

UNIVERZITA PALACKÉHO V OLMOUCI

Přírodovědecká fakulta

Katedra geografie

Jitka SKŘEJPKOVÁ

**Odběratelsko-dodavatelské vztahy zemědělského družstva Myslejovice
(okres Prostějov): regionálně-geografická analýza**

Bakalářská práce

Vedoucí práce: RNDr. Tatiana MINTÁLOVÁ, Ph.D.

Olomouc 2017

Bibliografický záznam

Autor (osobní číslo): Jitka Skřejpková (R14479)

Studijní obor: Učitelství geografie pro SŠ (kombinace Z-Hi)

Název práce: Odběratelsko-dodavatelské vztahy zemědělského družstva Myslejovice (okres Prostějov): regionálně-geografická analýza

Title of thesis: Customer-supplier relationships agricultural cooperative Myslejovice (District Prostejov): regional-geographic analysis

Vedoucí práce: RNDr. Tatiana MINTÁLOVÁ, Ph.D.

Rozsah práce: 74 stran, 4 vázané přílohy

Abstrakt: Bakalářská práce se zabývá analýzou konkrétního zemědělského družstva – ZD Myslejovice, družstvo – s cílem vyhodnotit současnou situaci v zemědělství na příkladu tohoto zkoumaného zemědělského objektu. V práci jsou analyzovány fyzicko-geografické podmínky zvoleného družstva, jeho historický vývoj v rámci prostějovského okresu či rostlinná a živočišná výroba; hlavní důraz je však kladen na analýzu ekonomické činnosti družstva s představením jeho obchodních partnerů a vzájemných vztahů.

Klíčová slova: zemědělské družstvo, zemědělství, ekonomická činnost, obchodní partneři, Myslejovice, SWOT analýza

Abstract: The bachelor thesis deals with the analysis of the particular agricultural cooperative - ZD Myslejovice, cooperative - in order to evaluate the current situation in agriculture on the example of this agricultural object. The thesis analyzes the physico-geographical conditions of the selected cooperative, its historical development within Prostějov district or the plant and livestock production there; the main emphasis is put on the analysis of the economic activity of the cooperative with the presentation of its business partners and mutual relations.

Keywords: agricultural cooperative, agriculture, economic activity, business partners, Myslejovice, SWOT analysis

Prohlašuji, že jsem zadanou bakalářskou práci vypracovala samostatně pod vedením RNDr. Tatiány MINTÁLOVÉ, Ph.D., a také, že jsem uvedla veškerou použitou literaturu a zdroje uvedené v seznamu literatury.

V Olomouci dne

.....

Podpis

Ráda bych touto cestou poděkovala své vedoucí práce RNDr. Tatianě MINTÁLOVÉ, Ph.D. za odborné vedení a cenné rady při vypracování této bakalářské práce.

Dále bych ráda poděkovala vedení podniku *ZD Myslejovice, družstvo*, zejména panu Ing. Vladimíru Spurnému, předsedovi a agronomovi družstva, za poskytnutí potřebných informací při shromažďování údajů k této práci.

UNIVERZITA PALACKÉHO V OLMOUCI

Přírodovědecká fakulta

Akademický rok: 2015/2016

ZADÁNÍ BAKALÁŘSKÉ PRÁCE

(PROJEKTU, UMĚLECKÉHO DÍLA, UMĚLECKÉHO VÝKONU)

Jméno a příjmení: **Jitka SKŘEJPKOVÁ**
Osobní číslo: **R14479**
Studijní program: **B1301 Geografie**
Studijní obory: **Geografie**
Historie
Název tématu: **Odběratelsko-dodavatelské vztahy zemědělského družstva Myslejovice (okres Prostějov): regionálně-geografická analýza.**
Zadávající katedra: **Katedra geografie**

Z á s a d y p r o v y p r a c o v á n í :

Práce se bude zabývat odběratelsko-dodavatelskými vztahy v ZD Myslejovice. Cílem bude popsat území na kterém ZD hospodaří, rozloha, FG podmínky, HG podmínky, historii, vývoj transformaci ZD, dále analyzovat hospodaření ZD a jeho vývoj (RV, ŽV) a v neposlední řadě odběratelsko dodavatelské vztahy. Práce by mohla být obohacena řízenými rozhovory, týkajícími se problémy, s kterými se potýkají (nízké výkupné ceny, nízké zisky, ztráty, platy, pronájem půdy, kde a od koho pronajímají a pod.. Další část práce bude obsahovat rozbor, jak se ZD dokázalo přizpůsobit současným podmínkám společné zemědělské politiky, tedy analýzu současných zemědělských dotací, které ZD využívá. V závěru práce autorka načrtne perspektivy a vize jak dál bude ZD v podmínkách současné zemědělské politiky hospodařit.

Rozsah grafických prací: Podle potřeb zadání

Rozsah pracovní zprávy: 5 000 - 8 000 slov

Forma zpracování bakalářské práce: tištěná/elektronická

Seznam odborné literatury:

Martinát S. (2008): Hodnocení dostupnosti a využitelnosti statistických dat pro výzkum v oblasti geografie zemědělství. In: Blaheta, R.; Kolcun, A. (eds.). Ph.D. Workshop 2008 Proceedings. Institute of Geonics, AS CR, Ostrava, 46-50.
SVOBODOVÁ, H., VĚŽNÍK, A. (2011): Impacts of the Common Agricultural Policy of the European Union in the Vysočina Region (Czech Republic) by the View of the Farmers. Journal of Central European Agriculture, Zagreb, University of Zagreb. ISSN 1332-9049, 2011, vol. 12, no. 4, s. 726-736.
VĚŽNÍK, A, KONEČNÝ, O. (2011): Agriculture of the Czech Republic after Accession to the EU: Regional Differentiation. Moravian Geographical Reports, Brno, ÚGN. ISSN 1210-8812, 2011, vol. 19, no. 1, 5060-11 s.
Práce zemědělského charakteru a práce geografů zabývajících se zemědělstvím: Jančák, Spišiak, Věžník, Bičík atd. venkov - Perlín

Vedoucí bakalářské práce: RNDr. Tatiana Mintálová, Ph.D.
Katedra geografie

Datum zadání bakalářské práce: 22. srpna 2016

Termín odevzdání bakalářské práce: 30. dubna 2017

L.S.

prof. RNDr. Ivo Frébort, CSc., Ph.D.
děkan

doc. RNDr. Zdeněk Szczyrba, Ph.D.
vedoucí katedry

V Olomouci dne 22. srpna 2016

Obsah

Úvod.....	10
1 Cíle a metody práce	11
1.1 Metodika zpracování	12
1.2 Rešerše literatury.....	13
2 Charakteristika zkoumaného území	15
2.1 Vymezení zkoumaného objektu.....	15
2.2 Charakteristika fyzicko-geografických podmínek	17
2.2.1 Hydrogeografická situace daného území	20
2.2.2 Půdní podmínky	20
2.2.3 Klimatické podmínky	21
3 Historický vývoj družstva.....	23
3.1 Změny po roce 1989 – transformační procesy na Prostějovsku	23
3.2 Vznik, vývoj a transformace zkoumaného podniku.....	25
4 Současná zemědělská politika ČR.....	27
4.1 Vývoj tržní funkce obchodu.....	27
4.2 Stav současného českého zemědělství	27
4.3 Společná zemědělská politika	28
4.4 Dotační tituly.....	29
4.5 Význam současného zemědělství pro okres Prostějov.....	31
5 Ekonomická činnost zkoumaného podniku.....	33
5.1 Předmět podnikání	33
5.2 Personální struktura družstva	33
5.3 Pronájem půdy	34
5.4 Analýza rostlinné a živočišné výroby	34
5.4.1 Rostlinná výroba.....	34
5.4.2 Živočišná výroba	37

5.5	Nezemědělská činnost.....	42
5.6	Ekonomika zemědělského družstva	42
5.7	Obchodní partneři.....	43
5.8	Zemědělské dotace	48
5.9	Hrubý výdělek družstva	51
6	Aktuální problémy zkoumaného družstva.....	55
7	SWOT analýza.....	59
8	Závěr.....	61
9	Summary.....	63
	Použité zdroje.....	64
	Přílohy.....	71

Seznam použitých zkratk

ČHMÚ – Český hydrometeorologický ústav

ČR – Česká republika

ČSÚ – Český statistický úřad

EU – Evropská unie

EZFRV – Evropský zemědělský fond pro rozvoj venkova

EZFRV PP – Evropský zemědělský fond pro rozvoj venkova (přímé platby)

FAO – Food and Agriculture Organization of the United Nations (Organizace OSN pro výživu a zemědělství)

JZD – Jednotné zemědělské družstvo

LFA – Less Favoured Areas (méně příznivé oblasti)

LPIS – Land Parcel Identification System (veřejný registr půdy)

MZe – Ministerstvo zemědělství

MZP – Ministerstvo životního prostředí

MZVŽ – Ministerstvo zemědělství a výživy

OPVZ – Ochranné pásmo vodního zdroje

SLDB – sčítání lidu, domů a bytů

SPS – jednotné platby

SAPS – jednotná platba na plochu

SZIF – Státní zemědělský intervenční fond

SZP – Společná zemědělská politika

ZD – Zemědělské družstvo

ZSCR – Zemědělský svaz České republiky

Úvod

Zemědělská výroba patří k nejdůležitějšímu výrobnímu odvětví již od samého počátku lidské civilizace.

Současný model agrárního českého prostředí se ale za posledních 30 let výrazně změnil. Významné změny nastaly na počátku 90. let, kdy proběhly první nejvýraznější transformační procesy, a probíhají až po současný hospodářský trend společné zemědělské politiky vázaný na spolupráci s Evropskou unií.

Zemědělské prostředí se dostává na pozadí ostatních hospodářských sektorů. Česká republika tomu není výjimkou. Ekonomický prostor je finančně příznivější sektoru služeb a počet osob pracujících v zemědělství rok od roku ubývá. Ekonomika zemědělských podniků je přímo ovlivněna spoluprací s EU a tomu také přizpůsobuje svůj potenciál.

Se společnou zemědělskou politikou také souvisí, v současné době jako velmi diskutované téma, systém zemědělských dotací, který je jedním z nástrojů Evropské unie. Jeho nastavení má své výhody i nedostatky a projevuje se v celém českém zemědělském sektoru, na jehož chod má zásadní vliv.

O tom jak současné zemědělství funguje, a jakým způsobem se projevuje přímo na konkrétním fungujícím zemědělském podniku, se tato práce pokusí přiblížit na zkoumaném *ZD Myslejovice, družstvo*, kde je nahlíženo na jeho celkový chod, produkci, odběratelsko-dodavatelské vztahy a ekonomickou stabilitu a udržitelnost v závislosti na jednotlivých faktorech, které *ZD Myslejovice, družstvo* ovlivňují, na jeho fyzicko-geografických podmínkách, historickém vývoji a situaci v rámci okresu Prostějov.

1 Cíle a metody práce

Hlavním cílem práce je provést analýzu ekonomické činnosti *ZD Myslejovice, družstvo* se zaměřením na odběratelsko-dodavatelské vztahy.

Dílčím cílem práce je analýza jednotlivých faktorů, které působí na činnost družstva. Mezi jednotlivé faktory spadá potenciál území, tedy přírodní podmínky, kterým družstvo podléhá, konkrétně je jedná o hydrogeografické, klimatické a půdní vlastnosti zkoumané oblasti.

Dalším analyzovaným faktorem jsou organizační a společenské podmínky, mezi které patří vlastnické poměry družstva v rámci historického vývoje; dále ekonomická činnost družstva a její přizpůsobení se tržním podmínkám a změnám v souvislosti se zemědělskou politikou EU.

Poslední část práce je věnovaná analýze odběratelsko-dodavatelským vztahům a nastínění možných perspektiv a vizí do budoucna.

Zdůvodnění řešeného tématu

Práce na příkladu *ZD Myslejovice, družstvo* usiluje o zhodnocení, nakolik současná zemědělská politika státu a stav tržního prostředí umožňuje zemědělským družstvům vyvíjet ziskovou ekonomickou činnost, a to se zohledněním zmíněných faktorů.

Snahou analýzy je komplexně určit vlivy, jaké působily a působí na zemědělský podnik nacházející se v jižní části prostějovského okresu, a vyvodit z nich závěry.

Stanovení výzkumných otázek

Za pomoci uvedených otázek se práce snaží dosáhnout stanoveného cíle:

1. Do jaké míry ovlivňují zvolené faktory hospodářskou činnost *ZD Myslejovice, družstvo*?
2. Jakým způsobem a s jakými výsledky družstvo v současné době hospodaří?
3. Lze s ohledem na zkoumaná data označit ekonomickou činnost družstva za dlouhodobě udržitelnou? Má družstvo příznivé podmínky pro případnou expanzi?

1.1 Metodika zpracování

Výzkum byl prováděn kvantitativním i kvalitativním přístupem (s větším důrazem kladeným na kvantitativní metodu).

Analýza dat především vycházela z materiálů poskytnutých samotným družstvem, které bylo ochotno v rámci zpracování bakalářské práce spolupracovat a zpřístupnit jinak neveřejné záznamy dokumentující jeho činnost. Práce se tak především zabývá zpracováním a vyhodnocením poskytnutých primárních dat, která jsou doplněna o informace získané z řízených rozhovorů, tedy na základě kvalitativního výzkumu.

Tento smíšený postup napomohl k lepšímu rozboru získaných dat, na jehož základě bylo možné analyzovat vývoj hospodaření družstva za posledních několik let.

Metody kolekce a analýzy shromážděných dat

Hlavní metodou práce je rozbor primárních dat. Jsou zde použity podklady z agronomické a účetní evidence družstva, které zahrnují produkci a tržby živočišné a rostlinné výroby, výkazy nákladů a zisků. Konkrétně se jedná o statistický výčet několika let, kde jsou uvedeny následující údaje: jednotlivé vyvážené zemědělské produkty, odběratelé, množství odebíraného materiálu a cena; dále pak množství nakoupeného zemědělského materiálu, cena a nákupní zdroj. Zohledněn zde je především rok 2016.

V rámci práce je z časového a kvantitativního hlediska proveden pouze rozbor několika let. Při nakládání s daty bylo nutné dodržovat podmínky soukromých informací podniku.

Řízené rozhovory jsou zaměřeny na problémy, se kterými se v současné době *ZD Myslejovice, družstvo* potýká (např. výkupní ceny, platy, pronájem půdy, přizpůsobivost družstva současným podmínkám společné zemědělské politiky s přihlédnutím na zemědělské dotace, atd.)

Tyto řízené rozhovory byly prováděny se zaměstnanci družstva, a to konkrétně s předsedou družstva, který vykonává veškerý dohled nad funkcí zkoumaného podniku, a s ekonomickým pracovníkem družstva. Při takto zvolené kvalitativní metodě bylo nutné kriticky přihlížet a objektivně posuzovat získané informace (Dušková, Šafaříková, 2014). Při rozhovoru byly použity otevřené otázky a celý rozhovor měl nestrukturovanou podobu.

1.2 Rešerše literatury

Bakalářská práce se zabývá množstvím dílčích aspektů. Mezi tyto aspekty patří fyzicko-geografické podmínky zkoumané lokality, transformace zemědělské výroby, historický vývoj družstva, současný stav českého zemědělství, rostlinná a živočišná výroba, způsoby dotací a tržní systém zemědělského podniku. Výběr literatury se tedy zaobírá těmito směry.

Fyzicko-geografickými podmínkami vztahujícími se ke zkoumané lokalitě se zabývali Jančák a Götz (1997), kteří ve své knize *Územní diferenciacie českého zemědělství a její vývoj* zkoumají jednotlivé regiony ČR. Dalším autorem, který rozebírá regionální podmínky je Pytlíček (1982), jehož publikace se zaměřuje na území Střední Moravy. Půdní podmínky ČR rozebírá Tomášek (2007), který ve své práci charakterizuje i její vlastnosti pro pěstování plodin. Klimatické podmínky jsou posuzovány podle Quitta, ze kterého vychází i publikace od autorů Voženílek a Květoň (2011) nebo Culek (1996).

Další specifika fyzicko-geografických podmínek jsou uvedeny v Situačních a výhledových správách MZe, dále je zveřejňuje Ústav výzkumu globální změny AV ČR nebo internetové stránky eAGRI či týdeník Zemědělec. Částečná fyzicko-geografická analýza je i v dizertační práci od Kejíkové (2014).

Analýzou hospodářského vývoje družstev se zabývají autoři Bičík a Jančák (2005). Ve své práci zkoumají dopady transformace na českou ekonomiku po roce 1990. Uvádí zde vlastní hypotézu o následcích (např. zvyšování cen půdy) pod vlivem narůstajících dotací EU.

Také kniha *Územní diferenciacie českého zemědělství a její vývoj* od Jančáka a Götze (1997) se zabývá problematikou změn českého zemědělství. Popisuje etapy transformačního procesu v závislosti na územních jednotkách. Narozdíl od předešlého díla se hlouběji zabývá regionálními změnami.

Dvě předešlé práce ale neuvádí zcela aktuální situaci v ČR, současnou problematikou se zabývá Toman, Codl a Tuček (2012), kteří svoje dílo pojaly na základě skutečných výpovědí zemědělců. Také zde rozebírají historickou stránku transformačních procesů a uvádějí jaký (negativní) vliv měly tyto procesy na současné zemědělství.

Svůj záporný postoj vůči současnému stavu českého zemědělství také prezentuje Věžník, Král a Svobodová (2013), kteří svůj pohled uvádějí v časopise *Quaestiones Geographicae*.

Mezi další zdroj náleží i zpráva FAO, která shrnuje společnou zemědělskou politiku EU.

Historická analýza družstva byla provedena na základě publikace z roku 1989 pod názvem *40 let socialistického zemědělství v okrese Prostějov*, která detailně rozebírá jednotlivé kolektivizační procesy na Prostějovsku.

Historickým i současným vývojem dané lokality se také zabývá Bendiková (2013), která ve své bakalářské práci zkoumá vývoj zemědělství na Prostějovsku.

Vlastní analýza podniku je opírána o dizertační práce, které rozebírají jak ekonomickou činnost, tak činnost produkční (myšleno rostlinnou a živočišnou výrobu).

Mezi tyto autory patří Podhorná (2014), Měřínská (2011) Pluskalová (2013) a Verner (2012), kteří zkoumají dílčí aspekty současného zemědělství v rámci regionálních změn.

Nejaktuálnějšími zdroji, ze kterých tato práce vychází, jsou Situační a výhledové správy vydané MZe a články ze zemědělských novin.

2 Charakteristika zkoumaného území

2.1 Vymezení zkoumaného objektu

ZD Myslejovice, družstvo (dále jen „*ZD Myslejovice*“ či „družstvo“) se nachází na jihu prostějovského okresu v podhůří Dražanské vrchoviny, přibližně 9 km jihovýchodně od města Prostějov.

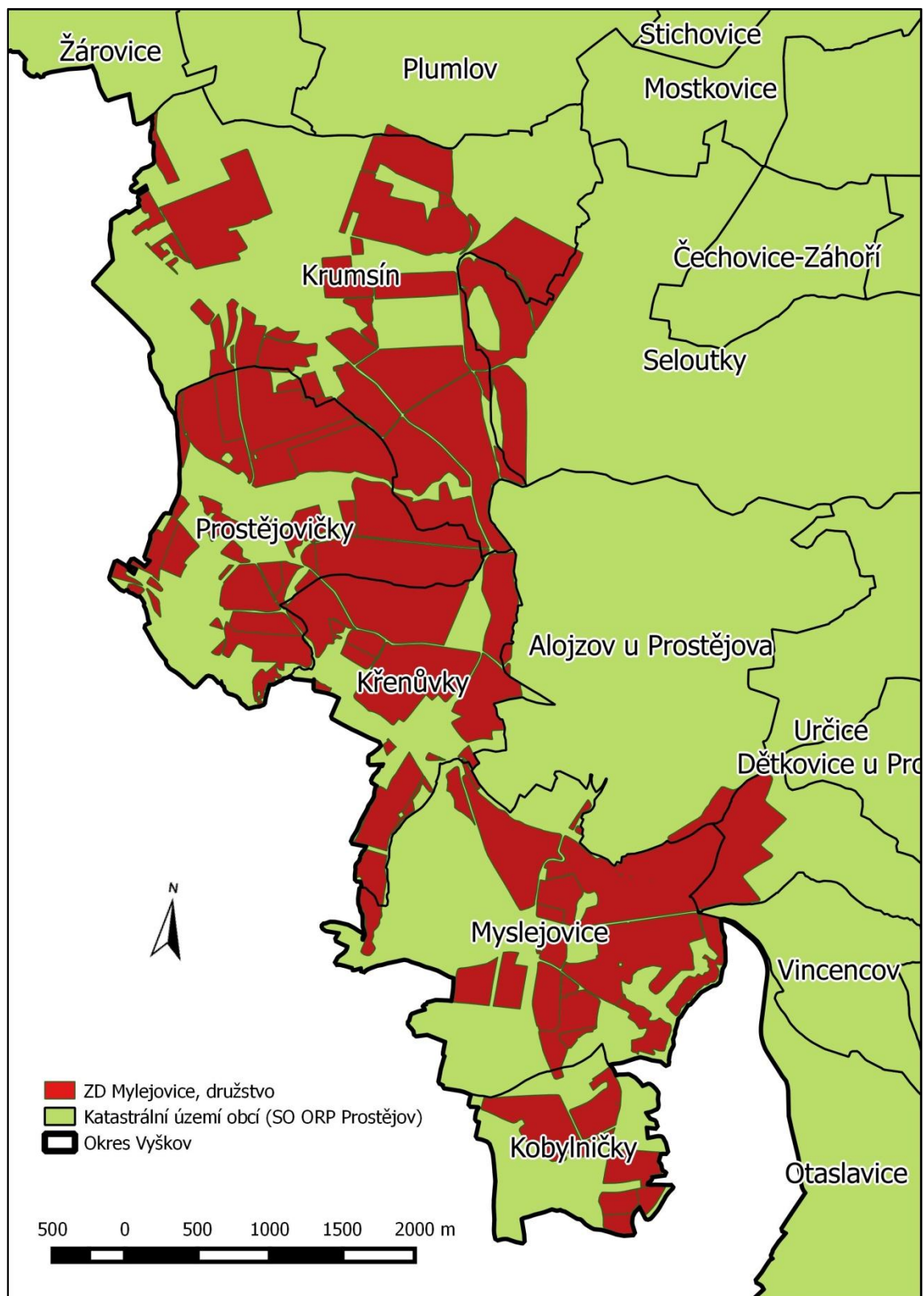
Rozloha družstva (v roce 2017) činí 867,63 hektarů (na 730 ha orné půdy) a hospodářství na 9 katastrálních územích, konkrétně se jedná o katastrální území Krumsín, Seloutky, Plumlov, Prostějovičky, Myslejovice, Alojzov u Prostějova, Určice, Křenůvky a Kobylničky (viz Obr. 1).

Svoji obchodní činnost zaměřuje jak na rostlinnou, tak na živočišnou výrobu. Součástí zemědělského komplexu je i přidružená výroba pod názvem *ZD Myslejovice, družstvo AGROGUM* zpracovávající technickou pryž.

Rostlinná výroba se zaměřuje především na obilniny. Nejvíce plochy (okolo 220 ha) zaujímá pšenice ozimá, 160 ha poté ječmen jarní. Dalšími pěstovanými plodinami jsou olejniny, které se rozprostírají zhruba na 105 ha a pícniny na 110 ha. Zbytek plochy je využíván pro pěstování krmných plodin (Hynek, 2017).

V komplexu družstva je několik budov využívaných na stájový chov zvířat. Konkrétně se jedná o stádo 220 kusů dojnic českého strakatého skotu, 138 březích nebo chovaných jalovic, 102 kusů telat, 1 býka a 90 prasnic, 1000 selat a vykrmovaných prasat.

ZD Myslejovice má dlouhou historii, jejíž kořeny sahají až do kolektivizačních změn v 50. letech minulého století. Současné družstvo vzniklo na základě sdružení majitelů půdy v roce 1990 v rámci transformačních změn Československa.



Obr. 1 Vymezení ZD Mylejovice, družstvo v rámci SO ORP Prostějov (2017)

Zdroj: Vlastní zpracování na základě dat LPIS (2017) a ARCDATA PRAHA (2017)

2.2 Charakteristika fyzicko-geografických podmínek

Jančák a Götz (1997) shrnují velké množství přírodních podmínek, kterým zemědělská výroba podléhá. Řadí mezi ně například reliéf, půdu či klima. Jednotlivé zastoupení každé přírodní složky ovlivňuje zemědělskou produkci, a to zejména rostlinnou výrobu, která musí často čelit extrémním podmínkám, jako jsou například výkyvy počasí či faktory spojené s reliéfem zdejší krajiny.

Na příkladě zkoumaného zemědělského družstva se jedná o problémy se zvyšujícím se reliéfem Dražanské vrchoviny nebo nedávné extrémně suché období.

Fyzicko-geografické podmínky jsou pro každou oblast rozdílné. Česká republika nedisponuje takovým procentem úrodných nížin, většinu povrchu tvoří pahorkatiny a vrchoviny, což také ovlivňuje naše zemědělství (Jančák a Götz 1997).

Okres Prostějov disponuje přibližně 70 % zemědělské půdy z celkových 770 km² plochy (ČSÚ, 2016). ZD Myslejovice tak využívají pouhých 1,13 % z plochy prostějovského okresu.

Průměrná nadmořská výška okresu Prostějov činí 330 – 400 m n. m. s 7,5° až 9,9° sklonem svahů a s kvalitou půdy vykazující více než 55 % poměrné bonity půdy v ČR (Jančák a Götz, 1997). Okres tak spadá do procentuálně vyšší zemědělské kategorie, kterou lze členit do úrodných oblastí naší republiky.

Geomorfologické poměry na území Prostějovska zahrnují dvě provincie – Českou vysočinu a Západní Karpaty.

ZD Myslejovice se nachází v oblasti České vysočiny na mírně hornatém povrchu úbočí Dražanské vrchoviny (Pytlíček, 1982).

I když prostějovský okres obecně spadá mezi velmi úrodné oblasti ČR, tak myslejovické družstvo z důvodů své polohy ve vyšších nadmořských výškách Dražanské vrchoviny nemá tak vhodné podmínky jako úrodná oblast Hané.

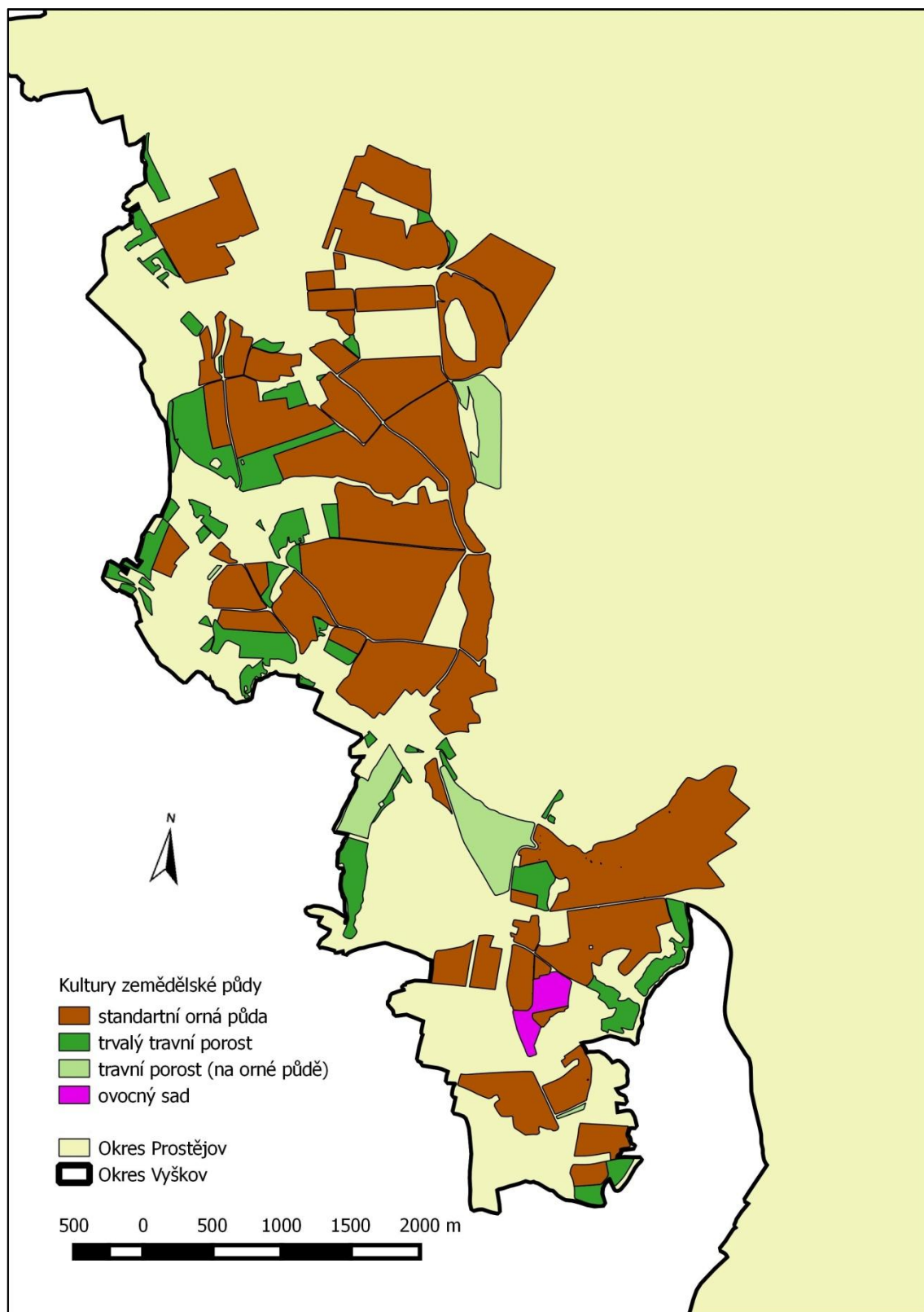
Z agrárního hlediska ZD Myslejovice spadá do bramborářské zemědělské oblasti.

Většinu zkoumaného území tvoří orná půda (78 %) a travní porosty (21 %). Dále se zde nachází ovocný sad, který zabírá pouhé zhruba 1 % z celkové výměry ZD (viz Tab. 1, Obr. 2).

Tab. 1 Kultury zemědělské půdy ZD Myslejšovice, družstvo (2017)

Kultura	Výměra celkem	[%]
Standardní orná půda	675,12	77,81
Trvalý travní porost	127,17	14,66
Travní porost (na orné půdě)	54,66	6,30
Ovocný sad	10,68	1,23
Celkem	867,63	100,00

Zdroj: evidence ZD Myslejšovice, družstvo; data LPIS



Obr. 2 Kultury zemědělské půdy ZD Myslejovice, družstvo (2017)

Zdroj: Vlastní zpracování na základě dat LPIS (2017) a ARCDATA PRAHA (2017)

2.2.1 Hydrogeografická situace daného území

V hospodářské oblasti ZD Myslejovice se nachází několik vodních toků. Dominantním tokem této oblasti je vodní tok Brodečka, který ze severu protéká obcí Prostějovičky, a dále pak Myslejovicemi, poté se stává přítokem Myslejovické nádrže a pravostranným přítokem řeky Haná. Dalším z vodních toků, které se ve zkoumané lokalitě nacházejí, je vodní tok Hranečnice pramenící jižně od Alojzova a vodní tok Kleštínek, pramenící severovýchodně od Prostějoviček (Povodí Moravy, s.p., 2010 – 2017).

ZD Myslejovice se nachází v pásnu ochranných vodních zdrojů (OPVZ). Velká část plochy tohoto družstva se rozprostírá v oblasti podzemních a povrchových vod. Výměra oblasti OPVZ ZD Myslejovice, dle evidence družstva, činí 537,5 ha, což představuje 62 % z celého území.

Hospodářská činnost v OPVZ má svá specifická pravidla ukotvená v zákoně č. 254/2001 Sb., tento zákon se zavazuje k ochraně zdrojů podzemních nebo povrchových vod využívaných pro zásobování pitnou vodou s průměrným odběrem více než 10 000 m³ za rok (MZe, 2009 – 2017).

ZD Myslejovice spadá do ochranného pásma II. stupně, což znamená, že nesmí podle zákona č. 254/2001 Sb. narušovat vydatnost, jakost a zdravotní nezávadnost vodního zdroje.

2.2.2 Půdní podmínky

Plocha ZD Myslejovice se skládá ze dvou půdních typů. Převážnou část tvoří kambizemě, které se zčásti dotýkají s hnědozeměmi nacházejícími na severní straně sledovaného území (MZP, 2008 – 2015). Převládají zde půdy slínovité, písčité a kamenité (Hynek, 2017).

Pro oblasti kambizemí obecně platí mírně teplé klima s ročním úhrnem srážek mezi 500 až 900 mm a s průměrnou roční teplotou 4 až 9 °C, pro tyto hnědé půdy jsou typické svahy, jak je tomu i v případě zkoumaného ZD. Mezi plodiny, které je vhodné pěstovat na hnědozemích, patří pšenice, ječmen, cukrovka a vojtěška (Tomášek, 2007).

Družstvo spadá do první a druhé třídy ochrany půdy. Jedná se tedy o půdy bonitně nejcennější či nadprůměrně produkční půdy. Oblast, kde se družstvo nachází, ale také patří do kategorie půd silně ohrožených erozí (MZe, 2015a).

Pozemky družstva mají převážně svažitý charakter.

Cena orné půdy a travních porostů se v družstvu pohybuje okolo 7,90 Kč/m². Průměrná cena půdy v okrese Prostějov činí 9,9 Kč/m² (Kejíková, 2014). Za Olomoucký kraj činí průměrná cena zemědělské půdy 9,32 Kč/m² v roce 2010 (MZe, 2012).

Cena zemědělské půdy stále stoupá (za rok 2015 tak v průměru vzrostla o 16 %). Důvodem je chybějící regulace v obchodování s půdou, tím pádem je česká půda skupována zahraničními investory, kteří v ní vidí jen finanční potenciál. Výkup půd je výhodný i pro české zemědělce, problémem jsou ale nízké finanční prostředky zemědělců, kteří tak většinou hospodaří na pronajaté půdě (Fialová, 2016).

2.2.3 Klimatické podmínky

Okres Prostějov, dle Quitta, leží ve větší míře v teplé oblasti T2, do mírně teplé oblasti MT 11 a MT 10 spadá pouze západní okraj území. Jižní území, kde se také nachází ZD Myslejovice, spadá do sušších oblastí, protože zde působí mírný srážkový stín Dražanské vrchoviny (Culek, 1996).

Zkoumaný podnik se nachází v mírně teplé oblasti MT 10 a MT 11, z toho MT 11 převládá. Pro oblasti MT 11 je charakteristických v průměru 50 až 100 dní se srážkami 1 mm a více; s celkovou sumou srážek ve vegetačním období 350 až 400 mm. Oblast MT 10 je mírně chladnější s větším množstvím srážek (Voženílek a Květoň, 2011).

Podle dat ČHMÚ za rok 2016 na území ZD Myslejovice byla průměrná roční teplota vzduchu 9 až 10 °C a průměrný roční úhrn srážek 450 – 500 mm.

Velkým problémem několika let je sucho, které postihlo Českou republiku, zejména v Pardubickém, Královéhradeckém, Olomouckém kraji a na východě Vysočiny. Okres Prostějov patří mezi silně zasažené oblasti se stupněm S4 (výjimečné sucho) a S5 (extrémní sucho), což se výrazně odrazilo i v zemědělské výrobě (Ústav výzkumu globální změny AV ČR, 2017).

Velkým problémem sucha je mimo jiného i finanční náprava způsobených škod. Pojištění plodin ve svých pojistných podmínkách nezahrnuje pojistku proti mrazu a suchu (Blažek, 2017), o to víc jsou tyto klimatické výkyvy pro zemědělce nepříznivé. Vláda ČR se ale snaží zemědělcům pomoci v podobě dotací ve výši 28 miliard korun do

roku 2022. Kromě dotací se stát snaží snížit poškození suchem opatřeními v podobě pozemkových úprav a výstavbou rybníků (Přibík, 2017a).

ZD Myslejovice spadá do kategorie S4. Tyto nepříznivé podmínky se tak projeví, dle slov předsedy ZD Myslejovice Ing. Vladimíra Spurného, například v pěstování porostů inkarnátu, které jsou z důvodu sucha v roce 2017 silně postiženy.

3 Historický vývoj družstva

3.1 Změny po roce 1989 – transformační procesy na Prostějovsku

Stejně důležitým aspektem, jakým byly fyzicko-geografické podmínky, je i socioekonomické prostředí a historické změny, které působily na vznik, vývoj a funkci podniku.

Velkým zvratem ve funkci družstev byla politická změna v roce 1989. Následující transformační procesy v roce 1990 způsobily, že bývalá JZD, která hospodařila na 95 % z obhospodařované půdy, se transformovala díky restitucím zemědělské půdy, a tak, dle dat Agrocenzu z roku 1995, bylo zjištěno, že zhruba 47 % zemědělské půdy připadlo družstvům, která se stala samostatnými podniky ve vlastnictví majitelů půdy družstev; zbylých 53 % půdy přešlo ve státní, soukromé či obchodní společnosti (Jančák a Götz, 1997).

Jak uvádí Bičík a Jančák (2005, s. 9 – 11): „*Vedle základních ekonomických rámců, resp. vnějších podmínek (předpisy stanovené Vládou ČR, EU) mají na regionální diferenciaci vliv i podmínky vnitřní (mikroregionální a lokální vlivy). Ty vnímáme jednak jako důsledek restitučních a privatizačních procesů, které v různých místech probíhaly s odlišnou úrovní destrukce či zachování stávajících výrobních struktur, což ovlivnilo i vztahy nových zemědělských družstev a restituentů či nových vlastníků půdy.*“ Stejně tak je nutné postupovat i u zkoumaného ZD Myslejovice, které má své specifické lokální a regionální podmínky.

Na Prostějovsku nebyl vývoj tak dramatický, celkově lze říci, že oblast Moravy byla vždy více zemědělsky nakloněna, než oblasti pohraniční nebo České Středohoří. Bilance zemědělské výroby prostějovského okresu v roce 1994 vykazovala přebytky produkce a byla bohatě zemědělsky zastoupena (Jančák a Götz, 1997).

Dle publikace *40 let socialistického zemědělství v okrese Prostějov* z roku 1989, kterou vydalo MZVŽ, se v roce 1989 na okrese Prostějov nacházelo 16 JZD, která vznikla postupným slučováním z původních 133 JZD ze 40. let (kolektivizační proces na Prostějovsku byl z velké části dokončen v letech 1959 až 1960). Zemědělské zásobování a nákup zřizoval Výkupní podnik n. p. Prostějov, který svoji působnost

započal v roce 1955, ale z důvodu organizačních změn v 80. letech se zásobování a nákup přemístil do Brna.

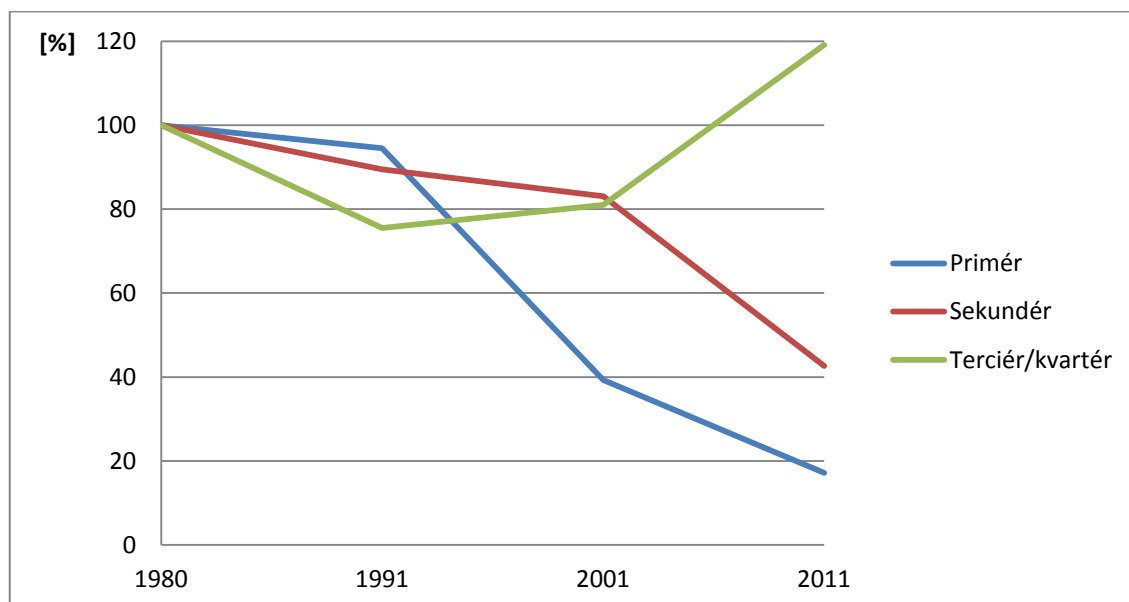
Celý systém zemědělské výroby se rapidně změnil transformačními procesy v 90. letech. Další velkou změnou pro české zemědělství byl vstup do EU.

Pokles osob zaměstnaných v zemědělské výrobě klesal již od roku 1980, rapidní ústup nastal po roce 1990, což je patrné i z SLDB za okres Prostějov v roce 1991 (viz Tab. 2, Obr. 3). Důvodem je již zmíněná transformace v zemědělství, která se výrazně projevila nejen na Prostějovsku, ale také v celé republice. Také je zde patrný celosvětový standart vyspělých zemí s typickou recesí prvního a druhého sektoru a silným nárůstem třetího a čtvrtého sektoru.

Tab. 2 Vývoj počtu zaměstnaných osob v prostějovském okrese v jednotlivých sektorech v letech 1980, 1991, 2001 a 2011

Rok	Počet zaměstnaných obyvatel			Index [%]		
	I.	II.	III./IV.	I.	II.	III./IV.
1980	9 475	25 512	23 397	100	100	100
1991	8 956	22 830	17 671	95	89	76
2001	3 724	18 957	18 945	39	83	81
2011	1 628	10 888	27 866	17	43	119

Zdroj: Český statistický úřad: SLDB 1980, 1991, 2001, 2011; vlastní úpravy



Obr. 3 Vývoj počtu zaměstnaných osob v prostějovském okrese v jednotlivých sektorech v letech 1980, 1991, 2001 a 2011

Zdroj: Český statistický úřad: SLDB 1980, 1991, 2001, 2011; vlastní úpravy

Zemědělské komplexy v okrese Prostějov (i v celé ČR) byly změněny několika způsoby (Toman et al., 2012) :

- restitucemi majetku původních vlastníků
- transformací JZD na družstva vlastníků nebo obchodní společnosti
- privatizací státního majetku jako odškodnění původních vlastníků půdy (privatizace se především týkala státních statků a organizací hospodařících na státní půdě, které byly tzv. veřejnou soutěží prodány)

Tento legislativní akt byl uveden v platnost 1. 8. 1990 Ministerstvem Československa. Dne 1. 4. 1991 nabyt účinnosti zákon č. 92/1991 Sb. o podmínkách převodu majetku státu na jiné osoby týkající se privatizace, účinností těchto nařízení byl pověřen Fond národního majetku ČR a Pozemkový fond ČR (Toman et al., 2012).

3.2 Vznik, vývoj a transformace zkoumaného podniku

ZD Myslejovice začalo vznikat v období kolektivizačních změn ve 40. až 50. letech minulého století. Datem oficiálního vzniku byl rok 1956, kdy družstvo disponovalo zhruba 100 hektary půdy.

Další změna nastala v roce 1961, kdy JZD Myslejovice, JZD Křenůvky a JZD Kobylničky byly sloučeny pod JZD Mír Myslejovice. Družstvo spadalo do bramborářské oblasti a v roce 1974 k němu byla zavedena přidružená výroba. V roce 1975 bylo rozšířeno o JZD Krumsín-Prostějovičky.

Do roku 1987 JZD Mír Myslejovice samostatně hospodařilo na 1 315 hektarech zemědělské půdy. Jednalo se tak o nejmenší JZD na Prostějovsku. Jelikož se družstvo nacházelo v podhůří Dražanské vrchoviny, tak nevykazovalo takových výsledků jako například družstva kolem Prostějova, důvodem byla horší kvalita půdy.

31. 12 1987 bylo JZD Mír Myslejovice přičleněno k JZD Budovatel Určice, které vzniklo z jedenácti JZD.

JZD Budovatel Určice jako celek začalo působit od 1. 1. 1988. Toto družstvo mělo 1 050 členů, z toho trvale činných 520. Výrobně spadalo do řepářské a bramborářské oblasti. Živočišnou výrobu zde zastupoval chov skotu a jeho šlechtitelství. Jeho přidruženou výrobu především představovalo JZD Mír

v Myslejovicích, kde byla také soustředěna lisovna technické pryže a vyráběly se zde těsnící výlisky pro zemědělské stroje (MZVŽ, 1989).

Rokem 1990 přišla změna a původní JZD Budovatel Určice se rozpadlo na několik dodnes fungujících družstev navrácením půdy původním majitelům.

Nově nabitá půda měla, dle politických snah Československa v 90. letech, vytvořit sektor soukromého zemědělského podnikání, kdy majetek družstva měl být rozdělen, a poté spravován vlastníky majetku (Toman et al., 2012).

Vlastníci majetku měli poté na výběr v podstatě tři možnosti:

- přičlenit svůj podíl majetku k nově vzniklému družstvu
- nepříčleňovat nic a hospodařit samostatně
- svoji půdu pronajímat nebo ji prodat

Současné ZD Myslejovice tak vzniklo v rámci první vlny transformačních změn po roce 1990. Do obchodního rejstříku bylo zapsáno 1. dubna 1990.

Družstvo dnes působí v původních hranicích po delimitování pozemků. Jedná se o družstvo vlastníků, kteří se po transformaci stali členy družstva (část vlastníků se oddělila a hospodaří soukromě). Z původních asi 1290 ha, tak zůstalo 867,63 ha.

4 Současná zemědělská politika ČR

4.1 Vývoj tržní funkce obchodu

Aby byla možná analýza ekonomické činnosti konkrétního družstva, je nutné si vymežit současný hospodářský stav ČR v rámci zemědělské výroby.

Jak již bylo zmíněno, tak na vývoj zemědělství a zemědělských podniků měly svůj zásadní vliv transformační procesy a jejich důsledky, při kterých; jak uvádí Toman, Codl a Tuček (2012); se nová vláda dopustila mnoha chyb. Navracený majetek byl rozprodáván jak do tuzemska, tak mimo něj a způsobil snížení cen zemědělského trhu.

Razantní změnu české zemědělství pocítilo v roce 2004 po vstupu do EU. Nově získané dotace podporují naše zemědělství a venkov, avšak za nerovných podmínek společného trhu. Tato politika se promítá přímo na zaměstnancích zemědělských podniků, kteří z důvodu nižší produktivity práce mají nižší mzdy (Toman et al., 2012). Podle předpokladů EU by mělo české zemědělství být otevřeným systémem, který bude spolupracovat s evropskou zemědělskou politikou (Bičík a Jančák, 2005). Avšak kvůli vlivům vzniklých kolektivizačními, a poté transformačními procesy, je naše zemědělská ekonomika oslabena vůči ostatním zemím EU (Toman et al., 2012). Navíc mezi novými a starými státy EU vznikly nerovnoměrné podmínky, což vedlo k dalšímu oslabení našeho hospodářství (Věžník et al., 2013). Hlavními problémy jsou tak velké obhospodařované plochy, nízké pracovní mzdy, prodej primárních výrobků a dovoz výrobků zpracovaných (Toman et al., 2012).

EU uplatňuje nástroje obchodní politiky ve společných sazbách na dovoz, vyšší tarify stanovuje na mléčné výrobky, cukr a živočišné produkty (FAO, 2012).

4.2 Stav současného českého zemědělství

Poslední přehled o českém zemědělství vydalo MZe v ucelené publikaci *Zemědělství 2015*. Ve správě uvádí následující:

- obecně vzrůstající ekonomiku díky nižší ceně ropy a dotacím z EU
- pokles cen zemědělských produktů o 6 %
- ceny rostlinné výroby se snížily o 2,2 % z důvodu dobré sklizně a to především u obilovin

- živočišná výroba zaznamenala výkupní propad o 10,5 %, tento propad byl způsoben zákazem vývozu do Ruské federace a dále zrušením mléčných kvót (ceny jatečných prasat poklesly o 12 % a mléko se vykupovalo o 17,2 % levněji než v roce 2014)
- dovoz zemědělských výrobků za rok 2015 byl vyšší nežli vývoz (z toho vývoz je zpravidla upřednostňován v rámci zemí EU – za rok 2015 podíl dovozu do zemí EU činil 91,7 %, zatímco vývoz ze zemí EU se rovnal 85,0 %)

Současná situace naznačuje pokles v zemědělské výrobě, projevující se v úbytku soběstačnosti a následné závislosti na dovozu ze zahraničí. Také klesá zájem o práci v zemědělství. Orná půda se neustále zmenšuje (až o 28,9 ha každý den) a je často pronajímána zahraničními investory. To vše způsobilo pokles hrubé zemědělské produkce našeho státu, kdy v roce 2010 byla rostlinná produkce zredukována o 21 % a živočišná o 46 % (Toman et al., 2012).

Největší problém současné funkce zemědělství je nízká úroveň ochrany domácího trhu s agrárními produkty, administrativou a problémy s odběrateli a jejich platbami (Věžník et al., 2013).

4.3 Společná zemědělská politika

Společná zemědělská politika (dále jen „SZP“) spravuje funkci trhu se zemědělskými produkty. Jejím úkolem je trh podporovat a zajistit soběstačnost zemědělské produkce. Pro ČR to znamená volný pohyb produktů mezi členskými státy EU (Podhorná, 2014). V rámci SZP bylo tak za poslední sledované období vyplaceno 16 248 041 tis. Kč přímých plateb, z toho 846 279 tis. Kč uhradila ČR (MZe, 2015b).

SZP EU se skládá ze dvou pilířů (FAO, 2012):

- 1. pilíř: spravuje společný trh, ustanovuje režim jednotné platby (SPS) a režim jednotné platby na plochu (SAPS)
- 2. pilíř: zahrnuje různá opatření spolufinancování členských států EU, jedná se o agroenvironmentální programy, platby ve znevýhodněných oblastech, investiční pomoc a financování rozvoje venkova

Jak ve své práci uvádí Verner (2012), tak díky podpoře EU sice naše hospodářství získává značné finanční zázemí, avšak je také vystaveno konkurenci členských zemí Evropské unie. Na druhou stranu je díky vlivu západní Evropy více zohledňována ekologie v zemědělství, v praxi se například jedná o ochranu vod či odzduší. V rámci ekologie se jedná o prospěšnou činnost, avšak pro zemědělce, dle slov předsedy ZD Myslejovice Ing. Spurného, to znamená mnohá omezení a požadavky na jejich výrobu. Dalším vlivem západní konkurence je také přínos nových technologických postupů, které jsou přínosné jak ze strany ekologické tak ekonomické (Verner, 2012).

V práci Pluskalové (2013) je jedním z důležitějších forem ekonomického růstu podpora malých a středních podniků ze strany státu. ČR, která je součástí Jednotného trhu Evropské unie, má mnohé výhody ve formě volného pohybu zboží, osob, služeb a kapitálu, i když pro malé a střední podniky to není tak výhodné jako v jiných rozvinutých zemích Evropy. Mezi tyto podniky můžeme řadit i zkoumané ZD Myslejovice a mnohá jiná zemědělská družstva.

SZP v současné době není pro české zemědělce příznivá. EU nerespektuje specifické podmínky členských států, a tím znevýhodňuje českou agrární výrobu (Věžník et al., 2013).

4.4 Dotační tituly

Jak již bylo zmiňováno, tak jedním z výrazných faktorů ovlivňujících české zemědělství je finanční podpora ze strany EU, která je zprostředkována formou dotačních titulů a doplněna národními dotačními programy (tzn. plně hrazeny ze státního rozpočtu), (Měřínská, 2011). Tyto platby zprostředkovává Státní intervenční zemědělský fond (dále jen „SZIF“).

Jak uvádí SZIF (2013): *„Základními podmínkami pro získání dotace je, aby byl žadatel zemědělským podnikatelem, aktivním zemědělcem a obhospodařoval zemědělskou půdu, která je na něho evidovaná v registru zemědělské půdy LPIS podle uživatelských vztahů.“*

Podle SZIF (2013) jsou poskytovány následující dotace:

- přímé platby
 - přechodné vnitrostátní podpory
 - dobrovolná podpora vázaná na produkci
 - jednotná platba na plochu (SAPS)
 - platba pro mladé zemědělce
 - platba pro zemědělce dodržující zemědělské postupy příznivé pro klima a životní prostředí (Greening)
- národní dotace
- opatření Programu rozvoje venkova
- operační program rybníkářství
- společná organizace trhu s vínem, včelařství, cukr, ovoce, zelenina

Dále SZIF (2013) uvádí, že největší podíl vyplácených dotačních příspěvků v zemědělství zaujímají přímé platby, které se řídí pravidly Společné zemědělské politiky EU, která se (pro období 2015 – 2020) zaměřuje na šetrný přístup k životnímu prostředí (tzv. Greening) a venkov. Mezi největší položky přímých plateb patří Jednotná platba na plochu (SAPS), která zaujímá přibližně 55 % z celkových plateb poskytovaných EU.

Dotační tituly zohledňují jednotlivé aspekty produkovaných surovin (speciální dotační platby na cukr a rajčata), méně příznivé oblasti (LFA), environmentální opatření, oblasti Natura 2000 a národní doplňkové platby (Měřínská, 2011).

Greening stejně jako dotace patří v současné době k důležitým tématům zemědělců. Jak uvádí Ing. Vladimír Spurný (předseda a agronom ZD Myslejovice, družstvo): „*Nejsme soběstační v živočišné výrobě, do roku 2015 byla dotace určena jen na plochu, teď jsou ale dotace podpořeny Greeningem.*“

Evropská unie postupně omezila svou podporu zemědělství, od výrobních a obchodních forem až po podpory na plochu a příjmy. Úroveň cenových deformací se výrazně snížila v poměru domácích cen k světovým cenám, což se odrazilo i na celkových hrubých zemědělských příjmech (FAO, 2012).

Vláda ČR na rok 2017 schválila rozpočet ve výši 38 miliard korun, z toho 31 miliard půjde z EU. Z toho největší částka půjde do živočišné výroby (Přibík, 2016b).

Dotace jsou pro ČR dlouhodobě diskutovaným tématem. Jejich příliv je sice pro udržení výroby zcela nezbytný (zejména v živočišné výrobě), ale také má mnoho nevyřešených chyb.

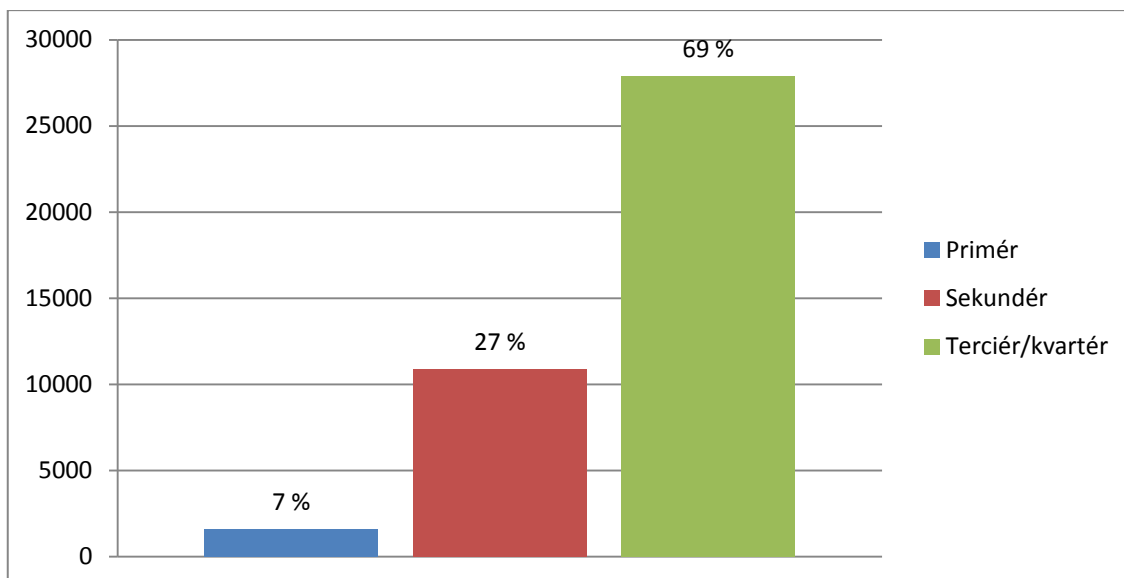
Podle Agrární komory ČR je důležité si uvědomit, že dotace patří zemědělcům, nikoliv k pouhé údržbě krajiny, která nezajišťuje produkci surovin na našem potravinovém trhu, což má negativní vliv na celé české hospodářství. Dalším problémem je, že není dostatečná snaha k rozvoji konkurenceschopnosti zemědělců v rámci zemí EU. Také přidělování podpor není kvalitně zajištěno, stát neurčuje rozdíl mezi tím, kde převažuje skutečná zemědělská produkce a tím, kde jedinou produkcí je zdanění dotací (Říha, 2016).

4.5 Význam současného zemědělství pro okres Prostějov

V roce 2010 na území Prostějovska působilo 202 zemědělských subjektů (Bendiková, 2013).

Podle posledního sčítání lidu, domů a bytů žije v okrese Prostějov okolo 100 000 lidí. Z toho je asi polovina osob ekonomicky aktivních (ČSÚ, 2011).

Dále podle SLDB za rok 2011, pouhých 7 % ze zaměstnaného obyvatelstva žijícího v okrese Prostějov, dnes pracuje v odvětví zemědělství či lesnictví (viz Obr. 4). Jejich počet bude nejspíš i nadále klesat, důvodů je hned několik: míra ekonomické činnosti vyspělých států je přímo úměrná vzrůstajícímu třetímu sektoru; nízké mzdy a dlouhá pracovní doba činí ze zemědělství neperspektivní zaměstnání. Jak uvádí Věžník, Král a Svobodová (2013), tak počet ekonomicky aktivního obyvatelstva výrazně klesl právě v roce 2010 a to na pouhých 2,6 % osob pracujících v zemědělství, velké množství osob právě opustilo svoji práci z důvodu integrace ČR s EU.



Obr. 4 Počet zaměstnaných osob podle odvětví ekonomické činnosti v okrese Prostějov (2011)

Zdroj: Český statistický úřad: SLDB 2011; vlastní úpravy

V rámci rostlinné výroby se na území okresu Prostějov udržuje celorepublikový standart, kde nejvyšší zastoupení mají obiloviny (především pšenice a ječmen, poté kukuřice, víceleté píce, technická cukrovka a řepka). V okrese je chováno přes 17 000 kusů dobytka a více než 31 000 kusů prasat. V roce 2010 se v prostějovském okrese nacházelo 202 zemědělských subjektů, které spravují tamní zemědělskou půdu (Bendiková, 2013).

5 Ekonomická činnost zkoumaného podniku

5.1 Předmět podnikání

Dle výpisu z obchodního rejstříku, vedeného Krajským soudem v Brně, je předmětem podnikání Zemědělského družstva Myslejovice (ZSCR, 2015):

- zemědělská výroba
- opravy zemědělských strojů
- zámečnické práce
- veřejná nákladní vnitrostátní silniční motorová doprava
- nákup zemědělských výrobků pro účely zpracování - maloobchodní činnost
- práce těžkými mechanizačními stroji
- vulkanizace - výroba pryžových dílců, plošných foliových tvarovaných a vytlačovaných výlisků ze směsových polymerů.

5.2 Personální struktura družstva

Celkové množství zaměstnanců v současné době činí 65 osob. Z toho je 1 předseda/agronom, 1+2 ekonomové a účetní, 2 zootechnici, 1 mechanizátor, 1 vedoucí přidružené výroby, 1 bezpečnostní technik (externista), 7 traktoristů, 5 opravářů, 12 osob zastoupených v živočišné výrobě a 32 osob zastoupených v přidružené výrobě.

Jejich průměrná hrubá mzda činí 18 005 Kč.

Průměrná hrubá mzda za jednotlivé sektory *ZD Myslejovice, družstvo*:

- traktoristé 19 405 Kč
- dílna 20 110 Kč
- živočišná výroba 18 842 Kč
- přidružená výroba 15 103 Kč

5.3 Pronájem půdy

Blažek (2017): „Zemědělci často hospodaří na půdě, která jim nepatří, ale mají ji pronajatou.“

Pronájem půdy ve zkoumaném družstvu ročně činní přibližně dva miliony korun (k 31. 12. 2016 částka za pronájem půdy měla hodnotu 1 918 553 Kč).

Z celkové výměry obhospodařované plochy (867,63 ha), pouze 12,66 ha je ve vlastnictví družstva a nachází se na katastrálním území Myslejovic a Krumsína. Zbytek plochy si pronajímají z 95 % od fyzických osob a z 5 % od jiných zemědělských firem.

5.4 Analýza rostlinné a živočišné výroby

5.4.1 Rostlinná výroba

Rostlinná výroba obecně patří mezi hlavní odvětví zemědělství. V ČR proto tvoří 44 % z hrubé zemědělské produkce, jejich základním produktem jsou obiloviny, které se pěstují na polovině orné půdy naší země (Jančák a Götz, 1997).

Hlavním pěstovaným produktem zkoumaného podniku jsou taktéž obiloviny, které zahrnují 40 % z rostlinné výroby družstva. Dále se zde ve velkém množství pěstuje řepka, kostřava, srha a jetel (viz Tab. 3). Asi 11 ha zabírá ovocný švestkový sad. Švestky družstvo nabízí k prodeji fyzickým osobám.

Tab. 3 Pěstované plodiny na ploše ZD Myslejovice, družstvo (2013 – 2016)

Podzim 2013 – jaro 2014	ha	Celkem q	výnos v q/ha
pšenice ozimá	249,11	14 175,00	56,90
ječmen jarní	182,12	8 715,00	47,85
řepka ozimá	106,18	4 354,80	41,01
kukuřice	74,41	23 000,00	309,10
srha	24,02	70,00	2,90
jílek vytrvalý	14,56	15,00	1,03
jetel nachový	13,07	161,69	12,37
kostřava rákosovitá	22,98	219,52	9,50
jarní směska	44,35	7 100,00	160,00
brambory	2,00	211,00	105,50
žito - zelená hmota	29,41	9 370,00	318,60
Celkem	762,21	67 392,01	88,42

Podzim 2014 – jaro 2015	ha	Celkem q	výnos v q/ha
pšenice ozimá	212,36	14 938,00	70,34
ječmen jarní	173,92	12 133,00	65,15
pšenice jarní	14,56	872,00	59,90
řepka ozimá	99,76	2 919,60	29,27
kukuřice	69,93	20 000,00	286,00
srha	22,91	131,05	5,72
jetel nachový	27,00	242,00	8,96
kostřava rákosovitá	22,98	180,31	7,85
kostřava červená	16,04	147,00	9,16
jarní směska	47,14	10 500,00	222,74
brambory	2,00	331,00	165,50
peluška jarní	4,95	100,00	20,20
Celkem	713,55	62 493,96	87,58

Podzim 2015 – jaro 2016	ha	Celkem q	výnos v q/ha
pšenice ozimá	210,28	13 868,00	65,95
ječmen jarní	155,29	8 162,00	50,86
řepka ozimá	103,23	4 277,00	41,43
kukuřice	65,17	25 075,18	384,77
jílek vytrvalý	24,64	158,00	6,41
jetel nachový	55,63	334,30	6,01
kostřava červená	16,04	87,35	5,45
jarní směska	54,54	11 000,00	201,69
brambory	2,00	502,50	251,25
jílek mnohokvětý	13,07	55,50	4,25
jetel červený	18,94	22,30	1,18
Celkem	718,83	63 542,13	88,40

Zdroj: evidence ZD Myslejovice, družstvo; vlastní úprava

Jak lze za uvedené tři roky pozorovat, tak plocha celého družstva byla převážně využita jeho osevní. Každý rok je velikost osevní plochy odlišná, důvodem je nutné střídání plodin nebo nevhodné podmínky nedovolující výsev (plocha mohla být v průběhu roku oseta, ale výnos činil nulové hodnoty z důvodu poškození plodiny, či byly plodiny určeny na sklizeň v dalším roce). Průměrný výnos za období 2014 až 2016 činil 88,40 q na jeden hektar.

V největší míře, za každý sledovaný rok, je zastoupena pšenice ozimá. Celorepublikově patří pšenice mezi nejvíce pěstovanou obilninu, protože je pro ni

vhodná téměř veškerá orná půda typická pro naši geografickou polohu (Jančák a Götz, 1997).

Druhou nejvíce zastoupenou plodinou v ZD Myslejšovice je ječmen jarní, který je zároveň druhou nejrozšířenější obilninou ČR. Svědčí mu i polohy pahorkatin a hornatin (Jančák a Götz, 1997), proto je vhodný do oblastí, které v našem případě spadají do Dražanské vrchoviny.

Zbylé obilniny – žito a oves – nejsou ve zkoumané oblasti pěstovány. Těmto plodinám vyhovují oblasti s vyšší nadmořskou výškou (Jančák a Götz, 1997), do kterých ZD Myslejšovice nepatří.

I když podmínky v ČR nejsou nejpříznivější na pěstování kukuřice (Jančák a Götz, 1997), ve zkoumaném družstvu je jejich výsev poměrně hojný a to s velmi dobrým výnosem zelené hmoty, která je dále silážována a slouží jako krmivo pro chovaný skot.

Další významnou pěstovanou plodinou družstva je řepka ozimá. Celkově lze říci, že její osevní plochy v celé ČR stále rostou (Jančák a Götz, 1997). Jak zmínil předseda ZD Myslejšovice Ing. Spurný, důvodem tohoto nadměrného pěstování je současná zemědělská politika EU, která vytváří příznivé tržní prostředí pro prodej řepky. Paradoxem je, že tak, na úkor své vlastní dotační snahy o zkvalitnění obdělávané půdy, přispívá k nadměrnému pěstování této plodiny na úkor jiných plodin a tím kvalitu půdy více ohrožuje.

Jen na okrese Prostějov se řepka pěstuje na 12 % orné půdy (Bendiková, 2013).

Velká část osevní plochy zkoumaného družstva je využívána pro pěstování trav a pícnin na semeno. Na jeho půdě se nejčastěji objevuje srha, kostřava, jilek a jetel.

Brambory, především z důvodu eroze půdy a podzemních vod, jsou zde zastoupeny jen na dvou hektarech plochy. Na svažitéch plochách nelze z důvodu ochrany proti erozi pěstovat širokořádkové plodiny (kukuřice, čirok, brambory). Úzký výběr vhodné plochy je někdy důvodem pěstování brambor na stejném pozemku dva roky po sobě.

Výskyt podzemních vod je druhým ovlivňujícím faktorem pro pěstování plodin. Zákon o OPVZ nařizuje mnohá ochranná opatření, která ovlivňují rostlinnou výrobu družstva. Jak zmiňuje Ing. Spurný, tak ploše ZD Myslejšovice je povoleno jen omezené množství přípravků na ochranu rostlin a herbicidů, na těchto plochách je zakázáno

skladovat chlévskou mrvu, je nutné okamžité zapravení chlévské mrvy a kejdy do půdy; všechny tyto položky tak způsobují pro družstvo další výdaje spojené s rostlinnou výrobou.

5.4.2 Živočišná výroba

Produkce zaměřená na živočišnou výrobu se během let měnila. Jak již bylo zmíněno, v dobách před rokem 1989 byla snaha živočišnou výrobu navyšovat. Dnes je z pohledu ekonomiky podniku výhodnější její produkci opět snižovat (Jančák a Götz, 1997).

Po vstupu do EU nastaly v živočišné výrobě další změny. Jak uvádí Věžník, Král a Svobodová (2013, s. 9): „*Nerovné podmínky mezi starými a novými státy v EU v kombinaci s nesprávným rozdělením finančních prostředků způsobily velké snížení počtu prasat a skotu, což zavinilo, že ČR začala ztrácet soběstačnost v produkci masa.*“

Situace se sice poněkud stabilizovala díky rostoucímu počtu krav bez tržní produkce mléka. I tak vývoj produkce hovězího masa byl neuspokojivý a vedl k snižování počtu skotu v oblastech s nižší ziskovostí, jako například v úrodných oblastech, kde byl skot nahrazen rostlinnou výrobou a chovem prasat (Věžník et al., 2013).

ZD Myslejovice má větší výnosy v rostlinné výrobě, i tak živočišná výroba má své důležité místo. Družstvo se zaměřuje na chov skotu a prasat, a své finanční výnosy čerpá z prodeje mléka, telat a vepřového masa.

K datu 31. 12. 2016 chovalo ZD Myslejovice 460 kusů krav, z toho bylo 219 dojnic, 138 březích nebo chovaných jalovic, 102 kusů telat a 1 býka. Stav chovaného skotu se v průběhu roku měnil, důvodem byla jateční produkce skotu či úhyn zvířat.

Během let 2010 – 2016 došlo k dalším změnám v počtu chovaných zvířat (viz Tab. 4, Obr. 5). Množství skotu i prasat se od roku 2010 spíše navyšovalo, důvodem je i společná zemědělská politika, která v současné době živočišnou výrobu podporuje. Byl to posun oproti předchozímu období, kdy se od roku 1990 značně snížily stavy hospodářských zvířat z důvodu velmi nízkých výkupních cen. I tak je živočišná výroba pro zemědělské podniky prodělečnou (Roubalová a Vodička, 2015).

Více než 60 % ze stavu skotu sledovaného družstva zastupují dojnice, proto největší tržní zastoupení má prodej mléka, poté až prodej hovězího/telecí masa.

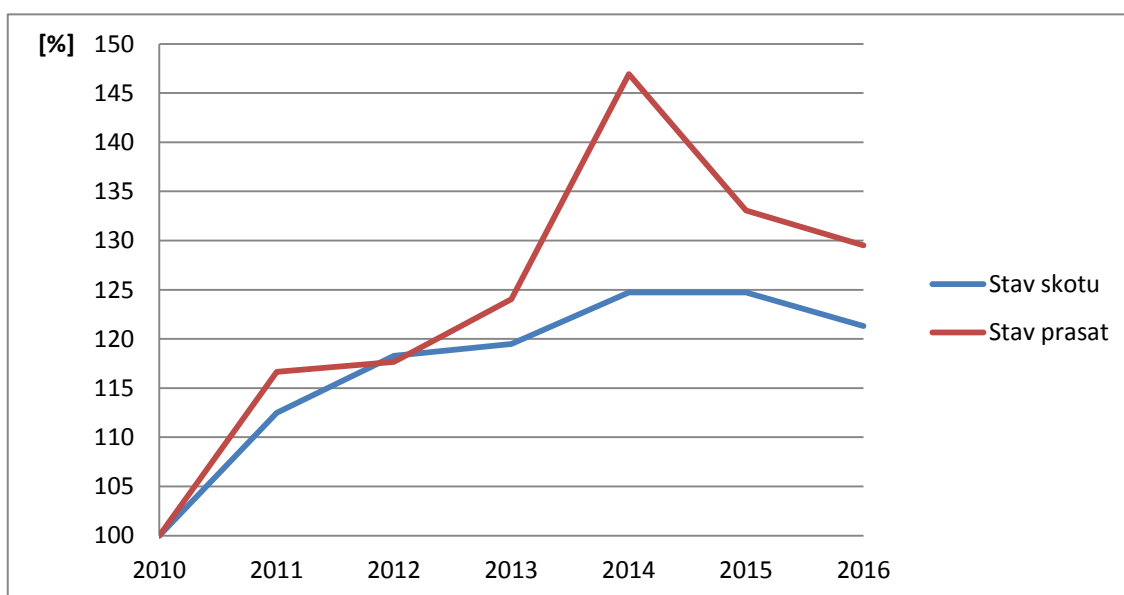
Chov prasat je zaměřen na produkci vepřového masa. ČR podle Situační a výhledové zprávy MZe z roku 2015 spadá do kategorie chovatelsky nejvyspělejších zemí světa. Také vepřové maso je oblíbeným spotřebním produktem naší země. Vepřové maso je tak obchodním artiklem jak pro obchod v rámci EU, tak v zemích třetího světa. ČR je v produkci vepřového masa z 57,5 % soběstačná, i když náklady na chov prasat stále rostou a chov prasat je pro chovatele ztrátový. Podporu proto poskytuje stát formou dotací na ozdravení chovů prasat, které je možné opět od roku 2015 čerpat. Období 2014 – 2015 nebylo pro ČR obecně celkově příznivé, celorepublikový stav prasat klesl (Novák, 2015), stejně tak je tento jev patrný i ve sledovaném družstvu. Důvod této recese byl způsoben především evropským vývojem cen zemědělských výrobců jatečných prasat. Alarmující také je, že současný stav prasat je nejnižší v ČR od roku 1980. ČR navíc má stále vyšší dovoz vepřového masa oproti vyváženému (Novák, 2015).

Stav se však od poslední vydané správy MZe ještě zhoršil. Podle předsedy Okresní agrární komory v Třebíči Josefa Blažka (2017) produkce prasat stále klesá, meziročně o 3,5 procenta a naše soběstačnost klesla pod 50 %.

Tab. 4 Stav živočišné výroby ZD Myslejovice, družstvo v letech 2010 až 2016

Rok	S (skot) v ks	Index [%]	S (prasata) v ks	Index [%]
2010	380,0	100,00	840,5	100,00
2011	427,5	112,50	980,5	116,66
2012	449,5	118,29	989	117,67
2013	454,0	119,47	1042,5	124,03
2014	474,0	124,74	1235	146,94
2015	474,0	124,74	1118,5	133,08
2016	461,0	121,32	1088,5	129,51

Zdroj: evidence ZD Myslejovice, družstvo; vlastní úprava



Obr. 5 Vývoj počtu skotu a prasat za pomoci bazického indexu v ZD Myslejovice, družstvo (2010 až 2016)

Zdroj: evidence ZD Myslejovice, družstvo; vlastní úpravy

Jedním z nejdůležitějších prodejních artiklů ZD Myslejovice je mléko, jeho prodej je ovlivněn mnoha aspekty: společná zemědělská politika, která určuje cenu mléka; stav skotu (jeho úhyn, nucená porážka, atd.), a také dobré odběratelsko-dodavatelské vztahy.

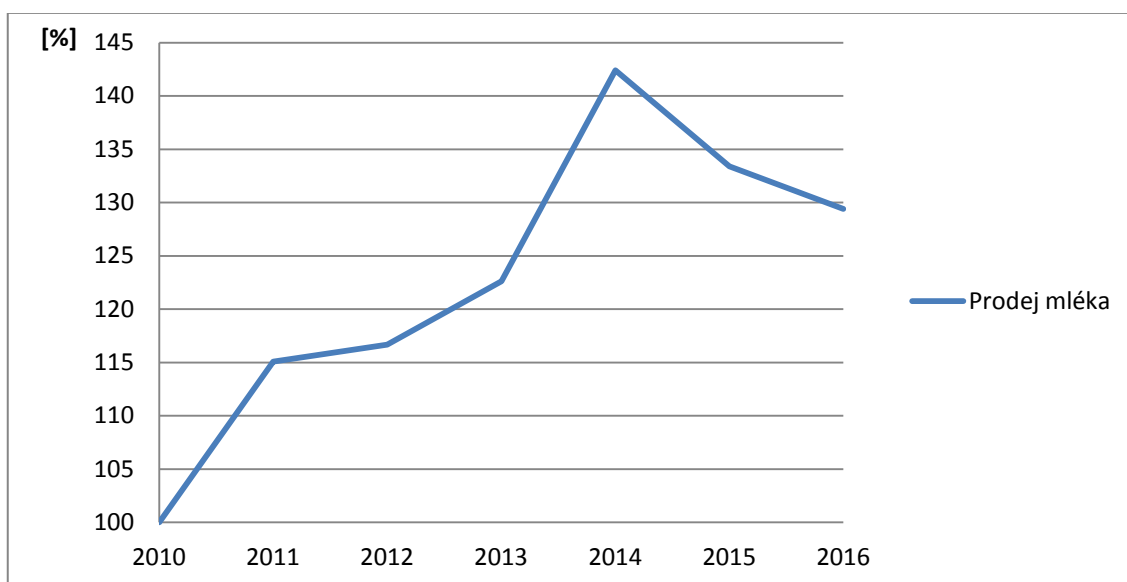
Za poslední tři zkoumané roky dojnice v průměru nadojily 1 433 697 litrů mléka za rok, z toho denní průměr činil 18 litrů na jednu dojnici. Nadojené mléko je každý den sváženo ke zpracování do Mlékárny Otínoves, s.r.o., jejímž hlavním produktem je sýr NIVA. Průměrná denní dodávka za tři roky činila 3 888 litrů.

V roce 2015, v souvislosti s tzv. mléčnou krizí (především zastavení dodávek do Ruské federace), poklesla cena mléka o 1,41 Kč a družstvo přišlo v tomto roce zhruba o 1 milion Kč na tržbě mléka (viz Tab. 5, Obr. 6). Tržba se však nezlepšila ani v roce 2016, naopak se stále klesající cenou se ztráta ještě více prohloubila, tento propad je také odůvodněn poklesem celkového stavu dobytka v družstvu.

Tab. 5 Průměrná cena mléka a jeho tržby pro ZD Myslejovice, družstvo v letech 2010 až 2016

Mléko			
Rok	Prům. cena mléka (Kč)	Tržby mil. Kč	Index tržeb [%]
2010	7,96	8 854 950	100,00
2011	8,3	10 189 612	115,07
2012	8,01	10 330 125	116,66
2013	8,67	10 858 223	122,62
2014	9,52	12 609 280	142,40
2015	8,11	11 812 884	133,40
2016	7,75	11 459 149	129,41

Zdroj: evidence ZD Myslejovice, družstvo; vlastní úprava



Obr. 6 Vývoj prodeje mléka za pomoci bazického indexu v ZD Myslejovice, družstvo (2010 až 2016)

Zdroj: evidence ZD Myslejovice, družstvo; vlastní úpravy

Cena mléka je ovlivněna celkovou situací v EU. Mezi největší producenty v Evropě patří Německo, Francie a Velká Británie, z toho Německu náleží více než 4,2 miliony dojnic, čímž je největším producentem mléka v Evropské unii. Politika EU se od roku 2010 postupně zaměřila na mléčnou výrobu (největšího vzrůstu tato bilance dosáhla mezi lety 2013 a 2014, což ovlivnilo trh členských států, tedy i ČR). Průměrná cena za syrové mléko v EU roku 2013 tak dosáhla 36,88 EUR/100 kg, což znamená meziroční cenový nárůst o 18,1 % (Veselá, 2013).

Poté, co Ruská federace 6. 8. 2014, jako reakci na uvalení sankcí ze strany USA a EU, uvedla protiopatření ve formě zákazu dovozu potravin původem z USA, EU, Kanady, Austrálie a Norska; hovězí, vepřové a drůbeží maso, ryby, koryši, ovoce a zelenina, mléko a mléčné výrobky ztratily tak důležitého odběratele (Veselá, 2016). Nejednalo se tedy pouze o krizi mléčnou, ale o celkové narušení cen v rámci živočišné výroby.

Navíc nepřízeň v oblasti živočišné výroby a zemědělství celkově, byla také způsobena zvýšením cen krmiva, nafty, pojištění a dalších nákladů. K tomu je také nutno uvést mezinárodní konkurenci (Veselá, 2013).

Vláda ČR, v souvislosti s tzv. mléčnou krizí, vydala nařízení o poskytnutí dočasné mimořádné podpory živočišné výroby ve výši zhruba 604 mil. Kč. V současné době v ČR počet kusů dobytka roste, ale s podporou vyšší produkce hovězího masa (Roubalová a Vodička, 2015).

Dalším negativem byl donedávna přístup ze strany společné zemědělské politiky EU, kdy špatná situace v živočišné výrobě byla zapříčiněna nastavením dotačních pravidel. V praxi se jednalo o nerovnocenné standardy pro různé státy EU, kdy například Německo dostávalo dotace na dobytčí jednotku, zato v ČR byl systém zjednodušen na platby za obhospodařovanou plochu (Kozlanská, 2013). Tento stav se v náš prospěch změnil a v současnosti pro nás již platí podobný systém dotačních titulů jako pro zmíněné Německo.

Dalším problémem v oblasti mléčné výroby je také podle předsedy jihomoravské agrární komory Václava Hlaváčka oddělení zpracovatelského masného a mléčného průmyslu od produkčních závodů (Kozlanská, 2013). Na příkladu ZD Myslejovice se jedná o vývoz mléka do Mlékárny Otinoves, s.r.o. a masa do firmy Makovec a.s., kdy ZD samo své produkty nezpracovává.

V závěru lze ještě shrnout, že mléčná krize pro ČR znamenala meziroční propad finanční hodnoty vývozu o 10,6 % (tj. o cca 947 mil. Kč) a meziroční propad finanční hodnoty dovozu o 4,5 % (tj. o cca 276,7 mil. Kč), (Veselá, 2016). Avšak podle předsedy Okresní agrární komory v Třebíči Josefa Blažka (2017) se opět cenový propad mléka začíná pomalu zvedat.

5.5 Nezemědělská činnost

ZD Myslejšovice svoji ekonomickou činnost nesměruje jen na rostlinnou a živočišnou výrobu. Důležitým vývozním artiklem družstva jsou i výrobky z přidružené výroby, která svoji produkci zahájila již v roce 1974 ještě ve sloučeném JZD Mír Myslejšovice (MZVŽ, 1989).

V současné době přidružená výroba pod oficiálním názvem *ZD Myslejšovice, družstvo AGROGUM* zpracovává pryž, tím že ji lisuje v kombinacích s kovem a textilem. Kromě lisování pryže se zde vyrábí gumokovové díly, těsnicí prvky, silentbloky, vodící kladky aj.

5.6 Ekonomika zemědělského družstva

ZD Myslejšovice se zabývá prvovýrobou, jejich produkty jsou dále zpracovávány navazujícími zpracovatelskými podniky.

Družstvo využívá především tuzemských dodavatelů zboží. Přibližně 24 % z jejich prodeje putuje do Německa.

Výdaje družstva se v průběhu sedmi let pohybovaly okolo 47 milionů, příjmy ve stejném období činily v průměru okolo 56 milionů (viz Tab. 6). Důležitou součástí ekonomické činnosti jsou také datační příjmy, které činí každoročně přibližně 8 milionů Kč.

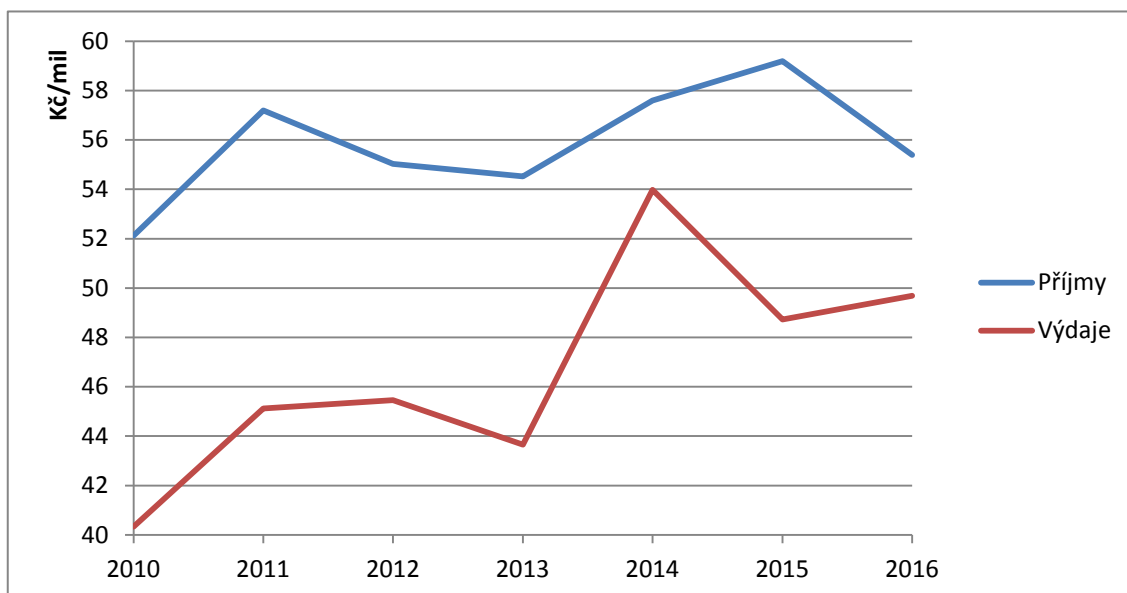
Tab. 6 Příjmy a výdaje ZD Myslejšovice v letech 2010 – 2016

Rok	Příjmy (Kč)	Výdaje (Kč)
2010	52 129 181	40 338 737
2011	57 194 127	45 115 782
2012	55 033 775	45 458 391
2013	54 516 396	43 655 537
2014	57 595 015	53 971 655
2015	59 188 946	48 725 550
2016	55 389 512	49 681 866

Zdroj: evidence ZD Myslejšovice, družstvo; vlastní úpravy

Výkazy příjmů i výdajů mezi lety 2010 až 2016 se neustále navyšovaly (viz Obr. 7). Příjmy se v rozmezí těchto sedmi let udržovaly mezi 52 až 60 miliony korun ročně. Cena výdajů však začala rapidně stoupat v roce 2013 vlivem navýšení tržních

cen. Poté cena výdajů v roce 2014 začala opět mírně klesat. K cenám nebyla avšak přiřčena důležitá finanční položka – dotace. Ty například v roce 2015 znamenaly pro ZD přibližně pětimilionovou finanční podporu. Dotace ale nelze přikládat k tržním příjmům družstva, protože mají svůj přesný účel využití stanovený Ministerstvem zemědělství a Společnou zemědělskou politikou EU.



Obr. 7 Příjmy a výdaje ZD Myslejšovice (2010-2016)

Zdroj: evidence ZD Myslejšovice, družstvo; vlastní úpravy

5.7 Obchodní partneři

Obchodní partneři hrají důležitou roli pro ekonomický vývoj družstva.

Mezi hlavními dodavateli v rámci rostlinné výroby za rok 2016 pro ZD Myslejšovice byly společnosti SOUFFLET AGRO, AgriStar-agrochemicals, ACHP Slavkov, NAVOS Kroměříž a AGROKOP HB (viz Tab. 7).

Největším dodavatelem přípravků na ochranu rostlin byla akciová společnost SOUFFLET, která je dceřinou společností francouzské zemědělské společnosti GROUPE SOUFFLET. V ČR sídlí v Prostějově a má vysokou nabídku služeb v zemědělství (SOUFFLET AGRO a.s., 2009). SOUFFLET do zkoumaného družstva dodávala v roce 2016 ječmen, kukuřici, řepku ozimou a ochranné přípravky: Mustang, Adengo, Afalon, Delaro, Propulse, Basagran, Titus, Trend, Consento, Infinito, Biscaya a Regis.

Dalším dodavatelem chemických prostředků na ochranu rostlin byla společnost AgriStar-agrochemicals se sídlem ve Štěpánově u Olomouce, která patří mezi největší tuzemské dodavatele přípravků na ochranu rostlin (AgriStar-agrochemicals s.r.o., 2017) a do družstva v roce 2016 dodávala látky Tebucur, Galeon, Agri MCPA, Combo, Glyfomax, Agri CCC, Klomazon, Lambo a další.

Dále společnost ReConsulting, od které ZD Myslejovice nakoupilo tzv. humáty neboli přípravek Humastar, obsahující přírodní organické ochranné látky pro rostliny; a společnost AGROSPOL Czech spol., od které ZD nakoupilo látky Urea a Calypso.

Mezi hnojiva, která ZD Myslejovice používá, patří přípravek SAM (vodný roztok síranu amonného a močoviny), bór, NPK (granulované hnojivo určené pro výživu rostlin), která v roce 2016 ZD nakoupilo od ACHP Slavkov, a.s.

Mezi další kupovaná hnojiva spadá přípravek Cekob, pyroxenia, ledek amonný, močovina, hořká sůl, chlorid sodný a přípravek Laudis od společnosti NAVOS Kroměříž, AGROKOP HB a M+H, Míča a Harašta.

Za rok 2016 si ZD Myslejovice, dle osevního plánu na určený rok, koupila následující osiva: svazenku, jetel nachový, jetel zvrhlý, řepku Alicante od AGROKOP HB s.r.o., dále hrách polní od OSEVA, AGRO Brno s.r.o., jetel luční a kostřavu červenou od DLF-TRIFOLIUM Hladké Životice, s.r.o. a pšenici ozimou od OLSEED, a.s.

Kromě nákupu hnojiv, ochranných přípravků a osiva, také družstvo vydalo částku 15 125 Kč za kontrolu výskytu škůdců a jiné drobné položky.

Celková cena za nakoupené produkty rostlinné výroby v roce 2016 činila více než 10 614 730 Kč (další drobné výdaje spojené s koupí agrárních produktů nebyly ve výčtu hlavních obchodních partnerů uvedeny).

Tab. 7 Dodavatelé produktů rostlinné výroby ZD Myslejovice, družstvo (2016)

Dodavatelé	Produkt	Výše celoročních výdajů (Kč)
SOUFFLET AGRO a.s.	ochrana rostlin	2 467 192
AgriStar-agrochemicals s.r.o.	ochrana rostlin	2 297 894
ACHP Slavkov, a.s.	hnojiva	1 787 707
NAVOS, a.s. Kroměříž	hnojiva	1 599 313
AGROKOP HB s.r.o.	hnojiva, osiva	1 593 135
OSEVA, AGRO Brno s.r.o.	osiva	361 250
DLF-TRIFOLIUM Hladké Životice, s.r.o.	osiva	224 562
ReConsulting a.s.	ochrana rostlin	145 585
AGROSPOL Czech spol., s.r.o.	ochrana rostlin	67 573
OLSEED, a.s.	osiva	52 325
M+H, Míča a Harašta s.r.o.	hnojiva	18 194

Zdroj: evidence ZD Myslejovice, družstvo; vlastní úpravy

Odběratelé výrobků zkoumaného družstva jsou často i jejími dodavateli, což poukazuje na obchodní spolupráci a dobré odběratelsko-dodavatelské vztahy mezi jednotlivými společnostmi a družstvem.

Mezi hlavními odběrateli v rámci rostlinné výroby za rok 2016 pro ZD Myslejovice byly společnosti ZEMIS CZ, SOUFFLET AGRO, SEED SERVICE, AGROFARMA 2007 DUBNICE a AGROKOP HB (viz Tab. 8).

Největším odběratelem produktů rostlinné výroby byla společnost ZEMIS CZ, která družstvu v roce 2016 dodala krmnou pšenici pro živočišnou výrobu. Naopak od ZD kupuje řepku a pšenici.

Také společnost SOUFFLET AGRO, od které ZD nakoupilo ochranné přípravky, je současně odběratelem tohoto družstva. Od ZD Myslejovice koupila pšenici a ječmen.

Mezi takto propojené partnery také spadaly společnosti AGROKOP HB a OSEVA, AGRO Brno.

Tab. 8 Odběratelé rostlinné výroby ZD Myslejovice, družstvo (2016)

Odběratelé	Produkt	Výše celoročních příjmů (Kč)
ZEMIS CZ, s.r.o.	řepka ozimá, pšenice potravinářská	4 703 146
SOUFFLET AGRO a.s.	pšenice krmná, ječmen sladovnický	2 780 942
SEED SERVICE s.r.o.	srha laločnatá, košťava rákosovitá	1 120 654
AGROFARMA 2007 DUBNICE s.r.o.	ječmen sladovnický	1 083 565
AGROKOP HB s.r.o.	jetel nachový	1 038 770
DLF Seeds, s.r.o.	košťava červená	811 325
OSEVA, AGRO Brno s.r.o.	pšenice jarní	347 520
LAGRO s.r.o.	pšenice ozimá	121 200
De Heus a.s.	pšenice sklizeň	114 526
TAURUS	pšenice ozimá	86 216
ZOD Ptení	seno	77 743
PALOMO, a.s.	pšenice ozimá	58 995
Hospodářské družstvo Určice	kombajnová sklizeň řepky	50 965
Vojenské lesy a statky ČR, s.p.	ječmen	26 305
Weida, s.r.o.	sečení trávy	2 883
K-K Metal, a.s.	sláma	2 300

Zdroj: evidence ZD Myslejovice, družstvo; vlastní úpravy

Mezi hlavními dodavateli v rámci živočišné výroby za rok 2016 pro ZD Myslejovice byla společnost EUROCORP TRADE a PABULUM (viz Tab. 9).

ZD Myslejovice pro zachování chodu živočišné výroby musí nakupovat krmivo pro skot a prasata, dále inseminační dávky pro rozšíření chovu.

Sójový a řepný šrot ZD nakoupilo od EUROCORP TRADE s.r.o., za rok 2016 se tato společnost stala největším dodavatelem pro ZD Myslejovice.

Minerální krmiva pro dojnice (calprosan, prenatal) družstvo koupilo od společnosti PABULUM, která byla v roce 2016 také významným dodavatelem ve zkoumaném podniku.

Inseminační dávky družstvo koupilo od CRV Czech Republic, spol. s.r.o., Plemko s.r.o., Pardubice a HANÁ GENETIK, s.r.o. Kroměříž.

Úpravu krmných směsí ve formě míchání a šrotování družstvu zajistila společnost ZOS Brodek u Prostějova (míchání směsí) a OPAGRO Kobeřice (šrotování směsí). Speciální senážní úpravu družstvu zprostředkovala společnost od ROLS Lešany.

Další krmné nebo přídatné směsi (Ekoprot, Selstar) zajistila společnost CHOVSERVIS a VK-DRCMAN Němčice. Krmné plodiny (ječmen krmný, pšenice krmná) byly dováženy ze ZEMIS CZ, s.r.o. a PALOMO, a.s.

Chovné prasničky družstvo nakoupilo od ZEAS Lysice, a.s., tato společnost patří mezi jediného významného dodavatele zvířat pro ZD Myslejšovice.

Tab. 9 Dodavatelé produktů živočišné výroby ZD Myslejšovice, družstvo (2016)

Dodavatelé	Produkt	Výše celoročních výdajů (Kč)
EUROCORP TRADE s.r.o.	krmné směsi	1 676 766
PABULUM s.r.o.	krmné směsi	1 047 918
CRV Czech Republic, spol. s.r.o.	krmné směsi, inseminace	534 474
ZOS Brodek u Prostějova a.s.	krmné směsi	397 676
VK-DRCMAN s.r.o. Němčice	krmné směsi	350 596
OPAGRO s.r.o. Kobeřice	krmné směsi	179 320
ZEAS Lysice, a.s.	chovné zvíře	122 611
ZEMIS CZ, s.r.o.	krmné směsi	106 122
ROLS Lešany s.r.o.	krmné směsi	62 994
PALOMO, a.s.	krmné směsi	50 922
Plemko s.r.o., Pardubice	inseminace	42 955
HANÁ GENETIK, s.r.o. Kroměříž	inseminace	30 250
CHOVSERVIS a.s.	krmné směsi	1 777

Zdroj: evidence ZD Myslejšovice, družstvo; vlastní úpravy

Mezi hlavními odběrateli v rámci živočišné výroby za rok 2016 pro ZD Myslejšovice byla společnost Mlékárna Otínoves a Makovec (viz Tab. 10).

Obdobně, jako u rostlinné výroby, má živočišná výroba propojené obchodní odběratelsko-dodavatelské vztahy. Důvodem je mnohostranná zaměřenost obchodních společností, které v rámci velkoobchodních řetězců obchodují s různými artikly zboží.

Mezi vzájemně spolupracující firmy patří společnost PABULUM, která dodala krmné směsi a nakoupila skot a prasata, a společnost CRV Czech Republic, spol., která dodala inseminační dávky a nakoupila živá zvířata.

Chovná telata koupila společnost ZEAS Lysice, která byla dodavatelem již dospělých chovných zvířat.

Družstvo dále prodalo živá zvířata (jalovice, telata, prasnice, atd.) odběratelům, mezi které patřili: velkoobchodní řetězec masných výrobků Makovec a.s., poté ANIMALCO, a.s., ZD Olšany, DAME TECHNOLOGIE s.r.o., BETAS s.r.o. a JACOM spol., s.r.o. Do kategorie odběratelů živých zvířat také spadali místní občané, farmáři a malozemědělci, kteří za rok 2016 odkoupili dobytek v hodnotě 90 977 Kč.

Největším odběratelem a důležitým obchodním partnerem družstva je Mlékárna Otínoves, s.r.o., která díky svým celoročním zakázkám patří mezi celkově největšího

odběratele agrárních produktů ZD Myslejevici vůbec. Za rok 2016 nakoupila mléko v hodnotě 11 921 154 Kč a byla tak jediným odběratelem mléka ve zkoumaném družstvu.

Tab. 10 Odběratelé produktů živočišné výroby ZD Myslejevici, družstvo (2016)

Odběratelé	Produkt	Výše celoročních příjmů (Kč)
Mlékárna Otinoves, s.r.o.	mléko	11 921 154
Makovec a.s.	živá prasata, krávy	2 979 216
PABULUM s.r.o.	živá prasata, jalovice	737 662
CRV Czech Republic, spol. s.r.o.	prasnice	730 449
ANIMALCO,a.s.	telata	443 460
ZD Olšany	chovná telata, živá prasata	419 214
DAME TECHNOLOGIE s.r.o.	živé krávy	177 113
ZEAS Lysice, a.s.	chovná telata	153 876
BETAS s.r.o.	živé jalovice, kráva	72 603
JACOM spol., s.r.o.	živé prasnice, telata	49 903

Zdroj: evidence ZD Myslejevici, družstvo; vlastní úpravy

Mezi významné příjmy pro zkoumané družstvo patří také prodej produktů přidružené výroby, díky tomuto prodeji družstvo v roce 2016 vydělalo 10 921 073 Kč v tuzemsku a 13 106 429 Kč v Německu.

5.8 Zemědělské dotace

Důležitou rolí současné zemědělské politiky je spolupráce s Evropskou unií a příliv jejich dotací do našeho ekonomického systému. Problém zemědělských dotací spočívá v nerovnováze mezi jednotlivými zeměmi EU. Oproti tomu výhodou pro ČR jsou zato nižší náklady na zboží či pronájem půdy (Bičík a Jančák, 2005).

Z příjmů ZD Myslejevici činí zemědělské dotace výrazné procento. Dotační tituly jsou přijímány od Státního zemědělského intervenčního fondu, dále v rámci Podpůrného a garančního rolnického a lesnického fondu, Českého svazu včelařů a Ministerstva zemědělství.

Zkoumané dotační tituly se vztahují k roku 2015 a 2016. V rámci analýzy družstva byla zkoumána výše dotačních příjmů a také účel jejich vyplácení ve zjišťovaném objektu.

Za rok 2015 ZD Myslejovice dostalo 7 087 957 Kč (viz Tab. 11) v rámci dotačního programu ČR a EU. Od EU tak družstvo získalo 94 % z celkových dotací, z čehož největší položku tvořil dotační příspěvek vztahující se na plochu. Příspěvky ČR mají ve větší míře funkci regulační, ale také, stejně jako EU, přispívají zemědělcům na modernizaci podniku, atd.

Tab. 11 Zemědělské dotace za rok 2015 (ZD Myslejovice, družstvo) od jednotlivých fondů

Fond	Opatření	Zdroje ČR	Zdroje EU	Celkem Kč
ČR	Přechodné vnitrostátní podpory	191 404,35	0,00	191 404,35
EZFRV	Modernizace zemědělských podniků	113 205,00	339 612,00	452 817,00
EZFRV	Méně příznivé oblasti	46 242,28	184 968,49	231 210,77
EZFRV	Agroenvironmentální opatření 2007-13	65 125,17	195 374,72	260 499,89
EZFRV PP	Dojnice	0,00	624 101,24	624 101,24
EZFRV PP	Finanční kompenzace	0,00	149 149,30	149 149,30
EZFRV PP	Platba na plochu	0,00	5 178 774,03	5 178 774,03
Celkem		415 976,80	6 671 979,78	7 087 956,58

Zdroj: SZIF: Seznam příjemců dotací – ZD Myslejovice, družstvo (2015); vlastní úprava

Dotace za rok 2016 do dubna 2017 nebyly zatím všechny vyplaceny. Přibližná částka je určena na 7 527 176 Kč (viz Tab. 12, Obr. 8), což se blíží i částce z roku 2015. Jelikož však k dubnu 2017 ještě nejsou dotace vyplaceny, může se tak jejich hodnota změnit.

V rámci Podpůrného a garančního rolnického a lesnického fondu se ve větší míře jedná o smlouvu o dotaci v podobě úroku (např. na kombajn, pluh, atd.), fond jim ale také přispěl na pojištění zvířat a plodin v hodnotě 152 740 Kč za rok 2016.

Český svaz včelařů dotuje družstvo jen malým dotačním příspěvkem v hodnotě 1 661 Kč.

Ministerstvo zemědělství podpořilo ZD Myslejovice v níže zmíněných dotacích:

- příspěvek na zmírnění škod způsobených suchem na zemědělských plodinách a na produkci v okrasných a ovocných školkách, v období květen až říjen 2015, v hodnotě 429 020 Kč
- zlepšení životních podmínek dojnic, snížením jejich tepelného stresu ve stájovém prostředí v letním období, v hodnotě 147 701 Kč

- zlepšení tržních příležitostí a dosažení přidané hodnoty u mléka a mléčných výrobků, v hodnotě 73 390 Kč
- zlepšení genetického potenciálu hospodářských zvířat, v hodnotě 45 135 Kč
- zvýšení kvality rostlinné produkce cestou náhrady chemického ošetření, v hodnotě 25 728 Kč

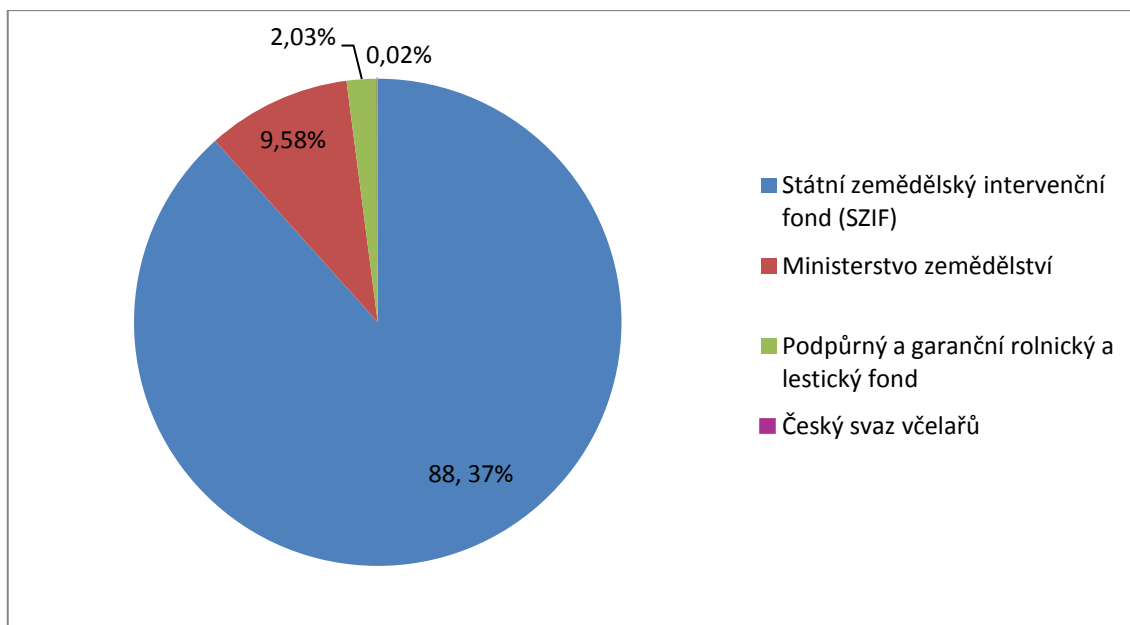
Na SZIF bylo zažádáno o následující dotace:

- platba na plochu (867,47 ha), v celkové hodnotě 3 008 212 Kč (3 468 Kč/ha)
- platba pro zemědělce dodržující zemědělské postupy příznivé pro klima a životní prostředí, v hodnotě 1 650 206 Kč
- mimořádná podpora pro chovatele dojných krav a prasnic, v hodnotě 472 000 Kč
- dočasná mimořádná podpora pro chovatele dojných krav a prasnic, v hodnotě 466 071 Kč
- podpora bílkovinných plodin, v hodnotě 376 907 Kč
- podpora ošetřování travních porostů v rámci agroenvironmentálně-klimatických opatření pro rok 2016; péče o louky a pastviny v celkové výměře 126,91 ha; v hodnotě 337 709 Kč
- přechodné vnitrostátní podpory (na zemědělskou půdu, na přežvýkavce, aj.), v hodnotě 183 822 Kč
- pro oblasti s přírodními nebo jinými zvláštními omezeními (ve výměře 66,44 ha), v hodnotě 147 224 Kč
- na produkci konzumních brambor, v hodnotě 9 650 Kč

Tab. 12 Množství zažádaných dotací za rok 2016 (ZD Myslejovice, družstvo) od jednotlivých fondů

Fond	Kč	[%]
Státní zemědělský intervenční fond (SZIF)	6 651 801	88,37
Ministerstvo zemědělství	720 974	9,58
Podpůrný a garanční rolnický a lesnický fond	152 740	2,03
Český svaz včelařů	1 661	0,02
Celkem	7 527 176	100

Zdroj: evidence ZD Myslejovice, družstvo; vlastní úprava



Obr. 8 Množství zažádaných dotací za rok 2016 (ZD Myslejovice, družstvo) od jednotlivých fondů

Zdroj: evidence ZD Myslejovice, družstvo; vlastní úprava

Platba na plochu za rok 2015 (podle údajů SZIF) činila 5 milionů Kč, za rok 2016 jen 3 miliony Kč, důvodem byla změna systému dodací.

Mnohé dotace jsou určeny také na podporu dojných krav. Tyto dotace napomáhají mléčné produkci. Družstvo je může získat, když prokáže své náklady vynaložené na lepší podmínky pro zvířata (Blažek, 2017).

5.9 Hrubý výdělek družstva

Míra hrubého výdělku družstva nespočívá v jejich celoročních výdajích za nakoupené zboží, ale v celkovém ekonomickém chodu ZD.

Náklady a výnosy se mění v závislosti na trhu. Nejpatrnější cenové výkyvy ve výdělcích družstva se tak projevují u cenově nejovlivnitelnějších sortimentů družstva – v rostlinné a živočišné výrobě.

Živočišná výroba zaznamenala v letech 2013 až 2016 nejvíce rapidní výkyvy (viz Tab. 13, Obr. 9). Obrovský propad v roce 2015 byl způsoben, již zmiňovaným ruským embargem, které mělo na podnik velmi negativní dopad v jejich celoročním ekonomickém výdělku.

Rostlinná výroba, kromě cen na trhu, je také ovlivněna klimatickými podmínkami. Propad v jejich výnosech byl tak způsoben obdobím extrémního sucha. Kromě sucha musí ZD každoročně počítat i s poškozením plodin kroupami, mrazy, silnými dešti atd., což se také projevuje v jejich celoročním výnosu, který kolísá na základě dosažené úrody. I tak ve sledovaných letech 2013 až 2016 nebyla rostlinná výroba prodělečná (na rozdíl od ostatních zkoumaných složek ZD).

Přidružená výroba během let 2013 až 2016 zažívala značný růst, kdy v roce 2014 se stala výtěžnou a svoji pozici si udržela na půlmilionovém ročním výnosu.

Dílky, které sice nepředstavují velký potenciál ZD, jsou prodělečným artiklem družstva.

Sady jsou pro ZD spíše drobným výtěžným artiklem, jejich výnos je opět závislý na počasí a úrodě.

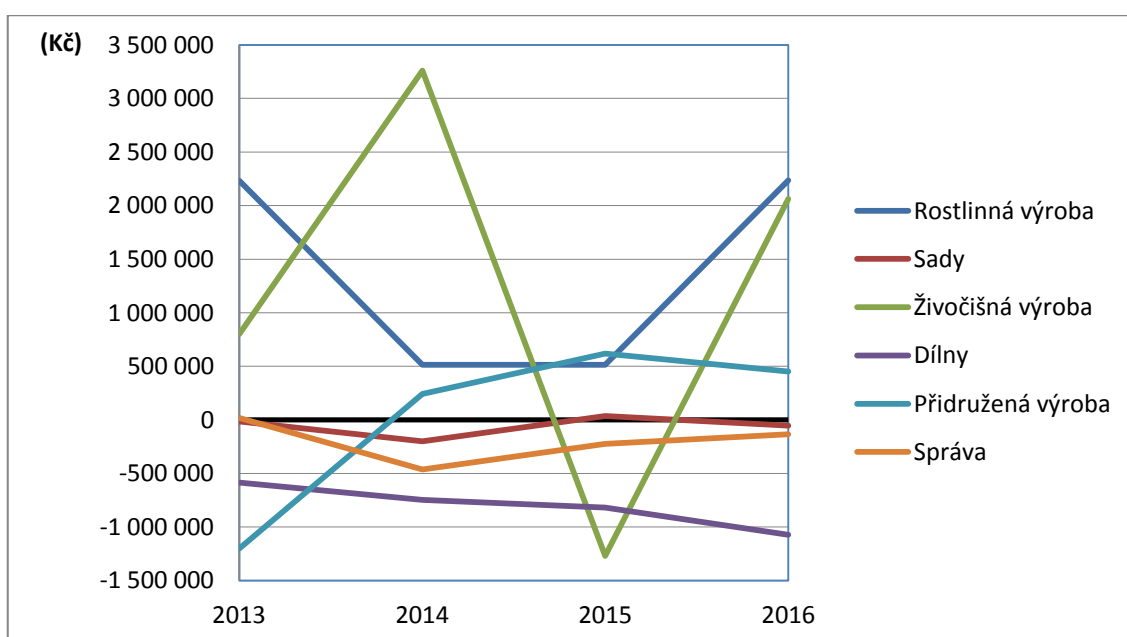
Správa družstva je sice v minusových hodnotách, ale její nákladnost není natolik pro ZD zatěžující.

Tab. 13 Hrubý výdělek ZD Myslejobice, družstvo v letech 2013 až 2016

	2013			2014		
	Náklady v Kč	Výnosy v Kč	HV v Kč	Náklady v Kč	Výnosy v Kč	HV v Kč
Rostlinná výroba	27 954 000	30 187 000	2 233 000	31 209 000	31 722 000	513 000
Sady	302 000	287 000	-15 000	383 000	183 000	-200 000
Živočišná výroba	19 468 000	20 268 000	800 000	19 950 000	23 210 000	3 260 000
Dílny	1 886 000	1 301 000	-585 000	2 319 000	1 574 000	-745 000
Přidružená výroba	21 832 000	20 631 000	-1 201 000	22 407 000	22 650 000	243 000
Správa	5 567 000	5 586 000	19 000	5 408 000	4 945 000	-462 000
Celkem	77 009 000	78 260 000	1 251 000	81 676 000	84 284 000	2 609 000

	2015			2016		
	Náklady v Kč	Výnosy v Kč	HV v Kč	Náklady v Kč	Výnosy v Kč	HV v Kč
Rostlinná výroba	28 672 000	29 675 000	1 003 000	2 387 357	26 107 358	2 234 001
Sady	248 000	284 000	36 000	278 975	225 868	-53 107
Živočišná výroba	23 611 000	22 343 000	-1 268 000	19 479 469	21 540 404	2 060 935
Dílny	2 495 000	1 677 000	-818 000	2 835 682	1 764 293	-1 071 389
Přidružená výroba	20 846 000	21 465 000	619 000	22 010 366	22 461 705	451 339
Správa	5 725 000	5 502 000	-223 000	4 934 157	4 800 651	-133 506
Celkem	81 597 000	80 946 000	-651 000	51 926 006	76 900 279	3 488 273

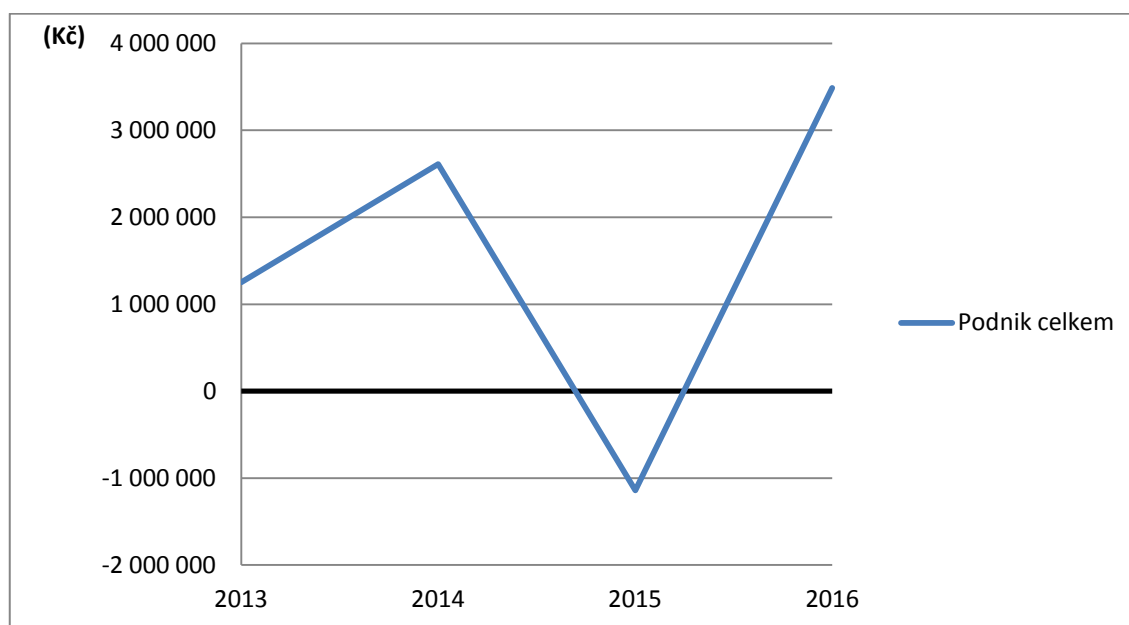
Zdroj: evidence ZD Myslejobice, družstvo; vlastní úpravy



Obr. 9 Hrubé výnosy ZD Myslejovice, družstvo (2013 až 2016) v jednotlivých sektorech jejich činností

Zdroj: evidence ZD Myslejovice, družstvo; vlastní úpravy

Během let 2013 až 2016 byl pro ZD nejkritičtější rok 2015 (viz Obr. 10), opět zmiňované změny cen v závislosti na ruském embargu, ale i přes tento ztrátový rok je v současné době ZD opět v plusových hodnotách.



Obr. 10 Celkový hrubý výnos ZD Myslejovice, družstvo (2013 až 2016)

Zdroj: evidence ZD Myslejovice, družstvo; vlastní úpravy

Z uvedených údajů je zřetelná nestálost ve výdělku družstva, které podléhá mnoha vnějším i vnitřním každoročním výkyvům. Ať už se jedná o změny ze strany SZP, tržního prostředí nebo o klimatické výkyvy či nečekané výdaje z důvodu zdravotních problémů chovaných zvířat.

6 Aktuální problémy zkoumaného družstva

Na základě řízeného rozhovoru s předsedou ZD Myslejovice, družstvo Ing. Vladimírem Spurným byly zhodnoceny současné problémy provozu zemědělského družstva. Pokládané otázky se zaměřovaly na rostlinnou a živočišnou výrobu, tržní potenciál družstva, odběratele a dodavatele družstva, dotace a současné zemědělské problémy.

1. Měnili se v průběhu několika předešlých let obchodní partneři ZD? Proč se změnili? Jaký byl důvod, například změny dodavatele či odběratele?

„Dodavatelé i odběratelé se většinou nemění. V minulém roce jsme změnili dodavatele na míchání krmiv z důvodů nižší ceny. Velká změna proběhla v hospodářském roce 2012/13, kdy se monopolní dodavatel a v podstatě i odběratel pokusil finančně skoupit majetkové podíly členů a fakticky tak převzít vedení družstva. Spolupráce s tímto dodavatelem byla ukončena a v dalším roce jej nahradilo zhruba pět nových subjektů a v podstatě stejný okruh odběratelů, se kterými spolupracujeme dodnes (Navos Kroměříž, ACHP Slavkov, AGROKOP Havlíčkův Brod, SOUFFLET Prostějov).“

Více informací podnik odmítl zveřejnit.

2. Získává ZD nové odběratele?

„Velmi omezeně, spíš se snažíme udržet stávající a získávat finanční bonusy za vzájemnou spolupráci.“

3. Jakou pozici má družstvo na trhu? Je situace na trhu příznivá?

„Situace na trhu je velmi komplikovaná a v podstatě značnou část produktů realizujeme pod výrobní náklady, především vepřové, v roce 2016 i mléko. V podstatě to vyrovnala řepka, sladovnický ječmen a částečně i pšenice. Bez dotací by to v současné době nešlo.“

4. Snažíte se pronikat do nových segmentů trhu?

„Ne. Družstvo na to nemá takový pracovní potenciál. Prodej vykonává fakticky jen jediná osoba.“

5. Jakou pozici má ZD vůči místní konkurenci?

„Vzhledem ke konkurenci se snažíme dohodnout na právě dlouhodobějších smlouvách, které jsou pak někdy výhodnější; komplikace je v podstatě v malém množství realizované produkce, což někdy nese i nižší cenu.“ S kým máte dlouhodobější smlouvy? „SOUFFFLET Prostějov a ACHP Slavkov.“

6. Jakou technologickou úroveň máte ve srovnání s místními ZD?

„Úroveň technologického vybavení stále stoupá. Nákupem zemědělských strojů jsme s průměrnými místními ZD na stejné úrovni.“

7. Jsou příznivé výkupní ceny?

„Příznivé nejsou. Je to ale různé u různých komodit. Například pšenici prodáváme na hranici výrobních nákladů. U ječmene je cena o něco vyšší, než jsou náklady. Na řepce máme zisk 300 Kč/q, ale mléko prodáváme pod hranicí výrobních nákladů.“

8. Má družstvo dlouhodobě dobré hospodářské výsledky? Je finančně stabilní?

„Můžeme říci, že se v posledních pěti letech podařilo stabilizovat finanční situaci, dovést podnik do kladných čísel. V posledních pěti letech se podařilo i ve značném rozsahu investovat do nákupu majetku.“

9. Mělo družstvo někdy ekonomické problémy?

„Mělo a obrovské, před zhruba deseti lety jsme byli nuceni odprodat část movitého majetku a srovnat tak finanční bilanci.“

10. Investoval, či hodlá podnik dlouhodobě investovat? Do čeho a proč?

„Neustále do něčeho investujeme. V minulých letech byl opraven přístřešek pro jalovice, pořízeno nové osvětlení v odchovně mladého dobytka. Dále jsme do živočišné výroby investovali nákupem teleskopického manipulátoru, vozíku na mléko pro telata, provedli jsme další menší opravy jako např. opravu sociálního zařízení a výměnu oken. Na přidruženou výrobu byla zakoupena pískováčka kovů, pořízeno nové osvětlení a byla provedena výměna oken. V roce 2017 dostane přidružená výroba novou destu (vysokozdvíhový vozík). Do rostlinné výroby budou zakoupeny dva traktory a desty.“

11. Je pro ZD současná zemědělská politika příznivá? V čem je příznivá a v čem ne?

„Příznivá je pro značný podíl dotací; nepříznivá v tom, že schází ucelená finanční politika státu, která by zabezpečovala stabilnější nákupní ceny; situace je dnes taková, že když zakládáme novou úrodu, což je v podstatě roční předstih, nejsme ani schopni odhadovat výši výkupních cen.“

12. Co považujete za největší problém v současném zemědělství?

„Dotace a jejich nesmyslné nastavení“

Předseda ZD Myslejovice, není v tomhle názoru jediný, obdobně se k problému vyjádřil předseda Okresní agrární komory v Třebíči Josef Blažek, který pro stránky Deník.cz uvedl, že je proti současnému systému rozdělování dotací. Také vyjádřil názor, podle něhož by se měl dotační systém upravit tak, aby se tituly nezaměřovaly jen na ošetřování pozemků a na údržbu krajiny, ale také aby podpořily zemědělskou produkci. *„O dotaci tak teď může žádat subjekt, který nic nevyrobí, nic nedává na trh.“* (Blažek, 2017)

13. Jaký je Váš názor na potravinovou soběstačnost?

„Určitě by měla být, ale souvisí s politikou státu a výši realizačních cen. Dnes se vše řídí jen trhem, a proto se třeba pěstuje moc řepky, kterou potom všichni kritizují, ale je bohužel nejlépe placená.“

14. Odkupujete pronajaté pozemky nebo prodáváte stávající? Proč tomu tak je?

„Půdu odkupujeme jen ve velmi malém rozsahu a jsme nuceni ke zvýšení cen nájmu, abychom o půdu nepřišli z důvodu skupování půdy majiteli bioplynových stanic, a také z důvodu tlaku sousedních podniků, např. HD Určice“.

15. Jsou příznivé dotační tituly? Nastala u nich nějaká změna, která by družstvo výrazně ovlivnila?

„V roce 2015 došlo ke změně v závislosti na živočišné výrobě, a to vzhledem k našemu klasickému způsobu hospodaření změnilo výši ve prospěch výroby mléka.“

16. Jste soběstační nebo zcela závislý na dotacích a podpoře státu?

„Bez dotací není dnes schopen v podstatě žádný podnik vykázat kladný výsledek.“

Tento fakt lze jen potvrdit, protože podle průzkumu by 85 % firemních zemědělských podniků a 81 % soukromých zemědělců nebylo schopno hospodařit (Věžník et al., 2013).

17. Jaké jsou největší problémy v rostlinné výrobě vašeho ZD?

„Výše nájmu a horší skladba zemědělských půd – tři katastry budou od příštího roku zařazeny do LFA, zatím tam patří jen Prostějovičky.“

„Právě naše půdní i klimatické podmínky, vzhledem k tomu, že patříme do podhůří Dražanské vrchoviny, nás znevýhodňují proti tzv. "hanáckým podnikům".“

„Dále naši produkci každoročně ve velkém rozsahu poškozují černá zvěř; škody odhadujeme na minimálně půl milionu korun ročně.“ Jak se snažíte proti černé zvěři chránit? *„Používáme rozdělení pozemků s kukuřicí jinými plodinami, dále nedoséváním až tzv. k lesu, aby byl prostor pro lov; a také používáme vousaté pšenice, černá zvěř ji nemá tolik v oblibě.“*

18. Jakým způsobem vás ohrožuje sucho?

„V posledních třech letech velmi významně; snižuje naše výnosy a výraznou měrou ovlivňuje i kvalitu krmné základny pro živočišnou výrobu.“

19. Jaké jsou největší problémy v živočišné výrobě vašeho ZD?

„Opět výkupní ceny. Živočišná výroba se dá udržet jen díky dotacím.“

20. Máte problémy se zaměstnanci?

„Stárnoucí zaměstnanci, nedostatek mladších a neochota pracovat v zemědělství v prodloužených směnách a někdy i v nevyhovujícím prostředí, tím teď myslím v živočišné výrobě.“

21. Jaké vize má družstvo do budoucnosti? Jsou plánované nějaké výrazné změny v podniku?

„Vizí je moc; rozšířit půdní drážbu, zlepšit strojní vybavení, získat pro práci v zemědělství mladou generaci.“

7 SWOT analýza

„SWOT analýza je komplexní metoda kvalitativního vyhodnocení veškerých relevantních stránek fungování firmy (popřípadě problémů, řešení projektů atd.) a její současné pozice.“ (Křen a Dušková, 2015, s. 67)

Tato metoda se využívá pro celkovou analýzu vnitřních i vnějších činitelů, kteří působí na zkoumaný objekt. Analýzou se zjišťují silné nebo slabé vnitřní stránky firmy a příležitosti a nebezpečí z vnějšího prostředí. Označení SWOT je anglickým překladem uvedených faktorů. (Křen a Dušková, 2015)

- Strengths (silné stránky)
- Weaknesses (slabé stránky)
- Opportunities (příležitosti)
- Threats (nebezpečí)

Silné stránky podniku

- zisková rostlinná výroba, která přináší rentabilní výnosy; dobrá cena za pěstované komodity v posledních letech (řepka, inkarnát); skladba plodin odpovídá půdním podmínkám
- produkce chlévské mrvy – zlepšující kvalitu půdy o organické látky
- využití dotací na nákup nové techniky
- dlouhodobě zisková přidružená výroba
- rostlinná a přidružená výroba vyrovnávají ztrátu v živočišné výrobě, která naopak zajišťuje pravidelné zisky z prodeje mléka
- dobré a dlouhodobé odběratelsko-dodavatelské vztahy

Slabé stránky podniku

- nevhodné půdní podmínky v podhůří Dražanské vrchoviny
- většina půdy v pronájmu a v ochranném pásmu vod
- nízké výkupní ceny živočišné výroby
- dlouhodobé ohrožení plodin černou zvěří
- chybí mladá generace zaměstnanců

Příležitosti

- nové investice a modernizace ZD
- snaha rozšířit půdní plochu, zlepšit strojní vybavení, získat pro práci v zemědělství mladou generaci

Nebezpečí

- prodej půdy
- závislost na zemědělských dotacích
- extrémní sucha

Perspektiva budoucího hospodaření zkoumaného družstva

Současný stav družstva vykazuje kladné hodnoty své produkce, avšak současná zemědělská situace není příliš nakloněná ekonomické stabilitě družstev, která jsou závislá na příjmu dotací a na labilním trhu.

ZD Myslejovice by mohlo být perspektivně funkčním, pokud by se za prvé: nenarušil současný systém (ZD bude nadále přežívat s dotací) nebo za druhé: pokud by se zcela současné zemědělství renovovalo (ZD by bylo schopno samo ekonomicky prosperovat bez zásahu státu). Druhá predikce je ale v současné době, v závislosti na zemědělské politice EU, neproveditelná.

Myslejovické družstvo, i přes svoji snahu modernizovat svůj podnik a hospodářsky, co možná nejvýhodněji, přizpůsobit výrobu trhu, nebude s největší pravděpodobností samo schopné úplné soběstačnosti. Tento model platí na většinu zemědělských podniků v ČR. I tak, v závislosti na jejich dobrých odběratelsko-dodavatelských vztazích, by si mělo ZD udržet svoji stávající produktivitu, založenou na rostlinné a přidružené výrobě a prodeji mléka.

8 Závěr

Bakalářská práce se pokusila zhodnotit současný stav českého zemědělství na příkladu zkoumaného *ZD Myslejovice, družstva* se zaměřením na odběratelsko-dodavatelské vztahy.

Bylo zde poukázáno na vliv fyzicko-geografických podmínek zkoumané lokality, historický vývoj družstva v okrese Prostějov, na situaci současného zemědělství a její důsledky v rámci agrární politiky státu. V rámci práce byla zkoumána personální struktura, rostlinná a živočišná výroba, obchodní partneři podniku a celkový ekonomický obrat ZD. Za pomoci řízeného rozhovoru byly uvedeny největší problémy jak zkoumaného družstva, tak samotného českého zemědělství. Celý výzkum byl poté vyhodnocen pomocí SWOT analýzy, kde bylo nahlíženo na silné a slabé stránky družstva a potencionální příležitosti a ohrožení.

Hlavní sledovanou oblastí práce byly odběratelsko-dodavatelské vztahy. Bylo zjištěno, že se družstvo snaží o dlouhotrvající obchodní vztahy mezi jednotlivými obchodními partnery, které zastupují zejména větší podniky s cenově výhodnějšími obchodními podmínkami. Mezi největší dodavatele družstva patřily za rok 2016 společnosti SOUFFLET AGRO a AgriStar-agrochemicals v rámci rostlinné výroby a společnosti EUROCORP TRADE a PABULUM v rámci živočišné výroby. Největšími odběrateli družstva byly společnosti ZEMIS CZ a SOUFFLET AGRO v rámci rostlinné výroby a společnost Mlékárna Otinoves a Makovec v rámci živočišné výroby.

Na základě stanovených výzkumných otázek byla provedena analýza, která zjišťovala vliv faktorů působících na hospodářskou činnost *ZD Myslejovice*, na způsob hospodaření družstva a jeho výsledky, ekonomickou udržitelnost družstva a jeho případnou expanzi.

Na první zvolenou otázku (*Do jaké míry ovlivňují zvolené faktory hospodářskou činnost ZD Myslejovice, družstvo?*) bylo na základě zjištěných údajů prokázáno, že působící jednotlivé faktory mají velký vliv na funkci *ZD Myslejovice*. Fyzicko-geografické podmínky dané lokality nejsou tolik příznivé jako na většině území prostějovského okresu; a to z důvodu nevýhodných podmínek v oblasti podhůří Dražanské vrchoviny, dále kvůli pásmu ochranných vod, ve kterém se *ZD* z velké části nachází; z důvodu eroze půdy, která ovlivňuje způsob hospodaření družstva; navíc také

z důvodu extrémně suchých období, kdy nedostatek srážek výrazně ovlivnil výsledky v rostlinné výrobě. V rámci historického vývoje zkoumané lokality bylo dosaženo podobných výsledků jako na celém území ČR, kdy ZD vzniklo na základě sdružení vlastníků půdy z bývalého JZD v rámci transformačních procesů v 90. letech. Konkrétní rozbor ekonomické produkce družstva na základě analýzy rostlinné a živočišné výroby ukázal na tržní labilitu, kdy živočišná výroba je ve větší míře závislá na dotačních příjmech. Rostlinná výroba ve zkoumaném družstvu byla vyhodnocena jako ekonomicky výnosná (stejně jako nezemědělská činnost přidružené výroby). Odběratelsko-dodavatelské vztahy byly v práci vyhodnoceny jako stabilní a udržitelné. V rámci analýzy získávaných dotací bylo zjištěno, že dotační tituly z velké míry napomáhají jejich agrární činnosti a snaze udržet vedle rostlinné výroby i živočišnou výrobu.

Na otázku: „*Jakým způsobem a s jakými výsledky družstvo v současné době hospodaří?*“ bylo zodpovězeno, že způsob hospodaření ZD spočívá v prodeji rostlinných a živočišných produktů a produktů přidružené výroby. Výsledky družstva byly posuzovány na základě analýzy celkového hrubého výdělku a bylo zjištěno, že náklady a výnosy se mění v závislosti na trhu. Největší tržní výkyvy byly pozorovány za zkoumané období v živočišné výrobě družstva. Rostlinná a přidružená výroba se ukázala jako výdělečná.

Na otázku: „*Lze s ohledem na zkoumaná data označit ekonomickou činnost družstva za dlouhodobě udržitelnou? Má družstvo příznivé podmínky pro případnou expanzi?*“ bylo zodpovězeno v rámci SWOT analýzy, kdy ZD Myslejovice, díky dobré interní politice v průběhu posledních pěti let, vhodnou volbou dodavatelů a odběratelů, rozšířením počtu spolupracujících subjektů, využíváním možností výběru rentabilnějších plodin, také díky investicím do modernizace technologického vybavení, dosahuje velmi dobrých výsledků a je schopno v současných podmínkách udržet chod nerentabilní živočišné výroby. Družstvo v současné době je dlouhodobě udržitelné, ale bez možnosti větší expanze.

Výsledek práce ukázal, že současná zemědělská politika státu a stav tržního prostředí neumožňuje zkoumanému zemědělskému družstvu vyvíjet svoji nezávislou ziskovou činnost bez příjmů plynoucích z dotací. Také, že teritoriální podmínky každého podniku zásadně ovlivňují produkci jednotlivých družstev. Přesto ZD Myslejovice díky své agronomické praxi a vhodnému hospodaření je schopno udržet svůj podnik i v současných náročných podmínkách trhu.

9 Summary

Bachelor thesis has attempted to evaluate the current state of Czech agriculture on the example of examined ZD Myslejovice, cooperative.

In the text, the influence of the physico-geographical conditions of the examined locality, the historical development of the cooperative in the Prostějov district, the current agricultural situation and its consequences in the field of agrarian production of the state were pointed out. In the analysis of the selected cooperative, the personnel structure, plant and livestock production, business partners of the enterprise and the total economic turnover of the cooperative were examined. With the help of a controlled interview, the biggest problems of both the examined cooperative and the Czech agriculture itself were concretized. Whole research was then evaluated using the SWOT analysis, where the strengths and weaknesses of the cooperative were viewed with their potential opportunities and threats.

The result of the research has shown that the current agricultural policy of the state and the state of the market environment do not allow the examined agricultural cooperative to develop its independent profitable economic activity. Other findings include that the territorial conditions of each enterprise have a major impact on the production of individual cooperatives.

Použité zdroje

Literatura:

BENDIKOVÁ, S.: *Vývoj zemědělství na Prostějovsku*. Brno, 2013. Bakalářská práce. Mendelova univerzita v Brně. Agronomická fakulta. Ústav agrosystému a bioklimatologie.

BIČÍK, I. a V. JANČÁK: *Transformační procesy v českém zemědělství po roce 1990*. Praha: Univerzita Karlova, 2005. ISBN 80-86561-19-4.

CULEK, M.: *Biogeografické členění České republiky*. Enigma, Praha, 1996. ISBN 8085368803.

DUŠKOVÁ, L. a S. ŠAFARÍKOVÁ: *Manuál k předmětu Kvalitativní metody v rozvoji*. Olomouc: Katedra rozvojových studií UP v Olomouci, 2014.

JANČÁK, V. a A. GÖTZ: *Územní diferenciacie českého zemědělství a její vývoj*. Praha: PŘF UK, 1997.

KEJÍKOVÁ, I.: *Regionálně geografická analýza zemědělství v okrese Prostějov na přelomu programových období*. Brno, 2014. Bakalářská práce. Masarykova univerzita. Pedagogická fakulta. Katedra geografie.

KŘEN J. a S. DUŠKOVÁ: *Systémy rostlinné výroby*. Brno: Mendelova univerzita v Brně, 2015. ISBN 978-80-7509-203-8.

MĚŘÍNSKÁ, P.: *Využití dotací v zemědělském podniku zaměřeném na rostlinnou produkci v horších podmínkách řepařské výrobní oblasti*. Brno, 2011. Bakalářská práce. Mendelova univerzita v Brně. Agronomická fakulta. Ústav agrosystému a bioklimatologie.

MZe: *Situační a výhledová zpráva: Půda*. Praha: Ministerstvo zemědělství. Odbor rostlinných komodit MZe, 2012. ISBN 879-80-7434-088-8.

MZe: *Situační a výhledová zpráva: Půda*. Praha: Ministerstvo zemědělství. Odbor rostlinných komodit MZe, 2015. ISBN 978-80-7434-252-3.

MZe: *Zemědělství 2015*. Praha: Ministerstvo zemědělství, 2016. ISBN 78-80-7434-292-9.

MZVŽ: *40 let socialistického zemědělství v okrese Prostějov*. Prostějov: Moravské tiskařské závody, 1989.

NOVÁK, I.: *Situační a výhledová zpráva: Vepřové maso*. Praha: Ministerstvo zemědělství. Odbor živočišných komodit, 2015. ISBN 978-80-7434-247-9.

PLUSKALOVÁ, D.: *Podpora podnikání v obcích prostějovského regionu*. Zlín, 2013. Bakalářská práce. Univerzita Tomáše Bati ve Zlíně. Fakulta managementu a ekonomiky.

PODHORNÁ, T.: *Společná zemědělská politika vývoj a její výzvy*. Olomouc, 2014. Bakalářská práce. Univerzita Palackého v Olomouci. Přírodovědecká fakulta. Katedra geografie.

PYTLÍČEK, M.: *Geografie agrokompexu Střední Moravy*. Praha: Státní pedagogické nakladatelství, 1982.

ROUBALOVÁ, M. a J. VODIČKA: *Situační a výhledová zpráva: Skot - hovězí maso*. Praha: Ministerstvo zemědělství. Ústav zemědělské ekonomiky a informací. 2015. ISBN 978-80-7434-257-8.

TOMAN, M a S. CODL, P. TUČEK: *České zemědělství očima těch, kteří u toho byli*. Praha: Národní zemědělské muzeum, 2012. ISBN 978-80-86874-39-5.

TOMÁŠEK, M.: *Půdy České republiky*. 4. vydání. Praha: Česká geologická služba, 2007. ISBN 978-80-7075-688-9.

VERNER, F.: *Analýza hospodaření zemědělského podniku zaměřená na heterogenitu systému rostlinné produkce*. Diplomová práce. Brno, 2012. Mendelova univerzita v Brně. Agronomická fakulta. Ústav agrosystému a bioklimatologie.

VESELÁ, Z.: *Situační a výhledová zpráva: Mléko*. Praha: Ministerstvo zemědělství. Odbor rostlinných komodit MZe, 2013. ISBN 978-80-7434-121-2.

VOŽENÍLEK, V. a V. KVĚTOŇ: *Klimatické oblasti Česka: klasifikace podle Quitta za období 1961-2000*. Praha: Český hydrometeorologický ústav, 2011. ISBN 978-80-244-2813-0.

Periodika:

FIALOVÁ, Z.: *Cena půdy stále vzrůstá*. In: Odborný a stavovská týdeník Zemědělec, r. 2016, č. 47, s. 2.

HYNEK, P.: *V Myslejovicích pomáhají sklízet univerzální návěsy PALMSE 1620L od TOKO AGRI a.s.* In: Agrární obzor, r. 2017, č. 3, s. 54–55.

PŘIBÍK, O.: *Vláda bojuje se suchem*. In: Odborný a stavovská týdeník Zemědělec, r. 2017, č. 3, s. 2.

PŘIBÍK, O.: *Vláda schválila podpory*. In: Odborný a stavovská týdeník Zemědělec, r. 2016, č. 48, s. 3.

ŘÍHA, L.: *Chyby v dotačním systému*. In: Odborný a stavovská týdeník Zemědělec, r. 2016, č. 48, s. 12.

VĚŽNÍK, A. a M. KRÁL, H. SVOBODOVÁ (2013): *Agriculture of the Czech Republic in the 21st century: From productivism to post-productivism*. *Quaestiones Geographicae* 32(4), Bogucki Wydawnictwo Naukowe, Poznań, pp. 7–14, 8 figs. DOI 10.2478/quageo-2013-0029, ISSN 0137-477X.

Internetové zdroje:

AgriStar-agrochemicals s.r.o. *O společnosti* [online]. [cit. 2017-04-22]. Dostupné z: <http://www.agristar.cz/>.

Aktuální stav sucha v České republice. *Ústav výzkumu globální změny AV ČR* [online]. 2017 [cit. 2017-04-21]. Dostupné z: <http://www.intersucho.cz/cz/>.

BLAŽEK, J.: *Jsem pro zemědělství bez dotací, ale nejde to, říká Josef Blažek*. Deník. cz [online]. 2017 [cit. 2017-04-22]. Dostupné z: <http://www.denik.cz/ekonomika/jsem-pro-zemedelstvi-bez-dotaci-ale-nejde-to-rika-zemedelec-josef-blazek-20170415.html>.

FAO Agriculture and Trade Policy Background Note. The European Union. *FAO*. [online]. 2012 [cit. 2017-04-22]. Dostupné z: http://www.fao.org/fileadmin/templates/est/meetings/wto_comm/Trade_Policy_Brief_EU_final.pdf.

KOZLANSKÁ, P.: *Farmáři: Chov krav prodělává. I když se daří*. Deník.cz [online]. 2013 [cit. 2017-01-28]. Dostupné z: <http://www.denik.cz/ekonomika/farmari-chov-krav-prodelava-i-kdyz-se-dari-20130217.html>.

Mapy charakteristik klimatu. *Český hydrometeorologický ústav ČR: Historická data* [online]. 2016 [cit. 2017-04-21]. Dostupné z: <http://portal.chmi.cz/historicka-data/pocasi/mapy-charakteristik-klimatu>.

Ochranná pásma vodních zdrojů. *eAGRI: Právní předpisy Mze* [online]. 2009 – 2017 [cit. 2017-04-21]. Dostupné z: <http://eagri.cz/public/web/mze/legislativa/pravni-predpisy-mze/tematicky-prehled/100053086.html>.

Průvodní list útvaru povrchových vod Plánu oblasti povodí Moravy 2010 – 2015. *Povodí Moravy, s. p.* [online]. 2010 – 2017 [cit. 2017-04-21]. Dostupné z: http://www.pmo.cz/pop/2009/Morava/End/inf_listy/prilohy/121.pdf.

Půdní mapy. *Ministerstvo životního prostředí: Příroda a krajina* [online]. 2008 – 2015 [cit. 2017-04-21]. Dostupné z: http://www.mzp.cz/cz/pudni_mapy.

Sčítání lidu, domů a bytů. *Český statistický úřad: Pramenné dílo 1980* [online]. [cit. 2017-04-21]. Dostupné z: https://www.czso.cz/csu/sldb/pramenne_dilo_1980.

Sčítání lidu, domů a bytů. *Český statistický úřad: Pramenné dílo 1991* [online]. [cit. 2017-04-21]. Dostupné z: https://www.czso.cz/staticke/cz/sldb2011/pram_dila/pram_dilo_1991/pram_dilo_1991/sldb/sls1_nsf/i/seznam_tabulek_uzemni_prehledy.html.

Sčítání lidu, domů a bytů 2001. *Český statistický úřad: Pramenné dílo 2001* [online]. [cit. 2017-04-21]. Dostupné z: <https://www.czso.cz/csu/czso/4132-05--36800>.

Sčítání lidu, domů a bytů 2011. *Český statistický úřad: Veřejná databáze. Zaměstnaní podle odvětví ekonomické činnosti a podle velikostních skupin obcí, okresů a správních obvodů ORP - Olomoucký kraj* [online]. [cit. 2017-04-21]. Dostupné z: <https://vdb.czso.cz/vdbvo2/>.

SOUFFLET AGRO a.s. *O společnosti* [online]. 2009 [cit. 2017-04-22]. Dostupné z: <http://www.soufflet-agro.cz/clanky/menu/o-spolecnosti/>.

Statistická ročenka Olomouckého kraje – 2016. *Český statistický úřad: Katalog produktů* [online]. 2016 [cit. 2017-04-22]. Dostupné z: <https://www.czso.cz/csu/czso/statisticka-rocenka-olomouckeho-kraje-2015>.

SZIF. *Přímé platby: Jednotná platba na plochu (SAPS)* [online]. 2013 [cit. 2017-04-22]. Dostupné z: <http://www.szif.cz/cs/saps>.

SZIF. *Seznam příjemců dotací: ZD Myslejovice, družstvo* [online]. 2015 [cit. 2017-04-21]. Dostupné z: <http://www.szif.cz/cs/seznam-prijemcu-dotaci?ji=1000008169&opatr=&year=2015&portalAction=detail>.

VESELÁ, Z.: *Komoditní karta Mléko srpen 2016*. Odbor živočišných komodit MZe ČR [online]. 2016 [cit. 2017-01-29]. Dostupné z: <http://eagri.cz/public/web/mze/zemedelstvi/zivocisne-komodity/mleko-a-mlecne-vyrobky/>.

ZD Myslejovice, družstvo. *Zemědělský svaz České republiky: Podniky* [online]. 2015 [cit. 2017-04-21]. Dostupné z: <http://www.zscr.cz/podniky/zd-myslejovice-druzstvo>.

Mapový podklad

ARCDATA PRAHA. Produkty. *Geografická data: ArcČR® 500* [online]. [cit. 2017-04-21]. Dostupné z: <https://www.arcdata.cz/produkty/geograficka-data/arccr-500>.

eAGRI. *Veřejný registr půdy* [online]. 2009 – 2017 [cit. 2017-04-21]. Dostupné z: <http://eagri.cz/public/web/mze/farmer/LPIS/>.

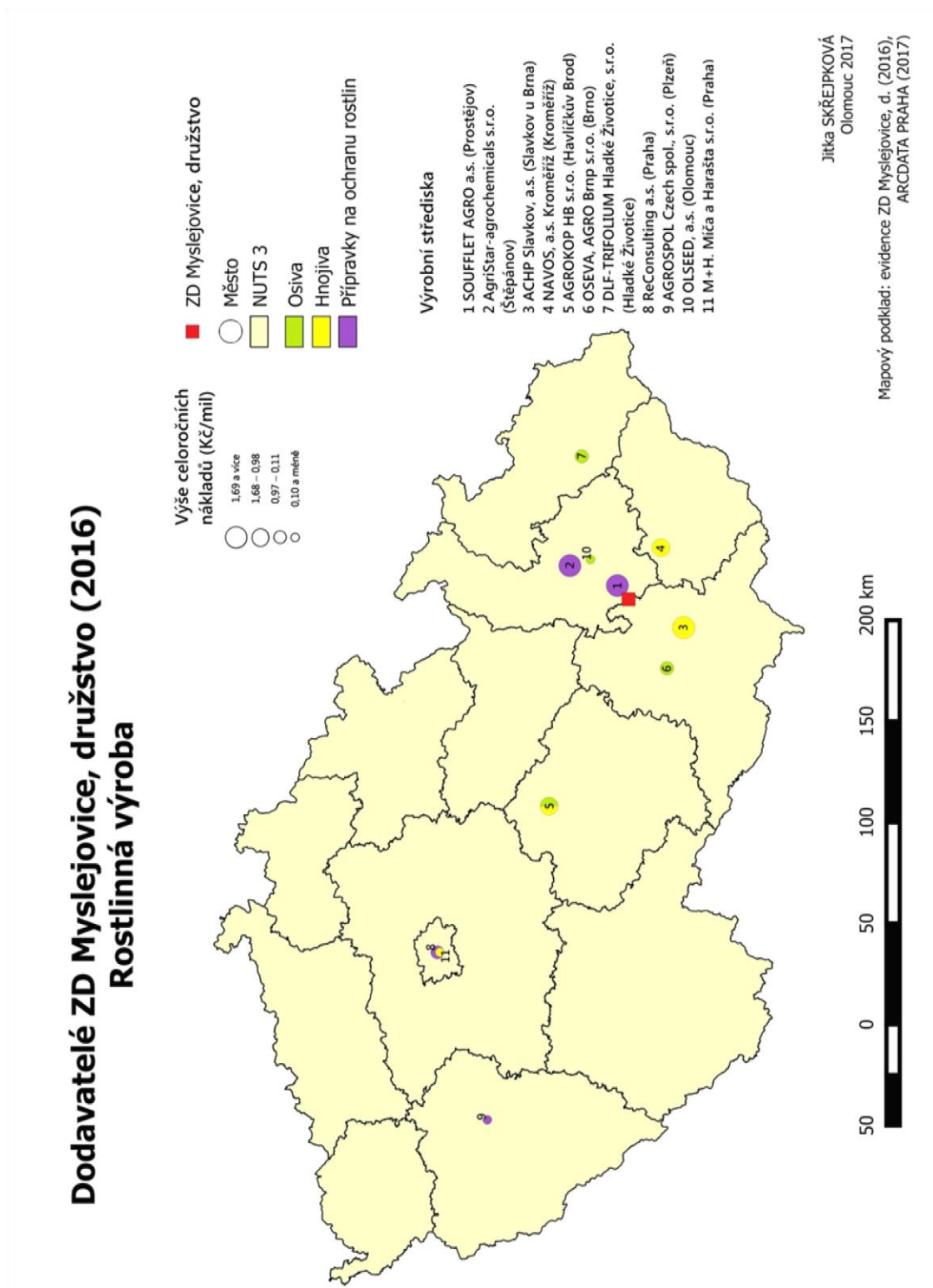
Seznam příloh

Mapa. 1 Dodavatelé ZD Myslejovice, družstvo (2016) – rostlinná výroba

Mapa. 2 Dodavatelé ZD Myslejovice, družstvo (2016) – živočišná výroba

Mapa. 3 Odběratelé ZD Myslejovice, družstvo (2016) – rostlinná výroba

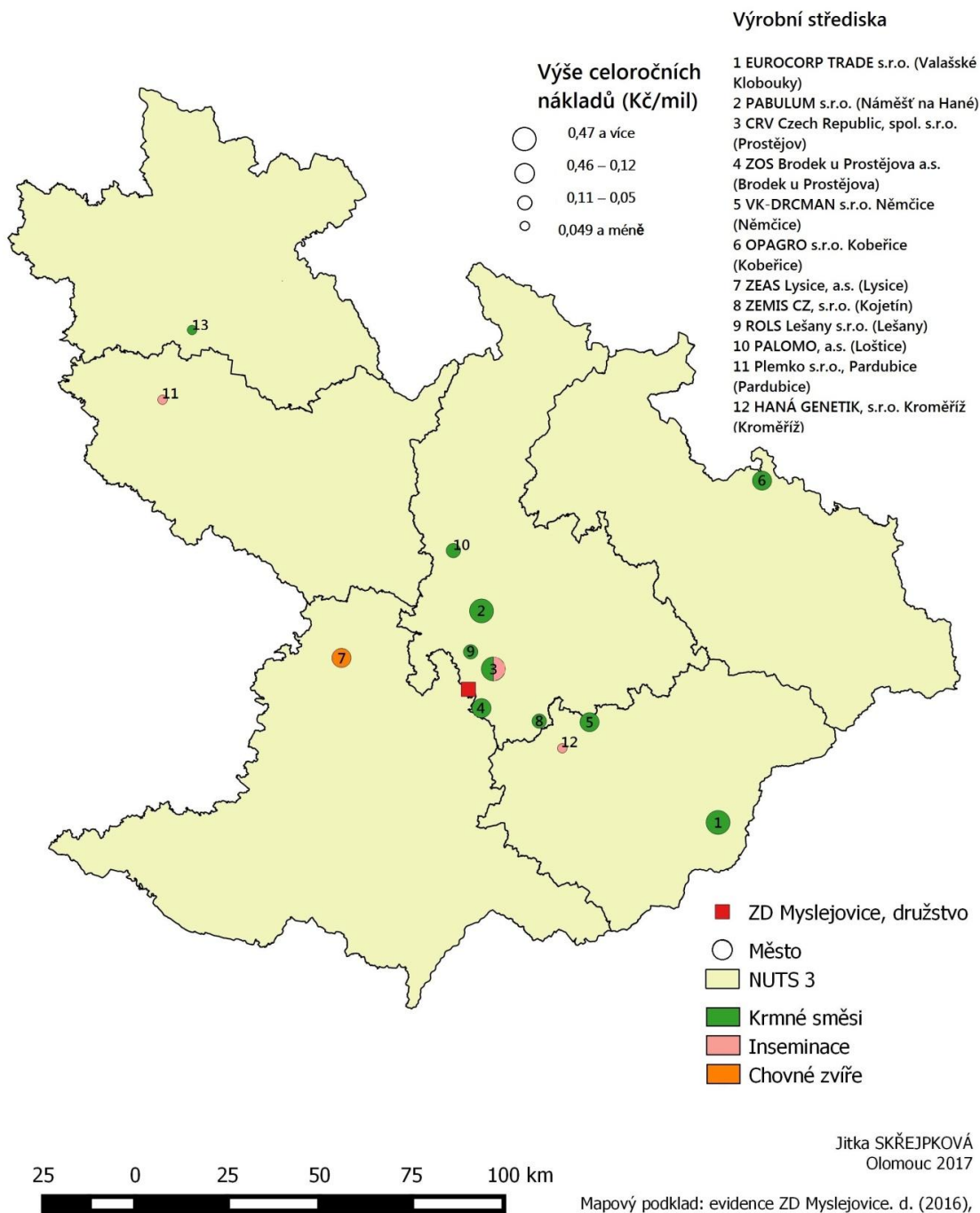
Mapa. 4 Odběratelé ZD Myslejovice, družstvo (2016) – živočišná výroba



Mapa. 1 Dodavatelé ZD Myslejevovice, družstvo (2016) – rostlinná výroba

Zdroj: evidence ZD Myslejevovice, družstvo (2016), zpracováno v programu QGIS, za pomoci dat ARCDATA PRAHA (2017)

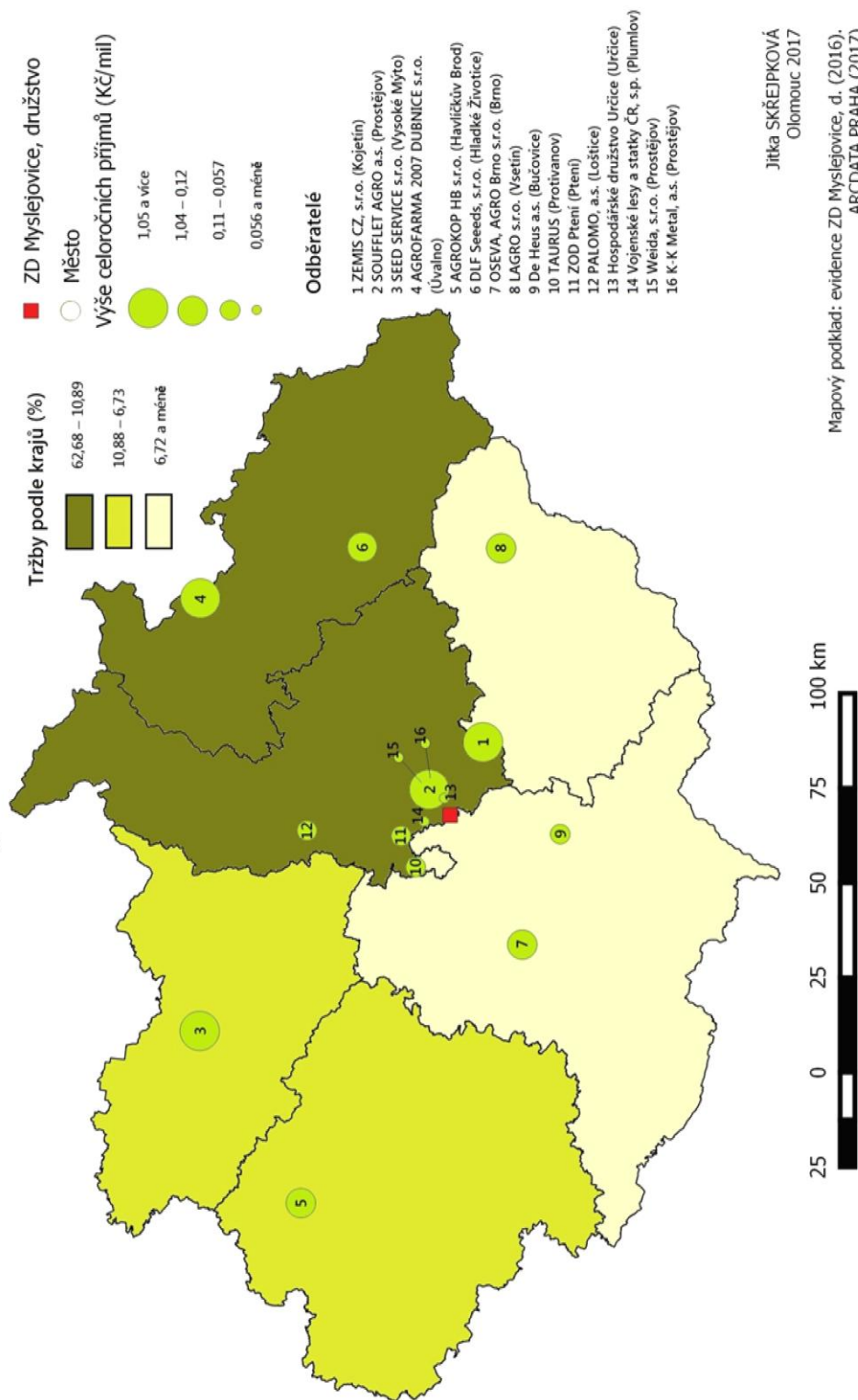
Dodavatelé ZD Myslejšovice, družstvo (2016) Živočišná výroba



Mapa. 2 Dodavatelé ZD Myslejšovice, družstvo (2016) – živočišná výroba

Zdroj: evidence ZD Myslejšovice, družstvo (2016), zpracováno v programu QGIS, za pomoci dat ARCDATA PRAHA (2017)

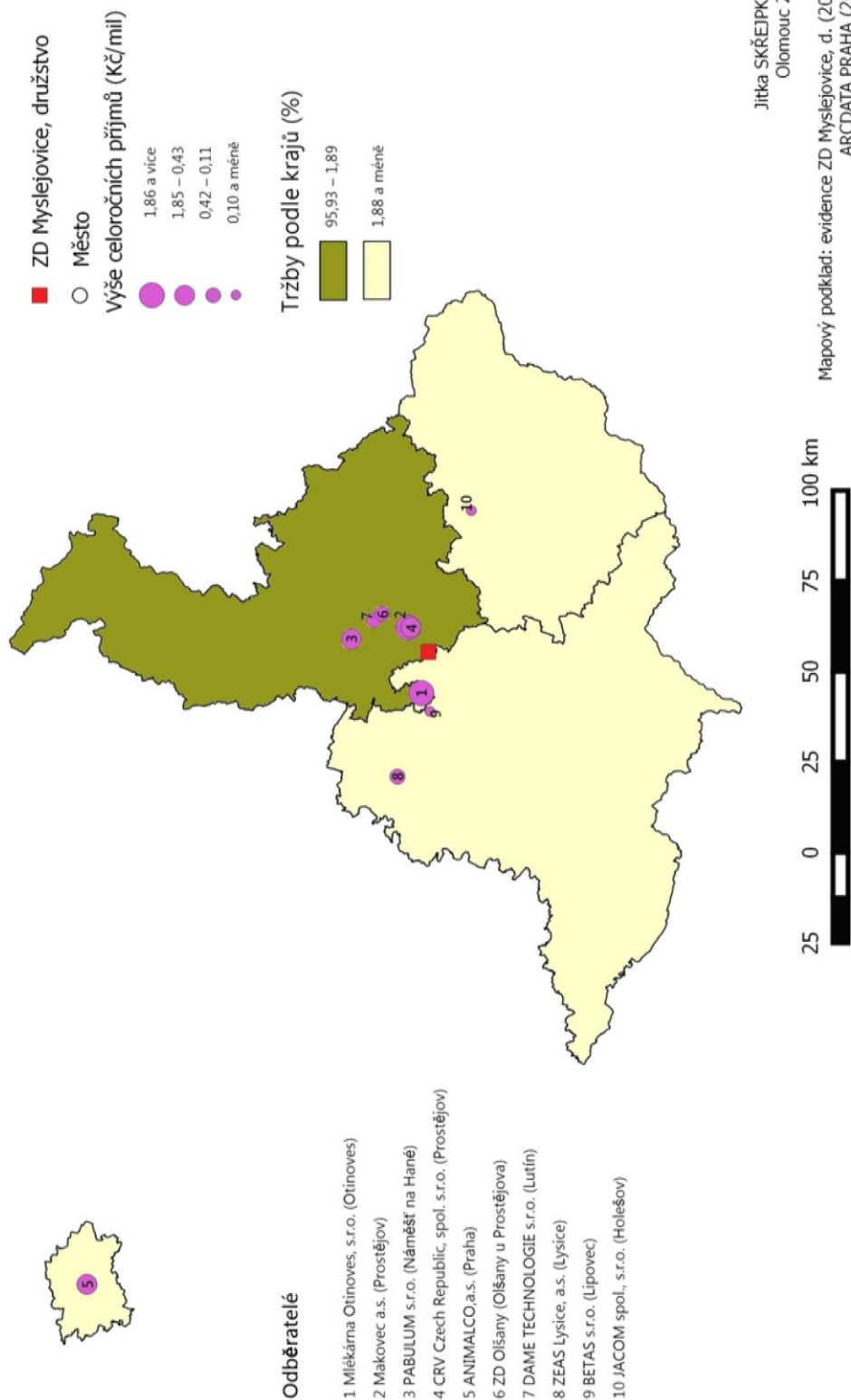
Odběratelé ZD Myslejšovice, družstvo (2016) Rostlinná výroba



Mapa. 3 Odběratelé ZD Myslejšovice, družstvo (2016) – rostlinná výroba

Zdroj: evidence ZD Myslejšovice, družstvo (2016), zpracováno v programu QGIS, za pomoci dat ARCDATA PRAHA (2017)

Odběratelé ZD Myslejšovice, družstvo (2016) Živočišná výroba



Mapa. 4 Odběratelé ZD Myslejšovice, družstvo (2016) – živočišná výroba

Zdroj: evidence ZD Myslejšovice, družstvo (2016), zpracováno v programu QGIS, za pomoci dat ARCDATA PRAHA (2017)