

**Česká zemědělská univerzita v Praze**

**Fakulta lesnická a dřevařská**

**Katedra lesnické a dřevařské ekonomiky**



**Image lesního hospodářství České republiky  
v roce 2016**

**Diplomová práce**

**Autor práce: Sandra Procházková**

**Vedoucí práce: Ing. Roman Dudík, Ph.D.**

**2017**

# ČESKÁ ZEMĚDĚLSKÁ UNIVERZITA V PRAZE

Fakulta lesnická a dřevařská

## ZADÁNÍ DIPLOMOVÉ PRÁCE

Bc. Sandra Procházková

Lesní inženýrství

Název práce

**Image lesního hospodářství České republiky v roce 2016**

Název anglicky

**Image of the Czech Republic forestry in 2016**

---

### Cíle práce

Cílem práce je zjištění a hodnocení image lesního hospodářství České republiky v roce 2016 pomocí metody mediální hodnotové analýzy. Východiskem je sledování a hodnocení příspěvků týkajících se lesnictví v novinách, časopisech, rozhlase a na internetu. Články budou získávány z internetových stránek zaměřených na lesnictví a dřevařství <http://www.silvarium.cz>. Výsledky práce budou porovnány s výsledky obdobně zaměřené diplomové práce z roku 2007.

### Metodika

1. Při řešení úkolu využívejte vědeckých metod, mj. analýzu a syntézu.
2. Prostudujte literaturu k zadanému tématu a včetně vlastních zjištění shromážděte potřebné podklady se zaměřením na zpracovávanou problematiku.
3. Práci napište v souladu s formálními požadavky uvedenými v platných doporučených pravidlech pro zpracování bakalářských a diplomových prací na FLD.
4. Vlastní metodický postup a výsledky vyhodnoťte a vhodně komentujte. V závěru práce formulujte doporučení využitelná pro praxi.
5. Postup a výsledky vypracování úkolu průběžně konzultujte s vedoucím práce.

**Doporučený rozsah práce**

cca 50 stran

**Klíčová slova**

image, lesnictví, Česká republika

---

**Doporučené zdroje informací**

BAJČAN, R. *Techniky public relations, aneb, Jak pracovat s médii*. Praha: Management Press, 2003. ISBN 80-7261-096-1.

Časopis Lesnická práce. Kostelec nad Černými lesy. ISSN 0322-9254.

HANZLOVÁ, M. Image lesního hospodářství. Diplomová práce. MZLU v Brně, 2007.

L'ETANG, J. *Public relations : základní teorie, praxe, kritické přístupy*. Praha: Portál, 2009. ISBN 978-80-7367-596-7.

World Wide Web: <http://www.silvarium.cz>

World Wide Web se související tematikou.

---

**Předběžný termín obhajoby**

2016/17 LS – FLD

**Vedoucí práce**

Ing. Roman Dudík, Ph.D.

**Garantující pracoviště**

Katedra lesnické a dřevařské ekonomiky

Elektronicky schváleno dne 18. 2. 2017

**prof. Ing. Luděk Šišák, CSc.**

Vedoucí katedry

Elektronicky schváleno dne 18. 2. 2017

**prof. Ing. Marek Turčáni, Ph.D.**

Děkan

V Praze dne 02. 03. 2017

---

Prohlašuji, že jsem diplomovou práci na téma Image lesního hospodářství České republiky v roce 2016 vypracovala samostatně pod vedením Ing. Romana Dudíka, Ph.D. a použila jen prameny, které uvádím v seznamu použitých zdrojů.

Jsem si vědoma, že zveřejněním diplomové práce souhlasím s jejím zveřejněním dle zákona č. 111/1998 Sb. o vysokých školách v platném znění, a to bez ohledu na výsledek její obhajoby.

V Novém Strašecí dne 20. 4. 2017

---

Podpis autora

## **Poděkování**

Ráda bych poděkovala vedoucímu mé diplomové práce Ing. Romanu Dudíkovi, Ph.D. za odborné rady, kterými mi pomohl při vyhotovení mé diplomové práce. Dále bych chtěla poděkovat pracovníkům katedry lesnické a dřevařské ekonomiky ČZU za odborné konzultace při zpracování mé diplomové práce.

## **Abstrakt**

Cílem práce byla analýza image lesního hospodářství v České republice v roce 2016 a porovnání výsledků s výsledky práce z roku 2006. K analýze byla vybrána mediální hodnotová analýza, která byla založena na sledování a hodnocení příspěvků týkajících se lesnictví v tisku, rozhlasu, televizích a na internetových serverech. Analyzovaným obdobím byl rok 2016 a k porovnání sloužily výsledky obdobné práce z roku 2006. Články o lesnictví byly získány z internetového serveru zaměřeného na lesnictví, dřevařství a myslivost „<http://www.silvarium.cz>“. Tyto stránky provádí monitoring médií pomocí agentury Annopress IT a.s. Články byly následně hodnoceny podle stejných kritérií jako v roce 2006, například podle data, názvu, zdroje, obsahového zaměření a vlivu na čtenáře. Bylo zjištěno, že se množství článků v českých médiích v porovnání s rokem 2006 zvýšilo. V roce 2006 bylo lesnictví vnímáno pozitivně, naopak v roce 2016 byl mediální obraz lesnictví již neutrální. Nejvíce článků se týkalo ochrany přírody, kdy byla nejčastěji medializována problematika suchého počasí a budování nových vodních nádrží, rybníků a přehrad. Dalším velmi častým tématem byla kůrovcová kalamita, se kterou se Česká republika v roce 2016 potýkala.

**Klíčová slova:** Česká republika, image, lesnictví, mediální hodnotová analýza

## **Abstract**

The aim of this study was to analyze the image of forestry in the Czech Republic in 2016 and to compare results with a similar study from 2006. Media value analysis was selected for the analysis, which was based on monitoring and evaluation of the contributions related to forestry in the press, radio, television and on the Internet servers. The year 2016 was the analyzed period and the results were compared with the results of similar work from the year 2006. Articles on forestry were obtained from a web site focused on forestry, wood and hunting „<http://www.silvarium.cz>“. This site is operated through media monitoring agency Annopress IT Inc. The articles were then evaluated according to the same criteria as in 2006, for example, by date, title, source, content focus and impact on readers. It was found that the number of articles in the Czech media, in comparison with the number from 2006, has increased. In 2006, forestry was viewed positively, while in 2016 the media image of forestry has changed to neutral. Most articles were related to nature conservation, from which the most publicised problems were dry weather and the construction of new reservoirs, ponds and dams. Another very common theme was the bark beetle calamity which the Czech Republic faced in 2016.

**Keywords:** Czech Republic, forestry, image, media value analyse

## Obsah

1. Úvod.....	12
2. Cíle práce.....	14
3. Rozbor problematiky.....	15
4. Metodika.....	17
5. Výsledky.....	19
5.1. Vývoj.....	19
5.2. Zdroje .....	20
5.3. Působení příspěvků na čtenáře, posluchače .....	21
5.4. Kategorie příspěvků .....	23
5.4.1. Ochrana přírody.....	24
5.4.2. Škodliví činitelé .....	26
5.4.3. Národní parky a chráněná území .....	28
5.4.4. Turistika a akce pro veřejnost.....	30
5.4.5. Ministerstva a vláda .....	30
5.4.6. Péče o les .....	32
5.4.7. Obecní a soukromé lesy.....	32
5.4.8. Kriminální činy.....	33
5.4.9. Lesy ČR .....	34
5.4.10. Těžba dřeva .....	35
5.4.11. Jiné .....	37
5.4.12. Zahraničí.....	37
5.4.13. Dotace .....	38
5.4.14. Školství .....	39
5.4.15. Vojenské lesy a statky.....	39
5.4.16. Zpracování dřeva a obchod .....	40
5.5. Porovnání .....	41
5.6. Nejčastěji medializovaná témata .....	53
5.6.1. Výstavba vodních nádrží a rybníků .....	53
5.6.2. Kůrovcová kalamita .....	56
5.6.3. NP Šumava .....	58
5.6.4. Novela mysliveckého zákona .....	60
Diskuze .....	62
Závěr .....	65
Seznam literatury a použitých zdrojů .....	67
Přílohy .....	69



## Seznam tabulek:

Tabulka 1: Počet příspěvků v průběhu roku 2016 po měsících .....	19
Tabulka 2: Počet příspěvků dle typu média .....	21
Tabulka 3: Procentuální zastoupení příspěvků dle působení na čtenáře .....	22
Tabulka 4: Počet příspěvků dle hlavních témat a působení na čtenáře .....	22
Tabulka 5: Počet příspěvků dle hlavních témat v r. 2016 .....	23
Tabulka 6: Počet příspěvků v kategorii „ochrana přírody“ dle měsíců a působení na čtenáře .....	25
Tabulka 7: Počet příspěvků dle kategorie „škodliví činitelé“ v průběhu roku 2016 .....	27
Tabulka 8: Počet příspěvků dle vlivu působení v kategorii „škodliví činitelé“ .....	28
Tabulka 9: Počet příspěvků dle kategorie „NP a CHKO“ v průběhu roku 2016 .....	29
Tabulka 10: Počet příspěvků s výskytem slova „Šumava“ v příspěvcích v průběhu roku 2016 .....	29
Tabulka 11: Počet příspěvků s výskytem slova „Brdy“ v příspěvcích v průběhu roku 2016 .....	29
Tabulka 12: Počet příspěvků dle kategorie „turistika a akce pro veřejnost“ v průběhu roku 2016 .....	30
Tabulka 13: Počet příspěvků dle kategorie „péče o les“ v průběhu roku 2016 .....	32
Tabulka 14: Počet příspěvků dle kategorie „obecní a soukromé lesy“ v průběhu roku 2016 .....	33
Tabulka 15: Počet příspěvků dle kategorie „kriminální činy“ v průběhu roku 2016 .....	34
Tabulka 16: Počet příspěvků dle vlivu působení v kategorii „kriminální činy“ .....	34
Tabulka 17: Počet příspěvků dle kategorie „těžba dřeva“ v průběhu roku 2016 .....	36
Tabulka 18: Počet příspěvků dle vlivu působení v kategorii „těžba dřeva“ .....	36
Tabulka 19: Počet příspěvků dle kategorie „školství“ v průběhu roku 2016 .....	39
Tabulka 20: Počet příspěvků dle kategorie „zpracování dřeva a obchod“ v průběhu roku 2016 .....	41
Tabulka 21: Zastoupení příspěvků dle typu média v letech 2016 a 2006 .....	43
Tabulka 22: Počet příspěvků dle hlavních témat a působení vlivu na čtenáře v r. 2016 a 2006 .....	45
Tabulka 23: Zastoupení příspěvků dle kategorie „škodliví činitelé“ v letech 2016 a 2006 .....	47
Tabulka 24: Zastoupení příspěvků dle kategorie „kriminální činy“ v letech 2016 a 2006 .....	49
Tabulka 25: Zastoupení příspěvků v kategorii „péče o les, výchova lesa“ v letech 2016 a 2006 .....	50
Tabulka 26: Zastoupení příspěvků v kategorii „těžba dřeva“ v letech 2016 a 2006 .....	51
Tabulka 27: Zastoupení příspěvků v kategorii „zpracování dřeva, obchod“ v letech 2016 a 2006 .....	51
Tabulka 28: Zastoupení příspěvků v kategorii „turistika, akce pro veřejnost“ v r. 2016 a 2006 .....	53
Tabulka 29: Zastoupení příspěvků v kategorii „školství“ v letech 2016 a 2006 .....	53

## Seznam grafů:

Graf 1: Vývoj počtu příspěvků v průběhu roku 2016 po měsících .....	20
Graf 2: Zastoupení příspěvků dle typu média .....	20
Graf 3: Zastoupení příspěvků dle hlavních témat .....	24
Graf 4: Vývoj počtu příspěvků v kategorii „ochrana přírody“ v průběhu roku .....	25
Graf 5: Zastoupení příspěvků v kategorii „škodliví činitelé“ .....	26
Graf 6: Vývoj počtu příspěvků kategorie „ministerstva a vláda“ v průběhu roku 2016 .....	31
Graf 7: Vývoj počtu příspěvků kategorie „Lesy ČR“ v průběhu roku 2016 .....	35
Graf 8: Vývoj počtu příspěvků kategorie „jiné“ v průběhu roku 2016.....	37
Graf 9: Vývoj počtu příspěvků kategorie „Zahraničí“ v průběhu roku 2016 .....	38
Graf 10: Vývoj počtu příspěvků kategorie „Dotace“ v průběhu roku 2016.....	39
Graf 11: Vývoj počtu příspěvků kategorie „Vojenské lesy a statky“ v průběhu roku 2016 .....	40
Graf 12: Vývoj počtu příspěvků v průběhu let 2016 a 2006.....	42
Graf 13: Procentuální zastoupení příspěvků dle vlivu působení na čtenáře v letech 2016 a 2006 ....	43
Graf 14: Počet příspěvků dle hlavních témat v letech 2016 a 2006 .....	46
Graf 15: Procentuální zastoupení příspěvků dle kategorie „škodliví činitelé“ v r. 2016 a 2006 .....	47
Graf 16: Vývoj počtu příspěvků dle kategorie „škodliví činitelé“ v průběhu let 2016 a 2006 .....	48
Graf 17: Procentuální zastoupení příspěvků v kategorii „péče o les“ v letech 2016 a 2006 .....	49
Graf 18: Vývoj počtu příspěvků dle kategorie „obecní a soukromé lesy“ v letech 2016 a 2006 .....	52

## Seznam použitých zkratk

ČR	Česká republika
ČRO	Český rozhlas
ČT	Česká televize
ČTK	Česká tisková kancelář
FSC	Forest Stewardship Council
Haló N	Haló noviny
CHKO	Chráněná krajinná oblast
IZS	Integrovaný záchranný systém
LČR	Lesy České republiky
LN	Lidové noviny
MF	Mladá fronta
MZD	Meliorační a zpevňující dřeviny
MZe	Ministerstvo Zemědělství
MŽP	Ministerstvo životního prostředí
neg.	negativní
neutr.	neutrální
Nev. Pes	Neviditelný pes
NP	Národní park
Oblast. Deníky	Oblastní deníky
Oborový	Oborový deník
Odborný	Odborný tisk
Parlament.listy	Parlamentní listy
poz.	pozitivní
poz./neg.	pozitivní i negativní
PR	Public relations
SVOL	Sdružení vlastníků obecních a soukromých lesů v ČR
TV	televize
veř.	veřejnost
VLS	Vojenské lesy a statky

## 1. Úvod

Životní styl dnešní doby se výrazně liší s dřívějším a došlo k tomu, že se většinová část populace odcizila přírodě a dochází tak stále častěji ke konfliktům mezi těmi, kteří se o les starají, tedy lesníky a myslivci a těmi, kteří o lese nemají dostatek potřebných informací. Je potřeba, aby lidé začali les chápat opět jako přirozený zdroj obnovitelných surovin a porozuměli všem přirozeným přírodním procesům, které se v lese dějí a přestali les považovat pouze jako místo, kde mohou trávit svůj volný čas a s ním spojené volnočasové aktivity.

Největší problém pro lesníky je vysvětlit lidem, že do lesa patří holiny, poničené odvozní cesty, ležící kmeny, hromady klestí. Lidé neschvalují těžbu, chtějí se procházet vzrostlým lesem právě v tuto chvíli. Nechtějí čekat několik měsíců, než splynou s prostředím stopy po těžební technice, odklizení stromků vytěžených při prořezávkách a několik let po zalesnění mýtiny, než začnou mladé stromky vzrůstat. Tento problém prohlubuje nahrazování dřeva jiným materiálem, který je stejně jako dřevěné výrobky označován ekologickým, podporujícím životní prostředí a přírodu.

Lesníci tedy musí každé své rozhodnutí neustále obhajovat a vysvětlovat. Bohužel i přes veškerá vysvětlení si někteří lidé nenechají vymluvit své přesvědčení, že lesníci zbytečně drancují lesy pro své vlastní potěšení. Práce lesníka je velmi náročná, především časově a není v jeho silách veřejnost dostatečně uspokojit a přesvědčit o vhodném hospodaření, proto je třeba lesníkům pomoci a veřejnosti podat veškeré informace jiným způsobem, než jakým to mohou udělat právě lesníci. Jde tedy o jakousi snahu vytváření pozitivní image lesníků a lesnických činností.

Lesnické subjekty tedy převzaly část své společenské zodpovědnosti a pomocí vhodně zvolených komunikačních strategií začaly měnit negativní obraz lesníků v pozitivní a zvyšovat úroveň informovanosti veřejnosti. Bohužel taková přeměna, negativního vnímání na pozitivní čili vytváření dobré pověsti, je dlouhodobou záležitostí. Tato činnost se odborně označuje jako Public relations, zjednodušeně vztahy s veřejností, při které dochází k ovlivňování veřejného mínění. Tato činnost je podporována odbornými školeními,

zaměřenými na vhodný přístup komunikace mezi lesnickými pracovníky a veřejností.

Je nezbytně nutné volit dobrou komunikační strategii. Příliš násilná forma informování mnohdy nepůsobí důvěryhodně. Je tedy třeba vytvořit dojem nenásilné, spolehlivé a solidní image poctivého lesnického subjektu, který nechává veřejnosti dostatek prostoru pro vlastní rozhodování. Proto je důležité zvolit vhodnou komunikační strategii a zaměřit se na správnou cílovou skupinu občanů. Prvním krokem k tomu, aby lesníci vypadali jako ti, kteří přírodě neublíží, je zjištění současné situace o povědomí veřejnosti v dané problematice, tedy zjištění současné image lesního hospodářství. Posouzením image lesního hospodářství dnes se zabývá právě tato práce.

## 2. Cíle práce

Motivací, zabývat se image lesního hospodářství a jejího působení na veřejnost, byly výsledky diplomové práce na podobné téma z roku 2006, při níž bylo zjištěno, že články v novinách, reportáže v televizích a zprávy v rozhlase se vyjadřovaly spíše pozitivně. Ovšem ze stran občanů je slyšet velké množství negativních názorů na práci lesníků, především na těžební činnost. Obecně je mezi lidmi malá informovanost o možnosti vzdělávání dětí pomocí lesní pedagogiky, a proto si nedovedou představit, jak náročná práce lesníka je a jaké funkce les plní.

Cílem této práce je analýza posouzení současné image lesního hospodářství v České republice, jak média ovlivňují vnímání lesnického sektoru veřejností a také v této souvislosti komunikaci lesnictví s veřejností a prosazování lesnické politiky, provedení vyhodnocení pomocí vhodně zvolené metody a následné porovnání se stavem image lesního hospodářství v ČR v roce 2006.

Sledování monitoringu komunikace médií, příspěvků týkajících se lesního hospodářství, bylo provedeno prostřednictvím agentury Annopress IT a.s. lesnicko-dřevařský internetový server <http://www.silvarium.cz> (dále jen silvarium.cz). Zmíněná agentura nabízí čtenářům články, včetně reportáží, ve znění, v jakém byly vydány. Právě proto byla při zpracování této práce k hodnocení image vybrána jako nejvhodnější mediální hodnotová analýza a její náplní byla analýza informací obsažených v médiích a analýza zdrojů, ze kterých byly články pořízeny.

Očekávaným výsledkem této práce je přehled o nejčastěji zmiňovaných informacích, jejich vlivu na vytváření pozitivní či negativní image lesního hospodářství, zjištění, které podniky a organizace jsou ve sdělovacích prostředcích nejvíce angažovány a porovnání se stavem v roce 2006.

### 3. Rozbor problematiky

Literární prameny, které byly v souvislosti s daným tématem řešené práce zkoumány, byly zaměřeny na problematiku public relations (dále jen PR) a zároveň na prameny týkající se přímo blízké souvislosti PR s lesnictvím, popřípadě alespoň s oblastí životního prostředí.

Za naprosto nezbytný základ veškeré sociální interakce považují komunikaci ve své práci Primmer a Kyllönen (2006).

Quigley (2006) považuje komunikaci též za klíčový nástroj podporující lesnickou politiku ve vztahu k ostatním cílovým a zájmovým skupinám čili veřejnosti. Komunikace je považována za velmi silný a účinný nástroj, který je používám k vyvolání změn sociálního chápání.

Aby zúčastněné strany vnímaly hromadné sdělovací prostředky jako účinný způsob k vyjádření svého pohledu na problematiku týkající se lesnictví, musí veřejné zdroje informací dodat významu svého sdělení specifický a objektivní názor, uvádí Sabath et al. (2013). Dále poukazují na problematiku způsobu podání a následného pochopení sdělené informace.

Macnamara (2015) tvrdí, že média ovlivňují čtenáře, diváky a posluchače, a že ovlivňují také způsob, jakým bude porozuměno obsahu informací z médií. Tento fakt považuje za klíčový především pro organizace, které se jakýmkoli způsobem zúčastňují veřejné komunikace. V lesnictví se stává obsahová analýza stále čím dál více důležitějším nástrojem k dekódování mediálních zpráv týkajících se lesnických problematik současnosti, jako je změna klimatu a prostředí. Tento nástroj je využíván výzkumníky lesnické strategie.

Komunikační kampaní v rámci projektu FAO „Strategie pro vzdělávání a komunikaci v lesnictví“ pro zvýšení důvěryhodnosti lesnictví se zabýval Řezáč (2004). Dále ve své práci řešil, proč je komunikace tak důležitým prvkem a její hlavní cíle při získávání občanů. Svá tvrzení potvrdil průzkumy veřejného mínění.

Řezáč (2006) se ovšem také zabýval certifikací FSC, principy a její rolí při zvýšení důvěryhodnosti lesního sektoru.

Nástroji PR, jejich použití, komunikačním programem, poukázáním na nejdůležitější problémy týkající se lesnictví a následně také návrhem komunikační strategie pro české lesníky, se zabýval Žáry (2004).

Mediální hodnotová analýza slouží ke zjištění tzv. „kdo, co komu, jak a do jaké míry říká“. Analýza by měla být shrnující, kvantitativní analýzou zpráv, které se opírají o vědecké metody, nejsou omezeny na typu proměnných, ve kterém jsou zprávy vytvořeny nebo prezentovány (Neuendorf, 2002).

Vztahem lesnictví a veřejností se zabývalo také několik českých autorů. Oliva (2001) poukazuje na současný stav lesů a zásady státní lesnické politiky.

Lenoch (2007) se ve své práci věnoval problematice PR a komunikaci v lesnickém sektoru. Definoval vztahy mezi veřejností a lesnictvím, zaměřil se na výuku komunikace a mediálního obrazu lesnictví.

Hušková (2003) ve své práci tvrdí, že je komunikace velmi důležitá i v ochraně přírody a poukazuje na důležitost spolupráce s místními občany.

V oblasti ochrany přírody se angažovali také Pelcl a Teuschelová (2003). Jejich záměrem bylo zjistit, proč by měla být veřejnost součástí přípravy významných rozhodnutí týkajících se životního prostředí.

Průzkumy v oblasti lesního hospodářství a vztahy s veřejností se zabývali také Brody a kol. (2006). Jedním z jejich výsledků bylo zjištění, že se lesní podniky snaží o dobré vztahy s veřejností a investory a rádi by tak dospěli ke způsobu, jak lépe nakládat se svými náklady.



## 4. Metodika

Při zpracování této diplomové práce bylo prvním krokem prostudování literatury, která se zabývá PR, lesnických internetových stránek a časopisů. Jelikož se jedná o posouzení image lesního hospodářství, byla vybrána mediální hodnotová analýza. Inspirací se stala tato analýza, popsaná v knize *Techniky public relations, aneb jak pracovat s médii* (Bajčan, 2003), protože byla zvolena již při zpracování obdobné diplomové práce v roce 2006, s níž budou tato práce a dosažené výsledky porovnávány (Hanzlová, 2006).

Informace, potřebné k mediální hodnotové analýze, byly získány z lesnicko-děvařského internetového serveru [silvarium.cz](http://silvarium.cz). Zmíněný server eviduje články v původním znění týkající se oblastí lesnictví, dřevařství a myslivosti, které získává prostřednictvím agentury Annopress IT a.s. Při zpracování této práce byly vybrány pouze články týkající se lesnictví. U každého z článků jsou uvedeny tyto informace: datum, název článku, rubrika a zdroj. V době, kdy byla zpracovávána diplomová práce, s kterou je tato práce porovnávána, byly na tomto internetovém serveru [silvarium.cz](http://silvarium.cz) ještě informace o autoru článku, počtu zhlédnutí a informace o tom, zda je článek vytištěný na titulní stránce časopisu.

Prvním krokem analýzy bylo přečtení článků týkajících se lesnictví a posouzení jejich obsahu. Všechny analyzované články byly zaevidovány v programu Excel a v následně vytvořené databázi chronologicky seřazeny dle data zveřejnění v médiích. U článků byl evidován tedy datum, název článku, typ a název média, hlavní téma a subtéma, případně poznámky k tématu, formát, typ sdělení, korektnost, hodnocení lesníků, pozitivní, neutrální, pozitivně-negativní či negativní působení článku na čtenáře, posluchače a v neposlední řadě byl analyzován samozřejmě také obsahový význam článku.

Samotné kategorie, do kterých byly jednotlivé články rozčleněny, byly obdobné jako v diplomové práci *Image lesního hospodářství* (Hanzlová, 2006). Bylo tak učiněno z důvodu pozdějšího srovnání výsledků z roku 2006 a výsledků nynějších, z roku 2016. Tato práce se ovšem snaží o lepší propojení zjištěných informací. Například, zda se informace, vyskytující nejčastěji v oblasti národních parků a chráněných území týkají nejvíce informace o Národním parku Šumava

a zda tyto informace působí spíše pozitivně a jsou dle lesníků korektní a tyto zjištěné informace budou ještě porovnány se situací před deseti lety díky Hanzlové (2006).

Mezi hlavní témata byla zařazena: národní parky a chráněná území, škodliví činitelé, Lesy ČR, kriminální činy, péče o les, těžba dřeva, zpracování dřeva a obchod, obecní a soukromé lesy, dotace, turistika a akce pro veřejnost, školství, ministerstva a vláda, ochrana přírody, zahraničí, Vojenské lesy a statky. Jednotlivá témata byla dále rozdělena na tzv. subtémata, která se k tématům vztahují a jsou nejčastěji diskutována.

Zdroje článků byly rozřazeny do televizních, tiskových, internetových, rozhlasových zdrojů a posledním určeným zdrojem byla česká tisková kancelář (dále jen ČTK). Pokud se vyskytl nějaký článek, který nespadal ani do jedné z uvedených kategorií zdrojů, zařadil se do kategorie s názvem ostatní. Zdroje článků čili typ média, byly dále rozčleněny na kategorie název téma.

Po zanalyzování všech článků, byla v programu Excel vytvořena analýza pomocí kontingenčních tabulek, které byly popsány v kapitole výsledky.

Následně bylo vybráno nejčastěji medializované téma a jeho stručná charakteristika.

V kapitole diskuze bylo provedeno porovnání výsledků, které byly získány v roce 2016 a v roce 2006 a diskutováno o získaných výsledcích.

## 5. Výsledky

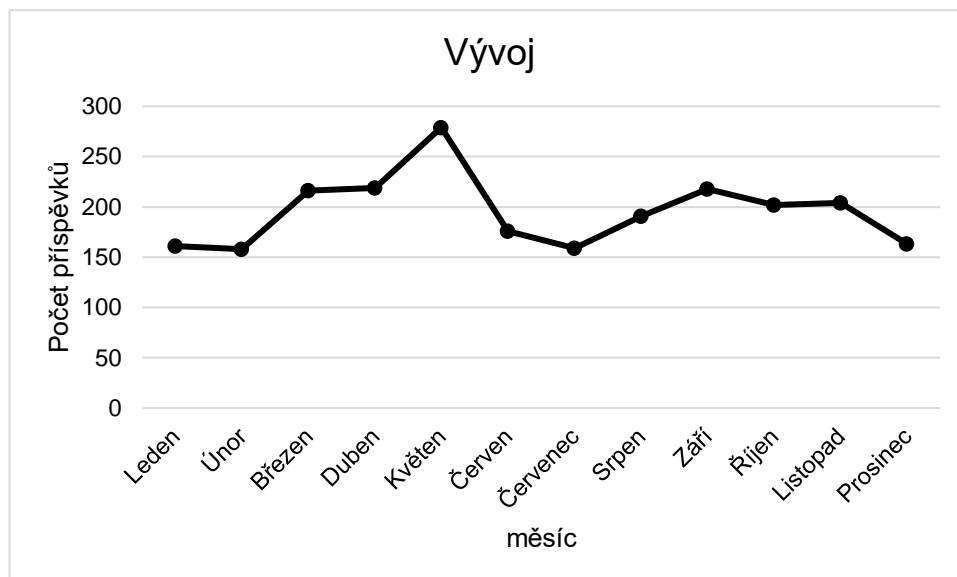
K mediální hodnotové analýze byly vybrány články týkající se lesnictví, publikované v médiích od 1.1.2016 do 31.12.2016. Články byly získány z internetového serveru silvarium.cz, který se zabývá příspěvky z oboru myslivost, lesnictví a dřevařství.

### 5.1. Vývoj

V roce 2016 bylo medializováno celkem 2346 článků týkajících se lesnictví. Měsíčně bylo publikováno průměrně 196 článků. Nejvíce se autoři zabývali problematikou lesnictví v květnu, nejméně v únoru. V květnu bylo zaznamenáno nejvíce příspěvků spadajících do kategorie „Ochrana přírody“.

*Tabulka 1: Počet příspěvků v průběhu roku 2016 po měsících*

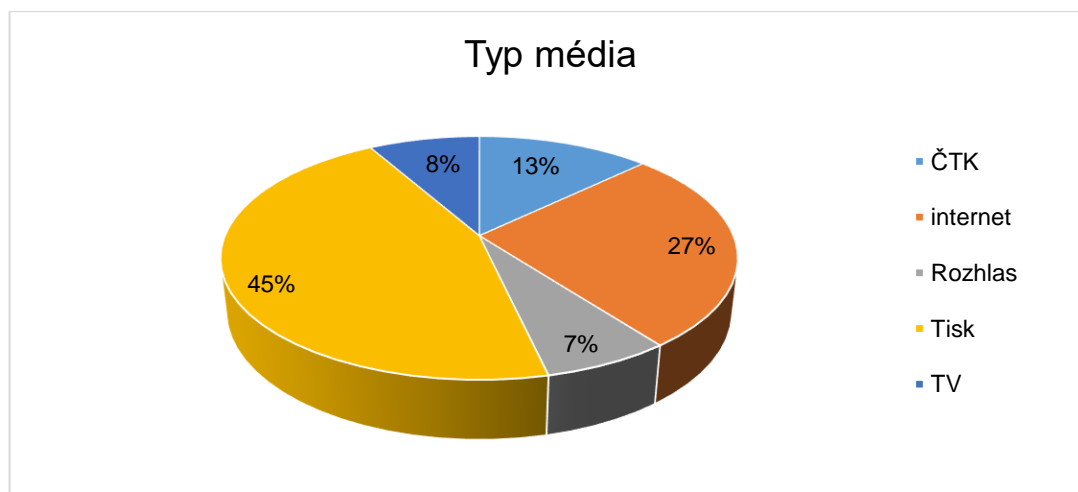
<b>měsíc</b>	<b>počet příspěvků</b>
Leden	161
Únor	158
Březen	216
Duben	219
Květen	279
Červen	176
Červenec	159
Srpen	191
Září	218
Říjen	202
Listopad	204
Prosinec	163
<b>Celkem</b>	<b>2346</b>



Graf 1: Vývoj počtu příspěvků v průběhu roku 2016 po měsících

## 5.2. Zdroje

Nejvíce příspěvků bylo v roce 2016 publikováno v tisku, konkrétně 1058 článků, to činí 45 % z celkového počtu příspěvků 2346. Na internetu bylo zaznamenáno 27 %, v ČTK 13 %, v televizi 8 %, v rozhlasu 7 %. Mezi jiné zdroje byla zařazena např. média tiskových zpráv.



Graf 2: Zastoupení příspěvků dle typu média

Tabulka 2: Počet příspěvků dle typu média

<b>Typ / název média</b>	<b>Počet příspěvků</b>
<b>Tisk</b>	<b>1058</b>
<i>Oblast. Deníky</i>	433
<i>MF</i>	204
<i>ostatní</i>	118
<i>Právo</i>	102
<i>Odborný</i>	89
<i>Oborový</i>	70
<i>LN</i>	29
<i>Haló N</i>	13
<b>internet</b>	<b>625</b>
<i>ostatní</i>	401
<i>Parlament.listy</i>	127
<i>idnes.cz</i>	70
<i>Nev. Pes</i>	13
<i>ihned.cz</i>	8
<i>aktualne.cz</i>	6
<b>ČTK</b>	<b>301</b>
<b>TV</b>	<b>193</b>
<i>ČT</i>	150
<i>NOVA</i>	21
<i>PRIMA</i>	13
<i>JINÁ</i>	9
<b>Rozhlas</b>	<b>158</b>
<i>ČRO</i>	137
<i>ostatní</i>	21
<b>Jiné</b>	<b>11</b>
<b>Celkový součet</b>	<b>2346</b>

### 5.3. Působení příspěvků na čtenáře, posluchače

Mezi jedno z nejdůležitějších kritérií, hodnocení působení image lesního hospodářství, bylo zařazeno také působení informací obsažených v článcích a způsob jejich podání na čtenáře, popřípadě posluchače. Byly hodnoceny jako pozitivní, neutrální, pozitivně-negativní a negativní. Nejméně působily články

dojem pozitivním i negativním zároveň, z celkového počtu 2346 jich takto působilo pouze 8 %. Z tab. č. 4 je patrné, že nejvíce byly zastoupeny příspěvky působící neutrálně v oblasti ochrany přírody.

Tabulka 3: Procentuální zastoupení příspěvků dle působení na čtenáře

hodnota příspěvku	Procentuální podíl v r. 2016
	[%]
pozitivní	32
neutrální	33
pozitivně – negativní	8
negativní	27

Tabulka 4: Počet příspěvků dle hlavních témat a působení na čtenáře

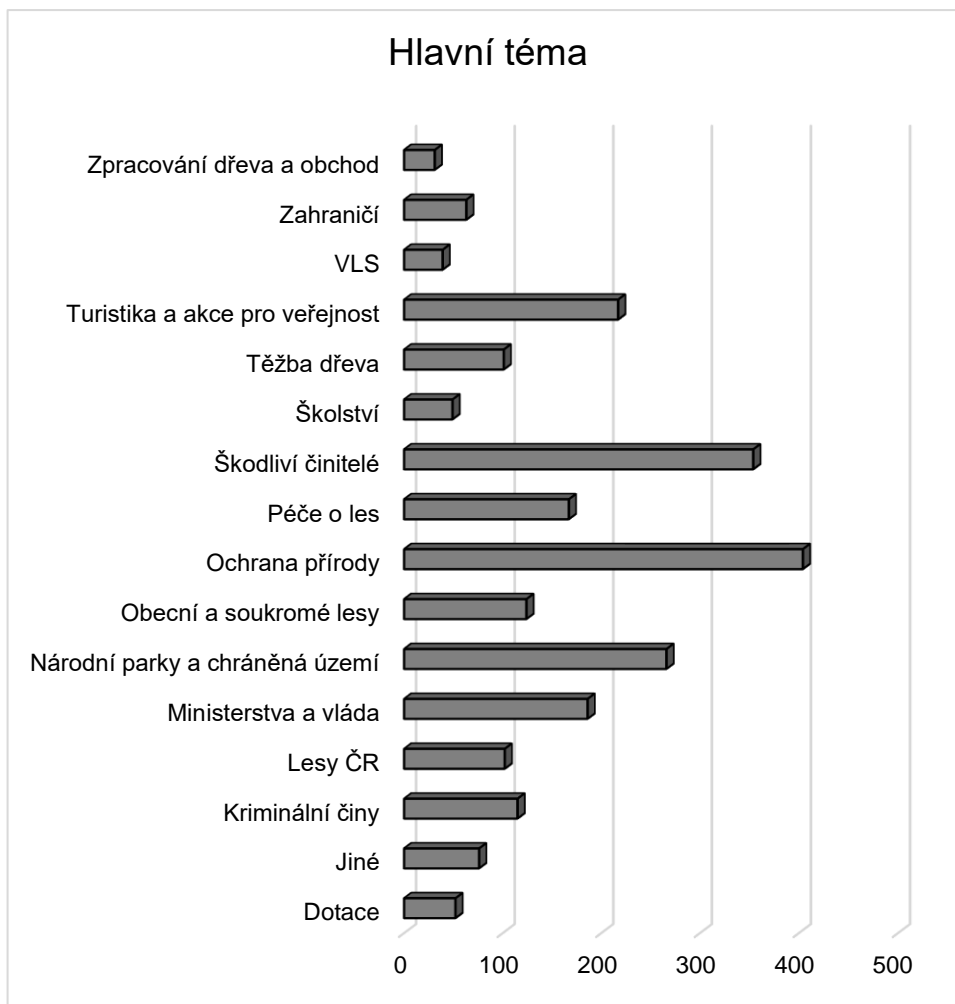
Hlavní téma	pozitivní	neutrální	poz./neg.	negativní	celkem
Ochrana přírody	110	158	57	79	404
Škodliví činitelé	32	15	32	275	354
Národní parky a chráněná území	102	102	32	30	266
Turistika a akce pro veřejnost	126	84	5	2	217
Ministerstva a vláda	36	112	17	21	186
Péče o les	92	46	7	22	167
Obecní a soukromé lesy	38	64	7	15	124
Kriminální činy	8	11	3	93	115
Lesy ČR	31	50	4	17	102
Těžba dřeva	17	42	5	37	101
Jiné	27	35	4	10	76
Zahraničí	16	23	4	20	63
Dotace	33	11	2	6	52
Školství	38	10	0	1	49
VLS	27	11	0	1	39
Zpracování dřeva a obchod	12	12	3	4	31
<b>celkem</b>	<b>745</b>	<b>786</b>	<b>182</b>	<b>633</b>	<b>2346</b>

#### 5.4. Kategorie příspěvků

Při analýze byly příspěvky rozděleny do jednotlivých kategorií. Nejčastěji se autoři zabývali tématy, spadajícími do kategorie „ochrany přírody“. Toto téma tvořilo 17 % z celkového množství článků. Po ochraně přírody následuje se svým 15 % zastoupením kategorie „škodliví činitelé“. Nejméně bylo medializováno téma „zpracování dřeva a obchod se dřevem“.

Tabulka 5: Počet příspěvků dle hlavních témat v r. 2016

Hlavní téma	počet příspěvků v r. 2016
Ochrana přírody	404
Škodliví činitelé	354
Národní parky a chráněná území	266
Turistika a akce pro veřejnost	217
Ministerstva a vláda	186
Péče o les	167
Obecní a soukromé lesy	124
Kriminální činy	115
Lesy ČR	102
Těžba_ dřeva	101
Jiné	76
Zahraničí	63
Dotace	52
Školství	49
VLS	39
Zpracování dřeva a obchod	31
<b>Celkový součet</b>	<b>2346</b>

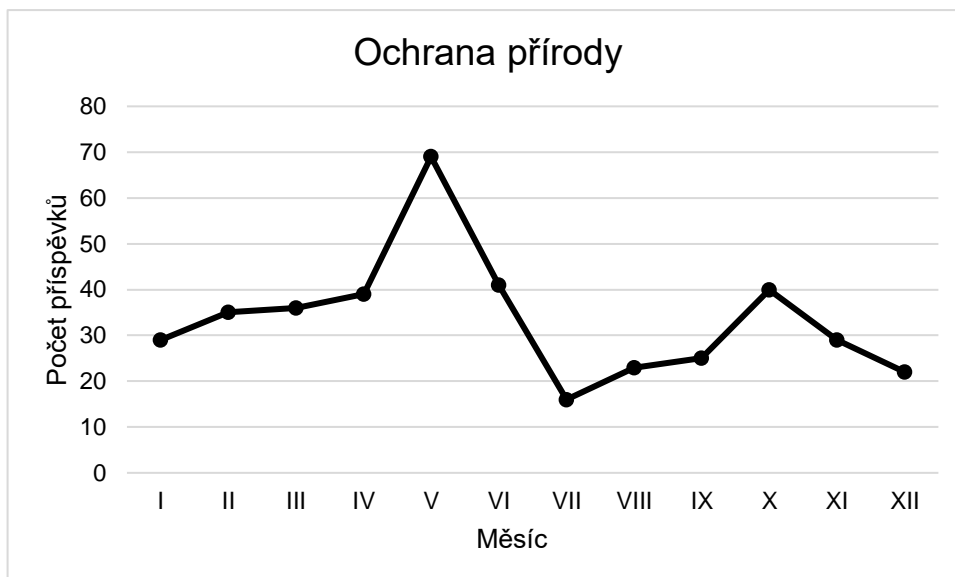


*Graf 3: Zastoupení příspěvků dle hlavních témat*

#### **5.4.1. Ochrana přírody**

Nejvíce se média zabývala v roce 2016 články týkajícími se ochrany přírody. Z grafu č.3 je patrné, že nejvíce se tímto tématem autoři zabývali v květnu, kdy byla velmi často diskutována novela zákona o ochraně přírody a krajiny zamezující rozprodeji státních pozemků v NP a umožnění volného obchodování s pozemky v zastavitelných územích obcí. Nejméně příspěvků bylo medializovaných v červenci.





Graf 4: Vývoj počtu příspěvků v kategorii „ochrana přírody“ v průběhu roku

Z následující tabulky vyplývá, že články o ochraně přírody působí na čtenáře, posluchače nejčastěji neutrálně, ovšem počet pozitivně působících článků je také poměrně vysoký.

Tabulka 6: Počet příspěvků v kategorii „ochrana přírody“ dle měsíců a působení na čtenáře

	I	II	III	IV	V	VI	VII	VIII	IX	X	XI	XII	celkem
<b>pozitivní</b>	8	11	11	7	8	15	4	8	7	15	7	9	<b>110</b>
<b>neutrální</b>	4	14	15	19	33	14	6	5	9	14	15	10	<b>158</b>
<b>poz./neg.</b>	9	6	3	5	12	5	2	3	3	4	4	1	<b>57</b>
<b>negativní</b>	8	4	7	8	16	7	4	7	6	7	3	2	<b>79</b>
<b>celkem</b>	<b>29</b>	<b>35</b>	<b>36</b>	<b>39</b>	<b>69</b>	<b>41</b>	<b>16</b>	<b>23</b>	<b>25</b>	<b>40</b>	<b>29</b>	<b>22</b>	<b>404</b>

V kategorii „ochrany přírody“ byla velmi často diskutována problematika suchých období. Ve snaze ochránit přírodu před nedostatkem vláhy a povodní, bylo vybudováno a opraveno nemalé množství vodních nádrží a rybníků. Zejména na jihu Čech.

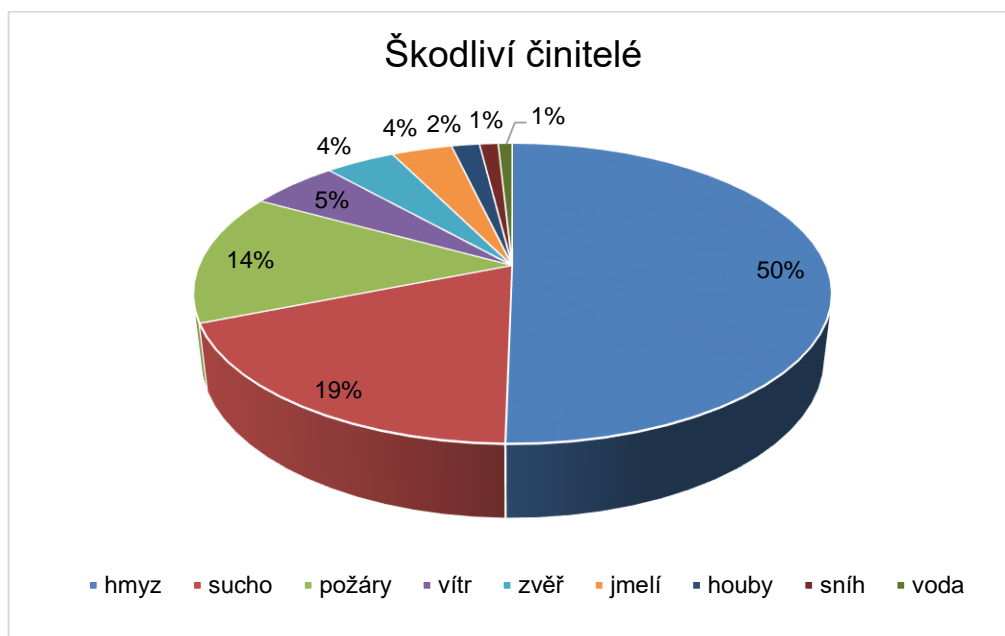
Nové nádrže vznikly například na jižním Valašsku, Tachovsku, Znojemsku a na Jesenicku. Ve většině případů se o vybudování nových vodních nádrží a rybníků zasloužily Lesy ČR.

V roce 2016 došlo k úpravě vyhlášky týkající se chráněných druhů. Ministerstvo životního prostředí tak učinilo po velmi dlouhé době, a to na základě nových vědeckých výzkumů. Do seznamu chráněných druhů přibyl například zubr evropský, čejka chocholatá, karas obecný, orel královský. Jedná se o druhy, jejichž stavy v posledních letech značně poklesly. Nově by měly být zařazeny mechy a lišejníky, především druhy, které se vyskytují na lokalitách ohrožovaných lidskou činností.

Ze seznamu chráněných druhů by měly být vyřazeny některé druhy ptáků, které již v ČR nehnízdí a jejichž populace jsou v dnešní době již dostatečné. Jedná se například o brkoslava severního, bramborníčka hnědého a ťuhýka rudohlavého.

#### 5.4.2. Škodliví činitelé

Téma škodlivých činitelů bylo druhým nejčastěji medializovaným tématem roku 2016. Bylo rozděleno do jednotlivých subkategorií: hmyz, sucho, požáry, vítr, zvěř, jmelí, houby, sníh a voda.



Graf 5: Zastoupení příspěvků v kategorii „škodliví činitelé“

Nejčastěji se autoři zabývali tématem hmyz, kde převažovali informace týkající se kůrovcové kalamity v ČR. Hmyz tvoří 50 % článků z kategorie „škodliví

činitelé“. S tímto problémem velmi často souvisel problém počasí, konkrétně příliš velkého sucha, panujícím na území ČR, protože kůrovcům takové počasí výrazně pomohlo při jejich rozmnožování. Hojně zastoupenou subkategorií jsou také požáry, tvoří 14 % článků ochrany přírody. Nejméně bylo článků s problematikou sních a voda.

Tabulka 7: Počet příspěvků dle kategorie „škodliví činitelé“ v průběhu roku 2016

	I	II	III	IV	V	VI	VII	VIII	IX	X	XI	XII	Celkem
<b>hmyz</b>	5	16	43	37	19	17	8	13	7	3	6	4	<b>178</b>
<b>sucho</b>	1	9	6	2	15	6	5	2	14	5	1		<b>66</b>
<b>požáry</b>	2	4	2	11	9	2	4	4	12				<b>50</b>
<b>vítr</b>		3	1	1	1		7	2		1	1	2	<b>19</b>
<b>zvěř</b>		1	4	1		1	3			2		3	<b>15</b>
<b>jmelí</b>			2	2	1	1	1	1			2	3	<b>13</b>
<b>houby</b>	1				2						1	2	<b>6</b>
<b>sních</b>	1	1	2										<b>4</b>
<b>voda</b>				1		2							<b>3</b>
<b>Celkem</b>	<b>10</b>	<b>34</b>	<b>60</b>	<b>55</b>	<b>47</b>	<b>29</b>	<b>28</b>	<b>22</b>	<b>33</b>	<b>11</b>	<b>11</b>	<b>14</b>	<b>354</b>

Mírná zima, sucho a teplé počasí pomáhali kůrovcům k šíření a ničení lesních porostů, především smrkovým. Kůrovec se během roku 2016 velmi rychle šířil a rozmnožoval. Zničeno bylo velké množství především smrkových porostů. Příspěvky informovali o tom, jak lesníci s tímto druhem škodlivého činitele v průběhu roku bojovali, prováděli kontrolní měření, evidovali zjištěné počty a prováděli obranná opatření na další vegetační období.

Tisíce stromů, především listnatých, v Moravskoslezském kraji bylo napadených jmelím a musely být pokáceny. Dendrologové to přisoudili horšímu zdravotnímu stavu zdejších stromů a zvýšenému výskytu drozdovitých ptáků, kteří roznášejí semena jmelí po okolí.

Články o škodlivých činitelích byly v 77 % vnímány negativně. Toto velké procentuální zastoupení negativně vyznívajících článků je zapříčiněno nejspíše zprávami o výskytu kůrovce a jeho napadeních porostů, které způsobovaly mnohé ztráty. 76 % článků týkajících se hmyzu bylo vyhodnocených jako

negativně působících, 12 % jako pozitivně a zároveň negativně působících, což byly většinou články informující o výskytu kůrovce a zároveň o zavedení nových obranných opatření proti němu. 10 % článků o hmyzu bylo vnímáno pozitivně, byly to články, které většinou informovaly o úspěšné obraně proti hmyzu a vítězstvím místních lesníků v boji s ním.

Velké množství negativně působících článků bylo z podkategorie sucha. 85 % článků, které se zabývaly počasím, konkrétně nedostatečným množstvím vodních srážek, bylo vyhodnocených jako negativně vyznívajících. Pouze 8 % článků o suchém počasí, panujícím v roce 2016, bylo pozitivních.

Pozitivně působících článků medializovaných v kategorii „škodliví činitelé“ bylo jen 9 %. Stejně množství bylo i pozitivně a zároveň negativně působících článků. Nejmenší zastoupení bylo u neutrálně vyznívajících příspěvků v souvislosti se škůdci, činily pouze 4 % článků.

*Tabulka 8: Počet příspěvků dle vlivu působení v kategorii „škodliví činitelé“*

<b>škodliví činitelé</b>	<b>Poz.</b>	<b>Neutr.</b>	<b>Poz./neg.</b>	<b>Neg.</b>	<b>celkem</b>
<b>hmyz</b>	17	5	21	135	178
<b>sucho</b>	5	3	2	56	66
<b>požáry</b>	6	2	4	38	50
<b>vítr</b>	2	2	1	14	19
<b>zvěř</b>	2	2	4	7	15
<b>jmelí</b>	0	1	0	12	13
<b>houby</b>	0	0	0	6	6
<b>sníh</b>	0	0	0	4	4
<b>voda</b>	0	0	0	3	3
<b>celkem</b>	<b>32</b>	<b>15</b>	<b>32</b>	<b>275</b>	<b>354</b>

#### **5.4.3. Národní parky a chráněná území**

Téma „národní parky a chráněná území“ (dále jen NP a CHKO) bylo rozčleněno do subkategorií: Národní park Šumava, informace o NP a CHKO, péče o NP a CHKO, vznik nových NP a CHKO, propagace lákající více

návštěvníků do NP a CHKO, akce pro veřejnost pořádající NP a CHKO, těžba dřeva v NP a CHKO.

Tabulka 9: Počet příspěvků dle kategorie „NP a CHKO“ v průběhu roku 2016

	I	II	III	IV	V	VI	VII	VIII	IX	X	XI	XII	Celkem
<b>NP Šumava</b>	8	11	16	7	7	8	9	15	21	6	12	11	<b>131</b>
<b>informace</b>	6	4	5	2	8	3		7	7	6	4	7	<b>59</b>
<b>péče</b>	2	1	1	1	3	5	6	1	2	6	5	3	<b>36</b>
<b>vznik</b>	3	3		3	1	2	1	1		2	1		<b>17</b>
<b>propagace</b>	6		1				1	1	1		1		<b>11</b>
<b>akce pro veř.</b>	2	1	1			1				1			<b>6</b>
<b>těžba dřeva</b>	2									3	1		<b>6</b>
<b>Celkem</b>	<b>29</b>	<b>20</b>	<b>24</b>	<b>13</b>	<b>19</b>	<b>19</b>	<b>17</b>	<b>25</b>	<b>31</b>	<b>24</b>	<b>24</b>	<b>21</b>	<b>266</b>

Nejčastějším tématem byl Národní park Šumava. Ve člancích byla často diskutována problematika související s vyhlášením bezzásahových zón v Národním parku Šumava. Ekologická sdružení požadovala, aby stát vyhlásil 30 % rozlohy parku jako bezzásahovou zónu, kde bude příroda ponechána vlastnímu osudu a do roku 2030 vyhlásil až 50 % rozlohy.

Dle ministerstva životního prostředí by ovšem měla proběhnout pozorování ekosystému po dobu až 5 let a na základě těchto dlouhodobých výsledků rozhodnout, zda je vyhlášení bezzásahových zón v Národním parku Šumava vhodným typem hospodaření.

Tabulka 10: Počet příspěvků s výskytem slova „Šumava“ v příspěvcích v průběhu roku 2016

	I	II	III	IV	V	VI	VII	VIII	IX	X	XI	XII	Celkem
<b>Šumava</b>	19	11	20	9	20	17	15	23	29	22	13	16	<b>214</b>

Tab. č. 10 zobrazuje počet příspěvků, ve kterých se objevilo slovo „Šumava“. Nejčastěji tomu tak bylo v září.

Tabulka 11: Počet příspěvků s výskytem slova „Brdy“ v příspěvcích v průběhu roku 2016

	I	II	III	IV	V	VI	VII	VIII	IX	X	XI	XII	Celkem
<b>Brdy</b>	16	3	2	0	2	2	8	8	3	9	3	1	<b>57</b>

Dalším, velmi často diskutovaným tématem v oblasti NP a CHKO, bylo téma Brdy. Jednalo se o zpřístupnění nově založené CHKO Brdy a s tím související problematikou, například značení turistických cest pro pěší turisty a cyklisty, zpřístupnění CHKO pro jednotky IZS, vyznačování CHKO, aktualizování mapy pro zlepšení orientace, znečišťování přírody turisty a největším problémem bylo rozdělávání ohňů. V Brdech se také vyskytl vzácný druh datlíka, který značí, že je zdejší příroda zdravá. Probíhá zde také čištění lesů od zbytků minuce. To by mělo být dokončeno do konce roku 2017.

#### 5.4.4. Turistika a akce pro veřejnost

Turistika byla nejčastěji medializována v květnu, kdy vzrostlo množství návštěvníků v lesích. Lesníci zaznamenali zlepšení chování návštěvníků v lesích. Usoudili, že za to vděčí lesní pedagogice, která má velký vliv na děti a ty pak usměrňují rodiče. Největším problémem shledali lesníci motorkáře. Na svých motocyklech a čtyřkolkách drancovali lesní porosty, jezdili i na nezpevněných cestách, na nově vybudovaných cestách poškozovali strukturu cesty a rušili zvěř.

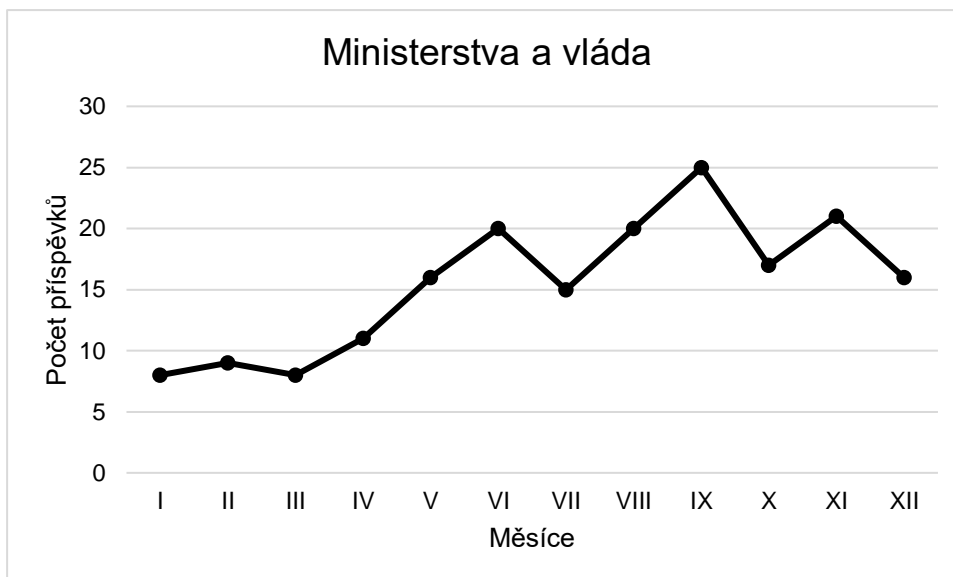
Subtéma propagace a akce pro veřejnost bylo v kategorii „turistika a akce pro veřejnost“ nejčastějším tématem, tvoří celkem 43 %. Příspěvky týkající se turistických stezek a výstav byly zastoupeny stejným podílem.

Tabulka 12: Počet příspěvků dle kategorie „turistika a akce pro veřejnost“ v průběhu roku 2016

	I	II	III	IV	V	VI	VII	VIII	IX	X	XI	XII	Celkem
<b>propagace, akce pro veřejnost</b>	4	3	10	15	18	7	9	10	12	17	7	4	<b>116</b>
<b>turistické stezky, arboreta</b>	6	3	4	3	6	0	3	4	12	4	4	2	<b>51</b>
<b>výstavy, knihy</b>	1	2	2	6	8	3	1	5	7	7	8		<b>50</b>
<b>Celkem</b>	<b>11</b>	<b>8</b>	<b>16</b>	<b>24</b>	<b>32</b>	<b>10</b>	<b>13</b>	<b>19</b>	<b>31</b>	<b>28</b>	<b>19</b>	<b>6</b>	<b>217</b>

#### 5.4.5. Ministerstva a vláda

Celkový počet článků, vydaných v roce 2016 týkající se tématu „ministerstva a vlády“, byl 186. Z grafu č. 6 je patrný nárůst počtu příspěvků od dubna. Tento nárůst vrcholil v měsíci září, kdy bylo evidováno 25 příspěvků z této kategorie.



Graf 6: Vývoj počtu příspěvků kategorie „ministerstva a vláda“ v průběhu roku 2016

Nejčastějším tématem byla novela mysliveckého zákona týkající se zákazu vstupu do lesa. Tato novela čelila velkému množství odpůrců a protestů, proto o ní bylo poměrně často diskutováno. Ministerstvo zemědělství připravilo novelu, na základě níž by byl zakázán vstup do honiteb pro veřejnost a navýšení pokuty z deseti až na třicet tisíc korun českých.

Odpůrci protestovali na základě již nyní platící vyhlášky, na základě níž mohou myslivci zažádat úřad o omezení nebo úplný zákaz vstupu do honitby v době rozmnožování, hnízdění, kladení, odchovu mláďat a při probíhajícím lovu.

Svaz měst a obcí poukazoval na problém chybějící povinnosti odůvodnění zákazu vstupu veřejnosti do honitby.

Po velmi velké kritice, které ministerstvo zemědělství čelilo, bylo od původního návrhu novely ustoupeno. Nakonec nebude provedena změna v režimu vyhlášení zákazu. Ministerstvo chtělo tedy pouze navýšit pokuty za porušení zákazu vstupu do lesů a jiné prohřešky a sjednocení pokut pro fyzické a právnické osoby. Agrární resort ovšem sjednocení trestů pro fyzické a právnické osoby zamítl.

Zmíněná novela měla za cíl snížení stavů divokých prasat, muflonů, jelenů sika, muflonů a dalších přemnožených druhů zvěře.

#### 5.4.6. Péče o les

Nejčastějším tématem kategorie „péče o les“ bylo téma o zalesňování a obnově porostů. Nejčastěji se o této problematice diskutovalo v období března až květen. V květnu se také velmi hojně vyskytovaly příspěvky týkající se péče o les a výchovy lesa. Do subkategorie ostatní byly zařazovány články týkající se např. lesních hospodářských plánů a způsobu jejich vypracování, monitorování lesů, stromolezců, stavu lesních porostů.

Tabulka 13: Počet příspěvků dle kategorie „péče o les“ v průběhu roku 2016

	I	II	III	IV	V	VI	VII	VIII	IX	X	XI	XII	Celkem
<b>zalesňování, obnova</b>	5	3	8	8	10	2	3	4	2	4	3	3	<b>55</b>
<b>ostatní</b>			3	4	3	4		4	7	10	9		<b>44</b>
<b>péče o les, výchova lesa</b>	6	2		3	11	2	4	4	2	1	4	4	<b>43</b>
<b>péče o vzácné stromy</b>				1				2		2	2	2	<b>9</b>
<b>nevhodné hospodaření</b>	2		1		2				1	1			<b>7</b>
<b>stanovisko vědců</b>	2			1								2	<b>5</b>
<b>výsadba listnáčů</b>		1				1							<b>2</b>
<b>ekologové X lesníci</b>										1			<b>1</b>
<b>osobnosti</b>				1									<b>1</b>
<b>Celkem</b>	<b>15</b>	<b>6</b>	<b>12</b>	<b>18</b>	<b>26</b>	<b>9</b>	<b>7</b>	<b>14</b>	<b>12</b>	<b>19</b>	<b>18</b>	<b>11</b>	<b>167</b>

#### 5.4.7. Obecní a soukromé lesy

Největší podíl počtu příspěvků v kategorii „obecní a soukromé lesy“ tvořila témata prodeje a navrácení lesů a také hospodaření v obecních lesích.

Často bylo zmiňováno, že dochází k církevním restitucím a občané byli postupně během roku informováni, který majetek byl církvi vrácen. Konkrétně státní podnik Lesy ČR vydal v rámci církevních restitucí více než 130 tisíc hektarů lesních pozemků. Generální ředitel Lesů ČR se k tomu vyjádřil pozitivně a ve svém prohlášení se nechal slyšet, že s takovým rozhodnutím souhlasí.



V rámci hospodaření v obecních lesích bylo zmíněno, jak obce hospodaří v lesích, které spravují, zda získali nějaké certifikace, či plánují výstavbu například pěších tras, cyklotras apod.

Tabulka 14: Počet příspěvků dle kategorie „obecní a soukromé lesy“ v průběhu roku 2016

	I	II	III	IV	V	VI	VII	VIII	IX	X	XI	XII	Celkem
<b>prodej, navrácení lesů</b>	8	5	4	5	7	4	6	5	3		1	4	<b>52</b>
<b>hospodaření v obecních lesích</b>	2	1	3	11	1	2	3	5	3	2	2	7	<b>42</b>
<b>péče o městskou zeleň</b>		1	4		3	2	5			5		1	<b>21</b>
<b>majetky šlechty</b>	3	1							1		1		<b>6</b>
<b>obory</b>		1		1						1			<b>3</b>
<b>Celkem</b>	<b>13</b>	<b>9</b>	<b>11</b>	<b>17</b>	<b>11</b>	<b>8</b>	<b>14</b>	<b>10</b>	<b>7</b>	<b>8</b>	<b>4</b>	<b>12</b>	<b>124</b>

#### 5.4.8. Kriminální činy

Nejčastějším kriminálním činem, o kterém se zmiňovala média v průběhu sledovaného roku, byla krádež dřeva. České lesnictví se potýkalo se vzrůstajícím množstvím krádeží dřeva. Dokonce bylo zaznamenáno méně krádeží kovů a více krádeží dřeva. Majitelé lesů se proti tomu snažili zakročit, bohužel ve většině případů marně. Článků, kde se podařilo dopadnout zloděje dřeva, bylo velmi málo.

V rámci poškozování lesa bylo často diskutováno devastování přírody, například motokros na černo v CHKO Broumovsko, motorkáři v Beskydech, sprejování stromů na místě vyznačené těžby v Hradci Králové a rozdělování ohňů v lesích.

Tabulka 15: Počet příspěvků dle kategorie „kriminální činy“ v průběhu roku 2016

	I	II	III	IV	V	VI	VII	VIII	IX	X	XI	XII	Celkem
<b>krádež dřeva</b>	5	4	9	4	5	1	3	2	1	4	7	13	<b>58</b>
<b>poškození lesa</b>			2	5	9	1	3	4	2	4	2	1	<b>33</b>
<b>nelegální těžba</b>	2	1	2	5	4		2	2	2	1	1	2	<b>24</b>
<b>Celkem</b>	7	5	13	14	18	2	8	8	5	9	10	16	<b>115</b>

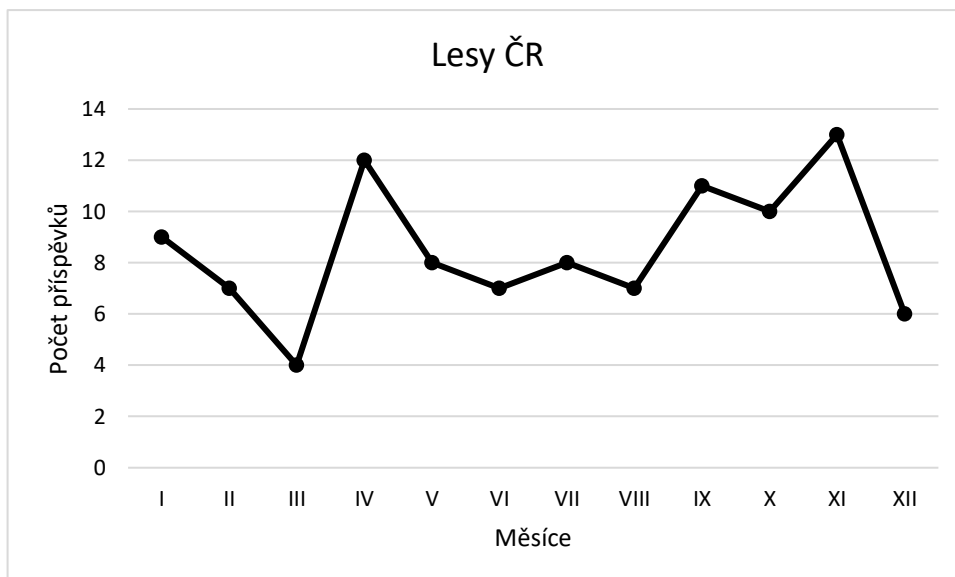
Problematika týkající se kriminálních činů byla nejvíce vnímána negativně a úplně nejhůře byla vyhodnocena podkategorie krádeže dřeva. Negativních příspěvků bylo celkem 81 % a 53 % negativně vnímaných příspěvků se týkalo krádeže dřeva.

Tabulka 16: Počet příspěvků dle vlivu působení v kategorii „kriminální činy“

Kriminální činy	Poz.	Neutr.	Poz./neg.	Neg.	celkem
<b>krádež dřeva</b>	3	5	1	49	58
<b>poškození lesa</b>	3	2	1	27	33
<b>nelegální těžba</b>	2	4	1	17	24
<b>celkem</b>	<b>8</b>	<b>11</b>	<b>3</b>	<b>93</b>	<b>115</b>

#### 5.4.9. Lesy ČR

Nejčastěji byl státní podnik Lesy ČR medializován v listopadu a dubnu. Lesy ČR dostaly zákaz uzavírat smlouvy z třímiliardového lesnického tendru 2017 plus. Rozhodl o tom Úřad pro ochranu hospodářské soutěže, který se domníval, že docházelo k porušování zásady transparentnosti rovného zacházení a zákazu diskriminace. Po proběhnutí správního řízení v listopadu bylo rozhodnuto, že státní podnik Lesy ČR může dále pokračovat v podepisování smluv.



Graf 7: Vývoj počtu příspěvků kategorie „Lesy ČR“ v průběhu roku 2016

#### 5.4.10. Těžba dřeva

Co se týče kategorie „těžby dřeva“, bylo nejvíce příspěvků v roce 2016 medializovaných v subkategorii těžby starých a poškozených stromů.

V roce 2016 se ČR potýkala s problémy týkajícími se kůrovce. Díky tomu narostl i počet poškozeného, kůrovcového dříví. V září a říjnu bylo článků na toto téma více než ve zbylých měsících. Vedle těžby poškozených stromů byla medializována také těžba přestárých stromů a výchovné těžby.

Poměrně často byla také zmiňována těžební technika, především těžba harvestory a nové typy automobilů, například Tatra Phoenix, která byla označena za vhodné auto i do lesa.

Dalším častým tématem byly pracovní úrazy. Většinou se jednalo o porušení zákazu či bezpečnostních opatření. Články s titulky například: „Muže zabil strom“, „Strom zavalil při kácení muže“, „Vážný úraz v lese“ byly ve většině případů zaviněny neuposlechnutím příkazu apod.

Tabulka 17: Počet příspěvků dle kategorie „těžba dřeva“ v průběhu roku 2016

	I	II	III	IV	V	VI	VII	VIII	IX	X	XI	XII	Celkem
<b>těžba starých a poškozených stromů</b>	1	1	2	1		1		3	5	7	2		<b>23</b>
<b>výchovné těžby</b>	1	2	4				1	4	1	1	3	2	<b>19</b>
<b>technika</b>	2	1	4				5		2	1	1	1	<b>17</b>
<b>pracovní úrazy</b>				3	4	3				3	2	1	<b>16</b>
<b>ostatní</b>		1		3	2	3		2		2	2		<b>15</b>
<b>těžba kvůli soukromým zájmům</b>	1						1	1	1		1	1	<b>6</b>
<b>vánoční stromky</b>												4	<b>4</b>
<b>šetrná těžba</b>									1				<b>1</b>
<b>Celkem</b>	<b>5</b>	<b>5</b>	<b>10</b>	<b>7</b>	<b>6</b>	<b>7</b>	<b>7</b>	<b>10</b>	<b>10</b>	<b>14</b>	<b>11</b>	<b>9</b>	<b>101</b>

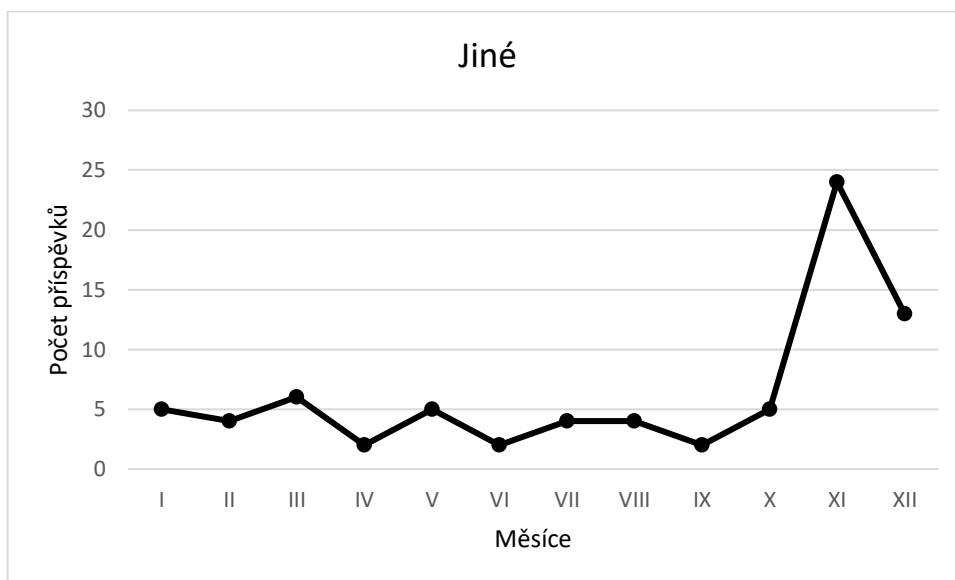
Články z kategorie „těžby dřeva“ byly nejvíce vnímány neutrálně a v mnoha případech negativně. Nejvíce neutrálních článků bylo medializovaných v oblasti výchovné těžby. Nejvíce negativních článků v rámci kategorie „těžby dřeva“ se týkalo těžby starých a poškozených stromů a pracovních úrazů. Naopak největší podíl pozitivních článků tvořily výchovné těžby.

Tabulka 18: Počet příspěvků dle vlivu působení v kategorii „těžba dřeva“

	Poz.	Neutr.	Poz./neg.	Neg.	celkem
<b>těžba starých a poškozených stromů</b>	3	3	1	16	23
<b>výchovné těžby</b>	6	12	1	0	19
<b>technika</b>	4	9	1	3	17
<b>pracovní úrazy</b>	0	2	0	14	16
<b>ostatní</b>	1	10	1	2	14
<b>těžba kvůli soukromým zájmům</b>	0	3	1	2	6
<b>vánoční stromky</b>	2	2	0	0	4
<b>šetrná těžba</b>	0	0	0	1	1
<b>celkem</b>	<b>17</b>	<b>42</b>	<b>5</b>	<b>37</b>	<b>101</b>

#### 5.4.11. Jiné

V kategorii „jiné“ bylo často zmiňováno téma života lesníka, dále také využívání dronů v lesnictví, sběru lesních plodů, aktivity klíšťat, zvyšování poptávky po FSC certifikované surovině. Příklady některých článků jsou uvedeny v přílohách č. 5, 6, 7, 8.



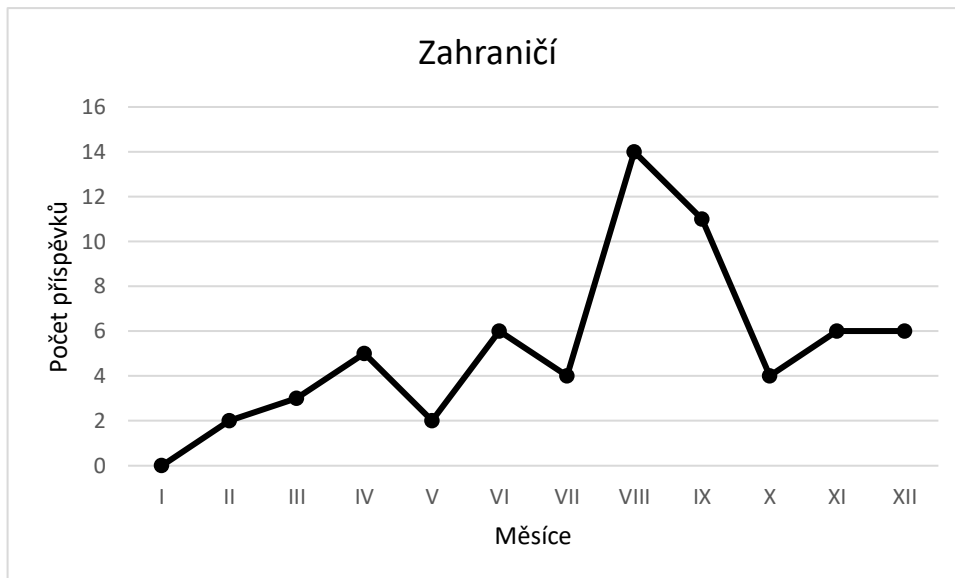
Graf 8: Vývoj počtu příspěvků kategorie „jiné“ v průběhu roku 2016

#### 5.4.12. Zahraničí

Nejvíce zahraničních článků bylo vydáno v měsíci červenec. Bylo tomu tak z důvodu zvýšeného množství požárů, především na Kamčatce, na řeckém ostrově Evia, na severní části Portugalska, ve Španělsku a na Madeiře.

Další zahraniční témata se týkala hospodaření v lesích. Nejčastěji se média zabývala zalesňováním a několik článků se týkalo také těžby.

Čeští občané se mohli v médiích také dozvědět o vyhlášení ochrany deštného pralesa Great Bear Rainforest v Kanadě, který je svou rozlohou větší než Šumava a o nových oblastech prohlášených za národní památku v Utahu a Nevadě.

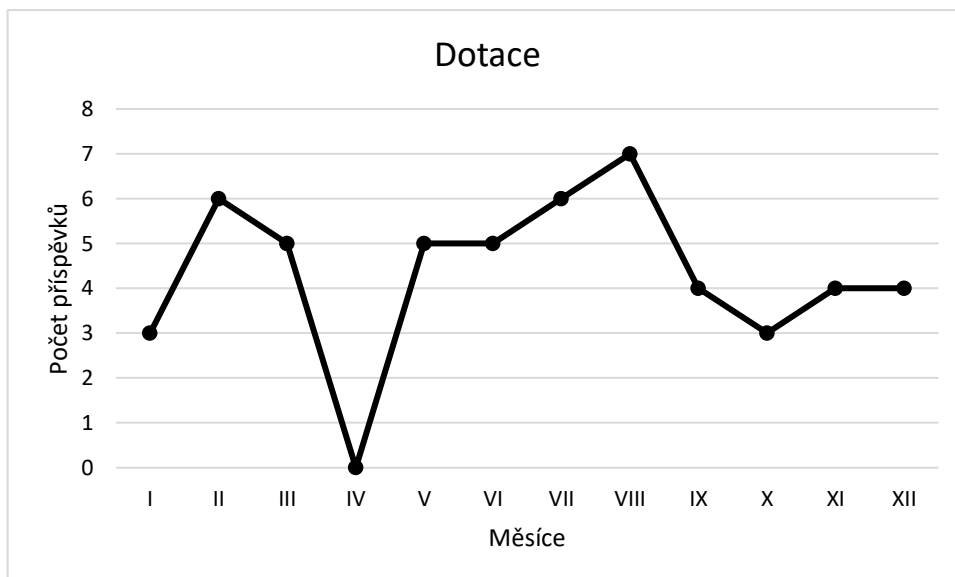


Graf 9: Vývoj počtu příspěvků kategorie „Zahraničí“ v průběhu roku 2016

#### 5.4.13. Dotace

Ministerstvo zemědělství vydalo tiskovou zprávu, ve které informovalo, že podpoří v následujících letech 29 výzkumných projektů. Jedná se o projekty přispívající ke zlepšování zemědělských postupů a technologií, lesního a vodního hospodářství. Podpořeny by měly být například projekty na zlepšení hospodaření s vodou v krajině, zlepšování půdoochranných technologií.

Ministerstvo spustilo druhé kolo příjmu žádostí z Programu rozvoje venkova. Podporováni byli zemědělci, lesníci a potravináři a jejich postavení na evropském trhu. Přeměna porostů náhradních dřeviny byla podpořena částkou 220 000 000 Kč, neproduktivní investice v lesích 56 000 000 Kč, investice do ochrany MZD 84 000 000 Kč, obnova lesních porostů po kalamitách 126 000 000 Kč, zavádění preventivních opatření v lesích 43 700 000 Kč, technické vybavení dřevozpracujících provozoven 31 900 000 Kč, obnova rašelinišť, myslivost, ekologická výchova dětí, podpora vlastníků lesů při zvyšování odolnosti porostů, pomoc s následky sucha.



Graf 10: Vývoj počtu příspěvků kategorie „Dotace“ v průběhu roku 2016

#### 5.4.14. Školství

61 % článků z kategorie „školství“ se zabývalo ekologickou výchovou. Nejčastěji se zabývaly lesní pedagogikou. Lesní pedagogika se velmi rychle rozvíjí a dle analyzovaných článků se k ní připojilo mnoho dalších ústavů, jako jsou mateřské a základní školy. V médiích také zaznělo, že vědomosti dětí jsou na vyšší úrovni než v minulých letech díky lesní pedagogice.

Tabulka 19: Počet příspěvků dle kategorie „školství“ v průběhu roku 2016

	I	II	III	IV	V	VI	VII	VIII	IX	X	XI	XII	Celkem
<b>ekologická výchova</b>	4	3	1		4	3	5	1	4	3	2		<b>30</b>
<b>akce studentů</b>	2	1	1		4					1			<b>9</b>
<b>nové obory</b>	2	1	2		1						2	1	<b>9</b>
<b>semináře</b>	1												<b>1</b>
<b>Celkový součet</b>	9	5	4		9	3	5	1	4	4	4	1	<b>49</b>

#### 5.4.15. Vojenské lesy a statky

Nejčastěji bylo téma „Vojenské lesy a statky“ medializováno v květnu a prosinci. Diskutována byla témata čištění Brd od munice, obnovy lesů, tedy výsadby nových stromů, lesní pedagogiky, kterou VLS aktivně podporují stejně

jako další přírodovědné kroužky a aktivity, v neposlední řadě také motivování studentů ke studiu a poté k ucházení se o práci právě u VLS formou stipendijních programů.



Graf 11: Vývoj počtu příspěvků kategorie „Vojenské lesy a statky“ v průběhu roku 2016

#### 5.4.16. Zpracování dřeva a obchod

Nejméně medializovanou kategorií roku 2016 bylo „zpracování dřeva a obchod se dřevem“. Nejobsáhlejší subkategorií této kategorie je obchod se dřevem. Příspěvky se většinou týkaly snižování ceny dřeva kvůli velkému množství kalamitního dříví.

Veřejnost byla dále informována prostřednictvím médií o zdvojnásobení výroby papírny Mondi ve Štětí. To údajně uvítal i prezident ČR, jelikož se tím naskytla mnoha občanům možnost dalších pracovních míst.



Tabulka 20: Počet příspěvků dle kategorie „zpracování dřeva a obchod“ v průběhu roku 2016

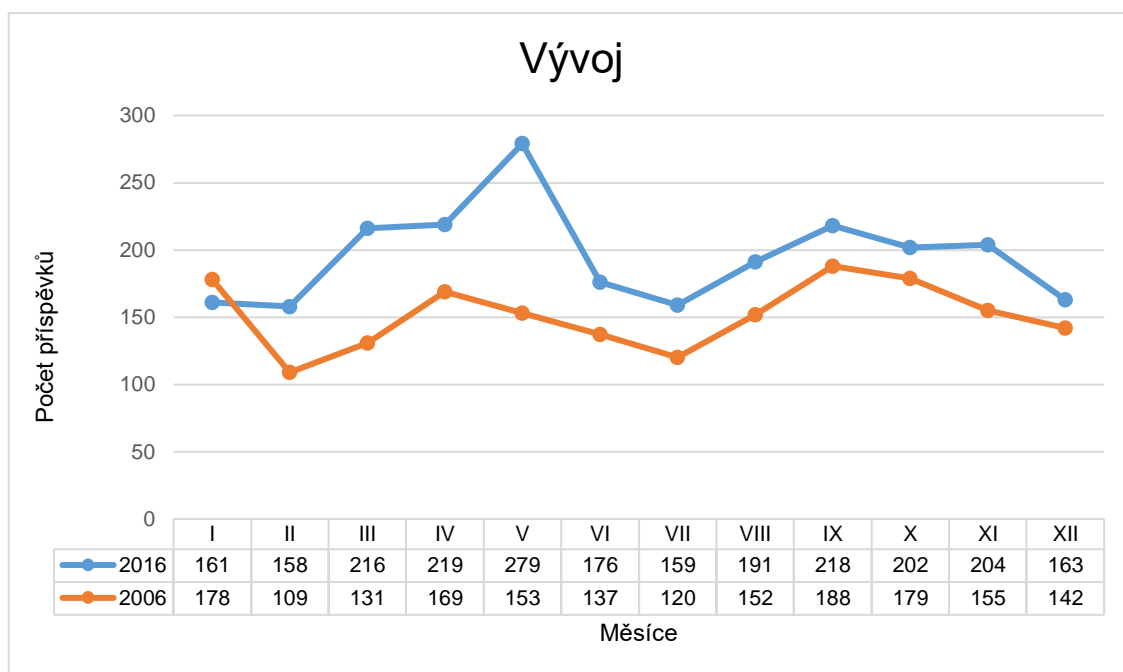
	I	II	III	IV	V	VI	VII	VIII	IX	X	XI	XII	Celkem
<b>obchod se dřevem</b>	3		1		4	1	2	2		1	1		<b>15</b>
<b>palivo</b>			1						1	1	2		<b>5</b>
<b>papírny</b>	2	2					1		1	1	2		<b>9</b>
<b>pily</b>							1						<b>1</b>
<b>výrobky</b>						1							<b>1</b>
<b>Celkem</b>	<b>5</b>	<b>2</b>	<b>2</b>		<b>4</b>	<b>2</b>	<b>4</b>	<b>2</b>	<b>2</b>	<b>3</b>	<b>5</b>		<b>31</b>

## 5.5. Porovnání

Tato diplomová práce byla napsána za účelem zjištění aktuální situace vnímání lesnictví na území ČR médií a porovnání výsledků z roku 2016 s výsledky v roce 2006. K analýze článků byla použita mediální hodnotová analýza, kterou použili ve své práci, která byla odeslána do redakce k publikaci, i Riedl et al. (2016).

V roce 2016 bylo medializováno celkem 2346 příspěvků týkajících se lesnictví. V roce 2006 jich bylo přibližně o čtvrtinu méně, konkrétně 1813. Na základě takto zvýšeného počtu příspěvků je možné usoudit, že se zvýšil zájem o lesnictví.

V roce 2016 bylo nejvíce článků medializováno v květnu. V roce 2006 bylo nejvíce příspěvků v září. V období od června do prosince jsou lineární křivky spojující počty příspěvků v daných měsících obdobná, pouze v roce 2006 se křivka pohybuje v nižších hodnotách.



*Graf 12: Vývoj počtu příspěvků v průběhu let 2016 a 2006*

V obou srovnávaných obdobích bylo nejvíce příspěvků medializováno v tisku. V roce 2006 bylo napsáno v tisku dokonce 93 % všech příspěvků. V roce 2016 jich bylo vytištěno pouze 45 %.

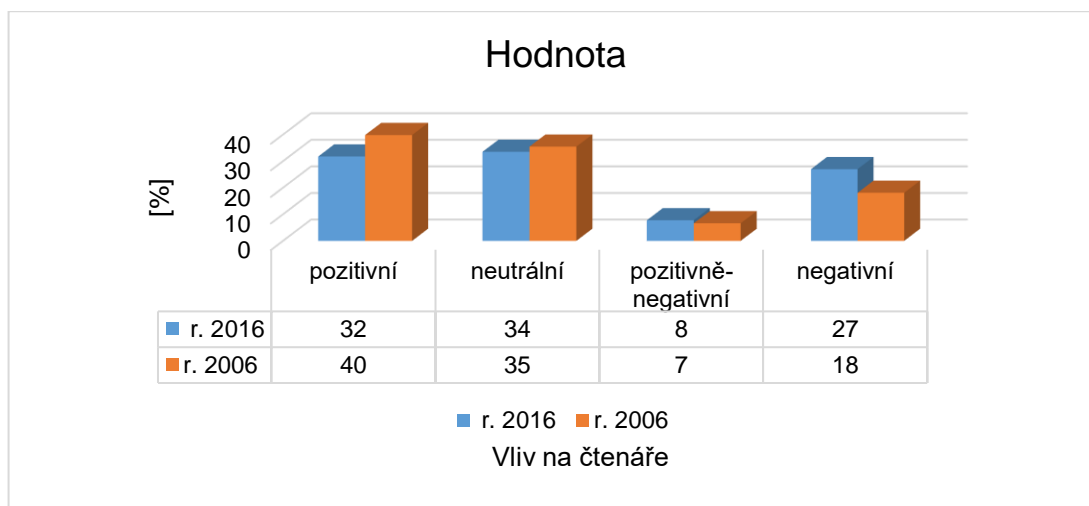
Při srovnávání bylo také zjištěno, že velmi vzrostlo množství článků napsaných na internetových serverech. V roce 2006 jich bylo uvedených na internetu necelé 1 % a v roce 2016 již 27 %. Je to nejspíše zapříčiněné prudkým vzrostem počítačové gramotnosti veřejnosti.

V roce 2006 tvořil nezanedbatelný podíl článků vydaných prostřednictvím televizního vysílání, tedy 5 % z celkového počtu příspěvků. V roce 2016 jich bylo odvysílaných 8 %.

Tabulka 21: Zastoupení příspěvků dle typu média v letech 2016 a 2006

Typ média	2016		2006	
	počet	%	počet	%
ČTK	301	13	0	0
internet	625	27	17	1
Jiné	11	0	0	0
Rozhlas	158	7	31	2
Tisk	1058	45	1678	93
TV	193	8	87	5
<b>Celkem</b>	<b>2346</b>	<b>100</b>	<b>1813</b>	<b>100</b>

Z grafu č.13 je patrné, že články působí na veřejnost téměř stejným způsobem. Malý rozdíl je patrný u negativních příspěvků, kde poměr takto působících článků lehce navýšil a to z 18 % na 29 %. Pozitivně působících příspěvků byl v roce 2006 vyšší poměr. V roce 2006 jich bylo pozitivních 40 %, v roce 2016 už jen 32 %. Příspěvky, které na veřejnost působily pozitivně a zároveň negativně, či neutrálně jsou relativně stejně procentuálně zastoupeny.



Graf 13: Procentuální zastoupení příspěvků dle vlivu působení na čtenáře v letech 2016 a 2006

Tabulka č. 22 znázorňuje, jak působily příspěvky, dle hlavních témat, na čtenáře, posluchače. V roce 2006 nebyla zahrnuta do analýzy kategorie „jiné“, proto jsou v tabulce č. 22 hodnoty rovné nule. V porovnávání tedy tato kategorie nebude zohledňována.

V roce 2016 bylo nejvíce pozitivně působících článků na veřejnost v kategorii „turistiky a akce pro veřejnost“, nejméně v kategorii „kriminální činy“. V roce 2006 jich bylo nejvíce pozitivních v kategorii „Lesy ČR“ a nejméně v kategoriích „ministerstva a vláda“ a „ochrana přírody“.

Neutrálně působících článků na veřejnost bylo v roce 2016 nejvíce v kategorii „ochrana přírody“ a nejméně v kategorii „školství“. V roce 2006 bylo neutrálních článků nejvíce týkajících se národních parků a chráněných území, nejméně jich bylo v kategoriích „dotace“ a „VLS“.

Pozitivně a zároveň negativně působících článků bylo v roce 2016 nejvíce evidováno v kategorii „ochrany přírody“, nejméně naopak v kategoriích „školství“ a „VLS“, kdy nebyly evidovány žádné příspěvky takto působící na čtenáře. V roce 2006 jich bylo nejvíce v kategorii „Lesy ČR“ a žádné články se nevyskytly v kategoriích „ochrana přírody“, „turistika a akce pro veřejnost“, „ministerstva a vláda“, „školství“ a „VLS“.

Negativně vyznívajících článků bylo v roce 2016 evidováno nejvíce v kategorii „škodliví činitelé“ a nejméně „školství“ a „VLS“. V roce 2006 jich bylo negativních nejvíce v kategorii „Lesy ČR“ a žádné negativně působící články v kategoriích „ochrana přírody“ a „VLS“.

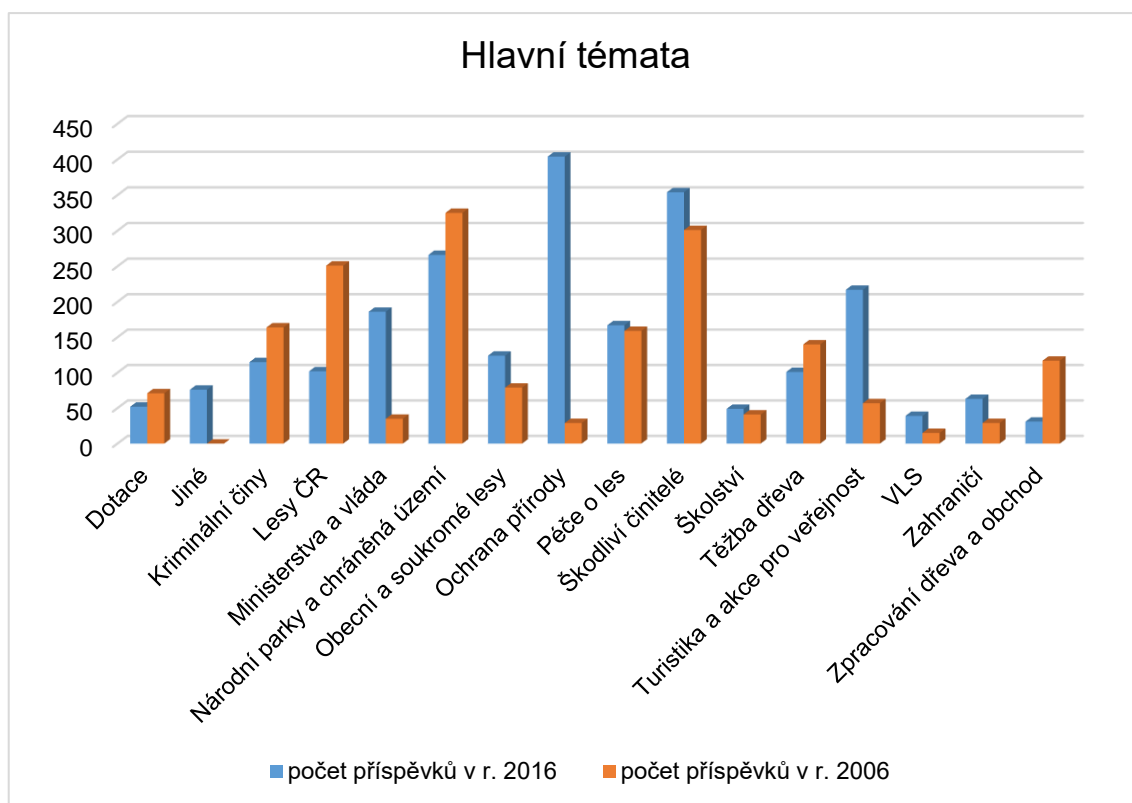
Tabulka 22: Počet příspěvků dle hlavních témat a působení vlivu na čtenáře v letech 2016 a 2006

Hlavní téma	pozitivní		neutrální		poz./neg.		negativní		celkem	
	2016	2006	2016	2006	2016	2006	2016	2006	2016	2006
Ochrana přírody	110	1	158	28	57	0	79	0	404	29
Škodliví činitelé	32	105	15	145	32	19	275	32	354	301
Národní parky a chráněná území	102	97	102	155	32	19	30	54	266	325
Turistika a akce pro veřejnost	126	51	84	5	5	0	2	1	217	57
Ministerstva a vláda	36	1	112	32	17	0	21	2	186	35
Péče o les	92	99	46	8	7	14	22	38	167	159
Obecní a soukromé lesy	38	20	64	38	7	8	15	13	124	79
Kriminální činy	8	14	11	129	3	3	93	18	115	164
Lesy ČR	31	110	50	33	4	27	17	81	102	251
Těžba dřeva	17	75	42	29	5	2	37	34	101	140
Jiné	27	0	35	0	4	0	10	0	76	0
Zahraníčí	16	8	23	16	4	2	20	3	63	29
Dotace	33	41	11	4	2	12	6	14	52	71
Školství	38	29	10	8	0	0	1	4	49	41
VLS	27	11	11	4	0	0	1	0	39	15
Zpracování dřeva a obchod	12	60	12	9	3	14	4	34	31	117
<b>celkem</b>	<b>745</b>	<b>722</b>	<b>786</b>	<b>643</b>	<b>182</b>	<b>120</b>	<b>633</b>	<b>328</b>	<b>2346</b>	<b>1813</b>

Graf č. 14 srovnává počty příspěvků v letech 2016 a 2006 rozdělených podle hlavních témat. Poměry zastoupení příspěvků jsou velmi rozdílné.

V roce 2016 bylo nejvíce příspěvků medializováno v kategorii „ochrana přírody“, kterých ovšem v roce 2006 bylo velmi malé množství. Nejméně článků v roce 2016 se týkalo problematiky zpracování dřeva a obchodu se dřevem. Článků z této kategorie bylo v roce 2006 ovšem poměrně vysoké množství.

V roce 2006 bylo nejvíce článků evidováno v oblasti národních parků a chráněných území. Nejméně příspěvků bylo medializováno v roce 2006 týkajících se VLS.



Graf 14: Počet příspěvků dle hlavních témat v letech 2016 a 2006

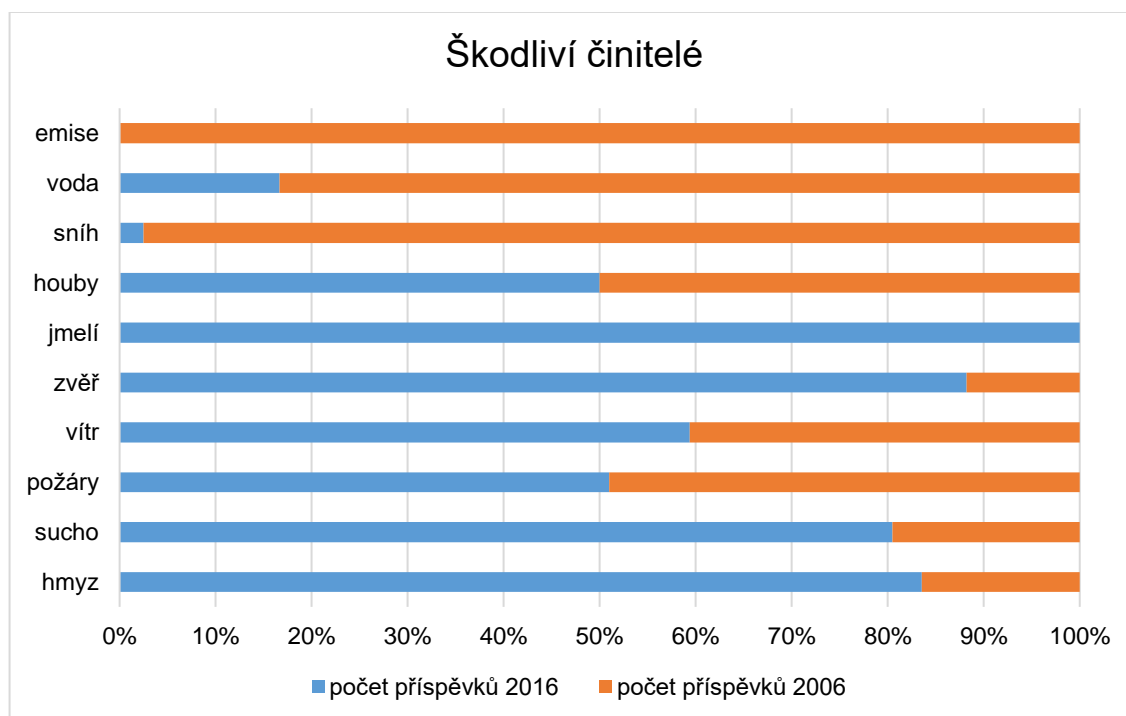
V roce 2016 bylo analyzováno celkem 354 článků týkajících se škodlivých činitelů. To odpovídá 15 % z celkového množství medializovaných článků. V roce 2006 bylo evidováno celkem 301 článků zabývajících se škůdci, to činí 17 % z celkového množství analyzovaných článků. Lze tedy říci, že škůdci byli v roce 2016 medializováni ve stejné míře jako v roce 2006.

V roce 2016 bylo mezi škodlivé činitele zařazeno podtéma škůdce jmelí, které v tomto roce zastoupilo nemalé zastoupení v celkovém počtu příspěvků. V roce 2006 byly mezi škodlivé činitele zařazeny také emise, o kterých v roce 2016 nebyla zmínka.

V roce 2016 bylo nejvíce škůdců v podkategorii hmyz, kdy došlo díky klimatickým podmínkám k přemnožení kůrovce, a tedy i ke kůrovcové kalamitě. V roce 2006 byl nejvíce medializován jako škodlivý činitel sníh, kdy bylo velké množství sněhových srážek na území ČR.

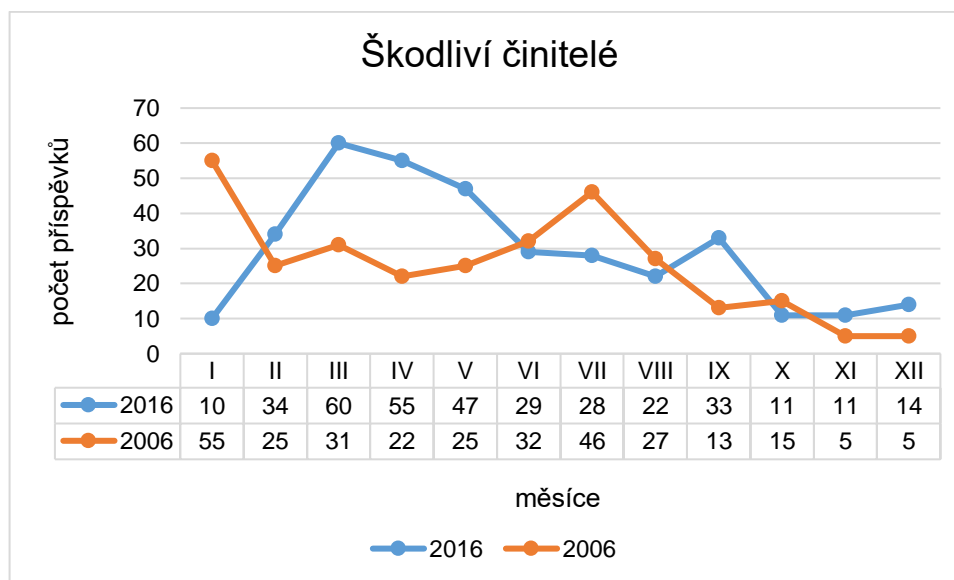
Tabulka 23: Zastoupení příspěvků dle kategorie "škodliví činitelé" v letech 2016 a 2006

škodliví činitelé	2016		2006	
	počet	%	počet	%
hmyz	178	50	35	12
sucho	66	19	16	5
požáry	50	14	48	16
vítr	19	5	13	4
zvěř	15	4	2	1
jmelí	13	4	0	0
houby	6	2	6	2
sníh	4	1	157	52
voda	3	1	15	5
emise	0	-	9	3
<b>Celkem</b>	<b>354</b>	<b>100</b>	<b>301</b>	<b>100</b>



Graf 15: Procentuální zastoupení příspěvků dle kategorie „škodliví činitelé“ v letech 2016 a 2006

Z grafu č. 16 je patrné, že byl poměr příspěvků týkajících se škodlivých činitelů různě rozložen v průběhu roku. Je to s největší pravděpodobností způsobeno tím, že v roce 2016 byl nejčastěji medializován jako škůdce hmyz a v roce 2006 sníh. Tomu odpovídá rozložení počtu příspěvků do jednotlivých měsíců. V roce 2016 jich bylo nejvíce medializováno v březnu a v roce 2006 v lednu. V období konce roku, tedy listopadu a prosinci počet článků výrazně klesl v obou sledovaných obdobích.



Graf 16: Vývoj počtu příspěvků dle kategorie „škodliví činitelé“ v průběhu let 2016 a 2006

V oblasti kriminálních činů bylo v roce 2016 medializováno méně příspěvků. V roce 2016 bylo evidováno v kategorii „kriminální činy“ 5 % článků z celkového množství a v roce 2016 již 9 %.

v roce 2016 byla nejvíce zastoupena podkategorie týkající se krádeže dřeva a v roce 2006 týkající se poškozování lesů. Nejméně příspěvků bylo medializováno v obou sledovaných obdobích s tematikou nelegální těžby.

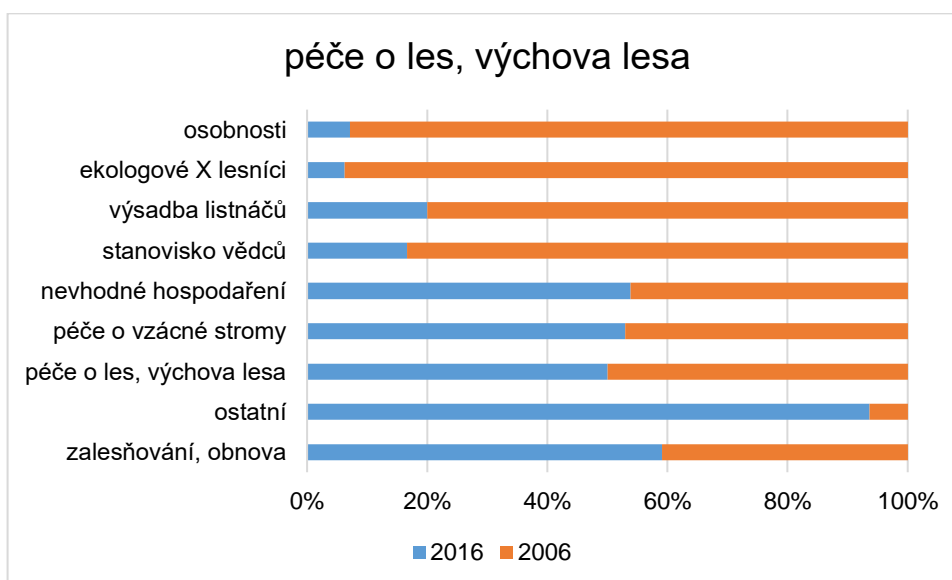


Tabulka 24: Zastoupení příspěvků dle kategorie „kriminální činy“ v letech 2016 a 2006

Kriminální činy	2016		2006	
	počet	%	počet	%
krádež dřeva	58	50	47	29
poškození lesa	33	29	89	54
nelegální těžba	24	21	28	17
<b>Celkem</b>	<b>115</b>	<b>100</b>	<b>164</b>	<b>100</b>

Kategorie „péče o les a výchova lesa“ byla v roce 2016 zastoupena 167 články, tedy 7 % a v roce 2006 celkem 159 články, což činí 7 % z celkového počtu článků. Je tedy možné říci, že byla tato kategorie zastoupena téměř stejným poměrem počtu příspěvků.

Nejvíce příspěvků bylo medializováno v roce 2016 v oblasti zalesňování a obnovy porostů. V roce 2006 bylo nejvíce článků týkajících se péče a výchovy lesa. V roce 2016 bylo nejméně článků zastoupeno v podkategorii osobnosti a ekologové versus lesníci. V roce 2006 bylo nejméně příspěvků podkategorií ostatní.



Graf 17: Procentuální zastoupení příspěvků v kategorii „péče o les, výchova lesa“ v letech 2016 a 2006

Největší podíl medializovaných článků v kategorii „péče o les“ bylo vnímáno pozitivním způsobem. V roce 2016 tvořil podíl pozitivních článků 55 %, v roce 2006 dokonce 62 %.

Neutrálně působících příspěvků v roce 2016 bylo 28 % a v roce 2006 jen 5 %. Je zde tedy patrný nárůst neutrálně působících článků v oblasti péče o les. Pozitivně a zároveň negativně působících článků v roce 2016 byly 4 % a v roce 2006 jich bylo 8 %. Negativně působících článků v roce 2016 bylo 13 %, v roce 2006 naopak 24 %. V roce 2006 bylo téměř dvojnásobné množství negativně působících příspěvků v kategorii péče o les.

*Tabulka 25: Zastoupení příspěvků v kategorii „péče o les, výchova lesa“ v letech 2016 a 2006*

péče o les, výchova lesa	2016		2006	
	počet	%	počet	%
pozitivní	92	55	99	62
neutrální	46	28	8	5
poz./neg.	7	4	14	9
negativní	22	13	38	24
<b>Celkem</b>	<b>167</b>	<b>100</b>	<b>159</b>	<b>100</b>

V roce 2016 byla v kategorii „těžby dřeva“ nejčastěji medializována problematika těžby starých a poškozených stromů, celkem ve 23 % případů. V roce 2006 tvořila velkou část tematika vánočních stromků, konkrétně 38 % z celkového množství článků v kategorii „těžby dřeva“.

Tabulka 26: Zastoupení příspěvků v kategorii „těžba dřeva “ v letech 2016 a 2006

těžba dřeva	2016		2006	
	počet	%	počet	%
těžba starých a poškozených stromů	23	23	4	3
výchovné těžby	19	19	1	1
technika	17	17	23	16
pracovní úrazy	16	16	2	1
ostatní	13	13	1	1
těžba kvůli soukromým zájmům	6	6	12	9
vánoční stromky	4	4	53	38
ostatní	2	2	1	1
šetrná těžba	1	1	3	2
lidé X lesníci	0	-	31	22
lesní akciové společnosti	0	-	10	7
<b>Celkem</b>	<b>101</b>	<b>100</b>	<b>141</b>	<b>100</b>

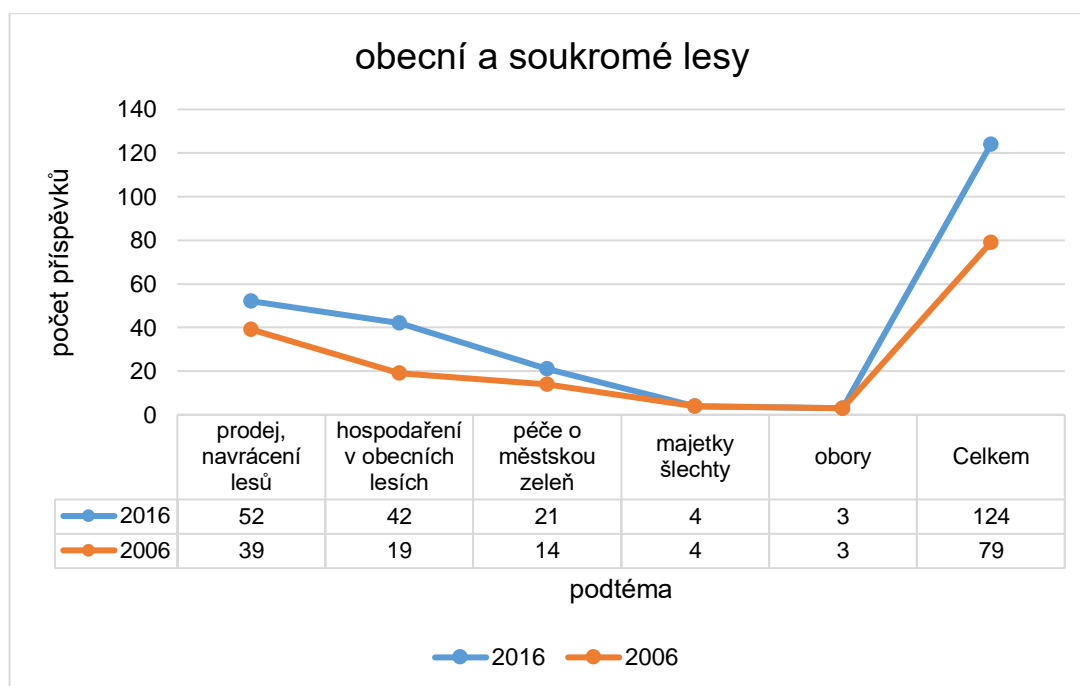
V oblasti zpracování dřeva a obchodu se dřevem byl zaznamenán pokles množství článků. V roce 2006 byla tato kategorie zastoupena 7 % a v roce 2016 již pouze 1 %. V roce 2016 bylo nejvíce medializována 48 % podkategorie obchodu se dřevem a v roce 2006 podkategorie palivo, které tvořilo 61 %. Nejméně byly v roce 2016 medializovány podkategorie pily a výrobků. V roce 2006 tvořila nejmenší podíl podkategorie výrobky.

Tabulka 27: Zastoupení příspěvků v kategorii „zpracování dřeva, obchod “ v letech 2016 a 2006

zpracování dřeva, obchod	2016		2006	
	počet	%	počet	%
obchod se dřevem	15	48	8	7
palivo	5	16	71	61
papírny	9	29	9	8
pily	1	3	26	22
výrobky	1	3	3	3
<b>Celkem</b>	<b>31</b>	<b>100</b>	<b>117</b>	<b>100</b>

V rámci obecních a soukromých lesů byla v obou sledovaných obdobích nejčastěji medializována podkategorie zabývající se prodejem a navrácením lesů. V roce 2016 činila tato podkategorie 42 % z celkového množství článků týkajících se obecních a soukromých lesů a v roce 2006 to bylo 49 %.

V roce 2016 tvořila podkategorie hospodaření v obecních lesích významnou část, konkrétně 34 %. Zájem o tuto tematiku byl tedy navýšen, v roce 2006 se jí zabývali autoři pouze ve 24 % článků.



Graf 18: Vývoj počtu příspěvků dle kategorie „obecní a soukromé lesy“ v letech 2016 a 2006

U kategorie „turistika a akce pro veřejnost“ je patrný vzrůst medializace. V roce 2006 tvořila tato kategorie 3 % podíl z celkového množství článků a v roce 2016 už 9 %.

Nejčastěji, v obou případech 53 %, byla v roce 2016 i 2006 medializována tato kategorie v rámci propagací a akcí pořádaných pro veřejnost.

Pouhých 23 % příspěvků tvoří v obou sledovaných obdobích podkategorie zabývající se výstavami a knihami.

Podíl jednotlivých podkategorií v rámci turistiky a akcí pro veřejnost zůstává stejný, pouze došlo k navýšení podílu této kategorie v rámci celkového množství medializovaných příspěvků.

Tabulka 28: Zastoupení příspěvků v kategorii „turistika, akce pro veřejnost“ v letech 2016 a 2006

turistika, akce pro veřejnost	2016		2006	
	počet	%	počet	%
propagace, akce pro veřejnost	116	53	30	53
turistické stezky, arboreta	51	24	14	25
výstavy, knihy	50	23	13	23
<b>Celkem</b>	<b>217</b>	<b>100</b>	<b>57</b>	<b>100</b>

V roce 2016 byla 61 % zastoupena tematika ekologické výchovy, je tomu tak díky vzrůstajícímu zájmu o lesní pedagogiku. V roce 2006 byly nejvíce medializovány v oblasti školství akce studentů.

V roce 2016 nebyl zaznamenán zánik škol. V roce 2006 byly nejméně medializovány semináře.

Tabulka 29: Zastoupení příspěvků v kategorii „školství“ v letech 2016 a 2006

školství	2016		2006	
	počet	%	počet	%
ekologická výchova	30	61	6	15
akce studentů	9	18	17	41
nové obory	9	18	7	17
semináře	1	2	4	10
zánik škol	0	-	7	17
<b>Celkový součet</b>	<b>49</b>	<b>100</b>	<b>41</b>	<b>100</b>

## 5.6. Nejčastěji medializovaná témata

### 5.6.1. Výstavba vodních nádrží a rybníků

Ochránci přírody se v roce 2016 zabývali budováním nových vodních nádrží a soustav rybníků. Bylo tomu tak z důvodu příliš suchého období, které již panovalo několik let po sobě a následných povodňových stavů na území ČR. Dále byla veřejnost často informovaná o novele zákona ochrany přírody a krajiny,

kdy by měly být zavedeny bezzásahové zóny v NP, kde nebude zasahovat člověk do vývoje přírody.

### Leden – březen

V průběhu roku byla často medializována informace o tzv. divoké přírodě. V úvodní části roku nás média informovala o možné novele zákona o ochraně přírody a krajiny. Novela se měla týkat ochrany divoké přírody a jejího lidmi nerušeného vývoje.

MZe se rozhodlo bojovat proti suchu a vybudovat čtyři nové přehrad. Jedna by měla být u Pečina, druhá, větší, na Zlínsku a dvě na Rakovnicku. Řešení v podobě přehrad bylo ovšem shledáno jako nevhodné, protože je na území ČR potřeba řešit situaci se suchem spíše zvýšením plochy smíšených lesů, menšího množství plochy velkých polí apod.

První zmínky o plánované aktualizaci Seznamu chráněných druhů. MZe požadovalo po AOPK ČR doplnění některých zdůvodnění a dalších informací. Bylo plánováno zařazení některých nových druhů rostlin a živočichů, nově také mechů a lišejníků a naopak vyřazení některých druhů, především ptáků, jejichž populace se staly již na našem území stabilními.

V Jeseníkách čekali na sněhové srážky, aby mohli stopovat velké šelmy a divoké kočky. Do projektu se zapojili aktivisté Hnutí Duha, zaměstnanci LČR a pracovníci Správy Chráněné krajinné oblasti Jeseníky. Během konce roku 2015 umístili několik fotopastí a začátkem roku 2016 se chystali stopovat pomocí stop ve sněhu. Cílem projektu bylo potvrdit výskyt velkých šelem, zajistit vzorky srsti či trusu pro analýzu DNA a potvrdit tak výskyt zmíněné zvěře. Monitorování probíhalo také na území Krkonoš, Beskyd a Broumovsku.

### Duben – červen

Novela o ochraně přírody a krajiny byla při projednávání zrušena námitkami Hnutí Duha. Text novely totiž neobsahoval přesné datum, do kdy by měly navýšení bezzásahových zón v NP ČR dosáhnout, protože by dle novely měly tyto zóny tvořit nadpoloviční většinu všech NP v ČR. Tomu tak ovšem není, například na Šumavě je tato plocha rovna 26,5 %, v Krkonoších 13 %, v Podyjí 43 %, v Českém Švýcarsku 10 %.

VLS ve snaze zmírnit dopady sucha na krajinu investovala do stavby vodních nádrží na Krumlovsku, Prachaticku a na Vyškovsku. Vznik rybníků také plánovaly samotné obce, například Vysoké Pole na Valašsku, kde byl plánován vznik soustavy rybníků.

Vytváření smrkových monokultur se odrazilo, dle výzkumu, údajně i na četnosti a druhové rozmanitosti populací mravenců. Výsledky studie poukázaly na skutečnost, že jsou mravenci ve smrkových porostech vázáni na světlejší a zároveň teplejší plochy. Početnost i druhovou skladbu populací mravenců lze zvýšit vhodným lesním hospodařením, jedná se především o četnost a umístění světlin v porostech.

### Červenec – září

Hnutí Duha pořádalo na území ČZU v Praze seminář nazvaný „Ochrana a obnova divočiny“. Hnutí Duha zde navrhlo postupné vyčlenění asi 3% české krajiny, kde bude příroda ponechána vlastnímu osudu a turistům. Na takovýchto místech by neměla probíhat těžba a turisté by zde mohli dle svého uvážení trávit čas a využívat přírodu dle svých potřeb, od stanování po rozdělávání ohnišť. Proto Hnutí Duha na semináři zdůraznila, že podporuje vznik dvou nových NP na Křivoklátsku a na vrcholech Jeseníků. Generální ředitel LČR se vyjádřil v rámci diskuze k tomuto plánu pozitivně. Ředitel VLS poznamenal, že lesy na území ČR byly již vlivem lidské činnosti velmi přeměněny a bezzásahovostí by vznikl pouze zpustlý hospodářský les a neplnil by tak žádné své funkce. Předseda SVOL v diskuzi podotkl, že zavádění bezzásahových území do kulturní krajiny může znamenat šíření invazivních druhů, škůdců a patogenů. Ohrožena by tak byla okolní krajina, včetně bezpečnosti potenciálních návštěvníků. Zmínil také ekonomickou náročnost projektu.

I v tomto období byla veřejnost informována o pokračování rekonstrukcí vodních nádrží v ČR. Například vodní nádrže U Dubu na Jesenicku v Olomouckém kraji. O investici opravy se postaraly LČR, protože voda z nádrže již několik let nezadržitelně mizela.

Na území Evropské unie začala platit unijní směrnice, která by měla chránit před pronikáním nepůvodních a invazivních přírodních druhů. Záměrem bylo snížení hospodářských a ekologických škod, které tyto druhy způsobují.

Na seznamu se objevili například: želva nádherná, skokan volský, veverka liščí, veverka popelavá, nutrie, nosál červený, mýval severní. Zadržaná zvířata by měla být vrácena do země původu. Poplatky a náklady vracení zvířete by měl hradit člověk za zvíře zodpovědný.

### Říjen – prosinec

Vědci se dva roky zabývali výzkumem, jak zmírnit klimatické podmínky ve městech. Dospěli k závěru, že by pomohlo budování nízkoenergetických budov, využívání obnovitelných zdrojů, zakládání zelených střech, zadržování odtoku přívalových srážek. Byly vybrány tři lokality k výzkumu: horní hranice lesa v hrubém Jeseníku, Dolní hranice lesa v Pouzdřanské stepi a Otevřená zahrada v centru Brna. Vědci na těchto lokalitách měřili teplotu a vlhkost vzduchu, vlhkost půdy a výpar.

Velké nadšení ochránců přírody přišlo, když bylo potvrzeno, že v jižní části CHKO Brdy žije silně ohrožený datlík tříprstý, který potvrdil, že je ve zdejší krajině hospodařeno přírodě velmi blízkým způsobem. V porostech jsou ponechávány stromy různého stáří, včetně doupných stromů.

#### **5.6.2. Kůrovcová kalamita**

V průběhu celého roku byly medializovány články informující o aktuálním stavu kůrovcové situace v ČR. Jelikož je v českých lesích hlavní hospodářskou dřevinou smrk, byly naše lesy velmi ohroženy, protože se jedná o nejatraktivnější dřevinu pro vývoj kůrovce. Ke zhoršení situace přispělo velmi suché počasí, které bylo v roce 2016 a došlo díky němu ke zhoršení zdravotního stavu českých lesů. Evidence výskytu škodlivých činitelů v lesích potvrdila kalamitní vývoj. Z hlášení za rok 2015 bylo zjištěno, že přibližně 40-50 % z celkového množství těžeb bylo provedeno jako nahodilých.

### Leden – březen

Nejvýše příspěvků týkajících se kůrovce bylo zveřejněno právě v tomto období. První zmínky o kůrovci informovaly o nedostatečném množství srážek a výskytu semenného roku, kdy smrky (například na Moravskobudějovicku)



produkovaly výrazné množství šišek se semeny, což vedlo k oslabení stromu a v kombinaci se suchem tak bylo způsobeno urychlení stromů.

Jiné příspěvky informovaly o mírné zimě, tedy počasí, při němž docházelo k častým výkyvům teplot, v souvislosti s kůrovcem. Na Šumavě byl sledován vývoj kůrovce, při němž bylo zjištěno, že mu střídání teplot v zimním období nesvědčí. Ovšem ani tato skutečnost kůrovce nezastavila.

V březnových člancích se začala objevovat informace o tom, že ČR hrozí kůrovcová kalamita. Nejvíce ohroženou lokalitou měl být dle předpokladů Moravskoslezský a Olomoucký kraj, ovšem za ohroženou oblast byla vyhlášena celá ČR. LČR informovaly o zvýšení ochrany proti kůrovci instalací nových lapačů a lapáků, dokonce i otrávených lapáků a feromonových dřevěných trojnožek.

Kvůli přemnoženému kůrovci došlo k několikanásobnému navýšení množství kůrovcového dříví. Došlo tak ke snížení ceny dříví na českém trhu, protože cena kůrovcového dříví nedosahuje takové výše jako zdravé dříví. To činí průměrně ztrátu pěti set korun na každém kubíku dřeva.

### Duben – červen

Autoři článků se snažili majitelům lesů poradit, jak nejlépe a nejúčinněji bojovat s kůrovcem a jak by měly být chráněny skládky dříví před kůrovcem. Lesní ochranná služba dokonce pořádala několik seminářů, kde radila vlastníkům lesů a lesním hospodářům s ochranou lesů před kůrovcem.

V tomto období byla také často medializována žaloba, kterou podalo ekologické Hnutí Duha proti LČR. Ekologové se domnívali, že LČR umožňovalo těžařům neodklízení stromů napadených kůrovcem. Díky tomu se pak kůrovec mohl šířit dál do okolních porostů a těžaři tak mohli kácet více, než bylo nezbytně nutné. LČR toto tvrzení vyvrátily.

Objevily se ovšem i pozitivní příspěvky týkající se kůrovce. Byly to předpovědi, že za stávajícího počasí nehrozí kůrovcová kalamita v horských oblastech ČR. Toto tvrzení by mohlo vyvrátit jen počasí, konkrétně kombinace extrémního sucha a velmi prudkých větrných bouří.

## Červenec – září

Média ve svých příspěvcích informovaly veřejnost o aktuální kůrovcové situaci v ČR a šíření kůrovce. Nejhůře byla situace vyhodnocena na severní Moravě, Jihočeském a Středočeském kraji.

V boji s kůrovcem se začala používat nová speciální síť určená k hubení hmyzu. Na Jesenicku byla testována ve třech revírech. Obrovské plachty byly rozvěšeny na oplocenky a stojany.

Pozitivní informace se zakládaly na skutečnosti, že se v roce 2016 namnožily pouze dvě generace kůrovce, oproti roku 2015, kdy se namnožily tři. Tuto zprávu doplnila informace, že se na základě deštivějšího léta a vyšší vlhkosti svrchní půdy v lesích, předpokládá úspěšné zalesňování.

## Říjen – prosinec

V tomto období roku byla kůrovcová situace v médiích rekapitulována. Kvůli dlouhodobému suchému počasí napáchal kůrovec v ČR největší školy v historii. Lesníci konstatovali, že o následujícím období rozhodne zima. Kůrovci vadí, když se v zimním období střídají teploty nad nulou a pod nulou a je zvýšená vlhkost ovzduší. Pak nemůže po celé období nerušeně spát a vyvíjet se.

### **5.6.3. NP Šumava**

NP Šumava byl vyhlášen v roce 1991, lesy zde tvoří 80 % rozlohy. V roce 2016 byl tento NP medializován často v souvislosti se vznikem bezzásahových zón v ČR.

## Leden – březen

Současné vedení parku uspořádalo setkání dosavadních ředitelů Správy NP Šumava k 25. výročí vzniku NP Šumava. Konzultována byla i problematika zavedení bezzásahových zón v parku. Ředitelé se neshodli. Většina se domnívala, že by zavedení tak rozsáhlé bezzásahové zóny parku neprospělo, z hlediska již přeměněného rázu krajiny i výkyvu klimatických podmínek. Často byl argumentem také stav okolních porostů a možnost jejich ohrožení při založení bezzásahových zón v parku na více než 50 % území.

MŽP informoval o možnosti zpřístupnění prvních zón veřejnosti, které jsou doposud nepřístupné, ačkoliv by zde lidé nikoho a nic nerušili. Kritici tohoto tvrzení poukázaly na fakt, že by při zpřístupnění některých prvních zón bylo doprovázeno zavedením nových klidových zón, kam by veřejnost vstupovat nesměla a prakticky by tak nedošlo k žádným velkým změnám.

#### Duben – červen

Na konci tohoto období ve sledovaném roce 2016 bylo naplánováno hlasování poslanců o novele zákona týkající se bezzásahových zón na území NP Šumava. Poslanci dostávali do svých e-mailových schránek prosby občanů, aby bezzásahovost na NP Šumava podpořili. Sami přiznali, že byli požádáni aktivisty z Hnutí Duha a bylo jim řečeno, že zavedením bezzásahových zón v parku povede ke zlepšení situace se suchem a nedostatkem vody. Poslancům se nelíbilo, že Hnutí Duha neinformovalo občany o možnosti rozšíření kůrovce a následné kůrovcové kalamitě, která ovlivní situaci na území celé ČR a povede tak k usychání několika hektarů lesních porostů.

NP Šumava začal obnovovat síť mokřadů a malých vodních toků. Obnova by měla vést ke zlepšení situace se suchem a mělo by dojít k obnovení fungujícího vodního režimu. Zavodněno bylo 610 hektarů mokřadů a obnoveno více než pět kilometrů přírodních vodních toků. Došlo také ke zrušení 62 kilometrů odvodňovacích kanálů.

NP Šumava vydal knihu, ve které odpovídá na mnohé otázky občanů týkající se šumavských lesů a snaží se populárním a srozumitelným způsobem popsat výzkumné projekty z lesů Šumavy za posledních deset let. V knize je popsán podrobný monitoring lesa.

#### Červenec – září

ČR je členem světového kongresu IUCN, kde byl schválen plán nápravy péče o NP Šumava. Aby mohl park nadále zůstat parkem dle mezinárodních kritérií, mělo by dojít ke zvětšení bezzásahového území a to na 30 % neprodleně. Druhým požadavkem by měl být závazný harmonogram, dle kterého by bylo prováděno další rozšiřování území bezzásahových zón, kde by docházelo

k přírodnímu vývoji. Tento požadavek by měl být realizován na nejméně polovině území NP Šumavy do roku 2030.

NP Šumava se pustila do nového tříletého projektu, kdy dojde k mapování lesů na tomto území. K tomu by mělo dojít pomocí technologie leteckého snímkování, které je založeno na spouštění laserových paprsků přímo do terénu a jejich odrazů od překážek by mělo pomoci zachytit veškeré detaily porostů. Díky laseru by mělo být možné identifikovat i jednotlivé druhy stromů, ležící dřevo, mladé stromky, či nerovnosti terénu.

#### Říjen – prosinec

Více než 61 tisíc lidí podepsalo petici za rozšíření bezzásahového režimu na Šumavě. Tímto dokumentem se zabýval i Senát ČR. S rozšířením bezzásahových zón nesouhlasí především starostové některých obcí na území NP a někteří politici. K rychlejšímu rozšíření bezzásahových zón vyzvala Mezinárodní unie ochrany přírody, která pohrozila možným vyřazením NP Šumavy z prestižního mezinárodního seznamu NP.

Ve speciálním výběhu v NP Šumava byla založena nová generace vlků. Nad výběhem byla vybudována lávka, ze které mohou vlky turisté pozorovat. Čtyřletá samice byla přivezena z Bavorska a tříletý samec ze zoologické zahrady Plzeň. Správa parku doufá, že se podaří úspěšně založit chov vlků.

#### **5.6.4. Novela mysliveckého zákona**

##### Leden – březen

Občané byli informováni o zamýšlených změnách mysliveckého zákona. Dle MZe by mělo dojít k úpravě některých parametrů, což by mělo vést ke snížení stavu spárkaté zvěře. Snižování počtu spárkaté zvěře by mělo být provedeno za účelem snížení škod způsobených zvěří na zemědělských plodinách a v lesích. Především se jednalo o prase divoké, siku evropského a jelena evropského.

## Duben – červen

Zemědělci kritizovali návrh mysliveckého zákona. Při způsobení škody zvěří na polích se zemědělcům podařilo vymoci pouhé tři procenta částky od mysliveckých spolků. Zemědělci vyjádřili své obavy, že díky novelizaci by museli dokládat mnohem více informací týkajících se například o opatřeních vedoucích k zabránění vzniku škody. Zemědělci požadovali o zvýšení svého vlivu na tom, ke které honitbě by měli být přiřazeni.

## Červenec – září

Novela mysliveckého zákona by měla zpřísnit zákaz vstupu do lesa pod pokutou až sto tisíc korun. Zákon by měl zakázat vjet, či parkovat motorová vozidla na souvislém lesním porostu i na lesní cestě. Dále by mělo být zakázáno kouření v lese, rozdělávání ohně, sbírání semen a rostlin, jízda na kole, koni a lyžích mimo cesty, vstup do lesa v době honu. Proti zakazu vznikla petice, která byla podepsána 42 tisíci lidí, návrh byl kritizován také Asociací soukromého zemědělství ČR, SVOL, Sdružení vlastníků honebních pozemků ČR.

## Říjen – prosinec

Zákaz vstupu do lesa v době honitby pod pokutou až třicet tisíc korun se shledal s velmi velkou kritikou. Postavili se proti němu lesníci, zemědělci i část veřejnosti. MZe se tak začalo zabývat všemi připomínkami k plánované novele a uvedlo, že vyšší pokuty za vstup do lesa nejspíše nebudou.

## Diskuze

Při studování podkladů, které byly potřebné ke zpracování mé diplomové práce, zejména velké množství odborných textů, publikací a prací zaměřených na PR, jsem získala nové zkušenosti a informace. Kromě PR jsem prostudovala také několik článků o NP Šumava a s ním související aktuální problematikou, tedy zavádění klidových a bezzásahových oblastí.

Hlavním cílem této práce bylo zjistit aktuální situaci vnímání lesnictví veřejností a porovnání se situací v roce 2006. Takové porovnání je poměrně náročné provést. Nabízely se dvě možnosti a ani jedna z nich nezaručovala nejlepší řešení. Prvním ze způsobů, jak provést analýzu a následné porovnání s výsledky zjištěnými před deseti lety, bylo hodnocení článků stejným autorem. To by ovšem již mohlo přinést zkreslené výsledky, protože autorka práce, v níž byla analýza prováděna před deseti lety, má již v současné době tzv. „jiný pohled na věc“. Jedná se o přirozený jev, který je způsoben získáváním zkušeností a nově nabytých informací po ukončení studia a získání dlouhodobé praxe v oboru. Druhým ze způsobů se nabízelo provedení porovnání po deseti letech opět studentem, který studuje stejný obor, jako autor analýzy v roce 2006. Předpokladem zde bylo, že bude dosaženo podobné úrovně hodnocení článků, jelikož obě autorky by měly mít, v době analyzování, obdobné zkušenosti, informace a praxi ve stejném oboru, který studovaly. Tento způsob byl vyhodnocen jako nejoptimálnější a byl vybrán.

Na základě porovnání výsledků bylo zjištěno, že počet článků po deseti letech vzrostl o 23 %. Došlo ke snížení množství článků vydaných v tisku a naopak k nárůstu množství článků publikovaných na internetových serverech. Nejspíš je to způsobeno zvyšující se počítačovou gramotností veřejnosti.

Z analýzy také vyplynulo, že vzrostlo množství negativně působících článků na čtenáře, posluchače a snížilo se množství pozitivně působících článků. V roce 2016 k tomu došlo nejspíše z důvodu velkého množství negativně vyznívajících článků týkajících se škodlivých činitelů. V této kategorii bylo v roce 2016 zaznamenáno jen malé množství pozitivních článků. V roce 2006 tomu tak nebylo a množství pozitivních článků v problematice škůdců bylo vyšší a negativních nižší. Stalo se tak možná proto, že v roce 2006 byla v kategorii

„škodliví činitelé“ medializována nejčastěji problematika týkající se sněhových kalamit a články velmi často informovaly o úspěšném odklizení částí zlomených stromů a likvidaci následků kalamity, při čemž ani jednou nezazněl argument, že by byli lesníci příčinou této kalamity. Negativně byly vnímány příspěvky o tom, že lesníci nestíhali odklízet následky kalamity a z bezpečnostních důvodů zakázali, kvůli nebezpečí padajícími stromy, veřejnosti vstup do lesa. V roce 2016 se ČR potýkala s kůrovcovou kalamitou a média veřejnost ve většině případů informovala o nových místech výskytu, zvyšujícím se množství kůrovců, či suchu, které podporovalo vývoj kůrovce.

Rozdíl byl také patrný v nejčastěji medializované kategorii příspěvků. V roce 2016 to byla nejčastěji kategorie „ochrana přírody“ a v roce 2006 „národní parky a chráněná území“. V roce 2016 byla v této kategorii nejvíce medializována snaha zlepšení situace se suchem na území ČR, vybudováním nových vodních nádrží, rybníků a přehrad. Nejčastěji se v roce 2006 v kategorii „národní parky a chráněná území“ objevovaly informace v důsledku kauz kolem NP Šumava. Došlo ke zjištění, že i po deseti letech byly v souvislosti s NP Šumava medializovány podobné příspěvky týkající se rozšiřování bezzásahových zón. V roce 2006 z 9 % rozlohy na 20 % a v roce 2016 na minimálně 50 % rozlohy celého NP. Polemika, zda zasahovat proti kůrovci, nebo ponechat přírodu volnému vývoji i po deseti letech.

Mediální obraz na základě serveru [www.silvarium.cz](http://www.silvarium.cz) nelze považovat za absolutní mediální obraz v oblasti lesnictví, jelikož zmíněný server s největší pravděpodobností neshromažďuje veškeré články, které byly vydány, či odvysílány a získávání všech takovýchto článků by bylo finančně velmi nákladné. Pro účely zpracování této diplomové práce ale stačily pouze články, které byly zveřejněny na zmíněném serveru, protože práce měla za svůj hlavní cíl porovnat výsledky analýzy s výsledky z roku 2006, kdy byla analýza provedená také z článků získaných právě na tomto serveru.

Mediálním obrazem lesnictví se ve své práci také zabývali ve své práci, kterou odeslali do redakce ke zveřejnění Riedl et al. (2016). Analyzovali články týkající se NP Šumava z let 2007, 2012 a 2015. Ve své práci dospěli k závěru, že občané ČR neměli zájem o příliš podrobné informace o zdravotním stavu lesů,

a to z důvodu přesycení informacemi, které v souvislosti s lesnictvím vyzněly negativně, a nebo se domnívali, že již mají informací o stavu lesů na našem území dostatečné množství.



## Závěr

Z výsledků analýzy informací obsažených v člancích týkajících se lesnictví medializovaných v roce 2016 vyplynulo, že je mediální obraz lesnictví neutrální. Největší vliv na image lesního hospodářství, z hlediska množství zastoupených příspěvků, měla problematika suchého počasí a snahy zlepšit danou situaci, s tím související kůrovcová kalamita a také NP Šumava. Počet článků týkajících se hospodaření v lesích, práce lesníků, nebyl příliš vysoký a vzhledem k převaze neutrálně působících článků a téměř vyrovnaného množství pozitivně a negativně působících článků lze usoudit, že lesní hospodářství není pro média příliš atraktivní tematikou. Je možné k takovému závěru dojít i z důvodu snížení počtu příspěvků medializovaných v tisku a televizním vysílání.

Po porovnání obdobné diplomové práce Hanzlové (2006) bylo zjištěno, že se počet článků zabývajících se lesním hospodářstvím zvýšil, a to především na internetových serverech. Hanzlová (2006) ve své práci uvedla, že image lesního hospodářství působila v roce 2006 na veřejnost pozitivně a na základě mediální hodnotové analýzy doporučila zvýšit počet článků obsažených v celostátních denících a zvýšení množství pozitivních článků.

V roce 2016 proběhla také mediální hodnotová analýza, na základě níž bylo zjištěno, že poměr článků v regionálních a celostátních denících je obdobný jako v roce 2006 a pozitivních článků bylo medializováno mnohem méně.

Vzhledem ke snížení množství článků vydaných v tisku je nejspíše zbytečné zvyšovat podíl v celostátních denících. Spíše by se autoři měli vrátit zpět k tištěné podobě článků a některé informace zveřejněné na internetu medializovat také v tisku. Tak by se mohl zvětšit okruh uživatelů, zabývajících se lesnictvím.

Dále by se mohli autoři zaměřit na péči lesníků a informovat veřejnost o aktuálním stavu hospodaření a péče o les, ať již z hlediska obnovy, těžby, či výroby dříví. Veřejnost by tak mohla začít vnímat práci lesníků pozitivněji a vnímat těžební činnost jako péči o les, nikoliv jako negativní činnost v lesích.

Velmi důležitá je také propagace národních parků a chráněných krajinných oblastí, rekreačních možností v lesích, aktivit pro veřejnost (například soutěže, výstavy), lesní pedagogiky. Došlo by tak k většímu porozumění občanů lesnímu

hospodaření a více by se o danou problematiku zajímali. K tomu je ale zapotřebí umět občanům zodpovědět adekvátně všechny jejich otázky k aktuální problematice v lesnictví i životnímu prostředí. Lesníci by tedy při propagaci své práce měli být připraveni na přímou spolupráci s občany i na spolupráci s občany pomocí médií a měli by si vždy stát za svými odbornými odpověďmi, které by dokázali formulovat tak, aby jim porozuměla i laická veřejnost. Všechna svá rozhodnutí a opatření by si měli dokázat před občany odůvodnit a vysvětlit jim svá odůvodnění vedoucí k vykonávané činnosti.

## Seznam literatury a použitých zdrojů

- Bajčan, R. *Techniky public relations, aneb jak pracovat s médii*. 1. vyd. Praha : Management Press, 2003. 147 s. ISBN 80-7261-096-1.
- Fabra-Crespo, M.; Rojas-Briales, E. *Analysis of mass media news on forest issues : a case study of Spain*. *Forest Systems*. 2015, vol. 24, no. 2, 11 s. DOI 10.5424/fs/2015242-06381.
- Hanzlová, M. Image lesního hospodářství. Diplomová práce. MZLU v Brně, 2007.
- Hogl, K. Patterns of multi-level co-ordination for NFP-processes : learning from problems and success stories of European policy-making. *Forest Policy and Economics*. 2002, vol. 4, no. 4, s. 301-312. DOI 10.1016/S1389-9341(02)00072-2.
- Hogl, K. The Austrian domestic forest policy community in change? Impacts of the globalisation and Europeanisation of forest politics. *Forest Policy and Economics*. 2000, vol. 1, no. 1, s. 3-13. DOI 10.1016/S1389-9341(99)00003-9.
- L'Etang, J. *Public relations : základní teorie, praxe, kritické přístupy*. 1. vyd. Praha: Portál, 2009. 340 s. ISBN 978-80-7367-596-7.
- Lesnická práce. *Lesnická práce : časopis pro lesnickou vědu a praxi*. [online] Kostelec nad Černými lesy, 2016 [cit. 2017-04-10]. Dostupné z WWW: <<http://lmda.silvarium.cz/search/i.jsp?pid=uuid:17f63f3c-1e0e-47a3-90ed-6c99df079585>> ISSN 0322-9254
- Lesnictví a jeho změny v posledních letech [online]. Hradec Králové: Generální ředitelství LČR, 2001 [cit. 2017-04-10]. Dostupné z WWW: <<http://sbornikjh.sweb.cz/index.htm#1>>
- Národní park Šumava. *Základní údaje* [online]. Vimperk: Národní park Šumava, 2017 [cit. 2017-04-10]. Dostupné z WWW: <<http://www.npsumava.cz/cz/1261/sekce/zakladni-udaje/>>
- Neuendorf, K.A. *The Content Analysis Guidebook*. Sage. 2002. 301 s. ISBN 978-0761919780.
- Newbold, C., Boyd-Barrett, O., Van Den Bulck, H. *The Media Book*. Bloomsbury. 2002. 416 s. ISBN 978-0340740484.

- Primmer, E.; Kyllönen, S. Goals for public participation implied by sustainable development, and the preparatory process of the Finnish National Forest Programme. *Forest Policy and Economics*. 2006, vol. 8, no. 8, s. 838–853. DOI 10.1016/j.forpol.2005.01.002.
- Pülzl, H.; Rametsteiner, E. Grounding international modes of governance into National Forest Programmes. *Forest Policy and Economics*. 2002, vol. 4, no. 4, s. 259-268. DOI 10.1016/S1389-9341(02)00069-2.
- Quigley, P.D. *Print Media Coverage of Climate Change : Why Environmental Organization Should Care, and what They Can Do to Achieve Greater Coverage*. University of Vermont [online]. 2006 [cit. 2017-04-10]. Dostupné z WWW: <<http://citeseerx.ist.psu.edu/viewdoc/download;jsessionid=FDD17F03A8F54EF6F93BDA46679D2E4B?doi=10.1.1.580.3224&rep=rep1&type=pdf>>.
- Riedl, M.; Hrib, M.; Jarský, V.; Jarkovská, M. Media analysis in a case study of Šumava National Park : a permanent dispute among interest groups. *Forest Policy and Economics*. 2016. DOI 10.1016/j.forpol.2016.07.009.
- Sadath, N.; Kleinschmit, D.; Giessen, L. Framing the tiger – A biodiversity concern in national and international media reporting. *Forest Policy and Economics*. 2013, vol. 36, s. 37-41. DOI 10.1016/j.forpol.2013.03.001.
- Silvarium. *Lesnický, dřevařský a myslivecký zpravodajský web* [online]. 2017 [cit. 2017-04-10]. Dostupné z WWW: <<http://www.silvarium.cz>>

## Přílohy

Příloha č.1: Počet příspěvků dle kategorií a jejich vliv na čtenáře v průběhu roku 2016

	I	II	III	IV	V	VI	VII	VIII	IX	X	XI	XII	Celkem
<b>Dotace</b>	3	6	5		5	5	6	7	4	3	4	4	<b>52</b>
poz	1	3	3		1	4	5	5	3	1	3	4	33
neutr		2	2		1	1	1	1	1	2			11
poz./neg.	1				1								2
neg.	1	1			2			1			1		6
<b>Jiné</b>	5	4	6	2	5	2	4	4	2	5	24	13	<b>76</b>
poz	2	1	2		3		2	1		1	7	8	27
neutr	1	2	1	2	1	2	1	2	1	3	14	5	35
poz./neg.	2		2										4
neg.		1	1		1		1	1	1	1	3		10
<b>Kriminální činy</b>	7	5	13	14	18	2	8	8	5	9	10	16	<b>115</b>
poz			1	1	2					2	1	1	8
neutr				1	1			3	1			5	11
poz./neg.	1										1	1	3
neg.	6	5	12	12	15	2	8	5	4	7	8	9	93
<b>Lesy ČR</b>	9	7	4	12	8	7	8	7	11	10	13	6	<b>102</b>
poz	2	1	1	2	3	4	2	4	2	3	4	3	31
neutr	3	5	3	7	4	3	4	2	7	2	8	2	50
poz./neg.	2	1		1									4
neg.	2			2	1		2	1	2	5	1	1	17
<b>Ministerstva a vláda</b>	8	9	8	11	16	20	15	20	25	17	21	16	<b>186</b>
poz		2	1		1	5	2	9	3	2	6	5	36
neutr	4	6	6	6	12	8	10	7	18	13	12	10	112
poz./neg.	1			4	3	5	1		1		1	1	17
neg.	3	1	1	1		2	2	4	3	2	2		21
<b>Národní parky a chráněná území</b>	29	20	24	13	19	19	17	25	31	24	24	21	<b>266</b>
poz	14	8	7	4	7	9	7	8	14	9	8	7	102
neutr	5	7	12	8	10	6	6	7	11	8	12	10	102
poz./neg.	6	4	2	1	1	2	3	4	4	1	3	1	32
neg.	4	1	3		1	2	1	6	2	6	1	3	30
<b>Obecní a soukromé lesy</b>	13	9	11	17	11	8	14	10	7	8	4	12	<b>124</b>
poz	2		2	6	1	3	7	4	2	2	1	8	38
neutr	6	6	6	9	8	4	3	5	4	6	3	4	64

poz./neg.	2		1		1	1	1		1				7
neg.	3	3	2	2	1		3	1					15
<b>Ochrana přírody</b>	29	35	36	39	69	41	16	23	25	40	29	22	<b>404</b>
poz	8	11	11	7	8	15	4	8	7	15	7	9	110
neutr	4	14	15	19	33	14	6	5	9	14	15	10	158
poz./neg.	9	6	3	5	12	5	2	3	3	4	4	1	57
neg.	8	4	7	8	16	7	4	7	6	7	3	2	79
<b>Péče o les</b>	15	6	12	18	26	9	7	14	12	19	18	11	<b>167</b>
poz	6	2	7	11	14	4	7	11	5	9	8	8	92
neutr	5	2	1	4	8	5		3	4	5	8	1	46
poz./neg.	2	1	1	1						2			7
neg.	2	1	3	2	4				3	3	2	2	22
<b>Škodliví činitelé</b>	10	34	60	55	47	29	28	22	33	11	11	14	<b>354</b>
poz	1		3	5	6	4	4	5	3	1			32
neutr		1	2	3	4		1		2			2	15
poz./neg.	1	3	4	2	4	1	3	5	2	3	4		32
neg.	8	30	51	45	33	24	20	12	26	7	7	12	<b>275</b>
<b>Školství</b>	9	5	4		9	3	5	1	4	4	4	1	49
poz	7	4	3		6	3	5		4	3	3		38
neutr	2	1	1		3			1		1	1		10
poz./neg.													0
neg.												1	1
<b>Těžba dřeva</b>	5	5	10	7	6	7	7	10	10	14	11	9	<b>101</b>
poz	3		2		1		2	2	1		3	3	17
neutr		3	5	3	3	2	4	4	3	6	4	5	42
poz./neg.			1			1	1				2		5
neg.	2	2	2	4	2	4		4	6	8	2	1	37
<b>Turistika a akce pro veřejnost</b>	11	8	16	24	32	10	13	19	31	28	19	6	<b>217</b>
poz	7	6	9	8	18	6	5	12	21	16	13	5	126
neutr	3	2	7	15	14	2	7	7	10	12	4	1	84
poz./neg.	1			1		2					1		5
neg.							1				1		2
<b>VLS</b>	3	1	2	2	2	6	3	5	5	3	1	6	<b>39</b>
poz	2	1	1		1	2	2	5	5	3	1	4	27
neutr	1		1	2	1	4	1					1	11
poz./neg.													0
neg.												1	1
<b>Zahraničí</b>		2	3	5	2	6	4	14	11	4	6	6	<b>63</b>
poz		1	1	1		1		3	3	3	1	2	16
neutr		1	1	4		3	2	2	4	1	3	2	23

poz./neg.							1	1	2				4
neg.			1		2	2	1	8	2		2	2	20
<b>Zpracování dřeva a obchod</b>	5	2	2		4	2	4	2	2	3	5		<b>31</b>
poz	1	2				1	1	2	1	1	3		12
neutr	4		2		1	1	1			2	1		12
poz./neg.					1		1				1		3
neg.					2		1		1				4
<b>Celkem</b>	<b>161</b>	<b>158</b>	<b>216</b>	<b>219</b>	<b>279</b>	<b>176</b>	<b>159</b>	<b>191</b>	<b>218</b>	<b>202</b>	<b>204</b>	<b>163</b>	<b>2346</b>

Příloha č. 2: Počet příspěvků obsahujících slova či problematiku: Šumava, kůrovec, větrná kalamita, těžba, personální záležitosti, věda, behaviorální (aktivisté, protesty), konflikty institucí, rekreace a příroda, Brdy v průběhu roku.

	Šumava	Kůrovec	Větrná kalamita	Těžba	Personální záležitosti	Věda	Behaviorální	Konflikty institucí	Rekreace, příroda	Brdy
<b>I</b>	19	10	2	64	39	49	55	40	91	16
<b>II</b>	11	24	3	48	16	29	13	12	89	3
<b>III</b>	20	47	3	65	4	12	10	15	83	2
<b>IV</b>	9	41	1	40	5	7	2	3	83	0
<b>V</b>	20	22	2	48	12	2	1	7	96	2
<b>VI</b>	17	19	1	31	3	7	3	2	61	2
<b>VII</b>	15	11	7	35	2	3	4	4	47	8
<b>VIII</b>	23	16	2	28	1	0	0	0	55	8
<b>IX</b>	29	18	2	28	7	7	2	4	53	3
<b>X</b>	22	8	3	39	6	3	0	3	52	9
<b>XI</b>	13	6	0	34	1	2	0	1	35	3
<b>XII</b>	16	2	2	18	0	2	0	0	9	1
<b>Celkem</b>	<b>214</b>	<b>224</b>	<b>28</b>	<b>478</b>	<b>96</b>	<b>123</b>	<b>90</b>	<b>91</b>	<b>754</b>	<b>57</b>



Příloha č. 3: Počet příspěvků dle kategorií podle hodnocení lesníků

	Nevyskytuje se	"vynikající"	"dobré"	"tak napůl"	"špatné"	"padouši"	Celkem
<b>Dotace</b>	22	8	2	1		1	<b>34</b>
<b>Jiné</b>	55	4	4	2		3	<b>68</b>
<b>Kriminální činy</b>	28	1	1		3	71	<b>104</b>
<b>Lesy ČR</b>	76	4	8		2		<b>90</b>
<b>Ministerstva a vláda</b>	131	2	3	2	2	2	<b>142</b>
<b>Národní parky a chráněná území</b>	185	19	14	5	5	8	<b>236</b>
<b>Obecní a soukromé lesy</b>	87	11	5	2			<b>105</b>
<b>Ochrana přírody</b>	292	13	10	7	11	8	<b>341</b>
<b>Péče o les</b>	61	44	24	7	13	2	<b>151</b>
<b>Škodliví činitelé</b>	132	6	12	8	163	11	<b>332</b>
<b>Školství</b>	33	11	3		1		<b>48</b>
<b>Těžba dřeva</b>	63	3	6	5	14	1	<b>92</b>
<b>Turistika a akce pro veřejnost</b>	157	8	13	2		2	<b>182</b>
<b>VLS</b>	34	1	3		1		<b>39</b>
<b>Zahraníčí</b>	31	2	2	1	2		<b>38</b>
<b>Zpracování dřeva a obchod</b>	25		1	4	2		<b>32</b>
<b>Celkem</b>	<b>1412</b>	<b>137</b>	<b>111</b>	<b>46</b>	<b>218</b>	<b>109</b>	<b>2034</b>

Příloha č.4: Počet příspěvků dle kategorií podle formátu

	reportáž	rozhovor	článek	prohlášení	fejton	polemika	otevřený dopis	reakce na článek	informační sdělení	Celkem
<b>Dotace</b>	4		9		9				12	<b>34</b>
<b>Jiné</b>	6	5	31	1	13				12	<b>68</b>
<b>Kriminální činy</b>	9	8	34		38				15	<b>104</b>
<b>Lesy ČR</b>	6	10	24		18		1		31	<b>90</b>
<b>Ministerstva a vláda</b>	12	19	50	2	15	1		3	40	<b>142</b>
<b>Národní parky a chráněná území</b>	24	20	119	6	23	1	3	3	37	<b>236</b>
<b>Obecní a soukromé lesy</b>	8	4	44		27	2			20	<b>105</b>
<b>Ochrana přírody</b>	37	16	179	1	57	6	3	5	37	<b>341</b>
<b>Péče o les</b>	13	15	63		28	1			31	<b>151</b>
<b>Škodliví činitelé</b>	48	33	155		51	4			41	<b>332</b>
<b>Školství</b>	2		23		7			1	15	<b>48</b>
<b>Těžba dřeva</b>	9	6	27		30			1	19	<b>92</b>
<b>Turistika a akce pro veřejnost</b>	5	12	73	1	58	1		1	31	<b>182</b>
<b>VLS</b>		2	24		5	1			7	<b>39</b>
<b>Zahraníčí</b>	3	3	21		6				5	<b>38</b>
<b>Zpracování dřeva a obchod</b>	2	6	8		8				7	<b>32</b>
<b>Celkem</b>	<b>188</b>	<b>159</b>	<b>884</b>	<b>11</b>	<b>393</b>	<b>17</b>	<b>7</b>	<b>14</b>	<b>360</b>	<b>2034</b>

#### **Příloha č.5: Klíšťata jsou nadprůměrně aktivní (15.7.2016)**

*„Až do konce týdne vydrží vysoký stupeň nebezpečí, že budou lidé pohybující se v přírodě infikováni klíšťaty. Ministerstvo zdravotnictví na svém webu uvedlo, že riziko je na sedmém stupni desetibodové stupnice, a doporučilo používat repelenty a obezřetné chování - nesedat a nelehat v porostech, nevstupovat do křovin a vegetace na okraji lesa a vodních toků. „Letošní květen přinesl nejvíce infekcí klíšťovou encefalitidou za uplynulých deset let,“ uvedl člen Evropské pracovní skupiny pro klíšťovou encefalitidu Rastislav Maďar.“*

#### **Příloha č.6: V Jihočeském kraji roste počet případů klíšťové encefalitidy (1.11.2016)**

*„České Budějovice 24. října (ČTK) - Počet pacientů s klíšťovou encefalitidou v Jihočeském kraji neustále roste. Letos už hygienici evidovali 92 případů, což je o 52 více než ve stejném období loni. V minulém týdnu do statistiky přibyly čtyři nové případy. Novináře o tom dnes v tiskové zprávě informovala ředitelka českobudějovické krajské hygienické stanice Kvetoslava Kotrbová. "Jestliže se podíváme na výskyt potvrzených onemocnění podle věkových skupin obyvatel našeho kraje, vidíme, že věkovou skupinou s největším počtem onemocnění klíšťovou encefalitidou je kategorie 55 až 64 let, kde registrujeme 29,3 procenta všech letošních případů," uvedla. Dodala, že vysoký podíl hygienici evidují rovněž u lidí ve věku od 45 do 54 let. Tato skupina tvoří více než 16 procent všech nemocných. Podle Kotrbové by se právě starší lidé měli nechat očkovat proti klíšťové encefalitidě. Pokud jde o lymfskou boreliózu, zaznamenali jihočeští hygienici v minulém týdnu 10 nových pacientů. Celkem tak letos vzrostl počet na 180 případů, což je o 65 více než loni. I tady tvoří výrazný podíl starší lidé. "V případě lymfské boreliózy ve věkových kategoriích nad 45 let pak evidujeme téměř dvě třetiny všech letošních onemocnění v Jihočeském kraji," řekla Kotrbová. Jižní Čechy patří dlouhodobě k největším přírodním ohniskům klíšťových onemocnění v Evropě. Pokud lidé nejsou očkováni proti encefalitidě, měli by před vstupem do lesa a křovin použít repelent, když na sobě po návratu domů najdou přisáté klíště, měli by ho okamžitě odstranit. Léčba klíšťové encefalitidy, nehnisavého zánětu mozkových blan nebo mozku, není známa. Léčí se jen příznaky. V první fázi se objevují zvýšené teploty, únava, bolesti hlavy a svalstva a malátnost. Po částečné úlevě ve druhé fázi nastupují nesnesitelné bolesti hlavy, závratě, malátnost a vysoké teploty. U některých pacientů je průběh onemocnění velmi vážný, infekce může skončit i smrtí. Borelióza je podle lékařů méně závažnou nemocí, může však způsobit potíže s klouby nebo se srdcem. Léčit se dá antibiotiky. Proti borelióze očkování není.“*

#### **Příloha č.7: Jak poznat dřevo z dobrého lesa – podle certifikátu FSC (12.5.2016)**

„V dubnovém vydání časopisu *Materiály pro stavbu* vyšel článek Ivety Lamaczové „Požadavky na projektanty a dodavatele v rámci certifikace LEED“. Vážíme si toho, že certifikace LEED požaduje, aby minimálně 50 % dřevěného materiálu použitého na stavbě mělo certifikát FSC (Forest Stewardship Council), chceme proto upřesnit některé detaily z článku, které by mohly cestu k získání LEED certifikace zkomplikovat.

A protože orientace v mechanismech certifikace a certifikovaných produktech nemusí být snadná zvláště pro ty, kteří se pohybují mimo dřevozpracovatelský průmysl a materiál s certifikátem FSC je vyžadován i u jiných metod „certifikace zelených budov“ (např. český SBTToolCZ, německý DGNB, francouzský HQE, britský BREEAM aj.), pokusíme se tyto mechanismy čtenářům přiblížit.

Vše začíná v lese...

Lesy jsou jeden z neohroženějších ekosystémů na světě. Odhaduje se, že zůstalo už jen asi 22 % plochy původních lesů v původním, nenarušeném stavu. Téměř polovina (46 %) světových lesů zmizela docela. Často jde o vzácné biotopy, které jsou domovem řady ojedinělých druhů rostlin a zvířat či lidí. A i když například českých lesů mírně přibývá, jejich zdravotní stav není dobrý. Jsou také náchylné k větrným a kůrovcovým kalamitám. Jedním z důvodů odlesňování je stále se zvyšující poptávka po dřevu, která se podepisuje jak na stabilitě a zdraví lesů, tak i na zajištění důležitých služeb – pitné vody, čištění vzduchu či místa k rekreaci.

...jeho certifikací

Účinným způsobem zajišťování odpovědného a přírodě blízkého hospodaření může být lesní certifikace. Proto v roce 1993 majitelé lesů, zástupci dřevařského průmyslu a neziskových organizací založili neziskovou organizaci Forest Stewardship Council (FSC). Jejím cílem je prosazovat environmentálně vhodné, sociálně přínosné a ekonomicky životaschopné lesní hospodaření. Certifikát FSC na výrobku z odpovědně obhospodařovaných lesů tak poskytuje zákazníkovi záruku, že svým nákupem nepřispívá k devastaci citlivých lesních ekosystémů a ničení domova místních obyvatel. Certifikát FSC se následně stal také nejdůvěryhodnějším mezinárodním systémem certifikace lesního hospodaření.

Zpracování FSC dřeva pod lupou

Stejně jako lesním majetkům, je certifikát FSC udělován i podnikům v navazujícím zpracovatelském řetězci (Chain of Custody – CoC). Cílem je zaručit, že daný FSC výrobek byl vyroben ze dřeva pocházejícího z odpovědného lesního hospodaření, případně z dalších recyklovaných nebo nekontroverzních zdrojů (jako je např. nelegální těžba). Řetězec CoC začíná nákupem dřeva od majitele FSC certifikovaného lesa a může pokračovat například přes pily, obchodníky se dřevem, dřevozpracující podniky vyrábějící polotovary až k producentovi finálního výrobku. Podobně je to u výrobků z papíru. Každá fáze výroby musí být kontrolována a certifikována, aby se z nákupu materiálu vyloučilo kontroverzní a ilegálně vytěžené dřevo. Teprve potom může být také finální výrobek označen tzv. on-product logem.

Proto každý zpracovatel v řetězci FSC specifikuje, jakou skupinu výrobků chce svému odběrateli (ať dalšímu zpracovateli či samotnému spotřebiteli) nabídnout. Výběrem a následným mícháním vstupních materiálů stanoví, jaké FSC prohlášení nebo jaký FSC štítek budou tyto výrobky mít. Učiní tak na základě tzv. systému kontroly toku materiálů ve svém podniku. Systémy kontroly mohou být tři: transferový, procentuální a kreditní. Poté se výrobek může dále prodávat s FSC prohlášením.

To může být různého druhu:

1. FSC 100 % – FSC certifikovaný přírodní materiál pocházející z FSC certifikovaných lesů, který v průběhu dodavatelského řetězce nebyl smíchán s materiálem z jiné kategorie materiálu. Jsou to například dveře z masivu, kulatina, desky z masivu, rámy oken aj.
2. FSC Mix x % – FSC certifikovaný přírodní materiál vyrobený z FSC certifikovaných, kontrolovaných nebo recyklovaných zdrojů a dodávaný s procentuálním prohlášením. Nejčastěji to jsou směsné materiály jako OSB desky, lamino, dřevotříska aj.
3. FSC Mix Credit – FSC certifikovaný přírodní materiál vyrobený z FSC certifikovaných, kontrolovaných nebo recyklovaných zdrojů a dodávaný s kreditním prohlášením. Nejčastěji to jsou směsné materiály jako OSB desky, lamino, dřevotříska aj.
4. FSC Recycled x % – FSC certifikovaný recyklovaný materiál vyrobený i pouze z recyklovaných zdrojů dodávaný s procentuálním vyjádřením podílu FSC materiálu. Nejčastěji se jedná o materiály na bázi papíru.
5. FSC Recycled Credit – FSC certifikovaný recyklovaný materiál vyrobený z recyklovaných zdrojů.
6. FSC Controlled wood – přírodní materiál pocházející z FSC necertifikovaných lesů dodávaný s FSC prohlášením dodavatele, u něhož byla certifikační společností s FSC akreditací posouzena shoda s požadavky FSC zpracovatelského řetězce a/nebo FSC kontrolované dřevo. Jiná prohlášení certifikační systém FSC nezná.

Jak poznat výrobky z dobrého lesa?

Chcete-li si nechat stavbu certifikovat některým z „certifikátů zelených budov“, můžete si být jisti, že dřevo a jiný stavební materiál s označením FSC splňuje nejvyšší ekologické a sociální standardy. Jak ale tento certifikovaný výrobek poznáte? Všechny finální, pultové výrobky musí být označeny tzv. FSC štítkem (on-product logem).

Na FSC štítku najdete mimo loga i kategorii produktu. Pokud tedy kupujete prkna z masivu, najdete na štítku FSC 100 %. Kategorie MIX (či MIX CREDIT – dle použitého systému kontroly) zaručuje, že objem FSC suroviny nejde pod 70 %. Štítek s prohlášením FSC RECYCLED (či FSC RECYCLED CREDIT, případně FSC RECYCLED MIX – dle použitého systému kontroly) garantuje minimálně 85 % certifikované suroviny. Jak recyklované, tak původní. FSC prohlášení se týká jen těch částí finálního výrobku, jehož materiály původně pocházejí z lesa – tedy dřeva, papíru či kaučuku aj.

Další důležitou informací na štítku je i licenční kód výrobce. Podle něj můžete ověřit, zda se opravdu jedná o certifikovaný produkt. Stačí kód (např. FSC® C000000) zadat do on-line databáze držitelů certifikátu na webu FSC – <http://info.fsc.org/certificate.php>.

V případě, že kupujete materiál na stavbu přímo od výrobce, například řezivo na krovy či dřevní kulatinu na stavbu roubenky, musí na faktuře a dodacím listu uvedeno FSC prohlášení i certifikační kód výrobce. Pozor! Každý, kdo s FSC materiálem či výrobkem obchoduje, musí být sám držitelem certifikátu, aby se zabránilo záměně obchodovaného materiálu. To se netýká finálních, balených výrobků, které mají štítek FSC.

*Kde FSC materiál pro stavbu seženu?*

Certifikované produkty jsou tradičně k sehnání ve velkých stavebninách či hobby marketech. V případě, že budete pro certifikaci budovy potřebovat cenový rozbor použitých materiálů, na který upozorňuje ve svém článku o certifikaci LEED Iveta Lamaczová, bude nejlepší kontaktovat přímo výrobce. Pravidelně aktualizovaný seznam všech držitelů certifikátů v ČR najdete ve zmíněné on-line databázi, pomoci mohou i stránky národní kanceláře neziskové organizace FSC ČR [www.czechfsc.cz](http://www.czechfsc.cz) či telefonický kontakt. Chcete-li stavět nebo rekonstruovat dřevostavbu, roubenku nebo potřebujete certifikovaný tesařský materiál, obraťte se přímo na certifikované vlastníky lesa. Jejich kontakty naleznete na výše zmíněném webu a oni vám rádi pomohou s výběrem materiálu či doporučí certifikovanou pilu.“

**Příloha č.8: Odpověď Jaromíra Bláhy z Hnutí DUHA na otevřený dopis ředitele PEFC ČR Stanislava Slaniny (18.8.2016)**

*„Vážený pane Slanino,*

*přečetl jsem si na serveru Silvarium.cz a posléze i v časopisu Lesnická práce otevřený dopis, který jste mi prostřednictvím médií zaslal. Reagoval jste na moje vystoupení v pořadu ČT Když se kácí les, nemusí létat třísky, kde jsem řekl, že certifikace PEFC zaručuje pouze to, že se v lesích ze kterých dřevo pochází, hospodaří v souladu s naším lesním zákonem, ale negarantuje šetrné hospodaření a že ji proto považuji za blamáž a klamání zákazníka, když sama o sobě tvrdí, že trvale udržitelné hospodaření zaručuje.*

*Musím říci, že mne překvapilo, že jste mi otevřený dopis vůbec neposlal. Ačkoliv je mi určen, četl jsem jej jen v lesnických médiích. Ale to je maličkost, mnohem více mne mrzí, že místo věcné polemiky je Váš dopis osobním útokem plným invektiv (lžu, jsem „užitečný idiot“, „agent dezinformátor“ atd.). V dopise jste přitom svá obvinění nezdůvodnil a můj názor nerozporoval jediným věcným argumentem. Místo toho se v něm snažíte přesvědčit čtenáře Vašeho otevřeného dopisu, že tímto výrokem pomlouvám „práci a péči tisíců lesníků a majitelů lesů“. Dovolte mi, abych Vás v tomto opravil. Práce mnoha lesníků a majitelů lesů si upřímně vážím, stejně jako práci některých lesníků či lesnických firem v konkrétních případech kritizuji. Paušalizace opravdu není na místě. Především*

*ale mé vyjádření nesměřovalo k práci lesníků, nýbrž ke způsobu sebe prezentace certifikačního systému PEFC, jehož jste českým výkonným ředitelem (současně jste i výkonný tajemník Sdružení vlastníků a správců lesních majetků ČR, takže zastupujete jak subjekty, které se certifikují, tak subjekt, který vytváří pravidla certifikace - ale to je věc Vaše a Vašeho systému).*

*Dokud mne věcnými argumenty nepřesvědčíte, že se mýlím, budu na tvrzení, že značka PEFC u nás nezaručuje trvale udržitelné lesní hospodaření trvat. Podívejte se prosím například zda:*

*Zaručuje standard PEFC, že z ekosystému není odčerpáváno těžbou dřeva či odvozem těžebních zbytků více živin, než se navrací? Nezaručuje. Problematika je okrajově zmíněna jen v doporučující poznámce, týká se jen některých stanovišť a ani tam není standardem nárokováno její dodržení.*

*Zaručuje standard PEFC, že v certifikovaných lesních porostech zůstane potřebné množství stromů ponechaných na dožití a k zetlení? Nezaručuje, v požadavku standardu chybí jakákoliv kvantifikace, ačkoliv odborná literatura i certifikovaná metodika managementu mrtvého dřeva v hospodářských lesích vypracovaná pracovníky FLD ČZU v Praze k tomu dává dostatek podkladů. Přitom na staré stromy a tlející dřevo je vázáno 30 % lesní biodiversity.*

*Zaručuje standard PEFC ochranu lesní půdy před degradací, ke které dochází na holosečích? Nezaručuje.*

*Zaručuje standard PEFC, že nebudou znovu vysazované smrkové porosty v nižších a středních polohách, kde dochází k jejich hynutí? Nezaručuje, spokojuje se s dodržením minimálního podílu MZD, který vychází z vyhlášky č. 83/1996 Sb. a ta připouští převažující výsadbu smrků i v těchto oblastech, kde smrky nyní odcházejí.*

*A tak bych mohl pokračovat, nicméně jen uvedené příklady dokládají, že standard PEFC negarantuje ani naplnění Helsinské definice trvale udržitelného lesního hospodaření z roku 1993, natož aby reflektoval novější vědecké poznatky.*

*Logickým důsledkem je, že ekologické organizace a část spotřebitelů požadují uplatnění certifikačního systému FSC, jehož český národní standard je skutečně zárukou šetrného hospodaření. A to i po jeho změkčení (zejména v kritériu používání holosečí), ke kterému došlo v loňském roce na základě tlaku ekonomické sekce FSC a ke kterému mohu mít výhrady - dokázal bych si představit přísnější standard. Na požadavek spotřebitelů navazuje neustále se zvyšující poptávka dřevozpracujícího průmyslu. Skutečností je, že např. firma IKEA nadále trvá na svém rozhodnutí nabízet svým zákazníkům od září 2019 pouze výrobky z recyklované nebo FSC certifikované suroviny. Nebude-li v nabídce našich dodavatelů, přestane z ČR surovinu odebírat. Již nyní například IKEA Industries (Malacky) finančně zvýhodňuje FSC dříví pocházející z českých FSC certifikovaných lesů. Tento vývoj byl predikovatelný.*

*Mé vyjádření také směřovalo k tomu, že v případě, že se certifikace PEFC výrazně neliší od stávající české legislativy, není jasná její přidaná hodnota, a to*

*jak pro spotřebitele, tak i pro stát. Přesto státní instituce jako je Ministerstvo zemědělství v minulosti aktivně podporovalo, dotovalo a financovalo systém PEFC a zavedlo jej na státních lesních majetcích, aniž by byla objasněna jeho minulé i současná přidaná hodnota či přínosy (ekonomické, environmentální – vzhledem k legislativě). Aniž by byla vedena diskuze o jeho výběru v okamžiku re-certifikace. Jde o velmi diskutabilní politiku státu nejen vzhledem k rovným podmínkám a přístupu, ale i v rámci odpovědného hospodaření se státním majetkem.*

*Právě proto je paradoxní, že spekulujete nad důvody mého vyjádření, když čtenářům naznačujete (aniž to jakkoliv upřesňujete či dokládáte), že bych k tomu mohl být ekonomicky motivován. Tuto metodu diskreditace oponenta – „je za to dobře placený“ v různých podobách – zažívám i jinde. Mohu Vás ujistit, že nejsem zaměstnancem jakéhokoliv certifikačního systému a z certifikace mi neplynou žádné zisky. Psaní této odpovědi i poskytnutí rozhovoru pro pořad ČT Občanské noviny jsem věnoval svůj volný čas. A dovolím si podotknout, že spekulovat a fabulovat o mé finanční motivaci z pozice ředitele certifikačního systému, kterému jdou v současnosti nemalé finanční prostředky z certifikace státních lesních majetků, aniž by se kolem volby této certifikace vedla širší diskuze, to už chce opravdu odvalu.*

*Pochopte prosím, že certifikaci vnímám jako důležitý prostředek a motivaci k šetrnému obhospodařování našich lesů. Kdyby představitelé PEFC nemystifikovali veřejnost tvrzením, že jejich certifikát garantuje trvale udržitelné hospodaření v lesích, tak bych neměl potřebu se k ní vůbec veřejně vyjadřovat – v mých očích je úplně zbytečná. Ale možná nevíte, že tomu tak dříve nebylo: Když se v ČR tvořila první verze standardu PEFC (a tehdy neexistovala organizace FSC ČR), tak jsme se snažili k zavedení certifikace (PEFC) deklarovat zajištění trvale udržitelného hospodaření přispět, nevnímali jsme v takovém případě potřebu certifikace FSC, když by zlepšení stavu lesů bývala pomohla certifikace PEFC. Po několika pokusech, kdy jsme pochopili, že tvůrcům jde jen o nalepení značky na tehdejší stav hospodaření, jsme to vzdali. Ale i dnes například doporučujeme spotřebitelům v případě, že nejsou na trhu FSC certifikované výrobky z českého dřeva, upřednostnit naše dřevo bez certifikátu před dovezeným FSC certifikovaným výrobkem, protože zatížení životního prostředí dopravou dekompenzuje přínosy podpory šetrného lesního hospodaření v jiných zemích, nehledě na rozdílnou kvalitu standardů FSC v různých státech.*

*Věřte, že až bude český standard PEFC kvalitnější než český standard FSC a až bude proces certifikace PEFC transparentní, budeme jej rádi podporovat.*

S

úctou

Jaromír Bláha, Hnutí DUHA – Friends of the Earth CR

*P.S. Ve Vašem dopise je přece jen jedna věcná výtka a v té Vám musím dát za pravdu: skutečně jsem v rozhovoru na kameru ČT použil starý název Vaší organizace (Pan-European Forest Certification) jak jsem byl dříve zvyklý. Za to prosím přijměte moji omluvu.“*