



# Cibulák jako vzor

## Bakalářská práce

*Studijní program:* B3107 – Textil  
*Studijní obor:* 3107R006 – Textilní a oděvní návrhářství  
*Autor práce:* **Tereza Šubrová**  
*Vedoucí práce:* Ing. Alena Frydrychová





TECHNICAL UNIVERSITY OF LIBEREC  
Faculty of Textile Engineering ■

# Onion decoration as a pattern

## Bachelor thesis

*Study programme:* B3107 – Textil

*Study branch:* 3107R006 – Textile and Fashion Design - Textile Design and Technology

*Author:* **Tereza Šubrová**

*Supervisor:* Ing. Alena Frydrychová





## Zadání bakalářské práce

# Cibulák jako vzor

<i>Jméno a příjmení:</i>	<b>Tereza Šubrová</b>
<i>Osobní číslo:</i>	T16000184
<i>Studijní program:</i>	B3107 Textil
<i>Studijní obor:</i>	Textilní a oděvní návrhářství
<i>Zadávací katedra:</i>	Katedra designu
<i>Akademický rok:</i>	<b>2018/2019</b>

### **Zásady pro vypracování:**

1. Zjistěte historii a vývoj cibulového vzoru jak ve světě, tak u nás.
2. Provedte průzkum různých odvětví používajících cibulové vzory.
3. Na základě inspirace navrhnete desény.
4. Vybrané vzory převedte do technologie pletení, zvolte vhodnou barevnost a vytvořte vzorník pletenin.
5. Nejzajímavější vzory použijte v návrzích pro oděv a jeden zrealizujte.

Rozsah pracovní zprávy:

25 s.

Forma zpracování práce:

tištěná



### Seznam odborné literatury:

ŠTOROVÁ, Renata: Technologie pletářství. Vyd. 1. Liberec: Technická univerzita, 2003, 85 s. Studijní texty pro distanční studium. ISBN 80-708-3671-7

CHLÁDEK, Jiří: Klasika porcelánu – Čína a Evropa. Vyd. 1. Mirror Promotion s.r.o., 2007, 175 s. ISBN 978-80-239-9872-6

CHLÁDEK, Jiří: Porcelán, Vyd. 1., Ing. Ota Rubner – NAVA, 2000, 157 s. ISBN 80-7211-078-0

Vedoucí práce:

Ing. Alena Frydrychová  
Katedra designu

Datum zadání práce:

5. října 2018

Předpokládaný termín odevzdání:

18. dubna 2019

Ing. Jana Drašarová, Ph.D.  
děkanka



Ing. Renata Štorová, CSc.  
vedoucí katedry

V Liberci 5. listopadu 2018

## Prohlášení

Byla jsem seznámena s tím, že na mou bakalářskou práci se plně vztahuje zákon č. 121/2000 Sb., o právu autorském, zejména § 60 – školní dílo.

Beru na vědomí, že Technická univerzita v Liberci (TUL) nezasahuje do mých autorských práv užitím mé bakalářské práce pro vnitřní potřebu TUL.

Užiji-li bakalářskou práci nebo poskytnu-li licenci k jejímu využití, jsem si vědoma povinnosti informovat o této skutečnosti TUL; v tomto případě má TUL právo ode mne požadovat úhradu nákladů, které vynaložila na vytvoření díla, až do jejich skutečné výše.

Bakalářskou práci jsem vypracovala samostatně s použitím uvedené literatury a na základě konzultací s vedoucím mé bakalářské práce a konzultantem.

Současně čestně prohlašuji, že texty tištěné verze práce a elektronické verze práce vložené do IS STAG se shodují.

9. 4. 2019

Tereza Šubrová

## Poděkování

Ráda bych poděkovala všem, kteří mi pomáhali při vzniku mé bakalářské práce. Největší díky patří mé vedoucí práce paní Ing. Aleně Frydrychové za trpělivost, poskytnuté rady a skvělé vedení. Déle bych ráda poděkovala paní Ing. Janě Černé za velkou pomoc po výtvarné straně práce. Děkuji své rodině a kamarádům za psychickou podporu, povzbuzování a veškerou pomoc.

## **Anotace**

Tato bakalářská práce zahrnuje zpracování tématu Cibulák jako vzor. Vzniklo osmnáct výtvarně zpracovaných vzorů – 3 varianty od každého motivu, z nichž šest bylo vybráno a poté následně zhotoveno pletářskou technologií. Všechny upletené vzory mají stejnou barevnost, která byla vybrána na základě studií čínské kultury a porcelánu. Dalším záměrem bylo vytvoření dámského pleteného oděvu. Prvotní pozornost byla věnována pleteným svetrům a kardiganům. V průběhu realizace byla vytvořena konstrukce střihu na vestu. Následně podle této konstrukce byla vesta vytvarována a zhotovena.

Práce byla soustředěna na barevnost jedné z čínských dynastií, ve které se objevovalo tmavé jednobarevné pozadí s pestrými vzory. Dále zde figurovala technika „Tři barev“, díky které jsou všechny vyhotovené vzory třibarevné.

## **Annotation**

This bachelor thesis includes the processing of the theme „Onion decoration as a pattern“. Eighteen designs were created - three variants from each motif, where six of them were selected and then made by knitting technology. All knitted patterns have the same color scheme, which was chosen and based on studies of Chinese culture and porcelain. Another purpose was to create a woman's knitted garment. Initial attention was paid to knitted sweaters and cardigans. In the proces of realization, the design and shear of the vest was created. Subsequently, the vest was formed and made.

The work was focused on the color of one of the Chinese dynasties, in which a dark monochrome backround with colorful patterns appeared. In addition, there was a technique of "Three Colors". Thanks to this technique, all the designs are three-color.



**Klíčová slova:**

barevnost

cibulák

cibulový vzor

čínská kultura

inspirace

motiv

porcelán

symbol

**Key words:**

colorfulness

onion decoration

chinese culture

inspiration

motif

porcelain

symbol





## Obsah

1 Úvod .....	11
1.1 Cíl práce .....	11
1.11 .....	
1.2 Inspirace .....	11
2 Rešeršní část .....	12
2.1 Porcelánová tradice .....	12
2.1.1 Definice a výroba porcelánu .....	12
2.1.2 Historie porcelánu obecně .....	12
2.1.3 Historie porcelánu v Číně .....	13
2.1.4 Dekorace čínského porcelánu .....	14
2.1.5 Historie porcelánu v Číně .....	16
2.1.6 Historie porcelánu v Čechách .....	17
2.2 Historie cibuláku .....	20
2.3 Inspirace cibulovým vzorem .....	24
2.4 Pletařství .....	34
2.4.1 Rozdělení pletařských strojů .....	34
2.4.2 Barevné vzorování .....	34
2.4.3 Plošné tvarování pletenin .....	36
2.4.4 Žakárové ústrojí .....	37
3 Praktická část .....	38
3.1 Tvarování pleteniny .....	41
3.2 Výběr barev .....	42
3.3 Barevné varianty .....	43
3.3.1 Chryzantéma .....	43
3.3.2 Bambus .....	44
3.3.3 Pivoňka .....	45
3.3.4 Granátové jablko .....	46
3.3.5 Broskev .....	47
3.3.6 Lotosový květ .....	49
3.4 Údržba .....	50
4 Závěr .....	51



5 Realizace.....	59
6 Seznam použité literatury .....	62
7 Seznam obrázků.....	64
8 Seznam příloh .....	67

## **1 Úvod**

### **1.1 Cíl práce**

Cílem této bakalářské práce je vytvořit kolekci návrhů s použitím cibulového vzoru. V této práci bude klasická barevnost modrobílého porcelánového vzoru rozbita a nahrazena kombinacemi různých k sobě se hodících barevných odstínů. Bude navrženo šest rozpracování vzorů, kde každý z nich bude inspirován jedním z motivů z cibuláku. Všechny vzory budou mít stejnou barevnost, která bude inspirována čínskou kulturou. Ke konci bude jeden vzor vybrán a použit na pletené vestě s vlastním návrhem konstrukce.

### **1.2 Inspirace**

Mojí inspirací pro volbu tohoto tématu se staly hned dva faktory. První a hlavní inspirací byl tradiční cibulový vzor. Tento vzor jsem si jednoduše zamilovala z důvodu různorodosti použitých ornamentů. Druhou inspirací je pro mě barevnost, protože barva vyvolává v každém z nás spoustu pocitů a dodává pochmurným věcem možnost být hezčími. Cibulový vzor je sám o sobě jedinečný, avšak bych ráda zkusila další barevné možnosti, čím tento vzor obohatit. Nedílnou součástí je také rozbor všech šesti motivů, které se na cibuláku objevují. Následnými studiemi bych poté chtěla docílit nového pohledu na vzory.

## 2 Rešeršní část

### 2.1 Porcelánová tradice

#### 2.1.1 Definice a výroba porcelánu

Úchvatnost porcelánu je ukryta v jeho renesanční povaze. Na jedné straně představuje křehkou krásu v podobě čajového hrníčku nebo panenky a na straně druhé, tvrdý a pevný materiál, ze kterého lze udělat i tapetu. [1]

Jako porcelán se označují slinuté, bílé a v tenké vrstvě průsvitné, vodu ani plyny nepropouštějící keramické výrobky, zhotovené z jemně mleté směsi kaolínu, křemene a živce. Vypaluje se při teplotách až 2600 stupňů celsia. Většina porcelánových výrobků se tvaruje z plastického těsta. [2]

Mezi keramickými a porcelánovými výrobky je velký rozdíl ve výrobním procesu a také kvalitě, lépe řečeno záleží na jejich přímém využití. Porcelán má oproti keramice hladkou strukturu, krásný lesk a je poměrně lehčí. Je to jednoduše nejušlechtlejší keramická hmota, proto je také oproti keramice náročnější na výrobu. Kromě základních fází technologického postupu – příprava hmot, a glazur, vytváření, sušení, glazování, pálení, povrchová úprava, dekorování a třídění – patří k výrobní jednotce porcelánu například výroba pracovních forem. [3]

Porcelánové výrobky jsou výbornou volbou, pokud jde o životnost, moderní design a nároky kladené na nádobí ve většině gastro provozů. [2]

#### 2.1.2 Historie porcelánu obecně

Umění výroby porcelánu pochází z Číny a jeho počátek není možné časově jednoznačně zařadit, jelikož se nerozlišovala tvrdá kamenina a porcelán. Z dějepisných pramenů ale lze usoudit, že pravý porcelán se začal vyrábět v období od 16. století př. n. l. První známky vynalezení porcelánu se datují okolo roku 1600 – 1027 př. n. l., kde v tu dobu vládla dynastie Shang. Tam vznikl tzv. „protoporcelán“. Tento typ porcelánu nebyl ani bílý, ani transparentní. Lze tedy ve výsledku říct, že je to pouze předchůdce porcelánu. Později v období dynastie Han (206 – 220 n. l.) začal porcelán dostávat první glazury. 618 – 907 n. l. dynastie Tang dostala porcelán do současně podoby – jednobarevné i vícebarevné kombinace. Na konci 13. století se dostává porcelán konečně i do Evropy, kde známý mořeplavec Marco Polo přiváží tuto novinku a dává mu i soudobý název. V letech od 1368 – 1644 dynastie Ming využívá své znalosti a nastal

velký rozmach ve výrobě porcelánového nádobí, váz a užitného umění. Také zde vzniká charakteristický modro-bílý porcelán a rozšiřuje se export do Evropy. V 16. století se Evropané snaží kopírovat čínský porcelán a téměř jednu dekádu trvalo, než docílili zdařilé napodobeniny čínského porcelánu – tzv. Medici-porcelán. Zatím nedosahoval kvalit čínského porcelánu, ale pro tu dobu to byl velký pokrok a úspěch. V roce 1708 se v Německu konečně podařilo vyrobit bílý porcelán a to způsobilo vznik tradiční výroby v německé Míšni a v Drážďanech. O pár let později bylo tajemství čínských výrobců porcelánu odhaleno a bylo rozšířeno po celé Evropě. [4]

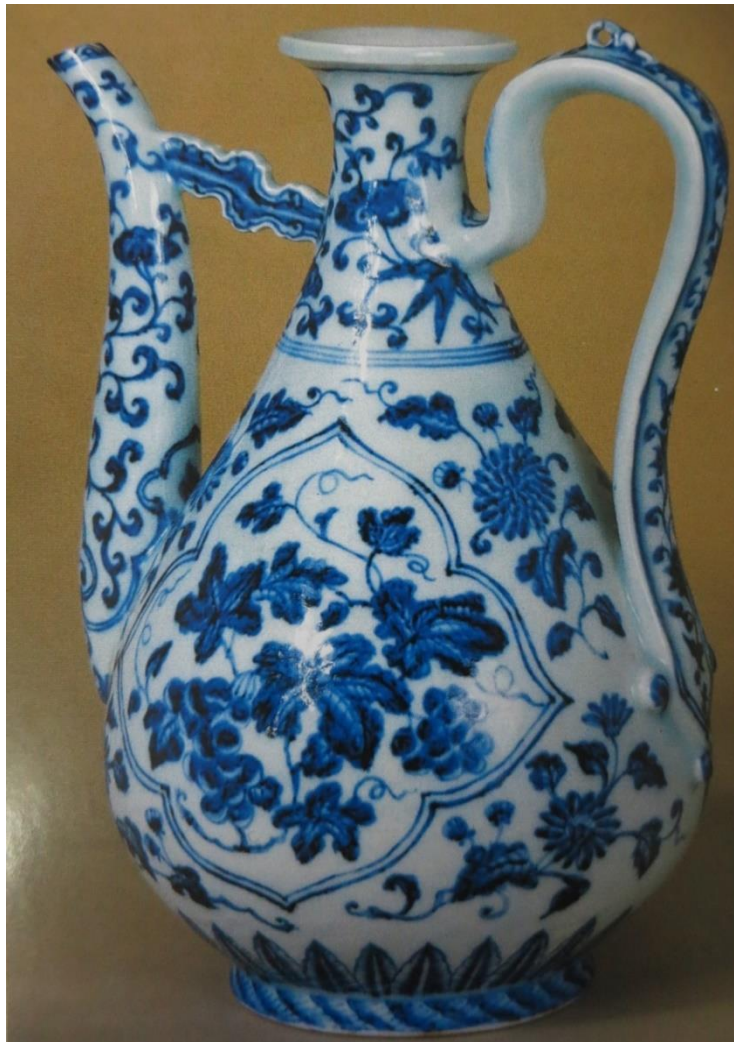
### 2.1.3 Historie porcelánu v Číně

Porcelán, tuto krásnou a nejušlechtilejší keramickou hmotu, vynalezli Číňané. Měli totiž ke keramice zcela výjimečný vztah. Věnovali jí tolik pozornosti, úvah a citového zaujetí, jako Evropané věnují malířství nebo sochařství. Číňané nedělají rozdíl mezi keramikou a porcelánem, dokonce nemají ani jiný název pro porcelán. [5]

Historie vzniku čínského porcelánu začala vývojem dvou druhů, které byly nejvíce šířeny: zelenavý porcelán (221 až 206 př. kr.) a bílý porcelán (550 až 577 po kr.). Tehdejší porcelánová hmota sice nebyla srovnatelná se současnou, ale vývoj k tomu postupně směřoval. Naopak provedení dekorace je i dodnes obdivováno.

Výrobky se tvarovaly do podoby květin nebo domácích zvířat. Přitom se vyráběl a postupně zdokamaloval porcelán s glazurou a začaly vznikat vícebarevné dekorace. Porcelán dekorovali v Číně většinou neznámí, ale talentovaní malíři. Přejímali pro své výrobky techniky malby na papír a hedvábí. Byly uplatňovány motivy jako chryzantéma, lotos, ptáci, ryby a vodní rostliny, ovoce, bambus a další.

Nejhodnotnější porcelán Číny, odpovídající kvalitě současných evropských porcelánů, a to s vynikajícím uměleckým provedením, vznikl během vlády dynastie Ming, a to během období od 1368 až 1644. Tento porcelán byl charakteristický dokonalostí bílých glazur s namodralým odstínem, výrobou „sladce“ bílého porcelánu a čistě bílého porcelánu, průsvitného bílého porcelánu, dále vysokým leskem glazur, umožňujícím dosažení vynikajících výsledků s nadglazurovými i podglazurovými barvami



Obrázek č. 1 - Porcelánová konvice s motivem vinné révy, malba kobaltem, Čína zač. 15. století [6]

Čínská keramika a později i porcelán měly vliv zprvu na okolní země tj. Koreu a Japonsko. Čínský porcelán dynastie Tchang byl do těchto zemí rozšiřován obchodní výměnou. Dostával se však i do Indie, Persie a Egypta. Arabští obchodníci rozšiřovali porcelánové výrobky po celé západní Asii a severní Africe. Svědčí o tom archeologické nálezy v Iránu, Egyptě a Indii. Vývoz čínského porcelánu údajně začal sedminásobnou plavbou čínského mořeplavce Čeng-chea ve 14. století. Přes všechny snahy Číňanů utajit výrobu porcelánu se v roce 1010 dostává tajemství výroby do Koreje a později do Japonska. Porcelán se stal nejen obchodním produktem, ale používal se i jako prestižní dar. [6]

#### **2.1.4 Dekorace čínského porcelánu**

Vznik dekorů na porcelánu byl ve srovnání s vývojem tvarovým opožděn. První dekorace se prováděla ornamenty. Ornametika byla základní formou uměleckého projevu. První známky tvorby ornamentů pocházejí již z mladší doby paleolitu.

Ornamenty zvýrazňují estetický vzhled předmětu a jeho tvar. Dekory vycházely z organických předloh – fauny a flóry. Dekory s rostlinným motivem patří k nejstarším a neoblíbenějším způsobem zdobení všech porcelánových předmětů.

Nejstarší nádoby čínského porcelánu byly v celku jednoduché a prosté. Jak se vyvíjela výroba, byly tvary stále rozmanitější. Dobrý výsledek zdobeného porcelánu byl určen tvarem nádoby, glazurou, barvou a technikou provedení. Pro příklad lze uvést tvary konvic z období Kchang-si (1662 – 1722) v podkladové modré barvě. Ucho konvice je jako borovice, výlevka jako bambus, úchytky na víčku jako kmen slivoně. Na zrcadle talířů je kulatý motiv zpravidla s lotosovými květy. Dalším motivem jsou zdvojení draci, proměna ryby v draka, zázračná houba ling-č, fénix, pivoňky a broskve. Okraje zdobí většinou květinové ornamenty.

Co se týče barevnosti porcelánu, Číňané vynalezli techniku tzv. „tří a pěti barev“. Hlavním poznávacím prvkem malby „Tři barev“, což značí tři barevné glazury, san-cchaj určené původně pro hrobovou keramiku, je základními barvami: bílá, jantarově žlutá až hnědá a zelená. Ty se nanášely v glazurách přes sebe, takže v ohni vzájemně protékaly. Později se glazury rozšířily o fialovou a modrou barvu. Uplatňovaly se také samostatně, někdy byly odděleny a vyzdviženy liniemi hranic. V období dynastie Ming to byla barva tyrkysová, fialová, zelená a žlutá. Za dynastie Čching (1644 – 1912) jsou motivem pro malby „Tři barev“ obvykle mladé kvetoucí ratolesti malované na černém, žlutém nebo zeleném podkladě. Číňané mají také spousty názvů pro jejich glazury, pro člověka je však občas si barvu pod těmito bizarními názvy představit. Patří zde například: ovčí játra, úhořově zelená, bledě bílá, husí žlutá, česneková zeleň, korál a podobně. [6]



Vlevo obrázek č. 2 – konvice s hrdlem ve tvaru listu, hrnčírna s třibarevnou glazurou

Vpravo obrázek č. 3 – Džbán s barevnými skvrnami na černém podkladu, dynastie Tchang [6]

### 2.1.5 Historie porcelánu v Číně

Čínský porcelán si úplně podmanil Evropu. Itálie, Francie, Německo i Anglie se pokoušely získat tajemství výroby čínského porcelánu, nebo jej sami vyrobit. Ve 13. století se benátský kupec Marco Polo vydal na obchodní cestu do Číny. O své výpravě napsal knihu, kde je krásná zmínka o porcelánu: „ V městě Tingui se vyrábějí porcelánové mísy a talíře. Vezmou jakousi zvláštní hlínu z jednoho dolu, udělají z ní hromadu a nechají ji na dešti, větru a slunci 40 let. Po tuto dobu se jí vůbec nedotknou. Za tu dobu hlína tak zjemní, že z ní mohou vyrábět mísy, na které nanášejí barvy a pak je vypalují v peci. A tak vždycky ti, kteří hlínu kopou, ji připravují pro své děti nebo vnuky.“ [5]

Tvůrci čínského porcelánu se snažili přizpůsobit představám evropských zákazníků a navrhovali motivy a ornamenty dle jejich vkusu. Zčásti se řídili dle dodaných předloh, ale často se vmísily i typické čínské prvky malby. První evropské vlivy se uplatnily bezprostředně po přistání portugalských lodí v Kantonu (Čína) na počátku 16. století. Jsou to nádoby s portugalskými nápisy v kobaltové modré barvě. Od té doby lze nalézt čistě evropské dekory a tvary. Postupem času se dostaly do motivů dekorace i



křesťanské náměty, mytologická témata podle antického vzoru. Dokonce vznikaly malby podle motivů malířů – Poussina, Lesueura, Mignarda a dalších.

Bylo známo, že veškeré zboží z Kantonu se muselo platit zlatem a stříbrem, a tak došlo v 18. století k rozhodnutí zvýšit tlak na vlastní manufaktury, a tak získat množství kvalitních výrobků levnější cestou. Důsledkem totiž bylo zavedení zvyku pít čaj, kávu nebo vařenou čokoládu z porcelánových šálek na Evropských královských dvorech. Bohužel do té doby se nedařilo porcelán vyrobit tak, aby odpovídal nejlepší kvalitě. O to se později postaral v Míšni mladý německý lékárenský pomocník J. F. Bottger, který oficiálně oznámil ukončení zkoušek a zhotovení prvního evropského porcelánu saskému dvoru 28. března 1709. [3]

### **2.1.6 Historie porcelánu v Čechách**

Podmínky pro vznik porcelánek na našem území byly velice příznivé, a to především pro značnou zásobu důležité suroviny, kaolinu, který se nachází u obce Počerny u Karlových Varů. První písemné zmínky o snaze založit manufaktury na porcelán existují již od roku 1748 a pokračují žádostí o povolení výstavby porcelánek v roce 1750. [6]

Situace byla však ztížena tím, že ve Vídni byla od r. 1718 v provozu císařská manufaktura, která se obávala konkurence. Zahájení výroby bylo vázáno na privilegia. Po mnoha odmítnutí se porcelán začal vyrábět v českých zemích tajně. [3]

První pokusy o výrobu nastaly v Hájích u Horního Slavkova v roce 1789. Továrnu zde založil slavkovský měšťan J. J. Paulus. I jeho žádost o povolení výroby byla ve Vídni zamítnuta, on však ve výrobě pokračoval. Po pár letech výroby a vystřídaní pár majitelů se stává porcelánka u Slavkova velice populární a své výrobky začala vystavovat na pražských a vídeňských výstavách. Byla oceněna také jednou bronzovou, dvěma stříbrnými a jednou zlatou medailí. [7]



Obrázek č. 4 - Haas a Czjzek. Horní Slavkov, současná produkce 1999 [7]

V průběhu doby vznikalo mnoho úspěšných porcelánek, které existují dodnes například porcelánka v Klášterci, ze které pochází nejstarší známá ukázka české porcelánové tvorby - koflík s talířkem a nápisem *Vivat Böhmen*. Dále například porcelánka ve Staré Roli u Karlových Varů, v Jablonci nad Nisou, nebo jeden z pobočných závodů dnes Karlovarského porcelánu a.s. THUN v Lokti. [6]



Obrázek č. 5 - Nejstarší dochovaný porcelán v českých zemích. Klášterec 1794 [3]

Nejvýznamnější a nejznámější pozici však zaujímá porcelánka v Dubí u Teplic. Ta funguje a vyrábí již přes 150 let. Založil ji schopný podnikatel Anton Tschinkel v roce 1864. Původně zde skupoval pozemky pouze na vybudování pily pro výrobu soudků. Později však podlehl kouzlu místa a vybuodoval manufakturu na výrobu majoliky

(historický termín kdysi užívaný pro keramické výrobky). V roce 1873 se Tschinkelovi podařilo získat povolení ke stavbě prvních čtyř pecí - manufaktura je tedy přebudována na továrnu a nese nový název „Továrna na porcelán a siderolit v Dubí“. Už v té době ji opouštěly špičkové výrobky. Důkazem je mimořádný úspěch porcelánové jídelní soupravy bohatě zdobené zlatem na Světové výstavě v Paříži v roce 1878.

Bohužel v osmdesátých letech 19. století byla hospodářská krize a na továrníka bylo uvaleno úpadkové řízení, které trvalo rok a vedlo ke ztrátě většiny jeho aktivit. Protože však šlo o perspektivní provoz, ještě téhož roku továrnu kupuje firma „Meissener Ofen- und Porzellanfabrik“. Ta sídlila v hlavním městě evropského porcelánu, v německé Míšni. Vlastnili ji dva bratři Teichertové, kteří se však po nějaké době snaží firmu prodat po pár problémech. Stopa Teichertů v historii továrny by se tedy mohla zdát vcelku bezvýznamnou, kdyby nebylo jedné licence. V Míšni totiž došlo v osmdesátých letech 19. století k situaci, kdy míšenský poklad – tvarově i ornamentově jedinečný porcelán, takzvaný cibulový vzor, zkrátka „cibulák“ – ztratil své výsadní postavení a právě firmě Teichert se podařilo získat na jeho výrobu licenci. Tu potom přenesla i do své dubské pobočky. A tak se cibulák poprvé dostal do Dubí, kde se mu skvěle daří dodnes. Ochranná známka MEISSEN byla doplněna pěticí hvězdičkou, aby bylo patrné, které výrobky pocházejí z Dubí. Dodnes továrna sklízí veliké úspěchy a může se pyšnit mnoho kvalitními a vzhledově dokonalými výrobky. [7]

Za zmínku také stojí, že zásluhou míšenské malířské školy se na jemné keramice a porcelánu objevují naturalistické motivy květin a krajin. Míšenská malířská škola představuje řadu specializací: malbu květin, ptáků, zeleniny, ovoce, ryb, loveckých motivů, portrétů, krajinářské malby, žánrových a mytologických motivů. Pro každou specializaci byly připravovány malíři podle svého nadání a schopností. Podrobně byly studovány všechny detaily malovaných předloh nejdříve tužkou a následně barvou na papír. Taková předloha sloužila k přenášení motivů na porcelán. Pro stylizaci přírodních motivů bylo nutné dokonale znát stavbu rostlin a zvířat. Mistři v tomto velmi starém oboru jsou především čínští a japonští umělci. Jakým způsobem se předlohy květů, listů nebo jiných přírodních motivů stylizovaly nebo zjednodušovaly, bylo záležitostí vlastních tvůrců, avšak vždy bylo srozumitelné, jaká druh květu nebo rostliny je zpodobněn. Svoji důležitost měla i volba barev, která zdůraznila strukturu a plochu používaných přírodních předloh. [6]



Obrázek č. 6 - Logo českého porcelánu Dubí [9]

## 2.2 Historie cibuláku

Název “Cibulák“ je symbolem a pojmem křehké krásy, spojením užitečnosti a potěšením ducha a představitelem jedinečností a světovosti. Není obdoby u žádného dekoru, ale i tvaru, který žije v popředí zájmu již necelých 300 let. [9]

Během první poloviny 18. století přichází do míšenské továrny Johann D. Kretschmar s novinkou, které se začalo říkat cibulový vzor. Jde však o jeden z nejlegendárnějších omylů lidstva, který se vžil natolik, že ho běžně používá každý, aniž mají s realitou cokoli společného. Ono totiž o žádnou cibuli nejde. Na vině byla dobová neznalost flóry Dálného východu. Kretschmerův dekor totiž byl (a dodnes je) kompozičně dokonale vyváženou kombinací několika rostlinných motivů, konkrétně japonských broskví, pivoňek, aster, bambusového kmene a granátového jablka. A právě granátové jablko tehdejšími Evropanům silně připomínalo cibuli. Ať už ale míšenské novince lidé říkali, jak chtěli, její popularita měla raketový start. Cibulák je dodnes oblíbený po celém světě, navzdory tomu, že vzor samotný se za všechny ta léta v podstatě vůbec nezměnil. Důvodů jeho obliby ale bude nejspíše více. Určitě odlišnost, neboť cibuláku se prostě nic jiného na světě nepodobá. Pak jistá křehkost, jemnost, jednoduchost a okázalost ornamentu. Navíc byla inspirace orientální, ale zpracování a stylizace dokonale zapadaly do zákonitostí a evropského vkusu. [8]



Obrázek č. 7 - Talíř s cibulovým vzorem

Zdroj: <https://www.originalcibulak.cz/talire-cibulak-dubi-c8/cesky-porcelan-dubi-cibulak-talir-hluboky-24-cm-i5127/>



Obrázek č. 8 - Jídelní souprava Bohemia Cobalt 2004 Production Český porcelán

Zdroj: <https://www.cesky.porcelan.cz/eshop/cs/produkty/bohemia-cobalt-design-prof-arch-jiri-pelcl/bohemia-cobalt-jidelni-souprava/jidelni-souprava-bohemia-80520-V0030/1388>

### Pravá strana středového motivu

Z kořene vyrůstají větvíčky chryzantémy s velkým rozkvetlým květem, pod kterým se nachází ještě malý uzavřený květ této rostliny. Některým historikům připomíná květ lotosu či astry, symboliku času z původních asijských předloh.



Obrázek č. 9 - Motiv chryzantémy [9]

### Střední část základního motivu

Z kořene vyrůstá hrubá bambusová větev, která je ovinuta kvetoucí popínavou rostlinou znázorňující svlačec či liánu s květy, které sice nelze botanicky identifikovat, ale symbolicky znamenají soudržnost.



Obrázek č. 10 - Motiv bambusu [9]

### Střední část základního motivu

Základnímu motivu dominuje dvojitý ostře zoubkovaný list. Tento list a nad ním umístěný květ je obecně vykládán jako pivoňkový keř, který symbolizuje bohatství, vznešenost a vzrůst.



Obrázek č. 11 - Motiv pivoňky [9]

### **Na praporu (okraji) je zobrazen i druhý požehnaný plod**

Tento plod je dlouhodobě používaný jako keramický dekorační prvek a znázorňuje velmi stylizované granátové jablko. Je symbolem plodnosti a hojnosti zdravých dětí.



Obrázek č. 12 - Motiv granátového jablka [9]

### **Na praporu (okraji) se nachází požehnaný plod**

Podle čínských předloh má tvar plodu a spojení s výhonky stromu téměř bez stopky botanický markant se zjevnými znaky broskve. Tento dekorační prvek symbolizuje nesmrtelnost nebo alespoň dlouhý život.



Obrázek č. 13 - Motiv broskve [9]

### **Obruba mezi středovým motivem (SCHAKIAKO) a plody na praporu (okraji) talířů**

Mezi středovým motivem a motivem na praporu talířů se nachází část dekoru zvaná bordura či kytičkový lem. Ta znázorňuje pnoucí popínavou rostlinu přerušenu na čtyřech místech lotosovým květem. [8]



Obrázek č. 14 Motiv lotosového květu [9]

### 2.3 Inspirace cibulovým vzorem

Cibulový vzor je sám o sobě téměř sběratelskou tradicí. Má za sebou historii, kterou nelze přehlédnout. Tento vzor byl, je a bude inspirací pro mnoho lidí po celém světě. Jak klasické, tak moderní provedení dokáže upoutat pozornost všech věkových kategorií. Velice se uplatnil v oděvním odvětví, kde světoví návrháři využívali nádherného dekoru.

Asi největší obdivovatel byl Christian Dior, který již v 50. letech vytvořil jeden z mnoha svých děl. Nevěnoval pozornost jen oděvu, ale i doplňkům, které měly celý outfit sladit do posledních detailů.



Obrázek č. 15 - Christian Dior, 50. léta 20. století  
Zdroj: <https://www.vam.ac.uk/blog/blue-and-white/blue-and-white-fashion>



Poté Christian Dior představil v roce 2009 trojici kolových šatů, kde využívá modro-bílé velké květinové vzory.



Obrázek č. 16 - Christian Dior, kolekce 2009

Zdroj: <http://dustyburrito.blogspot.com/2012/01/porcelain-inspired-fashion.html>

Jedním z dalších je Valentino Clemente Ludovico Garavani, jinak Valentino, který „cibulák“ vybral v roce 2013 do jedné ze svých mnoha kolekcí. Použil ho i v tradičních modro-bílých barvách a výsledek byl dokonalý. V propojení vzoru, barev, ale i střihu prvních šatů, které se podobají čínskému kimonu, je krásná harmonie a i určitá historie, která všeobecně souvisí se vznikem dekoru. U druhých je naopak vyzdvihnuta jemnost a elegance.



Obrázek č. 17 - Valentino, kolekce z roku 2013

Zdroj: <http://dustyburrito.blogspot.com/2012/01/porcelain-inspired-fashion.html>

Další návrhář, který zrealizoval kolekci, která obsahovala cibulový vzor, je Roberto Cavalli. Představil ji také v roce 2013.



Obrázek č. 18 – Roberto Cavalli, 2013

Zdroj: <http://dustyburrito.blogspot.com/2012/01/porcelain-inspired-fashion.html>

V oděvním odvětví lze najít nespočetně mnoho designérů a návrhářů, kteří si tento vzor oblíbili. Mezi další patří například Built By Wendy, Preen, Rodarte, Alexandr Mc Queen, Dolce & Gabbana a mnoho dalších.



Obrázek č. 19 - Built by Wendy

Zdroj: <http://dustyburrito.blogspot.com/2012/01/porcelain-inspired-fashion.html>



Obrázek č. 20 – Rodarte. spring 2011

Zdroj: <http://dustyburrito.blogspot.com/2012/01/porcelain-inspired-fashion.html>



Obrázek č. 21 - Preen, Pre-fall 2012

Zdroj: <http://dustyburrito.blogspot.com/2012/01/porcelain-inspired-fashion.html>



Obrázek č. 22 - Alexander Mc Queen

Zdroj: <https://www.vam.ac.uk/blog/blue-and-white/blue-and-white-fashion>



Obrázek č. 23 - Dolce & Gabbana

Zdroj: <https://www.vam.ac.uk/blog/blue-and-white/blue-and-white-fashion>

Samozřejmě tradice je tradice a na českém území také nevyhynula. Porcelán je nesmrtelný a dá se ztvárnit ve všech možných tvarech. Maxim Velčovský, jeden ze známých a úspěšných designérů, vytvořil mnoho dekorací inspirovaných tímto vzorem. Byl za své díla nespočetněkrát nominován a vyhrál i mnohá ocenění.



Obrázek č. 24 - Porcelánové předměty, Maxim Velčovský  
Zdroj: [http://www.designbuy.cz/designeri-a-znacky/50\\_maxim-velcovsky.html](http://www.designbuy.cz/designeri-a-znacky/50_maxim-velcovsky.html)

Další česká designérka, která našla inspiraci v cibuláku je Jana Kábrtová. Našla inspiraci v nejstarší keramické soše nahé ženy zvané Věstonická Venuše. Oblékla ji celou do cibulového vzoru, když jako jedna ze studentek Vysoké školy uměleckoprůmyslové v Praze měla za úkol vytvořit suvenýr. Byla po celou dobu vedena již zmíněným Maximem Velčovským. [10]



Obrázek č. 25 - Venuše od Jany Kábrtové [10]

Dále ho můžeme najít i na úplně běžných věcech jako jsou, lustry, polštáře nebo hodiny.



Obrázek č. 26 - Polštář

Zdroj: [https://www.zazzle.com/blue\\_onion\\_style\\_element\\_personalize\\_accent\\_pillow-256367738415619621](https://www.zazzle.com/blue_onion_style_element_personalize_accent_pillow-256367738415619621)



Obrázek č. 27 – Míšenské porcelánové hodiny s cibulovým vzorem

Zdroj: <https://www.skinnerinc.com/auctions/3020B/lots/735>





Obrázek č. 28 - Lustr s cibulovým vzorem, originál z Dubí  
Zdroj: <https://www.skinnerinc.com/auctions/3020B/lots/735>



Obrázek č. 29 – Broušený dřevěný magnetek  
Zdroj: <https://www.fler.cz/zbozi/magnetka-drevena-cibulovy-vzor-8434318>

## 2.4 Pletařství

Pletařství je jedno z nejmladších odvětví textilní výroby. V některých odvětvích textilní výroby má až monopolní postavení. [11]

Historie pletařství spadá do 6. století, ze kterého byly objeveny v Egyptě zbytky pletených výrobků. V roce 1589 jistý Angličan William Lee zdokonalil pletení svým vynálezem plochého zátažného stávků, jehož principy se využívají dodnes. Od té doby šel vývoj pletení velice rychle. Využití počítačů při vzorování, zdokonalení pletařských principů, automatické řízení pletařských strojů dává této technologii nespočetně mnoho možností, jak vytvořit co nejrychleji oděv, ale i mnoho dalších druhů pletených výrobků. Pro pletení lze využít mnoho textilních (přírodní, syntetická vlákna) i netextilních materiálů (skleněná vlákna, uhlíková vlákna atd.). Ve spojení těchto materiálů s různými technologiemi se dají použít k vytvoření pletenin i pro speciální účely, jako jsou například splétané kompozity, lana, zdravotnické textilie (obvazy, implantáty atd.) [12]

### 2.4.1 Rozdělení pletařských strojů

Pletařské stroje se dělí na dvě hlavní skupiny - zátažné a osnovní. Dále se pak dělí na skupiny dle typu lůžka – ploché, okrouhlé a podle počtu lůžek jednolůžkové a dvoulůžkové.

Dále se dělí na velkopřůměrové (metráž), středopřůměrové (např. seamless prádlo) a malopřůměrové (zdravotnické výrobky, punčochy, ponožky) pletařské stroje. Špičkové ploché pletací stroje mají vysoké vzorovací možnosti, proto se uplatňují i při výrobě módního ošacení.

Ploché pletařské stroje se používají na výrobu oděvů – tvarovaných i netvarovaných, je zde i možnost prostorového tvarování.

Osnovní pletařské stroje mají také velké možnosti využití. Mezi jejich sortiment patří například: metráže pro výrobu sportovního ošacení, plavek, prádla, technické, medicínské (obvazy, cévy atd.) a bytové textilie (záclony). Využívají se v letecké a automobilové dopravě a dalších odvětvích. Dále také pruženky, lampasy, krajky a trásně. [12]

### 2.4.2 Barevné vzorování

Principy vzorování jsou založeny na 3 attributech – technických prostředcích stroje, technologických podmínkách a materiálu. Z technologického hlediska lze vzorovat barevně, plasticky, vazbou nebo povrchovým reliéfem.

Vzorování závisí na volbě jehel a ta může být skupinová nebo individuální. U skupinové volby jehel dochází k rozdělení do dvou nebo více skupin, přičemž všechny jehly v rámci jedné skupiny pletou stejně. U individuální volby jehel jsou všechny jehly ovládány samostatně nebo je počet skupin tak velký, že můžeme tvořit vzory, které se nazývají žakárové. [11]

U barevného vzorování lze vzorovat záměnou vodičů s různými barvami, které nám na výsledné pletenině vytvoří pruhy nebo můžeme použít samovzorovací přízi, jedná se o přízi melé nebo lze do jednoho vodiče navést 2 různé barvy, které budou tvořit podobný efekt jako melé.

U jednolícnicích vazeb se jedná o podkládané a spojované vazby.

Podkládané se tvoří dílčími vzorovými řádky. Umožňují vytvoření barevného vzoru na principu střídání nití. Na rubní straně leží úseky neprovázaných nití, které se mohou lehce zachytit a tím snížit kvalitu výrobků. Tato technika se nejvíce hodí pro vzory malých stříd.

Spojované vazby jsou naopak tvořeny spojením ploch pleteniny z vratně vedených nití odpovídajících barev. Výhodou tohoto způsobu je úspora materiálu. Existují 2 základní způsoby spojení – splitová vazba a tzv. intarzie. Splitová vazba vznikne navedením nitě o jednu jehlu navíc, než je v patroně a následně je vracena do původní polohy. Spojovací očka zasahují do druhé barvy, a tudíž výsledná pletenina nemá čisté barevné spojení. Intarzie vznikne tak, že se dvě příze rozlišné barvy v daném řádku pouze překříží a nevnikají tak spojovací očka. Jedná se tedy o nejčistší barevné spojení.

U zátažných oboulícnicích vazeb je to šestizámková a osmizámková vazba. Jedná se o skupinové volby jehel, jsou určeny pro tvoření barevných čtverců nebo obdélníků. Šestizámková vazba z rubu se tvoří proužky a na lící straně vznikají barevné obrazce. Osmizámková vazba se využívá hlavně při pletení barevných oboustranných vzorů. Charakteristickým znakem pro tuto vazbu je dutinka, která se tvoří uvnitř pleteniny. Dalším poznávacím znakem je pozitiv z vrchní části pleteniny a negativ ze spodní části pleteniny.

Dále lze u oboulícnicích vazeb využívat žakárové vzorování, které využívá individuální volbu jehel. Dělí se podle způsobu pletení na rubní straně. Rub může být jednobarevný, proužkovaný, keprový nebo dutý.

U první skupiny s podloženým lícem vznikne jednobarevný rub a líc je vzorován barvami. U druhé s hladkým rubem vznikne proužkovaný rub (barvy se příčně střídají) a líc je opět vzorován barvami. U tohoto typu žakárového vzorování se daný vzor díky dvojitému rubu natahuje do délky. U třetí s keprovým rubem vzniknou šikmé pruhy – dvě barvy se střídají ob jehlu a efektně vytváří „šachovnici“, Z lící strany obě barvy vzorují. Poslední je dutý žakár, který tvoří pozitiv a negativ mezi lící a rubní stranou pleteniny.

Vytvoření barevného vzoru na pletenině upletené na elektronicky ovládaném pletacím stroji může vznikat více způsoby. Ručně vytvořené vzory mohou být přeneseny do počítače například scannerem nebo mohou být vzory tvořené rovnou v počítači. Součástí moderních pletacích strojů řízených počítačem jsou totiž CAD systémy na přípravu a zpracování vzoru. Klasická i počítačová příprava vzoru spočívá ve vytvoření výtvarného návrhu vzoru, úprava návrhu podle estetických a technologických požadavků, přenesení návrhu do vzornice a vytvoření programu pletení. Výtvarné zpracování vzoru a převedení do vzornice se týká pouze lící strany pleteniny. Vrcholem počítačové grafiky textilních oborů je prostorové zobrazení pomocí 3D grafiky. Tato grafika např. simuluje prostorovou strukturu pleteniny (provázání oček), deformaci vzoru pro oblečení pleteného výrobku na postavu nebo vytvoření iluze interiéru s dekorační pleteninou. [10]

Díky počítači se odstraní časová náročnost. Výtvarný návrh nemusí být tvořen přímo v programu, jak již bylo zmíněno. Avšak tyto programy obsahují řadu výtvarných nástrojů, které slouží k úpravě celého vzoru. Lze vzory zvětšovat, zmenšovat, vytvořit opakování, měnit barevnost, vyplňovat plochy, překrývat motivy navzájem s jinými a podobně. Výtvarné zpracování vzoru a následné převedení do vzornice se týká pouze lící strany pleteniny. Dále se pak nastavuje vazební zpracování vzoru, což je například rozpis na jednotlivé řádky a sloupky. Toto vše si posléze nastaví počítač automaticky podle programu. [12]

### **2.4.3 Plošné tvarování pletenin**

Jednou z nesporných předností pletařské technologie je schopnost tvarovat pletený výrobek. Tvarování umožňuje z ekonomického hlediska snižování materiálových nákladů, z ekologického hlediska bezodpadovou výrobu, zkrácení následné konfekční výroby (úspora pracovních sil) a snižování rizika poškození pleteniny při následné konfekci.

Snižováním nebo zvyšováním počtu sloupků v pletenině se tvaruje plošně. Tato technologie je možná u vratného pletení (vratné kladení nitě), přičemž lze zajistit neparatelný okraj.

Mezi metody zužování pleteniny patří tzv. ujímání, při kterém se očka krajních sloupků převěsí nebo přenesou do sousedících sloupků (směrem dovnitř).

Při rozšiřování pleteniny se okraji kladení zvětšuje počet sloupků. U plochých pletařských strojů se toto provádí zařazováním krajních jehel do činnosti – přidávání jehel. Ty zachytí kladenou nit a začnou vytvářet sloupky. Přidávání sloupků má jedno důležité pravidlo – smějí se přidávat pouze na té straně, na které je právě zařazený vodič.

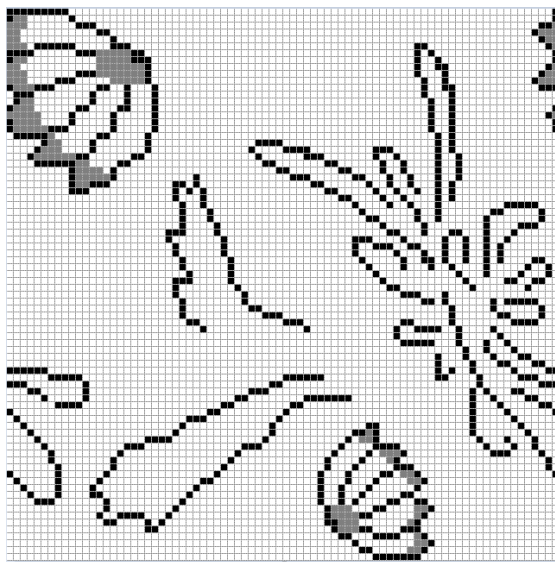
[12]

#### **2.4.4 Žakárové ústrojí**

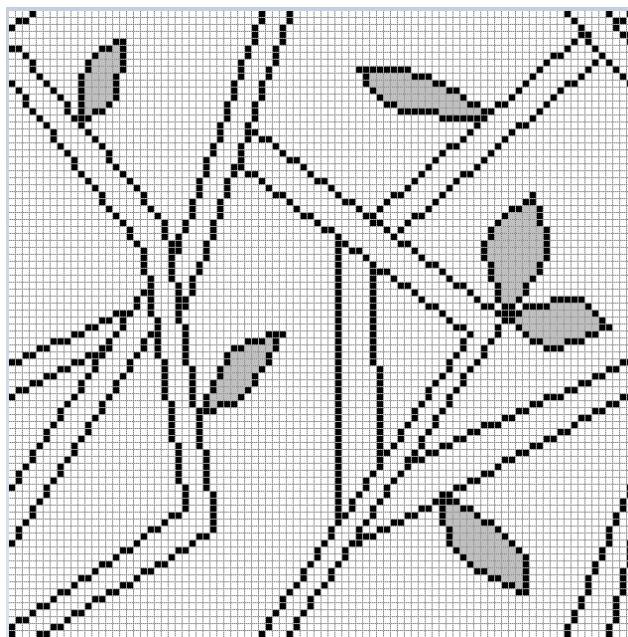
Žakárové neboli vzorovací ústrojí s individuální volbou jehel má velké vzorovací možnosti libovolným rozdělením jehel v řádku. Žakáry plochých pletacích strojů pracují přetržitě (diskontinuálně) oproti okrouhlým pletacím strojům, které pracují nepřetržitě (kontinuálně). [12]

### 3 Praktická část

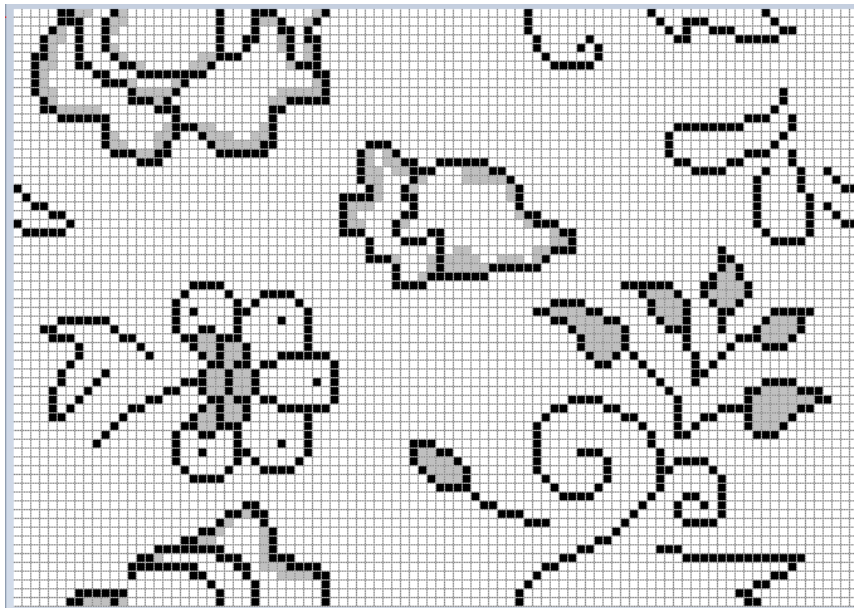
Každý z realizovaných vzorů znázorňuje jeden z šesti motivů, které se na cibuláku vyskytují – chryzantéma, bambus, pivoňka, granátové jablko, broskev a lotosový květ. Po studii všech šesti vzorů byly rozpracovány a následně tvořeny v programu malování.



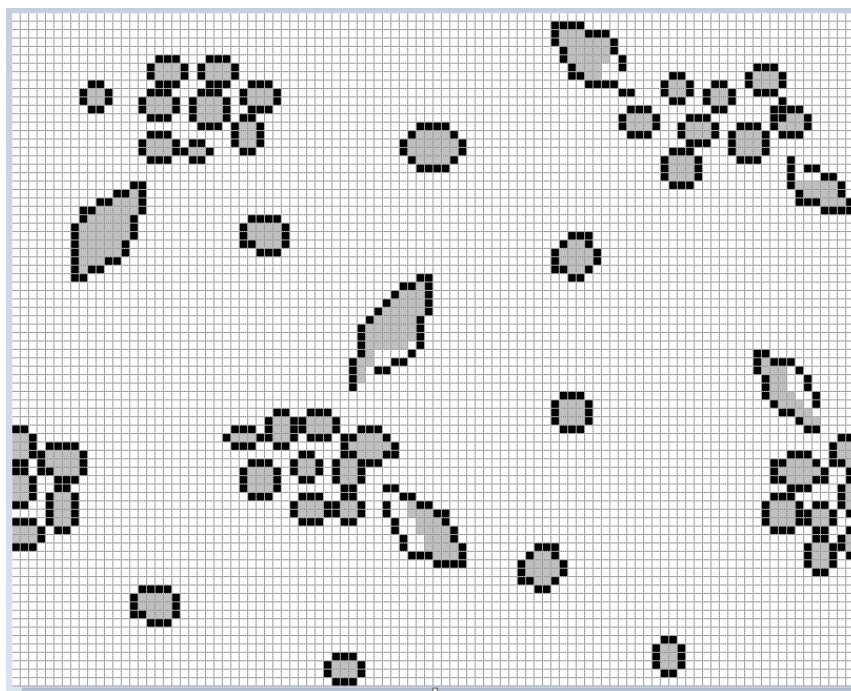
Obrázek č. 30 - Motiv chryzantémy – střída 80x80  
Zdroj: vlastní



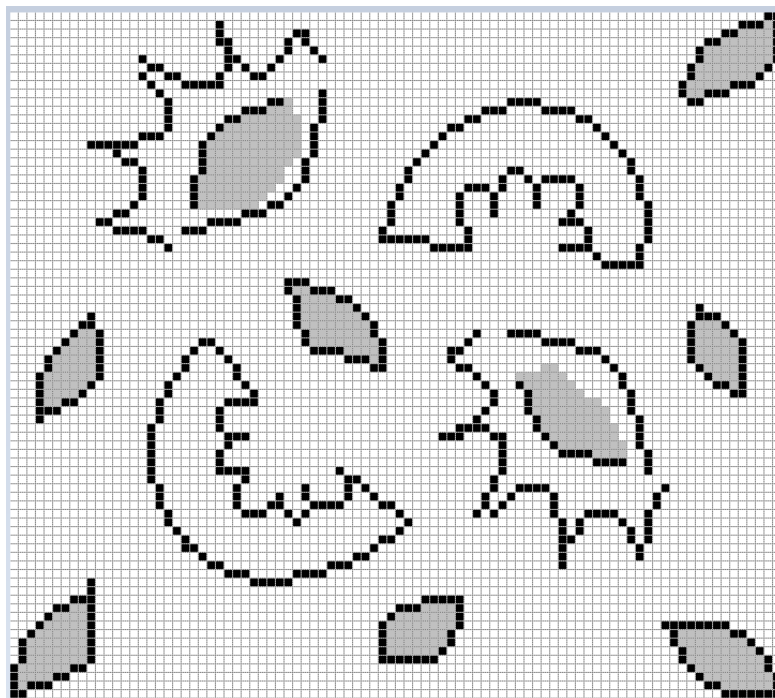
Obrázek č. 31 - Motiv bambusu – střída 90x90  
Zdroj: vlastní



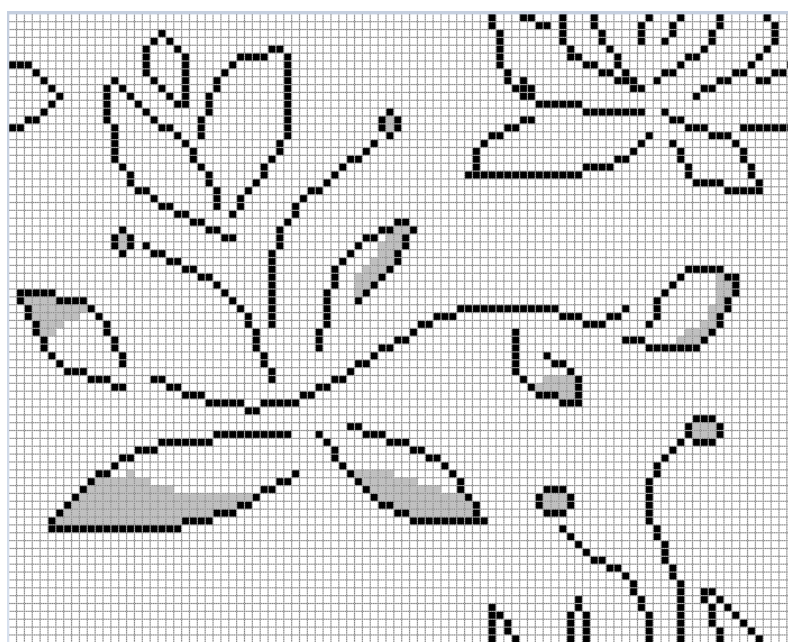
Obrázek č. 32 - Motiv pivoňky – střída 98x68  
Zdroj: vlastní



Obrázek č. 33 - Motiv granátového jablka – střída 100x80  
Zdroj: vlastní



Obrázek č. 34 - Motiv broskve – střída 90x80  
Zdroj: vlastní



Obrázek č. 35 - Motiv lotosového květu – střída 100x80  
Zdroj: vlastní

Všechny vzory byly pletené na elektronicky ovládaném dvoulůžkovém plochém pletacím stroji Shima Seiki NSSG 122. Anglické dělení u tohoto typu stroje je 7,2. Vzory vytvořené z programu malování se ve formátu .bmp dále upravovaly v pletacím programu SDS-ONE KnitPaint, kde se upravovala velikost všech vzorů. Výsledná velikost upletených vzorů je 40x60 cm, což odpovídá 144 sloupkům a 198 řádkům oček.



### 3.1 Tvarování pleteniny

Řádky: 198 řádků.....60 cm

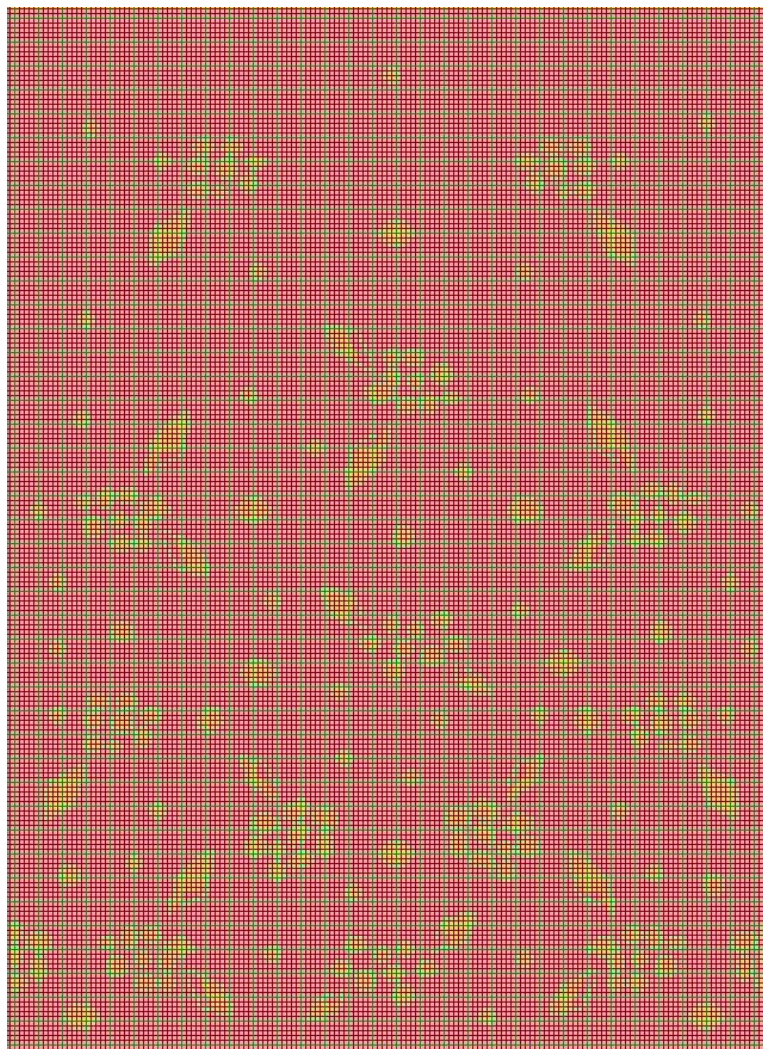
x řádků.....66 cm

x = 218 řádků

Sloupky: 144 sloupků.....40 cm

x sloupků.....46 cm

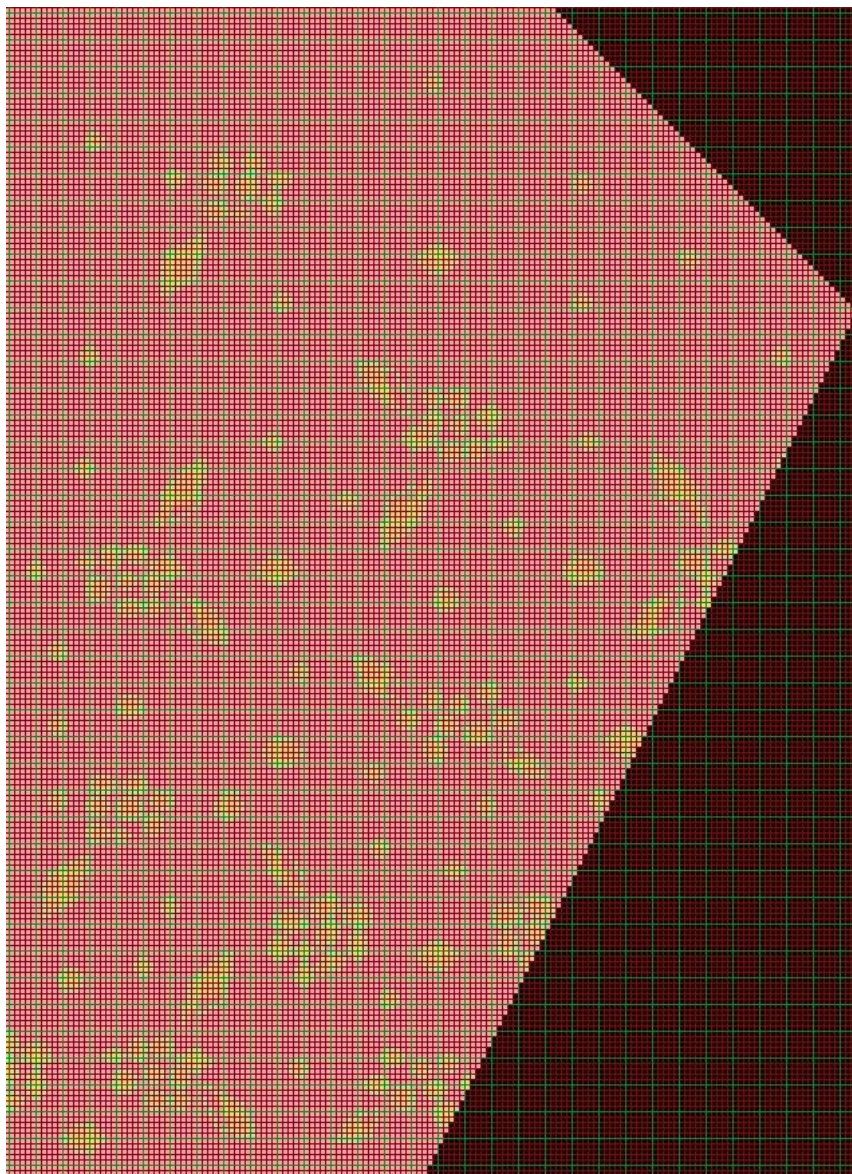
x= 160 sloupků



Obrázek č. 36 – zadní díl vesty  
Zdroj: vlastní

Přední díl se tvaroval pomocí přidávání a ujímání oček. Je dáno, že očka lze přidávat pouze na té straně, kde je momentálně vodič. V předním díle vesty se přidávalo

v každém druhém řádku, jak lze vidět na obrázku č. 38. Naopak ujímání probíhalo v každém řádku. Díl se tvaroval přesně podle zadního dílu, tudíž šířka spodního lemu před přidáváním oček, je přesně polovina zadního dílu – 80 řádků. Dále se přidávaly očka až do šíře 46 cm. Poté se už pouze ujímalo.



Obrázek č. 37 - Přední díl vesty  
Zdroj: vlastní

### 3.2 Výběr barev

Hlavní inspirací pro výběr barev pro realizaci samotných vzorů byla čínská kultura. V tradičním čínském umění a kultuře jsou za standardní barvy považovány černá, červená, modro-zelená, bílá a žlutá. Tyto barvy odpovídají pěti prvkům – vodě, ohni, dřevu, kovu a zemi, o kterých se vyučuje v tradiční čínské fyzice. Během dynastií Shang, Tang, Zhou a Qin používali císaři pro výběr barev teorii pěti elementů.

Pro půdu vzoru byla vybrána barva černá. Tato barva odpovídá vodě. Je považována za neutrální. V The I Ching nebo v Knize proměn se mluví o černé barvě jako o barvě nebe. Říká se v nich, že nebe a země jsou tajemně černé. Severní obloha bývala černá po dlouhou dobu. Taiji symbol používá černou a bílou barvu, které reprezentují jednotky jin a jang. Číňané považovali ve starověku černou za krále barev. V moderní Číně se černá používá v každodenním oblečení. Bílá je spojována, stejně jako ve Vietnamu, se smrtí a smutkem a dříve se nosila hlavně na pohřby.

Vzory jsou vyplněny dvěma barvami. Pro obrysy byla vybrána barva červená. Červená představuje oheň. Symbolizuje štěstí a radost. Hojně se používá během čínského Nového roku, kde ji můžeme vidět opravdu všude. Ale spatříme ji i během dalších svátků a rodinných oslav. Tuto barvu je přísně zakázáno nosit na pohřeb, protože je to tradiční symbolická barva štěstí. V moderní Číně je červená stále velmi populární barvou.

Jako třetí barva byla vybrána stříbrná, která vyplňuje červené obrysy vzorů. Stříbrná barva odpovídá kovu. Představuje zlato a symbolizuje jas, čistotu a naplnění. Je také barvou smutku. Spojuje se s úmrtím a používá se převážně na pohřbech. Starověcí Číňané nosili bílé oblečení a klobouky pouze tehdy, když truchlili pro mrtvé. [20]

### **3.3 Barevné varianty**

#### **3.3.1 Chryzantéma**

Chryzantéma má v Čechách nálepkou pohřební květiny. Ve své domovině v Číně a Japonsku je chryzantéma symbolem japonských císařů a ústředním motivem císařské pečeti a státního znaku Japonska. Je také známá pod názvy listopadka, dušička nebo královna podzimu. V květomluvě je chryzantéma květinou přátelství a věčnosti. Podle Japonců dokáže chryzantéma zajistit dlouhověkost a zdraví. Pro tradiční čínskou medicínu je také důležitá. Podle nich je symbolem síly a zajišťuje dlouhověkost a krásu. [13]

#### **Výběr barvy - zlatá**

Zlatá barva představuje jsoucnost, vyšší božské síly, intuici, moudrost a pochopení. Má v sobě fluidum k pochopení všeho, co je božské, nadsmyslové a nadhraniční. Symbolizuje majetek, finance, hmotné zabezpečení, štěstí a úspěch. [14]



Obrázek č. 38 - Barevná varianta chryzantémy  
Zdroj: vlastní

### 3.3.2 Bambus

Bambus ve východních kulturách symbolizuje pružnost, dlouhý život a štěstí. Bambusová stébla jsou často spojována s osvícenstvím. [15]

#### Výběr barvy – oranžová

Oranžová je symbolem vitality, plodnosti, harmonie, optimismu, přináší radost, zahání únavu. Vytváří pozitivní energie úspěchu tvůrčích, pracovních i studijních. Vibrace oranžové barvy navozuje pocit štěstí a optimismu, omlazuje, podporuje soustředění, přizpůsobivost, přitažlivost, osudové změny. Prohlubuje radostné pocity a tím pozitivně působí na mezilidské vztahy. [14]



Obrázek č. 39 - Barevná varianta bambusu  
Zdroj: vlastní

### 3.3.3 Pivoňka

Pivoňka je čínskou královnou kytěk. Reprezentuje jaro a v čínské ornamentice zastupuje lásku, ženskou krásu, bohatství a čest. Květy pivoňek jsou častým námětem tradičního čínského umění, zejména malířského. V severovýchodní Číně se pivoňka často vyskytuje společně s fénixem, který symbolizuje milence a pivoňka objekt jeho lásky. Na severu Číny je tento květ s bohatým okvětím oblíbeným atributem vznešených lidí. [16]

#### Výběr barvy – růžová

Růžová je především romantická a milostná, představuje lásku, něhu, jemnost a soudržnost ve vztazích. Osvěžuje ducha a podporuje duchovní bdělost, podporuje náklonnost a ochotu ke kompromisům. Je barvou mládí, harmonie, usmíření a vnitřního klidu. [14]



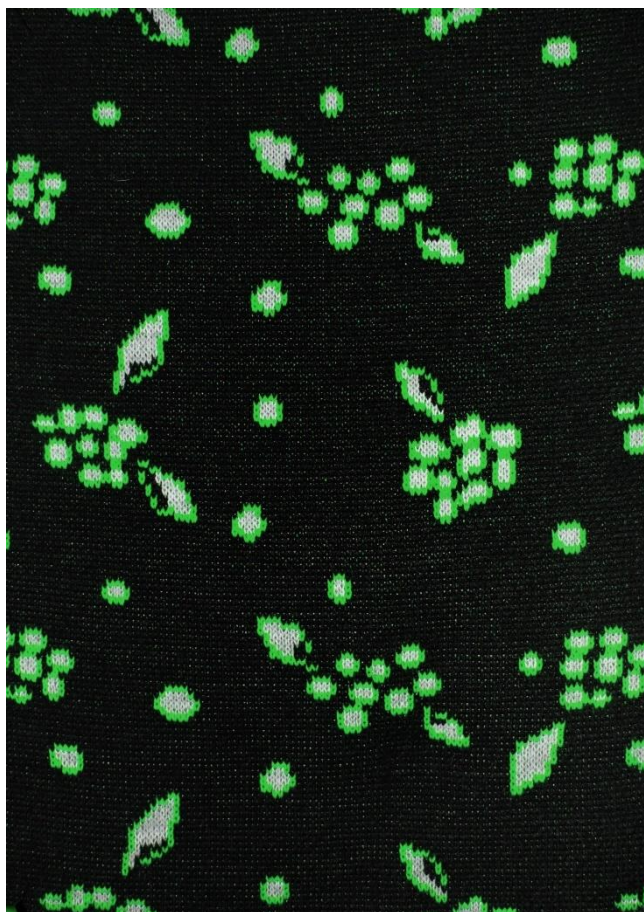
Obrázek č. 40 - Barevná varianta pivoňky  
Zdroj: vlastní

### 3.3.4 Granátové jablko

Granátové jablko je nejčastěji symbolem úrodnosti, plodnosti a blahobytu. Ve starověkých asijských mytologiích bylo atributem bohů či bohyň – například Paris granátovým jablkem zvolil Afroditu nejkrásnější ženou. Bylo pak atributem Afroditinych družek Tří grácií. [17]

#### Výběr barvy – zelená

Zelená je zdraví, rovnováha, harmonie, naděje, obnova a růst, hojnost, plodnost a vytrvalost, láska a je základní barvou přírody. Uzdravuje, regeneruje, přináší klid a pohodu, je štedrá, posilující a osvěžující. Podporuje soustředění a chuť do života. [14]



Obrázek č. 41 - Barevná varianta graanátového jablka  
Zdroj: vlastní

### 3.3.5 Broskev

V čínské mytologii panuje pověra o magické broskvoni, na které se urodí pouze jedna jediná broskev, a to jen jednou za tři tisíce let. Traduje o ní příběh, že kdo tuto broskev utrhne a sní, stane se nesmrtelným. Kouzelná broskev je tedy symbolem života a nesmrtelnosti. [18]

#### Výběr barvy - žlutá

Žlutá je vznešenost sama, evokuje představivost a tvořivost, odhodlání k prozkoumávání nových cest a přináší víru v nové začátky. Zažehná jakékoliv nepřízně osudu, podpoří vytváření všeho pozitivního v životě, neboť prezentuje energii. Je barvou Slunce, zlata, ohně a světla. [14]



Obrázek č. 42 - Barevná varianta broskve  
Zdroj: vlastní

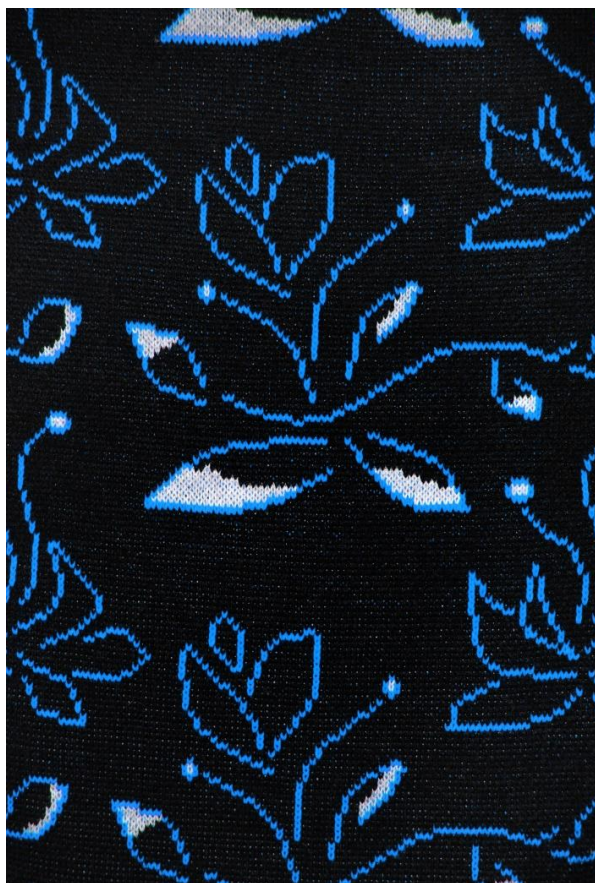


### 3.3.6 Lotosový květ

Lotos je obrazem prvopočátku světa, vzniku života. Je symbolem znovuzrození, krásy, života, štěstí, čistoty a duchovnosti, jednoty mikro a makrokosmu, symbolem harmonie mužského a ženského počátku. Dodnes je lotos symbolem čistoty a cudnosti v Číně. Podle starověkého čínského mýtu se na „zvláštním západním nebi“ nachází lotosové jezero a každá květina, která v něm roste je spojená s duší zemřelého: byl-li člověk mravný a dobrosrdečný, pak jeho květina rozkvetne, bylo-li tomu naopak – květina zavadne. [19]

#### Výběr barvy – modrá

Modrá barva představuje ochranu, moudrost, zdraví, štěstí, věrnost a trpělivost. Je barvou neomezených možností, čistoty duše, odpouštění, duchovní touhy, lásky, věrnosti a důvěry. Rezonuje s jemnými emocemi, trpělivostí, hlubokými city, něhou a věrností. Prohlubuje rozvážnost a opatrnost v mezilidských vztazích. Je zdrojem inteligence, logického uvažování a inspirace. [14]








Obrázek č. 43 - Barevná varianta lotosového květu  
Zdroj: vlastní

### 3.4 Údržba

Každý textilní materiál by se měl nějakými určitými způsoby udržovat, aby nedošlo k poškození. Práním či chemickým čistěním by se mohly nějaké materiály, zejména s jemnými příměsemi, poškodit. Dodržením doporučených postupů by nemělo dojít ke znehodnocení materiálů.

Polyakrylonitril, ze kterého byla vesta pletena, se svými vlastnostmi přibližuje vlně, akšak má také odlišné podmínky. Doporučuje se prát při mírných teplotách do 30°C, avšak lze jej prát i na 40°C, ale zde už by mohlo hrozit sražení. Oproti vlně by se neměl napařovat, pokud by se ale jednalo o směs, bylo by vhodné nejprve na kousku vzorku vyzkoušet, zda je napářka vhodná, či ne. Stejně jako vlna by se neměl sušit v sušičce, také by se ale neměl sušit pověšený. Oba materiály mají totiž tendenci se vyťahovat a poškození by mohlo být nevratné. Žehí se snadno a doporučuje se žehlení při mírnějších teplotách, akryl je hořlavý, takže by se při žehlení srazil. Také se doporučuje používat při praní speciální jemné prací prostředky, určené pro tyto materiály. [21]

-  žehlení při maximálních teplotách žehlící plochy 110°C, opatrně při žehlení s parou
-  výrobek se nesmí sušit v bubnové sušičce
-  maximální teplota praní 30°C, značně omezené mechanické působení, normální máchání, mírné odstředování
-  Výrobek se může bělit prostředky uvolňující chlór, používat pouze studený a zředěný roztok
-  Výrobek se nesmí bělit prostředky uvolňující chlór

## 4 Závěr

Mým cílem v této bakalářské práci bylo vytvoření kolekce návrhů s použitím cibulového vzoru a jejich následné upletení. Výsledkem celé práce mělo být použití vzoru na pleteném výrobku. Toto téma mě zaujalo z mnoha důvodů. Jedním z nich bylo rozpracování všech motivů do různých barevných variant. Dalším z důvodů byla práce se všemi vzory tak, aby se daly použít ve více možných vyobrazení v pletených výrobcích. Prvotním záměrem bylo využití v oděvním průmyslu a to sice na vesty, kardigany a svetry. Mým finálním zhotoveným výrobkem je vesta z polyakrylonitrilu, kde byl využit motiv granátového jablka společně s barevnou kombinací, která byla volně inspirována čínskou kulturou.

Pro vytvoření všech vzorů byly nutné studie všech rostlin, které se na cibulovém vzoru vyskytují. Co se týče samotných vzorů, ke konci vzniklo osmnáct různých verzí, kde od každého motivu byly vytvořeny tři varianty. Samotné vytváření vzorů bylo dle mého názoru ze všeho nejtěžší, kvůli výslednému vizuálnímu vjemu tak, aby například nepruhoval nebo na samotném výrobku nevytvářel iluze jiných prvků, než které měly být hlavním aspektem pro vytvoření.

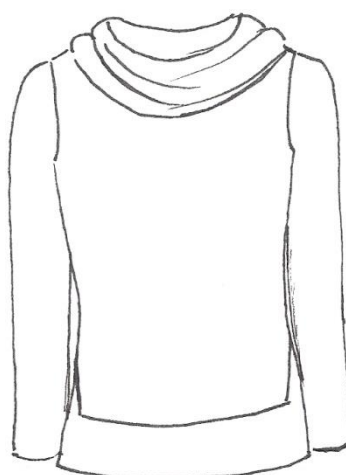
Vytvořené vzory bych nejvíce směřovala do oděvního průmyslu, nicméně nevyracela bych použití i v interiérovém designu. Velice se mi líbí myšlenka použití vzoru na přehozech či běhounech. Pokud bych se měla odvrátit od myšlenky technologie pletení, zvolila bych také využití samotných vzorů po výtvarné stránce například na tapetách či paravanech.

Tyto vzory by si zasloužily větší jemnost, která by dodala tradičnímu cibuláku větší lehkost, křehkost a něžnost.

Podle mého názoru je tento vzor natolik zajímavý a krásný, že by stálo za to, rozebrat ho více dopodrobna. Velice mě také zaujala celá čínská kultura. V průběhu hledání informací jsem zjistila mnoho dalších zajímavých a inspirativních informací.



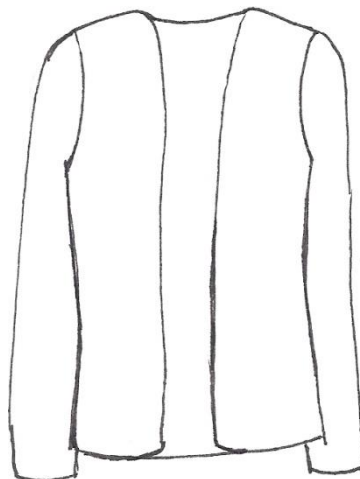
Obrázek č. 44 – simulace na postavě, bambus  
Zdroj: vlastní



Obrázek č. 45 – technický nákres k obrázku č. 44  
Zdroj: vlastní



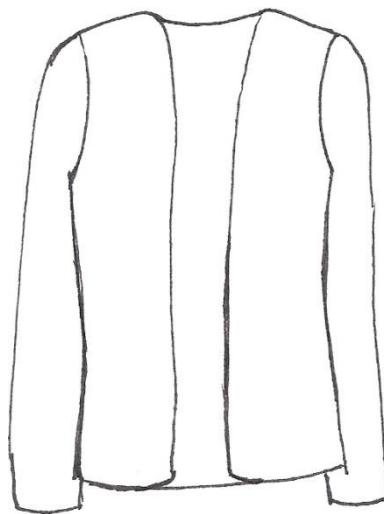
Obrázek č. 46 – simulace na postavě, broskev  
Zdroj: vlastní



Obrázek č. 47 – technický nákres k obrázku č. 46  
Zdroj: vlastní



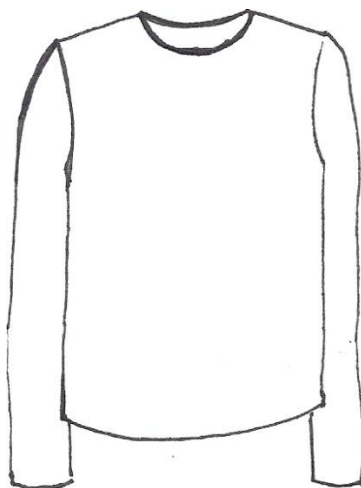
Obrázek č. 48 – simulace na postavě, chryzantéma  
Zdroj: vlastní



Obrázek č. 49 – technický nákres k obrázku č. 48  
Zdroj: vlastní



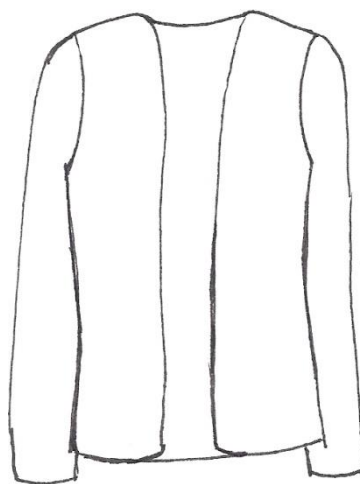
Obrázek č. 50 – simulace na postavě, granátové jablko  
Zdroj: vlastní



Obrázek č. 51 – technický nákres k obrázku č. 50  
Zdroj: vlastní



Obrázek č. 52 – simulace na postavě, lotosový květ  
Zdroj: vlastní

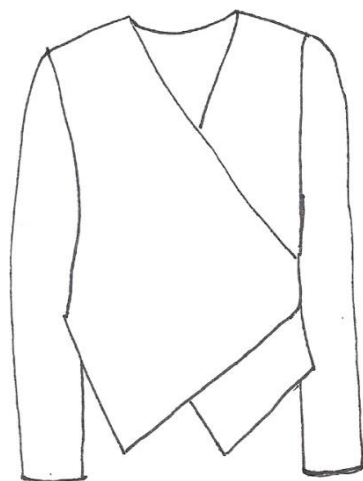


Obrázek č. 53 – technický nákres k obrázku č. 52





Obrázek č. 54 – simulace na postavě, pivoňka  
Zdroj: vlastní



Obrázek č. 55 – technický nákres k obrázku  
Zdroj: vlastní



Obrázek č. 56 – simulace v interiéru, bambus  
Zdroj: vlastní



## 5 Realizace









## 6 Seznam použité literatury

- [1] Porcelán a jeho tisíc tváří [online], [cit. 2018-10-29]. Dostupné z:  
<http://www.zivotnistyl.cz/clanky/bydleni/744/porcelan-a-jeho-tisic-tvari.html>
- [2] KERAMICKÉ VS. PORCELÁNOVÉ HRNKY [online], [cit. 2018-10-29]. Dostupné z: <http://www.mugs.cz/clanky/keramicke-vs-porcelanove-hrnky.html>
- [3] CHLÁDEK, Jiří: Porcelán, Vyd. 1., Ing. Ota Rubner - NAVA, 2000, 157 s. ISBN 80-7211-078-0
- [4] Stručně o výrobě porcelánu [online], [cit. 2019-04-09]. Dostupné z:  
<http://www.porcelany.cz/pages/view/vyroba>
- [5] SMRČEK, Antonín. Cibulák - jeho historie a současnost. In: Sklář a keramik: odborný
- [6] CHLÁDEK, Jiří: Klasika porcelánu - Čína a Evropa. Vyd. 1. Mirror Promotion s.r.o., 2007, 175 s. ISBN 978-80-239-9872-6
- [7] BRAUNOVÁ, Dagmar. Porcelánová tradice. Karlovy Vary: Haas & Czjzek, 1992. 240 s., ISBN nevedeno
- [8] Křivánek, J., 150 let výroby porcelánu v dubí, 1. st ed.; český porcelán, akciová společnost, 2004, ISBN nevedeno
- [9] Cibulový vzor [online], [cit. 2018-11-27]. Dostupné z:  
<https://www.cesky.porcelan.cz/cs/profil-spolecnosti/cibulovy-vzor>
- [10] The layers of a Blue Onion [online], [cit. 2018-11-27]. Dostupné z:  
<http://www.3nta.com/the-layers-of-a-blue-onion/>
- [11] KOVÁŘ, Radko, CHRPOVÁ, Eliška, Technologie 1, 3. část, Technologie pletení a proplétání, Vyd. 1., Vysoká škola strojní a textilní v Liberci, 1980, 146 s., ISBN nevedeno
- [12] ŠTOROVÁ, Renata, Technologie pletařství, Vyd. 1., Technická univerzita v Liberci, 2003, 85 s., ISBN 80-7083-671-7
- [13] Chryzantéma: symbol přátelství, věčnosti a japonských císařů [online], [cit. 2019-04-01]. Dostupné z: <https://www.florea.cz/blog/chrysanthema-listopadka-chryzantema>
- [14] Charakteristika a vibrační energie barev [online], [cit. 2019-03-03]. Dostupné z:  
<https://www.psychologiechaosu.cz/symboly-znameni/charakteristika-barev/>

- [15] Vítejte v našem bambusáriu [online], [cit. 2019-03-03]. Dostupné z:  
<http://www.bambusy.cz/>
- [16] Pivoňka, symbol krásy a bohatství [online], [cit. 2019-03-03]. Dostupné z:  
<http://czech.cri.cn/1/2007/06/06/1@49440.htm>
- [17] Symbolika granátového jablka [online], [cit. 2019-03-03]. Dostupné z:  
<https://granatove-jablko.webnode.cz/symbolika-granatoveho-jablka/>
- [18] Význam stromu života z pohledu 5 starověkých civilizací [online], [cit. 2019-03-03].  
Dostupné z: <https://mocvedomi.cz/vyznam-stromu-zivota-pohledu-5-starovekych-civilizaci/>
- [19] Lotosový květ - symbol věčnosti, znovuzrození a duchovnosti [online], [cit. 2019-03-03]. Dostupné z:  
[https://polahoda.cz/lotosovy\\_květ\\_\\_symbol\\_vecnosti\\_znovuzrozeni\\_a\\_duchovnosti](https://polahoda.cz/lotosovy_květ__symbol_vecnosti_znovuzrozeni_a_duchovnosti)
- [20] Barvy v čínské kultuře - co znamenají? [online], [cit. 2019-03-03]. Dostupné z:  
<http://www.asianstyle.cz/kultura/2696-barvy-v-cinske-kulture-co-znamenaji>
- [21] Složení a údržba látek [online], [cit. 2019-04-16]. Dostupné z:  
<https://www.luxusnipradlo.cz/symboly-udrzby-textilu/>

## 7 Seznam obrázků

1. Porcelánová konvice s motivem vinné révy, malba kobaltem, Čína zač. 15. století
2. Konvice s hrdlem ve tvaru listu, hrnčírna s třibarevnou glazurou
3. Džbán s barevnými skvrnami na černém podkladu, dynastie Tchang
4. Haas a Czjzek. Horní Slavkov, současná produkce 1999
5. Nejstarší dochovaný porcelán v českých zemích. Klášterec 1794
6. Logo českého porcelánu Dubí
7. Talíř s cibulovým vzorem
8. Jídelní souprava Bohemia Cobalt 2004 Production Český porcelán
9. Motiv chryzantémy
10. Motiv bambusu
11. Motiv pivoňky
12. Motiv granátového jablka
13. Motiv broskve
14. Motiv lotosového květu
15. Christian Dior, 50. léta 20. století
16. Christian Dior, kolekce 2009
17. Valentino, kolekce z roku 2013
18. Roberto Cavalli, 2013
19. Built by Wendy
20. Rodarte. spring 2011
21. Preen, Pre-fall 2012
22. Alexander Mc Queen
23. Dolce & Gabbana
24. Porcelánové předměty, Maxim Velčovský
25. Venuše od Jany Kábrtové



26. Polštář
27. Míšenské porcelánové hodiny s cibulovým vzorem
28. Lustr s cibulovým vzorem, originál z Dubí
29. Broušený dřevěný magnetek
30. Motiv chryzantémy – střída 80x80
31. Motiv bambusu – střída 90x90
32. Motiv pivoňky – střída 98x68
33. Motiv granátového jablka – střída 100x80
34. Motiv broskve – střída 90x80
35. Motiv lotosového květu – střída 100x80
36. zadní díl vesty
37. Přední díl vesty
38. Barevná varianta chryzantémy
39. Barevná varianta bambusu
40. Barevná varianta pivoňky
41. Barevná varianta granátového jablka
42. Barevná varianta broskve
43. Barevná varianta lotosového květu
44. Simulace na postavě, bambus
45. Technický nákres k obrázku č. 44
46. Simulace na postavě, broskev
47. Technický nákres k obrázku č. 46
48. Simulace na postavě, chryzantéma
49. Technický nákres k obrázku č. 48
50. Simulace na postavě, granátové jablko
51. Technický nákres k obrázku č. 50



51. Technický náčrt k obrázku č. 50
52. Simulace na postavě, lotosový květ
53. Technický náčrt k obrázku č. 52
54. Simulace na postavě, pivoňka
55. Technický náčrt k obrázku
56. Simulace v interiéru, bambus

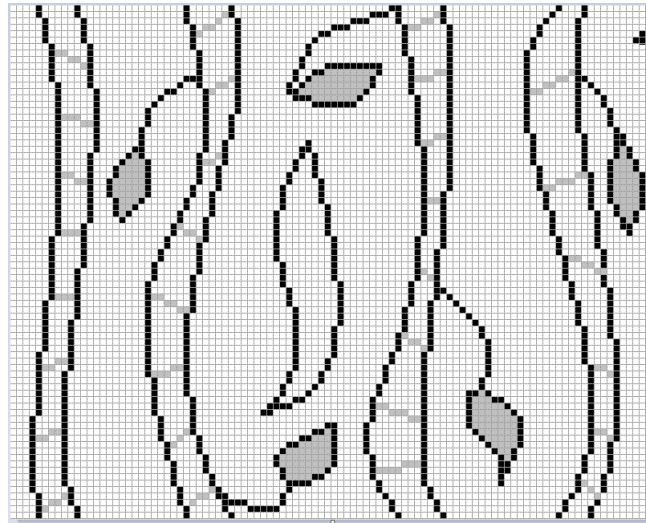
## 8 Seznam příloh

1. Motiv bambusu 1 – střída + raport
2. Motiv bambusu 2 – střída + raport
3. Motiv chryzantéma 1 – střída + raport
4. Motiv chryzantéma 2 – střída + raport
5. Motiv granátového jablka 1 – střída + raport
6. Motiv granátového jablka 2 – střída + raport
7. Motiv lotosového květu 1 – střída + raport
8. Motiv lotosového květu 2 – střída + raport
9. Motiv broskve 1 – střída + raport
10. Motiv broskve 2 – střída + raport
11. Motiv pivoňky 1 – střída + raport
12. Motiv pivoňky 2 – střída + raport
13. konstrukce vesty

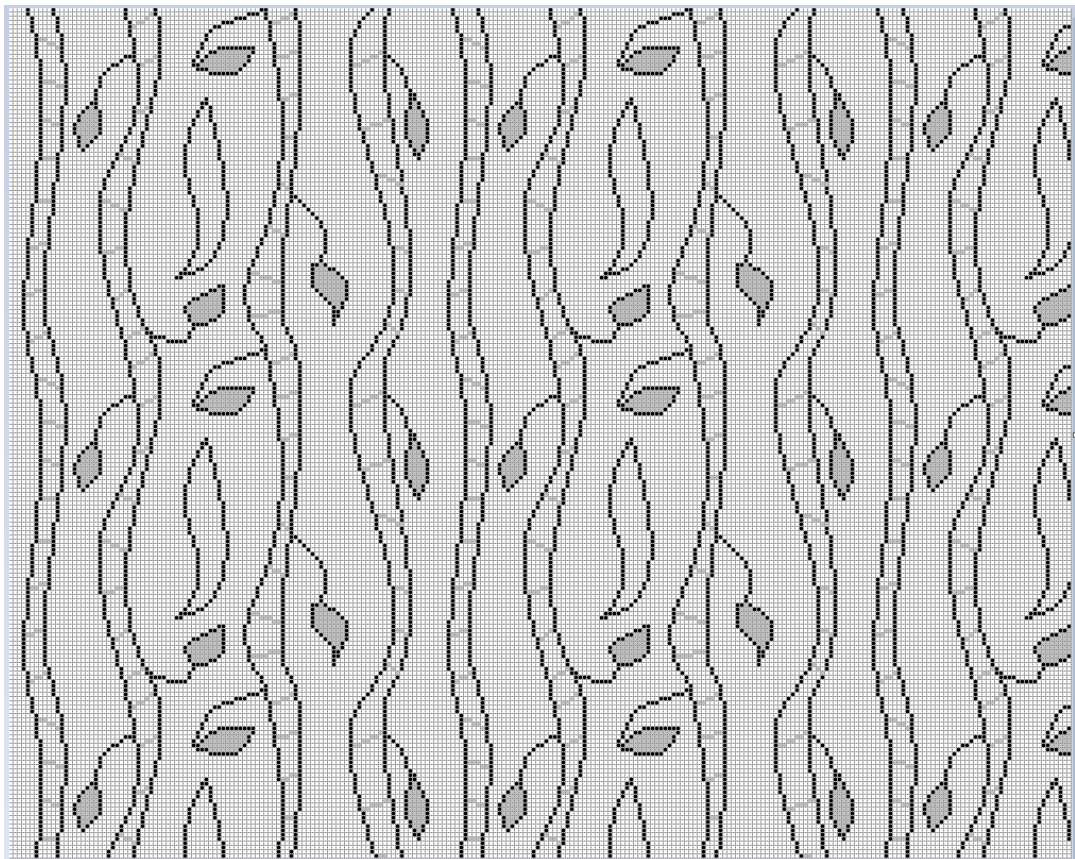


1. příloha - bambus 1

Střída

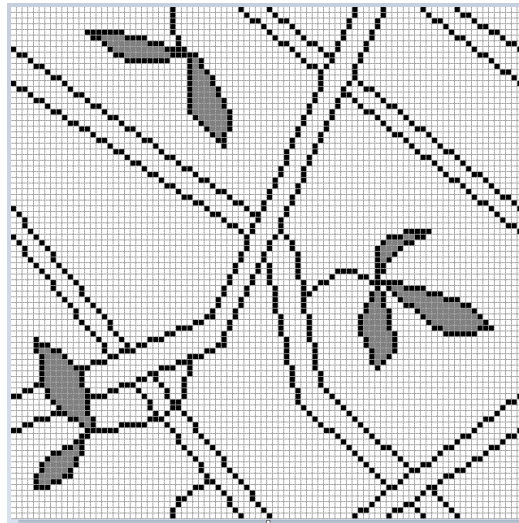


Raport

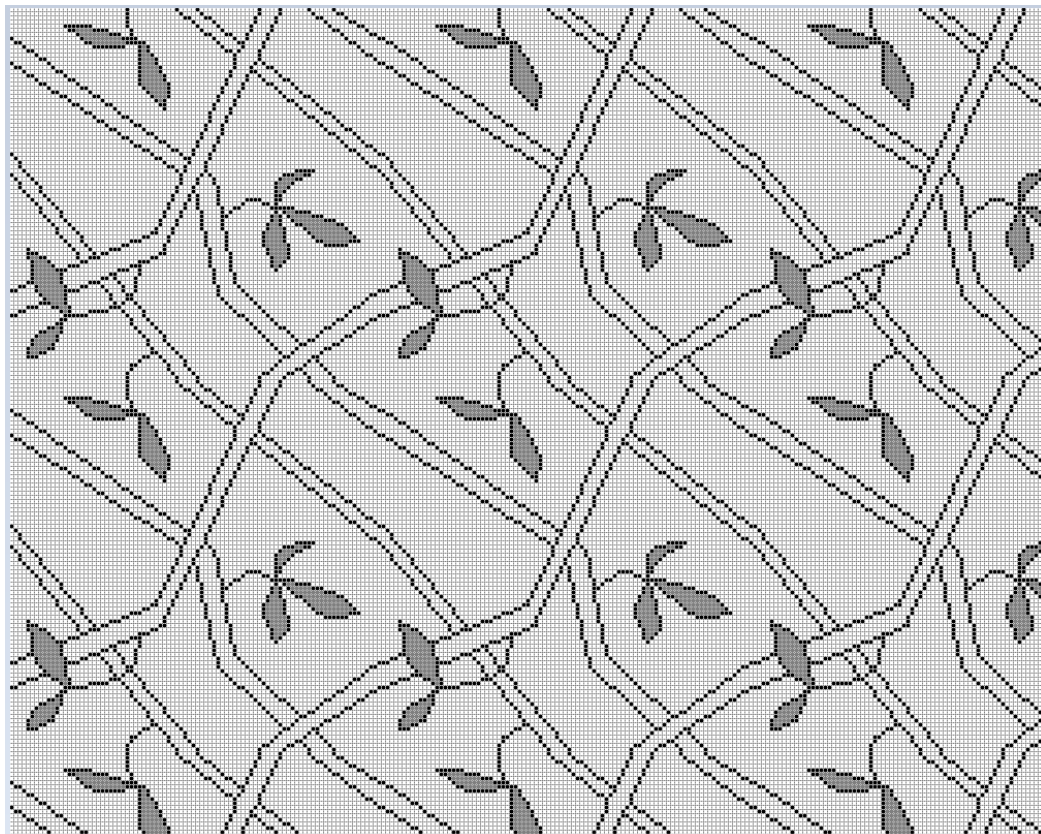


2. příloha – bambus 2

Střída

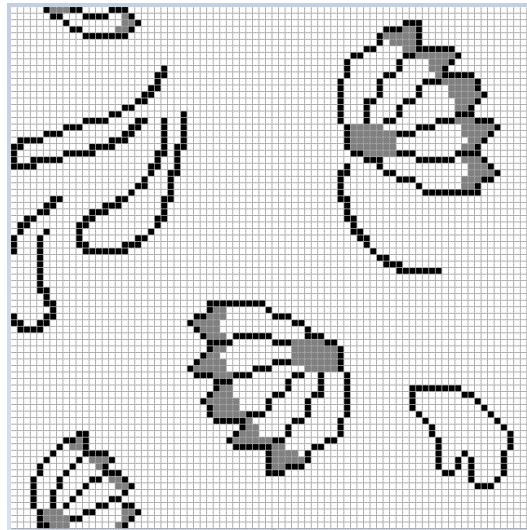


Raport

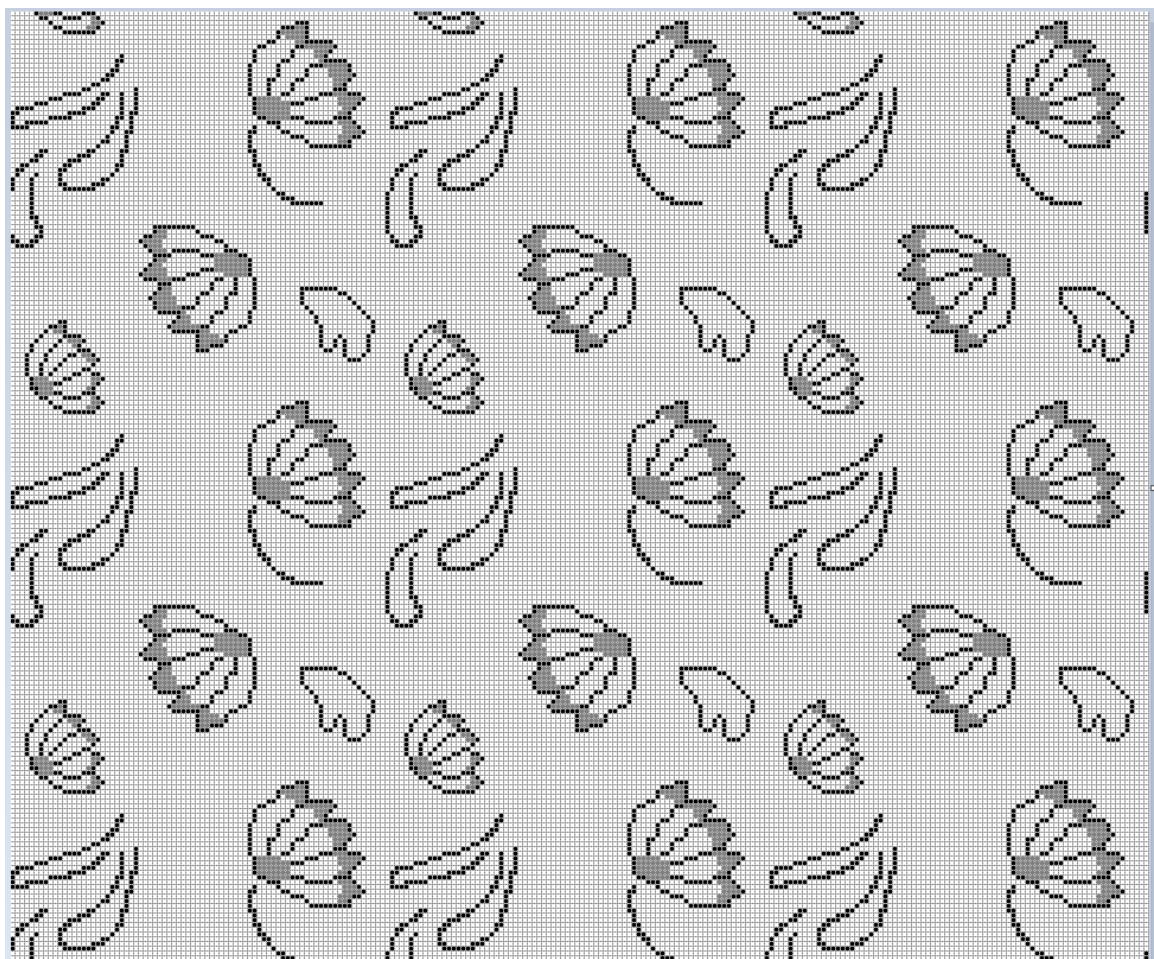


3. příloha – chryzantéma 1

Střída

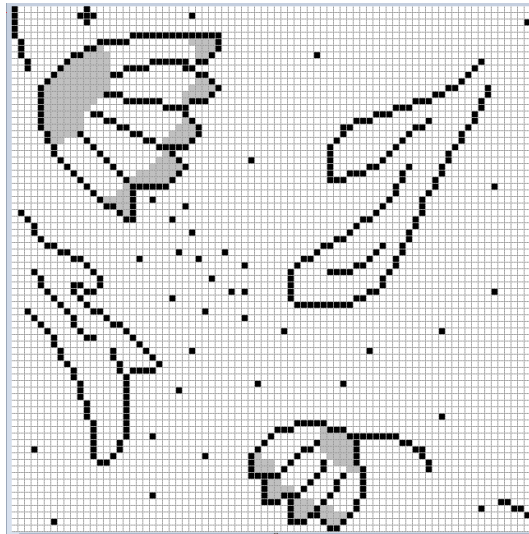


Raport

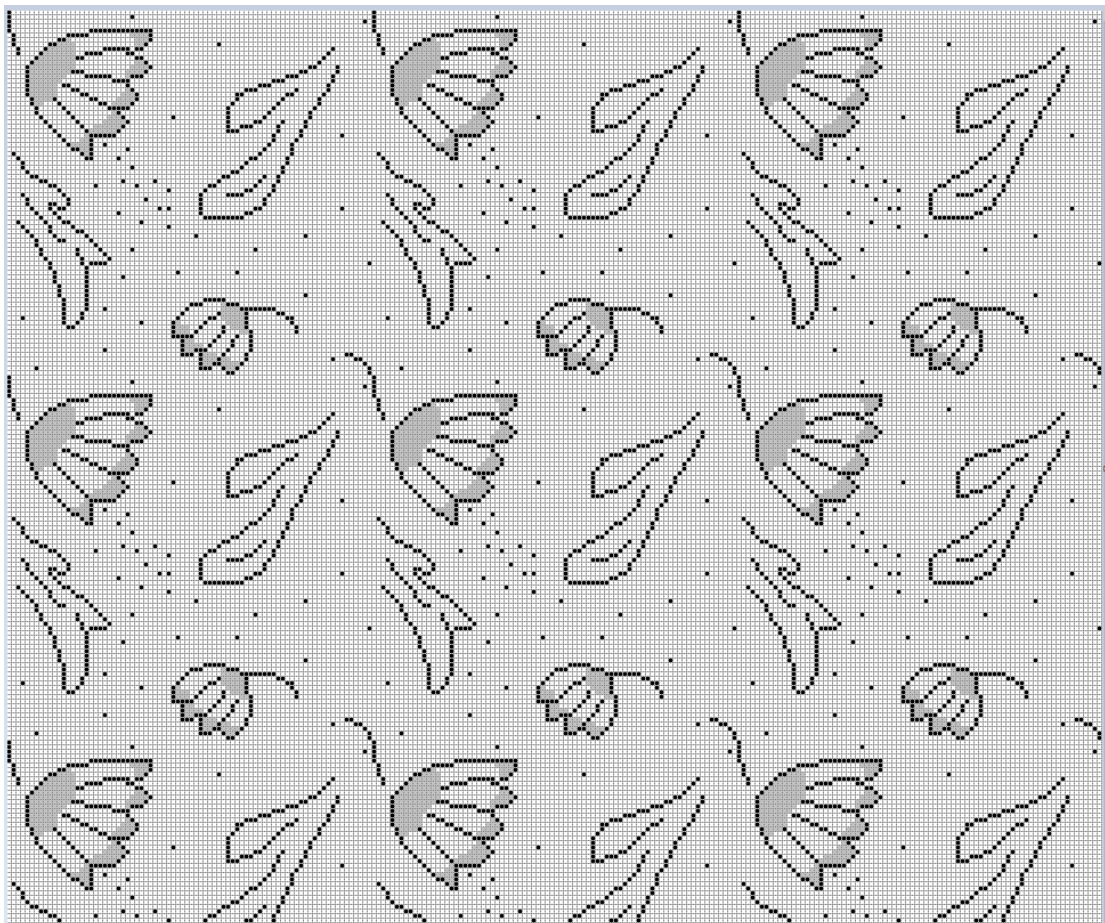


4. příloha – chryzantéma 2

Střída

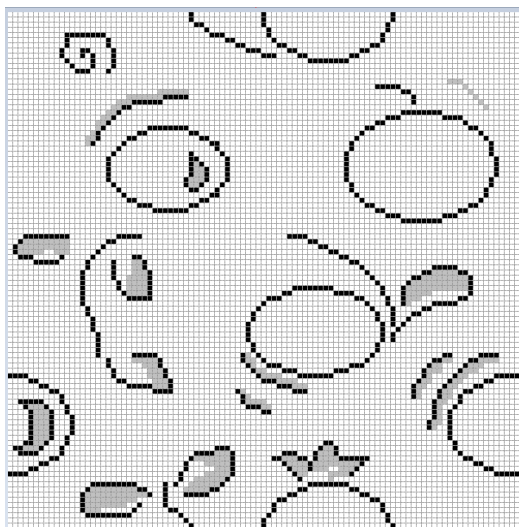


Raport

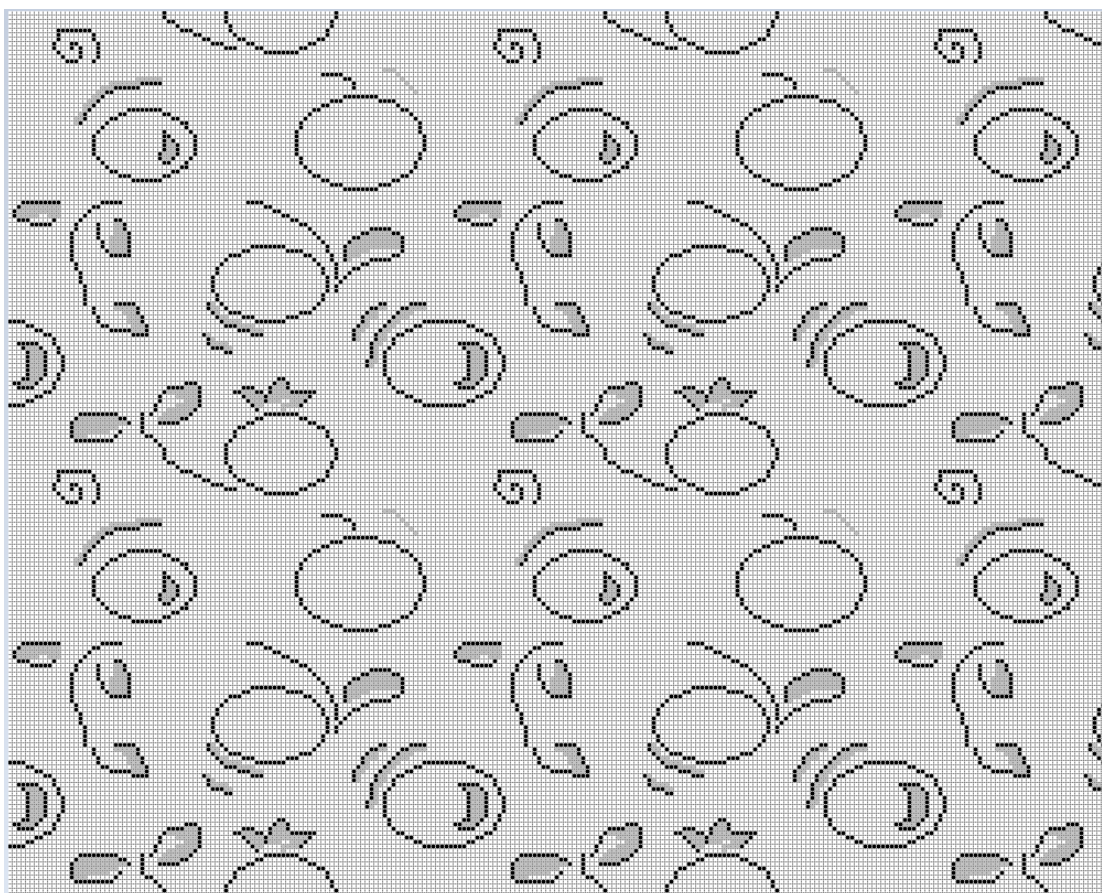


5. příloha – granátové jablko 1

Střída



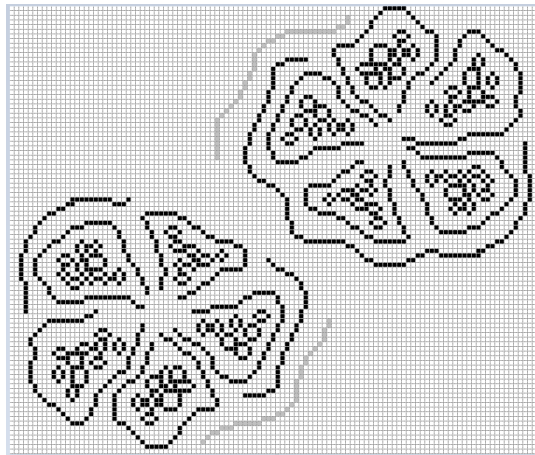
Raport



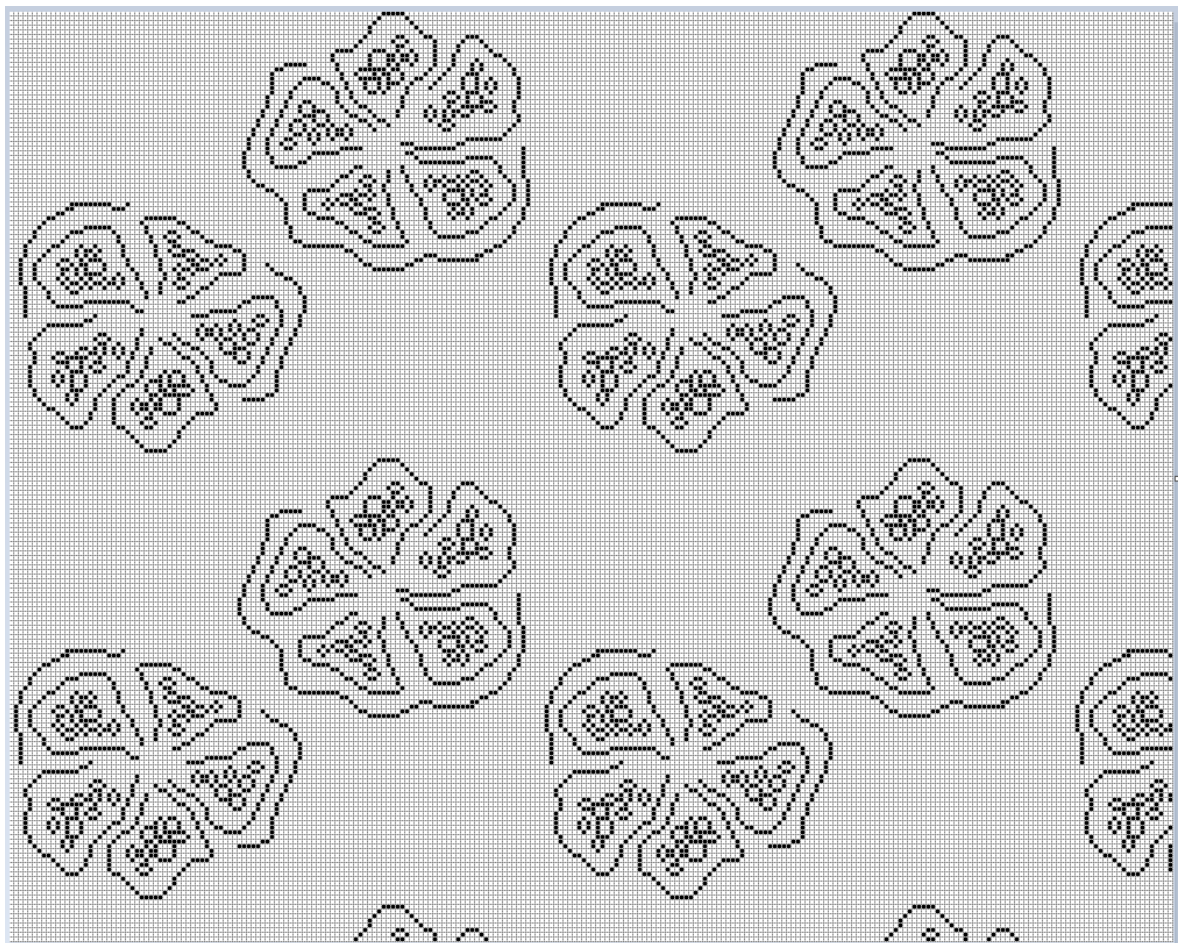
6. příloha - granátové jablko 2

Střída





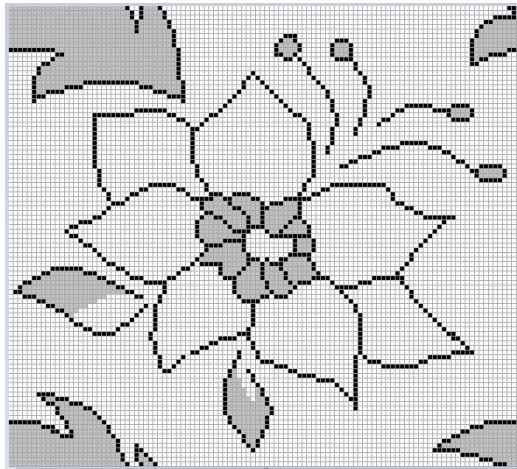
Raport



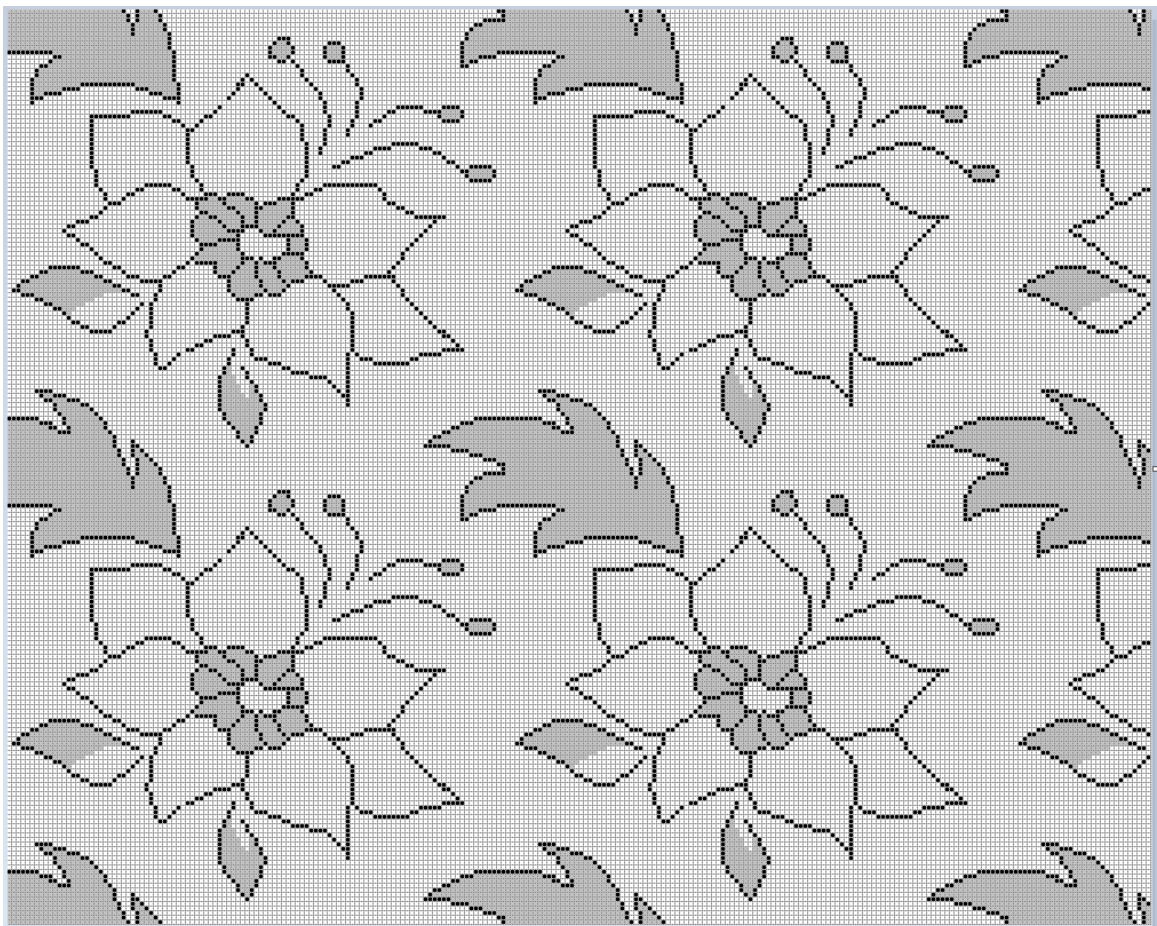


7. příloha – lotosový květ 1

Střída

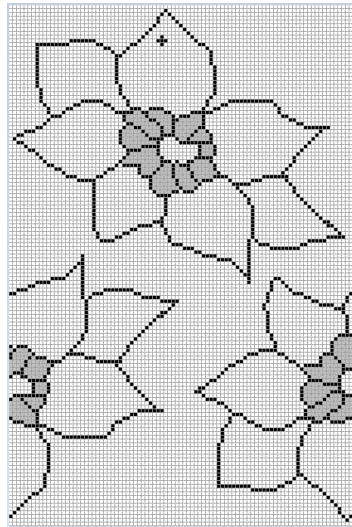


Raport

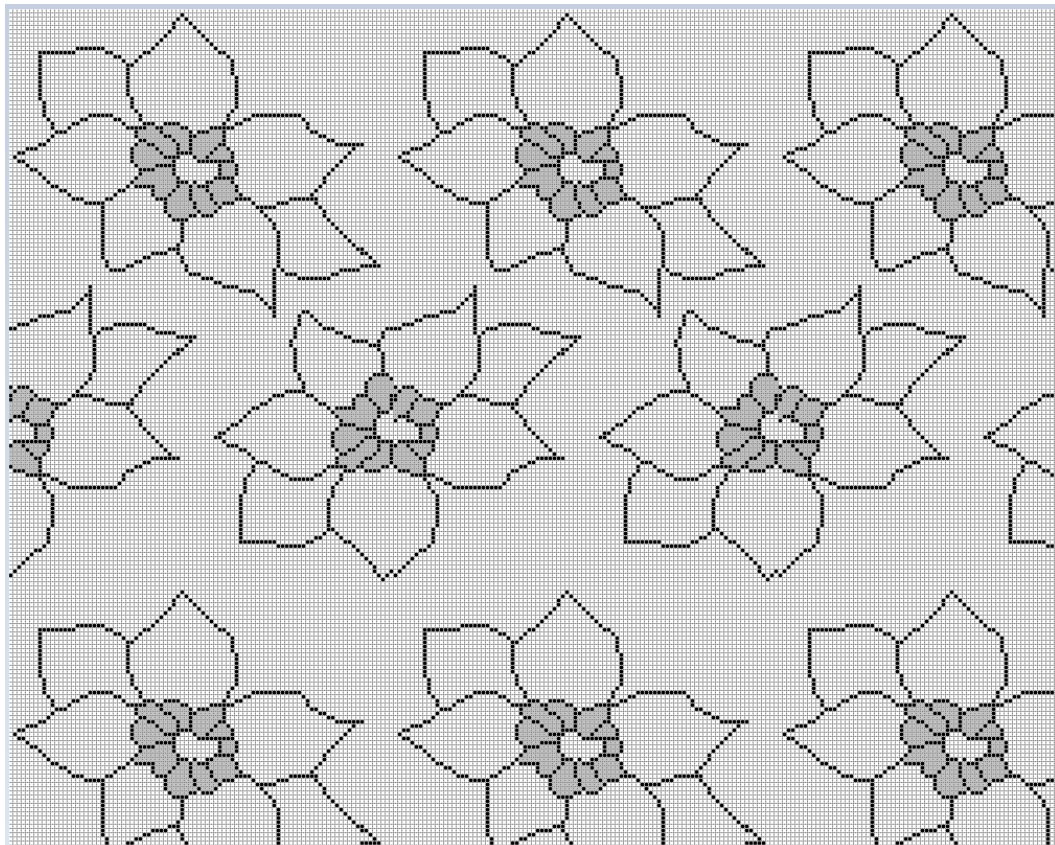


8. příloha – lotosový květ 2

Střída

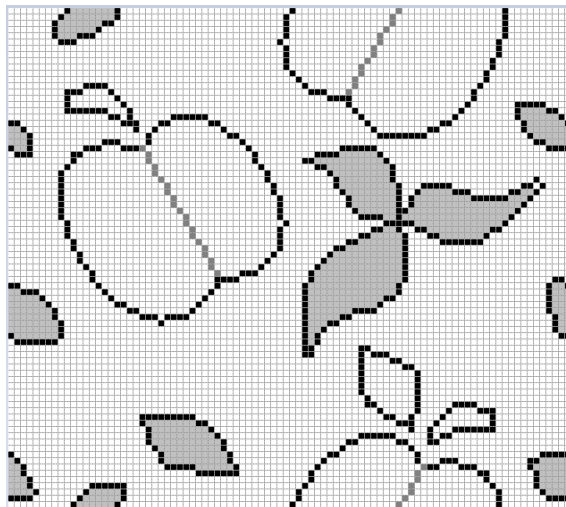


Raport

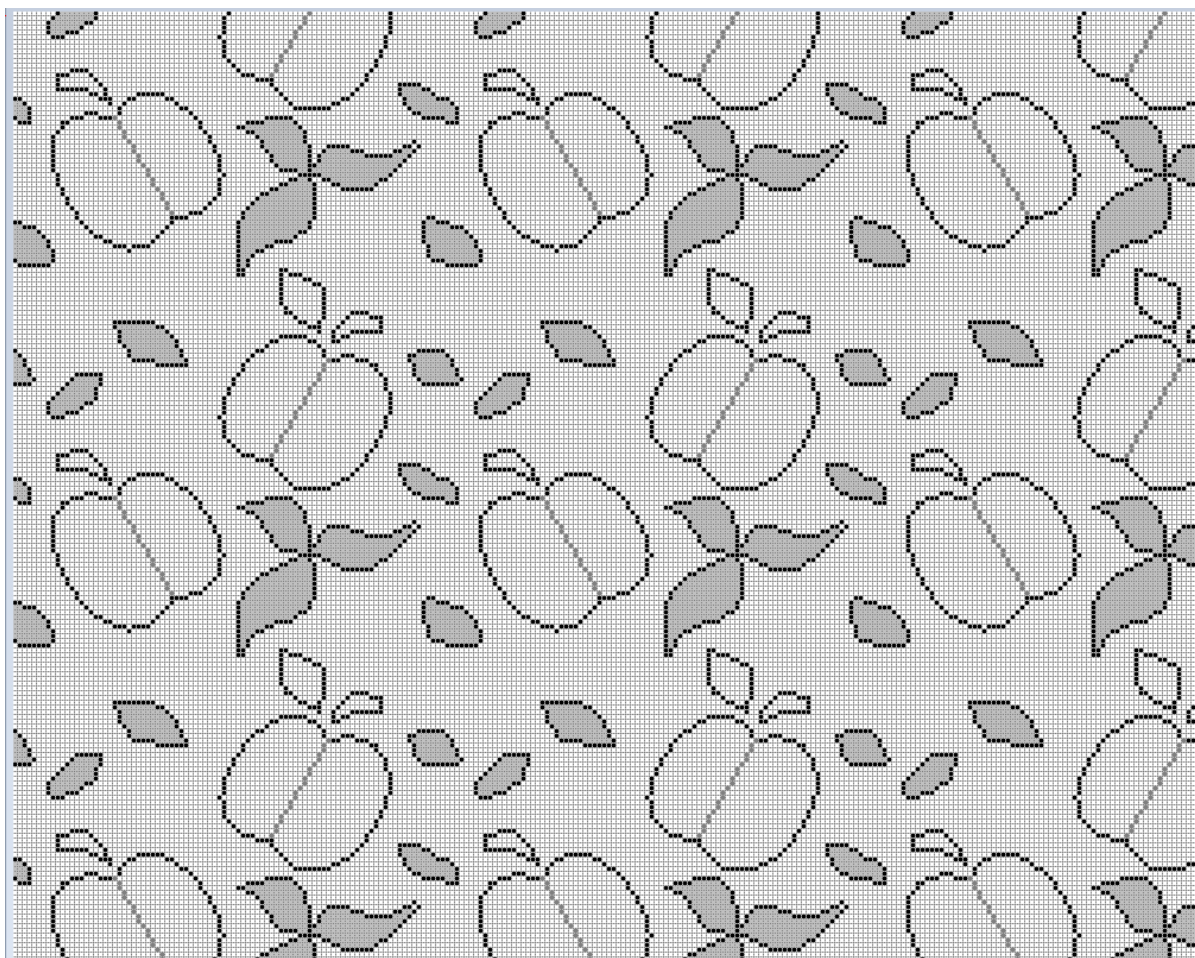


9. příloha – broskev 1

Střída

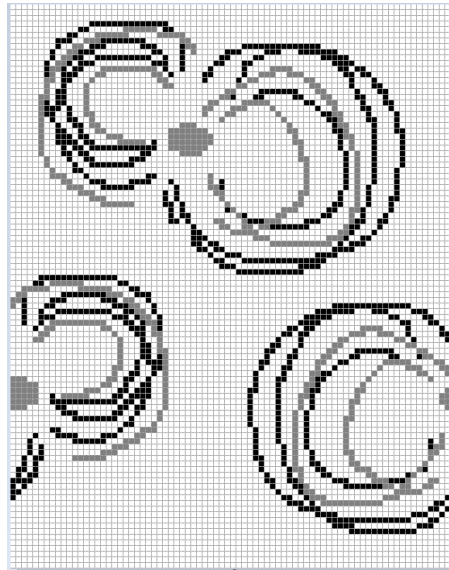


Raport

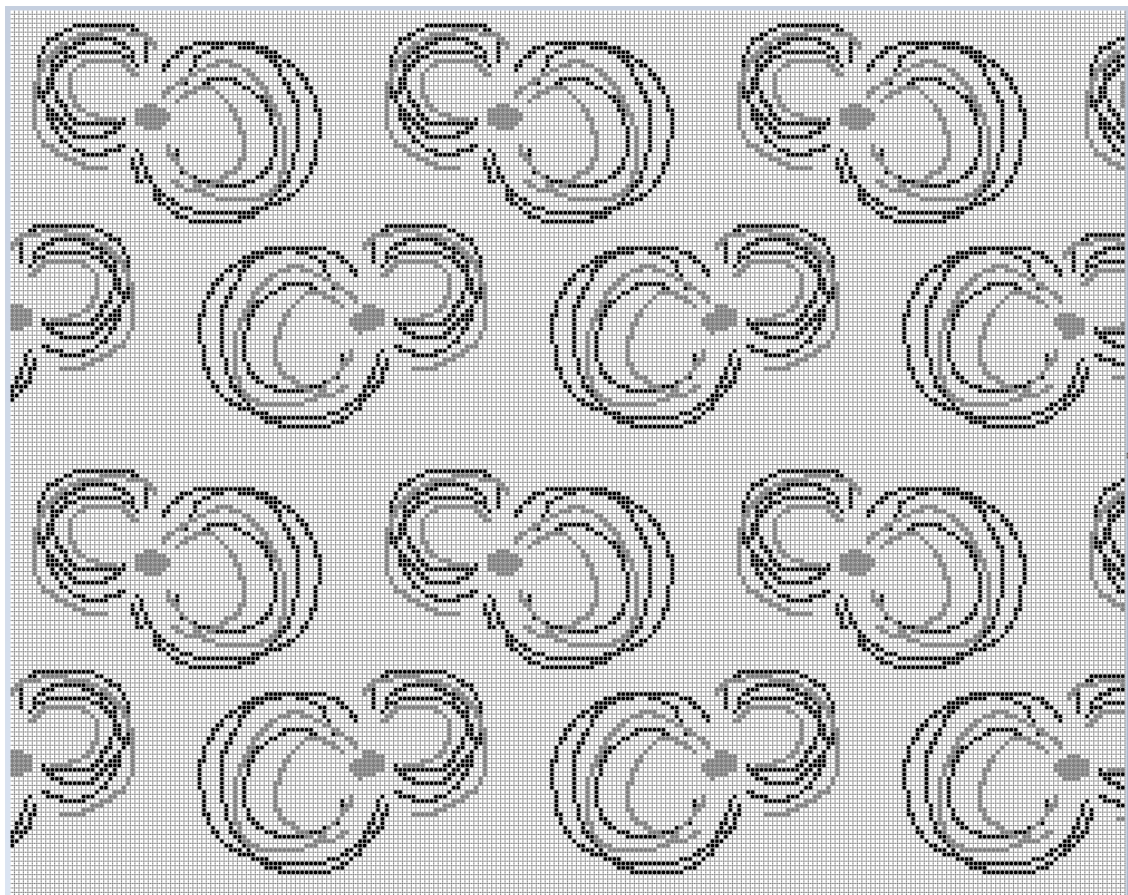


10. příloha – broskev 2

Střída

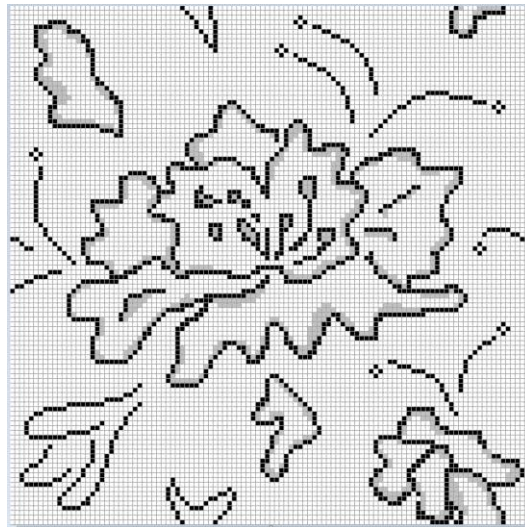


Raport

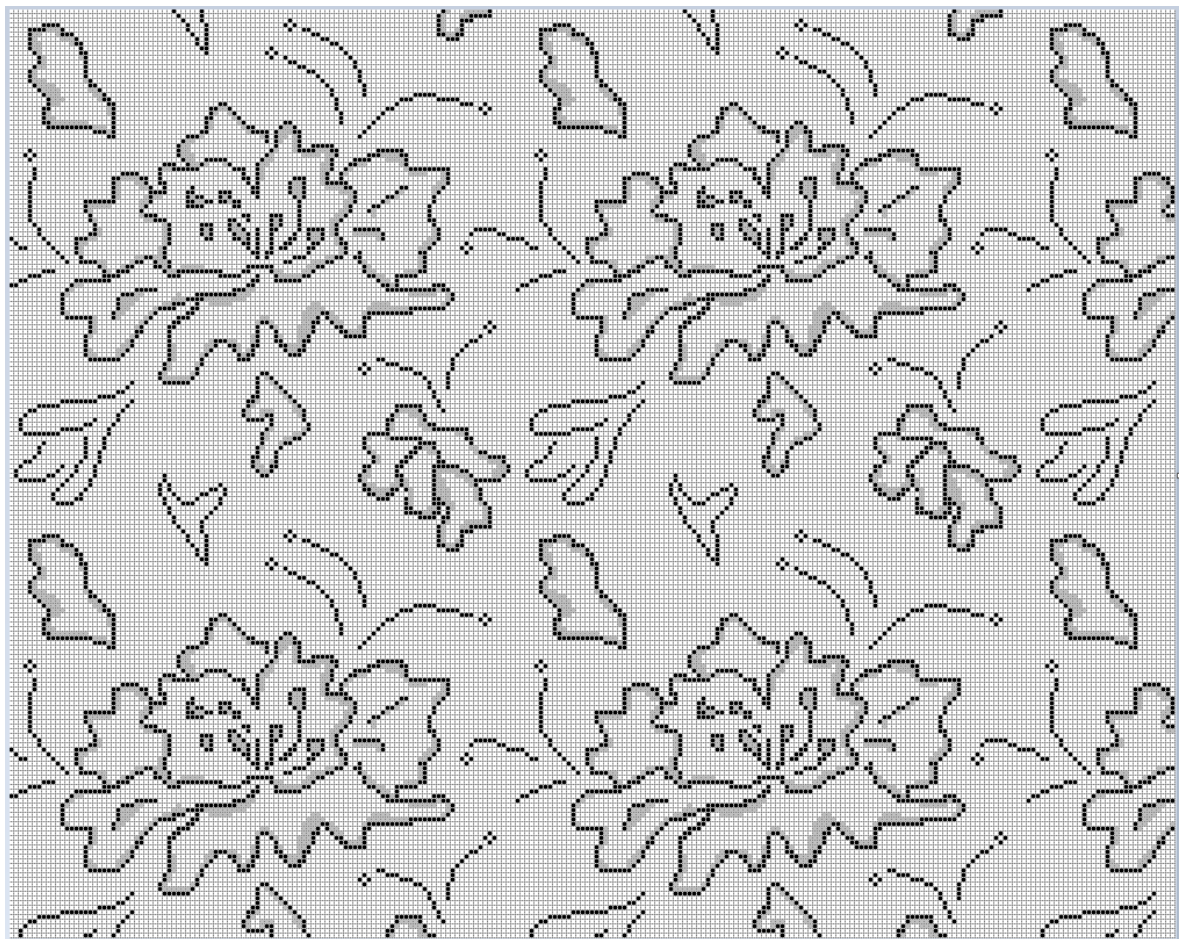


11. příloha – pivoňka 1

Střída



Raport

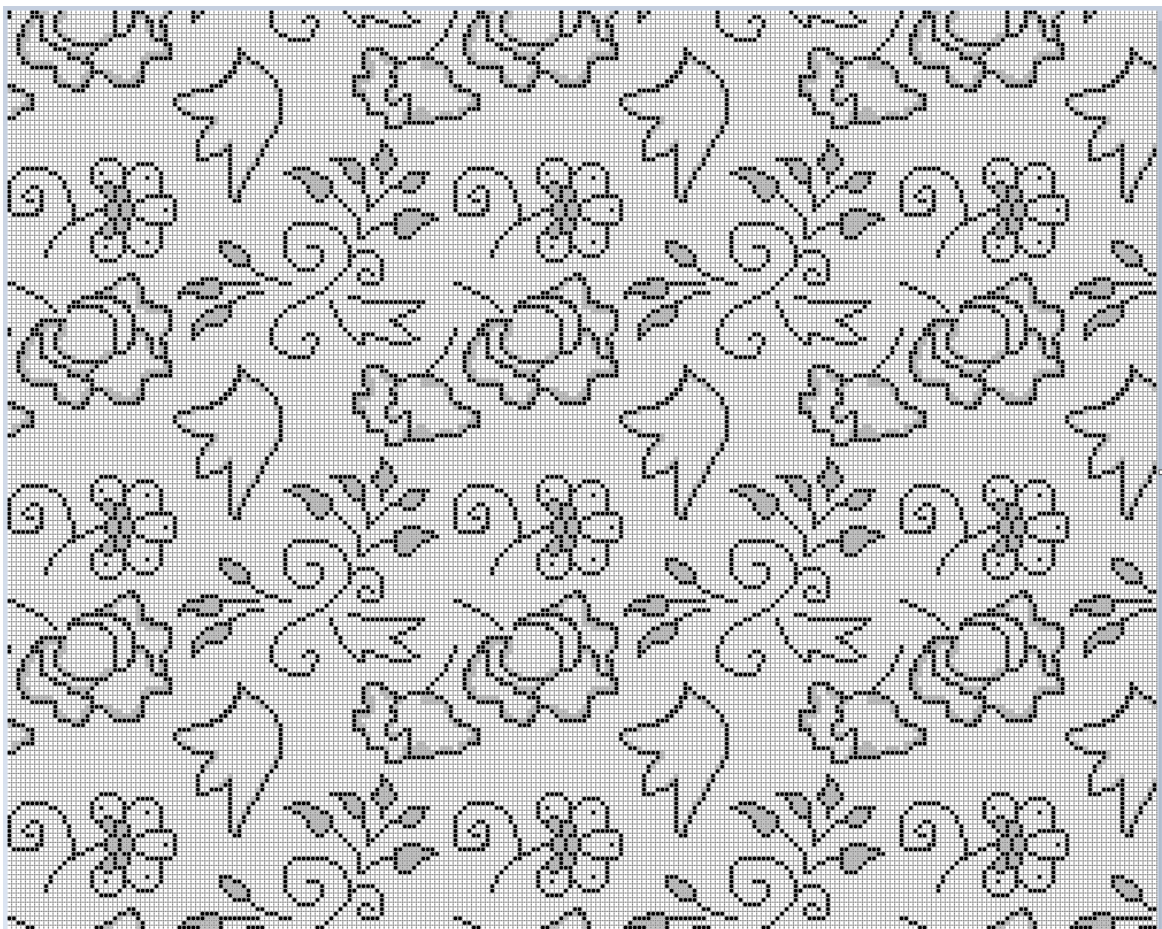


12. příloha – pivoňka 2

Střída



Raport



13. příloha – konstrukce vesty

