

ČESKÁ ZEMĚDĚLSKÁ UNIVERZITA V PRAZE

Provozně ekonomická fakulta

Katedra humanitních věd



Bakalářská práce

Komunální politický proces v Benešově

Autorka BP: Štěpánka Slachová

Vedoucí BP: PhDr. RNDr. Michal Kubálek Ph.D.

Benešov 2010 ©

Čestné prohlášení:

Prohlašuji, že svou bakalářskou práci na téma Komunální politický proces v Benešově jsem vypracovala samostatně a použila jsem jen těch pramenů, které cituji a uvádím v seznamu literatury na konci práce.

V Benešově 29. 3. 2010

Štěpánka Slachová

Poděkování:

Ráda bych touto cestou poděkovala panu PhDr. RNDr. Michalu Kubálkovi, Ph.D. za odborné rady při zpracování bakalářské práce. Zároveň tímto děkuji panu Františku Palušovi za ochotu při poskytování potřebných podkladů a informací.

Komunální politický proces v Benešově

The Municipal Political Process in Benesov

Souhrn:

Tato bakalářská práce charakterizuje a analyzuje komunální politický proces v Benešově. Text je rozdělen na tři části. První část nazvaná literární rešerše poskytuje čtenáři teoretický přehled v problematice samosprávy obcí a komunálních voleb.

Druhá část se zabývá charakteristikou města, která je zaměřena zejména na demografickou a sociální strukturu obyvatelstva města Benešov.

V poslední, tedy třetí části, je analyzován politický proces v Benešově. Jsou charakterizovány volby do zastupitelstva města v roce 2002 a 2006 a povolební vyjednávání politických stran. V závěru je rozebrána realizace předvolebních slibů.

Klíčová slova:

Obec, zastupitelstvo obce, komunální volby, starosta, rada obce, komunální koalice, komunální politický proces, Benešov

Summary:

This baccalaureate work characterizes and analyzes the municipal political process in Benesov. The text is divided into three parts. The first part, called literary research, provides a theoretical foundation of the municipal corporation and the municipal elections.

The second part characterizes the town, the characterization is mainly focused on the demographic and social structure of the population in Benesov.

In the final, third part is analyzed political process in Benesov. There are analyzed the municipal elections in the years 2002 and 2006 and afterwards the post-election dealings of the political parties. At the end the realisation of the pre-election promises is dissected.

Key words:

Municipality, local authority, municipal elections, mayor, city council, municipal coalition, municipal political process, Benesov

Obsah:

1	Úvod	6
2	Cíl práce a metodika	7
3	Literární rešerše	8
3.1	Obecní samospráva	8
3.1.1	<i>Orgány obce.....</i>	<i>8</i>
3.2	Komunální volební systém.....	11
3.2.1	<i>Specifika komunálních voleb</i>	<i>12</i>
3.2.2	<i>Volební obvod</i>	<i>13</i>
3.2.3	<i>Forma kandidatury</i>	<i>14</i>
3.2.4	<i>Struktura hlasu.....</i>	<i>14</i>
3.2.5	<i>Volební klauzule.....</i>	<i>15</i>
3.2.6	<i>Volební formule.....</i>	<i>15</i>
3.2.7	<i>Komunální koalice</i>	<i>16</i>
4	Sociodemografická charakteristika Benešova	17
4.1	Vymezení území a charakteristika Benešova.....	17
4.2	Historie města.....	18
4.3	Demografická charakteristika města	19
4.3.1	<i>Počet obyvatel.....</i>	<i>19</i>
4.3.2	<i>Věková struktura obyvatelstva</i>	<i>20</i>
4.3.3	<i>Národnostní struktura obyvatelstva.....</i>	<i>21</i>
4.3.4	<i>Vzdělanostní struktura obyvatelstva</i>	<i>21</i>
4.4	Sociálně-ekonomická charakteristika města	22
4.4.1	<i>Sociální struktura obyvatelstva.....</i>	<i>22</i>

4.4.2	<i>Zdravotní péče a občanská vybavenost</i>	22
4.4.3	<i>Zaměstnanost a míra nezaměstnanosti</i>	23
5	Političtí aktéři v Benešově	24
6	Komunální volby a koalice	26
6.1	Komunální volby do zastupitelstva 2002	26
6.1.1	<i>Výsledky voleb</i>	26
6.1.2	<i>Koalice 2002-2006</i>	27
6.2	Komunální volby do zastupitelstva 2006	28
6.2.1	<i>Volební program ČSSD</i>	29
6.2.2	<i>Volební program KDU-ČSL</i>	30
6.2.3	<i>Volební program KSČM</i>	31
6.2.4	<i>Volební program ODS</i>	32
6.2.5	<i>Volební program VPM</i>	33
6.2.6	<i>Shrnutí volebních programů</i>	34
6.2.7	<i>Výsledky voleb</i>	34
6.2.8	<i>Koalice pro volební období 2006-2010</i>	38
6.3	Komparace voleb do zastupitelstva 2002 a 2006	38
6.3.1	<i>Komparace volebních výsledků dle volebních okrsků v Benešově</i>	39
6.4	Shrnutí působení zastupitelstva města od roku 2006 po současnost	41
7	Závěr	43
8	Seznam literatury	45
8.1	Odborné publikace	45
8.2	Internetové zdroje	45
8.3	Ostatní zdroje	46
8.4	Seznam použitých zkratk	46
9	Přílohy	47

1 Úvod

Komunální politika a její výzkum byla na počátku 90. let poměrně opomíjeným tématem, zejména proto, že hlavní zájem se soustředil na problematiku celostátní politiky. Pozornost na komunální politiku dopadla koncem 90. let díky reformě státní správy a samosprávy. Jedním z hlavních cílů reformy bylo posílit postavení obcí. Skutečné posílení samosprávy obcí nastalo v roce 2003, kdy byla ukončena činnost okresních úřadů a většinu jejich pravomocí převzaly obce s rozšířenou působností.

V České republice se občan, který má volební právo, setká s pěti druhy voleb: volby do Poslanecké sněmovny, volby do Senátu, volby do Evropského parlamentu, volby do zastupitelstva kraje a volby do zastupitelstva obce. V popředí zájmu stojí volby do Poslanecké sněmovny, kde občané volí zpravidla dle obecných sympatií ke konkrétní politické straně a jejich programu. Volby komunální jsou specifické tím, že občané často kandidáty stran znají, mají k nim své osobní sympatie a často volí konkrétní osoby, jednoduše z toho důvodu, že jim důvěřují, bez ohledu na jejich stranickou příslušnost. Obecně mají komunální volby větší volební účast než volby parlamentní.

Komunální volby v České republice probíhají tajným hlasováním na základě všeobecného, přímého a rovného volebního práva. Aktivní volební právo mají všichni občané starší 18 let, kteří mají trvalé bydliště v dané obci.

Analýza politiky na komunální úrovni se nedá příliš lehce zobecňovat. A to z důvodu mnohých specifik, kterými se obce vyznačují. Z toho důvodu politologové volí k průzkumu lokální politiky případové studie, kde analyzují konkrétní obce a v nich pak konkrétní politické strany a výsledky daných komunálních voleb a sledují následné utváření koalic.

2 Cíl práce a metodika

Cílem bakalářské práce je analyzovat komunální politický proces v Benešově. Město bude charakterizováno z pohledu historického, sociodemografického a politického. Informace budou čerpány z odborné literatury, internetových zdrojů a novinových článků. Další informace budou shromažďovány formou neformalizovaných rozhovorů s členy zastupitelstva města Benešov a z vlastních zkušeností. Průzkum se zaměří na hodnocení komunálních voleb, na povolební jednání stran, vytváření koalic, na ovlivňování politiky vzhledem k personálním vztahům uvnitř zastupitelstva města a na plnění předvolebních slibů. Práce vychází z předpokladu, že osobní aspekt má na komunální úrovni největší vliv na dění v politickém životě a to jak ve vztahu volič-politik, tak i politik-politik.

Práce bude rozdělena do tří částí. V první části zvané literární rešerše bude vysvětlena problematika postavení obce v systému samosprávy obcí a komunální volební systém, která bude zpracována pomocí odborné literatury. Druhá část bude zaměřena na charakteristiku Benešova, především sociální a demografickou. Údaje budou získávány ze statistik Českého statistického úřadu a rozčleněny do tabulek a grafů pro lepší přehlednost. Ve třetí části budou analyzovány komunální volby z roku 2002 a 2006, jejich výsledky a povolební jednání s rozborem koalic a voleb exekutivního orgánu města. Informace budou získávány neformalizovanými rozhovory se zastupiteli obce. Dále bude provedena analýza programů politických stran před volbami v roce 2006. Na závěr bude provedeno srovnání výsledků voleb do zastupitelstva města Benešov v letech 2002 a 2006 a shrnutí činnosti zvoleného zastupitelstva na období 2006-2010 a snahy o plnění předvolebních slibů.

3 Literární rešerše

3.1 Obecní samospráva

Obec je veřejnoprávní korporace, která může navenek jednat jen prostřednictvím svých orgánů, respektive funkcionářů – fyzických osob. Podle Ústavy ČR jde o zastupitelstvo obce. Podle zákona o obcích č. 128/2000 Sb. jsou dalšími orgány obce rada obce, starosta, obecní úřad, zvláštní orgány obce a komise, pokud jí byl svěřen výkon přenesené působnosti. Zákon rozlišuje obce, města a statutární města. Městem se stává obec, která má alespoň 3000 obyvatel (další kritéria jsou např. dokončené veškeré inženýrské sítě, městské prvky v zástavbě – centrální místo typu náměstí apod.), pokud tak stanoví předseda Poslanecké sněmovny po vyjádření vlády. Statutární města stanovuje zákon o obcích. Města jsou samostatně spravována zastupitelstvem města. Jejich dalšími orgány jsou rada města, starosta, městský úřad a zvláštní orgány města.¹

3.1.1 Orgány obce

3.1.1.1 Zastupitelstvo obce

Upraveno zákonem č. 128/2000 Sb., § 67-98. Zastupitelstvo je jako jediné zakotveno v ústavě, čímž se mu dostává mimořádného postavení mezi ostatními zmíněnými orgány. Je voleno občany na základě všeobecného, rovného a přímého volebního práva tajným hlasováním. Volby se konají poměrným volebním systémem. Zastupitelstvo je voleno na čtyři roky. Minimální a maximální počet členů zastupitelstva upravuje § 68 a přesný počet určuje předchozí zastupitelstvo nejpozději 85 dnů před konáním komunálních voleb. Mandát člena zastupitelstva vzniká zvolením k okamžiku ukončení hlasování. Práv a povinností se člen zastupitelstva ujímá složením slibu. Mandát je reprezentativní, proto ho politický klub nemůže svému členu odebrat. Může svého člena však postihnout, někdy až vyloučit. Funkce člena zastupitelstva zaniká dnem voleb nového zastupitelstva, úmrtím zastupitele, zánikem samotné obce, doručením písemné rezignace starostovi a vyslovením ztráty mandátu z důvodu neslučitelnosti funkcí, ztráty volitelnosti nebo pravomocného rozsudku soudu

¹ Čmejrek, J.; Bubeníček, V.; Luhanová, M. *Politika v regionálním rozvoji. Úvod do studia*. Praha: Pef ČZU v Praze, 2004, ISBN: 80-213-1157-6, str. 30, 31, 36, 40

k nepodmíněnému trestu odnětí svobody. Hlavní práva zastupitele jsou: právo iniciativy (předkládání návrhů), právo interpelace (právo vznášet dotazy) a právo na informace. Povinností zastupitele je především účast na jednání orgánů, jichž je členem a vyvarovat se střetu zájmů. Zastupitelstvo rozhoduje ve věcech, které spadají do samostatné působnosti obce. Zabývá se schvalováním programových dokumentů, rozpočtu a závěrečného účtu obce, vydává obecně závazné vyhlášky obce, zřizuje a ruší příspěvkové organizace a organizační složky obce, policii obce, právnické osoby a trvalé a dočasné obecní fondy. Rozhoduje o vyhlášení místního referenda, o názvech ulic a dalších veřejných prostranstvích. Významné pravomoci má zastupitelstvo ve vztahu k radě. Stanovuje celkový počet členů rady, z řad zastupitelů volí starostu, místostarostu či místostarosty a další členy rady a odvolává je z jejich funkce. Zastupitelstvo si může zřizovat a posléze rušit vlastní orgány nazývané výbory. Dále rozhoduje o nabývání, převodu, zastavení a vydávání nemovitostí, poskytování věcných darů, dotací či o uzavření smlouvy o přijetí a poskytnutí úvěru nebo půjčky. Jednání zastupitelstva jsou zásadně veřejná. Zastupitelé se scházejí dle potřeby, nejméně však jednou za tři měsíce. Platně se může zastupitelstvo usnášet za přítomnosti nadpoloviční většiny všech jeho členů. O průběhu jednání zastupitelstva se vede zápis, který podepisuje starosta a určení ověřovatelé. Je přístupný k nahlédnutí veřejnosti na obecním úřadě.²

3.1.1.2 Rada obce

Dalším obecním orgánem je rada obce (zákonná úprava viz zák. č. 128/2000 Sb., §99-120). Radu zákon definuje jako výkonný orgán obce v oblasti samostatné působnosti, přičemž se ze své činnosti zodpovídá zastupitelstvu. V oblasti přenesené působnosti rozhoduje rada pouze v případě, pokud tak stanoví zákon. Radu tvoří starosta, nejméně jeden místostarosta a další členové rady. Počet členů rady se může pohybovat mezi 5 a 11. Nesmí však přesahovat jednu třetinu počtu zastupitelů a musí být vždy lichý. Rada obce je jejím výkonným orgánem, čemuž odpovídají i její pravomoci. Především zabezpečuje plnění usnesení zastupitelstva a hospodaření obce na základě schváleného rozpočtu, vydává nařízení obce, projednává a řeší návrhy a

² Čmejrek, J.; Bubeníček, V.; Luhanová, M. *Politika v regionálním rozvoji. Úvod do studia*. Praha: Pef ČZU v Praze, 2004, ISBN: 80-213-1157-6, str. 43-47

připomínky předložené členy zastupitelstva nebo komisemi rady a připravuje návrhy na jednání zastupitelstva. Rozsáhlé pravomoci má ve vztahu k obecnímu úřadu (např. zřizování a rušení odborů obecního úřadu a jmenování a odvolávání jejich vedoucích). Rada se schází na neveřejných schůzích (na rozdíl od zastupitelstva), které svolává starosta podle potřeby, přičemž na schůzi mohou být radou přizvány i další osoby. Pro platné usnesení je potřebná účast nejméně poloviny všech jejích členů. Ze schůzí se vyhotovuje zápis, který je přístupný na obecním úřadu.³

3.1.1.3 Starosta

Starosta zastupuje obec navenek (zákonná úprava viz zák. č. 128/2000 Sb., § 103-108). Nemá povahu statutárního orgánu, je součástí rady, což znamená, že úkony vyžadující schválení zastupitelstvem či radou musí činit až po jejich schválení. Ze svých řad ho volí zastupitelstvo a tomu se také odpovídá. Pokud se nepodaří starostu zvolit, je jmenován tzv. správce obce, který vykonává svou činnost do dne zvolení starosty. Úkolem starosty je svolávání a řízení zasedání zastupitelstva a rady a podepisování zápisů z nich, stejně jako jejich usnesení a obecní předpisy. Řízení zasedání se zdá jako velká pravomoc vzhledem k tomu, že má možnost určovat agendu, o níž se bude jednat, stanovovat pořadí jednotlivých bodů atd., čímž často předem rozhoduje o výsledku jednání. Dále má pravomoc pozastavit výkon usnesení rady v samostatném působení, pokud není správné, což je na jeho vlastním hodnocení. Pak věc postupuje k projednání na nejbližší zasedání zastupitelstva a to s konečnou platností o věci rozhodne. Starostu zastupuje místostarosta, kterému může zastupitelstvo svěřit některé úkoly.⁴

3.1.1.4 Obecní úřad

Obecní úřad tvoří starosta (stojí v jeho čele) a místostarostové společně s jeho tajemníkem a zaměstnanci do něj zařazenými (zákonná úprava viz zák. č. 128/2000 Sb., § 109-112). V oblasti samostatné působnosti plní úkoly, kterými ho pověřil zastupitelstvo nebo rada a pomáhá komisím a výborům. Rada může v rámci úřadu vytvořit odbory a

³ Čmejrek, J.; Bubeníček, V.; Luhanová, M. *Politika v regionálním rozvoji. Úvod do studia*. Praha: Pef ČZU v Praze, 2004, ISBN: 80-213-1157-6, str 48-49

⁴ Čmejrek, J.; Bubeníček, V.; Luhanová, M. *Politika v regionálním rozvoji. Úvod do studia*. Praha: Pef ČZU v Praze, 2004, ISBN: 80-213-1157-6, str. 50-51

oddělení. Funkce tajemníka se povinně zřizuje v obcích s pověřeným obecním úřadem a v obcích s rozšířenou působností. Jmenování provádí starosta, ale je potřeba předchozího souhlasu ředitele krajského úřadu. Stejný postup platí i při odvolání tajemníka. Tajemník vydává všechny vnitřní směrnice obecního úřadu kromě těch, které vydává rada a stanovuje platy obce spadajících pod obecní úřad.⁵

3.1.1.5 Výbory a komise

Zastupitelstvo a rada si mohou zřizovat vlastní iniciativní kontrolní orgány. Orgány zastupitelstva se nazývají výbory (zákonná úprava viz zák. č. 128/2000 Sb., §117-121). Pokud v územním obvodu města žije více než 10% občanů hlásících se k jiné než české národnosti, pak se zřizuje výbor pro národnostní menšiny. Zde pak musí nejméně polovinu tvořit příslušníci dané menšiny. Každý výbor má lichý počet členů a v jeho čele stojí člen zastupitelstva. Scházejí se dle potřeby a usnesení přijímají nadpoloviční většinou všech členů výboru. Finanční a kontrolní výbory se od ostatních výborů značně odlišují a to tím, že jejich zřízení je povinností, nikoliv právem a jejich členem nemůže být starosta, místostarostové, tajemník obecního úřadu a pracovníci obecního úřadu, kteří zabezpečují účetní a rozpočtové práce. Většinou dochází k dohodám a předsednictví alespoň jednoho z těchto výborů je svěřeno představiteli opoziční strany. Komise jsou na rozdíl od výborů kontrolními a iniciativními orgány rady (zákonná úprava viz zák. č. 128/2000 Sb., §122). Usnesení komise se přijímají většinou hlasů všech členů. Zřizování komisí je právem rady. Pokud však obec zřizuje sama alespoň 5 škol, je pak její povinností zřídit komisi pro výchovu a vzdělávání. Nejméně pět členů této komise pak musí tvořit pedagogičtí pracovníci z předškolních zařízení, škol a školských zařízení.⁶

3.2 Komunální volební systém

„Volební systémy na regionální úrovni vycházejí ze stejných principů jako volební systém používaný pro volby do dolní komory Parlamentu. Přesto se navzájem

⁵ Čmejrek, J.; Bubeníček, V.; Luhanová, M. *Politika v regionálním rozvoji. Úvod do studia*. Praha: Pef ČZU v Praze, 2004, ISBN: 80-213-1157-6, str. 51-52

⁶ Čmejrek, J.; Bubeníček, V.; Luhanová, M. *Politika v regionálním rozvoji. Úvod do studia*. Praha: Pef ČZU v Praze, 2004, ISBN: 80-213-1157-6, str. 52-53

liší a se snižující se úrovní v hierarchii politického systému země se ve své technologii výrazně vzdalují volebním pravidlům pro volby do Poslanecké sněmovny.“ Mezi lety 1990 a 2010 se komunální volby konaly celkem pětkrát. V roce 1990 se museli řídit podle zákona č. 3680/1990 Sb., v roce 1994 a 1998 podle zákona č. 152/1994 a později podle zákona č. 491/ 2001 Sb. Z důvodu nově vzniklých obcí, kde počet členů zastupitelstva klesl pod zákonem stanovenou mez, byl v období mezi 1990 a 1994 navíc platný zákon č. 298/1992, který upravoval volební systém v daných obcích.⁷

Aktivní i pasivní volební právo má občan České republiky, který alespoň druhý den voleb dosáhl věku osmnácti let a má trvalý pobyt přihlášen v dané obci. Česká republika je vázána mezinárodní úmluvou, která dává právo účastnit se komunálních voleb také občanům jiných států, kteří jsou starší 18 let a mají trvalé bydliště na území dané obce.⁸

3.2.1 Specifika komunálních voleb

Vzhledem k tomu, že v České republice jsou komunální politické systémy značně rozdílné, je těžké určit striktně obecné podmínky pro komunální volební systém. V tom je jedno ze specifíků komunálních voleb, každá obec má vzhledem ke své velikosti jiné podmínky a požadavky pro volební systém.

Tabulka č. 1. Počet obcí a jejich obyvatel dle velikosti kategorií obcí (údaje k 2. 11. 2002)

velikostní kategorie obce	počet obcí		počet obyvatel	
	abs.	%	abs.	%
do 500 obyvatel	3 653	58,90%	868 454	8,50%
501 - 3 000 obyvatel	2 130	34,30%	2 290 626	22,40%
3 001 a více obyvatel	424	6,80%	7 045 091	69%
celkem	6 207	100%	10 204 171	100%

(Zdroj: Čmejrek, J.; Bubeníček, V.; Luhanová, M. *Politika v regionálním rozvoji. Úvod do studia*. Praha: Pef ČZU v Praze, 2004, ISBN: 80-213-1157-6, str. 120)

⁷ Čmejrek, J.; Bubeníček, V.; Luhanová, M. *Politika v regionálním rozvoji. Úvod do studia*. Praha: Pef ČZU v Praze, 2004, ISBN: 80-213-1157-, str. 85

⁸ Čmejrek, J. *Obce a regiony jako politický prostor*, Praha: Alfa Nakladatelství, 2008, ISBN 978-80-87197-00-4, str. 51

Z tabulky vidíme, že naprostá většina měst patří do menší velikostní kategorie. Dále je však zřejmé, že 69% obyvatel žije v obcích s počtem obyvatel nad 3000. Proto je nutné vytvořit volební pravidla, aby vyhovovala dvěma druhům zastupitelstev. Co se týče menších obcí, předpokládá se zde úzká vazba mezi obyvateli a dochází zde při volbách k tzv. sousedskému efektu, což znamená, že lidé volí či nevolí kandidáty na základě svých osobních sympatií či antipatií. Je zde velký výskyt nezávislých kandidátů (stranictví by mohlo být i přítěží), moc často se zde neseťkáme s místními organizacemi parlamentních stran. Obráceně je tomu ve velkých městech, kde se již politické spektrum velmi podobá politickému spektru vyšších rovin. Nezávislí kandidáti nemají tak velké šance uspět jako kandidáti z parlamentních stran. Je zde typická vysoká stranická disciplína a to vzhledem k faktu, že politické prostředí velkých měst, je pomyslnou vstupní branou do „vrcholové politiky“. Proto zde můžeme již očekávat jevy, které jsou pro vrcholovou politiku typické jako např. povolební koalice či hlasování podle představ nejvyššího vedení dané politické strany.⁹

Vzhledem k výše uvedeným rozdílům, by nebylo od věci zamyslet se nad upravením komunálních volebních systému pro nejmenší obce a pro města.

3.2.2 Volební obvod

Obec je primárně tvořena jedním vícemandátovým obvodem. Přesto v obcích s nejméně deseti volenými zastupiteli je dle volebního zákona povoleno vytvářet volební obvody. Podle velikosti obce se určuje minimální počet volených zastupitelů v daném obvodě. Zastupitelstvo může pro volební obvody, ve kterých mohou jednotlivé strany stanovit samostatné kandidátní listiny. V obcích do 10 000 obyvatel se volí ve vytvořeném obvodě minimálně 5 členů zastupitelstva, v obcích do 50 000 obyvatel 7 zastupitelů a nad 50 000 obyvatel 9 zastupitelů.¹⁰

Určování velikosti a hranic volebních obvodů bylo do roku 2001 úkolem exekutivního orgánu obce, což značí, že většinou rozhodovala politická strana, která

⁹ Čmejrek, J.; Bubeníček, V.; Luhanová, M. *Politika v regionálním rozvoji. Úvod do studia*. Praha: Pef ČZU v Praze, 2004, ISBN: 80-213-1157-6

¹⁰ Balík, S. (Ed.) *Komunální volby v České republice v roce 2002*. Brno: Masarykova univerzita v Brně, Mezinárodní politologický ústav, 2003, str. 21

ovládala obecní radu. Po úpravách zákona má nyní rozhodující slovo zastupitelstvo obce.¹¹

3.2.3 Forma kandidatury

Kandidatura probíhá ve formě kandidátních listin. V komunálním volebním systému, se užívá tzv. otevřených kandidátních listin, kde volič má možnost hlasovat pro konkrétní kandidátní listinu, jednotlivé kandidáty nebo může kombinovat různé kandidáty z různých kandidátních listin. Do obecního zastupitelstva kandidují volební strany, čímž se rozumí politické strany, politická hnutí, nezávislí kandidáti a jejich koalice, sdružení politických stran nebo politická hnutí. Pokud chtějí v komunálních volbách kandidovat nezávislí kandidáti a jejich sdružení, je potřeba, aby ke své registraci získali petici s podpisy občanů daného volebního obvodu, kteří podporují jejich kandidaturu. Potřebný počet pro registraci nezávislých kandidátů je určen procentem z celkového počtu obyvatel daného obvodu. Důvodem této registrační podmínky je ten, že nezávislí kandidáti se nemusí registrovat dle zákona, což je nutností při registraci politických stran. Pasivní volební právo je omezeno dosažením 18 let a tzv. obecním občanstvím.¹²

3.2.4 Struktura hlasu

Komunální volební systém dává voliči k dispozici tzv. kombinovaný hlas, což znamená, že volič může kombinovat své hlasování pro kandidáty z různých kandidátních listin. Může označit takový počet kandidátů, který odpovídá počtu volených zastupitelů v daném obvodě. Tato možnost hlasování se nazývá panašování. Díky němu je možné podpořit konkrétní kandidáty a pomoci jim tak postoupit v pomyslném žebříčku na šanci pro zvolení bez ohledu na jeho umístění na kandidátní listině. Toto platilo v komunálních volbách v roce 1990 a 1994 kdy se mandáty uvnitř kandidátní listiny přidělovaly kandidátům automaticky podle počtu získaných hlasů. Novela z roku 1994 však tento způsob udělování mandátů omezila. A to tím způsobem,

¹¹ Čmejrek, J.; Bubeníček, V.; Luhanová, M. *Politika v regionálním rozvoji. Úvod do studia*. Praha: Pef ČZU v Praze, 2004, ISBN: 80-213-1157-6, str. 122

¹² Čmejrek, J.; Bubeníček, V.; Luhanová, M. *Politika v regionálním rozvoji. Úvod do studia*. Praha: Pef ČZU v Praze, 2004, ISBN: 80-213-1157-6 str. 123

že na základě preferenčních hlasů může kandidát přeskokovat ostatní kandidáty s uděleným pořadovým číslem na kandidátní listině jen v případě, že v počtu hlasů překročí hranici 10% nad průměrný počet hlasů příslušné kandidátní listiny.¹³

3.2.5 Volební klauzule

Volební klauzule je ustanovení, podle kterého musí volební strana dosáhnout určitý počet hlasů, aby mohla být právoplatně zvolena. Toto ustanovení včlenil do komunálního politického systému zákon č. 491/2001. Počet hlasů nutný pro postup do skrutinia – rozdělování mandátů – byl stanoven na 5% z celkového počtu hlasů. Aby nedocházelo k diskriminaci volebních stran s menším počtem kandidátů, je dále 5% hranice upravena pro konkrétní volební stranu koeficientem vyjadřujícím poměr počtu kandidátů volební strany k počtu volených zastupitelů.¹⁴

3.2.6 Volební formule

V komunálním volebním systému jsou mandáty volebním stranám přidělovány na základě principu poměrného zastoupení. Od roku 2002 se mandáty přepočítávají d'Hondotovou metodou volebního dělitele. V této metodě se při výpočtu vychází z celkového počtu získaných hlasů volební stranou. Vzhledem k otevřeným kandidátním listinám a možnosti užívat kombinovaného hlasu, má volič k dispozici tolik hlasů kolik je počet volených zastupitelů. Každým hlasem určitému kandidátovi přiděluje hlas i jeho straně a naopak při volbě konkrétní strany uděluje hlas jejím kandidátům na kandidátní listině. Z toho vyplývá, že pro maximalizaci volebního zisku je nejvýhodnější mít na kandidátní listině co nejvíce kandidátů. Nesmíme však opomenout, že počet hlasů získaných při označení volební strany se snižuje o hlasy, které volič udělí kandidátům z jiných volebních stran. Na což má volič právo díky kombinovanému hlasu. Z toho však vyplývá, že i přes určitá opatření dochází k diskriminaci nezávislých kandidátů, což je nutí sdružovat se na jednu společnou kandidátku nebo „nechtěně“ kandidovat za jinou volební stranu. Z výše uvedených

¹³ Čmejrek, J.; Bubeníček, V.; Luhanová, M. *Politika v regionálním rozvoji. Úvod do studia*. Praha: Pef ČZU v Praze, 2004, ISBN: 80-213-1157-6, str. 124

¹⁴ Čmejrek, J.; Bubeníček, V.; Luhanová, M. *Politika v regionálním rozvoji. Úvod do studia*. Praha: Pef ČZU v Praze, 2004, ISBN: 80-213-1157-6, str. 126

poznatků dokážeme určit strukturu kandidátních listin. První místo téměř vždy zaujímá potenciální kandidát na post budoucího starosty, na dalších místech jsou aktivní členové strany, dále pokračují kandidáti, kteří měli dobré výsledky ve volbách minulých a na posledních pozicích se objevují kandidáti, kteří pouze doplňují kandidátku z důvodu zajištění maximalizace volebního zisku.¹⁵

3.2.7 Komunální koalice

„Teorie koalic vychází z předpokladu racionálních cílů jednotlivých stranických politických aktérů.“ Důvody pro vytvoření koalice mohou být dva. Jednak z důvodu získání exekutivních postů, tedy v radě a jednak kvůli možnosti prosazení politického programu. V komunální politice hrají v tomto rozhodování velkou roli osobní vztahy.¹⁶

„Personální aspekt je důležitý z následujících příčin: místní komunální elity mohou být daleko osobně provázanější častějším osobním stykem v rámci běžného života. Zadruhé, bývají z důvodu počtu aktérů méně diferencované z hlediska specializace, která je pak případně oceněna i u osob z jiných kandidátek i díky prvnímu aspektu-provázanosti. Zatřetí, institucionální podmínky obsazení rady stanoví vcelku vysoké relativní počty radních ve vztahu k zastupitelům, ze kterých jsou vybíráni. Konečně začtvrté je otázkou, zda v komunální politice jsou ideové (programové) otázky určující.“¹⁷

¹⁵ Čmejrek, J.; Bubeníček, V.; Luhanová, M. *Politika v regionálním rozvoji. Úvod do studia*. Praha: Pef ČZU v Praze, 2004, ISBN: 80-213-1157-6, str. 132

¹⁶ Jüpter, P. Komunální koalice a politické modely. *Politologická revue* č. 2, 2004, s. 80-101

¹⁷ Hudák, J; Jüptner, P; Svoboda, J. (Eds.) *Komunální politické systémy*. Praha: Filozofická fakulta Univerzity Karlovy, 2003, ISBN 80-7308-056-7, str. 19

4 Sociodemografická charakteristika Benešova

4.1 Vymezení území a charakteristika Benešova

Území Benešovska je situováno do jihovýchodní části Středočeského kraje. Povrch pokrývá Středočeská pahorkatina. Severní částí oblasti protéká řeka Sázava a východní hranice území sahá až k řece Vltavě. Benešov je největší obcí regionu, nachází se v jeho centrální části. Je to středně velké město s výhodnou geografickou polohou v rámci celé České republiky. Leží přibližně 40 kilometrů jihovýchodně od Prahy. Benešov je bývalým okresním městem. Nadmořská výška je zde 363 m nad mořem. Katastrální výměra města je 4691 ha a počet obyvatel 16 395.¹⁸

Město má výhodnou dopravní polohu. V jeho bezprostřední blízkosti prochází rychlostní silnice I. třídy I/3, která vede od hraničního přechodu Dolní Dvořiště přes České Budějovice, Tábor, Benešov, až do obce Mirošovice u Prahy.¹⁹ Zde se napojuje na dálnici D1 zprostředkovávající výbornou dostupnost do Prahy i Brna.

Velmi kvalitní je také soukromá a veřejná autobusová doprava. Městem prochází železniční trať Praha – České Budějovice, přičemž železniční nádraží je lokalizováno nedaleko centra města, v těsné blízkosti autobusového nádraží. Rekonstrukce železničního koridoru byla dokončena v roce 2009, což dopravu výrazně urychlilo a celkově zkvalitnilo. Ve městě je zavedena integrovaná autobusová doprava, která je však poměrně málo frekventovaná. Infrastruktura města je na velice dobré úrovni. Ve městě je zavedena kanalizace, vodovod a částečné pokrytí má i plynovod. Sektor služeb je na vysoké úrovni. Ve městě je vytvořená síť mateřských, základních i středních škol, dobrá síť zdravotnických zařízení včetně krajské nemocnice a široká nabídka v sektoru dalších služeb. Všestranně zaměřená občanská vybavenost města je plně dostačující

¹⁸ Stránky ČSÚ Středočeský kraj, 25. 3. 2010 dostupné z http://www.czso.cz/xs/redakce.nsf/i/katastralni_vymery_a_pocty_obyvatel_v_obcich_so_orp_benesov

¹⁹ Stránky Ředitelství silnic a dálnic 25. 3. 2010 dostupné z <http://www.rsd.cz/doc/Silnicni-a-dalnicni-sit/Silnice/silnice-itrid>

velikosti i počtu obyvatel, město nemá v tomto ohledu žádné významné nedostatky, a také z toho důvodu je významným centrem pro stávající i nové osídlení.

Město Benešov a jeho okolí je poměrně hojně navštěvovanou lokalitou. A to vzhledem k jeho historickým památkám, jak v centru města, tak v okolí. K největší dominantě mezi památkami patří zámek Konopiště.

4.2 Historie města

Historie města Benešov sahá až do 11. století, kdy na vyvýšeném místě, později zvaném Karlov, vznikla první osada s malým kostelíkem. Osadu založil a pojmenoval Benedikt (Beneš). Tato osada se pro rod Benešů stala domovem do chvíle, než se jejich majetkem stal hrad Konopiště, kam přesídlili a osadu opustili. Od roku 1512 Benešov již připomínal město, v jehož centru se nacházelo rozlehlé tržiště (dnes Masarykovo náměstí).

Roku 1420 se Benešov dostal do cesty husitským tažením, jejichž vojska vypálila minoritský klášter stojící na Karlově. Zřícenina tohoto kláštera je velmi navštěvovanou a fotografovanou památkou v centru města. V 18. století se Benešov stal centrem kultury a vzdělanosti, k níž přispěla nově vzniklá piaristická kolej. Koncem 19. století se panství připojilo k majetku Františka Ferdinanda d'Este, následníka císařského trůnu. V době nacistické okupace r. 1942, byla v Benešově zřízena rozsáhlá cvičiště vojáků SS, kvůli nimž byla část města násilně vystěhována.

Nejstarší dochovanou stavbou města je kostel sv. Mikuláše na Karlově. Původně gotický kostel prošel během let několika přestavbami, z nichž poslední, byla v barokním stylu.

Benešov se může pochlubit řadou významných rodáků, mezi něž patřili například: topograf Jaroslav Schaller, antropolog prof. MUDr. Jindřich Matiegka, architekt Otakar Novotný, básník Jan Noha.²⁰

²⁰ Oficiální stránky města, 25. 3. 2010 dostupné z <http://www.benesov-city.cz/historie/>

4.3 Demografická charakteristika města

4.3.1 Počet obyvatel

V posledních letech je typickým charakteristickým rysem demografického vývoje města růst počtu obyvatel. A to zejména díky výhodné poloze Benešova ku Praze. Ve městě je velký nárůst novostaveb a na okraji města přibývají stavební parcely. Lidé se do Benešova stěhují převážně z toho důvodu, že snadno dostupné dojíždění za zaměstnáním do hlavního města a současně mohou využívat klidného a pohodlného bydlení v menším městě. Vzhledem k výše zmíněnému nárůstu novostaveb a nových stavebních parcel, se dá předpokládat, že navyšování počtu obyvatel bude i nadále pokračovat.

Vývoj počtu obyvatel ve městě znázorňuje tabulka č. 2. a následující graf č. 1.

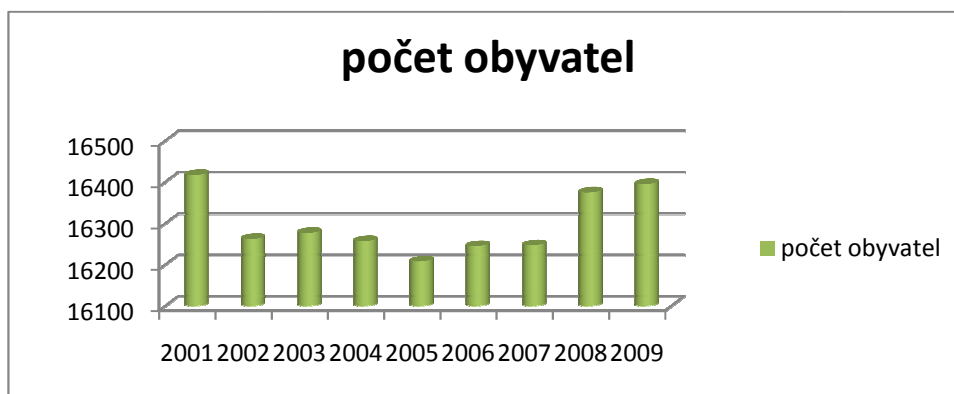
Tabulka č. 2. Vývoj počtu obyvatel města Benešov v letech 2001-2009

	1.1. 2001	1.1. 2002	1.1. 2003	1.1. 2004	1.1. 2005	1.1. 2006	1.1. 2007	1.1. 2008	1.1. 2009
muži	7924	7839	7836	7818	7794	7831	7820	7894	7920
ženy	8493	8423	8441	8439	8414	8414	8427	8481	8475
celkem	16417	16262	16277	16257	16208	16245	16247	16375	16395

(Zdroj: ČSÚ Středočeský kraj, 25. 3. 2010 dostupné z

<http://www.stredocesky.czso.cz/csu/2009edicniplan.nsf/p/1301-09>, zpracovala Štěpánka Slachová)

Graf č. 1. Vývoj počtu obyvatel města Benešov u Prahy



Z grafu je vidět, že po roce 2001 došlo k snížení počtu obyvatel. Tento jev může být vysvětlen tím, že v této době docházelo k časté migraci obyvatelstva do okolních

vesnic, za stavebními pozemky. Vzhledem ke zvýšení počtu parcel přímo ve městě se situace mění a počet obyvatel opět stoupá.

K 1. 1. 2009 žilo ve správním území města Benešov 16 359 obyvatel, z toho 7 920 mužů a 8 475 žen.

4.3.2 Věková struktura obyvatelstva

Věkovou strukturu obyvatelstva ukazuje tabulka č. 3 a to k datu 1. 1. 2001. Z tabulky vyplývá, že nejsilnější skupinu tvoří obyvatelstvo v produktivním věku tj. mezi 20 – 59 lety. Věkový průměr obyvatelstva je 40 let.

Tabulka č. 3. Věková struktura obyvatelstva k 1. 1. 2001

0-4	5-14	15-19	20-29	30-39	40-49	50-59	60-64	65-74	75+
689	1921	1206	2749	2241	2604	2226	653	1231	803

(Zdroj: portál o obcích ČR, dostupné 25. 3. 2010 z <http://www.obec.net/index.php?link=7&ssx=1&icob=529303&ico=00231401&kodob=00219&lim=0&psc=25601#frame>, zpracovala Štěpánka Slachová)

Tabulka č. 4. nám ukazuje změny počtu obyvatelstva ve třech věkových rozmezích mezi lety 2001 a 2008.

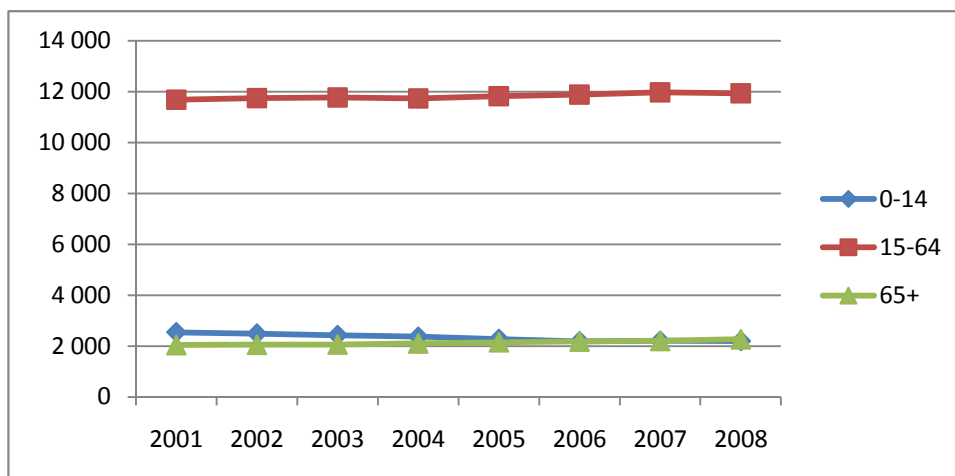
Tabulka č. 4. Věková struktura obyvatelstva

	2001	2002	2003	2004	2005	2006	2007	2008
0-14	2 540	2 484	2 428	2 368	2 277	2 186	2 204	2 196
15-64	11 682	11 739	11 770	11 732	11 822	11 878	11 968	11 932
65+	2 040	2 054	2 059	2 108	2 146	2 183	2 203	2 267

(Zdroj: ČSÚ Středočeský kraj, 25. 3. 2010 dostupné z [http://www.stredocesky.czso.cz/csu/2009edicniplan.nsf/t/340027523B/\\$File/401809012.pdf](http://www.stredocesky.czso.cz/csu/2009edicniplan.nsf/t/340027523B/$File/401809012.pdf), zpracovala Štěpánka Slachová)

Na grafickém vyjádření (graf č. 2) tabulky č. 4 je zřetelné, že počet obyvatel ve skupině 15-64 let mírně stoupá a křivka skupiny 0-14 let naopak mírně klesá. Skupina obyvatel ve věku 65+ se nijak výrazně nemění.

Graf č. 2. Věková struktura obyvatelstva mezi lety



4.3.3 Národnostní struktura obyvatelstva

Národnostní složení obyvatelstva Benešova znázorňuje tabulka č. 5., a to jak v celkových číslech, tak v procentuálním vyjádření. Drtivou většinou převládá národnost česká. Přes jedno procento ze zmíněných národností se dostala pouze národnost slovenská, na třetí místo se zařadila národnost vietnamská.

Tabulka č. 5. Národností složení obyvatel města Benešov k 1. 3. 2001

česká	slovenská	romská	polská	německá	ruská	ukrajinská	vietnamská
15 616	196	2	49	13	10	28	64
97,70%	1,23%	0,01%	0,30%	0,08%	0,06%	0,18%	0,40%

(Zdroj: Veřejná databáze ČSÚ, dostupné 25. 3. 2010 z

http://vdb.czso.cz/vdbvo/tabdetail.jsp?cislotab=OB006_OK.1&vo=tabulka, zpracovala Štěpánka Slachová)

Město Benešov nepatří mezi města, do kterého by se lidé nějak výrazně stěhovali za prací. Proto není příliš pravděpodobný příliv občanů s jinou než českou národností.

4.3.4 Vzdělanostní struktura obyvatelstva

Na základě tabulky č. 6. je patrné, že převážná většina obyvatel patří do skupiny vyučených a středoškolsky vzdělaných s maturitou. Nelze však zanedbat ani skupinu vysokoškolsky vzdělaného obyvatelstva. Lze se však domnívat, že v dnešní době skupina vysokoškolsky vzdělaných rapidně narostla a to vzhledem k tomu, že po roce

1989 výrazně stoupl počet studentů vysokých škol a nyní právě končí svá studia ročníky studentů, kteří již nastupovali do nového otevřenějšího systému školství, tedy po roce 1989. Úměrně s růstem vysokoškolsky vzdělaných by pak klesaly počty ve skupině středoškolsky vzdělaných s maturitou. Přístupné jsou však pouze informace k 1. 3. 2001, proto jsou tyto výše zmíněné odhady pouze hypotetické.

Tabulka č. 6. Vzdělanostní struktura obyvatelstva k 1. 3. 2001

Obyvat. 15 a více let	Bez vzdělání	Základní vzdělání	Vyučení, bez maturity	SŠ s maturitou	Vyšší odborné	VŠ
13 713	24	2 549	4 648	4 274	650	1 454

(Zdroj: Veřejná databáze ČSÚ, dostupné 25. 3. 2010 z http://vdb.czso.cz/vdbvo/tabdetail.jsp?cislotab=OB026_OK.1&vo=tabulka, zpracovala Štěpánka Slachová)

V Benešově je poměrně velký výběr ohledně vzdělávacích institucí, ať už jde o mateřskou či střední školu. Ve městě také najdeme Vyšší odbornou školu, která je součástí Střední zemědělské školy. Seznam všech vzdělávacích institucí ukazuje příloha č. 1.

4.4 Sociálně-ekonomická charakteristika města

4.4.1 Sociální struktura obyvatelstva

Sociální struktura Benešova se mírně odlišuje od celorepublikového průměru.

V Benešově je podíl žen na celkovém počtu obyvatel města 51,6 %, v České republice je tento ukazatel roven číslu 50,9%.

Mezi muži převládají muži ženatí, avšak mužů svobodných je jen o pouhých 10% méně. Mezi ženami však naprosto převládá skupina vdaných žen.

Podrobnější informace jsou uvedeny v příloze č. 2.

4.4.2 Zdravotní péče a občanská vybavenost

Zdravotnictví je v Benešově na špičkové úrovni. Ve městě se nachází krajská nemocnice, v níž je samozřejmostí noční pohotovost a rychlá záchranná služba.

K nemocnici je připojena transfuzní stanice. Chloubou nemocnice je zrekonstruované gynekologické a porodnické centrum, které patří k těm nejlepším v České republice.

Ve městě jsou zastoupeny všechny potřebné lékařské obory, z nichž většina je v areálu nemocnice. K nemocnici je také připojena transfuzní stanice. Většina ostatních soukromých odborných ordinací je soustředěno v poliklinice na Malém náměstí v centru města. Ve městě jsou 4 domy s pečovatelskou službou a jeden domov důchodců.

Občanská vybavenost je na velice dobré úrovni. Benešov je bývalé okresní město, proto jsou zde soustředěny všechny potřebné služby a zastoupeny všechny úřední i soukromé instituce.

4.4.3 Zaměstnanost a míra nezaměstnanosti

K 31. 12. 2003 byla míra nezaměstnanosti v Benešově 5,1%, což téměř odpovídá míře nezaměstnanosti v daném roce ve Středočeském kraji, která byla 5,2%. Vzhledem k tomu, že míra nezaměstnanosti ve Středočeském kraji do roku 2008 klesala každoročně o 1%, lze pak předpokládat, že podobný trend nabrala i nezaměstnanost v Benešově, tudíž klesala.

Zaměstnanost v Benešově je poměrně vysoká a to vzhledem k velkému množství služeb a také díky nadnárodním korporacím, které mají ve městě či na okraji své pobočky. V sídle správního obvodu je celkem 4980 ekonomických subjektů, které zaměstnávají jednoho a více zaměstnanců.²¹

Mezi největší zaměstnavatele spadající pod správní působnost města patří tyto společnosti: Sklářny Kavalier, a.s., Masterfoods, kom.spol., TRW Autoelektronika, s.r.o., Metaz a.s., Danone a.s. a Jawa moto s.r.o.²²

²¹ Zdroj: ČSÚ Středočeský kraj, 25. 3. 2010 dostupné z

<http://www.stredocesky.czso.cz/xs/edicniplan.nsf/kapitola/13-2104-04--0050>

²² Zdroj: ČSÚ Středočeský kraj, 25. 3. 2010 dostupné z

<http://www.stredocesky.czso.cz/xs/edicniplan.nsf/kapitola/13-2104-04--0050>

5 Političtí aktéři v Benešově

Političtí aktéři v obci jsou nástrojem občanů v zastupitelské demokracii.

Na komunální úrovni má u voliče větší vliv na rozhodování vztah ke konkrétnímu kandidátovi než jeho vztah k politické straně či ideologickému přesvědčení.

Nejvýznamnější stranou, která zatím vyhrála všechny volby do zastupitelstva obce je ODS. Strana, která až v posledních volbách do zastupitelstva roku 2006 získala konkurenci ve formě strany Volba pro město.

Co se týče politických stran působících v zastupitelstvu obce, své místo v zastupitelstvu zatím v každých volbách od roku 1994 měly tyto strany: ČSSD, KDU-ČSL, KSČM a ODS. Tento obraz se nijak neliší od vysoké politiky.

Ve volbách v roce 1994 bylo voleno 21 zastupitelů. Z toho měla ČSSD 2 zastupitele, KDU-ČSL 2, KSČM 2 a ODS 7 zastupitelů.²³

Ve volbách roku 1998 se opět volilo 21 zastupitelů. Z toho měla ČSSD 4 zastupitele, KDU-ČSL 2, KSČM 2, ODS 7 a poprvé se v zastupitelstvu objevuje VPM (Volba pro město) se 2 zastupiteli.²⁴

Ve volbách v roce 2002 se volilo již 27 zastupitelů. Z toho měla ČSSD 5 zastupitelů, KDU-ČSL v koalici s US-DEU (Unie svobody-Demokratická unie) 4, KSČM 3 a ODS 12 zastupitelů.²⁵

²³ Volební server ČSÚ, 26. 3. 2010 dostupný z

<http://www.volby.cz/pls/kv1994/kv22113?xjazyk=CZ&xid=1&xv=8&xdz=2&xnumnuts=3201&xobec=529303&xstrana=0>

²⁴ Volební server ČSÚ, 26. 3. 2010 dostupný z

<http://www.volby.cz/pls/kv1998/kv2211?xjazyk=CZ&xid=0&xv=7&xdz=2&xnumnuts=2101&xobec=529303>

²⁵ Volební server ČSÚ, 26. 3. 2010 dostupný z

<http://www.volby.cz/pls/kv2002/kv2211?xjazyk=CZ&xid=1&xv=7&xdz=2&xnumnuts=2101&xobec=529303>

Tvář komunální politiky v Benešově se během let nijak výrazně nemění, strany se snaží reagovat na konkrétní problémy, jejich stranické ideologie jsou stranou. Lidé volí spíše dle osobních sympatií, než podle politické příslušnosti kandidáta. Sociální aspekt je markantní i uvnitř politických kruhů.

Je však potřeba pustit do politiky mladé lidi, s novou invencí a s nadšením něco změnit. Většina stávajících zastupitelů se v politice pohybuje od roku 1990, někteří déle. Proto je potřeba obměnit osazenstvo a dát prostor novým lidem. Většina stran si své nástupce tzv. pěstuje. V letošních volbách, 2010, bude snaha prosadit na místo starosty nového a mladšího kandidáta. Po roce 1989 mělo město dva starosty. Pana Ing. Mojmíra Chromého, kterého po jeho smrti v roce 2005 nahradil pan Ing. Petr Kouba. Oba z řad ODS.

6 Komunální volby a koalice

Jako vzorovou ukázkou pro nastínění praktického pohledu na komunální volby a povolební koalice jsem si zvolila analýzu posledních konaných voleb do zastupitelstva města Benešov, tedy voleb z roku 2006. Aby si čtenář této práce mohl utvořit představu o realizaci politického života v městě Benešov je potřeba výsledky s něčím porovnat. Z toho důvodu budou ve stručnosti shrnuty komunální volby z roku 2002 a oba výsledky v závěru kapitoly porovnány.

6.1 Komunální volby do zastupitelstva 2002

V roce 2002 se komunální volby do zastupitelstva konaly 1. a 2. listopadu. Bylo voleno 27 zastupitelů do zastupitelstva města, kteří si pak mezi sebou zvolili Radu města v počtu 9 členů a starostu a dva místostarosty. Město bylo rozděleno do 23 volebních okrsků, v nichž kandidovalo 5 politických stran: ČSSD, Koalice KDU-ČSL, US-DEU, KSČM, ODS a SN (strany uvádím v abecedním pořadí). Celkem se tak o hlasy voličů ucházelo 135 kandidátů, z toho 40 žen. Bez politické příslušnosti bylo 62 kandidátů (46%). Nejstarším kandidátem byl pan Ing. Jaroslav Netolický, CSc. za KSČM, 80 let. Naopak nejmladším kandidátem byl pan Jakub Karda za ČSSD.

6.1.1 Výsledky voleb

Zapsaných voličů bylo celkem 13 041, z nich se k volbám dostavilo 5 474, což je 41,98%. Platných hlasů bylo 130 794.

Tabulka č. 7 zobrazuje počty hlasů, které strany získaly v absolutních a procentuálních číslech, počet jejich kandidátů a počet získaných mandátů. Z tabulky je zřetelné, že volby vyhrála ODS s 41,4 % hlasů. Strana získala 12 mandátů. ČSSD získala mandátů 5. Koalice KDU-ČSL, US-DEU získala 4 mandáty. Strany SN a KSČM získaly po 3 mandátech. Jmenné výsledky voleb jsou zpracovány v příloze č. 3.

Tabulka č. 7. Výsledky voleb do zastupitelstva města Benešov v roce 2002

Kandidátní listina	Hlasy absolutní	Hlasy v %	Počet kandidátů	Počet mandátů
ODS	54 146	41,4	27	12
KDU-ČSL,US-DEU	18 701	14,3	27	4
SN	15 030	11,49	27	3
ČSSD	26 812	20,5	27	5
KSČM	16 105	12,31	27	3

(Zdroj: Volební server ČSÚ, dostupný 25. 3. 2010 z

<http://www.volby.cz/pls/kv2002/kv1111?xjazyk=CZ&xid=1&xdz=2&xnumnuts=2101&xobec=529303>, zpracovala Štěpánka Slachová)

6.1.2 Koalice 2002-2006

Po vyhlášení výsledků voleb následuje jednání ohledně utvoření koalic. Zejména pokud jde o volbu exekutivního orgánu, strany se na základě koaličních jednání domlouvají na volbě starosty, místostarostů a městské rady a snaží se prosadit co nejvíce svých členů.

V těchto volbách bylo vítězství ODS natolik drtivé, že utvoření koalice pro ODS nebylo potřeba a opoziční koalice by vzhledem k součtu hlasů neměla smysl.

Zastupitelstvo si zvolilo tuto radu města: p. Ing. Kouba (ODS), p. Jandač (ODS), p. Lajpert (ODS), pí. Bartoňová (ODS), pí. Petrová (ODS), p. MUDr. Dosoudil (US-DEU), p. Ing. Hrachovský (SNK-ED), p. MUDr. Rousek (KDU-ČSL), p. Paluš (ODS). ODS tedy mělo v radě v 9 členné radě 6 křesel.

Starostou města byl zvolen pan Ing. Mojmír Chromý, místostarostou pak pan Ing. Petr Kouba a pan Roman Lajtner, všichni tři za ODS. Tajemníkem úřadu se stal pan Peclínovský.

Problém v této vládě nastal v druhé polovině volebního období ve chvíli, kdy zemřel pan starosta Ing. Mojmír Chromý. Jeho nástupcem byl pro ODS na základě hierarchického systému pan Kouba. Manželka pana Chromého, Vlasta Chromá (ve volbách do zastupitelstva v roce 2006 kandidující za ODS) však přišla s návrhem, který byl posledním přáním zesnulého pana Chromého, že starostou se musí stát pan Jiří Jandač. Svůj návrh silně prosazovala, což způsobilo nespočet jednání a šarvátek na půdě zastupitelstva. Pan Jandač se snažil oslovit všechny zastupitele napříč politickým

spektrům, což ODS, z jejichž řad pan Jandač byl, brala jako urážku a protistranickou činnost. Nakonec byl po dlouhých jednáních starostou zvolen pan Kouba.

Na základě těchto zkušeností je zřejmé, že personální aspekt hraje na komunální úrovni tu nejvyšší roli. Pro prosazení osobních zájmů je politik schopen oslovit zastupitele i z jiných názorově a ideologicky odlišných oblastí. Což by se v politice na celostátní úrovni jen tak nestalo.

Pan Kouba na základě nespokojenosti s prací tajemníka pana Peclinovského navrhl do funkce paní Mgr. Bc. Miluši Stibůrkovou a pan Peclinovský byl odejit.

Tato výpověď rozpoutala osobní nevraživost mezi panem Peclinovským a panem Koubou a v dalších volbách ohrozila vládnutí ODS.

Nejvýraznější chybou zastupitelstva města v tomto volebním období bylo, že povolila zprivatizování Vodohospodářských služeb Benešov, kdy po přetvoření společnosti na VHS s.r.o. byla společnost prodána francouzské firmě za desítky miliónů korun, které by jinak šly do městské pokladny.

6.2 Komunální volby do zastupitelstva 2006

V roce 2006 se komunální volby do zastupitelstva konaly 20. a 21. října a bylo voleno 27 zastupitelů do zastupitelstva města, kteří si pak mezi sebou opět volí radu města v počtu 9 členů a starostu a dva místostarosty. Město bylo rozděleno do 23 volebních okrsků, v nichž kandidovalo 5 politických stran: ČSSD, KDU-ČSL, KSČM, ODS a VPM (strany uvádím v abecedním pořadí). Strana KDU-ČSL kandiduje již samostatně a novou stranou je Volba pro město, jejíž kandidaturu inicioval právě pan Peclinovský, strana spojuje Nezávislé kandidáty, plus sází na známá jména z benešovského dění, jako je například ředitel benešovského Gymnázia Zdeněk Zahradníček. Celkem se o hlasy voličů ucházelo 135 kandidátů, z toho 42 žen. Bez politické příslušnosti bylo celých 70 kandidátů (52%). Nejstarším kandidátem byl pan

Josef Průcha za ČSSD, 81 let. Naopak nejmladším kandidátem byl pan Tomáš Cinka za KSČM, 22 let a pan Jiří Klindera za ODS, 22 let.²⁶

6.2.1 Volební program ČSSD

Česká strana sociálně demokratická svůj předvolební program postavila na hesle „Jistoty-prosperita-spolupráce“. Slibuje, že kandidáti, kteří budou zvoleni do zastupitelstva, budou podporovat pozitivní návrhy pro občany města Benešov bez rozdílu stranické příslušnosti. Volební program strany je rozdělen do těchto oblastí: Hospodářská, rozpočtová a plánovací, Sociální a bytová, Bezpečnost a veřejný pořádek, Doprava, Zdravotnictví, Kultura a sport, Životní prostředí a činnost Městského úřadu.

Na prvním místě se ve svém programu věnují hospodářské oblasti. Je nutná příprava vyrovnaného rozpočtu města s dostatečnou rezervou, dodržovat uvážlivé úvěrování s cílem udržet dluhovou službu do 5%. Pomoci stabilizaci sítě malých prodejen a drobných podnikatelů a řemeslníků. Dokončení nového územního plánu se zvýrazněním prostorů bývalých Tábořských a Pražských kasáren. V sociální a bytové oblasti je potřeba nadále neprivatizovat stávající bytový fond a zvážení možnosti převedení bytového fondu pod město. V období 2007-2010 vytvořit podmínky pro výstavbu nejméně 50 sociálních nájemních bytů s využití všech forem financování a vytvoření podmínek pro vznik azylového bydlení. V oblasti bezpečnosti a veřejného pořádku navrhuje strana zlepšení činnosti Městské policie, rozšíření sítě kamerového systému na další lokality a zklidnění centra města v nočních hodinách jednáním s provozovateli podniků a diskoték. Z oblasti dopravy chce strana usilovat o dokončení jihovýchodního obchvatu a začít s přípravou podmínek pro výstavbu obchvatu severovýchodního. Dále dokončit parkovací systém s cílem získat nejméně 200 nových parkovacích míst do r. 2010. A v neposlední řadě zlepšit údržbu a opravu chodníku a komunikací ve městě. V oblasti zdravotnictví chce strana docílit zachování zákona o neziskových nemocnicích, umožnit vznik zubní lékařské pohotovosti a nedopustit zrušení K-centra (benešovské centrum pro drogově závislé). V oblasti kultury a sportu strana prosazuje podporu a zkvalitňování volnočasových aktivit dětí a mládeže ve

²⁶ Volební server ČSÚ, 25. 3. 2010 dostupné z <http://www.volby.cz/pls/kv2006/kv0?xjazyk=CZ&xid=1>

spolupráci se všemi občanskými sdruženími, rekonstrukci turistické základny MDM Jablonná, podporovat rozvoj tzv. „malých sportů“ typu střelectví, turistika apod. Dále program strany nabízí rozvoj a zkvalitňování systému třídění odpadu a jeho ekologickou likvidaci či recyklaci, vybudování protipovodňových opatření na Benešovském potoce (k tomu využít finanční podpory ze státního rozpočtu i EU) a opatření, která pomohou snížit hladinu hluku ve městě. V činnosti městského úřadu chce strana zkvalitnit práci ve všech úsecích MěÚ, rozšířit možnosti občanů v komunikaci s MěÚ pomocí internetu a zprostředkovat občanům města připojení k internetu zdarma či za symbolický poplatek.²⁷

6.2.2 Volební program KDU-ČSL

Na začátku volebního programu strana ujišťuje občany, že hlas, který jim svěří je pro ně závazkem k realizaci předloženého volebního programu. Veškeré body programu chápou z křesťanských pozic. Volební program KDU-ČSL je se specializuje na tyto oblasti: Bytová problematika, Podpora podnikání, Prorodinná opatření, Doprava, Zdravotnictví, školství, mládež, sport, Životní prostředí, Bezpečnost a pořádek, Činnost městského úřadu, Volný čas a Kultura.

Strana navrhuje, aby do konce roku 2007 bylo 90% všech nájemních bytů nabídnuto ke koupi nájemníkům těchto bytů za cenu 3000 Kč/m². Při privatizaci budou dbát na sociální a finanční podmínky nájemníků. V oblasti podnikání považuje strana za hlavní vytvořit pestřejší podmínky pro různorodé podnikatelské aktivity. Navrhují vytvořit na území Tábořských kasáren prostor pro soukromé podnikatele k výrobním a jiným podnikatelským aktivitám. V prorodinné oblasti bude strana prosazovat podporu mateřských center a mimoškolních aktivit mládeže. Chce prosadit aktivaci systému, který bude rodiče přes SMS informovat, jestli se jejich děti dostavily do školy. V dopravě je prioritou dokončení městského obchvatu. Strana bude usilovat o výstavbu podzemního a vícepatrového parkoviště. Dále strana slibuje realizaci zubní lékařské pohotovosti o víkendech. Podporu sportu jako prevenci proti škodlivým tendencím a to jak finanční, odbornou, organizační, ale i výstavbou nových sportovišť. Bezpečnost

²⁷ Volební program ČSSD pro volby do zastupitelstva v roce 2006, zpracovala Štěpánka Slachová

města chce strana zajistit vyšší aktivitou Městské policie při kontrole veřejného pořádku. Kulturu města hodlá strana podpořit zavedením grantového systému podpory pro amatérská divadla, taneční a další umělecké činnosti.²⁸

6.2.3 Volební program KSČM

Komunistická strana Čech a Moravy v Benešově má svůj univerzální program.

V programu občanům nabízí rozšiřování bytového fondu zejména pro mladé rodiny s dětmi a sociálně slabé občany. Podporu hromadné dopravy s dostatečnou obslužností jak pro město, tak pro obce v rámci působnosti Městského úřadu. Dále důslednou realizaci obchvatu města a řešení problematiky nedostatku parkovacích míst, čteně výstavby garážových stání s cílem uvolnit dopravní prostor v centru. Slibují podporu malého a středního podnikání, a to z důvodu přínosu nových pracovních míst. Dále nabízejí důslednou kontrolu pitné vody, vývoj v třídění komunálního odpadu. V oblasti školství nabízejí rozšiřování sítě předškolních zařízení dostupných i pro sociálně slabší rodiny, materiální podporu základním školám a pomoc střednímu, speciálně pak učňovskému školství. Z hlediska sociálních služeb prosazují vše pro klidné stáří seniorů, zajištění kvalitní sociální a zdravotní péče a vybudování stacionáře. V oblasti bezpečnosti chce strana zajistit veřejný pořádek zvýšenou pozorností konání večerních a nočních zábav a diskoték a rozvíjet spolupráci mezi Policií ČR a Městkou policií. Strana bude respektovat formy přímé demokracie (petice a referenda) a zkvalitňovat informační servis pro občany. Závěrečným bodem programu je snaha o přenesení části rozhodovacích pravomocí především ohledně nájemného, vodného a stočného, dopravní obslužnosti a cen městské hromadné dopravy z rady na zastupitelstvo.²⁹

²⁸ Volební program KDU-ČSL pro volby do zastupitelstva v roce 2006, zpracovala Štěpánka Slachová

²⁹ Webový portál KSČM Benešov, 23. 2, 2010 přístupný z http://kscm-benesov.wz.cz/dokumenty_n.htm

6.2.4 Volební program ODS

Občanská strana demokratická sází ve svém předvolebním programu na svou zkušenost a jistotu ze svých předchozích volebních období od roku 1990. V úvodu představuje občanům základní body svého programu, o kterých tvrdí, že nejsou nesplnitelnými sliby. Nabízejí „dělání“ politiky pro občany a ne pro úzké stranické zájmy. Volební program ODS je rozdělen do mnoha bodů a to konkrétně: Dopravní stavby, Infrastruktura-území pro novou výstavbu, Bytová výstavba, Péče o bytový fond, Veřejná zeleň, Vodní hospodářství, Školství, mládež a tělovýchova, Zdravotnictví, Kultura a památková péče, Bezpečnost, Životní prostředí a Rozvoj dalšího podnikání jako záruka zaměstnanosti.

V hospodářské oblasti chce strana prosazovat vyrovnané rozpočty, ročně mají v pánu proinvestovat 25% celkových příjmů, což je zhruba 100-110 mil. Kč. V dopravních stavbách je hlavní prioritou dokončení jihovýchodního obchvatu. Dále hledání řešení k přístupu k zámeckému parku přes silnici E55 a pokračování v opravě a údržbě komunikací ve městě. Pokračování v přípravě území pro novou bytovou výstavbu a řešení pro nově získaná území Táborských a Pražských kasáren. Program dále nabízí dokončení zhodnocování panelových domů a zkvalitnění jejich okolí ohledně zeleně a parkovacích prostor. V oblasti vodního hospodářství je potřeba provést intenzifikaci čistírny odpadních vod, ke které strana hodlá využít příslušných dotací z EU. V oblasti školství bude strana prosazovat technickou modernizace školního vybavení, bude podporovat protidrogové K-centrum, Městský dům dětí a mládeže a podobně zaměřená občanská sdružení. Ohledně bezpečnosti plánují rozšíření kamerového systému a prohloubení spolupráce s Policií ČR. I nadále bude strana podporovat osoby samostatně výdělečně činné v oblasti velkého, ale i drobného podnikání a to zejména vyhledáváním vhodných investorů.³⁰

³⁰ Volební program ODS pro volby do zastupitelstva v roce 2006, zpracovala Štěpánka Slachová

6.2.5 Volební program VPM

Politická strana Volba pro město je řádně zaregistrovanou politickou stranou, která je zaměřena především na komunální volby a sdružuje nezávislé kandidáty, ve většině případů známe z veřejného života v daných obcích. Volební program strany je zaměřen na tyto oblasti: Bytová výstavba, Doprava, Školství, Sport. Kultura, Bezpečnost, Územní plán, Podnikání, Péče o bytový fond a sídliště, Volný čas a rekreace

Strana klade důraz zejména na získávání finančních prostředků z fondů EU pro realizaci finančně náročných projektů ve městě. Program dále klade důraz na vylepšení dopravy v okolí města, konkrétně na přípravu výstavby severovýchodního obchvatu města v návaznosti na plánovaný přivaděč z dálnice D3 a tím výrazně zklidnit dopravu uvnitř města. Ve školství je nutné zaměřit se na modernizaci škol, navýšení kapacit mateřských škol a podpořit reálný plán na zřízení vysoké školy (bakalářské studium) na území města. Program dále zmiňuje podporu sportovišť a prosazování výstavby univerzální sportovní haly v prostoru lokality „Táborská kasárna“, obnovit letní koupaliště „Sladovka“ v podmínkách, které odpovídají současným požadavkům. Dále je potřeba pokračovat v současném trendu dotací z městského rozpočtu do kulturní činnosti a podporovat dětské zájmové aktivity a sdružení. A obnovit provoz letního kina v Konopišti. Co se týče bezpečnosti ve městě, je nutné usilovat o zkvalitnění činnosti Městské policie a zviditelnit její působení na území města. Strana chce podporovat podnikání na území města a umožnit další podnikatelské aktivity. Dalším problémem, který je potřeba dle strany řešit je péče o bytový fond a sídliště. Je potřeba pokračovat ve zhodnocování nájemních domů, jejich regeneraci a zateplování. Řešit okolní prostředí, jako jsou parkové úpravy apod. Vzhledem k nedostatečnému množství parkovacích míst je potřeba aktivně řešit parkování v centru města a na sídlištích. Strana nabízí řešení ve formě uvolňování investic do výstavby podzemních garáží a garážových domů i za pomoci soukromých investorů. U volnočasových aktivit strana v programu zmiňuje zejména snahu o celkové přiblížení konopištského parku a zámku městu a to ve formě cyklistických tras a naučných stezek.³¹

³¹ Volební program VPM pro volby do zastupitelstva v roce 2006, zpracovala Štěpánka Slachová

6.2.6 Shrnutí volebních programů

Volební programy stran do komunálních voleb v roce 2006 se zaměřují vesměs na stejné oblasti. Strany se soustředí na konkrétní problémy obce, z programů výrazně nevystupují ideologické názory stran, které by jednoznačně rozdělili pole na pravici a levicí. Všechny strany slibují podporu podnikatelů, jak větších i drobných a to zejména z důvodu vzniku nových pracovních pozic. Levicové zaměření je znát pouze u otázek řešení bytového fondu, kdy tzv. pravicové strany upřednostňují pokračování v privatizaci a tzv. levicové strany mají pocit, že v privatizaci není třeba pokračovat, ale chtějí svůj zájem zaměřit na výstavbu sociálních bytů a bytů pro mladé rodiny s dětmi.

Důležitou částí programu je řešení dopravní situace uvnitř města a to zejména ohledně dostavění severovýchodního obchvatu, čímž by se odklonila doprava přes město, která občany města trápí. Dále je nutné vyřešit otázku ohledně nedostatku parkovacích míst a to jak v centru města, tak na sídlištích. Opět problém, který trápí většinu občanů města. Vzhledem k tomu, že centrum Benešova je velice malé a díky jednosměrným ulicím, takřka uzavřené, je velmi obtížné v pracovních dnech v těchto prostorech parkovat. Strany navrhují garážová a víceposchodová parkoviště.

Dalším konkrétním společným bodem je řešení nově získaných prostor v bývalých Táborských a Pražských kasárnách.

Všechny strany současně podporují volnočasové aktivity mládeže a realizaci sportovišť, jak úpravu stávajících, tak výstavbu nových.

6.2.7 Výsledky voleb

Zapsaných voličů bylo celkem 13 220, z nich se k volbám dostavilo 5 611, což je 42,44%. Odevzdaných obálek bylo 5 605, platných hlasů 134 996.

Tabulka č. 8 zobrazuje počty hlasů, které strany získaly v absolutních a procentuálních číslech, počet jejich kandidátů a počet získaných mandátů. Z tabulky je zřetelné, že volby vyhrála ODS s 33,14 % hlasů. Strana získala 9 mandátů, stejně jako VPM. ČSSD získala mandátů 5 a strany KDU-ČSL a KSČM po 2 mandátech.

Tabulka č. 8. Výsledky voleb do zastupitelstva města Benešov v roce 2006

Kandidátní listina	Hlasy absolutní	Hlasy v %	Počet kandidátů	Počet mandátů
ČSSD	25 317	18,75	27	5
KDU – ČSL	10 265	7,6	27	2
ODS	44 732	33,14	27	9
KSČM	12 657	9,38	27	2
VPM	42 025	31,13	27	9

(Zdroj: Volební server ČSÚ, 25. 3. 2010 dostupný z

<http://www.volby.cz/pls/kv2006/kv1111?xjazyk=CZ&xid=1&xdz=2&xnumnuts=2101&xobec=529303>, zpracovala Štěpánka Slachová)

Jmenné výsledky voleb jsou zpracovány v tabulce č. 9.

Tabulka č. 9. Zvolení zastupitelé ve volbách do zastupitelstva v roce 2006

Kandidát		Navrh.	Polit.	Hlasy
Příjmení, jméno	Tituly	strana	přísl.	abs.
Duras Jaroslav		ČSSD	ČSSD	1 505
Kříž Roman	MUDr.	ČSSD	BEZPP	1 483
Vrabec Jiří	MUDr.	ČSSD	ČSSD	1 163
Seifertová Daniela		ČSSD	BEZPP	1 096
Machulda Luboš	Ing.	ČSSD	ČSSD	1 046
Duchoslav Josef	MVDr.	KDU-ČSL	KDU-ČSL	965
Rousek František	MUDr.	KDU-ČSL	KDU-ČSL	904
Kouba Petr	Ing.	ODS	ODS	2 222
Tichovský Roman	Ing.	ODS	BEZPP	1 885
Petrová Věra		ODS	ODS	1 871
Chromá Vlasta	Ing.	ODS	ODS	1 870
Khek Pavel	Ing.	ODS	ODS	1 862
Lajpert Roman		ODS	ODS	1 854
Hřebíček Jiří	Ing.	ODS	ODS	1 833
Bartoňová Ivana		ODS	ODS	1 704
Pokorný Miroslav		ODS	ODS	1 676
Cinka Ivan	Mgr.	KSČM	KSČM	722
Bareš Bohumil		KSČM	BEZPP	588
Zahradníček Zdeněk	Mgr.	VPM	BEZPP	2 437
Navrátil Karel	MUDr.	VPM	BEZPP	2 313
Slunečko Jindřich	Mgr.	VPM	BEZPP	2 212
Hlavnička Jaroslav	Ing.	VPM	BEZPP	2 023
Hrachovský Jan	Ing.	VPM	BEZPP	2 016
Podhola Tomáš		VPM	BEZPP	1 952
Kuchařová Petra	MUDr.	VPM	BEZPP	1 714
Obeidová Helena	JUDr.	VPM	BEZPP	1 540
Peclínovský Jiří		VPM	BEZPP	1 528

(Zdroj: Volební server ČSÚ, 25. 3. 2010 dostupné z

<http://www.volby.cz/pls/kv2006/kv21111?xjazyk=CZ&xid=1&xv=23&xdz=2&xnumnut s=2101&xobec=529303&xstrana=0&xodkaz=1>, zpracovala Štěpánka Slachová)

Po smrti paní Ivany Bartoňové, v polovině volebního období, ji v zastupitelstvu nahradil první náhradník ODS pan František Paluš.

Zastupitelstvo si dále zvolilo 9 členů rady, jimiž jsou (v abecedním pořadí): Jaroslav Duras (ČSSD), Ing. Jaroslav Hlavnička (VPM), Ing. Pavel Khek (ODS), Ing. Petr Kouba (ODS), MUDr. Roman Kříž (ČSSD), Věra Petrová (ODS), Miroslav Pokorný (ODS), MUDr. František Rousek (KDU-ČSL), Ing. Roman Tichovský (ODS).

Dne 2. 11. 2006 zastupitelstvo zvolilo do funkce starosty města Ing. Petra Koubu (ODS), s výsledkem hlasování 14 hlasů pro, 11 proti, 1 zdržení, 1 hlas neplatný, Do funkce místostarostů zastupitelstvo zvolilo Jaroslava Durase (ČSSD), s výsledkem hlasování 14 hlasů pro, 12 proti, 1 zdržení a Ing. Romana Tichovského (ODS), s výsledkem hlasování 14 hlasů pro, 12 proti, 1 zdržení.³²

Na období mezi lety 2006 – 2010 byly zřízeny pouze dva výbory, které se zřizují povinně a to Kontrolní výbor a Finanční výbor.

Na období 2006-2010 byly zřízeny tyto Komise rady města: Kulturní komise, Grantová komise, Komise pro mládež a tělesnou výchovu, Komise pro propagaci a turistický ruch, Hodnotitelská komise, Bytová komise, Nebytové prostory, Fond rozvoje bydlení, Privatizace BF, Komise pro dopravu a územní rozvoj, Komise pro využití Táborských kasáren.³³

Dále na období 2006-2010 byly zřízeny tyto Komise místní samosprávy: Komise místní samosprávy Okrouhlice a Dlouhé pole, Komise místní samosprávy Úročnice, Komise místní samosprávy Bedřč a Komise místní samosprávy Buková a Vidláková Lhota.³⁴

³² Oficiální stránky města, 26. 3. 2010 dostupné z <http://www.benesov-city.cz/radnicni-noviny/benesovsky-kalendar>, Benešovský kalendář 12/2006

³³ Oficiální stránky města, 26. 3. 2010 dostupné z <http://www.benesov-city.cz/komise-rady-mesta-benesov>

³⁴ Oficiální stránky města, 26. 3. 2010 dostupné z <http://www.benesov-city.cz/osadni-vybory>

6.2.8 Koalice pro volební období 2006-2010

Jak bylo již výše zmíněno, pro vytváření koalic na komunální úrovni je nejvíce charakteristický personální aspekt. Zejména vnitřní vztahy zvolených zastupitelů a jejich vidina možností, jak prosadit svůj volební program a své členy do exekutivního orgánu města.

V Benešově probíhala koaliční jednání takto:

Strana VPM (Volba pro město) byla iniciována zejména panem Peclinovským. Ten byl v předchozím volebním období svrhnut z postu tajemníka úřadu starostou panem Ing. Koubou. Zde vznikla jistá nevraživost vůči jeho osobě, ale i obecně vůči ODS. V komunálních volbách v roce 2006 ODS vyhrála, získala však 9 mandátů, stejně jako VPM. Koaliční jednání proběhlo tak, že ČSSD přislíbilo VPM společnou koalici, s tím, že ODS by byla logicky v opozici. Koalice měla v plánu zvolit si ze svých řad starostu, pana Jan Hrachovského (VPM) a nepustit ODS do rady města. Strana VPM však vyhlásila toto „vítězství“ a radost z něj předčasně veřejnosti v novinovém článku, což popudilo a urazilo spoustu lidí. Proto ve finále, než se oficiálně koaliční partnerství stvrdilo, strana ČSSD přeběhla k ODS a vytvořila koalici s touto stranou.

Starostou města byl zvolen pan Ing. Petr Kouba (ODS), místostarosty pak pan Jaroslav Duras (ČSSD) a pan Ing. Roman Tichovský (ODS).

V Radě města pak mají strany tento počet křesel: ODS 5, ČSSD 2, VPM 1, KDU-ČSL 1.

6.3 Komparace voleb do zastupitelstva 2002 a 2006

Největším rozdílem těchto dvou voleb je jednoznačně konkurence pro ODS ve formě VPM. Ve volbách v roce 2002, kde strana VPM nekandidovala, ODS drtivě vyhrála a získala 12 mandátů v zastupitelstvu, v roce 2006 díky volebnímu úspěchu strany VPM získala mandátů 9, stejně jako její konkurence. Přestože jsou obě strany pravicové, díky osobní nevraživosti jsou si navzájem soupeři. A pravicová VPM utvořila koalici s levicovou ČSSD.

Strana nezávislých v roce 2006 nekandidovala, její představitelé však přešli pod křídla strany VPM. ČSSD v obou volbách získala 5 mandátů, KSČM si oproti prvním volbám pohoršila ztrátou jednoho mandátu, získala 2 křesla. KDU-ČSL v roce 2006 již nekandidovala v koalici s US-DEU a získala 2 mandáty.

Co se týče křesel v radě města, roku 2002 měla ODS křesel 6, US-DEU 1, KDU-ČSL 1 a Nezávislí kandidáti také 1 křeslo. V roce 2006 měla ODS 5 křesel, ČSSD 2, VPM 1 a KDU-ČSL 1.

Vzhledem k tomu, že volební účast byla v obou letech téměř stejná (v roce 2002 41,98% a v roce 2006 42,44%) a strany ČSSD, KSČM a KDU-ČSL si drží svůj standard, dalo by se předpokládat, že strana ODS přišla o část svých voličů tím, kteří přešli k VPM.

V letošních volbách 2010 se očekává opět soupeření mezi stranami ODS a VPM, u ostatní strany stran se předpokládá stejný či podobný výsledek jako v minulých letech. Vše však záleží na konkrétních výsledcích a povolebním utvoření koalic.

6.3.1 Komparace volebních výsledků dle volebních okrsků v Benešově

Srovnání na základě porovnání volebních výsledků dle volebních okrsků lze provést více způsoby. Zde použitý postup je na základě výběru okrsků tak, aby každý z nich charakterizoval odlišný druh lokality.

Během voleb je Benešov rozdělen na 23 okrsků, jako vzorek byly vybrány tyto čtyři okrsky:

Okrsek č. 3: Malé náměstí. Centrum města

Okrsek č. 13: ulice Hodějovského. Oblast rodinných domů a prvorepublikových vil.

Okrsek č. 18: MŠ Spořilov. Panelákové sídliště.

Okrsek š. 20: Bedrč. Vesnička za Benešovem, sociálně znevýhodněná oblast.

Volební výsledky ze 4 výše zmíněných okrsků ve volbách do zastupitelstva v roce 2002 popisuje tabulka č. 10. Čísla jsou uvedena v procentech.

Tabulka č. 10. Volební výsledky voleb do zastupitelstva 2002 ve vybraných okrscích

kandidátní listina	okr č. 3	okr č. 13	okr č. 18	okr č. 20
prům. volební účast	32,45	49,18	41,31	50,76
ODS	39,09	45,76	43,82	15,75
KDU-ČSL, US-DEU	15,01	11,29	14,16	20,38
SNK-ED	11,72	10,34	16,83	13,58
ČSSD	22,66	16,6	18,82	21,53
KSČM	11,51	16,02	6,37	28,76

(Zdroj: Volební server ČSÚ, 29. 3. 2010 přístupný z

<http://www.volby.cz/pls/kv2002/kv111?xjazyk=CZ&xid=1&xnumnuts=2101>, zpracovala Štěpánka Slachová)

Volby do zastupitelstva města Benešov v roce 2002 celkově drtivě vyhrála ODS. Z tabulky je vidět, že ve třech okrscích zvítězila. V okrsku č. 20, sociálně znevýhodněná oblast, se dostala až na čtvrté místo. Na prvním místě se zde umístila KSČM. Nejlépe se ODS vedlo v okrsku č. 13, oblast rodinných domů. V tomto srovnání funguje model, že movitější vrstva tíhne k pravici a občané ze sociálně znevýhodněné oblasti tíhnou k levici. Důležitým faktorem je při tomto hodnocení také věková struktura obyvatelstva žijícího v daném území.

Volební výsledky ze čtyř zmíněných okrsků v roce 2006 popisuje tabulka č. 11. Čísla jsou uvedena v procentech.

Tabulka č. 11. Volební výsledky voleb do zastupitelstva 2006 ve vybraných okrscích

kandidátní listina	okr č. 3	okr č. 13	okr č. 18	okr č. 20
prům. volební účast	33,94	53,17	42,42	46,58
ODS	35,73	35,46	32,72	10,53
KDU-ČSL	6,11	6,15	5,21	12,07
VPM	28,67	38,62	45,39	28,88
ČSSD	17,51	12,06	11,92	25,09
KSČM	11,98	7,72	4,76	23,43

(Zdroj: Volební server ČSÚ, 29. 3. 2010 přístupný z

<http://www.volby.cz/pls/kv2006/kv111?xjazyk=CZ&xid=1&xnumnuts=2101>, zpracovala Štěpánka Slachová)

Z volebních výsledků v daných okrscích vyplývá, že ODS se ve volbách podařilo vyhrát pouze v okrsku č. 3, centrum města. VPM porazila ODS ve všech třech zbylých

okresích, výrazně vyhrála v okrsku č. 18, panelákové sídliště. V okrsku č. 20, sociálně znevýhodněná oblast se ODS umístila až na posledním místě. VPM na prvním a KSČM, která byla v roce 2002 na místě prvním, je nyní na třetím místě. Toto zjištění by však popíralo závěr u voleb z roku 2002, kdy okrsek č. 20 vzhledem k sociálně nevýhodné oblasti tíhnul k levici, protože nyní jeho voliči dostali na první místo pravicovou stranu VPM. Nahrává to však zase názoru, že na komunální úrovni lidé hlasují spíše pro konkrétní lidi, které znají a kterým věří a nehledí na stranickou příslušnost.

6.4 Shrnutí působení zastupitelstva města od roku 2006 po současnost

Zastupitelstvo města Benešov za toto období nemá žádný výrazný úspěch. Mezi pozitiva by se dala zahrnutou stavba mostu přes železnici v místě Táborských kasáren, v hodnotě desítek miliónů korun. Táborské kasárny byly ve volebních programech často zmiňovanou problematikou. Strana VPM měla v plánu vybudovat zde Vysokou školu (bakalářské studium), její koncept byl však pro město vysoce nevýhodný. Strana navrhovala, aby tato Vysoká škola byla v soukromém vlastnictví, s tím, že město by jí budovu darovalo a nadále by se staralo o její chod, včetně oprav a úprav pro použití školy. V případě, že by škola zkrachovala, budova by se vrátila zpět do vlastnictví města, ale peníze z úprav vypracovaných na požadavky školy by městu již nikdy nevrátil. Současné vedení chce prostory privatizovat, návrhy jsou však blokovány ostatními členy zastupitelstva a to vzhledem k tomu, že se blíží volby a zastupitelé, kteří jsou proti, chtějí počkat na jejich výsledek a v případě úspěchu spustí pak privatizaci sami. Další ukázka toho, jak nejsou hájeny zájmy města, ale zájmy jednotlivých lidí v zastupitelstvu, kteří čekají na osobní profit.

Jeden „splněný slib“ se týká zubní lékařské pohotovosti, která však není v zásluhách obce, ale kraje a populistického jednání hejtmana Středočeského kraje MUDr. Davida Ratha, který se jezdí do benešovské nemocnice často fotit. Jediné na čem má ale jeho vláda zásluhy je konkrétně zubní pohotovost. Nedávno byla v benešovské nemocnici dokončena rekonstrukce interního oddělení, u jehož kolaudace byl opět pan Rath. Realizaci rekonstrukce však započal Středočeský kraj v předchozím volebním období za hejtmana pana Ing. Petra Bendla.

Ohledně privatizace bytů jedná město opět kontraproduktivně. ODS se snaží prosazovat prodej bytů za nižší než tržní cenu, ČSSD se však podařilo privatizaci zastavit. Peníze plynoucí z nájmu však nechce pouštět dál do rekonstrukcí bytů. Zde je lehký nástin populistického chování levice.

Řešení dopravní otázky nemá valné úspěchy. Plánovaný Severovýchodní obchvat je stále pouze v plánech na papíře, s tím, že se řeší výkup a výměny pozemků, potřebných pro výstavbu. Problém s parkováním postoupil k jednomu garážovému parkovišti (dotované z fondů ministerstva) na sídlišti v ulici Marie Kudeřkové, bohužel pro občany města bylo špatně vyměřené, proto majitelé větších rodinných aut mají s parkováním problém.

Slibované čerpání fondů z EU se příliš nerealizovalo, většina dotací na úkony města šla z příslušných ministerstev.

Zajímavé bude sledovat, jak voliči v nastupujících volbách ohodnotí funkci stávajícího zastupitelstva. Jestli zamíchají kartami a dají tím najevo nespokojenost nebo jestli zůstane vše ve starých kolejích. Strany však slibují příliv nových kandidátů, což by mohlo mít na voliče vliv.

7 Závěr

Cílem práce bylo charakterizovat a analyzovat komunální politický proces v Benešově. Analýza voleb do zastupitelstva a následného povolebního procesu potvrdila, že na úrovni komunální politiky nejde úplně o stranickou příslušnost a stranickou ideologii. V očích občanů jde spíše o osobnosti, o jejich morální kvalitu a jejich angažovanost ve veřejném životě obce. Uvnitř zastupitelstva stranická příslušnost také nehraje příliš velkou roli. Jde hlavně o prosazení osobních zájmů, či v lepším případě, o prosazení politického programu nebo politického záměru, který občas pramení z osobních sympatií či antipatií.

Při analýze předvolebních programů ve volbách do zastupitelstva města v roce 2006 je viditelné, že všechny programy mají mnoho společného, což je na základě daných ideologických rozdílů stran poměrně neobvyklé. Je to však ukázka jednoho ze specifik komunální politiky, že strany se zaměřují na místní problémy a jejich řešení a ideologie ustupují do pozadí. Zrovna tak ustupují stranické zájmy do pozadí v případě potřebných hlasů. Jednotlivci či strany se nezděraňují oslovit všechny strany napříč politickým spektrem k dosažení svých vlastních cílů. Jako například pan Jandač, který po smrti pana starosty Mojmíra Chromého, stál o místo starosty (což bylo poslední přání pana Chromého), že neváhal obejít svou vlastní stranu (ODS), která již kandidáta na starostu hierarchicky vyzdvihla, a snažil se získat podporu ostatních zastupitelů bez ohledu na stranickou příslušnost. Dalším příkladem je strana Volba pro město, kterou z důvodu uražené pýchy dal dohromady do voleb v roce 2006 pan Peclínovský za účelem porazit ODS a nepustit ji do rady města. Přestože strana VPM je stranou pravicovou, aby dosáhla svého cíle, dohodla se na koalici s ČSSD. Plán jak vyřadit ODS z dění města se málem vydařil, kdyby strana neudělala školáckou chybu a nevyhlásila předčasně svůj úspěch na veřejnosti. Teprve další volby do zastupitelstva ukážou, jak bude spor pokračovat, záleží na voličích, jaké rozdají karty.

Volební účast ukazuje, že občanům není politický život v obci lhostejný a že se chtějí podílet na jeho chodu. Otázkou zůstává, jestli se zamýšlejí nad plněním předvolebních slibů stran.

Průzkum činnosti zastupitelstva od roku 2006 do současnosti ukázal, že se nepodařilo plně převést ve skutečnost jediný slib. Většina plánů čeká stále na papíře, některé jsou hotové z půlky, jiné jsou bržděny částí zastupitelstva.

Situace v komunální politice se začíná podobat té na celostátní úrovni. Politici slibují, aby se dostali na vytoužená místa, a pak sledují převážně své osobní cíle.

Jak přiznávají někteří zastupitelé, je potřeba omladit volební kandidátky. Je nutné osvěžit politiku nadšenci, kteří vstoupí do politického života obce s nadějným elánem, novými nápady a hlavně s cílem pracovat pro lidi a ne jen pro sebe.

8 Seznam literatury

8.1 Odborné publikace

1. BALÍK, S. (Ed.) *Komunální volby v České republice v roce 2002*. Brno: Masarykova univerzita v Brně, Mezinárodní politologický ústav, 2003, ISBN 80-210-3211-1
2. ČMEJREK, J. *Obce a regiony jako politický prostor*. Praha: Alfa Nakladatelství 2008, ISBN 978-80-87197-00-4
3. ČMEJREK, J.; BUBENÍČEK, V.; LUHANOVÁ, M. *Politika v regionálním rozvoji. Úvod do studia*. Praha: Provozně ekonomická fakulta České zemědělské univerzity v Praze, 2004, ISBN 80-213-1157-6
4. HUDÁK, J.; JÜPTNER, P.; SVOBODA, J. (Eds.) *Komunální politické systémy*. Praha: Filozofická fakulta Univerzity Karlovy, 2003, ISBN 80-7308-056-7
5. JÜPTNER, P. Komunální koalice a politické modely. *Politologická revue* č. 2, 2004, s. 80-101

8.2 Internetové zdroje

<http://www.benesov-city.cz/> (Oficiální stránka města Benešov)

<http://www.czso.cz/> (Internetové stránky ČSÚ)

<http://kscm-benesov.wz.cz/> (Internetové stránky KSČM Benešov)

<http://www.obec.net/> (portál o obcích ČR)

<http://www.rsd.cz/> (Ředitelství silnic a dálnic)

<http://www.stredocesky.czso.cz/> (ČSÚ pro Středočeský kraj)

<http://www.vdb.czso.cz/> (Veřejná databáze ČSÚ)

<http://www.volby.cz/> (Volební server ČSÚ)

8.3 Ostatní zdroje

Benešovský měsíčník

Neformalizované rozhovory se zastupiteli města Benešov

8.4 Seznam použitých zkratk

BEZPP – bez politické příslušnosti

ČSSD – Česká strana sociálně demokratická

ČSÚ – Český statistický úřad

KDU-ČSL – Křesťanská a demokratická unie – Československá strana lidová

NK – Nezávislí kandidáti

ODS – Občanská demokratická strana

SNK – Sdružení nezávislých kandidátů

US-DEU – Unie svobody – Demokratická unie

VPM – Volba pro město

9 Přílohy

Příloha č. 1. Seznam školních institucí v Benešově

Typ školy	Počet institucí
Mateřská škola	5
Základní škola	3
Střední odborné učiliště	3
Střední odborná škola	5
Gymnázium	1
Škola speciální	2
Základní umělecká škola	1
Vyšší odborná škola	1

(Zdroj: Veřejná databáze ČSÚ, dostupné 25. 3. 2010 z http://vdb.czso.cz/vdbvo/tabdetail.jsp?cislotab=MOS+ZV01&kapitola_id=5&kontext=t&rizeni=ta&pro_4382338=529303, zpracovala Štěpánka Slachová)

Příloha č. 2. Sociální struktura obyvatelstva ke dni 1. 1. 2001

	muži	ženy
Svobodní/svobodné	3325	2844
Ženatí/vdané	3808	3814
Rozvedení/rozvedené	548	797
Ovdovělí/ovdovělé	160	992
nezjištěno	18	17

(Zdroj: portál o obcích v ČR, dostupné 25. 3. 2010 z <http://www.obec.net/index.php?link=7&ssx=1&icob=529303&ico=00231401&kodob=00219&lim=0&psc=25601#frame>, zpracovala Štěpánka Slachová)

Příloha č. 3. Zvolení zastupitelé ve volbách do zastupitelstva v roce 2002

Kandidát		Navrh. strana	Polit. přísl.	Hlasy
Příjmení, jméno	Tituly			abs.
Chromý Mojmír	Ing.	ODS	ODS	3 049
Jandač Jiří		ODS	ODS	2 594
Hřebíček Jiří	Ing.	ODS	ODS	2 460
Petrová Věra		ODS	ODS	2 274
Tichovský Roman	Ing.	ODS	BEZPP	2 223
Hlavnička Jaroslav	Ing.	ODS	BEZPP	2 210
Lajpert Roman		ODS	ODS	2 084
Bartoňová Ivana		ODS	ODS	2 023
Pokorný Miroslav		ODS	ODS	1 999
Paluš František		ODS	ODS	1 972
Kouba Petr	Ing.	ODS	ODS	2 047
Rathouský Josef	Ing.	ODS	ODS	2 014
Duchoslav Josef	MVDr.	KDU-ČSL	KDU-ČSL	1 537
Rousek František	MUDr.	KDU-ČSL	KDU-ČSL	1 279
Jantač Marek		KDU-ČSL	BEZPP	1 102
Dosoudil Jiří	MUDr.	US-DEU	US-DEU	932
Slunečko Jindřich	Mgr.	SNK ED	BEZPP	1 542
Mrvová Marie	MUDr.	SNK ED	BEZPP	1 042
Hrachovský Jan	Ing.	SNK ED	BEZPP	849
Kříž Roman	MUDr.	ČSSD	BEZPP	1 604
Kešner Miroslav	Mgr.	ČSSD	BEZPP	1 500
Duras Jaroslav		ČSSD	ČSSD	1 492
Vrabec Jiří	MUDr.	ČSSD	ČSSD	1 403
Semaniková Eliška	MUDr.	ČSSD	ČSSD	1 257
Cinka Ivan		KSČM	KSČM	909
Bareš Bohumil		KSČM	BEZPP	829
Hrstka Zdeněk		KSČM	KSČM	715

(Zdroj: Volební server ČSÚ, přístupné 25. 3. 2010 z

<http://www.volby.cz/pls/kv2002/kv21111?xjazyk=CZ&xid=1&xv=23&xdz=2&xnumnut s=2101&xobec=529303&xstrana=0&xodkaz=1>, zpracovala Štěpánka Slachová)