

UNIVERZITA JANA AMOSE KOMENSKÉHO PRAHA

BAKALÁŘSKÉ KOMBINOVANÉ STUDIUM

2016-2019

BAKALÁŘSKÁ PRÁCE

Petra Huscherová

**Nejčastější projevy rizikového chování a jejich řešení z pozice
speciálního pedagoga – vychovatele v dětském domově v Aši**

Praha 2019

Vedoucí bakalářské práce: PhDr. Zdeněk Moucha, CSc.

JAN AMOS KOMENSKY UNIVERZITY PRAGUE

BACHELOR COMBINED STUDIES

2016-2019

BACHELOR THESIS

PETRA HUSCHEROVÁ

THE MOST COMMON RISK BEHAVIOURS AND THEIR

SOLUTIONS

FROM THE POINT OF VIEW OF A SPECIAL

EDUCATION TEACHER – TUTOR IN CHILDRENS HOME

AŠ

Prague 2019

The Bachelor Thesis Supervisor:

PhDr. Zdeněk Moucha, CSc.

Prohlášení

Prohlašuji, že předložená bakalářská práce je mým původním autorským dílem, které jsem vypracovala samostatně. Veškerou literaturu a další zdroje, z nichž jsem při zpracování čerpala, v práci řádně cituji a uvádím v seznamu použitých zdrojů.

Souhlasím s prezenčním zpřístupněním své práce v univerzitní knihovně.

V Praze dne 9. 5. 2019

Petra Huscherová

Poděkování

Ráda bych poděkovala PhDr. Zdeňkovi Mouchovi, CSc. za cenné rady, věcné připomínky a vstřícnost při vypracování bakalářské práce.

Anotace

Bakalářská práce se ve své teoretické části zabývá terminologickým vymezením a charakteristikou rizikového chování dětí a mládeže. Zaměřuje se na příčiny, důsledky a na prevenci, a to jak ze strany rodičů, tak ze strany vychovatelů působících v ústavní výchově. Praktická část na základě řízených rozhovorů a dotazníků, odpovídá na otázky: Jaké věkové kategorie jsou nejvíce ohroženy, jaké vnější sociální faktory představují největší riziko a hledá optimální preventivní plán s požadovanou účinností.

Klíčová slova

Činitelé výchovy, prevence, rizikové chování, rizikové faktory, sociální prostředí, výchovné procesy.

Annotation

The bachelor thesis deals in its theoretical part with the terminological definition and characteristics of risk behaviour of children and youth. It focuses on causes, consequences and prevention, both by parents and educators working in institutional care. The practical part responds to questions based on controlled interviews and questionnaires: What age categories are most at risk, what external social factors pose the greatest risk, and it is searching for an optimal preventive plan with the required efficiency.

Keywords

Educational factors, educational processes, prevention, risk behaviour, risk factors, social environment.

OBSAH

ÚVOD.....	8
TEORETICKÁ ČÁST.....	10
1 TERMINOLOGICKÉ VYMEZENÍ.....	10
2 VÝCHOVA A ČINITELE VÝCHOVY.....	13
2.1 Činitele výchovy.....	13
2.2 Výchovné procesy a komunikace.....	18
3 RIZIKOVÉ CHOVÁNÍ DĚTÍ A MLÁDEŽE.....	22
3.1 Vývojová stadia jedince a rizikové chování.....	22
3.2 Charakteristika a kategorizace rizikového chování.....	27
3.3 Nejčastější projevy rizikového chování.....	29
4 PREVENCE RIZIKOVÉHO CHOVÁNÍ A OCHRANNÉ FAKTORY.....	33
4.1 Důsledky a prevence rizikového chování.....	33
4.2 Příčiny výskytu a ochranné faktory rizikového chování.....	35
PRAKTICKÁ ČÁST.....	39
5 CÍL VÝZKUMU.....	39
6 METODOLOGIE VÝZKUMU.....	41
7 PŘEDVÝZKUM – ŘÍZENÉ ROZHOVORY.....	43
8 TVORBA DOTAZNÍKU A ZÁSADY KAZUISTIK.....	45
9 VYHODNOCENÍ A INTERPRETACE VÝSLEDKŮ VÝZKUMU.....	48
9.1 Závislost výskytu rizikového chování na demografických kategoriích.....	48
9.2 Materiálové zajištění a rizikové chování.....	53
9.3 Případové studie.....	55
10 ZÁVĚRY PRO PRAXI, PŘÍNOS.....	56
11 SHRUTÍ VÝZKUMU, NÁVRH OPTIMÁLNÍHO PREVENTIVNÍHO PROGRAMU.....	57
12 DISKUZE.....	59
ZÁVĚR.....	61
SEZNAM POUŽITÉ LITERATURY.....	63
SEZNAM OBRÁZKŮ, TABULEK A GRAFŮ.....	64

ÚVOD

Rizikové chování dětí a dospívajících představuje faktor s výrazným vlivem na celkový budoucí dospělý život jedince, jenž může mít fatální následky zejména v případě, že není včas odhaleno a kompenzováno. Základním předpokladem zdravého vývoje jedince zejména v období dospívání, kdy se výrazně zvyšuje potenciál výskytu rizikového chování, je především prevence. Primárním prvkem prevence rizikového chování je dostatečná informovanost o jeho důsledcích, jež je součástí řady preventivních programů plošně uplatňovaných po celém světě.

Výskyt rizikového chování mezi dětmi a adolescenty je podmíněn konkrétními životními podmínkami, které zahrnují jak funkčnost rodiny a vztahů v nejbližším okolí, tak působení dalšího sociálního prostředí a harmonie interakcí. Z tohoto důvodu představují v této oblasti nejohroženější skupinu děti a dospívající žijící v dysfunkčním prostředí, které je vyvoláno neshodami v rodině, rozpadlým domovem nebo psychosociálním tlakem okolí, stresem apod. O to závažnější jsou pak dané faktory v případě, že je jedinec vychováván v odloučení od rodiny – v dětském domově.

Problematika rizikového chování, jeho prevence a řešení byla v této studii zaměřena právě na specifickou sociální skupinu dětí a dospívajících v dětských domovech. Cílem realizované studie bylo charakterizovat úroveň rizika výskytu rizikového chování mezi těmito jedinci v porovnání s příslušníky dané sociální vrstvy shodných parametrů ovšem žijících v relativně funkčním rodinném prostředí. Identifikovat příčiny vzniku takového chování navazující na přirozenou situaci v okolí a navrhnout možné účinné způsoby prevence, jež by byly aplikovatelné v kompetenci pedagoga aktivně se podílejícího na výchově takovýchto jedinců.

Studium problematiky bude rozděleno do teoretické a praktické části. V rámci teoretické rešerše bude rozvedena současná znalostní báze týkající se obecně výchovy a jejích činitelů a charakteristických rysů, jimiž se vyznačuje rizikové chování, včetně jeho kategorizace a důsledků, jež z něj pro zasažené jedince potenciálně vyplývají. Teoretická rešerše bude sloužit jako podklad pro navazující praktický výzkum reálné situace v této oblasti v České republice.

Praktická část studie se zaměří na komplexní rozbor vzniku, prevence a kompenzace rizikového chování v dětských domovech. V tomto směru bude proveden

terénní výzkum využívající kvantitativní analytické metody dotazníkového šetření aplikované ve dvou fázích jak mezi pedagogy působícími na pozici vychovatelů v dětských domovech, tak mezi dětmi a dospívajícími zvolené věkové kategorie. Cílem obou fází je stanovit aktuální situaci problematiky navazující na různé pohledy dotčených členů zvoleného výzkumného vzorku a charakterizovat potřebnost prevence v jednotlivých kategoriích rizikového chování.

Na výstupy terénního výzkumu naváže studium přístupů k prevenci a kompenzaci rizikového chování dětí a adolescentů založená na analýze odborných zdrojů, studií, a obsahu legislativních a podpůrně-legislativních plánů a programů. Následně bude sestaven návrh vhodného preventivního plánu s požadovanou účinností, jež by měl omezit výskyt rizikového chování ve zvoleném sociálním prostředí dětských domovů.

TEORETICKÁ ČÁST

1 TERMINOLOGICKÉ VYMEZENÍ

Problematika rizikového chování a její řešení se opírají o výstupy a studie řady dílčích dotčených vědeckých oborů, zejména pedagogiky, psychologie, sociologie, antropologie a obecné medicíny, ale také kriminologie. Před vlastní rešerší aktuálního poznání v této problematice je nutné vymezit základní terminologii, jež se k tématu váže. Nejdůležitějšími termíny jsou v tomto směru:

Rizikové chování – lze charakterizovat jako chování narušující zavedené společenské normy a nemusí se tedy nutně jednat o chování, kterým dochází k porušování zákona. Vzhledem ke značnému rozsahu oborů zasahujících do problematiky rizikového chování nelze pojem jednotně vymezit, obvykle se však charakterizuje dílčími pojmy zahrnujícími:¹

- rizikové chování;
- problémové chování;
- delikvenci;
- predelikventní jednání;
- poruchové chování.

Rizikové chování je možné chápat také jako určitou odchylku od standardizovaných behaviorálních norem. Z teoretického hlediska se rizikové chování obvykle vztahuje k jednomu konkrétnímu konceptu vymezenému „*biologicky, psychologicky, subkulturně, konfliktově, strukturálně, kontrolně, interakčně, či situačně*“². V rámci přístupu zaměřeného na prevenci nebo kompenzaci rizikového chování je nutné na tento jev nahlížet komplexně, jako na působení rizikových faktorů.

¹ SOBOTKOVÁ, Veronika. *Rizikové a antisociální chování v adolescenci*. Praha: Grada, 2014. Psyché (Grada). ISBN 978-80-247-4042-3, s. 39.

² DOLEJŠ, Martin a Miroslav OREL. *Rizikové chování u adolescentů a impulzivita jako prediktor tohoto chování* [online]. Křížkovského 8, 771 47 Olomouc: Univerzita Palackého v Olomouci, 2017 [cit. 2018-06-02]. ISBN 978-80-244-5252-4, s. 30.

Rizikové faktory – působí primárně na výskyt rizikového chování, jeho hlavní příčiny navazující na interní a externí předpoklady jedince a okolí, v němž dochází k jeho vývoji. Obecně jsou rozlišovány dva typy faktorů, a to:³

- protektivní faktory – jež jsou klíčové v rámci vnitřní protekce proti vlivu rizikových faktorů a rozvoji rizikového chování a zahrnují vyšší inteligenci, sebeúctu, sebedůvěru, rozvážnost a přívětivost. Tyto faktory především vnitřního charakteru, jsou v souladu se základní premisou prevence rizikového chování, která pracuje s předpokladem, že „*jedinec, který se zapojuje do dobrovolnických aktivit a chová se k ostatním empaticky a prosociálně, nemá tendence se chovat rizikově*“⁴. Kromě uvedených vlastností patří mezi protektivní faktory především pozitivní orientace v oblasti vzdělávání, přijímání povinností, snaha dosáhnout úspěchu;
- rizikové faktory – lze rozčlenit do několika skupin, mezi nimiž jsou klíčovými především osobnostní rysy (impulzivita, úzkost či agresivita), biologické faktory (pohlaví, hormonální systém, tělesná konstituce, odolnost vůči bolesti apod.), vlastní chování jedince (zejména schopnost přijímat vymezená pravidla), sociální prostředí (dáno konkrétními externími vlivy a situačním charakterem v nejbližším i širším sociálním okolí) včetně působení vlivu vrstevníků a výchova (zejména s ohledem na typ výchovy aplikovaný v rámci jednotlivých sociálních rolích – autoritativní, liberální apod.). Na potenciál vzniku rizikového chování má v návaznosti na působení rizikových faktorů vliv také komunikace na jednotlivých interakčních úrovních.

Rizikové aktivity – představují konkrétní projevy rizikového chování specifického (vymezeného) charakteru. Rizikové aktivity zahrnují několik typově vymezených kategorií, mezi které patří především interpersonální agresivní chování, delikventní chování, záškoláctví, závislostní chování, rizikové sportovní aktivity,

³ DOLEJŠ, Martin a Miroslav OREL. *Rizikové chování u adolescentů a impulzivita jako prediktor tohoto chování* [online]. Křížkovského 8, 771 47 Olomouc: Univerzita Palackého v Olomouci, 2017 [cit. 2018-06-02]. ISBN 978-80-244-5252-4, s. 31.

⁴ DOLEJŠ, Martin a Miroslav OREL. *Rizikové chování u adolescentů a impulzivita jako prediktor tohoto chování* [online]. Křížkovského 8, 771 47 Olomouc: Univerzita Palackého v Olomouci, 2017 [cit. 2018-06-02]. ISBN 978-80-244-5252-4, s. 31.

rizikové chování v dopravě, spektrum poruch příjmu potravy, negativní působení sekt
a sexuální rizikové chování.

2 VÝCHOVA A ČINITELE VÝCHOVY

Primárním vlivem na vývoj jedince je prostředí, ve kterém se tento proces odehrává. V rámci tohoto prostředí působí různorodí činitelé výchovy představující faktory, jejichž impakt ve specifické míře určuje, jakým směrem se bude vývoj jedince ubírat. V následujících podkapitolách jsou podrobněji rozebrány výchovné aspekty sociální pedagogiky podílející se vývoji jedince.

2.1 Činitelé výchovy

Vývoj osobnosti jednotlivce je ovlivňován specifickými faktory, které jsou obecně charakterizovány jako činitelé výchovy. Činitelé výchovy se standardně klasifikují do dvou základních skupin, a to na vnější a vnitřní faktory.⁵ Vnitřní výchovní činitelé (faktory) jsou dány především vlastní charakteristikou jedince vyplývající z jeho genetických predispozic. „*Dědičnou (genetickou) výbavu získává každý jedinec již na začátku svého ontogenetického vývoje od obou rodičů. Do tohoto základu se však promítají i vlivy přírodního a společenského prostředí i určitý způsob života*“⁶.

Vnitřní neboli endogenní faktory osobnosti představují „*vrozené dispozice, tendence, sklony a dispozice, které jsou vlastní všem lidem stejně – genotyp*“⁷ a také fenotyp, tedy dispozice, sklony a tendence charakteristické pro jednotlivce, přičemž do této kategorie jsou dále zařazeny primární vlivy působící v raných vývojových stádiích jedince a představující tak jeho vrozené vlohy. Vnitřní faktory formují základní strukturu osobnosti jedince, která zahrnuje:⁸

- vlohy a dispozice – získané v rámci působení vlivu dědičnosti, které jsou „*charakterizovány jako anatomicko-fyziologické zvláštnosti nervového systému,*

⁵ BENDL, Stanislav. *Vychovatelství: učebnice teoretických základů oboru*. Praha: Grada, 2015. Pedagogika (Grada). ISBN 978-80-247-4248-9, s. 115.

⁶ ČEVELA, Rostislav, Libuše ČELEDVÁ a Hynek DOLANSKÝ. *Výchova ke zdraví pro střední zdravotnické školy*. Praha: Grada, 2009. Sestra (Grada). ISBN 978-80-247-2860-5, s. 27.

⁷ DUŠEK, Karel a Alena VEČEŘOVÁ-PROCHÁZKOVÁ. *Diagnostika a terapie duševních poruch*. 2., přepracované vydání. Praha: Grada Publishing, 2015. Psyché (Grada). ISBN 978-80-247-4826-9, s.

⁸ SLAVÍK, Milan. *Vysokoškolská pedagogika*. Praha: Grada, 2012. Pedagogika (Grada). ISBN 978-80-247-4054-6, s. 35-37.

na jejichž základě a ve spojení s působením prostředí (výchovy) dochází k rozvoji schopností a dalších skupin vlastností“⁹;

- schopnosti – jedná se o vlastnosti jedince, které jsou základem pro vytváření změn spojených s procesem učení. Schopnosti lze kategorizovat kvalitativně a kvantitativně, a to dle druhu na intelektové (zejména logické myšlení), senzomotorické (smyslově pohybové) a umělecké (obvykle jsou určitým způsobem individuální – zvláštní – kombinující schopnosti intelektuální a senzomotorické) a dle míry na nadání, talent nebo genialitu;
- rysy osobnosti – představují konkrétní charakterové (povahové) vlastnosti vyplývající z behaviorálních tendencí, jako jsou např. laskavost, rozhodnost apod. Vyskytují se většinou v párových dvojicích a některé z nich se vzájemně podmiňují (např. dominance-submisivita);
- temperament – se projevuje v chování i prožívání jedince a z hlediska působení vnějších faktorů je tato substruktura osobnosti velmi stabilní a těžko měnitelná. Obvykle se posuzuje ve dvou úrovních jako určitý bod na ose mezi extrovertním a introvertním chováním, a mezi stabilním a labilním chováním;
- zaměření osobnosti – se promítá do specifických zájmů jedince, které jsou sice relativně trvalé, ale v průběhu života jedince dochází vždy k jejich vývoji. Zaměření osobnosti tvoří zpravidla soubor zájmů, z nichž je jeden hlavní – dominantní – převládající. *„Zájmy člověka úzce souvisejí s jeho potřebami, citovými vztahy a schopnostmi a jsou motivačními činiteli v činnosti člověka“¹⁰;*
- schéma hodnot – resp. hodnotový systém, který se vyvíjí v průběhu života jedince a člení se do specifické struktury, kde jsou jednotlivé hodnoty kategorizovány jako pozitivní či negativní a je jim přisouzen stupeň v hierarchii hodnot;
- zvyky – představují soubor naučených behaviorálních vzorců, jež jsou fixovány opakováním, tzn. při úspěšném řešení situace se daný vzorec zafixuje

⁹ SLAVÍK, Milan. *Vysokoškolská pedagogika*. Praha: Grada, 2012. Pedagogika (Grada). ISBN 978-80-247-4054-6, s. 36.

¹⁰ DUŠEK, Karel a Alena VEČEŘOVÁ-PROCHÁZKOVÁ. *Diagnostika a terapie duševních poruch*. 2., přepracované vydání. Praha: Grada Publishing, 2015. Psyché (Grada). ISBN 978-80-247-4826-9, s. 115.

pro aplikaci v obdobné situaci. Zvyky souvisejí s „*automatizovaným jednáním a charakteristikou určité skupiny lidí či etnik a s životním stylem*“¹¹;

- sklony – jsou projevy motivace a opakovaných postojů, které jsou dány zaměřením osobnosti. Tyto mohou být výrazně ovlivněny prostředím a výchovou.

Vnější výchovní činitele zahrnují především prostředí, v němž se výchova odehrává. To je dáno sociálním okolím jedince v úzkém i širším slova smyslu. „*Můžeme hovořit o makroprostředí, prostředí regionálním, rodinném, vrstevnickém, umělém, obytném, rekreačním, přírodním, sociálním, pracovním, kulturním, lokálním, podnětném, závadovém, školním, venkovském, městském, velkoměstském, armádním, sportovním či globálním*“¹². Z tohoto pohledu nevnímá sociální pedagogika prostředí jako prostor vymezený zejména geograficky, ale definující sociální roli jednotlivce.

Kategorizaci prostředí lze realizovat prostřednictvím několika kritérií, která zahrnují velikost prostředí, povahu činností, které jsou v něm prováděny, podílu člověka na jeho tvorbě, charakteru a obsahu prvků, které jej vytváří nebo dle povahy teritoria obecně. Sociální pedagogika využívá v rámci vývojové analýzy jedince členění zejména s ohledem na působení podnětů. Z tohoto pohledu lze rozeznávat:¹³

- prostředí podnětově chudé – poskytující nedostatek podnětů pro optimální rozvoj osobnosti jedince, jenž zapříčiňuje výrazně nízký rozvoj v jednotlivých oblastech, jako jsou schopnosti, dovednosti nebo kreativní myšlení. Tento typ prostředí se obvykle vyskytuje v dysfunkčních rodinách, kdy ani jeden z rodičů nemá na dítě dostatek času. Tento typ prostředí se v současné době vyskytuje velmi zřídka;
- prostředí podnětově přesycené – je takové prostředí, v němž je naopak dítěti zprostředkována přemíra podnětů, která může vést až ke vzniku neuróz. „*Dítě je vyčerpáno velkým počtem vjemů a množstvím činností, nemá čas na odpočinek a doplnění sil, nemá možnost využít zkušeností z podnětů k výstavbě a k rozvoji*

¹¹ DUŠEK, Karel a Alena VEČEŘOVÁ-PROCHÁZKOVÁ. *Diagnostika a terapie duševních poruch*. 2., přepracované vydání. Praha: Grada Publishing, 2015. Psyché (Grada). ISBN 978-80-247-4826-9.

¹² BENDL, Stanislav. *Vychovatelství: učebnice teoretických základů oboru*. Praha: Grada, 2015. Pedagogika (Grada). ISBN 978-80-247-4248-9, s. 85.

¹³ BENDL, Stanislav. *Vychovatelství: učebnice teoretických základů oboru*. Praha: Grada, 2015. Pedagogika (Grada). ISBN 978-80-247-4248-9, s. 85-88.

*orgánů či funkcí, neboť většina jeho biotické energie se spotřebovává pouhým reagováním*¹⁴. Tento model výchovného prostředí je pro dnešní dobu mnohem typičtější, jelikož jej kromě nátlaku rodičů v mnohém podporují také informační a komunikační technologie;

- prostředí podnětově jednostranné – typické nerovnoměrným rozložením podnětů z rozumového, emočního a motorického směru. V tomto případě dochází k převládání jedné podnětové oblasti a karenci ostatních, čímž dochází k deformaci osobnosti dítěte;
- prostředí podnětově vadné, závadné nebo závadové – představuje typ výchovného prostředí nesoucí deviační prvky. Ty se mohou rovněž vyskytovat v oblasti rozumové, nejčastěji zastoupené špatným modelovým chováním, které je z dospělého přenášeno na dítě. V tomto případě lze hovořit o získávání nevhodných behaviorálních vzorců, které dítě považuje za správné, jelikož je takto vnímáno jako vhodný životní styl ze strany rodiče. Může se projevit např. nadměrnou agresivitou, zneužíváním návykových látek apod. V oblasti emoční jsou dále rozlišovány následující typy závadového prostředí:¹⁵
 - vadné emoční prostředí v rodině – vyznačující se „*emoční rozpolceností a nejednotností, bez vzájemné lásky a úcty mezi jejími členy*“¹⁶, ale také nízkou výchovnou korekcí při projevech egocentrismu, sobectví, ničivosti apod.;
 - vadné emoční prostředí ve škole – je vytvářeno zejména učitelem v případě, že si nevytváří k žákům citovou vazbu, je citově chladný odměřený nebo autoritativní, čímž v žácích vyvolává pocity strachu či závisti;
 - vadné emoční prostředí v družině, dětské organizaci, kroužku nebo v dětských domovech – dáno zejména nežádoucí povahou pedagogických pracovníků nebo silnějších osobností s deviačními sklony ve vlastních skupinách dětí.

¹⁴ BENDL, Stanislav. *Vychovatelství: učebnice teoretických základů oboru*. Praha: Grada, 2015. Pedagogika (Grada). ISBN 978-80-247-4248-9, s. 87.

¹⁵ BENDL, Stanislav. *Vychovatelství: učebnice teoretických základů oboru*. Praha: Grada, 2015. Pedagogika (Grada). ISBN 978-80-247-4248-9, s. 88.

¹⁶ BENDL, Stanislav. *Vychovatelství: učebnice teoretických základů oboru*. Praha: Grada, 2015. Pedagogika (Grada). ISBN 978-80-247-4248-9, s. 88.

Vedle závadného rozumového a emočního prostředí se může vyskytovat také typologicky obdobné modelové prostředí v oblasti vytváření fyziopsychologických mechanismů, které je zapříčiněno:¹⁷

- nedostatečně rozvinutými návykovými soustavami – tento aspekt se týká především rodinného prostředí, v němž nejsou utvářeny základní hygienické a společenské návyky;
- nadměrně rozvinutými návykovými soustavami – zahrnujícími zejména významný důraz na společenské chování, zatěžující dítě překultivovanou výchovou a formalitami.

Funkce prostředí z hlediska jeho vlivu na výchovné procesy je vnímána dvojitou formou, a to jako situační a výchovná. Situační funkce souvisí se skutečností, že jakýkoliv výchovný proces se musí odehrávat v určitém prostředí, vytváří tedy konkrétní podmínky pro aplikaci výchovy a současně zprostředkuje základní nástroje. Výchovná (formovací) funkce prostředí spočívá v jeho využití jako výchovného prostředku k dosažení stanoveného cíle. „*Pomocí různě nastavených podmínek a promyšlené úpravy prostředí lze ovlivňovat chování dospělých lidí na pracovišti stejně jako žáků ve škole*“¹⁸.

Samotné působení vnitřních faktorů (výchovných činitelů) je tedy jakousi vstupní predispozicí jedince, která primárně může být zmírněna, nikoliv však zcela potlačena působením vnějších faktorů. Tyto predispozice určují především vrozené povahové rysy či charakteristiky, které jsou ovlivnitelné a měnitelné pouze do určité míry, v návaznosti na způsob jejich geneze. Působení vnějších faktorů, tedy zejména prostředí, lze ovlivňovat mnohem významnějším způsobem, a to třetím typem činitelů, které jsou zahrnuty do kategorie výchovy. Tato kategorie částečně souvisí s působením prostředí, jedná se však o „*záměrné a cílevědomé působení na jedince*“¹⁹ s cílem dosáhnout určité změny nebo rozvoje struktury osobnosti.

¹⁷ BENDL, Stanislav. *Vychovatelství: učebnice teoretických základů oboru*. Praha: Grada, 2015. Pedagogika (Grada). ISBN 978-80-247-4248-9, s. 88.

¹⁸ BENDL, Stanislav. *Vychovatelství: učebnice teoretických základů oboru*. Praha: Grada, 2015. Pedagogika (Grada). ISBN 978-80-247-4248-9, s. 90.

¹⁹ SLAVÍK, Milan. *Vysokoškolská pedagogika*. Praha: Grada, 2012. Pedagogika (Grada). ISBN 978-80-247-4054-6, s. 35.

2.2 Výchovné procesy a komunikace

Výchovné procesy jsou úzce spojeny s chápáním výchovných činitelů, které jednak určují směr a způsob aplikace výchovných metod, jednak omezují jejich působení a možný dosažitelný vliv. Výchova jako taková může nabývat dvou základních forem, jedná se o formu intencionální nebo funkcionální. Intencionální forma výchovy se zaměřuje na „*záměrné, soustavné, organizované a dlouhodobé působení na člověka*“²⁰, funkcionální výchova se naproti tomu orientuje na působení nezáměrné, vyplývající z přirozených situačních aspektů. Obě formy se obvykle vzájemně doplňují, přičemž jako primární příklad tohoto jevu lze uvést výuku ve škole, při níž pedagog přímo hovoří o určitém tématu, čímž dochází k přímé výchově a současně působí jako behaviorální model nepřímě, tedy funkčně.

Intencionální výchova je chápána ve třech variantách, a to jako:²¹

- výchova v užším slova smyslu – založená na snaze přizpůsobit jednání vychovávaného vychovateli, tedy jako „*pěstování a rozvíjení postojů, zájmů, potřeb, hodnot, charakterových a volních vlastností*“²². Jedná se o předávání vzorců určujících vlastnosti na úrovni mravní, světonázorové, estetické, tělesné, pracovní či právní prostřednictvím přímého působení v oblasti kognitivní, znalostní nebo vědomostní;
- výchova přímá – zakládající se na přímém popisu požadovaného chování a jeho otevřeném směřování. V tomto případě pedagog / vychovatel sděluje vychovávanému, co má, smí nebo nesmí dělat;
- záměrná výchova – pracuje s aktivním potenciálem jedince a orientuje se na snahu o vytvoření vztahu mezi vychovávaným a prostředím, na něž by se měl adaptovat.

²⁰ BENDL, Stanislav. *Vychovatelství: učebnice teoretických základů oboru*. Praha: Grada, 2015. Pedagogika (Grada). ISBN 978-80-247-4248-9, s. 90.

²¹ BENDL, Stanislav. *Vychovatelství: učebnice teoretických základů oboru*. Praha: Grada, 2015. Pedagogika (Grada). ISBN 978-80-247-4248-9, s. 91-92.

²² BENDL, Stanislav. *Vychovatelství: učebnice teoretických základů oboru*. Praha: Grada, 2015. Pedagogika (Grada). ISBN 978-80-247-4248-9, s. 92.

Funkční formy výchovy jsou výrazněji ovlivňovány podvědomými reakcemi vychovatele a jeho působení je tak realizováno relativně nezáměrně. Funkční výchova rozlišuje následující kategorie:²³

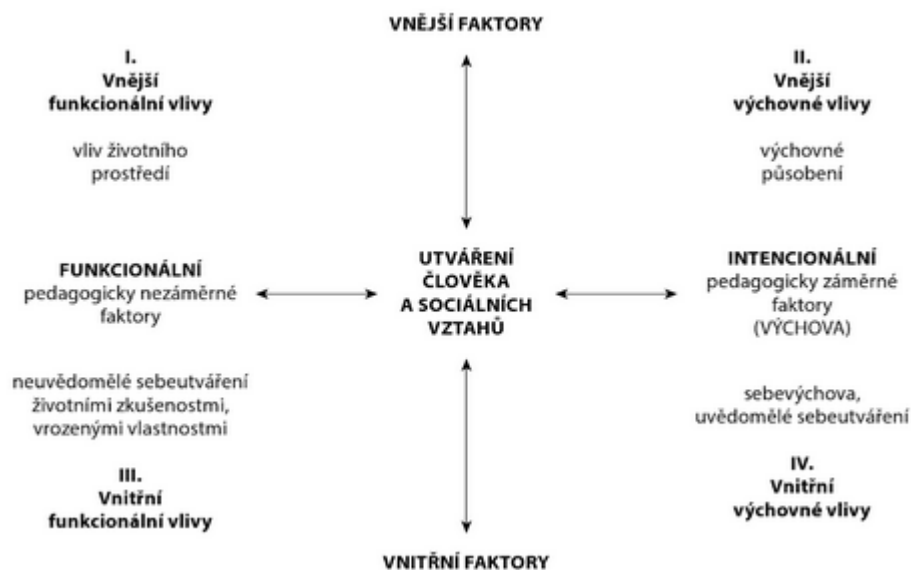
- nevědomé a vědomé vlivy vychovávací – projevující se zejména v životních podmínkách, jimž je jedinec nucen se přizpůsobovat. Tato funkční forma výchovy v širším slova smyslu obecně nezahrnuje vychovatele, nýbrž výjimečný vliv prostředí, na jehož situační vliv reaguje jedinec budováním zkušeností a nepřímo tedy získává zvyky a sklony, které jsou transformovány do ustálených behaviorálních vzorců;
- neuvědomělé důsledky působení vychovatele – představuje vedlejší efekt vychovatelova jednání, který doprovází jeho záměrné a cílevědomé působení. Jedná se buď o přejímání instinktivních vzorců chování anebo naopak o neúspěšné působení, kdy vychovatel vytváří určitý záporný model, který vychovávaný nechce přijmout;
- nepřímá výchova – chápána tak jako pedagogizace prostředí, představuje koncept výchovy, při němž vychovatel záměrně organizuje prostředí a situace s výchovným kontextem, do jejichž řešení však v průběhu aplikace nevstupuje. Tímto způsobem vychovatel zvyšuje potenciál jedince samostatně řešit konkrétní situace v roli mentora. „*Nepřímé výchovné působení využívá jednak životních situací a pokouší se o jejich nepřímé využití k výchovným cílům, jednak se sám vychovatel (pedagog) snaží vytvářet a organizovat vlastní výchovné situace tak, aby byly ze strany žáků, pokud možno vnímány jako situace přirozené, neřízené a ve kterých by měli žáci pocit samostatného rozhodování, přičemž se zde ve skutečnosti realizoval záměr pedagoga*“²⁴.

Výchovné působení na jeho jednotlivých úrovních je schematicky zobrazeno na následujícím obrázku 1.

²³ BENDL, Stanislav. *Vychovatelství: učebnice teoretických základů oboru*. Praha: Grada, 2015. Pedagogika (Grada). ISBN 978-80-247-4248-9, s. 92-99.

²⁴ BENDL, Stanislav. *Vychovatelství: učebnice teoretických základů oboru*. Praha: Grada, 2015. Pedagogika (Grada). ISBN 978-80-247-4248-9, s. 98.

Obrázek 1: Působení výchovných činitelů a procesu na utváření osobnosti jedince²⁵



Zdroj: DVOŘÁKOVÁ, Markéta. *Základní učebnice pedagogiky*. Praha: Grada, 2015. Pedagogika (Grada).

Důležitou součástí výchovy je komunikační proces a přístupy k jeho organizaci. Způsob, jakým dochází k předávání informací mezi vychovatelem (pedagogem) a vychovávaným je klíčový především v rámci intencionální formy výchovy, je však rovněž nedílnou součástí výchovy funkcionální, jelikož ta vyžaduje zejména z hlediska nepřímé pedagogizace zajištění přirozeného adaptačního prostředí. Komunikace představuje základní výchovný nástroj, který je nutné užívat vhodným způsobem, tzn. na základě zásad, které směřují ke sdělování informací, jež jsou účelné, dostatečné a jednoznačné. V rámci výchovných procesů mohou optimální komunikaci narušovat bariéry vnějšího nebo vnitřního charakteru, které lze vymezit následujícím způsobem:²⁶

- externí bariéry:
 - nevhodné (strukturálně nebo organizačně) vyučovací prostory;
 - vyrušování jinou osobou;
 - obecná hladina zvuku;

²⁵ DVOŘÁKOVÁ, Markéta. *Základní učebnice pedagogiky*. Praha: Grada, 2015. Pedagogika (Grada). ISBN 978-80-247-5039-2.

²⁶ SLAVÍK, Milan. *Vysokoškolská pedagogika*. Praha: Grada, 2012. Pedagogika (Grada). ISBN 978-80-247-4054-6, s. 48.

- vizuální rozptylování přijímajícího (vychovávaného);
- nevhodné výchovné prostředí.
- vnitřní bariéry:
 - obavy a nejistota související s výkonem vychovatele;
 - rodinné problémy a starosti na straně vychovatele nebo vychovávaného;
 - kulturní rozdíly, předsudky;
 - emoce a jejich zvládnání (emoční inteligence pedagoga);
 - neschopnost naslouchat (na obou stranách komunikace);
 - rychlost nebo užívání nevhodných výrazů.

Komunikace v pedagogickém procesu obvykle pracuje se specifickými komunikačními útvary, které je nutné přizpůsobovat aktuální potřebě budování vzájemných vztahů. Tyto úvary tvořící tzv. komunikační kontinuum zahrnují:²⁷

- nařizování (příkazování) – je typické dosažením rychlého vykonání požadovaného úkolu. Tento typ komunikace směřující od pedagoga považují studenti z výhodný především z toho důvodu, že vlastní zodpovědnost za vykonání konkrétního úkolu neleží na nich. Nevýhodou daného přístupu je výrazně nízká motivace k činnosti a také omezení kreativních tendence;
- přesvědčování – se obvykle využívá při snaze o dosažení změny názoru nebo postojů protistrany. Výsledkem tohoto komunikačního přístupu je vyšší míra motivace k vyplnění úkolu a zainteresování protistrany. Obecný postup při přesvědčování se skládá z následujících kroků:
 - sdílení – představuje způsob komunikace, při které obě strany diskutují v rámci stejného názoru. Tento komunikační útvar je vhodný zejména při týmové kooperaci, vyznačuje se významnou mírou motivace bez nutnosti zásadní kontroly plnění úkolů;
 - vybavení pravomocemi – je charakterizováno vysokou mírou shody mezi komunikujícími, kdy se pedagog může spolehnout, že student bude jednat zcela v souladu s jeho pokyny.

²⁷ SLAVÍK, Milan. *Vysokoškolská pedagogika*. Praha: Grada, 2012. Pedagogika (Grada). ISBN 978-80-247-4054-6, s. 49-50.

3 RIZIKOVÉ CHOVÁNÍ DĚTÍ A MLÁDEŽE

Projevy rizikového chování u dětí a mládeže se různí v návaznosti na specifický vývojový stupeň jedince, jelikož ovlivňuje jeho obecný psychologický stav, ale i základní motivace jednání. V následujících podkapitolách jsou podrobněji popsány charakteristiky rizikového chování a způsob, jakým se projevuje v jednotlivých věkových kategoriích dětí a mládeže.

3.1 Vývojová stadia jedince a rizikové chování

Psychologický vývoj jedince navazuje na jeho vývoj fyziologický. Ten se v průběhu celého lidského života obecně dělí do několika stádií, jejichž délka se z časového hlediska postupně prodlužuje. Vývojová stadia zahrnují:²⁸

- prenatální období – představující období nitroděložního vývoje trávající v obvyklé periodě 9 měsíců;
- novorozenecké období – začíná porodem a zpravidla trvá přibližně měsíc. Během tohoto období dochází k primární adaptaci jedince na životní podmínky mimo dělohu matky;
- kojenecké období – se vztahuje k prvnímu roku života a začínají se v něm výrazněji projevovat individuální vlohy a dědičné vlastnosti jedince, stejně jako první získané behaviorální vzorce získané ranným pozorováním a napodobováním;
- batolecí období – trvá přibližně do tří let jedince. „*Dítě získává autonomii a významně expanduje do okolního světa*“²⁹;
- předškolní období – je zahájeno přibližně třetím rokem života jedince a pokračuje až do nástupu do školy v 6-7 letech, v předškolním období získává

²⁸ DOLEJŠ, Martin a Miroslav OREL. *Rizikové chování u adolescentů a impulzivita jako prediktor tohoto chování* [online]. Křížkovského 8, 771 47 Olomouc: Univerzita Palackého v Olomouci, 2017 [cit. 2018-06-02]. ISBN 978-80-244-5252-4, s. 9-10.

²⁹ DOLEJŠ, Martin a Miroslav OREL. *Rizikové chování u adolescentů a impulzivita jako prediktor tohoto chování* [online]. Křížkovského 8, 771 47 Olomouc: Univerzita Palackého v Olomouci, 2017 [cit. 2018-06-02]. ISBN 978-80-244-5252-4, s. 9.

jedinec rozsáhlejší sociální zkušenosti zejména mezi vrstevníky, jelikož dohází k prvním interakcím na této úrovni;

- školní věk – zahrnuje období povinné školní docházky, tedy od 6-7 let přibližně do 15-16 roku života jedince, toto období se obvykle dělí na tři dílčí vývojová stadia, která lze charakterizovat jako:³⁰
 - raný školní věk (přibližně do 9 let života) – jedinec se během tohoto období převážně adaptuje na požadavky nové sociální role, strukturu stylu života a úkoly s ní spojené;
 - střední školní věk (9-12 rok života jedince) – v tomto období jedinec získává zásadnější zkušenosti především v oblasti interakce s vrstevníky;
 - starší školní věk (je ohraničen věkem 15-16 let) – ukončení tohoto dílčího období je navázáno na ukončení povinné školní docházky. V tomto vývojovém stupni dochází k výrazné individualizaci jedince zejména s ohledem na fungování v kolektivu;
- období dospívání – se částečně překrývá s obdobími středního a staršího školního věku a lze jej rovněž rozdělit na dílčí vývojová období, a to na:³¹
 - pubescenci – pokrývající období 11-15 let;
 - adolescenci – trvající přibližně od 15 do 20-22 let.

Během období dospívání dochází kromě významných tělesných změn (dozrávání jedince zejména v oblasti hormonální produkce a reprodukční soustavy) také k psychickému vývoji, směřujícímu k celkovému dotvoření charakterových vlastností jedince a vztahových aspektů.

³⁰ DOLEJŠ, Martin a Miroslav OREL. *Rizikové chování u adolescentů a impulzivita jako prediktor tohoto chování* [online]. Křížkovského 8, 771 47 Olomouc: Univerzita Palackého v Olomouci, 2017 [cit. 2018-06-02]. ISBN 978-80-244-5252-4, s. 9.

³¹ DOLEJŠ, Martin a Miroslav OREL. *Rizikové chování u adolescentů a impulzivita jako prediktor tohoto chování* [online]. Křížkovského 8, 771 47 Olomouc: Univerzita Palackého v Olomouci, 2017 [cit. 2018-06-02]. ISBN 978-80-244-5252-4, s. 9.

- období dospělosti – toto období je specifické výraznou samostatností a smyslem pro odpovědnost, standardně se člení na tři stádia, a to:³²
 - stádium mladé dospělosti – zahrnující období přibližně od 22 do 35 let;
 - stádium střední dospělosti – pokrývající věk 36–45 let;
 - stádium starší dospělosti – období 46–60 let.

V tomto období jsou klíčovými charakteristikami především pracovní realizace a zakládání sekundární rodiny:

- období stáří – představuje finální vývojovou fázi života jedince. Toto období se rovněž člení do dílčích stádií, která jsou charakterizována jako:³³
 - rané (neboli počínající) stáří – vymezené věkovým rozsahem 60-74 let;
 - vlastní stáří – zahrnující období let 74-89;
 - dlouhověkost – představující období života jedince převyšující 90 let.

Samotný proces stárnutí ovšem u každého jednotlivce v návaznosti na fyzický a psychický stav probíhá individuálně.

Vedle členění z hlediska celkového fyziologického vývoje lze v životě jednotlivce rozeznávat období, která navazují výhradně na psychický stav a emoční zralost. Jedná se o specifická senzitivní období, která určují míru dopadu okolních vlivů na rozvoj charakterových vlastností jedince, které nejsou výhradně dány jeho vnitřní genetickou dispozicí, a jsou budovány v souvislosti se sociálními aspekty života, případně dochází k podporování či omezování konkrétních rigidních vloh. Tato stádia lze charakterizovat jako stádia psychosociálního vývoje následujícím způsobem:³⁴

- základní důvěra versus nedůvěra (0-1 rok);
- autonomie versus stud (1-3 roky);
- iniciativa versus vina (3-6 let);

³² DOLEJŠ, Martin a Miroslav OREL. *Rizikové chování u adolescentů a impulzivita jako prediktor tohoto chování* [online]. Křížkovského 8, 771 47 Olomouc: Univerzita Palackého v Olomouci, 2017 [cit. 2018-06-02]. ISBN 978-80-244-5252-4, s. 10.

³³ DOLEJŠ, Martin a Miroslav OREL. *Rizikové chování u adolescentů a impulzivita jako prediktor tohoto chování* [online]. Křížkovského 8, 771 47 Olomouc: Univerzita Palackého v Olomouci, 2017 [cit. 2018-06-02]. ISBN 978-80-244-5252-4, s. 10.

³⁴ DOLEJŠ, Martin a Miroslav OREL. *Rizikové chování u adolescentů a impulzivita jako prediktor tohoto chování* [online]. Křížkovského 8, 771 47 Olomouc: Univerzita Palackého v Olomouci, 2017 [cit. 2018-06-02]. ISBN 978-80-244-5252-4, s. 10.

- pracovitost versus méněcennost (6-12 let);
- identita versus zmatečnost rolí (12-20 let);
- intimita versus osamělost (20-25 let);
- generativa (tvorba hodnot) versus stagnace (25-65 let);
- ego integrita versus zoufalství (65 let – smrt);
- společenská integrovanost versus odloučenost, resp. autonomie versus bezmoc (80 let – smrt).

Hlavními hýbateli duševního vývoje, které ovlivňují způsob, jakým vnitřní i vnější faktory působí na jednotlivce, jsou síly biologické, sociální a osobnostní, přičemž všechny tyto aspekty mají přímou vazbu na věk jednotlivce. Nejrizikovějším obdobím z pohledu výchovy a ohrožení projevy rizikového chování představuje období dospívání v obou jeho fázích, tedy pubescence a adolescence. V průběhu celého tohoto období dochází u každého jedince k viditelným změnám na úrovni tělesné, tak psychické. Jelikož v tomto období dochází k významným životním volbám, což se odráží v celkovém individuálním sebepojetí směřujícím k hlubšímu vnímání vlastního smyslu. Přestože klíčovým prvkem tohoto období jsou změny biologické spojené se změnami v produkci hormonů, probíhají veškeré změny (biologické, sociální i osobnostní) ve vzájemné vazbě.³⁵

Období dospívání, jak bylo popsáno, lze v rámci daných dílčích období dále členit do dalších subobdobí. V souvislosti s obdobím pubescence se jedná o fázi prepuberty spojenou s objevováním se sekundárních pohlavních znaků, jež u dívek končí první menstruací a u chlapců první emisí semene. Na toto subobdobí navazuje fáze vlastní puberty, jež končí plnou rozmnožovací schopností jak u dívek, tak u chlapců. Vývojová rychlost i vlastní forma a konečné biologické završení procesu je individuální a současně také závislé na genetických a implicitně rasových a etnických dispozicích jedince. „*Jelikož srovnání je jedním z fenoménů, musí s rozdílností pedagog pracovat. V opačném případě mohou rozdíly přispět třeba k rozvoji šikany*“³⁶.

³⁵ DOLEJŠ, Martin a Miroslav OREL. *Rizikové chování u adolescentů a impulzivita jako prediktor tohoto chování* [online]. Křížkovského 8, 771 47 Olomouc: Univerzita Palackého v Olomouci, 2017 [cit. 2018-06-02]. ISBN 978-80-244-5252-4, s. 11-13.

³⁶ DOLEJŠ, Martin a Miroslav OREL. *Rizikové chování u adolescentů a impulzivita jako prediktor tohoto chování* [online]. Křížkovského 8, 771 47 Olomouc: Univerzita Palackého v Olomouci, 2017 [cit. 2018-06-02]. ISBN 978-80-244-5252-4, s. 13.

Vnější i vnitřní biologické změny, k nimž u jednotlivce dochází v průběhu pubescence, se odráží v jeho chování především v souvislosti se sebepojetím. V tomto období obvykle dochází ke ztrátě nebo přeměně dosavadních jistot, což se odráží zejména na zvýšené pozornosti poskytované tělesné atraktivitě. Výkyvy hormonální hladiny jsou navíc spojeny s emoční labilitou a přecitlivělostí, které spolu s dalšími faktory výrazně ohrožují aktuální psychický stav jedince, který může být vyrovnáván rizikovým chováním.³⁷

Konkrétní výkyvy se pak rozměňují do různých stavových aspektů, kterými jsou změny v sebeúctě, nové myšlenky a pocity, hledání vlastní identity, egocentrismus apod. Současně se rozvíjí nový přístup k morálnímu hodnocení světa, který přechází z naučených vzorců k vlastnímu posuzování, na základě vnitřní struktury morálních hodnot. Důležitým aspektem je také základní vrstevnická skupina, s níž se jedinec identifikuje a v níž realizuje primární mimo rodinné vztahy. Dané sociální skupiny jsou charakteristické především strukturou z hlediska mísení na základě pohlaví. V tomto směru lze rozeznávat:³⁸

- skupinová izosexuální fáze – typická sklonem vytvářet sociální skupiny složené z členů jednoho pohlaví;
- individuální izosexuální fáze – specifická potřebou vytvářet bližší intimní přátelství s osobami stejného pohlaví;
- přechodová etapa – v níž se začíná projevovat zvýšený zájem o opačné pohlaví;
- heterosexuální polygamní fáze – objevující se převážně na přelomu pubescence a adolescence a je charakteristická zakládáním prvotních vztahů mezi oběma pohlavími, které nebývají hluboké ani trvalé;
- fáze první zamilovanosti – zahrnuje navázání prvních intenzivnějších intimních vztahů se sexuálním kontextem.

Důležitým aspektem vývojového procesu jedince je také skutečnost, že celá populace se vyvíjí souběžně, vnímání jednotlivých sociálních kritérií a norem tak není

³⁷ DOLEJŠ, Martin a Miroslav OREL. *Rizikové chování u adolescentů a impulzivita jako prediktor tohoto chování* [online]. Křížkovského 8, 771 47 Olomouc: Univerzita Palackého v Olomouci, 2017 [cit. 2018-06-02]. ISBN 978-80-244-5252-4, s. 13-16.

³⁸ DOLEJŠ, Martin a Miroslav OREL. *Rizikové chování u adolescentů a impulzivita jako prediktor tohoto chování* [online]. Křížkovského 8, 771 47 Olomouc: Univerzita Palackého v Olomouci, 2017 [cit. 2018-06-02]. ISBN 978-80-244-5252-4, s. 18.

dáno striktně a prochází neustálými obměnami. Tento jev je jedním z prioritních faktorů, které mají vliv na skutečné aspekty vzniku a rozvoje rizikového chování, jelikož zásadně neexistují univerzální pravidla, která by stanovila konkrétní příčiny a následky lidského jednání. Konečná schopnost adaptace jedince na neustále se měnící prostředí, je tak primárním určujícím prvkem standardizace jeho chování.

3.2 Charakteristika a kategorizace rizikového chování

Sledování vzniku rizikového chování, které se začíná výrazněji objevovat právě v období pubescence a adolescence, je navázáno na specifickou dynamiku těchto vývojových období. Jednotlivci v těchto obdobích vykonávají „širokou paletu různých aktivit, přičemž některé můžeme považovat za bezpečné, například volnočasové kroužky, organizovaný sport či umělecké zájmy“³⁹. Vedle činnosti zájmové (bezpečné) se však mládež v rámci hledání vlastní identity a sociální role realizuje také v oblasti nebezpečných až rizikových činností, jež jsou projevem rizikového chování. To může být charakterizováno různými činnostmi samostatně nebo v kombinaci.

Obecně je jako rizikové chování chápáno jako „takové chování, které přímo nebo nepřímo ústí v psychosociální nebo zdravotní poškození jedince, jiných osob, majetku nebo prostředí“⁴⁰. Dle Dolejše a Orel⁴¹ je rizikové chování vždy spojeno s negativními důsledky vyššího nebo nižšího charakteru, které ovlivňují nejen jedince samotného, ale mají vliv také na jeho užší bezprostřední a širší sociální okolí. Současně však autoři uvádí, že tento typ chování je neodmyslitelnou součástí života adolescenta. V souvislosti s charakteristikou rizikového chování vymezují Dolejš a Orel⁴² následující typy rizikového chování:

³⁹ DOLEJŠ, Martin a Miroslav OREL. *Rizikové chování u adolescentů a impulzivita jako prediktor tohoto chování* [online]. Křížkovského 8, 771 47 Olomouc: Univerzita Palackého v Olomouci, 2017 [cit. 2018-06-02]. ISBN 978-80-244-5252-4, s. 29.

⁴⁰ SOBOTKOVÁ, Veronika. *Rizikové a antisociální chování v adolescenci*. Praha: Grada, 2014. Psyché (Grada). ISBN 978-80-247-4042-3, s. 39.

⁴¹ DOLEJŠ, Martin a Miroslav OREL. *Rizikové chování u adolescentů a impulzivita jako prediktor tohoto chování* [online]. Křížkovského 8, 771 47 Olomouc: Univerzita Palackého v Olomouci, 2017 [cit. 2018-06-02]. ISBN 978-80-244-5252-4, s. 29-30.

⁴² DOLEJŠ, Martin a Miroslav OREL. *Rizikové chování u adolescentů a impulzivita jako prediktor tohoto chování* [online]. Křížkovského 8, 771 47 Olomouc: Univerzita Palackého v Olomouci, 2017 [cit. 2018-06-02]. ISBN 978-80-244-5252-4, s. 29-30.

- problémové chování – tedy takové chování, které okolí jedince vnímá jako nestandardní a negativní, představující problém s ohledem na vývoj jedince. Jedná se o určité vybočení z obecné normy chování, kterým může být např. zapomínání školních pomůcek, nadstandardně hlučné chování nebo vzdor či neuposlechnutí;
- maladaptivní chování – představující typ chování vykazujícího známky neschopnosti adaptovat se na požadavky sociálního prostředí. Obvykle se jedná o nežádoucí charakter chování nesoucí prvky agrese vůči ostatním;
- abnormální chování – resp. škodlivé chování odchylné od běžného morálního a sociálního řádu společnosti;
- protisociální chování – je založeno na porušování společenských norem. V tomto případě se může jednat např. o demonstrace nebo street art, tedy o chování, které svou formou není přímo namířené proti konkrétnímu jedinci ve společnosti, ale společnosti jako takové;
- disociální chování – jedná se o „*krátkodobé projevy chování, které jsou již opět za hranicí společenských norem a které lze pedagogicko-výchovnými nástroji ovlivňovat (neposlušnost, neukázněnost, vzdorovitost)*“⁴³;
- asociální chování – představuje formu chování, která je výrazněji mimo hranici společenské normy, nedisponuje však znaky trestné činnosti. Do této kategorie se řadí především záškoláctví nebo toulavost;
- antisociální chování – je stupněm rizikového chování, u něž lze identifikovat znaky trestné činnosti. V této kategorii jsou zahrnuty krádeže, šikana nebo účelný vandalismus;
- delikventní chování – se vyznačuje výrazným posunem za hranici společenských norem a také vymezením zákonem. Typickým rysem delikventního chování je skutečnost, že přináší jeho realizátorovi nebo okolí určitý druh újmy. Do tohoto typu rizikového chování lze kategorizovat trestné činy, týrání nebo fyzické ubližování (ať už sobě, nebo druhým);

⁴³ DOLEJŠ, Martin a Miroslav OREL. *Rizikové chování u adolescentů a impulzivita jako prediktor tohoto chování* [online]. Křížkovského 8, 771 47 Olomouc: Univerzita Palackého v Olomouci, 2017 [cit. 2018-06-02]. ISBN 978-80-244-5252-4, s. 30.

- deviantní chování – představuje typ chování, který se odchyluje od očekávaného behaviorálního vzorce definovaného platnou sociální normou. Zpravidla je v této kategorii zařazeno deviantní sexuální chování.

3.3 Nejčastější projevy rizikového chování

Rizikové chování představuje způsob, jakým mládež přistupuje k definici vlastního životního stylu. V návaznosti na jednotlivé formy rizikového chování mohou jeho projevy zahrnovat jeden nebo více typů. Standardně jsou však identifikovány tyto projevy separátně do jednotlivých typů. Sobotková⁴⁴ rozlišuje následující typy:

- záškoláctví – tedy účelové vynechání vyučování, je obvykle motivováno různými důvody, např. touhou po dobrodružství nebo experimentu, ale také negativními pocity spojenými s poruchami učení, strachem ze selhání apod.;
- lhaní – nedosahuje v současné době dostatečné pozornosti z hlediska rizikových aktivit, může však být výraznou překážkou ve výchovně-vzdělávacím procesu;
- agresivita, agresivní chování;
- šikana, kyberšikana, násilné chování;
- obecně kriminální jednání (zejména krádeže);
- vandalismus – zahrnuje převážně poškozování majetku školy nebo spolužáků, ničení veřejného majetku nebo street art – graffiti;
- závislosti – konzumace legálních i nelegálních návykových látek, gambling, neúměrné využívání PC a mobilních zařízení, netolismus, závislost na nakupování apod.;
- rizikové aktivity na internetu – je kategorií rizikových aktivit zahrnující prohlížení nevhodných (nelegálních) stránek nebo stahování takových souborů, kontakt s cizí (neznámou) osobou, trávení mnoho času online, otevírání spamů a reakce na ně apod.;
- rizikové sexuální aktivity – jako jsou „*předčasný pohlavní styk, promiskuita, náhodné známosti, styk bez kondomu, prostituční chování, předčasné*

⁴⁴ SOBOTKOVÁ, Veronika. *Rizikové a antisociální chování v adolescenci*. Praha: Grada, 2014. Psyché (Grada). ISBN 978-80-247-4042-3, s. 40-41.

*těhotenství, rozvoj sexuální deviace – u ní bývá přítomna triáda příznaků: noční pomočování i po dvanáctém roce, krutost ke zvířatům, žhářství*⁴⁵;

- rizikové chování v dopravě – neznalost nebo nerespektování dopravních předpisů, užívání návykových látek při řízení dopravních prostředků, ale také nevhodné chování způsobené nezralým úsudkem nebo přeceněním vlastních schopností;
- extrémně rizikové sporty a hazardní aktivity – vyznačující se výrazným život ohrožujícím riskováním, např. boildering (lezení bez jištění), buildering (lezení po budovách), přeskokování mezi domy apod.;
- užívání anabolik a steroidů;
- extrémní názorové postoje – xenofobie, rasismus, intolerance, antisemitismus;
- extremismus – projevuje se v různých formách, a to jako *pravicový, levicový, radikálně ekologický, náboženský, divácké násilí – hooligans, ultras, subkultury – skinheads, punk, DIY, techno, black metal, squatting a jiné*⁴⁶.

Členění jednotlivých forem rizikového chování navazuje především na konkrétní činnosti a aktivity, které děti a dospívající realizují. V roce 2010 stanovil Dolejš⁴⁷ na základě provedených výzkumů 7 základních skupin rizikových aktivit, které děti a mládež obecně v rámci rizikového chování vyvíjejí. Statistické vyhodnocení výskytu rizikového chování u české mládeže v jednotlivých typových oblastech se opírá o výsledky různých průzkumů provedených od roku 2010, přičemž jeho hlavní výstupy jsou následující:

- aktivity spojené s užíváním a zneužíváním legálních i nelegálních látek – představují nejrozšířenější skupinu rizikových aktivit nejčastěji zahrnující kouření a konzumaci alkoholu. Z výzkumů organizace ESPAD provedených v roce 2016 celorepublikově, je mezi adolescenty ve věku 16 let až 13,3 % aktivních denních kuřáků a dle vyhodnocení průzkumu organizace HBSC realizovaného v roce 2014, až 30 % patnáctiletých zažilo opilost;

⁴⁵ SOBOTKOVÁ, Veronika. *Rizikové a antisociální chování v adolescenci*. Praha: Grada, 2014. Psyché (Grada). ISBN 978-80-247-4042-3, s. 41.

⁴⁶ SOBOTKOVÁ, Veronika. *Rizikové a antisociální chování v adolescenci*. Praha: Grada, 2014. Psyché (Grada). ISBN 978-80-247-4042-3, s. 41.

⁴⁷ v DOLEJŠ, Martin a Miroslav OREL. *Rizikové chování u adolescentů a impulzivita jako prediktor tohoto chování* [online]. Křížkovského 8, 771 47 Olomouc: Univerzita Palackého v Olomouci, 2017 [cit. 2018-06-02]. ISBN 978-80-244-5252-4, s. 32-35.

- kriminalita – představuje aktivity, které překračují zákonné normy státu. Na základě zpráv Policie ČR je výskyt kriminality mezi mládeží vysoký, přičemž nejpočetnější je typová forma loupeží a krádeží. Dle dalších výzkumů provedených v roce 2016 lze usuzovat na skutečnost, že minimálně pětina mladistvých má specifické přímé zkušenosti s krádežemi nebo problémy s policií;
- šikana, hostilita a agresivní chování – zahrnuje aktivity směřující k ublížení na zdraví druhé osoby (ať už fyzické nebo psychické). V rámci této skupiny dochází nejčastěji k výskytu rvaček – dle výzkumu organizace HBSC provedeného v roce 2017 mezi 13letými se až 23 % chlapců a 6 % dívek do nějakého typu rvačky zapojilo. Oběťmi šikanování bylo dle výstupů studie z roku 2016 až 7 % 13letých chlapců a 5 % 13letých dívek;
- problémové sexuální chování – projevující se především ve formě mravnostních deliktů. Dle zjištění nízkoprahových center v roce 2015, mělo více než 23 % dětí a mládeže mezi 11 a 15 rokem pohlavní styk, přičemž u 15letých se tento podíl zvyšuje přibližně na čtvrtinu;
- školní problémy a přestupky – jež se projevují jako udělení školní důtky (třídní či ředitelské). Výskyt této formy trestu se u adolescentů pohybuje přibližně kolem 40 % u chlapců a 15 % u dívek, co se týká třídní důtky, a kolem 18 % chlapců a 10 % dívek, pokud jde o důtku ředitelskou. Zvláštním projevem rizikového chování v této skupině je záškoláctví, které dle studie z roku 2014 praktikovalo více než 8 % dětí a mládeže ve věku 11-15 let. Dle studie provedené v roce 2017 je výskyt záškoláctví nejvyšší u dětí a adolescentů vyrůstajících ve výchovných ústavech, podíl dosahuje více než 75 %;
- extrémní, hazardní a sektářské aktivity – v této kategorii se jedná nejčastěji o zkušenosti s hazardním hráčstvím, které byly v návaznosti na výstupy různých studií odhadnuty na 2,7 %. Extrémismus se projevuje především nesnášenlivými postoji k jiným rasám, etnikům nebo kulturám, v České republice se jedná především o xenofobii vůči etniku romskému. Na základě studie provedené v roce 2010 ve věkové kategorii 11-16 let bylo zhodnoceno, že se takovéto projevy vyskytují u více než 36 % dotazovaných;

- ostatní formy rizikového chování – zahrnuje zejména poruchy příjmu potravy a pěstování adrenalinových sportů. V oblasti výskytu poruch příjmu potravy, patří skupina adolescentů ve věkové kategorii 15-19 let (převážně dívek) ke druhé nejpočetnější (až 29 %) skupině.

4 PREVENCE RIZIKOVÉHO CHOVÁNÍ A OCHRANNÉ FAKTORY

Z pohledu prevence je rizikové chování vnímáno jako určitý druh nemoci, v mnoha případech (např. kleptomanie nebo poruchy příjmu potravy). Projevy rizikového chování také definici onemocnění naplňují. V následujících podkapitolách jsou podrobněji rozebrány aspekty prevence rizikového chování a faktory (pozitivní a negativní), jež se podílejí na jeho výskytu u cílové skupiny dětí a mládeže.

4.1 Důsledky a prevence rizikového chování

Projevy a realizace rizikového chování s sebou nesou specifické důsledky, které mohou být v návaznosti na charakterovou kategorii různorodého typu. Klíčovým aspektem ovlivňujícím způsob, jakým rizikové chování naruší život jedince, vyplývá především z povahy tohoto chování. V konečném důsledku však obvykle dochází k narušení životních podmínek na všech úrovních, tedy na fyzické, sociálně-vztahové, ekonomické i právní. Dle Zemanové a Dolejš⁴⁸ je hlavním důsledkem rizikového chování především ohrožení vlastní budoucnosti jedince a narušení jeho cesty k zodpovědnosti.

Důsledků rizikového chování, ale také vlivu rizikových faktorů, které stojí za jeho vznikem, je celá řada. Primárně se jedná o důsledky projevující se jako poškození zdraví, které mohou být dvojího charakteru – fyzického a psychického. Fyzické zdraví poškozuje převážně rizikové chování orientované na užívání nebo zneužívání legálních či nelegálních látek, jež mohou být fyziologického nebo patologického charakteru a při dlouhodobějším užívání mohou vést také k nevratnému poškození organismu.

Kromě užívání a zneužívání různých návykových látek se na fyzickém zdraví mohou projevit také důsledky vyplývající z uplatňování agresivních aktivit (hostilita, šikana, extrémismus), nebo pěstování extrémních sportů. V tomto směru dochází

⁴⁸ ZEMANOVÁ, Vanda a Martin DOLEJŠ. *Životní spokojenost, sebehodnocení a výskyt rizikového chování u klientů nízkoprahových zařízení pro děti a mládež*. Olomouc: Univerzita Palackého v Olomouci, 2015. ISBN 978-80-244-4492-5, s. 33.

především k nežádoucím úrazům, které mohou mít fatální následky. Samostatnou skupinu pak tvoří fyzické následky vyplývající z rizikového sexuálního chování, jež může skončit nechtěným těhotenstvím (a dalším ohrožením plodu), případně nakažením pohlavně přenosnou chorobou.

Psychické důsledky rizikového chování obvykle navazují na důsledky fyzické, případně mohou rovněž stát samostatně, zejména v primárních fázích realizace rizikového chování. Tyto jsou zpravidla spojeny také s problémy ve vztahové a sociální rovině, přičemž principiálně se jedná o snižující se schopnost adaptace v normovém sociálním prostředí. Právní důsledky jsou pak spojeny především s takovými typy rizikového chování, jako jsou krádež, šikana nebo extrémismus.

Důsledky rizikového chování působí na jedince obvykle komplexně. V případě, že nedojde k výraznému narušení fyzického stavu jedince, na úrovni mentální a sociální se rizikové chování projevuje nejčastěji, a to především ztrátou pozitivních vlastností a schopností, nízkým sebevědomím a odbouráváním schopnosti vnímání a přípravy na budoucí začlenění do společnosti, především pak oslabením nebo přerušením základních vztahových sociálních vazeb.

Eliminace a kompenzace důsledků rizikového chování je realizována v rámci jeho prevence. Prevence představuje soubor činností, jejichž prostřednictvím je v různých fázích dosahováno předcházení nebo kompenzace potenciálního nebo vzniklého onemocnění. Obecně jsou rozlišovány tři základní druhy prevence zahrnující:⁴⁹

- prevenci primární – jejímž cílem je zabránit vzniku rizikového chování. V primární prevenci dochází především ke snaze o posilování normativních behaviorálních a odstraňování negativních (rizikových) faktorů;
- prevenci sekundární – spočívající ve včasné diagnostice a účinné eliminaci (léčbě) rizikového chování. V této fázi je již výskyt rizikového chování identifikován a aktivity zahrnuté v rámci této preventivní činnosti, zaměřují se především na odstranění nežádoucích behaviorálních vzorců;
- prevenci terciární – zaměřující se především na kompenzaci důsledků rizikového chování a zabránění jeho opětovnému výskytu.

⁴⁹ MACHOVÁ, Jitka a Dagmar KUBÁTOVÁ. *Výchova ke zdraví*. 2., aktualizované vydání. Praha: Grada, 2015. Pedagogika (Grada). ISBN 978-80-247-5351-5, s. 13.

Prevence rizikového chování je v České republice uplatňována institucionálně, zpravidla se jí zabývají organizace strukturovány hierarchicky, přičemž na vrcholu této hierarchie stojí Ministerstvo školství, mládeže a tělovýchovy (MŠMT), jež dále koordinuje instituce krajské a regionální – krajské úřady, pedagogicko-psychologické poradny a školy.⁵⁰ Na jednotlivých institucionálních úrovních jsou vyvíjeny a aplikovány preventivní programy zaměřené na všechny tři typy prevence rizikového chování. Tyto programy se zaměřují především na pravidelnou osvětu směřující k podpoře primární prevence, a také budování zázemí pro rozvoj prevence sekundární a terciární, a to jak z hlediska zajištění dostatečné materiálové báze a lidských zdrojů, tak informačních a propagačních nástrojů.

4.2 Příčiny výskytu a ochranné faktory rizikového chování

Rizikové chování se u jedinců objevuje vždy v návaznosti na faktory, jež působí v průběhu jeho výchovy. Jak již bylo uvedeno v kapitole 2.1, tyto faktory označované také jako činitelé výchovy, jsou zpravidla dvojího charakteru – vycházející jednak z vnitřní genetické predispozice jedince a z vnějšího působení blízkého i širšího sociálního okolí. Tato druhá oblast je obvykle spojována s pojmem tzv. resilience, tedy snahy jedince o vytváření behaviorálních vzorců na základě převzatých kontextuálních principů. V rámci resilience jsou charakteristické tři typy principů, jakými působí jednotlivé faktory na vývoj jedince, a to příznivý vývoj navzdory nepřízni, zotavení se z nepříznivého účinku a poučení do budoucna.⁵¹

Obecně představuje resilience pojem, jímž je označována schopnost jedince dosáhnout optimálního vývoje v nepříznivých podmínkách pomocí protektivních faktorů (schopností), kterými jedinec disponuje buď na základě vlastní predispozice, nebo je získává z rodinného či společenského prostředí. Jednotlivé protektivní faktory jsou uvedeny v následující tabulce (Tabulka 1).

⁵⁰ DOLEJŠ, Martin a Miroslav OREL. *Rizikové chování u adolescentů a impulzivita jako prediktor tohoto chování* [online]. Křížkovského 8, 771 47 Olomouc: Univerzita Palackého v Olomouci, 2017 [cit. 2018-06-02]. ISBN 978-80-244-5252-4, s. 40.

⁵¹ ŠTEFKOVÁ, Ivana a Martin DOLEJŠ. *Resilience u adolescentů v nízkoprahových zařízeních pro děti a mládež*. 1. Olomouc: Univerzita Palackého v Olomouci, 2016. ISBN 9788024449036, s. 9.

Tabulka 1: Protektivní faktory snižující rozvoj rizikového chování⁵²

Zdroje jedince	Protektivní faktory
Konstituce	<ul style="list-style-type: none"> • Pozitivní temperament • Silný neurobiologický systém
Společenská	<ul style="list-style-type: none"> • Schopnost reagovat na druhé • Prosociální postoje • Vazba k druhým
Intelligence	<ul style="list-style-type: none"> • Školní výkon • Plánování a rozhodování
Komunikační dovednosti	<ul style="list-style-type: none"> • Rozvinutý jazykový kód • Čtenářské dovednosti
Osobnostní předpoklady	<ul style="list-style-type: none"> • Tolerance k negativním vlivům • Vnímaná vlastní účinnost • Sebehodnocení • Pozitivní sebepojetí • Vnitřní místo kontroly • Smysl pro humor • Nadějnost • Copingové strategie • Trvalý systém hodnot • Vyvážený pohled na zkušenosti • Tvárnost a pružnost • Odvaha, přesvědčení, houževnatost a rozhodnost

Zdroje v rodině	Protektivní faktory
Podpůrné rodiny	<ul style="list-style-type: none"> • Rodičovská vřelost, povzbuzení, pomoc • Soudržnost a péče v rodině • Blízký vztah s pečující osobou • Víra v dítě • Neobviňování • Podpora mezi rodiči • Oceňovaný talent nebo zájem

Společenské zdroje	Protektivní faktory
Socio-ekonomický status	<ul style="list-style-type: none"> • Materiální zdroje
Školní zkušenosti	<ul style="list-style-type: none"> • Podporující vrstevníci • Pozitivní vliv učitele • Úspěch (studijní nebo mimostudijní)
Podporující komunity	<ul style="list-style-type: none"> • Víra v důležitost jedince • Netrestání • Rezervy a prostředky k pomoci • Víra v hodnoty společnosti

Zdroj: ŠTEFKOVÁ, Ivana a Martin DOLEJŠ. *Resilience u adolescentů v nízkoprahových zařízeních pro děti a mládež*. 1. Olomouc

Rizikovými faktory zvyšujícími pravděpodobnost vzniku a rozvoji rizikového chování jsou negativní životní podmínky, které buď nutí jedince adaptovat se na přirozené prostředí způsobem, který není zcela v souladu s obecnými normami, nebo naopak poskytující nevhodné behaviorální vzorce, které jedinec přebírá v přesvědčení, že jsou normativní. Obecně působí rizikové faktory rovněž ve třech rovinách, a to na úrovni dané prostředím a materiálovým zajištěním, ekonomické a sociální úrovni a specifické úrovni jedince. Charakteristika jednotlivých rizikových faktorů je uvedena v následující tabulce (Tabulka 2).

⁵² ŠTEFKOVÁ, Ivana a Martin DOLEJŠ. *Resilience u adolescentů v nízkoprahových zařízeních pro děti a mládež*. 1. Olomouc: Univerzita Palackého v Olomouci, 2016. ISBN 9788024449036, s. 7-8.

Tabulka 2: Rizikové faktory působící na rozvoj rizikového chování⁵³

Faktory prostředí
<ul style="list-style-type: none"> • Právní předpisy a normy schvalující protispolečenské chování • Chudoba a ekonomická deprivace • Omezené ekonomické příležitosti • Rozpad komunit • Chybějící blízké vztahy mezi sousedy
Mezilidské a sociální faktory
<ul style="list-style-type: none"> • Konflikty v rodině a nedostatečná komunikace v ní • Nevytvořený vztah mezi rodiči a dítětem • Nevhodná výchova v rodině • Užívání alkoholu a drog v rodině • Školní selhání • Negativní vztah ke škole • Odmítnutí ve vrstevnické skupině • Navázání vztahu s rizikovými vrstevníky
Faktory na straně jedince
<ul style="list-style-type: none"> • Alkoholismus v rodině • Zaměření na vyhledávání vzrušení • Nedostatečné ovládání vlastních impulsů • Poruchy pozornosti • Hyperaktivita

Zdroj: ŠTEFKOVÁ, Ivana a Martin DOLEJŠ. *Resilience u adolescentů v nízkoprahových zařízeních pro děti a mládež*. 1. Olomouc: Univerzita Palackého v Olomouci

Při posuzování schopnosti jedince odolávat rizikovým faktorům se vychází z konceptu 7 C, jež se orientuje na vyhodnocení míry rozvoje následujících vlastností a schopností:⁵⁴

- Kompetence (competence) – představující schopnost efektivně zvládat situaci;
- Důvěra (confidence) – je dána vírou jedince ve vlastní schopnosti;
- Vztahy (connection) – je stanovením míry pozitivních vztahů v rodině, škole a okolí;
- Charakter (character) – představuje schopnost jedince rozlišovat dobré a zlé, resp. správné a nesprávné;
- Přínos (contribution) – schopnost jedince určitým způsobem přispívat společnosti;

⁵³ ŠTEFKOVÁ, Ivana a Martin DOLEJŠ. *Resilience u adolescentů v nízkoprahových zařízeních pro děti a mládež*. 1. Olomouc: Univerzita Palackého v Olomouci, 2016. ISBN 9788024449036, s. 8.

⁵⁴ ŠTEFKOVÁ, Ivana a Martin DOLEJŠ. *Resilience u adolescentů v nízkoprahových zařízeních pro děti a mládež*. 1. Olomouc: Univerzita Palackého v Olomouci, 2016. ISBN 9788024449036, s. 9.

- Zvládání (coping) – schopnost efektivně zvládat stres;
- Kontrola (control) – představuje schopnost jedince předpokládat a v rámci chování zohlednit důsledky svých činů.

Vedle uvedených měřitelných vlastností je základní charakteristikou, která ovlivňuje proces rozvoje rizikového chování u dětí a mládeže impulzivita. Impulzivita představuje povahový rys, „*kteřý se projevuje hledáním různorodých, nových, intenzivních pocitů a zkušeností. Jedinec je schopný podstoupit fyzická, právní, sociální a finanční rizika v zájmu takové zkušenosti*“⁵⁵. Impulzivita je do určité míry dědičná, představuje tedy vnitřní výchovný činitel, a je specifická neschopností odolat určitému podnětu. Současně se pojí s dalšími charakteristikami zahrnujícími snahu o bezprostřední uspokojení, agresivitu, hostilitu a další. Míra impulzivity tak představuje hlavní faktor, který bývá spouštěčem rizikového chování.

Formování a rozvoj rizikového chování u jednotlivců lze na základě uvedených skutečností považovat za velmi individuální, jelikož se jeho výskyt odvíjí od řady synergicky působících faktorů a míra ohrožení z velké části závisí právě na konečném tlaku na jedince, který je touto synergií vyvíjen. Přestože nelze v rámci prevence rizikového chování zobecňovat nebo predikovat či zcela vyloučit, že se tento typ chování u jedince projeví, v návaznosti na hodnocení vzájemného postavení protektivních a rizikových faktorů je možné identifikovat kategorie jedinců s vyšší či nižší mírou ohrožení a účinně tak aplikovat specifické výchovné metody, s různou úrovní impaktu.

⁵⁵ DOLEJŠ, Martin a Miroslav OREL. *Rizikové chování u adolescentů a impulzivita jako prediktor tohoto chování* [online]. Křížkovského 8, 771 47 Olomouc: Univerzita Palackého v Olomouci, 2017 [cit. 2018-06-02]. ISBN 978-80-244-5252-4, s. 25.

PRAKTICKÁ ČÁST

5 CÍL VÝZKUMU

Ohrožení výskytem rizikového chování se mezi jednotlivými kategoriemi dětí a mládeže liší především v návaznosti na věkovou strukturu a působení vnějších sociálních rizikových faktorů. Děti a mládež v dětských domovech představují jednu z nejrizikovějších kategorií, jelikož v návaznosti na dostupné protektivní faktory zpravidla nedisponují podpůrnými zdroji v rodinné oblasti.

Cílem výzkumu je na základě výsledků dotazníkového šetření realizovaného mezi pedagogickými pracovníky vybraných dětských domovů, posoudit míru výskytu různých typů rizikového chování v jednotlivých věkových kategoriích, a také způsobů, jakými je přistupováno k jeho prevenci a řešení konkrétních krizových situací. Primárním předpokladem výzkumu bylo stanovit nejčastější typy rizikového chování, které se u této kategorie vyskytují.

V návaznosti na výstupy dotazníkového šetření bylo následně provedeno studium odborných zdrojů, jako hlavní informační báze, směřující k identifikaci optimálních metodických postupů pro výchovné strategie ve zvoleném typu zařízení. S ohledem na definované optimální postupy, byl následně vytvořen návrh vhodného preventivního plánu s požadovanou účinností, jež by měl omezit výskyt rizikového chování ve zvoleném sociálním prostředí dětských domovů.

Klíčovým cílem výzkumu a návazné analýzy bylo verifikovat následující hypotézu:

- H: S narůstajícím věkem dětí a mládeže v dětských domovech obdobně jako u jejich vrstevníků narůstá míra výskytu a diverzifikace rizikového chování, jež jsou dále ovlivněny reáliemi a životními podmínkami objektu instituce. Preventivní plány a pedagogicko-vychovatelské přístupy tak musí být adaptovány na věkovou kategorii příjemců, aby byl jejich účinek dostatečný.

Verifikace stanovené hypotézy by měla vycházet ze zodpovězení následujících výzkumných otázek:

- V1: Jak se liší míra výskytu a struktura zastoupení jednotlivých forem rizikového chování napříč věkovými kategoriemi zkoumaného výzkumného vzorku?
- V2: Jakým způsobem ovlivňují tyto parametry životní podmínky ve vybraných dětských domovech?
- V3: Jaké jsou optimální preventivní a pedagogicko-vedovatelské přístupy směřující k minimalizaci výskytu rizikového chování mezi dětmi a mládeží z dětských domovů?

6 METODOLOGIE VÝZKUMU

Postup a vyhodnocení terénního výzkumu byly realizovány ve třech navazujících etapách. V první etapě byl proveden předvýzkum na malém vzorku respondentů prostřednictvím řízeného rozhovoru, jež směřoval především k odhalení míry výskytu a stanovení orientační struktury forem rizikového chování u jednotlivých věkových kategorií. Řízené rozhovory byly provedeny osobně s 5 vychovateli v dětských domovech v různých regionech tak, aby bylo dosaženo maximálního pokrytí variability studovaných parametrů.

Na základě výstupů řízených rozhovorů realizovaných v rámci předvýzkumu, byl následně ve druhé etapě sestaven dotazník obsahující uzavřené, polouzavřené i otevřené otázky, přičemž třetí typ dotazů byl orientován na možnosti rozboru případů konkrétních rizikových situací, s nimiž se vychovatelé v rámci své pedagogické činnosti v oblasti rizikového chování setkali. Vyhodnocení dotazníků bylo provedeno jednak kódováním odpovědí těch částí dotazníku, obsahujících dotazy s uzavřenými a polouzavřenými odpověďmi a deskriptivní analýzou / studií jednotlivých případů. V rámci hodnocení byla rovněž provedena komparace výskytu a typové struktury rizikového chování navazujícího na věkové kategorie dětí a adolescentů, vychovávaných v daných zařízeních (tedy potenciální nárůst výskytu a diverzifikaci rizikového chování), a dále také na ubytovací a majetkové zázemí a uspořádání objektu. Tyto faktory byly zohledněny v třetí etapě výzkumu separátně.

Třetí etapou výzkumu bylo vyhodnocení výstupů dotazníkového šetření a následný návrh optimálních opatření a strategií prevence směřující k minimalizaci výskytu rizikového chování. Na základě identifikace návaznosti struktury, diverzifikace a míry výskytu rizikového chování na věkové (a také genderové) rozvrstvení dětí a mládeže ve vybraných dětských domovech, byl vytvořen preventivní plán se selektivním zaměřením dle věku, přičemž obsahové složení kladlo vždy důraz na nejčastěji vyskytující se formy rizikového chování. Plán vycházel ze studia informačních a akčních programů prevence na primární, sekundární i terciární úrovni. Separátně byla následně realizována optimalizace ubytovacích a podpůrných materiálových reálií, vycházející z druhotného zájmu dotazníku, zaměřeného především na aktuální situační řešení objektů. Konečným výstupem byl následně návrh

metodologie přístupu k pedagogické a výchovné činnosti v oblasti rizikového chování, jež by měla být uplatňována v dětských domovech.

7 PŘEDVÝZKUM – ŘÍZENÉ ROZHOVORY

V rámci předvýzkumu byly realizovány osobní řízené rozhovory s 5 vychovateli v dětských domovech, působícími v regionálně odlišných podmínkách. Řízené rozhovory byly provedeny na základě orientační struktury dotazů v sestavě, jež je uvedena v následující tabulce (Tabulka 3).

Tabulka 3: Otázky pro řízené rozhovory předvýzkumu

1.	Jak dlouho již pracujete jako vychovatel/ka?
2.	Setkal/a jste se v rámci praxe s rizikovým chováním u vychovávaných dětí a mládeže? Jakého typu byly?
3.	Jaké je věkové rozmezí dětí a mládeže žijících ve Vašem zařízení?
4.	Jsou projevy rizikového chování odlišné s ohledem na věk vychovávaných dětí a mládeže? Můžete stanovit orientační rozvrstvení věkových kategorií, v jejichž rámci dochází ke skokovému nárůstu míry a diverzity výskytu rizikového chování?
5.	Jak ve Vašem zařízení děti (a mládež bydlí)? Jaké materiálové vybavení mají k dispozici? Jakým způsobem a v jakém počtu vychovatelů / pedagogických pracovníků jsou realizovány dohled a výchova dětí?
6.	Vyskytly se během Vaší praxe nějaké závažné krizové situace spojené s rizikovým chováním? Můžete je stručně popsat?
7.	Jakým způsobem je realizována prevence rizikového chování dětí a mládeže ve Vašem zařízení? Jaké podpůrné programy využíváte? Jaké pedagogicko-výchovné metody v tomto směru aplikujete?

Zdroj: vlastní zpracování

Na základě výstupů předvýzkumu bylo orientačně provedeno následující vyhodnocení:

- 1) Respondenty (dotazovanými vychovateli) byli pracovníci s 310letou praxí v oboru;
- 2) Respondenti uváděli variabilní typy rizikového chování, s nimiž se v rámci praxe setkali, přičemž nejčastěji uváděnými bylo záškoláctví, agresivita, rizikové sexuální chování a krádeže (kriminalita);
- 3) Věkové rozmezí dětí a mládeže ve zvolených zařízeních bylo ve věku 4-18 let, přičemž první výskyt rizikového chování byl spojován převážně až s 8. rokem věku dítěte;
- 4) Respondenti uváděli různou strukturu rizikového chování v návaznosti na věk, orientační rozvrstvení do kategorií bylo vzhledem k mírným odchylkám stanoveno na skupiny 0-8, 8-10, 11-13, 14-16, 17 a více let. Každá kategorie byla genderově rozdělena;

- 5) Vzhledem k výrazně odlišným ubytovacím poměrům a majetkovému zajištění, byl tento aspekt v navazujícím dotazníku zohledněn;
- 6) Konkrétní případy a řešení rizikového chování u dětí a mládeže byly různorodé a navazovaly především na vnitřní výchovné činitele;
- 7) V rámci preventivních programů byly nejčastěji uváděny přednášky a distribuované informační letáky, včetně výchovné komunikace s jednotlivci.

8 TVORBA DOTAZNÍKU A ZÁSADY KAZUISTIK

Na základě výstupů předvýzkumu, byl následně sestaven dotazník, směřující ke stanovení klíčových parametrů navazujících na výskyt a prevenci rizikového chování v dětských domovech. Dotazníkového šetření se účastnilo 49 pedagogických pracovníků z dětských domovů v různých regionech České republiky. Obsah dotazníku uvádí následující Tabulka 4.

Tabulka 4: Dotazník

1. S jakými typy rizikového chování jste se v rámci praxe setkal/a v návaznosti na věk a pohlaví dětí a mládeže (uveďte, s kolika případy jste se setkal/a v posledním roce Ch=chlapci, D=dívky)												
Věková kategorie	0-8		8-10		11-13		14-16		17 a více			
Pohlaví	Ch	D	Ch	D	Ch	D	Ch	D	Ch	D		
Záškoláctví												
Lhaní												
Agrese												
Šikana												
Krádeže, kriminalita												
Vandalismus												
Závislosti												
Rizikové aktivity na internetu												
Rizikové sexuální aktivity												
Rizikové chování v dopravě												
Hazard a extrémní sporty												
Užívání anabolik a steroidů												
Xenofobie, rasismus apod.												
Extrémismus												
2. Jaké jsou životní podmínky dětí a mládeže ve Vašem zařízení?												
- Celkový počet dětí												
- Průměrný počet dětí a mládeže na pokoji												
- Průměrný počet dětí na pedagoga / vychovatele												
- Členění dle pohlaví (nehodící se škrtněte)										Ano	Ne	
- Členění dle věku (nehodící se škrtněte)										Ano	Ne	
- Materiálové vybavení (nehodící se škrtněte)							Vlastní pracovní místo		Ano	Ne		
							Počet dětí na počítač / elektroniku					
							Průměrný počet oděvů					
							Stravování – odměny		Ano	Ne		
3. Jaké preventivní programy a pedagogické přístupy v oblasti rizikového chování aplikujete? (nehodící se škrtněte)												
Přednášky										Ano	Ne	
- Jak často?												
Informační brožury / internet										Ano	Ne	
Individuální rozprava										Ano	Ne	
Jiné:												
4. Setkal/a jste se s konkrétní krizovou situací navazující na problematiku rizikového chování? (Stručně popište situaci a způsob řešení, lze uvést i více případů)												

Zdroj: vlastní zpracování

Dotazník byl koncipován tak, aby bylo možné vyhodnotit jednak míru výskytu rizikového chování u dětí a mládeže v dětských domovech s ohledem na demografické parametry a současně stanovit vliv působení faktorů vnějšího prostředí na jeho

zmírňování. Zároveň bylo záměrem stanovit optimální přístupy v aplikaci primární prevence a metodologii uplatňovanou v první fázi sekundární a terciární prevence.

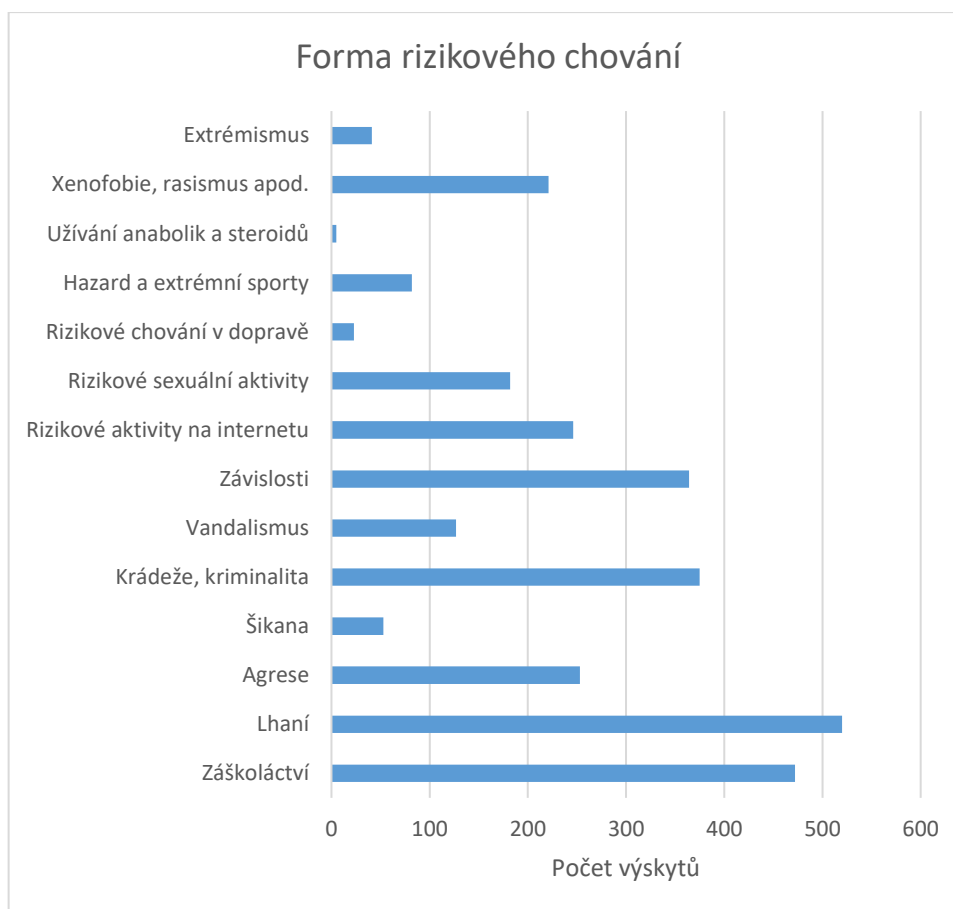
9 VYHODNOCENÍ A INTERPRETACE VÝSLEDKŮ VÝZKUMU

Vyhodnocení dat bylo realizováno ve třech fázích, zabývajících se separátně výskytem typových forem rizikového chování, v závislosti na kategorizaci cílové skupiny dle věku a pohlaví, v návaznosti materiálního a preventivního zázemí na výskyt rizikového chování a případovými studii. Vyhodnocení jednotlivých částí uvádí následující podkapitoly.

9.1 Závislost výskytu rizikového chování na demografických kategoriích

V rámci této části směřoval primární zájem k odhalení nejčastěji se vyskytujících forem rizikového chování a jejich míry mezi genderovými a věkovými kategoriemi. Následující Graf 1 znázorňuje celkové počty výskytu rizikového chování ve vybraných dětských domovech.

Graf 1: Celkový počet výskytů jednotlivých forem rizikového chování



Zdroj: vlastní zpracování

Z uvedeného grafu lze odvodit, že v rámci cílové skupiny jsou nejčastěji se vyskytovanými formami lhaní a záškoláctví, na které dále navazují krádeže (kriminalita) a závislosti. Nejmenší míru výskytu vykazalo užívání anabolik a steroidů, a také rizikové chování v dopravě.

Při rozlišení genderového zastoupení jsou trendy obdobné. Závislost výskytu rizikového chování na pohlaví jedinců zobrazuje následující Graf 2. Jak je patrné z uvedených hodnot, nejvyššího zastoupení dosáhly u obou pohlaví výše uvedené záškoláctví, lhaní, krádeže a závislostní chování. U všech typů rizikového chování bylo vyšší zastoupení u chlapců vyjma rizikového sexuálního chování.

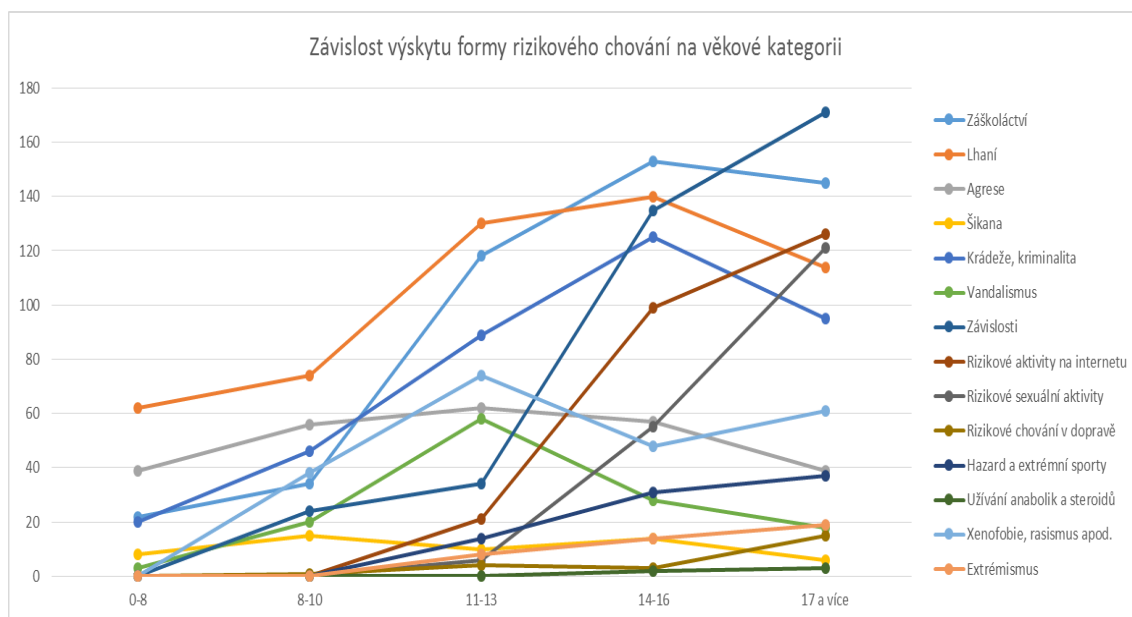
Graf 2: Závislost výskytu rizikového chování na pohlaví dětí a mládeže z vybraných dětských domovů



Zdroj: vlastní zpracování

Závislost výskytu jednotlivých kategorií rizikového chování na věkových skupinách zobrazuje následující Graf 3. Se zvyšujícím se věkem dětí a mládeže v dětských domovech, výskyt jednotlivých typů rizikového chování postupně narůstá. V nižších věkových kategoriích se vyskytovaly pouze některé typy spojené zejména s přebíráním odpovědnosti za povinnosti. Výskyt těchto forem rizikového chování je běžný i u dětí s vyšším zázemím v rámci protektivních faktorů. Trend vývoje výskytu jednotlivých typů rizikového chování má standardně v závislosti na věku stoupající tendenci, která se ustaluje v kategorii 14–16 let a poté zaznamenává mírný pokles. Výraznou výjimkou je v tomto směru rizikové chování závislostní, u které je nárůst stabilní v celém věkovém rozmezí.

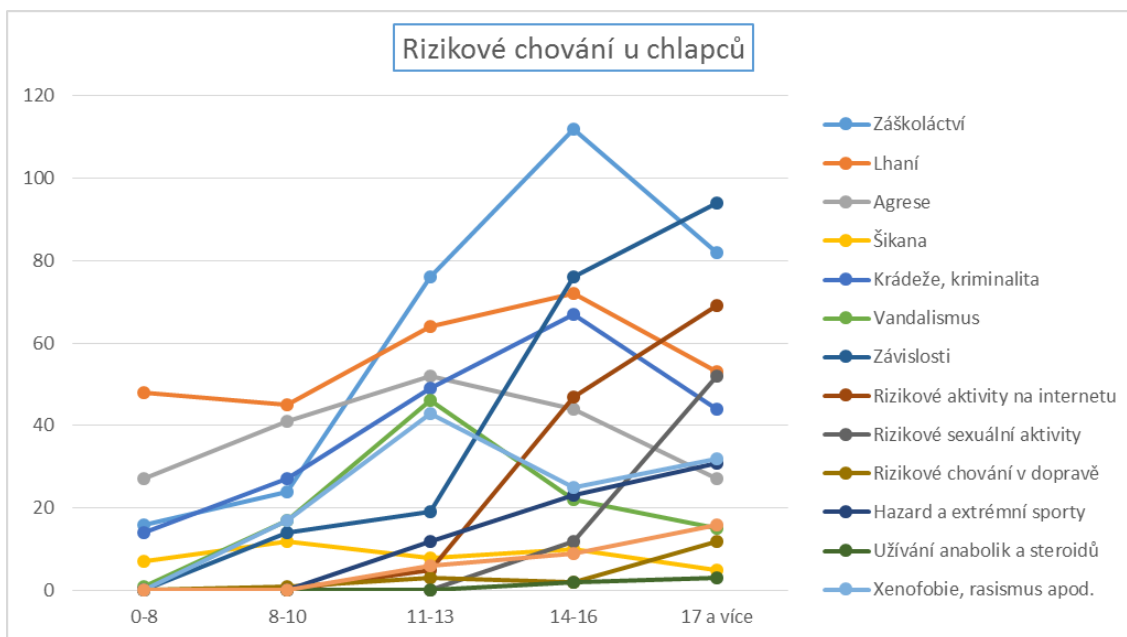
Graf 3: Závislost výskytu rizikového chování na věkových kategoriích dětí a mládeže z vybraných dětských domovů



Zdroj: vlastní zpracování

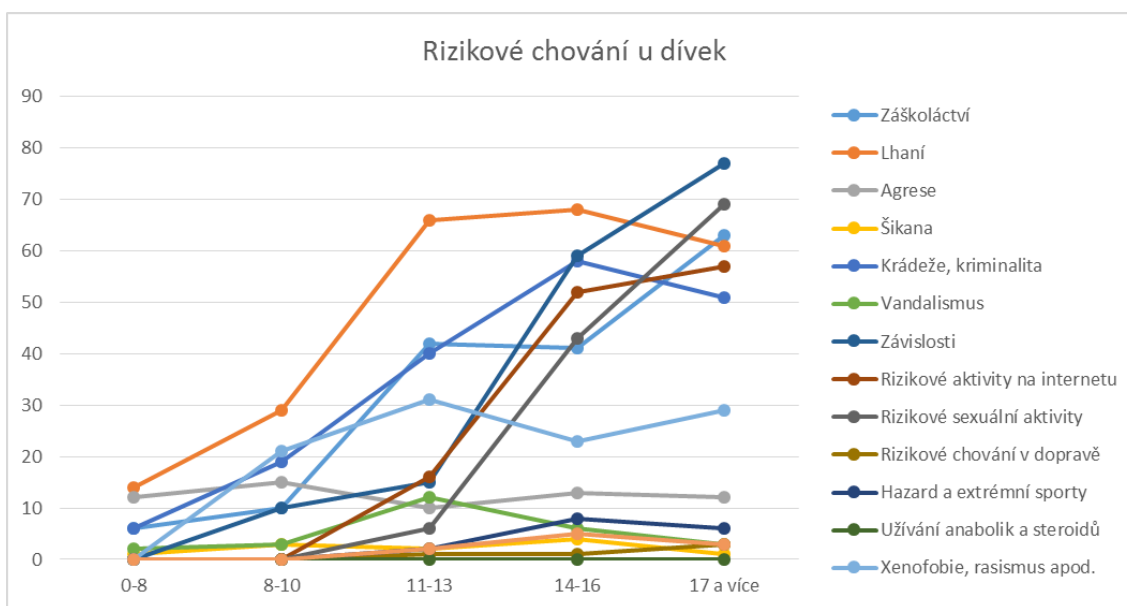
Rozdíl mezi průběhem trendů výskytu jednotlivých typů rizikového chování v závislosti na věku, lze diverzifikovat také dle pohlaví. V následujících grafech (Graf 4 a Graf 5) jsou uvedeny vývojové trendy pro obě pohlaví. V případě chlapců dosahuje výrazných hodnot především záškoláctví a postupný nárůst v kategorii závislostního chování.

Graf 4: Výskyt rizikového chování v závislosti na věku a pohlaví – chlapci



Zdroj: vlastní zpracování

Graf 5: Výskyt rizikového chování v závislosti na věku pohlaví – dívky



Zdroj: vlastní zpracování

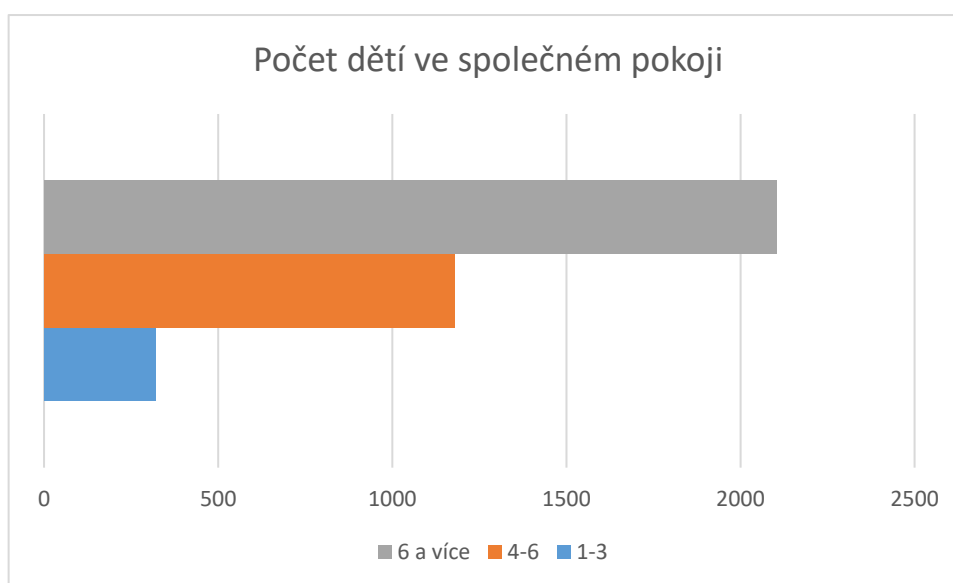
U dívek se velmi výrazně projevuje rizikové chování ve formě lhaní, závislosti a rizikové sexuální aktivity. Z uvedených důvodů lze považovat za žádoucí cílit preventivní programy separátně pro obě pohlaví.

9.2 Materiálové zajištění a rizikové chování

Návaznost výskytu rizikového chování na materiálovém zajištění, byla zkoumána ve dvou úrovních. První se zaměřovala především na typové prostředí, v němž děti (a mládež) ve vybraných dětských domovech vyrůstají. Druhá byla orientována především na rozsah preventivních programů aplikovaných pro oblast rizikového chování. Závislost těchto parametrů byla studována z hlediska výskytu jakékoliv formy rizikového chování.

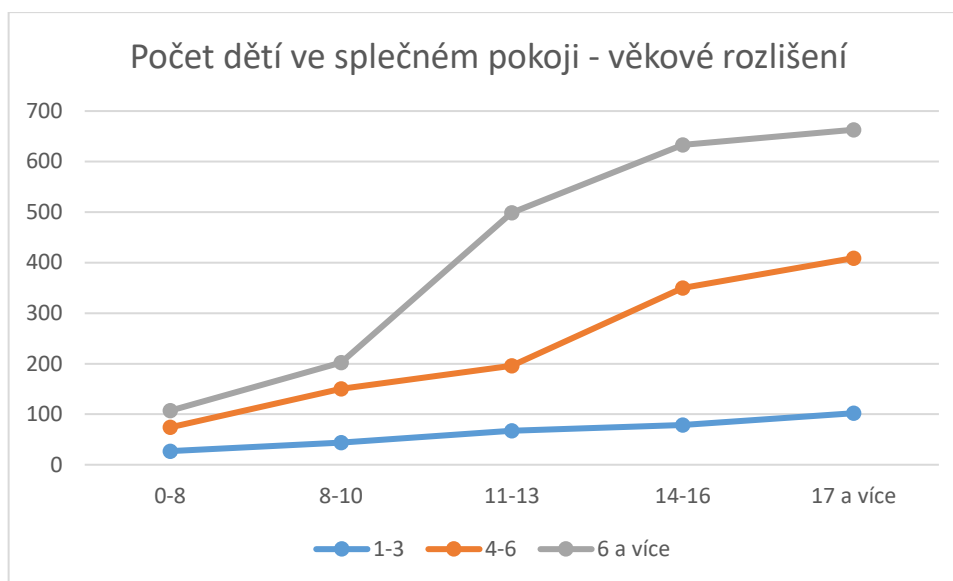
Primárně bylo studováno, jak ubytovací uspořádání ovlivňuje výskyt rizikového chování. Výstupy jsou uvedeny v následujícím grafu (Graf 6) a grafu (Graf 7) rozlišujícím vývoj v návaznosti na věk dětí a mládeže. Jak je patrné z hodnot a trendů, s narůstajícím počtem dětí ve společném ubytovacím prostoru narůstá také míra výskytu rizikového chování. Zatímco v institucích, kde jsou v jednom pokoj ubytovány maximálně 3 děti, je vývoj výskytu rizikového chování s narůstajícím věkem převážně lineární, u dětí bydlících v pokojích ve větším počtu je u vyšších věkových kategorií nárůst skokový. Z výsledků byl také patrný mírný mezi věkový nárůst v případě, že bylo ubytování řešeno smíšením věkových skupin zejména u dětí z nižších věkových kategorií.

Graf 6: Závislost na počtu dětí ve společném pokoji



Zdroj: vlastní zpracování

Graf 7: Závislost na počtu dětí ve společném pokoji – věkové rozlišení

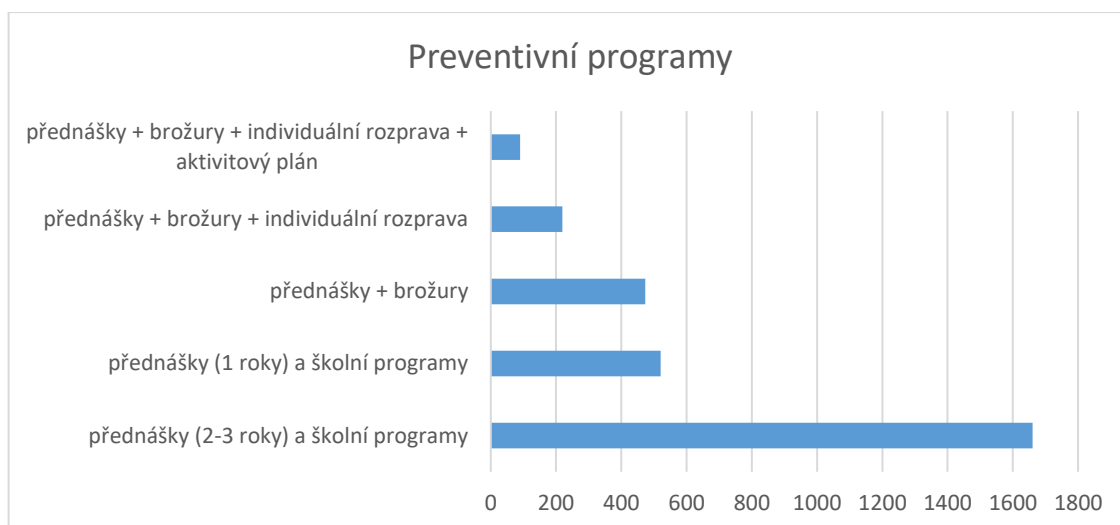


Zdroj: vlastní zpracování

Vedle ubytovacích reálií byla zkoumána také závislost na materiálovém vybavení, tzn. v závislosti na vlastním pracovním místě, dostupné elektronice apod. Trend výskytu rizikového chování na této oblasti byl vždy klesající s nárůstem objemu materiálového vybavení.

Druhou složku v tomto směru představovaly uplatňované preventivní programy, zejména v oblasti prevence primární. Výstupy hodnocení uvádí následující Graf 8. Preventivní programy zahrnovaly 4 základní prostředky, které byly většinou aplikovány v kombinaci. Jednalo se o pravidelné přednášky (v pravidelnosti 1 nebo 2-3 roky) doplněné školními preventivními plány, brožurami a dalšími informačními prostředky, individuálními rozhovory (aplikovány především v rámci sekundární prevence) a plány výchovných činností pro volný čas, které jsou v různých institucích uváděny také jako plány aktivitové.

Graf 8: Závislost výskytu rizikového chování na preventivních programech



Zdroj: vlastní zpracování

Z uvedených výstupů vyplývá výrazný vliv aplikovaných preventivních plánů na výskyt rizikového chování. Jako ideální se ukazuje kombinace, v níž jsou aplikovány plány výchovných činností a individuální rozprava. Méně pravidelné přednášky výrazně zvyšují riziko výskytu rizikového chování.

9.3 Případové studie

V rámci případových studií bylo sledováno především jakým způsobem pedagogové a vychovatelé přistupují k řešení krizových situací v oblasti rizikového chování. Jednalo se tedy především o metodologie sekundární a terciární prevence. Z popisovaných případů se nejčastěji vyskytovaly problémy spojené s kriminalitou (krádežemi), agresí, vandalismem, rizikovým sexuálním chováním a závislostním chováním (jednalo se především o užívání legálních návykových látek – alkoholu a kouření).

Krizové situace byly řešeny převážně individuální rozpravou, přičemž základní přístup pedagoga / vychovatele spočíval v aplikaci přesvědčovacích metod komunikace – prezentací nevýhod a možných důsledků – a následně návrhu alternativních aktivit, zejména v případech, kdy byl v instituci zaveden plán výchovných činností.

10 ZÁVĚRY PRO PRAXI, PŘÍNOS

Výstupy z provedeného výzkumu poukazují na několik důležitých aspektů vzniku a výskytu rizikového chování u dětí v dětských domovech. Jak se ukázalo, míru tohoto výskytu ovlivňují jednak vnitřní faktory, a to zejména věk a pohlaví jedinců, ale také vnější prostředí dané životními podmínkami a aktivním působením preventivních plánů. Praktické využití těchto poznatků lze spatřovat především v aplikaci výchovných a preventivních přístupů, které lze shrnout následujícím způsobem:

- struktura a organizace ubytování dětí a mládeže v dětských domovech by měla být v rámci možností a stavebně-technického řešení realizována tak, aby byly sdružovány jedinci v menších skupinách;
- materiálové zajištění by mělo být maximalizováno tak, aby byl každému jedinci umožněn dostatek soukromí, pracovního prostoru a zdrojů;
- preventivní plány by měly být zaměřeny diverzifikovaně v závislosti na věku a pohlaví dětí a mládeže, aplikovány pravidelně a v dostatečném rozsahu;
- velmi vhodné je do preventivních plánů zahrnout také aspekty využívání volného času, zejména uplatňováním plánů výchovných činností, které znemožní rozvoj rizikového chování.

Přínos výzkumu pro praxi vyplývá především z odhalení variability vzniku rizikového chování v závislosti na demografických faktorech a vlivu životních podmínek. Další výzkum by se měl podrobněji zabývat vlivem vnitřních osobnostních faktorů v rámci jednotlivých věkových a genderových skupin, které přispívají ke vzniku rizikového chování v cílových skupinách, jimž jsou poskytovány maximálně vyhovující životní podmínky.

11 SHRNU TÍ VÝZKUMU, NÁVRH OPTIMÁLNÍHO PREVENTIVNÍHO PROGRAMU

Závěry vyvozené z provedeného výzkumu poukazují na výraznou diverzitu ve vzniku a rozvoji rizikového chování v závislosti na specifických vnitřních i vnějších faktorech. Na jejich základě byl vytvořen návrh optimálního obsahu preventivního programu pro minimalizaci vlivu těchto faktorů a současně byly stanoveny vhodné metodologické přístupy pro sekundární a terciární prevenci v první fázi tohoto výskytu. Optimální preventivní plán by měl obsahovat následující prvky:

- od 8. roku věku dítěte pravidelné přednášky (alespoň 1. ročně) zaměřující se na prezentaci důsledků rizikového chování v pozdějším věku. Přednášky by měly být koncipovány tak, aby zohledňovaly aktuální problematiku na základě nejčastějšího výskytu forem rizikového chování, přičemž každá přednáška by se měla okrajově týkat všech těchto forem. V návaznosti na výstupy výzkumů by tak měly být přednášky tématicky členěny následujícím způsobem:
 - 8-13 let – obě pohlaví – zaměření na lhaní, záškoláctví a kriminalitu včetně důsledků a případových studií, okrajově na všechny typy rizikového chování;
 - 11-13 let:
 - dívky – zaměření na závislostní a rizikové sexuální chování, okrajově na ostatní formy rizikového chování;
 - chlapci – zaměření na závislostní a kriminální chování, a také vandalismus, okrajově ostatní formy rizikového chování.

Ideální by bylo provádění častějších přednášek zaměřených na jednotlivá zmíněná témata.

- Zaměření na pozitivní ovlivňování hodnotových měřítek (kulturní či sportovní vyžití);
- zajištění vzdělávací a poradenské aktivity, předkládání odborných a adekvátních informací;

- individuální rozhovory s jedinci vycházející z kontinuálního pozorování a pravidelných rozprav, směřujících k identifikaci projevů s potenciálem vzniku rizikového chování;
- zajištění skupinového i individuálního psychologického poradenství;
- implementace plánu výchovných činností pro vyplnění volného času.

Pedagogicko-výchovné přístupy spojené s nutností aplikace sekundární a terciární prevence by měly být primárně založeny na individuálním přístupu k jedincům. Ideální je zařízení odborné pomoci vycházející z klidné přesvědčovací komunikace.

12 DISKUZE

Provedený výzkum a jeho následné vyhodnocení byly orientovány na ověření stanovené hypotézy, jež se opíralo o zodpovězení následujících výzkumných otázek:

V1: Jak se liší míra výskytu a struktura zastoupení jednotlivých forem rizikového chování napříč věkovými kategoriemi zkoumaného výzkumného vzorku?

S narůstajícím věkem dětí a mládeže v dětských domovech výskyt rizikového chování výrazně narůstá, a to jak s ohledem na počet, tak na diverzitu jednání. V nižším věku se rizikové chování projevuje především v souvislosti s plněním povinností a odpovědností za vlastní jednání. Až do 10. roku bývá největší míra rizikového chování spojená se záškoláctvím nebo lhaním, jen velmi zřídka se objevuje agresivita či xenofobní chování. Ve vyšších věkových kategoriích se následně začínají rozvíjet další formy navázané na dospívání a impulzivitu daného věku, zahrnující především závislostní chování, rizikové sexuální chování a kriminalitu. Trendy výskytu rizikového chování se také liší v závislosti na pohlaví jedinců, výskyt u dívek je zpravidla nižší než u chlapců a v pozdějším věku výrazněji převládají závislostní a sexuální rizikové chování.

V2: Jakým způsobem ovlivňují tyto parametry životní podmínky ve vybraných dětských domovech?

Zkoumané parametry životních podmínek v dětských domovech byly zaměřené především na ubytovací realie, materiálové vybavení a aplikované preventivní programy. Ze vstupů bylo patrné, že nižší a méně věkově smíšené ubytování mělo pozitivní vliv na výskyt rizikového chování (méně případů), stejný trend byl zaznamenán u materiálové vybavenosti. U preventivních programů se ukázalo jako vhodné aplikovat vedle pravidelných přednášek, také další prostředky, zejména individuální rozpravy (v primární i sekundární prevenci) a plány výchovných činností.

V3: Jaké jsou optimální preventivní a pedagogicko- výchovatelské přístupy směřující k minimalizaci výskytu rizikového chování mezi dětmi a mládeží z dětských domovů?

Preventivní a pedagogicko- výchovatelské přístupy zmírňující míru výskytu rizikového chování u dětí a mládeže v dětských domovech, a lze je rozdělit do dvou hlavních skupin. První z nich představuje zajištění optimálních ubytovacích a materiálních podmínek, vyhovujících potřebám jedinců. Druhá skupina představuje intenzivní preventivní programy vyžadující spolupráci domova a školy, přičemž obsah činností by měl být různorodý a umožňovat aktivní využívání volného času. Programy by současně měly cílit rozdílně na demografické parametry jedinců (věkové, genderové) tak, aby byly podchyceny projevy rizikového chování, které v tomto ohledu dosahují nejvyššího zastoupení.

Na základě uvedených výstupů lze konstatovat, že stanovená hypotéza:

H: „S narůstajícím věkem dětí a mládeže v dětských domovech obdobně jako u jejich vrstevníků narůstá míra výskytu a diverzifikace rizikového chování, jež jsou dále ovlivněny reáliemi a životními podmínkami objektu instituce. Preventivní plány a pedagogicko- výchovatelské přístupy tak musí být adaptovány na věkovou kategorii příjemců, aby byl jejich účinek dostatečný.“

byla verifikována. V závislosti na věku a pohlaví se výskyt rizikového chování u dětí a mládeže v dětských domovech liší, stejně jako s ohledem na životní podmínky v instituci. Zohlednění těchto aspektů bylo realizováno v optimálním návrhu preventivního programu.

ZÁVĚR

Rizikové chování u dětí a mládeže může mít negativní vliv na jejich vývoj a potenciální adaptaci v běžném společenském životě v období dospělosti. Z tohoto důvodu je nutné pro každého jedince zajistit takové životní podmínky, aby bylo riziko jeho výskytu minimalizováno. U dětí a mládeže v dětských domovech je riziko výskytu rizikového chování potenciálně vyšší, jelikož nedisponují jednou skupinou protektivních faktorů s vysokým vlivem na rozvoj nežádoucích behaviorálních vzorců.

Problematika rizikového chování byla studována v teoretické i praktické rovině. V rámci teoretického studia byla provedena rešerše odborných publikací zabývajících se problematikou vzniku a rozvoje rizikového chování u dětí a mládeže, která se zaměřovala především na výchovu a výchovné aspekty, charakteristiku a kategorizaci rizikového chování a jeho důsledky a prevenci. Teoretická rešerše tvořila primární informační bázi pro navazující výzkum, zaměřený na posouzení míry a variability výskytu rizikového chování u cílové skupiny dětí a mládeže z dětských domovů.

Praktický výzkum byl realizován formou dotazníkového šetření mezi pedagogy a vychovateli v dětských domovech. Na základě jeho výstupů bylo vyvozeno několik závěrů popisujících aspekty výskytu a prevence rizikového chování u cílové skupiny. Primárně byly stanoveny nejčastější projevy rizikového chování v závislosti na věku a pohlaví dítěte (mladistvého). Následně pak byly obdobné parametry sledovány z hlediska životních podmínek a aplikovaných preventivních programů. Samostatnou skupinou hodnocení pak byly případové studie, jež směřovaly k odhalení principů sekundární a terciární prevence rizikového chování, reálně uplatňovanými v konkrétních podmínkách.

Studium výskytu rizikového chování ukázalo, že forma a četnost jeho výskytu se liší především v závislosti na věku jedinců – u nižších věkových kategorií se vyskytovaly především projevy spojené s nedostatkem přijaté zodpovědnosti za vlastní povinnosti a jednání (lhaní, záškoláctví), ve vyšších věkových kategoriích pak dosáhlo výrazného nárůstu závislostní a rizikové sexuální chování, současně se však snížila míra zastoupení chování agresivního nebo xenofobního.

Impakt životních podmínek a preventivních plánů byl rovněž znatelný – u dětí a mládeže s lepšími životními podmínkami (věkově málo diverzifikované ubytování

v nižším počtu, lepší materiálové zázemí) stejně jako u dětí a mládeže, jimž byly poskytovány rozsáhlejší preventivní služby, byly projevy rizikového chování výrazně nižší než u dětí, jež pocházely z opačného prostředí. Jako velmi přínosná se ukázala aplikace plánů výchovných činností. Na základě výstupů výzkumu byl následně sestaven návrh optimálního přístupu k prevenci rizikového chování minimalizující jeho výskyt.

Pro prevenci a kompenzaci rizikového chování u dětí a mládeže v dětských domovech, jež jsou jeho výskytem ohroženi výrazněji než jejich vrstevníci, představuje důležitou součást pedagogicko-vychovatelská činnost. Prostřednictvím vhodných nástrojů lze alespoň částečně nahradit chybějící protektivní zdroje u těchto jedinců, což může být klíčovým aspektem jejich zdravého vývoje a následného úspěšného začlenění se do společnosti.

SEZNAM POUŽITÉ LITERATURY

- BENDL, Stanislav. *Vychovatelství: učebnice teoretických základů oboru*. Praha: Grada, 2015. Pedagogika (Grada). ISBN 978-80-247-4248-9.
- ČEVELA, Rostislav, Libuše ČELEDVÁ a Hynek DOLANSKÝ. *Výchova ke zdraví pro střední zdravotnické školy*. Praha: Grada, 2009. Sestra (Grada). ISBN 978-80-247-2860-5.
- DOLEJŠ, Martin a Miroslav OREL. *Rizikové chování u adolescentů a impulzivita jako prediktor tohoto chování* [online]. Křížkovského 8, 771 47 Olomouc: Univerzita Palackého v Olomouci, 2017 [cit. 2018-06-02]. ISBN 978-80-244-5252-4.
- DUŠEK, Karel a Alena VEČEŘOVÁ-PROCHÁZKOVÁ. *Diagnostika a terapie duševních poruch*. 2., přepracované vydání. Praha: Grada Publishing, 2015. Psyché (Grada). ISBN 978-80-247-4826-9.
- DVOŘÁKOVÁ, Markéta. *Základní učebnice pedagogiky*. Praha: Grada, 2015. Pedagogika (Grada). ISBN 978-80-247-5039-2.
- MACHOVÁ, Jitka a Dagmar KUBÁTOVÁ. *Výchova ke zdraví*. 2., aktualizované vydání. Praha: Grada, 2015. Pedagogika (Grada). ISBN 978-80-247-5351-5.
- SLAVÍK, Milan. *Vysokoškolská pedagogika*. Praha: Grada, 2012. Pedagogika (Grada). ISBN 978-80-247-4054-6.
- SOBOTKOVÁ, Veronika. *Rizikové a antisociální chování v adolescenci*. Praha: Grada, 2014. Psyché (Grada). ISBN 978-80-247-4042-3.
- ŠAFRÁNKOVÁ, Dagmar. *Pedagogika*. Praha: Grada, 2011. Pedagogika (Grada). ISBN 978-80-2472993-0.
- ŠTEFKOVÁ, Ivana a Martin DOLEJŠ. *Resilience u adolescentů v nízkoprahových zařízeních pro děti a mládež*. 1. Olomouc: Univerzita Palackého v Olomouci, 2016. ISBN 9788024449036.
- ZEMANOVÁ, Vanda a Martin DOLEJŠ. *Životní spokojenost, sebehodnocení a výskyt rizikového chování u klientů nízkoprahových zařízení pro děti a mládež*. Olomouc: Univerzita Palackého v Olomouci, 2015. ISBN 978-80-244-4492-5.

SEZNAM OBRÁZKŮ, TABULEK A GRAFŮ

Seznam obrázků

Obrázek 1: Působení výchovných činitelů a procesu na utváření osobnosti jedince..... 20

Seznam tabulek

Tabulka 1: Protektivní faktory snižující rozvoj rizikového chování 36

Tabulka 2: Rizikové faktory působící na rozvoj rizikového chování 37

Tabulka 3: Otázky pro řízené rozhovory předvýzkumu 43

Tabulka 4: Dotazník..... 46

Seznam grafů

Graf 1: Celkový počet výskytů jednotlivých forem rizikového chování 49

Graf 2: Závislost výskytu rizikového chování na pohlaví dětí a mládeže z vybraných
dětských domovů 50

Graf 3: Závislost výskytu rizikového chování na věkových kategoriích dětí a mládeže
z vybraných dětských domovů 51

Graf 4: Výskyt rizikového chování v závislosti na věku a pohlaví – chlapci 52

Graf 5: Výskyt rizikového chování v závislosti na věku pohlaví – dívky 52

Graf 6: Závislost na počtu dětí ve společném pokoji 53

Graf 7: Závislost na počtu dětí ve společném pokoji – věkové rozlišení 54

Graf 8: Závislost výskytu rizikového chování na preventivních programech 55