

ČESKÁ ZEMĚDĚLSKÁ UNIVERZITA V PRAZE

FAKULTA ŽIVOTNÍHO PROSTŘEDÍ

KATEDRA BIOTECHNICKÝCH ÚPRAV KRAJINY

**HOŘÍN – ANALÝZA FRAGMENTŮ HISTORICKÉ KULTURNÍ
KRAJINY A NÁVRH OCHRANNÝCH OPATŘENÍ**

DIPLOMOVÁ PRÁCE

Vedoucí práce: doc. Ing. Arch. Ivan Vorel, CSc.

Diplomant: Bc. Zuzana Tancerová, DiS.

2013

ČESKÁ ZEMĚDĚLSKÁ UNIVERZITA V PRAZE

Katedra biotechnických úprav krajiny

Fakulta životního prostředí

ZADÁNÍ DIPLOMOVÉ PRÁCE

Tancerová Zuzana

Regionální environmentální správa - kombinované Praha

Název práce

Hořín - analýza fragmentů historické kulturní krajiny a návrh ochranných opatření

Anglický název

Hořín - Analysis of the historical cultural landscape fragments and arecommendation of protective measures.

Cíle práce

Krajina při soutoku Labe a Vltavy představuje příklad historické kulturní krajiny s historickými objekty, dominantami a dochovanými stopami historických krajinářských úprav. Cílem diplomové práce je identifikovat a popsat fragmenty historické kulturní krajiny ve vývojových souvislostech. Cílem je rovněž námět na ochranu identifikovaných fragmentů a jejich respektování v rámci rozvojových tendencí území.

Metodika

Práce bude postupovat v následujících krocích:

- 1) Upřesnění cílů práce na základě předběžných průzkumů a shromáždění podkladů
- 2) Rešerše : Krajinný ráz a identita kulturní krajiny, historický vývoj území , popisy dominantních historických objektů, rozvojové záměry dle ÚPD
- 3) Identifikace stop a fragmentů historické kultivace krajiny a jejich význam ve vizuální scéně
- 4) Diskuse a závěr: Hlavní znaky identity kulturní krajiny, a jejich proměny v historickém vývoji, konflikty s rozvojovými záměry, návrh podmínek ochrany stop historické kultivace a hlavních znaků identity krajiny.

Formální náležitosti DP budou vycházet z Metodických pokynů pro zpracování diplomové práce (FŽP 2009). Grafická příloha bude doplňovat textovou část (fotografie, panoramata), dokládat použité prameny (archivní mapy, územní plány, tématické mapy) a dokumentovat analýzy krajiny mapovými schémata.

Harmonogram zpracování

červen 2012 osnova, léto 2012 průzkumy v terénu, podzim 2012 studium a vyhodnocení pramenů, únor 2013 dílčí závěry, březen/duben konečné závěry, kompletnost

Rozsah textové části

60 - 70 NS

Klíčová slova

Hořín, historická krajina, zámecký park, krajinářské úpravy, fragmenty historické kulturní krajiny

Doporučené zdroje informací

Vorel, I., Kupka, J. (2011): Krajinný ráz, identifikace a hodnocení, ČVUT Praha

Kupka, J. (2010): Krajiny kulturní a historické, ČVUT Praha

Löw, J., Míchal, I. (2003): Krajinný ráz, Lesnická práce

UUR - Limity využití území (<http://www.uur.cz/default.asp?ID=2591>)

Zdroje a data Národního památkového ústavu

Regionální literatura a archivní zdroje Mělnicka

Vedoucí práce

Vorel Ivan, doc. Ing. Arch, CSc.

Konzultant práce

Vorel Ivan


prof. Ing. Petr Sklenička, CSc.

Vedoucí katedry




prof. Ing. Petr Sklenička, CSc.

Děkan fakulty

Prohlášení

Prohlašuji, že jsem tuto diplomovou práci na téma Hořín – analýza fragmentů historické kulturní krajiny a návrh ochranných opatření vypracovala samostatně pod vedením pana doc. Ing. Arch. Ivana Vorla, CSc. a použila jen pramenů, které řádně cituji a uvádím v přiloženém seznamu literatury a použitých zdrojů.

V Praze, dne.....

Podpis

Poděkování

Tímto děkuji panu doc. Ing. Arch. Ivanu Vorlovi, CSc. za jeho odborné vedení, věcné rady a cenné připomínky k mé práci, dále mé rodině a blízkým za jejich pochopení a také všem ochotným pracovníkům navštívených archivů a institucí, zejména pak za jejich poskytnuté rady při shánění pramenů.

ABSTRAKT

Tato práce se zabývá analýzou fragmentů historické kulturní krajiny Hořína, která nese stopy dochovaných historických krajinářských úprav s historickými objekty a dominantami. Průzkum byl směřován na historické stopy a fragmenty za účelem identifikace jejich současného stavu a následného návrhu ochranných opatření. Analýza byla zaměřena na studium regionální literatury a archivních materiálů, terénní průzkum, fotodokumentaci a následné vyhodnocení zjištěných poznatků. Tyto poznatky byly průběžně ověřovány a následně prezentovány na historických mapových podkladech a pořizených fotografiích. Na základě provedených průzkumů byly v krajině Hořína objeveny fragmenty barokních, romantických a vodohospodářských historických krajinných úprav. Provedená analýza přináší souhrnný popis historického vývoje území, který se zabývá nejen kulturními objekty, ale i historickými krajinnými úpravami a jejich prvky. Práce mimo jiné přináší přehled přírodních, kulturních, historických a estetických znaků a hodnot území ve smyslu hodnocení krajinného rázu. Navržená ochranná opatření jsou řešena v návaznosti na platnou legislativu a aktuální územně plánovací dokumentaci obce Hořín.

Klíčová slova:

Krajinný ráz, krajinářské úpravy, zámecký park, historické stopy, komponovaná barokní krajina

ABSTRACT

This thesis deals with analysis of historic cultural landscape of Hořín, in which we can find traces of preserved historic landscaping with historic buildings and landmarks. The exploration was aimed at historic traces and fragments in order to identify their current state and to propose subsequent protective recommendation. The analysis was focused on studying local literature and archive materials, field explorations, photographic documentation and after that on evaluating the findings. These findings were validated throughout and afterwards were presented at historic maps bases and photographs taken. Based on explorations made in countryside of Hořín, baroque, romantic period and water management historic landscaping were discovered. The analysis gives us complete description of historic area development, which not only deals with cultural objects, but also with historic landscape modifications and their elements. This thesis also provides an overview of natural, cultural, historic and aesthetic characters and values of the countryside in terms of landscape character evaluation. Protective recommendations proposed in this thesis are solved in relation to current valid legislation and present local development plan of Hořín area.

Keywords:

Landscape character, landscaping, castle garden, historic traces, composed baroque landscape

Seznam zkratek a použitých pojmů

ČUZK	Česká zeměměřický ústav katastrální
EVL	Evropsky významná lokalita
FT	Funkční typ
JZD	Jednotné zemědělské družstvo
NPÚ	Národní památkový ústav
NRBK	Nadregionální biokoridor
KR	Krajinný ráz
LBK	Lokální biokoridor
LBC	Lokální biocentrum
MKR	Místo krajinného rázu
POP	Památkové ochranné pásmo
RBC	Regionální biocentrum
RBK	Regionální biokoridor
SOkA	Státní okresní archiv
SOA	Státní oblastní archiv
ÚAP	Územně analytické podklady
ÚP	Územní plán
ÚPD	Územně plánovací dokumentace
ÚPO	Území plán obce
ÚSES	Územní systém ekologické stability
VKP	Významný krajinný prvek

Seznam použitých zkratek - Územní plán obce Hořín:

ES	Extenzivní sady
GH	Golfové hřiště
IZ	Izolační zeleň
L	Lesní půda
LO	Louky
OMS	Obytné území malých sídel
OS	Obchod, služby
PNZ	Přírodní nelesní zeleň
PH	Park, Hřbitov
RO	Rekreačně obytné zařízení
SM	Smíšené území
SR	Sport a rekreace
TV	Technická vybavenost
VV	Veřejná vybavenost

OBSAH

1. ÚVOD	10
2. CÍLE PRÁCE	11
3. LITERÁRNÍ REŠERŠE	12
3.1 KRAJINNÝ RÁZ.....	12
3.2 KULTURNÍ KRAJINA A JEJÍ IDENTITA.....	13
3.3 HISTORICKÁ KULTURNÍ KRAJINA A JEJÍ OCHRANA	15
3.4 STOPY A FRAGMENTY HISTORICKÉ KULTURNÍ KRAJINY	16
3.4.1 Dochované objekty a dominanty.....	16
3.4.2 Dochované stopy krajinných úprav a hospodářského využití krajiny	17
3.4.3 Význam ve vizuální scéně.....	17
3.5 HISTORICKÝ VÝVOJ KRAJINY MĚLNICKA	18
4. CHARAKTERISTIKA STUDIJNÍHO ÚZEMÍ	26
4.1 VYMEZENÍ ŘEŠENÉHO ÚZEMÍ	26
4.2 PŘÍRODNÍ CHARAKTERISTIKA	27
4.2.1 Geomorfologie	27
4.2.2 Geologická stavba území	28
4.2.3 Půdní podmínky	28
4.2.4 Klimatické podmínky.....	28
4.2.5 Hydrologické podmínky.....	29
4.2.6 Biogeografické členění.....	29
4.2.7 Vegetace	29
4.2.8 Ochrana přírody	31
4.3 KULTURNÍ A HISTORICKÁ CHARAKTERISTIKA.....	32
4.3.1 Historický vývoj území.....	32
4.3.2 Proměny krajiny v období baroka.....	35
4.4 POPIS DOMINANTNÍCH HISTORICKÝCH OBJEKTŮ.....	37
4.4.1 Zámek Hořín s kostelem Sv. Jana Nepomuckého.....	37
4.4.2 Hospodářské objekty zámku	38
4.4.3 Zámecký park a zahrada.....	40
4.4.4 Areál hrobní kaple knížecí rodiny Lobkowiczů.....	43
4.4.5 Myslivna s bažantnicí.....	44
4.4.6 Vraňansko-hořínský plavební kanál se zdymadly.....	45
4.4.7 Drobná sakrální architektura	45
4.5 ROZVOJOVÉ ZÁMĚRY DLE ÚZEMNĚ PLÁNOVACÍ DOKUMENTACE	47
4.5.1 Územní plán obce Hořín	47
5. METODIKA	50
6. IDENTIFIKACE STOP A FRAGMENTŮ HISTORICKÉ KULTIVACE KRAJINY	54
6.1 DOCHOVANÉ STOPY A FRAGMENTY BAROKNÍ KULTIVACE KRAJINY	54
6.1.1 Urbanistická struktura sídla.....	55
6.1.2 Krajinné struktury - cestní síť	56
6.1.3 Lipová alej Hořín – Býkev	58
6.1.4 Zámecká bažantnice	59
6.1.5 Rozptýlená zeleň v krajině a systém parcelace pozemků	61
6.1.6 Zámecké louky	62
6.2 DOCHOVANÉ STOPY A FRAGMENTY ROMANTICKÝCH ÚPRAV.....	64
6.2.1 Pohled přes Mlýnský potok k zámku	64

6.3	STOPY VODOHOSPODÁŘSKÝCH ÚPRAV V KRAJINĚ	65
7.	SOUČASNÝ STAV ŘEŠENÉ PROBLEMATIKY.....	67
8.	VÝSLEDKY A NÁVRH OCHRANNÝCH OPATŘENÍ.....	68
9.	DISKUZE.....	77
10.	ZÁVĚR.....	79
11.	PŘEHLED LITERATURY A POUŽITÝCH ZDROJŮ	80
12.	PŘÍLOHY	85

1. ÚVOD

Problematika ochrany krajiny a jejího rázu, zejména pak kulturních krajin historických je v současné době živým tématem. Ochrana stávajících hodnot krajiny a plánování je na mezinárodní úrovni řešena Evropskou úmluvou o krajině (RADA EVROPY 2000), na území České republiky jsou v současné době zajišťovány 2 formy ochrany historických hodnot krajiny a to památkovou péčí (Zákon č. 20/1987 Sb., o státní památkové péči) a ochranou přírody a krajiny (Zákon č. 114/1992 Sb., o ochraně přírody a krajiny).

Na území obce Hořína se nachází historické krajinné kulturní stopy a fragmenty, z nichž nejvýraznější je hořínský zámecký areál s barokní komponovanou krajinnou úpravou, která v území vznikala od konce 17. století, kdy se zde vystřídaly šlechtické rody Černínů a od roku 1753 potom Lobkowiczů. Historické prameny však většinou zmiňují v Hoříně samostatné kulturní objekty či přírodní prvky. Nikde ale není zmiňována tato barokní krajinná úprava jako celek. V území jsou patrné i další dochované stopy a fragmenty a to zejména z 19. století a období romantismu a také úpravy vodohospodářské z počátku 20. století.

Stávající formy ochrany v území zajišťuje památková péče a orgán ochrany přírody a krajiny. Tyto formy však postihují vybrané objekty či plochy, ale neřeší komplexní ochranu celé komponované úpravy. Obec nemá zpracováno preventivní hodnocení krajinného rázu pro své území. Pro území Středočeského kraje bylo toto hodnocení zpracováno roku 2009 (ATELIER V), avšak území je tu z hlediska krajinářského hodnocení uvedeno jako krajina přeměněná či krajina kulturní s průměrnou krajinářskou hodnotou. Archeologické vykopávky a bohatý historický vývoj území však hovoří o jeho vysoké historické hodnotě a dochovaný segment historické kulturní krajiny má tak velký krajinářský význam. Proto je tedy třeba tomuto území věnovat náležitou pozornost a předcházet tak možnému nevědomému poškození jeho historických hodnot.

Práce je tedy zaměřena na identifikaci jednotlivých objektů a prvků, jejich časové zařazení za pomoci studia historických pramenů a historických mapových podkladů. Navržená opatření postupují v souladu s platným územním plánem obce. Významné znaky a hodnoty přírodních, kulturních a estetických charakteristik krajinného rázu byly hodnoceny podle v současné době užívané metodiky, kterou vypracoval VOREL& kol. (2004).

2. CÍLE PRÁCE

Zájmové území vsi Hořín a jejího okolí je jedním z příkladů historické kulturní krajiny, která v sobě uchovává stopy a fragmenty historických objektů, dominant a krajinných úprav. Hlavním cílem je v území tyto prvky nalézt a identifikovat, časově co nejpřesněji zařadit a analyzovat jejich současný stav. Cílem je rovněž popsat tyto fragmenty v rámci vývojových souvislostí území. Jednotlivé prvky budou identifikovány na základě studia historických pramenů, regionální literatury a terénního průzkumu. Rovněž budou využity historické kartografické podklady, na kterých budou sledovány vývojové souvislosti těchto prvků v území. Fotografická část bude dokumentovat jejich současný stav v užším záběru a zároveň jejich případné působení ve vizuální scéně. Otevřené scény a uzavřené scény v krajině budou dokládat panoramatické snímky.

Předmětem práce je také návrh ochrany identifikovaných stop a fragmentů, ovšem za předpokladu respektování rozvojových záměrů území. Toho bude dosaženo využitím příslušné územně plánovací dokumentace společně s ohledem na limity využití území.

Očekávaným přínosem práce je identifikace současného stavu dochovaných krajinářských struktur a významných historických stop a fragmentů vzhledem k vysokému historickému významu území a také shromáždění ucelených informací o jeho historickém vývoji. Jelikož se jedná o segment historické kulturní krajiny s velkým krajinářským významem, je třeba věnovat jeho ochraně náležitou pozornost.

3. LITERÁRNÍ REŠERŠE

3.1 KRAJINNÝ RÁZ

Společným nástrojem, který zajišťuje ochranu a plánování krajiny na úrovni evropské mezinárodní spolupráce je Evropská úmluva o krajině. Ta byla přijata roku 2000 ve Florencii. Úmluvu podepsaly členské státy Rady Evropy, pro Českou republiku vstoupila v platnost roku 2004 (RADA EVROPY 2000). Evropská úmluva o krajině tak reagovala na současný vývoj krajiny, kdy například MYGA-PIATEK (2010) konstatuje, že 21. století přineslo nejen rychlý rozvoj globalizace, ale také pochopení a respektování pravidel trvale udržitelného rozvoje. HERNIK (2007) zmiňuje, že Evropská úmluva o krajině naplnila hlavní požadavky v péči o krajinu, které ji tak mají ochránit a vést k jejímu zlepšení. Tímto má být krajina ušetřena dříve aplikovaných a často nevhodných ochranných opatření, která ji mnohdy vážně poškodila.

Krajinný ráz a jeho ochrana jsou v České republice definovány dle § 12 zákona č. 114/1992 Sb., o ochraně přírody a krajiny, v platném znění takto:

(1) Krajinný ráz, kterým je přírodní, kulturní a historická charakteristika určitého místa či oblasti, je chráněn před činností snižující jeho estetickou a přírodní hodnotu. Zásahy do krajinného rázu, zejména umístování a povolování staveb, mohou být prováděny pouze s ohledem na zachování významných krajinných prvků, zvláště chráněných území, kulturních dominant krajiny, harmonické měřítko a vztahy v krajině.

SKLENIČKA (2003) pak zmiňuje, že legislativní zakotvení ochrany krajinného rázu a s ním spojený vznik zákona č. 114/1992 Sb. o ochraně přírody a krajiny bylo reakcí na obrovský urbanistický tlak spojený se zásadními změnami ve vlastnictví půdy a jiné podobné počiny. Termín *krajinný ráz* byl použit již dříve před vydáním tohoto zákona a to roku 1920 v zákonu přídělovém (zákon č. 47/1920 Sb.). ZAJONCOVÁ (2009) uvádí, že myšlenka ochrany krajinného rázu se formulovala již od 2. poloviny 19. století a to v souvislosti s ochranou kulturních památek a později i přírody. Přesto však první samostatný zákon na ochranu české přírody, vzniká až roku 1956 (zákon č. 40/1956 Sb. o státní ochraně přírody).

VOREL (2006a) poukazuje na rozdílné pojetí terminologie u nás a ve světě, kde místo pojmu *krajinný ráz* je běžně používán pojem *charakter krajiny*, který však obsahově odpovídá. Tyto dva termíny pak považuje za sobě rovné.

Odborníci i pověřené orgány ochrany přírody jsou však v jeho výkladu nejednotní a způsoby aplikace v praxi se různí, jak uvádí VOREL (2006a) a dále se touto problematikou zabývá podrobněji. O jeho „*obtížné uchopitelnosti*“ a to zejména v úřední praxi se také zmiňuje ZAJONCOVÁ (2009).

Na otázku kde krajinný ráz hledat odpovídá SKLENÍČKA (2003) tím, že odborníci jsou jednotní v tom, že krajinný ráz je atributem každé krajiny, tedy i degradované. To potvrzují také VOREL & KUPKA (2011) tvrzením, že krajina má určitý ráz vždy, avšak pouze někde je tento ráz výrazný a hodný zachování a tím pádem je krajina esteticky atraktivní.

VOREL & KUPKA (2011) zmiňují v souvislosti s krajinným rázem i další pojmy, jako jsou například význam, paměť či identita krajiny. Ty pak vytváří u každé krajiny neopakovatelnost jejího rázu. Proměnlivost a neopakovatelnost krajinného rázu je dána různými obrazy krajiny (např. krajina s intenzivním zemědělstvím, krajina řek, krajina lesů, urbanizovaná krajina, atd.). Tyto obrazy jsou pak utvářeny určitými znaky v krajině (znaky krajinného rázu), které jsou vnímatelné převážně vizuálně. Z hlediska krajinného plánování jsou pak zkoumány znaky terénu, hydrologických poměrů v území, vegetačního krytu a dále znaky související s osídlením a kulturním využíváním krajiny člověkem. Znaky rázu mohou mít pro krajinu význam zcela zásadní nebo mohou ráz krajiny pouze dotvářet. Největších změn v krajině pak může být dosaženo právě likvidací či změnou znaků zásadních.

V praxi jsou běžně používány dva typy hodnocení krajinného rázu a to preventivní hodnocení a posuzování vlivu záměru z hlediska potenciálního zásahu do krajinného rázu.

LÖW & MÍCHAL (2003) uvádějí, že pro komplexní hodnocení krajinného rázu je třeba správně postihnout tři krajinné struktury (primární, sekundární, terciální), kterým odpovídá složka přírodní, kulturně technická a sociálně psychologická.

3.2 KULTURNÍ KRAJINA A JEJÍ IDENTITA

Pod pojmem kulturní krajina, si většina z nás zřejmě představí krajinu ovlivněnou člověkem, jeho kulturou a s ní spojeným vývojem. S tím pak vzniká logicky odlišná představa krajiny spojená nejen s historickými vývojovými souvislostmi, ale i s tradicemi různých národnostních kultur. Kulturní krajinu jako takovou lze vnímat z více pohledů, které shrnuje SÁDLO & kol. (2005) a dochází tak k názoru, že kulturní krajina se nachází na pomezí přírody a kultury. V závislosti na tom, který

z těchto prvků je zdůrazněn, vzniká tak odlišný způsob vnímání kulturní krajiny. Optimální kulturní krajina je pak založena na vzájemném spolupůsobení a doplňování člověka a přírody. Tomu je blízké i pojetí, které uvádí URBANC & kol. (2004) definicí kulturní krajiny jako média, v němž dochází ke spojení člověka a přírody. UNESCO (1992) definuje kulturní krajinu jako kombinovaná díla člověka a přírody.

LÖW & MÍCHAL (2003) zmiňují jako předchůdce kulturní krajiny tzv. *přírodní krajinu*, která byla původně životním prostředím člověka a člověk byl tak jednou ze součástí celého ekosystému. Později v rámci časového vývoje je pojem přírodní krajina nahrazován pojmem *přírodě blízká kulturní krajina* a dále *kulturní krajina*. Pojem kulturní krajina však v současnosti bývá často zmiňován i v souvislosti s krajinou negativním způsobem ovlivněnou a to krajinou *devastovanou* či *degradovanou*.

HÁJEK (2003) popisuje kulturní krajinu jako tu krajinu, která je dána dvěma základními činiteli a to přírodními živly a působením lidské společnosti v území. Toto působení však musí být trvalého charakteru, který souvisí s osídlením a obhospodařováním daného místa, s nímž se člověk identifikuje. Kulturní krajině tak přiřkládá význam duchovní i fyzický. Poukazuje na vliv člověka v krajině, který je pravděpodobně možné datovat do doby zhruba před dvěma miliony let. Průlomovým okamžikem, který se začal podepisovat na změně vzhledu krajiny, byl přechod pravěkého člověka od sběru k zemědělství. „*Kulturní krajina nese „otisk“ kultury, která ji obývá“*.

Jde tedy o krajinu v plném rozsahu ovlivněnou a pozměněnou zásahy člověka.

Krajina, kterou lze nalézt na našem území je krajinou více méně kulturní (VOREL & KUPKA 2011).

Odlišný je přístup jednotlivých odborníků ke kulturní krajině z hlediska jejich profese. KLVAČ (2009) zmiňuje kulturní krajinu jako komplexní systém, který lze správným způsobem uchopit při využití pestré škály jednotlivých mezioborových pohledů, které tak předchází úzkému pojetí z pohledu jednoho profesního zaměření.

S kulturní krajinou a krajinným rázem souvisí pak identita krajiny. Jak uvádí VOREL (2006b), je u krajinného rázu nadřazen vizuální vjem a estetické hodnoty, oproti tomu identita krajiny sleduje konkrétní znaky odlišnosti určitého místa či oblasti od míst ostatních společně s jeho kulturním významem a jedinečností.

Krajina s vlastní identitou je utvářena především hlubším významem místa a neopakovatelností krajinné scény. Tato místa jsou vázána na významný historický vývoj území spojený s významnými historickými prvky, událostmi či osobnostmi. Typickými projevy pak bývají estetické hodnoty území často spojené s jejich zákonnou ochranou.

Na identitě kulturní krajiny se podílejí kulturní dominanty (KUPKA 2010), ale je také utvářena duchovním významem místa, který představuje nehmotnou složku, *genia loci* či paměť krajiny (KUPKA 2009). Tu pak představují místa opředená legendami, poutní místa, místa spojená s historickými událostmi či významnými osobnostmi (KUPKA 2010). KUPKA (2009) tuto nehmotnou složku krajiny popisuje blíže a zároveň upozorňuje, že je třeba tuto hodnotu respektovat v územně plánovací praxi. Duchovní význam místa tak představuje nejen omezení, ale také příležitost pro rozvoj území. Autor dále rovněž popisuje ukotvení pojmu v českém právním řádu.

Nově identitu krajiny shrnují VOREL & KUPKA (2011) konstatováním, že *„identita krajiny může být dána rázovitostí a nezaměnitelností krajinné scény, přítomností viditelných stop kulturního vývoje či kulturním, historickým či symbolickým významem míst“*.

3.3 HISTORICKÁ KULTURNÍ KRAJINA A JEJÍ OCHRANA

Historickou kulturní krajinou je ta krajina, která si v sobě uchovala stopy historického využívání člověkem nebo v sobě nese dochované stopy významné historické události. Také se však může jednat o krajinu přírodní s tradičními kulturními hodnotami (CDT 1999).

Historická kulturní krajina je dána souborem „otisků“ různých kultur, které se na daném území vystřídaly. Nejvýraznější z těchto kultur, pak tvoří jádro paměti té které krajiny HÁJEK (2003)

Ochrana krajiny a jejích kulturně historických hodnot je předmětem veřejného zájmu a je tedy třeba věnovat této problematice odpovídající pozornost (VOREL & KUPKA 2011). BELLUSO (2012) uvádí, že každý cenný prvek kulturní krajiny může být chráněn, aniž by došlo k jeho újmě a to i přestože se krajina neustále vyvíjí. V krajině je tak možné tyto prvky ponechat a ochránit, aniž by bylo nutné ji konzervovat a bránit tak jejímu dalšímu vývoji.

Jak uvádí VOREL a KUPKA (2011), ochranu na našem území zajišťují v podstatě dvě instituce a to orgán ochrany přírody a krajiny a státní památková péče. Autoři dále rozvádí tyto možnosti ochrany a následně shledávají formu památkové péče jako omezenou na pouze malé segmenty či prvky a tudíž zjevně nedostatečnou. Oproti tomu zákon č. 114/1992 Sb. o ochraně přírody a krajiny se zabývá krajinou celého území. Ochrana krajinného rázu podle tohoto zákona vymezuje značně široké pojetí, kdy jsou chráněny nejen vizuální hodnoty krajiny, ale také hodnoty přírodní a kulturně-historické. Jde tedy o komplexní nástroj ochrany přírody, který nechrání pouze její nejcennější segmenty, ale krajinu jako celek. Závěrem však autoři zmiňují, že pro zajištění komplexní ochrany krajiny je přesto potřeba vzájemné spolupráce mezi jednotlivými obory a resorty. Možnosti ochrany krajinného rázu v územním plánování shrnuje BUKÁČEK & kol. (2008).

3.4 STOPY A FRAGMENTY HISTORICKÉ KULTURNÍ KRAJINY

Historické stopy a fragmenty vznikaly v krajině kontinuálně s vývojem člověka, který krajinu začal postupně přetvářet a podmaňovat si ji. LÖW a MÍCHAL (2003) považují za rozhodující krajinotvornou činnost zemědělství a to až do konce 18. století.

Vzniklé struktury a prvky v krajině utváří nejtypičtější znaky její kulturní a historické charakteristiky. Často pak spadají pod určitý typ ochrany, jakou zajišťuje například památková péče, může se však jednat i o objekty památkově nechráněné. Dále v sobě uchovávají historický vývoj území předurčený specifickými podmínkami (přírodními, sociálními, kulturními) určité oblasti, které ji tak odlišují od oblastí ostatních KUPKA (2010).

Běžně neviditelné stopy lidské činnosti lze najít i nehluboko pod povrchem země. Ohromné množství stop, které po sobě člověk zanechává, pak v krajině zůstává různě dlouhou dobu (GOJDA 2000).

3.4.1 Dochované objekty a dominanty

Představují většinou architektonicky cenné památky, které mohou pocházet z různých historických období. KUPKA (2010) mezi tyto objekty řadí památky spojené s životem šlechty a aristokracie (hrady, zámky, zříceniny, tvrze, letohrádky, aj.), objekty sakrální a drobné sakrální architektury (kaple, kostely, kláštery, hřbitovy, kříže, sochy, kapličky, boží muka, aj.), objekty vázané na poutní cesty

(hostince, hospice, aj.), tradiční hospodářské objekty (dvory, stodoly, mlýny, aj.), historickou architekturu měst a objekty lidové architektury, objekty průmyslového dědictví (továrny, manufaktury), technické památky (mosty, přehrady, aj.), objekty zahradní architektury (parky, zahrady) nebo také topografické památky (pomníky, rozcestníky, aj.). Typické rysy těchto objektů jsou vždy výrazně místně podmíněny a utváří tak rázovitost a charakter daného regionu.

3.4.2 Dochované stopy krajinných úprav a hospodářského využití krajiny

Historické stopy v krajině vypovídají o historické kultivaci a organizování krajiny a to v souvislosti s různými vývojovými etapami lidstva. Na základě jejich historické analýzy a stavu zachovalosti lze posuzovat historické a kulturní hodnoty území. KUPKA (2010) za tyto historické stopy považuje „*posvátná a rituální místa, posvátné okrsky, svatyně, pohřební mohyly a pohřebiště, sídliště, dvorce, opevněná hradiště, tvrziště, oppidia, trasy nejstarších stezek*“, ale také „*systém parcelace zemědělské půdy*“ či „*památky pravěkého umění*“. Dochované krajinné struktury tak bývají tvořeny jednotlivými objekty.

Rázovitost a nezaměnitelnost krajiny rovněž tvoří dochované stopy hospodářského využívání krajiny, které bylo často podmíněno klimatickými a přírodními poměry v území. Lze tak sledovat stopy úprav vodohospodářských, zemědělských nebo také spojených s těžbou nerostných surovin. Ochrana těchto historických stop je zvláště významná pro zachování odlišností regionů nejen v rámci České republiky, ale i Evropy (KUPKA 2010)

3.4.3 Význam ve vizuální scéně

Jednotlivé objekty, jejich soubory a struktury v krajinné scéně tvoří typické obrazy krajiny, kdy jsou tyto historické prvky zasazeny do přírodního rámce (KUPKA 2010) a vytváří tak estetickou atraktivnost krajiny (ATELIER V 2008).

Určující znaky krajinného rázu se v krajině projevují ve vizuální krajinné scéně v podobě celků nebo dílčích scénérií. Z hlediska přírodních prvků v krajině, jsou velmi významné lesy a lesní porosty. O přístupu člověka k vizuálnímu působení přírodních a urbanizovaných krajinných scén se zmiňuje již v roce 1986 ULRICH ve svém příspěvku „*Human responses to vegetation and Landscapes*“, kde mimo jiné poukazuje na jejich význam na lidskou psychiku a emoce, který dále zkoumá podrobněji. Významem vegetace v krajině a konkrétně pak působením lesních

porostů se zabývá také STIBRAL (2009), který uvádí, že málokterý prvek v krajině má pro krajinný ráz právě takový význam jako les. Dále mimo jiné porovnává přístupy vybraných autorů zabývajících se problematikou lesní estetiky.

Rozptýlená zeleň v krajině je dalším z určujících znaků krajinného rázu. V krajině odlesněné a zemědělsky využívané, často také monotónně působící mají tyto prvky nezastupitelný význam (LOKOČ & ULČÁK 2009). Funkce rozptýlené zeleně v krajině podrobněji popisuje například SKLENÍČKA (2003), který uvádí „*funkci ekologickou, estetickou, orientační, půdoochrannou, organizační, produkční, rekreační, historickou, sakrální a rituální.*“

3.5 HISTORICKÝ VÝVOJ KRAJINY MĚLNICKA

Popis území Mělnicka odpovídá území bývalého okresu města Mělníka. Správním centrem do té doby bylo město Mělník, dalšími středisky pak Kralupy nad Vltavou, Kostelec nad Labem, Neratovice a Mšeno. Území bývalého Mělnického okresu je charakteristické intenzivním zemědělským využíváním a značným zastoupením průmyslu.

Přírodní dominantou Mělnicka je bezesporu soutok řek Labe a Vltavy u města Mělníka. Jedná se o jednu z nejteplejších klimatických oblastí na území naší republiky, která tak společně s blízkostí dvou velkých vodních toků, lužních lesů a úrodných naplavených půd, v převážně rovinném terénu, vytvořila příhodné podmínky již pro první pravěké osídlení. První obyvatelé tak vyhledávali zvláště oblasti podél toků obou řek, o čemž hovoří i největší množství doložených archeologických nálezů právě v těchto místech z období různých vývojových etap. Společně s dnešním Mělníkem jsou na toku řek situována města Neratovice, Kostelec nad Labem a Kralupy nad Vltavou, která se tak rovněž stávala oblastmi zájmu. Na Mělnicku je také legendou opředená památná hora Říp poblíž Ctíněvsi, na kterou vystoupal podle báje slovanský praotec Čech.

Území Mělnicka je tak starou sídelní oblastí, jejíž nejstarší historie osídlení sahá do dob paleolitu, kdy archeologické nálezy hovoří o působnosti člověka na území dnešních Přezletic u Brandýsa nad Labem zhruba před 700 000 let př. Kr. Pozůstatky po prehistorickém osídlení na území dnešního města Mělníka lze datovat přibližně od období 250 000 let př. Kr., první osídlení Hořína pak spadá do dob mezolitu (asi 8000 – 5500 let př. Kr.). Mělnicko se řadí mezi naše nejvýznamnější archeologická naleziště (SKLENÁŘ 1995).

V období paleolitu se člověk pohyboval po krajině jako lovec a sběrač, který většinou obýval pouze prosté chatrče, neosídloval jedno území natrvalo. Krajina v té době byla řídko osídlena a soužila člověku jako loviště. Nejcennější památky byly nalezeny v Hradsku u Kokořína a v okolí Mlazic, další pak v Podbořanech a na Kralupsku. Jednalo se převážně o nástroje na zpracování ulovené zvěře (SKLENÁŘ 1995).

V průběhu tří časových úseků doby kamenné (mezolit, neolit, eneolit) byl region stále hustěji osidlován (KILIÁN 2009). Z dob mezolitu byly objeveny nálezy v Hoříně a Kozlech (SKLENÁŘ 1995). V neolitu bylo Mělnicko lákavým územím zejména svými zemědělskými půdami, přičemž byly nejprve osidlovány převážně jižní části okresu (KILIÁN 2009). S rozvojem zemědělství také docházelo k mýcení lesních porostů a vzniku prvních políček. Logicky tak byly obsazovány nejdříve příhodné nížinné polohy s rovinným terénem v Polabí a Povltaví. U Mšena bylo při stavbě cihelny objeveno jedno z nejvýznamnějších neolitických sídlišť v Čechách, kde byly nalezeny chalupy zapuštěné v zemi. Další nálezy byly zaznamenány v okolí Kralup, Lobče, Liběchova, Chlumína, Vepřku, Borku, Dolních Bečkovic, Brozánků a v Lobkovicích u Neratovic (SKLENÁŘ 1995) nebo také Ledčic, Vrbna, Vliněvsi, Jeviněvsi a Tičicích (KILIÁN 2009).

Eneolit (asi 4000 př. Kr.) se vyznačoval dalším rozvojem zemědělství, kdy člověk začal využívat oradla taženého dobyt看em, s čímž souvisel i nárůst hospodaření a schopnost obdělávat větší rozlohu pozemků v kratším čase. Z doby eneolitu byly nalezeny nejvýznamnější archeologické vykopávky v okolí Neratovic a Kostelce nad Labem, dále pak v Kralupech nad Vltavou, Libiši, Tišicích, mezi Lužcem nad Vltavou a Vraňany, jeden hrob také v blízkosti Hořína (SKLENÁŘ 1995).

V době bronzové se výrazněji objevují sídliště i opevněné osady proti nepřátelům, které byly zakládány jak v rovině, tak už i na vyvýšeninách. Osídlení bylo soustřeďováno z převážné části podél tří významných brodů. První byl na řece Labi naproti dnešnímu Mělníku (odtud název protilehlé vsi Brozánky), druhý na trase od Neratovic ke Kostelci a na řece Vltavě pak třetí brod v území kolem Kralup (SKLENÁŘ 1995). V době bronzové byla hojně vyráběna keramika a různé ozdoby, na Mělnicku se tak projevil vliv různých kultur (mohylová, unětická, knovízská, lužická). SKLENÁŘ (1995) uvádí nejvýznamnější nálezy u vsi Vepřek, kde byly objeveny na poli hroby s ostatky a také v této oblasti proběhl následný

rozsáhlý archeologický výzkum při výstavbě dálnice D8. Další památky byly objeveny v Tišicích, u Všetat, v Kralupech, Hoříně, Nelahozevsi a Janišovicích.

Navazující doba železná přináší změny v sídelní struktuře či další rozvoj řemeslné výroby (KILIÁN 2009). Krajina podél klikatícího se toku řeky Labe v období zhruba od 3. století př. Kr. byla již značně odlesněna zemědělci, kteří postupně vykáceli místní porosty pro zakládání sídel a stálé rozšiřování ploch obdělávané půdy. Toto období je nazýváno obdobím laténským (3. stol. př. Kr. -1. pol. 1. stol. po Kr.) a s ním spojenou kulturou Keltů. Je pravděpodobné, že někteří Keltové na území přišli jako bojovné keltské kmeny z Porýní, jiní zde však již byli jedním z mnoha původních kmenů. Keltové vynikli stavbou rozlehlých a silně opevněných středisek (oppidií), v mělnickém okrese se však jednalo pouze o prostá vesnická sídla či dvorce. Na Mělnicku a Kralupsku tak byla většinou nalezena pouze pohřebiště či menší pozůstatky po obydlí. Příkladem jsou Keltská pohřebiště ve Vlíněvsi či v Tišicích, na Blatech pod Mělníkem, Zálezlicích, Lobkovicích, Mikovicích, Sedlci, Lužci nad Vltavou (SKLENÁŘ 1995) a v Hoříně (KILIÁN 2009).

Od poloviny 1. století se na území Mělnicka začaly usazovat první germánské bojovné kmeny, které přišly pravděpodobně ze severu z německého Polabí a vytlačily tak Kelty. Byli to rolníci, kteří chovali dobytek a obdělávali půdu, rovněž vyráželi na výpravy za kořistí (SKLENÁŘ 1995) a obchodovali s říší římskou (KILIÁN 2009). Jejich působnost na území dokládá tišicko-mlékojedská pískovna s četnými archeologickými nálezy. Osídlení na Mělnicku v době římské bylo již poměrně husté, nejvíce archeologických nálezů bylo soustředěno podél toku řeky Labe (SKLENÁŘ 1995).

V době raného středověku se do Čech začaly dostávat první slovanské kmeny, které k nám přišly z východu a později z Podunají, postupně se tu usazovaly již od počátku 6. století. Na Mělnicko se pravděpodobně dostaly po Vltavě směrem od dnešní Prahy. Osidlovaly nejprve nejúrodnější nížinné lokality a to zejména v blízkosti památné hory Řípu. Typická pro Slovany byla v krajině pevně umístěvaná opevněná hradiště budovaná přibližně od 8. století. To dokládá na území Mělnicka objevené hradiště Hradsko u Mšena, které bylo společně s Mělníkem, Kralupami a Neratovicemi hlavními sídelními středisky té doby (SKLENÁŘ 1995), nově založena byla hradiště Pšov, Přívory, Kozly, Hrádek u Bosyně aj. (KILIÁN 2009). Na Mělnicku byl však výskyt hradišť spíše ojedinělý, což bylo dáno nepřítli

výrazným terénem a vhodnou polohou k jejich zakládání. Malé je i zastoupení dochovaných raně středověkých osad, objevena byla spíše pohřebiště a to v Daminěvsi, Mlékojedech nebo Vrbně (SKLENÁŘ 1995).

Až do 10. století probíhalo složité sjednocování různých kmenů na území Čech, kdy vznikl posléze jednotný český stát pod vládou Přemyslovců (SKLENÁŘ 1995). O konfliktech a bojích jednotlivých kmenů se zmiňuje již dříve BÖHM (1891), který popisuje loupeživé vpády v Řípské rovině a opakované poplenní krajiny kolem řeky Labe v období 9. století.

První písemné zmínky o městě Mělníku pocházejí z opisů ze 14. století, kdy Kristiánova legenda z 10. století zmiňuje Pšov, tedy dnešní Pšovku. Tomuto kraji vládnul kníže Slavibor a později jeho dcera Ludmila s knížetem Bořivojem (z rodu Přemyslovců). Na místě dnešního mělnického zámku a kostela tak kdysi býval raně středověký opevněný mělnický hrad, který byl i centrálním správním sídlem oblasti. Pod jeho správu později spadalo i další osídlení na druhé straně řeky Labe, tedy Brozánky a Hořín, také Pšovka, Balta, pravděpodobně i Rousovice (dnešní mělnické sídliště). Koncem 10. století na hradě sídlila kněžna Emma (manželka knížete Boleslava II.), která zde razila své denáry (SKLENÁŘ 1995).

Od 12. století sloužil mělnický hrad stále jako sídlo knížecí rezidence, avšak navíc již zastával i funkci důležité církevní instituce (BRYCH 1995). Zastoupení církevních majetků tak před začátkem husitského hnutí bylo v dominantním postavení i vůči majetkům Mělnického panství (KILIÁN 2009).

Vlivem kolonizace rovněž došlo k hromadnému osidlování dnešního Kokořínska, které dále pokračovalo i ve 13. století, kdy docházelo k postupnému zahušťování stávajícího osídlení a zároveň neustálému rozšiřování orební zemědělské výroby. Typický byl trojpolní systém hospodaření, právo dědičné držby půdy, ale také stavba vodních mlýnů. Vrchol kolonizace nastal ve 13. a 14. století, kdy byly na Mělnicku založeny téměř všechny zbývající vesnice. V krajině se toto citelně projevilo mýcením lesů, vysoušením bažin a kultivací nových ploch půdy. Hospodářský význam měly lesy, rozvíjelo se pěstování vinné révy, chov dobytka a koní (RÁC 1995). Stále však bylo potřeba se chránit před vpády nepřátelských kmenů, což bylo ve 13. století umocňováno ochranou zemských hranic a opevňováním měst i hradů. Za tímto účelem byl znova Mělník obehnán hlubokými příkopy a znova opevněn. Později se Přemysl Otakar II. zasloužil o významné rozšíření města, za jeho vlády hojně vzkvétal obchod. Hlavní obchodní stezka vedla po řece Labi a to z Prahy

přes Mělník až do Saska. Významným obchodním artiklem té doby byla sůl. Během 13. a 14. století pobývala na mělnickém hradě také královna Eliška Přemyslovna, manželka krále Jana Lucemburského. Hrad Mělník byl od roku 1274 nazýván hradem královen (BÖHM 1891), později kněžen nebo také věnným či vdovským sídlem (BRYCH 1995). Poslední královnou, která tu však sídlila, byla ve 2. pol. 15. století Johanna z Rožmitálu (RÁC 1995). Tak jako Mělník, získala ve středověku městská práva i jiná města, z nichž za zmínku stojí Kostelec nad Labem. Ten však status královského města získal pouze dočasně. Dalšími městečky tzv. vrchnostenskými byly Chlumín, Byšice a Mšeno (KILIÁN 2009).

Od 14. století se na Mělnicku začala hojně pěstovat vinná réva, o jejíž dovoz z Burgundska se zasloužil Karel IV., který také prohlásil Mělník věnným městem se značnými privilegii (BÖHM 1891). Vinice byly vysazovány na svazích lemujících řeku Labe, a také od Štětí po Všetaty (KILIÁN 2009). Pod správu hradu Mělníku v okrese náležel velký počet vsí, dvorů a rytířských len. Mělník tak byl hlavním správním panstvím, které ovládalo okolní statky a vsi (BÖHM 1891).

Po smrti královny Johanny z Rožmitálu, prošlo panství rukama mnoha majitelů (Albrecht z Gutenšteina, Kryštof z Vatenberka, Zdislav Berka z Dubé a Lipého, Anna Tyrolská, Vilém Kinský z Vchynic, aj.), bylo zastavováno, postupováno a přeprodáváno. Za držení panství v ruce Zdislava Berky (do roku 1553) a částečně ještě po jeho smrti došlo k rozšíření do podoby renesančního zámku (BÖHM 1891). Jak uvádí BRYCH (1995), prošel tak hrad Mělník během svého tisíciletého vývoje do dnešní podoby zámku značným množstvím vývojových etap (středověká, románská, gotická, renesanční, barokní).

Vrcholnou epochou mělnického vinařství bylo 15. a 16. století, kdy došlo k vymezení hlavních vinařských oblastí. Hlavní hospodářskou produkcí dále bylo pěstování obilí, zelinářství, ovocnářství, chmelařství, počátky lesního hospodaření, chov hovězího dobytka, koní a ovcí a také první pokusy o chov pstruhů (Mělník, Liběchov). Na vsích 16. století se tak rozmáhají i zámožnější poddaní sedláci (RÁC 1995). Byly budovány dvory, krčmy, pivovary, ovčiny, aj. (KILIÁN 2009). Města v té době byla většinou ve správě šlechty, která je podporovala. V Kostelci nad Labem vznikla koncem 16. století jedna z nejvýznamnějších šlechtitelských stanic koní své doby v Čechách. Město Mělník v té době oplývalo značnými a stále rozšiřovanými privilegii a zároveň bylo jedním z větších a významných vzkvétajících českých měst, tomu však učinila přítrž třicetiletá válka (RÁC 1995).

KILIÁN (2009) označuje na Mělnicku v té době opravdovým panstvím panství zámecké a dále majetkové celky bohatých rodů (Berkové, Belvicové, Gryspekové a Pětipesčtí), které však zdaleka nedosahovaly významu jiných rodů v království českém.

Po válce bylo město i okolní vsi pobořené a vydrancované, okolní krajina zpustošená, pole a louky zarostlé plevelem. Nastal výrazný pokles obyvatelstva a tím i nedostatek rolníků, kteří měli půdy obhospodařovat. Došlo k utužení nevolnictví, zabavování statků a panství, město Mělník bylo zbaveno mnoha privilegií, poddaní museli pracovat pro panovníka (BÖHM 1891). Během třicetileté války také došlo k podstatnému vylidnění mělnického venkova, kdy zcela vylidněny byly např. vsi Tuhaň a Přívory. Krajina byla plná vojsk (KILIÁN 2009).

Roku 1645 bylo mělnické panství (město Mělník + 36 vesnic) zastaveno hraběti Heřmanu Černínovi z Chudenic a tím také zůstalo po více než 100 let ve správě rodu Černínů, kteří jej později koupili od císaře a získali na něj dědičné právo. Roku 1739 ho dostala po smrti otce Marie Ludmila z rodu Černínů jako jediná dcera Františka Antonína Černína. Ta se v roce 1753 provdala za knížete Augusta Antonína z Lobkovicz, který se tak stal zakladatelem nové mělnické větve knížecího rodu. Po smrti Marie Ludmily zdědil panství jediný syn Antonín Isidor z Lobkovicz (BÖHM 1891). Většina vinic byla vlivem nedostatku financí po válce převedena do nuceného selského nájmu (RÁC 1995). Smutné období mělnického panství pokračovalo i v pozdějších letech, kdy město postihl několikrát požár. Při jednom z nich shořelo téměř celé město a s ním i cenné knihy o jeho historii, roku 1680 bylo město opětovně zasaženo morovou ránou (BÖHM 1891), předtím již několikrát v letech 1599, 1613, 1614 a následně v letech 1713-14 (KILIÁN 2009).

Roku 1747 Černínové zámek Mělník opustili a odstěhovali se do nedalekého Hořína. Od roku 1753 byli novou vrchností na panství Lobkoviczové, kteří postupně začali nazpět skupovat vinice i statky okolních drobných feudálů. Roku 1781 došlo ke zrušení nevolnictví a byly započaty parcelace dvorů do rukou poddaných (RÁC 1995). Během 18. století za vlády Marie Terezie bylo město také několikrát přepadeno pruskými vojsky. Obavy z přepadení přetrvávaly i v 19. století, a proto bylo město opět narychlo opevněno před případným vpádem Francouzů. V té době také byly vykáceny téměř všechny porosty v okolí zámku tak, aby se v nich případný nepřítel nemohl ukrývat (BÖHM 1891). Mělnicko v té době bylo oproti ostatním oblastem země ekonomicky zaostalé a převažovala stále zemědělská výroba.

Dříve úspěšné vinařství bylo vlivem konkurence v úpadku. Mělník tak patřil v té době k nejmenším z královských měst v Čechách, přesto však neměl v zaostalém okrese konkurenci, po určitou dobu snad jen Mšeno (KILIÁN 2009).

Roku 1850 byl zřízen okres Mělník (RÁC 1995). Jeho tehdejší rozloha však neodpovídala současné, podrobněji jeho vymezení popisuje např. BÖHM (1891). Hlavním hospodářským artiklem mělnického okresu bylo stále zemědělství, zvýšený zájem nastává v péči o lesy. Zároveň dochází k intenzivnímu rozvoji průmyslu a to budováním sítě cukrovarů (Úžice, Dolní Beřkovice, Lužec nad Vltavou, Mělník – Rousovice, Kralupy nad Vltavou, Byšice, Kostelec nad Labem), výstavbou nových silnic a železnic, rozvojem lodní dopravy nebo třeba košíkářstvím. V Kralupech vzniká chemická továrna, v Mělníku pak roku 1897 překladiště a přístaviště a roku 1905 byl zbudován dnešní Vraňansko-hořínský plavební kanál (RÁC 1995). K růstu a rozvoji do té doby malé obce Kralup nad Vltavou dochází až ve 2. polovině 19. století, později i u Neratovic, Všetat nebo Veltrus (KILIÁN 2009).

V září roku 1890 postihla celou zemi rozsáhlá povodeň, které rovněž zaplavila okolní krajinu města Mělníka. Nejvíce zasaženy pak byly krajiny podél toků řek. Byla zničena všechna úroda, zatopeny stodoly i mnohá stavení, často odplavena úrodná ornice. Voda, která vystoupila z koryt řek tak zatopila celé nížiny (Vraňany, Tuhaň, Mlazice, Křivenice). Z části nebo zcela zatopeny byly Lužec, Chramostek, Zelčín Vrbno, Hořín, Brozánky, Kozárovice, Zálezlice (BÖHM 1891).

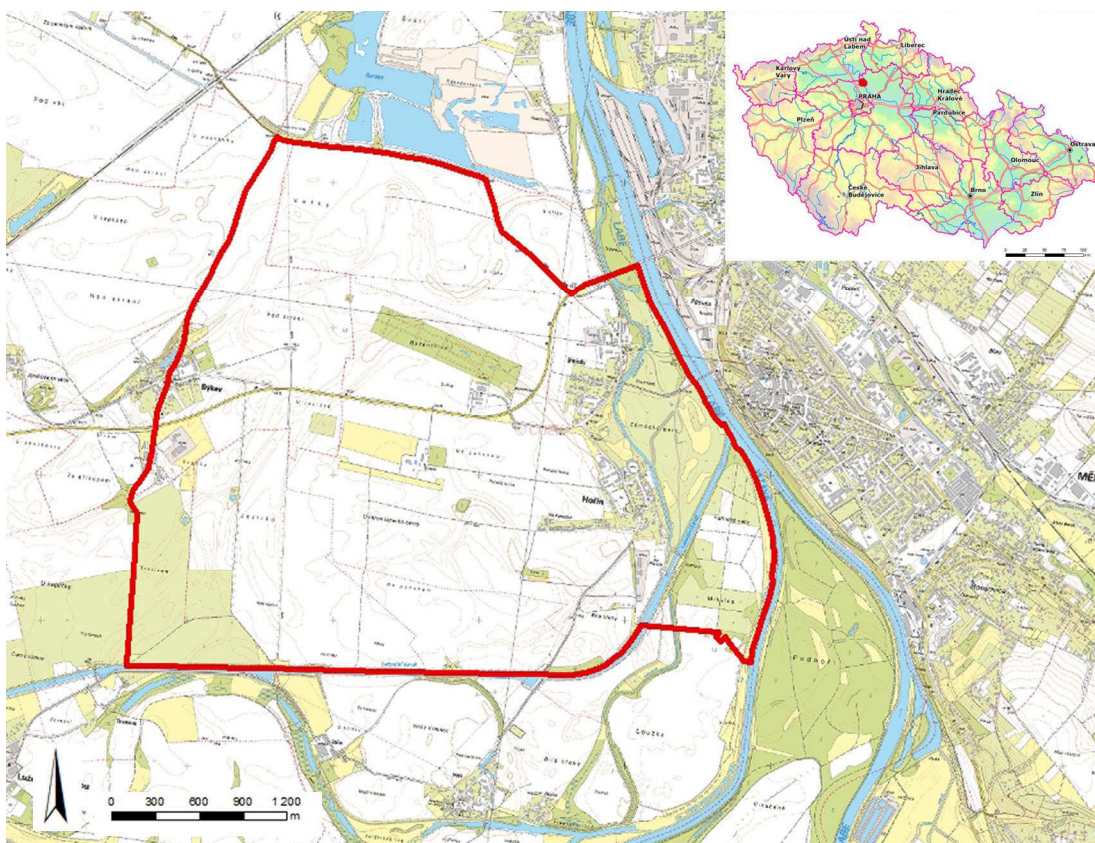
I přestože nebylo Mělnicko zasaženo přímými konflikty první světové války, opět tento zásah pocítilo ekonomicky. Od roku 1938 se pak stalo pohraniční oblastí. Během druhé světové války byl Němci využíván zvláště chemický průmysl v Neratovicích a Kralupech. V poválečné době s nástupem komunismu docházelo ke konfiskaci majetku a vysídlování německých obyvatel. Po roce 1948 vznikly na Mělnicku vlivem kolektivizace desítky zemědělských družstev (JZD). V dosud převážně zemědělsky zaměřeném regionu tak dochází k převratu vlivem sílící industrializace. Důkazem jsou nově vystavěné obrovské podniky (Spolana a Lachema Neratovice, Kaučuk Kralupy, Sepap Štětí, Mělnická elektrárna), čímž byla samozřejmě výrazně dotčena podoba krajiny. Začínají se v ní objevovat výrazné nevhledné dominanty umisťované bez ohledu na jejich vizuální působení v krajině, současně je narušováno i životní prostředí. Přesto se v okrese od 60. let rozvíjí chatařství, chalupářství a turismus. Majetky zabavené v restitucích byly původním

majitelům navraceny po roce 1989 z toho i mnohé památkové objekty. Některé památky však byly na Mělnicku v roce 2002 postiženy ničivou povodní.

4. CHARAKTERISTIKA STUDIJNÍHO ÚZEMÍ

4.1 VYMEZENÍ ŘEŠENÉHO ÚZEMÍ

Studijní území obce Hořín (Obr. 1) a jejího okolí se nachází v těsné blízkosti okresního města Mělníka ve Středočeském kraji. Při pohledu z vyhlídky od mělnického zámku je možné sledovat jeho širší okolí. Dominantním bodem je tak nedaleký soutok dvou našich největších řek Labe a Vltavy, kousek nad ním je počátkem 20. století uměle vytvořený Vraňansko-hořínský plavební kanál se zdymadly. Právě hořínská zdymadla připoutávají pozornost už na dálku. Okolní krajina je charakteristická nížinnou rovinou polohou, velkými rozlehlými plochami úrodné zemědělské půdy a v nich umístěnými menšími sídly. Přírodní dominantou v okolí je památná hora Říp a u soutoku přírodní rezervace Úpor s bohatými lesními porosty. Hořínský zámek zůstává při pohledu z vyhlídky schovaný za porosty bývalého zámeckého parku, v historii nazývaného Lipovým ostrovem.



Obr 1.: Lokalizace studijního území s vymezením hranice užšího území na základní mapě ČR 1:10 000, lokalizace v rámci ČR na topografickém podkladu DMÚ25.

Území je z východní části ohraničeno tokem řeky Labe, jižní hranici pak určuje z převážné části Vraňansko-hořínský plavební kanál. Západní hranice je vedena po liniích pěších cest a komunikacích silniční dopravy. Severní část je vymezena pozemními komunikacemi 246 a R16. (Zákres autor, mapové podklady: <http://geoportal.cuzk.cz>, <http://geoportal.gov.cz>)

Vlastní studijní území se pohybuje v rozmezí nadmořských výšek 158-164 m.n.m. Celkem zasahuje do 6 katastrálních území, z nichž čtyři (Brozánky, Hořín, Vrbno, Zelčín) spadají pod správu obce Hořín, další katastrální území Býkev pod správu obce Býkev a katastrální území Chramostek náleží k obci Lužec nad Vltavou. Převážná část území však spadá pod obec Hořín.

4.2 PŘÍRODNÍ CHARAKTERISTIKA

Přírodní charakteristika krajinného rázu je v krajině utvářena znaky přírodní povahy, které můžeme identifikovat a popsat. Tyto znaky jsou pak tvořeny přírodními složkami a prvky krajiny jako jsou vegetace, síť vodotečí, geomorfologie, reliéf a další (ATELIER V 2009). Pro ráz krajiny je tedy určujícím faktorem charakter těchto přírodních složek a jejich vizuální projev v krajinné scéně (VOREL & KUPKA 2011).

4.2.1 Geomorfologie

(dle DEMEK & kol. 1987)

Geomorfologické členění

System: Hercynský

Provincie: Česká vysočina

Soustava (subprovincie): **VI Česká tabule**

Podsoustava (oblast): VI B Středočeská tabule

Celek: VIB-3 Středolabská tabule

Podcelek: VIB-3C Mělnická kotlina

Okrsek: **VIB-3C-a Lužecká kotlina**

Mělnická kotlina je plochou sníženinou v severozápadní části Středolabské tabule. Určující je tok řek Labe a Vltavy. Sníženina je tvořena převážně turonskými a písčitymi slínovci. Typický je převažující říční akumulární reliéf.

Lužecká kotlina se pak nachází v severozápadní části Mělnické kotliny při soutoku Labe a Vltavy. Charakteristické je ploché dno s akumulárním reliéfem údolních niv, mlado a středopleistocenních říčních teras. Lužická kotlina je erozně denudační sníženinou, která je tvořena spodnoturonskými slínovci a jílovci a středoturonskými písčitymi slínovci, méně pak cenomanskými pískovci a karbonskými sedimentárními horninami. Většinou zde bývají pokryvy říčních uloženin z období čtvrtohor.

4.2.2 Geologická stavba území

Povrch území je tvořen téměř výlučně nezpevněnými sedimenty z období kvartéru. V pásmu nivy na území vnější části hořínského parku se vyskytují nivní sedimenty a to hlíny, písky a štěrky. Nejvíce v území jsou pak zastoupeny spraše a sprašové hlíny, vtroušeně se objevují fluviální štěrky a písky pestrého složení. Ojedinelé je zastoupení slatin a rašelin a to pouze bodově na území bývalé bažantnice u Brozáněk (ČGS 2004).

4.2.3 Půdní podmínky

Z hlediska zastoupení skupin hlavních půdních typů se na území nejvíce vyskytují hnědozemě. Na východní části území v blízkosti toku řeky Labe jsou zastoupeny půdy nivní s fluvizemí. Zhruba stejným dílem jsou v území skupiny půd na písčích, vtroušeně se vyskytují černozemě (VÚMOP 2011).

Z hlediska tříd ochrany zemědělského půdního fondu jsou půdy v území hodnoceny jako půdy bonitně nejcennější (téměř 1/2 území) a půdy nadprůměrně produkční. Vtroušeně jsou zastoupeny půdy podprůměrně produkční situované převážně na výběžku mezi Vraňansko-hořínským plavebním kanálem a řekou Vltavou. Ojedinelý je výskyt půd průměrně a velmi málo produkčních (VÚMOP 2011).

4.2.4 Klimatické podmínky

Území spadá do klimatické oblasti T2, která je typická dlouhým, teplým a suchým létem, jemuž předchází velmi krátké období s teplým až mírně teplým jarem (platí i pro podzim). Zima je krátká s krátkým trváním sněhové pokrývky, mírně teplá, suchá až velmi suchá (QUITT 1971).

Tab. 1: Bližší charakteristiky klimatické oblasti T2. (QUITT 1971)

Charakteristika klimatického regionu	MT2
Počet letních dnů	50 – 60
Počet dnů s průměrnou teplotou nad 10°C	160 – 170
Počet mrazových dnů	100 – 110
Počet ledových dnů	30 – 40
Průměrná teplota v lednu	-2 – -3°C
Průměrná teplota v dubnu	8 – 9°C
Průměrná teplota v červenci	18 – 19°C

Charakteristika klimatického regionu	MT2
Průměrná teplota v říjnu	7 – 9 °C
Počet dnů se srážkami 1 mm a více	90 – 100
Srážkový úhrn ve vegetačním období	350 – 400 mm
Srážkový úhrn v zimním období	200 – 300 mm
Počet dnů se sněhovou pokrývkou	40 – 50
Počet dnů zamračených	120 – 140
Počet dnů jasných	40 – 50

4.2.5 Hydrologické podmínky

Území je nadprůměrně vodnaté, v jeho těsné blízkosti pod Mělnickým zámekem se stékají dvě největší české řeky Labe a Vltava. Místní krajina je tak doslova vodou utvářena. Jižní hranice území je vymezena uměle zbudovaným Vraňansko-hořínským plavebním kanálem v roce 1905. Ves Hořín lemuje z její východní části Hořínský (Mlýnský) potok, který rozděluje přilehlý zámecký park na dvě části.

4.2.6 Biogeografické členění

(dle CULEK & kol. 1996)

Biogeografická podprovincie: Hercynská

Bioregion: 1.7 Polabský

Území spadá v celém svém rozsahu do Polabského bioregionu, který je starou sídelní oblastí. Uplatňuje se zde typický reliéf s charakterem roviny a výškovou členitostí do 30m, v níž se vyskytují drobné útvary, jako jsou ramena řek, hrany teras či písčité přesypy. Charakteristická v okolí je hlavně údolní niva řeky Labe, kde je plošně rozevřené údolí lemováno nízkými terasami. Pod soutokem se však tento nivní fenomén z části vytrácí. Typické jsou zbytky v současné době již nezaplavovaných lužních lesů a písčných přesypů. Porosty původních dřevin se vyskytují zřídka, většina ploch byla odlesněna a je v současné době využívána k zemědělství, nivní louky jsou vzácné. Velmi důležitá je v celém bioregionu ochrana přírody.

4.2.7 Vegetace

Pro Polabský bioregion je typický 2. bukovo-dubový vegetační stupeň s poměrně bohatou druhovou pestrostí (CULEK & kol. 1996). Plochy lesních porostů lze v podstatě rozdělit na dvě části a to areál bývalého zámeckého parku a areál bývalé

bažantnice. V okolní odlesněné a zemědělsky využívané krajině jsou pak ostrůvkovitě zastoupeny enklávy několika málo remízků. Dominantním liniovým vegetačním prvkem v území je dvouřadá lipová alej vedoucí od Hořína na Býkev.

Bývalý zámecký park s lužními porosty má v současné době charakter druhově pestrého lesoparku s hojným zastoupením dřevin domácích i introdukovaných. Převažují dřeviny listnaté (lípy, javory, buky, duby, habry, topoly, jasan, aj.), jehličnany jsou zastoupeny spíše vtroušeně. Cenné je zachované bylinné patro s četnými porosty jarních efemer (*Corydalis cava*, *Anemone ranunculoides*, *Ficaria verna*). Patrný je zároveň akutní nedostatek péče, kdy mnohé dřeviny původních zámeckých výsadeb jsou utlačovány okolními bujnými porosty. Hojný je i výskyt nitrofilních druhů, v keřovém patru dominuje bez černý (*Sambucus nigra*), v bylinném pak kopřiva dvoudomá (*Urtica dioica*). Většina částí parku je tak v době vegetace zcela zarostlá a neprůchozí (více viz kap. 4.4.3 Zámecký park a zahrada).

Bývalá zámecká bažantnice je rovněž charakteristická převahou listnatých porostů s ojedinělým zastoupením jehličnanů. Cenný je jarní efekt kvetoucích sněženek (*Galanthus nivalis*).

Potenciální přirozenou vegetaci by tvořila v hlavním zastoupení černýšová dubohabřina (*Melampyro nemorosi-Carpinetum*), která by pokrývala přibližně 2/3 území. Pro tyto porosty je typické dominantní zastoupení dubu zimního (*Quercus petraea*) společně s habrem (*Carpinus betulus*), doplňujícími dřevinami jsou pak lípa srdčitá (*Tilia cordata*), lípa velkolistá (*Tilia platyphyllos*), dub letní (*Quercus robur*), jasan ztepilý (*Fraxinus excelsior*), javor klen (*Acer pseudoplatanus*), javor mléč (*Acer platanoides*) nebo také třešeň ptačí (*Cerasus avium*). Keřové patro je vyvinuto pouze v prosvětlených porostech, bylinné patro je zastoupeno především mezofilními druhy bylin, méně pak trávami. *Melampyro-Carpinetum* je vlivem svého zastoupení v různých nadmořských výškách jednotkou ekologicky značně variabilní a v rámci České republiky je také nejvíce rozšířeným společenstvem dubohabřin. V současné době je pro tyto porosty charakteristické odlesnění na většině území a hospodářské využívání a to zejména v rovinných polohách. Zachovaná společenstva přírodě blízkého složení v současnosti představují v krajině většinou pouze drobné fragmenty (bažantnice, remízky).

Druhým zastoupeným přirozeným potenciálním společenstvem by v zájmovém území byla topolová doubrava (*Querceto-Populetum*), místy v komplexu s jilmovou doubravou (*Quercu-Ulmetum*). Tato společenstva by byla zastoupena přibližně

do vzdálenosti 1 km podél toku řeky Labe. Pro topolovou doubravu je charakteristické dominantní zastoupení dubu letního (*Quercus robur*) a topolu černého (*Populus nigra*). Dále se objevuje střešmcha (*Padus avium*) a jasan ztepilý (*Fraxinus excelsior*). V porostech jsou většinou řádně zastoupena a vyvinuta všechna tři rostlinná patra, výrazný bývá jarní aspekt bylinného patra. Topolová doubrava je vázána na nižší a často zaplavované říční nivy s častým výskytem starých říčních ramen. Většina těchto ploch byla odlesněna, zachovaná přírodě blízká společenstva jsou vzácná. Plochy bývají většinou využívány jako louky nebo pole, k pěstování hybridních topolů, lesní porosty pak jako refugia zvěře či bažantnice (NEUHÄUSLOVÁ 2001).

4.2.8 Ochrana přírody

Východní hranice území, kterou tvoří tok řeky Labe, spadá pod Evropsky významnou lokalitu v rámci soustavy Natura 2000. V seznamu lokalit je vedena pod označením CZ0213039 Labe – Liběchov. Lokalita je vymezená tokem řeky Labe na severu u Liběchova a končí pod Hořínem u soutoku s Vltavou. Předmětem ochrany jsou početné populace hořavky duhové (*Rhodeus sericeus*). Další Evropsky významná lokalita CZ0210186 Úpor - Černínovsko se již nachází mimo řešené území a to u soutoku pod Hořínem (AOPK ČR 2013).

Územím procházejí významné prvky ÚSES. Podél toku řeky Labe a dále Vltavy prochází osy dvou na sebe navazujících nadregionálních biokoridorů. Osa severněji položeného biokoridoru NRBK K 10/N pak určuje regionální biocentrum RBC 1867 (RBC 23), v němž jsou vymezeny dva významné krajinné prvky VKP 111 Sidonka a VKP 125 Park v Hoříně. Mezi těmito dvěma prvky leží v současné době neudržovaný extenzivní sad pod Brozánkami. Na první biokoridor pak navazuje biokoridor NRBK 36 (Labe – úsek RBC Hořín – RBC Úpor a Kelské louky).

V areálu bývalé zámecké bažantnice je pak vymezeno lokální biocentrum LBC 227 a od něj navržený biokoridor LBK 139, z něhož je zatím realizována pouze nepatrná část napojená na severozápadní roh bažantnice (FOGLAR 2006).

4.3 KULTURNÍ A HISTORICKÁ CHARAKTERISTIKA

4.3.1 Historický vývoj území

„*Pohanské pohřebiště, kde nad zesnulými hořekováno a mrtvolý spalovány*“ (BÖHM 1891).

Obec Hořín a její okolí jsou starou sídelní oblastí, která byla v historii předurčena k přednostnímu osídlení pravěkými kmeny již v období mezolitu. Podstatnou roli sehrála nížinná poloha v nivě řeky Labe s lužními lesy, dostatkem lovné zvěře a kvalitními zemědělskými půdami v rovinném terénu. Jak uvádí LÖW & MÍCHAL (2003), tyto staré sídelní oblasti byly typické zejména pro polohy 1. dubového a 2. bukodubového vegetačního stupně.

Zájmové území je historicky cenné četnými archeologickými vykopávkami, z nichž nejvýznamnějšími byly zejména dvě lokality, jak zmiňuje SKLENÁŘ (1995) v historii nazývané *Želim* a *Bílé břehy* či *Písky*. Želim bylo významné pohanské pohřebiště z let 500-800 na nepatrně vyvýšenině u rozcestí mezi Brozánkami a Hořínem (BÖHM 1891). Pohřebiště bylo nalezeno roku 1784 v době, kdy šlechta plánovala před jeho objevením zřídit na stávající zemědělsky využívané půdě zahrádky. Jednalo se vesměs o objevení hrobů s kosterními pozůstatky a zbytky nádob. Místní vykopávky se později zasloužily o sepsání vůbec první vědecké studie o způsobu pohřbívání na našem území. Oproti tomu archeologické vykopávky mnohem starší datace byly nalezeny na Bílých březích při zahájení prací na výstavbě Vraňansko-hořínského plavebního kanálu počátkem 20. století. Právě budování linie kanálu protnul pole na Bílých březích. Nalezeny zde byly hroby se skrčenci z doby bronzové a kolem třiceti pravěkých hrobů žárových z doby železné. Během druhé světové války zde byly objeveny dokonce pozůstatky po lovcích z období mezolitu (asi 7000 – 8000 let př. Kr.), od roku 1968 zde probíhaly další archeologické výzkumy Národního muzea. V těchto místech tzv. hořínského přesypu prý původně stávala mezolitická stanovitá chatrč. Řeka Vltava měla v době pravěké podobu několikaramenné delty, kdy nejzápadněji položeným ramenem byl dnešní Mlýnský potok (SKLENÁŘ 1995). Další hroby (popelové) byly nalezeny na hořínských polích podél silnice k Vrbnu roku 1882 (BÖHM 1891).

Je zřejmé, že Hořín díky svým příhodným podmínkám nesloužil tehdejším lovcům pouze jako místo k zastavení, ale naopak byl často vyhledáván. Typickou dřevinou té doby byl dub někdy s příměsí borovice (SKLENÁŘ 1995).

Ve středověku byla ves Hořín společně s Vrbnem od roku 1233 ve správě špitálu *křížovníků s červenou hvězdou* v Praze (BÖHM 1891). V písemných pramenech je Hořín poprvé zmiňován roku 1319 a to v listině královny Elišky. Další zmínky pocházejí z roku 1336, kde je zmíněna ves a dvůr Hořín (HORYNA & ZAHRADNÍK 1985). V polovině 14. století náleželo Hořínské panství Bernardu Vrtbovi, který jej později prodal právě křížovníkům. Hořín postupně vystřídal více majitelů, po celou dobu však spadal částí majetku pod mělnické panství a z části byl majetkem řádu křížovníků s červenou hvězdou. Hořín i poplužní dvůr pravidelně odváděly mělnickému hradu tzv. desátek z obilí a poloviční desátek z dobytka. Okolo roku 1439 byl dvůr v Hoříně vydrancován (BÖHM 1891).

Po třicetileté válce hospodařilo v Hoříně trvale 10 sedláků. Roku 1645 společně s Mělnickým panstvím byl Hořín zastaven hraběti Heřmanovi Černínovi z Chudenic (BÖHM 1891). Černínové v Hoříně od roku 1696 začínají budovat menší lovecký zámeček, který byl později několikrát barokně přestavován a rozšiřován (HORYNA & ZAHRADNÍK 1985). Hořínské sídlo tak Černínové nejdříve využívali spíše příležitostně a to k loveckým účelům, roku 1747 však opouštějí zámek Mělník a stěhují se do Hořína natrvalo.

Od roku 1753 přešlo mělnické panství společně s Hořínem pod správu rodu Lobkowiczů a to sňatkem kněžny Marie Ludmily z rodu Černínů s knížetem Augustem Antonínem z Lobkowicz. Kněžna Marie Ludmila byla pohřbena roku 1790 na hořínském obecním hřbitově, později roku 1837 zde byla pohřbena i kněžna Marie Zdeňka Lobkowiczová (BÖHM 1891). Pravděpodobně od konce 17. století vzniká v Hoříně zámecký areál a komponovanou barokní krajinnou úpravou.

Významný zásah do krajiny Hořína je zmiňován roku 1813, kdy bylo posekáno ještě nezralé obilí a pokáceny veškeré stromy v okolí a to z obav před vpádem francouzských vojsk. V Hoříně bylo v té době ubytováno na obranu vojsko. Bylo třeba, aby krajina byla odlesněná a přehledná. Naštěstí však byl tomuto požadavku uchráněn zámecký park a lipová alej od Brozánků na Býkev, za které se přimluvil sám kníže Antonín Lobkowicz. Z té doby rovněž pocházejí zmínky o zbudování opevnění zámku, dvoru i blízkého okolí. Zmiňováno je i položení lodních mostů přes řeku Labe (BÖHM 1891).

V 19. století bylo rolnictví hlavním zaměstnáním hořínských obyvatel, kde hospodařili na pozemcích zúrodňovaných naplaveninami. Nejvíce bylo pěstováno obilí a cukrová řepa, v té době také malé pozůstatky po pěstování chmele. Významné

bylo zastoupení ovocných sadů, kde byly nejvíce pěstovány jabloně a švestky. Zmiňována je i okrasná školka se stromy, keři a jinými rostlinami. Přetrvává chov dobytka a drobné drůbeže, nepatrný byl chov včel. Vesnice má v té době knihovnu, hostince, divadelní ochotnický spolek (BÖHM 1891). Počátkem 19. století v Hoříně doslova kvetlo zahradnické a krajinářské umění a to zásluhou povolaneého zahradníka Václava Skalníka, který v letech 1806 – 18011 výrazně upravil a rozšířil zámecký park i zahradu (ANONYMUS 19XX). Později v 19. století byla vystavěna knížecí hrobka rodu Lobkowiczů (BÖHM 1891).

Území bylo během svého historického vývoje zužováno převážně povodněmi, kdy jako rozsáhlejší jsou zmiňovány povodně z let 1784, 1824 a veliká povodeň roku 1845, při níž spadlo ve vsi 41 domů. Nejhorší povodeň však Hořín a jeho okolí postihla roku 1890, kdy byla ves zcela zatopena a z knížecí hrobky Lobkowiczů vyčníval pouze kříž, panský dvůr byl zcela pod vodou. Povodeň se nejvíce dotkla pozemků velkostatku (BÖHM 1891). Ze současné doby byla nešťastná povodeň z roku 2002, při níž utrpěly výrazné újmy nejen historické památky, ale i cenné letité dřeviny v zámeckém parku.

Roku 1857 propukl v Hoříně požár, při kterém shořelo 7 domů (BÖHM 1891).

Kronikář BÖHM roku 1891 popisuje okolí Hořína tvořené dvěma ostrovy pojmenované *Loužka* a *V Lípách*, které jsou vymezené řekou Labem a vltavským ramenem. Zmiňované vltavské rameno však bylo roku 1905 uměle nahrazeno dnešním Vraňansko-hořínským plavebním kanálem se zdymadly.

ANONYMUS (19XX) zmiňuje také ostrov *Ovocný*, který se nacházel pod Brozánkami, tedy v místě dnešních opuštěných sadů.

Panství zůstalo v majetku rodu Lobkowiczů až do roku 1938, o rok později byl zámek zestátněn. Po roce 1945 se na zámku vystřídalo několik majitelů (ANONYMUS 19XX). Po roce 1948 byl zámek svěřen zemědělskému učilišti a probíhala zde školní výuka. Po roce 1989 byl pak zámek navrácen původním majitelům z rodu Lobkowiczů (KILIÁN 2009).

V současné době zůstaly v území zachovány objekty a stopy krajinářských úprav převážně z 18. století. Dominantní je poloha zámku, který byl postaven na vyvýšenině, čímž byl několikrát ušetřen vlivu ničivých povodní. Ze stávajících objektů lze v obci nalézt bývalý poplužní dvůr, výklenkové kapličky, barokní sochy, knížecí hrobku rodu Lobkowiczů, u bývalé zámecké bažantnice pak dům knížecího nadlesního (myslivnu). V areálu zámeckého parku je možné najít bývalý mlýn,

budovy zahradnictví, zahradníkův dům i hájovnu nebo také fragment Skalníkova mostu. Většina staveb je bohužel vlivem zanedbané péče a také povodně z roku 2002 ve velmi špatném či spíše dezolátním stavu. V krajině dominuje pohled na lipovou alej, bývalou zámeckou bažantnici či plochy remízků v otevřené zemědělské krajině. Zámecký park je v současné době spíše lesoparkem, který postrádá údržbu.

4.3.2 Proměny krajiny v období baroka

Baroko, projevující se na našem území od počátku 17. století, vneslo do krajiny nový přístup, který se projevil rozsáhlými a kompozičně propojenými krajinnými úpravami, někde ale také pouze přítomností drobných prvků. Na současné podobě české krajiny se však kromě baroka výrazně podílely romantické a novoromantické úpravy od 2. pol. do konce 19. století (VOREL 2006a).

Barokní úpravy v krajině během 17. a 18. století se projevovaly zejména záměrným utvářením pohledových a prostorových, vzájemně propojených prvků, os a pohledových vazeb, které spojoval geometricky promyšlený systém. Člověk tak chtěl v krajině jejím záměrným přetvářením vytvořit a zanechat svou stopu, kdy organizoval do vzájemné kompozice prvky přírodní s prvky kulturními a hospodářským využitím krajiny. Středem zájmu barokní krajiny byly stávající či nově budované dvory (feudální velkostatky), na které byly vázány nově vznikající velké pozemkové celky o rozlohách i několika stovek hektarů. V těchto velkých pozemkových plochách pak byly zakládány komunikační sítě umožňující přístup k jednotlivým pozemkům. Barokní úpravy v krajině byly spojovány často se symbolickým významem projevujícím se četnými poutními místy a cestami (často alejovými), křížky a jinými sakrálními objekty, po roce 1784 bylo poutnictví značně potlačeno (SKLENÍČKA & VOREL 2007a). Krajiny s dochovanými stopami a fragmenty krajinářských úprav z období baroka patří mezi krajiny kulturně a historicky velmi cenné.

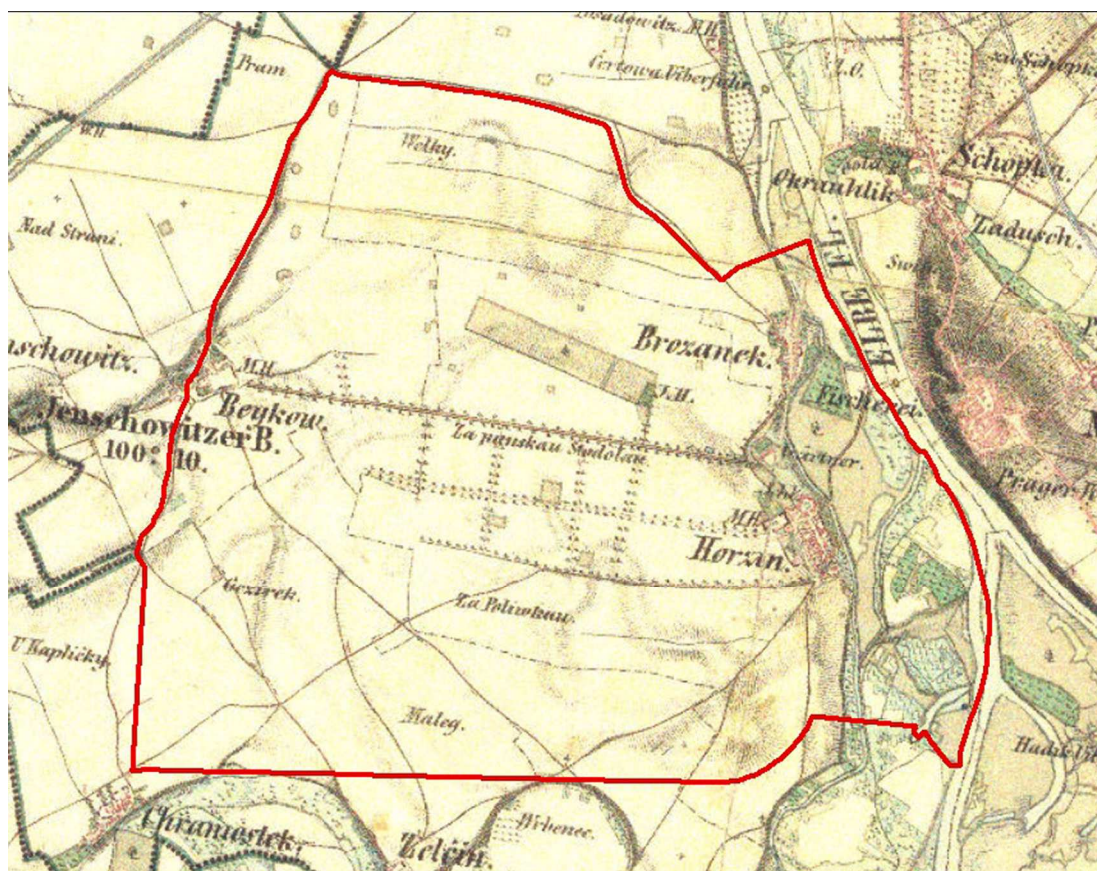
Pro baroko bylo rovněž typické malé zastoupení vzrostlé zeleně a to zejména v intenzivně zemědělsky obhospodařovaných oblastech. Krajina byla tedy pohledově otevřená s výrazným uplatněním geometrizovaných soustav. HÁJEK (2003) uvádí, že právě nejsilněji působí baroko v otevřené krajině venkovské. Jednotlivé pohledově významné dominanty tak většinou propojovaly aleje, které nabízely v krajině možnost vytvářet uzavřené a otevřené scény. Aleje však musely dodržovat přesné

rozestupy a bývaly pravidelně tvarovány. Představovaly tak v krajině statický i dynamický prvek.

Významné stavby tak společně s plochami zámeckých parků, obor a bažantnic vytvářely soustavy komponovaných areálů krajinářských úprav. VOREL & KUPKA (2011) uvádějí, že „právě tyto areály a drobnější dílčí úpravy jsou výrazným rysem harmonie české krajiny.“

Šlechta se v průběhu 17. a 18. století pokoušela všemožně ovlivnit vědomí veřejnosti, zejména pak převažujících rolníků, k tomu mělo soužit právě umění. Sochy, kapličky, kříže a jiné tak byly umísťovány na návsi, u křižovatek cest a významných bodů a také na vyvýšených místech v krajině nebo podél křížových cest. To vše proto, aby lidé byli těmito symboly ohromeni a obraceli své myšlenky k Bohu (GOJDA 2000).

Pro kompozice šlechtických rezidencí bylo typické, že vznikaly většinou na rozlohách do několika kilometrů, měly jasně promyšlený způsob založení a v dominantním postavení tak často bývalo jejich sídlo či jiná významná budova (HÁJEK 2003).



Obr. 2: Krajinná barokní komponovaná úprava mezi obcemi Hořínem a Býkví na mapě II. vojenského mapování tzv. Františkova z let 1819 – 1858. (Zákres autor, mapový podklad: <http://geoportal.gov.cz>)

Většinu výše uvedených specifík je možné pozorovat právě na území Hořína (Obr. 2), kdy působení barokních krajinářských úprav z 18. století dokládá nejen dominantní postavení zámku na vyvýšeném místě ve středu obce a v ústředním postavení vůči obci, ale i promyšlený systém založené komponované úpravy. Důkazem jsou dochované fragmenty historické lipové aleje vedoucí z Hořína na Býkev, pozůstatky bývalého systému polních cest vázaného k poplužnímu dvoru, sídelní struktura obce Hořína, drobné sakrální stavby či bývalá zámecká bažantnice a remízky v krajině.

4.4 POPIS DOMINANTNÍCH HISTORICKÝCH OBJEKTŮ

4.4.1 Zámek Hořín s kostelem Sv. Jana Nepomuckého

Dnešní podobu získal zámek Hořín vícerou přestavbou v průběhu několika století. Původně se jednalo o jednopatrový lovecký zámeček budovaný rodem Černínů od roku 1696. První etapa výstavby tehdy nevelkého hořínského zámku a okolních budov byla ukončena roku 1702. Jednalo se však pouze o drobnější komplex při starším poplužním dvoře, detailnější podoba zámku v té době je však nejasná. Výstavba byla do té doby koncipována podle plánů architekta Giovanniho Battisty Alliprandiho. Zámek byl v následujících letech dále rozšiřován. V téže době byl zámek přezdíván termínem *Jägerhaus* a černínská šlechta ho využívala spíše příležitostně, zvláště k loveckým účelům (HORYNA & ZAHRADNÍK 1985).

Zámek postupně v letech 1696-1766 prodělal 4 velké barokní etapy, kdy byl dále přistavován nejen do výšky, ale také došlo k výstavbě dvou bočních křídel. Na hlavní urbanistické koncepci zámku se v letech 1713-1718 podílel tehdejší černínský dvorní architekt František Maxmilián Kaňka. Hlavní pohledová osa je směřována od průčelí zámku jižním směrem přes čestný dvůr do vsi, kde je následně zakončena pohledovou dominantou a to výklenkovou kaplí Nejsvětější Trojice, zbudovanou přibližně kolem roku 1720. Na ni kolmo navazuje příčná osa, která propojuje zámek se západně položeným hospodářským dvorem (HORYNA & ZAHRADNÍK 1985).

Další etapa přestavby a to již pozdně barokní nastala v letech 1737-1753 za působení architekta Jana Christiana Spannbruckera, kdy došlo k dalšímu podstatnému zvětšení areálu, avšak základní urbanistický koncept Kaňkův zůstal zachován. Došlo k uzavření čestného dvora a to výstavbou dalších budov sloužících zejména k hospodářským účelům (obytné pavilony, konírny, prádelna). V této třetí etapě došlo rovněž k řešení vnitřního prostoru zámecké kaple svatého Jana

Nepomuckého, na němž se výrazně podílel Anselmo Lurago. Vznikl tak jeden z nejhodnotnějších interiérů českého pozdního baroka (HORYNA & ZAHRADNÍK 1985). Kaple byla dokončena roku 1746 a později roku 1787 byla přeměněna na farní chrám (OBEC HOŘÍN 1954)

Ve druhé polovině 18. století došlo k rokokové úpravě interiérů, patrné jsou na budově i méně zastoupené projevy klasicismu z první pol. 19. století (HORYNA & ZAHRADNÍK 1985).

HORYNA & ZAHRADNÍK (1985) tak považují hořínský zámek za jeden z nejvýznamnějších architektonických objektů na přechodu vrcholného a pozdního baroka a současně tak zmiňují za jednu z největších chyb to, že zámek po jeho zestátnění nebyl zpřístupněn veřejnosti.



Obr. 3: Barokní zámek v Hoříně. (Foto: autor)

4.4.2 Hospodářské objekty zámku

Součástí zámeckého areálu vznikajícího postupně od konce 17. století byly i hospodářské budovy zámku. Nejstarší zmínka pochází ze 14. století, kde je zmiňován poplužní dvůr, který sloužil jako hospodářský velkostatek mělnického panství. V průběhu 18. století byl dvůr barokně upraven a kompozičně propojen se zámkem. Základ dvora tvořil jednoduchý obdélníkový půdorys s centrálním prvkem uprostřed.

První objekty v zámeckém parku byly zbudovány už za vlády Černínů, kdy roku 1701 je zmiňována stavba zahradníka domu (Obr. 8, 9) a o pár let dříve založení pravidelné zámecké zahrady (Obr. 10). HORYNA & ZAHRADNÍK (1985) uvádějí na základě studia archivních pramenů, že autorem plánu zahradníka domu byl

architekt Giovanni Battista Alliprandi a že u domku byla rovněž v té době zbudována zahradní zeď.

Zámecký mlýn se sedlovou střechou (Obr. 4,5) byl vystavěn u Mlýnského potoka. Přesné datum zbudování zámeckého mlýna není jisté, na mapě stabilního katastru z roku 1842 je již jeho stavba zřejmá. Později BÖHM (1891) popisuje ve své kronice z roku 1891, že v té době již byl bývalý knížecí mlýn změněn ve vodárnu, která měla zásobovat zámek a zahradu. Pravděpodobně tu však byl mlýn ještě dříve než zámek, jelikož OBEC HOŘÍN (1954) uvádí zmínku o mlynáři z roku 1613.

Hájovna v zámeckém praku byla zbudována pravděpodobně počátkem 18. století, nedaleko od ní stával ovčín. Původní stavba byla nahrazena, jak uvádí ANONYMUS (19XX) a místo ní byla v roce 1845 postavena nová.

Většina hospodářských objektů je v současné době v dezolátním stavu.



Obr. 4, 5: Bývalý zámecký mlýn.

(Foto: autor)



Obr. 6, 7: Bývalá hájovna. Nahoře stále patrný nápis: „V Lípách“.

(Foto: autor)



Obr. 8, 9: Bývalý dům zahradníka.

(Foto: autor)



Obr. 10: Bývalé prostory zámeckého zahradnictví.

V těchto místech byla roku 1698 založena historicky zmiňovaná pravidelná zahrada, později zde hospodařilo střední odborné učiliště zemědělské. Po zahradě již zde není ani památka.

(Foto: autor)

4.4.3 Zámecký park a zahrada

Hořánský zámecký park (Obr. 11) prošel několika vývojovými etapami, z nichž nejvýraznější se odehrála počátkem 19. století za působnosti zahradníka Václava Skalníka. Park se skládá ze dvou vzájemně kompozičně propojených částí, které odděluje Mlýnský potok. V těsné blízkosti zámku se rozprostírá menší a také historicky pravidelně upravovaná část parku. Druhá a rozlehlejší vnější část parku byla později převedena do podoby přírodního krajinářského stylu.

První historicky zmiňované úpravy jsou spojené rodem Černínů, jejichž majetkem bylo panství až do roku 1753. Za jejich působnosti tehdy v menší části zámeckého parku vznikla nejprve okrasná zahrada, kdy první zmínky o jejím zřízení pocházejí z roku 1698 tedy po dokončení stavby hořánského loveckého zámku (Jägerhausu). V tom samém roce byl vyhotoven plán zahrady a v tom samém roce byla zahrada i dokončena. Plán zahrady navrhnul tehdejší bývalý vrchní zahradník Sphan společně s plány na zahradu v Jindřichově Hradci a ve Vídni (HORYNA & ZAHRADNÍK 1985). V porostech tehdejšího lužního lesa nechal hrabě Černín vykácet tři velké plochy, kde vznikly louky na sušení sena pro panské koně. První

z luk nazvaná *Pastava* byla položena nejbliže k Labi, v té době se v její blízkosti nacházela cihlárna, kde bylo páleno kácené dříví. Druhá z luk *Obůrka* byla vzdálenější a byl zde výběh pro klisny, třetí louka pak byla nejbliže ke vsi Hořínu. Dnešní brozánecký sad zvaný Obora sloužil za Černínů jako koňský výběh. Zdivo z pozůstatků tehdejšího hradu při budování loveckého sídla v Hoříně roku 1696 bylo využito při budování zahrady k úpravě terénu (ANONYMUS 19XX).

Při dalším rozšiřování zámecké zahrady bylo roku 1784 na rozcestí mezi Brozánkami a Hořínem objeveno pohanské pohřebiště *Želim* (BÖHM 1891). Nejednalo se však již o samotné zakládání parku či zahrady, ale o jeho rozšiřování. Jak uvádí SKLENÁŘ (1995), došlo roku 1784 k rozšíření do té doby nevelkého parku hořínského.

Péči o zámeckou zahradu zajišťoval správce zámecké zahrady, který měl mimo jiné na starosti i zahradu zelinářskou a ovocnou v Hoříně, Býkvi a u Brozánků, okrasnou školku a také „*divoké*“ stromy v polích a aleje. Od roku 1778 se ve správě vystřídali František Hollferd a František Födisch. Koncem 18. století také pravděpodobně vznikla okrasná školka v Lípách pod pravidelnou zámeckou zahradou (ANONYMUS 19XX).

Roku 1801 nastoupil do služeb knížete Antonína Isidora Lobkovicze uznávaný umělecký zahradník Václav Skalník, který později pravděpodobně spravoval i ostatní zahrady mělnického panství. Skalník tak nejprve upravuje zahradní nádvoří zámku, kde byl trávník, květiny, květinové mísy a nízké laťové plůtky, poté i prostory před zámkem a zřizuje nové vozové cesty (ANONYMUS 19XX).

Roku 1806 byl v Hoříně založen přírodní park v anglickém krajinářském stylu, který historické prameny zmiňují jako krásný a rozsáhlý, pečlivě udržovaný anglický park. Zvláštností pak v parku byla *divoká réva americká*. Později je tento park zmiňován jako rozsáhlý a divoký s hlavním zastoupením stromů listnatých (lípy, duby, habry, jilmy, topoly, aj.), méně pak jehličnatých (BÖHM 1891). Hlavní úpravy parku tak proběhly v letech 1806–11, na nichž se podílel právě Václav Skalník, který se tak výrazně podepsal na dalším vývoji zámeckého parku. Toto období bylo pro historii parku obdobím nejvýraznějším. Park, který Skalník postupně přeměnil do podoby anglického krajinářského parku, se však stal součástí již dříve založené pravidelné kompozice. Byl však také dále rozšířen o plochy pod vsí. Skalník pro hořínský park navrhl empírový most, kterým překlenul potok a propojil tak zámeckou zahradu s Lipovým ostrovem. Často vysazovány byly v té době moderní

topoly. Je zřejmé, že i hořínský park zasáhl v té době hojně uplatňovaný zájem o introdukované dřeviny. Z dochované dobové korespondence pocházejí zmínky zejména o pořizování cizokrajných rostlin, zakládání trávníků a velkých přesunech zemin. Jistě by tak náročné zahradnické úpravy nemohly být provedeny bez významné podpory tehdejšího majitele panství Augusta Antonína Lobkowicze, který byl velikým milovníkem zahradního umění. Rostliny pro park i zahradu byly nakupovány z mnoha školek. Součástí parku bylo i zámecké zahradnictví se skleníky, pařeništi a fíkovnou, domkem pro zahradníka i volnými pěstebními plochami. V té době byl park řádně ošetřován. Další výsadby kromě zámeckého parku byly prováděny i ve vsi a volně v krajině, kdy „*na nevyužitých plochách byly vysazovány ovocné i divoké stromy*“ (ANONYMUS 19XX).

K nejvýraznějším změnám v areálu parku došlo při regulaci Labe a Vltavy v letech 1905-6, kdy bylo zrušeno zámeckým parkem protékající rameno řeky Vltavy a následně zbudován umělý průplav. Tím byla vytvořena i nová hranice parku.

Později byly v hojném počtu vysazovány cizokrajné dřeviny, mezi nimiž byl hojně upřednostňován americký dub červený. Podstatným zásahem do porostů byla ve 30. letech 20. století grafioza jilmu, při níž byl vyhuben všechn jilm vaz a nezůstal zde tak ani jediný. Během 2. světové války se uplatnily spíše skupinové výsadby (skupiny ořechů, liliovníků, javoru cukrového, aj.) (ANONYMUS 19XX).

Po roce 1945 bylo v zámku umístěno odborné zemědělské učiliště, což se neblaze podepsalo i na zámeckém parku. Došlo se stržení Skalníkova empírového mostu stejně tak jako druhé lávky přes Mlýnský potok. Péče o park prováděná v té době byla zcela nedostatečná a zaměřená pouze na část parku. Dochází k odumírání cenných dřevin, které jsou utlačovány plevelnými rostlinami. Nové výsadby většinou nekorrespondují s původní kompozicí, ale spíše ji narušují. Do parku byla nevhodně umístěna účelová zařízení (hřiště, výstavka strojů). Některé cesty v parku jsou již zarostlé, péče o ně je minimální (ANONYMUS 19XX).

Studie rekonstrukce Hořínského parku z přelomu 80. a 90. let 20. století (ANONYMUS 19XX) zmiňuje odhadované stáří lip v parku až na 350 let, u ostatních vybraných cenných dřevin pak kolem 200 let (topoly, platany, liliovníky). Tehdejší stav parku pak popisuje jako lesopark s lužním charakterem, přesto však druhově bohatý (nejvíce topoly, duby, habry, javory, jasany, lípy a ořešáky) s dobře vyvinutým bylinným patrem. Zřetelný je však i výskyt plevelných druhů. Většina cest v parku je blátivých a neudržovaných. Studie dále zmiňuje, že již řada

cizokrajných dřevin vymizela, ale bohužel největší škody napáchala „*lidská lhostejnost, neodbornost i zlá vůle*“ a také považuje „*za zcela nelogické přidělení parku do správy zemědělského učiliště.*“ Mnohé cenné dřeviny dále uhynuly po povodni z roku 2002.



Obr. 11: Zámecký park a pohled na zámek Hořín z druhé strany. (Foto: autor)

4.4.4 Areál hrobní kaple knížecí rodiny Lobkowiczů

Hřbitovní areál je situován u silnice vedoucí z Hořína do Vrbna. Dominantním prvkem, který na sebe upoutává pozornost je pak rodinná kaple a hrobka (Obr. 15).

Místní hřbitov (Obr. 12) byl zřízen roku 1787 a společně s ním byl vztyčen i dřevěný kříž. Později roku 1790 tu byla pohřbena kněžna Ludmila Lobkowiczová na základě jejího výslovného přání. Místní občané ji měli velmi rádi a tak se pohřbu zúčastnilo na 5000 lidí (OBEC HOŘÍN 1954).

Roku 1819 byl položen základní kámen pro zbudování rodinné hrobky s kaplí (Obr. 13,14). Tu se rozhodla nechat vystavět vdova Marie Sidonie, která tu plánovala pohřbívat všechny členy knížecí rodiny. Vdova zemřela roku 1837, hrobka však byla dokončena až roku 1849. Po hraběnce Marii Sidonii byl pak pojmenován ostrov Sidonka pod Brozánkami. V roce 1849 byly vyzdviženy ostatky všech předchozích členů rodiny a v nové hrobce slavnostně uloženy (OBEC HOŘÍN 1954).

Při vstupu na hřbitov stávaly dvě sochy od Jana Ferdinanda Prokova pojmenované *socha sv. Notburgy* a *socha sv. Volfanga*. Kaple byla vystavěna vídeňským architektem Janem Gasserem a roku 1853 pak byla vysvěcena pražským kardinálem a arcibiskupem knížetem Bedřichem Švarcenberkem. V kapli na oltáři stála socha Spasitele a pod kaplí byla rodinná hrobka BÖHM (1891).

V současné době areál chátrá, ze zdiva opadává omítka, zřetelný je akutní nedostatek péče o kapli i hrobku. Areál slouží jako hřbitov, který využívají i místní občané.



Obr. 12, 13, 14: Areál knížecí hrobky rodiny Lobkoviců a hřbitov. (Foto: autor)



Obr. 15: Kaple rodu Lobkoviců směrem od příjezdu z Vrbna. (Foto: autor)

4.4.5 Myslivna s bažantnicí

Zámecká bažantnice sloužila od 18. století k chovu bažantů, který zde pobíhal zhruba do začátku 2. světové války. BÖHM (1891) zmiňuje ve své kronice háj bažantnicí, ve kterém jsou chováni bažanti. V blízkosti bažantnice je pak budova knížecího nadlesního.

V současné době je dům opuštěný a chátrá, prostory pro chov bažantů jsou v dezolátním stavu.

4.4.6 Vraňansko-hořínský plavební kanál se zdymadly

Vraňansko-hořínský plavební kanál byl zbudován mezi lety 1902 – 1905 postupně s ostatními vodními díly a úpravami, které měly zajistit splavnost řek Labe a Vltavy a umožnit tak propojení města Prahy s evropskou sítí vodních cest. Kanál byl zbudován v délce asi 10 km. Navržené technické řešení stavby je dílem Ing. Antonína Smrčka (DVOŘÁKOVÁ & kol. 2008). Nejzajímavější částí stavby je pak Hořínské zdymadlo, které je jedním z nejvýznamnějších děl českého architekta Františka Sandera. Ten se mimo jiné podílel i na řadě vodních děl souvisejících se splavněním řek Labe a Vltavy (HAVLOVÁ & kol. 2006). Hořínské zdymadlo je tvořeno dvěma plavebními komorami (rozměrů 137 x 20m a 73 x 11m), které jsou zakončeny kamennými mosty s věží velínu. Součástí areálu je také ve stejném duchu zbudovaný opodál stojící domek, který slouží k obsluze a jako skladiště (DVOŘÁKOVÁ & kol. 2008).

Objekt, který byl zbudován na počátku 20. století v duchu secese tak patří k našim významným technickým i architektonickým památkám. Celý kanál je od roku 1987 chráněnou kulturní památkou (HAVLOVÁ & kol. 2006). Pozdější úpravy v letech 1993-94 však naštěstí nenarušily hodnotu a pojetí památky a naopak ji respektovaly (DVOŘÁKOVÁ & kol. 2008). Stavba je od doby svého otevření stále v provozu.



Obr. 16, 17, 18: Vraňansko-hořínský plavební kanál se zdymadly. (Foto: autor)

4.4.7 Drobná sakrální architektura

Součástí zámeckého areálu jsou dvě sochy a to svatý Jan Nepomucký a svatá Anna. Socha svatého Jana Nepomuckého pochází z roku 1725, letopočet je uveden

na podstavci. Blíže ji charakterizuje PODLAHA (1899) jako sochu kamennou, kdy je světec zachycen s rybou, palmovou ratolestí, knihou a vztaženou pravicí (pozn. nyní v pravici drží kříž). Svátý Jan má na sobě kanovnické roucho, biret a velký kříž na prsou. Vzadu na rouchu je vytesáno jméno *BROKOF*. Socha je v současné době umístěna za plotem na pozadí těžkých tmavých jehličnanů, kde zcela kompozičně zaniká. Socha svaté Anny je umístěna hned naproti. Na kamenném podstavci je uveden rok 1739, před sochou je plot vymezující areál místní základní školy. PODLAHA (1899) sochu popisuje jako „*obstojnou páci sochaře Wendla*“.

V Hoříně se nacházejí dvě kapličky (Obr. 19, 20), z nichž první (Nejsvětější Trojice) je součástí zámecké kompozice Františka Maxmiliána Kaňky v centrálním postavení vůči budově zámku, pravděpodobně z roku 1720 (HORYNA & ZAHRADNÍK 1985). Druhá kaplička (Nanebevzetí Panny Marie) stojí na okraji vesnice u silnice vedoucí na Vrbno, postavená roku 1732 (OBEC HOŘÍN 1954).

Prvky drobné sakrální architektury v území zobrazují barokní typické uctívané světce, kde na prvním místě byl uctíván zejména kult Panny Marie. Svátý Jan Nepomucký byl českým zemským patronem tajemství, poutníků a také šťastného návratu, svatá Anna pak byla patronkou rodiny (RYOT 1994).



Obr. 19, 20, 21: Drobná sakrální architektura. Zleva Trojboká výklenková kaple Nejsvětější Trojice s vyobrazením Panny Marie a dalších světců, dále kaplička Nanebevzetí Panny Marie a sakrální kříž na rozcestí k Vrbnu. (Foto: autor)

Kousek za kaplí směrem k Vrbnu je umístěn sakrální kříž (Obr. 21) s uvedeným rokem 1871. Jak zmiňuje OBEC HOŘÍN (1954), obecní cesta tu však vedla již od roku 1780 a stával zde původně dřevěný kříž, který byl právě roku 1871 nahrazen křížem železným.

Ve vsi v blízkosti zámku se také nachází památník obětem Světové války z počátku 20. století.



Obr. 22, 23, 24: Světské a vojenské památky. Zleva socha svatého Jana Nepomuckého umístěná v blízkosti cesty k zámeckému mlýnu, dále socha svaté Anny a památník obětem Světové války. (Foto: autor)

4.5 ROZVOJOVÉ ZÁMĚRY DLE ÚZEMNĚ PLÁNOVACÍ DOKUMENTACE

Ochrana krajinného rázu v současné době reaguje na rychlé a mnohdy neuvážené změny v krajině. BUKÁČEK a kol. (2008) zmiňují, že však lze těmto negativním změnám předcházet pomocí citlivého plánování a „provádět tak změny v krajině s ohledem na zachování jejích pozitivních hodnot.“ Ochrana krajinného rázu a jeho hodnot je tak nezbytnou součástí územního plánování. Podrobněji problematiku popisuje například BUKÁČEK a kol. (2008) v návaznosti na zákon č. 183/2006 Sb., o územním plánování a stavebním řádu (Stavební zákon) a související předpisy. Územní plány tak musí mimo jiné zohledňovat i ochranu krajiny a krajinného rázu.

4.5.1 Územní plán obce Hořín

(Územní plán obce zpracovala ARCHIKA v roce, 2004, Změnu č. 1 k ÚPO zpracoval FOGLAR v roce 2006)

Územní plán obce Hořín byl pořízen, zpracován i schválen v roce 2004 pro navrhované období s platností do roku 2015, první změna plánu však pochází již z roku 2006. Lhůty pro aktualizaci ÚPO byly stanoveny v rozsahu 4 let. Změnou č. 1 z roku 2006 se celková koncepce ploch původního ÚPO nemění, pouze byly vyčleněny nové plochy zastavitelného území. To souvisí s novými požadavky obce na využití území. Regulační plán pro území obce zatím nebyl zpracován.

Jak uvádí FOGLAR (2006) ve zpracované změně č.1 územního plánu, hlavními cíli obce jsou „soustavné a komplexní řešení funkčního využití území, koordinace výstavby a činností, ovlivňující rozvoj území, zabezpečení trvalého souladu všech přírodních, civilizačních a kulturních hodnot řešeného území.“ Hlavními záměry

souvisejícími se změnou č.1 ÚPO jsou potom rozvoj funkcí rekreace a bydlení a to vytvořením předpokladů pro výstavbu rodinných domů a sportovišť, dále také vymezení ploch pro zbudování areálu golfového hřiště v prostorech kolem bývalé bažantnice. Změna řeší nově 10 lokalit z čehož 9 má být nově zastavitelných a 1 nezastavitelná. Markantní je ovšem plánovaný nárůst počtu obyvatel, kdy oproti stávajícímu počtu kolem 740 má tak to roku 2015 obec čítat kolem 1900 obyvatel. Obec toto zdůvodňuje vysokou poptávkou po bydlení.

Výrazné změny v území se tak týkají zejména ploch Z1-1, Z2-1 a Z3-1. Zmiňované záměry, které byly v rámci změny č.1 k ÚPO schváleny roku 2006 na těchto plochách zatím nebyly realizovány.

Ke změně č. 1 byly současně vypracovány i další samostatné přílohy a to:

Posouzení vlivu koncepce „Návrhu změny č. 1 ÚPO“ na evropsky významnou lokalitu Labe – Liběchov (KLAUDYS 2006)

Vyhodnocení koncepce z hlediska vlivů na životní prostředí a veřejné zdraví „Návrhu změny č. 1 ÚPO“ podle § 10 zákona č. 100/2001 Sb. (U-24 2006)

Limity využití území a ochranná pásma (dle ÚPO Hořín):

Ochranná pásma silnic I. a II. třídy

Ochranná pásma elektrického nadzemní vedení VN 22 kV, VVN vedení 110 kV

Ochranné pásmo letiště

Limitovaná výška zástavby kolem letiště

Ochranné pásmo lesa

Ochranné pásmo VLT plynovodu

Ochranné pásmo dálkových optických kabelů

Ochranné pásmo vodárenských zařízení

Radioreleové trasy

Lokalita leží v území zaplavovaném stoletou vodou

Nemovitě kulturní památky na území obce

Další omezení vyplývající z příslušných správních rozhodnutí, omezující využití území obce:

Prvky ÚSES dle schváleného ÚPO Hořín

Záplavové území vodních toků, zóny aktivní inundace podle Povodí Vltavy a Povodí Labe

V území jsou momentálně aplikovány dvě formy ochrany přírodních a kulturně-historických hodnot území. Památková ochrana je v území vymezena ochranným pásmem města Mělníka a zámku Hořín s parkem, které zde bylo zřízeno roku 1985

(SSPPOP STC 1985). Ochrana přírody a krajiny je uvedena v kapitole 4.2.8 Ochrana přírody.

5. METODIKA

Práce je psána formou studie zaměřené na lokalitu obce Hořín a její historický vývoj. Předmětem studia byly zejména historické a kulturní hodnoty území spojené s analýzou dochovaných historických stop a fragmentů v rámci vývojových souvislostí. Na přelomu 17. a 18. století tak v krajině Hořína vznikla komponovaná krajinářská úprava s vzájemně kompozičně propojenými objekty a prvky zeleně.

Hranice zájmového území byla vymezena v první řadě na základě respektování celé historické komponované úpravy a poté v rámci dnešních přírodních či umělých hranic, které areál krajiny vymezují. Studium bylo zaměřeno zejména na památky související komponovanou úpravou a zámeckým areálem, proto již nejsou v práci dále sledovány například památky ve vsi Brozánky, které jsou také součástí katastru obce Hořína. Blíže proto ani nebyla popisována historie vsi, ta by mohla být předmětem samostatného studia.

Po nastudování historické mapy II. vojenského mapování byl v měsících srpnu a září proveden opakovaný předběžný průzkum území, kdy byla pořízena podstatná část fotodokumentace. Další snímky pak byly pořizovány v průběhu podrobného studia historických pramenů a zjišťování dalších okolností či detailů v území. Opětovně bylo území navštíveno v měsících únoru a březnu 2013, kdy byly pořízeny další snímky a to zejména historických objektů v zámeckém parku. Tyto objekty v době vegetace nebylo možné téměř nafotit, jelikož zámecký park postrádá údržbu a objekty tak byly doslova zakryty bujnou vegetací.

Studium historických pramenů bylo zaměřeno zejména na regionální literaturu a archivní zdroje Mělnicka. Regionální literatura byla získávána zejména v knihovně Státního oblastního archivu v Praze, Státního okresního archivu v Mělníce a Městské knihovně v Praze.

Z hlediska studia archivních zdrojů byl nejdříve navštíven Národní památkový ústav (územní odborné pracoviště Středních Čech v Praze), kde byly získány cenné materiály zabývající se zejména historickým průzkumem vybraných objektů. Určující charakter pro další studium měl zejména *Stavebně historický průzkum zámku Hořín* od autorů M. Horyny a P. Zahradníka z roku 1985. Informace z této studie jsou obzvláště cenné a to zejména proto, že autoři při jejím zpracování čerpali z archivních fondů a sbírek. Autoři mimo jiné zmiňují Žitenice jako pobočku Státního oblastního archivu v Litoměřicích, kde jsou uloženy fondy hořínských Lobkowiczů. Další zájem byl tedy soustředěn na SOA Litoměřice. Po komunikaci

s paní Mgr. Hanou Legnerovou z archivu bylo zjištěno, že původní fondy již byly navraceny zpět majitelům a konkrétně tedy panu Jiřímu Lobkowiczovi a jsou nyní v soukromém držení. Přesto však některé dokumenty k území zůstaly stále v Litoměřicích a proto byl archiv osobně navštíven. Podařilo se dohledat plánek bažantnice z roku 1805 (Příloha 11) a také jsou v archivu uloženy materiály fondu velkostatek Mělník, kde jsou uchovány písemnosti od konce 16. století. Studium těchto fondů však vyžaduje odborníka, který umí v těchto ručně psaných sbírkách číst a překládat, zejména pak z německého jazyka (staroněmeckého).

Současně se SOA Litoměřice byl osloven Státní okresní archiv Mělník, kde byla získána cenná doporučení ke studiu dalších materiálů od ředitele archivu pana Mgr. Dalibora Státníka. Mimo jiné byl získán i kontakt na pana Mgr. Petra Kopicčku, současného správce bývalé Žitenické pobočky archivu. V SOkA Mělník byly nejcennější informace získány v Kronice Obce Hořín z let 1919-1954, která popisuje i mnohem starší události v obci a zmiňuje tak i časovou dataci založení či zbudování vybraných historických objektů v Hoříně. Velmi vstřícný byl i přístup výše zmíněného pana Mgr. Petra Kopicčky s doporučením možných zdrojů studia nejen v archivech, ale také v oblasti literárních zdrojů. Zároveň však bylo zjištěno, že současný Lobkowiczský archiv zatím není veřejně přístupný a jsou hledány prostory pro zřízení badatelný. Z toho důvodu bylo další studium zaměřeno na momentálně dostupné informační zdroje.

Důležité informace k vývoji zámeckého parku byly získány z nepodepsaného dokumentu uloženého na Městském úřadě v Mělníce na odboru kultury, školství a památkové péče. Jednalo se o zkopírovanou část studie, které byla pořizena pravděpodobně na přelomu 80. a 90. let 20. století. Na disketě přiložené k textové části byl uveden nápis: „*Studie rekonstrukce hořínského parku a inventarizace kompozičně významných dřevin*“. Disketu bohužel nebylo možné spustit a ani na ní ani u textové části nebyl uveden autor, proto je tento zdroj citován jako ANONYMUS 19XX. Odhadovanému časovému zařazení napovídá dříve zpracovaná *Objemová studie rekonstrukce hořínského zámku pro účely SOUz* autory K. KUNCOU a A. KOTRBOU roku 1989, kteří se zmiňují o potřebě vypracování studie pro obnovu zámeckého parku.

Pro ověřování získaných historických informací a sledování vývojových změn objektů byly využity mapové podklady I. II. a III. vojenského mapování, které jsou veřejně dostupné na internetových serverech. Dále byly využity mapy stabilního

katastru z roku 1842, které poskytl v digitální podobě na základě žádosti Český zeměměřický ústav katastrální a také plán podoby zámeckého parku z roku 1821 získaný v NPÚ v dokumentu *Stavebně-historického průzkumu Zámku Hořín* (HORYNA & ZAHRADNÍK 1985). HAAS & kol. (2007) uvádí, že vhodným podkladem pro tvorbu historických krajinných analýz jsou zejména historické kartografické podklady pořizované od 18. století.

Na základě důkladného studia historických pramenů a mapových podkladů tak byly v území blíže identifikovány jednotlivé dochované objekty a prvky, některé prvky byly objeveny zcela nově a to například fragment Skalníkovy mostu z počátku 19. století.

Jednotlivé získané poznatky byly analyzovány na základě jejich vývojových změn a to podle potřeby na mapách I., II., nebo i III. vojenského mapování, kde byly následně porovnávány se současnými leteckými snímky (ortofota). Sledován byl stav zachovalosti objektů, případně jeho vývojové změny a působení těchto prvků ve vizuální krajinné scéně.

Zjištěné hodnoty byly následně porovnávány s rozvojovými záměry obce na základě schváleného Územního plánu obce Hořín z roku 2004 a jeho Změnou č. 1 z roku 2006 (ARCHIKA 2004, U-24 2006). Bylo sledováno funkční využití jednotlivých typů pozemků, na nichž se historicky cenné objekty nacházejí (Tab. 3). V této souvislosti byly porovnávány případné konflikty s rozvojovými záměry obce a stanoveny možnosti ochranných opatření a doporučené péče.

Pro jednotlivé zjištěné historicky cenné stopy a fragmenty v území byla zpracována tabulková a mapová část (Tab. 3, Mapa 1). Zpracování tabulkové části (Tab. 3) bylo zčásti inspirováno *Kulturně historickou analýzou oblasti Kuks a Betlém v rámci původního nadačního panství Choustníkovo Hradiště* (HENDRYCH & kol. 2007). Do mapové části byly zaznamenány zjištěné historicky cenné objekty, které byly dále barevně odlišeny v rámci různých časových vývojových etap území. V části tabulkové byly k objektům přiřazeny podrobnější informace.

Pro navržení ochranných opatření krajinného rázu byla dále vytvořena klasifikace významných přírodních, kulturních a estetických hodnot území (Tab. 2) a to podle v praxi užívaného *Metodického postupu posouzení vlivu navrhované stavby, činnosti nebo změny využití území na krajinný ráz*, který vypracoval VOREL & kol. (2004).

Konkrétní ochranná opatření krajinného rázu z hlediska územního plánování byla řešena v souladu s platnou legislativou zákona č. 183/2006 Sb., o územním

plánování a stavebním řádu a vyhlášky č. 501/2006 Sb. o obecných požadavcích na využívání území. Navržená opatření jsou tak řešena ve smyslu ochrany krajinného rázu podle zákona č. 114/1992 Sb., o ochraně přírody a krajiny.

6. IDENTIFIKACE STOP A FRAGMENTŮ HISTORICKÉ KULTIVACE KRAJINY

Stopy historické kultivace krajiny je možné pozorovat v dnešním obrazu krajiny, která prodělala změny už od počátků pravěkého osídlení. Pozůstatky těchto zásahů v krajině lze pozorovat na struktuře lesních porostů, zemědělské půdy, ale i vodohospodářských úprav a zásahů v území. Společně se složkami přírodními je tak vizuální působení krajiny odrazem také nehmotných vlastností krajiny, které jsou tvořeny složkami kulturních a historických charakteristik území založených často na symbolickém významu.

Krajina Hořína a jejího okolí byla již v historii intenzivně zemědělsky využívána. Od konce 17. století zde vznikala komponovaná barokní úprava vázaná na zámecký areál a hospodářský dvůr v Hoříně. Stopy této historické vývojové etapy jsou v území zřetelné dodnes. Důkazem jsou jednotlivé dochované segmenty bývalého barokního areálu. Později v 19. století se v území projevil vliv romantických úprav, který se však dotkl spíše zámeckého parku, do okolní krajiny výrazně nezasáhl. Oproti tomu na počátku 20. století bylo významným zásahem zbudování Vraňansko-hořínského plavebního kanálu. Právě tyto stopy a fragmenty historické kultivace spojené s historií území vtiskly krajině Hořína její vlastní jedinečnou a neopakovatelnou kulturní identitu.

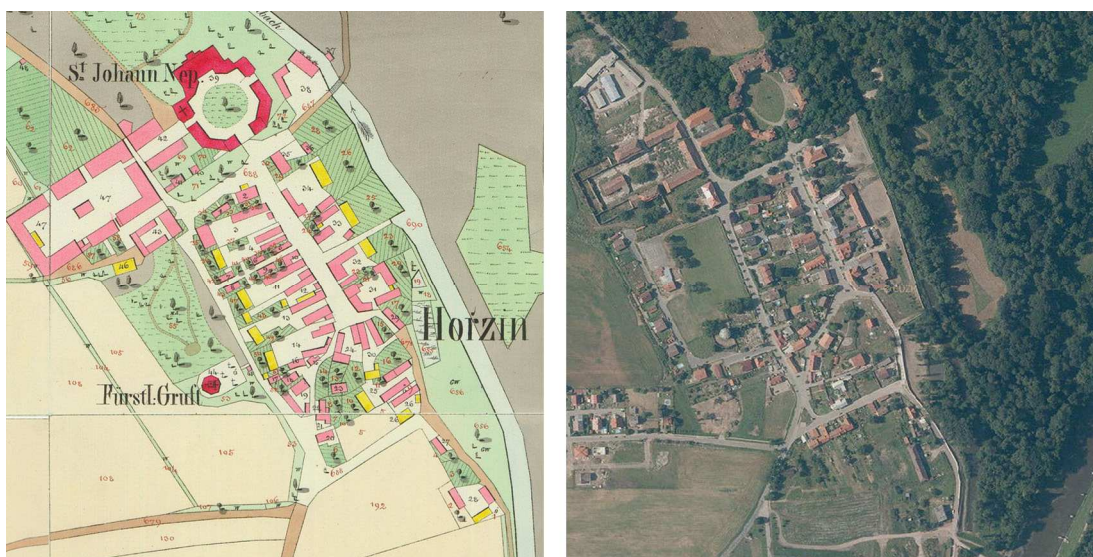
6.1 DOCHOVANÉ STOPY A FRAGMENTY BAROKNÍ KULTIVACE KRAJINY

V průběhu 18. století byl na panství v Hoříně založen areál komponované kulturní krajiny s jednotlivými architektonickými a přírodními objekty a prvky, které na sebe vzájemně navazovaly a vytvářely tak v krajině jasně danou geometrizovanou kompozici. Dominantou areálu byl barokní zámek Hořín. Od něj byla směřována hlavní pohledová osa do vsi, kde byla zakončena pohledem na trojbokou kapli. Podélná osa propojovala zámek s bývalým poplužním dvorem, který v té době sloužil jako hospodářský velkostatek. Za dvorem pak byly rozlehlé panské hospodářsky využívané pozemky, k nimž byla zbudována cestní síť. Optickou pohledovou bariéru vytvářela v krajině dominantní lipová alej, která spojovala Hořín, Brozánky a Býkev. Zároveň tak částečně zakrývala od Hořína pohled na nedalekou bažantnici s domem knížecího nadlesního. Součástí zámeckého parku byla pravidelná zahrada, založená koncem 17. století, dnes však nedochovaná. Zámeckou zahradu obklopoval knížecí park s domem zahradníka, hájovnou, ovčínem

a cihelnou. Porostů zbavené rozlehlé většinou zemědělsky obhospodařované plochy tak v okolní krajině členily pouze drobné segmenty rozptýlené zeleně v podobě remízků.

6.1.1 Urbanistická struktura sídla

Základní koncept dvou na sebe kolmých os s objekty zámku, bývalého poplužního dvoru a trojboké výklenkové kaple (Obr. 25, 26), tak jak ji v letech 1713-1720 naprojektoval tehdejší dvorní černínský architekt František Maxmilián Kaňka, si zachoval Hořín dodnes. Stále zřejmé je dominantní postavení zámku na vyvýšeném terénu. Ve vsi je typická návesní ulicová zástavba kopírující linii Mlýnského potoka. Jednotlivé domy jsou orientovány štítem k hlavní návesní ulici. Většina domů si však vlivem opakujících se povodní a to zejména v 19. století nezachovala svou původní podobu a byla v pozdějších letech upravována, mnohé domy musely být postaveny zcela nově.



Obr. 25, 26: Barokní půdorysná sídelní struktura Hořína na mapě stabilního katastru z roku 1842 a na současném ofotofoto snímku. Výklenková kaple na mapě stabilního katastru z roku 1842 není vyobrazena, jisté však je, že zde v tuto dobu už musela dávno být. (mapové podklady: ČUZK, <http://geoportal.cuzk.cz>)



Obr. 27, 28: Hlavní pohledová osa od zámku k trojboké výklenkové kapli Nejsvětější Trojice a zpětný pohled od kaple k zámku. (Foto: autor)



Obr. 29, 30: Bývalý poplužní dvůr. Jeho vznik zmiňují historické prameny již v polovině 14. století, později v 18. století barokně přestavěný. Dnes vlivem zanedbané péče v dezolátním stavu. (Foto: autor)

6.1.2 Krajinné struktury - cestní síť

V souvislosti se vznikem rozsáhlých pozemkových celků v barokní krajině v průběhu 18. století vznikla v Hoříně při stávajícím poplužním dvoru struktura krajinných linií v podobě polní cestní sítě, která zajišťovala propojení ploch a přístup k jednotlivým pozemkům. Samotná parcelace proběhla v letech 1799-1802, jak uvádí OBEC HOŘÍN (1954), kdy pozemky byly děleny na panské a rolnické. Tato cestní síť byla lemována alejemi. Severním směrem zajišťovala alej plynulý průchod krajinou až k zámecké bažantnici, což je patrné z mapy II. vojenského mapování (Obr. 32). Jaké druhy stromů byly sázeny kolem polních cest konkrétně, není jisté. Pravděpodobné však je, že byly vysazovány stromy ovocné a to buď jabloně nebo švestky, o jejichž pěstování v okolí pocházejí četné zmínky. Jednotlivé parcely byly většinou dlouhé a úzce řemenovité.

V současné době zůstala v obci dochovaná historická cestní síť, která zajišťuje průchod obcí od Brozáněk směrem na Vrbno. Na ni pak příčně navazuje fragment historické polní cesty vybíhající do krajiny západním směrem (Obr. 34). Kolmé osově podřízené cesty lemované alejemi již nejsou zřetelné. Je zřejmé, že alejové

stromy vyznačené na mapě II. vojenského mapování musely být vysázeny až po roce 1813, kdy je zmiňováno historické vykácení veškerých stromů v krajině jako ochrana před francouzskými vojsky. V dnešní krajině již po těchto alejových polních výsadbách nejsou patrné žádné stopy. Ostatní části cestní sítě si zachovaly svůj půdorys, postupně však na nich byly zbudovány silnice. OBEC HOŘÍN (1954) uvádí, že hlavní komunikace procházející Hořínem směrem k Vrbnu byla zbudována roku 1780.



Obr. 31, 32, 33, 34: Vývoj historické cestní sítě na mapách I., II., a III. vojenského mapování a její stav na současném ortofotu. Na mapě I. vojenského mapování z let 1764 – 1768 (rektifikace 1780 – 1783) je zřejmá hlavní cestní osa vedoucí z Brozánky přes Hořín dolů na Vrbno, mapa II. vojenského mapování (1836 - 1852) zachycuje systém polních cest, který navazoval na panský poplužní dvůr, na mapě III. vojenského mapování (1877 - 1880) je již zřejmé vymizení alejových výsadb a současné ortofoto zobrazuje dochovaný fragment původní cestní sítě. (Zákres autor, mapové podklady: <http://oldmaps.geolab.cz>, <http://geoportal.gov.cz>, <http://geoportal.cuzk.cz>)



Obr. 35: Dochovaný fragment historické cestní sítě. Polní cesta zajišťuje průchodnost krajinou a pohled na působivé otevřené krajinné scény. Zde pohled na horu Říp společně s dochovanými remízky. (Foto: autor)



Obr. 36: Pohled z polní cesty na Hořín. Opačným směrem je možné z krajiny pozorovat dominantu mělnického zámku, pod ním prosvítá porostem zámek Hořín. (Foto: autor)

6.1.3 Lipová alej Hořín – Býkev

Historická lipová alej tvořila v krajinné barokní scénérii dominantní liniový prvek, který jasně vymezoval prostor a zakončoval tak směrem od Hořína pohled na severní část krajinné scény.

Dvouřadá alej byla vysázena v roce 1700 hrabětem Černínem a sloužila původně pouze k vyjížděním šlechty. Z Hořína na Býkev se tak chodilo po staré polní cestě, která před Býkví alej křížovala. V roce 1857 byla vystavěna Mělnicko-Slánská silnice vedoucí od Mělníka přes Hořín a Býkev a dále potom na Velvary a Slaný. K jejímu zbudování byla použita právě zámecká lipová alej (OBEC HOŘÍN 1954).

Během vykáčení okolní krajiny roku 1813 z obraných důvodů byla na požadavek majitele uchráněna a díky tomu, že k útoku vojsk nakonec nedošlo, jsou některé dřeviny v aleji ještě původní. To, že však alej úspěšně překonala období válek, ji nakonec neuchránilo před tlakem současného intenzivního stavebního rozvoje. Na místě původní aleje tak byla nedávno zbudována rychlostní komunikace R 16. Ta alej bez ohledu na její historickou linii přetnula ve dvou místech tak,

aby odklonila intenzivní provoz přes Býkev, avšak tím také narušila její historické zakončení. Jedna strana aleje byla navíc vykácena za účelem rozšíření plánované komunikace. V aleji v současné době zůstalo zachováno pouze malé množství původních starších dřevin, které byly doplněny výsadbami dřevin nových, rovněž lipových. Původní dřeviny v přetnutých úsecích aleje jsou „ponechány svému osudu“. Zbytek historické linie aleje v Býkvi byl rovněž dosázen, bohužel však javory.



Obr. 37, 38: Původní a nová linie aleje na mapě II. vojenského mapování a na současném ortofotu. Horní mapový podklad zachycuje stav aleje v letech 1836-1852, na ortofotu je pak zelenou linkou vyznačena původní linie, červená značí současný stav. (Zákres autor, mapové podklady: <http://geoportal.gov.cz>, <http://geoportal.cuzk.cz>)



Obr. 39: Význam lipové aleje ve vizuální scéně při pohledu od bažantnice. I přes značné zásahy, kterými alej prošla tak v krajině stále plní původní estetickou funkci. Na snímku je možné pozorovat původní dřeviny společně s dosadbami. (Foto: autor)

6.1.4 Zámecká bažantnice

Bývalá zámecká bažantnice byla po zámeckém parku druhým největším plošným lesním porostem v území, který byl jasně vymezen okolními plochami zemědělské půdy. Vyobrazení bažantnice na mapě I. vojenského mapování, dokládá, že zde byla

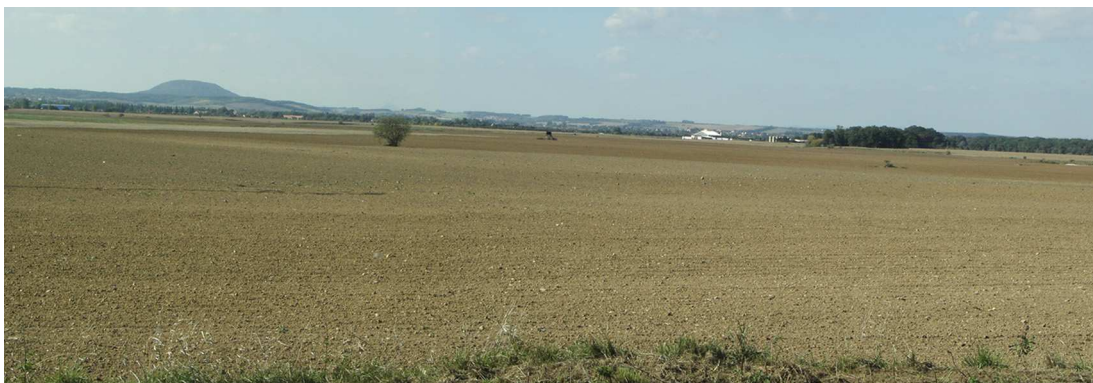
minimálně od 2. pol. 18. století, pravděpodobně však již dříve. Později na mapě II. vojenského mapování (Obr. 40) z pol. 19. století je možné pozorovat pravidelně založený systém 8 remízků, které bažantnici obklopovaly. V dnešní době je možno z této původní kompozice nalézt ještě 2 tyto remízky. Během 20. století bylo k bažantnici přistavěno zemědělské družstvo (Obr. 41), bývalý dům knížecího nadlesního je v současné době opuštěný a chátrá.



Obr. 40, 41: Bažantnice na mapě II, vojenského mapování a na současném ortofotu se dvěma zachovalými remízky. (Mapové podklady: <http://geoportal.gov.cz>, <http://geoportal.cuzk.cz>)



Obr. 42, 43: Bývalý dům knížecího nadlesního s prostory pro chov bažantů v zámecké bažantnici. (Foto: autor)



Obr. 44: Pohled na otevřenou krajinnou scénu při příjezdu od Vrbna do Hořína. Vlevo je možné pozorovat horu Říp, vpravo porosty zámecké bažantnice a remízky. (Foto: autor)



Obr. 45: Pohled do okolní krajiny směrem od bažantnice. V těchto místech je možné sledovat střet přírodní a kulturní nevzhledné dominanty (Foto: autor)

6.1.5 Rozptýlená zeleň v krajině a systém parcelace pozemků

Na mapě stabilního katastru z roku 1842 (Obr. 46) je zřetelné vymezení 3 remízků v krajině mezi okolními plochami orné půdy. V současné době zůstaly v krajině zachovány stále 2 z těchto remízků (Obr. 47), které v okolních velkých plochách zemědělské půdy slouží jako orientační body. U většího a severněji položeného remízku bylo zřízeno letiště.

Na mapě stabilního katastru je rovněž vidět původní parcelace pozemků. Větší pozemky nepravidelného čtvercového či obdélníkového půdorysu byly panské, pod nimi pak dlouhé úzké řemenovité parcely byly přidělovány rolníkům a majitelé s pozemky zapisováni do pozemkové knihy. V současné době jsou tyto pozemky obhospodařovány jako velké scelené plochy orné půdy.



Obr. 46, 47: Systém parcelace pozemků a rozmístění remízků v krajině na mapě stabilního katastru z roku 1842 a na současném ortofotu. Snímek vpravo zachycuje současný stav včetně letiště. (Grafická úprava autor, mapové podklady: ČUZK, <http://geoportal.cuzk.cz>)

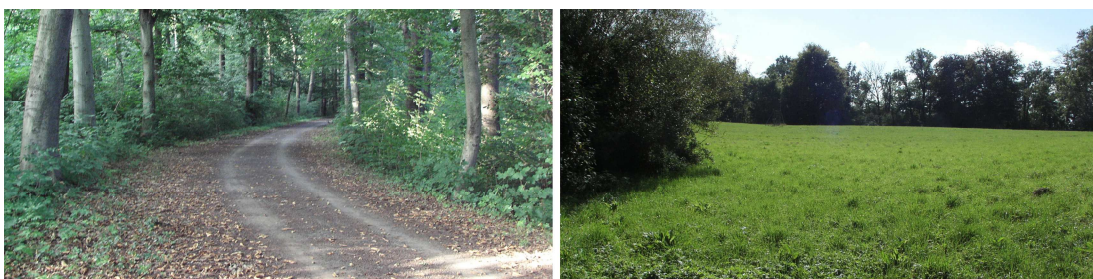


Obr. 48: Remízky a jejich význam ve vizuální scéně. Remízky ve velkých otevřených plochách zemědělské půdy slouží zejména pro zvěř jako orientační body. (Foto: autor)

6.1.6 Zámecké louky

Zámecké louky si dodnes zachovaly své původní historické uspořádání. Vzhledem k tomu, že Černínové spravovali hořínské panství od roku 1645, muselo dojít k vykácení ploch někdy v průběhu let 1645 – 1753, pravděpodobně však vzhledem k ostatním vývojovým souvislostem v území do konce 17. století.

Nejseverněji položená louka Pastva v sobě nese stopy pozdějších úprav, kdy v jejím středu vznikl ostrůvek zeleně tvořený dosazením stromových skupin. Bývalá cihlárna v blízkosti louky již zcela zanikla. K louce Obůrce přibyla s ní kompozičně propojená „druhá část“, pravděpodobně však vymezená vodohospodářskými úpravami v území z počátku 20. století. U jednotlivých luk je možné pozorovat tvarové změny vzniklé jejich několikasetletým vývojem a obhospodařováním. I přesto jsou tyto stopy velmi dobře rozpoznatelné a v krajině identifikovatelné. Zámecké louky tak v prostoru parku vytváří uzavřené pohledové scénérie v zeleni (Obr. 54, 55). Z louky Pastvy je možné pozorovat přes vršky lesních porostů dominantu mělnického zámku.



Obr. 49, 50: Uzavřené pohledové scény v zámeckém parku. Vpravo cesta od zámku přes park, kterou zachycuje roku 1842 mapa stabilního katastru, vpravo zámecká louka. (Foto: autor)



Obr. 51, 52, 53, 54: Vývoj zámeckých luk na mapách I., II., a III. vojenského mapování a současný stav na ortofotu.
 (Mapové podklady: <http://oldmaps.geolab.cz>, ČUZK, <http://geoportal.cuzk.cz>)



Obr. 55: Uzavřené pohledové scénérie na louce Pastvě u Labe. (Foto: autor)



Obr. 56: Dominantním rysem krajinné scény je velký podíl rozlehlých zemědělsky využívaných ploch, které vytváří otevřený pohled do krajiny. V pozadí pohled na Hořín a nad ním dominanta Mělnického zámku. Porosty zámeckého parku vytváří pohledový horizont, foceno od Vrbna. (Foto: autor)

6.2 DOCHOVANÉ STOPY A FRAGMENTY ROMANTICKÝCH ÚPRAV

Období 19. století se v Hoříně projevilo zejména rozsáhlou úpravou a rozšířením zámeckého parku pod vedením významného českého zahradníka Václava Skalníka. Na zámku proběhly oproti předchozímu stavebnímu vývoji spíše drobné úpravy. Vlivem zanedbané údržby parku, která se v podstatě táhne od druhé světové války do současnosti tak většina z původní kompozice vzala za své.

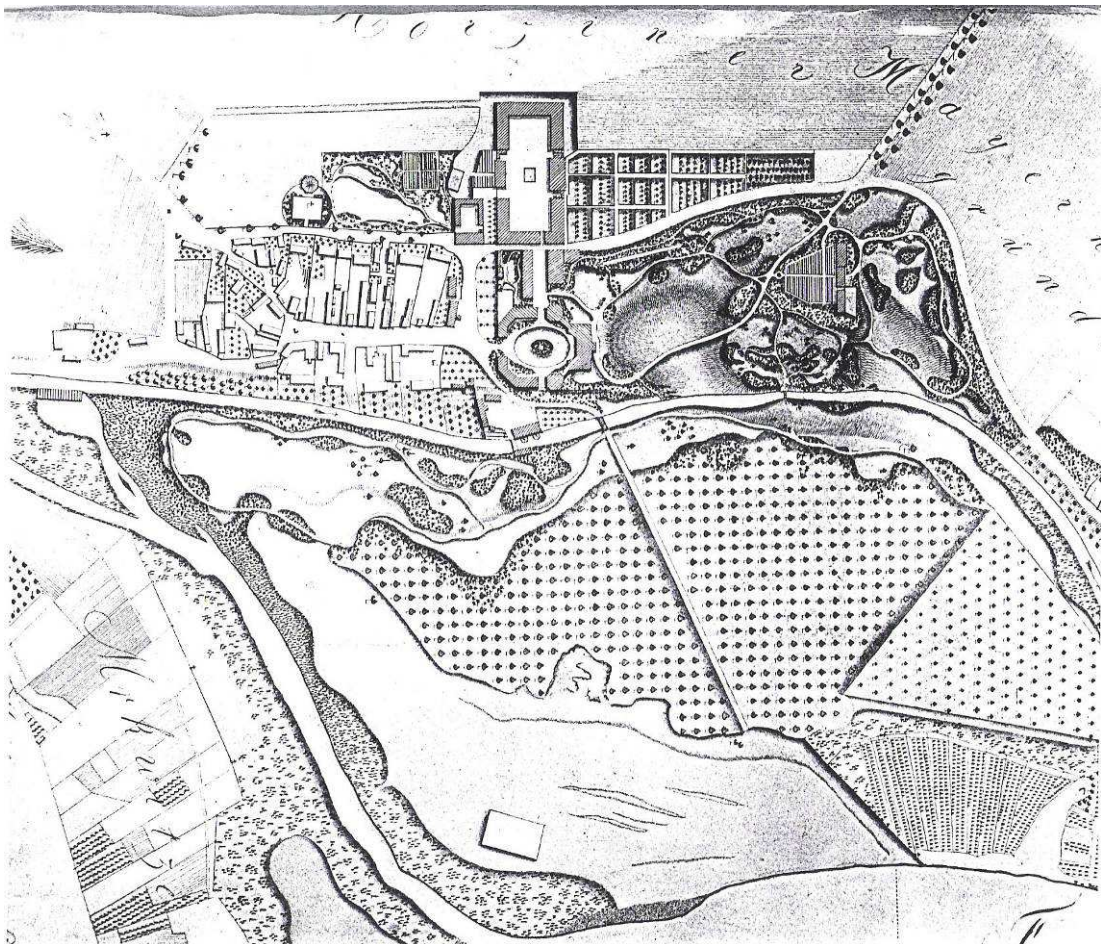
6.2.1 Pohled přes Mlýnský potok k zámku

Historické vyobrazení (Obr. 57) zachycuje pohledem na zámek s parkem, tak jak jej navrhnul a realizoval Václav Skalník počátkem 19. století. Pohled byl koncipován od zámku, kdy vykácením břehových porostů bylo dosaženo otevřeného pohledu přes zrcadlicí se hladinu Mlýnského potoka na Lipový ostrov s tehdejšími nádhernými lipovými porosty. Dnes již značně zarostlou pohledovou osu se podařilo zachytit pouze v zimním aspektu, v době vegetace jsou hořínský park i okolí potoční nivy zarostlé bujnou a neudržovanou vegetací.

Objeven byl i fragment Skalníkova empírového mostu strženého po 1945.



Obr. 57, 58, 59: Historický pohled na hořínský zámek současný stav. Romantická úprava zámeckého parku z počátku 19. století s empírovým mostem, který navrhl Václav Skalník. Vlevo vyobrazení z roku 1852, vpravo téměř zaniklý pohled na zámek s fragmentem bývalého mostu, který byl po roce 1945 stržen. (Historické vyobrazení: W. Rau: *Pohled na hořínský zámek*, Dep: NPÚ, Foto: autor)



Obr. 60: Plán zámeckého parku z roku 1821, tedy 10 let po jeho úpravě provedené Václavem Skalníkem. (Historický plán: F. kníže Lobkovic: *Plán okolí Hořína (1821)*, Dep: NPÚ, Foto: autor)

6.3 STOPY VODOHOSPODÁŘSKÝCH ÚPRAV V KRAJINĚ

Počátkem 20. století prošel jihovýchodní okraj zámeckého parku výraznou úpravou, která byla spojena s regulací řeky Vltavy. V místě bývalého Hořínského

potoka byl mezi lety 1902-1905 zbudován dnešní Vraňansko-hořínský plavební kanál se zdymadly, který funguje dodnes. Hořínská zdymadla se tak stala novou pohledovou dominantou v krajině. Hořínským potokem byl posléze pojmenován dnešní potok Mlýnský. Přesto jsou však stále užívány oba názvy, které jsou si v současné době rovny.



Obr. 61, 62: Vodohospodářské úpravy krajiny na mapě II, vojenského mapování a na současném ortofotu. V krajině je možné pozorovat umělou linii Vraňansko-hořínského plavebního kanálu zbudovaného počátkem 20. století.
(Mapové podklady: <http://geoportal.gov.cz>, <http://geoportal.cuzk.cz>)



Obr. 63: Vraňansko-hořínský plavební kanál. (Foto: autor)



Obr. 64, 65: Význam plavebního kanálu ve vizuální scéně. Vlevo pohled ze zdymadel směrem k mělnickému zámku, vpravo pohled z mostu mezi Mělníkem a Brozánkami. (Foto: autor)

7. SOUČASNÝ STAV ŘEŠENÉ PROBLEMATIKY

Území Hořína je v posledních letech předmětem vzrůstajícího zájmu zejména z pohledu výstavby. Tomuto stavu přispívá těsná návaznost na město Mělník a také blízká dostupnost hlavního města Prahy. Území je atraktivní dále svou nížinnou polohou, návazností na lodní dopravu a bohatou historickou hodnotou. Vzrůstající zájem o bydlení potvrzuje i sama obec, která podporuje svůj rozvoj vyjímáním nových ploch z územního plánu za účelem rozšiřování zastavitelného území obce. Do dokládá i roku 2006 schválená Změna č. 1 v ÚPO, která nově vymezila 9 zastavitelných ploch a 1 plochu nezastavitelnou. Jistě velký zájem na rozvoji území má současný majitel historických památkových objektů pan Jiří Lobkowicz, který v území plánuje už mnoho let realizovat svůj developerský projekt nazvaný Royal Mělník Park. Více o tomto projektu uvádí např. LN (2011).

V současné době není známa žádná komplexní publikace, která by se zabývala Hořínem a jeho historickými hodnotami. Hořín bývá v historických pramenech většinou zmiňován jako součást mělnického panství, pod které během svého historického vývoje náležel téměř celou dobu. Jednotlivé historické či archivní prameny jsou zaměřeny na šlechtické rody Černínů či Lobkowiczů, historické památky či objekty, někdy také zámecký park. Přesto však nebyl objeven žádný literární či archivní pramen, který by hovořil o území jako o celku, ve kterém vznikala od konce 17. století komponovaná barokní krajinářská úprava.

Stávající legislativně zakotvené formy ochrany v území jsou zajišťovány památkovou péčí a orgánem ochrany přírody a krajiny. Tyto formy ochrany zahrnují samostatné kulturní či přírodní prvky a objekty nebo jejich menší soubory, avšak nezohledňují celý areál jako komplex této významné historické krajinné úpravy. Vhodná opatření by tak mohla napomoci ochránit zachované fragmenty historických krajinných stop a předcházet tak v dalších rozvojových záměrech obce jejich možné nevědomé devastaci.

8. VÝSLEDKY A NÁVRH OCHRANNÝCH OPATŘENÍ

Zjištěné informace o území byly prezentovány ve formě dvou tabulek (Tab.2, Tab. 3) a jednoho mapového výstupu (Mapa 1). Mapová analýza zachycuje identifikované historické stopy a fragmenty v území. Tyto prvky jsou barevně odlišeny na základě jejich data vzniku, což umožňuje snazší orientaci v mapě.

V území bylo celkem nalezeno 27 dochovaných objektů a krajinářských úprav, které byly blíže specifikovány v tabulkové části (Tab. 3). Bylo zjištěno, že v území se nacházejí cenné stopy a fragmenty zejména z období barokních a romantických úprav a také úprav vodohospodářských z počátku 20. století.

Černínové drželi panství do roku 1753. Z té doby pochází zámek, dům zahradníka, výklenková kaplička Nejsvětější Trojice, kaplička Nanebevzetí Panny Marie, sochy svaté Anny a svatého Jana Nepomuckého. Zřejmý je z té doby také dochovaný barokní urbanistický koncept sídla, který navázal na původní středověkou zástavbu vsi a starého poplužního dvora. Černínové se dále zasloužili o založení lipové aleje a zámeckých luk v parku. Ve 2. polovině 18. století přebrali panství Lobkowiczové, z této doby byly v území identifikovány stopy dochované cestní sítě, založení hořínského hřbitova a také fragmenty záměrně založeného systému remízů v krajině. Další významné změny pocházejí z počátku 19. století a romantických úprav. Z té doby byly zjištěny výrazné úpravy zámeckého parku, fragment Skalníkovy mostu, výstavba knížecí hrobky Lobkowiczů a také přestavba hájovny. Z počátku 20. století je pak nejvýznamnější identifikovanou stopou stavba Vraňansko-hořínského plavebního kanálu a Hořínských zdymadel.

Hlavní identifikované znaky a hodnoty krajinného rázu v území shrnuje tabulka č. 3, která byla sestavena na základě výše uvedených analyzovaných stop a fragmentů a jejich významu ve vizuální scéně.

Na základě zjištěných hodnot a znaků přírodní, kulturně-historické a estetické charakteristiky krajinného rázu byly navrženy 2 způsoby možného rozšíření ochranných opatření v území a to zejména s ohledem na historické prvky a objekty, které doposud žádná ochranná opatření nemají. Tato opatření tak mají minimalizovat případné zásahy do krajinného rázu a zachovávat jeho podstatné znaky a hodnoty.

Stávající formy ochrany v území zajišťuje památková péče a orgán ochrany přírody a krajiny (více Tab. 2). Navržená opatření tak na tyto formy ochrany reagují a dále se řídí platnou verzí územního plánu obce a postupují v souladu se stávajícím funkčním využitím ploch.

První forma navržené ochrany se řídí § 12 zákona č. 114/1992 Sb., o ochraně přírody a krajiny ve vztahu k územnímu plánování. Opatření je zaměřeno na vytvoření příslušného územně analytického podkladu ve smyslu vyhlášky 500/2006 Sb., o územně analytických podkladech a územně plánovací dokumentaci a způsobu evidence územně plánovací činnosti dle přílohy č. 1 v souladu se stavebním zákonem č. 183/2006 Sb. a to vymezením dvou míst krajinného rázu s příslušnou charakteristikou. Tato vymezená místa KR pak mají sloužit k zachování pozitivních hodnot krajiny. Druhé řešení postupuje také dle stavebního zákona č. 183/2006 Sb. a dále dle vyhlášky č. 501/2006 Sb., o obecných požadavcích na využívání území, kdy navrhuje ochranu vybraných identifikovaných stop a fragmentů začleněním prvků dle této vyhlášky mezi plochy s rozdílným způsobem využití.

Místa krajinného rázu (Mapa 1) byla vymezena na základě zjištěných historických hodnot a přírodních, či umělých hranic v území. Podkladem pro vymezení byly identifikované historicky cenné stopy a fragmenty a dále identifikované znaky a hodnoty krajinného rázu.

Hranice lokality MK1 byly vymezeny pomocí stávajících funkčních typů ploch dle ÚPO, přirozené hranice toku Labe, dále pak plavebním kanálem a směrem do Hořína protipovodňovou ochrannou zdí. Součástí plochy je tak i budova zámku, která se zámeckým parkem bezprostředně souvisí. Místo krajinného rázu MK1 zahrnuje území zámecké zahrady, zámeckého parku a opuštěných jabloňových sadů. Hlavními znaky přírodní charakteristiky jsou druhově bohaté lužní porosty s plochami nivních luk a převažujícím zastoupením dřevin listnatých přirozené skladby a dřevin introdukovaných (NRBK 10/N, RBC 1867, VKP 125), dále opuštěný jabloňový sad a také těsná návaznost na EVL Labe – Liběchov. Znaky kulturní charakteristiky jsou dány starou sídelní oblastí a dochovanými fragmenty historických objektů zámeckého parku (zámek, mlýn, dům zahradníka, fragment Skalníkova mostu, hájovna). Znaky estetických hodnot pak tvoří zejména uzavřené pohledové scény v prostorech zámeckých luk.

Lokalita MK2 byla vymezena jako vlastní sídlo vsi a okolní zemědělské krajiny. Hranice tak navazují na lokalitu MK1, dalším vymežujícím faktorem byly jednotlivé prvky komponované krajinářské úpravy. Místo krajinného rázu MK2 zahrnuje vlastní sídlo vsi s barokním půdorysem a památkami, bývalou zámeckou bažantnicí, dochované fragmenty historické cestní sítě a část lipové aleje. Hlavními znaky

přírodní charakteristiky jsou převážně listnaté druhově pestré porosty zámecké bažantnice (LBC 227 a LBK 139), remízky listnatých porostů v krajině a hojné zastoupení kvalitních zemědělských půd. Znaky kulturní a historické charakteristiky jsou utvářeny vlastní strukturou sídla, historickými objekty (poplužní dvůr, areál hrobní kaple Lobkowiczů, sochy sv. Anny a sv. Jana Nepomuckého, kapličky Nejsvětější Trojice a Nanebevzetí Panny Marie, sakrální křížek, památník obětem Světové války, Hořínská zdymadla) a dochovanými stopami a fragmenty komponované barokní úpravy. Znaky estetických hodnot v území pak představují otevřené pohledové scény v okolní zemědělské krajině, výrazné pohledové vazby od Hořína a zpět zřetelné zejména při průchodu krajinou po dochované historické polní cestě.

Pro obě vymezená místa krajinného rázu jsou společné znaky kulturní a historické charakteristiky v podobě silné identity místa a jeho bohatého historického vývoje.

Druhá forma ochrany se řídí vyhláškou č. 501/2006 Sb. o obecných požadavcích na využívání území. Pro plochy historické lipové aleje, historické cestní síť a remízky v krajině je navržena ochrana dle §17 této vyhlášky a to navržením ploch smíšených nezastavěného území. Tímto vymezením bude docíleno zachování kostry památkových hodnot v území. K lipové aleji a historické cestní síti je rovněž navrženo zřídit limit v podobě ochranného pásma v šíři 5 m na každou stranu komunikace tak, aby mohla být zajištěna stálá udržitelnost aleje v krajině a zachování jejího působení v kompozici. Pásmo musí být vymezeno s ohledem na stávající funkční využití ploch. Je tedy zřejmé, že v této části dochází ke konfliktu s rozvojovými záměry obce a ÚPO, kdy již část ploch v navrhovaném pásmu byla převedena Změnou č. 1 z roku 2006 na funkční typ OMS (obytné území malých sídel) v rozšířeném zastavitelném území. V tomto případě je navrženo zřídit ochranné pásmo v maximálním možném rozsahu v souladu se schválenými rozvojovými záměry obce. Pro tento účel je navrženo zřízení pásma i ve funkčních typech SR (sport a rekreace) a GH (golfové hřiště). Přerušené úseky původní trasy aleje je navrženo udržovat a dosazovat za účelem docílení původních pohledových hodnot aleje v kompozici.

U polní cesty bude dle §17 vyhlášky č. 501/2006 Sb., zajištěna ochrana historické stopy a cesty, která bude i nadále zajišťovat průchodnost krajiny a chránit tak podstatné znaky a hodnoty krajinného rázu území. Rovněž je navrženo doplnit

cestu výsadbou dvouřadé aleje, která tak podtrhne její historický význam. Kolem cesty je navrženo rovněž zřízení ochranného pásma cesty v šířce 5 m.

Návrh podmínek ochrany stop historické kultivace a hlavních znaků identity krajiny:

- péče o lipovou alej a snaha o zachování otevřeného pohledu v krajině, po odumření původních jedinců i dosadba v místě přerušení alej z důvodu zachování působení celého liniového prvku v kompozici
- zachování historické struktury polní cesty a podpora jejího působení a udržení v krajině výsadbou dvouřadé aleje, jakožto částečné obnovení historické stopy v krajině
- ochrana porostů zámeckého parku a udržování tvaru zámeckých luk za účelem udržení historické stopy v krajině
- ochrana remízků v okolní zemědělské krajině a ochrana pohledových vazeb
- snaha o obnovu a záchranu historických kulturních objektů
- ochrana pohledových vazeb na přírodní a kulturní krajinné dominanty (hora Říp, zámek Mělník)

Tab. 2: Přehled znaků a hodnot charakteristik krajinného rázu (dle VOREL & kol. 2004)

Identifikované hlavní znaky a hodnoty KR		klasifikace znaků		
		dle významu	dle cennosti	dle projevu
	Znaky a hodnoty přírodní charakteristiky KR	XXX zásadní XX spoluurčující X doplňující	XXX jedinečný XX význačný X běžný	+ pozitivní 0 neutrální - negativní
P01	Těsná blízkost EVL Labe – Liběchov síť Natura 2000	XXX	XXX	+
P02	Přítomnost osy nadregionálního biokoridoru NRBK 10/N	XXX	XX	+
P03	Přítomnost vyššího skladebného prvku ÚSES - RBC 1867	XX	XX	+
P04	Přítomnost významného krajinného prvku VKP 125	XX	XX	+
P05	Bohaté lužní lesy zámeckého parku s kombinací dřevin přirozené skladby a dřevin introdukovaných s břehovými porosty a nivními loukami	XX	XX	+
P06	Lesní porosty bývalé zámecké bažantnice	XX	XX	+
P07	Remízky v krajině	X	X	+
P08	Nadprůměrná vodnatost území, toky mu dávají jeho specifický charakter	XXX	XX	+
P09	Hojné zastoupení kvalitních zemědělských půd v rovinném terénu	XX	XX	0

	Znaky a hodnoty kulturní a historické charakteristiky KR	XXX zásadní XX spoluurčující X doplňující	XXX jedinečný XX význačný X běžný	+ pozitivní 0 neutrální - negativní
K01	Stará sídelní oblast, osídlená od dob mezolitu, intenzivně zemědělsky využívaná	XXX	XX	+
K02	Přítomnost ochranného památkového pásma v území	X	XX	+
K03	Přítomnost četných nemovitých památek – areál zámku (zámek, mlýn, bývalé zahradnictví, dům zahradníka, hájovna), hrobka knížecí rodiny Lobkowiczů, výklenková kaplička Nejsvětější trojice, sochy sv. Anny a sv. Jana Nepomuckého, dům knížecího nadlesního	XX	XXX	+
K04	Dochovaná barokní struktura sídla	XX	XX	+
K05	Dochované stopy a fragmenty areálu zámecké komponované barokní krajinné úpravy	XX	XX	+
K06	Dochované fragmenty hlavních tras cestní sítě vč. cesty polní	X	X	+
K07	Historická lipová alej Hořín – Bykev, výrazný liniový prvek v krajině	XX	XX	+
K08	Drobná sakrální architektura (kapličky, křížky)	X	X	+
K09	Dochované fragmenty romantických úprav zámeckého parku	XX	XX	+
K10	Zřetelná stopa vodohospodářských úprav v krajině z počátku 20. století (Vraňnsko-hořínský plavební kanál)	X	XX	0
K11	Silná a výrazná identita místa a jeho bohatý historický vývoj	XXX	XXX	XXX
	Znaky estetických hodnot vč. harmonického měřítka a vztahů v krajině	XXX zásadní XX spoluurčující X doplňující	XXX jedinečný XX význačný X běžný	+ pozitivní 0 neutrální - negativní
E01	Otevřená zemědělská krajina s velkými plochami zemědělské půdy	XXX	X	0
E02	Velké scelené plochy zemědělské půdy	XX	X	-
E03	Výrazné pohledové ohraničení historickou lipovou alejí v severní části území	XX	XX	+
E04	Dominantní působení solitérních remízků v krajině	X	X	+
E05	Výrazné pohledové vazby směrem od Hořína ze zachované historické polní cesty na přírodní dominantu horu Říp	XX	XX	+
E05	Výrazné pohledové vazby směrem na Hořín ze zachované historické polní cesty na kulturní dominantu zámek Mělník s nižším pohledovým horizontem lesních porostů zámeckého parku a nízkou zástavbou vsi Hořín	XX	XX	+
E06	Uzavřené pohledové scény v prostorech zámeckých luk	XX	XX	+
P01 = Znak a hodnota přírodní charakteristiky KR s pořadovým číslem K01 = Znak a hodnota kulturně-historické charakteristiky KR s pořadovým číslem E01 = Znak a hodnota estetické charakteristiky KR s pořadovým číslem				

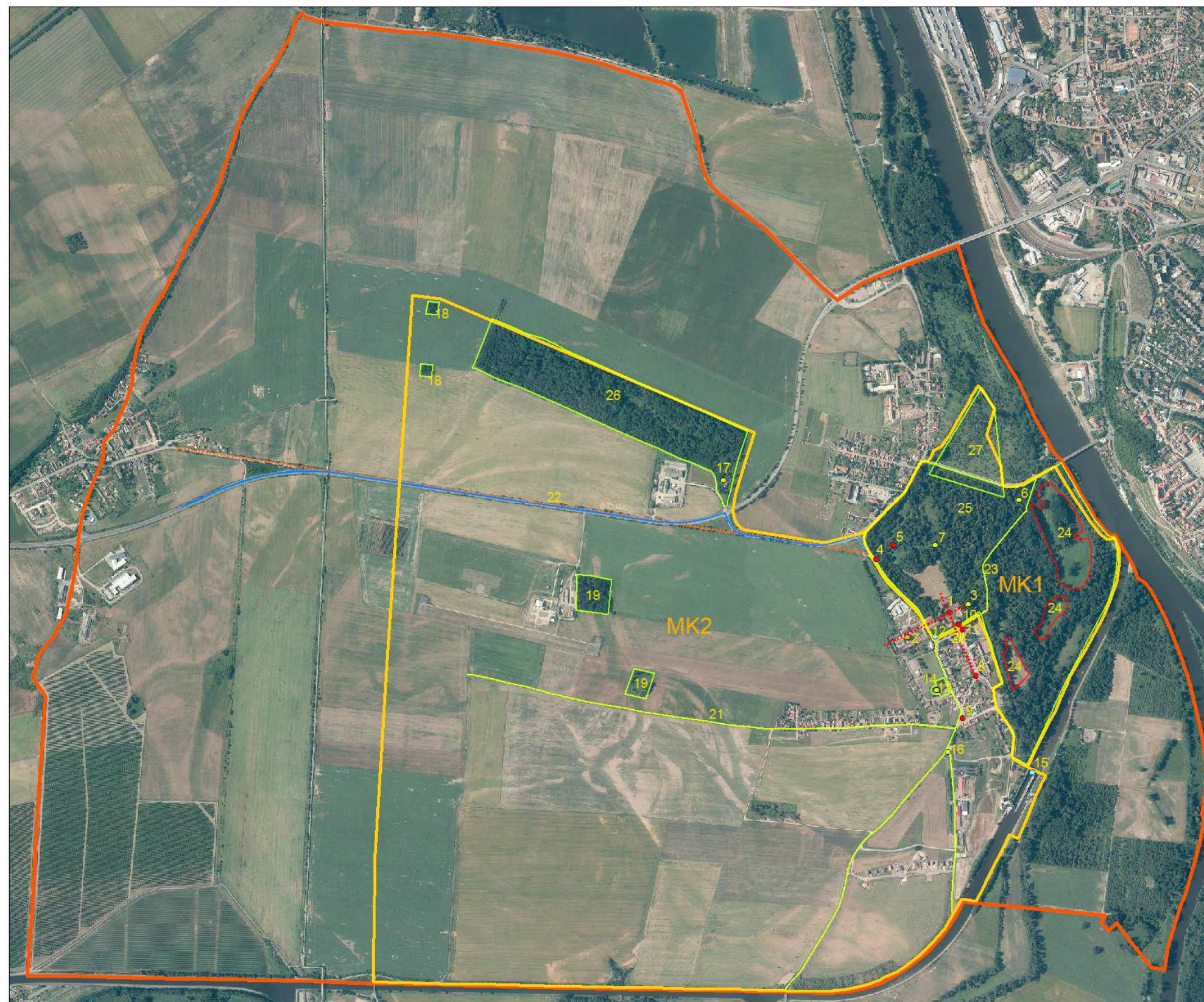
Tab. 3: Soupis identifikovaných historických stop a fragmentů

Pořadové číslo	Název objektu	Katastrální území	Datum vzniku	ÚPO funkční typ	Památková ochrana	Ochrana přírody a krajiny	Poznámka	Současný stav objektu
Dochované objekty a dominanty								
1	Zámek Hořín s kaplí sv. Jana Nepomuckého	Hořín	od 1696	RO	POP/NP	-	V rámci NP zahrnuty i další objekty jako hospodářské budovy, kostel sv. Jana Nepomuckého, mlýn, romantická zřícenina, zahradnictví, hájovna	Objekt nevyužívaný, chátrá
2	Poplužní dvůr	Hořín	14. století	SM	POP	-		Objekt nevyužívaný, dezolátní stav
3	Zámecký mlýn	Hořín	1842	RO	POP/NP	-	Uvedené datum vzniku vychází ze zákresu na mapě stabilního katastru z roku 1842, pravděpodobně zde však stál už v 17. století	Zcela dezolátní, objekt nemá už ani střechu
4	Dům zahradníka	Hořín	1701	RO	POP/NP	-	viz. Zámek Hořín	Objekt nevyužívaný, dezolátní stav, zazděná okna
5	Zahradnictví	Hořín	1696	RO	POP/NP	-	viz. Zámek Hořín	Zcela dezolátní
6	Hájovna	Hořín	1845	L	POP/NP	-	viz. Zámek Hořín	Zcela dezolátní
7	Fragment Skalníkovy mostu	Hořín	1805	L	POP	-		Zcela dezolátní
8	Trojvýklenková kaplička Nejsvětější Trojice	Hořín	1720	PH	POP/NP	-		Zachovalý
9	Kaplička Nanebevzetí Panny Marie	Hořín	1732	PH	POP	-		Zachovalý, chybí obraz Panny Marie
10	Socha svatého Jana Nepomuckého	Hořín	1725	PH	POP	-		Zachovalý

Pořadové číslo	Název objektu	Katastrální území	Datum vzniku	ÚPO funkční typ	Památková ochrana	Ochrana přírody a krajiny	Poznámka	Současný stav objektu
Dochované objekty a dominanty								
11	Socha svaté Anny	Hořín	1739	VV	POP/NP	-		Zachovalý
12	Památník obětem Světové války	Hořín	1920	PH	POP	-		Zachovalý
13	Hořínský hřbitov	Hořín	1787	PH	POP	-		Zachovalý, udržovaný
14	Hrobka knížecí rodiny Lobkowiczů	Hořín	1853	PH	POP/NP	-		Objekt chátrá, zřejmý akutní nedostatek péče
15	Hořínská zdymadla	Hořín	1905	TV	POP/NP	-		Zachovalý
16	Sakrální křížek	Hořín	1780	OMS	-	-	Rok 1780 značí původní dataci vzniku rozcestí, současný křížek nahradil původní dřevěný roku 1871	Zachovalý
17	Dům knížecího nadlesního	Hořín	1842	OS, GH	NP	-	Objekt myslivny chátrá, bývalé prostory pro chov bažantů jsou již ve zcela dezolátním stavu	Objekt chátrá
18	Remízky u bažantnice	Hořín/Býkev	1842	L	-	-		Zachovalý
19	Remízky u letiště	Hořín	1842	L	-	-		Zachovalý
Dochované fragmenty krajinářských úprav								
20	Barokní Struktura sídla	Hořín	od 1. pol. 18. století	-	POP	-		Zachovalý
21	Cestní síť	Hořín	1799-1802	-	-	-		Zachovalý

Pořadové číslo	Název objektu	Katastrální území	Datum vzniku	ÚPO funkční typ	Památková ochrana	Ochrana přírody a krajiny	Poznámka	Současný stav objektu
Dochované fragmenty krajinářských úprav								
22	Lipová alej Hořín - Býkev	Hořín/Býkev	1700	-	-	-	Původní linie aleje byla přerušena, přesto je však možné vhodnými opatřeními docílit opětovného působení v kompozici	Pozměněný
23	Cesta přes park	Hořín	1842	L	POP	-	Uvedené datum vzniku vychází ze zákresu na mapě stabilního katastru z roku 1842	Zachovalý
24	Zámecké louky	Hořín	1701	LO	POP	OSA NRBK 10/N RBC 1867 VKP 125		Zachovalý
25	Zámecký park	Hořín	1806-1811	L, PNZ, LO	POP	OSA NRBK 10/N RBC 1867 VKP 125	Dochovaná původní struktura a rozložení ploch, avšak z hlediska kompozičního je většina prvků ve špatném stavu, dnes slouží spíše jako lesopark	Zachovalý
26	Zámecká bažantnice	Hořín	1760	L	POP	LBC 227 LBK 139	V současné době využívána k mysliveckým účelům, zachovalé lesní porosty	Zachovalý
27	Starý jabloňový sad	Brozánky	1842	ES	POP	OSA NRBK 10/N RBC 1867	Struktura je v krajině dobře zřetelná, většina dřevin je již přestárých; uvedené datum vzniku vychází ze zákresu na mapě stabilního katastru z roku 1842	Zachovalý
<p>ÚPO funkční typ: ES = Extenzivní sady, GH = Golfové hřiště, L = Lesní půda, LO = Louky, OMS = Obytné území malých sídel, OS = Obchod, služby, PNZ = Přírodní nelesní zeleň, PH = Park, hřbitov, RO = Rekreačně obytné zařízení, SM = Smíšené území, SR = Sport a rekreace, TV = Technická vybavenost, VV = Veřejná vybavenost, Z = Zahrady</p> <p>Památková ochrana: POP = Památkové ochranné pásmo, NP = Nemovitá památka</p> <p>Ochrana přírody a krajiny: NRBK = Nadregionální biokoridor, RBC = Regionální biocentrum, LBC/K = Lokální biocentrum/biokoridor, VKP = Významný krajinný prvek</p>								

Kulturní historické stopy a fragmenty obce Hořín



Legenda:

- Hranice zájmového území
- Navržená hranice místa krajinného rázu MK
- Osy kompozice zámku
- Dochované objekty a dominanty**
- 14. století
- Konec 17. století - 1. pol. 18. století
- 2. pol. 18. století - 1. pol. 19. století
- Počátek 20. století
- Dochované fragmenty kraj. úprav**
- Konec 17. století - 1. pol. 18. století
- 2. pol. 18. století - 1. pol. 19. století
- Historická alej**
- Konec 17. století - 1. pol. 18. století
- Původní stav
- 21. století
- Současný stav

Soupis hist. stop a fragmentů

- 1 Zámek Hořín s kaplí sv. Jana Nepomuckého
- 2 Poplužní dvůr
- 3 Zámecký mlýn
- 4 Dům zahradníka
- 5 Zahradnictví
- 6 Hájovna
- 7 Fragment skalníkovy mostu
- 8 Trojvýklenková kaplička Nejsvětější trojice
- 9 Kaplička Nanebevzetí Panny Marie
- 10 Socha sv. Jana Nepomuckého
- 11 Socha sv. Anny
- 12 Památník obětem Světové války
- 13 Hořínský hřbitov
- 14 Hrobka knížecí rodiny Lobkowiczů
- 15 Hořínská zdymadla
- 16 Sakrální křížek
- 17 Dům knížecího nadlesního
- 18 Remízky u bažantnice
- 19 Remízky u letiště
- 20 Barokní struktura sídla
- 21 Cestní síť
- 22 Lipová alej Hořín - Býkev
- 23 Cesta přes park
- 24 Zámecké louky
- 25 Zámecký park
- 26 Zámecká bažantnice
- 27 Starý jabloňový sad

0 250 500 m

Vypracovala: Zuzana Tancerová, duben 2013
 Mapový podklad: Český zeměměřický ústav katastrální, orotofoto



Mapa 1: Kulturní historické stopy a fragmenty obce Hořín včetně navržených míst krajinného rázu.

9. DISKUZE

Pro zpracování literární rešerše a identifikaci historických stop a fragmentů v území byly využity černé literární a archivní zdroje. Dalším možným zdrojem studia historických dokumentů v budoucnu by měl být v současné době nepřístupný Lobkowiczský archiv. Studium historických pramenů ve Státním oblastním archivu v Třeboni by také pravděpodobně mohlo přinést další informace o působení rodu Černínů v Hoříně. Získané informace z použitých pramenů však byly pro zpracování analýzy vyhodnoceny jako dostačující.

Ochranná opatření byla navržena formou komplexního řešení. První řešení postupující ve smyslu §12 zákona č. 114/92 Sb., o ochraně přírody a krajiny zaměřené na vytvoření ÚAP bylo zvoleno z důvodu možné zákonné implementace ochrany KR v územním plánování. Navrhované opatření je tak možné implementovat pomocí příslušného místního orgánu ochrany přírody v průběhu další aktualizace ÚPO. Příslušný orgán ochrany přírody a krajiny tak do tohoto podkladu zapracuje nové limity ochrany KR v souladu s členěním jednotlivých funkčních typů ploch a stanovením podmínek ochrany těchto ploch.

Druhé řešení postupuje dle zákona č. 183/2006 Sb., a dále dle vyhlášky č. 501/2006 Sb., kdy navrhuje ochranu vybraných identifikovaných stop a fragmentů jejich začleněním dle této vyhlášky mezi plochy s rozdílným využitím, které shrnují §§ 4-19, konkrétně jsou pak navrženy plochy smíšené nezastavěného území dle §17 vyhlášky. Tyto plochy se vymezují dle odstavce prvního §17 s ohledem na charakter či ochranu nezastavěného území, kdy není účelné jeho členění, což se týká například ploch vodních, zemědělských a lesních. Do těchto ploch dle odstavce (2) §17 lze zahrnout i pozemky související s dopravní a technickou infrastrukturou. Podmínky ochrany musí být rozděleny dle navržených FT. Navržená ochranná opatření je možné realizovat jejich zapracováním v průběhu další aktualizace ÚPO.

BUKÁČEK a kol. (2008) uvádí, že pro správné vymezení míst krajinného rázu je potřebný rozsah prací, který odpovídá úrovni preventivního hodnocení KR. Vzhledem k tomu, že byl při posuzování znaků a hodnot KR (Tab. 2) použit *Metodický postup posouzení vlivu navrhované stavby, činnosti nebo změny využití území na krajinný ráz* (VOREL & kol. 2004), který je v praxi běžně užíván (např. Preventivní hodnocení Středočeského kraje, zpracoval ATELIER V 2008, 2009), lze navrhované řešení považovat za v praxi aplikovatelné. Dalším faktem je,

že navržená řešení se řídí platnou a v praxi využívanou legislativou. Z výše uvedených důvodů se zvolený návrh ochranných opatření jevil jako ideální.

Návrh je však řešen formou doporučení, nejedná se tedy o jeho komplexní zpracování. Výsledky analýzy lze tedy využít v územním plánování či na úseku ochrany přírody a krajiny. V rámci aplikovatelnosti navržených řešení v plném rozsahu je však také nutná spolupráce sousední obce Býkve, na jejíž území prvky ochrany zasahují. Důležité je také stanovení společného postupu jejich ochrany.

Další možností ochrany v území by bylo pravděpodobně možné rozšíření stávajícího pásma památkové ochrany dle zákona č. 20/1987 Sb., o státní památkové péči, avšak tento typ ochrany je vzhledem k vlastnickým vztahům k pozemkům považován v praxi za pravděpodobně nerealizovatelný a tudíž není v rámci této studie řešen.

10. ZÁVĚR

Bylo zjištěno, že území Hořína je historicky velmi cenné a uchovává v sobě nadprůměrné množství historicky cenných objektů, jejich fragmentů a stop. Mnohé z historických krajinářských úprav jsou v území stále dobře identifikovatelné.

Z hlediska studia literárních pramenů bylo zjištěno, že publikované literatury je k území velmi málo. Některé informace je možné dohledat v regionální literatuře Mělnicka, konkrétně pak se zaměřením na město Mělník. Z toho důvodu bylo třeba využívat také zdroje archivní.

Na základě stanovených cílů byla provedena podrobná analýza, během níž bylo zjištěno velké množství těchto historicky cenných stop a fragmentů. Pro zpracování analýzy bylo využito studium historických pramenů, terénní průzkumy a pořízená fotodokumentace. Výsledky byly prezentovány textovou, fotografickou, mapovou a tabulkovou formou. Na základě zjištěných poznatků bylo navrženo rozšíření stávajících ochranných opatření v území. Práce také přináší ucelený přehled historického vývoje území zaměřený nejen na jednotlivé historické objekty, ale na celý areál komponované barokní úpravy.

Pro území zatím nebyla zpracována podrobná analýza, která by zahrnovala jeho všechny podstatné hodnoty a zmiňovala areál komponované krajinářské úpravy, která zde byla identifikována. Žádné literární zdroje se o úpravě jako o celku nezmiňují, pouze v rámci jednotlivých objektů.

Práce by měla napomoci poukázat na jedinečnost lokality a zejména na její silnou historickou a kulturní identitu a pravděpodobně i nedocenenost jejího významu, případně pomoci ochránit dochované části krajinných úprav, které by mohly být v budoucnu nevědomě zničeny.

11. PŘEHLED LITERATURY A POUŽITÝCH ZDROJŮ

Literární a archivní zdroje:

ANONYMUS, 19XX Neuvedeno: Studie rekonstrukce hořínského parku a inventarizace kompozičně významných dřevin. Nepublikováno: Dep.: Městský úřad v Mělníce. Odbor kultury, školství a památkové péče, 68 – 76.

ARCHIKA, 2004: Územní plán obce Hořín. *Kateřina Sovinová – ARCHIKA*. Nepublikováno: Dep.: Městský úřad Mělník. Odbor výstavby a rozvoje.

BELLUSO R., 2012: The geographic landscape as Cultural Heritage in the Post-Modern Age. *Almatourism: 1/5: 17-27*.

BÖHM L., 1891: Královské věnné město Mělník a okres Mělnický. *Nákladem spisovatelovým. Tisk J. Jelena, Mělník, 932 s.*

BRYCH V., 1995: Hrad kněžen a královen. In: *Kolektiv autorů [ed.]: Krajina soutoku. Okresní úřad Mělník, Mělník: 13-18.*

BUKÁČEK R., BUKÁČKOVÁ P. & MATĚJKA P., 2008: Ochrana krajinného rázu v územním plánování. In: *VOREL I. & KUPKA J. [eds]: Aktuální ochrany krajinného rázu 2007. Centrum pro krajinu, Praha: 15-20.*

CULEK M. & kol., 1996: Biogeografické členění České republiky. *Enigma, Praha, 347 s.*

DEMEK J & kol., 1987: Zeměpisný lexikon ČSR. Hory a nížiny. *Academia, Praha, 584 s.*

DVOŘÁKOVÁ E., FRIČ P., JIROUŠKOVÁ Š. & PEŠTA J., 2008: Vraňansko – hořínský plavební kanál. In: *DVOŘÁKOVÁ E. [ed.]: 100 technických a industriálních staveb Středočeského kraje. Nakladatelství Titanic, Praha: 202-203.*

GOJDA M., 2000: Archeologie krajiny: vývoj archetypů kulturní krajiny. *Academia, Praha, 238 s.*

HAAS D., NEUBERT M., ROSENBERG M. & WALZ U., 2007: Changes to Central European landscapes. Analysing historical maps to approach current environmental issues, examples from Saxony, Central Germany. *Land Use Policy 24: 248-263.*

HÁJEK P., 2003: Česká krajina a baroko. *Nakladatelství Malá Skála, Praha, 66 s.*

HAVLOVÁ E., JUNEK J., KOUKALOVÁ Š. & LUKEŠ Z., 2006: Zdymadlo v Hoříně. In: *FRIČOVÁ Y. [ed.]: 100 staveb moderní architektura Středočeského kraje. Nakladatelství Titanic, Praha: 46-47.*

HERINK J., 2007: The Voivodeship's Program of Malopolska Heritage and Cultural Landscape Protection. *Romanian Review of Regional Studies 3/2: 45-52.*

- HORYNA M. & ZAHRADNÍK P., 1985:** Zámek Hořín. Stavebně-historický průzkum. *Státní ústav pro rekonstrukce památkových měst a objektů v Praze, Nepublikováno: Dep.: Národní památkový ústav. Územní odborné pracoviště Středních Čech v Praze.*
- KILIÁN J., 2009:** Mělnicko. *Paseka, Praha – Litomyšl, 66 s.*
- KLVAČ P., 2009:** Člověk, krajina, krajinný ráz. In: *KLVAČ P. [ed.]: Člověk, krajina, krajinný ráz. Masarykova univerzita, Brno: 5-7.*
- KUNCA K. & KOTRBA A., 1989:** Objemová studie pro rekonstrukci hořínského zámku pro účely SOUz. *Státní ústav pro rekonstrukce památkových měst a objektů v Praze, Nepublikováno: Dep: Národní památkový ústav. Územní odborné pracoviště Středních Čech v Praze.*
- KUPKA J., 2009:** Duchovní význam místa jako hodnota území. *Urbanismus a územní rozvoj XII/3: 46-50.*
- KUPKA J., 2010:** Krajiny kulturní a historické. *České vysoké učení technické v Praze, Praha, 180 s.*
- LOKOČ R. & ULČÁK Z., 2009:** Percepce krajinných prvků zemědělci – důležitý předpoklad péče o krajinný ráz. In: *KLVAČ P. [ed.]: Člověk, krajina, krajinný ráz. Masarykova univerzita, Brno: 61-71.*
- LÖW J. & MÍCHAL I., 2003:** Krajinný ráz. *Lesnická práce, Kostelec nad Černými lesy, 552 s.*
- MYGA-PIATEK U., 2010:** Directions and prospects of transformation in cultural landscapes of Poland. Considerations and attempts of evaluation. *Acta Geographica Debrecina. Landscape and Environment Series 4/2: 44-57.*
- NEUHÄUSLOVÁ Z. & kol., 2001:** Mapa potenciální přirozené vegetace České republiky. *Academia, Praha, 341 s.*
- OBEC HOŘÍN, 1954:** Kronika obec Hořín 1919-1954. Fond: Archiv obce Hořín. *Nepublikováno: Dep.: Státní okresní archiv Mělník.*
- PODLAHA A., 1899:** Soupis památek historických a uměleckých v království českém. Od pravěku do počátku XIX. století. In: *Politický okres mělnický. 06: 34-35.*
- QUITT E., 1971:** Klimatické oblasti Československa. *Academia, Praha, 73 s.*
- RÁC J., 1995:** Listy z historie. In: *Kolektiv autorů [ed.]: Krajina soutoku. Okresní úřad Mělník, Mělník: 19-34.*
- RYOT J., 1994:** Lidová zbožnost v 17. a 18. století a její obraz ve výtvarném umění. In: *HLEDÍKOVÁ Z. & POLC J.V. [eds]: Pražské arcibiskupství 1344-1944. Zvon, české katolické nakladatelství a vydavatelství, Praha: 179-196.*

SÁDLO J., POKORNÝ P., HÁJEK P., DRESLEROVÁ D., CÍLEK V., 2005: Krajina a revoluce. Významné přelomy ve vývoji kulturní krajiny českých zemí. *Malá Skála, Praha, 248 s.*

SKLENÁŘ K., 1995: Pravěk na soutoku. *Okresní muzeum Mělník, Mělník, 95 s.*

SKLENIČKA P., 2003: Základy krajinného plánování. *Naděžda Skleničková, Praha, 321 s.*

SKLENIČKA P. & VOREL I., 2007a: Komponované krajiny období baroka: Díl 1. Dochované stopy prostorové skladby, vizuální a významové znaky. *Pozemkové úpravy 60: 20-24.*

SKLENIČKA P. & VOREL I., 2007b: Komponované krajiny období baroka: Díl 2. Identifikace a principy ochrany v pozemkových úpravách. *Pozemkové úpravy 61: 16-18.*

STIBRAL K., 2009: Lesní estetika Heinricha von Salische a její čeští následovníci. *In: KLVAČ P. [ed.]: Člověk, krajina, krajinný ráz. Masarykova univerzita, Brno: 35-45.*

ULRICH R.S., 1985: Human responses to vegetation and Landscapes. *Landscape and Urban Planning. 13: 29-44.*

URBANC M., PRINSTMANN A., PALANG H., SKOWRONEK E., WOLOSZYN W. & GYURÓ E.K., 2004: Comprehension of rapidly transforming landscapes of Central and Eastern Europe in the 20th century. *Acta geographica Slovenica: 44/2: 101-131.*

VOREL I., 2006a: Krajinný ráz a jeho ochrana. 1. část – Charakter, ráz a identita krajiny. *Ochrana přírody. 61/9: 262 -265.*

VOREL I., 2006b: Krajinný ráz a jeho ochrana. 2. část – Proměnlivost krajinného rázu – typické a rozlišující znaky. *Ochrana přírody. 61/10: 301-303.*

VOREL I. & KUPKA J., 2011: Krajinný ráz, identifikace a hodnocení. *České vysoké učení technické, Praha, 148 s.*

VOREL I., SKLENIČKA P., MATĚJKA P., CULEK M. & BUKÁČEK R., 2004: Metodický postup posouzení vlivu navrhované stavby, činnosti nebo změny využití území na krajinný ráz. *Nakladatelství Naděžda Skleničková, Praha.*

ZAJONCOVÁ D., 2009: Krajinný ráz a ochrana domoviny. *In: KLVAČ P. [ed.]: Člověk, krajina, krajinný ráz. Masarykova univerzita, Brno: 29-34.*

Legislativa:

Zákon č. 114/1992 Sb., o ochraně přírody a krajiny, v platném znění

Zákon č. 20/1987 Sb., o státní památkové péči, v platném znění

Zákon č. 183/2006 Sb., o územním plánování a stavebním řádu, v platném znění
Vyhláška č. 500/2006 Sb., o územně analytických podkladech, územně plánovací dokumentaci a způsobu evidence územně plánovací činnosti, v platném znění
Vyhláška č. 501/2006 Sb., o obecných požadavcích na využívání území, v platném znění

Internetový zdroj:

AOPK ČR, 2013: Evropsky významné lokality v České republice Natura 2000. *Agentura ochrany přírody a krajiny, Praha, online: http://www.nature.cz/natura2000-design3/web_lokality.php?cast=1805&akce=karta&id=1000068590, cit. 30.3.2013.*

ATELIER V, 2008: Vyhodnocení řešeného území z hlediska krajinného rázu. 1. etapa studie část B. Atelier V, Praha, *online: http://www.kr-stredocesky.cz/NR/rdonlyres/FEA2D9FC-4CF2-43C5-8898-921331C328FB/0/Kapitola_B1.pdf, cit. 4.4.2013.*

ATELIER V, 2009: Vyhodnocení řešené části kraje z hlediska krajinného rázu. 2. etapa studie část F. Atelier V, Praha, *online: http://www.kr-stredocesky.cz/NR/rdonlyres/8635F8B4-36D0-43DC-833D-BB51D825D893/0/S_kraj_kapitola_F_TISK.pdf, cit. 4.4.2013.*

CDT, 1999: General guidelines for identifying and evaluating historic landscapes. *California department of transportation, Sacramento, online: <http://www.dot.ca.gov/ser/downloads/cultural/languide.pdf>, cit. 3.3.2013.*

ČGS, 2004: GEOČR50 geologická mapa ČR v měřítku 1:50 000. *Česká geologická služba, Praha, online: <http://mapy.geology.cz/website/geoinfo/viewer2.htm>, cit. 5.2.2013.*

FOGLAR P., 2006: Územní plán obce Hořín - Změna č.1. *Petr Foglar – architektonická kancelář, Praha, online: http://www.obechorin.cz/e_download.php?file=data/editor/331cs_1.pdf&original=H orin_Z1_UPO_navrh_vystaveni_internet_2.pdf, cit. 1.4.2013.*

HENDRYCH & kol., 2007: Kulturně historická analýza oblasti Kuks a Betlém v rámci původního nadačního panství Choustníkovo Hradiště. *Výzkumný ústav Silva Taroucy pro krajinu a okrasné zahradnictví, Průhonice, online: <http://www.kuks.estranky.cz/clanky/uvodni-charakteristika.html>, cit. 30.3.2013.*

KLAUDYS M., 2006: Návrh změny č.1 územního plánu obce Hořín. Posudek dle § 45i zák. č.114/1992 Sb., v platném znění. *Český svaz ochránců přírody, Vlašim, online: [http://www.obechorin.cz/e_download.php?file=data/editor/331cs_2.pdf&original=H o% C5% 99% C3% ADn_Z1_% C3% 9APO_n% C3% A1vrh_NATURA\[1\].pdf](http://www.obechorin.cz/e_download.php?file=data/editor/331cs_2.pdf&original=H o% C5% 99% C3% ADn_Z1_% C3% 9APO_n% C3% A1vrh_NATURA[1].pdf), cit. 1.4.2013.*

LN, 2011: *Princ Lobkowicz: Postavím dvě vesnice. Lidové noviny, online:* http://www.lidovky.cz/princ-lobkowicz-postavim-dve-vesnice-dwu-/design.aspx?c=A110613_210726_in-bydleni_hs, cit. 5.4.2013.

NPÚ, 2013: *Nemovitě památky. Národní památkový ústav, Praha, online:* <http://monumnet.npu.cz/pamfond/list.php?hledani=1&KrOk=Ok&HiZe=&VybUzem i=1&sNazSidOb=&Adresa=&Cdom=&Pamatka=&CiRejst=&Uz=B&PrirUbytOd=3.5.1958&PrirUbytDo=14.4.2013&KodKr=21&KodOk=2106&Start=25>, cit. 1.4.2013.

SSPPOP STC, 1985: *Společné památkové ochranné pásmo pro soubor kulturních památek historického jádra města Mělníka a Zámek Hořín s parkem. Středisko státní památkové péče a ochrany přírody Středočeského kraje, Praha, online:* http://iispp.npu.cz/mis_public/searchDocument.htm?search=ho%C5%99%C3%ADn&binding=0&page=6&pageTypeId=0&itemsPerPage=10&sortedBy=IDENT_PHOTO&sortDirection=DESC, cit. 10.4.2013.

RADA EVROPY, 2000: *Evropská úmluva o krajině. Centrum evropské sítě pro implementaci Evropské úmluvy o krajině v České republice, Veltrusy, online:* <http://www.cenelc.cz/components/pages/euok/bin/CETS-no176-cze.pdf>, cit. 10.3.2013.

UNESCO, 1992: *Report of the Expert Group on Cultural Landscapes. La Petite Pierre (France) 24-26 October 1992, Paris, online:* <http://whc.unesco.org/archive/pierre92.htm>, cit. 10.3.2013.

U-24, 2006: *Vyhodnocení koncepce z hlediska vlivů na životní prostředí a veřejné zdraví. Návrh změny č.1 územního plánu obce Hořín. U-24 Atelier pro urbanismus a územní plánování, Praha, online:* http://www.obechorin.cz/e_download.php?file=data/editor/331cs_4.pdf&original=SEA+_Ho%C5%99%C3%ADn_def_1.pdf, cit. 11.4.2013.

VÚMOP, 2011: *Základní charakteristiky BPEJ. Výzkumný ústav meliorací a ochrany půdy, Praha, online:* <http://ms.sowac-gis.cz/mapserv/php/maps.php>, cit. 5.2.2013.

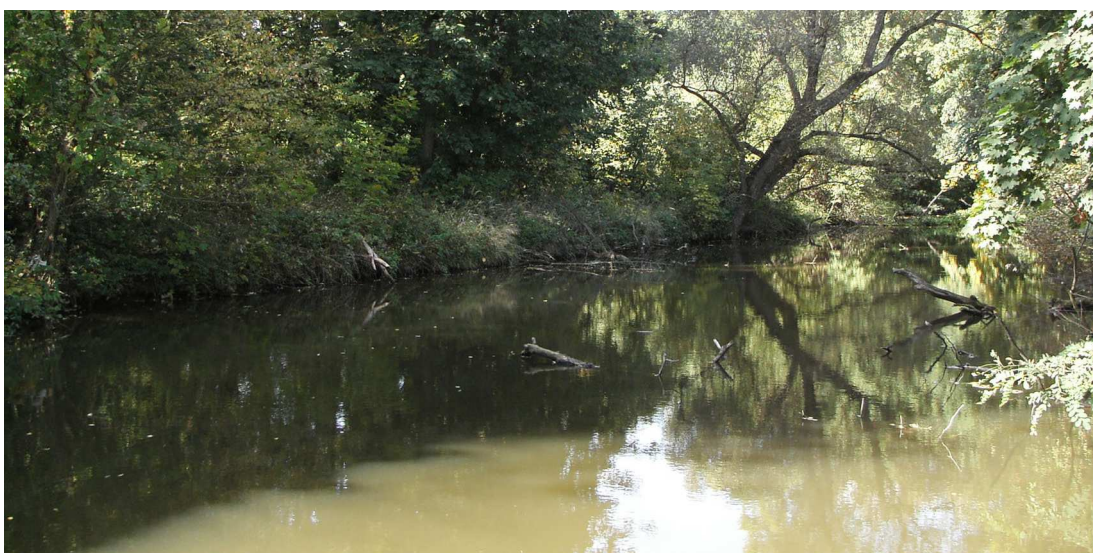
12. PŘÍLOHY



Příloha č. 1: Urbanistická struktura obce Hořín. Vlevo jeden z mála dochovaných barokních domů, vpravo pohled na kapličku Nejsvětější Trojice (Foto: autor)



Příloha č. 2: Zbytky opevnění před zámeckým areálem. (Foto: autor)



Příloha č. 3: Hořínský (Mlýnský) potok v zámeckém parku. Dnes zarostlý okolní bujnou vegetací se značně zhoršenou kvalitou vody. (Foto: autor)



Příloha č. 4: Bývalé královské věnné město Mělník. Lipová alej pod dominantou zámku Mělník.
(Foto: autor)



Příloha č. 5: Přerušení původní linie aleje. Pokračování původní linie historické lipové aleje a místo kde došlo k jejímu přerušení směrem od Hořína. (Foto: autor)



Příloha č. 6: Historická lipová alej. Lipová alej kousek od rozcestí mezi Brozánkami a Hořínem.
(Foto: autor)



Příloha č. 7: Interiéry zámku Hořín. (Zdroj: Zámek Hořín, přípravné a průzkumné práce 1995, Dep: Národní památkový ústav. Územní odborné pracoviště Středních Čech v Praze)



Příloha č. 8: Interiéry zámku Hořín po úpravách zemědělského učiliště. (Zdroj: Zámek Hořín, přípravné a průzkumné práce 1995, Dep: Národní památkový ústav. Územní odborné pracoviště Středních Čech v Praze)

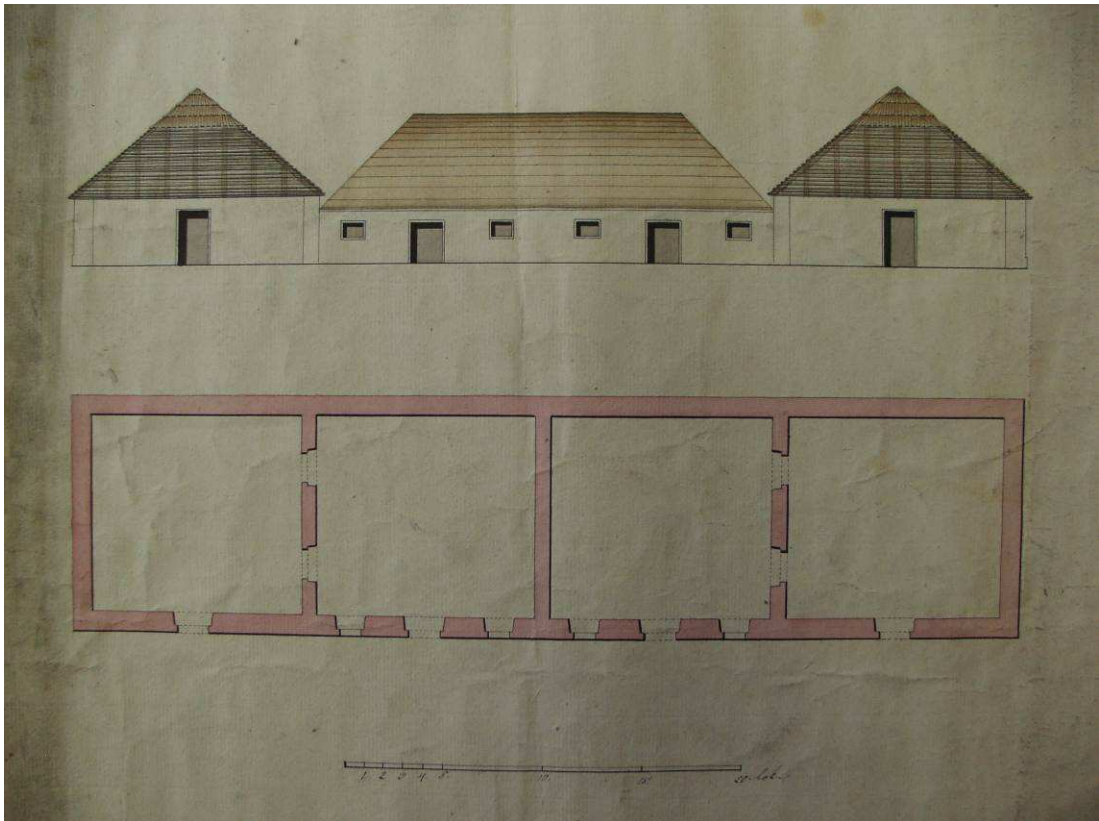


Příloha č. 9: Interiér kaple sv. Jana Nepomuckého. (Zdroj: Zámek Hořín, přípravné a průzkumné práce 1995, Dep: Národní památkový ústav. Územní odborné pracoviště Středních Čech v Praze)

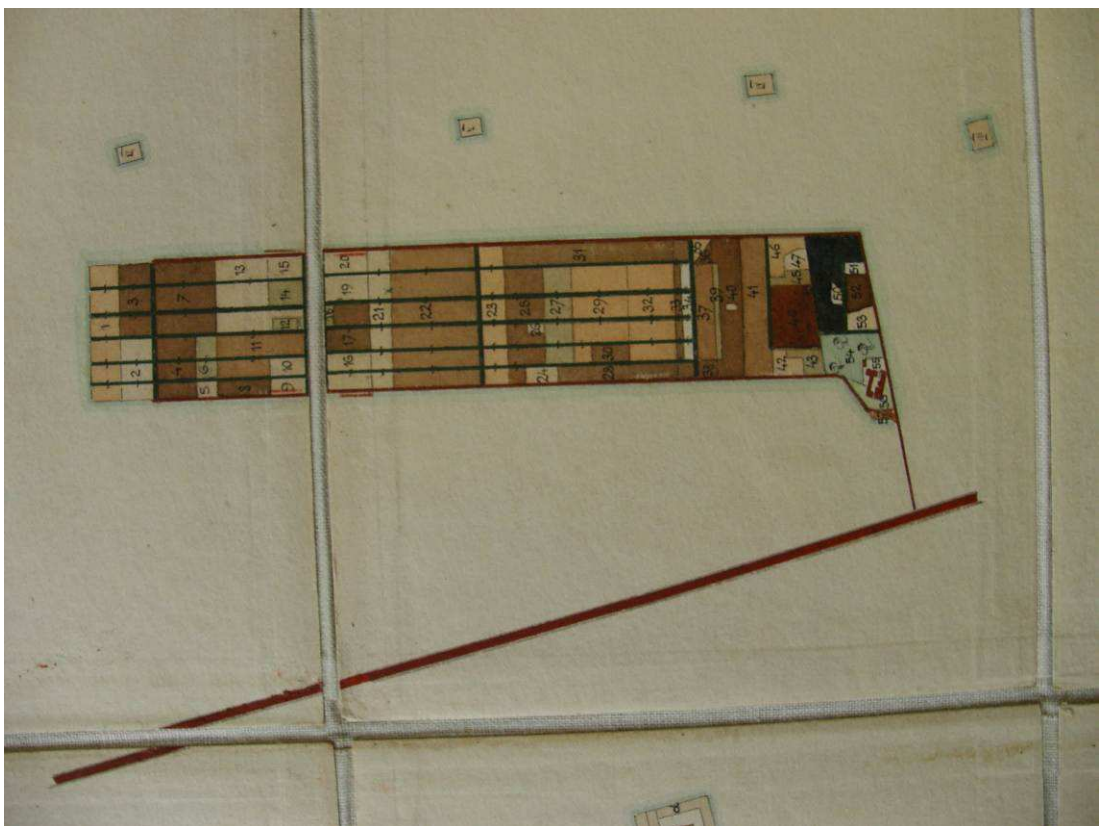


1:35

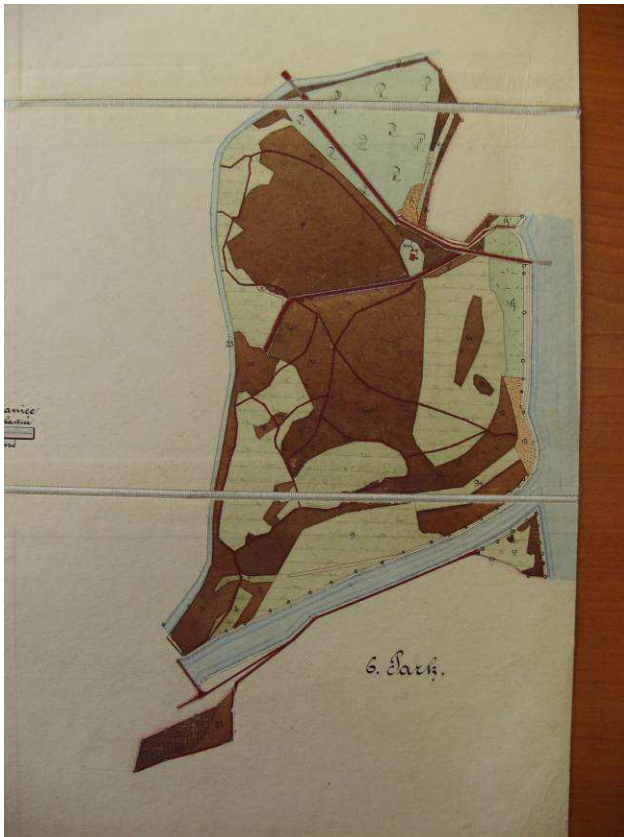
Příloha č. 10: Interiér kaple sv. Jana Nepomuckého. (Zdroj: Zámek Hořín, přípravné a průzkumné práce 1995, Dep: Národní památkový ústav. Územní odborné pracoviště Středních Čech v Praze)



Příloha č. 11: Hořín, pláněk kurníku pro bažanty z roku 1805. (Zdroj: Státní oblastní archiv Litoměřice)



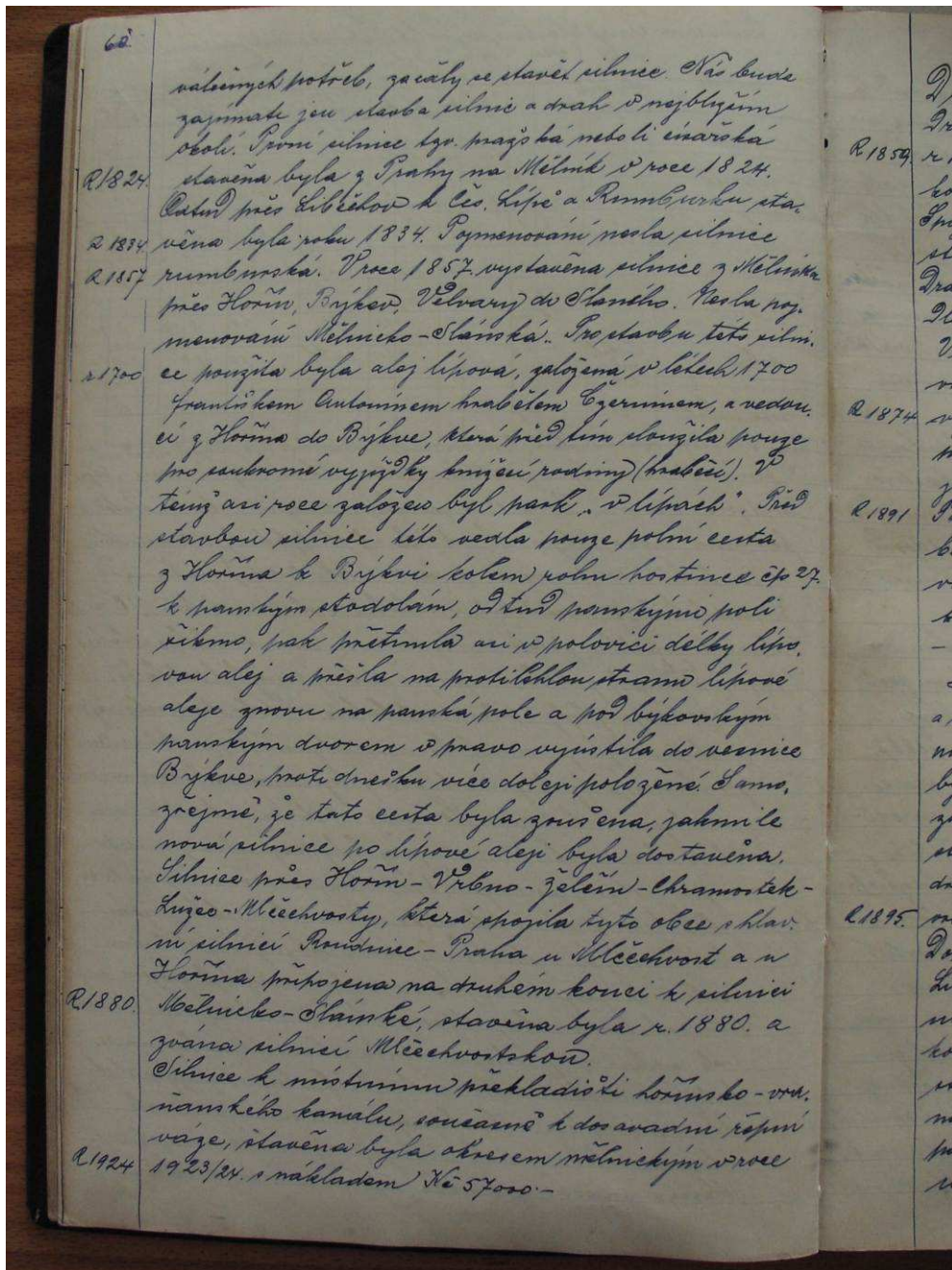
Příloha č. 12: Hořín, revír rok 1919. Zámecká bažantnice (Zdroj: Státní oblastní archiv Litoměřice)



Příloha č. 13: Hořín, revír rok 1919. Zámecký park. (Zdroj: Státní oblastní archiv Litoměřice)



Příloha č. 14: Letecký snímek území z let 1980. Na snímku je možné vidět původní linii historické aleje a také druhou polní cestu, která vedla od poplužního dvora směrem k remízku u letiště. (Zdroj: Letecké snímky poskytl VGHMÚř Dobruška, © MO ČR 2013)



Příloha č. 15: Kronika obce Hořín z let 1919-1954. Zmínka o založení lipové aleje.
 (Zdroj: Státní okresní archiv Mělník)