

Příloha č. 2 Zápisy z šetření

nálezová lokalita č. 1 a lokalita č. 2

Šípský potok (přítok

Oslavy, okr. Žďár n. S.)

9. 8. 2016, pochůzka po setmění

Šípský potok: drobný tok, nízký stav, silný rozvoj sinic,

ID 1. 49°22'31.231"N, 16°3'1.971"E, sig., kalná voda, sinice

ID 2. 49°22'24.610"N, 16°3'45.269"E, sig., kalná voda, sinice

Orientační obrázek nálezové lokality č. 1 a lokality č. 2



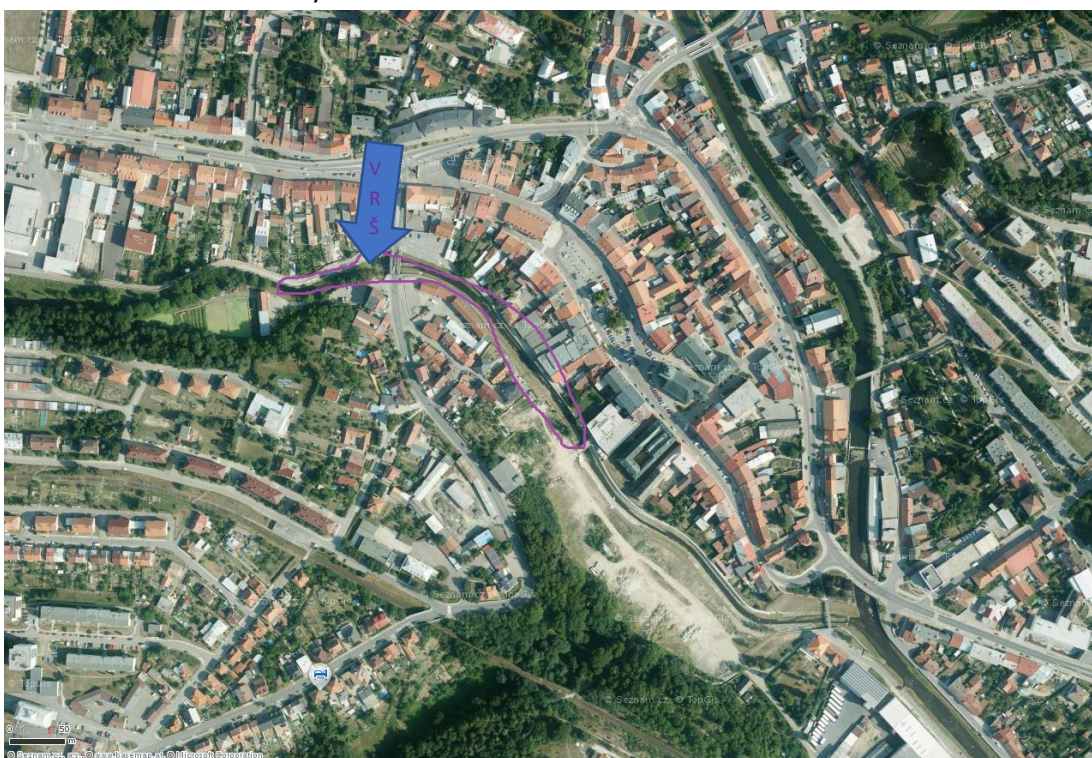
bez nálezu

Balinka ve Velkém Meziříčí + vrš od 9.8 do 11.8.

9. /10. 8. 2016, pochůzka v noci

Zřetelné znečištění (domovní splašky), regulace nábrežní zdí, kamenité dno se značnou vrstvou sedimentů. Bez nálezu.

Orientační obrázek lokality



bez nálezu

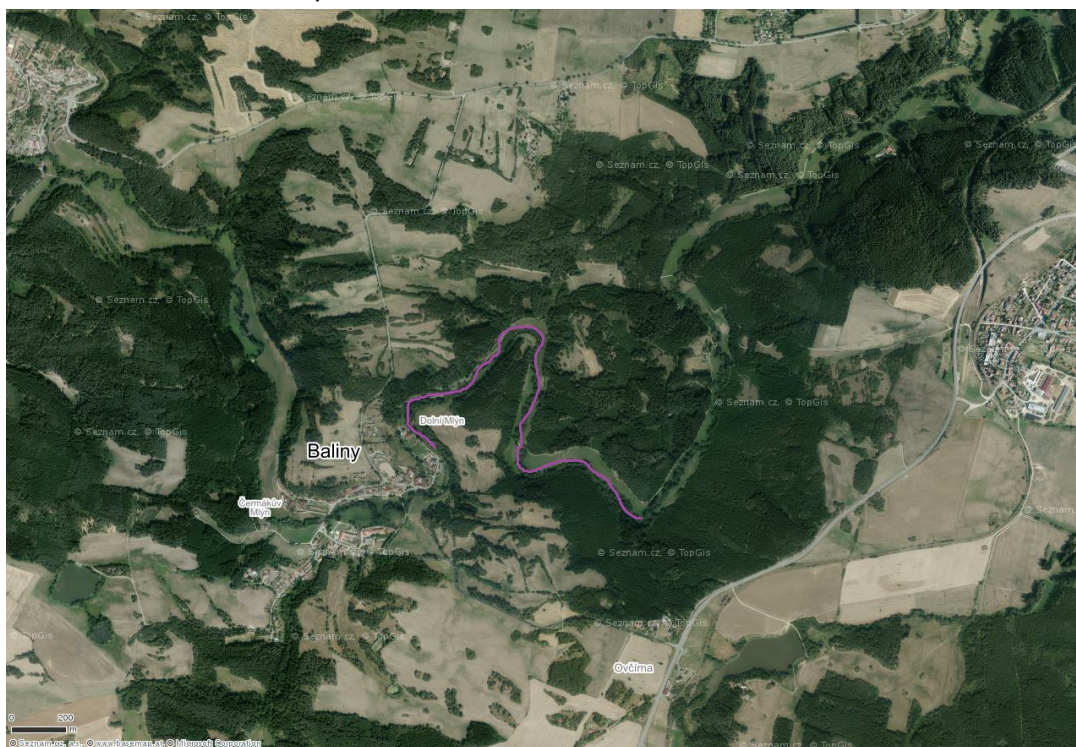
kontrola vrše ve V. Meziříčí z 9.8, pochůzka Balinka pod obcí Baliny

11.8. 2016, pochůzka po od soumraku

Vrš bez nálezu.

Pochůzka Balinkou: v dolní polovině úseku bobří a bobří hráze – vysoká hladina a prakticky nemožnost kontroly, horní úsek vhodný pro raky, čistá voda, nízký stav, převážně kamenité dno. Bez nálezu. Pochůzka od 21:30 do půlnoci.

Orientační obrázek lokality



nálezová lokalita č. 3

okolí soutoku Balinky a Oslavy ve Velkém Meziříčí

12. 8. 2016, pochůzka po 4 hodině ráno,

Nálezy v Oslavě těsně nad soutokem pod silničním mostem: 49°21'8.874"N, 16°0'58.092"E

ID 2, 3, 4; sig., kamenité dno, čirá, nízký stav

Orientační obrázek nálezové lokality č. 3



nálezová lokalita č. 4

rybník Prchal, Závistský potok, nad nádrží Staviště

31. 3. 2017, po 16 hodině

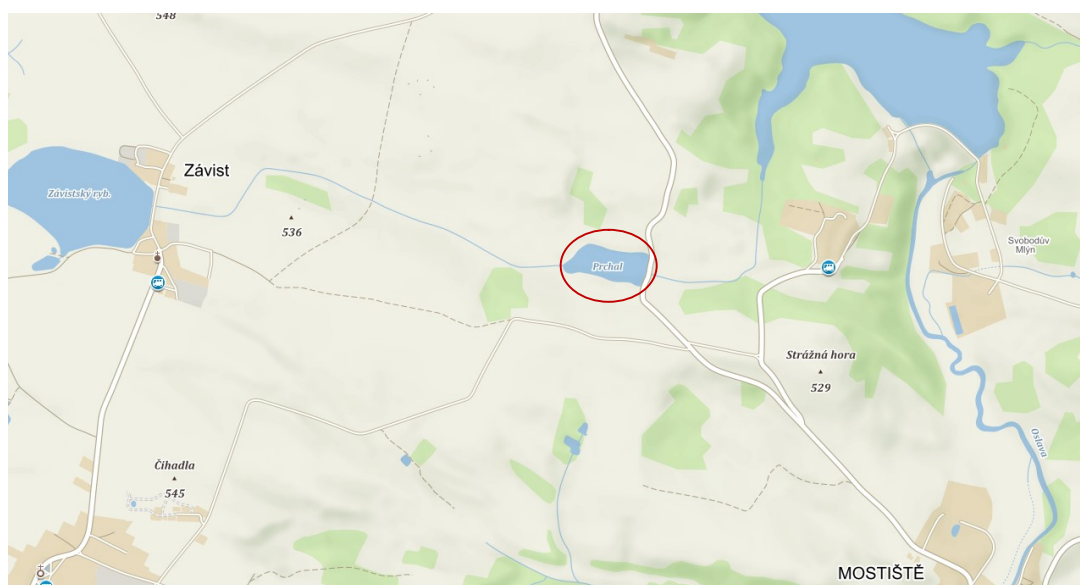
ID: 5 až 20, N 49°23.44387' E 15°59.80085'

Šetření po dohodě s hospodářem rybářství (rybářství Podstatzsky – Lichtenstein), rybník byl loven v pátek 21.3. ráno, návštěva proběhla v pátek po 18 hodině. Ve vypuštěném rybníku pod kameny signální raci, odhadem celkem stovky jedinců, nejmenší loňská ráčata, největší nalezení kolem 110 mm. Zjištění byli pouze raci signální.

Dno rybníka bahnité, s malou plochou litorálu pouze ve zhlaví rybníka. Raci byli pod kameny nebo i volně na povrchu bahna v celé ploše zátopy s kumulací v kamenném záhozu hráze. Kromě raků byl zjištěni obojživelníci (ropucha obecná, neurčený vodní skokan, opakovaně čolek obecný, mlži-opakovaně škeble rybníční). Podle stop byla zřejmá predace norkem americkým. Voda na přítoku byla průhledná, bez známek viditelného znečištění. Rybník Prchal je na pravostranném přítoku Oslavy, ústí do vzdutí přehrady Staviště. Tok je bezejmenný, dlouhý jen cca 4 km, pramenní poblíž obce Závist a vytéká jako jeden potok ze Závistského rybníka. Kromě prameniště je potok v odlesněné zemědělské krajině, lze předpokládat splachy z polí.

Bylo odebráno 16 ks převážně větších jedinců. Každý byl odděleně přepravován v samostatné platové nádobě. Přesto lze předpokládat, že před odchycem byli někteří jedinci v těsném kontaktu v úkrytech pod kameny v souvislosti s vypuštěním rybníka. Je velmi pravděpodobné, že signální raci jsou i nad rybníkem Prchal stejně jako na zbývajících částí toku pod rybníkem a v nádrži Staviště na řece Oslavě.

Orientační obrázek nálezové lokality č. 4



nálezová lokalita č. 5

rybník Dolní Tis, obec Pikárec, okr. Žďár nad Sázavou, Luční potok ústící do Libochovky (povodí Svratky),

7. 4. 2017

Nadmořská výška rybníka je 530 m.n.m., relativně blízko rozvodí Dunaj a Labe.

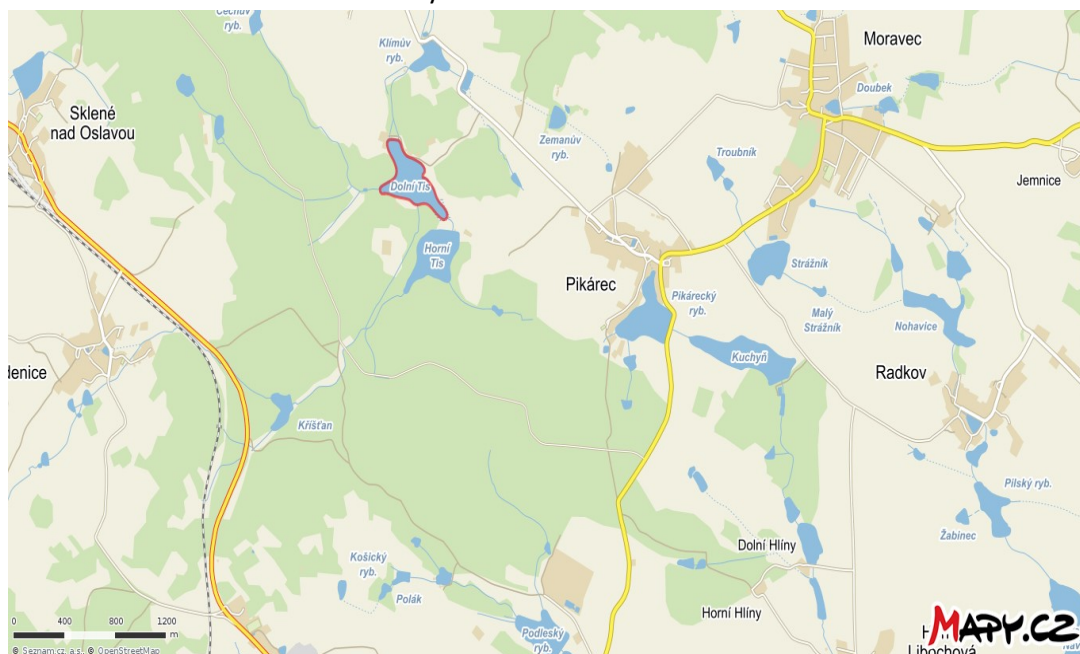
Prameniště- rybník Horní Tis, **Dolní Tis** – Luční potok s kaskádou rybníků (Klímův, Domanka, Kaňkovec), do Libochovky a u Bobrové ústí do Bobrůvky – povodí Svratky.

Rybářství Kolář a.s.,

Rybník vypuštěný krátce po výlovu. Plocha zátopy 11 ha. Dno zátopy převážně bahnité, místy i písčité, velmi omezená plocha zarostlého litorálu. Raci pouze v několika kamenitých okrajových částech a v okolí hráze s kamenným záhozem. Úkryty pod kameny ne příliš hojně signální raci kolem 65 mm délky. Velký živý nalezen pouze jeden, ale několik zbytků (klepeta a torza) i velkých raků (cca do 150 mm). Vše jen signální raci. V bahně také živé škeble rybníční a u břehu rozloupané škeble.

ID: 21 až 30, N 49°26.19312', E 16°5.90965'

Orientační obrázek nálezové lokality č. 5



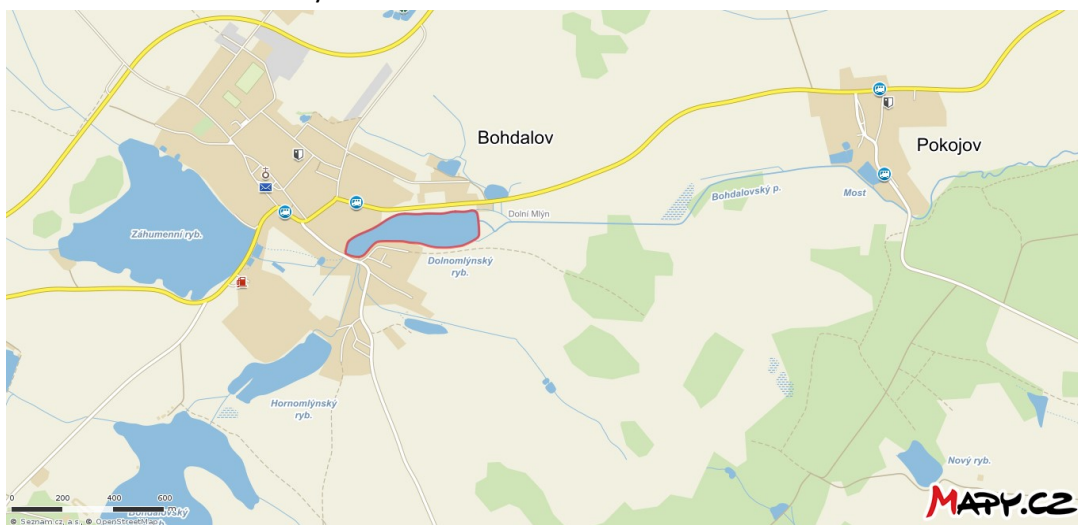
bez nálezu

Dolnomlýnský rybník, obec v Bohdalov, Bohdalovský potok, povodí Oslavy

7. 4. 2017, dopoledne

Vypuštěný rybník po výlovu. Zátopa částečně navazuje na zástavbu obce, u hráze kamenité dno s vhodnými úkryty. Bez nálezu. 49°28'41.730"N, 15°52'58.030"E

Orientační obrázek lokality



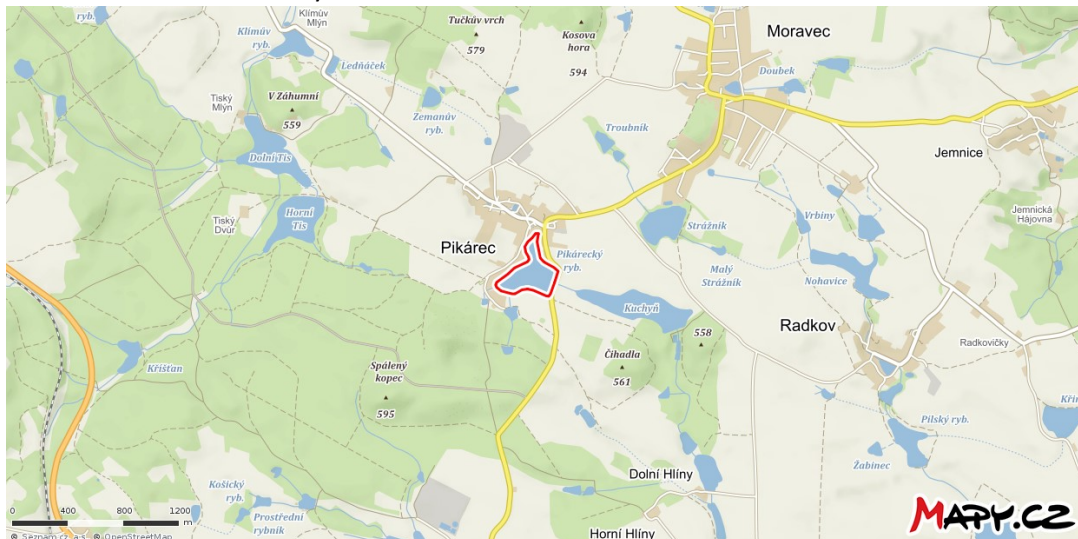
Pikárecký rybník, obec Pikárec, okr. Žďár n. S.

7. 4. 2017, dopoledne

Pikárecký potok, následně do Libochovky, povodí Svatky.

Rybník částečně vypuštěný, zátopa částečně navazuje na zástavbu obce a silniční komunikaci. Kamenný zához hráze. Bez nálezu. 49°25'43.681"N, 16°7'26.698"E

Orientační obrázek lokality



nálezová lokalita č. 6

potok Zátoky (PB přítok Oslavy u obce Záseka) nad r. Ústecký

15. 7. 2017, po 22. hodině

ID: 31 až 34, pouze rak říční

49°25'38.251"N, 15°58'27.491"E po 49°25'37.497"N, 15°58'23.396"E.

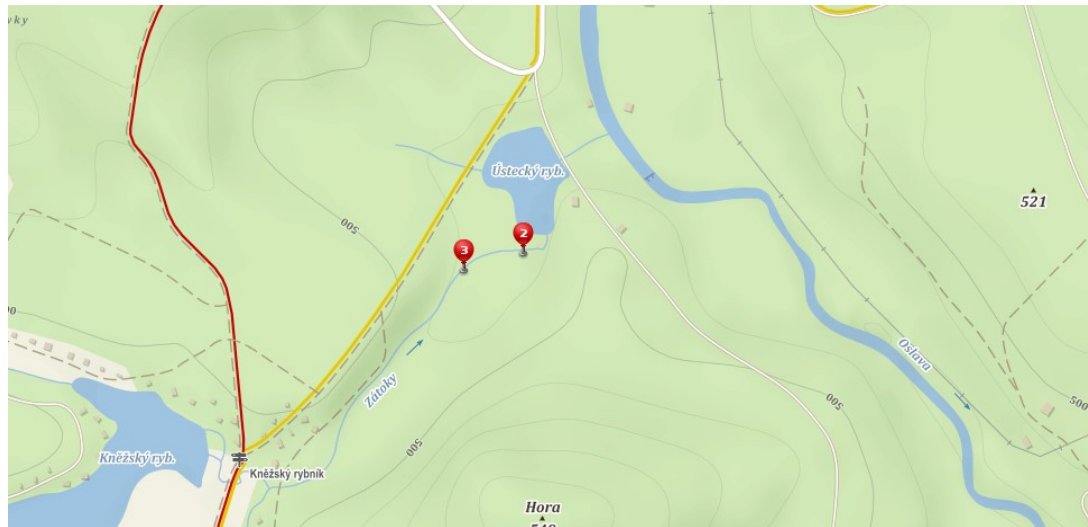
okres Žďár n. S., ORP Velké Meziříčí, obec Olší nad Oslavou

Kamenité dno s místy velmi silnou vrstvou bahnitých sedimentů, mírně kalná voda, smrkový les, místy na březích netykavka nedůtklivá. Vysoký břeh, partnerně nižší stav vody proti normálu. Postup proti proudu.

Na procházeném úseku cca 100 m zastížení 4 raci říční. Na bahnitém dnu snadno odchyceni. Jiná fauna nezjištěna. Vzhledem ke stavu potoka - množství sedimentů se potok zdá pro raky nevhodný, ale zjevně je opak pravdou. Starší nálezy raka ř. v databázi AOPK ČR.

Vhodný doprůzkum krátkého úseku pod rybníkem k ústí do Oslavy – možný kontakt s rakem signálním z Oslavy.

Orientační obrázek nálezové lokality č. 6



nálezová lokalita č. 7

řeka Oslava nad vzdutím přehrady Mostišťe

15. 7. 2017, řeka Oslava nad vzdutím přehrady Mostišťe

ID: 35 až 46, z toho 3 raci říční, 9 signálních, od 49°25'10,95"N 15°59'13,85"E

(pod ostrůvkem) po ústí potoka Babačka

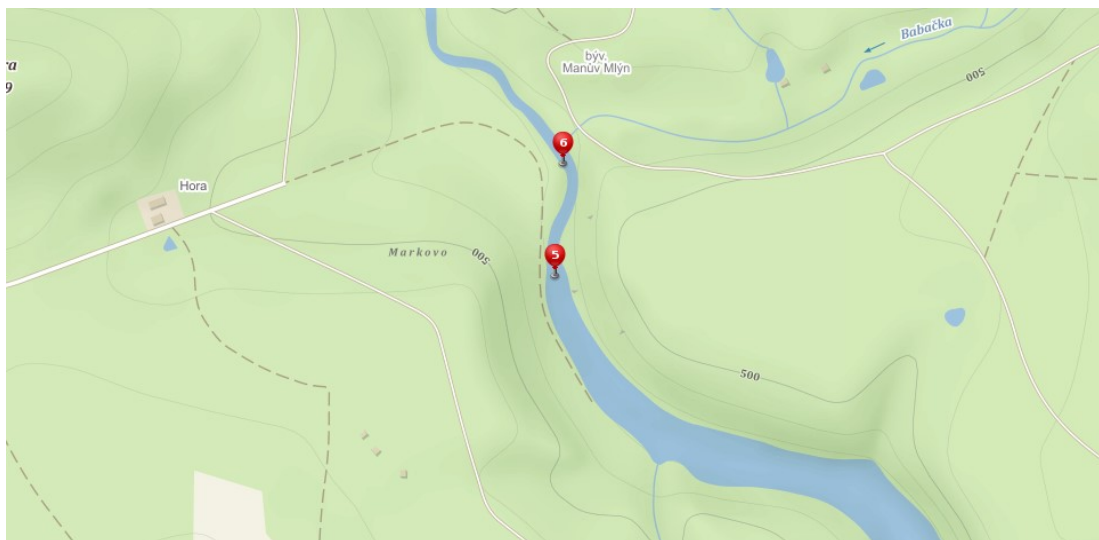
Přírodní řečiště, proudící, mělko, místy hlubší tůň, mírně zakalená voda, kamenité dno, množství drobných i větších ryb, bělice, okouni, vyšší břehy, kopřivy, rákos, smíšený les, polojasno. Postup proti proudu-nálezy uvedeny v chronologickém podle pořadí. Po 3 říčních racích v těsné blízkosti u ostrůvku odchytení raka signálního cca 10 m proti proudu a další nálezy v úseku cca 100 m proti proudu už jen r. signální (9 jedinců).

10. 8. 2017, 10.00-10.45, opakovaná kontrola stejné lokality

ID: 47 až 57

Na kontrolovaném úseku řeky (cca 100 m) zastížen pouze rak signální i když na stejné lokalitě byli při předchozí návštěvě 15. 7. 2017 byli nalezeni i raci říční. Odchyteno 11 jedinců. Raci byli dopravováni ke zpracování pohromadě.

Orientační obrázek nálezové lokality č. 7



nálezová lokalita č. 8

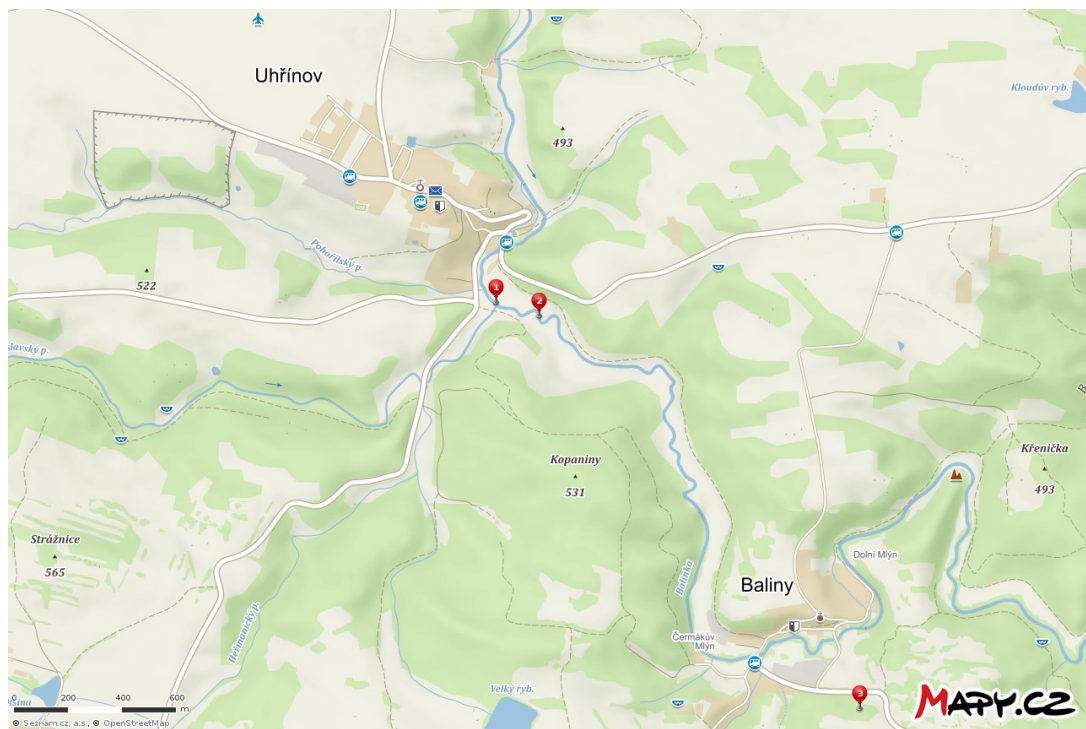
řeka Balinka, obec Uhřínov, pod soutokem se Svatoslavským potokem

10. 8. 2017, 11.30-13.00 hodin

ID: 58 až 61, 49°20'45.156"N, 15°56'33.424"E, pouze rak říční

Přírodní meandrující tok v louce s břehovými porosty, tůň, kamenité, členité dno, úkryty v kořenech, místy hodně sedimentů, mírně zakalená voda. Prozkoumaný úsek cca 60 m toku. Zastižen pouze rak říční, odchyceni v počtu 4 jedinci. Na místě odebrány tkáňové vzorky.

Orientační obrázek nálezové lokality č. 8



nálezová lokalita č. 9

potok Žďárka, obec Chlumeck, nad osadou Benešov, okres Velké Meziříčí

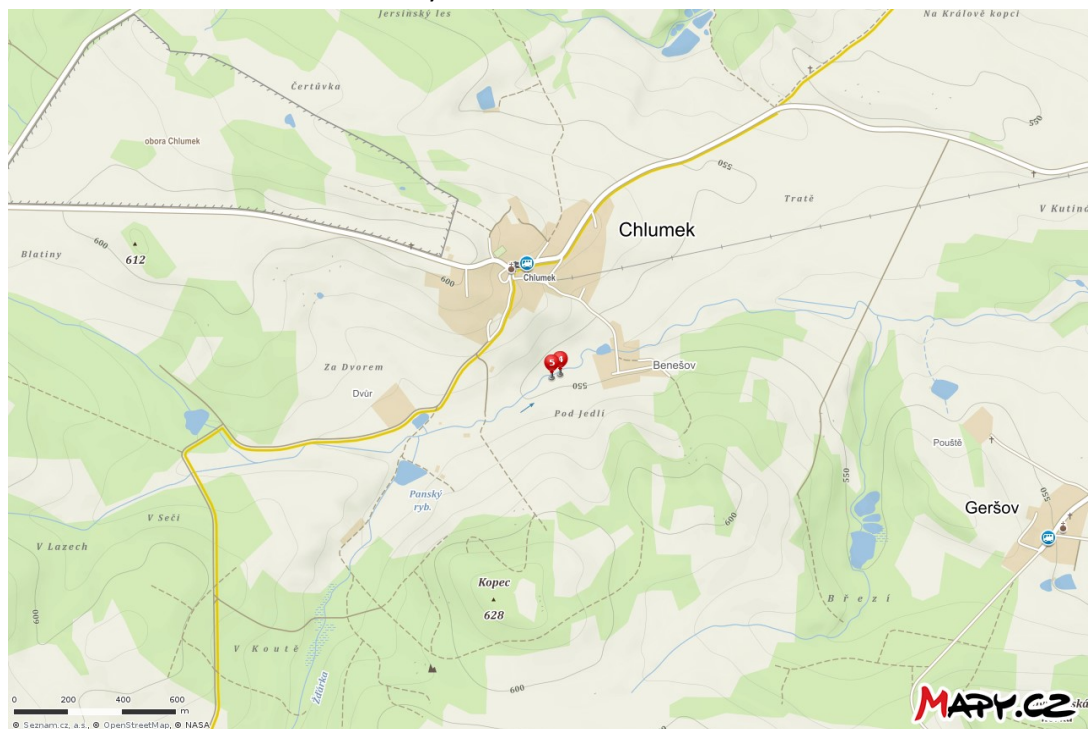
10. 8. 2017, 12.15-13.15 hod.

ID: 62 až 89, 49°22'17.205"N, 15°51'28.837"E a v těsné blízkosti, rak signální

Drobný potok mezi zemědělskými pozemky (pole, pastvina) s úzkým břehovým porostem olše lepkavé, kopřivy. Velmi málo vody, kamenité dno s dostatkem úkrytů mezi kořeny a pod kameny, lehký sediment. Odchyt pod brodem – napajedlem pro krávy.

Zastižení pouze raci signální, vysoká hustota populace, odchyceno 28 jedinců pro tkáňové vzorky. Raci byli dopravováni ke zpracování pohromadě.

Orientační obrázek nálezové lokality č. 9



nálezová lokalita č. 10

odtok z rybníku Staviště, Žďár nad Sázavou

10. 8. 2017, 15.30 -16.15

ID: 90 až 107, 49°34'6.963"N, pouze raci signální, 15°56'29.683"E až 49°34'1.941"N, 15°56'41.154"E, kontrolovaný úsek cca 400m

Zpevněné koryto kamennou dlažbou s poškozeným spárováním, s jednotlivými kameny v korytě, v okolí městská zástavba, komunikace, trávník. Malý průtok, zabarvení do červena, špatná průhlednost, mírný zápach.

Zjištění pouze raci signální, hlavně ve škvírách kameny zdiva dlažby nebo pod kameny připlavenými na dlažbu.

Raci byli dopravováni ke zpracování pohromadě.

Orientační obrázek nálezové lokality č. 10



nálezová lokalita č. 11

Ochozský potok pod rybníkem Čihadlo, obec Dobrouťov, okres Jihlava

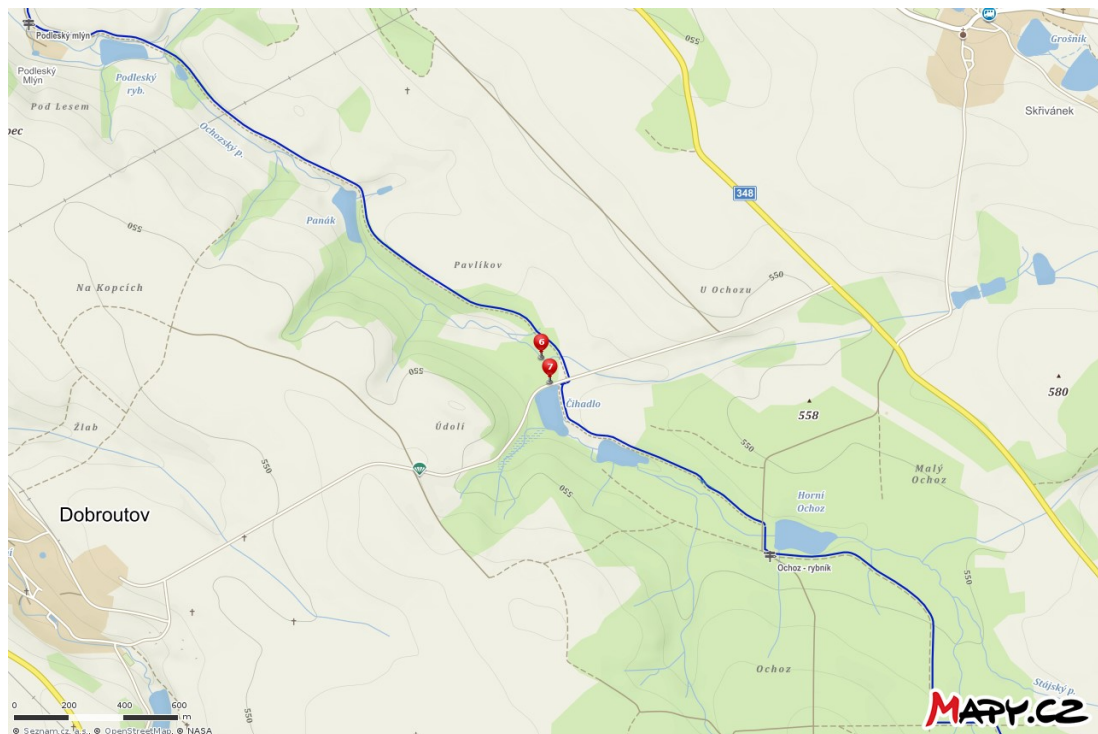
10. 8. 2017, 14:15 až 15:10, 49°28'7.979"N, 15°45'45.573"E

Určen pouze druh - rak říční, raci nebyli měřeni. Hustá populace s nápadným nárůstem epibiontů.

Během 20 minut chyceno 8 jedinců.

Drobný tok, bezprostředně pod výpustí hráze zpevněné vývažiště, dále přírodní koryto hospodářském lese s převahou smrku, dno převážně pokryté sedimenty, ale tok je členitý, meandr, tůň, krátké proudící úseky s úkryty mezi kameny, dřevem či kameny. Zastiženo pouze rak říční - hustá populace. Během 15 minut 10 jedinců, často s extrémním povlakem ektoparazitů. Tkáňové vzorky z lokality nebyly odebrány. Podle literatury v rybníku Čihadlo smíšená populace raka říčního i signálního. Rybník samotný nebyl během méj návštěvy zkoumán, ale v řečišti potoka nad i pod rybníkem Čihadlo pouze raci říční.

Orientační obrázek nálezové lokality č. 11



nálezová lokalita č. 12

rybník Dolní Ochozský, Ochozský potok (nad rybníkem Čihadlo), obec Dobroutov, okres Jihlava

10. 8. 2017, 14:15 až 15:10, 49°27'58.504"N, 15°45'53.046"E

Určen pouze druh - rak říční, raci nebyli měřeni. 1 jedinec během krátkého průzkumu.
Mokřina v ploché údolnici mezi dvěma rybníky, sedimenty, olšina s olší lepkavou, rákos obecný

Orientační obrázek nálezové lokality č. 12

