



VYSOKÉ UČENÍ TECHNICKÉ V BRNĚ  
BRNO UNIVERSITY OF TECHNOLOGY



FAKULTA STAVEBNÍ  
ÚSTAV STAVEBNÍ EKONOMIKY A ŘÍZENÍ

FACULTY OF CIVIL ENGINEERING  
INSTITUTE OF STRUCTURAL ECONOMICS AND MANAGEMENT

# REÁLNĚ OPODSTATNĚNÉ SNÍŽENÍ NÁKLADŮ V NÁKLADOVÉ CENĚ NABÍDKY DO VEŘEJNÉ OBCHODNÍ SOUTĚŽE

VALID COST REDUCTION IN TENDER OFFERS PRICE

DIPLOMOVÁ PRÁCE

MASTER'S THESIS

AUTOR PRÁCE

AUTHOR

Bc. JIŘINA TURKOVÁ

VEDOUCÍ PRÁCE

SUPERVISOR

Ing. JITKA CHOVANCOVÁ, Ph.D.

BRNO 2013



# VYSOKÉ UČENÍ TECHNICKÉ V BRNĚ FAKULTA STAVEBNÍ

**Studijní program** N3607 Stavební inženýrství  
**Typ studijního programu** Navazující magisterský studijní program s prezenční formou studia  
**Studijní obor** 3607T038 Management stavebnictví  
**Pracoviště** Ústav stavební ekonomiky a řízení

## ZADÁNÍ DIPLOMOVÉ PRÁCE

**Diplomant** Bc. Jiřina Turková

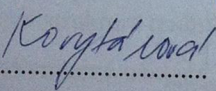
**Název** Reálně opodstatněné snížení nákladů v  
nákladové ceně nabídky do veřejné obchodní  
soutěže

**Vedoucí diplomové práce** Ing. Jitka Chovancová, Ph.D.

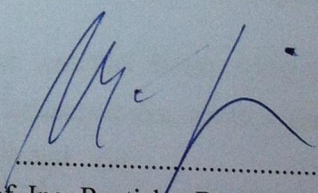
**Datum zadání  
diplomové práce** 31. 3. 2012

**Datum odevzdání  
diplomové práce** 11. 1. 2013

V Brně dne 31. 3. 2012

  
.....  
doc. Ing. Jana Korytářová, Ph.D.  
Vedoucí ústavu



  
.....  
prof. Ing. Rostislav Drochytka, CSc.  
Děkan Fakulty stavební VUT

## Podklady a literatura

Literatura:

- Čichovský, L.: Marketing konkurenceschopnosti I. Radix 2002.  
Korytářová, J., Hromádka, V.: Veřejné stavební investice I. VUT v Brně 2007.  
Synek, M.: Manažerská ekonomika. Grada Publishing 2007.  
Kislingerová, E.: Manažerské finance. CHBeck 2010.

## Zásady pro vypracování (zadání, cíle práce, požadované výstupy)

Cíl práce:

Posouzení reálných možností snížení nákladové ceny zakázky do veřejné obchodní soutěže.

Zásady pro vypracování:

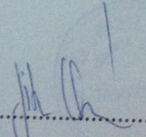
1. Veřejné zakázka, veřejná obchodní soutěž.
2. Náklady stavební zakázky.
3. Řízení nákladů v podniku.
4. Možnosti snižování nákladů.

Požadovaným výstupem práce je zpracování kontrolního seznamu posouzení nabídky z pohledu možnosti snížení její nákladové ceny.

## Struktura bakalářské/diplomové práce

VŠKP vypracujte a rozčleňte podle dále uvedené struktury:

1. Textová část VŠKP zpracovaná podle Směrnice rektora "Úprava, odevzdávání, zveřejňování a uchování vysokoškolských kvalifikačních prací" a Směrnice děkana "Úprava, odevzdávání, zveřejňování a uchování vysokoškolských kvalifikačních prací na FAST VUT" (povinná součást VŠKP).
2. Přílohy textové části VŠKP zpracované podle Směrnice rektora "Úprava, odevzdávání, zveřejňování a uchování vysokoškolských kvalifikačních prací" a Směrnice děkana "Úprava, odevzdávání, zveřejňování a uchování vysokoškolských kvalifikačních prací na FAST VUT" (nepovinná součást VŠKP v případě, že přílohy nejsou součástí textové části VŠKP, ale textovou část doplňují).

  
.....  
Ing. Jitka Chovancová, Ph.D.  
Vedoucí diplomové práce

## **ANOTACE**

Diplomová práce „Reálně opodstatněné snížení nákladů v nákladové ceně nabídky do veřejné obchodní soutěže“ je rozdělena na teoretickou část a praktickou část. Teoretická část se zabývá problematikou veřejných zakázek, teorií procesu zakázek a také majetkovou strukturou podniku. Část praktická zkoumá snížení nákladů v již konkrétní nabídce do veřejné obchodní soutěže. Cílem této práce je sestavení kontrolního seznamu kroků přípravy zakázky do nabídky, které by mohly vést ke snížení nákladové ceny a tím zvýšení pravděpodobnosti úspěchu nabídky ve veřejné obchodní soutěži.

## **ANNOTATION**

Master's thesis "Valid cost reduction in tender offers price" is divided into a theoretical part and practical part. The theoretical part deals with the issue of public tenders, process theories of tenders and company's ownership structure. The practical part explores the cost reduction in the already specified offer to a public tender. The aim of this work is a compilation of the checklist steps for the process of preparation contract in the offer stage, which could lead to a reduction in the cost price and increase the probability of success in the public tender.

## **KLÍČOVÁ SLOVA**

Veřejná obchodní soutěž, veřejná zakázka, zadávací řízení, zadávací dokumentace, majetková struktura podniku, kapitálová struktura podniku, náklady podniku, nákladová cena, ovlivnitelné náklady, neovlivnitelné náklady, zisk.

## **KEYWORDS**

Public tender, public contract, tender, contract documents, company's ownership structure, company's capital structure, the cost of the enterprise, cost price, affected costs, non-affected costs, profit.

## **BIBLIOGRAFICKÁ CITACE VŠKP**

TURKOVÁ, Jiřina. *Reálně opodstatněné snížení nákladů v nákladové ceně nabídky do veřejné obchodní soutěže*. Brno, 2013. 101 s., 20 s. příl. Diplomová práce. Vysoké učení technické v Brně, Fakulta stavební, Ústav stavební ekonomiky a řízení. Vedoucí práce Ing. Jitka Chovancová, Ph.D.

## PROHLÁŠENÍ

Prohlašuji, že jsem diplomovou práci *Reálně opodstatněné snížení nákladů v nákladové ceně nabídky do veřejné obchodní soutěže* vypracovala samostatně pod vedením Ing. Jitky Chovancové, Ph.D. a uvedla v seznamu literatury všechny použité literární a odborné zdroje.

V Brně dne 30. 1. 2013

---

vlastnoruční podpis autora

Jiřina Turková

## **PODĚKOVÁNÍ**

Na tomto místě bych ráda vyjádřila svou vděčnost a poděkování vedoucí mé diplomové práce, paní Ing. Jitce Chovancové, Ph.D., za čas a úsilí, které mi věnovala po dobu studia i v průběhu sestavování této práce a zejména za její velmi cenné rady a připomínky, týkající se jejího obsahu. Děkuji.

# OBSAH

<b>1 ÚVOD</b> .....	<b>12</b>
<b>2 CÍL PRÁCE</b> .....	<b>13</b>
<b>3 VEŘEJNÁ OBCHODNÍ SOUTĚŽ</b> .....	<b>14</b>
3.1 ZADAVATEL VEŘEJNÉ ZAKÁZKY .....	14
3.1.1 <i>Veřejný zadavatel</i> .....	15
3.1.2 <i>Dotovaný zadavatel</i> .....	15
3.1.3 <i>Sektorový zadavatel</i> .....	16
3.1.4 <i>Centrální zadavatel</i> .....	16
3.2 ZÁSADY POSTUPU ZADAVATELE.....	17
3.2.1 <i>Zásada transparentnosti</i> .....	17
3.2.2 <i>Zásada rovného zacházení</i> .....	17
3.2.3 <i>Zásada diskriminace</i> .....	17
3.3. ZÁKLADNÍ POJMY A JEJICH DEFINICE .....	18
3.3.1 <i>Zájemce</i> .....	18
3.3.2 <i>Uchazeč</i> .....	18
3.3.3 <i>Dodavatel</i> .....	18
3.3.4 <i>Subdodavatel</i> .....	19
3.3.5 <i>Nabídka</i> .....	19
3.4 VEŘEJNÉ ZAKÁZKY PODLE PŘEDMĚTU PLNĚNÍ.....	19
3.4.1 <i>Veřejná zakázka na dodávky</i> .....	19
3.4.2 <i>Veřejná zakázka na stavební práce</i> .....	20
3.4.3 <i>Veřejná zakázka na služby</i> .....	21
3.5 RÁMCOVÁ SMLOUVA.....	22
3.5.1 <i>Rámcová smlouva musí dle zákona obsahovat</i> .....	23
3.5.2 <i>Zadávací řízení rámcové smlouvy</i> .....	23
3.6 VEŘEJNÉ ZAKÁZKY PODLE FINANČNÍHO LIMITU .....	24
3.6.1 <i>Nadlimitní veřejné zakázky</i> .....	24
3.6.2 <i>Podlimitní veřejné zakázky</i> .....	24
3.6.3 <i>Veřejné zakázky malého rozsahu</i> .....	25
<b>4 UVEŘEJNĚNÍ SOUTĚŽE A DRUHY ZADÁVACÍCH ŘÍZENÍ</b> .....	<b>25</b>
4.1 UVEŘEJNĚNÍ VEŘEJNÉ ZAKÁZKY.....	25
4.1.1 <i>Věstník veřejných zakázek- formulář</i> .....	25
4.2 ZADÁVACÍ ŘÍZENÍ.....	27
4.2.1 <i>Otevřené řízení</i> .....	27
4.2.2 <i>Užší řízení</i> .....	28
4.2.3 <i>Jednací řízení s uveřejněním</i> .....	28
4.2.4 <i>Jednací řízení bez uveřejnění</i> .....	29
4.2.5 <i>Soutěžní dialog</i> .....	30
4.2.6 <i>Zjednodušené podlimitní řízení</i> .....	30



<b>5 KVALIFIKACE.....</b>	<b>31</b>
5.1 SEZNAM KVALIFIKOVANÝCH DODAVATELŮ .....	31
5.2 ROZSAH KVALIFIKACE.....	32
5.2.1 Základní kvalifikační předpoklady.....	32
5.2.2 Profesní kvalifikační předpoklady .....	33
5.2.3 Technické kvalifikační předpoklady.....	33
5.2.4 Čestné prohlášení o ekonomické a finanční způsobilosti.....	34
<b>6 ZADÁVACÍ DOKUMENTACE.....</b>	<b>34</b>
6.1 OBSAH ZADÁVACÍ DOKUMENTACE .....	34
6.2 TECHNICKÉ PODMÍNKY .....	35
6.3 OBCHODNÍ PODMÍNKY .....	36
<b>7 PODNIKOVÉ FINANCE .....</b>	<b>36</b>
<b>8 MAJETKOVÁ STRUKTURA PODNIKU.....</b>	<b>37</b>
8.1 DLOUHODOBÝ MAJETEK.....	39
8.1.1 Nehmotná aktiva .....	39
8.1.2 Hmotná aktiva.....	40
8.1.3 Finanční majetek .....	40
8.2 OBĚŽNÝ MAJETEK .....	40
<b>9 KAPITÁLOVÁ STRUKTURA PODNIKU .....</b>	<b>41</b>
9.1 VLASTNÍ KAPITÁL .....	43
9.2 CIZÍ KAPITÁL .....	44
9.3 FINANČNÍ ROZVAHA PODNIKU .....	44
<b>10 NÁKLADY PODNIKU .....</b>	<b>45</b>
10.1 DRUHOVÉ ČLENĚNÍ NÁKLADŮ .....	46
10.2 ÚČELOVÉ TŘÍDĚNÍ NÁKLADŮ.....	46
10.2.1 Třídění podle vnitropodnikových středisek.....	46
10.2.2 Kalkulační třídění nákladů .....	47
10.2.3 Členění nákladů v manažerském rozhodování.....	48
10.3 MANAŽERSKÉ POJETÍ NÁKLADŮ .....	49
<b>11 CENOVÁ TVORBA .....</b>	<b>49</b>
11.1 NÁKLADOVĚ ORIENTOVANÁ TVORBA CENY .....	49
11.2 POPTÁVKOVĚ ORIENTOVANÁ TVORBA CENY .....	50
11.3 KONKURENČNĚ ORIENTOVANÁ TVORBA CENY .....	50

<b>12 ZISK PODNIKU .....</b>	<b>50</b>
12.1 ROZDĚLENÍ HOSPODÁŘSKÉHO VÝSLEDKU .....	51
12.1.1 <i>Akciová společnost</i> .....	51
12.1.2 <i>Společnost s ručením omezeným</i> .....	52
12.1.3 <i>Komanditní společnost</i> .....	52
12.1.4 <i>Veřejná obchodní společnost</i> .....	52
12.1.5 <i>Družstva</i> .....	52
<b>13 PRAKTICKÁ ČÁST.....</b>	<b>53</b>
<b>14 POPIS VEŘEJNÉ ZAKÁZKY .....</b>	<b>54</b>
14.1 ZADÁVACÍ DOKUMENTACE.....	54
14.2 NÁKLADY PLYNOUCÍ ZE ZADÁVACÍ DOKUMENTACE.....	55
<b>15 PŘEDSTAVENÍ SPOLEČNOSTI.....</b>	<b>56</b>
15.1 STRUČNÝ POPIS FIRMY .....	56
15.2 NABÍZENÉ SLUŽBY .....	58
15.3. REFERENCE .....	58
15.4 ORGANIZAČNÍ STRUKTURA.....	60
15.5 PŘEDSTAVENÍ LED TECHNOLOGIE .....	60
<b>16 SEZNAM NÁKLADŮ.....</b>	<b>61</b>
<b>17 NÁKLADY OVLIVNITELNÉ S PŘÍMOU VAZBOU NA ZAKÁZKU .....</b>	<b>62</b>
17.1 NÁKLADY NA HLAVNÍ MATERIÁL .....	62
17.1.1 <i>Popis materiálu použitého v nabídce</i> .....	62
17.1.2 <i>Výběr dodavatele hlavního materiálu</i> .....	64
17.1.3 <i>Ceny od českého dodavatele</i> .....	66
17.1.4 <i>Ceny od čínského výrobce</i> .....	67
17.1.5 <i>Závěrečné vyhodnocení cen dodavatelů svítidel</i> .....	68
17.2 MONTÁŽ STOŽÁRŮ A OSVĚTLENÍ A S TÍM SPOJENÉ SLUŽBY .....	69
17.2.1 <i>Nabídka jihočeské firmy</i> .....	71
17.2.2 <i>Nabídka jihomoravské firmy</i> .....	73
17.2.3 <i>Závěrečné vyhodnocení cen montáže</i> .....	75
17.2 NÁKLADY NA POMOCNÝ MATERIÁL.....	76
17.3 VÝBĚR DODAVATELE OCELOVÝCH STOŽÁRŮ.....	79
17.4 VYPRACOVÁNÍ SVĚTELNÉHO PROJEKTU .....	81
17.5 POJIŠTĚNÍ .....	83
<b>18 NÁKLADY OVLIVNITELNÉ S NEPŘÍMOU VAZBOU NA ZAKÁZKU.....</b>	<b>84</b>
18.1 NÁKLADY Z CIZÍHO FINANCOVÁNÍ .....	84
18.2 REKLAMA.....	85
18.3 OSTATNÍ OVLIVNITELNÉ NÁKLADY .....	87
18.3.1 <i>Nevyužitá pracovní síla či majetek</i> .....	87
18.3.2 <i>Režie správní a výrobní</i> .....	87
18.3.3 <i>Fixní náklady</i> .....	88

<b>19 NÁKLADY NEOVLIVNITELNÉ .....</b>	<b>89</b>
19.1 ZMĚNY MĚNOVÉHO KURZU.....	89
19.2 LEGISLATIVNÍ ZMĚNY .....	92
19.4 ZVÝŠENÍ CEN POHONNÝCH HMOT .....	93
<b>20 ZÁVĚR.....</b>	<b>95</b>
<b>SEZNAM POUŽITÉ LITERATURY .....</b>	<b>96</b>
<b>SEZNAM POUŽITÝCH ZKRATEK A SYMBOLŮ .....</b>	<b>97</b>
<b>SEZNAM OBRÁZKŮ .....</b>	<b>99</b>
<b>SEZNAM TABULEK .....</b>	<b>100</b>
<b>SEZNAM PŘÍLOH .....</b>	<b>101</b>
PŘÍLOHA Č. 1 ROZHODNUTÍ ZADAVATELE O VÝBĚRU UCHAZEČE .....	102
PŘÍLOHA Č. 2 ZADÁVACÍ DOKUMENTACE.....	103
PŘÍLOHA Č. 3 KRYCÍ LIST NABÍDKY .....	112
PŘÍLOHA Č. 4 ROZPOČET .....	113
PŘÍLOHA Č. 5 SMLOUVA O DÍLO .....	114
PŘÍLOHA Č. 6 CENÍK VO OD ČÍNSKÉHO VÝROBCE .....	120
PŘÍLOHA Č. 7 POJISTNÁ SMLOUVA .....	121

# 1 ÚVOD

Tato diplomová práce nese název „Reálně opodstatněné snížení nákladů v nákladové ceně nabídky do veřejné obchodní soutěže“. Myslím, že toto téma veřejných zakázek je velmi aktuální, stát v současné době hraje v tržní ekonomice významnou roli, kde představuje stranu nabídky i poptávky. Ve stavebnictví se dlouhodobě podílí na zásobě práce (cca 50 %) a právě cena je tím hlavním faktorem, co rozhoduje.

Veřejné zakázky mají z pohledu do historie velmi dlouhou tradici. Důvodem jejich existence je od prvopočátku veřejná potřeba či veřejný zájem na pořízení zboží, práce či služby. S tím je následně spojena potřebná právní regulace veřejných zakázek. Na území České republiky bylo vydáno Nařízení vlády Československé č. 667/1920, které se zabývalo právě zadáváním státních dodávek a prací. Výjimku tvořilo období po druhé světové válce až do roku 1989, kdy u nás fungovalo centrálně plánované hospodářství, a zakázky byly přidělovány státním podnikům. V současnosti se řídíme zákonem vydaným v roce 2006 o veřejných zakázkách, který vychází ze směrnic Evropského společenství. Dne 1. Dubna 2012 vstoupila v platnost velká novela tohoto zákona, kterou připravilo Ministerstvo pro místní rozvoj.

V České republice, ale i v jiných zemích jsou bohužel veřejné zakázky často a oprávněně spojovány s korupcí. Ojedinelý charakter ekonomické spolupráce veřejného a soukromého sektoru, kdy je podnikatelský zisk generován z veřejných prostředků, bude vždy v moderních ekonomikách korupčně atraktivní. Jedním z prvních opatření u nás je tzv. transparenční novela zákona o veřejných zakázkách, která by měla zvyšovat informovanost a umožňovat veřejnou kontrolu. [1], [13]

## 2 CÍL PRÁCE

Diplomovou práci budou tvořit dvě hlavní části, a to část teoretická a část praktická. První část přiblíží nejdůležitější údaje, které jsou podstatné pro pochopení řešeného tématu, jedná se o problematiku veřejných zakázek dle zákona č. 137/2006 Sb. o veřejných zakázkách, dále proces samotné zakázky od jejího vypsání až po výběr nejvhodnější nabídky. Závěr teoretické části bude věnován majetkové struktuře podniku s důrazem na náklady, cenové tvorbě a jejím možným přístupům.

Praktická část se bude zabývat také náklady, respektive jejich možným snížením, ale již na konkrétní nabídce do veřejné obchodní soutěže, která byla vypsána v roce 2012 obcí Pouzdřany. Náklady, které souvisejí s touto zakázkou, budou rozděleny na ovlivnitelné a neovlivnitelné pro usnadnění jejich identifikace. Práce bude psána z pohledu dodavatelské firmy, která ve veřejné obchodní soutěži ve výše uvedené zakázce skončila jako druhá.

Cílem práce je sestavení takových kroků přípravy zakázky do soutěže, které by bývaly vedly k výhře v této soutěži. Práce může poté sloužit jako univerzální podklad (tzv. „check list“) pro budoucí přípravu a řízení zakázky ve firmě, a to nejen v případě zadavatele z veřejného sektoru, ale i pro sektor soukromý.

### **3 VEŘEJNÁ OBCHODNÍ SOUTĚŽ**

Veřejná obchodní soutěž je jednostranný právní úkon, při kterém se se z několika poskytnutých nabídek vybírá pouze jedna. Jde o určitý způsob postupu samotného výběru s co nejlepším a nejvýhodnějším výsledkem pro zadavatele. Zákon podrobně vymezuje, v jakých případech se zakázka zadává formou veřejné obchodní soutěže. V případě jejího vyhlášení mluvíme o veřejné zakázce.

Veřejné zakázky musí mít vždy písemnou formu a řídí se zákonem o veřejných zakázkách č. 137/2006 Sb. Tento zákon mimo jiné uvádí, že veřejnou zakázkou je taková zakázka, která je realizována na základě smlouvy. Tuto smlouvu uzavírá zadavatel této zakázky s vybraným uchazečem. Tímto uchazečem může být jeden, ale i více dodavatelů. Předmětem smlouvy je dodávka, služba nebo také provedení stavební práce, která bude poskytnuta za úplatu. Veřejnou zakázkou však není taková zakázka, při které zadavatel pouze přijímá finanční prostředky a žádné nevydává. Dle portálu o veřejných zakázkách a koncesích bylo například v roce 2008 v České republice realizováno celkem 7 271 zakázek za celkovou cenu 218 351 711 876 Kč. [1], [2], [13]

#### **3.1 Zadavatel veřejné zakázky**

Zadavatelem veřejné zakázky může být právnická osoba, sdružení zadavatelů nebo jakékoliv jiné spojení zadavatele s osobou s cílem zadání veřejné zakázky. Zadání soutěže musí být v souladu s příslušnými zákony a předpisy.

Rozlišujeme čtyři druhy zadavatelů veřejných zakázek:

- veřejný zadavatel;
- dotovaný zadavatel;
- sektorový zadavatel;
- centrální zadavatel.

[1], [2]

### **3.1.1 Veřejný zadavatel**

- Česká republika;

patří sem organizační složky státu, jako např. ministerstva, Akademie věd České republiky, Úřad vlády České republiky, Nejvyšší kontrolní úřad, Ústavní soud, Kancelář prezidenta republiky, Kancelář senátu apod.

- Státní příspěvková organizace;

opět se jedná o organizace, které jsou státní, např. Národní zemědělské muzeum Praha, Institut pro místní správu Praha, Centrum pro regionální rozvoj atd.

- Územní samosprávný celek nebo příspěvková organizace, u níž funkci zřizovatele vykonává územní samosprávný celek;

územním samosprávním celkem mohou být obce, kraje, statutární města i město Praha. Statutární města a město Praha jsou pak dále členěna na samostatné městské části nebo obvody.

- Jiný veřejnoprávní subjekt;

tyto subjekty vznikly za účelem uspokojení potřeb veřejného zájmu, zpravidla se nejedná o obory jako průmysl nebo obchod.

[1], [2], [3]

### **3.1.2 Dotovaný zadavatel**

Dotovaným zadavatelem může být právnická i fyzická osoba, které se musí vždy řídit zákonem o veřejných zakázkách. Veřejná zakázka od tohoto zadavatele musí být z více jak 50 % hrazena z peněžních prostředků z veřejných financí.

Může také nastat případ, že zadavatel zadá veřejnou zakázku na stavební práce či služby, kdy ještě není zcela jasné, jestli mu veřejný zadavatel poskytne potřebné finanční prostředky či neposkytne. Pokud již při zahájení plnění může zadavatel počítat s těmito prostředky, řídí se dále zákonem o veřejných zakázkách a zakázku zadá i přesto, že ve výsledku nebude zakázka financována z větší části veřejným zadavatelem. [1], [3]

### **3.1.3 Sektorový zadavatel**

Vykonává-li fyzická nebo právnická osoba některou z relevantních činností, které jsou uvedeny v § 4, nazýváme ji sektorovým zadavatelem. Mezi relevantní činnosti pro účely tohoto zákona patří odvětví plynárenství (výroba plynu), teplárenství (výroba tepelné energie), elektroenergetiky (výroba elektřiny), vodárenství (provoz vodovodu), dále činnosti spojené s dopravními sítěmi v oblasti drážní, tramvajové či trolejbusové dopravy atp. [1], [3]

### **3.1.4 Centrální zadavatel**

Jedná se o takového zadavatele, který zadává zakázku za jiného zadavatele. Jeho funkce nabývá platnosti v okamžiku podepsání smlouvy, od té chvíle přebírá veškerou zodpovědnost za své činy a dopad případných právních postihů. Zákon vymezuje dva základní druhy centralizovaného zadávání. V prvním případě pořizuje v zadávacím řízení centrální zadavatel dodávky a služby, které následně „přeprodává“ bez navýšení ceny zadavatelům. Tento postup však není možný aplikovat u veřejných zakázek na stavební práce.

V druhém případě podstupuje centrální zadavatel zadávací řízení na účet zadavatelů, je pověřen k realizaci zadávacího řízení. Tento případ se vztahuje jak na dodávky a služby, tak také na stavební práce. [2]



### **3.2 Zásady postupu zadavatele**

Zadavatel je povinen dodržovat tyto zásady:

- zásada transparentnosti;
- zásada rovného zacházení;
- zásada diskriminace.

#### **3.2.1 Zásada transparentnosti**

Tato zásada, která se objevuje v celém průběhu řízení, je jednou z nejčastěji porušovaných zásad při zadávání veřejných zakázek, proto je nutné jí věnovat zvýšenou pozornost. Cílem je snaha o co největší zpřehlednění a zprůhlednění celého řízení zakázky.

Zadavatel má několik povinností, aby nedošlo k porušení právě této zásady. Jednou z nich je povinnost odůvodnit svá rozhodnutí v zadávacím řízení, dále stanovení subjektivních kritérií pro omezení počtu zájemců a také stanovení hodnotících kritérií nejpozději do okamžiku, od kterého mohou dodavatelé zpracovávat svou nabídku. [3]

#### **3.2.2 Zásada rovného zacházení**

V rámci celého průběhu zadávacího řízení je nutné zacházet se všemi dodavateli stejným způsobem. Každý uchazeč by měl mít šanci ucházet se o výhru ve veřejné obchodní soutěži a zároveň musí být se všemi uchazeči zacházeno stejně. [3]

#### **3.2.3 Zásada diskriminace**

Zadavatel má právo stanovit kritéria zakázky, ale nikoliv tak, aby tím vyřadil či vyloučil některého z potencionálních uchazečů. Za porušení zásady diskriminace lze počítat například také omezení účasti dodavatelů pouze na dodavatele tuzemské. [3]

### **3.3. Základní pojmy a jejich definice**

Před zahájením popisu samotné problematiky týkající se cenové nabídky ve veřejné obchodní soutěži je nutné objasnění několika základních pojmů souvisejících právě s veřejnými zakázkami.

Jedná se o tyto pojmy:

- zájemce;
- uchazeč;
- dodavatel;
- subdodavatel;
- nabídka.

#### **3.3.1 Zájemce**

Je osoba, která podá žádost o účast v zadávacím řízení nebo byla k této účasti vyzvána zadavatelem zakázky.

#### **3.3.2 Uchazeč**

Tuzemská nebo zahraniční osoba, která předložila nabídku do soutěže podle podmínek, které předem stanovil zadavatel zakázky.

#### **3.3.3 Dodavatel**

Dodavatelem může být jakákoliv fyzická nebo právnická osoba, která poskytuje služby, dodává zboží nebo provádí stavební práce.

### **3.3.4 Subdodavatel**

Postavení subdodavatele je přesně stanoveno zákonem. Je to podnik nebo organizace, která dodává jinému subjektu dílčí dodávky pro jejich kompletaci, tedy dodavatel dodávající dodavateli.

### **3.3.5 Nabídka**

Návrh smlouvy podaný uchazečem v otevřeném řízení, užším řízení nebo v jednacím řízení s uveřejněním. Nabídka se podává v písemné nebo v elektronické podobě v lhůtě stanovené pro podání nabídek. Písemná nabídka se odevzdává v uzavřené obálce, která je opatřena jednak názvem veřejné zakázky, dále podpisy a adresou zájemce pro případ vrácení nabídky. Elektronická forma musí mít řádně zabezpečena. Každý zájemce může podat pouze jednu nabídku, každá nabídka však může obsahovat více variant. [1], [2]

## **3.4 Veřejné zakázky podle předmětu plnění**

- Veřejná zakázka na dodávky.
- Veřejná zakázka na stavební práce.
- Veřejná zakázka na služby.

### **3.4.1 Veřejná zakázka na dodávky**

Předmětem této zakázky je hlavně pořízení věcí (zboží), zpravidla formou koupě, ale je možné též pořízení na splátky, nájem zboží nebo leasing. Dále to mohou být činnosti spojené s montáží, umístěním věcí či uvedením věcí do provozu. Tyto činnosti nejsou předmětem veřejné zakázky, avšak jsou nezbytně nutné pro splnění zakázky na dodávky. [1], [2]

### 3.4.2 Veřejná zakázka na stavební práce

Veřejná zakázka na stavební práce zahrnuje hlavně provedení stavby, která poté musí být schopna plnit samostatnou ekonomickou nebo technickou funkci. Dále sem patří práce s výše uvedenými činnostmi spojené, jako je např. zprostředkovatelská služba, projektová a inženýrská činnost.

Zadavatel je však povinen určit, zda taková činnost (projektová či inženýrská) souvisí se stavebním pracemi a v závislosti na jeho rozhodnutí poté zvolit způsob zadání veřejné zakázky.

V případě, že zadavatel využije k provedení stavebních prací zprostředkovatelskou službu (např. developerskou činnost), tak se stále jedná o zakázky na stavební práce, přestože se jedná o určitou službu.

Do předpokládané hodnoty zakázky se započítává hodnota dodávek a služeb, nezbytných k provedení zakázky na stavební práce.

Tato zakázka zahrnuje hlavně tyto činnosti:

- demolice a bourání budov;
- průzkumné a hloubící práce;
- realizace celých staveb nebo jejích částí;
- výstavba inženýrských budov;
- montáž střešních konstrukcí;
- realizace liniových staveb a vodních děl;
- stavebně montážní práce;
- izolační práce;
- instalatérské práce;
- kompletační a dokončovací práce;
- nájem stavebních a demoličních strojů.

[1], [3]

### 3.4.3 Veřejná zakázka na služby

V českém právním řádu definice veřejné zakázky na služby zatím chybí, ale obecně lze říci, že do této zakázky patří veškeré činnosti, které nejsou veřejnou zakázkou na dodávky či stavební práce.

Jestliže jsou ve veřejné zakázce zahrnuty jak dodávky, tak i služby nebo stavební práce a služby, je na zadavateli, zda zadá veřejnou zakázku na služby či nikoliv. U této kombinace se zpravidla používá tzv. „princip těžiště“. Porovnávají se předpokládané hodnoty jednotlivých částí (např. dodávek a služeb). Část, která má vyšší hodnotu, je poté předmětem veřejné zakázky.

Předpokládaná hodnota se vypočítá obdobně jako u zakázek uvedených výše. Základem pro stanovení je v případě pojišťovacích služeb výše pojistného, u bankovních a finančních služeb to jsou poplatky, úroky či provize a u projektové činnosti je základem honorář za vypracování projektové dokumentace.

Veřejné zakázky na služby můžeme rozdělit dle přílohy č. 1 a č. 2 zákona č. 137/2006 Sb. Služby, uvedené v příloze č. 1 se nazývají prioritní, tyto zakázky musí být uveřejněny v Úředním věstníku Evropské unie a plní i další povinnosti na úrovni komunitární.

Jedná se například o tyto služby:

- údržbářské a opravářské služby;
- telekomunikační služby;
- účetnictví a audit;
- služby ve výzkumu a vývoji;
- reklamní služby;
- úklidové služby a domovní správa;
- služby architektů, inženýrské služby.

V příloze č. 2 jsou potom uvedeny takové služby, které stačí uveřejnit pouze v rámci České republiky bez ohledu na jejich předpokládanou hodnotu. Nazývají se služby neprioritní.

Jsou zde zahrnuty tyto služby:

- hotelové a restaurační služby;
- služby železniční dopravy;
- služby vodní dopravy;
- právní služby;
- zdravotní a sociální služby;
- rekreační, kulturní a sportovní služby;
- vzdělávací a služby odborného vzdělávání.

[1], [2], [3]

### **3.5 Rámcová smlouva**

Rámcová smlouva je taková smlouva, kterou uzavírá zadavatel s jedním nebo i více uchazeči a je uzavřena pouze na určitou dobu, maximálně však na dobu 4 let. Uzavřít ji může jak veřejný, dotovaný, tak i sektorový zadavatel nebo jejich sdružení.

Smlouva obsahuje právní, technické, ekonomické a finanční podmínky, které musí být dodržovány po dobu platnosti smlouvy, hlavně pokud jde o cenu nebo množství.

Na základě uzavřené rámcové smlouvy jsou následně zadávány opakující se stavební práce, dodávky či služby, které mají obdobný předmět plnění. Účelem je vytvořit právní rámec pro realizaci dalších dílčích zakázek. [2], [3]

### **3.5.1 Rámcová smlouva musí dle zákona obsahovat**

- Písemnou formu.

Smlouvu je nutné uzavřít písemně, neboť jinak je absolutně neplatná, stejně jako smlouvu, dle které dochází k realizaci veřejné zakázky.

- Dobu určitou.

Smlouva je vždy uzavřena na dobu určitou (max. 4 roky). Po uplynutí této lhůty již není možné zakázku uzavřít.

- Úpravu podmínek pro zadání jednotlivých veřejných zakázek.

Jak bylo již uvedeno výše, smlouva musí obsahovat několik podmínek pro zadání zakázek. Jedná se o více či méně podrobné principy a pravidla, dle kterých jsou zakázky zadávány.

- Údaje o ceně a je-li to možné i o množství.

Tyto údaje je nutné uvést vždy, bez ohledu na to, jestli je cena nebo množství vyjádřeno jako jednotkové, celkové či nejvýše přípustné. [2], [3]

### **3.5.2 Zadávací řízení rámcové smlouvy**

Pravidla pro rámcové smlouvy se řídí zákonem č. 137/2006 Sb., stejně jak jiné veřejné zakázky. Zakázky jsou rozlišeny podle jejich předpokládané hodnoty na podlimitní a nadlimitní. Využívají se stejné postupy zadání zakázky jako u ostatních. Je možné využít elektronické aukce v rámci hodnocení nabídek atp. [2], [3]

### **3.6 Veřejné zakázky podle finančního limitu**

Dle předpokládané výše dělíme zakázky na:

- nadlimitní veřejné zakázky;
- podlimitní veřejné zakázky;
- veřejné zakázky malého rozsahu.

#### **3.6.1 Nadlimitní veřejné zakázky**

Předpokládaná hodnota bez daně z přidané hodnoty je vyšší, než finanční limit daný zákonem. Tento limit je uveden v prováděcím právním předpisu a liší se dle druhu zakázky; jiný limit je na dodávky, stavební práce a jiný na služby. Předpokládanou hodnotu je povinen stanovit zadavatel pro postup v zadávacím řízení nebo před jeho zahájením. Jedná se o peněžitou částku za budoucí realizaci veřejné zakázky, určenou podle informací o zakázkách stejného či podobného plnění.

U zakázek na dodávky je předpokládaná hodnota zadavatelem očekávaná výše celkové ceny a musí být uvedena ve smlouvě. Obdobně tomu je i u zakázky na stavební práce. U veřejných zakázek na služby tato hodnota zahrnuje výši pojistného, bankovní a finanční služby, honoráře za projektovou činnost atd. [2], [3]

#### **3.6.2 Podlimitní veřejné zakázky**

U podlimitních veřejných zakázek je opět určen finanční limit, tedy jeho spodní hranice, horní hranicí je poté zároveň spodní hranicí pro zakázky nadlimitní. V případě zakázek na dodávky nebo služby je limit ve výši 1 000 000 Kč (bez daně z přidané hodnoty). Pro zakázky na stavební práce je výše limitu 3 000 000 Kč (bez přidané hodnoty). [2], [3]



### **3.6.3 Veřejné zakázky malého rozsahu**

Mezi veřejné zakázky malého rozsahu patří všechny zakázky, jejichž hodnota nepřesáhne spodní limit pro zakázky podlimitní. To znamená, že částka bez daně z přidané hodnoty za dodávky a služby nesmí přesáhnout 1 000 000 Kč a částka za stavební práce nepřesáhne hodnotu 3 000 000 Kč. [2], [3]

## **4 UVEŘEJNĚNÍ SOUTĚŽE A DRUHY ZADÁVACÍCH ŘÍZENÍ**

Zákon povoluje zadavateli provést tzv. předběžné oznámení, ve kterém zadavatel oznamuje budoucím zájemcům svůj záměr o zadání veřejné zakázky. Předběžné oznámení může podat v případě, že hodlá zkrátit podací lhůtu nabídek.

### **4.1 Uveřejnění veřejné zakázky**

Podlimitní veřejná zakázka se uveřejňuje ve Věstníku veřejných zakázek, stejně tak jako zakázky nadlimitní, které jsou navíc uveřejňovány v Úředním věstníku Evropské unie. Zadavatel je dále povinen vyplnit internetový formulář- Věstník veřejných zakázek, který spravuje Ministerstvo pro místní rozvoj. [2]

#### **4.1.1 Věstník veřejných zakázek- formulář**

Tento formulář spravuje Ministerstvo pro místní rozvoj, na jehož internetových stránkách lze tento formulář vyplnit. Obsahuje pět oddílů, které jsou označeny římskými číslicemi a následně jsou rozděleny do dalších pododdílů.

Jedná se o tyto oddíly a pododdíly:

- I: Veřejný zadavatel:
  - název, adresa a kontaktní místo;
  - druh veřejného zadavatele;
  - hlavní předmět činnosti;
  - veřejný zadavatel zadává zakázky jménem jiných veřejných zadavatelů.
  
- II.: Předmět zakázky:
  - popis;
  - množství nebo rozsah zakázky;
  - doba trvání zakázky nebo lhůta dokončení.
  
- III: Právní, ekonomické, finanční a technické informace:
  - podmínky vztahující se k zakázce;
  - podmínky účasti;
  - podmínky vztahující se na zakázky na služby.
  
- IV: Řízení:
  - druh řízení;
  - kritéria pro zadání zakázky;
  - administrativní informace.

- V: Doplňující informace:
  - informace o opakování zakázek;
  - informace o financování z prostředků Evropské unie;
  - odvolací řízení.

[14], [15]

## **4.2 Zadávací řízení**

Zadávací řízení zahajuje zadavatel veřejné zakázky a to oznámením o zahájení nebo výzvou k zahájení řízení. Zadavatel může zadat zakázku několika druhy zadávacího řízení, každé má svá specifika a podmínky použití.

Jedná se o tyto druhy řízení:

- otevřené řízení;
- užší řízení;
- jednací řízení s uveřejněním;
- jednací řízení bez uveřejnění;
- soutěžní dialog;
- zjednodušené podlimitní řízení.

[1], [2]

### **4.2.1 Otevřené řízení**

Jedná se o neomezené řízení, ke kterému je oprávněna podat nabídku jakákoliv osoba, která má zájem získat veřejnou zakázku.

Průběh tohoto řízení:

- uveřejnění oznámení;
- předložení nabídek;
- posouzení a hodnocení nabídek;
- rozhodnutí o přidělení zakázky;

- uzavření smlouvy;
- uveřejnění výsledků. [1], [2]

#### **4.2.2 Užší řízení**

V užším řízení jsou zájemci nejprve vyzváni k prokázání své kvalifikace, teprve poté jsou vyzváni k podání nabídky.

Průběh řízení:

- uveřejnění oznámení;
- předložení žádosti a dokumentů o kvalifikaci;
- posouzení kvalifikace, omezení počtu zájemců;
- výzva k podání nabídek;
- předložení nabídek;
- posouzení a hodnocení nabídek;
- rozhodnutí o přidělení zakázky;
- uzavření smlouvy;
- uveřejnění výsledků. [1], [2]

#### **4.2.3 Jednací řízení s uveřejněním**

V případě, že se v soutěžním dialogu, otevřeném či užším řízení nevybere vhodný zájemce, protože podané nabídky byly neúplné nebo nepřijatelné, lze použít jednací řízení s uveřejněním. Toto řízení je podobné jako řízení předchozí, zájemci se opět musejí nejprve kvalifikovat a až poté jsou vyzváni k předložení nabídek.

Průběh jednacího řízení:

- uveřejnění oznámení;
- předložení žádosti a dokumentů o kvalifikaci;
- posouzení kvalifikace, omezení počtu zájemců zadavatelem;
- výzva k podání nabídek;
- předložení nabídek;
- posouzení a hodnocení nabídek;
- rozhodnutí o přidělení zakázky;
- uzavření smlouvy;
- uveřejnění výsledků. [1], [2]

#### **4.2.4 Jednací řízení bez uveřejnění**

Zadavatel oznamuje svůj úmysl zadat veřejnou zakázku pouze vybraným uchazečům, jejichž počet není nijak omezen. Tento způsob je možný použít pouze v určitých případech, uvedených v zákoně o veřejných zakázkách č. 137/2006 Sb. Například pokud v předchozích řízeních nebyly podány žádné nabídky, jestliže se jedná o naléhavý případ z důvodu krizového stavu, zakázka může být realizována pouze určitými dodavateli z technických či uměleckých důvodů, dodávané zboží je vyrobeno pouze pro účely výzkumu a vývoje, pokud jde o dodávky nabízené a kupované na komoditních burzách apod.

Průběh:

- výzva k jednání;
- jednání s vybranými zájemci;
- předložení nabídek;
- posouzení a hodnocení nabídek;
- rozhodnutí o přidělení zakázky;
- uzavření smlouvy;
- uveřejnění výsledků. [1], [2]

#### **4.2.5 Soutěžní dialog**

Pokud není zadavatel schopen přesně specifikovat své podmínky, ať už technické, právní nebo finanční, může použít soutěžní dialog.

Průběh dialogu:

- uveřejnění oznámení;
- výzva k účasti v dialogu min. 3 zájemcům;
- jednání s vyzvanými zájemci;
- ukončení jednání, výzva k podání nabídek;
- předložení nabídek;
- posouzení a hodnocení nabídek;
- rozhodnutí o přidělení zakázky;
- uzavření smlouvy;
- uveřejnění výsledků. [1], [2]

#### **4.2.6 Zjednodušené podlimitní řízení**

Zjednodušené podlimitní řízení lze využít pro veřejné zakázky na dodávky, stavební práce nebo služby, jejichž cena bez daně z přidané hodnoty nepřesáhne určitou hranici. V současné době je tato hranice ve výši 10 000 000 Kč pro zakázky na stavební práce. Řízení je zahájeno odesláním písemné výzvy k podání nabídek.

Průběh:

- výzva k podání nabídek min. 5 uchazečům;
- uveřejnění;
- podání nabídek;
- jmenování komise pro otevírání a hodnocení;
- otevírání obálek s nabídkami;

- posouzení kvalifikace, posouzení nabídek;
- hodnocení nabídek;
- uzavření smlouvy;
- uveřejnění výsledků. [1], [2]

## **5 KVALIFIKACE**

### **5.1 Seznam kvalifikovaných dodavatelů**

Ministerstvo pro místní rozvoj vede ve svém informačním systému o veřejných zakázkách seznam kvalifikovaných dodavatelů, který významně usnadňuje zpracování nabídky uchazeči a zároveň posouzení kvalifikace ze strany zadavatele veřejné zakázky. Zadavatel má jistotu, že soutěže se budou účastnit pouze ti uchazeči, kteří mají zkušenosti v daném oboru a dostatek finančních i materiálových prostředků pro dokončení všech prací.

Tento seznam je součástí informačního systému, který je veřejně přístupný a umožňuje bezplatný přístup. Dodavatelé, uvedeni v tomto seznamu splnili požadavky kvalifikačních předpokladů dané zákonem.

Povinností dodavatele je informovat o jakékoliv změně správce seznamu, jinak by mohlo dojít k jeho vyškrtnutí ze seznamu kvalifikovaných dodavatelů.

Seznam kvalifikovaných dodavatelů obsahuje:

- Identifikační údaje o dodavateli (obchodní firma/ název, právní forma, sídlo, IČO, statutární orgán, předmět činnosti).
- Základní kvalifikační předpoklady, jejichž splnění dodavatel prokázal.
- Profesní předpoklady, jejichž splnění dodavatel prokázal (profesní kvalifikační předpoklady, oprávnění k podnikání, odbornou způsobilost).
- Datum podání žádosti o zápis do seznamu a jiné důležité informace.
- Datum zápisu do seznamu. [2], [16]

## **5.2 Rozsah kvalifikace**

Uchazeč o veřejnou zakázku musí:

- splnit základní kvalifikační předpoklady;
- splnit profesní kvalifikační předpoklady;
- splnit technické kvalifikační předpoklady.
- předložit čestné prohlášení o své ekonomické a finanční způsobilosti.

[3]

### **5.2.1 Základní kvalifikační předpoklady**

Tyto předpoklady splňuje uchazeč, který:

- nebyl pravomocně odsouzen;
- v posledních 3 letech nenaplnil skutkovou podstatu jednání nekalé soutěže formou podplácení;
- v posledních 3 letech u něj neproběhlo insolvenční řízení;
- není v likvidaci;
- nemá nedoplatek na pojistném sociálního zabezpečení;
- není veden v rejstříku osob se zákazem plnění veřejných zakázek.

Splnění těchto předpokladů prokazuje dodavatel předložením:

- výpisu z evidence Rejstříku trestů;
- potvrzením příslušného orgánu;
- čestným prohlášením. [2]



### **5.2.2 Profesní kvalifikační předpoklady**

Profesní předpoklady vymezují právní či právně- podnikatelskou způsobilost dodavatele pro plnění veřejné zakázky.

Tyto předpoklady prokazuje dodavatel předložením:

- výpisu z obchodního rejstříku;
- dokladem o oprávnění k podnikání;
- dokladem, který osvědčuje odbornou způsobilost;
- dokladem prokazujícím schopnost dodavatele zabezpečit utajované informace.

[2]

### **5.2.3 Technické kvalifikační předpoklady**

Smyslem prokázání těchto předpokladů je, že dodavatel má potřebné zkušenosti a takové technické a personální zázemí, aby byl schopen realizovat předmět veřejné zakázky.

U technických kvalifikačních předpokladů může zadavatel zakázky např. požadovat:

- seznam významných zakázek, které uchazeč zrealizoval v posledních 3 letech;
- seznam techniků, kteří se budou na zakázce podílet;
- popis technického vybavení;
- vzorky, popisy nebo fotografie zboží určeného k dodání;
- osvědčení o vzdělání a odborné kvalifikaci dodavatele;

[2], [3]

### **5.2.4 Čestné prohlášení o ekonomické a finanční způsobilosti**

Dne 1. dubna 2012 vstoupila v platnost velká novela zákona o veřejných zakázkách, která zrušila původní požadavky na splnění ekonomických a finančních klasifikačních předpokladů. Dodavatel musel předkládat jeden či více dokladů pro prokázání splnění právě těchto předpokladů, jednalo se např. o pojistnou smlouvu, poslední zpracovanou rozvahu nebo údaje o celkovém obratu. Tato kritéria však často přispívala k nedůvodnému omezování potencionálních uchazečů. V současnosti stačí pro prokázání ekonomické a finanční způsobilosti předložit pouze čestné prohlášení dodavatele, že je schopen plnit danou zakázku. Pokud bude zadavatel trvat na určitých ekonomických garancích (např. pojištění), bude možné takovou podmínku zahrnout do návrhu smlouvy a vyžadovat její plnění na vítězném uchazeči.

[2], [3]

## **6 ZADÁVACÍ DOKUMENTACE**

Zadávací dokumentace je stěžejním dokumentem celého procesu, který zadavatel zakázky poskytuje uchazečům, kteří na jeho základě vypracují nabídku. Pomocí zadávací dokumentace si zadavatel vymezuje předmět veřejné zakázky pomocí souboru dokumentů, požadavků a technických podmínek, za správnost a úplnost těchto podmínek zodpovídá též zadavatel.

### **6.1 Obsah zadávací dokumentace**

Dle zákona o veřejných zakázkách musí zadávací dokumentace obsahovat:

- obchodní podmínky, včetně podmínek platových;
- podmínky, za kterých je možno překročit stanovenou výši nabídkové ceny;
- technické nebo zvláštní technické podmínky;
- požadavky, obsahující opatření na ochranu tajných informací;

- požadavek na zpracování nabídkové ceny;
- způsob hodnocení nabídek dle hodnotících kritérií;
- požadavek na podání nabídky pouze v elektronické podobě.

Pokud se jedná o veřejnou zakázku na stavební práce, musí zadávací dokumentace obsahovat:

- projektovou dokumentaci dle platného právního předpisu;
- soupis všech prací, dodávek a služeb dle právního předpisu, včetně výkazu výměr, tento soupis musí být poskytnut rovněž v elektronické podobě.

[1], [2]

## **6.2 Technické podmínky**

Technickými podmínkami se rozumí soubor požadavků a charakteristik, které přesně popisují představu zadavatele o splnění veřejné zakázky. U veřejné zakázky na stavební práce se jedná o veškeré technické popisy jednak na samotné práce, ale také na dodávky a služby s nimi spojené. Podmínky musí být stanoveny jednoznačně a objektivně, aby nezvýhodňovaly určité dodavatele a tím jim nevytvářely konkurenční výhody.

Při formulaci technických podmínek vychází zadavatel hlavně z těchto podkladů:

- České technické normy;
- Evropské normy;
- Evropská technická schválení;
- Mezinárodní normy;
- obecné technické specifikace;
- stavební technická osvědčení.

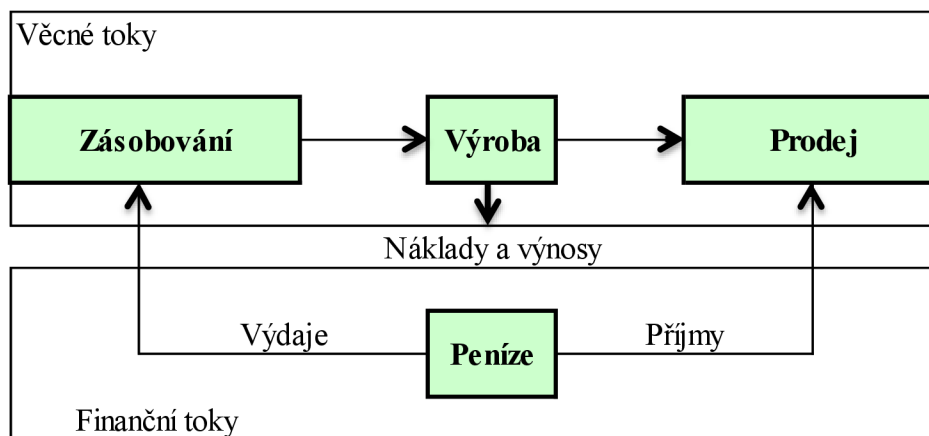
[1], [2]

### 6.3 Obchodní podmínky

Stanovují se v souladu s prováděcím právním předpisem. Vymezuji stav mezi zadavatelem a vybraným uchazečem. Zadavatel je povinen uzavřít smlouvu dle návrhu smlouvy, který byl předložen v nabídce dodavatele. [1], [2]

## 7 PODNIKOVÉ FINANCE

Ekonomické procesy v podniku mají jak v našem státě, tak i ve světovém hospodářství dvě stránky- finanční a věcnou. Finanční stránka představuje pohyb peněz mezi jednotlivými ekonomickými subjekty. Naopak věcná stránka nebo také stránka hmotná se zabývá nákupem nebo prodejem dlouhodobého majetku, pracovní silou, nákupem a skladováním materiálu, následně výrobou produktů a jejich odbytem apod. Obě stránky spolu však úzce souvisí a ovlivňují jak fungování firmy, tak její další rozvoj.



Obrázek 1- Věcné a finanční toky

Je důležité si již v začátku stanovit finanční cíle a to jak z hlediska dlouhodobého, tak i krátkodobého. Základním cílem prakticky každého podniku je maximalizace zisku. Zisk je cílové kritérium, které respektuje především zájmy vlastníků a které výrazně ovlivňuje tržní hodnotu firmy. K dosažení těchto cílů je zapotřebí finančního řízení, které bere v úvahu celou řadu okolností, které mají vliv na ekonomické prostředí daného podniku s ohledem na budoucnost.

Patří sem například:

- finanční politika státu;
- konkurence;
- situace na trhu práce;
- podmínky zahraničního obchodu;
- úroveň celkové aktivity podniku;
- peněžní a kapitálové trhy apod.

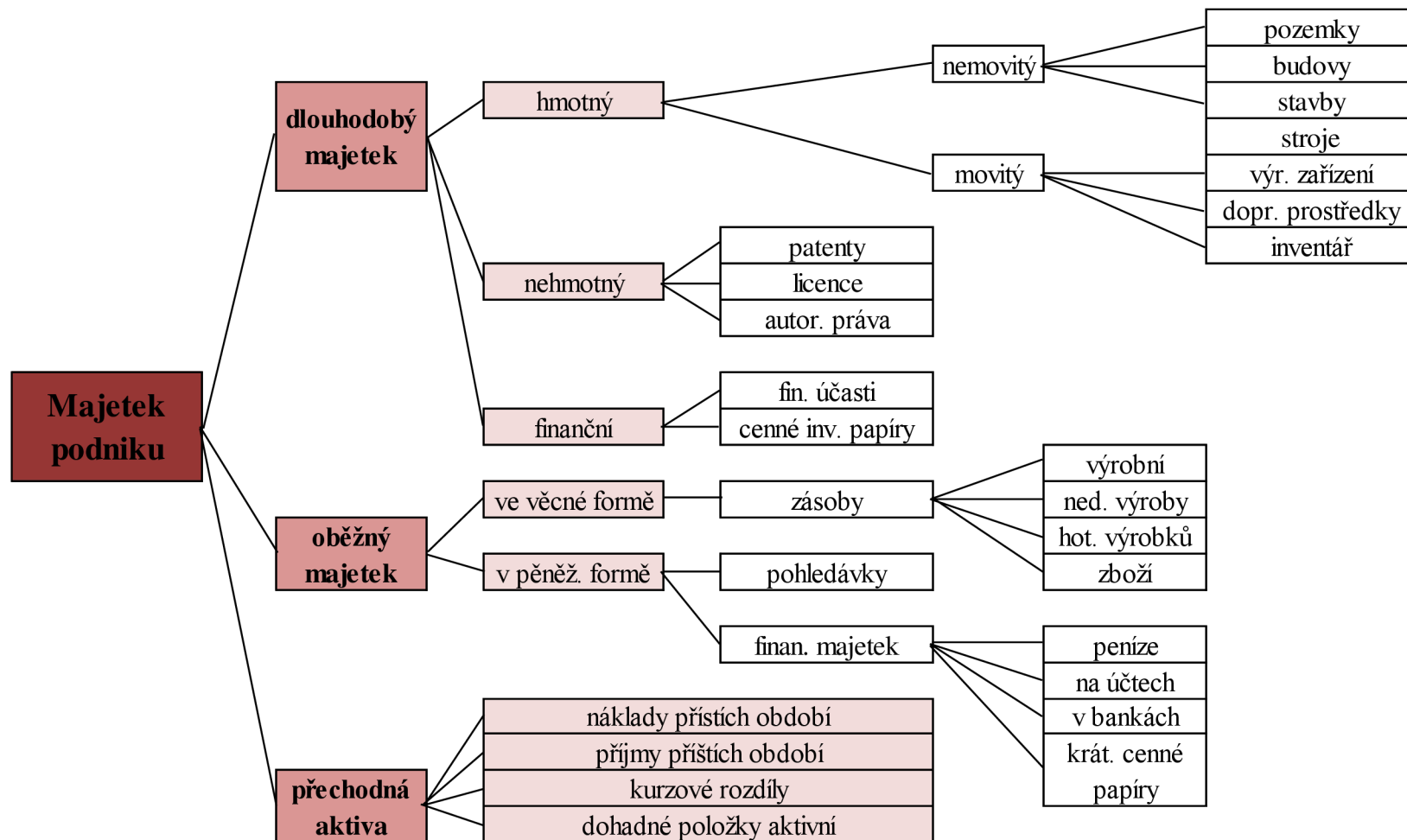
[4], [5]

## **8 MAJETKOVÁ STRUKTURA PODNIKU**

Do majetku podniku spadá vše, co podnikatel vlastní a co potřebuje k provozu své činnosti. Majetkovou strukturu nejlépe zobrazuje levá strana rozvahy, kterou nazýváme aktiva. Majetek lze rozdělit do dvou základních skupin:

- Dlouhodobý majetek
- Oběžný majetek

[6]



Obrázek 2- Majetková struktura podniku

## **8.1 Dlouhodobý majetek**

Nazýváme ho též investičním majetkem, v rozvaze je pak označován jako stálá, fixní aktiva. Je to takový majetek, který podnik využívá dlouho dobu (více jak 1 rok) a tvoří podstatu majetkové struktury, ale neslouží pro další prodej. Postupem času se tento majetek opotřebovává a svoji hodnotu přenáší do hodnoty výrobků či služeb. Je důležité sledovat stav dlouhodobého majetku, jelikož představuje značnou část finančních prostředků firmy.

Výše hmotného majetku závisí především na ceně majetku (vyjádřené v korunách), dále na způsobu využití tohoto majetku a také na druhu odvětví, ve kterém firma podniká.

Lze ho rozdělit do tří skupin:

- nehmotná aktiva (dlouhodobý nehmotný majetek);
  - hmotná aktiva (dlouhodobý hmotný majetek);
  - finanční majetek (dlouhodobý finanční majetek).
- [4], [5], [6]

### **8.1.1 Nehmotná aktiva**

Jedná se o majetek, který byl nabyt úplatně, přeměnou, darováním, zděděním nebo vytvořen vlastní činností. Jeho cena převyšuje částku 60 000 Kč a doba využití musí být delší než 1 rok.

Do dlouhodobého nehmotného majetku patří veškerá oprávnění získaná za úplatu, jsou to například patenty, licence, obchodní značka firmy, software, autorská práva, vydavatelská práva či dobré jméno firmy, nazývané jako goodwill. [4], [5], [6]

### **8.1.2 Hmotná aktiva**

Hmotná aktiva se rozdělují na movitý majetek, který lze přemísťovat (stroje, výrobní zařízení, dopravní prostředky atd.) a nemovitý, který přemísťovat nelze (budovy, pozemky, stavby, haly, vodní díla, důlní stavby, byty atd.).

Tento majetek slouží ve firmě dlouhou dobu a postupně se znehodnocuje. Jeho použití je opět delší než 1 rok. Existují případy, kdy se majetek sice používá dlouhou dobu, ale neznehodnocuje se, jedná se o pozemky, umělecká díla, zlato atd. Opotřebení majetku lze vyčíslit pomocí odpisů, které patří do fixních nákladů. [4], [5], [6]

### **8.1.3 Finanční majetek**

Dlouhodobý finanční majetek představuje finanční účast podniku v jiných podnicích, cenné papíry jako jsou akcie či dluhopisy, které pro podnik vystupují jako dlouhodobá investice atd. Tento druh majetku můžeme pořídit jednak koupí, darováním, převodem, leasingem, ale také ho můžeme vytvořit vlastní činností. Specifickým finančním majetkem jsou náklady příštích období- náklady na výzkum, vývoj nových výrobků. [4], [5], [6]

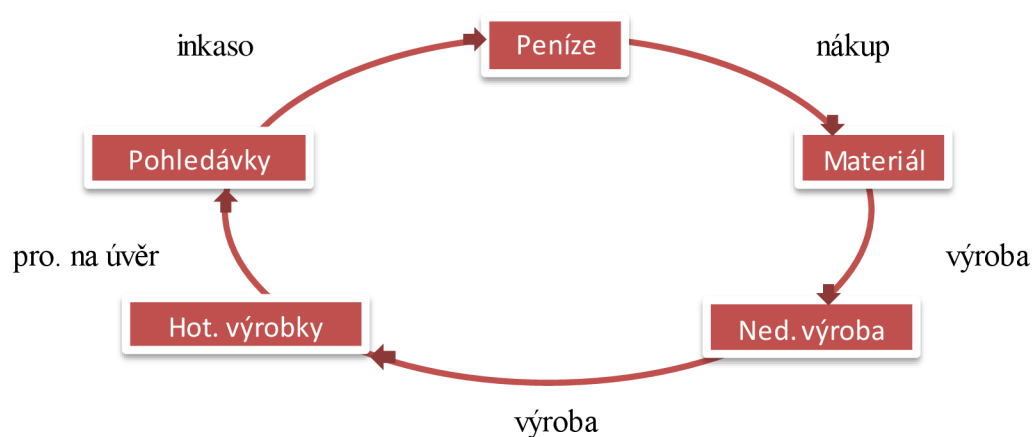
## **8.2 Oběžný majetek**

Oběžný majetek nebo také majetek krátkodobý se v podniku vyskytuje jednak ve věcné formě, což jsou zásoby materiálu, nedokončená výroba a hotové výrobky, dále ve formě peněžní, tedy peníze v pokladně, v bance, neuhrazené faktury, pohledávky i krátkodobý finanční majetek. Oběžný majetek stále „obíhá“, odtud také vznikl jeho název, znamená to, že jedna forma přechází v jinou. Penězi se zaplatí za suroviny pro nedokončenou výrobu, ta se mění na hotové výrobky, jejich prodejem lze následně získat vynaložené peníze zpět. Zisk je přímo úměrný rychlosti obratu majetku.



Oběžný majetek je tedy tvořen:

- pohledávkami;
- krátkodobým finančním majetkem;
- nakupovanými zásobami i zásobami vlastní výroby.



Obrázek 3- Koloběh oběžných aktiv

[4], [5], [6]

## 9 KAPITÁLOVÁ STRUKTURA PODNIKU

Zájmem většiny podniků je minimalizovat náklady na kapitál, aby nedocházelo k prodražování financování vlastních potřeb. Tyto náklady se důkladně sledují, protože je důležité vybrat vhodnou kapitálovou strukturu.

Velikost podnikového kapitálu závisí:

- Na velikosti podniku, čím je podnik větší, tím větší také kapitál potřebuje.
- Na použité technice, opět platí, že čím je potřeba techniky vyšší, tím je kapitál také vyšší.
- Dále na rychlosti obrátu, zde máme opačný příklad, potřeba kapitálu se snižuje s rostoucí rychlostí obrátu.
- Odbytu, pokud prodáváme výrobky přes jiné obchodní podniky, není potřeba tak vysoký kapitál, pokud ale prodáváme ve vlastní obchodní síti, potřebujeme vyšší kapitál.
- Cenové hladině (účetnictví nepracuje v reálných cenách, ale v tržních).
- Na typu společnosti, zda se jedná o s.r.o., a.s. atd.

Skladba nákladů kapitálu obsahuje jednak náklady na cizí kapitál, ale také náklady na kapitál vlastní (odměny vlastníkům podniku).

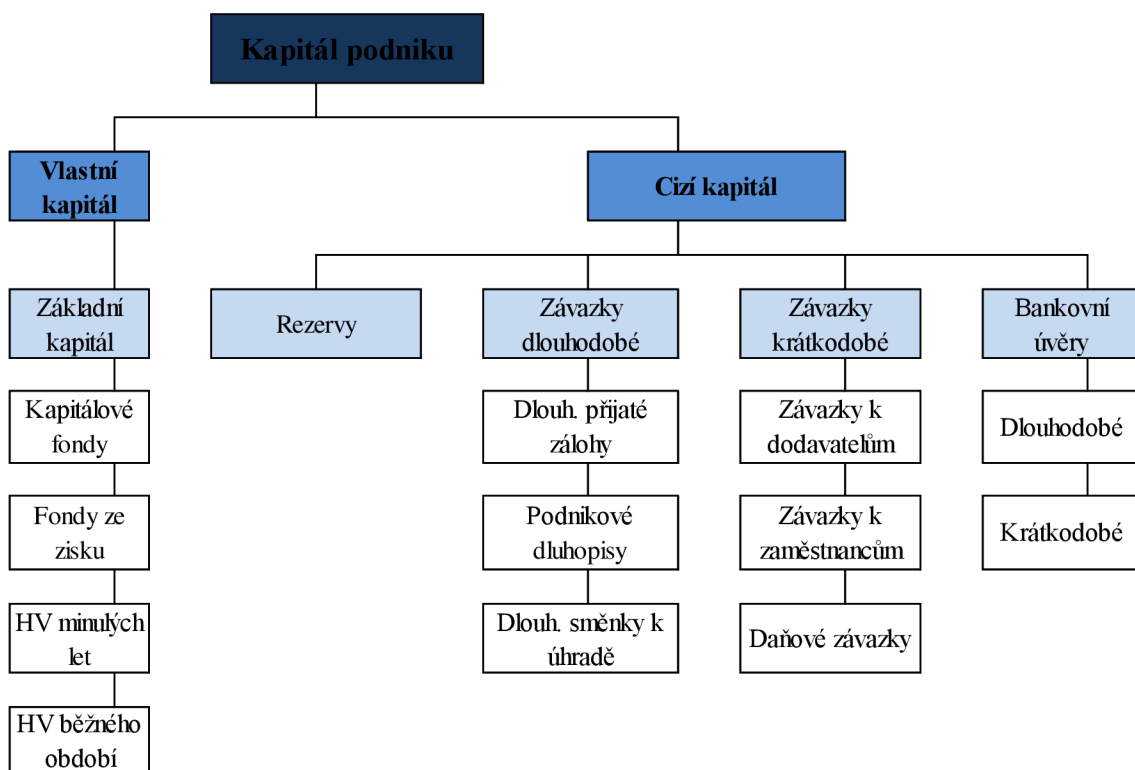
Výpočet vážených nákladů kapitálu:

$$\text{WACC} = E/C * r_e + D/C * (1 - t) * r_d$$

Kde:

WACC	vážené náklady kapitálu v %/100
$r_e$	náklady vlastního kapitálu v %/100
$r_d$	náklady cizího zpoplatněného kapitálu v %/100
D	cizí zpoplatněný kapitál v Kč
E	vlastní kapitál v Kč
C	součet vlastního a cizího zpoplatněného kapitálu v Kč
t	sazba daně z příjmu v %/100

[6], [7]



Obrázek 4- Kapitálová struktura podniku

## 9.1 Vlastní kapitál

Představuje souhrn peněžitých i nepeněžitých vkladů všech společníků a akcionářů, které společnost musí mít při svém založení. Tvorba základního kapitálu je povinná, a to jak ve společnosti s ručením omezeným, tak i v akciové společnosti. V průběhu podnikání může být základní kapitál ještě zvýšen dalšími vklady nebo vydáním nových akcií. Opačně lze také základní kapitál snížit, ale pouze do výše stanovené zákonem. Obě tyto změny musí být vždy v souladu s obchodním zákoníkem.

Pokud od obchodního majetku podniku odečteme veškeré závazky, získáme tzv. čistý obchodní kapitál, který zobrazuje, co společnost skutečně vlastní. [8]

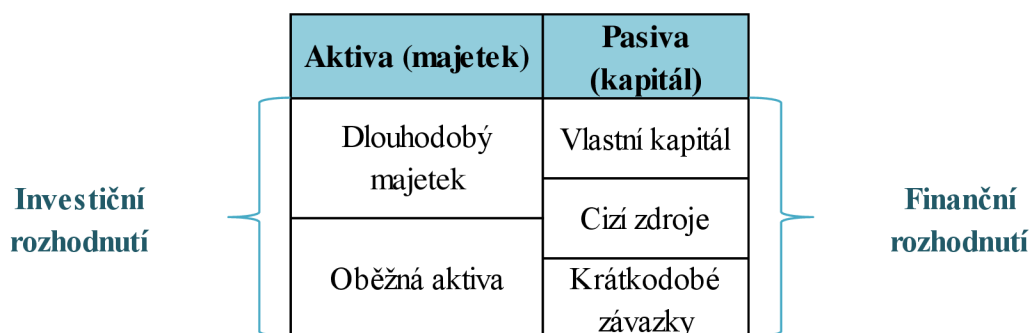
## 9.2 Cizí kapitál

Cizím kapitálem jsou hlavně závazky (dluhy) a rezervy, které pomáhají podniku řešit nedostatek kapitálu vlastního. Závazky dělíme na krátkodobé a dlouhodobé, oboje pak představují dluhy, které se vztahují k již uskutečněným transakcím, jež nebyly dosud splaceny.

Mezi krátkodobé závazky patří hlavně závazky vůči zaměstnancům, dodavatelům nebo krátkodobé bankovní úvěry. Tyto závazky se používají hlavně pro provoz podniku a jsou splatné do jednoho roku. Se splatností nad jeden rok hovoříme o závazcích dlouhodobých, které slouží pro pořízení investičního majetku. Patří sem leasing, dlouhodobé bankovní úvěry, směnky k úhradě apod.

Cizím kapitálem může být i rezerva, která se tvoří z nákladů a člení se na zákonnou a ostatní. Využívá se pro financování nepředvídatelných ztrát v budoucnosti. [6], [8]

## 9.3 Finanční rozvaha podniku



Obrázek 5- Pět základních segmentů rozvahy

Rozvaha podniku je jedním z nejdůležitějších účetních výkazů, který zachycuje majetkový stav podniku (aktiv) na jedné straně a zdrojů jeho krytí (pasiv) na straně druhé. Její struktura je volena tak, aby poskytla potřebné informace o stavu majetku a struktuře kapitálu v průběhu hodnoceného období.

Musí zde platit princip bilanční rovnosti, což znamená, že žádný podnik nemůže mít více majetku, než má zdrojů a naopak.

Základní bilanční rovnice rozvahy je:  $AKTIVA = PASIVA$

[9], [10]

## **10 NÁKLADY PODNIKU**

Náklady obecně představují spotřebu určitého ekonomického zdroje, která je obvykle spojena se současným nebo budoucím výdejem peněz. Náklady jako ekonomická kategorie jsou to tedy peněžní částky, které podnik účelně vynakládá pro získání výnosů. Náklady musí souviset s výnosy v příslušném období, proto je prováděno časové rozlišení nákladů a výnosů. Pomocí různých specifických metodologických procesů lze zkoumat složitost nákladů z různých hledisek.

Teorii nákladů lze rozdělit do tří hlavních oblastí:

- vymezení pojmů v dané zkoumané oblasti;
- optimální vynakládání nákladů a jeho pravidla;
- konečné ocenění nákladů.

Rozlišujeme několik pojetí nákladů:

- ve finančním účetnictví, určené pro externí uživatele;
- ve vnitropodnikovém (manažerském) účetnictví, kromě nákladů ve finančním účetnictví zahrnuje též tzv. oportunitní náklady.

[6], [7], [8]

### **10.1 Druhové členění nákladů**

Druhové členění nákladů znamená soustředování nákladů do stejnorodých skupin, které souvisí s činností jednotlivých faktorů.

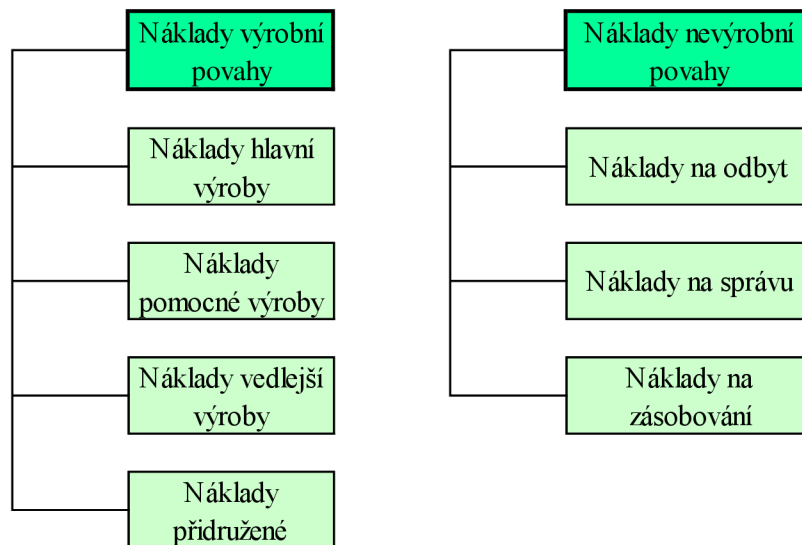
Základní nákladové druhy:

- spotřeba materiálu, paliv, energie, surovin, provozních látek;
- odpisy budov, strojů, výrobního zařízení, nástrojů, nehmotného investičního majetku;
- mzdové a ostatní osobní náklady (mzdy, platy, provize, sociální a zdravotní pojištění);
- finanční náklady zahrnují pojistné, placené úroky, poplatky;
- náklady na externí služby (opravy, udržování, nájemné, dopravné, cestovné).

### **10.2 Účelové třídění nákladů**

#### **10.2.1 Třídění podle vnitropodnikových středisek**

Jedná se o třídění podle místa vzniku a odpovědnosti, záleží na velikosti podniku, ale také na složitosti výroby.



Obrázek 6- Rozdělení nákladů

Ve výrobě se zpravidla náklady člení na náklady technologické, které vždy souvisí přímo s určitým výkonem a řídí se technicko- hospodářskými normami, nazýváme je též jednicovými náklady. Dále na náklady na obsluhu a řízení, které se řídí limity a normativy, ty nazýváme náklady režijními. [6], [7], [8]

### 10.2.2 Kalkulační třídění nákladů

Zde náklady dělíme na přímé a nepřímé neboli na ty, které přímo souvisejí s určitým druhem výkonu a na ty, které zajišťují výrobu jako celek.

Přímé náklady, které zahrnují vše, co je nutné pro danou výrobu, jsou přepočítávány na tzv. kalkulační jednici. Jednicí může být např. kg, kus, m<sup>2</sup> apod.

Naopak náklady nepřímé pomocí kalkulační jednotice spočítat nelze, proto jsou k zvolené rozvrhové základně stanoveny pomocí přírážky. Patří sem třeba mzdy vedoucích pracovníků, nájem, reklama atd.

Kalkulační členění nákladů je pro podnik důležité z mnoha důvodů, např. umožňuje podniku zjistit zisk jednotlivých výrobků, řídit výrobkovou strukturu, slouží jako podklad pro manažerské rozhodování atd. [6], [7], [8]

### **10.2.3 Členění nákladů v manažerském rozhodování**

V tomto členění jsou náklady rozděleny na fixní a variabilní, tedy podle jejich závislosti na změně objemu výroby.

Fixní náklady nejsou závislé na změnách objemu výroby, slouží k zabezpečení chodu výroby. Patří sem např. odpisy, úroky z půjček, nájemné, mzdy správních pracovníků, náklady na školení zaměstnanců, bezpečnostní služba atp. Fixní náklady musí existovat, i když je objem výroby nulový. Pro dosažení hospodárnosti je důležité, aby tento druh nákladů byl plně využit.

Pokud bychom chtěli sledovat fixní náklady, je potřeba znát:

- údaje o celkové výši těchto nákladů (skutečně vynaložených);
- údaje o objemu výroby;
- údaje o kapacitě výrobních činitelů a jejich skutečném využití.

Variabilní náklady se s objemem výroby mění, rozlišujeme:

- proporcionální náklady = rostou stejně rychle jako objem výroby;
- nadproporcionální = rostou rychleji než objem výroby;
- podproporcionální = rostou pomaleji než objem výroby.

[6], [7], [8]



### **10.3 Manažerské pojetí nákladů**

Každé manažerské rozhodnutí vychází z nákladů, respektive z jejich porovnávání s výnosy. Náklady, které se evidují v účetnictví, se nazývají náklady účetní. V současné době se však používá spíše označení manažerské pojetí nákladů, které obsahuje:

- práci se skutečnými náklady, včetně nákladů oportunitních;
- přírůstkové náklady, tedy takové náklady, se používají při rozhodování a jsou tak tímto rozhodováním ovlivněny.

[6], [7], [8]

## **11 CENOVÁ TVORBA**

### **11.1 Nákladově orientovaná tvorba ceny**

Náklady v cenové tvorbě vyjadřují spotřebu výrobních činitelů za účelem dosažení maximálního efektu produkce. Při stanovení této ceny se k sumě všech nákladů připočte míra zisku ( $C = N + Z$ ). Tyto náklady vznikají na základě podnětu ze strany nabídky nebo poptávky prostřednictvím realizace nějaké produkce nebo činnosti.

Hlavním cílem je dosáhnout maximálního prospěchu při daných ekonomických zdrojích a s co nejnižšími náklady. Výhodou této metody je jednoznačnost nebo také lehce dostupné údaje o nákladech. Ve stavebnictví je kladen důraz na tvorbu ceny právě touto metodou, kdy výsledná cena je téměř výhradně stanovena nákladovým způsobem. [11]

## **11.2 Poptávkově orientovaná tvorba ceny**

Tato cenová tvorba je zpravidla označována jako protiklad k nákladovému přístupu, v praxi však nelze tyto dva přístupy izolovaně uplatnit. U poptávkové cenové tvorby se cena orientuje podle chování trhu, respektive chování poptávky.

Je silně vázána na fungující podnikový marketing. Odhad poptávky však není jednoduchá záležitost. Rozlišujeme pružnou poptávku a poptávku nepružnou. [11]

## **11.3 Konkurenčně orientovaná tvorba ceny**

Vychází z předpokládaných cen konkurence resp. dominantního prodejce. Jedná se o konkurenční ceny (stanovují se ve výši cen konkurence) a běžné ceny (jsou výsledkem průměrných cen konkurence). Uplatňuje se především v odvětvích oligopolního charakteru (ceny oceli, dřeva, obilí). [11]

## **12 ZISK PODNIKU**

Obecně můžeme říci, že zisk je kladný rozdíl mezi výnosy a náklady, v opačném případě hovoříme o ztrátě. Zisk je hlavním cílem a podnětem pro podnikání, ne však jediným. Je důležité sledovat nejen finanční (monetární) cíle, ale také ty nefinanční (nemonetární), kterými může být třeba získání nezávislosti, dobrého jména firmy nebo postavení na trhu. Vždy se snažíme o co nejvyšší zisk, což s sebou nese určitá rizika. Platí zde přímá úměra, že čím vyšší zisk očekáváme, tím je riziko také vyšší.

Jak je již uvedeno v předchozím odstavci, že zisk je rozdíl mezi náklady a výnosy, jsou také dva možné způsoby, jak lze zisk zvyšovat. Jedním způsobem je snižování nákladů, druhým pak zvyšování výnosů.

<b>Zisk slouží jako:</b>
Kritérium pro rozhodování o základních otázkách ekonomiky podniku.
Hlavní zdroj tvorby finančních zdrojů pro další rozvoj podniku.
Základ pro rozdělování důchodů mezi vlastníky, investory a státem.
Základní motiv celého podnikání, plní motivační funkci.

Obrázek 7- Funkce zisku v podniku

Zisk vstupuje do výpočtu mnohých poměrových ukazatelů, jako je např.:

- Rentabilita vlastního kapitálu, která se vypočítá jako zisk/vlastní kapitál.
- Rentabilita výnosů, která je podílem mezi ziskem a výnosy.
- Nákladová rentabilita, kdy je zisk dělen náklady.
- Rentabilita podniku, u které je zisk opět dělen kapitálem, tentokrát však veškerým.

[6]

## **12.1 Rozdělení hospodářského výsledku**

### **12.1.1 Akciová společnost**

Každý akcionář má právo na podíl na zisku společnosti, který je vyplácen formou dividend. Stejně tak jako členové představenstva a dozorčí rady, u kterých se podíly na zisku nazývají tantiémy. V obou případech se jedná o podíly z hospodářského výsledku, které valná hromada schválila k rozdělení. Zbytek hospodářského výsledku je poté použit například na tvorbu zákonného rezervního fondu či tvorbu jiných fondů, dále na zvýšení základního kapitálu, jako vypořádání ztráty minulých období atd. [5], [10]

### **12.1.2 Společnost s ručením omezeným**

U společnosti s ručením omezeným je hlavní prioritou tvorba zákonného rezervního fondu v návaznosti na obchodní zákoník. Společníkům jsou následně vypláceny podíly na zisku v poměru jejich obchodních podílů, pokud není ve společenské smlouvě stanoveno jinak. Základní kapitál, rezervní fond ani jiné kapitálové fondy k vyplácení zisku použít nelze. [5], [10]

### **12.1.3 Komanditní společnost**

U komanditní společnosti není zákonem nijak stanoven způsob rozdělení hospodářského výsledku. Jediné omezující podmínky mohou být obsaženy pouze ve společenské smlouvě, které mohou stanovit, jaká část připadne společnosti a jaká komplementářům. V opačném případě se zisk rozdělí na dvě stejné poloviny. Komplementáři si následně rozdělí zisk rovným dílem, komanditisté dle výše splacených vkladů. [5], [10]

### **12.1.4 Veřejná obchodní společnost**

Stejně jako o komanditní společnosti, tak i u veřejné obchodní společnosti není zákonem stanoven způsob rozdělení zisku. Společníci si zisk rozdělí rovným dílem, stejné to je i v případě ztráty, které je stejnými poměry uhrazena všemi společníky. [5], [10]

### **12.1.5 Družstva**

Každé družstvo má povinnost již při svém vzniku vytvořit nedělitelný fond v minimální výši 10% ze základního kapitálu. Část zisku jde tedy prvně právě do tohoto fondu, až poté se rozdělí mezi členy družstva dle výše jejich splaceného vkladu. O rozdělení zisku rozhoduje členská schůze.

[5], [10]

## 13 PRAKTICKÁ ČÁST

Praktická část diplomové práce s názvem „Reálně opodstatněné snížení nákladů v nákladové ceně nabídky do veřejné obchodní soutěže“ se zabývá snížením nákladů u konkrétní zakázky. Jedná se o veřejnou zakázku na realizaci veřejného osvětlení včetně sloupů a svítidel v obci Pouzdřany, ležící na jihovýchodě České republiky, která byla vypsána v polovině roku 2012.

Jedním z uchazečů, kteří předložili nabídku do výběrového řízení, byla českobudějovická firma OSAM TRADE s.r.o., zabývající se hlavně osvětlovací technologií LED. Právě náklady této firmy a jejich možné snížení bude předmětem zkoumání praktické části diplomové práce.

V úvodu je stručně popsána veřejná zakázka, celá zadávací dokumentace je poté přílohou této práce, stejně jako krycí list či rozpočet zakázky. Dále je představena firma OSAM TRADE s.r.o., včetně stručného popisu LED technologie.

Nejdůležitějším bodem praktické části práce je seznam nákladů, ovlivnitelných a neovlivnitelných, které souvisejí s touto zakázkou. Jejich možné snížení je na následujících stranách podrobně řešeno. Pro přehlednost výsledků zkoumání budou použity tabulky a grafy.

Jelikož nabídka firmy OSAM TRADE s.r.o. nebyla vybrána v této veřejné obchodní soutěži (nabídková cena se umístila jako druhá nejnižší), je cílem práce sestavení takových kroků přípravy zakázky do soutěže, které by bývaly vedly k výhře v této soutěži. Nabídka této společnosti se umístila jako druhá nejnižší s celkovým počtem bodů 89,18, rozdíl od ceny výherní byl pouhých 9 %. Rozhodnutí zadavatele o výběru vhodného uchazeče je přílohou č. 1 této práce.

Práce může také sloužit jako univerzální podklad pro budoucí zakázky firmy, a to nejen v případě zadavatele z veřejného sektoru, ale i pro sektor soukromý.

## 14 POPIS VEŘEJNÉ ZAKÁZKY

### 14.1 Zadávací dokumentace

Jedná se pouze o vybranou část, kde je hlavně popsán zadavatel zakázky, její předmět a místo a doba plnění. Celá dokumentace je pak součástí přílohy č. 2.

- Název zakázky: „**VO Pouzdřany- ul. U Mlýna, ul. Stepní**“.

- Identifikace zadavatele:

Název zadavatele: Obec Pouzdřany, zastoupená starostou obce Františkem Špringerem.

Sídlo: Hlavní 99, 691 26 Pouzdřany.

- Předmět veřejné zakázky:

Dodávka díla „VO Pouzdřany- ul. U Mlýna, ul. Stepní“, par. č. KN 827/11, KN 2209, 840 v k. ú. Pouzdřany.

Ulice U Mlýna- na hranice pozemků par. č. KN 827/11 k. ú. Pouzdřany bude umístěno celkem 13 ks sadových ocelových stožárů na VO bezpaticových, dvoustupňových- výška 5 m, rozpětí umístění 35 m. Povrchová úprava žárový zinek z vnější i vnitřní strany.

Betonové základy osvětlovacích stožárů budou provedeny betonem B 10. Svítidla budou typu univerzální LED pro osvětlení komunikací a pěších zón, elektronický LED driver, minimálně 4500 lm, 55 W, životnost zdroje minimálně 50 000 hodin, kryt polykarbonátový čirý difuzor- Fresnelova čočka. Krytí IP 65. Tělo odlitek Al.

Záruka minimálně 5 let. Připojení svítidel bude provedeno na svorkovnici, jištění svítidel bude provedeno pojistkou 6A. Kabelové rozvody pro napájení VO jsou uloženy v zemi. Bude provedeno vysmyčkování pro napojení stožárů VO.

Ulice Stepní- na hranici pozemků par. č. KN 2209, 840 v k. ú. Pouzdřany budou umístěny celkem 3 ks sadových ocelových stožárů na VO bezpaticových, dvoustupňových- výška 5 m, rozpětí umístění 35 m. Povrchová úprava žárovek zinek z vnější i vnitřní strany.

Betonové základy osvětlovacích stožárů budou provedeny betonem B 10. Svítidla budou typu LV LED AL 4500- elektronický LED driver + Philips Fortuno LED LLM 55 W, kryt polykarbonátový čirý difuzor- Fresnelova čočka. Krytí IP 65. Celkem bude osazeno 6 ks svítidel- 3 ks na sadové stožáry a 3 ks na stávající bude provedeno pojistkou 6A. Kabelové rozvody pro napájení VO jsou uloženy v zemi. Bude provedeno vysmyčkování pro napojení stožárů VO.

- Místo a doba plnění veřejné zakázky:

Místem plnění je k. ú. obce Pouzdřany, ulice U Mlýna- par. č. KN 827/11 a ulice Stepní par. č. KN 2209, 840.

Termín dodání a převzetí dokončeného díla do 31. 8. 2012.

## **14. 2 Náklady plynoucí ze zadávací dokumentace**

Díky velmi detailnímu popisu provedení předmětu zakázky, není možné měnit požadované materiály a technologie. Avšak každé zboží, ačkoliv typově stejné, může mít několik různých dodavatelů a tedy i pořizovacích cen, což je právě předmětem zkoumání následujících kapitol.

Neovlivnitelných nákladem uchazeče je požadavek zadavatele na 5- ti letou záruční dobu, běžně se totiž poskytuje pouze doba na 24 měsíců. Zodpovědnost za záruky je možné přesunout na výrobce svítidel, kteří jsou schopni takovouto záruční dobu svým odběratelům poskytnout, cena lamp se však zvyšuje. Je tedy pouze na uvážení uchazeče, zda navýší cenu lampy, čímž však riskuje vyšší nabídkovou cenu než ostatní uchazeči, nebo cenu ponechá, ale nese riziko reklamace po dobu pěti let.

Požadavky na termíny dodání jsou již běžnou součástí zadávací dokumentace včetně pokut za nedodržení tohoto termínu. Pokuta může být také udělena, pokud zhotovitel nevyklidí staveniště či nenapraví reklamované vady ve sjednaném termínu. Jedná se o náklady ovlivnitelné, které může sám zhotovitel ovlivnit.

## 15 PŘEDSTAVENÍ SPOLEČNOSTI

### 15.1 Stručný popis firmy



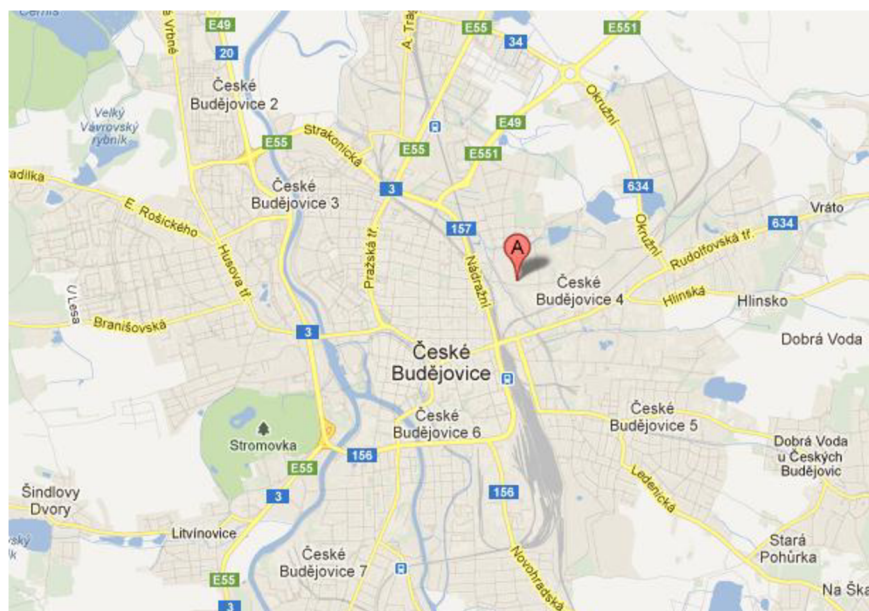
Název:	<b>OSAM TRADE s.r.o.</b>
Adresa:	Pekárenská 255/77, České Budějovice, PSČ 370 04
Právní forma:	Společnost s ručením omezením
IČ:	28116291
DIČ:	CZ28116291
Banka ČR:	Raiffeisenbank a.s., České Budějovice
Číslo účtu:	5055506001 /5500
Banka SR:	FIO Banka a.s.
Číslo účtu:	2800197218 /8330
E- mail:	info@osam-lighting.cz



Stránky: <http://www.osam-lighting.cz/>  
<http://www.usporaprokazdeho.cz/>  
<http://www.usporaproobce.cz/>  
<http://www.osamtrade.cz/>

Společnost je zapsána v obchodním rejstříku vedeném Krajským soudem v Českých Budějovicích oddíl C, vložka 18122. Založena byla dvěma společníky v roce 2010, kteří ve firmě působí jako jednatelé.

Sortiment firmy zahrnuje zejména osvětlovací technologie LED, indukční lampy značky LVD a úsporné LightTube zářivky. Kromě samotného prodeje společnost nabízí i širokou zákaznickou podporu, zajišťuje kompletní technickou podporu od domácností až po projektovou dokumentaci pro velké provozy a veřejnou správu.



Obrázek 8- Mapa sídla společnosti

## **15.2 Nabízené služby**

Společnost OSAM TRADE s.r.o. nabízí tyto služby:

- dodávka a prodej svítidel;
- odborná instalace;
- zajištění revize;
- výměny předimenzovaných jističů;
- ekologická likvidace stávajícího osvětlení;
- pojištění;
- možnost financování pro veřejný i soukromý sektor;
- záruční a pozáruční servis.

## **15.3. Reference**

Seznam významných zákazníků, pro které firma realizovala zakázky v letech 2010-2012:

Česká republika:

- Dopravní podnik města České Budějovice;
- Zeelandia s.r.o.;
- Madeta a.s.;
- Vodňanská drůbež a.s.;
- ÚAN Brno a.s.;
- Sportovní a rekreační areál Kraví hora, Brno;
- KIII s.r.o. (Pekárny Srnín);
- M- Line a.s.;
- Auto Balvín s.r.o.;
- Autolinhart Borek a.s.;
- Město Hrádek;
- a další.

Slovensko:

- Dopravní podnik města Bratislava;
- Astoria Bratislava;
- Mabonex s.r.o. Vrbové;
- Slovenské združenie telesnej kultury (SZTK);
- a ďalší.

Německo:

- LICHT Zentrale Lichtgrosshandel GmbH;
- a další.

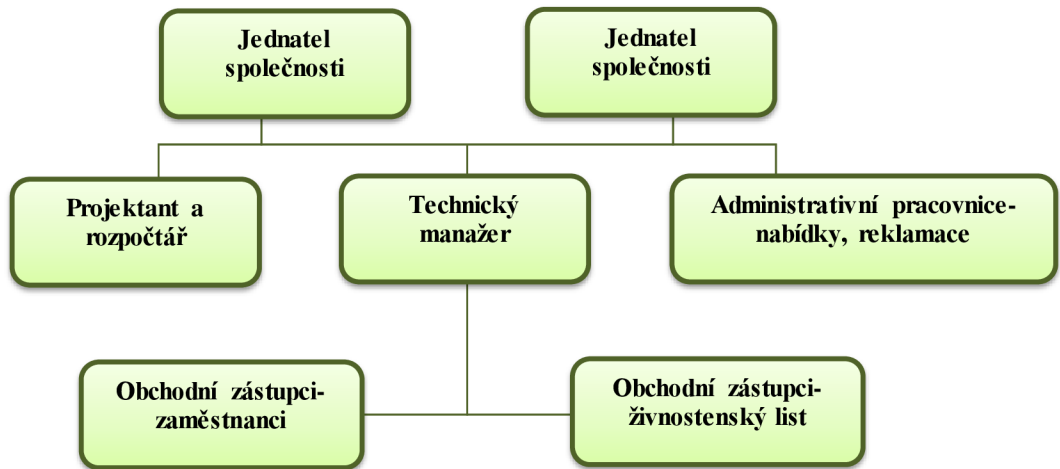
Rakousko:

- Kurzentrum Bad Häring GmbH;
- Egger's Kufstein;
- Enotoca Miro;
- a další.

Rozpracované projekty:

- Kypr/ Kyperská republika;
- Rakouská ambasáda, Bratislava (SK);
- Nemocnice Český Krumlov (ČR);
- Citroën (SK);
- Globus (ČR);
- Harley- Davidson (F);
- Samsung Electronics, Bratislava (SK).

## 15.4 Organizační struktura



Obrázek 9- Organizační struktura firmy

## 15.5 Představení LED technologie

Jedná se o zdroj světla využívající vlastností diody, kdy je světlo emitováno nepřetržitým tokem. Jde tedy o jednolitý světelný tok, bez jakéhokoliv oko zatěžujícího kmitočtu. Tento světelný zdroj nevyzařuje teplo, ani část ultrafialového a infračerveného spektra záření.

Kompaktní provedení LED zdrojů umožňuje výměny stávajících světelných zdrojů, aniž by byla nutná výměna původních těles lamp.

Použití LED technologie umožňuje, při porovnání s klasickou žárovkou nebo kompaktní zářivkou, výrazné úspory na elektrické energii (až 90%).

Svítit až do 50 000 hodin umožňuje LED světelným zdrojům současná technologická úroveň výroby. Limitujícím faktorem je kvalita elektronických komponentů LED zdrojů a chladičového systému elektroniky.

Důležitým atributem LED technologie, v porovnání s jinými světelnými zdroji, je její odolnost vůči povětrnostním vlivům, vodě i prachu, což ji předurčuje k použití v místech obtížně dostupných, tím náročných na opravy i údržbu nebo do nepřetržitých provozů.

#### Hlavní výhody

- nízká spotřeba a dlouhá životnost;
- plný světelný výkon hned po zapnutí;
- vysoká odolnost a nízká provozní teplota;
- zdravotně nezávadný a bezpečný provoz;
- nezatěžující životní prostředí;
- spolehlivost;
- k provozu není třeba přídavná zařízení.

## **16 SEZNAM NÁKLADŮ**

V tomto seznamu jsou zahrnuty veškeré náklady, které by mohly ovlivnit nabídkovou cenu zakázky a to buď přímo či nepřímo. Jsou rozděleny do dvou základní skupin- náklady ovlivnitelné a neovlivnitelné.

Náklady ovlivnitelné s přímou vazbou na zakázku:

- náklady na hlavní materiál;
- montáž stožárů a osvětlení a s tím spojené služby;
- náklady na pomocný materiál;
- výběr subdodavatele ocelových stožárů;
- vypracování světelného projektu;
- pojištění.

Náklady ovlivnitelné s nepřímou vazbou na zakázku

- náklady z cizího financování;
- reklama;
- ostatní ovlivnitelné náklady.

Náklady neovlivnitelné:

- legislativní změny;
- daně;
- zvýšení cen pohonných hmot;
- změna měnových kurzů.

## **17 NÁKLADY OVLIVNITELNÉ S PŘÍMOU VAZBOU NA ZAKÁZKU**

### **17.1 Náklady na hlavní materiál**

#### **17.1.1 Popis materiálu použitého v nabídce**



Obrázek 10- Lampa OsamSTREETLIGHT 50W

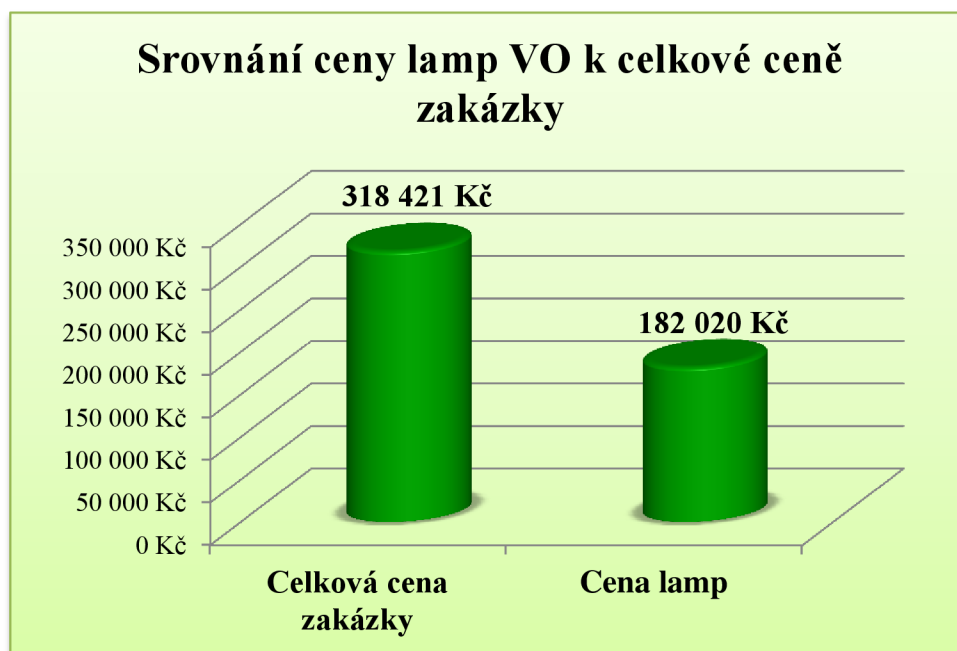
Náklady na hlavní materiál jsou největší a nejvýznamnější položkou celého rozpočtu nabídky, proto na ně bude kladen největší důraz. V tomto případě se jednalo o dodávku lamp veřejného osvětlení LED a to v počtu 19 ks. Z toho 16 ks mělo být montováno na nové sloupy, 3 ks na sloupy stávající.

Předpokládám, že snížení ceny lamp bude mít na celkovou nabídkovou cenu mnohem větší vliv, než jakékoliv jiné náklady se zakázkou související.

Tabulka 1- Porovnání ceny hlavního materiálu

	Cena bez DPH	Cena s DPH
Celková cena zakázky	318 421 Kč	382 105 Kč
Cena lamp	182 020 Kč	218 424 Kč
Podíl na ceně zakázky	<b>57%</b>	

V tabulce 1 je srovnána celková cena zakázky a cena lamp, která tvoří téměř **57%** z ceny celkové, tvoří tedy velmi významnou položku celého rozpočtu.



Obrázek 11- Graf srovnání cen hlavního materiálu k celkové ceně zakázky

### 17.1.2 Výběr dodavatele hlavního materiálu

Již od začátku podnikání spolupracuje firma OSAM TRADE s.r.o. s českými dodavateli osvětlovací techniky. Ani jeden z těchto dodavatelů však není přímým výrobcem světel, ale funguje pouze jako zprostředkovatel mezi výrobcem a koncovým zákazníkem, případně dalšími subjekty, kteří světla dále prodávají. Ceny zboží jsou tudíž mnohem vyšší, než od přímých výrobců.

Výhodou však zůstává jednoduché objednání světel, které zpravidla funguje prostřednictvím internetových objednávkových formulářů, odpadá nutnost vyřizování cla, různých povolení apod. a pokud je zboží skladem, tak také rychlá doprava.

Vzhledem ke stále se zvyšující konkurenci a s tím spojeným tlakem na snížení ceny, byla firma nucena hledat nové dodavatele, kteří by nabídli přijatelnější cenu i podmínky. Po důkladném průzkumu nejenom českého, ale také zahraničního trhu s podporou zkušeností obchodních partnerů, bylo jako nejlepší řešení vybráno navázání spolupráce přímo s výrobcí světelné techniky z Čínské lidové republiky. Ceny od výrobců se liší o téměř 50%, než ceny českých zprostředkovatelů.

Pro výběr nového dodavatele bylo využito zahraničních serverů (např. [www.globalmarket.com](http://www.globalmarket.com), [www.made-in-china.com](http://www.made-in-china.com)), na kterých se tito výrobci prezentují. Další možností jsou veletrhy, které se konají každý měsíc v čínských městech, které jsou zaměřené buď pouze na osvětlovací techniku, nebo na světla společně s elektronikou.

Zpočátku firma komunikovala s několika dodavateli, od kterých byly požadovány potřebné certifikáty, zkoušky a datové soubory (IES, EULUMDATA), potřebné pro výpočet intenzity osvětlení v programu DIALux. Následně byli vybráni 3 výrobci, kteří tyto podmínky splnili.



Dalším krokem bylo objednání vzorků několika druhů produktů k testování. V současné době společnost OSAM TRADE s.r.o. spolupracuje se dvěma dodavateli LED osvětlení a dvěma na dodávku indukčních světel. Ceny jsou téměř srovnatelné, liší se pouze sortimentem. Ceník VO je přílohou č. 6 této práce.

Jedinou nevýhodou je doba dodání a s tím související cena dopravy. Pokud je zvolena doprava lodí, jedná se o variantu levnější cca 20 Kč/kg, ale doba dodání je přibližně 25 pracovních dní. Letecká doprava trvá pouhé 2- 3 dny, cena je však 100- 200 Kč/kg. Dalšími dodatečnými náklady je platba cla, která je ve výši 3,7 %.

Náklady jsou v tomto případě navýšeny ještě o příplatek za prodlouženou záruku. Klasická záruka na svítidla je poskytována v délce 24- ti měsíců, zadavatel však u této zakázky požaduje záruku v délce 60- ti měsíců. Cena je proto navýšena buď o částku, kterou si určí sám zhotovitel, ale přebírá zodpovědnost za případné reklamace, nebo je to částka požadovaná výrobcem za prodloužení záruky, zodpovědnost poté přebírá on. Firma OSAM TRADE s.r.o. volí druhou možnost, tedy přenesení odpovědnosti za případné vady na výrobce svítidel.

Uváděná velkoobchodní cena je používána převážně u větších zakázek, veřejných zakázek nebo cena pro odběratele, kdy je zboží určeno k dalšímu prodeji.

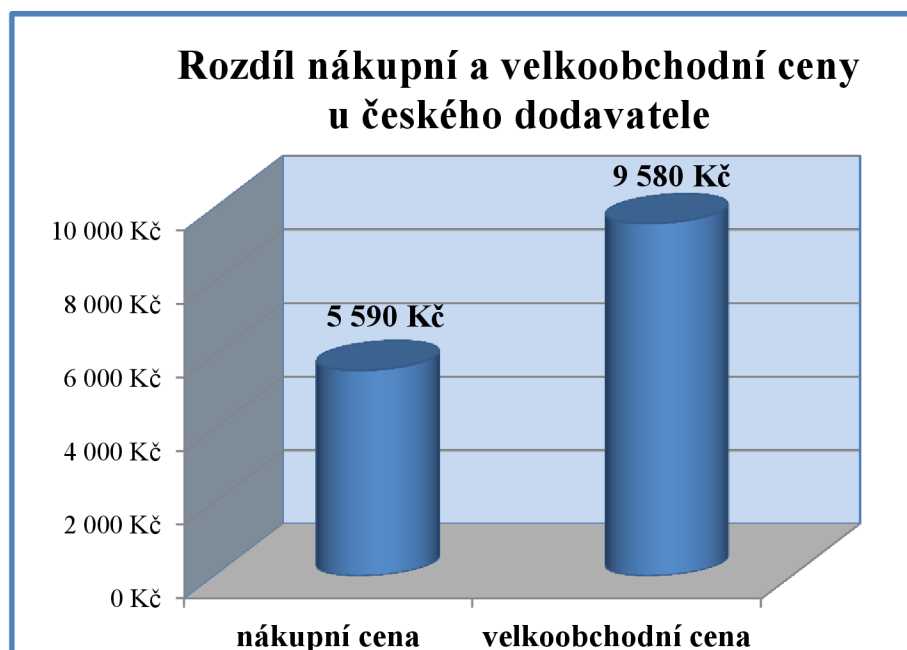
Maloobchodní cena je pak určena pro domácnosti, při malém odběru zboží či pro zboží v internetovém obchodě.

### 17.1.3 Ceny od českého dodavatele

Tabulka 2- Ceny lamp VO od českého dodavatele

	Nákupní cena	Velkoobchodní cena	Rozdíl nákupní a velkoobchodní ceny	Maloobchodní cena	Rozdíl nákupní a maloobchodní ceny
Cena za ks bez DPH	5 590 Kč	<b>9 580 Kč</b>	3 990 Kč	15 328 Kč	9 738 Kč
Cena za ks s DPH	6 708 Kč	<b>11 496 Kč</b>	4 788 Kč	18 394 Kč	11 686 Kč

Tabulka 2 zobrazuje ceny od českého dodavatele, které byly použity právě při tvorbě rozpočtu pro veřejnou zakázku zadanou obcí Pouzdřany. V nákupní ceně je zahrnut jednak již zmíněný příplatek za prodlouženou záruku a dále cena dopravy.



Obrázek 12- Graf porovnání nákupní a velkoobchodní ceny od českého dodavatele

V grafu z obrázku 12 je patrný rozdíl mezi nákupní a velkoobchodní cenou, tedy cenou, který byla uvedena v rozpočtu nabídku pro obec Pouzdřany. Jsou zde porovnávány ceny bez daně, rozdíl činí **3 990 Kč**, velkoobchodní cena je tedy navýšena o téměř **42%**.

#### 17.1.4 Ceny od čínského výrobce

Při srovnávání cen od čínského výrobce je nutné započítat také náklady na dopravu a clo, které je v tomto případě ve výši 3,7 %. Doprava byla v tomto případě zvolena lodní, protože se jedná o velmi malý počet objednaných kusů svítidel a doprava letecká by byla nákladná. V případě objednávky v řádech tisíců kusů je pak výhodné zvolit leteckou dopravu, protože výrobci zpravidla poskytují výrazné množstevní slevy.

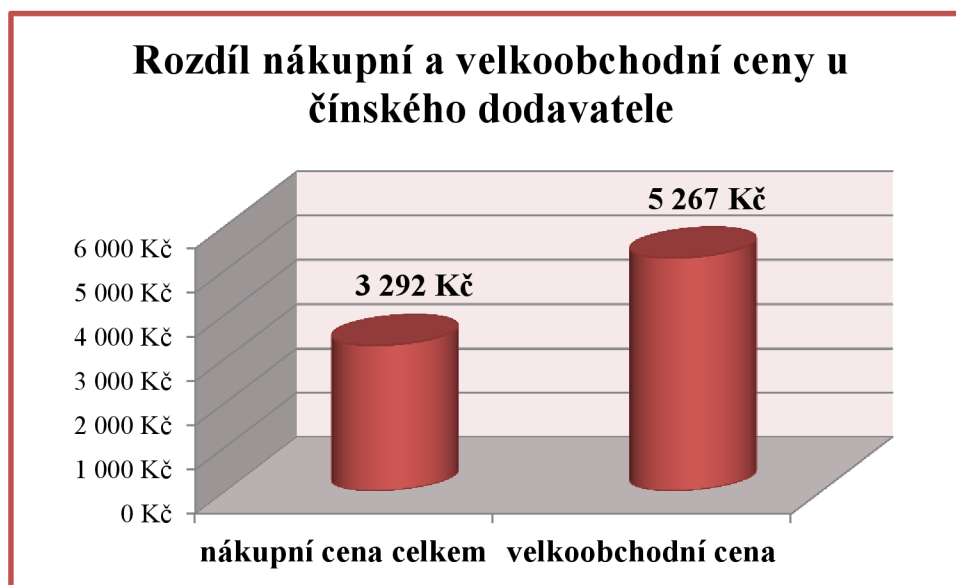
Hmotnost jedné lampy OsamSTREETLIGHT 50W je 5 kg, cena dopravy je 20 Kč/ kg, celková cena za jednu lampu je tedy 100 Kč.

Tabulka 3- Ceny lamp VO od čínského výrobce

	nákupní cena	doprava	clo (3,7%)	nákupní cena celkem	velkoobchodní cena	maloobchodní cena
Cena za ks bez DPH	3 074 Kč	100 Kč	117 Kč	3 292 Kč	<b>5 267 Kč</b>	8 427 Kč
Cena za ks s DPH	3 689 Kč	120 Kč	141 Kč	3 950 Kč	<b>6 320 Kč</b>	10 113 Kč

Tabulka 3 zobrazuje ceny čínského výrobce osvětlení. Rozdíl mezi nákupní cenou celkem a velkoobchodní cenou v tomto případě činí **2 193 Kč**, což je také **42%** jako v předchozím případě.

U této varianty je však možné počítat s velkoobchodní cenou z tabulky 2, protože tato cena se reálně objevuje na českém trhu. Rozdíl by pak byl mnohem znatelnější, a to o **6 288 Kč**, tedy o **65,6 %**.

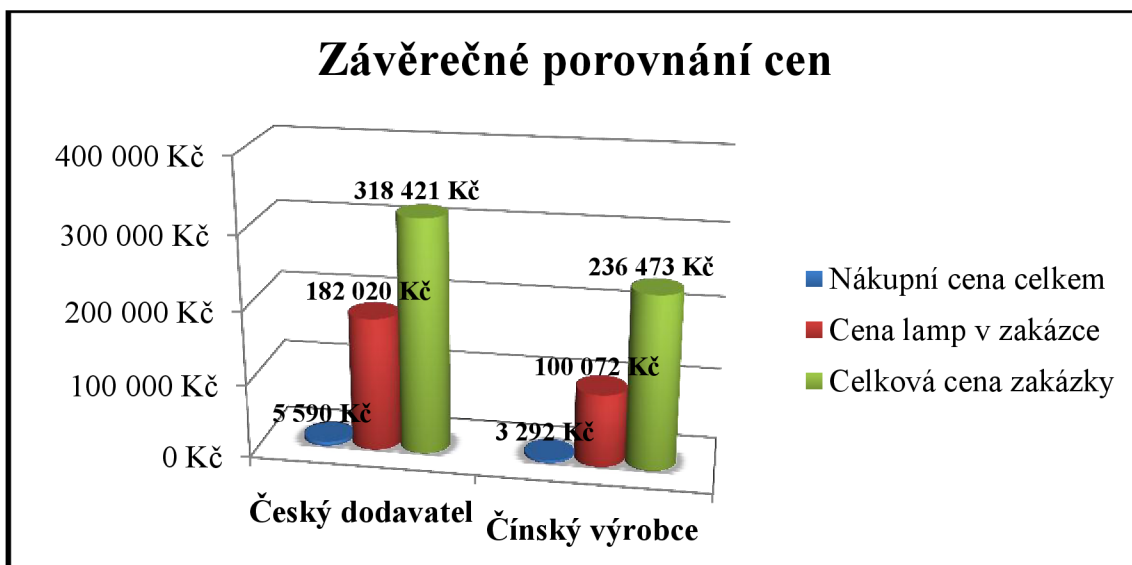


Obrázek 13- Graf porovnání nákupní a velkoobchodní ceny od čínského dodavatele

### 17.1.5 Závěrečné vyhodnocení cen dodavatelů svítidel

Tabulka 4- Závěrečné porovnání cen

	Český dodavatel	Čínský výrobce	Rozdíl v Kč	Rozdíl v %
Nákupní cena celkem	5 590 Kč	3 292 Kč	<b>2 298 Kč</b>	41,11 %
Velkoobchodní cena	9 580 Kč	5 267 Kč	<b>4 313 Kč</b>	45,02 %
Maloobchodní cena	9 738 Kč	8 427 Kč	<b>1 311 Kč</b>	13,46 %
Cena lamp v zakázce	182 020 Kč	100 072 Kč	<b>81 948 Kč</b>	45,02 %
Celková cena zakázky	318 421 Kč	236 473 Kč	<b>81 948 Kč</b>	25,74 %



Obrázek 14- Graf závěrečného porovnání cen

Dle vypočtených hodnot je, i přes některé nevýhody, výhodnější odebírat zboží přímo od čínského výrobce, protože dojde k úspoře **2 298 Kč** již na jednom kusu zboží.

**Celková nabídková cena zakázky by v tomto případě činila 236 473 Kč, což představuje snížení nákladů o téměř 26 %. Již tímto prvním krokem by došlo k poklesu nabídkové ceny o 81 948 Kč.**

#### 17.2 Montáž stožárů a osvětlení a s tím spojené služby

Náklady na montáž a s ní spojené služby jsou další velmi významnou položkou rozpočtu. Velký vliv na výši nabídkové ceny montáže bude mít jistě doprava pracovníků, která byla v původním rozpočtu velmi vysoká z důvodu dopravy ze vzdálenosti 250 km od místa plnění předmětu zakázky.

Do celkové nabídkové ceny jsou kromě montáže a ostatních nákladů zahrnuty také náklady na pomocný materiál potřebný k realizaci díla. Tento materiál si každá subdodavatelská firma zajišťuje sama.

Cílem této kapitoly je nalezení jiného subdodavatele, nejlépe z nejbližšího okolí, který nabídne nižší ceny při zachování stejných podmínek. Jelikož tyto služby v České republice zajišťuje pouze několik firem, byla pro porovnání vybrána firma se sídlem v Brně, která má ze všech podobných společností nejbližší k místu plnění předmětu zakázky.

Již před realizací byly obcí Pouzdřany provedeny potřebné zemní práce, položeny kabelové rozvody pro napájení veřejného osvětlení a následné vysmyčkování (vyvedení kabelů na povrch). V zadávací dokumentaci si zadavatel vyhrazuje právo, aby uchazeč uvedl do krycího listu své subdodavatele včetně uvedení té části plnění, kterou bude subdodavatel realizovat. Není však uvedeno, jaké konkrétní subdodavatele je k tomu nutné využít.

Jelikož firma OSAM TRADE s.r.o. zatím nemá potřebné prostředky pro montáž sloupů a svítidel, je nucena si na tyto práce objednat subdodavatele. Krajní možností by bylo zajistit realizaci vlastními lidmi s využitím vypůjčení potřebných mechanizací. Tato varianta je však náročná a to jak z ekonomického, tak i z logistického hlediska, zároveň neznalost místních poměrů ji činí velmi nákladnou.

Smluvním obchodním partnerem, zajišťujícím tyto služby, je jihočeská firma Evocati s.r.o, která byla oslovena i pro tuto zakázku. Svým partnerům nabízí tato společnost nižší ceny v rámci dlouhodobé spolupráce s ohledem na velikost zakázky. Celková cena je v tomto případě následně navýšena o náklady na dopravu.

V následujících kapitolách budou porovnány ceny od firmy Evocati s.r.o. s vybraným dodavatelem z okolí obce Pouzdřany, kde se výrazně sníží cena dopravy, avšak cena montáže může být mnohem vyšší.

### 17.2.1 Nabídka jihočeské firmy

Při tvorbě nabídkové ceny do soutěže byla oslovena pouze firma EVOCATI s.r.o. (nad výběrem jiné firmy nebylo uvažováno), která dle příslušné projektové a zadávací dokumentace vypracovala rozpočet na svou montáž, dodávky, materiál a služby, vše je zobrazeno v tabulkách 5- 7.

Revize uvedená v rozpočtu probíhá formou kontroly před i po předání díla školeným pracovníkem, který vypracuje novou revizní zprávu pro zadavatele zakázky. Doprava pracovníků obsahuje nejenom dopravu na místo výkonu práce, ale také následnou dopravu při předání stavby. Vedlejší rozpočtové náklady (VRN) zahrnují náklady na strojní zařízení, jejich provoz a pohonné hmoty. Inženýring ve výši 3,5 % zahrnuje náklady spojené s přípravou zakázky, vypracováním projektu, administrativním zajištěním apod.

Tabulka 5- Rozpočet montáže společnosti Evocati s.r.o.

p. č.	Název položky	mj	Množ.	Cena za mj	Cena celkem
1	Montáž sadového stožáru 5m	ks	16	452,00 Kč	7 232,00 Kč
2	Montáž stožárového pouzdra	ks	16	250,00 Kč	4 000,00 Kč
3	Betonový základ 60x60x80	m <sup>3</sup>	4,61	500,00 Kč	2 305,00 Kč
4	Montáž svítidla a zdroje	ks	19	153,75 Kč	2 921,25 Kč
5	Montáž svorkovnice	ks	19	275,25 Kč	5 229,75 Kč
6	Montáž kabelu CYKY 3x2,5	m	130	11,40 Kč	1 482,00 Kč
7	Ukončení kabelu ve svorkovnici	ks	19	17,20 Kč	326,80 Kč

**23 496,80 Kč**

Tabulka 6- Rozpočet dodávky a materiálu společnosti Evocati s.r.o.

p. č.	Dodávky a materiál	mj	Množ.	Cena za mj	Cena celkem
1	Stožár ZMA 4,5/108/60 Zn	ks	16	2 200,00 Kč	35 200,00 Kč
2	Výložník SK1-300 Zn	ks	19	450,00 Kč	8 550,00 Kč
3	Svorkovnice včetně jištění 6A	ks	19	560,00 Kč	10 640,00 Kč
4	Pojistka keramická 6A	ks	19	45,00 Kč	855,00 Kč
5	Cyky 3x2,5	m	130	21,20 Kč	2 756,00 Kč
6	Stožárové pouzdro PVC pr. 250	ks	16	276,76 Kč	4 428,16 Kč
7	Betonová směs B10	m <sup>3</sup>	4,61	1 859,00 Kč	8 569,99 Kč
					<b>70 999,15 Kč</b>

Tabulka 7- Rozpočet ostatních nákladů společnosti Evocati s.r.o.

p.č.	Název položky	mj	množ.	Cena za mj	Cena celkem
1	Revize	kpl	1	8 400,00 Kč	8 400,00 Kč
2	Doprava pracovníků	kpl	1	15 000,00 Kč	15 000,00 Kč
3	Doprava stožárů z ČB	km	500	26,00 Kč	13 000,00 Kč
4	VRN vč. Mechanizace	kpl	1	3 047,00 Kč	3 047,00 Kč
5	Inženýring	%	3,5	702,16 Kč	2 457,56 Kč
					<b>41 904,56 Kč</b>

<b>CELKEM ZAKÁZKA EVOCATI s.r.o.</b>	<b>136 400,51 Kč</b>
--------------------------------------	----------------------

V tabulce 8 je zobrazena nabídková cena za montáž a s ní spojené služby od jihočeské firmy rozdíl vůči celkové ceně zakázky je cca 43 %.

Tabulka 8- Podíl ceny subdodávky Evocati s.r.o.

Firma EVOCATI s.r.o.	Cena bez DPH	Cena s DPH
Celková cena zakázky	318 421 Kč	382 105 Kč
Cena subdodávky	136 401 Kč	163 681 Kč
Podíl na ceně zakázky	<b>43%</b>	





Obrázek 15- Graf srovnání ceny subdodávky firmy Evocati s.r.o.

### 17.2.2 Nabídka jihomoravské firmy

Pro srovnání cen byla vybrána firma z okolí místa plnění předmětu zakázky, konkrétně z Brna, které je vzdálené 45 km od obce Pouzdřany. Předpokládám, že stožáry pro veřejné osvětlení by se odebíraly ze žárovny, nacházející se za městem Hustopeče, která leží 15 km daleko.

Do této firmy jsem poslala rozpočet zakázky s žádostí o vypracování cenové nabídky se stejnými parametry jako tato subdodávka. Zjištěné hodnoty jsou uvedeny v tabulkách 9-11.

Tabulka 9- Rozpočet montáže společnosti ELIOS s.r.o.

p.č.	Název položky	mj	Množ.	Cena za mj	Cena celkem
1	Montáž sadového stožáru 5m	ks	16	615,00 Kč	9 840,00 Kč
2	Montáž stožárového pouzdra	ks	16	360,00 Kč	5 760,00 Kč
3	Betonový základ 60x60x80	m <sup>3</sup>	4,61	550,00 Kč	2 535,50 Kč
4	Montáž svítidla a zdroje	ks	19	145,60 Kč	2 766,40 Kč
5	Montáž svorkovnice	ks	19	238,12 Kč	4 524,28 Kč
6	Montáž kabelu CYKY 3x2,5	m	130	10,80 Kč	1 404,00 Kč
7	Ukončení kabelu ve svorkovnici	ks	19	21,30 Kč	404,70 Kč

**27 234,88 Kč**

Tabulka 10- Rozpočet dodávky a materiálu společnosti ELIOS s.r.o.

p.č.	Dodávky a materiál	mj	Množ.	Cena za mj	Cena celkem
1	Stožár ZMA 4,5/108/60 Zn	ks	16	2 350,00 Kč	37 600,00 Kč
2	Výložník SK1-300 Zn	ks	19	420,00 Kč	7 980,00 Kč
3	Svorkovnice včetně jištění 6A	ks	19	635,00 Kč	12 065,00 Kč
4	Pojistka keramická 6A	ks	19	43,00 Kč	817,00 Kč
5	Cyky 3x2,5	m	130	19,80 Kč	2 574,00 Kč
6	Stožárové pouzdro PVC pr. 250	ks	16	242,50 Kč	3 880,00 Kč
7	Betonová směs B10	m <sup>3</sup>	4,61	1 797,90 Kč	8 288,32 Kč

**73 204,32 Kč**

Tabulka 11- Rozpočet ostatních nákladů společnosti ELIOS s.r.o.

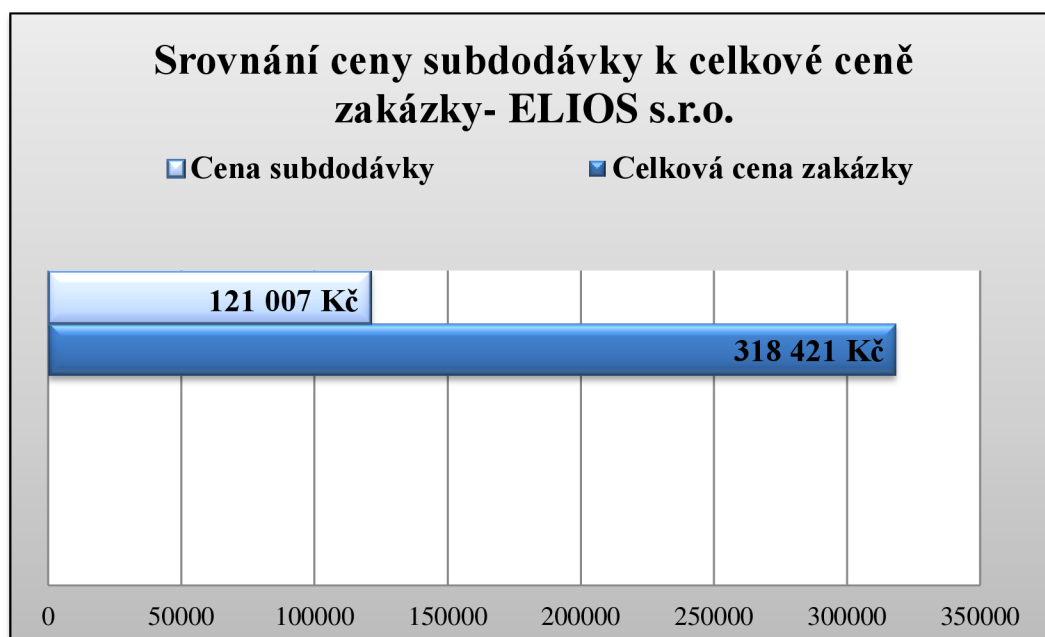
p.č.	Název položky	mj	množ.	Cena za mj	Cena celkem
1	Revize	kpl	1	10 500,00 Kč	10 500,00 Kč
2	Doprava pracovníků	kpl	1	2 700,00 Kč	2 700,00 Kč
3	Doprava stožárů z Brna	km	30	26,00 Kč	780,00 Kč
4	VRN vč. Mechanizace	kpl	1	4 130,00 Kč	4 130,00 Kč
5	Inženýring	%	3,5	702,16 Kč	2 457,56 Kč

**20 567,56 Kč**

<b>CELKEM ZAKÁZKA ELIOS s.r.o.</b>	<b>121 006,76 Kč</b>
------------------------------------	----------------------

Tabulka 12- Podíl ceny subdodávky ELIOS s.r.o.

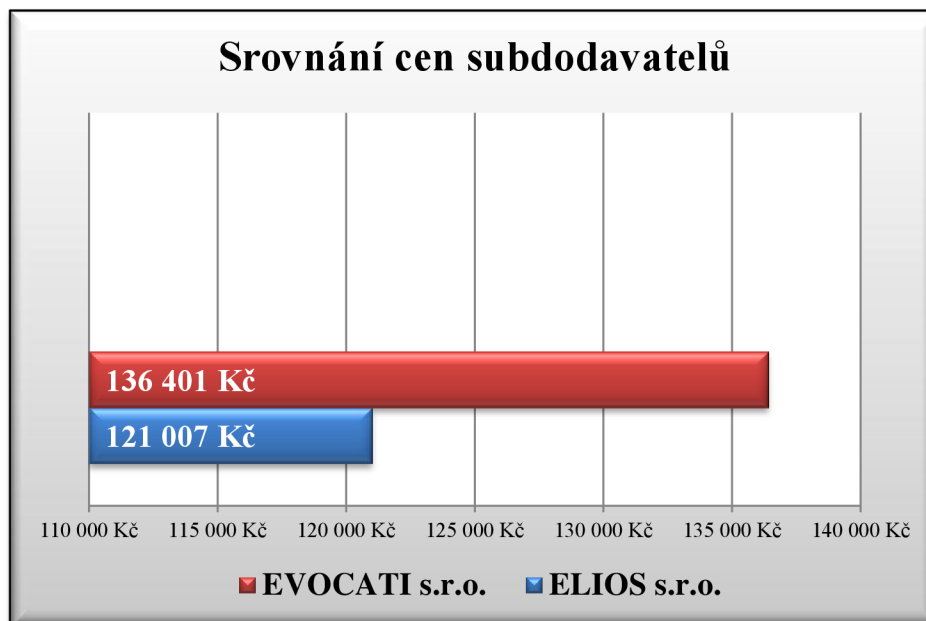
Firma ELIOS s.r.o.	Cena bez DPH	Cena s DPH
Celková cena zakázky	318 421 Kč	382 105 Kč
Cena subdodávky	121 007 Kč	145 208 Kč
Podíl na ceně zakázky	<b>38%</b>	



Obrázek 16- Graf srovnání ceny subdodávky firmy ELIOS s.r.o.

### 17.2.3 Závěrečné vyhodnocení cen montáže

Z výsledků průzkumu bylo zjištěno, že celková nabídková cena od firmy Evocati s.r.o. je zaokrouhleně **136 401 Kč** a od firmy ELIOS s.r.o. **121 007 Kč**. Ačkoliv druhý zmíněný subdodavatel uvádí vyšší ceny montáže (o cca 14 %) i ceny dodávky a materiálu (cca 3 %), tak ostatní náklady jsou výrazně nižší (o cca 51 %). Tento rozdíl je způsobený cenou dopravy nejenom pracovníků na místo výkonu práce, ale také dopravou sloupů ze žárovny u města Hustopeče.



Obrázek 17- Graf srovnání cen subdodavatelů

**Celkový rozdíl cen je 15 393,75 Kč, tedy téměř 11 %. Pokud by firma OSAM TRADE s.r.o. jako svého subdodavatele zvolila právě firmu ELIOS s.r.o., nabídková cena do veřejné soutěže by klesla z původních 318 421 Kč na 303 027 Kč.**

### 17.2 Náklady na pomocný materiál

Náklady na pomocný materiál není nutné u této zakázky řešit, protože jsou již zahrnuty v nabídkové ceně montážní firmy, která si nákup tohoto materiálu vyřizuje sama a nelze je tedy nijak ovlivnit. V případě této konkrétní zakázky se jedná pouze o čtyři druhy pomocného materiálu:

- výložník SK1- 300 Zn (19 kusů);
- svorkovnice včetně jištění 6A (19 kusů);
- pojistka keramická 6A (19 kusů);
- CYKY 3 x 2,5 m (130 m).

Většinu zakázek, zahrnujících zpravidla instalaci vnitřního osvětlení si však firma OSAM TRADE s.r.o. zajišťuje sama včetně montáže a s ní spojených služeb. V takovém případě je pak nutné nakoupit potřebný pomocný materiál, kdy rozhodujícím faktorem je samozřejmě cena.

Společnost odebírá zboží od třech firem z Českých Budějovic, nabízejících nejen elektroinstalační materiál, ale také mnoho dalších produktů. Spolupráce je realizována na základě uzavřených rámcových smluv s těmito dodavateli. Výhodou jsou výrazné slevy na jakýkoliv materiál, které se pohybují v rozmezí od 10 až do 23 % bez ohledu na velikost objednávky.

Další výhodou je snadné objednání materiálu díky elektronickému formuláři, ve kterém je zahrnut veškerý sortiment níže uvedených firem včetně informací o množství zboží na skladě. V případě momentální nedostupnosti materiálu je klient průběžně informován o jeho naskladnění a možném odběru.

Jedná se o tyto firmy:

- Elektro SMS s.r.o.
- REPAM ELEKTRO s.r.o.
- Aspera s.r.o.

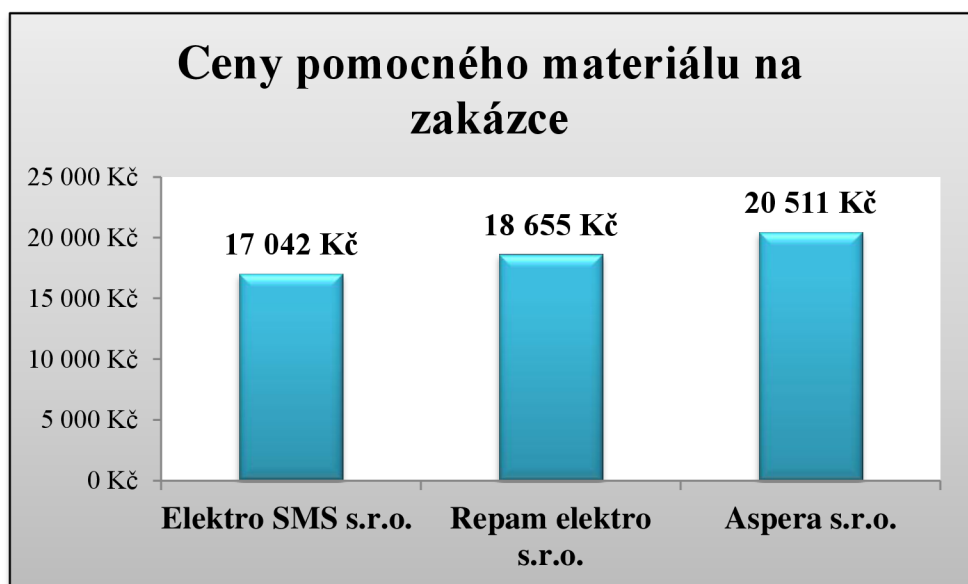
V následující tabulce jsem provedla modelové srovnání cen materiálu, užitého při řešené zakázce v případě, že by montáž a s ní spojené náležitosti zajišťovala sama firma OSAM TRADE s.r.o.

Ceny použité v tabulce byly platné v prosinci 2012, jejich výše se však může každý měsíc měnit. Konkrétně u kabelů Cyky 3 x 2,5 m se ceny mění každý 14 dní, protože jsou závislé na ceně mědi na trhu. Rozdíly v ceně jsou však pouze v řádech halířů. Ceny v tabulce jsou uvedeny bez daně.

Tabulka 13- Srovnání cen pomocného materiálu

Materiál	Množ.	Elektro SMS s.r.o.	Repam elektro s.r.o.	Aspera s.r.o.
Výložník SK1- 300 Zn	1 ks	399,15 Kč	438,50 Kč	492,31 Kč
Svorkovnice vč. jištění 6A	1 ks	387,73 Kč	423,26 Kč	440,51 Kč
Pojistka keramická 6A	1 ks	8,62 Kč	9,12 Kč	22,30 Kč
Kabel CYKY 3 x 2,5	1 m	14,83 Kč	16,22 Kč	18,18 Kč
Cena celkem za mj.		810,33 Kč	887,10 Kč	973,30 Kč
<b>Cena celkem za zakázku</b>		<b>17 042 Kč</b>	<b>18 655 Kč</b>	<b>20 511 Kč</b>

V rozpočtu veřejné zakázky činila cena pomocného materiálu od subdodavatelské firmy celkem **22 801 Kč**. Z tabulky je patrné, že i kdybychom odebírali zboží od firmy Aspera s.r.o., která ze tří zkoumaných dodavatelů nabízí nejvyšší ceny, pořád by byla cena o **2 290 Kč** nižší. Nejlevnější ceny pomocného materiálu nabízí společnost Elektro SMS s.r.o., jejichž nabídková cena by činila pouze **17 042 Kč**, tedy o **5 759 Kč** méně, než cena v rozpočtu. To je způsobeno hlavně tím, že díky rámcové smlouvě, uzavřené s touto firmou, je na veškeré zboží poskytována sleva vy výši 23 %. Oproti tomu Repam elektro s.r.o. garantuje slevu 15 % a Aspera s.r.o. pouze 10 %.



Obrázek 18- Graf srovnání cen pomocného materiálu

### 17.3 Výběr dodavatele ocelových stožárů

Stejně jako náklady na pomocný materiál, ani náklady na ocelové sloupy a jejich dopravu nebylo nutné pro tuto zakázku řešit, protože byly opět zahrnuty v nabídkové ceně subdodavatele zajišťující i jejich montáž a sní spojené služby. Ocelové sloupy jsou vždy dodávány včetně stožárového pouzdra, které je na stožáry po jejich osazení do betonové patky nasazeno.

Mezi dodavatele, se kterými firma OSAM TRADE s.r.o. spolupracuje, patří tyto společnosti:

- SIGNUM spol. s.r.o. se sídlem jak v Českých Budějovicích, tak i v Hustopečích.
- HELLUX ELEKTRA s.r.o. sídlící pouze v Českých Budějovicích.
- Amako, spol. s.r.o. se sídlem v Heřmanově Městci a provozovnou ve Strachotíně u Břeclavi.

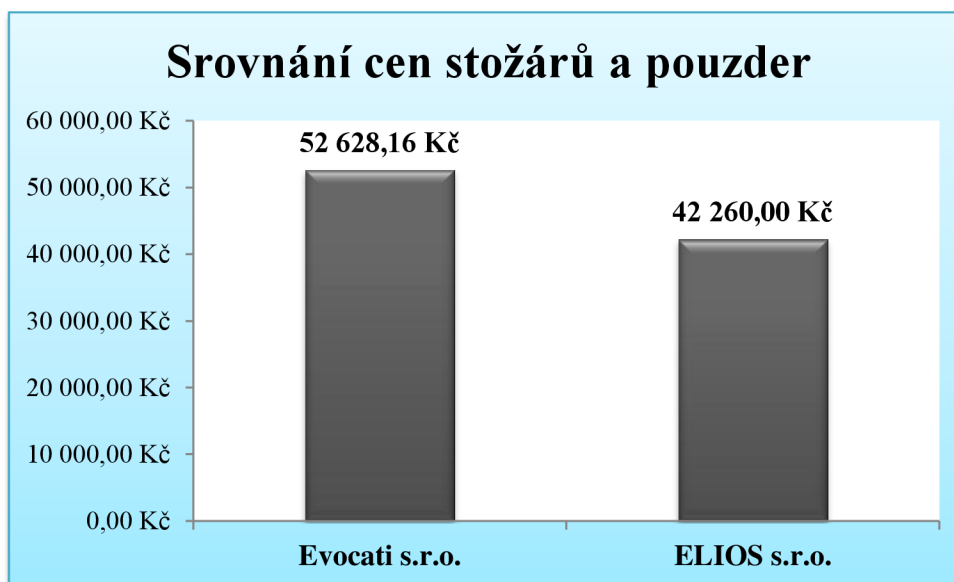
Společnost Evocati s.r.o., která byla oslovena jako subdodavatel pro montáž a dodávku nejenom sloupů, ale i svítidel, odebírá stožáry právě od českobudějovické firmy HELLUX ELEKTRA s.r.o. Ceny sloupů v rozpočtu činily celkem 35 200 Kč za 16 kusů a 4 428,16 Kč za PVC pouzdra na tyto stožáry. Cena celkem byla **39 628,16 Kč**. Ceny ocelových stožárů se však velmi rychle mění v závislosti na ceně surovin potřebných k výrobě.

V kapitole 17. 2. 2 této práce jsem porovnávala ceny vybrané jihomoravské firmy na dodávku a montáž nejenom ocelových stožárů a jejich krytů vůči firmě jihočeské. Předpokládala jsem, že sloupy budou odebírány od nejbližšího výrobce, tedy od firmy SIGNUM spol. s.r.o. z města Hustopeče. Cena stožárů v tomto případě činila 37 600 Kč opět při odběru 16 kusů, cena pouzder pak 3 880 Kč. Celková cena je tedy **41 480 Kč**.

Ačkoliv je nabídka první firmy nižší, je vždy velmi důležité zohlednit také náklady na dopravu, které v tomto případě byly velmi vysoké, protože vzdálenost od výroby stožárů v Českých Budějovicích do obce Pouzdřany byla téměř 250 km.

Tabulka 14- Srovnání cen stožárů a pouzder

	Evocati s.r.o.	ELIOS s.r.o.	Rozdíl
Stožár ZMA 4,5/108/60 Zn	35 200,00 Kč	37 600,00 Kč	-2 400,00 Kč
Stožárové pouzdro PVC pr. 250	4 428,16 Kč	3 880,00 Kč	548,16 Kč
Doprava	13 000,00 Kč	780,00 Kč	12 220,00 Kč
<b>Cena celkem</b>	<b>52 628,16 Kč</b>	<b>42 260,00 Kč</b>	<b>10 368,16 Kč</b>



Obrázek 19- Graf srovnání cen stožárů a pouzder

Velký cenový rozdíl je způsobený právě nákladům na dopravu, které se v tomto případě liší o celých **94 %**. Tudíž je nabídka firmy ELIOS s.r.o. výhodnější, přestože cena stožárů je o 2 400 Kč vyšší. Ceny posledního jmenovaného dodavatele ocelových stožárů se mi bohužel zjistit nepodařilo.



## 17.4 Vypracování světelného projektu

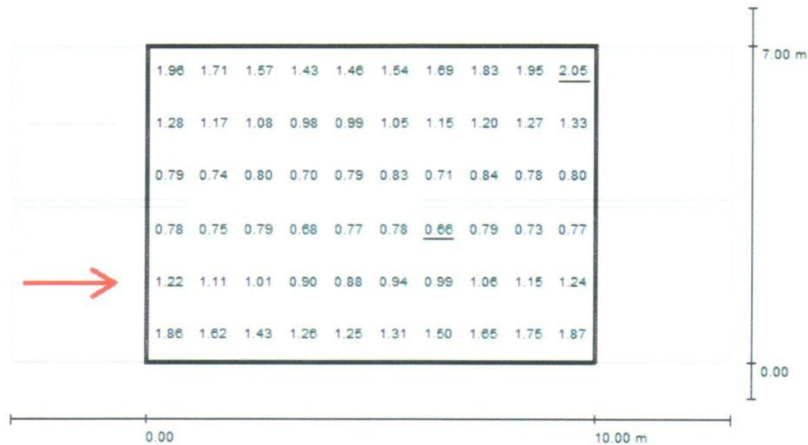
Pro realizaci veřejného osvětlení je ve většině případů potřeba vypracovat světelný projekt pomocí programu DIALux nebo RELUX. Projekt musí být sestaven dle platných norem ČSN, které určují intenzitu veřejného osvětlení na základě zařazení a třídy komunikace. Pro práci v těchto programech je nutné zaškolení pracovníka, který bude v tomto programu pracovat a také získání potřebných dat od výrobců.

Při práci v programu je nutné vytvořit reálné prostředí, které lze přenést ze souborů dwg nebo nově vytvořit. Jako vstupních dat pro výpočet se využívá informací získaných od výrobců svítidel a světelných zdrojů (IES soubory, EULUM data), jedná se zejména o křivky svítivosti daného výrobku. Dalším důležitým ukazatelem je tzv. součinitel údržby, který představuje koeficient vlivu prostředí (prašnost, vliv chemických látek, intenzita a rychlost provozu apod). Posledním a zároveň nejdůležitějším údajem je počet lx v uživatelském rozhraní, program však následně počítá s průměrnou hodnotou  $E_m$  [lx].

Pro nabídku do veřejné obchodní soutěže vypsané obcí Pouzdrány nebyl zadán požadavek na vypracování tohoto projektu, protože si ho obec nechala vypracovat sama od externí firmy již před vypsáním soutěže.

Firma OSAM TRADE s.r.o. tyto služby také nabízí, jednatel společnosti byl před několika měsíci proškolen v programu DIALux, což vedlo ke snížení nákladů. Dříve bylo nutné zajišťovat tyto služby pomocí jiné specializované firmy. Cena projektu se dle náročnosti a počtu světel pohybuje v rozmezí od **500 Kč** až do **5 000 Kč**.

Pro ukázkou výstupu z tohoto programu jsem vytvořila zjednodušený projekt na základě údajů uvedených v zadávací dokumentaci (výška stožárů, jejich vzájemná vzdálenost, svítivost apod.). Výstupem projektu je 3D model silnice, vyhodnocení jednotlivých polí vozovky včetně grafů hodnot apod.

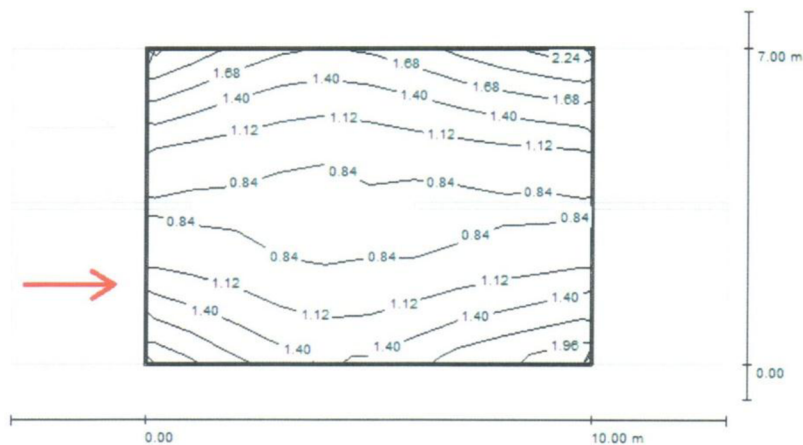


Hodnoty v Candela/m<sup>2</sup>, Měřítko 1 : 115

Rastr: 10 x 6 Body  
 Pozice pozorovatele: (-60.000 m, 1.750 m, 1.500 m)  
 Povrch: R3, q0: 0.070

	$L_m$ [cd/m <sup>2</sup> ]	U0	UI	TI [%]
Skutečné hodnoty podle výpočtu:	1.17	0.56	0.71	1
Požadované hodnoty podle třídy ME4a:	≥ 0.75	≥ 0.40	≥ 0.60	≤ 15
Splněno/nesplněno:	✓	✓	✓	✓

Obrázek 20- Graf hodnot (vyhodnocení pole- vozovka)



Hodnoty v Candela/m<sup>2</sup>, Měřítko 1 : 115

Rastr: 10 x 6 Body  
 Pozice pozorovatele: (-60.000 m, 1.750 m, 1.500 m)  
 Povrch: R3, q0: 0.070

	$L_m$ [cd/m <sup>2</sup> ]	U0	UI	TI [%]
Skutečné hodnoty podle výpočtu:	1.17	0.56	0.71	1
Požadované hodnoty podle třídy ME4a:	≥ 0.75	≥ 0.40	≥ 0.60	≤ 15
Splněno/nesplněno:	✓	✓	✓	✓

Obrázek 21- Isolinie (vyhodnocení pole- vozovka)

## 17.5 Pojištění

Společnost má sjednané pojištění u pojišťovny Allianz a.s. od 23. 10. 2012. Nejdůležitějším bodem smlouvy je odpovědnost za škody způsobené provozní činností nebo vadou výrobku, které dnes patří k základní pojistné ochraně každé společnosti. Pojištění je sjednáno na dobu neurčitou a pojistným obdobím je jeden kalendářní rok. Součástí smlouvy je také bonus za příznivý škodní průběh (za žádné či malé škody), který snižuje výši ročního pojistného o 20%. Pojistná smlouva je přílohou č. 7 této práce.

Při uzavírání pojistné smlouvy si firma OSAM TRADE s.r.o. nechala vypracovat nabídku pojištění nejen od společnosti Allianz a.s., ale také od Generální společnosti a.s. a od akciové společnosti UNIQA. Jako nejvýhodnější byla zvolena právě Allianz a.s. s ohledem na potřeby firmy, ale také na výhody, které tato pojišťovna nabízí.

Tabulka 15- Výše plnění pojistné smlouvy

č. p.	Druh pojištění	Roční pojistné
1	Pojištění movitých věcí	6 551 Kč
2	Přípojištění k pojištění nemovitých a movitých věcí	375 Kč
3	Pojištění odpovědnosti za škodu způsobenou provozní činností a vadou výrobku	14 960 Kč
Roční pojistné		21 886 Kč
Bonus za příznivý škodní průběh		20%
<b>Celkové roční pojistné</b>		<b>17 509 Kč</b>

## 18 NÁKLADY OVLIVNITELNÉ S NEPŘÍMOU VAZBOU NA ZAKÁZKU

### 18.1 Náklady z cizího financování

Nejenom při založení společnosti, ale také během jejího působení na trhu je potřeba velkých finančních prostředků, jejichž výše se odvíjí od velikosti podniku, druhu činnosti, rychlosti obratu, použité technice atd. Jelikož zpravidla vlastní zdroje pro chod společnosti nestačí, většina firem v evropských zemích se uchyluje k získávání těchto zdrojů z různých možných alternativ, které mají mnoho dílčích variant a struktur. Nejčastějším řešením je bankovní úvěr, v USA jsou to naopak akcie či dluhopisy.

Ani společnost OSAM TRADE s.r.o. není výjimkou. Pro financování své obchodní činnosti si v lednu 2012 vzala úvěr s konstantní anuitou u Komerční banky ve výši 70 000 Kč s úrokem 13% a to na dobu jednoho roku.

Tabulka 16- Splátkový kalendář bankovního úvěru

měsíc	1	2	3	4	5	6
zůstatek na začátku roku	70 000 Kč	67 271 Kč	64 187 Kč	60 703 Kč	56 765 Kč	52 315 Kč
měsíční anuita	11 829 Kč	11 829 Kč	11 829 Kč	11 829 Kč	11 829 Kč	11 829 Kč
úrok z úvěru	9 100 Kč	8 745 Kč	8 344 Kč	7 891 Kč	7 379 Kč	6 801 Kč
splátka úvěru	<b>2 729 Kč</b>	<b>3 084 Kč</b>	<b>3 485 Kč</b>	<b>3 938 Kč</b>	<b>4 450 Kč</b>	<b>5 028 Kč</b>

7	8	9	10	11	12
47287	41606	35185	27931	19733	10469
11829	11829	11829	11829	11829	11829
6147	5409	4574	3631	2565	1361
<b>5682</b>	<b>6420</b>	<b>7255</b>	<b>8198</b>	<b>9264</b>	<b>10469</b>

Dalším zdrojem financování je kontokorent k bankovnímu účtu u Raiffeisenbank, které je možné čerpat až do 420 000 Kč. Poplatky z tohoto kontokorentu plynou pouze v případě čerpání určité částky a to pouze z výše této částky. Nelze tedy konkrétně určit přesnou částku, kterou je nutné měsíčně splácet. Zpravidla totiž dochází k využití části kontokorentu na nákup zboží, které je však následně uhrazeno zákazníky. Částka se tudíž vrací zpět na účet v období kratším než jeden měsíc, kontokorent je tedy opět na své původní výši a není nutné platit z něho úroky.

V začátku podnikání bylo nutné pořídit osobní vozy pro potřeby jednatelů firmy, konkrétně se jednalo o nové osobní vozy značek Renault Megane a Mazda CX7. Při rozhodování o způsobu uhrazení částky za oba vozy se firma rozhodovala mezi leasingem a úvěrem. Druhá varianta byla nakonec zvolena jako nejvýhodnější. Měsíční splátky tvoří 8 000 Kč za vůz Renault a 9 800 Kč za Mazdu, celkem tedy **17 800 Kč**.

V měsíci květnu, tedy v době tvorby nabídkové ceny do veřejné obchodní soutěže, byly měsíční splátky za všechny úvěry celkem **22 250 Kč** plus úroky z těchto úvěrů.

## **18.2 Reklama**

Náklady na reklamu jsou sice ovlivnitelné, nemají však žádnou přímou vazbu na cenu zakázky. Největší náklady byly vynaloženy hlavně na začátku podnikání, protože bylo nutné, aby se firma dostala do podvědomí veřejnosti, ale i potencionálních obchodních partnerů. Stěžejním projektem bylo vytvoření internetových stránek, které jednak informují zákazníky o LED technologiích a možnostech jejich využití, ale díky e- shopu nabízejí také možnost okamžitého nákupu sortimentu. V současné době má firma celkem 4 stránky:

- <http://www.osam-lighting.cz/>
- <http://www.usporaprokazdeho.cz/>
- <http://www.usporaproobce.cz/>
- <http://www.osamtrade.cz/>

Na vytvoření těchto stránek vynaložila společnost tyto náklady:

- 16 000 Kč stránky (každá 4 000 Kč);
- 12 000 Kč e- shop;
- 2 000 Kč roční poplatek za provoz;

Počáteční náklady činily tedy **30 000 Kč**, každý další rok to je pak pouze 2 000 Kč za náročnější úpravy stránek či e- shopu. Drobné úpravy, vkládání článků, aktualit, fotografií z již zrealizovaných zakázek apod. si jednatelé provádějí sami.

Dalšími náklady na reklamu je tisk katalogů, které si firma nechala navrhnout a vyrobit od studia Moana s.r.o. z Českých Budějovic. Katalogy jsou zpravidla platné jeden rok, je tudíž nutné nechat vždy začátkem roku vytvořit nové z důvodu měnících se cen. Rostou jednak nákupní ceny od výrobců, ale cena se mění také vlivem růstu či poklesu daně, cla apod.

Návrh designu katalogu s průběžnými konzultacemi stál 5 000 Kč, samotný tisk katalogů při objednávce 1600 kusů byl v hodnotě 18 000 Kč, celkem tedy **23 000 Kč**.

V budoucnu společnost OSAM TRADE s.r.o. plánuje investovat do reklamy formou polepů osobních automobilů jednatelů, dále do pronájmu reklamní obrazovky v centru města nebo také do reklamních letáků.

V prvním roce podnikání firma vynaložila finanční prostředky na reklamu a reprezentaci ve výši **53 000 Kč**, každý další rok podnikání jsou náklady na částce 25 000 Kč, tedy o více než polovinu nižší.

### **18.3 Ostatní ovlivnitelné náklady**

Mezi ostatní ovlivnitelné náklady, které nemají přímou vazbu na zakázku, patří například:

- nevyužitá pracovní síla či majetek (tzv. „mrtvé duše“);
- režie správní a výrobní;
- fixní náklady;
- ztráty z realizovaných zakázek.

#### **18.3.1 Nevyužitá pracovní síla či majetek**

Období, kdy nelze využít pracovní sílu či majetek, může (zvláště v oboru stavebnictví) vzniknout zejména v zimních měsících. Špatné klimatické podmínky mnohdy znemožňují také instalaci venkovního veřejného osvětlení, projekty tohoto typu jsou proto již předem plánovány na období jaro až podzim. V zimních měsících se firma OSAM TRADE s.r.o. zaměřuje především na vnitřní osvětlení provozoven, výrobních hal, ale také domácností. V případě, že společnost nemá práci pro své zaměstnance z důvodu nedostatku zakázek, využívá je jako obchodní zástupce, kteří oslovují potenciální zákazníky.

#### **18.3.2 Režie správní a výrobní**

Do režie správní spadají především mzdy jednatelů, administrativní pracovníce a projektanta a rozpočtáře v jedné osobě, dále náklady na vybavení kanceláře, multifunkční zařízení, počítače, kancelářské potřeby, poplatky za mobilní telefony, nájemné, které obsahuje poplatky za energie, parkovací stání i úklid kancelářských prostor a také třeba vedení bankovních účtů. Většina z těchto nákladů se mění každý měsíc, protože nelze přesně určit částku, kterou musí firma zaplatit. Konstantní platbou však zůstává nájemné (může se měnit pouze při prodloužení smlouvy), paušál mobilních telefonů a také mzdy.

Jedná se o tyto částky:

- nájemné 9 500;
- paušál mobilních telefonů 7 500;
- mzdy 65 000 Kč.

Režie výrobní obsahuje mzdy pracovníků výrobních, v tomto případě technického manažera a elektrikářů. Patří sem také náklady na vybavení pracovní čety, pracovní pomůcky včetně strojních zařízení či pohonné hmoty.

### **18.3.3 Fixní náklady**

Jsou to náklady, které nejsou přímo závislé na objemu výroby či poskytnutých službách. Většina těchto nákladů již byla uvedena v kapitole 18.3.2 Režie správní a výrobní. Účelem firmy je snižovat fixní náklady nebo je alespoň udržovat ve stejné výši, což se firmě OSAM TRADE s.r.o. daří. S rostoucím počtem realizovaných zakázek plánuje firma zvýšit platy všech pracovníků, což zvýší fixní náklady, ostatní náklady však zůstanou stejné.

Jedná se o tyto náklady:

- nájemné;
- paušál mobilních telefonů;
- mzdy vedoucích pracovníků;
- odpisy;
- vedení bankovních účtů;
- atd.



## 19 NÁKLADY NEOVLIVNITELNÉ

### 19.1 Změny měnového kurzu

Změny měnového kurzu mohou být v některých případech náklady částečně ovlivnitelné. Lze je ovlivnit zafixováním měnového kurzu, proto se jim také říká pevné kurzy. Opakem jsou pak kurzy plovoucí, které ovlivnit nelze. Při změnách měnového kurzu dochází buď ke zhodnocení (apreciaci) měny, kdy měna vůči ostatním posiluje, nebo ke znehodnocení (depreciace), kdy měna naopak oslabuje. Tyto změny jsou zpravidla ovlivněny výší úrokových sazeb, nabídkou či poptávkou po určité měně, velkými nákupy a prodeji nebo také politickou a ekonomickou situací dané země.

Režim fixních změn (neboli dirty floating), který představuje udržování pevné výše kurzu, respektive určité pásmo změn, je administrativně stanoven centrální bankou bez ohledu na situaci na měnovém trhu. Česká národní banka je zavázána udržovat pevnou výši kurzu.

V případě řešené veřejné zakázky by změny měnového kurzu ovlivnily výši nabídkové ceny pouze v případě odběru zboží přímo od čínského výrobce. Čeští dodavatelé mají již pevně stanovené ceníky, ve kterých je nákupní cena navýšena o určitou částku zohledňující právě tyto změny. Čínští výrobci mají také pevně nastavené ceníky svých zboží, ceny jsou však uvedeny v amerických dolarech a pro zákazníky na českém trhu je nutné je přepočítat na české koruny. V současné době (prosinec 2012) se kurz dolaru pohybuje na hranici 19 Kč.

Pro názornost vlivu změny měnového kurzu jsem vytvořila tabulku 17, ve které jsou uvedeny nákupní ceny v amerických dolarech šesti druhů lamp, ty jsou následně přepočítány na české koruny dle kurzu z různých časových období. Podkladem byl skutečný ceník od čínského výrobce, který je pak celý zobrazen v příloze č. 6. [17]

Tabulka 17- Zobrazení vlivu měnového kurzu na nákupní ceny lamp

Model	Cena v USD	Kurz k 25. 5. 2012	Cena v Kč	Kurz k 19. 12. 2012	Cena v Kč	Rozdíl cen v Kč na 1 ks	Při odběru 19 ks lamp	Při odběru 1000 ks
LD-RL-30W-CL1	\$128,63	20,269 Kč	2 607,18 Kč	18,983 Kč	2 441,76 Kč	<b>165,42 Kč</b>	3 143 Kč	165 417 Kč
<b>LD-RL-50W-CL1</b>	<b>\$146,40</b>	<b>20,269 Kč</b>	<b>2 967,45 Kč</b>	<b>18,983 Kč</b>	<b>2 779,17 Kč</b>	<b>188,27 Kč</b>	<b>3 577 Kč</b>	<b>188 275 Kč</b>
LD-RL-80W-CL1	\$248,37	20,269 Kč	5 034,23 Kč	18,983 Kč	4 714,83 Kč	<b>319,41 Kč</b>	6 069 Kč	319 405 Kč
LD-RL-100W-CL1	\$277,14	20,269 Kč	5 617,29 Kč	18,983 Kč	5 260,89 Kč	<b>356,40 Kč</b>	6 772 Kč	356 398 Kč
LD-RL-120W-CL1	\$300,52	20,269 Kč	6 091,32 Kč	18,983 Kč	5 704,85 Kč	<b>386,47 Kč</b>	7 343 Kč	386 474 Kč
LD-RL-160W-CL1	\$357,82	20,269 Kč	7 252,71 Kč	18,983 Kč	6 792,55 Kč	<b>460,16 Kč</b>	8 743 Kč	460 160 Kč

[18]

Časová období v tabulce 17 jsem zvolila dvě. 25. 5. 2012 je datum, do kterého měly být podány nabídky do soutěže a 19. 12. 2012 je datum, kdy jsem tuto tabulku sestavovala.

Rozdíl obou kurzů je **1,286 Kč**, rozdíl v nákupní ceně na 1 kus lampy LD-RL-50W-CL1, které byly součástí rozpočtu nabídky, je **188,27 Kč**. Při odběru 19 kusů to je již **3 577 Kč**. K takto malému počtu kusů v jedné objednávce však dochází zřídka, častější jsou objednávky od 1000 kusů a výše, zahrnuje jsem tedy do tabulky také rozdíl cen při odběru právě 1000 kusů, ten může dosahovat částky od **160 000 Kč** až do **460 000 Kč** dle druhu lampy.

Firma OSAM TRADE s.r.o. ve svých cenících počítá také se změnami kurzu formou tzv. jistoty, která je vždy vyšší, než současný kurz. Nyní je ve výši 21 Kč.

Pro názornost změny kurzu amerického dolaru vůči koruně jsem vytvořila graf, zobrazující období od 21. 11. 2012 do 21. 12. 2012.



Obrázek 22- Graf vývoje kurzu USD za jeden měsíc

## 19.2 Legislativní změny

Legislativní změny se týkají zejména změn daňových sazeb. U této zakázky mohou mít vliv na nabídkovou cenu především změny těchto daní:

- daň z příjmu právnických osob;
- daň z příjmu fyzických osob;
- daň z přidané hodnoty;
- spotřební daň.

V České republice došlo ke změně sazeb daní z příjmů a to od 1. 1. 2010. V současnosti je daň z příjmu fyzických osob ve výši 15 % a daň z příjmu právnických osob 19 %. Tyto sazby se zatím nemění, proto není nutné s těmito změnami při tvorbě nabídky do zakázky uvažovat.

Největší změny je však nutné zohlednit u daně z přidané hodnoty, jejichž sazby se mění téměř každý rok. Rozlišujeme dva druhy DPH, jednak to je základní sazba a také sazba snížená. V roce 2012, kdy byl tvořen rozpočet nabídky, počítala firma se základní sazbou daně z přidané hodnoty ve výši 20 % (snížená byla 14 %). Od 1. 1. 2013 však dojde ke zvýšení sazeb o jedno procento u obou druhů této daně.

Jestliže celková cena zakázky v roce 2012 činila **382 105,20 Kč** včetně DPH, v roce 2013 by se zvedla na **385 589,41 Kč** včetně DPH. Rozdíl by tedy byl **3 184,21 Kč**.

Spotřební daň se v tomto případě týká daně z motorové nafty a benzínu, jejichž změny mohou ovlivnit nabídkovou cenu. Sazba těchto daní není stanovena procenty, jako u daní ostatních, ale počtem korun za 1 litr pohonné hmoty. Sazba z motorové nafty je v současnosti ve výši 10,90 Kč/ litr a benzín 12,84 Kč/litr. Na výši ceny však nemá vliv pouze spotřební daň, ale také daň z přidané hodnoty, marže prodejců apod. Více viz. následující kapitola.

## 19.4 Zvýšení cen pohonných hmot

Růst cen pohonných hmot je neovlivnitelným nákladem, který by mohl mít vliv na cenu zakázky. Ceny benzínu i nafty jsou určovány vstupními cenami rafinérií, k nimž si připočítávají své marže distributoři a prodejci pohonných hmot. Podle vzájemné dohody prodávají všechny rafinérie v Evropské unii své produkty za stejnou cenu, stanovovanou na komoditní burze v Rotterdamu. Ve většině zemí světa tvoří větší část z konečné ceny benzínu daně (zejména spotřební daň a daň z přidané hodnoty). V rámci jedné země se pak mohou ceny nafty a benzínu lišit i v jednotlivých krajích.

V měsíci květnu, když byla zakázka zadána, se průměrné ceny pohybovaly na hranici 37,20 Kč za litr benzínu a 36,30 Kč u nafty. Od té doby však ceny mírně klesají na současných 34,90 Kč za benzín a 34,70 Kč za naftu. V procentním vyjádření se jedná o pokles o 6 % a 4,5 %.

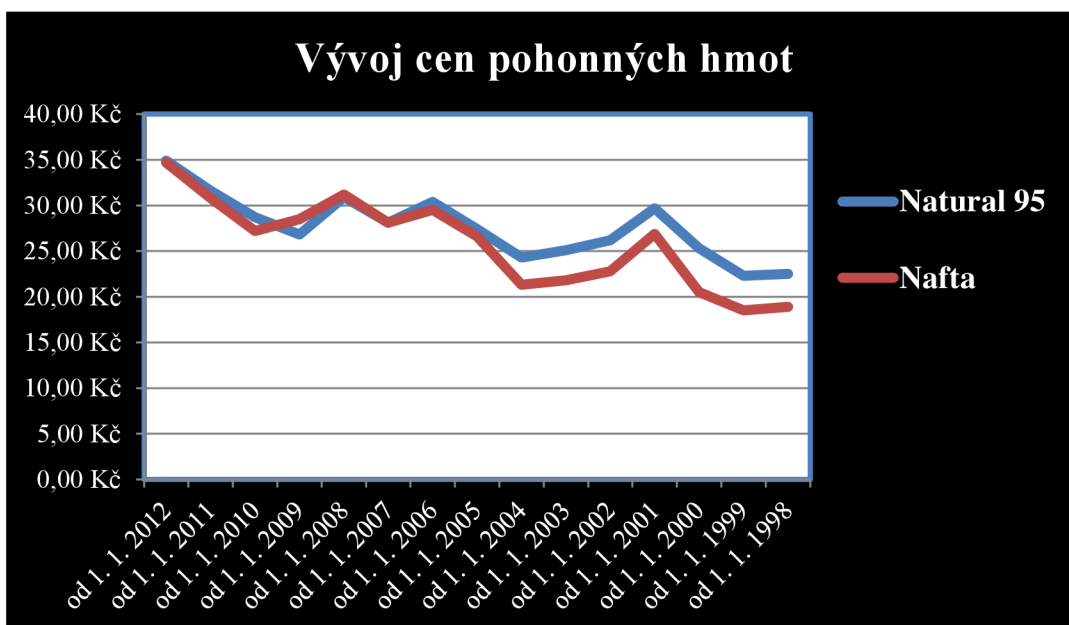
Pokud byly v květnu stanoveny náklady na dopravu ocelových stožárů z Českých Budějovic do Pouzdřan na částku **13 000 Kč**, pak při poklesu o **4,5 %** (předpokládám dopravu nákladním automobilem se vznětovým motorem) by byla cena **12 415 Kč**. Náklady by se tedy snížily o **585 Kč**.

V případě dopravy pracovníků na místo plnění předmětu zakázky včetně dopravy při předání stavby se náklady pohybovaly na hranici **15 000 Kč** (předpokládám dopravu osobními auty se zážehovým motorem). Pokles ceny o **6 %** způsobí snížení ceny na částku **14 100 Kč**, což představuje úsporu **900 Kč**.

V tabulce 18 jsem pro názornost zobrazila ceny nafty i benzínu během posledních 15- ti let, kdy došlo k nárůstu obou pohonných hmot o téměř 40 %. Uvedené ceny jsou vždy pouze průměrné a v rámci každého období docházelo jak k jejich mírnému poklesu, tak také k nárůstu.

Tabulka 18- Ceny za 1 l pohonných hmot během 15- ti let

Období	Natural 95	Nafta
od 1. 1. 2012	34,90 Kč	34,70 Kč
od 1. 1. 2011	31,60 Kč	30,80 Kč
od 1. 1. 2010	28,70 Kč	27,20 Kč
od 1. 1. 2009	26,80 Kč	28,50 Kč
od 1. 1. 2008	30,90 Kč	31,20 Kč
od 1. 1. 2007	28,10 Kč	28,10 Kč
od 1. 1. 2006	30,40 Kč	29,50 Kč
od 1. 1. 2005	27,40 Kč	26,60 Kč
od 1. 1. 2004	24,30 Kč	21,30 Kč
od 1. 1. 2003	25,10 Kč	21,80 Kč
od 1. 1. 2002	26,20 Kč	22,80 Kč
od 1. 1. 2001	29,70 Kč	26,90 Kč
od 1. 1. 2000	25,30 Kč	20,50 Kč
od 1. 1. 1999	22,30 Kč	18,50 Kč
od 1. 1. 1998	22,50 Kč	18,90 Kč



Obrázek 23- Graf vývoje cen pohonných hmot za 15 let

[17]

## 20 ZÁVĚR

Nabídky do veřejné obchodní soutěže, vypsané v roce 2005 obcí Pouzdrány na realizaci veřejného osvětlení, podali pouze tři uchazeči. Jedním z nich byla také jihočeská firma OSAM TRADE s.r.o., jejíž snížení nákladů v zakázce bylo předmětem zkoumání této práce. Výběrové řízení společnost bohužel nevyhrála, nabídka získala 89,18 bodů z celkových 100 a nabídková cena skončila jako druhá nejnižší.

Nabídková cena společnosti byla **318 420,51 Kč** bez DPH. Nejvýznamnější položkou rozpočtu byla cena lamp veřejného osvětlení LED, která tvořila **57 %** z celkové ceny. Díky řešení, které jsem navrhla v kapitole 17.1, klesla cena o **81 948 Kč** (téměř o 26 %). Nově navržená celková cena zakázky je nyní **236 473 Kč**.

Dalším krokem bylo nalezení levnějšího subdodavatele na montáž a sní spojené služby. Vyhledáním firmy z okolí realizace předmětu zakázky se výrazně snížily náklady na dopravu a tím pádem klesla také nabídková cena na tyto práce. Z původní ceny **136 401 Kč** klesla cena na **121 007 Kč**, rozdíl cen je tedy **15 394 Kč**. Celková cena zakázky je díky tomuto opatření ve výši **303 027 Kč**.

Následně jsem podrobně rozebrala ještě několik dalších možností snížení nákladů, které buď přímo či nepřímo souvisejí se zakázkou, ty však do konečné úpravy nabídkové ceny zahrnovat nebudu. Nedílnou součástí je také rozbor nákladů neovlivnitelných, které do zakázky zasahují.

Konečný výsledek je tedy následovný:

**318 420,51 Kč – 81 948 Kč – 15 394 Kč = 221 078,51 Kč**

Tato nabídková cena je o téměř **24 %** nižší než výherní nabídková cena konkurenční firmy. Jsem tedy přesvědčena, že společnost OSAM TRADE s.r.o. by s těmito kroky ke snížení nákladů výběrové řízení do veřejné obchodní soutěže **vyhrála**.

## Seznam použité literatury

- [1] KORYTÁROVÁ J., HROMÁDKA V., *Veřejné stavební investice I. (el. opora)*. Brno, 2007.
- [2] ÚZ, *Veřejné zakázky, koncesní předpisy*. Ostrava: Nakladatelství Sagit, a.s. 2012. ISBN 978-80-7208-913-0
- [3] ŠEBESTA M., PODEŠVA V., OLÍK M., MACHUREK T., *Zákon o veřejných zakázkách s komentářem*. Praha: Nakladatelství ASPI, a.s., 2006. ISBN 80-7357-213-3
- [4] ĎURIŠOVÁ M., JACKOVÁ A., *Podnikové finance*. Žilina: Nakladatelství EDIS, 2007. ISBN 978-80-8070-661-6
- [5] HEJDUKOVÁ A., HRONÍKOVÁ M., *Finance, průvodce studiem předmětu P01, (el. opora)*. Brno.
- [6] SYNEK M. A KOLEKTIV, *Manažerská ekonomika, 5. Aktualizované a doplněné vydání*. Praha: Nakladatelství Grada Publishing, a.s. 2011. ISBN 978-80-247-3494-1
- [7] MARKOVÁ L., *Ceny ve stavebnictví (el. opora)*. Brno.
- [8] KOŽENÁ M., *Manažerská ekonomika*, Praha: Nakladatelství C. H. Beck, 2007. ISBN 978-80-7179-673-2
- [9] DLUHOŠOVÁ D. A KOLEKTIV, *Finanční řízení a rozhodování podniku*. Praha: Nakladatelství EKOPRESS, s.r.o. 2010. ISBN 978-80-86929-68-2
- [10] KISLINGEROVÁ E. A KOL., *Manažerské finance*. Praha: Nakladatelství C. H. Beck, 2010, třetí vydání. ISBN 978-80-7400-194-9
- [11] ÚRS PRAHA, a.s., *Rozpočtování a oceňování stavebních prací*. Praha, 2009. ISBN 978-80-7369-239-1
- [12] <http://www.transparentnizakazky.cz>
- [13] <http://www.portal-vz.cz>
- [14] <http://www.isvzus.cz>
- [15] <http://www.mmr.cz>
- [16] <http://www.verejna-zakazka.cz>
- [17] <http://www.business.center.cz/>
- [18] <http://www.cnb.cz/>



## Seznam použitých zkratk a symbolů

VZ	veřejná zakázka
DPH	daň z přidané hodnoty
IČO	identifikační číslo organizace
DIČ	daňové identifikační číslo
m. j.	měrná jednotka
%	procento
s.r.o.	společnost s ručením omezeným
a.s.	akciová společnost
WACC	vážené náklady kapitálu
E	vlastní kapitál
C	součet vlastního a cizího zpoplatněného kapitálu
$r_e$	náklady vlastního kapitálu
D	cizí zpoplatněný kapitál
T	sazba daně z příjmu
$r_d$	náklady cizího zpoplatněného kapitálu
HV	hospodářský výsledek
VRN	vedlejší rozpočtové náklady
N	náklady
Z	zisk
C	cena
LED	Light Emitting Diode (díoda vyzařující světlo)
PVC	polyvinylchlorid
VO	veřejné osvětlení
k. ú.	katastrální území
KN	katastr nemovitostí
m	metr
$m^3$	metr krychlový
kg	kilogram
W	watt
lm	lumen

lx	lux
Al	hliník
A	ampér
Zn	zinek
Ks	kus
Kč	Koruna česká
\$	Americký dolar (USD)
€	Euro

## Seznam obrázků

- Obrázek 1 Věcné a finanční toky [str. 36]
- Obrázek 2 Majetková struktura podniku [str. 38]
- Obrázek 3 Koloběh oběžných aktiv [str. 41]
- Obrázek 4 Kapitálová struktura podniku [str. 43]
- Obrázek 5 Pět základních segmentů rozvahy [str. 44]
- Obrázek 6 Rozdělení nákladů [str. 47]
- Obrázek 7 Funkce zisku v podniku [str. 51]
- Obrázek 8 Mapa sídla společnosti [str. 57]
- Obrázek 9 Organizační struktura firmy [str. 60]
- Obrázek 10 Lampa OsamSTREETLIGHT 50 W [str. 62]
- Obrázek 11 Graf srovnání cen hlavního materiálu k celkové ceně zakázky [str. 63]
- Obrázek 12 Graf porovnání nákupní a velkoob. ceny od českého dodavatele [str. 66]
- Obrázek 13 Graf porovnání nákupní a velkoob. ceny od čínského dodavatele [str. 68]
- Obrázek 14 Graf závěrečného porovnání cen [str. 69]
- Obrázek 15 Graf srovnání ceny subdodávky firmy Evocati s.r.o. [str. 73]
- Obrázek 16 Graf srovnání ceny subdodávky firmy ELIOS s.r.o. [str. 75]
- Obrázek 17 Graf srovnání cen subdodavatelů [str. 76]
- Obrázek 18 Graf srovnání cen pomocného materiálu [str. 78]
- Obrázek 19 Graf srovnání cen stožárů a pouzder [str. 80]
- Obrázek 20 Graf hodnot (vyhodnocení pole- vozovka) [str. 82]
- Obrázek 21 Isolinie (vyhodnocení pole- vozovka) [str. 82]
- Obrázek 22 Graf vývoje kurzu USD za jeden měsíc [str. 91]
- Obrázek 23 Graf vývoje cen pohonných hmot za 15 let [str. 94]

## Seznam tabulek

Tabulka 1	Porovnání ceny hlavního materiálu [str. 63]
Tabulka 2	Ceny lamp VO od českého dodavatele [str. 66]
Tabulka 3	Ceny lamp VO od čínského výrobce [str. 67]
Tabulka 4	Závěrečné porovnání cen [str. 68]
Tabulka 5	Rozpočet montáže společnosti Evocati s.r.o. [str. 71]
Tabulka 6	Rozpočet dodávky a materiálu společnosti Evocati s.r.o. [str. 72]
Tabulka 7	Rozpočet ostatních nákladů společnosti Evocati s.r.o. [str. 72]
Tabulka 8	Podíl ceny subdodávky Evocati s.r.o. [str. 72]
Tabulka 9	Rozpočet montáže společnosti ELIOS s.r.o. [str. 74]
Tabulka 10	Rozpočet dodávky a materiálu společnosti ELIOS s.r.o. [str. 74]
Tabulka 11	Rozpočet ostatních nákladů společnosti ELIOS s.r.o. [str. 74]
Tabulka 12	Podíl ceny subdodávky ELIOS s.r.o. [str. 75]
Tabulka 13	Srovnání cen pomocného materiálu [str. 78]
Tabulka 14	Srovnání cen stožárů a pouzder [str. 80]
Tabulka 15	Výše plnění pojistné smlouvy [str. 83]
Tabulka 16	Splátkový kalendář bankovního úvěru [str. 84]
Tabulka 17	Zobrazení vlivu měnového kurzu na nákupní ceny lamp [str. 90]
Tabulka 18	Ceny za 1 l pohonných hmot během 15- ti let [str. 94]

## **Seznam příloh**

- Příloha č. 1 Rozhodnutí zadavatele o výběru uchazeče
- Příloha č. 2 Zadávací dokumentace
- Příloha č. 3 Krycí list nabídky
- Příloha č. 4 Rozpočet
- Příloha č. 5 Smlouva o dílo
- Příloha č. 6 Ceník VO od čínského výrobce
- Příloha č. 7 Pojistná smlouva

## PŘÍLOHA č. 1 Rozhodnutí zadavatele o výběru uchazeče

### OBEC POUZDRĀNY

Hlavní 99, 691 26 Pouzdrany

STAROSTA

NAŠE ZN.: OUP/320/2012

VYŘIZUJE: Vintrliková

TEL.: 519 415 328

OSAM TRADE s.r.o.

Pekárenská 255/77

370 04 České Budějovice

#### Rozhodnutí zadavatele o výběru uchazeče

Zastupitelstvo obce Pouzdrany rozhodlo na svém zasedání dne 04.06.2012 na základě zprávy předložené hodnotící komisí o hodnocení nabídek na veřejnou zakázku „**VO Pouzdrany – ul.U Mlýna, ul. Stepní**“ o přidělení zakázky uchazeči:

1. **Karel Šabata, elektro-veř.osvětlení-rozhlas**, 691 63 Velké Němčice 530  
IČ: 621 47 609  
Celkem bodů : 100,00

Na dalších místech se umístili:

2. **OSAM TRADE s.r.o.**, Pekárenská 255/77, 370 04 České Budějovice  
IČ: 281 16 291  
Celkem bodů: 89,18
3. **SPECTRA System, spol. s r.o.**, Markéty Kuncové 9, 615 00 Brno  
IČ: 607 49 172  
Celkem bodů: 26,35

Vybraný uchazeč se vyzývá k uzavření smlouvy o dílo. K tomuto úkonu je ustanovena kontaktní osoba František Špringer, starosta obce, e-mail: pouzdrany@pouzdrany.cz, telefon: 519 415 328, 519 415 025.

V Pouzdranech dne 05.června 2012

František Špringer  
starosta

OBEC POUZDRĀNY  
Hlavní 99, 691 26 Pouzdrany  
IČO: 00283533  
-1-  


Telefon: 519415328, 519415025  
Fax: 519 415328

IČ: 00283533  
DIČ: nejsme plátcí

Bank. spojení: KB a.s. Břeclav,  
Číslo účtu: pobočka Hustopeče

E-mail: pouzdrany@pouzdrany.cz

Internet: www.pouzdrany.cz

## PŘÍLOHA č. 2 Zadávací dokumentace



### **Obec Pouzdrany**

Hlavní 99, 691 26 Pouzdrany

### **Výzva k podání nabídky**

Na veřejnou zakázku malého rozsahu podle zákona č. 137/2006 Sb., o veřejných zakázkách, v platném znění.

Název zakázky: „**VO Pouzdrany- ul. U Mlýna, ul. Stepní**“.

#### 1. Identifikace zadavatele:

Název zadavatele: Obec Pouzdrany, zastoupená starostou obce Františkem Špringerem

Sídlo: Hlavní 99, 691 26 Pouzdrany

Identifikační číslo: 00283533

DIČ: nejsme plátcí

Kontaktní osoba: František Špringer

Telefon: 519415025, 519415328

E- mail: pouzdrany@pouzdrany.cz

#### 2. Výzva k podání nabídky:

Zveřejněna na [www.pouzdrany.cz](http://www.pouzdrany.cz) dne 25. 4. 2012

### 3. Předmět veřejné zakázky:

3.1 Dodávka díla „VO Pouzdřany- ul. U Mlýna, ul. Stepní“, par. č. KN 827/11, KN 2209, KN 840 v k. ú. Pouzdřany.

3.2 Ulice U Mlýna- na hranice pozemků par. č. KN 827/11 k. ú. Pouzdřany bude umístěno celkem 13 ks sadových ocelových stožárů na VO bezpaticových, dvoustupňových- výška 5 m, rozpětí umístění 35 m. Povrchová úprava žárový zinek z vnější i vnitřní strany. Betonové základy osvětlovacích stožárů budou provedeny betonem B 10. Svítidla budou typu univerzální LED pro osvětlení komunikací a pěších zón, elektronický LED driver, minimálně 4500 lm, 55 W, životnost zdroje minimálně 50 000 hodin, kryt polykarbonátový čirý difuzor- Fresnelova čočka. Krytí IP 65. Tělo odlitek Al. Záruka minimálně 5 let. Připojení svítidel bude provedeno elektrovýzbrojí, jištění svítidel bude provedeno pojistkou 6A. Kabelové rozvody pro napájení VO jsou uloženy v zemi. Bude provedeno vysmyčkování pro napojení stožárů VO.

3.3 Ulice Stepní- na hranici pozemků par. č. KN 2209, 840 v k. ú. Pouzdřany budou umístěny celkem 3 ks sadových ocelových stožárů na VO bezpaticových, dvoustupňových- výška 5 m, rozpětí umístění 35 m. Povrchová úprava žárovek zinek z vnější i vnitřní strany. Betonové základy osvětlovacích stožárů budou provedeny betonem B 10. Svítidla budou typu LV LED AL 4500- elektronický LED driver + Philips Fortuno LED LLM 55 W, kryt polykarbonátový čirý difuzor- Fresnelova čočka. Krytí IP 65. Celkem bude osazeno 6 ks svítidel- 3 ks na sadové stožáry a 3 ks na stávající bude provedeno pojistkou 6A. Kabelové rozvody pro napájení VO jsou uloženy v zemi. Bude provedeno vysmyčkování pro napojení stožárů VO.

3.4 Předmět díla bude proveden v nejlepší kvalitě a v souladu s příslušnými normami a předpisy platnými v době provádění díla.



4. Místo a doba plnění veřejné zakázky:

4.1 Místem plnění je k. ú. obce Pouzdřany, ulice U Mlýna- par. č. KN 827/11 a ulice Stepní par. č. KN 2209, 840.

4.2 Termín dodání a převzetí dokončeného díla do 31. 8. 2012.

4.3 Lhůta může být po předchozí dohodě smluvních stran výjimečně prodloužena o dobu, kdy klimatické a povětrnostní podmínky prokazatelně neumožňují dodržet technologické a bezpečnostní požadavky na prováděnou práci.

5. Obsahové členění nabídky:

Zadavatel požaduje sestavení nabídky dle následujícího pořadí:

5.1 Vyplněný a podepsaný „Krycí list“ nabídky (nedílná součást zadávacích podmínek- vzor krycího listu je přílohou této výzvy) opatřený razítkem a podpisem oprávněné osoby uchazeče v souladu se způsobem podepisování uvedeným ve výpise z obchodního rejstříku nebo zástupcem oprávněným k tomuto úkonu podle právních předpisů (např. plná moc- pak musí být součástí nabídky uložená za krycím listem nabídky).

5.2 Kvalifikační předpoklady dle odst. 6.

5.3 Návrh Smlouvy o dílo (včetně položkového rozpočtu)- podepsaný osobou oprávněnou za uchazeče jednat a podepisovat v souladu se způsobem podepisování uvedeným ve výpisu z obchodního rejstříku, popřípadě jinou osobou oprávněnou jednat a opatřen otiskem razítka. Zadavatel je po ukončení zadání oprávněn o obsahu návrhu smlouvy dále jednat a vyžadovat jeho úpravu, doplnění nebo změnu. Návrh smlouvy musí být v plném rozsahu se zněním zadávacích podmínek.

Zadavatel připouští ze strany uchazeče pouze formální úpravy návrhu smlouvy o dílo (např. u jména, adresy, kontaktní údaje). Údaje uvedené ve smlouvě musí být v souladu s údaji, které uchazeč uvede v dalších částech své nabídky, v případě rozdílu je rozhodující návrh smlouvy.

5.4 Řazení dalších bodů záleží na uchazeči.

#### 6. Požadavek na prokázání splnění kvalifikačních předpisů:

Zadavatel požaduje splnění těchto kvalifikačních předpokladů:

##### 6.1 Základní kvalifikační požadavky § 53.

Splnění základních kvalifikačních předpokladů prokáže uchazeč podle zákona o veřejných zakázkách v nabídce předložením buď:

- a) Aktuálního výpisu ze seznamu kvalifikovaných uchazečů
- b) Výpisu z Rejstříku trestů (u všech členů statutárního orgánu uchazeče) dle § 53 odst. 1 písm. a) a písm. b) zákona,  
- čestného prohlášení k § 53 odst. 1 písm. c) až k) zákona (vzor Čestného prohlášení je přílohou této výzvy).

##### 6.2 Profesní kvalifikační předpoklady § 54.

Splnění profesních kvalifikačních předpokladů prokáže uchazeč v nabídce předložením:

- Výpisu z obchodního rejstříku, pokud je v něm zapsán, či výpisu z jiné obdobné evidence, pokud je v ní zapsán.
- Doklad o oprávnění k podnikání podle zvláštních právních předpisů v rozsahu odpovídajícím předmětu veřejné zakázky, zejména doklad prokazující příslušné živnostenské oprávnění či licenci.

### 6.3 Forma splnění kvalifikace:

Uchazeč je povinen prokázat splnění kvalifikace ve všech případech doklady předloženými v prosté kopii. Doklady prokazující splnění základních kvalifikačních předpokladů a výpis z obchodního rejstříku nesmějí být k poslednímu dni, ke kterému má být prokázáno splnění kvalifikace, starší 90 kalendářních dnů.

6.4 Zadavatel si vyhrazuje právo požádat uchazeče, který nedoložil doklady prokazující splnění kvalifikace v plném rozsahu, o doplnění či vysvětlení.

### 7. Způsob zpracování nabídky a podmínky pro podávání nabídek:

7.1 Nabídka bude předložena v jednom originále a předána v řádně uzavřené obálce.

Na obálce musí být vyznačen název veřejné zakázky a označení „NEOTVÍRAT“. Na obálce musí být také adresa, na niž je možné zaslat oznámení podle § 71 odst. 6 zákona. Nabídky, které budou poškozeny tak, že se z nich nedá obsah vyjmout, komise neotevře, nebudou přijaty a budou ve stavu, v jakém byly v době vadného podání, uloženy k archivaci u zadavatele. Nabídka musí být zpracována v českém jazyce.

7.2 Lhůta pro podání nabídky se stanovuje do 11:00 hodiny dne 25. 5. 2012. Za čas podání nabídky odpovídá uchazeč.

7.3 Uchazeči doručí nabídky do sídla zadavatele (pondělí a středa od 7:30 do 11:30 a od 12:00 do 16:00 hod., úterý, čtvrtek a pátek od 7:30 do 11:30 a od 12:00 do 14:00 hod.). Za okamžik doručení nabídky je považováno převzetí nabídky zadavatelem. Nabídky zaslané poštou musí být doručeny na podatelnu zadavatele nejpozději do 11:00 hodin dne 25. 5. 2012. Nabídky, které budou doručeny po uplynutí lhůty pro podání nabídek, nebudou otevírány a hodnoceny.

8. Konzultace a dotazy:

Dotazy k dané problematice mohou uchazeči činit pouze písemně do sídla zadavatele nebo e- mailem (pouze na adresu pouzdrany@pouzdrany.cz) a to nejpozději do 21. 5. 2012 včetně. Odpovědi budou odesílány nejpozději do 23. 5. 2012 e- mailem na adresy sdělené uchazeči a zveřejněny na www.pouzdrany.cz- úřední deska.

9. Platnost nabídky:

Uchazeči jsou vázáni svou nabídkou do 31. 8. 2012.

10. Hodnotící kritéria, posouzení a hodnocení nabídek:

Nabídky budou hodnoceny komisí ustanovenou zadavatelem.

Hodnotící kritérium: *nejnižší nabídková cena- váha kritéria 100%.*

10.1 Vybraný uchazeč bude ten, který nabídne nejnižší nabídkovou cenu.

10.2 V případě rovnosti nabídkové ceny u dvou nebo více uchazečů bude nejvhodnější nabídka určena dle data podání nabídky- tj. vybrán bude ten, kdo podal nabídku s dřívějším datem.

10.3 Bude-li zadavatel považovat cenu nabídnutou uchazečem za mimořádně nízkou, tzn., že bude mít důvodné pochybnosti o možnosti veřejnou zakázku za nabídkovou cenu zrealizovat, vyzve uchazeče ke zdůvodnění jeho nabídkové ceny, případně jejich konkrétních položek.

Pokud takto vyzvaný uchazeč svoji nabídkovou cenu ve stanovené lhůtě řádným způsobem nezdůvodní, bude ze zadávacího řízení vyloučen. Obdobné právo si zadavatel vyhrazuje i v případě, že shledá v nabídce uchazeče nejasnosti.

#### 11. Požadavky na způsob zpracování nabídkové ceny:

11.1 Nabídkovou cenou se pro účely zadávacího řízení rozumí celková cena za provedení díla, včetně DPH- tj. kompletní montáž- zemní práce pro stožáry VO, včetně provizí. Nabídková cena musí obsahovat veškeré nutné náklady k řádné realizaci díla, včetně všech nákladů souvisejících (poplatky, vedlejší náklady např. na zařízení staveniště, předpokládaná rizika spojená s umístěním stavby, provozem objednavatele, obecný vývoj cen, zvýšené náklady vyplývající z obchodních podmínek apod.). Veškeré související náklady budou zahrnuty do ceny díla.

11.2 Nabídková cena bude uvedena v české měně v členění na cenu celkem bez DPH, výši DPH a cenu celkem včetně DPH.

11.3 Nabídkovou cenu uvede uchazeč v české měně se zaokrouhlením na celé Kč (včetně jednotlivých dílčích položek).

#### 12. Platební podmínky:

Fakturace proběhne po bezchybném předání dokončeného díla, dle skutečného plnění na základě zjišťovacího protokolu, splatnost faktury je do 15 dnů od data doručení zadavateli.

Zadavatel není plátcem DPH.

Zadavatel neposkytuje zálohy za provedení díla.

### 13. Další požadavky a podmínky:

13.1 Uchazeč je povinen, v případě, že bude část veřejné zakázky plnit prostřednictvím subdodavatelů, uvést své subdodavatele do krycího listu a to včetně uvedení konkrétní části plnění, které bude subdodavatel realizovat.

13.2 Vybraný uchazeč je povinen poskytnout zadavateli součinnost k uzavření smlouvy o dílo na realizaci veřejné zakázky tak, aby smlouva o dílo mohla být uzavřena do 10 dnů od rozhodnutí zadavatele o výběru nejvhodnější nabídky. Pokud vybraný uchazeč odmítne uzavřít smlouvu o dílo se zadavatelem nebo neposkytne zadavateli řádnou součinnost dle předchozí věty, může zadavatel uzavřít smlouvu o dílo s uchazečem, který se umístil jako další v pořadí.

13.3 Zadavatel je oprávněn toto zadávací řízení zrušit nebo odmítnout všechny nabídky i bez udání důvodu. Každý uchazeč nese své náklady spojené s účastí v zadávacím řízení za všech okolností samostatně bez nároku na jejich náhradu zadavatelem.

13.4 Zadavatel nepřipouští varianty nabídky.

13.5 Do návrhu smlouvy o dílo začlení uchazeč následující ujednání:

- Veškeré dotčené komunikace touto stavbou budou zhotovitelem uvedeny do původního stavu.
- Záruku za provedené dílo, specifikované smlouvou o dílo, v délce minimálně 60 měsíců. Zhotovitel odpovídá za to, že předmět má a po stanovenou dobu bude mít vlastnosti stanovené právními předpisy, ustanoveními platných státních norem, specifikované smlouvou o dílo. Po dobu trvání záruky se objednatel zavazuje bez zbytečných prodlení informovat zhotovitele i zjištěné vadě. Záruka zhotovitele spočívá v povinnosti odstranit reklamované vady díla bez zbytečného odkladu. Zhotovitel se zavazuje začít s odstraňováním vad nejpozději do 7 dnů od jejího oznámení objednavatelem.

- Neodstraní-li zhotovitel reklamované vady v dohodnutém termínu, má objednavatel právo provést po předchozím upozornění zhotovitele opravu vlastními prostředky nebo za pomoci jiného zhotovitele. Úhrady provedených prací v obou případech hradí zhotovitel dle smlouvy o dílo.
- V případě nedodržení sjednaného termínu dokončení díla má objednavatel právo na úhradu smluvní pokuty od zhotovitele ve výši 0,1% z celkové ceny díla za každá započatý den prodlení.
- Pokud zhotovitel neodstraní po předání a finančních vyrovnání díla reklamované vady, za které nese zodpovědnost, ve sjednaných lhůtách, má objednatel právo na úhradu smluvní pokuty ve výši 1.500 Kč za každý den prodlení a každou vadu.
- Pokud zhotovitel nevyklidí staveniště ve sjednaných lhůtách, má objednatel právo na úhradu smluvní pokuty ve výši 2.500 Kč za každý i započatý kalendářní den prodlení.
- Zhotovitel má právo na úhradu smluvní pokuty od objednatele ve výši 0,05% z ceny uvedené ve fakturách za každý započatý den prodlení při nedodržení sjednaných lhůt úhrady.
- Ustanovením o smluvní pokutě není dotčena povinnost zhotovitele k náhradě škody vzniklé v souvislosti s realizací díla.

V Pouzdřanech dne 23. 4. 2012

František Špringer  
starosta obce

## PŘÍLOHA č. 3 Krycí list nabídky

### KRYCÍ LIST NABÍDKY

Název akce: **„VO Pouzdrány – ul. U Mlýna, ul. Stepní“**

#### **Zadavatel**

Název: Obec Pozdrány  
Adresa: Hlavní 99, Pouzdrány, PSČ 691 26  
Identifikační číslo: 00283533  
DIČ: Neplátcí

#### **Uchazeč**

Název: OSAM TRADE s.r.o.  
Adresa: Pekárenská 255/77, České Budějovice, PSČ 370 04  
E-mailová adresa: info@osam-lighting.cz  
Označení „datové schránky“  
v ISDS  
Právní forma: Společnost s ručením omezeným  
Identifikační číslo: 281 16 291  
DIČ: CZ28116291  
Oprávněný zástupce: Robert Osenský  
Označení funkce zástupce: jednatel společnosti  
Tel.spojení: +420 777 815 493

#### **Nabídková cena v Kč:**

Nabídková cena bez DPH: 318.421,00-- Kč  
DPH: 63.684,20-- Kč  
Nabídková cena včetně DPH: 382.105,20-- Kč

#### **Subdodavatelé a části veřejné zakázky, které budou subdodavatelé realizovat:**

Evocati s. r. o. Montáž stožárů

Uchazeč prohlašuje, že údaje uvedené v nabídce jsou pravdivé.

Dne:  
Podpis a razítko:



## PŘÍLOHA č. 4 Rozpočet

OSAM TRADE s. r.o.  
Pekárenská 255/77, 370 04 České Budějovice  
Tel.: +420 777 815 493  
[www.osamtrade.cz](http://www.osamtrade.cz)  
IČ: 281 16 291, DIČ: 28116291



### Rozpočet

Zadavatel: Obec Pouzdřany  
Zhotovitel: OSAM TRADE s.r.o.

p.č.	Montáže	MJ	Množství	cena za MJ	celkem
1	Montáž sadového stožáru 5m	ks	16	452,00 Kč	7 232,00 Kč
2	Montáž stožárového pouzdra	ks	16	250,00 Kč	4 000,00 Kč
3	Betonový základ 60x60x80	m3	4,61	500,00 Kč	2 305,00 Kč
4	Montáž svítidla a zdroje	ks	19	153,75 Kč	2 921,25 Kč
5	Montáž svorkovnice	ks	19	275,25 Kč	5 229,75 Kč
6	Montáž kabelu CYKY 3x2,5	m	130	11,40 Kč	1 482,00 Kč
7	Ukončení kabelu ve svorkovnici	ks	19	17,20 Kč	326,80 Kč
					23 496,80 Kč

p.č.	Dodávky a materiál	MJ	Množství	cena za MJ	celkem
8	Lampa VO LED OL-55W-CL1	ks	19	9 580,00 Kč	182 020,00 Kč
9	Stožár ZMA 4,5/108/60 Zn	ks	16	2 200,00 Kč	35 200,00 Kč
10	Výložník SK1-300 Zn	ks	19	450,00 Kč	8 550,00 Kč
11	Svorkovnice včetně jištění 6A	ks	19	560,00 Kč	10 640,00 Kč
12	Pojistka keramická 6A	ks	19	45,00 Kč	855,00 Kč
13	Cyky 3x2,5	m	130	21,20 Kč	2 756,00 Kč
14	Stožárové pouzdro PVC pr. 250	ks	16	276,76 Kč	4 428,16 Kč
15	Betonová směs B10	m3	4,61	1 859,00 Kč	8 569,99 Kč
					253 019,15 Kč

p.č.	Ostatní náklady	MJ	Množství	cena MJ	celkem
16	Revize	kpl	1	8 400,00 Kč	8 400,00 Kč
17	Doprava pracovníků vč dopravy na přeč	kpl	1	15 000,00 Kč	15 000,00 Kč
18	Doprava stožárů z ČB	km	500	26,00 Kč	13 000,00 Kč
19	VRN vč. Mechanizace	kpl	1	3 047,00 Kč	3 047,00 Kč
20	Inženýring	%	3,5	702,16 Kč	2 457,56 Kč
					41 904,56 Kč

**Cena celkem bez DPH**

**318 420,51 Kč**

Rozpočet obsahuje pouze uvedené práce a uvedený materiál.  
Neobsahuje zemnění ani zemní práce vyjma základů stožárů.

Dne:  
Podpis a razítko:

## **PŘÍLOHA č. 5 Smlouva o dílo**

### **Smlouva o dílo uzavřená podle obchodního zákoníku**

#### **I. Smluvní strany**

##### **1. Objednatel**

Obec Pouzdřany, Hlavní 99, Pouzdřany, PSČ 691 26

IČ: 00283533

DIČ: neplátci

##### **2. Zhotovitel**

OSAM TRADE s. r. o., Pekárenská 255/77, 370 04, České Budějovice

IČ: 281 16 291

DIČ: CZ28116291

Bankovní spojení: Raiffeisenbank, a.s.

Číslo účtu: 5055506001/5500

Osoba oprávněná jednat: Robert Osenský, Josef Škrleta

#### **II. Předmět smlouvy**

Název díla: „**VO Pouzdřany – ul. U Mlýna, ul. Stepní**“, par. č. KN 827/11, KN 2209,  
KN 840 v k.ú. Pouzdřany

Adresa díla: Obec Pouzdřany

Rozpočet díla: příloha 1

### **III. Doba plnění**

1. Zhotovitel se zavazuje provést dílo nejpozději do 31. 8. 2012.
2. Objednatel se zavazuje předat zhotoviteli stavební připravenost formou protokolu do podpisu smlouvy o dílo.

### **IV. Cena díla**

1. V souladu s platnými právními předpisy se smluvní strany dohodly na smluvní ceně za zhotovené dílo specifikované v části II. této smlouvy a rozpočtu v příloze č. 1 této smlouvy, a to ve výši Kč: **318.420,51,- Kč bez DPH**
  - a. **63.684,20,- DPH**
  - b. **382.106,20,- Kč včetně DPH**
2. Úprava ceny je možná v těchto případech, dojde-li ke změně projektu a podkladů poskytnutých ze strany zhotovitele v případě dalších prací k zajištění provedení díla, které nejsou obsaženy v projektové dokumentaci požadavky objednatele.
3. Změna ceny díla v případě víceprací bude zhotovitelem řešena před jejich realizací takto:
  - a) Zhotovitel předloží cenový návrh a bude uzavřen dodatek ke smlouvě.

### **V. Platební podmínky**

1. Úhrada ceny díla bude provedena na základě konečné faktury – daňového dokladu, který bude vystaven po zhotovení díla a jeho převzetí objednatelem.
2. Splatnost konečné faktury je stanovena na 15 dní od předání.

## **VI. Kvalitativní a technické podmínky**

1. Kvalitativní a technické podmínky dodávky stavby jsou vymezeny realizační projektovou dokumentací.
2. Zhotovitel se zavazuje, že při zhotovování díla použije pouze materiály a výrobky splňující požadované kvalitativní a technické podmínky a použije pouze materiály a výrobky schválené a certifikované, popř. ty, které mají atest na jakost.

## **VII. Provádění díla**

1. Zhotovitel bude při plnění předmětu díla této smlouvy postupovat s odbornou péčí a zavazuje se dodržovat obecně závazné právní předpisy, technické normy a podmínky této smlouvy.

## **VIII. Předání díla**

1. Objednatel se zavazuje dílo převzít, pokud je řádně a včas provedeno. Tuto povinnost objednatel nemá, jestliže není dílo provedeno ve smyslu výše uvedených podmínek, například i v případě nedodělků či jinak nekvalitně provedeného díla, jestliže toto brání jeho užívání.
2. Pokud objednatel odmítl dokončené dílo převzít, musí být sepsán o tomto zápis se stanovisky obou smluvních stran a zdůvodněním.

## **IX. Odpovědnost za vady, záruky, reklamace.**

1. Zhotovitel odpovídá za vady díla v záruční době, jeho odpovědnost se řídí příslušnými ustanoveními obchodního zákoníku (§§560 a násl).
2. Zhotovitel poskytuje záruku na l provedené dílo 60 měsíců. Záruční doba počíná plynout ode dne předání a převzetí díla.

3. Objednatel je povinen vady písemně reklamovat u zhotovitele bez zbytečného odkladu po jejich zjištění; zhotovitel oznámí nejpozději do 15 dnů po obdržení reklamace, zda reklamaci uznává nebo z jakých důvodů ji neuznává. Pokud tak neučiní, má se za to, že reklamaci objednatel uznává. Reklamaci lze uplatnit nejpozději do posledního dne záruční lhůty, přičemž i reklamace odeslaná objednatelem v poslední den záruční lhůty se považuje za včas uplatněnou.
4. Vyskytne-li se v průběhu záruční doby na provedeném díle vada, objednatel písemně toto oznámí zhotoviteli, což znamená, že požaduje její bezplatné odstranění.
5. Zhotovitel se zavazuje začít s odstraňováním vad nejpozději do 7 dnů od jejího oznámení objednatelem.

## **X. Odstoupení od smlouvy**

1. Objednatel je oprávněn odstoupit od smlouvy v případě, že zhotovitel je v prodlení s prováděním a dokončením díla dle termínů uvedených v této smlouvě a dílo neprovedl ani nedokončil v náhradní 15 ti denní lhůtě. Tímto není dotčeno právo kterékoliv smluvní strany na odstoupení od této smlouvy podle příslušných ustanovení obchodního zákoníku.
2. Odstoupení nabývá účinnosti dnem doručení druhé smluvní straně a jeho účinky se řídí příslušnými ustanoveními obchodního zákoníku.
3. V případě odstoupení objednatele je zhotovitel povinen předat objednateli nedokončené dílo vč. věcí, které jsou součástí díla a byly jím opatřeny, a uhradit objednateli příp. vzniklou škodu.
4. Zhotovitel může odstoupit od smlouvy případně nezaplacených zálohových faktur a vyúčtovat objednateli veškeré dosud vzniklé náklady, včetně případných škod, způsobené odstoupením od smlouvy.

## **XI. Sankce**

1. V případě, že zhotovitel nedodrží termín dokončení díla z důvodů na jeho straně, zaplatí objednateli smluvní pokutu ve výši 0,1 % z ceny díla za každý den prodlení.
2. Pokud objednatel neuhradí fakturu za provedené práce ve stanoveném termínu, zaplatí zhotoviteli úrok z prodlení ve výši 0,05 % z dlužné částky za každý den prodlení.
3. Sankce spočívající v dohodnutých smluvních pokutách nezbavuje smluvní strany práva na vymáhání případné škody.

## **XII. Závěrečná ustanovení**

1. Tato smlouva může být změněna pouze písemnými dodatky, které budou vzestupně číslovány a podepsány oprávněnými zástupci smluvních stran.
2. Smlouva může být ukončena také písemnou dohodou smluvních stran, která bude upravovat vzájemná práva a povinnosti.
3. Zhotovitel nemůže bez souhlasu objednatele postoupit svá práva a povinnosti ze smlouvy na třetí osobu.
4. Smluvní strany se dohodly, že v případě nástupnictví jsou právní nástupci vázáni ustanoveními této smlouvy v plném rozsahu.
5. Případná neplatnost některého ustanovení této smlouvy nemá za následek neplatnost ostatních ustanovení. V případě, že kterékoliv ustanovení této smlouvy se stane neúčinným nebo neplatným, smluvní strany se zavazují bez zbytečných odkladů nahradit takové ustanovení novým.
6. Smluvní strany prohlašují, že si smlouvu před jejím podpisem přečetly, že byla uzavřena podle jejich pravé a svobodné vůle, určitě, vážně a srozumitelně a její autentičnost stvrzují svými podpisy.
7. Tato smlouva je vyhotovena ve dvou stejnopisech s platností originálu, každá smluvní strana obdrží po jednom vyhotovení.
8. Tato smlouva nabývá platnosti dnem podpisu obou smluvních stran.

V Českých Budějovicích dne 23. 5. 2012

.....

Objednatel

.....

Zhotovitel

## PRÍLOHA č. 6 Ceník VO od čínského výrobce



### LEDSTAR LIGHTING CO., LTD

Factory:1-4 of No.2 Building,Jie Wei Industrial Park,Pingxin Avenue,Pinghu Town,Shenzhen City,China

Tel: +86-755-89822286/84682177 Fax:+86-755-89355831

Website:www.ledstaring.com

E-mail/Skype/MSN: sales04@ledstaring.com

- 2.IP65 standard, free from water, dust and corrosion
- 3.Breadth working voltage, and constant flow and pressure
- 4.Environmental protection, no pollution of lead and Hg
- 5.The decorative effect is wonderful, the surface adopted special process

#### Illuminant parameters

Input Voltage: AC 85V-265V; LED type:High power led  
 Frequency (Hz) :47 to 63Hz, Color index (CRI) :≥75Ra  
 Power efficiency:≥85%, Power factor (PF) :≥0.95  
 IP65,Color range:2800-7500K,Warranty: 2 years  
 LED life span: 35,000 hours,11-12hours/day for 12years

#### Appearance parameters

Lamp Body Material: Aluminum  
 Color of lamp shell: Silver Gray

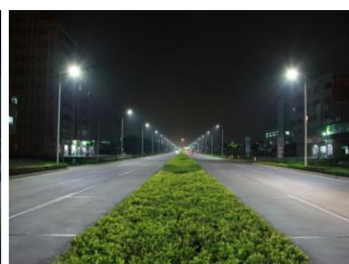


**100% Using Bridgelux Chip,and Meanwell Drive!**

**Meanwell Drive**

**Bridgelux Chip**

Model	Power (W)	Led Type	Lumen (lm)	Radiator Dimension (mm)	Color	Price (Bridgelux chip+Meanwell drive)
LD-RL-30W-CL1	30W	1*30W	2700	539*258*112mm	W/WW	\$128,63
LD-RL-50W-CL1	50W	1*50W	5400	539*258*112mm	W/WW	\$146,40
LD-RL-80W-CL1	80W	2*40W	7200	700*346*120mm	W/WW	\$248,37
LD-RL-100W-CL1	100W	2*50W	9000	700*346*120mm	W/WW	\$277,14
LD-RL-120W-CL1	120W	4*30W	10800	700*346*120mm	W/WW	\$300,52
LD-RL-160W-CL1	160W	4*40W	14400	700*346*120mm	W/WW	\$357,82





# PŘÍLOHA č. 7 Pojistná smlouva

Allianz pojišťovna, a. s.



POJISTKA č. 505 467 745  
Pojštění PRO podnikatele

0400/20013291

Pojistitel:  
Allianz pojišťovna, a. s.  
Ke Štvanici 656/3  
186 00 Praha 8  
Česká republika

Pojistník:  
OSAM TRADE s.r.o.  
Pekárenská parc.č. 1083/6  
370 04 České Budějovice

Pojštěný:  
OSAM TRADE s.r.o.  
Pekárenská parc.č. 1083/6  
370 04 České Budějovice

IČ: 471 15 971  
DIČ: CZ699001236  
Obch. rejstřík u Měst. soudu v Praze  
Oddíl B, vložka 1815

IČ: 281 16 291  
DIČ:

IČ: 281 16 291  
DIČ:

Místo pojištění:  
Pekárenská parc.č.1083/6, 370 04 České Budějovice

Datum sjednání	Počátek pojištění	Pojistné období	Pojistná doba
22.10.2012	23.10.2012	roční	Pojištění sjednáno na dobu neurčitou

### Druhy pojištění

Druhy pojištění	Roční pojistné
1. Pojištění nemovitostí	NESJEDNÁNO
2. Pojištění movitých věcí	6 551,- Kč
3. Pojištění skla	NESJEDNÁNO
4. Připojištění elektroniky	NESJEDNÁNO
5. Strojní připojištění	NESJEDNÁNO
6. Připojištění k pojištění nemovitostí a movitých věcí	375,- Kč
7. Pojištění odpovědnosti za škodu způsobenou provozní činností a vadou výrobku	14 960,- Kč
8. Pojištění nákladu	NESJEDNÁNO
9. Pojištění právní asistence	NESJEDNÁNO
10. Pojištění přerušení provozu	NESJEDNÁNO
11. Pojištění ztráty nájemného	NESJEDNÁNO

Celkové roční pojistné 21 886,- Kč

Bonus za příznivý škodní průběh	Obchodní sleva	Sleva za dlouhodobou smlouvu	Celkové roční pojistné (včetně slev a přírůžek)	Lhůta splatnosti	Běžné pojistné
20%	0%	0%	17 509,- Kč	roční	17 509,- Kč

### Obecná ustanovení:

Toto pojištění se řídí všeobecnými pojistnými podmínkami pro pojištění podnikatelů VPP-P 1/11 a zvláštními pojistnými podmínkami pro pojištění podnikatelů ZPP-P 1/11, smluvními ujednáními a přílohami smlouvy.

Pojistka obsahuje součet pojistného pro všechna místa pojištění se započtením všech slev, přírůžek a bonusu.

Bankovní spojení: UniCredit Bank Czech Republic, a.s., Želeťavská 1525/1, 14092 Praha 4, číslo účtu 000000-0000002727/2700  
K.S. 3558, V.S. 505467745, IBAN: CZ852700000000000002727, SWIFT: BACX CZ PP

RNDr. Jakub Strnad Ph.D.  
předseda představenstva  
Allianz pojišťovny, a. s.  
Praha 7.11.2012

Ing. Zdeněk Kučera  
ředitel úseku pojištění majetku a odpovědnosti  
za škody občanů a podnikatelů



06\_PP / 37  
NZ\_KD\_06\_PP037\_505\_467\_745Pekárenská parc.č.1083/6, 370 04 České Budějovice.ZC\_370 04 České Budějovice