

UNIVERZITA PALACKÉHO V OLOMOUCI

Přírodovědecká fakulta

Katedra geografie

Bc. Vlastimil Mílek

**VYUŽITÍ PLOCH A VÝVOJ MĚSTA UNIČOVA A JEHO
OKOLÍ**

Diplomová práce

Vedoucí práce: Mgr. Peter Mackovčin, Ph.D.

Olomouc 2023

Bibliografický záznam

Autor (osobní číslo): Vlastimil Mílek (R200066)

Studijní obor: Geografie a regionální rozvoj

Název práce: Využití ploch a vývoj města Uničova, a jeho okolí

Title of thesis: Land use and development of the city Uničov and its surroundings

Vedoucí práce: Mgr. Peter Mackovčín, Ph. D.

Rozsah práce: 96 stran

Abstrakt: Diplomová práce se zaměřuje na vývoj ploch a vývoj města Uničov, jeho zástavby, cestní a uliční sítě od 19. století až do současnosti. Nejprve bylo vymezeno a posléze zhodnoceno sledované území. Dále byla představena ve stručnosti historie města Uničova. Na základě dostupných mapových podkladů byl zkoumán stav Uničova ve vybraném časovém období. Na závěr byla provedena souhrnná analýza vývoje ploch Uničova ze zmíněného období a komparace s aktuálním stavem obce dle současného územního plánu.

Klíčová slova: Uničov, využití ploch, zastavěná plocha, vývoj města

Abstract: Thesis focus on land use and development of the city of Uničov, its buildings, road, and street networks from 19. century to present. First, located and next interest study area was evaluated. Then, history of the city of Uničov was presented briefly. On the basic of the available map data, the state of Uničov was examined in the selected period. Finally, a summary analysis of the development of areas in Uničov from the mentioned periods and comparison with the current status of village according to the current regional planning was performed.

Keywords: Uničov, land use, urban area, development

Prohlašuji, že jsem zadanou diplomovou práci vypracoval samostatně pod vedením pana Mgr. Petera Mackovčina, Ph.D. a všechnu použitou literaturu a zdroje jsem uvedl v seznamu literatury.

V Uničově 2. 1. 2023

Bc. Vlastimil Mílek

Rád bych poděkoval panu Mgr. Peteru Mackovčínovi, Ph.D. za odborné vedení, cenné rady a pomoc při zajišťování zdrojových podkladů pro vypracování této diplomové práce. Dále bych chtěl poděkovat rodině za podporu při studiu.

UNIVERZITA PALACKÉHO V OLMOUCI

Přírodovědecká fakulta
Akademický rok: 2020/2021

ZADÁNÍ DIPLOMOVÉ PRÁCE

(projektu, uměleckého díla, uměleckého výkonu)

Jméno a příjmení: **Bc. Vlastimil MÍLEK**
Osobní číslo: **R200066**
Studijní program: **N0532A330021 Geografie a regionální rozvoj**
Téma práce: **Využití ploch a vývoj města Uničova, a jeho okolí**
Zadávací katedra: **Katedra geografie**

Zásady pro vypracování

Cílem diplomové práce je analyzovat urbánní a suburbánní vývoj města Uničov. Navrhnout etapy vývoje města od středověku do současnosti. Z dostupných podkladů zhodnotit vliv města na charakter a vývoj regionu Uničovska. Definovat hybné síly a společenské události ovlivňující vývoj města a jeho jednotlivých částí (historické jádro, domová a bytová zástavba, průmyslové, skladové a obchodní zóny včetně těch rozvojových). Bude hodnocen vývoj zástavby a změn využití ploch v řešeném území. Mapové výstupy zpracované nástroji GIS napomohou interpretovat zvolená období.

Rozsah pracovní zprávy: **20 000 – 24 000 slov**
Rozsah grafických prací: **Podle potřeb zadání**
Forma zpracování diplomové práce: **tištěná**

Seznam doporučené literatury:

Bičík I. a kol. (2010): Vývoj využití ploch v Česku. Česká geografická společnost, Praha 2010, 250 s. ISBN 978-80-904521-3-8.
Demek J. a kol. (2014): Zeměpisný lexikon ČR: Hory a nížiny. Mendelova univerzita, Brno, 620 s.
Hlava M., Kalábová P., Šlězár P. (2015): Příběhy uničovské archeologie. Vydalo město Uničov, 192 s. ISBN 978-80-905938-5-5
Hradil F., Jakubec O. (2009): Kněz – mučedník – světec Jan Sarkander a město Uničov; Historie, architektura a umělecká výzdoba děkanského chrámu Nanebevzetí Panny Marie v Uničově. Vydalo město Uničov, 48 s. ISBN 978-80-254-5399-5
Hrdlička L., Urbánek V. Zamazal L. (2012): Uničov. V člancích historika a kronikáře Tomáše Součka. Nakl. Poznání, Olomouc, 127 s. ISBN 978-80-87419-27-4
Kolektiv autorů (2013): Uničov – historie moravského města. Vydalo město Uničov, 691 s. ISBN 978-80-260-4400-0
Mackovčín, P., Borovec, R., Demek, J., Eremiašová, R., Havlíček, M., Rysková, R., Skokanová, H., Slavík, P., Svoboda, J., Stránská, T., 2011. Změny využívání krajiny České republiky. Soubor map v měřítku 1:200 000. Výzkumný ústav Silva Taroucy pro krajinu a okrasné zahradnictví, v.v.i., Průhonice, 68 pp. ISBN 978-80-85116-91-5
Šafař J. a kol. (2003). Chráněná území ČR, svazek VI. Olomoucko. AOPK ČR a EkoCentrum Brno, 454 s. ISBN 978-80-86064-46-8

Vedoucí diplomové práce: **Mgr. Peter Mackovčín, Ph.D.**
Katedra geografie

Datum zadání diplomové práce: 29. ledna 2021
Termín odevzdání diplomové práce: 10. dubna 2022

LS.

doc. RNDr. Martin Kubala, Ph.D.
děkan

prof. RNDr. Marián Halás, Ph.D.
vedoucí katedry

V Olomouci dne 29. ledna 2021

Obsah

1	Úvod	8
2	Cíl práce.....	9
3	Metody práce	10
	3.1 Typologie ploch.....	12
4	Změny krajiny.....	15
5	Charakteristika území	20
	5.1 Vymezení sledovaného území.....	21
	5.2 Fyzicko-geografická charakteristika	23
	5.3 Socio-geografická charakteristika	26
6	Historický vývoj města	28
	6.1 Založení města a středověká historie do začátku 19. století	28
	6.2 Období industriálního města (1833 – 1918).....	32
	6.3 Období 1919–1989.....	35
	6.4 Období po sametové revoluci (1989) až do současnosti	42
	6.5 Změna jmen ulic.....	45
7	Vývoj počtu domů a obyvatel v Uničově	49
	7.1 Srovnání vývoje města Uničova se sousedními městy.....	54
8	Vývoj a využití ploch v Uničově 1833-2022.....	57
	8.1 Využití ploch v roce 1833	57
	8.2 Využití ploch v roce 1912	59
	8.3 Využití ploch v roce 1952	61
	8.4 Využití ploch v roce 1988	63
	8.5 Využití ploch v roce 2022	66
	8.6 Analýza vývoje využití ploch.....	68
9	Uničovské predikce	71
10	Vliv města na region Uničovska.....	75
11	Závěr	78
12	Summary.....	80
13	Seznam literatury	83
	Přílohy.....	88

1 Úvod

Město Uničov má výhodnou lokalizační polohu ve své vyvýšené poloze na pravém břehu řeky Oskavy, na cestě z Olomouce do Šumperka. Tato strategická poloha stála za vybudováním města na zelené louce. V roce 2013 město Uničov slavilo 800. leté výročí založení města. Během této dlouhé etapy si město prošlo svým vývojem, kdy se z královského města zaměřeného na kupectví a zemědělství stalo průmyslově orientované město. Město v historii disponovalo mnoha důležitými funkcemi a právy, bohužel také jejich následné odebrání z důvodu politické situace či úpadku významu města. Obyvatelé města si v historii zažili krásné chvíle, kdy se město stalo velmi dominantním v širokém okolí, zejména z pohledu významné nadregionální průmyslové prosperity v druhé polovině 19. století, znovu o 100 let později či v současnosti. Ovšem došlo i k poklesu vnímání města a jeho respektu, zejména v první polovině 20. století v době mezi válečné či v průběhu druhé světové války. V současné době je město místními obyvateli vnímáno jako příjemné místo k vyžití se stálou nabídkou práce a díky zainteresování vedení města i bohatou kulturní nabídkou v podobě častých návštěv celorepublikově známých osobností z umění ve svých vystoupení či hudebních skupin všech žánrů a kvalit.

Osobně vnímám město jako své rodiště, své útočiště a svůj domov. Proto mám ke městu Uničov velmi dobrý vztah, považuji se za hrdého obyvatele města Uničova. Vždy jsem se zajímal o historii města, fyzickogeografické charakteristiky Uničova a jeho blízkého okolí, o současných událostech či politickém dění ve městě. Historických knih o Uničovu bylo napsáno již několik knih. Největší zásluhy na poli historicko-geografického zájmu měl JUDr. Tomáš Soušek (1902-1999), který se od druhé poloviny 20. století věnoval městské kronice. Jeho podklady a poznatky byly výchozím bodem k mému hlavnímu cíli, což bylo vypracovat mapové výstupy charakterizující proměnu města od roku 1833 do současnosti. Tuto náplň diplomové práce jsem si vybral z důvodu mého velkého zájmu o město Uničov a absenci kartografických výstupů charakterizující vývoj města.

2 Cíl práce

Hlavním cílem práce je analýza a zhodnocení vývoje ploch v Uničově od roku 1833 do současnosti s využitím kartografické výzkumné metody. Vedlejším cílem práce je analýza vývoje dopravní infrastruktury a zástavby v Uničově doplněná o zhodnocení vývoje počtu obyvatelstva a domů. Zjištění hlavního cíle je posouzeno na základě analýzy získaných podkladových map stabilního katastru, map katastrálních a aktuálně platného územního plánu. Vybrané časové úseky jsou obohaceny o dobové snímky, rytiny, pohlednice a porovnány s aktuálním stavem. Bližší detaily a popisy vybraných ploch budou zkontrolovány na základě porovnání s dobovými pohlednicemi a fotografiemi. Výsledkem analogových podkladových materiálů se stanou mapy sledovaného území v jednotlivých obdobích a mapa zachycující vývoj zástavby a cestní sítě.

První část práce je věnována zejména představení města Uničov a jeho stručné historie zaměřené primárně z pohledu urbánního vývoje v kontextu důležitých veřejných staveb, bytových domů či událostí pro vývoj uničovských obyvatel. Dále následuje část zachycující vývoj počtu obyvatel a domů, doplněná o mapu vývoje zástavby a cestní sítě v Uničově ve vybraných letech. V závěru práce je zcharakterizován a porovnán vývoj ploch v Uničově a možné predikce do budoucnosti.

3 Metody práce

Výzkum vývoje ploch v Uničově je založen na studiu zejména mapových podkladů doplněné o dobové dokumenty, pohlednice a fotografie. Hlavní metodou je kartografická spočívající v interpretaci starých map podle předem stanovených kritérií. Jednalo se o definování ploch, které ve všech analogových mapách budou vymezovány stejnými principy. Tím bude docílena obsahová správnost vymezených polygonů ze starých map. Nejstarším použitým mapovým podkladem pro vytvoření první mapové kompozice zájmového území byla mapa Stablního katastru z roku 1833. Jedná se o barevné rastrové mapové výřezy tzv. císařských povinných otisků stabilního katastru Čech a Moravy původně určených za účelem získání přesného měřického podkladu pro stanovování pozemkové daně. Rovněž základ, z něhož byly odvozovány mapy druhé rakouského vojenského mapování v první polovině 19. století. V časové posloupnosti byl zanalyzován vývoj ploch v roce 1912 z dostupných katastrálních map. Pro vybrané roky 1952 a 1988 byly využity státní mapy archivované v Ústředním ústavu zeměměřictví a katastru v Praze Kobylisích. Současný stav byl vypracován pomocí terénního výzkumu a aktuálně platného územního plánu města Uničov. Mimo jiné pro doplnění informací byly využity dostupné fotografie a pohlednice z rodinné sbírky, osobního archivu či veřejně dostupných fotografií.

Císařské povinné otisky z roku 1833 byly poskytnuty od Českého ústavu zeměměřického a katastrálního vedoucím digitálního oddělení ÚAZK panem Mgr. Martinem Buchlovským. Katastrální mapa evidenční z roku 1912 v měřítku 1 : 2 880 byla zakoupena prostřednictvím Geoportálu Českého ústavu zeměměřického a katastrálního. Pro analýzu stavu roku 1952 bylo využito státní mapy odvozené v měřítku 1 : 5 000 v systému S-1952 a pro rok 1988 pak Státní mapy v měřítku 1 : 5000. Oba tyto mapové zdroje byly taktéž poskytnuty od Českého ústavu zeměměřického a katastrálního vedoucím digitálního oddělení ÚAZK Mgr. Martinem Buchlovským.

Sledované území bylo vytvořeno na základě hranic katastrálního území Uničova a jeho zázemí. Pro možnost detailní analýzy a tvorby časové řady byla tato hranice uměle posunuta. Východní hranice katastrálního území Uničov byla zachována, západní hranice byla posunuta k vodnímu toku Lukavice tvořící přirozenou bariéru mezi městskou plochou bydlení ve fázi plochy změn (v současné době se zde vyskytují plochy zemědělské, nicméně do budoucna se předpokládá zastavitelnost těchto ploch).

Jižní hranice katastrálního území byla pouze částečně posunuta taktéž směrem k městu z důvodu rozsáhlých zemědělských ploch, pomyslnou hranici zájmového území zde utváří polní cesta. Severní hranice byla v rámci zpracování map vytvořena na základě hranice ploch výroby a dopravní infrastruktury s plochami zemědělskými.

Pro tvorbu mapových výstupů byla použita již zmíněná kartografická metoda. Základem k tvorbě map byl software ArcGIS Pro 3.0. Výše uvedené mapové kompozice byly využity jako podkladové mapy pro vektorizaci a digitalizaci ploch k jejich analýze.

Získané podkladové zdroje po nahrání do programu ArcGIS Pro zgeoreferencovány na podkladu základní mapy převzaté z geoportálu ČÚZK, která je poskytována jako veřejná prohlížečská služba, a katastrální mapy WMS poskytovanou taktéž ČÚZK. Styčnými body byla primárně radnice, hranice dopravní komunikace na severu sledovaného území, vybraná zákruta vodního toku Oskavy, železniční trať na východě a západě sledovaného území, nejjižnější část rybníku na severovýchodě území. Zároveň byla provedena transformace na souřadnicový systém jednotné trigonometrické sítě katastrální (S-JTSK Krovak East North), jelikož je tento typ souřadnicového systému nejvhodnější pro tvorbu map s územím nacházející se v České republice. Po zgeoreferencování bylo přistoupeno k tvorbě jednotlivých ploch na základě předem stanovené typologie pro možnost komparace vývoje zkoumaného území. Mapové kompozice byly vytvořeny pomocí formátu Shapefile, což je specifikace pro formáty souborů obsahující vektorové prostorové údaje. Při vytvoření nové vrstvy shapefile byl zvolen typ prvku polygon s již zmíněným souřadnicovým systémem S-JTSK Krovak EastNorth. Po vytvoření nového shapefile byla předem stanovená typologie a pracovní hodnota daného polygonu do atributové tabulky. Podle hodnot budou jednotlivé polygony přiřazeny k symbolice. Podle tohoto postupu bylo přistoupeno k zaevidování ploch nebo vektorizaci polygonu mapy z digitálního podkladu za vybrané období. Výsledkem práce je jedna Shapefile vrstva obsahující několik stovek polygonů, které obsahují v atributové tabulce předem stanovené pracovní hodnoty typu ploch s rozdílným využitím. Zamezilo se tak vzniku prázdného pole mezi jednotlivými polygony a pomocí funkce Snapping (přichytávání) nedošlo k překrytí dvou či více polygonů navzájem. Z důvodu horší kvality podkladových materiálů nebylo možné využití automatickou vektorizaci.

Veškeré vektorizační úkony byly prováděny manuálně. Tento postup byl totožný u všech sledovaných období.

Pro zpracování mapového výstupu týkající se predikce stavu do budoucnosti bylo použito již vypracované vrstvy Shapefile k současnému stavu. V této vrstvě byly upraveny vybrané polygony na základě projednávané změny územního plánu či vlastního úsudku. Dotčeným polygonům byly změněny buď pracovní hodnoty v atributové tabulce a tím změnilы svou povahu nebo byly smazány a nahrazeny novými s predikovanými změnami ploch. Predikované polygony byly označeny šrafovaně pro jednoznačné oddělení od zjištěných dat.

Při tvorbě mapy a interpretace obsahu v rámci analýzy vývoje výstavby bytů a domů ve městě bylo primárně dbáno hlavně vývoj změn v čase a zanalyzování hybných sil pro vybrané výstavby v jednotlivých časových obdobích. Zde bylo využito již vytvořených ploch budov v rámci tvorby mapového výstupu za jednotlivá období. Pouze cestní síť byla vytvořena nově v liniovém typu stejným způsobem.

Pro kvantitativní zhodnocení délky sítě byla potřeba sečíst všechny hodnoty stejné třídy, a to pomocí funkce „statistika“ přes atributovou tabulku. Tento postup byl použit také při analýze vývoje cestní sítě a její délky.

3.1 Typologie ploch

Tvorba a popis jednotlivých ploch vycházely z regulativů a podmínek využití funkčních ploch s rozdílným způsobem využití zveřejněných ve Standardu vybraných částí územního plánu: Dokumentace datového modelu vydaného Ústavem územního rozvoje pod záštitou Ministerstva pro místní rozvoj v roce 2019, ovšem byly poupraveny pro kvalitnější analýzu vývoje města v důsledku menší rozlohy sledovaného území. Zvolení této typologie bylo snahou přiblížit historický vývoj v návaznosti na aktuální stav území a jeho aktuálně platný územní plán způsobem, kterým by vybrané plochy mohly korespondovat jednotnému popisu a dotčenému aktuálnímu stavu. Při vypracování mapové typologie a legendy bylo vždy kladeno na důraz mapového podkladu se snahou sjednotit legendu všech mapových výstupů. Z toho důvodů došlo k úpravě jednotlivých ploch.

Plochy budov zaznamenávají situační polohu budov bez rozdílu typu budovy, stavebního materiálu či využití budovy. Toto označení vycházelo z ploch bydlení v zmíněných regulativech, ve kterých se udává přípustné využití ploch bydlení včetně

přílehlého veřejného prostranství, dopravní infrastruktury sloužící bezprostředně k zajištění dostupnosti k dané ploše nebo i stavby a zařízení s doplňkovou funkcí rodinných domů (garáže, bazény). Tato přípustná využití ovšem nejsou součástí analyzovaných ploch budov, proto je název ploch změněn, aby nedošlo k záměně při pochopení legendy. Plochy znázorňující městské hradby byly vytvořeny z důvodu významnosti této stavby v historii města a dochování se reliktních hradeb do současnosti.

Plochy občanské vybavenosti se popisují dle regulativů a podmínek využití funkčních ploch jako zařízení nebo oblasti, které na základě své situace, charakteru nebo využívání neumožňují bydlení. Nejčastěji se jedná o veřejnou infrastrukturu, komerční zařízení, hřbitovy, tělovýchovné a sportovní zařízení, hřbitovy a další vybavení se specifickým využitím. V rámci analýzy vývoje ploch v Uničově bude zdokumentován hřbitov, sportoviště a tělovýchovné zařízení.

Plochy dopravní infrastruktury obsahují veškeré plochy týkající se dopravy, tedy silnice I., II., a III. třídy, přípustným využitím jsou i parkovací a odstavné plochy. Pro zanalyzování vývoje ploch dopravní infrastruktury ve sledovaném území do této kategorie spadají polní cesty, dopravní komunikace II. a III. třídy a významnější chodníky, respektive stezky a cyklostezky v městském parku. Plochy dopravní infrastruktury týkající se železniční tratě jsou znázorněny samostatně.

Do ploch výroby a skladování se zahrnují veškeré pozemky staveb a zařízení pro výrobu a skladování, například pro těžbu, hutnictví, těžké strojírenství, chemii, skladové areály či pozemky zemědělských skladů. Ve sledovaném území se tak jedná zejména o plochy v průmyslovém areálu, areálu technických služeb, čerpacích stanic či objekty zemědělského družstva.

Plochy vodní a vodohospodářské charakterizují pozemky pro nakládání s vodami, ochranu před vodami a suchem a regulaci vodního režimu území – řeky a potoky, umělé kanály, přírodní i umělé nádrže.

Plochy veřejného prostranství jsou prostory přístupné veřejnosti bez omezení a slouží k obecnému používání, jinak řečeno veřejným prostranstvím jsou nezastavěné prostory mezi budovami, které nejsou oploceny soukromým majitelem. Jedná se například o náměstí, ulice, tržiště, parky, veřejná zeleň nebo i chodníky. Ve sledovaném území plochy veřejného prostranství zahrnují pouze plochy volně přístupné veřejnosti bez výskytu zeleně a dopravní infrastruktury. Ve sledovaném území do této kategorie bylo zahrnuto pouze současné Masarykovo náměstí a jeho blízké okolí a Kostelní

náměstí začátkem sledovacího období. Právě tato dvě náměstí procházelo postupem času velkou obměnou, proto jsou některé plochy zmíněny pouze v rámci jednoho mapového výstupu.

Zmíněné plochy zeleně na veřejných prostranstvích se v mapových výstupech objevují na veřejně dostupných místech, zejména v ulicích a náměstích, kde došlo k revitalizaci prostoru pro zlepšení sociálního a kulturního požitku obyvatel ve městě. Plochy zeleně na veřejných prostranstvích se vyskytují na sídlištích a mezi nově postavenými bytovými a panelovými domy.

Plochy soukromé zeleně jsou plochy zahrad, sadů a soukromých obhospodařovaných zemědělských ploch, které nejsou veřejnosti volně přístupné. Zahrádkářské osady jsou znázorněny zvlášť v rámci ploch rekreace – zahrádkářské osady.

Plochy zeleně parkově upravené jsou situovány v městském parku, jedná se tedy o plochy zeleně, která je udržovaná městem či určeným pracovníkem. Slouží k volné rekreaci a odpočinku obyvatel města. Tyto trvale travnaté plochy jsou doplněny o lesní porosty, rozptýlené a liniové porosty dřevin a bylin a záměrně založené plochy zeleně s pravidelnou údržbou. Plochy močálové znázorňují oblast výskytu močálů.

Plochy přírodní zahrnují plochy zeleně v extravilánu, které nejsou udržovány, není na nich vykonávána žádná zemědělská nebo plantážnická činnost. Často jsou plochy přírodní prvky územního systému ekologické stability (biocenter).

Plochy lesní obsahují plochy s výskytem lesních porostů v souvislých celcích, případně lesní segmenty v plochách zemědělských. Ve sledovaném území se jedná o lesy smíšené.

Plochy zemědělské jsou plochy se zemědělským využitím mimo zastavěné území. Do této kategorie se neřadí plochy soukromě obhospodařovaných zemědělských ploch ani louky či pastviny.

4 Změny krajiny

V České republice a také v zahraničí vznikla celá řada prací vycházejících ze starých map nebo jiných informačních zdrojů, které byly následně interpretovány v mapách. Vybrat lze výsledky publikované pracovníky VÚKOZ v.v.i. a Univerzity Karlovy v Praze.

Pro zkoumání změn interakce mezi přírodou a společností v období 1836–2006 o využití krajiny byla vytvořena kolektivem pracovníků z oddělení krajinné ekologie a oddělení aplikací GIS Výzkumného ústavu Silva Taroucy pro krajinu a okrasné zahradnictví na základě počítači podporovaná analýza historických a současných topografických map (Mackovčín, 2009). Tato metoda se ukázala pro daný účel jako velmi vhodná a je často používána jak v geografii, tak i v krajinné ekologii (Bičík, Jeleček, Štěpánek, 2001, Boltížiar, 2007, Haase et al., 2007, Hamre et al., 2007, Kilianová, 2001, Pauditschová, 2003, Pucherová et al., 2007, Uhlířová, 2003, Žigrai, 1998, 2001, 2004). Digitální mapy vytvořené na základě zmíněné databáze představují modely, které vizualizují krajinné charakteristiky a mezi složkami vytvářejícími prostorové systémy (Koomen, Stillwell, Bakema, Scholten, eds., 2007, Lipský, 2001).

S pomocí počítačů byly analyzovány vojenské topografické mapy velkého měřítka pořízené v letech 1763 až 2006 na území ČR Vídeňským vojenským zeměpisným ústavem (II. a III. rakouské vojenské mapování 1763–1880) v měřítku 1:28 800 a 1:25 000, Generálním štábem československé lidové armády a jeho nástupnickou organizací – Generálním štábem Armády České republiky (vojenské mapování 1952–1995) v měřítku 1:25 000 a Českým úřadem zeměměřičským a katastrálním (základní mapy ČR - digitální verze Zabaged, 2002–2006) v měřítku 1:10 000.

Jednotlivé kategorie využití ploch byly pro účely výzkumu definovány následovně (Mackovčín, 2009):

Ornou půdu představují plochy obdělávaných polí pro zemědělskou výrobu sloužící k pěstování obilovin, okopanin a technických plodin, kukuřice, luštěnin, krmiv, olejnin, zeleniny atd.

Mezi trvalé travní porosty patří pastviny, louky i s mokřady, rozptýlenými keři a stromy, stepi, polostepi, lada, vřesoviště a rákosiny. Protáhlé trvalé travní porosty byly digitalizovány od šířky 40 m.

Zahrady a sady. Na mapách z období 2. vojenského mapování spadají do této kategorie i zelinářské a jiné zahrady. V případě, že jsou na mapách zobrazeny 1-2 domy mimo intravilán s přilehlou velkou zahradou, spadá polygon do této kategorie.

Mezi vinice a chmelnice spadají i související objekty mimo intravilán obce (např. vinné sklepy uvnitř vinic nebo na jejich okraji). Autoři vymezovali tuto kategorii i v případech navazuje-li velký areál vinice (chmelnice) na zastavěnou krajinu.

Lesy zahrnují rovněž lesohospodářské objekty v lese nebo na okraji (myslivny, manipulační plochy), příměstské a rekreační lesy s osvětlením a rekreačními objekty, podmáčenými lesy, arborety mimo intravilán obce, zámeckými a historickými oborami a bažantnicemi, souvislými porosty křovin, větrolamy.

Mezi vodní plochy patří mrtvá ramena stále nebo občasně zaplněná vodou, jezera, rybníky, vodní nádrže mimo intravilán obce (např. požární nebo koupaliště), těžební poklesové sníženiny zaplavené vodou, zaplavené kamenolomy, šterkoviště, močály.

Zastavěná plocha zabírá intravilán sídel a je tvořena i zahradami, průmyslovými, zemědělskými a dopravními areály, pokud navazují na intravilán obce nebo jsou uvnitř vymezeného areálu. Původně byla v legendě rozlišována městská zástavba a venkovská zástavba. Z technických důvodů autoři rozlišují jen zastavěnou plochu.

Rekreační plocha obsahuje území chatových osad, zahrádkářských kolonií, rekreačních a sportovních areálů mimo intravilány sídel.

Ostatní plochy - do této kategorie spadají další antropogenně silně pozměněné plochy mimo intravilán jako dopravní areály (letiště a objekty s nimi bezprostředně související, benzinové pumpy, motely, nádraží, parkoviště, kolejová a kontejnerová seřadiště, mimoúrovňová křižení silnic a dálnic), školské a vojenské objekty, militární (hrady, zříceniny, pevnosti), zámky a zámecké areály, parky, léčebny, elektrárny, funerální objekty (hřbitovy, mohyly, mohylová pole), skleníky v zahradnictvích, objekty povrchové těžby nerostných surovin a skládky a nevyužívaná půda (např. skály).

Vytvořená databáze umožňuje velmi podrobně za prvé podrobně sledovat a kvantifikovat stav a změny využívání země na území České republiky jako výsledek interakce mezi přírodou a lidskou společností v časových řezech 1836, 1876, 1956, 1990 a 2006 (Skokanová H. 2006). Za druhé pak – a to je pro účel tohoto článku ještě důležitější, kvantifikovat změny ve využívání země mezi jednotlivými časovými řezy a tím i změny a trendy v interakci přírody a společnosti v čase a prostoru. Databáze

umožňuje vymezit rozsah, rozlohu a počet stabilních ploch, na kterých nedošlo za sledované období ke změnám využívání země. Dále pak informuje o počtu změn využívání ploch ve studovaném období. Kolektiv autorů VÚKOZ, v.v.i. měl možnost hodnotit změny interakce mezi přírodou a společností v prostoru a čase a stabilitu krajiny. Za třetí databáze umožňuje různými způsoby vizualizovat změny v krajině v posledních 170 letech.

Byla zpracována a publikována sada map 1:200 000 obsahující výše zmiňovaná období a stav využití ploch. Vyhodnoceny byly procesy změn mezi jednotlivými obdobími navzájem. Za celé sledované období 1836-2006 se hodnotily stabilní plochy využívání krajiny a počty změn, které vznikly interpretací starých map. V této sadě byl publikován list M-33-XXIV Olomouc (Mackovčín, P a kol. 2011). List má plochu 5 336,3 km². Hodnocení změn krajiny 1836-2006, krajina ve zkoumaném území byla stabilní. Beze změny se využívalo 63,1 % ploch. Stabilní byla vcelku orná půda, především v Hornomoravském úvalu.

Procesy změn 1836-1876, krajina využívána stabilně na 87 % ploch mapového listu, opět zejména v hornomoravském úvale. V procesech 1876-1956 dochází k mírnému poklesu stability využívání krajiny na 81,6 % v důsledku průmyslové revoluce. Je to patrné ze zvyšování rozlohy urbanizované krajiny. V Hornomoravském úvalu pokračovala proměna trvalých travních porostů na ornou půdu. Procesy změn 1953-1995, stabilně využíváno 85,3 %, pokračování růstu urbanizovaných ploch v okolí okresních měst, především Olomouce, Přerova, Prostějova. V období 1995-2006 se zvýšila stabilita využívání krajiny na 92,2 % stabilních ploch. (Mackovčín a kol., 2011)

Z hlediska statistického vyhodnocení sídelních územních jednotek SÚJ zpracovaných z podkladů Ministerstva financí z let 1845, 1948, 1990, 2000 vznikla unikátní databáze. Je udržována v sekci geografie na Přírodovědecké fakultě univerzity Karlovy v Praze. Dostupná na stránkách. Využívá k tomu originální databázi o využití ploch pro cca 9 000 srovnatelných územních jednotek Česka za posledních 170 let, která byla týmem spolupracovníků vytvořena při řešení projektů výzkumného centra změn využití ploch Česka (LUCC Czechia). Hodnocení změn sekundární struktury využití ploch přibližuje různé typologické změny. První metodou, které byla použita je typologie přírůstků a úbytků rozloh jednotlivých kategorií využití ploch. Kategorie, jejichž rozloha zaznamenala přírůstek nebo stagnaci, se označuje

matematickým znaménkem plus a úbytek mínus. Můžeme srovnávat tři vylišené kategorie využití ploch – zemědělské, lesní a jiné plochy. Zde je typů, respektive kombinací plus a mínus do šesti. Metodou je i typologie převažující kategorie využití ploch. Při tomto hodnocení SÚJ rozdělíme do osmi typologických jednotek podle kategorie využití, která v nich převažuje. To odkazuje na krajinný pokryv (matrici). Problémem je předvídatelná převaha SÚJ s dominancí buďto orné půdy či lesních ploch, tak platí, že k převažujícímu typu stačí teoreticky pouze podíl 12,5 % dané kategorie (Bičík a kol. 2010).

Podle slovinských geografů Gabrovce a Kladnika (2001) upravená metoda pracuje s pěti kategoriemi: orná půda a trvalé kultury, louky a pastviny, lesní plochy, zastavěné a ostatní plochy, vodní plochy. Za období, které porovnááme, spočítáme přírůstky a/nebo úbytky rozloh těchto kategorií. Dále uvažujeme jen přírůstky. Poté zjistíme, která z kategorií vykazuje největší přírůstek, a podle ní přiřadíme SÚJ do jedné ze tříd/typů změn. Bičík a kol. (2010) rozlišuje přitom čtyři typy: zalesňování (největší přírůstek s SÚJ byl zaznamenán u lesních ploch), zatravnění (největší přírůstek v kategorii travních porostů), intenzifikaci (největší přírůstek u orné půdy a trvalých kultur) a urbanizaci (největší přírůstek zastavěných a ostatních ploch). Uplatnitelnost tohoto přístupu je pouze za území SÚJ nikoliv jednotlivých ploch podléhajících změnám využití ploch. Ve své práci používám především termín urbanizace.

V rámci výzkumu vývoje využití ploch Karpat byly jako zdroj informací pro výpočet opět zdrojem dat staré mapy. 5šitelský tým složený z jednotlivých zemí karpatského regionu s využitím GIS vytvořil databázi a interpretoval trendy v krajině podle uzlových bodů Munteau a kol. (2017). Změny využití vysokohorské krajiny Hrubého Jeseníku byly řešeny v rámci projektu NAKI Ministerstva kultury ČR se sledováním trendu rozšiřování horských lesů na úkor primárního bezlesí popisují Dostál A., Machar I., Mackovčín P. (2020) a Mackovčín P., Machar I., Brus J., Žáková B. (2021)

Změny využití ploch byly řešeny v kvalifikačních pracích na Univerzitě Palackého v Olomouci a dalších univerzitách v České republice. Změnami krajiny vlivem valašského způsobu hospodaření na morfologicky pestrém terénu obce Jasenná se zabýval Hanulík, P. (2017). Z dalších prací lze uvést práci „Vývoj prostorové struktury města Litovle“ od Skaličkové A. (2017), která se zabývala rozvojem zástavby města

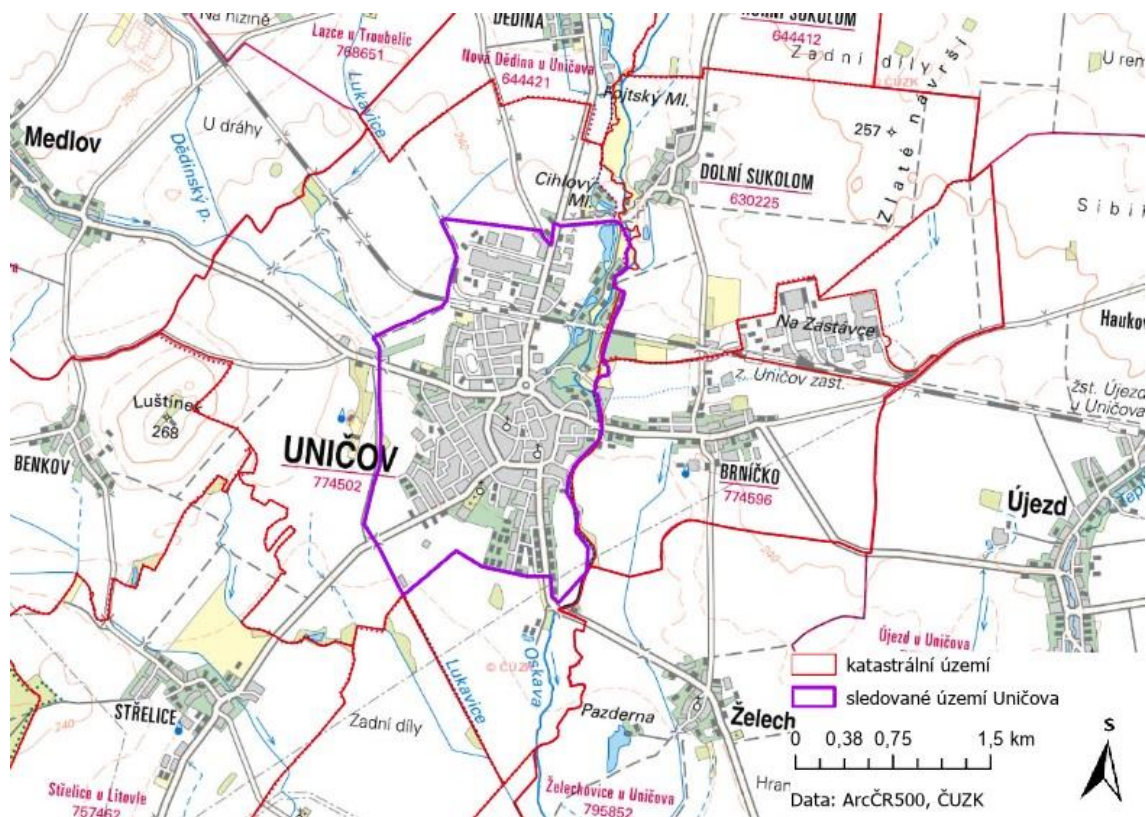
v časových osách 1900-2017. Všechny výše uvedené práce byly inspirací ke zpracování diplomové práce.

Hlavním tokem Uničova je řeka Oskava pramenící v nadmořské výšce 831 m n. m. nedaleko Bedřichovic u Rýmařova v Hrubém Jeseníku. Ústí do řeky Moravy v obci Chomoutov u Olomouce. Její nejvýznamnější levostranný přítok řeka Oslava je známá pro výskyt a lov pstruhů ve vyšších nadmořských výškách. Pravostranné přítoky již nedosahují větších rozměrů, ovšem za zmínku stojí vodní tok Lukavice a Benkovský potok. Tyto dva vodní toky výrazně ovlivňují šířku údolní nivy jižně od Uničova. Vodní tok Lukavice určuje hranici katastrálního území Uničov ve východní části. V historii byly také vodní toky využívány jako součást opevnění města před hradebním valem. V areálu městského parku se nachází rybník. Za železniční tratí se nachází na vodním toku Oskava dvě malé vodní nádrže Rybník Rasovna a Rybník Komora s primárním zaměřením na retenci vody v krajině. Na severu na nepojmenovaném vodním toku existuje další vodní nádrž s názvem Retenční nádrž Uničov v nedaleké blízkosti Rybníku Pařezáku. Na vodním toku Oskava se nachází sedm malých vodních elektráren (MVE), z nichž v zájmovém území jde o MVE Uničov s jednou turbínou a výkonem 30 kW. (edpp.cz, 2022).

Uničovem prochází železniční trať č. 290 z Olomouce přes Šumperk. Tato trať pochází z 19. století. V roce 2019 začala modernizace této tratě, která by mohla sloužit jako vedlejší trať koridoru Olomouc-Zábřeh-Praha, jelikož trať č. 290 je první modernizovanou elektrifikovanou regionální tratí v České republice. Město Uničov lze brát i jako silniční dopravní uzel, ve kterém se sbíhají dopravní komunikace z pěti různých směrů – jižně silnice II/449 směr Litovel napojující se na dálnici D35 směrem na Olomouc, severně silnice II/315 směrem na Zábřeh, silnice II/446 směrem na Šumperk, severovýchodně směrem na Rýmařov silnice II/449 a v poslední řadě východní směr na Šternberk po II/444.

5.1 Vymezení sledovaného území

Uničov se skládá z devíti místních částí, nicméně tato diplomová práce bude zaměřena na vymezenou sledovanou část k.ú. Uničov. Místní částí Brníčko bude věnována větší pozornost zejména během 20. století. Vymezení sledovaného území je v mapě vyznačeno fialově. Výměra sledovaného území je 4,2 km².



Obr. 2: Vymezení sledovaného území pro výzkum vývoje zastavěných ploch (zdroj: ArcČR 500, ČUZK, vlastní zpracování v ArcMap 10.5)

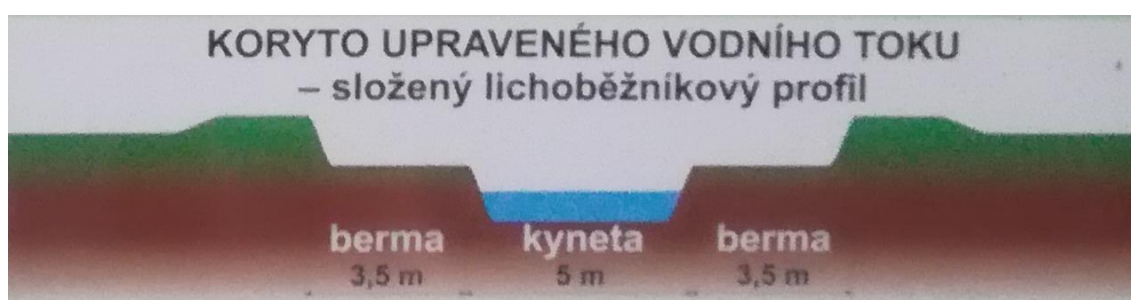
Vybraná část sledovaného území byla vytvořena pro analýzu manuálně na základě hranic katastrálního území, ovšem pro možnost detailnější tvorby a možnosti velkého měřítka za účelem bližšího a detailnějšího zpracování byla tato hranice posunuta, jelikož se kolem města rozprostírají rozsáhlejší lány zemědělských ploch, které by svou velikostí zmenšily možnost analýzy ploch města. Severní hranice zájmového území byla posunuta na základě kontaktu ploch výroby a skladování a ploch dopravní infrastruktury s plochami zemědělskými. Východní hranice katastrálního území Uničov zůstala zachována z důvodu blízkého hraničního vodního toku Oskava. Jižní hranice katastrálního území byla posunuta pouze částečně taktéž směrem k městu z důvodu rozsáhlých zemědělských ploch, pomyslnou hranici zájmového území zde tvoří polní cesta. Západní hranici zájmové území udává vodní tok Lukavice tvořící přirozenou bariéru mezi městskou plochou bydlení ve fázi plochy změn. V současné době se zde vyskytují plochy zemědělské, nicméně do budoucna se předpokládá zastavitelnost těchto ploch.

5.2 Fyzicko-geografická charakteristika

Z hydrologického hlediska patří Uničov do povodí Moravy. Nejvýznamnějším tokem v zájmovém území je již zmíněná řeka Oskava. Jedná se levostranný přítok řeky Moravy ústící v obci Chomoutov severoseverozápadně od Olomouce. Průtok zmíněného vodního toku je $1,66 \text{ m}^3\text{s}^{-1}$ s průměrným ročním stavem 140 cm (hydro.chmi.cz, 2022).

Dalším významným tokem je pravostranný přítok Oskavy řeka Lukavice pramenící u Pískova ve 330 m n. m. Tato řeka nezasahuje přímo do města Uničova, ale nachází se na okraji města a protéká pod silniční komunikací II/444 a II/449. Ústí do Oskavy v obci Dětrichov v nadmořské výšce 229 m n.m.

Ve sledovaném území se mohou vyskytnout přirozené povodně. Přirozená povodeň je vytvořená zvýšením hladiny v důsledku silných srážek s vysokými denními úhrny nebo táním sněhu. Vlivem výskytu povodní má město Uničov zvýšenou ochranu proti povodním v místní části Horní Sukolom, kde jsou vybudovány svodné a odvodňovací příkopy a zasakovací průlehy kolem vodního toku Oskava. V Uničově byla upravena hráz na řece Oskavě v roce 2001, kdy došlo ke zpevnění vodního toku a zvýšení pobřežní hráže. Koryto řeky Oskavy má tvar lichoběžníku, přičemž korytové dno nazývaní se kyneta je 5 m široké. Břehy koryta, tzv. bermy, slouží k odvádění povodňových průtoků a jsou vyvýšené a široké 3,5 m. (edpp.cz, 2020)



Obr. 3: Koryto upraveného vodního toku Oskavy (Naučná stezka – Městský park Uničov, 2022)



Obr. 4: Upravené koryto řeky Oskavy v Uničově

Zájmové území spadá podle Quitta (1971) teplé oblasti T2, která je typická dlouhým suchým létem s teplejším jarem a podzím. Zimní období je krátké a suché s krátkým trváním sněhové pokrývky. Průměrná lednová teplota bývá -2 až -3 °C, dubnová 8 až 9 °C, červencová 18 až 19 °C a říjnová 7 až 9 °C. Nenajdeme zde žádnou meteorologickou stanici, nejbližší stanice se nachází v nedaleké obci Paseka měřící vybrané meteorologické prvky manuálně. Výsledky jsou zapisovány a jednou měsíčně zasílány na ČHMÚ (www.portal.chmi.cz, 2022).

Městem Uničovem a jeho okolím prochází kontakt dvou systémů geomorfologického členění. Podle Zeměpisného lexikonu ČR (Demek, J., Mackovčín, P., eds., 2006) spadá území do systému Alpínsko-himalájského. Hlavním celkem v zájmovém území je Hornomoravský úval, který se dělí dále do čtyř podcelků (Holešovská plošina, Prostějovská pahorkatina, Středomoravská niva a Uničovská plošina), ovšem město Uničov leží přímo ve středu Uničovské plošiny, což je plochá nížinná pahorkatina tvořená z velké části náplavovými kužely tvořené akumulací kvartérními sedimenty (Demek, J., Mackovčín, P., eds., 2006).

Půdní typologie v Uničově není různorodá. Půda v centru města a západně od města je hnědozem modální, v západní hranici katastrálního území dominují černozemě černické. Kolem řeky Oskavy a Lukavice se vyskytují fluvizemě glejové. Zájmové území je tvořeno spraší a sprašovou hlínou a nivními sedimenty kolem vodních toků. Anomálie se nachází v západní části katastrálního území za vodním tokem Lukavicí, kde se vyskytují droby a jílovité břidlice (Česká geologická služba, 2022).



Obr. 5: Geomorfologické členění sledovaného území Uničova (zdroj: podkladová data ČÚZK, vlastní zpracování v ArcGIS Pro)

V Uničově se nachází městský park o rozloze 16 ha, který podle zákona o ochraně přírody a krajiny č. 114/1992 Sb. je chráněn jako významný krajinný prvek. Návštěvníci si mohou projít naučnou stezku částečně podél řeky Oskavy, která vede celým parkem a obsahuje 10 zastavení, ve kterých se návštěvníci mohou dozvědět zajímavé informace. V městském parku ze stromového patra lze zahlédnout břizu bělokorou, javor mléč, javor klen, javor babyka, buk lesní, modřín opadavý či smrk ztepilý a jiné.

Co se týče vodního prostředí v místním rybníku, vodních nádrží či řece Oskavě žije zde kapr obecný, karas obecný, lín obecný, plotice obecná či štika obecná. Z ptactva v městském parku žije sýkora koňadra, červinka obecná a občasně zde zalétává strakapoud velký. Každým rokem rybník v městském parku poskytuje domov pro labuť velké. Najdeme i zde celou řadu bezobratlých, z nichž můžeme jmenovat roháče obecného, babočka paví oko. Podle Agentury ochrany přírody a krajiny (AOPK) ČR je ve městě na Bezručově náměstí evidován památný strom platan javorolistý, který je 30 m vysoký a jeho obvod dosahuje 6,1 m.

5.3 Socio-geografická charakteristika

Od poloviny 19. století počet obyvatel neklesal, ve 20. století poklesl odchodem mužů na evropská válčiště za první a druhé světové války a odsunem německého obyvatelstva po jejím skončení – stejně jako u většiny severomoravských měst. V důsledku těchto historických událostí poklesl počet obyvatel Uničova o čtvrtinu. Ovšem město mělo problém i s odchodem obyvatel české národnosti z důvodu nižší uplatnitelnosti na trhu práce a také absence možnosti bydlení. Do poloviny 20. století se zde nenacházel žádný větší průmyslový podnik a zemědělství neprosperovalo. V polovině 20. století byl v místní části Brníčko uveden do provozu strojírenský podnik a tím byla nastartována místní ekonomika a vývoj území. Více o strojírenském závodu UNEX bude přiblíženo v kapitole 5.3. Později, v 90. letech, začal počet obyvatel mírně klesat z důvodu ekonomického úpadku strojíren a z vyšší míry vystěhovaných obyvatel. V současné době lze u místních obyvatel zaznamenat vystěhování do přilehlých obcí s cílem vybudování individuálního bydlení. Proto převažuje část obyvatel dojíždějících primárně z okolních vesnic do místních průmyslových podniků. Globální ekonomická recese v roce 2009, ztráta zaměstnání a minimální uplatnění absolventů učňovských oborů na trhu práce v zájmovém území a stěhování za prací mimo území způsobuje další trvalý úbytek počtu obyvatelstva. Vedle toho postupné stárnutí obyvatelstva přináší další problémy v sociálních otázkách města a jeho zázemí.

Tab.1: Počet obyvatel v Uničově

Rok	1793	1806	1833	1869	1880	1890	1900	1910	1921
počet obyvatel	3 012	3 067	3 878	4 781	5 001	5 019	5 090	5 003	4 583
Rok	1930	1950	1961	1970	1980	1991	2001	2011	2021
počet obyvatel	4 738	3 544	7 092	9 520	10 517	11 220	10 761	9 938	11 066

Zdroj: Historický lexikon obcí České republiky 1869-2011, SLDB (2011, 2021), Burešová (2013)

Uničovem prochází železniční trať č. 290 Olomouc – Šumperk. V červnu roku 2019 začala modernizace a elektrifikace této trati. Jde o první regionální trať, na které Správa železnic zavede maximální možnou rychlost na české železnici. V souvislosti s touto modernizací byly opraveny všechny nástupiště na této trati spolu s přilehlým

prostorem spadající pod gesci SŽ. Po modernizaci spěšné vlaky dorazí do Olomouce z Uničova Olomouce za 17 minut, zastávkové vlaky pak za 32 minut, což je oproti původním 43 minutám razantní zrychlení. Co se týče silniční dostupnosti v rámci MHD, autobusová doprava byla v roce 2014 sjednocena pod Olomoucký kraj do jednoho celku, takže dostupnost do okolních obcí je dostačující, nicméně samotná vybavenost a celkové působení prostředí autobusových stanic a nádraží je silně nedostačující. Páteřní autobusové nádraží v Uničově vyžaduje modernizaci, ovšem již delší dobu se zde naráží na kolizi majitele a provozovatele, kteří nedokážou sjednotit postup v rekonstrukci, byť projekt na rekonstrukci byl již vypracován.

V současné době je řešen problém s vyšším bezpečnostním rizikem na místních komunikacích vůči cyklistické dopravě a přesunu chodců mezi obcemi budováním cyklostezek. Na vybudování cyklostezek je nutné nahlížet jako na veřejný zájem a výhledový cíl. Zajištěním bezpečného propojení obcí se sníží rizika vzniku dopravní nehody. Uničovská dopravní infrastruktura disponuje hustou sítí cyklostezek spojující nejen blízké obce ale i sousední města a významné turistické prvky v krajině.

6 Historický vývoj města

Uničov patří k historickým městům v rámci Olomouckého kraje a Moravy. Jeho důležitost pro region byla na křížení regionálních dopravních cest Litovel-Rýmařov, Šternberk-Mohelnice. Díky tomu ve městě vzkvétalo hospodářství, ekonomika i kvalita života obyvatel.

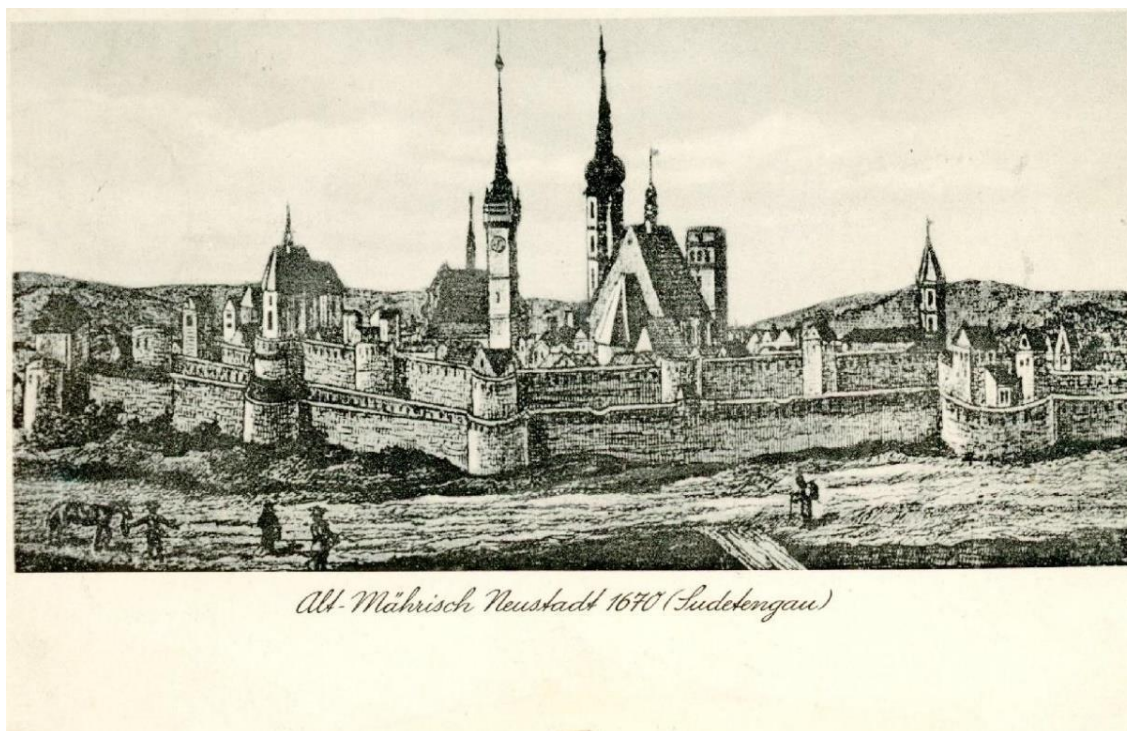
6.1 Založení města a středověká historie do začátku 19. století

Uničov byl založen v roce 1213 markrabětem Vladislavem Jindřichem, ovšem doklad o založení se nedochoval. Datum se tedy odhaduje z listiny Vladislavova bratra krále Přemysla Otakara I. vydané v roce 1223, jenž je nejstarší dochovanou městskou zakládací listinou na území Čech a Moravy. Městský pravidelný půdorys naznačuje výstavbu města na zelené louce poblíž kupecké cesty. Původní název města byl poprvé evidován jako „Nova Villa“ z listiny z roku 1290, z čehož lze usoudit výstavbu nového města na zelené louce, které bylo osídlováno slovanskými obyvateli.

Uničov měl být původně hornickým městečkem. Předpokládala se významná těžba polymetalických rud a stříbra v okolí Horního Města. Údajné vize na hornické město byly mylné a Uničov se stal postupem času zemědělským a kupeckým městem vlivem své strategické poloze. Dominance Uničova v dané oblasti se zvětšila zejména díky napojení dopravní trasy Mohelnice – Úsov – Uničov. Přes tyto města byla vedena zemská komunikace, jelikož Mohelnice byla založená v roce 1247 za účelem nového lokačního města a v roce 1260 byl vybudován nedaleký královský hrad Úsov. V roce 1350 město obdrželo právo na využití cla na dopravu a výstavbu kamenného náměstí. O čtyři roky později získalo právo výročního trhu a svobodného obchodu. V roce 1364 dostal mílové výčepní právo a došlo k zákazu provozování vesnických řemesel ve stejné vzdálenosti od města. V roce 1391 bylo výsadou města právo skladu, což znamenalo povinnost obchodníka se ve městě několik dní zdržet a nabídnout své zboží ke koupi. Uničov byl tehdy významným městem na Moravě a hodnocen na stejné úrovni jako Olomoucké město (Soušek, 1985).

Historické jádro města má oválný, téměř kruhovitý půdorys s městskou hradbou. Pouze v severní části města je půdorys rovný, patrně kvůli přizpůsobení se dopravní komunikaci, jelikož Uničov leží na plochem georeliéfu Uničovské plošiny. Půdorys Uničova byl zachycen i na nejstarší mapě Moravy z roku 1569 autora Pavla Fabricia, město lze také najít i na Komenského mapě z roku 1624. Město v této době

bylo obeháno dvěma liniemi hradeb se čtyřmi bránami a jednou brankou pro pěší. Z bran vedly dlážděné ulice do centra náměstí, v jehož středu byla postavena radnice s věží. Vedle radnice se nacházel pranýř, městská studna, kašny a Kostel Nanebevzetí Panny Marie z 13. století západně od náměstí. (Prucek, 1983)



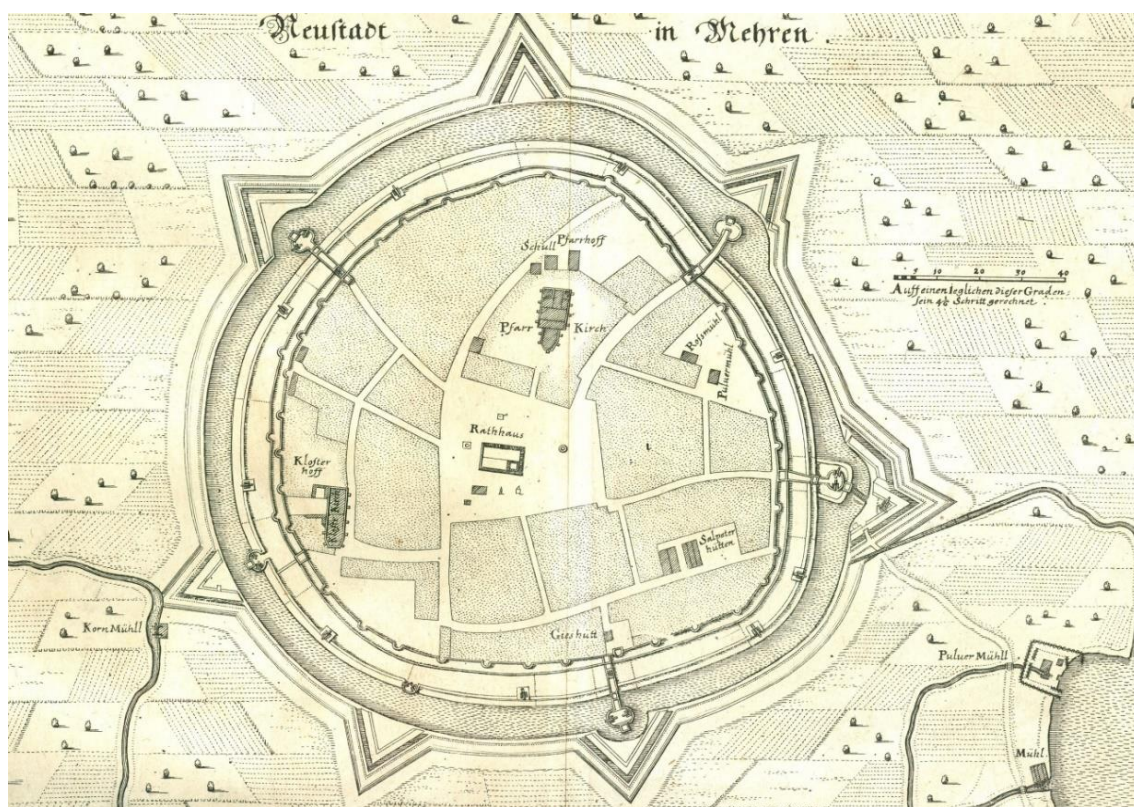
Obr. 6: Rytina města z roku 1670 na pohlednici z období protektorátu

Zmíněné brány byly pojmenovány podle jejich situační polohy. Severní brána byla pojmenována jako brána Šumvaldská. Tato brána byla nejdominantnější ve městě a říkalo si jí též Královská brána. Byla využívána zejména pro příjezdy významných osobností do města. Na severozápadě se nacházela brána Medelská a na jihozápadě brána Litovelská. Tyto brány sloužily jako hlavní cesty pro dopravu do či z města. Východně od města stála brána Brníčská a na jihu se nacházela zmíněná branka určená pouze pro průchod pěší a nazývala se Vodní branka (Burešová, 2013).

Do Šumvaldské brány mířily severní cesty z Bruntálu, Rýmařova a Šumperka. Medelská brána směřovala na západ s cestou z Moravské Třebové, která dále pokračovala přes Brníčskou bránu na východ směrem na hrad Sovinec a Opavu. Do dnešní doby se dochovala pouze Medelská brána, respektive pouze její věž s průjezdem, a Vodní branka, v níž se nachází muzeum.

V období husitských válek Uničov měl významnou úlohu. V roce 1422 město Uničov obsadil král Zikmund a vyhnal z města husity. O dva roky později byl Uničov vybrán jako místo k jednání mezi husity a králem Zikmundem. Po skončení husitských válek se město dlouho dožadovalo obnovení svých privilegií a práv, což se podařilo až v roce 1479. Od této doby až do bitvy na Bílé Hoře město zažívalo hospodářský, ekonomický a demografický růst (Soušek, 1985).

Dle dochovaného Merianova plánu z roku 1649 kamenná městská hradba disponovala 34 dovnitř otevřenými baštami se střilnami. Před hlavní hradbou byla postavena parkánová zeď, před kterou byl zemní val se třetí zdí s devíti dělostřeleckými střilnami. Za tímto valem byl hluboký hradní příkop napájený vodním tokem Oskava. Před tímto příkopem bylo vybudováno sedm bastionů, které chránily hradbu a brány. Uničov měl tak významně rozvinutou obranu města.



Obr. 7: Město Uničov na Merianově plánu z roku 1649

Město uvnitř hradeb bylo tvořeno zejména náměstím a bloky dřevěných měšťanských budov. Na náměstí byla radnice, která byla postavena na místě původního tržiště. Ovšem v roce 1643 vyhořela a její oprava byla pouze provizorní. Stejný osud

měl i místní kostel. Obě tyto stavby během svých oprav se stále potýkaly se stavebními problémy a důsledky švédského válčení na území města, a tak byly dostaveny až v roce 1775. V letech 1727-1743 bylo náměstí dlážděno z kamenných hlav a nacházelo se zde mariánské sousoší a dvě barokní kašny (Pinkava, 1922).

Bitva na Bílé hoře v roce 1620 zanechala svůj dopad i na uničovské město. Účast uničovských vojáků v této bitvě a účast na stavovském povstání byl důvod k odebrání městu privilegium královského města. Novými pány města byl rod Lichtenštejnů, kteří dostali město jako léno od panovníka. Ovšem v roce 1632 byl tento verdikt zrušen na základě žádosti obyvatel města. Švédské tažení se do Uničova dostalo v roce 1642. Uničov padl Švédům po šestidenním odporu. Ti opustili město až v roce 1650 po splnění podmínek Vestfálského míru z 24. října 1648. Ovšem švédské nevhodné chování ve městě zanechalo silné negativní následky na poli obchodním a hospodářském. Úpadek města dovršil rozsáhlý požár dne 3. 6. 1643, který zničil přes 350 domů (Soušek, 1985).

Významným rokem pro Uničov byl rok 1770, kdy se město stalo pomyslným hlavním městem monarchie v období 31. srpna až 7. září. V tomto období zde proběhlo setkání rakouského císaře Josefa II. s pruským králem Fridrichem II. Fridrichova armáda se utábořila mezi Újezdem a Želechovicemi, Josefova armáda pak sídlila severně od Uničova. Toto setkání mělo své vojenskopolitické cíle, nicméně toto setkání nemělo žádný význam, jelikož konkrétní závěry zde nevyplýnuly.

Důležitým milníkem pro hospodářský vývoj města byl rok 1714, kdy v Uničově byla zřízena tabáková továrna jako první v Rakousku. Tabák potřebný pro výrobu tabákových výrobků se pěstoval v okolí Uničova. V provozu byla továrna do roku 1765. O dva roky později byly volné budovy přetransformovány na textilní manufakturu a přistaveny nové potřebné budovy pro nový výrobní podnik zaměřený na textilii. Na vybavení pro textilní manufakturu byl kladen důraz na kvalitu, jelikož se počítalo s exportem textilií pro celé Rakousko. Bohužel zisky byly výrazně nižší, než se předpokládalo, státní dotování chodu manufaktury bylo neudržitelné, proto se stát rozhodl prodat textilní manufakturu do rukou vídeňských obchodníků. Budovy však zůstaly ve správě města, které inkasovalo alespoň nájemné do své pokladny, což přispělo k možnosti dalších investic do rozvoje města a zlepšování kvality života ve městě. Počátkem 19. století rozvoj textilní manufaktury vzrostl

a uničovská textilie patřila k těm vyhlášeným továrnám v českých zemích a její výrobky byly prodávány po téměř celé střední Evropě (Soušek, 1985).

V Uničově se nacházela povolání, ke kterým byla potřeba zvláštního povolení, například lékárník, tesař, kominík, vetešník, studnaři, kováři, podkováři, několik hostinců, šest výrobců lihovin nebo provozování městského hotelu od roku 1872, který byl v prvním dvouposchodovém domem na náměstí. O řemeslné pracovníky ve městě nebyla nouze. Pracovali zde zejména krejčí, zlatníci, mědikovci, čalouníci, švadleny, holič, barvíři, čepičáři, cukráři, ševci... Uničov byl v této době obchodně orientovaným městem na nadregionální úrovni.

Dalším významným odvětvím v Uničově bylo potravinářské. Nacházela se zde mlékárna a několik podomních výrobců lihovin a nápojů. Již v roce 1771 byl v Uničově zřízen měšťanský pivovar. Bohužel vlivem ekonomických a politických problémů s faktem, že původně soukromý měšťanský pivovar byl nuceně převeden na městský majetek, byl v roce 1907 provoz pivovaru ukončen.

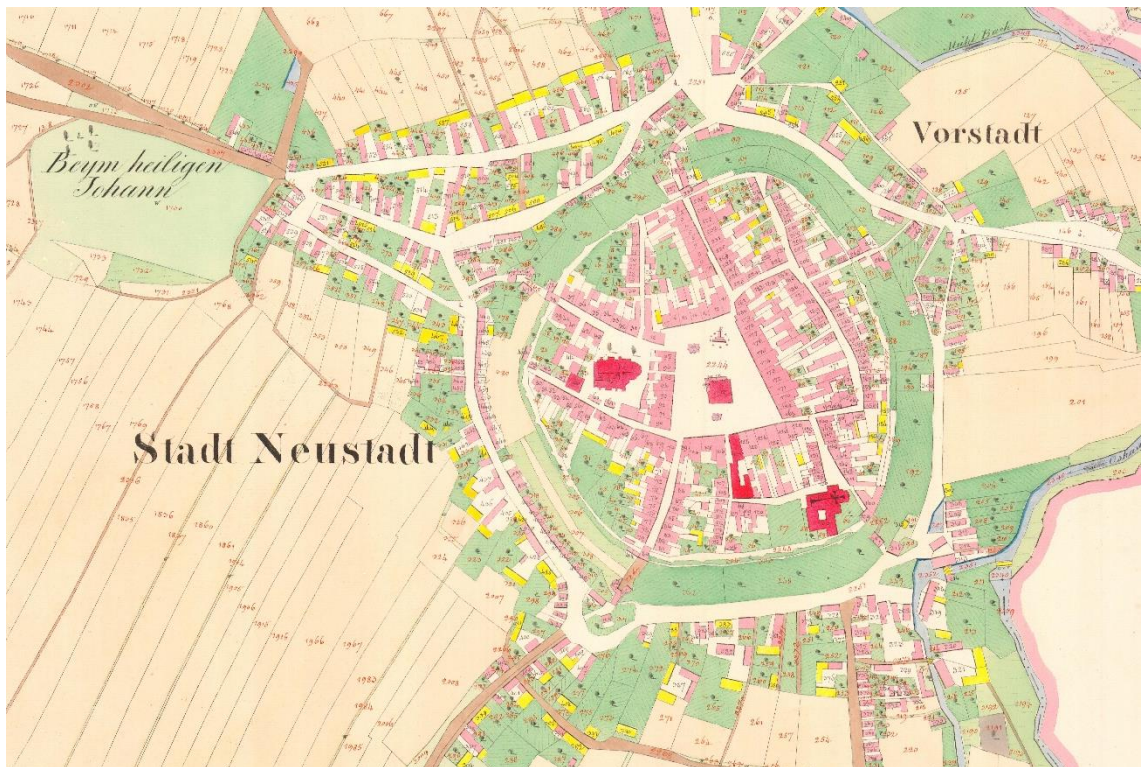
Mezi rokem 1815 a meziválečnou dobou v Uničově prosperovala barvírna a tiskárna kartónů. Po druhé světové válce byla ve stejné budově krátce provozována výroba léčiv (Soušek, 1985).

6.2 Období industriálního města (1833 – 1918)

Počátkem 19. století probíhalo mapování území v rámci sběru údajů o veškerém půdním fondu Habsburského císařství za účelem tvorby map Stabilního katastru obsahující parcelní vymezení a v rámci pozemkových knih velikosti parcel a jejich majitele. To vše sloužilo k výběru daní. Každá obec měla povinnost zaměřit pozemky, jejich velikost, polohu a způsob využití. Díky tomuto faktu lze zjistit větší počet zděných budov ve vnitřní části města, zatímco periferní plochy byly obsazeny spíše nezděnými statkovými budovami se zahradou či polem. Kolem města je zachycena dopravní komunikace, která je spojnicí pro již zmíněné nezděné budovy, vnitřní město přes přístupové brány a hlavní dopravní komunikace mimo město.

V roce 1834 došlo k vybudování nové silnice přes Želechovice do Olomouce, o rok později byl Uničov spojen silnicí se Šumperkem a o další rok později s Mohelnicí. Do nejbližší Litovle, byla vybudována silnice až v roce 1841. V polovině 19. století byla vybudována železniční trať Praha – Olomouc, Uničovu se ovšem železnice vyhnula, nicméně její trať vede přes 7 km vzdálenou Červenku, která byla spojena

s Uničovem již zmíněnou silnicí směrem do Litovle. Železnice spojující Uničov s Olomoucí byla vybudována v roce 1837 (Burešová, 2013).



Obr. 8: Výřez z mapy Stablního katastru z roku 1833 (zdroj: Ústřední archiv zeměměřictví a katastru, ©2011, mapový list B2/a/6MS_3228_1)

V roce 1845 městská rada rozhodla o prodeji pozemků u hradeb. A již v roce 1848 byla zbourána první městská brána, a to Litovelská brána. Na jejím místě začaly vznikat nové měšťanské domy, jelikož historické centrum města se již naplnilo a obyvatelé vyšších vrstev nejevily zájem postavit si domy mezi již existujícími statky v okolí města. V současné době se na místě Litovelské brány nachází jednopatrový měšťanský dům, který je památkově chráněn. V letech 1852 a 1891 byla přebudována radnice. V této době byl již uničovský hřbitov přemístěn mimo město u silnice směrem do Litovle. Dříve byl situován u farního kostela. V roce 1863 byla zbourána Šumvaldská brána, vnější část Medelské brány a hradební příkop byl zasypán. Současně probíhala výstavba nových vil v Šumperské ulici.

Důležitým prvkem města byl místní městský park založený v roce 1824 o výměře 10 ha. Během pěti let byl městský park upraven a byly v něm vybudovány chodníky a lavičky s výhledem do širokého okolí, přičemž při dobré viditelnosti lze spatřit vzdálené

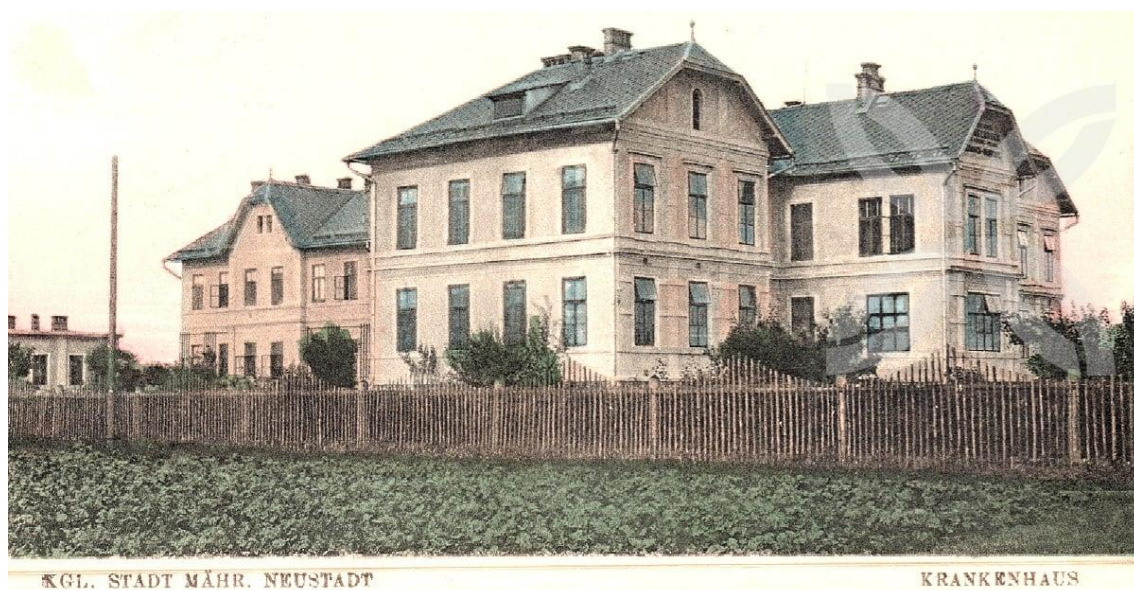
Jeseníky. Městský park je situován severovýchodně od města, původně se zde nacházely dva rybníky, které byly zavezeny a dále byl tento prostor využíván jako vojenské cvičiště. Záměr vybudovat městský park přímo zde silně ovlivnil vodní tok Oskava, který zde stále přirozeně meandroval a vytvářel tak příjemný požitek během rekreace místních obyvatel. Městský park končil u dřevěné budovy, která dříve sloužila jako střelnice. Později byla tato budova přestavěna do zděných základů a ve vlastnictví uničovské dělostřelecké roty se zde zřídil relaxační prostor s tanečním sálem, kulečnickem a bytem pro městského zahradníka (Soušek, 1985).



Obr. 9: Uničovské náměstí na pohlednici z roku 1908

Počátkem 19. století uničovskou textilní manufakturu zasáhla celosvětová krize a o její výrobky přestal být zájem. Neblahým důsledkem krize bylo postupné zavření manufaktury. Zdejší průmyslové prostory byly využívány chvíli na výrobu sukna, později jako barvírna a tiskárna bavlněných látek. Opět volné průmyslové prostory byly od roku 1850 využívány pro nově vzniklý uničovský cukrovar. V roce 1850 tak vznikl v Uničově cukrovar, lihovar a v Litovelské ulici od roku 1860 sídlil nově vzniklý podnik na výrobu hedvábných textilií. Na přelomu století tak v Uničově sídlilo šest továren, průmyslové město v této době velmi prosperovalo. V roce 1919 však továrna na výrobu hedvábného zboží byla zavřena a budovu koupila dřevařská firma a později textilní firma z Libiny. Během druhé světové války se zde vyráběly pracovní oděvy.

První městská nemocnice byla zprovozněna v roce 1853 v domě nedaleko hřbitova. Malé a nevyhovující prostory a zvyšující se požadavky na zdravotní péči byly iniciativou pro vybudování nové budovy pro zřízení městské nemocnice. Lokalita byla vybrána jižně od centra města a slavnostně otevřena byla 15. 2. 1902. Během druhé světové války byla nemocnice zaměřena na léčení plicních chorob a ke konci války sloužila jako polní nemocnice SS. V této budově sídlí i současná poliklinika (Soušek, 1985).



Obr. 10: Nemocnice v roce 1916

6.3 Období 1919–1989

Na začátku 20. století proběhla v Uničově výstavba plynárny a elektrifikace města. Plynárna byla postavena v roce 1910 a fungovala až do roku 1959, nicméně Uničov neměl svou vlastní elektrárnu. K zavedení elektřiny došlo až po první světové válce.

Vznik Československé republiky dne 28. října 1918 byl v Uničově vnímán negativně, jelikož německé národnostní složení města silně převažovalo nad českým. Projevovaly se snahy o připojení k Německému Rakousku. Následovalo období spíše s politickou snahou o vývoj města, nikoliv se zaměřením na urbanizovaný či průmyslový vývoj města. Menší česká národnostní menšina se snažila o nový český, kulturní a vzdělávací život. Vznikl první český spolek v Uničově a české školy v Uničově. Soupeření mezi Čechy a Němci lze spatřit zejména v oslavách při založení

města v roce 1923. Německá část obyvatel silně oslavovala založení města, nýbrž česká menšina své oslavy stáčela směrem k otevření české státní menšinové školy a nového Národního domu. Soupeření mezi německou a českou menšinou vygradovalo dne 9. října 1938, kdy byl Uničov obsazen německým vojskem na základě výsledků Mnichovské dohody. Čeští obyvatelé hromadně opustili město. Během dominantní nadvlády Němců v Uničově město navštívil tehdejší vůdce Sudetoněmecké župy Konrad Henlein, po němž bylo pojmenováno současné náměstí Osvobození (Burešová, 2013).



Obr. 11: Manifestace uničovských fašistů při návštěvě Konrada Henleina

Po osvobození města Rudou armádou dne 6. května 1945 se Uničov řadil s nižším sociálním zázemím v porovnání s obcemi na Moravě. V roce 1946 byl dokončen odsun 2 736 Němců, přičemž část německého obyvatelstva odešla z města již dříve a dobrovolně (Soušek, 1985).

Po druhé světové válce mezi lety 1947–1948 probíhalo mapování terénu a v roce 1948 se sešli zástupci plzeňských strojíren, zástupci šternberského Okresního národního výroby a Zemského národního výboru v Brně s představiteli Uničova a dohodli se na výstavbě nového strojírenského závodu přibližně dva kilometry severovýchodně od centra Uničova. Nicméně rozhodující slovo neměl nikdo ze zmíněných dotčených zástupců, nýbrž Národohospodářská komise ÚV KSČ, která ve svém naplánovaném pětiletém programovacím období naplánovala výstavbu tohoto nového podniku v rámci aktivní strategie pro rozvoj těžkého průmyslu. Důvodem pro vybrání tohoto místa byl i plán, ve kterém se počítalo s budoucí stavbou

průplavu Labe-Odra-Dunaj (v blízké poloze města byl plánován dok nebo přístaviště) a výstavba nové vysokorychlostní železniční tratě Uničov–Rýmařov. Z důvodu velmi nákladných a nereálných cílů k výstavbě průplavu ani realizaci železniční tratě nedošlo. Přesto zde ale výstavba nového podniku začala. V roce 1951 byla dokončena výstavba dvou výrobních hal nového strojírenského závodu a pracovalo zde přes 200 dělníků. Zároveň se pokračovalo ve výstavbě třetí haly, která byla dokončena o rok později. Po zprovoznění i třetí haly počet zaměstnanců překročil 500. Mezi tím byla provedena výstavba železniční tratě spojující podnik s železniční trasou Uničov – Olomouc za účelem dovozu materiálů ke zpracování a exportu vyrobených strojů (Soušek, 2012).

Uničovské strojírní byla firma zaměřená na výrobu a vývoj zemních a povrchových strojů (rypadel), které se využívaly v severočeské úhelné pánvi. První bagry, resp. lopatová rýpadla, měly označení RY 150, D 061, E 301 a ještě v rámci spolupráce s plzeňskou Škodou se tyto bagry mohly „pyšnit“ znakem Škoda. Představeny oficiálně byly na brněnském veletrhu v 60. letech 20. století. V roce 1957 začala výroba moderního lopatového rýpadla D 051. O rok později byl již tento typ stroje zaveden do provozu na dole Ležáky v severočeské hnědouhelné pánvi. (Unex, 2022).

Mezi lety 1957-1960 strojírní vyráběly rýpadla dle požadavků zmíněné pětiletého plánu. V rámci programu Rady vzájemné hospodářské pomoci (RVHP) byl požadavek na výrobu kolesových velkorýpadel K 300 a od ministerstva těžkého strojírenství Uničovské strojírní dostaly zakázku na výrobu 35 kusů kolesového hlubidla KH 500. Kolesové rýpadlo je stroj, který je primárně specializován na povrchovou těžbu zeminy a nerostných surovin – zejména hnědého uhlí; kolesové hlubidlo je stroj, který je využíván na hlubinnou těžbu nerostných surovin. Od roku 1970 do roku se zde vyrobilo přes 100 obřích kolesových rýpadel a pracovalo zde přes 5 000 zaměstnanců (Unex, 2022).

Počet zaměstnanců a rozvoj Uničovských strojíren ukazuje svou významnou roli a podporuje tak regionální rozvoj Uničova a jeho blízkého okolí. Zmíněných pět tisíc zaměstnaných začátkem 80. let bylo téměř polovina všech obyvatel města. Pro vyšší ambice a další rozvoj strojíren se ukázala potřeba vybudovat další obytné budovy pro nové zaměstnance (budoucí nové obyvatele města) a začalo se s budováním dnešního největšího sídliště v Uničově – na ulici Gen. Svobody severně od města.

Růst počtu obyvatel byl podpořen také příchodem mladší generace z Plzeňska za účelem obsazení pracovních míst ve strojárnách.



Obr. 12: Střední odborné učiliště v Uničově a nová bytová zástavba

Rok 1949 odstartoval hromadné výstavby v Uničově – zejména budov vhodných k trvalému bydlení. Stejný rok došlo k zavedení elektrického osvětlení ve městě. V roce 1951 začala stavba cihlových činžovních domů primárně pro zaměstnance strojírny na západní periferii města. V roce 1958 na novém sídlišti žilo téměř tři tisíce osob, což bylo odhadem třikrát více než v centru města. V důsledku nárůstu počtu obyvatel, zvýšení počtu rodin také došlo k razantnímu zvýšení porodnosti ve městě. Současné mateřské školky byly přeplněné. Proto byla postavena nová mateřská škola v dnešní Komenského ulici a zároveň se začalo se stavbou školní budovy pro dnešní Střední průmyslovou školu a střední odborné učiliště (Soušek, 2012).



Obr. 13: Budova středního odborného učiliště v Uničově



Obr. 14: Výstavba sídliště Gen. Svobody v Uničově

V Uničově se nestavěly v této době pouze bytové domy. Došlo také na stavbu i rodinných domů v ulicích Olomoucká, na Nivách či místní části Brníčko. Tyto rodinné domy však byly pro místní movitější skupinu obyvatel. V souvislosti s masivním nárůstem počtu bytů a obyvatel ve městě byla potřeba nové přístavby polikliniky, která byla postavena v roce 1963. Další uničovské podniky – cukrovar a Severomoravské

dřevařské závody se soustředily na výstavbu bytových jednotek převážně nové ulice Dukelská, kde vyrostla řada čtyřposchodových bytových domů, kterým byly ve 20. století vybudovány bytové nástavby v půdním prostoru a zvýšena tak střecha domů.



Obr. 15: Ulice Dukelská s ulicí Litovelskou

Uničovské strojírný odstartovaly rozvoj města v druhé polovině 20. století a zejména pak plánovanou výstavbu bytových domů. Další bytová výstavba probíhala od roku 1970 opět pod záštitou strojíren poblíž uničovského učiliště s vidinou podpory studia průmyslového odvětví. V této době se jednalo o moderní panelové domy, které v přízemí disponovaly nebytovými prostory využitelné pro nové prodejny a poskytování služeb občanům města. Bytová výstavba byla zahájena v oblasti u polikliniky a na již existujícím sídlišti na ulici Gen. Svobody. Celkem bylo v roce 1982 dobudováno dalších téměř 400 bytů včetně další nové mateřské školy. V tomto období se stavební práce soustředily primárně na stavbu nového moderního kina Družba, které bylo slavnostně otevřeno v květnu 1975. Pár metrů od kina probíhala další významná větší stavební akce za podpory místního závodu Uničovských strojíren. Zimní stadion byl budovaný čtyři roky, od roku 1976 až do roku 1980, a patřil k nejmodernějším v širokém okolí (Kollmann, 1988).

V období výstavby kina a zimního stadionu byla v blízkosti zahájena stavba nákupního střediska Jednoty na Fučíkově náměstí. Lokalizace této výstavby byla směřována na základě dobré pěší dostupnosti obyvatel z ulic Dukelská, Plzeňská, Litovelská, Hrdinů, Mohelnická a Nová. V této době to bylo jediné větší nákupní středisko ve městě a v dnešní době je stále v provozu, v současnosti se zde nachází prodejna sítě Albert. Svou nákupní spádovou oblast pro blízké obyvatele si zachoval a zmíněný záměr tak funguje již přes čtyřicet let.



Obr. 16: Nově postavená budova kina v Uničově v roce 1975

Ke konci 80. let 20. století majetnější lidé požadovali stavbu rodinných domů převážně na ulici Stromořadí a Na Nivách. Zároveň pokračovala výstavba dalších panelových domů na ulici Nemocniční u místní polikliniky. Dle odhadů v nově postavených bytech bydlelo přes osm tisíc obyvatel (Kollmann, 1988).

Vyšší počet obyvatel ve městě znamenal také další, nový kulturní příspěvek na vyžití obyvatel. Za účelem rekreačního vyžití a aktivního odpočinku obyvatel byl v roce 1978 zkulturněn a rozšířen městský park a o rok později otevřen minigolf spolu s restaurací na okraji parkově upravených ploch. Tato restaurace byla situována na cestě, která byla využívána chodci a cyklisty, kteří mířili z města do práce do Uničovských strojíren. Součástí úprav městského parku bylo vybudování dětského dopravního hřiště, které slouží k výuce zejména žáků mateřských škol o bezpečnosti

pohybu v dopravě a základních dopravních informací. Hlavním tématem byla jízda na kole. I mimo jiné díky tomu město Uničov bylo známé svými cyklistickými nadšenci a zejména dojíždějící zaměstnanci na kole do Uničovských strojírny za prací byli inspirací pro celou zemi. Tuto povahu si místní obyvatelé zachovali i do dnešní doby, kdy velká část obyvatel jezdí za prací na kole, čemu napomáhá také velmi hustá síť cyklostezek a vyznačených cyklistických tras v širokém okolí Uničova (Kollmann, 1988).



Obr. 17: Nákupní středisko Jednota na Fučíkové náměstí v roce 1980

6.4 Období po sametové revoluci (1989) až do současnosti

Po roce 1989 bytová výstavba ustala a probíhala pouze individuální výstavba domů v zázemí města, především v místní části Brničko. Mezi lety 1991 a 2011 bylo vybudováno pouhých 30 bytů. Nižší výstavba nových bytů byla způsobena očekávané privatizaci bytového fondu města čítajícího přes 1300 bytů, které začalo v roce 2004. Nedostatek bytů v Uničově způsobil rozhodnutí o vzniku nástaveb na domech s plochými střechami na ulicích Žižkova, Havlíčkova Kozinova, Budovatelů a Hrubého. Nové bytové domy vznikli v ulici Na Nivách a Pod Šibeníkem.

V roce 1993 došlo k privatizaci státního podniku Uničovské strojírny. Vznikla soukromá společnost s obchodním názvem UNEX a.s. O pár let později UNEX získal výrobní prostory a kapacity Moravských železáren v Olomouci, která se specializovala

na kovářny a slévárny. Díky této spolupráci mohl UNEX nabídnout velké množství odlitků a výrobků z různých materiálů a pokračovat ve svém masivním exportu v těžkém průmyslu. V roce 2007 UNEX pocítil nedostatečné prostory a rozhodl se pro expanzi na Slovensko, kam přemístil výrobu jeřábů. V této době patřil mezi nejmodernější strojírensko-metalurgické firmy a v roce 2008 zaměstnával přes 3 000 lidí (Unex, 2021).

V roce 2009 UNEX zasáhla finanční krize a bylo nuceno propustit přes 1 300 zaměstnanců. Firma stála na pokraji bankrotu, hrozilo zastavení výroby a nesplnění domluvených a již zaplacených zakázek. Tehdejší personální ředitel Jan Klus přišel s velmi riskantním způsobem, jak zachránit firmu. Základem byla změna pracovní smlouvy. Ti, kteří souhlasili, byli propuštěni a následně přijati opět do pracovního poměru, ale v omezeném rozsahu odpracovaných hodin, aby jim byla vyplácena podpora od státu v nezaměstnanosti. Jenže zaměstnanci nepracovali zkrácené směny, ovšem normální klasické směny, jako za dřívějších podmínek. Lidé dostávali podporu od státu a výplatu dle nové pracovní smlouvy, ovšem pracovali za stejných podmínek jako dříve. Díky tomuto obcházení tehdy děravých zákonů tehdejší část vedení v čele s personálním ředitelem Janem Klusem sice zachránili firmu, ale poškodily stát o téměř 100 milionů Kč. Po této skutečnosti nastala vnitřní krize podniku. Podnik opět přistoupil na politiku propouštění zaměstnanců a začal měnit svou výrobní orientaci. Veškeré výroby rýpadel a bagrů byly přesunuty na Slovensko či převzaty jinou firmou. V současné době je UNEX díky vlastním strojírnám, lakovnám, slévárnám a kovářně schopen dodávat široký sortiment těžkých ocelových konstrukcí včetně montáže, finálně opracovaných odlitků a výkovků. Podnik disponuje třemi výrobními závody – v Uničově, Olomouci a slovenské Snině. Zaměstnává celkem přes dva tisíce lidí (denik.cz, 2022).

V roce 1998 proběhla rekonstrukce venkovního městského koupaliště, ve kterém byla jako první v České republice namontována plastová bazénová vana spolu se skluzavkami a tobogánem (Burešová, 2013). Vnitřní bazén v Uničově byl vybudován až v roce 2005 v budově bývalé kotelny na ulici Nemocniční. Součástí vnitřních prostor je plavecký 25 m dlouhý bazén, relaxační bazén s masážní lavicí a dvě sauny.

Na přelomu let 1998 a 1999 byl uničovský cukrovar sloučen s Cukrovarem v Hrušovanech pod vedení vídeňské společnosti AGRANA Zucker a zaveden jednotný

název „Korunní cukr“. Bohužel pár měsíců na to došlo k zastavení výroby cukru v Uničově. V roce 2004 došlo k demolici areálu bývalého cukrovaru.

Počátkem 90. let byly postupně zavřeny původní obchodní prodejny v Uničově nabízející základní potraviny pro obyvatele. V roce 1997 došlo k otevření nového obchodní prodejny Herkules na ulici Litovelská na výpadovce směrem na Litovel. Dlouhé tři roky si prodejna držela majoritní postavení ve městě do doby výstavby dalšího nákupního centra u sídliště na ulici Gen. Svobody s názvem Plus Discount. V současné době zde sídlí prodejna Penny Market. V roce 2004 byly rekonstruovány prostory bývalé prodejny Jednoty na Moravském náměstí a prodány majiteli obchodního řetězci Albert. V roce 2007 byl slavnostně otevřen první hypermarket v Uničově, který v okolí neměl konkurenci a stal se tak dominantním nákupním centrem pro obyvatele Uničova i blízkých či vzdálených obcí. V roce 2021 postavil konkurenční prodejce Lidl svou prodejnu v blízkosti Tesca.

Po roce 2001 výstavba dalších nových bytových jednotek nebo rodinných domů již upadala, nicméně díky výstavbě nové průmyslové firmy s perspektivou do budoucni stát se hlavním (později jediným) výrobcem kvalitní bílé elektroniky značky Miele na světě v Uničově znovu ožila vidina výstavby nových rodinných domů. S výstavbou nových bytových jednotek přišel investor až počátkem roku 2012, ovšem pouze s bytovým domem o 39 bytových jednotkách nedaleko uničovské polikliniky. V současnosti probíhá stavba čtyř bytových domů v blízkosti zimního stadionu a několika rodinných domů v centru města na místě bývalých veřejných budov sloužících pro podnikání. Výstavba nových rodinných domů v Uničově je plánována developerem na úkor zemědělské plochy na periferii v severozápadní části města Uničova, ovšem tento projekt je pouze ve fázi projektové dokumentace. Díky programu regenerace panelových sídlišť a nabídkou dotačního grantu bylo zrevitalizováno sídliště v ulici Gen. Svobody. Vybuďovalo se zde nové dětské hřiště, rozšíření parkoviště s podporou rozšíření a zkvalitnění zeleně.

V roce 2003 byla zahájena výstavba výrobní haly německého výrobce domácích spotřebičů značky Miele od společnosti Miele & Cie. KG. Celkem dvanáct výrobních závodů se nachází pěti zemí – v Německu, Česku, Číně, Rakousku a Rumunsku, přičemž v Německu se je osm závodů a po jednom závodě ve zbylých zemích. V Uničově sídlí dceřiná společnost Miele technika s.r.o., která v roce 2004, zprovoznila montáž praček s horním plněním a sušiček prádla. Miele v Uničově v tomto roce zaměstnávalo

122 zaměstnanců. O dva roky později tento počet vzrostl na 439 zaměstnanců. V roce 2007 byl místní podnik rozšířen o montovnu myček nádobí. Zároveň došlo k výrobě sušičkových bubnů, které se vyráběly pro všechny ostatní dceřiné závody specializující se na montáž sušiček. V letech 2012 a 2013 byla dokončena výstavba nové výrobní haly, došlo k pořízení několika výrobních strojů pro výrobu plastových výrobků, robotizovaného pracoviště pro implementaci těsnění do sušiček a nových výrobních linek na výrobu podlahových modulů s tepelným čerpadlem. Díky tomuto významného rozšíření výrobního podniku počet zaměstnanců v uničovském závodě překonal hranici tisíce zaměstnanců. Od této doby téměř pravidelně každých pět let (2012, 2017, 2022) dochází ke stavbě nové výrobní haly, s čímž souvisí i nábor nových zaměstnanců. V současné době ve firmě pracuje přes dva tisíce lidí. Díky rozvoji a nabídce pracovních míst se do Uničova či blízkého okolí města sestěhovalo mezi lety 2011 a 2022 přes 1 500 lidí (Miele, 2022).

6.5 Změna jmen ulic

V historii města Uničova došlo k několika přejmenování náměstí a ulic, často v důsledku změny politické situaci v zemi či vzdání holdu k významné osobnosti.

Současné Masarykovo náměstí, tedy náměstí, na kterém se nachází radnice a je centrem kulturního dění, v historii neslo několik různých pojmenování. Z dob vytváření Stablního katastru v roce 1833 neslo název Ryngplatz, tedy Rynek. Tento název byl dochován i v historických záznamech dostupných v archivu města Uničova či Olomouckém archivu. V době vlády rakouského císaře, uherského krále a krále českého Františka Josefa I. neslo náměstí název v letech 1915–1919 Kaiser Franz Josefs Platz na jeho počest a jeho návštěvu v Uničově v roce 1915. Současný název Masarykovo náměstí byl veden také v letech 1934 do 1938 dle tehdejšího prvního prezidenta Československa Tomáše Garrigua Masaryka. Po Mnichovské dohodě z 29. září 1938, kdy v rámci politiky ústupků bylo pohraniční území postoupeno Německé říši, bylo náměstí přejmenováno Adolf Hitler Platz. Po konci druhé světové války bylo náměstí zpět vedeno jako Masarykovo náměstí, nicméně po roce 1948 se změnou politického režimu v zemi – nástupu Komunistické strany Československa k moci, bylo Masarykovo náměstí přejmenováno na náměstí 9. května s odkazem na konec druhé světové války. Po roce 1989 bylo náměstí přejmenováno zpět na Masarykovo náměstí (Burešová, 2013, Soušek, 2012).

Městský okruh kolem centra tvoří ulice Hrdinů, Staškova, Stromořadí, Šternberská, Mohelnická a náměstí Osvobození a Bezručovo náměstí.

Důležitou dopravní a kulturní částí města je právě náměstí Osvobození. To se v době pořizování Stablního katastru nazývalo Schweinring, v překladu Prasečí rynek. Během druhé světové války bylo náměstí přejmenováno na Konrad Henlein Platz po Konrádu Henleinovi, což byl vůdce Sudetoněmecké župy. Po druhé světové válce toto místo neslo název po Josifu Vissarionovičovi Stalinovi jako náměstí Maršála Stalina (1945-1961) a Stalinovo náměstí (1961-1963). Do roku 1990 se náměstí jmenovalo náměstí Družby (Burešová, 2013, Soušek, 2012).

Bezručovo náměstí situováno jihovýchodně od města. Pojmenováno je po Petru Bezručovi, českém básníku. Do druhé světové války náměstí neslo název Gerber Platz v dochovaných dobových pohlednicích či mapových podkladech. Tento název pochází z německého slova Gerber, což v překladu znamená koželuh. Zde se nacházelo budovy pro zpracování zvířecí kůže a trhový prodej kožených výrobků. Během druhé světové války se tomuto místu říkalo Schiller Platz po německém básníku von Schillerovi. V poválečných letech se náměstí jmenovalo Koželužské náměstí s historickým odkazem na jeho původní charakter a využití místa (Burešová, 2013, Soušek, 2012).



Obr. 18: Bezručovo náměstí v roce 1903

Ulice spojující Masarykovo náměstí a náměstí osvobození je ulice Dr. Beneše, která nese jméno po Dr. Edvardu Benešovi, československém prezidentu ve funkci v letech 1935 až 1948. Dříve byla ulice známá jako Šumvaldská ulice (Schönwalder Gasse) nebo byla součástí Šumperská ulice (Schönberger Gasse).

Na dobových pohlednicích z roku 1911 byla ulice Hrdinů uváděna jako Wall Gasse, tedy ulice Na Valech. Název ulice Hrdinů pochází z roku 1948. Během tohoto roku došlo k přejmenování několika ulic ve městě vlivem propagandistické činnosti s nástupem Komunistické strany Československa k moci. Staškova ulice je pojmenována po Antalu Staškovi, což byl český spisovatel a jeho díla byla velmi ovlivněna socialismem. Ulice Stromořadí byla typická svou stromovou alejí. Šternberská ulice je dopravní komunikací vedoucí do nedalekého Šternberka. Toto označení bylo známo již před druhou světovou válkou, nicméně hromadné přejmenování ulic v roce 1948 zasáhlo i tuto ulici a do roku 1990 se jmenovala třída Rudé Armády. Mohelnickou ulici lze spatřit s názvem Lange Gasse (Dlouhá ulice) již v archivních materiálech z počátku 20. století. Přejmenována byla počátkem 50. let na Husovu ulici (Burešová, 2013, Soušek, 2012).

Hlavní dopravní tepny spojující město Uničov s okolními obcemi jsou ulice Olomoucká, Litovelská a Šumperská a již zmíněné ulice Mohelnická, Šternberská.

Označení Olomoucké ulice je již datováno k jejímu vzniku v polovině 19. století, kdy došlo k přímému dopravnímu spojení s Olomoucí. Litovelská ulice disponuje stejným příběhem, ovšem v době druhé světové války byla přejmenována na Goebel Gasse po uničovském starostovi v době Protektorátu Čechy a Morava. Šumperská ulice (Schönberger Gasse) nesla své označení podle směru dopravní komunikace až do poloviny 20. století, kdy byla přejmenována na Gottwaldovu ulici po Klementu Gottwaldovi (Burešová, 2013, Soušek, 2012).

Ulice Albíkova vybudována na počátku 20. století nese svůj název po Zikmundovi Albíkovi z Uničova, jedné z nejvýznamnějších osobností uničovské historie. Zikmund Albík z Uničova, uváděn také jako Albik von Uničov, byl právník, vyšehradský probošt a pražský arcibiskup na přelomu 14. a 15. století.

V 50. a 60. letech proběhla velká výstavba v Uničově, během které vzniklo několik nových ulic a nové náměstí – Fučíkovo náměstí, které nyní nese název Moravské náměstí. Z nejvýznamnějších nových ulic lze vyjmenovat ulici Generála Svobody pojmenovanou po Ludvíku Svobodovi, prezidentu Československé socialistické

republiky v letech 1968 až 1975. Hlavní dopravní komunikací je ulice Dukelská, jejíž název připomíná karpatsko-dukelskou vojenskou operaci v roce 1944 ve východním Slovensku, kdy československé jednotky spolu se sovětskou armádou potlačily německou armádu a značně pomohli v rychlém postupu sovětských vojsk vstříc osvobození slovenského a českého území od nadvlády Německé říše. Mezi další vybudované ulice v této době patří například ulice Budovatelů, Dvořákova (pojmenována po Antonínu Dvořákovi), Nerudova (pojmenována po Janu Nerudovi), Pionýrů, jejichž názvy zůstaly beze změny (Burešová, 2013, Soušek, 2012).

V roce 2019 vlivem nové plánované výstavby vznikla nová ulice jižně od centra ulice Dr. Souška pojmenovaná po JUDr. Tomáši Souškovi, který se ve 20. století aktivně věnoval kronice města Uničova.

7 Vývoj počtu domů a obyvatel v Uničově

Dle Tabulek o statistice rakouské monarchie měl Uničov v roce 1793 evidováno 401 domů a 3 012 obyvatel v Uničově. V roce 1806 měl Uničov 431 domů a 3 067 obyvatel. V době vypracování mapy Stablního katastru v roce 1833 měl Uničov 533 domů s 3 878 obyvateli (Burešová, 2013). V tomto období byla většina budov již zděná, dřevěné budovy byly převážně pouze ve dvorech. Na zmíněné mapě Stablního katastru z roku 1833 byla radnice, farní kostel, budova školy, klášter s kostelem Povýšení sv. Kříže a dům čp. 29 označeny jako veřejné budovy.

V druhé polovině 19. století měl Uničov evidováno 540 domů s 4 781 obyvateli. Bohužel v roce 1855 v Uničově proběhla epidemie cholery, na kterou podlehl 95 lidí. Počet obyvatel od roku 1869 do roku 1930 stagnoval, až mírně klesal z důvodu nižší porodnosti a vyšší úmrtnosti. Zároveň také docházelo ke snižování počtu obyvatelstva vlivem emigrace do zámoří koncem 19. století z důvodu hospodářské krize v roce 1873, kdy z Uničova se vystěhovalo přes sto obyvatel za vidinou úspěchu do zámoří, především v USA. Ke sčítání z roku 1950 výrazně poklesl počet obyvatel zejména vlivem vystěhování obyvatel německé národnosti. Výstavba domů v tomto období byla zanedbatelná, kdy mezi lety 1869 a 1921 přibylo pouhých 104 domů.

Během sčítání v roce 1921 počet obyvatel poklesl v Uničově o 420 oproti předchozímu sčítání v roce 1910, zatímco počet domů vzrostl o pouhých osm. V roce 1910 žilo v Uničově 112 Čechů, v roce 1920 již 637 obyvatel hlásící se k české národnosti. Ve dvacátých a třicátých letech 20. století totiž došlo k výraznému nárůstu obyvatel české národnosti díky příchodu nových úředníků, řemeslníků a obchodníků. Ovšem rostl i počet Němců v Uničově. Při sčítání v roce 1930 bylo evidováno 4 738 obyvatel, z toho převažujících 4 013 Němců a pouhých 628 Čechů. Počet domů během uplynulých 10 let vzrostl o 143 domů, což je téměř o polovinu více než během předchozího padesátiletého časového úseku.

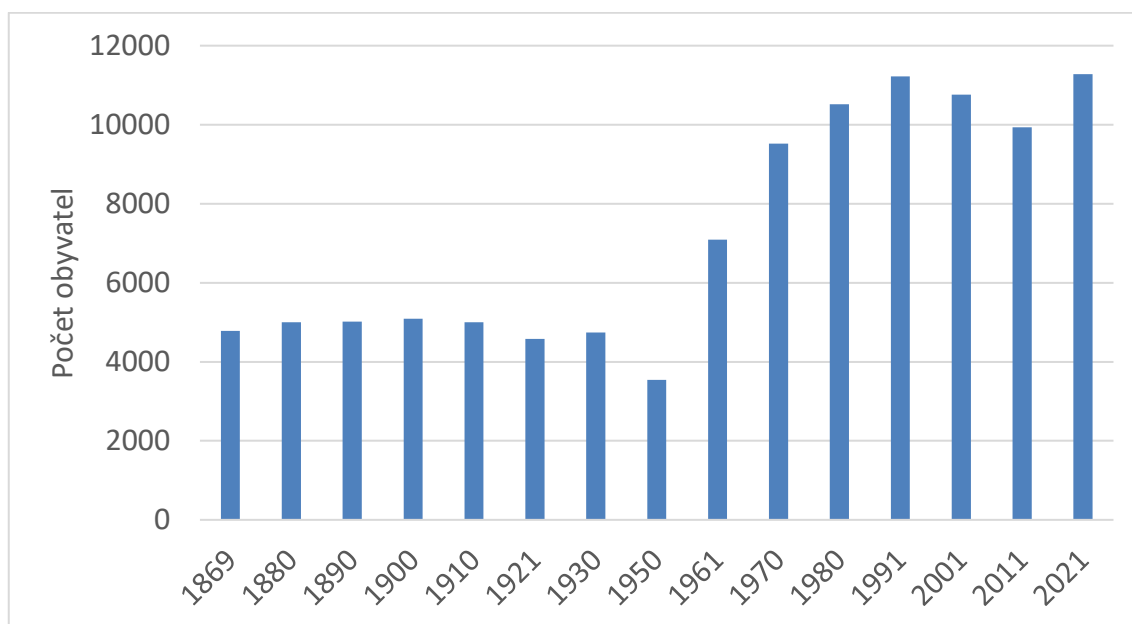
V polovině 20. století byl necelé dva kilometry východně od Uničova vybudován nový strojírenský podnik, jehož stavba zaručila vznik nových pracovních míst, na která bylo vybráno přes 1 500 kvalifikovaných pracovníků a dělníků z plzeňského závodu Škoda a prostějovského Československého stavebního závodu. Podrobněji se výstavbou zabývá kapitola 5.3. S nárůstem obyvatelstva v Uničově vzrostla i poptávka po bydlení, díky čemuž se začaly stavět první nízkopodlažní cihlové obytné domy pro zaměstnance v západní části Uničova a několik činžovních domů. Mezi lety

1950 a 1961 tak v Uničově bylo vybudováno 51 bytových domů a počet obyvatel vzrostl ze 3 544 na 7 092. Nárůst počtu obyvatel se významně odvíjel od prosperity strojírenského závodu, který se rychle rozvíjel a nabízel tak nová pracovní místa. V následujícím desetiletí počet obyvatel opět vzrostl o téměř 2 500. Ovšem byl zaznamenán úbytek domů v Uničově, což je způsobeno demolicí nízkopodlažních domů a výstavbou bytových domů s velkým počtem bytových jednotek počátkem 70. let v periferních oblastech. Kolem roku 1975 byla zahájena intenzivní výstavba panelových a rodinných domů v Uničově. Kvůli kvalitním zemědělským půdám a jejich ochraně byl zde nedostatek stavebních parcel po plném zastavění oblasti kolem dnešní Mohelnické ulice. Na úkor výstavby panelových domů z důvodu nedostatku stavebního materiálu bylo vybudováno nově dětské zdravotnické středisko, zubní středisko a zejména dominantou Uničova – nová budova kina Družba, jehož slavnostní otevření proběhlo 5. května 1975. Koncem 70. let probíhala výstavba panelových domů v jižní části města poblíž polikliniky.

Při sčítání v roce 1980 Uničov již zaznamenal magickou hranici deseti tisíc obyvatel, ovšem tato hranice byla prolomena na základě postupné integrace okolních obcí a také vysokým přirozeným přírůstkem ve městě. Ve stejném období byla dokončena výstavba dalších panelových domů v ulici Generála Svobody a rodinných domů v ulici Sad Míru, tudíž během sčítání byl zaznamenán nárůst počtu domů o neuvěřitelných 80 domů, přičemž počet obyvatel stále mírně stoupal. V 80. letech probíhala výstavba pouze v rámci individuálních rodinných domů a na začátku milénia Uničov zaznamenal poprvé úbytek obyvatel ve městě.

V polovině 90. let bylo vzhledem k nedostatku bytů rozhodnuto o zvýšení panelových domů pomocí nástaveb na domech s plochými střechami zejména v okolí Dukelské ulice a výstavbě nových bytových domů v ulici Na Nivách, která byla dokončena v roce 2000. Další bytové domy byly vybudovány ke konci roku 2002 v ulici Pod Šibeníkem. V roce 2008 byly dokončeny výstavby rodinných domů v západní a severní části Uničova a poté i v místní části Brníčko. Následně se pokračovalo kolem hlavní cesty na vedlejší obec Želechovice výstavbou rodinných domů. V roce 2018 byly postaveny dva moderní panelové domy s netradičně velkými bytovými jednotkami téměř ve středu města na úkor zahradních ploch a travního porostu. Od roku 2010 probíhá soustavná výstavba rodinných domů v jižní části Uničova a v místní části

Brničko, které svou zástavbou se vizuálně propojilo s Uničovem. V současnosti probíhá výstavba panelových domů v západní části Uničova poblíž zimního stadionu.



Obr. 19: Vývoj počtu obyvatel v obci Uničov bez místních částí (zdroj: SLDB (2011, 2021), Historický lexikon obcí České republiky 1869-2011)

V rámci sledování vývoje cestní sítě bylo v rámci GIS analýzy zmapováno přes 25 km dopravní infrastruktury. V mapě jsou zobrazeny veškeré dopravní cesty sloužící pro pohyb a přesun obyvatelstva a neřeší se typ povrchu. Legenda obsahuje současné silnice II. třídy, místní a účelové komunikace vč. polních cest, veřejných či neveřejných cest. V roce 1833 bylo zaznamenáno přes 11 km cest. Vlivem menšího vývoje města v 19. století přibylo k roku 1912 necelých 2 100 m dopravní infrastruktury. Během válečného a poválečného období cestní síť v Uničově nabyla menšího vývoje než během zmíněného 19. století – mezi lety 1912 a 1952 přibylo pouhých 1 895 metrů. Budovatelský boom cest nastal až v druhé polovině 20. století. Díky výstavbě již zmíněného panelového sídliště Gen. Svobody v severní části města a několika ulic s panelovými a bytovými domy v západní části města a vzniku nových lokalit s rodinnými domy bylo vystavěno 8,2 km dopravní infrastruktury ve městě. Od roku 1988 do současnosti byla zrealizována výstavba téměř 2,5 km cest, a to zejména na periferii města v nově vybudovaných lokalitách určených primárně pro stavbu rodinných domů.

Vývoj cestní sítě je úzce spjat s výstavbou nových rodinných či panelových domů nebo s výstavbou obchodních domů, kulturních středisek a také průmyslových podniků. Původní cestní síť byla ve městě prašná, případně zpevněná kameny či oblázkovým šterkem. Ve sledovaném roce 1833 byly silnice vedoucí do města zpevněné, ovšem vnitřní cesty byly stále prašné. Rozdíly mezi typem a majitelem silnic byly vidět právě ve stavebním podloží. Zemské cesty byly prašné, vyježděné cesty, které se v případě intenzivních dešťových srážek mohly proměnit v bahenní zábal. Zatímco státní cesty byly budovány z pevného podloží, které vydrží náročné proměny v počasí. Původně komunikace obsahovaly dešťovou vodu, později se do nich usazovaly rozvody inženýrských sítí a kanalizaci. Výstavba a rozvoj železniční infrastruktury vedla k výraznému zkvalitnění místních dopravních komunikací. Jelikož se výstavba železnice týkala i Uničova, došlo taktéž k mnoha rozsáhlým opravám dopravních komunikací. Na dochovaných pohlednicích z let 1915 lze vidět již zpevněné cesty v ulicích kolem rodinných domů a zpevněné náměstí tvořené oblázkovými kameny, štetovými či kamennými kostkami.



Obr. 21: Náměstí města Uničov v roce 1915



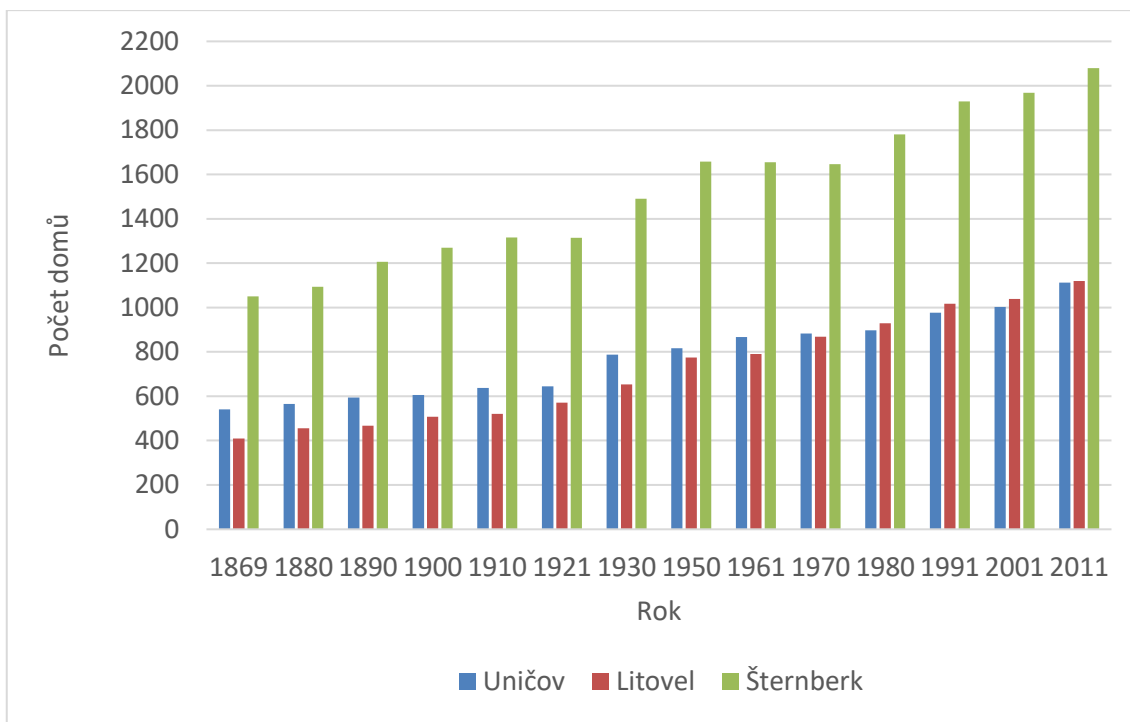
Obr. 20: Vývoj zástavby a cestní sítě v Uničově (zdroj: podkladová data ČUZK, UAP; vlastní zpracování v ArcGIS Pro)

V následujících letech došlo k menšímu rozvoji dopravní infrastruktury v jižní části města při výstavbě rodinných domů. Po druhé světové válce začalo přibývat asfaltovaných povrchů státních cest a posléze i ulic v samotném Uničově. Zároveň také byla vybudována nová páteřní komunikace na spojující západní a jižní cestu z města, kolem které byla plánována masivní výstavba panelových domů. Mezi lety 1952 a 1988 došlo k několika etapám výstavby bytových a panelových domů, což zapříčinilo rozšíření dopravní infrastruktury. Nejrozsáhlejší investice byla právě ve východní části města, kde vyrostlo několik desítek panelových domů spolu s cestou a veřejným prostranstvím, v severní části bylo vystaveno nové sídliště a na jihu od města byla rozšířena zástavba rodinných domů. V souvislosti s výstavbou průmyslového zóny, především areálu Miele, po přelomu tisíciletí došlo k opětovnému zpevnění a rozšíření hlavních dopravních komunikací.

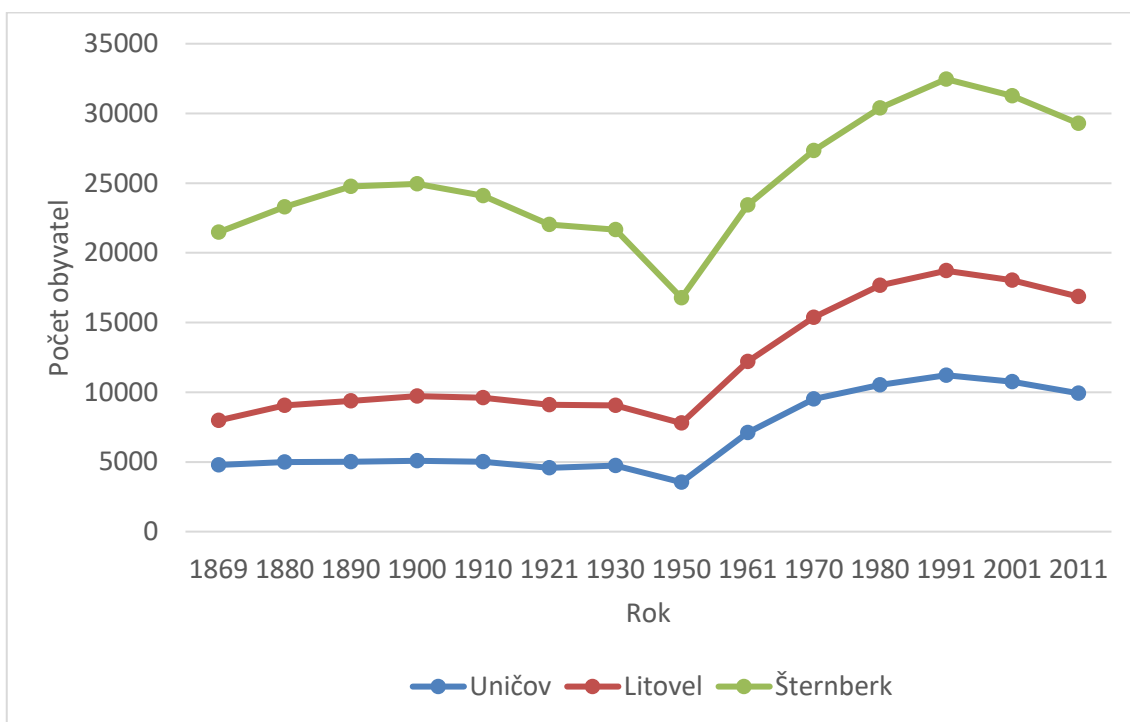
7.1 Srovnání vývoje města Uničova se sousedními městy

Počet domů v obci se odráží ve velikosti města a jejího vývoje. Pro srovnání sledovaného města Uničov byla vybrána blízká města Litovel a Šternberk. Navzájem jsou porovnávána bez místních částí pouze v rámci historických lokalit. V rámci komparace jsou porovnány počty domů a bytů, data jsou dostupná z Historického lexikonu obcí ČR 1869–2011 vydaného Českým statistickým úřadem. Vzhledem k povaze sledovaného území byla pro komparaci vybrány pouze historická jádra obce, tedy bez katastrálních území. Problém by se mohl vyskytnout ve statistice Šternberka, ve kterém došlo v roce 1953 k připojení bývalé obce Lhoty u Šternberka. Co se týče Litovle, zde byla v roce 1975 připojena obec Chořelice. Statistické porovnání vybraných obcí by tak bylo lehce ovlivněno připojením zmíněných obcí, jelikož k Uničovskému historickému jádru nebyla připojena v historii žádná lokalita.

Litovel se nachází jihozápadním směrem necelých 10 km a založení města se datuje k roku 1272, kdy byla latinská verze města Luthouia poprvé zmíněna. V současné době v Litovli žije přibližně 9600 obyvatel a katastrální výměra činí necelých 47 km². Šternberk je město ležící 17 km jihovýchodně od Uničova s datem založení v druhé polovině 13. století, přesné datum založení není znám. Šternberk se rozprostírá na ploše 49 km² a žije zde přes 13 tisíc obyvatel. K porovnání se zde nabízí tedy tři města založená ve stejném století, v současné době téměř totožně rozlohou velká a v počtu obyvatel s menším rozdílem mezi Litovlí a Šternberkem.



Obr. 22: Vývoj počtu domů ve vybraných historických lokalitách (zdroj: Historický lexikon obcí České republiky - 1869–2011)



Obr. 23: Vývoj počtu obyvatel ve vybraných historických lokalitách (zdroj: Historický lexikon obcí České republiky - 1869–2011)

Z grafů lze vidět, že ze sledovaných blízkých historických jader města Šternberka byl v době počátku sledovaného období nejvíce osídlen. V roce 1869 bydlelo přes 13 tisíc obyvatel v 1050 evidovaných domech. V uničovském a litovelském historickém jádru tento počet byl méně než poloviční. V průběhu 19. století došlo k pozvolnému nárůstu počtu domů v historickém jádru Uničova a Litovle, ovšem v počtu obyvatel dochází ke stagnaci počtu. V důsledku odsunu německého obyvatelstva ze Sudet po druhé světové válce došlo k úbytku počtu obyvatel o téměř čtvrtinu ve všech sledovaných historických jader vybraných obcí, ovšem počet domů ve Šternberku paradoxně vzrostl. V druhé polovině 20. století dochází k silnému nárůstu počtu obyvatel ale i významné výstavbě domů. V roce 1950 byly založeny dva důležité strojírenské podniky – Uničovské strojírny a litovelský PAPCEL specializující se na výrobu strojů a technologických zařízení pro papírenský průmysl. Od roku 1991 se dotčené oblasti potýkají s velmi silnou urbanizací okrajových částí města, byť dochází ve Šternberku v roce 1995 k založení armádního výrobního závodu Excalibur Army, v Uničově v roce 2004 byla zprovozněna montážní výroba ve společnosti Miele technika s.r.o. a litovelský PAPCEL prochází významným rozšířením. Po přelomu tisíciletí lze stále zaznamenat pozvolný úbytek počtu obyvatel, nicméně počet domů stále roste. Tento jev je důsledkem neochoty sdílet dům s více generacemi, tedy využívat naplno tzv. vícegenerační domy.

Na základě grafických výstupů lze ve všech třech městech charakterizovat téměř totožným vývojem a v historii se nevyskytla žádná významná událost, která by silně ovlivnila vývoj historického jádra sledované obce.

8 Vývoj a využití ploch v Uničově 1833-2022

Zvolená období vychází z dostupných podkladových katastrálních map. Pro rok 1833 je vzata mapa Stablního katastru. Rok 1912 vychází z dostupných katastrálních map. Pro následující období v letech 1952 a 1988 jsou použity státní mapy. Rok 2022 byl vypracován na základě aktuálně platného územního plánu města Uničov.

8.1 Využití ploch v roce 1833

V roce 1833 bylo uničovské centrum stále obehnané městskými hradbami. Historické městské hradby byly zachovány po celém svém obvodu. Uvnitř hradeb se nacházely měšťanské zděné domy, městská radnice a kostel. Vně hradeb se v blízkosti nacházely plochy veřejného prostranství se zelení. Cesta po obvodu městského opevnění spojovala komunikace vedené do blízkých měst. Kolem této cesty byly postaveny dřevěné nebo hliněné domy obyvatelstva spolu přílehlými zahradami a polními cestami vedoucí ke vzdálenějším polím mimo město. Obyvatelé v této době se živili převážně ze zemědělství, proto se v blízkém okolí města vyskytovalo převážně pšeničné a píninářské pole. Na severovýchodě od centra byla situována parková plocha pro rekreaci a odpočinek obyvatel města. Park byl menší rozlohy, ovšem disponoval několika pěšinami spolu s odpočinkovými místy. Severně od města vedle parkové plochy se nacházely močálové plochy a přírodní vodní plochy, které byly později vysušeny a zatravněny. Východní část sledovaného území byla využita pouze výjimečně pro zemědělskou činnost, dominantní plochou ve východní části zájmového území tvořily plochy lesní a vodní. Výskyt lesů prvního vegetačního stupně s tvrdým a měkkým luhem a meandrující vodní tok nebyly nijak pozměněny. V této oblasti byl patrný přírodní charakter.

V roce 1833 ve sledovaném území mělo největší zastoupení na první pohled plochy zemědělské a to téměř 290 ha. Plochy zahrnující veškerou zeleň jsou druhou nejrozšířenější, celkem zelené plochy zaujímají 75 ha, ploch vodních a vodohospodářských bylo evidováno téměř 8,5 ha. Zbytek sledovaného území, více než 45 ha, bylo zastavěno budovami, dopravní infrastrukturou či veřejným prostranstvím. Hlavní činností místních obyvatel bylo zemědělské hospodaření a obchodní činnost.

Plochy s rozdílným využitím

- budovy
- městské hradby
- veřejného prostranství
- dopravní infrastruktury
- zeleně na veřejných prostranstvích
- soukromé zeleně (zahrady, sady)
- zeleně parkově upravené
- zemědělské
- vodní a vodohospodářské
- močalové
- lesní smíšené
- přírodní



Obr. 24: Využití ploch v Uničově v roce 1833 (zdroj: podkladová data Český úřad zeměměřický a katastrální, ©2011, mapové listy B2/a/6MS_3228 a B2/a/6MS_216; vlastní zpracování v ArcGIS Pro)

8.2 Využití ploch v roce 1912

Zásadní změna mezi lety 1833 a 1912 přišla s vybudováním železničního napojení do Olomouce severně od města. Toto napojení šlo ruku v ruce s výstavbou lehkého (potravinářského, textilního a kožedělného) průmyslu v Uničově. Tyto dva důležité aspekty zapříčinily další vývoj města, který lze sledovat ve výstavbě budov na okraji města a ve změně ploch zeleně. Zeleně na veřejném prostranství se staly zelení soukromou, kam se řadí zahrady a sady. Plochy parkově upravené byly rozšířeny za účelem zvýšení ploch určených pro relaxaci a požitky ve městě. Další chodníky byly vybudovány v parku s možností procházek kolem Oskavy. V okolí městského parku byl vykácen les a zachován pouze v omezené rozloze. Močálové vodní přírodní plochy byly rekultivovány a přeměněny na travnaté porosty přírodního charakteru. V jižní části města byly lesní plochy kolem vodního toku taktéž vymýceny. Poblíž ploch se zelení parkově upravených byly evidovány plochy výroby a skladování. V roce 1850 byl založen uničovský cukrovar a nedaleko něj byly plochy vymezené pro skládky řepy a další plochy týkající se výrobní činnosti.

Hlavní hybnou silou pro vývoj města v období 1833 a 1848 byl rozvoj lehkého průmyslu, který byl navázán na napojení města na železniční síť vybudovanou v druhé polovině 19. století. Městské hradby byly vlivem výstavby domů kolem nich postupně zbourány za účelem zisku stavebního materiálu a rozšíření pozemků u domů. Poprvé byl zaznačen v mapě místní hřbitov, který byl situován na okraji města.

V roce 1912 byly ve sledovaném území nejvíce rozšířené stále zemědělské plochy o rozloze 270 ha. Přírůstek zaznamenaly i plochy zeleně o 6 ha, a to na úkor zejména zemědělských ploch. Největší koncentrace ploch přírodní byla v severovýchodní části sledovaného území. Rozloha vodních ploch se snížila na 8,1 ha v důsledku zrušení vodních ploch nedaleko městského parku. Zastavěnost ve městě se rozšířila na 50 ha, přičemž budovy zabíraly 15 ha a dopravní infrastruktura téměř 28 ha. Velký rozdíl lze odůvodnit širokými silnicemi na hlavních tazích, náměstí bylo vedeno jako cesta s minimálním zastoupením zeleně. Zbytek byl zastavěn veřejným prostranstvím a zmíněným hřbitovem.

Plochy s rozdílným využitím

- budovy
- městské hradby
- občanské vybavenosti - hřbitov
- dopravní infrastruktury
- železniční infrastruktury
- výroby a skladování
- zeleně parkově upravené
- soukromé zeleně (zahrady, sady)
- vodní a vodohospodářské
- zemědělské
- lesní smíšené
- přírodní



Obr. 25: Využití ploch v Uničově v roce 1912 (zdroj: podkladová data Český úřad zeměměřický a katastrální, ©2011, mapové listy B2/a/14MS_3228 a B2/a/14MS_216; vlastní zpracování v ArcGIS Pro)

8.3 Využití ploch v roce 1952

Během mapovaného období 1912 a 1952 se město výrazně rozrostlo nejvíce severním a jižním směrem. Na jihu byla provedena výstavba rodinných domů a rozšíření travnatých ploch na úkor zemědělské plochy. Došlo k budování dopravní infrastruktury v jižní a západní části města za účelem další výstavby rodinných domů a panelových domů. V severní části města se výstavba rodinných domů rozšířila severně od železniční tratě, jelikož celé území před železniční tratí bylo již zastavěno. Východ od města již byl zastavěn až po vodní tok. V reakci na zvýšení počtu obyvatel došlo ke zvětšení plochy parkově upravené.

Co se týče ploch vodních a vodohospodářských, došlo k napřímení potoků v jižní části města a kolem města byly vytvořeny menší potoky za účelem zavlažování zahrad a sadů. Severně od parku byla vybudována první retenční nádrž. V těsné blízkosti železniční tratě se postavily sklady pro uskladnění zemědělských produktů.

Viditelná změna opět nastala ve vnímání rozdělení plochy zeleně. V důsledku dbání na kulturní vyžití obyvatel se začaly plochy přírodní udržovat a tím byly vedeny jako plochy zeleně na veřejných prostranstvích. Plochy lesní byly vnímány jako neupravené plochy lesní, ovšem k roku 1952 veškeré plochy lesní smíšené byly taktéž převedeny do ploch zeleně na veřejných prostranstvích z důvodů vykácení stromů nebo úpravě povrchu. Další změnu lze zaznamenat ve zrušení zelených lánů v polích, a to v rámci tehdejší vize efektivního využití celé zemědělské plochy a minimalizace překážek při zemědělství.

Hlavním projevem rozvoje města byla výstavba nedalekého strojírenského závodu poblíž železniční tratě. Rozvoj města, zejména výstavba rodinných a bytových domů byl podpořen díky zkapacitnění železniční tratě a podpory průmyslu a obchodu ve městě. Zejména průmysl hrál v Uničově hlavní roli, jelikož se do města přistěhovali specialisté v průmyslovém odvětví za účelem zaučení nových pracovníků a založení místní středoškolské průmyslové školy. Právě výstavba nové průmyslové školy a obnovení místního gymnázia a rekonstrukce polikliniky přispěla k tomu, že se Uničov mohl stát dominantním centrem v okolí z pohledu průmyslového, kulturního ale i sociálního dění.

Plochy s rozdílným využitím

- budovy
- městské hradby
- občanské vybavenosti - hřbitov
- veřejného prostranství
- dopravní infrastruktury
- železniční infrastruktury
- výroby a skladování
- soukromé zeleně (zahrady, sady)
- zeleně na veřejných prostranstvích
- zeleně parkově upravené
- vodní a vodohospodářské
- zemědělské



Obr. 26: Využití ploch v Uničově v roce 1952 (zdroj: podkladová data Český úřad zeměměřický a katastrální, ©2011, mapové listy D6-1-Litovel 1-0, 1-1,2,0; vlastní zpracování v ArcGIS Pro)

Největší nárůst zástavby lze zaznamenat v severní části města mezi železniční tratí a centrem, kde se postavilo několik rodinných či bytových domů. Další plochy určené k zástavbě se nacházely jižně od centra, kde vznikla nová ulice Na Nivách, a řadové rodinné domy východně od města směrem k řece na ulici Ztracená. Zároveň bylo zahájeno vybudování nových rodinných domů v ulici U Pily severně od železniční tratě.

Mezi lety 1912 a 1952 došlo k největšímu poklesu ploch zemědělských, a to o téměř 53 ha. Tento úbytek byl využit zejména pro vytvoření nových ploch zeleně, dále pro novou výstavbu domů a vytvořením nové plochy určenou pro výrobu a skladování severně od železniční tratě.

8.4 Využití ploch v roce 1988

Začátek druhé poloviny 20. století znamenal pro Uničov obrovský budovatelský boom. Při porovnání stavu města v roce 1952 a 1988 je znát dominantní rozdíl zejména v rozšíření zástavby a transformace zemědělských ploch na plochy výroby a skladování.

Došlo k plánované výstavbě sídliště Gen. Svobody v severní části města jižně od železniční tratě. V této oblasti byl vybudován atletický stadion a fotbalové hřiště, poblíž byla současně postavena nová základní škola. Masivní výstavba panelových domů proběhla v západní části města kolem již nově vybudované silnice na ulici Dukelská. Tato zástavba byla v průběhu sledovaného období rozšířena také o řadové domy na periferii zastavěného území. Na západním okraji města byl postaven zimní stadion a házenkářské hřiště, což nabízelo místním obyvatelům nové sportovní vyžití v území. Dominantní většina těchto ploch byla zabrána na úkor ploch zemědělských.

Území severně od železniční tratě bylo věnováno průmyslovému odvětví. Zde se soustředily veškeré nové průmyslové aktivity, z nichž nejvýznamnějším byla pila. Další průmyslové plochy se nacházely jižně od železniční tratě, nedaleko městského parku, ovšem zde v této době fungoval uničovský cukrovar (založen v roce 1850). Na jihu sledovaného území byly vymezeny další plochy výroby a skladování, na kterých se rozprostíral areál zemědělského družstva včetně kravínu.

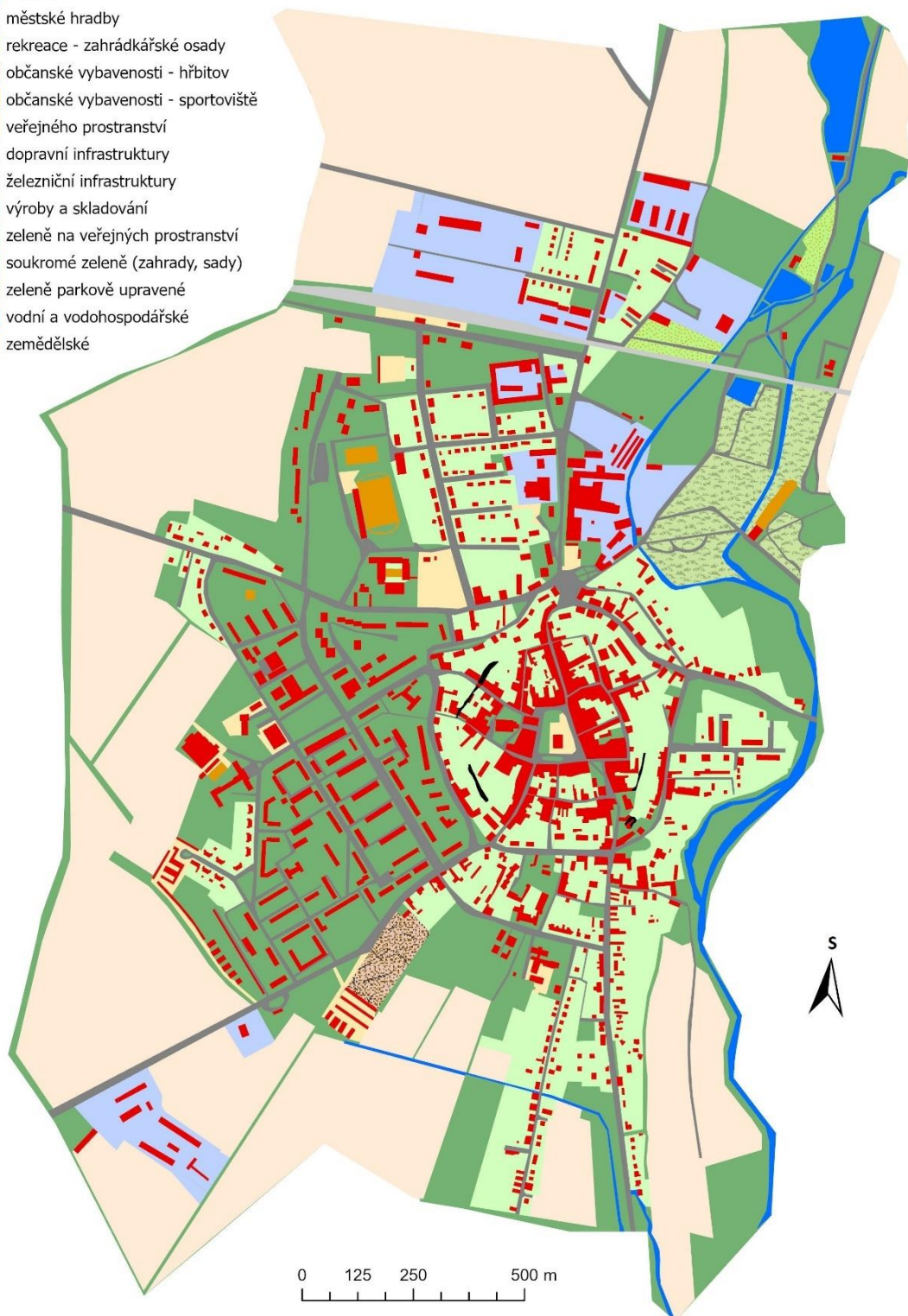
Plochy budov v roce 1952 dosahovaly výměry 19 ha. O 36 let později to bylo téměř 35 ha. Kolem nových bytových či panelových domů se nacházely plochy zeleně, které zaznamenaly svůj nárůst o 30 %. Plochy výroby a skladování se z 5 ha rozšířily o 16 ha. Velký budovatelský boom byl na úkor ploch zemědělských, které klesly o 71 ha.

V severní části sledovaného území byl vybudován rybník a několik menších vodních nádrží ve snaze protipovodňového opatření a zadržení vody pro užitkové využití.

Plochy parkově upravené byly významně rozšířeny. Z důvodu vyššího nárůstu počtu obyvatelstva během posledních desetiletí došlo také k rozšíření městského parku včetně chodníků a zároveň došlo k vybudování minigolfového hřiště na okraji parku. Pro zkvalitnění života obyvatelstva město přistoupilo k vymezení prostoru pro zřízení zahrádkářských osad severně od městského parku. Atraktivita zahrádkářských osad vzrostla, jelikož z důvodu politické situace nebylo možné cestovat do zahraničí dle své libosti, proto lidé byli nuceni hledat alternativní využití volného času. Lze tedy zaznamenat obrovský boom ve výstavbě domů a bytů, ve snaze zkvalitnit život ve městě z pohledu kulturního, ale i sportovního.

Plochy s rozdílným využitím

- budovy
- městské hradby
- rekreace - zahrádkářské osady
- občanské vybavenosti - hřbitov
- občanské vybavenosti - sportoviště
- veřejného prostranství
- dopravní infrastruktury
- železniční infrastruktury
- výroby a skladování
- zeleně na veřejných prostranstvích
- soukromé zeleně (zahrady, sady)
- zeleně parkově upravené
- vodní a vodohospodářské
- zemědělské



Obr. 27: Využití ploch v Uničově v roce 1988 (zdroj: podkladová data Český úřad zeměměřický a katastrální, ©2011, mapové listy D6-1-Litovel 1-0, 1-1, 2,0; vlastní zpracování v ArcGIS Pro)

8.5 Využití ploch v roce 2022

Významný vývoj během let 1988 a 2022 byl zaznamenán zejména v zastavěných plochách s budovami v rámci celého zájmového území. V jižní části města byly postaveny převážně rodinné domy, jižně od městského parku vznikla lokalita přezdívaná „vilová čtvrť“ z důvodu výstavby rozlehlých velkých vícegeneračních obytných budov se zajímavým architektonickým řešením.

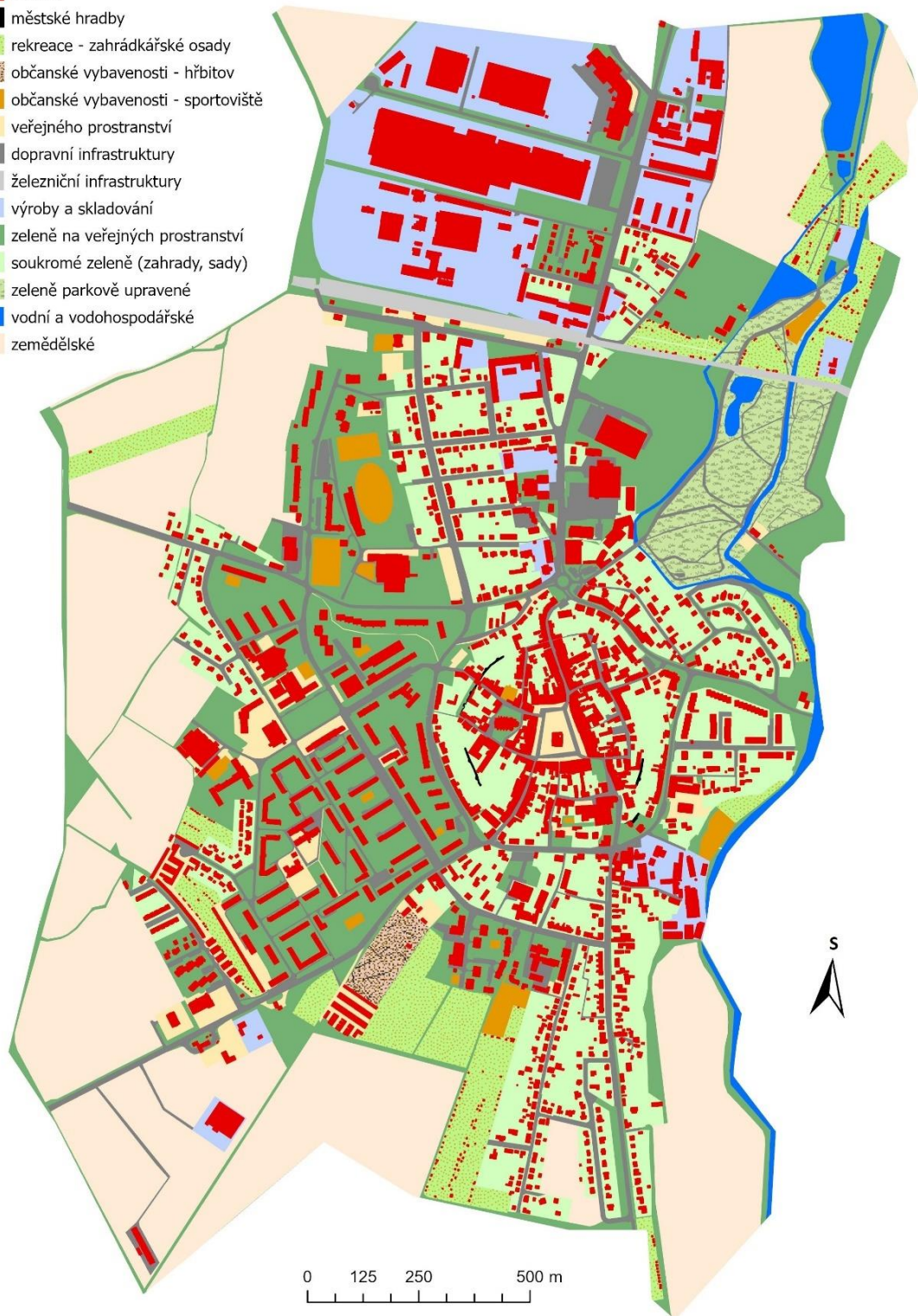
Při revitalizaci zeleně na veřejných prostranstvích došlo k výstavbě sportovišť s multifunkčním využitím převážně mezi panelovými domy. Zároveň v rámci aktivního odpočinku místních obyvatel město přistoupilo na rozšíření zahrádkářských osad severně od městského parku a výstavbě nových osad v jižní a východní části zájmového území. Bývalá kalová pole východně od městského parku byla po zrušení činnosti cukrovaru zasanována a transformována na plochy přírodní a v současné době se na tomto místo nachází discgolfové hřiště.

Město Uničov zaznamenalo také významný rozvoj průmyslu a výrobních procesů, což lze zaregistrovat značným rozšířením ploch výroby a skladování severně od železniční trati. V blízkosti centra na pravostranném břehu vodního toku Oskavy vznikly další plochy výroby a skladování. Zde byla v roce 1998 založena firma orientovaná na prodej a výrobu truhlářských výrobků. Naopak zaniklé plochy výroby a skladování lze zaznamenat severně od centra města. Na místě uničovského cukrovaru byly postaveny dvě samoobslužné prodejny s nabídkou převážně potravinářského zboží a menší obchodní dům.

Počátkem nového milénia proběhla také revitalizace veřejného prostranství na náměstí. Během 20. století zeleň na náměstí zabírala větší část ploch, nicméně s rozvojem individuální automobilové dopravy byla vyřčena potřeba rozšíření parkovacích míst na náměstí. Obvodový jízdní pruh byl rozšířen o podélné stání a v prostorech kolem radnice bylo vytvořeno několik parkovacích bloků. Bohužel místo zatravnění zbytku volné plochy se zvolilo použití žulových kamenů a vysazení několika stromů v zastavěných chodnících.

Plochy s rozdílným využitím

- budovy
- městské hradby
- rekreace - zahrádkářské osady
- občanské vybavenosti - hřbitov
- občanské vybavenosti - sportoviště
- veřejného prostranství
- dopravní infrastruktury
- železniční infrastruktury
- výroby a skladování
- zeleně na veřejných prostranstvích
- soukromé zeleně (zahrady, sady)
- zeleně parkově upravené
- vodní a vodohospodářské
- zemědělské



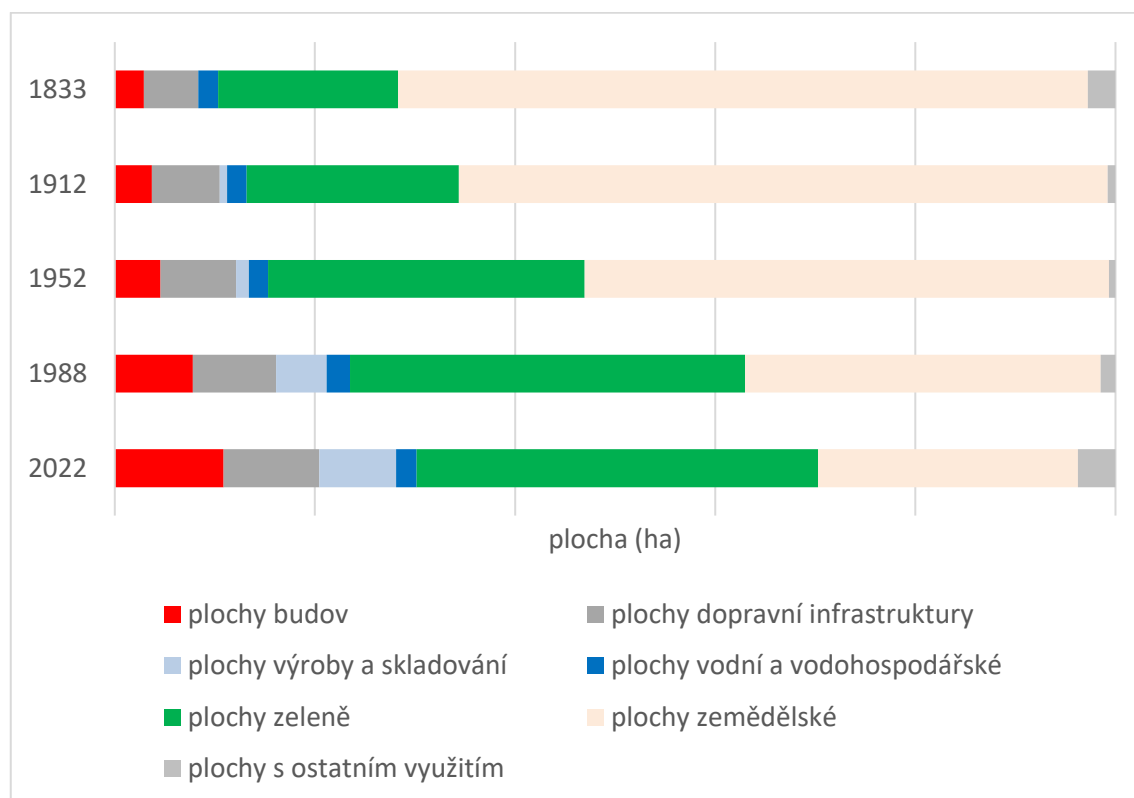
Obr. 28: Využití ploch v Uničově v současnosti (zdroj: podkladová data UAP Olomouckého kraje; ArcČR 500, ČUZK; vlastní zpracování v ArcGIS Pro)

8.6 Analýza vývoje využití ploch

Výsledná analýza vývoje ploch v Uničově byla zaměřena na šest dílčích kategorií ploch – plochy budov, plochy dopravní infrastruktury, plochy výroby a skladování, plochy vodní a vodohospodářské, plochy zeleně, plochy zemědělské a plochy s ostatním využitím. Toto rozdělení bylo vybráno na základě dominantního výskytu v zájmovém území. Plochy budov zůstávají dle zadání v mapových výstupech výše popsanych. Plochy dopravní infrastruktury obsahují plochy dopravní infrastruktury silniční dopravy a plochy dopravní infrastruktury železniční dopravy. Plochy výroby a skladování, plochy zemědělské, plochy výroba a skladování obsahují taktéž dle zadání mapových výstupů stejné proměnné. Největší změna nastává v širokém pojmu plochy zeleně, které byly z důvodu několika ploch s menším zastoupením a různým jednotlivým vývojem sloučeny na základě stejného základu těchto ploch – zeleně. Toto sloučení lépe pak vyzdvihuje celkové zastoupení zeleně ve městě v grafickém porovnání se zastavěnou plochou (plochy budovy, plochy dopravní infrastruktury, plochy výroby a skladování). Do poslední dílčí skupiny ploch s ostatním využitím byly zahrnuty ostatní plochy, které nekorespondovali s žádnou výše uvedenou plochou.

Zastoupení ploch budov v zájmovém území během sledovaného období mezi lety 1833 a 1912 mírně rostlo, ovšem v druhé polovině 20. století v Uničově byla odstartována již zmíněná výstavba bytových domů, panelových sídlišť a rodinných domů na periferii města. Výstavbě budov přispěla i prosperující průmyslová aktivita ve městě – v podkladové mapě k roku 1912 byla zaznamenány dvě oblasti ploch výroby a skladování o celkové rozloze 3 ha. K roku 1952 toto číslo mírně vzrostlo na necelých 5,4 ha vlivem založení zemědělských budov skladující obilí v blízkosti železniční infrastruktury. V roce 1988 bylo v Uničově přes 21 ha ploch výroby a skladování. V severní části Uničova byla založena dřevozpracující společnost, na jihu města pak stanice pohonných hmot se zásobníky a zemědělské družstvo se sklady a mlékárnou. V současnosti zemědělské družstvo již neexistuje, nicméně Uničov se stal díky přílivu zahraničních investorů silným průmyslovým městem, jehož plocha výrob a skladování dosahuje přes 7,5 % sledovaného území. Zastoupení ploch dopravní infrastruktury se zvyšovalo přímo úměrně s narůstajícím zastoupením ploch budov a ploch výroby a skladování. Tyto veškeré nárůsty v zastoupení dílčích sledovaných ploch v zájmovém území se objevily na úkor ploch zemědělských, jejichž plocha klesala. K roku 1833 bylo zastoupeno téměř 2,88 km² plochami zemědělskými

ve sledovaném území 4,21 km², což je téměř 69 %. Postupem času a zaboru zemědělské půdy ve prospěch rozšiřování města rozloha zemědělských ploch poklesla až na současných 1,08 km², tedy 25,6 % sledovaného území. Co se týče ploch s ostatním využitím, k roku 1833 zde patří městské hradby, plochy veřejných prostranství spolu s plochou močálovou. V letech 1912 a 1952 se zde řadí městské hradby a plochy občanské vybavenosti – hřbitovy a veřejné prostranství. K rokům 1988 a 2022 do ploch s ostatním využitím spadají městské hradby, plochy občanské vybavenosti – hřbitovy a sportoviště a veřejná prostranství. Právě výstavba dvou fotbalových hřišť, házenkářského a golfového hřiště má za následek nárůst k roku 1988 a pozdější výstavba tenisových kurtů a multifunkčních hřišť na sídlištích zvyšuje zastoupení ploch s ostatním využitím v roce 2022.



Obr. 29: Vývoj ploch v Uničově (zdroj: ČUZK, UAP)

Ve srovnání současného stavu s počátkem sledovaného období, tedy s rokem 1833, značně narostla výměra zastavěných ploch. Zastavěná plocha pozemku je sice dle § 2 odst. 7, zákona 183/2006 Sb. vnímána jako součet všech zastavěných ploch jednotlivých staveb, přičemž zastavěnou plochou stavby se rozumí plocha ohraničená

pravoúhlými průměty vnějšího líce obvodových konstrukcí všech nadzemních i podzemních podlaží do vodorovné roviny. Nicméně pro porovnání zastavěných ploch v území v tomto grafickém podání se tím rozumí veškeré plochy budov, výroby a skladování a plochy dopravní infrastruktury. Na těchto plochách již nelze vést ostatní plochy zmíněné v grafu, pakliže nedojde k účelné revitalizaci dotčených ploch.

V roce 1833 ve sledovaném území bylo zastavěno 34,8 ha. V posledním sledovaném roce, tedy v roce 2022, bylo zastavěno 117,6 ha. Nárůst o téměř 83 ha jasně zvýrazňuje velký nejen demografický vývoj, ale i průmyslový či rozšíření dopravní infrastruktury. Tento nárůst zastavěnosti byl z velké části brán na úkor ploch zemědělských, jejichž výměra klesla o 180 ha. Další poměrně velký nárůst na úkor zemědělských ploch zaznamenaly plochy zeleně, zejména pak zeleně na veřejných prostranstvích mezi bytovými a panelovými domy z druhé poloviny 20. století. Vodní a vodohospodářské plochy ve sledovaném území po sledované období se výrazně nezměnily. Počátkem byl zaznamenán jejich úbytek, nicméně poté vlivem protipovodňových opatření a zřízení retenčních nádrží výměra vodních a vodohospodářských ploch vzrostla na 8,5 ha. Plochy s ostatním využitím zvýšily svou výměru nejen z důvodu výstavby dvou fotbalových hřišť, házenkářského a golfového hřiště, ale i tenisových kurtů a multifunkčních hřišť na sídlištích při výstavbě v posledních letech.

9 Uničovské predikce

Při pohledu na současný stav zájmového území v kooperaci s platným územním plánem bylo možné odhadnout budoucí vývoj ploch v Uničově. Zásadní vývoj je spjat s plochami pro bydlení – tedy ploch budov spolu s plochami zeleně na veřejných prostranstvích a soukromé zelení. Tyto lokality jsou vymezeny právě v návaznosti na platný územní plán. Toto se týká zejména oblasti v jihozápadní části města, kde bude nová potenciální výstavba bytových domů navazovat na již existující bytové domy. Tato lokalita je vhodná pro rozvoj z důvodu existence nákupního obchodu s velkým parkovištěm. Další možnou novou oblastí pro výstavbu rodinných či bytových domů je v jižní části města na místě současné plochy určené pro zahrádkářské osady. Tato zahrádkářská osada v územním plánu města není evidována a dotčené plochy jsou tak určeny pro plochy bydlení v primárním kroku. Poslední vhodná plocha pro novou výstavbu se nachází v západní části města u silnice II. třídy. Tato lokalita je již aktivně probírána a představuje možnou reálnou budovatelskou akci ve městě v následujících několika letech. V rámci změny územního plánu Uničova je plánována změna ve využití plochy různého typu na plochy bydlení dle skutečného stavu a nastavení nových či rozšíření stávajících rozvojových ploch určených k zastavění. Součástí rozvojových lokalit jsou plochy bydlení, plochy veřejného prostranství a plochy veřejného prostranství se zelení. Jedná se o nově plánovanou výstavbu na plochách změn bydlení v severozápadní části sledovaného území za ulicí Gen. Svobody, kde výměra zastavěné plochy vzroste o 9,9 ha, z toho 7,75 ha ploch bydlení, na úkor ploch zemědělských. Vymezené území pro zastavění se nachází také v jižní části sledovaného území v lokalitě Za nemocnicí, kde vzroste podíl zastavěných ploch o 6,7 ha opět na úkor ploch zemědělských, přičemž 4,8 ha bude zastoupeno plochami bydlení. Další rozlehlé potenciální zastavěné území lze spatřit na východě území v rozvojové lokalitě Pod Šibeníkem. Zde je vymezeno území o rozloze 43 ha, z toho pouhých 12,8 ha je rezervováno pro plochy bydlení. Přes 23 ha je vymezeno pro plochy rekreace na plochách přírodního charakteru. (Územní plán Uničov, 2022).

Další důležitou změnou do budoucnosti je nárůst ploch výroby a skladování. Nejdůležitější rozšíření plochy výroby je v severní části u firmy Miele technika s.r.o., která již plánuje právě rozšířit své výrobní a montážní haly i za hranici sledovaného území. Stávající areál se rozprostírá přes 100 000 m², z toho více než polovina zabírají budovy. V rámci nového projektu výstavby druhé linky pro výrobu mycího prostoru

a plánovaného zvýšení výrobních kapacit bude postavena nová montážní hala. S novými požadavky na nárůst montáže vznikají i nové a vyšší požadavky na logistické procesy. Je proto nutné zvýšit zázemí pro další rozvoj a vedení firmy přistoupilo s výstavbou nového logistického centra.

V rámci této stavební akce se počítá i s dlouho debatovaným a očekávaným obchvatem města, který by měl vést z jižního směru na sever, aby ulevil zejména kamionové dopravě směřující z průmyslové zóny směrem Litovel či Mohelnici na nedalekou dálnici D35. Tento obchvat je plánován již za hranici sledovaného území.

Pro novou průmyslovou zónu jsou rezervovány plochy v jižní části města poblíž již existující skladovací haly. Vzhledem k optimistické vizi a předpokladu kladného demografického vývoje města je potřeba dbát také na potřeby rozšíření občanské vybavenosti a kulturního vyžití obyvatelstva.

V současnosti probíhá změna územního plánu Uničova vyvolaná především již zmíněným rozšířením areálu pro místní výrobní závod Miele a určením nových ploch k bydlení pro nové potenciální obyvatele Uničov, kteří se zde primárně stěhují právě do rozšiřujícího se, perspektivního a největšího zaměstnavatele v regionu – do Miele.

Veškeré tyto možné predikce na vývoj zmíněných ploch jsou vytvořeny na úkor ploch zemědělských, kterých ve sledovaném území razantně ubude. Nicméně Uničov již není zemědělsky orientovaným městem jako v minulosti, nýbrž díky vlivu zahraničních investorů je zdejší ekonomika a vývoj orientována na průmyslové odvětví.

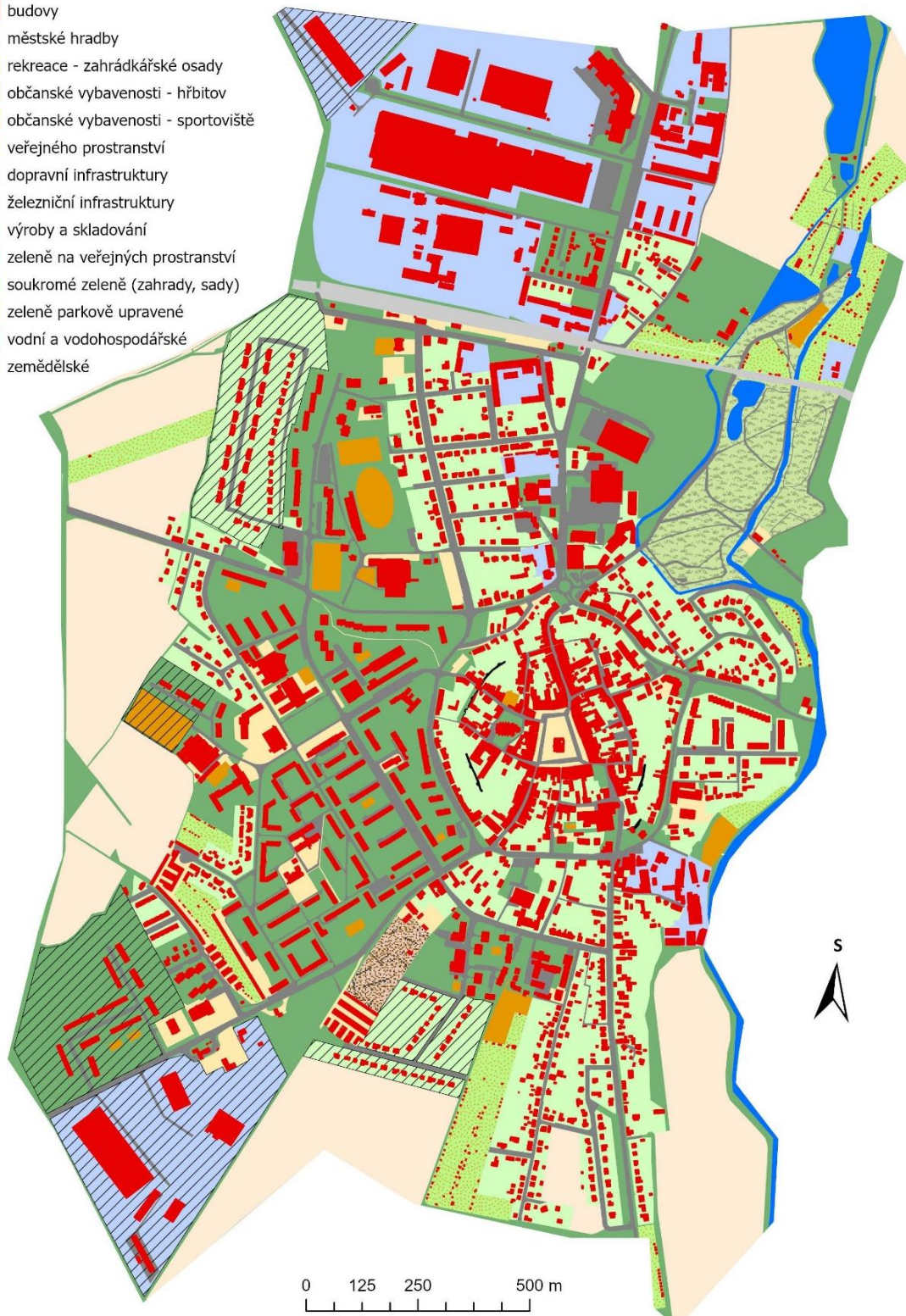
Nová nabídka pracovních míst v rozšiřujícím se výrobním podniku Miele a budoucí nabídka možnosti k bydlení je hlavním signálem růstu kvality života v obci. Ke kvalitě života v obcích se věnuje společnost Obec v datech s.r.o., která vznikla s cílem seřadit obce s rozšířenou působností a Prahu na základě analýzy dat a detailního porovnání obcí. Tento projekt může také pomoci vedení obce stanovit strategické priority a pomocí vybraných sledovaných jevů zaostřit pohled na důležité problémy v obci, které mohou být snadno přehlédnutelné. Žebříček obcí je stanoven podle hodnocení indexů v hlavních kategoriích Zdraví a životní prostředí, Materiální zabezpečení a vzdělání, Vztahy a služby. Kategorie Zdraví a životní prostředí vnímá indexy z oblastí dostupnosti zdravotní péče, zdravotního stavu obyvatelstva a životního prostředí. Jedná se například počet ordinací praktických lékařů na území obce k počtu obyvatel nebo doba nezbytně nutná pro dojezd do nemocnice. Součástí je také index nezaměstnanosti

nebo nabídky pracovních míst. Dalším neméně důležitým porovnávacím aspektem je počet supermarketů, bankomatů, restaurací, kin apod. ve sledované obci (obcevdtech.cz).

Ačkoli jsou obyvatelé města Uničova se svou kvalitou života spokojeni, v rámci tohoto projektu se město umístilo na 166. místě v ČR a 12. v Olomouckém kraji. Největším problémem se zdá být horší dostupnost lékařů na počet obyvatel, absence chráněných území a v současné době významný záporný počet přistěhovalých a vystěhovalých obyvatel ve věku 20–34 let a záporným přírůstkem v obci. Právě vize výstavby nových výrobních linek ve výrobním závodě Miele a s možnou nabídkou nových pracovních míst existuje šance na možný obrat ve vývoji obce a zlepšení kvality života v obci.

Plochy s rozdílným využitím

-  změněné plochy
-  budovy
-  městské hradby
-  rekreace - zahrádkářské osady
-  občanské vybavenosti - hřbitov
-  občanské vybavenosti - sportoviště
-  veřejného prostranství
-  dopravní infrastruktury
-  železniční infrastruktury
-  výroby a skladování
-  zeleně na veřejných prostranstvích
-  soukromé zeleně (zahrady, sady)
-  zeleně parkově upravené
-  vodní a vodohospodářské
-  zemědělské



Obr. 30: Predikované využití ploch v Uničově v blízké době (zdroj: podkladová data UAP Olomouckého kraje; ArcČR 500, ČUZK; vlastní zpracování v ArcGIS Pro)

10 Vliv města na region Uničovska

Město nelze jen brát jako statistickou územní jednotkou nebo ohraničení území, kde se lidé koncentrují za účelem žití. Jeho důležitost tkví uvědomění si jeho prostorového a funkčního uspořádání, ať už se jedná o centrum města či periferie, nebo náměstí či parky, panelové domy či rodinné domy. Právě tohle jsou ty důležité hlavní vlivy, které ovlivňují krajinu kolem zastavěného území, krajinu kolem města – tedy region. V SO ORP v současnosti žije přes 25 tisíc obyvatel a město Uničov přímo či nepřímo ovlivňuje tyhle lidi včetně jejich aktivit a chování.

V historickém okénku byly zmíněny nejdůležitější aspekty, které ovlivnily nejen město, ale celý region. Samotné založení města mělo obrovský vliv na prostorové uspořádání ploch. Vidina hornického města transformovala místní obyvatelé z okolí k sestěhování se do města, za účelem pracovní příležitosti a zisku majetku. Ochrana před potencionálním ziskem majetku zajišťovala existence městských hradeb. Těžební předpoklady se bohužel nenaplnily, ovšem město se stalo zemědělským a kupeckým centrem díky své skvělé poloze v rovinatém terénu na uzlu třech hlavních dopravních severně od Olomouce. Díky tomu město obdrželo v průběhu své rané historie několik důležitých městských práv pro zajištění lepší pozice regionu na Moravě. Zároveň z důvodu lokalizace města na cestním uzlu se zde sjížděli ševci, kováři, švadleny apod., kteří nabízeli své služby místním či procházejícím.

V 18. století hospodářství ve městě prožilo zásadní změnu. Město prodalo pozemky poddaným, kteří hospodařili na městských pozemcích. Prodej byl učiněn s vidinou finančního přísunu do městské pokladny nebo platby v naturáliích do městského provozu. Dále byly prodány i pozemky za hranicí města a v roce 1780 vznikla předměstí nová vesnice Nová Dědina, která existuje do dnes. Získané peníze měly putovat do rozvoje města, bohužel vlivem státních událostí a bankrotem Rakouska inkasované peníze ztratily na své hodnotě.

V 19. století město dostává tu čest disponovat železničním napojením do moravského významného města Olomouc. Vlivem města na SO ORP se zvýšila atraktivita a prosperita Troubelice a Újezd u Uničova z důvodu napojení železniční tratě. Spojení obcí s Uničovem tratí vedlo k dostupnější mobilitě obyvatel a spojení venkova s městem. Tento jev posílil místní kupeckou a průmyslovou hodnotu a ve městě se začal aktivně rozvíjet lehký průmysl, v následujícím století také průmysl těžký. Město nabídlo možnost disponovat mnoha novými pracovními místy, která byla

téměř okamžitě obsazena novými obyvateli města. Ti zároveň potřebovali nové byty a domy, aby nemuseli dojíždět do zaměstnání. V Uničově se začalo s výstavbou nových panelových domů a prodávat své pozemky za účelem stavby rodinných domů na okrajových částech města. Zároveň zde zůstala a aktivně se využívala nabídka okolních vesnic na rozvoj výstavbu nových rodinných domů pro obyvatele, kteří chtějí žít bez ruchu města a zároveň mít možnost dojíždět za prací do Uničova. Volná pracovní místa se nenacházejí pouze v průmyslovém odvětví, ale s rostoucí poptávkou po kulturním požitku obyvatel roste nabídka restaurací či kaváren a dalších možností na volnočasové aktivity.

Čím dál více obyvatel ve městě a jeho blízkém okolí se rozumí nárůstu poptávce po vzdělávání dětí. Od toho se odvozovala potřeba výstavby nových mateřských školek, základní školy, gymnázia a střední průmyslové školy oborově zaměřené na místní rozvíjející se průmyslový strojírenský podnik. I těchto nových příležitostí mohla využívat mládež i z okolních vesnic a studium středních škol již nebyla vizitka pouze „městských dětí“ díky zavedení autobusových spojů spojující Uničov s blízkými obcemi. Zároveň rostla potřeba volnočasových aktivit. Došlo na výstavbu nového kina, sportovních hřišť, a dalších rozšíření kulturních aktivit mezi obyvateli nejen města, ale i obyvatel širokého okolí.

Nejen z obcí SO ORP Uničov se pomocí využití městské hromadné dopravy (MHD) obyvatelé svázejí do města za vzděláním či zaměstnáním. Pomocí MHD se do Uničova dopravují i obyvatelé obcí za hranicemi SO ORP Uničov, např. z blízké Litovle nebo z Oskavy nacházející se v okrese Šumperk či z Úsova, který je součástí SO ORP Mohelnice. Pomocí individuální automobilové dopravy se lidé z okolních vesnic v rámci SO ORP sjíždějí do Uničova také nákupy, návštěvou místního kina či na pořádání pravidelných místních trhů či kulturních akcí. Uničov tak byl středem kulturního dění v místním regionu. Uničovský region byl znám svými obyvateli, kteří dojížděli do uničovských strojíren na jízdním kole. Počet dojíždějících byl tak vysoký, že pro některé bylo komfortnější jezdit na kole než využívat přeplněnou městskou hromadnou dopravu.

Uničovský region byl stále zemědělsky orientovaný, proto se blízko železniční tratě nacházelo silo na ukládání zemědělských plodin a zemědělské kůlny a garáže pro zemědělské stroje pro téměř celý region. Po transformaci zemědělská výroba upadla, nicméně silo a zemědělské objekty u železniční tratě existují dodnes. V jejich

prostorách se také nachází čerpací stanice pro zemědělské stroje i veřejnost s nejuhodnější cenou pohonných hmot v okolí, což vede ke kumulaci

Lidé z Uničova jezdili za rekreací na blízký želechovický rybník do obce Želechovice. V roce 1921 byla v Uničově založena místní organizace Sokola, která byla první společností pořádající organizované turistické pochody ve spolupráci s pobočkou Klubu českých turistů. Ti zde aktivně nabízeli výlety až do doby německé okupace. Od roku 1957 v Uničově sídlil turistický odbor v rámci Tělovýchovné jednoty. Uničovští obyvatelé velmi rádi jezdili poznávat zejména krásy horské přírody v Jeseníkách. Dalším hlavním cílovým bodem byl kopec Bradlo nacházející se 12 km severozápadně od města v pohoří Hanušovické vrchoviny.

11 Závěr

V předkládané práci se podařil splnit záměr zanalyzovat vývoj ploch vybrané části města Uničova. Na základě dostupných mapových podkladů byla vyhodnocena změna ploch sledovaného území v Uničově. V roce 1833 byla zastavěnost sledovaného území 11 %, v pozdějším téměř stoletém období se neprojeví žádné změny. V roce 1952 vlivem již zmíněných faktorů zastavěné území se zvýšilo na 14 %, v roce 1988 na téměř 23 %. V současnosti zastoupení zastavěného území dosahuje hranici 33 % sledovaného území. Lze tak vidět jednoznačný rychlý vývoj města. Z nezastavěných ploch v území měly největší zastoupení plochy zemědělské. V roce 1833 to bylo téměř 70 %, v současnosti dosahují pouhých 25 %. Hodnoty ploch zeleně naopak z původních 18 % zastoupení z celkové rozlohy se narostly až na současných 40 %.

Transformace z hospodářsky převážně zemědělsky orientovaného města na průmyslové město lze doložit postupně vyšším zastoupením ploch výroby a skladování. První zmapované zmínky o těchto plochách lze datovat k roku 1912, nicméně uničovský cukrovar byl postaven v roce 1850 s celkovou rozlohou 3 ha. Do roku 1952 byl areál cukrovaru rozšířen a zároveň byly postaveny velké zemědělské sklady za železnicí. Celkem tak plochy výroby a skladování vzrostly o 2,4 ha. Mezi lety 1952 a 1988 proběhlo v Uničově zprůmyslnění a přibylo přes 15 ha ploch výroby a skladování. Celková výměra ploch určených pro výrobu a skladování za celé sledované období v zájmovém území je 32,1 ha. Růst zástavby, výrobních a skladových ploch v zájmovém území se objevily na úkor ploch zemědělských, jejichž plocha celkově klesala.

Vývoj cestní sítě z původní prašné cestní sítě 19. století až současným byla postupná. Silnice vedoucí do města byly přeměněny na zpevněné (kamenná dlažba), později asfaltové. V roce 1833 bylo zaznamenáno přes 11 km cest. Délka cestní sítě se až do druhé poloviny 20. století výrazně nezměnila. Díky výstavbě nového sídliště, a několika ulic s panelovými a bytovými domy v západní části města a vzniku nových lokalit s rodinnými domy bylo postaveno 8,2 km nové dopravní infrastruktury. Během posledních 40 let byla zrealizována výstavba téměř 2,5 km cest, a to zejména na periferii města v nově vybudovaných lokalitách určených primárně pro stavbu rodinných domů. Pomocí GIS analýzy bylo zmapováno přes 25 km všech dopravních komunikací, úzkých meziuličních cest, polních cest.

Město Uničov má potenciál se v budoucnu rozvíjet, jak ukazuje jeho predikce. Věřím, že realizace projektu bydlení a výroby přispěje k vytvoření vhodného prostředí pro život stávajících i nově příchozích obyvatel města.

12 Summary

The thesis is focused to analyze the development of areas in a selected part of the city of Uničov. The change of areas of the area of interest in Uničov in different time periods was evaluated using the cartographic method based on available map data starting with the map data of the stable cadaster from 1833. Other changes were analyzed on maps from 1912, 1952 and 1988. The current state was developed from map data and adjusted according to field research and the currently valid spatial plan of the city of Uničov. Editing and analysis was done with tools of geographic information systems.

The history of Uničov and the historical driving forces influencing the development of the city and its individual areas were marginally mentioned. The extent of development varied from 11 % in 1833 to almost 23 % in 1988 to the current 33 % of the monitored area. The rapid development of the city can be seen. Agricultural areas had the largest share of undeveloped areas. However agricultural areas have seen noticeable drop from 70 % to the current 25 %. Green areas have increased from the original 18 % to 40 % of the current area.

The analysis of the development of areas in Uničov was focused on six sub-categories of areas – living areas, areas of transport infrastructure, production and storage areas, water and water management areas, green areas, agricultural areas and areas with other uses.

Prosperous industrial activity in the city contributed to an increase in the number of buildings. The transformation from an economically oriented city to an industrial city can be documented by the gradually higher representation of production and storage areas. The first mapped mentions of these areas can be dated to 1912, however the sugar factory was built in 1850 with a total area of 3 ha. In 1952, the sugar mill site was expanded and large agricultural warehouses were built behind the railway. Production and storage areas increased by 2.4 ha. Between 1952 and 1988, a large industrial zone was built in Uničov, when more than 15 ha of production and storage areas were added. There were built new production and storage areas after the establishment of engineering factory in Uničov. A prosperous sugar factory extended the production area beyond the water course towards the city park. An agricultural cooperative was established south of the city. Currently, the production and storage areas are mainly located in the northern part of the city behind the railway line. Although the areas of the

former sugar factory were closed, new areas appeared in the already mentioned location south of the city center with a production carpentry company, and a shop and warehouse of building materials was established near the train station. The total area of areas intended for production and storage in the monitored area is 32.1 ha.

Currently, the agricultural cooperative doesn't exist, however Uničov has become a strong industrial town thanks to influx of foreign investors. The area of production and storage reaches over 7.5 % of the monitored territory. The representation of areas of transport infrastructure increased in direct proportion to the increasing representation of areas of buildings and areas of production and storage. All these increases of partial monitored areas in the area of interest appeared at the expense of agricultural areas, the area of which was decreasing.

The increase in the built-up area during the monitored period from 1869 to 2011 found from the Historical Lexicon of Municipalities and GIS analysis was slightly increasing, except for the period between 1961 and 1970, when the number of houses stagnated due to the five-year planning period starting in 1970. However, the population of Uničov remained stagnant until 1930. Since 1950 there has been a significant decrease in the number of inhabitants due to the removal of the German population. The government decided to build nearby engineering factory. It was an impulse to move residents back to Uničov, supported by the offer of vacant dwellings and the repopulation of the town.

The development of the road network is closely connected with the construction of new family or panel houses or with the construction of commercial buildings, cultural centers and also industrial enterprises. From the original dirt road network, the roads leading to the city were already paved in the 19th century. The construction and development of the railway infrastructure contributed to the improvement of the quality of local transport links.

Over 25 km of all traffic routes, narrow inter-street roads, dirt roads were mapped using GIS analyses. There were recorded over 11 km of roads in 1833. The length of the road network did not change significantly until the second half of the 20th century. Later, 8.2 km of new transport infrastructure was built due to the construction of a new housing estate, and several streets with panel and apartment buildings in the western part of the city and the creation of new locations with family houses. The construction

of almost 2.5 km of roads was carried out during the last 40 years, especially in newly built localities intended for the construction of family houses.

When the development of the historical cores of the nearby cities Litovel and Šternberk was compared, an almost identical development was found for the northern area from Olomouc.

All possible estimates for the development of the town of Uničov are final positive for maintaining the positive demographic development of the municipality. In the future, the construction of family houses in the northwestern part of the city is expected. A new traffic road will also be built, as will a public space for relaxation and culturalization of the surroundings. There are possible predictions of future developments. In the northern part of the city, expansion of production areas is expected. In the southern part there is potential for the development of a new industrial area around the already existing warehouse on the site of the former agricultural cooperative.

13 Seznam literatury

Knižní zdroje

Bičík, I., Jeleček, L., Štěpánek, V. (2001): Land-use changes and their social driving forces in Czechia in the 19th and 20th centuries. *Land Use Policy*, vol. 18, no. 1, p. 65–73.

Boltižiar, M. (2007): Štruktúra vysokohorskej krajiny Tatier. Univerzita Konštantína filozofa v Nitre, Nitra, 248 p.

Burešová, J. a kol. (2013): Uničov: historie moravského města. Uničov: Město Uničov. ISBN 978-80-260-4400-0.

Demek, J., Mackovčín P. (2006): Zeměpisný lexikon ČR. Vyd. 2. Brno: AOPK ČR, 2006. ISBN 80-86064-99-9.

Doležal, S., Doležal, S. (2013): Pod křídly orlice: obce Uničovska. Olomouc: Poznání. ISBN 978-80-87419-36-6.

Dostál A., Machar I., Mackovčín P. (2020): Changes in the Secondary Landscape Structure in Hrubý Jeseník Mountain (Czech Republic). *Journal of Landscape Ecology*, Vol. 13, No.3, 107-121. ISSN 1805-4196 (Scopus)

Dubový, M. a kol. (1980): Uničov. Uničov

Gabrovec, M., Kladnik D. (2001): Some New Aspect of Land Use in slovenia. *Acta Geographica*, XXXXVII, Ljubljana, s. 8-63.

Fryčák, Z.. (2019): Jen ve zpěvu: vzpomínky na kulturní život v Uničově po roce 1945. Olomouc: Poznání. ISBN 978-80-87419-91-5.

Haase, D., Walz, U., Neubert, M., Rosenberg, M. (2007): Changes to Central European landscapes – Analysing historical maps to approach current environmental issues, examples form Saxony, Central Germany. *Land Use Policy*, vol. 24, no.1, p. 248–263.

Hamre, L. N., Domaas, S.T., Austad, L., Rydgren, K. (2007): Land-cover and structural changes in a western Norwegian cultural landscape since 1865, based on an old cadastral map and field survey. *Landscape Ecology* 22 (10): 1563–1574.

Hanulík P. (2017): Vývoj valašského osídlení v k.ú. Jasenná na Moravě. Bakalářská práce, Olomouc, Univerzita Palackého v Olomouci, Přírodovědecká fakulta.

- Kilianová, H. (2001): Hodnocení změn lesních geobiocenóz v nivě řeky Moravy v průběhu 19. a 20. století. Autoreferát doktorské dizertační práce. Mendelova zemědělská a lesnická univerzita v Brně, Brno, 27 pp.
- Kollman, V., Dubový M., a Pavlík R. (1988): Uničov v proměnách staletí: (ikonografie města). Olomouc: Krajské vlastivědné muzeum
- Koomen, E. – Stillwell, J. – Bakema, A. and Scholten, H., eds. (2007): Modelling Land-use Change. Progress and Applications. The Geojournal Library 90: 1–410, Dordrecht.
- Lipský, Z. (2001): Present Land Use Changes in the Cultural Landscape: Driving Forces and Environmental Consequences . Moravian Geographical Reports 9(2): 2–14, Brno.
- Mackovčín, P. (2009): Land use categorization based on topographic maps. Acta Pruhoniana 91: 5–13, Průhonice. ISBN 978-80-851116-69-4
- Mackovčín P. a kol. (2011): Změny využívání krajiny České republiky, soubor map v měřítku 1:200 000. Mackovčín Peter a kol., VUKOZ v.v.i., Průhonice 2011, stran 68, ISBN 978-80-851116-91-5
- Mackovčín P., Machar I., Brus J., Žáková B. (2021): Land use changes in the alpine tree line ecotone in the Hrubý Jeseník Mountains (Czech Republic). Journal of Landscape Ecology, Vol. 14, No.3, 65-87. ISSN 1805-4196 (Scopus)
- Munteau, C., Kuemmerle, T., Boltižiar, M., Lieskovský, J., Mojses, M., Kaim, D., Kkonkoly-Gyuró, É., Mackovčín, P., MÜLLER, , Ostapowicz, K., Radeloff, VC. (2017): Nineteenth-century land-use legacies affect contemporary land abandonment in the Carpathians. Regional Environmental Change, roč. 17, č. 8, s. 2209-2222. ISSN 1436-3798.DOI 10.1007/s10113-016-1097-x
- Pinkava, V., Kratochvíl, A. (1922): Vlastivěda moravská. V Brně: Musejní spolek, 1922.
- Pauditschová, E. (2003): Old maps- a basis for the observation of transformations in the landscape struktura (A model territory: the Nová Baňa settlement, Slovakia). In: Jeleček et al, 2003, Dealing with diversity. 2nd International Conference of the European Society for Environmental History, Proceedings, Charles University in Prague, pp. 276–279.

Pucherová, Z. et al. (2007): Druhotná krajinná štruktúra. Univerzita Konštantína Filozofa v Nitre Nitra, 124 p.

Prucek, J. (1983): Olomoucká souhrnná kronika z let 1432-1656 sestavená Bedou Dudíkem. Překlad a poznámky Josef Prucek. In: Olomoucká souhrnná kronika z let 1432-1656. Olomouc

Růžková, J., Škrabal J., Balcar V. (2006): Historický lexikon obcí České republiky 1869-2005. II. díl, Abecední přehled obcí a částí obcí v letech 1869-2005. Praha: Český statistický úřad. ISBN 80-250-1311-1.

Standard vybraných částí územního plánu: Dokumentace datového modelu. Praha: Ministerstvo pro místní rozvoj ČR odbor územního plánování, 2019. ISBN 978-80-7538-235-1.

Skaličková A. (2017): Vývoj prostorové struktury města Litovle. Bakalářská práce, Olomouc, Univerzita Palackého v Olomouci, Přírodovědecká fakulta.

Skokanová, H. (2009): Application of metodological principles for assessment of land use changes trajectories and processes in South-Eastern Moravia for the period 1836–2006. Acta Pruhoniana 91: 15–21, Průhonice.

Soušek, T., Hrdlička, L., Urbánek V., Zamazal L. (2012): Uničov v člancích historika a kronikáře Tomáše Souška. Ilustroval Pavel ZLÍNSKÝ. Olomouc: Poznání. ISBN 978-80-87419-27-4.

Uhlířová, L. (2003): Historical Landscape on the early maps - source of information for the natural and cultural heritage conservation. Komparative study of the First Military Survey of the Austrian Monarchy and the Roy Map of Scotland. In: Jeleček et al, 2003, Dealing with diversity. 2nd International Conference of the European Society for Environmental History, Proceedings, Charles University in Prague, pp. 289–292

Žigrai, F. (1998): Land-use as the connection between culture and environment. In: L. Miklós, editor, Evolution and perception of landscape patterns. Proceedings from the 3rd International Conference. UNESCO – Chair TU Zvolen, Banská Bystrica, pp. 2–8.

Žigrai, F. (2001): Interpretácia historických máp pre štúdium využitia zeme a krajinoekologický výskum. In: Kovčová, M., Hájek, M. (eds.) Historické mapy. Kartografická spoločnosť SR, Bratislava, pp. 35–40.

Žigrai, F. (2004): Integračný význam studia využitia zeme pri výskume kultúrnej krajiny. Fyzickogeografický sborník 2: 7–12, MU Brno.

Internetové zdroje

Bývalý personální šéf Unexu jde na léta do vězení. Za podvod se zaměstnanci - Deník.cz. Deník.cz - informace, které jsou vám nejbliž [online]. Copyright © [cit. 17.7.2022]. Dostupné z: <https://www.denik.cz/krimi/byvaly-personalni-sef-unexu-jde-na-leta-do-vezeni-za-podvod-se-zamestnanci-20171012.html>

Evidenční list profilu. Hlásná a předpovědní povodňová služba [online]. Copyright © Český hydrometeorologický ústav. Správce serveru [cit. 19.12.2022]. Dostupné z: <https://hydro.chmi.cz/hppsevlist/download.php?seq=307343>

Ingersoll Rand - Ingersoll-Rand Technologies s.r.o. *Ingersoll Rand - Ingersoll-Rand Technologies s.r.o.* [online]. Copyright © Copyright Ingersoll [cit. 29. 12. 2021]. Dostupné z: <https://www.irco.com/en-cz>

Jsme datovým partnerem českých obcí – Obce v datech. Jsme datovým partnerem českých obcí – Obce v datech [online]. Copyright © Obce v datech, s.r.o. [cit. 17.12.2022]. Dostupné z: <https://www.obcevdtech.cz>

Půdní mapa 1: 50 000. In: Půdní mapa 1: 50 000 [online]. Praha: Česká geologická služba [cit. 2022-12-21]. Dostupné z: <https://mapy.geology.cz/pudy/>

SLDB (2011): Databáze výsledků ze Sčítání lidu, domů a bytů k 26. 3. 2011. Český statistický úřad, Praha [cit. 10. 2. 2022].

Uničov | Přirozená povodeň. EDPP.CZ | EDPP – Elektronický digitální povodňový portál [online]. 2020 [cit. 29.12.2021]. Dostupné z: https://www.edpp.cz/orpuni_prirozena-povoden

Uničov | Mapa povodňového plánu ORP. EDPP.CZ | Elektronický digitální povodňový portál [online]. Copyright © 2010 [cit. 29.12.2021]. Dostupné z: https://www.edpp.cz/orpuni_mapa-povodnoveho-planu-or

UNEX – Strojírensko-metalurgická společnost. [online]. Copyright © 2016 [cit. 29.12.2021]. Dostupné z: <http://www.unex.cz/cs>

Územní plán města Uničova [online]. Uničov, 2019 [cit. 2022-02-17]. Dostupné z: <https://www.unicov.cz/uzemni-plan-mesta-unicova/ds-1141/p1=13439p>

Willkommen bei Miele - Immer besser.. Willkommen bei Miele – Immer besser. [online]. 2022 [cit. 29. 12. 2021]. Dostupné z: <https://www.miele.cz>

Mapové zdroje

ARCDATA PRAHA, ZÚ, ČSÚ (2014): ArcČR 500 - digitální geografická databáze, verze 3.2. www.arcdata.cz

ČÚZK (2016): Základní mapa ČR 1:10 000 barevná bežešvá (ZM 10), Základní mapa ČR 1:50 000 barevná bežešvá (ZM 50), Základní mapa ČR 1:200 000 barevná bežešvá (ZM 200). Mapový podklad © Český úřad zeměměřický a katastrální. www.cuzk.cz

Prohlížečská služba Esri ArcGIS Server – Geomorfologické jednotky ČR: prohlížečská služba. Mapový podklad © Český úřad zeměměřický a katastrální. www.cuzk.cz

Ústřední archiv zeměměřictví a katastru, Archivní mapy ČÚZK, Fondy topografických a základních map (od 1831), signatura B2/a/6MS, inv. č. 3228, Císařské povinné otisky 1: 2 880 (1824-1843, 1851-1871) - Morava a Slezsko, 1833

Ústřední archiv zeměměřictví a katastru, Archivní mapy ČÚZK, Fondy topografických a základních map (od 1831), signatura B2/a/14MS, inv. č. 3228, Katastrální mapy 1: 2 880 evidenční (1826-1952) - Morava a Slezsko, 1912

Prohlížečská služba Esri ArcGIS Server – Geomorfologické jednotky ČR: prohlížečská služba. Mapový podklad © Český úřad zeměměřický a katastrální. www.cuzk.cz

Přílohy



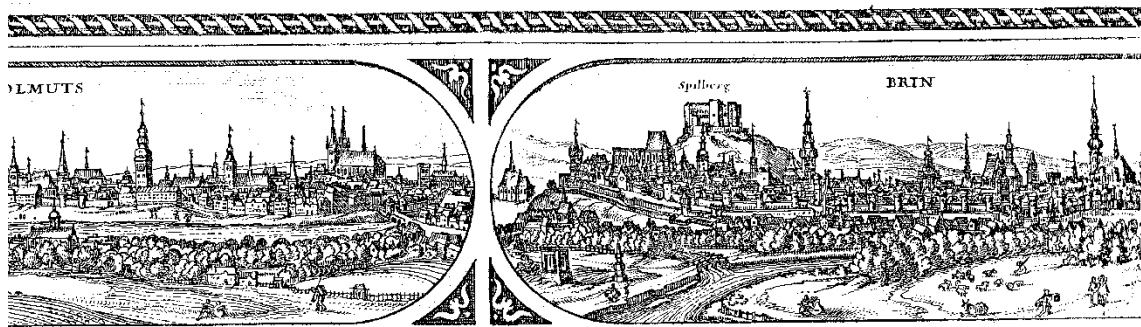
Obr. I: Katastrální mapa evidenční z roku 1912 (zdroj: Ústřední archiv zeměměřictví a katastru, Archivní mapy ČUZK, Fondy topografických a základních map (od 1831), signatura B2/a/14MS, inv. č. 3228, Katastrální mapy 1 : 2 880 evidenční (1826-1952) - Morava a Slezsko, 1912)



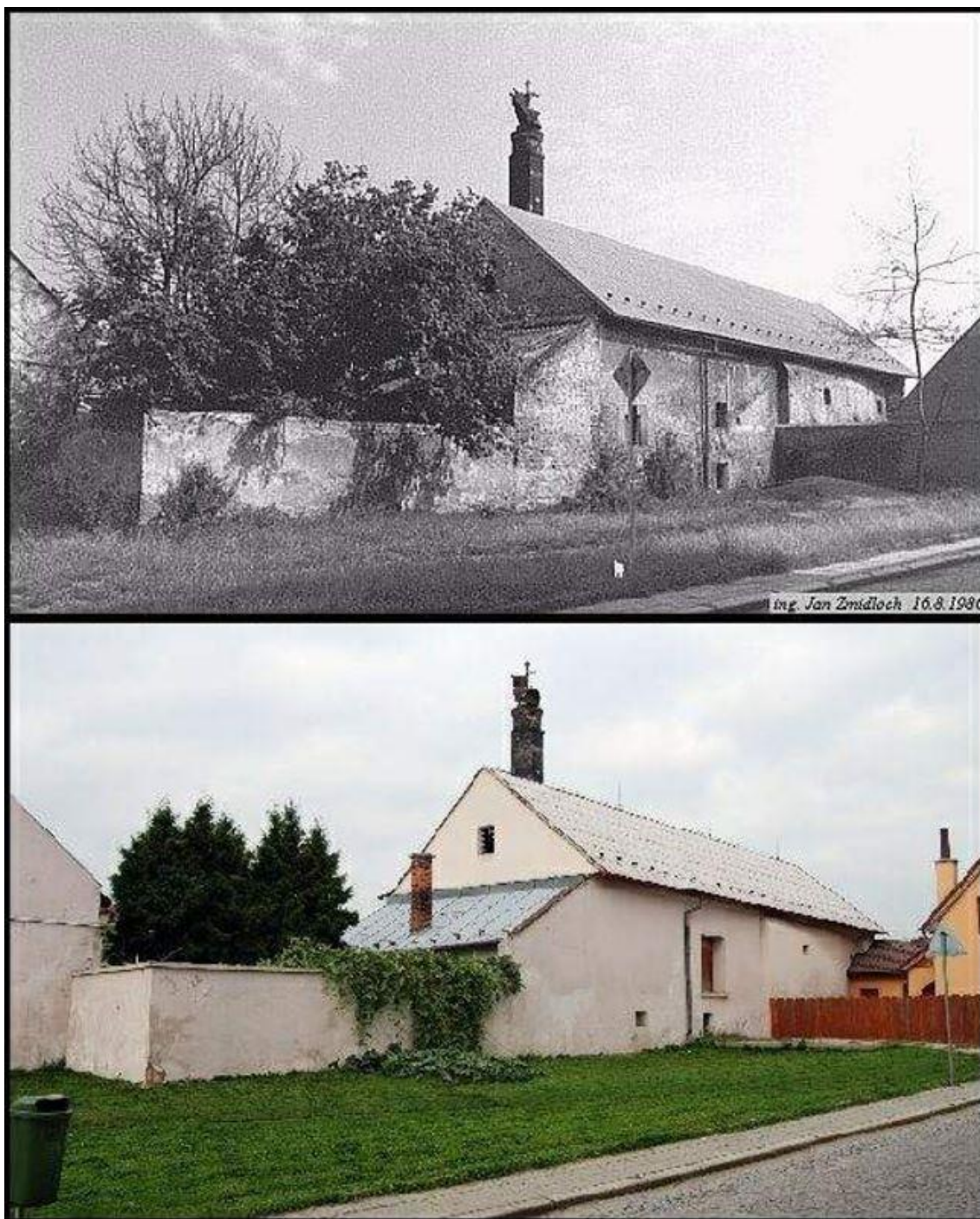
Obr. II: Veduta ze zámku Úsov ze 17. století



Obr. III: Plán města Uničova z roku 1923



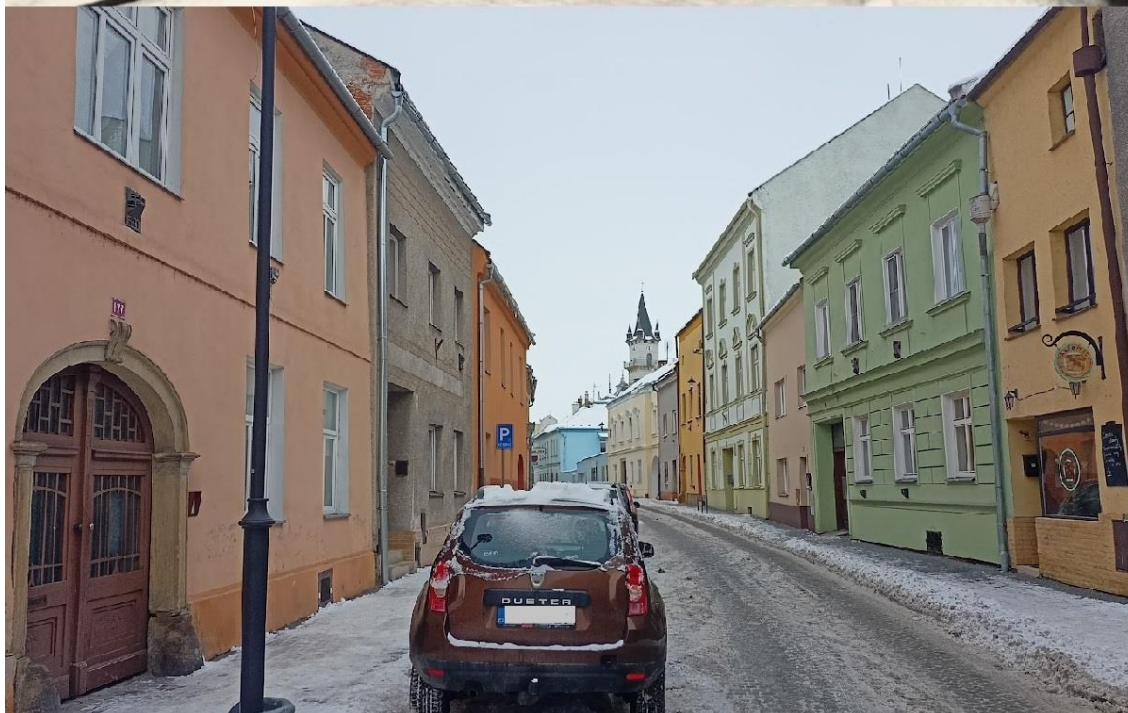
Obr. IV: Komenského mapa z roku 1627



Obr. VI: Budova bývalého pivovaru v roce 1986 a 2022



Obr. VI: Ulice Medelská a Medelská brána v komparaci s pohlednicí z počátku 20. století



Obr. VII: Litovelská ulice v roce 1932 a 2022



Obr. VIII: Uničovské náměstí na pohlednici z roku 1929 a 2022



Obr. IX: Stavba kina v Uničově mezi lety 1972-1975



Obr. IX: Stavba kina v Uničově mezi lety 1972-1975