

Česká zemědělská univerzita v Praze

Provozně ekonomická fakulta

Katedra práva



BAKALÁŘSKÁ PRÁCE

Právní ochrana půdy v ČR

Martina Sobotová

© 2016 ČZU v Praze

ČESKÁ ZEMĚDĚLSKÁ UNIVERZITA V PRAZE

Provozně ekonomická fakulta

ZADÁNÍ BAKALÁŘSKÉ PRÁCE

Martina Sobotová

Veřejná správa a regionální rozvoj

Název práce

Právní ochrana půdy v ČR

Název anglicky

Legal protection of land in the Czech Republic

Cíle práce

Cílem bakalářské práce je na základě sestavené poznatkové báze k dané problematice a na základě vlastního šetření zpracovat problematiku ochrany půdy a využívání půdy.

Metodika

- studium odborné literatury
- studium odborných článků
- studium internetových odkazů
- studium právních předpisů
- vlastní šetření
- konzultace
- praktické využívání půdy v ČR

Doporučený rozsah práce

30-40 stran

Klíčová slova

půda, historie, ochrana, zemědělský půdní fond, aspekty ochrany půdy, využívání půdy, Wanemi

Doporučené zdroje informací

- DUDOVÁ, Jana, Ilona JANČÁŘOVÁ, Milan PEKÁREK a Ivana PRŮCHOVÁ. Právo životního prostředí. 2. přeprac. vyd. Brno: Masarykova univerzita, 2006, 379 s. Edice učebnic Právnické fakulty Masarykovy univerzity v Brně, č. 377. ISBN 80-210-3978-7
- JINDŘICH PSUTKA. Odpovědnost za ekologické škody v občanském právu. Vyd. 1. Praha: Wolters Kluwer Česká republika, 2011. ISBN 8073575590, str. 170
- TUHÁČEK, Miloš a Jitka JELÍNKOVÁ. Právo životního prostředí: praktický průvodce. První vydání. Praha: Grada, 2015, 279 stran. Právo pro každého (Grada). ISBN 978-80-247-5464-2
www.issar.cenia.cz
- Zákon č. 334/1992 Sb. Zákon České národní rady o ochraně zemědělského půdního fondu, část I, In: Sběrka zákonů. 1.7.1992. ISSN 1211-1244
- Zákon č. 48/1959 Sb. o ochraně zemědělského půdního fondu, § 12, In: Sběrka zákonů. 24.7.1959, ISSN 1211-1244

Předběžný termín obhajoby

2015/16 LS – PEF

Vedoucí práce

JUDr. Viktor Jansa, CSc.

Garantující pracoviště

Katedra práva

Elektronicky schváleno dne 2. 3. 2016

JUDr. Jana Borská

Vedoucí katedry

Elektronicky schváleno dne 3. 3. 2016

Ing. Martin Pelikán, Ph.D.

Děkan

V Praze dne 04. 03. 2016

Čestné prohlášení

Prohlašuji, že svou bakalářskou práci "Právní ochrana půdy v ČR" jsem vypracovala samostatně pod vedením vedoucího bakalářské práce a s použitím odborné literatury a dalších informačních zdrojů, které jsou citovány v práci a uvedeny v seznamu použitých zdrojů na konci práce. Jako autorka uvedené bakalářské práce dále prohlašuji, že jsem v souvislosti s jejím vytvořením neporušila autorská práva třetích osob.

V Praze dne 14.3.2016

Poděkování

Ráda bych touto cestou poděkovala panu JUDr. Viktorovi Jansovi, CSc. za odborné vedení, cenné rady, předmětné poznámky a konzultace během zpracování mé bakalářské práce.

Právní ochrana půdy v ČR

Souhrn

Předkládaná bakalářská práce se zabývá právní ochranou půdy v České republice. V teoretické části je poukázáno na historický vývoj právní úpravy půdy. Dále se teoretická část věnuje právní ochraně půdy v současné době, zejména zemědělskému půdnímu fondu, jednotlivým třídám, nástrojům a orgánům jeho ochrany. Dále jsou v ní přiblíženy environmentální aspekty ochrany půdy v ČR, zmíněna je ochrana přírody a krajiny, ochrana lesa a také je poukázáno na environmentální výchovu v mateřských školách. Dále se věnuje ekonomickým a sociálním aspektům ochrany půdy v ČR a problémům a perspektivám právní ochrany a využívání půdy v ČR, kdy je uvedena vodohospodářská ochrana půdy a právní ochrana půdy při jejím nákupu cizincem. Závěrem je zmíněna právní ochrana půdy v EU. Praktická část je založená na praktických problémech užívání a ochrany půdy. Nejprve je v ní popsáno hospodaření s půdou v Olomouckém kraji, střety zájmů při využívání půdy. Je to střet dvou veřejných zájmů, dvou soukromých zájmů a střet zájmu soukromého se zájmem veřejným. Praktickým příkladem střetu zájmu veřejného a soukromého v oblasti právní ochrany půdy v České republice je uváděn „případ WANEMI“.

Klíčová slova: půda, historie, ochrana, zemědělský půdní fond, aspekty ochrany půdy, využívání půdy, WANEMI

Legal protection of land in the Czech Republic

Summary

This bachelor thesis is engaged in the legal protection of land in the Czech Republic. The theoretical part points out to the historical development of the legal soil protection. Further this part is focused in the temporary legal soil protection – especially agricultural soil Fund, individual classes, instruments and authorities of its protection. Therefore there are more detailed descriptions of the environmental aspects - nature, landscape and forest protection. There is pointed out to the environmental education in nursery schools too. Also deals with the economic and social aspects of soil protection, its problems and the perspectives of the legal protection and use of land. There is mentioned water soil protection and the legal protection in its purchase of a stranger. In conclusion is mentioned the legal soil protection in the European Union.

The practical part is based on practical problems of the use and protection of land. At first there is described soil management in the Olomouc Region, conflicts of interest during land use. This is a conflict of two public interests, two private interests and conflict of private and public interest. As a case of this in the Czech Republic there is mentioned „case WANEMI“.

Keywords: soil, history, protection, agricultural land fund, aspects of soil protection, soil use, WANEMI

OBSAH

1 ÚVOD	5
2 CÍL A METODIKA	6
2.1 Cíl práce	6
2.2 Metodika práce.....	6
3 HISTORICKÝ VÝVOJ PRÁVNÍ ÚPRAVY PŮDY V ČR	7
3.1 Ochrana půdy	7
4 SOUČASNÁ PRÁVNÍ OCHRANA PŮDY	11
4.1 Zemědělský půdní fond a zásady jeho ochrany	11
4.2 Třídy ochrany zemědělského půdního fondu.....	21
4.3 Nástroje ochrany zemědělského půdního fondu	23
4.4 Orgány ochrany zemědělského půdního fondu.....	24
5 ENVIRONMENTÁLNÍ ASPEKTY OCHRANY PŮDY V ČR	24
5.1 Ochrana přírody a krajiny	24
5.2 Ochrana lesa a lesní půdy.....	26
5.3 Environmentální výchova v mateřských školách.....	27
6 SOCIÁLNĚ EKONOMICKÉ ASPEKTY OCHRANY PŮDY	28
6.1 Ekonomické aspekty ochrany půdy v ČR	28
6.2 Sociální aspekty ochrany půdy v ČR	29
6.3 Problémy a perspektivy právní ochrany a využívání půdy v ČR.....	30
6.3.1 Vodohospodářská ochrana půdy	30
6.3.2 Nové jevy v oblasti hospodaření s půdou	32
7 PRÁVNÍ OCHRANA PŮDY V EU	33
8 PRAKTICKÉ PROBLÉMY UŽÍVÁNÍ A OCHRANY PŮDY	36
8.1 Hospodaření s půdou v Olomouckém kraji.....	36
8.1.1 Sřety zájmů při využívání půdy	36
8.2 Překážky účinné ochrany půdy	45
9 ZÁVĚR	48
10 SEZNAM POUŽITÝCH ZDROJŮ	49
11 PŘÍLOHY	54

SEZNAM GRAFŮ

Graf 1: Vývoj využití území v ČR	17
Graf 2: Úbytek zemědělské půdy v období 2005 – 2015 (v hektarech)	46

SEZNAM OBRÁZKŮ

Obrázek 1: Třídy ochrany ZPF	22
Obrázek 2: Vizualizace projektu firmy WANEMI	42

SEZNAM TABULEK

Tabulka 1: Základní parametry investičního záměru WANEMI CZ a.s.	40
-----------------------------------------------------------------------	----

POUŽITÉ ZKRATKY

ZPF	Zemědělský půdní fond
ČÚZK	Český úřad zeměměřičský a katastrální
EMAS	Eco Management and Audit Scheme
EVVO	Environmentální vzdělávání, výchova a osvěta
MŠMT	Ministerstvo školství, mládeže a tělovýchovy
MŽP	Ministerstvo životního prostředí
DZES	Dobry zemědělský a environmentální stav půdy
OSN	Organizace spojených národů
EU	Evropská unie

1 ÚVOD

Dnes a denně se setkáváme i ve venkovských regionech se zvláštním velmi dynamickým jevem – obrovskou výstavbou průmyslových, obchodních, logistických a obytných staveb na tzv. „zelené louce“. A kdysi různorodá zemědělská krajina dnes žlutě září řepkou nebo je oseta jinou „energetickou plodinou“. Výstavba resp. zástavba půdních ploch znamená totální úbytek půdy, zatímco pěstování monokultur představuje značnou devastaci kvality půdy. Přitom expanzivní průmysl nebo obchod ani moderní zemědělská velkovýroba neznamena nějaké výraznější pozitivní dopady na sociálně ekonomickou situaci obyvatelstva. Tento celkový obraz postupného úpadku regionu, kdysi velmi živého, pozoruji na Šumpersku a v okolí Zábřehu na Moravě v Olomouckém kraji.

Jako student oboru Veřejná správa a regionální rozvoj si kladu otázku: „*Jsou tyto zábořiny půdy smysluplné? Jaká je vlastně ochrana půdy a její využívání v ČR?*“ Na tyto otázky se alespoň částečně pokusím odpovědět v této práci, která odpovídá mému studijnímu oboru.

Práce se skládá ze šesti hlavních kapitol. První kapitola poukazuje na historický vývoj právní ochrany půdy v ČR. Druhá kapitola se věnuje právní ochraně půdy v současné době, zejména zemědělskému půdnímu fondu, jednotlivým třídám, nástrojům a orgánům jeho ochrany. Ve třetí kapitole jsou přiblíženy environmentální aspekty ochrany půdy v ČR, zmíněna je ochrana přírody a krajiny, ochrana lesa a také je poukázáno na environmentální výchovu v mateřských školách. Je totiž velmi důležité budovat pozitivní vztah k přírodě už v tak útlém věku.

Čtvrtá hlavní kapitola se věnuje sociálně ekonomickým aspektům ochrany půdy v ČR a problémům a perspektivám právní ochrany a využívání půdy, kdy je uvedena vodohospodářská ochrana půdy a právní ochrana půdy při jejím nákupu cizincem.

V páté kapitole je zmíněna právní ochrana půdy v EU. A v poslední hlavní kapitole je obsažena praktická část, která popisuje praktický příklad střetů zájmů při využívání půdy a překážky její účinné ochrany.

O možnosti všestranného využití půdy jako zemědělského výrobního prostředku a jeho plochy vhodné pro cokoli a tudíž o jejím ekonomickém, sociálním, kulturně historickém, rekreačně zdravotním i estetickém významu půdy nemůže být pochyb. Pusťme se tedy do problematiky jejího užívání a ochrany.

2 CÍL A METODIKA

2.1 Cíl práce

Cílem práce je stručné, ale přehledné zpracování problematiky půdy, zaměřené na její ochranu a užívání.

2.2 Metodika práce

Od samého počátku, kdy jsem si zvolila nabízené téma práce, jsem použila následující postup:

- a) Sběr dat a informací nejprve z předem vybraných, později doplněných a i nahodilých zdrojů, které se mi zdály vhodné zařadit je do mé práce.
- b) Utrídění a výběr konkrétních údajů a informací. Ačkoli internetové zdroje nemusí být vždy pravdivé, většina současných podniků a institucí má své oficiální webové stránky, vč. státních podniků a institucí, nevyjímaje soudy. V práci jsou použity jen ty internetové zdroje, které jsem ověřila jako důvěryhodné.
- c) Věcný obsah informací, po jejich rozboru a interpretaci byl slučován do logického celku, který byl po sléze literárně zpracován.
- d) Práce postupuje od úvodních metodologických částí skrze historický vývoj právní ochrany půdy až k současné právní ochraně. Na ní pak navazují mezioborové pohledy na problematiku ochrany a užívání půdy. Environmentální aspekty ochrany půdy zmiňují i to, na co se dnes často zapomíná – prevenci v podobě ekologické výchovy dětí od útlého věku. Nejdůležitější jsou ekonomické aspekty ochrany a jejich sociální dopady na českou společnost. Zmíněna je též ochrana půdy v EU. Praktická část je věnována konkrétním problémům ochrany a užívání půdy v Olomouckém kraji, dále střetům zájmů spojených s půdou a překážkám její účinné ochrany. Práce je doplněna o seznam použitých zdrojů a několika přílohami. V práci byly použity metody právně sociologického výzkumu.
- e) Protože nejsem sociolog a práce není metodologickou studií, metody jsem používala tak, jak jsem uměla. Skladba metodologického aparátu a výše naznačených postupů však byla zaměřena na co nejjednodušší použití za účelem dosažení vytčeného cíle, tj. zpracování problematiky právní ochrany a využívání půdy v ČR. V závěru práce potom mohu konstatovat, že metody a postupy byly vybrány vhodně. Zdařile byly použity a efektivně přispěly k naplnění cíle této práce.

3 HISTORICKÝ VÝVOJ PRÁVNÍ ÚPRAVY PŮDY V ČR

Náš právní řád právní ochranu půdy nezaštiťuje uceleným jedním či dvěma zákony vyjádřenými soubory právních institutů a norem, oproti ostatním složkám životního prostředí. Ucelený právní režim existuje pouze jen pro dvě části půdního fondu v České republice a to právní režim pozemků, které jsou určeny k plnění funkcí lesa a režim zemědělského půdního fondu. Neucelená jednotná právní úprava ztěžuje nejen poukázání na historický vývoj legislativy z oblasti ochrany životního prostředí, ale také se projevuje na stavu pramenů právní úpravy.¹

3.1 Ochrana půdy

Zákon č. 48/1959 Sb. o ochraně zemědělského půdního fondu - jedná se o první zákon vymezující pojem zemědělský půdní fond. Schválen byl 9. července 1959 a jednalo se o jedno z prvních legislativních opatření tohoto druhu na celém světě. Byly v něm vymezeny nejen pozemky, jež se staly součástí zemědělského půdního fondu, ale také vymezené povinnosti, které zajišťují jejich rozšiřování a ustanoveny výkonné orgány státní správy a taktéž předpisy k vytváření přehledu o půdním fondu. Samotná ochrana zemědělského půdního fondu se zaměřuje na:

- protierozní opatření,
- zásahy v průběhu a následně po těžbě nerostných surovin, průmyslové činnosti,
- zajišťování úrodnosti půd.

Ve výše uvedeném zákoně jsou již zmíněna opatření, která souvisejí s odnímáním zemědělského půdního fondu zemědělské výrobě, kdy bylo nastaveno prvotně odnímat půdy té horší jakosti a především v co nejmenším rozsahu.² „*O povolení, aby zemědělská půda byla vyňata ze zemědělského půdního fondu, rozhodují výkonné orgány okresních národních*

¹DUDOVÁ, Jana, Ilona JANČÁŘOVÁ, Milan PEKÁREK a Ivana PRŮCHOVÁ. *Právo životního prostředí*. 2. přeprac. vyd. Brno: Masarykova univerzita, 2006, 379 s. Edice učebnic Právnické fakulty Masarykovy univerzity v Brně, č. 377. ISBN 80-210-3978-7

²POSPÍŠIL, Boleslav. *Životní prostředí očima právníka*. 1. vyd. Brno: Univerzita J.E. Purkyně, 1981, 293 s. Acta Universitatis Brunensis

*výborů pro slyšení výkonných orgánů místních národních výborů. Výkonné orgány krajských národních výborů si mohou vyhradit rozhodnutí, půjde-li o závažnější zásahy do zemědělského půdního fondu, které podstatnou měrou nepříznivě naruší zemědělskou výrobu, nebo půjde-li o vynětí značnější plochy zemědělské půdy.*³

Zákon byl však prosazován jen po administrativní stránce, a to je důvod, proč v praxi neměl velký úspěch.

Zákon č. 53/1966 Sb. o ochraně zemědělského půdního fondu, ve znění pozdějších předpisů - zákon, který dne 1. září 1966 nahradil zákon č. 48/1959 Sb. a byl rozdělen do základních osmi částí. První dvě části definovaly zemědělský půdní fond, jeho možnosti rozšiřování a přeměny kultur ve fondu. Zbylé části zákona byly zaměřeny na ochranu zemědělského půdního fondu, uvedeny byly také podmínky pro odnětí ZPF zemědělské výrobě.⁴

V případě, že je nutné provést odnětí půdy ze zemědělského půdního fondu, je třeba dodržovat základní zásady ochrany. Zásady jsou následující:

- *chránit zemědělskou půdu především v produkčních zemědělských oblastech a narušovat co nejméně organizaci zemědělského půdního fondu,*
- *použít v prvé řadě zemědělské půdy horší jakosti a zejména chránit ornou půdu,*
- *odnímat zemědělské výrobě jen nejnútnejší plochu zemědělské půdy, a to i když jde o účelové a zemědělské stavby, a zabránit roztržitěné výstavbě,*
- *provádět skrývku kulturních vrstev půdy a opatření k jejímu hospodárnému využití,*
- *umísťovat výstavbu tak, aby co nejméně narušovala zájmy zemědělské výroby,*
- *narušenou zemědělskou půdu rekultivovat,*
- *zúrodňovat jiné zemědělské pozemky nebo rekultivovat jinou půdu,*

³ Zákon č. 48/1959 Sb. o ochraně zemědělského půdního fondu, §12, In: Sbírká zákonů. 24.7.1959. ISSN 1211-1244

⁴ PEKÁREK, Milan. *Právní ochrana zemědělského půdního fondu v podmínkách současné etapy vědeckotechnické revoluce v ČSSR*. 1. vyd. Brno: Univerzita J.E. Purkyně, 1983, 139 s

- *při umístování směrových a liniových staveb, co nejméně ztěžovat obhospodařování zemědělského půdního fondu,*
- *po skončení výstavby neprodleně provést takovou terénní úpravu, aby zemědělská půda při výstavbě dotčená byla způsobilá k dalšímu obdělávání.⁵*

Část čtvrtá byla zaměřena na ochranu ZPF a určila povinnosti a podmínky ochrany ZPF:

- §8 - Při územně plánovací činnosti
- §9 - Při zpracovávání návrhů na stanovení dobývacích prostorů
- §10 - Při zpracování přípravné dokumentace staveb
- §11 - Při těžební a průmyslové činnosti
- §12 - Při projektování a výstavbě směrových a liniových staveb a při geologickém a hydrologickém průzkumu⁶

Zákon č. 75/1976 Sb. – vešel v platnost dne 1. října 1976, jelikož ani zákon 53/1966 Sb., stejně jako předchozí zákony, sebou nepřinesl žádoucí změnu, která by směřovala k lepšímu. Zemědělská půda nebyla dostatečně chráněna před odnímáním, jednalo se zejména o úrodnou půdu a dalším negativem byla absence sankcí a postihů v případě porušení zákona. Zpřísnění odnímání půdy ze ZPF bylo zavedeno až s novelou tohoto zákona, tedy zákonem č. 75/1976 Sb. Zákon striktně odmítal odnímání orné půdy, která byla evidována v 1. a 2. bonitní třídě a v obci, ve které se tyto třídy nenacházejí, poté orná půda, jež je vedená ve dvou nejlepších bonitních třídách. Zákaz odnímání se také týkal chmelnic, vinic, intenzivně obhospodařovaných sadů a zelinářských ploch a orné půdy, na které byly provedeny investiční opatření vedoucí ke zvýšení intenzity zemědělské výroby. Výjimka mohla být udělena pouze ve výjimečných případech a to prostřednictvím Ministerstva zemědělství se souhlasem vlády.

⁵Zákon č. 53/1966 Sb. část III, zásady ochrany zemědělského půdního fondu, §7, In: Sbíрка zákonů. 1.9.1966. ISSN 1211-1244

⁶Zákon č. 53/1966 Sb. část IV, Ochrana zemědělského půdního fondu, In: Sbíрка zákonů. 1.9.1966. ISSN 1211-1244

Důraz byl kladen také na ochranu v oblastech převádění zemědělské půdy na jiné kategorie půdy a zpřesňují se povinnosti v rámci územně plánovací činnosti.⁷

Zákon č. 334/1992 Sb. o ochraně zemědělského půdního fondu - vešel v platnost dne 1. července 1992 a pouze s prováděcí vyhláškou č. 13/1994 je platný do dnešního dne. Předchozí zákon č. 75/1976 v průběhu několika let neprošel žádnou úpravou, vyžádala si ho až změna politické situace v České republice a to v roce 1989. Zákon č. 334/1992 Sb. převzal z předchozích právních předpisů určitá opatření popřípadě na ně navázal. Hlavní změnou prošla ochrana ZPF, kdy půda byla chráněna nejen jako zdroje potravin, ale zejména jako základní složka životního prostředí. Již nebyl kladen takový důraz na orné zemědělské hospodaření na zemědělské půdě, ale do popředí se dostávala prioritou zamezení znečištění, narušení potravního řetězce a udržení příznivých fyzikálních, chemických a biologických vlastností půdy.⁸

Zákon je složen z deseti částí a součástí je také příloha složená z pěti částí. První část definuje ZPF následovně: „*Zemědělský půdní fond je základním přírodním bohatstvím naší země, nenahraditelným výrobním prostředkem umožňujícím zemědělskou výrobu a je jednou z hlavních složek životního prostředí.*“⁹ ZPF tvoří pozemky zemědělsky obhospodařované (orná půda, chmelnice, vinice, zahrady, ovocné sady, louky, pastviny), půda dočasně neobdělávaná. Náleží sem také rybníky s chovem ryb nebo vodní drůbeže a nezemědělská půda potřebná k zajištění zemědělské výroby (polní cesty, pozemky zajišťující polní závlahy, odvodňovací příkopy, hráze bránící zamokření nebo zátopě, protierozní terasy). Druhá část zákona se věnuje změnám zemědělské půdy a zásadám ochrany zemědělské půdy. Část zákona třetí a čtvrtá se věnuje ochraně ZPF.

Hlavní zásadou této ochrany je použití zejména nezemědělské půdy pro nezemědělské účely. V případě nezbytných případů, kdy není jiné možnosti, je důležité především:

- *co nejméně narušovat organizaci ZPF, hydrologické a odtokové poměry v území a síť zemědělských účelových komunikací,*

⁷DUDOVÁ, Jana, Ilona JANČÁŘOVÁ, Milan PEKÁREK a Ivana PRŮCHOVÁ. *Právo životního prostředí*. 2. přeprac. vyd. Brno: Masarykova univerzita, 2006, 379 s. Edice učebnic Právnické fakulty Masarykovy univerzity v Brně, č. 377. ISBN 80-210-3978-7

⁸DUDOVÁ, Jana, Ilona JANČÁŘOVÁ, Milan PEKÁREK a Ivana PRŮCHOVÁ. *Právo životního prostředí*. 2. přeprac. vyd. Brno: Masarykova univerzita, 2006, 379 s. Edice učebnic Právnické fakulty Masarykovy univerzity v Brně, č. 377. ISBN 80-210-3978-7

⁹Zákon č. 334/1992 Sb. Zákon České národní rady o ochraně zemědělského půdního fondu, část I, In: Sbíрка zákonů. 1.7.1992. ISSN 1211-1244

- *odnímat jen nejnutnější plochu ZPF,*
- *při umístování směrových a liniových staveb co nejméně ztěžovat obhospodařování ZPF,*
- *po ukončení povolené nezemědělské činnosti neprodleně provést takovou terénní úpravu, aby dotčená půda mohla být rekultivována a byla způsobilá k plnění dalších funkcí v krajině podle schváleného plánu rekultivace.¹⁰*

Při stavební, těžební a průmyslové činnosti zákon ukládá povinnost:

- *provádět na vlastní náklady skrývku kulturní vrstvy půdy, popřípadě i hlouběji uložené zúrodnění schopné zeminy, postarat se o její hospodárné využití nebo řádné uskladnění do doby provedení rekultivace,*
- *ukládat vytěženou zeminu na plochách neplodných nebo horší jakosti,*
- *provádět povrchové úpravy (tvar, uložení zeminy, vodní poměry) dotčených ploch tak, aby byly připraveny k rekultivaci,*
- *zabránit úniku pevných, kapalných i plyných látek poškozujících ZPF a vegetační kryt.¹¹*

4 SOUČASNÁ PRÁVNÍ OCHRANA PŮDY

4.1 Zemědělský půdní fond a zásady jeho ochrany

Pojmem půda označujeme zemský povrch, spíše jeho část. Užívá se ve smyslu označení dané plochy, popřípadě prostoru „pod“ a „nad“ zemským povrchem.¹² Půda patří mezi neobnovitelný přírodní zdroj a národního bohatství, jenž je důležité zachovat pro následující

¹⁰Zákon č. 334/1992 Sb. Zákon České národní rady o ochraně zemědělského půdního fondu, část III a IV, In: Sběrka zákonů. 1.7.1992. ISSN 1211-1244

¹¹Zákon č. 334/1992 Sb. Zákon České národní rady o ochraně zemědělského půdního fondu, část IV, In: Sběrka zákonů. 1.7.1992. ISSN 1211-1244

¹²PEKÁREK, Milan, Iveta BLÁHOVÁ a Ivana PRŮCHOVÁ. *Pozemkové právo*. Plzeň: Vydavatelství a nakladatelství Aleš Čeněk, 2010, 334 s. ISBN 978-80-7380-253-0

generace. Půda má jak produkční funkci - výrobní prostředek zemědělství, lesní výroby, tak i velmi důležitou funkci jako složka životního prostředí. Při využívání půdy jako výrobního prostředku, je třeba v první řadě sledovat ekologické a v druhé řadě ekonomické pohledy.¹³

Na základě výše objasněného pojmu slova půda si lze pod pojmem zemědělský půdní fond představit plochu zemského povrchu v hranicích jednotek - státy, oblasti, rozčleněnou na základě hospodářského využití. Využití půdního fondu má značný společenský význam, jelikož objem zemědělské výroby je závislý na úrodnosti a výměře půdy.

Zemědělský půdní fond je nejdůležitější složkou půdy, zemědělská půda je neustále pod vlivem působení činností člověka, přírodních podmínek a ostatních vlivů.

Zemědělský půdní fond (ZPF) je nutné ochraňovat, a to je důvod, proč je otázkám ochrany ZPF, významné složce životního prostředí, věnována v našem právním řádu samostatná pozornost. Jedná se o zákon ochrany ZPF č. 334/1992 Sb., kde lze také najít v § 1 rozbor slova ZPF.

„Zemědělský půdní fond je základním přírodním bohatstvím naší země, nenahraditelným výrobním prostředkem umožňujících zemědělskou výrobu a je jednou z hlavních složek životního prostředí. Ochrana zemědělského půdního fondu, jeho zvelebování a racionální využívání jsou činnosti, kterými je také zajišťována ochrana a zlepšování životního prostředí.“¹⁴

ZPF zahrnuje:

- pozemky zemědělsky obhospodařované, podle zákona sem spadá orná půda, vinice chmelnice, ovocné sady, zahrady, vinice, louky a pastviny,
- půdu dočasně neobdělávanou, jedná se o půdu, jenž byla a má být zemědělsky obhospodařována, avšak dočasně není,
- nezemědělská půda, která je potřebná k zajišťování zemědělské výroby, jako např. pozemky se zařízením pro polní závlahy, závlahové vodní nádrže, odvodňovací

¹³[KOLEKTIV AUTORŮ]. *Ochrana půdního fondu a vodních zdrojů: prevence škod*. Praha: Brázda, 1995. ISBN 9788020902436

¹⁴Zákon č. 334/1992 Sb. Zákon České národní rady o ochraně zemědělského půdního fondu, In: Sbíрка zákonů. 30.6.1992. ISSN 1211-1244

příkopy, hráze určené k ochraně před zamokřením či zátopou, ochranné terasy proti erozi, polní cesty aj.,

- rybníky s chovem ryb nebo vodní drůbeže.¹⁵

Výše uvedené rozdělení půdy má silný význam k určení, zda se na daný pozemek vztahuje režim zákona o ochraně ZPF. V části VII tohoto zákona¹⁶, je uvedeno, že v situacích, kdy dochází k pochybnosti, zda je pozemek součástí zemědělského půdního fondu nebo není, rozhoduje orgán ochrany zemědělského půdního fondu.

Pozemky zemědělsky obhospodařované

Podle § 1 odst. 2 zákona o ochraně ZPF mezi tyto pozemky spadá orná půda, chmelnice, vinice, zahrady, ovocné sady, louky a pastviny. Tyto pozemky jsou v legislativě označovány jako zemědělská půda. Zemědělská půda podle údajů ČÚZK v roce 2015 činila 4 220 tis. ha.¹⁷ Tato výměra bohužel každý rok klesá.

- Orná půda - jedná se o pozemek, na kterém se pravidelně pěstují okopaniny, obilniny, píceiny, technické plodiny a ostatní zemědělské plodiny, který je na dočasnou dobu zatravněn, jako jsou víceleté pícniny na orné půdě, na kterém je vystavěn skleník, v katastru evidovaný jako budova. Definici orné půdy objasňuje příloha k vyhlášce č.190/1996 Sb.¹⁸ Orná půda tvoří nejvyšší podíl zemědělské půdy - 70,8%. a tato výměra každý rok klesá, mezi roky 2000 -2013 klesla výměra orné půdy o 3,1%.¹⁹
- Vinice - podle § 3 odst. 2 písm. c) zákona č.321/2004 Sb.²⁰ se vinohradem nebo vinicí rozumí zemědělsky obhospodařovaná půda souvisle osázená keři vinné révy jednoho pěstitele o celkové výměře větší než je 10 arů, již na základě písemné žádosti pěstitele podané po 1. lednu 2001 Ústřednímu kontrolnímu a zkušebnímu ústavu

¹⁵Zákon č. 334/1992 Sb. Zákon České národní rady o ochraně zemědělského půdního fondu, In: Sběrka zákonů. 30.6.1992. ISSN 1211-1244

¹⁶§ 15 písm. h) zákona o ochraně ZPF.

¹⁷Issar.cenia, *Využití území – vyhodnocení indikátoru*. [online]. Issar.cenia [2014][cit. 2015-07-28]. Dostupné z: <<http://issar.cenia.cz/issar/page.php?id=1598>>

¹⁸Příloha k vyhlášce č. 190/1996 Sb. Českého úřadu zeměměřického a katastrálního, In: Sběrka zákonů. 10.7.1966. ISSN 1211-1244

¹⁹Issar.cenia, *Využití území – vyhodnocení indikátoru*. [online]. Issar.cenia [2014] [cit. 2015-07-28]. Dostupné z: <<http://issar.cenia.cz/issar/page.php?id=1598>>

²⁰Zákon č. 321/2004 Sb. o vinohradnictví a vinařství a o změně některých souvisejících zákonů (zákon o vinohradnictví a vinařství), In: Sběrka zákonů. 29.4.2004, ISSN 1211-1244

zemědělskému tento Ústav přidělil nebo přidělí registrační čísla.²¹ Také se tu uvádí, že vinice s celkovou výměrou pod 10 arů může být vinicí, jen za předpokladu, že pěstitel má Ústavem na základě písemné žádosti, jenž podal po 1. lednu 2001 přiděleno registrační číslo.

Za vinici je také považována vinice vyklučená, které nebylo Ústavem dáno právo k opětovné výsadbě. Oproti většině druhů zemědělské půdy, vinice vykazují nárůst plošné výměry. Ke konci vinařského roku 2013/2014 k datu 31.7.2014 Ústav kontrolní a zkušební ústav zemědělský eviduje 17 531 ha ploch vinic, které jsou osázené moštovými odrůdami v České republice.²² Stejně jako např. chmelnice, také vinice se v České republice nenachází na celém území, ale pouze v oblastech, kde je příhodné složení půdy a mikroklima. Pokud chce pěstitel provést výsadbu vinice, je povinen zažádat o přidělení registračního čísla a to do 30 dnů od provedení výsadby. Registr provádí Ústav.

- Chmelnice - jedná se o druh pozemku, charakterizovaný pro účely katastru nemovitostí jako pozemek, na kterém se pěstuje chmel. Dle zákona č.97/1996 Sb., o ochraně chmele, § 2 odst. 2 písm. b) ²³se chmelnicí rozumí pozemek osázený chmelovými rostlinami a opatřený chmelovou konstrukcí. Stejně jako vinice, i chmel pro svůj růst vyžaduje zvláštní podmínky, a z toho důvodu se nenachází v České republice na celém území, ale pouze na daných vhodných místech. Tato místa jsou vyčtena v § 3 odst. 2 a jedná se o oblasti na Žatecku Podlesí, Údolí Zlatého potoka a Ústecku Polepská Blata. Pěstitelé v České republice v roce 2014 sklidili chmel ze 4472 ha, což je oproti roku 2013 o 153 ha více a plochy chmelnic se poprvé za 10 let rozšířily.²⁴ Evidence chmelnic podléhá Ústřednímu kontrolnímu a zkušebnímu ústavu zemědělskému.

²¹Zákon č. 321/2004 Sb. o vinohradnictví a vinařství a o změně některých souvisejících zákonů (zákon o vinohradnictví a vinařství), In: Sběrka zákonů. 29.4.2004, ISSN 1211-1244

²²ÚKZÚZ, *Meziroční změny ve výměře a skladbě vinic v České republice*. [online]. ÚKZÚZ. [2014]. [cit. 07-28-2015]. Dostupné z:

<<http://eagri.cz/public/web/ukzuz/portal/trvale-kultury/mezirocní-zmeny-ve-vymere-a-skladbe.html>>

²³Zákon č. 97/1996 Sb. Zákon o ochraně chmele, In: Sběrka zákonů. 14.3.1996, ISSN 1211-1244

²⁴Žatecký a Lounský deník, *Rozjeli se česačky, začala tradiční sklizeň chmele*. [online]. Čtk. [2014][cit. 2014-08-22]. Dostupné z: <http://zatecky.denik.cz/zpravy_region/dobromerice_chmel_sklizen_20140822.html>

- Ovocné sady - dle zákona o zemědělství § 3i písm. e)²⁵ je možné ovocné sady charakterizovat jako pozemky, které jsou souvisle osázené ovocnými stromy či ovocnými keři, nebo pozemek tvořící s okolními pozemky takto osázený souvislý celek. V České republice bylo v roce 2012 zjištěno 21 347 ha ovocných sadů, jednalo se oproti roku 2011 o nárůst o 1 269 ha tedy + 6,3 %²⁶. K datu 31.12.2013 bylo v České republice zjištěno 23 073 ha ovocných sadů.²⁷
- Zahrady - dle přílohy vyhlášky č. 26/2007 Sb. je zahradou pozemek, na němž se trvale a převážně pěstuje zelenina, květiny a jiné zahradní plodiny, zejména k vlastní potřebě, souvisle osázený ovocnými stromy nebo ovocnými keři, který zpravidla tvoří souvislý celek s obytnými a hospodářskými budovami. V roce 2012 byla celková výměra zahrad 163 152 ha.²⁸
- Trvalý travní porost - dle předpisu č. 252/1997 Sb. ²⁹ se jedná o pozemek porostlý travinami, u něhož je hlavním výtěžkem seno (tráva), nebo je určený k trvalému spásání, i když je za účelem zúrodnění rozoráván. Celková rozloha trvalých travních porostů (TTP) se v roce 2013 navýšila o 2 938 ha, neboli o 0,3 %. Nové TTP vznikají především na místech bývalé orné půdy.³⁰

Půda dočasně neobdělávaná

Do kategorie půda dočasně neobdělávaná jsou řazeny pozemky, jež byly, v tuto chvíli dočasně nejsou, avšak v budoucnu mají být zemědělsky obhospodařované. Více se k ní v předpisu č. 334/1992Sb.³¹ nehovoří. Přesto lze i z takto obecného objasnění pojmu odvodit, že se jedná o pozemky, jež nejsou vyňaty ze zemědělského půdního fondu, i přes fakt, že se na nich dočasně neobdělávají (zemědělsky).

²⁵Zákon č. 385/2009 Sb. o zemědělství, jak vyplývá z pozdějších změn. In: *Sbírka zákonů*. 10.11.2009, ISSN 1211-1244

²⁶Agrární komora České republiky, *Ovocné sady 2012*. [online]. Agrární poradensko-informační centrum agrární komory České republiky. [2013]. [cit. 2015-03-31].

Dostupné z: <http://www.apic-ak.cz/novinky/ovocne-sady-2012-_strukturalni-setreni_.php>

²⁷APIC-ak. *Souhrn ke zprávě o stavu zemědělství za rok 2013, 2015: Druhy zemědělských pozemků podle LPIS*, [online]. APIC-ak. [2013]. [cit. 2015-07-28].

Dostupné z: <http://www.apicak.cz/data_ak/14/1/pr/ZelZprava2013.pdf>

²⁸Ministerstvo zemědělství, *Situační a výhledová zpráva Půda*, [online]. Ministerstvo zemědělství, [2012]. [cit. 2015-07-28]. Dostupné z: <http://eagri.cz/public/web/file/181775/Zprava_Puda_kniha_web__1_.pdf>

²⁹Zákon č. 252/1997 Sb. Zákon o zemědělství, In: *Sbírka zákonů*. 13.10.1997, ISSN 1211-1244

³⁰Issar.cenia, *Využití území – vyhodnocení indikátoru*. [online]. Issar.cenia [2014] [cit. 2015-07-28].

Dostupné z: <<http://issar.cenia.cz/issar/page.php?id=1598>>

³¹Zákon č. 334/1992 Sb. Zákon České národní rady o ochraně zemědělského půdního fondu, In: *Sbírka zákonů*. 30.6.1992. ISSN 1211-1244

Kategorie má svůj význam, především ve spojitosti s porušováním povinností vlastníků při hospodaření (především nájemníků) dle § 3 zákona o ochraně ZPF.³² Například může nastat situace, že majitel svůj pozemek např. v druhu orné půdy neobdělává, nechává jej zarůst plevelem a díky tomu poškozují jak vlastní, tak i okolní pozemky. Tento pozemek se stává půdou dočasně neobdělávanou, a jelikož je i takováto půda zahrnuta do zemědělského půdního fondu, spadá pod přísnou ochranu a vlastník může být přísně potrestán. A to je důvod, proč má i tato kategorie půdy neopominutelnou funkci.

Nezemědělská půda potřebná k zajišťování zemědělské výroby

Podle § 1 odst. 3 zákona o ochraně ZPF je do zemědělského půdního fondu zahrnuta i nezemědělská půda potřebná k zajišťování zemědělské výroby, jako „polní cesty, pozemky se zařízeními důležitými pro polní závlahy, závlahové vodní nádrže, odvodňovací příkopy, hráze sloužící k ochraně před zamokřením nebo zátopou, ochranné terasy proti erozi apod.“³³

Rybníky s chovem ryb nebo vodní drůbeže

Rybníky patří mezi nejběžnější typy malé vodní nádrže. V užším pojetí se rybníkem rozumí nádrž, jež je určená k chovu ryb. V zákoně o ochraně přírody a krajiny se uvádí, že se za rybník považují i malé vodní nádrže jiných typů, které se svým řešením, zasazením do krajiny apod. podobají tradičním rybníkům. Rybník, ať obnovený či nově vystavěný, je významným krajinným prvkem.³⁴

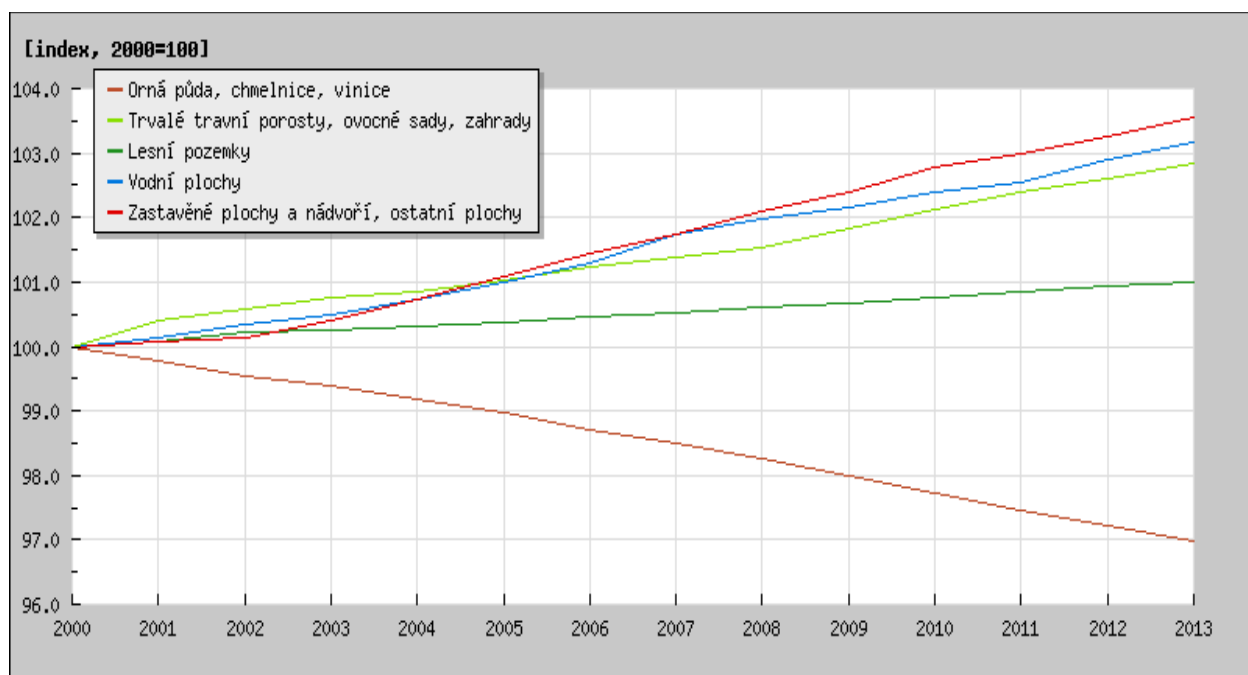
Graf 1 představuje, jak je využito území v ČR (v %). Lze v něm vidět, jak orná půda klesá na úkor zastavěným plochám.

³²Zákon č. 334/1992 Sb. Zákon České národní rady o ochraně zemědělského půdního fondu, § 3 Hospodaření na zemědělském půdním fondu, In: Sběrka zákonů 30.6.1992. ISSN 1211-1244

³³Zákon č. 334/1992 Sb. Zákon České národní rady o ochraně zemědělského půdního fondu, § 1 odstavec 3, In: Sběrka zákonů. 30.6.1992. ISSN 1211-1244

³⁴Zákon č. 114/1992, Sb., Zákon České národní rady o ochraně přírody a krajiny, § 3, In: Sběrka zákonů. 25.3.1992. ISSN 1211-1244

Graf 1: Vývoj využití území v ČR



Zdroj: Issar.cenia, Využití území – vyhodnocení indikátoru. [online]. Issar.cenia [2014] [cit. 2015-07-28]. Dostupné z: <<http://issar.cenia.cz/issar/page.php?id=1598>>

Gryfy využití zemědělské půdy v ČR v roce 2000 a v roce 2013 jsou uvedené v Příloze 1 této práce.

Jak již bylo v práci zmíněno, ochranou zemědělského půdního fondu se zabývá zákon č.334/1992 Sb. Ochrana ZPF je velmi důležitá, jelikož se podílí na ochraně životního prostředí. V první části § 1 zákona o ochraně ZPF je uvedeno, že nejen ochrana zemědělského půdního fondu, ale také jeho zvelebování a racionální využívání patří mezi činnosti, pomoci kterých je zajišťována ochrana a zlepšování životního prostředí.

„V této souvislosti nacházíme pojem bonitovaná půdně ekologická jednotka. Jde o termín, který zavedl již původní zákon o pozemkových úpravách a pozemkových úřadech v § 8 odst. 8 (č. 284/1991 Sb.) jako základní kritérium pro oceňování zemědělské půdy. Podle provádějící vyhlášky je bonitovaná půdně ekologická jednotka charakterizována klimatickým regionem, hlavní půdní jednotkou, sklonitostí a expozicí, skeletovitostí a hloubkou půdy, jež specifikují hlavní půdní a klimatické podmínky hodnoceného pozemku.“³⁵

³⁵PSUTKA JINDŘICH. *Odpovědnost za ekologické škody v občanském právu*. Vyd. 1. Praha: Wolters Kluwer Česká republika, 2011. ISBN 8073575590, str. 170

Hlavními cíli zemědělského půdního fondu je snaha zamezit, popřípadě minimalizovat poškozování a ohrožování ekologických funkcí půdy a současně se podílet na nápravě škod způsobených na půdě.

V případě, že již není možné docílit nápravu škod, stává se předmětem ochrany snaha zmírnit negativní důsledky působení na půdu.

Dále mezi hlavní cíle ochrany zemědělského půdního fondu patří:³⁶

- snížit úbytek zemědělské půdy na minimum,
- situovat odnímanou půdu do míst, kde není takový závažný dopad na životní prostředí a provozování zemědělské výroby,
- vytvořit předpoklad pro rekultivaci dočasně odňatých popřípadě dočasně nevyužívaných zemědělských pozemků,
- předcházet znečišťování, odstraňovat znečištění půdy, pečovat o úrodnost zemědělské půdy a díky tomu zabraňovat následným ztrátám úrodné vrstvy.

Zákon o ochraně zemědělského půdního fondu také stanovuje zásady ochrany zemědělského půdního fondu, a to z důvodu, aby se předcházelo škodám na zemědělském půdním fondu v průběhu stavebních, průmyslových a těžebních činností. Je nutné dbát na to, aby způsobené škody měly co nejmenší dopad. Jak právnické, tak i fyzické osoby, jenž tyto činnosti provozují, jsou kromě jiných úkonů, povinny provádět dle schválených plánů rekultivaci zasažených oblastí a ploch.³⁷ Zákon přímo u vádí uvádí, že: „*Pro nezemědělské účely je nutno použít především nezemědělskou půdu, zejména nezastavěné a nedostatečně využitě pozemky v zastavěném území nebo na nezastavěných plochách stavebních pozemků staveb mimo toto území, stavební proluky a plochy získané zbořením přežilých budov a zařízení. Musí-li však v nezbytných případech dojít k odnětí ZPF, je nutno zejména:*

- a) co nejméně narušovat organizaci zemědělského půdního fondu, hydrologické a odtokové poměry v území a síť zemědělských účelových komunikací,*

³⁶Zákony k ochraně životního prostředí a předpisy související. 3. přeprac. vyd. Praha: C. H. Beck, 1999, xiii, 451 s. ISBN 80-7179-252-7

³⁷PSUTKA JINDŘICH. *Odpovědnost za ekologické škody v občanském právu*. Vyd. 1. Praha: Wolters Kluwer Česká republika, 2011. ISBN 8073575590

- b) *odnímat jen nejnútnejší plochu zemědělského půdního fondu,*
- c) *při umístování směrových a liniových staveb co nejméně ztěžovat obhospodařování zemědělského půdního fondu,*
- d) *po ukončení povolení nezemědělské činnosti neprodleně provést takovou terénní úpravu, aby dotčená půda mohla být rekultivována a byla způsobilá k plnění dalších funkcí v krajině podle schváleného plánu rekultivace.*³⁸

Zásady, které jsou výše uvedeny, se především zaměřují na kvantitativní ochranu ZPF, jinými slovy na ochranu jeho uspořádání a rozlohy. V případě rozboru platné právní úpravy se nejedná se pouze o zákon samotný, ale také o prováděcí vyhlášky, lze zjistit, že právní ochrana ZPF směřuje kromě ochrany rozlohy, také k ochraně kvality ZPF, především je zaměřena na ochranu zemědělské půdy.

A v tomto případě je možné okruh zásad ochrany ZPF ještě rozšířit např. o:

- zásadu minimalizace,
- zásadu legality,
- zásadu trojrozměrnosti půdy při ochraně zemědělského půdního fondu,
- zásadu racionálního využívání zemědělského půdního fondu,
- zásadu ochrany environmentálních funkcí půdy,
- zásadu následné rekultivace půdy.³⁹

Zásada minimalizace - jedná se o případy, kdy v nezbytných případech je nezbytné, aby došlo k odnětí zemědělského půdního fondu. Důležité je odnětí pouze nejnútnejší plochy ze zemědělského půdního fondu.

Zásada legality - v případě, že nastane situace, kdy daného účelu není možné dosáhnout bez odnětí pozemku ze zemědělského půdního fondu, lze se tak stát jen na základě zákona.

³⁸Zákon č. 334/1992 Sb. Zákon České národní rady o ochraně zemědělského půdního fondu, část III, § 4, In: Sbírka zákonů. 30.6.1992. ISSN 1211-1244.

³⁹PEKÁREK, Milan, Iveta BLÁHOVÁ a Ivana PRŮCHOVÁ. *Pozemkové právo*. Plzeň: Vydavatelství a nakladatelství Aleš Čeněk, 2010, 334 s. ISBN 978-80-7380-253-0.

Zásada trojrozměrnosti půdy při ochraně zemědělského půdního fondu - ochrana zaměřená především na zemědělské pozemky, jenž náleží do ZPF, a to zejména ochrana půdního substrátu těchto pozemků. Povinností investorů je provést skrývku půdy a následně ji využít nebo uchovat k zúrodnění jiných pozemků, či k následné rekultivaci k nezemědělskému využití na přechodnou dobu využitých zemědělských pozemků.

Zásada racionálního využívání zemědělského půdního fondu - zásada, jenž je vložena hned v odstavci prvním § 1 zákona o ochraně ZPF, kde se uvádí, že ochrana zemědělského půdního fondu, jeho zvelebování a racionální využívání jsou činnosti.

Těmito činnostmi je také zajišťována ochrana a zlepšování životního prostředí. Racionálním využíváním je myšleno, že během hospodaření s půdou je nezbytné dbát o zachování produkčních vlastností půdy, především její úrodnosti a souběžně nesmí být zabráněno tomu, aby tato půda plnila své ekologické funkce.

Zásada ochrany environmentálních funkcí půdy - tato zásada a její význam je zobrazena ve skutečnosti, že v zemědělství půda vystupuje jako výrobní prostředek. V návaznosti na to je neustále vystavována intenzivnímu působení faktorů ohrožující ekosystémy, kterých je půda součástí. Souběžně je kritériem k posuzování požadavků na vymezení pozemků ze ZPF pro nezemědělské účely.

Zásada následné rekultivace půdy - podstatou této zásady je po ukončení povolení nezemědělské činnosti bez prodlení provést takové terénní úpravy, které dotčenou půdu rekultivují. A ta aby byla následně způsobilá k plnění dalších funkcí v krajině na základě schváleného plánu rekultivace. Institut rekultivace je uplatňován u dočasného odnětí půdy ze zemědělského půdního fondu, kdy žadatel o odnětí ze zemědělského půdního fondu má povinnost vypracovat plán rekultivace tak, aby byl orgánem ochrany zemědělského fondu schválen.

Zásada prevence - ochrana ZPF plní svoji funkci již v době, kdy se teprve zvažuje jeho nezemědělské využití a jsou zpracovávány příslušné plány a projekty následného využití (jedná se např. o územní plánování).

Zásada organizace zemědělského půdního fondu - během odnímání zemědělského půdního fondu je důležité co nejméně narušit organizaci zemědělského půdního fondu, hydrologické a odtokové poměry v území a síť zemědělských účelových komunikací.

Tuto zásadu lze rozšířit o ustanovení § 2 zákona č.139/2002 Sb.,⁴⁰ o pozemkových úpravách a pozemkových úřadech, ve znění pozdějších předpisů. Jedná se o ustanovení, které definuje účel pozemkových úprav.

4.2 Třídy ochrany zemědělského půdního fondu

Na základě přílohy vyhlášky 48/2011 Sb. ze dne 22. února 2011 jsou definovány třídy ochrany zemědělského půdního fondu:

- I. třída ochrany zemědělského půdního fondu – jedná se o bonitně nejcennější půdu v určitých klimatických regionech, především na rovinatých či jen mírně sklonitých pozemcích. Ze zemědělského půdního fondu je tuto půdu možné odejmout jen ve výjimečných případech. Především se jedná o případy, které souvisejí s obnovou ekologické stability krajiny, popřípadě výjimka pro liniové stavby zásadního významu.
- II. třída ochrany zemědělského půdního fondu – jedná se o zemědělské půdy, jež mají v rámci jednotlivých klimatických regionů nadprůměrnou produkční schopnost. Ve vztahu k ochraně zemědělského půdního fondu se jedná o půdu vysoce chráněnou, kterou lze odejmout ze ZPF pouze podmíněně. Jedná se o situace s ohledem na územní plánování, pro stavební účely jsou využitelné pouze podmíněně.
- III. třída ochrany zemědělského půdního fondu – v jednotlivých klimatických regionech se jedná převážně o půdu, která se vyznačuje průměrnou produkční schopností. Tuto půdu lze využít v územním plánování pro výstavbu a ostatní způsoby nezemědělského využití.
- IV. třída ochrany zemědělského půdního fondu – jedná se o půdu, která se v rámci jednotlivých klimatických regionů vyznačuje podprůměrnou produkční schopností. Má pouze omezenou ochranu a je využitelná pro výstavbu a jiné nezemědělské účely.

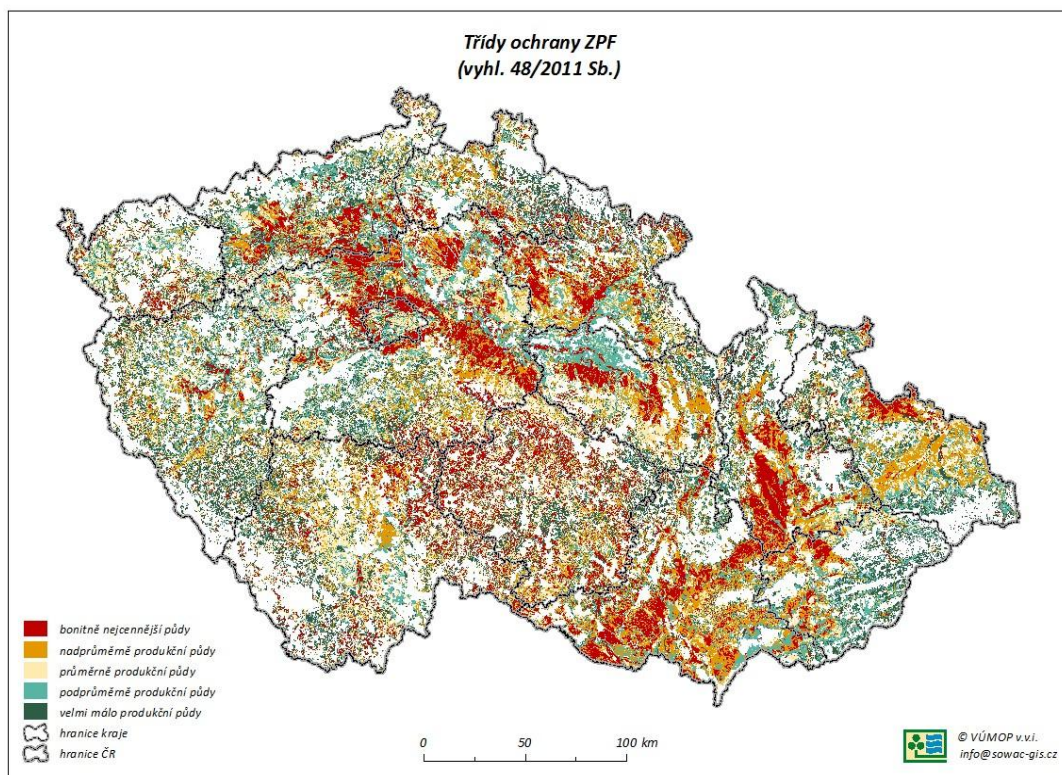
⁴⁰§ 2 zákona č.139/2002 Sb., Pozemkové úpravy - Pozemkovými úpravami se ve veřejném zájmu prostorově a funkčně uspořádávají pozemky, scelují se nebo dělí a zabezpečuje se jimi přístupnost a využití pozemků a vyrovnání jejich hranic tak, aby se vytvořily podmínky pro racionální hospodaření vlastníků půdy.

- V. třída ochrany zemědělského půdního fondu – v této třídě jsou sdružovány ostatní bonitované půdně ekologické jednotky, jedná se o půdy s velmi nízkou produkční schopností, patří mezi ně:
 - mělké půdy,
 - hydromorfní půdy,
 - silně skeletovité,
 - silně erozně ohrožené.

Výše uvedené půdy jsou pro zemědělské účely ve většině případů zcela postradatelné a mají i jiné a efektivnější využití než pouze zemědělské. Především se jedná o půdy, které mají nízký stupeň ochrany, s výjimkou vymezených ochranných pásem a chráněných území.

Obrázek 1 představuje třídy ochrany zemědělského půdního fondu v České Republice. Z obrázku je patrné, že nejvíce bonitně nejcennější půdy je v kraji Ústeckém, Středočeském, Královéhradeckém, Pardubickém, Olomouckém a Jihomoravském.

Obrázek 1: **Třídy ochrany ZPF**



Zdroj: Výzkumný ústav meliorací a ochrana půdy, *Třídy ochrany ZPF*, [online]. vumop [2015] [cit. 2015-09-10]. Dostupné z: < http://www.vumop.cz/sites/File/Katalog_Map/20130529_katalogMap_BPEJ.pdf >

4.3 Nástroje ochrany zemědělského půdního fondu

Administrativně právní – rozhodnutí, souhlasy, ukládání povinností, dozor.

Koncepční –

- ochrana složek životního prostředí zahrnuje plány péče především o chráněná území, plánování v oblasti vod, plány a programy v ochraně ovzduší, lesní hospodářské plány, lesní hospodářské osnovy,
- regulace zdrojů znečišťování zahrnuje plány odpadového hospodářství (ČR, kraje, obce, původce),
- předcházení rizik zahrnuje havarijní plány, povodňové plány.

Informační – osvěta a výchova.

Ekonomické –

- platby k ochraně životního prostředí zahrnují daně (včetně daňových úlev), poplatky, cla, cenové úhrady,
- fondy zahrnují státní a jiné veřejné fondy, finanční rezervy, finanční jistoty (kauce), zelené investiční fondy,
- povinné environmentální pojištění,
- trhy s obchodovatelnými kvótami a limity,
- zálohové systémy,
- výdaje z veřejných rozpočtů zahrnují přímé výdaje na opatření k ochraně životního prostředí, finanční podpory (dotace, úvěry, záruky za komerční úvěry, cenové garance),
- oceňování životního prostředí.

Sankční nástroje – pokuty a opatření k odstranění zjištěných závad.

Organizační – založení a následná kompetence institucí.

Dobrovolné – EMAS⁴¹, Ekolabeling.⁴²

⁴¹ Systém ekologického řízení a auditu

⁴² „Ekoznačení“. Informace pro spotřebitele, jenž se může lépe orientovat v tom, jaké výrobky a služby jsou šetrnější k životnímu prostředí

4.4 Orgány ochrany zemědělského půdního fondu

Ochranou a péčí o zemědělský půdní fond jsou pověřeny orgány ochrany ZPF. Náplní práce těchto orgánů je dohled nad dodržováním zákona. Kontrolou, zda jsou všechny stanovené podmínky, jež ukládá právní předpis dodržovány. Dále v mezích své působnosti ukládají opatření vedoucí k odstranění u zjištěných závad.

Orgány ochrany ZPF představují působnost obcí, krajů, ministerstva životního prostředí. Patří sem i správa národních parků a zvláštní orgány ministerstva obrany – v oblastech vojenských újezdů. Veškerý rozsah působnosti a kompetence orgánů ochrany ZPF je ustanoven v § 13 zákona o ochraně ZPF. Mezi pověřené orgány patří:

- Pověřené obecní úřady.
- Obecní úřady s rozšířenou působností a na území hlavního města Prahy-Magistrát hlavního města Prahy.
- Ministerstvo životního prostředí.
- Krajský úřad a na území hlavního města Prahy Magistrát hlavního města Prahy.

5 ENVIRONMENTÁLNÍ ASPEKTY OCHRANY PŮDY V ČR

5.1 Ochrana přírody a krajiny

Ochrana přírody a krajiny patří mezi jednu z částí ochrany životního prostředí. V České republice zastřešuje právní úpravu ochrany přírody a krajiny řada právních norem, jež jsou zaměřeny na jednotlivé části ochrany. Nicméně nejkomplexnější a základní právní normou ochrany přírody a krajiny je zákon č. 114/1992 Sb., o ochraně přírody a krajiny, ve znění pozdějších předpisů. Další právní normy týkající se ochrany přírody lze uvést:

- zákon o vodách,
- zákon o ochraně druhů volně žijících živočichů a planě rostoucích rostlin,

- zákon o lesích,
- zákon o rybářství,
- zákon o myslivosti.

Zákon o ochraně přírody a krajiny je rozdělován na:

- **Obecnou ochranu přírody** – pojem ochrana přírody a krajiny představuje ochranu krajiny, přírodních hodnot, rozmanitosti druhů, estetických kvalit přírody a v neposlední řadě také ochranu přírodních zdrojů a jejich šetrné využití. Tato ochrana se týká nejširších zájmů, největší plochy území státu, největšího okruhu subjektů. V obecné ochraně přírody zákon vymezuje základní principy, smysl a oblasti ochrany, kterých se ochrana dotýká. Z toho vyplývá, že se nezaměřuje na konkrétní biologické druhy a území, ale obecná ochrana se z pohledu územního týká celého území České republiky. Z pohledu biologických druhů se týká všech živočichů a rostlin.⁴³
- **Zvláštní ochranu přírody** – zvláštní ochrana je dále dělena na druhovou a územní. Zvláštní druhová ochrana je zaměřena na určité druhy rostlin a živočichů, které jsou následně rozlišovány na ohrožené druhy, kriticky ohrožené druhy a silně ohrožené druhy. Ohrožený druh dostává stupeň ochrany a na základě tohoto stupně je zařazen do kategorií. Ministerstvo životního prostředí rozhoduje o seznamu a stupni ohrožení.

Zvlášť chráněná území patří k územní zvláštní ochraně a jsou dělena na:

- **Velkoplošná** – mezi velkoplošná jsou řazeny národní parky - NP a chráněné krajinné oblasti – CHKO.
- **Maloplošná** – mezi maloplošné jsou řazeny národní přírodní rezervace - NPR, přírodní rezervace - PR, národní přírodní památky - NPP a přírodní památky - PP.⁴⁴

⁴³TUHÁČEK, Miloš a Jitka JELÍNKOVÁ. *Právo životního prostředí: praktický průvodce*. První vydání. Praha: Grada, 2015, 279 stran. Právo pro každého (Grada). ISBN 978-80-247-5464-2

⁴⁴TUHÁČEK, Miloš a Jitka JELÍNKOVÁ. *Právo životního prostředí: praktický průvodce*. První vydání. Praha: Grada, 2015, 279 stran. Právo pro každého (Grada). ISBN 978-80-247-5464-2

5.2 Ochrana lesa a lesní půdy

Jak již bylo uvedeno, tak právní úpravu ochrany lesa zastřešuje zákon č. 289/1995 Sb., o lesích a o změně a doplnění některých zákonů jinými slovy lesní zákon. Ten byl schválen dne 3. listopadu 1995 s účinností od 1. ledna 1996. Zákon navazuje na předešlou právní úpravu hospodaření v lesích a cílem je snaha o zachování celkové plochy pozemků, které jsou určeny k plnění funkcí lesa. Je snaha dosáhnout toho, aby uplatňování zájmů vlastníků lesů, ochránců přírody, ale také státu bylo vyvážené, Zákon č. 149/2003 Sb., o uvádění do oběhu reprodukčního materiálu lesních dřevin lesnický významných druhů a umělých kříženců, určeného k obnově lesa a k zalesňování, a o změně některých souvisejících zákonů patří mezi další pramen, jenž právně upravuje ochranu lesa.⁴⁵

Ministerstvo zemědělství k provedení lesního zákona vydalo širokou škálu vyhlášek, mezi které např. patří:

- vyhláška č. 77/1996 Sb., o náležitostech žádosti o odnětí nebo omezení a o podrobnostech o ochraně pozemků určených k plnění funkcí lesa
- vyhláška č. 78/1996 Sb., o stanovení pásem ohrožení lesů pod vlivem imisí
- vyhláška č. 79/1996 Sb., o služebních stejnokrojích zaměstnanců orgánů státní správy lesů a o jejich označení
- vyhláška č. 80/1996 Sb., o pravidlech poskytování podpory na výsadbu minimálního podílu melioračních a zpevňujících dřevin a o poskytování náhrad zvýšených nákladů
- vyhláška č. 83/1996 Sb., o zpracování oblastních plánů rozvoje lesů a o vymezení hospodářských souborů
- vyhláška č. 101/1996 Sb., kterou se stanoví podrobnosti o opatřeních k ochraně lesa a vzor služebního odznaku a vzor průkazu lesní strážce
- vyhláška č. 84/1996 Sb., o lesním hospodářském plánování a vyhláška č. 100/1996 Sb., kterou se stanoví náležitosti žádosti o udělování licence v lesním hospodářství a podrobnosti o udělování licencí v lesním hospodářství

⁴⁵DAMOHOŘSKÝ, Milan. *Právo životního prostředí*. 3. vyd. V Praze: C. H. Beck, 2010, xlvií, 629 s. Beckovy právnické učebnice. ISBN 978-80-7400-338-7

- vyhláška č. 101/1996 Sb., kterou se stanoví podrobnosti o opatřeních k ochraně lesa a vzor služebního odznaku a vzor průkazu lesní stráže
- vyhláška č. 219/1998 Sb., o způsobu výpočtu nákladů na činnost odborného lesního hospodáře v případech, kdy jeho činnost hradí stát
- vyhláška č. 55/1999 Sb., o způsobu výpočtu výše újmy nebo škody způsobené na lesích
- vyhláška č. 391/2003 Sb., kterou se stanoví podrobnosti o označování, měření a klasifikaci dříví
- vyhláška č. 29/2004 Sb., kterou se provádí zákon č. 149/2003 Sb., o obchodu s reprodukčním materiálem lesních dřevin
- vyhláška č. 139/2004 Sb., kterou stanoví podrobnosti o přenosu semen a sazenic lesních dřevin, o evidenci o původu reprodukčního materiálu a podrobnosti o obnově lesních porostů a o zalesňování pozemků prohlášených za pozemky určené k plnění funkcí lesa⁴⁶

V právní ochraně lesa mají převahu administrativně právní nástroje, které doplňují koncepční (lesní plánování) a ekonomické prostředky. Ekonomické prostředky představují poplatky za odnětí lesních pozemků, náhrady a podpory.⁴⁷

5.3 Environmentální výchova v mateřských školách

Je úžasné, že se u nás žáci a studenti mají dobře, je tím myšleno, že nemají hlad, žijí v míru, jsou obklopeni krásnou přírodou. Mají všechny podmínky k tomu, aby se rozvíjeli správným směrem. Nesmí se však na tomto místě zapomenout na některá rizika s tím související, riziko zprostředkovaného poznání, riziko nedostatku podnětů pro EVVO, riziko špatného příkladu, riziko bohatě prostřeného stolu, riziko špatného příkladu, riziko nedostatku kontaktu s živou přírodou, riziko rozštěpenosti, riziko imitace.

⁴⁶DAMOHORSKÝ, Milan. *Právo životního prostředí*. 3. vyd. V Praze: C. H. Beck, 2010, xlvii, 629 s. Beckovy právnické učebnice. ISBN 978-80-7400-338-7. str. 277

⁴⁷DAMOHORSKÝ, Milan. *Právo životního prostředí*. 3. vyd. V Praze: C. H. Beck, 2010, xlvii, 629 s. Beckovy právnické učebnice. ISBN 978-80-7400-338-7

Mnoho škol si toto uvědomuje a zařazuje do svých výchovných programů environmentální výchovu, nebo se přímo zapojuje do snahy o získání mezinárodního titulu Ekoškola.

Ekoškola je mezinárodní vzdělávací program, v němž se žáci a studenti učí o environmentálních tématech a zároveň sami usilují o šetrnější provoz své školy a zlepšení jejího okolí. Úspěšné školy získávají mezinárodní titul Ekoškola.

Mezinárodní rozměr⁴⁸

V České republice program zajišťuje MŠMT a MŽP a je do něho zapojeno přes 300 škol.

Program Ekoškola probíhá také v dalších 55 zemích světa a celosvětově se ho účastní přes 44.500 škol. Jeho mezinárodním koordinátorem je nezisková organizace FEE (Foundation for Environmental Education). Ekoškola je unikátní metodikou sedmi kroků, která nabízí ucelený návod, jak docílit ve škole i jejím okolí pozitivních změn. Sedm kroků umožňuje, aby žáci a studenti měnili prostředí školy a své návyky a aby celá škola byla šetrnější k životnímu prostředí. Zároveň žáci a studenti získávají užitečné dovednosti pro svůj budoucí život a učí se, jak se mohou zapojit do demokratického rozhodování. Hlavním předpokladem smysluplnosti je vlastní aktivita žáků a studentů. Důležitá je role učitele, který je v pravém slova smyslu průvodcem, dává jim prostor pro vyjádření vlastních názorů, realizaci nápadů a vizí. Fotky k tomuto tématu jsou obsaženy v Příloze 3 této práce.

6 SOCIÁLNĚ EKONOMICKÉ ASPEKTY OCHRANY PŮDY

6.1 Ekonomické aspekty ochrany půdy v ČR

Intenzivní zemědělská činnost, která byla v 70. a 80. letech aplikována a jejíž určité metody jsou za hojné podpory dotací využívány i v současnosti, byly a stále jsou velmi škodlivé. Týká se to především případů, kdy jsou tyto metody používány na nevhodných pozemcích – skeletovitost, ovlivnění vodou, sklon a jiné. Tím je životní prostředí neúměrně zatěžováno. Jedná se zejména o plošné znečištění kvůli hnojení a využívání agrochemikálií.⁴⁹ Po roce 1989, kdy docházelo k přeměně zemědělských družstev a k privatizaci zemědělství se předpokládaly změny nejen ve využívání, ale také v ochraně zemědělské půdy.

⁴⁸SŮROVÁ, Eva, Jan SMRČKA a Jitka KRBCOVÁ. *EKOŠKOLA: Příručka pro učitele mateřských škol*. Tereza, 2015

⁴⁹KRAVKA MIROSLAV A KOL. *Plantáže dřevin pro biomasu, vánoční stromky a zalesňování zemědělských půd: metody vhodné pro malé a střední provozy*. 1. vyd. Praha: Grada, 2012. ISBN 8024739259

Bylo očekáváno, že nastane trend šetrnějšího hospodaření a budou zřizovány menší výrobní a územní celky. Nicméně privatizace zemědělské výroby očekávání nenaplnila, zmenšení velikosti pozemků a navýšení diverzity ploch se nekonalo. Miroslav Janeček z Fakulty životního prostředí České zemědělské univerzity pro týdeník *Zemědělec* uvedl: „*Na převážné ploše erozí ohrožených půd není prováděna systematická ochrana, která by omezovala ztráty půdy a bránila dalšímu snižování mocnosti půdního profilu.*“⁵⁰ Dále také podotkl, že realizace pozemkových úprav patří mezi hlavní varianty ochrany půdy před erozí. Jelikož prostřednictvím plánu společných zařízení pozemkových úprav se tu nabízí návrhy a realizace široké škály protierozních opatření. Důležitou součástí protierozní ochrany je především vzájemná spolupráce zemědělců a uplatňování zásad správného hospodaření DZES.⁵¹

Začátkem roku 2012 došlo k novelizaci metodiky ochrany zemědělské půdy před erozí, kdy cílem novelizované metodiky bylo předložení dalších podkladů určených k označování ohroženosti půdy erozí. Součástí je také problematika větrné eroze včetně ochranných opatření. Určení případného ohrožení zemědělské půdy větrnou erozí se v současné době řadí do stejné řady, současně s erozí vodní. Bohužel s ohlédnutím na současný trend hospodaření je předpokládáno, že nebezpečí větrné eroze bude vzrůstat. Již dnes se vyskytuje v místech, kde její výskyt v minulosti není evidován, popřípadě se nejednalo o škodlivou míru.⁵²

6.2 Sociální aspekty ochrany půdy v ČR

Dalším negativním faktorem, který ohrožuje půdu, je její kontaminace škodlivými látkami, kterou způsobuje zejména lidská činnost. V České republice jsou evidovány určité vstupy mající přímý vliv na kvalitu zemědělské půdy a poté i na horniny. Jedná se zejména o průmyslová a vápenatá hnojiva, přípravky určené k ochraně rostlin, kaly z čistíren odpadních vod, vytěžený sediment z vodních toků, rybníků a nádrží. Je důležité tyto vstupy sledovat a provádět regulaci tak, aby dopad jejich působení na půdy byl co nejmenší a poškození půdy a jejich vlastností bylo minimální. Dále, aby také důsledkem nebylo narušení zadržování vody v půdě a krajinně a zvyšování škodlivých látek typu anorganických rizikových prvků a organických cizorodých látek v půdním a horninovém prostředí.

⁵⁰Fialová Zuzana: Ochrana kvality půdy je prioritou. *Zemědělec*. 2012, XX (28/2012), str. 7

⁵¹Na to zda jsou dodržovány standardy dobrého zemědělského a environmentálního stavu půdy (známé též pod zkratkou GAEC (Good Agricultural and Environmental Conditions) dohlíží Státní zemědělský intervenční fond

⁵²Fialová Zuzana: Ochrana kvality půdy je prioritou. *Zemědělec*. 2012, XX (28/2012)

A následně ve vodních tocích nebo podzemních vodách. „V případě poškození půdního a horninového prostředí musí dojít k obnově jejich funkcí pomocí ochranných opatření, jako jsou revitalizace (opatření typu chemické, fyzikální a biologické povahy vedoucí k oživení půdy), renaturalizace (návrat půdy do původního stavu), rekonstrukce (např. po sesuvech půdy) a asanace půdy, zemin a hornin po jejich znečištění např. ropou.“⁵³

Cílem státní politiky životního prostředí České republiky pro období 2012-2020 je ponížení negativních vlivů kontaminovaných míst, které mají vliv nejen na životní prostředí, ale také na zdraví lidí, na půdu a horniny.

Dále do cílů také patří odstraňování kontaminovaných míst, do kterých jsou zahrnuty staré ekologické zátěže, které mají svůj původ z dob před privatizací. Patří sem oblasti po Sovětské armádě, oblasti zatížené municí z 2. světové války, oblasti, které jsou řešené v rámci operačního programu Životní prostředí (OP ŽP) a předcházení ekologickým škodám popřípadě jejich náprava.⁵⁴

6.3 Problémy a perspektivy právní ochrany a využívání půdy v ČR

6.3.1 Vodohospodářská ochrana půdy

Opatření vedoucí alespoň k částečnému napravení znehodnocení půdních vlastností, ke kterému došlo během kolektivizace, představují např. úpravu vodohospodářských poměrů, obnovu toků či nádrží, pozemkovou úpravu v podobě realizace protierozní a protipovodňové ochrany území, systémů ekologické stability. Dále tady patří obnovy remízků, které jsou pro život drobné zvěře velmi důležité. Jen nutné zajistit přijatelnější prostupnost územím za pomoci vhodně rozvržené sítě polních cest a nelze ani opomíjet dosažení estetické úrovně krajiny, vedoucí ke zlepšení kvality života na venkově.

Vodohospodářská opatření jsou určena k neškodnému odvedení povrchových vod a chrání území před záplavami, mezi tyto opatření patří nádrže, rybníky, úpravy toků, odvodnění, ochranné hráze, suché poldry.

⁵³Ministerstvo životního prostředí: *Státní politika životního prostředí České republiky 2012 - 2020*. Praha. 2012

⁵⁴Ministerstvo životního prostředí: *Státní politika životního prostředí České republiky 2012 - 2020*. Praha. 2012

Voda díky svým funkcím, které jsou vícestranné, se stává pro život rostlin, živočichů, biologickou rozmanitost a ekologickou stabilitu nepostradatelnou a v krajině má výhradní postavení.⁵⁵ Pravidlem správného uspořádání a především fungování krajiny, by vždy měla být regulace odtoku vody po povrchu půdy, snížení eroze a v neposlední řadě kvalitní voda v pramenech, ve studnách apod. Široká řada vodohospodářských prvků má silný vliv na fragmentaci půdního fondu a na jeho delimitaci. Je řazen mezi výrazné ekologické faktory a společně s protierozním opatřením vytváří nedílný celek, který by měl být zájmem týmové spolupráce a měl by být postaven na dostupných vodohospodářských podkladech.

Vodohospodářská zařízení, která jsou v rámci pozemkových úprav v povodí možná navrhovat jako společná zařízení, představují úpravy nebo revitalizace drobných vodních toků, malých vodních nádrží, tůní, suchých nádrží či poldrů. Opatření mají dvojí význam – v první řadě krajinnotvorný a v druhé řadě protipovodňový, nicméně tyto dva významy nejsou nijak v rozporu a velmi často dochází k prolínání účelů.⁵⁶

Vodohospodářská opatření lze rozdělit následovně:

- *opatření ke zlepšení vodních poměrů,*
- *opatření k odvádění povrchových vod z území (pokud je není možné v řešeném území zadržet nebo vsáknout),*
- *opatření k ochraně před povodněmi,*
- *opatření k ochraně povrchových a podzemních vod,*
- *opatření k ochraně vodních zdrojů,*
- *opatření u stávajících vodních děl na vodních tocích,*
- *opatření u staveb sloužících k závlaze a odvodnění pozemků.*⁵⁷

⁵⁵PENK, Jan. *Mimo produkční funkce zemědělství a ochrana krajiny*. Praha: Institut výchovy a vzdělávání Ministerstva zemědělství ČR, 2001. ISBN 80-7105-224-8

⁵⁶BURIAN, Zdeněk, VÁCHAL, Jan, Jan NĚMEC a Jiří HLADÍK (eds.). *Pozemkové úpravy*. Praha: Consult, 2011. ISBN 978-80-903482-8-8

⁵⁷KOLEKTIV AUTORŮ, *Metodický návod k provádění pozemkových úprav*, Ministerstvo zemědělství – Ústřední pozemkový úřad, Praha 2010. 170 s. Č. j.: 10747/2010–13300

6.3.2 Nové jevy v oblasti hospodaření s půdou

Půda společně s ostatními věcmi z našeho okolí se staly komoditou, neboli položkou, se kterou je možné obchodovat, vlastnit ji, popřípadě ji zastavit. S ohledem na to, že je půda nezbytnou součástí života každého z občanů a s ohledem také na členství České republiky v Evropské unii a zvyšujícímu se počtu cizinců, kteří mají o půdu v ČR zájem, bylo potřeba vztah k půdě přesně právnicky definovat.

§ 17 odst. 1 zákona č. 219/1995 Sb., devizový zákon stanovuje, že pozemky tvořící zemědělský půdní fond popřípadě do něj patřící a pozemky, které jsou určeny k plnění funkcí lesa, mohou nabývat také cizinci, kteří mají české státní občanství a cizinci mající průkaz o povolení k pobytu pro státního příslušníka členského státu Evropských společenství. V případě, že jsou vedeni v evidenci zemědělských podnikatelů u příslušného obecního úřadu obce s rozšířenou působností v tuzemsku dle § 2f zákona č. 252/1997 Sb., o zemědělství a mají trvalý pobyt minimálně tři roky. Podle § 17 odst. 2 zákona č. 219/1995 Sb., devizový zákon, mají možnost ostatní nemovitosti nabývat cizinci s českým státním občanstvím. Také cizinci s průkazem o povolení k pobytu pro státního příslušníka členského státu Evropských společenství a cizinci - právnické osoby, kteří svůj podnik nebo organizační složku umístí v tuzemsku a jsou oprávněni v tuzemsku podnikat. Získání průkazu o povolení k pobytu stanovuje zákon č. 326/1999 Sb., o pobytu cizinců na území České republiky.

Jeden z mnoha důvodů, proč cizinci kupují zemědělskou půdu v České republice, je její cena, jelikož zdaleka nedosahuje takové výše, jako je tomu v okolních státech. V Německu se např. cena půdy pohybuje až čtyřikrát výše, ve srovnání s Českou republikou. Takže cizinci, kteří chtějí investovat do půdy, ji samozřejmě raději koupí v České republice a využívají ji k podnikání za podstatně nižší náklady, oproti nákladům v Rakousku nebo Německu.⁵⁸

⁵⁸Zemědělská půda, kterou vlastní cizinci: *Pozemkyafarmy.cz* [online]. 2015 [cit. 2016-03-03]. Dostupné z: <<https://www.citacepro.com/dok/Jgy6nvAEkZEIQTu9>>

7 PRÁVNÍ OCHRANA PŮDY V EU

„Evropská politika v oblasti životního prostředí se opírá o zásady obezřetnosti, prevence, nápravy znečištění životního prostředí u zdroje a o zásadu „znečišťovatel platí“. Víceleté akční programy pro životní prostředí stanoví rámec pro budoucí opatření ve všech oblastech politiky životního prostředí. Tyto programy jsou začleněny do horizontálních strategií a přihlíží se k nim při mezinárodních jednáních o životním prostředí. V neposlední řadě je zásadní jejich provádění.“⁵⁹

V Evropské unii se politika životního prostředí začala postupně vyvíjet počínaje rokem 1972, kdy proběhlo zasedání Evropské rady v Paříži. Na tomto zasedání představitelé států a předsedové vlád vydali prohlášení, které navazovalo na první konferenci OSN zaměřenou na téma životního prostředí. Jednalo se zde o tom, že je důležité vytvořit politiku životního prostředí. Společenství, které by plně podporovalo hospodářský rozvoj. A v návaznosti na to požádali o sestavení akčního programu. Prvním právním základem společné politiky životního prostředí se stala nová hlava pojmenovaná Životní prostředí, a do tehdejší smlouvy ji začlenil jednotný evropský akt z roku 1987. Stanoveným cílem bylo zachovat kvalitu životního prostředí, ochranu lidského zdraví a zajištění racionálního využívání přírodních zdrojů.

V roce 1993 byla díky Maastrichtské smlouvě z životního prostředí vytvořena oficiální oblast politiky EU, byl vytvořen postup o rozhodování, obecné pravidlo představovalo hlasování kvalifikovanou většinou v Radě. V roce 1999 zavedla Amsterodamská smlouva povinnost začlenění ochrany životního prostředí do jednotlivých odvětví politiky EU, povinnost byla zavedena z důvodu podpory udržitelného rozvoje.⁶⁰

Právním základem ochrany životního prostředí v rámci Evropské unie jsou články 11, 191 a 193 Smlouvy o fungování Evropské unie. EU má volnou ruku v jednání týkajících se všech oblastí politiky životního prostředí.

⁵⁹OHLIGER, Tina. Fakta a čísla o Evropské unii: Politika životního prostředí: obecné zásady a základní rámec. *Evropský parlament*. 2015

⁶⁰KRUTÍLEK ONDŘEJ, Petra Kuchyňková. *Monitoring evropské legislativy*. Brno: CDK, 2006. ISBN 8073251493

Mezi oblasti politiky životního prostředí patří:

- znečištění ovzduší a vody,
- nakládání s odpady,
- změna klimatu.

Oblasti působnosti EU k přijímání opatření jsou okleštěny zásadou subsidiarity a požadováno je jednomyslné přijetí v Radě v následujících oblastech:

- fiskální záležitost,
- územní plánování,
- využívání půdy,
- hospodaření s vodními zdroji,
- volba zdrojů energie a následně struktura dodávky energie.

Ochranu půdy zajišťuje právní rámec různé politiky EU, jako např. voda, odpady, chemikálie, průmyslové znečištění, ochrana přírody a krajiny, pesticidy, zemědělství. Rok 2001 byl pro ochranu půdy v rámci EU velmi důležitý. Evropská komise zaznamenala fakt, že důsledkem ztráty půdy a tím i zhoršení úrodnosti půdy dochází k ohrožení udržitelného rozvoje. To znamená, že je v ohrožení využívání zemědělských ploch. Dne 16. dubna 2002 zveřejnila Evropská komise Zprávu k tematické strategii pro ochranu půdy – (COM(2002)179). Jednalo se o první krok a první příležitost k rozvoji Evropské politiky k ochraně půdy před desertifikací, degradací, erozí a znečištěním. V této zprávě byla pozornost věnována pouze samotné ochraně půdy. Půda byla povýšena na stejnou úroveň v otázce životní důležitosti, jako je postaven vzduch a voda.⁶¹

Evropskou strategií pro ochranu půdy a přijetí rámcové směrnice odmítlo šest zemí včetně Německé spolkové republiky. Odmítnuté země uváděly především to, že rámcová směrnice popírá zásadu subsidiarity a dále fakt, že její realizace by představovala vysoké ekonomické náklady a neakceptovatelnou administrativní zátěž.

⁶¹KÖNIG, Petr a Lubor LACINA. *Rozpočet a politiky Evropské unie*. Vyd. 1. Praha: C. H. Beck, 2004, xxiv, 374 s. Beckova edice ekonomie. ISBN 80-7179-846-0

Vláda Německé spolkové republiky byla přesvědčena o tom, že legislativní ochrana půdy by neměla být v rukou EU, ale jednotlivé státy by si měly ponechat tuto oblast ve své kompetenci, jelikož pouze tak je možné dosáhnout stanovených cílů.⁶²

Každým rokem zmizelo až 1 000 km² půdy. Každých deset let byla zakryta půda o takové ploše, která představuje rozlohu Kypru. V rozmezí let 1990 - 2006 nevratně zmizelo až 275 hektarů půdy denně. Toto se děje kvůli zakrývání půdy nepropustným materiálem. Odhady hovoří, že v Evropě je až 1,3 milionu km² půdy vystaveno vodní erozi. Toto znehodnocování půdy má velký vliv na produkci potravin, snižuje schopnost zamezení suchu a záplavám, ovlivňuje omezení úbytku biodiverzity a boje vůči změně klimatu.

I když byla v roce 2007 přijata tematická strategie pro ochranu půdy, bohužel na základě zpráv, které se týkají politických aspektů v Evropě, je patrné, že systematické sledování kvality půdy a především její ochrana nefunguje tak, jak by měla. Výsledkem je fakt, že současná opatření, která mají zajistit určitou úroveň ochrany evropské půdy, nejsou dostatečná.

Komise se během příprav na úrovni EU věnovala především podpoře iniciativ vedoucím k lepší informovanosti o půdách a výzkumným a monitorovacím projektům. Dalším krokem Komise bylo neustálé začleňování ochrany půdy do ostatních politik EU. V letech 2007 až 2013 byly v rámci politiky soudržnosti rozděleny cca 3,1 miliardy EUR. Tyto prostředky byly určeny k obnově průmyslových oblastí a k obnově kontaminované půdy. Největší část přidělených prostředků získalo:

- Maďarsko - 475 milionů EUR,
- Česká republika - 371 milion EUR,
- Německo - 332 miliony EUR.

Komise se nezaměřuje pouze na opatření spojené s degradací půdy, ale také podporuje výzkum, sledování půdy, dále je jejím cílem dokončení úkolů zaměřených na zakrývání půd a důrazněji půdní aspekty začlenit do směrnice o posuzování vlivů na životní prostředí.⁶³

⁶²STEJSKAL, Jan. Rada EU: zpřísnění limitů pro průmyslové emise, ubývání biodiverzity, spory o půdu. *Ekolist*. Lucemburk, 2009

⁶³Návrh směrnice Evropského Parlamentu a Rady o zřízení rámce pro ochranu půdy a o změně směrnice 2004/35/ES

8 PRAKTICKÉ PROBLÉMY UŽÍVÁNÍ A OCHRANY PŮDY

8.1 Hospodaření s půdou v Olomouckém kraji

8.1.1 Střety zájmů při využívání půdy

Pokud se tato práce zabývá právní ochranou půdy v České republice, je na místě se v její praktické části zabývat otázkami střetu zájmů, které mohou nastat a velmi často také nastávají v rámci otázek praktického využívání půdy. Střetem zájmů je přitom myšlena taková situace, kdy mají dva nebo více subjektů rozdílné představy o využití půdy, tedy předmětných pozemků, přičemž se tyto své zájmy pokoušejí nejrůznějšími dostupnými cestami uhájit. Přirozeně tak dochází ke konfrontacím, jež je za všech okolností potřeba řešit v souladu s právním řádem České republiky tak, aby bylo docíleno stavu, který by byl jak pro společnost, tak pro ochranu životního prostředí co možná nejpříznivější.

Obecně lze konstatovat, že se v uvedeném smyslu mohou do konfliktu dostat dva veřejné zájmy, dva soukromé zájmy nebo zájem soukromý se zájmem veřejným. Vždy bude záležet na konkrétní situaci, podle níž pak bude rozhodováno o tom, který zájem by měl být nadřazen. Tedy není možné generálně určovat bez znalosti konkrétního případu, který ze zájmů by měl být tím nadřazeným. A tedy v tomto smyslu také, kterým způsobem by se mělo dále postupovat v souvislosti s praktickým využitím půdy. Právní úprava ochrany životního prostředí se však snaží o to, aby v případech, kdy se veřejný zájem dostane do konfliktu se zájmem soukromým, byl upřednostňován zájem veřejný.

Bylo-li výše hovořeno o termínu „veřejný zájem“, je na místě se jím podrobněji zabývat. V českém právním řádu je totiž tento pojem poměrně hojně používán, nicméně v žádném právním předpisu není jasně definován. Veřejný zájem slouží jako mez právně konformního jednání, avšak interpretaci tohoto pojmu je nutné aplikovat vždy v souvislosti s tím, kterým právním předpisem, resp. v souvislosti s tou kterou právní problematikou.

Pokud se jedná o nejobecnější zakotvení institutu veřejného zájmu v českém právním řádu, je na místě poukázat na Usnesení předsednictva České národní rady č. 2/1993 Sb., o vyhlášení Listiny základních práv a svobod jako součásti ústavního pořádku České republiky, ve znění pozdějších předpisů (dále jen „Listina základních práv a svobod“), ale také na ústavní zákon č. 1/1993 Sb., Ústavu České republiky, ve znění pozdějších předpisů (dále jen „Ústava“).

Tyto ústavněprávní předpisy termín „veřejný zájem“ vysvětlují hned v několika svých ustanoveních, a to v různých souvislostech (viz např. ustanovení čl. 11 odst. 2 a 4 Listiny základních práv a svobod, kde se hovoří o omezení vlastnického práva, nebo čl. 18 Listiny základních práv a svobod, který reguluje problematiku petičního práva a další.). Kromě veřejného zájmu zákonodárce v těchto ústavněprávních předpisech hovoří v obdobných souvislostech také o institutech veřejného pořádku, veřejné bezpečnosti nebo např. veřejného zdraví.

Termín „veřejný zájem“ pak lze nalézt také v mnohých předpisech o zákonné právní síle, jimiž jsou např. zákon č. 89/2012 Sb., občanský zákoník, ve znění pozdějších předpisů (viz ustanovení § 1037, § 1038 aj.), zákon č. 219/2000 Sb., o majetku České republiky, ve znění pozdějších předpisů, a jejím vystupování v právních vztazích, ve znění pozdějších předpisů (viz ustanovení § 22 odst. 2). Ani zákonné právní předpisy však institut veřejného zájmu nedefinují. Pokud některý právní předpis veřejný zájem nějakým způsobem definuje, pak je tomu pouze konkrétně z pohledu problematiky, kterou tento právní předpis řeší, nejedná se však o definici tohoto institutu obecně (viz např. zákon č. 266/1994 Sb., o drahách, ve znění pozdějších předpisů, který v ustanovení § 2 odst. 5 uvádí definici veřejného zájmu pro oblast kombinované dopravy).

Definicí veřejného zájmu se zabýval v rámci své rozhodovací činnosti Nejvyšší správní soud. Jednalo se o případ, kdy byla společnosti Skanska ze strany Ministerstva životního prostředí udělena výjimka z obecného zákazu škodlivě zasahovat do životního prostředí v podobě stavebního povolení v oblasti přírodní památky Milíčovské rybníky. Proti tomuto rozhodnutí podalo žalobu jisté občanské sdružení, přičemž Městský soud v Praze této žalobě vyhověl. Tento rozsudek však byl napaden kasační stížností Ministerstva životního prostředí a společností Skanska podané k Nejvyššímu správnímu soudu, který se zabýval otázkou konfliktu zájmů, kdy na jedné straně byl definován veřejný zájem ochrany přírody a na straně druhé zájem na výstavbě bytů, který může být posouzen jako zájem veřejný (lidé budou mít k dispozici nové byty) nebo jako zájem soukromý (zájem společnosti Skanska na zisku z této výstavby).

Nejvyšší správní soud uvedl, že veřejný zájem musí být formulován výslovně ve vztahu ke konkrétní posuzované záležitosti. Navíc musí být přesvědčivě odlišen od zájmu soukromého. Veřejný zájem má přitom být odvozován od právní úpravy, z právní politiky a také z posouzení různých hodnotových hledisek podle toho, jaké úkoly má veřejná správa v dané oblasti, tedy např. v oblasti ochrany životního prostředí. Bylo rozhodnuto, že v daném případě

je zcela zřejmý veřejný zájem na ochraně životního prostředí. Napadené rozhodnutí Ministerstva životního prostředí o udělení výjimky z obecného zákazu škodlivě zasahovat do přírody a krajiny směřovalo vůči soukromé společnosti, která v oblasti přírodní památky měla v plánu realizovat vlastní investiční záměr. Cílem tohoto záměru byl s největší pravděpodobností pro tuto soukromou osobu zisk. Nejvyšší správní soud tak uvedl, že uspokojení bytové potřeby zákazníků společnosti Skanska je vedlejším důsledkem její podnikatelské činnosti, a tedy není zcela samozřejmé, že bude vytvářet sociální veřejný zájem. V daném případě tedy Nejvyšší správní soud rozhodl, že Ministerstvo životního prostředí udělenou výjimku nedostatečně odůvodnilo a i v situaci, kdy by existoval naléhavý veřejný zájem na výstavbě bytů v dané lokalitě, nebylo prokázáno, že by to nebylo možné vyřešit jiným, k přírodě a krajině šetrnějším způsobem.⁶⁴

Uvedený případ kromě vymezení veřejného zájmu pro oblast ochrany životního prostředí také nastínil praktický příklad střetu veřejného a soukromého zájmu, kdy tento soukromý zájem je navenek vydáván za zájem veřejný, přitom jím není. K obdobným situacím v podobě nastalého konfliktu veřejného zájmu v podobě ochrany životního prostředí s podnikatelským záměrem investora, který je prezentován jako zájem veřejný, ač jím ve skutečnosti není, dochází v České republice poměrně často. Ochrana přírody v takových případech naráží na ekonomické zájmy soukromého subjektu. Je na příslušných orgánech státní správy, aby v každém jednotlivém případě velmi pečlivě zvážily, zda je investorem prezentovaný „veřejný zájem“ skutečně naléhavým zájmem veřejnosti, nebo zda se jedná především o zájem soukromého charakteru.⁶⁵

Aby byla problematika řešená v rámci tohoto oddílu kompletní a ucelená, je na místě uvést ještě příklady zbývajících dvou výše uvedených možností konfliktů zájmů, a to střetu mezi dvěma zájmy soukromými a střetu mezi dvěma zájmy veřejnými. Pokud se týká posledně uvedeného, pak lze zmínit např. konflikt mezi veřejným zájmem na ochranu přírody a vytvořením množství pracovních míst. Tedy potlačení nezaměstnanosti v regionu, což v konkrétních případech může být považováno také za zájem veřejný. Tady je třeba se důkladně věnovat otázce, zda se nejedná spíše o soukromý záměr investora (viz výše).

⁶⁴Rozhodnutí Nejvyššího správního soudu ze dne 10. května 2013, sp. zn. 6 As 65/2012

⁶⁵PLAMÍNKOVÁ, J. Za veřejný zájem se často vydává něco, co jím není. Rozhovor Jany Plamínkové s ředitelem Agentury ochrany přírody a krajiny ČR Ing. Martinem Duškem. *Zpravodaj Ministerstva životního prostředí*, 2004, č. 2, s. 1-4. ISSN 0862-9005

Také zde můžeme uvést příklad střetu dvou veřejných zájmů, a to mezi zájmem na ochranu přírody a výstavbu dálnice.

Pokud by se jednalo o střet dvou zájmů soukromých, tyto vycházejí zejména z práva na seberealizaci a práv spojených s vlastnictvím. Nejčastěji lze zaznamenat konflikt zájmů z důvodu, že minimálně dva soukromé subjekty mají odlišné představy o využití konkrétního pozemku. Do těchto konfliktů zasahují kromě jiného často také sousedské vztahy, které souvisejí se střetem zájmů v otázkách využití konkrétních ploch. Příkladem lze uvést otázku, zda v dané lokalitě bude vybudováno obchodní centrum nebo podnik průmyslové výroby – o střet soukromých zájmů samozřejmě půjde za předpokladu, že bude zjištěno, že soukromé zájmy v daných případech převažují nad zájmy veřejnými. Tedy, že např. neexistuje naléhavý veřejný zájem na vytvoření pracovních míst (podnik průmyslové výroby) nebo naléhavý veřejný zájem na existenci nákupního centra.

Případ WANEMI

Praktickým příkladem střetu zájmů v oblasti právní ochrany půdy v České republice, konkrétně střetu zájmu veřejného a soukromého, je „případ WANEMI“, jehož průběh, příčiny a důsledky budou v rámci této podkapitoly blíže analyzovány.

Celý případ začal v červnu roku 2006, kdy tehdejší zastupitelstvo města Zábřeh podepsalo smlouvu, ve které se zavázalo, že v budoucnu odprodá pozemky v průmyslové zóně společnosti WANEMI CZ a.s. (dále jen „WANEMI“), která měla v plánu zde vybudovat papírnu a spalovnu biomasy. Smlouva byla dojednána se zastupitelstvem, které bylo těsně před koncem jeho funkčního období, přičemž byla na jeho posledním zasedání těsnou většinou hlasů přijata. Stalo se tak poměrně „utajovaným“ způsobem a v dané chvíli nebylo příliš času, aby do tohoto pochybného závazku, které na sebe město vzalo, zasahovala veřejnost. Někteří tehdejší zastupitelé však vyjádřili obavu, že smlouva je jednostranně výhodná pro budoucího investora a město tak riskuje sankce za případné odstoupení od tohoto závazku.⁶⁶

V následující tabulce 1 jsou uvedené základní parametry investičního záměru firmy WANEMI.

⁶⁶Sdružení Za zdravý Ráječek. *Schválení kontroverzní smlouvy (10/2006)* [online]. Vydáno 30.10.2006. [cit. 2016-03-01]. Dostupné z: <<http://rajecek-zabreh.cz/index.php/wanemi-casova-osa-schvaleni-kontroverzni-smlouvy>>

Tabulka 1: **Základní parametry investičního záměru WANEMI CZ a.s.**

Investiční náklady před zahájením výroby	6,5 mld. Kč
Celková plocha areálu / průmyslové zóny	8,7 / 22 ha
Počet pracovních míst - kmenových / vyvolaných	160 / 140
Předpokládaná roční produkce výroby papírových materiálů	250.000 t
Předpokládaná roční spotřeba sběrového papíru	275.000 t
Předpokládaná roční spotřeba biomasy	195.000 t
Parní výkon energetického zdroje	85 t páry/hod.
Elektrický výkon turbíny	10 MW

Zdroj: WANEMI CZ a.s. *Parametry investice* [online]. [cit. 2016-03-03]. Dostupné z: <<http://www.wanemi.cz/parametry>>

Konkrétně došlo na 26. zasedání zastupitelstva města Zábřeh dne 21. června 2006 k odsouhlasení zveřejnění záměru prodeje předmětných pozemků společnosti WANEMI. Dále také k odsouhlasení využití průmyslové zóny Leštinská a jejímu prostorovému uspořádání podle návrhu, který WANEMI předložila.⁶⁷ Na posledním, 30. zastupitelstvu města v říjnu 2006 bylo schváleno uzavření smlouvy o budoucí kupní smlouvě se společností WANEMI týkající se prodeje předmětných pozemků.⁶⁸

Jisté pochybnosti o tomto právním závazku města vůči společnosti WANEMI byly projednávány již novým zastupitelstvem, a to na jeho 5. zasedání v únoru 2007. Koncem roku 2006 proběhly první výstupy zjišťovacích řízení, které mají vliv na životní prostředí a z kterých vyplynulo, že oproti prezentaci investičního záměru jako nezávadného pro životní prostředí (projekt byl dokonce prezentován jako „zelená průmyslová zóna“) může mít tento záměr negativní dopad na životní prostředí.

První analýzy ukázaly zdravotní riziko tohoto projektu na hranici společenského rizika. Provoz papírny, který zde byl společností WANEMI zamýšlen, byl z hlediska hlučnosti shledán jako rušivý a obtěžující pro nejbližší obydlené části města.

⁶⁷Oficiální internetový informační portál města Zábřeh. Usnesení 26. zasedání zastupitelstva města konaného dne 21.6.2006 [online]. [cit. 2016-03-01]. Dostupné z: <<http://mesto.zabreh.cz/component/resource/article/zastupitelstvo-mesta-zabreh/43-zasedani-zm2006/2594-26-zasedani-zm>>

⁶⁸Oficiální internetový informační portál města Zábřeh. Usnesení 30. zasedání zastupitelstva města konaného dne 11.10.2006 [online]. [cit. 2016-03-01]. Dostupné z: <<http://mesto.zabreh.cz/component/resource/article/zastupitelstvo-mesta-zabreh/43-zasedani-zm2006/2598-30-zasedani-zm>>

Kromě toho dospěla komise životního prostředí k závěru, že míra informovanosti občanů, ale dokonce i členů městského zastupitelstva ohledně tohoto projektu je zcela nedostačující, a tedy je potřeba tento informační deficit napravit. Investiční záměr společnosti WANEMI tak měl být veřejně projednán. Zastupitelstvo města tedyuložilo radě, aby vypracovala systém pravidelného informování veřejnosti o postupu realizace tohoto investičního záměru, a to formou veřejných schůzí s občany. Tyto informace dále měly být zveřejňovány v městském periodiku a v regionální televizi.⁶⁹

Na základě zjištěných údajů byla občany městské části Zábřeh – Ráječek podána proti záměru společnosti WANEMI petice, avšak tato byla městem pouze formálně zaregistrována. Občanům nikdy nebylo na jejich výzvy a dotazy odpovězeno.⁷⁰ Petice se týkala protestu občanů proti dosavadnímu průběhu projednávání záměru společnosti WANEMI bez účasti občanů, jichž se záležitost bezprostředně týká. Občané tedy žádali zpřístupnění všech souvisejících informací a dokumentů a zapojení občanů městské části do rozhodování o daném investičním záměru.⁷¹

Na 13. zasedání zastupitelstva města Zábřehu dne 12. prosince 2007 bylo rozhodnuto, že se uskuteční místní referendum ve věci investiční akce WANEMI. Také bylo odsouhlaseno znění otázky k rozhodnutí v místním referendu „*Souhlasíte s prodejem pozemků města za účelem vybudování energetického zdroje a papírny podle záměru firmy WANEMI CZ a.s. na území města?*“ Odůvodněním tohoto rozhodnutí po velmi dlouhé debatě na zasedání zastupitelstva bylo, že se v daném případě jedná o projekt, jehož dopady na město, jeho okolí a jeho obyvatele. Tyto skutečnosti nebyly v době schvalování předmětné smlouvy o smlouvě budoucí kupní zastupitelům města ani občanům známy.⁷²

⁶⁹Oficiální internetový informační portál města Zábřeh. Zápis z 5. zasedání zastupitelstva města konaného dne 14.2.2007 v 15:00 hodin v sále kina Retro Zábřeh [online]. [cit. 2016-03-01]. Dostupné z: <<http://mesto.zabreh.cz/component/resource/article/zastupitelstvo-mesta-zabreh/42-zasedani-zm2007/2603-5-zasedani-zm>>

⁷⁰Sdružení Za zdravý Ráječek. Petice občanů městské části Zábřeh – Ráječek (2/2007) [online]. [cit. 2016-03-02]. Dostupné z: <<http://rajecek-zabreh.cz/index.php/wanemi-casova-osa-petice-obcanu-mestske-casti-zabreh-rajecek>>

⁷¹Petice občanů městské části Zábřeh – Ráječek [online]. [cit. 2016-03-02]. Dostupné z: <http://rajecek-zabreh.cz/wp-content/uploads/2008/20070212_petice_rajecek_doc.pdf>

⁷²Oficiální internetový informační portál města Zábřeh. Usnesení 13. zasedání zastupitelstva města konaného dne 12.12.2007 [online]. [cit. 2016-03-02]. Dostupné z: <<http://mesto.zabreh.cz/component/resource/article/zastupitelstvo-mesta-zabreh/42-zasedani-zm2007/2611-13zm>>

Obrázek 2 představuje, jak by podle vizualizace projektu měla vypadat papírna a teplárna firmy WANEMI v průmyslové zóně v Zábřehu.

Obrázek 2: **Vizualizace projektu firmy WANEMI**



Zdroj: RYBIČKOVÁ, S. Trhal: Část zastupitelů jsou loutky v rukou Wanemi. [online]. Vydáno 24.6.2010. [cit. 2016-03-03]. Dostupné z: <<http://sumpersky.denik.cz/galerie/foto.html?mm=wanemiodroc1009>>

Z důvodu, že se zastupitelé na jednání v únoru 2008 neshodli na termínu konání referenda, byl tento bod nakonec stažen z jednání. Přetrvávala obava zastupitelů, že v situaci, kdy je již podepsána smlouva o smlouvě budoucí kupní, by z případného odstoupení od této smlouvy v návaznosti na výsledek místního referenda město bylo nuceno společnosti WANEMI hradit vzniklou škodu v řádu miliard korun. Tato společnost již investovala do projektové dokumentace apod.⁷³

Jelikož nebylo referendum vyhlášeno, obrátili se občané města se žalobou na Krajský soud v Ostravě. Ten však dal za pravdu zastupitelům města, kteří na podzim roku 2007 rozhodli o

⁷³SOMMER, L. Je vypovězení smlouvy firmě WANEMI bez rizika? Zábřeh. Informační zpravodaj města, 2007, č. 24, s. 1 [online]. Vydáno 19.12.2007 [cit. 2016-03-03]. Dostupné z: <<http://www.zabreh.cz/multisites/zabreh/images/stories/zpravodaj/2007/bulletin-24-07.pdf>>

tom, že konání referenda v situaci, kdy je již město zavázáno smlouvou o smlouvě budoucí, by bylo protizákonné. Krajský soud v Ostravě rozhodl, že výsledek referenda by mohl zavázat město k protizákonnému jednání, které by také znamenalo porušení již uzavřené smlouvy. Český právní řád totiž neumožňuje konání místního referenda, pokud by v něm položená otázka byla v rozporu s právními předpisy. Podle názoru Krajského soudu v Ostravě by k tomu v tomto případě došlo a referendum se tak konat nesmí.⁷⁴ Občané města však v souvislosti s uvedeným rozhodnutím Krajského soudu v Ostravě podali ústavní stížnost k Ústavnímu soudu. Podle něj výklad Krajského soudu v Ostravě vede k velmi citelnému a tedy nepřijatelnému zúžení prostoru pro vyjádření vůle občanů v místním referendu. Možnost tzv. výluky z přípustnosti referenda tak je nutné vztahovat pouze na ty případy, kdy v místním referendu položená otázka nebo jeho eventuální výsledek jsou v rozporu s kogentními právními normami. Tedy nelze akceptovat rozšířený výklad Krajského soudu v Ostravě, který by orgánům obce umožňoval prakticky kdykoli vyhnout se konání místního referenda s odůvodněním, že ohledně otázky, která měla být referendem řešena, je město již smluvně vázáno. Ústavní soud tedy rozhodl ve smyslu, že napadené rozhodnutí Krajského soudu v Ostravě bylo zrušeno.⁷⁵

Referendum tak bylo uspořádáno v lednu 2013 a bylo spojeno s prezidentskou volbou. Občané města rozhodli o tom, že pozemky město společnosti WANEMI za účelem realizace uvedeného investičního záměru prodat nemá.⁷⁶

Jednoznačný a závazný pokyn pro představitele města tak ze strany jeho obyvatelstva vzešel v době, kdy již byla podepsána kupní smlouva na prodej předmětných pozemků a kdy právní vztah, resp. platnost této smlouvy uzavřené mezi městem Zábřeh a společností WANEMI již byl sám o sobě také předmětem soudních řízení. Jednalo se především o spor o platnost, resp. neplatnost smlouvy o smlouvě budoucí z roku 2006, v níž bylo stanoveno, že kupní smlouva bude starostou města podepsána teprve po uhrazení kupní ceny za pozemky, nejpozději však do 30. září 2010. Kupní cenu ve výši jedenácti milionů korun však banka společnosti WANEMI převedla až o den později a tehdejší starosta tak smlouvu ponechal nepodepsanou v trezoru. V té době se již nemohlo sejít stávající zastupitelstvo.

⁷⁴RYBIČKOVÁ, S. Soud: Referendum o papírně Wanemi být nesmí. Šumperský a jesenický deník.cz [online]. Vydáno 4.12.2008 [cit. 2016-03-03].

Dostupné z: <http://sumpersky.denik.cz/zpravy_region/wanemi-20081204.html>

⁷⁵Nález Ústavního soudu ze dne 9. února 2012, sp. zn. III. ÚS 263/09

⁷⁶HÁNYŠ, R. Obyvatelé Zábřehu v referendu odmítli prodej pozemků na stavbu papírny. iDNES.cz [online]. Vydáno 13.1.2013 [cit. 2016-03-03]. Dostupné z: <http://olomouc.idnes.cz/referendum-o-stavbe-papirny-wanemi-v-zabrehu-f38-/olomouc-zpravy.aspx?c=A130113_104244_olomouc-zpravy_stk>

Po volbách, v listopadu 2010 podepsal tuto smlouvu místostarosta města, který se osobně projektu WANEMI nebránil. Den poté se poprvé sešlo nové zastupitelstvo, které se vzápětí rozhodlo podat žalobu na neplatnost smlouvy. Okresní soud v Šumperku dne 1. února 2012 rozhodl, že místostarosta byl sice osobou oprávněnou smlouvu podepsat, nicméně došlo k tomu až po stanoveném termínu a k platnosti smlouvy by tak bylo zapotřebí, aby zastupitelstvo rozhodlo o posunutí termínu. K tomu však nedošlo, a proto je předmětná smlouva neplatná. I kdyby společnost WANEMI neuspěla v případě podání opravných prostředků, neznamenalo by to, že by tím nemohl její záměr být v budoucnu realizován – smlouva o smlouvě budoucí z roku 2006 totiž platná je a v této se město zavazuje, že pozemky prodá, až k tomu budou splněny všechny podmínky.⁷⁷

WANEMI dle očekávání proti uvedenému rozhodnutí Okresního soudu v Šumperku podala odvolání, o němž Krajský soud v Olomouci rozhodl ve smyslu, že smlouva o prodeji pozemků je platná. Smyslem stanovení data ve smlouvě totiž podle rozhodnutí Krajského soudu v Olomouci bylo, že starosta má její podpis upřesnit, a tedy nelze jej chápat tak, že po uplynutí tohoto data již smlouva nebude moci být uzavřena.⁷⁸ Vzhledem k odlišnému stanovisku krajského soudu a soudu okresního se zdá být samozřejmé, že město Zábřeh podalo ve věci dovolání k Nejvyššímu soudu. Ten ale na podzim roku 2013 dovolání odmítl.⁷⁹ Město se poté ještě pokusilo obrátit na Ústavní soud, ten ale v srpnu roku 2014 jeho stížnost odmítl jako zjevně neopodstatněnou⁸⁰ a „platným“ se tak stalo rozhodnutí krajského soudu, podle kterého je kupní smlouva platná. Město Zábřeh se dokonce v návaznosti na rozhodnutí českých soudů obrátilo dokonce na Evropský soud pro lidská práva. Vzhledem k tomu, že k tomuto soudu může podat stížnost pouze jednotlivec, nevládní organizace nebo skupina osob. Územní samospráva je však považována za vládní organizaci, a tedy není možné, aby o takové stížnosti bylo rozhodováno.⁸¹

⁷⁷RYBIČKOVÁ, S. Soud: Smlouva s Wanemi je neplatná. iDNES.cz [online]. Vydáno 1.2.2012 [cit. 2016-03-03]. Dostupné z: <<http://sumpersky.denik.cz/zlociny-a-soudy/soud-smlouva-s-wanemi-je-neplatna.html>>

⁷⁸KRESTÝN, M. Soud: Smlouva na pozemky pro Wanemi platí. iDNES.cz [online]. Vydáno 22.2.2013 [cit. 2016-03-03]. Dostupné z: <<http://sumpersky.denik.cz/zlociny-a-soudy/soud-smlouva-na-pozemky-pro-wanemi-plati-20130222.html>>

⁷⁹KRESTÝN, M. Soud: Nejvyšší soud odmítl dovolání Zábřeha. Pozemky patří Wanemi. iDNES.cz [online]. Vydáno 16.10.2013 [cit. 2016-03-03]. Dostupné z: <http://sumpersky.denik.cz/zpravy_region/nejvyssi-soud-odmitl-dovolani-zabreha-pozemky-patri-wanemi-20131016.html>

⁸⁰KRESTÝN, M. Ústavní soud odmítl stížnost Zábřeha ve sporu s Wanemi. iDNES.cz [online]. Vydáno 19.8.2014 [cit. 2016-03-03]. Dostupné z: <http://sumpersky.denik.cz/zpravy_region/ustavni-soud-odmitl-stiznost-zabreha-ve-sporu-s-wanemi-20140819.html>

⁸¹KRESTÝN, M. Zábřeh u evropského soudu ve Štrasburku se stížností na stát neuspěl. Šumperský a jesenický deník.cz [online]. Vydáno 10.6.2015 [cit. 2016-03-03]. Dostupné z: <http://sumpersky.denik.cz/zpravy_region/zabreh-u-evropskeho-soudu-ve-strasburku-se-stiznosti-na-stat-neuspel-20150610.html>

Soudního určení neplatnosti kupní smlouvy se město Zábřeh dovolávalo především v souvislosti s hrozícími vysokými sankcemi, které z této smlouvy, resp. ze související smlouvy o spolupráci, která se společností WANEMI byla v roce 2010 také uzavřena, vyplývaly. Pokud by bylo rozhodnuto, že kupní smlouva je neplatná, pak by městu tyto sankce samozřejmě nehrozily. V současné době spory mezi městem Zábřeh a společností WANEMI stále probíhají. Z iniciativy společnosti WANEMI se jedná o uplatnění náhrady škody v řádech desítek milionů korun. Město dále podniká kroky, které by vedly k neplatnosti kupní smlouvy.⁸²

8.2 Překážky účinné ochrany půdy

Na jedné straně se věnuje ochraně půdy a celkově životnímu prostředí velká pozornost, avšak na straně druhé se objevují jedinci či skupiny, kteří označují tendence chránit přírodu za fanatické a překážku v podnikání. Nejedná se však jen o jedince či skupiny jedinců z řad občanů, kteří jsou neochotni přijímat a užívat pojem „trvale udržitelný rozvoj.“ Je smutné, že se to dělo a děje na vládní úrovni, zejména v období mezi rokem 1992 až 1996. Toto vedlo ke zpomalení vyhotovení důležitých programových, legislativních a také ekonomických nástrojů, díky kterým by byla účinnější ochrana přírody i krajiny. Jako nejzávažnější překážky, které snižující účinnost ochrany přírody a krajiny je možné uvést následující čtyři oblasti:

Oblast legislativy – i přes to, že byly přijaty v oblasti využívání přírodních zdrojů a ochraně přírody a krajiny nové předpisy, stále jsou vykazovány nedostatky týkající se především nepropojenosti těchto předpisů a také mezer v právní úpravě. Je možné zmínit např. nedostatečné právní postupy, které by zamezily majitelům půdy, aby nedocházelo k její degradaci, nedostatečné právní nástroje určené k regulaci výstavby ve volné krajině apod.

Oblast státní správy – zde je použita citace: „*nejsou překonány mezirezortní bariéry na úrovni ministerstev, koordinační role MŽP ve věcech životního prostředí stanovená zákonem o kompetencích ministerstev není dostatečně prosazována a respektována.*“⁸³

⁸²Oficiální internetový informační portál města Zábřeh. Zápis z 34. zasedání ZM konaného dne 17.9.2014 [online]. [cit. 2016-03-03].

Dostupné z: <http://www.zabreh.cz/multisites/zabreh/images/stories/Z%C3%A1pis_34_ZM_Web.pdf>

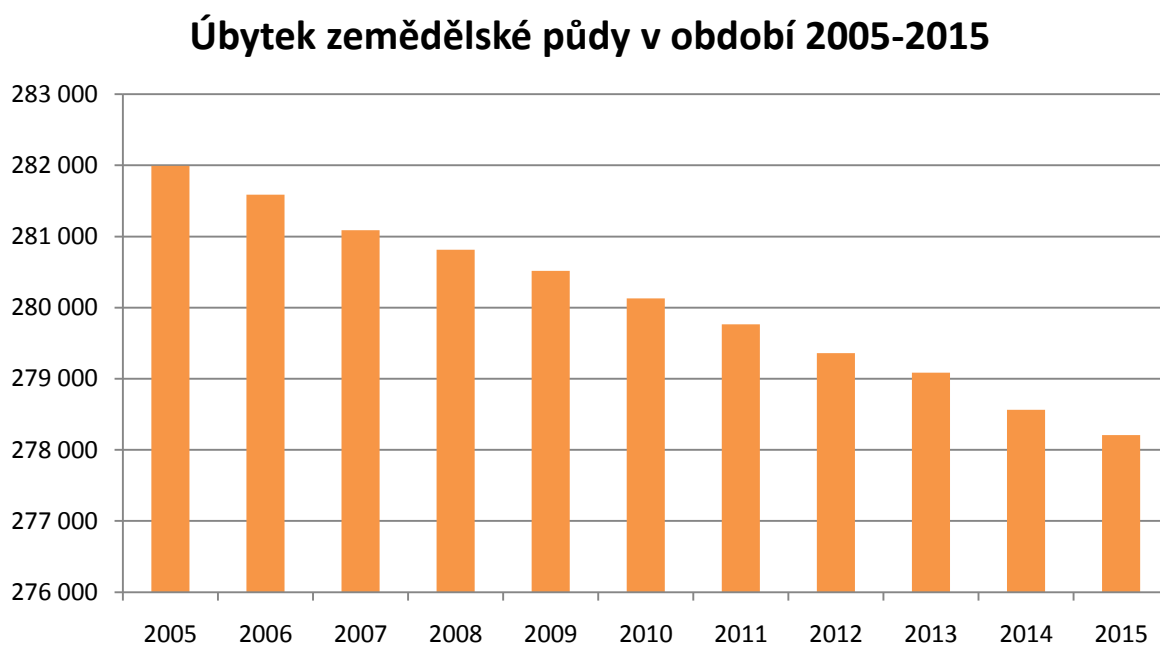
⁸³JECH, Karel (ed.). *Kulturní krajina, aneb, Proč ji chránit: téma pro 21. století*. Vyd. 1. Praha: Ministerstvo životního prostředí, 2000. ISBN 80-7212-134-0, str. 202.

Oblast ekonomiky a ekonomických nástrojů – dotační tituly určené k podpoře účelového hospodaření a ochraně přírody a krajiny nejsou, co se týká kritérií a získávání informací jednotné. Doporučená zákonná ustanovení, která jsou spojena s poskytováním příspěvků za zvelebování přírodního prostředí (popřípadě opačně, odvody za zhoršování přírodního prostředí) nejsou dostatečně naplňována.

Oblast informační a výchovná – jak ve školách, tak i u veřejnosti, není stále ekologická osvěta dostatečná a dohledání jednotlivých informací o vývoji ochrany přírody je složité a nepřehledné.⁸⁴

Na závěr se podívejme na graf, který ukazuje, jak klesá zemědělská půda v periodě 10 let na úkor výstavby průmyslových, obchodních, logistických a obytných staveb.

Graf 2: Úbytek zemědělské půdy v období 2005-2015 (v hektarech):



Zdroj: Český statistický úřad, vlastní zpracování

Když se podíváme na naši planetu Zemi z globálního pohledu zjistíme, že na ni působí množství nepříznivých vlivů. K těm nejpalčivějším patří globální oteplování neboli vzestup průměrné planetární teploty. To má za následek tání ledovců a způsobuje aktivní činnost sopek. Dále sem patří globální znečišťování, které způsobuje znečištění ovzduší a vznik

⁸⁴JECH, Karel (ed.). *Kulturní krajina, aneb, Proč ji chránit: téma pro 21. století*. Vyd. 1. Praha: Ministerstvo životního prostředí, 2000. ISBN 80-7212-134-0.

skleníkového efektu. Také dochází k celosvětovému úbytku lesů, a to vede k erozi půdy a zvyšuje riziko vzniku záplav. V neposlední řadě je to přelidňenost planety a vznik hladomoru na mnoha místech na Zemi. S tím je také spojen úbytek půdy. Čísla bohužel hovoří jasně, za posledních deset let zemědělská půda v České republice klesla o 3 783 ha.

Rok 2016 byl Valným shromážděním OSN vyhlášen za Mezinárodní rok luštění.



A ten plynule navázal na rok 2015, kdy byl Mezinárodní rok půd.



V České republice nám neubývá jen orná půda, ale i louky a pastviny. Já osobně mám optimistický pohled na věc. Zaleží totiž na každém z nás, aby pro to něco udělal. Vlastní vypěstované produkty, k nimž patří ovoce, zelenina a další plodiny jsou to nejlepší, co můžeme do našeho jídelníčku zařadit. Přece nechceme pouze dovážené potraviny, které se k nám vozí přes půl světa, chceme potraviny ze své země. Také by bylo smutné se ochudit o takové drobné radosti, jako je relaxace v lese, procházky se svým psem. Místo toho by naše oči viděli málo zelené barvy a naopak by viděli ošklivé, přírodě neslušící skládky odpadků, šedé betonové stavby apod. Vždyť zelená barva je ztělesněním životní a přírodní energie.

Velmi doporučuji, aby lidé přizpůsobili své chování a jednání potřebám planety Země. Důkladně se zabývali jejím stavem, v jakém se nachází v současné době. A snažili se o trvale udržitelný rozvoj zejména s ohledem na budoucí generace.

9 ZÁVĚR

Cílem této bakalářské práce bylo zpracování problematiky půdy, zaměřené na její ochranu a užívání.

V praktické části této práce bylo popsáno hospodaření s půdou v Olomouckém kraji, kde byly uvedeny střety zájmů při využívání půdy. Byly to střety zájmů: veřejný X veřejný, soukromý X soukromý a veřejný X soukromý. Všechny tyto varianty střetů zájmů byly v práci popsány. Střet zájmů veřejný X soukromý byl podrobněji analyzován. Jedná se o příklad případu WANEMI. Investoři chtěli postavit na zemědělské půdě papírnu a spalovnu biomasy. Což by nejenom znehodnotilo velkou plochu zemědělské půdy, ale i znečišťovalo ovzduší a rušilo a obtěžovalo nejbližší obydlené části města. To se samozřejmě nelíbilo občanům města a podali na společnost WANEMI trestní oznámení.

Dále jsou v praktické části nastíněny překážky účinné ochrany půdy. Tato kapitola pojednává o tom, že na jedné straně se životnímu prostředí a ochraně půdy věnuje velká pozornost, ale na druhé straně se prodává kvalitní půda investorům k podnikání. Nejzávažnější překážky jsou shrnuty do čtyř oblastí, a to: Oblast legislativy, která zdůrazňuje nedostatky v předpisech a v právních postupech, které by zamezily majitelům půdy, aby nedocházelo k její degradaci. Oblast státní správy. Oblast ekonomiky a ekonomických nástrojů, kde nejsou finanční příspěvky na zvelebování přírodního prostředí dostatečné. A poslední překážkou je zmíněna Oblast informační a výchovná, kde ekologická osvěta ve školách a u veřejnosti není stále dostatečná.

Na závěr je v práci ukázáno, v grafické podobě, jak klesá zemědělská půda v periodě 10 let. Skutečnost, že nám zemědělská půda za posledních deset let klesla skoro o 3 800 hektarů je znepokojující. Mějme ale optimistický pohled na věc. Záleží totiž na každém z nás, aby pro to něco udělal. Vlastní vypěstované produkty, k nimž patří ovoce, zelenina a další plodiny jsou to nejlepší, co můžeme do našeho jídelníčku zařadit. Přece nechceme pouze dovážené potraviny, které se k nám vozí přes půl světa, chceme potraviny ze své země.

Doporučuji, aby lidé přizpůsobili své chování a jednání potřebám planety Země. Důkladně se zabývali jejím stavem, v jakém se nachází v současné době. A snažili se o trvale udržitelný rozvoj zejména s ohledem na budoucí generace.

10 SEZNAM POUŽITÝCH ZDROJŮ

Knižní zdroje

1. BURIAN, Zdeněk, VÁCHAL, Jan, Jan NĚMEC a Jiří HLADÍK (eds.). *Pozemkové úpravy*. Praha: Consult, 2011. ISBN 978-80-903482-8-8.
2. DAMOHORSKÝ, Milan. *Právo životního prostředí*. 3. vyd. V Praze: C. H. Beck, 2010, xlvii, 629 s. Beckovy právnické učebnice. ISBN 978-80-7400-338-7
3. DUDOVÁ, Jana, Ilona JANČÁŘOVÁ, Milan PEKÁREK a Ivana PRŮCHOVÁ. *Právo životního prostředí*. 2. přeprac. vyd. Brno: Masarykova univerzita, 2006, 379 s. Edice učebnic Právnické fakulty Masarykovy univerzity v Brně, č. 377. ISBN 80-210-3978-7
4. Fialová Zuzana: Ochrana kvality půdy je prioritou. *Zemědělec*. 2012, XX(28/2012)
5. KRAVKA MIROSLAV A KOL. *Plantáže dřevin pro biomasu, vánoční stromky a zalesňování zemědělských půd: metody vhodné pro malé a střední provozy*. 1. vyd. Praha: Grada, 2012. ISBN 8024739259
6. KÖNIG, Petr a Lubor LACINA. *Rozpočet a politiky Evropské unie*. Vyd. 1. Praha: C. H. Beck, 2004, xxiv, 374 s. Beckova edice ekonomie. ISBN 80-7179-846-0.
7. [KOLEKTIV AUTORŮ]. *Ochrana půdního fondu a vodních zdrojů: prevence škod*. Praha: Brázda, 1995. ISBN 9788020902436
8. KOLEKTIV AUTORŮ, *Metodický návod k provádění pozemkových úprav*, Ministerstvo zemědělství – Ústřední pozemkový úřad, Praha 2010. 170 s. Č.j.: 10747/2010–13300
9. KRUTÍLEK ONDŘEJ, Petra Kuchyňková. *Monitoring evropské legislativy*. Brno: CDK, 2006. ISBN 8073251493.
10. Ministerstvo životního prostředí: *Státní politika životního prostředí České republiky 2012 - 2020*. Praha. 2012
11. OHLIGER, Tina. *Fakta a čísla o Evropské unii: Politika životního prostředí: obecné zásady a základní rámec. Evropský parlament*. 2015

12. PEKÁREK, Milan. *Právní ochrana zemědělského půdního fondu v podmínkách současné etapy vědeckotechnické revoluce v ČSSR*. 1. vyd. Brno: Univerzita J. E. Purkyně, 1983
13. PENK, Jan. *Mimoprodukční funkce zemědělství a ochrana krajiny*. Praha: Institut výchovy a vzdělávání Ministerstva zemědělství ČR, 2001. ISBN 80-7105-224-8
14. POSPÍŠIL, Boleslav. *Životní prostředí očima právníka*. 1. vyd. Brno: Univerzita J. E. Purkyně, 1981, 293 s. Acta Universitatis Brunensis
15. PSUTKA JINDŘICH. *Odpovědnost za ekologické škody v občanském právu*. Vyd. 1. Praha: Wolters Kluwer Česká republika, 2011. ISBN 8073575590
16. STEJSKAL, Jan. Rada EU: zpřísnění limitů pro průmyslové emise, ubývání biodiverzity, spory o půdu. *Ekolist*. Lucemburk, 2009.
17. TUHÁČEK, Miloš a Jitka JELÍNKOVÁ. *Právo životního prostředí: praktický průvodce*. První vydání. Praha: Grada, 2015, 279 stran. Právo pro každého (Grada). ISBN 978-80-247-5464-2
18. *Zákony k ochraně životního prostředí a předpisy související*. 3. přeprac. vyd. Praha: C. H. Beck, 1999, xiii, 451 s. ISBN 80-7179-252-7

Internetové zdroje

1. Agrární komora České republiky, *Ovocné sady 2012*. [online]. Agrární poradensko - informační centrum agrární komory České republiky. [2013]. [cit. 2015-03-31]. Dostupné z: <http://www.apic-ak.cz/novinky/ovocne-sady-2012-_strukturalni-setreni_.php>
2. APIC-ak. *Souhrn ke zprávě o stavu zemědělství za rok 2013, 2015: Druhy zemědělských pozemků podle LPIS*, [online]. APIC-ak. [2013]. [cit. 2015-07-28]. Dostupné z: <http://www.apicak.cz/data_ak/14/l/pr/ZelZprava2013.pdf>
3. Issar.cenia, *Využití území – vyhodnocení indikátoru*. [online]. Issar.cenia [2014][cit. 2015-07-28]. Dostupné z: <<http://issar.cenia.cz/issar/page.php?id=1598>>

4. Ministerstvo zemědělství, *Situační a výhledová zpráva Půda*, [online]. Ministerstvo zemědělství, [2012]. [cit. 2015-07-28].
Dostupné z: <http://eagri.cz/public/web/file/181775/Zprava_Puda_kniha_web__1_.pdf>
5. ÚKZÚZ, *Meziroční změny ve výměře a skladbě vinic v České republice*. [online]. ÚKZÚZ. [2014]. [cit. 2015-07-28]. Dostupné z: <<http://eagri.cz/public/web/ukzuz/portal/trvale-kultury/mezirocnni-zmeny-ve-vymere-a-skladbe.html>>
6. Výzkumný ústav meliorací a ochrana půdy, *Třídy ochrany ZPF*, [online]. vumop [2015] [cit. 2015-10-09]. Dostupné z:
<http://www.vumop.cz/sites/File/Katalog_Map/20130529_katalogMap_BPEJ.pdf>
7. Zemědělská půda, kterou vlastní cizinci: *Pozemkyafarmy.cz* [online]. 2015 [cit. 2016-03-03]. Dostupné z: <<https://www.citacepro.com/dok/Jgy6nvAEkZEIQTu9>>
8. Žatecký a Lounský deník, *Rozjeli se česačky, začala tradiční sklizeň chmele*. [online]. Čtk. [2014][cit. 2014-08-22]. Dostupné z:
<http://zatecky.denik.cz/zpravy_region/dobromerice_chmel_sklizen_20140822.html>
9. HÁNYŠ, R. Obyvatelé Zábřehu v referendu odmítli prodej pozemků na stavbu papírny. *iDNES.cz* [online]. Vydáno 13.1.2013 [cit. 2016-03-03]. Dostupné z:
<http://olomouc.idnes.cz/referendum-o-stavbe-papirny-wanemi-v-zabrehu-f38-/olomouc-zpravy.aspx?c=A130113_104244_olomouc-zpravy_stk>
10. KRESTÝN, M. Soud: Nejvyšší soud odmítl dovolání Zábřeha. Pozemky patří Wanemi. *iDNES.cz* [online]. Vydáno 16.10.2013 [cit. 2016-03-03]. Dostupné z:
<http://sumpersky.denik.cz/zpravy_region/nejvyssi-soud-odmitl-dovolani-zabreha-pozemky-patri-wanemi-20131016.html>
11. KRESTÝN, M. Soud: Smlouva na pozemky pro Wanemi platí. *iDNES.cz* [online]. Vydáno 22.2.2013 [cit. 2016-03-03]. Dostupné z: <<http://sumpersky.denik.cz/zlociny-a-soudy/soud-smlouva-na-pozemky-pro-wanemi-plati-20130222.html>>
12. KRESTÝN, M. Ústavní soud odmítl stížnost Zábřeha ve sporu s Wanemi. *iDNES.cz* [online]. Vydáno 19.8.2014 [cit. 2016-03-03]. Dostupné z:
<http://sumpersky.denik.cz/zpravy_region/ustavni-soud-odmitl-stiznost-zabreha-ve-sporu-s-wanemi-20140819.html>

13. KRESTÝN, M. Zábřeh u evropského soudu ve Štrasburku se stížností na stát neuspěl. *Šumperský a jesenický deník.cz* [online]. Vydáno 10.6.2015 [cit. 2016-03-03]. Dostupné z: <http://sumpersky.denik.cz/zpravy_region/zabreh-u-evropskeho-soudu-ve-strasburku-se-stiznosti-na-stat-neuspel-20150610.html>
14. Oficiální internetový informační portál města Zábřeh. *Usnesení 13. zasedání zastupitelstva města konaného dne 12.12.2007* [online]. [cit. 2016-03-02]. Dostupné z: <<http://mesto.zabreh.cz/component/resource/article/zastupitelstvo-mesta-zabreh/42-zasedani-zm2007/2611-13zm>>
15. Oficiální internetový informační portál města Zábřeh. *Usnesení 26. zasedání zastupitelstva města konaného dne 21.6.2006* [online]. [cit. 2016-03-01]. Dostupné z: <<http://mesto.zabreh.cz/component/resource/article/zastupitelstvo-mesta-zabreh/43-zasedani-zm2006/2594-26-zasedani-zm>>
16. Oficiální internetový informační portál města Zábřeh. *Usnesení 30. zasedání zastupitelstva města konaného dne 11.10.2006* [online]. [cit. 2016-03-01]. Dostupné z: <<http://mesto.zabreh.cz/component/resource/article/zastupitelstvo-mesta-zabreh/43-zasedani-zm2006/2598-30-zasedani-zm>>
17. Oficiální internetový informační portál města Zábřeh. *Zápis z 5. zasedání zastupitelstva města konaného dne 14.2.2007 v 15:00 hodin v sále kina Retro Zábřeh* [online]. [cit. 2016-03-01]. Dostupné z: <<http://mesto.zabreh.cz/component/resource/article/zastupitelstvo-mesta-zabreh/42-zasedani-zm2007/2603-5-zasedani-zm>>
18. Oficiální internetový informační portál města Zábřeh. *Zápis z 34. zasedání ZM konaného dne 17.9.2014* [online]. [cit. 2016-03-03]. Dostupné z: <http://www.zabreh.cz/multisites/zabreh/images/stories/Z%C3%A1pis_34_ZM_Web.pdf>
Petice občanů městské části Zábřeh – Ráječek [online]. [citováno 2. 3. 2016]. Dostupné z: <http://rajecek-zabreh.cz/wp-content/uploads/2008/20070212_petice_rajecek_doc.pdf>
19. PLAMÍNKOVÁ, J. Za veřejný zájem se často vydává něco, co jím není. Rozhovor Jany Plamínkové s ředitelem Agentury ochrany přírody a krajiny ČR Ing. Martinem Duškem. *Zpravodaj Ministerstva životního prostředí*, 2004, č. 2, s. 1-4. ISSN 0862-9005.

20. RYBIČKOVÁ, S. Soud: Referendum o papírně Wanemi být nesmí. *Šumperský a jesenický deník.cz* [online]. Vydáno 4.12.2008 [cit. 2016-03-03]. Dostupné z: <http://sumpersky.denik.cz/zpravy_region/wanemi-20081204.html>
21. RYBIČKOVÁ, S. Soud: Smlouva s Wanemi je neplatná. *iDNES.cz* [online]. Vydáno 1.2.2012 [cit. 2016-03-03]. Dostupné z: <http://sumpersky.denik.cz/zlociny-a-soudy/soud-smlouva-s-wanemi-je-neplatna.html>
22. RYBIČKOVÁ, S. Trhal: Část zastupitelů jsou loutky v rukou Wanemi. [online]. Vydáno 24.6.2010. [cit. 2016-03-03]. Dostupné z: <<http://sumpersky.denik.cz/galerie/foto.html?mm=wanemiodroc1009>>
23. Sdružení Za zdravý Ráječek. *Petice občanů městské části Zábřeh – Ráječek (2/2007)* [online]. [cit. 2016-03-02]. Dostupné z: <<http://rajecek-zabreh.cz/index.php/wanemi-casova-osa-petice-obcanu-mestske-casti-zabreh-rajecek>>
24. Sdružení Za zdravý Ráječek. *Schválení kontroverzní smlouvy (10/2006)* [online]. Vydáno 30.10.2006 [cit. 2016-03-01]. Dostupné z: <<http://rajecek-zabreh.cz/index.php/wanemi-casova-osa-schvaleni-kontroverzni-smlouvy>>
25. SOMMER, L. Je vypovězení smlouvy firmě WANEMI bez rizika? *Zábřeh. Informační zpravodaj města*, 2007, č. 24, s. 1 [online]. Vydáno 19.12.2007 [cit. 2016-03-03]. Dostupné z: <<http://www.zabreh.cz/multisites/zabreh/images/stories/zpravodaj/2007/bulletin-24-07.pdf>>

Judikatura

Rozhodnutí Nejvyššího správního soudu ze dne 10. května 2013, sp. zn. 6 As 65/2012.
Nález Ústavního soudu ze dne 9. února 2012, sp. zn. III. ÚS 263/09.

11 PŘÍLOHY

Seznam příloh

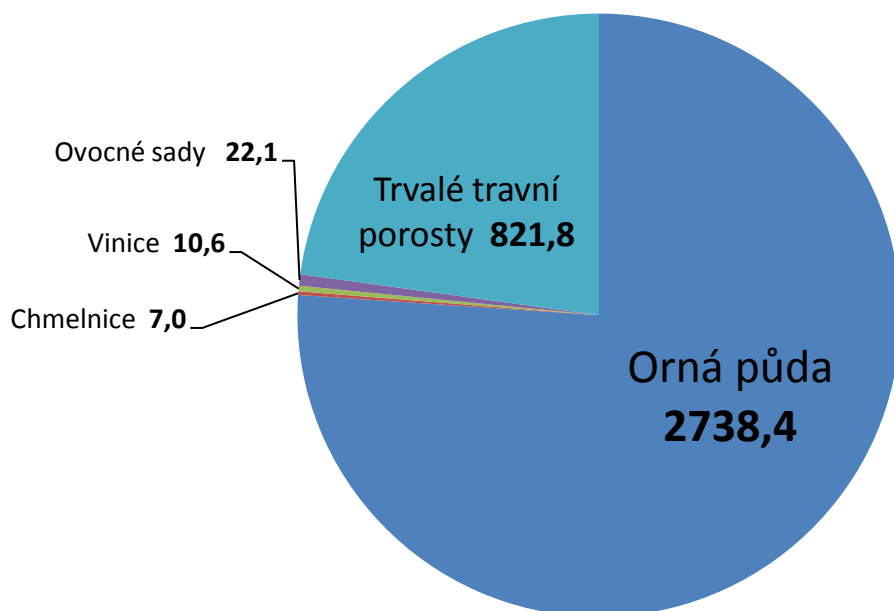
Příloha 1 Grafy „Využití zemědělské půdy v roce 2000 a 2013“

Příloha 2 Fotky dětí z MŠ Nemile (Ekoškola)

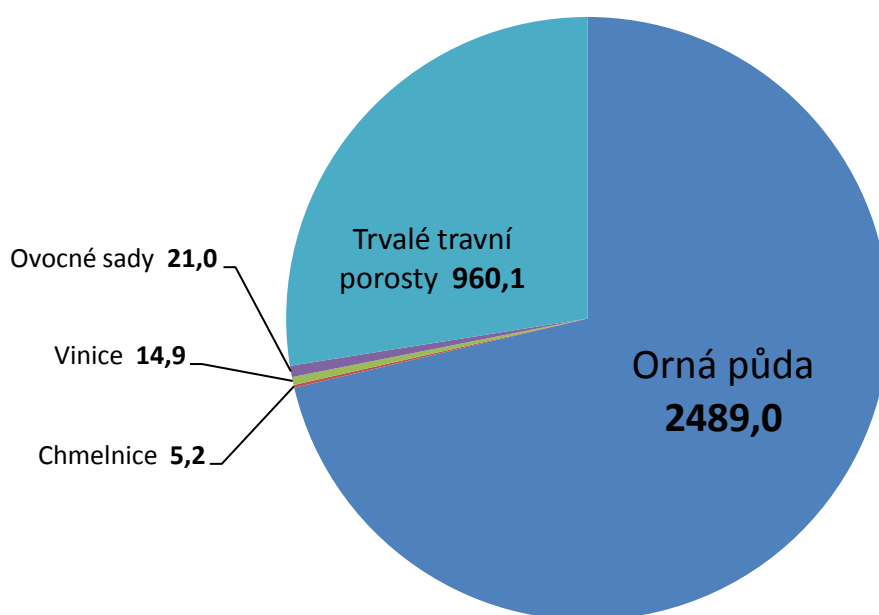
Příloha 3 Tabulka „Data z veřejné databáze ČSU“

Příloha 1

Využití zemědělské půdy v roce 2000 (v tis. ha)



Využití zemědělské půdy v roce 2013 (v tis. ha)



Zdroj: Český statistický úřad, vlastní zpracování

Dobrou zprávou je, že narůstá plocha trvalých travních porostů o 16,8 %, zvláště na úkor orné půdy, která klesla o 9,1 %. Dále stoupla plocha vinic a o 40,6 %.

Špatnou zprávou je, že nám klesla jak výše uvedená orná půda, tak i chmelnice o - 25,7 % a ovocné sady o - 5,0 %.

Celkem obhospodařované zemědělské půdy bylo v roce 2000 – 3604,4 tis. ha a v roce 2013 ji bylo o – 3,1 % méně, a to 3491,8 tis. ha.

Všechny údaje shrne následující tabulka:

VYUŽITÍ ZEMĚDĚLSKÉ PŮDY (v tis. ha)				ZMĚNA V %
	2000	2013	ZMĚNA	
Obhospodařovaná zemědělská půda celkem	3604,4	3491,8	-112,6	-3,1
Z toho:				
Orná půda	2738,4	2489,0	-249,4	-9,1
Chmelnice	7,0	5,2	-1,8	-25,7
Vinice	10,6	14,9	4,3	+40,6
Ovocné sady	22,1	21,0	-1,1	-5,0
Trvalé travní porosty	821,8	960,1	138,3	+16,8

Příloha 2⁸⁵

Děti z MŠ Nemile v přírodě



⁸⁵ Fotky poskytla Mateřská školka Nemile

Děti z MŠ Nemile sbírají odpadky



Děti z MŠ Nemile „zahradníky“



Příloha 3

Data z Veřejné databáze ČSÚ		Území: Olomoucký kraj																
Vlastní tabulka z VDB		31. prosinec 2015	31. prosinec 2014	31. prosinec 2013	31. prosinec 2012	31. prosinec 2011	31. prosinec 2010	31. prosinec 2009	31. prosinec 2008	31. prosinec 2007	31. prosinec 2006	31. prosinec 2005	31. prosinec 2004	31. prosinec 2003	31. prosinec 2002	31. prosinec 2001	31. prosinec 2000	
plocha území (ha)	celkem	526 690,1	526 676,8	526 668,5	526 657,6	526 656,2	526 664	526 657,7	526 664	526 686	526 677	526 678	515 892	515 904	515 875	513 951	513 943	
	celkem	278 209	278 562,2	279 085,8	279 361,1	279 763,4	280 129	280 517,4	280 813	281 089	281 589	281 992	276 081	276 460	277 043	277 187	277 263	
	Orná půda	205 594,2	205 985,9	206 555,5	207 036	207 375	207 878	208 421,4	208 740	209 174	209 644	210 171	208 298	208 509	209 816	211 097	211 494	
	Chmelnice	1 026,1	1 026	1 026,8	1 026,8	1 027	1 027	1 027,7	1 031	1 020	1 020	1 016	1 060	1 059	1 092	1 154	1 178	
	Vínice	16,4	16,4	16,4	16,4	16	16	16,4	16	16	16	16	17	17	17	17	16	
	Zahrada	12 117,8	12 115,3	12 110,2	12 111,1	12 105	12 095	12 108,2	12 105	12 105	12 096	12 107	12 096	12 055	12 063	12 065	12 061	12 045
	Ovocný sad	2 747,8	2 747	2 796,9	2 848,9	2 833	2 845	2 829,4	2 783	2 783	2 793	2 821	2 831	2 847	2 845	2 880	2 760	2 771
	Trvalý travní porost	56 706,6	56 671,5	56 580	56 321,8	56 407	56 288	56 114,3	56 136	55 990	55 990	55 981	55 862	51 804	51 967	51 173	50 098	49 759
	celkem	248 481,1	248 114,6	247 582,6	247 296,5	246 892,8	246 535	246 140,2	245 852	245 597	245 088	244 685	239 811	239 444	238 832	236 764	236 680	
	Lesní pozemek	185 219,6	185 168,3	184 000	183 855	183 596	183 497	183 423	183 423	183 300	183 217	183 089	183 008	179 176	179 131	178 999	176 698	176 576
plocha území (ha)	Vodní plocha	5 995,5	5 982,7	5 918,5	5 901,7	5 884	5 855	5 849,6	5 819	5 808	5 765	5 737	5 645	5 626	5 594	5 492	5 476	
	Nezemědělská plocha	8 389,3	8 391,7	8 388,3	8 376,4	8 369	8 310	8 295,1	8 281	8 269	8 254	8 245	8 167	8 162	8 163	8 285	8 263	
	Zastavěná plocha a nábotí	48 876,7	48 571,9	49 275,2	49 161,5	49 043	48 874	48 572,1	48 452	48 303	47 980	47 695	46 823	46 525	46 076	46 289	46 365	
	Ostatní plocha																	

Kód: UD-1457701927497

Zdroj: [Český statistický úřad, Veřejná databáze](#)

[Podmínky užívání dat ČSÚ](#)

vygenerováno 11.03.2016 14:12