

POLICEJNÍ AKADEMIE ČESKÉ REPUBLIKY V PRAZE

Fakulta bezpečnostního managementu

Katedra soukromoprávních disciplín

**Registrované partnerství v komparaci
s manželstvím**

Bakalářská práce

Registered partnership in comparison with marriage

Bachelor thesis

VEDOUCÍ PRÁCE

doc. JUDr. Mgr. Josef Salač, Ph.D., dr. h. c.

AUTOR PRÁCE

Anna GRÚŇOVÁ

PRAHA

2022

Čestné prohlášení

Prohlašuji, že předložená práce je mým původním autorským dílem, které jsem vypracovala samostatně. Veškerou literaturu a další zdroje, z nichž jsem čerpala, v práci řádně cituji a vše je uvedeno v seznamu použité literatury.

V Praze, dne 17.2.2022

.....
Anna Grůňová

ANOTACE

Autorka bakalářské práce na téma *Registrované partnerství v komparaci s manželstvím* rozebírá stěžejní rozdíly v zákonné úpravě těchto způsobů soužití z pohledu českého práva. V práci jsou zmíněny běžné situace, které shodně nastávají u obou institutů. Každé situaci je věnována samostatná kapitola, ve které je pak daná problematika rozebrána. Registrované partnerství i manželství jsou zde sledované od jejich vzniku až po zánik. V rámci práce byl proveden průzkum zaměřený na jednotnost postupu orgánů pověřených k přijetí prohlášení o vstupu do partnerství. Autorka ve své práci zároveň poukazuje na nedostatečnost zákona č. 115/2006 Sb., o registrovaném partnerství a nabádá k legislativní změně.

KLÍČOVÁ SLOVA

Registrované partnerství, manželství, partner, manžel, zákon č. 115/2006 Sb., o registrovaném partnerství, zákon č. 89/2012 Sb., občanský zákoník

ANNOTATION

The author of the bachelor's thesis themed *Registered partnership in comparison with marriage* discusses the main differences in the legal regulation of these ways of coexistence from the perspective of Czech law. The work mentions common situations that occur identically at both institutes. A separate chapter is devoted to each situation, in which the issue is discussed. Registered partnerships and marriages are monitored here from its inception date to termination. As part of the work, a survey was conducted focused on the uniformity of the procedure of the competent authority to accept statements of accession to the partnership. In her work, the author also points out the inadequacy of Act No. 115/2006 Coll. on registered partnerships and encourages legislative change.

KLÍČOVÁ SLOVA

Registered partnership, marriage, partner, husband, Act No. 115/2006 Coll. on registered partnership, Act No. 89/2012 Coll. Civil Code

OBSAH

ÚVOD	7
1 POJMY	9
2 VZNIK MANŽELSTVÍ A REGISTROVANÉHO PARTNERSTVÍ	12
2.1 Možné způsoby vzniku	12
2.2 Možná místa vzniku.....	13
2.3 Obřad vstupu do manželství či partnerství	14
2.4 Prohlášení snoubenců a osob vstupujících do partnerství	15
2.5 Změna příjmení následkem sňatku a uzavření partnerství	15
2.6 Trestněprávní úprava vstupu do manželství.....	16
3 VYBRANÉ ŽIVOTNÍ SITUACE V PRŮBĚHU MANŽELSTVÍ A REGISTROVANÉHO PARTNERSTVÍ	17
3.1 Majetkové právo	17
3.2 Společné bydlení.....	19
3.3 Švagrovství	19
3.4 Rodinný závod	20
4 PĚČE O POTOMKY V MANŽELSTVÍ A V REGISTROVANÉM PARTNERSTVÍ	21
4.1 Narození dítěte v době trvání svazku	22
4.2 Osvojení	26
4.3 Pěstounství	30
5 ZÁNİK MANŽELSTVÍ A PARTNERSTVÍ	32
5.1 Rozvod	32
5.2 Zrušení partnerství rozhodnutím soudu.....	33
5.3 Vyživovací povinnost rozvedeného manžela a bývalého partnera	33
5.4 Změna příjmení po rozvodu a zrušení partnerství	34

5.5	Statistický vývoj zániku manželství a partnerství.....	34
6	SITUACE PO ÚMRTÍ MANŽELA ČI PARTNERA.....	40
6.1	Dědické právo	40
6.2	Důchody	40
7	ÚVAHA DE LEGE LATA.....	42
8	ÚVAHA DE LEGE FERENDA	44
	ZÁVĚR.....	46
	SEZNAM POUŽITÉ LITERATURY	48
	SEZNAM TABULEK	50
	SEZNAM PŘÍLOH	51

ÚVOD

Zákon č. 115/2006 Sb., o registrovaném partnerství je poměrně mladý právní předpis, v účinnost vešel dne 1. 7. 2006. Schválení tohoto zákona bylo vrcholem několikaleté kampaně a snah mnoha aktivistů a dobrovolníků. V roce 1993 SOHO¹ vypracovalo první návrh na zavedení institutu registrovaného partnerství, k němuž mělo dojít cestou novelizace zákona o rodině a občanského zákoníku a předložilo jej k veřejné diskuzi. Na počátku roku 1995 zaslalo SOHO svůj návrh nejvyšším ústavním činitelům a předsedům poslaneckých klubů a sněmovních výborů s žádostí o podporu jeho zapracování do nové úpravy rodinně-právních vztahů.² Opírali se přitom o usnesení Evropského parlamentu o rovnosti práv homosexuálů a leseb v Evropském společenství ze dne 8. února 1994 (Úřední věstník C 61, 28. února 1994).

V současné době, po více než 15 letech, kdy je zákon o registrovaném partnerství účinný, se ve veřejném prostoru opět otevřela diskuze o možnosti narovnání práv homosexuálních občanů České republiky. Dne 13. června 2018 předložila skupina 46 českých poslanců a poslankyň návrh novely občanského zákoníku a dalších zákonů, který by umožnil uzavření manželství i osobám stejného pohlaví. Téma možnosti uzavírání manželství osobami stejného pohlaví bylo zmiňováno i v předvolební kampani voleb do Poslanecké sněmovny, kde si jej jako jeden z hlavních bodů programu zvolila koalice SPOLU a Strana zelených. V opozici k novele občanského zákoníku podala dne 14. června 2018 skupina 37 poslanců návrh na změnu ústavního zákona, kterým požaduje, aby bylo přímo v ústavě uvedeno, že manželství je svazek muže a ženy. Je až paradoxem, že oba návrhy byly projednány prvním čtením v Poslanecké sněmovně Parlamentu ČR ve stejný den – 29. dubna 2021.

Cílem práce je přiblížit čtenáři jak institut manželství, tak institut registrovaného partnerství z pohledu českého práva. Vyhledat a rozebrat rozdíly, jež jsou mezi

¹ SOHO – Sdružení organizací homosexuálních občanů. Vznik dne 24. 6. 1990 v Brně jako federální fórum všech tehdejších homosexuálních organizací.

² SEIDL, Jan a kol., Od žaláře k oltáři – emancipace homosexuality v českých zemích od roku 1867 do současnosti. Brno: Host, 2012. ISBN 978-80-7294-585-6.

manželstvím a partnerstvím, a poukázat na případnou nutnost novelizace současné právní úpravy. Zabývat se chci zejména zlomovými body obou svazků, jako je jejich vznik a zánik, narození potomka či situace po úmrtí jednoho z partnerů/manželů. U těchto jednotlivých bodů chci zjistit, zda zákon o registrovaném partnerství přináší registrovaným párům výhody a právní jistoty, či je naopak staví do role druhořadých občanů tohoto státu, jejichž zájmy nejsou dostatečně chráněny. Zároveň se chci věnovat tomu, v jakém právním postavení jsou děti, které vyrůstají v rodinách registrovaných partnerů. Součástí práce o této problematice je průzkum formou dotazníků, zároveň jsem vytvořila kazuistiku několika zlomových rozsudků týkajících se registrovaného partnerství právního statutu potomků.

1 POJMY

V úvodu práce bych ráda vysvětlila základní pojmy, jež budou v práci užívány, aby nedošlo k případnému nepochopení či špatnému pochopení problematiky.

Manželství

Pojem manželství je definován v ust. § 655 zákona č. 89/2012 Sb., občanský zákoník (dále jen „občanský zákoník“) jako „trvalý svazek muže a ženy vzniklý způsobem, který stanoví tento zákon. Hlavním účelem manželství je založení rodiny, řádná výchova dětí a vzájemná podpora a pomoc. Definice rodiny však již není právním řádem nijak upravena.

Snoubenec

Muž či žena hodlající vstoupit do manželství, avšak toto doposud v souladu s platnými zákony a nařízeními neučinil, neučinila. K nabytí tohoto postavení není potřebný žádný právní úkon ani oficiální prohlášení, zároveň tento statut není závazný a z případné odluky neplynou právní následky.

Manžel

Osoba, jež při sňatečním obřadu učinila za zákonem stanovených podmínek prohlášení, že vstupuje do manželství, a manželství tak uzavřela. V této práci slovem manžel označuji i manželku, tedy ženu.

Registrované partnerství

Pojem registrované partnerství je definován v ust. § 1 zákona č. 115/2006 Sb., o registrovaném partnerství a změně některých předpisů (dále jen „zákon o registrovaném partnerství“) jako „trvalé společenství dvou osob stejného pohlaví vzniklé způsobem stanoveným tímto zákonem (dále jen „partnerství“)“. Jaký je účel partnerství, není již zákonem na rozdíl od manželství nijak definováno. V praxi by to tedy mohlo znamenat, že partnerství mohou uzavřít například dva spolubydlící, aby jeden měl přístup k informacím o zdravotním stavu toho druhého, je-li to jejich svobodná vůle.

Partner

Označení osoby, která způsobem dle zákona o registrovaném partnerství uzavřela partnerství. Ačkoli je slovo partner užito v mužském rodě, může se jednat i osobu ženského pohlaví, tedy partnerku.

Homosexualita

Tento pojem není nijak právně definován, z hlediska psychologického ho však lze popsat jako *„geneticky podmíněný celoživotní a neměnný stav, při kterém jedinec za účelem sexuálního a citového kontaktu dává přednost osobám stejného pohlaví. Takto vytvořený vztah se svojí kvalitou plně vyrovná vztahu heterosexuálnímu.“*³

Rodič

Za rodiče občanský zákoník označuje otce a matku. Respektive v dílu 2 oddílu 1 občanského zákoníku, kde je rozebíráno rodičovství, je tento statut spojován pouze s pojmy mateřství a otcovství. V této práci budu také využívat pojmy biologický a sociální rodič. Biologickým rodičem je ten, kdo je s dítětem geneticky příbuzný. Sociálním rodičem je pro potřeby této práce osoba stejného pohlaví jako biologický rodič, jež se podílí na faktické výchově dítěte, žije s dítětem v jedné domácnosti, ale z pohledu českého práva není jako rodič brána a nelze ji uvádět jako rodiče do rodného listu.

Homoparentní rodičovství

Jedná se o pro zákon neznámý pojem, který označuje situaci, kdy stejnopohlavní pár vychovává ve společné domácnosti dítě. Oba v páru se společně a nerozdílně podílejí na péči i výchově dítěte, přičemž dítě tyto osoby subjektivně vnímá jako své rodiče.

³ HORVÁTHOVÁ, Jana. 2002. Interkulturní vzdělávání: příručka nejen pro středoškolské pedagogy: projekt Varianty. Praha: Člověk v tísni, společnost při ČT, o. p. s. v nakladatelství Lidové noviny, 518, 84 s. ISBN 80-7106-614-1.

Surogátní (náhradní) mateřství

Surogátní mateřství je založeno na vzájemné dohodě osob, kdy jedna strana chce dítě, ale nemůže, nebo ho nechce získat přirozenou (biologickou) cestou a druhá strana (náhradní matka) může mít dítě, ale nechce jej, resp. je ochotna je odnosit někomu jinému. Náhradní matka je oplodněna zárodečnou buňkou, jež může být darována jinou osobou. Zákrok se provádí na specializovaných klinikách a otec je následně zapsán do rodného listu dítěte na základě prohlášení o otcovství. V českém právu není náhradní mateřství pevně zakotveno, je však do jisté míry tolerováno. To ale jen tehdy, odnosit-li náhradní matka dítě výhradně z důvodu ochoty pomoci. V cizině je surogátní mateřství běžně upraveno zákonem.

2 VZNIK MANŽELSTVÍ A REGISTROVANÉHO PARTNERSTVÍ

V této kapitole se budu zabývat pouze samotným vznikem institutů manželství a partnerství z několika úhlů pohledu. Budu zde podrobněji popisovat jak, kde a jakým způsobem může ke vzniku dojít a zároveň jaké prvotní následky situace pro manžele a partnery má.

2.1 Možné způsoby vzniku

Způsoby vzniku manželství jsou podrobně popsány v občanském zákoníku, přičemž ten připouští uzavření sňatku občanského za přítomnosti matrikáře nebo sňatku církevního, který je možné uzavřít před orgánem státem uznávané církve a následně je toto uzavření nutné do tří pracovních dnů doložit příslušnému matričnímu úřadu. Před samotným uzavřením církevního sňatku snoubencům vzniká povinnost doložit oddávajícímu osvědčení příslušného matričního úřadu s potvrzením o tom, že snoubenci splnili zákonné požadavky na uzavření manželství. Oproti tomu registrované partnerství lze uzavřít pouze před matrikářem matričního úřadu určeným v příloze č. 4 vyhlášky č. 207/2001 Sb., kterou se provádí zákon č. 301/2000 Sb., o matrikách, jménu a příjmení a o změně některých souvisejících zákonů, čímž je, de lege lata, vyloučeno uzavření partnerství církevním obřadem.

Dalším, z mého pohledu až diskriminačním, rozdílem ve způsobech vzniku manželství a partnerství je tzv. manželství v zastoupení. Ust. § 669 občanského zákoníku říká: *„Jsou-li pro to důležité důvody, může krajský úřad, v jehož správním obvodu má být manželství uzavřeno, na žádost snoubenců povolit, aby projev vůle jednoho ze snoubenců o vstupu do manželství za něj učinil jeho zmocněnec.“* V praxi by se mohlo jednat o případy, kdy byl jeden ze snoubenců například nečekaně převelen mimo území České republiky k plnění úkolů pro dobro státu. Možnost uzavření partnerství v zastoupení však zákon neumožňuje.

2.2 Možná místa vzniku

Co se týče místa, kde je možné vstoupit do manželství, jedná se o jakékoli vhodné prostory a místa na území České republiky, přičemž o provedení sňatečného obřadu snoubenci žádají orgán veřejné moci, v jehož správním obvodu má být manželství uzavřeno. V praxi se tak může stát, že pokud o to manželé projeví zájem, může být manželství uzavřeno např. na nejvyšším vrcholu České republiky, v lese, na vrcholu mrakodrapu nebo na kterémkoli jiném místě, na kterém se s oddávajícím domluví. Partnerství je oproti tomu uzavíráno pouze na registrujících matričních úřadech, které jsou stanoveny v příloze č. 4 vyhlášky č. 207/2001 Sb., jež se provádí zákonem č. 301/2000 Sb., o matrikách, jménu a příjmení a o změně některých souvisejících zákonů, ve znění pozdějších předpisů. Těchto matričních úřadů je na území České republiky celkem 14.

Jak vyplývá z průzkumu provedeného k této práci, není postup příslušných úřadů napříč republikou k problematice lokality uzavření partnerství jednotný. V rámci této práce jsem provedla průzkum formou dotazníků, ve kterých jsem oslovila jednotlivé pověřené matriční úřady s žádostí o odpověď na dvě otevřené otázky: 1) *V jakých prostorách či místech je možné v rámci Vašeho kraje uzavřít registrované partnerství?* 2) *Lze uzavřít registrované partnerství i mimo pracovní dobu Vašeho úřadu, tedy např. o víkendu?* Otázky byly zaslány dne 23. 11. 2021 e-mailem na kontaktní emailové adresy uvedené na internetových stránkách konkrétních krajů. Ze třinácti dotazovaných krajů mi na tyto otázky odpovědělo celkem 10. Kraj Vysočina nebyl ve věci dotazován, jelikož měl veškeré požadované informace zveřejněn na volně dostupných webových stránkách kraje.

Průzkum ukázal, že zatímco v některých krajích je patrná snaha o rovný přístup jak k manželství, tak k partnerstvím a jsou nabízeny stejné lokality i časy obřadů, v jiných je zákon vykládán tak, že nepřipouští, jako u uzavření manželství, aby matriční úřad povolil na základě žádosti partnerů vstup do partnerství na

kterémkoli vhodném místě.⁴ Osobně se domnívám, že tento výklad je v rozporu se zásadou legální licence, a uzavření sňatku na jiném vhodném místě by nebylo porušením zákonnosti, tedy toho, že orgány veřejné moci smějí činit jen to, co jim zákon výslovně dovoluje. Rozdílný přístup samotných matrikářů je patrný již ze zaslaných odpovědí. Z některých je cítit zájem o problematiku a snaha o rovný přístup, z jiných se lze domnívat, že samotný institut partnerství a s ním spojená administrativa je pro ně jen další pracovní zátěž.

Dle ust. § 668 občanského zákoníku může státní občan České republiky uzavřít manželství i mimo území republiky, a to před konzulárním úřadem nebo diplomatickou misí České republiky. Uzavření partnerství mimo území České republiky zákon neumožňuje.

2.3 Obřad vstupu do manželství či partnerství

Občanský zákoník, ustanovení § 656 odst. 2 říká: „*Sňatečný obřad je veřejný a slavnostní; činí se v přítomnosti dvou svědků.*“ V jedné větě se nacházejí hned tři zásadní rozdíly oproti manželství. Veřejnost sňatečného obřadu umožňuje pozvat na tuto událost hosty a zároveň nelze ani vykázat náhodného kolemjdoucího, který by měl zájem průběh obřadu shlédnout. Zákonem přímo určená povinnost přítomnosti dvou svědků by měla opět zajistit jakousi nezávislost a doložení, že vše proběhlo v souladu se zákonem a na základě dobrovolnosti. Oproti tomu, uzavírá-li se registrované partnerství pouze před pověřeným matrikářem, jak je uvedeno v ust. § 2 odst. 2 zákona o registrovaném partnerství, lze z důvodu neveřejnosti toto učinit tzv. za zavřenými dveřmi. Z vlastní zkušenosti vím, že při uzavírání partnerství v roce 2016 v kanceláři matričního úřadu města Brna nebylo umožněno přihlížet úkonu ani svědkům, ani rodičům budoucích partnerů. Poslední část definice sňatečného obřadu spočívá ve slavnostnosti. Osobně vidím tuto podmínku jako jakýsi vzkaz státu a zákonodárců, že manželství je pro ně důležitou součástí lidského života a jedná se o zlomový okamžik. O to více nepochopitelné pak pro mě je, proč zmínka o slavnostnosti není zahrnuta i v případě registrovaného partnerství.

⁴ Konkrétní odpovědi jednotlivých dotázaných úřadů jsou uvedeny v příloze č. 1

2.4 Prohlášení snoubenců a osob vstupujících do partnerství

Dalším rozdílem mezi vstupem do manželství a do partnerství je obsah prohlášení, jež musí před uzavření svazku proběhnout. U manželství „*Snoubenci při sňatečném obřadu uvedou, dříve než učiní sňatečný projev vůle, že jim nejsou známy překážky, které by jim bránily uzavřít manželství, že navzájem znají svůj zdravotní stav a že zvážili uspořádání budoucích majetkových poměrů, svého bydlení a hmotné zajištění po uzavření manželství.*“⁵ V případě uzavření partnerství zákon stanovuje podstatně nižší okruh znalostí o nastávajícím partnerovi a ukládá pouze, že „*dříve, než učiní prohlášení, osoby vstupující do partnerství výslovně uvedou, že jim nejsou známy okolnosti vylučující vstup do partnerství.*“⁶ Zákonodárce tímto pravděpodobně předestírá skutečnost, že nepočítá se společným majetkovým uspořádáním u partnerů a nehodlá jej ani upravovat.

2.5 Změna příjmení následkem sňatku a uzavření partnerství

Povinností snoubenců je dle občanského zákoníku domluvit se ohledně příjmení, které budou jako manželé po svatbě užívat, prohlášení o příjmení poté učiní při sňatečném obřadu. Mají možnost si buď zvolit příjmení jednoho z nich a to následně užívat jako společné, ponechat si svá původní příjmení, anebo zvolit příjmení jednoho z nich jako společné, přičemž ten, jehož příjmení nebylo takto zvoleno, bude ke společnému příjmení přidávat na druhém místě své příjmení původní.

V rámci uzavření registrovaného partnerství nevzniká automatický nárok, ale ani povinnost ke změně příjmení partnerů. Pakliže se partneři po vstupu do partnerství rozhodnou pro změnu příjmení, postupují běžným postupem uvedeným v zákoně č. 301/2000 Sb., o matrikách, jménu a příjmení a o změně některých souvisejících zákonů. Tedy podají žádost s požadovanými dokumenty a odůvodněním a zaplatí správní poplatek. Jelikož uzavření partnerství nespadá

⁵ Ust. § 665 zákona č. 89/2012 Sb., občanský zákoník

⁶ Ust. § 3, odst. 2, zákon č. 115/2006 Sb., o registrovaném partnerství

do tzv. první skupiny, tedy změny z důvodu, že příjmení je hanlivé, výstřední, směšné, zkomolené či cizojazyčné, považuje se tedy za „ostatní důvod“ a správní poplatek je zákonem určen na částku 1 000 Kč.⁷ Dle téhož zákona jsou taktéž stanoveny správní poplatky při změně příjmení na původní, kdy v případě zrušení partnerství činí poplatek 100 Kč. V případě rozvodu manželství je občan od poplatku osvobozen.

2.6 Trestněprávní úprava vstupu do manželství

Institut manželství obdržel pro své výlučné postavení a zjevnou důležitost pro společnost z pohledu legislativců krom jiné ochrany také ochranu trestněprávní. Trestného činu dvojího manželství se dopustí: *„Kdo za trvání svého manželství uzavře manželství jiné, bude potrestán odnětím svobody až na dvě léta. Stejně bude potrestán, kdo uzavře manželství s osobou, která již je v manželství jiném.“*⁸ Registrované partnerství žádné takové ochrany nepoživá. Ačkoli by bylo možné analogicky dovozovat, že tohoto činu by se mohli dopustit i registrovaní partneři, není tomu tak.

Hlavním důvodem existence tohoto trestného činu by mohla být snaha o ochranu monogamie svazků pramenící historicky z práva platného na našem území. Pokud je tomu tak, nevidím důvod, proč by stát neměl požadovat monogamní přístup i u registrovaného partnerství.

⁷ Zákon č. 634/2004 Sb., o správních poplatcích, položka 154

⁸ Ust. § 194, odst. 1, 2, zákona č. 40/2009 Sb., trestního zákoníku

3 VYBRANÉ ŽIVOTNÍ SITUACE V PRŮBĚHU MANŽELSTVÍ A REGISTROVANÉHO PARTNERSTVÍ

V této kapitole budou rozebrány jednotlivé životní situace, ke kterým při soužití dochází, tak, jak je vidí česká legislativa. Nebudu se zabývat výjimečnými případy, ale věcmi běžnými, které musí v průběhu života řešit každý dospělý jedinec.

3.1 Majetkové právo

Vstupem do manželství vzniká manželům společné jmění manželů. Ust. § 708 občanského zákoníku tímto pojmem označuje takto: „*To, co manželům náleží, má majetkovou hodnotu a není vyloučeno z právních poměrů.*“⁹ Společné jmění manželů je upraveno ve třech formách, tzv. zákonným režim, smluveným režim a režimem založeným na rozhodnutí soudu.

Společné jmění v zákonném režimu vzniká automaticky uzavřením manželství, co konkrétně do tohoto režimu spadá a jakým způsobem je majetek spravován je blíže rozepsáno v ust. § 709–715 občanského zákoníku. Obecně lze říci, že se jedná o majetek, který jeden nebo oba manželé nabyli za dobu trvání manželství, vyjma zákonem určených případů, dále se jedná o zisk z toho, co náleží výhradně jednomu z manželů, a o podíl z obchodních korporací, vznikla-li účast v této korporaci po dobu trvání manželství. Krom výše uvedeného jsou součástí společného jmění taktéž dluhy. Co se týče správy společného majetku v zákonném režimu, tak lze obecně říci, že manželé jednají společně a nerozdílně, v situacích, které nelze považovat za běžné, např. přesahuje-li majetková hodnota míru přiměřenou celkovým poměrům, musejí ve věci jednat manželé společně, případně jeden z manželů výhradně se souhlasem druhého.

Společné jmění ve smluveném režimu oproti režimu zákonnému může vzniknout již před samotným uzavřením manželství, v tomto případě se jedná o tzv. „předmanželskou smlouvu“. Zákon umožňuje úpravu společného jmění do

⁹ Zákon č. 89/2012 Sb., občanský zákoník

smluveného režimu i po uzavření manželství, vylučuje však zpětný účinek, a to ani tehdy, pokud se na zpětném režimu manželé dohodnou. Pakliže je smlouva uzavírána snoubenci, nabude platnosti až uzavřením manželství.

Poslední variantou společného jmění je režim založený rozhodnutím soudu. Ten přichází v potaz pouze tehdy, je-li pro to závažný důvod. Soud společné jmění zruší nebo zúží jeho rozsah na návrh jednoho z manželů. Samotné závažné důvody jsou jmenovány v ust. § 724 občanského zákoníku. Režim založený rozhodnutím soudu lze následně upravit novým rozhodnutím soudu nebo také smlouvou mezi manželi, a tedy přechodem do režimu smluveného. Stejně tak, jak může soud rozhodnutím společné jmění zrušit, smí ho i obnovit.

Mimo vyjmenované typy společného jmění mají manželé taktéž možnost zvolit správu majetku v režimu odděleného jmění. Rozhodnou-li se pro tento režim snoubenci, společné jmění nevznikne. Rozhodnou-li se pro tento režim manželé, je třeba před zvolením tohoto režimu učinit majetkové vyrovnání společného jmění. Režim odděleného jmění je stejně jako smluvený režim uzavírán veřejnou listinou.

Institut společného jmění není u registrovaných partnerů zákonem nijak upraven. Vstupem do partnerství tedy nedochází ke vzniku společného jmění. V případě zrušení partnerství tedy nedochází ani k vypořádání společného jmění, ať už se jedná o pasiva, či aktiva. Partneři tedy nakládají se svým majetkem sami. Je zde možnost uzavření smlouvy mezi partnery občansko-právní cestou. Ust. § 9 zákona o registrovaném partnerství uvádí, že: *„Partner je oprávněn zastupovat druhého partnera v jeho běžných záležitostech, zejména přijímat za něho běžná plnění, pokud zvláštní právní předpis nestanoví jinak. Jednání jednoho z partnerů při obstarávání běžných záležitostí partnerství zavazuje oba partnery společně a nerozdílně; to platí pro závazky vzniklé v době trvání partnerství, i v případě, že partnerství následně bylo prohlášeno za neplatné nebo zaniklo.“*

¹⁰ Nikde dále již však není uvedeno, co pojmem běžné záležitosti zákonodárce myslel, zda je jedná o společné nabývání majetku. Zároveň při zrušení

¹⁰ Zákon č. 115/2006 Sb., o registrovaném partnerství

partnerství není uvedena podmínka majetkového vyrovnání partnerů, z čehož lze dovodit, že zákonodárce se společným jměním partnerů nepočítá.

3.2 Společné bydlení

Předpokladem každého fungujícího vztahu je mimo jiné společné bydlení. Zákonodárce proto v občanském zákoníku neopomenul tuto problematiku u manželů rozpracovat. Obydlí manželů je zde charakterizováno jako místo, kde mají rodinnou domácnost. Problematika nabývání práva na bydlení je zde řešena jednoznačně, a to tak, že má-li jeden ze snoubenců právní nárok na bydlení – ať už uzavřenou nájemní smlouvu, či výhradním právem, jiným než právem závazkovým, v bytě či domě bydlet – uzavřením manželství vznikne toto právo oběma manželům. Pakliže je smlouva na bydlení uzavírána po dobu trvání manželství, vzniká právo na bydlení oběma manželům dnem účinnosti této smlouvy. V tomto případě manžel, jenž je ve smlouvě uveden, vystupuje jako ručitel své manželky.

Tento jakýsi automatický přechod práv není u registrovaného partnerství veden. Dojde-li tedy ke vzniku partnerství, jsou nadále oba partneři vedeni ve smlouvách jako samostatné osoby, jež zase vzájemně neručí.

V občanském zákoníku je dále k této problematice uvedeno, že má-li alespoň jeden z manželů právo nakládat s nemovitostí, ve které mají manželé obydlí, tak nesmí nijak svým jednáním bydlení ohrozit nebo znemožnit. Nesmí tedy bez písemného souhlasu nemovitost např. prodat, pronajmout či nesmí ukončit současnou nájemní smlouvu. V případě takového jednání bez souhlasu se může druhý manžel dovolat jeho neplatnosti. V případě registrovaných partnerů zákon opět takovou ochranu neposkytuje.

3.3 Švagrovství

Dle ust. § 774 občanského zákoníku „Vznikem manželství vznikne švagrovství mezi jedním manželem a příbuznými druhého manžela; v jaké linii a v jakém stupni je někdo příbuzný s jedním manželem, v takové linii a v takovém stupni je sešvagřen s druhým manželem. Zanikne-li manželství smrtí jednoho z manželů,

švagrovství tím nezaniká.“¹¹ Dle ust. § 22 se pak má za to, že osobou blízkou je osoba sešvagřená. Jelikož institut registrovaného partnerství nezná pojem švagrovství, nemohou být tedy příbuzní partnera osobami blízkými, ale mohou to být pouze osoby sobě navzájem blízké. V rámci registrovaného partnerství tedy není možné využít např. výhod při převodu nemovitosti na osobu blízkou, pokud by se jednalo o příbuzné partnera.

3.4 Rodinný závod

Jedním z nejstarších zavedených modelů správy majetku je podnikání v rámci okruhu širší rodiny. V minulosti bylo běžné, že se řemeslo předávalo z generace na generaci a postupně se do práce zapojovala i rodina manželky či manžela. Tento způsob podnikání neměl dlouhou dobu v českém právním řádu pevné ukotvení. Na tuto skutečnost zákonodárci zareagovali při tvorbě nového občanského zákoníku vytvořením institutu rodinného závodu. *„Za rodinný se považuje závod, ve kterém společně pracují manželé nebo alespoň s jedním z manželů i jejich příbuzní až do třetího stupně nebo osoby s manžely sešvagřené až do druhého stupně a který je ve vlastnictví některé z těchto osob. Na ty z nich, kteří trvale pracují pro rodinu nebo pro rodinný závod, se hledí jako na členy rodiny zúčastněné na provozu rodinného závodu.“*¹² Zúčastnění členové rodiny se společně podílejí na zisku, v případě úmrtí člena rodiny, na jehož osobu byl závod vázán, mají pak přednostní právo při dělení pozůstalosti.

V případě, že by obdobným způsobem podnikali společně partneři se svými potomky nebo se širší rodinou, nelze na ně ustanovení o rodinném závodu uplatňovat. Jak již bylo výše uvedeno, na partnerství se totiž nevztahuje institut švagrovství. Zároveň zákonodárce konkrétně uvádí, že ustanovení o rodinném závodu se vztahuje pouze na manžele, případně jejich rodinné příslušníky. Vzhledem k tomu, že ustanovení o rodinném závodu je implementováno do části druhé občanského zákoníku – „Rodinné právo“, nelze v tomto případě toto právo manželů vztahovat na partnery za využití ust. § 3020 občanského zákoníku.

¹¹ Zákon č. 89/2012 Sb., občanský zákoník

¹² Ust. § 700 zákona č. 89/2012 Sb., občanský zákoník

4 PÉČE O POTOMKY V MANŽELSTVÍ A V REGISTROVANÉM PARTNERSTVÍ

V současné době vyrůstá v registrovaných párech nezanedbatelné množství dětí. Český statistický úřad doposud nezveřejnil výsledky sčítání lidu, domů a bytů z května roku 2021. V tomto průzkumu v sekci o bydlení bylo zjišťováno, s jakými osobami dotazovaný žije a v jakém je k nim vztahu. Zde tedy bylo možné zaznamenat, že žijete s partnerem, který přistupuje k vašemu dítěti v roli rodiče. Jednalo se o nepovinný subjektivně zadávaný údaj, který nebyl nijak verifikován, takže z něj nelze usuzovat, jaké konkrétní množství dětí v homoparentních rodinách v současné době vyrůstá.

V rámci sčítání lidu, domů a bytů v roce 2011 bylo zjištěno, že: *„Celkově v domácnostech čítajících jednu rodinu, která byla podle dat ze sčítání tvořena registrovanými partnery, žilo celkem 46 závislých dětí. V domácnostech tvořených partnery stejného pohlaví, kteří uvedli, že spolu žijí ve faktickém partnerství, pak žilo 879 závislých dětí.“*¹³ Celkem by se tedy jednalo o 925 dětí. To, že tento počet již tehdy nebyl úplný a průkazný, je nesporné. Otázky ohledně stejnopohlavního soužití byly dobrovolné a je téměř jisté, že ne všichni, kteří v těchto svazcích v té době žili, se k otázkám vyjádřili. Důvodem k vynechání těchto otázek mohla být citlivost tématu či strach ze stigmatizace. Jak se situace s výchovou dětí změnila od doby tohoto sčítání se lze jen domnívat. Je však více než pravděpodobné, že se počet dětí v homoparentních rodinách několikanásobně zvýšil.

Jak již bylo výše uvedeno, pojem rodičovství (či rodič) není v českém právním řádu kodifikován, z oddílu občanského zákoníku, který se zbývá určováním rodičovství, lze však odvozovat, že za rodiče jsou považováni matka a otec. Za matku je zde označena žena, jež dítě porodila. Způsoby nabývání či popření otcovství jsou blíže rozepsány v ustanoveních § 776–793, přičemž zde zákon

¹³Analýza *Partnerské svazky osob stejného pohlaví v České republice a v Evropě* [online]. Český statistický úřad|ČSÚ, 2013 [cit. 15. 1. 2022]. Dostupné z: <https://www.czso.cz/documents/10180/20533820/csav102413opr.pdf/952872bd-1745-4ce0-a21b-c30bbc03ef47?version=1.0>

vždy mluví o otci jako o muži. Při zápisu do matriční knihy (knihy narození) se tady jako jeden z údajů v souladu s ust. § 14, odst. 1 písm. d) zákona č. 301/2000Sb., o matrikách uvádějí jména rodičů, tedy matky a otce. Na základě údajů z tohoto zápisu je následně vydán prvopis rodného listu dítěte.

Existuje vícero způsobů, jak se dítě do homoparentních rodin dostává. Biologický rodič si dítě může přivést z předchozího vztahu, dítě se může narodit v době trvání partnerství po umělém oplodnění nebo může být odnošeno surogátní matkou v zahraničí – a tam je pak také zapsán otec dítěte do rodného listu. Jsou zde ale také možnosti, kdy mezi rodičem a dítětem není žádná biologická příbuznost, tedy že rodič si dítě osvojí či jej přijme formou pěstounské péče. U všech těchto případů homoparentního rodičovství však české právo uznává pouze jednoho rodiče.

4.1 Narození dítěte v době trvání svazku

Narozením dítěte v manželství vznikají rodičům i dítěti automaticky vzájemně práva a povinnosti. Povinnost rodiče vůči dítěti se označuje jako rodičovská odpovědnost. K té občanský zákoník uvádí, že *„zahrnuje povinnosti a práva rodičů, která spočívají v péči o dítě, zahrnující zejména péči o jeho zdraví, jeho tělesný, citový, rozumový a mravní vývoj, v ochraně dítěte, v udržování osobního styku s dítětem, v zajišťování jeho výchovy a vzdělání, v určení místa jeho bydliště, v jeho zastupování a spravování jeho jmění; vzniká narozením dítěte a zaniká, jakmile dítě nabude plné svéprávnosti. Trvání a rozsah rodičovské odpovědnosti může změnit jen soud.“*¹⁴

V případě, že se dítě narodí v době trvání registrovaného partnerství dvou mužů, je na základě souhlasného prohlášení v souladu s ust. § 779 občanského zákoníku jako otec dítěte zapsán jeden z nich. Jelikož český právní řád neuznává možnost tzv. institutu náhradního mateřství, jsou v tomto případě práva a povinnosti matky zachovány, a to až do doby, než je jich zabavena soudem, nebo do doby její smrti nebo pokud dojde k osvojení dítěte. Samotným osvojením se budu zbývat níže.

¹⁴ Ust. § 858 zákona č. 89/2012 Sb., občanský zákoník

V případě, že se dítě narodí v době trvání registrovaného partnerství dvou žen, je jako matka zapsána žena, jež dítě porodila. Jméno otce pak matka nemusí uvádět, respektive smí uvést, že jí není známo. Otec dítěte, případně muž, jenž dal souhlas k umělému oplodnění matky, se však následně může domáhat svého otcovství ve stejné lhůtě jako pro popření otcovství.¹⁵

V obou případech u registrovaného partnerství platí, že ten z partnerů, jenž není ani otcem, ani matkou dítěte, tedy je sociálním rodičem, není z pohledu české legislativy jeho rodičem. Nemůže se tedy kupříkladu domáhat informací o zdravotním stavu dítěte v případě jeho hospitalizace nebo naopak v případě rozpadu partnerství nemá vyživovací povinnost vůči tomuto dítěti. Z pohledu práv dítěte pak v případě úmrtí sociálního rodiče nemá nárok na sirotčí důchod. Ačkoli zákonodárci nepřihlíželi sociálnímu rodiči práva, udělili mu povinnosti. Zákon o registrovaném partnerství sociálnímu rodiči ukládá povinnost podílet se na výchově dítěte a ochraňovat jeho vývoj, žijí-li ve společné domácnosti spolu s biologickým rodičem dítěte.¹⁶

Česká justice již v minulosti řešila případy týkající se homoparentního rodičovství a uznání práv k dítěti biologickému i sociálnímu rodiči. Ve věci byl vydán např. nález Ústavního soudu I. ÚS 3226/16 ze dne 29. 6. 2017 proti rozsudku Nejvyššího soudu č. j. 28 Ncu 187/2015-6 ze dne 18. 7. 2016.¹⁷

Zde se jednalo o případ, kdy muž, jenž je státním občanem České republiky, a muž, jenž je státním občanem Dánska, společně žili v Kalifornii. Oba však společně pravidelně navštěvovali Českou republiku, kde má jeden z nich příbuzné. V roce 2012 společně oba muži podle práva státu Kalifornie uzavřeli smlouvu s náhradní matkou, která donosila embryo vzniklé umělým oplodněním z vajíčka anonymní dárkyně a spermatu obou mužů, přičemž ani jeden z nich neví, čí sperma bylo použito. Dne 30. 7. 2013 se této náhradní matce narodil syn.

¹⁵ Ust. § 782 zákona č. 89/2012 Sb., občanského zákoníku

¹⁶ Ust. §13, odst. 3 zákona č. 115/2006 Sb., o registrovaném partnerství

¹⁷ Nález Ústavního soudu z 29. 6. 2017, I. ÚS 3226/16, *Ústavní soud České republiky – oficiální webové stránky* [online]. [cit. 10.2.2022]. Dostupné z: https://www.usoud.cz/fileadmin/user_upload/Tiskova_mluvci/Publikovane_nalezky/2017/I._US_3226_16_an.pdf

Rozsudkem ze dne 10. 5. 2013 sp. zn. BF 047383 Vrchní soud státu Kalifornie pro okres Los Angeles (dále jen „rozsudek kalifornského soudu“) prohlásil, že v souladu se smlouvou o náhradním mateřství mezi oběma muži a náhradní matkou, ta není právním rodičem tehdy ještě nenarozeného dítěte a že těmito rodiči jsou oba muži. Dále soud rozhodl, že oba muži budou po narození dítěte zapsáni jako jeho rodiče do rodného listu, až se dítě narodí. To se následně stalo a v rodném listě dítěte vydaným státem Kalifornie je občan České republiky zapsán v kolonce otec/rodič a občan Dánska je zapsán v kolonce matka/rodič. Oba muži následně požádali Úřad městské části Praha 1 o vydání osvědčení o státním občanství pro svého syna. Úřad však rozhodnutím ze dne 4. 9. 2014 řízení přerušil a vyzval muže, aby zahájili řízení před Nejvyšším soudem České republiky o uznání výše zmíněného rozsudku kalifornského soudu. Uznat rozsudek cizího státu o určení rodičovství totiž lze pouze na základě zvláštního rozhodnutí Nejvyššího soudu. Řízení před Nejvyšším soudem bylo zahájeno dne 26. 12. 2014 na základě podání občana České republiky.

O necelý půlrok později, dne 22. 5. 2015, Nejvyšší soud návrhu částečně vyhověl a rozsudek kalifornského soudu na území České republiky uznal, pokud jde o vyslovení rodičovství (otcovství) občana České republiky. Dále v rozsudku uvedl, že není v rozporu s veřejným pořádkem, pokud dítě vzniklo za použití institutu náhradního mateřství. V návaznosti na tento rozsudek vydal Úřad městské části Praha 1 dítěti osvědčení o státním občanství a následně byl mužům vystaven český rodný list dítěte, ve kterém je první občan České republiky uveden jako otec a kolonka matky, tedy ta, ve které je v kalifornském rodném listu uveden občan Dánska, je ponechána prázdná. Jelikož se Nejvyšší soud v tomto rozsudku nijak nevyjádřil k rodičovství druhého z mužů, muži podali dne 4. 8. 2015 Nejvyššímu soudu opět návrh na uznání rozsudku kalifornského soudu ve věci uznání druhého rodiče. Nejvyšší soud však rozsudkem tento druhý návrh mužů zamítl, jelikož by se dle něj vyhovění tomuto návrhu zjevně přičilo veřejnému pořádku.

Proti tomuto rozsudku pak muži podali ústavní stížnost, na jejímž základě byl vydán výše uvedený nálezný Ústavního soudu, kterým byl zamítavý rozsudek zrušen. Ústavní soud přitom v odůvodnění uzavřel tak, že: „*Neuznání cizího*

*rozhodnutí, kterým bylo určeno rodičovství k dítěti dvou osob stejného pohlaví v situaci, kdy už rodinný život byl mezi nimi fakticky i právně konstituován formou náhradního mateřství, z důvodu, že české právo neumožňuje rodičovství dvou osob stejného pohlaví, je v rozporu s nejlepším zájmem dítěte chráněným čl. 3 odst. 1 Úmluvy o právech dítěte. V případě, že mezi osobami rodinný život, vzniklý na legální bázi, již existuje, je povinností všech orgánů veřejné moci jednat tak, aby se tento vztah mohl rozvíjet, a musí být respektovány právní záruky, které chrání vztahy dítěte a jeho rodiče. Nejvyšší soud tedy pochybil, pokud návrhu na uznání rozhodnutí o určení rodičovství druhého stěžovatele ke třetímu stěžovateli nevyhověl.“*¹⁸ Tedy neuznal rodičovství občana Dánska k jejich synovi.

Problematikou dítěte narozeného registrovaným partnerům se dále zabývá také rozsudek Evropského soudního dvora ze dne 14. 12. 2021 ve věci C-490/20 Stolična obština, rajon „Pančarevo“ týkající se evropského občanství.¹⁹

Evropský soudní dvůr v rozhodnutí uvedl, že pokud jedna země uznává rodičovský vztah s dítětem, pak by každý členský stát měl udělat totéž, aby zaručil právo dítěte na volný pohyb.

Případ se dostal k soudu poté, co bulharské úřady odmítly vydat rodný list novorozené dceři páru stejného pohlaví s tím, že dítě nemůže mít dvě matky.

Bulharka Kalina Ivanova a Britka narozená na Gibraltarů Jane Jones jsou obě zapsané v rodném listě jako nezletilé matky Sary, která se narodila ve Španělsku v roce 2019. Ale ani jedna z matek není španělského původu, což znamená, že dceři občanství v této zemi není povoleno a zároveň podle zákona o britské národnosti z roku 1981 nemůže pí Jones převést britské občanství na svou dceru, protože se narodila na Gibraltarů.

¹⁸ Rozsudek Nejvyššího soudu z 18. 7. 2016, 28 Ncu 187/2015-6, *Zákony pro lidi – Sbírka zákonů ČR v aktuálním konsolidovaném znění* [online]. [cit. 17. 2. 2022]. Dostupné z: <https://www.zakonyprolidi.cz/judikat/nscr/28-ncu-187-2015>

¹⁹ Rozsudek Soudního dvora Evropské unie ze 14. 12. 2021 ve věci C-490/20 Stolična obština, rajon Pančarevo, *Tisková zpráva Soudního dvora Evropské unie č. 221/21, sepsaná v Lucemburku dne 14. 12. 2021* [online]. [cit. 1.2.2022]. Dostupné z: <https://curia.europa.eu/jcms/upload/docs/application/pdf/2021-12/cp210221cs.pdf>

Na tomto základě pí Ivanova požádala o bulharské občanství pro své dítě, což bylo následně zamítnuto, jelikož sňatky a partnerství osob stejného pohlaví nejsou v Bulharsku právně uznány.

V důsledku toho vzniklo riziko, že nezletilá Sara bude bez státní příslušnosti, bez přístupu k občanství, bez možnosti opustit bydliště své rodiny, Španělsko a nadále zůstane bez osobních dokladů, což jí omezí přístup ke vzdělání, zdravotní péči a sociálnímu zabezpečení.

Soudní dvůr Evropské unie rozhodl, že členský stát je povinen vydat dítěti průkaz totožnosti nebo cestovní pas a přitom nemůže požadovat, aby jeho vnitrostátní orgány předtím vystavily rodný list. Kterýkoli členský stát je rovněž povinen uznat doklad z hostitelského členského státu, který uvedenému dítěti umožňuje výkon práva svobodně se pohybovat a pobývat na území Unie s každou z těchto dvou osob, jež jsou uvedeny jako rodiče dítěte.

Mimo jiné na základě tohoto rozsudku zvažují čeští zákonodárci novelizaci zákona o matrikách.

4.2 Osvojení

Jedním z dalších způsobů, jak se dítě může dostat do homoparentní rodiny, je osvojení, někdy také označované jako adopce. Proces osvojení je v českém právním řádu upraven občanským zákoníkem. Osvojením se dle ust. § 794 občanského zákoníku rozumí „přijetí cizí osoby za vlastní“. Přičemž předpokladem osvojení je dle následujícího § *„takový vztah mezi osvojitelem a osvojencem, jaký je mezi rodičem a dítětem, nebo že tu jsou alespoň základy takového vztahu.“* Osvojit lze jak osobu nezletilou, tak osobu zletilou. U osoby zletilé to však nesmí být v rozporu s dobrými mravy.

Zákon ukládá, že osvojitelem smějí být pouze manželé či jeden z manželů. Ve výjimečných případech pak i jiná osoba. V případě, že se osvojitelem stane jiná osoba, rozhodne soud o vypuštění zápisu druhého rodiče z matriční knihy.

Osvojení registrovanými partnery, tedy celým párem, zákon neumožňuje. Jeden z partnerů, jako samostatný jedinec, však o osvojení osoby požádat smí. V rámci

řízení o osvojení se pak v praxi posuzuje jak život osvojitele v partnerské rovině (budoucí zázemí pro osvojovanou osobu, životní podmínky), tak osobnost osvojitele samotného. Tedy řízení probíhá obdobnou formou jako u manželů. Na rozdíl od manželů však druhému partnerovi nevzniknou práva a povinnosti k osvojené osobě.

Co se týče osvojení dítěte jedním z partnerů, tomu v minulosti bránilo ust. §13, odst. 2 zákona o registrovaném partnerství. Zde bylo uvedeno, že: *„Trvající partnerství brání tomu, aby se některý z partnerů stal osvojitelem dítěte.“* Toto ustanovení bylo zrušeno dne 14. 6. 2016 nálezem Ústavního soudu vydaným pod spisovou značkou Pl. ÚS 7/15.²⁰

Návrh na zrušení výše uvedeného paragrafu zaslal v březnu roku 2015 Městský soud v Praze, jenž tehdy řešil případ muže žijícího v registrovaném partnerství, který se chtěl stát osvojitelem. Jeho žádost o zařazení do evidence žadatelů vhodných stát se osvojitelem mu však nebyla posouzena, jelikož odbor sociální péče Úřadu městské části Prahy 13, do jehož gesce žádost spadala, řízení zastavil s argumentací, že uchazeč nesplňuje podmínky uvedené v ust. § 800 občanského zákoníku. V odůvodnění však příslušný úřad již neuvedl, že k zastavení řízení došlo z důvodů uvedených v ust. § 13, odst. 2 zákona o registrovaném partnerství. Toto rozhodnutí tedy uchazeč napadl žalobou podanou k Městskému soudu v Praze.

Městský soud při posuzování této kauzy seznal, že samotné ust. § 13, odst. 2 zákona o registrovaném partnerství by mohlo být v rozporu s čl. 1 Listiny základních práv a svobod, kde je uvedeno, že: *„Lidé jsou svobodní a rovni v důstojnosti i v právech. Základní práva a svobody jsou nezadatelné, nezcizitelné, nepromlčitelné a nezrušitelné.“*²¹, dále s Úmluvou o ochraně lidských práv a základních svobod, kde je uvedeno, že: *„Užívání práv a svobod přiznaných touto Úmluvou musí být zajištěno bez diskriminace založené na jakémkoli důvodu, jako je pohlaví, rasa, barva pleti, jazyk, náboženství, politické*

²⁰ Nález Ústavního soudu ze 14.06.2016, Pl. ÚS 7/15 – *databáze rozhodnutí Ústavního soudu* [online]. [cit. 11.1.2022]. Dostupné z: <https://nalus.usoud.cz/Search/GetText.aspx?sz=PI-7-15>

²¹ článek 1 zákona č. 2/1993 Sb. Listina základních práv a svobod

*nebo jiné smýšlení, národnostní nebo sociální původ, příslušnost k národnostní menšině, majetek, rod nebo jiné postavení.“*²² Dále s Listinou základních práv Evropské unie, kde je uvedeno: *„Zakazuje se jakákoli diskriminace založená zejména na pohlaví, rase, barvě pleti, etnickém nebo sociálním původu, genetických rysech, jazyku, náboženském vyznání nebo přesvědčení, politických názorech či jakýchkoli jiných názorech, příslušnosti k národnostní menšině, majetku, narození, zdravotním postižení, věku nebo sexuální orientaci.“*²³

Jako vedlejší účastník se také k řízení připojila tehdejší Veřejná ochránkyně práv Mgr. Anna Šabatová, Ph.D., jež se ztotožnila s názorem Městského soudu v Praze a zároveň poukázala na to, že pouhá sexuální orientace uchazeče se nepovažuje za legitimní důvod neumožnění osvojení.

V rámci řízení bylo také poukázáno na paradox zákona o registrovaném partnerství, kde je přímo uvedeno, že: *„Pokud jeden z partnerů pečuje o dítě a oba partneři žijí ve společné domácnosti, podílí se na výchově dítěte i druhý partner; povinnosti týkající se ochrany vývoje a výchovy dítěte se vztahují i na tohoto partnera.“*²⁴, tedy sám zákonodárce počítá s možností, že partneři společně budou vychovávat děti, získané např. z předchozího vztahu jednoho z partnerů.

Ústavní soud v závěru shledal, že ustanovení o zákazu osvojení dítěte registrovaným partnerem je v rozporu s právem na lidskou důstojnost, se zákazem diskriminace a s právem na soukromý život, a rozhodl tedy o zrušení tohoto napadeného ustanovení, čímž umožnil osvojení dítěte jedním z partnerů.

Další relativně nedávná kauza týkající se možnosti osvojení dětí registrovanými partnery skončila usnesením Ústavního soudu sp. zn. Pl. ÚS 28/19 ze dne 15. 6. 2021.²⁵ V této věci partneři usilovali o možnost společného osvojení, tedy získání společné rodičovské odpovědnosti se všemi právy i povinnostmi k nezletilému.

²² Článek 14 zákona č. 209/1992 Sb., úmluva o ochraně lidských práv a základních svobod a Protokolů na tuto Úmluvu navazujících

²³ Článek 21 Listiny základních práv Evropské unie 2012/C 362/02

²⁴ Ust. § 13, odst. 3 zákona č. 115/2006 Sb., o registrovaném partnerství

²⁵ Usnesení Ústavního soudu z 15. 6. 2021, Pl. ÚS 28/19, *Zákony pro lidi – Sběrka zákonů ČR v aktuálním konsolidovaném znění* [online]. [cit. 17.2.2022]. Dostupné z: <https://www.zakonyprolidi.cz/judikat/uscr/pl-us-28-19-1>

Věc byla ze strany Ústavního soudu řešena na návrh Obvodního soudu pro Prahu 5, jenž byl doručen dne 20. 12. 2019. Ve svém návrhu se Obvodní soud domáhal zrušení části ust. § 3020 občanského zákoníku, konkrétně slov „části první, třetí a čtvrté“, tedy usiloval, aby nové znění ust. § 3020 občanského zákoníku znělo „*Ustanovení o manželství a o právech a povinnostech manželů platí obdobně pro registrované partnerství a práva a povinnosti partnerů,*“ jelikož původní ustanovení je v rozporu s Listinou základních práv a svobod a Úmluvou o ochraně lidských práv a svobod.

Obvodní soud ve svém návrhu uvádí, že je v zájmu dítěte, aby se oba partneři stali osvojitelem dítěte, jelikož se o něj společně starají již od června 2017, tedy více než dva roky, přitom pouze jeden z nich k němu disponuje rodičovskou odpovědností. Argumentuje mimo jiné nálezem Ústavního soudu Pl. ÚS 10/15, který zrušil návrh na osvojení dítěte mužem žijícím v dlouhodobém svazku s matkou dítěte, který žádal o zachování rodičovských práv pro matku po osvojení. Soud návrh zamítl s tím, že spolu mohou vstoupit do manželství a poté si muž může dítě osvojit. Na rozdíl od tohoto případu partneři vstupem do partnerství tuto možnost nezískají a v tom Obvodní soud spatřuje určitý prvek diskriminace.

V průběhu řízení před Ústavním soudem se k návrhu Obvodního soudu pro Prahu 5 připojily taktéž Okresní soud Plzeň – jih a Okresní soud Brno – venkov, které řešily obdobné kauzy žádostí o osvojení se zachováním práv druhého partnera. Těm bylo přiznáno postavení vedlejších účastníků. Naopak proti tomuto návrhu vystoupila vláda České republiky, která vstoupila do řízení jako vedlejší účastník a navrhla návrh zamítnout. Návrh na vstoupení do řízení byl v souladu se zákonem zaslán také tehdejšímu Veřejnému ochránci práv JUDr. Stanislavu Křečkovi, ten však sdělil, že do řízení nevstoupí. Na Ústavní soud se naopak obrátil spolek Aliance pro rodinu, z.s. s tvrzením, že optimální prostředí pro výchovu dítěte poskytuje pouze svazek muže a ženy. Dále Česká biskupská konference s názorem, že upřednostněním manželů proti registrovaným partnerům nedochází k odlišnému zacházení na základě sexuální orientace, jelikož ani heterosexuální nesezdané páry nemají právo na společné osvojení. Svým stanoviskem přispělo taktéž i prezidium spolku Asociace manželských

a rodinných poradců, z. s., které má za to, že je důležité, aby byli při rozhodování o náhradních formách rodičovství postaveni všichni žadatelé na roveň a byli posuzováni podle skutečných osobnostních a výchovných předpokladů, a ne pro jejich pohlaví. Vzhledem k výše jmenovaným informacím lze tedy říci, že se jednalo o veřejností sledovaný proces.

Ústavní soud nejdříve vyhodnotil proceduru, kterou bylo napadené ustanovení přijato a následně vydáno, zda nedošlo například k pochybení ve schvalovacím procesu a zda navrhovatel podal návrh na přezkum oprávněně, načež zjistil, že zákon byl přijat v souladu s ústavně předepsaným popisem. Co se týče napadení samotného ust. § 3020 občanského zákoníku, tak zde Ústavní soud dospěl k tomu, že obvodní soud k tomuto není aktivně legitimní. Soudy totiž mohou navrhnout přezkum pouze takového ustanovení, jehož aplikace je nezbytná k posouzení konkrétní věci, a je dle jejich názoru v rozporu s ústavním pořádkem. V tomto konkrétním případě měly být napadeny § 832, odst. 1 a § 833 občanského zákoníku, jelikož právě tato ustanovení jsou přímou překážkou k osvojení dítěte oběma partnery. Na základě této argumentace tedy Ústavní soud návrh na úpravu ustanovení § 3020 občanského zákoníku odmítl.

Odlišné stanovisko k této věci zaujali soudci Ústavního soudu David Uhlíř a Jan Filip. Soudce David Uhlíř se neztotožnil s názorem Ústavního soudu hned ve dvou bodech. Prvním bodem byl procesní postup, jelikož on se domnívá, že Obvodní soud pro Prahu 5 byl k podání návrhu aktivně legitimován. Druhým bodem bylo věcné posouzení. Zde pan soudce Uhlíř argumentoval tím, že pokud je umožněno manželství pouze muži a ženě, je tedy vztažení některých dílů občanského zákoníku jen na muže a ženu diskriminační, a přidal příklad případu, kdy by některá práva byla přiznána pouze manželům různé barvy pleti, kdy by byla tato diskriminace zjevná.

4.3 Pěstounství

Další z forem péče o dítě je dle občanského zákoníku pěstounství. Na rozdíl od osvojení je dítě do této formy péče soudem svěřeno, byť jen na omezenou dobu. Rodičovská práva a povinnosti v této formě péče nepřecházejí plně na pěstouna,

ale stále zůstávají rodičům dítěte. Rodičům nadále zůstává právo pravidelně se s dítětem stýkat a dostávat o něm informace (nestanoví-li soud jinak), zároveň však rodičům nezaniká vyživovací povinnost vůči dítěti. Dle zákona č. 359/1999 Sb., o sociálně-právní ochraně dětí náleží pěstounovi za tuto činnost odměna.

Pěstounem se dle občanského zákoníku může stát samostatná osoba, formu tzv. společné pěstounské péče mohou vykonávat manželé. Stát se společně pěstouny zákon v současném znění registrovaným partnerům neumožňuje. Situace registrovaných partnerů je tedy de facto stejná jako u osvojení.

5 ZÁNÍK MANŽELSTVÍ A PARTNERSTVÍ

Zánik manželství či partnerství nelze zaměňovat za jeho neplatnost. Je-li totiž manželství či partnerství prohlášeno za neplatné, přistupuje se k němu, jako by nebylo. Majetkové povinnosti a práva při neplatnosti manželství se poté posoudí jednotlivě podle své povahy.²⁶

Zánik manželství i partnerství je možný způsobem tzv. přirozeným, přičemž tyto způsoby jsou shodné pro oba instituty soužití, a způsobem tzv. umělým. Přirozené způsoby jsou ty, kdy partneři či manželé chtějí dále pokračovat ve společném životě, ale nastává změna nezávislá na jejich vůli. Mezi přirozené způsoby zániku se tak řadí změna pohlaví jednoho z manželů či partnerů,²⁷ smrt či prohlášení za mrtvého jednoho z nich.²⁸ Umělým způsobem je pak zánik, o němž rozhoduje soud. U manželství se jedná o rozvod, u partnerství o zrušení rozhodnutím soudu.

5.1 Rozvod

Problematikou rozvodu se občanský zákoník podrobně zabývá v ustanoveních § 755–763. Základní podmínkou, aby mohlo být manželství rozvedeno, je, že je soužití manželů hluboce, trvale a nenapravitelně rozvráceno a nelze již očekávat jeho obnovení.²⁹ Nad rámec této podmínky nesmí být rozvod v rozporu se zájmem dítěte manželů či zájmem toho z manželů, který se na rozvratu manželství nepodílel. Soud dále zkoumá, zda je rozhodnuto o další péči o nezletilé děti v době po rozvodu. Pakliže se druhý manžel nepřipojí k žádosti o rozvod, soud v rámci řízení zjišťuje, zda skutečně došlo k rozvratu manželství a kdo jej způsobil. Manželé se v tomto případě dále musejí dohodnout na způsobu péče o dítě a na majetkovém vyrovnání. Zároveň přitom musí platit, že manželství trvalo alespoň rok a manželé spolu déle než šest měsíců nežijí.

²⁶ Ust. § 679, odst. 2 zákona č. 89/2012 Sb., občanského zákoníku

²⁷ Ust. § 29, odst. 2 zákona č. 89/2012 Sb., občanského zákoníku

²⁸ Ust. § 71, odst. 2 zákona č. 89/2012 Sb., občanského zákoníku

²⁹ Ust. § 755, odst. 1 zákona č. 89/2012 Sb., občanského zákoníku

5.2 Zrušení partnerství rozhodnutím soudu

„Soud rozhodne o zrušení partnerství na návrh jednoho z partnerů, prokáže-li žalobce, že partnerský vztah již fakticky netrvá.“³⁰ Oproti manželství je zde tedy definice nefunkčnosti vztahu poněkud zjednodušená a nezkoumá se ani to, zda lze očekávat narovnání. Obdobně jako u rozvodu manželství pak platí že: „Jestliže se k návrhu na zrušení partnerství druhý partner připojí, soud nezkoumá, zda partnerský vztah již fakticky netrvá, a rozhodne o zrušení partnerství.“³¹ Vzhledem k neexistenci institutu společného jmění partnerů ani uznání společné péče o potomky není v rámci zrušení partnerství v tomto směru nutné uzavírat dohody či poměry soudně upravovat.

5.3 Vyživovací povinnost rozvedeného manžela a bývalého partnera

Stejně tak jako rozvodem manželství vzniká zrušením partnerství vyživovací povinnost. V případě určení vyživovací povinnosti je pak nutné i u registrovaného partnerství zkoumat, který z partnerů rozvrat partnerství způsobil. Zákon je dále určeno, že jak u zrušeného partnerství, tak u rozvodu je maximální doba platby výživného shodně určena na dobu maximálně tří let. Dalším shodným bodem je, že v obou případech vyživovací povinnost zaniká v případě, že oprávněný uzavře nové manželství či partnerství.

Drobný rozdíl u vyživovací povinnosti je v tom, že u manželství je pro její přiznání třeba splnit podmínku, že neschopnost se sám živit má svůj původ v manželství nebo má s ním souvislost,³² zatímco u partnerství tato podmínka explicitně stanovena není. Tato podmínka je však jakýmsi způsobem implikována v prohlášení, že výživné nelze přiznat, jestliže by bylo v rozporu s dobrými mravy.³³ Mezi jeden z projevů porušení dobrých mravů by mohlo patřit

³⁰ Ust. § 16 zákona č. 115/2006 Sb., o registrovaném partnerství

³¹ Ust. § 17 zákona č. 115/2006 Sb., o registrovaném partnerství

³² Ust. § 760 zákona č. 89/2012 Sb., občanský zákoník

³³ Ust. § 12, odst. 2 zákona č. 115/2006 Sb., o registrovaném partnerství

požadování finančního odškodnění za skutečnosti, které objektivně nastaly, avšak přímo nesouvisejí s rozvratem partnerství, případně z nich nepramení.

5.4 Změna příjmení po rozvodu a zrušení partnerství

Po rozvodu manželství je manželovi, který přijal příjmení druhého manžela, umožněno do šesti měsíců příjmení změnit na původní. Změna probíhá oznámením matričnímu úřadu a je osvobozena od poplatků. Zákon o registrovaném partnerství změnu příjmení neřeší. Stejně jako u vzniku partnerství je tedy možná změna, ale je zpoplatněna dle ceníku zmíněného výše.

5.5 Statistický vývoj zániku manželství a partnerství

V rámci této komparační práce jsem se pokusila srovnat rozvodovost manželství se zrušenými partnerstvími. Zkoumala jsem přitom období od roku 2006 do roku 2019. Jedná se o období od počátku účinnosti zákona o registrovaném partnerství po dobu, kdy jsou dostupná data.

Zkoumáním rozvodovosti manželství v České republice se poměrně podrobně zabývá Český statistický úřad. Data jsou volně dostupná, zveřejněná a pravidelně aktualizovaná na jeho webových stránkách. V tabulce níže jsou vypsány počty uzavřených sňatků v daném roce a počty rozvodů v témže roce. Tyto konkrétní údaje jsem získala z veřejné databáze Českého statistického úřadu, statistiky Pohyb obyvatelstva v Českých zemích uveřejněné pod kódem DEMDCR1/4.

V posledním sloupci tabulky je pak uveden výpočet, jaký procentuální podíl ze sňatků uzavřených v daném roce tvoří rozvody všech do té doby uzavřených manželství rozvedených v daném roce. Důvody rozvodů či jejich výkyvy se v této práci nebudu zabývat, jedná se pouze o ilustrativní vhled do objemu rozvodů. Obecně lze říct, že rozvodovost se pohybuje dlouhodobě mezi padesáti a šedesáti procenty. Počty uzavřených sňatků v jednom roce jsou pak běžně okolo 50 000.

Tabulka 1 – Počet sňatků a rozvodů za sledované období

Rok	Počet sňatků	Počet rozvodů	%
2006	52 860	31 415	59,43
2007	57 157	31 129	54,46
2008	52 457	31 300	59,67
2009	47 862	29 133	60,87
2010	46 746	30 783	65,85
2011	45 137	28 113	62,28
2012	45 206	26 402	58,4
2013	43 499	27 895	64,13
2014	45 575	26 764	58,73
2015	48 191	26 083	54,12
2016	50 768	24 996	49,23
2017	52 567	25 755	48,99
2018	54 470	24 313	44,64
2019	58 870	24 141	41,00
2020	45 415	21 734	47,86

Zdroj:³⁴

Co se týče registrovaného partnerství, tak k tomuto Český statistický úřad data již delší dobu nesbíral. Naposledy byly otázky týkající se osob žijících v registrovaném partnerství zjišťovány při sčítání lidu, domů a bytů v roce 2011. V roce 2021 opět proběhlo celonárodní sčítání lidu, domů a bytů, v něm ale nebyla k problematice partnerství položena žádná otázka. Data k registrovanému partnerství jsou tedy čerpány z volně dostupného výzkumu Sociologického ústavu Akademie věd České republiky, jenž si je vyžádal z registrů Ministerstva vnitra. Tato studie se zabývala zkoumáním registrovaného partnerství za období od 1. 6. 2006, kdy vešel v účinnost zákon o registrovaném partnerství, do 31. 12. 2019.

³⁴ *Pohyb obyvatelstva v Českých zemích* [online]. Český statistický úřad | ČSÚ, Veřejná databáze [cit. 10. 1. 2022]. Dostupné z: <https://vdb.czso.cz/vdbvo2/faces/cs/index.jsf?page=vystup-objekt-vyhledavani&vyhltext=rozvody&bkv=cm96dm9keQ..&katalog=all&pvo=DEMDCR1>

V tabulce níže jsou uvedeny počty partnerství uzavřených v daném roce na území České republiky. Ve třetím sloupci je pak uveden počet zaniklých partnerství. Informace, jak k zániku došlo, však nejsou k dispozici. Jedná se tedy o součet partnerství zrušených a zaniklých, například úmrtí partnera. V posledním sloupci je pak z těchto dat vypočítán procentuální podíl v daném roce uzavřených partnerství k partnerství zaniklým s nezjištěným datem vzniku. Může se tedy jednat i o partnerství uzavřená před účinností zákona o registrovaném partnerství mimo území České republiky dle platné legislativy jiného státu, která byla následně Českou republikou uznána.

Z tabulky je patrné, jak na začátku, po vzniku institutu registrovaného partnerství, o to byl ve společnosti vyšší zájem, existovala zde pravděpodobně nějaká neukojená potřeba z minulosti a de facto za půl roku byl uzavřen obdobný počet partnerství jako v dalších letech za celý rok. Je zde předpoklad, že do partnerství tehdy vstoupily páry, které spolu žily již delší dobu předtím, a toužily po právní jistotě svého vztahu. Po prvotním nadšení zájem jaksi stagnuje a po roce 2016 se počet uzavřených partnerství ustaluje nad číslem 300 za rok. Jednou z možností poklesu zájmu o uzavření partnerství může být subjektivní pocit podřazenosti plynoucí ze samostatné registrace. Nemalé procento homosexuálních párů, které dlouhodobě žijí ve společné domácnosti, vyčkává, až se bude moct oženit či vdát, jelikož uzavření partnerství těmto párům přijde dehonestující. V roce 2017 se v tomto smyslu vyjádřila i snowboardistka Šárka Pančochová, která řekla: „*Jednou třeba najdu tu pravou partnerku a budu si ji chtít vzít. Když už vzít, tak doopravdy, ne registrovat jako auto.*“³⁵ O čtyři roky později, v roce 2021, se v Americe vdala za svou přítelkyni Kaileen Laree.

Co se týče procentuálního počtu zaniklých partnerství, tento podíl je výrazně nižší než u manželství a za dobu existence registrovaného partnerství v České republice se nikdy nedostal nad 40 %. Je však třeba brát v potaz, že se jedná o poměrně mladý institut a z necelých 15 let zkoumání nelze tvořit závěry. Na

³⁵ ŠÁRKA PANČOCHOVÁ: *MANŽELSTVÍ – TO JE JISTOTA* [online]. Jsme fér, 2017 [cit. 14. 1. 2022]. Dostupné z: https://www.jsmefer.cz/sarka_pancochova_manzelstvi_to_je_jistota

stranu druhou, v tomto podílu nejsou zahrnuta pouze zrušená partnerství, ale i ta zaniklá.

Tabulka 2 – Počet vzniklých a ukončených partnerství za sledované období

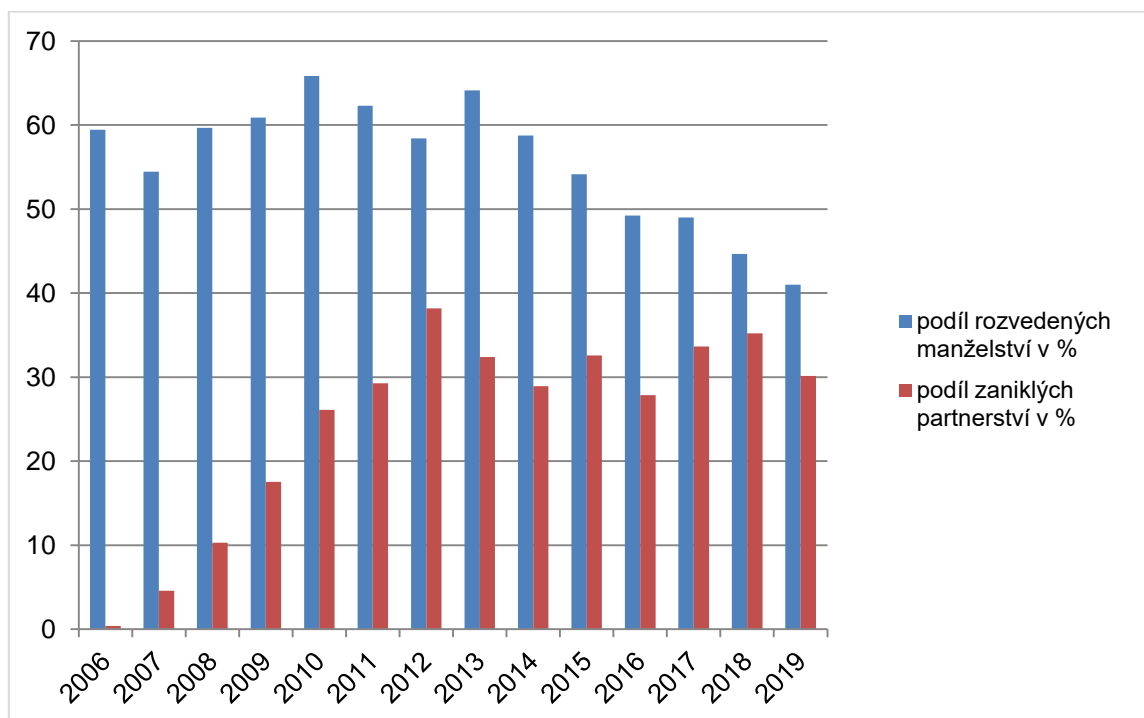
Rok	Počet uzavřených partnerství	Počet zaniklých partnerství	%
2006	251	1	0,4
2007	263	12	4,56
2008	233	24	10,3
2009	211	37	17,54
2010	203	53	26,1
2011	188	55	29,26
2012	207	79	38,16
2013	213	69	32,39
2014	242	70	28,93
2015	270	88	32,59
2016	348	97	27,87
2017	333	112	33,63
2018	318	112	35,22
2019	345	104	30,14
2020	Údaj není k dispozici		

Zdroj:³⁶

V následující tabulce jsou zaneseny procentuální údaje z dvou výše vyobrazených tabulek, a je tak přehledně graficky srovnán podíl rozvedených a podíl zaniklých partnerství. Jak již bylo výše uvedeno, relevanci tohoto srovnání snižuje fakt, že v současné době nejsou dostupné údaje o počtu soudně zrušených partnerství, tedy o období rozvodů.

³⁶ ZNÁMÉ NEZNÁMÉ REGISTROVANÉ PARTNERSTVÍ: STATISTIKY RP PO 14 LETECH [online]. Sociologický Ústav Akademie věd ČR, 2020 [cit. 14. 1. 2022]. Dostupné z: <https://www.soc.cas.cz/aktualita/zname-nezname-registrovane-partnerstvi-statistiky-rp-v-cesku-po-14-letech>

Tabulka 3 – Grafické znázornění procentuálního poměru rozvedených manželství k zaniklým partnerstvím za sledované období



Zdroj: Vlastní zpracování

Z grafu v tabulce č. 3 je zcela jasně vidět, že partnerství má výrazně nižší procentuální podíl zániků než partnerství. Nelze však objektivně říct, z jakého důvodu tomu tak je. Domnívám se, že jednou z možných příčin je i finanční stránka věci, kdy partneři musejí na rozdíl od rozvedených manželů hradit i administrativní poplatky na úřadech při vyřizování nových osobních dokladů a při případné změně příjmení. Dalším možným důvodem může být i fakt, že partnerství nevytváří partnerům takové závazky jako manželství a jedná se spíše o administrativní úkon. Partneři tedy nejsou nuceni partnerství rušit a to trvá i dlouho potom, co již vztah netrvá. Ke zrušení pak přistupují až tehdy, kdy chtějí vstoupit do nového partnerství či manželství anebo tehdy, kdy jeden z partnerů chce např. žádat stát o příspěvky na bydlení, ale po dobu trvání partnerství by na ně neměl nárok.

V dostupných statistikách scházejí údaje, po jaké době dochází k zániku partnerství, jaké věkové skupiny vstupují do partnerství a jakých věkových skupin se nejčastěji týká zánik partnerství. Z těchto informací by mohlo být vyvozováno, proč k zánikům partnerství dochází, a snáze by se utvořil

srovnávací obraz obou druhů soužití. Následně by tento obraz mohl zákonodárcům pomoci při možné úpravě zákonů. Například pokud by vyšel najevo fakt, že do manželství vstupují spíše mladší páry, mohl by to být pro zákonodárce signál, že jim jde o zajištění jistoty rodinného života, a že by tedy bylo dobré zabývat se úpravou zákona zaměřenou na případné narození potomků těmito páry. Nebo v dalším případě – pokud by statistiky v budoucnu ukázaly, že do partnerství vstupují spíše lidé středního věku, mohli by se zákonodárci více zabývat úpravou legislativy majetkového práva registrovaných partnerů.

6 SITUACE PO ÚMRTÍ MANŽELA ČI PARTNERA

Jedním z důvodů zániků manželství i partnerství je úmrtí jednoho z manželů či partnerů. Jedná se o psychicky náročnou situaci v životě každého jedince, ve které by měl být stát pozůstalému právní oporou, měl by mu zajistit spravedlivé rozdělení pozůstalosti a případně pomoci zajistit základní životní potřeby. Po čas soužití zajišťují ekonomickou stabilitu domácnosti oba z páru společně, v případě pozůstání jednoho z nich pak dochází k prudkému poklesu příjmů domácnosti.

6.1 Dědické právo

Dědické právo je upraveno v hlavě III. občanského zákoníku. Zde je postupováno v souladu s ust. § 3020 občanského zákoníku, tedy: *„Ustanovení částí první, třetí a čtvrté o manželství a o právech a povinnostech manželů platí obdobně pro registrované partnerství a práva a povinnosti partnerů.“* Právo dědické se vztahuje bez rozdílu jak na pozůstalého manžela, tak na pozůstalého partnera. Vzhledem k výše uvedenému se tedy nebudu problematikou dědického práva dále zabývat.

6.2 Důchody

Důchodovým systémem a zákonitostmi přiznání, výplaty a určení výše důchodů se zabývá zákon č. 155/1995 Sb., o důchodovém pojištění. Smyslem tohoto zákona je mimo jiné pojištění v případě úmrtí živitele rodiny. Za tímto účelem stát za dodržení zákonných podmínek vyplácí občanům vdovecký důchod (hlava čtvrtá zákona o důchodovém pojištění) a sirotčí důchod (hlava pátá zákona o důchodovém pojištění).

Zákon dále stanovuje konkrétní podmínky, které musí pojištěnec splnit, aby byl pojištění účasten, a to jak pro skupinu osob samostatně výdělečně činných,³⁷ tak pro zaměstnance a osoby vykonávající pracovní nebo obdobnou činnost.³⁸

³⁷ Ust. § 9 zákona č. 155/1995 Sb., o důchodovém pojištění

³⁸ Ust. § 8 zákona č. 155/1995 Sb., o důchodovém pojištění

Co se týče vdovského důchodu, tak tento zákon ho přiznává pouze vdově po manželovi či vdovci po manželce.³⁹ Registrovaný partner nemá po smrti druhého partnera žádný nárok na vdovecký důchod, a to i přes to, že oba splňují ostatní podmínky, jež jsou zákonem dány. Zákon explicitně nárokuje tento druh důchodu pouze u manželství. Vezmeme-li v potaz, že partneri k sobě mají obdobný vztah jako manželé a obdobně se také podílejí na vzájemné péči a zaopatření, bylo by vhodné, aby k nim stát také tak přistupoval. Stejně, jako stát zabezpečuje formou vdoveckého důchodu finanční výpomoc, kterou do páru vnášel zemřelý manžel, měl by ji zabezpečovat i po zemřelém partnerovi.

Na obdobný rozdíl jako u důchodu vdoveckého lze narazit i u důchodu sirotčího. Na sirotčí důchod má dle tohoto zákona nárok dítě, zemře-li „*rodič (osvojitel) dítěte nebo osoba, která převzala dítě do péče nahrazující péči rodičů na základě rozhodnutí soudu o svěřeni dítěte do péče jiné osoby.*“⁴⁰ Přičemž: „*Dítětem se pro účely tohoto zákona rozumí dítě vlastní nebo osvojené, a pokud se dále nestanoví jinak, též dítě převzaté do péče nahrazující péči rodičů.*“⁴¹ Není tedy možné, aby dítě, jež je vychováváno v homoparentní rodině, obdrželo sirotčí důchod po svém sociálním rodiči, jelikož zákon ho jako rodiče neakceptuje.

Oproti zákonu o registrovaném partnerství zákon o důchodovém pojištění neakceptuje partnera ani jako osobu blízkou. Za osoby blízké se pro účely zákona o důchodovém pojištění považují „*příbuzní v řadě přímé, děti uvedené v § 20, odst. 1, sourozenci, zeť, snacha a manžel rodiče, a to kteréhokoli z manželů.*“⁴² Nelze však říct, že by zákon existenci partnerství popíral či předstíral jeho neexistenci. Ve výčtu osob účastných na pojištění po dobu jejich pobytu v cizině zákon uvádí, že pojištění může hradit zaměstnavatel registrovaného partnera.⁴³

³⁹ Ust. § 49 zákona č. 155/1995 Sb., o důchodovém pojištění

⁴⁰ Ust. § 52, odst. 1 zákona č. 155/1995 Sb., o důchodovém pojištění

⁴¹ Ust. § 20, odst. 1 zákona č. 155/1995 Sb., o důchodovém pojištění

⁴² Ust. § 24, odst. 1 zákona č. 155/1995 Sb., o důchodovém pojištění

⁴³ Ust. § 6, odst. 1 písm. g) zákona č. 155/1995 Sb., o důchodovém pojištění

7 ÚVAHA DE LEGE LATA

Současná právní úprava občanského zákoníku a zákona o registrovaném partnerství z mého pohledu staví osoby, jež se rozhodly do partnerství vstoupit, do jakési role druhotných občanů.

Toto jim dává stát najevo již při vzniku svazku. Snoubencům přímo zákonem nařizuje, že sňatečný obřad musí být slavnostní. Vstup do partnerství obřadem ani nenazývá, natož aby se mělo jednat o slavnostní moment. Bezpochyby jsou obě události v životě člověka důležitým milníkem, mají vesměs totožné kulturní a společenské rysy. K jednomu obřadu však stát přistupuje se vší grácií, druhý považuje za běžný administrativní úkon.

Když pomineme to, že slavnostní pojetí obřadu dle současné právní úpravy záleží čistě a jenom na rozhodnutí a přístupu konkrétního matrikáře, vážnost svazku snižuje i samotné prohlášení budoucích partnerů. Státu je naprosto lhostejné, zda partneři budou vést společnou domácnost, jak budou hospodařit s financemi nebo zda nebudou například společným dílem chtít vytvářet svazky.

Jak jsem již v teoretické části zmiňovala, partneři, kteří se rozhodnou používat společné příjmení, musejí úkonu změny příjmení věnovat další čas a finance a musejí projít schvalovacím procesem, aby jim toto vůbec bylo umožněno. Vnímám to jako další nepřímý náznak zákonodárců, že osoby vstupující do partnerství nejsou právoplatnými občany se všemi právy a povinnostmi.

Podstatou celé této úvahy je fakt, že v tak vysoce vyspělé zemi uprostřed Evropy je zcela nepokrytě opomíjeno právo gayů a leseb na rovnoprávnost. Z podrobného rozboru právních předpisů a zákonů, kterým se věnuje teoretická část mojí práce, vyplývá, že lidé preferující stejné pohlaví, nedosahují ani zdánlivě práv heterosexuálních vztahů. Jsem si vědoma toho, že toto téma je stále naší společností vnímáno jako velmi ožehavé a kontroverzní – alespoň některé jeho body.

Narovnání práv ohledně finančního vypořádání, dědictví, vdovského důchodu apod. zcela jistě nebude příčinou vzrušených debat napříč celou společností. Ale právě tato práva jsou stěžejní pro kvalitní rovnoprávný život. Partneři po dobu

svého soužití přinášejí státu stejné zisky jako manželé, odvádějí daně, platí obcím správní poplatky. Nevidím tedy důvod, proč by od státu neměli požadovat také stejné jistoty.

Pro širokou veřejnost je rozhodně nejpalčivějším tématem a zároveň problémem výchova dětí homoparentním párem a případná možnost těchto párů ucházet se o svěřením dítěte do péče, ať už formou osvojení, nebo pěstounství. Na toto téma bylo zpracováno mnoho výzkumů v České republice i v zahraničí. Např. prof. PhDr. Petr Weiss, Ph.D., DSc. pro online deník TÝDEN.CZ v květnu roku 2013 uvedl, že: *„Od 70. let ve světě proběhla řada výzkumů týkajících se dětí, které vyrostly v rodině jednopohlavních párů. Výzkumy měly jednoznačné výsledky – u dětí nebylo zjištěno žádné narušení ani z hlediska sexuální orientace, identity, neuroticismu, a dokonce ani z hlediska jejich postavení ve školním kolektivu.“*⁴⁴ Je škoda, že tyto výzkumy nezohlednili zákonodárci při sestavování zákona o registrovaném partnerství a neimplementovali lépe způsoby a zabezpečení péče o potomky. Pouhé sdělení povinnosti druhého partnera o péči o dítě ve společné domácnosti považuji za nedostatečné a nevyhovující. Účelem soužití by přece měla být mimo jiné vzájemná pomoc. Ale jak může partner partnerovi pomoci třeba tím, že zajde na třídní schůzky dítěte, když k tomuto nemá žádná práva, a do školy ho tak ani nemusejí pustit?

⁴⁴ *Návrh zákona o adopcích by pomohl víc lesbičkám než gayům* [online]. Internetový deník Týden.cz, 2013 [cit. 10. 1. 2022]. Dostupné z: https://www.tyden.cz/rubriky/domaci/navrh-zakona-o-adopcich-by-pomohl-vic-lesbickam-nez-gayum_269761.html

8 ÚVAHA DE LEGE FERENDA

Při zpracovávání této práce jsem dospěla k jednoznačnému názoru, že je třeba upravit současné právní normy vztahující se na registrované partnerství. Prvním vstřícným krokem, který již byl ze strany zákonodárců vykonán, bylo zrušení diskriminačního ustanovení § 13, odst. 2 zákona o registrovaném partnerství. Částečně se ztotožňuji s názorem Obvodního soudu pro Prahu 5 a dalších připojených soudů, které u Ústavního soudu připomínkovaly ust. § 3020 občanského zákoníku. Myslím si, že jeho úprava tak, jak ji navrhovaly, by byla možnou cestou. Nejsem si však jistá, zda by byla dostačující, jelikož by se dotkla pouze občanského zákoníku samotného. Např. zákona o důchodovém pojištění by se tato změna vůbec nedotkla.

Jako lepší variantu narovnání práv partnerů na roveň manželů by byla úprava § 655 občanského zákoníku, kterým je kodifikováno manželství samotné. Souhlasila bych s návrhem na změnu občanského zákoníku ze dne 12. 6. 2018, kde je navrhováno: „§ 655 a § 656 odst. 1 se slova ‚muže a ženy‘ nahrazují slovy ‚dvou lidí‘.“⁴⁵ Pokud by se totiž změnila kodifikace manželství jako takového, nemusel by již následovat náročný proces úpravy všech souvisejících zákonů. Zároveň by pak mohlo dojít ke zrušení samotného zákona o registrovaném partnerství. Stát by tímto krokem dal najevo, že přistupuje ke všem svým občanům stejně a všichni zde mají stejná práva a povinnosti.

Zavedení tzv. manželství pro všechny by pomohlo zejména dětem, které již nyní v homoparentních rodinách vyrůstají. V současné době závisí rozsah práv těchto dětí pouze na benevolenci a individuálním přístupu jednotlivých pedagogů, pediatrů a dalších osob. Jen na nich záleží, jestli předají dítě ve školce druhému partnerovi, který není rodič, jen na nich záleží, jestli řeknou druhému partnerovi, jaký je stav hospitalizovaného dítěte. Všechny tyto a jim podobné situace se sice dají obejít všemožnými souhlasy, prohlášeními a jinými administrativními procesy, ale dle mého názoru by bylo snazší a příjemnější pro všechny

⁴⁵ *Sněmovní tisk 201/0 Novela z. – občanský zákoník* [online]. Poslanecká sněmovna Parlamentu České republiky, 2018 [cit. 14. 1. 2022]. Dostupné z: <https://www.psp.cz/sqw/text/tiskt.sqw?o=8&ct=201&ct1=0>

zúčastněné, pokud by zákon umožnil manželství pro všechny, a tudíž společná rodičovská práva.

Z průzkumu provedeného v rámci této práce bylo zjištěno, že postup pověřených matrik ve věci registrovaného partnerství není jednotný. Domnívám se tedy, že by bylo vhodné, např. vyhláškou či závazným pokynem, problematiku vstupu do partnerství sjednotit. Je zarážející, že postup, který je v jednom kraji běžnou praxí, jiný kraj označuje za nezákonný, resp. uvádí, že zákon takovýto postup neumožňuje.

Jestliže se postup nesjednotí, mohlo by také v budoucnu začít docházet k tomu, že osoby, které chtějí do partnerství vstoupit, si budou vybírat, kde k tomuto úkonu dojde, podle toho, jakou má daný matriční úřad pověst.

ZÁVĚR

V roce 2006, kdy v České republice vešel v platnost zákon o registrovaném partnerství, byl tento počin, vzhledem k poloze České republiky a k historické propojenosti se Sovětským svazem, považován za převratný a nadčasový. Za víc jak 15 let účinnosti zákona se jeho nadčasovost jaksi vytratila a v praxi začaly být více vidět jeho nedostatky. V současné době je Česká republika na mapě Evropy pomyslným mezníkem mezi Východem a Západem. Státy na západ od České republiky již mají (krom Itálie) zrovnoprávněné manželství bez rozdílu pohlaví, zatímco státy na východ od České republiky nemají (krom výjimek) uzákoněno ani registrované partnerství. V některých z těchto států je přímo v ústavě zaneseno, že do manželství mohou vstupovat pouze osoby různého pohlaví (např. Slovensko, Srbsko, Ukrajina).⁴⁶

Z mého pohledu je zákon o registrovaném partnerství v současné době již nedostačující a už v době jeho vzniku bylo diskutabilní, zda naplňuje všechny předpoklady pro zákon vydaný demokraticky smýšlejícím státem.

V Úmluvě o právech dítěte, kde je uvedeno, že: *„Státy, které jsou smluvní stranou této úmluvy, se zavazují respektovat a zabezpečit práva stanovená touto úmluvou každému dítěti nacházejícímu se pod jejich jurisdikcí bez jakékoli diskriminace podle rasy, barvy pleti, pohlaví, jazyka, náboženství, politického nebo jiného smýšlení, národnostního, etnického nebo sociálního původu, majetku, tělesné nebo duševní nezpůsobilosti, rodu a jiného postavení dítěte nebo jeho rodičů nebo zákonných zástupců.“*⁴⁷ Česká republika na tuto úmluvu přistoupila a zavázala se dodržovat její podmínky. U dětí vyrůstajících v homoparentních rodinách však nejsou zajištěna všechna práva plynoucí z vnitrostátních zákonů tak, jak je tomu u dětí vyrůstajících v manželství. Lze říci, že dochází k částečné diskriminaci těchto dětí z důvodu sexuální orientace jejich rodičů, kteří navíc vlastně ani nejsou rodiči.

⁴⁶ "Mapa uznání soužití osob stejného pohlaví v Evropě" [online] – PITOŇÁK Michal, 2019 [cit. 4. 2. 2022]. Dostupné z <https://www.queergeography.cz/sexualni-obcanstvi/mapa-uznani-souziti-osob-stejneho-pohlavi-v-evrope/>

⁴⁷ Článek 2 sdělení ministerstva zahraničních věcí č. 104/1991 Sb., o sjednání Úmluvy o právech dítěte

Zákony by měly společnost spíše sjednocovat, nastavovat rovné podmínky pro všechny a také zajistit všem stejná práva a povinnosti. V případě zákona o registrovaném partnerství lze říct, že ten společnost spíše rozděluje a jistým způsobem občany kastuje. Došlo-li by ke zrušení zákona o registrovaném partnerství a soužití osob stejného pohlaví by bylo postaveno na roveň manželství, mohla by se Česká republika opět více přiblížit více na Západ a ukázat tak, že je to zde s demokracií myšleno vážně.

SEZNAM POUŽITÉ LITERATURY

Monografie

HORVÁTHOVÁ, Jana, BURYÁNEK, Jan, ed. *Interkulturní vzdělávání: příručka nejen pro středoškolské pedagogy*. [Praha]: Lidové noviny, (c) 2002. ISBN 80-7106-614-1.

SEIDL, Jan a kol., *Od žaláře k oltáři – emancipace homosexuality v českých zemích od roku 1867 do současnosti*. Brno: Host, 2012. ISBN 978-80-7294-585-6.

ELIÁŠ, Karel. *Nový občanský zákoník s aktualizovanou důvodovou zprávou a rejstříkem*. Ostrava: Sagit, 2012. ISBN 978-80-7208-922-2.

PLECITÝ, Vladimír, Josef SALAČ a Jan BAJURA. *Úvod do studia občanského práva*. Praha: Wolters Kluwer, 2018. ISBN 978-80-7552-703-5.

Zákonné a podzákonné normy

Zákon č. 209/1992 Sb. *Úmluva o ochraně lidských práv a základních svobod a Protokolů na tuto Úmluvu navazujících v posledním znění*.

Zákon č. 2/1993 Sb. *Listina základních práv a svobod v posledním znění*.

Zákon 155/1995 Sb., o důchodovém pojištění v posledním znění.

Zákon č. 301/2000 Sb., o matrikách, jménu a příjmení a o změně některých souvisejících zákonů v posledním znění.

Zákon č. 634/2004 Sb., o správních poplatcích v posledním znění.

Zákon č. 40/2009 Sb., trestní zákoník v posledním znění.

Zákon č. 115/2006 Sb., o registrovaném partnerství a o změně některých souvisejících zákonů v posledním znění.

Zákon č. 89/2012 Sb., občanský zákoník v posledním znění.

Sdělení ministerstva zahraničních věcí č. 104/1991 Sb., o sjednání Úmluvy o právech dítěte.

Listina základních práv Evropské unie 2012/C 362/02.

Nález Ústavního soudu ze 14. 6. 2016, Pl. ÚS 7/15.

Nález Ústavního soudu z 29. 6. 2017, I. ÚS 3226/16.

Usnesení Ústavního soudu z 15. 6. 2021, Pl. ÚS 28/19.

Rozsudek Nejvyššího soudu z 18. 7. 2016, 28 Ncu 187/2015-6.

Rozsudek Soudního dvora Evropské unie ze 14. 12. 2021 ve věci C-490/20
Stolična obština, rajon Pančarevo.

Webové stránky a elektronické zdroje

Český statistický úřad | ČSÚ: <https://www.czso.cz/>

Iniciativa Jsme fér: <https://www.jsmefer.cz/>

Sociologický ústav Akademie věd ČR: <https://www.soc.cas.cz/>

Online deník Týden.cz: <https://www.tyden.cz/>

Sněmovní tisk Poslanecké sněmovny Parlamentu České republiky:
<https://www.psp.cz/sqw/hp.sqw?akk=6>

Queer Geography: <https://www.queergeography.cz/>

SEZNAM TABULEK

Tabulka 1 – Počet sňatků a rozvodů za sledované období	35
Tabulka 2 – Počet vzniklých a ukončených partnerství za sledované období....	37
Tabulka 3 – Grafické znázornění procentuálního poměru rozvedených manželství k zaniklým partnerstvím za sledované období	38

SEZNAM PŘÍLOH

PŘÍLOHA 1 – VYJÁDŘENÍ ZÁSTUPCŮ ÚŘADŮ POVĚŘENÝCH K UZAVÍRÁNÍ REGISTROVANÉHO PARTNERSTVÍ	52
---	----

PŘÍLOHA 1 – VYJÁDŘENÍ ZÁSTUPCŮ ÚŘADŮ POVĚŘENÝCH K UZAVÍRÁNÍ REGISTROVANÉHO PARTNERSTVÍ

Zástupcům všech 14 krajů byly dne 23. 11. 2021 odeslány následující dotazy:

- 1) V jakých prostorách či místech je možné v rámci Vašeho kraje uzavřít registrované partnerství?
- 2) Lze uzavřít registrované partnerství i mimo pracovní dobu Vašeho úřadu, tedy např. o víkendu?

- Hlavní město Praha – dotaz odeslán do e-mailové schránky lucie.silovska@praha1.cz

Co se týká uzavření partnerství na území kraje Praha, je k tomuto účelu určen ÚMČ Praha 1 a my máme obřadní síň Staroměstskou radnici.

Můžeme ale partnerství uzavírat na celém území Prahy, jak nám to časový harmonogram dovolí, tzn., že chodíme uzavírat partnerství i mimo území Prahy 1, jak ve všední dny a hodiny, tak v sobotu – ale sobota jen výjimečně.

- Jihočeský kraj – dotaz odeslán do e-mailové schránky zemlovai@c-budejovice.cz .Na dotaz do 17. 2. 2022 nikdo neodpověděl.
- Jihomoravský kraj – dotaz odeslán do e-mailové schránky ivana.rozehnalova@brno-stred.cz.

Dobrý den,

netuším, čím přesně se Vaše bakalářská práce zabývá, a rovněž netuším, co je zamýšleno, když dotaz zasíláte na všechna místa, která na základě současných právních předpisů uzavírají registrovaná partnerství. V případě, že postup není přesně stanoven právními předpisy, je pravděpodobně každým úřadem postupováno na základě pravidel a domluvy samotného úřadu. Nemyslím si tedy, zda je vhodné tyto postupy rozepisovat do studijních materiálů.

V současné chvíli se chystají úpravy samotného registrovaného partnerství a netušíme, co se v tomto ohledu vše změní.

- Karlovarský kraj – dotaz odeslán do e-mailové schránky a.grundmannova@mmkv.cz. Na dotaz do 17. 2. 2022 nikdo neodpověděl.
 - Královehradecký kraj – dotaz odeslán do e-mailové schránky Zuzana.Soukupova@mmhk.cz.
- 1) Matriční úřad Hradec Králové má radou města určený čas (9–14 hodin), oddávací dny na příslušný rok a také místo ke vstupu do registrovaného partnerství, a to dvě obřadní síně. Jedna je malá obřadní síň v budově Magistrátu města Hradec Králové a druhá na Velkém náměstí v domě U Špuláků.
 - 2) Registrované partnerství je možné uzavřít na výše uvedených místech, a to v časech od 9 do 14 hodin v úředně schválených oddávacích termínech.

Zákon nepřipouští, jako u uzavření manželství, aby matriční úřad povolil na základě žádosti partnerů vstup do partnerství na kterémkoli vhodném místě nebo mimo dobu stanovenou radou obce.

- Liberecký kraj – dotaz odeslán do e-mailové schránky jadrna.ivana@magistrat.liberec.cz.

Na základě tohoto ustanovení má M. M. Liberec stanovena tato místa pro přijímání prohlášení osob vstupujících do registrovaného partnerství: obřadní síň liberecké radnice, kancelář oddělení matriky a kterékoli vhodné místo v obcích: Liberec, Dlouhý Most, Jeřmanice, Stráž nad Nisou a Šimonovice.

Místa jsou stejná jako pro snoubence v našem správním obvodu.

Pokud partneři zvolí jiné místo než kancelář matriky, platí pro ně stejná pravidla jako pro snoubence, tzn. obřad na radnici mohou rezervovat prostřednictvím on-line formuláře přes webové stránky města, v nabízených termínech. Neoddáváme a nepřijímáme prohlášení osob vstupujících do RP v neděli a ve svátek.

Z důvodů časových i finančních není v našich silách vyjíždět za partnery v rámci celého Libereckého kraje. Neneseme odpovědnost za to, že pro přijímání prohlášení do RP bylo stanoveno pouze 14 úřadů v republice a v Libereckém kraji jsme úřadem jediným.

- Moravskoslezský kraj – dotaz odeslán do e-mailové schránky
jkaletova@moap.ostava.cz. Na dotaz do 17. 2. 2022 nikdo neodpověděl.
 - Olomoucký kraj – dotaz odeslán do e-mailové schránky
pavel.kocian@olomouc.eu.
- 1) Jako místo pro vstup do registrovaného partnerství ve správním obvodu matričního úřadu Olomouc určila rada města obřadní síň radnice (Olomouc, Horní náměstí č. p. 583). Na základě žádosti může náš matriční úřad povolit vstup do registrovaného partnerství na kterémkoli vhodném místě ve správním obvodu matričního úřadu Olomouc, stejně tak jako snoubencům při uzavření manželství (v praxi se doposud všechna registrovaná partnerství realizovala na území města Olomouce, event. obcí, pro které vede matriční úřad Olomouc matriční knihy).
 - 2) Mimo pracovní dny lze uskutečnit vstup do registrovaného partnerství v sobotu.
 - Pardubický kraj – dotaz odeslán do e-mailové schránky
Jana.Capkova@mmp.cz.

Obřady uzavíráme na území celého kraje na vhodných místech ve dnech určených radou města pro konání svatebních obřadů a RP, což jsou pátky a soboty kromě svátků.

- Plzeňský kraj – dotaz odeslán do e-mailové schránky
boudovaj@plzen.eu.

Registrované partnerství lze uzavřít na úřadem stanoveném místě. V Plzeňském kraji to jest v budově ÚMO Plzeň 3 (zasedací místnost), a to v pátek. Dále je možné požádat o uzavření RP v budově radnice Magistrátu města Plzně, v obřadní síni, a to v sobotu. Partneři si dále mohou podat žádost o uzavření RP na jiném vhodném místě v rámci kraje.

- Středočeský kraj – dotaz odeslán do e-mailové schránky
jaroslava.vrnakova@mestokladno.cz.

M. M. Kladno má správní obvod celé území Středočeského kraje, obřady jsou buď v obřadní místnosti radnice, nebo na základě žádosti na kterémkoliv vhodném místě Středočeského kraje.

Od účinnosti zákona, 1. 7. 2006, jsem byla minimálně na 200 úžasných destinacích Středočeského kraje, hrady, zámky, penziony, statky, rezorty. Pokud budete chtít seznam, kde všude jsem registrovala, napište nebo si mě vyhledejte na Google, tam některé obřady jsou.

Obřady jsou převážně v sobotu, časově se přizpůsobuji, registrovala jsem i u jednoho mlýna ve 20:00 hodin večer, loni jsem registrovala známého cukráře Josefa Maršálka – Chateau Ratboř u Kolína v sobotu 20. 6. 2020 v 16:00 hodin.

- Ústecký kraj – dotaz odeslán do e-mailové schránky matechova.e@kr-ustecky.cz.

K Vaším dotazům Vám sděluji, že prohlášení o vstupu do RP přijímá náš matriční úřad v budově úřadu v pracovní době matiky (pondělí až pátek – nikoliv pouze v úředních hodinách), dále v pátek dopoledne a v sobotu (v termínech schválených RMO ÚL-město pro uzavření manželství) v budově s obřadní síní.

- Vysočina – dotaz nebyl odeslán, jelikož veškeré informace jsou ke dni 23. 11. 2021 rozepsány na webových stránkách kraje Vysočina.
<https://www.jihlava.cz/uzavirani-registrovaneho-partnerstvi/d-513032>

Registrované partnerství je možné uzavřít v těchto prostorách: kanceláři matiky – pouze za přítomnosti matrikářky (dle dohody), v obřadní síní, tj. v malé nebo velké obřadní síní nebo v gotickém sále, po dohodě na jiném vhodném místě v obcích: Bílý Kámen, Cerekvička-Rosice, Čížov, Hybrálec, Malý Beranov, Velký Beranov, Puklice, Rantířov, Rančířov, Smrčná, Vílanec, Vyskytná nad Jihlavou, Plandry, Měšín, Jihlava. Od 1. 5. do 30. 9. zajišťujeme obřady venku, od 1. 10. do 30. 4. pouze v uzavřených prostorách.

- Zlínský kraj – dotaz odeslán do e-mailové schránky elenakovarikova@zlin.eu.

V rámci rovného přístupu k obřadům se snažíme vytvořit stejné podmínky jak pro svatební obřady, tak pro obřady registrovaného partnerství. Obřad registrovaného partnerství je tedy možno objednat v místě i době, které jsou stanoveny pro svatební obřady.

Na rozdíl od svatebního obřadu pak lze registrované partnerství uzavřít i pouhou administrativní formou v kanceláři.

Výběr obřadu nebo administrativní formy je tak na partnerech.