

Česká zemědělská univerzita v Praze

Provozně ekonomická fakulta

Katedra statistiky



Bakalářská práce

Vývoj návštěvnosti vybraných památek Středočeského kraje

Daniela Jirásková

© 2021 ČZU v Praze

ZADÁNÍ BAKALÁŘSKÉ PRÁCE

Daniela Jirásková

Hospodářská politika a správa
Podnikání a administrativa

Název práce

Vývoj návštěvnosti vybraných památek Středočeského kraje

Název anglicky

A development of the attendance of selected monuments in the Central Bohemia Region

Cíle práce

Cílem práce bude zhodnotit návštěvnost tří vybraných památek Středočeského kraje za období, po které spadají pod správu Národního památkového ústavu a následně provést predikci na další období.

Metodika

K hodnocení vývoje vybraných ukazatelů budou zvoleny vhodné metody z analýzy časových řad.

Doporučený rozsah práce

30-50

Klíčová slova

Cestovní ruch, návštěvnost, Středočeský kraj, kulturní památka, turista, návštěvník, analýza, časová řada.

Doporučené zdroje informací

Cipra, T. Finanční ekonometrie. Praha: Ekopress, s.r.o., 2008. ISBN 978-80-86929-43-9

Drobná, D., & Morávková, E. Cestovní ruch. Praha: Fortuna, 2019. ISBN 978-80-7373-151-9

Palatková, M., & Zichová, J. Ekonomika turismu, Turismus České republiky. Praha: GRADA, 2011. ISBN 978-80-247-3748-5

Petrů, Z. Základy ekonomiky cestovního ruchu. ČR: Idea Servis, 2007. ISBN 978-80-85970-55-5

Seger, J., & Hindls, R. Statistické metody v tržním hospodářství. Praha: Victoria Publishing, 1995. ISBN 80-7187-058-7

Předběžný termín obhajoby

2020/21 LS – PEF

Vedoucí práce

Ing. Andrea Jindrová, Ph.D.

Garantující pracoviště

Katedra statistiky

Elektronicky schváleno dne 2. 10. 2020

prof. Ing. Libuše Svatošová, CSc.

Vedoucí katedry

Elektronicky schváleno dne 19. 10. 2020

Ing. Martin Pelikán, Ph.D.

Děkan

V Praze dne 22. 02. 2021

Čestné prohlášení

Prohlašuji, že svou bakalářskou práci "Vývoj návštěvnosti vybraných památek Středočeského kraje" jsem vypracovala samostatně pod vedením vedoucího bakalářské práce a s použitím odborné literatury a dalších informačních zdrojů, které jsou citovány v práci a uvedeny v seznamu použitých zdrojů na konci práce. Jako autorka uvedené bakalářské práce dále prohlašuji, že jsem v souvislosti s jejím vytvořením neporušila autorská práva třetích osob.

V Praze dne 11. března 2021

Poděkování

Ráda bych touto cestou poděkovala Ing. Andree Jindrové, Ph.D. za její odbornou pomoc, ochotu, trpělivost a užitečné rady, které mi při vypracování této bakalářské práce pomohly. Také bych ráda poděkovala zaměstnancům hradu Křivoklát a hradu Karlštejn, kteří mi poskytli údaje o návštěvnosti na dané památce.

Vývoj návštěvnosti vybraných památek Středočeského kraje

Abstrakt

Práce se zabývá zhodnocením dosavadního vývoje vybraných ukazatelů cestovního ruchu ve Středočeském kraji. Hlavním cílem práce bylo zhodnotit návštěvnost vybraných památek, kterými jsou hrad Křivoklát, hrad Karlštejn a zámek Konopiště, za období, po které spadají pod správu Národního památkového ústavu a následně provést predikci na další období. Hlavním zdrojem dat je Národní památkový ústav, Český statistický úřad a v neposlední řadě zaměstnanci hradu Křivoklát a hradu Karlštejn, kteří pro tuto práci poskytnou údaje o návštěvnosti dané památky. Získané údaje byly zpracovány základními statistickými metodami a pomocí programů IBM SPSS Statistics a Microsoft Excel, ve kterých byla provedena analýza i následná predikce. Z uvedeného šetření vyplynulo, že za celé sledované období docházelo v České republice k nárůstu počtu památek. Vybrané památky měly v průběhu sledovaného období v časové řadě celková návštěvnost klesající tendenci. Hrady Křivoklát a Karlštejn bylo možné porovnat ještě v dalších ukazatelích, kterými byly návštěvnost tuzemských a zahraničních turistů. V obou případech měly obě památky klesající tendenci, z čehož vyplývá, že na ně jezdí méně tuzemských i zahraničních turistů než dříve. Tato tendence bude ve všech případech podpořena také pandemií COVID-19. V závěru bylo provedeno shrnutí a také dána doporučení ke zvýšení návštěvnosti, například pořádání více akcí v měsících s nízkou návštěvností.

Klíčová slova:

Cestovní ruch, návštěvnost, Středočeský kraj, kulturní památka, turista, návštěvník, analýza, časová řada.

A development of the attendance of selected monuments in the Central Bohemia Region

Abstract

The work deals with the evaluation of the current development of selected indicators of tourism in the Central Bohemian Region. The main goal of the work was to evaluate the attendance of selected monuments, such as Křivoklát Castle, Karlštejn Castle and Konopiště Castle, for the period during which they fall under the administration of the National Monuments Institute. And then to make a prediction for the next period. The main source of the data is the National Monuments Institute, the Czech Statistical Office and, last but not least, the employees of Křivoklát Castle and Karlštejn Castle, who provided the number of visitors to these monument for this research. The data were processed by the basic statistical methods and the use of computer programmes, such as IBM SPSS Statistics and Microsoft Excel, in which the analysis and subsequent prediction were made. The survey showed that the number of monuments in the Czech Republic increased during the entire period under the review. Selected monuments had a decreasing tendency in the time line of total attendance of the observed period. Křivoklát Castle and Karlštejn Castle could also be compared in another aspect, foreign and domestic attendance. In both cases, both monuments had a declining trend, which means that fewer domestic and foreign tourists visited the castles than before. In all cases, this trend will also be supported by the COVID-19 pandemic. In the end, a summary was made and also recommendations were given to increase attendance, for example, organizing more events in months with lower attendance.

Keywords:

Tourism, attendance, Central Bohemian Region, cultural monument, tourist, visitor, analysis, time line.

Obsah

1 Úvod	13
2 Cíl práce a metodika.....	14
2.1 Cíl práce.....	14
2.2 Metodika.....	14
2.2.1 Časové řady	14
2.2.2 Srovnatelnost údajů v časových řadách.....	15
2.2.3 Elementární charakteristika časových řad.....	16
2.2.4 Dekompozice časových řad	17
2.2.5 Prognóza.....	20
2.2.6 Doplnění chybějících údajů	22
3 Teoretická východiska	23
3.1 Základní pojmy	23
3.2 Vývoj cestovního ruchu.....	24
3.3 Funkce cestovního ruchu.....	27
3.4 Formy a členění cestovního ruchu	28
3.5 Cestovní ruch jako nástroj rozvoje venkova.....	35
3.6 Organizace cestovního ruchu v České republice	36
3.7 Ekonomické přínosy cestovního ruchu v České republice.....	37
3.8 Statistika cestovního ruchu	37
3.9 Ministerstvo pro místní rozvoj České republiky a jeho vliv na cestovní ruch ..	39
3.10 Cestovní ruch a Evropská unie	40
3.11 Marketing a trh cestovního ruchu	41
3.12 Středočeský kraj.....	44
3.12.1 Představení Středočeského kraje.....	45
3.12.2 Představení vybraných památek Středočeského kraje	46
4 Vlastní práce	49
4.1 Vývoj návštěvnosti v ČR v letech 1990-2019	49
4.2 Analýza vybraných památek Středočeského kraje.....	51
4.2.1 Konopiště.....	51
4.2.2 Karlštejn	53
4.2.3 Křivoklát.....	58
5 Výsledky a diskuse.....	65
5.1 Výsledky zámku Konopiště.....	65
5.2 Výsledky hradu Karlštejn	65
5.3 Výsledky hradu Křivoklát	66

6 Závěr	68
7 Seznam použitých zdrojů	70
7.1 Literatura	70
7.2 Elektronické zdroje	70
7.3 Rozhovory	72
8 Přílohy.....	73

Seznam grafů

Graf 1 – Vývoj návštěvnosti v ČR v letech 1990-2019.....	49
Graf 2 – Návštěvnost zámku Konopiště od roku 1996 do roku 2019.....	53
Graf 3 – Celková návštěvnost hradu Karlštejn v letech 1965–2019.....	54
Graf 4 – Návštěvnost zahraničních turistů na hradě Karlštejn v letech 1965–2019.....	56
Graf 5 – Návštěvnost tuzemských turistů na hradě Karlštejn v letech 1965–2019	58
Graf 6 – Návštěvnost na hradu Křivoklát od roku 2007 do roku 2019.....	59
Graf 7 – Tržby na hradě Křivoklát v letech 2007–2019.....	62
Graf 8 – Sezónnost celkové návštěvnosti na hradě Křivoklát v letech 2007–2019.....	63
Graf 9 – Návštěvnost hradu Karlštejn od roku 1965 do roku 2019.....	78

Seznam tabulek

Tabulka 1 – Okruhy zpřístupněné za vstupné na zámku Konopiště.....	47
Tabulka 2 – Okruhy zpřístupněné za vstupné na hradě Křivoklát.....	48
Tabulka 3 – Okruhy zpřístupněné za vstupné na hradě Karlštejn	48
Tabulka 4 – Predikce návštěvnosti	50
Tabulka 5 – Predikce počtu památek	51
Tabulka 6 – Predikce návštěvnosti	56
Tabulka 7 – Predikce tržeb	62
Tabulka 8 – Vývoj návštěvnosti v ČR v letech 1990-2019.....	74
Tabulka 9 – Výpočet indexu determinace v SPSS pro počet návštěvníků v ČR.....	75
Tabulka 10 – Výpočet indexu determinace v SPSS pro počet hradů, zámků a ostatních památek zpřístupněných za vstupné.....	75
Tabulka 11 – Návštěvnost na zámku Konopiště.....	76
Tabulka 12 – Výstup z SPSS – Konopiště – volba trendu	77
Tabulka 13 – Celková návštěvnost na hradě Karlštejn	79
Tabulka 14 – Návštěvnost zahraničních turistů na hradě Karlštejn.....	80
Tabulka 15 – Tuzemská návštěvnost na hradě Karlštejn	81
Tabulka 16 – Výstup z SPSS – Celková návštěvnost Karlštejn – volba trendu.....	82
Tabulka 17 – Výstup z SPSS – Návštěvnost zahraničních turistů Karlštejn – volba trendu	82
Tabulka 18 – Výstup z SPSS – Návštěvnost zahraničních turistů Karlštejn od roku 1992 do roku 2019 – volba trendu.....	83
Tabulka 19 – Výstup z SPSS – Tuzemská návštěvnost Karlštejn – volba trendu.....	83
Tabulka 20 – Celková návštěvnost a Návštěvnost zahraničních turistů na hradě Křivoklát	84
Tabulka 21 – Tuzemská návštěvnost na hradě Křivoklát	85
Tabulka 22 – Celková sezónní návštěvnost na hradě Křivoklát – sezónní odchylky.....	85
Tabulka 23 – Tržby na hradě Křivoklát	86
Tabulka 24 – Výstup z SPSS – Celková návštěvnost Křivoklát – volba trendu	86
Tabulka 25 – Výstup z SPSS – Návštěvnost zahraničních turistů Křivoklát – volba trendu	87
Tabulka 26 – Výstup z SPSS – Tuzemská návštěvnost Křivoklát – volba trendu	87
Tabulka 27 – Výstup z SPSS – Celková sezónní návštěvnost Křivoklát – volba trendu	87
Tabulka 28 – Výstup z SPSS – Tržby na hradě Křivoklát – volba trendu.....	88

1 Úvod

Cestovní ruch neboli turismus je běžnou součástí našich životů. Můžeme ho vyjádřit jako dočasnou změnu místa pobytu, ve volném čase a za účelem rekreace, rozvoje poznání a spojení mezi lidmi, přičemž hlavní účel cesty je jiný než vykonávání výtěžné činnosti v navštíveném místě. Vznik cestovního ruchu není přesně datován, je zde už od dávnověku. Dříve se dalo říct, že cestovní ruch = cestování. V současné době je cestovní ruch chápán v širších souvislostech. Stal se neodmyslitelnou součástí moderní společnosti. Účast na turismu se stala v poválečném období jedním z měřítek životní úrovně. Patří mezi nejrychleji rozvíjející se ekonomické obory a je podstatnou součástí národního hospodářství.

Cestovní ruch je spojen s celou řadou hospodářských činností. Patří sem velké množství zboží a služeb, které jsou podstatné pro zabezpečení potřeb účastníka cestovního ruchu. Zajištění potřeb se stalo podnikatelskou příležitostí i faktorem ovlivňující rozvoj regionů. S rostoucí poptávkou potřeb účastníka roste i nabídka poskytovaných služeb a s tím i poptávka po pracovních místech spojených s cestovním ruchem. Mezi oblíbené regiony se řadí ty s větší nabídkou turisticky přitažlivých aktivit, kvalitních stravovacích i ubytovacích zařízení.

Cestovní ruch má vliv i na Českou republiku jako celek. Pomáhá růstu ekonomiky státu a rozvoji země. ČR disponuje velkým množstvím turisticky atraktivních míst, mezi které patří kulturní památky, ale i přírodní a technické atraktivity. Kulturní památkou mohou být movité i nemovité věci, které dokládají historický vývoj. Patří mezi ně i hrady a zámky. Turista poznává nové pamětihodnosti, tradice, zvyky a obyčeje.

Pozitivní vliv na cestovní ruch v ČR má umístění republiky v srdci Evropy. Středočeský kraj je současně i ve středu České republiky a je nejnavštěvovanějším krajem. Kraj nabízí materiálně-technickou základnu na velice dobré úrovni. Oblíbenými turistickými cíli jsou kulturní památky, přírodní atraktivity, mezi které patří parky, rozhledny nebo jeskyně. Ve středočeském kraji se také nachází velké množství pěších, cyklistických tras i naučných stezek. Mezi nejznámější památky Středočeského kraje patří zámek Konopiště, hrad Křivoklát a hrad Karlštejn. Památky spojují zajímavé skutečnosti, například všechny mají svou kapli. Hrad Karlštejn jich má hned několik. Všechny tři památky mají 2 a více prohlídkových okruhů. Další skutečností, která spojuje vybrané památky, je, že od roku 2001 všechny spadají pod Národní památkový ústav.

2 Cíl práce a metodika

V této kapitole bude představen cíl práce a metodika, která bude použita pro splnění tohoto cíle.

2.1 Cíl práce

Cílem práce bude zhodnotit návštěvnost tří vybraných památek Středočeského kraje za období, po které spadají pod správu Národního památkového ústavu a následně provést predikci na další období. Práce se zaměřuje na konkrétní památky Středočeského kraje, a to na hrad Křivoklát, hrad Karlštejn a zámek Konopiště. Hlavním zdrojem dat je Národní památkový ústav, Český statistický úřad a v neposlední řadě zaměstnanci hradu Křivoklát a hradu Karlštejn, kteří pro tuto práci poskytlí údaje o návštěvnosti dané památky.

Návštěvnost na vybraných památkách bude analyzována základními statistickými metodami. Získané údaje budou zpracovány pomocí programu IBM SPSS Statistics a Microsoft Excel.

2.2 Metodika

K hodnocení vývoje vybraných ukazatelů byly použity vhodné metody a techniky analýzy časových řad. Získané údaje byly zpracovány pomocí programu IBM SPSS Statistics a Microsoft Excel, kde byla provedena analýza i následná predikce.

2.2.1 Časové řady

Základním prostředkem statistické analýzy je časová řada, která se obvykle definuje jako posloupnost věcně a prostorově srovnatelných dat, která jsou uspořádána v čase, a to od minulosti do přítomnosti. (Svatošová, Kába, 2008; Seger, Hindls, 1995)

Časové řady dělíme podle různých hledisek takto:

a) Podle charakteru ukazatele:

- 1) Okamžikové časové řady – jsou sestavovány z ukazatelů vztahujících se k určitému okamžiku.

- 2) Intervalové časové řady – jedná se o řadu intervalového ukazatele, jehož velikost závisí na délce intervalu.

U intervalových časových řad lze na rozdíl od okamžikových zjistit i průměr dat pouhým sečtením všech zjištěných údajů a následným vydělením počtem intervalů. U okamžikových je třeba odvodit typickou hodnotu ukazatele pomocí chronologického průměru (tedy průměrem daného a následného období) a celkového průměru, který se odvodí ze všech typických hodnot za všechna období zaznamenaných v časových řadách. (Seger, Hindls, 1995)

b) Podle periodicity ukazatele:

- 1) Dlouhodobé – periodičita je roční nebo ještě delší.
- 2) Krátkodobé – periodičita je kratší než jeden rok, může být měsíční, čtvrtletní, týdenní. Nejobvyklejší periodičitou je měsíční, a to zejména v ekonomických oblastech.

c) Podle druhu sledovaných ukazatelů:

- 1) Absolutní – časová řada absolutních hodnot je očištěná o kalendářní variace.
- 2) Odvozené – časové řady odvozených charakteristik se odvozují většinou na základě charakteristik absolutních. Může se jednat o časové řady poměrných čísel nebo časové řady součtové.

d) Podle způsobu vyjádření údajů:

- 1) Naturální – hodnoty ukazatelů jsou vyjadřovány v naturálních jednotkách. Vyjádření má omezené možnosti a menší vyjadřovací schopnosti.
- 2) Peněžní – takto je vyjádřena většina důležitých ekonomických časových řad. Kvůli změnám cenové hladiny, ke kterým dochází v průběhu let, dochází i k tomu, že v delší časové řadě často dostáváme posloupnost údajů, které nejsou vždy zcela souměřitelné a odrážejí i všeobecnější změny v ekonomice. (Seger, Hindls, 1995)

2.2.2 Srovnatelnost údajů v časových řadách

Důležitým kritériem při porovnávání dat v časové řadě je, aby byla data skutečně srovnatelná z věcného, prostorového a časového hlediska. Pro věcnou srovnatelnost je důležité, aby byla data stejně obsahově vymezená. Pokud by v průběhu časové řady došlo ke změně, byla by data neporovnatelná. Z časového hlediska je také nutné, aby byly

intervaly časových řad stejně dlouhé. U prostorové srovnatelnosti klademe důraz na shodu geografického území i ekonomického prostoru. (Seger, Hindls, 1995)

2.2.3 Elementární charakteristika časových řad

Při hodnocení časových řad je důležité zjistit základní charakteristiky, do kterých řadíme ukazatele dynamiky a průměry. Dynamiku časové řady můžeme definovat jako rychlost změn hodnot časové řady v závislosti na čase. Nejpoužívanějšími charakteristikami dynamiky jsou charakteristiky absolutní a relativní. (Svatošová, Kába, 2008)

Absolutní charakteristiky zprostředkovávají absolutní porovnání hodnot u jednotlivých elementů časové řady. Nejpoužívanější diferencí je první diference, jejímž prostřednictvím získáváme absolutní přírůstky. Vznikají jako absolutní rozdíl dvou sousedních hodnot časové řady. Údaje získané touto diferencí charakterizují absolutní přírůstek nebo úbytek zkoumaného ukazatele v určitém období vůči bezprostředně předcházejícímu období. Z toho plyne, že prvních absolutních diferencí je celkem $n-1$. (Svatošová, Kába, 2008)

První diferenci dy_t lze zapsat takto:

$$dy_t = y_t - y_{t-1}, \quad t = 2, 3, \dots, n. \quad (1)$$

kde: dy_t první diference

y_t hodnota časové řady v určitém okamžiku

y_{t-1} hodnota časové řady v okamžiku bezprostředně předcházejícím

t časová proměnná

n počet hodnot časové řady (Svatošová, Kába, 2008)

Relativní charakteristiky růstu či poklesu jsou bezrozměrnými veličinami. Řadíme do nich charakteristiky koeficient růstu a tempo růstu. Koeficient růstu vyjadřuje relativní postupnou rychlost změn členů v časové řadě. Tempo růstu je vyjádření koeficientu růstu v procentech. (Svatošová, Kába, 2008)

Koeficient růstu vyjadřujeme jako podíl sousedních hodnot časové řady:

$$k_t = \frac{y_t}{y_{t-1}} \quad t = 2, 3, \dots, n. \quad (2)$$

kde: k_t koeficient růstu
 y_t hodnota časové řady v určitém okamžiku
 y_{t-1} hodnota časové řady v okamžiku bezprostředně předcházejícím
 t časová proměnná
 n počet hodnot v časové řadě (Svatošová, Kába, 2008)

Průměrný koeficient růstu lze určit za celou časovou řadu. Počítá se jako geometrický průměr jednotlivých koeficientů růstu. Tuto charakteristiku má smysl počítat pouze v případě, že časová řada vykazuje monotónní vývoj (hodnoty v časové řadě stále klesají nebo rostou). Výpočet závisí pouze na krajních hodnotách časové řady. Časovou řadu můžeme rozdělit, pokud nevykazuje jen rostoucí nebo klesající charakter, na více jednotlivých částí, které samostatně analyzujeme, a následně jde z výsledků spočítat průměrný koeficient pro celou řadu. (Svatošová, Kába, 2008)

Průměrný koeficient růstu je možné spočítat pomocí tohoto vzorce:

$$\bar{k} = \frac{\sqrt[n-1]{\frac{y_2}{y_1} * \frac{y_3}{y_2} * \dots * \frac{y_n}{y_{n-1}}}}{\sqrt[n-1]{\frac{y_n}{y_1}}} \quad (3)$$

kde: \bar{k} tempo růstu
 y_1 hodnota časové řady v čase 1
 y_n hodnota časové řady v čase n
 n počet hodnot časové řady (Svatošová, Kába, 2008)

2.2.4 Dekompozice časových řad

Časová řada se skládá z několika složek, ale nemusí vždy obsahovat všechny. Při analýze časových řad se většinou vychází z předpokladu, že daná časová řada obsahuje tři složky, kterými jsou trend, periodická kolísání a náhodná kolísání. (Svatošová, Kába, 2008; Cípra, 2008)

Trendovou složkou je vyjádřena dlouhodobá celková a hlavní tendence vývoje časové řady. Trend může být rostoucí, klesající nebo konstantní, kdy hodnoty časové řady jsou na neměnné úrovni. Hodnoty ukazatele mohou také kolísat v průběhu sledovaného období kolem určité úrovně, poté se jedná o časovou řadu bez trendu. (Svatošová, Kába, 2008)

K popisu trendové složky se používají metody vyrovnání, kterými jsou mechanické vyrovnání a analytické vyrovnání časových řad. (Svatošová, Kába, 2008; Seger, Hindls, 1995; Cipra, 2008)

Mechanické vyrovnání využívá metodu klouzavých průměrů neboli posloupnost aritmetických průměrů. Touto metodou je vykazován pravidelnější průběh časových řad. Je očištěna o náhodné, případně i sezónní složky. (Svatošová, Kába, 2008; Seger, Hindls, 1995; Cipra, 2008)

Metoda analytického vyrovnání časových řad je založena na principu, že není možné porovnávat starší hodnoty s novějšími z důvodu nesourodosti informací pro stanovení trendu. Pro predikci jsou důležité nejnovější informace. Analytické vyrovnání se provádí pomocí matematických funkcí. Nejvhodnější jsou funkce, které mají co nejmenší počet členů v rovnici, minimální možnou mocninu argumentu, linearitu v parametrech, spojitost a minimální počet extrémů a inflexních bodů. Toto splňují například funkce lineární, kvadratická a logaritmická. Pro výpočet parametrů těchto funkcí se využívá metoda nejmenších čtverců, kde je čtvercům přiřazována váha, která se směrem do minulosti exponenciálně snižuje. (Svatošová, Kába, 2008; Seger, Hindls, 1995; Cipra, 2008)

V práci byla využita tato funkce:

Kvadratická funkce:

$$y' = b_0 + b_1t + b_2t^2 \quad (4)$$

kdy: b_0 konstanta

b_1, b_2 regresní koeficienty

t časová proměnná (Svatošová, Kába, 2008)

Volba trendové funkce vychází buď z grafické analýzy, znalostí dané časové řady, anebo je založena na výpočtu charakteristik měř shody. V grafické analýze se obvykle z grafu zjišťuje funkce, která je pro popis daného vztahu nejvhodnější. V grafu je na ose x čas (t) a na ose y skutečná hodnota (y). Výsledkem jsou vyrovnané hodnoty za dané období (y'), které leží na funkci. Míry shody informují o stupni souladu modelu se zjištěnými skutečnými údaji. Obvyklým ukazatelem je index determinace (R^2) sloužící k popisu stupně

shody modelu se skutečnými údaji. Čím blíže je hodnota indexu determinace k jedné, tím lépe model zachycuje zkoumaný jev. Čím blíže je hodnota I^2 k nule, tím je menší shoda modelu a časové řady. Funkce vedoucí k maximální hodnotě I^2 nejlépe vystihuje reálný vývoj zkoumaného jevu v minulosti, a proto bude i nejlépe vystihovat skutečný vývoj v budoucnu. (Svatošová, Kába, 2008)

Vzorec indexu determinace:

$$I^2 = 1 - \frac{\sum_{t=1}^n (y_t - y'_t)^2}{\sum_{t=1}^n (y_t - \bar{y})^2} \quad t = 1, 2, \dots, n \quad (5)$$

kde: I^2 index determinace

y_t hodnota časové řady v určitém okamžiku

y'_t hodnoty trendové funkce v určitém okamžiku

\bar{y} aritmetický průměr empirických hodnot časové řady

n počet hodnot časové řady

t časová proměnná (Svatošová, Kába, 2008)

K ohodnocení vhodnosti trendové funkce lze použít i jiné metody. Posouzení může být také založeno na zhodnocení střední absolutní procentuální chyby MAPE (Mean Absolute Percent Error):

$$MAPE = \frac{100}{n} * \sum_t \left| \frac{y_t - y'_t}{y_t} \right| \quad (6)$$

kde: $MAPE$ střední absolutní procentuální chyba

y_t hodnota časové řady v určitém okamžiku

y'_t hodnoty trendové funkce v určitém okamžiku

n počet hodnot časové řady

t časová proměnná (Svatošová, Kába, 2008)

Periodická složka je výsledkem působení periodicky se opakujících činitelů na sledovaném jevu. Tato složka se zejména projevuje periodickými výkyvy ukazatelů časové řady kolem trendu. Podle délky periody rozlišujeme: sezónní kolísání, u kterého je perioda kratší než jeden rok a cyklické kolísání, kde kolísání okolo trendu trvá déle než jeden rok. Sezónní složka se vyskytuje pouze v časových řadách krátkodobých. Sezónnost se projevuje přítomností sezónní složky. Modelování sezónní složky závisí na typu

dekompozice neboli rozložení časové řady. Model může být buď aditivní (počítají se sezónní odchylky), který se používá v případě, že periodické kolísání má kolem trendu přibližně stálou relativní amplitudu, nebo model multiplikatívni (počítají se sezónní indexy), který se používá v případě, že je velikost periodických kolísání úměrná úrovni trendu. V této práci byl použit model aditivní, kdy byla sezónní složka vyjádřena pomocí sezónních odchylek za pomoci vzorce:

$$\Delta_i = y_i - y'_i \quad (7)$$

kde: Δ_i sezónní odchylka

y_i skutečná hodnota

y'_i vyrovnaná hodnota

(Svatošová, Kába, 2008; Seger, Hindls, 1995; Cipra, 2008)

Vyrovnanou hodnotu je možné stanovit buď z trendové funkce, pokud se v časové řadě objeví výrazný trend. Nebo pokud se v časové řadě nevyskytuje žádný zřetelný trend a sezónní vlivy jsou pravidelně se opakující, jedná se o případ, kdy se za vyrovnanou hodnotu považuje aritmetický průměr skutečných hodnot za období celého sezónního cyklu. (Svatošová, Kába, 2008; Seger, Hindls, 1995; Cipra, 2008)

Náhodnou složku vyvolávají vedlejší faktory náhodného charakteru. Nelze popsat žádnou funkcí času. Projevuje se výkyvy časové řady, které není možné předvídat. Výkyvy mohou být drobné, nepravidelné, ojedinělé. (Svatošová, Kába, 2008; Seger, Hindls, 1995)

2.2.5 Prognóza

Metody založené na klasických modelech trendů pracují na principu, že budoucnost vyplývá z přítomnosti. Prognóza je předpověď budoucího vývoje daného ukazatele na základě známých údajů o přítomnosti a minulosti. Existuje prognóza bodová a intervalová, které lze zkonstruovat na základě trendové funkce. Předpovědi je vhodné dělat na krátké období. (Seger, Hindls, 1995)

Bodová prognóza je zjišťována z uspořádaných údajů od nejstarších k nejnovějším. Zkonstruovat extrapolační (bodovou) prognózu znamená provést v časovém okamžiku t odhad neznámé veličiny pro čas i , kde $i > 0$ je zadaná délka předpovědi. Tento vztah je

označen y_{t+i} a jeho extrapoláčn odhad $P_t(i)$. Samotn vpočet se provád pomocí trendov funkce a to tak, že do funkce místo t dosadíme číslo období, které předpovdáme. (Seger, Hindls, 1995)

Intervalov prognza je zkonstruovan interval pro dan údaje a to s pipustnou chybou předpovdi. Nejčastěji se použív 95 % interval spolehlivosti, neboli 5 % pipustn chyba. (Seger, Hindls, 1995)

$$P_t(i) - \Delta_t(i) < y_{t+i} < P_t(i) + \Delta_t(i) \quad (8)$$

Kde: $P_t(i)$ extrapoláčn odhad
 $\Delta_t(i)$ pipustn chyba předpovdi
 y_{t+i} extrapoláčn prognza (Seger, Hindls, 1995)

Hodnocení prognzy

Hodnocení můžeme provst pomocí koeficientů, ktermi jsou Relativn mra predikce a Theilův koeficient.

Relativn mra predikce (u_r):

$$u_r = \left| \frac{\text{prognza} - \text{skutečnost}}{\text{skutečnost}} \right| * 100 (\%) \quad (9)$$

Theilův koeficient nesouladu lze použít k zhodnocení vhodnosti prognzy. Pokud je hodnota koeficientu rovna nule, tak se prognza shoduje se skutečností. Pokud je koeficient roven jedné, jedn se o naivn předpovď. (Seger, Hindls, 1995)

Vzorec Theilova koeficientu nesouladu (T_H):

$$T_H^2 = \frac{\sum_{i=1}^m (P_t(i) - y_{t+1})^2}{\sum_{i=1}^m y_{t+1}^2} \quad (10)$$

kde: $P_t(i)$ (neboli *prognóza*) predikce v čase t na i období dopředu
 y_{t+1} pozorovaná hodnota časové řady v čase $t+1$ (Seger, Hindls, 1995)

$$T_H = \sqrt[2]{T_H^2} * 100 \quad (11)$$

Relativní chyba predikce (%):

$0 \% < TH < 5\%$ chyba predikce malá

$5 \% < TH < 10 \%$ chyba predikce střední

$10 \% < TH$ chyba predikce velká, model pro predikci nelze použít (Cipra, 2008; Seger, Hindls, 1995)

2.2.6 Doplnění chybějících údajů

Doplňované hodnoty nejsou plnohodnotné a mohou snížit kvalitu výsledků. Existuje několik metod, jak doplnit chybějící údaj. Je možné nahradit chybějící hodnotu nulou, průměrem, mediánem, trendem celé časové řady nebo nahradit hodnotu na základě zvolené funkce a okolních bodů. Pokud v práci nastala situace, že nebyl znám údaj v časové řadě, byla pro doplnění chybějícího údaje použita metoda aritmetického průměru hodnot, které přímo sousedí s chybějící hodnotou. (Little, 2003)

3 Teoretická východiska

V následující kapitole budou definovány základní pojmy z oblasti cestovního ruchu.

3.1 Základní pojmy

Cestovní ruch neboli turismus lze vyjádřit jako dočasnou změnu místa pobytu, to je cestování a přebývání mimo místo trvalého bydliště, zpravidla ve volném čase a za účelem rekreace, rozvoje poznání a spojení mezi lidmi, přičemž hlavní účel cesty je jiný než vykonávání výdělečné činnosti v navštíveném místě. (Petrů, 2007; Palatková, Zichová, 2011; Drobná, Morávková, 2019)

Turista je osoba, která cestuje do jiného místa, za jiným účelem než pracovním, kde pobývá déle než 24 hodin, alespoň jednou zde přenocuje a zároveň zde nepobývá déle než šest měsíců, pokud jde o zemi, ve které má trvalé bydliště, nebo kde nepobývá déle než jeden rok, pokud je v jiné zemi, než ve které má trvalé bydliště. (Drobná, Morávková, 2019)

Návštěvník je osoba, která cestuje do jiného místa, za jiným účelem než pracovním a pobývá zde kratší dobu než 24 hodin a nepřenocuje tam. (Drobná, Morávková, 2019)

Kulturní památkou je dle zákona č. 20/1987 Sb. movitá i nemovitá věc, nebo jejich soubory, které jsou doklady historického vývoje, životního způsobu a prostředí společnosti od dob nejstarších, a které mají přímý vztah k významným událostem a osobnostem.

Návštěvnost je počet osob, které za určitý časový úsek navštíví nějaký objekt nebo akci. (Drobná, Morávková, 2019; Petrů, 2007)

Marketing je proces řízení, jehož prostřednictvím objekty uspokojují potřeby svých zákazníků. (Kotler, 2003; Levitt, 2019)

Materiálně-technická základna cestovního ruchu je tvořena určitými věcnými prostředky, které jsou nezbytné pro zabezpečení služeb uspokojujících potřeby účastníků cestovního ruchu. Má význam pro využití potenciálu krajiny, pro tvorbu a realizaci zboží

a služeb. Z věcného hlediska materiálně-technická základna zahrnuje budovy a stavby, stroje a zařízení, dopravní prostředky a předměty postupné spotřeby. (Petrů, 2007)

Platební bilance je systematický statistický výkaz všech hospodářských transakcí, které se uskutečnily za určité časové období (zpravidla to bývá jeden rok) mezi národní ekonomikou a zahraničím. (Palatková, Zichová, 2011)

3.2 Vývoj cestovního ruchu

Vznik cestovního ruchu není přesně datován, je zde od dávnověku. Dříve se dalo říct, že cestovní ruch = cestování. V 17.–18. století však vznikl takzvaný „moderní cestovní ruch“, objevoval se zejména v cestách šlechticů a tovaryšů za získáváním zkušeností. V tuto dobu se také začali objevovat průvodci. Jejich úkol byl chránit cestující před zloději, poskytovat informace o ubytování a možnosti stravování, o krajině a kultuře místních lidí. Ve velké formě vzniká cestovní ruch v druhé polovině 19. století a nejvyššího rozmachu dosahuje vlivem demokracie v posledních dvou desetiletích 19. století. Vznik a rozvoj cestovního ruchu se projevuje dvěma lidskými potřebami, a to potřeby rekreace a poznávání. Tyto potřeby se začaly projevovat s rozvojem výrobních sil. Využívání tovární výroby provázely tíživé pracovní a bytové podmínky a neúměrně dlouhá pracovní doba. To vyvolalo potřebu odpočinku mimo běžné prostředí, nejčastěji v přírodě. Průmyslová revoluce přinesla společenské změny. Venkovské obyvatelstvo se stěhovalo do měst za prací, revoluce vyvolala potřebu vzdělávání. Lidé však chtěli obnovovat dřívější rodinná spojení, a to vedlo k nutnosti dočasně opouštět místo trvalého bydliště, tedy cestovat. Rozvoj výrobních sil a dělba práce vyvolaly ve společnosti potřeby, které jde označit za základní příčiny vzniku moderního cestovního ruchu. Mezi zmiňované potřeby lze zařadit potřebu obnovovat spojení s přírodou, která je zdrojem regenerace pracovních schopností, potřebu vzdělávání jako předpoklad pro uplatnění se v nových výrobních podmínkách, potřebu poznávání nových výrobních způsobů a postupů pro urychlení dalšího technického rozvoje, potřebu obnovování styku s lidmi, které od sebe oddělily nové výrobní podmínky, ale i nové navazování styku s lidmi jako formy poznávání a výměny zkušeností. Cestovní ruch nevznikl jen z touhy spatřit přírodní krásy a historické památky, ani v důsledku migrace. Vznikl na základě určitého stupně vývoje materiální úrovně společnosti. (Petrů, 2007; Palatková, Zichová, 2011)

Základními podmínkami rozvoje cestovního ruchu jsou rozvoj výrobních sil, mírové podmínky, ekonomické podmínky, ekologické podmínky, demografické podmínky, pracovní podmínky, materiálně-technické podmínky a administrativní podmínky. Rozvoj výrobních sil podmiňuje růst, rychlost, směr růstu a stagnaci cestovního ruchu. Mírové podmínky jsou důležité pro cestovní ruch, bez míru by nemohl cestovní ruch být. Ve válečném prostředí nejsou normální podmínky života a činnost je zaměřená na obranu, zachování života a národního hospodářství. Mezi ekonomické podmínky patří celková úroveň ekonomiky země (vyjádřená hrubým domácím produktem a platební bilancí), dosažení stupně materiální stránky životní úrovně, volný čas, výše disponibilních příjmů obyvatelstva a celková úroveň cen na trhu zboží a služeb. Mezi ekologické činitele řadíme příznivé přírodní a životní prostředí. Zařadit sem můžeme dostatek atraktivního rekreačního prostoru, přírodní krásy, příznivé klima a čisté ovzduší. V závislosti na životní úroveň a cestovní ruch platí nepřímá úměra, čím více osídlení, tím větší hluk a obecně horší životní prostředí. Demografické podmínky zahrnují vše týkající se obyvatelstva, jeho stavu a složení. Zahrnujeme sem hustotu zalidnění, věkové a rodinné složení, zdravotní stav. Pracovní zabezpečení má za úkol zajistit zabezpečení cestovního ruchu dostatečným počtem kvalifikovaných pracovníků. Materiálně-technické podmínky obsahují především materiálně-technickou základnu, která zahrnuje ubytovací a stravovací zařízení, dopravu, sportovně-rekreační zařízení, obchody a služby všech druhů, jako je bezpečnost, zdravotnictví, směnárny. Administrativní podmínky se nejčastěji týkají cestovního ruchu zahraničního a jsou spojeny s výjezdními a vstupními formalitami, jako je pas, vízum, clo a směnářské předpisy. (Petrů, 2007; Palatková, Zichová, 2011; Drobná, Morávková, 2019)

Cestovní ruch však mohl fungovat až tehdy, kdy lidé měli dostatečnou životní úroveň, dostatek financí a volného času. Toto měla dříve jen šlechta a buržoazie, později s příchodem moderního velkopřemyslu si to mohli dovolit i ostatní lidé. Za počátek novodobého cestovního ruchu je považována první organizovaná výprava, kterou pořádal Thomas Cook z Anglie. Roku 1841 využil nového dopravního prostředku železnice. Už předtím existoval cestovní ruch bohatých, kteří navštěvovali významné evropské lázně, mezi které patřily Karlovy Vary a Mariánské Lázně. Výrazněji byl novodobý cestovní ruch formován na přelomu 19. a 20. století. Další vývoj je rozdělen do třech etap. První etapa byla v období do první světové války a probíhala v ekonomicky vyspělých zemích,

kde vyšší vrstvy měly více volného času, uplatňován byl liberalismus v cestovním ruchu, stát nezasahoval do jeho vývoje, nastal rozvoj materiálně-technické základny a vznikaly specializované pracovní síly. Druhá etapa nastala mezi dvěma světovými válkami. Více států přistupuje k ochraně státu za pomoci cel, pasů, víza. Omezují mezinárodní cestovní ruch. Ve třicátých letech v důsledku hospodářské krize upadá i domácí cestovní ruch. Vznikají nové předpoklady pro rozvoj cestovního ruchu s rozvojem dopravy. Účastní se vyšší a střední vrstvy a stále více i pracující vrstvy. Cestovní ruch se rozvíjí v letních i zimních měsících. Zpomaluje se vývoj materiálně-technické základny, ale zlepšují se služby pro motoristy. Otvírají se netradiční místa, vznikají organizace cestovního ruchu a zakládají se odborné školy, které připravují specializované pracovníky v oblasti cestovního ruchu. Třetí etapa nastala po druhé světové válce. Rozvoj je odlišný v zemích kapitalistických a socialistických. Nastává prudký nárůst v celé oblasti cestovního ruchu. Intenzivně se rozvíjí krátkodobý cestovní ruch, velký přesun na zimní sezónu, rozšíření produktů, účast rozvojových zemí, větší zásah státu, rostou devizové příjmy do státního rozpočtu, stává se záležitostí všech tříd a společenských skupin. Nastávají změny v materiálně-technické základně, která zahrnuje dopravu, sportovně-technická zařízení, komplexní střediska. Vznikají speciální ministerstva a vládní orgány zaměřené na cestovní ruch, roste potřeba specializovaných pracovníků. Novodobý cestovní ruch lze také rozdělit podle jiného kritéria do těchto čtyř etap: předfáze, počáteční fáze, rozvojová fáze a vrcholná fáze. Za předfázi je považováno období přibližně do roku 1850, kdy byl dopravním prostředkem kůň, drožka, částečně loď nebo chůze. Motivací jim byly poutní cesty, křížácké výpravy, obchod, vzdělání a objevitelské cesty. Účast na cestovním ruchu byla prioritou elity, mezi kterou se řadila šlechta, vzdělanci a obchodníci. Etapu počáteční fáze řadíme do období od roku 1850 do roku 1914, kdy dopravním prostředkem byla železnice a parní loď. Motivací bylo zotavení a rekreace. Účastníci cestovního ruchu pocházeli z nově vzniklé střední třídy. Rozvojová fáze trvala od roku 1915 do roku 1945, kdy dopravním prostředkem byla železnice, automobil, autobus, letadlo (liniové). Motivací v této době bylo léčení, rekreace a komerční účely. Účastníci byli pracující lidé s vyšší životní úrovní. Vrcholná fáze je od roku 1945, kdy dopravním prostředkem je automobil a letadlo (charter). Motivací je regenerace, oddych a trávení volného času. Účastní se mohou všechny vrstvy. (Palatková, Zichová, 2011; Petrů, 2007; Drobná, Morávková, 2019)

Cestovní ruch je stále zbytnou potřebou, ale výzkum prokázal vyšší účast na cestovním ruchu v závislosti na růstu příjmů obyvatelstva. Ovšem stále se mění velikost cestovního ruchu podle růstu cen zboží a služeb, které uspokojují nezbytné potřeby. Fond volného času má vliv na zvyšování účasti na cestovním ruchu, a to zejména v případech, kdy je prodlužována délka placené dovolené a volna koncem týdne. Hlavními činiteli ovlivňující účast obyvatelstva na cestovním ruchu jsou sociálně-ekonomické (příslušnost k sociální skupině, povolání, finanční a materiální podmínky), ekologické (souvisí s charakterem a místem bydliště a pracoviště), demografické (souvisí s účastníkem a jeho rodinou), psychologické (zájmy a záliby člověka, charakterové vlastnosti), ostatní (fond volného času a obvyklý způsob jeho využití). Činitelé ovlivňující cestovní ruch na straně nabídky jsou rozsah a struktura rekreačních možností, místa cestovního ruchu včetně jeho charakteru a vybavenosti materiálně-technické základny, úroveň poskytovaných služeb, cena služby, dostupnost místa. (Petrů, 2007; Drobná, Morávková, 2019)

Vliv cestovního ruchu na život společnosti je buď přímý nebo nepřímý. Přímý vliv na život společnosti mají ubytovací a stravovací zařízení, cestovní kanceláře a cestovní agentury, turistická informační centra, letecká, železniční a silniční doprava, bankovní instituce, pojišťovny, muzea, divadla, kulturní památky, přírodní a stavební zajímavosti, lázeňství, upomínkové předměty, propagační materiály, mapy, katalogy, knihy, sportovní zařízení a zábavné parky. Naopak nepřímý vliv na život společnosti mají stavební průmysl, výroba potravin, nápojů a dopravních prostředků, výroba pohonných hmot, oděvní průmysl, výroba sportovních potřeb, komunikační síť, placené služby obyvatelstva, prodejní síť, poradenství, vzdělávání, kultura, krajinaotvorba a zemědělství. (Drobná, Morávková, 2019)

3.3 Funkce cestovního ruchu

Cestovní ruch ve společnosti plní tyto funkce:

- Ekonomickou – sleduje se přínos pro oblastní, národní i světové hospodářství. Lze je změřit statisticky. Můžeme určit podíl na tvorbě hrubého domácího produktu, vytváření pracovních a podnikatelských příležitostí, které pomáhají snižovat nezaměstnanost, působí na investiční aktivity v oblasti, na rozvoj sociálně-kulturního zázemí regionu, vyvolaná poptávka

v ostatních odvětvích a její účinky, vliv na platební bilanci, příjmy do státního i místních rozpočtů.

- Rekrečně-zdravotní – přináší upevnění zdraví, odpočinek, relaxaci.
- Kulturně-poznávací – zaměřuje se na poznání kulturních a historických památek a tím i seznámení s jejich minulostí za účelem obeznámení se s naší kulturou. Dále se zaměřuje na poznání způsobu života, životní úrovně, zvyků našeho národa i jiných národů, utlumení konfliktů na Zemi.
- Informační – cestovní ruch poskytuje informace o historii i současnosti. Jeho pomocí je možné se vzdělávat.
- Výchovnou – roste vzdělanost, rozvíjí se osobnost a vznikají kvalifikovanější pracovníci. Klade důraz na ponaučení z minulosti.
- Ekologickou – sleduje vzájemné vazby cestovního ruchu a životního prostředí. Cestovní ruch by neměl narušovat přírodní, kulturní a sociální prostředí místních obyvatel. Měl by udržovat atraktivitu daného místa, uspokojit lidské potřeby na žádoucí úrovni. Příjmy z cestovního ruchu je pak možné investovat do ochrany životního prostředí. (Drobná, Morávková, 2019; Petřů, 2007)

3.4 Formy a členění cestovního ruchu

Mezi základní formy cestovního ruchu patří:

- Rekreční cestovní ruch – jedná se o odpočinkovou formu cestovního ruchu. Hlavním motivem je reprodukce duševních a fyzických sil. Zpravidla se jedná o pobyt na jednom místě mimo obvyklé prostředí (z nížin do hor, z města na venkov, z vnitrozemí k moři). Do rekreace nezařazujeme jen pasivní odpočinek, ale i aktivní pobyty.
- Kulturně-poznávací cestovní ruch – zaměřený na poznávání kulturněhistorických památek, jako jsou hrady, zámky a lidová architektura, kulturních zařízení, do kterých řadíme muzea a galerie, kulturních akcí, které zahrnují divadelní představení, festivaly a folklórní akce, kulturní krajiny, pod kterými se skrývají parky a zahrady, technické památky a další. Je zaměřen na poznávání historie, kultury, tradic, zvyků, způsobu života. Plní významnou výchovně-vzdělávací funkci.

- Sportovně-turistický cestovní ruch – zahrnuje jak krátkodobé, tak dlouhodobé pobyty se sportovní náplní. Cílem je udržení a posílení kondice člověka. Radíme sem pěší turistiku, cykloturistiku, vodní turistiku, horskou turistiku, sportovní létání a hipoturistiku. Také sem řadíme cesty diváků na různé sportovní akce, jako je například mistrovství světa, olympijské hry, závody Formule 1.
- Zdravotně orientovaný cestovní ruch – do této formy spadají cesty, jejímž hlavním důvodem jsou cesty do lázní nebo rekreačních center za účelem zlepšení zdravotního stavu pomocí léčebných procedur. Mezi léčebné procedury řadíme koupele, léčivé prameny, masáže, tělesná cvičení, relaxační programy a diety. Dalším důvodem pobytu je i příznivé prostředí, kterým je třeba moře, hory, lesy. V rámci této formy můžeme odlišit lázeňský cestovní ruch, který je specifický pobytem v lázních.
- Přírodní cestovní ruch – účast je motivována pobytem v přírodě a jejím poznáváním. Především poznávání nenarušených, výjimečných a atraktivních přírodních míst a krajiny. Například návštěva přírodních rezervací, národních parků, vzdálených míst od civilizace, jako jsou pralesy, pouště a arktické oblasti. Zvláštním typem je ekoturismus, pro který je typický pobyt v přírodě, který nenarušuje přirozené prostředí, snaží se chránit přírodu a dovoluje provozování aktivit, jako jsou pěší turistika, pozorování živočichů a rostlin, veslování a fotografování.
- Venkovský cestovní ruch – viz kapitola číslo 3.5.
- Vzdělávací cestovní ruch – při této formě cestovního ruchu jsou účastníci motivováni získáváním znalostí a dovedností. Pobyt je zaměřen na výuku jazyků, sportů, na získání podrobných informací o historických, přírodních, kulturních místech.
- Kongresový cestovní ruch – motivací k účasti je zájem odborníků v určitém oboru setkat se se svými kolegy, získat informace a vyměnit si s ostatními zkušenosti.
- Cestovní tuch se společenskými motivy – hlavním motivem je navázání kontaktu s lidmi, získání přátel a poznání života určité skupiny lidí (pobyty v rodinách, návštěvy známých, účast na společenských akcích). (Drobná, Morávková, 2019; Petruš, 2007; Palatková, Zichová, 2011)

Mezi specifické formy cestovního ruchu patří:

- Cestovní ruch dětí a mládeže – je zaměřen na zájmy dětí. Mají rády zájezdy s bohatým programem a animačními službami, netradičními sporty, dobrodružné sporty, hudební a kulturní aktivity, vzdělávání a tvořivé činnosti. Mývají zlevněné vstupné.
- Cestovní ruch třetí generace – zaměřuje se na potřeby, zájmy, fyzické a ekonomické možnosti seniorů.
- Dobrodružný cestovní ruch – jde o cestovní ruch, který je spojen s aktivní účastí turistů na dobrodružných aktivitách. Jedná se například o horolezectví, alpinismus, skialpinismus, vysokohorská turistka, trekking, viaferraty, extrémní sporty v extrémních podmínkách, parašutismus, adrenalinové sporty, rafting, potápění, paintball.
- Náboženská turistika – návštěva míst s náboženským významem či aktivity spjaté s náboženskými obřady. Základními motivy jsou účasti na náboženských obřadech, slavnostech, bohoslužbách, poutích, návštěva míst spjatých s náboženstvím a majících náboženský, národní nebo kulturní význam, kterými jsou kostely, katedrály, kaple, boží muka, poutní místa, hřbitovy. Další motivací je vzdělávání a účast na seminářích, kongresech, meditacích nebo akcích s náboženským programem. V neposlední řadě je tu motiv zdravotní, který je spojen s vírou v léčebný účinek přírodních látek a samotných míst.
- Lovecký cestovní ruch – turistika je spojena s možností lovu zvěře, ryb, ptáků, zpravidla s kontrolou počtu odlovených zvířat a termínů lovu s poplatky za odstřel. Mezi motivy k účasti na této turistice patří myslivost, pobyt ve volné přírodě, společenská prestiž, odpočinek a regenerace fyzických a psychických sil.
- Cykloturistika – zaměřuje se na poznávání přírodních a společenských zajímavostí v určité oblasti, a to na kole. (Drobná, Morávková, 2019; Petruš, 2007)

Cestovní ruch členíme podle různých hledisek. Vycházíme z těchto kritérií:

- a) Z místa realizace, kde místem realizace myslíme stát, dělíme cestovní ruch následujícím způsobem:

- 1) Domácí cestovní ruch – při tomto cestovním ruchu nepřekračují účastníci státní hranice své země.
- 2) Zahraniční cestovní ruch – zahrnuje příjezdy a výjezdy za hranice příslušného státu. Zahraniční cestovní ruch se dále člení dle vztahu k národnímu hospodářství na:
 - I. Výjezdový cestovní ruch – znamená pro příslušný stát vycestování vlastních občanů do zahraničí a jejich pobyt tam. Představuje odliv platebních prostředků do zahraničí a tím zatěžuje pasivní stranu platební bilance hospodářské ekonomiky.
 - II. Příjezdový cestovní ruch – představuje příjezdy a pobyt zahraničních návštěvníků. Zajišťuje přínos platebních prostředků a pozitivně ovlivňuje platební bilanci hospodářské ekonomiky příslušného státu.
 - III. Tranzitní cestovní ruch – je spojen s průjezdem určitou zemí, který nezahrnuje pobyt a často je omezený počtem hodin. Z pohledu národního hospodářství má stejnou úlohu na platební bilanci jako příjezdový cestovní ruch.
- b) Ze způsobu účasti a formy úhrady nákladů
 - 1) Volný cestovní ruch – tento cestovní ruch se též nazývá komerční. Účastníci si hradí účast pouze ze svých zdrojů a o účasti se svobodně rozhodují.
 - 2) Vázaný cestovní ruch – tento cestovní ruch se nazývá též sociální. Účastníkovi je přispíváno nebo zcela hrazeno cestování ze společenských fondů a musí se splnit určité podmínky, kterými jsou například zaměstnání nebo členství v určité organizaci nebo doporučení lékaře. Vázaný cestovní ruch zahrnuje částečně i lázeňské léčení, podnikovou rekreaci, dětskou letní rekreaci. Tento ruch je projevem určité sociální politiky společnosti.
- c) Ze způsobu a organizace zabezpečení služeb cestovního ruchu
 - 1) Neorganizovaný cestovní ruch – je cestovní ruch, při kterém si účastník vše zajišťuje sám, popřípadě jen částečně využívá služby cestovní kanceláře.
 - 2) Organizovaný cestovní ruch – cestu a pobyt jim zabezpečuje organizace, jako jsou cestovní kanceláře nebo odbory.
- d) Z příslušnosti účastníků ke skupině
 - 1) Skupinový cestovní ruch – cestuje skupina účastníků, kteří se znají, ať se jedná o formální nebo neformální skupinu.

- 2) Individuální cestovní ruch – účastník cestuje sám, nebo se členy rodiny.
- e) Z délky účasti – závisí na délce trvání účasti.
- 1) Jednodenní cestovní ruch – je charakterizován pobytem v rámci 24 hodin.
 - 2) Krátkodobý cestovní ruch – je typický pobytem do 3 dnů mimo trvalé bydliště, nejdéle 2 noci.
 - 3) Dlouhodobý cestovní ruch – pobyt je delší než 3 dny mimo trvalé bydliště, ale kratší než 6 měsíců.
- f) Z dopadu na životní prostředí
- 1) Měkký cestovní ruch – minimálně narušuje přirozené prostředí a snaží se co nejvíce využívat místních zdrojů, jako jsou obydlí, potraviny, tradiční způsob života.
 - 2) Tvrdý cestovní ruch – působí výrazné změny v původním prostředí, nebere ohled na tradice a maximálně využívá všechny zdroje v daném místě.
- g) Podle vlivu na platební bilanci státu
- 1) Aktivní – příjezdy zahraničních turistů znamená příliv devizových prostředků do platební bilance státu. Zahraniční návštěvníci spotřebovávají zboží a služby dané země, a to se dá považovat za určitou formu exportu.
 - 2) Pasivní – obyvatelé dané země odvádějí devizové prostředky téže země za účelem nákupu zboží a služeb v jiné zemi. Mění si tuzemskou měnu za zahraniční. Jedná se o úkaz podobný dovozu.
- h) Podle věku účastníků
- 1) Turismus dětí – jedná se o organizovaný pobyt dětí do 15 let pod dozorem odpovědných osob, ale zpravidla bez rodičů, jako je například školní výlet, škola v přírodě, letní prázdninový tábor či soustředění sportovních klubů.
 - 2) Turismus mládeže – obvykle označován jako turismus mladých lidí ve věku 16-24 let, kteří cestují samostatně, ale ještě nemají své vlastní rodiny.
 - 3) Turismus rodin s dětmi – děti cestují se svou rodinou, individuálně. Obsah a struktura služeb je do určité míry přizpůsobena potřebám dětí.
 - 4) Turismus osob v produktivním věku – je zaměřen na osoby v produktivním věku, které cestují bez dětí, mají relativně dostatek volného času i disponibilních příjmů.

- 5) Turismus seniorů – jedná se o cestovní ruch lidí v postproduktivním věku. Stanovení věkové hranice činí problémy, protože začátek seniorského období je obvykle spojován s odchodem do penze.
- i) Podle charakteru cílového místa pobytu
 - 1) Městský turismus – převažuje charakter kratších pobytů, hlavním motivem je zážitek v historicky, kulturně či společensky zajímavých městech.
 - 2) Venkovský turismus – je realizován mimo urbanizované celky v příznivém prostředí venkova. Vedle těsného kontaktu s přírodou je motivací účast na poznání života na venkově s možností zapojení do různých pracovních aktivit.
 - 3) Turismus ve střediscích turismu – je vázán na resorty vybudované primárně pro účely cestovního ruchu. Může se jednat o resorty lázeňské, sportovní, přímořské, zábavní či horské.
 - j) Podle převažujícího motivu – podle důvodu cesty.
 - 1) Osobní – mezi osobní důvody řadíme dovolenou, volný čas, rekreaci, návštěvu příbuzných a známých, vzdělávání a školení, zdravotní turismus, náboženský a poutní cestovní ruch, nákupní cestovní ruch a tranzitní cestovní ruch.
 - 2) Obchodní a profesní turismus – do tohoto turismu řadíme pracovní setkání, motivační pobyty, kongresy a konference, výstavy a uspořádané akce. (Petrů, 2007; Palatková, Zichová, 2011; Drobná, Morávková, 2019)

Členění předpokladů rozvoje cestovního ruchu:

- a) Lokalizační cestovní ruch – umožňuje umístění aktivit cestovního ruchu do určité oblasti. Jejich hodnoty dávají prostor cestovnímu ruchu se rozvíjet. Dále se dělí na:
 - 1) Přírodní cestovní ruch – je zaměřen na povrch, podnebí, vody, faunu a flóru. Mezi vyhledávané oblasti patří také horské a pobřežní oblasti, národní parky a chráněné krajinné oblasti.
 - 2) Kulturní cestovní ruch – je vytvořený člověkem, mají vztah k historickému vývoji území. Zájem turistů upoutávají architektonické památky, muzea a galerie, technické památky, archeologické lokality, události a zvyky, významné parky, zahrady a památky lidové architektury. Mezi

nejvýznamnější patří památky zařazené do kulturního dědictví lidstva celého světa a památky zapsané do seznamu UNESCO. V ČR je to zejména historické jádro Prahy, Český Krumlov, Telč, Kutná Hora s chrámem sv. Barbory a katedrálou Nanebevzetí Panny Marie v Sedlci, Lednicko-valtický areál, zámek a zahrady v Kroměříži, Litomyšl, krajina pro chov koní v Kladrubech, poutní kostel sv. Jana Nepomuckého na Zelené hoře u Žďáru nad Sázavou, vesnice Holašovice, sloup Nejsvětější Trojice v Olomouci, Vila Tugendhat v Brně, židovská čtvrť v Brně, bazilika sv. Prokopa v Třebíči, Hornický region v Krušnohoří. Na seznamu nemotného kulturního dědictví UNESCO je zapsáno pro ČR sokolnictví, slovácký tanec verbuňk, masopustní průvod a masky z Hlinecka, jízda králů ve Vlčnově, loutkářství a modrotisk. Na seznamu přírodního dědictví UNESCO jsou zapsané rezervace Třeboňsko, Krivoklátsko, Pálava, Šumava, Krkonoše, Bílé Karpaty a geopark Český ráj.

- b) Selektivní – rozdělení návštěvníků podle určitých kritérií. Umožňuje rozdělit oblast či zemi dle způsobilosti podílet se aktivně i pasivně na cestovním ruchu. Umožňuje určit oblasti a obyvatele s nejlepšími předpoklady pro účast na cestovním ruchu. Předpoklady člení na objektivní a subjektivní.
- 1) Objektivní předpoklady – faktory ovlivňující cestovní ruch na určitém území. Zejména se jedná o politickou a bezpečnostní stabilitu oblasti, ekonomickou a životní úroveň obyvatel a o životní prostředí.
 - 2) Subjektivní předpoklady – ovlivňují rozhodování lidí na účasti na cestovním ruchu. Tato účast závisí na příslušnosti k sociální a profesní skupině, na rodinných poměrech, psychologických faktorech. Velkou roli hraje módnost návštěvy určitého střediska nebo oblasti, vliv reklamy, propagace cestovních kanceláří a středisek cestovního ruchu. Roli hraje také znalost cizích jazyků.
- c) Realizační – umožňují účastníkům realizaci cestovního ruchu v oblastech s dobrými lokalizačními podmínkami. Umožňuje dopravu na tato místa a možnost využití těchto míst k pobytu, rekreaci a k jiným aktivitám. Dělí se na dopravní a materiálně-technické předpoklady.

- 1) Dopravní předpoklady – patří mezi základní podmínky realizace cestovního ruchu. O prestiži území rozhoduje možnost dopravy, hustota a kvalita dopravní sítě. Doprava se dále dělí do tří skupin.
 - I. Druh dopravy – k dopravě lze využít různých dopravních sítí. Patří mezi ně například železniční doprava, letecká doprava, silniční doprava, vodní doprava, vertikální doprava (visuté lanovky, pozemní lanovky) a městská doprava (tramvaje, autobusy, trolejbusy, metro).
 - II. Teritoriální hledisko – doprava se dělí také podle území, na kterém se provozuje. Příkladem takového dělení je doprava vnitrostátní a mezinárodní.
 - III. Periodické hledisko – dopravu lze také členit dle četnosti na dopravu pravidelnou a nepravidelnou.
- 2) Materiálně-technické předpoklady – neboli infrastruktura služeb, které vyjadřují vybavení území z hlediska ubytovacího, stravovacího, zábavního, kulturního, sportovního a jiných zařízení, které uspokojují potřeby účastníků cestovního ruchu. Omezujícím faktorem je zde kapacita těchto zařízení. (Drobná, Morávková, 2019)

3.5 Cestovní ruch jako nástroj rozvoje venkova

Cestovní ruch představuje jedno z nejprogresivnějších odvětví světové ekonomiky. Příjmy jsou vyšší než příjmy z naftového a automobilového průmyslu. Cestovní ruch vytváří nejvíce pracovních míst. Donedávna se soustředil na přímořské, jezerní a horské oblasti a na hlavní kulturní centra. V dnešní době se již začíná přesouvat i do oblastí hospodářsky zaostalejších regionů. Venkovská turistika není nová záležitost, zájem se projevoval od 19. století. Moderní venkovská turistika projevující se od 70. až 90. let 20. století je však odlišná. Účastní se jí vyšší počty turistů, vzdálenosti, které turisté podstupují, jsou delší, ovšem ze všeho nejdůležitější je fakt, že se cestovní ruch rozvíjí z měst do venkovské krajiny. Rozvoj venkovské turistiky nelze kvantifikovat, protože jen málo zemí uchovává statistické údaje tak, aby bylo možné odlišit venkovský cestovní ruch od celkového cestovního ruchu. (Stříbrná, 2005; Dömeová, Jindrová, Plzánková, Zeipelt, 2012)

Pojmy venkovský cestovní ruch, venkovská turistika a agroturistika jsou velmi důležité pojmy při zkoumání problematiky rozvoje cestovního ruchu na venkově, přesto se často zaměňují. Někteří autoři je považují za synonyma a jiní se je snaží rozlišit, ale výsledkem je chaos. Venkovská turistika je cestovní ruch odehrávající se na venkově, ovšem není zcela jasný vztah k zemědělství. Agroturistika je podmnožinou venkovské turistiky. Je svázána se statkem a jeho provozovateli, má několik forem podle míry kontaktu turistů se zemědělskou výrobou. Agroturistika spočívá v přímém spojení turistů se zemědělským prostředím (pole, lesy, louky, rybníky,...) Také je zde možnost poskytování služeb, které jsou závislé na zemědělství, těmi jsou například: stravování, zemědělské činnosti, projížďky na koních, lov zvěře, rybaření, houbaření, sběr lesních plodin, letní a zimní sporty, a podobně. Další formou může být ekoagroturismus, který zahrnuje oproti agroturismu ještě navíc konzumaci jídel vypěstovaných a upravovaných přímo na farmě. Typickou formou venkovského cestovního ruchu v České republice je chataření a chalupaření. (Dömeová, Jindrová, Plzáková, Zeipelt, 2012; Stříbrná, 2005; Drobná, Morávková, 2019)

Incentivní turismus je turismus firemní, pobídkový, stimulační. O incentivním turismu lze říci, že turisté jsou velmi nároční. Incentivní akce nabývají různých podob. Členíme je např. podle těchto kritérií: cíl incentivní akce, počet účastníků, místo konání, délka akce, rozpočet, skladba účastníků. ČR má vzhledem ke své rozmanité krajině a množství historických, kulturních a přírodních památek velký potenciál k rozvoji incentivního turismu, zejména v regionech. (Stříbrná, 2005; Dömeová, Jindrová, Plzáková, Zeipelt, 2012)

3.6 Organizace cestovního ruchu v České republice

Organizace v žádné zemi není jednoduchá. Podniky a zařízení cestovního ruchu provádějí činnost, která spadá do jiného odvětví, a často jsou začleněny do různých resortů. Proto v cestovním ruchu vznikají složité organizační vztahy, které podléhají změnám. Aby mohl fungovat komplex služeb z pohledu společenského i ekonomického, vyžaduje to koordinaci všech poskytovatelů služeb. Formy organizace se mění s vývojem a jsou závislé na společensko-ekonomických podmínkách, ve kterých se cestovní ruch uskutečňuje a jaký důraz daná země na cestovní ruch klade. Jen málo zemí chápe cestovní ruch jako komplex a řídí ho příslušným vládním orgánem, například ministerstvem. V České republice

po zrušení Ministerstva obchodu a cestovního ruchu převzalo kompetence Ministerstvo hospodářství ČR, které se tím stalo ústředním orgánem státní správy pro oblast cestovního ruchu (zákon č. 474/1992 Sb.). V roce 1996 došlo opět k přesunutí kompetencí na Ministerstvo pro místní rozvoj ČR (zákon 272/1996 Sb.). Organizačně je cestovní ruch začleněn do sekce regionální politiky, odbor cestovního ruchu. Jeho náplní práce je tvorba příslušné legislativy, zjišťování a analýza statistických informací, zaměření na kvalitu poskytovaných služeb, zlepšení postavení ČR v mezinárodní ekonomice, pozitivně ovlivnit cestovním ruchem platební bilanci státu. Dalšími orgány, které se zabývají řízením a organizací cestovního ruchu, jsou agentura Czech Tourism, regionální orgány státní správy působící na úrovni krajských úřadů (odborné odbory cestovního ruchu, které mimo jiné zajišťují a zpracovávají koncepce rozvoje cestovního ruchu na území kraje a spolupracují na propagaci dané oblasti) a na úrovni jednotlivých městských a obecních úřadů, orgány samosprávy, které mají komise cestovního ruchu, regionální a občanská sdružení, které jsou ve vymezeném územním regionu ČR, ve vymezené profesní oblasti a ve vymezeném nadnárodním regionu, Informační centra kategorie A, B, C a D, profesní sdružení cestovního ruchu, které působí v oblastech ubytovacích a stravovacích služeb, informačních a dopravních služeb a cestovních kanceláří. (Petruš, 2007; Drobná, Morávková, 2019)

3.7 Ekonomické přínosy cestovního ruchu v České republice

Významným přínosem je tvorba pracovních míst v různých oblastech ekonomiky, a to i v oblastech méně rozvinutých a pracovních míst, které nevyžadují vysokou kvalifikaci. V roce 2017 pracoval v cestovním ruchu v České republice každý osmý člověk. Příjmy z cestovního ruchu značně ovlivňují vývoj salda platební bilance, a to pozitivním směrem. Devizové příjmy v České republice v roce 2017 tvořily celkem 165 miliard Kč. Dalšími přínosy jsou příjmy do státního i do místních rozpočtů. (Drobná, Morávková, 2019)

3.8 Statistika cestovního ruchu

Pojem statistický monitoring turismu je používán pro označení procesu sběru, třídění, zpracování a interpretace dat, které odrážejí reálné procesy, které probíhají v ekonomické sféře. Cílem statistického monitoringu je získání prostorově i časově

srovnatelných údajů za sledované období, ve sledované destinaci či zdrojovém trhu. Aby byl statistický monitoring úspěšný, je třeba splnit základní předpoklad, což se stane, když jsou stanovena srovnatelná kritéria sledování turismu, tedy zpracování metodiky a standardů sběru, třídění a zpracování dat. (Palatková, Zichová, 2011)

Statistický monitoring turismu je možné rozdělit podle různých hledisek:

- 1) Podle využití metody monitoringu – první metodou je monitoring založený na dotazování účastníků turismu. Druhou metodou je monitoring využívající dotazování poskytovatelů a zprostředkovatelů služeb. Třetí metodou je monitoring vycházející z metody pozorování. Existují i další metody monitoringu, ale ty už nejsou tak běžně využívány.
- 2) Podle typu turismu – turismus může být například aktivní, pasivní, domácí, vnitřní či zahraniční.
- 3) Podle předmětu sledování – předmětem srovnání může být monitoring nabídky, ať už se jedná o nabídku primární či sekundární, monitoring poptávky, spotřeby a monitoring ekonomických efektů turismu. (Palatková, Zichová, 2011)

V České republice je statistika cestovního ruchu sledována Českým statistickým úřadem a v určitých kategoriích, které jsou mezinárodně uznávanými standardy pro statistiku cestovního ruchu, Českou národní bankou. Tyto informace o vývoji, povaze a důsledcích cestovního ruchu jsou založené na statistikách o příjezdech návštěvníků, o počtu přenocování, o informacích pro platební bilanci státu, jako jsou příjmy a výdaje v zahraničním cestovním ruchu. Mezi nejznámější ukazatele patří příjezdy zahraničních návštěvníků do České republiky, výjezdy občanů ČR do zahraničí, počet živnostenských oprávnění v odvětví cestovního ruchu, devizové příjmy ze zahraničního cestovního ruchu, devizové výdaje na zahraniční cestovní ruch a počet turistů v ubytovacích zařízeních ČR. Tyto ukazatele však zahrnují jen některé stránky ekonomiky ovlivněné cestovním ruchem. V současnosti nároky na informace o přínosech cestovního ruchu rostou. Počet návštěvníků v roce 2017 podle druhu cestovního ruchu je dále rozdělen podle délky pobytu. Domácí cestovní ruch představoval 90,16 miliónů osob, z toho 36 % turistů přenocovalo a 64 % návštěvníků bylo jednodenních. Průměrná délka pobytu byla 4,67 dne. Příjezdový cestovní ruch představovalo 34,70 miliónů osob, z toho 39 % turistů v ČR přenocovalo a 61 % návštěvníků strávilo v ČR jeden den. Průměrná délka pobytu činila 4,29 dnů. Výjezdový cestovní ruch Čechů do zahraničí činil 11,43 miliónů osob,

z toho 78 % turistů tam přenocovalo a 22 % jich vyjelo na jeden den. Průměrná délka pobytu činila 7.51 dnů. (Drobná, Morávková, 2019)

3.9 Ministerstvo pro místní rozvoj České republiky a jeho vliv na cestovní ruch

Ministerstvo pro místní rozvoj vytvořilo dotační program v letech 2016-2020 s názvem Národní program podpory cestovního ruchu v regionech. Cílem tohoto dotačního programu je zvýšit potenciál a konkurenceschopnost regionů, usnadnit pohyb návštěvníků v destinacích, zlepšení základní i doprovodné infrastruktury cestovního ruchu, rozprostřít návštěvnost, zlepšit kvalitu služeb a podpořit socioekonomické přínosy cestovního ruchu. Jde o národní dotační titul, který je spolufinancován ze státního rozpočtu a zahrnuje dva podprogramy, kterými jsou Rozvoj základní a doprovodné infrastruktury cestovního ruchu a Marketingové aktivity v cestovním ruchu. V roce 2020 je program Rozvoj základní a doprovodné infrastruktury cestovního ruchu zaměřen na podporu nové infrastruktury, rozvoj na zkvalitnění stávající doprovodné infrastruktury v regionech. Je cílen na projektové záměry, které jsou přínosné účastníkům cestovního ruchu, jako jsou návštěvníci dané destinace, místa a atraktivita. V rámci programu jsou podporovány aktivity, které jsou zaměřené na rozvoj doprovodné infrastruktury cestovního ruchu v regionech, podporu vybavenosti turistických tras, ať už se jedná o trasy pěší, cyklo, hipo, lyžařské nebo vodní, dále na rozvoj navigačních a informačních systémů v destinacích, úpravy lyžařských a běžeckých tras, podpory ekologicky šetrné dopravy návštěvníků a také i monitoring návštěvníků. Výše poskytované dotace je maximálně 50 % uznatelných nákladů/výdajů z celkového rozpočtu akce, ale maximálně 5 mil. Kč. Realizace akce musí být v letech 2020-2021. Podmínkou je propagace akce. Žádost musela být podána na podatelnu MMR dne 05. 02. 2020 do dvanácti hodin. Žádost mohla být poslána i formou elektronického formuláře, který byl dostupný na stránkách MMR. Výzva na podání žádosti platila od 05. 11. 2019 do 05. 02. 2020. Druhý program Marketingové aktivity v cestovním ruchu je v roce 2020 zaměřen na zvýšení povědomí o nabídce aktivit v destinacích, na zkvalitnění a rozšíření produktové nabídky, na komunikační kampani, na zkvalitnění strategického rozhodování a také na zlepšení koordinace nabídek v destinaci. V programu jsou podpořeny majetkové záměry, které jsou zaměřené na řízení destinace, realizaci marketingového výzkumu, podporu produktů a zavádění inovací v cestovním ruchu. Dále jsou zaměřeny na podporu distribuce produktů cestovního ruchu,

branding destinací a marketingovou komunikaci. Příjemci jsou organizace destinačních managementů, organizace s celorepublikovou působností, které se zabývají tvorbou národních a nadregionálních produktů cestovního ruchu. Výše poskytované dotace je maximálně 50 % uznatelných nákladů/výdajů z celkového rozpočtu akce. Realizace a financování akce musí proběhnout do konce roku 2021. Žádost musela být podána na podatelně MMR dne 30. 06. 2020 do dvanácti hodin. Žádost mohla být poslána i formou elektronického formuláře, který byl dostupný na stránkách MMR. Výzva na podání žádosti platila od 27. 05. 2020 do 30. 06. 2020. (Ministerstvo pro místní rozvoj ČR, 2020)

3.10 Cestovní ruch a Evropská unie

Cestovní ruch je největším odvětvím služeb v Evropské unii. Přispívá k hospodářskému růstu a k zaměstnanosti. Cestovní ruch také podporuje a posiluje smysl pro evropské občanství, protože umožňuje navazování kontaktů a výměnu zkušeností mezi občany různých jazyků, kultur a tradic. Evropská unie podporuje cestovní ruch spolufinancováním projektů s cílem vytvořit a zachovat pracovní místa a napomáhat hospodářskému růstu. Granty jsou vypláceny ze strukturálních fondů prostřednictvím víceletých operačních programů. Základními ekonomickými pilíři EU jsou volný pohyb osob, zboží, služeb a kapitálu. Toto podstatně zjednodušuje cestování mezi členskými státy. (Drobná, Morávková, 2019)

Mezi podstatné přínosy našeho členství v EU patří:

- a) Rozvoj příhraniční spolupráce obcí a měst – tato spolupráce musí být na obou stranách hranic, což se projevuje fungováním euroregionů. Mezi nejznámější euroregiony patří Euroregion Nisa, Šumava a Labe. Mezi základní cíle fungování euroregionů lze zařadit spolupráci v otázkách územního plánování a rozvoje, zachování a zlepšení životního prostředí, zlepšení životní úrovně místních obyvatel, rozvoj pohraničního styku a turistiky a spolupráce v sociální a humanitární oblasti.
- b) Přístup k finančním zdrojům EU – zejména možnost jejich využití pro rozvoj cestovního ruchu, například společný regionální program SROP zaměřený na rozvoj cestovního ruchu.

- c) Právní úprava podnikání v cestovním ruchu – tuto úpravu představuje zákon č. 159/1999 Sb., zákon o cestovním ruchu. Přijatý zákon je v souladu se Směrnicí Evropského parlamentu a Rady 2015/2302 o souborných cestovních službách a spojených cestovních službách. Mezi priority evropské politiky v oblasti cestovního ruchu patří propagace přírodního a kulturního bohatství jako potenciálu pro rozvoj trvale udržitelného cestovního ruchu, ochrana a obnova kulturního dědictví na podporu ekonomického rozvoje (toto je v souladu s využitím a ochranou kulturněhistorického potenciálu), zkvalitnění poskytování služeb prostřednictvím nových služeb s vysokou přidanou hodnotou. (Drobná, Morávková, 2019)

Organizačně je cestovní ruch začleněn v rámci EU takto:

- a) Na úrovni Evropského parlamentu do Výboru pro regionální rozvoj a Výboru pro dopravu a cestovní ruch. Funguje i Platforma pro cestování a cestovní ruch Travel and Tourism Platform, což je neformální meziskupina, která se schází každé dva měsíce. Jejím předsedou je člen – viceprezident Evropského parlamentu.
- b) Evropská komise zařadila problematiku turismu do generálního ředitelství, které tvoří skupina odborníků na cestovní ruch a do Poradního výboru pro cestovní ruch Tourism Advisory Committee. Poradní výbor se schází třikrát do roka a jeho účastníky jsou zástupci jednotlivých ministerstev nebo orgánů odpovědných za cestovní ruch z jednotlivých členských států EU. (Drobná, Morávková, 2019)

3.11 Marketing a trh cestovního ruchu

Marketing v cestovním ruchu má několik typických charakteristik, které ho odlišují od marketingu klasického. Mezi obecné charakteristiky řadíme nehmotný charakter služeb, místní a časová vázanost služeb, pomíjivost služeb, distribuční cesty, podmíněnost nákladů, vázanost služeb na jejich poskytovatele. Mezi specifické charakteristiky řadíme úzké vymezení marketingu, nedostatečné ocenění marketingových dovedností, rozdílná organizační struktura, nedostatek údajů o výkonnosti konkurence, vliv vládní regulace a deregulace, omezení a příležitosti pro neziskové firmy. Odlišnost marketingu vyplývá především ze zvláštních služeb cestovního ruchu, a to z kratší expozitury služeb,

výraznějšího vlivu psychiky a emocí na nákup služeb cestovního ruchu, většího důrazu na kvalitu a image, většího významu vnější stránky poskytování služeb cestovního ruchu, složitější a proměnlivější distribuční cesty, větší závislosti na dodavatelských firmách, možnosti snadnějšího kopírování služeb, většího důrazu na propagaci v období mimo hlavní sezónu. Toto vše je třeba respektovat při tvorbě marketingového systému, který se používá pro všechny organizace cestovního ruchu. Tento marketingový systém obsahuje odpovědi na otázky, ve kterých se ptáme: kde jsme nyní, kde bychom chtěli být, jak se tam dostaneme, jak zajistíme, abychom se tam dostali a jak zjistíme, že jsme se tam dostali. Tyto odpovědi bývají náplní a realizací marketingového plánu. Chování podniků v cestovním ruchu je ovlivněno těmito zvláštnostmi a vychází z charakteristiky trhu cestovního ruchu obou zemí, jak dané země, tak i země cílové. Mezi podstatné rysy marketingu řadíme podnikatelskou filozofii, která je zaměřená na poznání, ovlivnění a maximální uspokojení potřeb zákazníků a myšlenku, která říká, že pokud budou uspokojeny potřeby zákazníků co nejlépe, bude mít podnik vyšší výnosy a s tím související zisk, podnik získá výhodnější pozici na trhu a bude dosahovat na plnění svých cílů. Z tohoto nám vyplývá, že hlavním cílem marketingu v cestovním ruchu je na jedné straně spokojený zákazník a na straně druhé splnění stanovených záměrů podnikatelského subjektu. Zákazník je spokojený tehdy, kdy najde potřebný produkt ve správný čas na správném místě. K dosažení marketingových cílů je využíváno kombinací různých nástrojů, které bývají označeny jako marketingový mix neboli 4P. V cestovním ruchu jsou tyto nástroje rozšířeny na 8P. Prvním P je produkt, který zahrnuje výrobek a službu. Druhým P je cena, jejímž prostřednictvím působí marketing na zákazníky. Cena by měla být srovnatelná s podobnými produkty, neměla by být podezřele nízká, aby nevyvolala pochybnosti o kvalitě, měla by pokrýt náklady a zajistit přiměřený zisk, měla by být přijatelná pro zákazníka. Třetím P je propagace, do které řadíme marketingové opatření, které vedou k podpoře prodeje a k posílení komunikace se zákazníkem. Řadíme do ní reklamu, podporu prodeje a vztahy s veřejností. Čtvrtým P je distribuce neboli prodejní cesta. Jde o volbu způsobu, jak se produkt dostane k zákazníkovi. Cesta by měla být optimální z hlediska efektivnosti, stability, dostupnosti. Pátým P jsou lidé, kteří tvoří nezastupitelnou složku marketingového působení v cestovním ruchu. Účastní se přímo na poskytování služeb a prodeji. Lidský faktor má významný vliv na úspěch prodeje a spokojenost zákazníků. Proto je v cestovním ruchu důležitý výběr zaměstnanců. Ti by měli být kvalifikovaní a znali nabízených služeb, zdvořilí, ochotní, společenští, spolehliví,

zodpovědní, poctiví, schopni převzít práci a zastoupit tak své spolupracovníky, ochotni se dále vzdělávat a měli by se orientovat v problematice cestovního ruchu. Šestá P je spolupráce. Ta je důležitá, protože výsledný produkt je tvořen součinností více lidí a organizací. Důležitá je jejich vzájemná spolupráce a spolehlivost. Sedmá P je sestavování balíčků. Do tohoto spadá vytváření souboru vzájemně se doplňujících služeb dle požadavků zákazníků, které jsou prodávány za jednotnou cenu. Tímto se vychází vstříc individuálním zájmům účastníků cestovního ruchu. Osmá P je programování, pod které patří vytváření obsahové náplně jednotlivých doplňkových služeb a tím zvyšování přitažlivosti nabízených produktů. (Petrů, 2007; Drobná, Morávková, 2019)

Trh cestovního ruchu, jeho charakteristika a výzkum jsou důležitým zdrojem informací pro uplatňování marketingu v podnicích zabývajících se cestovním ruchem. Trh se skládá například z turistických atraktivit, nabídky a poptávky po službách cestovního ruchu, věcné struktury nabídky, reálný příjem obyvatelstva a cena, materiálně-technické základy, infrastruktury. Trh není jednotný, a proto se provádí segmentace trhu, aby se rozdělil podle určitých kritérií (geografických, demografických, psychologických, účelu cesty, chování, vztahu k produktu, sociálních, ekonomických a distribučních) a mohlo se tak lépe vyhovět požadavkům účastníků cestovního ruchu. Podle provedené segmentace trhu cestovního ruchu si volí podnikatelské subjekty svou strategii chování na trhu cestovního ruchu. Často také dochází k marketingovým výzkumům. Mezi faktory ovlivňující trh je možné zařadit politické, bezpečnostní, ekonomické, demografické, technicko-technologické, sociální a ekologické faktory. Politické a bezpečnostní faktory se snaží udržet mírové uspořádání světa a volný pohyb osob, aby mohl být cestovní ruch provozován. Mezi ekonomické faktory, které ovlivňují cestovní ruch, patří výše hrubého domácího produktu a výše disponibilního příjmu jednotlivce. Čím vyšší disponibilní příjem jednotlivce, tím více se mohou jednotlivci podílet na cestovním ruchu. Demografickým faktorem je především neustálý nárůst populace. Dále sem lze zařadit počet obyvatel, hustotu zalidnění, biodiverzitu, měnící se role žen, změny tradiční struktury rodiny a stárnutí populace, které má na cestovní ruch pozitivní vliv, neboť se na něm senioři více podílí. Mezi technicko-technologické faktory ovlivňující cestovní ruch patří pokrok v letecké dopravě a v informačních technologiích. Letecká doprava zlepšila prostorovou a časovou dostupnost vzdálených destinací. Informační technologie zahrnují rozvoj internetu a mobilních komunikačních prostředků. Sociální faktory jsou ovlivňovány

společenským zřízením. Ovlivňováno je přerozdělování důchodů v dané zemi, daňová politika, vládní transfery. Sociální turismus je zaměřen na turismus handicapovaných skupin obyvatelstva, jakými jsou rodiny s dětmi, senioři, studenti a zdravotně handicapované osoby. Ekologické faktory v cestovním ruchu jsou do značné míry zaměřeny na přirozené atraktivní prostředí. V závislosti na cestovním ruchu jsou často zmiňovány negativní dopady na fyzické prostředí nebo na dopady vyplývající z nadužívání omezených zdrojů. Trh jde vymezit teritoriálně, kde je důležitý prostorový aspekt, časově, kdy se jedná o sezónní aspekt, produktově, kde se řeší věcný aspekt, socioekonomicky, kdy se jedná o personální aspekt a kvantitativně, kde jsou zahrnuty tržní formy. Teritoriální vymezení je možné dále dělit na trhy místní neboli regionální, národní a světové neboli mezinárodní. Místní trhy jsou v dnešní době spíše výjimečné a představují zejména klasická tržiště, kde jde o směnu potravin či krajových specialit. Národní trh vznikl jako důsledek dělby práce a zvýšení dopravních možností. Mezinárodní trh vznikl zapříčiněním prohlubující se dělby práce a jejího vývinu ve specializaci nejen v rámci jednotlivých národních ekonomik, ale i mezinárodních ekonomik. Trh lze také dělit z hlediska počtu druhů zboží na dílčí, kde se jedná o jeden druh zboží a na agregátní, kde se jedná o trh s veškerým zbožím. Reálně je téměř každý trh agregátní. Posledním kritériem, podle kterého lze členit trh je předmět směny, který můžeme začlenit do tří skupin, kterými jsou trh výrobních faktorů (práce, půda, kapitál), trh peněz a trh produktů (zboží a služeb). Na takto rozdělený trh vstupují tři tržní subjekty, které mají různé cíle nebo ekonomické zájmy. Tržními subjekty jsou domácnosti, firmy a stát. Domácnosti zastupují roli návštěvníků, kteří na trh přichází za účelem uspokojení svých potřeb a jejich cílem je maximalizovat užitek. Mezi firmy lze zařadit širokou škálu poskytovatelů služeb nebo výrobce zboží. Jejich cílem je většinou maximalizace zisku z produkce, která je zaměřená na účastníky cestovního ruchu primárně, částečně nebo jen okrajově. Stát, přesněji řečeno veřejná správa, má na trhu své specifické postavení. Na trh přichází především s cílem ovlivnit ho, odstranit negativní dopady působení trhu či stimulovat pozitivní vliv. (Palatková, Zichová, 2011; Drobná, Morávková, 2019; Petřů, 2007)

3.12 Středočeský kraj

Tato kapitola se zaměří na představení Středočeského kraje a na vybrané památky tohoto kraje.

3.12.1 Představení Středočeského kraje

Středočeský kraj leží uprostřed Čech. Velikostí, počtem obcí i obyvatel patří mezi největší kraje České republiky. Jeho rozloha 10 929 km² zabírá 14 % území ČR. Kraj zcela obklopuje hlavní město Prahu a sousedí téměř se všemi českými kraji kromě Karlovarského a moravských krajů. Nejvyšším bodem území je vrchol brdských hřebenů Tok (865 m n. m.) v okrese Příbram, nejnižším bodem je řečiště Labe (153 m n. m.) v okrese Mělník. (Naviga 4, Středočeský kraj, 2015; Středočeský kraj, 2020)

Administrativně se kraj dělí na 26 správních obvodů obcí s rozšířenou působností, které k 1. 1. 2003 nahradily bývalé okresní úřady. V roce 2017 bylo na území kraje 1 144 obcí. Největší počet obcí je soustředěn v okrese Příbram a Mladá Boleslav (120 obcí) a nejmenší počet obcí má okres Mělník (69 obcí). Statut města je přidělen 84 obcím, Kladno a Mladá Boleslav jsou navíc statutárními městy. (Naviga 4, Středočeský kraj, 2015; Středočeský kraj, 2020)

Středočeský kraj jako jediný kraj nemá své krajské město, krajský úřad sídlí v hlavním městě Praze. K 30. 9. 2017 měl Středočeský kraj 1 348 840 obyvatel a byl nejlidnatějším regionem České republiky. Přes 100 000 obyvatel žilo v okrese Kladno, Mladá Boleslav, Příbram a Mělník. Naopak populačně nejmenším byl okres Rakovník s 55 309 obyvateli. (Středočeský kraj, 2020; Naviga 4, Středočeský kraj, 2015)

Úzká vazba s hlavním městem a hustá dopravní síť činí polohu kraje mimořádně výhodnou. Kraj je pro Prahu významným zdrojem pracovních sil, doplňuje pražský průmysl, zásobuje Prahu potravinami, poskytuje Praze svůj rekreační potenciál. Středočeský kraj má kromě Prahy nejhustší, ale také nejpřetíženější dopravní síť v republice. (Naviga 4, Středočeský kraj, 2015; Středočeský kraj, 2020)

Pro Středočeský kraj je charakteristická rozvinutá zemědělská i průmyslová výroba. Zemědělská výroba těží z vynikajících přírodních podmínek v severovýchodní části kraje. Kraj vyniká hlavně rostlinnou výrobou, pěstováním pšenice, ječmene, cukrovky, v příměstských částech pěstováním ovoce, zeleniny a květin. Stěžejními průmyslovými odvětvími jsou strojírenství, chemie a potravinářství. Ústup zaznamenaly dříve tradiční obory těžba uhlí, ocelářství a kožedělný průmysl. Středočeský kraj je z hlediska

ekonomického různorodý. Zatímco v oblastech v těsné blízkosti Prahy jsou ekonomické podmínky příznivější (např. nízká nezaměstnanost), ve vzdálenějších oblastech jsou ekonomické podmínky poměrně nepříznivé. (Naviga 4, Středočeský kraj, 2015; Středočeský kraj, 2020)

Středočeský kraj má druhý největší počet nemovitých kulturních památek. Počet památek neustále přibývá. Ve Středočeském kraji bylo v roce 2018 bezmála 4 500 nemovitých kulturních památek, přibližně 7 700 movitých kulturních památek, 128 800 památek v zámeckých knihovnách, 306 000 movitostí na hradech a zámcích, 37 národních kulturních památek (z toho 2 movité a 1 movitý soubor), 2 městské památkové rezervace, 34 městských památkových zón, 26 vesnických památkových zón, 2 krajinné památkové zóny, 3 archeologické památkové rezervace a 2 lokality spadající do světového dědictví UNESCO. V roce 2018 bylo ve Středočeském kraji zpřístupněno za vstupné 25 hradů, zámků a ostatních památek, které jsou pod správou Národního památkového ústavu. (Lindnerová, 2019; Sládeček, 2019)

3.12.2 Představení vybraných památek Středočeského kraje

Mezi nejznámější památky Středočeského kraje patří zámek Konopiště, hrad Křivoklát a hrad Karlštejn. Památky spojují zajímavé skutečnosti, například všechny mají svou kapli. Hrad Karlštejn jich má hned několik. Další skutečností, která spojuje vybrané památky, je, že od roku 2001 všechny spadají pod Národní památkový ústav. Do tohoto roku byly pod správou Národního památkového ústavu jen dvě ze tří památek, a to Karlštejn a Konopiště. Všechny tři památky mají 2 a více prohlídkových okruhů. Na všech třech památkách se v 19. století objevil Josef Mocker, český architekt a restaurátor, který se významně podílel na jejich obnově a restaurování. V roce 2015 spolu Konopiště, Karlštejn a Křivoklát zrealizovali projekt 3K, v jehož rámci nabízeli o prvním otevřeném víkendu návštěvníkům na základní prohlídkový okruh padesátiprocentní slevu na vstupném. Pokud si návštěvníci zakoupili o tomto víkendu vstupenku na jedné památce a následně navštívili v tom samém víkendu i jinou památku a tam předložili první vstupenku, získali slevu padesát procent na vstupném. Nabízeli tak návštěvníkům možnost navštívit během jednoho víkendu jednu památku za plné vstupné a dvě za poloviční vstupné. Dále během projektu 3K zorganizovali společné prohlídky všech tří kastelánů,

kontinuální prohlídky věží či besedy a promítání. (Jitka Haincová, 2020; Czech Tourism, 2020)

Zámek Konopiště se nachází ve Středočeském kraji, v okrese Benešov. Předchůdcem dnešního zámku byl gotický hrad, který nechal ve 13. století pravděpodobně vystavět pražský biskup Tobiáš z Benešova. Hrad se pyšnil válcovitými věžemi, parkánem, čtyřmi branami a padacím mostem. V roce 1327 přešla pevnost do vlastnictví Šternberků na 275 let. V 17.–19. století se na hradě vystřídalo mnoho majitelů. První zásah do jeho podoby byl proveden koncem 15. století Jiřím ze Šternberka, další úpravu provedl v 17. století rod Hodějovských z Hodějova. V barokní rezidenci proměnili Konopiště v 18. století Vrtbové z Vrtby. Finální podobu získal zámek za posledního majitele Františka Ferdinanda d'Este, který zámek koupil v roce 1187. V dnešní době se na zámku nachází sbírky, které patří k nejvýznamnějším v Evropě. Zámek nabízí čtyři prohlídkové okruhy, doplňkové expozice (Muzeum sv. Jiří, Střelnici, tematickou výstavu) a přilehlé Růžové zahrady se skleníky. Na zámku se také nachází medvědárium. (PORTA, 2020)

Tabulka 1 – Okruhy zpřístupněné za vstupné na zámku Konopiště

Okruh	Výše vstupného pro dospělé
Salony jižního křídla zámku (základní okruh)	210 Kč
Salony severního křídla (základní okruh)	210 Kč
Soukromé pokoje rodiny Františka Ferdinanda d'Este	300 Kč
Lovecká trasa	250 Kč
Gotické sklepení	150 Kč

Zdroj: Vlastní zpracování; PORTA, Zámek Konopiště, 2020

Hrad Křivoklát se nachází ve Středočeském kraji, v okrese Rakovník. Hrad je jedním z nejvýznamnějších a nejstarších českých hradů z 12. století. Byl ve vlastnictví Přemyslovců i Jagellonců. Na hradě v dětství i v dospělosti pobýval Karel IV.. Několikrát byl těžce poškozen požárem. Hrad patřil až do roku 1929 Fürstenberkům, kteří zachránili hrad restaurováním. Poslední majitel Max Egon II. prodal hrad i s panstvím roku 1929 Československé republice. Při prohlídce zámku je možné si mimo jiné prohlédnout hradní kapli, královský a rytířský sál, knihovnu obsahující nad 52 tisíc svazků, proslulá vězení a mučírny s mučícími nástroji. Hradem vedou čtyři prohlídkové okruhy. (PORTA, Hrad Křivoklát, 2020)

Tabulka 2 – Okruhy zpřístupněné za vstupné na hradě Křivoklát

Okruh	Výše vstupného pro dospělé
Gotický palác (základní okruh)	200 Kč
Gotický palác	150 Kč
Celý hrad	260 Kč
Na hradby a Velká věž	100 Kč

Zdroj: *Vlastní zpracování; PORTA, Hrad Křivoklát, 2020*

Hrad Karlštejn se nachází ve Středočeském kraji, v okrese Beroun. Karlštejn byl založen v roce 1348. Zaujímá mezi českými hrady výjimečné postavení. Byl vybudován českým králem a římským císařem Karlem IV. jako místo k uložení královských pokladů. Jednalo se především o sbírky svatých relikvií a říšských korunovačních klenotů. V roce 1355 Karel IV. pobýval na hradě, aby dohlédl na jeho dostavbu a na výzdobu interiérů nejen hradních kaplí. Stavby byly dokončeny v roce 1365. Tentýž rok byla vysvěcena kaple sv. Kříže ve Velké věži. Na začátku husitských válek byly z bezpečnostních důvodů na Karlštejn převezeny české korunovační klenoty. Ty zde s výjimkou krátkých přestávek zůstaly uloženy téměř 200 let. Hrad byl po roce 1480 upraven pozdně goticky, v poslední čtvrtině 16. století potom renesančně. Při poslední stavební úpravě, která proběhla koncem 19. století, hrad získal dnešní vzhled. Působivé je zachované stupňovité uspořádání jednotlivých hradních budov. Nejnižší jsou položeny provozní části předhradí, následují Studniční věže a purkrabský palác, pětipodlažní Císařský palác a nad ním stojí Mariánská věž. Na nejvyšším místě stavba hradu vrcholí monumentální, 60 m vysokou Velkou věží a systémem mohutného opevnění. Hrad nabízí čtyři prohlídkové okruhy, na některé z nich se musíte dopředu objednat. (PORTA, Hrad Karlštejn, 2020)

Tabulka 3 – Okruhy zpřístupněné za vstupné na hradě Karlštejn

Okruh	Výše vstupného pro dospělé
Soukromé a reprezentační prostory císaře Karla IV. (základní okruh)	220 Kč
Posvátné prostory hradu včetně kaple sv. Kříže	520 Kč
Vyhledka z Velké věže	170 Kč
Karlštejn jako uzavřená pevnost	990 Kč

Zdroj: *Vlastní zpracování; PORTA, Hrad Karlštejn, 2020*

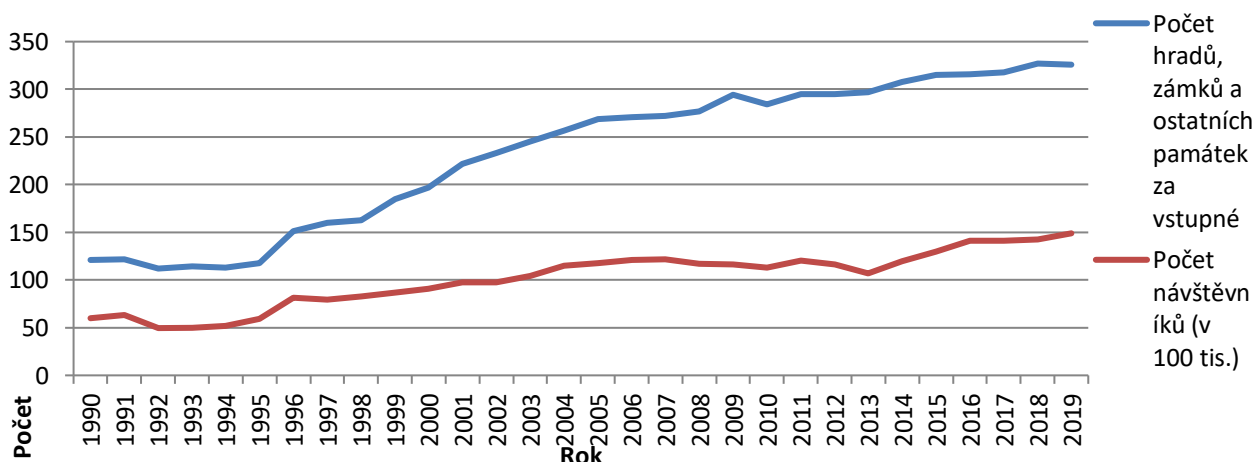
4 Vlastní práce

V následující části práce bude podrobně zhodnocen vývoj návštěvnosti u vybraných památek Středočeského kraje. Pro získání komplexního přehledu o dané problematice bude dále analyzován vývoj návštěvnosti ČR.

4.1 Vývoj návštěvnosti v ČR v letech 1990-2019

V letech 1990–2019, jak je patrné z grafu 1, počet kulturních památek ČR zpřístupněných za vstupné postupně vzrůstal. Za sledované období docházelo v průměru k meziročnímu nárůstu o 3,4 % (příloha číslo 1, tabulka 8). Dále v příloze číslo 1 můžete vidět, že počet památek ČR zpřístupněných za vstupné klesal pouze čtyřikrát. To se stalo v letech 1991–1992, kdy se počet památek snížil o 8,2 % (10 památek), protože kulturní památky bránili restitucím, a proto byly ze seznamu odebrány. Dále v letech 2009–2010, kdy se počet památek snížil o 3,5 % (10 památek), v letech 1993–1994, kdy se počet památek snížil o 0,9 % (1 památka) a v letech 2018–2019, kdy se počet památek snížil o 0,4 % (1 památka). Nejvyšší nárůst byl zaznamenán mezi lety 1995–1996, kdy počet památek meziročně vzrostl o 27,9 % (33 památek). Toto bylo zapříčiněno mimo jiné i nařízením vlády České republiky č. 262/1995 Sb. Významný byl i nárůst mezi lety 1998–1999, kdy meziroční přírůstek činil 13,5 % (22 památek), toto bylo zapříčiněno také nařízením vlády č. 147/1999 Sb. a nárůst mezi lety 2000–2001, kdy meziroční přírůstek činil 12,7 % (25 památek).

Graf 1 – Vývoj návštěvnosti v ČR v letech 1990-2019



Zdroj: Vlastní zpracování; Český statistický úřad, 2020; NIPOS & Statistika kultury, 2018; NIPOS, 2017

Stejně tak, jako se zvyšoval počet kulturních památek ČR zpřístupněných za vstupné, tak docházelo i k zvyšování počtu návštěvníků (graf 1). Počet návštěvníků kopíruje vývoj počtu kulturních památek ČR zpřístupněných za vstupné. Například největší propad zaznamenali oba ukazatele mezi lety 1991–1992. Největší nárůst návštěvnosti se projevil mezi lety 1995–1996, kde návštěvnost meziročně stoupla o 36,7 % (21 800 tis. osob), protože narostl počet kulturních památek a poté mezi lety 2013–2014, kdy návštěvnost meziročně vzrostla o 12,3 % (13 190 tis. osob). Největší pokles návštěvnosti byl zaznamenán mezi lety 1991–1992 a to o 21,4 % (13 540 tis. osob), protože se snížil počet kulturních památek z důvodu umožnění restitucí. Dále mezi lety 2012–2013, kdy byl meziroční propad 8,2 % (9 540 tis. osob).

Z grafu 1 dále vyplývá, že časové řady (počet kulturních památek ČR zpřístupněných za vstupné a počet návštěvníků) mají dlouhodobou tendenci vývoje. Tuto skutečnost potvrzují i výpočty indexů determinace (příloha číslo 1, tabulka 9 a tabulka 10).

Počet návštěvníků

Na základě výpočtu indexu determinace byla za nejvhodnější funkci zvolena funkce kvadratická ($I^2 = 0,967$):

$$y' = 43,501 + 4,840 t - 0,054 t^2$$

Dle tohoto vztahu byla vypočtena predikce pro tři následující období (viz tabulka 4).

Tabulka 4 – Predikce návštěvnosti

ROK	Bodový odhad návštěvnosti (v návštěvnících)	95 % interval spolehlivosti návštěvnosti (v návštěvnících)
2020	141 527	119 922 – 163 131
2021	142 957	120 558 – 165 356
2022	144 279	120 941 – 167 617

Zdroj: Vlastní zpracování v SPSS

K zhodnocení vhodnosti prognózy byl použit Theilův koeficient nesouladu. Theilův koeficient nesouladu vyšel 8,17 %. Tento koeficient je větší než 5 % a menší než 10 %, z čehož vyplývá, že chyba predikce je střední. Tyto hodnoty lze brát za směrodatné.

Počet hradů, zámků a ostatních památek zpřístupněných za vstupné

Na základě výpočtu indexu determinace byla za nejuvhodnější funkci zvolena funkce kvadratická ($I^2 = 0,911$):

$$y' = 70,569 + 14,267 t - 0,188 t^2$$

Dle tohoto vztahu byla vypočtena predikce pro tři následující období (viz tabulka 5).

Tabulka 5 – Predikce počtu památek

ROK	Bodový odhad počtu památek (v ks)	95 % interval spolehlivosti pro počet památek (v ks)
2020	333	297 – 367
2021	334	299 – 370
2022	337	299 – 374

Zdroj: Vlastní zpracování v SPSS

Na základě výpočtu Theilova koeficientu nesouladu, který vyšel 5,65 %, je chyba predikce středí. Tyto hodnoty lze brát za směrodatné.

4.2 Analýza vybraných památek Středočeského kraje

Mezi památky Středočeského kraje, které budou dále popsány, patří zámek Konopiště, hrad Křivoklát a hrad Karlštejn. Výběr těchto památek je odůvodněn v kapitole 3.12.2.

4.2.1 Konopiště

Jako první si uvedeme zámek Konopiště. U tohoto zámku bude provedeno zhodnocení jen ukazatele návštěvnost v letech 1996–2019, protože další ukazatele nebyly zjištěny. Průměrná návštěvnost za sledované období činila 171 524 návštěvníků.

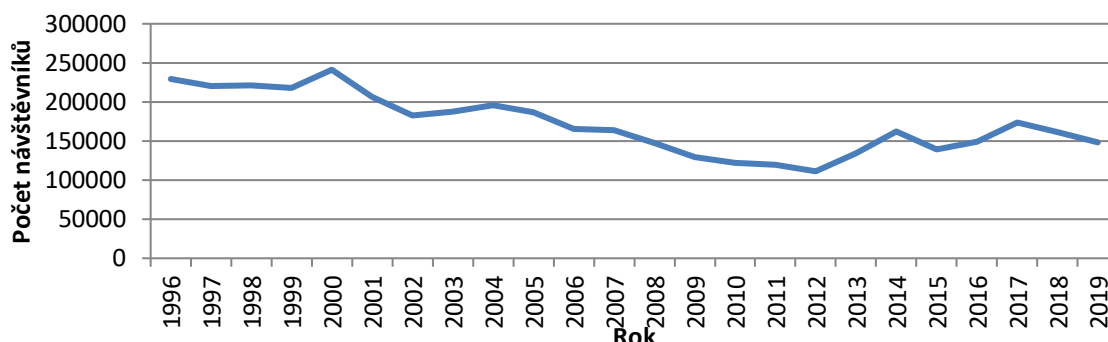
Nejvíce návštěvníků bylo na zámku v roce 2000 a to 241 221 osob (příloha číslo 2, tabulka 11), což je o 69 697 návštěvníků (40,1 %) více oproti průměrné návštěvnosti za sledované období. Toto mohlo být zapříčiněno například tím, že se zde v tomto roce natáčela soutěžní hra České televize O poklad Anežky České. Rokem s druhým nejvyšším počtem návštěvníků se stal hned první rok ze statistiky a to rok 1996. Návštěvnost v tomto roce činila 229 100 osob, což je o 57 576 návštěvníků (33,6 %) více oproti průměrné

návštěvnosti za sledované období. Nejnižší návštěvnost zaznamenal zámek v roce 2012. V tomto období navštívilo zámek jen 111 258 návštěvníků, což bylo o 60 266 návštěvníků (35,1 %) méně, než byl průměr za sledované období.

Velký pokles v návštěvnosti byl zaznamenán mezi lety 2000–2002, kdy návštěvnost klesla nejprve o 14,5 % a následně o 11,4 %. Další propad hodnoty tohoto ukazatele byl mezi lety 2005–2006 a to 11,4 %, následoval propad mezi lety 2007–2009, kdy se návštěvnost snížila průměrně o 11,1 %. Naopak mezi lety 2012–2014 překračoval růst návštěvnosti 20 %, to mohlo být zapříčiněno velkým množstvím akcí, které se zde konaly, například Partička na vzduchu nebo Narozeninový koncert rádia Blaník. Mezi lety 2012–2014 se návštěvnost zvýšila pokaždé více než o 20 %. Mezi lety 2014–2015 se projevil meziroční pokles hodnoty tohoto ukazatele o 14,25 %, to mohlo být zapříčiněno dopravním omezením na D1 mezi 29 až 34 km v roce 2015. Mezi lety 2016–2017 byl zaznamenán třetí největší nárůst v návštěvnosti o 17,03 %, toto bylo způsobeno dle Národního památkového ústavu tím, že rok 2017 byl rokem renesanční šlechty a také tím, že v tomto roce by měla Marie Terezie 300. narozeniny. S touto tematikou souvisely mimo jiné akce pořádané zámekem i noční prohlídky zámku. (PORTA, Národní památkový ústav, 2017) Od tohoto roku návštěvnost nepatrně klesá. Pravděpodobně to bylo zapříčiněno špatnou dopravní situací na dálnici D1, kde budovali u sjezdu na Benešov okružní křižovatku a silnici E55.

Jak vyplývá z předchozího textu a z grafu 2, časová řada celková návštěvnost nemá dlouhodobou tendenci vývoje. Za sledované období docházelo v průměru k meziročnímu poklesu o 1,88 %. Nepřítomnost dlouhodobého trendu potvrzují i výpočty indexů determinace (příloha číslo 2, tabulka 12).

Graf 2 – Návštěvnost zámku Konopiště od roku 1996 do roku 2019



Zdroj: Vlastní zpracování; PORTA, Národní památkový ústav, 2020

Predikce byla vypočtena na základě průměrného koeficientu růstu za poslední tři období (2017–2019), ve kterých má časová řada klesající tendenci. Tato tendence lze předpokládat i v následujícím období, což bude pravděpodobně podpořeno i pandemií COVID-19. Predikcí na rok 2020 se stala hodnota 147 743 návštěvníků.

4.2.2 Karlštejn

Jako druhou památku si uvedeme hrad Karlštejn. U tohoto hradu bude provedeno zhodnocení celkové návštěvnosti, návštěvnosti zahraničních turistů a návštěvnosti tuzemských turistů v letech 1965 až 2019.

Celková návštěvnost

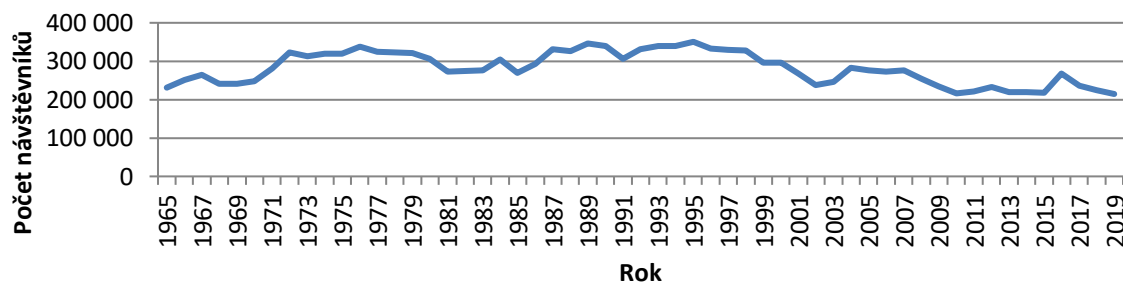
V první řadě si uvedeme celkovou návštěvnost na hradě Karlštejn. Průměrná návštěvnost za celé sledované období činila 282 717 návštěvníků. Největší návštěvnosti dosáhl hrad v roce 1995, kdy celková návštěvnost činila 350 502 návštěvníků (příloha číslo 3, tabulka 13), což je o 67 785 návštěvníků (23,98 %) více oproti průměrné návštěvnosti. Naopak nejmenší počet návštěvníků zaznamenal hrad v roce 2019 a to 214 577 návštěvníků, což je o 68 140 (24,1 %) návštěvníků méně oproti průměrné návštěvnosti.

V letech 1970–1972 meziročně stoupla návštěvnost průměrně o 13,94 %. To mohlo být zapříčiněno tím, že Český kras, ve kterém se Karlštejn nachází, byl vyhlášen Chráněnou krajinnou oblastí. Mezi lety 1980–1981 hodnota tohoto ukazatele meziročně klesla o 10,78 %, to bylo s největší pravděpodobností zapříčiněno uzavřením Kaple

sv. Kříže. Tuto skutečnost potvrdil i kastelán hradu Lukáš Kunst. Mezi lety 1983–1984 vzrostla meziroční návštěvnost o 10,24 %. Mezi lety 1984–1985 byl meziroční pokles 11,46 %. Mezi lety 1986–1987 meziročně vzrostla návštěvnost o 12,72 %. V letech 2001–2002 byl zaznamenán meziroční pokles o 11,22 %, toto mohlo být zapříčiněno srpnovými povodněmi. Tento fakt potvrdil také kastelán hradu Karlštejn. Mezi lety 2003–2004 vzrostla návštěvnost o 15,01 %. Největší meziroční nárůst byl mezi lety 2015 a 2016. Nárůst činil 23,35 %, což může být zapříčiněno výročím 700 let od narození Karla IV., který je s hradem neodmyslitelně spojen. Naopak největší meziroční pokles návštěvnosti nastal mezi lety 2016 a 2017. Pokles byl o 12,15 %. Tento propad pravděpodobně souvisel s předchozím výročním rokem. Rok 2017 nebyl ničím výjimečným, a proto se turisté na hrad tolik nehrnuli. Od té doby má návštěvnost na hradě klesající tendenci.

Jak vyplývá z předchozího textu a jak je patrné z grafu 3, časová řada celková návštěvnost nemá dlouhodobou tendenci vývoje. Za sledované období docházelo v průměru k meziročnímu poklesu o 0,14 %. Nepřítomnost dlouhodobého trendu potvrzují i výpočty indexů determinace, které můžete vidět v příloze číslo 3, tabulka 16.

Graf 3 – Celková návštěvnost hradu Karlštejn v letech 1965–2019



Zdroj: Vlastní zpracování; Kunst, 2020

Pozn.: Z důvodu velkého objemu dat jsou podrobnější informace v příloze číslo 3, graf 9.

Predikce byla provedena pro aktuální údaje na základě průměrného koeficientu růstu za poslední čtyři období (2016–2019), ve kterých má časová řada klesající tendenci. Tato tendence lze předpokládat i v následujícím období, což bude pravděpodobně podpořeno i pandemií COVID-19. Predikcí na rok 2020 se stala hodnota 214 269 návštěvníků.

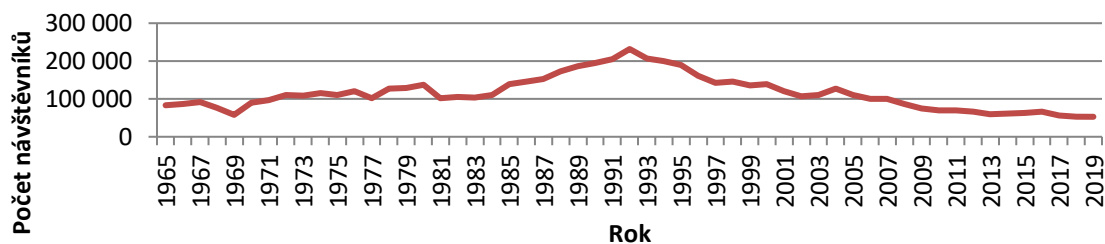
Návštěvnost zahraničních turistů

Stejně tak, jak kolísala celková návštěvnost, tak i kolísá počet zahraničních i tuzemských turistů, kteří navštívili Karlštejn. V případě návštěvnosti zahraničních turistů činila průměrná návštěvnost 115 788 osob. Nejméně zahraničních návštěvníků přijelo na hrad Karlštejn v roce 1969 a to 57 951 návštěvníků (příloha číslo 3, tabulka 14). To bylo o 57 837 návštěvníků (49,95 %) méně oproti průměrné zahraniční návštěvnosti. Naopak největší počet zahraničních návštěvníků zaznamenal hrad v roce 1992 a to 231 771 osob. To bylo o 115 983 návštěvníků (100,17 %) více oproti průměrné zahraniční návštěvnosti.

V letech 1967–1969 meziročně klesla návštěvnost o 17,59 % a následně o 23,5 %, což byl druhý největší propad v celé časové řadě. Mezi lety 1969 a 1970 došlo k největšímu nárůstu hodnoty tohoto ukazatele a to o 56,45 %. Tento nárůst byl ovlivněn mimořádně nízkou návštěvností v roce 1969. Dalším milníkem se stal meziroční pokles mezi lety 1976–1977 o 14,49 %. V následujícím období (1977–1978) meziroční nárůst činil 24,84 %. Tento nárůst byl ovlivněn slabší návštěvností v roce 1977, kdy počet zahraničních návštěvníků činil pouze 102 518 osob. To je o 12 718 návštěvníků méně, než činí průměr zahraničních návštěvníků. Největší meziroční pokles byl zaznamenán mezi lety 1980–1981 a to o 25,44 %. Toto bylo pravděpodobně zapříčiněno uzavřením Kaple sv. Kříže v roce 1981. Tuto domněnku potvrdil i kastelán hradu Karlštejn Lukáš Kunst. Další meziroční nárůst byl zaznamenán mezi lety 1985–1986 a to o 25,44 %. K významnému poklesu dále došlo mezi lety 1995–1997 a to o 14,85 % a následně o 11,91 %. Toto bylo pravděpodobně způsobeno rekordní návštěvností z celkového pohledu na návštěvnost. Další poklesy se projeví po přelomu tisíciletí, kdy se meziroční pokles pohyboval okolo 13 %. Tyto poklesy byly způsobeny zvýšenou návštěvností v roce 2000, která byla zapříčiněna otevřením II. okruhu s Kaplí sv. Kříže v tomto roce. To potvrdil i kastelán hradu Lukáš Kunst. Další významný propad byl zaznamenán mezi lety 2016–2017 a to o 15,21 %. Tento propad byl pravděpodobně zapříčiněn tím, že rok 2016 byl výročním rokem z důvodu 700. let od narození Karla IV. a rok 2017 nebyl ničím významný. Od té doby měla návštěvnost na hradě klesající tendenci až do roku 2019, kdy byl zaznamenán nepatrný nárůst a to o 0,49 %.

Jak vyplývá z předchozího textu a jak je patrné z grafu 4, časová řada návštěvnost zahraničních turistů nemá dlouhodobou tendenci vývoje. Za sledované období docházelo v průměru k meziročnímu poklesu o 0,8 %. Nepřítomnost dlouhodobého trendu potvrzují i výpočty indexů determinace, které můžete vidět v příloze číslo 3, tabulka 17.

Graf 4 – Návštěvnost zahraničních turistů na hradě Karlštejn v letech 1965-2019



Zdroj: Vlastní zpracování; Kunst, 2020

Pozn.: Z důvodu velkého objemu dat jsou podrobnější informace v příloze číslo 3, graf 9.

U této časové řady (návštěvnost zahraničních turistů) je patrné, že od roku 1992 do roku 2019 má dlouhodobý trend. Za sledované období docházelo v průměru k meziročnímu poklesu o 5,3 %. Přítomnost dlouhodobého trendu potvrzuje graf 4 a příloha číslo 3, tabulka 18.

Na základě výpočtu indexu determinace byla za nejvhodnější funkci zvolena funkce kvadratická ($I^2 = 0,970$):

$$y' = 229,980 - 12,358 t + 0,221 t^2$$

Dle tohoto vztahu byla vypočtena predikce pro tři následující období (viz tabulka 6).

Tabulka 6 – Predikce návštěvnosti

ROK	Bodový odhad návštěvnosti (v návštěvnících)	95 % interval spolehlivosti návštěvnosti (v návštěvnících)
2020	57 092	34 692 – 79 492
2021	57 801	34 462 – 81 139
2022	58 952	34 495 – 83 410

Zdroj: Vlastní zpracování v SPSS

Na základě výpočtu Theilova koeficientu nesouladu, který vyšel 7,19 %, je chyba predikce střední. Tyto hodnoty lze brát za směrodatné. Tato predikce se bude ve skutečnosti lišit z důvodu pandemie COVID-19.

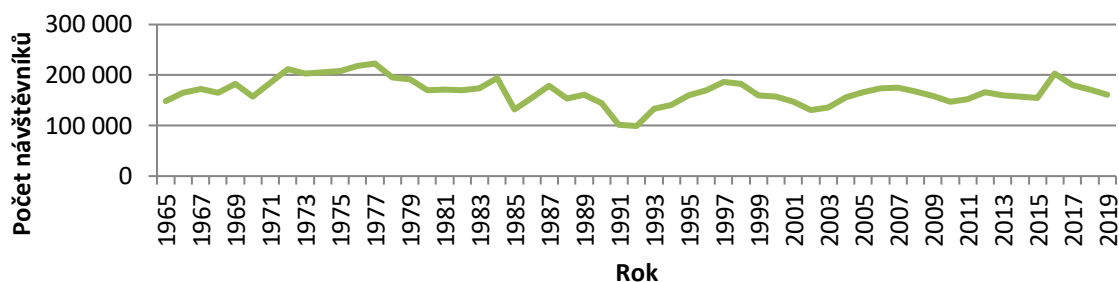
Návštěvnost tuzemských turistů

V případě návštěvnosti tuzemských turistů činila průměrná návštěvnost 167 058 osob. Nejméně tuzemských návštěvníků přijelo na hrad Karlštejn v roce 1992 a to 99 182 návštěvníků (příloha číslo 3, tabulka 15). To bylo o 67 876 návštěvníků (40,63 %) méně oproti průměrné tuzemské návštěvnosti. Naopak největší počet tuzemských návštěvníků zaznamenal hrad v roce 1977 a to 222 810 osob. To bylo o 55 752 návštěvníků (33,37 %) více oproti průměrné tuzemské návštěvnosti.

V letech 1969–1970 činil meziroční pokles 13,98 %. Další poklesy se projevíly mezi lety 1977–1978 a to o 12,48 % a mezi lety 1979–1980 a to o 11,38 %. Následoval největší pokles tuzemské návštěvnosti za celé sledované období, který byl mezi lety 1984–1985 a to o 32,48 %. Mezi lety 1987–1988 byl zaznamenán další pokles a to o 13,95 %. Následoval druhý největší pokles v časové řadě, který byl zaznamenán mezi lety 1990–1991 a to o 29,57 %. V letech 1992–1993 byl zaznamenán meziroční nárůst o 33,68 %. To bylo pravděpodobně způsobeno extrémně nízkou návštěvností v roce 1992. Dále byly zaznamenány dva propady v návštěvnosti v letech 1998–1999 a 2001–2002 a to přibližně o 12 %. To mohlo být zapříčiněno povodněmi v roce 2002. Tuto domněnku potvrdil i kastelán hradu Lukáš Kunst. Mezi lety 2015–2016 byl zaznamenán nárůst o 31,21 %. To bylo s největší pravděpodobností zapříčiněno výročím 700. let od narození Karla IV., tento fakt potvrdil i kastelán hradu Karlštejn Lukáš Kunst. Mezi lety 2016–2017 následoval propad o 11,15 %. To bylo pravděpodobně zapříčiněno tím, že rok 2016 byl významným rokem, ale rok 2017 nebyl ničím významným. Od té doby má návštěvnost na hradě klesající tendenci.

Jak vyplývá z předchozího textu a jak je patrné z grafu 5, časová řada návštěvnost tuzemských turistů nemá dlouhodobou tendenci vývoje. Za sledované období docházelo v průměru k meziročnímu poklesu o 0,15 %. Tuto skutečnost potvrzují i výpočty indexů determinace, které můžete vidět v příloze číslo 3, tabulka 19.

Graf 5 – Návštěvnost tuzemských turistů na hradě v letech 1965–2019



Zdroj: Vlastní zpracování; Kunst, 2020

Pozn.: Z důvodu velkého objemu dat jsou podrobnější informace v příloze číslo 3, graf 9.

Predikce byla vypočtena na základě průměrného koeficientu růstu za poslední čtyři období (2016–2019), ve kterých má časová řada klesající tendenci. Tato tendence lze předpokládat i v následujícím období, což bude pravděpodobně podpořeno i pandemií COVID-19. Predikcí na rok 2020 se stala hodnota 160 644 návštěvníků.

4.2.3 Křivoklát

Jako třetí památku si uvedeme hrad Křivoklát. U tohoto hradu bude provedeno zhodnocení v letech 2007–2019 u ukazatelů celková návštěvnost, návštěvnost zahraničních turistů, návštěvnost tuzemských turistů, sezónnost celkové návštěvnosti a tržby.

Celková návštěvnost

V první řadě si uvedeme celkovou návštěvnost na hradě Křivoklát. Průměrná návštěvnost za celé sledované období činila 111 479 návštěvníků. Největší návštěvnosti dosáhl hrad hned v prvním roce časové řady a to v roce 2007, kdy celková návštěvnost činila 127 475 návštěvníků (příloha číslo 4, tabulka 20), což je o 15 996 návštěvníků (14,35 %) více oproti průměrné návštěvnosti. Naopak nejmenší počet návštěvníků zaznamenal hrad v roce 2013 a to 99 982 návštěvníků, což je o 11 497 návštěvníků (10,31 %) méně oproti průměrné návštěvnosti.

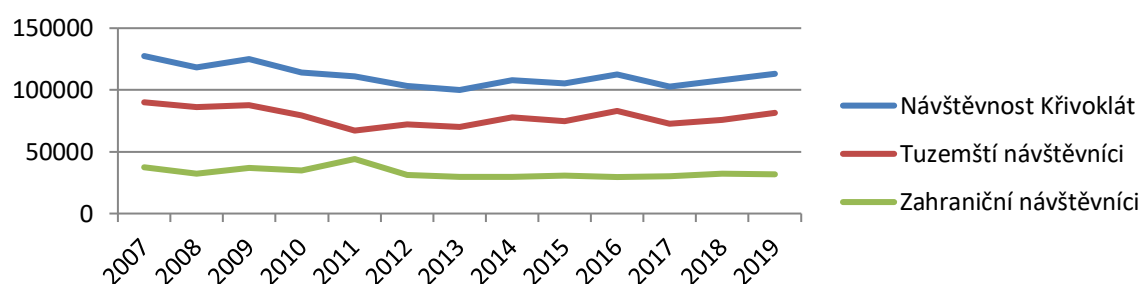
V letech 2008–2009 byl zaznamenán meziroční nárůst o 5,76 %. V letech 2009–2010 byl zaznamenán meziroční pokles o 8,68 %. Mezi lety 2013–2014 byl zaznamenán největší meziroční nárůst a to o 7,95 %. To mohlo být způsobeno tím, že v roce 2013 byl na hradě Křivoklát natáčen dokument *Ve stopách Thalie*, což udělalo hradu dobrou reklamu. Další

nárůst návštěvnosti byl zaznamenán mezi lety 2015–2016 a to o 6,47 %. Tento nárůst byl pravděpodobně zapříčiněn výročí 700. let od narození Karla IV. Následoval meziroční pokles mezi lety 2016–2017 a to o 8,41 %. Tento pokles byl pravděpodobně zapříčiněn tím, že rok 2017 nebyl ničím zajímavým, oproti tomu rok 2016 byl výroční. Od té doby má návštěvnost na hradě klesající tendenci.

Jak vyplývá z předchozího textu a jak je patrné z grafu 6, časová řada celková návštěvnost nemá dlouhodobou tendenci vývoje. Za sledované období docházelo v průměru k meziročnímu poklesu o 0,99 %. Tuto skutečnost potvrzují i výpočty indexů determinace, které můžete vidět v příloze číslo 4, tabulka 24.

Predikce byla vypočtena na základě průměrného koeficientu růstu za poslední tři období (2017–2019), ve kterých má časová řada klesající tendenci. Tato tendence lze předpokládat i v následujícím období, což bude pravděpodobně podpořeno i pandemií COVID-19. Predikcí na rok 2020 se stala hodnota 112 000 návštěvníků.

Graf 6 – Návštěvnost na hradu Křivoklát od roku 2007 do roku 2019



Zdroj: Vlastní zpracování; PORTA, Hrad Křivoklát, 2020; PORTA, Národní památkový ústav, 2020

Návštěvnost zahraničních turistů

Stejně tak, jak kolísala celková návštěvnost, tak i tak kolísala návštěvnost zahraničních i tuzemských turistů. V případě návštěvnosti zahraničních turistů činila průměrná návštěvnost 33 125 osob. Nejméně zahraničních návštěvníků přijelo na hrad Křivoklát v roce 2016 a to 29 546 návštěvníků (příloha číslo 4, tabulka 20). To bylo o 3 579 návštěvníků (10,8 %) méně oproti průměrné zahraniční návštěvnosti. Naopak největší počet zahraničních návštěvníků zaznamenal hrad v roce 2011 a to 44 121 osob. To bylo o 10 996 návštěvníků (33,2 %) více oproti průměrné zahraniční návštěvnosti.

V letech 2007–2008 došlo k meziročnímu poklesu o 14,12 %. Mezi lety 2008–2009 došlo k meziročnímu nárůstu o 15,17 %, což bylo zapříčiněno slabou návštěvností v roce 2008. K dalšímu nárůstu došlo mezi lety 2010–2011 a to o 26,54 %, to mohlo být zapříčiněno například tím, že v roce 2010 byla vydána Zlatá uncová medaile Hrad Křivoklát 2010 Proof, která zvedla atraktivnost památky. Důvodem také mohl být vznik Křivoklátského vzdělávacího programu 2010, který založilo Křivoklátsko se Správou Chráněné krajinné oblasti Křivoklátsko. Následoval největší pokles na časové řadě a to o 29,5 % mezi lety 2011 a 2012, to bylo pravděpodobně zapříčiněno vysokou návštěvností v předchozím období. V následujících letech docházelo k minimálním výkyvům na obě strany, nejvýše však do 5 %.

Jak vyplývá z předchozího textu a jak je patrné z grafu 6, časová řada návštěvnost zahraničních turistů nemá dlouhodobou tendenci vývoje. Za sledované období docházelo v průměru k meziročnímu poklesu o 1,43 %. Tuto skutečnost potvrzují i výpočty indexů determinace, které můžete vidět v příloze číslo 4, tabulka 25.

Predikce byla vypočtena na základě průměrného koeficientu růstu za poslední tři období (2017–2019). Predikcí na rok 2020 se stala hodnota 31 033 návštěvníků. Je patrné, že časová řada má klesající tendenci, což bude pravděpodobně podpořeno i pandemií COVID-19.

Návštěvnost tuzemských návštěvníků

V případě návštěvnosti tuzemských turistů činila průměrná návštěvnost 78 353 osob. Nejméně tuzemských návštěvníků přijelo na hrad Křivoklát v roce 2011 a to 67 135 návštěvníků (příloha číslo 4, tabulka 21). To bylo o 11 218 návštěvníků (14,32 %) méně oproti průměrné tuzemské návštěvnosti. Naopak největší počet tuzemských návštěvníků zaznamenal hrad v roce 2007 a to 90 030 osob. To bylo o 11 677 návštěvníků (14,9 %) více oproti průměrné tuzemské návštěvnosti.

V letech 2010–2011 byl zaznamenán meziroční pokles a to o 15,30 %, což byl největší pokles v časové řadě. Mezi lety 2011–2012 byl zaznamenán meziroční nárůst o 7,47 %. To mohlo být způsobeno významným poklesem v předchozím období. Mezi lety

2013–2014 byl zaznamenán největší meziroční přírůstek v celé časové řadě a to o 10,93 %. To mohlo být způsobeno tím, že v roce 2013 byl na hradě Křivoklát natáčen dokument *Ve stopách Thalie*, což udělalo hradu reklamu. Další přírůstek byl zaznamenán mezi lety 2015–2016 a to o 10,85 %. Tento nárůst byl pravděpodobně zapříčiněn výročím 700. let od narození Karla IV. V následujícím období byl zaznamenán značný pokles a to o 12,43 %. To bylo pravděpodobně způsobeno velikým nárůstem v předchozím období, který byl způsoben významným milníkem v roce 2016, naopak rok 2017 nebyl ničím významný. Meziroční přírůstek v letech 2018–2019 činil 7,48 %.

Jak vyplývá z předchozího textu a jak je patrné z grafu 6, časová řada návštěvnost tuzemských turistů nemá dlouhodobou tendenci vývoje. Za sledované období docházelo v průměru k meziročnímu poklesu o 0,81 %. Tuto skutečnost potvrzují i výpočty indexů determinace, které můžete vidět v příloze číslo 4, tabulka 26.

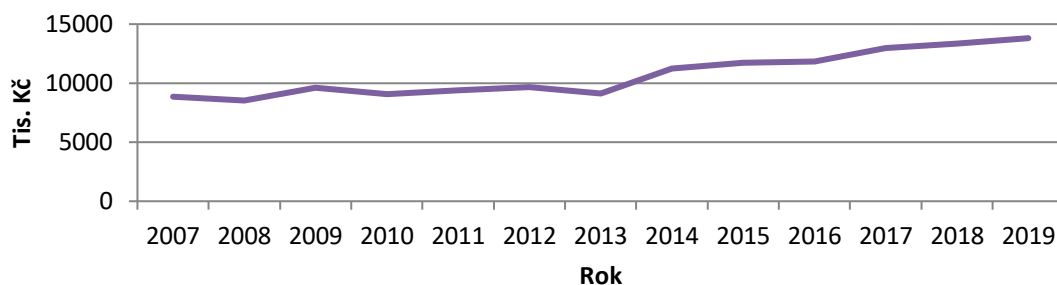
Predikce byla vypočtena na základě průměrného koeficientu růstu za poslední tři období (2017–2019). Predikcí na rok 2020 se stala hodnota 80 972 návštěvníků. Je patrné, že časová řada má klesající tendenci, což bude pravděpodobně podpořeno i pandemií COVID-19.

Roční tržby

Dalším ukazatelem jsou roční tržby. Jak je patrné z grafu 7, tržby v průběhu vzrůstaly. Křivka tržeb má podobné výkyvy jako křivka celkové návštěvnosti.

Dále v příloze číslo 4, tabulka 23 můžete vidět, že tržby klesaly pouze třikrát. To se stalo v letech 2007–2008, kdy meziroční pokles činil 3,65 %. Další pokles nastal mezi lety 2009–2010 a to o 5,35 %. Poslední pokles nastal mezi lety 2012–2013 a to o 5,75 %. Největší nárůst byl zaznamenán mezi lety 2013–2014 a to o 23,71 %. To mohlo být způsobeno tím, že v roce 2013 byl na hradě Křivoklát natáčen dokument *Ve stopách Thalie*, což hradu pravděpodobně zvedlo návštěvnost a tím nepřímo i tržby. Další významné nárůsty se projevíly mezi lety 2008–2009 a to o 12,59, což mohlo být způsobeno nízkými tržbami v roce 2008, a mezi lety 2016–2017 a to o 9,83 %. Od té doby mají tržby na hradě rostoucí tendenci.

Graf 7 – Tržby na hradě Křivoklát v letech 2007–2019



Zdroj: Vlastní zpracování; PORTA, Hrad Křivoklát, 2020; PORTA, Národní památkový ústav, 2020

Jak je patrné z grafu 7, časová řada má dlouhodobou tendenci vývoje. Za sledované období docházelo v průměru k meziročnímu nárůstu o 3,78 % (viz příloha číslo 4, tabulka 28). Na základě výpočtu indexu determinace byla za nejvhodnější funkci zvolena funkce kvadratická ($I^2 = 0,938$):

$$y' = 8\,772,924 - 37,187 t + 34,784 t^2$$

Dle tohoto vztahu byla vypočtena predikce pro tři následující období (viz tabulka 7).

Tabulka 7 – Predikce tržeb

ROK	Bodový odhad tržeb (v Kč)	95 % interval spolehlivosti tržeb (v Kč)
2020	15 070 046,17	13 481 896,42 – 16 658 195,92
2021	16 041 606,12	14 184 525,27 – 17 898 686,97
2022	17 082 734,81	14 880 726,96 – 19 284 742,66

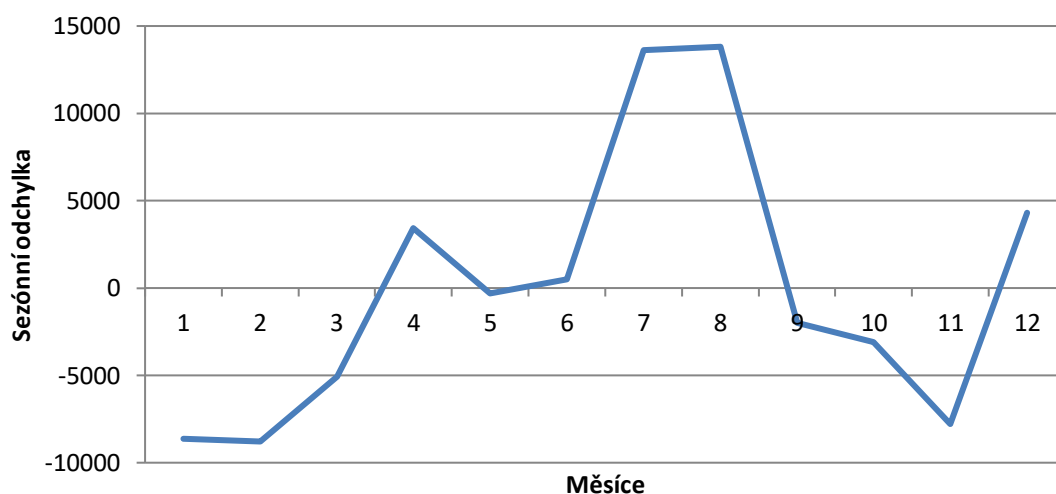
Zdroj: Vlastní zpracování v SPSS

Na základě výpočtu Theilova koeficientu nesouladu, který vyšel 4,24 %, je chyba predikce malá. Tyto hodnoty lze brát za směrodatné. Tato predikce se bude ve skutečnosti lišit z důvodu pandemie COVID-19.

Sezónnost celkové návštěvnosti

Dalším ukazatelem je sezónnost celkové návštěvnosti. Jak je patrné z grafu 8 a v příloze číslo 4, tabulka 22, sezónní výkyvy jsou u této časové řady patrné. Také z grafu můžeme vyčíst, že časová řada nemá dlouhodobou tendenci vývoje. Toto potvrzují i výpočty indexů determinace (viz příloha číslo 4, tabulka 27).

Graf 8 – Sezónnost celkové návštěvnosti na hradě Křivoklát v letech 2007–2019



Zdroj: Vlastní zpracování; PORTA, Hrad Křivoklát, 2020; PORTA, Národní památkový ústav, 2020

Sezónnost celkové návštěvnosti v letech 2007–2019 má velké meziměsíční výkyvy (viz graf 8). Tyto výkyvy jsou podpořeny ročním obdobím a množstvím pořádaných akcí v jednotlivých měsících. V lednu je sezónní odchylka výrazně v mínusu a to -8 647, z čehož vyplývá, že v lednu je na hradě minimální návštěvnost. Toto je patrné i v únoru, kdy je propad v sezónní odchylce ještě větší a to -8 787. V březnu se návštěvnost začíná zvedat. To je patrné nejen z toho, že se sezónní odchylka zmenšuje a to na -5 076. V dubnu je již sezónní odchylka kladná a to 3 436. Z toho je patrné, že duben je hojně navštěvován turisty. To bude zřejmě podpořeno i tím, že hrad pořádá v dubnu hned několik kulturních akcí, například Hraběcí Velikonoce. V květnu se opět sezónní odchylka propadla lehce pod nulu a to na -320, z čehož vyplývá, že návštěvnost v květnu je spíše lehce podprůměrná. V červnu je návštěvnost lehce nadprůměrná a to 509, což je pravděpodobně způsobeno teplejším počasím a blížícími se prázdninami. V červenci a v srpnu je návštěvnost enormní. I sezónní odchylky jsou vysoko nad průměrem, v červenci 13 605 a v srpnu 13 813. To bude s největší pravděpodobností způsobeno letními prázdninami.

V září je již sezónní odchylka lehce v mínusu a to -1 977. Toto se více prohlubuje v říjnu (-3 092) a následně i v listopadu (-7 788). V prosinci je sezónní odchylka opět kladná a to 4 324. To bude pravděpodobně způsobeno akcemi pořádanými v souvislosti s Vánocemi, například Královský advent.

5 Výsledky a diskuse

V následujících podkapitolách bude zhodnocena návštěvnost tří vybraných památek Středočeského kraje (hrad Křivoklát, hrad Karlštejn a zámek Konopiště) za období, po které spadají pod správu Národního památkového ústavu. U těchto památek bude také uvedena predikce na další období.

5.1 Výsledky zámku Konopiště

Na zámku Konopiště byla sledována jen celková návštěvnost v letech 1996–2019, protože další ukazatele nebyly zjištěny. Průměrná návštěvnost za sledované období činila 171 524 návštěvníků. Nejvyšší návštěvnost byla v roce 2000, naopak nejmenší návštěvnost byla zaznamenána v roce 2012. Tato časová řada nemá dlouhodobou tendenci vývoje, časová řada po celou dobu kolísá. Za sledované období docházelo v průměru k meziročnímu poklesu o 1,88 %. Dále byla vypočtena predikce na základě průměrného koeficientu růstu za poslední tři období (2017–2019), ve kterých má časová řada klesající tendenci. Predikcí na rok 2020 se stala hodnota 147 743 návštěvníků.

5.2 Výsledky hradu Karlštejn

Na hradě Karlštejn bylo provedeno zhodnocení celkové návštěvnosti, návštěvnosti zahraničních turistů a návštěvnosti tuzemských turistů v letech 1965 až 2019.

U celkové návštěvnosti činila průměrná návštěvnost za celé sledované období 282 717 návštěvníků. Největší návštěvnosti dosáhl hrad v roce 1995, naopak nejmenší návštěvnost zaznamenal hrad v roce 2019. Tato časová řada nemá dlouhodobou tendenci vývoje, časová řada po celou dobu kolísá. Za sledované období docházelo v průměru k meziročnímu poklesu o 0,14 %. Dále byla vypočtena predikce na základě průměrného koeficientu růstu za poslední čtyři období (2016–2019), ve kterých má časová řada klesající tendenci. Predikcí na rok 2020 se stala hodnota 214 269 návštěvníků.

Stejně tak, jak kolísala celková návštěvnost, tak i kolísá počet zahraničních i tuzemských turistů, kteří navštívili Karlštejn. V případě návštěvnosti zahraničních turistů

činila průměrná návštěvnost 115 788 osob. Nejméně zahraničních návštěvníků přijelo na hrad v roce 1969, naopak nejvíce zahraničních návštěvníků zaznamenal hrad v roce 1992. Tato časová řada nemá dlouhodobou tendenci vývoje. Za sledované období docházelo v průměru k meziročnímu poklesu o 0,8 %. U této časové řady je patrné, že od roku 1992 do roku 2019 má dlouhodobý trend. Za sledované období docházelo v průměru k meziročnímu poklesu o 5,3 %. Na základě výpočtu indexu determinace byla za nejvhodnější funkci zvolena funkce kvadratická. Na jejím základě byla vypočtena predikce pro tři následující období. Na základě výpočtu Theilova koeficientu nesouladu, který vyšel 7,19 %, je chyba predikce střední. Vypočtené hodnoty predikce lze brát za směrodatné.

V případě návštěvnosti tuzemských turistů činila průměrná návštěvnost 167 058 osob. Nejméně tuzemských návštěvníků přijelo na hrad Karlštejn v roce 1992, naopak největší počet tuzemských návštěvníků zaznamenal hrad v roce 1977. Tato časová řada nemá dlouhodobou tendenci vývoje. Za sledované období docházelo v průměru k meziročnímu poklesu o 0,15 %. Dále byla vypočtena predikce na základě průměrného koeficientu růstu za poslední čtyři období (2016–2019), ve kterých má časová řada klesající tendenci. Predikcí na rok 2020 se stala hodnota 160 644 návštěvníků.

5.3 Výsledky hradu Křivoklát

U hradu Křivoklát bylo provedeno šetření v letech 2007–2019 u ukazatelů celková návštěvnost, návštěvnost zahraničních turistů, návštěvnost tuzemských turistů, sezónnost celkové návštěvnosti a tržby.

U celkové návštěvnosti činila průměrná návštěvnost za celé sledované období 111 479 návštěvníků. Největší návštěvnosti dosáhl hrad v roce 2007, naopak nejmenší návštěvnost zaznamenal hrad v roce 2013. Tato časová řada nemá dlouhodobou tendenci vývoje, časová řada po celou dobu kolísá. Za sledované období docházelo v průměru k meziročnímu poklesu o 0,99 %. Dále byla vypočtena predikce na základě průměrného koeficientu růstu za poslední tři období (2017–2019), ve kterých má časová řada klesající tendenci. Predikcí na rok 2020 se stala hodnota 112 000 návštěvníků.

Stejně tak, jak kolísala celková návštěvnost, tak i kolísala návštěvnost zahraničních i tuzemských turistů. V případě návštěvnosti zahraničních turistů činila průměrná návštěvnost 33 125 osob. Nejméně zahraničních návštěvníků přijelo na hrad Křivoklát v roce 2016, naopak nejvíce zahraničních návštěvníků zaznamenal hrad v roce 2011. Tato časová řada nemá dlouhodobou tendenci vývoje. Za sledované období docházelo v průměru k meziročnímu poklesu o 1,43 %. Dále byla vypočtena predikce na základě průměrného koeficientu růstu za poslední tři období (2017–2019). Predikcí na rok 2020 se stala hodnota 31 033 návštěvníků.

V případě návštěvnosti tuzemských turistů činila průměrná návštěvnost 78 353 osob. Nejméně tuzemských návštěvníků přijelo na hrad Křivoklát v roce 2011, naopak nejvíce tuzemských návštěvníků zaznamenal hrad v roce 2007. Tato časová řada nemá dlouhodobou tendenci vývoje. Za sledované období docházelo v průměru k meziročnímu poklesu o 0,81 %. Dále byla vypočtena predikce na základě průměrného koeficientu růstu za poslední tři období (2017–2019). Predikcí na rok 2020 se stala hodnota 80 972 návštěvníků.

U ukazatele tržby lze říct, že časová řada tržeb v průběhu celého období vzrůstala. Křivka tržeb má podobné výkyvy jako křivka celkové návštěvnosti. Tato časová řada má dlouhodobou tendenci vývoje. Za sledované období docházelo v průměru k meziročnímu nárůstu o 3,78 %. Na základě výpočtu indexu determinace byla za nejvhodnější funkci zvolena funkce kvadratická. Na jejím základě byla vypočtena predikce pro tři následující období. Na základě výpočtu Theilova koeficientu nesouladu, který vyšel 4,24 %, je chyba predikce malá. Vypočtené hodnoty predikce lze brát za směrodatné. Tato predikce se bude ve skutečnosti lišit z důvodu pandemie COVID-19.

U ukazatele sezónnost celkové návštěvnosti lze říct, že sezónní výkyvy jsou patrné. Tato časová řada nemá dlouhodobou tendenci vývoje, časová řada po celou dobu kolísá. Sezónnost celkové návštěvnosti má veliké meziměsíční výkyvy. Tyto výkyvy jsou podpořeny ročním obdobím a množstvím pořádaných akcí v jednotlivých měsících.

6 Závěr

Ve Středočeském kraji je mnoho kulturních památek, i to bylo důvodem toho, že se práce zaměřila na konkrétní památky Středočeského kraje, na hrad Křivoklát, hrad Karlštejn a zámek Konopiště, a to po dobu, po kterou spadají pod správu Národního památkového ústavu.

V první řadě byly definovány základní pojmy týkající se dané problematiky. Podrobněji byl rozebrán vývoj cestovního ruchu, jeho funkce, formy a členění, dále cestovní ruch jako nástroj rozvoje venkova, organizace cestovního ruchu v České republice, ekonomické přínosy cestovního ruchu v České republice, statistika cestovního ruchu, Ministerstvo pro místní rozvoj České republiky a jeho vliv na cestovní ruch, cestovní ruch a Evropská unie a marketing a trh cestovního ruchu. V neposlední řadě se text věnoval Středočeskému kraji. Především se jednalo o představení Středočeského kraje jako celku, následovalo představení vybraných památek Středočeského kraje.

Zhodnocení bylo provedeno na základě získaných údajů od Národního památkového ústavu, od Českého statistického úřadu a také od zaměstnanců hradu Křivoklát a hradu Karlštejn. Návštěvnost na vybraných památkách byla analyzována základními statistickými metodami. Získané údaje byly zpracovány pomocí programu IBM SPSS Statistics a Microsoft Excel. Ze statistického zpracování vyplynulo, že za celou sledovanou časovou řadu docházelo v České republice k nárůstu počtu památek. Podrobněji se práce věnovala hradu Křivoklát, zámku Konopiště a hradu Karlštejn. Tyto památky měly v průběhu sledovaného období v časové řadě celkovou návštěvnost klesající tendenci. Hrad Křivoklát a hrad Karlštejn šlo porovnat ještě v dalších ukazatelích, kterými byly zahraniční návštěvnost a návštěvnost tuzemských turistů. V obou případech měly obě památky klesající tendenci, z čehož vyplývá, že na ně jezdí méně tuzemských i zahraničních turistů než dříve. Tato tendence bude ve všech případech podpořena také pandemií COVID-19. Již v současné době je možné předpokládat, že vydaná vládní opatření související s pandemií COVID-19 ovlivní činnost kulturních památek, jejich doprovodných služeb i cestovních kanceláří, které částečně zajišťují příliv zahraničních turistů na památky. Do návštěvnosti u těchto památek se promítá nejen jejich zajímavost, ale také pořádání různých kulturních akcí. Roli také hraje to, zda je památka součástí nabídkových akcí

cestovních kanceláří, což se projevuje přílivem zahraničních turistů. Všechny památkové objekty se snaží každoročně zvýšit návštěvnost otevíráním dalších okruhů, pořádáním nočních prohlídek nebo zpřístupněním v zimním období.

Autorka práce se domnívá, že k prolomení klesajícího trendu by mohly například památky zavést balíčky zvýhodněného vstupného pro různé skupinky lidí, nebo zlevnit občerstvení přímo na kulturní památce. Další možností, jak stimulovat návštěvnost a přispět k pohodlí návštěvníků, by mohla být nabídka zvýhodněného parkování pro jejich návštěvníky. V neposlední řadě by bylo dobré zaměřit se na akce pořádané na památkách, které přispívají k zvyšování návštěvnosti. Například zvýšit počet akcí, a to především v měsících s nízkou návštěvností a zvýšit povědomí o již pořádaných akcích. Konkrétněji například hrad Křivoklát má nejnižší návštěvnost v lednu a únoru, proto by bylo vhodné přidat kulturní akce právě do těchto dvou měsíců. Vhodnými akcemi by mohly být koncerty nebo masopustní slavnosti. Naopak například v prosinci zde každoročně pořádají Královský advent, který je u návštěvníků velice oblíbený a je hojně i opakovaně navštěvovaný. Správně cílenou reklamou by mohla být návštěvnost ještě větší. Výsledky této práce byly, dle předchozí domluvy, poskytnuty zaměstnankyni hradu Křivoklát Aleně Jakšové, kterou zajímalo, jak si povede hrad Křivoklát v porovnání se zbylými památkami. I to byl důvod, proč byla ochotna poskytnout podrobné údaje o hradu, a proto je zpracováno nejvíce údajů právě z této památky.

7 Seznam použitých zdrojů

7.1 Literatura

- DÖMEOVÁ, L., ZEIPALT, L. JINDROVÁ a R. ZEIPALT. Venkovský cestovní ruch v České republice. Praha: Česká zemědělská univerzita v Praze, 2012. ISBN 978-80-213-2264-6.
- DROBNÁ, D. a E. MORÁVKOVÁ. Cestovní ruch. 3. vyd. Praha: Fortuna, 2019. ISBN 978-80-7373-151-9.
- KOTLER, P. a H. ŠKAPOVÁ. Marketing od A do Z. Praha: Management Press, 2003. ISBN 80-7261-082-1.
- LEVITT, T. a T. PIÑOS. O strategickém marketingu: 10 nejlepších příspěvků z Harvard Business Review. Praha: Management Press, 2019. ISBN 978-80-7261-567-4.
- LINDNEROVÁ, C. P., RADOVÁ, P. J., ed. ZÁKLADNÍ STATISTICKÉ ÚDAJE O KULTUŘE V ČESKÉ REPUBLICE 2018. Praha: Národní informační a poradenské středisko pro kulturu, 2019. ISBN 978-80-7068-341-5.
- PALATKOVÁ, M. a J. ZICHOVÁ. Ekonomika turismu: Turismus České republiky. Praha: GRADA, 2011. ISBN 978-80-247-3748-5.
- PETRŮ, Z. Základy ekonomiky cestovního ruchu. Praha: Idea Servis, 2007. ISBN 978-80-85970-55-5.
- SEGER, J. a R. HINDLS. Statistické metody v tržním hospodářství. Praha: VICTORIA PUBLISHING, 1995. ISBN 80-7187-058-7.
- STŘÍBRNÁ, M. I. Venkovská turistika a agroturistika. Praha: Profi Press, 2005. ISBN 80-86726-14-2.
- SVATOŠOVÁ, L. a B. KÁBA. Statistické metody II. Praha: Česká zemědělská univerzita v Praze, Provozně ekonomická fakulta, 2008. ISBN 978-80-213-1736-9.

7.2 Elektronické zdroje

- Analýza vývoje ekonomiky ČR za rok 2012. Ministerstvo průmyslu a obchodu [online]. Praha: Copyright, 2005, 19. 6. 2013 [cit. 2020-08-15]. Dostupné z: <https://www.mpo.cz/dokument141978.html>
- Haincová Jitka. (2020). Severočeská vědecká knihovna Ústí nad Labem. [cit. 2020-08-15]. Dostupné z <https://www.svkul.cz/wp-content/uploads/2015/06/mocker-med.pdf>
- Hodnocení sezony 2017 na památkách ve středních Čechách: Vybrané údaje ze statistických šetření. Národní památkový ústav [online]. Praha: PORTA, 2017, 19. 10. 2017 [cit. 2020-

12-29]. Dostupné z: <https://www.npu.cz/cs/ups-praha/pro-media/30277-hodnoceni-sezony-2017-na-pamatkach-ve-strednich-cechach>

Informace o Středočeském kraji. Informační systém krajského úřadu [online]. Praha: Copyright, 2020 [cit. 2020-04-21]. Dostupné z: <https://www.kr-stredocesky.cz/kraj>

Krajský úřad Středočeského kraje, O. k. (Září 2013). [cit. 2020-05-25]. Dostupné z Koncepce podpory památkové péče ve Středočeském kraji: https://www.dataplan.info/img_upload/7bdb1584e3b8a53d337518d988763f8d/platna-koncepcepsk201312112013.pdf

KULTURA ČESKÉ REPUBLIKY V ČÍSLECH: Vybrané údaje ze statistických šetření. NIPOS - Národní informační a poradenské středisko pro kulturu [online]. Praha, 2017 [cit. 2020-08-15]. Dostupné z: <https://www.nipos.cz/kultura-ceske-republiky-v-cislech/>

Little, R. i. (2003). Springer Link. [cit. 2021-03-01]. Dostupné z Monard: https://link.springer.com/chapter/10.1007/978-3-540-88190-2_27

Národní program podpory cestovního ruchu v regionech (2016 - 2020). Ministerstvo pro místní rozvoj [online]. ČR: IROP, 2020, 2020 [cit. 2020-07-15]. Dostupné z: <https://mmr.cz/cs/narodni-dotace/cestovni-ruch/narodni-program-podpory-cestovniho-ruchu-v-regione>

Naviga 4, s.r.o. (2015). Středočeský kraj. [cit. 2020-04-20]. Dostupné z https://www.kr-stredocesky.cz/documents/20541/10998852/Anal%C3%BDza_final_po+zpracov%C3%A1n%C3%AD%20dodate%C4%8Dn%C3%BDch+p%C5%99ipom%C3%ADnek.pdf/e1b4de99-9544-4d58-9786-eb4ab6ea08ad

NIPOS, Statistika kultury. (2018). Statistika kultury. [cit. 2020-09-28]. Dostupné z https://www.statistikakultury.cz/wp-content/uploads/2020/09/Statistika_2018_PAMATKOVE_OBJEKTY.pdf

O hradu Karlštejn. Národní památkový ústav [online]. Praha: PORTA, 2017 [cit. 2020-06-08]. Dostupné z: <https://www.hrad-karlstejn.cz/cs/o-hradu>

O hradu Křivoklát. Národní památkový ústav [online]. Praha: PORTA, 2017 [cit. 2020-06-08]. Dostupné z: <https://www.hrad-krivoklat.cz/cs/o-hradu>

Sládeček, J. (30. Září 2019). Národní památkový ústav. Dostupné z <https://www.pamatkysc.cz/prilohy/9.pdf>

Statistiky: Cestovní ruch. Český statistický úřad [online]. ČR, 5. 2. 2020 [cit. 2020-06-20]. Dostupné z: https://www.czso.cz/csu/czso/cestovni_ruch?p_p_id=3&p_p_lifecycle=0&p_p_state=maximized&p_p_mode=view&_3_struts_action=%2Fsearch%2Fsearch&_3_redirect=%2Fportal%2Flayout%3Fp_l_id%3D20137706%26p_v_l_s_g_id%3D0&_3_keywords=330110192301&_3_groupId=0

Vyrazte na Karlštejn, Konopiště a Křivoklát s 50procentní slevou. Kudyznudy.cz: CzechTourism [online]. Praha: Copyright, 2020, 25. 3. 2015 [cit. 2020-08-15]. Dostupné z: <https://www.kudyznudy.cz/aktuality/vyrazte-na-karlstejn-konopiste-a-krivoklat-s-50pr>

Výroční zprávy. Národní památkový ústav [online]. Praha: PORTA, 2017 [cit. 2020-08-10]. Dostupné z: <https://www.npu.cz/vyrocní-zpravy>

Zámek Konopiště: Vstupné. Národní památkový ústav [online]. Praha: PORTA, 2017 [cit. 2020-06-08]. Dostupné z: <https://www.zamek-konopiste.cz/cs/informace-pro-navstevniky/vstupne>

7.3 Rozhovory

Jakšová, A., Zaměstnankyně hradu Křivoklát. [cit. 2020-05-29, Křivoklát].

Kunst, L., Kastelán hradu Karlštejn. [cit. 2020-06-03, Karlštejn].

8 Přílohy

Příloha číslo 1 – Vývoj návštěvnosti v ČR v letech 1990-2019

Příloha číslo 2 – Konopiště

Příloha číslo 3 – Karlštejn

Příloha číslo 4 – Křivoklát

Příloha číslo 1 – Vývoj návštěvnosti v ČR v letech 1990-2019

Tabulka 8 – Vývoj návštěvnosti v ČR v letech 1990-2019

Rok	Počet návštěvníků (v 100 tis.)	d1 – návštěvníci	koeficient růstu – návštěvníci	Vyrovnané hodnoty	Počet hradů, zámků a ostatních památek za vstupné	d1 – památky	koeficient růstu – památky	Vyrovnané hodnoty
1990	59,99	-	-	48,2866	121	-	-	84,6484
1991	63,14	3,15	1,0525	52,9640	122	1	1,0083	98,3521
1992	49,60	-13,54	0,7856	57,5333	112	-10	0,9180	111,6805
1993	49,86	0,26	1,0052	61,9943	114	2	1,0179	124,6336
1994	52,01	2,15	1,0431	66,3470	113	-1	0,9912	137,2115
1995	59,39	7,38	1,1419	70,5916	118	5	1,0442	149,4142
1996	81,19	21,8	1,3671	74,7279	151	33	1,2797	161,2415
1997	79,52	-1,67	0,9794	78,7559	160	9	1,0596	172,6937
1998	82,56	3,04	1,0382	82,6757	163	3	1,0188	183,7705
1999	86,93	4,37	1,0529	86,4873	185	22	1,1350	194,4721
2000	90,90	3,97	1,0457	90,1906	197	12	1,0649	204,7985
2001	97,55	6,65	1,0732	93,7857	222	25	1,1269	214,7496
2002	97,61	0,06	1,0006	97,2725	233	11	1,0495	224,3254
2003	104,21	6,6	1,0676	100,6512	245	12	1,0515	233,5260
2004	114,89	10,68	1,1025	103,9215	257	12	1,0490	242,3513
2005	117,96	3,07	1,0267	107,0837	269	12	1,0467	250,8013
2006	121,09	3,13	1,0265	110,1376	271	2	1,0074	258,8761
2007	121,68	0,59	1,0049	113,0832	272	1	1,0037	266,5757
2008	116,81	-4,87	0,9600	115,9206	277	5	1,0184	273,9000
2009	116,17	-0,64	0,9945	118,6498	294	17	1,0614	280,8490
2010	113,25	-2,92	0,9749	121,2707	284	-10	0,9660	287,4227
2011	120,32	7,07	1,0624	123,7834	295	11	1,0387	293,6213
2012	116,27	-4,05	0,9663	126,1879	295	0	1,0000	299,4445
2013	106,73	-9,54	0,9179	128,4841	297	2	1,0068	304,8925
2014	119,92	13,19	1,1236	130,6721	308	11	1,0370	309,9652
2015	130,06	10,1399	1,0846	132,7519	315	7	1,0227	314,6627
2016	141,40	11,3351	1,0872	134,7234	316	1	1,0032	318,9849
2017	141,50	0,101	1,0007	136,5866	318	2	1,0063	322,9319
2018	142,38	0,884	1,0062	138,3417	327	9	1,0283	326,5036
2019	148,96	6,58	1,0462	139,9884	326	-1	0,9969	329,7000
2020				141,5270				332,5212
2021				142,9573				334,9671
2022				144,2794				337,0378
							1,0348	

Zdroj: Vlastní zpracování; Český statistický úřad, 2020; NIPOS & Statistika kultury, 2018; NIPOS, 2017

Tabulka 9 – Výpočet indexu determinace v SPSS pro počet návštěvníků v ČR

Model Summary and Parameter Estimates

Dependent Variable: VAR00001

Equation	R Square	Model Summary				Parameter Estimates		
		F	df1	df2	Sig.	Constant	b1	b2
Linear	,939	429,904	1	28	,000	101,591	8,450	
Logarithmic	,846	153,245	1	28	,000	25,987	83,010	
Inverse	,403	18,938	1	28	,000	266,216	-252,683	
Quadratic	,967	389,507	2	27	,000	70,569	14,267	-,188
Power	,861	173,458	1	28	,000	77,123	,418	
Growth	,886	218,078	1	28	,000	4,750	,041	
Exponential	,886	218,078	1	28	,000	115,632	,041	

Zdroj: Vlastní zpracování v SPSS

Tabulka 10 – Výpočet indexu determinace v SPSS pro počet hradů, zámků a ostatních památek zpřístupněných za vstupné

Model Summary and Parameter Estimates

Dependent Variable: VAR00002

Equation	R Square	Model Summary				Parameter Estimates		
		F	df1	df2	Sig.	Constant	b1	b2
Linear	,896	240,110	1	28	,000	52,449	3,162	
Logarithmic	,808	117,529	1	28	,000	24,105	31,084	
Inverse	,388	17,739	1	28	,000	114,102	-94,921	
Quadratic	,911	138,587	2	27	,000	43,501	4,840	-,054
Power	,818	126,147	1	28	,000	40,422	,351	
Growth	,841	148,174	1	28	,000	4,040	,034	
Exponential	,841	148,174	1	28	,000	56,805	,034	

Zdroj: Vlastní zpracování v SPSS

Příloha číslo 2 – Konopiště

Tabulka 11– Návštěvnost na zámku Konopiště

Rok	Počet návštěvníků	d1	k	r
1996	229100	-	-	-
1997	220300	-8 800	0,9616	-3,8411
1998	221400	1 100	1,0050	0,4993
1999	217899	-3 501	0,9842	-1,5813
2000	241221	23 322	1,1070	10,7031
2001	206113	-35 108	0,8545	-14,5543
2002	182591	-23 522	0,8859	-11,4122
2003	187726	5 135	1,0281	2,8123
2004	195887	8 161	1,0435	4,3473
2005	186575	-9 312	0,9525	-4,7538
2006	165403	-21 172	0,8865	-11,3477
2007	164118	-1 285	0,9922	-0,7769
2008	147526	-16 592	0,8989	-10,1098
2009	129658	-17 868	0,87888	-12,1118
2010	122153	-7 505	0,94212	-5,7883
2011	119299	-2 854	0,97664	-2,3364
2012	111258	-8 041	0,9326	-6,7402
2013	134322	23 064	1,2073	20,7302
2014	162607	28 285	1,21058	21,0576
2015	139428	-23 179	0,85745	-14,2546
2016	148753	9 325	1,06688	6,6880
2017	174080	25 327	1,17026	17,0262
2018	161172	-12 908	0,92585	-7,4150
2019	147995	-13 177	0,91824	-8,1757

Zdroj: Vlastní zpracování; PORTA, Zámek Konopiště, 2020; PORTA, Národní památkový ústav, 2020

Tabulka 12 – Výstup z SPSS – Konopiště – volba trendu

Model Summary and Parameter Estimates

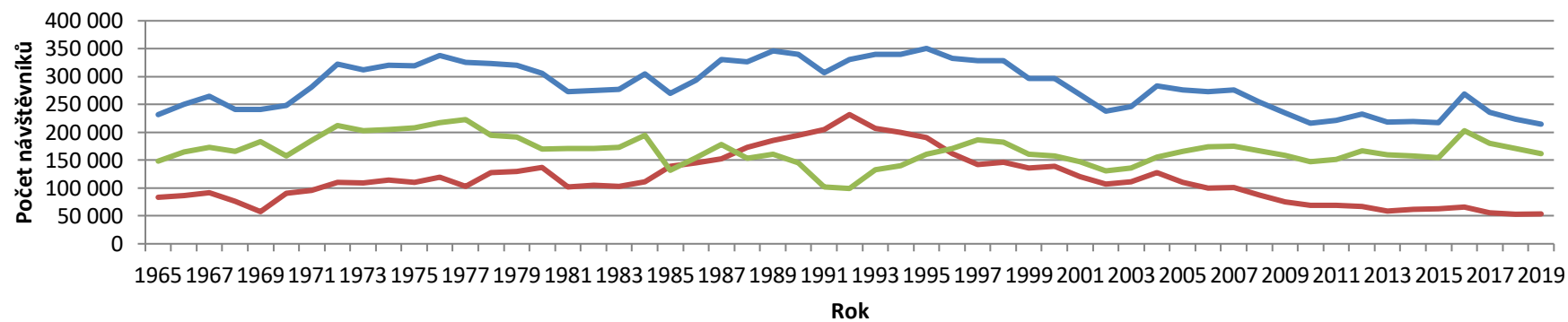
Dependent Variable: VAR00003

Equation	R Square	Model Summary				Sig.	Parameter Estimates		
		F	df1	df2	Constant		b1	b2	
Linear	,601	33,104	1	22	,000	223020,866	-4119,723		
Logarithmic	,658	42,409	1	22	,000	255350,894	-36722,595		
Inverse	,403	14,875	1	22	,001	153602,692	113910,002		
Quadratic	,781	37,426	2	21	,000	262598,788	-13253,089	365,335	
Compound	,549	26,776	1	22	,000	224095,884	,977		
Power	,596	32,485	1	22	,000	268386,694	-,206		
Growth	,549	26,776	1	22	,000	12,320	-,023		
Exponential	,549	26,776	1	22	,000	224095,884	-,023		

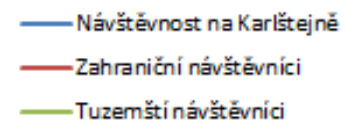
Zdroj: Vlastní zpracování; PORTA, Zámek Konopiště, 2020; PORTA, Národní památkový ústav, 2020

Příloha číslo 3 – Karlštejn

Graf 9 – Návštěvnost hradu Karlštejn od roku 1965 do roku 2019



Zdroj: Vlastní zpracování; Kunst, 2020



Tabulka 13 – Celková návštěvnost na hradě Karlštejn

Rok	Celková návštěvnost (v tis. návštěvníků)	d1 - celková návštěvnost (v tis. návštěvníků)	koeficient růstu - celková návštěvnost	Rok	Celková návštěvnost (v tis. návštěvníků)	d1 - celková návštěvnost (v tis. návštěvníků)	koeficient růstu - celková návštěvnost
1965	231,8340	-	-	1993	339,6330	8,6800	1,0262
1966	250,5950	18,7610	1,0809	1994	339,8810	0,2480	1,0007
1967	264,5240	13,9290	1,0556	1995	350,5020	10,6210	1,0312
1968	241,1470	-23,3770	0,9116	1996	332,3460	-18,1560	0,9482
1969	241,1750	0,0280	1,0001	1997	328,8080	-3,5380	0,9894
1970	248,2760	7,1010	1,0294	1998	328,1810	-0,6270	0,9981
1971	281,1370	32,8610	1,1324	1999	296,2640	-31,9170	0,9027
1972	322,2900	41,1530	1,1464	2000	296,1490	-0,1150	0,9996
1973	312,2470	-10,0430	0,9688	2001	267,4410	-28,7080	0,9031
1974	319,8750	7,6280	1,0244	2002	237,4440	-29,9970	0,8878
1975	318,8530	-1,0220	0,9968	2003	246,2180	8,7740	1,0370
1976	337,6300	18,7770	1,0589	2004	283,1700	36,9520	1,1501
1977	325,3280	-12,3020	0,9636	2005	276,3870	-6,7830	0,9760
1978	322,9880	-2,3400	0,9928	2006	273,2000	-3,1870	0,9885
1979	320,6900	-2,2980	0,9929	2007	275,5500	2,3500	1,0086
1980	306,3030	-14,3870	0,9551	2008	254,1730	-21,3770	0,9224
1981	273,2820	-33,0210	0,8922	2009	234,3200	-19,8530	0,9219
1982	275,3330	2,0510	1,0075	2010	216,6110	-17,7090	0,9244
1983	276,9000	1,5670	1,0057	2011	221,1620	4,5510	1,0210
1984	305,2680	28,3680	1,1024	2012	232,9380	11,7760	1,0532
1985	270,2880	-34,9800	0,8854	2013	218,7360	-14,2020	0,9390
1986	293,3210	23,0330	1,0852	2014	219,3850	0,6490	1,0030
1987	330,6330	37,3120	1,1272	2015	217,7540	-1,6310	0,9926
1988	326,6510	-3,9820	0,9880	2016	268,5990	50,8450	1,2335
1989	346,3540	19,7030	1,0603	2017	235,9670	-32,6320	0,8785
1990	339,4640	-6,8900	0,9801	2018	223,8710	-12,0960	0,9487
1991	306,8470	-32,6170	0,9039	2019	214,5770	-9,2940	0,9585
1992	330,9530	24,1060	1,0786		282,7173		0,9986

Zdroj: Vlastní zpracování; PORTA, Hrad Karlštejn, 2020; PORTA, Národní památkový ústav, 2020

Tabulka 14 – Návštěvnost zahraničních turistů na hradě Karlštejn

Rok	Návštěvnost cizinci (v tis. návštěvníků)	d1 - návštěvnost cizinci (v tis. návštěvníků)	koeficient růstu - návštěvnost cizinci	Rok	Návštěvnost cizinci (v tis. návštěvníků)	d1 - návštěvnost cizinci (v tis. návštěvníků)	koeficient růstu - návštěvnost cizinci
1965	83,2920	-	-	1993	207,0510	-24,7200	0,8933
1966	86,0000	2,7080	1,0325	1994	199,4810	-7,5700	0,9634
1967	91,9230	5,9230	1,0689	1995	190,0900	-9,3910	0,9529
1968	75,7500	-16,1730	0,8241	1996	161,8610	-28,2290	0,8515
1969	57,9510	-17,7990	0,7650	1997	142,5760	-19,2850	0,8809
1970	90,6650	32,7140	1,5645	1998	146,1000	3,5240	1,0247
1971	96,0370	5,3720	1,0593	1999	135,8810	-10,2190	0,9301
1972	110,3970	14,3600	1,1495	2000	138,5780	2,6970	1,0198
1973	108,9630	-1,4340	0,9870	2001	120,3490	-18,2290	0,8685
1974	114,7890	5,8260	1,0535	2002	106,8490	-13,5000	0,8878
1975	110,3280	-4,4610	0,9611	2003	110,7980	3,9490	1,0370
1976	119,8870	9,5590	1,0866	2004	127,4270	16,6290	1,1501
1977	102,5180	-17,3690	0,8551	2005	110,5010	-16,9260	0,8672
1978	127,9790	25,4610	1,2484	2006	99,5600	-10,9410	0,9010
1979	129,5360	1,5570	1,0122	2007	100,5620	1,0020	1,0101
1980	136,8950	7,3590	1,0568	2008	87,2510	-13,3110	0,8676
1981	102,0650	-34,8300	0,7456	2009	75,3930	-11,8580	0,8641
1982	104,8630	2,7980	1,0274	2010	69,0870	-6,3060	0,9164
1983	103,4320	-1,4310	0,9864	2011	69,2940	0,2070	1,0030
1984	110,7850	7,3530	1,0711	2012	66,4770	-2,8170	0,9593
1985	138,9640	28,1790	1,2544	2013	58,9250	-7,5520	0,8864
1986	145 610	6,6460	1,0478	2014	61,9780	3,0530	1,0518
1987	152,2570	6,6470	1,0456	2015	63,2910	1,3130	1,0212
1988	173,1670	20,9100	1,1373	2016	65,9230	2,6320	1,0416
1989	185,8440	12,6770	1,0732	2017	55,8990	-10,0240	0,8479
1990	194,5260	8,6820	1,0467	2018	52,9820	-2,9170	0,9478
1991	204,7740	10,2480	1,0527	2019	53,2400	0,2580	1,0049
1992	231,7710	26,9970	1,1318		115,7886		0,9897

Zdroj: Vlastní zpracování; PORTA, Hrad Karlštejn, 2020; PORTA, Národní památkový ústav, 2020

Tabulka 15 – Tuzemská návštěvnost na hradě Karlštejn

Rok	Tuzemští návštěvníci (v tis. návštěvníků)	d1 - tuzemští návštěvníci (v tis. návštěvníků)	koeficient růstu - tuzemští návštěvníci	Rok	Tuzemští návštěvníci (v tis. návštěvníků)	d1 - tuzemští návštěvníci (v tis. návštěvníků)	koeficient růstu - tuzemští návštěvníci
1965	148,5420	-	-	1993	132,5820	33,4000	1,3368
1966	164,5950	16,0530	1,1081	1994	140,4000	7,8180	1,0590
1967	172,6010	8,0060	1,0486	1995	160,4120	20,0120	1,1425
1968	165,3970	-7,2040	0,9583	1996	170,4850	10,0730	1,0628
1969	183,2240	17,8270	1,1078	1997	186,2320	15,7470	1,0924
1970	157,6110	-25,6130	0,8602	1998	182,0810	-4,1510	0,9777
1971	185,1000	27,4890	1,1744	1999	160,3830	-21,6980	0,8808
1972	211,8930	26,7930	1,1447	2000	157,5710	-2,8120	0,9825
1973	203,2840	-8,6090	0,9594	2001	147,0920	-10,4790	0,9335
1974	205,0860	1,8020	1,0089	2002	130,5950	-16,4970	0,8878
1975	208,5250	3,4390	1,0168	2003	135,4200	4,8250	1,0369
1976	217,7430	9,2180	1,0442	2004	155,7430	20,3230	1,1501
1977	222,8100	5,0670	1,0233	2005	165,8860	10,1430	1,0651
1978	195,0090	-27,8010	0,8752	2006	173,6400	7,7540	1,0467
1979	191,1540	-3,8550	0,9802	2007	174,9880	1,3480	1,0078
1980	169,4080	-21,7460	0,8862	2008	166,9220	-8,0660	0,9539
1981	171,2170	1,8090	1,0107	2009	158,9270	-7,9950	0,9521
1982	170,4700	-0,7470	0,9956	2010	147,5240	-11,4030	0,9283
1983	173,4680	2,9980	1,0176	2011	151,8680	4,3440	1,0294
1984	194,4830	21,0150	1,1211	2012	166,4610	14,5930	1,0961
1985	131,3240	-63,1590	0,6752	2013	159,8110	-6,6500	0,9601
1986	154,850	23,5260	1,1791	2014	157,4070	-2,4040	0,9850
1987	178,3760	23,5260	1,1519	2015	154,4630	-2,9440	0,9813
1988	153,4840	-24,8920	0,8605	2016	202,6760	48,2130	1,3121
1989	160,5100	7,0260	1,0458	2017	180,0680	-22,6080	0,8885
1990	144,9380	-15,5720	0,9030	2018	170,8890	-9,1790	0,9490
1991	102,0730	-42,8650	0,7043	2019	161,3370	-9,5520	0,9441
1992	99,1820	-2,8910	0,9717		167,0585		1,0015

Zdroj: Vlastní zpracování; PORTA, Hrad Karlštejn, 2020; PORTA, Národní památkový ústav, 2020

Tabulka 16 – Výstup z SPSS – Celková návštěvnost Karlštejn – volba trendu

Model Summary and Parameter Estimates

Dependent Variable: celkem

Equation	R Square	Model Summary				Parameter Estimates		
		F	df1	df2	Sig.	Constant	b1	b2
Linear	,159	9,990	1	53	,003	312,072	-1,048	
Logarithmic	,008	,419	1	53	,520	295,478	-4,170	
Inverse	,032	1,735	1	53	,193	286,850	-49,483	
Quadratic	,629	44,057	2	52	,000	244,395	6,076	-,127
Compound	,173	11,107	1	53	,002	312,331	,996	
Power	,011	,571	1	53	,453	294,998	-,018	
Growth	,173	11,107	1	53	,002	5,744	-,004	
Exponential	,173	11,107	1	53	,002	312,331	-,004	

Zdroj: Vlastní zpracování; PORTA, Hrad Karlštejn, 2020; PORTA, Národní památkový ústav, 2020

Tabulka 17 – Výstup z SPSS – Návštěvnost zahraničních turistů Karlštejn – volba trendu

Model Summary and Parameter Estimates

Dependent Variable: VAR00001

Equation	R Square	Model Summary				Parameter Estimates		
		F	df1	df2	Sig.	Constant	b1	b2
Linear	,044	2,423	1	53	,125	132,051	-,581	
Logarithmic	,004	,193	1	53	,662	106,618	2,997	
Inverse	,033	1,824	1	53	,183	120,257	-53,499	
Quadratic	,685	56,621	2	52	,000	48,647	8,199	-,157
Compound	,089	5,174	1	53	,027	131,752	,993	
Power	,000	,002	1	53	,966	108,574	-,003	
Growth	,089	5,174	1	53	,027	4,881	-,007	
Exponential	,089	5,174	1	53	,027	131,752	-,007	

Zdroj: Vlastní zpracování; PORTA, Hrad Karlštejn, 2020; PORTA, Národní památkový ústav, 2020

Tabulka 18 – Výstup z SPSS – Návštěvnost zahraničních turistů Karlštejn od roku 1992 do roku 2019 – volba trendu

Model Summary and Parameter Estimates

Dependent Variable: VAR00002

Equation	R Square	Model Summary				Sig.	Parameter Estimates		
		F	df1	df2	Constant		b1	b2	
Linear	,904	245,547	1	26	,000	197,105	-5,935		
Logarithmic	,960	625,910	1	26	,000	255,490	-59,575		
Inverse	,645	47,202	1	26	,000	81,844	208,177		
Quadratic	,970	400,312	2	25	,000	229,218	-12,358	,221	
Compound	,966	743,114	1	26	,000	219,980	,947		
Power	,876	183,718	1	26	,000	338,617	-,501		
Growth	,966	743,114	1	26	,000	5,394	-,054		
Exponential	,966	743,114	1	26	,000	219,980	-,054		

Zdroj: Vlastní zpracování; PORTA, Hrad Karlštejn, 2020; PORTA, Národní památkový ústav, 2020

Tabulka 19 – Výstup z SPSS – Tuzemská návštěvnost Karlštejn – volba trendu

Model Summary and Parameter Estimates

Dependent Variable: VAR00001

Equation	R Square	Model Summary				Sig.	Parameter Estimates		
		F	df1	df2	Constant		b1	b2	
Linear	,089	5,156	1	53	,027	180,237	-,471		
Logarithmic	,064	3,630	1	53	,062	188,975	-7,161		
Inverse	,001	,027	1	53	,869	166,741	3,797		
Quadratic	,156	4,824	2	52	,012	195,670	-2,095	,029	
Compound	,070	3,965	1	53	,052	177,656	,997		
Power	,056	3,171	1	53	,081	187,879	-,042		
Growth	,070	3,965	1	53	,052	5,180	-,003		
Exponential	,070	3,965	1	53	,052	177,656	-,003		

Zdroj: Vlastní zpracování; PORTA, Hrad Karlštejn, 2020; PORTA, Národní památkový ústav, 2020

Příloha číslo 4 – Křivoklát

Tabulka 20 – Celková návštěvnost a Návštěvnost zahraničních turistů na hradě Křivoklát

Rok	Celková návštěvnost (v tis. návštěvníků)	d1 - celková návštěvnost (v tis. návštěvníků)	koeficient růstu - celková návštěvnost	Rok	Návštěvnost cizinci (v tis. návštěvníků)	d1 - návštěvnost cizinci (v tis. návštěvníků)	koeficient růstu - návštěvnost cizinci
2007	127,4750	-	-	2007	37,445	-	-
2008	118,1790	-9,2960	0,927076	2008	32,158	-5,287	0,858806
2009	124,9840	6,8050	1,057582	2009	37,036	4,878	1,151689
2010	114,1360	-10,8480	0,913205	2010	34,868	-2,168	0,941462
2011	111,2560	-2,8800	0,974767	2011	44,121	9,253	1,265372
2012	103,2590	-7,9970	0,928121	2012	31,106	-13,015	0,705016
2013	99,9820	-3,2770	0,968264	2013	29,655	-1,451	0,953353
2014	107,9300	7,9480	1,079494	2014	29,91	0,255	1,008599
2015	105,5520	-2,3780	0,977967	2015	30,825	0,915	1,030592
2016	112,3830	6,8310	1,064717	2016	29,546	-1,279	0,958508
2017	102,9370	-9,4460	0,915948	2017	30,401	0,855	1,028938
2018	108,0330	5,0960	1,049506	2018	32,077	1,676	1,05513
2019	113,1210	5,0880	1,047097	2019	31,485	-0,592	0,981544
	111,4790		0,990094		33,12562		0,985657

Zdroj: Vlastní zpracování; PORTA, Hrad Křivoklát, 2020; PORTA, Národní památkový ústav, 2020

Tabulka 21 – Tuzemská návštěvnost na hradě Křivoklát

Rok	Tuzemští návštěvníci (v tis. návštěvníků)	d1 - tuzemští návštěvníci (v tis. návštěvníků)	koeficient růstu - tuzemští návštěvníci
2007	90,03	-	-
2008	86,021	-4,009	0,95547
2009	87,948	1,927	1,022402
2010	79,268	-8,68	0,901305
2011	67,135	-12,133	0,846937
2012	72,153	5,018	1,074745
2013	70,327	-1,826	0,974693
2014	78,02	7,693	1,109389
2015	74,727	-3,293	0,957793
2016	82,837	8,11	1,108528
2017	72,536	-10,301	0,875647
2018	75,956	3,42	1,047149
2019	81,636	5,68	1,07478
	78,35338		0,991877

Zdroj: Vlastní zpracování; PORTA, Hrad Křivoklát, 2020; PORTA, Národní památkový ústav, 2020

Tabulka 22 – Celková sezónní návštěvnost na hradě Křivoklát – sezónní odchylky**Seasonal Factors**

Series Name: V3

Period	Seasonal Factor
1	-8647,117
2	-8787,520
3	-5076,159
4	3436,501
5	-320,860
6	509,439
7	13605,981
8	13813,869
9	-1977,054
10	-3092,506
11	-7788,624
12	4324,050

Zdroj: Vlastní zpracování v SPSS, PORTA, Hrad Křivoklát, 2020; PORTA, Národní památkový ústav, 2020

Tabulka 23 – Tržby na hradě Křivoklát

Rok	Tržby - (v tis. Kč)	d1 - (v tis. Kč)	koeficient růstu
2007	8852,1390	-	-
2008	8529,2660	-322,8730	0,9635
2009	9603,4950	1074,2290	1,1259
2010	9089,5490	-513,9460	0,9465
2011	9374,2270	284,6780	1,0313
2012	9658,9050	284,6780	1,0304
2013	9103,4360	-555,4690	0,9425
2014	11262,0460	2158,6100	1,2371
2015	11710,5660	448,5200	1,0398
2016	11821,0440	110,4780	1,0094
2017	12982,4830	1161,4390	1,0983
2018	13356,1000	373,6170	1,0288
2019	13809,1650	453,0650	1,0339
	10704,0324		1,037751252

Zdroj: Vlastní zpracování; PORTA, Hrad Křivoklát, 2020; PORTA, Národní památkový ústav, 2020

Tabulka 24 – Výstup z SPSS – Celková návštěvnost Křivoklát – volba trendu**Model Summary and Parameter Estimates**

Dependent Variable: celkem

Equation	R Square	Model Summary				Parameter Estimates		
		F	df1	df2	Sig.	Constant	b1	b2
Linear	,374	6,564	1	11	,026	120595,846	-1302,407	
Logarithmic	,568	14,479	1	11	,003	125654,400	-8171,287	
Inverse	,581	15,243	1	11	,002	105461,487	24598,862	
Quadratic	,752	15,196	2	10	,001	134431,615	-6836,714	395,308
Compound	,359	6,157	1	11	,031	120320,172	,989	
Power	,548	13,313	1	11	,004	125725,840	-,071	
Growth	,359	6,157	1	11	,031	11,698	-,011	
Exponential	,359	6,157	1	11	,031	120320,172	-,011	

Zdroj: Vlastní zpracování; PORTA, Hrad Křivoklát, 2020; PORTA, Národní památkový ústav, 2020

Tabulka 25 – Výstup z SPSS – Návštěvnost zahraničních turistů Křivoklát – volba trendu

Model Summary and Parameter Estimates

Dependent Variable: cizinci

Equation	R Square	Model Summary				Parameter Estimates		
		F	df1	df2	Sig.	Constant	b1	b2
Linear	,290	4,497	1	11	,058	37220,192	-584,940	
Logarithmic	,264	3,950	1	11	,072	38052,090	-2839,824	
Inverse	,175	2,341	1	11	,154	31439,819	6891,332	
Quadratic	,304	2,187	2	10	,163	38584,021	-1130,471	38,967
Compound	,313	5,004	1	11	,047	37061,209	,983	
Power	,294	4,583	1	11	,056	38057,833	-,084	
Growth	,313	5,004	1	11	,047	10,520	-,017	
Exponential	,313	5,004	1	11	,047	37061,209	-,017	

Zdroj: Vlastní zpracování; PORTA, Hrad Křivoklát, 2020; PORTA, Národní památkový ústav, 2020

Tabulka 26 – Výstup z SPSS – Tuzemská návštěvnost Křivoklát – volba trendu

Model Summary and Parameter Estimates

Dependent Variable: domácí

Equation	R Square	Model Summary				Parameter Estimates		
		F	df1	df2	Sig.	Constant	b1	b2
Linear	,156	2,033	1	11	,182	83375,654	-717,467	
Logarithmic	,333	5,487	1	11	,039	87602,310	-5331,463	
Inverse	,414	7,773	1	11	,018	74021,668	17707,531	
Quadratic	,579	6,887	2	10	,013	95847,594	-5706,243	356,341
Compound	,136	1,734	1	11	,215	82872,264	,991	
Power	,303	4,784	1	11	,051	87357,683	-,065	
Growth	,136	1,734	1	11	,215	11,325	-,009	
Exponential	,136	1,734	1	11	,215	82872,264	-,009	

Zdroj: Vlastní zpracování; PORTA, Hrad Křivoklát, 2020; PORTA, Národní památkový ústav, 2020

Tabulka 27 – Výstup z SPSS – Celková sezónní návštěvnost Křivoklát – volba trendu

Model Summary and Parameter Estimates

Dependent Variable: Seasonal adjusted series for V3 from SEASON, MOD_5, ADD EQU 12

Equation	R Square	Model Summary				Parameter Estimates		
		F	df1	df2	Sig.	Constant	b1	b2
Linear	,020	3,095	1	154	,081	9990,598	-8,926	
Logarithmic	,027	4,199	1	154	,042	11304,228	-494,682	
Quadratic	,042	3,384	2	153	,036	10973,308	-46,244	,238
Power	,009	1,325	1	154	,251	10601,699	-,051	
Exponential	,006	,901	1	154	,344	9238,108	-,001	

Zdroj: Vlastní zpracování; PORTA, Hrad Křivoklát, 2020; PORTA, Národní památkový ústav, 2020

Tabulka 28 – Výstup z SPSS – Tržby na hradě Křivoklát – volba trendu

Model Summary and Parameter Estimates

Dependent Variable: VAR00001

Equation	R Square	Model Summary				Parameter Estimates		
		F	df1	df2	Sig.	Constant	b1	b2
Linear	,880	80,733	1	11	,000	7555,472	449,794	
Logarithmic	,655	20,878	1	11	,001	7279,279	1974,170	
Inverse	,352	5,981	1	11	,033	11758,568	-	4310,813
Quadratic	,938	75,625	2	10	,000	8772,924	-37,187	34,784
Compound	,884	84,148	1	11	,000	7912,060	1,042	
Power	,676	22,980	1	11	,001	7681,214	,183	
Growth	,884	84,148	1	11	,000	8,976	,041	
Exponential	,884	84,148	1	11	,000	7912,060	,041	

Zdroj: Vlastní zpracování; PORTA, Hrad Křivoklát, 2020; PORTA, Národní památkový ústav, 2020