



Pedagogická
fakulta
Faculty
of Education

Jihočeská univerzita
v Českých Budějovicích
University of South Bohemia
in České Budějovice

Jihočeská univerzita v Českých Budějovicích
Pedagogická fakulta
Katedra Výtvarné výchovy

Bakalářská práce

Osobnost Dominika Biemanna a současní čeští rytci skla

Personality of Dominik Biemann and Contemporary Czech Glass Engravers

Vypracoval: Jakub Bucek
Vedoucí práce: Věra Vejsová ak.mal.
České Budějovice 2014

Prohlášení

Prohlašuji, že svoji bakalářskou práci jsem vypracoval samostatně pouze s použitím pramenů a literatury uvedených v seznamu citované literatury.

Prohlašuji, že v souladu s § 47b zákona č. 111/1998 Sb. v platném znění souhlasím se zveřejněním své bakalářské práce, a to v nezkrácené podobě elektronickou cestou ve veřejně přístupné části databáze STAG provozované Jihočeskou univerzitou v Českých Budějovicích na jejích internetových stránkách, a to se zachováním mého autorského práva k odevzdanému textu této kvalifikační práce. Souhlasím dále s tím, aby toutéž elektronickou cestou byly v souladu s uvedeným ustanovením zákona č. 111/1998 Sb. zveřejněny posudky školitele a oponentů práce i záznam o průběhu a výsledku obhajoby kvalifikační práce. Rovněž souhlasím s porovnáním textu mé kvalifikační práce s databází kvalifikačních prací Theses.cz provozovanou Národním registrem vysokoškolských kvalifikačních prací a systémem na odhalování plagiátů.

V Českých Budějovicích dne.....

.....
Jakub Bucek

Poděkování: Tímto bych chtěl poděkovat Věře Vejsové ak.mal. za pomoc, cenné připomínky, rady a odborné vedení při realizaci této bakalářské práce.

Osobnost Dominika Biemanna a současní čeští rytci skla

Abstrakt

Stěžejním tématem této prakticko-teoretické práce je rytí skla a s ním spojené osobnosti. Důležitou, ne-li zakladatelskou osobností je z hlediska historie rytí takto vnímám Dominik Biemann. Další mistři svého oboru dokázali identifikovat specifické přínosy předchůdců a tento odkaz aktualizovali. Na několika vybraných dílech stručně charakterizujeme tvorbu třech významných současných rytců, (Arno Čančíka, Jaroslavy Votrubové a Jiřího Harcuby). Jiřímu Harcubovi a jeho činnosti tvůrčí, pedagogické i popularizační je věnováno více prostoru. V základních obrysech je zde zpracována vývojová linie tradice českého rytého skla ve dvacátém století (s přesahem do 21. století). Na budoucí tvůrce má vliv i jejich odborné školení, proto je zde uvedeno i několik českých odborných škol, které se zabývají přípravou rytců skla. V praktické části je realizován soubor portrétních rytin, které jsou inspirovány teoretickou částí práce.

Klíčová slova: Dominik Biemann, Harcuba, ryté sklo

Personality of Dominik Biemann and contemporary Czech glass engravers

Abstract

The central theme of this thesis is glass engraving and notable people of the field. Dominik Biemann is according to my opinion a key if not a founding figure of glass engraving. Subsequent glass engravers managed to identify and update his contribution to modern arts. On a few selected works we briefly characterize the formation of three major contemporary engravers (Arno Čančík, Jaroslava Votrubová and Jiří Harcuba). More space is given to Jiří Harcuba and his art legacy, teaching and popularization work. A brief history of the developing Czech tradition of engraved glass in the twentieth century, with an overlap into the 21st century, is discussed. Future engravers are highly affected by their training; therefore we have mentioned several Czech colleges specialized in training of glass engravers. The practical part is realized by a set of portraits and engravings that are inspired by the theoretical part of this thesis.

Key words: Dominik Biemann, Harcuba, engraved glass

Obsah

ÚVOD.....	7
I. TEORETICKÁ ČÁST	
1 UMĚLECKOŘEMESLNÁ PRODUKCE SKLA V BIEMANNOVĚ DOBĚ.....	10
2 DOMINIK BIEMANN.....	16
3 ČESKÉ RYTÉ SKLO VE 20. STOLETÍ.....	25
3.1 SKLÁŘSKÉ ŠKOLY ZABÝVAJÍCÍ SE PŘÍPRAVOU RYTČŮ SKLA.....	25
3.1.1 Střední uměleckoprůmyslová škola sklářská v Kamenickém Šenově	25
3.1.2 Vyšší odborná škola sklářská a střední škola v Novém Boru.....	27
3.1.3 Střední uměleckoprůmyslová škola sklářská v Železném Brodě.....	29
3.2 VÝVOJ RYTÉHO SKLA NA PŘELOMU 19. A 20. STOLETÍ A NĚKTERÉ OSOBNOSTI S NÍM SPOJENÉ	30
4 SOUČASNÍ ČEŠTÍ RYTČI SKLA.....	35
4.1 ARNO ČANČÍK	35
4.2 JAROSLAVA VOTRUBOVÁ.....	36
4.3 JIŘÍ HARCUBA.....	38
4.3.1 Jiří Harcuba ve světě	43
4.3.2 Pedagogická činnost Jiřího Harcuby.....	45
II. PRAKTICKÁ ČÁST	
5 SOUBOR RYTÝCH PORTRÉTŮ.....	48
6 ZÁVĚR.....	50
7 ZDROJE.....	51
7.1 SEZNAM POUŽITÉ LITERATURY	51
7.2 INTERNETOVÉ ZDROJE	52
8 PŘÍLOHA.....	56
8.1 STRUČNÝ HISTORICKÝ VÝVOJ RYTÉHO SKLA.....	56
8.2 TECHNIKY RYTÍ SKLA.....	60
8.2.1 Rytí volným brusivem- mědirytina.....	60

8.2.2	Technika rytí vázaným brusivem- kamenorytina.....	60
8.3	DRUHY RYTIN.....	61
8.3.1	Rytí do hloubky	61
8.3.2	Rytina lineární	61
8.3.3	Rytina smýkaná	61
8.3.4	Rytina reliéfní.....	62
8.3.5	Stínovaná rytina.....	62
8.3.6	Rytí na ohebném hřídeli	62
9	OBRAZOVÉ PŘÍLOHY K TEORETICKÉ ČÁSTI.....	64
9.1	ZROJE OBRAZOVÝCH PŘÍLOH TEOREICKÉ ČÁSTI.....	73
10	OBRAZOVÉ PŘÍLOHY K PRAKTICKÉ ČÁSTI.....	74

ÚVOD

Stěžejním tématem této prakticko-teoretické práce je rytí skla a s ním spojené osobnosti. Toto klasické umělecké řemeslo na našem území a jeho kvalita je těsně spjata s mnoha výraznými tvůrci. Důležitou, ne-li zakladatelskou osobností je z hlediska historie rytí takto vnímám Dominik Biemann. Byl jedním z nejvýznamnějších rytců skla již ve své době, v první polovině 19. století. Biemann je jedinečný z několika důvodů. Nejznámější a nejvíce oceňovanou část jeho díla tvoří ryté portréty. Na rozdíl od svých současníků neryl portréty podle plaket či mincí, nýbrž podle živých modelů,¹ navíc práci vždy začínal rozhovorem s portrétovaným člověkem, protože poznat jeho charakter považoval za podstatnou součást tvorby vnější podoby.² Proto se jeho životem a tvorbou podrobněji zabývá první kapitola této práce

Další mistři svého oboru a umělecké osobnosti našich sochařů a sklářů na tyto tradice nejen navazovali tím, že dokázali identifikovat specifické přínosy jejich předchůdců, ale vždy dokázali tento odkaz aktualizovat.

V tomto případě nad jiné vyniká přínos rytce, umělce a pedagoga Jiřího Harcuby. Jiřímu Harcubovi, (1928 - 2013) cíleně navazujícím na odkaz Dominika Biemanna, jednomu z nejvýznamnějších rytců skla ve 20. i 21. století, známému nejen u nás, ale i ve světě, se tato práce věnuje nejvíce. Další část práce se zabývá kromě J. Harcuby tvorbou Jaroslavy Votrubové a Arna Čančíka. Tvorba těchto tří osobností se výrazně odlišuje ve způsobu, jakým využívají klasické i modifikované postupy tohoto uměleckého řemesla.

Žádný z tvůrců netvoří ve „vakuu“, ale v určité době, z tohoto důvodu se v této práci věnujeme i historickým okolnostem a zmiňujeme určité podmínky ekonomické i společenské / sociální, které ovlivňovaly tvorbu nejen D. Biemanna v devatenáctém století, ale i jeho následovníky ve století dvacátém. Tomu je také věnována kapitola zabývající se vývojem rytého skla ve 20. století.

¹ [srov.] BROŽOVÁ, Jarmila. Umělecké řemeslo biedermeiru a druhého rokoka: Čechy 1840-1860. In: *Dějiny českého výtvarného umění (III/1) 1780/1890*. Praha: Academia, 2001, s. 386.

² [srov.] NOVÝ, Petr. Nevděk je nejtemnější neřest. In : BIEMANN, Dominik. *Z mého života: vzpomínky a poznámky nejslavnějšího českého rytce skla = Aus meinem Leben : Erinnerungen und Bemerkungen des berühmtesten böhmischen Glasschneiders*. V Praze: GplusG, 2010, s. 16-17.

Protože se každý rytec skla musí rytí někde naučit, obsahuje tato práce i kapitolu o nejvýznamnějších českých středních odborných školách, které se zabývají výukou, přípravou rytců skla a tak vlastně kontinuálně po celé 20. století i dnes ovlivňují vývoj a podobu rytého skla. Konkrétně jsou zde uvedeny Střední uměleckoprůmyslová škola sklářská v Kamenickém Šenově, Vyšší odborná škola sklářská a střední škola v Novém Boru a Střední uměleckoprůmyslová škola sklářská v Železném Brodě.

I. TEORETICKÁ ČÁST

1 UMĚLECKOŘEMESLNÁ PRODUKCE SKLA V BIEMANNOVĚ DOBĚ

Pro pochopení tvorby Dominika Biemanna je pochopitelně podstatný společenskoekonomický kontext té doby.

V době, kdy se Dominik Biemann poprvé zapojuje do uměleckořemeslné výroby, tj. ve dvacátých letech 19. století, se na území Čech, které patřilo do státního celku Rakousko-Uherské monarchie, začíná výtvarná výroba po útlumu z počátku století opět úspěšně rozvíjet a získává své místo v Evropě i v zámoří. Vliv na tento vývoj měly i nově organizované průmyslové výstavy.³

Roku 1828 se v Praze ve Vousínovském domě na Starém Městě konala v pořadí druhá průmyslová výstava na našem území. Další, v pořadí třetí zemská průmyslová výstava, se konala hned následujícího roku. Na této výstavě, na rozdíl od výstavy předchozí, byla ustanovena porota, jež měla kriticky zhodnotit klady i nedostatky české průmyslové výroby. Brzy na to, roku 1831, následovala čtvrtá zemská průmyslová výstava.⁴ Tyto průmyslové výstavy přispěly k založení Jednoty pro povzbuzení průmyslu v Čechách, jež byla ustanovena roku 1829, ale činnost zahájila až roku 1833.⁵ Všech těchto tří výstav se účastnil se svými výrobky i Dominik Biemann a jak je uvedeno v kapitole zabývající se rytcovým životem, na výstavách roku 1829 a 1831 byl za své výrobky porotou oceněn. Tyto a další výstavy, které následovaly roku 1833 a roku 1836, měly sloužit jako podklad k analýze stavu českého průmyslu a i podněcovat výrobu a soutěživost mezi jednotlivými výrobci.⁶ Společně s nově založenou Jednotou pro povzbuzení průmyslu v Čechách měly zároveň podporovat rozvoj průmyslové výroby na území Rakouska-Uherska, jenž v této době stále zaostával za západní Evropou.⁷

³ [srov.] BROŽOVÁ, Jarmila. Umělecké řemeslo biedermeiru a druhého rokoka: Čechy 1840-1860. In: *Dějiny českého výtvarného umění (III/1) 1780/1890*. Praha: Academia, 2001, s. 379.

⁴ [srov.] Průmyslové výstavy v XIX. Století. *MM průmyslové spektrum* [online]. 2002, č. 3 [cit. 2014-02-09]. Dostupné z: <http://www.mmspektrum.com/clanek/prumyslove-vystavy-v-xix-stoleti.html>

⁵ [srov.] BROŽOVÁ, Jarmila. Umělecké řemeslo biedermeiru a druhého rokoka: Čechy 1840-1860. In: *Dějiny českého výtvarného umění (III/1) 1780/1890*. Praha: Academia, 2001, s. 379.

⁶ [srov.] Tamtéž, s. 379.

⁷ [srov.] ŠPIRITOVÁ, Alexandra. Jednota pro povzbuzení průmyslu v Čechách. *Národní Archiv* [online]. [b.r.] [cit. 2014-04-07]. Dostupné z: http://www.nacr.cz/E-publ/paginae/fulltext/3_1995/ph_03_01.pdf

Po roce 1820 na našem území pomalu doznívá styl nazývaný dnes empír (forma klasicismu na dvoře císaře Napoleona I. ⁸). Toto doznívání bylo provázeno několika duchovními proudy, jejichž vliv postupně v oblasti uměleckořemeslné tvorby zcela převládl. Prvním z těchto proudů byl racionalismus, který se již dříve ohlašoval v rámci klasicismu, ale nyní více směřoval k naturalismu, dle něhož bylo věrné zobrazení přírody nejvyšším cílem v umění. Druhým stylovým proudem byl romantismus, jehož hlavní složkou byla odvaha k vyjádření citového výrazu. Vliv obou těchto proudů, společně se schopností nově technicky tvořit, postupně proměňovaly umělecké řemeslo ve střední Evropě a vytvořily zde nový umělecký styl, *biedermeier*.⁹ Tento styl, který se v umění rozvíjel zejména v užitém umění, opustil architektoničnost klasicismu, dal volnost v klasicismu potlačované fantazii. Symetrii nahradila harmonie. V *biedermeieru* se do popředí dostala osobitost umělců a jejich nálad.¹⁰

Tento styl, který byl ve středoevropském prostředí dominantní až do konce třicátých let¹¹, lze též označit za styl měšťanů první poloviny 19. století, tedy v období absolutistické vlády na našem území. *Biedermeier* v tomto období představoval jakousi formu úniku od politického života k idyle domova, rodinného krbu. Vrstva měšťanů byla na vzestupu, proto si mohla dovolit kupovat lepší věci, ovšem ne velmi nákladná umělecká díla, proto se zaměřila spíše na užité umění (nábytek, porcelán, šperky, apod.).¹²

V Čechách se nositelem nového stylu *biedermeieru* v uměleckém řemesle stala rozvinutá sklářská tvorba. Sklářská výroba však byla historicky dlouhodobě téměř jako jediné odvětví české uměleckořemeslné výroby orientována na export do ciziny, blízké i vzdálené. Čeští skláři tak museli sledovat vývoj zejména západoevropského uměleckého řemesla a reagovat na něj, aby se zachovala úspěšnost exportu. I v tomto období zvládli technické novinky, novou estetiku a opět, jako v minulém století, dosáhli

⁸ [srov.] NĚMEC, Václav. Klasicismus, empír, romantismus, *biedermeier*. *Dějepis.com* [online]. © 1997-2014 [cit. 2 014-03-20]. Dostupné z: <http://www.dejepis.com/ucebnice/klasicismus-empir-romantismus-biedermeier/>

⁹ [srov.] BROŽOVÁ, Jarmila. Umělecké řemeslo *biedermeieru* a druhého rokoka: Čechy 1840-1860. In: *Dějiny českého výtvarného umění (III/1) 1780/1890*. Praha: Academia, 2001, s. 379-380.

¹⁰ [srov.] Tamtéž, s. 379-380.

¹¹ [srov.] Tamtéž, s. 380.

¹² [srov.] NĚMEC, Václav. Klasicismus, empír, romantismus, *biedermeier*. *Dějepis.com* [online]. © 1997-2014 [cit. 2014-03-20]. Dostupné z: <http://www.dejepis.com/ucebnice/klasicismus-empir-romantismus-biedermeier/>

světového úspěchu.¹³ Tendence *biedermeieru* inspirovaly v české sklářské tvorbě vznik mnoha různých tvarů. Byla to zásluha zejména severočeských a podkrkonošských brusičů, jež svými komplikovanými výbrusy rozrušovali do té doby statický povrch skleněných výrobků. Pokrývali povrch výrobků různými miniaturními výbrusy, uplatňovaly se například matné čtyřhranky, různé hvězdičky a křížky. Tento typický český broušený dekor převzali v polovině třicátých let i skláři z ostatních evropských zemí, a začal se označovat jako „český způsob brusu“. Sklářny v Čechách tradičně vyráběly zejména nápojové sklo a právě v období od třicátých let začala většina nádob dostávat svůj charakteristický tvar, který byl ovlivněn spojením s jejich použitím pro konkrétní nápoj, což vedlo ke vzniku monumentálních stolních souborů skla.¹⁴

Ve sklářské tvorbě doby *biedermeieru* stoupá i význam barevnosti, barva se stává dominantní. Klasickým příkladem je tvorba Bedřicha Egermanna, od něhož pocházejí objevy nejvýznamnějších, dodnes používaných rafinačních malířských technik skla první poloviny 19. století. První technikou jsou mramorovaná skla tzv. lithyaliny (Vyfouknuté skleněná baňka se opatřila vrstvou kovových oxidů různých druhů a různé zrnitosti. Po opětovném prudkém zahřátí se na povrchu vytvoří vícebarevná žilková struktura, vzhledem připomínající polodrahokamy¹⁵). Výrobky z tohoto druhu skla, které Egermann poprvé vystavil v Praze roku 1828, obsahovaly širokou barevnou škálu. Mohly mít tmavě červený, fialový, modrý, zelený, ale i béžový či módní šedozelený odstín. Dalšími významnými technikami jsou Egermannovy lazury, žlutá a rubínově červená.¹⁶ Výroba žluté lazury působením stříbra byla známá již ve 14. století a Egermann tuto techniku v 19. století oživil. Složitější červená lazura, nazývaná též měděná (vzniká působením mědi) je jeho vynálezem.¹⁷ Všechny výrobky z lithyalinu i skla opatřeného lazurovou byly dále zdobeny, lithyalin malbou zlatem, lazurovaná skla

¹³ [srov.] BROŽOVÁ, Jarmila. Umělecké řemeslo *biedermeieru* a druhého rokoka: Čechy 1840-1860. In: *Dějiny českého výtvarného umění (III/1) 1780/1890*. Praha: Academia, 2001, s. 380.

¹⁴ [srov.] Tamtéž, s. 381.

¹⁵ [srov.] VONDRUŠKA, V. Sklářství, Praha, Garda Publishing, 2004, s. 143.

¹⁶ [srov.] BROŽOVÁ, Jarmila. Umělecké řemeslo *biedermeieru* a druhého rokoka: Čechy 1840-1860. In: *Dějiny českého výtvarného umění (III/1) 1780/1890*. Praha: Academia, 2001, s. 381.

¹⁷ [srov.] KOHOUTOVÁ, Marie. Sklářské muzeum Nový Bor vzdalo poctu slavnému technologovi a vynálezci výstavou Příběh skláře Egermanna - 1777-1864. *Glassrevue* [online]. 2007, č. 16 [cit. 2014-03-20]. Dostupné z: <http://www.glassrevue.com/news.asp@nid=5979.html>

prorýváním. Dosáhly velké obliby a lithyaliny tak odstartovali éru českého barevného skla druhé čtvrtiny 19. století.¹⁸

Jak bylo výše uvedeno, v *biedermeieru* nabývá ve sklářské výrobě dominantního významu barva a za zlomový rok, kdy výroba barevného skla převládla nad výrobou skla čirého, je považován rok 1831.¹⁹ Výroba barevného skla pak vrcholí kolem roku 1839, kdy vznikaly výrobky rozličných barev, neboť ani výrobci ani obchodníci nevěděli, bude-li obliba nějaké barvy trvalejšího rázu. Preferování barvy se řídilo buď obtížností její výroby, nebo shodou s barevností textilu či malovaných porcelánových a kameninových výrobků. České barevné sklo bylo v této době oceňováno všude v Evropě a vyráběly jej téměř všechny české hutě.²⁰

V mnohobarevnosti sklářské výroby mělo zvláštní postavení sklo rubínové. Vyráběla jej například harrachovská huť, která ho zdobila osobitým brusem. Dalším barevným sklem, jež získalo velkou oblibu, bylo sklo růžových odstínů tzv. *rosé*. Poprvé bylo utaveno okolo roku 1835 a velké popularity se těšilo až do šedesátých let.²¹

Ve čtyřicátých letech začal stále výrazněji českou uměleckou výrobu ovlivňovat styl druhého rokoka. Ten výrazně ovlivnil barevnost vyráběného skla, začaly se preferovat chladné tóny barev, růžové, světle modré, zelené opály. Výrobky z opálového skla těchto odstínů byly často přejímány bílým opálem. Takto zhotovené polotovary byly pak složitě probušovány. Vybrušovaly se buďto rostlinné motivy, nebo motivy přejaté z tvarosloví gotické architektury. Nejlepším producentem takovýchto skleněných výrobků byly zejména Buquoyské hutě na Novohradsku.²²

Dalším významným objevem na poli barevného skla doby *biedermeieru* bylo sklo uranové. První pokusy s jeho tavbou se objevují koncem třicátých let 19. století a kromě Čech se jeho výrobou paralelně zabývaly i sklárny ve Francii a Anglii. Na našem území je jeho výroba připisována severočeskému skláři Josefu Riedlovi, jež utavil uranové

¹⁸ [srov.] BROŽOVÁ, Jarmila. Umělecké řemeslo *biedermeieru* a druhého rokoka: Čechy 1840-1860. In: *Dějiny českého výtvarného umění (III/1) 1780/1890*. Praha: Academia, 2001, s. 382 – 383.

¹⁹ [srov.] Tamtéž, s. 382.

²⁰ [srov.] Tamtéž, s. 382.

²¹ [srov.] Tamtéž, s. 382.

²² [srov.] Tamtéž, s. 382 – 383.

sklo dvou odstínů, žlutozelené a zeleně fluoreskující. Kromě těchto dvou odstínů se u nás vyrábělo i uranové sklo v odstínu slonové kosti a v odstínu květu broskví.²³

Už jsme zmiňovali, že lazurovaná skla byla dekorována prorýváním. Takto se dekorovala převážně skla zdobená červenou lazurou a oblíbené byly zejména motivy rokailů, hrádků a drobné lesní zvěře.²⁴

Skleněné výrobky v době *biedermeieru* a druhého rokoka byly kromě broušení dekorovány též malbou. V období *biedermeieru* však bohatě broušený povrch neposkytoval mnoho prostoru, a tak se uplatňovaly drobné florální motivy, zejména na hladkých ploškách a fasetkách, v jejichž středu byla obvykle růžová růže, pro tehdejší dobu symbol lásky světské i křesťanské. Druhé rokoko však přineslo také změnu. Malba se začala uplatňovat na větších plochách a medailonech, malovaly se zejména figurální motivy, ve velké oblibě byly portréty žen v soudobém rokokovém oděvu. Portréty byly zhotovovány podle oblíbených rytin a litografií.²⁵

Stejně jako v jiných obdobích, tak i v první polovině 19. století bylo za vrcholnou rafinační techniku skla považováno řezání, tj. rytí skla. Za mistrovské je pak považováno rytí figurálních výjevů a portrétů. Pro rytí skla prvních dvou desetiletí 19. století byla typická linie a šrafura. Avšak v následujících desetiletích se rytcí pod vlivem soudobého malířství snažili dosáhnout co možná největší plastičnosti objemů a hloubky.²⁶

Rytců skla v období *biedermeieru* i druhého rokoka působilo na našem území nespočet, nejvíce jich pracovalo ve druhé čtvrtině 19. století. Byli činní v severních Čechách v okolí Nového Boru, Kamenického Šenova a Mistrovic. Zde působila řada významných rytců. Tito rytcí byli poučení historickou glyptickou technikou a právě v jejich dílech získala rytina výše uvedenou přirozenou plasticitu. Již jsme uváděli, že rytcí byli ovlivněni soudobým malířstvím, a to zejména dílem malířů tzv. *nazarénů*. (Umělci tohoto směru hledali inspiraci v umění středověku a rané renesance, jako reakce proti klasicizmu²⁷). V oblibě byly i vojenské, lovecké a přírodní scény, rytiny

²³ [srov.] BROŽOVÁ, Jarmila. Umělecké řemeslo *biedermeieru* a druhého rokoka: Čechy 1840-1860.

In: *Dějiny českého výtvarného umění (III/1) 1780/1890*. Praha: Academia, 2001, s. 382.

²⁴ [srov.] Tamtéž, s. 383 - 384.

²⁵ [srov.] Tamtéž s. 384.

²⁶ [srov.] Tamtéž, s. 384.

²⁷ [srov.] TROJAN, Raul a Bohumír MRÁZ. *Malý slovník výtvarného umění*. Praha: Státní pedagogické nakladatelství, 1990, s. 133.

koní, v druhém rokoku doplňované rokajem a rostlinným ornamentem. Tyto motivy byly ryty na čiré sklo i přejímané, nejčastěji modře a červeně²⁸.

Další významnou oblastí působení rytců byla severovýchodní oblast Podkrkonoší, kde pracovalo mnoho rytců při harrachovské huti. Nejvýznamnějším z nich byl rytec Dominik Biemann, kterému se tato práce věnuje v jiné kapitole.²⁹

V období první poloviny 19. století začala na území českého království pronikat i znovuobjevená technika lisování skla. České sklárny ji však přijímaly jen opatrně. Důvodem bylo podcenění zejména ekonomického potenciálu této techniky a konsekventně ochrana početných českých brusičů skla. To vedlo k jistému zaostání využití této techniky oproti ostatním zemím v Evropě i v USA.³⁰

²⁸ [srov.] BROŽOVÁ, Jarmila. Umělecké řemeslo biedermeiru a druhého rokoka: Čechy 1840-1860. In: *Dějiny českého výtvarného umění (III/1) 1780/1890*. Praha: Academia, 2001, s. 386.

²⁹ [srov.] Tamtéž, s. 386.

³⁰ [srov.] Tamtéž, s. 387.

2 DOMINIK BIEMANN

Tento významný rytec se narodil 1. dubna roku 1800 v Novém Světě, (dnes místní součástí Harrachova) jako čtvrté z deseti dětí rodičů Franze a Anny Biemannových. Biemannův otec pracoval v novosvětské sklárně hraběte Harracha jako formař, což hlavně v prvních letech 19. století sotva stačilo na uživení početné rodiny. Proto Biemann často v dětství zažíval bídu i hlad. Strach z bídy, jak je patrné z jeho deníkových zápisů, ho pak doprovázel po celý život.³¹ Již ve velmi raném věku byl velice zručný. Ve čtyřech letech modeloval zvířátka z hlíny a v pěti letech je vyřezával ze dřeva, zejména koníky a kolíčky, které pak prodával.³² Obecného vzdělání se Biemannovi dostalo nevalného, protože často musel místo školy chodit do sklárny, kde společně s jinými chlapci s chudých rodin pracoval jako odnašeč, tj. odnášel skleněné výrobky po zpracování u pánvové pece do pece chladicí. Takto pracoval nejdříve v novosvětské huti, ale kolem roku 1809 musel chodit se starším bratrem Franzem do jisté blízké slezské huti, kde lépe platili. Školu Biemann navštěvoval pouze mezi pátým až sedmým a mezi jedenáctým až třináctým rokem života. Ve škole se naučil pouze číst psát a trochu počítat. Z jeho zápisků je patrné, že mu tento nedostatek obecného vzdělání v životě nijak nevadil, naopak, jak lze číst z jeho zápisků, za nejlepší filozofii považoval zdravý rozum a nejlepší způsob jakým jej dosáhnout, je studovat dějiny, vidět svět a samostatně přemýšlet, přičemž jedno by nemělo převažovat nad druhým.³³

Výrazným rysem jeho profesionálních schopností byla fenomenální paměť, kterou byl nadán již od dětství a která mu pomáhala při jeho rytecké práci³⁴. Rytcem skla se Biemann vyučil v letech 1814-1818 v novosvětské huti u Franze Pohla, staršího bratra jeho kmotra Johana Pohla, ředitele novosvětské sklárny. Franze Biemann popisuje jako soucitného člověka, který mu v učení umožnil dostatek volnosti, aby „nestrnul“. Po vyučení Biemann po nějaký čas u Pohla zůstal³⁵ až do roku 1825. Toho roku žádá

³¹[srov.] NOVÝ, Petr. Nevděk je nejtemnější neřest. In: BIEMANN, Dominik. *Z mého života: vzpomínky a poznámky nejslavnějšího českého rytce skla = Aus meinem Leben :Erinnerungen und Bemerkungen des berühmtesten böhmischen Glasschneiders*. V Praze: GplusG, 2010, s. 10-11.

³² [srov.] BIEMANN, Dominik. *Z mého života: vzpomínky a poznámky nejslavnějšího českého rytce skla = Aus meinem Leben :Erinnerungen und Bemerkungen des berühmtesten böhmischen Glasschneiders*. V Praze: GplusG, 2010, s. 37.

³³ [srov.] NOVÝ, Petr. Nevděk je nejtemnější neřest. In: BIEMANN, Dominik. *Z mého života: vzpomínky a poznámky nejslavnějšího českého rytce skla = Aus meinem Leben :Erinnerungen und Bemerkungen des berühmtesten böhmischen Glasschneiders*. V Praze: GplusG, 2010, s. 13.

³⁴ [srov.] Tamtéž, s. 16.

³⁵ [srov.] Tamtéž, s. 13.

hrabě Harracha buďto o povolení usadit se v Karlových Varech, nebo o práci rytce při novosvětské huti. V této žádosti jej podpořilo i vedení sklárny s tím, že by školil nové rytce a zároveň mohl pracovat sám na sebe. Povolení však nedostal, hrabě mu udělil „pouze“ post prvního rytce sklárny, bez možnosti rozvíjet samostatnou uměleckou činnost. Zřejmě z finančních i osobních důvodů Biemann tuto nabídku odmítá a začátkem roku 1825 z Nového Světa odchází. Na podzim roku 1826 se zapisuje na studia na budoucí Akademii umění v Praze, na níž pravděpodobně studuje až do roku 1829.³⁶

Tato škola, dnešní Akademie výtvarných umění, je nejstarší uměleckou školou na našem území. První pokusy o založení umělecké akademie v Praze spadají mezi léta 1709-1711,³⁷ avšak škola byla založená až na samém konci 18. století a to císařským dekretem z roku 1799. O její založení se zasloužila aristokratická společnost vlasteneckých přátel umění, jejímiž čelními představiteli byli František Šternberk-Manderscheid a Antonín hrabě Kolowrat-Novohradský³⁸. Škola byla zprvu založena jako kreslířská akademie, avšak brzy rozšířená i o školu krajinomalby. Jejím prvním ředitelem se stal německý rytec Josef Bergler, který zde působil až do roku 1829, tedy i v době Biemannových studií.³⁹

V Praze trávil Biemann nejčastěji zimní období, zatímco o letní sezóně pobýval od roku 1825 ve Františkových Lázních.⁴⁰ V tomto lázeňském městě bude pak pracovat o letních sezónách po zbytek života a v jeho závěru se zde i natrvalo usadí. Zpočátku pracuje pro Antona Heinricha Mattoniho a od roku 1828 i pro Franze Steigerwalda. Anton Heinrich Mattoni byl karlovarský obchodník se sklem a rytec skla. Vedle Biemanna pro něj pracovali Emanuel Anton Rudolf Dewitte nebo Joseph Anton Pfeiffer. Jejich zásluhou se Karlovy Vary staly v první polovině 19. století důležitým

³⁶ [srov.] NOVÝ, Petr. Nevděk je nejtemnější neřest. In: BIEMANN, Dominik. *Z mého života: vzpomínky a poznámky nejslavnějšího českého rytce skla = Aus meinem Leben :Erinnerungen und Bemerkungen des berühmtesten böhmischen Glasschneiders*. V Praze: GplusG, 2010, s. 14.

³⁷ [srov.] KOTALÍK, Jiří T. Historie AVU. In: *Akademie výtvarných umění v Praze* [online]. 1999 [cit. 2014-02-06]. Dostupné z: <http://www.avu.cz/document/historie-avu-%E2%80%93-text-ji%C5%99%C3%ADho-t-kotal%C3%ADka-z-r-1999-822>

³⁸ [srov.] KROUPA, Jiří. Úvod: Čechy 1780-1840. In: *Dějiny českého výtvarného umění (III/1) 1780/1890*. Praha: Academia, 2001, s. 15-27s. 18.

³⁹ [srov.] Tamtéž, s. 24-25.

⁴⁰ [srov.] NOVÝ, Petr. Nevděk je nejtemnější neřest. In: BIEMANN, Dominik. *Z mého života: vzpomínky a poznámky nejslavnějšího českého rytce skla = Aus meinem Leben :Erinnerungen und Bemerkungen des berühmtesten böhmischen Glasschneiders*. V Praze: GplusG, 2010, s. 14.

centrem výroby rytého skla v Čechách.⁴¹ Franz Steigerwald pocházel z významné pražské sklářské rodiny Steigerwaldů. Působil jako rafinér i jako obchodník se sklem. Byl zakladatelem würzburgského obchodního domu se sklem, a kromě Biemanna spolupracoval např. s Paulem Zachem.⁴² Mezil léty 1825-1850 pracoval Biemann ve Františkových Lázních nedaleko kolonády ve dřevěném obchodě č. p. 20. Zpočátku mu byl poskytován Mattonim, později si jej Biemann pronajímal sám. Dvacátá a třicátá léta devatenáctého století patří k vrcholnému období Biemannova života. Okolo roku 1830 činil jeho roční příjem okolo 600 zlatých.⁴³ Přesto i v tomto období lze u Biemanna pozorovat strach z chudoby.⁴⁴

Pobyt ve Františkových Lázních byl pro Biemannovu tvorbu zásadní, neboť právě zde začal do skla rýt vedle tehdy módních loveckých scén, koňů a psů i portréty.⁴⁵ Za touto jeho nejslavnější oblastí tvorby stál na počátku paradoxně pouhý žert nudících se hostů. Aristokraté pobývající o letní sezóně ve Františkových Lázních vybídli Biemanna, aby ve skle zhotovil portrét hraběte von Schlabrendorf-Seppau, který v lázních též pobýval. Biemann nabídku rád přijal, neboť měl dostat zapláceno, ať se práce povede či ne. Vláká tedy hraběte k sobě do dílny pod záminkou, že zamýšlí vyrýt jeho psa, neboť hrabě neměl o vlastním portrétování vědět a při společném rozhovoru si rychle načrtl jeho podobu. Poté co hrabě odešel, přenesl jeho portrét na sklo. K jeho fyziognomii si poznamenal, že mu vzhled hraběte připadal velmi komický. Ještě téhož dne dorazili lázeňští hosté, kteří si práci objednali a byli velmi spokojeni, neboť hraběte ihned poznali. Zpráva o hraběcí podobizně se rychle roznesla a mnozí se na ni chodili dívat. Když se to hrabě Schlabrendorf-Seppau dozvěděl, ihned z lázní odjel. Avšak

⁴¹ [srov.] NOVÝ, Petr. Lázeňské sklo a suvenýry. In: *Czechdesign* [online]. 2009 [cit. 2014-02-06]. Dostupné z: <http://www.czechdesign.cz/index.php?status=c&clanek=1898&lang=1>

⁴² [srov.] LNĚNIČKOVÁ, Jitka. Sklo v Praze VIII. - Pražské rytecké dílny. *Glassrevue.com* [online]. 2002, č. 28 [cit. 2014-03-22]. Dostupné z: <http://www.glassrevue.com/news.asp@nid=1375.html>

⁴³ [srov.] NOVÝ, Petr. Nevděk je největší neřest, In: BIEMANN, Dominik. *Z mého života: vzpomínky a poznámky nejslavnějšího českého rytce skla = Aus meinem Leben :Erinnerungen und Bemerkungen des berühmtesten böhmischen Glasschneiders*. V Praze: GplusG, 2010, s. 14 - 15.

⁴⁴ [srov.] BIEMANN, Dominik. *Z mého života: vzpomínky a poznámky nejslavnějšího českého rytce skla = Aus meinem Leben :Erinnerungen und Bemerkungen des berühmtesten böhmischen Glasschneiders*. V Praze: GplusG, 2010, s. 40.

⁴⁵ [srov.] NOVÝ, Petr. Nevděk je největší neřest, In: BIEMANN, Dominik. *Z mého života: vzpomínky a poznámky nejslavnějšího českého rytce skla = Aus meinem Leben :Erinnerungen und Bemerkungen des berühmtesten böhmischen Glasschneiders*. V Praze: GplusG, 2010, s. 15.

rytec touto novinkou získal spoustu zákazníků, kteří se od něj nechali již vědomě portrétovat.⁴⁶

Biemann, nebyl jediným, kdo zhotovoval ryté portréty, ale jako jediný pracoval podle živých modelů.⁴⁷ Zajímavostí je, že Biemann vždy práci začal rozhovorem s portrétovaným, měl v úmyslu poznat jeho charakter. Následující sezení nikdy nebyla dlouhá. Jak bylo výše uvedeno, Biemann disponoval velmi dobrou pamětí, a tak si rysy portrétovaného snadno a dobře pamatoval.⁴⁸ Mnohé z těchto portrétů rytec signoval a datoval. Za nejstarší datovaný portrét je dnes považována číše s dvěma protilehle umístěnými medailony s náměty Madony dela Sedia a neznámého muže z roku 1826. Oním „neznámým“ mužem je s největší pravděpodobností správce novosvětské huti Johan Pohl. Napovídá tomu nejen podobnost s Pohlovým pozdějším portrétem od J. Ginzela, nýbrž i shoda v některých rysech, jako je šíje, nos či brada. K raným portrétním rytinám též patří portrét mladé ženy z profilu, pravděpodobně se jedná o modistku Terezu, do níž byl Biemann okolo roku 1828 zamilován.⁴⁹ Podobu většiny rytin si Biemann uchovával ve formě sádrových a hliněných odlitků, které mu sloužily k dokumentaci tvorby i vlastní propagaci.⁵⁰ Dvacátá a třicátá léta lze považovat za vrcholné období Biemannova života. V letech 1828, 1829 a 1831 se Biemann se svými rytinami účastnil pražských průmyslových výstav. Na výstavách z roku 1829 a 1831 dokonce získal za svou tvorbu stříbrné medaile. Na výstavě roku 1829 vystavil celkem 9 uměleckých rytin, mimo jiné i portrét císaře Františka I. a jeho manželky Karolíny Augusty, básníka Goetheho, dále pak religiozní nebo módní lovecké motivy. Na

⁴⁶ [srov.] NOVÝ, Petr. Nevděk je největší neřest, In: BIEMANN, Dominik. *Z mého života: vzpomínky a poznámky nejslavnějšího českého rytce skla = Aus meinem Leben :Erinnerungen und Bemerkungen des berühmtesten böhmischen Glasschneiders.* V Praze: GplusG, 2010, s. 15- 16.

⁴⁷ [srov.] BROŽOVÁ, Jarmila. Umělecké řemeslo biedermeiru a druhého rokoka: Čechy 1840-1860. In: *Dějiny českého výtvarného umění (III/1) 1780/1890.* Praha: Academia, 2001, s. 386.

⁴⁸ [srov.] NOVÝ, Petr. Nevděk je nejtemnější neřest. In: BIEMANN, Dominik. *Z mého života: vzpomínky a poznámky nejslavnějšího českého rytce skla = Aus meinem Leben :Erinnerungen und Bemerkungen des berühmtesten böhmischen Glasschneiders..* V Praze: GplusG, 2010, s. 16.

⁴⁹ [srov.] *Z Nového Světa do celého světa: 300 let harrachovského skla.* editor Jan Mergl. V Řevnicích: Arbor vitae, 2012, s. 128.

⁵⁰ [srov.] NOVÝ, Petr. Nevděk je nejtemnější neřest. In: BIEMANN, Dominik. *Z mého života: vzpomínky a poznámky nejslavnějšího českého rytce skla = Aus meinem Leben :Erinnerungen und Bemerkungen des berühmtesten böhmischen Glasschneiders.* V Praze: GplusG, 2010, s. 16-17.

výstavě z roku 1831 vystavuje jen tři rytiny, rytinu Napoleona na koni, vévody Coburgského a opět módní lovecký motiv.⁵¹

Třicátá léta jsou odborníky považována za nejlepší období Biemannovy tvorby, kdy přechází od prvotního grafického stylu a zdůrazňování anatomických detailů, k modelovaným objemům se světlem, měkce scelujícím jejich povrch.⁵² V třicátých letech Biemann pracuje nejen na území Čech, ale také v zahraničí a to vždy v zimním období, všechny letní sezóny od roku 1825 trávil ve Františkových Lázních. Prokazatelně pobýval a ryl v městě Gotha a v Coburgu, také v pruském Berlíně, kde pobýval okolo roku 1834 a kde zhotovoval zakázky hlavně pro královský dvůr. Též se zde seznámil s Lavaterovými spisy o lidské fyziognomii o kterou se sám podrobně zajímal.⁵³

Johan Caspar Lavater byl švýcarský básník zabývající se lidskou fyziognomií, což je nevědecká nauka, podle níž lze podle vzhledu, zvláště obličeje člověka, rozpoznat jeho povahu a vlohy.⁵⁴

Přelom třicátých a čtyřicátých let strávil Biemann ve Vídni. Zde měl však velmi málo zakázek, portrétoval jen arcivévodu Jana, neznámého muže z Anglie a hraběnku Clam-Martinicovou. Celkový výdělek byl nižší než náklady na pobyt, a tak se Biemann vrátil z hlavního města monarchie značně rozmrzený. Biemann se navzdory nepříznivé finanční situaci rozhodl ve Vídni zůstat až do května 1840. Chtěl tam prožít velikonoce. Na jaře do Vídně dorazil obchodník Tachi z Frankfurtu nad Mohanem, se kterým Biemann již delší dobu obchodoval, avšak doposud se osobně neznali. Odkoupil za 300 zlatých zboží, které měl Biemann ve Würzburgu u obchodníka Steigrwarlda.

⁵¹ [srov.] NOVÝ, Petr. Nevděk je nejtemnější neřest. In : BIEMANN, Dominik. *Z mého života: vzpomínky a poznámky nejslavnějšího českého rytce skla = Aus meinem Leben :Erinnerungen und Bemerkungen des berühmtesten böhmischen Glasschneiders*. V Praze: GplusG, 2010, s. 17 – 18.

⁵² [srov.] *Z Nového Světa do celého světa: 300 let harrachovského skla*. Editor Jan Mergl. V Řevnicích: Arbor vitae, 2012, s. 128.

⁵³ [srov.] NOVÝ, Petr. Nevděk je nejtemnější neřest. In: BIEMANN, Dominik. *Z mého života: vzpomínky a poznámky nejslavnějšího českého rytce skla = Aus meinem Leben :Erinnerungen und Bemerkungen des berühmtesten böhmischen Glasschneiders*. V Praze: GplusG, 2010, s. 18.

⁵⁴ [srov.] Fyziognomie. In: *Wikipedia: the free encyclopedia* [online]. San Francisco (CA): Wikimedia Foundation, 2001- [cit. 2014-02-06]. Dostupné z: <http://cs.wikipedia.org/wiki/Fyziognomie>

Tato událost tedy alespoň trochu zmírnila nepříznivou ekonomickou situaci, kterou Biemanovi cesta do Vídně způsobila.⁵⁵

Ve čtyřicátých letech se Biemannovi v obchodě příliš nedařilo. Hlavním důvodem bylo to, že portréty ryté na skle vyšly z módy, a tak logicky klesla i poptávka po nich. Místo portrétů na skle se ve čtyřicátých letech dostaly do módy porcelánové miniatury a daguerrotypie, které si u lázeňských hostů rychle získaly velkou oblibu.⁵⁶

Daguerrotypie je první technikou fotografického zachycení skutečnosti a předchůdce klasické fotografie. Byla vynalezena roku 1839. Jedná se vlastně o postříbřenou měděnou destičku, jež nese negativní i pozitivní obraz zároveň, oba je možné pozorovat, záleží na úhlu dopadajícího světla. Daguerrotypie byla oblíbena jednak pro svou novost, jednak umožnila portrétovanému být z větší části autorem vlastního portrétu, záleželo na člověku a jeho výrazu, jak bude zobrazen (i když dlouhá doba expozice vyžadovala jakousi strnulost). Díky velké popisnosti a přesnému zachycení skutečnosti vycházela daguerrotypie vstříc biedermeieru a jeho požadavkům na detailní popis skutečnosti.⁵⁷

Biemann samozřejmě nenabízel jen ryté portréty, ale i jiné, například lovecké nebo religiózní motivy. Prodeji však škodily i nové německé celní poplatky, které kupované zboží výrazně prodražily.⁵⁸ Strach z chudoby, kterou v dětství zažil, se u něj v tomto období nadále prohluboval. Dostavuje se i pocit nedocenění, jímž Biemann začíná výrazněji trpět. Toto „nedocenění“ se týkalo hlavně jeho finanční stránky, neboť z hlediska uměleckého byl ve svém oboru velmi uznáván.⁵⁹

V souvislosti s pocitem nedocenění Biemann ve svých zápiscích uvádí, že vídeňská zpěvačka Jenny Lutzerová je slavná stejně jako on, ale její výdělek činí dvanáct tisíc zlatých ročně. Argumentuje, že jeho práce má trvalejší hodnotu než její pomíjivý zpěv.

⁵⁵ [srov.] BIEMANN, Dominik. *Z mého života: vzpomínky a poznámky nejslavnějšího českého rytce skla = Aus meinem Leben :Erinnerungen und Bemerkungen des berühmtesten böhmischen Glasschneiders*. V Praze: GplusG, 2010, s. 76.

⁵⁶ [srov.] NOVÝ, Petr. Nevděk je nejtemnější neřest. In: BIEMANN, Dominik. *Z mého života: vzpomínky a poznámky nejslavnějšího českého rytce skla = Aus meinem Leben :Erinnerungen und Bemerkungen des berühmtesten böhmischen Glasschneiders*. V Praze: GplusG, 2010, s. 20.

⁵⁷ [srov.] DUFEK, Antonín. Počátky Fotografie: Čechy 1840-1860. In: *Dějiny českého výtvarného umění (III/1) 1780/1890*. Praha: Academia, 2001, s. 409-413.

⁵⁸ [srov.] NOVÝ, Petr. Nevděk je nejtemnější neřest. In: BIEMANN, Dominik. *Z mého života: vzpomínky a poznámky nejslavnějšího českého rytce skla = Aus meinem Leben :Erinnerungen und Bemerkungen des berühmtesten böhmischen Glasschneiders*. V Praze: GplusG, 2010, s. 20.

⁵⁹ [srov.] Tamtéž, s. 21.

A ročně si vydělá jen nejistých pět set zlatých. Tuto pasáž zápisků uzavírá přesvědčením, že jeho trvalé dílo bude doceněno až po jeho smrti, tedy teprve tehdy, když už nebude nic potřebovat.⁶⁰

I přes to, že pro něj následující léta nebyla alespoň z finančního hlediska příliš příznivá, na počátku čtvrté dekády, v letní sezóně roku 1840 se mu přece jen finančně zadařilo. Toho roku jej totiž v jeho obchodě ve Františkových Lázních navštívil arcivévoda František Karel, který lázeňské město navštívil šestnáctého září. Jak Biemann sám uvádí, jeho návštěvu vůbec neočekával, jednak kvůli počasí, celý den silně pršelo, jednak kvůli tomu, že jej o ní ani nikdo předem neinformoval. Arcivévoda jeho obchod však toho dne skutečně vyhledal pozdě večer po setmění. Rytec našťástí toho dne zůstal ve svém obchodě déle. Arcivévodovi nejprve ukázal nějaké otisky portrétů, které vyryl, mezi nimi například portrét arcivévody Clam-Martince. Po krátkém zdvořilostním rozhovoru se jej arcivévoda František Karel zeptal, zdali by mu doporučil nějakou ze svých prací. Biemann mu jich několik ukázal a arcivévoda si vybral pohár s rytinou čtyř různých plemen koní. Arcivévoda si nakonec ještě koupil hon na lišku a číši s loveckým motivem vyrytým po celém obvodu. Nadšený Biemann za ně dostal ihned zaplacen a ještě ten den je odeslal do Chebu, kde byl František Karel ubytován.⁶¹ Druhou událostí, která zlepšila jeho finanční situaci a tedy i jeho psychický stav, bylo to, že mu německý obchodník Franz Steigerwald uhradil dvanáct set zlatých, které mu dlužil za rok 1839.⁶² Po zápiscích ze čtyřicátého roku se další informace týkající Biemanova podnikání v lázních objevují až v polovině desetiletí. Ze zápisků se dozvídáme, že v roce 1845 nezhotoval ve skle žádný portrét a v roce 1846 pak jen tři, jistého církevního hodnostáře, mladou vévodkyni Esterhazy a portrét svého bratra Franze. Radost mu, dle jeho zápisků, udělala zejména zakázka pro vévodkyni Esterhazy. K její fyziognomii si poznamenal, že měla zajímavý antický profil s trochu

⁶⁰ [srov.] NOVÝ, Petr. Nevděk je nejtemnější neřest. In: BIEMANN, Dominik. *Z mého života: vzpomínky a poznámky nejslavnějšího českého rytce skla = Aus meinem Leben :Erinnerungen und Bemerkungen des berühmtesten böhmischen Glasschneiders*. V Praze: GplusG, 2010, s. 21.

⁶¹ [srov.] NOVÝ, Petr. Nevděk je nejtemnější neřest. In : BIEMANN, Dominik. *Z mého života: vzpomínky a poznámky nejslavnějšího českého rytce skla = Aus meinem Leben :Erinnerungen und Bemerkungen des berühmtesten böhmischen Glasschneiders*. V Praze: GplusG, 2010, s. 21-22.

⁶² [srov.] Tamtéž, s. 21.

křivým nosem, který však on v rytině poněkud narovnal, s čímž byla matka mladé vévodkyně spokojená a Biemannovi velmi dobře zaplatila.⁶³

V polovině čtyřicátých let se Biemann pravděpodobně z důvodů existenční krize rozhodl trávit podzim a zimu v Hůrce na Šumavě, kde přijal místo ředitele zrcadlárný a dílenského mistra u Václava Veitha. To, že Biemann, který po celý život žil jako samostatný tvůrce, přijal nyní službu, jen potvrzuje, v jak nepříznivé finanční situaci se musel cítit. V šumavské Hůrce však na Biemanna nečekala lehká situace. Jako ředitel i dílenský mistr si sice vedl dobře a ze strany chudých dělníků byl oblíben, neboť se jich zastával, avšak byl vystaven velké žárlivosti a zášti ze strany správce Rubeyho a nadlesního Broma. Ti jej několikrát očernili a pomluvili u vrchního správce. Biemannovi se podařilo očistit se a nakonec získal ještě větší důvěru ze strany panstva. Rubey, který na Biemanna žárlil, se dokonce několikrát pokusil úmyslně nedovézt suroviny, životně důležité pro chod sklárny, ale Biemannovi se i tyto problémy podařilo včas vyřešit a udržet provoz nepřerušovaný.⁶⁴ Biemann v Hůrce nakonec vydržel po celý podzim a zimu 1845 - 1846 a do Františkových Lázní se vrací až na počátku lázeňské sezony, koncem června.⁶⁵ O této sezóně provedl výše zmíněné tři portréty, jako první portrét papežského preláta, který byl velmi obdivován, Korinku, dceru vévodkyně Esterhazy a svého bratra Franze.⁶⁶ V září toho roku pak podruhé odcestoval na zimu do Hůrky na Šumavě. Avšak situace byla obdobná jako před rokem. Jediní, kteří měli radost z Biemannova návratu, byli prostí dělníci, utlačováni ze stran správců. Biemann se do Františkových Lázní vrátil v červnu roku 1847. Toho léta byl pravděpodobně podvodem propuštěn ze služeb Veithů a do Hůrky se již více nevrátil.⁶⁷

Lázeňská sezóna 1847 nebyla pro Biemanna úspěšná. Lázeňské město sice navštívila řada vznešených a bohatých hostů, žádný z nich se nenechal u Biemanna portrétovat, ani u něj nic nekoupili. Byla tu například i bavorská královna, která sice rytcův obchod navštívila, prohlédla si hliněné otisky a projevila i určitý zájem o portrétování, avšak když jí Biemann sdělil cenu, přišlo jí portrétování drahé a odešla,

⁶³[srov.] BIEMANN, Dominik. *Z mého života: vzpomínky a poznámky nejslavnějšího českého rytce skla = Aus meinem Leben :Erinnerungen und Bemerkungen des berühmtesten böhmischen Glasschneiders*. V Praze: GplusG, 2010, s. 80.

⁶⁴ [srov.] Tamtéž, s. 77.

⁶⁵ [srov.] Tamtéž, s. 80.

⁶⁶ [srov.] Tamtéž, s. 80-81.

⁶⁷ [srov.] Tamtéž, s. 88.

aniž by cokoli zakoupila.⁶⁸ K nelehké rytcově existenční situaci se v tomto roce přidaly i zdravotní potíže, zejména neustálý kašel, při němž docházelo i k chrlení krve. Byl to pravděpodobně následek jeho práce v zrcadlárně, kde se při výrobě používala rtuť a tyto zdravotní potíže způsobovala.⁶⁹ Ke konci roku se však jeho zdravotní stav poněkud zlepšil. Jelikož přišel o práci v Hůrce, zůstal na podzim a přes zimu ve Františkových Lázních, kde se ubytoval v hotelu Trakterhaus. Pro nadcházející léta rytcova života již neexistují žádné vlastní zápisky. Lze však předpokládat, že se jeho fyzický a psychický stav příliš nelepšil. Ryté portréty nabízel ještě na počátku padesátých let. Postupem času Biemannovi deprese narůstaly, stal se z něj velmi zasmušilý, podivínský člověk, prý nedbající příliš o svůj zevnějšek. Koncem roku 1856 se dokonce pokusil o sebevraždu. Jeho zdravotní stav se prudce zhoršil po finančním sporu s dodavatelem skla Vogelem. Po této události se Biemanna ujali místní starosta a lékař. Následujícího roku po prvním záchvatu mrtvice byl převezen do chebské nemocnice, kde nakonec 29. září 1857 umírá.⁷⁰

⁶⁸ [srov.] BIEMANN, Dominik. *Z mého života: vzpomínky a poznámky nejslavnějšího českého rytce skla = Aus meinem Leben :Erinnerungen und Bemerkungen des berühmtesten böhmischen Glasschneiders*. V Praze: GplusG, 2010, s. 87.

⁶⁹ [srov.] NOVÝ, Petr. Nevděk je nejtemnější neřest. In: BIEMANN, Dominik. *Z mého života: vzpomínky a poznámky nejslavnějšího českého rytce skla = Aus meinem Leben :Erinnerungen und Bemerkungen des berühmtesten böhmischen Glasschneiders*. V Praze: GplusG, 2010, s. 23.

⁷⁰ [srov.] NOVÝ, Petr. Nevděk je nejtemnější neřest. In: BIEMANN, Dominik. *Z mého života: vzpomínky a poznámky nejslavnějšího českého rytce skla = Aus meinem Leben :Erinnerungen und Bemerkungen des berühmtesten böhmischen Glasschneiders*. V Praze: GplusG, 2010, s. 26.

3 ČESKÉ RYTÉ SKLO VE 20. STOLETÍ

Abychom se mohli dále zabývat i otázkou, jakým způsobem se odkaz práce Dominika Biemanna projevuje v tvorbě současných rytců, je třeba si přiblížit vývoj této disciplíny v průběhu historie, v delším časovém horizontu.

V následujících kapitolách bude tedy stručně uveden vývoj českého rytého skla od přelomu 19. a 20. století a v době, kdy po první světové válce vznikl nový československý stát. Po jeho vzniku mnoho odborníků z pohraničních oblastí s rozvinutou sklářskou produkcí odešlo do též nově vzniklého Rakouska i Německa. Proto nabyla důležitosti role odborných škol a na nich působících osobností umělců a pedagogů, které počaly vzdělávat nové generace českých sklářů.

3.1 SKLÁŘSKÉ ŠKOLY ZABÝVAJÍCÍ SE PŘÍPRAVOU RYTCŮ SKLA

S novodobou historií oboru rytí skla jsou pochopitelně spojeny i odborná učiliště a střední odborné školy. V následující kapitole stručně uvedeme nejznámější střední školy, které se zabývají přípravou rytců skla. Jsou to střední sklářské školy v Kamenickém Šenově, v Novém Boru a Železném Brodě.

3.1.1 Střední uměleckoprůmyslová škola sklářská v Kamenickém Šenově

Střední uměleckoprůmyslová škola sklářská v Kamenickém Šenově je nejstarší sklářskou školou v Evropě.⁷¹

Předchůdcem sklářské školy byla nedělní škola kreslení vzniknuvší v Kamenickém Šenově roku 1839, jejímž jediným učitelem byl malíř skla Franz Josef Müller. Na této škole, pracující dva dny v týdnu, Müller vzdělával jak místní chlapce, tak sklářské tovaryše i mistry. Takováto příprava malířů a rytců skla však brzy přestala stačit rostoucím požadavkům na kvalitu rytého a malovaného skla a šenovští podnikatelé začali usilovat o zřízení školy s celotýdenním provozem. Po několika zamítnutých žádostech o její zřízení jim bylo vyhověno roku 1855.⁷²

13. ledna roku 1855 byla tedy založena Odborná škola kreslení a modelování. Provoz byl zahájen následující rok 31. března a prvním učitelem se stal malíř Jan

⁷¹ [srov.] LANGHAMER, Antonín a Milan HLAVEŠ. *Sklo a světlo: 150 let sklářské školy v Kamenickém Šenově: 1856-2006*. V Kamenickém Šenově: Střední uměleckoprůmyslová škola sklářská, 2006, s. 8.

⁷² [srov.] Tamtéž, 11-12.

Dvořáček. (Postupně s přibývajícimi předměty se počet učitelů zvyšoval) O vzdělání na této škole byl od počátku obrovský zájem, v prvním roce měla 154 žáků a například v roce 1866 zde studovalo 201 žáků. Žáci byli rozděleni do sedmi oddělení, přičemž pro tovaryše a mistry bylo určeno páté oddělení. V šestém a sedmém oddělení se pak žáci zabývali, mimo jiné, zhotovováním návrhů pro tvary nádob a jejich dekorování malbou, broušením a rytinou.⁷³

V 80. letech přešly všechny odborné školy v tehdejší Rakousko - Uhersku pod státní dohled a Odborná škola kreslení se přejmenovala na C. k. odbornou školu pro sklářství a kovoprůmysl (do roku 1891 vychovávala škola totiž i kovorytce, emailéry, cizeléry a galvanizéry).⁷⁴ Název se pak v budoucnu ještě několikrát změnil, jak je uvedeno v knize *Sklo a světlo: 150 let sklářské školy v Kamenickém Šenově*.⁷⁵

Až do konce 70. let 19. století se na škole vyučovalo pouze kreslení, modelace nebo se zde zhotovovaly návrhy (zejména pro malované dekory, pro rytinu vzácněji). Praktické zkušenosti ve sklářském řemesle získávali žáci mimo školu v dílnách místních sklářů.⁷⁶ Od 80. let se žáci učili malování, rytí, později též broušení a pískování skla přímo ve škole.⁷⁷

Jako výtvarní učitelé zde působili absolventi z vysokých uměleckoprůmyslových škol, jako dílenští mistři zruční rytci, malíři a brusiči skla. Uspokojivé výsledky školy v Kamenickém Šenově měly vliv i na rozhodnutí o založení škol v Novém Boru roku 1870 a po vzniku Československé republiky i v Železném Brodě roku 1920.⁷⁸

Mezi pozoruhodné práce tehdejších žáků i učitelů kamenickošenovské školy, které se vyznačují vysokou kvalitou,⁷⁹ patří v průběhu historického vývoje stylů nejprve malované a ryté sklo ovlivněné orientálními motivy a historismem, pocházející z 80. a 90. let 19. století. Výrazné je i malované a ryté sklo ovlivněné secesí, dále pak probušované přejímané vázy ovlivněné stylem art deco z let dvacátých, i práce

⁷³[srov.] LANGHAMER, Antonín a Milan HLAVEŠ. *Sklo a světlo: 150 let sklářské školy v Kamenickém Šenově: 1856-2006*. V Kamenickém Šenově: Střední uměleckoprůmyslová škola sklářská, 2006, s. 11-12.

⁷⁴ [srov.] Tamtéž, s. 12-13.

⁷⁵ [srov.] Tamtéž, s. 10-33.

⁷⁶ [srov.] Tamtéž, s. 13.

⁷⁷ [srov.] LANGHAMER, Antonín. Nejstarší sklářská škola v Evropě. *Střední uměleckoprůmyslová škola sklářská Kamenický Šenov* [online]. [b.r.] [cit. 2014-03-16]. Dostupné z: <http://www.czech-glass-school.com/skola.html>

⁷⁸ [srov.] Tamtéž.

⁷⁹ [srov.] Tamtéž.

ovlivněné funkcionalistickými tendencemi z třicátých let. I po druhé světové válce, tedy od poloviny 40. let dvacátého století, vznikají na této škole zajímavá díla, zejména zásluhou mladých českých výtvarníků, kteří přišli na školu po roce 1945. (Například René Roubíček). Bohužel slibný poválečný vývoj byl na pět let přerušen, když byla škola mezi léty 1952-57 uzavřena.⁸⁰

Po znovuotevření škola fungovala jako pobočka Novoborské sklářské školy a to do roku 1961. Po tomto roce se osamostatnila. Zpočátku se zde vyučovala tradičně malba a broušení skla, nově konstrukce a tvorba osvětlovadel. Roku 1969 přibyla výuka rytého skla. S těmito čtyřmi odděleními funguje škola do současnosti. Od devadesátých let 20. stol. se žáci ve škole mohou zabývat také tvorbou skleněných plastik, foukáním skla v mikrovlnné peci, či vitrografií.⁸¹

Z významných osobností spojených s kamenickošenovskou školou a které se zabývali či zabývají rytým sklem, je možné uvést Václava Huberta, působícího pedagogicky na škole mezi léty 1961-96.⁸² Na této škole též studovali moserovský rytec Tomáš Lesser⁸³ či Vlastimil Selinger.⁸⁴ V současné době je na této škole vedoucím oddělení rytého a broušeného skla MgrA. Petr Stacho, odborným učitelem rytí skla je Rudolf Kment.⁸⁵ Škola spolupracuje i se školami v zahraničí, např. se sklářskou školou v Rheinbachu.⁸⁶

3.1.2 Vyšší odborná škola sklářská a střední škola v Novém Boru

Předchůdcem této školy bylo v druhé polovině 19. století piaristické kolegium v Novém Boru (tehdy v Haidě), které se mimo jiné zaměřilo na odbornou sklářskou přípravu. Sklářská škola v Novém Boru (Haidě) započala svou existenci 1. října 1870 jako škola

⁸⁰ [srov.] LANGHAMER, Antonín. Nejstarší sklářská škola v Evropě. *Střední uměleckoprůmyslová škola sklářská Kamenický Šenov* [online]. [b.r.] [cit. 2014-03-16]. Dostupné z: <http://www.czech-glass-school.com/skola.html>

⁸¹ [srov.] Tamtéž.

⁸² [srov.] LANGHAMER, Antonín a Milan HLAVEŠ. *Sklo a světlo: 150 let sklářské školy v Kamenickém Šenově: 1856-2006*. V Kamenickém Šenově: Střední uměleckoprůmyslová škola sklářská, 2006, s. 89.

⁸³ [srov.] *Rytci sklárny Moser: Lesser Tomáš* [online]. © 2014 [cit. 2014-04-18]. Dostupné z: <http://www.moser-glass.com/pages/lesser-tomas/>

⁸⁴ [srov.] *Rytci sklárny Moser: Selinger Vlastimil* [online]. © 2014 [cit. 2014-04-18]. Dostupné z: <http://www.moser-glass.com/pages/selinger-vlastimil/>

⁸⁵ [srov.] Škola: pedagogický sbor. *Střední uměleckoprůmyslová škola sklářská v Kamenickém Šenově* [online]. [b.r.] [cit. 2014-04-03]. Dostupné z: http://www.czech-glass-school.com/pedagogicky_sbor.html

⁸⁶ [srov.] LANGHAMER, Antonín. Nejstarší sklářská škola v Evropě. *Střední uměleckoprůmyslová škola sklářská Kamenický Šenov* [online]. [b.r.] [cit. 2014-03-16]. Dostupné z: <http://www.czech-glass-school.com/skola.html>

kreslení a modelování určená pro sklářské učedníky, tovaryše i mistry. V roce 1879 přešla pod státní správu. Oddělení malování a rytí skla zde bylo zřízeno na počátku 80. let 19. století (tyto dvě oblasti zušlechťování skla udaly směr výuce školy na následujících sedmdesát let).⁸⁷

Velký význam měl pro věhlas školy Daniel Hartel, vykonávající funkci jejího ředitele v letech 1881-1907. Hartelovou zásluhou byly práce studentů zastoupeny na mnoha významných průmyslových výstavách, což přispělo k tomu, že se škola stala uznávanou vzdělávací institucí. Velkého úspěchu dosáhly školní práce například na Jubilejní zemské výstavě v Praze roku 1891. Škola též spolupracovala s okolními podniky, které ve své výrobě používaly školní návrhy. Tímto propojením školy s výrobou došlo k oživení tamního sklářství. Na počátku dvacátého století představovaly práce borských studentů vynikající návrhy i realizace zcela odpovídající uměleckým nárokům své doby. Za zmínku též stojí, že po druhé světové válce zde jako pedagog působil i Stanislav Libenský.⁸⁸

V současnosti sklářská škola v Novém Boru jako jediná u nás nabízí vzdělání na všech úrovních sekundárního a díky vyšší odborné škole i na úrovni terciálního vzdělávání ve sklářských oborech zabývajících se výrobou a technikami zušlechťování skla. Kromě rytí skla je zde tedy možné studovat hutní tvarování skla, malování, broušení a vzorování a leptání skla.⁸⁹

Z významných rytců, kteří na této škole studovali je na prvním místě nutné uvést Jiřího Harcubu, který zde studoval v letech 1945-48 u prof. Karla Hrodka.⁹⁰ Jako dalšího lze uvést například Jiřího Tesaře, který též na této škole studoval a od roku 1997 i pedagogicky působil, pod jeho vedením absolvovala zdejší vyšší odbornou školu další významná rytečka skla Pavlína Čambalová pracující pro vídeňskou firmu Lobmeyr.⁹¹

Závěrem lze dodat, že borští studenti i pedagogové se účastní domácích i zahraničních symposií, výtvarných soutěží a výstav. Škola též spolupracuje s mnoha

⁸⁷ [srov.] AJŠMANOVÁ, Petra a Šárka ZIKMUNDOVÁ. *140 let Sklářská škola Nový Bor*. Nový Bor: Vyšší odborná škola sklářská a Střední škola, 2010, s. 5-7.

⁸⁸ [srov.] Tamtéž, s. 7-8.

⁸⁹ [srov.] Tamtéž, s. 37.

⁹⁰ [srov.] Jiří Harcuba: sklářský výtvarník. *Art forum* [online]. 2013 [cit. 2014-03-18]. Dostupné z: <http://www.gallery.cz/gallery/cz/jiri-harcuba.html>

⁹¹ [srov.] *Pavlína Čambalová* [online]. [b.r.] [cit. 2014-03-18]. Dostupné z: http://www.cambalova.cz/aboutme_cz.html

sklářskými školami a organizacemi v zahraničí, například Orrefors ve Švédsku, či Bildwerk ve Fraunau v Německu.⁹²

3.1.3 Střední uměleckoprůmyslová škola sklářská v Železném Brodě.

Tato škola, nejmladší ze tří zde uvedených, byla založena v roce 1920, jakožto první československá sklářská škola. Na jejím vzniku se podíleli v té době mladí profesori z Vysoké školy uměleckoprůmyslové v Praze, například J. Brychta, L. Přenosil, Z. Juna. Prvním ředitelem se stal Alois Metleák. Od dvacátých let se postupně vyvinula současná podoba školy, mající sedm řemeslných oddělení ve výtvarné oblasti. Zároveň se zde mohou vzdělávat studenti i v oblasti technologické.⁹³

S železnobrodskou školou je od jejích počátků spojena řada významných sklářských osobností. Vyšel odtud například Stanislav Libenský, který zde též působil jako ředitel v letech 1954-1963.⁹⁴

Rytí skla je zde nyní vyučováno v rámci oboru Design skla. Tento obor je členěn na šest specializací, mezi kterými si žáci volí po absolvování společného prvního ročníku. Kromě rytí skla, vyučovaného pod výtvarným vedením Libora Doležala a dílenském vedením Jiřího Doležala, si zde mohou studenti zvolit specializaci zaměřenou například na broušení a tavenou plastiku či malbu a dekor a jiné.⁹⁵

Významnými osobnostmi spojenými s touto školou, které se zabývaly či zabývají rytým sklem, jsou například Jindřich Tockstein, který se učil rýt sklo u prof. Ladislava Přenosila. L. Přenosil zde působil v letech 1922-1941, kromě rytého skla se zabýval i malbou a sochařstvím⁹⁶. Tuto školu též studoval současný moserovský rytec Vladimír Skála.⁹⁷

⁹² [srov.] AJŠMANOVÁ, Petra a Šárka ZIKMUNDOVÁ. *140 let Sklářská škola Nový Bor*. Nový Bor: Vyšší odborná škola sklářská a Střední škola, 2010, 9 s. 40.

⁹³ [srov.] Historie školy a současnost. *Střední uměleckoprůmyslová škola sklářská* [online]. [b.r.] [cit. 2014-03-16]. Dostupné z: http://www.supss.cz/historie_a_soucasnost.php

⁹⁴ [srov.] *Střední uměleckoprůmyslová škola sklářská* [online]. [b.r.] [cit. 2014-03-16]. Dostupné z: <http://www.supss.cz/>

⁹⁵ [srov.] Design skla. *Střední uměleckoprůmyslová škola sklářská* [online]. [b.r.] [cit. 2014-03-16]. Dostupné z: http://www.supss.cz/vytvarne_zpracovani_skla.php

⁹⁶ [srov.] *Střední uměleckoprůmyslová škola sklářská* [online]. [b.r.] [cit. 2014-03-16]. Dostupné z: <http://www.supss.cz/>

⁹⁷ [srov.] Rytci sklárny Moser: Vladimír Skála. *Moser* [online]. © 2014 [cit. 2014-04-07]. Dostupné z: <http://www.moser-glass.com/pages/skala-vladimir/>

Kromě řemeslných oborů nabízí v současnosti škola v rámci výtvarné oblasti i vzdělání v oblasti produktového designu. V tomto oboru studenti vytvářejí návrhy zejména pro oblast stolování, svítidel a obalového skla.⁹⁸

Železnobrodská škola dlouhodobě spolupracuje se sklářskou školou v Zwieselu v Německu. Železnobrodští studenti se pravidelně účastní mezinárodních sklářských workshopů v německém Frauenau a prezentují své školní práce na mnoha akcích na výstavách či designérských soutěžích v České republice i zahraničí.⁹⁹

3.2 VÝVOJ RYTÉHO SKLA NA PŘELOMU 19. A 20. STOLETÍ A NĚKTERÉ OSOBNOSTI S NÍM SPOJENÉ

Mezi přední osobnosti v rytém skle z počátku 20. století patřil Josef Drahoňovský Narodil se roku 1877, tedy dvacet let po Biemannově úmrtí. Vystudoval turnovskou kamenorezačskou školu, poté působil jako rytec v Dörflingerově dílně ve Vídni. Od roku 1896 studoval na Uměleckoprůmyslové škole v Praze a podílel se na mnoha sochařských zakázkách té doby, mimo jiné i na chrámu sv. Víta. Po absolvování školy si založil vlastní sochařskou dílnu.¹⁰⁰

Drahoňovský začíná vyučovat na Uměleckoprůmyslové škole v Praze v roce 1911, tam za ním přicházeli žáci z Nového Boru, Kamenického Šenova a po roce 1920 i ze sklářské školy v Železném Brodě. Drahoňovský zde s těmito žáky vytvořil jakýsi slohový přístup k rytině různých druhů. Drahoňovský díky své závislosti na klasicistní manýře není považován za vůdčí osobnost, avšak v jeho rozsáhlé tvorbě lze nalézt vyjimečná díla.¹⁰¹ Dnes se však za tato vyjimečná díla nepovažují ta, která jej proslavila za života, např. klasický *Pražský pohár* z roku 1932. Za mistrovské kusy však můžeme považovat např. inovativní rytou plaketu *U okna* z roku 1932, (obr.4) nebo jeho díla z opakního skla, zdobená moderně pojatou technikou kamejových rytin. Příkladem může být váza z barevného vrstveného skla *Tři odpočívající ženy* (obr.5), vytvořená mezi léty 1936 a 1938.¹⁰²

⁹⁸ [srov.] Produktový design. *Střední uměleckoprůmyslová škola sklářská* [online]. [b.r.] [cit.2014-03-16]. Dostupné z: http://www.supss.cz/produktovy_design.php

⁹⁹ [srov.] Design skla. *Střední uměleckoprůmyslová škola sklářská* [online]. [b.r.] [cit. 2014-03-16]. Dostupné z: http://www.supss.cz/vytvarne_zpracovani_skla.php

¹⁰⁰ [srov.] Životopis Josefa Drahoňovského. *GLYPTIKA.CZ* [online]. © 2009 [cit. 2014-04-06]. Dostupné z: http://www.glyptika.cz/glyptika/?page_id=13

¹⁰¹ [srov.] PETROVÁ, Sylva. *České sklo*. Praha: Gallery, 2001, s. 67.

¹⁰² [srov.] Tamtéž, s. 67.

V této době Drahoňovský sklo osobně neryl, rytiny zhotovovali podle jím zhotovených návrhů jeho žáci, např. bratři Přenosilové, Karel Tuček či Jana Fridrichová. Dalšími významnými žáky byli Jiří Tockstein (působící na Železnobrodsku), či Bohumil Véle spolupracující s Drahoňovským a později s Karlem Štiplem,¹⁰³ který Drahoňovského na Uměleckoprůmyslové škole vystřídal.¹⁰⁴ Mnoho absolventů pražské Uměleckoprůmyslové školy, jako například Božetěch Medek, Ladislav Havlas, se věnovalo i činnosti pedagogické na školách v Novém Boru, Železném Brodě a Kamenickém Šenově, vychovávající další generace rytců.¹⁰⁵

Tato generace rytců se vyznačuje charakteristickým způsobem tvorby s dokonalou přípravou kreseb a sádrových modelů. Realizované rytiny jsou pak přesnými kopiemi těchto modelů a vyznačují se pevně vyjádřenou klasickou skulptivní formou. Rytiny mají jednolitý jemný stříbřitý povrch s dokonalým provedením i těch nejjemnějších detailů. Tento způsob provádění není jen časově, ale též regionálně vymezen, zejména na oblast kolem Nového Boru a Kamenického Šenova.¹⁰⁶ Jak je výše uvedeno, Drahoňovského vystřídal na Uměleckoprůmyslové škole Karel Štipl. U Štipla studovali například Karel Hrodek, Josef Soukup, Adolf Matura.¹⁰⁷

Ve 40. a 50. letech dvacátého století nastoupila mladá generace (též žáci Karla Štipla¹⁰⁸), jejímiž reprezentanty byli například René Roubíček, Jiří Harcuba, Pavel Hlava či Jan Kotík. Ti společně s následujícími mladšími rytci použili řezáčských postupů k maximálnímu výtvarnému využití optických vlastností skla.¹⁰⁹ Při tvorbě rytin zohledňovali pohledovou univerzálnost, tvůrci počítali s tím, že rytina bude pozorována z různých úhlů, předem zohledňovali působením průhledů, odlesků a míšení barev. Takovýmto rozvedením rytiny po povrchu výrobku navázali na rytiny Jaroslava Horejce z 20. let.¹¹⁰

¹⁰³ [srov.] PETROVÁ, Sylva. *České sklo*. Praha: Gallery, 2001, s. 67.

¹⁰⁴ [srov.] KIRSCH, Roland. *Historie sklářské výroby v českých zemích II. díl/1*. Praha: Akademia, 2003, s. 507.

¹⁰⁵ [srov.] Tamtéž s. 507.

¹⁰⁶ [srov.] Tamtéž s. 507.

¹⁰⁷ [srov.] PETROVÁ, Sylva. *České sklo*. Praha: Gallery, 2001 s. 68.

¹⁰⁸ [srov.] KIRSCH, Roland. *Historie sklářské výroby v českých zemích II. díl/1*. Praha: Akademia, 2003, s. 507-508.

¹⁰⁹ [srov.] PETROVÁ, Sylva. *České sklo*. Praha: Gallery, 2001 s. 68.

¹¹⁰ [srov.] Tamtéž, s. 68.

Tato generace experimentuje s ryteckou formou, je uvolněnější a expresivnější. Jednotlivým řezům ponechávají přirozený vzhled daný použitím brusiva různé, i hrubé zrnitosti. Uplatnila se role kontrastu, improvizace, nahodilosti. Příkladem můžou být expresivní reliéfní figurální rytiny René Roubíčka z Kamenického Šenova.¹¹¹

René Roubíček začal po druhé světové válce plasticky řezat a tím tvarovat nádoby ve spirálách buďto geometrických či organických. Postupně tak dospěl k vysokému plastickému reliéfu, řezanému dramatickým způsobem. Tímto svým sochařským pojetím odebíral hmotu skla a řezbám ponechával syrovost.¹¹²

Štiplovým žákem Jiřím Harcubou se tato práce zabývá podrobněji v jiné kapitole, proto zde bude jen stručně uveden. Byl jedním z nejvýznamnějších rytců 20. a 21. století, považovaný za pokračovatele Dominika Biemanna. Žádný jiný český rytec věnující se portrétům se nepřiblížil Harcubově výtvarné flexibilitě ani jeho schopnosti psychologické introspekce.¹¹³

Jan Kotík, který byl též malíř a grafik, vlivem této části své tvorby rytinu uvolnil od reálných námětů a použil v ní kaligrafické motivy. Na produkci řezaného skla spolupracoval s předními mistry a výtvarníky firem Lobmeyr, či Karlovarské sklo, s rytci Karlem Bishofem a Čestmírem Cejnarem, dále pak s Lubošem Metelákem a to v letech 1957-1962. Jeho díla byla součástí Triennale v Miláně v roce 1957 a také výstavy československého skla v roce 1959. Mezi nejlepší Kotíkovi práce patří rytá *Sklenice s kaligrafickým motivem* (obr.6), realizovaná v několika exemplářích Karlovarským sklem n. p. roku 1964.¹¹⁴

Na takovéto pojetí rytiny navázali další výtvarníci, zejména Oldřich Lípa, patřící společně s Lubošem Metelákem k moserovským výtvarníkům. Oproti Metelákovým klasickým rytinám, které si Metelák i sám realizoval, byly Lípovy rytiny příkladem soudobé lehké a dynamické rytiny, jež byla abstraktního charakteru, často inspirována hudbou či vizuálním uměním.¹¹⁵

¹¹¹ [srov.] KIRSCH, Roland. *Historie sklářské výroby v českých zemích II. díl/1*. Praha: Akademia, 2003, s. 507.

¹¹² [srov.] PETROVÁ, Sylva. *České sklo*. Praha: Gallery, 2001, s. 70.

¹¹³ [srov.] Tamtéž, s. 70.

¹¹⁴ [srov.] Tamtéž, s. 71.

¹¹⁵ [srov.] Tamtéž, s. 71.

Výrazná byla po druhé světové válce v českém skle též liniová rytina. V pojetí těchto děl je patrný vliv způsobu uvažování Josefa Kaplického či názorů architekta Otto Rothmeyera s jeho jednoduchými designy zahradního nábytku a osvětlení interiérů. Mezi nejlepší práce patří díla Karla Wünsche vytvořené v 50. a 60. letech, na nichž se pojí Wünschova schopnost racionálního pojetí konceptu s nekonvenčností.¹¹⁶

Autory dalších zajímavých konceptů byly František Tejml, či Vladimír Jelínek. Nevelký soubor skla V. Jelínka z let 60. byl inovativní v pojetí kompozice i struktury, neboť Jelínek často použil rytinu pouze v podobě emblému a přistupoval k ní jako k soudobé grafice. Touto svou tvorbou měl vliv na vznik nových směrů rytí. Rytině se věnuje i v současné době, avšak jeho přístup je již jiný. Zabývá se optickými kontrasty klasické rytiny doprovázené hlubokými řezy.¹¹⁷

Od počátku 60. let tvořili ryté sklo i další, např. Václav Cigler řezané mohutné talíře se stylizovanými ženskými motivy. Naproti tomu Pavel Hlava tvořil lehké motivy, které byly inspirovány přírodninami či dětskou kresbou (např. *Pohárek*). Hlava se v rytém skle uplatnil jako absolvent Uměleckoprůmyslové školy v Praze, kde studoval v atelieru Karla Štipla. Prvotní Hlavovy rytiny s figurálními motivy, jsou pojaté klasicky. Avšak později vytvořili i díla s abstraktními motivy, např. v pohárky se zoomorfními či florálními motivy. Tyto byly v menším počtu v 60. letech reprodukovány závodem Exbor. Tato díla, Sylvou Petrovou označovaná jako „graficko-lyrické abstrakce“,¹¹⁸ byla inovativní především řešením rytmu lineárních prvků a ploch, jež byly vytvářeny různou mírou zrnění a prolešťování. Po těchto dílech se Pavel Hlava věnoval nadále rytině jen okrajově.¹¹⁹

Dlouhodobě a soustavně se rytině věnoval také Jan Mareš. Rytině se věnoval již během studií v letech 1968 až 1981, rytinu technicky dokonale zvládl. Rytinu též učil na školách, jednak v Čechách na Uměleckoprůmyslové škole v Praze, jednak v zahraničí ve Španělsku, v Barceloně a v Pilchucku v USA. Ve své tvorbě zhotovoval abstraktní celky, vzniklé spojením rytiny s broušenými či laminovanými bloky, skvěle tvoří i figurální kompozice. Nejzajímavější částí jeho tvorby je však spojení rytiny s horkými technikami, tedy původně švédská technika zvaná *graal*. Při této technice se rytiny na

¹¹⁶ [srov.] PETROVÁ, Sylva. *České sklo*. Praha: Gallery, 2001, s. 71.

¹¹⁷ [srov.] Tamtéž, s. 71-73.

¹¹⁸ Tamtéž, s. 73.

¹¹⁹ [srov.] Tamtéž s. 73.

mísách či vázách převrství čirým sklem, poté se rozfouknou do jiného tvaru. Příkladem tohoto druhu práce je např. mísa *Adam a Eva* z roku 1990 (obr. 7). Touto tvorbou je v Čechách ojedinělý.¹²⁰

Mezi nejlepší rytce klasických rytin patří v současnosti, stejně jako i dříve, rytci sklárny Moser. Mezi nejznámější patří Milan Holoubek spolupracující s výtvarníkem Karlem Bečvářem.¹²¹

Představitelkou nejmladší generace českých rytců skla je Pavlína Čambalová, pracující ve Vídni pro firmu Lobmeyer, mimo to se věnuje i autorské tvorbě. V rámci své tvorby, kromě čírého skla, zhotovuje rytiny do přejímaného skla a experimentálně ryje i optické sklo. Jejich nejčastějším námětem je člověk.¹²²

Je také důležité zmínit, že roku 2007 vyučovala rytí skla společně s Jiřím Harcubou na letní akademii ve Frauenau v Německu.¹²³ Nyní po jeho nedávném skonu pokračuje ve vedení jeho kurzů, tedy létající školy Dominika Biemanna, avšak pod novým názvem Škola Jiřího Harcuby.¹²⁴

Nezanedbatelný vliv na vývoj rytého skla, zejména v druhé polovině 20. století, měla trienále pořádaná Moravskou galerií v Brně v letech 1965 až 1993. Umožnila ucelený vhled na možnosti tvůrčího využití této tradiční techniky. V poslední době se konají specializovaná Mezinárodní symposia v Kamenickém Šenově. Tato se konají pravidelně od roku 1996 každé tři roky, s výjimkou roku 2011. Jedním z hlavních partnerů je Střední uměleckoprůmyslová škola sklářská v Kamenickém šenově. Letos, tj. roku 2014, se bude opět konat a to mezi 15. a 21. zářím.¹²⁵

¹²⁰ [srov.] PETROVÁ, Sylva. *České sklo*. Praha: Gallery, 2001, s. 73.

¹²¹ [srov.] Tamtéž, s. 73.

¹²² [srov.] ŠOLTYS, Karel. Turista: Skleněné plastiky Pavliny Čambalové. *Město Frýdlant* [online]. 2012 [cit. 2014-03-19]. Dostupné z: <http://www.mesto-frydlant.cz/cs/turistika-sport-vystavy/vystavni-sin-frydlantske-radnice/sklenene-plastiky-pavliny-cambalove.html>

¹²³ [srov.] Tamtéž.

¹²⁴ [srov.] Škola Jiřího Harcuby. *Pavlína Čambalová* [online]. [2014] [cit. 2014-03-19]. Dostupné z: <http://www.cambalova.cz/skolajharcuby.html>

¹²⁵ [srov.] 6. Mezinárodní symposium rytého skla: Mezinárodní symposium rytého skla v Kamenickém Šenově 2014. *Sdružení symposia rytého skla Kamenický Šenov* [online]. [2014] [cit. 2014-04-05]. Dostupné z: <http://www.engravedglass.cz/seste/6submain.html>

4 SOUČASNÍ ČEŠTÍ RYTCI SKLA

V následující kapitole budou uvedeni vybraní současní čeští rytci skla. Jmenovitě pan Arno Čančík, paní Jaroslava Votrubová a pan Jiří Harcuba. Jak bylo uvedeno již v úvodu, tvorba těchto tří osobností se výrazně odlišuje ve způsobu, jakým využívají klasické i modifikované postupy tohoto uměleckého řemesla.

4.1 ARNO ČANČÍK

Tento současný rytec skla, člen prestižní anglické asociace rytců skla¹²⁶ se narodil v roce 1942 v Děčíně a původně se nevyučil v oboru rytí skla, nýbrž v kovorytectví. V rané části svého tvůrčího života se tedy rytinou ve skle nezabýval, ale zhotovoval různé mince, plakety či medaile. Se sklem se začal seznamovat v sedmdesátých letech, pod vlivem bývalého ředitele školy v Kamenickém Šenově Josefa Michala Hospodky¹²⁷. Seznámil se nejen s rytím, ale i broušením klasickým i moderním způsobem. V současnosti se tedy věnuje rytému sklu již přes třicet let.¹²⁸

Jak je výše uvedeno, Arno Čančík je členem Anglické asociace rytců skla (Guide of English engraved glass). Jde o prestiž odborníka, na členství se musí čekat několik let a jde o jedinou organizaci tohoto typu na světě¹²⁹. V roce 2010 se Arno Čančík účastnil výstavy v Cambrigi. Účastnil se třemi rytinami stromů, tedy s motivy dubu, smrku a mořského korálu, který je podle rytece těž zvláštním druhem stromu. Tyto rytiny jsou zhotoveny na centimetr tlustém plochém skle a zasazeny do podstavce ze dřeva zobrazovaného stromu. Tyto rytiny stromů zhotovuje rytec pomocí mosazných, ale i kamenných a diamantových kotoučků,¹³⁰ při své práci využívá tedy i moderní rytecké nástroje. Rytiny stromů jak je výše uvedeno, jsou zhotoveny na skleněných deskách. Tvar těchto desek však není náhodný, ale přizpůsobuje se zobrazovanému stromu. Tak je široký rozložitý *Dub* (obr. 8), vyryt na desce ve tvaru, který připomíná obrys dubu se

¹²⁶ [srov.] BÁRTA, Milan. Štafeta- Arno Čančík. *I-noviny.cz: Zpravodajství z Českolipsa* [online]. 2012 [cit. 2014-03-01]. Dostupné z: http://www.i-noviny.cz/lide-mezi-nami/stafeta-arno-cancik#.UxGJ__15OSp

¹²⁷ [srov.] Moji autori: Arno Čančík. *Antik.sk* [online]. [b.r] [cit. 2014-04-22]. Dostupné z: <http://www.eantik.sk/autor/2069/cancik-arno/>

¹²⁸ [srov.] BÁRTA, Milan. Štafeta- Arno Čančík. *I-noviny.cz: Zpravodajství z Českolipsa* [online]. 2012 [cit. 2014-03-01]. Dostupné z: http://www.i-noviny.cz/lide-mezi-nami/stafeta-arno-cancik#.UxGJ__15OSp

¹²⁹ [srov.] Tamtéž.

¹³⁰ [srov.] Skleněné stromy Arno Čančíka poputují do Anglie. *Českolipský Deník.cz: Zpravodajství z Českolipsa* [online]. 2012 [cit. 2014-03-01]. Dostupné z: http://ceskolipsky.denik.cz/zpravy_region/sklenene-stromy-arno-cancika-poputuji-20100414.html

širokým krátkým kmenem a rozložitou korunou. Zatímco koruna stromu vyplňuje horní část desky rovnoměrně, kmen stromu je posunut do pravé třetiny. Vysoký *Smrk* (obr. 9) je naopak vyryt na štíhlé vysoké dece, tvarem připomínající gotické okno. A *Korál* (obr. 10) je vyhotoven na složitě vyřezávaném skle, tvarem připomínající jeho obrys.

Pozoruhodnou součástí jeho realizací (i z hlediska historických souvislostí) jsou tzv. carská vejce zhotovovaná pro firmu Faberge.¹³¹ Jako první vzniklo jedno výroční carské vejce ze skla s portréty ruských vládců¹³² (obr. 11). Pro zhotovení těchto portrétů měl Arno Čančík k dispozici sbírku starých mincí a dobových obrázků. Po dokončení rytecké práce pak francouzští klenotníci vejce dozdobili zlatem a brilianty.¹³³

Tvorba Arna Čančíka je tematicky velmi rozsáhlá. Objevují se v ní motivy přírody, jako například výše uvedené stromy, ale i lidské figury, portréty, architektura či rytiny ryze abstraktní, např. *Erupce*, (obr. 12) vyhotovená v hranovaném bloku křišťálového skla.

Arno Čančík vystavoval své práce i v zahraničí. Vystavoval zejména v Japonsku, v Hirasawě, Yamaze či Kanazawě, ale účastnil se i výstav v Evropě, např. v Holandsku a Německu.¹³⁴

4.2 JAROSLAVA VOTRUBOVÁ

Tvorba sklářské výtvarnice J. Votrubové (narozena v Chebu roku 1951), je příkladem sice tradiční, ale nepřiliš obvyklé rytecké práce v barevně přejímaném skle. Její tvorba je zcela osobitá a ukazuje originální přístup k rytému sklu.

Jaroslava Votrubová nejdříve studovala grafiku. Se sklem se seznámila za studií na Vysoké uměleckopřemyslové škole v Praze v ateliéru prof. Libenského. Zabývá se

¹³¹ Tato francouzská klenotnická firma v 19. a na počátku 20. století vyráběla každoročně jedno „velikonoční“ zlaté bohatě zdobené vejce pro ruskou carevnu. Tato „tradice“ trvala do roku 1917 kdy byla carská rodina povražděna komunisty.

¹³² Firma jej věnovala Vladimíru Putinovi jako dar k příležitosti 300 let od založení Petersbourgu. Po veřejném vystavení vejce na internetu zatoužili po jeho kopiích i ruští boháči. Takže jich pod rukama Arno Čančíka nakonec vzniklo patnáct za osm let. Vedle nich vyryl ještě dvě tzv. Romanovská vejce, s portrétem posledního ruského cara s rodinou. - [srov.] BÁRTA, Milan. Štafeta- Arno Čančík. *I-noviny.cz: Zpravodajství z Českolipsa* [online]. 2012 [cit. 2014-03-01]. Dostupné z: http://www.i-noviny.cz/lide-mezi-nami/stafeta-arno-cancik#.UxGJ__15OSp

¹³³ [srov.] BÁRTA, Milan. Štafeta- Arno Čančík. *I-noviny.cz: Zpravodajství z Českolipsa* [online]. 2012 [cit. 2014-03-01]. Dostupné z: http://www.i-noviny.cz/lide-mezi-nami/stafeta-arno-cancik#.UxGJ__15OSp

¹³⁴ [srov.] Tamtéž.

rytým sklem, malbou a grafikou.¹³⁵ Pracovala pro firmu Kavalier Sázava, ateliérové tvorbě se věnuje od roku 1988.¹³⁶

Rytecká technika je pro ni spojena s hmatovým pocitem, s cítěním struktur. Autorka nejdříve ryla čiré sklo, inspirací jí byly i rytiny Jiřího Harcuby. Od rytin na čirém skle se ve své tvorbě postupně dostala k rytinám na barevně přejímaném katedrálním skle, tedy k technice litofanie, kde postupné odebírání barevné vrstvy umožňuje vytvoření valérů. To je podle výtvarnice blízké i grafice, kterou studovala na střední škole, takže obě dvě oblasti své tvorby v těchto dílech propojila.¹³⁷ Podle vlastních autorčiny slov jsou náměty rytin na přejímaném skle více „*imaginativní, snové*“,¹³⁸ umožňují jí „*zachycovat rozmanité vztahy (...)dobrat se k základům vizuální komunikace*“.¹³⁹ Vytváří zejména figurální motivy,¹⁴⁰ ve své tvorbě uplatňuje znalosti z psychologie i mytologie.¹⁴¹ Toto propojení je dobře patrné z jejího vlastního popisu souboru rytin *Ach ta láska*, či textu *Kráska a zvíře*.¹⁴²

Lidské i zvířecí postavy jsou většinou stylizovány. Příkladem takovýchto rytin může být rytina *Slunce měsíc a hvězda I.* (obr. 13.) Jako u mnohých jiných prací se i zde jedná o alegorický motiv. Výsledné dílo je tvořeno třemi kusy přejímaného skla zasazených do kovového rámu, přičemž prostřední sklo je přejímané červeně a boční skla jsou přejímaná „černě“ (slovo černě je v uvozovkách, neboť v současnosti není známá technika zabarvení skla do černa, i v tomto případě se tedy bude jednat buď o velmi tmavě modré, nebo tmavě fialové zabarvení). Celá rytina v rámu je pak umístěna na stojanu, což umožňuje její umístění do prostoru, světlo tedy dopadá na rytinu z obou stran a zdůrazňuje jemné barvené přechody, docílené technikou litofanie (rytina

¹³⁵ [srov.] DOLEČEK, Jaroslav. Má práce je jakési vyprávění - s Jaroslavou Votrubovou o tom, že umění je sněním lidstva. *Glassrevue*[online]. 2004, č. 19 [cit. 2014-03-01]. Dostupné z:

<http://www.glassrevue.com/news.asp@nid=2999.html>

¹³⁶ [srov.] Jaroslava Votrubová. *Prostor: architektura, interiér, design* [online]. [2003] [cit. 2014-04-15]. Dostupné z: <http://www.prostor-ad.cz/pruvodce/praha/sporilov/vytvarni/votrubov.htm>

¹³⁷ [srov.] DOLEČEK, Jaroslav. Má práce je jakési vyprávění - s Jaroslavou Votrubovou o tom, že umění je sněním lidstva. *Glassrevue*[online]. 2004, č. 19 [cit. 2014-03-01]. Dostupné z:

<http://www.glassrevue.com/news.asp@nid=2999.html>

¹³⁸ VOTRUBOVÁ, Jaroslava. O mně. *Jaroslava Votrubová* [online]. © 2012 [cit. 2014-04-23]. Dostupné z: <http://www.votrubova.com/o-nas/>

¹³⁹ Tamtéž.

¹⁴⁰ [srov.] Prostor [online]. [2003] [cit. 2014-02-23]. Dostupné z:// www.prostor-ad.cz/pruvodce/praha/sporilov/vytvarni/votrubov.htm

¹⁴¹ [srov.] DOLEČEK, Jaroslav. Má práce je jakési vyprávění - s Jaroslavou Votrubovou o tom, že umění je sněním lidstva. *Glassrevue*[online]. 2004, č. 19 [cit. 2014-03-01]. Dostupné z:

<http://www.glassrevue.com/news.asp@nid=2999.html>

¹⁴² jež je možné si přečíst na jejích stránkách www.votrubova.com

je zhotovena v barevně přejímaném skle, kde je na vrchu barevná vrstva a ve spodu sklo čiré, je zde postupným prorýváním vrchní barevné vrstvy docíleno jakéhosi stínování, tedy postupného prolínání od syté barvy po křišťál). Uprostřed rytiny, tedy v červené nejméně výraznější části, jsou tři stylizované postavy symbolizující měsíc, hvězdu a slunce. Po stranách jsou pak vyryty stylizované budovy.

Jak bylo výše uvedeno, tyto rytiny jsou zhotovovány na tzv. katedrálním skle. Toto sklo zhotovované starou ruční technikou vyrábějí jen dvě sklárny v Evropě.¹⁴³

S rytým sklem souvisí i jiná část její tvorby a to grafika. Zabývá se tzv. vitrografií. Pro tuto techniku zhotovuje rytiny do plochého okenního skla o tloušťce 8 mm. Tyto rytiny pak slouží jako matrice pro tisk grafických listů.¹⁴⁴ Příkladem může být vitrografie *Pohoda* (obr. 14).

Od roku 2007 se také věnuje činnosti pedagogické, učí výtvarné předměty studenty Grafického designu na Škole managementu a služeb s.r.o. Praha 4.¹⁴⁵

4.3 JIŘÍ HARCUBA

(1928 Harrachov - 2013 Praha)

Jiří Harcuba byl jedním z neoriginálnějších rytců posledních let. Jeho osobitá tvorba nemající srovnání s ničím, co u nás vzniklo nebo vzniká, je schopna zaujmout široké spektrum vnímatelů. Jiří Harcuba též svým portrétním zaměřením navazuje cíleně na odkaz Dominika Biemanna. Z těchto důvodů mu budeme v kapitole o současných českých rytcích skla věnovat více prostoru.

Jiří Harcuba je významný český rytec skla, a sochař medailér. Je jednou z nejvýznamnějších osobností moderního českého sklářství, v jehož dílech se spojila „filozofující imaginace“¹⁴⁶ s technickou dokonalostí.¹⁴⁷ Ve své tvorbě se zabýval širokým spektrem námětů, avšak nejslavnější část jeho tvorby spočívá v dílech portrétních, ať již se jedná o intagliové portréty ve skle, nebo o kovové, zejména

¹⁴³ [srov.] VOTRUBOVÁ, Jroslava. Ach ta láska!. *Jaroslava Votrubová* [online]. [b.r.] [cit. 2014-04-15]. Dostupné z: <http://www.votrubova.com/texty/>

¹⁴⁴ [srov.] DOLEČEK, Jaroslav. Má práce je jakési vyprávění - s Jaroslavou Votrubovou o tom, že umění je sněním lidstva. *Glassrevue* [online]. 2004, č. 19 [cit. 2014-03-01]. Dostupné z: <http://www.glassrevue.com/news.asp@nid=2999.html>

¹⁴⁵ [srov.] VOTRUBOVÁ, Jaroslava. *Votrubová* [online]. © 2012 [cit. 2014-02-23]. Dostupné z: <http://www.votrubova.com/>

¹⁴⁶ HOLEŠOVSKÝ, Karel. Pocta Jiřímu Harcubovi. In: HARCUBA, Jiří et al. *Jiří Harcuba: sklář a sochař*. Brno: Muzeum města Brna, 2008, s. 6.

¹⁴⁷ [srov.] Tamtéž, s. 6.

bronzové medaile. Proto lze Jiřího Harcubu označit za ojedinělého programového portrétistu současnosti.¹⁴⁸ Podle Karla Holešovského lze v Harcubově výtvarné tvorbě, jež je „přesvědčivým sochařským projevem“¹⁴⁹, sledovat vývoj od raného „elegantního spíše dekorativního designu až k vrcholům suverénního projevu tzv. umění volného“.¹⁵⁰ Jeho výše zmíněný velký zájem o portrétní rytiny pramenil ze sklářské tradice rodného Harrachovska a byl ovlivněn nejslavnějším českým rytcem skla devatenáctého století Dominikem Biemannem.¹⁵¹

K tradici skvělého řemesla prací D. Biemanna se J. Harcuba programově hlásil, zejména pokud šlo o jeho popularizační workshopy tzv. „létající školy Dominika Biemanna“, jak je sám nazýval.

Historický vzor, Biemanna, však Harcuba překonává a buduje si vlastní výtvarný názor, především díky síle svého osobitého portrétního záměru, který byl i v souladu s uměleckým směřováním výtvarného výrazu po polovině dvacátého století.¹⁵² Harcubovo vrcholné portrétní mistrovství se však poprvé neobjevuje v rytém skle, nýbrž v bronzových portrétních medailích, jež doprovázely jeho intaglioové ryté portréty po celou dobu jeho tvorby. Některé tyto bronzové plastiky mimo jiné vznikaly právě i jako odlitky jeho portrétů rytých ve skle. V tomto případě je opět viditelná inspirace Dominikem Biemannem a jeho referenčními sádrovými odlitky rytin.¹⁵³

Závěrem k úvodu k Harcubově dílu lze ještě dodat, že jeho tvorba nikdy nebyla ovlivněna aktuálními módními proudy, nepodbízel se obecnstvu, je zcela osobitá, jistá si sama sebou.¹⁵⁴

Jako níže uvedené ukázky byly vybrány díla z jednotlivých období dlouhého rytcova tvůrčího života. Pozornost bude věnována jak motivům, tak i způsobu jejich zpracování, jenž je často velmi neobvyklý a originální.

¹⁴⁸ [srov.] HOLEŠOVSKÝ, Karel. Pocta Jiřímu Harcubovi. In: HARCUBA, Jiří et al. *Jiří Harcuba: sklář a sochař*. Brno: Muzeum města Brna, 2008, s. 6.

¹⁴⁹ Tamtéž, s. 6.

¹⁵⁰ Tamtéž, s. 6.

¹⁵¹ [srov.] Tamtéž, s. 8.

¹⁵² [srov.] Tamtéž s. 8.

¹⁵³ [srov.] Tamtéž, s. 8-9.

¹⁵⁴ [srov.] BOHDÁLEK, Jiří. Výstavy a expozice. Hrad Špilberk [online]. 2013 [cit. 2014-02-28]. Dostupné z: <http://archive.is/Xs0Ce>

Mezi nejstarší práce Jiřího Harcuby patří liniové rytiny realizované na dutém skle. Ale i hluboké leštěné rytiny pastýřských, zvířecích i lidských námětů. Stylizace i způsob provedení rytiny má monumentální a expresivní výraz, který je jakoby inspirován antickými kamejemi.¹⁵⁵

Příkladem těchto raných prací může být rytá váza s motivem ženy a holubice (obr. 15) z roku 1959. Žena i holubice jsou stylizovány do základních tvarů, jakýkoliv detail je potlačen. Plné vyleštění rytiny, které zde Harcuba uplatnil, nebývá u starších provedení rytin obvyklé. Kontrast proleštěné plochy do matné rytiny zdůrazňoval její hloubku, tedy objem a prostor motivu.

Po pracích na dutém skle následovaly jakési objekty, tedy masivní skla s hlubokými, plastickými zásahy. Objekty jsou modelovány a broušeny (ryty) ve velkorysých formách, ve kterých logicky vynikne hra světla a stínů.¹⁵⁶ Rytý objekt (talíř) *Město* (obr. 16) z roku 1965 je příkladem toho, jak Harcuba zpracoval v rytině velmi neobvyklé téma. Hlubokými rytými strukturami vytvořil ve skle velmi stylizovaný geometrický obraz. Tato rytina, stejně jako celý cyklus měst, je umělcovým vyjádřením dramatického obrazu současné průmyslové civilizace spojeným s ekologickým důrazem.¹⁵⁷ Z tohoto období, tedy z roku 1963, pochází i talíř (objekt) s motivem sokolníka a koně (obr. 17). Postava sokolníka, kůň i sokol jsou opět stylizovány, zbaveny jakýchkoli detailů. Tento talíř je zde uveden, jelikož je příkladem oboustranně rytého objektu. Zatímco kůň je vyryt ze spodu, postava sokolníka se sokolem jsou vyryty z vrchní části talíře.

Na přelomu šedesátých a sedmdesátých let minulého století se v tvorbě Jiřího Harcuby objevují skleněné objekty, v nichž jemnější rytinu nahrazuje hlubší a strukturální řezáčská technika (struktura tvořená mnohem hlubšími a někdy i hrubšími řezy, než je obvyklé u klasické rytiny) a brusičská technika. Harcuba zde rozrušoval silnou hmotu olovnatého křišťálu hlubokými energickými zářezy.¹⁵⁸ Mezi tyto objekty lze zařadit např. rytiny *Štvanice I* (obr. 18) z roku 1971, nebo o něco starší dílo *Žena*

¹⁵⁵ [srov.] HOLEŠOVSKÝ, Karel. Pocta Jiřímu Harcubovi. In: HARCUBA, Jiří et al. *Jiří Harcuba: sklář a sochař*. Brno: Muzeum města Brna, 2008, s. 10.

¹⁵⁶ [srov.] HOLEŠOVSKÝ, Karel. Pocta Jiřímu Harcubovi. In: HARCUBA, Jiří et al. *Jiří Harcuba: sklář a sochař*. Brno: Muzeum města Brna, 2008, s. 10-11.

¹⁵⁷ [srov.] Tamtéž, s. 17.

¹⁵⁸ [srov.] Tamtéž, s. 11.

(obr. 19) z roku 1965. U těchto prací lze říci, že se umělec posunul od figurativního k abstraktnímu umění a vyjadřoval v nich svůj zájem o lidské bytí a obraz doby.¹⁵⁹

Od těchto úvah o lidském údělu dochází Harcuba ke studiu lidské tváře, vrcholné a nejnáročnější oblasti umělecké tvorby vůbec.¹⁶⁰ Motivací ke zhotovení prvních portrétů ve skle byly Harcubovi pravděpodobně prvotní studijní podobizny členů rodiny z konce šedesátých let a pracovní úkoly při tvorbě mincí a medailí (i v této sochařské oblasti Harcuba vynikal). V této nejdominantnější oblasti jeho tvorby mu byl, jak bylo již uvedeno, inspirací Dominik Biemann, který v jeho rodném Harrachově působil v minulém století. Na rozdíl od Biemanna byl však Harcuba o více jak století později ve své tvorbě volnější, takže mohl svobodně vyjadřovat své tvůrčí úmysly. Je to patrné zejména v jeho pozdní tvorbě, v níž se nenechal omezovat vžitými a obecně uznávanými ryteckými konvencemi.¹⁶¹

Portrétní umění Harcubovo, jak bylo výše uvedeno, se dříve než ve skle projevilo v tvorbě medailí.¹⁶² Jako příklad lze uvést bronzovou medaili s portrétem *Jana Evangelisty Purkyně* (obr. 20) z roku 1969. V tomto případě Harcuba zobrazil portrétovaného v realistickém, nízkém reliéfu. Portrét je zde „klasicky“ umístěn na střed kruhové plakety a doplněn písmem. Zajímavě je zde řešeno ukončení portrétu v oblasti krku. Krk portrétovaného končí v místě styku s límcem, který je zde však vypuštěn a zbývá tu po něm jen obrys, který se jakoby zařezává do reliéfu.

Pro rané portréty ve skle je typická modelace, jež je pevně uzavřena v modelovaném tvaru.¹⁶³ Příkladem raného portrétu ve skle je portrét *Marce Chagala* (obr. 21), z roku 1977. Jedná se o realistické zobrazení Chagala z profilu. Harcuba zde, jak je typické pro většinu jeho portrétních rytin, vynechává krk portrétovaného a hlava přechází v základnu skleněné plochy.

Druhým příkladem portrétní rytiny ze sedmdesátých let je intaglio zobrazující *Jana Amose Komenského* (Obr. 22). V tomto portrétu se více projevil autorův osobitý přístup. Na rozdíl od rytiny z předchozí ukázky je tato stylizovaná, oprostěná od detailů. Rytec

¹⁵⁹ [srov.] HOLEŠOVSKÝ, Karel. Pocta Jiřímu Harcubovi. In: HARCUBA, Jiří et al. *Jiří Harcuba: sklář a sochař*. Brno: Muzeum města Brna, 2008, s. 11.

¹⁶⁰ [srov.] Tamtéž, s. 11.

¹⁶¹ [srov.] Tamtéž, s. 11-12.

¹⁶² [srov.] Tamtéž, s. 8.

¹⁶³ [srov.] Tamtéž, s. 14.

zde nechává vyniknout zejména partii lícní kosti a mozkovou část hlavy (zvýrazněné lícní valouny jsou typické pro většinu jeho portrétů¹⁶⁴). Na těchto dvou ukázkách je patrné, jak Harcuba střídá míru „realističnosti“ zobrazení portrétovaného. Toto se projeví i v jeho pozdní tvorbě, kdy vedle silně radikálně stylizovaných portrétů bude stále dělat i portréty reálnější.¹⁶⁵

I rytiny z 80. let jsou tvořeny s různou mírou stylizace. Portrét *Johana Sebastiana Bacha* (obr. 23) z roku 1987 je příkladem realistického zobrazení, i když je z hlavy zachována jen obličejová část přecházející plynule do skleněné plochy. Z hlediska kompozice je zajímavé, že tato obličejová část umístěna v levé třetině jakoby ponechávala prostor pro domnělou zbyvajících část hlavy. Naproti tomu je portrét *Franze Kafky* (obr. 24) z roku 1985 příkladem zcela subjektivně pojatého stylizovaného zachycení spisovatelovy podoby.

V některých pozdních portrétech dosahuje úroveň abstrakce takové míry, že v nich Harcubův nezávislý umělecký výraz převládá nad zachycením lidské podoby. Některá tato díla často dosahují hranic výtvarné tlumočitelnosti. Je v nich počítáno s divákovou poznávací aktivitou vedoucí k pochopení tvůrčovo záměrů.¹⁶⁶

Příkladem těchto nejvíce radikálně pojatých rytin je portrét *W. B. Yeatse* (obr. 25) z roku 2002. V tomto portrétu dosáhla Harcubova výtvarná stylizace svého vrcholu. Básníková podoba se téměř ztrácí a portrét je syntézou oblých a rovných řezů s matovými plochami, všem řezům i matovým plochám je navíc ponechána hrubá struktura. Tato rytina má i svou obdobu v podobě bronzové plakety. Méně radikální rytinou z pozdního období je kupříkladu portrét *Karla Holešovského* (obr. 26) z roku 2004. V této rytině je Holešovský portrétován, stejně jako Yeats, ze $\frac{3}{4}$ enfacu (Harcuba sice nejčastěji volí k zobrazování plný profil, avšak občas portrétuje ze zmíněného $\frac{3}{4}$ enfacu nebo z plného enfacu¹⁶⁷). V tomto díle je patrná reálná podoba Holešovského i přesto, že je jakoby rozsekána jednotlivými řezy tvořícími rytinu. I když je portrét tvořen jen část hlavy portrétovaného, je i zde opět umístěna tak, aby ponechávala

¹⁶⁴ [srov.] HOLEŠOVSKÝ, Karel. Pocta Jiřímu Harcubovi. In: HARCUBA, Jiří et al. *Jiří Harcuba: sklář a sochař*. Brno: Muzeum města Brna, 2008, s. 14.

¹⁶⁵ [srov.] Tamtéž, s. 9-10.

¹⁶⁶ [srov.] Tamtéž, s. 9.

¹⁶⁷ [srov.] Tamtéž, s. 14.

prostor pro nezobrazenou část hlavy, k jejímuž „dotušení“ napomáhá i naznačená ručička brýlí.

Závěrem k portrétní tvorbě Jiřího Hracuby je důležité dodat, že některé osobnosti portrétoval vícekrát s určitým časovým odstupem. Tyto rytiny se od sebe podstatně liší, tvůrce v nich prohlubuje výtvarný záměr a svůj projev.¹⁶⁸ Příkladem toho mohou být dvě portrétní rytiny *Bedřicha Smetany* (obr. 27, 28). První je z roku 1977, kromě hlavy „tradičně“ bez krku je zde vyryt i obrys přední části trupu s vázankou. Druhá rytina z roku 1983 pak zachycuje jen hlavu, tedy především obličejovou část, s naznačenou mozkovnou, tváře se zde ztrácejí v ploše skla. U obou rytin je, jak je časté, zdůrazněna lící partie.

S rytinami ve skle souvisí i další část jeho tvorby, tj. grafické listy vznikající jako otisk rytin.¹⁶⁹ Příkladem může být grafický list s portrétem *Sorena Kierkegaarda* (obr. 29) z roku 1997.

Jiří Hracuba svou tvorbou překonal nejen svůj vzor D. Biemanna, ale i své současníky v Čechách i zahraničí.¹⁷⁰ Za možného nástupce je snad možné považovat Pavlínu Čambalovou, která s ním spolupracovala na workshopu ve Frauneau v Německu a nyní po jeho nedávném skonu pokračuje v tradici škol Dominika Biemanna, avšak pod novým názvem Škola Jiřího Hracuby.¹⁷¹

4.3.1 Jiří Hracuba ve světě

Jiří Hracuba byl světově uznávaným umělcem. Velmi ceněn byl i v USA a právě Hracubovou prací a jeho profesními kontakty v USA bychom se měli na závěr tohoto stručného pojednání o tomto významném rytcí zabývat.

Poprvé se dílo Jiřího Hracuby v USA objevilo roku 1979 na výstavě *New Glass: A Worldwide Survey* konající se v Corningu a na dalších čtyřech místech v USA.¹⁷² Jiří Hracuba osobně navštívil USA v roce 1983. Do USA přijel na pozvání Toma Buechnera, ředitele Corning Museum of Glass. (Toto muzeum bylo otevřeno roku 1951

¹⁶⁸ [srov.] HOLEŠOVSKÝ, Karel. Pocta Jiřímu Hracubovi. In: HARCUBA, Jiří et al. *Jiří Hracuba: sklář a sochař*. Brno: Muzeum města Brna, 2008, s. 13.

¹⁶⁹ [srov.] Tamtéž, s. 15.

¹⁷⁰ [srov.] Tamtéž, s. 15.

¹⁷¹ [srov.] Škola Jiřího Hracuby. *Pavlína Čambalová* [online]. [2014] [cit. 2014-04-07]. Dostupné z: <http://www.cambalova.cz/skolajhrcuby.html>

¹⁷² [srov.] WHITEHOUSE, David. Z nového světa. In: HARCUBA, Jiří et al. *Jiří Hracuba: sklář a sochař*. Brno: Muzeum města Brna, 2008, s. 24.

společností Corning Incorporated z cílem vytvořit muzeum skla reprezentující umění, vědu, techniku a historii. Filozofií muzea je, dle slov Tiny Oldknow, „světu vyprávět o skle“. Proto sbírá sklo ze všech období, uspořádává největší knihovnu na světě, která se věnuje sklu, zabývá se též výukou, učili zde i Češi např. Jiří Harcuba, či František Janák¹⁷³). Podle slov Davida Whitehouse (kurátora Corning Museum of Glass, zemřel roku 2013¹⁷⁴) prostřednictvím Harcuby mnoho amerických sklářů objevilo rytecké umění.¹⁷⁵ Ještě v roce 1983 se Harcuba též dostal do Pilchucku. (Světově uznávaná letní sklářská škola. Na tuto letní školu se každý rok sjíždějí přední světoví výtvarníci vyučující zde zájemce o sklářskou tvorbu z celého světa. Byla založena počátkem 70. let americkými sklářskými výtvarníky D. Chihulym, A. G. Haubergovou a J. Haubergem¹⁷⁶). V té době se zde zušlechťování skla za studena téměř neprovádělo. Pomocí improvizovaných nástrojů předvedl Harcuba rytí skla a roku 1984 se do Pilchucku vrátil, aby zde založil dílnu pro zušlechťování skla „studenými technikami“. Následující rok zde jakožto hostující umělec odstartoval rytecký program.¹⁷⁷ V následujících letech procestoval Harcuba celé Spojené státy, na cestách se nejen setkával s americkými rytci, ale též předváděl rytecké umění a vyučoval a pořádal workshopy.¹⁷⁸ V roce 1988 byl v USA oceněn americkou numismatickou společností za celoživotní přínos,¹⁷⁹ neboť jak je výše uvedeno, byl i vynikajícím medailérem. V roce 1995 byl vyznamenán muzeem v Corningu tzv. Rakow Commission, oceněním udělovaným za inovativní přístup ve sklářské tvorbě. Toto ocenění spočívá v tom, že každý rok jednomu vybranému umělci zadá muzeum zakázku na dílo, které zde pak bude vystaveno. Harcuba pro tuto příležitost vyhotovil rytiny kolegy-malíře a sochaře Vladimíra Kopeckého a Václava Havla. V roce 1997 Harcuba vedl první seminář v Studio of The Corning Museum of The Glass. Poté se každý rok vracel vyučovat

¹⁷³ [srov.] HRODEK, Dominik. Muzeum skla jako dar světu. S Tinou Oldknow o minulosti a přítomnosti The Corning Museum of Glass. *Glassrevue* [online]. 2005, č. 20 [cit. 2014-04-07]. Dostupné z: <http://www.glassrevue.com/news.asp@nid=4226.html>

¹⁷⁴ [srov.] Biography: David Whitehouse. *Corning Museum of Glass* [online]. 2013 [cit. 2014-03-20]. Dostupné z: <http://www.cmog.org/bio/>

¹⁷⁵ [srov.] WHITEHOUSE, David. Z nového světa. In: HARCUBA, Jiří et al. *Jiří Harcuba: sklář a sochař*. Brno: Muzeum města Brna, 2008, s. 22.

¹⁷⁶ [srov.] Novinky: Letní sklářská škola v Pilchucku v USA 2008. *Střední uměleckoprůmyslová škola sklářská Kamenický Šenov* [online]. 2008 [cit. 2014-03-22]. Dostupné z: <http://www.czech-glass-school.com/novinka/31.html>

¹⁷⁷ [srov.] WHITEHOUSE, David. Z nového světa. In: HARCUBA, Jiří et al. *Jiří Harcuba: sklář a sochař*. Brno: Muzeum města Brna, 2008, s. 22.

¹⁷⁸ [srov.] Tamtéž, s. 22-24.

¹⁷⁹ [srov.] Tamtéž, s. 24.

v jednom či dvou kurzech. Roku 2005 byl za dlouhodobou spolupráci s Corningem oceněn titulem Honorary Fellow (čestný společník).¹⁸⁰

4.3.2 Pedagogická činnost Jiřího Harcuby

Jeho osobnost je výjimečná i tím, jak intenzivně a programově se věnoval popularizaci svého oboru pedagogickým působením na množství škol a kurzů.

Jeho pedagogická činnost je tedy téměř stejně důležitá jako jeho umělecká tvorba. Od 60. let vyučoval na Vysoké škole uměleckoprůmyslové v Praze do roku 1971, kdy musel z politických důvodů, školu opustit.¹⁸¹ V roce 1991 se zde stal rektorem. V 80. letech působil na Californian College v Oaklandu v USA, rytí skla vyučoval v USA na více místech, např. na Yale University, Pilchuck Glass Summer School, University of Illinois, Rhode Island School of Design v Providence, a na dalších místech. Jako hostující profesor působil na University of Sunderland ve Velké Británii. Od roku 2001 pravidelně pořádal Školy Dominika Biemanna. Poprvé je uspořádal Harrachově, poté například v Kamenickém Šenově, či v Jablonci nad Nisou. Pořádal je též Německu, ve Frauenau, Neugablonzu a Rheinbachu.¹⁸² Tyto kurzy nebyly určené jen odborníkům, zkušeným rytcům, nýbrž všem bez rozdílu. Harcuba v těchto kurzech využíval pro vytváření návrhů rytin, techniku „nekontrolované“ zenové kresby.¹⁸³

Jiří Harcuba posouval hranice rytectví, naučil se odkládat staré technologie, ale nikoliv úctu k řemeslu, snažil se o spontaneitu, která tvoří nezapomenutelné portréty. Harcuba žáky učil zapomenout na zábrany, kreslit spontánně, ponořit se do toho, čemu říkal zen sklářské kresby. Nabádal je, aby viděli a tvořili malé děti.¹⁸⁴ (V roce 2011 vedl též kurz, zen kresby na naší katedře, tj. na katedře výtvarné výchovy na PF JCU).¹⁸⁵ Jak

¹⁸⁰ [srov.] WHITEHOUSE, David. Z nového světa. In: HARCUBA, Jiří et al. *Jiří Harcuba: sklář a sochař*. Brno: Muzeum města Brna, 2008, s. 24-25.

¹⁸¹ [srov.] Významný sklářský výtvarník, medailér a pedagog Jiří Harcuba zemřel. *VŠUP: Vysoká škola uměleckoprůmyslová v Praze* [online]. [b.r.] [cit. 2014-04-11]. Dostupné z: <http://web.vsup.cz/cs/aktuality/4886-vyznamny-sklarsky-vytvarnik-medailer-a-pedagog-jiri-harcuba-zemrel>

¹⁸² [srov.] OTTOVÁ, Zuzana. Sbohem, pane profesore. *Newspeak* [online]. 2013, 1. 8. 2013 [cit. 2014-02-28]. Dostupné z: <http://www.e-newspeak.eu/sbohem-pane-profesore>

¹⁸³ [srov.] HARCUBA, Jiří et al., *Jiří Harcuba: sklář a sochař*. Editor Jindřich Chatrný. Brno: Muzeum města Brna, 2008, s. 112.

¹⁸⁴ [srov.] Tamtéž s. 25.

¹⁸⁵ [srov.] Fotogalerie: Gaju-zenová kresba. *Pedagogická fakulta Jihočeská universita v Českých Budějovicích: Katedra výtvarné výchovy* [online]. [b.r.] [cit. 2014-04-04]. Dostupné z: https://www.pf.jcu.cz/stru/katedry/vv/fg-vernizaz_zen.php

bylo výše uvedeno, v jeho pedagogické práci (částečně, prostřednictvím workshopů)
pokračuje Pavlína Čambalová.

II. PRAKTICKÁ ČÁST

5 SOUBOR RYTÝCH PORTRÉTŮ

Praktická část navazuje na poznatky z části teoretické. Výsledná realizace rytiny ve skle by měla být inspirována zejména portrétní tvorbou Jiřího Hracuby.

Harcubovy portréty byly vybrány zejména pro jejich unikátní, originální pojetí výtvarné i technické.

Portrétovat jsem se rozhodl svého otce. Prvotním důvodem tohoto výběru bylo to, že jej dobře znám, znám jeho osobnost, charakter. Poznání charakteru člověka, jeho osobnosti je, myslím si, pro zhotovení dobrého portréту přínosné. To jak víme, považoval za důležité již Dominik Biemann. Rozhodl jsem se tedy vytvořit několik portrétů svého otce, přičemž jsem chtěl zjistit, co z jeho tváře je nutné zobrazit, aby bylo stále možné rozpoznat vnější podobu.

Jak je uvedeno v teoretické části, Harcuba ve svém portrétním díle užíval různou míru stylizace. Některé osobnosti portrétoval pouze jednou, některé opakovaně, přičemž nevytvořil více totožných, identických portrétů, ale pokaždé vytvořil portrét jiný, ukazující nový pohled na portrétovanou osobnost.

Proces hledání výsledné podoby portréту pochopitelně začal kresebnými studiemi, pokračoval pokusy, které měly najít optimální způsob členění rytých plastických částí obličeje. Během přípravy práce, tvorby skic, studií i zkušebních rytin jednotlivých portrétů jsem došel k názoru, že pro jeho vnější charakteristiku podoby jsou důležité oči. Krom nich, je také důležitý profil zavřených úst. Proto je i tento na portrétech vždy zachován. Dalším znakem, pro otce typickým, je i linie profilu nosu. Tedy - pokud zobrazíme oči a profil nosu a úst, jsou to rysy, které otce dostatečně charakterizují. Ve všech variantách portréту jsem zachoval oko. Je důležité nejen pro charakterizování otcovy vnější podoby. Pro mne je i symbolem jeho, dalo by se říci základního charakterového rysu, starostlivosti. Proto je tedy na všech profilech vždy zobrazeno otevřené.

Zkušební matrice s různými stadii rozpracovanosti portréту a jejich pozorování při vzájemném skládání mne vedly k úvaze, že vlastně stejně nikdy nemůžeme žádného člověka dokonale poznat. V souvislosti s jeho životními zkušenostmi se mohou měnit jeho vlastnosti, povaha i charakter. To je ta vnitřní podoba člověka. S časem ale každý člověk také stárne, a proto se mění i jeho podoba vnější, tvary, formy obličeje, jeho

rysy. Stárnou mimické svaly, povolují se, vznikají vrásky. Některé vnější rysy se vyostřují, jiné mizí.

A tak jsem dospěl k závěru, že vlastní vyjádření toho procesu hledání podoby nejlépe bude symbolizovat skupina portrétů či portrétních fragmentů. Výsledný soubor je tedy tvořen několika portréty - od téměř realisticky dokončeného až po stylizovaný, obsahující téměř jen uvedené základní znaky.

Je tedy patrné, že poznání druhého člověka je dynamický, vlastně nikdy neukončený proces. Toto mne inspirovalo k tomu, aby oproti původnímu záměru byly portréty zhotoveny nikoli na plochém masivu rovného skla, nýbrž na jakýchsi „stélách“ které budou různě zprohýbané, nerovné, a tím by měly vyjadřovat dynamiku poznání, tedy jakýsi pohyb. Tyto stély byly zhotoveny technikou tzv. lehání skla, kdy se ploché sklo zahřeje ve speciální peci, tímto zahřátím změkne a vlastní tíhou se vytvaruje podle připravené formy. Takto tedy vzniklo zprohýbání stél. Na tyto stély byly pak vyryty vlastní portréty. Jak bylo výše uvedeno, hlavní inspirací mi byly portrétní „soubory“ Jiřího Hracuby, v nichž zachytil toho samého člověka více způsoby s různou mírou stylizace. Tohoto přístupu jsem využil při zhotovení výsledného souboru portrétů. Různá míra stylizace, různé způsoby zachycení otce mi navíc ve spojení s tvarovanými stélami umožnily symbolicky vyjádřit to, jak chápu proces poznání. Prvý, téměř realistický portrét je vyryt přes ohyb stély, čímž jsem chtěl vyjádřit dynamiku poznání. Druhý, zachycující již jen přední část hlavy, jakousi obličejovou masku, je vyryt na ohybu stély. Umístění na ohyb je záměrné, portrét se jakoby vynořuje z ohybu skla. Třetí portrét souboru je vyryt na rovné ploše, jsou zde však úplně vynechány některé části hlavy. Tady se obličej jakoby objevuje a mizí tak, jak člověka někdy poznáváme a někdy ne. Poslední portrét souboru je tvořen pouze profilovou linií, okem a několika málo naznačenými rysy. Ve vztahu k procesu postupného poznávání má soubor symbolizovat hluboké poznání člověka, kdy nalezneme základy, které jej charakterizují.

6 ZÁVĚR

Kvalita i sama existence rytí skla jako uměleckého řemesla je zákonitě spjata se schopnými tvůrčími osobnostmi realizátorů rytin. Na osobnosti Dominika Biemanna jsme identifikovali jeho historicky inovativní přístup k portrétní rytině, spojený s řemeslným mistrovstvím. Na jeho profesním životě je i patrné, jak byl ovlivňován ekonomickou situací, se kterou se musela sklářská uměleckořemeslná domácí produkce vyrovnávat.

Pro zachování odborných znalostí a výchovu schopných odborníků má vždy význam odborné školství. Proto si všímáme několika sklářských škol, kterým se daří kontinuitu kvality uměleckých řemesel držet od přelomu 19. a 20. století i přes obě nelehká poválečná období.

Umělec, který se k odkazu Dominika Biemanna hlásil a vrchovatě ho naplnil, Jiří Hracuba, se v průběhu svého poměrně dlouhého tvůrčího života musel také vyrovnávat s mnoha okolnostmi, které přinášely historické události. Jeho výrazná činnost pedagogická souvisí zejména se záměrem popularizovat, seznámit co nejširší okruh odborné i laické veřejnosti s rytím skla. To bylo důležité zejména po roce 1989, kdy se rytí skla stalo pro sériovou produkci skláren ekonomicky nevýhodné. Hracubovi se jeho tvůrčím programem podařilo rytinu opět zařadit do umělecké, tvůrčí roviny.

Konečná realizace souboru rytých portrétů mého otce byla inspirována zejména portrétní tvorbou Jiřího Hracuby, který ve svých rytinách hledal pokaždé nový pohled na portrétovaného člověka. Z těchto základních poznatků vznikl podnět pro námět praktické části této práce i kriteria, která by měla splňovat. Symbolicky vyjadřuje proces poznávání druhého člověka.

Ale můžeme tak vlastně chápat celou tuto práci - jako proces poznávání mnoha lidí, výrazných a schopných osobností, bez kterých by rytí skla nemohlo přetrvat a vyvíjet se až do naší doby.

7 ZDROJE

7.1 SEZNAM POUŽITÉ LITERATURY

AJŠMANOVÁ, Petra a Ilona JINDROVÁ. *140 let Sklářská škola Nový Bor*. Nový Bor: Vyšší odborná škola sklářská a Střední škola, 2010, 95 s. ISBN 978-80-903346-9-4.

BIEMANN, Dominik. *Z mého života: vzpomínky a poznámky nejslavnějšího českého rytce skla = Aus meinem Leben : Erinnerungen und Bemerkungen des berühmtesten böhmischen Glasschneiders*. Vyd. 1. V Praze: GplusG, 2010, 145, 159 s., [15] s. obr. příl. ISBN 978-80-87060-32-2.

Dějiny českého výtvarného umění (III/1) 1780/1890. 1. vyd. Praha: Academia, 2001, 469 s. ISBN 80-200-0735-0.

Mgr. CABEJŠEK, M. *Zušlechťování skla*, Praha, L+P Publishing, 2004. ISBN 80-239-4265

HARCUBA, Jiří et al. *Jiří Harcuba: sklář a sochař*. Editor Jindřich Chatrný. Brno: Muzeum města Brna, 2008, 141 s. ISBN 978-808-6549-361

KIRSCH, Roland. *Historie sklářské výroby v českých zemích. II. díl/1*. Praha: Academia, 2003, 483 s. ISBN 80-200-1069-6.

LANGHAMER, Antonín a Milan HLAVEŠ. *Sklo a světlo: 150 let sklářské školy v Kamenickém Šenově : 1856-2006*. Vyd. 1. V Kamenickém Šenově: Střední uměleckoprůmyslová škola sklářská, 2006, 173 s. ISBN 80-710-1058-8.

MAŘÍK E., SATRAPA R. *Brusič a rytec skla*, Bratislava, Vydavateľstvo technickej a ekonomickej literatury, 1970. ISBN neuvedeno.

Z Nového Světa do celého světa: 300 let harrachovského skla. Vyd. 1. Editor Jan Mergl. V Řevnicích: Arbor vitae, 2012, 439 s. ISBN 978-807-1011-125.

PETROVÁ, Sylva. *České sklo*. Praha: Gallery, 2001, 283 s. ISBN 80-86010-44-9.

TROJAN, Raul a Bohumír MRÁZ. *Malý slovník výtvarného umění*. Praha: Státní pedagogické nakladatelství, 1990, 283 s. ISBN 80-04-22338-9.

VONDRUŠKA, Vlastimil. *Sklářství*. 1. vyd. Praha: Grada, 2002, 273 s. ISBN 80-247-0261-4.

PIJOAN, José. *Dějiny umění/1*. 4. vyd. Praha: Balios, 1998, 334 s. ISBN 80-717-6765-4

7.2 INTERNETOVÉ ZDROJE

BÁRTA, Milan. Štafeta- Arno Čančík. *I-noviny.cz: Zpravodajství z Českolipsa* [online]. 2012 [cit. 2014-03-01]. Dostupné z: http://www.i-noviny.cz/lide-mezi-nami/stafeta-arno-cancik#.UxGJ__15OSp

Biography: David Whitehouse. *Corning Museum of Glass* [online]. 2013 [cit. 2014-03-20]. Dostupné z: <http://www.cmog.org/bio/>

BOHDÁLEK, Jiří. Výstavy a expozice. Hrad Špilberk [online]. 2013 [cit. 2014-02-28]. Dostupné z: <http://archive.is/Xs0Ce>

Desing skla. *Střední uměleckoprůmyslová škola sklářská* [online]. [b.r.] [cit. 2014-03-16]. Dostupné z: http://www.supss.cz/vytvarne_zpracovani_skla.php

Design skla. *Střední uměleckoprůmyslová škola sklářská* [online]. [b.r.] [cit. 2014-03-16]. Dostupné z: http://www.supss.cz/vytvarne_zpracovani_skla.php

DOLEČEK, Jaroslav. Má práce je jakési vyprávění - s Jaroslavou Votrubovou o tom, že umění je sněním lidstva. *Glassrevue*[online]. 2004, č. 19 [cit. 2014-03-01]. Dostupné z: <http://www.glassrevue.com/news.asp@nid=2999.html>

DOLEČEK, Jaroslav. Má práce je jakési vyprávění - s Jaroslavou Votrubovou o tom, že umění je sněním lidstva. *Glassrevue*[online]. 2004, č. 19 [cit. 2014-03-01]. Dostupné z: <http://www.glassrevue.com/news.asp@nid=2999.html>

Fyziognomie. In: *Wikipedia: the free encyclopedia* [online]. San Francisco (CA): Wikimedia Foundation, 2001- [cit. 2014-02-06]. Dostupné z: <http://cs.wikipedia.org/wiki/Fyziognomie>

Fotogalerie: Gaju-zenová kresba. *Pedagogická fakulta Jihočeská universita v Českých Budějovicích: Katedra výtvarné výchovy* [online]. [b.r.] [cit. 2014-04-04]. Dostupné z: https://www.pf.jcu.cz/stru/katedry/vv/fg-vernissaz_zen.php

HRODEK, Dominik. Muzeum skla jako dar světu. S Tinou Oldknow o minulosti a přítomnosti The Corning Museum of Glass. *Glassrevue* [online]. 2005, č. 20 [cit. 2014-04-07]. Dostupné z: <http://www.glassrevue.com/news.asp@nid=4226.html>

Historie školy a současnost. *Střední uměleckoprůmyslová škola sklářská* [online]. [b.r.] [cit. 2014-03-16]. Dostupné z: http://www.supss.cz/historie_a_soucasnost.php

Jiří harcuba: sklářský výtvarník. *Art forum* [online]. 2013 [cit. 2014-03-18]. Dostupné z: <http://www.gallery.cz/gallery/cz/jiri-harcuba.html>

- KOHOUTOVÁ, Marie. Sklářské muzeum Nový Bor vzdalo poctu slavnému technologovi a vynálezci výstavou Příběh skláře Egermanna - 1777-1864. *Glassrevue* [online]. 2007, č. 16 [cit. 2014-03-20]. Dostupné z: <http://www.glassrevue.com/news.asp@nid=5979.html>
- KOTALÍK, Jiří T. Historie AVU. In: *Akademie výtvarných umění v Praze* [online]. 1999 [cit. 2014-02-06]. Dostupné z: <http://www.avu.cz/document/historie-avu-%E2%80%93-text-ji%C5%99%C3%ADho-t-kotal%C3%ADka-z-r-1999-822>
- LANGHAMER, Antonín. Nejstarší sklářská škola v Evropě. *Střední uměleckoprůmyslová škola sklářská Kamenický Šenov* [online]. [b.r.] [cit. 2014-03-16]. Dostupné z: <http://www.czech-glass-school.com/skola.html>
- LNĚNIČKOVÁ, Jitka. Sklo v Praze VIII. - Pražské rytecké dílny. *Glassrevue.com* [online]. 2002, č. 28 [cit. 2014-03-22]. Dostupné z: <http://www.glassrevue.com/news.asp@nid=1375.html>
- Moji autori: Arno Čančík. *Antik.sk* [online]. [b.r.] [cit. 2014-04-22]. Dostupné z: <http://www.eantik.sk/autor/2069/cancik-arno/>
- NĚMEC, Václav. Klasicismus, empír, romantismus, biedermeier. *Dějepis.com* [online]. © 1997-2014 [cit. 2014-03-20]. Dostupné z: <http://www.dejepis.com/ucebnice/klasicismus-empir-romantismus-biedermeier/>
- Novinky: Letní sklářská škola v Pilchucku v USA 2008. *Střední uměleckoprůmyslová škola sklářská Kamenický Šenov* [online]. 2008 [cit. 2014-03-22]. Dostupné z: <http://www.czech-glass-school.com/novinka/31.html>
- NOVÝ, Petr. Lázeňské sklo a suvenýry. In: *Czechdesign* [online]. 2009 [cit. 2014-02-06]. Dostupné z: <http://www.czechdesign.cz/index.php?status=c&clanek=1898&lang=1>
- OTTOVÁ, Zuzana. Sbohem, pane profesore. *Newspeak* [online]. 2013, 1.8.2013 [cit. 2014-02-28]. Dostupné z: <http://www.e-newspeak.eu/sbohem-pane-profesore>
- Pavlna Čambalová* [online]. [b.r.] [cit. 2014-03-18]. Dostupné z: http://www.cambalova.cz/aboutme_cz.html
- Produktový design. *Střední uměleckoprůmyslová škola sklářská* [online]. [b.r.] [cit. 2014-03-16]. Dostupné z: http://www.supss.cz/produktovy_design.php
- Jaroslava Votrubová. *Prostor: architektura, interiér, design* [online]. [2003] [cit. 2014-04-15]. Dostupné z: <http://www.prostorad.cz/pruvodce/praha/sporilov/vytvarni/votrubov.htm>
- Průmyslové výstavy v XIX. Století. *MM průmyslové spektrum* [online]. 2002, č. 3 [cit. 2014-02-09]. Dostupné z: <http://www.mmspektrum.com/clanek/prumyslove-vystavy-v-xix-stoleti.html>

Rytci sklárny Moser. *Moser* [online]. © 2014 [cit. 2014-04-07]. Dostupné z: <http://www.moser-glass.com/pages/rytci-sklarny-moser/> moser

Rytci sklárny Moser: Vladimír Skála. *Moser* [online]. © 2014 [cit. 2014-04-07]. Dostupné z: <http://www.moser-glass.com/pages/skala-vladimir/>

Skleněné stromy Arno Čančíka poputují do Anglie. *Českolipský Deník.cz: Zpravodajství z Českolipska* [online]. 2012 [cit. 2014-03-01]. Dostupné z: http://ceskolipsky.denik.cz/zpravy_region/sklenene-stromy-arno-cancika-poputuji-20100414.html

Střední uměleckoprůmyslová škola sklářská [online]. [b.r.] [cit. 2014-03-16]. Dostupné z: <http://www.supss.cz/>

Škola Jiřího Hracuby. *Pavĺina Čambalová* [online]. [2014] [cit. 2014-04-07]. Dostupné z: <http://www.cambalova.cz/skolajharcuby.html>

Škola: pedagogický sbor. *Střední uměleckoprůmyslová škola sklářská v Kamenický Šenov* [online]. [b.r.] [cit. 2014-04-03]. Dostupné z: http://www.czech-glass-school.com/pedagogicky_sbor.html

Škola Jiřího Hracuby. *Pavĺina Čambalová* [online]. [2014] [cit. 2014-03-19]. Dostupné z: <http://www.cambalova.cz/skolajharcuby.html>

ŠOLTYS, Karel. Turista: Skleněné plastiky Pavĺiny Čambalové. *Měsro Frydland* [online]. 2012 [cit. 2014-03-19]. Dostupné z: <http://www.mesto-frydland.cz/cs/turistika-sport-vystavy/vystavni-sin-frydlantske-radnice/sklenene-plastiky-pavliny-cambalove.html>

ŠPIRITOVÁ, Alexandra. Jednota pro povzbuzení průmyslu v čechách. In: *Národní Archiv* [online]. [b.r.] [cit. 2014-04-07]. Dostupné z: http://www.nacr.cz/E-publ/paginae/fulltext/3_1995/ph_03_01.pdf

Úvodní stránka: Vítám Vás na svých stránkách. *Jaroslava Votrubová* [online]. © 2012 [cit. 2014-04-18]. Dostupné z: <http://www.votrubova.com/>

VOTRUBOVÁ, Jaroslava. *Votrubová* [online]. © 2012 [cit. 2014-02-23]. Dostupné z: <http://www.votrubova.com/>

VOTRUBOVÁ, Jaroslava. O mně. *Jaroslava Votrubová* [online]. © 2012 [cit. 2014-04-23]. Dostupné z: <http://www.votrubova.com/o-nas/>

VOTRUBOVÁ, Jaroslava. Ach ta láska!. *Jaroslava Votrubová* [online]. [b.r.] [cit. 2014-04-15]. Dostupné z: <http://www.votrubova.com/texty/>

Významný sklářský výtvarník, medailér a pedagog Jiří Hracuba zemřel. *VŠUP: Vysoká škola uměleckoprůmyslová v Praze* [online]. [b.r.] [cit. 2014-04-11]. Dostupné z:

<http://web.vsup.cz/cs/aktuality/4886-vyznamny-sklarsky-vytvarnik-medailer-a-pedagog-jiri-harcuba-zemrel>

Životopis Josefa Drahoňovského. *GLYPTIKA.CZ* [online]. © 2009 [cit. 2014-04-06]. Dostupné z: http://www.glyptika.cz/glyptika/?page_id=13

6. MEZINÁRODNÍ SYMPOZIUM RYTÉHO SKLA: Mezinárodní symposium rytého skla v Kamenickém Šenově 2014. *SDRUŽENÍ SYMPOZIA RYTÉHO SKLA KAMENICKÝ ŠENOV* [online]. [2014] [cit. 2014-04-05]. Dostupné z: <http://www.engravedglass.cz/seste/6submain.html>

8 PŘÍLOHA

8.1 STRUČNÝ HISTORICKÝ VÝVOJ RYTÉHO SKLA

Tato kapitola bude sice pojednávat o vývoji rytého skla, ale začátkem je nutné uvést, že sklo není první materiál, který člověk zdobil rytinou. Nejstarší rytiny se nalézají na stěnách jeskyní, či v kostech nalezených v místech někdejších sídlišť pravěkých lidí.

Jako příklad lze uvést tzv. Velitelskou hůl, nalezenou v jeskyni Pendo ve Španělsku, či mamuta vyrytého ve stěně jeskyně v Rouffignaku.¹⁸⁶

Rytí skla je starobylá technika, která navazuje na způsob dekorace polodrahokamů rytím a řezáním (gemy a kamej), známého již v době antického Říma. Skvělým příkladem římské práce ve skle jsou vázy a číšky zvané diatretta. U těchto výrobků z přejímaného skla se vrchní barevná vrstva podryla a tím se téměř oddělila od křišťálového podkladu, s nímž zůstala spojená jen několika málo sloupky, tato téměř oddělená vrchní barevná vrstva se pak ještě prorývala, takže ve výsledku tvoří jakousi barevnou mříž kolem celého pláště výrobku. Dalším vynikajícím příkladem zručnosti antických rytců je *Portlandská váza*, zhotovená z modrého skla přejímaného bílým opálem, zdobená reliéfní rytinou s figurálním motivem. Po pádu západořímské říše došlo k razantnímu úpadku sklářské výroby na většině jejího bývalého území a tedy i k úpadku většiny rafinačních technik včetně rytí.¹⁸⁷

Technika rytí skla se udržela v oblastech Východořímské říše, která se transformovala v Byzantskou říši. Pravděpodobně z oblastí pod byzantským vlivem pocházejí tzv. *číše svaté Hedviky*, které se objevily v Evropě ve 13. století, a které jsou dekorované stylizovanými motivy lvů, grifů, palmových listů a hvězd.¹⁸⁸

Ve středověku bylo také na vysoké úrovni sklářství v islámských oblastech. V Persii dochází v 9. a 10. století k obnovení římské techniky kamejového dekorování přejímaného skla, přičemž nejčastěji byla křišťálová baňka přejímaná modrým nebo zeleným sklem. Celkově však byla úroveň těchto výrobků nižší než u starých antických děl.¹⁸⁹ V polovině 16. století se objevuje na území dnešní Itálie technika rytí

¹⁸⁶ [srov.] BORRÁSOVÁ, Maria Luisa, In: PIJOAN, José. *Dějiny umění/1*. 4. vyd. Praha: Balios, 1998, s. 13-19.

¹⁸⁷ [srov.] VONDRUŠKA, V. *Sklářství*, Praha, Garda Publishing, 2004, s. 88.

¹⁸⁸ [srov.] Tamtéž, s. 91-92.

¹⁸⁹ [srov.] Tamtéž, s. 104-105.

diamantem, jíž se zdobily především velké křišťálové mísy, na nichž se realizovaly různé manýristické motivy.¹⁹⁰

K velkému rozvoji rytí skla dochází od doby manýrismu a v období baroka. Na našem území souvisí rytí skla s počátkem výroby čiré bezbarvé skloviny vlastnostmi podobné horskému křišťálu, do nějž byly rytiny původně vytvářené diamantovým hrotem. Od počátku sedmáctého století se u nás začíná používat technika rytí pomocí rotujících kovových kotoučků, na něž se nanášela suspenze brusiva. Tuto techniku používal i Kašpar Lehman.¹⁹¹ Lehman působí na dvoře Rudolfa II. od roku 1588 (umírá 1622) a byl zde nejdříve zaměstnán jako řezač kamenů, kromě Lehmana působila v Praze také rodina významných řezáčů kamenů Misseroni. Roku 1609 mu však bylo uděleno privilegium na řezání skla. V souvislosti s tímto je nutné podotknout, že navzdory obecnému tvrzení, Lehman pravděpodobně nebyl prvním, kdo tuto techniku na sklo použil. Důvodem k pochybnostem o jeho prvenství je jeho dopis zasláný vévodovi Maxmiliánu Bavorskému. V tomto dopise píše, že se v Mnichově na dvoře vévodova předchůdce vyučil řezbě kamenů a skla.¹⁹² Z Léhmanových rytin ve skle je známá jeho číše s postavami *Potestas, Liberalitas a Nobilitas* z roku 1605. Tato číše je jím signována, avšak dochovalo se i několik jeho dalších nesignovaných děl, například portrét císaře Rudolfa II. Již za Lehmanova života se v Praze usazovali další rytci skla, například David Engelhardt.¹⁹³

Kromě Prahy se sklo v tomto období začíná rýt i v jiných městech střední Evropy, zejména v Norimberku. Tam působil Herman Schwinger, Lehmanův žák Georg Schwanhart.¹⁹⁴ Na norimberské rytce navázali rytci v řadě německých zemí, významné oblasti byly například v Durynsku a Sasku.¹⁹⁵ V Norimberku pokračovali v tradici například rytci Georg Killinger a Anton W. Mäuerl, ve 2. čtvrtině 18. století však začala kvalita norimberského skla pomalu upadat.¹⁹⁶

¹⁹⁰ [srov.] VONDRUŠKA, V. Sklářství, Praha, Garda Publishing, 2004, s. 109.

¹⁹¹ [srov.] Mgr. CABEJŠEK, M. *Zušlechtování skla*, Praha, L+P Publishing, 2004, s. 62.

¹⁹² [srov.] SCHÖTTNER, Jan. Caspar Lehmann a české řezané sklo na přelomu 16. a 17. století-1. část. *Glassrevue* [online]. 2001, roč. 2001, č. 12 [cit. 2014-02-10]. Dostupné z: <http://www.glassrevue.com/news.asp@nid=314.html>

¹⁹³ [srov.] VONDRUŠKA, V. Sklářství, Praha, Garda Publishing, 2004, s. 122-123.

¹⁹⁴ [srov.] Tamtéž, s. 123.

¹⁹⁵ [srov.] Tamtéž, s. 130.

¹⁹⁶ [srov.] Tamtéž, s. 129.

V poslední čtvrtině 17. století dosahují čeští rytci skla velkých úspěchů, podpořených tvarovou rozmanitostí výrobků českých sklářů. V tomto období dokonce poprvé ve své historii české sklo předčilo i sklo benátské a dosáhlo mezinárodního věhlasu.¹⁹⁷ K slávě českého rytého skla v závěru 17. století přispěl objev huťmistra Janouškovy huti Michaela Müllera, který vynalezl draselnovápenaté sklo, český křišťál. Ten byl vzhledem i leskem velmi podobný horskému křišťálu.¹⁹⁸ Český křišťál zdobený rytinou byl oblíbený nejen v Evropě, ale exportoval se též do zámoří. Bylo to dáno jednak uměním výroby, jednak i tím, že čeští rytci pochopili soudobé výtvarné umění.¹⁹⁹ Kupříkladu v první polovině 18. století byly časté složité ornamenty, v nichž byly zakomponovány portréty panovníků, rozmanité figury - jezdecké motivy, Turci, světci a alegorické motivy.²⁰⁰

Ve stejném období, jako sklo z Čech a z Německa, dosahuje vysoké úrovně ryté sklo v oblasti Slezska. Zpočátku slezští rytci ryli na kvalitní výrobky z Čech. Poté, co bylo Slezsko připojeno k Prusku, byly dodávky českého skla do Slezska přerušeny. Jedním z nejvýznamnějších středisek byl, zejména po polovině 18. století, Warmbrunn (dnešní Cipelice v Polsku).²⁰¹

Počátkem 19. století nastává na území Čech bohužel krize ve sklářské výrobě, způsobená válkami i nedostatkem tradičních surovin. Rytí skla se ale převážně v severních oblastech Čech rozvíjí nadále. Právě v této době tvoří Dominik Biemann. Po polovině 19. století u nás vzniká ryté sklo nazývané Lobmeyrův styl. Vídeňský obchodník L. Lobmeyr zakoupil v r. 1854 sklárnu v Kamenickém Šenově. Velmi jemně a precizně provedené rytiny na tenkém skle jsou pro tuto firmu typické. Ke konci 19. století ovlivňuje rytí skla pochopitelně historismus, vzniká sklo v novorenesančním a novobaročném stylu. Počátkem 20. století pak mezi nejlepší patří práce např. prof. J. Drahoňovského či Ludviky Smrčkové,²⁰² ale to už je předmětem jedné kapitoly naší práce.

V 17. a 18. století se technika rytí skla uplatňuje téměř ve všech Evropských zemích. Ke konci 18. století se např. v Anglii zdobí nápojové sklo jednoduchými

¹⁹⁷ [srov.] Mgr. CABEJŠEK, M. *Zušlechtování skla*, Praha, L+P Publishing, 2004, s. 62.

¹⁹⁸ [srov.] VONDRUŠKA, V. *Sklářství*, Praha, Garda Publishing, 2004, s. 124.

¹⁹⁹ [srov.] Mgr. CABEJŠEK, M. *Zušlechtování skla*, Praha, L+P Publishing, 2004, s. 62.

²⁰⁰ [srov.] VONDRUŠKA, V. *Sklářství*, Praha, Garda Publishing, 2004, s. 127.

²⁰¹ [srov.] VONDRUŠKA, V. *Sklářství*, Praha, Garda Publishing, s. 128.

²⁰² [srov.] Mgr. CABEJŠEK, M. *Zušlechtování skla*, Praha, L+P Publishing, 2004, s. 63.

figurálními motivy s nápisy, ve Španělsku se napodobuje české a německé sklo, sklo se ryje i ve Skandinávii, v Belgii a Holandsku.²⁰³ V 19. století se v Anglii pokusili obnovit techniku kamejového skla. Zájem anglických rytců o tuto techniku podnítila tzv. *Portlandská váza*, kterou do Anglie koncem 18. století přivezl vévoda z Portlandu (proto označení *Portlandská váza*). První pokusy o její napodobení pocházejí z první čtvrtiny 19. století, avšak byl neúspěšný. Prvním, komu se podařilo úspěšně zhotovit rytinu kamejovou technikou, byl John Noethwood, jemuž se podařilo zhotovit kopii *Portlandské vázy* mezi léty 1874-76. Dalším rytcem, který zvládl tuto techniku, byl francouzský rytec působící v Anglii Alphonse Lechevrel, který touto technikou zhotovil šest váz s mytologickými motivy (byly vystaveny na výstavě v Paříži v roce 1878). Velká poptávka po takto dekorovaném skle vedla k pokusům o zjednodušení této techniky, kdy se dekor nejdříve odleptával a až poté dorýval.²⁰⁴

Již ve 40. letech 19. století byly v Anglii zakládány sklářské školy, na nichž se zrodil historizující styl. Žáci se zde seznamovali s antickými kompozicemi a ornamenty, tyto pak používali ve své originální tvorbě, která tvořila jeden z prvků viktoriánského stylu. V druhé půlce 19. století se začalo vyrábět ryté sklo v „zjednodušeném“ stylu, jež bylo dostupnější širšímu okruhu zájemců.²⁰⁵

Na rozvoji anglického rytého skla se podíleli i čeští rytci skla, někteří dlouhodobě spolupracovali s jednou sklárnou, jiní přecházeli od sklárny ke sklárně. Těmito rytcí byly např. August Böhm, Franz Eisert, pracující pro londýnské obchodníky, či J.H.B. Miller, který založil v padesátých letech dílnu v Edinburghu.²⁰⁶

Anglické historizující ryté sklo bylo úspěšné a mělo vliv i na produkci rytého skla v jiných evropských státech. V rakouských zemích, tedy i na území Čech a Moravy se stal průkopníkem tohoto stylu již výše zmíněný Ludwig Lobmeyr. Ryté sklo v tomto stylu dále vyráběly sklárny v Belgii např. Val Saint-Lamber, ve Francii např. sklárna v Clichy.²⁰⁷

V 70. letech se též objevila technika řezby napodobující horský křišťál. Byla inspirována orientální řezbou skutečného horského křišťálu a jadeitů. Podstatou bylo

²⁰³ [srov.] VONDRUŠKA, V. *Sklářství*, Praha, Garda Publishing, 2004, s. 135-139.

²⁰⁴ [srov.] Tamtéž, s. 156-157.

²⁰⁵ [srov.] Tamtéž, s. 150.

²⁰⁶ [srov.] VONDRUŠKA, V. *Sklářství*, Praha, Garda Publishing, 2004, s. 150.

²⁰⁷ [srov.] Tamtéž, s. 151.

hluboké rytí a důsledné vyleštění, čímž vznikaly optické a plastické efekty. Tato technika se nejdříve objevila v Anglii a Francii.²⁰⁸

Ve dvacátém století je produkce rytého skla zprvu ovlivňována secesí. V průběhu meziválečných let se pak začal projevovat vliv art deca. Na produkci měla nově i vliv automatizace výroby²⁰⁹. Ryté sklo se udrželo jako dekorační technika v produkci skláren zejména v menších firmách až dodnes. V průběhu 20. století ho užívala německá sklárna Gral-Glas-Werkstätten, švédské sklárny Kosta Boda či Orferos, u nás do roku 1990 n. p. Železnobrodské sklo, Železný Brod.²¹⁰

8.2 TECHNIKY RYTÍ SKLA

8.2.1 Rytí volným brusivem- mědirytina

Jedná se o tradiční techniku převzatou od řezačů drahých kamenů, již se zhotovují nejnáročnější rytiny. Základem této techniky je měděný kotouček, na který se nanáší suspenze. Měděné kotoučky jsou stejně, jako u příbuzné techniky vybrušování, umístěny ve vertikální poloze, ale jelikož jsou malých rozměrů, potřebné množství brusiva se na nich ulpívá obtížněji. Proto se u této tradiční techniky nepoužívá suspenze brusiva a vody, jako u vybrušování, ale suspenze petroleje, oleje a brusiva. Vyšší viskozita těchto kapalin způsobuje lepší přilnavost brusiva na podkladný měděný kotouček. Zrnitost brusiva se volí podle množství skla, které chceme odebrat. Má-li se sklo odebírat rychle, použije se brusivo hrubší, naopak pokud se má povrch vyjemnit, či se zhotovují detaily, použije se brusivo jemnější.²¹¹

8.2.2 Technika rytí vázaným brusivem- kamenorytina.

Tento způsob rytí se používá převážně na jednodušší průmyslové rytiny. K rytí se používají kotouče z vázaného brusiva, elektritové i karborundové, obdobné jako u vybrušování jen v menších rozměrech. Výhodou tohoto způsobu rytí je, že syntetické kotouče odebírají sklo rychleji. Rytina zhotovená touto technikou je vlivem použitých kotoučů průsvitnější, ale zároveň je nutné vytvořit větší a poněkud jednodušší rytinu.

²⁰⁸ [srov.] VONDRUŠKA, V. Sklářství, Praha, Garda Publishing, 2004, s. 151.

²⁰⁹ [srov.] Tamtéž, s. 165.

²¹⁰ [srov.] Tamtéž, s. 229-239.

²¹¹ [srov.] Mgr. CABEJŠEK, M. *Zušlechtování skla*, Praha, L+P Publishing, 2004, s. 66.

V současnosti často dochází i ke kombinaci těchto dvou technik. Syntetické kotouče se použijí v prvotní fázi rytí, kdy je potřeba odebrat větší množství skla a mědirytina se použije na scelení a propracování rytiny.²¹²

8.3 DRUHY RYTIN

8.3.1 Rytí do hloubky

Nejčastější způsob rytí do skla. Rytina do hloubky, též negativní rytina, využívá průzračnosti skla. Díky této vlastnosti se negativní reliéf jeví oku diváka jako normální. Rytí do hloubky se dále rozlišuje na rytinu mělkou, což bývají rytiny menších rozměrů, většinou prováděné měděnými kotoučky a rytinu hlubokou²¹³. Rytina hluboká se používá na plastické figurální i florální motivy. Dnes se většinou začíná vázaným brusivem a rytina se propracovává měděnými kotoučky. U hluboké rytiny se uplatňuje jednoduchá zásada, že části, které mají být nejbliže, se ryjí do velké hloubky a vzdálenější se ryjí mělce.²¹⁴

8.3.2 Rytina lineární

Používá se nejčastěji při tvorbě písma, či jednoduchých motivů. Používá se jemné brusivo, ať již volné nebo vázané ve formě kotoučů. Jemné brusivo se používá proto, aby linky, z nichž je rytina složena, nebyly oprýskané. Lineární řezy se mohou kombinovat s matovými plochami. To se používá například pro rytiny architektonických motivů.²¹⁵

8.3.3 Rytina smýkaná

Dříve se zhotovovala volným brusivem, dnes se provádí syntetickými kotouči. Kotouč s oblým profilem se smýká po povrchu skla a zanechává stopu vytvářející požadovaný vzor. Smýkaná rytina není hluboká, nejsou zde ani ostré hrany. Tato technika se tradičně používá například pro tzv. vzor Egermann, který se používá zejména na lazurovém skle.²¹⁶

²¹² [srov.] MAŘÍK E., SATRAPA R. *Brusič a rytec skla*, Bratislava, Vydavateľstvo technickej a ekonomickej literatury, 1970, s. 251-252.

²¹³ [srov.] Tamtéž, s. 253.

²¹⁴ [srov.] Mgr. CABEJŠEK, M. *Zušlechťování skla*, Praha, L+P Publishing, 2004, s. 69.

²¹⁵ [srov.] MAŘÍK E., SATRAPA R. *Brusič a rytec skla*, Bratislava, Vydavateľstvo technickej a ekonomickej literatury, 1970, s. 256 – 257.

²¹⁶ [srov.] Tamtéž, s. 257.

8.3.4 Rytina reliéfní

U tohoto způsobu se dekor nezahluhuje do hmoty skla, nýbrž se nechává vystoupit tak, že se sklo odbrušuje, a tím se vytváří jednotlivé výškové plány. Rytina je tedy zhotovena technikou kameje. Podle množství odbroušeného skla rozlišujeme vypouklý reliéf působící plastičtěji a plochý reliéf, u kterého je hlavní kresba. U drobnějších reliéfních rytiny se detaily vytvářejí volným brusivem, rytiny větších rozměrů se zhotovují syntetickými kotouči celé, včetně detailů. Reliéfní rytina se někdy kombinuje i s rytinou do hloubky, pak se jedná o rytinu kombinovanou.²¹⁷

8.3.5 Stínovaná rytina

Stínovanou rytinu je možné realizovat pouze na přejímaném skle, kde barevné sklo tvoří vrchní vrstvu a křišťál vrstvu spodní. Tím, jak se vrchní barevná vrstva postupně odbrušuje, docílujeme se přechodu od nejtmaší barvy po světlou. Tato technika byla známa již ve starém Římě, výborným příkladem je slavná, výše zmíněná Portlandská váza²¹⁸. V současnosti zhotovuje rytiny do přejímaného skla výše zmíněná Jaroslava Votrubová, její rytiny jsou výbornou ukázkou této techniky též nazývané litofánií.²¹⁹

8.3.6 Rytí na ohebném hřídeli

Tato technika pocházející z třicátých let 20. století se používá na zdobení plochého skla větších rozměrů. Pro rytí touto technikou se používá stroj s rycím zařízením, upevněným na ohebném hřídeli a s motorem o 30 000 otáčkách za minutu. Na konci ohebného hřídele je sklíčidlo, do něhož se upevňují brousící kotouče ze syntetického vázaného brusiva, jejichž velikost se pohybuje v rozmezí od 1 cm do 15 cm. Používají se kotouče z hrubší, neboť díky jejich větší zrnitosti a pórovitosti se sklo tolik nezahřívá. Brusné kotouče jsou natmeleny nebo našroubovány na ocelových stopkách, které se uchycují do sklíčidla hřídele, nebo se na hřídel šroubují. Ploché sklo, je při rytí tímto způsobem umístěno v šikmé poloze na podložce, stéká po něm voda, takže kotouč i

²¹⁷ [srov.] MAŘÍK E., SATRAPA R. *Brusič a rytec skla*, Bratislava, Vydavateľstvo technickej a ekonomickej literatury, 1970, s. 258 – 259.

²¹⁸ [srov.] Mgr. CABEJŠEK, M. *Zušlechťování skla*, Praha, L+P Publishing, 2004, s. 69.

²¹⁹ [srov.] Úvodní stránka: Vítám Vás na svých stránkách. *Jaroslava Votrubová* [online]. © 2012 [cit. 2014-04-18]. Dostupné z: <http://www.votrubova.com/>

sklo jsou při rytí neustále smáčené a tak se chladí. Tato technika se používá k dekorování bezbarvého i barevného skla.²²⁰

²²⁰ [srov.] Mgr. CABEJŠEK, M. *Zušlechťování skla*, Praha, L+P Publishing, 2004, s. 70.

9 OBRAZOVÉ PŘÍLOHY K TEORETICKÉ ČÁSTI



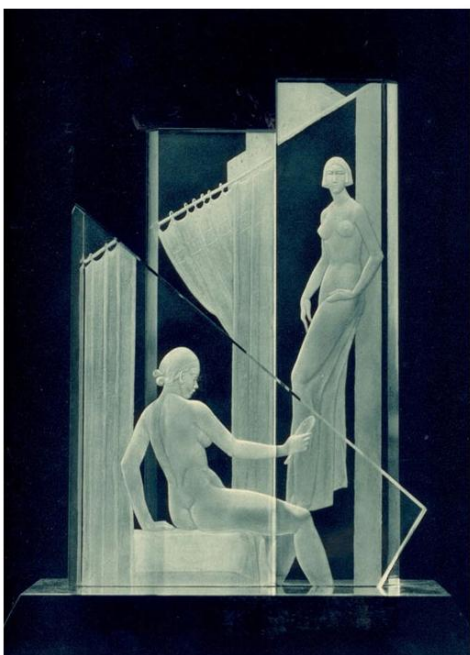
Obr. 1: Dominik Biemann, rytá plaketa, kolem roku 1840



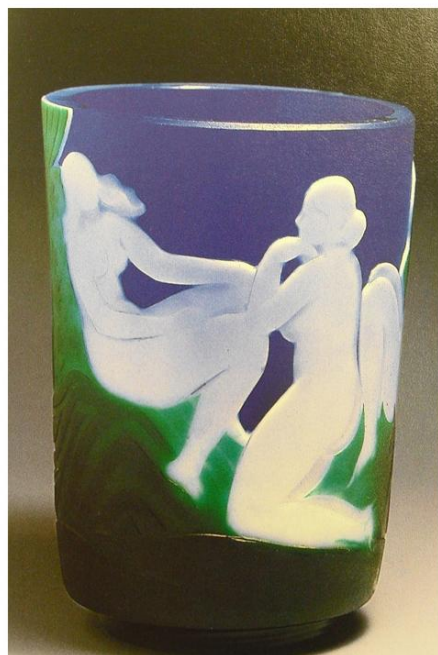
Obr. 2: Dominik Biemann, Broušený pohár s rytinou vojáků v rohu hojnosti, 1831



Obr. 3: Dominik Biemann, Medailon s rytým portrétem Kašpara hraběte Sternberga, 1833



obr. 4: Josef Drahoňovský, U okna



obr. 5: Josef Drahoňovský,
Tři odpočívající ženy



obr. 6: Jan Kotík, Sklenice,
kaligrafický motiv



obr. 7: Jan Mareš, Adam a Eva



obr. 8: Arno Čančík, Dub



obr. 9: Arno, Čančík, Smrk



obr. 10: Arno Čančík, Korál



obr. 11: Arno Čančík, Carské vejce



obr. 12: Arno Čančík, Erupce



obr. 13: Jaroslava Votrubová, Slunce, měsíc, hvězda I.



obr. 14: Jaroslava Votrubová, Pohoda



obr. 15: Jiří Hrcuba, Váza s motivem ženy a holubice



obr. 16: Jiří Hrcuba, Rytý objekt (talíř) Město



obr. 17: Jiří Hrcuba, Talíř (objekt) s motivem sokolníka a koně



obr. 18: Jiří Hrcuba, Štvanice I



obr. 19: Jiří Harcuba, Žena



obr. 20: Jiří Harcuba, bronzová medaile s portrétem Jana Evangelisty Purkyně



obr. 21: Jiří Harcuba, portrét Marce Chagala



obr. 22: Jiří Harcuba, portrét Jana Amose Komenského



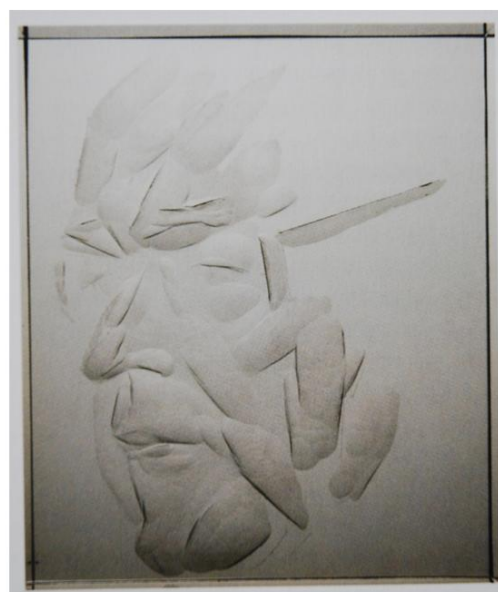
obr. 23: Jiří Hrcuba, portrét Johana Sebastianiana Bacha



obr. 24: Jiří Hrcuba, portrét Franze Kafky



obr. 25: Jiří Hrcuba, portrét W. B. Yeatse



obr. 26: Jiří Hrcuba, portrét Karla Holešovského



obr. 27: Jiří Hrcuba, portrét
Bedřicha Smetany



obr. 28: Jiří Hrcuba, portrét
Bedřicha Smetany



obr. 29: Jiří Hrcuba, portrét
Sorena Kierkegaarda

9.1 ZROJE OBRAZOVÝCH PŘÍLOH TEOREICKÉ ČÁSTI

obr. 1, obr. 2- BRAUNOVÁ, Helena a Miloslav SOVADINA. *Sklářské muzeum Kamenický Šenov*. Vyd. 1. Kamenický Šenov: Město Kamenický Šenov, 2013, 47 s. ISBN 978-80-260-5543-3.

obr. 3- *Dějiny českého výtvarného umění (III/1) 1780/1890*. 1. vyd. Praha: Academia, 2001, 469 s. ISBN 80-200-0735-0.

obr. 4 - Historie: Kapitoly z tisícileté historie sklářství v Čechách a na Moravě. *Glass.cz* [online]. [b.r] [cit. 2014-04-13]. Dostupné z: <http://www.glass.cz/list/frame.asp?co=hist.htm&pid=13&lang=cz>

obr. 5, obr. 6, obr. 7 - PETROVÁ, Sylva. *České sklo*. Praha: Gallery, 2001, 283 s. ISBN 80-86010-44-9.

obr. 8 - Arno Čančík - rytec. *Galerie IVKO* [online]. [b.r] [cit. 2014-04-13]. Dostupné z: <http://www.vltava2000.cz/ivko/default.asp?lngDepartmentID=3&lngPage=1&lngOrderingItemID=2>

obr. 9 - Arno Čančík - rytec. *Galerie IVKO* [online]. [b.r] [cit. 2014-04-13]. Dostupné z: <http://www.vltava2000.cz/ivko/default.asp?lngDepartmentID=3&lngPage=2&lngOrderingItemID=2>

obr. 10- ČTK/ČeskéNoviny.cz

obr. 11- Člověk. Arno Čančík: *Engraving and cutting glass* [online]. [b.r] [cit. 2014-04-15]. Dostupné z: <http://www.arnocancik.cz/htm/clovek.htm>

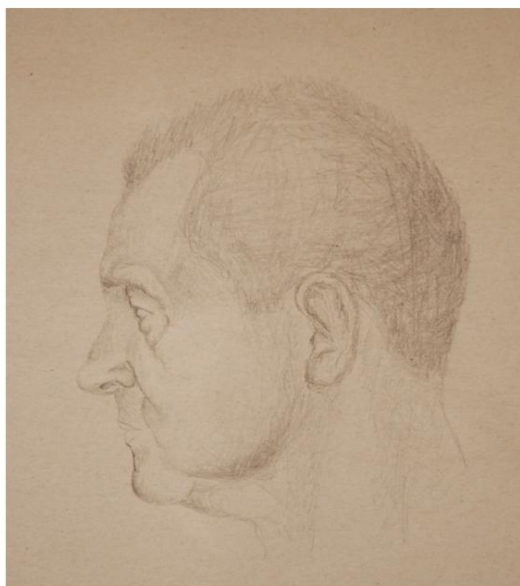
obr. 12- Abstrakce. Arno Čančík: *Engraving and cutting glass* [online]. [b.r] [cit. 2014-04-15]. Dostupné z: <http://www.arnocancik.cz/htm/abstrakce.htm>

obr. 13 - Galerie: Litofanie. Jaroslava Votrubová [online]. © 2012 [cit. 2014-04-13]. Dostupné z: http://www.votrubova.com/fotogalerie/photogallerycbm_84081/10/

obr. 14 - Galerie: Obrázky a grafiky. Jaroslava Votrubová [online]. © 2012 [cit. 2014-04-13]. Dostupné z: <http://www.votrubova.com/fotogalerie/#!>

obr. 15-29 - HARCUBA, Jiří et al. *Jiří Harcuba: sklář a sochař*. Editor Jindřich Chatrný. Brno: Muzeum města Brna, 2008, 141 s. ISBN 978-808-6549-361

10 OBRAZOVÉ PŘÍLOHY K PRAKTICKÉ ČÁSTI



Kresebná studie



Kresebná studie



Zkušební rytina



Zkušební rytina



Výroba „stély”, skleněná deska v peci připravená na „lehnutí” podle formy.



Výroba „stély”, skleněná deska v peci, po „lehnutí”.



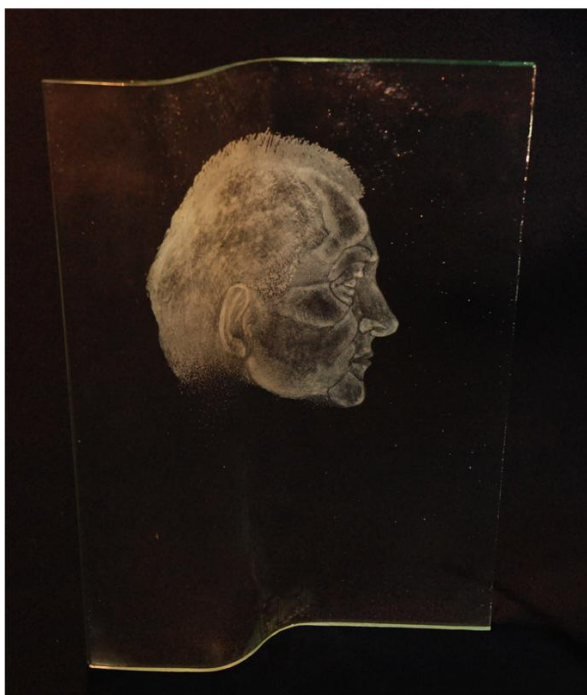
Výroba „stély”, detail skleněné desky po „lehnutí”.



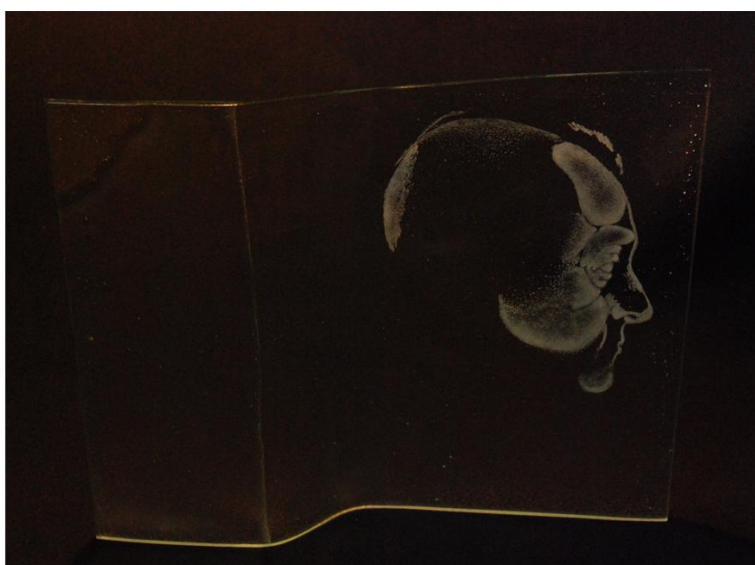
Kuličkový stroj, opatřený kotoučem pro proleštění rytiny.



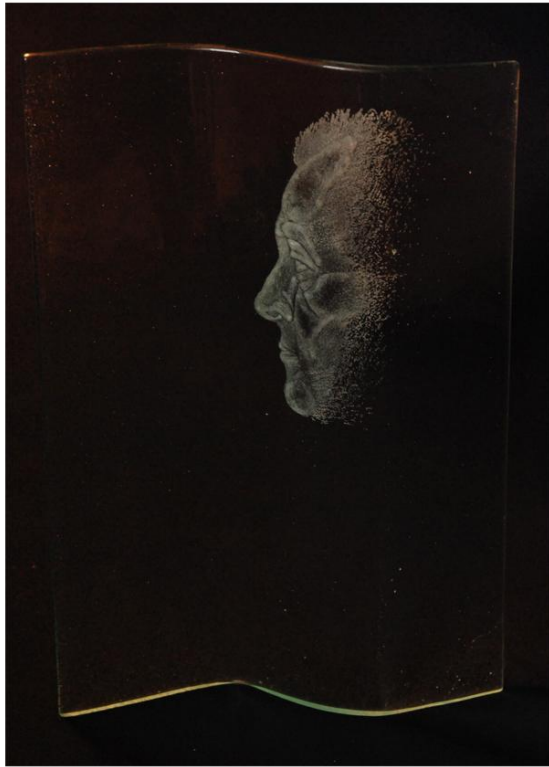
Vlastní proces rytí diamantovými stopkami



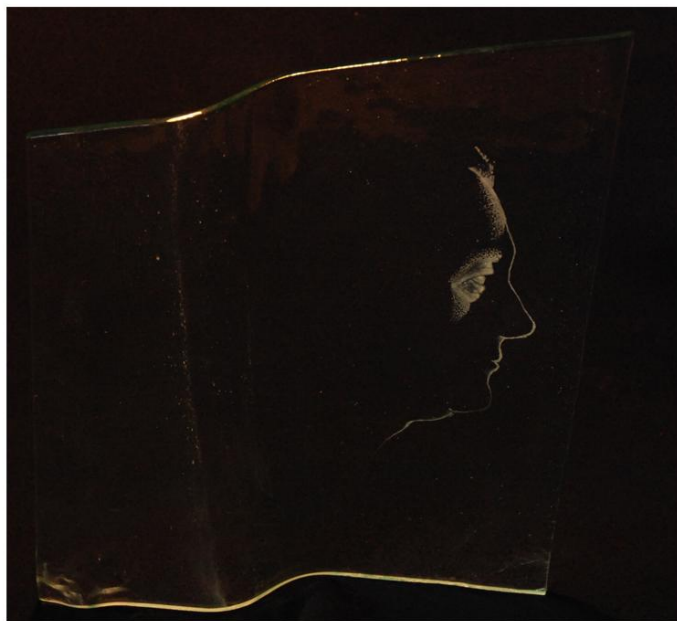
Rytý portrét č.1



Rytý portrét č.2



Rytý portrét č. 3



Rytý portrét č.4



Soubor rytin



Soubor rytin