



Pedagogická
fakulta
Faculty
of Education

Jihočeská univerzita
v Českých Budějovicích
University of South Bohemia
in České Budějovice

Jihočeská univerzita v Českých Budějovicích
Pedagogická fakulta
katedra geografie

Jaroslav Tesař

DROBNÉ SAKRÁLNÍ STAVBY V KRAJINĚ
V ORP MORAVSKÉ BUDĚJOVICE

Bakalářská práce

České Budějovice 2015

Vedoucí bakalářské práce: Ing. Tomáš Dolanský, Ph.D.

Prohlášení:

Prohlašuji, že svoji bakalářskou práci jsem vypracoval samostatně pouze s použitím pramenů a literatury uvedených v seznamu citované literatury.

Prohlašuji, že v souladu s § 47b zákona č. 111/1998 Sb. v platném znění souhlasím se zveřejněním své bakalářské práce, a to v nezkrácené podobě pedagogickou fakultou ve veřejně přístupné části databáze STAG provozované Jihočeskou univerzitou v Českých Budějovicích na jejích internetových stránkách, a to se zachováním mého vlastního autorského práva k odevzdanému textu této kvalifikační práce. Souhlasím dále s tím, aby stejnou elektronickou cestou byly v souladu s uvedeným ustanovením zákona č. 111/1998 Sb. zveřejněny posudky školitele a oponentů práce i záznam o průběhu a výsledku obhajoby kvalifikační práce. Rovněž souhlasím s porovnáním textu mé kvalifikační práce s databází kvalifikačních prací Theses.cz provozovanou Národním registrem vysokoškolských kvalifikačních prací a systémem na odhalování plagiátů.

V Českých Budějovicích

.....

Poděkování:

Na těchto řádcích bych chtěl poděkovat vedoucímu mé bakalářské práce Ing. Tomáši Dolanskému, Ph.D. za potřebné informace, konzultace a věcné rady, které posouvaly tuto práci kupředu. Moje druhé poděkování bych rád směřoval Ing. Renatě Komínkové z odboru výstavby a územního plánování na městském úřadě v Moravských Budějovicích za pomoc, konzultace a odborné vedení práce tak, aby byla pro městský úřad co nejvíce užitečná a využitelná v praxi přesně podle jejich potřeb a požadavků.

TESAŘ, J. (2015): Drobné sakrální stavby v krajině v ORP Moravské Budějovice. Bakalářská práce, Jihočeská univerzita v Českých Budějovicích, Pedagogická fakulta, katedra geografie, České Budějovice, 67 s.

Abstrakt:

Tato bakalářská práce komplexně analyzuje drobné sakrální stavby v krajině včetně dílčích důležitých analýz, které jsou zaměřeny na ochranná pásma v krajině, v administrativním území ORP (obce s rozšířenou působností) Moravské Budějovice. Drobné sakrální památky jsou zaměřeny a fotografovány k 31. 12. 2014. Pokud jde o památky, které se na území nachází, nebyl znám jejich počet, stav ani umístění. Hlavním cílem této kvalifikační práce je komplexní a přehledná demonstrace problematiky drobných sakrálních památek na Moravskobudějovicku. Autor práce popisuje stav těchto památek v současnosti, a zjišťuje, zda jsou vůbec ještě tam, kde by měla být původně. Dále autor zmiňuje památky poničené a upozorňuje na možnost jejich záchrany. Úvodní část práce popisuje teoreticko-metodické postupy, které byly využity při tvorbě práce a náročném terénním průzkumu. Ve výsledcích je ke každé obci zpracována tabulka se sledovanými atributy a v textu jsou důležité informace konkretizující aktuální stav drobných sakrálních staveb v každé obci. Práce obsahuje základní mapu, analytické mapy a tabulky. Všechny objekty na daném území byly zaměřeny a vyfotografovány, a to nejen pro účely odboru výstavby a územního plánování, ale také pro odbor památkové péče, který požadoval každou stavbu nafotit pokud možno z více pohledů.

Klíčová slova:

drobné sakrální stavby, ORP Moravské Budějovice, terénní průzkum, památky, GIS

TESAŘ, J. (2015): Minor religious objects in the landscape of ORP Moravské Budějovice. Bachelor's thesis, University of South Bohemia in České Budějovice, Faculty of Education, Department of Geography, České Budějovice, 67 p.

Abstract

This bachelor's thesis comprehensively analyzes small religious buildings in the countryside, including the important sub-analyses, which are aimed at the protection zones in the countryside, in the administrative area, «ORP» (municipality with extended powers) of Moravian Budejovice. Small sacral monuments are focused and photographed on the 31/12/2014. Regarding the monuments that the territory is located in, their number, status or location were not known before. The main aim of this qualification work is a complex and clear demonstration of problems of small religious monuments in the area around Moravian Budejovice. The author of the thesis describes the state of these monuments today, and determines whether they still exist on the same place they should originally be. The author mentions damaged monuments and points to the possibility of their salvation. The introductory part describes theoretical and methodological procedures that were used in creating the work and challenging terrain survey. In the final part there are results for each municipality written in tables with observed attributes and the text contains important information specifying the current state of small religious buildings in each municipality. The work includes a base map, analytical charts and tables. All objects in a given area were focused and photographed, not only for purposes of the Department of Construction and Territorial Planning, but also for the Conservation Department that required to take a photograph of each building, and if possible, from multiple perspectives.

Keywords:

small religious objects, Municipalities with Extended Competence Moravské Budějovice, field research, sights, GIS

Obsah

1	ÚVOD	8
2	TEORETICKO-METODLOGICKÁ ČÁST PRÁCE	9
2.1	Použitá literatura	9
2.2	Co je GPS?	10
2.3	Seznam pojmů a zkratek	11
2.4	Správa dat v geodatabázi	11
2.5	Vymezení území	12
2.6	Přípravy na terénní průzkum	13
2.7	Terénní průzkum	14
2.8	Práce se vstupními daty	17
2.9	Příprava mapových podkladů	18
2.10	Editace atributové tabulky	18
3	VYBRANÉ DROBNÉ SAKRALNÍ PAMÁTKY	19
3.1	Boží muka	19
3.2	Kamenné kříže (smírčí kříže)	20
3.3	Kaple a zvoničky	21
3.4	Sochy	22
3.5	Důstojný stav drobných sakrálních památek	22
3.6	Celoživotní dílo J. Musila	23
3.6.1	Sloup se sochou P. Marie	23
4	VÝSLEDKY TERÉNNÍHO PRŮZKUMU	25
5	ANALYTICKÁ ČÁST	52
5.1	Počet drobných sakrálních památek v obcích	52
5.2	Druhy drobných sakrálních staveb a jejich prostorová diferenciacie v obcích ORP. ..	54
5.3	Ochranné pásmo lesa	55
5.3	Ochranné pásmo silnic	56
5.4	Vlastnická struktura	57
5.5	Technický stav	58
6	ZÁVĚR	59

7	POUŽITÁ LITERATURA	61
8	SEZNAM OBRÁZKŮ	64
9	SEZNAM TABULEK	64
10	SEZNAM MAP.....	64
11	SEZNAM PŘÍLOH.....	64
12	PŘÍLOHY	65

1 ÚVOD

Hlavním cílem bakalářské práce bylo vytvořit komplexní digitální geodatabázi drobných sakrálních památek na území ORP Moravské Budějovice. Městský úřad v Moravských Budějovicích nedisponoval žádnými vlastními digitálními podklady k jejich správě a editaci. Byl dostupný pouze papírový seznam o jednom stu památkách s polohou určenou dle parcelního čísla. Nyní již vytvořená geodatabáze obsahuje sumarizovaná data zejména o místě, typu, vlastnických právech a technickém stavu fotograficky zdokumentovaných památek. U některých památek se rovněž podařilo dohledat i rok výstavby. Data, jež poskytl městský úřad, vytvořila odrazový můstek pro terénní šetření a bližší popis identifikovaných památek ve vymezené oblasti. Sekundárními cíli bylo zjistit, zda identifikované památky leží v ochranném pásmu silnic nebo v ochranném pásmu lesa

Výstupy předkládané práce, včetně vytvořené geodatabáze s příloženou fotodokumentací budou poskytnuty městskému úřadu, jenž získaná data v budoucnu zapracuje do územně analytických podkladů. Výstupy budou rovněž přínosné pro místní firmy, které se na příslušném území zabývají těžbou dřeva a správou lesů. Městský úřad byl již několikrát dotazován, jaké drobné sakrální objekty vzhledem k ochranným pásmům lesa se na Moravskobudějovicku a Jemnicku vyskytují, avšak kvůli nedostatečně zpracované evidenci sakrálních památek nemohl být schopný podat jasné informace. Veškerá data z této práce tedy budou mít praktické využití a v plném autorském právu poskytnuta veřejným účelům prostřednictvím městského úřadu v Moravských Budějovicích.

Samotná práce se pak skládá ze dvou částí. První část je teoretická, jsou zde definovány základní pojmy, co se zaznamenávání polohopisných dat týče, seznámení se s literaturou a následně jsou zde popsány jednotlivé druhy sakrálních památek. Praktickou část tvoří terénní výzkum, kterému nejprve předcházela příprava ve spolupráci se zástupcem městského úřadu a poté samotné terénní šetření ve vymezeném ORP. V závěru je provedena vizualizace získaných informací a jejich syntéza.

Vytvoření této práce je rovněž příspěvkem k oživení zájmu a upozornění na existenci takového druhu památek, jejichž stav je v některých obcích zanedbáván a drobné sakrální památky ponechány svému osudu. Nyní si tyto stavby opět získávají pozornost zejména mezi religiózně založeným obyvatelstvem a dokonce vznikají i nové.

2 TEORETICKO-METODLOGICKÁ ČÁST PRÁCE

Jedná se o nezbytnou součást bakalářské práce a přípravy odborného textu, který se bude věnovat problému drobných sakrálních staveb.

U metodické části byl použit software společnosti ESRI, konkrétně program ArcMap verzi 10, který Odbor územního plánování a památkové péče v Moravských Budějovicích běžně ke své činnosti využívá. Z toho lze vyvodit, že hlavní pracovní platformou by měla být geodatabáze, která však není standardně používaná. Používají se zde pouze WMS služby a různé pracovní shapefilové vrstvy.

Bylo také důležité zaměřit se na ochranné pásmo silnic, protože silnice první třídy mají ochranné pásmo 50 m a silnice druhé a třetí třídy mají ochranné pásmo 15 m. To znamená, že v tomto okruhu by neměly být žádné stavby a pokud ano, tak na zvláštní povolení. Proto je důležitá jejich evidence, stejně jako je pro místní těžaře důležité vědět, kde jsou drobné sakrální památky v přímé konfrontaci s ochranným pásmem lesa.

2.1 Použitá literatura

Před samotným terénním výzkumem bylo nutné seznámit se s již existující literaturou. Po rešerši zdrojů je patrné, že toto téma je spíše na okraji geografického zájmu, avšak lze nalézt autory, kteří se tohoto tématu v některých svých publikacích více či méně dotýkají (Havlíček 2011, Kučera a kol. 2012). Religiózní památky mají rovněž velký význam pro vytváření identit obyvatelstva, jelikož jsou nedílnou součástí krajiny (Chromý 2011). Toto téma se tak stalo především zájmem studentů, jež mohou uplatnit své vědomosti geoinformačních systémů smysluplně např. při lokalizaci těchto památek.

Při rešerši literatury bylo možné narazit i na několik kvalifikačních prací zabývajících se čistě tematikou sakrálních památek (Šustová 2008, Vokáčová 2009). Nicméně tyto kvalifikační práce byly brány především z historického, či kulturního hlediska a geografický aspekt byl poměrně malý. Tyto publikace mi poskytly dostatečný přehled o tom, jak tyto drobné památky klasifikovat a proč má jejich mapování v terénu smysl.

Při vysvětlování hlavního významu drobných sakrálních památek v krajině a jejich chápání obyvatelstvem jsem použil poznatků z publikace T. Havlíčka a M. Hupkové z roku 2013.

Rovněž je možné narazit na publikace věnující se čistě jednomu typu religiální památky (Paloušová 2009), či komplexní publikaci zabývající se více typy religiálních památek (Hájek, Bukačová 2006). Dílo Hájka a Bukačové je zajímavé tím, že se zamýšlí nad historií i budoucím osudem těchto památek a pokouší se tak zodpovědět, jaké funkce a role mají drobné památky především dnes. Polemizujeme-li nad otázkou, zdali je péče o ně spíše v rukou nadšenců či početnějšího společenství, v rukou církve nebo spíše občanských skupin.

2.2 Co je GPS?

Zkratka GPS pochází z angličtiny ze slov Global Positioning System. Oficiální název celého systému je NAVSTAR-GPS (*NAVigation System for Timing And Ranging*).

Provozovatelem tohoto systému je již od počátku Ministerstvo obrany Spojených států amerických, které ho primárně vyvinulo pro vojenské účely, aby svoje vojenské jednotky mohli koordinovat a přesně určovat jejich polohu, rychlost a čas v jednom referenčním systému.

NAVSTAR-GPS byl poprvé spuštěn v roce 1964 v USA a pro potřeby vojenského námořnictva se jmenoval NAVSATS (*Navy Navigation Satellite System*). Jeho kosmický segment tvořilo 6 družic, tj. 3 aktivní, které vysílají a další 3 družice byly záložní na oběžné dráze ve výšce 1100 km. Vážily 50 -120 kg a na nízké oběžné dráze (LEO, Low Earth Orbit) se pohybovaly rychlostí 7,3 km/s, s dobou oběhu okolo Země 1 h 46 min. Na začátku byla přesnost predikce velmi nízká okolo 500 m, avšak postupně se navyšovala a po roce 1975 se dosahovalo přesnosti na 5-10 m. Systém byl postupně uvolněný i pro civilní využití a to hlavně pro civilní námořní a leteckou dopravu, geologii (průzkum surovinových zásob), geodézii a pro určování přesného času. Nevýhodou bylo, že získané souřadnice byly jen dvojrozměrné a také dostupnost signálu byla dočasná.

Systém se od roku 1996 považuje za ukončený. Nástupce tohoto programu dostal název NAVSTAR-GPS. (Trimble 2007)

2.3 Seznam pojmů a zkratek

ČÚZK – Český úřad zeměměřičský a katastrální.

Drobná sakrální památka – souhrnný název pro kaple, boží muka, kříže, sochy světců a zvoničky.

File Geodatabase – typ geodatabáze používaný pro správu dat v programu ArcGIS.

GIS – geografický informační systém. Ministerstvo životního prostředí ČR v roce 2001 zřídilo na všech okresních úřadech pracoviště GIS, které vybavilo počítačem, digitizérem, velkoplošnou tiskárnou A1 a softwarem od firmy ESRI.

GPS – globální poziční systém využívaný k navigaci a zaměřování polohy objektů na zemském povrchu vybudovaný armádou USA. Celým názvem Navstar-GPS.

ORP – zkratka pro obec s rozšířenou působností, což je obec, která působí jako mezičlánek k přenesené působnosti samosprávy mezi krajskými úřady a obecními úřady.

Personal Geodatabase – typ geodatabáze používaný pro správu dat v programu ArcGIS.

Shapefile – datový formát pro uložení dat vektorových a atributových pro geograficko informační systémy.

WMS – webový mapový servis, díky kterému si můžeme zobrazovat vybrané mapové podklady online.

.

2.4 Správa dat v geodatabázi

Výhody správy dat v geodatabázi jsou oproti správě dat v shapefile značné. Na prvním místě bych vyzdvihl přehlednost a možnost mít všechna data na jednom místě – uvnitř jedné

geodatabáze. Správa jednotlivých shapefilů mimo geodatabázi je značně problematická, nepřehledná a časově náročná.

Rovněž je výhodou geodatabáze v možnosti snadnějšího a rychlejšího exportu dat v požadovaných formátech. Formát shapefile má však také své přednosti a ty se týkají především jeho kompatibility s jinými programy. Distribuce dat v tomto formátu např. kolegovi, který vlastní jiný druh GIS by v případě přeposílání klasické geodatabáze mohla být velmi problematická až nemožná. V případě shapefilu však takovéto problémy s kompatibilitou nehrozí.

Dále je důležité rozlišit, který typ geodatabáze je pro úřad vhodný. Personal geodatabase má zásadní omezení, co se kapacity uchovávaných dat týče. Její maximální možná kapacita je 2GB dat a pouze jeden člověk může editovat zde uložená data v jeden čas. Na druhou stranu její výhodou je, že se k ní lze poměrně snadno připojit přes Microsoft Access. File geodatabase nemá kapacitní omezení a data v ní obsažena mohou být editována ve stejný okamžik více uživateli, avšak logicky nemůže být dvěma uživateli ve stejný čas editována stejná vrstva. File geodatabase se tedy jeví pro správu dat na MÚ jako ideální typ.

2.5 Vymezení území

„Správní obvod Moravské Budějovice leží v jižní části Vysočiny. Na jihu sousedí s Jihomoravským krajem a na západě s Jihočeským krajem. Na severozápadě hranice tvoří správní obvod Telč a na severovýchodě správní obvod Třebíč. Území zahrnuje celkem 47 obcí, což je v rámci kraje průměr. Na celkovém počtu obyvatel kraje Vysočina, pod který obvod Moravské Budějovice spadá, se podílí necelými šesti procenty. Ve městech Jemnice a Moravské Budějovice žije přibližně polovina obyvatel správního obvodu.

Čtvrtinu území pokrývají lesy, zemědělská půda zabírá přes 68 procent, což je nejvíce v rámci kraje. Je zde i nejvyšší zastoupení orné půdy.“ (www.czso.cz).

„Mírně zvlněná krajina správního území se rozkládá mezi Jevišovickou pahorkatinou na východě a Javořickou vysočinou na západě. Nejvyšším bodem je vrch Hory (624 m) nacházející se mezi Martínkovem a Meziříčkem. Naopak nejnižší místo je pod hrází rybníka

Polepšil poblíž Zvěrkovic. Nejvýznamnějšími vodními toky jsou menší říčky Jevišovka, Rokytky a Želetavka“ (www.czso.cz).

2.6 Přípravy na terénní průzkum

Terénní průzkum všech obcí probíhal za pravidel, které byly předem prodiskutovány s vedoucím odboru územního plánování a památkové péče. Při terénním průzkumu byl využit především vlastní automobil a soukromé vybavení potřebné k zaměření jednotlivých objektů a pořízení fotodokumentace. Při identifikaci památek bylo rovněž důležité určit vlastnickou strukturu. Ta byla určována ve spolupráci s odborem památkové péče, část podkladů byla dodána, některé byly ověřeny, avšak navzdory snaze minimalizovat nepřesnosti v určení, bude i přesto nutné, aby vytvořená mapa prošla editací vlastnické struktury ihned poté, co bude vytvořená geodatabáze doručena na úřad. Bylo mi sděleno, že některé údaje nemusejí být správné a přesné, většina by měla souhlasit a o menšinový podíl nepřesných dat se postará oddělení územního plánování a GIS.

Samotnému terénnímu mapování předcházela průzkum jednotlivých lokalit tzv. od stolu. Tento krok je velmi důležitým pro větší efektivitu práce, protože mi umožnil seznámit se dopředu s terénem a získat povědomí o rozmístění památek. Následně bylo nutné objednat pracovní mapy do vozu, jelikož klasické papírové mapy jsou nejlepším a nepostradatelným pomocníkem v terénu, i přes všechny možné elektronické vymoženosti dnešní doby. Klasické papírové mapy lze pohodlně objednat na www.cuzk.cz v sekci zeměměřičství v záložce „POSKYTOVÁNÍ A PROHLÍŽENÍ GEOGRAFICKÝCH PODKLADŮ“. V internetovém obchodu jsem využil konfigurátor, ve kterém jsem si vybral mapu v položce „TIŠTĚNÉ MAPY“ s podsložkou ZM středních měřítek mapu 1:50 000. Vybereme prostorovou jednotku – Obce s rozšířenou působností a po zvolení konkrétní obce nám konfigurátor připraví objednávku čtyř map potřebných pro naši práci v terénu. Hodily by se mapy 1:10 000, které mají drobné sakrální památky orientačně zaznačeny, ale potom, co konfigurátor nabídne 38 map pro dané území v ceně devatenáct set korun, není tato volba reálnou variantou řešení. Další možností, jak tento problém řešit by bylo si mapy zobrazit a vytisknout v prostředí ArcMap, avšak této možnosti jsem nevyužil. Nakonec jsem jako řešení zvolil čtyři mapy v měřítku 1:50 000 a objednal je. Památky jsem předem vyhledal v počítači na online mapových podkladech v mapě 1:10 000 a do papírové pracovní mapy v měřítku 1:50 000

jsem vyznačil jejich přibližnou polohu. Uznávám, že mnou zvolené řešení nebylo nejlepší a pro příště bych určitě zvolil postup exportu mapy v požadovaném měřítku z WMS služby. Nicméně i toto, nevhodně zvolené řešení bylo přínos, přineslo alternativní řešení, jak vybrat a objednat mapu z portálu ČÚZK, který byl při této příležitosti rovněž hlouběji prozkoumán.

Obrázek č. 1: Objednávka pracovních map



zdroj: ČÚZK

2.7 Terénní průzkum

Terénní průzkum probíhal vzhledem k mé vlastní časové flexibilitě a dostupnosti osobního automobilu průběžně ve volném čase během školního roku a to především o víkendech a volných dnech. Autem jsem vždy projel předem naplánovanou trasu jednotlivých památek s předpokladem, že narazím i na některé památky, které v mapě vyznačeny nebyly.

Každá památka byla dle instrukcí Ing. Komínkové, pro odbor památkové péče ihned po zaměření geografické polohy GPS přístrojem fotograficky zdokumentována dle následujícího pořadí:

1. Fotografie – pohled z levé strany

Obrázek č. 2: Kříž Jemnice – pohled z levé strany



Zdroj: vlastní fotodokumentace, 2014

2. Fotografie – čelní pohled

Obrázek č. 3: Kříž Jemnice – čelní pohled



Zdroj: vlastní fotodokumentace, 2014

3. Fotografie – pohled z pravé strany

Obrázek č. 4: Kříž Jemnice – pohled z pravé strany



Zdroj: vlastní fotodokumentace, 2014

4. Fotografie – deska, letopočet, poškození, cokoli zajímavého na dané památce

Viz obrázek číslo 2.

Po sérii fotografií byla pořízena poslední fotografie, fotografie s číslem. Toto unikátní číslo se bude shodovat s číslem, které zadám do GPS přístroje do poznámky ke každému objektu. Číslování bude později využito k přiřazování fotografií v atributové tabulce k jednotlivým bodům. Tento systém přiřazování je jednoduchý a velice efektivní.

Technika využitá k mapování:

1. Fotoaparát Panasonic DMC – TZ10 – zabudovaná GPS pořizuje ke každému obrázku ihned i polohopisné údaje.
2. Garmin eTrex 30 s novými turistickými mapami TOPO Czech 2012, tento přístroj kombinuje signál GPS a GLONASS a se zapnutou funkcí WASS se dostane na přesnost < 3m za ideálních podmínek, kterými je především jasné počasí a volné prostranství bez rušivých elementů jako jsou budovy, stromy a další objekty.

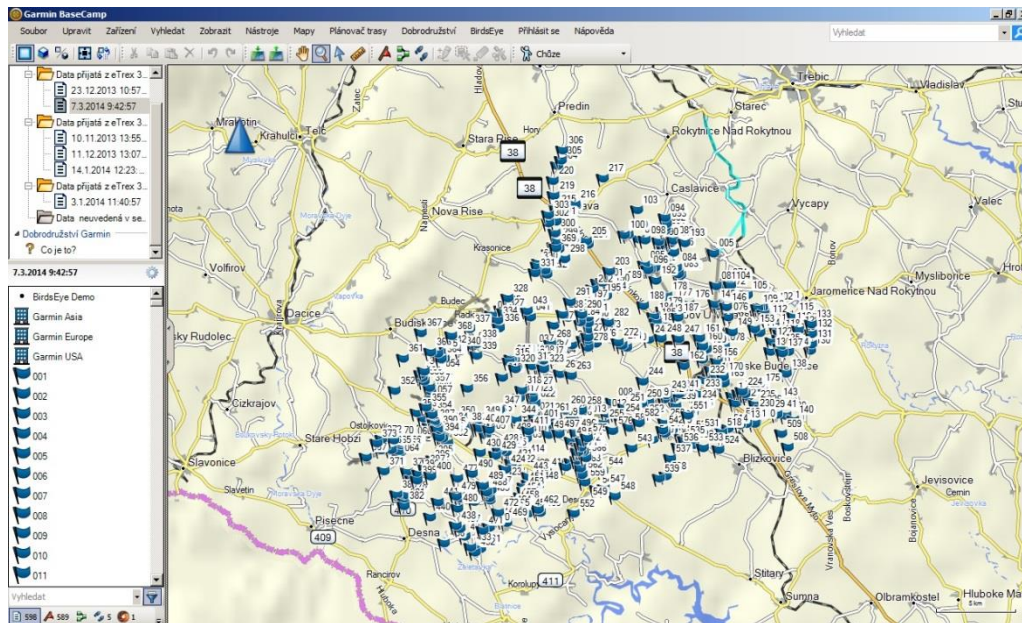
2.8 Práce se vstupními daty

Stěžejním bodem získávání dat není jen terénní průzkum samotný, ale také následný export dat získaných z GPS přístroje. Tato data je nutné několika různými způsoby upravit, aby je bylo možné plnohodnotně přenést do připravené geodatabáze a následně za pomoci transformace převést získaná data do souřadnicového souřadnicového systému S-JTSK, který používá Česká republika. Níže uvádím, jak jsem při úpravě dat postupoval.

GPS přístroj jsem připojil k počítači a naměřená data z něj importoval do programu, který je freewarově distribuován kompletně v české lokalizaci společností Garmin. Tento program se jmenuje Garmin BaseCamp. Primárně je tento software určen pro plánování tras, výletů atp. Potom, co se všechny body zobrazí na mapě, jsem data označil a v záhlaví zvolil *Soubor > Exportovat*. Data byla vyexportována v textovém souboru s příponou *.gpx.

GPX soubor s daty je nutné následně přetransformovat do shapefilové vrstvy, která se dále propojí s dříve vytvořenou geodatabází. Z oficiálních webových stránek (arcscript.esri.com) jsem stáhl script do ArcTool Boxu, který se nazývá Convert GPS Files (KLM, GPX) to Shapefiles. V ArcMap následně stačilo kliknout pravým tlačítkem na *ArcToolbox* a dát *Add Toolbox...*, vybrat umístění a je nainstalován. Stačí spustit nástroj Convert GPS to SHP, načíst GPX soubor a bodová vrstva pro práci v ArcMap je hotova.

Obrázek č. 5: Uživatelské prostředí programu Garmin BaseCamp



zdroj: vlastní šetření, 2014

2.9 Příprava mapových podkladů

Jako podklad jsem využil Ortofoto mapu veřejné WMS služby z adresy geoportal.cuzk.cz, kterou jsem načetl pomocí pracovního nástroje *Add Data > GIS Servers*. Tato mapa se pravidelně aktualizuje a je tvořena sadami barevných ortofot v rozměrech a kladu mapových listů Státní mapy 1 : 5 000 (2 x 2,5 km). Ortofoto je georeferencované ortofotografické zobrazení zemského povrchu. Na ortofotu je fotografický obraz zemského povrchu překreslený tak, aby byly odstraněny posuny obrazu vznikající při pořízení leteckého měřického snímku. Ortofota jsou barevně vyrovnaná, zdánlivě bežešvá (švy jsou vedeny po přirozených liniích). V rámci jednotlivých pásem zobrazují stav území ke stejnému roku. Do roku 2008 bylo Ortofoto ČR vytvářeno s velikostí pixelu 0,5 m. Od roku 2009 je vytvářeno s velikostí pixelu 0,25 m. Počínaje rokem 2010 je navíc snímkování prováděno digitální kamerou, což způsobilo významné zvýšení kvality produktu. (ČÚZK)

2.10 Editace atributové tabulky

Každá památka bude mít přidělené atributy, které si vyžádali pracovníci městského úřadu v Moravských Budějovicích, kterými jsou následující.

Číslo – podle tohoto čísla lze dohledat každou památku v příložené fotogalerii, která byla vytvořena pro oddělení památkové péče. Každá památka má minimálně tři fotografie, a to z různých pohledů.

Typ – rozdělení staveb dle druhu na kaple, kříže, boží muka, zvoničky, obrázky a sochy.

Stav – jedná se o vizuální zhodnocení stavu na dobrý nebo špatný.

Vlastník – vlastnická struktura byla rozdělena na *soukromou* – vlastník byl na první pohled zřejmý ze štítku nebo věnování na kříži. *Obecní* – jednalo se o památku ve vlastnictví obce – konzultováno se starosty. Ostatní památky byly zařazeny do kategorie *církevní*.

Rok – byl určován opět vizuálně podle toho, zda na památce byl nebo ne.

Katastr – podle katastrální shapefilové mapy v prostředí ArcMap.

Obec – vždy podle jména příslušné obce.

3 VYBRANÉ DROBNÉ SAKRALNÍ PAMÁTKY

Kapitola detailněji popisuje vybrané drobné sakrální památky, které se na sledovaném území vyskytují. V přehledu jsou pro zajímavost a rozšíření obzoru i za sledovanou problematiku zahrnuty i kamenné smírčí kříže, jejichž tematika je také velmi zajímavá, ale nejsou uznány za drobné sakrální památky stejně jako křížky v upomínku za zemřelé po dopravních nehodách.

3.1 Boží muka

V období středověku museli, zejména obyčejní lidé, čelit různým nástrahám každodenního života, který jim přinášel nesnadné překážky. I z tohoto důvodu jsou kostely nebo hřbitovy oploceny, aby nebyl spojen posvátný spirituální život a neustálý boj o přežití. Lidé zřejmě potřebovali určitý symbol tohoto utrpení, aby se měli jít kam pomodlit nebo zavzpomínat (Hájek 2009).

Boží muka byla situována kolem polních cest nebo na křižovatkách. Často se stávaly symbolem bolesti a utrpení, něčeho, kde se stávaly špatné události, často byla spojována i se samotnou smrtí, proto se také stavěly na počest padlým vojákům ve válce. Lidé bývali velice pověřiví, tudíž věřili, že boží muka, která byla na rozcestí, přetrhnou všelijaké čáry, kouzla, nebo pletky s ďáblem (Hájek 2009).

Jelikož se nedochovalo moc těchto vyobrazení, můžou se historici pouze domnívat, že byla dřevěná, což dokazuje, např. dodnes existující tzv. Spinnerinen am Kreuz ve Vídni a Vídeňském Novém Městě, s nimiž je spojena pověst o ženě, která sedávala u dřevěného kříže a očekávala návrat svého manžela, který odešel na křížovou výpravu, aby její prosby byly vyslyšeny střídala každý den pod křížem mince, aby mohl být vystavěný smuteční sloup.

V České republice to může být tzv. Zderadův sloup v Křenové ulici v Brně, který byl v 19. století přemístěn na druhý břeh řeky Svitavy (Paloušová 2009). Boží muka dělíme na dva druhy

Kamenná boží muka dělíme na boží muka pilířková a boží muka sloupková viz příloha č. 1 (Paloušová 2009). Mezi společné stavební prvky můžeme řadit základnu, podstavec, dřík, niku, kaplici, stříšku a vrcholový křížek. Tyto stavby byly zhotovovány tesáním z kamene.

V pozdní gotice se pilířky tesaly do čtyřbokého hranolu, na druhou stranu nikdy není možné s jistotou říci, jestli je podstavec původní nebo zda jsou pilíře nově zhotovené a posazené na

původní podstavec. U renesančních božích muk byla patka tvořena prstencem a čelní strana zdobena nápisy. Barokní sloh přinesl přehlídku tvarů kaplic, které měly specifické znaky. Jejich základní formou je kvádr s hlubokou nikou na čelní straně (Paloušová 2009).

U zděných božích muk máme čtyři základní typy, a to, boží muka sloupková, boží muka s vysazenou kaplicí, boží muka s kaplicí hmotově shodnou dříkem a boží muka s otačenou funkcí kaplice viz příloha č. 2 (Hájek 2009). Všechny tyto typy mají společné základní prvky, je to sokl, dřík, což je sloup, který je největší díl dominující celé stavbě. Mezi další společné prvky patří kaplice a stříška s vrcholovým křížkem (Hájek 2009).

3.2 Kamenné kříže (smírčí kříže)

Pro každého je kříž symbolem víry a je spojen s Bohem. V dnešní době, kdy se začínají lidé méně upínat na víru a více věřit v sebe, se na kříže díváme spíše s údivem a zájmem ohledně jejich zpracování než významu (Kolektiv autorů 2001).

V roce 1900 bylo první upozornění na vazbu mezi kamennými kříži a smírčími smlouvami, což byly smlouvy, které se koncem středověku uzavíraly mezi rodinami oběti a vrahem. Upravovaly vztah mezi těmito dvěma stranami, většinou se jednalo o smír a o hmotné vyrovnání. Na zpečetění tohoto vztahu se nechal vystavět smírčí kříž. V roce 1869 smlouvy vyšly v publikaci od Hermanna Halwicha v Dějinách horního města Krupky. Toto je ovšem jeden z výkladů, mně osobně nejatraktivnější, o původu kamenných křížů, kterých je dalších šest a to, kult znamení smrti neboli pamětní význam, hraniční znamení, misijní původ, projevy germánské symboliky: víry v božstva a hrdinských eposů, symboly rekatolizace nebo znamení u cest.

Mnohdy je také nazýváme smírčí kříže. Na rozdíl od Německa pro ně nemáme souhrnné pojmenování. Jsou zhotovovány z jednoho kusu kamene a jejich ztvárnění odpovídá jednotlivé osobnosti jejich zhotovitelů. Necelá polovina počtu křížů na našem území nese vysekaný obrazec kříže, nářadí nebo zbraně, v některých případech letopočet nebo text.

Důvody vzniku a jejich umístění v krajině je úzce spjato s působením křesťanství (Kolektiv autorů 2001). Na základě dosud dochovaných nebo sepsaných publikací můžeme kříže rozdělit do tří skupin a to křížový kámen, což je kamenná deska obdélníkového tvaru, do

keré je vytesán kříž. Dále je to jen kamenný kříž, což je pouze volně stojící kříž a poslední skupinkou je kruhová stéla. Tento typ kříže je velice ojedinělý a je to kámen, na kterém je kopule a v té je vytesán kříž (Kolektiv autorů 2001). Jednotlivé kříže, které mohou být vytesány do kamenů, jsou různého tvaru či typu, jedná se o templářský, golgotický, křížový, hrotový, pravoslavný, řecký, latinský a spoustu dalších.

Přímo v ORP Moravské Budějovice se nachází jeden, který je ze žulové desky s nevýrazným reliéfem latinského kříže a sekery. Nejdříve stál před hřbitovem na znojenské silnici, ale nyní se nachází v parku před budovou gymnasia v Moravských Budějovicích.

Společnost pro výzkum kamenných křížů vznikla v roce 1984 sloučením soukromých souborů zakládajících členů, založila Centrální evidenci kamenných křížů (Kolektiv autorů, 2001).

3.3 Kaple a zvoničky

Výraz kaple pochází původem z latinského *capella* (tj. drobná sakrální stavba). *Capella* se původně nazýval legendární plášťík, který byl chován jako relikvie v dvorním královském oratoriu, jenž byl nazván podle relikvie *Sainte-Chapelle*. Poté veškeré památníky světců a další oratoria začaly být označovány jako kaple (Štajnochr 2005).

Velká část těchto kaplí byla vystavena zejména v 18. a 19. století a byly zasvěceny k uctívání převážně Boha a Panny Marie. Tyto kapličky mají malý vnitřní prostor a jejich funkcí bylo udržovat místní lidovou pobožnost. Mnohdy byly lokalizovány na návších častokrát v místech, kde dříve stával kříž. Také byly často k nalezení na poutních místech.

K rozšíření zvonice docházelo za vlády Marie Terezie v roce 1751, kdy vydala tzv. ohňový patent, který prikazoval v případě, že se vyskytl na daném území požár, zvonit na poplach. Zvon mohl být zavěšen na stromu, nebo se budovaly samostatné zvoničky roubené, či zděné. Později rovněž docházelo ke stavbám kapliček se zvonící. Přibližně od poloviny 19. století již oheň nebyl úhlavním nepřítelem staveb, a tak nabylo zvonění spíše funkci jakéhosi křesťanského znamení (Florianová 1999).

Výklenkové kapličky, které se na Moravě nazývají poklony lze zařadit jako přechodový stupeň mezi kapličkou a božími muky a nejčastěji mají obdélníkový, či čtvercový půdorys.

Hlavním rozdílem oproti kapličkám je, že boží muka nemají vnitřní prostor, ve kterém by se lidé mohli scházet, ale pouze hluboký výklenek, kde stává soška, či je umístěn obrázek svatého, jemuž je kaplička zasvěcena. (Hladký 2007)

3.4 Sochy

Sochy, které lze nalézt ve volné krajině jsou rovněž typickou drobnou sakrální památkou. Nejčastější sochou na území České republiky je nejspíše svatý Jan Nepomucký, kterého lze nalézt téměř v každé vesnici. Jeho existence je opřena mnoha legendami, z nichž jedna praví, že se dostal do sporu s králem Václavem IV, kvůli kterému byl následně umučen a jeho tělo poté svrženo z Karlova mostu do Vltavy. Je patronem české země a spolupatronem Mnichova a Bavorska a rovněž cestování a šťastného návratu. Kvůli způsobu jeho úmrtí můžeme jeho sochy nejvíce nalézt u Karlova mostu. Další často vyobrazovanou postavou je svatý Václav, který je rovněž patronem českého státu, jeho knížat a králů.

3.5 Důstojný stav drobných sakrálních památek

V první řadě je potřeba upozornit na to, že za dobrý stav sakrálních památek nemůže být ani osoba, ani instituce zcela zodpovědná. Tyto stavby spadají pod správu obcí, krajů či pod Památkový ústav České republiky.

Kdo je naopak zodpovědný za zhoršující se stav, jsou právě ignoranti nebo vandalové. I tyto skupiny lidí se mohou dělit do dvou skupin. První skupinou jsou ti, kteří naprosto ignorují památku jako takovou. Odhazují kolem odpadky a chovají se neuctivě ke svému okolí. Druhou skupinou jsou vlastníci jednotlivých památek, o které nijak nepečují. Jejich existenci přehlížejí a nedokážou pochopit význam, jak pro lidi, tak pro krajinu.

Lidé, kteří se o tyto památky starají, přispívají na jejich údržbu či restaurování svými vlastními peněžními prostředky pomocí darovacích smluv. Jsou to lidé, kterým nejsou sakrální památky lhostejné a zajímají se jakýmkoliv způsobem o jejich budoucnost a existenci (Štugrová-Doležalová, J. 2006).

3.6 Celoživotní dílo J. Musila

Do bakalářské práce byly zahrnuty poznatky týkající se práce pana Jaroslava Musila, dobrovolného místního encyklopedisty drobných sakrálních památek. Pan Jaroslav Musil pochází ze Želetavy. Svůj koníček provozuje skoro celý život. V kapitole uvedené níže je uveden jeden z problémů, kterými se pan Musil zabývá. Záleží mu především na tom, aby drobné sakrální památky byly v dobrém stavu a nezapomnělo se na jejich původ a cennou historii, která je podložena spíše pověstmi a ústním lidovým vypravováním. Jeho dílo není knižně publikováno ani jiným způsobem zveřejněno. Jedná se pouze o dobové fotky, výstřižky z novin a opisy z knih, založené v osobním zápisníku a poznámkových blocích.

3.6.1 Sloup se sochou P. Marie

Nachází se přímo na náměstí v Želetavě a pochází z roku 1715. Podstavec je tvořen z kamene z polí, která jsou spojovány maltou a betonem. Ozdobná hlavice a podložka se sochou jsou z bílého mramoru. Na vyzděném podstavci jsou založeny a spojeny betonem čtyři kamenné schody. Na těchto stupních stojí čtyřboký hranol se dvěma rozšířenými základnami. Na něm stojí konický oblý sloup, který je ukončen čtyřbokou ozdobnou hlavicí. Na hlavicí je čtyřhranná podložka, na které stojí socha P. Marie se svatozáří, již tvoří 12 hvězdiček. Tento sloup dal postavit místní farář Karel Leopold Felix na paměť velkého moru v letech 1710 – 1715. V roce 1993 byla provedena generální oprava, kde byl instalován nový základ z betonové desky a pískovcové schody.

Na podstavci je nápis:

Latinsky:

HONORI.ET

VENERATIONI

BEA:V:MARIAE

SINE LABE NOC

CEP.:INDIC.CLI

EN.ERGI FECIT

CA.LEO:F:LOCI

PAROCHVS.ANNO

Překlad:

KE CTI

A UCTĚNÍ

BLAHOSLAVNÉ P. MARIE

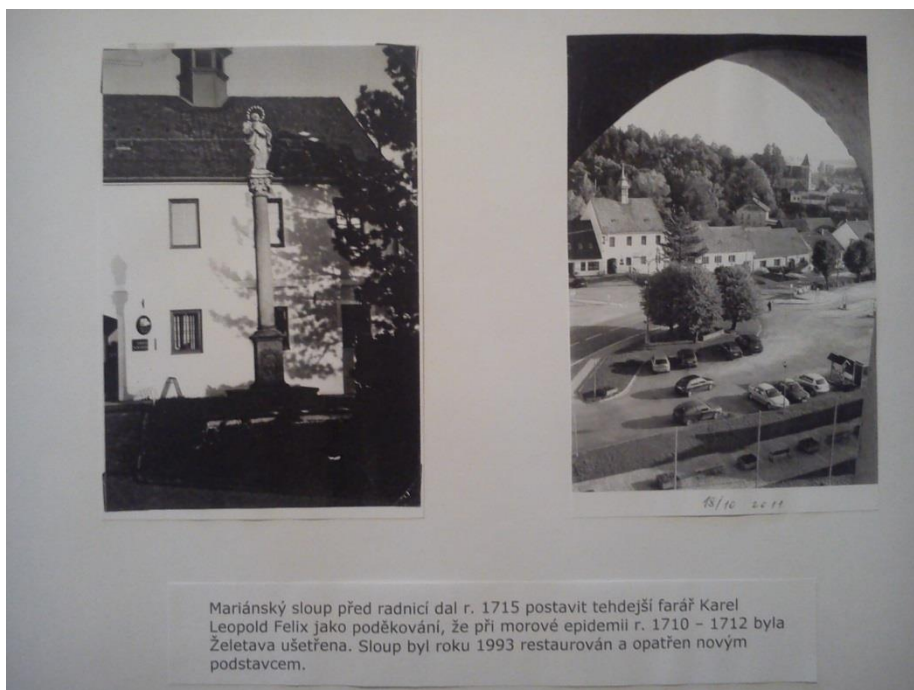
BEZ HŘÍCHU POČATÉ

DAL POŘÍDIT

KAREL LEOPOLD FELIX

MÍSTNÍ FARÁŘ, ROK

Obrázek č. 6: Sloup se sochou P. Marie



zdroj: vlastní fotodokumentace, 2014

Obrázek č. 7: Sloup se sochou P. Marie (současný stav)



Zdroj: vlastní fotodokumentace, 2014

4 VÝSLEDKY TERÉNNÍHO PRŮZKUMU

Zde jsou zastoupeny všechny obce, které spadají do správního území ORP Moravské Budějovice, dle katastrálního území k 31. 12. 2014. Některé obce jsou v krátkosti popsány a je zde diskutován stav, popř. další informace o identifikovaných sakrálních památkách.

Babice

Babice, malá vesnice na kopci uprostřed polí, avšak bohatá na historii, co se křesťanství týče. Do babického kostela se lidé sjíždí na mši svatou z okolních vesnic a dále na místní farnosti pravidelně probíhají přípravné kurzy pro děti k prvnímu svatému přijímání. Místní kněz je velmi oblíbeným a respektovaným člověkem.

Lidé si zde drobných sakrálních staveb hledí, žádná není ve špatném stavu, dubový kříž zrekonstruovali roku 2003 občané z Bolíkovíc na vlastní náklady. Kaple svaté Veroniky, je nově zrekonstruovaná, stejně jako přilehlá studánka, která je velmi oblíbeným turistickým místem. Studánka navíc získala v roce 2013 významné ocenění „Studánka roku 2013“.

ČÍSLO	TYP	STAV	VLASTNÍK	ROK	KATASTR	OBEC
05_01	kříž	dobrý	obecní	1877	Babice	Babice
05_02	kaple	dobrý	církevní	-	Babice	Babice
05_03	kříž	dobrý	církevní	1851	Babice	Babice
05_04	kříž	dobrý	obecní	1938	Babice	Babice
05_05	kříž	dobrý	obecní	-	Babice	Babice
05_06	kaple	dobrý	církevní	-	Babice	Babice
05_07	kříž	dobrý	obecní	-	Babice	Babice
05_08	kříž	dobrý	obecní	-	Babice	Babice

Bačkovice

V Bačkovicích jsou všechny památky v dobrém stavu. Dvě kapličky mají oprýskanou fasádu, ale není to ještě nic akutního, nic co by bylo potřeba rychle opravit. Výhledově však bude nutná údržba dvou ze tří kapliček.

ČÍSLO	TYP	STAV	VLASTNÍK	ROK	KATASTR	OBEC
43_01	kříž	dobrý	obecní	1893	Bačkovice	Bačkovice
43_02	boží muka	dobrý	církevní	1731	Bačkovice	Bačkovice
43_03	kříž	dobrý	soukromý	1900	Bačkovice	Bačkovice
43_04	kříž	dobrý	obecní	1925	Bačkovice	Bačkovice

43_05	kaple	dobrý	církevní	-	Bačkovice	Bačkovice
43_06	kříž	dobrý	soukromý	1894	Bačkovice	Bačkovice
43_07	kaple	dobrý	církevní	-	Bačkovice	Bačkovice
43_08	kříž	dobrý	soukromý	1926	Bačkovice	Bačkovice
43_09	kříž	dobrý	soukromý	1931	Bačkovice	Bačkovice
43_10	kaple	dobrý	církevní	-	Bačkovice	Bačkovice
43_11	kříž	dobrý	soukromý	1931	Bačkovice	Bačkovice

Bítovánky

Obec Bítovánky disponuje pouze jediným křížem, tento kříž je blízko hlavní silnice, uprostřed obce, nejde přehlédnout a je o něj řádně pečováno.

ČÍSLO	TYP	STAV	VLASTNÍK	ROK	KATASTR	OBEC
02_01	kříž	dobrý	obecní	1895	Bítovánky	Bítovánky

Blatnice

Všechny objekty jsou v pořádku. Zajímavý je kříž stojící u cyklostezky, který byl obci darován od neznámého dobrodince jako dar na upomínku 5. 5. 1945.

ČÍSLO	TYP	STAV	VLASTNÍK	ROK	KATASTR	OBEC
28_01	kříž	dobrý	obecní	1900	Blatnice	Blatnice
28_02	kříž	dobrý	soukromý	1896	Blatnice	Blatnice
28_03	kříž	dobrý	soukromý	1950	Blatnice	Blatnice
28_04	kříž	dobrý	obecní	-	Blatnice	Blatnice
28_05	kaple	dobrý	církevní	-	Blatnice	Blatnice
28_06	kříž	dobrý	soukromý	1928	Blatnice	Blatnice
28_07	kříž	dobrý	soukromý	1928	Blatnice	Blatnice
28_08	zvonička	dobrý	obecní	1995	Blatnice	Blatnice
28_09	kříž	dobrý	soukromý	1949	Blatnice	Blatnice
28_10	kříž	dobrý	soukromý	1945	Blatnice	Blatnice
28_11	kříž	dobrý	soukromý	1913	Blatnice	Blatnice
28_12	socha	dobrý	církevní	-	Blatnice	Blatnice
28_13	kříž	dobrý	soukromý	1969	Blatnice	Blatnice
28_14	kříž	dobrý	církevní	1904	Blatnice	Blatnice
28_15	kříž	dobrý	obecní	-	Blatnice	Blatnice
28_16	kříž	dobrý	církevní	1902	Blatnice	Blatnice
28_17	kříž	dobrý	církevní	1904	Blatnice	Blatnice
28_18	kříž	dobrý	soukromý	1882	Blatnice	Blatnice

Bohušice

V obci Bohušice jsou drobné sakrální stavby v pěkném stavu. Kaple blízko návsi je v zastrčené uličce, kde chátří a zarůstá křovím. Bude nutno ji kompletně rekonstruovat, ostatní památky jsou bez výhrad k jejich technickému stavu.

ČÍSLO	TYP	STAV	VLASTNÍK	ROK	KATASTR	OBEC
26_01	kříž	dobrý	obecní	1919	Bohušice	Bohušice
26_02	kříž	dobrý	církevní	-	Bohušice	Bohušice
26_03	kříž	dobrý	církevní	1912	Bohušice	Bohušice
26_04	kaple	špatný	církevní	-	Bohušice	Bohušice
26_05	kříž	dobrý	soukromý	1949	Bohušice	Bohušice
26_06	kříž	dobrý	obecní	-	Bohušice	Bohušice
26_07	kříž	dobrý	obecní	1832	Bohušice	Bohušice
26_08	kříž	dobrý	obecní	1876	Bohušice	Bohušice
26_09	obrázek	dobrý	církevní	-	Bohušice	Bohušice
26_10	kříž	dobrý	církevní	-	Bohušice	Bohušice
26_11	kříž	dobrý	obecní	1861	Bohušice	Bohušice

Bolíkovice

Katastrální území místní části Bolíkovice spadá pod správu obce Babice. Jedná se pouze o pár domů. Zajímavý je především kříž z roku 1908, který zde byl postaven k oslavě padesátiletého jubilea kněžství papeže Pia X.

ČÍSLO	TYP	STAV	VLASTNÍK	ROK	KATASTR	OBEC
04_01	socha	dobrý	církevní	-	Bolíkovice	Babice
04_02	obrázek	dobrý	církevní	-	Bolíkovice	Babice
04_03	kříž	dobrý	církevní	1908	Bolíkovice	Babice
04_04	obrázek	dobrý	církevní	-	Bolíkovice	Babice

Budkov

Všechny drobné sakrální památky jsou v Budkově v dobrém stavu. Poměrně dost jich je v soukromém vlastnictví. Zajímavé jsou dvě sochy, které stojí před kostelem. Jedna z nich byla podle letopočtu na podstavci vyrobena již roku 1714, avšak kostel byl dostaven až roku 1729.

ČÍSLO	TYP	STAV	VLASTNÍK	ROK	KATASTR	OBEC
18_01	kříž	dobrý	církevní	1854	Budkov	Budkov

18_02	obrázek	dobrý	církevní	-	Budkov	Budkov
18_03	kříž	dobrý	soukromý	1898	Budkov	Budkov
18_04	kříž	dobrý	soukromý	1912	Budkov	Budkov
18_05	kříž	dobrý	soukromý	1884	Budkov	Budkov
18_06	kříž	dobrý	soukromý	-	Budkov	Budkov
18_07	kříž	dobrý	soukromý	1929	Budkov	Budkov
18_08	kříž	dobrý	soukromý	1912	Budkov	Budkov
18_09	kaple	dobrý	církevní	-	Budkov	Budkov
18_10	kříž	dobrý	církevní	1993	Budkov	Budkov
18_11	socha	dobrý	církevní	1714	Budkov	Budkov
18_12	socha	dobrý	církevní	1725	Budkov	Budkov
18_13	socha	dobrý	církevní	-	Budkov	Budkov
18_14	kříž	dobrý	církevní	-	Budkov	Budkov
18_15	kaple	dobrý	církevní	-	Budkov	Budkov
18_16	kaple	dobrý	církevní	-	Budkov	Budkov
18_17	kříž	dobrý	soukromý	-	Budkov	Budkov
18_18	kříž	dobrý	církevní	-	Budkov	Budkov
18_19	kříž	dobrý	soukromý	-	Budkov	Budkov
18_20	boží muka	dobrý	církevní	-	Budkov	Budkov
18_21	kříž	dobrý	obecní	1900	Budkov	Budkov
18_22	kříž	dobrý	církevní	-	Budkov	Budkov
18_23	obrázek	dobrý	církevní	-	Budkov	Budkov
18_24	kříž	dobrý	soukromý	1928	Budkov	Budkov
18_25	kříž	dobrý	obecní	-	Budkov	Budkov
18_26	kříž	dobrý	obecní	1852	Budkov	Budkov

Cidlina

Obec Cidlina má na svém území pět drobných sakrálních staveb. Jedna, která byla i na mapách, už na místě není. Pravděpodobně se jednalo o malý obrázek, který podlehl těžbě v místních lesích.

ČÍSLO	TYP	STAV	VLASTNÍK	ROK	KATASTR	OBEC
03_01	kříž	dobrý	církevní	1928	Cidlina	Cidlina
03_02	kříž	dobrý	církevní	1910	Cidlina	Cidlina
03_03	kříž	dobrý	obecní	-	Cidlina	Cidlina
03_04	kaple	dobrý	soukromý	-	Cidlina	Cidlina
03_05	-	nenalezeno	-	-	Cidlina	Cidlina

Častohostice

Zvonička se zvonem z roku 1761. Všechny drobné sakrální stavby jsou v dobrém stavu.

ČÍSLO	TYP	STAV	VLASTNÍK	ROK	KATASTR	OBEC
58_01	kříž	dobrý	církevní	-	Častohostice	Častohostice
58_02	kříž	dobrý	církevní	-	Častohostice	Častohostice
58_03	kříž	dobrý	soukromý	1897	Častohostice	Častohostice
58_04	kříž	dobrý	obecní	-	Častohostice	Častohostice
58_05	kříž	dobrý	soukromý	1905	Častohostice	Častohostice
58_06	socha	dobrý	církevní	-	Častohostice	Častohostice
58_07	zvonička	dobrý	obecní	1761	Častohostice	Častohostice
58_08	kříž	dobrý	soukromý	1894	Častohostice	Častohostice
58_09	boží	dobrý	církevní	-	Častohostice	Častohostice
58_10	kříž	dobrý	soukromý	1897	Častohostice	Častohostice
58_11	kříž	dobrý	obecní	-	Častohostice	Častohostice

Dědice

V dědicích jsou památky výhradně v dobrém stavu. Dvě drobné sakrální památky se však nepodařilo dohledat.

ČÍSLO	TYP	STAV	VLASTNÍK	ROK	KATASTR	OBEC
55_01	kaple	dobrý	církevní	-	Dědice	Dědice
55_02	kříž	dobrý	obecní	-	Dědice	Dědice
55_03	kříž	dobrý	obecní	-	Dědice	Dědice
55_04	kaple	dobrý	církevní	-	Dědice	Dědice
55_05	kříž	dobrý	církevní	1883	Dědice	Dědice
55_06	kříž	dobrý	církevní	-	Dědice	Dědice
55_07	kříž	dobrý	církevní	-	Dědice	Dědice
55_08	kříž	dobrý	církevní	-	Dědice	Dědice
55_09	kříž	dobrý	obecní	-	Dědice	Dědice
55_10	-	nenalezeno	-	-	Dědice	Dědice
55_11	-	nenalezeno	-	-	Dědice	Dědice

Dolní Lažany

Všechny kříže jsou pořádku, kříž z roku 1991 je zakomponován do zídky oplocení soukromého pozemku.

ČÍSLO	TYP	STAV	VLASTNÍK	ROK	KATASTR	OBEC
11_01	kříž	dobrý	obecní	-	Dolní Lažany	Dolní Lažany
11_02	kříž	dobrý	soukromý	1991	Dolní Lažany	Dolní Lažany
11_03	kříž	dobrý	obecní	-	Dolní Lažany	Dolní Lažany
11_04	kříž	dobrý	obecní	1925	Dolní Lažany	Dolní Lažany

Domamil

Všechny památky jsou v dobrém stavu. Obec Domamil se stala obcí Vysočiny roku 2011. Tato událost a ocenění obce Domamil, přispělo k tomu, že občané s obcí zbudovali na kopci nad vsí nový kříž včetně laviček k odpočinku.

ČÍSLO	TYP	STAV	VLASTNÍK	ROK	KATASTR	OBEC
17_01	kříž	dobrý	soukromý	-	Domamil	Domamil
17_02	boží muka	dobrý	církevní	1853	Domamil	Domamil
17_03	kříž	dobrý	soukromý	-	Domamil	Domamil
17_04	kříž	dobrý	soukromý	-	Domamil	Domamil
17_05	kříž	dobrý	soukromý	2012	Domamil	Domamil
17_06	kříž	dobrý	obecní	-	Domamil	Domamil
17_07	kříž	dobrý	obecní	-	Domamil	Domamil
17_08	kříž	dobrý	soukromý	-	Domamil	Domamil
17_09	kříž	dobrý	církevní	-	Domamil	Domamil
17_10	kříž	dobrý	církevní	1910	Domamil	Domamil
17_11	socha	dobrý	církevní	-	Domamil	Domamil
17_12	kříž	dobrý	církevní	-	Domamil	Domamil
17_13	kaple	dobrý	církevní	1897	Domamil	Domamil

Horky

Všechny památky jsou zde v dobrém stavu, jak kříže, tak i obrázky světců.

ČÍSLO	TYP	STAV	VLASTNÍK	ROK	KATASTR	OBEC
08_01	kříž	dobrý	obecní	-	Horky	Želetava
08_02	kříž	dobrý	soukromý	-	Horky	Želetava
08_03	obrázek	dobrý	soukromý	-	Horky	Želetava
08_04	obrázek	dobrý	soukromý	-	Horky	Želetava
08_05	kříž	dobrý	obecní	1932	Horky	Želetava

Hornice

Všechny památky v Hornicích jsou v dobrém stavu, jedna zůstala nenalezena.

ČÍSLO	TYP	STAV	VLASTNÍK	ROK	KATASTR	OBEC
51_01	kaple	dobrý	církevní	-	Hornice	Hornice
51_02	kříž	dobrý	soukromý	1904	Hornice	Hornice
51_03	kříž	dobrý	soukromý	1891	Hornice	Hornice
51_04	kříž	dobrý	soukromý	1933	Hornice	Hornice
51_05	kříž	dobrý	soukromý	1901	Hornice	Hornice
51_06	kříž	dobrý	obecní	-	Hornice	Hornice
51_07	-	nenalezeno	-	-	Hornice	Hornice
51_08	kříž	dobrý	soukromý	1892	Hornice	Hornice

Horní Lažany

Malá obec čítající asi 6 rodinných domů je místní částí obce Lesonice. Kříž i obrázek Panny Marie jsou v dobrém stavu.

ČÍSLO	TYP	STAV	VLASTNÍK	ROK	KATASTR	OBEC
10_01	obrázek	dobrý	soukromý	-	Horní Lažany	Lesonice
10_02	kříž	dobrý	obecní	-	Horní Lažany	Lesonice

Chotěbudice

Jeden kříž nebyl nalezen, ostatní jsou v dobrém stavu. Zmíněný kříž si zachoval pouze podestu, zbytek je zničený.

ČÍSLO	TYP	STAV	VLASTNÍK	ROK	KATASTR	OBEC
20_01	kříž	dobrý	soukromý	-	Chotěbudice	Chotěbudice
20_02	kříž	dobrý	církevní	-	Chotěbudice	Chotěbudice
20_03	kříž	dobrý	církevní	1901	Chotěbudice	Chotěbudice
20_04	kříž	dobrý	církevní	-	Chotěbudice	Chotěbudice
20_05	-	nenalezen	-	-	Chotěbudice	Chotěbudice
20_06	kříž	dobrý	církevní	-	Chotěbudice	Chotěbudice
20_07	kříž	dobrý	církevní	1948	Chotěbudice	Chotěbudice
20_08	kříž	špatný	obecní	1900	Chotěbudice	Chotěbudice
20_09	kříž	dobrý	obecní	-	Chotěbudice	Chotěbudice

Jackov

Všechny kříže v Jackově jsou udržované a v dobrém stavu. Jeden kříž, ležící poblíž místního rybníka, je věnován památce četníkovi, který zde zemřel při výkonu služby v roce 1901.

ČÍSLO	TYP	STAV	VLASTNÍK	ROK	KATASTR	OBEC
33_01	kříž	dobrý	soukromý	1901	Jackov	Moravské Budějovice
33_02	kříž	dobrý	obecní	-	Jackov	Moravské Budějovice
33_03	kříž	dobrý	obecní	-	Jackov	Moravské Budějovice
33_04	kříž	dobrý	církevní	-	Jackov	Moravské Budějovice
33_05	kříž	dobrý	církevní	-	Jackov	Moravské Budějovice
33_06	kříž	dobrý	obecní	-	Jackov	Moravské Budějovice
33_07	kříž	dobrý	církevní	-	Jackov	Moravské Budějovice

Jakubov

Celkem šest z devíti křížů prošlo rekonstrukcí roku 2011. Všechny památky vypadají reprezentativně a velice důstojně. Nejzajímavější je, že velký podíl na rekonstrukci měli sami občané Jakubova. Rekonstrukce čtyř křížů byla zaplacená z dotace od Ministerstva pro místní rozvoj. Zbylé dva zaplatili sami občané z veřejné sbírky v témže roce. Jakubov se stal vesnicí Vysočiny roku 2005 a toto zopakoval i v roce 2014, kdy se stal vesnicí Vysočiny podruhé, tentokrát získal Zelenou stuhu za péči o zeleň a životní prostředí. V okolí všech památek je čisté prostředí.

ČÍSLO	TYP	STAV	VLASTNÍ	ROK	KATASTR	OBEC
25_01	Kříž	dobrý	obecní	-	Jakubov	Jakubov
25_02	-	dobrý	-	-	Jakubov	Jakubov
25_03	Kříž	dobrý	soukrom	1893	Jakubov	Jakubov
25_04	Kříž	dobrý	obecní	-	Jakubov	Jakubov
25_05	Kříž	dobrý	církevní	-	Jakubov	Jakubov
25_06	Kříž	dobrý	církevní	186868	Jakubov	Jakubov
25_07	Kříž	dobrý	soukrom	1903	Jakubov	Jakubov
25_08	socha	dobrý	církevní	-	Jakubov	Jakubov
25_09	Kříž	dobrý	soukrom	1905	Jakubov	Jakubov
25_10	Kříž	dobrý	obecní	1948	Jakubov	Jakubov
25_11	obrázek	dobrý	obecní	-	Jakubov	Jakubov
25_12	Kříž	dobrý	soukrom	1908	Jakubov	Jakubov

Jemnice

Na přání odboru památkové péče byla zaměřena i neoklasicistní památka, hrobka rodu Pallavicini. Jako zajímavost můžeme zmínit, že údajný poslední zájemce o koupi zemřel a od té doby hrobka chátrá.

Dále za zmínku stojí boží muka stojící uprostřed historického náměstí Jemnice. Významnost této stavby podtrhuje vysoký podstavec a latinské nápisy.

Ostatní památky jsou v dobrém stavu, pouze jedna se nepovedla dohledat a na svém místě již pravděpodobně není.

ČÍSLO	TYP	STAV	VLASTNÍK	ROK	KATASTR	OBEC
40_01	hrobka	dobrý	obecní	-	Jemnice	Jemnice
40_02	kříž	dobrý	soukromý	-	Jemnice	Jemnice
40_03	kříž	dobrý	obecní	1863	Jemnice	Jemnice
40_04	kaple	dobrý	církevní	-	Jemnice	Jemnice
40_05	boží muka	dobrý	církevní	-	Jemnice	Jemnice
40_06	kaple	dobrý	církevní	-	Jemnice	Jemnice
40_07	kříž	dobrý	obecní	1919	Jemnice	Jemnice
40_08	boží muka	dobrý	církevní	-	Jemnice	Jemnice
40_09	kříž	dobrý	soukromý	1884	Jemnice	Jemnice
40_10	-	nenalezeno	-	-	Jemnice	Jemnice
40_11	obrázek	dobrý	soukromý	-	Jemnice	Jemnice
40_12	socha	dobrý	církevní	-	Jemnice	Jemnice
40_13	boží muka	dobrý	církevní	-	Jemnice	Jemnice
40_14	kříž	dobrý	obecní	1863	Jemnice	Jemnice
40_15	socha	dobrý	církevní	1715	Jemnice	Jemnice
40_16	kříž	dobrý	církevní	-	Jemnice	Jemnice
40_17	socha	dobrý	církevní	-	Jemnice	Jemnice
40_18	boží muka	dobrý	církevní	-	Jemnice	Jemnice
40_19	kaple	dobrý	církevní	-	Jemnice	Jemnice
40_20	kříž	dobrý	soukromý	1875	Jemnice	Jemnice
40_21	kaple	dobrý	církevní	-	Jemnice	Jemnice
40_22	kříž	dobrý	soukromý	1912	Jemnice	Jemnice
40_23	kříž	dobrý	obecní	1882	Jemnice	Jemnice

Jiratice

V Jiraticích jsou všechny kříže v pořádku, pouze jedna drobná sakrální památka, blíže neurčeného typu, nebyla nalezena.

ČÍSLO	TYP	STAV	VLASTNÍK	ROK	KATASTR	OBEC
37_01	-	nenalezeno	-	-	Jiratice	Jiratice
37_02	kříž	dobrý	soukromý	1933	Jiratice	Jiratice
37_03	kříž	dobrý	církevní	-	Jiratice	Jiratice
37_04	kříž	dobrý	obecní	1971	Jiratice	Jiratice
37_05	kříž	dobrý	soukromý	1904	Jiratice	Jiratice
37_06	kříž	dobrý	soukromý	1932	Jiratice	Jiratice
37_07	kříž	dobrý	církevní	-	Jiratice	Jiratice

Kdousov

Všechny stavby jsou v dobrém stavu, na návsi zaujme nový dřevěný kříž svaté misie 2012 a nově zrekonstruovaná kaplička. Všechny památky jsou bez výhrad v dobrém stavu.

ČÍSLO	TYP	STAV	VLASTNÍK	ROK	KATASTR	OBEC
47_01	kříž	dobrý	soukromý	1893	Kdousov	Kdousov
47_02	socha	dobrý	církevní	1712	Kdousov	Kdousov
47_03	boží muka	dobrý	církevní	-	Kdousov	Kdousov
47_04	kaple	dobrý	církevní	-	Kdousov	Kdousov
47_05	kříž	dobrý	církevní	2012	Kdousov	Kdousov
47_06	kříž	dobrý	soukromý	1882	Kdousov	Kdousov
47_07	kříž	dobrý	církevní	-	Kdousov	Kdousov
47_08	kříž	dobrý	soukromý	1908	Kdousov	Kdousov
47_09	kaple	dobrý	církevní	1823	Kdousov	Kdousov
47_10	socha	dobrý	církevní	-	Kdousov	Kdousov

Kojatice

Po svatém obrázku zbyl pouze hřebík s kouskem prkénka ve stromě. Všechny další památky jsou v pořádku. Jeden kříž stojí na venkovní terase místního koloniálu.

ČÍSLO	TYP	STAV	VLASTNÍK	ROK	KATASTR	OBEC
53_01	kříž	dobrý	obecní	-	Kojatice	Kojatice
53_02	kříž	dobrý	církevní	-	Kojatice	Kojatice
53_03	kříž	dobrý	církevní	-	Kojatice	Kojatice
53_04	obrázek	špatný	obecní	-	Kojatice	Kojatice
53_05	kříž	dobrý	církevní	-	Kojatice	Kojatice
53_06	kříž	dobrý	obecní	1884	Kojatice	Kojatice
53_07	zvonička	dobrý	obecní	1919	Kojatice	Kojatice

Komárovice

Kříž z roku 1878 byl v květnu 1945 renovován. V současnosti vypadá stále velmi dobře. Ostatní kříže, včetně jedné kaple jsou v dobrém stavu a nepotřebují renovaci.

ČÍSLO	TYP	STAV	VLASTNÍK	ROK	KATASTR	OBEC
22_01	kříž	dobrý	obecní	1900	Komárovice	Komárovice
22_02	kříž	dobrý	soukromý	1878	Komárovice	Komárovice
22_03	kaple	dobrý	církevní	-	Komárovice	Komárovice
22_04	kříž	dobrý	obecní	-	Komárovice	Komárovice
22_05	kříž	dobrý	obecní	-	Komárovice	Komárovice
22_06	kříž	dobrý	soukromý	1889	Komárovice	Komárovice
22_07	kříž	dobrý	církevní	1958	Komárovice	Komárovice

Kostníky

Za zmínku stojí kaple ukrytá v lese, která v sobě skrývá kopii slavného obrazu svaté Matky Boží Veverské. Tato kopie, jejíž originál je uložen dodnes ve sbírce Národní galerie v Praze, byla v roce 1993 z kapličky ukradena. Všechny památky kromě jednoho kříže jsou v pořádku. Kříž vyžaduje rekonstrukci. Zbyl pouze rozbitý sokl.

ČÍSLO	TYP	STAV	VLASTNÍK	ROK	KATASTR	OBEC
46_01	boží muka	dobrý	církevní	-	Kostníky	Kostníky
46_02	kříž	dobrý	obecní	1858	Kostníky	Kostníky
46_03	kříž	dobrý	soukromý	1911	Kostníky	Kostníky
46_04	kříž	dobrý	soukromý	1882	Kostníky	Kostníky
46_05	boží muka	dobrý	církevní	-	Kostníky	Kostníky
46_06	kříž	dobrý	soukromý	1913	Kostníky	Kostníky
46_07	kaple	dobrý	církevní	-	Kostníky	Kostníky
46_08	kříž	dobrý	obecní	-	Kostníky	Kostníky
46_09	kaple	dobrý	církevní	-	Kostníky	Kostníky
46_10	kříž	špatný	církevní	-	Kostníky	Kostníky
46_11	kříž	dobrý	církevní	1878	Kostníky	Kostníky
46_12	kaple	dobrý	církevní	-	Kostníky	Kostníky
46_13	kříž	dobrý	soukromý	1872	Kostníky	Kostníky

Krnčice

Drobné sakrální stavby jsou v dobrém stavu. Vše je v pořádku.

ČÍSLO	TYP	STAV	VLASTNÍK	ROK	KATASTR	OBEC
57_01	kříž	dobrý	soukromý	1847	Krnčice	Nové Syrovice
57_02	kříž	dobrý	obecní	-	Krnčice	Nové Syrovice
57_03	kříž	dobrý	soukromý	1886	Krnčice	Nové Syrovice
57_04	kříž	dobrý	obecní	1902	Krnčice	Nové Syrovice
57_05	kříž	dobrý	církevní	-	Krnčice	Nové Syrovice

Láz

Všechny objekty jsou v dobrém stavu. Na autobusovém nádraží byl postaven nový kříž, který věnovalo místního kamenictví.

ČÍSLO	TYP	STAV	VLASTNÍK	ROK	KATASTR	OBEC
59_01	kaple	dobrý	církevní	-	Láz	Láz
59_02	kříž	dobrý	církevní	-	Láz	Láz
59_03	kříž	dobrý	církevní	-	Láz	Láz
59_04	obrázek	dobrý	soukromý	-	Láz	Láz
59_05	kříž	dobrý	církevní	-	Láz	Láz
59_06	kříž	dobrý	církevní	-	Láz	Láz
59_07	kříž	dobrý	soukromý	1902	Láz	Láz
59_08	zvonička	dobrý	církevní	1947	Láz	Láz
59_09	kříž	dobrý	církevní	-	Láz	Láz
59_10	kříž	dobrý	církevní	-	Láz	Láz
59_01	kaple	dobrý	církevní	-	Láz	Láz

Lažínky

Všechny památky jsou v dobrém stavu, je o ně patřičně pečováno již na první pohled. Kaplička, nalevo u silnice na Moravské Budějovice, je po rekonstrukci. Roku 2009 byla kompletně zrekonstruována a okolí vydlážděno kameny.

ČÍSLO	TYP	STAV	VLASTNÍK	ROK	KATASTR	OBEC
32_01	kaple	dobrý	církevní	-	Lažínky	Moravské Budějovice
32_02	Kříž	dobrý	obecní	-	Lažínky	Moravské Budějovice
32_03	Kříž	dobrý	církevní	1905	Lažínky	Moravské Budějovice
32_04	Kříž	dobrý	obecní	1880	Lažínky	Moravské Budějovice
32_05	Kříž	dobrý	soukromý	1896	Lažínky	Moravské Budějovice
32_06	Kříž	dobrý	obecní	-	Lažínky	Moravské Budějovice
32_07	Kříž	dobrý	soukromý	-	Lažínky	Moravské Budějovice

Lesná

Boží muka jsou ve špatném stavu, potřebovaly by rekonstrukci, vrchní část božích muk je uražená.

ČÍSLO	TYP	STAV	VLASTNÍK	ROK	KATASTR	OBEC
01_0	boží muka	špatný	soukromý	1907	Lesná	Lesná
01_0	kříž	dobře	soukromý	1958	Lesná	Lesná
01_0	Kříž	dobře	obecní	1958	Lesná	Lesná

Lesonice

Na území obce Lesonice je většina drobných sakrálních staveb od soukromníků s věnováním a s úctou k Bohu. Je velice pravděpodobné, že je to dáno bohatými rolnickými rodinami, které zde žijí již několikátou generací, rodinami, které měly prostředky na to soukromé křížky stavět.

ČÍSLO	TYP	STAV	VLASTNÍK	ROK	KATASTR	OBEC
09_01	kříž	dobrý	soukromý	1893	Lesonice	Lesonice
09_02	kříž	dobrý	soukromý	1902	Lesonice	Lesonice
09_03	socha	dobrý	soukromý	1762	Lesonice	Lesonice
09_04	kříž	dobrý	soukromý	1902	Lesonice	Lesonice
09_05	kříž	dobrý	obecní	1883	Lesonice	Lesonice
09_06	socha	dobrý	církevní	-	Lesonice	Lesonice

Lhotice

Ve Lhoticích jsou všechny drobné sakrální stavby v pořádku a v dobrém stavu.

ČÍSLO	TYP	STAV	VLASTNÍK	ROK	KATASTR	OBEC
35_01	kříž	dobrý	soukromý	-	Lhotice	Lhotice
35_02	boží muka	dobrý	církevní	-	Lhotice	Lhotice
35_03	kříž	dobrý	církevní	-	Lhotice	Lhotice
35_04	kříž	dobrý	-	1967	Lhotice	Lhotice
35_05	kříž	dobrý	obecní	1922	Lhotice	Lhotice
35_06	kříž	dobrý	soukromý	-	Lhotice	Lhotice
35_07	kříž	dobrý	církevní	1884	Lhotice	Lhotice
35_08	kříž	dobrý	soukromý	1895	Lhotice	Lhotice
35_09	kříž	dobrý	církevní	-	Lhotice	Lhotice
35_10	kříž	dobrý	soukromý	1882	Lhotice	Lhotice

Litohoř

Drobné sakrální stavby jsou i v této obci bez výhrad a v pořádku bez větších známek poškození.

ČÍSLO	TYP	STAV	VLASTNÍK	ROK	KATASTR	OBEC
24_01	kříž	dobrý	obecní	-	Litohoř	Litohoř
24_02	kříž	dobrý	církevní	-	Litohoř	Litohoř
24_03	boží muka	dobrý	církevní	-	Litohoř	Litohoř

Lomy

Všechny drobné sakrální stavby jsou v obci Lomy v pořádku.

ČÍSLO	TYP	STAV	VLASTNÍK	ROK	KATASTR	OBEC
19_01	kříž	dobrý	církevní	-	Lomy	Lomy
19_02	kříž	dobrý	soukromý	-	Lomy	Lomy
19_03	kříž	dobrý	obecní	1886	Lomy	Lomy
19_04	kříž	dobrý	soukromý	1905	Lomy	Lomy
19_05	kříž	dobrý	obecní	-	Lomy	Lomy
19_06	kříž	dobrý	soukromý	1904	Lomy	Lomy
19_07	kříž	dobrý	obecní	1852	Lomy	Lomy

Louka

Všechny drobné sakrální stavby jsou v pořádku.

ČÍSLO	TYP	STAV	VLASTNÍK	ROK	KATASTR	OBEC
34_01	kaple	dobrý	církevní	-	Louka	Jemnice
34_02	kříž	dobrý	církevní	-	Louka	Jemnice
34_03	boží muka	dobrý	církevní	-	Louka	Jemnice
34_04	kříž	dobrý	církevní	1876	Louka	Jemnice
34_05	kříž	dobrý	církevní	1874	Louka	Jemnice
34_06	kříž	dobrý	soukromý	1981	Louka	Jemnice

Lovčovice

Jeden kříž má německý nápis. Všechny drobné sakrální památky mají dobrý stav.

ČÍSLO	TYP	STAV	VLASTNÍK	ROK	KATASTR	OBEC
42_01	kříž	dobrý	církevní	-	Lovčovice	Lovčovice
42_02	kaple	dobrý	církevní	-	Lovčovice	Lovčovice

42_03	kříž	dobry	soukromy	1895	Lovčovice	Lovčovice
42_04	kříž	dobry	obecní	1898	Lovčovice	Lovčovice
42_05	kříž	dobry	obecní	-	Lovčovice	Lovčovice

Lukov

Tato obec má velmi rozmanitou skladbu drobných sakrálních památek. Různé druhy křížů, boží muka a především unikátní sochy. Na louce uprostřed obce silnici lemují Jan Nepomucký, Anděl svatý a svatý Florián. Všechny tyto sochy jsou v moc pěkném stavu a hlavně jsou i barevně zvýrazněny.

Z důvodu výstavby nových domů v okrajové části obce by bylo vhodné uvažovat o přemístění lehkého dřevěného kříže.

ČÍSLO	TYP	STAV	VLASTNÍ	ROK	KATASTR	OBEC
27_01	kříž	dobry	soukromy	-	Lukov	Lukov
27_02	boží muka	dobry	církevní	-	Lukov	Lukov
27_03	kříž	dobry	církevní	1885	Lukov	Lukov
27_04	kříž	dobry	obecní	1902	Lukov	Lukov
27_05	kříž	špatný	obecní	-	Lukov	Lukov
27_06	kříž	dobry	obecní	-	Lukov	Lukov
27_07	socha	dobry	soukromy	1893	Lukov	Lukov
27_08	socha	dobry	soukromy	-	Lukov	Lukov
27_09	socha	dobry	soukromy	-	Lukov	Lukov
27_10	kříž	dobry	církevní	-	Lukov	Lukov
27_11	-	nenalezen	-	-	Lukov	Lukov
27_12	-	nenalezen	-	-	Lukov	Lukov

Malý Dešov

Všechny sledované drobné sakrální památky jsou v dobrém stavu. Uprostřed lesa se nachází nový robustní kříž, který není ještě zaznačen v mapách.

ČÍSLO	TYP	STAV	VLASTNÍK	ROK	KATASTR	OBEC
49_01	kříž	dobry	obecní	-	Malý Dešov	Dešov
49_02	boží muka	dobry	církevní	-	Malý Dešov	Dešov
49_03	kříž	dobry	soukromy	1899	Malý Dešov	Dešov
49_04	kříž	dobry	soukromy	1881	Malý Dešov	Dešov
49_05	kříž	dobry	soukromy	1903	Malý Dešov	Dešov
49_06	kříž	dobry	soukromy	1921	Malý Dešov	Dešov

Martínkov

Drobné sakrální stavby v Martínkově jsou v pořádku až na jeden kříž, kterému chybí pravé rameno. Jedna kaplička je součástí zdi lemující soukromý pozemek a zároveň přiléhá ke stodole.

ČÍSLO	TYP	STAV	VLASTNÍK	ROK	KATASTR	OBEC
14_01	kříž	dobrý	soukromý	-	Martínkov	Martínkov
14_02	kaple	dobrý	obecní	-	Martínkov	Martínkov
14_03	kříž	dobrý	obecní	-	Martínkov	Martínkov
14_04	kříž	dobrý	obecní	-	Martínkov	Martínkov
14_05	kříž	dobrý	soukromý	1945	Martínkov	Martínkov
14_06	kříž	dobrý	soukromý	-	Martínkov	Martínkov
14_07	kříž	špatný	obecní	-	Martínkov	Martínkov
14_08	kaple	dobrý	soukromý	1777	Martínkov	Martínkov
14_09	kříž	dobrý	církevní	-	Martínkov	Martínkov
14_10	kříž	dobrý	církevní	-	Martínkov	Martínkov
14_11	kříž	dobrý	obecní	-	Martínkov	Martínkov
14_12	kříž	dobrý	obecní	-	Martínkov	Martínkov
14_13	kříž	dobrý	obecní	-	Martínkov	Martínkov

Menhartice

Jeden kříž mezi poli za obcí je velmi poničený, je nutná rekonstrukce. Dále se zde nachází unikátní kříž z roku 1819, na jehož soklu je mimo jiné vyryta lebka s překříženými hnáty. Z boku kříže je napsáno „Bože žehnej České Republice 1993“. Lebka s překříženými hnáty je velmi vzácný úkaz na drobných sakrálních stavbách. Tato lebka je poněkud neobvyklým skoro až morbidním symbolem, který má však ukazovat něco pozitivního. Podle legendy se jedná o Adamovu lebku. Když Kristus umíral a krvácel na Golgotě, tak se jeho krev vsakovala do země a dále do nitra hory. Přesně zde v těchto místech byl právě podle pověsti pohřben Adam. Kristus nám tím ukazuje, že krví uzdravil člověka trpícího následkem Adamova pádu. V mluvě vojáka tento symbol může vyjadřovat smrt nebo slávu. Což by mohlo být v roce 1993 připodobněno k tomu, jestli se České republice bude v následujících samostatných letech dařit nebo ne. Je těžké určit, kdy a s jakým významem byla lebka na tomto konkrétním kříži zhotovena. Jedná o velice významný kříž.

ČÍSLO	TYP	STAV	VLASTNÍK	ROK	KATASTR	OBEC
41_01	kříž	dobrý	církevní	1903	Menhartice	Menhartice
41_02	kříž	dobrý	soukromý	1908	Menhartice	Menhartice
41_03	kříž	dobrý	soukromý	1903	Menhartice	Menhartice
41_04	kříž	dobrý	soukromý	1886	Menhartice	Menhartice
41_05	kříž	dobrý	soukromý	1921	Menhartice	Menhartice
41_06	kříž	dobrý	obecní	1819	Menhartice	Menhartice
41_07	kříž	dobrý	soukromý	1903	Menhartice	Menhartice
41_08	kříž	špatný	církevní	-	Menhartice	Menhartice

Meziříčko

V Meziříčku byly dva zajímavé kontrasty. Velká kaple je nově zrekonstruovaná včetně nové fasády i střechy. Na místě, kde měla být drobná sakrální památka, byla namísto ní umístěna elektrická ústředna.

ČÍSLO	TYP	STAV	VLASTNÍK	ROK	KATASTR	OBEC
13_01	kříž	dobrý	obecní	1893	Meziříčko	Meziříčko
13_02	-	nenalezen	-	-	Meziříčko	Meziříčko
13_03	kříž	dobrý	obecní	1905	Meziříčko	Meziříčko
13_04	kříž	dobrý	soukromý	-	Meziříčko	Meziříčko
13_05	kaple	dobrý	církevní	-	Meziříčko	Meziříčko

Mladoňovice

Všechny drobné sakrální stavby jsou v pořádku a bez výhrad.

ČÍSLO	TYP	STAV	VLASTNÍK	ROK	KATASTR	OBEC
48_01	kříž	dobrý	církevní	1862	Mladoňovice	Mladoňovice
48_02	boží muka	dobrý	církevní	-	Mladoňovice	Mladoňovice
48_03	kříž	dobrý	obecní	-	Mladoňovice	Mladoňovice
48_04	kříž	dobrý	soukromý	-	Mladoňovice	Mladoňovice
48_05	kříž	dobrý	obecní	1937	Mladoňovice	Mladoňovice
48_06	kříž	dobrý	církevní	-	Mladoňovice	Mladoňovice
48_07	kříž	dobrý	církevní	1941	Mladoňovice	Mladoňovice
48_08	kříž	dobrý	soukromý	-	Mladoňovice	Mladoňovice
48_09	kříž	dobrý	soukromý	1882	Mladoňovice	Mladoňovice
48_10	boží muka	dobrý	církevní	-	Mladoňovice	Mladoňovice
48_11	kříž	dobrý	obecní	-	Mladoňovice	Mladoňovice
48_12	kříž	dobrý	soukromý	1883	Mladoňovice	Mladoňovice

48_13	kaple	dobrý	církevní	-	Mladoňovice	Mladoňovice
48_14	kaple	dobrý	církevní	-	Mladoňovice	Mladoňovice
48_15	socha	dobrý	církevní	1933	Mladoňovice	Mladoňovice
48_16	kříž	dobrý	církevní	-	Mladoňovice	Mladoňovice
48_17	socha	dobrý	církevní	-	Mladoňovice	Mladoňovice
48_18	kříž	dobrý	obecní	-	Mladoňovice	Mladoňovice
48_19	kříž	dobrý	soukromý	1895	Mladoňovice	Mladoňovice

Moravské Budějovice

Kaple a kříž, které leží na poli, ihned za oplocením největšího místního zaměstnavatelem BAST, by si zasloužily více péče a pozornosti. Zbyly z nich ruiny. Rekonstrukce je velmi nutná a žádoucí u obou památek. Na místě, kde se podle záznamů v mapách měly vyskytovat další drobné sakrální památky, bylo pouze pole. Je pravděpodobné, že tyto drobné sakrální památky musely ustoupit před zemědělskými stroji, protože chyběly hned čtyři objekty na dvou polích.

ČÍSLO	TYP	STAV	VLASTNÍK	ROK	KATASTR	OBEC
29_01	Kříž	dobrý	obecní	-	Moravské Budějovice	Moravské Budějovice
29_02	Kaple	dobrý	církevní	-	Moravské Budějovice	Moravské Budějovice
29_03	Kříž	dobrý	soukromý	1895	Moravské Budějovice	Moravské Budějovice
29_04	Kříž	dobrý	soukromý	1899	Moravské Budějovice	Moravské Budějovice
29_05	boží muka	dobrý	církevní	-	Moravské Budějovice	Moravské Budějovice
29_06	Kříž	dobrý	církevní	-	Moravské Budějovice	Moravské Budějovice
29_07	Kaple	špatný	církevní	-	Moravské Budějovice	Moravské Budějovice
29_08	Kříž	špatný	církevní	-	Moravské Budějovice	Moravské Budějovice
29_09	-	nenalezeno	-	-	Moravské Budějovice	Moravské Budějovice
29_10	Kříž	dobrý	církevní	-	Moravské Budějovice	Moravské Budějovice
29_11	Kříž	dobrý	církevní	-	Moravské Budějovice	Moravské Budějovice
29_12	Kříž	dobrý	církevní	-	Moravské Budějovice	Moravské Budějovice
29_13	Socha	dobrý	církevní	1796	Moravské Budějovice	Moravské Budějovice
29_14	Socha	dobrý	církevní	1865	Moravské Budějovice	Moravské Budějovice
29_15	Kříž	dobrý	obecní	-	Moravské Budějovice	Moravské Budějovice
29_16	boží muka	dobrý	obecní	-	Moravské Budějovice	Moravské Budějovice
29_17	Kříž	dobrý	soukromý	1934	Moravské Budějovice	Moravské Budějovice
29_18	Kříž	dobrý	soukromý	-	Moravské Budějovice	Moravské Budějovice
29_19	boží muka	dobrý	církevní	-	Moravské Budějovice	Moravské Budějovice
29_20	Kříž	dobrý	obecní	1877	Moravské Budějovice	Moravské Budějovice
29_21	Kaple	dobrý	církevní	-	Moravské Budějovice	Moravské Budějovice

29_22	-	nenalezeno	-	-	Moravské Budějovice	Moravské Budějovice
29_23	Kříž	dobrý	církevní	-	Moravské Budějovice	Moravské Budějovice
29_24	-	nenalezeno	-	-	Moravské Budějovice	Moravské Budějovice
29_25	-	nenalezeno	-	-	Moravské Budějovice	Moravské Budějovice

Nimpšov

Dva kříže v dobrém stavu plus jedna nedohledaná stavba.

ČÍSLO	TYP	STAV	VLASTNÍK	ROK	KATASTR	OBEC
56_01	kříž	dobrý	církevní	-	Nimpšov	Nimpšov
56_02	-	nenalezeno	-	-	Nimpšov	Nimpšov
56_03	kříž	dobrý	církevní	-	Nimpšov	Nimpšov

Nové Syrovce

Všechny objekty jsou v naprostém pořádku včetně dvou velmi zachovalých velkých kaplí uprostřed lesa.

ČÍSLO	TYP	STAV	VLASTNÍK	ROK	KATASTR	OBEC
61_01	kříž	dobrý	obecní	-	Nové Syrovce	Nové Syrovce
61_02	obrázek	dobrý	církevní	-	Nové Syrovce	Nové Syrovce
61_03	kaple	dobrý	církevní	-	Nové Syrovce	Nové Syrovce
61_04	kříž	dobrý	soukromý	1868	Nové Syrovce	Nové Syrovce
61_05	kaple	dobrý	církevní	-	Nové Syrovce	Nové Syrovce
61_06	kaple	dobrý	církevní	-	Nové Syrovce	Nové Syrovce
61_07	obrázek	dobrý	církevní	-	Nové Syrovce	Nové Syrovce
61_08	kříž	dobrý	církevní	-	Nové Syrovce	Nové Syrovce
61_09	kříž	dobrý	církevní	-	Nové Syrovce	Nové Syrovce
61_10	kříž	dobrý	církevní	-	Nové Syrovce	Nové Syrovce

Oponešice

Pouze jedna památka je ve špatném stavu. Kříž, který byl označen za špatný, je dřevěné konstrukce, upadly mu obě ramena, levé i pravé. Tento relativně nový kříž, rok 1994, by si zasloužil rekonstrukci. Nejednalo by se o nic nákladného ani časově náročného.

ČÍSLO	TYP	STAV	VLASTNÍK	ROK	KATASTR	OBEC
21_01	boží muka	dobrý	církevní	-	Oponešice	Oponešice
21_02	kříž	dobrý	církevní	-	Oponešice	Oponešice
21_03	kříž	dobrý	soukromý	-	Oponešice	Oponešice

21_04	socha	dobrý	církevní	-	Oponešice	Oponešice
21_05	kříž	dobrý	soukromý	-	Oponešice	Oponešice
21_06	boží muka	dobrý	církevní	-	Oponešice	Oponešice
21_07	kříž	dobrý	církevní	-	Oponešice	Oponešice
21_08	kříž	dobrý	soukromý	-	Oponešice	Oponešice
21_09	boží muka	dobrý	církevní	-	Oponešice	Oponešice
21_10	boží muka	dobrý	církevní	-	Oponešice	Oponešice
21_11	kříž	dobrý	soukromý	1914	Oponešice	Oponešice
21_12	kaple	dobrý	církevní	-	Oponešice	Oponešice
21_13	kříž	dobrý	církevní	-	Oponešice	Oponešice
21_14	kříž	špatný	obecní	1994	Oponešice	Oponešice

Pálovice

Všech osm křížů a jedna kaplička jsou v naprostém pořádku.

ČÍSLO	TYP	STAV	VLASTNÍK	ROK	KATASTR	OBEC
39_01	kříž	dobrý	soukromý	1937	Pálovice	Pálovice
39_02	kříž	dobrý	církevní	1797	Pálovice	Pálovice
39_03	kříž	dobrý	obecní	1854	Pálovice	Pálovice
39_04	kříž	dobrý	obecní	1897	Pálovice	Pálovice
39_05	kaple	dobrý	církevní	-	Pálovice	Pálovice
39_06	kříž	dobrý	soukromý	-	Pálovice	Pálovice
39_07	kříž	dobrý	církevní	066	Pálovice	Pálovice
39_08	kříž	dobrý	obecní	1874	Pálovice	Pálovice
39_09	kříž	dobrý	obecní	-	Pálovice	Pálovice

Panenská

Kříž označený za špatný, nemá levé i pravé rameno. Tento kříž by potřeboval rekonstrukci. Tři z pěti křížů mají namísto českých nápisů německé nápisy. Je zde znát, že hranice mezi Českem a Rakouskem je velmi blízká.

ČÍSLO	TYP	STAV	VLASTNÍK	ROK	KATASTR	OBEC
38_01	kříž	dobrý	soukromý	-	Panenská	Panenská
38_02	kříž	dobrý	obecní	-	Panenská	Panenská
38_03	kříž	dobrý	soukromý	1903	Panenská	Panenská
38_04	kříž	dobrý	církevní	-	Panenská	Panenská
38_05	kříž	špatný	církevní	-	Panenská	Panenská

Police

Za zmínku stojí velká boží muka uprostřed obce a nová kaplička, která byla zbudována v roce 2007 v lese, poblíž silnice, směrem na Jemnici. Všechny památky jsou v dobrém stavu.

ČÍSLO	TYP	STAV	VLASTNÍK	ROK	KATASTR	OBEC
45_01	obrázek	dobrý	obecní	-	Police	Police
45_02	kříž	dobrý	církevní	-	Police	Police
45_03	boží muka	dobrý	církevní	-	Police	Police
45_04	kříž	dobrý	církevní	1909	Police	Police
45_05	kaple	dobrý	církevní	-	Police	Police
45_06	kříž	dobrý	obecní	1893	Police	Police
45_07	kaple	dobrý	obecní	2007	Police	Police

Rácovice

Obec Rácovice má drobné sakrální památky v pořádku až na jedinou výjimku, tuto stavbu se nepodařilo dohledat.

ČÍSLO	TYP	STAV	VLASTNÍK	ROK	KATASTR	OBEC
54_01	kříž	dobrý	soukromý	-	Rácovice	Rácovice
54_02	kříž	dobrý	církevní	-	Rácovice	Rácovice
54_03	socha	dobrý	církevní	-	Rácovice	Rácovice
54_04	kříž	dobrý	církevní	-	Rácovice	Rácovice
54_05	kříž	dobrý	církevní	-	Rácovice	Rácovice
54_06	kříž	dobrý	obecní	1885	Rácovice	Rácovice
54_07	kaple	dobrý	církevní	1960	Rácovice	Rácovice
54_08	kříž	dobrý	církevní	-	Rácovice	Rácovice
54_09	obrázek	dobrý	obecní	-	Rácovice	Rácovice
54_10	obrázek	dobrý	obecní	-	Rácovice	Rácovice
54_11	-	nenalezeno	-	-	Rácovice	Rácovice

Radkovice u Budče

V Radkovicích u Budče jsou všechny stavby v dobrém stavu. Zajímavostí je, že na kopci za vsí je vedle starého kříže postaven nový dřevěný kříž, kde je na štítku zdůrazněno, že byl postaven zásluhou starosty obce Ludvíka Soukupa.

ČÍSLO	TYP	STAV	VLASTNÍK	ROK	KATASTR	OBEC
15_01	kříž	dobrý	církevní	-	Radkovice u Budče	Radkovice u Budče
15_02	kříž	dobrý	církevní	-	Radkovice u Budče	Radkovice u Budče
15_03	socha	dobrý	církevní	-	Radkovice u Budče	Radkovice u Budče
15_04	kříž	dobrý	soukromý	1921	Radkovice u Budče	Radkovice u Budče
15_05	kříž	dobrý	obecní	1880	Radkovice u Budče	Radkovice u Budče
15_06	kříž	dobrý	soukromý	-	Radkovice u Budče	Radkovice u Budče
15_07	kříž	dobrý	soukromý	1991	Radkovice u Budče	Radkovice u Budče
15_08	kříž	dobrý	církevní	-	Radkovice u Budče	Radkovice u Budče

Radotice

V Radoticích jsou dvě ze šesti památek ve velmi špatném stavu. Jedná se o velký dřevěný kříž a kapličku. Kaplička má silně narušenou fasádu, což má za následek chátrání. Rekonstrukce bude nutná u kříže i kapličky.

ČÍSLO	TYP	STAV	VLASTNÍK	ROK	KATASTR	OBEC
44_01	kříž	dobrý	obecní	1921	Radotice	Radotice
44_02	kaple	špatný	církevní	-	Radotice	Radotice
44_03	kříž	dobrý	obecní	1922	Radotice	Radotice
44_04	kříž	dobrý	soukromý	1912	Radotice	Radotice
44_05	kříž	dobrý	soukromý	1876	Radotice	Radotice
44_06	kříž	dobrý	obecní	-	Radotice	Radotice

Slavíkovice

Ve Slavíkovcích je ve špatném stavu pouze jeden kříž. Z kříže zbyl kamenný sokl s nečitelným nápisem, všechny ostatní památky jsou v pořádku.

ČÍSLO	TYP	STAV	VLASTNÍK	ROK	KATASTR	OBEC
36_01	kříž	dobrý	-	-	Slavíkovice	Slavíkovice
36_02	kříž	dobrý	církevní	1882	Slavíkovice	Slavíkovice
36_03	kříž	dobrý	obecní	-	Slavíkovice	Slavíkovice
36_04	kříž	dobrý	církevní	1936	Slavíkovice	Slavíkovice
36_05	kříž	dobrý	církevní	-	Slavíkovice	Slavíkovice
36_06	boží muka	dobrý	církevní	-	Slavíkovice	Slavíkovice
36_07	kříž	špatný	soukromý	1894	Slavíkovice	Slavíkovice
36_08	kříž	dobrý	obecní	-	Slavíkovice	Slavíkovice

Šašovice

Šašovice spadají svým katastrálním územím pod obec Želetava. Na návsi je historická, velmi zachovalá, dřevěná a plně funkční zvonička. Kříž je věnovaný památce Tomáše Kacetla, místního občana tehdejších Šašovic. Pozůstalí kříž udržují a na místě byl čerstvý věnec. Dalšímu kříži zbyla pouze podesta a bude nutná jeho celková rekonstrukce.

ČÍSLO	TYP	STAV	VLASTNÍK	ROK	KATASTR	OBEC
07_01	kaple	dobrý	obecní	-	Šašovice	Želetava
07_02	kříž	dobrý	soukromý	1864	Šašovice	Želetava
07_03	zvonička	dobrý	obecní	-	Šašovice	Želetava
07_04	kříž	dobrý	soukromý	1943	Šašovice	Želetava
07_05	kříž	dobrý	soukromý	1900	Šašovice	Želetava
07_06	kaple	dobrý	obecní	-	Šašovice	Želetava
07_07	kříž	dobrý	obecní	-	Šašovice	Želetava
07_08	kříž	špatný	obecní	-	Šašovice	Želetava

Štěpkov

Kříž, který nebyl nalezen, měl být na kopci nad obcí. Nyní zde stojí vodojem. Pravděpodobně to znamená, že památka musela ustoupit stavbě technického rázu. Ostatní památky jsou v dobrém stavu.

ČÍSLO	TYP	STAV	VLASTNÍK	ROK	KATASTR	OBEC
16_01	kříž	dobrý	církevní	-	Štěpkov	Štěpkov
16_02	kaple	dobrý	církevní	-	Štěpkov	Štěpkov
16_03	kříž	dobrý	církevní	-	Štěpkov	Štěpkov
16_04	kříž	dobrý	soukromý	-	Štěpkov	Štěpkov
16_05	kříž	dobrý	církevní	-	Štěpkov	Štěpkov
16_06	kříž	dobrý	soukromý	-	Štěpkov	Štěpkov
16_07	kříž	dobrý	obecní	-	Štěpkov	Štěpkov
16_08	-	nenalezen	-	-	Štěpkov	Štěpkov
16_09	kříž	dobrý	obecní	-	Štěpkov	Štěpkov
16_10	kříž	dobrý	obecní	-	Štěpkov	Štěpkov

Třebelovice

Všechny památky jsou v naprostém pořádku a v dobrém stavu.

ČÍSLO	TYP	STAV	VLASTNÍK	ROK	KATASTR	OBEC
60_01	kříž	dobrý	církevní	-	Třebelovice	Třebelovice
60_02	kříž	dobrý	církevní	-	Třebelovice	Třebelovice
60_03	kříž	dobrý	soukromý	-	Třebelovice	Třebelovice
60_04	kříž	dobrý	církevní	-	Třebelovice	Třebelovice
60_05	kříž	dobrý	soukromý	-	Třebelovice	Třebelovice
60_06	kříž	dobrý	obecní	-	Třebelovice	Třebelovice
60_07	kříž	dobrý	církevní	-	Třebelovice	Třebelovice
60_08	kaple	dobrý	církevní	-	Třebelovice	Třebelovice
60_09	kříž	dobrý	církevní	-	Třebelovice	Třebelovice
60_10	boží	dobrý	soukromý	1901	Třebelovice	Třebelovice
60_11	boží	dobrý	církevní	-	Třebelovice	Třebelovice

Velký Dešov

Všechny památky jsou v dobrém stavu.

ČÍSLO	TYP	STAV	VLASTNÍK	ROK	KATASTR	OBEC
50_01	kříž	dobrý	obecní	1926	Velký Dešov	Dešov
50_02	kříž	dobrý	církevní	-	Velký Dešov	Dešov
50_03	kaple	dobrý	církevní	-	Velký Dešov	Dešov
50_04	kříž	dobrý	obecní	-	Velký Dešov	Dešov
50_05	kříž	dobrý	církevní	-	Velký Dešov	Dešov
50_06	boží muka	dobrý	církevní	-	Velký Dešov	Dešov
50_07	socha	dobrý	soukromý	1887	Velký Dešov	Dešov
50_08	kříž	dobrý	soukromý	1882	Velký Dešov	Dešov
50_09	kříž	dobrý	soukromý	1865	Velký Dešov	Dešov
50_10	kaple	dobrý	církevní	1929	Velký Dešov	Dešov
50_11	kříž	dobrý	soukromý	-	Velký Dešov	Dešov
50_12	kříž	dobrý	soukromý	1874	Velký Dešov	Dešov

Velký Újezd

Kaple je ve velmi špatném stavu, je nutná brzká rekonstrukce. Ostatní objekty jsou v dobrém stavu. Značná část památek je v a kolem areálu místní léčebny dlouhodobě nemocných.

ČÍSLO	TYP	STAV	VLASTNÍK	ROK	KATASTR	OBEC
52_01	kaple	dobrý	církevní	-	Velký Újezd	Kojatice
52_02	kříž	dobrý	církevní	-	Velký Újezd	Kojatice

52_03	socha	dobrý	církevní	-	Velký Újezd	Kojatice
52_04	boží muka	dobrý	církevní	-	Velký Újezd	Kojatice
52_05	kříž	dobrý	obecní	2000	Velký Újezd	Kojatice
52_06	boží muka	dobrý	církevní	1793	Velký Újezd	Kojatice
52_07	kříž	dobrý	církevní	2012	Velký Újezd	Kojatice
52_08	kříž	dobrý	obecní	-	Velký Újezd	Kojatice
52_09	kaple	špatný	církevní	-	Velký Újezd	Kojatice
52_10	kaple	dobrý	církevní	-	Velký Újezd	Kojatice

Vesce

Dva kříže a jedna kaple, vše je v dobrém stavu.

ČÍSLO	TYP	STAV	VLASTNÍK	ROK	KATASTR	OBEC
31_01	kříž	dobrý	obecní	1886	Vesce	Moravské Budějovice
31_02	kříž	dobrý	obecní	-	Vesce	Moravské Budějovice
31_03	kaple	dobrý	církevní	-	Vesce	Moravské Budějovice

Vícenice

Všechny kříže ve Vícenicích jsou v dobrém stavu. Prostředí kolem křížů je čisté a udržované

ČÍSLO	TYP	STAV	VLASTNÍK	ROK	KATASTR	OBEC
12_01	kříž	dobrý	obecní	1933	Vícenice	Vícenice
12_02	kříž	dobrý	obecní	-	Vícenice	Vícenice
12_03	kříž	dobrý	církevní	-	Vícenice	Vícenice
12_04	kříž	dobrý	obecní	1872	Vícenice	Vícenice
12_05	kříž	dobrý	soukromý	1888	Vícenice	Vícenice
12_06	kříž	dobrý	obecní	1920	Vícenice	Vícenice

Vranín

Drobné sakrální stavby jsou v této obci v pořádku.

ČÍSLO	TYP	STAV	VLASTNÍK	ROK	KATASTR	OBEC
23_01	kříž	dobrý	obecní	1887	Vranín	Moravské Budějovice
23_02	kříž	dobrý	soukromý	1894	Vranín	Moravské Budějovice
23_03	kříž	dobrý	soukromý	1921	Vranín	Moravské Budějovice
23_04	kříž	dobrý	obecní	-	Vranín	Moravské Budějovice

Zvěrkovice

Obec Zvěrkovice vyniká nad ostatními počtem kaplí. Šest kapliček ze třinácti drobných sakrálních je v dobrém stavu. Dále se zde nachází kříž, na kterém jistý Karl Albrecht děkuje Bohu za pomoc v roce 1992.

ČÍSLO	TYP	STAV	VLASTNÍK	ROK	KATASTR	OBEC
30_01	kaple	dobrý	církevní	1863	Zvěrkovice	Zvěrkovice
30_02	kaple	dobrý	církevní	-	Zvěrkovice	Zvěrkovice
30_03	kaple	dobrý	církevní	-	Zvěrkovice	Zvěrkovice
30_04	kříž	dobrý	soukromý	1931	Zvěrkovice	Zvěrkovice
30_05	kříž	dobrý	obecní	-	Zvěrkovice	Zvěrkovice
30_06	kříž	špatný	obecní	-	Zvěrkovice	Zvěrkovice
30_07	kaple	dobrý	církevní	-	Zvěrkovice	Zvěrkovice
30_08	kříž	dobrý	církevní	1905	Zvěrkovice	Zvěrkovice
30_09	kříž	dobrý	obecní	1901	Zvěrkovice	Zvěrkovice
30_10	kaple	dobrý	církevní	-	Zvěrkovice	Zvěrkovice
30_11	kaple	dobrý	církevní	-	Zvěrkovice	Zvěrkovice
30_12	kříž	dobrý	soukromý	-	Zvěrkovice	Zvěrkovice
30_13	kříž	dobrý	soukromý	1992	Zvěrkovice	Zvěrkovice

Želetava

V Želetavě žije místní nadšenec pro drobné sakrální památky Jaroslav Musil, o kterém je zmínka v kapitole 4.6.

Nejvíce drobných sakrálních staveb je soustředěno přímo v centru Želetavy kolem místního kostela, sochy a kříže. Všechny jsou ve velmi dobrém stavu. Jediný kříž směrem na Lesnou je poničen do takové míry, že zbyla pouze podesta. Pan Jaroslav Musil podniká kroky potřebné k tomu, aby bylo možné, co nejdříve kříž rekonstruovat.

ČÍSLO	TYP	STAV	VLASTNÍK	ROK	KATASTR	OBEC
06_01	boží muka	dobrý	obecní	1856	Želetava	Želetava
06_02	boží muka	dobrý	obecní	-	Želetava	Želetava
06_03	kříž	dobrý	obecní	-	Želetava	Želetava
06_04	kříž	špatný	obecní	-	Želetava	Želetava
06_05	socha	dobrý	obecní	-	Želetava	Želetava
06_06	socha	dobrý	obecní	-	Želetava	Želetava
06_07	kříž	dobrý	obecní	1855	Želetava	Želetava
06_08	socha	dobrý	obecní	-	Želetava	Želetava

06_09	socha	dobrý	obecní	-	Želetava	Želetava
06_10	socha	dobrý	obecní	-	Želetava	Želetava
06_11	kříž	dobrý	soukromý	1859	Želetava	Želetava
06_12	socha	dobrý	obecní	1823	Želetava	Želetava
06_13	kříž	dobrý	obecní	-	Želetava	Želetava
06_14	boží muka	dobrý	soukromý	-	Želetava	Želetava

5 ANALYTICKÁ ČÁST

Součástí této práce je základní mapa drobných sakrálních staveb v ORP Moravské Budějovice pro lepší přehled, orientaci a další práci a mapy s analýzami, které městský úřad v Moravských Budějovicích považoval za prioritní v dané problematice.

5.1 Počet drobných sakrálních památek v obcích

V této tabulce (tab1) můžeme jasně vidět, kolik je drobných sakrálních památek v konkrétní obci, ty jsou seřazeny podle abecedy a k nim napsaný příslušný počet těchto památek. Můžeme si všimnout, že nejmenší počet je v obci Bítovánky, zde se nachází pouze jedna drobná sakrální stavba. Naopak nejvíce se jich nachází v obci Budkov, a to v celkovém počtu 25, což je vysoké číslo oproti průměru, který je 9 památek na jednu obec.

Tabulka č. 1: Počet drobných sakrálních památek v obcích

název obce	počet drobných sakrálních památek	název obce	počet drobných sakrálních památek
Babice	8	Litohoř	4
Bačkovice	11	Lomy	6
Bítovánky	1	Louka	6
Blatnice	18	Lovčovice	5
Bohušice	11	Lukov	11
Bolíkovice	4	Malý Dešov	6
Budkov	25	Martínkov	12
Cidlina	6	Menhartice	7
Častohostice	10	Meziříčko	5
Dědice	10	Mladoňovice	18
Dolní Lažany	4	Moravské Budějovice	24
Domamil	12	Nimpšov	3
Horky	5	Nové Syrovice	10
Horní Lažany	2	Oponešice	13
Hornice	7	Pálovice	8
Chotěbudice	8	Panenská	5
Jackov	6	Police	6

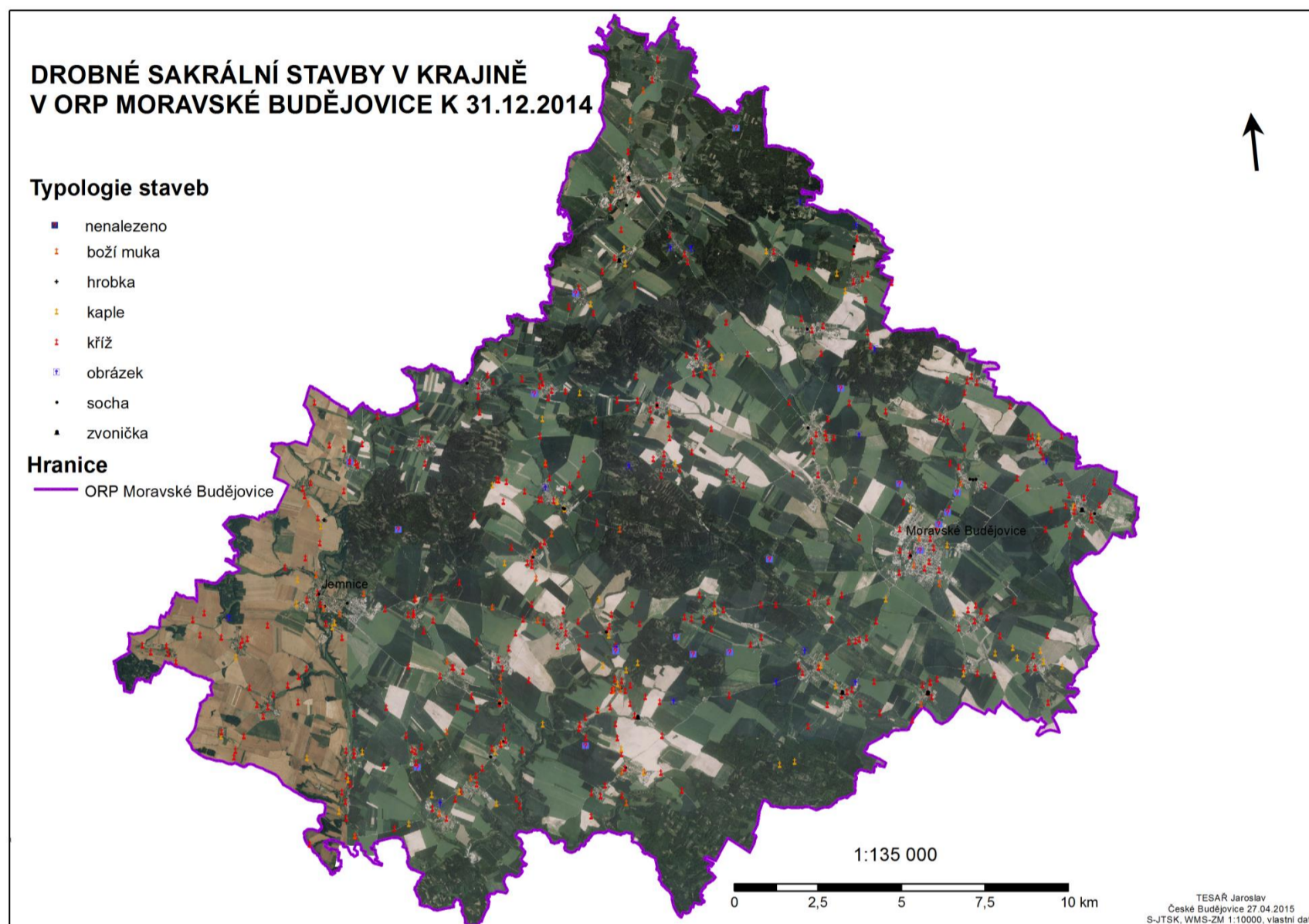
Jakubov	11	Rákovice	10
Jemnice	22	Radkovice u Budče	7
Jiratice	6	Radotice	6
Kdousov	10	Slavíkovice	8
Kojatice	7	Šašovice	8
Komárovice	6	Štěpkov	10
Kostníky	12	Třebelovice	14
Krnčice	5	Velký Dešov	11
Láz	10	Velký Újezd	9
Lažínky	6	Vesce	3
Lesná	3	Vícenice	6
Lesonice	7	Vranín	4
Lhotice	9	Zvěrkovice	12

Zdroj: vlastní šetření, 2014

5.2 Druhy drobných sakrálních staveb a jejich prostorová diference v obcích ORP

Přehledová mapa (map1) zobrazující polohu a rozdělení do kategorií jednotlivých drobných sakrálních staveb k 31. 12. 2014. Je zde znázorněno všech 560 sledovaných drobných sakrálních staveb, které jsou v geodatabázi přímo propojeny s konkrétními fotografiemi. Pro rozšíření této základní mapy drobných sakrálních památek mezi občany byl určen export do souboru pdf, jelikož se jedná o dnes již plošně rozšířenou a všeobecně dostupnou platformu k interaktivnímu zobrazování digitálních dat.

Mapa č. 1: Drobné sakrální stavby



Jak popisuje tabulka uvedená níže (tab2), nejpočetnější drobnou sakrální památkou na tomto území jsou kříže, kterých se na území ORP nachází téměř 400. Naopak nejmenší zastoupení má hrobka, která se na území nachází pouze jedna. Rovněž je důležité zmínit, že 19 drobných sakrálních památek se nepodařilo dohledat.

Tabulka č. 2: Podíl sakrálních památek na území ORP

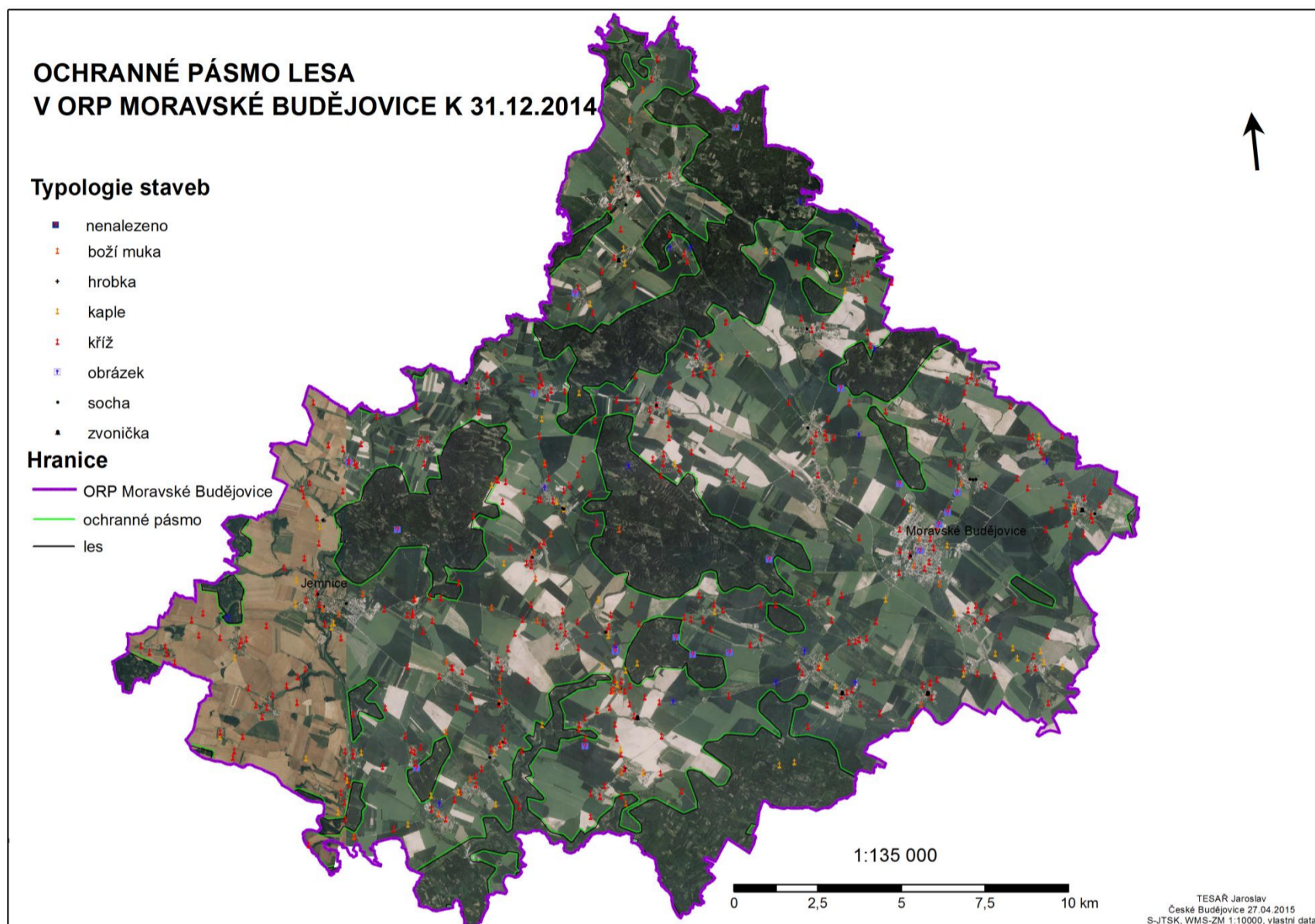
	Absolutně	Relativně %	Relativně kumul. %
nenalezeno	19	3,4	3,4
boží muka	36	6,4	9,8
hrobka	1	,2	10,0
kaple	63	11,2	21,2
kříž	389	69,2	90,4
obrázek	17	3,0	93,4
socha	32	5,7	99,1
zvonice	5	,9	100,0
celkem	562	100,0	

Zdroj: vlastní šetření

5.3 Ochranné pásmo lesa

Tato mapa, která znázorňuje, jaké druhy drobných sakrálních památek k 31. 12. 2014 se nacházejí v ochranném pásmu lesa, což je pro odbor územního plánování velmi užitečné, jelikož lesníci již delší dobu upozorňovali na to, že jim taková mapa chybí. Mapa, která by znázorňovala, kde a jaké drobné sakrální památky jsou v lesích a ochranném pásmu lesa. Je to důležité i proto, že při těžbě dřeva bývají památky často poničeny nebo úplně odstraněny. Ochranné pásmo lesa je podle platné legislativy 50 metrů od hranice lesa. Z bližšího prozkoumání mapy je patrné, že většina objektů leží mimo území lesů i ochranného pásma lesa (www.mucl.cz). Z toho vyplývá, že drobné sakrální památky jsou ohroženy v důsledku těžby dřeva nebo jiných lesních prací spíše méně. (map2). Pan Jaroslav Musil, při osobní konzultaci na toto téma podotknul, že čím více je u křížku stromů, tím roste jeho význam.

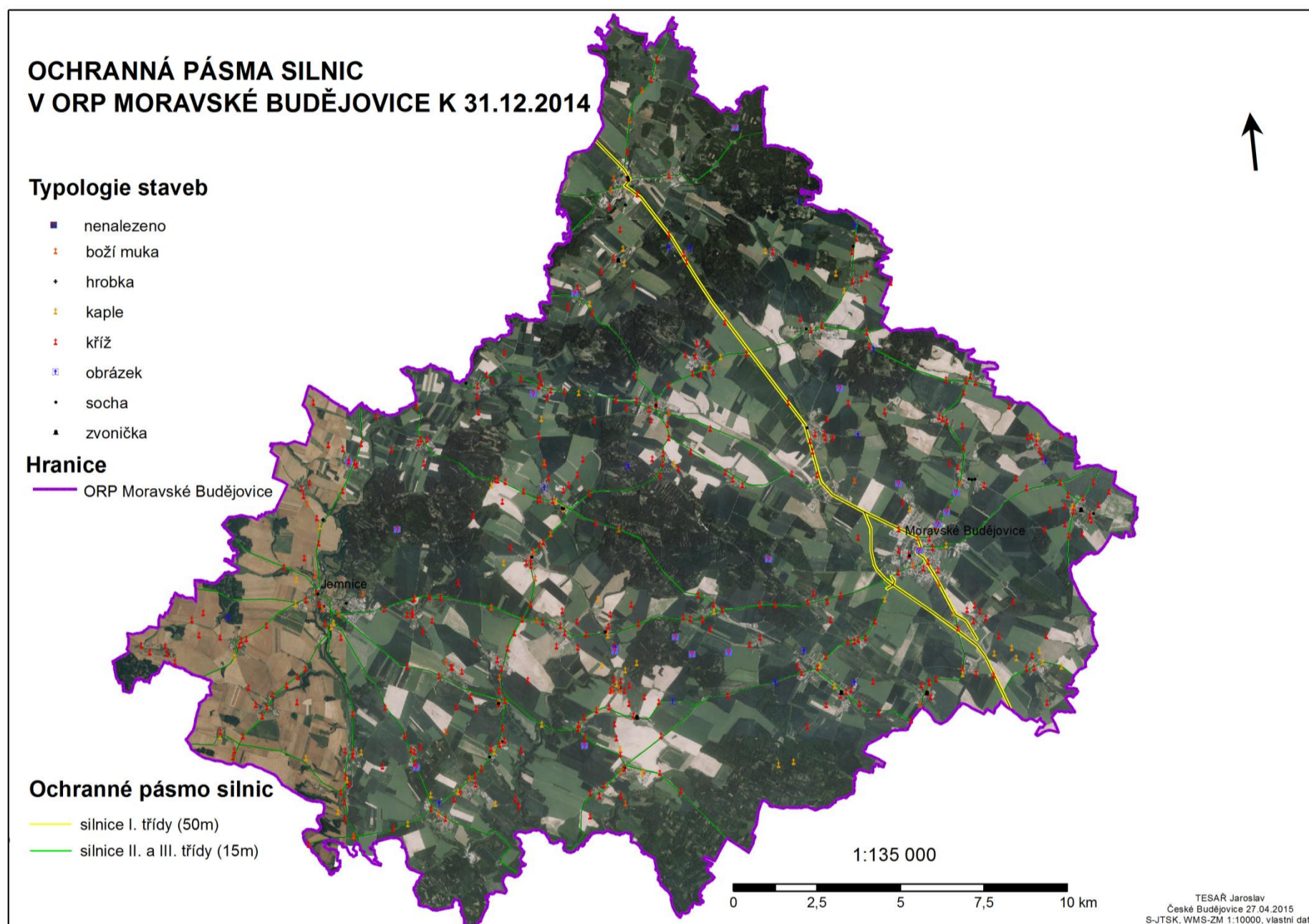
Mapa č. 2: Ochranné pásmo lesa



5.3 Ochranné pásmo silnic

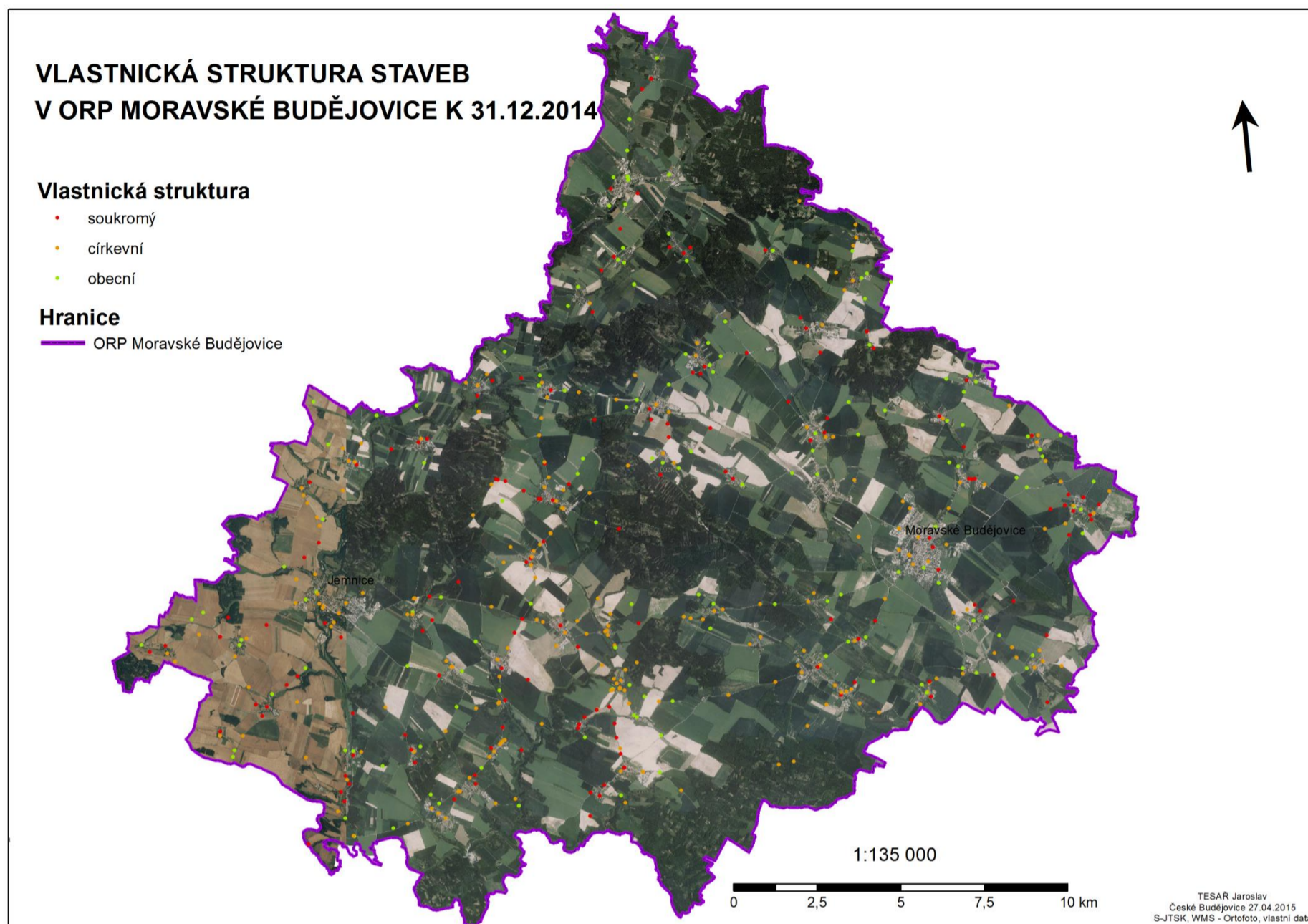
V této mapě je patrné, že většina drobných sakrálních staveb je v nebo v těsné blízkosti silnic všech kategorií a v jejich ochranném pásmu nebo těsně u něj (map3). Tento fakt vyplývá z historického hlediska, kdy se drobné sakrální stavby stavěly především v okolí tehdejších cest, z kterých se později staly současné silnice. Je zřejmé, že další památky, které nyní stojí uprostřed polí, dříve pravděpodobně stály také podél nějaké cesty. Pan Jaroslav Musil zmiňovaný výše potvrdil, že z historického hlediska je velmi důležitá informace o tom, jestli jsou vodorovná ramena kříže rovnoběžně s osou cesty u níž konkrétní kříž stojí nebo jestli s ní svírají nějaký úhel. Pokud nejsou ramena s cestou rovnoběžná, znamená to, že kříž je rozhodně starší než cesta, která původně musela vést tak, že ta ramena rovnoběžná byla. Tento údaj je velmi důležitý pro badatele, kteří se zabývají výzkumem starých cest.

Mapa č. 3: Ochranné pásmo silnic



5.4 Vlastnická struktura

Mapa č. 4: Vlastnická struktura



Mapa (map4) není dostatečně vhodným prostředkem pro srovnání, který typ vlastnictví ve vymezeném území převažuje, a tak je vhodnou ilustrací níže uvedená tabulka. Největším vlastníkem sakrálních památek na tomto území jsou církve, které spravují více než 1/3 všech identifikovaných památek.

Tabulka č. 3: Typ vlastnictví

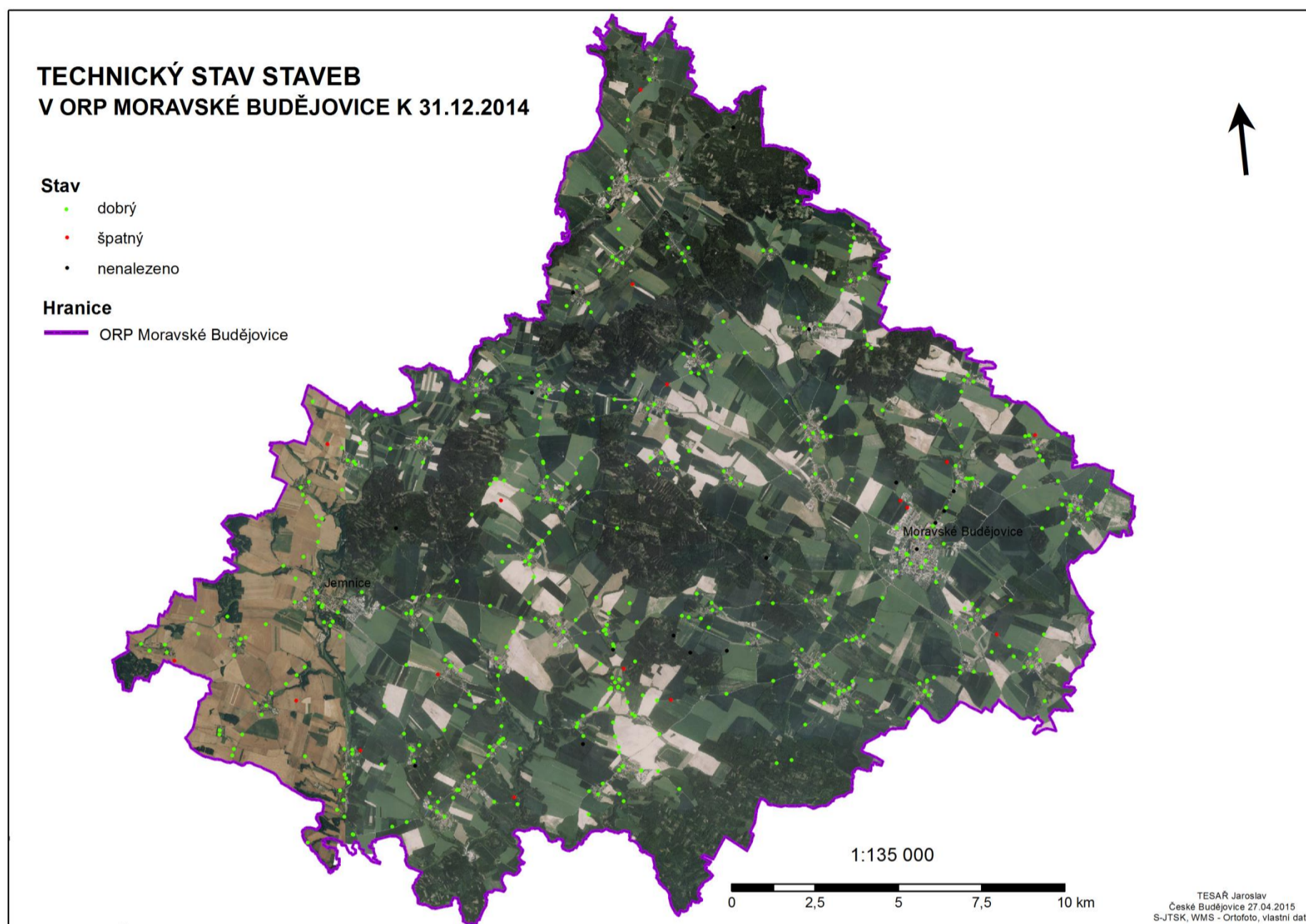
	Absolutně	Relativně %	Relativně kumul. %
nenalezeno	23	4,1	4,5
církevní	234	41,6	45,7
obecní	150	26,7	72,4
soukromý	155	27,6	100,0
celkem	562	100,0	

Zdroj: vlastní šetření

5.5 Technický stav

Mapa (map5) znázorňuje památky, které budou potřebovat ještě další revizi a případnou rekonstrukci. Nenalezené drobné sakrální stavby bude nutné zaznamenat do mapových podkladů, že již neexistují nebo jsou ztraceny. Podrobněji je tato problematika rozepsána výše v kapitolách věnovaných jednotlivým obcím. Spolek, zabývající péčí o drobné sakrální památky jako je například v jižních Čechách Křížkodávání, zde neexistuje.

Mapa č. 5: Technický stav drobných sakrálních staveb



Z níže přiložené tabulky vyplývá, že naprostá většina památek je v dobrém technickém stavu a pouze méně než 3% památek je ve stavu špatném (tab4).

Tabulka č. 4: Fyzický stav památek

	Absolutně	Relativně %	Relativně kumul. %
Dobrý	523	93,1	93,6
Špatný	18	3,2	96,8
nenalezeno	21	3,7	100,0
Celkem	562	100,0	

Zdroj: vlastní šetření

6 ZÁVĚR

Hlavním cílem práce bylo sumarizovat všechny podklady, které byly k dispozici o drobných sakrálních stavbách v ORP Moravské Budějovice. Nikdo nebyl schopen říci přesné číslo, avšak číslice, která měla značit počet staveb se z odhadovaného jednoho sta téměř zešestinásobila. Vznikla tak rozsáhlá geodatabáze, čítající přesně 560 drobných sakrálních staveb včetně rozsáhlé fotogalerie, která je přiložena na dvou DVD, proto je možné považovat tento primární cíl za splněný.

Dalším cílem bylo vytvořit atributovou tabulku, která rozděluje území podle obcí a katastrálního území. Následně dělí stavby podle druhu a přiřazuje jim předem předdefinované stavové statusy. Tato tabulka je vhodná k další editaci jak v prostředí programu ArcMap, tak i v MS Excel a je k nalezení v příloze na DVD.

Je nutné vyzdvihnout, že o většinu staveb je dobře postaráno, a tak nepotřebují v nejbližší době výrazné finanční prostředky na rekonstrukci. Ty, které ji potřebují, jsou vyznačeny v mapě se špatným stavovým statusem. Byly například obce, které si dávaly na údržbě těchto pojittek s historií velmi záležet. Nejzářivějším příkladem za všechny byl Jakubov, kde byly všechny památky nově zrekonstruované.

Svoji práci jsem dělal i na základě poznatků z praxí, které jsem dělal na městském úřadu v Moravských Budějovicích. Když jsem spolupracoval s několika zaměstnanci, zejména s paní Ing. Renatou Komínkovou, tak se vyskytnul problém s nedostatečným zaměřením a zmapováním drobných sakrálních památek na území ORP Moravské Budějovice. Paní Ing. Komínková mi umožní prezentovat tuto práci na konferenci, které se každoročně jako zástupce úřadu účastní a kde bude možnost, aby se drobné sakrální památky dostaly do podvědomí více občanů a odborníků.

Tato práce poslouží jako odrazový můstek k opravám, rekonstrukcím a ochraně těchto unikátních staveb, aby i budoucí generace mohly tyto svým způsobem krásné stavby v krajině vidávat, a to především v důstojném stavu a dobře udržované. V průběhu práce bylo zajímavé setkání lidmi, jako byl pan Musil z Želetavy nebo s členem spolku z jižních Čech Křížkodávání, který se zabývá rekonstrukcí těchto staveb v krajině. Během terénního průzkumu byly nalezeny i unikátní kříže, například jeden s Adamovou lebkou, který byl na

celém území jediný, (viz kapitola 9.38 Menhartice) a naopak řada památek vůbec nalezena nebyla, což může posloužit k aktualizaci budoucích mapových podkladů.

Pro přehlednost práce byly zpracovány analýzy, které zástupci městského úřadu považovali za prioritní. Dále je nutné zdůraznit a uznat relativně špatné rozhodnutí, že terénní průzkum je v nepoměrném rozsahu vzhledem k literární části. Na žádost a velmi kladné ohlasy z vedení úřadu bylo s vypětím všech sil jak osobních tak techniky prioritně zpracováváno zaznamenávání geografické polohy všech drobných sakrálních památek za jakéhokoli počasí, včetně fotodokumentace s 8 GB dat. Zástupci úřadu považovali za cenné také to, že došlo k porovnání toho, co je reálně na jejich správním území s tím, co mají na mapách nebo v poznámkách k některým parcelovým číslům vzhledem k tomu, že nebylo v rozpočtovém i v personálním rozpočtu místo k tomu, aby mohl být uvolněn pracovník tuto činnost vykonat.

7 POUŽITÁ LITERATURA

BROUČEK, S., JEŘÁBEK, R. (2007): Lidová kultura. Národopisná encyklopedie Čech, Moravy a Slezska, Praha, 634 s.

DAVID, P., SOUKUP, V. (2002): 777 kostelů, klášterů, kaplí České republiky, Praha: Kartografie Praha, 58 s.

FLORIÁNOVÁ, O. (1999): Drobné sakrální objekty na Strážnicku. In: Národopisná revue, Praha, 220 s.

HÁJEK, P., (2009): Zděná boží muka v jižních Čechách, České Budějovice: Národní památkový ústav, územní odborné pracoviště v Českých Budějovicích, 243 s.

HÁJEK, T., BUKAČOVÁ, I. (2006): Příběh drobných památek: Od nezájmu až k fascinaci., Praha, 140 s.

HLADKÝ, J. (2007): Kaplicky, boží muka, výklenkové kaplicky a zvonicky na Milevsku a Písecku. Milevsko: Město Milevsko, 70 s.

CHROMÝ, P., JANŮ, H. (2003): Regional identity, activation of territorial communities and the potential of the development of peripheral regions. Acta Universitatis Carolinae – Geographica, 117 s.

KOLEKTIV AUTORŮ, (2001): Kamenné kříže Čech a Moravy, Praha: Argo, 475 s.

KUČERA, Z., BLÁHA, J. D., KUČEROVÁ, S., HUPKOVÁ, M., REEVES, D. (2012): Poutní místa v Česku na počátku 21. století podle konání poutí během kalendářního roku. Odborná mapa a doprovodný text. P3K, Praha, 22 s.

PALOUŠOVÁ, Z. (2009): Kamenná boží muka v jižních Čechách a přilehlé Moravě, České Budějovice: Národní památkový ústav, územní odborné pracoviště v Českých Budějovicích, 288 s.

ŠTOGROVÁ-DOLEŽALOVÁ, J. (2006): Kaplička na návsi, křížek v polích: almanach konference Místní komunita a drobné památky, Česká Lípa 13. - 14. 5. 2006. Česká Lípa: o.s. Drobné památky severních Čech, 243 s.

ŠTOGROVÁ-DOLEŽALOVÁ, J. Kamenné kříže Čech a Moravy: almanach konference Místní komunita a drobné památky, Česká Lípa 13.-14.5.2006, Praha: Argo, 2001, 475 s.

ŠTAJNOCHR, V. (2005): Světské, votivní, poutní kaple a oratoria, polohy kaplí a oratorií. In: Památková péče na Moravě, Kulturní krajina, 57 s.

ŠUSTKOVÁ, T. (2008): Drobné sakrální památky: jejich místo v české venkovské krajině, bakalářská práce. Karlova univerzita v Praze, Praha, 65 s.

TRIMBLE (2007): GPS. The First Global Navigation Satellite System. 1.ed. Sunnyvale, California: Trimble Navigation Limited

VAVERKA, J. a kol. (2001): Nové kostely a kaple z konce 20. století v České republice. Kostelní Vydří: Karmelitánské nakladatelství, 435 s.

VOKÁČOVÁ, P. (2009): Sakrální památky v mikroregionu: Točnick - Bzová - Březová – Hředle, diplomová práce, Karlova univerzita v Praze, Praha, 183 s.

Internetové zdroje:

ARCDATA (2014): ARCDATA PRAHA: Geografické informační systémy [online]. 2010 [cit. 2015-07-02].

Dostupné z WWW: <http://www.arcdata.cz>.

Český statistický úřad: Úvod-ORP Moravské Budějovice-Charakteristika SO ORP Moravské Budějovice [online] [cit.2015-04-28].

Dostupné z: https://www.czso.cz/csu/xj/charakteristika_so_orp_moravske_budejovice

ESRI. What is GIS? Geographic Information Systems. [online]. [cit. 2015-07-02].

Dostupné z: <http://www.esri.com/what-is-gis/index.html>

ESRI . ArcGIS resource center. [online]. 2015 [cit. 2015-07-02]. '

Dostupné z: <http://help.arcgis.com>

HAVLÍČEK, Tomáš a Martina HUPKOVÁ. Sakrální objekty v krajině jako nedílná součást českého venkova. 2011. [online]. [cit. 2015-07-02].

Dostupné z: <http://www.dvs.cz/clanek.asp?id=6485631>

Město Česká Lípa: Úřad a samospráva-Městský úřad-Životní situace-Životní prostředí [online]. [cit. 2015-04-28].

Dostupné z:

<http://www.mucl.cz/cz/urad-a-samosprava/mestsky-urad/zivotni-situace/zivotni-prostredi/zavazne-stanovisko-k-umisteni-stavby-do-vzdalenosti-50-m-od-okraje-lesa.html>

Zlínský kraj: Doprava-Oddělení silničního hospodářství-Povolení stavby v ochranném pásmu silnice [online] [cit. 2015-04-28].

Dostupné z:

<https://www.kr-zlinsky.cz/povoleni-stavby-v-ochrannem-pasmu-silnice-cl-248.html>

8 SEZNAM OBRÁZKŮ

Obrázek č. 1: Objednávka pracovních map

Obrázek č. 2: Kříž Jemnice – pohled z levé strany

Obrázek č. 3: Kříž Jemnice – čelní pohled

Obrázek č. 4: Kříž Jemnice – pohled z pravé strany

Obrázek č. 5: Uživatelské prostředí programu Garmin BaseCamp

Obrázek č. 6: Sloup se sochou P. Marie

Obrázek č. 7: Sloup se sochou P. Marie (současný stav)

9 SEZNAM TABULEK

Vyjma tabulek přiložených k jednotlivým obcím.

Tabulka č. 1: Počet drobných sakrálních památek v obcích

Tabulka č. 2: Podíl sakrálních památek na území ORP

Tabulka č. 3: Typ vlastnictví

Tabulka č. 4: Fyzický stav památek

10 SEZNAM MAP

Mapa č. 1: Drobné sakrální stavby

Mapa č. 2: Ochranné pásmo lesa

Mapa č. 3: Ochranné pásmo silnic

Mapa č. 4: Vlastnická struktura

Mapa č. 5: Technický stav drobných sakrálních staveb

11 SEZNAM PŘÍLOH

Příloha č. 1 – Boží muka pilířková a sloupková

Příloha č. 2 – Boží muka sloupková, s vysazenou kaplicí, s kaplicí hmotově shodnou s dřívěkem, s potlačenou funkcí kaplice

Příloha č. 3 – Pracovní mapa Telč

Příloha č. 4 – Pracovní mapa Moravské Budějovice

Příloha č. 5 – Pracovní mapa Slavonice

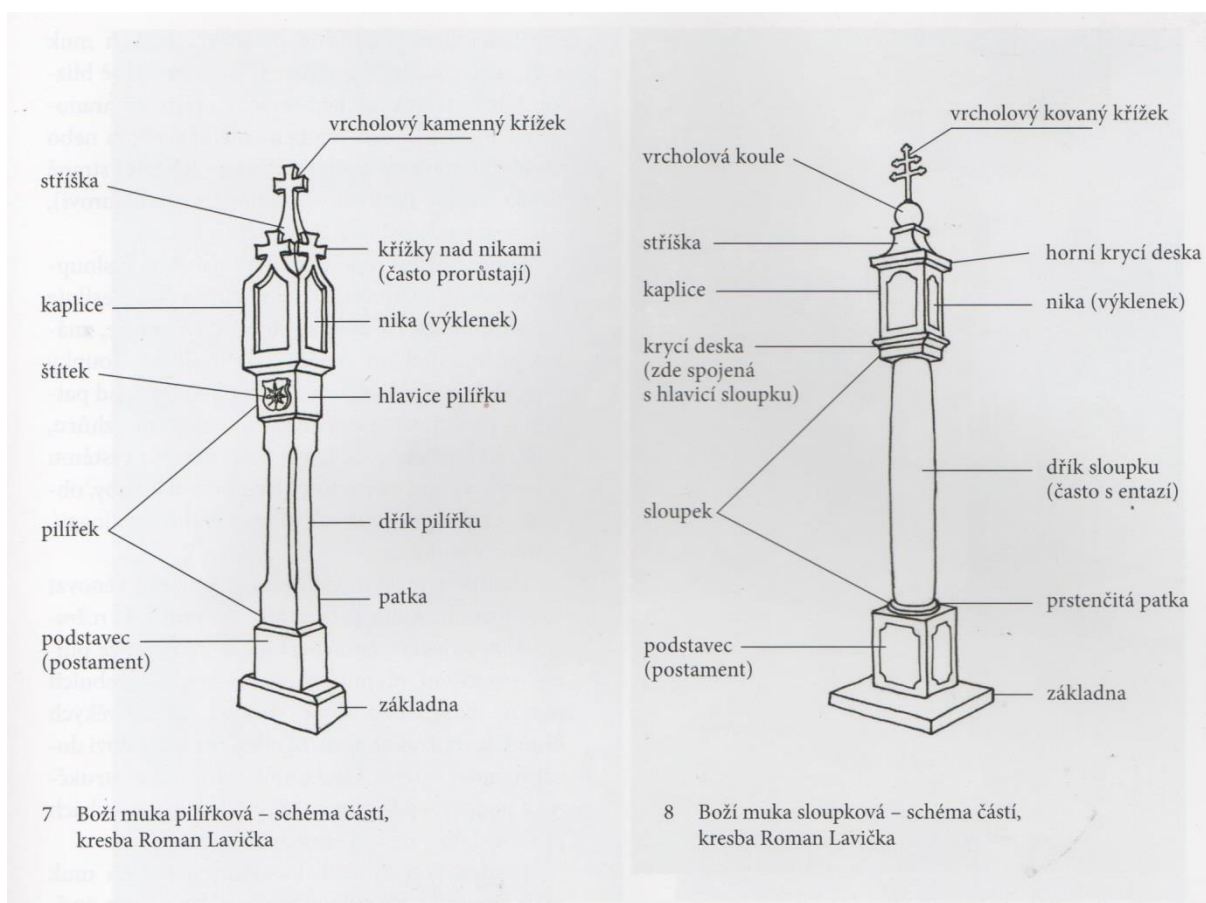
Příloha č. 6 – Pracovní mapa Vranov nad Dyjí

Příloha č. 7 – Administrativní členění ORP Moravské Budějovice podle katastrálního území

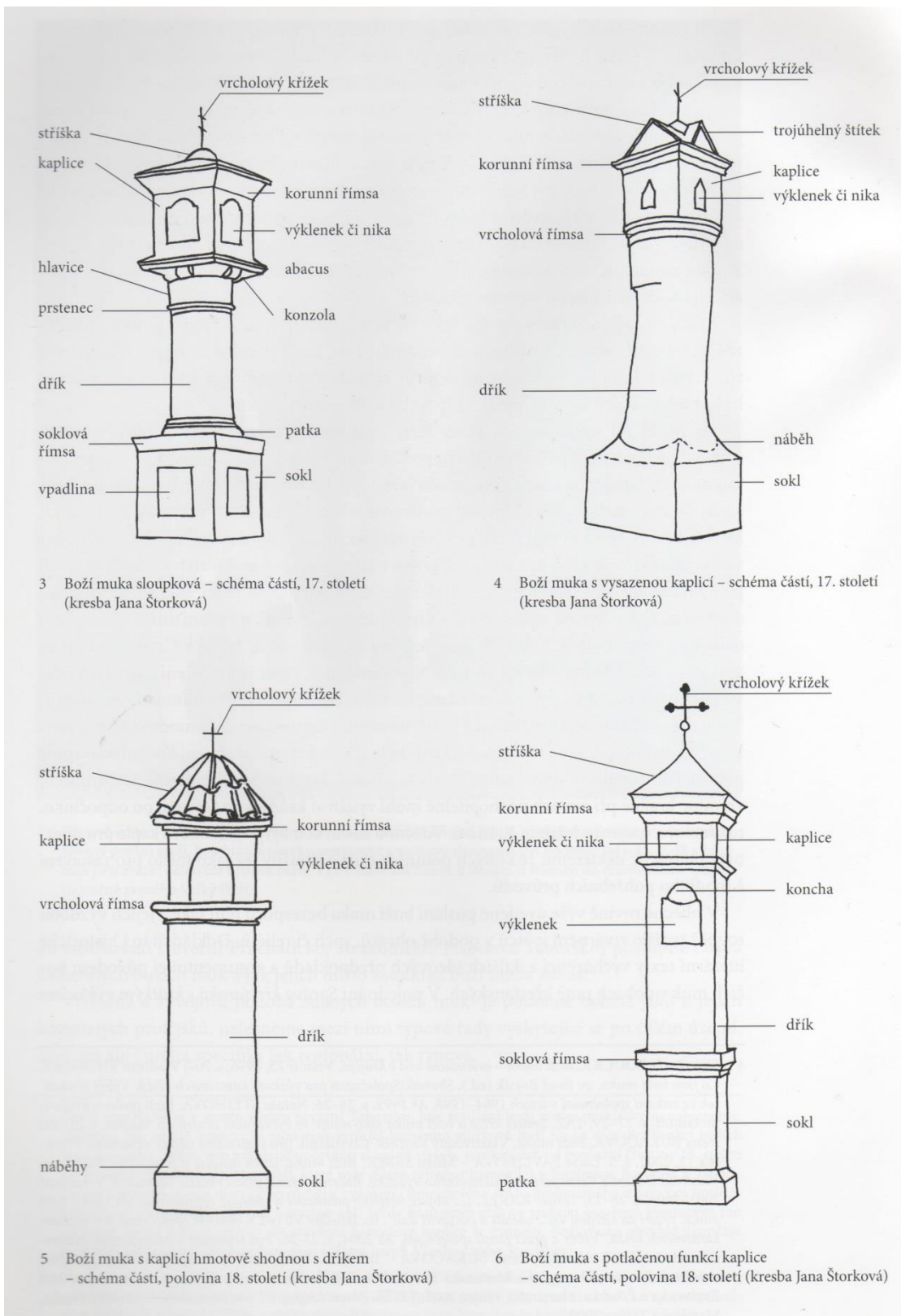
Příloha č. 8 – Poznámky k drobným sakrálním památkám v ORP Moravské Budějovice

12 PŘÍLOHY

Příloha č. 1 – Boží muka pilířková a sloupková



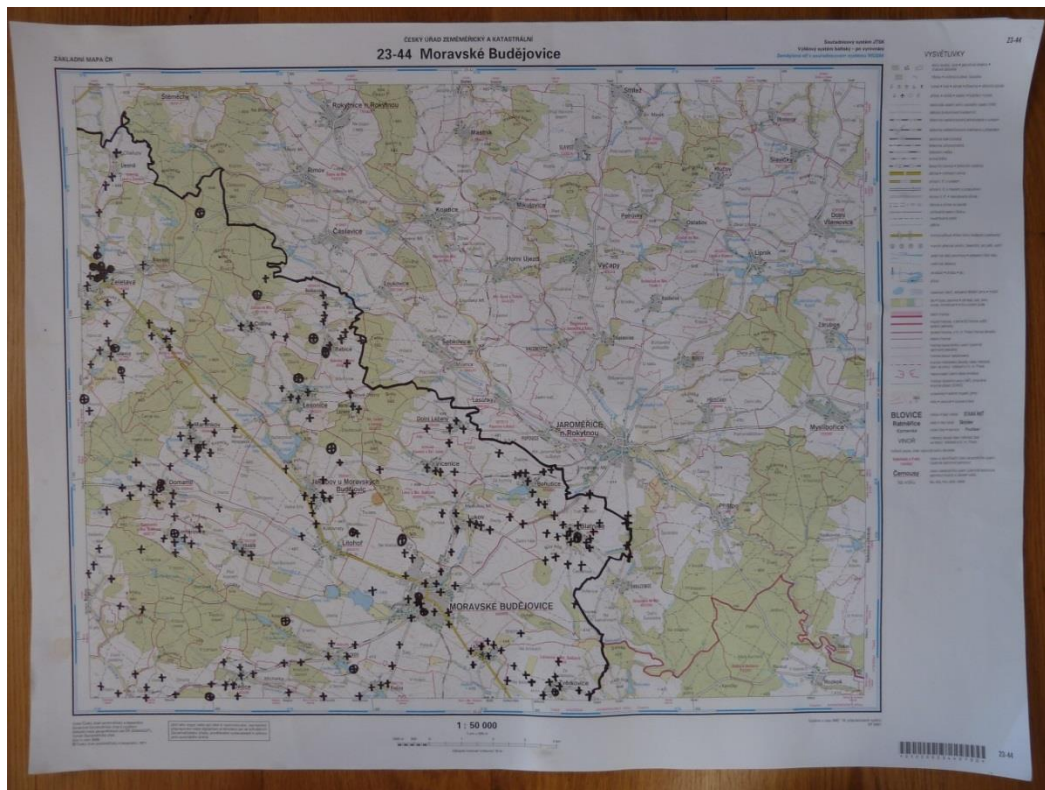
Příloha č. 2 – Boží muka sloupková, s vysazenou kaplicí, s kaplicí hmotově shodnou s dříkem, s potlačenou funkcí kaplice



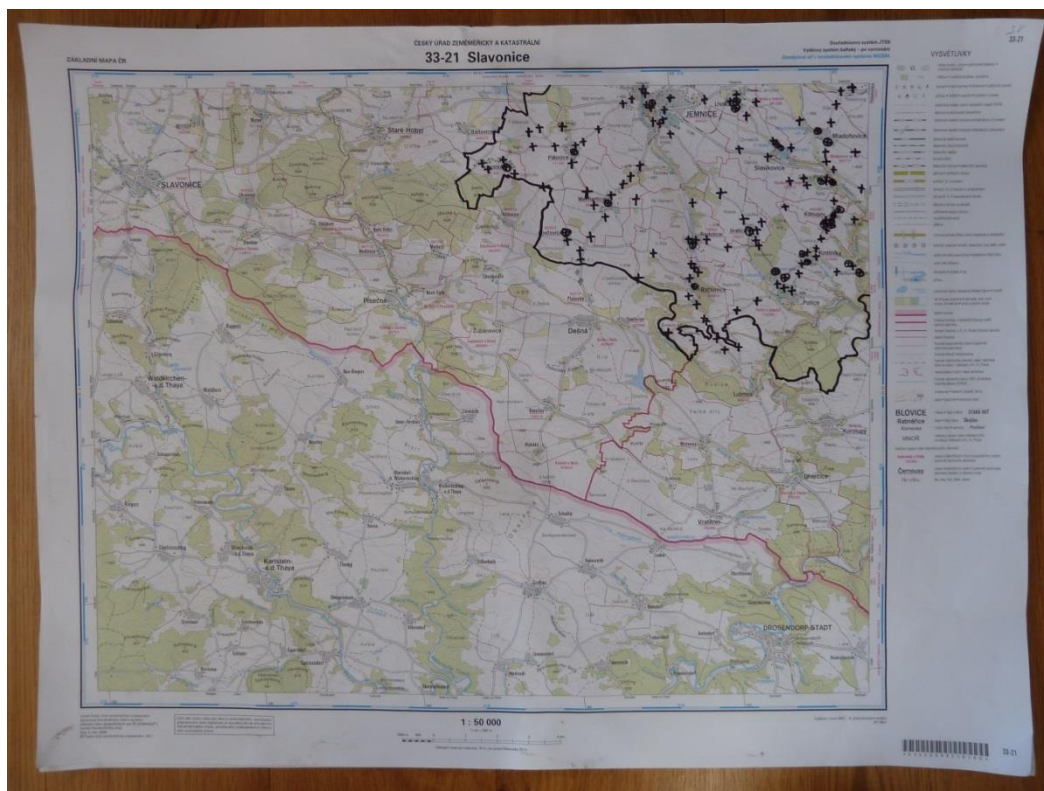
Příloha č. 3 – Pracovní mapa Telč



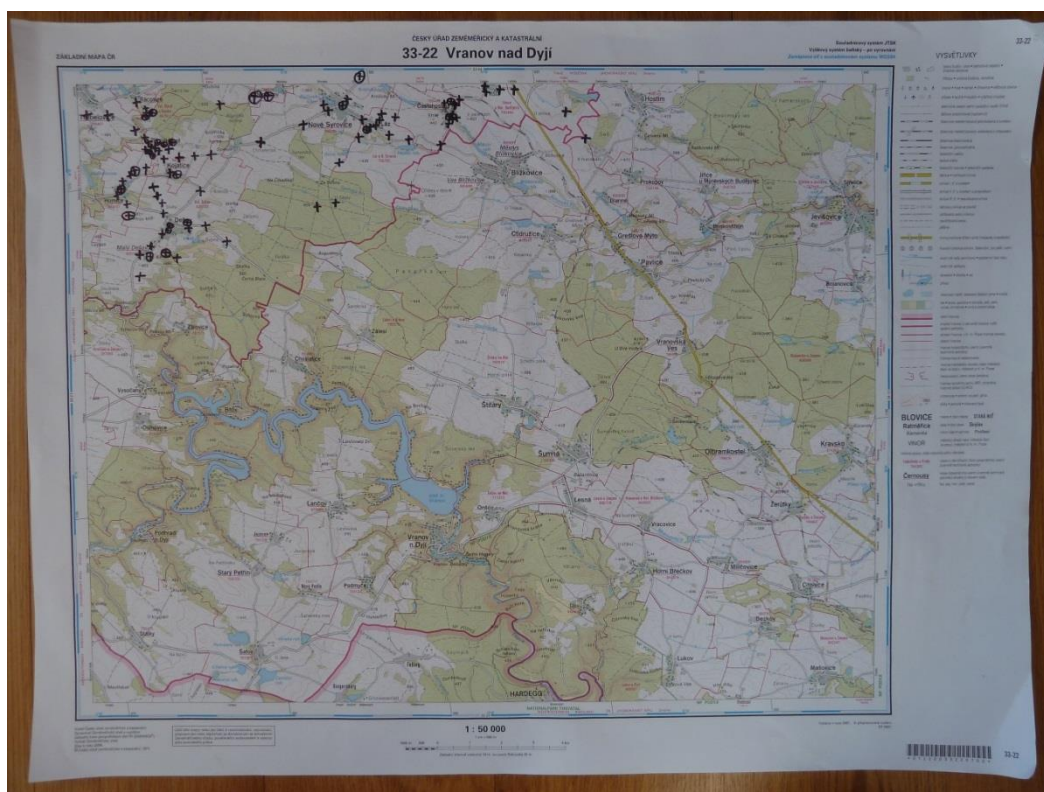
Příloha č. 4 – Pracovní mapa Moravské Budějovice



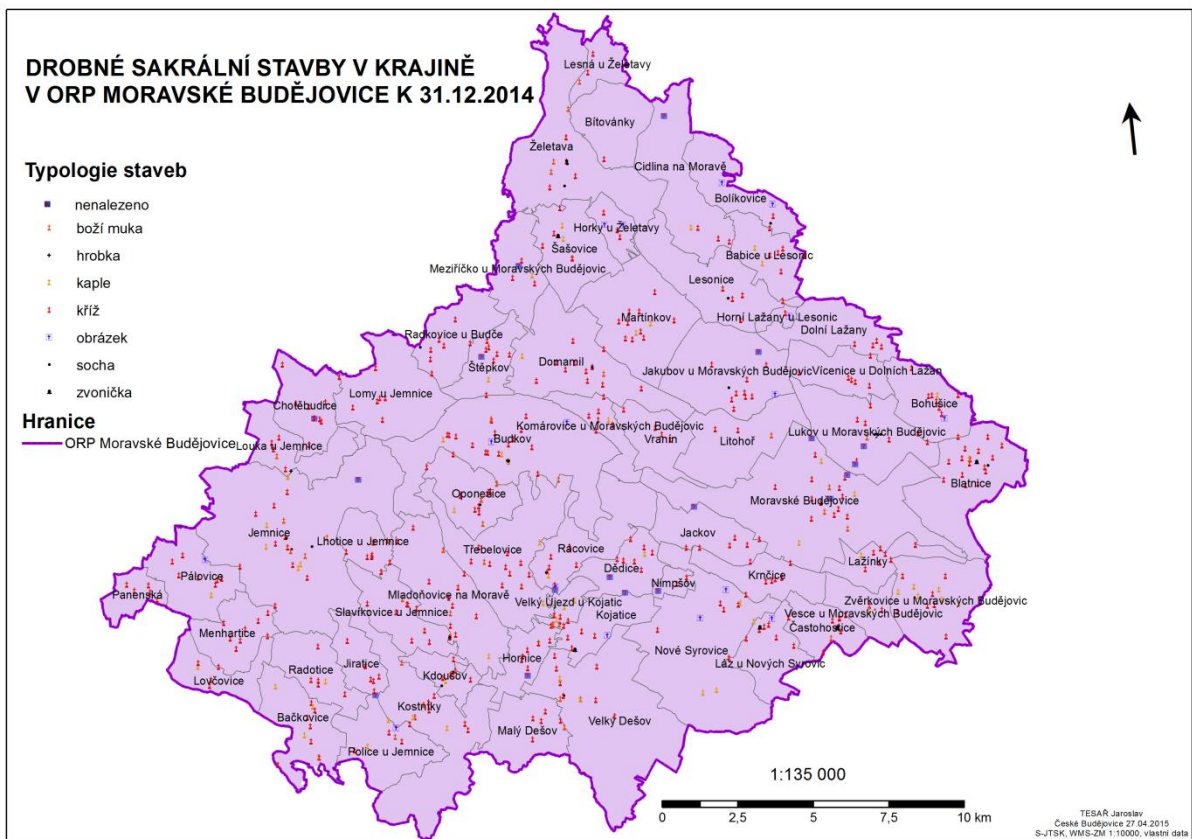
Příloha č. 5 – Pracovní mapa Slavonice



Příloha č. 6 – Pracovní mapa Vranov nad Dyjí



Příloha č. 7 – Administrativní členění ORP Moravské Budějovice podle katastrálního území



Příloha č. 8 – Poznámky k drobným sakrálním památkám v ORP Moravské Budějovice

01_01	uražená vrchní část
01_02	-
01_03	-
02_01	-
03_01	-
03_02	-
03_03	-
03_04	součást oplocení soukromého pozemku
03_05	-
04_01	-
04_02	-
04_03	k oslavě 50 letého jubilea kněžství PAPEŽE PIA X.
04_04	-
05_01	-
05_02	-
05_03	-
05_04	-
05_05	-
05_06	studánka roku 2013 u kaple sv. Veroniky
05_07	rekonstruováno roku 2003 občany z Bolíkovíc
05_08	-
06_01	-
06_02	-
06_03	-
06_04	zbyla pouze podesta kříže
06_05	-
06_06	-
06_07	-
06_08	-
06_09	-
06_10	-
06_11	-
06_12	-
06_13	-
06_14	-
07_01	-
07_02	na památku ke cti a chvále Boží
07_03	-
07_04	na památku Tomáše Kacetla padlého ve válce 1914
07_05	ku cti Boží
07_06	-
07_07	-

07_08 pouze podesta kříže povalená na zemi
08_01 -
08_02 ku cti a chvále Boží
08_03 -
08_04 -
08_05 pochválen buď Ježíš Kristus
09_01 pouze shnilý dřevěný rám
09_02 -
09_03 ke cti a chvále Boží
09_04 pochválen buď pán Ježíš Kristus
09_05 -
09_06 pochválen buď pán Ježíš Kristus
09_07 -
09_08 -
10_01 -
10_02 -
11_01 vezmi kříž svůj a následuj mě
11_02 ty jenž kráčíš cestou
11_03 kříž kombinovaný s obrázkem
11_04 pochválen buď Ježíš Kristus
12_01 pochválen buď Ježíš Kristus
12_02 -
12_03 -
12_04 -
12_05 ke cti a chvále Boží
12_06 pochválen buď Ježíš Kristus
13_01 -
13_02 -
13_03 -
13_04 -
13_05 nová fasáda a střecha
14_01 pochválen buď Ježíš Kristus
14_02 nová fasáda a střecha
14_03 -
14_04 -
14_05 já jsem cesta pravda život
14_06 -
14_07 ukřižovaný Ježíši smiluj se nad námi
14_08 součást zídky
14_09 pochválen buď Ježíš Kristus
14_10 -
14_11 -
14_12 -

14_13 -
15_01 -
15_02 -
15_03 -
15_04 -
15_05 -
15_06 -
15_07 ke cti a slávě Boží
15_08 -
16_01 -
16_02 -
16_03 -
16_04 -
16_05 -
16_06 -
16_07 -
16_08 -
16_09 -
16_10 -
17_01 -
17_02 rekonstruováno roku 1959
17_03 ke cti Boží
17_04 vezmi kříž svůj a následuj mne
17_05 nové dřevěný kříž
17_06 -
17_07 -
17_08 -
17_09 chvála Kristu
17_10 Pane Ježíši s Marií Pannou buďte nám ochranou
17_11 -
17_12 -
17_13 1945 vysazena památná lípa, nivelační značka
18_01 -
18_02 za svodidly pod úrovní silnice
18_03 ke cti a chvále Boží
18_04 pochválen buď svatý kříž
18_05 pochválen buď Ježíš Kristus
18_06 ke cti a chvále Boží
18_07 žehnej a ochraňuj nás všemohoucí
18_08 -
18_09 -
18_10 -
18_11 kostel postaven až 1729

18_12 -
18_13 -
18_14 -
18_15 -
18_16 -
18_17 -
18_18 -
18_19 -
18_20 -
18_21 -
18_22 -
18_23 -
18_24 ke cti a chvále Boží
18_25 pochválen buď Ježíš Kristus
18_26 -
19_01 -
19_02 -
19_03 věnován od obce lomské
19_04 Mariamatičko za nás vždy oroduj
19_05 -
19_06 Ježíši Bože! Smiluj se nad námi a požehnej nám
19_07 -
20_01 -
20_02 -
20_03 pochválen buď pán Ježíš Kristus
20_04 -
20_05 -
20_06 -
20_07 pochválen buď pán Ježíš Kristus
20_08 zbyla pouze podesta kříže
20_09 -
21_01 -
21_02 -
21_03 -
21_04 -
21_05 -
21_06 -
21_07 -
21_08 -
21_09 -
21_10 -
21_11 pochválen buď pán Ježíš Kristus
21_12 -

21_13 -
21_14 chybí levé i pravé rameno kříže
22_01 -
22_02 ke cti Boží, 8. V. 1945 renovace
22_03 -
22_04 pochválen buď pán Ježíš Kristus
22_05 -
22_06 -
22_07 pochválen buď pán Ježíš Kristus
23_01 ke cti Boží
23_02 ke cti a chvále Boží
23_03 ke cti Boží
23_04 chvála kristu
24_01 -
24_02 -
24_03 -
24_04 -
25_01 na památku zaniklé vesnice Petrovice
25_02 -
25_03 ke cti a chvále Boží, renovace 2011
25_04 pochválen buď Ježíš Kristus, renovace 2011
25_05 -
25_06 ke ctijménu Ježíš Kristus, renovace 2011
25_07 pochválen buď Ježíš Kristus, renovace 2011
25_08 -
25_09 pochválen buď pán Ježíš Kristus, rekonstrukce 2011
25_10 pochválen buď pán Ježíš Kristus
25_11 -
25_12 pochválen buď pán Ježíš Kristus
26_01 ty jenž kráčíš cestou kolem
26_02 jen u Tebe Bože jest milosrdenství
26_03 pochválen buď Ježíš Kristus
26_04 zchátralá, zarostlý křovím
26_05 pochválen buď Ježíš Kristus
26_06 -
26_07 -
26_08 Kristus trpěl pro nás
26_09 na stromě nad silnicí
26_10 chvála Kristu
26_11 -
27_01 pochválen buď Ježíš Kristus
27_02 -
27_03 vezmi kříž svůj a následuj mne

27_04 -
27_05 rozbitý na více částí, povalený na zemi
27_06 v kříži spása
27_07 sv. Floriáne oroduj za nás
27_08 -
27_09 -
27_10 -
27_11 -
27_12 -
28_01 ke cti Boží
28_02 pochválen buď pán Ježíš Kristus
28_03 pochválen buď pán Ježíš Kristus
28_04 pochválen buď Ježíš Kristus
28_05 -
28_06 pochválen buď Ježíš Kristus
28_07 pochválen buď pán Ježíš Kristus
28_08 -
28_09 ke cti a chvále Boží
28_10 pochválen buď pán Ježíš Kristus
28_11 já jsem vzkříšení a život
28_12 -
28_13 dar na památku 5. V. 1945
28_14 vezmi kříž svůj a následuj mne
28_15 pochválen buď Ježíš Kristus
28_16 pochválen buď pán Ježíš Kristus
28_17 -
28_18 ke cti a chvále Boží
29_01 chvála Kristu
29_02 -
29_03 ke cti a chvále Boží
29_04 pojdte za mnou všichni
29_05 -
29_06 -
29_07 kaple naprosto zchátralá
29_08 rozbitý na kusy
29_09 -
29_10 -
29_11 matky urtě se od sv. Anky v bázni Boží vychovávat
29_12 chvála Kristu
29_13 -
29_14 -
29_15 -
29_16 na soukromém pozemku

29_17 pochválen buď pán Ježíš Kristus
29_18 -
29_19 -
29_20 -
29_21 v kapli jsou obrazy svaté trojice
29_22 -
29_23 -
29_24 -
29_25 -
30_01 -
30_02 -
30_03 sv. Gothard
30_04 pochválen buď pán Ježíš Kristus
30_05 -
30_06 zbyla pouze rozbitá podesta kříže
30_07 -
30_08 pozdraven buď tento kříž
30_09 věnováno ku cti a chvále Boží
30_10 -
30_11 -
30_12 pán s vámi, renovováno ku cti a chvále Boží 2007
30_13 děkuji Bohu za jeho pomoc - Carl Albrech
31_01 pochválen buď Ježíš Kristus
31_02 chvála Kristu
31_03 -
32_01 rekonstruováno 2009
32_02 -
32_03 -
32_04 -
32_05 ke cti a chvále matky Boží
32_06 -
32_07 -
33_01 zde zemřel při výkonu služebním četník
33_02 -
33_03 -
33_04 chvála Kristu
33_05 -
33_06 chvála Kristu
33_07 pozastav se Řlovýře a rozjimej
34_01 -
34_02 -
34_03 -
34_04 pochválen buď pán Ježíš Kristus

34_05 pochválen buď pán Ježíš Kristus
34_06 z lásky ukřižovanému
35_01 pochválen buď Ježíš Kristus
35_02 -
35_03 -
35_04 -
35_05 pochválen buď pán Ježíš Kristus
35_06 ku cti a chvále Boží k pýti ranám Krista pána
35_07 pochválen buď Ježíš Kristus
35_08 ke cti Boží
35_09 pochválen buď Ježíš Kristus
35_10 postaven na upoměnku smrti našeho Spasitele
36_01 -
36_02 pochválen buď pán Ježíš Kristus
36_03 -
36_04 já jsem vzkříšení a život
36_05 -
36_06 -
36_07 zbyla pouze podesta, ke cti a chvále Boží
36_08 -
37_01 -
37_02 pochválen buď Ježíš Kristus
37_03 -
37_04 -
37_05 za zemřellou sestru Johannu
37_06 pochválen buď Ježíš Kristus
37_07 -
38_01 gelobt-sei Jesus Christus
38_02 -
38_03 gelobt-sei Jesus Christus
38_04 gewidnet zur ehregottes
38_05 chybí obě ramena kříže
39_01 pochválen buď Ježíš Kristus
39_02 -
39_03 -
39_04 pochválen buď pán Ježíš Kristus
39_05 -
39_06 pochválen buď pán Ježíš Kristus 1860
39_07 -
39_08 -
39_09 -
40_01 -
40_02 -

40_03 ke cti a chvále Boží
40_04 -
40_05 -
40_06 rekonstruováno 2009
40_07 tak bůh miloval svět!
40_08 -
40_09 -
40_10 -
40_11 -
40_12 -
40_13 -
40_14 ke cti a chvále Boží
40_15 -
40_16 pochválen buď sv. kříž
40_17 -
40_18 -
40_19 součást zdi do parku
40_20 ke cti a chvále Boží
40_21 -
40_22 tak bůh miloval svět!
40_23 pochválen buď pán Ježíš Kristus
41_01 -
41_02 pojd'te ke mně všichni kteří zarmoucení jste
41_03 ku kříži v tísni své se utíkejme
41_04 ke cti a chvále Boží
41_05 v upomínku na Františka Niederhafnera
41_06 Bože žehnej České republice 1993, v podestě lebka
41_07 milujme z celého srdce Božského Spasitele
41_08 zniřenň kříž, zbyla pouze podesta
42_01 -
42_02 -
42_03 gelobt sei Jesus Kristus
42_04 -
42_05 -
43_01 chvála Kristu
43_02 -
43_03 -
43_04 ke cti a chvále Boží
43_05 špatná fasáda
43_06 pro tvé staré rány dej nám milostivé skonání
43_07 -
43_08 ku cti a chvále Boží
43_09 pochválen buď pan Ježíš Kristus

43_10 -
43_11 pochválen buď pán Ježíš Kristus
44_01 pochválen buď Ježíš Kristus
44_02 -
44_03 pochválen buď pán Ježíš Kristus
44_04 -
44_05 Ježíši synu Davidův smiluj se nad námi!
44_06 -
45_01 -
45_02 -
45_03 -
45_04 -
45_05 -
45_06 ke cti a chvále Boží
45_07 -
46_01 -
46_02 vroucí láska k ukřižovanému postavila tento kříž
46_03 ke cti a chvále Boží
46_04 na památku Františky Ondrák
46_05 -
46_06 pochválen buď pán Ježíš Kristus
46_07 -
46_08 -
46_09 kaplička u Rajmundského mlýna
46_10 -
46_11 chvála Kristu
46_12 -
46_13 ke cti a chvále Boží
47_01 ke cti a chvále Boží
47_02 -
47_03 -
47_04 -
47_05 svaté misie
47_06 ke cti a chvále Boží
47_07 pane smiluj se nad námi
47_08 ku cti a chvále Boží
47_09 -
47_10 -
48_01 -
48_02 -
48_03 -
48_04 pochválen buď pán Ježíš Kristus
48_05 pochválen buď pán Ježíš Kristus

48_06 chvála Kristu
48_07 -
48_08 ke cti a chvále Boží
48_09 pochválen buď pán Ježíš Kristus
48_10 -
48_11 chvála Kristu
48_12 pochválen pán Ježíš Kristus
48_13 -
48_14 -
48_15 sousoší
48_16 sousoší
48_17 sousoší
48_18 -
48_19 ku cti a chvále Boží
49_01 zbrusu nové
49_02 -
49_03 pochválen buď Ježíš Kristus
49_04 ke cti a chvále Boží
49_05 k věčné památce
49_06 pozdraven buď svatý kříž
50_01 -
50_02 chvála Kristu
50_03 -
50_04 chvála Kristu
50_05 chvála Kristu
50_06 -
50_07 svaty anjeli stražce chraň a opatruj nas
50_08 pochválen buď pán Ježíš Kristus
50_09 pojdte ke mně všichni kteří obtíženi jste
50_10 nedej zahynouti nám ni budoucím
50_11 chvála Kristu
50_12 -
51_01 -
51_02 Ježíš žije vítězí a vládne navěky
51_03 ke cti a chvále Boží
51_04 pochválen buď pán Ježíš Kristus
51_05 věnován ke cti a chvále Boží
51_06 -
51_07 -
51_08 pochválen buď pán Ježíš Kristus
52_01 -
52_02 pochválen buď Ježíš Kristus
52_03 -

52_04 -
52_05 Kristus včera dnes na výky
52_06 -
52_07 Kristus jediný spasitel
52_08 -
52_09 fasáda i střecha ve špatném stavu
52_10 -
53_01 pochválen buď Ježíš Kristus
53_02 pochválen buď Ježíš Kristus
53_03 -
53_04 zbyl pouze hřebík s kouskem dřeva
53_05 chvála Kristu
53_06 -
53_07 -
54_01 -
54_02 -
54_03 -
54_04 -
54_05 -
54_06 -
54_07 -
54_08 pochválen buď pan Ježíš Kristus
54_09 -
54_10 -
54_11 -
55_01 -
55_02 -
55_03 pochválen buď Ježíš Kristus
55_04 -
55_05 pochválen buď pán Ježíš Kristus
55_06 sláva Kristu
55_07 -
55_08 -
55_09 -
55_10 -
55_11 -
56_01 pochválen buď Ježíš Kristus
56_02 -
56_03 -
57_01 Jakub Svoboda
57_02 -
57_03 na památku synu Janu
57_04 pochválen buď pán Ježíš Kristus

57_05 -
58_01 -
58_02 -
58_03 za duše v očistci
58_04 -
58_05 k oslavě Boží
58_06 -
58_07 -
58_08 -
58_09 -
58_10 chvála Kristu
58_11 -
59_01 -
59_02 ke cti a ke slávě Boží
59_03 Josefe oroduj za nás
59_04 zasažena bleskem
59_05 -
59_06 chvála Kristu
59_07 pochválen buď pán Ježíš Kristus!
59_08 hospodine, pomiluj nás!
59_09 pochválen buď Ježíš Kristus
59_10 pochválen buď Ježíš Kristus
60_01 -
60_02 -
60_03 -
60_04 -
60_05 -
60_06 -
60_07 pochválen buď pán Ježíš Kristus
60_08 -
60_09 pochválen buď pán Ježíš Kristus
60_10 ke cti a chvále Panny Marie
60_11 -
60_12 pochválen buď Ježíš Kristus
60_13 pochválen buď pán Ježíš Kristus
60_14 -
60_15 -
61_01 -
61_02 -
61_03 -
61_04 chválen buď Ježíš Kristus
61_05 -
61_06 -

61_07 -
61_08 -
61_09 -
61_10 -