



Pedagogická  
fakulta  
Faculty  
of Education

Jihočeská univerzita  
v Českých Budějovicích  
University of South Bohemia  
in České Budějovice

Jihočeská univerzita v Českých Budějovicích  
Fakulta pedagogická  
Katedra společenských věd

Bakalářská práce

Od historie k současnosti Brd, pověsti, tradice  
a zajímavosti

Vypracovala: Lucie Kubíková  
Vedoucí práce: Mgr. Helena Stejskalová

České Budějovice 2016

Prohlášení:

Prohlašuji, že svoji bakalářskou práci jsem vypracoval(a) samostatně pouze s použitím pramenů a literatury uvedených v seznamu citované literatury.

Prohlašuji, že v souladu s § 47b zákona č. 111/1998 Sb. v platném znění souhlasím se zveřejněním své bakalářské práce, a to v nezkrácené podobě fakultou elektronickou cestou ve veřejně přístupné části databáze STAG provozované Jihočeskou univerzitou v Českých Budějovicích na jejích internetových stránkách, a to se zachováním mého autorského práva k odevzdanému textu této kvalifikační práce. Souhlasím dále s tím, aby toutéž elektronickou cestou byly v souladu s uvedeným ustanovením zákona č. 111/1998 Sb. zveřejněny posudky školitele a oponentů práce i záznam o průběhu a výsledku obhajoby kvalifikační práce. Rovněž souhlasím s porovnáním textu mé kvalifikační práce s databází kvalifikačních prací Theses.cz provozovanou Národním registrem vysokoškolských kvalifikačních prací a systémem na odhalování plagiátů.

Datum

Podpis studenta

Poděkování:

Ráda bych touto cestou poděkovala vedoucí mé bakalářské práce paní Mgr. Heleně Stejskalové, která mi poskytla mnoho cenných rad a celou práci korigovala a vedla. V neposlední řadě bych zde ráda poděkovala také i své rodině za pomoc a trpělivost.

**Anotace:**

Cílem této bakalářské práce bude přiblížit zatím stávající Vojenský újezd Brdy se zaměřením na západočeskou část Brd. Práce bude zahrnovat historii, vývoj a pověsti vybraných starých brdských zřícenin. Snahou práce bude také vyzdvihnout kulturní zajímavosti Brd, které jsou méně známé. Pozornost bude věnována významným cyklotrasám a turistickým stezkám.

Bakalářská práce se bude skládat ze dvou částí – teoretické a praktické. Do teoretické části budou zahrnuta témata: stručná historie Brd, vybrané nejvýznamnější historické památky a bývalé vesnice. V praktické části budou zhodnoceny stávající brdské stezky, turistické a cyklistické trasy na území Brd kolem obcí Borovno, Číčov, Dobřív, Mirošov, Míšov, Skořice, Strašice, Štítov, Těně, Trokavec, jejichž území se rozkládá na ploše přibližně 87 km<sup>2</sup>. V praktické části bude zpracován zcela nový návrh turistické trasy v okolí výše uvedených obcí, které budou obsahovat texty na osmi nových naučných tabulích, včetně výběru vyobrazení a popisek.

**Klíčová slova:** Brdy, Vojenský újezd, chráněná krajinná oblast, pověsti Brd, naučná stezka, informační tabule,

## **Annotation**

The main goal of this bachelor thesis is to give an idea about current Military area Brdy and to focus on the westwen part of Brdy. Another goal of the thesis is to emhasize cultural places of interest which are not well-known. Atterntion id going to pay on important cycle routes and footpaths.

Bachelor thesis is devided in two parts - theoretical and practical. Brief history of Brdy, the most signifiant historical sights and no more existing villages are in the theoretical part. The practical part contains evaluation of current paths, footpaths and cycle routes in the area Brdy around villages called Borocno, Čičov, Dobřív, Mirošov, Strašice, Štítov, Těně, Trokavec with an area approximately 87 km<sup>2</sup>. In the practical part there is created a new footpath projekt. The footpath is going to be in the neighbourhood of villages that are mentioned. It indudes - eight new nature boards with texts, pictures and legends.

**Key words:** Brdy, military area, nature conservation area, tales about Brdy, nature trail, information board

# Obsah

I. Úvod .....	7
II. Teoretická část.....	10
1. Vojenské újezdy v ČR.....	10
1.1. Existující vojenské újezdy v ČR .....	10
2. Vojenský újezd Brdy.....	13
2.1. Základní vymezení VÚB.....	13
2.2. Fyzicko - geografické vymezení Brd včetně VÚB .....	14
3. Historie Brd včetně VÚB .....	16
4. Pověsti středních Brd .....	21
5. Atraktivní místa v Brdech .....	27
5.1. Zaniklé, současné zříceniny a místa, která bychom měli navštívit .....	27
5.2. Vesnice ve vojenských Brdech .....	31
5.3. Tradice - Akce Bahna.....	31
III. Praktická část .....	32
6. Stezky pro pěší a cyklotrasy Brd.....	32
7. Navržení naučné stezky v CHKO Brdy .....	34
1. CHKO BRDY .....	35
2. Obec Strašice.....	36
3. Muzeum Středních Brd .....	38
4. Zámek Tři Trubky .....	40
5. Pověsti z okolí Strašic .....	41
6. Z historie - uhlíři v Brdech.....	43
7. Fauna.....	45
8. Flóra .....	47
9. Geologie a geomorfologie Brd.....	49
10. Dělostřelecká střelnice .....	50
11. Zaniklé obce.....	52
12. Pověsti Brd a okolí Padrt'ských rybníků .....	54
13. Hydrologie .....	56
IV. Závěr .....	58
V. Odborná literatura .....	60
VI. Přílohy.....	68

# I. Úvod

Téma bakalářské práce je: „Od historie k současnosti Brd, pověsti, tradice a zajímavosti“. V této práci se zaměřím na Vojenský újezd Brdy, který je jedním ze tří částí Brdské vrchoviny.

Toto téma jsem si zvolila proto, že hranice západní části Vojenského újezdu Brdy jsou blízko mého domova. Ráda jezdím do těchto končin na cyklovýlety, houbařit nebo se jen tak projít do krásné nedotčené přírody. Díky tomu jsem si uvědomila, že v této krajině je mnoho zajímavého a také dosud neznámého, a proto bych se chtěla o ní dozvědět více. Dalším záměrem bylo to, že vojenský újezd byl konečně po velkém úsilí zrušen a vyhlášen od roku 2016 chráněnou krajinnou oblastí. Přestal platit zákaz vstupu do prostoru a stal se atraktivním turistickým a cyklistickým cílem. Z tohoto důvodu bych chtěla oživit zmíněné území a vytvořit naučnou stezku. Na území se zatím vyskytuje jen několik cyklistických tras, které vznikly v roce 2007 a 2008, na další cyklotrasy a pěší stezky se připravují návrhy, které by během roku 2016 – 2017 měly být uskutečněny.

Během tvoření této práce se z vojenského újezdu Brdy stala chráněná krajinná oblast (CHKO Brdy). Území je "holé", vyskytuje se zde jen několik cyklistických a turistických tras a nenajdeme zde dosud žádnou naučnou stezku. Na základě této informace bylo hlavním cílem bakalářské práce navrhnout naučnou stezku s informačními tabulemi. Navrhovaná trasa má přibližně 12 kilometrů. Na trase bude umístěno třináct informačních naučných tabulí. Začátek je v obci Strašice, která se nachází na hranicích s vojenským újezdem v Plzeňské části Brd. Konec naučné stezky tvoří Padrťské rybníky, které jsou atraktivní turistickou zastávkou v oblasti Brd. Obsah tabulí se bude týkat např. historie vojenského újezdu a dopadových ploch. Přiblížím v nich také fyzicko-geografickou charakteristiku (flóru a faunu Brd) a zmíním se o pověstech z okolí dané oblasti.

V první kapitole budu základní informace o Vojenském újezdu Brdy, zmiňuji v ní okrajově také ostatní vojenské prostory v České republice (tj. Hradiště, Březina, Boletice, Libavá) a srovnávám je historicky a plošně s Vojenským újezdem Brdy. Také jsem přiblížila pojem chráněná krajinná oblast, jelikož CHKO Brdy jsou již od 1.ledna. 2016 - 26. chráněná krajinná oblast v České republice. Další podkapitola, která nebude

chybět v základním popisu území je stručná fyzicko-geografická charakteristika daného území.

Historický vývoj Brd až po současnost jsem uvedla hned v druhé kapitole práce, která je také důležitou součástí bakalářské práce. Nahlédnu do historie Brd od pravěku, kdy zde bylo první osídlení území dále do středověku, kdy vznikly zajímavé zříceniny a zmíním se i o současnosti vzniku Brdské vojenské střelnice v roce 1926, a v roce 1949 Vojenského újezdu Brdy.

V třetí kapitole se podrobněji zaměřím na pověsti Středních Brd. Pověsti z okolí vytvořené naučné stezky. Cílem bylo vybrat pověsti historické, s historickým jádrem i zcela se smyšlenou dějovou linkou. Bývají kratšího i delšího rozsahu a některé vysvětlují, podle čeho daná obec získala své jméno.

Součástí práce je stručný popis zaniklých významných obcí jako je Padrť, Přední a Zadní Záběhlá, Kolvín, které byly v historii Brd velmi významné. Také zmíním důležité a staré zříceniny, zajímavá místa na území VÚB, které buď úplně zanikla, nebo se na území vyskytují dodnes. Některé jsou velice zajímavé svojí historií. Popíši každoroční červnovou akci Středních Brd – „Bahna“, která se koná na území VÚB nedaleko Strašic. Jedná se o přehlídku historické i moderní vojenské techniky a předvedení vybraných historických událostí.

V prvopočátku přípravy bakalářské práce bylo vymezeno území. Brdská vrchovina je velmi rozsáhlé území a proto jsem si zvolila jen Střední Brdy). Prostudovala jsem dostupnou odbornou literaturu a navštívila muzeum Středních Brd ve Strašicích. Dále jsem si projela, v průběhu přípravy bakalářské práce nějaké cesty ve VÚB a po konzultacích vybrala okruh, který se zdál nejvíce vhodný pro návrh nové naučné stezky.

Na začátku bakalářské práce, a to kapitolu o fyzicko-geografické charakteristice jsem nejvíce využila knihu *Střední Brdy* od Václava Cílka.<sup>1</sup> Tato odborná práce je velmi podrobná a rozsáhlá, citovala jsem ji jen zřídka, abych zapojila více odborné literatury. Pro historické téma jsem čerpala např. z *Povídání o Brdech* od Josefa Šelfa,<sup>2</sup>

---

<sup>1</sup> CÍLEK, Václav. *Střední Brdy*. Praha: Ministerstvo zemědělství ČR, 2005, 376 s. ISBN 80-7084-266-0.

<sup>2</sup> ŠELF, Josef. *Povídání o Brdech*. Do tisku připravila Miroslava Šandová. Rokycany: AM art, 2009. 220 s.



která je vydaná muzeem B. Horáka v Rokycanech, dále z - Pověsti a příběhy Podbrdsko od Václava Fryše<sup>3</sup>. Jak nám název knihy napovídá, využila jsem této knihy pro část o brdských pověstech. Dále jsem se nechala inspirovat Tomášem Makajem, který je spoluzakladatelem Muzea Středních Brd a napsal mnoho publikací na téma Střední Brdy. Velmi mě zaujalo jeho dílo Pověsti středních Brd, které jsem také dopodrobna prostudovala.<sup>4</sup> Dalším použitým titulem je kniha od J. Čáka: Střední Brdy – krajina neznámá,<sup>5</sup> ze kterého jsem čerpala ve více kapitolách také mnoho informací.

---

<sup>3</sup> FRYŠ, Václav. 2013. *Podbrdské pověsti a příběhy*. 1. vydání. České Budějovice: KOPP, 192 s. ISBN 978-80-7232-441-5.

<sup>4</sup> MAKAJ, Tomáš. *Pověsti středních Brd*. 1. vyd. Hostivice: Baron, 2012, 111 s. Brdská edice. ISBN 978-80-86914-52-7.

<sup>5</sup> ČÁKA, Jan. *Střední Brdy: krajina neznámá*. Vyd. 1. Praha: Mladá fronta, 1998, 157 s., [2] l. příl. ISBN 8020407529.

## II. Teoretická část

### 1. Vojenské újezdy v ČR

Na území České Republiky jsme měli celkem pět vojenských prostorů, z toho Vojenský újezd Brdy byl prohlášen za chráněné krajinné území. "Od 1. ledna 2016 jsou podle zákona č. 15/2015 Sb., o zrušení vojenského újezdu Brdy, o stanovení hranic vojenských újezdů, o změně hranic krajů a o změně souvisejících zákonů (zákon o hranicích vojenských újezdů), v České republice čtyři vojenské újezdy o celkové rozloze 82 333 ha." <sup>6</sup>

- Vojenský újezd je to území, které je určené pro armádní činnosti a výcvik vojenských sil.

- Chráněná krajinná oblast (CHKO): Je to oblast, která je zpřístupněná, ale platí pro ni nějaká pravidla ochrany přírody, která vytvářel člověk. Definiuje ji zákon č. 114/1992 Sb. O ochraně přírody a krajiny v České Republice.

#### 1.1. Existující vojenské újezdy v ČR

A. Vojenský újezd Boletice:

Tento prostor najdeme v Jihočeském kraji nedaleko města Český Krumlov. Plocha prostoru činí 21 953 ha z toho 8 847 ha je určena pro vojenský výcvik nejvíce 700 - 1000 m n. m. Nejvyšší bod je hora Lysá, která činí 1 228,3 m n. m. Od 19.5. 1947 byl založen vojenský výcvikový prostor a o dva roky později byl podle zákona stanoven vojenským újezdem. V roce 1997 byl prostor součástí Výcvikové základny v Českém Krumlově a v roce 2006 byl přetvořen na vojenský útvar nebo zařízení Boletice. Dělí se na osm katastrálních území a hustota zalidnění je velmi malá. Největší vysídlení tohoto území bylo během 2. sv. války. <sup>7</sup>

Nejstarší osídlení tohoto území sahá až do doby bronzové, železné. Dochovaly se zbytky po venkovských sídlištích, mohylových pohřebištích nebo pár opevněných hradišť. V roce 1263 Přemysl Otakar II daroval statek a lesy klášteru Zlaté Koruně a to je považováno za první písemnou zmínku. Pak vznikaly v území pomalu sídla až do roku založení vojenského újezdu. Ve vojenském prostoru se nejdříve v 50. letech

---

<sup>6</sup> Zákony pro lidi: Předpis č. 15/2015 Sb. *Zákony pro lidi.cz* [online]. © AION CS 2010-2016 [cit. 2016-03-25]. Dostupné z: <http://www.zakonyprolidi.cz/cs/2015-15#cast1>.

<sup>7</sup> *Vojenské újezdy Armády České Republiky*. 1. vyd. Praha: Ministerstvo obrany České republiky - AVIS, 2006. ISBN 80-7278-345-9, s. 20-23.

konaly intenzivní výcviky a později taktické výcviky. V 70. letech 20. století se prostor a zařízení zmodernizovaly, je využíván dodnes, od roku 2016 se jeho území zmenšilo.<sup>8</sup>

#### B. Vojenský újezd Březina (dříve tábor Dědice)

Tento vojenský prostor nalezneme v okrese Vyškov v Jihomoravském kraji, toto území je také součástí Brněnské vrchoviny a spadá pod celek severní části Dražanské vrchoviny. V roce 1935 (18.4.) vznikl na základě zákona výcvikový vojenský prostor. Další zajímavostí je, že, území spadá do Moravského krasu a můžeme zde nalézt významné krasové jevy. Plocha Vojenského prostoru Březina činila do konce roku 2015 15 817 ha, od ledna 2016 se zmenšila na pouhých 14 983 ha. Velikost prostoru je na délku 20 km a šířku mezi 5 až 15 m. Nejvyšší vrchol prostoru Březina je Kóta a má 645,4 m n. m. Území je velmi málo zalidněné a je rozděleno na šest katastrálních území.<sup>9</sup>

Zajímavostí, je Myslejovická přehrada a lovecký zámeček Ferdinansko, který sloužil jako ubytovací zařízení. Příroda v tomto území je velmi zachovalá. Nejdříve byl prostor používán spíše jako dělostřelecká střelnice, byla zde zařízení z hlíny a dřeva. Od roku 1938, probíhal polní výcvik, střelba z tanků a kanonů, poté bylo území obsazeno Německem, které zde začalo budovat kasárna. Po roce 1945 byl vojenský prostor zase obnoven a o dva roky později vznikl Vojenský újezd Březina. Od 50. let až do současnosti je také využíván jako prostory pro Vojenskou školu ve Vyškově.<sup>10</sup>

#### C. Vojenský újezd Hradiště (neboli Doupov)

Je největší vojenský prostor v České republice. Jeho plocha činila do konce roku 2015 33 161 ha a od roku 2016 se zmenšila na 28 081 ha. Tento prostor je také nejvíce utajovaný újezd v ČR. Spadá do Karlovarského kraje - Doupovských hor. Území Hradiště, neboli Hradní hora s nadmořskou výškou 933,8 m n. m. je nejvyšším vrcholem vojenského újezdu. Je členěn na pět katastrů, ke kterým patří ještě osm sídelních útvarů a několik samot.<sup>11</sup>

---

<sup>8</sup> *Vojenské újezdy Armády České Republiky*. 1. vyd. Praha: Ministerstvo obrany České republiky - AVIS, 2006. ISBN 80-7278-345-9, s. 40 - 42.

<sup>9</sup> *Vojenské újezdy Armády České Republiky*. 1. vyd. Praha: Ministerstvo obrany České republiky - AVIS, 2006. ISBN 80-7278-345-9, s. 118 - 119.

<sup>10</sup> *Vojenské újezdy Armády České Republiky*. 1. vyd. Praha: Ministerstvo obrany České republiky - AVIS, 2006. ISBN 80-7278-345-9, s. 132 -136.

<sup>11</sup> *Vojenské újezdy Armády České Republiky*. 1. vyd. Praha: Ministerstvo obrany České republiky - AVIS, 2006. ISBN 80-7278-345-9, s. 156 - 157.

Fyzicko - geografická charakteristika vojenského prostoru Hradiště se odvíjí od charakteristiky Doupovských hor. Vznikly vulkanickou činností a jejich nadmořská výška je okolo 500 - 100 m n. m. Příroda je velmi zachovalá a její součástí jsou minerální prameny a mnoho ohrožených druhů chráněné fauny a flóry. Osídlování dnešního vojenského území začalo až ve 12. století a v 17. století bylo rozděleno na dvanáct panství. Během světových válek byl vojenský prostor obydlen nejvíce německými obyvateli. V 50. letech bylo území vylidněno z důvodu vzniku vojenského výcvikového prostoru (1953). V souvislosti s tím bylo zbouráno mnoho budov a kulturních památek. Zanikl okres Doupov, který byl pro tuto oblast významný historicky i kulturně.<sup>12</sup>

#### D. Vojenský újezd Libavá

Tento újezd nalezneme v Nížkém Jeseníku v Olomouckém kraji a je druhým největším újezdem v České republice, který se dělí na pět katastrálních území. Vojenský prostor Libavá prodělal největší změny v rozloze, jelikož měl plochu do konce roku 2015 32 724 ha a od roku 2016 je jeho plocha zmenšena na 22 710 ha. Nejvyšším bodem je Chlum s nadmořskou výškou 705,7 m. Do újezdu je přístup jen na povolení Újezdního úřadu vojenského újezdu Libavá. Město Libavá je ústřednou vojenského újezdu.<sup>13</sup>

Z pravěku se z tohoto území nic historicky nechovalo, až v 11. století začíná být území osidlováno. Toto území bylo velmi slabá chudá oblast s převážně obyvatelstvem německého původu. Vojenský újezd se nejdříve v roce 1946 pojmenoval jako Vojenský výcvikový tábor Moravský Beroun se střediskem Města Libavá a až po čtyřech letech vznikl Vojenský újezd Libavá.<sup>14</sup>

Tradicí od roku 1994 je, že skauti z Libavé mají povolení k vstupu na 18 míst, kde mohou tábořit a každý rok se zde koná mnoho akcí, jako např. akce Bílý kámen, Šela Autor Maraton cup Přerov, Memoriál Jaroslava Švarce, nebo Poutě ve Svaté Vodě, kdy je ve vojenském újezdu pro obyvatele v době konání těchto akcí ve po vyznačených cestách vstup zpřístupněn.<sup>15</sup>

---

<sup>12</sup> *Vojenské újezdy Armády České Republiky*. 1. vyd. Praha: Ministerstvo obrany České republiky - AVIS, 2006. ISBN 80-7278-345-9, s. 180 - 183.

<sup>13</sup> *Vojenské újezdy Armády České Republiky*. 1. vyd. Praha: Ministerstvo obrany České republiky - AVIS, 2006. ISBN 80-7278-345-9, s. 204.

<sup>14</sup> *Vojenské újezdy Armády České Republiky*. 1. vyd. Praha: Ministerstvo obrany České republiky - AVIS, 2006. ISBN 80-7278-345-9, s. 230 - 231.

<sup>15</sup> *Vojenské újezdy Armády České Republiky*. 1. vyd. Praha: Ministerstvo obrany České republiky - AVIS, 2006. ISBN 80-7278-345-9, s. 210 -211.

## 2. Vojenský újezd Brdy

Vojenský újezd Brdy byl území kouzelné, tajemné a zajímavé. Ještě před nedávnem se jevilo jako Vojenský újezd a nyní je to Chráněná krajinná oblast Brdy.

### 2.1. Základní vymezení VÚB

VÚB je součástí Brdské vrchoviny, rozkládá se v Plzeňském a Středočeském kraji. Můžeme ho vymežit obcemi od JZ - SV a to Míšov, Borovno, Trokavec, Štítov, Skořice, Dobřív, Strašice, Těně, Zaječov, Malá Víska, Komárov, Hvozdec, Podluhy, Felbabka, Křešín, Ohrazenice, Jince, Čenkov, Bratkovice, Obecnice, Nepomuk.<sup>16</sup>

Název je od slova brda, brdo. Slovo brdy, brda znamená lesnatý kopec, nebo území pokryté lesem. Nejdříve se psal podle německého názvu a jen tak jsme ho mohli v různých spisech najít a nebo ho nazývali také jako Brdawald. V minulosti bylo známo též pojmenování Baštiny. V roce 1926 vznikla na území Brdská vojenská střelnice a v roce 1949 Vojenský újezd Brdy. Dříve se VÚB nazýval jako Vojenský výcvikový prostor Jince. Toto území bylo využíváno k armádnímu výcviku a tím se lišilo trochu přírodním rázem od ostatního území Brdské vrchoviny. Brdská vrchovina má 827 km<sup>2</sup> z toho VÚB zaujímá 260,08 km<sup>2</sup>. Rozloha činní cca 25 kilometrů na výšku a 14 km na šířku. Právě VÚB spadá do celé části Středních Brd neboli „centrálních“, což je nejzachovalejší část celé Brdské vrchoviny.

Ve vojenském újezdu vznikaly dopadové plochy, na které je i v současné době přísný zákaz vstupu. Zákaz vstupu do VÚB je ve všední den, povolený jen na propustku Vojenského újezdu Brdy a pak také o svátcích, sobotách a nedělích. Dne 12. 10. 2015 bylo schváleno vládou ČR, že Vojenský újezd Brdy se od 1.1. 2016 stane chráněnou krajinnou oblastí, která bude rozdělena do čtyř zón. Brdy se tak stanou 26. CHKO v ČR a tím toto území bude zpřístupněné.

Zmíněné území je považováno za nejvyšší a nejvýznamnější část Středních Čech. Nejvyšším bodem je vrch Tok u něhož se udává nadmořská výška 865 m n. m. a druhým nejvyšším bodem je vrch Praha s nadmořskou výškou 862 m n. m. Oba vrchy

---

<sup>16</sup> Google: Mapová data [online]. 2016: Google, 2016 [cit. 2016-03-13]. Dostupné z: [www.google.cz/maps/place/Brdy](http://www.google.cz/maps/place/Brdy).

právě spadají do oblasti VÚB. U vrchu Praha se dá říci, že on je vyšším místem než vrch Tok, jelikož se na jeho vrcholu nachází věž s meteoradarem ČHMÚ.<sup>17</sup>

## 2.2. Fyzicko - geografické vymezení Brd včetně VÚB

Nejdříve se budu snažit vymežit VÚB po geomorfologické stránce. Brdská vrchovina patří do systému hercynského, subsystému hercynského pohoří, do provincie Česká Vysočina, subprovincie Poberounské, do oblasti Brdské a toto všechno tvoří Brdskou vrchovinu. VÚB tvoří jednu ze tří částí Brdské vrchoviny. Brdskou vrchovinu dělíme od severu na hřebeny, Střední a Jižní Brdy. Do celé části Středních Brd neboli „centrálních“, právě spadá VÚB.<sup>18</sup>

Brdy vznikly v oblasti Barrandienu a středoevropského plutonu ze souboru starohorních (proterozoických) a prvohorních (paleozoických) hornin, na které postupem času působily fluvialní (činnosti vody) a vulkanická činnost (činnosti sopky). Postupně se usazeniny pískovců a křemenců přeměnily do neobyčejně tvrdých a odolných slepenců. Jako nejmladší usazeniny se zde vyskytuje břidlicové a drobové podloží, které tvoří kambria, což jsou usazeniny paleozoických útvarů, které se usadily v zaniklém moři. Někdy se uvádí název brdské kambrium. Kambrium se dělí na střední, spodní (hrubozrnné usazeniny jako nap. břidlice, slepenec) a svrchní (vulkanické usazeniny), které patří do období ordoviku. Zajímavé jsou buližníky, což je specifická nejstarší hornina, která zde zůstala po období proterozoika. Ve čtvrtohorách už se reliéf Brd skoro nezměnil. Od ostatních pohoří se liší tím, že brdské vrcholy nejsou tak špičaté, spíše vypadají jako mírné ukloněné plošinky. Celá část Brd je právě tvořena tímto složením, a proto můžeme říci, že nejcennější oblastí Českého masivu jsou díky tomuto složení uváděny Brdy. Díky pozůstatkům břidlic z období paleozika a bezobratlých živočichů můžeme nalézt zkameněliny trilobitů a brachiopodů.<sup>19</sup>

VÚB je cenný tím, že se zde zachoval neporušený přírodní ráz krajiny. Krajina byla velmi málo obydlená, ani nebyla vhodná pro zemědělství a pastvu, jelikož půda je chudá na živiny. Jedině u Padrťských rybníků se dá říci, že zde nalezneme o něco úrodnější půdu než jinde v Brdech. Jsou tu půdy velmi kyselé. Nalezneme zde mnoho

---

<sup>17</sup> CÍLEK, Václav. *Střední Brdy*. Praha: Ministerstvo zemědělství ČR, 2005, 376 s. ISBN 80-7084-266-0, s. 11-13.

<sup>18</sup> ŠELF, Josef. *Povídání o Brdech*. Rokycany: AM art, Do tisku připravila Miroslava Šandová, 2009, s. 8.

<sup>19</sup> CÍLEK, Václav. *Střední Brdy*. Praha: Ministerstvo zemědělství ČR, 2005, 376 s. ISBN 80-7084-266-0, s. 30 - 33.

skalisek, skalní výchozy, údolí úvalovitého tvaru. Brdy byly zalesněny převážně buky, ale v 19. století se začaly kácet stromy pro těžbu dřeva, kterou lidé potřebovali k hornictví. Začali sázet smrky, které jim zajistily rychlejší růst. Charakteristické v této lokalitě jsou mokřady a rašeliniště, která vznikají z velké vlhkosti území. Cílek a kol. (2005), uvádějí, že Brdská oblast je teplá a sušší oblast. Chladné oblasti se zde vyskytují velmi zřídka.

Průměrná roční teplota je okolo 8,8 stupňů celsia s průměrným úhrnem srážek kolem 800 mm. Tyto hodnoty uvádím pro představu, jelikož je to velmi proměnlivé a na různých místech ve VÚB se mohou lišit. Brdské vodstvo je hlavně známé Padrt'skými rybníky a řekou Klabavou. Díky zachovalé krajinné sféře nalezneme zde i mnoho vzácné fauny a flóry. Je zde několik významných lokalit jako např. Hrachoviště, Ohrazenický potok, Felbabka, Octárna, Ledný potok Padrt'ský potok, Mešenský potok a samozřejmě sem řadíme i Padrt'ské rybníky. Nejznámější květenou v Brdech, která se vyskytuje dost hojně na mnoho místech nebo specifických lokalitách je Kapraď samec (*Dryopteris filis-mas*), Prvosenka jarní, Úpolín evropský (*Trollius Altissimus*), Sedmikvítek evropský (*Trientalis europky*), Náprstník červený (*Digitalis purpurea*), Rosnatka okrouhlístá (*Drosera rotundifolia*), Kosatec sibiřský v oblasti bývalé Záběhlé (*Iris sibirica*). Na největším vrcholu Brd najdeme například vřes (*Calluna vulgaris*).<sup>20</sup> Více o fauně a flóře se zmiňují u naučných informačních tabulích v praktické části č. 7 a č. 8.

---

<sup>20</sup> *Vojenské újezdy Armády České republiky*. 1. vyd. Praha: Ministerstvo obrany České republiky - AVIS, 2006. ISBN 80-7278-345-9, s. 75 - 85.

### 3. Historie Brd včetně VÚB

V této kapitole shrnu krátce historii brdského území od pravěku až po současnost. Historie Brd je velice obsáhlá, na tomto území došlo v průběhu let k velkým změnám. K historii se vracím ještě v dalších částech této bakalářské práce, proto tato kapitola bude jen takovým nástinem brdské historie. Uvedu nyní jen klíčové historické události, které mně přišly důležité k tomu, aby si člověk dokázal představit, čím tato oblast v minulosti prošla.

V pravěku byly v jižním okraji Brd nalezeny zbytky únětické kultury z období kolem roku 2. tis. př. n. l. a později v podobě knovízské a milavečické kultury jsou budována opevněná hradiště v Brdech a to na vrchu Plešivec (13-8 stol. př. n. l.).<sup>21</sup> O osídlení v pravěku moc nevíme, jisté je, že oblast byla plná lesů podobou pralesu. Ve Středních Brdech se spíše mluví o slovanském osídlení a Jižní Brdy roku 1086 měl pod svým dohledem kmenový svaz Doublebů.<sup>22</sup>

Dnešní Brdy se jmenovaly Baštinské lesy - Baštiny. Se vznikem české země, byly Brdy rozděleny do panství Zbiroh, Hořovice, Dobříš, Rožmitál. Královským majetkem byl lesní komplex Brd. Lesy se kácely pro dřevo, a díky rychlému růstu smrků vznikaly smrkové monokultury. Významné stromy duby, buky a ostatní, byly číslovány, nejznámější je dub, který představoval hranici třech největších panství.<sup>23</sup>

Ve středověku vznikalo v okolí Brd mnoho staveb a hradů. V 11. století bylo území Brd pod vládou rodu Buziců, kterým patřilo panství Zbiroh. Zbiroh měl také největší zastoupení v Brdech ze všech ostatních panství, ke Zbirohu patřily např. Strašice, Skořice a hrad Drštka, hrad Valdek. Buzicové budují nová hradiska a měli ve znak kančí hlavou. Ovládali oba břehy řeky Litavky (později z nich pocházejí páni z Valdeka). Ve 13. století v Brdech (hrad Valdek, Kvaň, Kuškov, založení v roce 1325 Sv. Dobrotivá a Dobřív). V obci Strašice sídlil rod Rožmberků (1349), kteří se přeli o tři hrady: Strašice, Lipovsko, Vimperk. Ve 14. století vznikl hrad Drštka, který patřil Dobrohostu z Rožumberka, jejichž rod měl znak s bílým beranem. Brd se dotkly také

---

<sup>21</sup> ŠELF, Josef. Povídání o Brdech. Rokycany: AM art, Do tisku připravila Miroslava Šandová, 2009, s. 15 -16.

<sup>22</sup> ŠELF, Josef. Povídání o Brdech. Rokycany: AM art, Do tisku připravila Miroslava Šandová, 2009, s. 19.

<sup>23</sup> ČÁKA, Jan. *Střední Brdy: krajina neznámá*. Vyd. 1. Praha: Mladá fronta, 1998, 157 s., [2] l. příl. ISBN 8020407529, s. 65.



husitské války. Byl dobýván hrad Drštka, ale před nájezdy se u bránil. Panství Zbiroh mělo v průběhu let několik majitelů, patřilo například pánům z Lobkovic a dalším.<sup>24</sup>

Další důležitý zlom v historii Brd nastal za podnikatele Bethela Henriho Strousberga. Jeho podnikatelské záměry, které se snažil zavést v 19. století u panství Zbiroh se mu nepovedly. Chtěl zbohatnout a podpořit rozkvět panství, nechal vystavět hamry, válcovny a staral se o zpracování smrkových monokultur. Také mu části lesa často shořely a mnoho pracovníků přišlo jeho krachem o práci. V roce 1879 koupil panství Zbiroh Josef Colloredo Mansfeld, který vlastnil už panství Dobříš. S jeho nástupem se panství se začalo rozvíjet, tvořilo několik polesí neboli revírů (Kolvínské polesí, polesí Padrt', dolina Bahna, revír Těně, polesí Třítrubecké včetně zámečku Tři Trubky a poslední Svatá Dobrotivá).<sup>25</sup>

Panství Rožmitál bylo známo zásahem pražského arcibiskupství, ale také že velice utrpělo v husitských válkách. Pod osadou Teslíny stál klášter benediktinů s kostelem sv. Jana Křtitele, založen před rokem 1353 a v roce 1421 byl stejně jako hrad Třemšín zničen.

Celé panství Rožmitál patřilo také jeden čas rodu Buziců spíše rodu Lvů. Rod Lvovů, byl spjat dohromady s rodem Buziců, jelikož později měli společný znak. Ten se skládal s kančí hlavy a lva ve skoku. Jenže poslední Lev se nevypořádal s dluhy a nakonec panství padlo v 16. století na úředníka Floriána Grysppeka z Gryspachu, (který později nechal vystavět Padrt'ské rybníky).<sup>26</sup> Pod panství Rožmitál patřilo i menší panství Mirošov, které ve své správě měli také Gryspachové, ale jen do roku 1726, jelikož Mirošov se připojil k panství Zbiroh.<sup>27</sup>

Třetí velké panství ve Středních Brdech zaujímá panství Hořovice, které se dělilo na Hořovice, Hořovické Baštiny a Jince. Toto panství bylo méně významné. Nejdříve patřilo rodu Buziců, pánům z Valdeka, se kterým se vážou stavby hrad Valdek, Svatá Dobrotivá, (které zmiňuji dále v mé práci). Dále panství spravoval rod

---

<sup>24</sup> ŠELF, Josef. Povídání o Brdech. Rokycany: AM art, Do tisku připravila Miroslava Šandová, 2009, s. 23 - 28.

<sup>25</sup> ČÁKA, Jan. *Střední Brdy: krajina neznámá*. Vyd. 1. Praha: Mladá fronta, 1998, 157 s., [2] l. příl. ISBN 802040752, s. 91 - 97.

<sup>26</sup> ČÁKA, Jan. *Střední Brdy: krajina neznámá*. Vyd. 1. Praha: Mladá fronta, 1998, 157 s., [2] l. příl. ISBN 8020407529, s. str. 55.

<sup>27</sup> ŠELF, Josef. Povídání o Brdech. Rokycany: AM art, Do tisku připravila Miroslava Šandová, 2009, s. 50.

Martaniců a přibližně od 17. století rod z Vrbna. Tradiční v tomto panství bylo železářství. Významnými byly velké železárny v Komárově pod vedením pánů Pešíků z Komárova nebo železárny Jince.<sup>28</sup> Páni z Vrbna nakonec museli prodat majetek a panství se ujala knížata z Hanau a prvním byl Friedrich Wilhelm I. Za těchto pánů mělo panství mnoho částí - revírů (polesí Baština, revír Velcí, údolí s hradem Valdek, polesí Podluhy a Malé Bezdědice).<sup>29</sup>

V novověku bylo hlavním řemeslem železářství, skelná huť a uhlířství. V 18. století prosperovala hlavně skelná huť, která je spjata s panstvím Dobříš. Skláři Adlerové ji vlastnili v Brdech. Stála v centrálních Brdech mezi Rožmitálským a Dobříšským statkem. Byla nad Lázkým potokem a fungovala mnoho let, v polovině 18. století ji její majitel Tobiáš Matěj Adler rozšířil a jedna se nacházela i v panství Dobříš. Po jeho smrti se o ní staral jeho syn Tobiáš Rafaela, ale po pár letech skelná huť přestala zcela fungovat.<sup>30</sup> Díky tomu právě vznikl rybník Láz a Pílský rybník. Tím tedy navazují na poslední zmíněné panství Dobříš. Panství patřilo pánům Mansfeldům a od konce 18. století až dodnes patří panství Colloredo - Mansfeldovi, kteří později získali ještě část Zbirohu.<sup>31</sup> V 19. století horní těžba získala prodejem panství Mirošov, a lesy v okolí Padrtě (Zbirošské panství) zůstaly ve vlastnictví Colloredo-Mansfeldů, také oba rybníky a bývalý mlýn.<sup>32</sup>

V Brdech mělo velký význam uhlířství. Uhlíři zvaní milíři, co se tomu věnovali vypalovali uhlí v hlubokých brdských lesích. Práce to byla velmi těžká a dlouhá. Každý milíř odváděl dobrou práci, jinak by za ní nemohl být zaplacen. Mnoho dní se ani nedostali domů, zůstávali přes noc v lese a museli velké milíře hlídat, které postupně např. týden doutnaly.<sup>33</sup>

---

<sup>28</sup> ŠELF, Josef. Povídání o Brdech. Rokycany: AM art, Do tisku připravila Miroslava Šandová, 2009, s. 55-58.

<sup>29</sup> ČÁKA, Jan. *Střední Brdy: krajina neznámá*. Vyd. 1. Praha: Mladá fronta, 1998, 157 s., [2] l. příl. ISBN 8020407529, s. str. 116 - 119.

<sup>30</sup> ČÁKA, Jan. *Střední Brdy: krajina neznámá*. Vyd. 1. Praha: Mladá fronta, 1998, 157 s., [2] l. příl. ISBN 8020407529, s. str. 51.

<sup>31</sup> ŠELF, Josef. Povídání o Brdech. Rokycany: AM art, Do tisku připravila Miroslava Šandová, 2009, s. 59 - 60.

<sup>32</sup> ŠELF, Josef. Povídání o Brdech. Rokycany: AM art, Do tisku připravila Miroslava Šandová, 2009, s. 69.

<sup>33</sup> FRYŠ, Václav. 2013. *Podbrdcké pověsti a příběhy*. 1. vydání. České Budějovice: KOPP, 192 s. ISBN 978-80-7232-441-5, s. 107-109.

Vojenský výcvikový prostor Jince (VVP) byl po první světové válce nejdůležitějším celkem dělostřelecké střelnice (20. léta 20. století). Brdy byly pro dělostřeleckou střelnici vybrány z toho důvodu, že měly dobrou zeměpisnou polohu v blízkosti Prahy, reliéf se podobá pohraničním pohořím. Byla zde blízko železnice, málo obcí a obyvatel.

V roce 1920 sněmovna dala návrh, aby na území vznikl národní park. Lidé se báli, že dojde k poškození přírody, když tam bude tak výrazný cestovní ruch. Dalším návrhem byl vznik dělostřelecké střelnice. Kvůli ní protestovalo i mnoho spisovatelů. Jednání o vzniku dělostřelecké střelnice trvalo skoro šest let. Konečně roku 1926 (19. února.) byl ministerskou radou návrh schválen a vznikly tři cílové plochy Jordán, Brda, Tok. V důsledku stavby střelnice došlo k odlesnění a vykácení území cílových ploch. Velitelství vzniklo v Jincích. O čtyři roky déle byla vystavěna kasárna a v Jincích obytné budovy pro vojáky z povolání.<sup>34</sup>

V roce 1935 se konaly zkušební střelby granátem i ostatní vojenskou technikou. Začala stavba různě silných a odolných desek a opevnění, při kterých bylo spotřebováno mnoho železa, cementu a dalšího materiálu. Zkoušky se konaly u města Jince a na ploše Jordán. Při těchto událostech byl přítomen nejdříve Tomáš Garigue Masaryk, který přes území projížděl a později Edvard Beneš. Oba dokonce přenocovali v Brdech v zámečku Tři Trubky před druhou světovou válkou.<sup>35</sup>

Během 2. sv. války bylo území plné Němců, hlavně vrchol Praha, kde se usídlili. Brdy dostaly německý název ("Truppenübungsplatz). Po roce 1940 se musely brdské vesnice (Přední a Zadní Záběhlá, Padrt', Kolvín, Skořice, Příkosice, Hořice, Visky, Trokavec, Štítov, Myť) vyklidit, obyvatelé museli rychle odejít a Brdská střelnice se rozšířila. Na území byl úplný a velmi přísný zákaz vstupu.<sup>36</sup> Po osvobození a po úplném skončení druhé světové války začala být vojenská střelnice znovu využívána jako před válkou. V roce 1949 byla vojenská střelnice povýšena na Vojenský újezd Brdy. Do obcí, z kterých byli lidé vyhnáni za války se mohli vrátit, ale obce Padrt', Kolvín, Hrachoviště, Velcí a Záběhlá byly kvůli Vojenskému újezdu Brdy úplně odstraněny.

---

<sup>34</sup> CÍLEK, Václav. *Střední Brdy*. Praha: Ministerstvo zemědělství ČR, 2005, 376 s. ISBN 80-7084-266-0, s. 248-251

<sup>35</sup> CÍLEK, Václav. *Střední Brdy*. Praha: Ministerstvo zemědělství ČR, 2005, 376 s. ISBN 80-7084-266-0, s. 254

<sup>36</sup> ČÁKA, Jan. *Střední Brdy: krajina neznámá*. Vyd. 1. Praha: Mladá fronta, 1998, 157 s., [2] l. příl. ISBN 8020407529, s. 23 - 24.

Vojenský výcvikový prostor Jince tvoří jeden celek vojenského újezdu Brd jižně u města Jince, kde se také vyskytovalo vojenské ředitelství.

Od roku 1989 je pořádán den Podzemního vojska armády České republiky (viz. Tradice Bahna), až dodnes. V roce 1997 VVP Jince se mění na OÚVZ (což znamená Oddíl údržby výcvikových zařízení), ale s rokem 2000 se zpět vrací k prvotnímu názvu. Do vojenského újezdu je zákaz vstupu, jelikož se provádí zkušební lety a střelby. Vstup je možný o víkendech, svátcích jen po cestách a na cílové dopadové plochy je úplný zákaz vstupu. Díky vrchu Praha, kde je umístěný meteoradar, můžeme od roku 2000, získávat meteorologická data, která předtím z vojenského prostoru Brdy nebyla dostupná. Vláda po necelých pěti letech příprav konečně vyhlásila od 1. ledna 2016 Vojenský újezd Brdy jako Chráněnou krajinou oblastí Brdy.<sup>37</sup>

---

<sup>37</sup> CÍLEK, Václav. *Střední Brdy*. Praha: Ministerstvo zemědělství ČR, 2005, 376 s. ISBN 80-7084-266-0, s. 259.

#### 4. Pověsti středních Brd

Některé pověsti jsou více pravděpodobné a některé méně. Převážně jsou o vzniku hradu nebo názvu obce a v některých se vyskytují bílé paní, duchové osob, co v daném kraji žili a nebo také vodníci, hejkalové, loupežníci, permoníci, klekáníček, bludičky, polednice. Za hlavní postavu Brd je považován Fabián. V této kapitole shrnu několik pověstí a vyzdvihnu ty, které mi přišly zajímavé.

Zdejší kraj byl znám tím, že zde pobývali loupežníci a různé bandy, kteří okrádali pocestné v hlubokých lesích mezi obcí Dobřív a Strašice a u hradu Valdek, no prostě všude možné v celých brdských lesích. Tamní zeman Dobřev, nebyl ani tak vznešený, ani bohatý, byl statečný a dobrosrdečný. Jeho sídlo stálo právě v obci Dobřív a od lidí se doneslo, že obec je pojmenovaná právě podle něho. Také se uvádí, že název obce je podle slova dobře. Názvy právě měly co dočinění s loupežníky. Lidé jich báli a tak neradi chodívali do Strašic a naopak byli rádi, že jsou už v Dobřívě.

K Dobřívě se vztahuje mnoho dalších pověstí O nebojácném mlynáři, O mluvící hlavě na zdi starého hutníka... Jednou pasáček kolem Dobříva pásal ovce a při tom si odpočinul a zdál se mu sen o pokladu, a najednou po probuzení našel pod sebou zlatáček a pak další a další a najednou všude jich bylo plno.

Ve Strašicích bylo také čeho se bát a proto je název Strašice podle slova strašit, strach, takže je opakem ke zmiňovanému Dobřívě. Lidé, kupci ze Strašic chodili přes les do Dobříva a báli se všemožných loupežníků, kteří se tam vyskytovali a pak obyvatele obce strašili. Při posvícení a slavnostech se i hejkal ukázal a okrádal lidi o jídlo a strašil je. Třeba pověst O strašicím psíčku, kdy truhlář potkal bílého malého psa a ten ho pronásledoval. Truhlář usoudil, že bude jeho a v tu chvíli co to dořekl, pes řekl to samé. Pak byl truhlář pronásledovaný psem, ale viděl ho jen on a zemřel po roce ve stejný den a hodinu, co ho potkal.<sup>38</sup>

U obce Malá Víska v Brdech se nachází nedaleko vrch Beran. Povídá se, že vrch Beran, je pojmenovaný podle starého dubu, který se nazýval Beranův dub. Poté ale název dubu vyprchalo a kopec zůstal pojmenován po beranovi.<sup>39</sup> Dub se nachází mezi

---

<sup>38</sup> MAKAJ, Tomáš. *Pověsti středních Brd*. 1. vyd. Hostivice: Baron, 2012, 111 s. Brdská edice. ISBN 978-80-86914-52-7, s. 9 - 28.

<sup>39</sup> HAJŠMAN, Jan. *Tajemství brdských vrcholů II*. Vyd. 1. v Plzni: Starý most, 2013, 2 sv. (152; 199 s.). ISBN 978-80-87338-32-2, s. 10.

kopcem Beran a klášterem Svatá Dobrotivá. Říká se, že dub je starý už okolo 500 let a přežil mnoho různých přírodních pohrom. Dub by měl podle pověsti pamatovat i Jana Žižku z Trocnova, když chtěl dobít klášter. Pruští vojáci uvnitř vyhnílého dubu schovali sošku Panny Marie, která se zachovala a je v klášteře Svatá Dobrotivá.

Mnoho pověstí se právě vztahuje i ke zmíněnému klášteru. Jeho zakladatel byl v roce 1262 Oldřich Zajíc z Valdeka, podle kterého je pojmenovaná obec Zaječov v Brdech. Její název je od svaté Benigny, která si říkala Dobrotivá, podle informací to byla mučednice a její ostatky byly přivezeny do kláštera nebo dokonce nalezeny v klášteře. Proto takový název. Klášter se stal obětí husitských válek a třicetileté války, po rekonstrukci se stal poutním místem. Je to augustiánský klášter.<sup>40</sup> O klášteru je známo mnoho pověstí. Vznikl ze snu jmenovaného Oldřicha Zajíce. Oldřichovi se zjevili dva muži. Vyzvali ho aby šel s nimi před brány Valdeka a tam se vedle dvou mužů zjevila Panna Marie. Ona mu přikázala, aby k události narození Ježíše Krista vystavěl zde klášter. Po probuzení zjistil, že není ve své posteli a tak usoudil, že to nebyl jen tak nějaký sen, nasedl na koně a vydal se do Prahy k Přemyslu Otakaru II. a prosil o svolení postavit daný klášter.

Dále je známa pověst o obrazu ze Svaté Dobrotivé. Rod Zajíců musel prodat nějaký svůj majetek v Brdech, a tak paní Zajícová si vzala obraz se sveticí z kláštera a odvezla si ho do nové kaple svého sídla v Budyni. Když ráno se šla pomodlit, obraz tam nebyl. Ptala se všech, zda něco o obrazu neví nebo něco neviděli, ale nikdo ze služebníků nic nevěděl. Pak jí jeden sluha poradil, ať pošle někoho zpět do kláštera a poohlídne se tam. Když sluha přijel do kláštera, našel tam obraz na svém místě. Paní Zajícová nakonec nechala obraz v klášteru, a usoudila, že to je boží vůle a že to místo má zázračnou moc. Pak i lidé tomu uvěřili a začali chodit do Svaté Dobrotivé. Další pověst vypráví o tom jak jeden muž šel ze Strašic právě do kláštera se pomodlit, zabloudil v lese. už byla tma a on si nevěděl rady co dál a tak se pomodlil k Svaté Dobrotivé a hned co udělal pár kroků dojel k ní. Nebo se stalo to, že bohatou paní z Komárova přepadli v lese loupežníci. Ostatní sluhové, co jí doprovázeli v kočáru

---

<sup>40</sup> ŠÁRA, Miroslav. Klášter v Brdech dostal jméno po mučednici. In: *Novinky.cz* [online]. 2007: Borgis a.s., 2007 [cit. 2016-03-13]. Dostupné z: <http://www.novinky.cz/cestovani/124123-klaster-v-brdech-dostal-jmeno-po-mucednici.html>.

museli vylézt ven a loupežníci na ně namířili pistolí. V tu chvíli se paní začala rychle modlit ke Svaté Dobrotivé a po chvíli zjistila, že loupežníci jsou pryč.<sup>41</sup>

V okolí Svaté Dobrotivé je studánka. Ta byla pojmenovaná po jednom příběhu, který je málo pravděpodobný, že se stal, ale v pověstech se udává:

*...,Dva mniši potkaly u studánky paní Lídu. Oba dva ji dobře znali, chodili k ní už dříve, ale každý zvlášť a ona si myslela, že se jedná o jednu tutéž osobu. Mniši byli totiž dvojčata. Nedaleko studánky byl dub a tam po ní chtěli, aby řekla koho má vlastně víc ráda. Paní Lída je nechtěla rozhněvat, a tak řekla, že ani jednoho ani druhého nemá ráda víc a že miluje oba stejně. Mniši se najednou začali mezi sebou hádat a každý z nich uchopil Lídu za ruku. a křičeli: „a moje je a mě miluje!“ a po těchto slovech roztrhli ji na dvě polovice”.(Makaj, 2012)<sup>42</sup>*

Mluvila jsem o Oldřichu Zajíci z Valdeka jako zakladateli Svaté Dobrotivé, ale ještě jsem nezmínila jeho hrad Valdek, k němuž se vztahuje také mnoho zajímavých pověstí. Valdek se nachází nedaleko vrchu Beran a Svaté Dobrotivé. V okolí Valdeku se např. vyskytují hejhálkové, to jsou takové zmenšeniny hejkalů a nebo polednice. Také se váže k hradu novější pověst a tu známe od Františka Piskače ze Strašic: „Pan Zajíc šel z lovu a byla zima. Byl promrzlý pod tím celým plechem, z kterého měl brnění, že přišel k bráně Valdeku a povídá strážci: "Naval deku!" a tak vznikl název na Valdeku!".<sup>43</sup> K hradu se vztahuje hodně pověstí o různých pannách. Nejdříve o panně, která hlídala v okolí Valdeku poklad. Chodila v bílých nebo černých šatech. Jeden pasák ji jednou u potoka vzal šátek. Byl zlatem lemovaný a tak si ho chtěl nechat přesto, že ho panna varovala, že ho má vrátit, kde ho našel. On neposlechl a tak oněměl.

Jako další pověst o panně se uvádí O černé paní. Chtěla vysvobodit ze zakletí, tak poprosila v noci jednu ženu, aby přišla druhou noc do hradu do ložnice černé paní a strhne z ní peřinu. Pak má utíkat až za brány hradu a ani jednou se nesmí ohlédnout. Za tento čin černá paní nabídla ženě mnoho peněz. Ona tak učinila, ale u hradby na ní zaštěkal pes a ona se ohlídlá. Od té doby u ž černou paní nikdy nikdo neviděl. Jako třetí pověst byla O bílé paní. Podobala se trochu pověsti O černé paní. Také chtěla bílá paní

---

<sup>41</sup> MAKAJ, Tomáš. *Pověsti středních Brd*. 1. vyd. Hostivice: Baron, 2012, 111 s. Brdská edice. ISBN 978-80-86914-52-7, s. 41- 44.

<sup>42</sup> MAKAJ, Tomáš. *Pověsti středních Brd*. 1. vyd. Hostivice: Baron, 2012, 111 s. Brdská edice. ISBN 978-80-86914-52-7, s. 45.

<sup>43</sup> MAKAJ, Tomáš. *Pověsti středních Brd*. 1. vyd. Hostivice: Baron, 2012, 111 s. Brdská edice. ISBN 978-80-86914-52-7, s. 53.

vysvobodit ze zakletí a poprosila muže. Muž ji třikrát odmítl a tak bílá paní také zmizela a už se neobjevila.<sup>44</sup>

Dalším místem, které je zajímavé na pověsti je okolí zříceniny Valdek. Jeden pán Valdeku onemocněl, jelikož jeho dcera Zdeňka odmítala všechny rytíře a urozené pány. Jednou přijel na hrad vysoký mládenec a různými bylinami pána Valdeku vyléčit. Slečna Zdeňka se do něj zamilovala a protože mládenec nebyl šlechtic, utekli spolu. Pán z Valdeku byl z toho velmi smutný a hledal ji. Jednou jel do Prahy, šel se podívat na Staroměstské náměstí na popravu loupežníka a ten kat, co ho měl zabít byl ten mládenec, co odvedl jeho dceru. Udělalo se mu z toho špatně, tak odjel zpět a za pár dní umřel. Po několika dnech našli na louce u hradu i mrtvou Zdeňku. Nikdo si to neumí vysvětlit, ale na památku tam nechali vystavět pomník s křížkem. S křížkem souvisí ještě další pověsti. Nástupcem byl další pán Valdeku, který neměl děti. Vzal si k sobě v lese nalezeného chlapečka Kulovína. Jenže pak si našel paní a narodil se mu vlastní syn. Kulovín žárlil na svého mladšího bratra, jelikož otec se o něj více zajímal. Kulovín se zamiloval do slečny Ludmily dcery bohatého vznešeného hutníka Strojimíra Bleskoty. S tím souvisí pověst o křížku, kde se slečna Ludmila scházela potají s Václavem IV. Kulovín svého "otce" otrávil, aby mohl být pán hradu a mohl se ucházet o slečnu Ludmilu. Mladší bratr totiž byl ještě nezkušený, tak titul nemohl získat. Jenže slečna Ludmila Kulovína odmítala a on zjistil příčinu. Počkal si na ní u křížku, když se tam měla sejít s Václavem IV. a bodl jí do hrudi. Jelikož na místě nechal dýku, byl usvědčen z vraždy. Při popravě kat zjistil, že je to syn zmíněné slečny Zdeňky, a vlastně jeho syn. Tak popravu vykonal, ale bylo to poslední, co u dělal, jelikož z toho šoku umřel vedle svého syna.<sup>45</sup>

V pověstech hlavně nesmím zapomenout na Fabiána. Podle Karla Kazdy to byla jen přezdívka, jinak se jmenoval Jan Babí. Byl to patron nebo duch Brd. Byl velmi podobný Krakonošovi, měl myslivecký oblek, byl trochu silnější, menší postavy s fousy a černým šátkem přes obličej. Nedokázal mluvit a svým houkáním v lesích připomínal hejkala a mnozí o něm říkali, že je opice - pavián. Říká se, že ho nemáme napodobovat, prý by Fabián začal řídit a bylo by těžko, jinak je docela hodný duch. Od ostatních

---

<sup>44</sup> MAKAJ, Tomáš. *Pověsti středních Brd*. 1. vyd. Hostivice: Baron, 2012, 111 s. Brdská edice. ISBN 978-80-86914-52-7, s. 53-57.

<sup>45</sup> MAKAJ, Tomáš. *Pověsti středních Brd*. 1. vyd. Hostivice: Baron, 2012, 111 s. Brdská edice. ISBN 978-80-86914-52-7, s. 53-54, 59-60.



nadpřirozených postav se liší tím, že on byl hodný, dobrácký a chudý rytíř a stal s duchem zprokletí bývalé milenky, která žárlila na jeho ženu Medulínu. Čarodějnice proklela celý hrad na vrchu Baba až z něho nezůstalo nic a přeměnila Medulínu v květ a Fabiána v ducha. Mohl se stát neviditelným a někdy se choval vůči lidem dobře a někdy špatně až zle, když se mu někdo vysmíval nebo kradl dřevo z lesa. V Brdských lesích má dokonce Fabián i svojí postel z velkého balvanu, kde spí a suší bylinky. Když neměl Fabián co na práci rád provokoval lesníky. Sem tam jim schoval sekyru, nebo předváděl zvuky sekání dřeva.<sup>46</sup>

Vrch Třemošná se nachází v blízkosti obce Obecnice a Příbrami ve Středních Brdech ve Vojenské Újezdu mezi Pilskou nádrží a Obecnickou octárnou. Je zde slepencové skalisko, skála zvaná Kazatelna, ke které se vážou dvě pověsti.

Byly tři bratři a když dospěli, rozhodli se že půjdou do světa. Od své matky si každý vzal mošnu plnou buchet a vydali se na cestu. Během cesty bratři potkávali postupně tři starce a každý prosil o trochu jídla. Každý z bratrů neváhal a vždy nabídl starci svojí mošnu s buchtami. Když tak učinil i poslední z bratrů stala se neuvěřitelná věc. Stařec se proměnil v kmeta s bílým dlouhým fousem a držel ve svých rukou všechny tři mošny od bratrů. Zavedl je do jeskyně na horu a dal jim za jejich dobré srdce jednu mošnu, která byla kouzelná. Pověděl jim, že v mošně najdou tolik jídla na kolik si vzpomenou a poučil je, aby byli dobrosrdeční jako doposud. Postupem času, bratři začali zahálet a byli nespokojení. Jednoho dne se sebrali a šli za kmetem na horu. Vrátili mu mošnu a prosili za ní jinou, ze které budou padat pořád jen samé peníze. Najednou se zahřmělo a kmet zmizel. Bratři šli domů s prázdnou a hoře se od té doby říkalo Třemošná a ta skála byla nazvána Kazatelna kvůli kázání, aby bratři byli poctiví a pomáhali lidem.

V období počátku českého království, se konal lov v lese. Lovci si sedli u skály Kazatelny na odpočinek a najednou uviděli na obloze velikého orla. Jelikož si lovci mysleli, že je moc vysoko, netroufli si na něj až na jednoho junáka, který ho střelil. Nemohli ho najít ale nakonec ho našel ten, co ho střelil. Jako odměnu, za dobrý ulovený

---

<sup>46</sup> MAKAJ, Tomáš. *Pověsti středních Brd*. 1. vyd. Hostivice: Baron, 2012, 111 s. Brdská edice. ISBN 978-80-86914-52-7, s. 81-85.

CÍLEK, Václav. *Střední Brdy*. Praha: Ministerstvo zemědělství ČR, 2005, 376 s. ISBN 80-7084-266-0, s. 274-275.

kousek si mladý junák mohl něco přát. On se rozhodl, že chce louku, na níž orla našel a tak vznikla obec Orlov, která v současné době už patří pod město Příbram.<sup>47</sup>

Zaujala mě také pověst z Dědovy hory neboli Jedové hory. Hora je známá ukrytými poklady a zlatem a také permoníkem. Jeden chudý havíř pracoval v podzemí v dolech a vydělával peníze pro své hladové děti. Najednou se před ním objevil mužík permoník a nabídl mu, že mu s prací pomůže, ale musí se s ním rozdělit poctivě o vydělané peníze. Když pak havíř dostal za práci mnoho peněz, víc než jindy, zjevil se zase mužiček a čekal na své peníze. Havíř rozdělil poctivě peníze na dvě hromádky až na jednu minci, ta zbyla. Vzal kladívko a minci rozdělil na dvě poloviny. Jelikož byl havíř poctivý, permoník mu nechal i své peníze a zmizel a už se neobjevil.<sup>48</sup>

K vrchu Brdce (839 m n. m.) se váže také jedna pověst. Je zde jedno místo až dodnes, které se jmenuje U poustevníka. Podle výzkumů tam nějaké sídlo stálo a tak se dá říci, že je pověst postavena na pravdě. Žil zde jeden poustevník, úplně sám odříznutý od kraje. Bylo mu už přes 100 let, když zemřel. V tu stejnou dobu, co zemřel se sám od sebe rozjel povoz s voly směrem k poustevníkovu sídlu. Lidé z celé obce šli k poustevníkovi a zjistili, že zemřel. V celé obci TřebSKU se rozezněly zvony na jeho počest. Poustevník byl pak pohřben a tím pádem neupadl v zapomnění.<sup>49</sup>

---

<sup>47</sup> ČÁKA, Jan. *Střední Brdy: krajina neznámá*. Vyd. 1. Praha: Mladá fronta, 1998, 157 s., [2] l. příl. ISBN 8020407529, s. 40-42.

<sup>48</sup> MAKAJ, Tomáš. *Pověsti středních Brd*. 1. vyd. Hostivice: Baron, 2012, 111 s. Brdská edice. ISBN 978-80-86914-52-7, s. 63.

<sup>49</sup> HAJŠMAN, Jan. *Tajemství brdských vrcholů II*. Vyd. 1. v Plzni: Starý most, 2013, 2 sv. (152; 199 s.). ISBN 978-80-87338-32-2, s. 34.

## 5. Atraktivní místa v Brdech

Krajina Brd je velmi krásná a zachovalá, celé území bylo uzavřeno a zneprístupněno, a tak lidé nemohli poznávat krásy krajiny a zajímavosti Středních Brd. Vznikem Chráněné krajinné oblasti Brdy to bylo umožněno. Když byly Centrální Brdy jen vojenským újezdem, nebyly zde v lesích skoro žádné vyznačené cesty pro pěší ani turistické trasy. V roce 2007 a 2008, postupně několik cyklotras vzniklo. Nalezneme zde mnoho krásných míst. Některé v této kapitole připomenu.

### 5.1. Zaniklé, současně zříceniny a místa, která bychom měli navštívit

Náplní této podkapitoly budou atraktivní místa na území bývalého vojenského újezdu. Některá nalezneme i v současnosti, a jiné už pár století nestojí a zbyly z nich jen vzpomínky. Z těch současných uvedu zříceninu Valdek, zámek Tři trubky, Padrt'ské rybníky, mezi ty starší patří hrad Vimberk, hrad Drštka a hrad Homberk.

Jako první uvedeme zříceninu **Valdek**, která se nachází na severu Středních Brd. Po několika kilometrech můžeme dojít do Mrtníku, Komárova a narazíme cestou na Jedovou horu. Dnes je normálně přístupná a je to velmi atraktivní a populární památka Čech. Okolo teče Červený potok. O zřícenině hradu Valdek a jeho okolí známe mnoho pověstí, některé jsou uvedeny v kapitole č. 4 (pověsti Středních Brd).

Tento bývalý hrad stál už v polovině 13. století, první co víme o Valdeku byl jeho majitel Oldřich Zajíc z Valdeka. Díky slovu "zajíc", se erb Buziců zvětšil a přibyl v něm zajíc ve skoku. Je možné, že hrad tu stál už dříve nebo je také možné, že ho Oldřich nechal postavit. Byl to potomek rodu Buziců, kteří měli ve svém erbu hlavu kance. Další významnou osobou byl vnuk Oldřicha Vilém. O něm se můžeme dočíst i v Dalimilově kronice. Vilém zemřel po roce 1319 a úroveň hradu postupem času začala chátrat, větší rozkvět začal až v 15. století, kdy hrad odolal husitským válkám. V 16. století se hradu ujímá rod Pešíků z Komárova.<sup>50</sup>

Z **hradu Drštka** zbyla jen malá zřícenina. Nachází se mezi obcí Skořice a bývalou obcí Kolvín. Tento hrad byl velmi chudý a stál už během husitských válek. Dnes na místě bývalého hradu, najdeme jen několik skal. Dochovalo se zde mnoho archeologických nálezů. Dnes si můžeme jen domyslet jak hrad vypadal, nebo se nechat inspirovat kronikou obce Skořice. V dnešní době můžeme pohlédnout na skály, na kterých údajně hrad stál a na několik posledních částí rozpadlé zdi. Hrad Drštka se

<sup>50</sup> ČÁKA, Jan. *Střední Brdy: krajina neznámá*. Vyd. 1. Praha: Mladá fronta, 1998, 157 s., [2] l. příl. ISBN 8020407529, s. 132 -134.

také jeden čas jmenoval Ronšperk a to se udrželo do roku 1945. po majitelích (pánů z Držky např. Dobrohosta z Dvorce z Ronšperka. Později se mu také říkalo Ramsperk, a také Losumberk.<sup>51</sup> Ve 14. století není o hradu skoro žádná zmínka, není známo kdy přesně byl hrad postaven, ale usuzuje se, že ve 13. století podobně jako hrad Homberk. V roce 1353 je zřejmé, že vlastnil hrad Drštka Dobrohost z Dvorce z Ronšperka, což byl syn Nachvala z Osvračína a Nachval byl syn prvního na linii Zdeslava z Osvravčína. Tento rod měl erb s beranem. Jméno Držky vzniklo údajně podle tvaru skal, která vypadala jako drsný žaludek skotu, nebo od slova dřieštie - řídké křoví (křovím byly skály pokryty).<sup>52</sup>

Za Břeňka to byl čtvrtý sourozenec Janovo (Jan byl čtvrtý syna právě zmiňovaného Dobrohosta z Dvorce z Ronšperka) byl hrad v těchto letech dobýván Husity, ale nakonec nebyl dobyt. Břeňek (neměl potomky) se stal majitelem až do smrti v 1447. Nebyl moc bohatý, po jeho smrti byl o hrad spor, komu vlastně má náležet. O hradu Drštka právě není moc informací, jediná která může být pravdivá je s Břenkem z Držky. Po něm hrad byl opuštěný, údajně měl patřit Oldřichovi z Rakové, kterému ho Břeněk odkázal.

O hrad Drštka se nikdo moc nezajímal, např. historik August Sedláček, který se zajímal o hrady a zříceniny Brd, se na hrad Drštka zastavil v 80. letech 19. století, ale to už z hradu moc nezbývalo. J. Čáka ve své knize uvádí, že August Sedláček zmiňuje, že hrad se skládal ze tří skalek a na třetí skále byl samotný dřevěný hrad. K němu patřilo i samotné nádvoří a malá kovárna. Kronikář Skořic Václav Mulač navrhl pláněk, jak asi hrad mohl vypadat. Podle J. Čáky se ještě o hrad Drštka zajímali M. Novobilský a P. Rožmberský, kteří pracovali v nadaci České hrady. Vypravuje se, že se zde vyskytovaly tři víly, které tancovaly na louce a kostlivci vycházející v noci, ale to jsou jen pověsti, které nejsou nikterak podloženy.<sup>53</sup>

**Homberk** byl hrad nedaleko Brd, v dnešní době je již lidem neznámý. Nacházel se mezi obcí Vísky a Příkosice. Přímo nepatřil na území Vojenského újezdu Brdy, ale byl velmi blízko. Je zde uváděn kvůli hradu Drštka, jelikož oba měly podobnou historii. Dříve se nazýval Hohenbeg, stál totiž na Vísecké skále. Vzhledem k tomu, že byl

---

<sup>51</sup> ČÁKA, Jan. *Střední Brdy: krajina neznámá*. Vyd. 1. Praha: Mladá fronta, 1998, 157 s., [2] l. příl. ISBN 8020407529, s. 88-90.

<sup>52</sup> NOVOBILSKÝ, Milan, ROŽMBERSKÝ, Petr. *Hrad Drštka u Skořic*. 2. vyd. Plzeň: P. Mikota, 1995. Zapomenuté hrady, tvrže a místa, 1. s. 1-16, s. 3-8.

<sup>53</sup> NOVOBILSKÝ, Milan, ROŽMBERSKÝ, Petr. *Hrad Drštka u Skořic*. 2. vyd. Plzeň: P. Mikota, 1995. Zapomenuté hrady, tvrže a místa, 1. s. 1-16, s. 8-13.

poměrně vysoko, stal se špatně dobytelným a přesto už v současné době nestojí. Byl také jako hrad Drštka v polovině 15 století spálen.

Co se týče historie Homberku, ta byla také velmi složitá jako u hradu Drštka. Homberk patřil rodu Buziců, prvním pánem byl Heřman z Homberka a po jeho smrti zdědil hrad jeho syn Jaroslav ze Štěnovic. Dalšími pány byli tři ze čtyř synů Jaroslava. Hrad pomalu pustl, byl čím dál víc poškozený a během husitských válek dobýván. Do roku 1407 už zbyl jen jeden ze tří bratrů Jaroslav a po jeho smrti patřil hrad ženám Ofce a Herce, které byly také po nějaké linii příbuzné pánu z Homberka. Pak se obě provdaly a hrad neměl komu připadnout. V roce 1457 se stal majitelem Bedřich z Donína. Poté vlastnila hrad Buzka, sestra Ofky a Herky, a pak ještě nějakou dobu po ní zvaný Jan z Homberka. Nikdo Jana z Homberka neznal, lidé si o něm nemysleli nic dobrého, ten ale brzy zemřel na závažnou nemoc. Hrad dalšího majitele neměl, jelikož hrad shořel. Po shoření hradu byly jeho pozůstatky využity na stavbu okolních vsí. V dnešní době po něm není ani památky.<sup>54</sup>

Další zajímavostí na území Brd je **lovecký zámek Tři trubky**, který se nachází nedaleko obce Strašice směrem k Padrt'ským rybníkům. Je součástí mé naučné stezky a zajímavosti o něm jsem u vedla na informační tabuli č. 4.

Dalšími zajímavými místy by mohl být Hrad Vimberk, hrad Lipovsko, hrad Kuškov a hrad Chlukov. Jenže s těmito stavbami je to těžké. Mnoho lidí si je plete, nebo si je slučují dohromady v jednu stavbu. Vlastně ani nevíme přesně, zda vůbec existovaly a jak dlouho. Vznikaly v období, kdy byli u moci Rožmberkové. Proto se pokusím trochu objasnit historii těchto staveb.

**Vimberk** stál nedaleko obce Strašice u Padrt'ského potoka. V blízkosti tohoto hradu stál mlýn, nazvaný Melmatěj. O tomto mlýnu i hradu se můžeme doslechnout pověstech, které mám uvedené v praktické části u informační tabule č. 13. O hradu se moc informací nezjistilo. Je možné že existoval jenom století. Hrad stál v 50. letech 13. století, a ve 14. století shořel. Někdo si myslí, že hrad Vimberk je slučitelný s hradem **Chlukovem**, který byl údajně dalším hradem v minulosti a také se nacházel blízko obce

---

<sup>54</sup> NOVOBILSKÝ, Milan, ROŽMBERSKÝ, Petr. *Hrad Homberk u Příkosic*. 2. vyd. Plzeň: P. Mikota, 1995. Zapomenuté hrady, tvrze a místa, 2. s. 1-18, s. 3-15.

Strašice.<sup>55</sup> Dalším sídlem, o kterém příliš nevíme moc je hrad **Kuškov**. Někdo ho spojuje s hradem Chlukovem, že název vznikl podle něj. Spíše než hrad existovala obec Kuškov, nedaleko Strašic a Skořic. Zřejmě byla ještě jedna obec u Svojkovic nedaleko Rokycan, ale ta do vojenského území nepatří. Kuškov se nacházel na hřbetu Kamenná přímo naproti Lipovsku. Více informací dosud nebylo známo. Patrně dle pověstí se vyskytoval i hrad Lipovsko. Přímé archeologické nálezy či historické dokumenty ale jeho existenci nepotvrzují. Lipovsko stálo na jihu u obce Strašice. Do skupiny uvedených hradů náležel i hrad ve Strašicích.<sup>56</sup>

V Brdech můžeme najít ještě zbytky **Klášteřa benediktinů s kostelem sv. Jana Křtitele**. J. Čáka ve své knize uvádí Václava Hájka z Libočan, který píše, že klášter byl postaven v roce 1084. Mladší badatelé se však domnívají, že existoval jen dvě století. Nacházel se na území Teslín v údolí Padrt'ského potoka. Podle toho dostala svůj název obec na okraji Brd, která je nejvyšší položenou obcí směrem na Rožmitál pod Třemšínem. Klášter byl dobyt Husity, přímo Žižkou, a proto dnes už na daném místě najdeme jen zbytky stavby. Jako poslední uvedeme **klášter Sv. Dobrotivá**. Ten se nachází severně nad obcí Strašice u obce Zaječov, která stojí těsně u bývalého Vojenského újezdu Brdy. Ke klášteru se váže mnoho pověstí, které uvádím v další kapitole.<sup>57</sup>

Další významnou lokalitou Brd jsou **Padrt'ské rybníky**. Jsou velmi atraktivní zajímavostí Západních Brd. Lidé se rádi vrací na tato krásná místa. Padrt'ské rybníky jsou dva: Horní a Dolní rybník. Vojáci je používali na vojenský výcvik. Zůstaly zde zachovány přírodní podmínky pro živočichy i pro rostliny. V 50. letech 20. století, zde stála obec Padrt'. Celková plocha rybníků je 180 ha, z toho je větší Horní rybník a ten má 115 ha. Padrt'ské rybníky se nacházejí ve vyšší nadmořské výšce (640 m n. m.) a jsou považovány v Čechách za rybníky, které jsou nejvýše položeny. Padrt'ské rybníky vznikly v 16. století a sloužily jako zdroj vody do velkých hamrů. Později u nich vznikla obec Padrt', která byla po 2. světové válce zbořena a zničena. Zakladatelem rybníků, byl podle J. Čáky bohatý úředník Florian Gryspek z Gryspeku. V okolí rybníků se až do současnosti pohybuje mnoho vzácné zvěře a můžeme zde najít

---

<sup>55</sup> ANDERLE, J, ŠVÁBEK, V. *Strašické hrady*. 2. vyd. Plzeň: P. Mikota, 1997. 37.s., Zapomenuté hrady, tvrže a místa, s. 1-37, s. 35-36.

<sup>56</sup> ANDERLE, J, ŠVÁBEK, V. *Strašické hrady*. 2. vyd. Plzeň: P. Mikota, 1997. 37 s., Zapomenuté hrady, tvrže a místa, s. 1-37, s. 25- 27, 29-32.

<sup>57</sup> ČÁKA, Jan. *Střední Brdy: krajina neznámá*. Vyd. 1. Praha: Mladá fronta, 1998, 157 s., [2] l. příl. ISBN 8020407529, s. 77-81.

zajímavou flóru a květenou. Před vznikem vojenského újezdu sem lidé jezdili rádi na dovolenou, skauti zde mívali tábor. Pravidelně se konají výlovy a vždy je dost kaprů na prodej. Dnes jsou Padrt'ské rybníky významnou dochovanou lokalitou a atraktivním místem pro turisty.<sup>58</sup>

V Brdech je očím veřejnosti skryto ještě mnoho krásných míst, buď jsou to místa neobjevená, nebo méně známá. Nezpochybnitelným pozitivem vzniku CHKO Brdy je otevření prostoru k dalším objevům.

## 5.2. Vesnice ve vojenských Brdech

Dalšími zajímavými místy jsou území zaniklých obcí, které během 2. sv. války byly poničené a pak v 50. letech 20. století úplně zanikly. Informace uvádím v mé praktické části v naučné informační tabuli č. 11.

## 5.3. Tradice - Akce Bahna

Je to velmi populární akce, přesně nazváno "Den pozemního vojska Armády České republiky". Každoročně dorazí desetitisíce návštěvníků, neodradí je ani nepříznivé počasí. Je to setkání vojenské techniky a předvedení strojů v historickém kontextu. uskutečňuje se na jedné z dopadových ploch na Bahnách – Bahna, proto je tato akce takhle pojmenovaná. Deštivé počasí tento název ještě více vystihuje, jelikož Bahna se uskuteční vždy za každého počasí. V roce 2016 se proběhne již 27. ročník této jednodenní akce. Jelikož Den podzemního vojska je pořádán od roku 1989. Při organizaci pomáhá nadace pozemního vojska AČR (armády České republiky), techniku poskytuje také muzeum na Demarkační linii v Rokycanech a hlavním zřizovatelem je Vojenský výcvikový prostor Jince. Den pozemního vojska trvá vždy celý jeden den, a to v měsíci červnu. V tento slavnostní den je zajištěna autobusová doprava, můžeme k místu dojet i autem, na kole či přijít pěšky od Strašic nebo Dobříva. Vždy je to pod dohledem a řízením Policie ČR a návštěvníci se mohou pohybovat jen po vyznačených cestách, které je dovedou na samotné místo konání. Na stránkách muzea Demarkační linii v Rokycanech, lze najít mapy a další informace ke konání výše uvedené akce.<sup>59</sup>

---

<sup>58</sup> ČÁKA, Jan. *Střední Brdy: krajina neznámá*. Vyd. 1. Praha: Mladá fronta, 1998, 157 s., [2] l. příl. ISBN 8020407529, s. 71-75.

<sup>59</sup> *Nadace pozemního vojska AČR: (Bahna)* [online]. Nadace pozemního vojska AČR, 2016 [cit. 2016-03-21]. Dostupné z: <http://bahna.strasice.sweb.cz/>. Historie den podzemního vojska (BAHNA). Ministerstvo obrany [online]. [cit. 2016-03-21]. Dostupné z: <http://www.army.cz/scripts/detail.php?id=3474>.

### **III. Praktická část**

#### **6. Stezky pro pěší a cyklotrasy Brd**

Podle mapy, kterou vydalo Ministerstvo obrany České Republiky v roce 2008, jsem zhodnotila cyklotrasy v bývalém Vojenském újezdu Brdy do roku 2016. Dále uvádím další plány návrhů cyklotras a naučných stezek, které by měly vzniknout, a to podle map vydaných s ustanovením CHKO Brdy, které jsou součástí sbírky zákonů. Mapy jsou uvedeny v příloze č. 1.

První tři cyklotrasy vznikaly v roce 2007 a k tomu ještě čtyři stezky pro pěší. Tyto trasy mohly být využívány jen o víkendech a svátcích. Ve všední dny platil zákaz vstupu na území. Nyní se již do vojenského prostoru dá vstupovat. Přehled začíná na plzeňské brdské straně u obce Strašice, odkud by mohla vést naučná stezka navrhovaná v této práci. U obce Strašice se nachází cyklotrasa č. 2252. Měří 11km, někde se uvádí 8,9 km a vede ze Strašic do obce Zaječov, přes místo Okrouhlík. Dále vznikla žlutá pěší stezka č. 6614 a 6726, která měří 7,4 km. u obce Strašice vede část podél cyklotrasy č. 2252 a pak se stáčí k obci Teně a Nová Ves. Na katastrálním území Skořice - Dobřív nalezneme další cyklotrasu č. 2251, která je dlouhá v rozmezí 3,8 km až 5 km. Dále na území Středních Brd u Rožmitálu pod Třemšínem je cyklotrasa č. 8190 dlouhá 5,3 km. Ta vede z Bohutína přes Láz, Nepomuk do Rožmitálu pod Třemšínem. Z Bohutína vede stezka pro pěší č. 3097 pov barvě zelené, která se stáčí na sever, na opačnou stranu než cyklotrasa č. 8190. Měří přibližně 6,5 km. Stezka míjí obec Bohutín, známé místo u Prokopa, vrh Třemošná a končí v Orlově. Na ní navazuje pěší stezka Orlov - Třemošná - Orlov a č. 3097, která měří pouhých 2,9 km. Poslední cyklotrasa, je pro celkový přehled uváděna na severu VÚB v obci Podluhy a má délku 9,9 km, přičemž vede přes bývalou obec Hrachoviště do Neřešína. Je značena žlutou barvou s č. 6157. Uvedené cyklotrasy, jelikož jsou kratšího charakteru, se dají vzájemně kombinovat.

V roce 2008 vzniklo dalších pět cyklotras na území Vojenského újezdu Brdy. Na cyklotrasu č. 2251, která vznikla v roce 2007, byla připojena cyklotrasa č. 2251A s délkou 3 km, která směřuje do obce Mirošov. Na jihu Brd na sebe navazují tři cyklotrasy, první č. 2273, je dlouhá 20,2 km a začíná nad obcí Vísky a vede přes Trokavec, mezi Padrt'skými rybníky, Nepomuk, Zalány a končí ve Vranovicích. Na ni tak v druhé třetině navazuje druhá cyklotrasa č. 2275 nazvaná Testlíny - Václavka rozcestí, která je dlouhá 2,8 km a ta se do obráceného písmene V rozvětví o třetí



cyklotrasou č. 2274, která měří 4,2 km. Tato cyklotrasa nese název Čer. vrch rozcestí - Věšín. Čtvrtá cyklotrasa, která byla v roce 2008 schválena vede nedaleko města Příbram u obce Obecnice - Láz. Tahle cyklotrasa měří 9,5 km a je označena č. 8198.<sup>60</sup>

V Brdech můžeme dále najít několik cest, které jsou pojmenovány např. podle obcí nebo nějakým atraktivním pojmem nebo podle nějaké dávné události. Tyto cesty měly sloužit vojákům pro lepší orientaci ve vojenském újezdu. Názvy jsou takové: Altánská, Andělská, Bahenská, Borská, Buršovská, Caarvánecká, Černá, cesta Aliance, Červené potoky, Dřevěnka, Ganglovka, Josefka, Klášterka, Kolovka, Masnice, Myší díra, Dlouhý vrh, Planýrka, Pod Koničkem, Pražská linka, Příkopová linie, Struhy, umrlá, Vlášenska, Čihadelská cesta, Dobrotivská, Dolinská, Havelská, Hořovická, Hvozdecká, Kloboučecká, Kolenská, Korunská, Míšovská, Ohárková, Perkanská, Pětizlodějská, Planinská, Požární cesta na Toku, Pramenská, Prokopská, Rusínská, Slaninská, Teslínská, Tocká, Třemošenská, Vísecká, Záborecká.<sup>61</sup>

Od 1. ledna 2016 s otevřením CHKO Brdy je navrženo mnoho cyklotras a turistických tras. Pro větší představivost uvádím v příloze dané mapy. Na konci února 2016 byla otevřena cyklotrasa dlouhá 21 km od Orlova přes Tok a zpět do Orlova. Cyklotrasa vede přes rozhlednu Orlov, okolo obory s jeleny, kde stojí tzv. hájovna u Slaniny. Dále pokračuje po lesní cestě Slaninská a pak Perkanská, okolo vodní nádrže Pilská a míjí studánku u Pilky. Pokračuje okolo hájovny Carvánka, pak nejvyššího vrcholu Tok, také chvíli po lesní cestě Dřevěnka, Alianka, Hořovická. Během cesty uvidíme pohled do údolí Reservy a vojenské místo u Němých. Postupně se při zpáteční cestě napojíme u vodní nádrže opět na tu cestu jsme vyjížděli. Orlov se nachází v blízkosti města Příbram.<sup>62</sup>

Jsou navrženy tři naučné stezky. První má název: "*Po stopách československého dělostřelstva*". Druhá naučná stezka se nazývá "*Po stopách vysídlených brdských obcí*" a třetí jménem *Hřebenovka* vede po hřebenech brdských vrchů. Tyto naučné stezky jsou

---

<sup>60</sup> *Zpřístupněné prostory vojenského újezdu BRDY: Ministerstvo obrany České republiky* [1:100 000]. [1:100 000]. 2008. VGHMÚř: Geografická služba AČR, 2008.

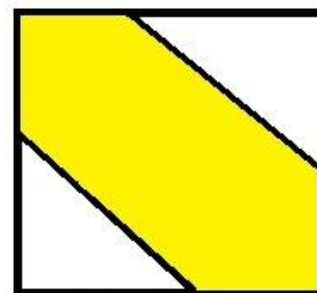
<sup>61</sup> Cesty ve Středních Brdech. In: *Stredni-Brdy.cz* [online]. 2014 - 2016: Stredni-Brdy.cz, 2016 [cit. 2016-03-13]. Dostupné z: <http://www.stredni-brdy.cz/kategorie-08.html>.

<sup>62</sup> Z Orlova na Tok, do údolí Reservy a přes Bor zpět. In: *Www.turistika-brdy.cz* [online]. 2016: Jaroslav Hodrment, 2015 [cit. 2016-03-13]. Dostupné z: <http://www.turistika-brdy.cz/z-orlova-na-tok-do-udoli-reservy-a-pres-bor-zpet-okruh-hlavne-pro-cyklisty-6879>.

jen návrhem, jedná se o nich a jejich názvy a prvky jsou kritizovány. Nejprve je nutné území vyčistit od zbytku munice, posléze připravit a doplnit informace, a nakonec vyznačit trasy a cyklotrasy. To všechno zabere několik měsíců a mělo by to být dokončeno během dvou let.<sup>63</sup>

## 7. Navržení naučné stezky v CHKO Brdy

Naučná stezka začíná za hranicemi obce Strašice a vede za krásou Padrt'ských rybníků. Cesta je dlouhá přibližně 12 km, vede převážně po asfaltové silnici a proto je cesta vhodná i pro cyklisty. V jedné třetině cesty narazíme na serpenty, které se táhnou přibližně kilometr do vrchu. Během cesty shlédneme 13. naučných panelů a dozvíme se mnoho zajímavých informací. Naučná stezka netvoří žádný okruh, je to přímá cesta od obce Strašice k Padrt'ským rybníkům. Naučné tabule by byly značeny podle mého návrhu, který je připojen k tomuto textu. Zastávky jsou přibližně rozestoupené po 800 - 1 000 m od sebe. Jen mezi zastávkami č. 4 a č. 5 je 600 m a zastávkou č. 12 a č. 13 je 1,6 km, jelikož je to cesta podél Horního rybníka.



Značka naučné stezky Brdy

Informační tabule číslo 12, která se nachází mezi Dolejším a Hořejším Padrt'ským rybníkem, nám ukazuje pověsti Fabiána a pověstí okolí. Pokud by tato naučná stezka měla vzniknout podle mé představy, tak bych si přála aby vedle informační tabule se vyskytovala nějaká postava v podobě patrona Brd Fabiána. Bylo by dobré, aby vystihla, co nejvíce Fabiánových vlastností. Fabiánova socha měla být dřevěná, aby lépe zapadla do přírody. Mohla by se stát atrakcí pro malé děti i dospělé.

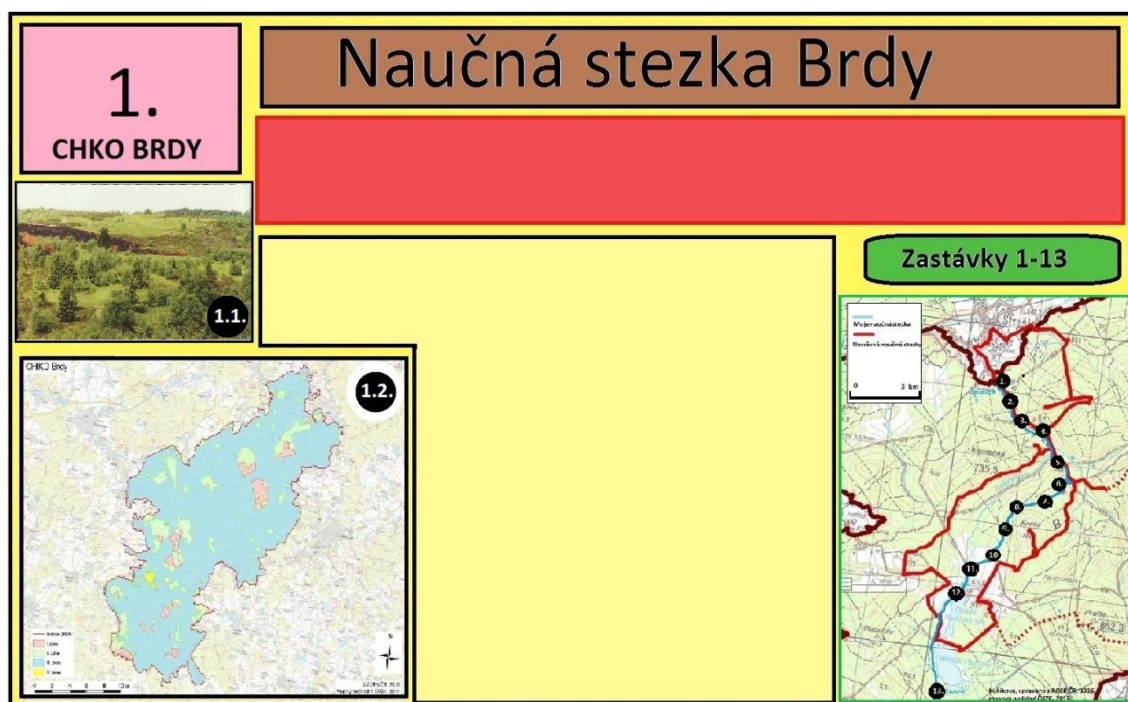


Naučná stezka může sloužit také jako trasa pro školní terénní cvičení (exkurze) nebo letní dětské výlety. Zde by se děti dozvěděly spoustu zajímavého a to třeba na základě nějakého pracovního listu, který pro ně může připravit vedoucí či učitel nebo postačí jako klasická procházka hezkou přírodou.

<sup>63</sup> ČÁMSKÝ, Pavel. Značené trasy v Brdech: příprava a diskuse. *Www.turistika-brdy.cz: BRDY SRDCE ČECH* [online]. 2015: Jaroslav Hodrment, 2016 [cit. 2016-03-13]. Dostupné z: <http://www.turistika-brdy.cz/znacene-trasy-v-brdech-tb-46>.

U poslední informační tabule číslo 13 se vyskytuje dřevěné posezení a krásný výhled na oba rybníky. Takový dřevěný komplex pro odpočinek by byl vhodný ještě k zastávce č. 4, kde stojí zámeček Tři Trubky, aby si návštěvníci mohli odpočinout, občerstvit se a prohlédnout si danou stavbu. Další zastávkou pro odpočinek lze navrhovat u informační tabule č. 7, č. 10 a č. 12. Tento terén je náročný, jelikož cesta k Padrťským rybníkům je převážně do kopce, tak je nutné zvažovat i umístění odpočinkových míst pro návštěvníky.

## 1. CHKO BRDY



Vážení návštěvníci, vítajte v Chráněné krajinné oblasti Brdy. Ještě nedávno bylo toto území Vojenským újezdem Brdy a bylo omezeně zpřístupněné. Dnes si již můžeme pohlédnout krásu krajiny a já bych vám touto naučnou stezkou chtěla danou oblast přiblížit. Naučná stezka vás zavede za krásou Padrťských rybníků a během cesty, která je dlouhá cca 12 km budete moci shlédnout 13. naučných panelů a dozvědět se mnoho zajímavých informací.

Toto území svým tehdejším nezpřístupněním je z hlediska rázu krajiny velmi zachovalé. Neničte prosím naše lesy a přírodu, nechte se nimi unášet a obdivujte je.

Od středověku až do konce 18. století to byly lesy Baštinské, od roku 1949 se Střední Brdy přeměnily na Vojenský Újezd Brdy a dnes už toto území známe jako

Chráněnou krajinou oblast (CHKO). V České republice je to již 26. chráněné území a je zpřístupněné od 1.1. 2016.

CHKO Brdy patří do Brdské vrchoviny, která má plochu 827 km<sup>2</sup>. Z toho Vojenský újezd zaujímal 260 km<sup>2</sup> a dnešní CHKO Brdy má rozlohu 354 km<sup>2</sup>. CHKO Brdy se skládá z bývalého Vojenského újezdu (centrálních Brd) a území jihozápadních Brd. Celá chráněná oblast spadá do Plzeňského a Středočeského kraje. CHKO Brdy je rozdělené do čtyř zón. I. zóna zůstává pro občany stále uzavřená a zakázaná. Zatím se na území nachází pět přírodních rezervací, tři přírodní památky a 18 evropsky významných lokalit. Nejvyšším vrcholem v chráněné oblasti je vrchol Tok s nadmořskou výškou 865 m n. m. <sup>64</sup>

Součástí trasy jsou informační tabule: 1. CHKO Brdy, 2. Obec Strašice, 3. Muzeum Středních Brd, 4. Tři Trubky, 5. Pověsti Strašic a okolí, 6. Historie Vojenského újezdu Brdy, 7. Fauna Brd, 8. Flóra Brd, 9. Geologie a geomorfologie Brd, 10. Dopadové plochy Vojenského újezdu Brdy, 11. Zaniklé obce (Zábělá, Kolvín, Padrt'), 12. Hydrologie Brd, 13. Pověsti v oblasti Padrt'ských rybníků.

## 2. Obec Strašice



<sup>64</sup> Správa CHKO Brdy: Základní údaje. *Správa CHKO Brdy* [online]. AOPK ČR: Agentura ochrany přírody a krajiny Česká republika, 2016 [cit. 2016-03-14]. Dostupné z: <http://brdy.ochranaprirody.cz/>.

## **Základní údaje:**

Kraj: plzeňský

Správní obvod: Rokycany

Nadmořská výška: 498 m n. m.

Počet obyvatel: 2 438

Rozloha: 792 ha<sup>65</sup>

Strašice nalezneme v Plzeňském kraji, 15 km od Rokycan, těsně u hranice, bývalého Vojenského újezdu Brdy a dnes CHKO Brdy.

Znak obce se skládá ze čtyř větších částí. Prvním asi nejatraktivnějším symbolem je růže, ta má znázorňovat růži rodu Rožmberků. Strašice spadaly pod panství Zbiroh, které náleželo Rožmberkům. Dále symbol kladívek, je znak hutnictví. Hutnictví bylo ve Strašicích jedním z nejdůležitějších odvětví a zmínky se o něm už datují ve 14. století. Zelená barva symbolizuje lesy, kterými jsou celé Strašice obklopeny. Také kvůli tomu, že v těch lesích se těžilo dřevo na výrobu dřevěného uhlí. Poslední je žlutá barva, která znázorňuje historii toho jak byla obec Strašice povýšena. Před třicetiletou válkou měla obec jiný znak, ten pak shořel a ves byla velmi poničena.

První zmínka o obci je z roku 1349, ta je doložená, ale údajně se území Strašic začalo už obydlovat v 8 - 9. století. Údajně Strašice byly městečko, ale pak se ze Strašice opět stala ves. Po roce 1870, získaly znovu statut městečka.<sup>66</sup>

Obec je členěna na tři části. První část je nejstarší s gotickým kostelem Svatého Vavřince, který je jednou z památek ve Strašicích. Jsou zde dochovány fresky (malby do mokré omítky). Později byl předělán na barokní stavbu. Dochovala se gotická klenba a Rožmberská růže. Kostel ve Strašicích stojí dodnes. Tato část se jmenuje Dvůr.

Druhou částí je okolí radnice zvaná Ves. Významnou stavbou je právě i radnice Strašic z 19. století, v té době patřily panu Strousbergovi.

Poslední třetí část je v okolí Padrt'ských rybníků a tu pojmenovali Huť. Právě toto místo a Strašice v celém svém okolí byly dost významné železářské oblasti. V 17. století, zde stály tři velké pece a v okolí bylo mnoho hamrů. Největší vzácností je vysoká pec, která byla druhá v Podbrdsku, jelikož území bylo pro toto odvětví velmi

---

<sup>65</sup> Místopisný průvodce po České Republice: Strašice. *Www.mistopisy.cz* [online]. [cit. 2016-03-14]. Dostupné z: [http://www.mistopisy.cz/historie\\_strasice\\_7649.html](http://www.mistopisy.cz/historie_strasice_7649.html).

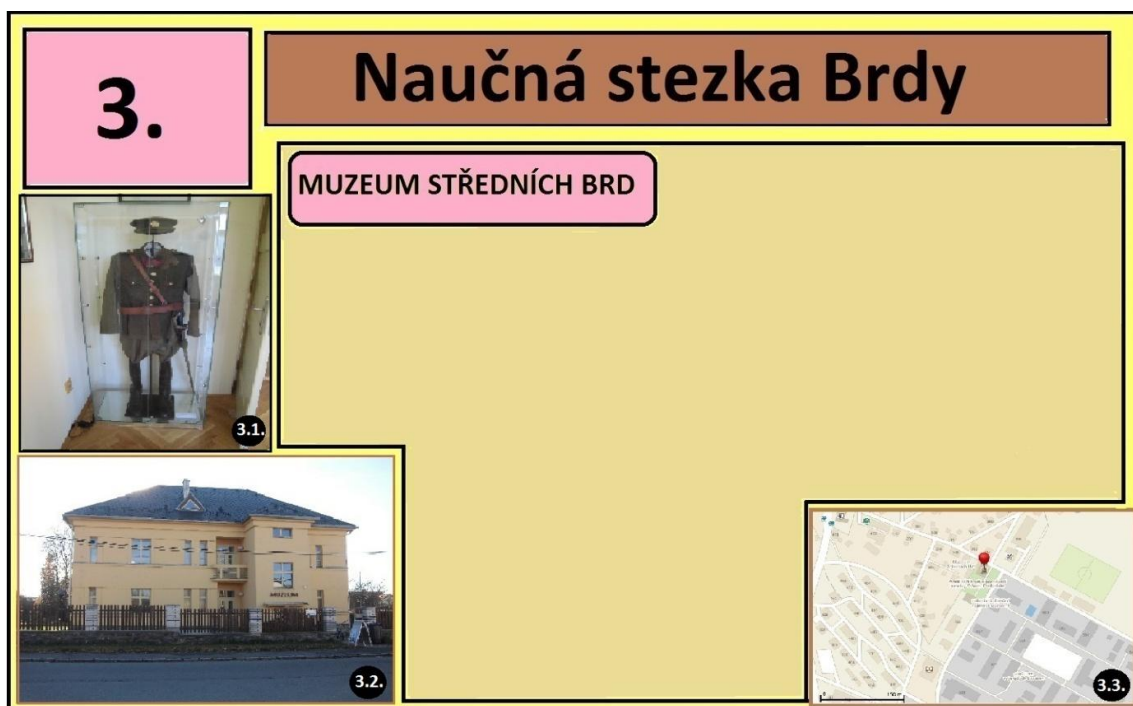
<sup>66</sup> MAKAJ, Tomáš. *Strašice a okolí v obrazech*. 1. vyd. Hostivice: Baron, 2011, 96 s. Brdská edice. ISBN 978-80-86914-26-8, s. 4-5.

významné. V souvislosti s tím je významný Jindřich Kašpar de Sart, který pec vystavěl. Velkou tradici zde má také lesnictví a myslivost.

Jednou z významných osobností Strašic byl Karel Vokáč narozen ve Zbirohu. Byl to básník, fejetonista a také učitel. Po něm je pojmenovaná škola ve Strašicích. Dále psal ještě pohádky a různé příběhy. Během 2. sv. války byl zatčen, když pomáhal parašutistům. Dalším významným člověkem je básník František Branislav.

Strašice je ves, kde můžeme najít mnoho stále existujících roubených staveb. Údajně zde v okolí měly stát tři hrady, jak píše pan Čáka ve své knize Podbrdskem od městečka k městu. August Sedláček ve svém díle Strašické hrady zmiňuje hrad Lipovsko, Vimberk a Tvrz, která stála nedaleko kostela. Ani jedna stavba ze 14. století se nedochovala, byla zničena vojskem Karla IV. a nikdo dnes již přesně neví, kde dané stavby stály.<sup>67</sup>

### 3. Muzeum Středních Brd



Muzeum je umístěné v areálu bývalých kasáren ve Strašicích. První myšlenka o zřízení muzea je z roku 2005, ale muzeum vzniklo až v roce 2008 - 2009. Je zde také muzeum dopravy (např. autobusů). Obě muzea jsou oddělená. Muzeum Středních Brd

<sup>67</sup> ČÁKA, Jan. *Podbrdskem od městečka k městu*. Vyd. 2., u pr. Praha: Paseka, 2001, 286 s. ISBN 80-7185-000-8, s. 174- 176.

je velmi rozsáhlé, najdeme zde mnoho zajímavých informací, jak ze současnosti tak z historie vojenství, Středních Brd, Strašic a okolí.

Expozice je věnovaná především vzniku (1939) dělostřelecké střelnice, jelikož Brdy měly vynikající podmínky pro její založení. Dále pak venkovské části té doby, uhlířství, hornictví, železářství a pak vojenství. Nejdříve se dozvíte přesné údaje o charakteristice území, geologický a geomorfologický vývoj Brd, jak vlastně vznikly a na jakém podkladu. Součástí expozice jsou mnohé pozůstatky a kousky hornin. Zastoupena je zde mineralogie a těžba nerostných surovin s mnoha dochovanými exponáty. Díky muzeu si také lépe představíme jak vypadal dřívější venkovský život a např. vybavení domácnosti. Dozvíte se něco o německém polním maršálu Walteru von Brauchitsch, který v Brdech pár let působil a nebo o Karlu Kazdovi, významném spisovateli a básníkovi z tohoto okolí. Na obrázcích uvidíme výstroj z různého období vojenství, zprávy, vyhlášky a zbraně z druhé světové války nebo z období po ní. Také si prohlédnete velitelskou pracovnu s vybavením a další vojenské prostory.

Další nabídkou muzea je: "Muzeum Středních Brd - Areál zážitkové a poznávací turistiky Střední Podbrdsko Strašice."<sup>68</sup> Zde si turisté nebo cyklisté mohou objednat nocleh v obyčejném pokoji, který je vybavený z dob vojenství. Pokoje jsou ve staré dřevěné budově, kde jsou zachovalé jednoduché, železné postele na kterých spali vojáci. Každý si může vyzkoušet jak tehdy vojáci žili měsíce či roky, má to v lidech ponechat zážitek. Pokoj je vybavený jednoduše a každý pokoj je pojmenován podle obce v tehdejších Brdech a to jako Padrt', Kolvín, Přední a Zadní Záběhlá, hájovna Tři Trubky..).

---

<sup>68</sup> Muzeum Středních Brd: Areál zážitkové a poznávací turistiky Střední Podbrdsko Strašice. *Muzeum Středních Brd* [online]. Strašice: Muzeum Středních Brd, 2016 [cit. 2016-03-14]. Dostupné z: <http://www.muzeumstrasice.eu/index.php/o-muzeu>.

## 4. Zámeček Tři Trubky



Na obrázku je vidět původní vzhled Zámečku Tři trubky. Byl vystaven v pozdně romantickém období ke konci 19. století celý ze dřeva. V současné době je tato dvoupatrová budova s kašnou na nádvoří po rekonstrukci. Architektura byla obnovena v 50 letech 20.století. Byla provedena výměna oken a úprava balkónu apod. Nyní se zámeček řadí mezi národní kulturní památky.<sup>69</sup>

Tři Trubky se nacházejí na soutoku Třítrubeckého (neboli dříve Černého) a Padrt'ského potoka. Zámeček postavil v 90. letech 19. století kníže Jeroným Colloredo-Mansfeld, ale poté co se stalo území vojenským prostorem, získala zámeček armáda. Stavbu navrhnul italský architekt Camillo Sita.

Zámeček je považován za historickou památku a v období mezi 19. a 20. stoletím se nazýval u Tří Jelenů. Bylo zde vystaveno mnoho trofejí z lovu, převážně paroží z jelenů. Toto místo zaujalo mnoho umělců, např. jeden z nich byl Jaroslav Vrchlický. V roce 1930 v zámečku přenocoval T. G. Masaryk a také se zde zastavil Edvard Beneš. Za druhé světové války se zde zdržoval generál wehrmachtu Walter von Brauchitsch. Přijel sem v roce 1942 a byl na zámečku tři roky jako hlavní lovcí. V blízkosti zámečku protéká potok a u něho stojí malá roubená chata. Je to malá

<sup>69</sup> ČÁKA, Jan. *Střední Brdy: krajina neznámá*. Vyd. 1. Praha: Mladá fronta, 1998, 157 s., [2] l. příl. ISBN 8020407529, s. 101.



vodní elektrárna. Tato stavba byla postavena o několik let později než samotný zámeček. Existovala i hájovna Tři trubky, ale zanikla. Byla nazvána díky třem jelenům v říji.<sup>70</sup>

## 5. Pověsti z okolí Strašic



### Pověst z Dobřiva

Zdejší kraj byl znám tím, že zde pobývali loupežníci a různé bandy, které okrádaly lidi v hlubokých lesích mezi obcemi Dobřív a Strašice a u hradu Valdek, prostě všude možné v celých brdských lesích. Zdejší zeman Dobřev, nebyl ani tak vznešený, ani bohatý, ale byl statečný a dobrosrdečný. Jeho sídlo stálo právě v obci Dobřív a od lidí se doneslo, že obec je pojmenovaná právě podle něho. Také se uvádí, že název obce je podle slova dobře. Názvy mají právě měly co dočinění s loupežníky. Lidé se jich báli a tak neradi chodívali do Strašic a naopak byli rádi, že jsou už v Dobřívě. K Dobřívu se vztahuje mnoho dalších pověstí O nebojácném mlynáři, O mluvící hlavě na zdi starého hutníka. Jednou pasáček kolem Dobřiva pásal ovce a při tom si odpočinul a zdál se mu sen o pokladu. Najednou po probuzení našel pod sebou zlatáček a pak další a další a najednou jich bylo všude plno.<sup>71</sup>

<sup>70</sup> MAKAJ, Tomáš. *Strašice a okolí v obrazech*. 1. vyd. Hostivice: Baron, 2011, 96 s. Brdská edice. ISBN 978-80-86914-26-8, s. 68 - 69.

<sup>71</sup> MAKAJ, Tomáš. *Pověsti středních Brd*. 1. vyd. Hostivice: Baron, 2012, 111 s. Brdská edice. ISBN 978-80-86914-52-7, s. 9 -10.

## Pověsti ze Strašic

Ve Strašicích bylo také čeho se bát a proto je název Strašice podle slova strašit, strach, takže je opakem ke zmiňovanému Dobřívu. Lidé, kupci ze Strašic chodili přes les do Dobříva a báli se všudepřítomných loupežníků, kteří se tam vyskytovali a pak obyvatele obce strašili. Při posvícení a slavnostech se i hejkal ukázal a okrádal lidi o jídlo a strašil je. Nebo se v okolí Strašic vyskytoval Klekáníček. Byl to mužíček podobný hejkalovi a dělal lidem neplechy. Nenechal si na sebe pískat a skákal lidem na záda a dusil je.

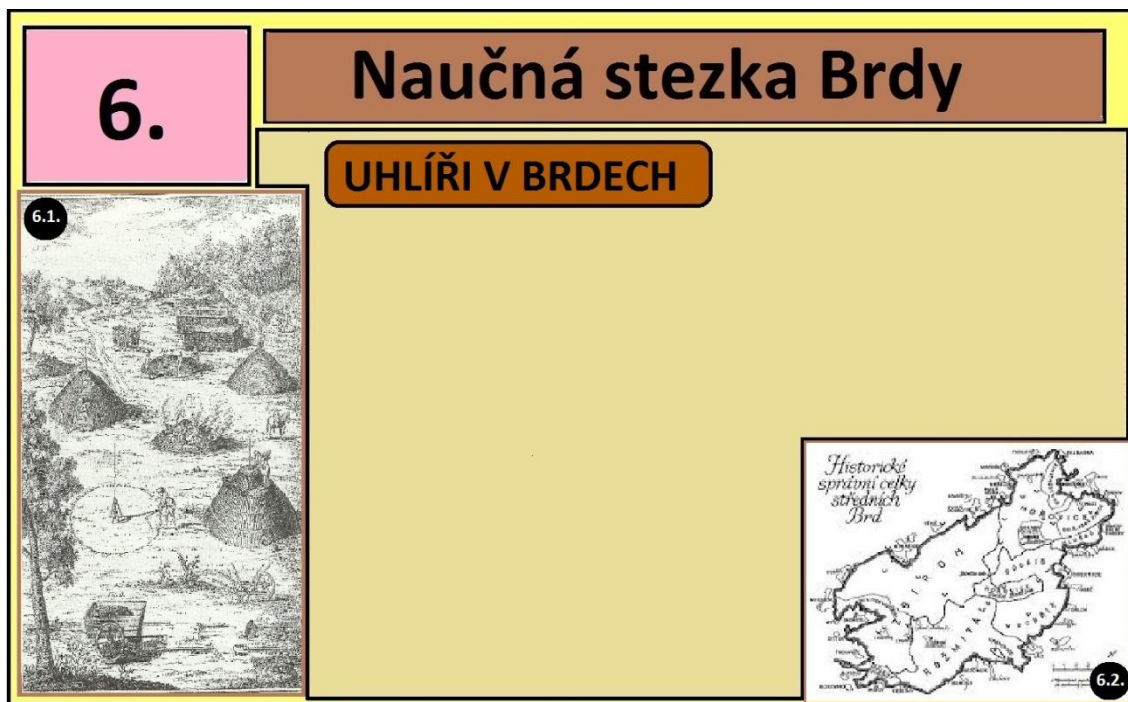
Třeba pověst o strašicím psíčku, kdy truhlář potkal bílého malého psa a ten ho pronásledoval. Truhlář usoudil, že bude jeho a v tu chvíli co to dořekl, pes řekl to samé. Pak byl truhlář pronásledovaný psem, ale viděl ho jen on a zemřel po roce ve stejný den a hodinu.

U Strašic jsou Těně. Mezi těmito dvěma obcemi je místo, takové malé pole zvané "Na Amerikách". Kdysi zde žila vdova se sedmi dětmi. Živila je tím, že měli jednu krávu na mléko a malé políčko, které bylo velmi úrodné. Tehdy bylo malé pole vyznačeno mezníky a byl přísný zákaz s nimi pohybovat. Jeden bohatý sedlák, vlastně souseď jmenované vdovy právě těch pár mezníků překopal, protože jí záviděl úrodu. Jenže za několik let po jeho smrti zde začal strašit muž v černém, který nosil kámen a pořád nevěděl kam ten kámen dát. Když šel jeden mladý chlapec jednoho večera z hospody, přes tohle místo uslyšel: "*Kam já ho dám, kam já ho dám. a chlapec na to: "Dej ho tam, odkud si ho vzal!"*" (Makaj, 2012). Od té doby tam nestrašilo, jelikož chlapec vysvobodil toho sedláka, který vdově vzal kousek políčka.<sup>72</sup>

---

<sup>72</sup> MAKAJ, Tomáš. *Pověsti středních Brd*. 1. vyd. Hostivice: Baron, 2012, 111 s. Brdská edice. ISBN 978-80-86914-52-7, s. 23-29.

## 6. Z historie - uhlíři v Brdech



Uhlíři v Brdech a zpracování dřeva na dřevěné uhlí je jedna z velkých kapitol v historii Brd a Podbrdská. Tohle řemeslo je už zapomenuté a mnoho lidí o něm nemá ani potuchy. Uhlíři měli velmi těžkou práci, museli být také velmi trpěliví, jelikož udělat dřevěné uhlí trvalo více dní a někdy týdny. Hlavně uhlíři byli velmi chudí, za takovou práci dostávali malý plat a byli často zadlužení. Žili prostě a skromně, jedli jednoduchá jídla jako například oukrop, uhlířinu, černý chléb a vodu. Vody byl nedostatek a tak si vytvářeli různá jezírka, studánky, aby měli co na vaření, čeho se napít a uhasit požár. Uhlíři neboli milíři a jejich život se dal trochu srovnat s dřevorubci. Potřebovali mnoho náradí pro práci, vše si obstarávali a převáželi sami. Práci zastávali jen muži, ženy a děti jim občas pomáhaly. Pracovali v noci i ve dne, v různých ročních obdobích a za každého počasí. Jejich oblečení bylo špinavé a nasáklé kouřem, který byl často spatřen nad brdskými lesy. Měli své nářečí, zvláštní slova, kterými nazývali věci, které potrebovali ke své práci. Práce to nebyla jen po fyzické stránce těžká, uhlíři museli vědět jak správně dřevěné uhlí připravit, potrebovali k tomu mnoho zkušeností, protože také záviselo na tom jaké dřevo a podmínky pro to měli. Často se museli dohadovat se svými mistry, železáři a hutníky o kvalitě dřevěného uhlí, jelikož ti ho od nich odebírali.<sup>73</sup>

<sup>73</sup> ROHÁČEK, Antonín. *Tajemné Brdy*. 1. vyd. Praha: Futura, 2010, 105 s. ISBN 978-80-86844-63-3, s. 38 - 42.

Dřevěné uhlí se používalo na výrobu železa ve velkých hamrech a topilo se s ním v pecích. Bylo to jediné palivo, kterým se topilo. Výrobou dřevěného uhlí se hlavně spálilo a spotřebovalo mnoho dřeva a muselo se kvůli tomu pokácet mnoho lesů, tím se zničila prvotní skladba zachovalých lesů. Uhlířství bylo potřebné do konce 19. století, později v polovině 20. století po druhé světové válce se také ještě využívalo, už se začalo topit koksem.<sup>74</sup>

Na obrázku máme takový názorný obraz toho jak milíř vypadal. Nejdříve si uhlíři museli najít dobré místo, kde si mohli naznačit kruh s průměrem 10 m. Taková místa se ještě dnes v Brdech mohou nacházet. Doprostřed postavili dlouhou například přes tři metry dlouhou lať, protože milíře byly vysoké i 2,5 metru, záleželo na tom jak byly dlouhé klády a polena. Když to celé bylo postaveno nazývalo se to milíř. Okolo latě se staví polena do vršku a nakonec se dovnitř doprostřed nastrká suché chrastí, které se ve finále zapálí. Aby polena rychle neshořela musí se zasypat hlínou nebo šterkem všechny mezery, aby tam vzduch nepronikal a oheň se dusil. Vždy musel alespoň jeden uhlíř zůstat v lese a hlídat milíře ale i tak často vznikaly požáry. Dřevěné uhlí pak ručně vozili na trakaři a vozíčkách.<sup>75</sup>

Dobře si prohlédněte mapu, kde jsou zakresleny Historické správní celky středních Brd a také zde na mapě najdete obce (Padrt', Přední a Zadní Záběhlou, Kolvín, Hrachoviště, Velcí), které v roce 1952 zanikly. Budeme se o nich zmiňovat na zastávce č. 11.

---

<sup>74</sup> ČÁKA, Jan. *Střední Brdy: krajina neznámá*. Vyd. 1. Praha: Mladá fronta, 1998, 157 s., [2] l. příl. ISBN 8020407529, s. 112 - 113.

ŠELF, Josef. *Povídání o Brdech*. Rokycany: AM art, Do tisku připravila Miroslava Šandová, 2009, s. 99 - 103.

<sup>75</sup> FRYŠ, Václav. 2013. *Podbrdcké pověsti a příběhy*. 1. vydání. České Budějovice: KOPP, 192 s. ISBN 978-80-7232-441-5, s. 107 - 110.

## 7. Fauna



Brdy nejsou významné jen ojedinělou flórou ale také výskytem mnoha živočichů. Díky tomu, že byl na tomto území vojenský újezd a lidská činnost toho moc nepřetvořila, je zde příroda a prostředí zcela jiné než v okolí. Je vhodné pro specifické živočichy, kteří by v jiném prostředí nepřežili. Bývalo ve Středních Brdech více ojedinělých druhů, ale když se postupně změnila druhová skladba lesních porostů, pozvolna se změnila i fauna. Jak platilo u flóry i fauna se často vyskytuje u vodních toků např. Pilské vodní nádrže, vodní nádrže Láz, Octárny, Part'ských rybníků a potoků.

76

Měkkýši se v Brdech vyskytují jen v oblastech, kde pro to mají příznivé prostředí. Vhodnými jsou spíše jižní Brdy a oblast kde je hodně listnatých stromů. uvedeme Skelnatku česnekovou (*Oxychilus alliarius*), ta je jen v oblasti Gesemanka II. Dále Aksamítka plochá (*Causa holosericea*), řasnatky, síťovky, vřetenatky a Závornatka křížatá (*Clausilia cruciata*). Vodní živočichové se v Brdech moc nevyskytují, jediné v Padrt'ském rybníku např. uchatka nadmutá (*Radix auricularia*).<sup>77</sup>

Z pavouků tu žije vzácný druh Comaroma simoni, pavučenka (*Styloctetor romanus*). Neznámější korýš v Brdech je Rak kamenáč (*Austropotamobius torrentum*), ale vyskytují se zde i raci říční, bahenní, a to převážně u Horního a Dolního Padrt'ského

<sup>76</sup> CÍLEK, Václav. *Střední Brdy*. Praha: Ministerstvo zemědělství ČR, 2005, 376 s. ISBN 80-7084-266-0, s. 141.

<sup>77</sup> CÍLEK, Václav. *Střední Brdy*. Praha: Ministerstvo zemědělství ČR, 2005, 376 s. ISBN 80-7084-266-0, s. 142-144.

rybníka. Ojedinělý v oblasti rybníků je Listonoh letní (*Triops cancriformis*). Brouků je v Brdech mnoho a to střevlíků, zlatohlávků, roháčů, kovaříků, tesaříků. Také se vyskytují různé druhy motýlů.

Z ryb uvedeme druhy jako Mihule potoční (*Lampetra planeri*), Střevle potoční (*Phoxinus phoxinus*), Vranka obecná (*Cottus gobio*), mřenka mramorová (*Barbatula barbatula*) a také hlavně Pstruh obecný. Velmi se vyskytují v mnoha počtech a to u Lázké vodní nádrže, Octárny a potocích.<sup>78</sup>

Obojživelníci žijí na souši. Vodu potřebují pro rozmnožování, která musí být velmi čistá. Jedině u čolka obecného (*Triturus vulgaris*), který se vyskytuje na mnoha místech v Brdech, potřebují vodu až vyvinuté larvy. Čolek je v oblasti Brd, Rokycanska a Dobříšska jeden z nepočtenějších obojživelníků. Dále se zde vyskytuje mlok skvrnitý (*Salamandra salamandra*), který má rád listnaté prostředí (Na skalách, u Třítrubeckého potoka..). Z žab, kterých je také mnoho jsou v Brdech kuňky, skokani, ropuchy a rosnička zelená (*Hyla arborea*). Z plazů se zde vyskytuje ještěrka živorodá (*Zootoca vivipara*), slepýš křehký (*Anguis fragilis*), zmiže obecná (*Vipera berus*) a výjimečně užovka hladká (*Coronella austriaca*).<sup>79</sup>

Z ptáků najdeme, a to hlavně jen na střelnicích Brd, největší evropskou sovu výra velkého (*Bubo bubo*). Ze sov je známý ještě Sýc rousný (*Aegolius funereus*) a kulíšek nejmenší (*Glaucidium passerinum*). Na střelnicích je obecně velká rozmanitost ptáků (Tok, Jordán, na Bahnách, Felbabka a u Padrtě, Kolvína, na Hrachovišti..atd.). Dalšími jsou krkavec velký (*Corvus corax*), čáp černý (*Ciconia nigra*), skřivani, bramborníčkové, sýkory a někteří zpěvní ptáci. V okolí Padrtských rybníků najdeme dále labutě, kachny, potápky, husy, volavky. Na konci 20.století bylo nalezeno hnízdo jestřába popelavého (*Grus grus*), orla mořského (*Haliaeetus albicilla*).<sup>80</sup>

Ze savců je ojedinělý Plch zahradní (*Eliomys quercinus*), který je jediný ve středních Čechách a je to ohrožený druh. Dále se zde vyskytuje mnoho druhů netopýrů. Jmenujme také ondatru pižmovou (*Ondatra zibethicus*), která sem byla

---

<sup>78</sup> CÍLEK, Václav. *Střední Brdy*. Praha: Ministerstvo zemědělství ČR, 2005, 376 s. ISBN 80-7084-266-0, s. 145-153.

<sup>79</sup> CÍLEK, Václav. *Střední Brdy*. Praha: Ministerstvo zemědělství ČR, 2005, 376 s. ISBN 80-7084-266-0, s. 154-159.

<sup>80</sup> CÍLEK, Václav. *Střední Brdy*. Praha: Ministerstvo zemědělství ČR, 2005, 376 s. ISBN 80-7084-266-0, s. 163-165.

ve 20. století nasazena. Od konce 20. století přibyl nový druh Norka amerického (Mustela Vison) a Rys ostrovid (Lynx lynx). Jinak se ve Středních Brdech vyskytují druhy jako v ostatních lokalitách.<sup>81</sup>

## 8. Flóra



Flóra Brd je velmi zachovalá a to díky tomu, že toto území bylo v minulosti málo osidlováno. Krajina Středních Brd se dost liší od ostatní okolní krajiny kolem. První badatelé se začali podrobněji zabývat přírodou Brd v 18. století a to například Tadeáš Haenke, Johann Jirasek, F.W. Schmidla, bratři Preslovi. V 19. století, se o krajinu začalo zajímat mnoho botaniků a vědců, ze začátku převážně zahraničních ale i později českých. Od 20. století byly vydané i četné práce českých botaniků.<sup>82</sup> Z 20. století bychom měli uvést Karla Dominu, který se biografií hlavně flórou Brd zabýval mnoho let. Dalšími botaniky, kteří se zasloužili o výzkum květeny v Brdech jsou František Maloch, Karel Cejp nebo Václav Los. Za druhé světové války se významně podílel dr. Rudolf Mikyška a po válce například Josef Pešek. Některé nálezy významných fytoocenologů a botaniků jsou dnes vystaveny v Muzeu dr. Bohuslava Horáka v Rokycanech nebo Západočeském muzeu v Plzni. Bibliografií, herbářů a různých odborných titulů vydaných například ČSAV (Československý botanický

<sup>81</sup> CÍLEK, Václav. *Střední Brdy*. Praha: Ministerstvo zemědělství ČR, 2005, 376 s. ISBN 80-7084-266-0, s. 170-174.

<sup>82</sup> CÍLEK, Václav. *Střední Brdy*. Praha: Ministerstvo zemědělství ČR, 2005, 376 s. ISBN 80-7084-266-0, s. 101.

ústav) je stejně jako vědců, kteří se zabývali v této oblasti nebo alespoň spolupracovali na výzkumech.<sup>83</sup>

Květena ve Středních Brdech patří do oreofytika, což je horská květena a vegetace, ale můžeme zde objevit i nějaké druhy alpského původu. Pro Brdy jsou významná rašeliniště, která se vyskytují dnes už jen výjimečně, jelikož byla odvodněná. Jako příklad uvedeme dopadovou plochu na Bahnách u Strašic. Dále se zde také vyskytovaly mokřady a smrčiny. Brdské lesy byly víceméně porostlé duby, ale postupem času je vystřídaly smrky, jedle a převážně celý jehličnatý les. v oblasti vodních toků můžeme najít v lesích hojně břízy nebo olše. Významnou lokalitou, kde se vyskytuje hodně významná flóra a květena je hlavně u Padrt'ských rybníků, a u vodních nádrží Pilská a Láz, Třítrubeckého a Padrt'ského potoka. Nejvíce chudé oblasti na vegetaci a biotu jsou cílové plochy Tok, Jordán a Brda.

Vegetace a květena v Brdech se nejvíce změnila s příchodem člověka do brdských lesů. U Valdeku najdeme suťové lesy s javorem klenem, vrby se nejvíce nacházejí u Padrt'ských rybníků. Květena je rozdílná podle výskytu (vody, louky nebo vrcholy). Nejznámější květenou v Brdech, která se vyskytuje dost hojně na mnoho místech nebo specifických lokalitách je Kaprad' samec (*Dryopteris filis-mas*), Prvosenka jarní, Úpolín evropský (*Trollius Altissimus*), Sedmikvítek evropský (*Trientalis europky*), Náprstník červený (*Digitalis purpurea*), Rosnatka okrouhlistá (*Drosera rotundifolia*), Kosatec sibiřský v oblasti bývalé Záběhlé (*Iris sibirica*). Na největším vrcholu Brd najdeme například vřes (*Calluna vulgaris*).<sup>84</sup>

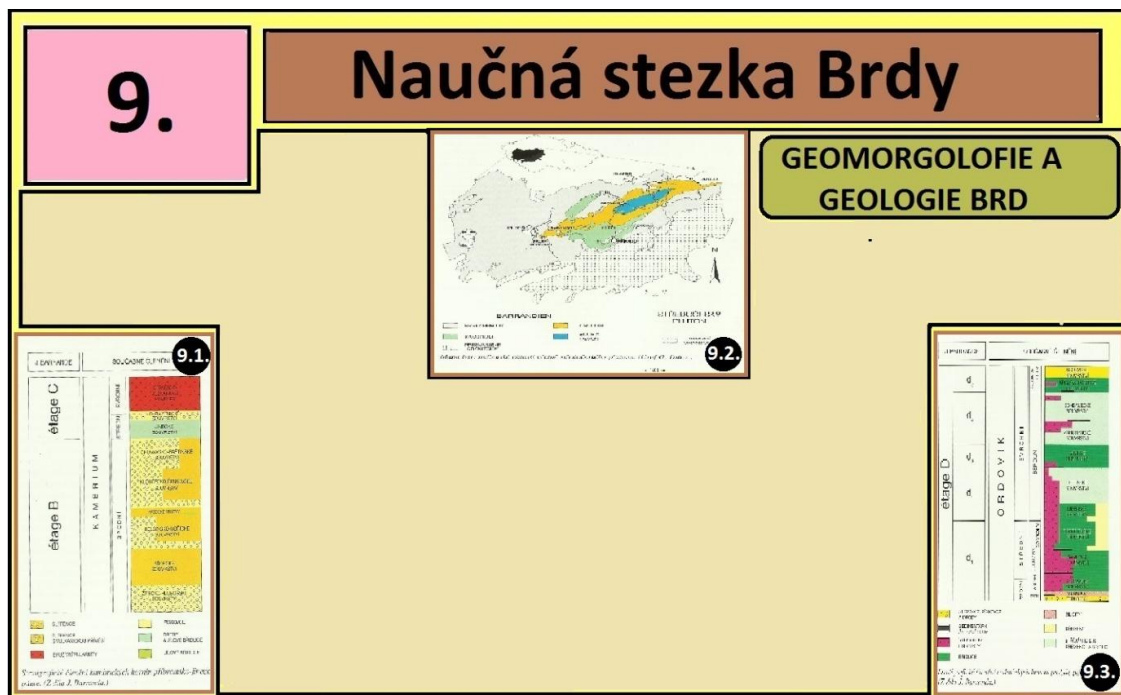
---

<sup>83</sup> CÍLEK, Václav. *Střední Brdy*. Praha: Ministerstvo zemědělství ČR, 2005, 376 s. ISBN 80-7084-266-0, s. 102 -106.

<sup>84</sup> CÍLEK, Václav. *Střední Brdy*. Praha: Ministerstvo zemědělství ČR, 2005, 376 s. ISBN 80-7084-266-0, s. 107-117.



## 9. Geologie a geomorfologie Brd



Nejdříve se budu snažit vymezit VÚB po geomorfologické stránce. Brdská vrchovina patří do systému hercynského, subsystému hercynského pohoří do provincie Česká Vysočina, subprovincie Poberounské, do oblasti Brdské a toto všechno tvoří brdskou vrchovinu. VÚB tvoří jednu z tří částí Brdské vrchoviny. Brdskou vrchovinu dělíme od severu na hřebeny, střední a jižní brdy. Do celé části Středních Brd neboli Centrálních, právě spadá VÚB. <sup>85</sup>

Brdy vznikly v oblasti Barrandienu a středoevropského plutonu ze souboru starohorních (proterozoických) a prvohorních (paleozoických) hornin, na které postupem času působila fluvialní (činnosti vody) a vulkanická činnost (činnosti sopky). Postupem času se usazenin pískovců a křemenců přeměnily do neobyčejně tvrdých a odolných slepenců. Jako nejmladší usazeniny se zde vyskytují břidlicové a drobové podloží, které tvoří kambria, což jsou usazeniny paleozoických útvarů a ty se vyskytovaly v zaniklém moři. Někdy se uvádí název brdské kambrium. Kambrium se dělí na střední, spodní (hrubozrnné usazeniny jako nap. břidlice, slepenec) a svrchní (vulkanické usazeniny), které patří do období ordovíku. K zajímavosti patří buližníky, což je specifická nejstarší hornina, která zde zůstala po období proterozoika. Ve čtvrtohorách už se reliéf Brd skoro nezměnil. Od ostatních pohoří se liší tím, že brdské vrcholy nejsou tak špičaté, spíše vypadají jako mírné ukloněné plošinky. Celá

<sup>85</sup> ŠELF, Josef. Povídání o Brdech. Rokycany: AM art, Do tisku připravila Miroslava Šandová, 2009, s. 8.

část Brd je právě tvořena tímto složením a proto můžeme říci, že nejcennější oblastí Českého masivu jsou díky tomuto složení uváděny Brdy. Pozůstatky břidlic z období paleozika a také to že v moři zůstalo mnoho bezobratlých živočichů, můžeme najít zkameněliny trilobitů a brachiopodů.<sup>86</sup>

Díky VÚB se zde zachoval neporušený přírodní ráz krajiny. Krajina byla velmi málo obydlená ani nebyla vhodná pro zemědělství a pastvu, jelikož horniny jsou chudé na živiny. Jedině u Padrťských rybníků se dá říci, že zde nalezneme o trochu úrodnější půdu než kde jinde v Brdech. Dalo by se říci, že jsou půdy velmi kyselé. Nalezneme zde spousta skalisek, skalní výchozy, údolí úvalovitého tvaru. Brdy byly zalesněny celé buky, ale v 19. století, lidé začaly kácet stromy pro těžbu dřeva, kterou potřebovali k hornictví a začali sázet smrky, které jim umožnily rychlejší růst.

## 10. Dělostřelecká střelnice



Na téhle informační tabuli se zaměříme na období od vzniku Dělostřelecké střelnice do vzniku Vojenského újezdu. Začátkem 20. století, Parlament přednesl návrh, aby se na území Brd vytvořil národní park. Jelikož návrh nebyl schválen, tak v roce 1924 bylo navrženo, že se na území vytvoří dělostřelecká střelnice. Vojáci potřebovali nějaké místo na výcvik, jelikož po první světové válce se zlepšila technika a stroje měly dostřel např. dvakrát větší než doposud. Občanům se to nelíbilo, mnoho básníků, vědců

<sup>86</sup> CÍLEK, Václav. *Střední Brdy*. Praha: Ministerstvo zemědělství ČR, 2005, 376 s. ISBN 80-7084-266-0, s. 30 - 33.

a spisovatelů, různé organizace jako například Československá botanická společnost, Umělecká beseda a Klub českých turistů a mnoho dalších hlásalo proti tomu, ale nakonec byla střelnice roku 1926 vytvořena. Toto místo bylo velmi řídko obydleno, poloha připadala blízko Prahy a tím usoudili, že je to nejlepší místo pro zřízení střelnice a později vojenského újezdu. I přes zachovalý ráz krajiny vojenská správa vykácela území okolí Toku, Jordánu a Brda a vytvořila cílové plochy. V roce 1930 začal první výcvik a začaly po území létat první granáty, na které velitelské středisko Jince dohlíželo.<sup>87</sup>

Lidé byli zdrcení z toho že nemohli houbařit a chodit do krásné krajiny. Byla vytvořena pravidla, která byla shrnuta ve vyhlášce: i zákaz vstupu na cílové plochy, v době, kdy nebyla střelba byly lesy přístupné, byly udělány závory a vždy před střelbou byly spuštěny červené praporky. Střelba byla zakázána o svátcích, víkendech a letních prázdninách a měla být oznámena 8 dní před jejím zahájením a případné změny byly ohlášeny do 24 hodin.<sup>88</sup>

Ve druhé světové válce Brdy obsadili Němci. Změnil se název střelnice na Truppenübungsplatz Kammwald, a začal být úplný a velmi přísný zákaz vstupu do území. Během války střelnici rozšířili o obce (Přední a Zadní Záběhlá, Padrť, Kolvín, Skořice, Příkosice, Hořice, Vísky, Trokavec, Štítov, Myť), které vidíme na mapě. Obce musely být rychle vysídlené. Po válce za prezidenta E. Beneše vznikl Vojenský újezd Brdy, byl vydán na to zákon. Občané ze zmíněných obcí se mohli vrátit do zbývajících budov, které přežily válku ,ale v roce 1952 obce (Přední a Zadní Záběhlá, Padrť, Kolvín a ještě Velcí, Hrachoviště) definitivně tyto obce svrženy ze světa.<sup>89</sup>

Nakonec v Brdech bylo osm výcvikových a logistických zařízení: "1. dělostřelecká střelnice Brda, Jordán a Tok, 2. střelnice bojových vozidel Bahna (1935, betonové desky) 3. pěchotní střelnice Bahna a Velcí, 4. protitanková střelnice Kolvín a Padrť , 5. letecká zkušební střelnice Jordán, 6. házeště ručních granátů

---

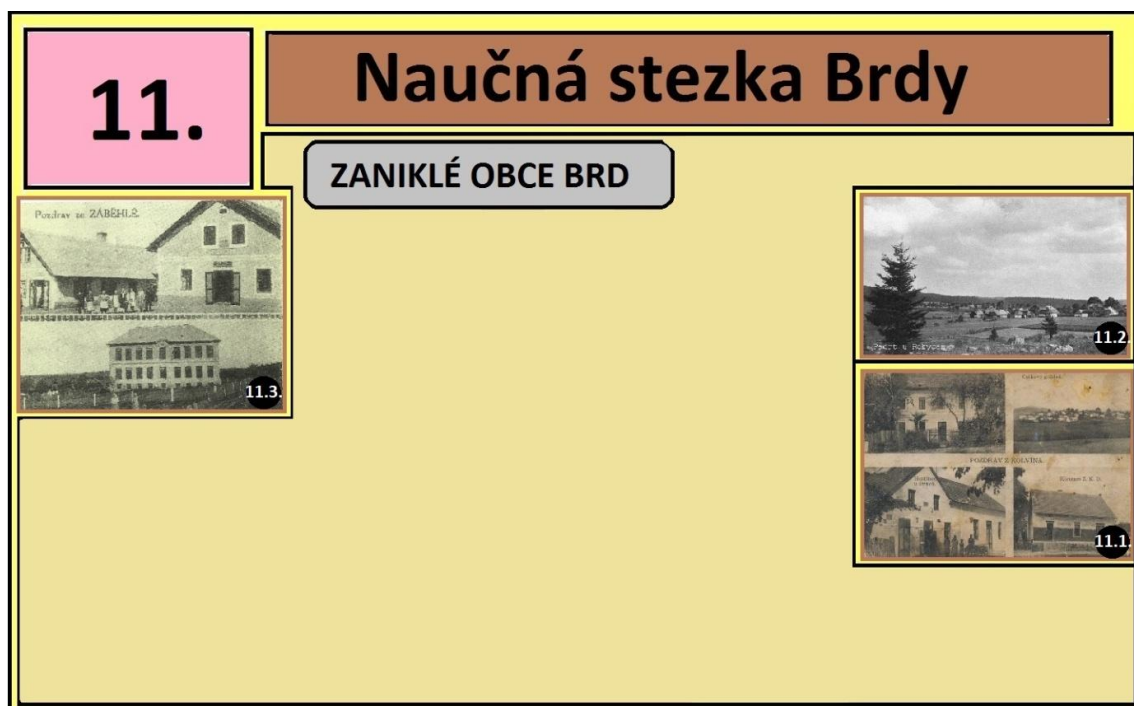
<sup>87</sup> ČÁKA, Jan. *Střední Brdy: krajina neznámá*. Vyd. 1. Praha: Mladá fronta, 1998, 157 s., [2] l. příl. ISBN 8020407529, s. 19 - 20.

<sup>88</sup> CÍLEK, Václav. *Střední Brdy*. Praha: Ministerstvo zemědělství ČR, 2005, 376 s. ISBN 80-7084-266-0, s. 251.

<sup>89</sup> ČÁKA, Jan. *Střední Brdy: krajina neznámá*. Vyd. 1. Praha: Mladá fronta, 1998, 157 s., [2] l. příl. ISBN 8020407529, s. 23 - 24.

a trhací jáma Brda, 7. Cvičiště řízení bojových vozidel Zadní Bahna, 8. Výcvikové zařízení Valdek".<sup>90</sup>

## 11. Zaniklé obce



Tyto obce mají stejný konec. Už o nich bylo zmíněno v předešlé informační tabuli. Období zimy bylo pro tyto obce bylo špatné, byly odříznuté od větších obcí a to hlavní začalo během 2. světové války, kdy se museli skoro všichni ze vsi odebrat a najít si sami jiné bydlení. Území obce zabrali vojáci a jen muži, kteří dělali lesní dělníky mohli zůstat. Po válce se lidé mohli opět vrátit zpět i když někdy jejich domy byly dost poničené. V roce 1952, ale přišla vyhláška, že tyto obce budou nadobro srovnané se zemí. Tato historie platí pro obce: Kolvín, Padrt', Přední a Zadní Záběhlá, Velcí, Hrachoviště. O vsi Velcí a Hrachoviště se nedochovali skoro žádné informace a tak zmíním ty ostatní tři významnější.

Kolvín se nacházel těsně u obce Skořice na hoře Palcíř (725 m.n m.), ještě dnes jsou zde dva domy. Z Kolvína to bylo blízko k Padrt'ským rybníkům, jelikož se Kolvín nacházel západně od nich. Byl vysídlen a zbořen během 2. sv. války, kdy v těchto místech rozšiřovali dělostřeleckou střelnici Brd. Obec se skládala z mnoha staveb, lidem se tu žilo dobře. Například tu stála škola, kaplička, hospoda U Bílků. z této obce se dochovala kronika od Václava Rottka. Začátky Kolvína spadají do 14. století, kdy

<sup>90</sup> *Stručně o České republice, armádě a výcvikových zařízeních vojenského újezdu: [Brdy].* Praha: Ministerstvo obrany České republiky - Agentura vojenských informací a služeb, 2006, 111 s. ISBN 80-7278-316-5, s. 91.

vznikl hrad Drška a jeden pán z hradu měl druhotné jméno Colwin (Kolva), podle něho údajně vznikl název obce. V obci jsem mohli najít školu, Sokol, hospodu i malou obecní kapli.<sup>91</sup>

Záběhlá měla přezdívku Mozolov. Přezdívka podle mozolů, které měli všichni muži na rukou z velké a těžké práce. Když ves byla v začátcích, lidé si museli vše postavit, vykácet a připravit si půdu, aby byla úrodná. Během poloviny 19. století se vesnice zvětšila a rozdělila se na osadu v Budách a Přední a Zadní Záběhlou. Ves byla prostá, ale tradiční občané. Dodržovali spoustu zvyklostí, uctívali smrt Jana Husa a pořádali mnoho společenských akcí. Za první republiky, zde vystavěli obecnou školu, na kterou se sami lidé z vsi složili, jelikož lidí přibývalo a nechtěli, aby jejich děti musely chodit do vedlejší obce. V obci žilo nad 500 obyvatel.<sup>92</sup>

Padrt' byla obec hlavně známá svojí tichou, klidnou přírodou a hlavně dvěma velkými Padrt'skými rybníky. Toto místo láká mnoho turistů a v minulých letech přilákalo mnoho básníků a spisovatelů. Tahle obec je známá hlavně železářstvím a založena byla po druhé polovině 17. století. První zmínky o osídlení už jsou v roce 1565 jako německá obec Waldorf. V 16. století v blízkosti vznikly Padrt'ské rybníky, které prý nechal vystavět Florián z Gryspeku. Ty měly sloužit k tomu aby poháněly velké čtyři hamry, jelikož na Padrti vznikla železářská huť. Lidé to měli nejbližše do Skořic, tam chodili do škol a pro potraviny, ale později v polovině 19. století se stává Padrt' samostatná a má svůj hostinec, školu a železářny s vysokou pecí jsou samostatnou jednotkou. Patřila pod Mirošovské panství pod katastr Rokycan. Zánik obce byl stejný jako u předešlých, musela se vystěhovat celá obec kvůli vojenskému újezdu Brdy.<sup>93</sup>

Okrajově ještě zmíním obec Velcí. Obec Velcí se do začátku 20. století nazývala Velká (Welkau). O této obci se nedochovalo mnoho informací. Obec ve středověku patřila Pešíkům z Komárova a spadala pod město Jince. Řemeslo, které zastávali muži

---


<sup>91</sup> ČÁKA, Jan. *Střední Brdy: krajina neznámá*. Vyd. 1. Praha: Mladá fronta, 1998, 157 s., [2] l. příl. ISBN 8020407529, s. 82-88.

<sup>92</sup> ČÁKA, Jan. *Střední Brdy: krajina neznámá*. Vyd. 1. Praha: Mladá fronta, 1998, 157 s., [2] l. příl. ISBN 8020407529, s. 66 - 68.

<sup>93</sup> Kronika obce Padrt'.

ve vsi bylo uhlířství. Průběh v 20. století v této obci byl stejný jako u ostatních výše zmiňovaných.<sup>94</sup>

## 12. Pověsti Brd a okolí Padrt'ských rybníků

<b>12.</b>	<b>Naučná stezka Brdy</b>
<b>POVĚSTI Z OKOLÍ PADRT'SKÝCH RYBNÍKŮ</b>	
	<b>13.1. Pověsti o Fabiánovi</b>

Některé pověsti jsou více pravděpodobné a některé méně. Převážně jsou o vzniku hradů nebo názvu obce a v některých se vyskytují bílé paní, duchové osob, co v daném kraji žili a nebo také vodníci, hejkalové, loupežníci, permoníci, klekáníček, bludičky, polednice. Za hlavní postavu Brd je považován Fabián. Na této informační tabuli vám popíši právě Fabiána a několik pověstí o hradu Vimberk, který stál nad Padrt'ským potokem nedaleko Padrt'ských rybníků.

U hradu Vimberk, někteří badatelé tvrdí, že existoval a jiní zas tvrdí opak. Další ho dokonce slučují s hradem Chlukov. Už údajně stál v polovině 13. století nedaleko Padrt'ského potoka a byl propojen podzemní chodbou s hradem ve Strašicích. Později vyhořel. Podle pověsti u hradu stál mlýn jednoho spravedlivého chasníka Matěje. Mlýn mu nechal postavit rytíř, který žil na hradě Vimberku se svými dcerami. Jedna byla hodná, ta se jmenovala Milena a druhá závistivá a špatná jménem Hroznata. Jednou když Milena šla do lesa, ztratila se, našel ji sluha Matěj. Hroznata svou sestru nenáviděla a chtěla, aby jí Matěj zabil a někde v dálce zakopal. Jenže Matěj byl chytrý hoch a o všem informoval rytíře. Rytíř nechal svou dceru Hroznatu vyhnat z hradu a postavil

<sup>94</sup> O obci - historie Velcí. Oficiální stránky obce Ohrazenice [cit. 2016-03-13]. Dostupné z: <http://www.ohrazenice.eu>.

právě Matějovi mlýn. Název Melmatěj je podle toho, že Milena mu říkávala: Mel, Matěji!<sup>95</sup> Mlýn vypadal jako roubená chatička a byl nazýván také Hradský, Juliovský, vždy podle majitele. Mlýn zanikl ve druhé světové válce.<sup>96</sup>

Traduje se, že v okolí mlýna se objevují bludičky. Bludičky svítí v noci modrou barvou na celý les a svádějí pocestné z cest.<sup>97</sup>

Pověsti o Fabiánovi:

Hlavně nesmím v pověstech zapomenout na Fabiána. Podle Karla Kazdy, to byla jen přezdívka a jinak se jmenoval Jan Babí. Byl to patron nebo duch Brd. Byl velmi podobný Krakonošovi, měl myslivecký oblek, byl trochu tlustoučký, menší postavy s fousy a černý šátek přes obličej. Nedokázal mluvit a svým houkáním v lesích nám může připomínat hejkala a nebo mnozí o něm říkali, že je opice - pavián. Říká se, že ho nemáme napodobovat, prý by Fabián začal řídit a bylo by těžko, jinak je docela hodný duch. Od ostatních nadpřirozených postav se liší tím, že on byl hodný, dobrácký a chudý rytíř a stal se duchem z prokletí bývalé milenky, která žárlila na jeho ženu Medulínu. Čarodějnice proklela celý hrad na vrchu Baba až z něho nezůstalo nic a přeměnila Medulínu v květ a Fabiána v ducha. Fabián se mohl stát neviditelným a někdy se choval vůči lidem dobře i jim pomohl, a někdy špatně až zle, když se mu někdo vysmíval nebo kradl dřevo z lesa. V Brdských lesích má dokonce Fabián i svojí postel z velkého balvanu, kde spí a suší bylinky. Fabián, když neměl co na práci, rád provokoval lesníky. Sem tam jim schoval sekyru, nebo předváděl zvuky sekání dřeva.<sup>98</sup>

---

<sup>95</sup> MAKAJ, Tomáš. *Pověsti středních Brd*. 1. vyd. Hostivice: Baron, 2012, 111 s. Brdská edice. ISBN 978-80-86914-52-7, s. 18 - 19.

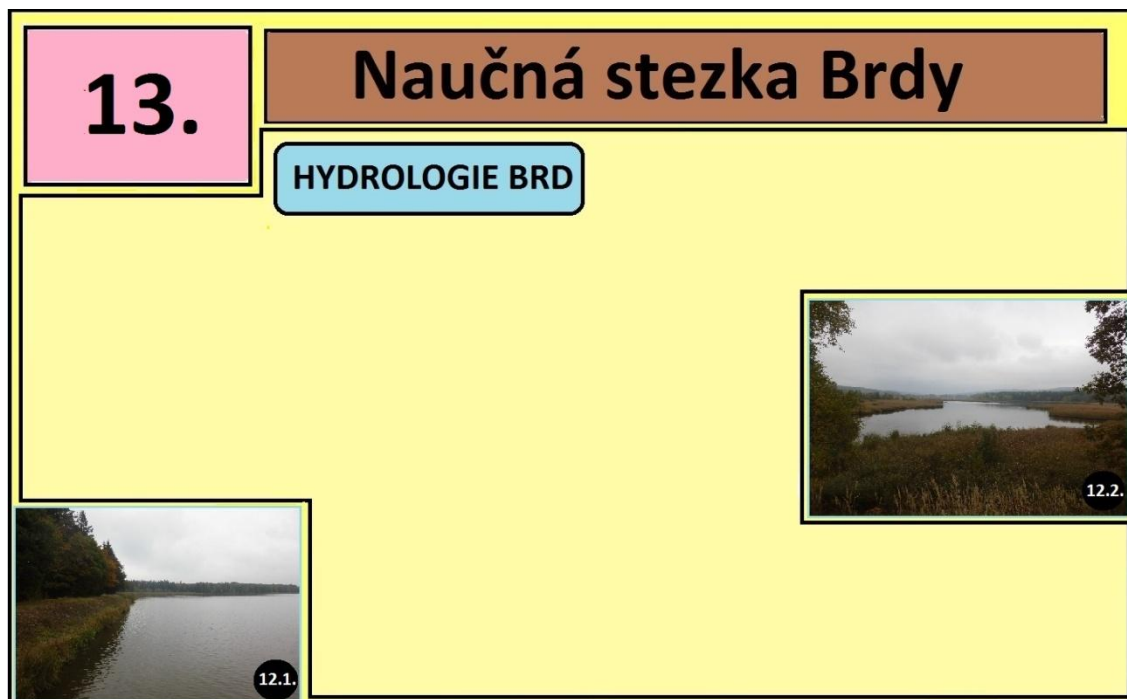
<sup>96</sup> ČÁKA, Jan. *Střední Brdy: krajina neznámá*. Vyd. 1. Praha: Mladá fronta, 1998, 157 s., [2] l. příl. ISBN 8020407529, s. 110.

<sup>97</sup> MAKAJ, Tomáš. *Pověsti středních Brd*. 1. vyd. Hostivice: Baron, 2012, 111 s. Brdská edice. ISBN 978-80-86914-52-7, s. 16.

<sup>98</sup> MAKAJ, Tomáš. *Pověsti středních Brd*. 1. vyd. Hostivice: Baron, 2012, 111 s. Brdská edice. ISBN 978-80-86914-52-7, s. 81-85.

CÍLEK, Václav. *Střední Brdy*. Praha: Ministerstvo zemědělství ČR, 2005, 376 s. ISBN 80-7084-266-0, s. 274-275.

## 13. Hydrologie



Padrťské rybníky (Dolní a Hořejší) máme už přiblížené na vedlejší tabuli, a tak tedy zmíníme o dalších vodních zdrojích Brd.

V Brdech máme mnoho vodních toků, potoků (jako např. známí Třítrubecky, Padrťský potok, Klabava, Mourový potok, Ohrazenický potok, Červený potok, Ledný potok, Obecnický potok, Pílský potok, Litavka,). Rozdělujeme Střední Brdy podle povodí řek Litavky, Vlčavy, Klabavy a Úslavy. Nejvýznamnějším můžeme považovat hlavně Padrťské rybníky, vodní nádrž Láz a Pílská, Obecnickou octárnu a méně známé Vodní dílo Jince a Vodní dílo Záskalská.

Vodní nádrž Láz vznikla v roce 1823 a jedna z významných vodních nádrží v Brdech. Nachází se nedaleko města Obecnice (Příbram) a v dnešní době je k ní zákaz vstupu, jelikož je to zdroj pitné vody. Nejdříve jako rybník Láz a začali ho stavět v roce 1818, jelikož řeka Litavka pomalu vysychala a voda byla třeba pro těžbu v dolech a příbramském hornictví. Vodní nádrž se jmenuje podle obce Horní Láz, nejdříve se měl jmenovat "Rybník arcivévodý Františka Karla, podle habsburského císaře, ale název se neujal. V 60 letech 20. století se musela nádrž předělávat, příčinou byly velké sesuvy a měkká strana nádrže. Do Lázu se vešlo necelých 800 tisíc kubických metrů vody.<sup>99</sup>

<sup>99</sup> ČÁKA, Jan. *Střední Brdy: krajina neznámá*. Vyd. 1. Praha: Mladá fronta, 1998, 157 s., [2] l. příl. ISBN 8020407529, s. 43-44.



Jako druhým velkým zdrojem pitné vody je vodní nádrž Pilská. Má podobnou minulost jako rybník Láz. Nejdříve v 16. století se vodní nádrž Pilská nazývala Pstruhový potok, u kterého stála hájovna. Jenže ta postupem času zmizela a z potoka na tom místě vznikla hráz. Rybníku se říkalo u Pily, u něj panstvo postavilo pilu. Colloredo - Mansfeldovi později patřilo toto území a nechal zde vybudovat vodní nádrž, kterou začali stavět v roce 1851. Rybník trval dva roky, brzy se naplnil vodou a o další dva roky déle se hráz roztrhla a zaplavila celé území okolo. Jelikož lidé z okolí přišli na to, že rybník není v dobrém stavu, zachránili se. Vodní nádrž pojmenovali podle arcivévodkyně Sofie - Žofinským, ale zachoval se jen název Pilský. Rybník byl opraven roce 1956 a po pár letech začala okolo něj růst vegetace. V polovině 50. let 20. století vodní nádrž ještě víc zpevnili, aby mohla být naplněna k jejím okrajům.<sup>100</sup>

Vodní nádrž Obecnice - Octárna, jméno vzniklo díky malé továrně, která kdysi stála u dřívějšího rybníka. Až v 20. století byl rybník předělán na vodní nádrž. Rybník byl využíván k železářství a hornictví v Příbrami. Stála u něj od poloviny 18. století velká pec a hamry, ke které byla vystavěna válcovna.<sup>101</sup>

---

<sup>100</sup> ČÁKA, Jan. *Střední Brdy: krajina neznámá*. Vyd. 1. Praha: Mladá fronta, 1998, 157 s., [2] l. příl. ISBN 8020407529, s. 45-46.

<sup>101</sup> ČÁKA, Jan. *Střední Brdy: krajina neznámá*. Vyd. 1. Praha: Mladá fronta, 1998, 157 s., [2] l. příl. ISBN 8020407529, s. 49.

## IV. Závěr

V průběhu zpracování bakalářské práce jsem si vyhledala a dozvěděla se množství zajímavých informací. V práci jsem se zmínila o historii vojenského újezdu až do současnosti, která je velice obsáhlá. Dále jsem popsala atraktivní místa a krásy přírody. Také jsem se zaměřila na stávající a nové turistické stezky a cyklotrasy, které by měly během pár let v bývalém vojenském újezdě vzniknout. Jednu z mých obsáhlejších kapitol tvoří pověsti Brd, kde se dozvíme mnoho zajímavostí, zvláštností i o patronu Brd Fabiánovi.

Vojenský újezd Brdy se během zpracování práce změnil na Chráněnou krajinou oblast Brdy. Hlavním cílem bakalářské práce bylo navržení naučné stezky právě do chráněné oblasti. Navrhuji třináct informačních tabulí, které vedou od obce Strašice k velmi významným brdským Padrt'ským rybníkům. Zaměřila jsem se na informace s různorodou tematikou. Trasa je náročnější, jelikož směřuje spíše do vrchu a je dlouhá přibližně 12 km. Z toho důvodu bych doporučovala tuhle trasu jako na celodenní výlet pro pěší nebo na kole.

Dále jsem přiblížila vojenský újezd jak jeho historii i využití pro cyklistiku a turistiku. Bývalý vojenský újezd skrýval mnoho zajímavého a to můžeme vnímat, jak z kladné i záporné stránky. Otevření nového území návštěvníkům, se přiklání k té pozitivní oblasti, avšak dodnes ještě zůstává prostor pro další bádání a tím může dojít k narušení krajiny. Postupně začnou vznikat nové stezky a cyklotrasy, a tím se pozvedne turismus. Vojenský újezd Brdy (tedy dnešní CHKO Brdy), má velmi zachovalou krajinu. Mnoho flóry a fauny se zde liší od ostatních sousedních vrchovin ve středních Čechách. Za občasného projíždění vojenské techniky (například tanků) a střelbě, se zde tvořily, dobré podmínky pro vytvoření vzácné flóry. Půda se provzdušnila, obohatila a květena se tím roznesla do okolí. Se skončením vojenské činnosti, se můžeme obávat dnešním CHKO Brdy že zřejmě některé vzácné druhy vymizí.

Pomocí srovnávací metody jsem zhodnotila velikost území vojenského újezdu Brdy, který zasahoval na 260,08 km<sup>2</sup>, zato dnešní Chráněná oblast Brdy zaujímá 345 km<sup>2</sup>. Dále jsem se zajímala okrajově o další čtyři vojenské újezdy v České republice, a srovnala je s bývalým Vojenským újezdem Brdy. Jen vojenský újezd Brdy

se přeměnil na chráněnou oblast, ostatním vojenským újezdům v ČR se od roku 2016 jen zmenšila jejich výměra. Vojenský újezd Brdy byl třetí největší vojenský újezd v ČR.

Obávám se, že může docházet ke znečištění lesů návštěvníky a poničení daného reliéfu. Také můžeme jen doufat, že lidé zůstanou ohleduplní a zanechají prostředí tak zajímavé a krásné, jako bylo do teď.

## V. Odborná literatura

### Knižní tituly

ANDERLE, J, ŠVÁBEK, V. *Strašické hrady*. 2. vyd. Plzeň: P. Mikota, 1997. 37 s., Zapomenuté hrady, tvrže a místa, 16.

ČÍLEK, Václav. *Střední Brdy*. Praha: Ministerstvo zemědělství ČR, 2005, 376 s. ISBN 80-7084-266-0.

CIRONIS, Petros. *700 let Skořic: 1295-1995*. Skořice: Obecní úřad, 1995, 56 s., [2] s. barev. fotogr. na příl.

ČÁKA, Jan. *Podbrdskem od městečka k městu*. Vyd. 2., u pr. Praha: Paseka, 2001, 286 s. ISBN 80-7057-000-8.

ČÁKA, Jan. *Střední Brdy: krajina neznámá*. Vyd. 1. Praha: Mladá fronta, 1998, 157 s., [2] 1. příl. ISBN 8020407529.

FRYŠ, Václav. 2013. *Podbrdcké pověsti a příběhy*. 1. vydání. České Budějovice: KOPP, 192 s. ISBN 978-80-7232-441-5.

HAJŠMAN, Jan. *Tajemství brdských vrcholů I.* Vyd. 1. v Plzni: Starý most, 2013, 2 sv. (152; 199 s.). ISBN 978-80-87338-24-7.

HAJŠMAN, Jan. *Tajemství brdských vrcholů II.* Vyd. 1. v Plzni: Starý most, 2013, 2 sv. (152; 199 s.). ISBN 978-80-87338-32-2.

MAKAJ, Tomáš. *Pověsti středních Brd*. 1. vyd. Hostivice: Baron, 2012, 111 s. Brdská edice. ISBN 978-80-86914-52-7.

MAKAJ, Tomáš. *Strašice a okolí v obrazech*. 1. vyd. Hostivice: Baron, 2011, 96 s. Brdská edice. ISBN 978-80-86914-26-8.

NOVOBILSKÝ, Milan, ROŽMBERSKÝ, Petr. *Hrad Drštka u Skořic*. 2. vyd. Plzeň: P. Mikota, 2004. Zapomenuté hrady, tvrže a místa, 1. s. 1-16. ISBN 80-86596-58-3.

NOVOBILSKÝ, Milan, ROŽMBERSKÝ, Petr. *Hrad Homberk u Příkosic*. 2. vyd. Plzeň: P. Mikota, 1995. Zapomenuté hrady, tvrže a místa, 2.

ROHÁČEK, Antonín. *Tajemné Brdy*. 1. vyd. Praha: Futura, 2010, 105 s. ISBN 978-80-86844-63-3.

*Stručně o České republice, armádě a výcvikových zařízeních vojenského újezdu: [Brdy].*  
Praha: Ministerstvo obrany České republiky - Agentura vojenských informací a služeb,  
2006, 111 s. ISBN 80-7278-316-5.

ŠELF, Josef. *Povídání o Brdech*. Do tisku připravila Miroslava Šandová. Rokycany:  
AM art, 2009. 220 s.

*Vojenské újezdy Armády České Republiky*. 1. vyd. Praha: Ministerstvo obrany České  
republiky - AVIS, 2006. ISBN 80-7278-345-9.

ŽÁN, Jan. *Padrť - Pamětní kniha obce v Brdech v Čechách*. vyd. vlastním nákladem,  
2001.

## Internetové zdroje

Cesty ve Středních Brdech. In: *Stredni-Brdy.cz* [online]. 2014 - 2016: Stredni-Brdy.cz, 2016 [cit. 2016-03-13]. Dostupné z: <http://www.stredni-brdy.cz/kategorie-08.html>.

ČÁMSKÝ, Pavel. Značené trasy v Brdech: příprava a diskuse. *Www.turistika-brdy.cz: BRDY SRDCE ČECH* [online]. 2015: Jaroslav Hodrment, 2016 [cit. 2016-03-13]. Dostupné z: <http://www.turistika-brdy.cz/znacene-trasy-v-brdech-tb-46>.

Google: *Mapová data* [online]. 2016: Google, 2016 [cit. 2016-03-13]. Dostupné z: [www.google.cz/maps/place/Brdy](http://www.google.cz/maps/place/Brdy).

Historie den podzemního vojska (BAHNA). Ministerstvo obrany [online]. [cit. 2016-03-21]. Dostupné z: <http://www.army.cz/scripts/detail.php?id=3474>.

Místopisný průvodce po České Republice: Strašice. *Www.mistopisy.cz* [online]. [cit. 2016-03-14]. Dostupné z: [http://www.mistopisy.cz/historie\\_strasice\\_7649.html](http://www.mistopisy.cz/historie_strasice_7649.html).

Muzeum Středních Brd: Areál zážitkové a poznávací turistiky Střední Podbrdsko Strašice. *Muzeum Středních Brd* [online]. Strašice: Muzeum Středních Brd, 2016 [cit. 2016-03-14]. Dostupné z: <http://www.muzeumstrasice.eu/index.php/o-muzeu>.

*Nadace pozemního vojska AČR: (Bahna)* [online]. Nadace pozemního vojska AČR, 2016 [cit. 2016-03-21]. Dostupné z: <http://bahna.strasice.sweb.cz/>.

O obci - historie Velcí. Oficiální stránky obce Ohrazenice [cit. 2016-03-13]. Dostupné z: <http://www.ohrazenice.eu>.

Správa CHKO Brdy: Základní údaje. *Správa CHKO Brdy* [online]. AOPK ČR: Agentura ochrany přírody a krajiny Česká republika, 2016 [cit. 2016-03-14]. Dostupné z: <http://brdy.ochranaprirody.cz/>.

ŠÁRA, Miroslav. Klášter v Brdech dostal jméno po mučednici. In: *Novinky.cz* [online]. 2007: Borgis a.s., 2007 [cit. 2016-03-13]. Dostupné z: <http://www.novinky.cz/cestovani/124123-klaster-v-brdech-dostal-jmeno-po-mucednici.html>.

Zákony pro lidi: Předpis č. 15/2015 Sb. *Zákony pro lidi.cz* [online]. © AION CS 2010-2016 [cit. 2016-03-25]. Dostupné z: <http://www.zakonyprolidi.cz/cs/2015-15#cast1>.

Z Orlova na Tok, do údolí Reservy a přes Bor zpět. In: *Www.turistika-brdy.cz* [online]. 2016: Jaroslav Hodrment, 2015 [cit. 2016-03-13]. Dostupné z: <http://www.turistika-brdy.cz/z-orlova-na-tok-do-udoli-reservy-a-pres-bor-zpet-okruh-hlavne-pro-cyklisty-6879>.

*Zpřístupněné prostory vojenského újezdu BRDY: Ministerstvo obrany České republiky* [1:100 000]. [1:100 000]. 2008. VGHMÚř: Geografická služba AČR, 2008.

## Seznam zdrojů k naučné stezce

**1.1. Foto příroda:** CÍLEK, Václav. *Střední Brdy*. Praha: Ministerstvo zemědělství ČR, 2005, 376 s. ISBN 80-7084-266-0. s. 328.

**1.2. Mapa CHKO:** ČESKÁ REPUBLIKA. Orientační grafické znázornění zón na území CHKO Brdy. In: *Sbírka zákonů*. Česká Republika: Příloha k vyhlášce č. 293/2015 Sb., 2015, ročník 2015, částka 121, číslo 293, , s. 3725.

**1.3. ČESKÁ REPUBLIKA.** Orientační grafické znázornění území CHKO Brdy. In: *Sbírka zákonů*. Česká Republika: Příloha č. 2 k nařízení vlády č. 292/2015 Sb., 2015, ročník 2015, částka 121, číslo 292, s. 3723. Upraveno.

**2.1. Znak Strašice:** MAKAJ, Tomáš. *Strašice a okolí v obrazech*. 1. vyd. Hostivice: Baron, 2011, 96 s. Brdská edice. ISBN 978-80-86914-26-8. s. 4.

**2.2. Obrázek kostel:** *Místopisný průvodce po České Republice: Strašice* [online]. PROXIMA Bohemia s.r.o.: WANET s.r.o., 2009 [cit. 2016-02-02]. Dostupné z: [http://www.mistopisy.cz/soubory/main/org/7649\\_strasice\\_2.jpg](http://www.mistopisy.cz/soubory/main/org/7649_strasice_2.jpg).

**3.1: Obrázek vojenské výstroje:** Vlastní foto autora.

**3.2. Obrázek Muzeum:** Vlastní foto autora.

**3.3. Mapa:** *Google: Mapová data* [online]. 2016: Google, 2016 [cit. 2016-03-13]. Dostupné z: [www.google.cz/maps/place/Brdy](http://www.google.cz/maps/place/Brdy).

**4.1. Obrázek:** ČÁKA, Jan. *Střední Brdy: krajina neznámá*. Vyd. 1. Praha: Mladá fronta, 1998, 157 s., [2] l. příl. ISBN 8020407529. s. 101.

**6.1. Obrázek:** Uhlíři: CÍLEK, Václav. *Střední Brdy*. Praha: Ministerstvo zemědělství ČR, 2005, 376 s. ISBN 80-7084-266-0. s. 115.

**6.2. Obrázek:** ČÁKA, Jan. *Střední Brdy: krajina neznámá*. Vyd. 1. Praha: Mladá fronta, 1998, 157 s., [2] l. příl. ISBN 8020407529. s. 17.



**7.1. Obrázek:** *Chovzvirat.cz* [online]. onebit.cz, ©2006-2016 [cit. 2016-02-02].

Dostupné z: <http://www.chovzvirat.cz/zvire/3355-mihule-potocni/>.

**7.2. Obrázek:** *BRDY - Res publica , z.s.: Jiří Bohdal* [online]. www.naturfoto.cz: MV

ČR, 2006 [cit. 2016-02-02]. Dostupné z: [http://www.brdy-](http://www.brdy-respublica.estranky.cz/fotoalbum/chranme-brdy/co-bychom-meli-chranit/orel-morsky-3029.jpg.-.html)

[respublica.estranky.cz/fotoalbum/chranme-brdy/co-bychom-meli-chranit/orel-morsky-3029.jpg.-.html](http://www.brdy-respublica.estranky.cz/fotoalbum/chranme-brdy/co-bychom-meli-chranit/orel-morsky-3029.jpg.-.html).

**7.3. Obrázek:** *Ochrana přírody: Brdy chráněnou krajinnou oblastí?* [online]. Agentura

ochrany přírody a krajiny ČR ve spolupráci se Správou jeskyní ČR, ©2008-2016 [cit.

2016-02-02]. Dostupné z: [http://www.casopis.ochranaprirody.cz/z-nasi-prirody/brdy-](http://www.casopis.ochranaprirody.cz/z-nasi-prirody/brdy-chranenou-krajinnou-oblasti/)

[chranenou-krajinnou-oblasti/](http://www.casopis.ochranaprirody.cz/z-nasi-prirody/brdy-chranenou-krajinnou-oblasti/).

**8.1. Obrázek:** [http: Biodiverzita Plzeňského kraje: Fauna a flóra brdské přírody -](http://www.gblovic.cz/biodiverzita/vystupy/brdy/flora.html)

[významná flóra](http://www.gblovic.cz/biodiverzita/vystupy/brdy/flora.html) [online]. Gymnázium Blovice, desing Ahead: Pavel Vlach, 2011 [cit.

2016-02-02]. Dostupné z: <http://www.gblovic.cz/biodiverzita/vystupy/brdy/flora.html>.

**8.2. Obrázek:** *Flóra Brd: Masožravky v Brdech* [online]. rajce.idnes.cz [cit. 2016-02-02]. Dostupné z:

[http://img18.rajce.idnes.cz/d1803/11/11526/11526744\\_9329fcf2561b368ceb73ba9d2b46b3b9/images/Masozravky\\_na\\_Brdech\\_16\\_.jpg?ver=3](http://img18.rajce.idnes.cz/d1803/11/11526/11526744_9329fcf2561b368ceb73ba9d2b46b3b9/images/Masozravky_na_Brdech_16_.jpg?ver=3).

**8.3. Obrázek:** *BRDY-Res publica , z.s.: Rašeliníště pod Kuchyňkou* [online]. 2016 [cit.

2016-02-02]. Dostupné z: [http://www.brdy-](http://www.brdy-respublica.estranky.cz/fotoalbum/hrebeny/hreben-pisku-z-plesivce/raseliniste-pod-kuchynkou.jpg.-.html)

[respublica.estranky.cz/fotoalbum/hrebeny/hreben-pisku-z-plesivce/raseliniste-pod-kuchynkou.jpg.-.html](http://www.brdy-respublica.estranky.cz/fotoalbum/hrebeny/hreben-pisku-z-plesivce/raseliniste-pod-kuchynkou.jpg.-.html).

**9.1. Obrázek:** CÍLEK, Václav. *Střední Brdy*. Praha: Ministerstvo zemědělství ČR, 2005, 376 s. ISBN 80-7084-266-0. s. 33.

**9.2. Obrázek:** CÍLEK, Václav. *Střední Brdy*. Praha: Ministerstvo zemědělství ČR, 2005, 376 s. ISBN 80-7084-266-0. s. 30.

**9.3. Obrázek:** CÍLEK, Václav. *Střední Brdy*. Praha: Ministerstvo zemědělství ČR, 2005, 376 s. ISBN 80-7084-266-0. s. 34.

**10.1. Obrázek:** ČÁKA, Jan. *Střední Brdy: krajina neznámá*. Vyd. 1. Praha: Mladá fronta, 1998, 157 s., [2] l. příl. ISBN 8020407529. s. 22.

**10.2. Obrázek:** Vlastní foto autora. Příroda a dopadová plocha u Padrt'ských rybníků.

**10.3. Obrázek:** Mapa: ČÁKA, Jan. *Střední Brdy: krajina neznámá*. Vyd. 1. Praha: Mladá fronta, 1998, 157 s., [2] l. příl. ISBN 8020407529. s. 24.

**11.1. Obrázek:** Kolvín: TOMÁŠEK, Milan. Zaniklé obce a objekty: Kolvín. In: *Zanikleobce.cz* [online]. © 2005-2015: zanikleobce.cz Pavel Beran, 2006 [cit. 2016-03-21]. Dostupné z: <http://www.zanikleobce.cz/index.php?detail=25212>.

**11. Obrázek:** Padrt': REICHARDTOVI, Honza a Blanka. Zaniklé obce a objekty: Padrt' 1929. In: *Zanikleobce.cz* [online]. © 2005-2015: zanikleobce.cz, Pavel Beran, 2006 [cit. 2016-03-21]. Dostupné z: <http://www.zanikleobce.cz/index.php?detail=11250>.

**11.3. Obrázek:** Zadní Záběhlá: Obrázek: ČÁKA, Jan. *Střední Brdy: krajina neznámá*. Vyd. 1. Praha: Mladá fronta, 1998, 157 s., [2] l. příl. ISBN 8020407529. s. 67.

**12.1. Obrázek:** Z archivu autora: Hořejší Padrt'ský rybník.

**12.2. Obrázek:** Z archivu autora: Dolejší Padrt'ský rybník.

**13.1. Obrázek:** Fabián: ČÁKA, Jan. *Střední Brdy: krajina neznámá*. Vyd. 1. Praha: Mladá fronta, 1998, 157 s., [2] l. příl. ISBN 8020407529. s. 16.

## Seznam obrázkových příloh

**Příloha č. 1:** *Zpřístupněné prostory vojenského újezdu BRDY: Ministerstvo obrany České republiky* [1:100 000]. [1:100 000]. 2008. VGHMÚř: Geografická služba AČR, 2008.

**Příloha č. 2:** Zřícenina hradu Valdek. *Poznejbrdy.cz* [online]. Poznejbrdy.cz, 2015 [cit. 2016-03-29]. Dostupné z: <http://poznejbrdy.cz/zricenina-hradu-valdek/>.

**Příloha č. 3:** Zřícenina hradu Valdek. *Plzenskonakole.cz* [online]. <http://www.plzenskonakole.cz/cz/co-prinese-konec-vojenskeho-ujezdu-brdy-cyklistem-1297.htm>: Autor: cykloRADKA (text&foto),CHKO Brdy (mapy), 2016 [cit. 2016-03-29]. Dostupné z: <http://brdy.ochranaprirody.cz/res/archive/262/032700.jpg?seek=1452068187>.

**Příloha č. 4:** Foto z archivu autora.

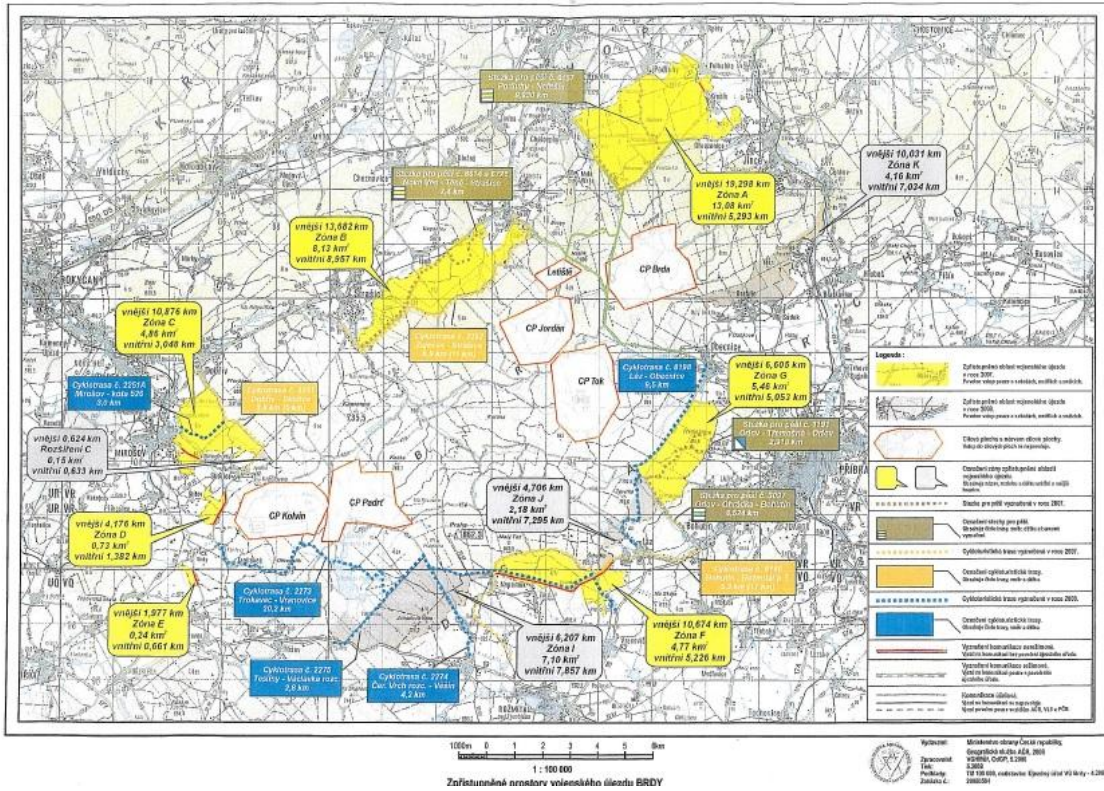
**Příloha č. 5:** Foto z archivu autora.

**Příloha č. 6:** Jordán: - cílová plocha. *OKIJFH* [online]. © 1998 Josef Cink, 2016 [cit. 2016-03-29]. Dostupné z: <http://www.ok1jfh.net/galerie/brdy/jordan/album/html/08.html>.

**Příloha č. 7:** *Bahna* [online]. © Ministerstvo obrany: Autor: praporčík Pavel Somol, 2012 [cit. 2016-03-29]. Dostupné z: <http://www.acr.army.cz/scripts/detail.php?id=87969&newsid=87967&listid=8&ttemplid=83>.

# VI. Přílohy

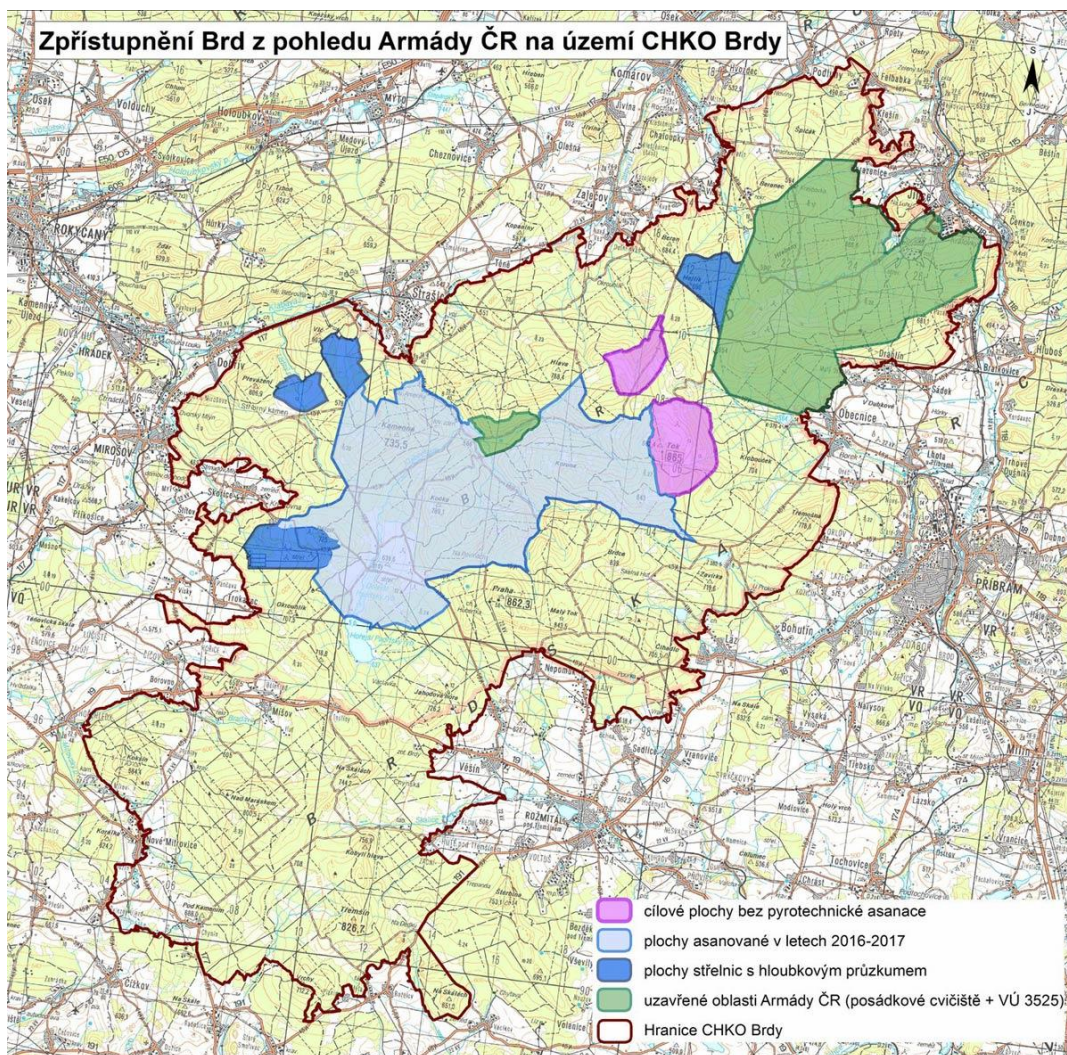
Příloha č. 1: Mapa s cyklotrasami a turistickými stezkami z roku 2007 a 2008, vydaná ministerstvem obrany ČR.



Příloha č. 2: Zřícenina Valdek



Příloha č. 3: Mapa s návrhem nových turistických a naučných stezek v roce 2016 - 2017



Příloha č. 4



**Příloha č. 5**



**Příloha č. 6: Cílová plocha Jordán**



**Příloha č. 7: Den podzemního vojska - Bahna**

