

Česká zemědělská univerzita v Praze

Provozně ekonomická fakulta

Katedra práva



Bakalářská práce

**Kontrolní a dozorová činnost
krajského živnostenského úřadu**

Michaela Válková

© 2016 ČZU v Praze

ČESKÁ ZEMĚDĚLSKÁ UNIVERZITA V PRAZE

Provozně ekonomická fakulta

ZADÁNÍ BAKALÁŘSKÉ PRÁCE

Michaela Válková

Veřejná správa a regionální rozvoj

Název práce

Kontrolní a dozorová činnost krajského živnostenského úřadu

Název anglicky

Control and oversight activities of the Regional Licensing Office

Cíle práce

Zmapování kontrolní a dozorové činnosti krajského živnostenského úřadu. Posouzení dopadů kontrolní činnosti živnostenských úřadů na podnikatelskou a spotřebitelskou veřejnost. Aplikace výše uvedené problematiky v praxi krajského živnostenského úřadu na území Ústeckého kraje. Vyhodnocení problémových oblastí a navržení případných legislativních změn ve výše uvedených oblastech.

Metodika

1. Shromáždění a prostudování podkladů pro zpracování zadané práce
2. Analýza právních norem upravujících kontrolní a dozorovou činnost krajského živnostenského úřadu
3. Zpracování a vyhodnocení získaných dat
4. Sumarizace výsledků a jejich vyhodnocení

Doporučený rozsah práce

30 – 40 stran

Klíčová slova

Reklama, kontrola, spotřebitel, cenová evidence, označování zboží cenami, Ústecký kraj, živnostenský úřad

Doporučené zdroje informací

Cenové předpisy: zákon o cenách, působnost státu a obcí, seznam zboží s regulovanými cenami: redakční uzávěrka 2.2.2015. Ostrava: Sagit, 2015, ISBN: 978-80-7488-102-2

Další literatura po dohodě s vedoucí bakalářské práce

DVORSKÁ, Olga; Kontrolní řád poznámkové vydání s úryvky důvodové zprávy, vzory a vybranou judikaturou. Praha: Linde, 2013, 1. vydání, ISBN: 978-80-7201-902-1

HORZINKOVÁ, Eva; URBAN, Václav, Živnostenský zákon a předpisy související s komentářem a příklady. Praha: Linde, 2013, 13. vydání, ISBN: 978-80-86131-97-9

HULVA, Tomáš; Ochrana spotřebitele. Praha: ASPI, 2008, ISBN: 978-80-7357-064-4

CHALOUPKOVÁ, Helena; HOLÝ, Petr; Regulace reklamy: komentář. Praha: C.H. Beck, 2009, ISBN: 978-80-7400-180-2

PIECHOWICZOVÁ, Lucie; BEZOUŠKA, Petr; Nový občanský zákoník: nejdůležitější změny. Olomouc: ANAG, 2013, ISBN: 978-80-7263-819-2

VEDRAL, Josef; Správní řád: komentář. Praha: Bova Polygon, 2012, 2. vydání, ISBN: 978-80-7273-166-4

Předběžný termín obhajoby

2015/16 LS – PEF

Vedoucí práce

JUDr. Daniela Světlíková

Garantující pracoviště

Katedra práva

Elektronicky schváleno dne 27. 10. 2015

JUDr. Jana Borská

Vedoucí katedry

Elektronicky schváleno dne 10. 11. 2015

Ing. Martin Pelikán, Ph.D.

Děkan

V Praze dne 15. 02. 2016

Čestné prohlášení

Prohlašuji, že svou bakalářskou práci "Kontrolní a dozorová činnost krajského živnostenského úřadu" jsem vypracovala samostatně pod vedením vedoucí bakalářské práce a s použitím odborné literatury a dalších informačních zdrojů, které jsou citovány v práci a uvedeny v seznamu použitých zdrojů na konci práce. Jako autorka uvedené bakalářské práce dále prohlašuji, že jsem v souvislosti s jejím vytvořením neporušila autorská práva třetích osob.

V Praze dne 7. března 2016

Poděkování

Ráda bych touto cestou poděkovala JUDr. Daniele Světlíkové za její odborné rady a konzultace a za její vstřícný přístup. Dále bych chtěla poděkovat Ing. Květoslavě Milerové za konzultace a připomínky nad odbornou problematikou.

Kontrolní a dozorová činnost krajského živnostenského úřadu

Souhrn

Tato bakalářská práce se zabývá zmapováním kontrolní a dozorové činnosti krajského živnostenského úřadu. Mimo definování jednotlivých pojmů a vymezení základních právních předpisů vztahujících se k dané problematice je v práci posouzen dopad kontrolní činnosti živnostenských úřadů na podnikatelskou a spotřebitelskou veřejnost. Praktická část práce je věnována aplikaci výše uvedené problematiky na území Ústeckého kraje. V závěru práce je provedeno vyhodnocení problémových oblastí a navržení případných legislativních změn ve výše uvedených oblastech.

Klíčová slova: Cenová kontrola, spotřebitel, cenová evidence, označování zboží cenami, Ústecký kraj, živnostenský úřad, podnikatel

Control and oversight activities of the Regional Licensing Office

Summary

This thesis deals with the mapping of control and supervisory activities of the Regional Licensing Office. Outside the definition of various terms and definitions of basic laws relating to this issue is the work assessed the impact of inspection activities of trade offices on business and consumers. The practical part is devoted to the application of the above-mentioned problems in the Usti Region. The conclusion is an evaluation of problem areas and propose any legislative changes in the above areas.

Keywords: Price control, consumer, price records, marking goods prices, Usti Region, trade office, businessman.

Obsah

1 Úvod.....	10
2 Cíl práce a metodika	12
2.1 Cíl práce	12
2.2 Metodika	12
3 Teoretická východiska	14
3.1 Zákon č. 570/1991 Sb., o živnostenských úřadech	14
3.1.1 Živnostenský úřad České republiky.....	14
3.1.2 Krajský živnostenský úřad.....	15
3.1.3 Obecní živnostenský úřad.....	18
3.2 Zákon č. 455/1991 Sb., o živnostenském podnikání.....	19
3.3 Zákon č. 255/2012 Sb., o kontrole	26
3.4 Zákon č. 500/2004 Sb., správní řád.....	27
3.5 Zákon č. 129/2000 Sb., o krajích	28
4 Zvláštní právní předpisy	31
4.1 Zákon č. 252/1997 Sb., o zemědělství	31
4.2 Zákon č. 526/1990 Sb., o cenách	31
4.3 Zákon č. 634/1992 Sb., o ochraně spotřebitele	32
4.4 Zákon č. 353/2003 Sb., o spotřebních daní.....	33
4.5 Zákon č. 247/2006 Sb., o omezení provozu zastaváren a některých jiných provozoven v noční době	34
4.6 Zákon č. 40/1995 Sb., o regulaci reklamy a o změně a doplnění zákona č. 468/1991 Sb., o provozování rozhlasového a televizního vysílání	34
4.7 Zákon o evidenci tržeb	36
5 Vlastní práce – Živnostenská kontrola zaměřená na kontrolu zákona o cenách a cenové evidenci.....	37
5.1 Zákon č. 265/1991 Sb., o působnosti orgánů České republiky v oblasti cen, ve znění pozdějších předpisů.....	37
5.2 Živnostenská kontrola	37
5.2.1 Zahájení kontroly	38
5.2.2 Práva a povinnosti kontrolujícího	39
5.2.3 Protokol o kontrole	39
5.2.4 Kontrola podnikatele na provozovně.....	41
5.3 Řízený rozhovor	43
5.4 Statistika provedených kontrol v Ústeckém kraji	45
6 Výsledky a diskuze	53
7 Závěr.....	55

8 Seznam použitých zdrojů	57
9 Přílohy	60

Seznam obrázků

- Obrázek 1: Schéma hierarchie živnostenských úřadů
- Obrázek 2: Úkoly v přenesené působnosti
- Obrázek 3: Přestupky a správní delikty v 1. stupni - neposkytnutí součinnosti
- Obrázek 4: Přestupky a správní delikty - ukládání pokut
- Obrázek 5: Přezkum pravomocných rozhodnutí mimořádnými opravnými prostředky
- Obrázek 6: Rozdělení živností
- Obrázek 7: Krajský živnostenský úřad
- Obrázek 8: Hierarchie krajského úřadu

Seznam tabulek

- Tabulka 1: Počet provedených kontrol
- Tabulka 2: Počet provedených kontrol na pracovníka
- Tabulka 3: % zkontrolovaných podnikatelů
- Tabulka 4: Počty závadových kontrol
- Tabulka 5: Procento závadových kontrol
- Tabulka 6: Výše uložených sankcí
- Tabulka 7: Průměrná výše uložených sankcí

Seznam grafů

- Graf 1: Počet provedených kontrol
- Graf 2: Počet kontrol & počet závadových kontrol
- Graf 3: Výše uložených sankcí

1 Úvod

Na základě ústavního zákona č. 347/1997 Sb., o vytvoření vyšších územních samosprávných celků, vznikly kraje jako vyšší územně samosprávné celky. Od roku 2000 se tak Česká republika člení na 13 nových samosprávných krajů a hlavní město Praha, která má statut, jako samosprávný celek kraj i jako samosprávný celek obec. Pro výkon státní správy na krajské úrovni byl tak zvolen model, kdy krajský úřad je krajským orgánem, v jehož čele stojí ředitel. V čele každého kraje je pak hejtman, pouze v čele kraje Hlavního města Prahy stojí primátor.

Ke dni 1. ledna 2003 pak byly zrušeny okresní úřady, ale jako územní a statistické jednotky nadále existují. Z hlediska všeobecné státní správy se kraje dělí na správní obvody obcí s rozšířenou působností (někdy též zvané obce III. typu). Takovými obcemi se stala všechna okresní města a přibyla k nim řada dalších měst. Někde se tyto obvody dále dělí na obvody obcí s pověřeným obecním úřadem, které vykonávají některé pravomoci i pro okolní obce.

Živnostenskými úřady jsou dle zákona č. 570/1991 Sb., České národní rady o živnostenských úřadech, ve znění pozdějších předpisů (dále jen zákon o živnostenských úřadech), obecní živnostenské úřady, krajské živnostenské úřady a Živnostenský úřad České republiky, jehož pravomoc vykonává Ministerstvo průmyslu a obchodu.

Veškerá činnost vykonávaná krajským živnostenským úřadem je výkonem státní správy v přenesené působnosti. Právní úprava kontroly, kterou vykonává krajský živnostenský úřad je zakotvena hned v několika zákonech, především pak v zákoně č. 455/1991 Sb., o živnostenském podnikání, ve znění pozdějších předpisů (dále jen zákon o živnostenském podnikání). Procesně právním předpisem, kterým se při kontrole krajské živnostenské úřady řídí, byl do 31. prosince 2013 zákon č. 552/1991 Sb., o státní kontrole, v platném znění (dále jen zákon o státní kontrole) a od 1. ledna 2014 jej nahradil zákon č. 255/2012 Sb., o kontrole (dále jen kontrolní řád). A dále je to zákon č. 500/2004 Sb., správní řád, ve znění pozdějších předpisů (dále jen správní řád) účinný od 1. 1. 2006, jemuž předcházela zákon č. 71/1967 Sb., správní řád, ve znění pozdějších předpisů.

Vůči obecním živnostenským úřadům vykonává krajský živnostenský úřad kontrolní, řídicí, koordinační, metodickou a dozorovou činnost, která je upravena hned v několika zákonech, např. zákon č. 129/2000 Sb., o krajích, ve znění pozdějších předpisů.

Krajské živnostenské úřady vykonávají také kontrolní a dozorovou činnost nad dodržováním ustanovení jiných zákonů podnikateli. Krajské živnostenské úřady provádějí

kontrolní a dozorovou činnost na základě zákona č. 526/1990 Sb., o cenách, ve znění pozdějších předpisů (dále jen zákon o cenách), zákona č. 634/1992 Sb., o ochraně spotřebitele, ve znění pozdějších předpisů (dále jen zákon o ochraně spotřebitele), zákona č. 353/2003 Sb., o spotřebních daních, ve znění pozdějších předpisů (dále jen zákon o spotřebních daních), zákona č. 247/2006 Sb., o omezení provozu zastaváren a některých jiných provozoven v noční době (dále jen zákon o omezení provozu zastaváren), zákona č. 265/1991 Sb., o působnosti orgánů České republiky v oblasti cen, ve znění pozdějších předpisů (dále jen zákon v oblasti cen) a zákona č. 40/1995 Sb., o regulaci reklamy a o změně a doplnění zákona č. 468/1991 Sb., o provozování rozhlasového a televizního vysílání, ve znění pozdějších předpisů (dále jen zákon o regulaci reklamy).

2 Cíl práce a metodika

2.1 Cíl práce

Hlavním cílem bakalářské práce “Kontrolní a dozorová činnost krajského živnostenského úřadu” bude analýza platné právní úpravy a její aplikace v praxi, vyhodnocení případných zjištění a navržení opatření ke zlepšení.

Bakalářská práce bude zkoumat kontrolní a dozorovou činnost krajského živnostenského úřadu vůči obecním živnostenským úřadům ve svém správním obvodu, v tomto případě Ústeckém kraji a také vůči podnikatelům tohoto kraje.

Dílčím cílem je analýza legislativy upravující živnostenskou kontrolu a živnostenské podnikání, ukládání sankčních opatření a vyhodnocení problémové oblasti, jak z pohledu kontrolního orgánu, který živnostenskou kontrolu a dozorovou činnost provádí, tak z pohledu spotřebitelské a podnikatelské veřejnosti a návrh opatření, případně legislativní změny.

Neméně důležitým dílčím cílem bude na základě prováděných šetření Krajského živnostenského úřadu Ústeckého kraje zhodnotit, zda výkon živnostenské kontroly a dozorové činnosti, včetně ukládání sankcí, je přínosem pro odstraňování a porušení živnostenských právních předpisů.

2.2 Metodika

Bakalářská práce bude rozdělena do dvou částí. Teoretická část bude obsahovat část zaměřenou na shromáždění, prostudování a analýzu odborné literatury, internetových zdrojů a platných právních předpisů týkajících se živnostenského podnikání, živnostenské kontroly a s tím spojené ukládání sankcí. Druhou částí teorie bude prostudování právních předpisů týkajících se kontrolní a dozorové činnosti krajského živnostenského úřadu.

Hlavními zkoumanými právními předpisy pro tuto práci budou především živnostenský zákon, který upravuje hmotně právní stránku živnostenské kontroly a kontrolní řád, který upravuje procesní stránku živnostenské kontroly. V některých případech, kdy nejsou určité procesní stránky kontroly upraveny kontrolním řádem, vychází se ze správního řádu. V druhé části teorie pak budou analyzovány právní předpisy, týkající se kontrolní a dozorové činnosti krajského živnostenského úřadu směrem k obecním živnostenským úřadům a podnikatelům.

Na teoretickou část pak naváže část praktická, která bude zaměřena na kontrolní činnost Krajského živnostenského úřadu Ústeckého kraje. Bude zde popsán průběh živnostenské kontroly zaměřený na dodržování zákona o cenách a cenové evidenci.

Důležitou součástí praktické části pak bude strukturovaný řízený rozhovor s vedoucí odboru krajského živnostenského úřadu Ing. Květoslavou Milerovou, která tuto funkci zastává od roku 2003, kdy krajské živnostenské úřady vznikly. Hlavním tématem tohoto rozhovoru bude fungování krajského živnostenského úřadu ve vztahu k obecním živnostenským úřadům a podnikajícím osobám a vývoj prováděných kontrol.

Další část se bude zabývat sběrem a zpracováním sekundárních dat vedených v elektronické podobě, a pro tuto bakalářskou práci poskytnutých Krajským živnostenským úřadem Ústeckého kraje. Tato data každoročně evidují a zpracovávají obecní živnostenské úřady, které vedou statistické tabulky s přesně specifikovanými požadavky a v elektronické podobě je zasílají na krajský živnostenský úřad k dalšímu zpracování. Tato data budou seříděna a uspořádána do tabulek a pro větší přehled a vypovídající schopnost budou vytvořeny grafy, které budou popsány a případné rozdíly budou analyzovány.

Zpracovávaná data se budou týkat počtu provedených kontrol u podnikajících subjektů zaměřených na kontrolu zákona o cenách a cenové evidenci. Budou zde procentuálně vyjádřeny počty kontrol v Ústeckém kraji, kdy bylo zjištěno porušení zákona. Výchozími údaji budou počty provedených kontrol v letech 2006 až 2015 a počty závadových kontrol. Z celkového počtu provedených kontrol v jednotlivých letech pak bude zjištěno celkové procento porušení zákona o cenách a cenové evidenci a průměrná výše uložených pokut ve správním řízení, včetně správního poplatku. Dále z těchto získaných sekundárních dat zde bude vytvořen vzorec pro výpočet procenta zkontrolovaných podnikatelů a to počtem podnikatelských subjektů a počtem provedených kontrol v jednotlivých letech. Z počtu provedených kontrol za jednotlivá období, pak bude vypočtena zátěž, která je kladena na kontrolní pracovníky, a to zjištěným počtem provedených kontrol, které připadají na jednoho kontrolního pracovníka.

Na základě analýzy platné právní úpravy a ze zjištěných výstupů v praktické části, budou závěrem vyhodnoceny problémové oblasti a navržena opatření, vedoucí ke zlepšení a zefektivnění kontrolní a dozorové činnosti krajského živnostenského úřadu.

3 Teoretická východiska

3.1 Zákon č. 570/1991 Sb., o živnostenských úřadech

Zákon č. 570/1991 Sb., České národní rady o živnostenských úřadech, ve znění pozdějších předpisů upravuje strukturu a působnost živnostenských úřadů.

V České republice je třístupňová soustava živnostenských úřadů a je tvořena obecními živnostenskými úřady, krajskými živnostenskými úřady a Živnostenským úřadem České republiky, jehož působnost v současné době zastává Ministerstvo průmyslu a obchodu (MPO), jelikož tento úřad nebyl doposud zřízen.

OBRÁZEK 1: SCHÉMA HIERARCHIE ŽIVNOSTENSKÝCH ÚŘADŮ



Zdroj: Zákon o živnostenských úřadech; Zpracování: vlastní

3.1.1 Živnostenský úřad České republiky

Živnostenský úřad České republiky nebyl do dnešního dne fakticky zřízen. Jeho působnost a pravomoc vykonává Ministerstvo průmyslu a obchodu. Toto ministerstvo vykonává svou činnost dle zákona o živnostenských úřadech a řídí, koordinuje, kontroluje a metodicky napomáhá krajským živnostenským úřadům. Ministerstvo průmyslu a obchodu může též nařídit živnostenským úřadům provedení živnostenské kontroly (KAMENÍK, HRABÁNKOVÁ, ORLOVÁ, 2014).

Ministerstvo průmyslu a obchodu je první instancí v zákonem stanovených případech, kdy rozhoduje jako správní orgán. V rámci přenesené působnosti rozhoduje o odvolání, proti rozhodnutím, které vydal krajský živnostenský úřad (KAMENÍK, HRABÁNKOVÁ, ORLOVÁ, 2014).

Ministerstvo průmyslu a obchodu také sjednocuje výkon státní správy a spolupracuje s ostatními krajskými živnostenskými úřady a „s příslušnými správními úřady, v jejichž působnosti jsou odvětví, ve kterých se provozuje živnostenské podnikání, s hospodářskými komorami, podnikatelskými svazy a sdruženími“ (KAMENÍK, HRABÁNKOVÁ, ORLOVÁ, 2014).

3.1.2 Krajský živnostenský úřad

Plní veškeré úkoly v přenesené působnosti vyplývající z ustanovení § 3 odst. 1 písm. a), b), c), d), e), f) zákona o živnostenských úřadech, ve znění pozdějších předpisů (KAMENÍK, HRABÁNKOVÁ, ORLOVÁ, 2014).

„Krajský živnostenský úřad vykonává řídicí, koordinační, kontrolní a metodickou činnost, kdy vůči obecním živnostenským úřadům“ spadajících do jejich obvodu v rámci kraje. Zpracovává metodiku kraje a zabezpečuje její případnou aktualizaci. Vykonává a plní funkci „centrálních registračních míst vůči obecním živnostenským úřadům ve svém správním obvodu. Obecním živnostenským úřadům ve svém správním obvodu může nařídit provedení živnostenské kontroly“ (např. kontrolu jednoho konkrétního podnikatele zaměřenou na kontrolu na dodržování zákona o cenách a cenové evidenci), (KAMENÍK, HRABÁNKOVÁ, ORLOVÁ, 2014).

Krajský živnostenský úřad je odvolacím orgánem a rozhoduje na základě mimořádných opravných prostředků, včetně přestupků a správních deliktů, „dle § 3 odst. 1 písm. b) zákona č. 570/1991 Sb., o živnostenských úřadech, ve znění pozdějších předpisů o odvolání proti rozhodnutí obecních živnostenských úřadů ve svém správním obvodu“ vydaných dle ustanovení zákona č. 455/1991 Sb., o živnostenském podnikání, ve znění pozdějších předpisů.

„Spolupracuje na úseku živnostenského podnikání s příslušnými správními úřady, v jejichž působnosti jsou odvětví, ve kterých se provozuje živnostenské podnikání, s hospodářskými komorami, podnikatelskými svazy a sdruženími“ (KAMENÍK, HRABÁNKOVÁ, ORLOVÁ, 2014).

„Krajský živnostenský úřad je oprávněn vyžadovat od ústředních správních úřadů potřebná stanoviska a vyjádření, je provozovatelem živnostenského rejstříku, plní další úkoly stanovené zvláštními právními předpisy“ (KAMENÍK, HRABÁNKOVÁ, ORLOVÁ, 2014).

OBRÁZEK 2: ÚKOLY V PŘENESENÉ PŮSOBNOSTI

Zákon č. 570/1991 Sb.	<ul style="list-style-type: none">• Zákon o živnostenských úřadech• § 3 odst. 1 písm. a), b), c), d), e) a f)
Zákon č. 252/1997 Sb.	<ul style="list-style-type: none">• Zákon o zemědělství• § 2g odst. 3
Zákon č. 129/2000 Sb.	<ul style="list-style-type: none">• Zákon o krajích• § 67 odst. 1 písm. e); § 69a
Zákon č. 526/1990 Sb.	<ul style="list-style-type: none">• Zákon o cenách• § 14
Zákon č. 265/1991 Sb.	<ul style="list-style-type: none">• Zákon o působnosti orgánů České republiky v oblasti cen• § 4

Zdroj: Zákon o živnostenských úřadech; Zpracování: vlastní

OBRÁZEK 3: PŘESTUPKY A SPRÁVNÍ DELIKTY V 1. STUPNI - NEPOSKYTNUTÍ SOUČINNOSTI

Zákon č. 40/1995	<ul style="list-style-type: none">• Zákon o regulaci reklamy• § 7d
Zákon č. 468/1991 Sb.	<ul style="list-style-type: none">• Zákon o provozování rozhlasového a televizního vysílání
Zákon č. 255/2012 Sb.	<ul style="list-style-type: none">• Zákon o kontrole• § 16

Zdroj: Zákon o živnostenských úřadech; Zpracování: vlastní

OBRÁZEK 4: PŘESTUPKY A SPRÁVNÍ DELIKTY - UKLÁDÁNÍ POKUT

Zákon č. 40/1995 Sb.	<ul style="list-style-type: none">• Zákon o regulaci reklamy• § 8 a § 8a
Zákon č. 468/1991 Sb.	<ul style="list-style-type: none">• Zákon o provozování rozhlasového a televizního vysílání
Zákon č. 129/2000 Sb.	<ul style="list-style-type: none">• Zákon o krajích• § 11
Zákon č. 526/1990 Sb.	<ul style="list-style-type: none">• Zákon o cenách
Zákon č. 265/1991 Sb.	<ul style="list-style-type: none">• Zákon o působnosti orgánů České republiky v oblasti cen
Zákon č. 255/2012 Sb.	<ul style="list-style-type: none">• Zákon o kontrole

Zdroj: Zákon o živnostenských úřadech; Zpracování: vlastní

OBRÁZEK 5: PŘEZKUM PRAVOMOCNÝCH ROZHODNUTÍ MIMOŘÁDNÝMI OPRAVNÝMI PROSTŘEDKY

Zákon č. 252/1997 Sb.	<ul style="list-style-type: none">• Zákon o zemědělství• § 2g odst. 3
Zákon č. 455/1991 Sb.	<ul style="list-style-type: none">• Zákon o živnostenském podnikání
Zákon č. 634/1992 Sb.	<ul style="list-style-type: none">• Zákon o ochraně spotřebitele
Zákon č. 353/2003 Sb.	<ul style="list-style-type: none">• Zákon o spotřebních dani
Zákon č. 247/2006 Sb.	<ul style="list-style-type: none">• Zákon o omezení provozu zastaváren a některých jiných provozoven v noční době
Zákon č. 526/1990 Sb.	<ul style="list-style-type: none">• Zákon o cenách
Zákon č. 255/2012 Sb.	<ul style="list-style-type: none">• Zákon o kontrole

Zdroj: Zákon o živnostenských úřadech; Zpracování: vlastní

3.1.3 Obecní živnostenský úřad

Veškerá činnost, kterou vykonává obecní živnostenský úřad, je v celém svém rozsahu stanovena v živnostenském zákoně a mj. plní i další úkoly stanovené zvláštními právními předpisy. Obecní živnostenský úřad ukládá pokuty za porušení živnostenského zákona v rámci prováděných živnostenských kontrol na svém území (KAMENÍK, HRABÁNKOVÁ, ORLOVÁ, 2014).

Dle zákona o živnostenských úřadech je v § 2 uvedeno, že obecní živnostenský úřad je centrálním registračním místem a přijímá podání stanovena zvláštními právními předpisy:

- přihlášky k daňové registraci
- oznámení a hlášení v oblasti sociálního zabezpečení

- oznámení o vzniku volných pracovních míst nebo jejich obsazení
- přijímá oznámení a hlášení vůči zdravotním pojišťovnám

Tato ohlášení jsou učiněna na základě živnostenského oprávnění, kdy je obecní živnostenský úřad předává ve lhůtě stanovené zvláštním právním předpisem. Obecní živnostenský úřad však neposuzuje úplnost nebo věcnou správnost těchto podání (KAMENÍK, HRABÁNKOVÁ, ORLOVÁ, 2014).

Ze zákona o živnostenských úřadech má obecní živnostenský úřad povinnost provozovat živnostenský rejstřík v působnosti svého správního obvodu. Živnostenský rejstřík slouží k přesné evidenci živnostenských podnikatelů v daném správním obvodu.

3.2 Zákon č. 455/1991 Sb., o živnostenském podnikání

Zákon č. 455/1991 Sb., o živnostenském podnikání, ve znění pozdějších předpisů (dále jen živnostenský zákon) ze dne 2. 10. 1991 nabyl právní účinnosti dne 1. 1. 1992. Od té doby byl již několikrát novelizován a prošel řadou změn. Jeho poslední novelizace proběhne ke dni 1. 4. 2016. Živnostenský zákon se skládá z šesti částí (ZÁKON č. 455/1991 Sb., o živnostenském podnikání).

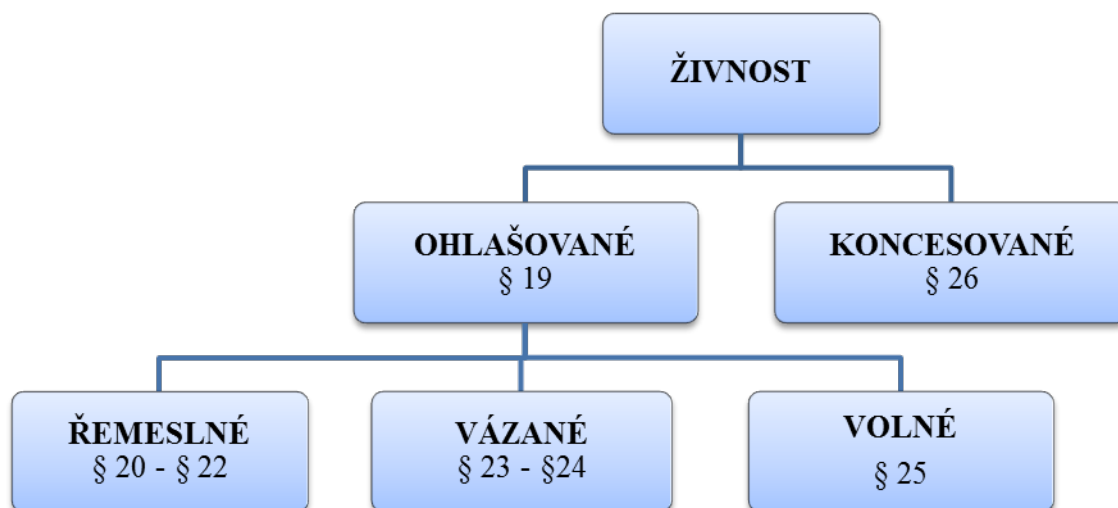
První část živnostenského zákona upravuje v § 1 až § 18 podmínky živnostenského podnikání (dále jen živnost) a kontrolu nad jejich dodržováním. Pojem živnost je vymezena v § 2 živnostenského zákona: „Živností je soustavná činnost provozovaná samostatně, vlastním jménem, na vlastní odpovědnost, za účelem dosažení zisku a za podmínek stanovených tímto zákonem.“ (§ 2 zákona č. 455/1991 Sb., o živnostenském podnikání).

Provozovat živnost na území České republiky může fyzická osoba s bydlištěm nebo právnická osoba se sídlem na území České republiky. V tomto případě je bydlištěm rozuměno místo trvalého pobytu na území České republiky (ZÁKON č. 455/1991 Sb., o živnostenském podnikání).

„Zahraniční fyzická osoba, která hodlá na území České republiky provozovat živnost a která má podle zvláštního zákona^{24b)} povinnost mít pro pobyt na území České republiky povolení, musí k ohlášení živnosti a k žádosti o koncesi doložit doklad prokazující udělení víza k pobytu nad 90 dnů nebo povolení k dlouhodobému pobytu. Povinnost doložit doklad podle věty první se nevztahuje na zahraniční fyzickou osobu, která hodlá na území České republiky provozovat živnost prostřednictvím organizační složky svého obchodního závodu (dále jen „závod“).“ (§ 5 odst. 5 zákona č. 455/1991 Sb., o živnostenském podnikání).

Část druhou vymezuje § 19 až § 27 a jsou zde rozděleny druhy živností. Zákon rozděluje živnosti ohlašovací a koncesované, kdy ohlašovací živnosti se dále dělí na volné, řemeslné a vázané.

OBRÁZEK 6: ROZDĚLENÍ ŽIVNOSTÍ



Zdroj: Zákon o živnosteském podnikání; Zpracování: vlastní

Pro provozování ohlašovací živnosti řemeslné či vázané musí podnikatel splňovat zvláštní podmínky – odbornou způsobilost, která je přesně vymezena v zákoně. Při provozování ohlašovací živnosti volné musí být splněny pouze všeobecné podmínky, které jsou uvedeny v živnostenském zákoně. Pro provozování koncesované živnosti musí podnikatel splňovat odbornou způsobilost a přesně vymezené podmínky provozování živnosti (ZÁKON č. 455/1991 Sb., o živnostenském podnikání).

Část třetí se v rozmezí § 28 až § 44 zabývá rozsahem živnostenského oprávnění a povinnostmi podnikatele. Rozsah živnostenského oprávnění je posuzován podle předmětu podnikání, který je uveden ve výpisu živnostenského rejstříku. Je-li k provozování živnosti zapotřebí splnění zvláštní odborné způsobilosti, pak je rozsah živnostenského oprávnění vymezen ještě uvedenými doklady. Povinnosti podnikatele jsou vymezeny v § 31 živnostenského zákona a mají přímý vztah k provozování živnosti a pro komunikaci s živnostenským úřadem (ZÁKON č. 455/1991 Sb., o živnostenském podnikání).

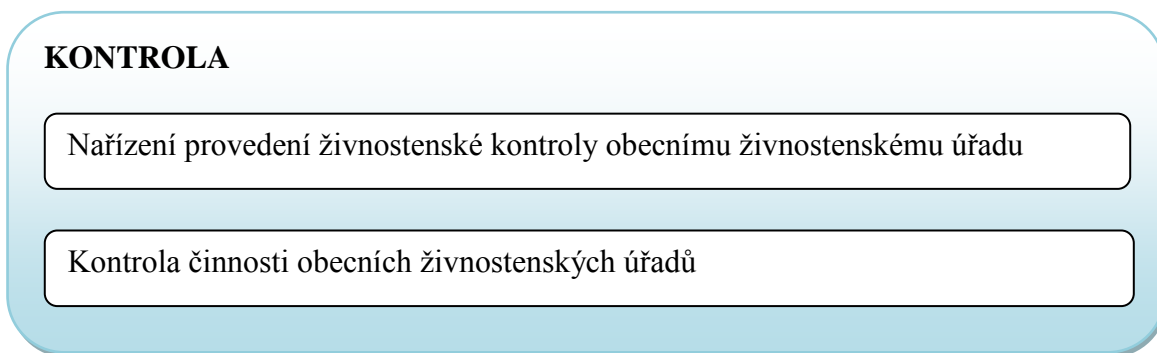
Čtvrtá část je vymezena § 45 až § 60 a je zde vymezen vznik, změna a zánik živnostenského oprávnění a také živnostenský rejstřík. Detailně jsou zde popsány povinnosti fyzické či právnické osoby, která hodlá provozovat ohlašovací živnost či podání žádosti na živnostenském úřadu o koncesi (ZÁKON č. 455/1991 Sb., o živnostenském podnikání).

Živnostenský rejstřík je vymezen v § 60: „Živnostenský rejstřík je informačním systémem veřejné správy vedeným v elektronické podobě, ve kterém jsou evidovány údaje uvedené v odst. 2 a údaje statistického a evidenčního charakteru související s provozováním živnosti. Za tím účelem jsou přebírány informace a údaje z jiných informačních systémů a registrů.“ (§ 60 odst. 1 zákona č. 455/1991 Sb., o živnostenském podnikání).

Pátou část vymezuje § 60a až § 64 upravuje živnostenskou kontrolu a správní delikty. Živnostenskou kontrolu provádějí pracovníci živnostenských úřadů v rámci jejich působnosti a kontrolují povinnosti stanovené tímto zákonem a dalšími zvláštními právními předpisy vztahující se k živnostenskému podnikání. Správní delikty jsou v živnostenském zákoně rozděleny na přestupky a správní delikty. Správní delikt může spáchat fyzická i právnická osoba, která poruší živnostenský zákon či jiný právní předpis např. tím, že živnostenskému úřadu neoznámí zahájení či ukončení provozování živnosti v provozovně. Přestupek může spáchat fyzická osoba a tento přestupek je projednáván dle přestupkového zákona (ZÁKON č. 455/1991 Sb., o živnostenském podnikání).

Šestá část § 68 až § 80 jsou společná, přechodná a závěrečná ustanovení např. součinnost orgánů státní správy, místní příslušnost, mezinárodní smlouvy a likvidaci majetku pro předlužení (ZÁKON č. 455/1991 Sb., o živnostenském podnikání).

OBRÁZEK 7: KRAJSKÝ ŽIVNOSTENSKÝ ÚŘAD



Krajské živnostenské úřady vykonávají kontrolní činnost ve věci přenesené působnosti na obecních živnostenských úřadech a to v rozsahu vydávání živnostenských oprávnění, kontrola podnikatelů a vydávání rozhodnutí ve věci zrušení či pozastavení živnostenských oprávnění a ukládání sankcí za porušení právních předpisů.

MANAGEMENT

Řízení a koordinace činnosti obecních živnostenských úřadů

Metodická činnost vůči obecním živnostenským úřadům

Krajský živnostenský úřad koordinuje a řídí činnost obecních živnostenských úřadů ve svém správním obvodu, tj. v Ústeckém kraji tak, aby výkon přenesené působnosti na úseku živnostenského podnikání ve vztahu k podnikatelům byl vykonáván všemi živnostenskými úřady na stejné úrovni a za stejných podmínek.

SPOLUPRÁCE

Spolupráce při řešení živnostenské problematiky

Obecní živnostenské úřady se obracejí s problematikou, která přesahuje její správní obvod, na krajský živnostenský úřad, který ve spolupráci s dalšími živnostenskými úřady případně s Ministerstvem průmyslu a obchodu řeší daný problém. Informace o vyřešení problému je následně poskytnuta všem živnostenským úřadům v Ústeckém kraji, případně dalším krajským živnostenským úřadům.

KOORDINACE

Živnostenských kontrol

Vyhodnocování výsledků kontrol

Shromažďování a vyhodnocování dat činnosti obecních živnostenských úřadů

Postupů živnostenských úřadů

Krajský živnostenský úřad koordinuje kontroly ve svém správním obvodu a to pouze v případech, kdy je společenská objednávka a tyto kontroly se zaměřují na širokou problematiku, která postihuje celý kraj, např. prodej drog na hranicích. Výsledky kontrol jsou vyhodnoceny a jejich výsledky jsou poskytovány ve většině případů Ministerstvu průmyslu a obchodu k jejímu dalšímu využití.

METODIKA

Porady, semináře, konzultační dny

Písemná, ústní, e-mail

Předpisy

Připomínková metodiky Ministerstva průmyslu a obchodu

Spolupráce s jinými orgány → získávání podkladů pro metodiku

Jednou z hlavních činností je metodická činnost, která probíhá ústně, telefonicky, elektronicky, písemně a na různých poradách a seminářích. Porady se konají cca 1x za čtvrt roku, kde jsou obecní živnostenské úřady seznámeny s novinkami v dané oblasti, s problematikou a faktickými požadavky na jejich činnost a jsou upozorňovány na nevhodné nebo vadné postupy při práci s podnikateli.

Krajský živnostenský úřad spolupracuje ve velké míře především s krajskými živnostenskými úřady v České republice a s dalšími právními orgány, jako jsou Česká obchodní inspekce, finanční úřady, úřady práce, okresními správy sociálního zabezpečení, obchodní rejstřík atd., kdy jejich informace zpracovává do své metodiky a následně předává obecním živnostenským úřadům.

EVIDENCE

Vydání výpisu a potvrzení na žádost

Posouzení a předání návrhů na úpravu Informačního systému Registru živnostenského podnikání (IS RŽP)

Posouzení a schválení požadavků obecních živnostenských úřadů na opravy dat vedených v IS RŽP

Podání návrhů na úpravu IS RŽP

Šetření a evidence hlášení o použití nestandardního dotazu od pracovníků obecních živnostenských úřadů do informačních systémů veřejné správy

Tato část je spíše technickou částí činností krajského živnostenského úřadu, kdy se dané požadavky musí posoudit nejen po právní stránce, ale i po stránce technické ve vztahu k IS RŽP. Ne všechny návrhy na změnu v IS RŽP jsou akceptovány.

Zvláštní část tvoří šetření nestandardních dotazů ve vztahu k zákonu č. 101/2000 Sb., o ochraně osobních údajů a o změně některých zákonů, ve znění pozdějších předpisů.

ŘÍZENÍ

Vydání prodloužení lhůty

Místní příslušnost

Změna místní příslušnosti

Nařízení kontrol (např. s Českou obchodní inspekcí)

Krajský živnostenský úřad při své činnosti kromě jiného vydává ve zjednodušených řízeních rozhodnutí případně potvrzení ve výše uvedených oblastech.

ROZHODOVÁNÍ

Prodloužení lhůty k provedení zápisu do živnostenského rejstříku a vydání výpisu na žádost obecního živnostenského úřadu

Odvolací řízení proti rozhodnutím obecních živnostenských úřadů ve věcech podle zákona o živnostenském podnikání

Zastupování úřadu u soudu u žalob proti rozhodnutím krajského živnostenského úřadu ve věcech podle zákona o živnostenském podnikání

Řízení ve věcech podle zákona o živnostenském podnikání

Vyřízení podnětu k zahájení přezkumného řízení, který směřuje proti rozhodnutí obecního živnostenského úřadu nebo krajského živnostenského úřadu

Zkrácené přezkumné řízení ve věcech podle zákona o živnostenském podnikání

Obnova řízení ve věcech podle zákona o živnostenském podnikání zahájené na žádost nebo z moci úřední

Zdroj: Zákon o živnostenském podnikání; Zpracování: vlastní

Jednou ze složitějších činností krajského živnostenského úřadu je rozhodování týkající se odvolání podnikatelů ve všech oblastech činnosti obecních živnostenských úřadů, tj. vede odvolací řízení, přezkumné řízení, řízení o obnově řízení, řízení o prominutí zmeškání úkonu apod. Současně se krajský živnostenský úřad zabývá podněty a stížnostmi občanů, které se řeší obdobným postupem, jako při rozhodování ve věci odvolání apod. V těchto případech je třeba provádět navíc ještě kontrolu a šetření.

3.3 Zákon č. 255/2012 Sb., o kontrole

Dne 1. ledna 2014 začal platit zákon č. 255/2012 Sb., o kontrole (kontrolní řád), který nahradil zákon č. 552/1991 Sb., o státní kontrole, ve znění pozdějších předpisů (DVORSKÁ, 2013).

Kontrolní řád upravuje postup kontrolních orgánů při kontrolní činnosti kontrolovaných osob, subjektů a orgánů a při kontrole výkonu státní správy. V kontrolním řádu jsou definovány úkony předcházející kontrole, průběh kontroly a ukončení kontroly (DVORSKÁ, 2013).

Před zahájením kontroly je podle § 3 kontrolního řádu umožněno kontrolnímu orgánu provádět úkony vedoucí k opatření podkladů pro posouzení, zda zahájit či nezahájit kontrolu. Úkon bezprostředně předcházející předložení pověření ke kontrole může být např. kontrolní nákup. Tento úkon je pak po vyhodnocení považován za zahájení kontroly. Kontrola je podle § 5 kontrolního řádu zahájena prvním kontrolním úkonem, čímž nejsou úkony předcházející kontrole, ale předložení pověření ke kontrole nebo doručení oznámení o zahájení kontroly. Pověření ke kontrole tudíž musí mít písemnou formu, ale pokud tak stanoví jiný právní předpis, může mít i formu průkazu (DVORSKÁ, 2013).

V § 10 jsou dále uvedena práva a povinnosti kontrolované a povinné osoby. Kdy povinná osoba je jakákoliv jiná osoba než kontrolovaná, která je přítomna kontrole a má ke kontrolované osobě vztah (např. prodávající či vedoucí prodejny či provozovny). Kontrolovaná i povinná osoba mají pro hladký průběh kontroly stanovenou povinnost kontrolním řádem, a to poskytnout součinnost potřebnou k provedení kontroly. Povinná osoba má však menší rozsah práv a povinností než kontrolovaná osoba (např. nemusí vědět o všech kontrolovaných údajích), (DVORSKÁ, 2013).

Z každé kontroly je pořízen protokol o kontrole dle § 12 kontrolního řádu. Tento protokol musí být vyhotoven do 30 dnů, ve zvláště složitých případech do 60 dnů od posledního kontrolního úkonu. Tato lhůta by měla zabránit bezdůvodným průtahům kontrol (DVORSKÁ, 2013).

Protokol o kontrole je pak doručován v souladu se správním řádem, kdy není vyžadováno, aby kontrolovaná osoba svým podpisem potvrzovala seznámení se s protokolem, postačí pouhý doklad o doručení tohoto protokolu. Stejnopis protokolu je doručován kontrolované osobě (fyzicky, poštou, datovou schránkou) nebo lze uplatnit doručení fikcí (DVORSKÁ, 2013).

V kontrolním řádu je také upravena lhůta pro podání námitek a to v § 13. Tato lhůta pro podání námitek je stanovena na 15 dnů ode dne doručení protokolu, pokud však v protokolu není tato lhůta stanovena delší. Podané námitky musí kontrolní orgán vyřídit ve lhůtě do 30 dnů od jejich doručení. Řízení o námitkách je pak projednáváno mimo režim správního řádu.

Kontrola je ukončena:

- a) marným uplynutím lhůty pro podání námitek, nebo vzdáním se práva na podání námitek,
- b) dnem doručení vyřízení námitek,
- c) dnem, kterým byly námitky předány k vyřízení správnímu orgánu (DVORSKÁ, 2013).

3.4 Zákon č. 500/2004 Sb., správní řád

Zákonem upravujícím procesně právní stránku živnostenské kontroly je zákon č. 500/2004 Sb., správní řád, ve znění pozdějších předpisů. Tento zákon upravuje postup správních orgánů při jejich výkonu působnosti ve veřejné správě.

Druhá a třetí část správního řádu je zaměřena na správní řízení a jeho úpravu. Správní řízení je definováno v § 9 jako postup správního orgánu, jehož účelem je vydání rozhodnutí, jímž se v určité věci zakládají, mění nebo ruší práva anebo povinnosti dané osoby nebo se určuje, zda tato osoba tyto práva a povinnosti má či nemá (VEDRAL, 2012. SLÁDEČEK, 2013).

Hlavním cílem správního řádu je co nejvíce minimalizovat procesní odchylky v úkonech, které jsou upraveny zvláštními předpisy. Charakter správního řízení se vztahuje na všechny postupy činností správních orgánů, které podléhají správnímu řádu.

Jedním z těchto úkonů je i doručování, které je upraveno v § 19 a následujících paragrafech správního řádu. Písemnost doručuje správní orgán, který písemnost vyhotovil. Přednostně je vždy doručováno do datové schránky. V tomto případě se považuje písemnost za doručenu okamžikem, kdy se adresát přihlásí do své datové schránky, bez ohledu na skutečnost, zda si doručenu písemnost přečte či nikoliv. Pokud se adresát do datové schránky nepřihlásí delší dobu, je doručovaná písemnost považována za doručenu 10. den od jejího dodání do datové schránky, čímž nastává doručení „fiktivní“. Není rozhodující, zdali se jedná o pracovní dny, sobotu, neděli či státní svátek. V případě, kdy adresát nemá zřízenou datovou schránku (jakákoliv fyzická osoba příp. právnická osoba, která není veřejnoprávní korporací), doručuje mu správní orgán písemnosti přednostně na adresu sídla, příp. kamkoliv, kde může být zastížen, prostřednictvím poštovních služeb. Je-li pro správní řízení nutné, aby

toto doručení bylo doloženo, musí být zajištěn písemný podpis a datum převzetí osoby, která doručovanou písemnost převzala, ať už se jedná o adresáta nebo zplnomocněnou osobu. Dle § 24 správního řádu „jestliže si adresát uložené písemnosti písemnost ve lhůtě 10 dnů ode dne, kdy byla k vyzvednutí připravena, nevyzvedne, písemnost se považuje za doručenu posledním dnem této lhůty.“ (VEDRAL, 2012, s. 289. SLÁDEČEK, 2013).

Za splnění podmínek stanovených tímto zákonem. V tomto případě je rozhodující, zdali poslední den lhůty pro vyzvednutí písemnosti je pracovní den nebo sobota, neděle či svátek. V případě, že tento den je sobota, neděle či svátek, přesouvá se lhůta pro vyzvednutí písemnosti na nejbližší pracovní den.

Správní orgán v projednávané věci vydává rozhodnutí, které je výsledkem správního řízení. Toto rozhodnutí upravuje § 67, který se zabývá formou a obsahem rozhodnutí a následně § 68, který upravuje náležitosti rozhodnutí, kdy každé rozhodnutí obsahuje tři části:

- výrokovou část,
- odůvodnění,

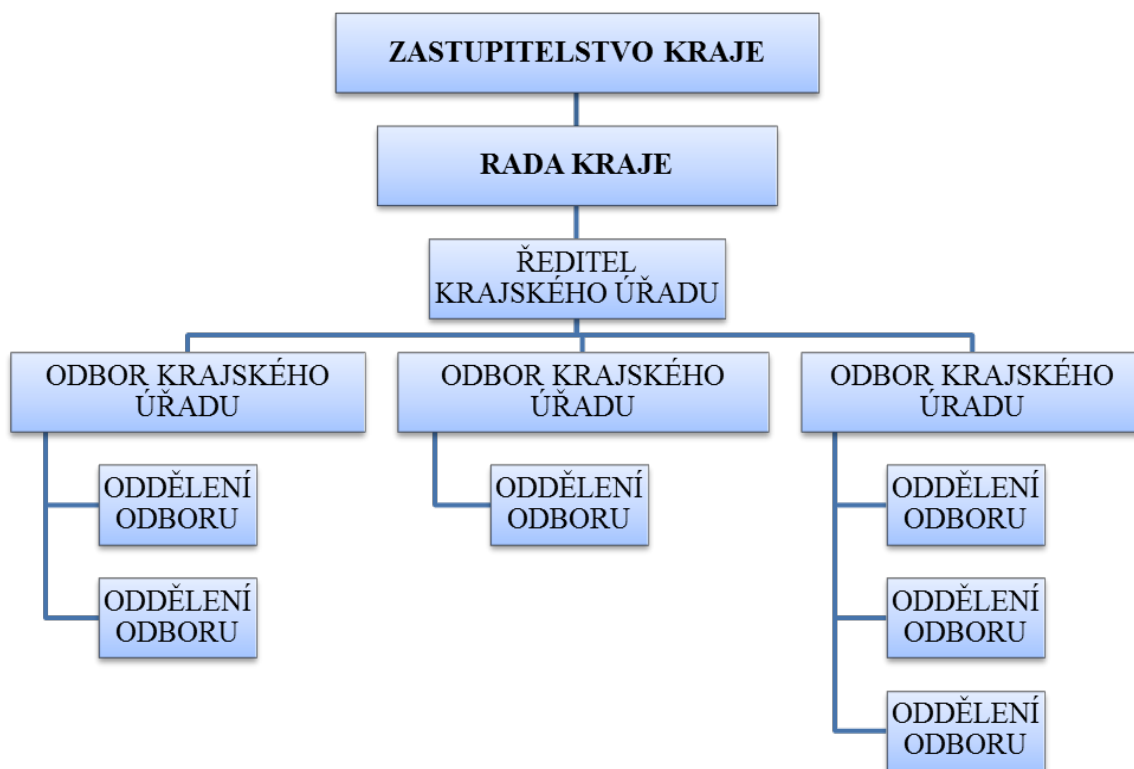
poučení účastníků (VEDRAL, 2012. SLÁDEČEK, 2013).

Okamžikem doručení rozhodnutí, ať už skutečným nebo fikcí, začíná běžet lhůta k podání odvolání. Odvolací řízení je upraveno ve správním řádu od § 81 (VEDRAL, 2012. SLÁDEČEK, 2013).

3.5 Zákon č. 129/2000 Sb., o krajích

Krajský živnostenský úřad je v podstatě samostatnou organizační složkou krajského úřadu a to z pozice odboru krajských úřadů. Jelikož se jedná o odbor, je možné, aby se členil na další oddělení, např. na Oddělení kontrolní a správní a Oddělení metodické činnosti.

OBRÁZEK 8: HIERARCHIE KRAJSKÉHO ÚŘADU



Zdroj: Zákon o krajích; Zpracování: vlastní

Krajský živnostenský úřad na Krajském úřadu Ústeckého kraje v této době není nijak členěn na další oddělení. Přesto tomu tak v minulosti bylo a i u jiných krajských úřadů tomu tak je i nyní. V čele krajského živnostenského úřadu, jako odboru krajského úřadu, je vedoucí odboru, kterého na návrh ředitele krajského úřadu jmenuje a odvolává rada daného kraje. Jmenování nebo odvolání vedoucích odborů bez návrhu ředitele je neplatné (ZÁKON č. 129/2000 Sb., o krajích).

Krajský živnostenský úřad spolupracuje na tvorbě právních předpisů kraje v souladu s ustanovením § 7 zákona č. 129/2000 Sb., o krajích, ve znění pozdějších předpisů v návaznosti na ustanovení § 4 zákona č. 265/1991 Sb., o působnosti orgánů České republiky v oblasti cen, ve znění pozdějších předpisů. Plní úkoly v přenesené působnosti vyplývající z ustanovení § 67 odst. 1) písm. e) a § 69a zákona o krajích. Krajský živnostenský úřad přezkoumává rozhodnutí vydané orgány obcí v řízení podle zvláštních právních předpisů, ukládá sankce, poskytuje obcím metodickou a odbornou pomoc, provádí kontrolu výkonu a dozor nad výkonem přenesené působnosti obcí a ukládá pokuty dle ustanovení § 11 zákona o krajích (ZÁKON č. 129/2000 Sb., o krajích).

V čele krajského úřadu stojí ředitel, který je dle § 69 zaměstnancem kraje a do jeho funkce jej jmenuje rada kraje. Ředitel úřadu je odpovědný za svěřené úkoly úřadu v přenesené a samostatné působnosti hejtmanovi kraje (ZÁKON č. 129/2000 Sb., o krajích).

Ředitel je nadřízeným všech zaměstnanců kraje zařazených do krajského úřadu, kontroluje jejich činnost, vydává organizační, pracovní, spisový a skartační řád. Je oprávněn předkládat radě kraje návrhy na nařízení kraje, účastní se jednání rady a zastupitelstva kraje a plní úkoly uložené mu hejtmanem, radou a zastupitelstvem. Ředitel úřadu nesmí vykonávat politickou funkci ve stranách a hnutích, nesmí být poslancem či senátorem ani zastupitelem kraje (ZÁKON č. 129/2000 Sb., o krajích).

V příloze č. 1 uvedena struktura Krajského úřadu Ústeckého kraje.

4 Zvláštní právní předpisy

Krajský živnostenský úřad je oprávněn vykonávat dozorovou činnost nad obecními živnostenskými úřady při dodržování zvláštních právních předpisů.

Mezi zvláštní právní předpisy související se živnostenskou činností patří:

- Zákon č. 252/1997 Sb., o zemědělství, ve znění pozdějších předpisů,
- Zákon č. 526/1990 Sb., o cenách, ve znění pozdějších předpisů,
- Zákon č. 634/1992 Sb., o ochraně spotřebitele, ve znění pozdějších předpisů,
- Zákon č. 353/2003 Sb., o spotřebních daních, ve znění pozdějších předpisů,
- Zákon č. 40/1995 Sb., o regulaci reklamy a o změně a doplnění zákona č. 468/1991 Sb., o provozování rozhlasového a televizního vysílání, ve znění pozdějších předpisů, v platném znění,
- Zákon č. 247/2006 Sb., o omezení provozu zastáven a některých jiných provozoven v noční době, ve znění pozdějších předpisů.
-

4.1 Zákon č. 252/1997 Sb., o zemědělství

Zákon o zemědělství se zabývá úlohou státu v zemědělství, podnikání v zemědělství, poskytování dotací v tomto odvětví, evidencí zemědělských podnikatelů, půdy a objektů, poskytování informací a provádění kontrol. Dále definuje přestupky fyzických osob a správní delikty právnických osob a podnikajících fyzických osob (ZÁKON č. 252/1997 Sb., o zemědělství).

Krajský živnostenský úřad je dle § 2g odst. 3 tohoto zákona odvolacím orgánem vůči rozhodnutím obecních živnostenských úřadů o vyřazení z evidence zemědělského podnikatele (ZÁKON č. 252/1997 Sb., o zemědělství).

4.2 Zákon č. 526/1990 Sb., o cenách

Zákon o cenách se zabývá uplatňováním, regulací a kontrolou cen výrobků, prací, služeb a zboží. Je zde upravena cenová regulace, cenová evidence, cenové informace, cenová kontrola a přestupky fyzických osob podnikajících a správní delikty osob právnických (ZÁKON č. 526/1990 Sb., o cenách).

Krajský živnostenský úřad dle § 14 tohoto zákona provádí cenovou kontrolu, která spočívá v kontrole:

- zda prodávající či kupující neporušují ustanovení tohoto zákona,
- v ověřování správnosti podkladů
- v kontrole plnění uložených opatření k nápravě (ZÁKON č. 526/1990 Sb., o cenách).

4.3 Zákon č. 634/1992 Sb., o ochraně spotřebitele

Zákon o ochraně spotřebitele se zabývá ochranou „spotřebitele, úkoly veřejné správy v oblasti ochrany spotřebitele a oprávnění spotřebitelů, sdružení spotřebitelů nebo jiných právnických osob založených k ochraně spotřebitele, jakož i mimosoudní řešení spotřebitelských sporů.“ (§ 1 odst. 1. zákona č. 634/1992 Sb., o ochraně spotřebitele). V první části (§ 1 a § 2) je vymezen rozsah úpravy tohoto zákona a některé základní pojmy, včetně spotřebitele, prodávajícího, výrobce, dovozce a dodavatele (ZÁKON č. 634/1992 Sb., o ochraně spotřebitele).

V druhé části (§ 3 až § 20b) jsou uvedeny povinnosti při prodeji výrobků a poskytování služeb (např. poctivost, nekalé, klamavé a agresivní obchodní praktiky, zákaz diskriminace spotřebitele, nabízení, prodej a vývoz výrobků určených pro humanitární účely (ZÁKON č. 634/1992 Sb., o ochraně spotřebitele).

V části třetí (§ 21 až § 24b) jsou definovány úkoly veřejné správy, jako je ochrana před výrobky nebezpečnými svou zaměnitelností s potravinami a dozor nad ochranou spotřebitele, včetně přestupků a správních deliktů a výši ukládaných pokut (ZÁKON č. 634/1992 Sb., o ochraně spotřebitele).

Část čtvrtá je vymezena pouze dvěma § (§25 a §26) zabývající se sdružením spotřebitelů a jiné právnické osoby založené k ochraně spotřebitele (ZÁKON č. 634/1992 Sb., o ochraně spotřebitele).

Pátou část vymezuje § 27 až § 29 jejichž obsahem je ochrana spotřebitele při neoprávněném podnikání (ZÁKON č. 634/1992 Sb., o ochraně spotřebitele).

Krajský živnostenský úřad je v zákoně o ochraně spotřebitele odvolacím orgánem pro obecní živnostenské úřady, kterým § 23 odst. 5 vymezuje dozorovou činnost v oblasti obchodu a služeb.

Živnostenské úřady kontrolují:

§ 9 informační povinnosti prodávajícího,

§ 10 informační povinnost k výrobcí, dovozci a užitého materiálu,

§ 10a informační povinnost ve vztahu k částem obuvi,
§ 11 poskytování informací v českém jazyce,
§ 11a podmínky pro prodej a poskytování služeb prostřednictvím internetu,
§ 12 poskytování informací v souladu s cenovými předpisy,
§ 13 informace o reklamaci,
§ 14a povinnost provozovatele tržnice vést evidenci prodávajících,
§ 15 povinnost kontroly a informací k výrobku,
§ 16 povinnost dokladu o zakoupení výrobku,
§ 18 informace o výkupu vratných zálohovaných obalů (ZÁKON č. 634/1992 Sb., o ochraně spotřebitele).

4.4 Zákon č. 353/2003 Sb., o spotřebních daních

Zákon o spotřebních daních upravuje „podmínky zdaňování minerálních olejů, lihu, piva, vína a meziproductů a tabákových výrobků a surového tabáku spotřebními daněmi“ a způsob značení a prodeje tabákových výrobků a minerálních olejů (§ 1 odst. 1 písm. a zákona č. 353/2003 Sb., o spotřebních daních).

Část první (§ 1 až § 43) definuje např. pojmy: daňové území, plátce daně, předmět daně, vznik daňové povinnosti, sazby a výpočet daně, osvobození od daně, vrácení daně plátcem, zdaňovací období, daňové přiznání a splatnost daně, dopravu vybraných výrobků, elektronický průvodní doklad, dovoz vybraných výrobků, prodej za ceny bez daně, evidenci, pravomoci správce daně, řízení o zajištění vybraných výrobků, náhradu nákladů a pokuty (ZÁKON č. 353/2003 Sb., o spotřebních daních).

Druhá část (§ 43a až § 43q) je zaměřena na povolávací řízení.

Třetí část (§ 44 až § 131g) postupně definuje daně z minerálních olejů, lihu, piva, vína a meziproductů a tabákových výrobků.

Část čtvrtá (§ 132 až § 134) se zabývá omezením prodeje lihovin a tabákových výrobků.

Část pátá (§ 134a až § 134k) se zabývá značkováním a barvením vybraných minerálních olejů.

V šesté části (§ 134l až § 134v) je definováno značkování některých dalších minerálních olejů.

Sedmá část (§ 134w až § 134zg) se zabývá sledováním nakládání se zvláštními minerálními oleji.

Osmá část (§ 134zh až § 134zzc) se zabývá některými ustanoveními o nakládání se surovým tabákem.

V deváté části (§ 135 až § 142) jsou definovány přestupky na úseku správy daně z minerálních olejů a správní delikty právnickým a podnikajícími fyzickými osobami (ZÁKON č. 353/2003 Sb., o spotřebních daních).

Kontrolními orgány, které mají oprávnění ke kontrolám jsou:

- Celní úřady
- Finanční úřady
- Česká obchodní inspekce
- Státní zemědělská a potravinářská inspekce
- Obecní živnostenské úřady (ZÁKON č. 353/2003 Sb., o spotřebních daních).

4.5 Zákon č. 247/2006 Sb., o omezení provozu zastaváren a některých jiných provozoven v noční době

Zákon o omezení provozu zastaváren a některých jiných provozoven dle § 1 “je zakázán nákup a prodej veškerého použitého zboží nebo zboží bez dokladu nabytí, přijímání tohoto zboží do zástavy nebo zprostředkování jeho nákupu či přijetí do zástavy (v bazarech a zastavárnách) a výkup odpadu v zařízeních určených ke sběru a výkupu odpadů“ (§ 1 zákona č. 247/2006 Sb., omezení provozu zastaváren a některých jiných provozoven v noční době) a to v nočních hodinách **mezi 22. a 6. hodinou**. Porušení tohoto ustanovení definuje § 2, kdy vymezená sankce může být až do výše 50.000 Kč. V případě opakovaného porušení pak může být vyměřena sankce až ve výši 100.000 Kč (ZÁKON č. 247/2006 Sb., omezení provozu zastaváren a některých jiných provozoven v noční době).

Dozor nad dodržováním tohoto ustanovení provádějí:

- Česká obchodní inspekce,
- obecní živnostenské úřady příslušné podle umístění provozovny (ZÁKON č. 247/2006 Sb., omezení provozu zastaváren a některých jiných provozoven v noční době).

4.6 Zákon č. 40/1995 Sb., o regulaci reklamy a o změně a doplnění zákona č. 468/1991 Sb., o provozování rozhlasového a televizního vysílání

Dle ustanovení § 7 zákona č. 40/1995 Sb., o regulaci reklamy a o změně a doplnění zákona č. 468/1991 Sb., o provozování rozhlasového a televizního vysílání, ve znění

pozdějších předpisů, je dána krajskému živnostenskému úřadu působnost, jako jednoho z orgánů příslušných k výkonu dozoru na dodržování daného zákona (ZÁKON č. 40/1995 Sb., o regulaci reklamy a o změně a doplnění zákona č. 468/1991 Sb., o provozování rozhlasového a televizního vysílání. CHALOUPKOVÁ, HOLÝ, 2009).

Dalšími příslušnými orgány dozoru jsou:

- Rada pro rozhlasové a televizní vysílání,
- Státní ústav pro kontrolu léčiv – dozoruje reklamu pro humánní léčivé přípravky,
- Ministerstvo zdravotnictví – dozoruje reklamu pro zdravotní služby a prostředky a sponzorování v této oblasti,
- Státní zemědělská a potravinářská inspekce pro výživové či zdravotní tvrzení,
- Celní úřad – dozorují reklamu na loterie a jiné podobné hry,
- Ústřední kontrolní a zkušební ústav zemědělský – dozoruje reklamu na přípravky na ochranu rostlin,
- Ústav pro státní kontrolu veterinární biopreparátů a léčiv – dozoruje reklamu na veterinární léčivé přípravky (ZÁKON č. 40/1995 Sb., o regulaci reklamy a o změně a doplnění zákona č. 468/1991 Sb., o provozování rozhlasového a televizního vysílání. CHALOUPKOVÁ, HOLÝ, 2009).

Krajský živnostenský úřad dozoruje reklamu v ostatních případech, což v praxi znamená, že vykonává dozor všude tam, kde není dána speciální příslušnost pro některý z výše uvedených orgánů ZÁKON č. 40/1995 Sb., o regulaci reklamy a o změně a doplnění zákona č. 468/1991 Sb., o provozování rozhlasového a televizního vysílání. CHALOUPKOVÁ, HOLÝ, 2009).

Krajský živnostenský úřad, jako dozorový orgán, má pravomoc dle ustanovení § 8 a § 8a zákona o regulaci reklamy, ukládat pokuty dle tohoto ustanovení, tj. může zadavateli, zpracovateli či šířiteli reklamy, která je v rozporu se zákonem o regulaci reklamy, uložit pokutu až do výše 5.000.000 Kč. Pokud se jedná o klamavou reklamu, může být uložena až do výše 10.000.000 Kč, podle závažnosti porušení ZÁKON č. 40/1995 Sb., o regulaci reklamy a o změně a doplnění zákona č. 468/1991 Sb., o provozování rozhlasového a televizního vysílání. CHALOUPKOVÁ, HOLÝ, 2009).

Krajský živnostenský úřad může nařídit odstranění či ukončení reklamy, která je v rozporu se zákonem a to ve vydaném příkazu, kde je stanovena lhůta pro odstranění či ukončení reklamy. Při určení výše sankce krajský živnostenský úřad přihlíží ke způsobu,

závažnosti a době protiprávního jednání. Tuto sankci může krajský živnostenský úřad uložit do jednoho roku ode dne, kdy kontrolní orgán zjistil toto porušení, nejdéle však do tří let, kdy k porušení došlo ZÁKON č. 40/1995 Sb., o regulaci reklamy a o změně a doplnění zákona č. 468/1991 Sb., o provozování rozhlasového a televizního vysílání. CHALOUPKOVÁ, HOLÝ, 2009).

Z procesně právního hlediska je důležité, že při vymáhání a vybírání pokut postupuje krajský živnostenský úřad dle zákona č. 337/1992 Sb., o správě daní a poplatků, ve znění pozdějších předpisů. Tento zákon se používá pouze při vymáhání a vybírání pokut na tomto úseku. Procesně právním předpisem vztahujícím se na řízení ve věcech zákona o regulaci reklamy, pak krajský živnostenský úřad postupuje dle správního řádu (ZÁKON č. 40/1995 Sb., o regulaci reklamy a o změně a doplnění zákona č. 468/1991 Sb., o provozování rozhlasového a televizního vysílání. CHALOUPKOVÁ, HOLÝ, 2009).

4.7 Zákon o evidenci tržeb

Zákon č. 215/2005 Sb., o registračních pokladnách a o změně některých zákonů (zákon o registračních pokladnách), ve znění pozdějších předpisů byl schválen 3. května 2005 a jeho účinnost nabyla dne 1. července 2005. V roce 2006 se uskutečnily parlamentní volby a tento zákon od 1. ledna 2008 pozbyl účinnosti.

Zákon o evidenci tržeb byl projednán na 37. schůzi Poslaneckou sněmovnou České republiky dne 10. února 2016. K vládnímu návrhu zákona o evidenci tržeb Poslanecká sněmovna vyslovila souhlas s vládním návrhem zákona o evidenci tržeb, ve znění schváleném Poslaneckou sněmovnou. Tento zákon musí teprve schválit Senát Parlamentu České republiky a podepsat prezident České republiky. Teprve pak tento zákon začne být účinný (Sněmovní tisk 513/0, www.psp.cz ze dne 22. 2. 2016).

Tento zákon upravuje práva, povinnosti a postupy uplatňované při evidenci tržeb a postupy s nimi související.

5 Vlastní práce – Živnostenská kontrola zaměřená na kontrolu zákona o cenách a cenové evidenci

5.1 Zákon č. 265/1991 Sb., o působnosti orgánů České republiky v oblasti cen, ve znění pozdějších předpisů

Zákon o působnosti orgánů České republiky v oblasti cen upravuje působnost ministerstev, správních úřadů, krajských a obecních úřadů v oblasti cen.

Krajský živnostenský úřad dle § 4 tohoto zákona může:

- nařízením kraje stanovit maximální ceny, pokud nejsou stanoveny ministerstvem,
- stanovit maximální ceny, které jsou nižší, než jsou maximální ceny, které stanovilo ministerstvo,
- krajský úřad provádí cenovou kontrolu,
- ukládá, vybírá a vymáhá pokuty za porušení cenových předpisů dle zákona o působnosti orgánů České republiky v oblasti cen, ve smyslu zákona č. 526/1990 Sb., o cenách, ve znění pozdějších předpisů (ZÁKON č. 265/1991 Sb., působnosti orgánů České republiky v oblasti cen).

Kontrola prováděná krajským živnostenským úřadem se vztahuje na celé území kraje, bez ohledu na skutečnost, zda fyzická či právnická osoba, která prodej uskutečňuje, má na území kraje trvalý pobyt či sídlo (ZÁKON č. 265/1991 Sb., působnosti orgánů České republiky v oblasti cen).

5.2 Živnostenská kontrola

Krajské živnostenské úřady provádějí kontrolní činnost u fyzických i právnických osob, kdy předmětem této kontroly je mj. i kontrola dodržování zákona č. 265/1991 Sb., o působnosti orgánů České republiky v oblasti cen, ve znění pozdějších předpisů ve smyslu zákona č. 526/1990 Sb., o cenách, ve znění pozdějších předpisů. Tyto kontroly jsou plánované pro dílčí území kraje, avšak počet kontrol se různí podle velikosti krajských živnostenských úřadů, počtu pracovníků daného živnostenského úřadu, jejich správních obvodů, dopravní obslužnosti a dostupnosti.

Průběh živnostenské kontroly je procesně řízen podle kontrolního řádu, zaměřený na dodržování zákona o cenách.

5.2.1 Zahájení kontroly

Kontrola je zahájena prvním kontrolním úkonem, za který lze považovat okamžik, kdy se kontrolní pracovníci prokáží před kontrolovanou osobou předložením průkazu pracovníka krajského živnostenského úřadu. Kontrolní činnost vykonávají pracovníci krajského živnostenského úřadu na základě písemného pověření, což v případě cenových kontrol je průkaz pracovníka krajského živnostenského úřadu. Toto pověření slouží pro kontrolní pracovníky jako dokument opravňující k provedení kontroly u konkrétního podnikatele. Vzhledem k tomu, že kontroly na dodržování zákona o cenách a cenové evidenci však bývají namátkové ve vztahu ke konkrétním podnikatelům, lze písemné pověření nahradit průkazem pracovníka krajského živnostenského úřadu, ve kterém jsou příslušná zmocnění k výkonu kontroly s odvoláním na živnostenský zákon a další zvláštní předpisy.

Podnikatel, jako kontrolovaná osoba, nemusí být kontrole osobně přítomen. V tomto případě se kontrolní pracovníci prokáží svým průkazem povinné osobě, což může být prodávající, vedoucí provozovny či odpovědný zástupce nebo jakákoliv jiná osoba, která je vůči podnikateli v pracovněprávním nebo občanskoprávním vztahu. Povinností těchto osob je poskytnout kontrolním pracovníkům k výkonu kontroly potřebnou součinnost při kontrole. V případě, kdy je kontrola zahájena s povinnou osobou, je poté kontrolovaná osoba, podnikatel, vyzooměn písemně o zahájení kontroly na jeho provozovně a je dodatečně vyžadována jeho součinnost při kontrole. Pokud kontrolovaná či povinná osoba neposkytne při provádění kontroly kontrolnímu orgánu součinnost, může jim kontrolní orgán uložit „pořádkovou pokutu“ za neposkytnutí součinnosti.

V průběhu kontroly, je-li to nutné pro dosažení jejího účelu, může být přizvána fyzická osoba, tzv. přizvaná osoba. Tuto přizvanou osobu kontrolní orgán poučí o jejich právech a povinnostech při účasti při kontrole a musí jí být současně vystaveno pověření ke kontrole. V praxi je pak nejčastěji přizvanou osobou tlumočník.

Oprávněním kontrolních pracovníků k výkonu kontroly patří zejména vstup do objektů, na pozemky a do dalších prostor, kde má být kontrola provedena, kromě vstupu do obydlí, které přímo nesouvisí s podnikatelskou činností. Do obydlí mohou kontrolní pracovníci vstoupit pouze v případě, pokud je obydlí užíváno k výkonu podnikatelské či hospodářské činnosti anebo v případě, že mají vyloučit pochybnosti, je-li obydlí užíváno k těmto účelům.

5.2.2 Práva a povinnosti kontrolujícího

Kontrolní orgán má právo požadovat od fyzické osoby přítomné kontrole průkaz totožnosti, aby bylo prokázáno, že se skutečně jedná o kontrolovanou osobu provozující podnikatelskou činnost v místě kontroly. Požadovat poskytnutí údajů a dokumentů vztahujících se k předmětu kontroly nebo k činnosti kontrolované osoby. Kontrolní pracovníci mohou v rámci kontroly provádět kontrolní nákupy, měření, sledování, prohlídky a odebírat vzorky, které slouží pro výkon kontroly, pořizovat fotodokumentaci a zvukové záznamy.

V praxi při kontrole zákona o cenách a cenové evidenci je pak po kontrolované osobě požadováno předložení, dle § 11 zákona o cenách, vedení cenové evidence, kterou musí podnikatel ze zákona uchovávat tři roky. Tato evidenci slouží nejen pro kontrolu krajského živnostenského úřadu, ale také pro kontrolu finančního úřadu. Cenová evidence momentálně nahrazuje registrační poklady a podnikající osoba do ní zaznamenává prodejní ceny zboží, které prodává na své provozovně. O povinnosti vést cenovou evidenci však povinná osoba, která je přítomna kontrole, nemusí vědět, a proto si tuto evidenci živnostenský úřad dodatečně od podnikatele vyžaduje k doložení.

Kontrolní pracovníci dále kontrolují dodržování § 13 zákona o cenách, který je zaměřen na dodržování označování zboží cenami a u potravinářských výrobků i cenami za měrnou jednotku. Cena zboží musí být zpřístupněna na viditelném místě a musí být zřejmá i cena za měrnou jednotku zboží (1 l, 100 g, 1 kg, 10 dkg).

5.2.3 Protokol o kontrole

O každém kontrolním zjištění se pořizuje protokol, který obsahuje skutečnosti vztahující se k vykonané kontrole. Protokoly Krajského živnostenského úřadu Ústeckého kraje pak obsahují:

- označení kontrolního orgánu a pracovníků provádějící kontrolu,
- označení kontrolované osoby,
- označení povinné osoby v případě, kdy není kontrole přítomna kontrolovaná osoba,
- označení přizvané osoby, pokud to situace vyžaduje,
- místo a čas provedení kontroly – adresa provozovny, kde je kontrola vykonávána,
- předmět kontroly – zaměření kontroly na dodržování daného ustanovení zákona,
- kontrolní zjištění – popis obsahující zjištěný stav věci s uvedením nedostatků a označení právních předpisů, které byl porušeny,

- doba zjištěného protiprávního jednání,
- datum zahájení činnosti na provozovně,
- stručné shrnutí zjištěných skutečností,
- další zjištění – v případě porušení dalších právních předpisů,
- označení dokladů a ostatních materiálů, o které se kontrolní zjištění opírá,
- požadavky kontrolního orgánu na kontrolovanou osobu – v případě porušení zákona,
- poslední kontrolní úkon,
- datum a čas vyhotovení protokolu,
- poučení kontrolované osoby,
- podpisy kontrolních pracovníků,
- podpis kontrolované či povinné osoby – podle toho, kdo je kontrole přítomen,
- počet listů protokolu, datum vyhotovení a rozdělovník, kdo obdrží vyhotovený protokol.

Protokol vyhotovený podle kontrolního řádu musí vždy obsahovat náležitosti, které jsou stanovené tímto zákonem v § 12. Nedostatek některé z nich pak může být důvodem k revizi celého postupu živnostenského úřadu, i pokud jde o jeho rozhodnutí ve věci samé. V praxi to pak znamená, že vadný či neúplný protokol by nebyl řádným dokladem pro event. řízení ve věci a případné rozhodnutí by mohlo být pro tuto vadu zrušeno.

Po výkonu kontroly a sepsání protokolu v místě provozovny je povinností kontrolujících osob předat kontrolované či povinné osobě protokol. Podpisem tohoto protokolu poté kontrolovaná či povinná osoba potvrzuje doručení, resp. převzetí tohoto protokolu. V praxi to však nemusí znamenat, že kontrolovaná osoba s obsahem protokolu souhlasí. V této souvislosti je pak důležité uvedené datum doručení protokolu kontrolované osobě s obsahem protokolu, jelikož od tohoto data běží lhůta pro podání námitek. Proto je v protokole uvedeno poučení o možnosti podat proti protokolu námitky. Toto poučení je vždy uvedeno nad podpisem kontrolované osoby, aby bylo prokazatelné, že kontrolovaná osoba byla řádně poučena o možnosti podat proti protokolu námitky.

Pokud kontrolovaná osoba odmítne převzít protokol a potvrdit převzetí svým podpisem, vyznačí kontrolní orgán tuto skutečnost do protokolu s uvedením data a hodiny, kdy bylo kontrolovanou osobou odmítnuto protokol převzít. Toto odmítnutí však nemá za následek ztrátu práva uplatnit proti protokolu námitky.

5.2.4 Kontrola podnikatele na provozovně

Kontrola podnikatele na provozovně bez zjištěných závad

V případech, kdy při kontrole není zjištěno žádné porušení ustanovení § 11 a § 13 zákona o cenách a cenové evidenci, ani v jiných právních předpisech dozorovaných krajským živnostenským úřadem, sepíše kontrolní pracovníci protokol, následně jej všichni podepíší a stejnopis se předá podnikateli. Kontrolní pracovníci pak po návratu z kontroly zašlou podnikateli fotodokumentaci, která je pořizována jako důkazní materiál a tím je kontrolní šetření považováno za ukončené. Ukončení kontroly je uvedeno pod bodem 3.3.

Kontrola podnikatele na provozovně se zjištěním porušení zákona

V případech, kdy je zjištěno porušení ustanovení § 11 či § 13 zákona o cenách a cenové evidenci, což znamená, že podnikatel nevede cenovou evidenci či ji podle zákona neuchovává tři roky anebo není spotřební zboží označeno cenou či potraviny cenou za měrnou jednotku zboží, jedná se o porušení zákona a závadovou kontrolu.

V tomto případě kontrolní pracovníci sepíše protokol či zápis. V případě, že je potřeba ještě došetřit kontrolní zjištění, aby nebyly důvodné pochybnosti, kde je uvedeno porušení výše zmíněného zákona, podnikatele s protokolem či zápisem seznámí a opět jej všichni podepíší. Pokud podnikatel se zjištěným kontrolním porušením nesouhlasí, může proti tomuto protokolu podat námitky nebo neposkytnout součinnost. Proti protokolu může kontrolovaná osoba podat písemné a zdůvodněné námitky a to ve lhůtě 15 dnů ode dne doručení protokolu o kontrole, pokud však není v protokole uvedena lhůta delší. Nikdy však nesmí být uvedena lhůta kratší než 15 dnů, jak uvádí § 13 kontrolního řádu, jelikož by se jednalo o krácení práv kontrolované osoby. Námitky musí mít písemnou formu a musí být zdůvodněny. Námitky pak posoudí kontrolní pracovník. „Nevyhoví-li námitkám vedoucí kontrolní skupiny nebo kontrolující ve lhůtě 7 dnů ode dne jejich doručení, vyřídí je nadřízená osoba kontrolujícího ve lhůtě 30 dnů ode dne jejich doručení tak, že jim vyhoví, částečně vyhoví, nebo je zamítne. Ve zvlášť složitém případě se lhůta pro vyřízení námitek nadřízenou osobou kontrolujícího prodlužuje o 30 dnů. O tomto prodloužení lhůty nadřízená osoba kontrolujícího kontrolovanou osobu předem vyrozumí.“ (DVORSKÁ, 2013, s. 123).

V případě neposkytnutí součinnosti při zahájení či průběhu kontroly, je zahájeno správní řízení, na jehož základě je vydáno rozhodnutí o uložení „pořádkové pokuty“ za neposkytnutí součinnosti.

V případě porušení ustanovení § 11 či § 13 zákona o cenách a cenové evidenci, vydá krajský živnostenský úřad příkaz, což je zkrácená forma správního rozhodnutí, proti kterému může kontrolovaná osoba ve lhůtě 8 dnů podat odpor. Podkladem pro správní řízení je v případě zahajovaném na základě kontroly podnikatele protokol, tj. kontrola ukončená námitkami nebo marným uplynutím lhůty pro podání těchto námitek, příp. vzdání se práva na námitky. Pro uložení sankce postupuje krajský živnostenský úřad podle správního řádu.

Jedním z největších problémů pro podnikatele je vedení cenové evidence dle ustanovení § 13 zákona o cenách, kdy není přesně a jasně specifikováno, jak má tato evidence vypadat. Jsou pouze uvedeny náležitosti, které má evidence obsahovat, nikoliv však její způsob vedení. Dalším důležitým nedostatkem je povinnost označovat potraviny cenou za měrnou jednotku zboží, avšak toto označení se netýká veškerého prodávaného zboží, ale pouze potravin a nápojů. Pro spotřebitele by byla přínosná informace, který výrobek nebo balení výrobku je pro jeho potřeby výhodnější ke koupi, kdyby měrnou cenou bylo označeno i spotřební zboží, např. drogistické zboží:

- počet pracích dávek u pracího prostředku + cena za jednu dávku tohoto prostředku,
- cena za 1 litr jaru (či za 100 ml) + cena za balení tohoto zboží.

S kontrolou zákona o cenách a cenové evidenci je také spojen zákon o registračních pokladnách. Tento zákon je k dnešnímu dni schválen pouze Poslaneckou sněmovnou Parlamentu České republiky, a tudíž není účinný. Hlavním cílem a záměrem registračních pokladen neboli elektronické evidence tržeb je eliminovat daňové úniky, což je důvodem, proč by se tato povinnost měla dotýkat nejdříve těch oblastí, ve kterých dochází k daňovým únikům nejčastěji. Mezi tyto oblasti patří především stravovací a ubytovací služby (netýká se školních jídelen, palub letadel, jídelních vozů, prodejních automatů a veřejných toalet). Povinnost elektronické evidence tržeb se tak dotkne nejen kamenných prodejen, ale také stánků. Měla by se týkat všech, kteří přijímají platby, ať už v hotovosti, kartou, šeky či jídelními poukázkami „stravenkami“ apod.

Elektronická evidence by se neměla týkat pouze těch, kteří inkasují jen přímým převodem na účet, což znamená na fakturu a ani občasného přivýdělníka, jako je např. prodej květin, ovoce nebo zeleniny z vlastní zahrady nebo z pořádání jednoho plesu za rok.

Kontrolním orgánem pro plnění povinností by měla být finanční a celní správa. Při porušení tohoto zákona, by mělo být toto porušení v případě podnikající fyzické osoby bráno jako přestupek a v případě právnické osoby jako správní delikt, kdy může být uložena pokuta až do výše 500.000 Kč či uzavření provozovny a pozastavení výkonu činnosti a to až do doby

zjednáni nápravy, tedy než začne obchodník zasílat data o transakcích finanční správě (Sněmovní tisk 513/0, www.psp.cz ze dne 22. 2. 2016).

5.3 Řízený rozhovor

V této části bude zpracován řízený rozhovor s Ing. Květoslavou Milerovou, vedoucí odboru Krajského živnostenského úřadu Ústeckého kraje, která zastává tuto funkci od roku 2003. Otázky tohoto rozhovoru se budou týkat fungování krajského živnostenského úřadu ve vztahu k obecním živnostenským úřadům a podnikajícím osobám, vývojem prováděných kontrol a dopadem sankčních řízení na podnikatelskou veřejnost.

Jaký je rozdíl fungování v oblasti kontrol mezi krajským živnostenským úřadem a obecním živnostenským úřadem?

Působnost jednotlivých živnostenských úřadů je stanovena přímo zákonem o živnostenských úřadech, kdy obecní živnostenské úřady provádějí kontrolu podle § 60a – 60d živnostenského zákona a zvláštních právních předpisů, kde jsou výslovně uvedeny, jako kontrolní či dozorový orgán, např. zákon č. 159/1999 Sb., o některých podmínkách podnikání a o výkonu některých činností v oblasti cestovního ruchu, ve znění pozdějších předpisů.

Krajské živnostenské úřady nemají příslušnost ke kontrole stanovenou přímo zákonem o živnostenských úřadech, ale pouze je stanovena ve zvláštních právních předpisech, např. zákon č. 40/1995 Sb., o regulaci reklamy a o změně a doplnění zákona č. 468/1991 Sb., o provozování rozhlasového a televizního vysílání, ve znění pozdějších předpisů.

V případech jak obecního živnostenského úřadu, tak i krajského živnostenského úřadu mohou tyto orgány vykonávat i další kontroly na dodržování právních předpisů, kde nejsou výslovně uvedeny jako kontrolní orgány, ale organizačním řádem příslušných úřadů jim tato pravomoc byla svěřena, např. zákon č. 526/1990 Sb., o cenách, ve znění pozdějších předpisů.

Jaká ustanovení zákonů kontroluje krajský živnostenský úřad ve vztahu k podnikatelům?

Ustanovením § 7 zákona o regulaci reklamy, byla stanovena dozorová činnost nad tímto zákonem krajským živnostenským úřadům a tuto danou činnost vykonává úřad na území příslušného kraje. Organizačním řádem Krajského úřadu Ústeckého kraje byla krajskému živnostenskému úřadu stanovena dle § 4 odst. 2 zákona č. 265/1991 Sb., o působnosti orgánů České republiky v oblasti cen, ve znění pozdějších předpisů dozorová činnost v dané oblasti.

Krajský živnostenský úřad se především zabývá v oblasti regulaci reklamy kontrolou, používání nekalých obchodních praktik ve vztahu ke spotřebiteli. Jedná se převážně o letákové akce, internetové nabídky a pouliční nabídky.

Krajský živnostenský úřad se v oblasti cen zabývá kontrolou vedením cenové evidence, která by měla zachytit vývoj cen u daného prodejce či poskytovatele služeb a měla by tvořit základ pro daňové přiznání podnikatele. Dále se zabývá označováním zboží konečnou cenou pro spotřebitele a cenou za měrnou jednotku zboží. Význam těchto kontrol spočívá v tom, že spotřebitel musí být řádně informován o ceně výrobku či služeb, než začne uvažovat o koupi tohoto výrobku nebo využití služby, resp. musí mít k dispozici všechny informace, aby se mohl rozhodnout svobodně, bez ovlivňování, tedy neprovedl koupi zboží či využíval služby, které by si jinak nezakoupil či nevyužil.

Jak lze zhodnotit vývoj prováděných kontrol ve smyslu porušování právních předpisů v pravomoci krajského živnostenského úřadu?

Podnikatelé, velké obchodní řetězce, které nabízejí výrobky prostřednictvím letáku a internetu se poučili v oblasti klamavé reklamy v tom smyslu, že velmi často výrobky, které jsou nabízeny v reklamních prostředcích a které nejsou fakticky na prodejně, nahrazují srovnatelným zbožím a tím předcházejí klamání spotřebitele, resp. porušení zákona o regulaci reklamy. Malí podnikatelé tento trend ještě nezachytili a i nadále u nich přetrvává porušení zákona o regulaci reklamy v oblasti nekalé obchodní praktiky, resp. klamavé reklamy. Velké obchodní řetězce mají větší možnosti ve vztahu k dodavatelům a mohou vyvíjet větší tlak na tyto dodavatele, aby případně reagovali na nedostatek konkrétně nasmlouvaného zboží v tom smyslu, aby bylo dodáno zboží stejného druhu a stejné kvality, např. pokud dodavatel není schopen splnit dodávku mléka značky PRAGOLAKTOS 1,5% polotučné, tak tuto dodávku nahradí mlékem značky ZN BASIC 1,5% polotučné. Drobní podnikatelé nemají takovéto postavení na trhu, a proto nemají šanci tuto poptávku splnit.

Kdo kontroluje obecní živnostenské úřady?

Dle zákona o krajích jsou krajské úřady povinny provádět kontrolu na obecních úřadech na výkon přenesené působnosti v dané oblasti. V tomto případě vykonává krajský živnostenský úřad kontroly na úseku živnostenského podnikání v tříletých cyklech, tak, jak bylo stanoveno usnesením vlády. Kontroly se provádějí pouze na pověřených obecních úřadech s rozšířenou působností, jak je stanoveno § 1 zákonem o živnostenských úřadech. Tyto kontroly se pravidelně 1x za rok vyhodnocují a případně se přijímají nápravná opatření.

Kdy dochází ke kontrolám přenesených z obecních živnostenských úřadů na krajské živnostenské úřady?

Kontrolní řád v ustanovení § 24 umožňuje převzetí výkonu kontroly nadřízeným správním orgánem, tzn., že krajský živnostenský úřad může převzít kontroly, které vykonávají obecní živnostenské úřady. K tomuto by se mělo přistupovat ve výjimečných případech, kdy samotnou kontrolu nemůže provést obecní živnostenský úřad z důvodů nedostatečné kapacity úředníků – kontrolorů, podjatosti ve vztahu k předmětu kontroly nebo kontrolovanému subjektu nebo z důvodu dalších podmínek hodných zvláštního zřetele.

5.4 Statistika provedených kontrol v Ústeckém kraji

Počty provedených kontrol

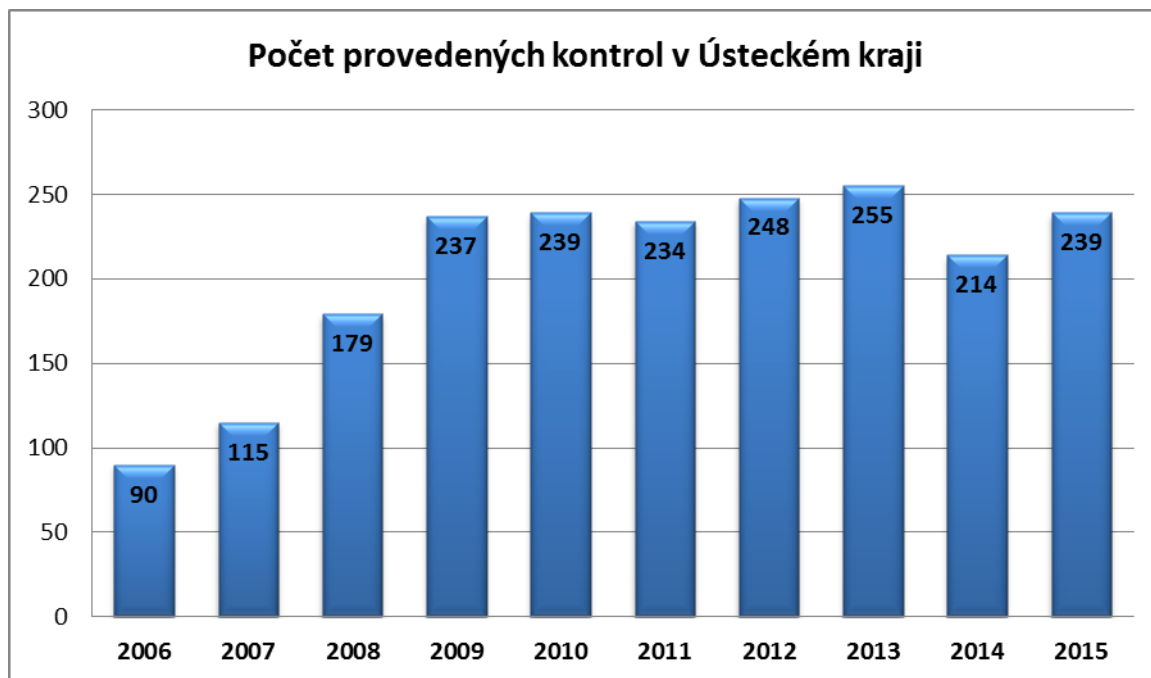
Prvním důležitým a výchozím údajem je celkový počet provedených kontrol a počet podnikajících osob na území Ústeckého kraje od roku 2006 do roku 2015.

TABULKA 1: POČET PROVEDENÝCH KONTROL

rok	počet kontrol	počet podnikatelů
2006	90	137028
2007	115	138199
2008	179	142201
2009	237	143565
2010	239	145862
2011	234	147709
2012	248	147888
2013	255	148502
2014	214	148842
2015	239	149354

Zdroj: Krajský živnostenský úřad Ústeckého kraje; Zpracování: vlastní

GRAF 1: POČET PROVEDENÝCH KONTROL



Zdroj: Krajský živnostenský úřad Ústeckého kraje; Zpracování: vlastní

Počty provedených kontrol mírně kolísají, přestože jsou na Krajském úřadu Ústeckého kraje, odboru správních činností a krajského živnostenského úřadu stabilně a dlouhodobě zaměstnáni tři kontrolní pracovníci, kteří vykonávají kontrolní činnost v terénu u podnikatelských subjektů. Tito pracovníci vedou veškerou agendu prováděných kontrol, včetně správních řízení a ukládání sankcí.

Počty provedených kontrol na jednoho pracovníka

Počty provedených kontrol na jednoho pracovníka budou vycházet ze získaných dat Krajského živnostenského úřadu, kdy kontrolní činnost u podnikatelů dlouhodobě zajišťují tři kontrolní pracovníci.

TABULKA 2: POČET PROVEDENÝCH KONTROL NA PRACOVNÍKA

rok	počet kontrol	počet podnikatelů	počet kontrolních pracovníků	počet vykonaných kontrol na pracovníka
2006	90	137028	3	30
2007	115	138199	3	38
2008	179	142201	3	60
2009	237	143565	3	79
2010	239	145862	3	80
2011	234	147709	3	78
2012	248	147888	3	83
2013	255	148502	3	85
2014	214	148842	3	71
2015	239	149354	3	80

Zdroj: Krajský živnostenský úřad Ústeckého kraje; Zpracování: vlastní

Procento zkontrolovaných podnikatelských subjektů

Ke zjištění procenta zkontrolovaných podnikatelských subjektů v jednotlivých letech, bude použit vzorec pro výpočet:

$$\% \text{ zkontrolovaných subjektů} = \frac{\text{počet kontrol}}{\text{počet subjektů}} \times 100$$

TABULKA 3: % ZKONTROLOVANÝCH PODNIKATELŮ

rok	počet kontrol	počet subjektů	% zkontrolovaných subjektů
2006	90	137028	0,0657
2007	115	138199	0,0897
2008	179	142201	0,1259
2009	237	143565	0,1651
2010	239	145862	0,1639
2011	234	147709	0,1584
2012	248	147888	0,1677
2013	255	148502	0,1717
2014	214	148842	0,1438
2015	239	149354	0,1600

Zdroj: Krajský živnostenský úřad Ústeckého kraje; Zpracování: vlastní

Procento zkontrolovaných podnikatelských subjektů ve zjišťovaném období je velmi nízké. Je to zapříčiněno nízkým počtem kontrolních pracovníků na odboru krajského živnostenského úřadu. Tito pracovníci na kontroly vyjíždějí celoročně 2x do týdne, jelikož v následujících dnech musejí provedené kontroly zpracovat, vyhodnotit a v případě závadových kontrol zahájit správní řízení.

Počty provedených závadových kontrol

Dále jsou zde uvedeny počty provedených kontrol, kdy bylo zjištěno porušení zákona o cenách a cenové evidenci.

TABULKA 4: POČTY ZÁVADOVÝCH KONTROL

rok	počet kontrol	počet porušení zákona
2006	90	2
2007	115	11
2008	179	16
2009	237	26
2010	239	29
2011	234	34
2012	248	38
2013	255	53
2014	214	32
2015	239	70

Zdroj: Krajský živnostenský úřad Ústeckého kraje; Zpracování: vlastní

GRAF 2: POČET KONTROL & POČET ZÁVADOVÝCH KONTROL



Zdroj: Krajský živnostenský úřad Ústeckého kraje; Zpracování: vlastní

Přestože je povinnost na dodržování zákona o cenách a cenové evidenci dána od roku 1991, kdy nabyl platnosti zákon o cenách a podnikatel má ze zákona povinnost uchovávat svou cenovou evidenci tři roky, do podvědomí podnikatelských subjektů se dostává obtížně, především pak u podnikatelů jiné než české národnosti.

Procento závadových kontrol

Ke zjištění procenta závadových kontrol u podnikatelů, bude použit vzorec pro výpočet:

$$\% \text{ závadových kontrol} = \frac{\text{počet porušení}}{\text{počet kontrol}} \times 100$$

TABULKA 5: PROCENTO ZÁVADOVÝCH KONTROL

rok	% závadových kontrol
2006	2,22
2007	9,57
2008	8,94
2009	10,97
2010	12,13
2011	14,53
2012	15,32
2013	20,78
2014	14,95
2015	29,29

Zdroj: Krajský živnostenský úřad Ústeckého kraje; Zpracování: vlastní

Výše uložených sankcí

V následující tabulce je přehled uložených sankcí ve správním řízení v letech 2006 – 2015 na území Ústeckého kraje.

TABULKA 6: VÝŠE ULOŽENÝCH SANKCÍ

rok	výše uložených sankcí	počet porušení zákona
2006	6 000,00 Kč	2
2007	60 000,00 Kč	11
2008	80 000,00 Kč	16
2009	221 500,00 Kč	26
2010	306 000,00 Kč	29
2011	385 000,00 Kč	34
2012	295 000,00 Kč	38
2013	435 000,00 Kč	53
2014	315 000,00 Kč	32
2015	713 000,00 Kč	70

Zdroj: Krajský živnostenský úřad Ústeckého kraje; Zpracování: vlastní

GRAF 3: VÝŠE ULOŽENÝCH SANKCÍ



Zdroj: Krajský živnostenský úřad Ústeckého kraje; Zpracování: vlastní

Výše uložených sankcí se výrazně liší od předchozích let, než v roce 2013 a v roce 2015, kdy v roce 2013 správní řízení v oblasti kontroly vykonávalo více pracovníků na odboru krajského živnostenského úřadu a v roce 2015 došlo k účinnosti novely zákona o cenách, kdy každý, i drobný podnikatel, musí mít zboží označeno měrnou cenou.

Průměrná výše uložených pokut

V následující tabulce je uvedena průměrná výše uložených sankcí ve správním řízení.

TABULKA 7: PRŮMĚRNÁ VÝŠE ULOŽENÝCH SANKCÍ

rok	počet porušení zákona	výše uložených sankcí	průměrná výše uložených sankcí
2006	2	6 000,00 Kč	3 000,00 Kč
2007	11	60 000,00 Kč	5 454,50 Kč
2008	16	80 000,00 Kč	5 000,00 Kč
2009	26	221 500,00 Kč	8 519,20 Kč
2010	29	306 000,00 Kč	10 551,70 Kč
2011	34	385 000,00 Kč	11 323,50 Kč
2012	38	295 000,00 Kč	7 763,20 Kč
2013	53	435 000,00 Kč	8 207,60 Kč
2014	32	315 000,00 Kč	9 843,80 Kč
2015	70	713 000,00 Kč	10 185,70 Kč

Zdroj: Krajský živnostenský úřad Ústeckého kraje; Zpracování: vlastní

Výše uložených sankcí se odvíjí od závažnosti porušení zákona, kdy jednotlivá porušení jsou kontrolními pracovníky konzultována s vedoucí oddělení a vedoucí odboru krajského živnostenského úřadu.

6 Výsledky a diskuze

Zhodnocení smyslu cenových kontrol z pohledu úředníka:

Podnikatel má ze zákona povinnost vést cenovou evidenci a uchovávat ji po dobu tří let, kdy z této evidence musí být zřejmá cena výrobku v daném okamžiku, tj. měla by zde být původní cena výrobku, cena výrobku ve slevě a platné časové období, po kterou bylo zboží za danou cenu prodáváno. Cenová evidence by měla sloužit jako jeden z podkladů pro daňové přiznání podnikatele. Z této evidence by podnikatel měl dále zjistit, zda jeho podnikatelská činnost vykazuje zisk či ztrátu. V případě nevedení cenové evidence nebo neuvedení všech výrobků na prodejně, zkresluje podnikatelskou činnost subjektu a následně vede k nepravdivému a neúplnému vedení účetnictví a následně pak k podání nepravdivého a neúplného daňového přiznání. Častým jevem je pak skutečnost, že k prodeji je na prodejně nabízeno větší množství výrobků, než je uváděno v cenové evidenci, čímž dochází k obcházení a porušování zákona, což má za následek vadné daňové přiznání.

V případě neinformovanosti podnikatelů o nových právních předpisech, které se jich bezprostředně dotýkají, by měla sehrát důležitou roli hospodářská komora, která by měla provádět školení, semináře pro podnikatele dle různých oblastí a měla by jim pomoci se seznamováním s novými právními předpisy a jejím způsobem dodržování. Tato role hospodářské komory není zcela naplněna.

Ze získaných sekundárních dat krajského živnostenského úřadu a jejich následným zpracováním dále vyplynulo, že kontrolní činností podnikatelských subjektů se zabývá nedostatečný počet kontrolních pracovníků. Toto je zapříčiněno kromě jiného i vyšší příspěvkem na přenesenou působnost, kterou poskytuje ministerstvo vnitra, která nepokryje náklady kontrolního pracovníka, který vykonává činnost na úseku přenesené působnosti a územně samosprávním celem musí tuto činnost dotovat, tj. musí poskytovat finanční prostředky, aby činnost tohoto úředníka byla uhrazena.

Zhodnocení smyslu cenových kontrol z pohledu spotřebitele:

Vedení cenové evidence ve vztahu ke spotřebiteli je důležitá s ohledem na skutečnost uvedení původní ceny příp. uvedení ceny v akci za určité období, aby spotřebitel nebyl klamán, že zboží je nabízeno v akci za „akční cenu“ a přitom se jednalo o stejnou cenu, jaká byla před akcí.

Označení zboží cenou obecně je důležité pro spotřebitele při rozhodování o případné koupi zboží nebo využití služeb, kde u potravinářských výrobků je ještě povinně stanovena

cena za měrnou jednotku (za 1 l, 1 kg apod.). Za předpokladu, že zboží není označeno v souladu se zákonem o cenách měrnou cenou, je pro kupujícího obtížné určit a hlavně porovnat, který výrobek nebo balení výrobku je pro jeho potřeby výhodnější ke koupi. V důsledku nedostatku informací o ceně výrobku, resp. měrné ceně, na které má spotřebitel ze zákona právo, může následně učinit rozhodnutí, které by jinak neučinil, pokud by byl informován i o měrné ceně tak, jak to ukládá zákon o cenách, a byl by schopen si tak porovnat výrobky stejného druhu z hlediska cen, resp. výhodnosti nákupu takového výrobku. V současné době je jedním z rozhodujících kritérií pro koupi daného výrobku jeho cena, resp. její výhodnost.

Vedení cenové evidence dle ustanovení § 13 zákona o cenách by mělo zjednodušit zavedení registračních pokladen. V tuto chvíli vyvstává mnoho dotazů, např. jaké údaje bude dostávat finanční správa, jak bude zabezpečen přenos dat mezi finanční správou a pokladnou, jaké budou náklady na pořízení registračních pokladen. V tuto chvíli je předpoklad, že po zavedení registračních pokladen budou eliminovány daňové úniky. Podnikatelé již nyní mají ze zákona povinnost vést cenovou evidenci, která v tomto případě supluje registrační pokladny. Cenová evidence má přesně dané náležitosti, ale není blíže specifikována forma vedení. Může být vedena na fakturách, paragonech, sešitě, ve kterém je vypsáno veškeré prodávané zboží, formou skladového hospodářství či na dodacích listech apod. V případě zavedení elektronických evidencí tržeb bude pro všechny jasně dána forma vedení této evidence, což by mělo být přínosem při kontrolách a vedení účetnictví. Co se týká údajů, které bude dostávat finanční správa, tak nepůjde o žádné jiné „tajné“ údaje, na které by finanční správa již nyní neměla ze zákona nárok, tudíž nepůjde zjistit, co si který zákazník koupil. Bude se stále jednat o kontrolu podnikatelů, zda přiznávají všechny své tržby a platí daně. Je možné, že bude opět fyzickým osobám umožněna jednorázová daňová sleva, jako tomu bylo v minulosti. Vzhledem k tomu, že mezi jednotlivými fázemi zavedení registračních pokladen proběhnou volby a tento zákon není schválen a podepsán prezidentem České republiky, je možné, že tento zákon ani účinnosti nenabyde, jelikož opozice současné vlády se chystá obrátit na Ústavní soud.

7 Závěr

Cílem této bakalářské práce bylo zjistit rozsah kontrolní a dozorové činnosti krajského živnostenského úřadu vůči obecním živnostenským úřadům a podnikatelským subjektům na území Ústeckého kraje. K dosažení tohoto cíle byla analyzována a hodnocena legislativa, upravující živnostenskou kontrolu a kontrolní a dozorovou činnost krajského živnostenského úřadu, včetně právních předpisů a zvláštních právních předpisů, jimiž se krajský živnostenský úřad řídí.

Z analýzy platných právních předpisů pak dále vyplynulo, že doposud nebyl zřízen Živnostenský úřad České republiky, jehož činnost prozatím zastává Ministerstvo průmyslu a obchodu, které vydává metodické pokyny k novelám živnostenského zákona a je nadřízeným orgánem pro krajský živnostenský úřad.

Analýzou dotýkající se kontrolní a dozorové činnosti vůči obecním živnostenským úřadům bylo zjištěno, že především ve zvláštních právních předpisech je široký rozsah výkonu této činnosti. Kontrolní a dozorová činnost krajského živnostenského úřadu je však vždy vymezena pouze určitým paragrafem v ustanovení zákona. Pracovníci krajského živnostenského úřadu proto musí vykazovat velice rozsáhlou odbornost a orientaci v právních předpisech, jelikož jejich odbornost není zaměřena pouze na živnostenský zákon, ale také na předpisy související. Kontrolní činnost vůči obecním živnostenským úřadům má kromě jiného sjednotit výkon přenesené působnosti v oblasti živnostenského podnikání na celém území kraje.

Je potřeba zdůraznit, že bezproblémová komunikace mezi obecními živnostenskými úřady a krajským živnostenským úřadem vychází především z dlouhodobé spolupráce mezi těmito úřady a chápáním veřejné správy jako služby veřejnosti. V této souvislosti je pak důležitá komunikace i mezi ostatními úřady, jako je např. Česká obchodní inspekce, Policie České republiky apod., kdy prováděné kontroly jsou realizovány ve vzájemné spolupráci.

V praktické části této bakalářské práce je pak analyzováno ustanovení zákona o cenách a cenové evidenci a je zde popsána živnostenská kontrola, zaměřena na dodržování ustanovení zákona o cenách a cenové evidenci. Kontrolní pracovníci při výkonu kontrolní činnosti však kontrolují i dodržování jiných ustanovení zákona, týkající se podnikatelské činnosti.

Pro analýzu provedených kontrol a uložených sankcí pak slouží data získaná ze statistických tabulek vedených Krajským živnostenským úřadem Krajského úřadu Ústeckého kraje. Tato bakalářská práce ukázala, že výkon živnostenské kontroly a kontrolní a dozorové činnosti je přínosem nejen pro obecní živnostenské úřady, ale také pro podnikatele a

spotřebitele a v neposlední řadě také pro stát, při odstraňování negativních jevů a nekalých praktik, ke kterým dochází při podnikatelské činnosti.

Největším přínosem jsou pak následující činnosti:

- zaměření kontrol na dodržování zákona o cenách – označování zboží cenou a měrnou cenou za jednotku množství zboží,
- zaměření kontrol na povinnost vést cenovou evidenci, mj. pro pravdivé podání daňového přiznání,
- kontrolní, dozorová, řídicí a koordinační činnost vůči obecním živnostenským úřadům při výkonu přenesené působnosti.

Neméně důležitou částí této bakalářské práce a jedním z jejích cílů bylo vyhodnotit problémy v oblasti živnostenské kontroly na dodržování zákona o cenách a navrhnout opatření, popřípadě legislativní změny, které by vedly k odstranění porušování živnostenských právních předpisů. Počet kontrol se v posledních letech ustálil a kontroly jsou prováděny rovnoměrně na celém území kraje.

Počet porušení cenových předpisů je ve většině případů spojeno s novelizací zákona o cenách, kdy je podnikateli ukládána nová povinnost, např. označování zboží cenou za měrnou jednotku. Až v průběhu kontrol se ve většině případů podnikatelé dozvídají o své nové povinnosti a nutnosti ji plnit.

Podnikatelům je mimo jiné dána povinnost vedení cenové evidence podle ustanovení § 13 zákona o cenách. Tato povinnost vyplývá ze zákona o cenové evidenci a v důsledku snahy Poslanecké sněmovny Parlamentu České republiky je projednáván zákon o elektronické evidenci tržeb a hlášení na finanční úřady, který kromě jiného může usnadnit a zpřehlednit jeho podnikatelskou činnost, např. vedení skladového hospodářství, cenové evidence tržeb, přehled o činnosti zaměstnanců aj.

Závěrem této práce je důležité zdůraznit, že kontrolní činnost krajského živnostenského úřadu vůči podnikatelům je především snaha dostat do vyššího povědomí podnikatelských subjektů dodržování patřičných ustanovení zákona týkající se podnikatelské činnosti a omezit tak porušování těchto zákonů a tím zvýšit ochranu spotřebitelského trhu, jak při prodeji zboží tak poskytnutí služeb „tváří v tvář“ prostřednictvím internetových obchodů a služeb.

8 Seznam použitých zdrojů

Knižní zdroje

DVORSKÁ, Olga. *Kontrolní řád poznámkové vydání s úryvky důvodové zprávy, vzory a vybranou judikaturou*. Praha: Linde, 2013, 1. Vydání. ISBN: 978-80-7201-902-1.

CHALOUPKOVÁ, Helena, HOLÝ, Petr. *Regulace reklamy*. Praha: C. H. Beck, 2009. 322 s. ISBN: 978-80-7400-180-2.

KAMENÍK, Petr, HRABÁNKOVÁ, Milada, ORLOVÁ, Marie. *Živnostenský zákon. Zákon o živnostenských úřadech. Komentář*. Praha: Wolters Kluwer, 2014. 404 s. ISBN: 978-80-7478-472-2.

VEDRAL, Josef. *Správní řád. Komentář*. Praha: Bova Polygon, 2012, 1448 s. ISBN: 978-80-7273-166-4.

SLÁDEČEK, Vladimír. *Obecné správní právo*. Praha: Wolters Kluwer, 2013. 500 s. ISBN: 978-80-7478-002-8.

Zákony

Zákon č. 265/1991 Sb., o působnosti orgánů České republiky v oblasti cen, ve znění pozdějších předpisů

Zákon č. 455/1991 Sb., o živnostenském podnikání, ve znění pozdějších předpisů

Zákon č. 634/1992 Sb., o ochraně spotřebitele ve znění pozdějších předpisů

Zákon č. 40/1995 Sb., o regulaci reklamy a o změně a doplnění zákona č. 468/1991 Sb., o provozování rozhlasového a televizního vysílání, ve znění pozdějších předpisů, v platném znění

Zákon č. 252/1997 Sb., o zemědělství, ve znění pozdějších předpisů

Zákon č. 129/2000 Sb., o krajích, ve znění pozdějších předpisů

Zákon č. 353/2003 Sb., o spotřebních daních, ve znění pozdějších předpisů

Zákon č. 247/2006 Sb., o omezení provozu zastaváren a některých jiných provozoven v noční době, ve znění pozdějších předpisů

Zákon o evidenci tržeb

Internetové zdroje

Publikováno: sněmovní tisk 513/0, část 1/6. Poslanecká sněmovna Parlamentu České republiky. [cit. 2016-02-22]. Dostupné z www:

<http://www.psp.cz/sqw/text/tiskt.sqw?O=7&CT=513&CT1=0>, [dostupné pouze online, ISBN nepřiděleno].

Seznam tabulek

Tabulka 1: Počet provedených kontrol	45
Tabulka 2: Počet provedených kontrol na pracovníka.....	47
Tabulka 3: % zkontrolovaných podnikatelů	48
Tabulka 4: Počty závadových kontrol	49
Tabulka 5: Procento závadových kontrol	50
Tabulka 6: Výše uložených sankcí	51
Tabulka 7: Průměrná výše uložených sankcí.....	52

Seznam obrázků

Obrázek 1: Schéma hierarchie živnostenských úřadů	14
Obrázek 2: Úkoly v přenesené působnosti	16
Obrázek 3: Přestupky a správní delikty v 1. stupni - neposkytnutí součinnosti	16
Obrázek 4: Přestupky a správní delikty - ukládání pokut.....	17
Obrázek 5: Přezkum pravomocných rozhodnutí mimořádnými opravnými prostředky	18
Obrázek 6: Rozdělení živností.....	20
Obrázek 7: Krajský živnostenský úřad	21
Obrázek 8: Schéma hierarchie živnostenských úřadů	29

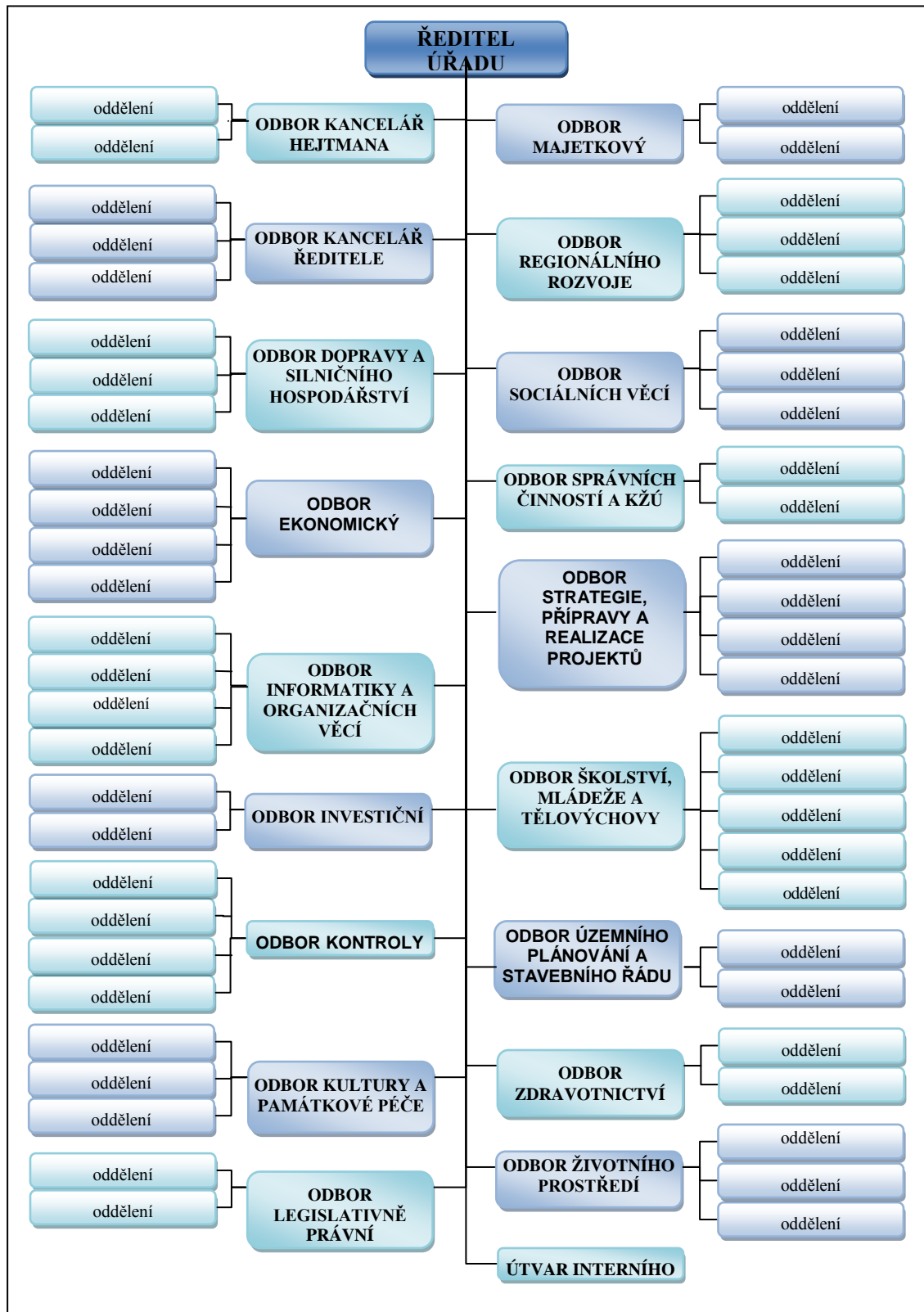
Seznam grafů

Graf 1: Počet provedených kontrol.....	46
Graf 2: Počet kontrol & počet závadových kontrol	49
Graf 3: Výše uložených sankcí	51

9 Přílohy

Příloha 1: Struktura Krajského úřadu Ústeckého kraj	61
Příloha 2: Protokol o kontrole.....	62
Příloha 3: Zápis o kontrole.....	67

PŘÍLOHA 1: STRUKTURA KRAJSKÉHO ÚŘADU ÚSTECKÉHO KRAJ



KRAJSKÝ ÚŘAD ÚSTECKÉHO KRAJE
ODBOR SPRÁVNÍCH ČINNOSTÍ a KRAJSKÝ ŽIVNOSTENSKÝ ÚŘAD

Velká Hradební 3118/48
400 02 Ústí nad Labem

Tel. 475 657 308

Protokol č.j.:

/SCKZU/2016-1, JID

/2016/KUUK

pořízený v souladu s ustanovením § 12 zákona č. 255/2012 Sb., o kontrole (kontrolní řád) o kontrole na dodržování ustanovení § 11 a § 13 zákona č. 526/1990 Sb., o cenách, ve znění pozdějších předpisů

I. Označení kontrolního orgánu a kontrolujících – fyzických osob pověřených kontrolním orgánem k vykonání kontroly:

Krajský úřad Ústeckého kraje, odbor správních činností a krajský živnostenský úřad (dále jen SČaKŽÚ) příslušný podle § 4 odst. 2 zákona č. 265/1991 Sb., o působnosti orgánů České republiky v oblasti cen, ve znění pozdějších předpisů.

Vedoucí kontrolní skupiny č. služ. průkazu

Člen kontrolní skupiny č. služ. průkazu

II./A Označení kontrolované osoby:

Jméno a příjmení, název

Sídlo:.....

Identifikační číslo:..... OP/CD č.:

Přítomna: ANO NE

Kontrolované osobě byla předložena pověření ke kontrole a tím byla zahájena kontrola z moci úřední a současně byla požádána o poskytnutí součinnosti potřebnou k výkonu kontroly podle ustanovení § 10 odst. 2 zákona č. 255/2012 Sb., o kontrole (dále jen kontrolní řád).

II./B Povinná osoba přítomna na místě kontroly (§ 5 odst. 2 písm. a) kontrolního řádu):

Jméno a příjmení přítomné osoby:

Bydlištěm/pobytem

Datum narození: OP/CD č.:

Vztah ke kontrolované osobě:

Povinné osobě zúčastněné kontrole byla předložena pověření ke kontrole a tím byla zahájena kontrola z moci úřední a současně byla požádána o poskytnutí součinnosti potřebnou k výkonu kontroly podle ustanovení § 10 odst. 3 kontrolního řádu.

II./C Přizvaná osoba (§ 6 odst. 1 kontrolního řádu):

Jméno a příjmení přítomné osoby:

Další identifikační údaje přizvané osoby:

Pověření č. ze dne
Důvod přizvání:

III. Zahájení kontroly:

datum a čas

kontrola zahájena předložením pověření ke kontrole kontrolované osobě/povinné osobě*

místo kontroly

*nehodící škrtněte

IV. Předmět kontroly:

Plnění ustanovení zákona č. 526/1990 Sb., o cenách, ve znění pozdějších předpisů (dále jen zákon o cenách) a vyhlášky č. 450/2009 Sb., kterou se provádí zákon o cenách. Program kontroly byl projednán s kontrolovanou osobou či s povinnou osobou, která byla upozorněna, že kontrola je namátková.

SČaKŽÚ požaduje od kontrolované či povinné osoby poskytnutí součinnosti podle ustanovení § 8 kontrolního řádu a ustanovení § 10 odst. 2 a 3 kontrolního řádu.

Podle ustanovení § 12 odst. 1 zákona o cenách „Prodávající, kupující a správní orgány poskytují bezplatně informace a podklady, které si cenové orgány a orgány oprávněné ke kontrole cen podle zákona upravujícího působnost orgánů České republiky v oblasti cen vyžádají pro potřeby vyhodnocování vývoje cen, regulace cen, cenové kontroly a pro řízení o porušení cenových předpisů a rozhodnutí“.

V. Kontrolní zjištění, obsahující zjištěný stav věci s uvedením nedostatků a označení právních předpisů, které byly porušeny, včetně uvedení podkladů, z kterých tato kontrolní zjištění vycházejí:

A) 1. Ustanovení § 11 zákona o cenách

a) cenová evidence vedena za období na: **provozovně** _____
sídle _____
jinde _____

b) forma vedení cenové evidence: **elektronicky** **písemně** **jinak** _____

c) cenová evidence obsahuje dle § 1 odst. 1 vyhlášky č. 450/2009 Sb., kterou se provádí zákon o cenách:

- | | |
|--|-----------------|
| - název, popř. druh zboží | ano / ne |
| - určené podmínky, k nimž se cena vztahuje | ano / ne |
| - výše ceny, za kterou je zboží prodáváno | ano / ne |
| - počátek a konec období, v němž se za tuto cenu prodávalo | ano / ne |

d) dodržení povinnosti uchovávat cenovou evidenci (§ 11 odst. 1 písm. c) zákona o cenách) po dobu 3 let po skončení platnosti ceny zboží – bylo možné zjistit z předložených dokladů a poskytnutých informací **ano / ne**

e) cenová evidence vedena dle § 11 odst. 1 zákona o cenách **ano / ne**

2. Ustanovení § 13 zákona o cenách _____

I. Seznámení s cenou v souladu s ustanovením § 13 odst. 2 zákona o cenách před jednáním o koupi zboží je učiněno formou:

a) zboží je označeno cenou, kterou uplatňuje prodávající v okamžiku nabídky a vztaženou k prodávávanému jednotkovému množství zboží a určeným podmínkám,

ano/ne

b) cena je zpřístupněna na viditelném místě informací o této ceně formou ceníků,

ano/ne

c) cena je zpřístupněna jiným přiměřeným způsobem, nelze-li označit zboží cenou způsoby uvedenými v písmenu a) nebo b),

ano/ne

d) prodávající předkládá nabídkový ceník dílů a činností, pokud se zboží sestavuje z běžných dílů nebo činností na základě zvláštních požadavků kupujícího,

ano/ne

e) prodávající oznamuje kupujícímu odhad ceny, nelze-li podat informaci o ceně způsoby uvedenými v písmenech a) až d),

ano/ne

II. Balené výrobky označeny v souladu s ustanovením § 13 odst. 3 zákona o cenách

a) cenou baleného výrobku

ano/ne

b) cenou za měrnou jednotku množství výrobku

ano/ne

Popis zjištěných skutečností:

.....
.....
.....
.....
.....
.....
.....
.....
.....
.....

Doba trvání protiprávního jednání: _____

Datum zahájení provozování činnosti v provozovně: _____

B) Shrnutí zjištěných skutečností:

Kontrolou u výše uvedeného kontrolovaného subjektu bylo zjištěno podezření ze spáchání správního deliktu:

- | | |
|---|-----------------|
| 1) dle ustanovení § 16 odst. 1 písm. g) zákona o cenách | ano / ne |
| 2) dle ustanovení § 16 odst. 1 písm. h) zákona o cenách | ano / ne |
| 3) dle ustanovení § 16 odst. 1 písm. i) zákona o cenách | ano / ne |
| 4) dle ustanovení § 16 odst. 3 písm. c) zákona o cenách | ano / ne |

C) Další zjištění:

.....

D) Podklady, z kterých kontrolní zjištění vycházejí:

.....

.....

.....

.....

.....

VI. Kontrolní orgán požaduje podání písemné zprávy v souladu s ustanovením § 10 odst. 2 kontrolního řádu, kdy předloží kontrolovaná osoba (část II/A. tohoto protokolu) ve lhůtě do.....dnů ode dne doručení protokolu písemnou zprávu o odstranění zjištěných nedostatků, resp. předloží:

.....

.....

.....

.....

které jsou uvedeny v části V. tohoto protokolu kontrolnímu orgánu, tj. Odboru správních činností a krajský živnostenský úřad Krajského úřadu Ústeckého kraje, na adresu Velká Hradební 3118/48, 400 02 Ústí nad Labem.

VII. Poslední kontrolní úkon

Poslední kontrolní úkon:

Datum:

VIII. Poučení kontrolované osoby kontrolním orgánem:

Proti kontrolnímu zjištění uvedenému v tomto protokolu může kontrolovaná osoba dle ustanovení § 13 kontrolního řádu podat u shora uvedeného kontrolního orgánu písemné a odůvodněné námítky, a to ve lhůtě 15 dnů ode dne doručení protokolu.

IX. Podpisy kontrolujících:

Jméno a příjmení	Funkce	Podpis
.....	vedoucí kontrolní skupiny
.....	člen kontrolní skupiny

X. Podpis povinné osoby a osoby přizvané:

Jméno a příjmení povinné osoby	Funkce	Podpis
.....

Jméno a příjmení přizvané osoby	Číslo pověření	Podpis
.....

XI. Prohlášení kontrolované osoby o převzetí protokolu:

Potvrzuji převzetí stejnopisu protokolu o kontrole.

Označení kontrolované osoby:

Datum:

Podpis kontrolované osoby (statutárního zástupce):

XII. Vyhotovení protokolu

Protokol obsahuje listů a byl vyhotoven ve dvou výtiscích.

Datum vyhotovení:

Rozdělovník:

jedno vyhotovení pro kontrolní orgán

jedno vyhotovení (stejnopis) pro kontrolovanou osobu (není-li kontrolovaná osoba přítomna, bude jí stejnopis doručen)

KRAJSKÝ ÚŘAD ÚSTECKÉHO KRAJE
ODBOR SPRÁVNÍCH ČINNOSTÍ a KRAJSKÝ ŽIVNOSTENSKÝ ÚŘAD

Velká Hradební 3118/48
400 02 Ústí nad Labem

Tel. 475 657 308

Zápis č.j.: /SCKZU/2016-1, JID /2016/KUUK

o zahájení kontroly na dodržování ustanovení § 11 a § 13 zákona č. 526/1990 Sb., o cenách,
ve znění pozdějších předpisů

I. Označení kontrolního orgánu a kontrolujících – fyzických osob pověřených kontrolním orgánem k vykonání kontroly:

Krajský úřad Ústeckého kraje, odbor správních činností a krajský živnostenský úřad (dále jen SČaKŽÚ) příslušný podle § 4 odst. 2 zákona č. 265/1991 Sb., o působnosti orgánů České republiky v oblasti cen, ve znění pozdějších předpisů.

Vedoucí kontrolní skupiny č. služ. průkazu

Člen kontrolní skupiny č. služ. průkazu

II./A Označení kontrolované osoby:

Jméno a příjmení, název

Sídlo:.....

Identifikační číslo:..... OP/CD č.:

Přítomna: ANO NE

Kontrolované osobě byla předložena pověření ke kontrole a tím byla zahájena kontrola z moci úřední a současně byla požádána o poskytnutí součinnosti potřebnou k výkonu kontroly podle ustanovení § 10 odst. 2 zákona č. 255/2012 Sb., o kontrole (dále jen kontrolní řád).

II./B Povinná osoba přítomna na místě kontroly (§ 5 odst. 2 písm. a) kontrolního řádu):

Jméno a příjmení přítomné osoby:

Bydlištěm/pobytem

Datum narození: OP/CD č.:

Vztah ke kontrolované osobě:

Povinné osobě zúčastněné kontrole byla předložena pověření ke kontrole a tím byla zahájena kontrola z moci úřední a současně byla požádána o poskytnutí součinnosti potřebnou k výkonu kontroly podle ustanovení § 10 odst. 3 kontrolního řádu.

II./C Přizvaná osoba (§ 6 odst. 1 kontrolního řádu):

Jméno a příjmení přítomné osoby:

Další identifikační údaje přizvané osoby:

Pověření č. ze dne

Důvod přizvání:

III. Zahájení kontroly:

datum a čas

kontrola zahájena předložením pověření ke kontrole kontrolované osobě/povinné osobě*

místo kontroly

*nehodící škrtněte

IV. Předmět kontroly:

Plnění ustanovení zákona č. 526/1990 Sb., o cenách, ve znění pozdějších předpisů (dále jen zákon o cenách) a vyhlášky č. 450/2009 Sb., kterou se provádí zákon o cenách. Program kontroly byl projednán s kontrolovanou osobou či s povinnou osobou, která byla upozorněna, že kontrola je namátková.

SČaKŽÚ požaduje od kontrolované či povinné osoby poskytnutí součinnosti podle ustanovení § 8 kontrolního řádu a ustanovení § 10 odst. 2 a 3 kontrolního řádu.

Podle ustanovení § 12 odst. 1 zákona o cenách „Prodávající, kupující a správní orgány poskytují bezplatně informace a podklady, které si cenové orgány a orgány oprávněné ke kontrole cen podle zákona upravujícího působnost orgánů České republiky v oblasti cen vyžádají pro potřeby vyhodnocování vývoje cen, regulace cen, cenové kontroly a pro řízení o porušení cenových předpisů a rozhodnutí“.

V. Kontrolní zjištění, obsahující zjištěný stav věci s uvedením nedostatků a označení právních předpisů, které byly porušeny, včetně uvedení podkladů, z kterých tato kontrolní zjištění vycházejí:

A) 1. Ustanovení § 11 zákona o cenách

a) cenová evidence vedena za období na: **provozovně** _____

sídle _____

jinde _____

b) forma vedení cenové evidence: **elektronicky** **písemně** **jinak** _____

c) cenová evidence obsahuje dle § 1 odst. 1 vyhlášky č. 450/2009 Sb., kterou se provádí zákon o cenách:

- | | |
|--|-----------------|
| - název, popř. druh zboží | ano / ne |
| - určené podmínky, k nimž se cena vztahuje | ano / ne |
| - výše ceny, za kterou je zboží prodáváno | ano / ne |
| - počátek a konec období, v němž se za tuto cenu prodávalo | ano / ne |

d) dodržení povinnosti uchovávat cenovou evidenci (§ 11 odst. 1 písm. c) zákona o cenách) po dobu 3 let po skončení platnosti ceny zboží – bylo možné zjistit z předložených dokladů a poskytnutých informací **ano / ne**

e) cenová evidence vedena dle § 11 odst. 1 zákona o cenách **ano / ne**

2. Ustanovení § 13 zákona o cenách

I. Seznámení s cenou v souladu s ustanovením § 13 odst. 2 zákona o cenách před jednáním o koupi zboží je učiněno formou:

a) zboží je označeno cenou, kterou uplatňuje prodávající v okamžiku nabídky a vztaženou k prodávánému jednotkovému množství zboží a určeným podmínkám,

ano/ne

b) cena je zpřístupněna na viditelném místě informací o této ceně formou ceníků,

ano/ne

c) cena je zpřístupněna jiným přiměřeným způsobem, nelze-li označit zboží cenou způsoby uvedenými v písmenu a) nebo b),

ano/ne

d) prodávající předkládá nabídkový ceník dílů a činností, pokud se zboží sestavuje z běžných dílů nebo činností na základě zvláštních požadavků kupujícího,

ano/ne

e) prodávající oznamuje kupujícímu odhad ceny, nelze-li podat informaci o ceně způsoby uvedenými v písmenech a) až d),

ano/ne

II. Balené výrobky označeny v souladu s ustanovením § 13 odst. 3 zákona o cenách

a) cenou baleného výrobku **ano/ne**

b) cenou za měrnou jednotku množství výrobku **ano/ne**

Popis zjištěných skutečností:

.....
.....
.....
.....
.....
.....
.....
.....
.....
.....

Doba trvání protiprávního jednání: _____

Datum zahájení provozování činnosti v provozovně: _____

B) Shrnutí zjištěných skutečností:

Kontrolou u výše uvedeného kontrolovaného subjektu bylo zjištěno podezření ze spáchání správního deliktu:

- | | |
|---|-----------------|
| 1) dle ustanovení § 16 odst. 1 písm. g) zákona o cenách | ano / ne |
| 2) dle ustanovení § 16 odst. 1 písm. h) zákona o cenách | ano / ne |
| 3) dle ustanovení § 16 odst. 1 písm. i) zákona o cenách | ano / ne |
| 4) dle ustanovení § 16 odst. 3 písm. c) zákona o cenách | ano / ne |

C) Další zjištění:

D) Podklady, z kterých kontrolní zjištění vycházejí:

.....
.....
.....
.....
.....

VI. Kontrolní orgán požaduje podání písemné zprávy

Orgán dozoru dle ustanovením § 10 písm. c) a f) a § 10 odst. 2 kontrolního řádu a v souladu s ustanovením § 12 odst. 1 zákona o cenách tímto vyzývá kontrolovanou osobu, aby přeložila cenovou evidenci vedenou dle § 11 odst. 1 zákona o cenách za období

.....
.....
.....

kontrolnímu orgánu, tj. Odboru správních činností a krajský živnostenský úřad Krajského úřadu Ústeckého kraje, na adresu Velká Hradební 3118/48, 400 02 Ústí nad Labem

do dne nebo

do dnů ode dne doručení tohoto zápisu nebo

dne v hodiny na adrese

.....

VII. Poslední kontrolní úkon

Poslední kontrolní úkon:

Datum:

VIII. Poučení kontrolované osoby kontrolním orgánem:

Proti kontrolnímu zjištění uvedenému v tomto protokolu může kontrolovaná osoba dle ustanovení § 13 kontrolního řádu podat u shora uvedeného kontrolního orgánu písemné a odůvodněné námítky, a to ve lhůtě 15 dnů ode dne doručení protokolu.

IX. Podpisy kontrolujících:

Jméno a příjmení	Funkce	Podpis
.....	vedoucí kontrolní skupiny
.....	člen kontrolní skupiny

X. Podpis povinné osoby a osoby přizvané:

Jméno a příjmení povinné osoby	Funkce	Podpis
.....

Jméno a příjmení přizvané osoby	Číslo pověření	Podpis
.....

XI. Prohlášení kontrolované osoby o převzetí protokolu:

Potvrzuji převzetí stejnopisu protokolu o kontrole.

Označení kontrolované osoby:

Datum:

Podpis kontrolované osoby (statutárního zástupce):

XII. Vyhotovení protokolu

Protokol obsahuje listů a byl vyhotoven ve dvou výtiscích.

Datum vyhotovení:

Rozdělovník:

jedno vyhotovení pro kontrolní orgán

jedno vyhotovení (stejnopis) pro kontrolovanou osobu (není-li kontrolovaná osoba přítomna, bude jí stejnopis doručen)