

Česká zemědělská univerzita v Praze

Provozně ekonomická fakulta

Katedra ekonomiky



Diplomová práce

**Analýza hospodaření vybrané obce – poměrové
ukazatele**

Miroslav Chlasták

© 2013 ČZU v Praze

ČESKÁ ZEMĚDĚLSKÁ UNIVERZITA V PRAZE

Katedra ekonomiky
Provozně ekonomická fakulta

ZADÁNÍ DIPLOMOVÉ PRÁCE

Chlasták Miroslav

Podnikání a administrativa

Název práce

Analýza hospodaření vybrané obce - poměrové ukazatele

Anglický název

Analysis of the economy of selected municipality - ratios

Cíle práce

Cílem práce je prostřednictvím metod finanční analýzy zhodnotit finanční situaci obce, hospodaření obce a zjistit její silné a slabé stránky. Dále navrhnout způsoby zlepšení hospodaření obce.

Metodika

V první části práce budou rozebrána teoretická východiska. V analytické části bude nejdříve prostřednictvím vybraných metod finanční analýzy zhodnoceno hospodaření obce a poté budou navrženy další možnosti hodnocení finanční situace obce.

Harmonogram zpracování

Literární rešerže - prvá část: 3/2012 až 8/2012

Detailní metodika a dokončení druhé částí literární rešerže: 8/2012 až 10/2012

Vlastní práce, analytická část: 10/2012 až 12/2012

Vlastní práce, syntéza poznatků, návrhy a doporučení: 12/2012 až 2/2013

Odevzdání poslední verze práce vedoucímu práce ke konečnému posouzení: 15. 3. 2013

Rozsah textové části

50-70 stran

Klíčová slova

finanční analýza, obec, obecní rozpočet, dluhová služba, hospodaření obce

Doporučené zdroje informací

KRAFTOVÁ, I.: Finanční analýza municipiální firmy. Praha: BECK, 2002. 206 s. ISBN 80-7179-778-2

PROVAZNÍKOVÁ, R.: Financování měst, obcí a regionů. Praha: GRADA Publishing, 2009. 304 s. ISBN 978-80-247-2789-9

RŮČKOVÁ, P.: Finanční analýza: metody, ukazatele, využití v praxi. Praha: GRADA Publishing, 2008. 120 s. ISBN 978-80-247-2481-2

OTRUSINOVÁ, M., KUBÍČKOVÁ D.: Finanční hospodaření municipálních jednotek po novele zákona o účetnictví. 1. Vydání. Praha: BECK, 2011. 162 s. ISBN 978-80-740-0342-4

KISLINGEROVÁ, E., HNILICA, J.: Finanční analýza krok za krokem. 2. Vydání. Praha: BECK, 2008. ISBN 978-80-7179-713-5

JACKSON, P.M., BROWN, C.W.: Public sector economics. 4 Edition. Wiley, 1991. ISBN 0631162089

ALICE, C.L., JOHN, C.L., FENG, F.L.: Financial analysis: Planning and Forecasting. 2. Edition. Singapore: World scientific publishing Co. 2009. ISBN 10 981-270-608-9

REKTOŘÍK J.: Ekonomika veřejného sektoru

Vedoucí práce

Řezbová Helena, Ing., Ph.D.

Termín odevzdání

březen 2013

prof. Ing. Miroslav Svatoš, CSc.

Vedoucí katedry



prof. Ing. Jan Hron, DrSc., dr.h.c.

Děkan fakulty

V Praze dne 8.1.2013

Čestné prohlášení

Prohlašuji, že svou diplomovou práci "Analýza hospodaření vybrané obce – poměrové ukazatele" jsem vypracoval samostatně pod vedením vedoucího diplomové práce a s použitím odborné literatury a dalších informačních zdrojů, které jsou citovány v práci a uvedeny v seznamu literatury na konci práce. Jako autor uvedené diplomové práce dále prohlašuji, že jsem v souvislosti s jejím vytvořením neporušil autorská práva třetích osob.

V Praze dne 27.3.2013

Poděkování

Rád bych touto cestou poděkoval vedoucí práce Ing. Heleně Řezbové za odborné vedení práce a účetní obce Dublovice Janě Kopkové za konzultace spojené s mou diplomovou prací.

Analýza hospodaření vybrané obce – poměrové ukazatele

Analysis of the economy of the selected municipality – ratio indicators

Souhrn

Cílem diplomové práce „Analýza hospodaření vybrané obce - poměrové ukazatele“ je porovnání hospodařením dvou sousedních obcí – Dublovic a Vysokého Chlumce. V teoretických východiscích jsou vymezeny základní pojmy, které se týkají územně samosprávných celků, jejich rozpočtové skladby a finanční analýzy. V praktické části je poté zpracován vývoj příjmů a výdajů v obou obcích za období 2007 – 2011. Pro toto období je poté pro obě sledované obce vypočítán soubor vybraných ukazatelů – pohotová likvidita, míra finanční stability, autarkie hlavní činnosti na bázi výnosů a výdajů, finanční rovnováha, dluhová služba, daňové příjmy a zadluženost na jednoho obyvatele. Na závěr jsou komparativní metodou porovnány výsledky obou obcí a pro ukazatele, které výrazněji zaostávají za ideální hodnotou jsou navržena konkrétní řešení.

Summary

The dissertation „Analysis of the economy of the selected municipality – ratio indicators“ compares economic activities of two neighbouring municipalities – Dublovice and Vysoký Chlumeč. Fundamental concepts relating to given problems local government unit, their budget structure and financial analysis are defined in the theoretical part. Development of receipts and expenditures in the municipalities in a period 2007 – 2011 is worked out in the analytic part. For this period the package of chosen indicators – an available liquidity, a rate of financial stability, autarchy based on revenues and expenditures, a financial balance, a debt service, tax receipts and indebtedness per an inhabitant are calculated for both municipalities. The results of both municipalities are compared with a comparative method in closing and specific solutions are suggested for indicators greatly lagging behind the ideal value.

Klíčová slova: obec, rozpočet, příjmy, výdaje, finanční analýza, poměrové ukazatele, dluhová služba

Keywords: municipality, budget, receipts, expenditures, financial analysis, ratio indicators, debt service

OBSAH:

1. ÚVOD	4
2. CÍL PRÁCE A METODIKA	5
2.1 Cíl práce	5
2.2 Metodika	5
3. LITERÁRNÍ REŠERŠE	8
3.1 Veřejný sektor	8
3.2 Územní samospráva	8
3.2.1 Kraj	9
3.2.2 Obec	9
3.3 Rozpočet	9
3.4 Příjmy územního rozpočtu	10
3.4.1 Daňové příjmy	10
3.4.2 Nedaňové příjmy	11
3.4.3 Přijaté dotace, transfery	11
3.4.4 Kapitálové příjmy	12
3.5 Postavení obce při finanční analýze	12
3.6 Metody finanční analýzy	13
3.7 Zdroje dat pro finanční analýzu	13
3.8 Ukazatele finanční analýzy	14
3.8.1 Ukazatele rentability	14
3.8.2 Ukazatele likvidity	15
3.8.3 Ukazatele aktivity	17
3.8.4 Ukazatele zadluženosti	18
3.8.5 Ukazatele investičního rozvoje/útlumu	20
3.8.6 Ukazatele produktivity	21
3.8.7 Ukazatele autarkie	22
3.8.8 Další ukazatele	23
4. VLASTNÍ PRÁCE	25
4.1 Charakteristika obce	25
4.2 Analýza příjmů a výdajů	26
4.2.1 Příjmy a výdaje obce Vysoký Chlumeč za rok 2010	26
4.2.2 Příjmy a výdaje obce Vysoký Chlumeč za rok 2011	28

4.3 Přehled příjmů a výdajů obce Vysoký Chlumeč za období 2007 – 2011	29
4.4 Přehled příjmů a výdajů obce Dublovice za období 2007 – 2011	31
4.4.1 Saldo příjmů a výdajů obcí Dublovice a Vysoký Chlumeč	34
4.5 Výpočet ukazatelů za sledované období pro obce Vysoký Chlumeč a Dublovice	36
4.5.1 Výpočet ukazatelů pro obec Vysoký Chlumeč	37
4.5.2 Výpočet ukazatelů pro obec Dublovice	45
4.5.3 Porovnání obcí Vysoký Chlumeč a Dublovice	53
5. ZÁVĚR A ZHODNOCENÍ	59
6. SEZNAM POUŽITÝCH ZDROJŮ	63
7. PŘÍLOHY	65

1. Úvod

V České republice existuje dvouступňový systém dělení územní samosprávy. Nižším stupněm územní samosprávy je obec, vyšším kraj. Obec spravuje zastupitelstvo, které je voleno občany obce, a v jehož čele stojí starosta. Každá obec má svůj majetek, se kterým hospodaří. Na každý rok sestavuje rozpočet, který má zabezpečit a financovat potřeby obce. Rozpočet je sestavován na základě očekávaných příjmů a výdajů, jako vyrovnaný.

V diplomové práci jsou nejprve zpracována teoretická východiska. Jejich první část se zabývá vysvětlením pojmů územní samospráva, hospodařením obcí, sestavováním rozpočtu a rozdělením příjmů a výdajů. Druhá část se zabývá finanční analýzou municipalit, neboli obcí. Budou zde představeny jednotlivé poměrové ukazatele, pomocí kterých budou vybrané obce hodnoceny. V praktické části bude nejprve představena obec Vysoký Chlumec. Dále budou do tabulky přehledně zpracovány příjmy a výdaje obcí Dublovice a Vysoký Chlumec podle dělení, které je uvedeno v literární rešerši. Bude zde zachycen jejich vývoj ve sledovaném období, který bude pro větší přehlednost znázorněn v grafické podobě. V práci budou vypočteny a zhodnoceny vybrané ukazatele nejprve pro Vysoký Chlumec, a poté i pro Dublovice. Na závěr praktické části bude provedeno porovnání a zhodnocení vybraných obcí. Pokud budou obce v nějakém ukazateli výrazně zaostávat za doporučenými hodnotami, bude pro ně navrženo řešení, které by vedlo alespoň k částečnému zlepšení.

Toto téma jsem si zvolil z toho důvodu, že to, jak obec hospodaří se svěřeným majetkem a příjmy, jakým způsobem alokuje své zdroje, ovlivňuje každodenní život jejích občanů. V obci Vysoký Chlumec žiji, znám rozložení jejich investic, mohu tedy sledovat, jaké výsledky hospodaření obce přináší. Dalším důvodem je, že mám možnost konzultovat problematiku hospodaření obcí s účetní, která na obcích pracuje již téměř 20 let. Podle mého názoru by se lidé o problematiku hospodaření obce měli zajímat, protože každý občan obce se může na jejím řízení podílet prostřednictvím svého hlasu při volbách zastupitelstva, ale i aktivní účastí na jejich schůzích, které jsou přístupné veřejnosti. Pro srovnání výsledků byla stejná analýza provedena i pro sousední obec Dublovice, která je přibližně stejně veliká. Obec Dublovice znám také velmi dobře, protože jsem o ní psal svou bakalářskou práci, která se zabývala analýzou příjmů a výdajů.

2. Cíl práce a metodika

2.1. Cíl práce

Cílem práce je v první části vymezení teoretických přístupů pro hodnocení ekonomiky obce. Ve druhé části je nejprve charakterizována obec Vysoký Chlumeč. Následují výpočty zvolených ukazatelů za období 2007 - 2011 a na závěr budou porovnány výsledky dvou sousedících obcí a u nevyhovujících hodnot ukazatelů budou navržena řešení, která povedou ke zlepšení.

2.2. Metodika

Pro vypracování studie je nejprve použito sekundárních zdrojů literatury, které se věnují problematice obcí, sestavováním rozpočtů, členěním příjmů a výdajů. Dále je prostudována literatura, zabývající se metodami finanční analýzy, a to jak pro firmy, tak i pro obce (municipality) a internetové zdroje zabývající se hodnocením obcí. Na základě prostudované literatury je vybráno několik ukazatelů, doplněných o další, vytvořené autorem diplomové práce, z důvodu objektivnějšího porovnání obou obcí. Příjmy a výdaje jsou očištěny o částky, které nejsou pro potřebu této práce relevantní (převody mezi jednotlivými účty obce apod.).

V praktické části jsou pomocí analytické metody nejprve rozebrány podrobně příjmy a výdaje obce Vysoký Chlumeč za roky 2010 a 2011. Následně jsou do tabulky a grafu zpracovány příjmy a výdaje za sledované období 2007 – 2011 obcí Vysoký Chlumeč a Dublovice, spočteno saldo běžných příjmů a výdajů obou obcí a vypočteny jednotlivé ukazatele pro obě obce.

Prvním z ukazatelů, vytvořených autorem této práce, jsou daňové příjmy přepočtené na jednoho obyvatele. Daňové příjmy se na jednoho obyvatele přepočítávají především proto, aby bylo možné porovnávat obce s různým počtem obyvatel. Stejně tak by se mohly počítat i nedaňové, případně kapitálové příjmy na jednoho obyvatele. Obecně lze říci, že snahou každé obce bude tento ukazatel maximalizovat. Dalším vytvořeným ukazatelem je ukazatel finanční rovnováhy, který hodnotí, do jaké míry je obec závislá na kapitálových příjmech a dotacích. Běžné příjmy jsou tvořeny: daňovými příjmy, nedaňovými příjmy a dotacemi na činnost místní správy. Snahou každé obce je maximalizace tohoto ukazatele, protože to znamená nezávislost na mimořádných příjmech. Posledním vytvořeným ukazatelem je zadluženost přepočtená na jednoho obyvatele.

Vzorec zadluženosti je převzat z Ministerstva financí a modifikován pro potřeby této práce.

Výběr zbylých ukazatelů byl proveden na základě prostudované literatury a konzultace s účetní obce Dublovice Janou Kopkovou. Ukazatele likvidity měří 3 druhy likvidity, prvním z nich je likvidita okamžitá, druhým likvidita pohotová a posledním likvidita běžná. Prostudovaná odborná literatura doporučuje pro municipální firmy počítat likviditu pohotovou a okamžitou. Pro tuto práci je zvolena likvidita pohotová, která by měla, alespoň mírně, zeslabit vliv časového cyklu financování, protože v čitateli se kromě peněz a jejich ekvivalentů navíc ještě objevují krátkodobé pohledávky. Ukazatele aktivity jsou pro municipální firmu pouze doplňující, z toho důvodu žádný z nich není zařazen do konečného souboru ukazatelů. Dalším vybraným ukazatelem je míra finanční stability, patřící do skupiny ukazatelů financování. Zvolen byl především z důvodu sledování hodnoty 50 %, která je u obce považována za výraz nestability.

Dalším zařazeným ukazatelem je jeden z ukazatelů autarkie. Použita byla autarkie hlavní činnosti na bázi výnosů a nákladů, která nám říká, jak je obec schopná pokrývat náklady na hlavní činnost z výnosů hlavní činnosti. Doporučená hodnota dle odborné literatury je 100 %, po konzultaci s účetní obce je v pořádku pokud hodnota přesahuje 100 %. Posledním je ukazatel dluhové služby, který je sledován Ministerstvem financí a je jedním z faktorů, které rozhodují o přidělování dotací. Vybrané ukazatele i s odkazy na řádky v účetních výkazech jsou uvedeny v tabulce číslo 1.

Na závěr jsou pomocí komparativní metody porovnány výsledky ukazatelů obou obcí, a pokud jsou hodnoty nevyhovující, je navrženo možné řešení, které by vedlo ke zlepšení.

Tabulka 1: Soubor vybraných ukazatelů

Zkratka	Název	Vzorec	Číslo řádků ve výkazech
U1	Pohotová likvidita	<i>(peníze a jejich ekvivalenty + krátkodobé pohledávky) / krátkodobé závazky</i>	(R 80 + R 53) / R 122
U2	Míra finanční stability	<i>vlastní kapitál / celkový kapitál</i>	R 93 / R 92
U3	Autarkie HČ na bázi výnosů a výdajů	<i>(výnosy z HČ / náklady HČ) * 100</i>	VZZ 41 / VZZ 1
U4	Finanční rovnováha	<i>(daňové + nedaňové) / celkové příjmy</i>	VHPR – PČ (4010 + 4020 + VHPR – P 4112) / VHPR – PČ (4050 – 4060)
U5	Ukazatel dluhové služby	<i>(dluhová služba / dluhová základna) * 100</i>	VHPR – PČ (4010 + 4020) + VHPR – P 4112 + VHPR – P 4212) / (VHPR – V 5141 + VHPR – PČ 8XX2 + VHPR – PČ 8XX4 + VHPR – V 5178)
U6	Daňové příjmy na jednoho obyvatele	<i>daňové příjmy / počet obyvatel</i>	VHPR – PČ 4010 / počet obyvatel
U7	Zadluženost na jednoho obyvatele	<i>Celková zadluženost / počet obyvatel</i>	R ∑ 30, 84, 86, 87, 88, 113, 115, 123, 124, 125 / počet obyvatel

Zdroj: Vlastní zpracování na základě použité literatury

Poznámka: Tato tabulka je platná k 31.12. 2012

R 80 – Rozvaha, číslo řádku 80

VZZ 41 – Výkaz zisku a ztráty, číslo řádku 41

VHPR – PČ 4010 - Výkaz pro hodnocení plnění rozpočtu ÚSC, část – Pevné části, číslo řádku 4010

VHPR – P 4112 - Výkaz pro hodnocení plnění rozpočtu ÚSC, část – Příjmy, položka 4112

VHPR – V 5141 - Výkaz pro hodnocení plnění rozpočtu ÚSC, část – Výdaje, položka 5141

3. Literární rešerše

3.1 Veřejný sektor

Ekonomie veřejného sektoru je považována za jeden z nejrychleji rostoucích oborů mikroekonomie, který skýtá mnoho složitých teoretických problémů. Většinou se pod pojmem ekonomie veřejného sektoru rozumí veřejné finance. Tvrdit, že ekonomie veřejného sektoru jsou v podstatě veřejné finance však nelze. Veřejné finance totiž představují mnohem užší obor, který se soustřeďuje především na daňovou část rozpočtu. (Jackson, Brown, 1990, s.27)

Rektořík (2007, s.38) uvádí šest základních pojetí kontroly veřejného sektoru (dále VS), která má v lidské společnosti již tisíciletou tradici. Prvním pojetím kontroly je informační pojetí, jehož hlavním cílem je zjištění odchylek mezi skutečným a očekávaným stavem kontrolovaného subjektu. Regulační pojetí, jenž je druhou částí kontroly VS, slouží především k odstranění odchylek zjištěných v předchozím kroku. Pojetí institucionální má podobnou funkci jako regulační, ale je popsáno ve vztahu k instituci, která kontrolu provádí (např. Nejvyšší kontrolní úřad, Česká obchodní inspekce). Represivní pojetí má za úkol vyvodit důsledky ze zjištěných odchylek. Dalším je pojetí motivační, které má opačnou funkci než represivní. Hlavním cílem je odměňovat úředníky a funkcionáře, a tím je motivovat k lepším výkonům. Posledním je výchovné pojetí, jehož hlavním cílem je usměrňování kontrolovaného objektu subjektem kontroly. Toto usměrňování si klade za cíl výchovu kontrolovaného subjektu, např. proti korupci.

3.2 Územní samospráva

Z hlediska územní samosprávy je v České republice používán dvoustupňový systém. Podle ústavního zákona číslo 1/1993 hlava VII článek 99 je základní jednotkou územní samosprávy obec, pro kterou je také používán termín místní samospráva. Druhým stupněm územní samosprávy je podle zákona číslo 347/1997 Sb. kraj. Kraje vznikly 1.1.2001 a v České republice je jich vymezeno celkem 14. Územní samospráva u nás nemá hierarchickou strukturu, protože každá obec nebo kraj mají své samostatné kompetence vymezené ústavou, do nichž jim jiné obce a kraje nemohou zasahovat. Obecní zastupitelstva rozhodují všude tam, kde se nejedná o záležitosti svěřené zákonem krajům. (Provazníková, 2009, s. 27)

3.2.1 Kraj

Na základě zákona číslo 129/2000 Sb. o krajích, paragraf 1 a 2, je kraj územním společenstvím občanů, majících právo na samosprávu, je také veřejnoprávní korporací, která má vlastní majetek a vlastní příjmy vymezené zákonem a hospodaří za podmínek stanovených zákonem podle vlastního rozpočtu. Vystupuje v právních vztazích svým jménem a nese odpovědnost z těchto vztahů vyplývající, pečuje rovněž o všestranný rozvoj svého území a potřeby svých občanů. Kraj je samostatně spravován zastupitelstvem kraje; jeho dalšími orgány jsou rada kraje, hejtman a krajský úřad. Zastupitelstvo povinně zřizuje výbor kontrolní, finanční a pro výchovu, vzdělávání a zaměstnanost. Kraj spravuje své záležitosti samostatně. Státní orgány mohou do samostatné působnosti zasahovat pouze tehdy, vyžaduje-li to ochrana zákona, a jen způsobem, který stanoví zákon.

3.2.2 Obec

Na základě zákona číslo 128/2000 Sb. o obcích, paragraf 1,2,5 a 7, je obec základním územním samosprávným společenstvím občanů; tvoří územní celek, který je vymezen hranicí území obce. Pečuje o všestranný rozvoj svého území a o potřeby svých občanů; při plnění svých úkolů chrání též veřejný zájem. Obec je samostatně spravována zastupitelstvem obce; dalšími orgány jsou rada obce, starosta, obecní úřad. Kromě toho musí mít zřízen kontrolní a finanční výbor. Obec spravuje své záležitosti samostatně. Státní orgány a orgány krajů mohou do samostatné působnosti zasahovat, jen vyžaduje-li to ochrana zákona, a jen způsobem, který zákon stanoví.

3.3 Rozpočet

Rozpočet územních samosprávných celků představuje plán, podle něhož se řídí financování jednotlivých činností obce. Rozpočet je sestavován na rozpočtový rok, který je shodný s rokem kalendářním. Podkladem pro zpracování rozpočtu je rozpočtový výhled, sestavovaný na dobu dvou až pěti let. Rozpočet bývá zpravidla sestavován jako vyrovnaný, obec však může schválit i rozpočet přebytkový, nebo schodkový. Přebytkový rozpočet je obvykle schválen v situaci, kdy jsou některé příjmy daného roku určeny až pro následující rozpočtové roky, případně pro splácení jistin předchozích roků. Schodkový rozpočet může být schválen jen v případě, že schodek lze uhradit finančními prostředky z minulých let, půjčkou, úvěrem, návratnou finanční výpomocí nebo prodejem komunálních dluhopisů obce. Pokud obci na konci rozpočtového roku zůstane kladný zůstatek, je tento zůstatek

použit na krytí rozpočtových výdajů v dalším roce nebo převeden do peněžních fondů. Obec, která na konci roku vykáže ztrátu ve svém hospodaření, musí tuto ztrátu uhradit. Pro uhrazení schodku může použít finanční přebytky z minulých let, případně použije zdroje splatné z rozpočtů v následujících letech. (Zákon č. 250/2000 Sb. o rozpočtových pravidlech územních rozpočtů, paragraf 4)

3.4 Příjmy územních rozpočtů

Zdroje příjmů územních rozpočtů lze rozdělit na čtyři základní skupiny: příjmy daňové, transfery a dotace, nedaňové (jedná se o příjmy související s aktivitou obcí a krajů, patří sem například příjmy z majetku, daně placené občany, různé poplatky apod.). Tyto příjmy jsou nenávratné a jsou pro územně samosprávné celky nejdůležitějším zdrojem financování. Poslední skupinou jsou návratné příjmy, které musí obce nebo kraje za stanovených podmínek splatit. Patří sem úvěry a půjčky. (Provazníková, 2009, s. 79)

Peková a kol. (2008, s.234) dělí příjmy rozpočtů obcí na: daňové, nedaňové, kapitálové a přijaté dotace a transfery. Do příjmů tedy nejsou započítány bankovní úvěry a půjčky.

3.4.1 Daňové příjmy

Daňové příjmy tvoří ve vyspělých zemích, kam se řadí i Česká republika, většinu příjmů obecních rozpočtů. Neexistuje jednotná definice, která by přesně vymezovala všechny položky daňových příjmů. Většina statistik ovšem zahrnuje do daňových příjmů všechny povinné platby do veřejného sektoru, které nejsou založeny na principu ekvivalence. (Ochrana a kol., 2010, s.171).

Na základě zákona č. 243/2000 Sb. o rozpočtovém určení výnosů některých daní územně samosprávným celkům a některým státním fondům, paragraf 4, odst. 1, daňové příjmy rozpočtu tvoří:

- a) výnos daně z nemovitostí; příjemcem je ta obec, na jejímž území se nemovitost nachází,
- b) podíl na 20,83 % z celostátního hrubého výnosu daně z přidané hodnoty,
- c) podíl na 22,87 % z celostátního hrubého výnosu daně (záloh na daň) z příjmů fyzických osob ze závislé činnosti a funkčních požitků, odváděné zaměstnavatelem jako plátcem daně podle zákona o daních z příjmů,
- d) podíl na 23,58 % z celostátního hrubého výnosu daně (záloh na daň) z příjmů fyzických osob vybírané srážkou dle zvláštní sazby, s výjimkou výnosů uvedených pod písmenem c),

- e) podíl na 23,58 % z 60 % z celostátního hrubého výnosu daně (záloh na daň) z příjmů fyzických osob sníženého o výnosy uvedené v písmenech c) a d).
- f) podíl na 23,58 % z celostátního hrubého výnosu daně z příjmů právnických osob, s výjimkou výnosů uvedených v písmenu h) a v § 3 odst. 1 písm. a),
- g) 30 % z výnosu záloh⁵⁾ na daň z příjmů fyzických osob, které mají na území obce bydliště ke dni jejich splatnosti, a výnosu daně (vyrovnání a dodatečně přiznaná nebo dodatečně vyměřená daň) z příjmů fyzických osob, které měly na území obce bydliště k poslednímu dni zdaňovacího období, k němuž se daňová povinnost vztahuje, s výjimkou daně vybírané srážkou podle zvláštní sazby⁶⁾ a s výjimkou daně (záloh na daň) z příjmů ze závislé činnosti a z funkčních požitků⁷⁾ srážených a odváděných plátcem daně. Bydlištěm se pro účely tohoto zákona rozumí místo trvalého pobytu fyzické osoby,
- h) daň z příjmů právnických osob v případech, kdy poplatníkem je příslušná obec, s výjimkou daně vybírané srážkou podle zvláštní sazby,
- i) podíl na 1,5 % z celostátního hrubého výnosu daně (záloh na daň) z příjmů fyzických osob ze závislé činnosti a z funkčních požitků, odváděné zaměstnavatelem jako plátcem daně z příjmů, s výjimkou daně z příjmů fyzických osob vybírané srážkou podle zvláštní sazby.

3.4.2 Nedaňové příjmy

Na rozdíl od daňových příjmů, transferů a dotací se jedná o příjmy, které může územně samosprávný celek ovlivnit. Patří sem například příjmy z vlastního podnikání, pokuty, uživatelské poplatky, apod. Lze konstatovat, že se jedná především o příjmy z vlastní hospodářské činnosti, přičemž u obcí tvoří poměrně významnou část příjmů, zatímco u krajů je tato část příjmu zanedbatelná. (Provazníková, 2009, s. 182)

3.4.3 Dotace a jejich typologie

Obce a kraje v ČR jsou zodpovědné za výkon dvojí působnosti, a to samostatné a přenesené. K financování přenesené působnosti slouží především dotace a správní poplatky, které jsou vybírány za provedení správních úkonů. Reforma veřejné správy způsobila vzrůst rozsahu přenesené působnosti obcí a s tím spojený nárůst tlaků na financování přenesené působnosti prostřednictvím dotací. Kromě dotací vyplácených obcím na financování přenesené působnosti jsou ze státního rozpočtu obcím dále poskytovány dotace účelové, které se dělí na běžné a kapitálové.

System v ČR rozlišuje dva základní typy dotací: specifické účelové a všeobecné neúčelové dotace. Specifické účelové dotace jsou obcím poskytovány za konkrétním účelem a obce jsou zodpovědné za správné využití dotace. Všeobecné neúčelové dotace jsou poskytnuty obci nebo kraji na základě určitých kritérií, ale samotné užití dotace je zcela v kompetenci obecního či krajského úřadu. Dále se dotace mohou členit například podle toho, zda je inkasování dotace podmíněno finanční spoluúčastí obce, nebo se jedná o dotaci bez spoluúčasti. (Provazníková, 2009, s. 91)

3.4.4 Kapitálové příjmy

Kapitálové příjmy představují příjmy nepravidelné povahy. Řadí se mezi ně především výnosy z valstnictví cenných papírů, či prodeje majetkových podílů a příjmy z prodeje majetku, který je ve vlastnictví obce nebo kraje. U krajů jsou kapitálové příjmy zanedbatelnou částkou, pro obce ovšem dříve znamenaly poměrně významný zdroj finančních prostředků, což bylo způsobeno především druhou vlnou kuponové privatizace, v jejímž rámci byly na obce fondem národního majetku bezúplatně převáděny akcie plynárenských a energetických společností. V současné době již nejsou příliš významným zdrojem ani pro obce. Jejich největší nedostatek spočívá v tom, že se jedná pouze o jednorázový příjem. (Provazníková, 2009, s. 182)

3.5 Postavení obce při finanční analýze

Obec je brána jako municipální firma. Municipality spravují podstatnou část veřejného sektoru. V České republice tvoří municipální sféru obce a kraje. Je zde více než 6 000 obcí a 14 krajů. K jejich základním úkolům patří zvelebování vlastního majetku, zabezpečování veřejných produktů pro své občany apod. (Kraftová, 2002, s.14)

Hlavním cílem veřejného sektoru, na rozdíl od sektoru soukromého, není maximalizace zisku, ale snaha o rozvoj obce, jejího území a uspokojení potřeb občanů. Každá obec by se měla snažit o to, aby dosahovala vyšších příjmů, než výdajů. V praxi to tak ovšem u mnoha obcí nefunguje, příkladem může být právě obec Vysoký Chlumeč, která se snaží rozvíjet obec a zlepšovat zázemí pro její občany (například výstavba nové komunikace, nové čističky odpadních vod apod.), tím že si půjčí na výstavbu a danou půjčku potom splácí.

3.6 Metody finanční analýzy

Pomocí metod finanční analýzy se zjišťuje finanční zdraví firem (v našem případě obcí). Finanční analýzu by si obce měly dělat z několika důvodů. Pro poskytovatele úvěrů, dotací a finančních bezúročných půjček je důležité znát finanční situaci obce, ta je pro ně důležitá při rozhodování o poskytnutí půjčky, či jejím zamítnutí. Dalšími osobami, které by měla finanční situace zajímat, jsou občané obce, s jejichž peněžními prostředky obec hospodář (daně, místní poplatky apod.) a v neposlední řadě samotné vedení obce, které na základě finanční analýzy může reagovat na nepříznivý vývoj finanční situace obce.

Podle Ručkové (2008, s.41) se ukazatele finanční analýzy standardně dělí na absolutní, rozdílové a poměrové. Zdrojem pro absolutní ukazatele jsou základní účetnické výkazy, proto je tento přístup poměrně omezený (nezpracovává žádnou matematickou metodu). Rozdílové ukazatele se vypočítávají jako rozdíl mezi určitou položkou aktiv a určitou položkou pasiv. Poměrové ukazatele jsou nejčastěji využívanou skupinou ukazatelů. Vycházejí z absolutních ukazatelů a jsou vypočítávány jako podíl dvou položek. Obecně lze říci že výsledek udává velikost ukazatele v čitateli na jednotku ukazatele ve jmenovateli.

Hlavní důvodem využívání poměrové finanční analýzy jsou zdroje pro její výpočet, kterými jsou základní účetní výkazy, a ty jsou veřejně dostupné. Dílčí ukazatele pro finanční analýzu poměrových ukazatelů podle Kraftové (2002, s.23), která se zabývá finanční analýzou municipalit, jsou tyto: rentabilita firmy, její likvidita, tok hotovosti, financování firmy a aktivita firmy

3.7 Zdroje dat pro finanční analýzu

Mezi základní zdroje dat, které jsou potřebné pro provedení finanční analýzy patří účetní výkazy, konkrétně výkaz zisku a ztráty (výsledovka), rozvaha, cash flow a výkaz o změnách ve vlastním kapitálu. Po novele zákona o účetnictví, která nabyla účinnosti k 1 lednu 2011, došlo v účetnictví municipálních firem k mnoha změnám. Účtování a sestavované účetní výkazy se přiblížily podobě, ve které je vedeno účetnictví podnikatelských subjektů. Některé oblasti však zůstávají nadále odlišné, protože je stále mnoho rozdílů v procesech probíhajících ve veřejné sféře, oproti procesům probíhajícím v podnikatelských jednotkách. Základní účetní výkazy stanovené pro veřejné subjekty, tedy rozvaha a výkaz zisku a ztráty, jsou již z velké části shodné s těmi, které jsou uváděny v podnikatelské sféře. (Otrusínová, Kubíčková 2011, s.89)

Autorka Alice C.L. a kol. (2009, s.732) ve svém díle uvádějí, že základní výkazy potřebné pro finanční analýzu jsou: balance sheet – rozvaha, income statement - výsledovka, statement of cash flows – výkaz cash flow, statement of equity – výkaz čistého jmění společnosti a porovnávání celoročních a čtvrtletních finančních údajů.

3.8 Ukazatele finanční analýzy

3.8.1 Ukazatele rentability

Ukazatele rentability se počítají především pro zisk, který ovšem není hlavním cílem obce, proto budeme hovořit o rentabilitě doplňkové činnosti (dále jen DČ). (Kraftová, 2002, s. 105) V soukromém sektoru patří rentabilita k nejsledovanějším ukazatelům, protože společnost informuje o tom, jakého efektu bylo dosaženo vloženým kapitálem. (Kislíngerová, Hnilica, 2008, s.29)

Míra pokrytí ztráty z hlavní činnosti (HČ) ziskem z DČ

$$\frac{\text{zisk z DČ}}{\text{ztráta z HČ}} \times 100$$

Ukazatel znázorňuje procentuální pokrytí ztráty z HČ ziskem z DČ. Udává, do jaké míry je doplňková činnost naplňována. (Kraftová, 2002, s.108)

Rentabilita provozních příjmů DČ

$$\frac{\text{tok hotovosti z DČ}}{\text{provozní příjmy z DČ}} \times 100$$

Tento ukazatel udává, kolik procent tvoří tok hotovosti z DČ z provozních příjmů DČ. Cílem je maximalizace tohoto ukazatele. (Kraftová, 2002, s.109)

Rentabilita tržeb

$$\frac{\text{zisk}}{\text{tržby}}$$

Rentabilita tržeb vyjadřuje, jakého zisku je podnik schopen dosahovat při konkrétní úrovni tržeb. Do tržeb je možné zahrnout například tržby tvořící provozní výsledek hospodaření nebo veškeré tržby. V závislosti na tržbách se volí i zisk. Pokud se berou tržby provozního výsledku hospodaření, potom se použije čistý výsledek hospodaření. Pokud se použijí celkové tržby, potom se do čitatele dosadí čistý zisk. (Růčková, 2008, s.56)

Haléřový ukazatel nákladovosti výnosů z DČ ve vztahu k lomovému faktoru - Ψ

$$\frac{\text{náklady na DČ}}{\text{výnosy z DČ}}$$

Haléřový ukazatel slouží k hodnocení efektivnosti hospodaření DČ. Čím více se blíží hodnota haléřového ukazatele lomovému faktoru $\Psi = 0,6180339$, tím lepšího ekonomického výsledku dosahuje DČ. (Kraftová, 2002, s.110)

3.8.2 Ukazatele likvidity

Likvidita vyjadřuje schopnost aktiv přeměňovat se na peněžní prostředky. Patří mezi nejčastěji užívané ukazatele finanční analýzy u municipálních firem. Ukazatele likvidity se dělí na okamžité, pohotové a běžné. Ideální úroveň likvidity se liší podle toho, pro kterou cílovou skupinu je určena. Management podniku bude preferovat spíše vyšší úroveň likvidity, protože nízká úroveň pro ně může v konečném důsledku představovat nevyužití příležitostí nebo ztrátu kontroly nad podnikem. Vlastníci podniku naopak budou preferovat nižší úroveň likvidity, protože oběžná aktiva představují neefektivní vázání finančních prostředků. (Růčková, 2008, s.48)

Okamžitá likvidita

peníze a jejich ekvivalenty krátkodobé závazky

Okamžitá likvidita zahrnuje pouze ty nejlíkvídnější prostředky, které jsou zahrnuty v rozvaze. Do peněz a jejich ekvivalentů se řadí: finanční prostředky na běžném účtu a v pokladně, volně obchodovatelné cenné papíry a šeky. Doporučených hodnot pro okamžitou likviditu je několik. Hodnota okamžité likvidity převzatá z americké literatury se pohybuje v rozmezí 0,9 – 1,1. Hodnota platná pro českou republiku uvádí rozmezí přibližně 0,6 – 1,2. Za kritickou hodnotu je považována hodnota 0,2. (Růčková, 2008, s. 49)

Pohotová likvidita

peníze a jejich ekvivalenty + krátkodobé pohledávky krátkodobé závazky

Pohotová likvidita slouží k rychlému otestování finančního zdraví firmy. Její hodnota by se měla pohybovat okolo 1 a reprezentuje vyrovnanost mezi krátkodobými pohledávkami a krátkodobými závazky. Hodnota menší než 1 je známkou nesolventnosti a hodnota vyšší než 1 naopak značí nedostatečné investování finančních prostředků – peníze jsou neefektivně vázány. (Kraftová, 2002, s.116)

Pracovní kapitál

$$\text{Pracovní kapitál} = \text{Oběžná aktiva} - \text{Krátkodobé závazky}$$

Ukazatel pracovního kapitálu představuje výši prostředků, které má firma pro svou běžnou provozní činnost. (Kraftová, 2002, s.117)

3.8.3 Ukazatele aktivity

Ukazatele aktivity hodnotí, jak efektivně využívá obec svá aktiva. Aktiva obce se dělí na několik úrovní, a proto mohou být i ukazatele rentability počítány pro různé úrovně,

například úroveň aktiv dlouhodobých, oběžných nebo celkových. Výsledné hodnoty jsou pro každé odvětví velmi rozdílné, proto je nutné brát ohled na to, pro které odvětví je aktivita kalkulována. (Kislingerová, Hnilica, 2008, s.31)

Obrat kapitálu

$$\frac{\text{výnosy celkem}}{\text{pasiva celkem}}$$

Obrat kapitálu říká, kolikrát se do fungování municipální firmy vrátí vložený kapitál pomocí stanoveného ocenění její produkce. Snahou je maximalizovat hodnotu tohoto ukazatele. Je to jeden ze základních ukazatelů měřících výkonnost zdrojů vložených do produkce. (Kraftová, 2002, s.119)

Doba obratu zásob

$$\frac{365}{\text{obratovost zásob}}$$

Doba obratu zásob je ukazatel vyjadřující dobu, po kterou jsou oběžná aktiva vázána ve formě zásob. Snahou každé firmy je maximalizace obratovosti zásob a současně co nejkratší doba obratu zásob. V současné době se většina firem při řízení zásob přiklání k systému just-in-time, který je vhodný především pro souvislou výrobu s minimálními hodnotami zásob. (Růčková, 2008, s.60)

Doba obratu pohledávek

$$\frac{\text{průměrná hodnota pohledávek}}{\text{jednodenní výnosy}}$$

Tento ukazatel je používán především u firem s vysokou hodnotou pohledávek, nemá pevně stanovenou hodnotu a kritérium, podle něhož ho lze hodnotit, si může firma nebo obec stanovit sama. Obecně platí snaha tento ukazatel minimalizovat. (Kraftová, 2002, s.122)

Poměr doba obratu krátkodobých pohledávek a krátkodobých závazků

$$\frac{\frac{\bar{\text{Po}}}{\text{PV}}}{\frac{\bar{\text{Zv}}}{\text{PN}}}$$

$\bar{\text{Po}}$ – průměrná hodnota krátkodobých pohledávek

$\bar{\text{Zv}}$ – průměrná hodnota krátkodobých závazků

PV – provozní výnosy za rok

PN – provozní náklady za rok

Tento ukazatel zjišťuje, jaká je míra souladu mezi splácením pohledávek a závazků. Pokud se tento ukazatel rovná 1, znamená to vyrovnaný stav mezi oběma obratovými dobami. Pokud se hodnota výrazně zvýší, znamená to, že pohledávky firmy mají výrazně delší dobu splatnosti, než závazky. (Kraftová, 2002, s.124)

Doba obratu pohledávek

$$\frac{365}{\text{obratovost pohledávek}}$$

Doba obratu pohledávek udává dobu, po kterou je majetek podniku vázán ve formě pohledávek. Ideální hodnotou je doba splatnosti faktur. (Růčková, 2008, s.60)

3.8.4 Ukazatele zadluženosti

Ukazatele zadluženosti se zabývají vztahem mezi cizím a vlastním kapitálem společnosti. Při analýze zadluženosti je důležité ve výroční zprávě zjistit, jaký objem majetku má firma /obec pořízen na leasing. Majetek pořízený na leasing není totiž uveden v rozvaze, ale eviduje se ve výkazu zisku a ztrát. Firma, která působí jako relativně nezadlužená, může být díky velkému množství “naleasingovaného” majetku naopak velmi zadlužená. (Kislingerová, Hnilica, 2008, s.31)

Míra finanční nezávislosti (koeficient samofinancování)

$$\frac{\text{vlastní kapitál}}{\text{celkový kapitál}} \times 100$$

Tento ukazatel vyjadřuje poměr, kterým je vlastní kapitál zadlužen cizími zdroji. (Růčková, 2008, s.59). Ukazatel stability je stavovým okamžikovým indikátorem. U příspěvkových organizací zpravidla nabývá relativně vysokých hodnot (nad 70%). Hodnotě pod 50 % už je třeba u municipálních firem věnovat pozornost a hodnota pod 30 % může být označena za výraz její nestability. (Kraftová, 2002, s.127)

Ukazatel věřitelského rizika

$$\frac{\text{stav cizího kapitálu}}{\text{stav kapitálu}}$$

Ukazatel věřitelského rizika nám představuje výši rizika věřitelů, tzn. čím vyšší je hodnota tohoto ukazatele, tím vyšší je riziko věřitelů firmy/obce. Pro podniky, které jsou dlouhodobě finančně stabilní však nemusí vysoká hodnota tohoto ukazatele být špatným výsledkem. Dočasný růst zadluženosti může totiž vést ke zvýšení celkové rentability vložených prostředků. V současné době se většina firem snaží využívat především krátkodobé cizí zdroje, které pro ně z věřitelského hlediska představují menší riziko. (Růčková, 2008, s.58)

Míra oddlužování

$$\frac{\text{hospodářský výsledek + odpisy dhd majetku + přírůstek rezerv}}{\text{průměrný stav cizího kapitálu}}$$

Tento ukazatel vyjadřuje, jak je firma schopna vytvářet prostředky, které slouží ke splácení dluhu. Hodnota je závislá na době splácení úvěru, pokud bude doba splácení například 4 roky, hodnota ukazatele by měla být 0,25. (Kraftová, 2002, s.129)

Ukazatel úrokového krytí

$$\frac{\text{EBIT}}{\text{nákladové úroky}}$$

Ukazatel úrokového krytí udává, kolikrát je zisk vyšší než úroky. Hodnota tohoto ukazatele je důležitá především pro věřitele. Doporučené hodnoty v zahraničí dosahují minimálně trojnásobku poměru zisk/úrok. (Růčková, 2008 s.59)

3.8.5 Ukazatele investičního rozvoje/útlumu

Tyto ukazatele většinou nebývají řazeny do finanční analýzy prováděné firmami v soukromém sektoru, ovšem pro municipální firmu jsou poměrně významné. Slouží především k posuzování kvantity a kvality majetku municipální firmy. (Kraftová, 2002, s.133)

Koeficient opotřebení dlouhodobého majetku

$$1 - \frac{\sum \text{zůstatkových cen dhđ majetku}}{\sum \text{pořizovacích cen dhđ majetku}}$$

Tento koeficient říká, do jaké míry je opotřebován investiční majetek firmy. Pro jasnou interpretaci tohoto ukazatele musí být určeno, zda do něj je zahrnut i neodpisovaný majetek. Pokud do něj bude zahrnut odpisovaný majetek, bude jeho hodnota výrazně vylepšena. (Kraftová, 2002, s.134)

Míra investičního rozvoje

$$\frac{\text{brutto hodnota investic}}{\text{odpisy}}$$

Míra investičního rozvoje ukazuje, do jaké míry je schopna municipální firma obnovit, popřípadě rozšířit svůj investiční majetek, a to vše vztaženo k jednomu roku. Odpisy jsou u municipálních firem hlavním zdrojem pro obnovu dlouhodobého majetku. (Kraftová, 2002, s.135)

3.8.6 Ukazatele produktivity

Ukazatele produktivity vyjadřují produkční schopnost a výkonnost firmy ve vazbě na zdroje tvorby práce, případně kapitálu. Produktivita práce může být vyjádřena například jako podíl přidané hodnoty, který připadá na jednoho pracovníka. Přidaná hodnota je v tomto případě vhodná, především vzhledem ke zvláštnostem stanovení ceny veřejného produktu a nízké ovlivnitelnosti cen externích nákladů. Pro potřeby municipálních firem jsou do souboru ukazatelů zařazeny dva ukazatele produktivity, a to:

- Produktivita práce
- Produktivita kapitálu

Je nutno brát ohled na oborové kvantitativní a kvalitativní charakteristiky, protože například ve školství je to počet žáků na jednoho pedagoga, počet hodin výuky nepovinných předmětů na jednoho žáka týdně. (Kraftová, 2002, s.136)

Produktivita práce měřená pomocí přidané hodnoty

$$\frac{\text{přidaná hodnota}}{\text{průměrný počet pracovníků}}$$

Ukazatel produktivity práce měřený pomocí přidané hodnoty nám říká, kolik peněžních jednotek vytvořené přidané hodnoty připadá na jednoho pracovníka. Pro přesnější vyjádření lze využít průměrného přepočteného počtu pracovníků. Cílem je maximalizace tohoto faktoru. Produktivita práce je významně ovlivňována těmito faktory:

- Přidanou hodnotou
- Počtem pracovníků
- Osobními náklady vážícími se na ně

Pokud se má produktivita práce zvyšovat, je třeba buď snižovat počty pracovníků nebo směřovat ke zvyšování produktivity práce. Zvláštní roli při zvyšování celkové produktivity práce hrají především osobní náklady. Jejich snížení vede ke zvýšení přidané hodnoty

na jednotku práce, ale současně jejich snižování povede k nižší průměrné mzdě, což znamená snížení celkové produktivity práce. (Kraftová, 2002, s.138)

Míra zhodnocení celkového kapitálu pomocí přidané hodnoty

$$\frac{\text{přidaná hodnota}}{\text{průměrná hodnota celkového kapitálu}}$$

Jedná se o tokový kumulativní ukazatel používaný pro určení produkční síly kapitálu municipální firmy. Zohledňuje celou přidanou hodnotu vytvořenou municipální firmou. (Kraftová, 2002, s.139)

3.8.7 Ukazatele autarkie

Autarkie je ukazatel, který měří míru soběstačnosti municipální firmy. Autarkie je hodnocena buď na bázi výnosově nákladové, nebo příjmově výdajové. Výnosově nákladová autarkie používá účetní principy, příjmově výdajová je vázána na tok peněžních prostředků. Rozlišuje se, zda se jedná o provozní toky nebo o celkové toky. Při hodnocení míry autarkie je třeba brát v úvahu dva předpoklady, jejichž opomenutí značně komplikuje vyhodnocení těchto ukazatelů (jedná se o modifikované ukazatele rentability), a to jsou:

- Předpoklad plné nasycenosti poptávky nabídkou,
- Předpoklad neexistence soukromé firmy, která by potřebovala na stejnou úroveň výstupů menší vstupy.

Prostředky zachycené v příjmech mohou představovat výnosy, které jsou vázány na jiné než hodnocené období, což může zkreslit interpretaci ukazatele. Na druhou stranu jsou výdaje koncipovány tak, že se do nich neřadí odpisy investičního majetku, tudíž ukazatel nezachycuje míru samoreprodukce majetku municipálních firem. (Kraftová, 2002, s.101)

Autarkie hlavní činnosti na bázi příjmů a výdajů

$$\frac{\text{výnosy z hlavní činnosti}}{\text{náklady hlavní činnosti}} \times 100$$

Tento vzorec na výpočet autarkie hlavní činnosti na bázi výnosů a nákladů ukazuje, do jaké míry je municipální firma schopna pokrývat své náklady na hlavní činnost z dosažených výnosů z hlavní činnosti. Ukazatel je vyjádřen v procentech. Za ideální hodnotu je považováno 100 %, pokud je nižší, je třeba provést šetření příčin, a pokud je vyšší, je nutné zjistit, čím je tato situace způsobena. (Kraftová, 2002, s.102)

3.3.8 Další ukazatele

Ukazatel dluhové služby

$$\frac{\text{dluhová služba}}{\text{dluhová základna}} \times 100$$

Tento ukazatel je pro obce velice důležitý především z důvodu udělování dotací, je totiž jedním z kritérií při jejich přidělování. Ministerstvo financí tento ukazatel sleduje, a pokud obec překročí hranici 30 %, je na toto písemně upozorněna. Do 3 měsíců pak musí ministerstvu podat zprávu, ve které jsou vysvětleny důvody této zadluženosti, a také přijatá opatření. Dluhovou službu tvoří: zaplacené úroky, uhrazené splátky vydaných dluhopisů, splátky jistin a splátky leasingu. Dluhová základna je tvořena skutečně dosaženými daňovými příjmy třídy 1 a nedaňovými příjmy třídy 2, plus dotacemi souhrnného finančního vztahu. (<http://mfc.cz>)

Zadluženost

Ukazatel celkové zadluženosti obce je jedním z 18 ukazatelů, které pravidelně sleduje ministerstvo financí. Obecně lze konstatovat, že snahou obce je tento ukazatel minimalizovat. Zadluženost se dle předpisů ministerstva skládá z úvěrů a komunálních dluhopisů, přijatých návratných finančních výpomocí a ostatních dluhů. (<http://mfcr.cz>)

4. Vlastní práce

4.1 Charakteristika obce

Vysoký Chlumeč se nachází v okrese Příbram, přibližně 50 km jižně od Prahy. Příslušnou obcí s rozšířenou působností je město Sedlčany. Obec se skládá z těchto částí: Vysoký Chlumeč, Víška, Pořešice, Hrabří, Bláhova Lhota, Jezviná, Hradce a Vápenice. Celkový počet obyvatel žijících v obci k 1. 1. 2012 byl 853. Celková katastrální výměra Vysokého Chlumce je 2 392 ha, přičemž přibližně 33 % tvoří lesní porost a 23 % zabírá orná půda.

Obec má vlastní vodovod a do budoucna je v plánu i výstavba čistíčky odpadních vod. Lékařská péče je zde zajištěna detašovaným pracovištěm ordinace praktického lékaře, a to jak pro děti a dorost, tak i pro dospělé. Nachází se zde i pobočka pošty, v obci je Sbor dobrovolných hasičů, ke kulturnímu vyžití na území obce patří dvě knihovny, muzeum, galerie a dvě střediska dětí a mládeže pro volný čas. Školství zde zajišťuje Mateřská škola, Základní škola nižšího stupně (1. – 5. ročník), včetně speciální třídy pro zdravotně postižené. V provozu jsou 4 sportovní hřiště se správcem nebo provozovatelem (tenis, nohejbal), jedna tělocvična (patří škole, ale je přístupná i veřejnosti) a jeden venkovní stadion (fotbal). Výstavba tohoto stadionu začala v roce 2007, dokončena byla v roce 2009 a od té doby zde hraje svoje mistrovská utkání místní fotbalový oddíl SK Vysoký Chlumeč. O sportovní vyžití, a to jak aktivní, tak i pasivní, zde není nouze, Vysoký Chlumeč má svůj vlastní fotbalový oddíl, který hraje soutěžní utkání čtvrté fotbalové třídy a také zde působí hokejový tým HC Draci Hrabří, který pravidelně nastupuje v lize neregistrovaných hokejistů v nedalekých Sedlčanech.¹

Obec má v provozu dvě internetové adresy, na kterých se občané a turisté mohou dozvědět potřebné informace týkající se, jak života v obci, tak i turistických atrakcí. Původní stránky obce slouží především jejich obyvatelům, ti zde naleznou úřední desku obce, aktuální informace o výsledcích sportovních oddílů, provozní dobu jídelny nacházející se na území obce a další důležité informace. V rámci Evropskou Unií dotovaného projektu „Sedlčanskem na kole“ byly v roce 2005 uvedeny do provozu další webové stránky o obci, tentokrát se zaměřením na informování turistů o kulturních památkách obce, turistických atrakcích a mapách pro cyklisty.

Na území obce se nachází mnoho kulturních zajímavostí, které neprovozuje obec. Hlavní dominantou je zdaleka viditelný hrad ze 14. století, jenž patřil rodu Lobkowiczů. Hrad ležící v nadmořské výšce 532 m byl v roce 1992 vrácen Lobkowiczům, jeho současným majitelem je Graf von und zu Arco-Zinnenberg. Hrad je v současnosti

¹ Zdrojem je portál obce Vysoký Chlumeč – sekce „O obci“

veřejnosti nepřístupný. Další turistickou zastávkou je skanzen, jehož realizace začala v roce 2009, kdy Hornické muzeum v Příbrami odkoupilo od Lobkowiczů pozemek na území obce a postupně sem začal přemísťovat nejohroženější lidové stavby z okolí. Během 13 let existence skanzenu sem bylo přesunuto 15 budov. Nalezneme zde například roubený dům z Pořešic, kolnu z Arnoštovic, včelín ze Sedlčan, vodní pilu z Dolní Slupnice, nebo Sloupový holubník z Pojezdce. V obci se nachází pivovar „Lobkowicz“, který zde sídlí již od roku 1466. Každoročně se zde konají pivovarské slavnosti, při kterých je zpřístupněn pivovar veřejnosti.²

4.2. Analýza příjmů a výdajů

Vlastní příjmy obce se skládají z daňových příjmů, nedaňových příjmů a příjmů kapitálových. Největší část těchto příjmů tvoří u obcí daňové příjmy, u obce Vysoký Chlumeč je to přibližně 75 % vlastních příjmů. Nedaňové příjmy potom tvoří přibližně kolem 22 % příjmů a zbylé 3 % tvoří kapitálové příjmy. Dalšími příjmy jsou dotace, které se u obce Vysoký Chlumeč pohybují v řádu statisiců, výjimkou je rok 2011. Výdaje obec Vysoký Chlumeč dělí na běžné, které slouží k běžnému provozu a chodu obce a na výdaje na financování, které slouží ke splátkám úvěrů, přijatých půjček a podobně. Ze závěrečného účtu obce vyplývá, že plánované výdaje i plánované příjmy jsou vždy nižší, než skutečné výdaje a příjmy.

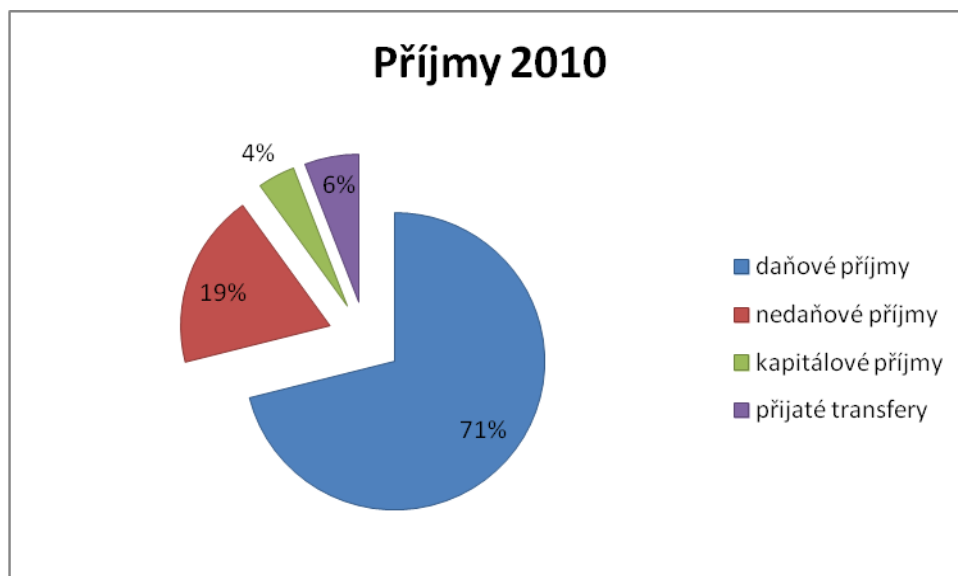
4.2.1 Příjmy a výdaje obce Vysoký Chlumeč za rok 2010

Příjmy za rok 2010

V roce 2010 byly celkové příjmy obce 10 170 538 Kč, z toho: daňové příjmy 7 225 286 Kč, nedaňové příjmy 1 935 432 Kč, kapitálové příjmy 412 220 Kč a přijaté transfery a dotace 597 597 Kč. Největší část příjmů tvořily: daň z přidané hodnoty – 2 979 737 Kč, daň z příjmu fyzických osob – 1 518 491 Kč, daň z příjmu právnických osob – 1 442 468 Kč, nájemné z bytů – 1 130 561 Kč a příjmy z prodeje pozemků a nemovitostí – 412 222 Kč.

Graf 1: Struktura příjmů obce Vysoký Chlumeč za rok 2010

² Zdrojem je portál obce Vysoký Chlumeč – sekce „Historie“

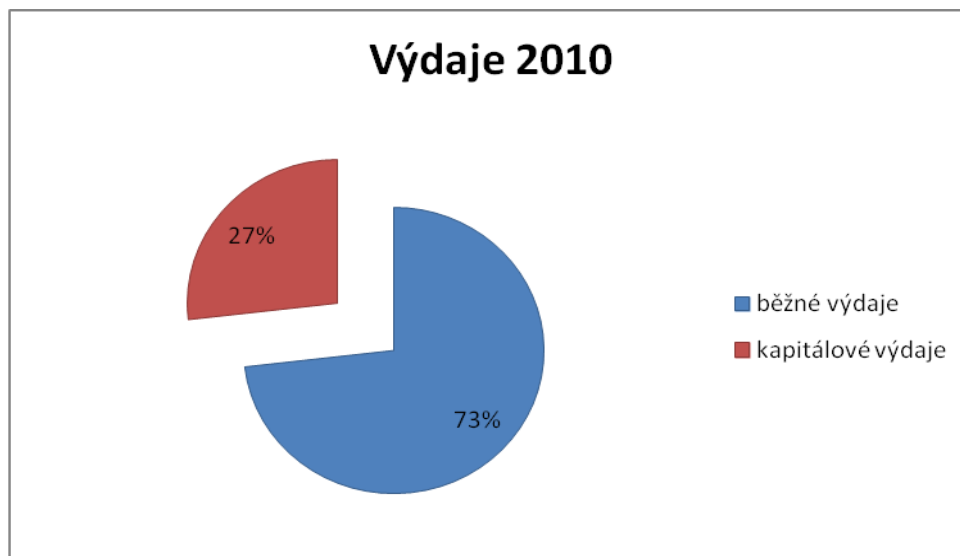


Zdroj: Účetní výkazy obce Vysoký Chlumeč (Vlastní zpracování)

Výdaje za rok 2010

V roce 2010 činily celkové výdaje 11 416 650 Kč, z čehož byly běžné výdaje 8 355 220 Kč, kapitálové 3 061 430 Kč a financování 1 246 089 Kč. Největšími položkami ve výdajích byly: doprava a zimní údržba – 1 242 956 Kč, činnost místní správy – 1 784 867 Kč, činnost zastupitelstva obce – 1 023 121 Kč, veřejná zeleň a prostranství - 1 037 075 Kč, provoz ZŠ a MŠ – 883 321 Kč, bydlení a územní rozvoj – 773 496 Kč, sběr a svoz TKO – 981 549 Kč, místní rozhlas – 590 579 Kč, kanalizace – 533 190 Kč.

Graf 2 : Struktura výdajů obce Vysoký Chlumeč za rok 2010



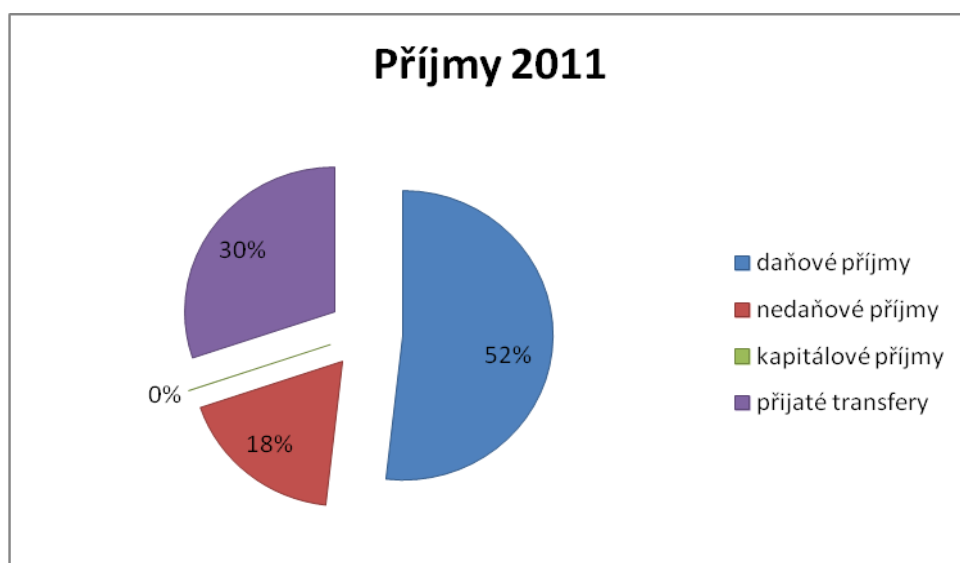
Zdroj: Účetní výkazy obce Vysoký Chlumeč (Vlastní zpracování)

4.2.2 Příjmy a výdaje obce Vysoký Chlumeč za rok 2011

Příjmy za rok 2011

V roce 2011 byly celkové příjmy obce 14 452 790 Kč, z toho daňové příjmy 7 485 470 Kč, nedaňové příjmy 2 605 230 Kč, kapitálové 2 760 Kč, přijaté transfery a dotace 4 359 340 Kč. Největší část příjmů tvořily: daň z přidané hodnoty – 2 985 910 Kč, neinvestiční přijaté transfery od veřejných rozpočtů ústřední úrovně – 2 176 410 Kč, daň z příjmu fyzických osob – 1 457 790 Kč, daň z příjmu právnických osob – 1 333 860 Kč.

Graf 3: Struktura příjmů obce Vysoký Chlumeč za rok 2011

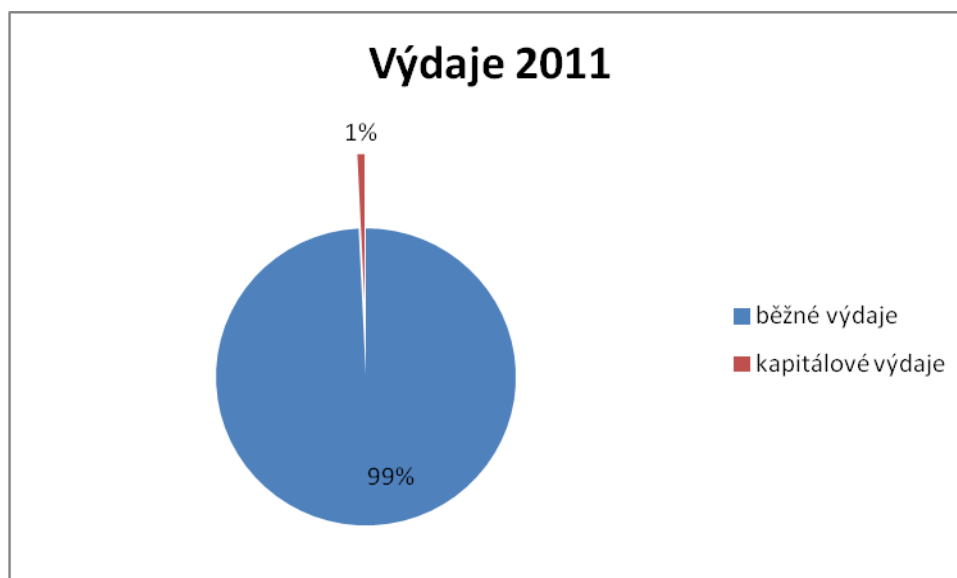


Zdroj: Účetní výkazy obce Vysoký Chlumeč (Vlastní zpracování)

Výdaje za rok 2011

Výdaje za rok 2011 činily 11 961 330 Kč, z čehož 12 239 850 Kč byly běžné výdaje a 110 200 Kč kapitálové výdaje. Největšími položkami ve výdajích byly: výdaje na pitnou vodu – 2 608 290 Kč, výdaje na provoz ZŠ a MŠ – 1 441 090 Kč, bydlení a územní rozvoj – 1 253 880 Kč, zastupitelstvo obce – 980 790 Kč a svoz TKO – 820 090 Kč.

Graf 4: Struktura výdajů obce Vysoký Chlumeč za rok 2011



Zdroj: Účetní výkazy obce Vysoký Chlumeč (Vlastní zpracování)

4.3 Přehled příjmů a výdajů obce Vysoký Chlumeč za období 2007 – 2011

Příjmy

V níže uvedené tabulce číslo 2 je zachycen vývoj celkových příjmů obce, které mají rostoucí trend. Zatímco v roce 2007 činily celkové příjmy obce přibližně devět milionů, v roce 2011 je to již téměř patnáct milionů korun. Příjmy roku 2011 jsou ovšem výrazně zkrasleny dotací, kterou obec dostala na odradonování místních zdrojů pitné vody, i přesto je možné pozorovat, že trend rozpočtových příjmů obcí je rostoucí. Největší část příjmů tvoří každoročně příjmy daňové, které se pohybují v rozmezí 6,5 – 7,5 mil. Kč, což znamená podíl na celkových příjmech přibližně 65 %. Nedaňové příjmy společně s přijatými transfery a dotacemi tvoří další významné položky. Jejich podíl na celkových

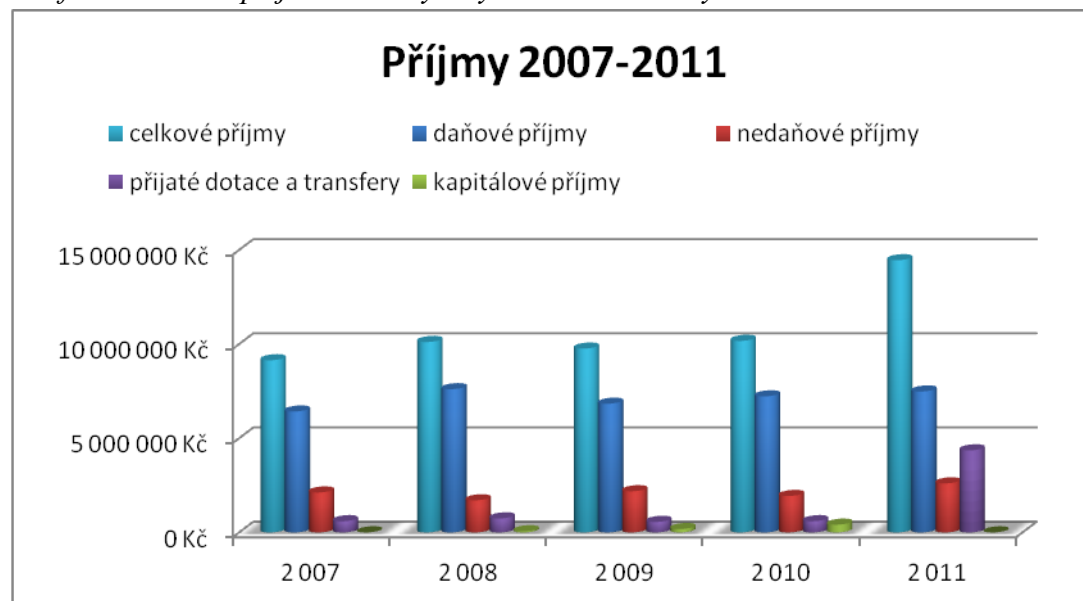
příjmech je přibližně 33 %. Kapitálové příjmy tvoří přibližně 2 % celkových příjmů obce. Problémem kapitálových příjmů je, že jsou tvořeny především příjmy z prodeje akcií a majetkových práv nebo prodejem pozemků, a proto nepředstavují stálý příjem. Data z tabulky jsou pro přehlednost zpracována do grafu číslo 5.

Tabulka 2: Struktura příjmů obce Vysoký Chlumec za roky 2007-2011

Rok	Daňové příjmy (Kč)	Nedaňové příjmy (Kč)	Kapitálové příjmy (Kč)	Přijaté dotace a transfery (Kč)	Celkové příjmy (Kč)
2007	6 419 450	2 120 410	3 560	598 070	9 141 490
2008	7 606 220	1 703 440	59 710	744 530	10 113 900
2009	6 833 880	2 186 600	179 580	562 210	9 762 270
2010	7 225 290	1 935 450	412 220	597 610	10 170 570
2011	7 485 470	2 605 220	2760	4 359 340	14 452 790
2011 (%)	51,8	18	0,2	30	100

Zdroj: Účetní výkazy obce Vysoký Chlumec (vlastní zpracování)

Graf 5: Struktura příjmů obce Vysoký Chlumec za roky 2007-2011



Zdroj: Účetní výkazy obce Vysoký Chlumec (vlastní zpracování)

Výdaje

V tabulce číslo 3 je zachycen vývoj výdajů obce Vysoký Chlumec za roky 2007-2011. Můžeme zde vidět, že výdaje mají stejně jako příjmy rostoucí trend. V roce 2007 byly celkové výdaje přibližně 9,5 mil. Kč, v roce 2011 je to již 14 mil. Kč. Rok 2011 je

stejně jako u příjmů zkreslen výdaji na spolufinancování odradonování místních zdrojů pitné vody, přesto však výdaje mají také rostoucí trend. Běžné výdaje tvoří přibližně 80 až 85 % celkových výdajů, zbylých 15 % tvoří výdaje kapitálové, kam patří například příjmy z prodeje pozemků nebo příjmy z prodeje nemovitostí. Pro větší přehlednost jsou data z tabulky zpracována do grafu číslo 6.

Tabulka 3: Struktura výdajů obce Vysoký Chlumeč za roky 2007-2011

Rok	Běžné výdaje (Kč)	Kapitálové výdaje (Kč)	Celkové výdaje (Kč)
2007	8 104 930	865 190	8 970 120
2008	7 909 780	1 815 340	9 725 120
2009	8 747 270	1 736 330	10 483 600
2010	8 355 220	3 061 430	11 416 650
2011	11 851 140	110 200	11 961 340
2011 (%)	99,1	0,9	100

Zdroj: Účetní výkazy obce Vysoký Chlumeč (vlastní zpracování)

Graf 6: Struktura výdajů obce Vysoký Chlumeč za roky 2007-2011



Zdroj: Účetní výkazy obce Vysoký Chlumeč (vlastní zpracování)

4.4 Přehled příjmů a výdajů obce Dublovice za období 2007 – 2011

Příjmy

V níže uvedené tabulce č. 4 je zachycen vývoj příjmů obce Dublovice. Vývoj příjmů je značně kolísavý, nelze tudíž určit, zda příjmy v této časové řadě rostou, nebo klesají. Z tabulky je vidět, že svého maxima dosáhly v roce 2008, kdy jejich výše činila více než 16 mil. Kč. V roce 2009 pak celkové příjmy poklesly přibližně o 3 mil. Kč, což bylo

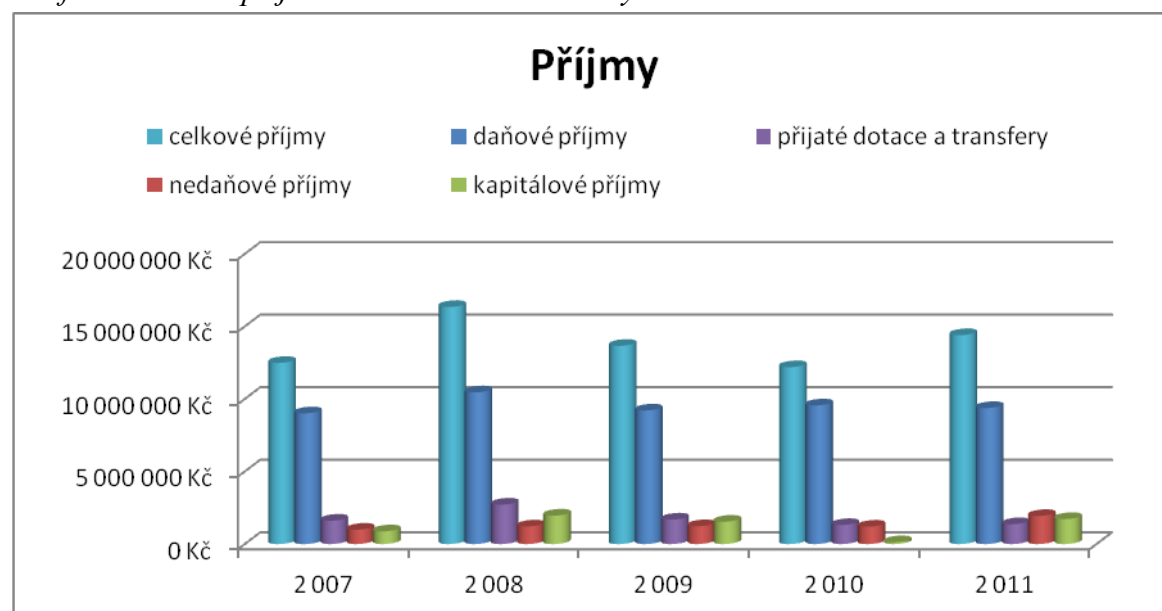
způsobeno světovou hospodářskou krizí, která vypukla v roce 2008. Pokles příjmů pokračoval i v roce 2010, ale v roce 2011 zaznamenaly příjmy obce poměrně výrazný nárůst. Tento nárůst byl ovšem způsoben prodejem rekreačního střediska ve Zvíroticích, které obec vlastnila. Vedení obce by se proto mělo chovat opatrně a nepředpokládat, že příjmy porostou i v následujícím roce. Pro větší přehlednost jsou data z tabulky zpracovány do grafu číslo 7.

Tabulka 4: Struktura příjmů obce Vysoký Dublovice za roky 2007-2011

Rok	Daňové příjmy (Kč)	Nedaňové příjmy (Kč)	Kapitálové příjmy (Kč)	Přijaté dotace a transfery (Kč)	Celkové příjmy (Kč)
2007	9 012 870	990 900	875 190	1 608 800	12 487 760
2008	10 453 680	1 213 690	1 960 230	2 717 290	16 344 890
2009	9 209 440	1 229 510	1 538 500	1 685 480	13 662 930
2010	9 557 130	1 199 500	126 750	1 311 260	12 194 640
2011	9 374 980	1 933 960	1 725 720	1 368 880	14 403 540
2011 (%)	65,1	13,4	12	9,5	100

Zdroj: Účetní výkazy obce Dublovice (vlastní zpracování)

Graf 7: Struktura příjmů obce Dublovice za roky 2007-2011



Zdroj: Účetní výkazy obce Dublovice (vlastní zpracování)

Výdaje

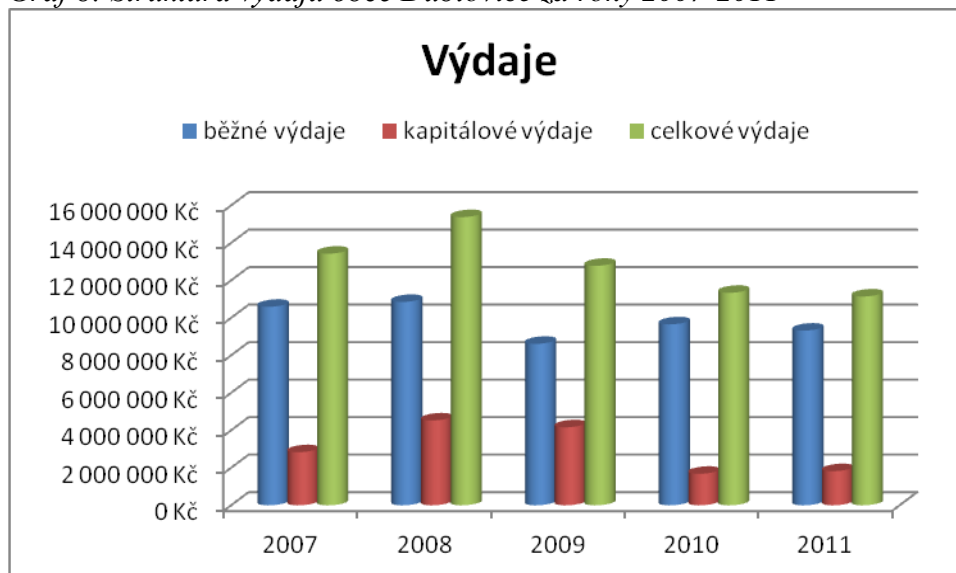
V následující tabulce číslo 5 je zachycen přehled výdajů obce Dublovice ve sledovaném období 2007 – 2011. Vývoj výdajů je podobný vývoji příjmů za stejné období, i zde je značně kolísavý. V roce 2008 byly výdaje nejvyšší, přesahovaly hodnotu 15 mil. Kč. Rok 2009 přinesl výrazný pokles výdajů oproti předcházejícímu roku. Tento pokles pokračoval až do roku 2011, kdy byla celková výše výdajů přibližně 11 mil. Kč. Pro lepší přehlednost je opět tabulka zpracována do grafu číslo 8.

Tabulka 5: Struktura výdajů obce Dublovice za roky 2007-2011

Rok	Běžné výdaje (Kč)	Kapitálové výdaje (Kč)	Celkové výdaje (Kč)
2007	10 593 370	2 832 580	13 425 950
2008	10 851 740	4 526 330	15 378 070
2009	8 616 240	4 163 020	12 779 260
2010	9 657 300	1 682 300	11 339 600
2011	9 320 510	1 822 240	11 142 750
2011 (%)	83,6	16,4	100

Zdroj: Účetní výkazy obce Dublovice (vlastní zpracování)

Graf 8: Struktura výdajů obce Dublovice za roky 2007-2011



Zdroj: Účetní výkazy obce Dublovice (vlastní zpracování)

4.4.1 Saldo příjmů a výdajů obcí Dublovice a Vysoký Chlumeč

Jedná se o běžné příjmy a výdaje. Běžné výdaje obsahují především výdaje na činnost územní samosprávy, zatímco běžné příjmy obsahují: daňové příjmy, nedaňové příjmy a dotace na činnost územní samosprávy. Saldo příjmů a výdajů nám říká, kolik finančních prostředků je obec schopna si “našetřit” na investiční (kapitálové) výdaje z běžných příjmů.

Saldo příjmů a výdajů obce Vysoký Chlumeč

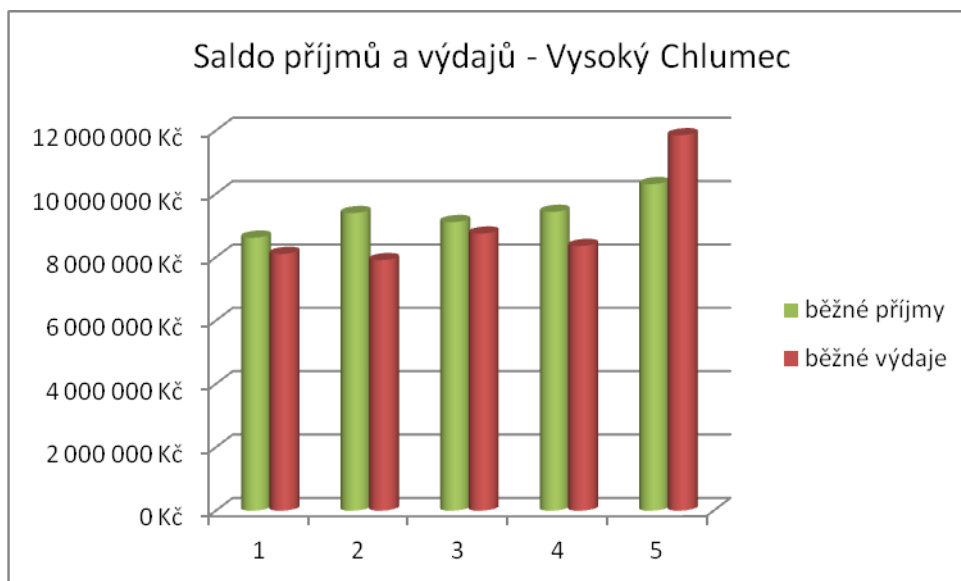
Tabulka 6: Struktura příjmů a výdajů obce Vysoký Chlumeč roky 2007 - 2011

	2007	2008	2009	2010	2011
Běžné příjmy (Kč)	8 617 820	9 393 960	9 110 580	9 432 940	10 308 390
Běžné výdaje (Kč)	8 104 930	7 909 780	8 747 270	8 355 220	11 851 140
Saldo (Kč)	512 890	1 484 180	363 310	1 077 720	-1 542 750

Zdroj: Účetní výkazy obce Vysoký Chlumeč (vlastní zpracování)

Vysoký Chlumeč měl v letech 2007 – 2010 kladný zůstatek rozdílu příjmů a výdajů, tedy rozpočtový přebytek. Znamená to, že např. v roce 2007 si Vysoký Chlumeč “naspořil” přibližně 0,5 mil. Kč, které mohly sloužit k financování investic. V roce 2011 se však hodnota salda propadla až na – 1,5 mil. Kč, tudíž obci vznikl v tomto roce rozpočtový deficit. Tento propad byl způsoben zvýšenými výdaji na obecní zdroje pitné vody. Celkem si Vysoký Chlumeč za sledované období “našetřil” přibližně 2 mil. Kč na investiční výdaje. Celkový součet rozpočtového přebytku činí přibližně 3,4 mil. Kč a rozpočtového deficitu 1,5 mil. Kč.

Graf 9: Struktura příjmů a výdajů obce Vysoký Chlumeč za roky 2007-2011



Zdroj: Účetní výkazy obce Vysoký Chlumec (vlastní zpracování)

Saldo příjmů a výdajů obce Dublovice

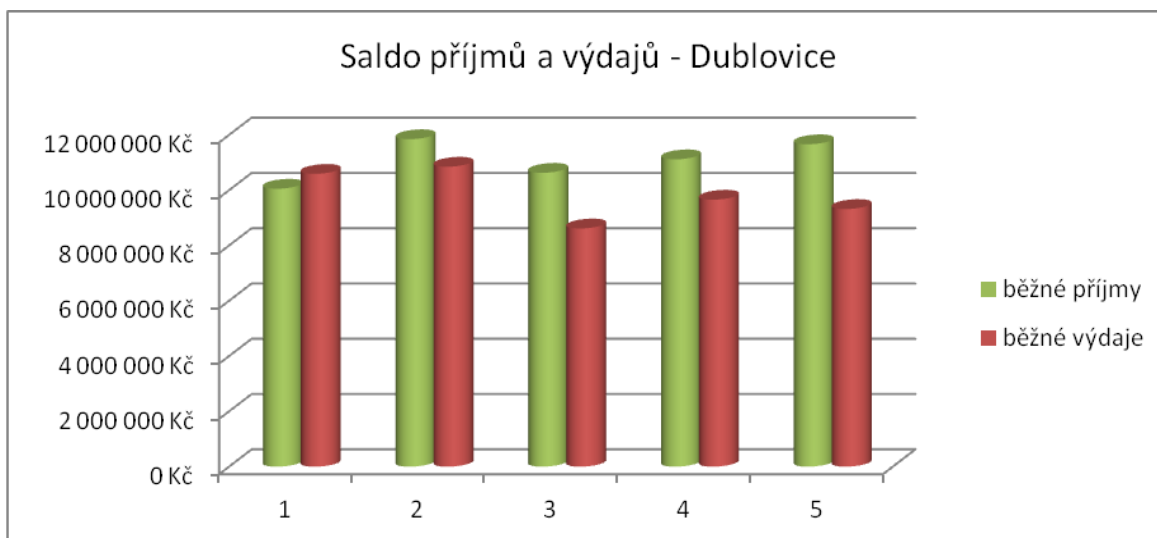
Tabulka 7: Struktura příjmů a výdajů obce Dublovice za roky 2007 - 2011

	2007	2008	2009	2010	2011
Běžné příjmy (Kč)	10 053 770	11 847 370	10 630 250	11 117 230	11 663 040
Běžné výdaje (Kč)	10 593 370	10 851 740	8 616 240	9 657 300	9 320 510
Saldo (Kč)	-539 600	995 630	2 014 010	1 459 930	2 342 530

Zdroj: Účetní výkazy obce Dublovice (vlastní zpracování)

Dublovice zaznamenaly rozpočtový deficit v roce 2007 a od té doby v každém roce dosáhly rozpočtového přebytku. Deficit, který obci vznikl v roce 2007 byl důsledkem výstavby tělocvičny, kterou obec financovala. Celkem si Dublovice za sledované období "našetřila" přibližně 6,3 mil. Kč na investiční výdaje. V letech 2008 – 2011 dosáhla obec rozpočtového přebytku ve výši přibližně 6,8 mil. Kč. Rozpočtový deficit obce v roce 2007 byl přibližně ve výši 0,5 mil. Kč.

Graf 10: Struktura příjmů a výdajů obce Dublovice za roky 2007-2011



Zdroj: Účetní výkazy obce Dublovice (vlastní zpracování)

Na závěr lze konstatovat, že saldo běžných příjmů a výdajů dopadlo lépe pro obec Dublovice. Vysoký Chlumeč ve sledovaném dosáhl přebytku běžných příjmů nad běžnými výdaji v celkové výši přibližně 2 mil. Kč, zatímco Dublovice ve stejném období dosáhly trojnásobného přebytku. Obec Dublovice je tedy schopna financovat kapitálové výdaje pomocí běžných příjmů mnohem lépe, než Vysoký Chlumeč.

4.5 Výpočet ukazatelů za sledované období pro obec Vysoký Chlumeč a Dublovice

V této části budou do tabulek zpracovány výpočty jednotlivých ukazatelů za sledované období 2007 – 2011. Jejich výsledky budou pro přehlednost uvedeny v tabulce. Nejprve budou vypočteny hodnoty pro obec Vysoký Chlumeč, poté pro obec Dublovice. Na závěr budou výsledky jednotlivých ukazatelů porovnány mezi obcemi.

4.5.1 Výpočet ukazatelů pro obec Vysoký Chlumeč

Pohotov likvidita

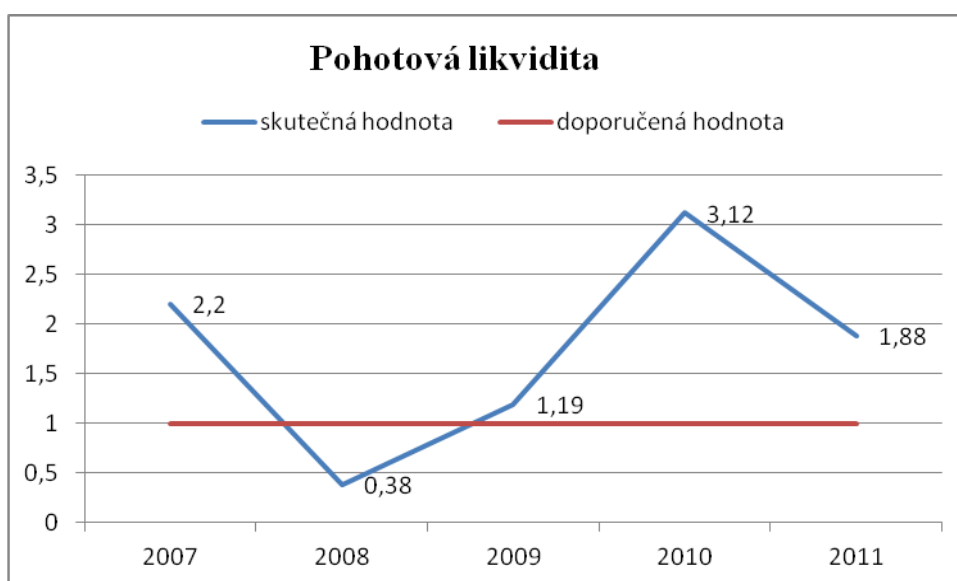
Tabulka 8: Pohotov likvidita obce Vysok Chlumeck v letech 2007 - 2011

	2007	2008	2009	2010	2011
Penze a jejich ekvivalenty (K)	956 070	393 070	1 007 590	932 000	939 660
Krtkodob pohledvky (K)	337 010	219 640	899 980	900 000	2 006 000
Krtkodob zvazky (K)	588 000	1 611 600	1 597 990	588 000	1 566 000
U 1	2,20	0,38	1,19	3,12	1,88

Zdroj: uetn vykazy obce Vysok Chlumeck (vlastn zpracovn)

Ukazatel pohotov likvidity by se mel pohybovat okolo hodnoty 1. Tento ukazatel vyjadruje, jak je obec schopn kryt sv krtkodob zvazky pomoc penz a jejich ekvivalent a krtkodobmi pohledvkami. Hodnoty tohoto ukazatele u obce Vysok Chlumeck se pohybuj v rozmez 0,38 – 3,12. Nelze u nich rozpoznat adn trend, hodnoty se nepravideln strdaj a s vyjimkou roku 2009 nebylo dosaeno ani vzdlen doporuen hodnoty. V roce 2008 je pohotov likvidita velmi nzk a tudz lze říci, e obec byla v tomto roce nesolventn. V letech 2007, 2010 a 2011 je naopak vrazn vy než doporuen hodnota 1, je tedy mon konstatovat, e obec v tchto letech dostaten neinvestovala, tudz byly penze neefektivn vzany.

Graf 11: Pohotov likvidita obce Vysok Chlumeck v letech 2007-2011



Zdroj: uetn vykazy obce Vysok Chlumeck (vlastn zpracovn)

Mra finann stability

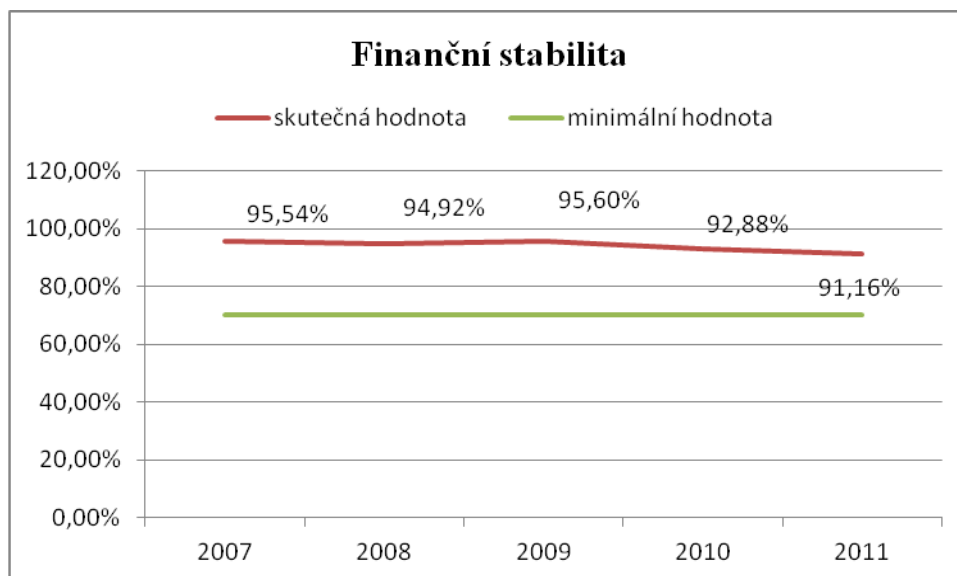
Tabulka 9: Míra finanční stability obce Vysoký Chlumeč v letech 2007 - 2011

	2007	2008	2009	2010	2011
Vlastní kapitál (Kč)	47 209 960	49 765 480	52 690 690	51 191 000	51 908 000
Celkový kapitál (Kč)	49 413 760	52 427 940	55 113 740	55 114 000	56 944 000
U 2	95,54 %	94,92 %	95,60 %	92,88 %	91,16 %

Zdroj: Účetní výkazy obce Vysoký Chlumeč (vlastní zpracování)

Ukazatel míry finanční nezávislosti/stability se u obce Vysoký Chlumeč ve sledovaném období 2007 – 2011 pohyboval vždy nad úrovní 90 %. Hodnota ukazatele vykazovala ve sledovaném období pokles, avšak stále se pohybovala velmi vysoko. Vzhledem k doporučené hodnotě tohoto ukazatele u municipálních firem, která je nad 70 %, lze konstatovat, že obec je vysoce stabilní. Pokud by hodnota klesla pod 50 %, bylo by třeba začít věnovat větší pozornost důvodům, které k tomu vedly. Hodnota pod 30 % by byla známkou nestability.

Graf 12: Míra finanční stability obce Vysoký Chlumeč v letech 2007-2011



Zdroj: Účetní výkazy obce Vysoký Chlumeč (vlastní zpracování)

Autarkie hlavní činnosti na bázi příjmů a výdajů

Tabulka 10: Autarkie HČ na bázi příjmů a výdajů obce V. Chlumec v letech 2007 - 2011

	2007	2008	2009	2010	2011
Výnosy z hlavní činnosti (Kč)	X	X	X	9 783 000	12 859 670
Náklady hlavní činnosti (Kč)	X	X	X	7 876 000	13 693 570
U 3	X	X	X	124 %	94 %

Zdroj: Účetní výkazy obce Vysoký Chlumec (vlastní zpracování)

Ukazatel autarkie hlavní činnosti (dále jen HČ) na bázi příjmů a výdajů říká, jak je obec schopna pokrývat náklady z HČ prostřednictvím výnosů z HČ. Za ideální hodnotu je považováno 100%. Vzhledem k tomu, že povinnost vést výkazy zisku a ztráty mají obce až od roku 2010, jsou zde pouze hodnoty za poslední 2 roky. Doporučené hodnoty 100 % obec nedosáhla ani v jednom ze sledovaných období. Pokud je hodnota nad 100 %, je to v pořádku. Problémem je rok 2011, kdy hodnota klesla pod doporučených 100 %. V případě, že by došlo k poklesu i v dalším roce, je nutné, aby si vedení obce zanalyzovalo důvody, které k tomu vedly.

Finanční rovnováha

Tabulka 11: Finanční rovnováha Vysokého Chlumce v letech 2007 - 2011

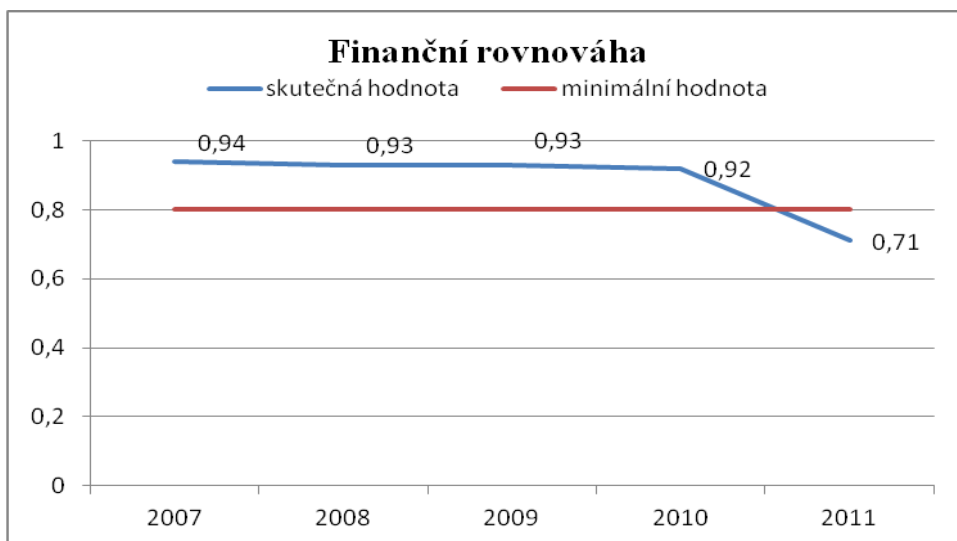
	2007	2008	2009	2010	2011
Běžné příjmy (Kč)	8 617 820	9 393 960	9 110 580	9 432 940	10 308 390
Celkové příjmy (Kč)	9 141 490	10 113 900	9 762 270	10 170 570	14 452 790
U 4	0,94	0,93	0,93	0,92	0,71

Zdroj: Účetní výkazy obce Vysoký Chlumec (vlastní zpracování)

Ideální/kritická hodnota ukazatele finanční rovnováhy není přesně dána, proto byl tento ukazatel konzultován s účetní J. Kopkovou a jako dostačující pro něj byla určena hodnota 0,8. Vzhledem k tomu, že tento ukazatel hodnotí závislost obce na mimořádných příjmech, bude snahou každé obce tento ukazatel maximalizovat. Hodnoty tohoto ukazatele u obce Vysoký Chlumec se pohybovaly nejčastěji kolem 0,9. Tato hodnota nám říká, že z celkových příjmů obce tvoří přibližně 90 % daňové a nedaňové a 10 % přijaté dotace a transfery. Tato hodnota může být tedy po konzultaci s účetní obce brána jako dostačující. Výjimkou je rok 2011, v kterém se jednalo o mimořádný výkyv, protože

v tomto roce byla obcí čerpána mimořádná dotace na odradonování místních zdrojů pitné vody, tudíž mu není přikládána velká vypovídací schopnost v rámci uvedeného ukazatele.

Graf 13: Finanční rovnováha Vysokého Chlumce v letech 2007-2011



Zdroj: Účetní výkazy obce Vysoký Chlumeč (vlastní zpracování)

Ukazatel dluhové služby

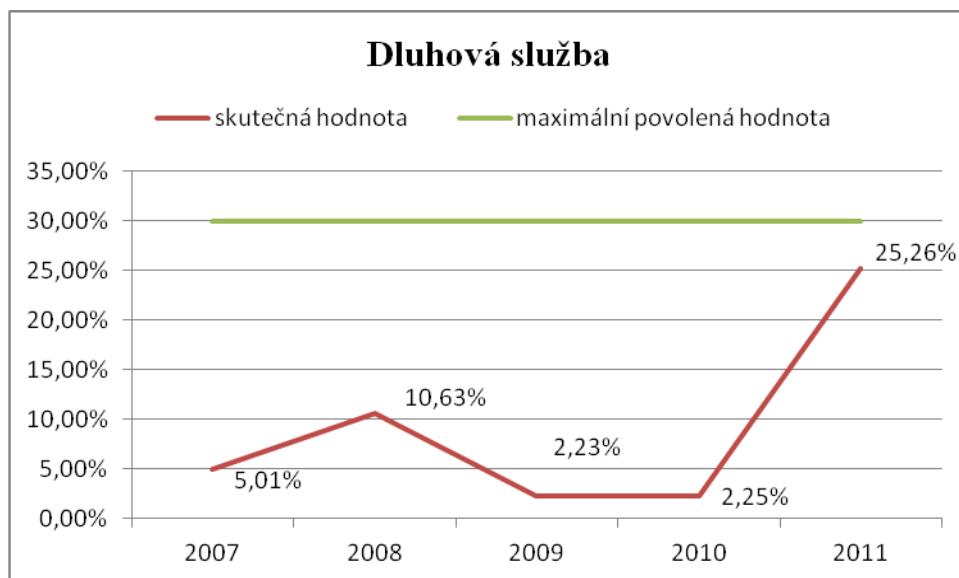
Tabulka 12: Ukazatel dluhové služby u Vysokého Chlumce v letech 2007 - 2011

	2007	2008	2009	2010	2011
Dluhová služba (Kč)	432 150	998 140	202 720	211 920	2 549 070
Dluhová základna (Kč)	8 617 720	9 393 960	9 110 580	9 432 940	10 090 690
U 5 (%)	5,01	10,63	2,23	2,25	25,26

Zdroj: Účetní výkazy obce Vysoký Chlumeč (lastní zpracování)

Hodnota ukazatele dluhové služby doporučená ministerstvem financí je 30 %. Pokud by obec tuto hodnotu překročila, byla by na tuto skutečnost ministerstvem financí písemně upozorněna. Ukazatel dluhové služby u obce Vysoký Chlumeč se ovšem pohyboval bezpečně pod hranicí 30 %, zhruba mezi 2 % - 10%. Výjimkou byl u tohoto ukazatele opět rok 2011 (25,26 %), kdy obec jednorázově splatila půjčku, jenž jí byla poskytnuta na opravu bytových domů ve vlastnictví obce. Výše splátky činila přibližně 2 150 000 Kč, pokud by tedy v tomto roce částka nebyla splacena, byla by hodnota ukazatele dluhové služby přibližně 4 %, což je naprosto v pořádku. Závěrem lze tedy konstatovat, že i v rámci ukazatele dluhové služby je v obci vše v pořádku.

Graf 14: Ukazatel dluhové služby u Vysokého Chlumce v letech 2007-2011



Zdroj: Účetní výkazy obce Vysoký Chlumec (vlastní zpracování)

Daňové příjmy na jednoho obyvatele

Tabulka 13: Daňové příjmy/obyvatele u Vysokého Chlumce v letech 2007 - 2011

	2007	2008	2009	2010	2011
Daňové příjmy (Kč)	6 419 450	7 606 220	6 833 880	7 225 290	7 485 470
Počet obyvatel	801	799	809	817	834
U 7 (Kč/obyvatele)	8 014	9 520	8 447	8 844	8 975

Zdroj: Účetní výkazy obce Vysoký Chlumec (Vlastní zpracování)

Poznámka: Počet obyvatel je dostupný na <http://mfcr.cz>

Ukazatel daňových příjmů na jednoho obyvatele nemá stanovenou doporučenou/kritickou hodnotu, které by měl dosahovat, případně pod kterou by neměl klesnout. Tento ukazatel slouží především pro porovnávání obcí, které mají rozdílný počet obyvatel. Vysoký Chlumec se bude snažit o maximalizaci tohoto ukazatele, protože jak je vidět v tabulce, počet obyvatel stále roste což znamená, že pokud poroste tento ukazatel, tak porostou obci i její daňové příjmy. Vývoj tohoto ukazatele má u obce Vysoký Chlumec rostoucí trend, ale v r. 2009 v důsledku krize zaznamenal výrazný propad oproti r.2008, v následujících letech však hodnota daňových příjmů na jednoho obyvatele dále rostla.

Zadluženost na jednoho obyvatele

Tabulka 14: Zadluženost na obyvatele Vysokého Chlumce v letech 2007 - 2011

	2007	2008	2009	2010	2011
Celková zadluženost (Kč)	1 126 040	874 210	710 040	1 881 000	646 220
Počet obyvatel	801	799	809	817	834
U 8 (Kč/obyvatele)	1 406	1094	878	2 302	775

Zdroj: Účetní výkazy obce Vysoký Chlumec (vlastní zpracování)

Poznámka: Počet obyvatel je dostupný na <http://mfcr.cz>

Ukazatel zadluženosti je jedním z ukazatelů, které sleduje ministerstvo financí. Snahou každé obce je tento ukazatel minimalizovat. U obce Vysoký Chlumec se pohyboval v rozmezí 775 Kč/obyvatele – 2 302 Kč/obyvatele. Přestože částka 2 302 Kč na obyvatele je poměrně vysoké číslo, lze konstatovat, že občané obce mohou být bez obav. Zadluženost je tvořena bankovními úvěry, kterými obec většinou spolufinancuje dotační programy. Na základě zkušeností z předešlých let je vidět, že obec si na splácení těchto úvěrů vždy vyčlenila dostatečné prostředky. Výkyv směrem nahoru v roce 2010 byl způsoben přiznanou dotací obci, která měla sloužit na odradonování místních zdrojů pitné vody a byla podmíněna spolufinancováním této akce obcí, což bylo zajištěno bankovním úvěrem, který v tomto roce zvýšil zadluženost obce. Problém by nastal, kdyby se zadluženost každoročně zvyšovala. Pokud se jedná pouze o výkyvy v jednotlivých letech, není to ještě signál toho, že není něco v pořádku. Tento ukazatel byl vybrán především pro porovnávání mezi obcemi.

Tabulka 15: Souhrn vypočtených ukazatelů pro Vysoký Chlumec v letech 2007 - 2011

Ukazatel	2007	2008	2009	2010	2011
Pohotová likvidita	2,20	0,38	1,19	3,12	1,88
Míra finanční stability	95,54 %	94,92 %	95,60 %	92,88 %	91,16 %
Autarkie HČ na bázi výnosů a výdajů	X	X	X	124 %	94 %
Finanční rovnováha	0,94	0,93	0,93	0,92	0,71
Ukazatel dluhové služby	5,01 %	10,63 %	2,23 %	2,25 %	25,26 %
Daňové příjmy na jednoho obyvatele	8 014	9 520	8 447	8 844	8 975
Zadluženost na jednoho obyvatele	1 406	1 094	878	2 302	775

Zdroj: Účetní výkazy obce Vysoký Chlumec (lastní zpracování)

V tabulce číslo 15 jsou shrnuty hodnoty všech osmi zvolených ukazatelů pro obec Vysoký Chlumec. Pohotová likvidita nám odhalila nedostatek v nakládání s finančními prostředky, které obec nedostatečně investovala (roky 2007, 2010, 2011) nebo dosahovala hodnot, které představují nesolventnost obce (rok 2008). Jediným rokem, kdy obec dosáhla téměř ideální hodnoty pohotovosti likvidity je rok 2009, kdy obec měla pohotovost likvidity ve výši 1,19. Doporučením pro obec je tedy pokusit se najít nějakou možnost investování finančních prostředků, které jsou zbytečně vázány na účtech obce a v jejích krátkodobých pohledávkách. Přesto však Vysoký Chlumec v tomto ukazateli nepropadl, protože se jedná o obec, jejíž hlavním zájmem je činnost místní správy a chod obce, nikoliv tvorba zisku, jako je tomu u normálních podniků.

Míra finanční stability obce se zde pohybovala vždy nad 90 %, což je velmi dobrá hodnota. Doporučenou hodnotou ukazatele finanční stability je 70 % . Obec ve sledovaném období dosahovala vždy nad hranici 90 %, proto je možné konstatovat, že obec Vysoký Chlumec je finančně stabilní. Doporučením pro vedení obce je však sledovat další vývoj tohoto ukazatele, protože ve sledovaném období měl klesající trend. Pokud by tento trend pokračoval i v dalších letech, bylo by třeba zakročit.

Autarkie hlavní činnosti na bázi výnosů a výdajů je vypočtena pouze pro roky 2010 a 2011. Obce vedou výkaz zisku a ztráty povinně od roku 2010, s výjimkou těch obcí, které podnikaly už dříve, což není případ Vysokého Chlumce. Doporučené hodnoty 100 % obec nedosáhla. Zatímco v roce 2010 byla hodnota nad 100 %, v roce 2011 se ocitla pod doporučenou hodnotou. Pokud by pokračoval pokles této hodnoty i v dalších letech, mělo by vedení obce zanalyzovat důvody tohoto poklesu a zakročit.

Ukazatel finanční rovnováhy, pro něhož byla jako spodní hranice určena hodnota 0,8, se u Vysokého Chlumce pohyboval kolem čísla 0,9. V roce 2011 hodnota klesla na pouhých 0,71, což je poměrně špatná hodnota. Tento výkyv byl způsoben dotací ve výši 4,5 milionu Kč, která byla určena k odradonování místních zdrojů pitné vody. Vzhledem k tomu, že se jednalo pouze o jednoletý výkyv, lze konstatovat, že existence obce není závislá na mimořádných příjmech.

Ukazatel dluhové služby nevykazoval stálou hodnotu, nízké hodnoty byly v letech 2007, 2009 a 2010, naopak vysokých hodnot dosahoval v letech 2008 a 2011. V žádném ze sledovaných období však nepřekročil hranici 30 %, kterou u obcí sleduje ministerstvo financí. Právě na základě ukazatele dluhové služby jsou obcím udělovány dotace, proto je důležité, aby Vysoký Chlumelec tuto hranici nepřekročil. Výkyv tohoto ukazatele v roce 2011 byl způsoben jednorázovým splacením půjčky, kterou obec využila na rekonstrukci bytových prostor v jejím vlastnictví.

Ukazatel daňových příjmů na jednoho obyvatele má u Vysokého Chlumce rostoucí trend. Daňové příjmy připadající na jednoho obyvatele se pohybovaly v rozmezí mezi osmi až devíti tisíci korun. Výjimkou je rok 2008, kdy hodnota tohoto ukazatele přesáhla devět a půl tisíce korun. V r. 2009 zaznamenala výrazný pokles způsobený světovou ekonomickou krizí – zvýšila se nezaměstnanost a firmám, které podnikaly na území obce se v důsledku úbytku práce snížily obraty. Posledním ukazatelem je zadluženost na jednoho obyvatele. Stejně jako ukazatel daňových příjmů i tento ukazatel slouží především pro srovnání dvou a více obcí. Jeho hodnota se u Vysokého Chlumce pohybovala v rozmezí 800 -2 300 Kč. Hodnoty byly ovlivněny především bankovními úvěry, které obec čerpala na jednotlivé projekty, jež byly často spolufinancovány z prostředků státního rozpočtu nebo Evropské unie. Vzhledem k tomu, že obec nikdy dopředu s určitostí neví, jaké dotace jí budou přiděleny, a jakou částkou bude muset jednotlivé dotační programy spolufinancovat, nelze odvodit nějaký trend v hodnotách tohoto ukazatele.

4.5.2 Výpočet ukazatelů pro obec Dublovice

Pohotová likvidita

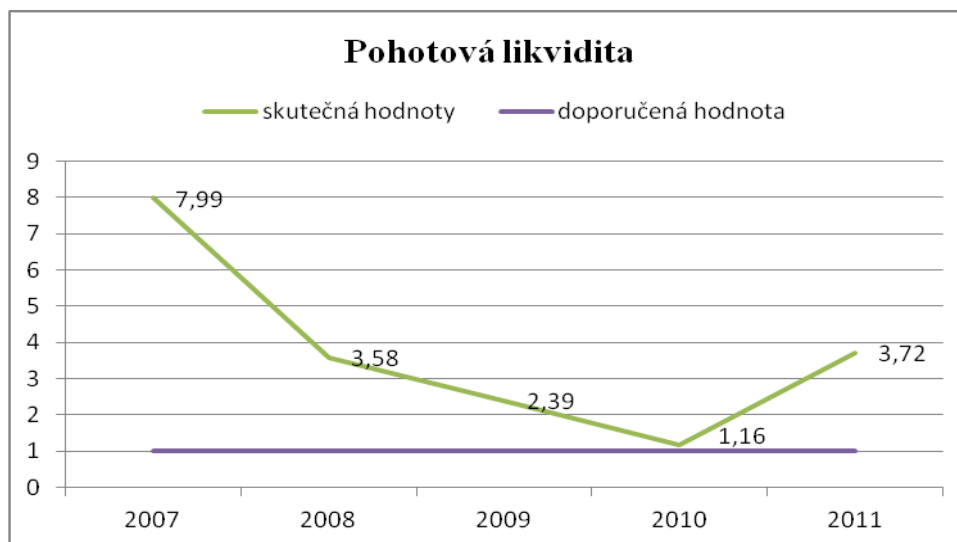
Tabulka 16: Pohotová likvidita u obce Dublovice v letech 2007 – 2011

	2007	2008	2009	2010	2011
Peníze a jejich ekvivalenty (Kč)	1 077 240	280 690	189 000	69 000	2 373 680
Krátkodobé pohledávky (Kč)	246 250	293 720	420 240	1 018 000	337 740
Krátkodobé závazky (Kč)	165 560	160 560	254 900	938 000	729 070
U 1	7,99	3,58	2,39	1,16	3,72

Zdroj: Účetní výkazy obce Dublovice (vlastní zpracování)

Ukazatel pohotové likvidity by se měl pohybovat okolo 1. Tento ukazatel vyjadřuje, jak je obec schopna krýt své krátkodobé závazky pomocí peněz a jejich ekvivalentů a krátkodobými pohledávkami. Hodnoty tohoto ukazatele u obce Dublovice se pohybovaly v rozmezí 1,16 – 7,99. V grafu číslo 15 je možné v období 2007 – 2010 pozorovat klesající trend, který vyvrcholil v roce 2010, kdy byla hodnota pohotové likvidity téměř ideální (1,16). V roce 2011 se ale opět výrazně zvýšila, a to až na 3,72. Příčinou tohoto zvýšení byl vysoký zůstatek na běžném účtu obce, který byl způsoben prodejem rekreačního střediska ve Zvíroticích. Hodnota 7,99, která byla spočtena pro rok 2007 je extrémě vysoká, obec v tomto období vážala zbytečně mnoho finančních prostředků, které mohla efektivně investovat. Celkově lze konstatovat, že obec dostatečně neinvestovala a finanční prostředky byly tudíž neefektivně vázány.

Graf 15: Pohotová likvidita u Dublovic v letech 2007-2011



Zdroj: Účetní výkazy obce Dublovice (vlastní zpracování)

Míra finanční stability

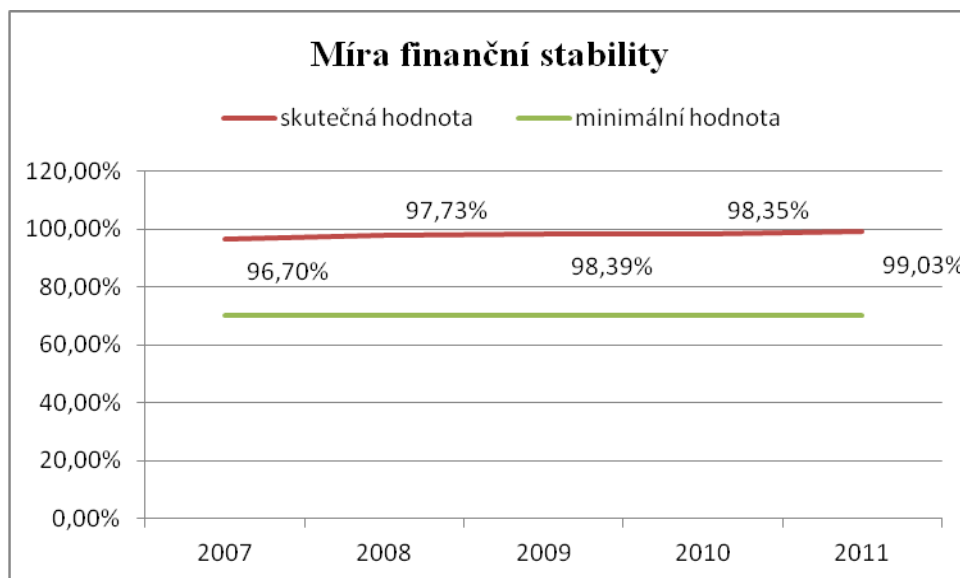
Tabulka 17: Míra finanční stability u obce Dublovec v letech 2007 – 2011

	2007	2008	2009	2010	2011
Vlastní kapitál (Kč)	91 711 180	95 526 210	100 557 260	99 000 000	82 463 590
Celkový kapitál (Kč)	94 595 950	97 741 900	102 197 960	100 660 000	83 270 260
U 2	96,70 %	97,73 %	98,39 %	98,35 %	99,03 %

Zdroj: Účetní výkazy obce Dublovice (vlastní zpracování)

Ukazatel míry finanční nezávislosti/stability se u obce Dublovice ve sledovaném období 2007 – 2011 pohyboval vždy nad úrovní 96 %. Hodnota ukazatele vykazovala ve sledovaném období růst a v roce 2011 dosáhla na hranici 99 %, což je vynikající hodnota. Vzhledem k tomu, že doporučená hodnota tohoto ukazatele je u municipálních firem nad 70 %, lze říci, že obec je vysoce stabilní. Pokud by hodnota klesla pod 50 %, bylo by třeba začít věnovat větší pozornost důvodům, které k tomu vedly. Hodnota pod 30 % by byla znakem nestability. Tyto kritické hodnoty ovšem u obce Dublovice v současné době nejsou aktuální, obec v tomto ukazateli dosahuje vynikajících hodnot.

Graf 16: Míra finanční stability u Dublovic v letech 2007-2011



Zdroj: Účetní výkazy obce Dublovice (vlastní zpracování)

Autarkie hlavní činnosti na bázi příjmů a výdajů

Tabulka 18: Autarkie HČ na bázi příjmů a výdajů Dublovic v letech 2007 – 2011

	2007	2008	2009	2010	2011
Výnosy z hlavní činnosti (Kč)	54 160	X	X	12 369 000	13 546 380
Náklady hlavní činnosti (Kč)	33 970	X	X	9 658 000	14 786 890
U 3	159 %	X	X	128 %	92 %

Zdroj: Účetní výkazy obce Dublovice (vlastní zpracování)

Ukazatel autarkie hlavní činnosti (dále jen HČ) na bázi příjmů a výdajů říká, jak je obec schopná pokrývat náklady z HČ prostřednictvím výnosů z HČ. Za ideální hodnotu je považováno 100%. Povinnost vést výkaz zisku a ztráty mají obce až od roku 2010. Obec Dublovice tento výkaz vedla již dříve, protože působila jako provozovatel rekreačního střediska ve Zvíroticích, a to v letech 2005 – 2007, v tabulce 18 je zachycen již pouze rok 2007. Doporučené hodnoty 100 % obec nedosáhla ani v jednom roce. V letech 2007 a 2010 však přesáhla hodnotu 100 %, která je považována za dostatečnou, problém nastal v roce 2011, kdy hodnota klesla pod hranici 100 %. Pokud by pokles pokračoval i v dalších letech, musela by obec zjistit důvody, které k tomu vedli.

Finanční rovnováha

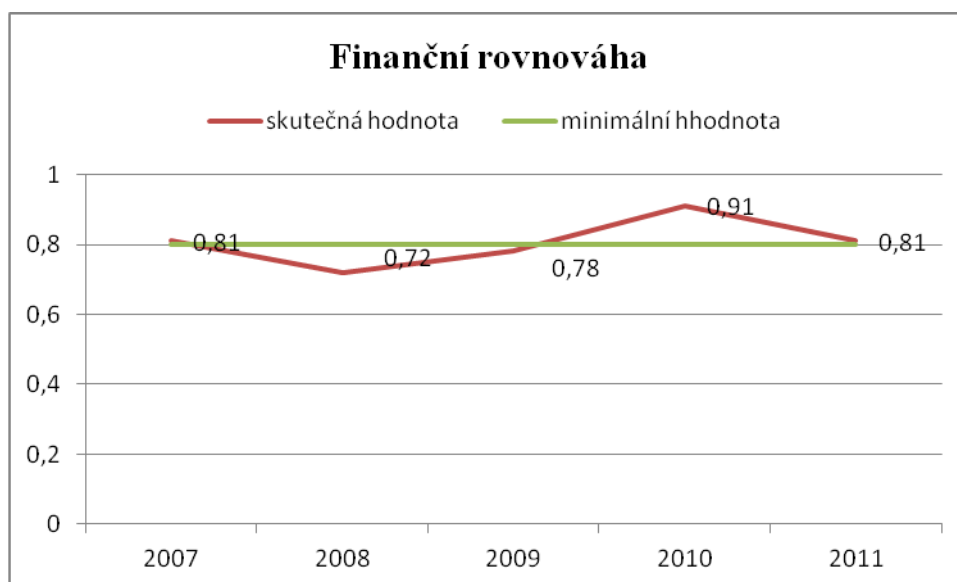
Tabulka 19: Finanční rovnováha obce Dublovice v letech 2007 – 2011

	2007	2008	2009	2010	2011
Běžné příjmy (Kč)	10 053 770	11 847 370	10 630 250	11 117 230	11 663 040
Celkové příjmy (Kč)	12 487 760	16 344 890	13 668 930	12 194 640	14 403 540
U 4	0,81	0,72	0,78	0,91	0,81

Zdroj: Účetní výkazy obce Dublovice (vlastní zpracování)

Ideální/kritická hodnota ukazatele finanční rovnováhy není přesně dána, proto byl tento ukazatel konzultován s účetní obce J. Kopkovou. Jako dostačující byla určena hodnota 0,8. Vzhledem k tomu, že tento ukazatel hodnotí závislost obce na mimořádných příjmech, bude snahou každé obce tento ukazatel maximalizovat. Jeho hodnoty u obce Dublovice dosahují poměru běžných ku celkovým příjmům průměrně kolem 0,8, to znamená, že z celkových příjmů obce tvoří přibližně 80 % běžné příjmy a 20 % přijaté dotace a transfery. Tuto hodnotu po konzultaci s účetní obce lze tedy brát jako dostačující. Výjimkou je rok 2008, kdy klesla v důsledku přijaté dotace ve výši téměř 2 mil. Kč na 0,72.

Graf 17: Finanční rovnováha obce Dublovice v letech 2007-2011



Zdroj: Účetní výkazy obce Dublovice (vlastní zpracování)

Ukazatel dluhové služby

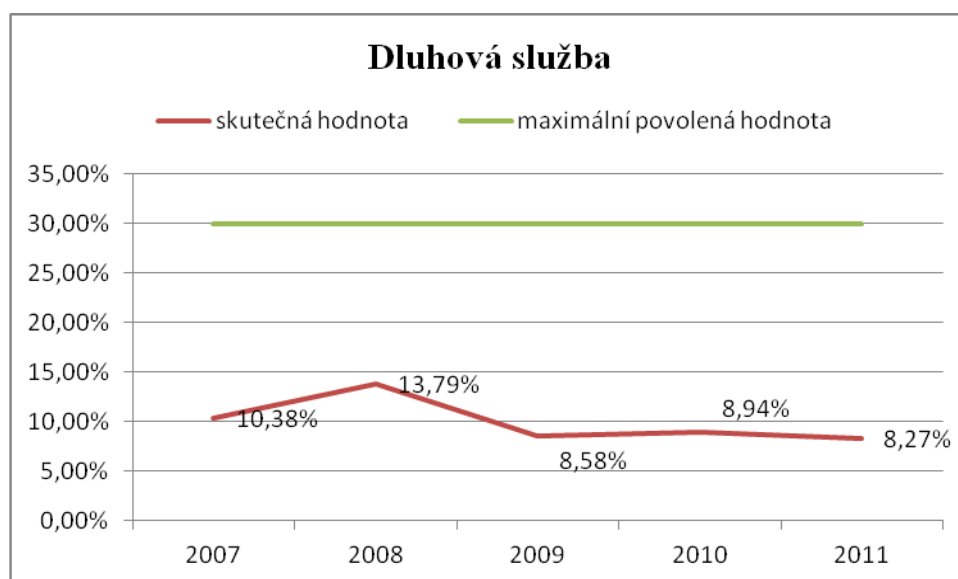
Tabulka 20: Ukazatel dluhové služby obce Dublovice v letech 2007 – 2011

	2007	2008	2009	2010	2011
Dluhová služba (Kč)	1 147 310	1 903 960	1 043 990	1 005 290	964 820
Dluhová základna (Kč)	11 048 640	13 807 600	12 168 750	11 243 980	11 663 090
U 5	10,38 %	13,79 %	8,58 %	8,94 %	8,27 %

Zdroj: Účetní výkazy obce Dublovice (vlastní zpracování)

Hodnota ukazatele dluhové služby doporučená ministerstvem financí je 30 %. Pokud by obec tuto hodnotu překročila, byla by na tuto skutečnost ministerstvem financí písemně upozorněna. Ukazatel dluhové služby u obce Dublovice se pohyboval bezpečně pod hranicí 30 %, zhruba mezi 8 % - 14%. Výraznější rozdíl u hodnot tohoto ukazatele byl pouze v roce 2008, tehdy dosáhl téměř 14 %. Hranice 14 % je stále ještě únosná a ministerstvo financí na ni nebude reagovat. V grafu 18 můžeme vidět, že s výjimkou již zmíněného roku 2008 má ukazatel klesající tendenci.

Graf 18: Ukazatel dluhové služby obce Dublovice v letech 2007-2011



Zdroj: Účetní výkazy obce Dublovice (vlastní zpracování)

Daňové příjmy na jednoho obyvatele

Tabulka 21: Daňové příjmy/obyvatele u obce Dublovice v letech 2007 – 2011

	2007	2008	2009	2010	2011
Daňové příjmy (Kč)	9 012 870	10 453 680	9 209 440	9 557 130	9 375 000
Počet obyvatel	1 018	1 034	1 040	1 073	1 079
U 6 (Kč/obyvatele)	8 854	10 110	8 855	8 907	8 689

Zdroj: Účetní výkazy obce Dublovice (vlastní zpracování)

Poznámka: Počet obyvatel je dostupný na <http://mfcr.cz>

Ukazatel daňových příjmů na 1 obyvatele nemá stanovenou doporučenou/kritickou hodnotu, které by měl dosahovat/pod kterou by neměl klesnout. Tento ukazatel bude sloužit především pro porovnávání obcí, které mají rozdílný počet obyvatel. Dublovice se budou snažit o maximalizaci tohoto ukazatele, protože jak je vidět v tabulce, počet obyvatel stále roste, což znamená, že pokud poroste tento ukazatel, porostou obci i její daňové příjmy. Vývoj tohoto ukazatele je u obce Dublovice kolísavý, tudíž je poměrně obtížné odhadnout jeho budoucí vývoj. Výrazný výkyv můžeme vidět v roce 2008, kdy dosáhl nejvyšší hodnoty, o rok později se projevila ekonomická krize výrazným propadem oproti roku 2008. V roce 2010 začal ukazatel růst, ovšem hned následující rok znovu mírně poklesnul. Tato nestabilita mohla být způsobena například poměrně rychlým růstem počtu obyvatel obce, který se meziročně zvyšuje o cca 1,5 %.

Zadluženost na jednoho obyvatele

Tabulka 22: Zadluženost/obyvatele obce Dublovice v letech 2007 – 2011

	2007	2008	2009	2010	2011
Celková zadluženost (Kč)	2 713 480	2 049 400	1 385 800	722 000	77 600
Počet obyvatel	1 018	1 034	1 040	1 073	1 079
U 7 (Kč/obyvatele)	2 666	1 982	1 333	673	72

Zdroj: Účetní výkazy obce Dublovice (vlastní zpracování)

Poznámka: Počet obyvatel je dostupný na <http://mfcr.cz>

Ukazatel zadluženosti je jedním z ukazatelů, které sleduje ministerstvo financí. Snahou každé obce je tento ukazatel minimalizovat. U obce Dublovice se pohyboval v rozmezí 72 – 2 666Kč/obyvatele. Hodnota ukazatele z roku 2007 – 2 666 Kč na obyvatele je poměrně vysoká. Zadluženost u Dublovic má ovšem klesající trend, kdy v roce 2011 tvořila zadluženost obce pouhých 77 600 Kč, což při počtu 1 079 obyvatel znamená zadluženost 72 Kč na obyvatele. Zadluženost tvoří z největší části dlouhodobý bankovní úvěr, kterým obec spolufinancovala výstavbu nové kanalizace, na kterou jí byla přidělena dotace z Evropských fondů. Splácením tohoto úvěru se postupně snižovala celková zadluženost obce. Nelze opomenout také narůstající počet obyvatel, který se během sledovaného období zvýšil o 61, což znamená přibližně šestiprocentní nárůst.

Tabulka 23: Souhrn vypočtených ukazatelů pro obec Dublovice v letech 2007 – 2011

Ukazatel	2007	2008	2009	2010	2011
Pohotová likvidita	7,99	3,58	2,39	1,16	3,72
Míra finanční stability	96,70 %	97,73 %	98,39 %	98,35 %	99,03 %
Autarkie HČ na bázi výnosů a výdajů	159 %	X	X	128 %	92 %
Finanční rovnováha	0,81	0,72	0,78	0,91	0,81
Ukazatel dluhové služby	10,38 %	13,79 %	8,58 %	8,94 %	8,27 %
Daňové příjmy na 1 obyvatele	8 854	10 110	8 855	8 907	8 689
Zadluženost na jednoho obyvatele	2 666	1 982	1 333	673	72

Zdroj: Účetní výkazy obce Dublovice (vlastní zpracování)

V tabulce 23 jsou zobrazeny hodnoty všech ukazatelů ve sledovaném období pro obec Dublovice. Pohotová likvidita se přiblížila ideální hodnotě pouze v roce 2010, kdy činila 1,16. Ve zbylých obdobích se vždy pohybovala nad hodnotu 2, přičemž v roce 2007 byl poměr peněz a krátkodobých pohledávek ku krátkodobým závazkům téměř 8. Může být konstatováno, že v období 2007 – 2010 měla hodnota tohoto ukazatele klesající

trend, ovšem v roce 2011 se opět výrazně zvýšila. Bylo to zapříčiněno vysokým zůstatkem na běžném účtu, který byl způsoben prodejem rekreačního střediska ve Zvíroticích. Pokud by Dublovice pokračovaly ve snižování tohoto ukazatele směrem k hodnotě 1, jako tomu bylo do roku 2010, bylo by vše v pořádku. Pokud by se však pohotová likvidita pohybovala nad hodnotu 2, pak by bylo žádoucí, aby se obec pokusila neefektivně vázané finanční prostředky nějak investovat.

Míra finanční stability u obce Dublovice je ukázková. Nejnižší hodnota vyšla pro rok 2007, kdy byla míra finanční nezávislosti téměř na 97 % a měla rostoucí charakter. Vrcholu dosáhla v roce 2011, kdy míra finanční nezávislosti Dublovic překročila hranici 99 %, což je vynikající číslo. Tato hodnota znamená, že z celkového kapitálu obce bylo pouze 1 % cizího kapitálu. Běžná hodnota u obcí je nad 80 %. V tomto ohledu si obec zaslouží pochvalu.

Autarkie hlavní činnosti vyjadřuje, do jaké míry je obec schopna pokrývat náklady z hlavní činnosti prostřednictvím výdajů z hlavní činnosti. Zdroje dat pro tento ukazatel jsou čerpány z výkazu zisku a ztráty, který obce mají zákonnou povinnost vest od r. 2010. Dublovice dříve provozovaly rekreační centrum, proto je zde i hodnota ukazatele z r. 2007. V žádném ze sledovaných období nedosáhl ukazatel ideální hodnoty 100 %. V roce 2007 a 2010 ji přesáhl a v roce 2011 byla jeho hodnota 92 %. Pokud by pokračoval propad z roku 2011 bylo by nutné, aby obec zanalyzovala důvody tohoto poklesu.

Ukazatel finanční rovnováhy u Dublovic se pohybuje přibližně v rozmezí hodnot 0,8 – 0,9. Doporučená hodnota, pod kterou by neměl klesnout, byla stanovena na 0,8. Pod tuto hodnotu klesl ukazatel v roce 2009 (konkrétně 0,78) a v roce 2008 (0,72). Tento ukazatel říká, jak je obec závislá na mimořádných příjmech – především dotacích. Vedení obce by mělo nadále sledovat vývoj tohoto ukazatele. Přesto, že se ve sledovaném období pohybovaly v relativně dobrých hodnotách, neměl by být význam tohoto ukazatele podceněn.

Ukazatel dluhové služby je pro obce jedním z nejdůležitějších, sleduje ho ministerstvo financí a je jedním z faktorů, které ovlivňují přidělování dotací. Kritickou hodnotou je 30 %. Nejvyšší hodnotou u Dublovic bylo necelých 14 % v roce 2008, což je stále bezpečně pod hranicí 30 %. Od tohoto roku navíc hodnota ukazatele klesala až na konečných 8,27 % v roce 2011. V tomto pohledu si obec vede dobře a v současnosti není nutné věnovat tomuto ukazateli zvýšenou pozornost.

Posledními sledovanými ukazateli jsou daňové příjmy a zadluženost, přepočtené na jednoho obyvatele. Oba dva ukazatele slouží především pro porovnání dvou a více obcí.

U daňových příjmů na jednoho obyvatele nebyl zjištěn trend, protože meziroční daňové příjmy rostly v období 2007/2008 a 2009/2010, naopak klesaly v období 2008/2009 a 2010/2011. Výše zadluženosti je z největší části tvořena dlouhodobým bankovním úvěrem, kterým obec spolufinancovala výstavbu nové kanalizace. Tento úvěr je postupně splácen a tím se snižuje i celková zadluženost obce na jednoho obyvatele až na konečných 72 Kč/obyvatele v roce 2011.

4.5.3 Porovnání obcí Vysoký Chlumeč a Dublovice

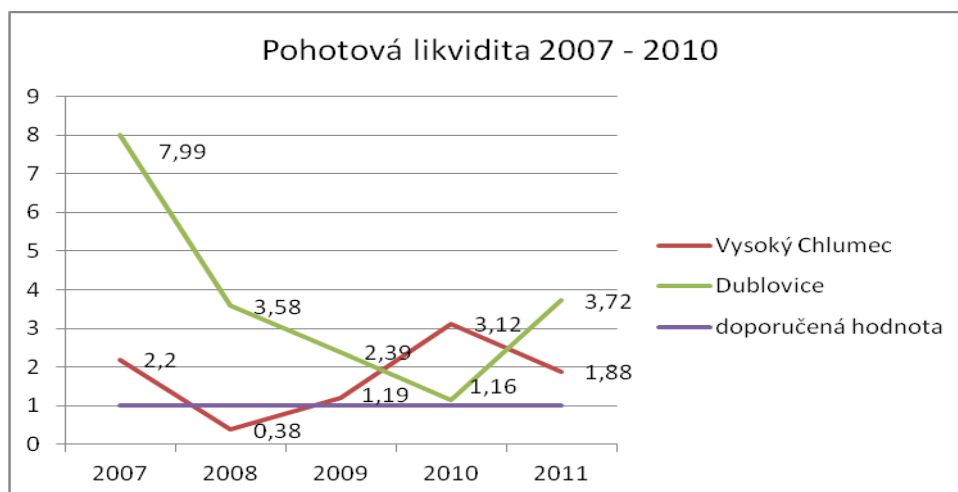
Tabulka 24: Souhrn vypočtených ukazatelů pro obě obce v letech 2007 – 2011

Ukazatel		2007	2008	2009	2010	2011
Pohotovlá likvidita	Dublovice	7,99	3,58	2,39	1,16	3,72
	Vysoký Chlumeč	2,20	0,38	1,19	3,12	1,88
Míra finanční stability	Dublovice	96,70 %	97,73 %	98,39 %	98,35 %	99,03 %
	Vysoký Chlumeč	95,54 %	94,92 %	95,60 %	92,88 %	91,16 %
Autarkie HČ na bázi výnosů a výdajů	Dublovice	159 %	X	X	128 %	92 %
	Vysoký Chlumeč	X	X	X	124 %	94 %
Finanční rovnováha	Dublovice	0,81	0,72	0,78	0,91	0,81
	Vysoký Chlumeč	0,94	0,93	0,93	0,92	0,71
Ukazatel dluhové služby	Dublovice	10,38 %	13,79 %	8,58 %	8,94 %	8,27 %
	Vysoký Chlumeč	5,01 %	10,63 %	2,23 %	2,25 %	25,26 %
Daňové příjmy na jednoho obyvatele	Dublovice	8 854	10 110	8 855	8 907	8 689
	Vysoký Chlumeč	8 014	9 520	8 447	8 844	8 975
Zadluženost na jednoho obyvatele	Dublovice	2 666	1 982	1 333	673	72
	Vysoký Chlumeč	1 406	1 094	878	2 302	775

Zdroj: Vlastní zpracování na základě účetních výkazů obou obcí

V tabulce 24 jsou zachyceny hodnoty ukazatelů vypočtené pro obec Dublovice a Vysoký Chlumeč. Pohotovou likviditu nemá ani jedna z obcí na ideální hodnotě, obě se jí sice v jednom roce přiblížily, ale v ostatních letech měly k ideální hodnotě poměrně daleko. Obě obce peníze především neefektivně vázaly, což je u obcí typickým znakem. Pohotová likvidita se u Vysokého Chlumce v roce 2008 dostala na hodnotu 0,38, což značilo nesolventnost, která je důležitá pro její věřitele. Tento ukazatel tedy upozornil na nedostatky v nakládání s finančními prostředky. Pro lepší názornost jsou hodnoty pohotové likvidity obou obcí znázorněny v grafu číslo 19.

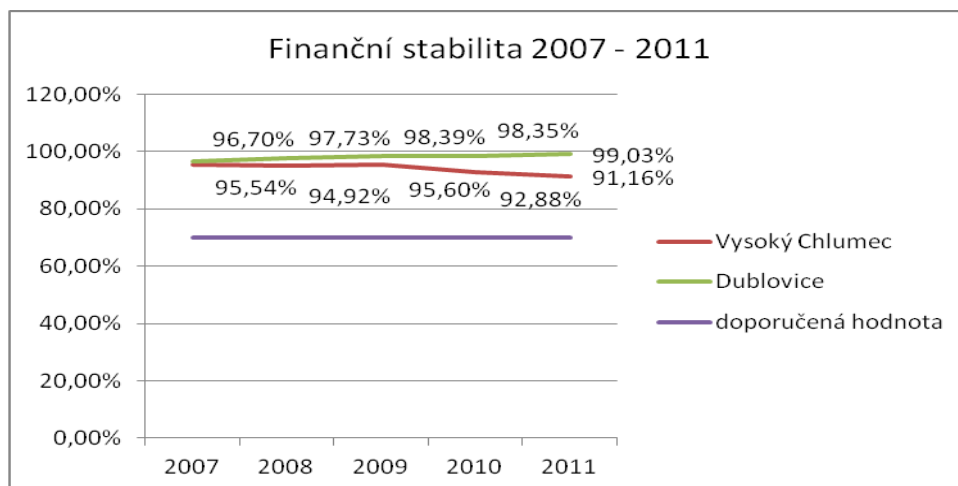
Graf 19: Souhrn vypočtených ukazatelů pro obě obce v letech 2007 – 2011



Zdroj: Vlastní zpracování na základě účetních výkazů obou obcí

V roce 2007 se hodnoty finanční stability obou obcí velmi blížily, ovšem zatímco Dublovice se během sledovaného období dostaly na hodnotu 99 %, což znamená v podstatě nezávislost celkového kapitálu obce na cizím, vývoj ukazatele finanční stability u Vysokého Chlumce se vydal opačným směrem a v r. 2011 měl hodnotu přibližně 91 %. Dublovice tedy v tomto ukazateli vykazovaly jednoznačně lepší hodnotu. Závěrem lze říci, že obě obce bez problému splňovaly stanovenou hranici 70 %. Vedení obce Vysoký Chlumeč by mělo nadále monitorovat tento ukazatel, a pokud bude jeho hodnota nadále klesala, měla by obec podniknout určitá opatření, která by tento pokles zastavila. Pro lepší názornost jsou hodnoty finanční stability obou obcí znázorněny v grafu číslo 20.

Graf 20: Finanční stabilita obou obcí v letech 2007 – 2011

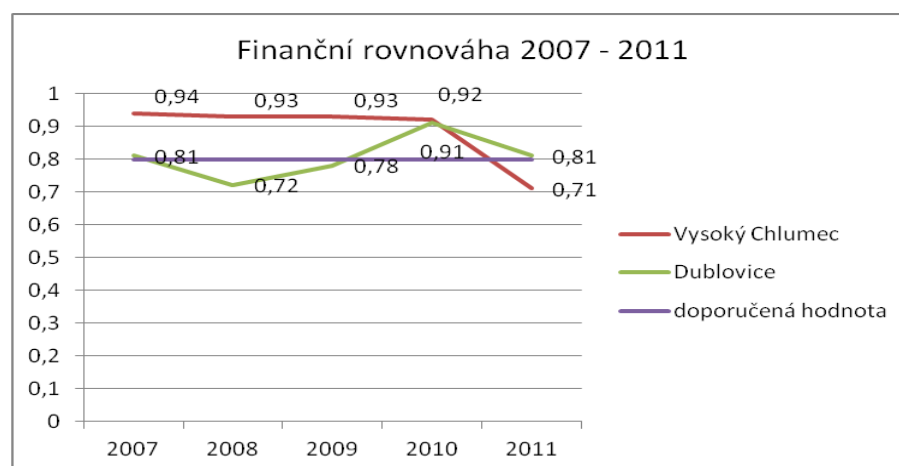


Zdroj: Vlastní zpracování na základě účetních výkazů obou obcí

Autarkii hlavní činnosti na bázi výnosů a výdajů lze obce porovnávat pouze v letech 2010 a 2011, kdy měly obě téměř identické hodnoty, pohybující se okolo doporučených 100 %.

Měření finanční stability vyšlo lépe pro obec Vysoký Chlumec, která v letech 2007 až 2009 dosahoval mnohem lepších hodnot. V roce 2010 se se hodnoty u tohoto ukazatele téměř rovnaly, ale v roce 2011 došlo u obou obcí k jeho výraznému poklesu – u Dublovice na hodnotu 0,81, což je ještě v pořádku, hodnota finanční rovnováhy u Vysokého Chlumce však klesla až na 0,72. Tento výkyv byl způsoben vysokou dotací, kterou obec přijala na spolufinancování projektu pro odradonování místních zdrojů pitné vody. Pro lepší názornost jsou hodnoty finanční stability obou obcí znázorněny v grafu číslo 21.

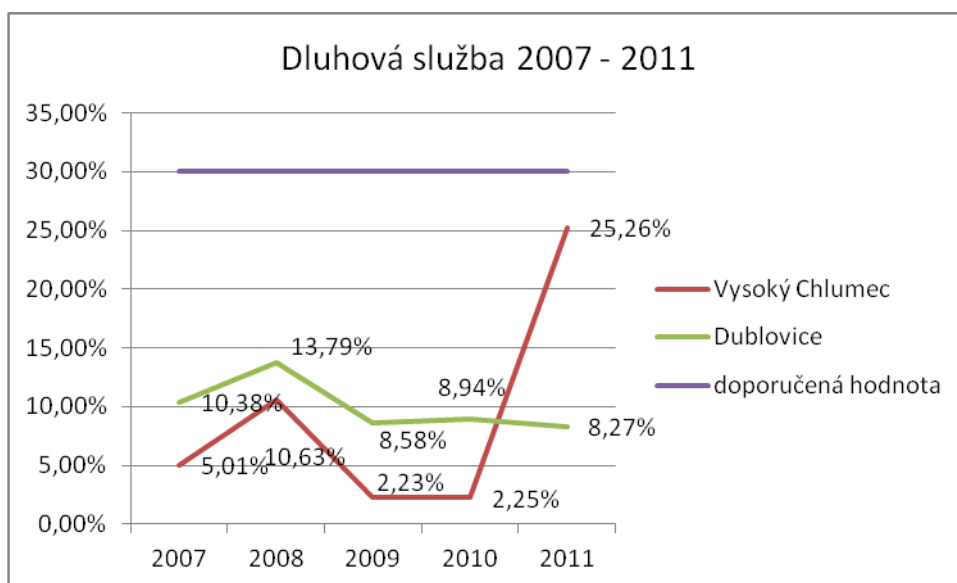
Graf 21: Finanční rovnováha obou obcí v letech 2007 - 2011



Zdroj: Vlastní zpracování na základě účetních výkazů obou obcí

Hodnota dluhové služby u obou obcí se pohybovala ve sledovaném období pod hranicí 10 %, nebo mírně nad touto hodnotou. Výjimkou byl rok 2011 u Vysokého Chlumce, kdy ukazatel dluhové služby přesáhl 25 %. Tento výkyv byl způsoben jednorázovým splacením půjčky, která byla použita k rekonstrukci bytových prostor ve vlastnictví obce. S výjimkou roku 2011 lze konstatovat, že lepších hodnot ukazatele dluhové služby dosahovala obec Vysoký Chlumelec. Ve sledovaném období (s výjimkou roku 2011 u Vysokého Chlumce) však obě dvě obce držely hodnotu tohoto ukazatele bezpečně pod kritickou hodnotou 30 %, tudíž nebylo potřeba zaměřovat zvýšené úsilí na zlepšení jeho hodnoty. Pro lepší názornost jsou hodnoty dluhové služby obou obcí znázorněny v grafu číslo XX

Graf 22: Dluhová služba obou obcí v letech 2007 - 2011

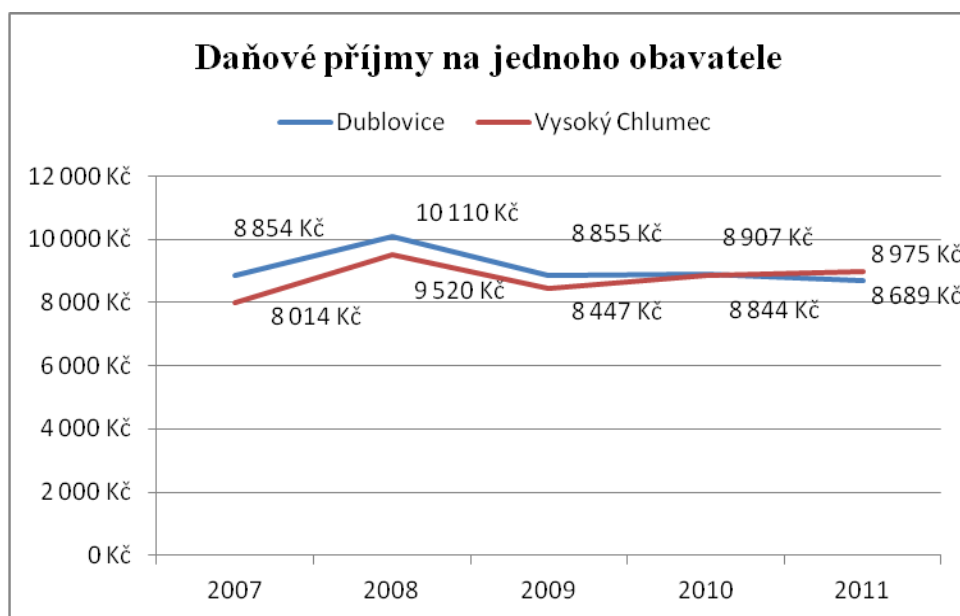


Zdroj: Vlastní zpracování na základě účetních výkazů obou obcí

V ukazateli daňových příjmů na jednoho obyvatele si vedla o trochu lépe obec Dublovice, přičemž vývoj (růst/pokles) byl u obou obcí totožný. Dublovice měly s výjimkou roku 2011 vždy vyšší hodnotu daňových příjmů přepočtených na jednoho obyvatele než Vysoký Chlumelec. Průměrná hodnota tohoto ukazatele pro Dublovice je 9 081 Kč na obyvatele, pro Vysoký Chlumelec je to 8 760 Kč na obyvatele. Rozdíl však není tak zásadní, aby obec podnikala speciální opatření. Snahou každé obce je však tento ukazatel maximalizovat, čehož může dosáhnout například zvýšením koeficientu daně z nemovitosti, což jim od roku 2009 umožňuje zákon. Zvýšením daně z nemovitostí by ovšem značně riskovaly nespokojenost obyvatelstva. Dalším způsobem by mohlo být

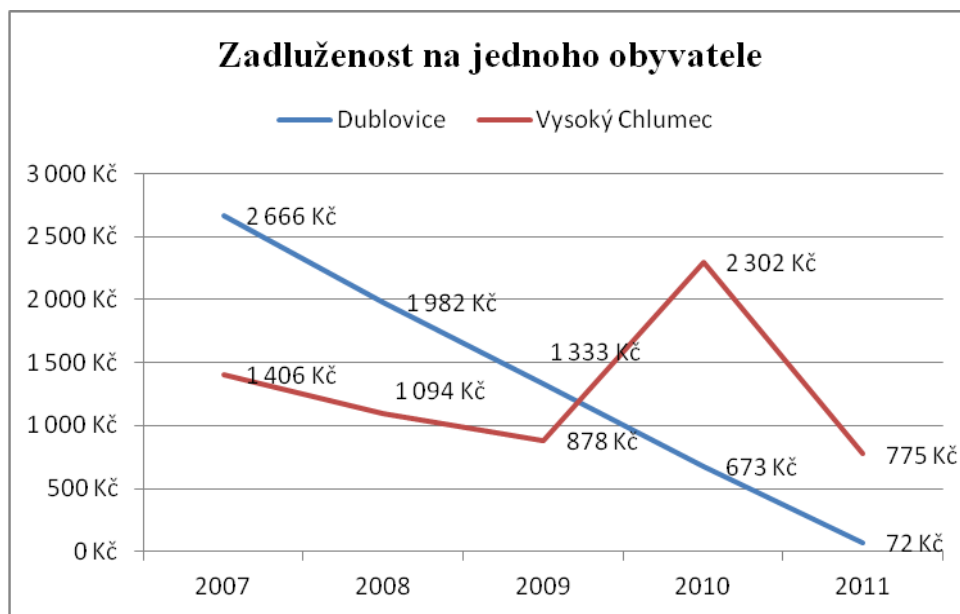
přilákání nových podnikatelských subjektů, například zvýhodněnou cenou pronájmu plochy, na které by bylo podnikání provozováno. Zadluženost přepočtená na jednoho obyvatele je tvořena především bankovními úvěry. Hodnota tohoto ukazatele u Dublovic má klesající trend a v roce 2011 je to pouze 72 Kč/obyvatele. U Vysokého Chlumce zadluženost klesala do roku 2009, kdy opět stoupla. Pokud jsou hodnoty zadluženosti zprůměrovány, vychází mírně nižší zadluženost u obce Vysoký Chlumec, a to 6 455 Kč/obyvatele. Dublovice mají průměrnou zadluženost 6 726 Kč/obyvatele, což však nelze považovat za významný rozdíl.

Graf 23: Daňové příjmy/ obyvatele pro V. Ch. a Dub.v letech 2007 - 2011



Zdroj: Vlastní zpracování na základě účetních výkazů obou obcí

Graf 24: Zadluženost obyvatele pro V. Ch. a Dub. v letech 2007 - 2011



Zdroj: Vlastní zpracování na základě účetních výkazů obou ob

5. ZÁVĚR A ZHODNOCENÍ

Analýzou poměrových ukazatelů nebyl ani u jedné ze sledovaných obcí zjištěn výrazný nedostatek, který by ohrozil jejich budoucí hospodaření. Analýza přesto odhalila v hospodaření obou obcí jisté nedostatky, na které by měly soustředit svou pozornost. Pro odstranění těchto nedostatků bylo navrženo možné řešení. Pro obě obce bylo také spočteno saldo běžných příjmů a výdajů, které dopadlo mnohem lépe pro obec Dublovice. Ta má lepší schopnost financovat kapitálové výdaje prostřednictvím běžných příjmů.

Prvním ukazatelem byl ukazatel pohotové likvidity. Hodnota pohotové likvidity by se měla pohybovat okolo 1. Dublovice i Vysoký Chlumeck se k této hodnotě přiblížily shodně pouze jednou (Dublovice v r. 2010 – 1,16 a Vysoký Chlumeck v r. 2009 – 1,19), v ostatních letech jeho výše výrazně převyšovala doporučenou hodnotu (s výjimkou roku 2008 u Vysokého Chlumce – 0,38). Pokud přesáhne doporučenou hodnotu, vypovídá to o tom, že obce neefektivně váží finanční prostředky. Například v roce 2011 Dublovice neefektivně vázaly téměř 2 mil. Kč a Vysoký Chlumeck přibližně 1,5 mil. Kč, proto by bylo pro obce vhodnější, aby své prostředky investovaly. Podrobně rozpracované investice jsou uvedeny v příloze číslo 3. Horších hodnot tohoto ukazatele dosahovala obec Dublovice, s výjimkou roku 2010.

Míra finanční stability je dalším ukazatelem použitým pro hodnocení obou obcí. Tento ukazatel říká, jak je celkový kapitál obce závislý na cizím. Jeho hodnoty se u obcí většinou pohybují nad hranicí 70 %, přičemž hodnotě pod 50 % je nutné věnovat pozornost. Hodnota míry finanční stability u obou obcí ve sledovaném období neklesla pod hranici 90 % a u obce Dublovice v roce 2011 dokonce dosáhla vynikajících 99 %. Hodnota míry finanční stability se tedy u obou obcí pohybovala bezpečně nad doporučenou hodnotou. Vedení obce Vysoký Chlumeck by tomuto ukazateli mělo nadále věnovat zvýšenou pozornost, protože vývoj jeho hodnoty má klesající trend.

Dalším ukazatelem byla autarkie hlavní činnosti na bázi výnosů a nákladů. Tento ukazatel říká, do jaké míry je obec schopná pokrývat náklady hlavní činnosti, prostřednictvím výnosů z hlavní činnosti. Povinnost vedení těchto výkazů mají obce od roku 2010, přičemž Dublovice vypracovávaly výkaz zisku a ztráty i v roce 2007, kdy provozovaly rekreační středisko ve Zvíroticích. Relevantní hodnoty pro srovnání obcí byly tedy až v letech 2010 a 2011, kdy dosahovaly Dublovice i Vysoký Chlumeck téměř identických hodnot pohybujících se v rozmezí 92 - 128 %. Doporučená hodnota je 100 %, pokud se obce budou pohybovat nad její hranicí, je to v pořádku. V roce 2011 se ale obě

obce pohybovaly pod hranicí 100 %. Pokles sice nebyl výrazný (Dublovice 92 % a Vysoký Chlumeč 94 %), pokud by ale pokračoval i v roce 2012, měly by obce analyzovat důvody, které k této situaci vedly a napravit je.

Čtvrtým ukazatelem, pomocí kterého jsou obce hodnoceny, je finanční rovnováha. Vzhledem k tomu, že se jedná o vlastní ukazatel, nelze nikde v literatuře nalézt doporučenou hodnotu. Ta proto byla stanovena na základě konzultace s účetní obce Dublovice Janou Kopkovou. Hodnota by se měla pohybovat nad hranicí 0,8. Dublovice, stejně jako Vysoký Chlumeč, se kolem této hranice pohybovaly s mírnými výkyvy. Pokles pod doporučených 0,8 byl vždy z velké části způsoben přijatými dotacemi. U Dublovic se jednalo o pokles ve dvou letech (2008 a 2009), Vysoký Chlumeč v roce 2011 zaznamenal poměrně výrazný pokles této hodnoty na 0,71 (předchozí rok činila hodnota tohoto ukazatele u Vysokého Chlumce 0,92). Tento výkyv byl způsoben přijatou dotací ve výši 4,5 mil. Kč, která byla určena na odradonování místních zdrojů pitné vody. Vzhledem k tomu, že se jednalo o jednorázovou dotaci, nelze tomuto výsledku přikládat vysokou vypovídací schopnost, přesto je v příloze číslo 3 zmíněn návrh, jak by se tato hodnota dala zlepšit. Na závěr hodnocení finanční stability lze tedy konstatovat, že v rámci tohoto ukazatele nebyly u obcí zjištěny žádné výrazné nedostatky.

Pátým ukazatelem je dluhová služba. Dluhovou službu sleduje také ministerstvo financí a je jedním ze souboru ukazatelů, na základě kterých se rozhoduje o přidělování dotací. Hodnota tohoto ukazatele nesmí přesáhnout 30 %. Vysoký Chlumeč i Dublovice se ve sledovaném období pohybovaly v hodnotách nepřesahujících 14 %. Výjimkou byl rok 2011 u Vysokého Chlumce, kdy ukazatel dluhové služby přesáhl 25 %. Tento výkyv byl způsoben jednorázovým uhrazením splátky, která sloužila ke spolufinancování odradonování místních zdrojů pitné vody. Pokud obec nebude v následujících letech jednorázově splácet velké finanční obnosy, lze předpokládat, že se hodnota tohoto ukazatele vrátí na úroveň předchozích let. Přesto je hodnota roku 2011 natolik vysoká, že vedení obce by se mělo zamyslet nad alternativami spolufinancování podobných projektů. Pokud bude čerpat na financování dalšího projektu bankovní úvěr, měla by si obec domluvit splátky s ohledem na to, jaký bude mít výše splátek vliv na ukazatel dluhové služby. Obec by rovněž mohla spolufinancovat obdobný projekt prostřednictvím prodeje budov, které v současnosti nevyužívá. Podrobnější návrh je i s konkrétními čísly uveden v příloze číslo 3. Ukazatel dluhové služby byl z důvodu vyšší vypovídací schopnosti spočítán i pro další 4 přibližně stejně velké obce, nacházející se také ve Středočeském kraji. Na základě hodnot získaných z posledních dvou let byly vyhodnoceny výsledky

Vysokého Chlumce a Dublovic jako průměrné. Zatímco u obcí Dolní Hbity a Nová Ves pod Pleší byl v letech 2010 a 2011 ukazatel dluhové služby roven 0 %, v Kamýku nad Vltavou se v obou letech dostal na hodnotu přesahující 60 % a v obci Kosova Hora v obou letech činil přibližně 10 %.

Ukazatel daňových příjmů na jednoho obyvatele je šestým ukazatelem, kterým byly obce hodnoceny. Nelze zde určit hranici, která je považována za dostačující, obecně však lze konstatovat, že snahou každé obce je maximalizace tohoto ukazatele. Vývoj (růst/pokles) tohoto ukazatele je u obou obcí velmi podobný (pokles mezi roky 2008 a 2009, který byl způsoben světovou hospodářskou krizí). Vyšších hodnot dosahovaly Dublovice, nejednalo se však o výrazný rozdíl. Průměrná hodnota daňových příjmů na jednoho obyvatele ve sledovaném období byla u obce Dublovice 9 081 Kč, u Vysokého Chlumce 8 760 Kč. Na závěr hodnocení tohoto ukazatele je možné konstatovat, že mírně lepších výsledků v rámci tohoto ukazatele dosahovala obec Dublovice.

Posledním ukazatelem, kterým byly obce hodnoceny, je zadluženost přepočtená na jednoho obyvatele. Stejně jako u předchozího ukazatele, ani zde nejde určit ideální hodnotu. Snahou každé obce bude ale jeho minimalizace. V tomto ukazateli si vedou obě obce stejně jako u daňových příjmů přepočtených na jednoho obyvatele velmi podobně. Průměrná zadluženost na 1 obyvatele ve sledovaném období byla u Dublovic 6 726 Kč a u Vysokého Chlumce 6 455 Kč. V tomto ukazateli tedy oproti předchozímu dosáhla mírně lepších výsledků obec Vysoký Chlumeč.

Na závěr lze shrnout výsledky dílčích ukazatelů u obou obcí a porovnat je. Pohotová likvidita se u obou obcí pohybovala mimo ideální hodnotu, mírně lepších hodnot zde dosáhl Vysoký Chlumeč. Výsledky míry finanční stability vyšly lépe pro Dublovice, obě obce se však pohybovaly bezpečně nad kritickou hranicí. Autarkie hlavní činnosti na bázi výnosů a výdajů vyšla pro obě obce téměř identicky, jejich hodnoty zatím spíše oscilují kolem doporučených 100 %. Ukazatel finanční rovnováhy vyšel lépe pro Vysoký Chlumeč, který se s výjimkou roku 2011 pohyboval vždy nad hodnotou 0,9. Dublovice u tohoto ukazatele zaostávaly především v letech 2008 a 2009, kdy jejich hodnota klesla pod doporučených 0,8. Ukazatel dluhové služby vyzněl celkově lépe pro Vysoký Chlumeč, a to i přes vysokou hodnotu v roce 2011. Ukazatel daňových příjmů na jednoho obyvatele se ukázal být lepší pro Dublovice, zadluženost na 1 obyvatele zase o něco lepší pro Vysoký Chlumeč. V celkovém součtu by se dalo konstatovat, že mírně lepších výsledků dosáhla obec Vysoký Chlumeč, je to ovšem velmi nepatrné. Obě obce si

v hospodaření se svými finančními prostředky počínaly velmi dobře, a až na několik málo výše uvedených výjimek není nutné měnit zaběhlé způsoby hospodaření ani u jedné z obcí.

Seznam použitých zdrojů

- JACKSON, P., M., BROWN, C., V. *Public sector economics*. 4. edition. Wiley, 1991.
608 s. ISBN 0-631-16208-9.
- KISLINGEROVÁ, Eva, HNILICA, Jiří. *Finanční analýza krok za krokem*. 2. vydání.
Praha: BECK, 2008. 147 s. ISBN 978-80-7179-713-5.
- KRAFTOVÁ, Ivana. *Finanční analýza municipální firmy*. 1. vydání. Praha: BECK, 2002.
206 s. ISBN 80-7179-778-2.
- LEE, Alice, C. and group. *Financial analysis. Planning and forecasting*. 2. edition.
Singapore: World scientific publishing Co., 2009. 1101 s. ISBN 10 981-270-608-9.
- OCHRANA, František, PAVEL, Jan, VÍTEK, Leoš a kol. *Veřejný sektor a veřejné finance*.
1. vyd. Praha: GRADA Publishing, 2010. 264 s. ISBN 978-80-247-3228-2.
- OTRUSINOVÁ, Milana, KUBÍČKOVÁ, Dana. *Finanční hospodaření municipálních jednotek po novele zákona o účetnictví*. 1. vydání. Praha: BECK, 2011. 162 s. ISBN 978-80-740-0342-4.
- PEKOVÁ, Jitka a kolektiv. *Veřejná správa a finance veřejného sektoru*. 3. vydání. Praha: ASPI, 2008. 712 s. ISBN 978-80-7357-5.
- PROVAZNÍKOVÁ, Romana. *Financování měst, obcí a regionů*. 2. vydání. Praha: GRADA Publishing, 2009. 304 s. ISBN 978-80-247-2789-9.
- REKTOŘÍK, Jaroslav a kolektiv. *Ekonomika a řízení odvětví veřejného sektoru*. 2. vydání,
Praha: Ekopress, 2007. 309 s. ISBN 978-80-86929-29-3.
- RŮČKOVÁ, Petra. *Finanční analýza: metody, ukazatele, využití v praxi*. 4. vydání. Praha: GRADA Publishing, 2008. 120 s. ISBN 978-80-247-2481-2.

Internetové zdroje:

Zákon č. 128/2000 Sb. [online]. [cit. 2012-02-19]. Dostupné z:
[http://www.zakonycr.cz/seznamy/128-2000-sb-zakon-o-obcich-\(obecni-zrizeni\).html](http://www.zakonycr.cz/seznamy/128-2000-sb-zakon-o-obcich-(obecni-zrizeni).html)

Zákon č. 129/2000 Sb. [online]. [cit. 2012-02-19]. Dostupné z:
[http://www.zakonycr.cz/seznamy/129-2000-sb-zakon-o-krajich-\(krajске-zrizeni\).html](http://www.zakonycr.cz/seznamy/129-2000-sb-zakon-o-krajich-(krajске-zrizeni).html)

Zákon č. 250/2000 Sb. [online]. [cit. 2012-02-23]. Dostupné z:
http://www.mfcr.cz/cps/rde/xchg/mfcr/xsl/zakony_10487.html

Zákon č. 243/2000 Sb. [online]. [cit. 2012-02-23]. Dostupné z:
<http://www.sagit.cz/pages/sbirkatxt.asp?zdroj=sb00243&cd=76&typ=r>

Regulace zadluženosti obcí a krajů - ukazatel dluhové služby. [online]. [cit. 2012-02-28].
Dostupné z: http://www.mfcr.cz/cps/rde/xchg/mfcr/xsl/zpravy_mf_12197.html?year=2008

Monitoring hospodaření obcí. [online]. [cit. 2012-03-17]. Dostupné z:
http://www.mfcr.cz/cps/rde/xchg/mfcr/xsl/vf_monitoring_hospodareni_obci.html

Počet obyvatel v obcích. [online]. [cit. 2013-02-10]. Dostupné z:
http://www.czso.cz/csu/2009edicniplan.nsf/publ/1301-09-k_1_1_2009

Kalkulátor termínovaných vkladů. [online]. [cit. 2013-03-05]. Dostupné z:
<http://www.finance.cz/ucty-a-sporeni/kalkulacky-a-aplikace/nejlepsi-terminovany-vklad/>

Webový portál obce Vysoký Chlumeč. [online]. [cit. 2012-03-21]. Dostupné z:
<http://www.vysoky-chlumeč.cz/>

7. Přílohy

1. Vybrané řádky účetních výkazů obce Vysoký Chlumeč
2. Vybrané řádky účetních výkazů obce Dublovice
3. Návrhy investic
4. Fotografie z Vysokého Chlumce

1. Vybrané řádky účetních výkazů obce Vysoký Chlumeč

Výkaz zisku a ztráty – náklady

Název položky	Číslo řádku	2010	2011
NÁKLADY CELKEM	1	7 876,00	13 693,57
Náklady z činnosti	2	6 823,00	12 340,97
Spotřeba materiálu	3	334,00	359,26
Spotřeba energie	4	314,00	270,45
Prodané zboží	6	66,00	30,48
Opravy a udržování	7	444,00	1 088,20
Cestovné	8	3,00	2,95
Náklady na reprezentaci	9	1,00	1,72
Ostatní služby	10	3 190,00	8 555,65
Mzdové náklady	11	1 449,00	1 367,91
Zákonné sociální pojištění	12	369,00	355,99
Zákonné sociální náklady	14	10,00	8,93
Jiné daně a poplatky	18	32,00	17,08
Smluvní pokuty a úroky z prodlení	19	1,00	
Jiné pokuty a penále	20		
Dary	21	40,00	34,94
Zůstatková cena prodaného dlouhodobého hmotného majetku	27	131,00	
Prodané pozemky	28	334,00	19,60
Tvorba a zúčtování opravných položek	30	8,00	14,75
Ostatní náklady z činnosti	32	97,00	213,08
Úroky	35	61,00	47,51
Ostatní finanční náklady	38	53,00	52,04
Náklady na transfery	39	939,00	1 253,06
Náklady územních rozpočtů na transfery	40	718,00	1 253,06

Poznámka: Částky jsou uvedené v tis. Kč.

Výkaz zisku a ztráty – výnosy

Název položky	Číslo řádku	2010	2011
VÝNOSY CELKEM	41	9 783,00	12 859,67
Výnosy z činnosti	42	2 370,00	2 177,69
Výnosy z prodeje vlastních výrobků	43	38,00	506,64
Výnosy z prodeje služeb	44	352,00	349,56
Výnosy z pronájmu	45	638,00	660,15
Výnosy z prodaného zboží	46	35,00	28,35
Výnosy ze správních poplatků	47	38,00	33,63
Výnosy z místních poplatků	48	35,00	20,29
Jiné výnosy z vlastních výkonů	49	435,00	434,50
Jiné pokuty a penále	59	1,00	
Výnosy z prodeje dlouhodobého hmotného majetku kromě pozemků	63	131,00	
Výnosy z prodeje pozemků	64	574,00	5,44
Čerpání fondů	65		
Ostatní výnosy z činnosti	66	93,00	139,13
Finanční výnosy	67	6,00	8,83
Výnosy z prodeje cenných papírů a podílů	68		
Úroky	69	6,00	8,83
Výnosy z daní a poplatků	74	6 941,00	7 391,96
Výnosy z daně z příjmů fyzických osob	75	1 518,00	1 634,08
Výnosy z daně z příjmů právnických osob	76	1 442,00	1 585,61
Výnosy z daně z přidané hodnoty	78	2 517,00	2 985,91
Výnosy z majtkových daní	80	1 270,00	826,42
Výnosy z ostatních daní a poplatků	82	194,00	359,94
Výnosy z transferů	83	466,00	3 281,18
Výnosy územních rozpočtů z transferů	84	102,00	3 281,18
Výsledek hospodaření před zdaněním	86	1 907,00	-833,91
Daň z příjmů	87		490,96
Výsledek hospodaření po zdanění	89	1 907,00	-1 324,87

Poznámka: Částky jsou uvedené v tis. Kč.

Výkaz pro hodnocení plnění rozpočtu ÚSC – příjmy

Příjmy	2007	2008	2009	2010	2011
4112	77,96	84,3	90,1	272,2	217,7

Poznámka: Částky jsou uvedené v tis. Kč.

Výkaz pro hodnocení plnění rozpočtu ÚSC – výdaje

Výdaje	2007	2008	2009	2010	2011
5141	64,08	46,32	38,55	60,76	47,51

Poznámka: Částky jsou uvedené v tis. Kč.

Rozvaha 2007 – 2009

Název položky	číslo řádku	2007	2008	2009
Pohledávky za rozpočtové příjmy	56	337,01	219,64	800,23
Ostatní pohledávky	57			
Součet položek 52 až 57	58	337,01	219,64	800,23
Ostatní přímé daně	62			0,75
Nároky na dotace a ostatní zúčtování se státním rozpočtem	67			99,00
Pohledávky celkem	75	337,01	219,64	898,98
Základní běžný účet	90	337,01	219,64	1 007,59
Běžné účty peněžních fondů	93	833,89	393,07	1 007,59
Součet položek 90 až 95	96	956,07	393,07	1 007,59
Vlastní zdroje krytí stálých a oběžných aktiv celkem	126	47 209,96	49 765,48	52 690,69
Krátkodobé závazky celkem	189	588,00	1 611,60	1 597,99
Pasiva celkem	202	49 413,76	52 427,94	55 113,74

Poznámka: Částky jsou uvedené v tis. Kč.

Rozvaha 2010 – 2011

Název položky	Číslo řádku	2010	2011
Krátkodobé pohledávky	53	1 164,83	2 006,00
Základní běžný účet územních samosprávných celků	87	939,14	932,00
Vlastní kapitál	92	45 523,23	56 944,00
Krátkodobé závazky	122	4 100,79	1 566,00
Pasiva celkem	92	45 523,23	56 944,00

Poznámka: Částky jsou uvedené v tis. Kč.

Výkaz pro hodnocení plnění rozpočtu ÚSC – pevné části

Rozpočtové příjmy	Číslo řádku	2007	2008	2009	2010	2011
Třída 1 - Daňové příjmy	4010	6 419,45	7 606,22	6 833,88	7 225,29	7 485,47
Třída 2 - Nedaňové příjmy	4020	2 120,41	1 703,44	2 186,60	1 935,45	2 605,22
Třída 3 - Kapitálové příjmy	4030	3,56	59,71	179,58	412,22	2,76
Třída 4 - Přijaté transfery	4040	1 306,00	1 247,27	2 692,96	1 543,42	6 572,28
Příjmy celkem	4050	9 849,42	10 616,64	11 893,02	11 116,38	16 665,74
Konsolidace příjmů	4060	707,93	502,74	2 130,75	945,81	2 212,94
Příjmy celkem po konsolidaci	4200	9 141,49	10 113,90	9 762,27	10 170,57	14 452,79
Rozpočtové výdaje	číslo řádku	2007	2008	2009	2010	2011
Třída 5 - Běžné výdaje	4210	8 812,86	8 412,52	10 878,02	9 301,03	14 064,08
Třída 6 - Kapitálové výdaje	4220	865,19	1 815,34	1 736,33	3 061,43	110,20
Výdaje celkem	4240	9 678,05	10 227,86	12 614,35	12 362,46	14 174,28
Konsolidace výdajů	4250	707,93	502,74	2 130,75	945,81	2 212,94
Výdaje celkem po konsolidaci	4430	8 970,12	9 725,12	10 483,60	11 416,65	11 961,33
Uhrazené splátky dlouhodobých přijatých půjčených prostředků (-)	8124	368,07	951,82	164,17	151,16	2 501,56

Poznámka: Částky jsou uvedené v tis. Kč.

2. Vybrané řádky účetních výkazů obce Dublovice

Výkaz zisku a ztráty – náklady

Název položky		2010	2011
NÁKLADY CELKEM	1	9 658,00	14 786,89
Náklady z činnosti	2	8 507,00	13 455,41
Spotřeba materiálu	3	901,00	886,92
Spotřeba energie	4	1 125,00	889,24
Prodané zboží	6	4,00	10,50
Opravy a udržování	7	466,00	1 551,46
Cestovné	8	57,00	36,07
Ostatní služby	10	2 455,00	1 839,66
Mzdové náklady	11	2 536,00	1 732,08
Zákonné sociální pojištění	12	684,00	495,52
Jiné sociální náklady	15	9,00	9,64
Jiné daně a poplatky	18	82,00	55,81
Smluvní pokuty a úroky z prodlení	19	13,00	
Jiné pokuty a penále	20	3,00	25,00
Dary	21	157,00	39,15
Manka a škody	23		477,19
Zůstatková cena prodaného dlouhodobého hmotného majetku	27		5 300,00
Prodané pozemky	28		1,74
Ostatní náklady z činnosti	32	15,00	105,43
Finanční náklady	33	170,00	25,88
Úroky	35	30,00	8,48
Ostatní finanční náklady	38	140,00	17,40
Náklady na nezpochybnitelné nároky na prostředky státního rozpočtu, rozpočtů územních samosprávných celků a státních fondů	39	981,00	1 305,60
Náklady na nezpochybnitelné nároky na prostředky rozpočtů územních samosprávných celků	40	887,00	1 305,60
Náklady na ostatní nároky	41	94,00	

Poznámka: Částky jsou uvedené v tis. Kč.

Výkaz zisku a ztráty – Výnosy

Název položky	Číslo řádku	2010	2011
VÝNOSY CELKEM	42	12 369,00	13 546,38
Výnosy z činnosti	43	2 180,00	3 924,14
Výnosy z prodeje služeb	45	97,00	358,55
Výnosy z pronájmu	46	1 059,00	955,84
Výnosy z prodaného zboží	47	1,00	7,69
Výnosy ze správních poplatků	48	47,00	20,21
Výnosy z místních poplatků	49	784,00	720,92
Jiné výnosy z vlastních výkonů	50	48,00	98,65
Smluvní pokuty a úroky z prodlení	59	10,00	
Výnosy z prodeje materiálu	62	6,00	
Výnosy z prodeje dlouhodobého hmotného majetku kromě pozemků	64		1 584,97
Výnosy z prodeje pozemků	65	127,00	140,75
Čerpání fondů	66		
Ostatní výnosy z činnosti	67	1,00	36,57
Finanční výnosy	68	98,00	7,53
Úroky	70	98,00	7,53
Výnosy z daní a poplatků	75	8 780,00	8 595,79
Výnosy z daně z příjmů fyzických osob	76	1 999,00	1 996,92
Výnosy z daně z příjmů právnických osob	77	1 834,00	1 612,64
Výnosy z daně z přidané hodnoty	79	3 678,00	3 685,95
Výnosy z majetkových daní	81	1 269,00	1 299,54
Výnosy z ostatních daní a poplatků	83		0,75
Výnosy z nezpochybnitelných nároků na prostředky státního rozpočtu, rozpočtů územních samosprávných celků a státních fondů	84	1 311,00	1 018,92
Výnosy z nezpochybnitelných nároků na prostředky státního rozpočtu	85	1 255,00	1 018,92
Výnosy z nezpochybnitelných nároků na prostředky rozpočtů územních samosprávných celků	86	56,00	
Výsledek hospodaření před zdaněním	90	2 711,00	-1 240,51
Daň z příjmů	91	365,00	102,41
Výsledek hospodaření po zdanění	93	2 346,00	-1 342,92

Poznámka: Částky jsou uvedené v tis. Kč.

Rozvaha 2007 – 2009

Název položky	Číslo řádku	2007	2008	2009
Odběratelé	52	12,50		
Poskytnuté provozní zálohy	55	114,50	188,21	207,91
Pohledávky za rozpočtové příjmy	56	118,06	105,51	212,33
Ostatní pohledávky	57			
Součet položek 52 až 57	58	245,06	293,72	420,24
Jiné pohledávky	72	1,19		
Součet položek 70 až 73	74	1,19		
Pohledávky celkem	75	246,25	293,72	420,24
Základní běžný účet	90	253,79	269,69	132,91
Běžné účty peněžních fondů	93	823,45	11,00	56,09
Součet položek 90 až 95	96	1 077,24	280,69	189,00
Vlastní zdroje krytí stálých a oběžných aktiv celkem	126	91 711,18	95 526,21	100 557,26
Krátkodobé závazky celkem	189	165 560,00	160,56	254,90
Pasiva celkem	202	94 595,95	97 741,90	102 197,96

Poznámka: Částky jsou uvedené v tis. Kč.

Rozvaha 2010 – 2011

Název položky	Číslo řádku	2010	2011
Krátkodobé pohledávky	53	1 018,00	337,74
Základní běžný účet územních samosprávných celků	87	63,00	2 353,55
Běžné účty fondů územních samosprávných celků	88	6,00	19,48
Vlastní kapitál	92	99 000,00	82 463,59
Krátkodobé závazky	122	938,00	729,07
Pasiva celkem		100 660,00	83 270,26

Poznámka: Částky jsou uvedené v tis. Kč.

Výkaz pro hodnocení plnění rozpočtu ÚSC – příjmy

Příjmy	2007	2008	2009	2010	2011
4112	50	180	191,3	360,6	354,1

Poznámka: Částky jsou uvedené v tis. Kč.

Výkaz pro hodnocení plnění rozpočtu ÚSC – výdaje

Výdaje	2007	2008	2009	2010	2011
5141	79,44	101,21	55,86	24,63	0,33

Poznámka: Částky jsou uvedené v tis. Kč.

Výkaz pro hodnocení plnění rozpočtu ÚSC – pevné části

Rozpočtové příjmy	Číslo řádku	2007	2008	2009	2010	2011
Třída 1 - Daňové příjmy	4010	9 012,87	10 453,68	9 209,44	9 557,13	9 374,98
Třída 2 - Nedaňové příjmy	4020	990,90	1 213,69	1 229,51	1 199,50	1 933,96
Třída 3 - Kapitálové příjmy	4030	875,19	1 960,23	1 538,50	126,75	1 725,72
Třída 4 - Přijaté transfery	4040	1 656,13	2 717,29	1 685,48	1 406,26	1 368,88
Příjmy celkem	4050	12 535,09	16 344,89	13 662,93	12 289,64	14 403,55
Konsolidace příjmů	4060	47,33	0	0	95,00	0
Příjmy celkem po konsolidaci	4200	12 487,76	16 344,89	13 662,93	12 194,64	14 403,55
Rozpočtové výdaje	číslo řádku	2007	2008	2009	2010	2011
Třída 5 - Běžné výdaje	4210	10 640,70	10 851,74	8 616,24	9 752,30	9 320,51
Třída 6 - Kapitálové výdaje	4220	2 832,58	4 526,33	4 163,02	1 682,30	1 822,24
Výdaje celkem	4240	13 473,28	15 378,07	12 779,26	11 434,60	11 142,75
Konsolidace výdajů	4250	47,33	0	0	95,00	0
Výdaje celkem po konsolidaci	4430	13 425,95	15 378,07	12 779,26	11 339,60	11 142,75
Uhrazené splátky dlouhodobých přijatých půjčených prostředků (-)	8124	-1 061,50	-1 775,88	-975,40	-975,40	-956,40

Poznámka: Částky jsou uvedené v tis. Kč.

3. Návrhy investic

Řešení pro vysokou pohotovou likviditu.

Pokud má obec vysokou likviditu, což splňují obě dvě obce, lze jejich přebytečné finanční prostředky například vložit na termínovaný vklad nebo spořicí účty. V úvahu by připadala i investice do výstavby inženýrských sítí a jejich následný odprodej soukromým subjektům nebo koupě pozemků, které se v daných obcích nacházely za velmi přijatelné ceny a jejich pozdější prodej. Po konzultaci s účetní Janou Kopkovou byl ovšem tento návrh zamítnut. Provedena zde bude kalkulace na termínovaný vklad pro částku, která obcím přebývala v roce 2011. U obce Dublovice činí přibližně 1 970 000 Kč a u Vysokého Chlumce 1 380 000 Kč. Bude požadováno, aby doba, po kterou peníze budou uloženy, neopřesáhla 12 měsíců.

1. Metropolitní spořitelní družstvo (vklad na 12 měsíců)

Název obce	Vložená částka (Kč)	Úroková sazba (%)	Vyplacený úrok (Kč)	Daň z úroku (Kč)	Vyplacená částka (Kč)	Čistý zisk (Kč)
Dublovice	1 970 000	4,2	82 740	12 411	2 040 329	70 329
Vysoký Chlumeč	1 380 000	4,2	57 960	8 694	1 429 266	49 266

Poznámka: Sazba v % p.a. pro měnu CZK, délku vkladu 1 rok a částky 1 380 000 CZK a 1 970 000 CZK platnou pro 2.4.2013.

2. Wüstenrot (vklad na 12 měsíců)

Název obce	Vložená částka (Kč)	Úroková sazba (%)	Vyplacený úrok (Kč)	Daň z úroku (Kč)	Vyplacená částka (Kč)	Čistý zisk (Kč)
Dublovice	1 970 000	2,5	49 250	7 387,5	2 011 862,5	41 862,5
Vysoký Chlumeč	1 380 000	2,5	34 500	5 175	1 409 325	29 325

Poznámka: Sazba v % p.a. pro měnu CZK, délku vkladu 1 rok a částky 1 380 000 CZK a 1 970 000 CZK platnou pro 2.4.2013.

3. Česká spořitelna (vklad na 12 měsíců)

Název obce	Vložená částka (Kč)	Úroková sazba (%)	Vyplacený úrok (Kč)	Daň z úroku (Kč)	Vyplacená částka (Kč)	Čistý zisk (Kč)
Dublovice	1 970 000	0,8	15 760	2 364	1 983 396	13 396
Vysoký Chlumec	1 380 000	0,8	11 040	1 656	1 389 384	9 384

Poznámka: Sazba v % p.a. pro měnu CZK, délku vkladu 1 rok a částky 1 380 000 CZK a 1 970 000 CZK platnou pro 2.4.2013.

Z výše uvedených tabulek můžeme vidět přehled pro 3 vybrané banky (spořitelny). Vzhledem k tomu, že se jedná o obecní peníze, nebylo by dobré podstupovat s těmito finančními prostředky velké riziko. Česká spořitelna je sice velice solventní společnost, ale za téměř dva vložené miliony by obec dostala pouze 13 000 Kč, což je velmi málo. Pro obě obce by byla zřejmě nejlepší variantou bank Wüstenrot. Dublovice by u ní s vloženými prostředky získaly téměř 42 000 Kč a Vysoký Chlumec téměř 30 000 Kč.

Návrh na zlepšení ukazatelů dluhové služby a finanční rovnováhy

Dluhová služba se ve sledovaném období pohybovala u obou obcí v poměrně dobrých číslech. Výjimkou byl rok 2011 u Vysokého Chlumce. I přesto, že se jedná o ojedinělý výkyv, který si obec, pokud to bude nutné, obhájí, nemělo by se něco podobného opakovat příliš často. Vysoký Chlumec má několik možností jak tomuto předejít:

1) Pokud bude spolufinancovat nějaký projekt prostřednictvím bankovního úvěru, domluví si takové splátky, které nezvýší ukazatel dluhové služby na příliš vysokou hodnotu. Jednorázová splátka činila v roce 2011 přibližně 2 300 000 Kč. Pokud by si obec například rozložila tuto splátku na 3 roky, odhad dluhové služby by činil přibližně 9 % - 10 %, což je hodnota, která je v pořádku.

2) Pokud nebude mít jinou možnost, než jednorázové splacení, mohla by část bankovního úvěru nahradit kapitálovými příjmy z prodeje pozemků nebo budov, které má ve vlastnictví, a které nevyužívá. Příkladem může být budova bývalé prodejny v Pořešicích

číslo popisné 4, jejíž hodnota byla odhadcem stanovena přibližně na 500 000 Kč. Další nevyužívanou budovou je budova řadových skladů čísel popisných 196, 197, 198, 199, jejichž celková hodnota je odhadnuta na 100 000 Kč. Obec má navíc několik pozemků v okolí, které nevyužívá, a o které projevil zájem hrabě Arco Zinnenberg. Jedná se o pozemky o celkové výměře 3 383 m^2 . Při nabízené ceně 15 Kč/ m^2 by jeho celková hodnota činila přibližně 50 000 Kč. Pokud by obec prodala oba dva objekty a pozemek, byla by hodnota její dluhové služby v roce 2011 přibližně 17 %.

3) Další možností je zvýšení daňových a nedaňových příjmů obce. Tato varianta by zlepšila i hodnotu finanční rovnováhy v roce 2011. První možností je pokusit se o prodej dvou objektů zmíněných v předchozím bodě podnikatelskému subjektu za zvýhodněnou cenu s tím, že v daném objektu bude podnikat, případně zde vytvoří pracovní příležitost pro některé nezaměstnané občany obce. Otázkou je, zda by se takový subjekt našel. Pokud ano, došlo by ke zvýšení daně z příjmu právnických i fyzických osob, které je však velmi složité odhadnout. Druhým způsobem by bylo zvýšení koeficientu pro daň z nemovitosti, v současné době obec využívá koeficient 1. Daň z nemovitosti činila v r. 2011 u Vysokého Chlumce 826 000 Kč. Pokud by obec využila možnost zvýšit daň až na pětinásobek, zvýšily by se její daňové příjmy přibližně o 3 200 000 Kč. Ukazatel dluhové služby by tedy v roce 2011 činil přibližně 17 % a ukazatel finanční rovnováhy v témže roce by se zvýšil přibližně na 0,75. Zvýšení daně by se však zcela jistě setkalo s velkou nevolí občanů.

4. Fotografie z Vysokého Chlumce

Dominanta Vysokého Chlumce – Hrad



Lobkowiczký pivovar



Skansen Vysoký Chlumeč



Budova základní a mateřské školy



Zdrojem těchto fotografií je webový portál obce Vysoký Chlumeč, sekce Fotogalerie