

**Česká zemědělská univerzita v Praze**  
**Fakulta agrobiologie, potravinových a přírodních zdrojů**  
**Katedra chovu hospodářských zvířat**



**Česká zemědělská  
univerzita v Praze**

**Srovnání plemen starokladrubský a lipický kůň a jejich  
sportovní a praktické využití v současnosti**

**Bakalářská práce**

**Kateřina Magočová Hošková, DiS.**

**Chov koní**

**Ing. Cyril Neumann**

**© 2021 ČZU v Praze**

## **Čestné prohlášení**

Prohlašuji, že svou bakalářskou práci „Srovnání plemen starokladrubský a lipický kůň a jejich sportovní a praktické využití v současnosti“ jsem vypracovala samostatně pod vedením vedoucího bakalářské práce a s použitím odborné literatury a dalších informačních zdrojů, které jsou citovány v práci a uvedeny v seznamu literatury na konci práce. Jako autorka uvedené bakalářské práce dále prohlašuji, že jsem v souvislosti s jejím vytvořením neporušila autorská práva třetích osob.

V Praze dne 27.3.2021

---

## **Poděkování**

Ráda bych touto cestou poděkovala vedoucímu bakalářské práce panu Ing. Cyrilu Neumannovi za odborný dohled, vstřícnost, trpělivost a cenné rady v rámci konzultací během zpracování závěrečné práce. Také bych ráda poděkovala své rodině a přátelům za podporu během studia a tvorby bakalářské práce.

# Srovnání plemen starokladrubský a lipický kůň a jejich sportovní a praktické využití v současnosti

## Souhrn

Úkolem bakalářské práce bylo srovnat plemena starokladrubský a lipický kůň. Zprvu bylo nezbytné se zaměřit na historické aspekty obou plemen, nalezení a rozbor společných znaků prostřednictvím komparace poznatků literární rešerše. Dalším úkolem práce bylo zmapovat stavy koní dle jejich nejčastějšího výskytu ve světě a shrnout současné využití obou plemen. I když se obě plemena svou historií prolínala, tak jejich pracovní či sportovní využití se částečně rozcházelo. Zatímco lipický kůň sloužil spíše jako kůň jezdecký a byl využíván zejména pro klasickou drezuru s centrem ve Španělské jezdecké škole ve Vídni. Oproti němu byl starokladrubský kůň používán ve spřežení, ve vzdálenější minulosti fungoval jako dopravní prostředek zejména šlechtických rodů.

Součástí této práce bylo i zmapování situace v chovu obou plemen v České republice a ve světě s cílem zaměřit se na to, jakým směrem se bude dále chov těchto impozantních zvířat ubírat, zmapovat, jaké jsou chovné cíle a šlechtitelské programy obou plemen koní v České republice a jaký vývoj lze do budoucna očekávat.

V chovu starokladrubského koně koluje krev lipická, a naopak u koně lipického koluje krev starokladrubská a obě plemena mají původ v koních starošpanělských a staroitalských. Obě plemena byla ovlivněna historickými událostmi, což se zapsalo právě i do jejich způsobu chovu. Lipický kůň byl vyšlechtěn ve slovinském městě Lipica a starokladrubský kůň jako naše jediné původní plemeno vyšlechtěné v Kladrubech nad Labem. Zakladateli plemen byli tehdy Habsburkové a jejich dlouhá vláda v Evropě, zejména v době Rakouska – Uherska, kdy oba hřebčiny spolupracovaly, pomohla zformovat obě plemena tak, jak je známe dnes. V době zániku Rakousko-uherské monarchie v roce 1918 a se vznikem Československé republiky byl osud starokladrubských koní téměř zpečetěn a byli určeni k likvidaci, jakožto přežitek monarchie. K úplnému zániku byl nakonec určen starokladrubský vraník, ale k jejich úplné likvidaci naštěstí nedošlo. Záchrana přišla na poslední chvíli od prof. Bílka, který se rozhodl kladrubského vraníka zachránit a následně regenerovat. Roku 1995 se stali starokladrubští koně kulturní památkou, roku 1996 byla plemenná kniha uzavřena a v roce 2002 byl prohlášen starokladrubský kůň národní kulturní památkou. Zatím posledním milníkem se stal rok 2019, kdy byl Hřebčín Kladruby nad Labem, a tedy i starokladrubský kůň zařazen na seznam UNESCO.

**Klíčová slova:** starokladrubský kůň, lipický kůň, srovnání plemen, chov, plemeno, využití koní

# Comparison of Kladruber and Lipizzaner horse breeds and their sport and practical use today

## Summary

The aim of the bachelor's thesis was to compare the Kladruber (Oldkladruby horse) and Lipizzaner horse breeds. First, it was necessary to focus on the historical aspects of both breeds, to find and analyze the typical breed characteristics through the comparison of the findings from the literature review. Another task was to map the horse population according to its occurrence in the world and summarize the current use of both breeds. Despite the breed history of both breeds have been similar, their practical or sport usage was different. The Lipizzaner horse was serving more as a riding horse and was used mainly for classic dressage with the center at the Spanish Riding School in Vienna. On the other hand, the Kladrubers were primarily used in harness in the past, they served for transport, especially for noble families.

Part of this work was to map the situation in the breeding of both breeds in the Czech Republic and in the world, to focus on the direction of breeding these impressive animals, the signs, describe the breeding goals and breeding programs of both breeds of horses in the Czech Republic and map their expected development in the future.

The Lipizzaner blood circulates in the Kladrubers and vice versa, the Kladruber blood circulates in the Lipizzaner horse, and both breeds originate in Old Spanish and Old Italian bloodline. Both breeds were influenced by historical events, which is reflected in their way of breeding. The Lipizzaner horse have been bred in the town of Lipica in Slovenia and the Kladrubers have been bred as the only original Czech breed in Kladruby nad Labem. The founders of the breeds were then the Habsburgs and their long government in Europe, especially in the time of Austria-Hungary, when the two stud farms worked together, helped to form both breeds as we know them today. At the time of the decline of the Austro-Hungarian monarchy in 1918 and during the establishing of the Czechoslovak Republic, the fate of the Old Kladruby horses was almost sealed and they were destined for liquidation as a survival of the monarchy. Tragically, the black Kladruber horse bloodline was almost destroyed. Luckily, it did not happen. The rescue came from professor Bilek at the last moment.

He decided to undertake the unique effort to save the black Kladruber horse and re-establish the herd. In 1995, the Kladruber horses became a cultural monument, in 1996 the studbook was closed and in 2002 the Old Kladruby horse was declared a National Cultural Monument. So far, the last milestone was the year 2019, when the Kladruby nad Labem Stud Farm and thus the Old Kladruby horse was included on the UNESCO heritage list.

**Keywords:** The Kladruber, Lipizzaner horse, comparison of breeds, breeding, breed, use of horses

# Obsah

<b>Obsah</b> .....	<b>6</b>
<b>1 Úvod</b> .....	<b>7</b>
<b>2 Cíl práce</b> .....	<b>9</b>
<b>3 Literární rešerše</b> .....	<b>10</b>
<b>3.1 Starokladrubský kůň</b> .....	<b>10</b>
3.1.1 Historie chovu starokladrubského koně.....	10
3.1.2 Linie starokladrubských koní.....	14
3.1.2.1 Bílá linie .....	14
3.1.2.2 Vraná linie .....	17
3.1.3 Charakteristika plemene a fyzické rysy starokladrubského koně.....	19
3.1.3.1 Fyzické rysy a vlastnosti starokladrubského koně .....	19
3.1.3.2 Praktické a sportovní využití starokladrubského koně.....	22
<b>3.2 Lipický kůň</b> .....	<b>26</b>
3.2.1 Historie chovu lipického koně.....	26
3.2.2 Linie lipického koně .....	29
3.2.3 Charakteristika plemene a fyzické rysy lipického koně .....	34
3.2.3.1 Fyzické rysy a vlastnosti lipického koně.....	34
3.2.3.2 Praktické a sportovní využití lipického koně .....	36
<b>3.3 Srovnání plemen starokladrubský a lipický kůň</b> .....	<b>40</b>
3.3.1 Srovnání obou plemen a jejich prolínání.....	40
<b>3.4 Zmapování současné situace v chovu obou plemen</b> .....	<b>44</b>
3.4.1 Zmapování situace v chovu starokladrubského koně v ČR .....	44
3.4.2 Zmapování situace v chovu lipického koně na území ČR a ve světě.....	47
<b>3.5 Chovatelské směry a předpokládaný vývoj v chovu obou plemen</b> .....	<b>49</b>
3.5.1 Chovné cíle a vývoj chovu obou plemen .....	49
3.5.1.1 Chovný cíl u lipického koně.....	49
3.5.1.2 Chovný cíl u Starokladrubského koně.....	51
3.5.2 Předpoklad dalšího vývoje v oblasti chovu a šlechtění obou plemen v ČR	54
<b>4 Závěr</b> .....	<b>57</b>
<b>5 Seznam použité literatury</b> .....	<b>59</b>

# 1 Úvod

Vývoj koně započal před 55 až 60 miliony let u Hyracotheria a vlivem klimatických změn pokračoval vývojem dalších forem předků koně přes Epihippa, Meshippa, Miohippa, Parahippa, Merhippa a Pliohippa až do současné podoby koně, jak ji známe dnes (Bihuncová & Jiskrová 2011).

Celosvětově je chovu koní věnována velká pozornost. I Česká republika má v chovu koní bohatou historii a patří mezi země s tradičním a vyspělým chovem koní. Statistika Ministerstva zemědělství v posledních letech eviduje poměrně významný nárůst populací koní v České republice.

Za rok 2019 bylo v České republice evidováno přes devadesát tisíc jedinců (Chov koní v ČR v letech 1921 - 2019, datum citace 5.3.2021, dostupné z: <http://eagri.cz/public/web/mze/zemedelstvi/zivocisna-vyroba/zivocisne-komodity/kone/statistika-chovu-koni-1921-2018.html>). Hlavním důvodem tohoto nárůstu koní je vzrůstající obliba koní pro tak populární aktivity jako je jezdecký sport a rekreační ježdění.

Starokladrubský kůň je jediným původním plemenem České republiky a zároveň se ho podařilo uchovat v tradiční podobě a zbarvení, které je buď černé nebo bílé. Avšak tyto barevné modifikace byly ustáleny až na konci 18. století. Do té doby byla barevná škála těchto koní rozmanitější.

Stádo běloušů je chováno v hřebčíně v Kladrubech nad Labem a stádo vraníků ve slatiňanském hřebčíně. Oba hřebčiny tvoří jeden celek, a to Národní hřebčín Kladruby nad Labem. V lednu 1995 bylo plemeno prohlášeno kulturní památkou a je zahrnuto do genetických zdrojů České republiky. Toto plemeno bylo vytvořeno na základě starošpanělských a staroitalských pokrevních linií a je jedním z takzvaných barokních plemen (Petlachová et al. 2012).

V roce 2002 byl prohlášen národní kulturní památkou a v roce 2019 byl zařazen na seznam světového dědictví UNESCO. Centrum chovu starokladrubského koně je soustředěno do Národního hřebčína Kladruby nad Labem. Hřebčín se nachází v Polabské nížině nedaleko Pardubic.

Současně se starokladrubským koněm byl na stejném genetickém základu zahájen chov koně lipického. Lipický kůň tedy také patří mezi nejstarší kulturní plemena koní ve světě a jeho historie je úzce spjata s koněm starokladrubským. Velkými a nejznámějšími centry stále zůstávají slovinská Lipica a rakouský Piber a výhradním zbarvením jsou bělouši. Vraníci se vyskytují málo. Odchov vraníků je soustředěn do hřebčína v Becleanu v Rumunsku. Popularita tohoto plemene se v současnosti zvyšuje nejen díky Španělské jezdecké škole ve Vídni, kde lipicáni předvádějí vůbec nejobtížnější prvky jezdeckého umění, ale také díky jejich výsledkům v závodech spřežení.

Starokladrubští a lipičtí koně jsou chováni více jak 430 let a tím se zařadila mezi nejstarší a nejušlechtilejší plemena na světě. Obě tato plemena vznikla z plemen koní starošpanělských a staroitalských. Zatímco starokladrubští koně se chovali od počátku pro ceremoniální a císařskou kočárovou službu, naopak lipicáni sloužili pro jezdecké potřeby.

Starokladrubský a lipický kůň si beze sporu zaslouží pozornost a uznání nejen chovatelů koní, ale také široké veřejnosti. Tito koně přežili mnoho těžkých období, jakými byly například napoleonské války, první a druhá světová válka a také překonali mnoho chorob, přírodních katastrof a období, která chovům těchto krásných zvířat nepřála. Dodnes se daří chov starokladrubského a lipického plemene zachovat a úspěšně oba chovy rozšiřovat pro další generace.



## 2 Cíl práce

Cílem bakalářské práce je na základě literární rešerše zpracovat přehled o původu a historii starokladrubského a lipického koně. Vzhledem k dlouholeté tradici těchto plemen spadá historie do daleké minulosti.

Úkolem práce je popsat a porovnat obě plemena a na základě teoretických východisek analyzovat propojení a společné znaky obou plemen, dále popsat jejich exteriér a vlastnosti. Zaměřit se na hlavní oblasti a možnosti jejich současného využití a v neposlední řadě vyzdvihnout hlavní směry a záměry v chovném cíli a jaké jsou další předpoklady vývoje obou plemen. Za pomoci analýzy údajů zmapovat současný stav chovu starokladrubského koně v České republice a z konkrétních chovných center v zahraničí zmapovat chov koně lipického. Definovat předpoklady dalšího vývoje obou plemen s ohledem na potřeby uživatelů a záměry v oblasti chovu koní.

K naplnění cílů bakalářské práce jsem použila dostupné informace z tištěných a elektronických zdrojů.

## 3 Literární rešerše

### 3.1 Starokladrubský kůň

#### 3.1.1 Historie chovu starokladrubského koně

Starokladrubští koně jsou chováni od 17. století pro slavnostní účely habsburskými císaři (Janova et al. 2013). Plemeno je pojmenované podle hřebčína, ve kterém vzniklo, Kladruby nad Labem a je odvozené z berbersko-arabské krve (Dušek et al. 2007). Základ chovu tvořily tuzemské domácí klisny, které byly nakryty importovanými hřebci španělského a italského původu. Původní záznamy o založení a počátcích chovu nebyly dochovány (Lerche 1956b).

Starokladrubský kůň je tak unikátní české plemeno s více jak čtyřsetletou historií a je v České republice důležitým genetickým zdrojem (Lerche & Michal 1956; Andrejsová et al. 2008). Od konce 18. století se choval jako těžký kočárový kůň pro císařský dvůr ve Vídni ve dvou zbarveních. Bílé zbarvení, nyní chované v původním hřebčíně Kladruby nad Labem, a černé zbarvení, které se chová v sesterském hřebčíně Slatiňany (Schlote et al. 2002).

Zásluha na kvalitě španělských koní patřila Maurům, jejichž nadvláda nad Pyrenejským poloostrovem trvala od roku 711 až po dalších 700 let (Brem et al. 2011). Místní těžké koně křížili s arabskými a berberskými koňmi a tím vznikl starošpanělský kůň. Největšího rozkvětu dosáhl na jihu Španělska, tedy v Andalusii. Proto je nazýván koněm andaluským. Byl to kůň s užší, delší, klabonosou hlavou a delším vysoko neseným krkem, s nevýrazným kohoutkem, volnějším hřbetem, s kulatou, štěpenou a svalnatou zádí. Nohy měl dlouhé, tenké s kulatou holení (Štrupl et al. 1983). Na Apeninském poloostrově byli produkováni velcí koně. Konkrétně ve střední Itálii byli proslulí románští vraníci. Jednalo se o silnější kočárové koně s těžkou klabonosou hlavou, obdaření vytrvalostí a vysokým chodem. Ještě pověstnější než tito karosiéři (carrozza neboli kočár) byli koně neapolští s jemnější stavbou těla (Straková 2007).

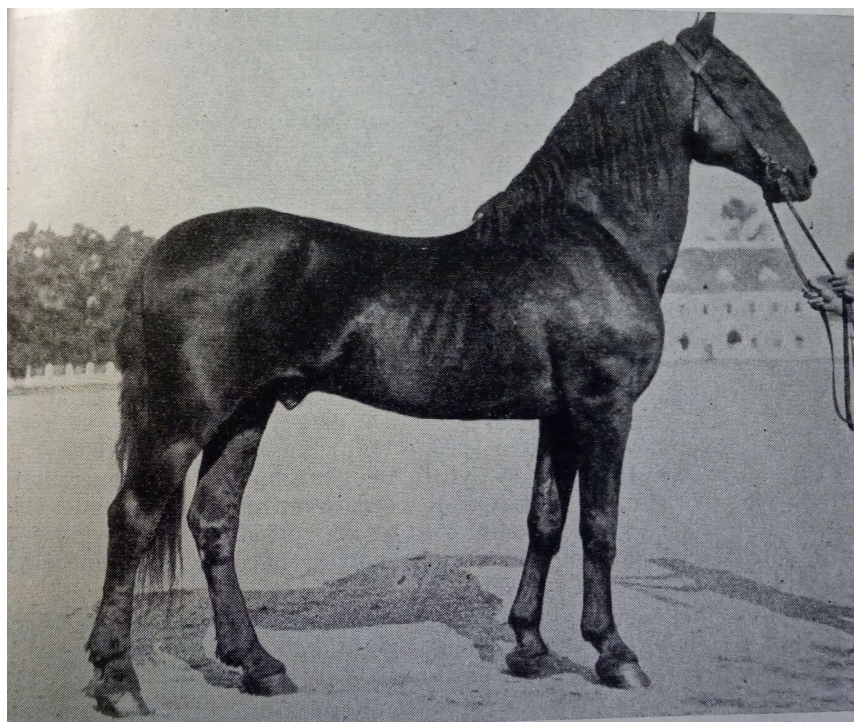
První zmínka o chovu koní v místě kladrubského hřebčína byla v roce 1491, kdy rodina Pernštejnů zakoupila pardubické panství a posléze i kladrubskou oboru. Rodina Pernštejnů chovala v oboře koně polodivokým způsobem. Roku 1560 prodal Jaroslav z Pernštejna pardubické panství včetně kladrubského dvora se zámečkem a oborou s chovem koní Habsburkům a roku 1579 povýšil císař Rudolf II. chov koní v Kladrubech nad Labem na císařský dvorní hřebčín. Kopie tohoto dekretu je uložena ve slatiňanském hipologickém muzeu (Marková et al. 2009). Úlohou kladrubského hřebčína byla produkce galakarosiérů, koní určených pro ceremoniální zápřeže, proto do hřebčína směřovali koně mohutnějšího rámce, kteří těmto záměrům vyhovovali. Roku 1639 během třicetileté války hřebčín v Kladrubech vyhořel. Koně byli evakuováni před saskými vojsky v Mühlhofenu. Do Kladrub nad Labem se opět vrátili až roku 1652 (Kolářová 2009).

Během sedmileté války v letech 1756 až 1763 za bojů rakouských a pruských vojsk, byl hřebčín vyklizen a koně umístěni v Uhrách, v hřebčíně Eneyedu a Kopčanech (Marková et al. 2009). Roku 1757 hřebčín vyhořel i s veškerou chovatelskou dokumentací a roku 1770 Marie Terezie na popud syna Josefa II. nechala hřebčín opět vybudovat a roku 1771 došlo k rozšíření hřebčína o dvůr Josefov (Lerche 1959). Chovatelské plány byly pro plemeno tvořeny až od konce 18. století. Chov se soustřeďoval zejména na vzhled zevnějšku zvířat, jako barvu, výrazný klabonos a další. Důležitá byla rovněž síla, mohutnost koní a typický chod koní, které splňovaly požadavky královských dvorů poptávajících vznešené tažné kočárové koně (Lerche 1956b). Aby se obnovovala i genetická základna chovu, tak zpočátku docházelo k nepřetržitému dovozu starošpanělských koní ze spolehlivých evropských chovů, zejména italských. Starošpanělský kůň však postupně na přelomu 18. století začal ztrácet popularitu a došlo tak i k postupnému vymizení těchto zvířat v Evropě. Od té doby zůstal chov koní italsko-španělského typu výlučně v Kladrubech nad Labem. To způsobilo pokračování v chovu bez přísunu nové krve od jiných plemen. Vzhledem k tomu, že tento kůň byl jediným významným nositelem italsko-španělské pokrevní linie, kromě lipického nebo andalusského koně, tak od té doby byl uznán jako samostatné plemeno nazývané starokladrubský kůň (Vostrý et al. 2011).

Stádo španělsko-italských koní plnilo úkol dvorních galakarosiérů v Kladrubech nad Labem i v době nástupu vlny zájmu o dostihy a rychlé anglické koně. Zájem o vznosné koně s hrdým držením těla, kteří představovali starý typ koně, pomalu upadal. I v Itálii vyšli z módy a v první polovině 19. století byl chov pokřížen s anglickou krví a čistokrevný plemenný materiál už tedy nemohl být z Itálie získán (Straková 2007). Od druhé poloviny 19. století byl tak chov v Kladrubech nad Labem udržován v úzké příbuzenské plemenitbě (Ambrož et al. 1957), tedy téměř padesát let. Pro osvěžení krve bylo použito i koní jiných plemen na španělsko-italském základě (Straková 2007).

Existence starokladrubských koní byla vážně ohrožena v roce 1918 a plemenu hrozil zánik. Po vzniku Československé republiky 28. října 1918 panovala všeobecná nenávist vůči všemu, co připomínalo Habsburky a Rakousko – Uhersko. Vzhledem ke společenské situaci se nenávist obracela rovněž vůči koním dvorního hřebčína, na základě čehož bylo rozhodnuto o likvidaci historického stáda starokladrubských vraníků i běloušů. V této souvislosti byl starokladrubský kůň označen za přežitek a také mu byla přisuzována deprese z příbuzenské plemenitby jako důsledek šlechtění v početně omezené populaci (Misař 2011). T. G. Masaryk první československý prezident obnovil funkci spřežení bílých kladrubských koní ve státních službách tím, že převzal císařský ceremoniál a tím prakticky bělouše zachránil. Došlo tedy k zachování historického stáda koní v kladrubském hřebčíně, jakožto zootechnického unikátu tehdejší republiky. Zachovalo se menší stádo běloušů s otcovskými liniemi Generale a Generalissimus. K nim se přidali do Kladrub nad Labem klisny a hřebci anglických a anglo-arabských polokrevníků Przedswit, Gidran, Furioso a North-Star. Po zániku Rakousko-uherské monarchie zůstali v Kladrubech nad Labem chvíli i lipičtí koně z Piberu, než byli přesunuti do Topolčianek (Marková et al. 2009).

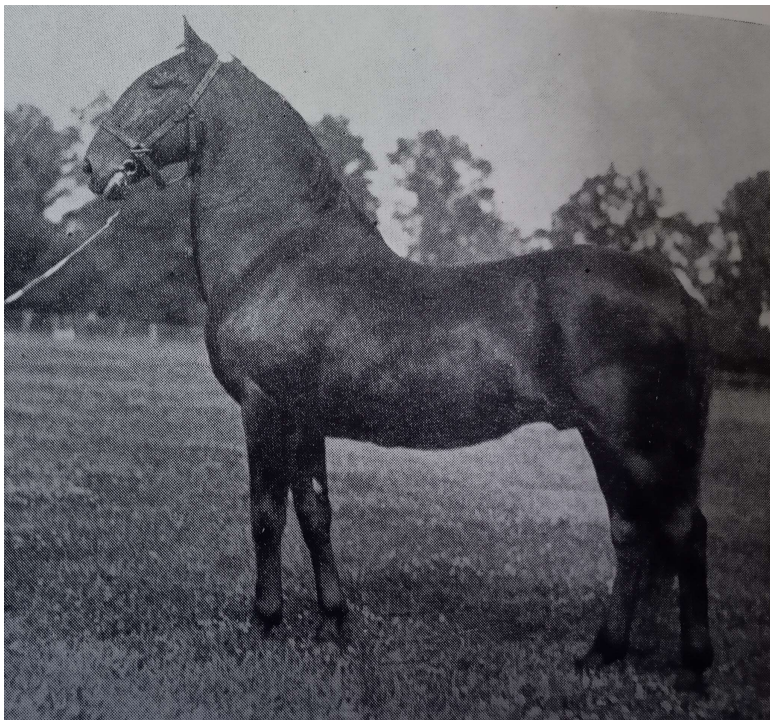
K úplné likvidaci byli určeni vraníci, nezájem chovat starokladrubske vraníky vyvrcholil roku 1931 rozhodnutím zrušit jejich chov v Kladrubech nad Labem úplně (Misař 2011). Vraný plemeník Napoleone Solo z linie Napoleone byl roku 1922 poslán na jatka. Pro zbytek černých klisen zůstal pouze plemeník Sacramoso XXVII – Aja (viz Obrázek 1). Roku 1931 bylo poslední stádo černých klisen s pleménkem Sacramoso XXIV předáno spišskému biskupskému statku (Marková et al. 2009). Chov vraníků v Kladrubech nad Labem byl do konce roku 1932 zrušen. Populace starokladrubske vraníků se díky záměrné likvidaci celého plemene vyskytla na pokraji zániku (Holcová 2004). Záchrana přišla až ve 30. letech 20. století. Pan prof. PhDr. et. MUDr. František Bílek, DrSc., prosazoval zachování tohoto hipologického unikátu a shromáždil poslední zbytky hřebců a klisen starokladrubske vraníka do Průhonic u Prahy. Počet koní byl malý, zejména klisny byly přestárlé a chovu neschopné. Přesto se rozhodl starokladrubske vraníka regenerovat (Misař 2011). Samotná regenerace byla zahájena roku 1938 v Průhonicích u Prahy a roku 1945 byli koně převedeni do Slatiňan, které skýtaly vhodnější podmínky. Bylo to prostředí bývalých stájí šlechtického rodu Auerspergů, kteří se vyznačovali jako výborní jezdcí, chovatelé a znalci koní (Hájek 2013). Celkem se zachovali tři starokladrubske vraní hřebci, polobratři po pepiniérovi Sacramoso XXIX (Straková 2007). V počátku regenerační práce prof. Bílka krom třech hřebců, se zachovali ještě dvě čistokrevné starokladrubske vranky a pět vranek kříženek. Tito koně byli přesunuti taktéž do Průhonic u Prahy (Misař 2011). Klisen bylo v mateřské základně velmi málo, a tak byly doplněny fylogeneticky nejpříbuznějšími, a to o klisny lipické. Celkový počet klisen byl tehdy jedenáct. Postupně vzrostl na padesát čtyři matek. Krom klisen lipických byly zařazeny do chovu i klisny polokrevné s částečným původem či dokonce bez původu (Straková 2007).



Obrázek 1: Starokladrubske čistokrevný hřelec Sacramoso XXVII – Aja představoval typ starého karosiéra (Ambrož et al. 1957).

Regeneraci starokladrubského vraníka zajistily následující linie:

- Solo, zakladatelem byl starokladrubský hřebec Sacramoso XXXI (viz Obrázek 2), narozen roku 1927 a nazvaný Solo, tato linie, vzniklá z linie Sacramoso, je i dnes samostatnou linií Solo,
- Siglavi Pakra, narozen 1946 měl lipický původ a byl jediným zástupcem kmene Siglavy, který byl k regeneraci vraníka použit,
- Romke, fríský plemeník narozen 1966 a importován v roce 1974, aby zamezil obavám z deprese vlivem příbuzenské plemenitby v malé populaci vraníků starokladrubského koně (Misař 2011).



Obrázek 2: Zakladatel linie Solo (Sacramoso XXXI) jako 19letý pepiniér (Ambrož et al. 1957).

Lerche & Michal (1956) uvádí, že starokladrubský vraník vznikl a byl vyšlechtěn současně s běloušem. Starokladrubští vraníci se chovali ve dvou kmenech, Sacramoso a Napoleone a roku 1924 byl chov zrušen. Zakladateli běloušů byli hřebci Generale a Generalissimus chovaní v kladrubském hřebčíně. Stádo vraníků bylo od roku 1940 dále regenerováno ve státním pokusném hřebčíně ve Slatiňanech a regenerace byla započata na zbytcích kmene Sacramoso s lipickými vranými a bílými klisnami.

V roce 1956 byl Krajský pokusný hřebčín ve Slatiňanech přejmenován na Výzkumnou stanici pro chov koní, kde byla regenerace starokladrubského vraníka v letech 1979 až 1980 ukončena (Holcová 2004). Po období sametové revoluce v roce 1989, kdy se kladrubský hřebčín vymanil z původního Státního plemenářského podniku a spolu s hřebčínem ve Slatiňanech se osamostatnily a daly vzniku v roce 1992 státnímu podniku Národní hřebčín

Kladruby nad Labem. Jeho hlavní úloha spočívala již v produkci plemenných teplokrevných hřebců určených pro zemský chov a zároveň vytvoření genové rezervy České republiky starokladrubského koně (Dyková & Záliš 2000).

Sobotková & Zurovacová (2008) uvádějí, že zbývá v genetických zdrojích pouze asi 300 klisen (od roku 2006) tohoto vzácného plemene, a protože je velmi inbrední, je zvláště ohroženo. Lipicán byl občas používán k oživení bílé varianty plemene a už roku 1996 byla plemenná kniha starokladrubského koně uzavřena pro použití jakýchkoli jiných plemen, včetně lipicánů.

Díky vysoké homozygotnosti použitých plemenů a i různorodých matek se podařilo vytvořit koně, který odpovídal chovnému cíli starokladrubského koně (Straková 2007) a roku 2002 byl kladrubský hřebčín a kmenové stádo běloušů uznáno národní kulturní památkou (Marková et al. 2009). V roce 2019 se stal prvním hřebčínem na světě, který je zapsán na seznamu památek světového dědictví UNESCO. Zároveň jde o první památku v ČR zapsanou na tomto seznamu, která spadá přímo pod resort zemědělství (Čtrnáctispřeží přivezlo dekret UNESCO, datum citace 11.2.2021, dostupné z: <https://www.nhkladruby.cz/novinka-ctrnactispzezi-privezlo-dekret-unesco>).

### **3.1.2 Linie starokladrubských koní**

Původ starokladrubského koně je možno vysledovat zpět k zakladatelům kmenů, kteří dali jména současně existujícím otcovským kmenům. Aktuální základna se dělí na Generale, Generalissimus, Sacramoso, Napoleone, Solo, Favory, Siglavi Pakra, Romke a Rudolfo. Z nichž Generale, Generalissimus jako bělouši, Favory plavák, Sacramoso, Napoleone a Solo vraníci patří mezi zakladatele čistokrevných klasických kmenů starokladrubských koní. Kmeny Siglavi Pakra a Romke vraníci, Rudolfo bělouš se řadí mezi zakladatele čistokrevných neklasických kmenů starokladrubských koní (Kmeny, datum citace 11.2.2021, dostupné z: <https://www.nhkladruby.cz/kmeny>).

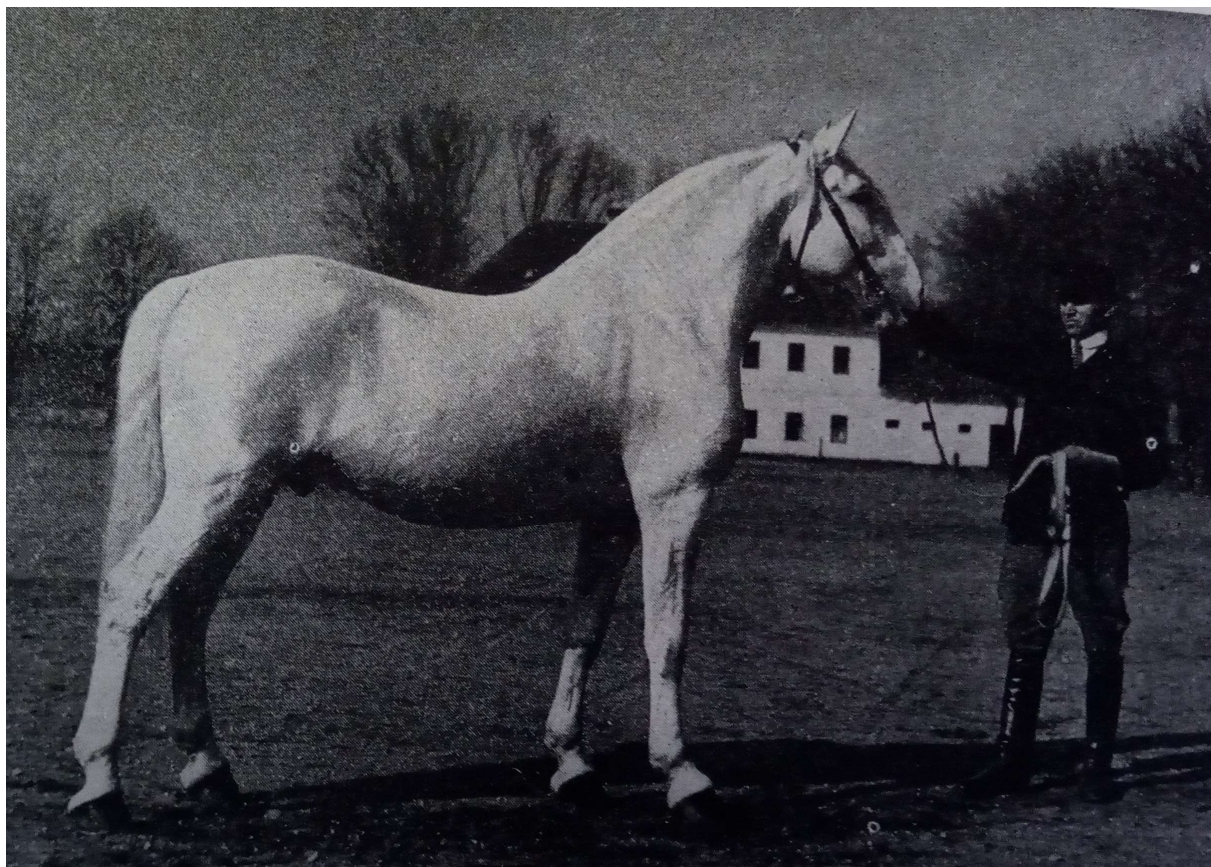
#### **3.1.2.1 Bílá linie**

Šlechtěním karosiérů pro ceremoniální účely habsburského dvora dalo vzniku plemene nazvaného starokladrubský kůň a podle požadavků tehdejšího dvora bylo plemeno vyšlechtěno na bělouše a vraníky. Zakladateli současných starokladrubských běloušů byl vraník Pepoli, italsko-španělské krve narozený roku 1764 v hřebčíně u italského města Ferrara. Později působil i jako plemník v Kopčanech a Enyedu.

#### Linie Generale

Vznik této linie je také v Kopčanech a datuje se na rok 1787, kdy se narodil hřebec General, který byl ze 75 % vraník, pouze z 25 % bělouš a byl synem bělouše Imperatore jehož otcem byl zakládající vraník Pepoli. General měl tři významné syny a tato hříbata byla

později významná pro chovy běloušů a vraníků. Ze šlechtitelského hlediska byl nejúspěšnějším pokračovatelem Generale II, který měl čtyři syny, kteří založili dnešní podobu linie Generale (viz Obrázek 3) (Misař 2011).



Obrázek 3: Zástupce linie Generale, starokladrubský čistokrevný bělouš, hřebec Generale XXXIV, narozen roku 1920 (Ambrož et al. 1957).

### Linie Generalissimus

Generalissimus z matky Bellona, narozen v roce 1797 v Kopčanech byl jedním ze tří synů hřebce Generale a založil druhou linii starokladrubských běloušů (Misař 2011). Tento rod se udržel až do roku 1929, kdy uhynul hřebec Generalissimus XXII Almada. Tato linie byla později obnovena hřebcem po Generale XXXIII Oarion z matky 407 Generalissimus XXII. Tento hřebec byl pojmenován Generalissimus XXIII a je zobrazen na Obrázku 4 (Záliš 1979).

### Linie Favory

Linie Favory byla založena po druhé světové válce lipickým hřebcem Favory (viz Obrázek 5), narodil se roku 1938 v hřebčíně Bábolna a byl zbarvením plavák. Měl sloužit ke zvýšení variability stáda běloušů, snížit příbuznost stáda běloušů a obnovit výraznější klabonos. Jeho otcem byl bábolenský plemeník Favory XVIII a matkou 23 Maestoso XIX. Po

importu připouštěl v Kladrubech nad Labem mezi lety 1952 až 1959. Do základního stáda běloušů bylo zařazeno 8 z jeho dcer. Jeho pokračovatelem se stal Favory IV a zplodil plemeníka 980 Favory IV-1 z klisny 817 Generalissimus XXIII. Kvůli původu po matce a tehdejší nejisté situaci ve vývoji kmene Generalissimus byl tento hřebec označen Generalissimus XXIX. Aby došlo k rozšíření krevní základny pleménkem příbuzného plemene, byl roku 1978 zapůjčen do hřebčína v Kladrubech nad Labem plemeník Favory IX, narozený roku 1960 po otci Favory XX, z matky 572 Neapolitano XIII. Nejvýznamějším pokračovatelem jeho vlivu na šlechtění běloušů byl Favory XI K narozen roku 1979, který dal vzniku současným plemníkům, kteří na půdě Národního hřebčína v Kladrubech nad Labem působí dodnes (Misař 2011).

### Linie Rudolfo

Zakladatelem se stal lusitánský plemeník stejného jména Rudolfo, narozený roku 1968. Jedná se o nejmladší genealogickou linii (Dušek et al. 2007). Hřebec měl výrazný typ a vzhled andaluského koně a tomu neodpovídala mechanika pohybu jeho potomstva (Misař 2011).



Obrázek 4: Plemenný hřebec Generalissimus XXIII, narozen roku 1938 (Misař 2011).





Obrázek 5: Bělouš Favory, zakladatel stejnojmenné linie (Misař 2011).

### 3.1.2.2 Vraná linie

Dříve se v Kladrubech nad Labem chovali koně rozmanitých barev, až později se chov ustálil na dvou barvách srsti, bílé a černé (Štrupl et al. 1983).

Vraníci byli založeni italsko-španělskými hřebci Sacramoso (nar. 1799) a Napoleone (nar. 1845) (Sobotková & Zurovacová 2008). Linie Napoleone později zanikla. Východofříská plemena se značně uplatnila v chovu kladrubských vraníků, protože jsou ovlivněna krví španělskou a zbarvení srsti je vždy černé, byla tedy použita pro rozšíření krevní základny starokladrubských koní. Také se využila u východofříských plemen významná dědivost vraného zbarvení bez vrozených bílých odznaků, které se během regeneračního procesu vlivem působení starokladrubských běloušů v plemenitbě objevily (Holcová 2004). Také Bílek (1959) poukazuje na důvody, které tyto změny způsobily, zmiňuje však, že tyto exteriérové změny mohou být odstraněny až po ukončení regeneračního procesu.

Zatímco bělouš byl odchováván v kladrubském hřebčíně kontinuálně, naproti tomu stádo vraníků bylo ve 30. letech 20. stol. zlikvidováno a rozprodáno. V roce 1922 linie

Napoleone tak zanikla. Záchrana přišla až v roce 1938, kdy se prof. František Bílek rozhodl stádo vraníků regenerovat (Plemeno starokladrubského koně, datum citace 11.2.2021, dostupné z: <https://www.nhkladruby.cz/plemeno-starokladrubskeho-kone>).

### Linie Sacramoso

Předky vraníků byli dva hřebci shodného jména Sacramoso, vraníci hrubší a zevnějškem méně vyrovnaní. Jeden byl narozen roku 1799 v salzburském arcibiskupském hřebčíně Ries. Druhý se narodil roku 1800 v arcibiskupském hřebčíně v Olomouci. Linie olomouckého Sacramosa přetrvala do současnosti (Záliš 1979; Štrupl et al. 1983).

### Linie Napoleone

Hřebec Napoleone narozen roku 1845 v Itálii a dovezen do Kladrub nad Labem roku 1855 po zakoupení v Římě v Itálii pro vídeňský dvůr. Plemeník Napoleone měl posloužit pro osvěžení krve a rozšíření krevní základny starokladrubských koní. Jeho původ byl italsko-španělský a v jeho žilách kolovala krev norická, stejně tomu bylo i u linie Sacramoso. Plemeník Napoleone připouštěl klisny po Sacramoso a hřebci Sacramoso opět připouštěli dcery po Napoleone. Posledním připouštějícím hřebcem Napoleone byl Napoleone Solo. (Lerche 1956a).

### Siglavi Pakra

Tato linie starokladrubských vraníků byla založena plemeníkem Siglavi Pakra roku 1946 po otci 906 Siglavy Gaetana III, z matky 401 Tulipan Maradhat, který měl lipický původ. Byl jediným příslušníkem kmene Siglavy, který se o regeneraci starokladrubského vraníka zasloužil. Siglavi Pakra, tak jako ostatní lipičtí plemeníci, se vyznačoval mohutným a větším rámcem těla (Misař 2011).

### Linie Romke

Linie byla založena fríským vraníkem narozeným roku 1966. Roku 1973 byl importován z Nizozemí a od téhož roku až do roku 1985 působil v chovu v hřebčíně ve Slatiňanech (Holcová 2004). Zástupce linie Romke je na Obrázku 6.



Obrázek 6: Plemeník Romke II (Dušek 2007).

### 3.1.3 Charakteristika plemene a fyzické rysy starokladrubského koně

#### 3.1.3.1 Fyzické rysy a vlastnosti starokladrubského koně

Vostrá-Vydrová et al. (2016) uvádí starokladrubského koně jako teplokrevné plemeno. Řadí se mezi těžké teplokrevníky a zůstal u něho zachován typický barokní vzhled dodnes. Dle Dykové & Záliše (2000) se starokladrubští koně fyzicky podobají lipicánům, s nimiž sdílí společné genetické předky, je však celkově tělesně mohutnější. V kohoutku mají 175 až 180 cm, hrud' v obvodu měří zhruba 205 cm a holeň 22 až 23 cm. Řadí se mezi mohutné koně, jeho hmotnost zpravidla přesahuje 700 kg. Jeho hlava je těžká s výraznými a velkýma očima.

Tento těžký teplokrevník v barokním typu má tvarově hlavu klabonosou a nesenou na vysokém krku. Vyznačuje se širokým hrudníkem a dlouhým hřbetem zakončeným v krátké široké zádí. Silně osvalené končetiny vykazují prostorné chody, zejména s vysokou akcí hrudních končetin a velkým odrazem zadních končetin. Současnou populaci tvoří 9 hřebčích linií a 25 mateřských rodin (Schlote et al. 2002). Také Sobotková & Zurovacová (2008) popisuje starokladrubského koně se silnou stavbou těla, s širokou oválnou zádí, dlouhým, svalnatým krkem a širokým, hlubokým hrudníkem. Hřbet je obvykle mírně dlouhý a lopatka by měla být trochu vzpřímená, aby se usnadnila vyšší akce hrudních končetin. Kůň je konvexní z profilu a nohy mají silné klouby a mohou mít mírně delší nadprstí. Hříva a ocas by

měly být pevné a hřívá posazena na labutí krk. Kůň by měl mít kadencovaný, tedy velmi rychlý a pružný pohyb s vysokou akcí.

Nejdůležitější vnější vlastností, která ovlivňuje vzhled u starokladrubského koně, je pohyb končetin ve dvou chodech v chůzi a klusu (Schlote et al. 2002), vzosný chod je typický díky vysokým pohybům hrudních končetin v klusu, podtrhující majestátný vzhled starokladrubského koně (Dyková & Záliš 2000).

Vraník do své genetické výbavy zdědil více vlastností po svých neapolských předcích, díky čemuž může působit oproti bělouši méně ušlechtilé. Starokladrubští bělouši původního typu byli vysocí s výrazným okem, klabonosou hlavou na mohutně klenutém krku, bez kohoutku. Hřbet a bedra byla delší a volnější. Zád' krátká. Dlouhé holeně vedly k rychlé a vysoké, avšak málo prostorné, ale velmi působivé „španělské“ akci končetin (Záliš 1979). Bílá kladrubská linie je o něco lehčí, ale větší než černá. Černá linie je menší a těžší než bílá a má jiný tvar hlavy a krku. V zádi jsou kratší (Sobotková & Zurovacová 2008).

Vzhledem ke genetickým dispozicím dosahuje dlouhověkosti, je inteligentní, odolný a plodný. Přestože dospívá později než většina plemen, dokáže pracovat až do stáří, je výkonný a vytrvalý. Svou tělesnou konstitucí a celkovou výkonností se hodí především pro využití coby tažný kočárový kůň (Kapitzke 2008).

Po narození a odchovu hříbat se klisny výrazně rozšiřují a hřebcům se po ukončení růstu v dospělosti ukládá tuk na hřebeni krku, prsou a zádi. Hříbata kladrubských koní se rodí tmavě zbarvená, jejich srst je hustá a jemná. Starokladrubským běloušům se do půl roku od narození vlivem línání mění černá či tmavohnědá srst na šedou, železnou či medovou (Dyková & Záliš 2000), ale do pěti let úplně vybělí (Ambrož et al. 1957). Starokladrubští koně při narození váží necelých 60 kg a měří mírně přes 100 cm v kohoutku. Již v útlém věku mají těžkou hlavu a dlouhé nohy, postoj končetin je nepravidelný. Hříbě se během růstu prodlužuje, rozšiřuje a zvětšuje se rovnoměrně. V rámci plemenitby se rovněž vyskytují hnědáci či ryzáci. U běloušů se pigment srsti vytrácí nejprve z oblasti očí a huby, pokračuje od krku dolů, kdy v následujících pěti letech se vlivem dalšího línání stávají grošovaní či úplní bělouši (v závislosti na genetickém rodu). Hříbata vraníků se rodí tmavošedá, po vylínání se mění na typickou srst vraníků s leskem či bez něj. Vraníci dále zůstávají po celý život úplně černí, v pozdějším věku, hlavně po dvacátém roce života se na srsti mohou vyskytnout bílé stařecké chlupy (Dyková & Záliš 2000). Při obnově chovu byla zachována základní identita plemene, jako jsou typické znaky plemene, zároveň došlo i ke zlepšení předchozích exteriérových nedostatků (Misař 2011). Zbarvení starokladrubského koně bylo zachováno od počátku devatenáctého století do dnešní doby. Jednalo se o variantu zbarvení bílá a vraná (Vostrá-Vydrová et al. 2016). Dle Záliše (1979), byli vraníci hrubší a zevněškem méně vyrovnaní.

Sobotková et al. (2006); Sobotková & Zurovacová (2008) porovnávaly bělouše i vraníky zapsané do plemenné knihy starokladrubského koně v majetku Národního hřebčína Kladruby nad Labem s koňmi v privátních chovech. Porovnávaly koně podle faktoru

zbarvení, vlastníka, linie, věku a pohlaví. Zjistily morfologické rozdíly mezi běloušem a vraníkem. Například hlava u vraného koně je více robustní, hrudník bílého koně je robustnější než u vraníka a také rozdíly v úhlování končetin mezi těmito dvěma variantami jsou velmi významné, přičemž u bělouše více. Dospěly také k závěru, že koně z Národního hřebčína měly vyšší kohoutkovou výšku s robustnějším hrudníkem, statnou postavou s typickým chodem pro toto plemeno. Koně v soukromých chovech měli u obou variant širší a souosý hrudník a jejich hlava byla větší. V porovnání s liniemi u bělouše a vraníka u většiny studovaných znaků byly linie homogenní, což ukazuje na prošlechtěnost starokladrubského koně. Výraznější rozdíl oproti typu starokladrubského koně byl detekován pouze u linií Rudolfo, Romke a Siglavi Pakra, jedná se o linie, které vznikly nejpozději, a proto ještě nedošlo k úplnému ustálení znaků. Většina odchylek může být použita u všech linií pozitivním způsobem s přihlédnutím k jejich specifickým vlastnostem. Oproti tomu nejvíce odpovídaly plemennému standardu klisny zařazené do hlavní plemenné knihy. Pohlavní dimorfismus byl u hřebců a klisen také prokázán a ukázal se co do tělesné stavby jako výhoda hřebců. Hřebci jsou vyšší, vykazují kratší tělesný rámec, mají silnější kostru a mohutnější hlavu než klisny. Analýza věkového faktoru prokázala známé změny v tělesné stavbě vyvíjející se během života zvířete. Je to zejména postupné zvětšení hrudníku. Změny tvaru a velikosti hrudníku souvisejí s přibývajícím věkem, kdy dochází ke zmohtňování mladých koní a také s výživným stavem a kondicí zvířat během života. Předpoklad, že se tělesná stavba starokladrubského koně (klisny i hřebci) změnila za posledních 20 let, byla potvrzena. Dochází ke zvětšování a zkracování tělesného rámce.

Jakubec et al. (2007) analyzoval tělesné znaky starokladrubských koní u obou zbarvení na základě lineárního popisu. Pozorování provedl na koních patřících jak Národnímu hřebčínu Kladruby nad Labem, tak i na koních v soukromém sektoru. Tělesná sestava běloušů odpovídala více chovatelskému cíli, především v širším a hlubším hrudníku, větší šířce prsou a zádi, vyšším nesením ocasu, širokých předních končetinách (čelní pohled) a slabším předním prstu (boční pohled). To je způsobeno několika faktory, například následným výběrem těchto znaků, imigrací genů otcovské linie Favory plemene lipicánů a plemene Lusitano kvůli importovanému hřebci Rudolfo. U černé varianty byl profil hlavy více vyjádřen a nesení krku bylo vyšší. Obě vlastnosti odpovídají více chovatelskému cíli. To bylo způsobeno důsledným výběrem a uzavřením této populace před imigrací genů od jiných plemen. Délka v kohoutku a výška, šířka hrudníku, hloubka a šířka prsou jsou výrazně více vyjádřeny u bělouše. Rozdíly se ukázaly i mezi soukromými chovy a Národním hřebčínem v Kladrubech nad Labem. V soukromých chovech vykazují vyšší kohoutkovou výšku, delší hrudník a širší přední kopyto, v Národním hřebčíně mají koně konvexní profil hlavy, delší krk, v horní části konvexní, větší obvod hrudníku, klenutý profil zadě, širší přední končetiny, vyvážené zadní končetiny. To je také způsobeno následným množením a imigrací příznivých genů od plemene starošpanělského původu (lipicán, lusitáno, fríský kůň). Rozdíly mezi hřebci a klisnami byly zejména výsledkem pohlavního dimorfismu.

Sobotková & Zurovacová (2008) uvádějí základní míry koně pro hodnocení exteriéru a standardy plemene z pohledu tělesné stavby v Tabulce 1.

Tabulka 1: Standard plemene ve věku čtyř let.

Znak	Hřebci			Klisny		
	min.	průměr	max.	min.	průměr	max.
<b>Pásková míra (cm)</b>	172,00	176,00	185,00	169,00	174,00	181,00
<b>Hůlková míra (cm)</b>	162,00	165,00	174,00	159,00	164,00	171,00
<b>Obvod hrudníku (cm)</b>	190,00	195,00	205,00	190,00	197,00	207,00
<b>Obvod holeně(cm)</b>	21,50	22,50	24,00	20,50	21,50	23,00
<b>Hmotnost (kg)</b>	560,00	600,00	680,00	550,00	590,00	670,00

Užitkové vlastnosti plemene jsou dány pozdním dospíváním, dlouhověkostí, dobrou plodností, pevnou konstitucí, adaptabilitou pro různá prostředí a dobrou krmitelností. Psychické vlastnosti jsou charakterizovány živým temperamentem, vyrovnaným charakterem, snadnou ovladatelností, učenlivostí, pracovitostí a dobrou spoluprací zvířat a lidí (Metodika uchování genetického zdroje zvířat - plemeno Starokladrubský kůň, datum citace 1.2.2021, dostupné z: <http://genetickezdroje.cz/wp-content/uploads/2019/11/Metodika-uchování-GZ-STKL.pdf>).

### 3.1.3.2 Praktické a sportovní využití starokladrubského koně

V důsledku mechanizace výrazně poklesl význam využití tažné síly koně v zemědělském odvětví a lesnictví. Starokladrubští koně zánikem habsburské monarchie a vznikem Československého státu roku 1918 ztratili primární význam využití a v současné době jsou využíváni především k rekreačním a sportovním účelům, ve zdravotnictví (hipoterapie, hiporehabilitace) a v menší míře pak u ozbrojených složek, policie a pro slavnostní účely.

Chov koní vytváří mnoho pracovních míst v různých oborech, jako je například zemědělství, lesnictví, trenérství, jezdeckví, veterinářství, krmivářství, kovářství a mnoho dalších.

Využití koní ve sportu je dnes velice rozmanité, avšak všechny sporty jsou značně finančně náročné a vyžadují velkou obětavost. Sportovní využití by mělo sloužit hlavně ke zvyšování kvality chovaných koní. Pomocí soutěží je testována výkonnost, ke které se přihlíží při výběru plemenných koní do chovu. Tím jsou ale kladeny také velmi vysoké nároky na kvalitu jezdců. Jezdecký sport organizuje mezinárodní jezdecká federace – Fédération Equestre Internationale (FEI), u nás Česká jezdecká federace (ČJF). Ta v současné době registruje asi 7 500 koní a pony. Nejoblíbenější disciplínou je skokové ježdění, stále větší

oblibu získávají drezurní ježdění, všestrannost a soutěže spřežení. V posledním období jsou populární i voltiž, reining a vytrvalostní ježdění (Koncepte chovu koní v ČR, datum citace 15.1.2021, dostupné z: [http://eagri.cz/public/web/file/322677/Koncepte\\_chovu\\_koni\\_v\\_CR.pdf](http://eagri.cz/public/web/file/322677/Koncepte_chovu_koni_v_CR.pdf)).

Obě barevné varianty starokladrubského koně, tedy bílá a černá se dnes používají pro sporty spřežení a stejně tak pro sedlové ježdění jako je drezura a rekreační ježdění (Sobotková & Zurovacová 2008), a jako kůň galakariosiér pro slavnostní a reprezentativní služby, pro zapřahání, policii a hipoterapii (Petlachová et al. 2012).

Dispozicím koní odpovídá stejně jako v historii jejich současné využití jako tažní či kočároví koně. Populární nejsou pouze v rámci Česka a Slovenska, ale i v celé Evropě, zejména Dánsku, Německu a Velké Británii, nejčastěji jako kočároví koně ve čtyřspřeží. Populární jsou také pro jízdu v sedle a pro drezuru. V oblasti vozatajského sportu jsou starokladrubští koně považováni za jednu z nejlepších voleb díky svým záprahovým schopnostem. Pro sportovní účely vozatajství se využívají zejména v mezinárodních závodech (v Německu, Rakousku či Francii). Historie vozatajství sahá tisíce let do minulosti a vzniklo objevením kola a rozvojem domestikace koně (Regner 2007). S velkou pravděpodobností byli koně nejprve zapřaháni a až potom sedláni. Období prvního zapřahání koní je datováno okolo doby kamenné a dle archeologických nálezů byli koně zapřaháni za nákrční řemen. Chomout ani postroje nebyly v té době známé (Štursa 2019).

Starokladrubský kůň je majestátní kočárový kůň, původně sloužil ke slavnostním účelům. Dnes je využíván pro drezurní, rekreační jízdu a pro soutěže spřežení (Andrejsová et al. 2008). Gotthardová (2007) píše o „moderní“ soutěži spřežení, která se objevila ke konci 19. století. Velkým propagátorem, koordinátorem a zakladatelem univerzálního stylu vedení spřežení byl Benno von Achenbach.

Jeho žák Max Pape se svým úsilím zasloužil o zařazení soutěží spřežení pod Mezinárodní jezdeckou federaci (dále jen FEI). Tak se stalo v r. 1969 přijetím spřežení jako sportovní disciplíny pod FEI. Do té doby spadaly pod FEI jen drezura, všestrannost a parkur (Štursa 2019). Závody spřežení jsou obdobou všestrannosti. Pořádají se buď v jednospřeží, dvojspřeží nebo čtyřspřeží. Pro náročnost závodů ve vícespřeží je mnohdy nutné brát s sebou jednoho záložního koně. Soutěž trvá tři dny a je složena z drezurní zkoušky na obdélníku, maratonu a vozatajského parkuru (Dušek et al. 2007; Salaić et al. 2010).

V našich zemích se vozatajství začalo rozvíjet kolem roku 1918 organizací chovatelů tzv. Selská jízda. Ta pořádala na venkově sedlové, parkurové soutěže a rovněž i závody spřežení. Po roce 1948 byla Selská jízda zničena z politických důvodů a po čase ji nahradila soutěž s názvem Zlatá podkova, která se jezdí od roku 1966. O dva roky později nás v Cáchách reprezentovalo čtyřspřeží starokladrubských běloušů, což lze považovat za historicky první reprezentační výjezd českého spřežení.

Soutěže spřežení se dělí na tři jednotlivé zkoušky.

### Drezura

Posuzuje se soulad spřežení, pravidelnost, čistota chodů, kmih, uvolněnost a ohebnost koní, provedení předepsaných cviků jako jsou například vlnovky, kruhy, půlkruhy, couvání, stání aj. Dále se posuzuje zručnost vozataje a celková harmoničnost spřežení. Drezurní úloha se jezdí na drezurním obdélníku 40krát 100 metrů a drezurní zkouška trvá 10 minut.

### Maraton

Maraton je terénní jízda (viz Obrázek 7) zaměřená na fyzickou kondici, vytrvalost, trénovanost koní a soutěžících v podobě vozataje a přísedících na voze. Je to nejnáročnější část soutěží spřežení. Podle stupňů obtížnosti může mít maraton dva až tři úseky s překážkami buď přírodními, umělými nebo mobilními a trať je dlouhá okolo 15 km. Překážky jsou povinné průjezdy, které musí spřežení absolvovat v předepsaném pořadí.

### Parkur (překážková jízda)

Prověřuje způsobilost, poslušnost, obratnost koní, tak i zručnost a jezdecké umění vozataje. Překážky jsou absolvovány v určeném pořadí a předepsaném čase. Kolbiště pro vozatajský parkur je minimálně 70krát 120 metrů veliké. Překážky tvoří jeden pár kuželů s uloženými míčky, mezi kterými se projíždí. Shozené míčky určují penalizaci spřežení. Součástí parkuru může být i tzv. ulička do „L“ nebo „U“ či dřevěný mostek či průjezd tzv. kočárovou vodou (Štursa 2019).



Obrázek 7: Dvojspreží starokladrubských koní, na náruční straně vraná klisna Iscara - 13 a podsední bělouš valach Generale Iscana II - 5 (zdroj: archiv Radek Nesvačil).



Starokladrubský kůň je velmi všestranné zvíře, které se hodí skoro do všech odvětví jezdeckého sportu. Zvládá parkurové skákání, ale i jemnost a propracovanost drezurních úkonů. Rovněž je v oblíbenosti využití starokladrubského koně k jízdě v barokním stylu a rovněž k jízdě v dámském sedle. V oblasti propagace plemene starokladrubský kůň je nejaktivnější Národní hřebčín Kladruhy nad Labem, s.p.o. Nejširší využití je však v oblasti rekreačního ježdění a souvisejících komerčních aktivit a to vzhledem k snadné ovladatelnosti tohoto koně, učenlivosti a dobré spolupráci s člověkem. Rovněž se hodí pro hipoterapii a hiporehabilitaci (Metodika uchování genetického zdroje zvířat – plemeno Starokladrubský kůň, datum citace 11.2.2021, dostupné z: <http://genetickezdroje.cz/wp-content/uploads/2019/11/Metodika-uchování-GZ-STKL.pdf>).

Hipoterapie je léčba mentálních poruch klientů kontaktem s koňmi a hiporehabilitace léčí pohybové ústrojí klienta jízdou na koni (Navrátil 2007). Jak uvádí Dušek et al. (2007) měl by se vybírat mladý, zdravý a dobře odchovaný kůň. Pokud má kůň základní výcvik, posoudí se jeho práce pod sedlem, přičemž se zhodnotí, jak se chová při uzdě a sedlání.

U klasického jezdeckví je zacíleno na zvyšování kultury pohybu koně a jeho neustálé vzdělávání v této oblasti vede ke zlepšování jeho pohybového projevu. Z toho plyne, že pokud je kůň dobře příježděn, tím lepší úroveň pohybu lze očekávat. Je nutné však zmínit, že toto tvrzení závisí i na individuálních predispozicích jedince, tzn. jaké nadání kůň k pohybu má a s tím související schopnost podrobit se výcviku a dosáhnout tak vyšší úrovně příježdění než u jeho méně talentovaného vrstevníka. Starokladrubský kůň je znám svou dobrou mechanikou pohybu, která je pro toto plemeno typická a je zároveň důležitým selekčním kritériem, tak jako typ a exteriér koně mající vztah k jeho příježdění, která je předvedením úrovně pohybu, poslušnosti atd. koně pod jezdcem. Oproti tomu ovladatelnost koně se předvádí u spřežení ve voze (Šišková & Jiskrová 2008).

Rozlišujeme několik druhů sestavovaných zápřeží. Patří sem:

- jednospřeží, je zapřažen jeden kůň ve voze,
- dvojspřeží, koně jsou zapřaženi do páru vedle sebe,
- čtyřspřeží, dva páry koní jsou zapřaženi za sebou,
- pětispřeží, tři koně vpředu a dva koně vzadu,
- šestispřeží, tři páry koní za sebou,
- sedmispřeží, tři koně vpředu a dva páry koní za sebou,
- osmispřeží, čtyři páry koní za sebou,
- vícespřeží, více párů koní za sebou,
- tandem, dva koně za sebou,
- random, tři koně za sebou,
- triga nebo také ruská trojka, tam jsou tři koně vedle sebe,
- quadriga, čtyři koně vedle sebe,
- einhorn, jeden kůň vpředu, dva vzadu,
- pyramida, jeden kůň vpředu, dva za ním a za nimi tři koně vedle sebe.

Při velkých jezdeckých dnech v Národním hřebčíně Kladruby nad Labem zapřahali v roce 1979 dvacetispřeží, v roce 2008 dvaadvacetispřeží, což je český rekord (Štursa 2019).

Dle Navrátila (2007) uplatňuje starokladrubske koně i dánský královský dvůr a využívá je jako kočárové koně pro dvorské ceremonie, tím se koním opět navrátilo jejich původní poslání a podobné využití mají i u švédského královského dvora od roku 2005. Jinak je starokladrubske kůň vhodný i pro běžnou práci v zápřeží v zemědělství a i jako těžký jezdecký kůň.

## **3.2 Lipický kůň**

### **3.2.1 Historie chovu lipického koně**

Lipický kůň patří mezi nejstarší plemena chovaná v Evropě a je považován za slovinský národní poklad. Plemeno koně lipicána pochází z domorodých koní slovinského Krasu, kteří byli kříženi s koňmi jiných plemen (Lovšin et al. 2001). Správně musí být krasový kůň nazýván autochtonním plemenem koní lipicána. V nehostinných a drsných krasových podmínkách se krasový kůň vyvinul v odolné a dlouhověké plemeno. Popis tohoto plemene koní je problematický, protože se jedná o vyhynulé, „historické“ plemeno (Brem et al. 2011). Dle Horného & Krajčírové (2007) název dostal lipický kůň podle místa vyšlechtění ve dvorním hřebčíně ve městě Lipica na Slovinsku. Hřebčín Lipica se nachází v Dalmácii nedaleko města Terstu v Itálii (Štrupl et al. 1983).

Během maurské okupace Španělska byla do Evropy přivezena arabská krev, která významně přispěla ke genofondu španělských koní (Dovc et al. 2006). Arabské plemeno je jedním z nevlivnějších plemen koní na světě a je distribuováno po celém světě, kde se zapojilo do vzniku mnoha dalších plemen koní včetně lipicána a zasáhlo tak do jeho genetické variability (Cervantes et al. 2007).

Zájem o umění klasické jízdy byl v Evropě oživen během renesance a tehdy byl španělský kůň díky své kráse, inteligenci a robustnosti uznán jako nejvhodnější kůň. Role španělských koní během období baroka byla dobře zdokumentována na malbách od Velázqueze na Obrázku 8, van Dyka a El Grecca zobrazujících členy různých královských rodin sedících na majestátních koních (Dovc et al. 2006). Historie lipických koní je úzce spojena s Habsburky (Kulanda & Svatoňová 2009). Habsburkové ovládali Rakousko a také Španělsko od roku 1516. Rakouský císař Maxmilián II. (otec Rudolfa II.) přivedl módní španělské koně do Rakouska poprvé v roce 1552 a v roce 1562 založil v Kladrubech nad Labem hřebčín, který se specializoval na chov těžkých kočárových koní. Jeho bratr, arcivévoda Karel II. Štýrský (syn Ferdinanda I. Habsburského) založil podobný chov v Lipici právě v roce 1580 (Dovc et al. 2006; Némethy & Bartos 2019). Díky čtyřsetletému selektivnímu šlechtění se lipický kůň stal jedním z nejstarších evropských plemen koní (Lovšin et al. 2001). Poloha Lipice nebyla zvolena náhodou. Lipice se rozkládá v oblasti slovinského Krasu, jehož přírodní podmínky odpovídaly těm španělským (Kulanda &

Svatoňová 2009). Chov lipicánů se šířil úspěšně mezi zeměmi Rakouska-Uherska, a tak vzniklo více hřebčinů. Hřebčiny zaměřené na tento chov byly Fagaras, Piber, Bábolna, Radovec, Djakovo, Lipik, Sambata de Jos a Mezöhegyes (Gotthardová 2005). Další hřebčiny v Rakousko-Uhersku zakládala šlechta, která se řídila španělskou etiketou (Horný & Krajčířová 2007). V Lipici roku 1580 sestávalo stádo z devíti hřebců dovezených ze Španělska a dvacetičtyř krasových klisen. Ze všech hřebců použitých v 18. a 19. století v chovu lipického koně, jen nakonec šest linií lipických koní založilo chov, jak ho známe dnes. Jsou to Pluto, Conversano, Maestoso, Neapolitano, Favory, Siglavy. Favory a Maestoso pocházeli z Kladrub nad Labem (Alebić et al. 2018). Spolupráce mezi hřebčinou Lipice a Kladruba nad Labem byla častá (Kulanda & Svatoňová 2009).



Obrázek 8: Obraz od Diega Rodríguez de Silva y Velázqueze, jezdecký portrét Filipa III. Španělského, obraz z období kolem roku 1635 (Datum citace 14.3.2021, dostupné z: [https://commons.wikimedia.org/wiki/File:Felipe\\_III\\_caballo\\_Vel%C3%A1zquez.jpg](https://commons.wikimedia.org/wiki/File:Felipe_III_caballo_Vel%C3%A1zquez.jpg)).

Pozdější dovoz andalusiánů, neapolitanů a arabských koní významně přispěl k chovu lipicánského koně (Dovc et al. 2006). Zejména pro lepší vytrvalost v kočáře a pro potřeby Španělské jezdecké školy ve Vídni, byl roku 1826 převezen z Kopčan na Slovensku do Lipice arabský hřebec Siglavy (narozen roku 1810) a stal se zakladatelem významné lipické linie (Horný & Krajčířová 2007). Pro zmohutnění lipického koně se využilo koní dánských i starokladrubských. Jednalo se zejména o klisny, které byly zakladatelkami samotných rodin (Lerche 1959).

I přes četné překážky se dařilo chov lipických koní udržet a nadále rozvíjet. V období mezi léty 1797 až 1815 se hřebčín potýkal s řadou problémů a nešťastných událostí. Roku 1802 zasáhlo hřebčín ničivé zemětřesení, při kterém uhynulo několik elitních hřebců a došlo k poničení budov hřebčína. Za francouzské okupace se ztratily i původní plemenné knihy (Gregor 2008). Až po Vídeňském kongresu v roce 1815 spadala oblast opět pod Rakousko – uherskou monarchii (Ambrož et al. 1957).

Vpád napoleonských vojsk roku 1797 zapříčinil, že stádo čítající kolem 300 koní muselo být přesunuto do Maďarska. Původ maďarského plemene lipicána sahá až do roku 1785, kdy vojenský hřebčín v Mezöhegyesi založil Josef II. Díky bohaté pastvě zvířata rostla lépe a byla větší, což je typické pro maďarské lipicány. V roce 1874 bylo stádo přesunuto do Rumunska do karpatského Fagarasu a v roce 1912 do Bábolna v Maďarsku. Všichni maďarští lipicáni (včetně těch v soukromých hřebčínech) byli v roce 1951 přemístěni do Szilvásváradu. Některá zvířata však zůstala ve Fagarasu a rumunská subpopulace lipicánů byla zahájena v roce 1920 ze zvířat původně patřících k maďarské lipicánské populaci (Dovc et al. 2006). Tak byl založen v Rumunsku hřebčín Sambata de Jos s využitím převážně lipických koní koupených od malých vlastníků obývajících vesnice kolem hřebčína. Dnes Sambata de Jos chová 7 z 8 stávajících linií plemene lipicánů a tím transformuje tento rumunský hřebčín na jeden z nejdůležitějších ve světě. V hřebčíně Beclean, druhé nejdůležitější komunitě pro zachování této tradice v Rumunsku, začal chov lipických koní v roce 1802 narozením hřebce Incitato, zakladatelem této linie. Dnes je hřebčín Beclean jediným místem na světě, kde se systematicky chová černý lipicánský kůň (National Inventory of Active Intangible Cultural Heritage Elements – extract, datum citace 25.2.2021, dostupné z: [https://patrimoniu.ro/images/imaterial/National-Inventory\\_Tradition-of-Lipizzan\\_EN.pdf](https://patrimoniu.ro/images/imaterial/National-Inventory_Tradition-of-Lipizzan_EN.pdf)).

Tradice chovu lipicánů v Chorvatsku se zachovala v Djakovo, jednom z nejstarších evropských hřebčínů, založeném v roce 1506 (Dovc et al. 2006). Podoba lipických koní, tak jak je v dnešní době známe, byla vyšlechtěna v 18. století v dobách císařovny Marie Terezie (Gregor 2008).

Mezi dvěma světovými válkami byli lipičtí koně převezeni do Laxenburgu (v Rakousku) a do Kladruhu nad Labem. Po první světové válce přibližně polovina dospělých zvířat byla vrácena do Lipice, která v té době patřila Itálii, zatímco druhá polovina byla převezena do Piberu v Rakousku. V roce 1921 byl v tehdejší Československu založen hřebčín pro lipicánské koně v Topolčiankách (Dovc et al. 2006). Hřebčín v Lipici nejméně zasáhla 2. světová válka, kdy německá armáda přemístila 179 koní (6 hřebců, 54 klisen a 119 hříbat) do Hostouně v západních Čechách. Po válce se do Lipice vrátilo pouze 11 koní. Zbytek stáda byl zabaven Němci (Gregor 2008; Némethy & Bartos 2019). Po válce, americké vojenské síly vrátily část stáda lipicánů (109 zvířat a archivy) do Itálie, kde byli umístěni do vojenského hřebčína v Monterotundu. Zbytek byl převezen do Piberu a do Španělské jezdecké školy ve Vídni. Po druhé světové válce první lipicáni byli také exportováni do USA. Jen Jedenáct koní bylo navráceno do původního hřebčína v Lipici a hřebčín začal tak obnovovat chov a shromažďovat koně z území bývalé Jugoslávie. Z bývalého královského hřebčína v Demir Kapija bylo 13 koní přivezeno do Lipice v roce 1947 (Dovc et al. 2006).

V 60. letech byla Lipica otevřena turistům a začal nový vývoj. V roce 1996 se Lipica stala veřejnou institucí, kterou vlastní Slovinská republika a od té doby dosáhla významného pokroku. Královna Alžběta II. navštívila Lipici a její hřebčín 22. října 2008 a byl jí předán lipický kůň jako dárek od slovinského národa, který byl na její přání ponechán v hřebčíně, aby se o něj jejím jménem starali. Dnes je hřebčín Lipica plně funkční a chová ty nejlepší jezdecké koně (Némethy & Bartos 2019).

I Piber začal organizovat po druhé světové válce chovatelskou činnost a v následujících letech došlo k obnově chovu jak počtem koní, tak i jejich kvalitou a v neposlední řadě se stal centrem turistického ruchu (Gregor 2008).

Historii lipicánů lze rozdělit do tří období na základě plemen, která ho ovlivnila:

- Fáze založení (mezi lety 1580 až 1810)

Chov barokních koní ve dvorních hřebčíněch v Lipici, Kladrubech nad Labem a Kopčanech.

- Klasické období (mezi lety 1810 až 1920)

Po roce 1810 silnější vliv koní dovezených z Arábie, rok 1827 rozdělení koní na těžší kmen v Kladrubech nad Labem a na lehčí kmen v Lipici. Po roce 1860 založení soukromých lipicánských hřebčínů pod silným vlivem arabských hřebců.

- Moderní doba (po roce 1920)

Chovu lipicánů se věnují hřebčiny v Piberu, Topolčiankách, Fagarasu, Lipici a soukromých chovech na území bývalé Jugoslávie. Po druhé světové válce byly založeny hřebčiny v Monterotundu a Szilvásváradu a hřebčiny v bývalé Jugoslávii se rozdělily (Dovc et al. 2006).

Dnes jsou lipicánští koně ve Slovinsku součástí hřebčína v Lipici, který byl prohlášen kulturní památkou mimořádného významu pro Slovinsko prostřednictvím zvláštního zákona přijatého v roce 1996. Chráněné území hřebčína v Lipici, které je jako součást památkového celku pod zvláštní ochranou, tvoří kultivovaná krasová krajina, stádo koní plemene lipicánů a architektonické a umělecké dědictví (Heritage of the Stud farm and lipizzan horses, datum citace 20.1.2021, dostupné z: <https://www.lipica.org/en/discover-lipica/heritage>).

### 3.2.2 Linie lipického koně

Linie lipických plemenů byly vyvinuty od velmi vynikajících hřebců, kteří dokázali utvářet své vlastní dynastie během více než století. Existuje osm linií hřebců lipicána, šest patří ke klasickým liniím (Pluto, Neapolitano, Favory, Conversano, Maestoso a Siglavy), zatímco dvě jsou považovány za neklasické (Tulipan a Incitato). Termín „klasický“ se používá pro linie hřebců, které byly založeny ve starém hřebčíně Lipica. Nejstarší klasickou hřebčí linií je Pluto (1765) a nejmladší Maestoso (1819). Většina klasických hřebčích linií je zastoupena ve všech státních lipických hřebčíněch. Nejrozšířenější je linie Siglavy (24 %), zatímco ostatní linie přispívají k celkové populaci 11,6 % – 17,1 % (Dovc et al. 2006).

Lipický kůň je znám jako klasický barokní jezdecký kůň a tato klasifikace byla podpořena i faktem, že 60 % genů, které tvořily základ lipicánů pocházely od barokních španělských a italských předků narozených v 18. století. V plemenitbě lipicánů byla použita i arabská plemena koní, která tvořila kolem 23 % zakladatelských genů lipicánů. Zakladatelským otcem těchto genů byl arabský hřebec Siglavy, který byl dovezený ze Sýrie v roce 1814 (Druml et al. 2018).

Otevřená plemenná kniha byla pro plemeno lipicánů charakteristická od samého počátku. Zavádění nové krve bylo přijímáno ve všech historických obdobích, v souladu buď s chovným cílem nebo reprodukcí. Během první poloviny 20. století byli zařazeni arabští hřebci z Maďarska. V roce 1985 tam byla zařazena klisna chorvatského a maďarského původu. Také hřebec linie Tulipan (Chorvatsko) a Incitato (Maďarsko) byli integrováni do plemenné knihy, s jediným ustanovením, že u těchto zvířat spojená s plemenem lipicánů bylo možné prokázat pět generací zpět. Založením Mezinárodní lipicánské federace (LIF), byly stanoveny standardy pro čistokrevné lipicány a od té doby byla chovná populace považována za uzavřenou. Stále však existovala možnost, aby mohla být zahrnuta do plemenné knihy zvířata arabského, andaluského, lusitánského nebo starokladrubského původu, pokud byla použita v registrovaných hřebčínách lipických koní a křížení proběhlo s cílem rozšířit genetickou základnu nebo zlepšit typický výkon lipicána (Dovc et al. 2006).

### Linie Favory

Založení této linie započal hřebec Favory narozený roku 1779 v Kladrubech nad Labem. Původně plavák, vliv arabského koně je patrný což poznamenalo tuto lini v její lehčí konstituci, ale jemnější křivka nosu stále připomíná jejich španělský původ (Alebić et al. 2018). Kmen Favory byl později využit ve šlechtění starokladrubského bělouše při snižování stupně příbuzenské plemenitby (Dušek 2007).

### Linie Conversano

Má odvozený původ od neapolského vraného hřebce narozeného roku 1767 Conversano v Itálii (Štrupl et al. 1983). V této linii koluje arabská krev, vyznačuje se klabonosou hlavou, má krátká záda, široká hlezna a vyniká vzosným pohybem (Alebić et al. 2018). Zástupce linie je na Obrázku 9.



Obrázek 9: Vraník Conversano XIII Toplica (Misař 2011).

### Linie Maestoso

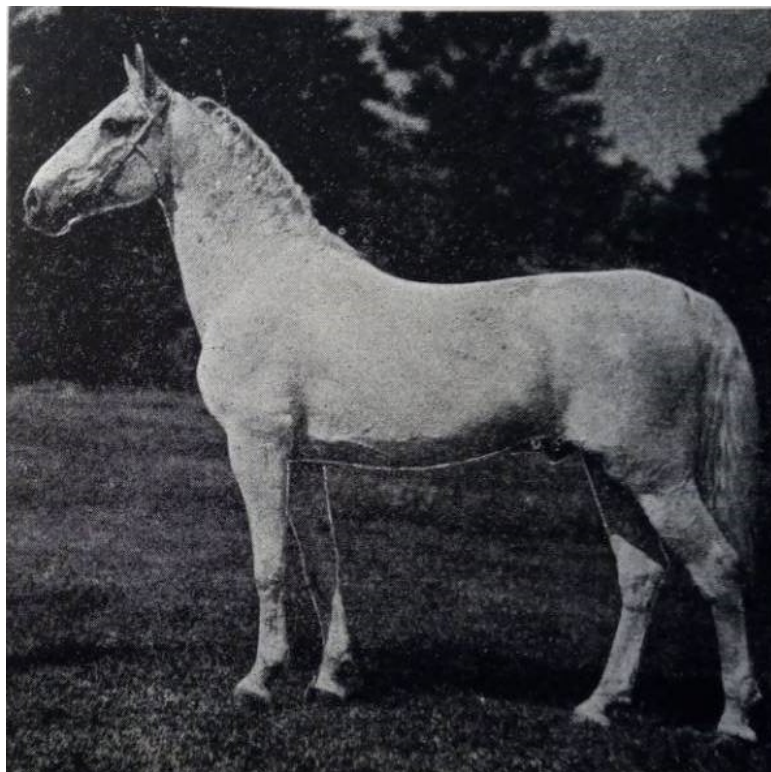
Tato linie je původu kladrubského, založená bílým hřebcem Maestoso narozeným v roce 1773 v Kladrubech nad Labem (Gregor 2008). Byl to kříženec neapolského hřebce a španělské matky (Alebić et al. 2018). Později tato linie vymřela. Zásahu na její pozdější obnově měl až hřebec Maestoso X v roce 1837 z hřebčína Mezöhegyes. Hřebec se narodil roku 1819 španělské klisně Romanitos (Ambrož et al. 1957). Tato linie je výrazná mohutným osvalením, jsou to koně s dlouhými zády a těžkou hlavou (viz Obrázek 10) (Alebić et al. 2018).



Obrázek 10: 18 Maestoso III – 2, vraník, narozen roku 1911, působil jako kmenový plemeník v Topolčiankách (Misař 2011).

### Linie Pluto

Zástupce této linie narozený roku 1765 byl bělouš, španělské krve vychován v dánském královském hřebčíně ve Fredericksborgu a roku 1772 byl poslán s dalšími pěti klisnami do Lipice (Gregor 2008). Předkové linie jsou robustní koně s obdélníkovým rámcem, hlava je v čelní části rovnější a je posazena na vysokonesený krk, jak je patrné na Obrázku 11 (Alebić et al. 2018), tyto předkové si zachovali nejvíce z původního staroitalského typu, protože byl dříve chován bez příměsi cizí krve (Lerche & Michal 1956).



Obrázek 11: Lipický bělouš starošpanělského typu Pluto II (Ambrož et al. 1957).

### Linie Neapolitano

Linii založil hnědák Neapolitano španělského původu narozený v roce 1790 (Ambrož et al. 1957). Neapolitané si zachovávají originální ušlechtilý vzhled a mají ladné pohyby s vysokou akcí hrudních končetin (Alebić et al. 2018). Současný zástupce linie je na Obrázku 12.

### Linie Siglavy

Její arabský původ představoval arabský bělouš Siglavy narozený roku 1810 (Štrupl et al. 1983). Gregor (2008) hovoří o jeho malém vzrůstu a křehkém těle, které vyvolaly mnoho pozdvižení u jezdců a kočích, kteří byli zvyklí na koně většího vzrůstu. Přesto svůj potenciál uplatnil a stal se prvním hřebcem této linie.



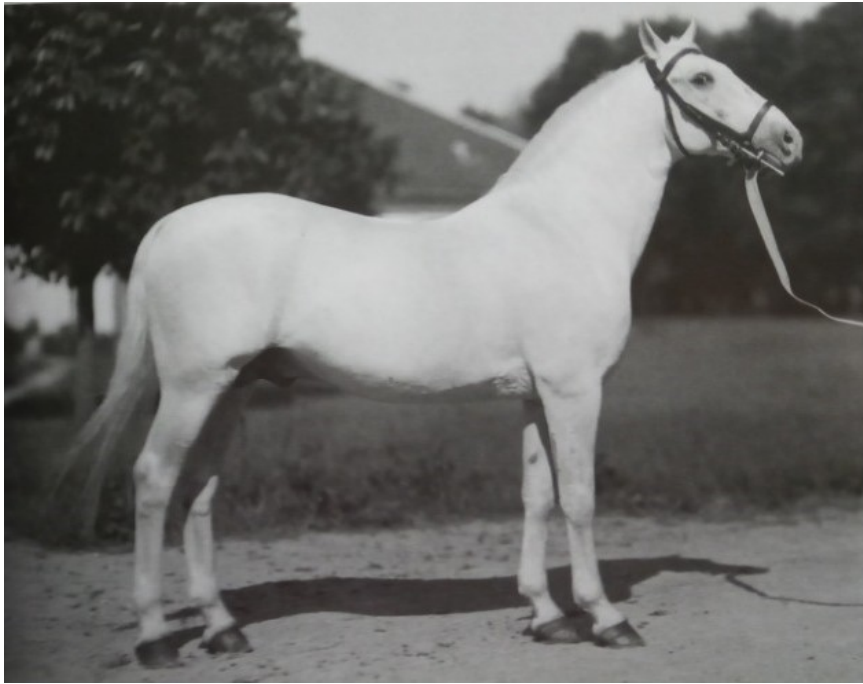
Vyznačuje se štíhlým krkem, vysokým kohoutkem a relativně krátkým hřbetem (Alebić et al. 2018). Zástupce linie z počátku 20. století, odchov hřebčína v Mezöhegyesi je na Obrázku 13.

### Linie Incitato a Tulipan

Linii Incitato založil hřebec stejného jména v Maďarsku v Mezöhegyesi (Štrupl et al. 1983). Dle Gregora (2008) působí hřebci z linie Incitato nejen v maďarském, ale i rumunském chovu. Oproti tomu linie Tulipan pojmenovaná po černém barokním hřebci, narozeném v Terezovaci kolem roku 1800 byla založena maďarskou šlechtickou rodinou Jankovićů. Dnes se linie Tulipan objevuje v maďarských, rumunských, chorvatských a srbských chovech. Kapitzke (2008) doplňuje, že krevní linie Incitato a Tulipan se liší od původních linií především větší mohutností a často tmavou barvou srsti.



Obrázek 12: Lipický plemenný hřebec 58 Neapolitano XVIII Geleta (N XI-27) chovaný v Národním hřebčíně v Topolčiankách (Datum citace 14.3.2021, dostupné z: <https://www.nztopolcianky.sk/component/k2/item/243-58-neapolitano-xviii-geleta-n-xi-27>).



Obrázek 13: Lipický bělouš Siglavy Capriola, narozen roku 1911 (Misař 2011).

### **3.2.3 Charakteristika plemene a fyzické rysy lipického koně**

#### **3.2.3.1 Fyzické rysy a vlastnosti lipického koně**

Lipicáni byli původně určeni hlavně k jezdeckému využití, později pak ke kočárové službě. Zkušební řád lipického koně zahrnuje standardy tělesných znaků jako je kohoutková výška mezi 152 až 159 cm, obvod hrudníku činí minimálně 180 cm a odvod holeně se pohybuje mezi 20 až 20,5 cm u hřebců. U klisen se pohybuje kohoutková výška mezi 151 cm až 156 cm, obvod hrudníku mají minimálně 180 cm a obvod holeně se udává mezi 19,5 cm až 20 cm. Dále zkušební řád zahrnuje i znaky exteriérové viz níže.

#### Hlava

Je ušlechtilá někdy klabonosá, upomíná na španělské předky, proráží-li arabská krev, hlava je štíhlejší v nose mírně prohnutá obličejová část.

#### Oko

Veliké, výrazné a živé oko.

#### Krk

Přiměřeně dlouhý, mohutný, klenutý a vysoko nasazený krk.

## Kohoutek

Neznatelný.

## Hrudník

Hluboký a široký s přiměřeně dlouhou lopatkou, umožňující typickou pohybovou akci, středotrupí oválné s nepříliš dlouhou slabinou a mohutnou, širokou, dlouhou zádí s kostnatým suchým fundamentem. Vyznačuje se také výraznými suchými klouby, kratší holení s tvrdými kopyty.

## Chody

Elastické, kadencované a prostorné s typickou vysokou akcí hrudních končetin v klusu (předráží v horizontální poloze), kdy prostornost chodu v klusu není na úkor typické akce koní (Zkušební řád, chovný cíl, šlechtitelský program lipického koně, datum citace 11.2.2021, dostupné z: <https://schlk.wbs.cz/Zkusebni-rad.html>). Dle Štrupla et al. (1983) je lipický kůň menšího až středního vzrůstu a je skromný, tvrdý a vytrvalý. Následující tělesné míry u hřebců jsou:

- výška v kohoutku (pásková) 164 cm až 167 cm,
- obvod hrudníku 186 cm,
- odvod holeně 21,0 cm.

Průměrné míry u klisen:

- výška v kohoutku (pásková) 160 cm,
- obvod hrudníku 183 cm,
- odvod holeně 20,8 cm,
- hmotnost 450 až 500 kg.

Kolem roku 1900 byly vyhotoveny popisy a kresby typů hlav pro každou konkrétní hřebčí linii, jako součást bohaté hipologické tradice, které charakterizovaly všech šest klasických hřebčích linií (Dovc et al. 2006). Rogić et al. (2018) shromáždila a porovnala údaje z tělesných měření koní mezi roky 1946 až 2015, kde hodnotila celkem 41 koní v zastoupení 10 hřebců a 31 klisen. Byla měřena výška v kohoutku obvod hrudníku a obvod předních končetin v nejužším místě. Všichni koně byli v době měření čtyřletí nebo starší. Na základě tělesných měření byl vyvozen závěr, že po dobu 70 let byla kohoutková výška pro hřebce snížena o 1,21 cm. Klisny mají nižší kohoutkovou výšku o 2,90 cm a obvod hrudníku nejevil významnou odchylku. Obvod předních končetin byl vyšší a byl velmi významný u klisen, zatímco u hřebců žádný významný rozdíl nebyl.

Alebić et al. (2018) poukazuje na to, že lipicáni dospívají pozdě, ale dožívají se i dlouhého věku mezi 28 a 32 lety. Co se týče zbarvení, dominuje bílý kůň, hnědý lipicán je raritou, kterého však lze pro tradici vždy vidět ve Španělské jezdecké škole. Hříbata se rodí

tmavě nebo černě hnědá a získávají bílou barvu ve věku mezi čtyřmi a deseti lety. Štrupl et al. (1983) uvádí barvu srsti lipického koně nejčastěji bílou, pak hnědou nebo černou a vzácněji se vyskytují plaváci, isabely nebo ryzáci.

Z fenotypového i genotypového hlediska jsou lipičtí koně silné plemeno. Mají elegantní a harmonickou stavbu těla, dobré chování a to je důvodem, proč se využívají jako hlavní plemeno pro vysokou drezuru a ježdění po celém světě (Enciu et al. 2015). Lipický kůň je lehký krmitelný, skromný a nenáročný.

### 3.2.3.2 Praktické a sportovní využití lipického koně

U lipického koně jako zdroje pracovní síly se hlavní účel použití postupem času vlivem mechanizace vytratil. Láska ke koním a tradice hrají stále významnou roli u chovatelů lipicánů a dalším vývojem v oblasti sportu spřežení a filozofie chovu prodělávají změny. Zájem chovatelů o sportovní spřežení roste, což ukázali sledované události za poslední roky v Chorvatsku. Soutěže spřežení jsou jedním ze segmentů v chovu plemene a významně ovlivňují popularizaci tohoto plemene. Důkazem je i větší zájem chovatelů o nákup potřebného vybavení a vozů pro profesionální přepravu kočárů, který byl sledován v letech 2003 a 2004 v Chorvatské republice. Pravidla pro jízdu ve spřežení probíhají podle mezinárodních předpisů pod záštitou Mezinárodní jezdecké federace (Fédération Equestre Internationale, dále jen FEI) (Čačić et al. 2006). FEI je mezinárodní řídicí orgán pro jezdecký sport, který stanovuje nová pravidla a předpisy týkající se jezdeckého sportu a welfare koně z tohoto hlediska (Baban et al. 2009).

V současné době se používá plemeno lipicánů i v dalších jezdeckých sportech jako jsou například rekreační aktivity, ale jeho hlavní využití zůstává především ve Španělské jezdecké škole pro drezuru (Pallottino et al. 2015). Španělská jezdecká škola ve Vídni, která byla založena v roce 1672 a postavena v roce 1735, je jediná jezdecká instituce po celém světě, která má nepřetržitý provoz od jejího prvního počátku jezdeckého umění v období renesance až po současnost. I když byly srovnatelné školy rozmístěny po celé Evropě, byly uzavřeny v průběhu 19. a počátkem 20. století. Spolkový rakouský hřebčín v Piberu a Španělská jezdecká škola představují komplex, kde oba chovy koní a jezdecká část interagují navzájem. Úkolem hřebčína je dodávat adekvátní jezdecké hřebce, zatímco škola funguje jako zkušební stanice ovlivňující rozhodnutí o výběru v chovatelských záležitostech (Druml et al. 2018). Také Rogić et al. (2018) uvádí jako primární cíl rakouského hřebčína v Piberu poskytnutí koní pro klasický drezurní výcvik ve Španělské jezdecké škole ve Vídni. Maďarský hřebčín ve Szilvásváradu se specializuje na chov špičkových koní pro jízdu kočárem. Slovinské, slovenské a chorvatské hřebčiny chovají jezdecké koně, zatímco rumunské hřebčiny poskytují hřebce pro zlepšení místní populace hospodářských koní. Italská populace v Monterotundu je chována jako genetická rezerva.

Španělská jezdecká škola se zabývá výukou koní a zahrnuje základní prvky klasické drezury (Kugler 2002). Slovo drezura je přeloženo z francouzštiny a ve skutečnosti znamená

trénink. Účelem drezury je rozvíjet prostřednictvím standardizovaných progresivních tréninkových metod přirozené sportovní schopnosti koně (Horses in Europe, datum citace 10.2.2021, dostupné z: <http://www.wbfsh.org/files/eu%20equus%202009.pdf>).

Mezi prvky klasické drezury patří figury nad zemí a figury na zemi.

### Figury nad zemí

- Leváda – hřelec se zvedne na zadní nohy, ne výše, než je úhel 45 stupňů, a zůstává v této poloze několik sekund v naprostém klidu, levádu lze provádět i pod jezdcem jako je na Obrázku 14.
- Pesada – podobně jako u levády, ale kůň nemá tak ohnuté přední nohy a na zadních nohách je zvednutý pod větším úhlem, než je 45 stupňů.
- Kurbeta – hřelec vyskočí z levády 2 až 5krát, aniž by se předními končetinami dotknul země. Je to jeden z nejtěžších cviků školy.
- Krupáda – hřelec vyskočí z levády v šikmém směru podobném pesadě a přitáhne zadní nohy pod tělo, ale nedosáhne vodorovné polohy. Předběžná fáze kurbety a kaprioly.
- Balotáda – podobná krupádě, předstupeň kaprioly, výskok do výšky s přípravou zadních končetin na závěrečné vykopnutí, které je demonstrováno ukázáním kopyt a podkov, které lze vidět zezadu.
- Kapriola – kůň vyskočí vzhůru z levády odrazem zadních končetin a než dosáhne ve skoku jeho hřbet horizontály, musí vymrstit obě zadní končetiny vzad. Kapriola navazuje na dvojici cviků levádu a jedná se o nejnáročnější cvik Španělské jezdecké školy.

### Figury na zemi

- Travers – kůň je postaven a ohnut ve směru pohybu, dovnitř zád', chůze s jasným křížením diagonálních párů nohou, pohyb probíhá dopředu a do strany.
- Renvers – boční otáčení ve směru pohybu, kůň je postaven a ohnut ve směru pohybu, zád' zůstává na stopě, předek je vyveden dovnitř obdélníku, míra ohnutí je jako u traversu.
- Pasáž – klus v nejvyšším stupni shromáždění, vznosný kadencovaný klus s výrazně prodlouženou fází vznosu díky energickému odrazu. Důraz je kladen na výrazné

podsazení zadních nohou a celkově zkrácenou prostornost. Pasáž se učí z piafy pod jezdcem.

- Piafa – kadencovaný klus na místě, pod jezdcem s pružným a ohebným hřbetem. Zád' je výrazně podsazená, hlezna jsou snížena. Přední končetiny jsou zvednuty výše než zadní končetiny. Kůň zůstává na místě, ale musí být patrná tendence k pohybu vpřed, působí dojmem tance (viz Obrázek 15).
- Pirueteta – nejmenší obrat kolem zadních končetin. Zkrácený cval kolem vnitřních zadních končetin. Hřebec opisuje plný kruh v 6 až 8 pravidelných cvalových skocích, kdy se předek otáčí okolo zádě. Rozlišuje se mezi poloviční a celou piruetou. Pirueteta je jedním z nejelegantnějších a zároveň nejobtížnějších cviků, protože by měla běžet rytmicky a plynule v rovnováze (Fillis 1905; Kugler 2002; Druml et al. 2018).



Obrázek 14: Bílý lipický hřebec Conversano Allegra v levádě (Lah 2005).



Obrázek 15: Bílý lipický hřebec Pluto Canissa, piafa na ruce (Lah 2005).

Každý chod koně musí být prováděn v neustálém rytmu, nikdy nesmí vypadat unáhleně a nesmí vykazovat nesrovnalosti, aby toho bylo docíleno jsou vyžadovány stupně vzdělání koně jako je shromáždění, což je ideální držení těla koně, zatížení zadních končetin a odlehčení předních a expresivní živý sled pohybů. Zatímco přilnutí je pružné, měkké spojení mezi rukou jezdce a hubou koně, tak kmih je živý rytmický pohyb vpřed bez napětí s přirozeným držením hlavy a ocasu. Úspěšné absolvování Španělské jezdecké školy představuje pro koně jeho nejvyšší stupeň vzdělání v oblasti jezdeckého umění (Kugler 2002).

Principy klasické drezury, které se vyvíjely v minulosti po staletí jsou založeny na drezuře koní pro bojové účely. Pro jezdce na bojišti bylo zásadní mít koně s dobrým ovládním piruety, změny cvalu a dalšími prvky, které se dnes vyučují ve vysoké drezuře. Bojová dovednost na speciálně trénovaných koních se v největší míře vyvinula ve Španělsku. Odtud název „Španělská jezdecká škola“. I hřebčín v Lipici vyučuje principy klasické drezury. Základ pro klasickou drezuru je přirozená schopnost zvířete (Némethy & Bartos 2019).

V roce 1993 vznikla Topolčianská klasická jezdecká škola, kde i toplčianští lipičtí koně předvádějí prvky Vysoké jezdecké školy ve Vídni. Ta je ve světě jedinečná a dodnes si

zachovala tradici klasického ježdění. Hřebčín Topolčianky se účastní i mezinárodních záprahových závodů. Hřebčín se účastnil v jednospréží a dvojspréží. Začátek tohoto sportu byl v Topolčiankách v 60. letech 19. století. Zapřahají se klisny, hřebci, valaši i jejich kombinace. Je to odrazem nejen vysoké chovatelské profesionality, ale i samotného výcviku. Prestiž, která se stala důkazem umění (Horný & Krajčířová 2007).

Slovinsko má díky hřebčínu v Lipici staletou tradici v jezdeckví a jízdě na koni, neboť je hřebčín kolébkou světoznámých lipických koní. Jízdu na koních nabízejí četná jezdecká centra, turistické farmy a ranče. Návštěvníci mohou jezdit na koni v oplocených oblastech farem nebo jsou pořádány vyjížďky s průvodci. Slovinsko nabízí možnost ježdění na lipických koních jak pro začátečníky, tak i pro zkušené jezdce. Lipický hřebčín nabízí i několik jezdeckých tréninků v jezdecké škole, dále kratší zkušební jezdecké programy, drezuru, manipulace s koňmi a péči o koně, teoretický a praktický výcvik tzv. „šepot koní“, což je nový produkt, podporující přímý kontakt s koňmi za účelem učit psychologii koní, kontakt mezi lidmi a koňmi (Némethy & Bartos 2019).

Chorvatsko má největší národní chov lipicánů ve státních hřebčinech v Djakovu a Lipiku s pozitivním trendem populačního růstu, ale z celkového počtu dospělých koní jsou jen asi 3 % lipicánů koně, kteří jsou využíváni ve sportu. Zbytek populace je využíván pro rekreační ježdění, kulturní a folklórní příležitosti a sporadicky se využívají v terapeutickém ježdění nebo v jezdeckých školách. Chování koně tak nemají splněný svůj primární účel použití, což se promítá také do ziskovosti chovu a s tím související snížený zájem o chov u potencionálních chovatelů. Ačkoli oba hřebčiny chovají plemeno lipicánů podle morfologických a genetických charakteristik, tak se jedná o dva zcela odlišné typy lipicánů. Hřebčín v Lipiku chová klasický typ lipicánů, který je vhodný pro všechny jezdecké disciplíny a pro méně náročné jízdy v záprahu. Zatímco hřebčín v Djakovu chová lipické koně vhodné pro všechny aktivity jízdy kočárem a z větší části i pro méně náročné jezdecké disciplíny (Čačić et al. 2013).

### **3.3 Srovnání plemen starokladrubský a lipický kůň**

#### **3.3.1 Srovnání obou plemen a jejich prolinání**

Habsburský arcivévoda Karel II. Štýrský, bratr Maxmiliána II., založil hřebčín v Lipici roku 1580. Oblast nebyla zvolena náhodou, vybral jí, protože to bylo místo bývalého římského města Aquileia, ve kterém starověcí Římané chovali vynikající koně. I po éře Římanů zde byli chováni rychlí a odolní krasoví koně. Bylo zapotřebí lehkých a rychlých koní pro použití v armádě a jezdecké škole. Během maurské nadvlády se křížili berberští a arabští hřebci s iberskými klisnami, kvůli jejich vyjíměčné odolnosti, kráse a inteligenci. Až roku 1562 přivezl Maxmilián II. španělského koně do Rakouska a založil dvorní hřebčín v Kladrubech nad Labem (Alebić et al. 2018). Počátky hřebčína Kladruby nad Labem, ze kterého vzešel starokladrubský kůň je spojen s datem jeho založení 27. dubna 1579. Tehdy byla obora v Kladrubech nad Labem povýšena na hřebčín císařem a králem Rudolfem II.



Začali se zde chovat koně nejušlechtilejší rasy pro potřeby císařsko-královského dvora (Hájek 2011; Novotná et al. 2016). Starokladrubští koně byli chováni jako koně ceremoniální pro císařskou kočárovou službu a koně lipičtí byli odchováni pro jezdecké účely. Tato odlišnost v obou chovech vedla k vyšlechtění exteriéru, mechaniky pohybu a vytvoření anatomické stavby těla obou plemen (Gregor 2008). Chovatelsky důležitá zvířata u lipických koní se nachází především v hřebčích liniích, protože úkolem hřebčína v Lipici bylo dodávat lehkého kočárového koně a byl zároveň kladen důraz na typ jezdeckého koně. Toho bylo dosaženo metodickým použitím přílití arabské krve na počátku 19. století. Záměrem tohoto konání bylo právě zformování kočárového lipicánského koně, dát jeho chůzi větší rychlost a současně charakter jezdeckého koně. Zatímco největší vliv neapolských koní se projevuje v kladrubském hřebčíně, ve kterém byl typ koně „karosiéra“ založen na neapolském modelu a je preferován dodnes v podobě chovu velkého, těžkého a reprezentativního kočárového koně (Brem et al. 2011).

Obě plemena z hlediska původu můžeme sledovat do začátku 19. století, kdy byly oba hřebčiny sužovány napoleonskou válkou a došlo ke ztrátě chovatelských dokumentů. V obou chovech koní koluje krev kladrubských a lipických koní (Gregor 2008). I Kavar et al. (2002) uvádí klisny zakladatelky stávajících rodin lipicánů narozených v 18., 19. a 20. století a pocházejících z mnoha různých krasových, španělských, italských, kladrubských, a arabských koní. Pouze rodiny vzniklé před 2. světovou válkou jsou uznány za klasické rodiny.

Byly to nejstarší krasové rodiny Sardinia (narozena roku 1770) pocházející z Lipice a rodina z Madae VI (narozena roku 1782) z Mezöhegyesu v Maďarsku. K regeneraci starokladrubského vraného chovu byl zakoupen v chorvatském hřebčíně Djakovo plemeník Siglavy Pakra (nar. roku 1949). Hřebec byl lipického původu s arabskou krví (Gregor 2008).

Hučko (1995) uvádí jako základ chovu lipického koně na Slovensku 32 originálních mladých lipických kobylek (7 po Neapolitano, 9 po Siglavy, 6 po Conversano, 6 po Pluto a 4 po Maestoso), které byly ve válečném období evakuovány z Lipice do Kladrub nad Labem, kde pobýly s kmenovým hřebcem Neapolitano Gratia dva roky. Roku 1920 je čekal přesun do Vizovic na Moravě a o rok později se stádo přesunulo do Topolčianek, kde byl zřízen hřebčín.

Vliv druhé světové války způsobil, že se z původního chovného stáda zachránilo pouhých 30 % koní. Po roce 1945 zůstalo 70 až 80 hřebců i klisen. Další lipické koně hřebčín zpětně vykupoval od soukromníků. Protože však nebylo možné zjistit jejich původ, byla tato zvířata vyřazena z chovu. V roce 1955 na základě smlouvy s hřebčínem v Bábolně, byla dovezena z Maďarska linie Favory a v roce 1967 Incitato. Z tehdejší Jugoslávie byl importován černý zástupce linie Conversano a v roce 1971 byl dovezen z Piberu zástupce linie Neapolitano (Nürnberg 1980). Prolínání chovných zvířat bývala mezi hřebčiny běžná praxe. V Kladrubech nad Labem působil ve stáji plemeníků většinou jeden lipicán, kterým se zapouštěly klisny hrubší stavby, které měly produkovat koně tvrdé, figurantní vhodné jako kočárové koně. Tito kříženci nadále v chovu již nepůsobili (Ambrož et al. 1957).

Hlavní zakladatelé starokladrubských koní byli starošpanělští a italští koně a příměsí dalších plemen se opakovaně vyskytovaly v historii chovu starokladrubských koní. Starokladrubský kůň se jako kočárový kůň lišil od lipicánů co do velikosti a výkonu. Postupem času se populace starokladrubských koní stala specifickou a byla izolována od příbuzných plemen. V 19. století byl rozdělen do dvou barevných variant, bílé a černé, jejichž účelná velikost byla významně snížena v důsledku další příbuzenské plemenitby po dvou světových válkách (Janova et al. 2013). Na vzniku lipické rasy se podílely i kladrubské klisny, které byly převezeny ve druhé polovině 17. století z Kladrub nad Labem do Lipice. Zde založily pět krevních linií, které jsou v mateřských liniích klisen ve všech současných hřebčinech s lipickými stády (Lerche 1956a). Ambrož et al. (1957) také uvádí společný původ starokladrubského koně s lipicánem, jehož předci mají základ v koních španělsko-italských, jenže v koni starokladrubském převládá více složka italská. Ta má krevní základ již ve starověku, kdy do Itálie migroval alpský kůň západní.

V Kladrubech nad Labem od druhé poloviny minulého století bylo nezbytné chovat koně příbuzensky neboť jediné blízké plemeno koním starokladrubským je jen lipicán. Dcery po Generalissimus byly připarčovány hřebcem Generale a naopak jeho dcery byly připarčovány hřebcem Generalissimus. Stejným způsobem se chovalo i u vraníků Sacramoso a Napoleone což vedlo k příbuzenské plemenitbě a obě stáda starokladrubských koní byla vydávána za degenerovaná. Následkem dlouhotrvajícího inbreedingu, jako důsledek této degenerace se uvádělo zmenšení jejich velikosti oproti dobám minulým, snížená odolnost proti chorobám, pozdní vyspělost, velká žravost, snížená plodnost, vytrvalost a vadné postoje u hříbat. Ukázalo se, že dosavadní smýšlení bylo mylné a i přes příbuzenskou plemenitbu si starokladrubský kůň zachoval vytrvalost, životaschopnost, tvrdost a taktéž i jeho plodnost byla v pořádku. Ani v současnosti nejsou známky degenerace patrné a proto je v zootechnických a odborných literaturách uváděn za příklad, že příbuzenská plemenitba nemusí vést k depresi v chovu, pokud se v plemenitbě používalo plemeníků a plemenic zdravých a pocházeli z nezhoršujících se životních podmínek. I nadále však pro osvěžení krve starokladrubských koní zůstává lipicán, který je mu původem a formou nejbližší (Ambrož et al. 1957). Nicméně dva starokladrubští hřebci, jmenovitě Maestoso (bělouš, rok 1773) a Favory (plavák, rok 1779), zakladatelé klasické linie lipicánů stejného jména a pět klisen starokladrubského koně založilo rodiny lipicánů v Lipici. Naproti tomu hřebec lipicánů Favory (bělouš, rok 1938) byl úspěšně použit k přilítí krve u starokladrubského plemene a založil neklasickou otcovskou linii, zatímco několik dalších lipicánských hřebců a klisen pozitivně ovlivnilo starokladrubské plemeno. Zatímco bělouš kladrubského koně sloužil dříve pro ceremonie císařského dvora ve Vídni, tak vraníka používal především klér a dvůr většinou pouze pro funerální účely. Oba barevné rázy jsou vedeny v jedné plemenné knize, ale jsou chováni samostatně. V současnosti neexistuje žádné cílené páření mezi jednotlivci obou variant. Jako kočárový kůň se starokladrubský kůň od lipicánů liší velikostí, tvarem těla a výkonnostní kapacitou. V současné době je toto plemeno teplokrevné plemeno s velkým tělesným rámcem, které si zachovalo typický barokní vzhled dodnes (Vostrá-Vydrová et al. 2016).

Od 1. ledna 1996 nelze používat žádná jiná plemena v populaci starokladrubského koně a byl zahájen ochranný program zaměřený na zachování starokladrubského genofondu. Malý počet chovných koní, specifická a neexistence úzce souvisejících plemen učinila ze starokladrubského koně jedinečné, ale ohrožené plemeno koní s vysokou historickou a kulturní hodnotou (Janova et al. 2013).

Zechner et al. (2002) analyzoval rodokmeny lipických koní velkých světových hřebčínů v Rumunsku, Chorvatsku, Slovinsku, Rakousku, Maďarsku, Itálii a Slovensku, jako způsob zkoumání genetické diverzity plemene. Populace plemene lipicánů je strukturována do řady poměrně velkých, většinou státních hřebčínů s omezenou výměnou koní v posledních několika desetiletích. Výsledkem studie bylo, že plemeno lipicánů se může náležitě nazývat také barokním plemenem koní. Nejméně 60 % současného genofondu pochází od koní, kteří mají původ ve španělských, italských nebo dánských koních, a kteří se narodili ve druhé polovině 19. století. Překvapivý byl vysoký podíl arabských genů (více než 20 %) a procentuální zbytek genů připadl na koně ostatních plemen. Dalším překvapením je poměrně nízký genetický vliv většiny zakladatelů klasických linií lipicánů. Neapolitano je na 2. místě v seznamu nejdůležitějších zakladatelů, Siglavy 4., Favory 11., Pluto 13., Maestoso 20. a Conversano 24. To je ještě jedna indikace, že genealogický a genetický význam jednotlivců se může značně lišit. Kasarda et al. (2016) provedl rozbor genetické rozmanitosti populace starokladrubského koně ve srovnání s historicky blízkým plemenem lipicánů a odhadoval genetickou příbuznost mezi nimi. Zkoumaných jedinců bylo celkem 688, z toho 270 koní starokladrubských včetně běloušů a vraníků pocházejících z Národního hřebčína Kladruhy nad Labem i od soukromých vlastníků v České republice. Zbytek 418 lipických koní připadl na koně ze Slovenska a Slovinska. Struktura populace ukázala jasný genetický rozdíl mezi populací starokladrubského koně jak v rámci obou barevných rázů, tak i mezi lipicánem. Genetické rozdíly mezi populacemi odráží mimo jiné i ohled za historii v chovu a strategie hřebčínů.

Petlachová et al. (2012) hodnotila tělesné rozměry hřebců vybraných plemen, mezi kterými byl i starokladrubský a lipický kůň. Sledovala tělesné míry jako například kohoutkovou výšku, délku ramene, pažní kosti nebo také délku stehen, pánve aj. Celkem sledovala 24 rozměrů a zjistila, že lipický kůň se lišil od starokladrubského koně zejména v kohoutkové výšce, která byla v průměru o 12,61 cm nižší. Lišil se i v jiných tělesných rozměrech, což odpovídalo požadavkům na lipického koně v jezdeckém typu, který může provádět náročné figury Španělské jezdecké školy. Hlavně jeho kompaktnost s menší kohoutkovou výškou a čtvercový rámec, s kratšími končetinami mu dodává lepší schopnost pro shromáždění.

Ve většině znaků a vlastností jsou lépe hodnoceni lipičtí koně než ti starokladrubští. Mají vyšší hodnocení v typu, exteriéru, mechanice pohybu, přiježděnosti a ovladatelnosti spřežení. Naopak kůň starokladrubský vykazuje lepší hodnocení v průběhu výcviku, zejména u charakteru, konstituce, pracovní ochoty a učenlivosti. Rozdíly mezi oběma plemeny u zhodnocení systému výkonnostních zkoušek nebyly prokázány u temperamentu, krmitelnosti

a maratonu a nejsou způsobeny odlišnými kvalitami obou plemen, ale způsobem práce hodnotících komisí (Šišková & Jiskrová 2008).

### **3.4 Zmapování současné situace v chovu obou plemen**

#### **3.4.1 Zmapování situace v chovu starokladrubského koně v ČR**

Starokladrubský kůň je naším jediným autochtonním plemenem. V současné době v Národním hřebčíně Kladruby nad Labem 5 až 10 hřebců a kolem 60 až 80 chovných klisen zplodí kolem 35 až 40 hříbat z každé varianty zbarvení (Janova et al. 2013; Malinska et al. 2019). Do genofondu koní může také přispět malým množstvím chov koní od soukromých vlastníků (Janova et al. 2013).

Mezi současné soukromé chovy patří zejména:

- Hřebčín Dobrovský ve Vacenovicích v okrese Hodonín,
- Hřebčín FAVORY, s.r.o. v Benicích,
- David Haitl v Bernarticích nad Odrou u Nového Jičína,
- Hřebčín Chrastice ve Starém Městě pod Sněžníkem,
- Maneo, s.r.o., Maršov.

Populace starokladrubských koní se v České republice za poslední léta příliš nezměnila. Pokud by se vzal jako ukazatel celkového počtu koní rok 2020 tak bylo k 31.12.2020 ve stavu 53 plemenných hřebců (24 běloušů, 29 vraníků) a 535 chovných klisen (267 bělek, 268 vranek), přičemž do genetických zdrojů starokladrubských koní z celkového stavu 53 plemenných hřebců bylo zařazeno 49 hřebců (21 běloušů a 28 vraníků). Z celkového počtu 535 chovných klisen se zařadilo 339 klisen (153 bělek a 186 vranek). Celkový počet evidovaných koní ke dni 31.12.2020 byl 1891 jedinců (viz Graf 1).

Graf 1: Počty starokladrubských koní v ČR mezi roky 1990 až 2020, převzato z dokumentu Vyhodnocení šlechtitelského programu za rok 2020, chov starokladrubských koní



(Vyhodnocení šlechtitelského programu za rok 2020, chov starokladrubských koní, datum citace 8.2.2021 dostupné z: [https://www.nhkladruby.cz/media/cache/file/c8/CHOV\\_2020.pdf](https://www.nhkladruby.cz/media/cache/file/c8/CHOV_2020.pdf)).

Z Grafu 1 je patrné, že k největšímu nárůstu populace starokladrubských koní došlo mezi lety 1990 až 2010. Za posledních deset let došlo jen k mírnému nárůstu počtu starokladrubských koní a zároveň jejich počet pozvolna stoupá každý rok. Za rok 2020 bylo evidováno 1891 jedinců (Vyhodnocení šlechtitelského programu za rok 2020, chov starokladrubských koní, datum citace 8.2.2021, dostupné z: [https://www.nhkladruby.cz/media/cache/file/c8/CHOV\\_2020.pdf](https://www.nhkladruby.cz/media/cache/file/c8/CHOV_2020.pdf)).

Informace o prodeji starokladrubských koní jsou uvedeny v dokumentech Vyhodnocení šlechtitelského programu – chov starokladrubských koní. Vyhodnocení je zveřejňováno na internetových stránkách Národního hřebčína Kladruby nad Labem a následná statistika prodaných koní za období osmi let je v Tabulce 2.

Tabulka 2: Prodej starokladrubských koní v letech 2013 - 2020, upraveno dle dokumentů Vyhodnocení šlechtitelského programu, chov starokladrubských koní za roky 2013, 2014, 2015, 2016, 2017, 2018, 2019 a 2020

<b>Prodej starokladrubských koní v letech 2013-2020</b>				
<b>Rok</b>	<b>Majitel</b>	<b>Prodej v rámci ČR</b>	<b>Prodej do zahraničí</b>	<b>Prodej ČR a zahraničí</b>
2013	NH Kladruby nad Labem (NHK)	46	27	73
	Privátní chov (PCH)	96	12	108
2014	NH Kladruby nad Labem (NHK)	35	18	53
	Privátní chov (PCH)	130	13	143
2015	NH Kladruby nad Labem (NHK)	22	11	33
	Privátní chov (PCH)	108	10	118
2016	NH Kladruby nad Labem (NHK)	27	12	39
	Privátní chov (PCH)	114	20	134
2017	NH Kladruby nad Labem (NHK)	23	18	41
	Privátní chov (PCH)	110	15	125
2018	NH Kladruby nad Labem (NHK)	38	23	61
	Privátní chov (PCH)	70	9	79
2019	NH Kladruby nad Labem (NHK)	44	12	56
	Privátní chov (PCH)	79	8	87
2020	NH Kladruby nad Labem (NHK)	42	19	61
	Privátní chov (PCH)	102	4	106
<b>Celkový součet NHK a PCH</b>		<b>1086</b>	<b>231</b>	<b>1317</b>

(Vyhodnocení šlechtitelského programu, chov starokladrubských koní za roky 2013, 2014, 2015, 2016, 2017, 2018, 2019 a 2020, datum citace 18.2.2021, dostupné z: <https://www.nhkladruby.cz/vysledky-chovu>).

Z Tabulky 2 je patrné, že v některých letech došlo k mírnému poklesu prodeje koní jak v rámci ČR, tak i prodej koní do zahraničí. Naopak se dá vyčíst, že byly i silnější roky, tedy příznivější ohledně prodeje koní v ČR i prodeje do zahraničí. V součtu privátních chovů a chovu v NH Kladruby nad Labem bylo nejvíce koní prodáno v roce 2014, tedy 196 koní. Pro samotný hřebčín byl nejúspěšnějším rokem na prodej koní, rok 2013, kdy bylo prodáno celkem 73 koní. Za období 2013 - 2020 se prodalo do zahraničí 231 koní. V České republice bylo prodáno v období 2013 – 2020 celkem 1086 koní, z čehož plyne, že nejvíce koní od chovatelů v ČR zůstává i nadále doma. Údaj „Privátní chov“ může statistiku do jisté míry zkreslit, častý byl převod koně mezi členy rodiny nebo mezi právními subjekty (Výsledky chovu, datum citace 18.2.2021, dostupné z: <https://www.nhkladruby.cz/vysledky-chovu>).

Národní hřebčín vyváží své koně na prodej i do zahraničí, zejména do Německa, Rakouska, Švýcarska, Polska, Dánska, Švédska a v neposlední řadě do Nizozemska, kde je využíván jízdní policií. Starokladrubští koně, chovaní v jiných zemích než je Česká republika, nejsou primárně používáni pro chov. Ze zahraničí nakupují milovníci toto plemeno již vycvičené pro různé druhy záprahů, týmové závody, volný čas a klasické jezdeckví. Starokladrubský kůň je velmi specifický a jeho fanoušci oceňují jeho jedinečný majestátní exteriér, mechaniku pohybu a jeho charakter (Safeguarding of the Kladruber Horse Breed,

datum citace 1.3.2021, dostupné z: <https://www.nhkladruby.cz/media/cache/file/f6/Safeguarding-of-the-Kladruher-Horse-Breed.pdf>).

Zmapování situace v chovu starokladrubského koně ve světě nebylo provedeno, jelikož jeho početní stavy v zahraničních chovech čítají pouze statisticky nevýznamné jednotky kusů a jsou v držení většinou privátních osob. Jedná se o národní plemeno chované v České republice a i z historického pohledu byl chov těchto koní soustředěn téměř výhradně na území České republiky.

### **3.4.2 Zmapování situace v chovu lipického koně na území ČR a ve světě**

Největší chov lipických koní je soustředěn na Farmu Prak umístěnou v malebné krajině Posázaví nedaleko vesničky Drahoňovice. Zde sídlí i Svaz chovatelů lipického koně ČR (dále jen SCHLK) (SCHLK, datum citace 8.2.2021, dostupné z: <https://schlk.wbs.cz/Sidlo-Svazu.html>). Kulanda & Svatoňová (2009) uvádějí farmu Prak jako největší chov ryze českých lipických koní, kde jsou chováni od roku 1999. Prvním lipickým koněm, který na farmu přišel, byla klisna Rebeka a stádo lipicánů se postupně rozšiřovalo. Stádo lipicánů na statku Prak čítalo 22 koní. Z vlastních chovných klisen se na Praku narodí ročně kolem pěti hříbat.

V ročence Svazu chovatelů lipického koně ČR je uvedeno, že k 31.12.2019 se nacházelo 376 koní v ČR, z toho 10 plemenných hřebců, z nich 4 aktivní, 91 chovných klisen, 275 ostatních, tedy valachů, dorostu a klisen, jenž nejsou zařazeny v plemenitbě. Oproti roku 2018 jde o nárůst 11 jedinců (Ročenka Svazu Chovatelů Lipického Koně ČR 2019, datum citace 8.2.2021, dostupné z: [https://schlk.wbs.cz/rocenka\\_schlk\\_2019.pdf](https://schlk.wbs.cz/rocenka_schlk_2019.pdf)).

Na mezinárodní úrovni spolupracuje SCHLK s organizací LIF a je jejím řádným členem. S řádným členstvím je spojeno povinné ověřování původu všech narozených hříbat testem DNA a vedení plemenné knihy v tištěné nebo elektronické podobě. SCHLK se rozhodlo o přistoupení k řádnému členství a splnění všech náležitých podmínek (Ročenka Svazu Chovatelů Lipického Koně ČR 2019, datum citace 8.2.2021, dostupné z: [https://schlk.wbs.cz/rocenka\\_schlk\\_2019.pdf](https://schlk.wbs.cz/rocenka_schlk_2019.pdf)).

LIF zastřešuje ve světě všechny významné chovatelské svazy a hřebčiny, kde chovají lipicány. V současné době jsou chováni lipičtí koně ve státních hřebčinech v Rakousku (Piber), Maďarsku (Szilvásvárad), Slovinsku (Lipica), Chorvatsku (Lipik, Djakovo), Slovensku (Topolčianky), Itálii (Monterotondo), Rumunsku (Fagaras, Beclean), Bosně a Hercegovině (Vučijak) a Srbsku (Karadjordjevo), také u vlastníků v soukromých chovech na celém světě (Rogić et al. 2018). Počty lipických koní ve světě jsou uvedené v Tabulce 3.

Tabulka 3: Počty lipických koní ve světě za rok 2019, upraveno dle podkladů LIF

<b>Počty lipických koní ve státních hřebčinech ve světě za rok 2019</b>								
	Hřebci	Klisny	Valaši	Hřebci do čtyř let	Mladé klisny	Hřebata hřebečci	Hřebata klisničky	Celkem
Beclean (Rumunsko)	13	37	0	9	27	2	7	105
Djakovo (Chorvatsko)	36	55	11	15	23	7	7	166
Karadjordjevo (Srbsko)	1	5	-	2	2	1	0	14
Lipica (Slovinsko)	59	80	36	36	42	14	17	316
Lipik (Chorvatsko)	6	41	1	11	12	5	7	87
Monterotondo ( Itálie)	6	43	9	13	18	8	8	111
Piber (Rakousko)	132	100	13	73	50	14	20	408
Sámбата deJos (Rumunsko)	22	78	0	46	91	28	18	297
Szilvásvárád (Mad'arsko)	14	96	19	19	18	51	56	290
Topolčianky (Slovensko)	64	34	26	20	55	9	5	221
Vučjak (Bosna a Hercegovina)	16	36	0	8	31	5	10	115
<b>Celkem</b>	<b>369</b>	<b>605</b>	<b>115</b>	<b>252</b>	<b>369</b>	<b>144</b>	<b>155</b>	<b>2130</b>
<b>Počty lipických koní v soukromých chovech ve světě za rok 2019</b>								
	Hřebci	Klisny	Valaši	Hřebci do čtyř let	Mladé klisny	Hřebata hřebečci	Hřebata klisničky	Celkem
Austrálie	0	12	15	0	1	0	0	32
Rakousko	0	71	15	11	19	3	2	142
Belgie	144	174	33	-	-	2	4	363
Čile	17	17	7	5	4	0	2	59
Chorvatsko	459	949	83	124	126	78	77	1968
Česká republika	54	151	122	21	8	4	3	373
Dánsko	8	100	30	5	5	1	1	152
Francie	-	50	-	81	86	5	3	235
Německo	-	19	-	-	-	-	-	28
Velká Británie	7	161	126	16	22	7	9	352
Mad'arsko	-	1	-	358	349	93	82	1993
Holandsko	6	60	8	4	7	1	3	92
Rumunsko	0	156	0	48	56	22	26	345
Srbsko	89	319	-	90	162	56	52	820
Slovinsko	217	328	47	56	41	18	23	734
Slovensko	224	135	67	38	43	8	26	543
Švédsko	25	110	75	15	15	5	5	260
USA	119	497	246	13	29	3	7	981
<b>Celkem</b>	<b>1</b>	<b>4</b>	<b>874</b>	<b>885</b>	<b>973</b>	<b>306</b>	<b>325</b>	<b>9472</b>
<b>Celkem počty koni - státní hřebčiny + soukromé chovy ve světě</b>								<b>11602</b>

(Lipizzan population statistics – Lipizzaner Population Statistik, datum citace 20.2.2021, dostupné z: <http://www.lipizzan-online.com/download/files/%7BD36203B0-F8FB-4F3C-B64A-26C1BCFC07B6%7D/Number%20of%20Lipizzan%20horses%202019%20-%20Nummer%20von%20Lipizzaner%20Pferde%202019.pdf>).

V Tabulce 3 jsou celkové počty lipických koní ve světě vedených u LIF. Celkový počet jedinců v populaci lipicánů za rok 2019 činil 11602 koní (Lipizzan population statistics – Lipizzaner Population Statistik, datum citace 20.2.2021, dostupné z: <http://www.lipizzan-online.com/download/files/%7BD36203B0-F8FB-4F3C-B64A-26C1BCFC07B6%7D/Number%20of%20Lipizzan%20horses%202019%20-%20Nummer%20von%20Lipizzaner%20Pferde%202019.pdf>).



## **3.5 Chovatelské směry a předpokládaný vývoj v chovu obou plemen**

### **3.5.1 Chovné cíle a vývoj chovu obou plemen**

Směry v chovu koní v České republice platné pro starokladrubského a lipického koně udává Ministerstvo zemědělství v dokumentu z 30.6.2014 s názvem Koncepce chovu koní v ČR. V metodice je analyzována situace v chovu koní, jaké jsou hlavní záměry, nástroje pro naplnění koncepce, rozvojové cíle a koordinace politiky sektoru v tomto odvětví (Koncepce chovu koní v ČR, datum citace 15.1.2021, dostupné z: [http://eagri.cz/public/web/file/322677/Koncepce\\_chovu\\_koni\\_v\\_CR.pdf](http://eagri.cz/public/web/file/322677/Koncepce_chovu_koni_v_CR.pdf)). Dále je pak v samotných dokumentech, dostupných na webových stránkách Ministerstva zemědělství, řešen chov starokladrubských a lipických koní. Další dokumenty ohledně chovu obou plemen v ČR spravuje pro starokladrubského koně Národní hřebčín Kladruby nad Labem a pro koně lipického Svaz chovatelů lipického koně ČR.

#### **3.5.1.1 Chovný cíl u lipického koně**

V dřívějších dobách bylo hlavním účelem chovu v hřebčíně Lipica produkovat ušlechtilé koně pro jezdecké účely císařského dvora ve Vídni. Chov byl tedy omezen po čtyři století jen na několik hřebčínů a tím bylo bráněno většímu rozšíření plemene. Od poloviny 20. století může být chov uskutečňován i v soukromém vlastnictví (Achmann et al. 2004). Migrace plemenných koní mezi chovateli se úspěšně rozvíjí. Zkoumání významu a perspektivy lipického koně jsou dlouhodobě předmětem snažení chovatelů (Nürnberg 1980).

V České republice z Koncepce chovu lipických koní v období 2014 - 2020 je patrné, že šlechtění lipických koní probíhá dle šlechtitelského programu, který je popsán v Řádu plemenné knihy. Jeho cílem je šlechtění koní odpovídajícího typu, souladného exteriéru s dobrým fundamentem, bezvadných charakterových vlastností a koní s dobrým pohybem a typickou akcí hrudních končetin. Kritériem pro šlechtění a selekci v rámci šlechtitelské práce se dá v predikovaném období předpokládat vzestup kvality chovaných jedinců, což koresponduje s momentální tendencí připouštět spíše méně klisen, než v předešlých obdobích, za to jsou jako matky upřednostňovány kvalitní klisny. Z důvodu zachování stabilních exteriérových a charakterových standardů v rámci plemene lipický kůň je nutné neustále zachovávat přísná měřítká pro hodnocení a selekci koní. Odchov mladých koní v současné době probíhá bez centrální odchovny a je soustředěn u jednotlivých chovatelů, majitelů chovných klisen. SCHLK je však připraven adekvátně reagovat na potřeby chovatelů lipických koní a být jim v této problematice nápomocen. Ve střednědobém výhledu SCHLK očekává, že u vývoje stavů koní nedojde k žádnému překotnému vychýlení oproti uplynulým obdobím co do počtu plemenných hřebců zařazovaných do plemenitby nebo klisen zařazených do chovu a tím i počty narozených hříbat. Dá se tedy předpokládat, že do roku 2020 může dojít k pozvolnému růstu počtů klisen a hřebců. Předpokládaný počet plemenných hřebců v následujících letech dosáhne 18 až 20 jedinců. U klisen zařazovaných do plemenitby můžeme očekávat mírný nárůst a jejich počet by se měl v roce 2020 pohybovat kolem 110 až

120 jedinců. V počtu narozených hříbat nebude docházet k výrazně vyšším počtům oproti minulým obdobím, což také koresponduje s celkovou ekonomickou situací a koupěschopností obyvatelstva. V sektoru ostatních koní, tedy koní nezařazených do plemenitby je očekáván mírný růst. Celkový očekávaný počet lipických koní v rámci ČR by měl být v roce 2020 cca 400 jedinců (Koncepte chovu lipických koní v období 2014 - 2020, datum citace 8.2.2021, dostupné z: [http://eagri.cz/public/web/file/322699/Lipicky\\_kun.pdf](http://eagri.cz/public/web/file/322699/Lipicky_kun.pdf)). Předpoklad nelze v roce 2021 ověřit, neboť ze statistiky Chovu koní v ČR v letech 1921 - 2019 vedené Ministerstvem zemědělství plyne, že plemeno lipický kůň není v této statistice přímo zohledněno a lze předpokládat, že je zařazeno pod ostatní plemena chovaná na území České republiky (Chov koní v ČR v letech 1921 - 2019, datum citace 5.3.2021, dostupné z: <http://eagri.cz/public/web/mze/zemedelstvi/zivocisna-vyroba/zivocisne-komodity/kone/statistika-chovu-koni-1921-2018.html>).

Populace lipických koní je v Evropě relativně málopočetná, a tak hlavním cílem je snaha o zachování tohoto plemene (Pallottino et al. 2015). Vzhledem k tomu, že toto plemeno je jedním z nejpopulárnějších plemen koní v Chorvatsku a má status chorvatského chráněného plemene, tak chovatelským cílem je chov kvalitních koní pro sportovní využití, jak v obou hřebčinech (Lipik a Djakovo), tak i soukromém chovu (Alebić et al. 2018). Ukazatelem je využití koní v soutěži spřežení, které ovlivnilo popularizaci tohoto plemene a zlepšení chovu díky získání přesných údajů a využití jednotlivých koní, což umožňuje rozhodnutí o výběru jedince pro další chov, zejména hřebce. Chovatelé se snaží zachovat čistokrevný chov a nakupovat kvalitnější jedince, kteří dříve dosáhnou stanoveného chovatelského cíle. Byl také pozorován významně snížený zájem o lipicány neúplného původu (Čačić et al. 2006). V chovu lipicánů v Chorvatsku jsou sledovány chovatelské cíle v Djakovu a v soukromém chovu, kde je favorizován tzv. jezdecký typ a v Lipiku to je tzv. klasický typ (Čačić & Čurik 2014). Italská populace lipických koní je chována jako genetická rezerva, zatímco u ostatních populací lipicánů je kladen důraz na zlepšení ve sportovním výkonu jako je drezura nebo spřežení (Novotná et al. 2016).

Na základě výsledků morfologické odlišnosti lipické populace je patrná částečná odlišnost v chovných cílech jednotlivých evropských hřebčínů. Zatímco hlavním cílem rakouského hřebčína v Piberu je stále poskytovat koně pro klasickou drezuru ve Španělské jezdecké škole ve Vídni, tak maďarský hřebčín v Szilvásváradu se specializoval na chov špičkových koní pro kočárové ježdění. Slovinské, slovenské a chorvatské hřebčiny chovají jezdecké koně, zatímco rumunské hřebčiny poskytují hřebce pro zdokonalování místní populace farmových koní. Italská populace v Monterotundu je chována jako genetická rezerva. Takové odlišné cíle chovů se mohou projevit v morfologii koně a opět mohou vést k oddělení genetických zdrojů plemene (Zechner et al. 2001). Také Rogić et al. (2018) poukazuje na morfologické rozdíly mezi koňmi z různých hřebčínů, které závisí na cílech chovu lišících se v jednotlivých zemích. Zechner et al. (2002) uvádí, že cíle chovu světových hřebčínů se liší.

Horná et al. (2018) analyzovala 13 ukazatelů, mezi které patřila například reakce na nový objekt, ochota pracovat, zvládání stresu aj. a zjistila, že je lipický kůň vyrovnaný

a zvládá dobře stres, což je faktor, který udává výkonnost koně. Vlastnosti jako je charakter a temperament jsou popsány v chovném cíli.

Dle chovatelského programu v Lipici byly v souladu se zákonem o chovu hospodářských zvířat a prováděcích předpisů v oblasti chovu koní v hřebčíně Lipica připraveny změny ve šlechtitelském programu. Byl obnoven uznávaný status šlechtitelské organizace hřebčina Lipica s původní plemennou knihou. Hlavní změnou bylo zahrnutí i celé populace lipicánů ve Slovinsku. V souladu s tímto programem se plemenné knihy drží ve dvou hlavních částech – první pro hřebčín Lipica a druhá pro Slovinské sdružení pro chov lipicánů (zkratka ZRLS) (Breeding programme, datum citace 24.8.2020 <https://www.lipica.org/en/stable/stud-farm/breeding-programme>).

Srovnáním těchto chovných cílů zjistíme, že si jsou v hlavních bodech navzájem velmi podobné, důraz je kladen nejen na exteriér, charakter a dobré zdraví, ale především do popředí vystupuje klíčová myšlenka chovat tyto koně k účelům, ke kterým byli původně vyšlechtěni, tedy jako jezdeckí koně a koně pro jízdu v kočáře.

### **3.5.1.2 Chovný cíl u Starokladrubského koně**

Starokladrubský kůň představuje ohrožený genetický zdroj, a proto je management chovu konzervativní. Cílem je udržovat všechny linie a rodiny v barokním typu kočárového koně s odpovídajícími morfologickými a výkonnostními rysy, přičemž počet potomků na hřebce není omezen. Protože populace je malá a uzavřená, doporučený program páření se zakládá na genetických analýzách a přísně respektuje míru příbuzenské plemenitby (Vostrá-Vydrová et al. 2016). Také Novotná et al. (2016) tvrdí, že primárním cílem chovného programu je zachování genofondu s ohledem na konformaci, chůzi a sportovní výkon, zejména pro spřežení a drezuru.

Chovný cíl starokladrubských koní je součástí Řádu plemenné knihy, který je veden Národním hřebčínem v Kladrubech nad Labem a jeho poslední verze je platná od roku 2018. Cílem je zachování jediného a jedinečného původního českého plemene koní v typu galakariosiera, s využitím k soutěžím spřežení, drezuře, baroknímu, rekreačnímu ježdění a ceremoniální a reprezentativní službě. V řádu plemenné knihy se popisují pro potřeby dosažení chovného cíle krom požadovaných exteriérových znaků také užitkové či psychické vlastnosti a požadavek na zbarvení koní (Chovný cíl, šlechtitelský program, řád plemenné knihy starokladrubského koně, datum citace 8.2.2021 dostupné z: <https://www.nhkkladruby.cz/media/cache/file/10/radpk18.pdf>).

Pro zachování starokladrubských koní je nutné udržovat co nejširší základnu bez možnosti importu tohoto málopočetného plemene. Aby se zachovaly charakteristické znaky, je třeba vycházet z klasických linií Generale, Generalissimus, Sacramoso, Solo a Favory, ale také podporovat uplatnění kmenů neklasických linií Siglavi Pakra, Romke, Rudolfo, které vznikly právě za účelem udržení genetické variability a zpomalení procesu zvyšování stupně

příbuzenské plemenitby. Množství klisen v málopočetných rodinách se významně nemění, ovšem klisny stárnou a klesá jejich využitelnost v reprodukci. Z klasických rodin je nejvíce ohrožena Almerina Aluta, Almerina-Campanella, ty jsou drženy v Národním hřebčíně Kladruby nad Labem (dále jen NHK). Dále Madar IV-Káča, Rava-Ravana v privátním chovu. Z neklasických rodin, které se vyskytují pouze u privátních chovatelů, jsou jen pár klisnami zastoupeny Gita a Dana. Zapuštění dostatečného počtu klisen je předpokladem pro další chovatelskou práci a to je podmíněno výběrem kvalitních jedinců. V roce 2020 se narodilo v NHK 73 živých hříbat, před odstavením bylo registrováno 70 hříbat. V roce 2020 bylo zapuštěno 111 klisen v majetku NHK. V privátním chovu přetrvává tendence zapouštět méně klisen, v roce 2020 se živě narodilo 33 hříbat, registrováno bylo 30 hříbat. V roce 2020 bylo zapuštěno 67 privátních klisen, z toho 21 klisen inseminací čerstvým spermatem. V roce 2020 bylo zapuštěno celkem 178 klisen, což je srovnatelné s uplynulými lety (Vyhodnocení šlechtitelského programu za rok 2020, chov starokladrubských koní, datum citace 8.2.2021, dostupné z: [https://www.nhkladruby.cz/media/cache/file/c8/CHOV\\_2020.pdf](https://www.nhkladruby.cz/media/cache/file/c8/CHOV_2020.pdf)).

Šlechtitelský program starokladrubského koně zahrnuje všechna opatření, která směřují k zajištění chovného cíle, jsou to následující opatření viz níže.

#### Informační systém údajů o zvířatech

Sbírá a shromažďuje data v příslušných databázích v elektronické a písemné formě.

#### Označování a identifikace zvířat

Způsob označování a identifikace starokladrubských koní vychází ze zákona č.154/2000 Sb. ve znění pozdějších předpisů a prováděcí vyhlášky MZe ČR č.136/2004 Sb. K označování a následné identifikaci starokladrubských koní se používají výžehy se slovním a grafickým popisem. Výjimečně je povoleno u koní narozených v zahraničí ověření původu analýzou DNA se slovním a grafickým popisem a označením čipem. Označování a popis provádí osoby pověřené k registraci Radou plemenné knihy.

#### Evidence, registrace a ověřování původu zvířat

Ověření původu se provádí v autorizované laboratoři analýzou DNA. Registrace se provede na základě zaslané hlášenky o narození hříběte do 14 dnů. Tu zašle organizace pověřená plemennou knihou. Chovatel zašle řádně vyplněnou hlášenku i v případě úhynu hříběte, zmetání nebo jalovosti klisny. Hříbě se zapíše do plemenného registru se všemi dostupnými údaji (původ, datum narození, pohlaví, chovatel). Ve stáří cca 5 až 8 měsíců se hříbě pod matkou označí výžehy, provede se slovní a grafický popis hříběte, plemenná kniha mu vydá potvrzení o původu a ústřední evidence průkaz koně. Označení a popis hříběte provádí ze zákona osoby pověřené Radou plemenné knihy starokladrubských koní.

## Popis, evidence a vyhodnocení znaků lineárního popisu

Má podobu formuláře, kde jsou uvedeny základní míry, popis znaků lineárního popisu, celkové hodnocení tělesné stavby, seznam a charakteristika vad tělesné stavby, popis barvy a odznaků. Znaky lineárního popisu jsou vyhodnocovány u plemeníků s dostatečným počtem potomstva.

## Ocenění genetické hodnoty (odhad plemenné hodnoty)

Populace starokladrubských koní není příliš početná, což je komplikace v případě odhadu plemenné hodnoty, jelikož je k tomuto účelu zapotřebí dostatečné množství potomků. Aby byl tento problém v budoucnu odstraněn, jsou podporovány chovatelské programy, které vedou ke zvýšení četnosti potomstva po jednotlivých plemenících. Patří sem hodnocení hříbat pod klisnou, hřebečků v testačních odchovnách, třídění koní v odchovu, zápisy klisen do chovu, organizování výkonnostních zkoušek, vyhodnocování výsledků sportovních soutěží, zkoušek výkonnosti a lineárního popisu.

## Selekce

Je to metoda přímé selekce, která má být posunuta v žádoucím směru a také selekce stabilizační, která je zaměřena na optimální průměr populace jako je například typický tvar hlavy a vlastnosti, určující charakteristický typ starokladrubského koně.

## Sestavení a realizace přípařovacích plánů

Efektivitu šlechtění je možno zvýšit záměrným a cíleným přípařováním vybraných rodičovských párů. Sestavovat rodičovské páry pokud možno nepříbuzné anebo vykazující minimum koeficientu příbuznosti, což je možné na základě podrobně vedených rodokmenů.

## Využití biotechnických metod ve šlechtění

U starokladrubského koně je nezbytné zajistit a podporovat šlechtění konzervačním programem buď čistě živá (in situ), čistě kryokonzervační (ex situ) nebo kombinace obou. Plemeno starokladrubský kůň je genetickým zdrojem a je zařazeno do Národního programu konzervace a využívání genetických zdrojů zvířat významných pro výživu a zemědělství.

## Kontrola výkonnosti

Řadí se mezi ně zkoušky výkonnosti a sportovní výkonnost, která zahrnuje zkoušky výkonnosti hřebečů a klisen (Chovný cíl, šlechtitelský program, řád plemenné knihy starokladrubského koně, datum citace 8.2.2021, dostupné z: <https://www.nhkladruby.cz/media/cache/file/10/radpk18.pdf>).

Šišková & Jiskrová (2008) hodnotily systém výkonnostních zkoušek za období 1971 až 2006 u starokladrubského koně a zjistily, že obě varianty koní mají společný chovný cíl a v případě odchylek by byly v blízké době překryty vzájemným pářením běloušů a vraníků. Hodnotily znaky jako mechanika pohybu, konstituci, vlastnosti, temperament, charakter aj. a dospěly k závěru, že co se týče pohlaví jsou na tom lépe hřebci než klisny. Dále hovoří o menším počtu hřebců zařazených do chovu z důvodu přísných nároků na budoucího plemeníka. Připouštějí, že i vyšší hodnocení hřebců v případě temperamentu, charkteru, pracovní ochoty, učenlivosti, příježděnosti, maratonu, ovladatelnosti spřežení a spolehlivosti v tahu je ovlivněno přípravou koní během odchovu a výcviku a také lidským přístupem. U hřebců je nutné zacházení s obezřetností, kdežto u klisen není potřeba zvýšené opatrnosti, jelikož u nich lze předvídat nekonfliktní chování.

### **3.5.2 Předpoklad dalšího vývoje v oblasti chovu a šlechtění obou plemen v ČR**

Jak již bylo zmíněno v kapitole 3.5.1, klíčovým dokumentem v oblasti chovu koní a jejich dalšího vývoje je materiál vydaný Ministerstvem zemědělství, Koncepce chovu koní v ČR z 30.6.2014, která má legislativní základ v zákoně č. 154/2000 Sb. o šlechtění, plemenitbě a evidenci hospodářských zvířat a jeho prováděcích vyhlášek. Z tohoto dokumentu by měly řady plemenných knih starokladrubského a lipického koně vycházet a odvádět dobrou plemenářskou práci v chovu koní tak, aby se konkurenceschopnost a mezinárodní věhlas obou plemen stále zvyšoval. Podporujícím nástrojem pro dosažení těchto požadavků jsou podpůrné programy pod záštitou Ministerstva zemědělství. Jejich účelem je motivovat chovatele k používání moderních metod šlechtění a reprodukce, podporuje zemské hřebčince a plemena koní zařazená do tzv. genetických zdrojů. Do genetický zdrojů se zařazují čistokrevní jedinci, kteří mají oboustranně známý a doložitelný původ, jsou trvale označeni předepsaným způsobem, jsou zapsáni v plemenné knize (plemenářské evidenci) příslušného plemene. Z koní jsou mezi genetické zdroje zařazena čtyři plemena, mezi která patří i starokladrubský kůň. Poslání a využití koní se dnes na rozdíl od dob minulých výrazně změnilo, čemuž se musely přizpůsobit šlechtitelské cíle a postupy. Odpovědnost v procesu šlechtění hospodářských zvířat, a tedy i koní, byla přesunuta na uznaná chovatelská sdružení, která odpovídají i za realizaci šlechtitelského programu, hodnotí a vybírají koně v souladu se stanoveným chovným cílem a řádem plemenných knih. Kvalitní šlechtitelská a plemenářská práce v chovu koní se neobejde bez finanční pomoci státu v podobě dotací, což je předpokladem konkurenceschopnosti plemenných koní českých chovatelů. V současné době je v rámci šlechtitelského procesu v chovu koní v ČR Ministerstvem zemědělství uznáno celkem 13 chovatelských sdružení, která vedou plemenné knihy pro 22 plemen včetně starokladrubského a lipického koně. Chovatelské sdružení má povinnost při své činnosti postupovat v souladu se svým chovným cílem a šlechtitelským programem, dále vyhodnocovat a uskutečňovat šlechtitelský program a nejméně jednou ročně zveřejňovat jeho výsledky. Samostatné postavení v rámci šlechtitelského procesu v chovu koní zastává Národní hřebčín Kladruby nad Labem, s.p.o., který zajišťuje velmi specifickou činnost a to ochranu, rozvoj a důstojnou prezentaci hřebčína jako národní kulturní památky. Koncepce chovu koní v ČR navázala od roku 2014 na předešlou strategii, která definovala

sektor koní z pohledu oblastí, kterých se dotýká. Zejména to byly oblasti zemědělství a chovu, ale i podnikání, školství, výzkumu, regionálního rozvoje, cestovního ruchu a kultury. Strategie byla předložena Asociací svazů chovatelů koní ČR, o.s., Ministerstvu zemědělství. Na „Strategickou vizi chovu a užití koní do roku 2013“ navázalo a rozpracovalo v rámci doplnění „Memorandum o porozumění a spolupráci při podpoře pořádání sportovních, kulturních a chovatelských akcí s tematikou koní v České republice“ (dále jen „memorandum“), které bylo podepsáno ministrem zemědělství, ministrem pro místní rozvoj a ministrem školství, mládeže a tělovýchovy 8. června 2008. Mezi cíle memoranda patřil například rozvoj a využití potenciálu koní v cestovním tuzemském ruchu a podpořit tak regiony České republiky, zachování kulturního dědictví a rozvoje tradic chovu koní na území České republiky a zvyšování prestiže a úrovně v této oblasti. V oblasti chovu koní se vyvinuly na základě analýz, které z Koncepce chovu koní v ČR plynou, hlavní záměry, výhledy a rozvojové cíle, které se týkají koně lipického i starokladrubského a mezi které patří:

- zvyšování počtu koní s plemennou příslušností a zamezit zvyšování počtu koní bez plemenné příslušnosti, která činila 29 % k 1.1. 2014 dle údajů Ústřední evidence koní,
- promítnout požadavky trhu koní na základě dlouhodobé poptávky do šlechtitelských programů, s důrazem na zavedení nejnovějších poznatků z oblasti plemenářství a šlechtitelství, včetně odchovu a uplatnit tak koně českého chovu na evropském trhu,
- zachovat současnou úroveň uznaných chovatelských sdružení a podpořit rozvoj, odborné činnosti na národní i mezinárodní úrovni a zvýšit kvalitu šlechtitelské a plemenářské práce uznaných chovatelských sdružení i chovatelů,
- vytvářet podporu při zvyšování mezinárodní konkurenceschopnosti našich chovatelů, podpora rozvoje trhu koní, užití koní zejména v oblasti sportu s mezinárodní účastí, volnočasové aktivity hlavně mládeže a cestovní ruch. Výhledově do roku 2024 bude možné zajistit i nová pracovní místa a zvýšení příjmů skrz zvýšení informovanosti, odbornosti chovatelů, pořadatelů a organizátorů akcí s koňskou tematikou.

Aby tyto záměry byly naplněny, předpokládá koncepcí následující nástroje pro jejich naplnění:

#### nefinanční nástroje

- zvýšení úrovně šlechtitelské a plemenářské práce v chovu koní,
- podpora chovatelů s cílem zvýšit úroveň a strukturu koní chovaných na našem území,
- legislativa v chovu koní, vychází ze zákona č. 154/2000 Sb., plemenářský zákon, o šlechtění a evidenci hospodářských zvířat.

#### finanční nástroje podpory

- národní dotace,

- podpora z fondů Evropské unie,
- podpora chovatelů s cílem zvýšit úroveň a zlepšit strukturu koní chovaných na našem území (Koncepce chovu koní v ČR, datum citace 15.1.2021, dostupné z: [http://eagri.cz/public/web/file/322677/Koncepce\\_chovu\\_koni\\_v\\_CR.pdf](http://eagri.cz/public/web/file/322677/Koncepce_chovu_koni_v_CR.pdf)).

Z metodického návodu, který Koncepce chovu koní v ČR poskytuje a dodržováním, naplňováním přijatých faktů lze výhledově očekávat vývoj chovu lipického a starokladrubského koně v České republice s přijatelným a uspokojujícím výsledkem.



## 4 Závěr

Cílem závěrečné bakalářské práce bylo analyzovat podklady prostřednictvím literární rešerše. Tyto podklady souvisely s historií chovu starokladrubského a lipického koně a zjištění jaké historické události chovu těchto plemen předcházely. Rozboru byly podrobeny také linie, charakteristika, fyzické rysy obou plemen a jejich nejvýznamnější praktické a sportovní využití, které bylo odrazem jejich původního využití v historii a zůstalo téměř nezměněno do současnosti. Samostatná kapitola byla věnována srovnání a prolínání obou plemen, neboť jsou si plemena jak fenotypově, tak i genotypově velmi podobná a jejich historie vzniku probíhala současně. Bakalářská práce byla též zaměřena na zmapování současné situace v chovech obou plemen. Vzhledem k faktu, že starokladrubský kůň je bezesporu celosvětovým zootecnickým unikátem, což bylo vidno na aktuálních počtech těchto koní a je chován výhradně v České republice zejména v Národním hřebčíně v Kladrubech nad Labem, tak pohled na situaci v chovu byl zúžen jen na naše území. Oproti němu počty lipických koní ve světě jsou mnohem vyšší a základnu chovu má v několika evropských hřebčínech, zejména ve slovinské Lipici. V České republice byly počty lipických koní oproti zemím evropským zanedbatelné. Samostatná část bakalářské práce byla věnována analýze chovných cílů obou plemen a předpokladům dalšího vývoje v oblasti šlechtění obou plemen v České republice. Chovné cíle obou plemen navazují na tradici, pro níž byla obě plemena chována a vývoj v chovu obou plemen do budoucnosti se jeví jako uspokojující.

Hlavní výsledky, které z práce vyplynuly, bylo krevní propojení starokladrubského a lipického koně, což bylo způsobeno častou výměnou chovného materiálu zejména v dobách vlády Habsburků. V tomto období došlo v podstatě ke zformování obou plemen, jak je známe dnes. Zlomovým obdobím pak byla meziválečná doba, která nepřála těmto koním, zejména koním starokladrubským, což skončilo téměř úplnou likvidací starokladrubských vraníků. Naštěstí se zásluhou významných českých hipologů podařilo vranou variantu opět obnovit za několik desetiletí. Zásluhu na obnově vraníků, krom jiných plemen koní, měl právě kůň lipický, který je kladrubskému koni původem, exteriérem a charakterem nejbližší. Velká zásluha na vzniku lipického koně patřila i starokladrubským klisnám, které v Lipici působily za vlády Habsburků a založili tam dodnes známé krevní linie.

Lipický kůň má více předků španělsko-italských, a i když byl v minulosti využíván pro tahání těžkých kočárů, jeho hlavní záměr použití se později soustředil na koně jezdeckého. Svou stavbou těla jsou i oproti koním starokladrubským menší, i když vzhled barokního koně zůstal zachován u obou plemen. Koně kladrubští byli primárně chováni pro kočárovou službu, čemuž odpovídal i jejich mohutný exteriér.

Dnes chovné cíle obou plemen vycházejí z jejich hlavního použití. Starokladrubský kůň by si měl zachovat vzhled mohutného elegantního teplokrevníka určeného primárně pro záprež a ceremoniální jízdy. Lipický kůň má chovný cíl v evropských státních hřebčínech stejný a pokračuje se v zachování jeho použití nejen jako kočárového koně, ale i koně jezdeckého, zejména určeného do vysoké drezury. V České republice svaz chovatelů

lipického koně spolupracuje s mezinárodní lipicánskou organizací LIF a drží se chovného cíle jako ostatní významné hřebčiny.

Situace v ČR v chovech obou plemen je stabilní. Na základě dokumentů, vedených Národním hřebčínem Kladruby nad Labem a Ministerstvem zemědělství, nehrozí populaci existenční riziko. Naopak se populace starokladrubských koní pozvolna navyšuje, ale zároveň nebude docházet k přílišnému nárůstu plemeníků ani plemenných klisen. Lze tedy předpokládat v dalších letech trend mírného růstu.

## 5 Seznam použité literatury

### Tištěné monografie (knihy)

- Ambrož L, Bílek F, Blažek K, Dušek J, Hartmann K, Keil H, Král E, Koubek K, Lerche F, Michal V, Munk Z, Müller V, Pernička J, Píša A, Procházka V, Příbyl E, Richter L, Řechka J, Sejkora K, Steinitz J. 1957. Speciální zootechnika, díl druhý, chov koní. Státní zemědělské nakladatelství, Praha.
- Bílek F. 1959. Závěrečná zpráva, Regenerace starokladrubských vraníků ve Výzkumné stanici pro chov koní ČSAZV ve Slatiňanech, Kunvald.
- Brem G, Achmann R, Bodó I, Čurik I, Dobretsberger M, Dovč P, Druml T, Habe F, Hop A, Kavar T, Lackner C, Lazáry S, Marti E, Seltenhammer M, Szabára L, Sölkner J, Tóth Z, Wallner B, Zechner P. 2011. Der Lipizzaner im Spiegel der Wissenschaft. Verlag der österreichischen Akademie der Wissenschaften, Wien.
- Dušek J, Misař D, Müller Z, Navrátil J, Rajman J, Tluchoř V, Žlumov P, Procházka O, Čištíňová M, Duspivová P, Hávová S. 2007. Chov koní. Nakladatelství Brázda, s.r.o., Praha.
- Dyková Z, Záliš N. 2000. Plemenná kniha starokladrubských koní: Studbook of the Oldkladruby horse. Alba studio spol s.r.o., Praha.
- Fillis J. 1905. Grundsätze der Dressur und Reitkunst. Schickhardt & Ebner, Stuttgart.
- Gregor D. 2008. Lipicáni; Lipizzaners. Foto&nakladatelství Ing. Dalibor Gregor, Opava.
- Hájek J. 2011. Kronika kladrubská, Kniha první. Lenka Gotthardová, Kladruby nad Labem.
- Hájek J. 2013. Kronika kladrubská, Kniha třetí. Ing. Lenka Gotthardová, CSc, Kladruby nad Labem.
- Holcová I. 2004. Starokladrubští vraníci včera a dnes: krátký průvodce pro laiky. Dona, s.r.o., České Budějovice.
- Horný M, Krajčířová M. 2007. Lipicany a záprahy, The lipicans and teams of horses, Lipizzaner und Gespanne. Národný žrebčín Topoľčianky, š.p., Topoľčianky.
- Kugler G. 2002. Lipizzaner ein Führer durch die Spanische Hofreitschule und das Lipizzaner Museum. Styria: Verlagsgruppe SMB GmbH & Co KG, Graz.
- Kapitzke G. 2008. Kůň od A do Z: plemena, chov, chování, jezdeckví, spřežení. Brázda, s.r.o. Praha.
- Lah A. 2005. Lipicanci v arenah sveta, športniki, igralci, artisti. Racman, d.o.o., Ljubljana.

- Lerche F. 1956a. Starokladrubský kůň. Státní zemědělské nakladatelství, Praha.
- Lerche F. 1956b. Státní hřebčín Kladruby nad Labem. Státní zemědělské nakladatelství, Praha.
- Lerche F. 1959. Naše koně, Československé chovatelství. Státní zemědělské nakladatelství, Praha.
- Lerche F, Michal V. 1956. Chov koní. Státní zemědělské nakladatelství, Praha.
- Misař D. 2011. Vývoj chovu koní v Čechách, na Moravě a na Slovensku. Brázda, s.r.o., Praha.
- Navrátil J. 2007. Základy chovu koní. Ústav zemědělských a potravinářských informací, Praha.
- Nürnberg H. 1980. Lipizzaner. Deutscher Landwirtschaftsverlag, Berlin.
- Štursa V. 2019. Průvodce spřežením, historie, výcvik a trénink, hobby i sport. Arcaro, s.r.o. Jihlava.
- Štrupl J, Lerche F, Waksmundský S. 1983. Chov koní. Státní zemědělské nakladatelství, Praha.
- Záliš N. 1979. Bílí koně starokladrubští. Kruh, Hradec Králové.

### **Vědecké články, články v ostatních periodikách**

- Achmann R, Curik I, Dovc P, Kavar T, Bodo I, Habe F, Marti E, Sölkner J, Brem G. 2004. Microsatellite diversity, population subdivision and gene flow in the Lipizzan horse. International Society for Animal Genetics, *Animal Genetics* **35**:285-292.
- Alebić T, Gregić M, Bobić T, Turalija A, Gantner V. 2018. The Lipizzan breed history in the Republic of Croatia. *Acta fytotechnica et Zootechnica* **21**:159-161.
- Andrejsová L, Jakubec V, Majzlík I. 2008. The old Kladrub horse: Performance test analysis. *Journal of Agrobiology* **25**:49-51.
- Baban M, Sakač M, Mijić P, Antunović B, Čačić M, Korabi N, Ivanković A. 2009. The application of the FEI rules for the welfare of the horse in driving sport in Croatia. *Biotechnology in Animal Husbandry* **25**:349-358.
- Cervantes I, Molina A, Goyache F, Gutiérrez JP, Valera M. 2007. Population history and genetic variability in the Spanish Arab Horse assessed via pedigree analysis. *Livestock Science* **113**:24-33.

- Dovc P, Kavar T, Sölkner H, Achmann R. 2006. Development of the Lipizzan Horse Breed. *Reproduction in Domestic Animals* **41**:280-285.
- Druml T, Dobretsberger M, Brem G. 2018. The Interplay of Performing Level and Conformation – A Characterization Study of the Lipizzan Riding Stallions From the Spanish Riding School in Vienna. *Journal of Equine Veterinary Science* **60**:74-82.
- Druml T, Horna M, Grilz-Seger G, Dobretsberger M, Brem G. 2018. Association of body shape with amount of Arabian genetic contribution in the Lipizzan horse. *Archives Animal Breeding* **61**:79-85.
- Enciu MC, Tapaloaga PR, Fotea L, Dinita G, Litoi G, Darla G. 2015. Researches regarding reproduction activity in two pure breed Lipizzaner breeding units. *Journal of Biotechnology* **208**:39.
- Čačić M, Baban M, Ljubešić J, Čurik I, Matasović M, Rastija T. 2006. Pregled uzgoja lipicanaca u republici Hrvatskoj 2004. *Stočarstvo* **60**:103-109.
- Čačić M, Čurik I. 2014. The most significant ancestors in Lipizzan Horse Breed. *Stočarstvo* **68**:101-106.
- Čačić M, Šimundža S, Matasović M. 2013. Uloga lipicanaca u razvoju hrvatskog konjičkog turizma. *Stočarstvo* **67**:17-22.
- Gotthardová L. 2007. Ohlédnutí za historií soutěží spřežení. *Jezdectví červen*:16-19.
- Gotthardová L. 2005. Lipice-bílá perla Jadranu. *Jezdectví listopad*:50-51.
- Horná M, Halo M, Mlyneková E, Ivančíková M. 2018. Comparison of the interior characteristics of Slovak warmblood horses and Lipizzan horses, Porovnanie interiérových vlastností koní slovenského teplokrvníka a lipicana. *Journal of Central European Agriculture* **19**:295-307.
- Hučko V. 1995. Genéza chovu lipicana (2. část). *Equito* **12**:6-8.
- Janova E, Futas J, Klumplerova M, Putnova L, Vrtkova I, Vyskocil M, Frolkova P, Horin P. 2013. Genetic diversity and conservation in a small endangered horse population. *Journal of Applied Genetics* **54**:285-292.
- Jakubec V, Rejfková M, Volenec J, Majzlík I, Vostrý L. 2007. Analysis of linear description of type traits in the varieties and studs of the Old Kladrub horse. *Czech Journal of Animal Science* **52**:299-307.
- Kavar T, Brem G, Habe F, Sölkner J, Dovč P. 2002. History of Lipizzan horse maternal lines as revealed by mtDNA analysis. *Genetics Selection Evolution* **34**:635-648.

- Kasarda R, Vostrý L, Moravčíková N, Vostrá–Vydrová H, Dovč P, Kadlečík O. 2016. Detailed insight into genetic diversity of the Old Kladruber horse substructure in comparison to the Lipizzan breed. *Acta Agriculturae Scandinavica, Section A — Animal Science* **66**:67-74.
- Kolářová R. 2009. 430let od založení Národního hřebčína Kladruby. *Svět koní* **4**:06-09.
- Kulanda S, Svatoňová K. 2009. Lipicáni: dar slovinského Krasu. *Jezdeckví leden*:56-59.
- Lovšin E, Fazarinc G, Pogačnik A, Bavdek SV. 2001. Growth dynamics of Lipizzan horses and their comparison to other horse breeds. *Pflügers Archiv – European Journal of Physiology* **442**:211-212.
- Marková V, Gotthardová L, Regner K, Slavíková M. 2009. Kladruby slaví 430 let. *Jezdeckví červenec*:60-63.
- Malinska M, Havlicek Z, Koru E, Rezac P. 2019. Animal and environmental factors associated with gestation length in the endangered Old Kladruber horse. *Theriogenology An International Journal of Animal Reproduction* **129**:116-120.
- Novotná A, Svitáková A, Schmidová J, Příbyl J, Vostrá-Vydrová H. 2016. Variance components, heritability estimates, and breeding values for performance test traits in Old Kladruber horses. *Czech Journal of Animal Science* **61**:369-376.
- Némethy S, Bartos Á. 2019. Equestrian tourism and horse breeding in Hungary and Slovenia – environmental sustainability and conservation of cultural heritage: a strategic approach. *Scientific journal of the European Ecocycles Society* **5**:67-97.
- Pallottino F, Steri R, Menesatti P, Antonucci F, Costa C, Figorilli S, Catillo G. 2015. Comparison between manual and stereovision body traits measurements of Lipizzan horses. *Computers and Electronics in Agriculture* **118**:408-413.
- Rogić B, Važić B, Sarajlić D. 2018. Breeding goals and selection effort in the breeding of Lipizzan Horses in the stud farm Vučijaka from 1946 to 2015. *Serbian Genetic Society* **50**:253-259.
- Salaić J, Baban M, Domaćinović M, Mijić P, Sakač M, Bobić T, Budimir K. 2010. Usporedba nutritivnih vrijednosti različitih obroka sportskih konja u zaprežnom sportu. *Stočarstvo* **64**:29-39.
- Sobotková E, Zurovacová B. 2008. The Old-Kladruby Horse as a national heritage of Czech republic. *Stočarstvo* **62**:79-82.
- Straková M. 2007. I Česko má své černé perly. *Jezdeckví leden*:58-61.

- Vostrá-Vydrová H, Vostrý L, Hofmannová B, Krupa E, Zavadilová L. 2016. Pedigree analysis of the endangered Old Kladruber horse population. *Livestock Science* **185**:17-23.
- Vostrý L, Příbyl J, Mach K, Majzlík I. 2011. Genetic parameters estimation and breeding values prediction for linear described traits in the Old Kladruber horse. *Journal of Animal and Feed Sciences* **20**:338-349.
- Zechner P, Sölkner J, Bodo I, Druml T, Baumung R, Achmann R, Marti E, Habe F, Brem G. 2002. Analysis of diversity and population structure in the Lipizzan horse breed based on pedigree information. *Livestock Production Science* **77**:137-146.
- Zechner P, Zohman F, Sölkner J, Bodo I, Habe F, Marti E, Brem G. 2001. Morphological description of the Lipizzan horse population. *Livestock Production Science* **69**:163-177.

### **Samostatné kapitoly v tištěných monografiích a příspěvky ze sborníků konferencí**

- Bihuncová I, Jiskrová I. 2011. Effect of phylogenetical origin of horses on measurement and form of chestnuts. Pages 205-213 in Department of Animal Breeding, Faculty of Agronomy, editor. MendelNet 2011. Mendel University, Brno.
- Sobotková E, Jiskrová I, Somerlíková K. 2006. Analýza exteriéru starokladrubského koně chovaného v Národním hřebčíně Kladruby nad Labem. Pages 117-128 in Mendelova zemědělská a lesnická univerzita, editor. Acta Universitatis Agriculturae et Silviculturae Mendeliana Brunensis, Sborník Mendelovy zemědělské a lesnické univerzity v Brně. Mendelova zemědělská a lesnická univerzita, Brno.
- Petlachová T, Sobotková E, Jiskrová I, Píšová M, Bihuncová I, Černohorská H, Kost'uková M. 2012. Evaluation of the conformation of stallions of selected horse breeds. Pages 375-382 in Mendelova zemědělská a lesnická univerzita, editor. Acta Universitatis Agriculturae et Silviculturae Mendeliana Brunensis. Mendelova zemědělská a lesnická univerzita, Brno.
- Regner K. 2007. Starokladrubský kůň – žijící historie. Page 12 in Národní hřebčín Kladruby nad Labem, editor. Sborník – Mezinárodní seminář chovatelů starokladrubských koní. Národní hřebčín Kladruby nad Labem, Kladruby nad Labem.
- Šišková P, Jiskrová I. 2008. Zhodnocení systému výkonnostních zkoušek plemene starokladrubský kůň. Pages 209-220 in Mendelova zemědělská a lesnická univerzita, editor. Acta Universitatis Agriculturae et Silviculturae Mendeliana Brunensis, Sborník Mendelovy zemědělské a lesnické univerzity v Brně. Mendelova zemědělská a lesnická univerzita, Brno.

Schlote W, Jakubec V, Scholz A, Umstaetter C, Hoehne S, Deschan R, Majzlik I, Zališ N, Volenec J. 2002. Investigations on standardizing evaluation of external conformation traits using the Old Kladrub Horse as an example. Pages 1-4, Session 05 in World Congress on Genetics Applied to Livestock Production Digital Archive, editor. 7th World Congress on Genetics Applied to Livestock Production, France.

### **Webové stránky, databáze**

Dražan J, Machek J, Regner K, Luka V, Perníček M, Lukášek M, Hojer J, Novotný M, Gallas J, Gaudníková J. 2014. Koncepce chovu koní v ČR. Ministerstvo zemědělství, Praha. Available from [http://eagri.cz/public/web/file/322677/Koncepce\\_chovu\\_koni\\_v\\_CR.pdf](http://eagri.cz/public/web/file/322677/Koncepce_chovu_koni_v_CR.pdf) (accessed January 2021).

Baskerville I. 2020. National Inventory of Active Intangible Cultural Heritage Elements. Institutul National al Patrimoniului. Available from [https://patrimoniul.ro/images/imaterial/National-Inventory\\_Tradition-of-Lipizzan\\_EN.pdf](https://patrimoniul.ro/images/imaterial/National-Inventory_Tradition-of-Lipizzan_EN.pdf) (accessed February 2021).

Ministerstvo zemědělství. 2020. Chov koní v ČR v letech 1921 – 2019. Ministerstvo zemědělství, Praha. Available from <http://eagri.cz/public/web/mze/zemedelstvi/zivocisna-vyroba/zivocisne-komodity/kone/statistika-chovu-koni-1921-2018.html> (accessed March 2021).

Ministerstvo zemědělství. 2014 - 2020. Koncepce chovu lipických koní v období 2014 – 2020. Ministerstvo zemědělství. Available from [http://eagri.cz/public/web/file/322699/Lipicky\\_kun.pdf](http://eagri.cz/public/web/file/322699/Lipicky_kun.pdf) (accessed February 2021).

Liljenstolpe C. 2009. Horses in Europe. Swedish Horse Council Foundation, the Swedish Board of Agriculture and the Swedish University of Agricultural Sciences for EU Equus 2009. Available from <http://www.wbfs.org/files/eu%20equus%202009.pdf> (accessed February 2021).

LIF. 2019. Lipizzan population statistics – Lipizzaner Population Statistik. LIF. Available from <http://www.lipizzan-online.com/download/files/%7BD36203B0-F8FB-4F3C-B64A-26C1BCFC07B6%7D/Number%20of%20Lipizzan%20horses%202019%20-%20Nummer%20von%20Lipizzaner%20Pferde%202019.pdf> (accessed February 2021).

Národní žrebčín Topolčianky. 2019. 58 Neapolitano XVIII Geleta (N XI-27). Národní žrebčín Topolčianky. Available from <https://www.nztopolciany.sk/component/k2/item/243-58-neapolitano-xviii-geleta-n-xi-27> (accessed March 2021).

NH Kladruby nad Labem, státní příspěvková organizace. Neuvedeno. Safeguarding of the Kladruber Horse Breed. Neuvedeno. Available from



- <https://www.nhkladruby.cz/media/cache/file/f6/Safeguarding-of-the-Kladruher-Horse-Breed.pdf> (accessed March 2021).
- NH Kladruby nad Labem, státní příspěvková organizace. 2021. Kmeny. NH Kladruby nad Labem, státní příspěvková organizace, Kladruby nad Labem. Available from <https://www.nhkladruby.cz/kmeny> (accessed February 2021).
- NH Kladruby nad Labem, státní příspěvková organizace. 2019. Čtrnáctispřeží přivezlo dekret UNESCO. NH Kladruby nad Labem, státní příspěvková organizace, Kladruby nad Labem. Available from <https://www.nhkladruby.cz/novinka-ctnactisprezi-privezlo-dekret-unesco> (accessed February 2021).
- NH Kladruby nad Labem, státní příspěvková organizace. 2021. Plemeno starokladrubského koně. NH Kladruby nad Labem, státní příspěvková organizace, Kladruby nad Labem. Available from <https://www.nhkladruby.cz/plemeno-starokladrubskeho-kone> (accessed February 2021).
- NH Kladruby nad Labem, státní příspěvková organizace. 2018. Chovný cíl, šlechtitelský program, řád plemenné knihy starokladrubského koně. NH Kladruby nad Labem, státní příspěvková organizace, Kladruby nad Labem. Available from <https://www.nhkladruby.cz/media/cache/file/10/radpk18.pdf> (accessed February 2021).
- SCHLK. Neuvedeno. Sídlo svazu. Farma Prak, Svaz Chovatelů Lipického koně ČR, Český Šternberk. Available from <https://schlk.wbs.cz/Sidlo-Svazu.html> (accessed February 2021).
- SCHLK. Neuvedeno. Zkušební řád, chovný cíl, šlechtitelský program lipického koně. Svaz Chovatelů Lipického koně ČR, Český Šternberk. Available from <https://schlk.wbs.cz/Zkusebni-rad.html> (accessed February 2021).
- SCHLK. 2019. Ročenka Svazu Chovatelů Lipického koně ČR. SCHLK, Český Šternberk. Available from [https://schlk.wbs.cz/rocenka\\_schlk\\_2019.pdf](https://schlk.wbs.cz/rocenka_schlk_2019.pdf) (accessed February 2021).
- Stud Farm Lipica. 2013. Breeding programme. Stud Farm Lipica, Lipica. Available from <https://www.lipica.org/en/stable/stud-farm/breeding-programme> (accessed August 2020).
- Stud Farm Lipica. 2013. Heritage of the Stud farm and lipizzan horses. Stud Farm Lipica, Lipica. Available from <https://www.lipica.org/en/discover-lipica/heritage> (accessed January 2021).
- Šancová Z. 2019. Metodika uchování genetického zdroje zvířat - plemeno Starokladrubský kůň. Národní referenční středisko uchování a využití genetických zdrojů hospodářských zvířat, Praha. Available from <http://genetickezdroje.cz/wp-content/uploads/2019/11/Metodika-uchování-GZ-STKL.pdf> (accessed February 2021).

Šancová Z, Teplý V. 2021. Vyhodnocení šlechtitelského programu za rok 2020, chov starokladrubských koní. Národní hřebčín Kladruby nad Labem, Kladruby nad Labem. Available from [https://www.nhkladruby.cz/media/cache/file/c8/CHOV\\_2020.pdf](https://www.nhkladruby.cz/media/cache/file/c8/CHOV_2020.pdf) (accessed February 2021).

Šancová Z, Teplý V. 2013 - 2020. Výsledky chovu. Národní hřebčín Kladruby nad Labem, Kladruby nad Labem. Available from <https://www.nhkladruby.cz/vysledky-chovu> (accessed February 2021).

Wikimedia Commons. 2021. File:Felipe III caballo Velázquez.jpg. MediaWiki. Available from [https://commons.wikimedia.org/wiki/File:Felipe\\_III\\_caballo\\_Vel%C3%A1zquez.jpg](https://commons.wikimedia.org/wiki/File:Felipe_III_caballo_Vel%C3%A1zquez.jpg) (accessed March 2021).

### **Osobní archiv**

Obrázek 7, zdroj archivu Radek Nesvačil.

