

UNIVERZITA PALACKÉHO V OLOMOUCI

PŘÍRODOVĚDECKÁ FAKULTA

KATEDRA GEOGRAFIE



**Pomníky padlým jako specifické prvky české  
kulturní krajiny na příkladu okresu Vsetín**

Diplomová práce

Vypracoval: Bc. Adam Cébe

Vedoucí práce: Mgr. Jindřich Frajer, Ph.D.

Olomouc 2020

# Bibliografický záznam

<b>Autor (osobní číslo):</b>	Bc. Adam Cébe (R170093)
<b>Studijní obor:</b>	Učitelství geografie pro SŠ (kombinace Hi-Z)
<b>Název práce:</b>	Pomníky padlým jako specifické prvky české kulturní krajiny na příkladu okresu Vsetín
<b>Title of thesis:</b>	Monuments of fallen as specific elements of the Czech cultural landscape on the example of the Vsetín district
<b>Vedoucí práce:</b>	Mgr. Jindřich Frajer, Ph.D.
<b>Rozsah práce:</b>	91 stran, 4 vázané přílohy, 1 volná příloha
<b>Abstrakt:</b>	<p>Tématem této práce je zhodnocení vlivu pomníků padlým na utváření veřejného prostoru. Jako zájmové území byl za tímto účelem vybrán okres Vsetín. Zájmovými objekty jsou pomníky z první a druhé světové války. V práci je na pomníky nahlíženo jako na specifická místa paměti, prostřednictvím kterých si společnost připomíná svou minulost. Jedním z cílů práce je zhodnocení významu pomníků z hlediska komemorativní funkce. V tomto ohledu nelze vynechat také jejich vliv na formování lokální identity obyvatel. Zhodnocení této problematiky bylo možné díky rozhovorům se zástupci vybraných obcí ve sledovaném území. Nedílnou součástí tvoří také průzkum související se stavem konkrétních pomníků. Další cíl představuje zhodnocení územní diferenciacie pomníků. Prostorová informace je analyzována z hlediska dominantního postavení pomníků v prostoru. V tomto případě je přihlíženo zejména k faktorům vzniku jednotlivých pomníků. Zjištěné výsledky územní diferenciacie obsahuje hned několik přílohových map.</p>
<b>Klíčová slova:</b>	pomníky padlým, paměť, druhý život, festivity, identita, Valašsko
<b>Abstract:</b>	<p>Topic of the thesis is the evaluation influence of monuments of the fallen on the formation of public space. The district of Vsetín was chosen as the area of interest for this purpose. The objects of interest are monuments from the First and Second World Wars. In thesis monuments of fallen are perceived as specific places of memory, through which society commemorate its past. One of the aims of the thesis is to evaluate the significance of monuments in terms of commemorative function. In this regard, their influence on the formation of the local identity of the population can not be omitted. The evaluation of this issue was possible thanks to interviews with representatives of selected municipalities in the monitored area. An integral part is also a exploration related to the condition of specific monuments. The other aim is to rate the territorial differentiation of monuments. Spatial information is analyzed in terms of the dominant position of monuments in space. In this case, the factors of creation of individual monuments are taken into account. The obtained results of territorial differetiation are contained in several annex maps.</p>
<b>Keywords:</b>	monuments of fallen, memory, second life, festivities, identity, Moravian Wallachia

Prohlašuji, že jsem zadanou diplomovou práci vypracoval samostatně a veškeré použité zdroje jsou uvedeny v seznamu literatury.

Olomouc, 17. 5. 2020

.....

UNIVERZITA PALACKÉHO V OLMOUCI

Přírodovědecká fakulta

Akademický rok: 2017/2018

## ZADÁNÍ DIPLOMOVÉ PRÁCE

(PROJEKTU, UMĚLECKÉHO DÍLA, UMĚLECKÉHO VÝKONU)

Jméno a příjmení: **Bc. Adam CÉBE**

Osobní číslo: **R170093**

Studijní program: **N1301 Geografie**

Studijní obory: **Historie**

**Učitelství geografie pro střední školy**

Název tématu: **Pomníky padlým jako specifické prvky české kulturní krajiny  
na příkladu okresu Vsetín**

Zadávací katedra: **Katedra geografie**

### Z á s a d y p r o v y p r a c o v á n í :

Práce se bude zaměřovat na pomníky padlým z 1. a 2. světové války, které jsou součástí většiny měst a obcí. Jakou roli a význam mají pro současné obce? Plní stále širokou komemorativní funkci? Jsou chápány jako součásti veřejného prostoru, jako místa setkávání (nejen k pietním aktům), ale také jako dominantní snadno identifikovatelná místa např. v malých obcích?

Rozsah grafických prací: **Podle potřeb zadání**

Rozsah pracovní zprávy: **20 000 - 24 000 slov**

Forma zpracování diplomové práce: **tištěná/elektronická**

Seznam odborné literatury:

**ADAM, Petr, 2008. Věrní zůstaneme: pomníky padlým v první světové válce na Chotěbořsku. Chotěboř: Město Chotěboř. Chotěbořská edice. ISBN 978-80-254-3154-2.**

**FILIP, Jiří, Jan JUŘENA a Tomáš PILVOUSEK, 2015. Pomník padlým legionářům: historie a současnost symbolu svobody v Mladé Boleslavi. V Mladé Boleslavi: Jednota Československé obce legionářské. ISBN 978-80-86011-57-8.**

**FRYŠČOK, Miloslav Alexej, 2008. Pomníky a pamětní desky padlým v 1. světové válce v Brně. Brno: Šimon Ryšavý. Brněnský legionář. ISBN 978-80-7354-058-6.**

**JOHNSON, Nuala, 2002. Mapping monuments: the shaping of public space and cultural identities. Visual Communication, 1, 293-298.**

**LEVINSON, Sanford, 1998. Written in stone: public monuments in changing societies. Durham, [NC]: Duke University Press. ISBN 978-0-8223-2204-7.**

Vedoucí diplomové práce: **Mgr. Jindřich Frajer, Ph.D.**  
Katedra geografie

Datum zadání diplomové práce: **11. prosince 2017**

Termín odevzdání diplomové práce: **10. dubna 2019**

prof. RNDr. Ivo Frébort, CSc., Ph.D.  
děkan

L.S.

doc. RNDr. Marián Halás, Ph.D.  
vedoucí katedry

V Olomouci dne 11. prosince 2017

Rád bych touto cestou poděkoval Mgr. Jindřichu Frajerovi, PhD. za cenné rady, odborné vedení a trpělivost během tvorby této práce. Poděkování patří také mé rodině a nejbližším za intenzivní podporu nejen při zpracování práce, ale také v průběhu celého studia.

# OBSAH

Úvod .....	8
1. Cíl práce.....	10
2. Metodika a zdroje .....	11
3. Vymezení a charakteristika zájmové oblasti .....	15
4. Paměť jako nástroj vzpomínání a tradice.....	17
5. Pomníky padlých jako zrcadlo paměti.....	21
5.1 Pomník jako symbol veřejného prostoru .....	25
6. Vliv identity na utváření společnosti, veřejného prostoru a komemoračních aktivit.....	29
6.1 Územní identita .....	31
7. Vznik, vývoj a poloha pomníků v čase.....	35
7.1 Péče o válečné hroby .....	41
8. Fenomén rodáctví .....	44
9. Zhodnocení polohy pomníků ve sledovaném území.....	47
9.1 Poloha v extravilánu obce .....	48
9.2 Poloha pomníků v intravilánu obce.....	49
9.3 Poloha pomníků podle vzdálenosti od středu obce .....	54
10. Zhodnocení pomníkové kultury v zájmovém území .....	57
10.1 Festivity na příkladu vybraných obcí.....	57
10.2 Vliv rodáctví na četnost festivit ve vybraných obcích .....	64
10.3 Péče o pomníky ve vybraných obcích .....	66
10.4 Plánování, finance a jiná specifika spojená s pomníky padlým.....	67
11. Diskuze .....	70
Závěr.....	79
SUMMARY .....	82
Seznam použité literatury .....	84
Seznam použitých symbolů.....	87
Seznam příloh.....	88

## ÚVOD

Intravilán obcí i volnou krajinu České republiky zkrášlují od nepaměti pomníky, památníky a drobné sakrální objekty, jejichž účel lze spatřit v ztělesnění národní historie a identity. Zvláštní skupinu v tomto výčtu objektů představují pomníky padlým. Boom související s jejich výstavbou lze sledovat zejména ve 20. letech minulého století, v souvislosti s koncem 1. světové války. V jejich budování se naplno projevila nejen snaha o reflexi sounáležitosti s národním společenstvím, ale především potřeba trvalé upomínky na oběti tohoto krvavého konfliktu. Pomníky padlým se stávaly jakýmiś místy paměti, které vybízely ke vzpomínce na padlé spoluobčany. Jako houby po dešti tak ve městech i vesnicích vyrůstaly pomníky i pomníčky padlým vojákům, jejichž účel byl „znovuožíván“ nejrůznějšími soubory vzpomínkových aktivit. Síla pomníků byla přitom od počátku spjata s potřebou společnosti „konzervovat“ tento druh paměti na určitém místě. ř

Reprezentativní vyjádření úcty obětem vyústilo ve druhou vlnu výstavby pomníků také po skončení 2. světové války. Motiv nutný ke vzniku těchto objektů byl přitom stejný jako v případě prvoválečných pomníků. Poměrně novou zkušenost však představovala míra politické manifestace, skrytá v socialistické ideologii. Tato skutečnost kromě samotného vzhledu pomníků ovlivnila také vnímání společnosti směřující k těmto objektům. Z tohoto procesu však nelze vyloučit vliv generační obměny, která jde ruku v ruce s jistým odosobněním paměti. Síla pomníků zakořeněná v prostoru i čase však zcela jistě nevymizela. Pomníky do jisté míry naplňují stále tradiční lidskou potřebu spjatou nejen s jejich komemorativní funkcí, ale také funkcí potvrzování skupinové identity. Jejich nedílnou součástí však zůstává také funkce politické manifestace, která je reprezentována agitační činností nejrůznějších mocenských elit během vzpomínkových rituálů.

Existenci pomníků neidentifikuje pouze jejich samotná poloha uvnitř daného území, ale také množství již zmíněných vzpomínkových rituálů. Tyto komemorační aktivity ovlivňují život pomníků jako takových, jelikož sekundárně působí na rozvoj paměti koncentrované v daném prostoru. Ve své diplomové práci bych se rád zaměřil právě na zhodnocení těchto faktorů, jejichž přítomnost může předurčovat úspěšné postavení pomníků padlým v rámci veřejného prostoru. Zvýšený zájem obyvatel o tyto objekty však



neupozorňuje pouze na rozvoj pomníkové kultury daného území. V jeho existenci lze vyčíst také mnoho o identitě obyvatel, která se může skrývat právě ve zvýšeném zájmu obyvatel a obcí o tyto objekty. V souladu s jednotlivými cíly diplomové práce bych rád představil funkci pomníků padlým také v tomto světle.

Pro zhodnocení pomníkové kultury představovalo nedílnou součástí stanovení konkrétního prostoru, který je pevně spjat s jejich vznikem. Je to právě prostor, který dodává často pomníkům potřebnou autenticitu či pouhou vazbu na historickou událost. V tomto ohledu se však naskýtá několik otázek: Do jaké míry ovlivňuje prostor vznik a funkci pomníků? Jaké faktory působí na dominantní postavení pomníků v prostoru? Může prostor ovlivnit četnost komemoračních ritualů? Pokud ano, jak? Na tyto otázky bych ve své práci rád našel odpověď.

# 1. CÍL PRÁCE

Obecný cíl diplomové práce směřuje k zhodnocení vlivu pomníků padlým z hlediska jejich postavení v rámci veřejného prostoru. Portofolium výzkumu tvoří v tomto případě pomníky padlým z 1. a 2. světové války, které lze ze zákona ztotožnit s válečnými hroby. Na pomníky v tomto ohledu nahlížím jako na místa paměti, nositele tradice a regionální, potažmo prostorové identity. Postavení pomníků padlým ve veřejném prostoru i jejich případný vliv na utváření regionální identity se v současné tuzemské literatuře dotýká spíše teoretické roviny této problematiky. Zvolené téma může být přínosné zejména díky orientaci na konkrétní prostor, kterému pro účely práce odpovídá území vsetínského okresu. Nutno podotknout, že ve zmíněném území prozatím v tomto ohledu neproběhl žádný komplexní průzkum.

Pro naplnění zmíněného cíle jsem si stanovil dvě výzkumné otázky. První směřuje k samotnému zhodnocení pomníkové kultury v zajmovém území, včetně jejího vlivu na formování prostorové identity obyvatel. V tomto ohledu jsem přistoupil zejména k zhodnocení míry konaných slavností, které lze označit jako festivity. Existence festivit spolu s prokazatelnou péčí o pomníky padlým poukazuje na rozvinutou pomníkovou kulturu, která v mnohém signalizuje pocit sounáležitosti obyvatel k území, které obývají. Pocit sounáležitosti s daným územím také nesporně vede k identifikaci prostorové identity.

Druhá výzkumná otázka se dotýká zhodnocení polohy pomníků padlým ve sledovaném území. Je to právě poloha, která jde ruku v ruce s dominantním postavením pomníků v rámci konkrétního prostoru. Tato skutečnost se může poté pozitivně promítnout do míry komemoračních aktivit. Jedním z výstupů práce je proto zhodnocení polohy pomníků ve smyslu jejich dominantního postavení v rámci veřejného prostoru. Strategicky výhodná poloha je však v tomto ohledu ovlivněna již samotným vznikem pomníků, dle kterého lze interpretovat jejich funkci. Ve své práci proto cílím také na zhodnocení těchto vzorců, které představují významné faktory předurčující polohu pomníků. Neméně důležitou skutečnost představuje také výsledná prezentace územní diferenciacie pomníků v rámci zájmového území, jejímž výstupem je hned několik zpracovaných map.

## 2. METODIKA A ZDROJE

V úvodu práce představovalo klíčovou fází studium dotýkající se dosavadního výzkumu paměti, regionální identity či pomníkové kultury v tuzemském prostředí. V rámci rešerše se důležitou teoretickou oporou stala práce Vojtěcha Kesslera, který se dotýká problematiky míst paměti, včetně samotného vymezení termínu „festivita“. Festivita lze podle Kesslera ztotožnit s rituály doprovázející druhý život pomníků. Mezi ně řadíme slavnostní kladení věnců v případě výročí apod. Zmíněný autor shrnul svojí práci do publikace s názvem *Paměť v kameni* (2017), která volně navazuje na jeho disertační práci (2014). Výběr odborné literatury odpovídal dosavadnímu výzkumu v oblasti transportu paměti do geografického prostoru, a s tím spojenými následky z hlediska pomníkové kultury. Patřičný důraz je kladen také na zhodnocení vlivu pomníků na regionální identitu. Autor se z důvodu orientace práce na ryze český prostor opíral především o tuzemskou odbornou literaturu, jejíž množství je vlivem „znovuobjevení“ výzkumu paměti i regionální identity, stále v omezeném rozsahu. Nejen z tohoto důvodu se práce míjí opírá také o zahraniční databáze odborných článků, které se dotýkají tohoto tématu. V tomto ohledu sehrál klíčovou roli Portál elektronických informačních zdrojů Univerzity Palackého. Citační styl odpovídá zvyklostem časopisu *Geografie - Sborník ČGS*.

K naplnění cílů výzkumné části bylo využito zejména kvalitativních metod výzkumu, které představují rozhovory se zástupci vybraných obcí. Jednotlivé obce byly vybrány podle předem stanovených kritérií. Jedním z kritérií byla velikost daného sídla. Pro tento účel byly stanoveny tři obce, které lze dle počtu obyvatel rozdělit do 3 kategorií:

- Obec s malým počtem obyvatel
- Obec se středním počtem obyvatel
- Obec s velkým počtem obyvatel

První kategorii lze ztotožnit s obcemi venkovského typu. Pro její stanovení byla vybrána obec Malá Bystřice, která je s počtem 294 obyvatel druhou nejmenší obcí v okrese. Kritérium zcela nejmenší obce splňuje obec Podolí, která však nedisponuje žádným pomníkem padlým. V případě obce se středním počtem obyvatel byl tento počet stanoven jejich zastoupením nad 10 000. Tomuto kritériu odpovídají obce Rožnov pod Radhoštěm a Valašské Meziříčí. Jelikož zmíněná města vykazují z hlediska počtu obyvatel relativně

podobné hodnoty, byly pro zmíněnou kategorii vybrány obě dvě. Poslední kategorii obsadila největší obec v okrese, kterou je město Vsetín.

Dalším kritériem výběru bylo zastoupení rodáků, kterému podle sčítání obyvatel z roku 2011 odpovídal údaj o velikosti obyvatelstva narozeného v obci obvyklého bydliště. Podle tohoto údaje bylo následně stanoveno obcí s největším počtem rodáků Lidečko, které dle výsledků sčítání vykazovalo téměř sedmdesátiprocentní zastoupení těchto obyvatel. Cílem rozhovoru bylo získání co nejvíce informací, které by poukazyvaly na vliv tohoto fenoménu v případě rozvoje pomníkové kultury, a s ní spojenou festivitu v případě těchto objektů (SČÍTÁNÍ LIDU, DOMŮ A BYTŮ 2011).

Předposledním kritériem výběru byla obec zasažená blíže nespecifikovanou událostí, která se mohla odrazit ve zvýšené četnosti zastoupení pomníků padlým. Určitý předpoklad tohoto výběru představoval zvýšený zájem obyvatelstva o tyto objekty, který by se mohl projevit právě v četnosti pietních úkonů i aktivit, jinak označovaných jako festivity. V rámci okresu se jedná hned o několik obcí, které byly zejména během 2. světové války poznamenány tragickými událostmi. Možný výběr byl nakonec zúžen o několik obcí, které odpovídaly zmíněnému kritériu (např. obec Leskovec či Liptál). Vybranou obcí, která splňovala stanovenou podmínku byla nakonec zvolena obec Prlov. Důvodem tohoto výběru byly zejména tragické události během nacistické okupace, jinak označované jako Prlovská tragédie.

Jako poslední kritérium bylo zvoleno množství pomníků situovaných v dané obci. Podle této skutečnosti měly být vybrány dvě obce, které jsou charakteristické největším a nejmenším zastoupením pomníků v okrese. V tomto případě byla obcí s nejmenším zastoupením těchto objektů vybrána již zmíněná Malá Bystřice disponující jedním pomníkem v rámci celé obce. Opačný konec výběru představovala obec Nový Hrozenkov, která se s počtem sedmi pomníků zařadila mezi obce s největším zastoupením pomníků padlým v okrese.

Samotný rozhovor byl realizován nejčastěji s jednotlivými starosty vybraných obcí. V případě města Valašské Meziříčí byl po domluvě s panem starostou zprostředkován rozhovor s Mgr. Petrem Zajícem, který jakožto referent kultury a památkové péče zodpovídá

za evidenci, stav aj. záležitosti týkající se pomníků padlým v ORP Valašské Meziříčí. Podobný scénář probíhal také v případě pokusu o sjednání schůzky s vedením města Vsetín, kdy po předchozí domluvě s panem místostarostou došlo opět k zprostředkování rozhovoru. Rozhovor byl realizován s paní Květuší Nepožítkovou, která působí na pozici referenta za kulturu (odbor školství a kultury). Vybraní respondenti během rozhovoru odpovídali na deset připravených otázek. Otázky byly formulovány tak, aby se dotýkaly četnosti festivů, péče o pomníky, možností výstavby aj. specifík v rámci pomníkové kultury vybraných obcí. Standartní doba rozhovoru dosahovala 45 minut, přičemž samotná baterie otázek je součástí příloh práce.

Cílem rozhovoru byla zejména analýza festivů a péče o pomníky padlým ve sledovaném území. Výsledky rozhovorů poukazují mj. na problematiku druhého života pomníků na Vsetínsku. Zmíněný druhý život odráží kromě jiného vliv pomníkové kultury na regionální identitu obyvatel a jejich chování ve veřejném prostoru. Výzkum byl v některých obcích s kritériem velikosti podpořen také terénní rekognoskací. Zhodnocení stavu pomníků ve sledovaném území bylo realizováno prostřednictvím portálu Mapy.cz za využití funkce Panorama. Cenným zdrojem informací byla v tomto ohledu také samotná databáze Centrální evidence válečných hrobů, která mj. obsahuje detailní snímky pomníků. Výzkum od počátku probíhal ve smyslu co největšího propojení výsledků s teoretickým zarámováním práce. Důraz byl také kladen na to, aby byla ověřena platnost výzkumných otázek, které tvoří základ celého výzkumu.

Naplnění stanovených cílů se opírá také o kvantitativní analýzy. Mezi ně lze zařadit monitoring polohy, zhodnocení vzdálenosti pomníků od středu obce, a s ní související zhodnocení polohy těchto objektů v rámci veřejného prostoru. Pro stanovení konkrétního výběru pomníků v zájmovém území sehrál klíčovou roli portál Centrální evidence válečných hrobů, za jehož provoz zodpovídá Ministerstvo obrany. Z jednotlivých ORP vsetínského okresu byly nejprve selektovány objekty, odpovídající pomníkům padlým z 1. a 2. světové války. Pro tyto účely nebyly brány v potaz pamětní desky, kameny a jiné sakrální památky.

Zhodnocení polohy pomníků bylo možné díky zmíněné evidenci válečných hrobů, přičemž k případnému zpřesnění polohy byla druhotně využita webová aplikace Mapy.cz. Prostřednictvím této aplikace byla lokace každého pomníku vztažena také ke středu obce. Tento výběr směřoval zejména ke stanovení konkrétního prostoru, který je typický nejen tradiční koncentrací nejrůznějších symbolů, ale také jeho možnou pozitivní vazbou na dominantní postavení pomníků v rámci veřejného prostoru. K tomuto účelu byl za střed obce

zvolen příslušný obecní / městský úřad, přičemž předpoklad této instituce jako pomyslného středu obce lze spatřit v jeho samotné funkci. Obecní / městské úřady jsou často situovány právě v pomyslném středu obce, přičemž pro jejich širší zázemí je přirozeně typická vysoká míra obslužnosti, spojená s existencí dalších služeb i infrastruktury. Tato skutečnost tak působí na zvýšenou koncentraci, aktivity a zájem obyvatelstva o tyto objekty. Jedním z předpokladů tohoto výběru tedy byla volba instituce, která svou existencí vybízí ke zvýšené mobilitě v prostoru, jenž může sekundárně ovlivnit zájem obyvatel o pomníky padlým. Jestliže daná obec nedisponovala např. z důvodu existence jiné obecní části vlastním obecním úřadem, byla vzdálenost pomníku určena k jinému bodu, kterým byl nejčastěji zvolen správní (obecní dům), kulturní (kulturní dům, knihovna), obslužný (restaurace), sakrální (kaple, zvonice) aj. objekt. Výsledkem byla klasifikace pomníků dle jednotlivých vzdáleností od středu obce. Výsledná klasifikace upozornila na skutečnost ovlivňující samotnou polohu pomníků, kterou lze ztotožnit s faktorem jejich vzniku. Toto zjištění bylo klíčové zejména v případě zhodnocení dominantního postavení pomníků z hlediska jejich vzdálenosti od středu obce. Všechny shromážděné statistické údaje vypovídající o rozmístění pomníků ve sledovaném území byly následně zpracovány v programu Microsoft Excel.

Zhodnocení územní diferenciacie pomníků dokresluje hned čtyři zpracované mapy. Součástí volné přílohy je mapa reflektující celkové zastoupení pomníků padlým v okrese Vsetín. Zbývající přílohové mapy reflektují poté polohu pomníků v jednotlivých ORP. Jejich obsah tvoří také zjištěné hroby s ostatky, které jsou pro účely práce graficky rozlišeny od pomníků padlým. V tomto případě je nutno podotknout, že pokud hrob s ostatky tvořil součást pomníku, byl brán v potaz pouze daný pomník obsahující jména padlých. Podklad mapy ve volné příloze tvoří Základní mapa ČR 1:200 000. Jako podklad map jednotlivých ORP byla poté zvolena Základní mapa ČR 1:50 000. Data byla zpracována s pomocí prohlížečské služby WMS-ZM 200 a WMS-ZM 50, poskytované Geoportálem ČÚZK. V případě administrativního členění bylo zájmové území doplněno o data z geodatabáze ArcČR<sup>®</sup> 500, kterou nabízí firma ARCDATA Praha. Cenným zdrojem byla vektorová data z databáze pomníků pro okres Vsetín, která autoru práce za tímto účelem poskytl Odbor pro válečné veterány MO. Všechny mapy byly s pomocí zmíněných dat zpracovány v programu ArcMap 10.2.2.

### 3. VYMEZENÍ A CHARAKTERISTIKA ZÁJMOVÉ OBLASTI

Vybrané zájmové území se nachází na východě České republiky ve Zlínském kraji. Vsetínský okres vznikl k 1. lednu roku 2000. Svojí jihozápadní hranicí sousedí s okresem zlínským a kroměřížským. Se svou rozlohou 1 143 km<sup>2</sup> je největším okresem kraje, pokrývajícím 29 % jeho území. Hustota zalidnění dosahuje hodnoty 126 ob./ km<sup>2</sup>. Kromě zmíněných okresů sousedí vsetínský okres v severní části také s Olomouckým a Moravskoslezským krajem a na jihovýchodě se Slovenskou republikou. Okres Vsetín tvoří 61 obcí, které spadají do tří správních obvodů obcí s rozšířenou působností (SO ORP). Patří zde obec Vsetín, Valašské Meziříčí a Rožnov pod Radhoštěm. Všechny zmíněné obce III. stupně jsou zároveň městy. K těm dále patří město Karolinka, Kelč a Zubří, které je zároveň nejmladším městem okresu (vznik 2002). V okrese najdeme také jeden městys, kterým je Nový Hrozenkov (Charakteristika okresu Vsetín 2016).

Počet obyvatel v 2. čtvrtletí roku 2019 dosáhl 143 401, což v celkovém počtu obyvatel na Zlínský kraj (582 921) představuje 2. místo hned po zlínském okresu. Průměrný věk obyvatel poté činí 42,7 let. Z hlediska přirozeného přírůstku vykazuje okres od roku 2010 v relativních hodnotách mírně záporné výsledky, které jsou ovšem kompenzovány počtem přistěhovalých osob. Od roku 2018 eviduje okres kladné saldo migrace, přičemž hrubá míra migračního salda ve 2. čtvrtletí roku 2019 dosáhla hodnoty 1,7 ‰ na 1000 obyvatel středního stavu. Za podobným vývojem zmíněných hodnot by v budoucnu mohl stát zejména rozvoj ekonomických aktivit v okrese. (Statistický bulletin - Zlínský kraj 2019).

V případě počtu obyvatel v rámci SO ORP dosahuje nejvyšší hodnoty SO ORP Vsetín (65 707) následovaný SO ORP Valašské Meziříčí (41 631) a SO ORP Rožnov pod Radhoštěm (35 183). V rámci velikosti jednotlivých obcí dle počtu obyvatel zaujímají všechna zmíněná ORP první tři místa. Obcí s nejmenším počtem obyvatel je naopak obec Podolí (259 obyvatel). Velikostní struktura obcí do 999 obyvatel odpovídá 47,5 % všech obcí v okrese. Do velikostní kategorie od 1000 do 1 999 obyvatel spadá necelých 23 % obcí. Stejně procento obcí v okrese lze nalézt také ve velikostní struktura obcí od 2000 do 4 999 obyvatel. Mezi obce, jejichž počet obyvatel překračuje 10 000 řadíme pouze město Vsetín, Valašské Meziříčí a Rožnov pod Radhoštěm. Ve městech žije necelých 53 % obyvatel, což představuje 5% pokles např. oproti roku 2005 (Malý lexikon obcí České republiky 2019).

Bezmála polovinu rozlohy okresu (555 km<sup>2</sup>) vyplňuje Chráněná krajinná oblast Beskydy se sídlem v Rožnově pod Radhoštěm, která se rozkládá v hornatině Vnějších Západních Karpat. Toto velkoplošně chráněné území zaujímá zároveň největší rozlohu (1 160 km<sup>2</sup>) mezi všemi CHKO v ČR. Krajina je typická střídáním horských hřbetů i hlubokých údolí, kterými protéká bezpočet říček a potoků. Největší řekou okresu je Bečva, která vzniká soutokem Rožnovské a Vsetínské Bečvy ve Valašském Meziříčí. V CHKO leží také nejvyšší vrchol okresu Čertův mlýn (1 206 m n.m.), který řadíme k pohoří Moravskoslezských Beskyd. Lesnatost území dosahuje 54%, přičemž k orné půdě řadíme pouze 35% území. K důvodům ochrany patří zejména zachovalé pralesovité porosty s výskytem vzácných karpatských živočichů i rostlin. Kromě zachovalé přírody poskytuje Vsetínsko široké možnosti z hlediska sportovního vyžití. Jedná se zejména o cyklistiku, turistiku nebo lyžování. Z tohoto důvodu patří region k atraktivním oblastem v případě rekreace i dynamicky se rozvíjející nabídky služeb ve sféře cestovního ruchu. I když zůstává Vsetínsko okresem s největším zastoupením ekonomicky aktivních obyvatel v průmyslu, nejcennějším bohatstvím regionu s velkým potenciálem do budoucna je krajina samotná (Charakteristika okresu Vsetín 2016).



## 4. PAMĚŤ JAKO NÁSTROJ VZPOMÍNÁNÍ A TRADICE

Vliv pomníků na utváření historického povědomí, a s tím související fenomén paměti je nepopíratelný. Každá skupina lidí disponuje touhou zobrazit minulost, která úzce souvisí se současností. Z hlediska tohoto zobrazení rozeznáváme pojem *kultura paměti*, jejíž předmět studia zahrnuje všechny druhy staveb, pomníků, slavností, rituálů či myšlenkových konstrukcí, souvisejících s fenoménem paměti napříč společnostmi. Do jejího portfolia řadíme také tzv. kulturní paměť, kterou lze popsat jako kolektivně sdílené poznatky o minulosti, jenž interpretují vědomí zvláštnosti a osobitosti určité skupiny lidí na určitém místě (Cornelißen, Holec, Pešek 2007). Při zkoumání kultury paměti však narazíme na problém spočívající v různorodé interpretaci tohoto pojmu. Kromě již zmíněné kulturní paměti rozeznáváme také paměť historickou, komunikativní, sociální a konečně kolektivní, která je v současné době považována za relevantní z hlediska zastřešení všech zmíněných forem. Mezi hlavní problematiku přitom patří spojení paměti s historií, kdy hlavní třecí plochu představuje vymezení subjektivity, která je důležitá pro samotné pochopení paměti (Kessler 2017). Pro lepší orientaci lze také kromě kulturní paměti definovat také komunikativní paměť, která nese prvky vzpomínky na ústně tradované zkušenosti, které získali jednotlivci nebo skupiny lidí. Jedná se o „krátkodobou paměť“, jelikož její trvání je omezeno maximálně na tři po sobě následující generace. Třetí a čtvrtou generací poté odumírá životaschopný obsah tradování. Oproti tomu kulturní paměť je vyjádřena jako konstrukt přesahující epochy nejen konkrétního místa (Cornelißen, Holec, Pešek 2007).

Rozborem kolektivní paměti se zabýval např. Maurice Halbwachs či Pierre Nora. Z českého prostředí tomuto tématu ve smyslu pomníkové kultury věnoval pozornost zejména Vojtěch Kessler, který se ve své práci opírá o Norovu interpretaci kolektivní paměti. „V zásadě jde o soubor sdílených představ o minulosti – osobnosti, události a prvky z historie určité skupiny, které pomocí opakovaně užívaných textů, obrazů a rituálů napomáhají ke stabilizaci a zprostředkování autoobrazu dané skupiny“ (Kessler, 2014, s. 24). Do portfolia kolektivní paměti tedy patří veškeré společenské jevy a události, které jsou kulturně zprostředkované cílové skupině. Z tohoto důvodu do této kategorie spadají pomníky padlým, prostřednictvím kterých se jedinec ztotožňuje s událostmi, osobami či místy, které považuje okolní sociální prostředí za důležité. Pro její udržení jsou důležité určité rituály, chceme-li obřady, které se podílejí na uchování a udržování tradic a místních

zvyků, svátků, událostí, míst apod.

Paměť sama o sobě disponuje přirozenou schopností přecházet do prostoru, v rámci kterého je konstruována. Z tohoto důvodu rozeznáváme tzv. místa paměti, která poprvé pojmenoval a vymezil ve své práci *Les Lieux de memoire* (1984) právě zmíněný Pierre Nora. Z geografického hlediska lze „místo“ definovat jako prostor, ve kterém se odehrává život člověka s jeho každodenními prostorovými zkušenostmi (Heřmanová, Chromý 2009). Místa však také slouží jako jakési úschovny paměti, které jedinec nebo skupina využívají v rámci procesu vzpomínání, o kterém bude ještě řeč. V obecné rovině lze konstatovat, že jsou to právě místa, v rámci kterých probíhají nejrůznější slavnosti, svátky, rituály apod. Kromě tohoto však tyto místa obsahují také konkrétní instituce a stavby jako muzea, archivy, hřbitovy či památníky, prostřednictvím kterých daná společnost „vzpomíná“. V rámci těchto míst paměť nejen krystalizuje, ale je také dále zpracovávána (Nora 1984).

Problematikou míst paměti v topografickém slova smyslu se v českém prostředí zabýval např. Eduard Maur, jehož koncepci míst paměti lze spatřit např. v publikaci *Kolektivní paměť: K teoretickým otázkám* (2014). Maur upozorňuje na neoddělitelné spojení historické paměti s místem, ke kterému se daná paměť vztahuje. Za obsahem historické paměti, jakožto kolektivní představě o minulosti podle něj stojí příběhy nebo události, které se vždy odehrávají na určitém místě, s nímž jsou v rámci této paměti spojeny. Jsou to právě lidé, kteří mají tendenci umisťovat prvky svých představ a vzpomínek do prostoru, který tak slouží pro jakýsi záznam minulosti. Symbolický význam těchto památných míst lze posílit např. vystavením pomníku, umístěním pamětní desky apod. Z tohoto hlediska představují významný fakt také opakované rituály, které slouží k pravidelnému připomínání událostí, jenž se k danému místu váží. Prostřednictvím těchto vzpomínkových aktů se událost spojená s určitým místem neustále obnovuje a posiluje tak individuální i skupinové cítění dané společnosti z hlediska vlastní lokální i prostorové identity. Z geografického hlediska získává paměť díky své lokalizaci v rámci prostoru jasnější obrysy i trvanlivost. Místa typická pro svou koncentraci historické paměti působí jako majáky, ve kterých se sdružuje lokální, prostorová a jiná identita. Tato skutečnost vede k tomu, že se stávají cílem příslušníků dané skupiny, které zde přivádí jejich vlastní kolektivní paměť spojená s tímto prostorem, tedy určitá událost a její symbolický význam. Nejen z našeho prostředí je zřetelný především fakt, že místa paměti představují v lokálním měřítku velmi hustou síť. Pomníky, pamětní desky aj. objekty nacházíme prakticky v každé

obci. Důvodem je právě historická paměť, která má tendenci přecházet do prostoru, čímž druhotně plní důležitou funkci při formování lokální identity. Kromě toho funguje kladně také při posilování citových vazeb obyvatel k jejich bydlišti, potažmo k celému lokálnímu společenství. Ony citové vazby jsou pro jeho harmonické fungování zcela nezbytné. Přerušení lokální tradice spojené s likvidací míst paměti či odchod obyvatel, pro které byly lokální paměťové vazby zcela samozřejmou součástí jejich vědomí, vytváří díky odcizení od dosavadní historické paměti citelné společenské problémy. Tento problém lze v našich dějinách spatřit v obtížném sžívání osadníků s jejich domovem po roce 1945 na příkladu pohraničních oblastí (Maslowski, Šubrt 2014).

Každá zkonsolidovaná skupina se v rámci vlastní existence snaží o vytvoření míst, která jí poskytují symboly její identity a záchytné body pro vzpomínání. Z tohoto důvodu paměť potřebuje místa, má tedy tendenci přecházet do prostoru (Assmann 2001). Lidé se snaží o zachycení své paměti a následnou fixaci v prostoru tím, že staví pomníky, píšou učebnice a knihy, pořádají rituální festivity či pěstují tradice. V souvislosti s kolektivní pamětí rozeznáváme také jakýsi záznam paměti, který lze označit jako „druhý život“. Jeho význam odráží vnímání osob, dějů a činností v rámci historického poznání. Díky této skutečnosti tak lze přiřazovat paměť také neživým objektům; památníkům a pomníkům. S druhým životem těchto památek tedy přirozeně souvisí fakt, že pro rozvoj kolektivní paměti určitého místa, je důležitá festivity ve smyslu udržování místních tradic a kultury vzpomínání. Právě vymezení těchto prvků se dotýká jedna z dalších částí práce.

Mezi jednu z nejdůležitějších vlastností formování paměti patří schopnost potvrzování identity v kontextu vzpomínání a zapomínání. Oba pojmy, totiž paměť a vzpomínání nejde sloučit v jeden z důvodu vnitřní diference. Lidé vzpomínají na konkrétní věci, události či osoby. Všechny tyto konstanty jsou však lokalizovány v čase, prostoru i ve funkci, kterou může být např. líbý pocit, jenž dané vzpomínky vyvolávají. Vzpomínání lze dále chápat jako nekonečný proces, jelikož události nabývají na důležitosti nikoli tím, že se staly, ale naopak neustálým zpřítomňováním v podobě vzpomínání. Paměť se tedy stává aktuálním fenoménem, který je konstruován pro potřeby aktuální společnosti, přičemž sama společnost si vybírá svědectví z minulosti, jenž reprezentuje její představy. Volba svědectví je přitom neoddelitelnou součástí, kterou společnost reflektuje svou paměť a identitu. Svědectví však musí vykazovat určitou míru rozdílnosti vůči době, ve které je

vytvářeno. Mezi svědectví můžeme zařadit písemné prameny, produkty orální historie a tradování či různorodé památníky a monumenty. Nebezpečí je však skryto v již zmíněném zapominání, které může např. v podobě neudržování některých tradic, zvyků či určitých událostí vést k zapomnění a tím i ke ztrátě historické paměti (Heřmanová, Chromý 2009).

Zvláštní vztah panuje mezi pamětí a tradicí, které spolu mohou na první pohled úzce souviset. V této věci však panuje jednotný názor, který oba pojmy staví do rozdílné roviny. Tradice se uplatňuje v mnohem pestřejších kulturních horizontech, přičemž může představovat určitý model společně sdílených pravidel. Hlavní prvek, který však oba pojmy zásadně odděluje je zejména orientace na přítomnost. Tradice se soustředí na něco, co se dochovalo do dnešních dnů, tedy něco, co kontinuálně pokračuje. Paměť oproti tomu ostře rozlišuje rozdíl mezi přítomností a minulostí, která je reprezentována existencí již zmíněných svědectví. Z tohoto důvodu je patrný fakt, že i když se obě složky doplňují, tradice funguje jako jakýsi most mezi minulostí (reprezentovanou pamětí) a přítomností. Tradici můžeme ztotožnit např. s kladením věnců u pomníků, kdežto paměť rozšiřuje okruh zájmu na veškeré vědomosti či jevy, které souvisí jak s daným pomníkem, tak jeho festiviti. Určité resumé shrnující celkovou podstatu paměti a spojitost v rámci historie může poté představovat interpretace Vojtěch Kesslera: *„Paměť tedy podléhá neustálým aktualizacím a mění se v důsledku politických, společenských a kulturních diskontinuit, zatímco historie spíše vlivem změn zažitých paradigmat. Jakýmsi záznamem paměti je pak druhý život, který začíná v okamžiku, kdy je společnost schopna historickou skutečnost reflektovat. Součástí takové reflexe může být i upevnění paměti historického jevu pomocí pomníku“* (Kessler 2014, s. 31).

Z hlediska pomníkové kultury tedy jednoznačně nelze vyvracet vliv tradice jako souboru pravidel, která ovlivňují jak identitu obyvatel v prostoru, tak jejich chování v případě existence zmíněných festivit. Jednu z nejdůležitějších složek tradice tvoří životní styl, který charakterizuje každou etnickou skupinu či obyvatele určitého územního celku. Životní styl můžeme označit jako souhrn zvyků, obyčejů či akceptovatelných společenských norem, který se promítá do prostorového chování daného souboru obyvatel. Z tohoto důvodu tvoří také tradice v podobě určitého životního slohu obyvatel daného území významný prvek, prostřednictvím kterého společnost přispívá k rozvoji míst paměti, a zvýrazňuje tak jejich druhý život např. v podobě vzpomínkových festivit (Vencálek 1998

## 5. POMNÍKY PADLÝCH JAKO ZRCADLO PAMĚTI

Podle Josephine Shaya (2013) využívá společnost svým způsobem pomníky jako nástroj k rekonstrukci minulosti, spíše než k prostému záznamu paměti. Jsou to právě pomníky, které přiřazují událostem jejich význam, díky čemuž mohou nahrazovat minulost a upoutat pozornost jejich publika. Skutečnost, že si pomníky osvojují neměnnou podobu vytváří dojem, že minulost je úplná a uzavřená. Je to však samotná společnost, která formuje jejich význam prostřednictvím jeho vlastního chápání, interpretace či zájmu o druhý život pomníků. Pomníky koncentrované do veřejného prostoru tak působí jako místa paměti, která mohou determinovat národní aj. uvědomění, či pocit sounáležitosti napříč společnostmi. Z uvedeného vyplývá, že „síla“ pomníků spočívá v kombinaci jejich „věčnosti“ se schopností formovat a řídit kolektivní paměť. Kromě této vlastnosti pomníky také v určitém slova smyslu nahrazují proces kolektivního vzpomínání, jelikož umožňují dané společnosti zapomínat na negativní aspekty historie, čímž zjednodušují její porozumění. Z uvedeného textu vyplývá, že výzkum pomníkové kultury vytváří mnoho fenoménů, které lze shrnout do sumy otázek.

Z uvedeného vyplývá, že pomníky padlým slouží také jako místa koncentrující paměť, čímž vytváří prostor pro proces kolektivního vzpomínání. Tato skutečnost nutí k zamyšlení se nad tím, kdo tento proces řídí, popř. jaké jsou jeho motivy. Ony motivy totiž tvoří nepřehlédnutelný fakt, který se zrcadlí v přítomnosti festivů či pietních ceremonií. Stále větší pozornost je přitom věnována interpretaci a reakci publika z hlediska pocitů a emocí, které pomníky přirozeně evokují. V neposlední řadě představují také důležitou otázku vzory vzpomínkových akcí, které mají tendenci vyvíjet se v čase. Pro následující část práce však bude nejprve stěžejní představit si několik možností, na které lze z hlediska výzkumu pomníků nahlížet.

Předně je třeba rozlišit pomník jakožto symbol uctívání, se sakrálními stavbami jako jsou např. kapličky, kříže, boží muka apod. Stavby tohoto typu bychom mohli spíše nazvat sakrálními památkami. Hlavní rozdíl mezi pomníky a těmito památkami totiž představuje profánnost, která je vlastní spíše pomníkům (Kessler 2017). Pro lepší orientaci lze dodat citaci zákona o památkové péči, která stanoví kulturní památky jako: „*Nemovitě a movité věci, popřípadě jejich soubory, které jsou významnými doklady historického vývoje,*

*životního způsobu a prostředí společnosti od nejstarších dob do současnosti, jako projevy tvůrčích schopností a práce člověka z nejrůznějších oborů lidské činnosti, pro jejich hodnoty revoluční, historické, umělecké, vědecké a technické.* (Zákon č. 20/1987 Sb.). Z uvedeného vyplývá, že pomník je vždy památkou, na druhou stranu památka nemusí být vždy pomníkem, stejně jako v případě zmíněných sakrálních objektů. Základním motivem, který pomníky kromě profánnosti odděluje od sakrálních památek je také přítomnost kolektivního vzpomínání. Podle Hojdy (1996) lze „skutečný“ pomník odlišit od plastik, architektury, potažmo památek zejména tím, že je veřejností chápán z jiných důvodů, nežli estetických.

Nejen pro účely diplomové práce je tedy na pomníky padlých nutné pohlížet spíše jako na pietní místa, která splňují podmínku kolektivního vzpomínání. Z hlediska legislativy nám může pro identifikaci pomníků padlých posloužit zákon o válečných hrobech. Oním hrobem se rozumí *„místo, kde jsou pohřbeny ostatky osob, které zahynuly v důsledku aktivní účasti ve vojenské operaci nebo v důsledku válečného zajetí, anebo ostatky osob, které zahynuly v důsledku účasti v odboji nebo vojenské operaci v době války. Válečným hrobem je pro účely tohoto zákona i pietní místo, kterým se rozumí pamětní deska, pomník, památník nebo obdobný symbol připomínající válečné události a oběti, které zahynuly v důsledku aktivní účasti ve vojenské operaci nebo v důsledku válečného zajetí, anebo oběti osob, které zahynuly v důsledku účasti v odboji nebo vojenské operaci v době války“* (Zákon č. 122/2004 Sb.). Z této definice je patrné, že válečný hrob lze ztotožnit s pietním místem, kterým je zároveň i pomník, upomínající např. na oběti válečného konfliktu.

Problematicke rozdělení pomníků padlých se v českém prostředí věnoval několikrát zmíněný Vojtěch Kessler, který je ztotožňuje s válečnými pomníky, přičemž jednotlivé struktury dále dělí na dvě skupiny. K první řadíme tzv. národní pomníky, jenž odkazují na konkrétní bitvy, válečné události, osobnosti atp. Pro tyto pomníky je typický fakt, že jimi zprostředkovaná kolektivní paměť zaštiťuje celé etnikum, proto také pomníkům předchází název „národní“. Pomníky tohoto druhu nemusejí plnit pouze paměťovou funkci, která se odráží v utváření kolektivní identity, ale mohou sloužit také jako turistické cíle, s čímž úzce souvisí jejich vizuální podoba. Můžeme se tak setkat s komerčním využitím pomníků, které jde ruku v ruce s návazností na cestovní ruch. Podle Kesslera přitom zajímavý jev představuje skutečnost, že menší obec přitahuje z blíže nespecifikovatelného hlediska více investic do renovací, propagace pomníku atd. Stablním jevem poté zůstává fakt, že ve

větších obcích dochází k přirozenému zájmu o stav a úpravu pomníků, což odráží zejména ideové a lobbystické vlivy. Pietní motiv u pomníků tohoto druhu je směřován do budoucna, což souvisí s odkazem na kult mrtvých. Každá společnost totiž potřebuje v rámci vymezení vlastní příslušnosti stanovit symboly vlastní identity, v tomto případě té národní. K této skutečnosti je tak často využíván prvek oběti. Národní pomníky jsou často vládními garniturami využívány jako prostředek sebepotvrzení, což způsobuje rozvoj utváření hrdosti, která je důležitá pro utváření budoucnosti národa. Druhou skupinu pomníků představují tzv. regionální pomníky, které slouží k uctění památky padlých. Do této skupiny tak explicitně řadíme pomníky padlých, jejichž stěžejní výzkum tvoří tato práce. Jak již vyplývá ze samotného názvu, jejich výskyt je patrný na regionální úrovni což na první pohled nepřímou ukazuje na jejich značný počet. Z hlediska vizuální i obsahové podstaty zahrnují jména padlých vojáků či účastníků válečných událostí, které má společnost tendenci zvětšovat prostřednictvím výstavby těchto pomníků. S touto skutečností souvisí otázka festivit, které tvoří neoddelitelnou část druhého života těchto míst paměti. Festivity představují všechny pietní akce od položení základního kamene, přes vysvěcení, až po jubilejní slavnosti či individuální prvky vzpomínání. Všechny takovéto slavnosti přitom působí nejen na formování a upevňování identity, ale přinášejí také užitek pro elity, které je využívají jako prostor pro sebezprezentaci a interpretaci společenského postavení. Jak již bylo řečeno, je to sama společnost, která je ve své přirozenosti otevřena této reprezentaci paměti prostřednictvím kolektivního vzpomínání, odrážejícího její identitu a vědomí sounáležitosti. Kromě tohoto modifikačního faktoru disponují festivity také integrační a komemorační funkcí. První jmenovaná funkce odráží samotnou účast či demonstrativní neúčast na slavnostech jako formu vlastního přesvědčení o příslušnosti k danému kolektivu. Oproti tomu komemorační funkce podmiňuje fixaci paměti na událost či zemřelou osobnost prostřednictvím periodicky opakovaných festivit. Vhodnou interpretaci v kontextu zmíněného přináší V. Kessler: „*[Pomník] je jakousi zásobárnou paměti, která je odčerpávána při tradičních opakujících se slavnostech (například výroční kladení věnců) a současně je při nich na pomník delegována paměť nová*“ (Kessler 2014, s. 35).

V oblasti výzkumu současné kultury vzpomínání je přínosná např. práce slovenského historika Ľubomíra Liptáka, který se věnoval dějinám pomníků na Slovensku po roce 1945. Z jeho výzkumné činnosti je pro tuto práci významná zejména studie týkající se výzkumu paměti a prostředí. Její obsah najdeme ve sborníku *Diktatura – válka – vyhnání*

(2007), který mj. posloužil autoru práce jako cenný zdroj informací k problematice výzkumu kulturní paměti, potažmo pomníkové kultury ve státech střední a východní Evropy. Kromě evidence pomníků upozorňuje Liptákův výzkum především na jejich pevné zakořenění v místní paměti a prostředí. Tato důležitá schopnost totiž vedla k jejich přežití v rámci již zmíněných změn v případě přechodu k demokratickému systému, a to i za předpokladu proměny a diferenciací původního významu těchto pomníků. Podle Liptáka je kultura vzpomínání v případě pomníků padlým na území Slovenska na odpovídající úrovni. Z jeho práce se dozvídáme, že je tomu tak zejména díky pravidelným rituálům, které můžeme pro účel práce ztotožnit s termínem festivité. Rituály můžeme rozdělit jednak na umělé, konající se na základě individuálního vzpomínání obyvatel bez větší osvěty. Tyto rituály mohou nabýt také poloúřední funkce, tzn. jejich existence je schválena či přímo zaštiťována příslušnými orgány obce. Druhou skupinu poté tvoří oficiální rituály, které jsou součástí kalendářního rytmu města či obce, tzn. jsou vykonávány periodicky. Tato skupina reprezentuje vzpomínkové pietní akce související se slavením výročí významných událostí. Do portfolia obou typů rituálů samozřejmě spadají také vzpomínkové rituály v podobě uctění památky konkrétní osoby, či skupiny osob, bez ohledu na jejich geografickou vzdálenost od centra obce. Mezi zmíněné periodicky opakované události spojené se vzpomínkovými oslavami patří 8. květen (Deň víťazstva nad fašizmom) a 29. srpen (Výročie Slovenského národného povstania). Stejně jako v českém prostředí jsou tyto vzpomínkové aktivity oproti situaci před rokem 1989 skromnější, což souvisí s dobrovolnou účastí obyvatel dané obce. Mnohé oslavy již z minulosti nesou prvky lidových slavností, mají však novou náplň např. v podobě setkání levicové mládeže. Podle Liptáka však svou komemorativní funkci pomníky naplňují. Ono naplnění se odráží nejen při zmíněných slavnostních rituálech v případě významných památníků obce, ale také lokálně. Problémem však zůstává špatný stav pomníků spojený s vandalismem a nedostatkem prostředků potřebných k jejich opravě. I když zub času vede zejména v případě osamělých válečných hrobů k jejich zpustnutí, většina pomníků s určitou pravidelností žije svým druhým životem. Jak Lipták podotýká, nejlépe lze tuto skutečnost spatřit na květinové výzdobě. Ano, i tak na první pohled nepatrná věc totiž odráží vzpomínkovou kulturu příslušných obyvatel, která podle něj v případě většiny pomníků zůstává naplněna místě (Cornelißen, Holec, Pešek 2007).



## 5.1 Pomník jako symbol veřejného prostoru

Pomníky lze ztotožnit s prostory veřejného projevu, které diváka vyučují národnímu dědictví a odpovědnosti. Předpokládá se, že v případě městského prostoru interpretují nejen symbolické ztělesnění paměti, ale také politické aj. moci. Poslední poznatky navíc naznačují, že pomníky nepředstavují pouze estetické prvky v rámci veřejného prostoru, ale lze je také chápat v kontextu politického a kulturního významu. Tyto místa paměti nelze omezit na pouhé struktury, prostřednictvím kterých je vyprávěna minulost. Jejich symbolika se snoubí s fyzickou polohou a úhlem pohledu diváka, který se podílí na genezi jejich interpretace. V případě materiální části (architektury) pomníků lze spatřit kombinaci jejich užitečnosti a estetické funkce. Tento dvojitý efekt lze v rámci estetické roviny vyjádřit jako utopistický koncept, jelikož samotná architektura nemůže nabýt umělecké dokonalosti. Oproti tomuto pojetí mohou pomníky oslovovat svého diváka prostřednictvím „ztělesnění“ historické skutečnosti, která formuje pocit sounáležitosti jedince a předurčuje jeho místo ve společnosti. Podobný duplicitní charakter můžeme spatřit také v případě geografického prostoru. Pozorovatel jej vnímá vizuálními a jinými smysly (zkoumá jeho estetičnost). Jeho funkce však spočívá také v roli jakéhosi „nositele“ sociálních symbolů. Tuto symbolickou dimenzi si můžeme představit jako společnou historii, sdílené tradice, zvyklosti apod., které se v rámci veřejného prostoru odráží ve výstavbě pomníků. Pomníky poté slouží k reprodukci kolektivní paměti, potažmo identity dané společnosti. Nyní si pozorný čtenář může položit otázku, jak tento na první pohled složitý proces vzniká. V rámci zmíněné reprodukce kolektivní paměti je řešení nasnadě v podobě nárůstu kolektivního vzpomínání, kterým je tato paměť reprezentována. Důležitou veličinu přitom hraje čas, který ve své podstatě představuje nepřetržitou konstantu, jenž je generována do souboru klíčových událostí a dat. Jejich veřejná „ritualizace“ poté přispívá ke vzniku zmíněných míst paměti. Zvýšená koncentrace kolektivní paměti na druhou stranu představuje také dynamický proces, prostřednictvím kterého daná společnost mapuje svou historii, což vede k její lokalizaci nejen do konkrétní doby, ale také místa. Výsledkem je poté vznik pomníku. Ono mapování v podobě výzkumu vlastní historie navíc vede k určování vlastní (individuální) a skupinové identity, která se tak stává součástí pomníkové kultury a odráží se prostřednictvím ceremonií, jinak označených jako festivity. Podle nejnovějších výzkumů tyto slavnostní úkony v podobě průvodů, masových shromáždění atp., které využívají právě kontinuitu s příslušnou historií, organizují zejména národní aj. elity. Kromě pořádání nejrůznějších slavností se elity podílejí také na výstavbě nových, a rekultivaci

stávajících rituálních prostorů, čímž přispívají k rozvoji pomníkové kultury. Jak již bylo zmíněno, elity touto formou projevu sledují nejen prohloubení regionální kolektivní identity, ale také prezentaci politických, rasových aj. motivů, či seberealizaci. Akce tohoto druhu tak mohou posloužit zájmům těchto skupin, které dokáží šikovně využít jejich prezentace k vlastnímu výkladu historie, a manipulovat tak s pamětí daného místa. Toto jednání může mít totiž vliv na myšlení dané skupiny obyvatelstva. Ta je totiž v přímé konfrontaci s daným místem paměti, kterému pro účely této práce odpovídá pomník padlým (Johnson 2002).

Také podle Vencálka (1998) patří politika k hlavním sociokulturním regulativům, které ovlivňují také identitu obyvatel. Prostřednictvím politiky je podle něj regulováno nejen postavení jednotlivých členů ve společnosti, ale jsou také usměřňovány jejich zájmy a identita s územím. Politikou lze usměřňovat a řídit vliv tradic, lidových zvyklostí a obyčejů, nebo je naopak za využití ekonomických nástrojů, právních normativů a propagace posilovat. Skutečnost, že politika může nechat vyniknout vybrané sociálně-kulturní vzorce a tím buďto spoluvytvářet nebo naopak tlumit rozvoj vnímání identity obyvatel s určitým stupněm území (např. místní region) vede k tomu, že podstatným způsobem zasahuje do interpretace obyvatel v kontextu rozvoje či útlumu vzpomínání, potažmo rozvoje pomníkové kultury obecně. Johnson (2002) dále zmiňuje, že o paměti a jejím transportu v rámci prostoru by se mělo uvažovat spíše jako o procesu, který je dílem samotných lidí, nikoli vládnoucí skupiny. Na vlastní formulaci paměti danou společností má však vliv opět samotný prostor. Ceremonie v podobě nejrůznějších obřadů a slavností jsou totiž ovlivněny rozmanitými kulturními vzorci daného prostředí, které tvůrci komponují do jejich organizace.

Jako příklad lze uvést slavnost výročí konce 1. světové války v Rožnově pod Radhoštěm. V rámci slavnostního aktu v podobě uctění památky padlých Rožňanů byl proslov místních elit střídán nejen kázáním přítomného kněze, ale také doplněn o hudební doprovod. Právě tato kulturní vložka byla realizována přítomností místních krojovaných muzikantů, kteří se účastní kulturních slavností nejrůznějšího charakteru. S přihlédnutím k této skutečnosti lze tudíž vyslovit myšlenku, že k organizaci festivalů přispívá daná skupina obyvatel, která je seznámena nejen s historií konkrétního místa paměti, ale také s kulturními symboly a tendencemi, které jej obklopují. Z uvedeného lze vyslovit jediné, pokud je paměť interpretována jako vzpomínka a reprezentace uplynulých časů, je také vzpomínkou na konkrétní místa předchozích událostí. Tyto místa přitom nemusejí být reprezentovány

přímou lokalizací jejich vzniku. Hlavní roli hraje zejména symbolika s odkazem na minulost. Paměť tímto způsobem vytváří spojení s prostorem, do kterého přechází, přičemž daná místa (paměti) jsou navíc formována tvůrci komemoračních aktivit.



*Obr. č. 1: Ceremonie k uctění obětí 1. a 2. světové války v Rožnově pod Radh. (Cébe 2018)*

Důležitý fenomén, který je třeba v případě pomníkové kultury 2. světové války nastínit představují památníky povstání. Do portofolia těchto památek spadají také pomníky připomínající tragické události v obci či městě, ale také vypálené vesnice (dědiny), popraviště či masové hroby. Pomníky přitom upozorňují na skutečnost odboje, povstání či partyzánské akce, které souvisí s jejich vznikem a jsou lokálně zakotveny v povědomí místních obyvatel. Všechna tato místa paměti jsou typická tradiční úctou k zemřelým, která se odráží např. v stavění křížů či výsadbě stromů na místech, kde tragicky zemřeli lidé, jimž jsou určeny. Je to právě osobní paměť a často rodinná tradice velké části obyvatelstva, která prostřednictvím využití reinterpretační povstání poukazuje na negativní přesah událostí, jenž se odráží v druhém životě těchto pomníků. Do těchto památek řadíme také kromě pomníků pamětní desky či reliéfy na budovách úřadů, škol, železničních stanicích apod, na kterých jsou zachyceny jména padlých a umučených pracovníků (Cornelißen, Holec, Pešek 2007).

Z uvedeného vyplývá, že na reprodukci paměti v případě pomníkové kultury má přirozený vliv jejich geografického umístění, které jde ruku v ruce s významností konkrétních pomníků. Transport paměti do prostoru je spojen s účelem pomníků z hlediska jejich vzniku. Pokud se na pomníky podíváme z tohoto úhlu pohledu, zjistíme, že jejich umístění v prostoru obsahuje určité vzorce, podle kterých rozeznáváme hned několik typů pomníků. V případě pomníků, jejichž geneze souvisí s politickou manifestací, se setkáváme s jejich umístěním v centru veřejných prostranství (např. na náměstích). Tato skutečnost odráží přirozenou potřebu sociální interakce s kulturním prostředím. Pomníky situovány na jednotlivých bojištích jsou oproti tomu lokalizovány na vyvýšená místa. Tento fakt souvisí s reflexí paměti do úsilí, které musí jedinec vynaložit, pokud chce ono vzpomínkové místo navštívit. Mezi další skupinu pomníků lze v obecné rovině zařadit pomníky s pietním motivem, které jsou lokalizovány na odlehlejších místech. Tuto podmínku může splňovat např. odlehlé místo s přítomností uměle vysázeného porostu, které má u diváka vyvolat dojem autentičnosti, pokory a ztišení. Charakter tohoto výběru prostředí souvisí s pietní hloubkou, kterou tyto místa paměti představují. K dalšímu typu pomníků můžeme zařadit ty, jenž se vztahují k místu úmrtí. V případě válečných pomníků se tak nejčastěji setkáváme s nápisem „Zde padl...“. Jak je patrné, tyto pomníky podléhají nahodilému umístění z hlediska aktuální potřeby transportu paměti do místa charakterizovaného tragickou událostí, jenž sama o sobě vyvolává hluboké emoce. Z uvedeného vyplývá, že v případě pomníků padlých je obtížné vymezit určitý vzorec, který by byl typický pro jejich lokalizaci, a s tím související vymezení jejich vlastní skupiny v rámci lokalizace v prostoru. V případě jejich geneze jsou totiž často naplňovány prvky jmenovaných typů pomníků. S určitostí však můžeme říci, že je to právě prostor, který hraje zásadní roli na ukotvení paměti a tvoří významnou součást pomníkové kultury (Kessler 2017).

## **6. VLIV IDENTITY NA UTVÁŘENÍ SPOLEČNOSTI, VEŘEJNÉHO PROSTORU A KOMEMORAČNÍCH AKTIVIT**

Z výše uvedeného vyplývá, že každá společnost disponuje potřebou diferenciovat se z důvodu vymezení vlastní příslušnosti v rámci dané skupiny. Schopnost vymezit se je přitom vždy vázána na prostor, v rámci kterého je realizována. V případě jednotné definice identity se tak z přirozeného důvodu setkáváme s různými interpretacemi, které odráží onu problematiku „vymezení“. Obecně lze říci, že identitu můžeme označit jako vyjádření určité příslušnosti k vyššímu celku či celkům, které představují celky územní a politické, či celky v podobě jazykové skupiny, náboženské ideologii apod. (Rak 2001). Pro identitu je navíc příznačný fakt, že ji nezískáváme pouhým narozením, ale budujeme ji po celý náš život. Ony konstanty, totiž prostor a společnost, které nás obklopují, v průběhu času vytváří určité prekoncepty, jenž určují směr, jakým se naše příslušnost bude ubírat.

V souvislosti s rozvojem regionální geografie došlo v případě sociální organizace prostoru k vyčlenění dvou pojmů, jenž úzce souvisí s genezí prostorové identity. Z hlediska sociálních vazeb na region lze vyčlenit regionální identitu jednotlivce a kolektivní identitu, přičemž nutno podotknout, že obě identity spolu vzájemně souvisí. Regionální identita jedince je dána jeho subjektivními pocity a vztahem k regionu, popř. jeho sociálnímu prostředí. Člověk si vytváří obraz reálného světa prostřednictvím svých smyslů, své osobnosti (postoje, zkušenosti,..), ale také díky děděným hodnotám a kulturním vzorcům. Identita jedince je tedy výsledkem snahy každého jedince najít své vlastní „já“. Jejím zdrojem je přitom vnitřní prostředí (myšlenky, vědomí, pocity, emoce,..), prostřednictvím kterého jedinec vnímá okolí. Velmi důležitá je také paměť a každodenní zkušenost spjatá s územím, které jedinec obývá. (Heřmanová, Chromý 2009).

Každá sociální skupina se skládá z jedinců s vlastní identitou. Pro vymezení kolektivní identity je proto důležité začlenění identity jednotlivce do skupiny jedinců se shodnou nebo podobnou identitou. Jak vyplývá ze samotného názvu, vedoucí roli při formování této identity hraje kolektiv, neboli skupina jednotlivců se společnými zájmy a hodnotami. Nesporným jevem přitom zůstává fakt, že soustředění několika generací do určitého prostoru zesiluje pocit sounáležitosti. Jsou to právě ony generace, které mohou být

nositelkami tradice, což v konečném důsledku upevňuje vazby k danému místu (regionu), a s tím související formování identity. Vědomí generační existence v rámci určitého místa vede k posílení pout k němu samotnému, a podobně jako vazba k nějaké významné události k posílení sounáležitosti s tímto prostorem. U jedinců nebo skupin může navíc návštěva takovýchto míst dodávat pocity hrdosti, jenž vedou k dalšímu rozvoji lokální identity. Na vymezení skupiny jako celku se podílí dva základní prvky: společně sdílená pravidla (normativ) a sdílená představa o minulosti (nativ). Právě posledně jmenovaný prvek můžeme chápat jako skupinový příběh, který slouží k přenosu vzpomínek (Sládek 2012).

Obširnější vymezení kolektivní identity lze spatřit ve vědomí „podobnosti“ a solidarity mezi členy skupiny v kontrastu k odlišnosti druhých. V tomto slova smyslu stručně dochází k promítnutí vztahu „my“ a „ti druzí“. Ono rozdělení je možné díky existenci administrativního vymezení hranic regionů na „in-groups“ (trvalí obyvatelé regionu) a „out-groups“ (ostatní žijící mimo region). Kromě toho má toto rozdělení podstatu také v attributech podobnosti = prvobytný kód (rasa, etnicita, pohlaví, věk,..), a ve sdílených tradicích, obyčejích, vzorcích chování apod. = občanský kód. Již zmíněné vědomí kolektivní identity založené na členství v komunitě se značnou „podobností“ znamená zapojení jedinců do místních praktik, institucionálního uspořádání a osvojení místních obyčejů a způsobů chování. Pokud bychom však chtěli vše shrnout do uceleného celku, mohli bychom říci, že kolektivní identita vzniká nalezením atributů podobnosti mezi více jednotlivci, ale také nalezením společných znaků a symbolů. Za tyto symboly lze poté považovat hodnotovou orientaci, společnou kontinuální existence, kulturní odkaz, budoucí cíle apod. Pokud je toto naplněno, může dojít k vytvoření harmonie v konání a chování větší skupiny obyvatel, která sdílí společné území, kulturní odkaz, historii či budoucnost daného územního celku. Důležitým zdrojem identity je kolektivní i individuální paměť, která nemůže zůstat stranou z hlediska vědomí jedince, popř. vědomí více jedinců. Lze ji naopak vnímat prostřednictvím projevů v podobě udržování místních tradic, držení svátků, připomínání událostí, péčí o významná místa, zájmem o dění v obci, nebo ochotou podílení se na jejím rozvoji (Heřmanová, Chromý 2009).

Je přirozeným jevem, že každá společnost či skupina má tendenci vytvářet si s ohledem na svou minulost místa paměti, která odráží symboly její identity a zároveň slouží jako záchytné body pro interpretaci této minulosti. Minulost je totiž prvkem, který spojuje,

přičemž určité pojítka představuje právě její geografické začlenění, které vytváří konečný obrázek o identitě skupiny. (Assmann 2001). V rámci budování symbolické roviny regionu je podle finského geografa Paasiho (1986) klíčové regionální vědomí (regionální identita) jeho obyvatel. V případě vzniku tohoto vědomí je přitom nezbytným prvkem ztotožnění se nejen s regionální skupinou či komunitou, ale také s určitým regionem. V tomto slova smyslu se tedy regionální identita odráží v citění vztahu jednotlivce k regionu či regionální komunitě. Člověk disponuje touhou „někde“ patřit, k čemuž může logicky dojít také za přispění vlastní historie, která je podle Gureviče (2007) jedním ze základů sebeuvědomování společnosti. Historie daného regionu však v tomto případě představuje tzv. subjektivní obraz regionu (např. také spolu s tradicí), který je dán jeho vlastní identitou (Marek 2020). Z uvedeného vyplývá, že historie (paměť) koncentrovaná v určitém místě, může mít důležitý vliv na utváření regionálního vědomí obyvatel. Je třeba však rozlišovat mezi pojmem region a místo. Samotný Paasi (1986) spojuje koncept místa, neboli "sense of place", s životní historií jedince, zatímco region s kolektivní historií území. Pro jednotlivce je význam místa zakotven v jeho mentálním prostoru, a je limitován jeho historií. Z kapitoly věnující se fenoménu paměti je zřejmé, že jedinec přidává význam místu podle každodenní zkušenosti. Utváří jej ale také vlastními pocity. Obě zmíněné konstanty jsou však široce ovlivněny koncentrací paměti v tomto prostoru / místě (Heřmanová, Chromý 2009). Také podle Vencálka (1998) je identita vytvářena především z faktů lidské paměti. Této skutečnosti se podrobněji věnuje následující kapitola.

## 6.1 Územní identita

Po hlubším objasnění pojmu identity lze přistoupit k dalšímu stupni, se kterým je úzce spojena, tedy s prostorovou informací. Prostorová identita, jak ji můžeme nazvat, úzce souvisí s daným územím či místem. Jedinec dané místo vnímá prostřednictvím emocí či smyslů, prostřednictvím kterých mu přiděluje význam. Nemalou roli hraje v tomto smyslu také každodenní zkušenost jedince s tímto místem (Tuan 1977). Jako příklad přitom může posloužit určitá událost, která je spojena s místem či prostorem. Paměť skrytá v této události vzbuzuje spolu s tradicí u jedince či skupiny pocit sounáležitosti, který se projevuje identifikací s tímto místem. Onu zkušenost poté definuje v tomto případě např. povědomost o významu dané události, kterou si jedinec osvojil v rámci vzdělávacího procesu v případě výuky dějepisu. Důležitý vliv z hlediska předávání zkušenosti může mít také tradice. Za

zmínku přitom stojí fakt, že jedinec může být ovlivněn také pocitem skupiny. Díky tomu může přidělovat význam místům nejen na základě vlastních pocitů, ale také prostřednictvím pocitů dané skupiny jedinců. Ať už k tomu dojde nebo ne, výsledkem je vždy pocit příslušnosti k danému jevu.

V případě významných souvislostí týkajících se územní identity sehrála klíčovou roli publikace *Protisměry územní identity* (1998) od Jaroslava Vencálka. Zmíněná publikace představuje jedinečný rozbor územní identity ve vztahu jedinec – prostor. Z tohoto důvodu přistoupil autor této práce v následujících řádcích k určité analýze výsledků uvedených v této publikaci. Důvodem je především jejich nepřímá vazba na problematiku pomníků padlým. Velmi cenný zdroj v tomto ohledu představuje Vencálkův pohled na utváření identity obyvatel z hlediska paměti koncentrované v prostoru.

Podle Heřmanové a Chromého (2009) hraje v případě samotného vymezení identity důležitý fakt také charakter vědomí. Názory, přesvědčení, víra, city, apod. jsou vždy společné větší skupině obyvatel žijících v daném území. Od všech těchto prvků se následně odvíjí způsob a charakter činnosti, kterým daná skupina prezentuje přítomnost vlastní identity v daném prostoru. V kontextu uvedeného lze říci, že na formování územní (prostorové) identity jednotlivce tedy mají vliv jeho postoje, myšlení, jednání či hodnoty, prostřednictvím kterých jedinec přiděluje význam danému místu. Podle závěrů Vencálka (1998) lidé potřebují ve svých pocitech a emocích být spoluúčastní při ovlivňování rozhodnutí, která se týkají změn obsahu a proměn reálných složek krajiny. Kromě toho disponují přirozenou potřebou ovlivňovat následnost jednotlivých kroků a tím i rychlost uskutečnatelných proměn. Uvědomění si částečného vlivu člověka na nejrůznější souvislosti v rámci rozvoje území, vede k posilování identity jednotlivce s prostorem, ve kterém žije. Z tohoto důvodu představovala důležité hledisko v rámci integrity obyvatel během Velké války výstavba pomníků, která často odpovídala iniciativám místních spolků. Nešlo tedy o pouze projevení úcty vůči zemřelým, ale také o určitý důkaz vlivu obyvatel na veřejné dění. Pokud daná skupina obyvatel vykazuje aktivní, uvědomělý a odpovědný vztah k prostoru i k lidem kteří v něm žijí, tehdy můžeme hovořit o skupině disponující prostorovou identitou. Také dnes můžeme spatřit ve výstavbě individuálních pomníků padlým místními občany silný element, který se může promítat do zvýšené soudržnosti v území. Oním elementem může být např. hrdost či úcta k zemřelým, což se dále odráží v růstu



sounáležitosti, a s tím související identitou obyvatel daného území. Nezaměnitelnou roli v procesu jejího určení tedy hraje pocit vzájemné sounáležitosti, který se odráží v určitém chování obyvatel. Toto chování je ovlivněno výše zmíněnými názory, přesvědčením, vírou apod. S tímto modelem musí také korespondovat individuální postoj každého jedince v rámci dané skupiny. Identita je nicméně vytvářena také prostřednictvím instrumentu lidské paměti. Je to právě schopnost ukládat, třídit a znovu si vybavovat určité informace, které tvoří základní zdroj nejen pro prostorovou identitu. V případě pomníkové kultury působí kolektivní paměť jako pokladnice obsahující významné společenské jevy, zážitky a hlavně historické události, které poté slouží jako základ spjatý s pocitem sounáležitosti, a s tím související územní identitou obyvatel. Události můžeme chápat jako stěžejní „nositelky“ paměti, které se pevně váží k danému území stejně jako příroda a jiné racionální prvky krajiny. Události také uzce ovlivňují poznatky, pocity a emoce našeho vědomí i podvědomí. Pokud jsou obyvatelé určitého území hrdi nad minulostí krajinného celku, lidovými tradicemi apod., působí tato skutečnost jako impuls pro jejich budoucí aktivity. Vnímání odkazu minulosti jako bohatství daného území tak stmeluje obyvatele poutem identity, která se může promítnout např. také v rozvoji míst paměti daného území. Nesporný vliv ve smyslu rozvoje paměti, potažmo identity má také vzdělání, které jedincům zprostředkovává možnost utříbení a trvalejšího zapamatování klíčových informací, jenž dále upevňují a formují jejich územní identitu. Vztaženo k pomníkové kultuře, jestliže učitel základní školy zmíní v předmětu dějepis ve svém výkladu týkajícího se 2. světové války významnost existence partyzánského odboje v rámci místního regionu, může tato skutečnost u jeho žáků vyvolat určitý pocit sounáležitosti s místem jejich bydliště. Byli to přece partyzáni, kteří položili životy za osvobození našeho města - i takový způsob interpretace může žák využít k individuálnímu osvojení znalostí a zkušeností k dané události. Nicméně podobný rozvoj identity se přirozeně neomezuje jen na oblast vzdělávání. K dalším možnostem může patřit medializace či agitační aktivity politického spektra, které opět v případě pomníků mohou vést k pietním motivům a působí tak na jednotlivce z hlediska konsolidace příslušnosti ke skupině obyvatel, národu a prostoru. I z výše uvedených důvodů tak paměť svým působením ovlivňuje obsah i proměnlivost identity (Vencálek 1998). Jako poslední zdroj důležitý pro identifikaci člověka s územím si zaslouží pozornost samotná fyzickogeografická i socioekonomická krajinná sféra. Je to krása přírodního prostředí, krajiny nebo udržované historické památky, která může znamenat silný stimul identifikace, a s ní související posílení pouta k území. Podobně může vztah k určitému území pramenit z identifikace se sociální

skupinou, ke které má daný jedinec pozitivní citový vztah (rodina, skupina přátel,...). Územní identita může tedy pramenit z estetických a emocionálních pout nejen k území, ale i komunitě, v daném území žijící.

## 7. VZNIK, VÝVOJ A POLOHA POMNÍKŮ V ČASE

Pomníky, památníky aj. památky nejrůznějšího charakteru zdobí naši krajinu i městský prostor od nepaměti. V jistém slova smyslu se můžeme s prvními pomníky setkat již v antice. Jako příklad můžeme uvést Trajánův triumfální sloup z roku 113. Počátek výstavby těchto památek však nebyl prozatím spjat s kultem padlých. Funkce pomníků této doby spočívala zejména v oslavě moci a slávy daných panovníků, vojevůdců, knížat apod. Tento trend se udržel také v období renesance a baroka. V našem prostředí lze uvést příklad „pomníku“ Jiřího z Poděbrad v průčelí Týnského chrámu, který byl však odstraněn v průběhu 17. století. V městském prostoru však hrály pomníky tohoto druhu spíše podružnější roli, která byla často vázána na danou architekturu. Změna přichází s modernizací měst v 19. století, kdy dochází k rozvoji urbanistické a městotvorné úlohy pomníku. Pomníky najednou slouží k vhodné organizaci prostoru, přičemž jejich budování souvisí s potřebou nalézt vhodné významové těžiště, pointu nových bulvárů a rozlehlých náměstí. Pomníky v tomto smyslu dotvářejí vybraný prostor, který je nyní obohacen o jejich přirozenou estetickou vlastnost. Města napříč Evropou se od poloviny 19. století neinspirovala v hromadné výstavbě pomníků u nikoho jiného nežli u „hlavního města světa“, Paříže. Zmíněný rozvoj měst šel ruku v ruce s rozvojem měšťanské společnosti, která ve výstavbě pomníků sledovala reprezentaci své nacionální ideologie bez ohledu na to, zdali pomník nechal vystavět příslušný spolek, obec či „celý národ“ prostřednictvím veřejných sbírek. Jedním z úkolů pomníků bylo přitom zpřístupnění historické skutečnosti širším vrstvám publika, a s tím související „usnadnění“ orientace ve vlastních dějinách. Netřeba zastírat fakt, že budování pomníků souviselo s již zmíněnou sekularizací společnosti. Místa původních sakrálních památek tak byla často nahrazena pomníky odkazujícími na národní minulost. Nelze však říci, že nový pomníkový kult postrádal prvek úcty, která byla dříve prokazována např. sochám světců. Také pomníky totiž využívaly náboženské symboly a často se stávaly novými poutními místy (Hojda, Pokorný 1996).

O poznání rozdílná situace panovala v rámci venkovského prostředí. Zde již od středověku zdobily intravilán i extravilán nejrůznější sakrální památky v podobě božích muk, křížů, sousoší apod., které plnily jak funkci náboženskou, tak děkovnou, oslavní či pietní. Jednalo se o drobné stavby umístěné volně v krajině, k jejichž rozšíření došlo např. z důvodu památky na šťastné i nešťastné události, projevu díky za odvrácení neštěstí,

k uctění mrtvých atp. (Vařeka, Frolec 2007). Boom v podobě budování pomníků v souvislosti s prudkým rozvojem měst se tak venkovskému prostředí poněkud vyhnul, což souviselo s jeho typickým rázem i charakteristickou prostorovou izolací. Uvedené sakrální památky však postupně budovaly cestu pomníkům padlých, jejichž geneze je na venkově spjata až s koncem 1. světové války. Jejich přítomnost vytvářela důležitý předstupeň ve výstavbě pomníků padlých, které byly často lokalizovány v jejich bezprostřední blízkosti.

Jak již bylo řečeno, pomníky či památníky vznikaly prozatím bez návaznosti na kult mrtvých, který umocňoval vzpomínku na padlé. Také 19. století bylo přitom staletím mnoha válek, které za sebou zanechaly obrovské počty padlých na rozličných evropských bojištích. Není proto divu, že právě 19. století lze označit obdobím vzniku pomníků padlých v pravém slova smyslu. Mezi příčiny, proč právě toto období rezonuje s rozvojem pomníkové kultury lze bezesporu zařadit postosvícenský návrat k uctívání zemřelých. Samo osvícenství se totiž projevovalo eliminací fenoménu smrti. Změna přichází vypuknutím Velké francouzské revoluce, která odstartovala éru zakládání hřbitovů. Hřbitovy prioritně sloužily nejen jako prostor pro „setkávání“ se zemřelými, ale také jako prvotní místa určená pro vzpomínání. Francouzská revoluce navíc vedla ke změně uspořádání sociálních poměrů ve společnosti. Rozvoj občanství se projevil větším podílem širších sociálních vrstev na participaci veřejného prostoru, jenž byl do té doby ovlivněn sakrálními a pietními tématy. Součástí intravilánu i extravilánu se tak nově stávají prostory sloužící k fixaci paměti národního charakteru. Vzednutí národního uvědomění přitom vedlo k dalšímu nárůstu kultu vzpomínání. Zájem o vlastenectví souvisel v našem prostoru se zemským patriotismem šlechty a následným rozvojem národních hnutí, či érou historismu, která vybízela k návratu k historickým tématům a událostem. V obecné rovině situaci umocnily také Napoleonské války, válečný konflikt, který brzy nabyl národního charakteru, jenž umocnil vznik válečných pomníků. V 2. pol. 19. století se charakteristickým rysem stávají bitvy, na jejichž stranách bojovalo více vojáků než kdykoli předtím. Díky této skutečnosti tak zůstávalo na bojištích více padlých než v minulých staletích. Samy státy si proto uvědomovaly potřebu právního ukotvení vztahů souvisejících s pohřbíváním. Za první příklad uchování vzpomínky na padlé lze označit krok pruského krále Fridricha Viléma III., který se rozhodl umístit v každém kostele, v jehož farním obvodu zemřel voják ceduli opatřenou nápisem „Z této farnosti zemřeli za krále a vlast“. Tento počín prakticky znamenal počátek hromadného uctívání padlých. Národní a liberální přesah této komemorativní funkce

následně ovlivnil a inspiroval státy napříč Evropou. Jedním z dalších milníků ve vnímání kultu mrtvých bylo „jaro národů“, které zvýraznilo význam skupinové identity napříč společnostmi. Smrt přestává být „pouhé“ završení přirozeného cyklu života, ale stává se prvkem, který modifikuje zmíněnou identitu, posiluje historické povědomí, tradici apod. Tento fakt je způsoben skutečností oběti, která se zrcadlí v položení života jedince za svou vlast, potažmo národ, který je sužován „cizím“, nepřátelským vlivem. Pomníky padlých se v této rovině stávají symbolem, který povzbuzuje národního ducha a slouží jako maják vedoucí ostatní k úctě hrdinské smrti. Tato funkce míst paměti přitom tvoří výrazný protipól v porovnání s pomníky významných osobností (Kessler 2017).

V případě pomníků upomínajících na Velkou válku se setkáváme s jejich vznikem prakticky ihned po jejím skončení. Výstavba těchto památek se stala připomínkou statisíců padlých českých i německých vojáků, jejichž jména se vyskytovala v téměř každé obci. Iniciativu za vznik pomníků projevilo již během války c.k. ministerstvo vnitra, které doporučilo okresním úřadům případnou podporu podniků tohoto druhu, za účelem uctění památky hrdinů padlých za vlast. Zvláštní zřetel byl přitom kladen na zapojení obcí, které měly podle Ministerstva vnitra sloužit jako hlavní spojovací článek zmíněné podpory v rámci výstavby pomníků. I prostřednictvím této výzvy však vznikaly pomníky zpočátku jen velmi pozvolna, nejčastěji prostřednictvím soukromé a spolkové iniciativy. Pomníky a pamětní desky vznikaly často také v kostelech za spolupůsobení farních úřadů a obyvatelstva. Pro uměleckou podobu pomníků byly již během války zřízeny poradní sbory. Zajímavostí bylo, že tyto orgány v žádném případě neměly bránit volné umělecké tvorbě a podnětům vycházejícím z řad obyvatelstva. Obce s nimi měly před zřízením pomníků případné návrhy pouze diskutovat. V této výzvě však můžeme zpozorovat, do jaké míry si Ministerstvo vnitra uvědomovalo umělecký vliv pomníků nejen v rámci krajiny, ale také v případě možnosti oslovení diváka, který měl při jejich návštěvě „užasnout“ a projevit patričnou úctu. V tomto ohledu tak šlo zejména o posílení, prohloubení a rozvoj vlasteneckého citu obyvatelstva (Lavička et al. 2018).

Od roku 1919 se stalo budování pomníků, památníků a usazování pamětních desek nejvýraznějším projevem uctění památky tohoto doposud největšího konfliktu. Hybnými činiteli v souvislosti s jejich výstavbou se v prvopočátku stali často členové Sokola, hasičských spolků a dalších zájmových seskupení, přičemž svůj pozitivní přístup vyjádřili

také členové obecních a městských zastupitelstev. Společným problémem těchto uskupení bylo zejména obstarání patřičného finančního obnosu, s jehož pomocí by výstavba daného pomníku mohla být realizována. Získaná částka byla poté využita pro financování návrhu a uměleckého zpracování pomníku, přičemž v procesu získání potřebných prostředků sehrály roli jak obce samotné, tak veřejné sbírky organizované zmíněnými spolky. V některých případech převzali iniciativu sami občané a společným úsilím vybudovali skromné pomníky z místně dostupného materiálu. Pomníky byly nejčastěji vystavěny na významném místě v obci, buď přímo v jejím středu, u obecního úřadu, školy, divadla, sokolovny, hasičské zbrojnice, kaple, nebo na hřbitově. Slavnostní odhalení pomníku se stalo pro každou obec významnou událostí, která byla charakteristická jako smuteční tryzna za mrtvé, kteří se již do své obce nevrátili. Pietních slavností se účastnili obyvatelé z obce i jejího okolí, přičemž oslavování byli trošku paradoxně jak vojáci padlí v rakousko-uherské armádě, tak účastníci v československých legiích - společným jmenovatelem byl boj o svobodu národa. Pietní akt se nesl ve vlastenecké atmosféře, přičemž vystupující řečníci zdůrazňovali často za přítomnosti hudebního doprovodu důležitost národních tradic. Ve srovnání např. s výročními festivitiemi současného charakteru se dbalo na nabádání mládeže k uchování vzpomínky a úcty nejen na oběti války, ale také na potřebnou budoucí péči o pomníky. Slavnost byla nejčastěji zakončena koncertem, divadelním představením nebo tanečním večírkem, čímž brzy nabývala podoby společenské záležitosti. Pro další existenci pomníků byla nezbytná také péče související s jejich pravidelnou údržbou. Tato agenda byla součástí správy obcí, nicméně způsob, jakým byly tyto snahy uskutečňovány záležel zejména na konkrétních poměrech a snáhach o udržitelnost těchto nových objektů. V některých případech se tak o údržbu pomníků staraly zájmové skupiny či korporace (hasičské sbory, sokolové,...). Skutečnost, že za údržbu a úpravu pomníků byly zodpovědné obce však vycházela ze samotné příčiny jejich vzniku. Rozvoj pokročilé organizace vyhledávání, identifikace a pohřbívání padlých přispěl ke vzniku právně závazných ustanovení, která stanovovala zřizování, udržování a uchovávání vojenských hrobů a památek. Versailleská mírová smlouva spolu s navazující Saint-germainskou a Trianonskou znamenaly pro nově vzniklý československý stát povinnost uchovávání hrobů padlých vojáků v důstojném a úctyhodném stavu. Stát byl navíc povinen umožnit zřízení pomníků na válečných hrobech. Pro veškeré tyto záležitosti byl při Ministerstvu národní obrany zřízen Ústřední inspektorát válečných hrobů, jehož cílem byla také evidence veškerých pomníků. O něco málo později byla část odpovědnosti za správu o válečné hroby převedena na četnické stanice. Kompetence

četnických stanic spojené s péčí a evidencí pomníků byly v návaznosti na ministerstvo vnitra dále rozšířeny v období Protektorátu (Vlčková, Čížek 2017).

V roce 1951 byla agenda válečných hrobů z období od 1. do 2. světové války předána do působnosti Ministerstva vnitra. Za válečné hroby byly pokládány především všechny hroby vojenských osob naší čs. armády zahraniční i domácí, a také jednotek partyzánských a spojeneckých armád. Především se však jednalo o nově zřízené a velkým nákladem budované válečné hřbitovy Rudé armády (Válečné hroby v ČR c2004-2014).

Po 2. světové válce se pomníky staly na dlouhá desetiletí často opomíjenou součástí veřejných prostranství. Tato skutečnost souvisela se socialistickou ideologií, která sledovala poněkud odlišným směr rozvoje národní identity i ducha. V důsledku výměny generací došlo k odosobnění paměti, kterou měla naopak tato místa udržovat. Důsledek podobného odosobnění můžeme ostatně spatřit v případě současného stavu zemědělství, který je částečně výsledkem určitého „odcizení“ drobných zemědělců ve vztahu k půdě. Byla to právě kolektivizace, která přerušila tento dlouhotrvající vztah jednotlivých generací nejen drobných zemědělců k dědičné vazbě na zemědělskou půdu, což v konečném důsledku vedlo k jejich úbytku po vzniku samostatného státu. V současné době patří mezi nejvýznamnější svátky, které jsou spojeny s pietními akty a oslavami u pomníků zejména květnová vzpomínka na konec 2. světové války, oslava vzniku Československé republiky a Den válečných veteránů.

Ve všech státech východního bloku dochází v souvislosti s příchodem demokratického systému ke konci hegemonistické interpretace historie komunistického typu. Novým typem komerativní složky se stává oživení starší, dlouhodobě potlačené paměti jednotlivců a kolektivů. V rámci veřejného prostoru se toto oživení projevilo bohem pomníků určených dříve odsuzovaným osobám a událostem. Z uvedeného vyplývá, že země napříč Evropou hledaly určité „zlaté období“, které by napomohlo stmelení národní identity, a utvoření kultury vzpomínání v souvislosti s novou vlastní samostatností. Příznačnou se přitom stala skutečnost, že národními kultovními osobnostmi se stali političtí a vojenští vůdci předchozích staletí, jejichž minulost mohla horko těžko posloužit legitimizaci demokratického politického systému. Po roce 1989 se však stále naléhavěji ukazoval fakt „nevy mazatelnosti“ nejnovejší minulosti, která stále působila na společnost, a to zejména

v podobě relativně nedávných událostí druhé světové války. V souvislosti s pomníky padlých je i z tohoto důvodu typická výstavba pomníků odkazujících na rodáky dané obce, kteří položili životy např. během partyzánského odboje, nebo se stali obětmi zlovůle nacistického či komunistického režimu. Tato skutečnost přitom odráží fakt, do jaké míry ovlivňují následky 2. světové války ve středovýchodní Evropě nakládání s minulostí. Kromě toho, že válka ovlivnila miliony životů, zasadila se také o nový pohled na kulturu vzpomínání, která v podobě kolektivní i soukromé vzpomínky nemohla být po pádu komunistických režimů v jednoduchosti zapomenuta. Důvod, že se nejedná o pouhou domněnku můžeme spatřit např. v rozporuplných debatách, které mohou vznikat na základě různorodých sporných otázek. Z našeho prostředí známe nepříliš příjemnou diskuzi okolo Benešových dekretů, která dodnes vyvolává reakce ze strany německého etnika i představitelů jednotlivých politických hnutí. V obecné rovině lze říci, že státy středovýchodní Evropy stále čelí určitému ustálení v rámci kultury vzpomínání. Aby k tomu došlo, musí nejdříve dojít k vyrovnání se s vlastní minulostí v rámci nadnárodní kultury vzpomínání. Její komemorativní funkce je v současné době totiž upjata k oběma světovým válkám, zejména té druhé. Na druhé straně lze říci, že tento model postupně odeznívá v souvislosti s tím, jak ubývá očitých svědků událostí zejména v případě druhé světové války. Ze zkušeností této generace se stávají „čisté“ dějiny, které jdou ruku v ruce s oproštěním se od kolektivní vzpomínání, spojeného s touto historickou událostí. V této souvislosti tak dochází stále více k přechodu, k již zmíněné kulturní paměti místě (Cornelißen, Holec, Pešek 2007).

Od roku 1999 je usnesením vlády ze dne 5. května 1999 č. 427, o zabezpečení péče o válečné hroby v České republice a v zahraničí, svěřena péče o válečné hroby do působnosti Ministerstva obrany. Tímto usnesením vlády je ministru obrany uloženo koordinovat péči o válečné hroby v České republice i v zahraničí a zajišťovat k tomuto účelu nezbytné prostředky ve státním rozpočtu. V návaznosti na toto usnesení vláda České republiky schválila svým usnesením ze dne 6. prosince 1999 č. 1292 pravidla pro poskytování a čerpání účelových dotací ze státního rozpočtu na zabezpečení péče o válečné hroby v České republice a finančních darů do zahraničí (Válečné hroby v ČR c2004-2014). Problematiky legislativní péče o válečné hroby se dotýká následující část práce. Její význam spočívá zejména v prezentaci závazných pravidel, která musejí zohledňovat nejen jednotlivé obce, ale také jednotlivci.



## 7.1 Péče o válečné hroby

Práva a povinnosti v oblasti péče o válečné hroby a pietní místa stanovuje Zákon č. 122/2004 Sb., o válečných hrobech a pietních místech spolu se změnou zákona č. 256/2001 Sb., o pohřebnictví a o změně některých zákonů, ve znění pozdějších předpisů. Zákon sám o sobě představuje novou strategii z hlediska péče o válečné hroby na území České republiky, a udává orgánům státní správy směr působnosti v oblasti problematiky válečných hrobů. Péčí o válečné hroby a pietní místa se rozumí zabezpečování úpravy, ochrany, zřizování nových válečných hrobů, či přemístování a rušení válečných hrobů, včetně exhumací (§ 2 zákona). Podle § 3 odst. 1 zákona je péčí pověřen vlastník válečného hrobu, a pokud není znám, vlastník nemovitosti, na které je válečný hrob umístěn. V případě úmyslu zřízení nového válečného hrobu musí s touto skutečností písemně souhlasit kromě zřizovatele také vlastník nemovitosti a ministerstvo. Pokud je válečný hrob situován mimo pohřebiště, musí jeho vlastník i vlastník nemovitosti umožnit k němu přístup za účelem vzdání úcty nebo provedení prací souvisejících s péčí o válečný hrob. Nedílnou součástí péče o válečné hroby je běžná údržba včetně jejich okolí a přístupu k nim (§ 2 odst. 5 zákona). Cílem udržování válečných hrobů a pietních míst je jejich zachování v důstojném a poznatelném stavu (Zákon č. 122/2004 Sb).

Běžnou údržbu ve smyslu ustanovení zákona představuje:

- udržování náhrobků, hrobového zařízení, pomníků, památníků nebo obdobných symbolů v čistotě, nezkorodovaném a jinak neporušeném stavu;
- odstraňování případných hanlivých nebo jinak nepatřičných a znesvěčujících nápisů a symbolů;
- zajišťování pietní výzdoby při významných výročích, která se k válečnému hrobu (pietnímu místu) vztahují, a včasné odstraňování uschlých květin a věnců;
- taková úprava okolí, která odpovídá neomezené viditelnosti válečného hrobu a přístupu k němu (např. výsadba keřů, sečení přerostlé trávy apod.);
- zajišťování schůdnosti přístupové cesty včetně údržby o ni.

V České republice je k 10.7. 2019 registrováno 36 977 válečných hrobů s ostatky a pietních míst. Z tohoto počtu jich najdeme 1 324 ve Zlínském kraji. Krajem s největším zastoupením těchto míst je Jihomoravský kraj s počtem 10 570 válečných hrobů a pietních míst. Uvedená čísla samozřejmě nejsou konečná, jelikož evidence válečných hrobů je trvale zpřesňována a doplňována o nově zjištěné informace. Zmíněné číselné údaje zahrnují jednotlivé nebo hromadné válečné hroby, ve kterých jsou pohřbeny ostatky osob, které zahynuly v důsledku aktivní i neaktivní účasti ve vojenské operaci, v důsledku válečného zajetí, anebo ostatky osob, které zahynuly díky účasti v odboji. Do tohoto počtu jsou započítány také pietní místa, která připomínají válečné události a oběti vojenských operací, válečného zajetí, anebo oběti osob, které zahynuly díky účasti v odboji nebo vojenské operaci v době války (Válečné hroby v ČR c2004-2014).

Z hlediska práv a povinností zabezpečují podle zákona výkon státní správy:

a. Obecní úřad obce s rozšířenou působností: má povinnost vést evidenci válečných hrobů, které jsou v jeho správním obvodu. Informace o počtech a stavu válečných hrobů, které vede v evidenci dále podává příslušnému krajskému úřadu

b. Krajský úřad: vede souhrnnou evidenci válečných hrobů, které jsou situovány v jeho správním obvodu a koordinuje péči o válečné hroby v rámci kraje. Informace o počtech a o stavu válečných hrobů, které vede v evidenci dále podává Ministerstvu obrany

c. Ministerstvo:

- v případě pochybností rozhoduje o tom, co je válečným hrobem;
- koordinuje péči o válečné hroby v České republice a v zahraničí;
- podle zvláštního právního předpisu poskytuje dotace na péči o válečné hroby jeho vlastníku, pokud není znám, vlastníku nemovitosti;
- poskytuje náhradu za omezení užívání nemovitosti a hradí výdaje za odkoupení nemovitosti nebo její části.

V současné době funguje v rámci Centrální evidence válečných hrobů a pietních míst informační webový portál provozovaný Ministerstvem obrany. Na stránkách Centrální evidence válečných hrobů ([www.valecnehroby.army.cz](http://www.valecnehroby.army.cz)) jsou prezentovány informace o válečných hrobech a osobách v nich pohřbených, nebo o osobách připomenutých na pietních místech. Evidence obsahuje seznam válečných hrobů a pietních míst nejen na našem území, ale také válečných hrobů českých vojáků v zahraničí. Informace zveřejněné na těchto stránkách lze prostřednictvím databáze vyhledávat, třídit a prohlížet v rámci odkazů v levé části obrazovky, ikon zobrazených v záhlaví a příslušných formulářů. Součástí databáze je také mapa lokalit válečných hrobů, kterou může uživatel využít k vyhledání konkrétního místa paměti. Po rozkliknutí vybrané položky následují informace týkající se daného válečného hrobu či pietního místa, spolu s GPS souřadnicemi a fotografiemi (Péče o válečné hroby c2004-2014). Na podobném principu funguje také projekt Spolku pro vojenská pietní místa, který se od roku 2004 snaží o mapování vojenských pietních míst. Také tento spolek neomezuje své pole působnosti pouze na české území, ale vede zahraniční evidenci těchto objektů. Stejně jako v případě evidence Ministerstva obrany je databáze stále doplňována o nová pietní místa. Evidence však funguje v dobrovolném duchu za spolupráce s MO (Spolek pro vojenská pietní místa 2014).

## 8. FENOMÉN RODÁCTVÍ

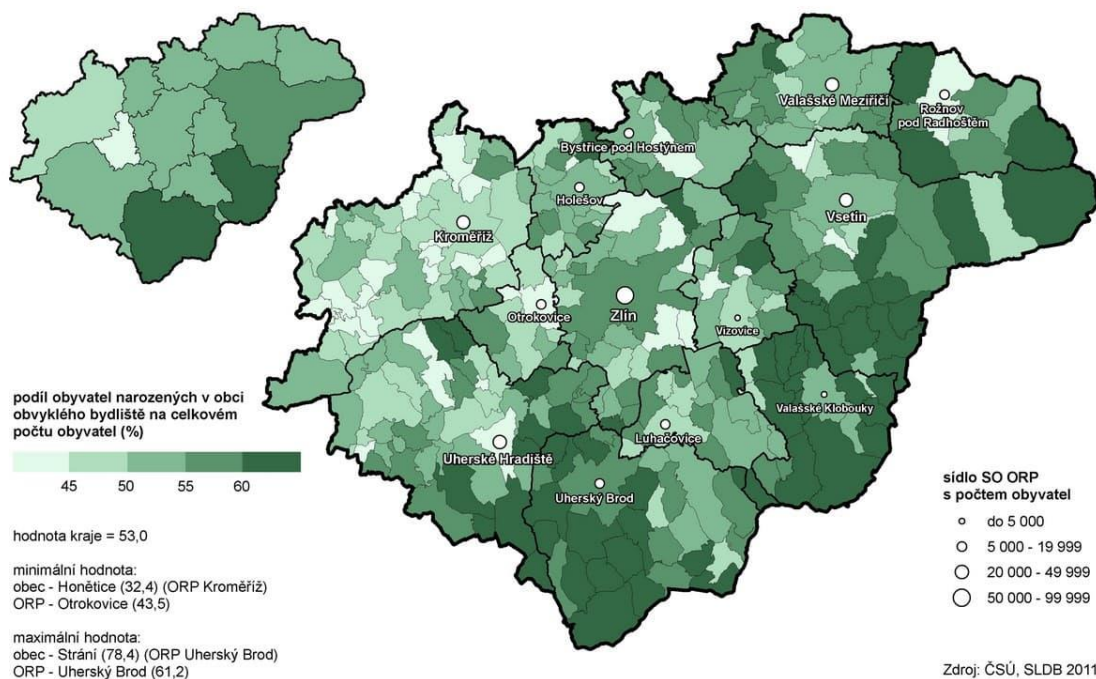
Přírozenou součástí života lidí je stěhování neboli migrace. Mezi hlavní příčiny patří zejména přírodní podmíněnosti, ekonomické důvody, rodinné události apod. Jiná situace nastává ve společnosti, pro kterou je typická zemědělská činnost spojená s obživou. V rámci této společnosti dochází ke stěhování během jedné lidské generace daleko méně. Přítomnost silné vazby obyvatel na půdu je příznačná pro mnoho obcí na Valašsku. Jeden z následků, který tato skutečnost představuje je relativně rozvinutý fenomén rodáctví. Kromě zmíněné vazby na půdu patří nicméně mezi klíčové faktory většího zastoupení rodáků v oblasti Valašska také existence kontinuálně osídleného prostoru v kombinaci s vysokou mírou tradicionalismu. Nejen Valašsko, ale celou oblast Moravy řadíme proto mezi území s větší migrační stabilitou obyvatel.

Rodákem je člověk tehdy, pokud se narodí v místě, kde setrvá po většinu svého života. Do kategorie těchto osob lze však zařadit také jednotlivce, který se narodil jinde než ve sledovaném území. V tomto případě však hraje důležitý vliv fakt, zdali zde jedinec strávil větší část svého života. Pro definici těchto osob je tedy velmi důležitý aspekt trvalivosti ve smyslu dlouhodobého setrvání na jednom místě. Z tohoto důvodu má jedinec každodenní zkušenost s tímto místem, kterému přiděluje nejrůznější významy. Díky této zkušenosti sekundárně dochází k formování prostorové identity, na což naráží např. dříve zmíněný Tuan (1977). Dlouhodobá přítomnost na jednom místě ovlivňuje také rozvoj sociálních vazeb na toto místo, který se může projevit např. větší potřebou účasti na veřejném dění, spolurozhodování apod. Jedinec se zkrátka cítí součástí určité komunity, čímž se prohlubuje jeho pocit sounáležitosti nejen s ní, ale také s prostorem, který obývá (Šerý 2018). Důležitá je samozřejmě také paměť koncentrovaná v prostoru, který jedinec obývá. Také tato skutečnost poté může vést k možnému rozvoji festivalů. Vliv rodáctví na územní identitu tkví také v určitém nepřetržitém (kontinuálním) propojení působení tradic a inovací, které směřují k harmonii a generačnímu přenosu vědomí identity. Důležitost generačního přenosu spočívá přirozeně v trvalé existenci paměti obyvatel, kterou obě složky (tradice a inovace) symbolizují. Projevem a současně výrazem prostorové identity je odpovědnost lidí vůči sobě samým a vůči prostředí, které je obklopuje. Jen s obtížemi si lze představit, že mezi skupinou obyvatel disponující dostatečnou mírou identity panují rozbroje a rozmíšky např. v rámci společné historie (Vencálek 1998).

Při sčítání v roce 2011 nebylo z hlediska místa narození, resp. rodiště přihlédnuto k v mnoha případech k irelevantnímu údaji trvalého bydliště, ale byl uplatněn koncept tzv. obvyklého pobytu. Místo narození bylo nejprve zjišťováno podle bydliště matky, které je obvykle totožné s prvním bydlištěm, kde sčítaná osoba po narození žila. Z tohoto důvodu došlo k oddělení přesného místa narození sčítané osoby, kterým je zpravidla adresa porodnice. První bydliště bylo následně porovnáváno s místem obvyklého pobytu sčítané osoby v době sčítání. Výsledkem bylo mj. detailnější určení místa narození (MÍSTO NAROZENÍ – RODÁCI 2013). Samotné místo obvyklého pobytu je definováno jako místo, kde osoba tráví většinu svého času a je členem konkrétní domácnosti. „*Pro odvození místa obvyklého pobytu osoby byla určující deklaráce na sčítacím formuláři týkající se skutečného bydliště osoby v rozhodný okamžik sčítání, bez ohledu na adresu evidenční. Vyhodnocovány byly i další pomocné informace o faktickém bydlišti před rokem, údaje o místě trvalého pobytu, resp. místě pobytu cizince s povolením k pobytu, a místě sečení*“ (Metodika SLDB 2011 2015). Z uvedeného vyplývá, že rodáky definujeme jako osoby, které se narodily v obci, v níž měly k datu sčítání obvyklé bydliště. Český statistický úřad použil pro označení této kategorie obyvatel při sčítání obyvatelstva v roce 2011 termín „*Obyvatelstvo narozené v obci obvyklého bydliště*“. Podle výsledků sčítání 2011 patří mezi největší kraj co do počtu rodáků kraj Zlínský. Z celkového počtu 579 944 obyvatel, se přímo v obci obvyklého bydliště narodilo 307 372 osob, tj. 53 % obyvatel. Z hlediska obyvatel narozených v SO ORP bydliště se na prvním místě ve Zlínském kraji umístil SO ORP Uherský Brod. V případě vsetínského okresu samotný SO ORP Vsetín. (OBYVATELSTVO ČESKÉ REPUBLIKY PODLE MÍSTA NAROZENÍ 2014). Nejvyšších hodnot z hlediska obecní úrovně dosáhla v tomto ohledu obec Lidečko. Podle údajů zpřístupněných Českým statistickým úřadem zde činil podíl obyvatelstva narozeného v obci obvyklého bydliště necelých 70 % (ČSÚ 2011).

Podle Heřmanové a Chromého (2009) má největší předpoklad pro formování kladného vztahu ke svému rodišti právě ten, kdo jej nikdy neopustil. Lze tedy vyslovit domněnku, že jsou to právě rodáci, kteří tvoří ideální skupinu z hlediska možné péče a zájmu o pomníky padlým, a s tím související rozvoj festivit v případě pomníků padlým. Rodáci představují společenskou jednotku formovanou společnými znalostmi místa rodiště (historie obce), místních významů, událostí, tradic či prvků lidové kultury. Velice častý rys přitom představuje potřeba „připomínání si“ kolektivní paměti. Toto připomínání se přitom nemusí odrážet pouze na pravidelných setkáních, ale také formou vzpomínkových (komemoračních) aktivit (festivit). Přítomnost rodáků v obci může navíc z velkého procenta zaručovat kontinuitu předávání místních tradic, zvyklostí a kultury. Zmíněné prvky jsou pro rodáctví nejen často typické, ale do jisté míry určují životaschopnost dané lokality či nadnesené regionu, tj. větší územní jednotky; územní obvody více obcí atp. Existence tradice navíc působí kladně v případě vlivu na generační předávání úcty k zemřelým.

Rodáci v obcích a správních obvodech ORP Zlínského kraje



Obr. č. 2: Zastoupení rodáků v jednotlivých ORP Zlínského kraje (zdroj: Český statistický úřad)

## 9. ZHODNOCENÍ POLOHY POMNÍKŮ VE SLEDOVANÉM ÚZEMÍ

Zájmové území tvoří 61 obcí a 26 jejich částí, které dohromady spadají do tří správních obvodů obcí s rozšířenou působností. Mezi tyto obce patří Rožnov pod Radhoštěm, Valašské Meziříčí a Vsetín. Poslední dvě jmenovaná města tvoří zároveň základ katastrálního území. Zhodnocení polohy pomníků v okrese Vsetín bylo možné díky databázi Ministerstva obrany. Portál Centrální evidence válečných hrobů přispěl také k nutné selekci všech válečných hrobů v zájmovém území, při které byla zjištěna existence 123 objektů z 1. a 2. světové války. Díky této skutečnosti mohla být následně upřesněna poloha pomníků v rámci intravilánu a extravilánu zájmových obcí, jejíž výstupem je mapa polohy pomníků ve vsetínském okrese. Z výsledků monitoringu polohy lze vyslovit závěr, že pro všechna zastoupená města (Karolinka, Kelč, Rožnov p. Radh., Valašské Meziříčí, Vsetín, Zubří) je typická poloha pomníků v rámci intravilánu. Další výstup představuje prostorová analýza pomníků dle jejich dominantního postavení ve veřejném prostoru. Výsledky reflektuje kapitola 9.3, detailněji poté diskuze. Zhodnocení územní diferenciac pomníků představují v tomto ohledu přílohové mapy jednotlivých ORP.

Mikroregion	Rozloha (km <sup>2</sup> )	Počet obyvatel (2019)	Hustota zalidnění (2017)	Počet obcí s pomníkem padlým	Počet částí obce	Počet objektů celkem	Počet objektů (1. sv. válka)	Počet objektů (2. sv. válka)
ORP Rožnov p. Radh.	239	35 183	147,3	9	1	22	7	19
ORP Valašské Meziříčí	230	41 631	180,9	18	37	41	24	27
ORP Vsetín	662	65 707	99,2	32	36	60	27	52

Tabulka č. 1: Vybrané údaje za jednotlivá ORP (Cébe 2020)

(zdroj dat: Český statistický úřad a Centrální evidence válečných hrobů)

## 9.1 Poloha v extravilánu obce

Pro zájmové území je charakteristická relativně rozšířená poloha pomníků mimo obec, tedy v rámci extravilánu. Do této kategorie mohou spadat nejen pomníky povstání, ale zejména ty pomníky, které se vztahují ke konkrétnímu místu úmrtí. V okrese došlo během nacistické okupace k několika tragickým událostem. V této souvislosti lze zmínit např. vypálení usedlosti Jana Juříčka v obci Leskovec, na jejíž památku se každoročně pořádá hasičská soutěž *O pohár Juříčkova mlýna* (Leskovec 2001). Tragické události se nevyhnuly ani samotě na Vařákových Pasekách, která během ústupu nacistů vypálena. Mezi nejzrůdnější zločiny lze zařadit také události tzv. *Prlovské tragédie*, v rámci které byla vypálena obec Prlov. Skutečnost umístění pomníků mimo centrum, potažmo mimo intravilán obce, souvisí poté s touto historií ve sledovaného území. V oblasti Vnějších Západních Karpat probíhala během druhé světové války rozsáhlá odbojová a partyzánská činnost, která se nevyhnula ani vsetínskému okresu. V této souvislosti došlo ze strany nacistů k řadě protipartyzánských operací, které si vyžádaly represe jak na straně civilního obyvatelstva, tak účastníků odboje a partyzánů. Pokud bylo odhaleno, že místní obyvatelé poskytují partyzánským jednotkám materiální aj. pomoc, následovaly v řadě případů okamžité popravy a cílená likvidace všech zainteresovaných osob. Po válce byly v místě těchto neštěstí lokalizovány pomníky, které tak mohou obsahovat jména celých rodin. Zejména prostor v okolí Horní Bečvy nebo Nového Hrozenkova poté zdobí mnoho drobných pomníčků, upomínajících na padlé partyzány i civilní obyvatele jednotlivých obcí.

Existence pomníků lokalizovaných mimo zastavěnou část katastrálního území dané obce vzbuzuje otázku, do jaké míry je naplněna četnost pravidelných rituálů v podobě konkrétních festivit. V souvislosti s touto skutečností vystupuje na povrch také otázka dostatečného zabezpečení a péče o jednotlivá místa paměti charakteristická svou vzdálenou polohou od intravilánu příslušné obce. Právě tyto zmíněné faktory ovlivňují svou vzájemnou symbiózou možnost druhého života těchto památek, bez ohledu na to, zdali jsou vybudovány na náklady obce do jejíhož katastrálního území spadají, nebo rodinnými příslušníky padlých, kteří na své náklady tyto památky v minulosti vystavěli. Za příčinou jejich vzniku stály často také nejrůznějších místní organizace a spolky, které se po získání dostatečného množství prostředků, podílely na výstavbě těchto pomníků, a to nejčastěji v místech tragických událostí. V rámci extravilánu sledovaného území bylo identifikováno 13 objektů, které ve všech případech odpovídají pomníkům situovaných v místě úmrtí / tragické události.



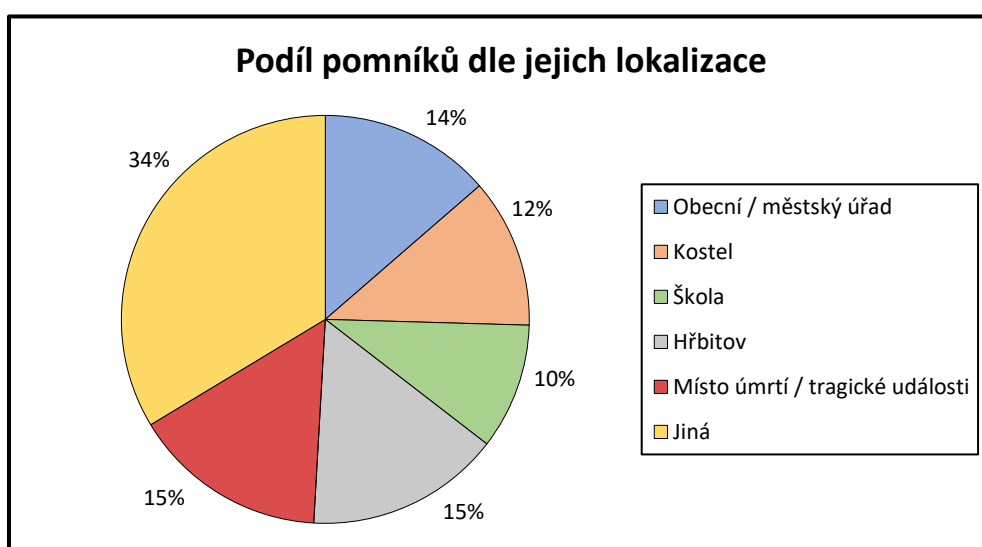


graf č. 1: Počet pomníků dle jejich polohy v extravilánu a intravilánu obcí (Cébe 2020)  
(zdroj dat: Centrální evidence válečných hrobů)

## 9.2 Poloha pomníků v intravilánu obce

V rámci vsetínského okresu byla zjištěna nejčastější poloha pomníků v intravilánu obce. Konkrétně bylo identifikováno 110 objektů. Mezi hlavní důvody jejich lokalizace v intravilánu patří nejen kulturní funkce, ale zejména skutečnost sociální interakce s okolním prostředím. Ta je často umocněna umístěním pomníku na exponované místo. Pomníky v rámci městské zástavby však nesou také další rys, který souvisí s účelem jejich vzniku. Kromě vlastnosti „upoutat na sebe“ pozornost nacházíme pomníky padlým také v místech důležitých událostí, na které tyto památky upomínají. Pro umístění pomníků je také typický pietní motiv. Pomníky jsou tak často situovány na odlehlejších místech, které působí prvkem odproštění se od ruchu města, a s tím související potřebou tiché vzpomínky na zemřelé. V rámci intravilánu se můžeme setkat s pomníky na „odlehlejších“ místech, která jsou často reprezentována přítomností porostu. Do této kategorie řadíme zejména parky, popř. místa s uměle vysázeným porostem. V souvislosti s pietním motivem lze pomníky identifikovat také na hřbitovech. Také v případě obcí venkovského typu je charakteristická poloha pomníků v rámci intravilánu dané obce. Pomníky padlým lze z tohoto důvodu často objevit v blízkosti veřejných budov, ke kterým řadíme zejména obecní úřady, školy apod. Typická je také lokalizace v blízkosti kostela nebo jiné sakrální stavby (kaple, zvonice apod.), což

koresponduje s tradiční mírou religiozity. Pomníky jsou nezdědkakdy situovány na hřbitovech, kde se nejčastěji vyskytují v podobě jednoduchých kamenných křížů s deskami. Na hřbitovech se lze také setkat s pomníky odkazujícími na válečné hroby s ostatky. Hlavní důvod této lokalizace souvisí zejména s pietním motivem, který tato místa paměti představují. Důležitá je také vazba pomníků na nejčastější místo odpočinku padlých. Lokalizaci pomníků na hřbitovech a v intravilánu jednotlivých obcí prezentuje graf č. 2. Kategorie „Jiná“ v tomto případě znamená, že pomník byl situován blízkosti jiných než zmíněných objektů. Skutečnost lokalizace pomníků u kostela, školy, popř. jiné instituce rezonuje zejména s půdorysem obcí v zájmovém území.



graf č. 2: Poloha pomníků dle konkrétní lokalizace (Cébe 2020)  
(zdroj dat: Centrální evidence válečných hrobů)

V případě venkovských sídel se ve sledovaném území vyskytují nejvíce obce lineárního typu. Lineární typ vesnic se vyznačuje podélným tvarem, přičemž samotná zástavba je často přidružená k trase komunikace, případně vodního toku. Typické je také nepravidelné seskupení domů. (Charakter a struktura zástavby venkovských sídel v územních plánech 2017). Obce tohoto druhu náleží v zájmovém území ponejvíce k řadovému typu vsi, který je charakteristický jednou nebo dvěma řadami domů volně seřazených podél cesty nebo potoka (Monitoring krajinného rázu v CHKO Beskydy 2011). Stavení stojí vždy v určitých vzdálenostech od sebe. Díky své poloze v horském prostředí se přizpůsobují krajinné konfiguraci údolí nebo potoka (Vařeka, Frolec 2007). Pokud jsou

stavení takto uspořádána podél linie v hlavním údolí (např. říčky), hovoříme o tzv. řetězové, popř. valašské vsi. Řetězové vsi tedy tvoří určitý podtyp řadových, přičemž jejich vznik souvisí s novověkou kolonizací Valašska. Ve své původní formě tvoří častý půdorysný typ obcí, který svou podobou velmi připomíná půdorys silnicovky. Zvláštní typ urbanistické struktury dle půdorysu představují tzv. dvorcové vsi tvořené izolovanými usedlostmi, vznikající ve spojení s administrativním jádrem (úřad, škola, kostel, ...). Na genezi jejich půdorysu má vliv členitost terénu horského prostředí (Herzán 2010). Z uvedeného především vyplývá, že obce v zájmovém území jsou charakteristické absencí prostoru, který lze ztožnit s návsi. Tato skutečnost může v konečném důsledku výrazně ovlivnit samotné rozmístění pomníků.

Za příklad pomníku situovaného v místě porostu lze uvést pomník v městském parku v Rožnově pod Radhoštěm. Pomník sám o sobě nese jména nejen padlých Rožňanů během 1. a 2. světové války, ale také usedlíků ze sousedních obcí. Seznam je doplněn o oběti rasové perzekuce, opět nejen z Rožnova. I když se jedná počtem padlých o největší rožnovský pomník, v očích Rožňanů působí často velmi kontroverzně. Tato skutečnost je dána zejména onou vzdáleností od širší zástavby a ruchu města, ale zejména jeho zajímavým ztvárněním. Ostatně samotný autor pomníku Václav Fiala vyjadřuje ve své knize Pomník pro Rožnov (1997) obavu zdali, a jak obyvatelé Rožnova jeho dílo přijmou. S ohledem na stěžejní cíle této práce nemá příliš cenu zabředávat do architektonického stylu, ve kterém je pomník zhotoven, ostatně přiložená fotografie napoví v tomto případě více. Na druhou stranu stojí za to poukázat na několik detailů související s historií pomníku. V 90. letech minulého století vypsalo město Rožnov zakázku na návrh a zhotovení nového pomníku padlých. V rámci soutěže byl vybrán model Václava Fialy, který přišel s návrhem netradičního horizontálního pomníku, zhotoveného z černé žuly a tvarem vypnutým do paraboly. Hlavním důvodem, proč měl být pomník zbudován bylo nahrazení původního pomníku padlých, který stál nejprve na Masarykově náměstí. Po komunistickém převratu však našel dřívější pomník nevyhovující místo na frekventované ulici Palackého, které znemožňovalo pietní funkci. Tuto skutečnost si režim uvědomoval a rozhodl se pro výstavbu nového pomníku situovaného na nově zrekonstruovaném náměstí. Za této situace však vstupují do hry samotní obyvatelé Rožnova, kteří s tímto záměrem nesouhlasili. Jednou z příčin byl architektonický návrh, který až příliš opomíjel opravdovou podstatu pomníku padlých 1. a 2. světové války. Pravděpodobnějším scénářem však byla celková zprofanovanost těchto pomníků, které tehdejší režim využíval zejména jako symboly

třídního boje. Obyvatelé Rožnova proto uspořádali petici, ve které vyjádřili neochotu k realizaci pomníku, kterou podepsalo hned několik set občanů. Tato událost přišla pro režim však v posledních měsících jeho trvání. Když se začalo s vyměřováním nového náměstí, nedovolily revoluční události další posun vpřed. Město následně v polovině 90. let podniklo kroky k odstranění a náhradě hlavního pomníku padlým situovaného na ulici Palackého, přičemž novým představám města vyhovoval právě návrh V. Fialy (Fiala 1997).

V rámci vlastního šetření však došlo ke zjištění, že řada obyvatel nemá v současnosti tušení o přítomnosti této památky, popř. účelu jejího vzniku a funkci. V případě hlubšího výzkumu této problematiky ztotožňovali náhodně zvolení respondenti tuto skutečnost s velice netradiční podobou pomníku, či v menším případě jeho vzdálenou polohou od centra města (poloha v parku). V prvním, a zároveň nejpočetnějším případě se jedná zejména o architektonický styl, ve kterém je pomník zbudován. Velké množství místních obyvatel jej totiž hodnotí jako nevhodně zvolený v kontextu památky, jejíž funkce je reprezentována vzpomínkou na padlé. Na tomto příkladu tak lze předně spatřit, do jaké míry může netradičně zvolená architektura ovlivnit mínění a povědomost místních obyvatel o přítomnosti pomníků padlých v místě jejich bydliště. I když svou podobou spadá pomník zajisté do vyhraněné kategorie pomníků, nelze jej v souvislosti s výběrem území detailněji srovnat s pomníky podobného typu. Odpověď je skrytá v absenci tohoto vyhraněného architektonického stylu u jiných zkoumaných pomníků. Z uvedeného výše však nelze vyslovit závěr, že by rožnovský pomník nežil svým vlastním druhým životem, což mj. potvrzují výsledky šetření mezi zástupci obcí.



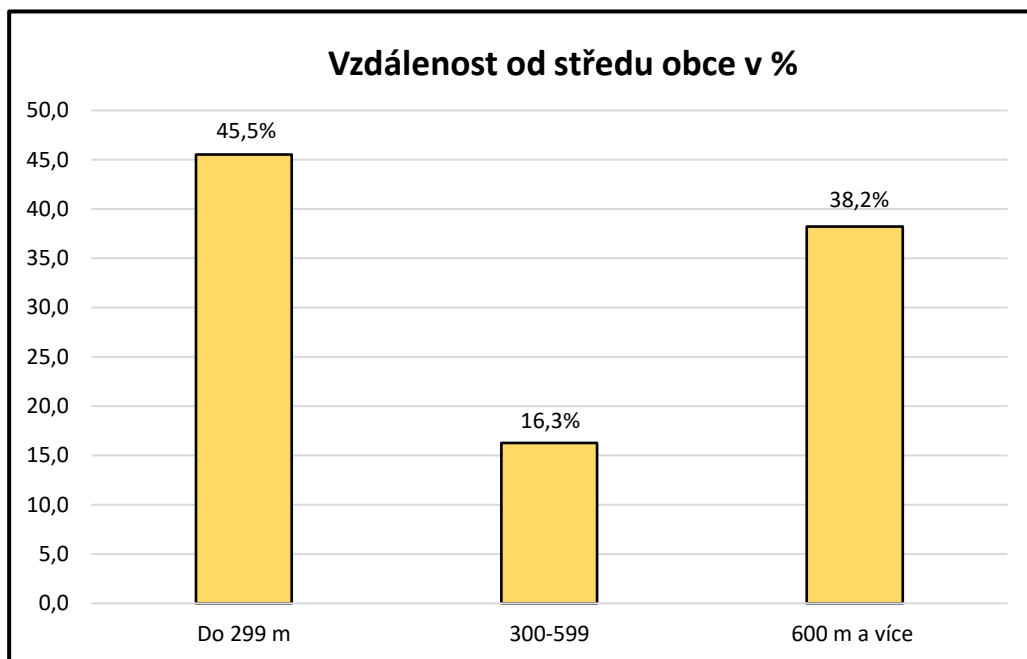
Obr. č. 3: Pomník obětem 1. a 2. světové války situovaný v rožnovském městském parku  
(zdroj: <http://www.artlist.cz>)



Obr. č. 4: Pomník obětem 1. světové války spolu s pietní deskou věnovanou padlému rumunskému vojákovvi. Lidečko  
(zdroj: <http://www.evidencevh.army.cz>)

### 9.3 Poloha pomníků podle vzdálenosti od středu obce

Jeden z výstupů práce představovalo také zhodnocení diferenciacie pomníků z hlediska jejich polohy vztažené ke středu obce. Jako střed obce byl v tomto případě stanoven městský či obecní úřad, který je reprezentován jako správní a administrativní centrum daného sídla (více viz kapitola 2).



Graf č. 3: Podíl pomníků dle jejich vzdálenosti od středu obce (Cébe 2020)  
(zdroj dat: Centrální evidence válečných hrobů)

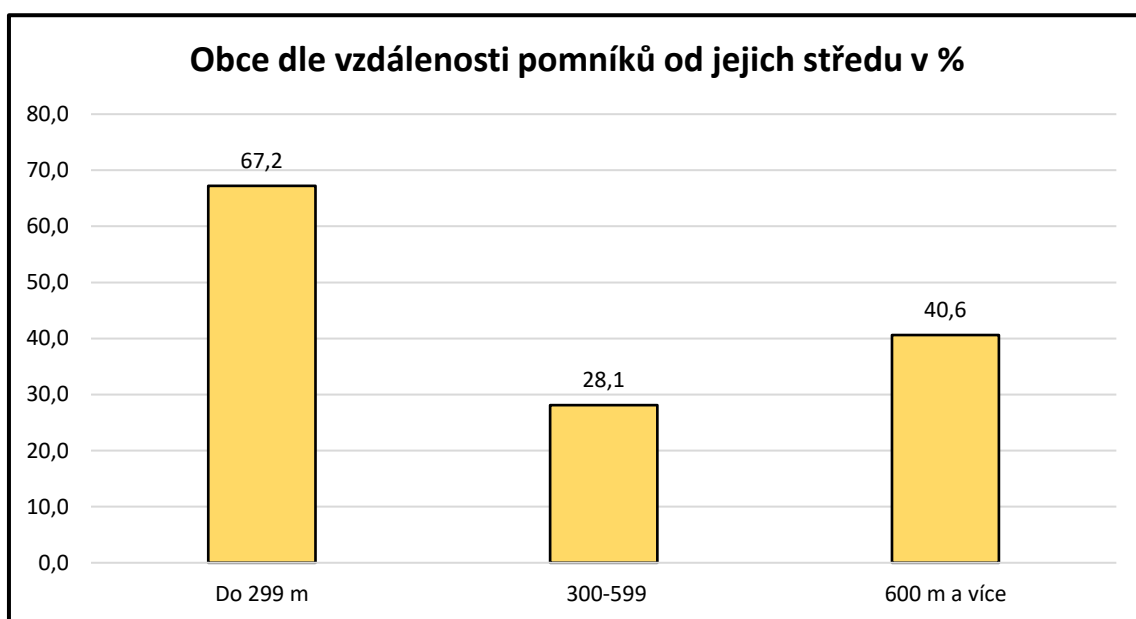
Z měření vzdálenosti pomníků od středu obce je zřejmé, že první místo zaujímají pomníky situované do 299 m od městského / obecního úřadu. Detailnější pohled přinesl zjištění, že 27 % pomníků z této kategorie vzdálenosti je lokalizováno v bezprostřední blízkosti od zájmové instituce. V případě zmíněné vzdálenosti do 299 m je také rovná polovina pomníků padlým situována do vzdálenosti 100 m. Do tohoto počtu jsou však zahrnuty také pomníky lokalizované v bezprostřední vzdálenosti od zájmové instituce.

Poněkud zajímavý fenomén však představují větší města, která prakticky postrádají existenci pomníků v blízkosti městského úřadu či náměstí. Vyjimku tvoří pouze město Kelč, které disponuje pomníkem z 1. světové války, situovaným do bezprostřední blízkosti městského úřadu. V tomto ohledu rezonuje také město Vsetín, jehož pomník obětem 2.



světové války je lokalizován na náměstí, nedaleko zájmové instituce. Nutno podotknout, že velké množství pomníků padlým je však situováno v rámci městských hřbitovů. Kromě toho odpovídá umístění pomníků také lokalizaci do prostoru městského parku, což je způsobeno nejdříve zohledněním pietní funkce těchto objektů (místa rozjímání, ztišení se atp.). Důležitý ohled v tomto směru představuje také kritérium místa úmrtí či události, které se váže k lokalizaci pomníku. Tomuto kritériu odpovídají pomníky v rámci intravilánu měst Karolinka, Kelč, Vsetín a Zubří.

Druhé místo obsadily pomníky s hodnotou vzdálenosti přesahující 600 m, přičemž 68 % pomníků z tohoto počtu se nachází ve vzdálenosti větší než 1 km od středu obce. Z šetření vyplývá, že nejmenší hodnoty vykazují pomníky situované ve vzdálenosti od 300 do 599 m od obecního / městského úřadu. V případě této kategorie pomníků je 35 % lokalizováno ve vzdálenosti 400 m od středu obce.



Graf č. 4: Podíl obcí dle vzdálenosti pomníků od jejich středu (Cébe 2020)  
(zdroj dat: Centrální evidence válečných hrobů)

Jiný pohled přináší srovnání obcí podle vzdálenosti pomníků od jejich středu. Z šetření vyplývá, že většina obcí disponuje pomníkem vzdáleným do 299 m od zájmové instituce. Celých 35 % obcí pak disponuje v kategorii této vzdálenosti pomníkem v bezprostřední vzdálenosti od centra obce. Tato skutečnost tedy koresponduje s nejvyšším zastoupením pomníků dle jejich vzdálenosti od zájmové instituce. Druhý nejčastější typ tvoří obce s pomníky, jejichž vzdálenost dosahuje hodnoty více než 600 m od jejich středu.

V rámci zmíněné kategorie vzdálenosti má 69 % obcí pomník vzdálený více než 1 km od zájmové instituce. Všechny uvedené hodnoty přirozeně zohledňují pouze společné zastoupení pomníků v dané obci. Jako příklad lze uvést obec Zašová, která disponuje hned třemi pomníky padlým ve vzdálenosti 217 m od středu obce. Z čistě praktického důvodu je proto zohledněn pouze jeden pomník, kterému odpovídá zmíněná hodnota této vzdálenosti. Podobný příklad lze spatřit v případě Valašského Meziříčí, které disponuje čtyřmi pomníky padlým v rozdílných vzdálenostech přesahujících 1800 m. Také v tomto případě byl brán v potaz pouze jeden pomník.



## 10. ZHODNOCENÍ POMNÍKOVÉ KULTURY V ZÁJMOVÉM ÚZEMÍ

### 10.1 Festivity na příkladu vybraných obcí

Jak již bylo řečeno, termínem festivity označujeme událost spojenou s pietním aktem, skupinovou nebo individuální vzpomínkovou slavností či jiné aktivity obyvatelstva, které se váží k uctění zesnulých. Festivity působí v případě pomníkové kultury na sekundární fixaci paměti do prostoru, přičemž toto celkové sepjetí může mít za následek zvýšený prvek sounáležitosti obyvatel s daným územím. Přítomnost festivit odrážejících sociální paměť v rámci prostoru může navíc signalizovat zvýšenou míru prostorové identity obyvatel daného území, která je mj. dána zmíněným pocitem sounáležitosti, projevujícím se v každodenním chování jedinců. Jedním z projevů tohoto chování může být právě ucta k zemřelým zpřítomňovaná skrze vzpomínkové aktivity obyvatel.

Z rozhovorů se zástupci vybraných obcí bylo zjištěno, že pomníky padlým plně naplňují komemorační funkci, kterou lze ztotožnit s existencí pietních událostí, slavností či aktů u většiny pomníků. V rámci zájmového území se tak můžeme setkat s řadou poloúředních i oficiálních rituálů, které se periodicky opakují, čímž se prakticky stávají součástí kalendářního rytmu dané obce. Lze také konstatovat, že všechny vybrané obce vnímají existenci pomníků ve svém katastrálním území pouze pozitivně. Pro obce mají pomníky padlým zejména místní význam, který spočívá v připomenutí tragických událostí, které se váží k dané obci. V tomto ohledu lze uvést např. obec Prlov, která je typická množstvím vzpomínkových aktivit, které se váží k tragickým událostem z 2. světové války. Podle starosty Lidečka, pana Ing. Vojtěcha Ryzy jsou pomníky jsou pro danou obec tedy významné také jako jakési „*memento*“. Kromě toho může přítomnost pomníku v obci sloužit jako varování pro současné i budoucí generace, prostřednictvím kterého si občané připomínají její minulost. Připomínka této minulosti, kterou můžeme ztotožnit s pamětí, může sloužit k určitému poučení z minulosti, či pochopení paralel, jenž se promítají do současnosti. Jako typický příklad tohoto „propojení“ lze uvést individuální uvědomění si nesčetných možností současnosti, které jsou následkem předchozího dějinného vývoje. Mír, blahobyt či dostatek všech základní prostředků však není pouhou spleť událostí či prostou samozřejmostí. Z tohoto důvodu pomníky naplňují edukační funkci mnoha obcí, jejíž

správné pochopení vede k většímu pocitu sounáležitosti, tedy i územní identitě obyvatel. Pomníky, jakožto místa paměti také slouží v tomto smyslu jako projev úcty padlým občanům, s čímž se konec konců v rozhovoru ztotožňovali všichni zástupci vybraných obcí.

Obec	Festivity během výročí	Existence individuálních festivit	Existence spolků	Každoroční údržba (péče)	Spolupráce se školami	Plánování výstavby
Vsetín	✓	✓	✓	✓	✓	✓
Valašské Meziříčí	✓	✓	✓	✓	<sup>2</sup> ⚠	✓
Rožnov pod Radh.	✓	✓	✗	✓	✗	<sup>3</sup> ⚠
Malá Bystřice	✓	<sup>1</sup> ⚠	✗	✓	✗	✗
Prlov	✓	✓	✓	✓	<sup>2</sup> ⚠	✗
Lidečko	✓	✓	✗	✓	✓	✗

Tabulka č.2: Vybrané údaje za jednotlivá ORP (Cébe 2020)

<sup>1</sup> Pouze v případě rodáků

<sup>2</sup> Povědomost o dané skutečnosti

<sup>3</sup> Možnost relokace stávajícího pomníku

Nyní lze přikročit ke konkrétnímu zhodnocení naplnění komemorační funkce pomníků v zainteresovaných obcích. Z hlediska periodicity festivit lze říci, že prakticky každá z vybraných obcí naplňuje rámec pravidelných oslav spojených s výročími války. Téměř u všech obcí tak lze vysledovat určitý pietní akt a drobnou nebo rozsáhlejší slavnost v případě výročí začátku a konce 1. a 2. světové války. Obce se ve většině případů podílejí také na přípravě slavností spojených se Dnem veteránů. Obecně lze konstatovat, že z hlediska pravidelnosti slavených výročí převažují výročí 2. světové války. Nejen pro zájmové území lze však spatřit vrůstající trend z hlediska konaných festivit u pomníků z 1. světové války. Podle Tato skutečnost souvisí převážně s nedávným stoletým výročím jejího konce, kdy došlo k celkovému oživení a medializaci válečných událostí spjatých s tímto konfliktem. U

pomníků Velké války navíc dochází k slavnostem, které jsou spojeny s výročími druhé světové války. V tomto případě jsou připomínány oběti obou válek. Bylo by však omylem zastínit fakt, že zájmové obce velmi často směřují pozornost zejména k výročí konce 1. světové války. Město Vsetín věnuje zvláštní pozornost také všem půlkulatým a kulatým výročím spojených s těmito válečnými událostmi. V rámci těchto oslav se konají průvody ke všem pomníkům, kde následuje krátký program k uctění obětí. Vzpomínkový akt spojený s uctěním lednové památky obětí Holocaustu organizuje město Vsetín také u pomníku v místě bývalé synagogy, který však není podle zákona č. 122/2004 Sb. válečným hrobem. Zmíněná synagoga byla v roce 1939 vypálena nacisty a Židovští občané transportováni do vyhlazovacích táborů (Evidence válečných hrobů c2009-2020). Nad rámec válečných výročí organizuje pietní akty při jakémkoli jiném významném výročí také město Rožnov pod Radhoštěm. V této souvislosti lze uvést např. relativně nedávné připomenutí 750 let od založení města.



*Obr. č. 5: Pomník obětem 1. světové války ve Valašském Meziříčí ( Cébe 2018)*

Mezi typické zástupce obcí s převládajícím množstvím vzpomínkových slavností i aktivit lze zařadit Prlov. Obec pořádá hned několik vzpomínkových aktů u příležitosti výročí tragických událostí, jenž tuto obec poznamenaly. V této souvislosti má dlouhodobou tradici samotné výročí Prlovské tragédie, kdy je obec naplno ponořena do připomínky osudových událostí. Slavení výročí této události spojuje hned několik obcí v republice, které postihl tragický osud v podobě jejich vypálení během nacistické okupace. Zástupci vypálených obcí se navzájem účastní vzpomínkových rituálů během jednotlivých výročí těchto událostí. Mezi zainteresované obce patří kromě Prlova také obec Drnovice (vypálená osada Ploština), Lačnov (vypálená osada Vařákovy paseky), Miřetice (vypálená osada Ležáky), Nový Malín (vznik spojený s přejmenováním vypálené obce Český Malín na Ukrajině), Tršice (obecní část Zákřov), Luká (obecní část Javoříčko). Za zmínku stojí fakt, že kromě Prlova spadá do okresu Vsetín také obec Lačnov. Určitou tradici představuje samotný rozměr festivit. Prlov v rámci piety spolupracuje s AČR, která zaštituje vojenské pouty, hudební doprovod, čestnou stráž i salvu. Do této události jsou zapojeny také další složky obce – myslivci či hasičský sbor. Výročí se pravidelně účastní přímí příbuzní obětí, jejichž bydliště je často situováno mimo zajmouvou obec. Typická je také hojná účast dalších občanů obce. Obec Prlov se také zúčastnila celorepublikového projektu s názvem *Život a historie vypálených obcí aneb „Znáte nás“*, který vznikl v roce 2014 k příležitosti výročí jednotlivých vypálených obcí. Cílem projektu bylo nejen spojit osudy českých obyvatel v obcích, které byly za 2. světové války vypáleny, ale také upozornit na tyto události vybranými projekty dětí a studentů ze zainteresovaných regionů.



Obr. č. 6: Slavnostní ceremonie k uctění prlovských obětí  
(zdroj: <http://www.valassky.denik.cz>)

K dalším iniciativám obce lze zařadit tzv. Memoriál obětí Prlova, v rámci kterého jsou organizovány hasičské hry pro děti a mládež. Výčet událostí kalendářního roku uzavírá Branný závod. Obec v rámci této akce spolupracuje s aktivními zálohami, přičemž hlavními účastníky jsou žáci základních škol. Smyslem události je přiblížení válečných událostí množstvím soutěží i nejrůznějších aktivit. Program se neobejde také bez malého pietního aktu k uctění obětí Prlovské tragédie. Veškerá další výročí války jsou během roku upřednostněna ve prospěch zmíněných festivů a událostí.





Obr. č.7: Plakát k 41. ročníku Memoriálu obětí Prlova  
(zdroj: <http://www.uherske-hradiste.cz>)

Jedna z otázek na zástupce vybraných obcí byla cílena na jejich povědomí o individuálním zapojení obyvatel v rámci rozvoje pomníkové kultury. Ze šetření vyplynulo, že téměř ve všech zájmových obcích lze zaznamenat prvky individuálních festivit. S projevem uctění památky k obětem obou válečných konfliktů se lze podle zástupců obcí setkat také mimo jednotlivá výročí. Obyvatelé kladou často z vlastní iniciativy k pomníkům květinovou výzdobu či zapalují svíčky jako projev úcty k zemřelým. Častý projev úcty tohoto druhu je přitom typický také pro období dušiček. V případě individuálních festivit v rámci jednotlivých pomníků padlým mají obce povědomí zejména o obyvatelích z řad přímých příbuzných obětí. Tito občané se také velmi často účastní většiny oficiálních i poloúředních kolektivních festivit v případě již zmíněných výročí. Opět však nelze zúžit úhel pohledu pouze na výběr této skupiny obyvatel. Do kolektivních i individuálních festivit se někde více, někde méně zapojují také obyvatelé bez přímého příbuzenského vztahu k obětem obou světových válek.

V některých obcích vykazují rozvinutou činnost spolky, které se podílí zejména na samotném pietním aktu. Typickým příkladem obce, na jehož území působí 2 spolky s relativně početnou základnou, představuje město Valašské Meziříčí. Spolkovou činnost zde zaštiťuje Český svaz bojovníků za svobodu a Československá obec legionářská Jednota Valašské Meziříčí. Oba spolky vykazují velký zájem o pomníky padlým, který se zrcadlí ve spolupráci s obcí v případě organizace příprav pietních a vzpomínkových aktů, a účasti na nich. V Prlově se do jisté míry na přípravě festivalu podílí také Valašský odbojový spolek, jehož zájem směřuje obecně k historii obce spojené s odbojem. Spolek se nad rámec podílí také na organizaci nejrůznějších vojenských simulací s tematikou 2. světové války v okrese. K pietním aktivitám města Vsetín se připojuje zdejší Český svaz bojovníků za svobodu, který však v případě organizačního hlediska plně koordinuje obec. Spolek nicméně projevuje vlastní iniciativu z hlediska organizace vzpomínkových aktivit u pomníku na vrcholu Straceneč, který na slovenské straně Javorníků připomíná osvobozené boje ve Velkých Karlovicích (STRATENEČ - ZTRACENEČ c1998-2020). Absence spolků byla naopak zjištěna v případě obce Malá Bystřice, Lidečko a Rožnov pod Radhoštěm. Zvláštní případ představuje také poslední jmenovaný Rožnov, kde se do velké míry podílejí na organizaci a účasti na vzpomínkovém aktu rodinní příslušníci obětí.



Obr. č. 8: Plakát s výzvou k uctění vzpomínky na padlé Rožnovany  
(zdroj: <http://www.visitroznov.cz>)

## 10.2 Vliv rodáctví na četnost festivit ve vybraných obcích

Jedním z možných aspektů ovlivňujících míru konaných slavností z hlediska pomníků padlým je fenomén rodáctví. Ze zájmových obcí byly pro průzkum na toto téma vhodné hned dvě obce. V prvním případě se jednalo o obec Lidečko, která je dle výsledků sčítání 2011 charakteristická největším zastoupením rodáků v okrese (SČÍTÁNÍ LIDU, DOMŮ A BYTŮ 2011 2013). Z rozhovoru s panem starostou vyplynulo hned několik zajímavých komentářů, které souvisí se vztahem rodáků k pomníkové kultuře. Tyto informace jsou o to cennější, jelikož mohou sloužit jako jakýsi ukazatel možného vztahu obcí s vyšším zastoupením rodáků k těmto objektům.

Jeden z aspektů, který představuje rozvinutí pozitivního vztahu rodáků k pomníkům, potažmo k pomníkové kultuře obecně, je existence vlastní historie. Z teoretického zarámování práce je zřejmé, že paměť má tendenci přecházet do prostoru. Předávání paměti mezi více účastníky má následně vliv na upevnění vazby k prostoru, který dané obyvatelstvo obývá. Obec Lidečko je typická početným zastoupením rodin, které mají bohatou historii v kontextu vazby obyvatel na tuto obec. Velmi silně v tomto ohledu rezonuje paměť rodinná (rodová). Ostatně tuto skutečnost trefně pojmenoval samotný pan starosta Ing. V. Ryza slovy: „*nejdůležitější sú kořeny*“. Ano, kořeny představují jakési dědictví, které s sebou nese každý z členů rodiny. Faktem však zůstává, že hloubka těchto kořenů je o tolik mocnější, o kolik je podpořena přítomností ve společném, dlouhodobě obývaném prostoru. Je to právě dlouhodobá přítomnost obyvatel v konkrétním prostoru, která zřejmě pozitivně působí na rozvoj pomníkové kultury také v obci Lidečko. Podle pana starosty mají obyvatelé velmi blízký vztah k předávané historii obce, což se do jisté míry promítá také v jejich účasti na vzpomínkových rituálech.

V případě faktoru rodinné historie se může na první pohled zdát, že zvýšená míra obyvatel o pomníky padlým se omezuje pouze na přítomnost zainteresovaných rodinných příslušníků. Tento úzký úhel pohledu by však byl chybným, jelikož události války prohlubují spíše příslušnost ke kolektivní paměti, která je navíc umocněna společně obývaným prostorem. Účelem prostoru je právě jakýsi záznam této paměti (více viz kapitola 4). Poslední argument tvoří fakt, že obyvatelé nedisponují pocitem sounáležitosti pouze k danému místu, ale také k dalším jednotlivcům, kteří tento společný prostor obývají, či



obývali (Šerý 2018). Tato skutečnost poměrně hezky koresponduje s existencí a množstvím festivů u pomníku padlým v obci Lidečko. Dle pana starosty se totiž individuálních rituálů konaných mimo válečná výročí účastní zejména rodinní příslušníci obětí. Aktivní účast v případě široké veřejnosti je ale zaznamenána v případě oficiálních rituálů. Velmi důležitou roli hraje nicméně ono ústní předávání událostí osobami, které získali informace zprostředkovaně, nebo danou událost zažili. Hlavní úskalí této komunikativní paměti ale představuje její krátkodobost omezená maximálně na tři po sobě následující generace.

Hybatelem oficiálních i poloúředních rituálů je úcta k padlým spoluobčanům, která však není ovlivněna pouze rodinnou historií, ale i generační provázaností či přítomností tradice. Onu generační provázanost lze charakterizovat jako příbuzenský poměr jednotlivých rodin ve vztahu ke svým předkům. Prvek generační provázanosti se následně v kombinaci s existencí rodinné historie projevuje úctou k zesnulým členům rodiny, potažmo komunity obývající tentýž prostor. Důsledek tohoto vztahu můžeme spatřit v případě slavení individuálních i oficiálních rituálů obyvateli ve sledované obci.

Z teoretické části práce je zřejmé, že hlavními nositeli tradice jsou generace, jejichž přítomnost v případě rodáctví je v Lidečku zcela nesporná. Tradice také nesporně působí na rozvoj regionální, potažmo prostorové identity. Přítomnosti tradice přisuzuje široký význam také Ing. V. Ryza. Skutečnost předávání tradice z generace na generaci lze podle něj spatřit také v úctě obyvatel k zemřelým spoluobčanům. Zmíněná úcta je široce rozvinutá ve většině rodin a projevuje se zvýšeným zájmem o pomníkovou kulturu.

Vliv tradice spojené s úctou k zemřelým spoluobčanům lze spatřit také v obci Malá Bystřice. V případě zdejšího pomníku se lze setkat se dvěma pietními akty, v rámci kterých si občané připomínají tragické události 2. světové války. V prvním případě se jedná o výročí konce 2. světové války. Druhý pietní akt poté reflektuje konkrétní tragickou událost, která tuto obec během nacistické okupace zastihla. Skutečností však zůstává fakt, že ve většině případů lze účast na těchto rituálech přičíst konkrétním rodinám, které tvoří významné uskupení obyvatel z místní osady Santov. Tato místní část tvořila spolu se školou a vzácnou roubenou zvonicí dřívější pomyslný střed obce. Obyvatelé osady se však plně ztotožňují s veškerým děním okolo pomníku. Kromě účasti na pietních slavnostech vyvíjí rodáci dlouhodobou iniciativu v podobě navrhování termínu výročí zdejší tragické události,

kteřá jejich osadu zastihla. Z uvedeného vyplývá, že zmíněná úcta k zemřelým spojená s pravidelnou tradicí uctění jejich památky vede k upěvnění prostorové identity obyvatel, která je plně spjata s místem zmíněné tragické události i jejich bydliště. Závěrem lze také konstatovat, že několik rodin je s fenoménem rodáctví spjata už jen částečně, jelikož v průběhu času změnilo místo svého bydliště. Generační spojení s jejich působností v tomto prostoru i paměti, která je v něm obsažena, však nadále přetrvává.

Soustředění několika generací a jejich paměti do prostoru vede k většímu pocitu sounáležitosti s ním, čímž dochází opět k formování kolektivní, potažmo prostorové identity. Pokud sečteme také generační provázanost, schnopnost předávání individuální i kolektivní paměti (v podobě vlastní historie), existenci tradice a uvědomělý vztah k prostoru, výsledkem bude existence rozvinuté prostorové identity, která se jeví jako typická pro obce s majoritním zastoupením rodáků. Tento finální vzorec může do velké míry poskytovat odpověď na zvýšený zájem obyvatel o rozvoj pomníkové kultury v obci Lidečko i Malá Bystřice.

### **10.3 Péče o pomníky ve vybraných obcích**

Ze šetření vyšlo najevo, že většina pomníků v zájmových obcích podléhá péči obce, v jejímž katastrálním území je tento objekt situován. Jestliže je pomník lokalizován v intravilánu obce, tak je ve většině případů jeho vlastníkem také daná obec. Tato skutečnost je navíc příznačná pro velkou část pomníků v zájmovém území. Pomníky podléhají průběžné každoroční údržbě, která je vykonávána také před naplánovanými festivity. Je přirozené, že v menších obcích je o pomníky pečováno v častějších časovém intervalu, což může být také příklad obce Lidečko, v rámci které je pravidelná údržba i péče o místní pomník realizována každý měsíc. Všechny obce deklarovaly povědomost o stavu svých pomníků, které tak mohou být ošetřeny nejen včasně, ale také cíleně. Účinnost tohoto systému péče může být nicméně narušena přítomností pomníků lokalizovaných v rámci nemovitostí bez působnosti obecní správy, kdy povinnost o jejich údržbu přechází na soukromou osobu vlastníci danou nemovitost. V rámci vybraných obcí byl zaregistrován pouze jeden soukromý pomník s nepříliš vyhovujícím stavem. Pomník v nedávné době prošel za přispění MO rekonstrukcí, která přispěla k zlepšení jeho celkového stavu. Za nevyhovující je nicméně považováno zejména okolí pomníku, které doplácí na nezám

majitele o tento objekt. S tímto faktem jde ruku v ruce praktická absence jakýchkoli festivů. Na druhou stranu nelze vynechat fakt, že ve vybraných obcích pečují o stav pomníků také místní občané, kteří se např. v obci Malá Bystřice, Prlov nebo Lidečko starají o jejich pravidelnou údržbu. Evidenci i stav pomníků metodicky řídí také krajské orgány, kterým obce každoročně podávají zprávu o stavu válečných hrobů.

V případě vlastního výzkumu tedy došlo ke zjištění, že pomníky, které svou polohou odpovídají umístění ve vybraných obcích, splňují ve většině případů podmínku stanovenou podle § 2 odst. 5, kterou vymezuje Zákon č. 122/2004 Sb. Pomníky i jejich okolí jsou tak nejčastěji v důstojném a poznatelném stavu, který odpovídá pravidelné péči o tato pietní místa. Stejná skutečnost vyplývá také z terénní rekognoskace některých pomníků. Na celkově dobrý stav pomníků v zájmovém území ukazuje také jejich průzkum prostřednictvím portálu Mapy.cz za využití funkce Panorama. Cenným zdrojem fotografií jednotlivých pomníků byla také Centrální evidence válečných hrobů. Ze studia těchto zdrojů navíc vyplývá, že o pomníky je dostatečně pečováno také v případě jejich umístění ve volné krajině.

#### **10.4 Plánování, finance a jiná specifika spojená s pomníky padlým**

Z dlouhodobých plánů obcí vyplývá, že pouze dvě zainteresované obce počítají s výstavbou nových objektů, odpovídajícím pomníkům padlým. První obcí, která plánuje výstavbu nového pomníku je město Valašské Meziříčí. Impulzem pro jeho zřízení bylo podle Mgr. Petra Zajíce nedávné výročí konce 1. světové války, které otevřelo diskuzi v případě výstavby pomníku k uctění obětí tohoto konfliktu. Pomník by měl být zbudován v místní části Juřinka, přičemž jedním z hlavních důvodů jeho výstavby je rozšíření jmen obětí, spojené s osvětou padlých spoluobčanů. Prakticky ze stejného důvodu plánuje výstavbu nového pomníku padlým také město Vsetín. V tomto případě přišla iniciativa z řad obyvatel místní části Horní Jasénka. Také tento pomník by měl v budoucnu doplnit doposud nezveřejněná jména občanů, padlých na bojištích 1. světové války. Iniciativa z řad jednotlivců však jen podtrhuje skutečnost zvýšeného zájmu obyvatel o pomníkovou kulturu v přílehlých katastrálních územích této obce. Důvodem absence výstavby pomníků v dalších zájmových obcích je nedostatek doposud vyhledaných obětí, nedostatečné historické podklady či prakticky neexistující iniciativa obyvatel. Obce se tak v prvním případě

soustředí na péči a údržbu o stávající objekty. Jistou střední cestu však podle pana starosty Holiše zvažuje obec Rožnov pod Radhoštěm, která do budoucna zvaží revizi polohy pomníku v městském parku. Důvodem je možná nedostatečná interakce se sociálním prostředím. Ta může být spojená s umístěním pomníku v parku, ve kterém se obyvatelé věnují převážně relaxaci a sportovním aktivitám. Dle názoru autora by možná relokace pomníku opravdu mohla pomoci zejména v případě zvýšení míry individuálních festivit. Důvodem může být nepříliš rozvinutý historický vztah obyvatel k tomuto místu paměti. Na druhou stranu městský park naplňuje funkci pietního motivu, spočívající v určitém rozjímání či ztišení se u pomníku, jehož poloha tyto konstanty sama o sobě vyvolává. Nutno však podotknout, že tato skutečnost může být v rozporu s vnitřními prožitky „diváků“ mířících do parku za odpočinkem a zábavou.

V případě financování péče, údržby či slavnostních úkonů se většina obcí shoduje na tom, že tyto záležitosti plně zařídí vlastní formou, tedy z vlastního rozpočtu. Případná finanční pomoc kraje v podobě dotačních titulů, je tak využívána pouze v případech výstavby nových objektů na základě vlastní žádosti. Obce si samotnou komunikaci s krajskými orgány ve většině případů chválí. Za nedostatek však některé z nich považují náročnost administrativního procesu, zejména v případě požadavků kraje na získávání dotací. Negativním aspektem zůstává také zdlouhavý proces vyplácení dotací. Dotaci na opravu svého pomníku nicméně úspěšně využila např. obec Prlov, která za přispění krajského rozpočtu do jisté míry financuje každoroční pietní akt oslavy výročí prlovské tragédie. Krajské dotace se také podařilo získat v případě zbudování pomníku v Horní Jasénce.

Z hlediska spolupráce obcí se školami v otázce vzdělávání žáků došlo hned k několika zjištěním. Sledované obce s existencí školních institucí registrují častý zájem škol o pomníky, spočívající zejména v terénní výuce v rámci hodin dějepisu. Ve většině případů však nejsou v kontaktu s konkrétními vyučujícími, kteří tyto edukační aktivity organizují. Mezi obce, které pěstují povědomost o těchto aktivitách patří město Vsetín a Valašské Meziříčí. Jak potvrdila paní starostka Kotrlová, terénní výuky u pomníků, kterou organizují některé z vsetínských škol se účastní z důvodu absence školní instituce také žáci z Malé Bystřice. Přímá vazba z hlediska spolupráce obecních orgánů se školami byla zjištěna pouze v případě města Vsetín. Podle paní Nepožítkové z odboru školství a kultury, město

spolupracuje s některými školami, jejichž žáci se každoročně účastní výročních vzpomínkových rituálů. Role žáků v případě účasti na těchto festivitech spočívá v četbě básní, připomínání tragických událostí, kladení květin či rozsvěcení svíček k uctění obětí. Úloha obce v tomto případě spočívá v oslovení jednotlivých škol a přijímání přihlášek na tyto komemorační aktivity (festivity), které nevdy blíže monitoruje. Podle paní Nepožtkové však existuje povědomost o jejich realizaci. Žáci některých škol se také v aktivně podílejí na organizaci a přípravě slavnostního programu, či kontrolují stav hrobů na hřbitově. Velmi podobný scénář lze spatřit také v obci Lidečko, kde se děti aktivně zapojují do programu pietních aktů prostřednictvím čtení jmen obětí a rozsvěcení svíček. Z důvodu absence místní školy se také zde žáci nemohou účastnit terénní výuky. Jinou cestu k zapojení dětí do vzpomínkového dění našla obec Prlov, která přes absenci školní instituce organizuje již zmíněný branný závod k uctění prlovských obětí. Velkou možností v podobě širší spolupráce obce se školami vnímá v tomto ohledu také město Rožnov, které by veškeré iniciativy tohoto typu v budoucnu rádo podpořilo. Lze tedy říci, že školy jako takové mohou ať už přímo, nebo nepřímo druhý život těchto objektů zřetelně ovlivnit.

## 11. DISKUZE

Vlastnímu výběru tématu diplomové práce předcházela v prvotní fázi skutečnost ověření postavení pomníků, potažmo pomníkové kultury v rámci veřejného prostoru. Netřeba přitom zastírat autorův zájem o komplexní zhodnocení tohoto tématu, které mu vždy bylo v určitém slova smyslu blízké. Během studia odpovídající odborné literatury vycházely postupně na povrch možné indicie, jak na toto téma pohlížet. Hned v úvodu tohoto bádání bylo smysluplné pohlížet na pomníky padlým jako na místa, která jsou typická širokou koncentrací paměti v rámci veřejného prostoru. Z tohoto důvodu byly pomníky považovány za určitá místa paměti, jejichž koncept poprvé vymezil ve své práci *Les Lieux de memoire* (1984) francouzský historik Pierre Nora. V českém prostředí ztožnil pomníky padlým s místy paměti např. Vojtěch Kessler. Z teoretické části práce vyšlo najevo, že paměť má tendenci přecházet do prostoru, čímž sekundárně vytváří místa, prostřednictvím kterých dochází k jejímu připomínání, chceme-li vzpomínání. Obě konstanty jsou poté v případě existence pomníků padlým rozvíjeny nejruznějšími slavnostmi, rituály, svátky apod. Zmíněné „aktivity“ označujeme termínem *festivity*. Jejich přítomnost může široce vypovídat nejen o druhém životě těchto objektů, ale také o míře identity daného obyvatelstva.

Rozvoj pomníkové kultury úzce koresponduje s přítomností regionální, potažmo prostorové identity obyvatel daného území. Jestliže skupina obyvatel disponuje určitou mírou prostorové identity, je zřejmé, že pěstuje blízký vztah k danému území / místu. Prostorová identita se odráží zejména ve skutečnosti, jak je dané místo vnímáno jednotlivci, anebo skupinou obyvatel. Tomuto odpovídá tzv. koncept „sense of place“ (např. Tuan 1977). Zdrojem identity je přitom podle Heřmanové a Chromého (2009) vnitřní prostředí jedince spolu s jeho pocity, prostřednictvím kterých přiděluje jedinec daným místům význam. Nesporným zdrojem identity však zůstává také koncentrace paměti v prostoru, která se může odrážet také v existenci pomníků padlým. Je tedy zřejmé, že přítomnost společné kolektivní paměti zvyšuje míru prostorové identity, což má vliv na formování pocitu sounáležitosti obyvatel v daném území. Přítomnost paměti je nesporná také v případě jejího vlivu na zmíněné vnitřní prostředí jedince, jeho pocity i vědomí. Výrazem prostorové identity z hlediska koncentrace paměti v prostoru poté může být udržování tradic (v podobě úcty k zemřelým), slavení rituálů, svátků apod. Tyto komemorační aktivity lze ztotožnit se zmíněnými *festivitami*. Podle Vencálka (1998) je výrazem prostorové identity také

odpovědnost lidí vůči sobě samým, což můžeme opět ztotožnit s existencí festivit, jejichž existence směřuje k úctě k zemřelým.

V kontextu uvedeného bylo na pomníky padlým nahlíženo, jako na místa s koncentrací paměti, která může směřovat k rozvoji prostorové identity, a do jisté míry ovlivňovat chování obyvatel daného prostoru. Zhodnocením pomníků v tomto smyslu mělo dojít ke splnění stanoveného cíle, totiž zhodnocení postavení pomníků v rámci veřejného prostoru vybraného území. Klíčem k objasnění tohoto vztahu bylo přitom zhodnocení míry festivit v případě pomníkové kultury ve sledovaném území. Nedílnou součástí bylo však také zhodnocení péče a dalších charakteristik, které se mohou výrazně projevit na rozvoji pomníkové kultury. K tomuto účelu byly realizovány rozhovory se zástupci vybraných obcí, do jejichž agendy spadá péče o válečné hroby a pietní místa.

Podle stanovených kritérií (více viz kapitola 2) bylo pro rozhovor vybráno sedm zájmových obcí, přičemž respondenty byli starostové, popř. klíčové osoby zodpovídající za péči o pomníky padlým. V případě realizace rozhovorů však představovala určité zklamání absence obce Nový Hrozenkov. Zmíněná obec byla vybrána za účelem výzkumu obcí s největším zastoupením pomníků. Během komunikace s paní starostkou však vyšla najevo její zaneprázdněnost. Z tohoto důvodu jsem paní starostce nabídl zodpovězení otázek prostřednictvím e-mailové komunikace. Nicméně také tato snaha nevedla ke kýženému úspěchu. Do dalšího průběhu možného výzkumu navíc zasáhla koronavirová pandemie, která prakticky znemožnila osobní setkání. Do celkového počtu zájmových obcí tedy nebyla zařazena obec Nový Hrozenkov, což považuji za dílčí nedostatek, jelikož rozhovor mohl představovat další cenné indicie k zhodnocení pomníkové kultury. Určitou satisfakci může v rámci této skutečnosti představovat samotná přítomnost obce Valašské Meziříčí. Důvodem je fakt, že v rámci katastrálního území Valašské Meziříčí-město leží hned stejný počet pomníků, jako v případě Nového Hrozenkova. Pokud bychom přičetli pomníky v jednotlivých místních částech města, počet pomníků by navíc odpovídal číslu jedenáct, což Valašské Meziříčí staví na první pozici v celkovém množství pomníků v zájmovém území. I přes tuto skutečnost představuje absence obce Nový Hrozenkov dílčí cíl, který se nepodařilo naplnit.

Výsledky rozhovorů se zástupci vybraných obcí poskytly odpověď zejména na četnost komemoračních aktivit v zájmovém území. V rámci tohoto šetření bylo prokázáno, že všechny vybrané obce nejen dostatečně pečují o pomníky padlým, ale podílejí se také na organizaci nejrůznějších komemoračních aktivit (festivit). Účast obyvatel na těchto oficiálních rituálech je podle zástupců obcí prokazatelná, v některých obcích prokazatelně hojná. Z rozhovorů bylo dále zjištěno, že organizace festivit je zcela v kompetenci obcí. Zmíněná skutečnost svědčí nejen o širším zapojení obcí z hlediska rozvoje pomníkové kultury, ale signalizuje také možné úskalí. Podle Kesslera (2017) zahrnuje existence pomníků tzv. modifikační význam, jehož smyslem je skutečnost, že elity prostřednictvím pomníků mohou legitimizovat svoje postavení. Tento efekt osobně vnímám jako negativní, ale zcela přirozený. Ono úskalí podle mého názoru představuje zejména samotná politická manifestace, která v případě festivit působí na negativní utváření obrazu okolo pomníků. Není pochyb, že obyvatelé vnímají snahy politických elit v případě organizace oficiálních rituálů, jejichž existence vede k zisku možných politických bodů. Tato skutečnost se poté může negativně promítnout protestní neúčastí na těchto festivitech. Jedním dechem je však třeba dodat, že hlavní nebezpečí v tomto ohledu nepředstavují dle mého názoru ani tak orgány obcí a komunální politici, jako spíše vládní, potažmo krajské elity. Ve všech vybraných obcích byl však zaznamenán spíše pozitivní efekt v podobě snahy obecních elit o povznesení pomníkové kultury, přičemž jeho účel je spjatý s uctěním památky padlých občanů. Vliv nejrůznějších elit na utváření pomníkové kultury však představuje možný směr badání, které by mohlo přinést zajímavé výsledky, a to nejen na úrovni obecní samosprávy.

Ve všech vybraných obcích lze podle jejich zástupců vysledovat také individuální prvky vzpomínání, a to zejména v případě významných válečných výročí. Tato skutečnost byla potvrzena také terénním průzkumem v případě pomníků padlým, lokalizovaných v intravilánu vybraných měst. Během výročí se u pomníků objevuje květinová výzdoba či množství svíček, které upozorňují na individuální festivity. Podle zástupců obcí odpovídají tyto aktivity spíše rodinným příslušníkům obětí, nelze však vyvrátit fakt, že se jich účastní také občané bez rodinných vazeb.

Všechny zmíněné výsledky vedou k vyslovení názoru, že pomníková kultura vybraných obcí je na dobré úrovni. Přítomnost oficiálních i individuálních festivit (neoficiální festivity jednotlivců) poukazuje v tomto ohledu, kromě rozvinuté kulturní



pomníkové kultury, na existenci prostorové identity, která se prezentuje právě zvýšeným zájmem obyvatel o tyto objekty. Velkou měrou v tomto ohledu vykazují samotné obce, které se podílejí na organizaci těchto festivít a pečují o válečné hroby v souladu se zákonem.

Obtížněji vysledovatelnou kategorií pomníků z hlediska četnosti festivít představují pomníky situované v extravilánu jednotlivých obcí. Jejich vlastníky jsou často soukromé osoby, na jejichž pozemích se pomníky vyskytují. Jsou tedy přímo spravovány majitelem pozemku, který ze zákona odpovídá za jejich stav. Cenným zdrojem z hlediska zhodnocení stavu pomníků v extravilánu obcí byla tak zejména databáze Centrální evidence válečných hrobů, obsahující jednotlivé fotografie pomníků. V tomto ohledu jsem využil také funkce Panorama zprostředkované portálem Mapy.cz. Po vyhodnocení fotografií lze vyslovit závěr, že o pomníky v extravilánu obcí je pečováno v souladu se zákonem. V případě přítomnosti festivít, spjatých s rodinnými příslušníky obětí, se podařilo identifikovat osobu, která má v tomto ohledu více než vypovídající vztah. Zmíněnou osobou je starosta města Šternberk, pan Stanislav Orság. I přes skutečnost, že s panem starostou nebyl realizován rozhovor, dle zprostředkovaných informací se jedná o přímého organizátora festivít v případě rodinného pomníku, lokalizovaného v extravilánu obce Karolinka. U zmíněného pomníku se každoročně koná malá pieta, jejíž účel lze spojit s uctěním památky rodinných obětí z 2. světové války. To upozorňuje zejména na možný vliv rodinných vazeb v rámci pomníků situovaných v místě úmrtí a tragických událostí. O pomníky v místech úmrtí či tragických událostí je tak v tomto smyslu pečováno zejména rodinnými příslušníky, místními spolky nebo soukromými osobami, na jejichž pozemcích pomníky leží. O pomníky v extravilánu však pečují také obce, které drží pomníky v přímém vlastnictví. Na tomto místě je však třeba přiznat, že v rámci výzkumu představují citelný nedostatek údaje z obcí, které jsou typické koncentrací pomníků v extravilánu. Výsledky možných rozhovorů by mohly především vnést světlo na bližší vazby obcí k těmto objektům. V tomto ohledu mohla přinést zajímavé výsledky právě obec Nový Hrozenkov, která v rámci svého katastrálního území disponuje hned třemi pomníky padlým. Celkový počet pomníků v extravilánu poté dosahuje počtu třináct.

Přítomnost festivít u pomníků padlým včetně zvýšeného zájmu o tyto objekty může ovlivňovat také fenomén rodáctví. Zhodnocení možného vlivu rodáctví představoval samotný výběr území, které je typické zastoupením rodáků v populaci obcí. Dlouhodobá

přítomnost generací v rámci jednoho prostoru, generační provázanost, koncentrace kolektivní paměti, skutečnost předávané tradice... Právě existence těchto faktorů signalizuje nemalou přítomnost prostorové identity. V případě pomníkové kultury se navíc mohou prokazatelně tyto činitele promítnout do četnosti festivít. Rodáci disponují navíc přirozenou potřebou připomínání si symbolů, které se váží k jejich obci. Mezi těmito symboly nejvýrazněji vystupuje připomínání si kolektivní paměti, která se váže k historii jejich obce i obyvatel, kteří ji obývají. V obou vybraných obcích, charakteristických přítomností rodáků, byla zaznamenána existence komemoračních aktivit, jenž se vztahují k významným historickým milníkům obce. V případě slavení těchto výročí lze z řad veřejnosti vysledovat zájem o tyto rituály zvláště v případě obce Lidečko. Z rozhovoru s panem starostou vyšlo najevo, že zájem o pomníkovou kulturu souvisí zejména s generační provázaností, mírou předávané (komunikační) paměti a existencí tradice spojené s úctou k zesnulým občanům. Pan starosta navíc dospěl k názoru, že míra festivít by mohla být mnohem více rozvinutější v případě existence přímé historické události. Sílu historické události lze ostatně vysledovat v obci Prlov, ve které je život v obci značně spojen s existencí druhého života pomníků. Také další obci, která je typická zastoupením rodáků v populaci však nelze upřít značný vliv rodáctví na rozvoj komemoračních aktivit. Podle paní starostky Malé Bystrice jsou to právě rodáci z místní části Santov, kteří se účastní veškerých festivít spojených s pomníkem padlým. V této souvislosti je třeba dodat, že existence dalšího pomníku by nejspíše přispěla k rozšíření zájmu u větší skupiny obyvatel. Podle paní starostky je hlavním důvodem relativně velká vzdálenost pomníku od současného středu obce a již konsolidovaná základna obyvatel z řad rodáků, která o pomník vykazuje dlouhodobý zájem. Výstavba dalšího pomníku však prozatím není zahrnuta v dlouhodobém plánu obce. Z uvedeného však lze říci, že soustředění několika generací do prostoru spolu s jejich pamětí má ve vybraných obcích se zastoupením rodáků prokazatelně pozitivní vliv na rozvoj pomníkové kultury, přičemž existence festivít v těchto obcích je široce ovlivněna již výše činiteli. Přítomnost těchto činitelů také sekundárně signalizuje rozvinutou prostorou identitu obyvatel.

V souvislosti s fenoménem rodáctví lze vysledovat určitou paralelu v případě malých obcí. Zdá se, že menší obce na Vsetínsku mají z důvodu vyššího zastoupení rodáků předpoklad rozvinutého zájmu o pomníkovou kulturu, potažmo s ní spojené festivity. Tuto domněnku potvrzuje ostatně zkušenost okresního města Vsetín. Podle paní Nepožitzkové z odboru školství a kultury vykazuje z hlediska individuálních festivít nejmenší hodnoty

pomník v bezprostřední blízkosti městského úřadu. Vzhledem k jeho lokalizaci uprostřed náměstí Svobody lze na první pohled očekávat spíše opačný efekt. Oproti tomu pomníky v místních částech jsou charakteristické nejen hojnou účastí obyvatel v případě slavení festivit, ale také individuálními prvky vzpomínání. Také zde spatřuji možný prostor budoucího bádání, které by cílilo na bližší srovnání festivit v případě velikostní kategorie obcí.

Z hlediska zhodnocení polohy pomníků sehrála v rámci sledovaného území klíčovou roli jejich diferenciaci dle V. Kesslera. Podle něj lze u pomníků vysledovat hned několik faktorů, jenž ovlivňují jejich lokalizaci v prostoru. I když Kessler přímo nevymezuje faktory ovlivňující lokalizaci pomníků padlým, z jeho práce se dá dedukovat, že pomníky lze dle jejich polohy v prostoru rozdělit do několika skupin. První skupinu tvoří pomníky, jejichž lokalizace směřuje primárně k politické manifestaci. Tyto pomníky nacházíme často na náměstích nebo místech s vyšší mírou sociální interakce. Kessler však v rámci identifikace těchto pomníků nepřímo vynechává prvek směřující k posilnění národní či regionální identity. Tento faktor však s ohledem na teoretickou část práce pomníky padlým nepochybně ztělesňují. Nutno však podotknout, že lokalizace těchto objektů nemusí za každých okolností korelovat s existencí zájmové instituce. Významným místem z hlediska vyšší míry koncentrace obyvatel může být také kostel, budova školy, hasičská zbrojnice, nádraží apod. Druhou skupinu představují pomníky na bojištích, které jsou často situovány na vyvýšená místa. Důvodem je skryté usílí, které musí jedinec vynaložit pokud chce dané místo paměti navštívit. Lákadlem je podle Kesslera ona autenticita skrytá v prostoru i paměti, které toto místo ztělesňuje. Předposlední skupinu tvoří pomníky s pietním motivem, který směřuje k určitému ztišení se a rozjímání. Tyto pomníky nacházíme nejčastěji v prostoru městského parku, či na odlehlejších místech. Poslední kategorií pomníků jsou ty, jenž odkazují na konkrétní místo úmrtí.

Z uvedeného lze konstatovat, že pomníky padlým je v případě jejich polohy obtížné začlenit do určité konkrétní kategorie. Tato skutečnost je především dána jejich rozličnou funkcí související s jejich vznikem. Z tohoto důvodu jsem se pro zhodnocení polohy pomníků rozhodl stanovit určité jednotné kritérium, které by reflektovalo jejich dominantní a odůvodnitelné místo v rámci veřejného prostoru. Zmíněným kritériem byl stanoven pomyslný střed obce, kterému v mém případě, odpovídá obecní/městský úřad. Příčinou

tohoto výběru je především fakt, že zmíněná instituce slouží jako administrativní a správní centrum daných obcí. Tento důvod vede mj. k vyšší míře mobility obyvatel daného území, což může pozitivně ovlivnit jejich zájem o pomníky padlým (více viz kapitola 2). Nesporným prvkem však přirozeně zůstává také určitá reprezentativnost spojená s historickým a kulturní předpokladem lokalizace pomníků v tomto prostoru.

Ve výběru zájmové instituce lze spatřit také určitou pararelu se samotnou kategorizací Kesslera. Téměř u všech kategorií stanovených Kesslerem nelze až na jednu výjimku ztotožnit jejich polohu se středem obce. Důvodem je zejména účel jejich vzniku, který předem determinuje jejich lokalizaci v rámci veřejného prostoru. Ve sledovaném území prakticky nenalezneme pomníky, které by odpovídaly kategorií pomníků lokalizovaných na místo velkého bojiště. V rámci zájmového území lze naopak identifikovat pomníky, které svým umístěním odpovídají lokalizaci z hlediska politické manifestace, pietního motivu nebo konkrétního místa úmrtí/tragické události. Přítomnost poslední kategorie pomníků je dána zejména historickým odkazem území. Z teoretické části práce je zřejmé, že sledované území je díky událostem 2. světové války typické hojným zastoupením pomníků odkazujících na místo úmrtí, popř. tragickou událost. Nejen díky válečným událostem lze umístění mnoha pomníků ztotožnit také s pietním motivem, který se nejčastěji odráží v jejich lokalizaci v rámci hřbitovů. Obě zmíněné kategorie pomníků však díky účelu svého vzniku často neodpovídají lokalizaci v pomyslném středu obce. Výše uvedenou výjimku představují pomníky lokalizované za účelem politické manifestace v centru veřejných prostranství. Právě tuto kategorii pomníků lze ztotožnit se středem obce, který v mém případě odpovídá obecnímu/městskému úřadu. Zde také lze očekávat prvoválečné i druhoválečné pomníky padlým, které díky účelu svého vzniku nejsou situovány v místě úmrtí nebo na hřbitově. Volba obecního/městského úřadu tak v případě Kesslerovy kategorizaci v určitém slova smyslu odpovídá pomníkům lokalizovaným do prostoru s vyšší mírou sociální interakce. Jak jsem již nastínil, pomníky padlým lokalizované do tohoto prostoru však nejsou omezeny pouze účelem politické manifestace, jelikož jejich existence přirozeně směřuje také k budování národní/regionální identity. Netřeba také zastírat fakt, že poloha pomníků byla, je a bude spojena s potřebou jejich lokalizace na exponovaném místě. Toto místo lze ztotožnit s centrem veřejného prostranství, tedy obecním úřadem, ale také kostelem, školou, hasičskou zbrojnicí apod.

Z hlediska výzkumu polohy pomníků padlým se mi podařilo vyhledat čtyři tuzemské práce, které se přímo dotýkají tohoto tématu. I když se jedná především o kvalifikační práce (dvě z nich jsou bakalářské, jedna diplomová), lze z nich zachytit určitou spojitost se stanoveným pomyslným středem obce. Zmíněná diplomová práce se dotýká zhodnocení polohy pomníků v ORP Hustopeče v Jihomoravském a ORP Sušice v Plzeňském kraji (Sládek 2012). Zhodnocením polohy pomníků v rámci prostoru Brno-venkov a na Kamenicku se poté zabývá bakalářská práce P. Vašutové (2009) a P. Klouzalové (2007). Odborným výzkumem v rámci polohy pomníků Velké války na Náchodsku se zabývali např. Vlčková a Čížek (2017). Všechny zmíněné práce jsou přes velmi rozdílný výběr území typické výskytem kritéria středu obce. Zvolený střed poté nejčastěji odpovídá obecnímu úřadu, návsi, školní budově apod. Nelze jej však ztotožnit pouze s jednou institucí, což je dáno kritériem výběru samotného středu obce. V jednotlivých pracích se lze nicméně setkat se společným výsledkem, totiž že většina pomníků leží ve stanoveném středu obce.

V případě vlastních výsledků lze vysledovat, že největší počet pomníků leží do vzdálenosti 299 m od stanoveného středu obce. Rovná polovina pomníků z tohoto počtu je poté situována do vzdálenosti 100 m. Druhou nejčastější kategorií pomníků dle vzdálenosti tvoří následně pomníky vzdálené více jak 600 m od středu obce. Výsledné hodnoty z hlediska vzdálenosti jsou nicméně ovlivněny hned několika důvody. První z nich představuje vazba pomníků na místo úmrtí, které je často situováno v rámci extravilánu dané obce. Jak již bylo řečeno, tento fenomén je dán především rozsáhlou partyzánskou činností probíhající v zájmovém území zejména na konci 2. světové války. Druhým, neméně důležitým důvodem, je samotný půdorys obcí, ve zdejší oblasti označovaný jako valašská řadová ves. Půdorys těchto obcí je velice podobný silnicovému typu, přičemž samotná zástavba je situována do horských údolí, kterými velmi často protéká vodní tok. Obcemi prakticky vždy prochází také místní komunikace či silnice. V rámci zastavěného území obce jsou proto z důvodu neexistence návsi, do které by byl soustředěn společenský a ekonomický život, a dále liniového řazení úsedlostí podél hlavní silnice, pomníky lokalizovány podél celé její délky. Některé z obcí řadíme také mezi tzv. dvorcové vsi, které jsou tvořeny izolovanými usedlostmi. Tato skutečnost vede k určité „roztříštěnosti“ nejen obecních institucí a objektů různého druhu, ale také pomníků. Obce tohoto půdorysu mohou tvořit izolované zastavěné části, patřící k větším obcím v rámci jejich katastrálního území. Příkladem takové obce je např. Velká Lhota, v jejímž katastrálním územím je velké množství samostatně izolovaných

usedlostí, přičemž v jedné z nich je situován pomník obětem 1. světové války. Velmi důležitou skutečností představuje také fakt, že pomníky jsou často charakteristické lokalizací v bezprostřední blízkosti školní budovy, kostela, sakrálního objektu apod. Je třeba zmínit, že také tyto instituce mohou plnit funkci pomyslného středu obce. Lokalizaci pomníků u těchto objektů lze nicméně často interpretovat právě v kontextu půdorysného typu obcí.

Konečně třetím důvodem zjištěné vzdálenosti pomníků od středu obce je existence městských a obecních hřbitovů. Hřbitovy řadíme mezi prostory, jejichž poloha je vázána z hygienických důvodů na okraj obce. Pomníky byly na tato místa situovány mj. v souvislosti s lokalizací válečných hrobů, které představují místa posledního odpočinku padlých. Z tohoto důvodu nacházíme pomníky padlým často na jediném místě v obci, kterým je právě hřbitov situovaný na hranici intravilánu. Jedním z dalších důvodů této lokalizace je fakt, že hřbitovy představují místa typická svou pietní funkcí, která doslova vytváří živnou půdu pro druhý život pomníků. Ve zkoumaném území je z celkového počtu pomníků asi 14 % lokalizováno na hřbitovech. Velice častým jevem v rámci těchto míst je také vysoké zastoupení válečných hrobů. Jedním z příkladů může být městský hřbitov ve Valašském Meziříčí, jehož součástí je německé pohřebiště, na kterém jsou pohřbeny ostatky několika stovek německých vojáků. Jedná se o jediné druhoválečné pohřebiště padlých německých vojáků v okrese, které je jedinečné nejen svým rozsahem, ale také množstvím pohřbených osob. Kromě toho je na zdejším hřbitově pohřbeno také 205 tureckých vojáků, kteří podleli po hospitalizaci v místní záložní nemocnici svým zraněním, či hromadný hrob vojáků z řad rakousko-uherské armády (Evidence válečných hrobů c2004-2014). S výsledky polohy je tedy třeba zohlednit také všechny zmíněné faktory, které se prokazatelně promítají do celkové územní diferenciaci pomníků padlým ve sledovaném území.



Obr. č. 9: Německý vojenský hřbitov ve Valašském Meziříčí  
(zdroj: <http://www.evidencevh.army.cz>)

## ZÁVĚR

Pomníky padlým od nepaměti tvoří specifické prvky krajiny, prostřednictvím kterých je zobrazována minulost. Tato skutečnost je především dána schopností paměti přecházet do prostoru, v rámci kterého je konstruována. V obecné rovině můžeme říci, že skrze pomníky lokalizované v prostoru dochází k neustálému koloběhu připomínání minulosti, která je pevně spjata s jednotlivými místy paměti. Je to sama společnost, k jejichž odvěké potřebě patří vzpomínání, tedy proces neustálého zpřítomňování minulosti. Za tímto účelem lze identifikovat množství komemoračních aktivit, které lze spatřit ve slavnosti položení základního kamene pomníku, nebo v rámci pravidelných setkání k uctění obětí. V těchto slavnostech lze spatřit míru vzpomínkové funkce pomníků, potažmo pomníkové kultury. Místa paměti poskytují společnosti taktéž symboly její identity, která je neustále potvrzována právě díky procesu vzpomínání.

Klíčem ke zhodnocení pomníkové kultury ve sledovaném území byly výsledky rozhovorů se zástupci vybraných obcí. Dle výsledků rozhovorů lze říci, že všechny vybrané obce jsou charakteristické pozitivním přístupem k pomníkům padlým, který se zrcadlí nejen v příkladné péči o tyto objekty, ale také množstvím organizovaných festivit. Účast obyvatel na těchto rituálech je podle zástupců vybraných obcí prokazatelná, v některých případech prokazatelně hojná. Vysokým množstvím festivit disponuje především obec Prlov, což mj. signalizuje sílu historické události spjaté s určitým prostorem. V rámci vybraných obcí lze vysledovat také prvky individuálního vzpomínání, které je často spjata s rodinnými příslušníky obětí. Bližší data by však v tomto ohledu mohla přinést až detailnější analýza, za využití dalších kvalitativních, popř. kvantitativních metod výzkumu. Jako vhodné řešení se v tomto případě nabízí využití dotazníkového šetření, které by cílilo na obyvatele vybraných obcí. V tomto případě by bylo vhodné skloubit jak data z intravilánu, tak extravilánu obcí. Z výzkumu je dále zřejmé, že v obcích s vyšší populací rodáků lze vysledovat zvýšený zájem o tyto objekty. Tato skutečnost byla potvrzena v obci Lidečko a Malá Bystřice, které jsou typické nadpolovičním zastoupením rodáků v populaci těchto obcí. Nastíněné výsledky poukazují na rozvinutou míru pomníkové kultury, a s ní související prostorovou identitu obyvatel ve sledovaném území. I když výsledky nelze plošně ztotožnit se všemi obcemi vsetínského okresu, poskytují tyto závěry slibný pohled z hlediska možného přístupu jednotlivých obcí a obyvatel k těmto objektům. Ten ostatně potvrzují také výsledky stavu

pomníků, jejichž realizaci velmi napomohla databáze Centrální evidence válečných hrobů.

Jedním z cílů bylo také zhodnocení územní diferenciacie pomníků ve sledovaném území. Dílčí výstup poté představovalo zhodnocení polohy pomníků z hlediska jejich dominantnosti v rámci veřejného prostoru. Onu dominantnost může zaručovat pomyslný střed obce, představující historicky a kulturně konsolidovaný prostor. Pro účely práce byl jako konkrétní střed obce zvolen obecní / městský úřad. Výběr zmíněné instituce souvisel se stanovením konkrétního prostoru, který je charakteristický zvýšenou mírou mobility obyvatel. Důvodem byla mj. skutečnost možného pozitivního vlivu tohoto prostoru na rozvoj vzpomínkových rituálů.

Zhodnocení polohy pomníků ve sledovaném území bylo realizováno prostřednictvím mapového portálu Mapy.cz, přičemž vzdálenost mezi zájmovými institucemi a pomníky byly měřena vzdušnou čarou. Tímto způsobem byla lokace každého pomníku vztahena ke středu obce. Možné alternativní řešení by v tomto ohledu mohlo představovat také zhodnocení polohy pomníků dle linie viditelnosti. Ze získaných údajů by bylo možné identifikovat zejména viditelnost mezi obecním úřadem a konkrétním pomníkem. V budoucnu získané výsledky by tak mohly hlouběji signalizovat dominanci těchto míst paměti v rámci prostoru.

Výsledky dle jednotlivých kategorií vzdáleností odhalily, že největší podíl pomníků padlým je lokalizovaných do 299 m od stanoveného středu obce. Druhou nejčastější kategorií pomníků tvoří pomníky vzdálené více jak 600 m od zájmové instituce. I když zjištěné výsledky z hlediska vzdálenosti pomníků od středu obce naznačují relativně vysoké hodnoty, je třeba přihlédnout k několika skutečnostem. Jako klíčové se jeví zohlednění polohy pomníků z hlediska faktorů jejich vzniku a půdorysu obcí ve sledovaném území. V tomto ohledu je třeba přihlédnout také k vlastní problematice stanovení středu obce. Lokalizace pomníků může směřovat k jiným objektům, které mohou z hlediska jejich funkce naplňovat předpoklad zmíněného pomyslného středu obce. Jako příklad lze uvést např. kostel, školu, hasičskou zbrojnici apod. S lokalizací pomníků u těchto objektů v nicméně úzce koresponduje půdorys obcí ve sledovaném území. Zmíněné výsledky tedy reflektují hned několik faktorů, které výraznou měrou přispívají k výsledné územní diferenciaci. Jejich přítomnost také do velké míry ovlivňuje postavení pomníků z hlediska jejich dominantnosti ve veřejném prostoru stanoveného území. Celkový pohled na tuto problematiku podtrhuje



hned několik přílohových map.

## SUMMARY

Monuments of the fallen have been an integral part of the landscape and cities since immemorial time. There is no difference also on the territory of the Czech Republic. The aim of the presented thesis is to evaluate the position of monuments to the fallen of the 1st and 2nd World War in public space. The area of the Vsetín district was chosen for this purpose. The thesis mainly develops the approach of municipalities to these objects, evaluation of the current commemoration function and analysis of territorial differentiation of monuments in the monitored area.

In the thesis monuments of fallen are perceived as places of memory. The monuments are characterized by their second life, which is affected by the degree of various festivities or rituals. These activities can be termed as festivities. If the monument has a sufficient amount of these activities, its second life is successful. In this case, it can be said that its commemorative function is being fulfilled. The evaluation of festivities was also important in the area of interest. For these purposes, were conducted interviews with representatives of selected municipalities. Their content also included the evaluation of care, financial aspects, cooperation with schools in the field of education, etc. It is clear from the results of the interviews that all selected municipalities take care of the monuments by right way. Rituals and other festivities are held at the monuments every year. A high level of these activities was also found in the residents with long-term residence in given area. This spatial entity corresponds to a higher proportion of native residents in the population of selected municipalities.

The evaluation of the location of the monuments reflects their dominant position in space, which significantly reflects their territorial differentiation. One of the possibilities of evaluating the dominant position of monuments is their location near an administrative institution. For the purposes of the thesis, the location of the monuments was compared with these objects. The results show that the largest number of monuments is located at a distance to 299 meters from the institution of interest. The second most common category of monuments are monuments which are distanced more than 600 meters from this imaginary center. However, the mentioned results must be taken into account with respect to the character of the area of interest. The location of the monuments is mainly affected by the floor type of the municipalities. The very purpose of their origin also has a significant

influence; monuments are often tied to a specific place of death and to the cemeteries (reverent function). All the mentioned factors are reflected in the identified location of the monuments in the area of interest.

## SEZNAM POUŽITÉ LITERATURY

ASSMANN, J. (2001): Kultura a paměť: písmo, vzpomínka a politická identita v rozvinutých kulturách starověku. Prostor, Praha

CORNELISSEN, C., HOLEC, R., PEŠEK, J. eds. (2007): Diktatura - válka - vyhnání. Kultura vzpomínání v českém, slovenském a německém prostředí od roku 1945. Albis International, Ústí nad Labem

Evidence válečných hrobů (c2004-2014): Péče o válečné hroby, <http://www.valecnehroby.army.cz/evidence-valecnych-hrobu> (22. 04. 2020)

FIALA, V. (1997): Pomník pro Rožnov. Kovalam, Praha

GUREVIČ, A. J. (2007): Historikova historie. Argo, Praha

HERZÁN, O. (2010): Cvičení z hodnocení krajiny, MUNI IS, [https://is.muni.cz/el/sci/jaro2010/Z7900/um/osidleni\\_krajiny-typy\\_venk.sidel.pd](https://is.muni.cz/el/sci/jaro2010/Z7900/um/osidleni_krajiny-typy_venk.sidel.pd) (12. 05. 2020)

HEŘMANOVÁ, E., CHROMÝ, P. (2009): Kulturní regiony a geografie kultury: kulturní realie a kultura v regionech Česka. ASPI, Praha

HOJDA, Z., POKORNÝ, J. (1996): Pomníky a zapomníky. Paseka, Praha

Charakter a struktura zástavby venkovských sídel v územních plánech (2017): Ministerstvo pro místní rozvoj, <http://www.uur.cz/images/1-uzemni-planovani-a-stavebni-rad/politika-architektury/implementace/tema3/publikace-charakter-a-struktura-venkovskych-sidel-10-2017.pdf> (16. 05. 2020)

Charakteristika okresu Vsetín (2016): ČSÚ,

[https://www.czso.cz/csu/xz/charakteristika\\_okresu\\_vsetin](https://www.czso.cz/csu/xz/charakteristika_okresu_vsetin) (21. 04. 2020).

JOHNSON, N. C. (2016): Mapping monuments: the shaping of public space and cultural identities. *Visual Communication*, 3, 1, 293-298

JOSEPHINE SHAYA (2013): The Public Life of Monuments: The Summi Viri of the Forum of Augustus. *American Journal of Archaeology*, 1, 117

KESSLER, V. (2014): Válečné pomníky a historická paměť. Disertační práce. Praha

KESSLER, V. (2017): Paměť v kameni: druhý život válečných pomníků. Historický ústav, Praha

LAVIČKA, et al. (2018): Pomníky Velké války na jihu Čech. Národní památkový ústav, územní památková správa v Českých Budějovicích, České Budějovice

Leskovec, 2001. In: *Wikipedia: the free encyclopedia* [online]. San Francisco (CA): Wikimedia Foundation [cit. 2020-05-17]. Dostupné z: <https://cs.wikipedia.org/wiki/Leskovec>

Malý lexikon obcí České republiky (2019): ČSÚ, <https://www.czso.cz/csu/czso/maly-lexikon-obci-ceske-republiky-2018-42hnx5qxcd> (21. 04. 2020).

Marek, P. (2020): Region coby sociální konstrukt a kritická diskuze Paasiho konceptualizace regionální identity. *Geografie*, 125, 1, 47–68

MASLOWSKI, N., ŠUBRT, J. (2014): *Kolektivní paměť: k teoretickým otázkám*. Karolinum, Praha

Metodika SLDB 2011 (2015): ČSÚ, <https://www.czso.cz/csu/czso/metodika-sldb-2011> (21. 04. 2020)

MÍSTO NAROZENÍ – RODÁCI (2013): ČSÚ, <https://www.czso.cz/documents/10180/25385875/19524095+2400013a07.pdf/c0cdebcc-1cc5-4455-b8f7-9a229773b450?version=1.0> (21. 04. 2020)

Monitoring krajinného rázu v CHKO Beskydy (2011): Agentura ochrany přírody a krajiny České republiky, <http://beskydy.ochranaprirody.cz/informujeme/publikace-ke-stazeni/monitoring-krajinného-razu-v-chko-beskydy-arvita-2011-studie-vc-priloh-nizke-rozliseni-obrazku/> (12. 05. 2020)

NORA, P. (1989): *Between Memory and History: Les Lieux de Mémoire*. *Representations*, 26, 7-24

OBYVATELSTVO ČESKÉ REPUBLIKY PODLE MÍSTA NAROZENÍ (2014): ČSÚ, <https://www.czso.cz/documents/10180/20551761/17022514.pdf/c452950a-5c9b-4cd3-9061-afd0c6307eef?version=1.0> (21. 04. 2020).

PAASI, A. (1986): *The institutionalization of regions: a theoretical framework for understanding the emergence of regions and the constitution of regional identity*. *Fennia*, 164, 1, 105–146

Péče o válečné hroby (c2004-2014): <http://www.valecnehroby.army.cz/> (22. 04. 2020)

Počet osob podle místa narození v obci obvyklého bydliště v okrese Vsetín (2011): ČSÚ

RAK, J. (2001): *Národní tradice a česká identita*. In: *Institucionalizace (ne)odpovědnosti-Globální svět. Evropská integrace a české zájmy*. Karolinum, Praha

SČÍTÁNÍ LIDU, DOMŮ A BYTŮ 2011 ZLÍNSKÝ KRAJ ANALÝZA VÝSLEDKŮ (2013): ČSÚ, <https://www.czso.cz/documents/10180/20533776/72413513.pdf/c43face0-39d3-42a1-8915-606ebe2d65ba?version=1.0> (21. 04. 2020).

SLÁDEK, P. (2012): *Vojenská pietní místa v Česku*. Diplomová práce. Praha

SO ORP Rožnov pod Radhoštěm (2017): ČSÚ,  
[https://www.czso.cz/csu/xz/so\\_orp\\_roznov\\_pod\\_radhostem](https://www.czso.cz/csu/xz/so_orp_roznov_pod_radhostem) (22. 04. 2020)

SO ORP Valašské Meziříčí (2017): ČSÚ,  
[https://www.czso.cz/csu/xz/so\\_orp\\_valasske\\_mezirici](https://www.czso.cz/csu/xz/so_orp_valasske_mezirici) (22. 04. 2020)

SO ORP Vsetín (2017): ČSÚ, [https://www.czso.cz/csu/xz/so\\_orp\\_vsetin](https://www.czso.cz/csu/xz/so_orp_vsetin) (22. 04. 2020)

Spolek pro vojenská pietní místa (2014): Spolek pro vojenská pietní místa (22. 04. 2020)

Statistický bulletin - Zlínský kraj - 1. až 2. čtvrtletí 2019 (2019): ČSÚ,  
<https://www.czso.cz/csu/czso/d-obyvateľstvo-predbezne-vysledky-r2t3k387x5> (21. 04. 2020)

.

STRATENEC - ZTRACENEC (c1998-2020): Beskydy.cz,  
<https://www.beskydy.cz/content/beskydy-turistika-hory-vrcholy-stratenec-ztracenec.aspx>  
(22. 04. 2020)

ŠERÝ, M. (2018): Spatial patterns of the variability of native residents in a transitional society: The case of the Czech Republic. *Moravian Geographical Reports*, 4, 26, 273-284

TUAN, Y.-F. (1977): *Space and place. The perspective of experience.* University of Minnesota Press, Minneapolis

Válečné hroby v ČR (c2004-2014): Péče o válečné hroby,  
<http://www.valecnehroby.army.cz/valecne-hroby-v-cr> (22. 04. 2020)

VAŘEKA, J., FROLEC, V. (2007): *Lidová architektura: encyklopedie.* Grada, Praha

VENCÁLEK, J. (1998): *Protisměry územní identity.* Olza, Český Těšín

VLČKOVÁ, V., ČÍŽEK, J. (2017): *Nevrátili se - mrtví jsou: pomníky a pamětní desky obětem první světové války v okrese Náchod.* Pavel Mervart, Červený Kostelec

Zákon č.122/2004 Sb (c2004-2014): Péče o válečné hroby,  
<http://www.valecnehroby.army.cz/zakon-c1222004-sb> (22. 04. 2020)

## SEZNAM POUŽITÝCH SYMBOLŮ

ČR	Česká republika
ČGS	Česká geografická společnost
CHKO	Chráněná krajinná oblast
ORP	Obec s rozšířenou působností
WMS	Web map service
ZM	Základní mapa

# SEZNAM PŘÍLOH

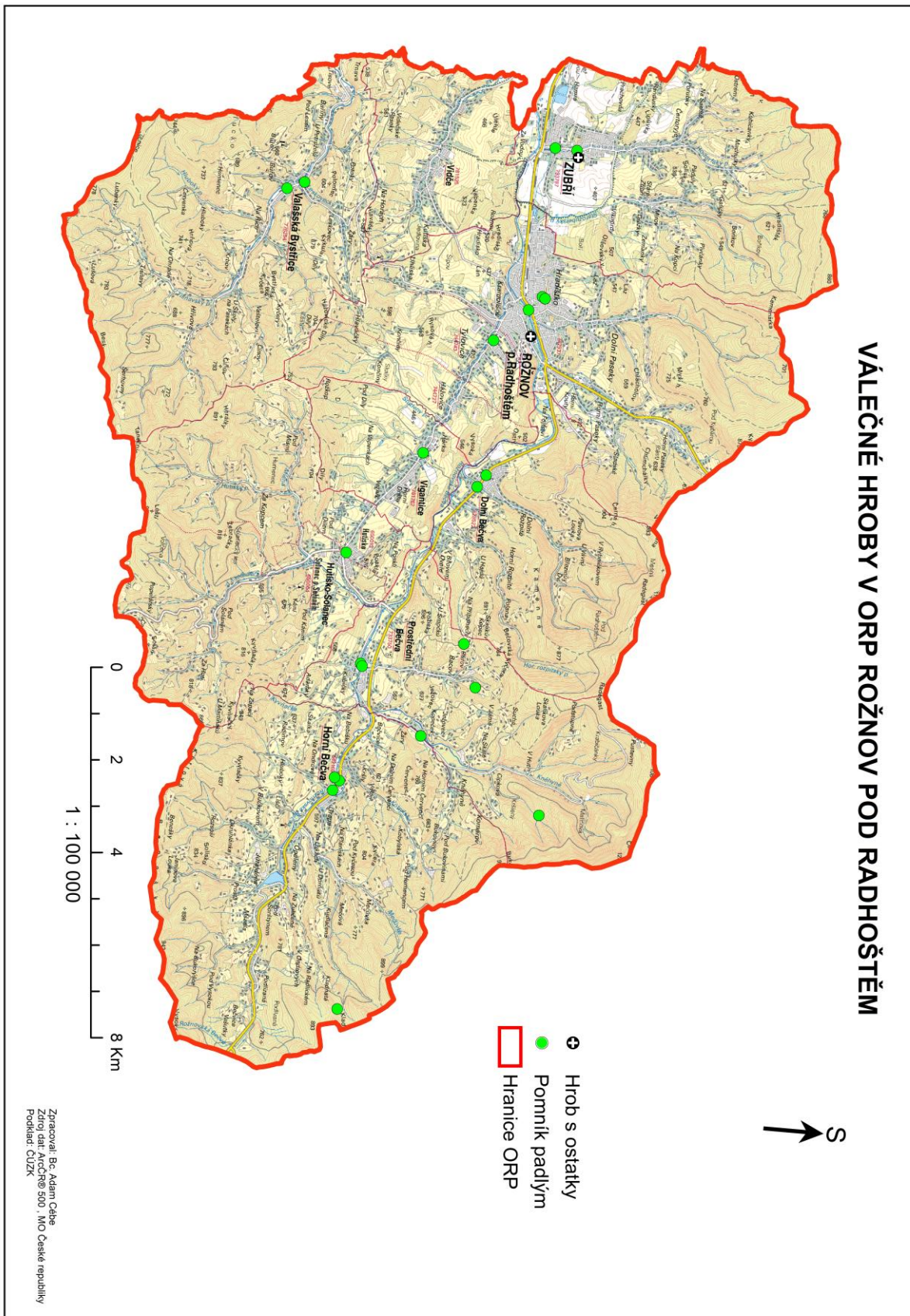
## Příloha č. 1 Otázky na respondenty vybraných obcí

### Otázky na vybrané respondenty

1. Z jakého důvodu jsou podle Vás významné pomníky padlým z 1. a 2. světové války situované ve vaší obci?
2. Jak často se u pomníků konají vzpomínkové, pietní aj. akty či slavnosti? Lze v tomto ohledu vysledovat určitou pravidelnost, např. v případě slavení výročí významných událostí?
3. Existují v obci skupiny a spolky, jejichž zájem směřuje k péči o pomníky, popř. k přípravě jubilejních slavností apod.
4. Jak velký zájem vykazují z tohoto hlediska jednotlivci?
5. Plánuje obec výstavbu nových pomníků? Pokud ano, z jakého důvodu a komu jsou tyto pomníky určeny?
6. Usilují jednotlivci nebo spolky o výstavbu nových pomníků? Podporuje obec tyto iniciativy?
7. Jakým způsobem se obec podílí z hlediska péče na udržování pomníků v důstojném stavu?
8. Jsou z hlediska výstavby a péče preferovány určité pomníky padlým? Jaká jsou případná kritéria výběru?
9. Spolupracuje obec se školami v otázce vzdělávání žáků z hlediska lokálního významu pomníků padlým (situovaných ve vaší obci)?
10. Jakým způsobem financuje obec výstavbu a péči o nové i stávající pomníky padlým?

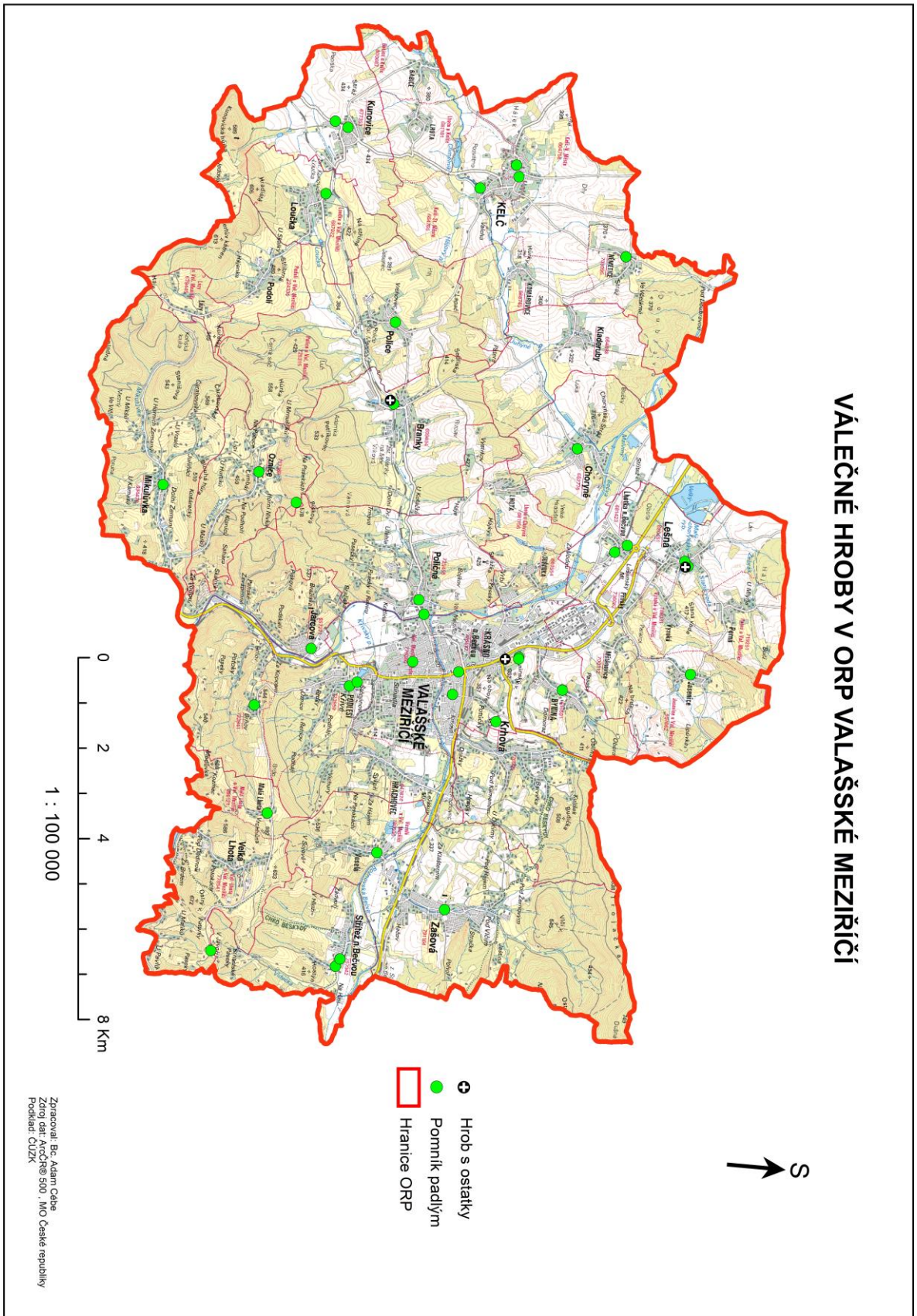


Příloha č. 2 Válečné hroby v ORP Rožnov pod Radhoštěm





Příloha č. 3 Válečné hroby v ORP Valašské Meziříčí





# Příloha č. 4 Válečné hroby v ORP Vsetín

