

Česká zemědělská univerzita v Praze

Fakulta agrobiologie, potravinových a přírodních zdrojů

Katedra zahradní a krajinné architektury



Vznik a následný vývoj zámeckého parku v Lázních Kynžvart

Bakalářská práce

Barbora Pavelková

Zahradní a krajinářská architektura

Jan Hendrych, ASLA

© 2022 ČZU v Praze

Čestné prohlášení

Prohlašuji, že svou bakalářskou práci "Vznik a následný vývoj zámeckého parku v Lázních Kynžvart" jsem vypracovala samostatně pod vedením vedoucího bakalářské práce a s použitím odborné literatury a dalších informačních zdrojů, které jsou citovány v práci a uvedeny v seznamu literatury na konci práce. Jako autorka uvedené bakalářské práce dále prohlašuji, že jsem v souvislosti s jejím vytvořením neporušila autorská práva třetích osob.

V Praze dne _____

Poděkování

Ráda bych touto cestou poděkovala Janu Hendrychovi, ASLA za vedení práce a cenné rady. Dále bych ráda poděkovala Ing. Ondřeji Cinkovi za poskytnutí historických map, materiálu a důležitých informací ohledně zámku Kynžvart a přilehlého parku a Ing. Yulianě Kostyunicheva za pomoc, cenné rady a vstřícný přístup. V neposlední řadě děkuji své rodině a přátelům za trpělivost, za pomoc, podporu a poskytnuté zázemí.

Vznik a následný vývoj zámeckého parku v Lázních Kynžvart

Souhrn

Bakalářská práce byla zpracována na téma vzniku a následného vývoje zámeckého parku v Lázních Kynžvart. Zabývá se obecnými informacemi o zámku Kynžvart a k němu přilehlému krajinařskému parku. Uvádí význam v rámci Evropy a zmiňuje důležité ocenění, které zámek a park získali pro svůj unikátní formát v oblasti krajinařské architektury. Seznamuje s historickým vývojem týkající se vzhledu a kompozice zámeckého parku Kynžvart od doby jeho vzniku po současnost. Zmínuje hrad Kynžvart nacházející se na svazích Slavkovského lesa v obci Lázně Kynžvart, který je označován za předchůdce samotného zámku. Zabývá se událostmi, které vedly ke vzniku zámku a k němu přilehlému parku v dobách baroka, jeho proměnami v různých historických dobách, kterými si zámek prošel v 19. a 20. století. Uvádí důležité osobnosti, které měli podíl na provedených úpravách a rozšířeních parkové plochy. Pojednává také o vysazení důležitých taxonů dřevin v minulosti a o přežívání některých až do současnosti. Dále se zabývá současným stavem s ohledem na kompozici, dřeviny v parku a zmapování významných architektonických a přírodních prvků, které se zde nacházejí. Informuje o důležitých příhledech, které hrají v parku důležitou roli. U architektonických a přírodních prvků se zabývá jejich umístěním v parku, významem a důvodem jejich vzniku. Zmínje také, v jakém stavu se tyto prvky v dnešní době nacházejí. Je zde uveden také vliv vystavění golfových hřišť v areálu parku a zkoumá jejich vhodnost v tomto prostředí. Vlastní projekt byl vytvořen na základě poznatků z teoretické části. Projekt vytváří turistické trasy parkem, které doplňuje o nové vzniklé mobiliář v podobě dřevěných informačních tabulí. Současně jsou vytvořeny nové cesty a trvalkový záhon u budovy zámku. Návrh prostoru části parku u Mlýnského rybníka je pak navržen tak, aby materiály a způsob jejich použití nebyly v rozporu s historickou hodnotou parku. Užití materiály jsou inspirované prvky, které se v zahradě již nacházejí, nebo se zde nacházely. Na prostoru břehu Mlýnského rybníka byl vytvořen návrh na vybudování nové cestní sítě, mobiliáře a založení výsadby. Cestní síť je navržena dle předlohy z historických map. Nově vytvořenými prvky mobiliáře jsou kamenné lavičky a molo. Výsadba je inspirována historickou fotografií. Celý projekt má za cíl znovu propojit okružní cestu kolem parku a tím ucelit celkovou kompozici.

Klíčová slova: krajinařská architektura, zámecký park, zámek Kynžvart

Origins and consequent evolution of the Kynžvart chateau park

Summary

The bachelors thesis was prepared on the topic of the origin and subsequent development of the castle park in Lázně Kynžvart. It deals with general information about Kynžvart Castle and the adjacent landscape park. It mentions the importance within Europe and mentions the important awards that the chateau and the park have received for their unique format in the field of landscape architecture. It acquaints with the historical development of the appearance and composition of the Kynžvart chateau park from the time of its creation to the present. It mentions Kynžvart Castle located on the slopes of the Slavkov Forest in the village of Lázně Kynžvart, which is described as the predecessor of the castle itself. It deals with the events that led to the creation of the castle and the adjacent park in the Baroque period, its changes encompass durastic revision in its historical era, which the castle went through in the 19th and 20th centuries. It lists important personalities who contributed to the modifications and extensions of the park area. It also discusses the planting of important tree taxa in the past and the survival of some to the present. It deals with the current state with regard to the composition, inventory of woody plants and mapping of important architectural and natural elements that are located here. It informs about important vistas that play an important role in the park. For architectural and natural elements, it deals with their location in the park, the significance and reason for their creation. It also mentions the state of these elements today. It also presents the impact of the exposure of golf courses in the park and examines their suitability in this environment. The project itself was created on the basis of knowledge from the theoretical part. The project creates tourist routes through the park, which complements with newly created furniture in the form of wooden information boards. At the same time, new roads and a perennial flowerbed are created near the castle building. The design of the area of the park near Mlýnský rybník is then designed so that the materials and the way they are used do not conflict with the historical value of the park. The materials used are inspired by elements that are already in the garden or have been there before. On the bank of Mlýnský rybník, a project was made for the construction of a new road network, the furniture and establishing plantings. The road network is designed according to a model from historical maps. Newly created elements of furniture are stone benches and a pier. The planting is inspired by historical photography. The whole project aims to reconnect the roundabout around the park and thus consolidate the overall composition.

Keywords: landscape architecture, Chateau park, Kynžvart Castle

OBSAH

1. Úvod.....	1
2. Cíl práce.....	2
3. Literární rešerše.....	3
3.1. Město Lázně Kynžvart a okolí.....	4
3.2. Ochrana kulturní krajiny a legislativa.....	4
3.3. Vznik.....	6
3.3.1. Hrad Kynžvart.....	6
3.3.2. Zámecký park.....	6
3.4. Historický vývoj.....	7
3.4.1. Baroko, empír a klasicismus.....	7
3.4.2. Johann Riedl a přírodně krajinný park.....	7
3.4.3. Druhá polovina 19. století.....	9
3.4.4. 20. století.....	9
3.5. Současnost.....	10
3.5.1. Kompozice parku.....	10
3.5.2. Dřeviny v parku.....	11
3.5.3. Zmapování architektonických a přírodních prvků.....	12
3.5.4. Golfové hřiště v areálu parku.....	15
3.5.5. Kácení dřevin v zámeckém parku.....	15
4. Zhodnocení podkladových údajů.....	17
4.1. Prostorová analýza.....	18
4.2. Přírodní podmínky.....	21
4.2.1. Fauna a flora.....	21
4.2.2. Geologie.....	21
4.3. Územní plán.....	22
4.4. Historické poměry.....	23
4.5. Současný stav řešených území.....	26
4.5.1. Okolí Mlýnského rybníka.....	26
4.5.2. Výsadba u zámecké budovy.....	26
4.5.3. Cesta na hlavní průhledové ose.....	27
5. Projektová část.....	29
5.1. Koncept řešení.....	30
5.2. Inspirační návrh.....	34
5.3. Návrh.....	35
5.3.1. Mlýnský rybník.....	35
5.3.2. Výsadba u zámecké budovy.....	36
5.3.3. Cesta na hlavní průhledové ose.....	37
5.4. Rezonance.....	38
5.5. Vizualizace.....	40
5.6. Průvodní zpráva.....	44
5.7. Osazovací plány.....	49
5.8. Finanční rozvaha.....	56
6. Diskuze.....	57
7. Závěr.....	58
8. Přehled literatury a použitých zdrojů.....	59
9. Samostatné přílohy.....	62

1. Úvod

Unikátní areál Kynžvartského parku patří mezi jedny z nejceněnějších parků Evropy. Krajinový park není pouze vytvořen architekta dle daných pravidel doby, zároveň oblast vypráví příběh všeho, co za svou dlouhou dobu působení prožil. Je postupně formován a utvářen a odráží různé obrazy minulosti. Formování parku není pouhým vytvořením, který zůstane po dobu let neměnný. Krajina se neustále proměňuje a nikdy nezůstává stejná. To je jedním z důvodů, proč je i Kynžvartský park tak osobitý a jedinečný.

Práce se zabývá zámeckým parkem zámku Kynžvart u obce Lázně Kynžvart v západních Čechách, který bezpochyby patří k významným a ceněným historickým areálům. Práce popisuje jedinečnost a krásu této kulturní památky pro poukázání na důležitost její ochrany a zachování pro další generace.

1



2. Cíl práce

Cílem práce bylo zmapovat historické události vedoucí ke vzniku zámku Kynžvart spolu se zámeckým parkem a popsat proměny jeho vzhledu a kompozičního uspořádání v jednotlivých historických obdobích až po současný stav parku. Dále byly zmapovány a popsány architektonické a přírodní prvky nacházející se v zámeckém areálu. Dalším cílem bakalářské práce bylo vytvoření návrhu možných úprav cestní sítě, dřevěného mola, mobiliáře a záložení výsadby v okolí Mlýnského rybníka a zámecké budovy.

Prostudováním literárních pramenů, internetových zdrojů a historických podkladů byly popsány události založení zámku, který nahradil původní sídlo šlechtických rodů. Byl zmíněn také hrad Kynžvart, který je považován za přímého předchůdce zámku a který zde v dřívějších dobách zastával funkci sídla. Byl popsán architektonický vývoj zámku a především jeho nejbližší okolí od původních barokních zahrad ke zformování krajinářského parku volně přecházejícího do okolní krajiny. V jednotlivých kapitolách byly popsány proměny parku, které vedly ke vzniku zámeckého parku do podoby, jakou známe dnes. V práci byly uvedeny také významné osobnosti, které se podílely na úpravách parku a na rozšiřování jeho plochy. Na základě prozkoumání historických map bylo zjištěno, jaké dřeviny se v parku nacházely dříve a díky literární rešerši a výzkumu autorky bakalářské práce byla provedena dokumentace dřevin nacházejících se v centrální části areálu v současné době. Dále byla studována kompozice parku společně se zmapováním důležitých architektonických a přírodních prvků. U architektonických a přírodních prvků bylo uvedeno, kde se nacházejí, jejich význam a také důvod jejich založení. Bylo také uvedeno, v jakém stavu se tyto prvky v současné době nacházejí.

Na základě těchto poznatků byly následně vytvořeny turistické trasy po zámeckém areálu. Tyto byly dále doplněny o mobiliář v podobě informačních tabulí, laviček a výsadby. Projekty dále vytvořil úpravu okolí Mlýnského rybníka tak, aby mostní a jiný zde použitý materiál odpovídal historickému vývoji a požadavkům okolního prostředí zámku Kynžvart. Byl také vytvořen novácestní síť inspirovaná historickou mapou, která má propojovat okolní cesty nacházející se v této části. Nově vytvořen byl také mobiliář v podobě kamenných laviček, jejichž vzhled a materiál byly vybrány povzrudoobových laviček nacházejících se v parku. Dalším prvkem vytvořeným na řešeném území bylo dřevěné molo, které má návštěvníkům umožnit náležitý výhled po hlavní kompoziční ose na samotnou budovu zámku. V závěru práce byla vytvořena finanční rozvaha v podobě položkového rozpočtu.

2

3. LITERÁRNÍ REŠERŠE

3

Město Lázně Kynžvart se nachází v západních Čechách v Karlovarském kraji, spadá pod okres Cheb. Městem s rozšířenou působností je město Mariánské Lázně, které společně s městy Karlovy Vary a Františkovy Lázně tvoří trojúhelník lázeňských měst s výskytem minerálních pramenů (Němec 2005). Zámecké sídlo vzdálené necelé 2 km od města pocházející z 80. let 16. století bylo přestavěno v letech 1681-1691 Filipem Emerichem Metternich na barokní zámek. Dřešní podoba zámku je díla klasicistní přestavbou, kterou nechal provést Klement Václav Metternich ve 30. letech 20. století stavitelem Pietro Nobilem (Müller 2018). Kolem barokního zámku se rozkládá rozsáhlý anglický park založený vídeňským dvorním zahradníkem Riedlem v době empírové přestavby zámku. Park dotváří množství romantických staveb a mnoho přírodních prvků (Karel et al. 2009). Areal Park o ploše 293 ha, z čehož je 245 ha pod správou zámku, se řadí mezi největší zámecké parky v České republice (Bingel 2022).

3.1. Město Lázně Kynžvart a okolí

Město Lázně Kynžvart je asi 7 km vzdálené od Mariánských Lázní. Rozkládá se na jihozápadním svahu hornatého masivu Slavkovského lesa, dříve nazývaného Cisařský, v nadmořské výšce od 630 m n. m. do 730 metrů. V 824 m n. m. se nachází zřícenina hradu Kynžvart, který byl velmi důležitý pro následnou historii města a vznik zámku Kynžvart (Kunzmann 2008). Po hradu Kašperk se jedná o druhou nejvyšší položenou zříceninu královského hradu v Čechách (Babuška & Buchtele 2015). První zmínka o městě, tehdy nazývaném Castel, se datuje k roku 972, kdy bylo společně s okolním územím darováno císařem Otou I. biskupovi Wolgangovi z Regensburgu. Město vzniklo díky tudy vedoucí obchodní cestě jižně od hradu. Kolem této cesty se usidlovali celníci. Za doby vlády krále Přemysla Otakara I. roku 1214 již město existuje pod názvem Königswart (Buchtele 2020). Významným rokem byl rok 1863, kdy nechal Richard Metternich zřídit první pension nedaleko Viktoriina pramenu, čímž dal za vznik základ a příklad na výstavbu lázeňského území.

V okolí Lázní Kynžvart se nachází výjimečná přírodní rezervace Kládké rašelině. Tato chráněná oblast se nachází přibližně 9 km od Mariánských Lázní a 4,5 km od města Kynžvart (Bussmann & Tröger 2018). Oblast zahrnuje plochu o rozloze téměř 270 ha. Tvoří ji celkem 5 lesních vrchovišť, kterými jsou Tajga, Paterák, Malé rašelinště, Lysina a Husí les. Tato lokalita je významná nejen z hlediska geologického, ale především pro svou flóru a faunu. Většinu vrchovišť pokrývají blatkové bory pralesovitého charakteru s hlavním dominantním druhem borovicí blatkou (*Pinus rotundata*) a rašelinné a podmáčené snrčiny. V západní části se nacházejí olšové porosty. Podstata tvoří keře vřesovcovitých rostlin jako jsou borůvka bažinná (*Vaccinium uliginosum*), šiška černá (*Empetrum nigrum*), kyhanka sivolistá (*Andromeda polifolia*) a klikva bahenní (*Oxycoccus palustris*), rosnatka okrouhlolistá (*Drosera rotundifolia*), prstnatec Fuchsova (*Dactylorhiza fuchsii*) nebo vachta trojlístá (*Menyanthes trifoliata*). Mechové patro zde tvoří převážně různé druhy rašeliníků (*Sphagnum* sp.).

Vrchoviště Tajga je od roku 2005 prohlášena za bezzásoňové území a v okolních částech je hospodářeni minimalizováno (AOPK ČR 2022). Celá oblast spadá do chráněné krajinné oblasti Slavkovský les.

3.2. Ochrana kulturní krajiny a legislativa

Zámek Kynžvart a k němu přilehlý park patří k památkám Národního památkového ústavu NPÚ. Z tohoto důvodu se na něj a další památky vztahuje ochrana. Aby mohla být krajina chráněna je třeba podrobný krajinný plán, který může být součástí územní plánovací dokumentace nebo na úrovni územního plánu. Tento plán popisuje hlavní vývojové etapy krajiny, její úpravy, přírodní, estetické a historické hodnoty a také významné prvky, stopy a historické souvislosti. Součástí těchto plánů je i návrh podmínek nebo také regulativ stávajících podmínek a opatření péče a ochrany krajiny. Základními principy jsou uváděny tyto.

- ..A) Při jakýchkoliv novodobých zásazích do krajiny je respektováno prostorové uspořádání daného území, panoramatické pohledy, charakter, půdorys a struktura krajinnotvorných prvků (sídelní útvary, jednotlivé stavby a prvky drobné architektury, porosty dřevin, aleje a stromofaň, soliterní stromy a jejich skupiny, louky, vodní plochy a toky, cesty, meze, suché zídky atp.).
- B) Veškeré zásahy do krajiny, jakými jsou např. drobné terénní úpravy při budování infrastruktury a jiných technických prvků a staveb, výstavba budov a výsadba vegetace, jsou v souladu s charakterem krajiny a pitvodním měřítkem daného území.
- C) Veškeré vnější, (případně vnitřní) úpravy staveb, které nečují, dotvářejí či doplňují prostředí daného území, odpovídají jeho historickému charakteru a směřují k jeho zachování.
- D) Aby nedošlo k znehodnocení, ale naopak ochranné zachování prostorových a kompozičních vazeb území, je upřednostňován tradiční způsob obhospodarování pozemků (včetně vodních ploch, toků a staveb) tak, aby nedošlo k nůhým změnám v prostorových kulisích a panoramatických pohledech oproti zachovanému stavu krajiny.
- E) Využití daného území odpovídá jeho krajinnému potenciálu, přírodním a kulturně historickým hodnotám.
- F) Rehabilitace a recyklace existujících staveb a prvků by měla být upřednostněna před budováním novostaveb a novými doplňky.
- G) Krajinné analýzy a studie jsou zpracovány v předstihu a předcházejí novým změnám a stavbám, specifikují a zhodnocují jejich dopad na krajinu a posuzují kapacitu krajiny je pojmout.
- H) Celé zájmové území je chápáno jako jediný nedělitelný prostor a jednotlivé jeho prvky jsou mu podřízeny.

I) Při nové výstavbě, dostavbách, výsadbách, dosadbách a podobných změnách je respektován charakter, ter, materiály, detail a tradice, místní porosty a jejich druhové zastoupení.

II) J) Jakkoliv nevrátí se terénní, prostorové a stavební úpravy je možné provádět jen na základě podmínek regulativu krajinného plánu a v jeho intencích.

Krajinný plán by měl také respektovat současné využití a potřeby, jako je turismus, aby umožnil další pozdní krajiny. S tím je pak sjáto vytvoření parkovacích míst, turistických okruhů, možného ubytování a dalších. Tyto požadavky musejí ale nadále repektovat co nejnižší zatížení území (Hendrych 2000).

V roce 1958 byl vydán první zákon o ochraně historických zahrad a parků. Jedná se o zákon č. 22 o kulturních památkách, kde jsou již historické parky a zahrady vnímány jako kulturní památky. Rozsáhlejší systém zákonné ochrany a péče o kulturní krajinu vzniká až v 80. letech 20. století s vytvořením prvních

4

zákoných ustanovení. Nejvýznamnějším z nich je i současný Zákon o státní památkové péči č. 20 Sb. z roku 1987 (Hendrych 2000).

Zákon o státní památkové péči zní : „(1) Stát chrání kulturní památky jako nedílnou součást kulturního dědictví lidu, svědčící jeho dějin, významného činitele životního prostředí a nenahraditelné bohatství státu. Účelem zákona je vytvořit všestranné podmínky pro další prohlubování politickoorganizačorské a kulturní výchovné funkce státu při péči o kulturní památky, o jejich zachování, zpřístupňování a vhodné využívání, aby se podílely na rozvoji kultury, umění, vědy a vzdělávání, formování tradice a vlastnictví, na estetické výchově pracujících a tím přispívaly k dalšímu rozvoji společnosti.“

„(2) Péče státu o kulturní památky (dále jen „státní památková péče“) zahrnuje činnosti, opatření a rozhodnutí, jimiž orgány a odborní organizace státní památkové péče (§ 25 až 32) v souladu se společenskými potřebami zabezpečují zachování, ochranu, zpřístupňování a vhodné společenské uplatnění kulturních památek. Ostatní orgány státní památkové péče a jiné organizace spolupracují v oboru své působnosti s orgány a odbornou organizací státní památkové péče a pomáhají jim při plnění jejich úkolů.“

Za kulturní památky zákon považuje: „(1) Za kulturní památky podle tohoto zákona prohlašuje ministerstvo kultury České republiky (dále jen „ministerstvo kultury“) nemovité a movité věci, popřípadě jejich soubory, a) které jsou významnými doklady historického vývoje, životního způsobu a prostředí společnosti od nejstarších dob do současnosti, jako projevy tvůrčích schopností a práce člověka z nejruznějších oborů lidské činnosti, pro jejich hodnoty revolvenční, historické, umělecké, vědecké a technické,

b) které mají přímý vztah k významným osobnostem a historickým událostem.“ (Ministerstvo kultury 1987).

Zákon o státní památkové péči v kategorii památková zóna § 6. Tyto typy jsou: 1) Oblasti kultivované s charakteristickou sídelní strukturou.

2) Krajinné kompozice a systémy vázané na architektonické soubory.

3) Hospodářské feudální celky v zemědělské knížně.

4) Kulturní a technické počiny člověka v krajině.

5) Kulturně-historický významná území (Hendrych 2000).

Prohlášení ochranchých zón vybraných částí krajiny, dále komentuje § 3 vyhlášky Ministerstva kultury č. 208 Sb. z roku 1996.

„K zajištění ochrany částí krajinného celku a historických prostředí, které se sídly, architektonickými soubory, jednotlivými památkovými objekty, strukturou pozemků, komunikacemi, vodními plochami, vodními toky, trvalými porosty a realizovanými kompozičními záměry v krajině vykazují významné kulturní hodnoty, slouží rozhodnutí a opatření orgánů státní památkové péče, jakož i jiných orgánů státní správy podle zvláštních předpisů, ve kterých se respektují:

a) výsledky stavebně historických, urbanistických, archeologických a památkových průzkumů, rozborů a výzkumů území a výsledky rozborů biologické složky území,

b) výsledky stavebně historických a restaurátorských průzkumů jednotlivých objektů,

c) hodnoty historického prostředí zóny ve vztahu k využití dotčených objektů, prostorů a částí území a k zachování a obnově historických dřevin,

d) historický charakter, vzájemné prostorové uspořádání, krajinně dominanty a měřítka jednotlivých objektů, sídelních útvarů i krajiny,

e) ochrana archeologických nálezů (Ministerstvo kultury 1996).

Ochrana památek není záležitostí pouze v rámci republiky, podmiňuje se také mezinárodním chartám, z nichž nejdůležitějšími jsou Charta benátská z roku 1964 a Charta florentská z roku 1981. Tyto kladou velký důraz na zachování památek v původním rázu.

Benátská charta o zachování a restaurování památek a sídel zní:

„Památky jako nositelé duchovního poselství minulosti představují v současném životě národu živé svědectví jejich stálých tradic. Lidé si stále více uvědomují jednotu všelidských hodnot, a proto považují památky za své společné dědictví. Uznávají svou společnou odpovědnost za jejich zachování a považují za svou povinnost předat je budoucím generacím v plné bohatosti jejich autenticity. Podstatné je, aby principy, jimiž se řídí konzervace a restaurování památek, byly dohodnuty a formulovány na mezinárodní úrovni. Každému národu je přitom ponecháno, aby je aplikoval v rámci své vlastní kultury a svých vlastních tradic. Tím, že tyto principy poprvé zformulovala, přispěla Athénská charta z roku 1931 k rozvoji širokého mezinárodního hnutí, které dostalo konkrétní podobu v národních dokumentech, v aktivitě ICOM a UNESCO a v jím založeném Mezinárodním centru pro studia konzervace a restaurování kulturních státek. Narůstající vědomosti a kritické bádání odhalují problémy, které jsou stále komplexnější a rozmanitější. Nyní, zdi se, nadešla chvíle Athénskou chartu znovu přezkoumat, její principy prohloubit a rozšířit jejich dosah v novém dokumentu... (ICOMOS 1964).

Navazující charta Florentská o historických zahradách má znění:

Článek 1 „Historická zahrada je architektonická a vegetační kompozice, jež je z hlediska dějin nebo umění celospolečensky významná. Jako taková je považována za památku.“

Článek 2. „Historická zahrada je architektonická kompozice, jejíž materiál je především rostlinný, tudíž živý a jako takový pomíjející a obnovitelný. Její vzhled tedy vyplývá ze stálé rovnováhy mezi cyklickou změnou ročních období, rozkvětu a odumírání přírody, z umělecké vůle a důmyslného záměru, jež se snaží ustálit její stav.“

Článek 3. „Jako památka musí být historická zahrada chráněna v duchu Benátské charty. Nicméně jako živá památka spadá pod ochranu podle specifických pravidel, která obsahuje tato charta.“

Článek 4. „Do architektonické kompozice historické zahrady patří:
• její půdorys a různé profily jejího terénu,
• její rostlinná hmota: dřeviny, jejich objem, jejich barevnost, jejich rozmištnění, jejich vzájemné poměry
• její stavební či dekorativní prvky,
• její tekoucí i stojaté vody s příslušným zrcadlením.“

Článek 5. „Vydávající úzké vztahy mezi civilizací a přírodou jako místo blaha, vhodné k meditaci nebo ke snění, rubývá zahradakosmického smyslu idealizovaného obrazu světa, stává se „rájem“ v etymologickém slova smyslu a současně svědčí o kultuře, o stylu, o příslušné epoše, popřípadě o originalitě jejího tvůrce.“

Článek 6. „Označení „historická zahrada“ náleží stejně tak malým, drobným zahradám jako rozsáhlým tvarovaným nebo krajinářským parkům.“

Článek 7. „Historická zahrada, ať již je či není připojena k budově - vkladněm připadá je jejím neoddtělitelným doplňkem - nemůže být oddržena od svého vlastního městského nebo venkovského prostředí a to bez

ohledu na to, je-li umělé nebo je-li přírodní.“

Článek 8. „Historická lokalita je určitá část krajiny, připomínající pamětihodnou skutečnost: jde o místo významné historické události, vzniku pověsti nebo hrđinského boje, slavného obrazu atd.“

Článek 9. „Ochrana historických zahrad vyžaduje, aby byly identifikovány a inventarizovány. Vyžaduje diferen - cované postupy jako údržbu, konzervaci, restaurová - ní. Autenticita historické zahrady se týká stejně tak její koncepce a objemu jejích částí jako její vyzdoby nebo výběru vegetace, či nerostů, které ji vytvářejí.“ (ICOMOS 1981).

3.3. Vznik

Vznik samotného zámku a zámeckého parku úzce souvisí s hradem Kynžvart, jehož zřícenina se nachází v lesích nad městem. Obecně se dá říci, že zámek a jeho park vznikly hlavně proto, že trendy tehdejší doby nabádaly k budování sídel, které mají za úkol působit reprezentativně.

3.3.1. Hrad Kynžvart

V letech 1253 - 1278 za vlády Přemysla Otakara II. bylo české pohraničí kolonizováno Němci, kteří zde měli obdělávat půdu. V této době byl na úpatí Císařského, dnes Slavkovského, lesa vybudován hrad, který byl majetkem samotného krále a měl chránit panství (Lázně Kynžvart 2021). Nacházela se zde významná a tehdy velice frekventovaná živá i obchodní cesta nazývaná Chebská, která vedla z Bečova přes Teplou do Chebu. Zároveň se jednalo o stežeň hranice Čech, které byly nazývány kynžvartská brána. Hradby společně s rozsáhlými jehličnatými lesy na kopcích zajišťovali nedobytnost hradu pted nepříteli, zloději a loupeživými rytíři (Bartoš 2013).

V době bojí o trůn mezi Karlem IV. a bavorským Ludvíkem byl hrad opuštěn, zpuštěn a rozvalen (Buchele 2009) a poté znovu vybudován. V období, kdy se měnily válečné principy a vznikala královská nebo císařská vojska, byla funkce hradi ní strážnice považována za zbytečnou, a tak byl hrad v roce 1506 prodán soukromníku rodu páni Pluhů u Rabštejna (Fuks 1958). Ve vlastnictví rodu byl do roku 1609, kdy byl odkoupen panstvím Schirdingerů až do roku 1630, kdy spadl do zástavy královské komory (Sedláček 1905). Dne 10. dubna byl pak prodán pěti bratřím německého rodu von Metternich - Winneburg - Beilstein, v tomto roce přešlo hradní strážnické panství v dědičné držení právě rodu Metternichů. V jejich držení zůstává až do roku 1945, kdy přešly v majetek československého státu. Metternichové hrad již neobnovovali, jelikož v době baroka již ztratili svůj význam jako poměrně pevnost, stráž Chebské cesty a po několik let už nesloužili ani svým obytným účelům. Požadavky šlechty se měnily a hrady vystavované na strategických pozicích vysoko na kopcích a těžko dostupných místech vystřídala výstavba pivavých, pohodlných, esteticky lépe vyhlížejících obydlí v blízkosti měst, vesnic, nebo přímo v nich. Z těchto dvoudů roku 1681 na rovně jihozápadně od hradu započala výstavba Kynžvartského barokního zámku, který byl dokončen roku 1691 (Durdík 2005).



Obrázek 1: Historická fotografie hradu (Bartoš 2013)

3.3.2. Zámecký park

Původní barokový zámek byl obklopován zahradou, která byla podstatně menší, než jak ji známe dnes. Pěstovaly se v ní květiny a zelenina. Geometricky byla členěna pouze v bezprostřední blízkosti zámku a dále už jen volně přecházela do prostorné obory. Původní zobrazení staré zahrady zachycují kvašové malby „Reinach, chevalier“ z roku 1800. Na malbách je zobrazeno nejbližší zámecké okolí a dokazují, že okolí zámku se výrazně nelišilo od dnešního uspořádání, již zde je zobrazen Mlýnský rybník podzápadnímzámkovýmprůčelímatakejavorováávevodicod se erozjadpníhohavolnik.dolnímunmlynu. Ve dvacátých a počátkem třicátých let 19. století procházel zámek přestavbou, jejíž součástí by lo vytvoření krajinného parku do stran západním směrem (Fuks 1958). Dle samotného knížete Klimenta Václava Lotharta Metternicha je krajina zámeckého parku v letech 1819 popisována takto: „Místo, kde bydlím, působí velmi vážnm dojmem. Je to krajina hodně malebná. Je tu nesmírné množství lesů, vysoká poleh, široká údolí, místo bohaté na vodu, prudké horské potoky, a to vše obklopuje zámek, který je dobře zařazen, kde se příjemně bydli a která má nesčíslné staré rodníme obrazy.“ (příklad z doslovného přepisu deníku bez úprav), „Der Ort, den ich bewohne, hat einen sehr ernten Anstrich. Die Gegend ist reich an malerischen Punkten. Ungeheure Wälder, hohe Gebirge, weites Thal, viel Wasser, reissende Wildbäche umgeben ein gut meublirtes Schloss, anegnehm zu bewohnen, mit vielen alten Familienbildern.“ (Fuks 1958)

3.4. Historický vývoj

Zámecký areál byl vybudován v období baroka a odpovídal standartům té doby. Za dobu své existence prošel několika historickými etapami, ve kterých došlo k mnohým změnám a úpravám, aby je vzhled a kompozice odpovídaly trendům daných uměleckých směrů.

Vliv romantismu uplatnil princip návratu k přírodě a používání přírodně krajinářských parků. Začíná se objevovat anglická zahrada krajinná, takzvaně Landschaftsgarten. Užíványi prvky zahrad jsou potoky, vodopády, kopce, jezera, jeskyně a květinové záhony. Nové zahrady se liší od předešlých principů. Nové potřeby, které mění róz domů a sídel, mění také ráz zahrad (Dvořák 1931).

3.4.1. Baroko, empir a klasicismus

Styl středověkých zahrad ve střední Evropě začal v 16. století postupně mizet. Začal se šířit vliv mýrnýsmu a baroka z Itálie a Francie, ačkoliv francouzské zahrady a prvky v nich užité jsou inspirovány právě italským vzorem. Jedná se například o symetrii nebo upoutání diváka sochařskou výzdobou. Vliv italského baroka se objevuje například u vertikálně členěných terasovitých zahrad. V této době se zahrady stávaly důležitou částí sídel šlechty a církevních staveb. Zahrada má navodit divadelní scénu a hraje zde významnou roli perspektiva, měřtko a užítí lůží (Hendrych 2010). Zahrady baroka byly oproti zahradám renesančním dynamičtější, usilovali o odhmotnění prostoru. Typickými znaky byly velké měřtko, které má naznačovat nekonečno a nomezený prostor. Pro barokní zahrady často platí, že jimi probíhá středová osa, na které se nachází nejdůležitější část a tedy samotné sídlo. Na ose se také nachází „poin de vue“, tedy cílový bod pohledu (Fuks 1958). Krajinářské úpravy se v té době nejvíce rozvíjely v již zmíněné Francii, Anglii a Německu. Velkým inspiračním zdrojem pro evropské architektky byl královský park ve Versailles (Staňková 2005). Nejvýznamější barokní zahradou Německa byla Velká zahrada a Hannoverem navržena po vzoru holandské zahrady s kanály a je tedy obklopena vodními příkopy kolem dokola (Kalusok 2004).

Baroko v Čechách porušvalo s prosazením monopolního postavení římskokatolické církve. Tento směr určitým způsobem porušoval kontinuitu dosavadního uměleckého vývoje, ale posléze na našem území zdomácnělo a postupem času se přetvořovalo na velmi osobitě české baroko. Tento styl byl poměrně odlišný od Vídeňské pompéznosti a nezávazně hravosti jižního Německa (Macek et al. 2015). Pro české země bylo charakteristické uplatnění barokní tvorby právě v krajinách souslovstech. Tvůrčí zásahy byly patrné v celé krajině. Barokní výstavba stále více pletvářela krajinu a sídla. Zahrady a hospodářské objekty v nich byly řešeny v jednotné koncepci, aby obhacovali krajinu. Příklady toho jsou například Slavkov, Dobříš nebo Kuks (Staňková 2005).

Zámek tak, jak ho zanechal jeho samotný zakladatel hrabě Filip Emerich Metternich, zůstal v následujících letech a nebyl nijak rozšiřován nebo přestavován. Jelikož byl Filip Emerich zároveň také zakladatelem fideikomisu, tedy svěřenectví, kdy je po smrti držitele majetkový soubor nezciitelný a náleží dále pouze čekatelům svěřenectví, patří zámek v následujících letech vždy prvorozeným synům rodu Metternichů.

Jelikož sídlo sloužilo v 90. letech 17. století pro rod převážně jen v letních měsících jako příležitostní sídlo, nebyla jeho údržba výrazně důležitá (Fuks 1958). Zámecký park, narodzil od samotného zámku, se přesto dočkal změn. Byly založeny dvě zahrady vymezené kamennými zdmi, okolní zemědělsky využívaná krajina byla kultivována, květinové a zelinářské zámecké zahrady prosperovaly více, co se hospodaření týče a zámecký lesík a obora byly lépe udržovány než dříve (Biegel 2012). Na severu a na západě od zámku se nacházely již zmíněné dvě ornamentálně členěné květinové a zelinářské zahrady oddělené zdmi. Součástí areálu zámeckého parku byly kromě úvalu také rozsáhlá louka, která se mírně svažovala od města Lázně Kynžvart k zámku. Louka byla porostlá řídými skupinkami starých lip (Wirth 1961). Mimo zámeckou budovu se v areálu nacházely ještě další hospodářské budovy, jako domek hlídače, zázemí pro personál, stáje, kůlny, sklady dřeva, mlýn, pivovar a rybnírna. Před příčelím zámku se nacházela menší, zdmi ohrazená zahrada, na které se nacházela barokní ornamentální výsadbá reprezentující zámek.

V severní části se nacházela formálně členěná užitková zahrada takéž vymezena zdmi a dům zahradníka. Již v této době jsou zachyceny pavilon čajovny a barokní kaple na Májovém vrchu, jejichž existence poukazuje na první cílené úpravy okolí v krajinářském duchu. V této době již také existuje soustava rybníků (Fiala & Bělohávek 1985).

Roku 1818 zámek a přilehlý park dědi nejznámější z Metternichů, císařský diplomat a ministr zahraničí, Klemens Václav Metternich. Klemens Václav Metternich-Winneburg byl synem diplomata trevírského dvora Františka Jiřího Karla z Metternichů. V roce 1814 se stal knížetem a působil jako rakouský šlechtic, politik a diplomat. Ve světě byl známý také jako hrabě z Kynžvartu. Za jeho vlády Kancelř Meternich potřeboval ze sídla vytvořit reprezentativní zázemí. Jeho rádcem v oblasti umění byl uzavřený italský architekt Pietro di Nobile, žijící v letech 1774 až 1854, který působil dlouho dobu v Rakousku, Vídni, Praze a ve většině času na státních a dvorních zakázkách a patřil k významným představitelům pozdního klasicismu i neogotického slohu v Habsburské monarchii (Siemann 2019). Sídlo a jeho okolí upravuje tak, aby mohlo sloužit k reprezentaci rodu a k přijímání vzácných hostů během různých diplomatických jednání. Přestavba zámku a hospodářských budov probíhala od roku 1820 podle projektu právě zmíněného architekta Pietra di Nobile. Zároveň byla i okolní krajina přetvářena ve velkorysý park, na kterém se podílel i zahradník Johann Riedl (Fuks 1958).

V této době také zaniká zpustošený hrad Kynžvart, který se po dlouhých letech přehlížení a rozkrádání rozpadá. Zámek dostal nový vzhled až po 140 letech od svého vzniku. V letech 1833 až 1839 byl zámek důkladně rozšířen a přebudován a jeho vývoj byl údan a usměrněn klasicistním zahradníkem Riedlem a dvorním zahradníkem Běbou ze Schönbnnu (Národní památkový ústav 2019).

3.4.2. Johann Riehl a přírodní krajinářský park

Krajinářské parky přinášejí zahradni tvorbu volnější a svobodnější vzezením v porovnání se striktním barokem. Setkáváme se zde s loubou po návratu k přírodě (Wetzell & Duenpenlmann 2007). Nejlépe se tyto principy dříve naplnil Anglii. Dokázala naleznout způsob, jak propojit přirozenou krásu přírody a rozmanitou přírodu za pomoci malého, ač důležitého zásluh člověka. Anglie předeem neurčuje

žádná pravidla uspořádání parku, záleží zde pouze na tom, aby byly úpravy v souladu s daným místem (Pückler-Muskau & Hargraves 2014). Zahrady vznikaly přeměnou pravidelných areálů. Budovaly se zde například skryté hranice pomocí takzvaných ahas, tedy vodních příkopů, které tvořily jemný přechod do okolní krajiny. Osová symetrie vztahující se k domu nebo sídlu byla narušena nepravidelnými příčnými osami, které vytvářely křížovatký cest. Místo užítí poim de vues, které často usměrňovaly rvné aleje, bylo usilováno o vytvoření panoramatických pohledů, které se návštěvníkovy postupně rozprostíraly a mizely (Kalusok 2004). Estetické hodnoty se často propojovaly také s hospodářským využitím a zahradičením (Hendrych 2010), jako je tomu například s užitkovými záhony a sklenými u domu zahradníka. Stejně jako čerpal evropské země inspiraci ze zahrad Anglie, Čechy a Monva si braly příklad například také z Německa. Vliv přicházel jak z Muskau, tak je také možné vnímat podobnost některých českých parků se zahradami Dessau-Wörlitz. U nás se první příklad krajinářského parku objevuje na konci 18. století pod vedením Jana Rudolfa Čermína, jehož návrh okolí zámku v Kníseém Dvoře připomíná návrhy Williama Kenta v Roushamu. Tento návrh lze porovnat i se sídli vartu v Petrohradu. Splet kliklkatých cest a různé lvyky přve potoky dotvářejí celkovou scenerii. Potoky jsou často dořvořeny umělými ptejejami a vodopády (Hendrych 2007), jako je tomu v samotném areálu kynžvartského zámku. Parky doplňuje množství drobné architektury, jako jsou nízn pavilony, rozhledy, jako je tomu také v kynžvartském parku. Jedním z nejznámějších představitelům krajinářských parků v Čechách byl Lednicko-Váltický areál. Park je inspirován parky Stowe a Wörlitz. Z prvního podoby z období klasicismu byly zachovány alejové osy, které byly důležité pro otevírání a uzavírání pohledů na poutavou architekturu jakou je například čínský pavilon, umělá zřícenina nebo dórský chrám slunce (Pláček et al. 1997).

Nově vytvářeny parky byly uzpůsoben tak, aby odpovídali dispozici nově empirověvily. Kynžvartský zámecký park je prototyp umělé ovládnuté přírody. Vývoj a růst tohoto areálu usměrnil klasicistní zahadník Riedl (Babuška & Bachele 2015).

Zahradník Johann Michael Sebastian Riedl byl pouhým synem mlynáře, ale i ptes to se díky svým schopnostem stal významným zahradním architektem. Kromě přestavby zámeckého parku Kynžvart se také podílel na přestavbě parku Laxenburg, kde pobýval rád i sám rakouský císař. Riedl dokázal park Laxenburg zvelebit natolik, že je dodnes považován za jeden z nejpůsobivějších areálů v Evropě a patří mezi ukázkové příklady historické zahradní architektury 18. a 19. století. Pro své schopnosti byl také povýšen do šlechtického stavu s přidomkem von Leuenstem. Jako inspektor zahrad sloužil rakouským císařím 67 let (Petrasová 2019). Konkrétní plány kynžvartského parku z tohoto období nebyly zatím nalezeny, provedené úpravy vyplývají z mapy stabilního katastru z roku 1840 a dobové tytiny (Křesadlová 2017). Klasicistní přetvoření parku podle Johanna Riedla probíhala v době, kdy bylo moderní pojetí zahrad jako krajinářského parku.

Zahrada byla, jak tedy ukával trend tebejší doby, rozšířena a proměněna v přírodní park, jehož rozloha byla jen o trochu menší, než je současná rozloha parku. V krajinářském parku jde především o přírodní malbnost a krásu, avšak jen zdánlivě respektuje reliéf krajiny a jejich prvky, jelikož si tyto části dotváří do předem zamýšlené představy kompozice. Zámecký park v Kynžvartu měl tu výhodu, že narodzil od jiných míst, kde bylo nutné hloubit údolí a nasyňvat zeminu k vytvoření umělé pahorků,

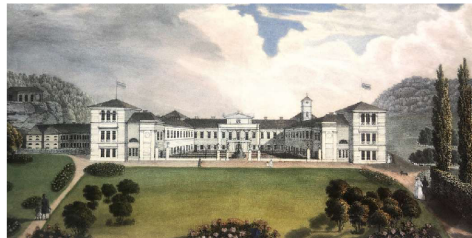
zde architekti pouze dotvářeli již příhodně zformovanou krajinu. Park se totiž rozprostíral na úvalu a úbočích nacházejících se v okolí, které uzavírali obzor. Podle dopisů psané Klemensem Metternichem hraběnce Molly Zichy-Ferraris se můžeme dočíst o lásce ke kynžvartskému kraji a najdeme zde i popis budovaného parku. „Strávil jsem dva týdny v Kynžvartě. Je to kraj, který se stává stále krásnějším a příjemnějším. Poslední dva roky přinesly změny, které předčí každou obrazovitost. Mnozí z těch, kteří neznali dřívější stav, nazývají toto místo pohádkou. Celý kraj se od základu mění. Neběží jen o zahradu. Park bude mít v obvodu více než dvě míle a na celém prostranství není místačka, kde by se neuplatnila lidská obratnost a to vše při malé námaze za pomoci venkovské, mnohdy velice divoké přírody. Množství skalisek, hojnost vody, trávníky krásné jako v Anglii, květena, kterou mohou přirovnat jen ke květeně alpských údolí - to vše se jeví pod dohledem pana Riedla a jednoho výtčného zahradníka skutečně dokonale. Myslm, že dlu neuskódi ani mě vlastní názory. A tak se tedy vše daří v kraji, dnes jedním z nejnavštěvovanějších civilizovanou společnosti. Zřízení Mariánských Lázní a sílnic, které zajistí nejkratší spojení mezi Karlovými Váry, Mariánskými a Františkovými Lázněmi umožňuje mnohým, aby denně přicházeli přihlížet mým pracím…“ (doslovný překlad z francouzštiny dopisu kancké Metternicha).

V krajinářském parku byla oproti předchozím trendům užívána místo přítky především zvlněná linie, kterou mohli krásně předstávat volně se vinoucí potok, nepravidelné cesty a okraje lesních porostů. Zatímco budova zámku a budovy hospodářské přiléhle ležely v rovinné části údolí, park se rozvíjel na svazích v okolí, které ma dodaly dynamiku. Přímká je pak uplatňována pouze ve formě důlkových průhledů, které jsou ovšem nehdnou součástí formy krajinářského parku. Už tehdy se v parku uplatňovalo základní prostorové členění a nacházely se zde prvky, které sloužily jako opěrné body drobné architektury (Fuks 1958). Park byl komponován k procházkám a projíždkám na koni a významnou roli v něm hráli vyhlídky a již zmíněné průhledy krajinou, které vzájemně provazovaly jednotlivé části parku v celek. Příhledy byly často ukončovány drobnými stavbami, tyto stavební prvky se také ale mohly objevit až tehdy, pokud si k nim návštěvník našel cestu. Stavby byly různých slohů, ale oproti nízrorodosti užitých stylů v evropských parcích na začátku 19. století byl architektonický program Kynžvartského parku spíše střídmy. Jednalo se o klasicistní pavilon, neogotickou kapli a památník ve formě obelisku. Hospodářské zázemí se soustředilo do hospodářského dvora, ke kterému přiléhá ovocný sad. Rybník, který se pívodně nacházel u jižního křídla budovy zámku byl zasypán a zároveň byl rozšířen Mlýnský rybník na hlavní průhledové ose, na kterém byl vytvořen ostrov. Koryta potoků byla do kompozice zapojena umístěním řady lávek a mostků.

Pívodní lesní porost na parkové ploše tvořili hlavně zástupci rodu *Quercus* (dub), *Acer* (javor) a *Carpinus* (habr). Některé duby, které jsou dokonce zachovány dodnes, jsou tři sta i více let staré a jsou pozůstatkem zcela pívodního lesa mlikeran ovlivněného lidmi (Heike 1984). V první etapě tvorby přírodního parku byly používány převážně domácí dřnů dřevin, k výše zmíněným dubům byly přidány lípy (*Tilia*), klemy, buky a domácí jeličňany jako smrky a borovice. Smrky plnily v kompozici parku úmysl vytvoření kontrastu mezi tmavou zelení a světlými odstíny zelené listnatých stromů. Jeličňany v parku měly také úlohu zvelebovat park v zimním období (Křesadlová 2017).

3.4.3. Druhá polovina 19. století

Na úsilí o rozkvětí parku se po kancléři Metternichovi aktivně podílel jeho syn Richard Klemens Metternich-Winneburg. Etapa probíhající od 60. a 70. letech 19. století realizovaná právě dle požadavků Richarda Klemense za pomoci Pietra di Nobile, pozemňáče celkovou kompozici parku, co se jeho plochy týče. Plány z roku 1878 poskytují podrobný popis uspořádání parku v této době. V plánu park vymezují hlavní okružní komunikace. Plochy, na kterých se dříve nacházela pole, byly nahrazeny pastvinami se skupinami nebo se solitéry dřevin. Na jih od budovy se nacházel květinový parter a celé okolí zámku na travnatých plochách doplňovala ornamentální květinová výsadba. Ovocnou zahradu vystřídala školka pro pěstování mladých dřevin. Park se v tomto období rozšířil směrem k jihu k železniční trati, kde se dříve rozkládala pole a pastviny. Rozšíření plochy mělo za cíl zesílit clony tvořené porostem vůči okolnímu světu. Vnější pás tvořily vyhlétné konifery v řádkovém sponu, jak to udávaly tehdejší lesnické zásady. Kompozice celého parku jako taková ale změněna nebyla.



Obrázek 2: Pohlednice s výhledem na zámek (www.zamek-kyzsvart.cz)

V této době začaly být vysazovány také první cizokrajné dřeviny. Jako první se jednalo o červené buky, které díky svému červenému zbarvení listů vnišší do parku výrazný barevný akcent. Dalšími zastupci nově vysazených cizokrajných listnatých dřevin byly platan, liliodendron, katalpy a magnolie. Důležitější přínos však představovaly nové doplněné jehličnaté stromy a keře, mezi které patřily například americké a kavkazské druhy smrku, jedlí a borovic a také bohatý soubor druhů a odrůd cyprisořitých, které v kynžvartském parku tvoří nejčernější a zároveň nejpozoruhodnější podíl. Ještě kníže Klemens Metternich dostával během své kariéry mnoho diplomatických darů, mezi které patřily také například semena exotických druhů, jako například semena boševníku velkolepého (*Heracleum mantegazzianum*) od ruského cara Alexandra I. Boševník, který byl v té době považován za vzácnou exotickou rostlinu,

se zde rozšířil a nyní patří mezi nebezpečně invazivní druhy a je schopen ničit původní ekosystémy daného území.

V rámci přestavby byl přeorganizován i zámek, hospodářský dvůr a úřední dům byly odsunuty na východ od zámecké budovy a v severním křídle byla vybudována nová kaple. Architekt Nobile dal původně baroknímu zámku klasicistní pravidelnou dispozici. Obě podélná křídla byla prodloužena na stejnou délku, díky čemuž dal za vznik prostrannému dvoru, který byl na čtvrté straně oddělen pouze železnou mříží na zděných pilířkách. Do kompozice zámku pak také pronikla Nobileho úprava velkého sílu, kde byl vyzdvížen dominantní nástavec se štítoým průčelím, které vedlo jak do parku, tak do nádvoří. Zámek byl doplněn také o přizemní balkónové přístavky, parkový přístavek je navíc ještě zdírazněn toskánskými polosoupy. Výzdobou čestného dvora byla uprostřed stojící kašna z železné litiny s pískovcovým bazénem o kruhovém půdorysu, z něhož vystupují dvě mušlové misy nesené balustrovým dřikem a jeho vrchol zdobí sošky dvou delfinů. Byl také zveleben skloповý příjezd z nádvoří do parku. Zámek tehdy získal svou empírovou podobu, kterou známe dodnes (Fuks 1958).

3.4.4. 20. století

Po smrti Richarda, který zemřel bezdětný, v roce 1895 přechází vlastnictví zámku na jeho mladšího bratra Pavla a poté na jeho syna Klimenta. Posledním z rodu Metternichů, kteří obývali panství, byl I kníže Pavel Alfons. Vě 30. letech 20. století sloužil pouze jako přechodný azyl pro jeho strýce Alfonse XIII svrženého revolucí.



Obrázek 3: Historická fotografie rybníka (NPÚ)

Obrázek 4: Budova zámku v roce 1931 (NPÚ)

Zámek byl roku 1945 zkonfiskován na základě Benešových dekretů. Protože na panství není nikdo, kdo by o zámek a jeho zahradu řádně pečoval, park není od počátku 20. století dostatečně udržován. Docházelo k nevhodnému zalesňování, zanikaly některých cest a vacné druhy dřevin byly postupně ničeny. I pfes to ale Kynžvartský park vynikal díky své minulosti. Jeho přednost tvoří mohutné porosty starých dřevin, důmyslné utváření terénu a také vodní prvky oživující celkovou kompozici. Díky porovnání plánu z roku 1878 a leteckého snímku z roku 1950 je známo, že původní plošný rozsah parku zůstal nezměněn. Hlavní proměnou, ke které došlo v tomto období, bylo zalesnění okrajových partií parku v převážně většine

jehličnanů. V těchto partiích se původně nacházely louky a pastviny. Tato úprava měla nejspíš zajistit snížení nákladů na údržbu areálu a možná také slibovala budoucí výdělek z prodeje vytěženého dřeva. Květinové výsadby v okolí budovy byly pro svou náročnost na údržbu odstraněny. Kompozice parku si ale i přesto zachovala svůj osobitý charakter. Historický vývoj parku lze označit jako kontinuální, jelikož byl objevi ve vlastnictví jedné rodiny a úpravy byly prováděny jako reakce na společenský a ekonomický vývoj (Hošťálková et al. 1999).

Druhá světová válka a okupace Německem měla dopad i na kulturní památky v Lázních Kynžvart. Kvůli masové nenávisli vůči židům byla vypálena a do základů zničena židovská modlitebna, která patřila mezi nejstarší v celé střední Evropě. Zničen byl také židovský hřbitov. V okolí města zanechala německá armáda mnoho vojenské výstroje a výzbroje. Po osvobození byly všechny obecní, státní a farní budovy včetně kostela a samotného zámku označeny státními vlajkami. Zámek Metternichů obsadilo americké velitelství a po stažení amerických posádek z republiky byl ve správě a ochraně amerického velvyslance Steinharta. Díky příčiněni velvyslance zůstal zámek v původním stavu. V květnu roku 1945 byl majetek rodu Metternich- Winneburg přemístěn na zámek Johannisburg v Německu. Zámek i s přílehlým parkem byly poté předány jako cenná historická a kulturní památka Národnímu pozemkovému fondu. V roce 1947 došlo k zpřístupnění prostor veřejnosti a o rok později, roku 1948, přešel zámek do správy Národní kulturní komise, která jej ještě v témh roce a v roce následujícím začala zajišťovat. V rámci úprav a údržby byly provedeny změny. Z průčelí byla odstraněna popínavá vegetace, která by škodlivá pro stav stavby byl vybudován písčité chodník. Následně byl zámek předán do státní památkové péče. Státní památkový ústav se sídlem v Plzni se snažil o očištění a záchranu parku kácením nevhodných výsadb a náletových porostů. Roku 1955 již na zámek jezdili desetitisíce návštěvníků. O zámecký park se v padesátých letech staral S. Charvát (Kronika města).

V roce 1974 byl zámecký areál zahrzen do nově založené chráněné krajinné oblasti CHKO Slavkovský les. Od roku 1976 probíhala dlouholetá rekonstrukce a památková obnova jejíž divodem bylo rozšíření dřevomorky.

V roce 2001 byl zámek po obnově oceněn nejvyšším evropským m uznáním za památkovou péči a to medaří EUROPA NOSTRA a zároveň s tím prohlášen za národní kulturní památku. Je zajímavé a památkářsky významné, že letecké snímky z let 1950 a z 2003 se od sebe nijak významně neliší, byla prováděna pouze běžná údržba bez rozsáhlejších obnovných zásahů. Od roku 2005 patří mezi členy mezinárodní Hradní stezky spojující desítky památek nacházejících se na trase mezi Mannheimem a Prahou dlouhou několik tisíc kilometrů.

V roce 2008 bylo na území parku vybudováno golfové hřiště, jehož vznik parku přinesl poskytnutí potřebné udržovací péče, ale významně zasáh i do samého jádra zámeckého parku, janky hřiště jsou umístěny přímo na hlavní ose kompozice v blízkosti zámku (Národní památkový ústav 2019).

3.5. Současnost

Zámecký areál v Kynžvartu se nachází v nadmořské výšce 580 - 650 m n. m. v mírně teplé klimatické oblasti. Tato oblast představuje průměrný úhm srážek za vegetační období 350-450 mm, 20-30 letních dnů za rok a průměrnou teplotu v červenci 16-17°C. Nejčastější půdní typ jsou dystriické kambizemě. Odpovídající potenciální přirozená vegetace je na rozhraní bikové bučiny (Luzulo- Fagetum) a acidofilní bikové a jedlové doubravy. Nejčastěji přirozeně vyskytuje *Fagus sylvatica* (buk lesní), *Abies alba* (jedle bělokora), *Picea abies* (smrk ztepilý), *Acer pseudoplatanus* (javor klen), *Ulmus glabra* (jilm drsný), *Quercus petraea* (dub zimní), *Quercus robur* (dub letní), *Tilia cordata* (lípa srdčítá).

Z hlediska geomorfologie se areál nachází v Starobudské kotlině, součást Tachovské brázy, úzké tektonické sníženiny při úpatí Českého lesa, s pahorkatitým povrchem, na pozdně variských granitoidech, níláč a svorech. Nacházejí se zde mělké tektonické kofiny s neogenními sedimenty, ve kterých se nachází velké množství rybníků (Křesadlová 2017).

3.5.1. Kompozice parku

Celková úprava parku je jedinečným příkladem spojení anglického parku a okolní krajiny, je zde citlivě využito krás rozlehlého údolí a sráží a ve slatčnosti zde neexistuje určitá hranice mezi parkem a okolní krajinou. Hlavní osu tvoří Mlýnský rybník s ostrovem a skrytou hrází, do kterého pramení jeden z mnoha potoků nacházejících se v parku a hospodářský dvůr a zámek. Mlýnský rybník je zároveň hlavní vodní dominantou parku. Skrytá hráz vytváří dojem přirozeného jezírka. Dalším prvkem hlavní osy parku je alej javoru klenů (*Acer pseudoplatanus*) podél cesty vedoucí k zámku. Doplnková kompoziční osa pak spojuje lesní úpat, pivovar, Ptáčí alej a Čajový pavilon na Majově hoře. Celý areál je komponován spíše jako soubor více menších kompozičních jednotek, které mají své vlastní doplnkové dominanty. Pohledy byly cíleně doplněny parkovými stavbami, které se staly point de vue dálkových pohledů (Hošťálková et al. 1999). Hlavní dominantou kompozice je samotná budova zámku, která je uplatňována ve všech průhledových vztazích na hlavní ose kompozice. Jako další dominanta celku je pak některými autory uváděn obelisk na Františkově hoře, v jehož směru je vedena další kompoziční osa, ale pomník není z průhledů dostatečně viditelný, jelikož je vysoký pouze 15 m a zakrývá ho okolní vegetace. Obelisk je proto vnímán spíše jako centrum menší kompozice na vrchu kopce. Kde má být završením návštěvníkovy cesty strmou pššínou na vrchol podobně tak, jako je tomu v parku Laxenburg. V parku se nacházejí také vegetační dominanty, z nichž nejvýznamnější představuje alej *Acer pseudoplatanus* (javor klen) u hlavní příjezdové cesty k zámku. Aleje v barokních zahradách sloužily jako lemy důležitých os kompozice parků. Umožňovaly uzavírání cest před okolím, zviditelňovaly je a udávaly směr pohledu návštěvníka (Velichková & Velická 2013). Dle Dr. Křesadlové mohly dříve funkci vegetačních dominant plnit také solitérní buky (*Fagus sylvatica*) v plné dospělosti, ale jelikož je většina z nich v současné době v podobě torz, jsou tyto označovány jako dominanty zaniklé. Napříč osovým systémem se prolínají průseky a průhledy směřující do bočních údolí a do křivek svahů úbočí. V divoké okrajové části na jihu, odhad

park volně přechází v louky, které dříve tvořily pastviny, s rozptýlenými skupinami stromů původní lesní vegetace, se nachází další rybník (Křesadlová 2017). Cesty vedoucí po obvodu umožňují pozorování střídání světla a stínu, prolínají se zde listnaté a jehličnaté lesy ale i otevřené louky, které otevírají pohledy do širé, otevřené krajiny střídající se s příhledem na zámeckou budovu (Fuks 1958). Zajímavé je, že na v šéchna důležitá místa a prvky, na které chtěl architekt upozornit, byla vysazena borovice vejmutovka, (Odbor edukace a dalšího vzdělání 2018) původně severoamerický druh, který je v Evropě hojně vysazován v parkových úpravách nebo lesnicky kultivován (Kremer 1995). Doložka Křesadlová dále dělí kompozici na jednotlivé kompoziční jednotky. Prvním kompozičním celkem je Hlavní údolí, jímž prochází hlavní kompoziční osa. Nalezáme zde hospodářský dvůr, louku s dendrologickou sbídkou, samotnou budovu zámku, louku a Mlýnský rybník. Tyto objekty v parkovém uspořádání plní funkci hlavních příhledových dominant. Nalezáme zde i vegetační dominantu, kterou je buk čevanolistý (*Fagus sylvatica* 'Purpurea') a alej javoru klen (*Acer pseudoplatanus*). Do kompoziční jednotky Májový vrch a rybníky patří jižní příkrý svah s řadou schodišť a hustou cestní sítí. Na vrchu tohoto svahu se nachází vyhlídková místa areálu, vyhlídkový pavilon a budova Čajovny. Zde je hlavní kompoziční dominantou neogotická kaple. Terén se dále svažuje k rybníkům a na ně navazujícím zalesněným částem. Další kompoziční jednotkou jsou Severní svahy, které tvoří převážně travnaté plochy původně sloužící jako luka a pastviny a byly zpřístupněny tak-zvanou anglickou cestou, kterou lemovaly dendrologicky zajímavé druhy dřevin stejně tak jako jsou dnešní travnaté plochy doplněny o jednodruhové skupiny stromů anebo solitérami. Podstatnou část těchto ploch zabírají golfové hřiště. Oblasti Mariánské údolí, Františkov vrch a areál zahradnictví se z popisu kompozice vymykají (Křesadlová 2017).

Cestní síť v parku je poměrně zachovalá, i když některé cesty, které park propojovaly v minulosti, nyní chybí. Přestože jsou cesty důležitou součástí památek zahradního umění, bohužel není tomuto segmentu věnována dostatečná pozornost s ohledem na průzkum a dokumentaci. Historické cesty nesou mnohé informace, které mohou při případném zásahu zaniknout. Tímto případem jsou v Kynžavtarském zámeckém parku hlavní cesty, které se nacházely na dnešním území golfového hřiště. Jsou jimi například cesty na hlavní příhledové ose v centru parku a cesty v bezprostřední blízkosti zahradnictví. Cesty v parcích vznikaly a zanikaly na základě aktuálních potřeb. To se týká také doprovodnice staveb jakými jsou schodiště, mosty, zidky a tunely (Zlatuška et al. 2015). O nedostatku dokumentace nebo také o zásadách do ní formou oprav a retnší do originálu dokládá i příklad zámeckého parku Větrný. Na mapě tohoto objektu jsou vyznačeny dvě cesty z čehož jedna je patrně zachována. V terénu jsou pak zřetelné obě cesty, které jsou důkazem postupného vývoje cestní sítě objektu.

Areál parku není nijak vymezen zdmi nebo jinou fyzickou zábranou. Park ani jeho blízké okolí není renesančně sekundární zástavbou, až na prostorově ale lesní školky, kde bylo po roce 2000 vystavěno zázemí golfového hřiště.

3.5.2. Dřeviny v parku

Výběr dřevin mimo původní porosty, kterými byly bučiny a smrčiny, je velmi bohatý, a to hlavně v blízkosti zámku. Zajímavé skupiny a jednice ale najdeme i ve vzdálenějších částech parku. Dřeviny užití ve prostorech parku byly vysazovány záměrným i tvůrčím způsobem. Nacházíme zde skupiny keřů, pokryvné výsadby, keře, stromy, živé ploty, popínavé dřeviny, skupiny stromů, lesní porosty, dřive ovocné sady a vinice. Při založení parku byly užívány dřeviny, které by byly dobře uzpůsobeny místním klimatickým podmínkám. Bylo přihlíženo na stávající pomsty dřevin a kompozice byla tvořena z části protibokou těchto dřevin. Původně byly pro osázení dřevinami využívány hlavně prostory nevhodné pro zemědělské využití, tedy především plochy se svažitým terénem. Složení vysazených dřevin vysazených v první etapě vzniku parku kolem roku 1840 není zcela známo. Současné složení z velké části odpovídá druhově i umístěním uspořádání z roku 1878. V porostech se z velké části nachází především buk lesní (*Fagus sylvatica*), jasan ztepilý (*Fraxinus excelsior*), lipa (*Tilia* sp.), javor klen (*Acer pseudoplatanus*), smrk ztepilý (*Picea abies*), dub letní (*Quercus robur*) a v blízkosti vodních ploch olše lepkavá (*Alnus glutinosa*).

Dle plánu z roku 1878 byly v parku vysazeny například topoly a topoly sloupovitého kultivaru, břízy bělokoří, duby, jeřáby, olše, jasanu a jasanu převišleho charakteru, jilmu, jirouce, vrby, líněné, jehličnaté to pak byly douglaska, jedle, zeta, modřín, borovice lesní a borovice vejmutovka. Právě jehličnany, především douglasky nebo borovice vejmutovka, byly často umísť ovány na zajímavá místa nebo na důležitá křižovatky. Tyto druhy se také nacházely na důležitých příhledových osách (Heike 1984). Složení skupin stromů nacházejících se na loukách a pastvinách byly často jednodruhově pro lepší vyniknutí specifického charakteru jednotlivých taxonů. Díky četnosti výskytu vzácných druhů v blízkosti zámku je patrné, že byla právě zde vytvořena menší dendrologická sbírka tvořená z buku červených, platanů, liliodendronů, magnolie, katalp a jedinců z čeledi cyprifiovití (Nauman, 1961).

V roce 1960, v době, kdy v zámeckém parku působí zahradník František Charvát, který se snaží zabránit zalesťovacím tendencím, byly v parku vysazeny stálezelené křoviny, pěnišníky (*Rhododendron*), a to především na úpatí a svah Májového vrchu. V roce 1984 eviduje Karel Heike ve své publikaci na území 103 taxonů listnatých a 47 taxonů jehličnatých dřevin. Zdržiramený jsou zde především taxony mohlutné jedle, *Chamaecyparis*, *Thuja*, převíselé formy buku a habru, duby, javor červený a javor cukrový. Z rodu *Chamaecyparis* stojí za zmínění jedinci *Chamaecyparis lawsoniana*, *Ch. l. 'Aureospica'*, 'Nana Rogerii', *Ch. nootkatensis* 'Pendula', *Ch. obtusa* 'Nana Gracilis', *Ch. pisifera* 'Plumosa', 'Plumosa Aurea'. Zervy zde nacházíme *Thuja occidentalis*, *T. o. 'Aureospica'*, 'Elfvangeriana', 'Pyramidalis Compacta' a 'Spiralis'. Ze smrků vynikají zakřesl rostoucí útvary, především *Picea abies* 'Barryi', 'Nidiformis' a 'Repens'. Z jalovců to jsou exempláře *Juniperus squamata* var. *meyeri* a 'Prostrata', z tisů *Taxus baccata* 'Adpressa'. Významnou složkou v některých částech parku je pak douglaska, *Pseudotsuga menziesii* var. *viridis*. Nacházíme zde menší výběr borovic, *Pinus silvestris*, *P. strobus*. Javoru jsou zde reprezentovány mohlutnými jedinci *Acer rubrum*, *A. saccharinum*. Nalezáme zde také břízu papirovitou *Betula papyrifera*. Ze vzácnějších druhů keřů jde o zimostřáz (*Bacus sempervivens* 'Bullata'), pestrostlou svízu (*Cornus alba* 'Argentomarginata'), sklaník (*Cotoneaster horizontalis* 'Variatagatus'), zámoletz popivutý

(*Lonicera henryi*), mahonie (*Mahonia beali*), bobkovišen úzkolistou (*Prunus laurocerasus* 'Zabeliana'), již zmíněné pěnišníky (*Rhododendron hybridum*, *R. molle*), šeřky (*Syringa reflexa*) (Heike 1984). Dle inventarizace z roku 1990 se v parku nacházelo 125 taxonů dřevin a 90 z nich se pak nachází přímo v blízkosti zámecké budovy, což slatečně poukazuje na to, že zde byla vytvořena již zmíněná dendrologická sbírka. V této době jsou zde vysazeny méně známé druhy javorů, jako javor stříbrný, cukrový, červený, jedle ojíná, kavkazská, nízkoská, plstnatoplodá, vznešená, z buku buk lesní kultivar 'Atropinicea', 'Pendula', 'Atropinipurea Pendula', které vynikají svou mohlutností. Z hlediska kompozice jsou zde důležitá a také se často vyskytují dřeviny převišleho vzrůstu, kam patří například převislý buk, množství jasanů *Fraxinus excelsior* 'Pendula' a labry *Carpinus betulus* 'Pendula'. U významných míst nacházejících se v parku se kromě douglasky těloslité (*Pseudotsuga menziesii*) nebo borovice vejmutovky (*Pinus strobus*) vysazuje také jedlovec (*Thuja*), který můžeme vidět například u mlýna. V jádrovém území nacházíme četné zastoupení jedinců dubu letního (*Quercus robur*) a některé další zástupce tohoto rodu v méně četném množství na dalších místech parku, jedná se o dub červený (*Q. rubra*), dub velkokvětý (*Q. macranthera*), dub uherský (*Q. frainetto*) nebo podouhlostlý dub zimní (*Q. petraea*). V areálu se také nacházejí lipa stříbrná (*Tilia tomentosa*), lipa řapíkatá (*T. petiolaris*) a lipa zelená (*Tilia euchlora*), která se nachází u zámeckého pivovaru a byla prohlášena za strom památný (Hošířáková et al. 1999). Tato památka staletá lipa je státem chráněná památka. Zároveň se jedná o nejmohutější strom parku. Výška stromu je 40 metrů, obvod 620 cm a odhadované stáří 400 let.



Obrázek 5: Stará lípa (autorů práce)

Nedaleko odně se nachází také mohlutná lipa malolistá s kořenovými dceřinými exempláři. Obvod této lipy je 340 cm a odhadované stáří je 200 let. V blízkosti pivovaru roste také největší buk. Jedná se o strom s obvodem kmene 380 cm. U sčely bohyně lovu Diány v centrální části parku rostou také čtyři mohlutné exempláře jasanu ztepilého (*Fraxinus excelsior*), jejichž kmenný mají obvody 375, 370, 310 a 300 cm (Babuška & Buchtele 2015).

3.5.3. Zmapování architektonických a přírodních prvků

Mezi architektonické prvky parku patří pozemní a dopravní stavby, kam spadají cesty a mosty, a vodohospodářské stavby, jako jsou rybníky, upravené potoky, studny a jezy. Do staveb pozemních hadme komplex budov s primárně hospodářskou funkcí a dále také stavby drobné architektury. Ústřední stavbou parku a celkové kompozice je budova zámku, která vznikla přestavbou původně barokního zámku v letech 1820-1839 dle projektu zmíněného archiektia Pietra di Nobile.

Hospodářské budovy bývalého panství se nacházejí naproti zámecké budově. Vznikly a byly přestavěny stejně tak, jako zámek. Byly zbudovány pravděpodobně roku 1833 ze zdi původního starého statku z dob Filipa Emericha. Těmito budovám poskytl Pietro di Nobile v době úprav zámku empírovou dispozici (Fuks, 1958). Dnes se v prostorech hospodářských budov nachází restaurační zařízení a v budoucnu má dojít k vybudování hotelového zařízení. Stav budovy ale není v současné době v dobrém stavu (Křesadlová 2017).



Obrázek 6: Cestní pohled na hosp. budovy (autorů práce)

Obrázek 7: Boční pohled na hosp. budovy (autorů práce)

V areálu se také nachází dům zahradníka, který nahradil budovu lesního úřadu a na něj úzce navazující oranžerie a skleník. V letech 1993 a 1994 se v areálu zahradnictví nacházela stanice pro handičapovaná zvířata Nadace BERKUT. Sloužila především pro raně a opuštěné sovy a dravé ptáky. Přestože se objekt nachází v těsné blízkosti zámku, díky kulise stromů je všude kryt, aby nenarušoval přírodní scenerii. V současné době bohužel nemá velké využití a chátrá. Neděleho domu zahradníka se nachází také Zahradní rybník. Roku 1992 došlo k jeho obnově podle stavu z konce 19. století. Na jižní straně od hráze byl vybudován kamenný můstek s líniovým zabradlím. V okolí se nachází mohlutný smrk ztepilý (*Picea abies*), se svahu na západ pak buk lesní (*Fagus sylvatica*), který představuje největšího zástupce druhu v této části parku (Růha 2004).

Dále se zde nachází také budova a starého pivovaru s přilehlým sklepem, k jejíž stavbě použil Nobile původní barokové zdvo a dodal mu empírový charakter. Renesanční pivovar je znám od roku 1606, ale doposud není jasné, zda se nacházel na stejném místě, jako dnes. Na počátku 19. století byl totiž zchátralý pivovar nahrazen novým, který už je umístěn na stejném místě, jako je tomu dnes (Lancinger et al. 1976).

Stavbami rozdílného architektonického stylu patřícím k zámku jsou kovárna a kolový mlýn s pilou. Jejich rozdílnost má nejspíš rozšířit rozmanitost architektonické složky v parku. Mlýn je dle doktora Křesadlové v písemných pramenech uváděn až od roku 1662. Na konci 19. století přestal sloužit svým původním účelům a na krátkou dobu byl přestavěn na bytové jednotky. Sloužil také jako hostinec (Říha 2004). Dnes stavba postrádá využití, ale její dříve zanedbaný technický stav je nyní obnovován. Budova kovárny byla v plánech uvedena již roku 1785, kdy kolem ní vedla císařská silnice z Plzně do Chebu. V současné době je kovárna bez využití.

Neogotická kaple sv. Kříže založena na místě původní postaveny v roce 1835 patřila mezi stavby reprezentativní funkce (Bingel 2022). Stavba je otevřená, má dřevěnou konstrukci bez bočních stěn a skládá se ze samostatné stojícího odděleného oltáře a přístřešku, ve kterém se nacházejí lavice. Kapli najdeme na Májové hoře na místě se zajímavým průběhem terénu a řadou velkých balvanů. Kolem kaple se nacházejí vzrostlé buky (*Fagus sylvatica*) a smrčiny tvořící pozadí pro oltář tvořený velkým gotickým lomeným obloukem (Fuks 1958). Předobraz této stavby byl Rytířův hrob v parku Laxenburg. Je zajímavé, že v českém prostředí nemá tato stavba žádnou analogii a lze ji z pohledu typologie a míry zachování označit za výjimečnou, jak uvádí doktorka Křesadlová (Křesadlová 2017).

Na zalesněné straně Májové hory nechal Pietro di Nobili kolem roku 1833 zbudovat empírový pavilon Čajovny, dříve přezdívaný ein Lust Gebüudel neboli stavba pro potěšení. Původně sloužila k pořádání svačin pro panstvo. Pavilon má podobné tvary jako pivovar nacházející se nedaleko a hraje důležitou roli v průhledových vazbách z Ptáčí aleje. Současný stav není dobrý, v 80. letech 20. století došlo k jejím zícení a budova byla pouze základně staticky zajištěna (Křesadlová 2017).

Vyhlídkový pavilon se železnou konstrukcí šestibokého půdorysu na vrcholu bledného balvanu, který byl postaven dle vzoru tehdy oblíbených čínských pavilonků, nalezeme nedaleko kaple na Májové hoře (Fuks 1958). Zakomponování čínských architektonických motivů do krajinářských parků bylo v té době častým jevem. Prvím, kdo tyto prvky v zahradách použil, byl anglický architekt William Chambers. Ten se obrátil proti formě zahradního umění vlivného architekta Lancelota Browna a pokoušel se tak naušnit jednotu (Kalusok 2004). Vyhledné nubiže průhled naparkatá kámeněstio Lázně Kynžvart, ten ale zmezožoval vlnst okolních jehličnami (Fuks 1958). V současné době se díky probíhajícímu kácení tento průhled opět obnovuje.



Obrázek 8: 35Měřítko na bledném kamenu (autorka práce)

Františkov monument, 15 m vysoký granitový obelisk na Františkově vrchu, který se nachází na protilehlé straně od Májové hory, byl zřízen v roce 1835 jako pocta kancléře Metternicha císařům Františku I. a Ferdinandovi V. Jeho předobrazem je Rytířský sloup z mramoru od France Jägera z roku 1798, který se nachází v Laxenburgském parku. Na vrcholu obelisku se nachází plastika rakouské orlice s roztaženými křídly a na kamenném soklu jsou umístěny dva reliéfy lvů z železné litiny, z nichž jeden spí a druhý dohlíží na památník. Na litinových deskách na obelisku se nacházejí latinsky psané oslavné nápisy.



Obrázek 9: Obelisk (www.common.wikimedia.org)

Na přední straně je napsáno „Spravedlnost je základem vlády“ a „Císaři Františku I., oblíbenému císaři, který během těžkých dob s nepřekonatelnou upřímností a moudrostí řídil, spravoval a rozmanžoval říši. Zřídil její nechal Clemens Wenzel Lotar kníže Metternich-Winneburg z 25letého období k jeho obranosti při řízení císařského domu a Rakouské říše, z lásky a vděčnosti.“ (Národní památkový ústav 2019). Koncem 20. století byl poničen a následně odstraněn plátek obklopující monument. Stavba prošla částečnou rekonstrukcí, ale její současný stav není uspokojivý (Křesadlová 2017). Nedaleko obelisku směrem na západ se pod klenbou stromů nachází pískovcový balvan, na kterém se nachází pomník, kříž na upomínku princezny Antonie Pascaliny, dcery Richarda Metternicha, která zemřela v mladém věku 28 let.

Ptáčí alej odbočuje z klenové aleje (*Acer pseudoplatanus*) na hlavní průhledové ose směrem na severovýchod ke Štolbovým mukám. Patří mezi jeden z nejstarších kompozičních prvků nacházejících se v parku z dob baroka, jehož koncept byl dále převzat v 19. století v rámci první fáze parkových úprav (Křesadlová 2017).

Na západ od aleje se rozkládá parková louka pocházející z druhé fáze úprav. Na louce se nachází řada soliter a také skupin exotických dřevin a kultivarů, hlavně pak rodu dubů. Jedná se o sloupovitou formu dubu letního (*Quercus robur Cupressoides*), dub červený (*Quercus rubra*), pak také například červený kultivar buku lesního (*Fagus sylvatica Atropurpurea*) nebo douglaska (tisořistá (*Pseudotsuga menziesii*) (Říha 2004). Štobliv kříž nacházející se na konci Ptáčí aleje na barokním kamenném podstavci, na kterém je vytesán rok 1705 a monogram „V. L. P.“.

Kříž sloužil jako místo, kde se při každoročních pouťích sv. Marka z Lázně Kynžvart do Žandova čelto druhé evangelium.



Obrázek 10: Javorová alej (autorka práce)



Obrázek 11: Ptáčí alej (autorka práce)

Tatíševy skály nacházející se u Pískového rybníka jsou skupina balvanů, do kterých nechal vysekat název Tatischev Felsen sám kníže Metternich, jelikož zde ruský vyslanec Tatíšev rád pobýval. U skalního sklepa nedaleko zámecké budovy se nachází staletá lipa volkolistá (*Tilia platyphillus*), která pochází pravděpodobně z roku 1693, stejně jako skalní pivovarský sklep. Tato lipa byla v roce 1996 prohlášena památkovým stromem.

V prostorech parku nalezeme i drobná umělecká díla, především pak výrobky z litiny. Jedná se o sochu Diany, ochránkyně lovu a zvěte v blízkosti pivovaru a Lvího pramene, pocházející z železárny rodu Metternichů v Plasích. Shodná plastika bohyně Diany se nachází také v zámeckém parku Nový Světlov ve Zlínském kraji. Obě tyto plastiky byly vyrobeny dle antické sochy Diany Versailleské, která se v současnosti nachází v muzeu Louvre v Paříži a mnoho jejích kopií se nachází například v zahradách Fontainebleau. Z pláských sléváren pochází také kašna nacházející se na hospodářském dvoře. V parku se také dochovaly některé kamenné lavičky a sloupky, které jsou pevně spojeny s terémem. Tyto objekty měly zajišťovat především funkční hodnoty, jejich konstrukce je jednoduchá a nezdobná (Křesadlová 2017).

Organickou součástí kynžvartského parku jsou především potoky, rybníky a tůně. Většina z nich se na území parku nacházela ještě před jeho vznikem, později byly pouze upraveny do žádané podoby. Přestože jsou přírodního původu a v určitých částech parku jde o zachování ryze přírodního charakteru, některé toky a vodní plochy byly záměrně upraveny tak, aby byl patrný zásah lidí. Vodní prvky v parku oživují scenerii, navazují atmosféru a přinášejí do kompozice vlnné akustické i vizuální jmny.

Pro park je nejdůležitější Lipolovský potok, často také nazývaný Kynžvartský, jehož korýto bylo výrazně upraveno. V jedné části se podél jeho toka line cesta. V tomto úseku byl rok stylizován do podoby horské

bystřiny za pomoci kamenných čerčích vodní hladiny. V části, kde protéká kolem zámku, zcela chybí vegetační doprovod a tok nabývá dojem kanálu. Vlevo se do Mlýnského rybníka a v místě, kde z něj zase vytéká, byly vytvořeny umělé peřeje a malý vodopád.

Na jeho toku bylo po roce 2000 vybudováno také velké množství drobných nádrží, které měly obohatit prostory golfového hřiště, tyto nádrže jsou z hlediska kompozice nevhodné, stejně jako osázení jejich břehů dřevinami. Druhý tok vedoucí z rybníka u hospodářského dvora ústící do Liptovského potoka byl zřízen zcela záměrně po zrušení rybníka u zámku. I na něm se nacházejí drobné peřeje a dva vodopády, které dávají potřebnou dynamiku bezprostřednímu okolí zámku. Kompozice parku nabízí také několik rybníků, které se v parku nacházejí ještě před jeho založením. Mlýnský rybník je největším rybníkem v areálu parku, v době úprav byl výrazně zvětšen a byl na něm vytvořen ostrov podle J. Riedla, který podobně oblohačovni vodní plochy také v parku Laxenburg. Nachází se společně s budovou zámku na hlavní průhledové ose. Patří k němu i dovedně skrytá hráz, která vytváří dojem přirozeného jezírka (Fuks 1958). V centrální části parku se pak nachází ještě jeden rybník u hospodářského dvora, po jehož břehu byly vedeny vycházkové cesty. Černý rybník, též označovaný jako Stumpfleich, je umístěn v přírodním údolí nazývaném Mariánské. Vyhlídku v Mariánském údolí navštěvoval Johann Wolfgang Goethe při návštěvách zámku v letech 1818 a 1822. Tato vyhlídka byla znovuybudována v roce 1994 dle původních stop v kameni. V okolí vyhlídky se nachází skupina jedlí obrovských (*Abies grandis*). Kolem údolí vede cesta přes zaplavovaný rybník Bahaňák do města Lázně Kynžvart (Říha 2004). Pstružní rybník u budovy zahradnictví nebyl přírodního původu a byl uměle vymodelován (Křesadlová, 2017). Na jižním okraji parku v místě, kde krajinný park přechází v pastvinu, se rozptá Pískový rybník. Jeho severní břeh zastírají jehličnaté stromy a několik pískovcových balvanů, které společně s listnatými stromy na západním břehu vytvářejí romantický ráz prostředí (Hošťalková et al. 1999). V okolí Pískového nebo také Písečného rybníka roste vzácný druh ostřice bleší (*Carex pulicaris*), kde se z hlediska výskytu ve Slavkovském lese jedná o vzácnost. Výskyt zde byl dokumentován až zhruba v posledních 10 až 15 letech (Baner et al. 2013). U Písečného rybníka končí parková úprava a přechází v pastvinu (Lancinger et al. 1976). Na úpatí Májové hory nalezeme ještě rybník Proseřtíni a Spodní, jejichž hráze byly osázeny olšemi (*Alnus glutinosa*) (Fuks 1958).

V blízkosti budovy zámku na jihozápadní a jižní straně stutku se nachází také rybník Páňlo. Po jeho straně vede vozová cesta (Lancinger et al. 1976).

Lví pramen napájí vodovod nacházející se nedaleko budovy pivovaru, byl vybudován roku 1938 stavitelem A. Langem. Jedná se o mosazný chrlič ve tvaru lví hlavy zasazený do kamenného kvádru. Chrlič byl původně ze zinkové maskarony, po obnově v roce 1994 byl ale tento materiál výměněn právě za mosaz (Národní památkový ústav 2019). Poloha přírodních a architektonických prvků je vyznačena na obrázku č.15 v kapitole 4.

3.5.4. Golfové hřiště v areálu parku

Původní projekt vybudování osmáctijamkového golfového hřiště pochází z 90. let minulého století. K jeho realizaci nakonec nedošlo pro nedostatek finančních prostředků. Jeho výstavba tedy začala až o více než 10 let později (Kalová 2010). Areál golflu byl budován do roku 2009, ale nájemní smlouva s Národním památkovým ústavem byla z důvodu nesplnění stanovených podmínek podepsána až roku 2011. Golfové hřiště o rozloze 100 ha zbudované v prostorech zámečského parku a jeho bezprostředním okolí po roce 2003 výrazně nanižilo autenticitu krajinného parku v Kynžvartu. Plocha golflu je vyznačena na mapce v kapitole Zhodnocení podkladových údajů.

Negativní dopad má golf hlavně v pohledu na celkovou kompozici parku a týká se také nevhodného vysázení dřevin. Velmi nevhodné je umístění jamkovité do přímé blízkosti zahradního příčechi zámku na hlavní průhledové ose parku, kterou tím značně narušuje. Tímto nešťastným umístěním dochází ke snížení hodnoty kvality památky a negativně působí na vnímání památky veřejností. Nachází se zde také terasa zámečké kavárny, kde se návštěvníci mohou cítit blízkostí golflu nekomfortně. Přestože provozovatel golfového hřiště přispívá k údržbě zámečského parku, jeho umístění do centra má devastující účinek na hodnoty tohoto parku i na památky zahradního umění obecně (Křesadlová 2017).

3.5.5. Kácení dřevin v zámečském parku

V parku probíhá přibližně od roku 2018 kácení stromů. Z počátku se nejednalo o velké množství, šlo pouze o bezpečnostní opatření. Jednalo se o odstranění stromů v havarijním stavu, zničených jedinců, vývrátů, rizikových stromů, které hrozily pádem na vozovku či návštěvnické trasy a o přirozené úbytky.

Druhá etapa kácení nastala mezi roky 2018 a 2019, kdy v oblasti propukla károvcová kalamita. Je uváděno, že napadených stromů bylo až 90 %. V této etapě došlo k odstranění napadených jedinců, odstranění smrkových monokultur, které byly napadeny především a odkácení mrtvých a suchých. Opatření mělo minimalizovat další šíření nákazy, přesto ale bylo napadené masivní. Tato situace mohla být využita jako koncept památkové péče. Kácení mohlo pomoci vzhledu parku k návratu do jeho podoby na konci 19. století. V rámci této etapy byly tedy odstraněny také smrkové nálety, zatím bez následné náhrady, a to umožnilo návrat luk a pasek. Vě 20. a 30. letech 20. století byly tyto louky osázeny smrkem a došlo k zániku těchto kompozičně významných ploch. Důvodem vysazování množství smrků v té době bylo chudnutí rodu Metternichů. Po 1. světové válce totiž propuklo určité nepřítelství i vůči slechtickým rodom a došlo ke konfiskaci jejich majetku. Metternichové nechali vysadit smrkem s vidinou malé náročnosti na údržbu a možného zisku v budoucnu. Po 2. světové válce jim ale byl zkonfiskován veškerý majetek a k plánovanému kácení a tedy obnově nezalesněných ploch nedošlo. V 60. letech došlo napak k dalšímu zalesňování a parková kompozice byla dosadkami výrazně poškozena.

V třetí etapě kácení, která pokračuje i v současnosti, bylo tedy hlavním cílem navrátit park do původní podoby. Jedná se o oblast pod obeliskem, o pruh kolem Šolbova kříže, okolí Mariánského údolí, u kovárny, lesní kaple a na Májové louce. Kácené stromy jsou 70 až 90 let staré, mladší jedinci jsou pak

náletové dřeviny. Celý park má rozlohu necelých 300 ha, hlavní památkové jádro má ale kolem 100 ha. Okraje tohoto jádra jsou hodně zalesněna a je třeba je odkácet. Odstranění nepůvodních monokultur a navrácení luk obnoví průhledy nejen hlavní, ale i dílčí a tak posílí historickou kompozici dle podkladů. Mezi vykáčené druhy dřevin patří z 99 % smrkové monokultury, zaměření kácení bylo výlučně na smrky, v poslední etapě se jednalo také o náletové břízy, olše, jasan. Při kácení také vznikly škody poškozením padajícími stromy. Poškozené stromy zanechaly torza, která jsou na místě ponechána a poskytují regeneraci oblasti. Dále se jednalo o minimum dalších stromů v havarijním stavu. Některé byly vykáčeny kvůli uzpůsobení prostředí zde se vyskytujícím netopyrnům. Asi 415 stromů bylo arboristicky ošetřeno a zajištěno zdravotními a bezpečnostními řezy. Těmito zásahy vznikla torza stromů v centrální části parku, který zde byla ponechána, jelikož není záměrem jedince zničit ale ponechat charakter parku. Došlo také k vysazování asi 220 stromů z čehož se ze dvou třetin jedná o stromy listnaté, jako buky, duby, lípy a jasan v různých pyramidových a převyšších kultivarech. Z jedné třetiny se pak jednalo i o stromy jehličnaté, které do parku neodmyslitelně patří. Nejednalo se ovšem o monokultury ale o solitery nebo malé skupiny. Vysazovány jsou smrky a borovice vejmutovky.

Během třetí etapy bylo prozatím vykáčeno asi 1200 kubiků, ve druhé 800. V první bylo množství pokácených stromů malé, jelikož šlo pouze o kácení cílené na jednotlivé stromy. Vytečené napadené dřevo poskytlo velmi malou tržbu a s ohledem na finanční náročnost těžby docházelo k prodávání. Třetí etapa je nyní výnosná. Vytečené dřevo se zpracovává pro vlastní potřebu zámku k vytápění a prodává se jako stavební. Vliv kácení na park považuje kastelán zámku jako pozitivní, jelikož dojde k obnově průhledů, které podporují původní kompozice. Mrtvé stromy pisobly neesteticky, navíc hrozilo nebezpečí pádu. Z 80 % byl park zbaven smrkových monokultur a náletových dřevin. Nyní dochází k rehabilitaci parku a navrácení stavu z doby úrůcu. Tento návrat je podpořen čerpáním z historických mapových podkladů. Negativním důsledkem kácení je zničení cest užíváním těžářských strojů.



Obrazek 12: Důvod kácení (autorův přínos)

V poslední době byl park zaneřáděn, hlavní záměr byl kláden na zámečkovou budovu a ne park a proto je nější zaměření na areál vitanou změnou. Byly poskytnuty dotace na podpoř biodiverzitu netopyrnů, což také podpořilo tento projekt. Bohužel kvůli nější situaci se vzrůstající inflací kvůli utnutí rehabilitace parku.

Zámečský park je vnímán jako významná lokalita, která patří k CHKO Slavkovský les. Ohledně kácení se zde setkávají dvě odborné složky, jednak památková péče a také ochrana přírody. To činí určité potíže se zájmy jednotlivých organizací, kdy má každé jiné cíle a to může značně komplikovat rehabilitaci parku (Címk 2022).



Obrazek 13: Kácení smrkových monokultur (autorův přínos)

4. ZHODNOCENÍ PODKLADOVÝCH ÚDAJŮ

17

V rámci projektové části práce byl vytvořen návrh úpravy zámeckého parku a vytvoření turistických tras parkem, které byly obolaceny o nově navržené mobiliáři v podobě dřevěných popisových tabulí. Před samotným návrhem je zapotřebí provést analýzu areálu zámeckého parku a jeho blízkého okolí. Tato kapitola studuje a interpretuje historické podklady, přírodní poměry a širší vztahy zámeckého parku a jeho okolí.

4.1. Prostorová analýza

Zámecký park není nijak přímo vymezen nebo ohraničen plotem, zdmi nebo jinou fyzickou zábranou. Úprava parku jedinečně propojuje anglický park a okolní krajinu a není zde znatelné, kde končí park a začíná krajina. Zámecký areál se nenachází v blízkosti jiné zástavby, město Lázně Kynžvart je vzdáleno asi 2 km. Jižně od areálu se dají hlavní komunikaci, která vede kolem parku, dostat do obce Stará Voda.

Oblast zámku leží v širokém údolí výběžku Karlovarské vysočiny a Českého lesa. Park je součástí Slavkovského lesa. Jedním z prvků krajinného parku je také využití terénu a vytváření přirozeně vypadajících kopců a svahů. Kynžvartský park nebylo třeba nijak upravovat, protože se v terénně zajímavé oblasti již nachází. Areál obklopují přirozeně vytvořené kopce a v jejich údolí leží centrální část parku. Do parku patří Májový vrch, Františkova hora a Mariánské údolí. Terénní rozmanitost obolacuje park, poskytuje další možnosti průhledů za horizontem a uzavírá prostory parku do menších celků. Oblast vymezuje také smíšená lesní vegetace, která zámek skrývá v určitých průhledech. Například zámecká budova se nám při cestě po hlavní komunikaci z Chebu odhalí až po překonání javorové aleje. Přívě různé průhledy a pohledy jsou důležitým a typickým prvkem krajinného parku. Tyto průhledy udávané rozmístěním zeleně nasměrují diváka k důležitým objektům a scénériím. Průhledy se postupnou cestou parkem postupně uzavírají a otevírají a odhalují pozorovateli nová místa. Hlavní průhledovou osu v Kynžvartském zámeckém parku je osa pohledu od zámecké budovy směrem na Mlýnský rybník. Na této ose se nenacházejí žádné překážky v podobě terénních výkyvů či vegetace. Další dříve velmi významnou, dnes již ne tak známou, průhledovou osou je osa opět od budovy zámku směrem k obelisku na Františkově hoře. Tenio průhled zamkl v minulém století v důsledku vysazení smrkových monokultur, které zabránily průhledu na prvek. Nedávné kácení ale umožnilo obnovení tohoto průhledu.

Celým areálem protéká Lipoltovský potok z města Lázně Kynžvart. Jeho tok byl upraven tak, aby obolatil areál o různé vodopády a umělé pteje a tím doplnil park o unikátní vizuální a akustické jemy. Potok má kolem budovy zámku podobu kanálu. Zároveň ozvláštňuje areál o různé mosty, které přidávají na atraktivitě procházek.

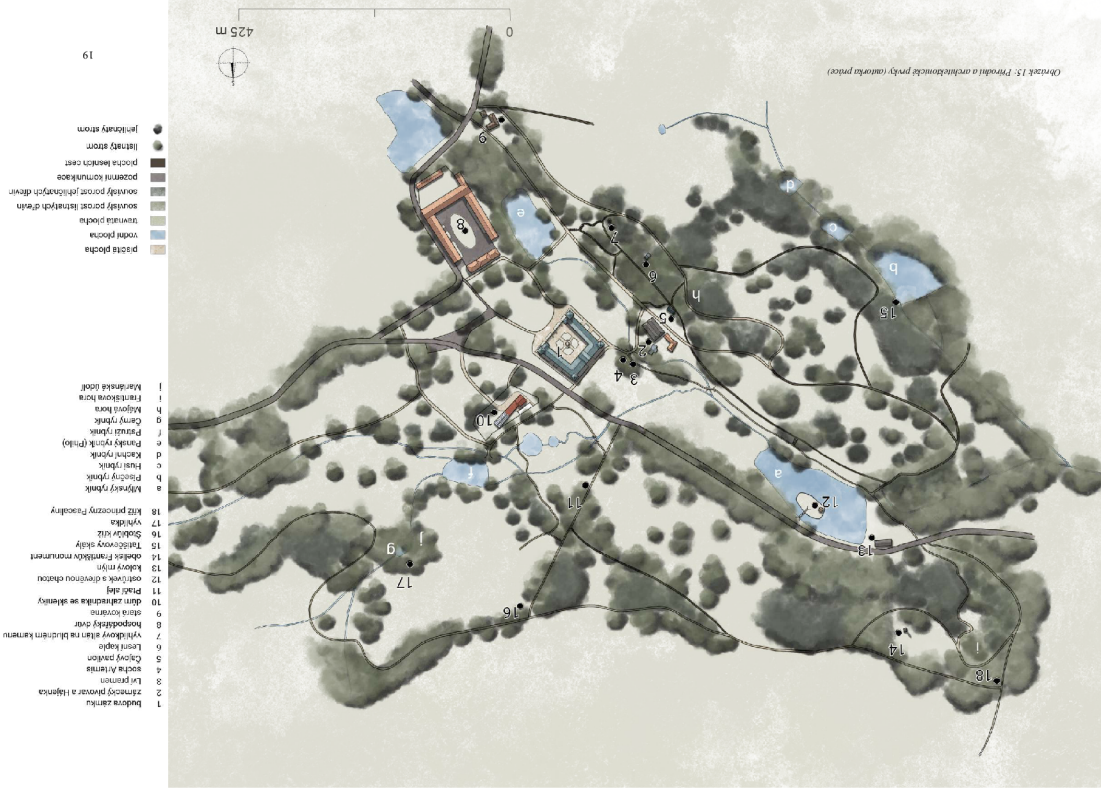
V areálu se nachází množství přírodních a architektonických prvků. Nejvíce z nich nalezneme v centrální části parku kolem zámecké budovy na Májovém vrchu, zde se nachází Lesní kaple, vyhlídka na blaďnem lameni a pavilon Čajovny. Na protější Františkově hoře se nachází obelisk.

Park rozděljuje asfaltová cesta vedoucí z Chebu do města Lázně Kynžvart. Cesta se zde ale nacházela již v původních dobách a vznikla na ní javorová alej, která příjemně uvozuje příjždějící návštěvníky na zámek.



18

Obrázek 15: Přehledná architektonická prvky (mnoha prvků)



Obrázek 16: Vyznačení plochy golfu (mnoha prvků)



Úzinku se nachází také parkoviště zastřežené břísky a zeminu.
 Problemem v parku by I hrají výšky i nálevoých dřevin a také smykových monokultúr, které narnarovily prvodní kompozit a hrabny dílečtým pňhledm. Toio negatívum je souznané dobé ale npraverovano posupným káccmím tčchio dřimú.
 Na póseč zámekého parku se nachází golfové hrštie. Negatívum je, že jeho část zasahje přímo v centrálni části před budovou zámku a narnisuje tak kompozit a princíp krápníckého parku. V rámci golfového hrštie by vy budované také nové cesty vodní prvky. Plochy golfového hrštie v zámekém parku jsou vyznačeny v následujícím nrepc.

4.2. Přírodní podmínky

Zámecký park se nachází v nadmořské výšce od 560 do 613 m n. m. Nejvyšším bodem je vrch u Mariánského údolí, který měří 612,9 m n. m. a druhým nejvyšším je poloha lesní kaple na Májovém vrchu v nadmořské výšce 609,3 m. Klimaticky spadá do klimatického regionu 8, tedy mírně chladného, vlhkého. Průměrná roční teplota je 5 - 6° C s průměrným ročním úhнем srážek 700 - 800 mm. Nejcitlivější půdní zastoupení mají kambizemě dystričké, podzoly a gleje fluvické. Potenciální vegetaci jsou bukové bučiny a doubravy. Unikátem v této oblasti je výskyt minerálních pramenů na zlomových liniích způsobených vrásněním.

4.2.1. Fauna a flóra

V povodí Lipoltovského potoka se rozprostírají louky a mokřady, které postupně přecházejí ve smíšené lesy. V těchto smíšených lesích se nacházejí především buk lesní, javor klen, duby, jasaný a jedle. Hojně zastoupení zde mají také smrkové monokultury, které zde byly vysazeny v minulém století kvůli finančním problémům vlastníků zámku. Výhodou smíšených lesů je z přírodního hlediska menší náchylnost k erozím a jsou druhově bohatší. Zajímavým druhem, který zde byl v minulosti hojně zastoupen a nachází se v této oblasti do teď, je boševník. Boševník byl přivezen do Kynžvartu jako okrasná dřevina za doby Metternichů a začal se zde nekontrolovatelně šířit. V současné době je již zamezeno rozšíření ve větším měřítku a výskyt je regulován. V okolí Lázní Kynžvart se vyskytují vzácnější formy hadcových rostlin, jako je například rožec kuřčíkolistý (*Cerastium alsinifolium*) nebo slezinek hadcový (*Asplenium serpentinum*). Dále jsou vzácné mírně druhy například vřabovítkovitiá, amika horská, chrastavce rolní hadcový. Na Kladské nedaleko od Kynžvartu se vyskytují také druhy orchidejí, masožravých a jiných vzácných rostlin vázaných na mokřadní a slatinné louky. Zde se vyskytující hadcové pásmo obohacuje faunu o rozšíření vřesovce (*Erica carnea*).

Vzácnějšími formami živočichů jsou v okolí Kynžvartu pouze zástupci nižších živočišných tříd. Jedná se například o červa *Naidium luteum*. V lesích jsou pak zastoupena některá kožetníková zvířata jako například kuna lesní nebo početné množství vysoké zvěře. V minulosti se ve městě nacházela fauna stříbrných lišek. Na mokřadech v okolí se vyskytuje jeden z nejvýznamnějších evropských motýlů hnědásek chrastavcový, který se v současné době nachází pouze v Karlovarském kraji. Hnízdí zde také čáp černý, datlík tříprstý a vzácný orel křiklavý. V posledním desetiletí se zde také vzácně objevuje bobr evropský. Slavkovský les je také nejzápadnější oblastí s výskytem sysla obecného (Hamelíka 2022).

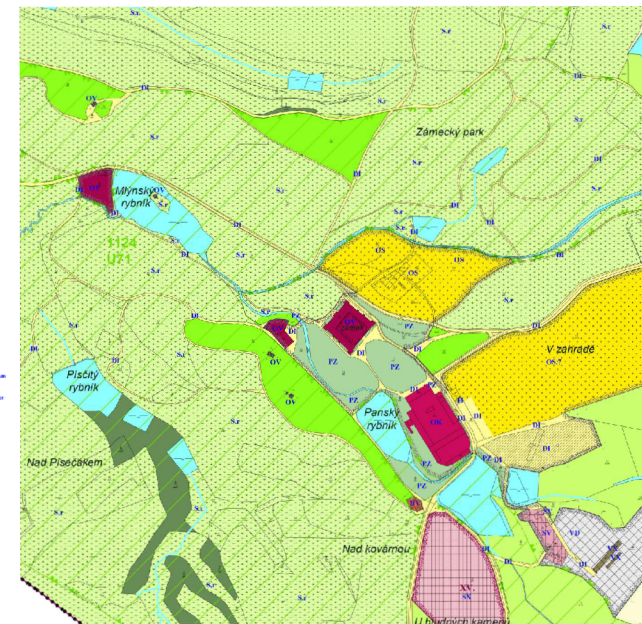
4.2.2. Geologie

Slavkovský les má žulový základ, díky čemuž mohla vzniknout významná rašeliniště na Kladské zadržování srážkové vody. Pozorným objektem Kynžvartu je zde se nacházející hadcový pruh. Hadece také nazývané serpentiny je hornina tmavozelená, která se skládá z druhotných křemíčitými železa a hořčíka. Hojně výskyt zde má také již zmiňovaná žula. U kynžvartského zámku se na povrch dostává žula porfyrická. V blízkém okolí se nachází také naleziště křemene mléčného, citrinná a růženná. V okolí zámku se dále nacházejí ložiska sferalitu, galenitu a křemence s arzenovým kyzem. Na trase mezi Kynžvartem a Starou Vodou byl zaznamenán výskyt ametystu, fibrolitu a triplitu (Lázně Kynžvart 2021).

4.3. Územní plán

	Místní územní plán (oblasti s územním plánem)
	Plánový územní plán (oblasti s územním plánem)
	Plánový územní plán (oblasti s územním plánem)
	Plánový územní plán (oblasti s územním plánem)
	Plánový územní plán (oblasti s územním plánem)
	Plánový územní plán (oblasti s územním plánem)
	Plánový územní plán (oblasti s územním plánem)
	Plánový územní plán (oblasti s územním plánem)
	Plánový územní plán (oblasti s územním plánem)
	Plánový územní plán (oblasti s územním plánem)
	Plánový územní plán (oblasti s územním plánem)
	Plánový územní plán (oblasti s územním plánem)
	Plánový územní plán (oblasti s územním plánem)
	Plánový územní plán (oblasti s územním plánem)
	Plánový územní plán (oblasti s územním plánem)

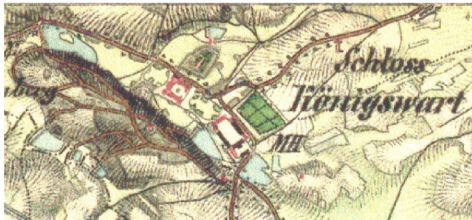
	Plánový územní plán (oblasti s územním plánem)
	Plánový územní plán (oblasti s územním plánem)
	Plánový územní plán (oblasti s územním plánem)
	Plánový územní plán (oblasti s územním plánem)
	Plánový územní plán (oblasti s územním plánem)
	Plánový územní plán (oblasti s územním plánem)
	Plánový územní plán (oblasti s územním plánem)
	Plánový územní plán (oblasti s územním plánem)
	Plánový územní plán (oblasti s územním plánem)
	Plánový územní plán (oblasti s územním plánem)
	Plánový územní plán (oblasti s územním plánem)
	Plánový územní plán (oblasti s územním plánem)
	Plánový územní plán (oblasti s územním plánem)
	Plánový územní plán (oblasti s územním plánem)



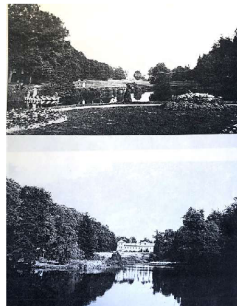
Obrázek 17: Územní plán (www.laznekyzvalt.cz)

4.4. Historické proměny

Zámecký park byl původně vytvořen v pravidelně členěném barokním stylu, který ale později nahradil koncept přírodního parku. V letech 1833 až 1839 byl zámek důkladně rozšířen a přebudován a jeho vývoj byl udán a usměrněn klasicistním zahradníkem Riedlem a dvorním zahradníkem Bibou ze Schönbrunnu (Národní památkový ústav 2019). Zahada byla, jak tedy udával trend tehdejší doby, rozšířena a proměněna v přírodní park, jehož rozloha byla jen o trochu menší, než je současná rozloha parku. V druhé polovině 19. století park vymezují hlavní okružní komunikace. Plochy, na kterých se dřve nacházela pole, byly nahrazeny pastvinami se skupinami nebo se soliterními dřevy. Na jih od budovy se nacházel květinový parter a celé okolí zámku na travnatých plochách doplňovala ornamentální květinová výsadba. Ovocnou zahradu vystřídala školka pro přestování mladých dřevin. Park se v tomto období a toto rozšíření plochy mělo za cíl zesílit clony tvořené porostem vřecí okolními světu. Zámek byl roku 1945 zkonfiskován na základě Benešových dekretů. Protože na panství není nikdo, kdo by o zámek a jeho zahradu řádně pečoval, park není od počátku 20. století dostatečně udržován. Docházelo k nevhodnému zalesňování, zanikání některých cest a vzácné drůly dřevin byly postupně ničeny. Květinové výsadby v okolí budovy byly pro svou náročnost na údržbu odstraněny. Kompozice parku si ale i přesto zachovala svůj osobitý charakter. Historický vývoj parku lze označit jako kontinuitní, jelikož byl objekt ve vlastnictví jedné rodiny a úpravy byly prováděny jako reakce na společenský a ekonomický vývoj (Hošťálková et al. 1999). Následující historické fotografie dokumentují stav parku na počátku 20. století (vždy ve dvojici nahore) v porovnání se stavem v roce 1989 (dole). Z těchto snímků je možné pozorovat, jak péče o park upadala a došlo k jeho zanedbání. První snímek ukazuje pohled od Mlýnského rybníka. Na snímku se nachází výsadba a cesta, které byly inspirací k vytvoření výsadby v projektové části. Z podkladu je dále patrný průběh zalesňování smrkovými monokulturami.



Obrázek 18: Historické mapování zámeckého areálu (www.oldmaps.geostah.cz)



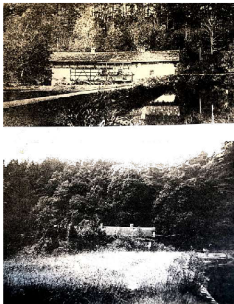
Obrázek 19: Porovnání - hlavní osa (NPU)



Obrázek 20: Porovnání - hospodářské budovy (NPU)



Obrázek 21: Porovnání - zámek (NPU)



Obrázek 22: Porovnání - Mlýnský rybník (NPU)



Obrázek 23: Mapa z roku 1841 (www.ags.cuzk.cz)



Obrázek 24. Širší vztahy (autorův návrh)

25

4.5. Současný stav řešených území

4.5.1. Okolí Mlýnského rybníka

Řešená plocha na území záměckého parku zaujímá 452 m² a jedná se o plochu nepravidelného půdorysu. Nachází se na parcele číslo 2082 ve vlastnickém právu Národního památkového ústavu České republiky. Nachází se v nadmořské výšce 564 m n. m. a svažuje se z obou stran, na jedné do směru vytvořené rokliny a na straně druhé směrem k rybníku. V současné době se na řešené ploše nachází pouze staré, nevhledné stávkadlo a prostor odpařité golfového hřiště. Prostor golfu byl v rámci zpracování projektu zanedbán. Nenachází se zde žádná cesta ani mobiliář. Na celé ploše je travnatý porost.

charakteristika regionu

klimatický region 8 - mírně chladný, vlhký (MCH)
 průměrná roční teplota 5-6° C
 průměrný úhrn srážek 700 - 800
 půdní poměry: kambizemě dystričké, podzoly

přírodní poměry

potenciální vegetace biková doubrava
 nadmořská výška 562 - 565 m n. m.
 sklonost 2-5° - mírný sklon
 expozice jihozápadní

širší vztahy

Okolí řešené plochy tvoří přírodní krajinný zámeký park zámku Kynžvart. Celý park se nachází necelé dva kilometry od lázeňského města Lázně Kynžvart. V blízkosti se nenachází zastávka. Ze severní strany přiléhá poměrně frekventovaná pozemní komunikace č. 2118 z Chebu do města Lázně Kynžvart. Prostor je přístupný ze severu, západu a jihu a na východní straně se nachází Mlýnský rybník. Celý prostor se nachází v jádru záměckého parku na hlavní kompoziční ose. Na území je důlkový přehled od záměcké budovy. Řešená oblast není nijak ohraničena fyzickou zábranou. V současnosti není prostor nijak zapojen co se týče cestní sítě a kromě starého stávkadla a budovy starého mlýna se zde nic nenachází. Park a obvořší tento prostor je intenzivně navštěvován turisty, a proto je jeho obnova důležitá.

4.5.2. Výsadba u záměcké budovy

Zahon trvalkové výsadby v těsné blízkosti záměcké budovy se rozkládá na ploše 60 m². Nachází se na parcele číslo 1948 obce Lázně Kynžvart jejíž celková výměra je 10710 m². Parcela je ve vlastnickém právu Národního památkového ústavu České republiky. Jedná se o nemovitou národní kulturní památku patřící do II. - IV. zóny chráněné krajinné oblasti. Nachází se v nadmořské výšce 581 m n. m. Terén je zde rovinný a nesvažitý. Na celé ploše je travnatý porost. V oblasti řešeného území se nenachází žádný mobiliář ani výsadba. Nově vytvořený zahon je přístupný ze všech stran, na severní straně přímo sousedí s mlátovou cestou kolem záměcké budovy.

charakteristika regionu

klimatický region 8 - mírně chladný, vlhký (MCH)
 průměrná roční teplota 5-6° C
 průměrný úhrn srážek 700 - 800
 půdní poměry: kambizemě dystričké, podzoly

přírodní poměry

potenciální vegetace biková doubrava
 nadmořská výška 581 m n. m.
 sklonost 1°
 expozice jihozápadní

širší vztahy

Okolí řešené plochy tvoří přírodní krajinný zámeký park zámku Kynžvart. Celý park se nachází necelé dva kilometry od lázeňského města Lázně Kynžvart. V blízkosti se nachází budova zámku a zastávka. Ze severní strany přiléhá mlátová cesta, zbytek plochy je obklopen trávovým porostem. Území je viditelné ze všech stran. Řešená oblast není nijak ohraničena fyzickou zábranou. Prostor je intenzivně navštěvován turisty pro těsnou blízkost zámku, proto je výsadba přínosná estetickou hodnotou.

26

4.5.3. Cesta na hlavní průhledové ose

Nově vytvořená mlátová cesta na hlavní průhledové ose zaujímá plochu 110 m², je 100 m dlouhá a 1,1 m široká. Nachází se na parcele číslo 1950 obce Lázně Kynžvart. Celková výměra parcely činí 10440 m² a spadá pod vlastnictví České republiky, příslušným orgánem hospodaření s majetkem je Národní památkový ústav České republiky se sídlem Valdštejnské náměstí 162/3, Malá Strana, 11800 Praha 1. Jedná se o nemovitou drobnou kulturní památku patřící do II. -IV. zóny chráněné krajinné oblasti. Nachází se v nadmořské výšce 576 - 581 m n. m. Terén se mírně svažuje směrem od silnice k cestě kolem Májového vrchu. Na celé ploše je travnatý porost. V oblasti řešeného území se nenachází žádný mobiliář ani výsadba. Nově vytvořená cesta propojuje části parku po vzoru historických map, na kterých se nacházela.

charakteristika regionu

klimatický region 8 - mírně chladný, vlhký (MCH)
průměrná roční teplota 5-6° C
průměrný úln srážek 700 - 800
půdní poměry: kambizemě dystrické, podzoly

přírodní poměry

potenciální vegetace biková doubrava
nadmořská výška 576 - 581 m n. m.
sklonitost 3 - 5°
expozice jihozápadní

širší vztahy

Okoli řešené plochy tvoří přírodní krajinná zámek park zámku Kynžvart. Celý park se nachází necelé dva kilometry od lázeňského města Lázně Kynžvart. V blízkosti se nachází budova zámku. Ze severní strany přiléhá hlavní komunikace č. 2118 z Chebu do města Lázně Kynžvart, zbytek plochy je obklopen tranatým porostem. Plocha cesty se nachází na území golfového hřiště. Prostor golfu byl v rámci zpracování projektu zamedbán. Území je viditelné ze všech stran a nachází se v centrální části parku na hlavní průhledové ose. Řešená oblast není nijak ohraničena fyzickou zábranou. Prostor je intenzivně navštěvován turisty pro těsnou blízkost zámku a umístění na hlavní průhledové ose.



Obrázek 25: Současný stav u zámecké budovy (autorka práce)



Obrázek 26: Současný stav před budovou zámku (autorka práce)



Obrázek 27: Současný stav Mlýnský rybník (autorka práce)



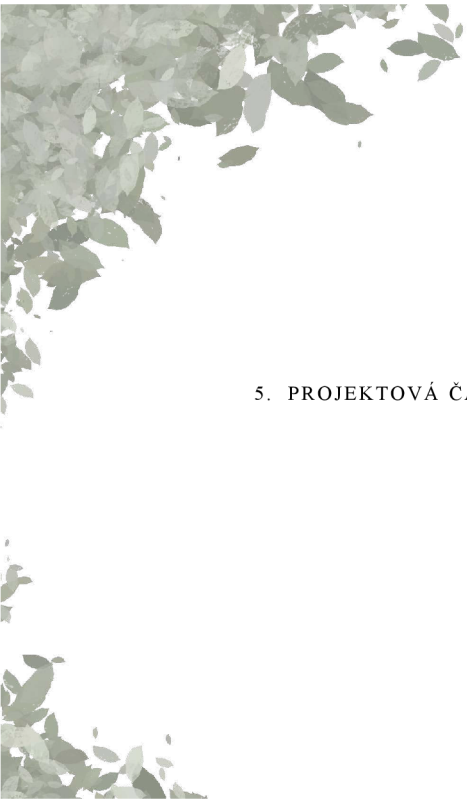
Obrázek 29: Současný stav centrální část (autorka práce)



Obrázek 28: Současný stav okoli zámku (autorka práce)



Obrázek 30: Současný stav centrální část od Májového vrchu (autorka práce)



5. PROJEKTOVÁ ČÁST

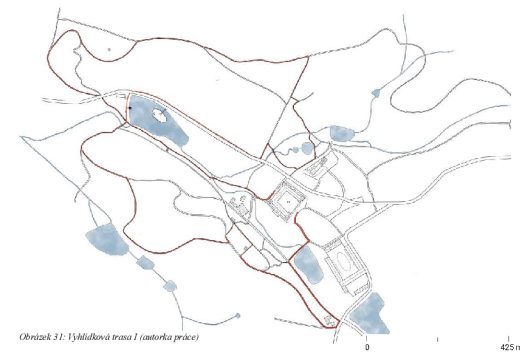
29

5.1. Koncept řešení

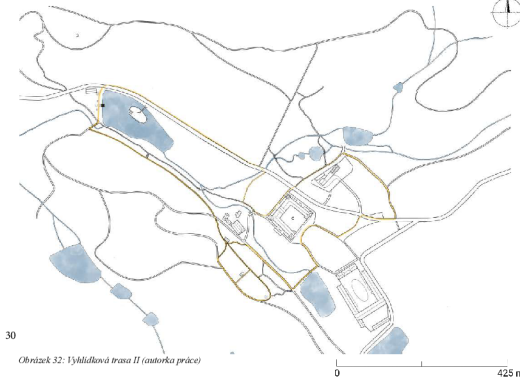
V rámci projektu byly vytvořeny vyhlídkové trasy zámeckým parkem, které propojí nejvýznamnější architektonické a přírodní prvky zahrady. Důležité poznatky k vytvoření tras tak, aby zde byly využity různé průhledy, byly čerpány z knihy Zahrady od Jiřího Marečka. Součástí vybudování těchto tras je vytvoření nových cest, které byly inspirovány historickými cestami. Při zpracování projektu byla záměrně zanedbána přítomnost golfového terasu. Tyto nové cesty vznikly v centrální části parku před budovou zámku tak, aby byla propojena javorová alej a cesta podél Májového vrchu. Součástí vytvoření okružních tras byl vytvořen mobilní systém v podobě dřevěných tabulí s popisem objektu, u kterého se budou nacházet. Nohy těchto tabulí budou vytvořeny ze dřeva tak, aby vypadaly jako stromy a tím zapadly do konceptu parku.

Vzhledem k poměrně zanedbanému stavu parku je třeba poskytnout možná řešení. Nový koncept bude vycházet z historických dat poskytnutých NPÚ se sídlem v Lokti a nalezených na mapovém portálu ČÚZK, který umožňuje náhled do celého parku. Z těchto zdrojů je zjistitelné vedení historických cestních sítí, které je respektováno při vytváření cest nových v rámci projektu. Historické podklady dokumentují cesty u Mlýnského rybníka a na hlavní průhledové ose před budovou zámku. Právě tyto cesty budou v rámci projektu vytvořeny. Z historických podkladů bylo také zjištěno, že se v blízkosti zámecké budovy nacházela květinová výsadba. V rámci projektu byl vytvořen návrh na novou trvalkovou výsadbu.

- vyznačení vyhlídkové trasy
- vyznačení vyhlídkové trasy
- vodní plocha

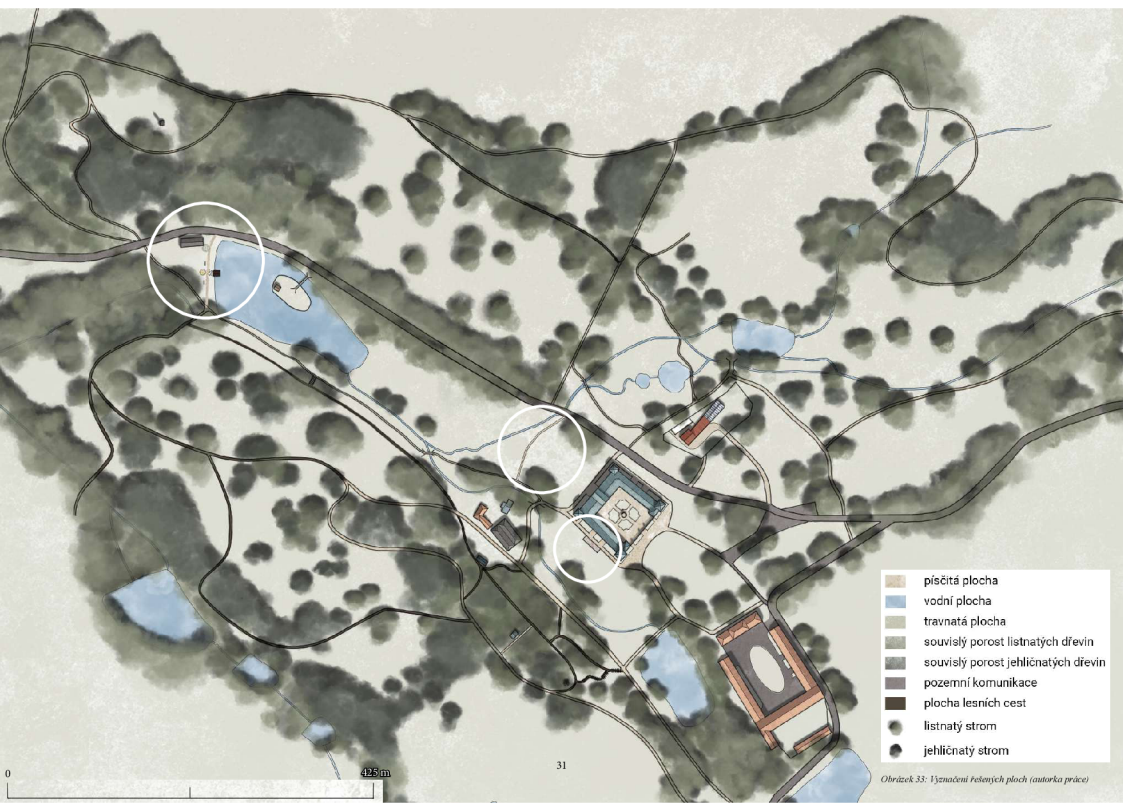


Obrázek 31: Vyhlídková trasa I (autorka práce)



Obrázek 32: Vyhlídková trasa II (autorka práce)

30



poř. č.	latinský název	český název
1	<i>Picea abies</i>	smrk ztepilý
2	<i>Fraxinus excelsior</i> 'Pendula'	jasan ztepilý – plevitý
3	<i>Betula pendula</i>	bříza bělokorká
4	<i>Acer pseudoplatanus</i>	javor klen
5	<i>Tilia platyphyllos</i>	lipa velkolistá
6	<i>Fraxinus excelsior</i>	jasan ztepilý
7	<i>Fraxinus excelsior</i> 'Pendula'	jasan ztepilý – plevitý
8	<i>Pinus strobus</i>	borovice vejmutovka
9	<i>Quercus robur</i>	dub letní
10	<i>Quercus robur</i>	dub letní
11	<i>Picea pungens</i> 'Aurea'	smrk pichlavý
12	<i>Tilia minor</i>	lipa habermisť
13	<i>Fraxinus excelsior</i>	jasan ztepilý
14	<i>Fraxinus excelsior</i>	jasan ztepilý
15	<i>Quercus robur</i>	dub letní
16	<i>Quercus robur</i>	dub letní
17	<i>Fraxinus excelsior</i>	jasan ztepilý
18	<i>Fraxinus excelsior</i>	jasan ztepilý
19	<i>Aesculus hippocastanum</i>	jírovec maňaf
20	<i>Fraxinus excelsior</i> 'Pendula'	jasan ztepilý – plevitý
21	<i>Acer pseudoplatanus</i>	javor klen
22	<i>Acer pseudoplatanus</i>	javor klen
23	<i>Acer pseudoplatanus</i>	javor klen
24	<i>Fraxinus excelsior</i>	jasan ztepilý
25	<i>Platanus canadensis</i>	jeřábek kanadský
26	<i>Alnus pendula</i>	jeřáb obrovský
27	<i>Acer pseudoplatanus</i>	javor klen
28	<i>Thuja orientalis</i>	sezam východní
29	<i>Acer pseudoplatanus</i>	javor klen
30	<i>Betula pendula</i>	bříza bělokorká
31	<i>Picea abies</i>	smrk ztepilý

32	<i>Chamaecyparis sp.</i>	cyprísk
33	<i>Tilia cordata</i>	lipa malolistá
34	<i>Tilia cordata</i>	lipa malolistá
35	<i>Tilia platyphyllos</i>	lipa velkolistá
36	<i>Fagus sylvatica</i>	buk lesní
37	<i>Fagus sylvatica</i>	buk lesní
38	<i>Fagus sylvatica</i>	buk lesní
39	<i>Fagus sylvatica</i>	buk lesní
40	<i>Acer pseudoplatanus</i>	javor klen
41	<i>Tilia cordata</i>	lipa malolistá
42	<i>Pseudotsuga menziesii</i>	douglaska tisolistá
43	<i>Quercus robur</i>	dub letní
44	<i>Acer pseudoplatanus</i>	javor klen
45	<i>Thuja orientalis</i>	sezam východní
46	<i>Fraxinus excelsior</i>	jasan ztepilý
47	<i>Fraxinus excelsior</i>	jasan ztepilý
48	<i>Fraxinus excelsior</i>	jasan ztepilý
49	<i>Fagus sylvatica</i>	buk lesní
50	<i>Fagus sylvatica</i>	buk lesní
51	<i>Fraxinus excelsior</i> 'Diversifolia'	jasan ztepilý
52	<i>Acer pseudoplatanus</i>	javor klen
53	<i>Acer platanoides</i>	javor mlč
54	<i>Aesculus hippocastanum</i>	jírovec maňaf
55	<i>Acer pseudoplatanus</i>	javor klen
56	<i>Acer pseudoplatanus</i>	javor klen
57	<i>Fraxinus excelsior</i>	jasan ztepilý
58	<i>Tilia platyphyllos</i>	lipa velkolistá
59	<i>Fagus sylvatica</i>	buk lesní
60	<i>Fagus sylvatica</i>	buk lesní
61	<i>Fagus sylvatica</i>	buk lesní
62	<i>Fagus sylvatica</i>	buk lesní

63	<i>Fraxinus excelsior</i>	jasan ztepilý
64	<i>Acer platanoides</i>	javor mlč
65	<i>Acer platanoides</i>	javor mlč
66	<i>Quercus robur</i>	dub letní
67	<i>Fraxinus excelsior</i> 'Diversifolia'	jasan ztepilý
68	<i>Pinus arbus</i>	borovice vejmutovka
69	<i>Fagus sylvatica</i>	buk lesní
70	<i>Fagus sylvatica</i>	buk lesní
71	<i>Fagus sylvatica</i>	buk lesní
72	<i>Fagus sylvatica</i>	buk lesní
73	<i>Fagus sylvatica</i>	buk lesní
74	<i>Acer pseudoplatanus</i>	javor klen
75	<i>Fagus sylvatica</i>	buk lesní
76	<i>Pinus arbus</i>	borovice vejmutovka
77	<i>Pinus arbus</i>	borovice vejmutovka
78	<i>Picea abies</i>	smrk ztepilý
79	<i>Acer platanoides</i>	javor mlč
80	<i>Quercus robur</i>	dub letní
81	<i>Quercus robur</i>	dub letní
82	<i>Ulmus minor</i>	lípa habermisť
83	<i>Tilia cordata</i>	lipa malolistá
84	<i>Acer pseudoplatanus</i>	javor klen
85	<i>Tilia cordata</i>	lipa malolistá
86	<i>Tilia cordata</i>	lipa malolistá
87	<i>Tilia cordata</i>	lipa malolistá
88	<i>Tilia cordata</i>	lipa malolistá
89	<i>Tilia cordata</i>	lipa malolistá
90	<i>Tilia platyphyllos</i>	lipa velkolistá
91	<i>Tilia cordata</i>	lipa malolistá
92	<i>Tilia cordata</i>	lipa malolistá
93	<i>Acer platanoides</i>	javor mlč

94	<i>Fagus sylvatica</i>	buk lesní
95	<i>Fagus sylvatica</i>	buk lesní
96	<i>Fagus sylvatica</i>	buk lesní
97	<i>Fagus sylvatica</i>	buk lesní
98	<i>Fagus sylvatica</i>	buk lesní
99	<i>Fagus sylvatica</i>	buk lesní
100	<i>Fagus sylvatica</i>	buk lesní
101	<i>Fagus sylvatica</i>	buk lesní
102	<i>Fagus sylvatica</i>	buk lesní
103	<i>Fagus sylvatica</i>	buk lesní
104	<i>Fagus sylvatica</i>	buk lesní
105	<i>Quercus robur</i>	dub letní
106	<i>Tilia cordata</i>	lipa malolistá
107	<i>Tilia cordata</i>	lipa malolistá
108	<i>Acer pseudoplatanus</i>	javor klen

Tabulka 1: Zastoupení dřevin v centrální části parku

5.2. Inspirace návrhu



Obrázek 35: Kamenná cesta (www.pinterest.com)



Obrázek 38: Molo na hladině (www.kamsevadat.cz)



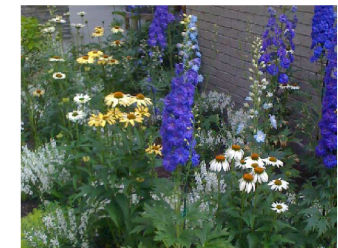
Obrázek 36: Dřevěná info tabule v rytmu (www.ekolist.cz)



Obrázek 39: Záhon (www.pinterest.com)



Obrázek 37: Dřevěná info tabule (www.dobranterpretace.cz)








Obrázek 40: Vyauďba (www.pinterest.com)

5.3. Návrh
5.3.1. Mlýnský rybník

Součástí návrhu je také řešení okolí Mlýnského rybníka. Právě Mlýnský rybník se nachází na hlavní příhledové ose zámeckého parku Kynžvart. Z důvodu umístění právě v centru areálu parku bylo nutné vytvořit prostor reprezentativní, který bude zároveň v souladu s historickými událostmi zámku Kynžvart a nebude narušovat celkovou kompozici přírodně krajinářského parku. Toto místo je vysoce navštěvované právě pro nádherné příhledy s odrazem na vodní hladině a pořádají se zde také svatební obřady. S ohledem na zachování historického charakteru této oblasti byla inspirací k vytvoření návrhu historická mapa a historické fotografie tohoto místa. Právě na historické mapě se nachází dnes již zaniklá cesta, která spojovala okružní cestu kolem celého rybníka a propojovala tak celkovou kompozici parku. Cílem návrhu je tuto cestu znovu vybudovat a obohatit o postranní kamennou vedoucí k nově zbudovanému dřevěnému molu na vodní hladině. V současné době se v místě nachází pouze neestetický vzhlížející stavidlo, na které je sice možné vstoupit pro lepší příhled přes hladinu rybníka na budovu zámku, v parkovém prostředí ale působí nevzhledně. Z tohoto důvodu je součástí návrhu vybudování dřevěného mola umožňujícího krásný příhled skrze hlavní kompoziční osu. Nově vytvořená mlátová cesta bude plynule navazovat na lesní cestu, která pokračuje podél Májového vrchu k dalším významným objektům parku. U cesty byly navrženy dvě lavičky. Tento mobiliář bude po vzoru dosud zachovaných laviček z minulých dob parku z kamene. Po jedné straně mlátové cesty bude záhon kruhového půdorysu. Inspirací k vytvoření tohoto záhonu byly kruhové záhony zachycené na dobové fotografii v této oblasti. Součástí návrhu je také vysazení *Acer pseudoplatanus*, jelikož se zde dříve nacházel.

Hlavní mlátová cesta bude kopírovat průběh břehu rybníka. Inspirací k vytvoření této cesty byla historická mapa a také potřeba propojení této části parku. Návrh mobilního se přímo inspiruje dobovými kamennými lavičkami, které se v parku nacházejí již stovky let a budou tak v souladu s celkovou kompozicí. Lavičky v navrhovaném prostoru umožní návštěvníkům krásný výhled skrze hlavní kompoziční osu parku.

Dřevěné molo z dubových desek bude umístěno z části na břehu a z části na hladině rybníka. Bude vhodné a příjemné k sezení přímo u vodní hladiny, která zrcadlí pohled na zámeckou budovu. Z mola bude možný vstup do vody, v zimních měsících z něj bude možné vstoupit na zamrzlý rybník. K molu povede z hlavní mlátové cesty cesta z kamenných nášlapů, které umožní pohodlnější přístup na mírném svahu směrem k molu a zároveň zachovávají přírodní charakter okolí.

	vodní plocha		stávající dřevina
	travnatá plocha		nově vysazená dřevina
	asfaltová komunikace		trvalkový záhon
	plečtitá cesta		kamenná lavička
	kamenné nášlapy		

35

Obrázek 41: Návrh okolí Mlýnského rybníka (autorčina práce)



5.3.2. Výsadba u zámecké budovy

Další částí návrhu bylo vytvoření doposud neexistujícího trvalkového záhonu na jižní straně zámecké budovy. Na tomto místě se dle historických podkladů již v minulosti nacházely různé výsadby, které podtrhovaly krásu zámku. Umístění záhonu je vybráno tak, aby tvořilo estetickou složku v okolí cesty, která je součástí nové vzniklých vyhlídkových tras. Záhon je skryt za zámeckou budovou tak, aby na něj nebylo od vstupní brány, tedy od začátku turistické trasy, zámku vidět. Tímto dodržuje příhledové principy parku, kdy se důležité prvky zahrady objevují až postupným putováním po trasách. Záhon bude dominujícím prvkem na travnaté ploše, na které se nachází. Záhon pravidelného půdorysu bude přístupný ze všech stran, ze strany severní kolem něj vede mlátová cesta, která se nachází kolem celé zámecké budovy. Z důvodu toho, že neefektivnější pohyb bude právě po této cestě, je výsadba uspořádána vzestupně od této cesty. Záhon má působit upraveným, ale přesto přirozeným dojmem, proto je rozmístění rostlin vybráno tak, aby bylo pravidelné a přesto působilo divokým dojmem. Rostliny jsou lazený do klidných pastelových barev.



Obrázek 42: Návrh výsadby u zámecké budovy (autorčina práce)

36

5.3.3. Cesta na hlavní průhledové ose

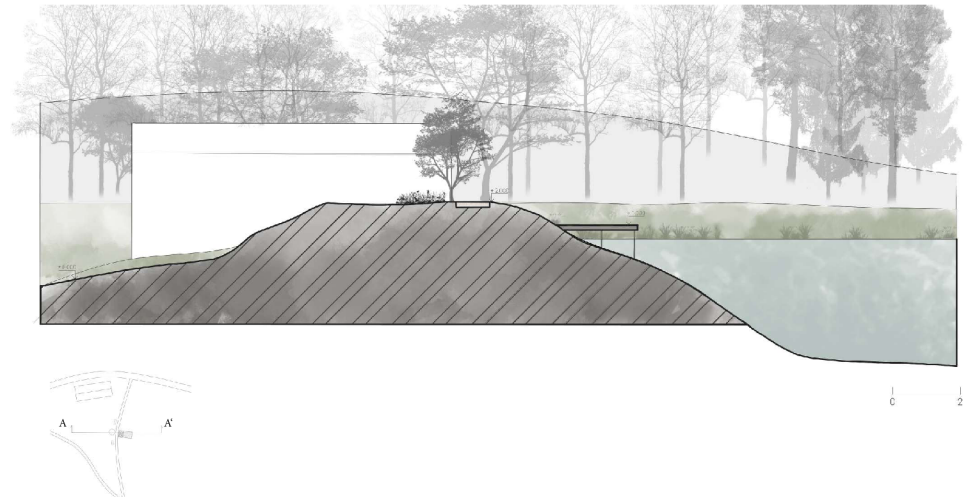
V rámci vytvoření prohlídkových okruhů parkem byla navržena také cesta v části před budovou zámku na hlavní pohledové ose. Tato cesta se inspiroje historickými mapami, na kterých je vyznačena. Cesta poskytne nové možnosti v procházkách po parku a propojí javorovou alej s cestou kolem Májového vředu. Tato nově vzniklá cesta poskytne nové průhledy jak po hlavní ose, tak po osích vedlejších. Bude z ní možná i příhled na Ptáčí alej, která se nachází na sever od ní. Návštěvníka povede tak, aby se mu postupně odhalily důležité prvky zahrady. Na severu ho dovede k javorové a Ptáčí aleji, z jižní strany mu pak za vegetací odhalí plastiku Diány, Lvi pramen a budovu pivovaru. Cesta bude doplněna o dvě kamenné lavičky, které návštěvníkovi umožní odpočinek a zároveň malebný výhled buď na budovu zámku nebo na Mlýnský rybník.



Obrázek 43: Návrh cesty u zámecké budovy (autořka práce)

37

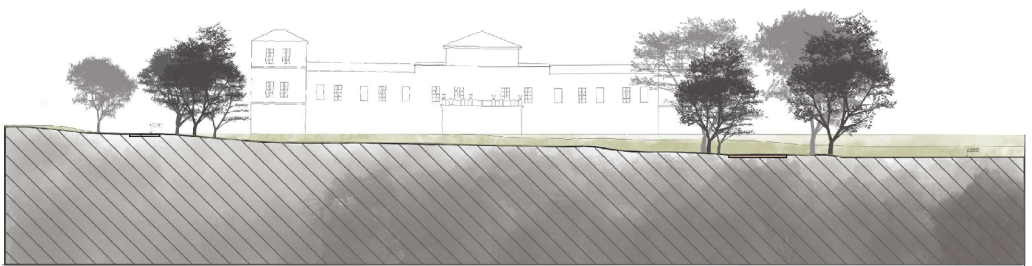
5.4. Řezopohledy



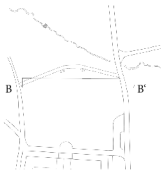
Obrázek 44: Řezopohled A-A' Mlýnský rybník (autořka práce)

38

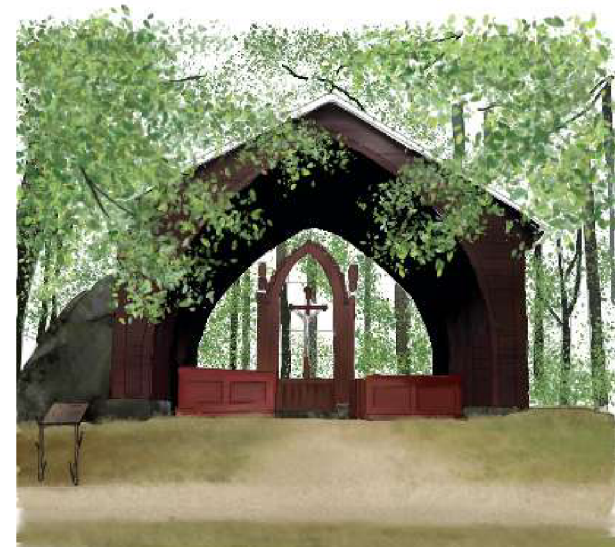
5.5. Vizualizace



0 10 m



Obrázek 45: Řezopohled B - B' Mlýnský rybník (autorův návrh)



Obrázek 46: Pohled na Lesní kapli s mobilidřevem (autorův návrh)



Obrázek 47. Řešení skromi Mlýnského rybníka (autorka práce)



Obrázek 48. Fyzická a zámečká část v ústavku práce



Obrázek 49: Řešení území před budovou zámku (autorka práce)

5.6. Průvodní zpráva

Projektová dokumentace byla zpracována v rámci bakalářské práce Vzник a následný vývoj zámekového parku v Lázních Kynžvart pod vedením Jana Hendrycha, ASLA.

Řešené území se nachází v zámekovém parku zámku Kynžvart se sídlem Lázně Kynžvart, 354 91. Zámek a k němu přilehlý park je ve správě Národního památkového ústavu České republiky, kastelánem zámku je Ing. Ondřej Cínek.

Pozemek se nachází v ochranném památkovém pásmu zámku Kynžvart. Řešená plocha je územním plánem stanovena jako plocha kulturní, umělecké a ostatní zábavní a rekreační služby. Park je volně přístupný veřejnosti. Areál se nenachází v záplavovém pásmu.

Cílem projektu je přeměnit doposud nevyužitou plochu a zapojit ji do celkové kompozice zámekové zahrady. Zapojení této plochy je důležitě k propojení oblasti s okolními prostory parku. Návrh má esteticky obohatit plochu na hlavní průhledové ose a vytvořit příjemné prostředí vhodné k rekreaci.

základní údaje

kraj	Karlovarský
okres	Cheb
pověřená obec	Mariánské Lázně
obec s rozšířenou působností	Mariánské Lázně
řešené území	zámekový park zámku Kynžvart - Mlýnský rybník, centrální část
pozemkové parcely řešených území	2082, 1948, 1950 obec Lázně Kynžvart
rozloha řešeného území	452, 60 a 110 m ²

vyměry jednotlivých ploch

výsadbá trvalek	60 m ² - záhon 20 m dlouhý a 3 m široký
mlatové cesty	201,3 m ² - u Mlýnského rybníka 83 m dlouhá 1,1 m široká centrální část 100 m dlouhá, 1,1 m široká

charakteristika oblasti

klimatický region 8 - mírně chladný, vlhký (MCH)
průměrná noční teplota 5-6° C
průměrný úhrn srážek 700 - 800
půdní poměry: kambizemě dystrické, podzoly

dosavadní využití pozemku

Všechna řešená území pokrývá travní porost a nenachází se zde žádný mobilizát. Parcela 2082 slouží k pořádání svatebních obřadů a k průhledům na budovu zámku. Prostor je průchozí, ale nenachází se zde žádná zpevněná cesta. Řešená parcela 1950 se nachází na území golfového přítomnost byla ale pro zpracování projektu zanedbána.

Řešení je třeba podložit povolením o změně účelu využití správou CHKO Slavkovský les a Národního památkového ústavu, který je příslušným orgánem správy řešených parcel.

Rámec navrhovaných prvků tvoří zákon č. 183/2006 Sb., o územním plánování a stavebním řádu (stavební zákon), zákon č. 395/1992 Sb., o ochraně přírody a krajiny (1992) a příslušné normy ČSN ve smyslu sádomnických a krajinařských úprav zejména:

Vyhlašky č. 268/2009 Sb., o technických požadavcích na stavby

SN 83 9011 Technologie vegetačních úprav v krajině

Práce s půdou

ČSN 83 9021 Technologie vegetačních úprav v krajině

Rostliny a jejich výsadba

83 9041 Technologie vegetačních úprav v krajině

Technicko-biologické zptisoby stabilizace terénuStabilizace výsevy, výsadbami, konstrukcemi ze živých a neživých materiálů a stavebních prvků, kombinované konstrukce

ČSN 83 9051 Technologie vegetačních úprav v krajině

Rozvojová a udržovací péče o vegetační plochy

ČSN 83 9061 Technologie vegetačních úprav v krajině

Ochana stromů, porostů a vegetačních ploch ČSN

83 9001 Sádovnictví a krajinařství – Terminologie

Základní odborné termíny a Definic /2006/ ČSN 73

6005 Prostorové uspořádání sítí technického vybavení.

ČSN 46 4750 Trvalky a skalničky

ČSN 46 4901 Osivo a sadba – Sadba okrasných dřevin

ČSN 46 4920 Listnaté stromy

ČSN 46 4930 Listnaté keře

TECHNICKÉ ŘEŠENÍ PRVKŮ

Mlatové cesty

Mlatové cesty budou zaujmát plochy: parcela 2082 Mlýnský rybník 91,3 m², její délka je 83 m a šířka 1,1 m, parcela 1950 v centrální části parku zaujímá plochu 110 m², je 100 m dlouhá a 1,1 m široká. Nejprve je třeba provést úpravu podloží cesty, odstranit stávající zeminu a vytvořit prostor pro podkladní vrstvy ze štěrku. Prostor budoucího povrchu se ohraní geotextilií, která zabrání smíchání hlíny a jemného kamene. Každou nanesenou vrstvu je nutno mechanicky ztuhlout pro delší životnost povrchu. Vrchní obnosná vrstva je tvořena lomovou prosvkou frakce 0 - 4 mm v tloušťce ideálně 4 cm. Na mlatový povrch bude použit systém bílý Parkdecor, který je voděpropustný a nevyžaduje řešení pro odvodnění. Díky své speciální struktuře má dlouhodobou životnost a schopnost se při povrchovém poškození do určité míry sám regenerovat. Jako obruba bude použita ocelová pásovina. Podkládkou je štěrkokř 0/32 mm o tloušťce min 20 cm.

Parkdecor

Parkdecor je čistě minerální materiál bez pojiv nebo chemie využívaný pro realizaci ploch a cest.

barva	bílá
potřeba materiálu	100 kg/m ²
zmitost	0/5 mm

Ocelová pásovina

ocelová pásovina bude uložena do připravené rýhy

materiál	ocelový plech pozinkovaný
tloušťka	2,5 mm
výška	10 cm



Obrázek 50. Řez mlatovou cestou (autorka práce)

Kamenná cesta

Cesta vedoucí z hlavní mlatové k moutu u Mlýnského rybníka zaujímá plochu 5,72 m², je 5,2 m dlouhá a 1,1 m široká. Cesta bude tvořena jednotlivými kameny, které budou umístěny vedle sebe na šířku chodníku. Kameny se zapouštějí do trávníku na vzdálenost kroku, dmy pod kameny se vyjmou.

barva	hnědo-rezavá
materiál	andezit přírodní kámen
tloušťka	3-6 cm
průměr	30-70 cm
balení	10 m ² /paleta cca 1000 kg

Trvalková výsadba

Trvalky vysazujeme od poloviny října do poloviny dubna. Nesmí být vysazeny do mrazu a zamrzlé půdy. Kontejnerované rostliny je možné vysadit kdykoli během roku, pokud není zamrzlá půda. Rostliny musí mít odpovídající velikost i barevnost danou pro určitý druh či kultivar, bez mechanického poškození a příznaků nemoci nebo přitomnosti škůdců. Okraje záhonů budou vymezeny plechovou pásovinou vysokou 10 cm. Rostliny sázíme do jamek odpovídajících 1,5 násobku kořenového systému nebo kontejneru. Po výsadbě plochu záhonů zahmeme mulčem z dřevě kůry vrstvou 8 cm. Po výsadbě bude záhon zalit 10 l vody na 1 m². Rozvojeová a udržovací péče : v prvním roce po výsadbě budou odstraněny suché části rostlin, na jaře po vyrašení je zapotřebí zkontrolovat, jestli rostliny přečkaly zimu, výsadbu je třeba po prvním roce 6 krát odplevelit bez poškození samotných rostlin.

Výsadba stromů

Pro výsadbu byly vybrány rostliny s odpovídajícím labitem, barvou a nároky požadovaného druhu nebo kultivaru. Technologie výsadby bude standardní, jelikož pro rostliny je dostatek prostoru a nezasahují do žádného pásma inženýrských sítí.

Pro vysazované i ponechané rostliny platí základní zásady a to především právo na dostatečný prostor, dostatek vody, vzduchu, živin, dostatek slunečního svitu, tepla a řádnou péstební péči. Stanoviště pro výsadbu musí být řádně připraveno šetným mechanickým odplevelením, odstraněním nežádoucích materiálů, výměnou kontaminované nebo nevhodné půdy.

Výsadba listnatých stromů proběhne na podzim a to od září do zámrazu půdy.

Stromy volíme 3 – 7x přesazovaný, vypěstovaný v podobných klimatických podmínkách. Kořenový bal musí odpovídat velikosti stromu, být plně prokotený a nepoškozený. Koruna musí být pravidelná s odpovídající texturou daného druhu, případně kultivaru. Kmeny by měl být rovný a v příslušné výsadbové velikosti, bez příznaků onemocnění, chorob a škůdců.

Výsadbu realizujeme dle normy ČSN 83 9031.

Půdní substrát by měl být živný, dobře propustný, bez chemického znečištění. Také musí mít vhodnou

zmitost v návaznosti na okolní podmínky. Nezbytná je dostatečná sorpční schopnost a pH reakce.

Postupy výsadby jsou v souladu s ČSN zmíněných v této kapitole.

POSTUP VÝSADBY

Výsadba stromů se provádí do předem připravené výsadbové jámy, jejíž hloubka odpovídá výšce kořenového balu a šířka je alespoň 1,5 násobkem šířky balu. Sítěny jámy musí být zkoseny, zdrsněny a zvlhčeny. V případě vyskytnutí se vody v jámě je třeba zjistit a vyřešit příčinu. Provedeme 50% výměnu zemini - vylepění substrátem. Strom se vkládá do jámy včetně balu, provádíme šetrně, aby kořenový krček stromu byl v rovině s terémem či ležec nad ním. Nesmí dojít k záspvu. Vysazujeme na vymezeném místě dle dokumentace a to co nejdříve po jejich dovozu na místo, v případě, že nelze strom vysadit ihned je možné jeho ukladnění po dobu nanejvýš 2 dní, strom je v tomto případě nutno zajistit proti vnějším vlivům jako je sucho, mraz, vítr, úpal, nebo mechanické poškození. Poté strom zabezpečíme a upevníme našikmo 3 kůly umístěnými podé dna jámy do 10 cm pod nasazenou korunu. Kmen bude poté uvázan ke kůlům měkkým úvazem k zamezení polybu kmene do boku, ale zároveň nesmí dojít k omezení růstu nebo odtění a zaškrcení bořky. Jáma se zaustavičného ztluňování a prolévání záspje směsí původní zemini a substrátu. Vrchní vrstvy jámy zasypeme vrchní zeminou vylepšenou o organické substráty. Vysazený stromy zalijeme, závluku provádíme po dobu odeznívání povýsadbového šoku, který stanovujeme dobou jednoho roku pro každých 80 mm obvodu kmene. Závluka musí být zároveň uzpůsobena klimatickým podmínkám a aktuálnímu počasí. Četnost zalévání je 6 - 8 závluk za vegetační období, ve druhém roce se závluka snižá na 3 - 6. Výtvořime závlahovou misu překrytím kořenového balu 2 cm zemini. Plochu kořenového prostoru mulžujeme pilinami o mocnosti 5 cm, piliny se nesmí přímo dotýkat kmene.

DOKONČOVACÍ A UDRŽOVACÍ PRÁCE

Dokončovací péče probíhá do předání území zadavateli. Je důležité zajistit, aby byl zaručen úspěšný vývoj výsadeb a jejich zapojení. Ten zajistíme pravidelnou závlahou, sledováním výskytu škůdců, kontrolou ukotvení stromků, ochranou kmene a v případě potřeby výměnou odumřelých rostlin. Stav, kdy je výsadba připravena k předání, zjistíme díky vývoji letorostů. Přípustný úhyn v plošných výsadbách je 5 %.

Po dvou letech od vysazení stromků by mělo být odstraněno kotvení pomocí kůly.

Závluka vegetace tvoří nejpodstatnější část údržby výsadby v době do ujmání. Řídí se klimatem daného místa, úhlem srážek. Závluka musí proniknout do celého kořenového systému rostliny. Četnost zalévání závisí také na stáří rostliny, nejříve zaléváme více, později je možné četnost snížit. Výsadby nikdy nezavlažujeme za plného slunce kvůli úpalu rostlin.

Listnatý strom pro svůj vývoj a udržení požadovaného habitu potřebuje také výšlovný řez, který odstraní nevhodné nebo poškozené větve a výhony. Poměr mezi kmenem a korunou by měl ale stále zůstávat 3 : 2 s tím, že je možné odstranit maximálně 30 % dřeviny. Řez provádíme po dobu až 3 let v době předjaří.

ROZVOJOVÁ A UDRŽOVACÍ PÉČE

Rozvojeová péče navazuje na péči dokončovací. Nutností je dodržení bezpečnostních, manipulačních a estetických zásad.

Rozvojeová péče zahrnuje:

- řez stromů výšlovný, tvarovací, zmlazovací a prosvětlovací, který podponje tvar odpovídající habitu druhu (tvar koruny, živého plotu)
- dosazování rostlin místo odumřelých nebo nemocných jedinců a skupin
- závluka přízpisobena počasí, ročnímu období a stanovišti, závlahová mísa nesmí vyschnout, u trávniků se může provést prohlédnutí o hloubce 10 cm
- kontrola kotvení a pevnosti úvazků dvakrát ročně, dřevina nesmí být poškozena příliš pevným úvazkem, úvazky povolovat, kontrola probíhá do odstranění kotvicích prvků (2-3 roky po výsadbě)
- pleť a kypření zemini, pleť dle intenzity růstu plevele, kypření u dřevin do hloubky 3 cm
- ochrana rostlin ochrana v zimě proti mrazu, slunečnímu záření, větru zakrytím, ovázaním, kopčením

MOBILIÁR

Kamenné lavičky

Lavičky budou vyrobeny z kamene podle starých laviček, které se nacházejí v parku z dob minulých. Budou 2 m dlouhé a 0,4 m široké. Jejich kotvení z důvodu užití materiálu není nutné.



Obrázek 51: Kamenná lavička (autořka práce)

Dřevěné molo

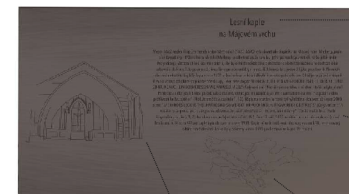
Molo bude vyrobeno z dubových desek, které musí být hoblované a vyhlazené brusným papírem. Jejich povrch bude drážkovaný s podélnými drážkami. Výhodou zvláště je, že povrch desek se rychleji vypouští a riziko uklouznutí na nich je minimální, i když jsou mokré. Bude umístěno z části na břehu a z části nad vodní hladinou. Rozměry mola jsou 5,5 x 5 m. Molo bude nesené dřevěnými tyčemi, které budou ukotveny do jam v zemi o rozměru 30 x 30 x 30 cm. Terén pro umístění nosných konstrukcí bude upraven v souladu s normami ČSN. Bude odstráněn ruderální porost, sejmuta ornice, bude upraven podklad, provedeny hrubé terénní úpravy a jemné terénní úpravy.

Dřevěné informační tabule

U důležitých objektů parku budou v rámci turistických tras vybudovány dřevěné informační tabule. Stojné nohy tohoto mobiliáře budou vyřezány ze dřeva tak, aby připomínaly rozvětvený kmen stromu. Na těchto nohách vysokých 1,1 m bude umístěna dřevěná deska o rozměrech 50 x 30 cm, na které bude laserem vyryto název prvku, stručný popis, zjednodušený zachycení popisovaného prvku a zjednodušená mapa areálu zámku s vyznačením polohy, kde se návštěvník právě nachází. Tabule budou kotveny ocelovými patkami do terénu. Tabule se budou nacházet u následujících objektů: Staletá lípa, Lvi pramen, socha Diany, Mlýnský rybník, Františkov monument, Kříž princezny Pascaliny, Štobliv kříž, Zahradnictví, Lesní kaple, vyhlídka na Májovém vřchu, pavilon Čajovny, Písečný rybník.



Obrázek 52: Dřevěná informační tabule (autořka práce)



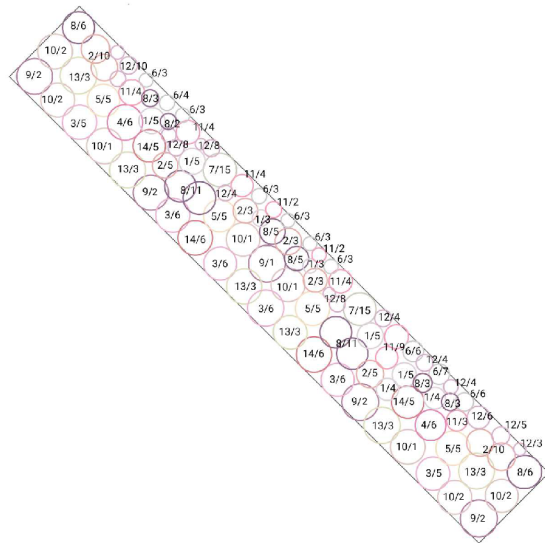
název objektu

informace o prvku, stručná historie, zajímavosti

zjednodušená mapa s vyznačenou polohou prvku, u kterého se nachází

zjednodušené vyobrazení prvku

5.7. Osazovací plány



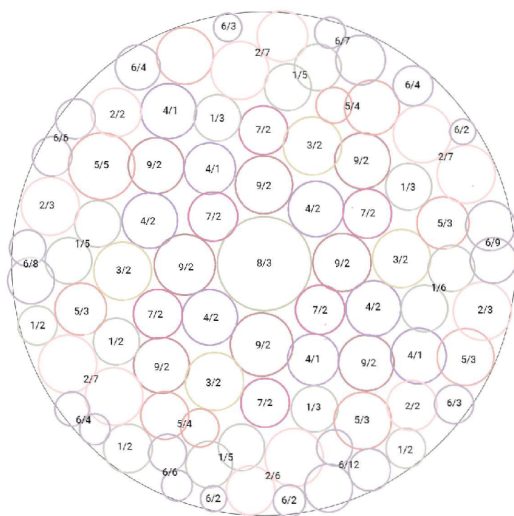
Obrázek 53: Osazovací plán - ziměcká budova (autorka práce)

č	název	stanoř/řte	výřka v m	barva květu	počet ks
1	<i>Astrantia ludoviciana</i> 'Silver Queen'	šlunce, sucho, polosucho	0,5	bělá	14
2	<i>Astrantia major</i> 'Florence'	šlunce, poloslín, polosucho	0,5	světlé ržřvá	19
3	<i>Delphinium Magic Fountain</i> 'Cherry Blossom'	šlunce, polosucho	0,8	ržřvá	14
4	<i>Echinacea purpurea</i> 'Baby Swan Pink'	šlunce, sucho, polosucho	0,5	ržřvá	12
5	<i>Echinacea purpurea</i> 'PrimaDonna White'	šlunce, sucho, polosucho	0,8	bělá	20
6	<i>Iberis sempervirens</i> 'Fischbeck'	šlunce, sucho	0,2	bělá	14
7	<i>Iberis sempervirens</i> 'Pink Ice'	šlunce, sucho, polosucho	0,2	ržřvá	10
8	<i>Lavandula angustifolia</i> 'Forever Blue'	šlunce, sucho	0,6	řřvá	55
9	<i>Paeonia lactiflora</i> 'Sorbet'	šlunce, poloslín, polosucho	0,8	ržřvá	9
10	<i>Paeonia lactiflora</i> 'White sensation'	šlunce, polosucho	0,6	bělá	12
11	<i>Salvia pratensis</i>	šlunce, sucho, polosucho	0,4	řřvá	32
12	<i>Thymus vulgaris</i>	šlunce, sucho, polosucho	0,3	světlé řřvá	64
13	<i>Heronicastrum virginicum</i> 'Album'	šlunce, poloslín, polosucho	1	bělá	18
14	<i>Heronicastrum virginicum</i> 'Erica'	šlunce, sucho, polosucho	0,8	světlé ržřvá	22

Tabulka 2: Plazovací rostliny - zímek

název	měř							
	III	IV	V	VI	VII	VIII	IX	X
<i>Astrantia ludoviciana</i> 'Silver Queen'								
<i>Astrantia major</i> 'Florence'								
<i>Delphinium Magic Fountain</i> 'Cherry Blossom'								
<i>Echinacea purpurea</i> 'Baby Swan Pink'								
<i>Echinacea purpurea</i> 'PrimaDonna White'								
<i>Iberis sempervirens</i> 'Fischbeck'								
<i>Iberis sempervirens</i> 'Pink Ice'								
<i>Lavandula angustifolia</i> 'Forever Blue'								
<i>Paeonia lactiflora</i> 'Sorbet'								
<i>Paeonia lactiflora</i> 'White sensation'								
<i>Salvia pratensis</i>								
<i>Thymus vulgaris</i>								
<i>Heronicastrum virginicum</i> 'Album'								
<i>Heronicastrum virginicum</i> 'Erica'								

Tabulka 3: Doba květení - zímek



Obrázek 5.4: Osazovací plán - Mlýnský rybník (autorka práce)



č.	název	stanoviště	výška v m	barva květu	počet ks
1	<i>Artemisia ludoviciana</i> 'Silver Queen'	slunce, sucho, polosucho	0,5	bílá	38
2	<i>Astrantia major</i> 'Florence'	slunce, polostín, polosucho	0,5	světle růžová	37
3	<i>Echinacea purpurea</i> 'Primadona White'	slunce, sucho, polosucho	0,8	bílá	8
4	<i>Lupinus polyphylus</i>	slunce, polostín, mírné vlhko	0,9	fialová	12
5	<i>Salvia pratensis</i>	slunce, sucho, polosucho	0,4	fialová	25
6	<i>Thymus vulgaris</i>	slunce, sucho, polosucho	0,3	světle fialová	72
7	<i>Verbascum phoeniceum</i>	slunce, sucho, polosucho	0,8	fialová	12
8	<i>Veronicastrum virginicum</i> 'Album'	slunce, polostín, polosucho	1	bílá	3
9	<i>Veronicastrum virginicum</i> 'Erica'	slunce, sucho, polosucho	0,8	světle růžová	16

Tabulka 4: Izsazovací rostliny - Mlýnský rybník

název	měsíc									
	III	IV	V	VI	VII	VIII	IX	X		
<i>Artemisia ludoviciana</i> 'Silver Queen'										
<i>Astrantia major</i> 'Florence'										
<i>Echinacea purpurea</i> 'Primadona White'										
<i>Lupinus polyphylus</i>										
<i>Salvia pratensis</i>										
<i>Thymus vulgaris</i>										
<i>Verbascum phoeniceum</i>										
<i>Veronicastrum virginicum</i> 'Album'										
<i>Veronicastrum virginicum</i> 'Erica'										

Tabulka 5: Doba kvetení - Mlýnský rybník



55. *Artemisia ludoviciana* 'Silver Queen'
(www.havlis.cz)



56. *Astrantia major* (www.botany.cz)



57. *Delphinium Magic Fountain*
(www.blastonperennials.com)



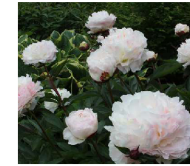
58. *Echinacea purpurea* 'Baby Swan Pink'
(www.flor.cz)



63. *Iberis sempervirens* 'Pink Ice' (www.havlis.cz)



64. *Paeonia lactiflora* 'Sorbet' (www.havlis.cz)



65. *Paeonia lactiflora* 'White sensation'
(www.flor.cz)



66. *Salvia pratensis* 'Rose Rhapsody'
(www.flor.cz)



59. *Echinacea purpurea* 'Prämadona'
(www.flor.cz)



60. *Lavandula angustifolia* 'Foxy or Blue'
(www.pinterest.cz)



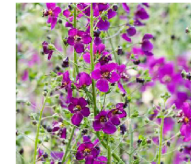
61. *Lupinus polyphyllos* (www.botany.cz)



62. *Iberis sempervirens* 'Fischbeck'
(www.havlis.cz)



67. *Thymus vulgaris*
(www.zahradnictvibrilichovi.cz)



68. *Verbascum phoeniceum* (www.havlis.cz)



69. *Veronicastrum virginicum* 'Album'
(www.havlis.cz)



70. *Veronicastrum virginicum* 'Erica'
(www.flor.cz)

5.8. Finanční rozvaha

specifikace	měrná jednotka	výměr	jednotková cena	celková cena (Kč)
odstranění nevhodných prvků (včetně uložení odpadu na skládku)	ks	1	6000	6000
terénní úpravy (sejmutí dmu, uložení odpadu na skládku)	m2	292,3	50	14615
realizace mlátových povrchů	m2	201,3	1100	221430
realizace kamenné cesty	m2	5,72	420	2402,4
realizace mořa (zakázková výroba, včetně montáže a dopravy)	ks	1	30000	30000
realizace kamenných lavíček (zakázková výroba, včetně dopravy)	ks	4	4000	16000
realizace informačních tabulí (zakázková výroba, včetně montáže a dopravy)	ks	12	3500	42000
založení trvalkových záhonů (kontejnerované rostliny, včetně hloubení jam, zalití a dopravy)	m2	72,6	1200	87120
výsadba dřevin	ks	1	1100	1100
celková odhadovaná cena				420667,4
cena roční údržby				9300

Tabulka 6: Odvětvový výkaz výměr

6. Diskuze

Proměny parku v jednotlivých etapách historie, o kterých bakalářská práce pojednává, byly součástí vývoje parku oceňovaného v Evropském měřítku. Každá i sebemenší úprava dala za vznik unikátnímu prostoru, který je třeba udržovat i do budoucna. Tato historická vývojová fakta shrnuje literární rešerše. Literární rešerše shrnuje fakta a události vedoucí k podobě zámečkého parku tak, jak je znám dnes. Lázně Kynžvart a zámecký areál, který se zde nachází, byly proslaveny především rodem Metternichů. Práce tento významný historický rod zmiňuje, avšak není jedním z hlavních předmetů jejího obsahu, jak je tomu ve většině odborné literatury pojednávající o zámku Kynžvart. Bakalářská práce se zaměřuje na zámecký park, který byl z pohledu památkové péče méně opomíjen a pozornost byla věnována spíše budově zámku jako takové. V současné době se ale pozornost konečně pomalu přesouvá i na významný park a jeho potenciál. Díky tomu je možné, že se park znovunavráťí do své původní koncepce krajinného parku se všemi předpoklady, se kterými byl tvoren.

V rámci analýzy řeší také některé pohledové vazby a rozmištění přírodních a architektonických prvků. Některé z pohledových os v průběhu let zanikly, jako například pohledová osa z vyhlídky na město Lázně Kynžvart nebo od zámecké budovy na Františkov monument. Zaniknutí těchto vazeb je vnímáno jako negativní, jelikož tím mizí krása příropu mizení a objevování se prvků v rámci kompozice. Některé z prvků v parku se nacházejí ve špatném stavu. Jejich zanedbaný vzhled dodává síce parku na určitém tajemnu a dobovosti, z estetického hlediska by ale bylo pozitivnější, kdyby byly tyto prvky, jako je například pavilon Čajovny, revitalizovány.

V kapitole současný stav zabývající se golfovým hřištěm na území zámečkého parku je řešena vhodnost umístění právě v jádru parku. Toto umístění síce na jednu stranu příznivě napaňuje údržbě zeleně, ale jeho negativní vliv na kompozici parku předčí toto pozitivum. Část golfového hřiště se nachází právě na hlavní příhledové ose ve směru zámek a Mlýnský rybník, kde jeho přítomnost významně ovlivňuje nejen kompozici a charakter parku, ale také dojem návštěvníků. Pohyb hráčů golfa na tomto prostoru narušují klidné procházky po parku, esteticky ovlivňují svatební obřady pořádané na břehu Mlýnského rybníka a návštěvníci se mohou cítit ohroženi. Před zámečkovou budovou se nachází zámecká kavárna, která přímo sousedí s golfovým jamkovíštěm. Golfové míčky jsou tedy odpalovány přímo směrem na návštěvníky, kteří se tím mohou cítit ohroženi. Umístění hřiště narušuje celkový dojem z pobytu v zámecké zahradě.

Práce poskytuje shrnutí informací o současném kácení dřevin. Přestože se kácení může zdát jako negativní, pro kompozici a původní zamýšlení parku je spíše přínosem. Poskytuje znovuoobnovení luk a ploch, které zde dříve hrály důležitou roli.

Samotný návrh byl zpracován s ohledem na historii parku na základě poznatků z literární rešerše. Nově vytvořený prostor má být v souladu s celkovou kompozicí parku a má propojit cestní síť, která je v současné době v této části špatně řešena. Její propojení je důležité pro uzavření okruhu v jádru celého areálu. Vytvořené turistické trasy umožnily splnění stanoveného cíle propojení parkových sekcí. Řešení návrhu mělo za cíl co nejmenší zásah do přírodního zamýšlení a zároveň propojení všech dílčích částí. Společně s tím mělo pozvednout estetickou hodnotu celého areálu.

Cílem bakalářské práce bylo shrnout historický vývoj zámečkého parku Kynžvart od doby jeho vzniku do současnosti.

V literární rešerši byly uvedeny proměny kompozice parku v důležitých historických dobách, které vedly k podobě, jakou má park dnes. Každá etapa, kterou si zámecký park prošel, přispěla k jeho finální podobě. Na jeho vzniku a následných úpravách se podílelo značné množství významných architektů, kteří dokázali z původně barokní zahrady vytvořit přírodně krajinný park obdivovaný i mimo hranice České republiky. Zámek a jeho park tak pro svůj unikátní vzhled a osobitý ráz díky působení divoké přírody získaly i řadu ocenění.

Nastudováním literatury a terénními průzkumy byla zjištěna významnost parku s ohledem na historii a unikátnost krajinného uspořádání.

V rámci projektu byly vytvořeny stanovené turistické trasy, které propojí jednotlivé architektonické prvky parku.

Trasa byla obolacena o mobilizát v podobě informačních tabulí, které napomohou návštěvníkovi pochopit jejich význam v rámci parku a usnadní pohyb v areálu.

V projektové části dále bylo zpracováno území nacházející se v jádru zámečkého parku. Při tvorbě návrhu na vybraném území u Mlýnského rybníka bylo nahliženo na historickou hodnotu tohoto areálu. Bylo zohledněno, že se toto místo nachází na důležité příhledové kompoziční ose, a proto byla jeho úprava důležitá. Zároveň byl kladen důraz na zachování konceptu divoké přírody zkombinované s údržbou zámečkého okolí. Z tohoto důvodu byly vytvořeny trvalkové květinové záhony, které mají svou předlohu v dobách minulých.

Dalším důkazem zachování historického charakteru bylo použití kamenných laviček, které byly navrženy tak, aby vypadaly stejně jako lavičky z dob knížete Metternicha. Tyto lavičky se v parku nacházejí i v současnosti, bohužel ve velmi špatném stavu.

Nově vytvořené dřevěné molo z dubového dřeva má pak obolatit toto důležité místo v jádru parku. Objekt mola byl navržen nad vodní hladinu, čímž návštěvníkovi umožní otevřený výhled na hlavní kompoziční osu s malebným zrcadlením na hladině rybníka.

Předem vytvořené cíle byly naplněny jak v rámci shrnutí faktů týkajících se historie a vývoje, tak v rámci zpracování projektu.

Význam zámečkého parku Kynžvart je bez pochyby celoevropského měřítka. Ocenění, která získal, jen potvrzují unikátnost tohoto prostředí. Svůj podíl má bezpochyby i správa zámečkého parku v dnešní době. Zachování tohoto místa s osobitým charakterem je třeba chránit a zvelebovat, aby se i následující generace mohly těšit krásám tohoto spojení divoké přírody s udržovaným zámečkým prostředím.

7. Závěr

Obrázek 18: Vojské mapování zámeckého areálu (www.oldmaps.geolab.cz), 2nd Military Survey, Section No. W_9_VIII, Austrian State Archive/Military Archive, Vienna
 © Laborator geoinformatiky Univerzita J.E. Purkyně - http://www.geolab.cz
 © Ministerstvo životního prostředí ČR - http://www.mvz.cz

Obrázek 19: Porovnání - hlavní osa (NPÚ) LANCINGER, Luboš, Dobroslav LÍBAL, Antonie CHARVÁTOVÁ, Vladimír PELZBAUER a . *Stavebně historický průzkum objektů v areálu zámku Kynžvart.* 1976.

Obrázek 20: Porovnání - hospodářské budovy (NPÚ) LANCINGER, Luboš, Dobroslav LÍBAL, Antonie CHARVÁTOVÁ, Vladimír PELZBAUER a . *Stavebně historický průzkum objektů v areálu zámku Kynžvart.* 1976.

Obrázek 21: Porovnání - zámek (NPÚ) LANCINGER, Luboš, Dobroslav LÍBAL, Antonie CHARVÁTOVÁ, Vladimír PELZBAUER a . *Stavebně historický průzkum objektů v areálu zámku Kynžvart.* 1976.

Obrázek 22: Porovnání - Mlýnský rybník (NPÚ) LANCINGER, Luboš, Dobroslav LÍBAL, Antonie CHARVÁTOVÁ, Vladimír PELZBAUER a . *Stavebně historický průzkum objektů v areálu zámku Kynžvart.* 1976.

Obrázek 23: Mapa z roku 1841 (www.ags.cuzk.cz)

Obrázek 24: Širší vztahy (autorka práce)

Obrázek 25: Současný stav u zámecké budovy (autorka práce)

Obrázek 26: Současný stav před budovou zámku (autorka práce)

Obrázek 27: Současný stav Mlýnský rybník (autorka práce)

Obrázek 28: Současný stav centrální část (autorka práce)

Obrázek 29: Současný stav okolí zámku (autorka práce)

Obrázek 30: Současný stav centrální část od Majového vrchu (autorka práce)

Obrázek 31: Vyhledková trasa I (autorka práce)

Obrázek 32: Vyhledková trasa II (autorka práce)

Obrázek 33: Vyznačení řešených ploch (autorka práce)

Obrázek 34: Dřeviny centrální části parku (autorka práce)

Obrázek 35: Kamenná cesta (www.pinterest.com)

Obrázek 36: Dřevěná info tabule s rytím (www.ekolist.cz)

Obrázek 37: Dřevěná info tabule (www.dobraninterpretace.cz)

Obrázek 38: Molo na hladině (www.kamevydzt.cz)

Obrázek 39: Zálon (www.pinterest.com)

Obrázek 40: Výsadba (www.pinterest.com)

Obrázek 41: Návrh území Mlýnský rybník (autorka práce)

Obrázek 42: Návrh výsadby u zámecké budovy (autorka práce)

Obrázek 43: Návrh cesty u zámecké budovy (autorka práce)

Obrázek 44: Řezopohled A - A' Mlýnský rybník (autorka práce)

Obrázek 45: Řezopohled B - B' Mlýnský rybník (autorka práce)

Obrázek 46: Pohled na Lesní kapli s mobiliářem (autorka práce)

Obrázek 47: Řešené území Mlýnského rybníka (autorka práce)

Obrázek 48: Výsadba u zámecké budovy (autorka práce)

Obrázek 49: Řešené území před budovou zámku (autorka práce)

Obrázek 50: Řez mlátovou cestou (autorka práce)

Obrázek 51: Kamenná lavička (autorka práce)

Obrázek 52: Dřevěná informační tabule (autorka práce)

Obrázek 53: Osazovací plán - budova zámku (autorka práce)

Obrázek 54: Osazovací plán - Mlýnský rybník (autorka práce)

Obrázek 55: Artemisia ludoviciana 'Silver Queen' (www.havlis.cz)

Obrázek 56: Astrantia major (www.botany.cz)

Obrázek 57: Delphinium Magic Fountain (www.bluestoneperennials.com)

Obrázek 58: Echinacea purpurea 'Baby Swan Pink' (www.flos.cz)

Obrázek 59: Echinacea purpurea 'Primadona' (www.flos.cz)

Obrázek 60: Lavandula angustifolia 'Forever Blue' (www.pinterest.cz)

Obrázek 61: Lupinus polyphyllus (www.botany.cz)

Obrázek 62: Iberis sempervirens 'Fischbeck' (www.havlis.cz)

Obrázek 63: Iberis sempervirens 'Pink Ice' (www.havlis.cz)

Obrázek 64: Paeonia lactiflora 'Sorbet' (www.havlis.cz)

Obrázek 65: Paeonia lactiflora 'White sensation' (www.flos.cz)

Obrázek 66: Salvia pratensis 'Rose Rhapsody' (www.flos.cz)

Obrázek 67: Thymus vulgaris (www.zahradnictvikrulichovi.cz)

Obrázek 68: Veronicastrum phoeniceum (www.havlis.cz)

Obrázek 69: Veronicastrum virginicum 'Album' (www.flos.cz)

Obrázek 70: Veronicastrum virginicum 'Erica' (www.flos.cz)

Obrázek 71: Břidlicí kameny, vlastní zpracování 2021

Obrázek 72: Příklad pěšího parku, vlastní zpracování 2021

Obrázek 73: Svah na jižní straně parku, vlastní zpracování 2021

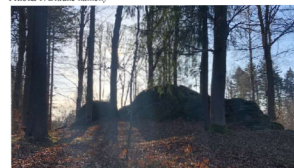
Obrázek 74: Rybník u hospodářských budov, vlastní zpracování 2021

Obrázek 75: Hospodářské budovy, vlastní zpracování 2021

Obrázek 76: Špatný stav budov, vlastní zpracování 2021

9. Samostatné přílohy

Příloha 1: Břidlicí kameny



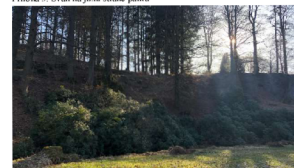
Obrázek 71: Břidlicí kameny

Příloha 2: Příklad pěšího parku



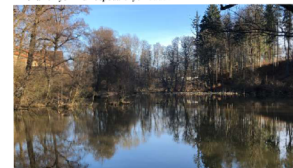
Obrázek 72: Příklad pěšího parku

Příloha 3: Svah na jižní straně parku



Obrázek 73: Svah na jižní straně parku

Příloha 4: Rybník u hospodářských budov



Obrázek 74: Rybník u hospodářských budov

Příloha 5: Lesní kaple



Obrázek 75: Lesní kaple

Příloha 6: Špatný stav budov



Obrázek 76: Špatný stav budov