

Česká zemědělská univerzita v Praze

Fakulta agrobiologie, potravinových a přírodních zdrojů

Katedra speciální zootechniky



**Metody a filozofie výcvikového systému horsemanship ve
vztahu člověka a koně**

Bakalářská práce

Autor práce: Šárka Bílková

Vedoucí práce: Ing. Cyril Neumann

© 2015/2016 ČZU v Praze

Čestné prohlášení

Prohlašuji, že svou bakalářskou práci "Metody a filozofie výcvikového systému horsemanship ve vztahu člověka a koně" jsem vypracovala samostatně pod vedením vedoucího bakalářské práce a s použitím odborné literatury a dalších informačních zdrojů, které jsou citovány v práci a uvedeny v seznamu literatury na konci práce. Jako autorka uvedené bakalářské práce dále prohlašuji, že jsem v souvislosti s jejím vytvořením neporušil autorská práva třetích osob.

V Praze dne 15.4.2016

Poděkování

Ráda bych touto cestou poděkovala Ing. Cyrilu Neumannovi za jeho odbornou pomoc a vedení při zpracování bakalářské práce.

Metody a filozofie výcvikového systému horsemanship ve vztahu člověka a koně

Souhrn

Práce představuje alternativní metodu horsemanship ve výcviku koní, která vyplývá z chování koní v jejich přirozeném prostředí. Zabývá se etologií a řečí koní, prostřednictvím čeho a jak mezi sebou komunikují, a dále psychickými vlastnostmi koní, do kterých patří instinkty, které jsou v koních zabudovány již od nepaměti. Součástí práce je i kapitola, která popisuje komunikaci mezi člověkem a koněm a to na základě řeči koně, které kůň rozumí. V této kapitole je uvedeno, jak by měl člověk skrze své tělo s koněm komunikovat a také radí, jak si u koně vybudovat vztah založený na respektu a důvěře.

V neposlední řadě se práce věnuje nejvýznamnějším a nejznámějším představitelům horsemanshipu. Zabývá se vybranými metodami, jako jsou Join - Up a systémem Sedmi her, které napomáhají k vytvoření partnerského vztahu mezi člověkem a koněm. Proces Join – Up a Sedm her jsou doprovázeny názornými fotografiemi.

Klíčová slova: alternativní metoda, horsemanship, řeč koní, psychické vlastnosti koní, komunikace, respekt, důvěra

Techniques and philosophy of the educational system horsemanship in relation to a man and a horse

Summary

The work introduces the alternative method horsemanship in a horse training, that follows from behaviour of horses in their natural environment. It deals with ethology and a horse language – how they communicate with each other, next mental qualities of horses- instincts that are built in horses from everlasting. A part of the work is a chapter, that describes communication between a man and a horse based on the horse language, which the horse understands. This chapter presents a man's communication with horses through a body language and helps to build a relationship based on respect and confidence.

Last but not least the work mentions the most famous and important representatives and also it deals with some methods – „Join-Up“ and „Seven games“ that help to create relationship between a man and a horse. Photos are attached to these methods.

Keywords: alternative method, horsemanship, horse language, mental qualities of horses, communication, respect, confidence

Obsah

1	Úvod.....	7
2	Cíl práce.....	8
3	Literární přehled	9
3.1	Vymezení pojmu horsemanship.....	9
3.2	Horsemani.....	11
3.3	Řeč koní	13
3.3.1	Druhy komunikace	15
3.3.2	Hierarchie.....	19
3.3.3	Osobní prostor	21
3.4	Psychické vlastnosti koní	22
3.4.1	Filozofie kořisti.....	22
3.4.2	Kůň a stádo	24
3.4.3	Tlak a uvolnění	26
3.5	Komunikace mezi člověkem a koněm.....	27
3.5.1	Tělo člověka	28
3.5.2	Pocit bezpečí a důvěra	29
3.5.3	Respekt	31
3.6	Reakce koně na podněty.....	33
3.6.1	Join – Up.....	33
3.6.2	Sedm her	36
4	Závěr	52
5	Použitá literatura	53

1 Úvod

Koně byli domestikováni přibližně před šesti tisíci lety a od té doby si je člověk pokoušel podřídit a přimět k poslušnosti. Příčina byla jasná, člověk koně potřeboval. Koně však příroda nenastavila tak, aby lidem sloužil, a proto nejobvyklejším nástrojem pro podřízení koně byla hrubá síla. Ta jezdeckví doprovázela dlouhá staletí a ani v dnešní době její používání nelze bohužel vyloučit.

Po tolika letech zušlechtování koní se může zdát, že s nimi lidstvo nemá problémy. Opak je ale pravdou, protože ke konfliktům a nedorozumění dochází mezi lidmi a koňmi neustále. Důvodem, proč se tomu tak děje je skutečnost, že i ten nejvyšlechtěnější kůň je stejně tak divoký, jako jeho předek. V situaci, kdy se kůň bude cítit ohrožen, bude jeho chování velmi podobné s chováním divokého koně.

Bakalářská práce se zabývá problematikou ve vztahu člověka a koně. Cílem je představit alternativní metodu výcviku koní horsemanship, který vychází z pozorování koní v jejich přirozeném prostředí. Práce se věnuje principům této metody, které vyplývají z etologie.

Práce se zabývá řečí koní, prostřednictvím které koně nekomunikují jen mezi sebou, ale snaží se komunikovat i s člověkem. U koní se jedná zejména o neverbální řeč těla, tedy pohyby těla, gesta a mimiku, skrze které vyjadřují, co si myslí. Práce se dále věnuje efektivní komunikaci člověka s koněm. Zaobírá se, jak bychom se měli ke koni chovat, abychom si u něho získali respekt a důvěru. To především znamená, naučit se ovládat své tělo, protože je pro koně zásadním komunikačním prostředkem.

Práce se věnuje psychickým vlastnostem koní, zejména stádovému instinktu a filozofii kořisti. Od přírody jsou koně naprogramováni jako kořist a podle toho jsou nastaveny i jejich instinkty, které jsou od instinktů lidských odlišné. Na rozdíl od koní je člověk svým postavením lovec. Od toho se odvíjí rozdílné myšlení a obtížnost komunikace při snaze vzájemného porozumění člověka a koně. Práce poukazuje na to, že se nás koně přirozeně bojí a objasňuje, že pokud budeme chtít koním porozumět, musíme se naučit komunikovat jejich řečí a vžít se do jejich myšlení. Na základě toho dochází k jinému způsobu ovládnutí koně, který je často v rozporu s klasickým jezdeckvím.

V neposlední řadě se práce věnuje představitelům horsemanshipu a představuje vybrané metody, které jsou doplněny vlastními fotografiemi autorky.

2 Cíl práce

Cílem této práce je čtenáře vtáhnout do problematiky komunikace mezi člověkem a koněm a vysvětlit alternativní metodu výcviku koní – horsemanship, který vychází z pozorování koní v jejich přirozeném prostředí. Práce se mimo jiné snaží o to, aby si člověk uvědomil, že je to právě on, kdo by měl změnit celkový přístup ke koním a to tak, aby byl jejich vzájemný vztah založený na porozumění, respektu a důvěře. To znamená, naučit se především s koněm komunikovat jeho řečí a pochopit jeho myšlení.

3 Literární přehled

3.1 Vymezení pojmu horsemanship

Napříč lidskou historií se u koní v tréninkových metodách používala hrubá síla. Bič, ostruhy či jiné pomůcky byly a jsou stále používány. Pro koně jsou nepříjemné, způsobují bolest a tím ho nutí k požadovaným cvikům a poslušnosti. Tyto techniky jsou účinné, a proto se staly tradičními a běžně používanými téměř všude. Ve skutečnosti jsou však méně než efektivní, protože bolest a násilí vyvolává v koních strach a stres, a to je motivuje k útěku (Miller, 1998).

Horsemanship je metoda založena na přirozeném chování koní, která se začala rozšiřovat v posledních čtyřiceti letech. Horsemanship nebo také Natural Horsemanship, lze volně přeložit jako přirozené jezdectví či přirozené přátelství mezi člověkem a koněm, kdy vztah člověka s koněm je založen na komunikaci a způsobech vzájemného porozumění. Metoda se zastává názoru, že kůň má své vlastní emoce a potřeby, a proto je zapotřebí brát v potaz emoční a mentální stav koně (Bořánek, 2008; Henshall and McGreevy, 2014).

K vycvičení koně, jezdec používá koňskou psychologii, povahu a řeč těla, které vychází z pozorování koní v jejich přirozeném prostředí (Harrisová a Cleggová, 2007).

Při horsemanshipu dělá kůň to, co po něm člověk vyžaduje, ale ne ze strachu, ale z důvodu, že techniky, které horsemanship používá, koně inspirují, a díky tomu kůň považuje člověka za vůdce stáda, kterého následuje a podřizuje se mu. Vztah koně a člověka by měl být založen na vzájemné spolupráci, nenásilí a respektu (Miller, 1998).

Podle Bořánka (2008) v sobě označuje nepřesné a zavádějící označení pojem přirozené, protože neprávem tvrdí, že ostatní pracují s koňmi neuváženě a bez porozumění a dodává, že i v tradičním jezdectví, které se vyvíjelo mnohá staletí, lze nalézt i spousta dobrého jak pro koně, tak i jezdce.

Parelli (2002) uvádí rozdíl mezi slovy přirozené a normální. Konstatuje, že hlavním rozdílem je to, že horsemanship má být přirozený pro koně, nikoliv pro člověka. Za normální je považováno to, co běžně člověk dělá, protože to tak vyžaduje společnost. Hlavní myšlenkou horsemanshipu je využití především své fantazie. V horsemanshipu bychom měli být daleko od normálu, protože normál je to, co nás omezuje (Parelli, 1994; Miller, 1998).

Podstatou této filozofie si je také uvědomit, že právě lidé vstupují do koňského světa, a proto by mělo být nezbytnou součástí pochopit svět koní. Poukazuje na to, že člověk by se měl od koní učit. Změnit přístup, omezit netrpělivost, agresi a pochopit myšlení, instinkty a

koňské reakce, které slouží pro komunikaci, která je základem každé práce s koňmi (Bořánek, 2008).

Brookesmith (2006) uvádí, že je důležité, aby náš vztah s koněm byl harmonický – tedy sladit potřeby naše s potřebami koně a to takovým způsobem, aby kůň dělal to, co po něm chceme. Důvodem by však neměl být strach koně, ale zájem, zábava či pocit bezpečí. V takovémto případě dochází k jinému způsobu ovládní koně a k rozporu s tradičními výukovými postupy, které mnohdy vyhovují lidem, ale ne však jejich koním.

Tato metoda výcviku koní se stala pro některé nepostradatelnou, pro jiné metodou odporující kvalitnímu výcviku koní. V České republice, ale i ve světě bývá tato alternativní metoda často zkreslená a mnohdy dochází k rozporu mezi horsemanshipem a tradičním výcvikem koní. Výhodou této metody je, že se dá praktikovat ve všech druzích jezdeckého sportu. Pokud nám kůň bude schopen porozumět, udělá pro nás vše a to až do výše svých fyzických možností, protože koně jsou ochotni s námi spolupracovat a odpouštět (Bořánek, 2008).

3.2 Horsemani

Trenéři, kteří se zabývají a uplatňují metody horsemanshipu se označují horsemani. Mnoho z nich se odkazuje na osobní pozorování volně žijících divokých nebo domácích koní. Vnitrodruhové interakce mezi koňmi ve stádě jsou součástí pozorování a prozkoumání koňské řeči, která má zásadní význam pro komunikaci mezi člověkem a koněm. Každý horseman se ve vztahu s koněm snaží zaujmout dominantního postavení a to tak, jako je tomu u stádového vůdce, kterého ostatní koně respektují, následují, podřizují se mu a mají v něm důvěru (Henshall and McGreevy, 2014).

Na začátku hnutí a v čele nenápadné revoluce v koňském světě, které je dnes označováno jako horsemanship, stojí muž dodnes označován za největšího z horsemanů, a to Tom Dorrance (1910 – 2003). Tento nenápadný, tichý a skromný muž narozen v Oregonu se již za svého života stal legendou a jeho filosofie nadchla mnohé z lidí, kteří byli znechuceni dosavadním tradičním výcvikem koní (Bořánek, 2008).

Bořánek (2008) uvádí, že celý život pracoval na různých místech a na rančích napříč Spojenými státy, kde jezdil mladé koně a pomáhal napravovat nezvladatelné a pokažené koně. Vedl semináře i soukromé hodiny, kde pomáhal lidem v komunikaci s koňmi. Sám měl však nechuť lidi učit. Na zákazníky, kteří měli problém se svým koněm, reagoval: „vy musíte hlavně začít přemýšlet nad tím, že to ne vy máte problém s vaším koněm, ale že kůň má problém s vámi!“

Tom považoval koně za společníky, kteří myslí a mají duševní život. Mnoho lidí, kteří viděli Toma při práci s koňmi, říkali, že je až neuvěřitelné, jak se dokáže vcítit do pocitů koní, a přesně vědět, co se kůň snaží sdělit. Byl učitelem mnoha generací a jeho myšlenky se předávají dodnes díky jeho žákům, kterými jsou například Ray Hunt, Pat Parelli nebo Buck Brannaman (Bořánek a Krýsová, 2006).

Dalším z nejproslulejších horsemanů, velmi žádaných trenérů na světě a žákem Toma Dorrance byl Ray Hunt (1929 – 2009). Cestoval po USA, Evropě a Austrálii, kde pořádal semináře a pomáhal lidem řešit problémy s koňmi. Roku 1978 vydal knihu *Think harmony with horses*, která se dočkala již šestnáctého vydání. V roce 2005 získal ocenění *Horseman of the year* (Bořánek, 2008).

V současnosti nejzaměstnanějšími horsemany jsou žáci Raye Hunta např. Bryan Neubert (*1952), který spolupracoval i s Billem a Tommem Dorrancem. Do podvědomí lidí se dostal roku 1996, kdy byl v časopise *Western Horseman* zveřejněn jeho článek o obsedání mustangů. O rok později natočil úspěšné video o obsedání mladých koní s názvem: *Práce*

s divokým koněm, ve kterém kromě obsedání a první jízdy poukazuje na získávání důvěry u koně a učení koně tolerovat lidskou přítomnost.

Dále Buck Brannaman (*1962) nebo Leslie Desmond (*1954), která roku 1995 začala spolupracovat se starším bratrem Toma Dorrance s Billem Dorrancem (1914-2007) a publikovat články ve světových hipologických časopisech. Roku 1999 vydala spolu s Billem knihu s názvem True Horsemanship Through Feel (Cit pro pravý Horsemanship), která se stala světovým hitem mezi horsemany. K dalším patří Joe Wolter, Bryan Neubert či Martin Black (Bořánek, Krýsová, 2006; Bořánek, 2008).

Nejznámějšími horsemany v současnosti se sídlem v USA jsou uváděni Pat Parelli a Monty Roberts. Své výcvikové systémy a výklady staví na pozorování vnitrodruhových interakcí amerických mustangů, kteří se volně pohybují v Nevadě (Henshall and McGreevy, 2014).

Pat, bývalý jezdec rodea v osmdesátých letech vytvořil spolu se svou manželkou Lindou tréninkový plán pro lidi a koně, pojmenovaný Parelli natural horse – man – ship, který zapojil do problematiky komunikace mezi člověkem a koněm mnoho lidí. Jeho výcvikový systém je založen na získávání úrovní - levelů (Parelli, 1994).

Bořánek (2008) uvádí, že: „Pat Parelli nijak neschovává, že jde samozřejmě o velký byznys. Úroveň level 1 se vám podaří dosáhnout s investicí 100 dolarů. Level 4 vás však může přijít i na 6 000 dolarů – někdy i víc.“ Účelem Parelliho výcvikového systému je u zájemců zdokonalit mentální a emocionální stránku a vychovat takové cvičitele, kteří budou schopni koně ovládat na otěži, ve volnosti i bez sedla a uzdečky. Výcviku ze země dává stejnou váhu jako samotnému ježdění (Bayleyová, 2006).

Monty Roberts (*1935), americký autor mnoha knih a lektor kurzů má zásluhu na tom, že namotivoval tisíce lidí po celém světě - aby přemýšleli, jak pracovat s koňmi bez násilí (Bořánek, 2008). Na požádání britské královny předváděl ve windsorském zámku v osmdesátých letech dvacátého století své ojedinělé metody přístupu ke koním. Jeho výcvikový systém vzbudil pozornost a získal popularitu. Monty své žáky učí zodpovědnosti za své jednání vůči koni, a aby nedávali za vinu neúspěch koni, ale hledali řešení problému v sobě. Poukazuje také na to, že stejně jako lidé se i koně učí z vlastních chyb a proto je dobré při výcviku umožnit koni, aby chyboval. Je známý pro svou metodu Join – Up neboli napojení a jazyk equus, který obsahuje komunikační gesta potřebná ke komunikaci mezi člověkem a koněm (Bayleyová, 2006).

3.3 Řeč koní

Je všeobecně známo, že pokud kůň zastříhá ušima, něco tímto signálem vyjadřuje. Těchto pár všeobecných gest, která jsou mezi lidmi pohybujících se v prostředí koní známá, by však v žádném případě nestačilo k soudružnosti a k jednotě stáda ve volné přírodě. Řeč koní, tedy především řeč těla koní je mnohem různorodější a komplikovanější, než se na první pohled může zdát a koně využívají nepřebornou škálu vyjadřovacích prostředků (Hempfling, 2007).

Řeč koní slouží jako prostředek komunikace a jedná se o celý komplex verbálních i neverbálních projevů. Smyslem komunikace je sdělení myšlenek, kdy zvířata vyjadřují, co si o dané situaci myslí a jak se cítí. Díky komunikaci dochází k výměně informací mezi jedinci jiného či téhož druhu o základních činnostech, které jedinec nebo stádo vykonává. Nejsložitější formy komunikace se vyvinuly u obratlovců, hlavně u savců, kteří žijí ve stádech, kde je zapotřebí rychlý přenos informací mezi jednotlivými členy stáda (Duruttya, 2005).

Formou komunikace je u koní hlavně neverbální řeč těla, která spočívá výhradně v pohybech těla a při komunikaci koní má důležitý význam. Jedná se o výrazové prostředky - gesta a mimiku, díky kterým mohli koně přežít i v sousedství predátorů ve volné přírodě (Roberts, 2002). Důkazem toho je například vedoucí hřebec, který se pohybuje v zadní části divokého stáda. Odtud má velmi dobrý výhled na zónu, kterou má na starost. Během okamžiku je schopen pomocí konkrétních signálů řeči těla s celým stádem komunikovat a podle potřeby přimět stádo zastavit nebo změnit směr pohybu (Hempfling, 2007).

Tento koňský jazyk se rozvíjel několik tisíc let, a proto není pochyb, že díky tomu dokáží koně vnímat i ty nejdrobnější detaily, které člověk snadno a často přehlédne (Roberts 2002).

„Každý, kdo by svému koni rád porozuměl, by se měl nejdříve naučit pozorovat jeho řeč těla (může se při tom jednat třeba jen o nepatrné pohnutí svalů), kterou koně při komunikaci používají.“(Blake, 2011).

Oči

Zornice koňského oka se nerozšiřují a tak je pro člověka velmi obtížné z výrazu očí něco poznat. Pokud je kůň rozrušený či rozzlobený, napovídá tomu místo nad očima. U některých vystrašených koní je možné spatřit i oční bělmo. U spokojeného koně lze vidět měkký výraz v očích. Pronikavý a důrazný vzhled mají oči agresivního koně. U nemocného či

sklíčeného koně je výraz apatický. Pokud chce kůň odehnat od sebe jiného koně (člověka), používá upřený až pronikavý pohled spolu s vypjatou hrudí (Harrisová a Cleggová, 2007).

Huba, pysky a nozdry

Uvolněný dolní pysk vyjadřuje uvolněnost. Přezvykávání, olizování či klapání čelistí znamená podráženosť. Toto gesto je často patrné u hříbat, která se podrážují větším a starším členům stáda. Jemné pohyby čelistí a olizování (pod sedlem či ze země) je projevem spokojenosti a vnitřní pohody zvířete (Roberts, 2002). Podráženosť dávají najevo hříbata a mladší koně i tím, že lapají pysky, aniž by však došlo ke kousnutí (Birdová, 2004).

Lapání pysků, skřípaní, cenění zubů spolu se staženými nozdry a horním pyskem je zřetelné při agresi či u velmi podrážděného koně. Nozdry při zaujetí jsou zlehka rozšířené, při strachu rozšířené (Harrisová a Cleggová, 2007).

Příkladem, kdy se kůň snaží komunikovat s člověkem, je i reakce na jezdcovu ruku. Pokud jezdec použije k zastavení koně hrubou sílu, kůň reaguje nesouhlasným otevřením huby. To je signál, který jezdcovi říká, že by měl k zastavení ovládat koňské nohy na rozdíl od huby (Parelli, 1994).

U koní je často patrné, že strkají hlavou do ostatních koní či lidí. Toto gesto je vysvětlováno dožadováním pozornosti nebo projevem dominantního chování. Často po tom, co sejmeme po jízdě koni uzdu, se začne drbat hlavou o tělo člověka. Je si dobře vědom, že má zranitelné čelo a drbáním o lidské tělo se neporaní (Birdová, 2004).

Postavení uší

Postavení ušních boltců je jedna z nejvíce výrazových částí koňského těla, protože pohyby uší signalizují to, o co se kůň zajímá v určitém okamžiku a kam se dívá (Harrisová a Cleggová, 2007). Pohyblivost uší (otáčení v rozsahu až o sto osmdesát stupňů) umožňuje přesně zachytit, jaké zvuky a z jakých směrů přichází. Za silného větru bývají koně nejistí a to z důvodu, že zvuky jsou díky větru zkreslené a tím i pro koně hůře identifikovatelné. Kůň znejistí, i pokud nebude vědět, odkud pochází potenciální možné nebezpečí. Proto v situaci, kdy nevidí původce (šustění v křoví) jeho reakce mohou být zvětšené oproti např. hlasitému traktoru (Widicombeová, 2009).

Pokud jsou uši postaveny směrem dopředu, zajímá koně to, co se děje před ním (Harrisová a Cleggová, 2007). Pokud tento pohyb uší doprovází zdvižená hlava, signalizuje to zájem pozornosti na vzdálenější předmět. Má-li kůň hlavu naopak sniženou, zajímá se o objekt, který leží v jeho blízkosti. U koně, který odpočívá a není si vědom nebezpečí, můžeme

zpozorovat spolu s uvolněnými pysky i uvolněné uši směřující do stran (Roberts 2002). Pokud je hlava v normální pozici a jeden ušní boltce je postaven směrem dopředu a druhý opačně, pozornost koně je směřována dopředu a současně dozadu (Harrisová a Cleggová, 2007). Natočené uši směrem dozadu mohou (kromě zájmu, co se děje vzadu) signalizovat i nejasnost či zmatečnost koně na pobídky jezdce. Agresivní či podrážděný kůň má oba ušní boltce napjatě stažené dozadu k hlavě. Tím signalizuje výstrahu směrem k člověku nebo koni (Widdicombeová, 2009).

Ocas

Pokud je kůň pod stresem či se necítí dobře, má stažený ocas směrem dolů (Harrisová a Cleggová, 2007). Koně s vysoko zdviženým ocasem vyjadřují hrdost a temperament. Výraz nespokojenosti, zlosti nebo rozmrzelosti dává kůň najevo ostrým šviháním ocasu. Toto může být vyvoláno i náhlou pobídkou patami či ostruhami jezdce (Brookesmith, 2006).

Končetiny

Hrabáním předními končetinami vykazuje kůň netrpělivost (Harrisová a Cleggová, 2007). Dle Birdové (2004) ve stádě nepatří toto gesto k agresivnímu, ale kůň tím vyjadřuje vstřícnost, vůči nově přichozímu jedinci. Pokud kůň odpočívá, většinou má jednu zadní nohu povolenou (Birdová, 2004).

3.3.1 Druhy komunikace

Prostředky komunikace koní, jsou ve větší míře vrozené. V menší míře si je jednotlivci osvojují sami a to hlavně v rané fázi vývoje – formou učení od matky a dalších členů stáda. Během života se komunikační prostředky koní dotváří v závislosti na nároku a podmínkách prostředí. Koně oproti nedomestikovaným druhům získávají nové formy komunikace a to díky dlouhodobému a intenzivní soužití s lidmi (Duruttya, 2005).

Na rozdíl od člověka mají koně mnohem lépe vyvinutější sluch a čich, naopak je tomu ale u zraku a zvuků (Birdová, 2004).

Komunikace taktilní

Dotyky u koní patří k významným komunikačním prostředkům. Mezi koňmi se jedná především o kontakt pomocí nosu, pysků a zubů. Dotyky slouží jako prostředek pro usmířování, snížení agresivity, uklidňování, navazování sexuálních vztahů apod.

U hříbat je velmi důležitý dotyk a to hned po narození, kdy klisna své hříbě olíže. Kontakt s matkou přináší hříběti pocit bezpečí, ochrany a podporuje citový vývoj hříběte (Duruttya, 2005).

Koně jsou velmi citliví na dotek. Díky tenké kůži jsou na sobě schopni zaznamenat i dosednutí hmyzu nebo dopad listu. Přesto se však někteří koně stanou necitlivými a to důsledkem neustálého pobízení jezdcových nohou pro pohyb vpřed (Harrisová a Cleggová, 2007). „Okopaná“ zvířata nemají prostor se učit, protože jsou každým krokem pobízena. Vhodným řešením by bylo počkat, až kůň chybu udělá a následně ho opravit (Parelli, 1994).

Mezi přátelskými páry stáda dochází k upevňování sociálních vztahů pomocí pysku a zubů, které zahajuje dominantnější kůň a to dotykem plece či krku druhého koně. Vzájemné oždibování a drbání pysky a zuby v kombinaci s kruhovou masáží pomocí horního pysku, poukazuje náklonost vůči druhému jedinci. Funkcí tohoto rituálu je mimo jiné i péče o tělo, kdy si jedinci navzájem odstraňují parazity, vypadané chlupy nebo zmírňují svědění kůže (Birdová, 2004). Toto gesto také snižuje sociální napětí mezi členy stáda a je používáno jako zdroj uklidnění po sociálních konfliktech (VanDierendonck and Goodwin, 2005).

V jezdeckví je zvyklostí, že pochvala je obecně vnímána jako poplácání jezdcovou rukou po krku koně. Toto často rázné a slyšitelné gesto nemusí být koním příjemné. Z pohledu koně by bylo mnohem přijatelnější, kdybychom napodobili chování koní a to tak, že místo poplácání použili podrbání ve hřívě v oblasti kolem kohoutku., protože právě toto gesto koně praktikují, když upevňují sociální vztahy (Parelli, 1994).

Komunikace vizuální

Pro nejrychlejší komunikaci koní slouží zrak. Pouhým zrakem sice kůň dokáže bezpečně poznat věci či lidi kolem sebe, ale na samotný zrak spoléhá jen zřídka. Zrak koní je oproti zraku člověka méně ostrý a proto využívá k identifikaci spolu se zrakem i sluch a čich (Birdová, 2004). Ze suchozemských savců je oko koně největší. Díky tomu poskytuje velký povrch pro sítnici a umožňuje zvětšení objektu až o padesát procent oproti oku lidskému (Timney and Macuda, 2001).

Kůň je zvíře lovené a proto má oči umístěné po stranách hlavy. Umožňují mu zachytit velice široké zorné pole (téměř 350 stupňů). Slepé body, tedy místa, kam kůň nevidí, o velikosti přibližně tří stupňů jsou umístěné v prostoru za ním a před nosem a čelem koně (Volf, 2002; Brookesmith, 2006). Dle Robertse (2002) projevuje kůň důvěru, pokud si od člověka nechá líbit dotýkání na čele, kam si nevidí.

Koně využívají oči nezávisle na sobě. Přibližně šedesát pět stupňů svého zorného pole jsou schopni vnímat současně oběma očima. Zbýlých dvě stě osmdesát pět stupňů je sledováno vždy jen jedním okem a tyto oblasti kůň vnímá bez detailní ostrosti. Proto se můžeme často u koní setkat s tím, že se leknou vlastního stínu nebo se ho budou snažit přeskočit, protože místo stínu můžou vidět např. jámu v zemi (Roberts, 2002).

Zrak koně funguje na jiném principu, než u lidí. Umístění očí omezuje koni odhadnout vzdálenosti, protože binokulárně – trojrozměrně vidí pouze objekty, které se nachází přímo před ním (Harrisová a Cleggová, 2007).

Do dálky koně zaostřují, ale detaily vidí jen v relativně úzkém horizontálním úseku. Nejostřejší vidění mají pouze, když se dívají přímo na předmět a oběma očima (Brookesmith, 2006).

Koně díky širokému zornému poli mají omezenou ostrost. Bulva oka je elipsoidní a při stání v klidu pomáhá vidět předměty blízké i vzdálené. Pokud se pohybuje kůň nebo objekt je kůň nucen naklánět hlavu (zvedat, když se dívá do dálky a hlavu sklánět, pokud chce prozkoumat blízký objekt), aby si na sítnici vytvořil ostrý obraz onoho objektu. Omezená ostrost způsobuje i to, že koně zrakem nerozeznají ve stádě živého příslušníka od makety a proto neustále i primitivní obrazy očichávají či pozdravují (Roberts, 2002; Volf, 2002; Birdová, 2004).

Oko koně je schopno v menším rozsahu i barevného vidění. Lépe rozeznává žlutou barvu od zelené, špatněji pak červenou od modré. To je dáno hlavně přirozeným prostředím, kde se koně nejčastěji setkávali s odstíny žluté a zelené (pastva, step). Oko koně umožňuje zachytit více světelných paprsků, a proto vidí kůň v noci lépe než člověk (Volf, 2002). Dle Brookesmitha (2006) nemá noční vidění koní dobrou funkci při soumraku, protože v tuto dobu bývají koně často podráždění z důvodu, že v přírodě vyráží predátoři na lov.

Koně dobře rozlišují výrazy v očích. Ještě před tím, než šelma zahájí lov, svou kořist si určí, a to pomocí očního kontaktu. Upřeně a přímo se podívá na svou kořist. Tento pohled kůň dokáže rozeznat kdykoliv, protože se jedná o pronikavý pohled. Prostřednictvím tohoto gesta bývá kořist informována, že je v nebezpečí a dává se na útěk (Roberts, 2002).

Komunikace pachová

Pro přežití koně má čich významnou roli. Díky dobře vyvinutému čichu kůň dokáže na dálku cítit vodu, pomocí pachové stopy najít cestu domů nebo i na větší vzdálenost rozlišit, zda ten, kdo se k němu blíží, přichází v dobrém či špatném úmyslu.

Čich, nikoliv zrak umožňuje klisně ve stádě rozlišit a najít své hříbě (Harrisová a Cleggová, 2007). Pro hříbě je nezbytný hned po narození, protože se pomocí něho učí rozeznávat svou matku i ostatní koně ve stádě. To prostřednictvím feromonů, pachu moče a výkalů, které má každý jedinec specifické (Duruttya, 2005).

Brookesmith (2006) publikuje, že koně dokáží podle pachu rozpoznat i zda je člověk (zvíře) odvážný či v klidu, protože podle toho, zda je člověk nervózní, klidný nebo vyděšený, vylučuje různorodé chemické látky, které je kůň schopen rozeznat a podle toho se i začne chovat.

Feromony jsou fylogeneticky starší než ostatní typy komunikací, působí na velké vzdálenosti a slouží i jako pachové značky k označení teritoria (Duryttya, 2005).

U hřebců dochází k čichání moči nebo trusu říjových klisen ze sexuálních podnětů, ale říjí klisen jsou schopni vycítit až do vzdálenosti osmi kilometrů (Harrisová a Cleggová, 2007). Po vdechnutí samičího pachu moče, který je pro hřebce zřetelným pachovým signálem, dochází u hřebce k zvednutí hlavy do horizontální polohy a ohrnutí horního pysku. Díky tomu se pachové částice dostanou do Jacobsova orgánu, který zvyšuje schopnost přijímat pachy, a dojde k přerušovanému dýchání tzv. flémování. K flémování dochází ale i u koní, kteří se setkávají s pachem, který je pro ně nový nebo silný (Volf, 2002; Birdová, 2004).

Jako způsob pozdravu je u koní velmi vžité vzájemné očichávání, protože pomocí toho se koně navzájem rozeznávají. K očichávání nedochází pouze u matky a hříběte, ale i u koní, kteří se delší dobu neviděli (Volf 2002). Pokud se v blízkosti objeví neznámý předmět, kůň předmět očichá, aby rozpoznal potenciální možné nebezpečí (Birdová, 2004).

Bořánek (2008) uvádí, že v situaci, kdy se kůň bojí neznámé věci či místa, a protože je zvíře lovené, nastíní útěk. Blake (2011) dodává, že pokud se po chvíli kůň ujistí, že mu nehrozí nebezpečí, začne být zvědavý a danou věc či místo se rozhodne očichat. Z pohledu koně se jezdec chová nesmyslně, pokud po koni bude vyžadovat, aby se dané místo vydal prozkoumat ihned a to za každou cenu. Brookesmith (2006) radí, že v takovém to případě nemáme nikdy používat biče a násilí.

Komunikace akustická

Verbální projevy koně používají jen málokdy. Nejvíce hlasových projevů využívají koně domestikovaní a to hlavně kvůli určení místa, kde se právě nachází (Volf, 2002).

Dle Robertse (2002) divocí koně podléhají panice, pokud slyší řehotání domestikovaných koní. Je to způsobeno obavami, že domestikovaní koně svou hlasitostí přilákají predátory. Podle Robertsova experimentu se ukázalo, že po oddělení divokých koní

nedochází ke zvukovým projevům – tedy volání po ostatních druzích, na rozdíl od koní domestikovaných.

Sluch je důležitým orientačním a dorozumívacím smyslem a patří u koní mezi nejvíce vyvinuté smysly. Hlasová komunikace umožňuje dorozumívání na poměrně velké vzdálenosti (Birdová, 2004; Brookesmith, 2006).

Koňský sluch je dokonalý a koně zachycují větší frekvenci rozpětí zvuků, kterou dokáží i při velmi malých změnách rozlišit. Slabé zvuky jsou schopni zaznamenat až na vzdálenost čtyř kilometrů daleko (Harrisová a Cleggová, 2007).

Podle Blacka (2005) vydávají různí koně různou stupnici zvuků a každý kůň má vlastní dorozumívací jazyk, který se podobá ostatním, není však úplně stejný. Vyjadřování u různých typů pohlaví závisí na tónu i zbarvení, protože odlišnou řeč má kobyla, valach či hřebec. Blacke (2005) publikuje, že koně mají zhruba jedenáct základních zvukových vyjádření.

Běžným projevem koní je řehtání. Jedná se o hlasitý zvuk, který lze zaslechnout na velkou vzdálenost. Používají ho koně, kteří jsou odděleni od svých druhů. Osamocení koně se tím snaží o to, aby se jim dostala odpověď, podle které by identifikoval místo, kde se ostatní nachází. Vysoký a hlasitý zvuk vydává pomocí otevřené huby. Řehtání mívá několik podob a jeho naléhavost stoupá zvyšováním tónu (Birdová, 2004; Blacke, 2011).

Tiché hluboké ržání používají klisny a hříbata při vzájemném svolávání a při uklidnění hříběte matkou. Pomocí tohoto zvuku se také koně přátelsky zdraví se svými vrstevníky, ale i lidmi. Brookesmit (2006) uvádí, že se tento zvuk shoduje s kočičím předením.

Frkáním koně vyjadřují nebezpečí, rozrušenost, strach, nesouhlas nebo ho používají při seznámení s cizím objektem či zvířetem. Často je při pocitu nebezpečí z nějakého objektu doprovázeno strnulostí těla (Widdicombeová, 2009).

Další z důležitých zvukových výrazů je kvičení, které bývá nejvýraznější u hříbat v nebezpečí a pro stádo je alarmující. Kvičení lze zaslechnout i u bojujících hřebců či u klisen, které vyhánějí neodbytné nápadníky (Volf, 2002).

3.3.2 Hierarchie

Základní vlastností koní ve stádě je vytváření sociální struktury mezi jednotlivými členy – hierarchie. Hierarchie zajišťuje respektování určitých stádových pravidel (Roberts, 2002).

Pokud po koni budeme vyžadovat spolupráci, je dobré porozumět uspořádání stáda, protože na základě toho pochopíme, co kůň potřebuje a jak se dorozumívá s ostatními členy

skupiny (Widdicombeová, 2009). To, v jaké části hierarchického žebříčku je kůň postaven, signalizuje jeho vlohy a temperament. Dominantní a neústupný kůň bude na vrcholu sociální struktury, zatímco línější a méně průbojný kůň bude v postavení níže (Duruttya, 2005).

V sociálním chování koně je nejdůležitější rozlišit, zda bude jedinec slabší nebo silnější. Kone se neustále ptají, kde je jejich místo a na základě toho hodnotí, jestli se budou muset podřít, nebo budou dominovat (Hempfling, 2007).

Jedinci si musí své místo ve stádě vybojovat a to v konkurenci s ostatními členy stáda. Dochází k vnitrodruhovému bojovému chování až agresí, kdy hlavním cílem si je vybojovat sociální postavení (ne zranění či usmrcení protivníka vlastního druhu), protože vyšší sociální postavení umožňuje získání většího respektu, potravy či možnost zúčastnit se rozmnožování.

Přímému boji předchází mnoho výhružných gest. U obratlovců dochází např. k vycenění zubů, přímému pohledu na protivníka, svalové napětí, vypjatý hrudník, plíživý pohyb apod. Střetnutí dvou jedinců, kteří vyjadřují tyto hrozby, končí většinou ustoupením či podřícením jednoho z nich. K přímému fyzickému souboji dochází výjimečně (Duruttya, 2005).

Čím výše jsou v postavení dominantní jedinci, tím méně (či zcela výjimečně) budou používat tělesné prostředky, aby si svá místa udrželi či postoupili v hierarchii dál. Na rozdíl tomu, u koní, kteří jsou v postavení níže, běžně dochází ke vzájemným soubojům a to o místa na nižším žebříčku hierarchie. Mnohem více používají tělesných prostředků, jako jsou zuby či kopyta.

Jedinec na nejvyšší pozici často nemusí patřit mezi nejsilnější ani největší. Bude si hrdě vykračovat a ostatní jedinci stáda mu budou projevovat úctu a respekt. Přesně takového člena stádo potřebuje, protože na jeho dosavadních zkušenostech a instinktech závisí osud celého stáda (Hempfling, 2007).

Nezbytností pro každého koně je přijetí od ostatních členů stáda, což má charakter uznání. Potřebu uznání mají i koně, kteří jsou ve styku s člověkem. Pro osobu, která ke koni bude chovat respekt a náklonnost je kůň schopen podat i nadprůměrné výkony.

Často dochází ke konfliktům koně a (nového) majitele, protože koně navazují s člověkem kontakt jinak, než s ostatními koňmi. Pokud se nám do rukou dostane kůň postavený ve stádové hierarchii níže, bude se s ním poměrně lépe pracovat, protože je zvyklý na vedení od výše postavených koní a majitele ochotně přijme jako autoritu. Na rozdíl kůň, který je ve stádě na předním postavení, bude svoji dominantní povahu zkoušet prosadit i na člověka. Bude více zjišťovat, jakou má člověk povahu – zda je ústupný či ne a využívat jeho

slabých míst. Aby nás kůň v takové to situaci bral jako autoritu, je důležité být přívětivý, ale hlavně asertivní (Bořánek, 2008; Blake, 2011).

3.3.3 Osobní prostor

Sociální vztahy ve stádě lze přirovnat k oblastem osobního prostoru koní, které kolem sebe velice dobře vnímají. Studie dosvědčují, že osobní prostor kolem koně, tvoří přibližně čtyřmetrovy obvod tvaru oválu. Není to však pravidlem, protože délka osobního prostoru koně se může měnit dle individuality jedince.

Koně, žijící ve stádě dovolují vstup do svého osobního prostoru nanejvýše svým přátelům, poté klisna hříběti, případně klisna hřebci v době říje.

To, zda kůň může bez vyzvání vstoupit do osobního prostoru jiného koně, závisí na postavení jedince v hierarchii. Obecně platí, že submisivní jedinci musí respektovat osobní prostor těch dominantnějších, kdežto nadřazený jedinec vstupovat do osobního prostoru koně podřízeného právo má.

Pokud se dominantní jedinec ze stáda přibližuje do osobního prostoru koním, kteří jsou v hierarchii postaveni níže, uchylují se obvykle k ústupu. Velice podřízení jedinci nečekají ani na okamžik přiblížení, ale vzdalují se ihned, pokud je zřejmé, že se dominantní jedinec bude přibližovat jejich směrem. Jestli se však stane, že submisivní jedinec nebude respektovat prostor dominantnějšího koně a příliš se přiblíží nebo dokonce do jeho osobního prostoru vstoupí, čeká ho z prostoru okamžité vyhnání, které je doprovázeno mnohdy i různými fyzickými prostředky (Duruttya, 2005; VanDierendonck and Goodwin, 2005).

K projevu nedostatečného respektu koně může dojít i po příchodu člověka do boxu, kdy kůň naruší osobní prostor člověka tím, že se na něho začne tisknout nebo mu „omylem“ šlápne na nohu. V takové chvíli člověk automaticky reaguje tak, že použije tlak, aby koně od sebe ustoupil. Mnohdy ale nad koněm nemáme šanci vyhrát a dochází k přetlačování. Tím člověk začne ztrácet na respektu. Navíc se z pohledu koně chováme nestandardně, protože v jeho řeči by se dominantnější jedinec zachoval krátkým výstražným gestem, kterým by submisivního jedince varoval, aby se okamžitě vzdálil. Abychom získali respekt a kůň pochopil, kde je jeho místo, měli bychom zvolit agresivní postoj. Rázným náznakem, plácnutím či ostrým štípnutím napodobíme kousnutí dominantního jedince a kůň od nás okamžitě ustoupí do bezpečné vzdálenosti.

Vše musí být provedeno vhodně, protože výše postavený jedinec je vždy spravedlivý. V těchto všedních trivialitách může postupně docházet k prohlubování problémů, kůň přestává člověku rozumět a začne ho brát jako nepříjemnost (Birdová, 2004; Bořánek, 2008).

3.4 Psychické vlastnosti koní

Během tisíciletí se u koní vyvinuly instinkty, které jim napomohly k přežití ve volné přírodě. Instinkty jsou v koních hluboce zakořeněné a dodnes se vyskytují i u domestikovaných koní (Harrisová a Cleggová, 2007).

Abychom pochopili psychologii koní, musíme se vžít do myšlení koně a brát na vědomí jejich instinkty. Kůň je naprogramován tak, že jediné jeho cíle jsou reprodukovat se a přežít. Aby přežil, je pro něho velmi důležité rozpoznat, co je nebezpečné a co nikoli (Roberts, 2002; Birdová, 2004).

3.4.1 Filozofie kořisti

Dříve, než se lidé pokoušeli koně domestikovat, je lovili pro maso. Tuto skutečnost dokládají jeskynní malby, které zachycují koně se zabodnutými oštěpy v bocích. Často si tuto minulost lidé neuvědomují a zapomínají, ale koně nikoli a dosud v nás vidí predátory (Irwin, 2004).

Kůň je býložravec, tedy zvíře lovené a jeho přirozenou obranou je útěk. Oproti tomu člověk je svými instinkty predátor – lovec a jeho přirozenou obranou je boj. Výsledkem jsou dva zcela odlišné pohledy na svět, které se projevují rozdílným myšlením kořisti a predátora.

Pokud chceme pochopit koňskou mysl, je zapotřebí si uvědomit rozdílnost v instinktivním chování člověka a koně, které představují vzájemné protiklady (Roberts, 2002). Tento vztah nazývá Irwin (2004) polaritou, protože koně polárně myslí a polarita platí u nich v mnohem větším rozsahu. Polární myšlení znamená ano nebo ne, to či ono. Pro koně neexistuje odpověď typu mezi, téměř apod., protože tomu nerozumí a nejednoznačnost nebo nerozhodnost vnímá jako zdroj stresu.

Mysl člověka je přirozeně nastavena na vědomí dravce. Člověk má zúženou pozornost a jeho myšlení je přímočaré - soustředí se na určitou věc (kořist), jde přímo k ní, přičemž je plně soustředěn na daný cíl a okolní věci ignoruje. Člověk jako lovec má přirozeně dobrou koncentraci, protože pokud by se plně nesoustředil na svou kořist, lov by byl pravděpodobně neúspěšný (Irwin, 2004).

Predátor je pro koně lehce identifikovatelný. Pohybuje se rychle a přímo k tomu, k čemu chce. Oči má namířené vedle sebe směrem dopředu, aby byl schopen posoudit vzdálenost mezi sebou a kořistí (Birdová, 2004).

Podobně jako lidé se i psi vyvinuli v tlupách, které jim umožnily lépe zabíjet. Oproti tomu se koně vyvinuli jako stádová zvířata, aby jim stádo poskytovalo bezpečí. Dle Irwina

(2004), bychom neměli srovnávat výcvik psa a koně, protože pes myslí podobně jako člověk a to, co je srozumitelné pro člověka je zřetelné i pro psa. U koně však taková obdoba nefunguje.

Mysl koně se nedokáže soustředit jen na určitou věc. Jako kořist je zranitelný, a proto musí být neustále ve střehu a připraven na cokoliv. Každá neobyčejná věc či zvuk je zaregistrován a převeden jako signál ohrožení. Kůň jako oběť musí mít neustálé povědomí o tom, co se děje kolem něho. K tomu mu především napomáhá zrak, protože oči leží po stranách hlavy a umožňují tak zachytit velice široké zorné pole. Bez této schopnosti by ve volné přírodě koně nepřežili (Roberts, 2002; Harrisová a Cleggová, 2007).

V sociálních skupinách dochází k tomu, že mají určití jedinci nadvládu nad ostatními. Predátoři, na rozdíl od koní, usilují o postavení ve skupině se snahou svého soupeře znehybnit. Příkladem je alfa vlk, který drží svého soka zuby za týl. Tím mu říká, že pokud se pohne, tak ho může zabít. Členové skupiny svojí podřízenost dávají najevo nehybnou pozicí, kdy se otočí na záda a vystrčí nohy a břicho.

U koní je to však odlišné, protože jsou v pozici kořisti. Nejzásadnější je pohyb. Pro koně je přirozený a souvisí se vším, co se týká přežití. Na rozdíl od dravců si koně zakládají vyšší postavení pomocí pohybu, tedy postrkováním směrem dopředu. Například pokud hřebci usilují o dominanci, v souboji se poražený jedinec projeví tím, že se soupeřem nechá odstrčit (Irwin, 2004). K pohybu dochází neustále: během pastvy, her, hledání potravy a je to jeden z nejsilnějších instinktů pro záchranu života koně.

Při nebezpečí je první činností koně dát se na útěk. Spoléhá hlavně na rychlost, a zda má k dispozici více útěkových cest. Druhou reakcí je boj. Ten však volí až v situaci, kdy je zahrán do úzkého prostoru, ze kterého není možnost úniku. Nemá tedy jinou možnost než se bránit, tedy bojovat o vlastní život. Tím se mnohdy stává pro své okolí nebezpečným. Koně obecně agresivní nejsou, volí raději útěk než boj, ale pokud jsou zahráni do kouta, nezbyvá jim nic jiného, než se bránit (Birdová, 2004; Roberts, 2010).

Pohyb má zásadní význam i při manipulaci s koňmi ať už při výcviku či výchově. Pokud se kůň bude v určité situaci cítit pod tlakem a fyzicky, mentálně či emočně mu to bude nepříjemné, dá to najevo tím, že se bude snažit ze situace utéct (Widdicombeová, 2009).

Chybu, kterou si člověk mnohdy ani neuvědomuje je ta, když se pokouší získat nad koněm kontrolu tak, že mu začne bránit v pohybu. Často koně náhle zastavíme a snažíme se ovládnout jeho hlavu a krk. Lidem to přijde normální, ale z hlediska koňských instinktů je to zcela proti jeho přirozenosti (Irwin, 2004).

3.4.2 Kůň a stádo

Koně jsou stádová zvířata a stádový instinkt je u nich velmi silný. Jejich potřeba se družít spočívá ve vyhledávání stád či vůdce stáda, který udává směr pohybu (Harrisová a Cleggová, 2007).

V rámci stáda existuje určité sociální chování zvířat, a to z důvodů minimalizování konfliktů a pro podpoření stability v rámci skupiny. Ve stádě funguje soudružnost a to díky vzájemnému uznávání členů skupiny na základě dominance a podřízenosti (VanDierendonck and Goodwin, 2005).

Menší uzavřené skupiny tvoří jak ve volné přírodě, tak jako domestikovaní (Volf, 2002). Hlavní příčinou, proč uzavřené skupiny tvořily a stále tvoří je bezpečí, které pro ně stádo představuje. Ve skupině bude mít kůň vyšší šanci na přežití, než pokud zůstane osamocen. Samota je pro koně největším trestem (Blacke, 2011).

Stádo pro koně představuje ochranu proti nepřátelům, dotěrným hmyzem nebo zimou. Ochranu, kterou si koně ve stádě navzájem poskytují, můžeme zpozorovat v létě, kdy dvojice koní stojí vedle sebe, hlavami opačně. To má za následek chránit se před mouchami, protože pohybem ocasu si je kůň odhání na zadní části těla, a současně chrání přední část těla druhého koně. Pokud to druhý kůň opětuje, zvířata jsou chráněna před neodbytným hmyzem. Pokud jsou koně v pochodu, brání se vytvořením řetězce, kdy jdou za sebou a jsou ovíváni ocasem koně, který jde před nimi (Volf, 2002).

Dalším důvodem proč být členem stáda je potřeba přijímání a dávání citů (Blacke, 2011). Kůň je schopen s jedincem ze stáda, ke kterému má nejbližší, vytvořit důvěrnou vazbu (Hempfling, 2007). Díky vytváření párových vztahů mezi některými koňmi dochází k pevnému a dlouhodobému přátelství a to mezi jedinci stejného nebo různého pohlaví, což koně diferencuje od jiných smečkových či stádových zvířat. Pokud od sebe koně odloučíme, může dojít k truchlení a skleslosti (Harrisová a Cleggová, 2007).

Struktura stáda volně žijících koní

Stádo divokých či volně žijících koní je tvořeno harémem klisen a nedospělým potomstvem, vedené hřebcem. Počet klisen ve stádě se pohybuje kolem dvanácti a hřebci si jen zřídka vyhledávají klisny nové, které do svého harému zapojují. Vnitřní struktura stáda bývá podobná, nikoliv ale stálá. Vedoucí postavení má nejsilnější hřebec, který plní úlohu ochránce před šelmami ale i neznámými hřebci, kteří se snaží převzít jeho harém. Dále zaručuje produkci a má na starosti bezpečnost stáda. Často stojí opodál na vyšším místě a

pozoruje okolí, popř. možné nebezpečí (Volf, 2002; Brookesmith, 2006; Widdicombeová, 2009).

Nejvyšší postavení v sociální struktuře stáda patří starší klisně tzv. alfa klisně, která má hlavní rozhodnutí. Její funkce je stádo vést, udržovat pořádek a rozhodovat o přesunutí stáda. Pokud se chová některý kůň neukázněně (zpravidla mladí hřebci), je alfa klisnou potrestán a to tak, že ho odežene od stáda a nedovolí mu do stáda vkročit. Tím se neukázněný jedinec stává izolovaným a jeho život může být ohrožen. Až po projevení výčitek svědomí pomocí určitých gest ho alfa klisna vyzve zpět do stáda (Roberts, 2002; Brookesmith, 2006). Jedinci alfa klisnu následují a nedovolí si ji předběhnout, protože stádo vede ten nejzkušenější a nejdominantnější. Díky tomu zůstane stádo pohromadě (např. při útěku) a tím budou chráněni i slabší jedinci (Diacont, 2010).

Pod alfa klisnou následují na dalších místech klisny s hříbaty, dále neohřebené klisny a až na konci sociálního postavení jsou odstavení a mladí hřebečci (Volf, 2002). Mladí hřebečci nebo poražení hřebci, kteří jsou časem vytěsněni vedoucím hřebcem stáda, se spojují do tzv. staromládeneckých skupin nebo zůstávají osamoceni a snaží se buď převzít stádo jinému hřebci, nebo se připojit ke skupině klisen bez hřebce.

Brookesmith (2006) uvádí, že hřebci přebírají volně žijící stáda přibližně jednou za dva roky, ale struktura stáda, tedy klisny se svými potomky, zůstávají většinou stabilní.

Struktura stáda domestikovaných koní

Složení stáda u domestikovaných koní ovlivňuje člověk. Počet koní ve stádě by mělo záviset na rozloze výběhu. Pokud bude velikost výběhu nedostatečná a koně zde nebudou mít dostatek potravy, bude mezi nimi docházet daleko více ke konfliktům. U domácích koní je často spatřitelná agresivita. To je především dáno omezeným prostorem a znemožnění volby útěku (Birdová, 2006).

Na rozdíl od volně žijících koní se u domestikovaných koní objevují valaši. Ti se mohou začít ve stádu chovat jako hřebci a tvořit si vlastní menší skupinky klisen a pokud mají možnost tak i rodinnou skupinku, ve které je sám valach s klisnou a jejím hříbětem.

Vyšší agresivita se může vyskytovat ve stádu tvořeném jenom valachy. Vhodnější je stádo se třemi maximálně čtyřmi valachy, než stádo větší, protože stádo menší se podobá staromládenecké skupině, kterou samovolně koně ve volné přírodě tvoří (Widdicombeová, 2009).

Tak jako v sociální struktuře divokých koní je i na nejvyšším žebříčku v hierarchii domestikovaných koní alfa jedinec. Ten žere a pije jako první a pokud chceme zjistit, který

kůň je ve výběhu nejvýše postaven stačí podle rady Diacont (2010) do výběhu umístit pamlsky či jádro a pozorovat, kdo a jakým způsobem se krmení zhostí. Dominantnější kůň si bude vždy klást nároky na místo.

Stává se, že někteří dominantnější jedinci se pod sedlem neradi nechávají předbíhat jiným koněm a není vyloučeno, že předbíhajícího koně nenapadnou. Toto chování lze přiřadit k chování alfa jedinci, který jako vůdce nedovolí, aby ho někdo předběhl (Roberts, 2002; Diacont, 2010).

3.4.3 Tlak a uvolnění

Tlak má u koně mnoho podob. Může se jednat o fyzický, emoční či psychický. Koně před tlakem přirozeně uhýbají a snaží se mu vyhnout nebo se ho co nejrychleji zbavit (Widdicombeová, 2009). Pokud je však na koně vyvíjen fyzický tlak, jeho instinktivním chováním je jít proti němu.

Roberts (2002) si tento fakt vysvětluje tím, že zásadní vliv pro utvoření opozičního reflexu u koní měli šelmy. Při útoku se soustředili na měkké části těla, především na oblast kolem slabin. Pokud by kůň před sevřenou čelistí šelmy uhnul a dal se na útěk, patrně by šelma využila pohybu koně tak, že by sevřela silněji čelist a pohybem by došlo k odtrhnutí tkáně. Takový to kůň by byl odsouzen k uhynutí.

Jestliže se však kůň k tlaku obrátí, má větší šanci na přežití. Pokud půjde proti tlaku a nahne se, má příležitost rychle vykopnout a zbavit se tak predátora.

Mezi prvními reakcemi koně na tlak při výcviku je odpor, a to při vodění nebo na udidlo (Miller, 1996). Roberts (2002) uvádí, že podvolovat se tlaku, lze koně naučit. Příkladem toho je používání holení jezdce v obrazech. Dodává, že dosud netrénovaný kůň může jít zprvu instinktivně proti tlaku.

Dle Millera (1996) bychom měli tlak udržovat a až se kůň tlaku podvolí, okamžitě tlak uvolnit. Tlak je pro koně nepohodlný a proto bude hledat pohodlí tím, že se tlaku podvolí namísto reflexivního oponování. Trpělivě bychom koně měli opravovat, dokud se kůň nebude tlaku podvolovat automaticky.

3.5 Komunikace mezi člověkem a koněm

„Od koně nemůžeme vyžadovat, aby se naučil lidskou řeč – přestože mám někdy pocit, že právě to mnozí jezdci dělají.“ (Hempfling, 2007)

Prostřednictvím řeči těla koně nekomunikují jen mezi sebou, ale snaží se komunikovat i s lidmi. Řeč těla je pro koně i člověka univerzální a je pomůckou k mysli koně. Pokud budeme chtít porozumět koňské individualitě a s koňmi se dorozumět, je třeba se naučit komunikovat jejich jazykem – tedy naučit se efektivně ovládat své tělo. To znamená, dávat si pozor na každý pohyb našeho těla, protože tělesné projevy jsou pro koně jasné informace, které mají určitý význam a smysl (Roberts, 2002; Hempfling, 2007). Člověk používá řeč těla až z osmdesáti procent, a to při práci a koňmi mnohdy i nevědomě (Parelli, 1994).

Nesprávná nebo vůbec žádná komunikace má zásadní vliv na nezvladatelnost či neochotu koně spolupracovat s člověkem. Při práci s koněm by bylo vhodné, aby se člověk pokusil pochopit svého koně a to jinak než skrz komunikaci nelze (Bořánek, 2008).

Irwin (2004) publikuje, že: „pochopit koňské chování často znamená pochopit chování lidské.“ Jako příklad udává různé myšlení u problematického koně, který pod jezdcem vyhazuje. Zamyslet bychom se měli proč, z jakého důvodu kůň vyhazuje namísto otázky jak to udělat, aby kůň nevyhazoval. „Abyste se dostali ke kořenům koňského chování, musíte se podívat na věci kolem tak, jak se na ně dívá kůň.“

Smithová (1999) konstatuje, že pro některé lidi může být těžké vžít se do pocitů zvířete a dívat se na svět jeho očima. Někteří tím dokonce opovrhují a přijde jim to podřadné v důsledku toho, že se mnozí lidé považují za pány tvorstva. „Tímto komplexem lidské nadřazenosti však brání kladnému pozorování a poznání, co jsou zvířata vlastně zač.“

Myšlení a chování koně je ovlivněno individualitou, různě silnou citlivostí, instinkty a postojem. Postoj koně k určitým věcem či situacím často vyplývá z předešlých zkušeností a to jak z kladných tak i negativních. Koně nám vždy sdělí své předešlé zkušenosti, které vychází z toho, jak se s nimi zacházelo dříve. Pokud je kůň uveden do situace, ze které má z minulosti, špatnou zkušenost, spojí si to s ní a podle toho reaguje. Příkladem je neochota koně nastupování do přepravních vozíků, kdy si vozík může spojovat s bezohlednou jízdou řidiče, úrazem, násilnými donucovacími prostředky během nastupování apod. (Brookesmith, 2006; Harrisová a Cleggová, 2007).

Při komunikaci s koněm je třeba brát na vědomí koňské instinkty (Roberts, 2002). Důležité je, abychom si uvědomili, že člověk je biologický nepřítel. Většina lidí bývá naštvaná, když se jejich koně namísto partnerství chovají jako lovená zvířata. A také většina

koní nechápe, když se lidé chovají jako predátoři namísto partnerů. Lidé, kteří po boku svých koní myslí jako lidé (a ne jako koně) jsou přesvědčeni, že pokud bude kůň následovat své instinkty, je nevychovaný a neposlušný. Musíme si však uvědomit, že kůň je od přírody naprogramovaný jako zvíře lovené a podle toho se i chová (Parelli, 1994).

Dle Birdové (2004) - „je třeba, aby se kůň, když je s člověkem, naučil chovat méně jako kořist a člověk aby se zase naučil ovládat svou povahu lovce.“ Toho lze docílit správnou komunikací, vzájemnou spoluprací a úsilím překonávat své vlastní instinkty.

Ve vztahu s koněm je vhodné si uvědomit, jaký postoj vůči koni zaujímáme. Pokud člověk po koni vyžaduje, aby něco udělal, existují dva odlišné postoje. Na jedné straně je to bič a bolest, skrze kterou člověk využívá svou sílu a má tendenci koně zastrašit, na straně druhé je tu člověk s mrkví, který koně prosí, namísto toho, aby žádal o získání respektu. Mezi těmito extrémny je člověk, který je asertivní. Je to osoba, která není ani agresivní, ani slabošská (Parelli, 1994). Dle Parelliho (1994) by měl být postoj člověka ke koni vlídný a mírný jak jen to jde, zároveň však neústupný, rozhodný a spolehlivý.

3.5.1 Tělo člověka

Nejpraktičtější, ale také nejsložitější pomůckou při práci s koněm je naše vlastní tělo. (Bořánek, 2008).

Hempfling uvádí, že: „stejně jako odezírá hluchoněmý ze rtů, kůň čte z gest, z chování a z celkového výrazu těla.“ Mnohdy si to však lidé nepřipouští nebo neuvědomují. Proto pak dochází k tomu, že gesta a pohyby, které lidské tělo vydává, jsou pro koně nejasné, často protikladné a pokud jim kůň nerozumí, veškerou komunikaci s člověkem brzo vzdá. Vznikají nedorozumění, které člověk většinou řeší pomocí fyzických a násilných prostředků.

Mnoho lidí vůči koním nedokáže správně používat řeč těla. Svou řeč těla si člověk nejvíce začne uvědomovat při práci s koněm ze země. Pokud se člověk dostane do situace, kdy kůň nereaguje na jeho podněty způsobem, jaký člověk očekává, důvodem je buď: nevýrazný, špatný signál nebo je podnět pokryt protikladnými signály, kterým kůň nerozumí.

Koně jsou na těle schopni vnímat vše: držení, chůzi, pohyb ramen, ale mají i mimořádnou schopnost v odezírání detailů, jako je nervózní podupávání nohou, sevřené prsty či způsob, jak se na koně díváme. Obecně je známo, že čím drobnější signály naše tělo vyzraňuje, tím lépe jim kůň rozumí (Bořánek, 2008; Diacont, 2010).

Koně jsou velice vnímaví a ihned dokáží vycítit i podvědomí člověka a to i na větší vzdálenosti. Postavení těla o nás vypoví, co si myslíme a na základě toho kůň vyhodnotí, zda člověk přistupuje s dobrými nebo špatnými úmysly. Před koněm nelze schovat nejistotu (i

přes nasazený lhostejný výraz), agresí nebo to, že se bojíme, protože nás naše řeč těla pokaždé prozradí (Parelli, 1994).

Bořánek (2008) radí, že bychom měli mít stále na paměti, že koně neznají naše běžné lidské starosti a problémy a proto bychom se jimi neměli zabývat v přítomnosti koně, protože ač se to koně netýká, může se u něho dostavit nervozita. V takové to situaci je dobré buď všeho nechat, nebo se pokusit nad starostmi nepřemýšlet. Aby se kůň v naší blízkosti cítil bezpečně, důležité je umět své tělo „vypnout“. Tím je myšleno přestat na koně vyvíjet jakýkoliv tlak a tělem vyjadřovat uvolněnost a klid.

U koní bychom se měli pohybovat plynule, nikoliv zbrklými či přerušovanými pohyby (Roberts, 2002).

Pokud se budeme ke koni přibližovat a dívat se mu přímo do očí nebo náš pohyb bude rázný nebo držení těla vzpřímené dáváme tím koni v jeho řeči najevo, aby od nás odešel. Zvláště výraz v našich očích, který odhalí naše emoce a úmysly dokáže koně velice dobře rozeznat. Při práci s koněm je důležité, mít stále pod kontrolou, kam se v daném okamžiku díváme. Pouhým zrakem můžeme u koně pohyb zrychlit či zpomalit. Pokud přistupujeme ke koni, náš pohled by měl být sklopený, protože tím na koně nevyvíjíme zrakem nátlak (Roberts, 2010).

3.5.2 Pocit bezpečí a důvěra

„Nemůžete koně přinutit, aby vás měl rád – vy ho musíte přesvědčit, že jste jeho přítel, vůdce a součást jeho stáda, přestože vypadáte jako predátor.“ (Birdová, 2004)

Pro koně je pocit bezpečí na prvním místě a až poté následují zájmy jako pohodlí, hra nebo potrava.

Pokud se bude kůň v naší společnosti cítit nejistě, ve stresu nebo v celkové nepohodě bude vyhledávat stádo, které pro něho představuje bezpečí. Jeho vazba na ostatní koně bude slabší, pokud mu poskytneme pocit bezpečí a přesvědčíme ho, aby nám důvěřoval a respektoval naše vedení (Birdová, 2004).

Docílit toho, aby se kůň po boku člověka cítil bezpečně, patří mezi nejdůležitější, ale i záležitosti nejobtížnější. Pro koně není spolupráce s člověkem jednoduchá a to z důvodu dvou zcela odlišných myšlení. Hlavní příčinou je to, že se člověk ve stresových situacích chová instinktivně opačně, než jak by zareagoval kůň (Bořánek, 2008).

K odlišnému instinktivnímu chování dochází v momentě, kdy dojde k polekání. Pokud se lekne kůň, dochází k nutkání hýbat končetinami a zvíře se dává ihned do pohybu. Používá tedy jako první útekovou reakci a až poté myšlení. Typickým příkladem je situace, kdy se kůň

zachytí nohou o plot. Namísto toho, aby klidně stál a logicky myslel, zpanikaří, a automaticky se dává na útěk i za cenu toho, že se může více zranit (Parelli, 1994).

Na rozdíl tomu, pokud se vyděsí člověk, jeho první reakcí je ztuhnutí. U lidí, kteří s koňmi manipulují, často dochází k rychlému lapání po otěžích či vodítku. Ruce sevrou a tím se koni křečovitě zavěsí za otěže, přitisknou holeně, strnou a zpevní sed. Tím koně vyděsí (Birdová, 2004).

Toto odlišné instinktivní chování lze uvést na příkladu, kdy vedeme koně a on se lekne nepodstatné věci. V tomto okamžiku člověk většinou instinktivně sevře a zkrátí vodítko, protože předpokládá od koně útěk. Tuto změnu kůň okamžitě vycítí a usoudí, že ho tímto gestem člověk ujistil, že se dané věci bojí správně, a že je věc nebezpečná. Situaci zhodnotí jako podnět k útěku, ale najednou je prudce zastaven a často za své chování člověkem i potrestán.

Pro koně by bylo mnohem přijatelnější, kdyby v okamžiku, kdy se lekne, člověk reagoval tak, že povolí prsty na vodítku, uvolní se a pokračuje dál v pohybu. To dodá koni jistotu a pocit, že mu nic nehrozí (Bořánek, 2008).

Přílišné obavy a strach zvířete z neznámých věcí lze citlivým výcvikem snížit, avšak pokud kůň nebude důvěřovat svému jezdcí, bude obtížné ho kolem problému převést, protože důvěra koně v člověka se nejvíce projeví právě v kritických situacích (Hempfling, 2007).

Při práci s koňmi bychom se měli snažit o to, vžít se do myšlení kořisti, protože nabízíme spolupráci zvířeti, které se nás přirozeně bojí. Pochopit podvědomí loveného zvířete nás naučí empatii a trpělivosti, ale také vypnout své ego. Pokud se při výcviku koně nedaří, často u lidí dochází ke zklamání a k obviňování koně. Ego říká, že pokud nezvládneme nějakým způsobem koně donutit k požadovanému úkonu, tak jsme neuspěli. To má za následek to, že se člověk schýlí k násilí s cílem ukázat, kdo je tu pánem. Kůň si však takovéto lidské chování spojí jako sledování dravce, začne být vyděšený a dává se na útěk (Irwin, 2004).

Birdová (2004) publikuje, že v přítomnosti koně bychom se neměli chovat jako predátor. „Dělejte pravý opak toho, co vás napadne jako první a použijte obrácené psychologie“. Jako příklad uvádí chytání koně ve výběhu. Pokud se budeme přibližovat přímo, je možné, že před námi bude kůň utíkat. To je dáno tím, že člověk jako lovec má sklon jít přímo za tím, co chce. Na rozdíl od toho kůň, potřebuje, aby se cítil bezpečně, a proto bychom se ke koni měli přibližovat postupně - přistoupit, zastavit a ustupovat nebo se přibližovat nepřímě.

Tím u něj podpoříme zvědavost, protože zdomácnělí koně na rozdíl od divokých koní mají zvědavost přirozenou. Náš postoj by měl být submisivní a měli bychom se vyhýbat očnímu kontaktu (Brookesmith, 2006).

3.5.3 Respekt

„Slovo respekt v tomto případě není a nemůže být synonymem pro slovo strach. Respekt znamená, že se kůň vedle vás nebojí, že vám rozumí a důvěřuje“ (Bořánek, 2008).

Od přírody jsou koně raději následovníky, než samotnými vůdci a vůdce přirozeně vyhledávají s cílem ho následovat. Proto se spokojí i s vedením člověka. Aby nás kůň respektoval, musíme mít při práci s koněm vedoucí postavení. Není to však myšleno tak, že člověk bude aplikovat bolestivý nátlak a kůň bude mít strach. Člověk se ve vztahu s koněm musí snažit o to, aby v něm kůň viděl vedoucího stáda - alfa jedince, který má vždy rozhodující slovo.

Respekt si musí člověk vybudovat s koněm na zemi. Pokud kůň nebude člověka respektovat na zemi, nebude ho respektovat ani pod sedlem. Respekt je u koně těžké získat, ale ztratit ho lze velmi snadno (Parelli, 1994; Roberts, 2002).

Koně, stejně jako všechna ostatní stádová zvířata, potřebují mít jasno, kde je jejich místo. Pokud si ve svém postavení nejsou jisti, dostavuje se nervozita a strach. To může zvyšovat plachost a lekavost. Pokud se nám podaří získat u koně respekt, ukážeme mu tím i místo ve společnosti lidí, které je pro něho stejně tak důležité jako místo ve stádě (Harrisová a Cleggová, 2007).

Birdová uvádí, že: „pokud výcvik či vztah mezi člověkem a koněm selže, důvodem je buď nedostatečné respektování koně člověkem, nebo selhání dominantního člověka, který se snaží koně ovládnout násilím a jeho chování neodpovídá chování dominantnímu koni ve stádě.“

Naším úkolem, jako vůdce koně je přimět ho, aby se stal odvážnějším, méně klaustrofobním a nepodléhal panice. Aby člověk dosáhl vyšší hodnosti v postavení, musí napodobovat behaviorální znaky dominantního koně. Vůdčí jedinec musí být schopen vést, mít absolutní jistotu a umět se rychle rozhodovat. Právě nejistota, strach nebo nerozhodnost lidem sráží na autoritě (Henshall and McGreevy, 2014).

Jestli-že budeme chtít zjistit, jak na tom u koně s respektem jsme, můžeme například vyzkoušet vodění koně. Pokud nás bude kůň předbíhat a tahat nás za sebou, dává nám tím najevo, že k nám nechová žádný respekt, protože pokud by v nás viděl vůdčího jedince, nikdy by si nedovolil nás předejít. Práce ze země (i ze sedla) by měla být postavena na tom, že jako

lidé jsme schopni kontrolovat tempo, směr, zastavit nebo uvést koně do pohybu, protože takovéto kontroly jsou schopni jen vůdčí jedinci stáda (Diacont, 2010).

Při práci s koněm ze země je jedna z nejdůležitějších věcí to, aby kůň respektoval náš osobní prostor – nevstupoval do našeho prostoru bez vyzvání, protože jediné tak nás bude respektovat jako dominantního jedince. Pokud kůň vstupuje bez svolení do osobního prostoru člověka či koně, projevuje nedostatek respektu a snahu druhého jedince si podřídít.

Právě nerespektování osobního prostoru vede k olizování, oždibování nebo strkání koně do člověka. Někteří lidé si to nechávají líbit a dochází k tomu, že je kůň přestává respektovat. Když pak kůň vstoupí do osobního prostoru člověka, ten obvykle ustoupí krokem zpět, než aby donutil ustoupit koně. Aniž by si to lidé uvědomovali, tímto gestem ztrácejí na respektu a umožňují koni vůči sobě dominantní postavení (Roberts, 2002; Bořánek, 2008).

Pokud kůň vkročí bez vyzvání do našeho osobního prostoru, musíme ho jakýmkoliv způsobem přimět, aby se vzdálil. V tomto okamžiku nastávají u koně dvě možné reakce. Buď zůstane ve vzdálenosti, tam, kam jsme ho poslali, uvolní se a je možné že začne přežvykovat. Tím signalizuje to, že je srozuměn s naším vedením a podřídí se. Pokud se opět bude chtít vydat k nám, ihned ho razantně opravíme (Bořánek, 2008).

3.6 Reakce koně na podněty

Motivovat koně k práci můžeme skrze pohodlí a nepohodlí. Práce s koněm vychází z ovlivnění jeho pohodlí. Pokud dáme koni práci, vytváříme na něho tlak, koním je to nepohodlné a začnou být motivovány k hledání pohodlí. Pokud se tlaku podvolí požadovaným směrem a v tom momentě vhodným načasováním tlak ze strany člověka zmizí, budou příště motivovány se člověku podvolit, protože budou vědět, že je bude čekat pohodlí (Birdová, 2004).

Abychom dali koním prostor pro učení, vystavujeme ho možnosti volby. To takovým způsobem, že volbu, která je ta správná, nabízíme snadno – stává se pro koně pohodlnější, než volba špatná. V případě, že si kůň zvolí volbu druhou, nijak mu nebráníme a v jeho rozhodnutí ho podpoříme ale tak, aby se stala namáhavější. Obecně, pokud začne dělat kůň něco, co nechceme, situaci vytvoříme takovou, aby narušila jeho pohodlí (Parelli, 1994).

Například: pokud má kůň tendenci být stále v pohybu a odcházet ode mě, podpořím ho v jeho volbě tak, že mu dám práci (př. několik koleček) a odpočinek nabídnu jen tehdy, až bude u mě. Kůň rychle pochopí, že tam kde stojím je klid, který je pro něho pohodlný (Bořánek, 2008).

3.6.1 Join – Up

Roberts (2002) publikuje, že: „napojením nazývám okamžik, kdy kůň usoudí, že mu je lépe se mnou, než beze mě.“ Proces napojení spočívá v tom, že je kůň na volno puštěn v kruhové ohradě a v první fázi k němu člověk, který stojí ve středu kruhové ohrady, zaujímá agresivní postavení (viz obr. 1, 2). Tyto reakce jsou vysvětleny jako předpoklad člověka pro roli vůdce stáda, kdy napodobuje chování alfa klisny, která koně vykazuje ze stáda.



Obrázek 1 - přímý pohled, vypjatá hrud'

Obrázek 2 - házení vodítka směrem ke koni

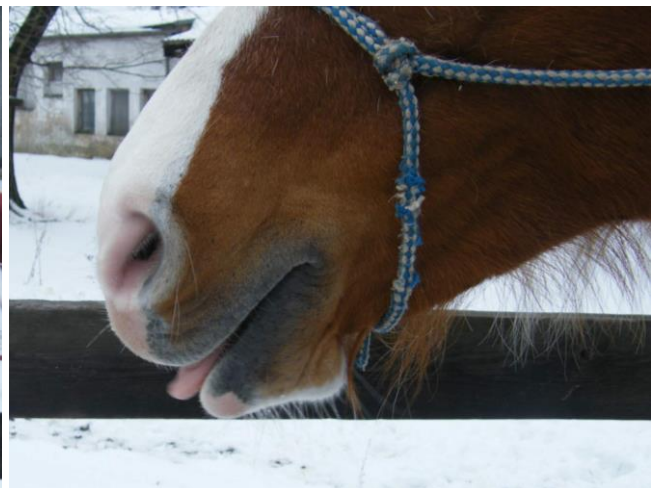
Člověk u koně používá změnu směru a to tak, že mu vstoupí do cesty nebo změnu chodů. Tím si zvyšuje postavení vůči koni, protože ho nutí k přesunu nohou. Po určité době bude kůň chtít vyjednávat a navázat s člověkem kontakt. Důvodem je to, že alfa jedinec představuje pro koně bezpečí a po určité době se bude chtít kůň dobrovolně vrátit a ochoten s alfa koněm vyjednávat (Diacont, 2010). Zájem začne signalizovat skrze určitá gesta (viz obr. 3 - 5). Tím naznačuje touhu vrátit se do blízkosti člověka či stáda (Henshall and McGreeve, 2014).



Obrázek 3 - snížení hlavy, zmenšování kruhu



Obrázek 4 - natočení vnitřního ucha



Obrázek 5 - přežvýkování, olizování

Po těchto gestech bychom měli snížit tlak a kopírovat směr pohybu koně s natočeným ramenem směrem k hlavě koně. Po chvíli (s pohledem upřeným dolů) koně lehce předejdeme a v této pozici zůstaneme (viz obr. 6). Na to kůň většinou zareaguje tím, že se zastaví a otočí hlavu na nás (viz obr. 7) a po chvíli přistoupí k nám (viz obr. 8). Jestliže se od nás kůň odvrátí a dá se do pohybu, bránit mu nebudeme a v jeho volbě ho podpoříme tak, že ho ještě více odeženeme. Celý proces opakujeme znovu. Cílem je, aby kůň pochopil, že na obvodu kruhové ohrady ho čeká stres a nepohodlí v podobě pohybu, kdežto ve středu kruhové ohrady je klid.



Obrázek 6 - povolení tlaku



Obrázek 7 - otočení hlavy koně



Obrázek 8 - přistoupení koně

Důležité je zaujímat stále pasivní postoj a vyhýbat se očnímu kontaktu. Koně pohladíme v oblasti mezi očima a můžeme vykročit s očekáváním, že nás bude kůň následovat (viz obr. 9 - 12) (Roberts, 2002).



Obrázek 9 - pohlázení koně



Obrázek 10 - kůň následuje člověka



Obrázek 11 - kůň následuje člověka



Obrázek 12 - kůň následuje člověka

3.6.2 Sedm her

Pat Parelli navrhl vlastní soustavu cviků, které shrnují základní oblasti komunikace, které koně využívají při řešení dominance ve stádě. Soubor těchto cviků nazval Sedm her. Jsou základem pro práci ze země a usnadňují manipulaci s koněm při každodenních činnostech. Cílem těchto her je, aby nás kůň bral jako dominantního jedince (alfa koně) a to pomocí prostředků, které jsou pro něho srozumitelné. Přirozeností koní je vyhledávat vůdce, a pokud budou dobře vedeni, získají jistotu a zbaví se strachu. Sedm her lze využít pro zjištění, jak na tom ve vztahu s koněm jsme, ale i k odhalení problémů (Bořánek a Krýsová, 2006).

Jako základní hry se nazývají první tři hry, ostatní se označují jako hry účelové. Hry na sebe logicky navazují, a proto by se měly provádět po sobě. Přistoupit k další hře bychom měli až tehdy, pokud bude mít kůň bez problému zvládnutou hru předtím. Jednotlivé hry provádíme vždy z obou stran koně (Bayleyová, 2006).

Přátelská hra

První základní hrou je hra přátelská, která je pro další hry nepostradatelná. Podstatou je získat si u koně důvěru a přesvědčit ho, že vedle nás může stát v klidu, aniž by mu hrozilo nějaké nebezpečí. Jedná se o jedinou hru, u které se oproti ostatním hrám snažíme koně uvést do klidu. Hra vychází ze skutečnosti, že klisna své hříbě po narození olíže. Dotyk stimuluje, hříbě uklidňuje a dochází tak k vytváření pevného vztahu mezi matkou a hříbětem.

Nejprve se koně dotýkáme po celém těle a to rukou. Postupujeme od krku přes hřbet až k zádi a po čase i míst, která jsou pro koně citlivá (hlava, břicho, slabiny, nohy).

Pokud se na těle vyskytne místo, na které si kůň nebude chtít nechat šáhnout, použijí např. hůlku. Podstatou je se místa rytmicky dotýkat tak dlouho, dokud se kůň neuklidní. V okamžiku, kdy se přestane ohánět nebo kopat a bude v klidu stát, přestanu a koně pochválím.

Později můžeme použít vodítko, kterým například omotáváme nohy (viz obr. 13), přehazujeme přes tělo koně (viz obr. 14, 15), točíme nad hlavou koně (viz obr. 16) apod. (Bayleyová, 2006; Bořánek, 2008).



Obrázek 13 – omotávání nohou vodítkem



Obrázek 14 – přehazování vodítka přes koně



Obrázek 15 - přehazování vodítka přes koně



Obrázek 16 - točení vodítkem nad hlavou koně

Birdová (2004) uvádí, že pokud je kůň citlivý například na uši, velice neochotně člověku dovolí, aby se jich dotkl. Přitom ho ale můžeme vidět, jak se bude ušima drbat o jiné předměty či koně. Je to z důvodu, že problém nepředstavují uši koně, ale člověk. V takovémto případě není vhodné koně za uši násilně chytat, ale naopak, jevit o ně nezájem. Až nám takovýto kůň začne důvěřovat, můžeme ho drbat směrem k uším a přestat dříve, než dá najevo nelibost.

Cílem této hry je nastínit i situace, kterých se kůň může bát nebo kterých se bojí. Pro snížení citlivosti aplikujeme igelit (viz obr. 17), míč (viz obr. 18), bič a další předměty dle naší fantazie. V rytmu, koně vystavujeme předmětům, které držíme v ruce a snažíme se o to, mu vysvětlit, že mu předmět neublíží. Tím mu dodáme sebevědomí a zmírníme plachost nebo případný neklid (Hermannová a kol., 2014).



Obrázek 17 - snižování citlivosti pomocí igelitu



Obrázek 18 - snižování citlivosti pomocí míče

Dikobrazí hra

Tato hra učí koně vnímat fyzický tlak a podvolovat se mu. Hra je pro koně vhodnou přípravou na pobídku jezdce holeněmi, použití tlaku udidla nebo otěží. Ze začátku je třeba počítat s opozičním reflexem. (Roberts, 2002; Bayleyová, 2006).

Hru lze přirovnat k postupnému stupňování tlaku, kterým matka působí na novorozené hříbě, a to v situaci, kdy ho chce přimět, aby se postavilo či chodilo požadovaným směrem. Pokud hříbě neuposlechne, klisna svůj tlak stupňuje od malého šťouchnutí nosem až po štípnutí či lehkého kousnutí (Widdicombeová, 2009).

Koně ovládáme tlakem špiček prstů, kterými určujeme pohyb koně do stran, dozadu (viz obr. 19 - 21) a ke snížení hlavy (viz obr. 22 - 24). Souvislým tlakem, pomocí palce a ukazováčku stupňujeme tlak do té doby, dokud kůň nezareaguje požadovaným směrem. Fázováním zvyšujeme u koně citlivost, snažíme se o prostupnost a o zareagování na co nejmenší tlak.



Obrázek 19 - couvání koně



Obrázek 20 - couvání koně



Obrázek 21 - couvání koně



Obrázek 22 - snižování hlavy koně

Obrázek 23 - snižování hlavy koně

Obrázek 24 - snižování hlavy koně

První fázi jsou chlupy. V místě, kde chceme, aby se kůň podvolil tlaku, přiložíme prsty a chvíli počkáme. Pokud je dotyk na kůži jen nepatrný, může se stát, že kůň v daném místě zatřese kůží tak, jako kdyby na něm seděl hmyz. Jestliže se kůň tlaku nepodvoluje, tlak začneme postupně stupňovat (Birdová, 2004).

Tlak by měl být rovnoměrný a nemělo by docházet k nesouvislému pošťuchování. Principem této hry není o tlaku, ale o jeho včasné uvolnění. Kůň se učí v okamžiku, kdy tlak odejmeme a ne ve chvíli, kdy na něho tlak působí. Vhodně načasovat odejmutí tlaku dělá problém spoustu lidem (Hermannová a kol., 2014).

Nepostradatelnou součástí výcviku ze země jsou cviky obrat okolo přední a zadní části těla, protože stimulují pozdější používání holení pod sedlem.

U obratu okolo přední části těla vyvíjí ruka postupný tlak prsty v oblasti za podbřišníkem a druhá ruka je neaktivní, popřípadě koni zabraňuje v pohybu vpřed (viz obr. 25). U těchto cviků bychom neměli nikdy pospíchat a první dny postačí jeden či dva korektní kroky. Abychom mohli kroky postupně přidávat, záleží na tom, jak rychle je kůň schopen porozumět tomu, že zadní nohy mají opisovat kružnici kolem nohou předních (viz obr. 26 - 29). Důležité je opět tlak ihned uvolnit v momentu pozitivní reakce koně (viz obr. 30).



Obrázek 25 - obrat okolo přední části těla

Obrázek 26 - obrat okolo přední části těla



Obrázek 27 - obrat okolo přední části těla



Obrázek 28 - obrat okolo přední části těla



Obrázek 29 - obrat okolo přední části těla



Obrázek 30 - uvolnění tlaku, ukončení obratu

U obratu kolem zadní části těla je princip stejný, akorát vystavujeme koně tlaku jednou rukou v oblasti podbřišníku a druhou rukou ho usměřňujeme v oblasti hlavy (viz obr. 31 - 34). Někdy bývá těžké koním vysvětlit, že polovina těla má stát a druhá se otáčet a proto je dobré, abychom cviky prováděli pomalu a přesně. Pokud pod sedlem nastane situace, kdy kůň bude špatně reagovat na holeň, mohou se vrátit na zem, kde to koni znovu objasním (Bořánek, 2008).



Obrázek 31- obrat okolo zadní části těla



Obrázek 32 - obrat okolo zadní části těla



Obrázek 33 - obrat okolo zadní části těla



Obrázek 34 - obrat okolo zadní části těla

Řídící hra

Tato hra je podobná hře dikobrazí, ale na rozdíl od ní se člověk koně nedotýká. K vyvíjení tlaku slouží v první řadě tlak mentální a fyzický následuje až jako poslední stupeň tlaku. K podvolení požadovaným směrem používáme mentální tlak, a to pohled (Bayleyová, 2006).

Tuto hru koně hrají mezi sebou a praktikují pomocí stupňovaného tlaku. Řečí těla vyjadřují, že pokud se daný jedinec od nich nevzdálí, čeká ho kopnutí či kousnutí. Ve stádě to probíhá tak, že pokud je alfa kůň např. u krmení a přiblíží se k němu jiný jedinec, alfa kůň ho upozorní prostřednictvím přímého pohledu a sklopených uší, aby se vzdálil. Pokud tento signál bude submisivní jedinec ignorovat, čeká ho větší upozornění v podobě kývání hlavy a

pokud nezareaguje ani na toto gesto, čeká ho kousnutí nebo kopnutí. Až alfa kůň docílí toho, co vyžadoval, odmění koně přívětivým pohledem a nechá ho být.

Jestli nebude kůň následovat naše návrhy, narazí na odpor v podobě fyzického nátlaku (zvednutá ruka, vlnící se vodítko) tak jak je tomu i u alfa klisny. Nikdy však nesmí dojít k bití, protože tomu kůň nerozumí (Parelli, 1994).

Pokud budeme po koni chtít, aby ustoupil zádí, stoupneme si k jeho hlavě a s mírným nakloněním hlavy se zadíváme přímo na slabiny (viz obr. 35). Pokud kůň nezareaguje, tlak stupňujeme a to nejprve rytmickými pohyby ruky, poté vodítkem (viz obr. 36, 37) a až v poslední fázi stupňování tlaku se dotýkáme vodítkem zádě. Pokud se kůň v jakékoli fázi podvolí, tlak jako v předchozí hře okamžitě odejmeme (viz obr. 38) (Hermannová a kol., 2014).



Obrázek 35 - dívání se koni na slabiny



Obrázek 36 - pohyby ruky s vodítkem



Obrázek 37 - pohyby ruky s vodítkem



Obrázek 38 - odejmutí tlaku

Pokud budeme chtít rozhýbat přední část těla koně, použijeme jako první fázi přímý pohled na oko a při nulové reakci koně zvyšujeme tlak rozhýbáním ruky v oblasti za hlavou koně poté vodítkem a až nakonec dotyk vodítkem (viz obr. 39 – 42) (Parelli, 1994).



Obrázek 39 – přímý pohled na oko koně



Obrázek 40 – zvýšení tlaku rozhýbáním ruky



Obrázek 41- zvýšení tlaku rozhýbáním ruky



Obrázek 42 - odejmutí tlaku

Jojo hra

Při jojo hře posíláme koně dozadu (od sebe) a dopředu (k sobě) v přímých liniích a i zde se uplatňují fáze tlaku (Bayleyová, 2006). Pro lepší ovladatelnost je lepší začínat na čtyřmetrovém vodítku, časem lze použít i vodítko sedmi metrové (Bořánek a Krýsová, 2006).

Vodítko uchopíme na konci a postavíme se čelem proti koni. Začínáme od nejslabšího tlaku, což je pohled do očí a napřímení těla (viz obr. 43).

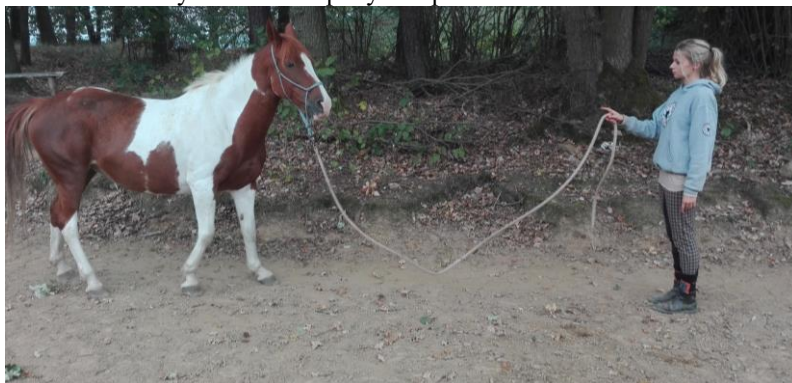


Obrázek 43 - pozice člověka čelem ke koni - oční kontakt

Při nulové reakci v rytmu zintenzivňujeme tlak a to pohybem prstu (viz obr. 44), ruky (viz obr. 45), až na pozvolné rozkmitání vodítkem, pomocí kterého vytváříme pro koně nepohodlný tlak. Jako u ostatních cviků je důležité v momentě, kdy kůň udělá požadovanou reakci, okamžitě s tlakem povolit a to včetně sklopení zraku (viz obr. 46) (Bořánek, 2008; Hermannová a kol., 2014).



Obrázek 44 - zvyšování tlaku pohybem prstu



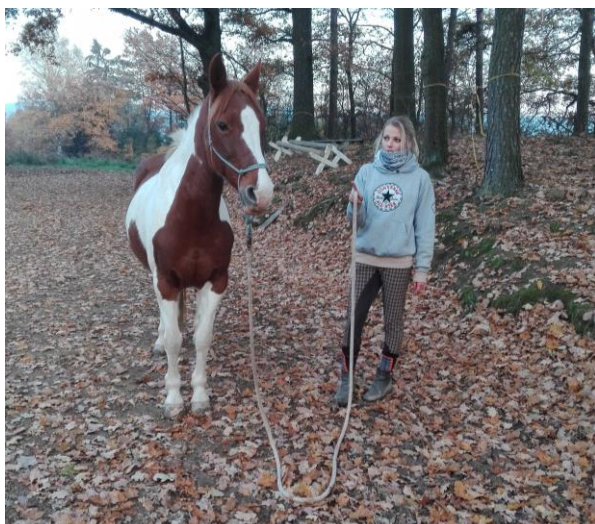
Obrázek 45- zvyšování tlaku rukou



Obrázek 46 - povolení tlaku, sklopení zraku

U koně, který nerozumí našemu povelu je u něho možné spatřit, jak se snaží nepříjemnému tlaku bránit; vysoce zvedne hlavu, stáhne uši. Intenzitu zvyšujeme tak dlouho, dokud kůň neudělá minimálně krok a pak tlak ihned odejmout (pro rychlejší zastavení rozkmitaného vodítka je vhodné předpažit ruku dolů). Jestli i nadále kůň nerozumí, pokusíme se mu to vysvětlit jinak. Příkladem je couvání, kdy můžeme kombinovat dva prostředky, které působí stejným směrem - kmitání provazem a tlak prsty.

Postupně můžeme vzdálenost couvání prodlužovat a koně posílat až na konec lana nebo zkusit jojo hru z jiných zón, například z pozice vedle koně (viz obr. 47 - 50) (Bořánek, 2008).



Obrázek 47 - pozice vedle koně - jojo hra



Obrázek 48 - pozice vedle koně - jojo hra



Obrázek 49 - pozice vedle koně - jojo hra



Obrázek 50 - pozice vedle koně - jojo hra

Nyní koně pozveme k sobě. Sklopíme zrak, povolíme se v ramenu a postupně rytmicky uchopujeme lano až do doby, kdy k nám kůň přistoupí na vzdálenost, kterou po něm budeme vyžadovat (viz obr. 51 - 54). Pokud kůň odmítne vykročit, tlak stupňuji do doby, než se tlaku podvolí a poté tlak povolím (Hermannová a kol., 2014).



Obrázek 51- pohyb koně směrem k člověku



Obrázek 52 - pohyb koně směrem k člověku



Obrázek 53 - pohyb koně směrem k člověku



Obrázek 54 - pohyb koně směrem k člověku

Kruhová hra

V kruhové hře se nejedná pouze o lonžování koně, ale o duševní a fyzické cvičení, kdy se kůň učí udržovat směr (viz obr. 55) a chod tak dlouho, dokud mu nedáme jiný pokyn. Ve hře jsou obsaženy prvky z předešlých her a postup je rozdělen do tří částí: posílání koně na kruh (řídící hra), uvolnění (kůň má odpovědnost za udržení určeného tempa a směru) a poslední fází je vyzývání koně, aby k nám přišel (Bořánek a Krýsová, 2006).



Obrázek 55 - udržení směru

Hra spočívá v tom, že koně necháme v klidu, pokud dělá to, co po něm chceme. Jeho odpovědností je, aby udržoval směr a rychlost, kterou po něm vyžadujeme. Smyslem této hry není, aby cvičitel koně stále pobízel v chodu a neustále koně kontroloval, ale dobré je, abychom si na chybu počkali a poté hned opravili. Jedině tak bude mít kůň možnost se učit (Bayleyová, 2006).

Posílání koně požadovaným směrem je nezbytným cvikem při této hře. Cvik se uplatňuje např. i při nakládání koně do vozíku (Parelli, 1994).

Bořánek (2008) radí, že tam, kam chci koně poslat je třeba se i dívat. Požadovaný směr ukazují zároveň rukou, v které držím vodítka. Druhá ruka, která má pozici řídit, lehce roztočí konec vodítka a to v oblasti krku až přední nohy koně. Tlak by měl být opět stupňován až do chvíle, dokud kůň nezareaguje. V okamžiku pozitivní reakce dopřeji koni chvíli klidu a nechám ho v pohybu požadovaným směrem (viz obr. 56 - 59).



Obrázek 56 - vyžadování změny směru pohledem



Obrázek 57 - změna směru na reakci ruky a pohledu



Obrázek 58 - pokračování ve změně směru



Obrázek 59 - pokračování ve změně směru

Aby se kůň naučil nést odpovědnost za udržení požadovaného chodu, musíme mu dát prostor k učení. K pohybu koně použijeme podle potřeby zdviženou ruku nebo lehce roztočené vodítko. Když jsme si například vybrali klus, vytváříme lehký tlak tak dlouho, až to začne být koni nepříjemné, zrychlí a v jednu chvíli se pokusí do klusu naskočit. V této chvíli přichází nejdůležitější, ale pro většinu lidí ta nejtěžší část. Je potřeba se správným načasováním povolit veškerý tlak. Pokud kůň přejde do požadovaného chodu, povolíme vše, co děláme (ruce, tělo i výraz). Kůň musí v té samé vteřině cítit, že se nás svojí změnou nohosledu zbavil.

Správné načasování je nezbytné, protože pokud kůň udělá další klusové kroky, než přestaneme pobízet (vyvíjet tlak), tak bude přemýšlet, co dělá špatně a co je třeba nabídnout jiného, aby se našeho tlaku zbavil. Jakmile jde kůň určeným chodem, není vhodné pobízet a ani nijak na koně tlačit. Každý kůň má najednou motivaci k tomu, aby se sám pohyboval, protože to je pro něho to nejlepší, kde se může pohybovat bez tlaku, který mu je nepříjemný (Bořánek, 2008; Parelli, 1994).

Jestli má kůň dobře zvládnutou řídicí hru, bude jednoduché ho pohledem (nejprve ze zastavení, později můžeme zkusit i z ostatních chodů) na kruhu otočit tak, aby jeho hlava směřovala k nám. Z této pozice ho můžeme vyzvat, aby šel k nám (jojo hra) nebo aby změnil směr (hra řídicí).

Pro zastavení koně na kruhu použijeme lehké zavlnění vodítka. Pokud reagovat nebude, tlak zvyšujeme a v okamžiku kdy zastaví, tlak okamžitě odejmeme (Bořánek, 2008).

Bayleyová (2006) radí, že není dobré nechávat koně pracovat na kruhu příliš dlouho, protože se nejedná a lonžování a dodává, že vhodné je i vyzkoušet prodlužování a zkracování vodítka, couvání na kruhu, nerovnoměrný terén, kavalety, překážky apod.

Hra do stran

Hra do stran má koně naučit pohybovat se do stran a to pomocí dikobrazí či řídicí hry. Slouží pro lepší manipulaci v prostoru a je základem pro práci na dvou stopách ze sedla, která vede k lepší prostupnosti a ohebnosti koně (Bayleyová, 2006).

Na začátku nácviku je dobré využít ohradu nebo jízďárnu, která koni omezí pohyb vpřed. Koně postavíme proti ní a k pohybu do stran využijeme rytmický tlak (dikobrazí nebo řídicí hra) nejprve na hlavu (viz obr. 60, 61) a poté na zád' (viz obr. 62, 63). Poté opět na hlavu a opět na zád'. Koně se tedy snažíme posílat v necelých půlkruzích doprava a doleva.



Obrázek 60 - tlak na hlavu Obrázek 61- tlak na hlavu Obrázek 62 - tlak na zád' Obrázek 63 - tlak na zád'

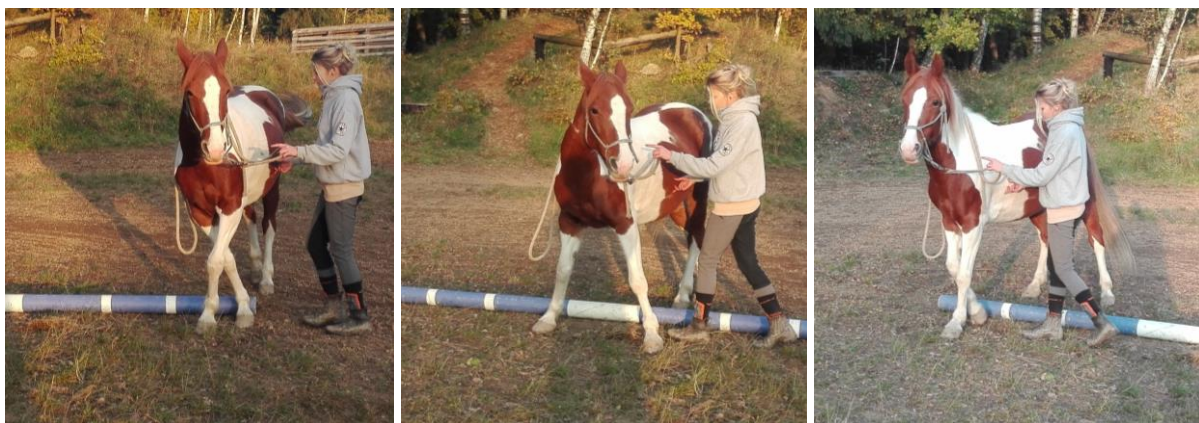
Pokud je v postavení hlava oproti zádi vzdálená, musí zád' zrychlit a naopak. Pomáháme si postupným zvyšováním tlaku a to prsty nebo vodítkem. Koním netrvá dlouho pochopit tento princip a časem dosáhneme stejnoměrného pohybu. Poté už budeme vyvíjet tlak v místě, kde bude pod sedlem přiložena holeň (viz obr. 64 - 66). Později lze cvičit ve volném prostoru a hru můžeme aplikovat také nad kavaletou (viz obr. 67 - 69) (Bořánek, 2008; Hermannová a kol., 2014).



Obrázek 64 - pohyb do strany

Obrázek 65 – pohyb do strany

Obrázek 66 – pohyb do strany

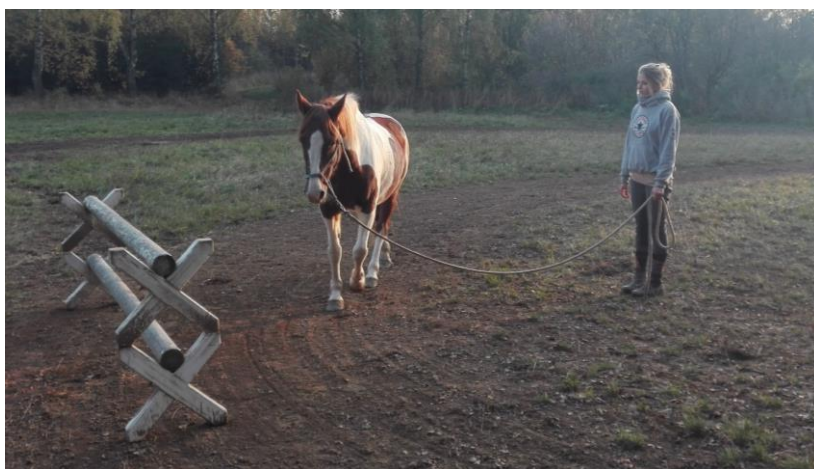


Obrázek 67 - pohyb nad kavaletou Obrázek 68 - pohyb nad kavaletou Obrázek 69 - pohyb nad kavaletou

Prostorová hra

Poslední hrou tohoto Parelliho výcvikového programu je hra prostorová neboli stlačovací. Koně mají již od přírody strach z úzkých nebo uzavřeným prostorů a raději se jim vyhýbají (Birdová, 2004). Tato hra pomáhá strach překonat a to prostřednictvím toho, že koně žádáme, aby prošel prostorem mezi námi a nějakým předmětem (Bořánek a Krýsová, 2006). Hru je vhodné aplikovat i jako přípravu pro nástup do přepravního vozíku.

Postavíme se 3 – 4 metry blízko stěny (ohrady, plotu, překážky) a vyzveme koně, aby tímto prostorem prošel (viz obr. 70).



Obrázek 70 - pohyb koně mezi člověkem a překážkou ve vzdálenosti 3m

Začínající vzdálenost u každého koně může být různá velká, protože záleží na individualitě, a některým koním bude potřeba nabídnout prostor širší. Až kůň začne důvěřovat, můžeme vzdálenost mezi sebou a stěnou zmenšovat až na metr (viz obr. 71 - 76) (Bayleyová, 2006).



Obrázek 71 - postupné zmenšování vzdálenosti



Obrázek 72 - postupné zmenšování vzdálenosti



Obrázek 73 - postupné zmenšování vzdálenosti



Obrázek 74 - postupné zmenšování vzdálenosti



Obrázek 75 - postupné zmenšování vzdálenosti



Obrázek 76 - postupné zmenšování vzdálenosti

4 Závěr

Cílem mé bakalářské práce bylo popsat způsoby komunikace mezi člověkem a koněm a představit alternativní metodu horsemanship a její filozofii. Horsemanship vychází z pozorování koní v jejich přirozeném prostředí a proto podstatná část mé bakalářské práce je věnována etologii, ze které vychází způsob komunikace koní i jejich často „nepochopitelné“ chování.

V určitých kapitolách jsem se snažila upozornit na zásadní chyby, kterých se lidé při práci s koňmi dopouští. V neposlední řadě jsem se zaměřila na metodu Join – Up a na výcvikový program Sedmi her, který napomáhá k lepší ovladatelnosti koně. Obsahuje cviky ze země, a učí nejenom koně, ale i lidi. Metodu Join – Up a systém Sedmi her pro snazší pochopitelnost jsou doplněny vlastními fotografiemi pořízenými při práci s koněm.

Téma mé bakalářské práce je velice rozsáhlé a tak jsem se snažila v práci uvádět to nejpodstatnější, co by podle mého názoru měl každý člověk, který se pohybuje v prostředí koní vědět.

Podstatné je, že pokud bude člověk chtít koním rozumět a mít s nimi harmonický vztah záleží na něm, jestli vynaloží úsilí změnit běžný přístup ke koním. Jedná se hlavně o změnu postoje a myšlení, a o ovládání svých emocí a řeči těla. Lidé mají často sklony k jednoduchosti, k rychlým řešením a k obviňování svých koní, pokud něco nejde podle jejich představ. To však do metody horsemanshipu nepatří, protože kůň má vždy jasný a srozumitelný důvod, proč se v dané situaci zachoval zrovna tak, jak se zachoval. Změnit přístup ke koním se nepodaří pochopitelně ze dne na den a je třeba hodně práce, trpělivosti a naší vůle. Koně s námi neustále komunikují a je jen na nás, zda to, co se nám snaží sdělit, budeme přehlížet nebo se jim pokusíme „naslouchat“.

5 Použitá literatura

1. Bayleyová, L. 2006. Koně Práce ze země. Metafora. Praha. 151 s. ISBN: 8073590514.
2. Birdová, J., Langrish, B., Parelli, P. 2004. Chov koní přirozeným způsobem. Slovart. Praha. 206 s. ISBN: 8072096443.
3. Blake, H. 2005. Jak mluvit s koňmi. Praha. Pragma. 160 s. ISBN: 9788072052004.
4. Blake, H. 2011. Jak myslí koně. Praha, Pragma, 181 s. ISBN: 9788073492748.
5. Bořánek, V., Krýsová, B. 2006. Zaříkávači koní. Harmony. Blažejov. 89 s. ISBN: 8090348424.
6. Bořánek V. 2008. Horsemanship: přirozené jezdeckví. Harmony. Jindřichův Hradec. 91 s. ISBN: 8090348417.
7. Brookesmith P. 2006. Péče o koně, základní dovednosti a profesionální tipy. Svojtka. Praha. 192 s. ISBN: 8073520788.
8. Diacont, K. 2010. Jak to řeknu mému koni. Brázda. Praha. 175 s. ISBN: 9788020903808.
9. Duruttya, M. 2005. Velká etologie koní. Hipo – Dur. Košice - Praha. 583 s. ISBN: 8023950886.
10. Harrisová, M., Cleggová, L. 2007. Velký ilustrovaný průvodce jezdeckví. Slovart. Praha. 344 s. ISBN: 9788072099139.
11. Hempfling, K. F. 2007. Tanec s koňmi. Brázda. Praha. 204 s. ISBN: 9788020904119.
12. Henshall, C., McGreevy, P. D. 2014. The role of ethology in round pen horse training – A review. Applied Animal Behaviour Science 155. 1-11.
13. Hermannová, H., Münichová, D., Nerandžič, Z., a kolektiv. 2014. Základy hipoterapie. Profi Press. Praha. 168 s. ISBN: 9788086726571.
14. Irwin, Ch. 2004. Jízda na vlně aneb co mě naučili koně. Rybka Publishers. Praha. 176 s. ISBN: 8086182827.
15. Parelli, P. 1994. Natural Horse - Man - Ship. Western Horseman magazine. North Nevada. 224 s. ISBN: 0911647279.
16. Roberts, M. 2005. Průvodce nenásilným výcvikem koní. Ikar. Praha. 244 s. ISBN: 8024905841.
17. Roberts, M. 2010. O koních a lidech. Ikar. Praha. 280 s. ISBN: 9788024914251.
18. Miller, R. M. 1998. Behavior of the horse. Journal of Equine Veterinary Science. 16 (8). 324-326.

19. Smithová, P. 1999. Zvířata mluví. Práh. Praha. 199 s. ISBN: 8072520148.
20. Timney, B., Macuda, T. 2001. Vision and hearing in horses. Journal of the American Veterinary Medical Association. 218 (10). 1567-1574.
21. VanDierendonck, M. C., Goodwin, D. 2005. Social contact in horses: implications for human-horse interactions. The human – animal relationship. 65-81.
22. Volf, J. 2002. Odysea divokých koní. Academia. Praha. 142 s. ISBN: 8020009655.
23. Widdicombeová, S. 2009. Přirozený výcvik koní. Metafora. Praha. 186 s. ISBN: 9788073591991.