

Univerzita Hradec Králové
Pedagogická fakulta
Ústav primární a preprimární edukace

ZALOŽENÍ OBECNÍ MATEŘSKÉ ŠKOLY V OBCI HERINK

Od záměru k realizaci

Diplomová práce

Autor: Bc. Jana Jalovcová
Studijní program: N7531 Předškolní a mimoškolní pedagogika
Studijní obor: Pedagogika předškolního věku
Vedoucí práce: Ing. et Bc. Stanislav Michek, Ph.D.

Zadání diplomové práce

Autor: Jana Jalovcová

Studium: P17K0141

Studijní program: N7531 Předškolní a mimoškolní pedagogika

Studijní obor: Pedagogika předškolního věku

Název diplomové práce: **ZALOŽENÍ OBECNÍ MATEŘSKÉ ŠKOLY V OBCI HERINK Od záměru k realizaci**

Název diplomové práce AJ: Founding a general nursing school in Herink. From the idea to realization.

Cíl, metody, literatura, předpoklady:

Diplomová práce se zabývá vznikem mateřských škol. Cílem je popsat problematiku vzniku mateřských škol a prezentovat vznik konkrétní MŠ v obci Herink. V přehledu poznatků jsou vymezeny základní pojmy, popisovány legislativní a praktické kroky, které jsou pro zřízení mateřské školy nezbytné. Dále je prezentován přehled empirických studií věnujících se zakládání škol a uvedeny statistiky založení škol v ČR v posledních 20 letech. V empirické části je již prostřednictvím případové studie popsán konkrétní záměr založení mateřské školy v obci Herink. Studie bude vycházet z analýzy dokumentů, dotazníkového šetření mezi obyvateli obce o využitelnosti mateřské školy, polostrukturovaných rozhovorů s aktéry a zúčastněného pozorování založení MŠ.

Garantující pracoviště: Ústav primární a preprimární edukace,
Pedagogická fakulta

Vedoucí práce: Ing. et Bc. Stanislav Michek, Ph.D.

Oponent: Mgr. Martin Skutil, Ph.D.

Datum zadání závěrečné práce: 31.5.2017

Místopřísežné prohlášení

Místopřísežně prohlašuji, že diplomovou práci na téma „Založení obecní mateřské školy v obci Herink, od záměru k realizaci“ jsem vypracovala samostatně s použitím literatury, kterou uvádím v příloženém seznamu.

V Nupakách dne 31.5.2019

Podpis :

Poděkování

Tímto způsobem bych ráda poděkovala všem, kteří mi pomáhali při zpracování mé diplomové práce. Především děkuji panu Ing. et Bc. Stanislavu Michkovi Ph.D, za cenné rady a vedení mé diplomové práce. Dále bych chtěla poděkovat za vstřícné chování a za umožnění přístupu ke všem potřebným dokumentům starostovi obce Herink, panu Karlu Zemanovi. Také děkuji celé své rodině za vytrvalou podporu po celou dobu mého studia.

RESUMÉ

Diplomová práce se zabývá vznikem mateřských škol. Cílem je popsat problematiku vzniku mateřských škol a prezentovat vznik konkrétní MŠ v obci Herink.. V přehledu poznatků jsou vymezeny základní pojmy, popisovány legislativní a praktické kroky, které jsou pro zřízení mateřské školy nezbytné. Dále je prezentován přehled empirických studií věnujících se zakládání škol a uvedeny statistiky založení škol v ČR v posledních 20 letech. V empirické části je již prostřednictvím případové studie popsán konkrétní záměr založení mateřské školy v obci Herink. Studie bude vycházet z analýzy dokumentů, dotazníkového šetření mezi obyvateli obce o využitelnosti mateřské školy, polostrukturovaných rozhovorů s aktéry a zúčastněného pozorování založení MŠ.

Klíčová slova: mateřská škola, předškolní vzdělávání, předškolní věk

ABSTRACT

The thesis deals with founding of kindergartens. The aim is to describe the issue of nursery schools and to present the formation of a specific kindergarten in the municipality of Herink. In the overview of knowledge there are defined the basic concepts, described the legislative and practical steps that are necessary for the establishment of kindergarten. Furthermore, an overview of empirical studies on the establishment of schools is presented and statistics on the establishment of schools in the Czech Republic in the last 20 years are presented. In the empirical part, specific reason of the establishment of a kindergarten in Herink is already described through a case study. The study will be based on the analysis of documents, questionnaire survey among the inhabitants of the municipality on the usability of kindergarten, semi-structured interviews with the actors and participating observation of the establishment of kindergarten.

Keywords: Kindergarten, preschool education, preschool age

Obsah

ÚVOD.....	8
1. Předškolní vzdělávání.....	10
2. Rámcový vzdělávací program pro předškolní vzdělávání.....	12
3. Předškolní vzdělávání u nás.....	15
3.1 Veřejné mateřské školy.....	16
3.2 Další možnosti předškolního vzdělávání u nás.....	18
4. Systém předškolního vzdělávání v zahraničí.....	25
4.1 Předškolní vzdělávání v Evropě.....	26
4.2 Spolková republika Německo.....	27
4.3 Polsko.....	29
4.4 Rakousko.....	29
4.5 Slovensko.....	30
5. Výzkumná část.....	30
5.1 Metodologie výzkumu.....	30
5.2 Cíl výzkumu a výzkumné otázky.....	31
5.3 Výzkumné metody.....	31
5.4 Časové zaměření kvalitativního výzkumu.....	33
6. Vlastní výzkum.....	36
6.1 Anketa mezi obyvateli obce.....	36
6.2 Zápisy ze zastupitelstva - vývoj řešení.....	38
6.3 Polostrukturované rozhovory.....	41
7. Založení nové mateřské školy podle pokynu MŠMT.....	43
7.1 Ustavení a vznik právnické osoby.....	45
7.2 Zápis do rejstříku škol a školských zařízení.....	46
7.3 Výběrové řízení na pozici ředitele mateřské školy.....	60
8. Realizace.....	65

9. Diskuze.....	69
ZÁVĚR.....	76
SEZNAM POUŽITÉ LITERATURY.....	77
SEZNAM PŘÍLOH.....	82

ÚVOD

„na dobrém počátku všechno záleží“

Jan Amos Komenský

Umístění dítěte do mateřské školy je již mnoho let pro rodiče palčivou otázkou, přestože porodnost v Českých zemích nestoupá. Obzvláště velký tlak pocítují mateřské školy v okolí velkých měst a hlavní město z toho nevyjímaje.

Za posledních 20let v okolí Prahy vyrostlo velké množství „satelitů“ z rodinných domů, kam se převážně stěhují rodiny s malými dětmi. Dostupnost hlavního města umožňuje rodičům nadále pracovat v Praze, kde jsou lépe finančně ohodnoceni a mohou si dovolit financovat nové bydlení. Tyto rodiny mají tedy dům, většinou dobrou práci, ale nemají kam umístit své malé děti, aby mohly dostát všem svým povinnostem. Dnešní mladí rodiče předškolních dětí nemohou počítat s případným hlídáním svých rodičů, kteří díky neustále se zvyšujícímu věku odchodu do důchodu jsou také pracující.

Po roce 1990 se mnoho budov mateřských škol zavíralo pro nepotřebnost a dnes by jich bylo tolik potřeba!

Pro lepší vhléd do této problematiky v empirické části této práce nejprve uvedu řešení předškolní vzdělávání u nás, ale i v zahraničí v rámci Evropy.

Dále v této části předložím statistiky porodnosti, počty mateřských škol a vývoj regionu Praha -východ. Tento region je velmi vyhledávanou lokalitou pro výstavbu nových rodinných domů. Původní vesnice mění zásadně svůj charakter na úkor nových domů, jejich počty mnohdy mnohonásobně převyšují původní počet obyvatel.

Vedení obcí se s touto problematikou musí nějakým způsobem vyrovnat. Do zastupitelstva vstupují lidé, kteří se do obcí nastěhovali nedávno a život obce hodnotí z pohledu svých potřeb.

V současné době je legislativní zátěž na obcích, aby se „postaraly“ o umístění „svých“ dětí do mateřských i základních škol. Mnoho obcí tedy řeší tento problém a stojí před rozhodnutím zda zatížit svůj rozpočet postavením nové mateřské školy nebo

rozšíření stávající mateřské školy, či se domluvit s vedlejšími obcemi, zda nepřijmou do jejich mateřských či základních škol děti z jejich obce za určitou finanční dotaci. Z toho plyne, že i tato varianta řešení problému je finanční zátěží pro obce. Některé obce přidávají svým obyvatelům finanční obnos na školné do soukromých mateřských škol, jejichž poplatky jsou mnohde mnohonásobně vyšší než u státních mateřských škol. Logicky tedy mou základní otázkou této práce: Je pro obce složité založit vlastní mateřskou školu? Je to náročnější z pohledu legislativního či finančního?

V praktické části diplomové práce budu tedy popisovat konkrétní záměr obce Herink na založení mateřské školy. Na příkladu této obce, která se nachází ve výše zmiňovaném regionu Praha – východ, popíšu postupy od záměru přes projekt, financování, zápis do rejstříku škol až po stavební povolení a realizaci.

Ke spolupráci na tomto konkrétnímu záměru jsem byla vyzvána starostou obce jako konzultant v oblastech týkajících se předškolního vzdělávání již od samého počátku záměru. Tato nabídka byla a je pro mě výzvou, ve které mohu uplatnit své praktické dovednosti a nabitě zkušenosti ze své praxe učitelky mateřské školy, ale také použiji znalosti získané studiem na vysoké škole. Tuto možnost spolupráce беру také jako možnost osobního rozvoje.

Jako výzkumné metody použiji anketu mezi obyvateli obce, polostrukturované rozhovory s aktéry, analýzu dostupných dokumentů, legislativních pramenů a zúčastněného pozorování založení mateřské školy.

1. Předškolní vzdělávání

„Předškolní vzdělávání podporuje rozvoj osobnosti dítěte předškolního věku, podílí se na jeho zdravém citovém, rozumovém a tělesném rozvoji a na osvojení základních pravidel chování, základních prvotních hodnot a mezilidských vztahů. Předškolní vzdělávání napomáhá vyrovnávat nerovnoměrnosti vývoje dětí před vstupem do základního vzdělávání a poskytuje speciálně pedagogickou péči dětem se speciálními vzdělávacími potřebami.“ (Pešřálová, Zelená, Vokáč, 2004)

Vzdělávání jako první rozhodující fáze celoživotního vzdělávání je v předškolním věku pro vývoj každého člověka velmi důležitá.

Dnešní uspěchaný svět významně zasahuje i do prožívání dětství. V rozvoji společnosti má nepřehlédnutelnou roli školní vzdělávání a to od začátku do konce. Čím dál větší roli sehrává vzdělávání dětí nejmenších. (Průcha, 2016)

Škola je místem, kde se dítě setkává na základě určitých didaktických souvislostí se širokou škálou kulturního pojetí světa a jeho okolí. Současná škola je také velmi zaměřená na intelektuální prožívání a vnímání světa prostřednictvím různých vzdělávacích oborů, jak uvádí Soňa Kikušová (in Kollariková, Pupala 2007)

Hlavním aktérem předškolního vzdělávání je dítě a tak je to vnímáno i v Úmluvě o právech dítěte a také stanovuje definici dítěte takto: *„Dítětem se rozumí lidská bytost mladší 18 let, pokud zletilost není zákonem stanovena dříve.“* (Práva dítěte v dokumentech, 1998). Dětství je obdobím prudkého rozvoje jedince, obzvláště pak v předškolním období. Systematická předškolní výchova a vzdělávání je základním právem i povinností rodiny za pomoci vzdělávacích institucí. V předškolním období je touto institucí mateřská škola. (Kollariková, Pupala, 2007)

Během posledního čtvrtstoletí se předškolní vzdělávání zaměřilo na individuální přístup ke každému jednotlivému dítěti a na jeho maximálně možný rozvoj a také na kultivaci vztahů mezi dětmi. V současné době je mateřská škola jediným místem, kde se bezpečně může setkávat skupina předškolních dětí a můžou se aspekty vzájemných vztahů prohlubovat a rozvíjet. Současné rodiny jsou malé a zároveň dnešní doba příliš

nenahrává samostatnému a volnému pobytu dětí mimo domov nebo mateřskou školu. Denní docházka do mateřské školy je svou mnohostrannou kvalitou něco jiného, než občasné setkání s vrstevníky mimo domov. (Kořátková, 2014)

Předškolní vzdělávání je specifické, zahrnuje jak aspekty vzdělávací, tak i výchovné, a týká se rozvoje a kultivace dítěte v celé šíři jeho osobnosti. (Kollarikova, Pupala, 2007). Způsob vzdělávání v současné mateřské škole ustoupil od tradičního slovního pojetí vyučování k metodě prožitkové, převážně poznávání okolního světa prostřednictvím hry, která je pro děti předškolního věku „vážnou“ prací.

Hlavními cíli předškolního vzdělávání by měly být:

- pomoc emocionálnímu a sociálnímu rozvoji a přizpůsobení dítěte (pozitivní sebepojetí, samostatnost, sebevyjádření, řešení běžných sociálních situací a rozvoj mezilidských vztahů)
- podpora vztahu k poznávání a učení a poskytnutí podmínek k samostatnému učení a poznávání okolního světa
- příprava v oblasti řečových a intelektových dovedností souvisejících s primárním vzděláváním (komunikační dovednosti, myšlení)
- pěstování a rozvoj individuálního vyjádření a tvořivých schopností v oblasti emocionální, etické a estetické.

Předškolní vzdělávání probíhá v instituci, kterou všichni známe jako **mateřskou školu**. Je to výchovně-vzdělávací instituce, která patří do školské systému České republiky. Název má dlouholetou tradici na našem území, kořeny tohoto názvu mají svůj základ v díle J.A.Komenského – Škola mateřského klína. Je určena zpravidla pro děti od 3 do 6 let, při odkladu školní docházky i déle. Pracuje se v ní podle celostátního dokumentu Rámcového vzdělávacího plánu pro předškolní vzdělávání a rozpracovává se na školní a třídní vzdělávací plán. Některé mateřské školy pracují podle alternativních plánů. Její významnou úlohou je dítě připravit na vstup do základní školy.

Pedagogičtí pracovníci mají odbornou specializaci na předškolní vzdělávání, které mohou získat studiem na střední pedagogické škole, vyšší odborné nebo na bakalářském studiu v programu předškolní pedagogika na pedagogických fakultách. (Zdeněk Kolář, 2012)

2. Rámcový vzdělávací program pro předškolní vzdělávání

Cíle a záměry osobnostně orientované předškolní výchovy jsou v českém školství definovány *Rámcovým vzdělávacím programem pro předškolní vzdělávání*. Na obecné úrovni je nejdůležitější dovést dítě v tomto období, aby optimálně rozvinulo svůj individuální studijní potenciál a ztotožnilo se s klíčovými neboli zásadními tzv. kompetencemi do kterých patří zdravé sebevědomí, sebejistota, schopnost být sama sebou, dokázat se začlenit do své sociální komunity, v rámci kulturní a multikulturní společnosti.

Dílčí cíle RVP PV

- rozvinutí schopnosti učit se
- přijmout hodnoty, které jsou pro naši společnost důležité
- podpořit samostatnost a schopnost projevu a působení na okolí

V RVP PV je vzdělávací obsah rozdělen do 5 oblastí, které se nazývají

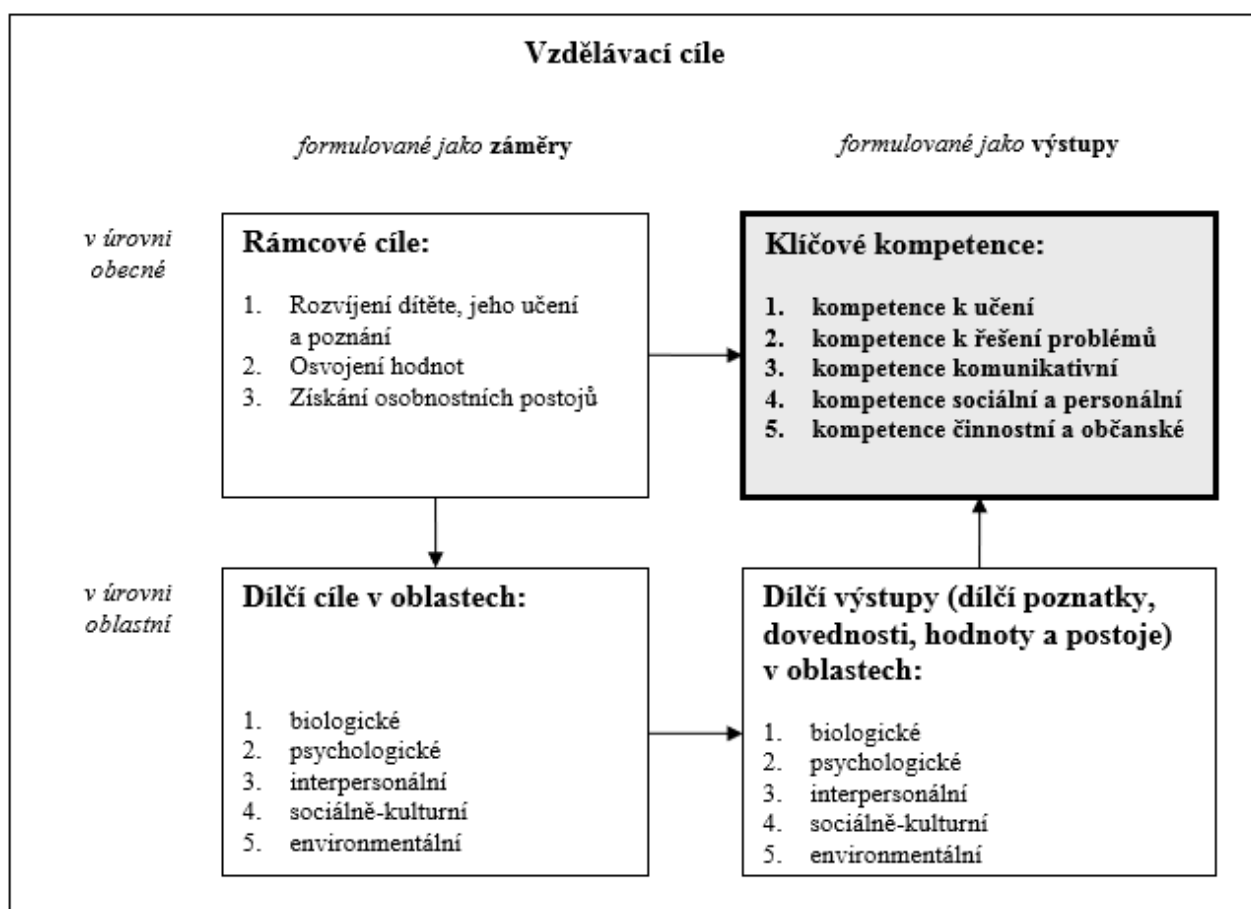
- Dítě a jeho tělo
- Dítě a jeho psychika
- Dítě a ten druhý
- Dítě a společnost
- Dítě a svět

Rámcový vzdělávací program pro předškolní vzdělávání (dále jen RVP PV) vymezuje hlavní požadavky, podmínky a pravidla pro institucionální vzdělávání dětí předškolního věku. Pro mateřské školy jsou tato pravidla závazná. Tento dokument přímo vybízí svou orientací na rozvíjení jedince právě k rozvoji sociálních dovedností, což dokladuje vymezením hlavních principů předškolního vzdělávání:

- spokojenosti, jistoty a bezpečí všech účastníků i realizátorů předškolního vzdělávání,
- podpory postupné přirozené adaptace na nové prostředí,
- akceptace individuálních potřeb dítěte a zdůrazňování rovnocenného postavení jedinců,
- vytváření, učení se a akceptování pravidel společného soužití,
- dostatečné empatie učitele, dostatečného pozitivního hodnocení ze strany učitele,

- vztahů založených na vzájemném pochopení, důvěře, toleranci, zdvořilosti, vzájemné podpoře a pomoci,
- vedení pedagoga k prosociálnímu chování dětí (Smolíková, 2007).

RVP PV stanovuje vzdělávací cíle, jež jsou formulovány ve formě záměrů a výstupů. Konkrétně se jedná o 4 cílové kategorie – rámcové cíle, klíčové kompetence, dílčí cíle a dílčí výstupy.



Obrázek 1: **Vzdělávací cíle** (Smolíková, 2017)

Rámcové cíle stanovují, že osobnost dítěte má být rozvíjena po stránce fyzické, psychické i sociální. Pokud jsou tyto cíle naplňovány, směřuje vzdělávání k osvojování základů klíčových kompetencí. Tyto kompetence jsou definovány v rámcovém

programu jako výstupy a jsou obecně formulovány jako soubory předpokládaných vědomostí, dovedností, schopností, postojů a hodnot, důležitých pro osobní rozvoj a uplatnění každého jedince.

V předškolním věku dochází k elementárnímu osvojení klíčových kompetencí, avšak toto osvojení je důležité pro další učení dítěte. Pedagogovi usnadňují představu, kam směřovat v rozvoji dítěte. (Smolíková, 2017).

Sociální dovednosti jsou součástí klíčových kompetencí, svým obsahem odpovídají kompetencím komunikativním, sociálním a personálním, kompetenci k řešení problémů:

Komunikativní kompetence – dítě je schopno vyjádřit své myšlenky, slyšenému rozumí a dokáže reagovat, dialog vede ve smysluplných větech a nebojí se mluvit před ostatními v běžných situacích.

Sociální a personální kompetence – dítě se dokáže prosadit i podřídí skupině, chápe a dodržuje stanovená pravidla, rozpozná nevhodné chování.

Kompetence k řešení problémů – na základě nápodoby a opakování pozitivně hodnocených postupů se snaží samostatně řešit problémy, v řešení problémů je více kreativní, nebojí se zkusit chybovat (Smolíková, 2017). Úkolem učitele je pomoci dítěti osvojit a rozvíjet tyto kompetence, a to opět na základě individuálních možností dítěte. V mateřské škole se tak bude dít za podmínky, že učitelé sami budou disponovat dovednostmi, které chtějí u dítěte rozvíjet, neboť jak jsme zmiňovali v souvislosti se sociálním učením, dítě se v tomto věku učí zejména nápodobou vzorů. Vzdělávací obsah předškolního vzdělávání je dělen do pěti oblastí. Tyto oblasti se navzájem prolínají a většinou během aktivit v mateřské škole rozvíjíme více oblastí současně. Zaměříme se na klíčové body těchto oblastí:

Dítě a jeho tělo (oblast biologická) – v této oblasti jedná především o rozvoj tělesné a pohybové stránky dítěte, domnívám se, že pokud je dítě v dobré fyzické kondici, tak i jeho interakce v kolektivu a osobní spokojenost bude na vyšší úrovni. Dítěti nabízíme nejrůznější psychomotorické hry, upevňujeme návyky v oblasti sebeobsluhy, ale také relaxační a odpočinkové činnosti, jež podporují pohodu prostředí.

Dítě a jeho psychika (oblast psychologická) – zde jde především o rozvíjení komunikativních dovedností, jež budeme podporovat prostřednictvím společných diskuzí, komentováním prožitků, které přes den vyvstávají. Zdůraznili bychom také

poslech pohádek a příběhů, které je následně možno komentovat, převyprávět, hodnotit postavy a tak dále. Neméně důležité je zohlednění poznávacích schopností a funkcí, a to zejména spontánní, volnou hrou dětí, ale také tvořivými aktivitami, řešením problémových situací. Stěžejní je podpora dítěte pedagogem po stránce rozvíjení pozitivních citů ve vztahu k sobě, docílení osobní spokojenosti dítěte.

Dítě a ten druhý (oblast interpersonální) – ač jsme zmínili, že vztahy mezi dětmi v mateřské škole jsou spíše krátkého trvání, pro pozitivní třídní klima je dobré, aby bylo podporováno jejich utváření. Tím, že se dítě učí navazovat vztahy v mateřské škole, získává nenahraditelný základ pro utváření vztahů budoucích. V těchto vztazích usilujeme o prosociální chování, k němuž je nezbytné uplatňovat získané sociální dovednosti. Jejich elementárním osvojením dochází k navazování a rozvíjení vztahů dítěte k druhým lidem.

Dítě a společnost (oblast sociálně – kulturní) – jde opět o získávání dílčích dovedností, jež vedou k úspěšnému podílení se jedince na utváření pohodového sociálního prostředí. Děje se tak zejména osvojením pravidel společenského soužití. Prostřednictvím aktivit náležících do této oblasti by mělo docházet k formování elementárních morálních hodnot a seznamování se světem lidí.

Dítě a svět (oblast environmentální) – tato oblast se zaměřuje na poznání okolního světa, jež dítě obklopuje a získává v ní základy pro odpovědný postoj k prostředí, ve kterém žije. Všechny aktivity zařazené v jednotlivých oblastech je nutno přizpůsobit silám a schopnostem dítěte. Hlavním hlediskem při tvorbě plánů jsou vývojová specifika různých věkových skupin, ale také přizpůsobení kolektivu – složení třídy. Opět tedy mluvíme o nutnosti individuálního přístupu.

3. Předškolní vzdělávání u nás

V posledních letech je situace v předškolním vzdělání u nás velmi rozmanitá. Do oblasti předškolního vzdělávání získali přístup i jiní zřizovatele než stát. resp. obce. Začaly vznikat mateřské školy soukromé a církevní. Kromě **běžných mateřských škol** začaly vznikat různé **alternativní varianty mateřských škol** a jiných zařízení předškolního vzdělávání. Trendem v českém předškolním vzdělávání jsou **přípravné třídy** při základních školách, původně pro děti ze sociálně znevýhodněného prostředí a

vedoucí ke snížení jejich vzdělanostních handicapů, a také pro děti s odkladem zahájení školní docházky. Další variantou jsou **mateřské školy při zdravotnických zařízeních**.

3.1 Veřejné mateřské školy

jsou zřizovány státem, krajem, obcemi, svazkem obcí. Jsou zapsány do rejstříku škol a mají nárok na financování ze státního rozpočtu. Jejich provoz se řídí zákonem č. 561/2004 Sb. o předškolním, základním, středním, vyšším odborném a jiném vzdělávání. Tento zákon stanovuje (§ 33) cíle a organizaci (§ 34) předškolního vzdělávání takto:

- Předškolní vzdělávání podporuje rozvoj osobnosti dítěte předškolního věku, podílí se na jeho zdravém citovém, rozumovém a tělesném rozvoji a na osvojení základních pravidel chování, základních životních hodnotu mezilidských vztahů.

- Předškolní vzdělávání vytvoří základní předpoklady pro pokračování ve vzdělávání.

- Předškolní vzdělávání napomáhá vyrovnávat nerovnoměrnosti vývoje dětí před vstupem do základního vzdělávání a poskytuje speciálně pedagogickou péči dětem se speciálními vzdělávacími potřebami.

- Předškolní vzdělávání se organizuje pro děti zpravidla ve věku od tří do šesti let.

Obsahovou náplň předškolního vzdělávání vymezuje *Rámcový vzdělávací program pro předškolní vzdělávání*.

Tabulka č.1: Počet mateřských škol, tříd a pedagogů

Školní rok	Mateřské školy	Třídy	Pedagogové
2005/6	4 834	12 409	22 485
2010/11	4 880	13 988	25 737
2011/12	4 931	14 481	26 781
2012/13	5 011	14 972	27 739
2013/14	5 085	15 390	28 583
2014/15	5 158	15 729	29 283
2015/16	5 209	15 848	29 514
2016/17	5 209	15 856	29 630
2017/18	5 269	15 969	30 303

Zdroj: Statistická ročenka ČR

Tabulka č.2 Počet dětí v mateřských školách a přípravných třídách

Školní rok	Děti v MŠ	Děti v přípravných třídách
2005/6	282 163	1 441
2010/11	328 212	2 922
2011/12	342 521	3 055
2012/13	354340	3 480
2013/14	363 568	3 520
2014/15	367 603	3 819
2015/16	367 361	4 514
2016/17	362 653	4 569
2017/18	362 756	3 407

Zdroj: Statistická ročenka ČR

V posledních letech stoupal počet mateřských škol, nebo tříd mateřských škol a s tím i spojené i větší množství pedagogů v mateřských školách. Tato situace je

způsobena dvěma faktory. Za prvé větším zájmem o mateřskou školu ze strany rodičů a za druhé větším množstvím dětí v předškolním věku.

Z výše uvedené tabulky vyplývá neustále vzrůstající počet dětí v mateřských školách. Nesmíme zapomínat i na skutečnost, že např. v roce 2014/2015 nebylo 50 800 dětí přijato do mateřských škol. Vliv na tyto skutečnosti má i fakt, že v České republice převyšujeme evropský průměr dětí umístěných do mateřských škol. Do mateřských škol u nás dochází 98% dětí v předškolním věku. Podobná čísla má v Evropě jen několik zemí, např. Belgie, Španělsko nebo Francie. Je důležité také zdůraznit, že uvedená fakta v předešlých dvou tabulkách zohledňují pouze údaje z veřejných mateřských škol. V rámci organizace vzdělávací soustavy ČR patří do preprimárního vzdělávání respektive úrovně ISCED 0.

3.2 Další možnosti předškolního vzdělávání u nás

a) soukromé a církevní mateřské školy

b) alternativní mateřské školy

- Waldsdorfské
- Daltonské
- Montessori
- Začít spolu
- Mateřská škola podporující zdraví
- Firemní mateřská škola
- Dětské skupiny
- Lesní školky

a) Soukromé a církevní mateřské školy

Tyto mateřské školy se dají rozdělit podle dvou základních kritérií a to na registrované a neregistrované. Registrované mateřské školy jsou zapsány v rejstříku (podle § 141 školského zákona č. 561/2004 Sb.) Podmínky zápisu se týkají způsobu vzdělávání, který se řídí RVP PV, vybavení, fungování, řízení a personální zabezpečení

školy. Tyto mateřské školy mají nárok na podporu ze státního rozpočtu stejně jako veřejné mateřské školy. Tzv. neregistrované mateřské školy nejsou zapsány v rejstříku, nemusejí pracovat podle RVP PV ale musejí dodržovat hygienické předpisy stejně jako pro mateřské školy. Nevzniká jim nárok na podporu ze státního rozpočtu. Jejich hlavní výhodou je flexibilita. Většinou svou nabídkou vyplňují mezery v nabídce veřejných mateřských škol jako např. v délce provozní doby, v nabídce volnočasových aktivit, cizojazyční pedagogové nebo alternativní způsoby stravování. Také často umožňují docházku dětí mladších 3let. Jejich nevýhodou většinou bývá vysoké školné. Další podstatnou nevýhodou pro rodiče může být fakt, že zařízení, které nejsou registrované u MŠMT neposkytují záruku kvalitního předškolního vzdělávání, neprobíhá u nich ani kontrola ČŠI. Početně tuto situace přehledně znázorňuje níže uvedená tabulka, ve které je uvedeno rozložení v počtech jednotlivých zřizovatelů mateřských škol na území České republiky.

Tabulka č 3: Statistická ročenka školství – výkonové ukazatele

Šk. rok	Zřizovatel	Školv	Tříd	Děti
2013/14	celkem	5085	15390	363 568
	MŠMT	7	17	133
	obec	4 707	14 526	350 482
	soukromník	249	249	8 580
	církev	42	86	1733
2014/15	celkem	5 158	15 729	367 603
	MŠMT	7	19	148
	obec	4723	14 147	352 979
	soukromník	300	615	10 001
	církev	46	93	1 844
2017/18	celkem	5 269	15 969	362 756
	MŠMT	7	14	154
	obec	4 743	14 839	345 830
	soukromník	386	748	12 125
	církev	50	104	2 023

b) alternativní typy předškolních zařízení

Alternativnost ve spojení se vzděláváním znamená odlišnost od hlavního proudu ve smyslu specifických vzdělávacích obsahů nebo ve způsobu ve zřízení vzdělávací organizace. V českém školství se jedná především o školství soukromé.

Waldorfské školy

Mateřské školy jsou zřizovány Asociací waldorfských mateřských škol. Waldorfská pedagogika vychází z antroposofické filozofie Rudolfa Steinera. Tento směr respektuje vývojové zákonitosti dítěte, jeho schopnost učit se. Základem je smyslové vnímání. Podstatou je napodobování.

Daltonské školy

Tyto školy jsou sdruženy na našem území od roku 2013 pod občanským sdružením Czech Dalton. Tento směr vzdělávání prosadila Helen Parkhurstová. Tento alternativní směr je zaměřen na tři základní principy a tím je svoboda a odpovědnost, samostatnost a spolupráce, tzn. rozhodování za plného vnímání osobní zodpovědnosti za své činy. Spolupráce je u dětí podporována projektovou výukou.

Montessoriovské školy

Společnost Montessori v České republice byla založena v roce 1999, sdružuje pod sebou mateřské školy, které jsou většinou v soukromých rukou. Vzdělávací koncepce je založena na respektování vývojových stadií dítěte tzv. senzitivní období, kdy je dítě připraveno co nejlépe vnímat určité vzdělávací a poznávací podněty a procesy. Používají se speciální didaktické pomůcky, které děti využívají podle svého momentálního vývojového stadia.

K novým trendům v alternativním vzděláváním patří další uvedené směry. Některé jejich principy se již staly samozřejmostí i běžných mateřských školách a jsou začleněni do školních a třídních vzdělávacích plánů jednotlivých škol. Mezi takové patří:

Začít spolu (Step by step)

Tento vzdělávací program vstoupil do českého školství v září 1994 z USA a přinesl do mateřských škol nové prvky, které se dnes již dá se říci plně zdomácněly ve všem mateřských školách. Jsou to tyto principy:

- individuální přístup k dítěti
- spolupráce a partnerství mezi rodinou a školou
- inkluzivní vzdělávání
- důraz na podnětné prostředí (členění třídy)
- nové metody vyučování jako jsou projektové, kooperativní , integrovaná vzdělávací nabídka
- hodnocení a sebehodnocení za pomoci portfolia a individuálního vzdělávacího programu.

Mateřská škola podporující zdraví

Autorkou původního programu z roku 1995 je PhDr. Miluše Havlínová, CSc., který nesl název Zdravá mateřská škola a byl zaměřen na tyto podmínky vzdělávání:

- pedagog podporující zdraví
- věkové smíšené třídy
- rytmický řád dne
- tělesná pohoda a volný pohyb
- životospráva /zdravý životní styl
- spontánní hra
- podnětné a bezpečné prostředí (pro děti i pedagogy)
- partnerství s rodiči, spolupráce se základní školou a obcí.

Tento program byl v roce 2006 autorkou transformován do nové podoby pod názvem Kurikulum podpory zdraví v mateřské škole. Lze ho shrnout do dvou základních oblastí a to:

- respekt k přirozeným potřebám jednotlivce
- rozvíjení komunikace a spolupráce

Tento typ mateřských škol neustále přibývá, je možnost se školit v tomto programu, mateřské školy pracující v tomto vzdělávacím programu vzájemně spolupracují a předávají si zkušenosti.

Lesní školky

se mohou od roku 2016 registrovat v rejstříku škol a tudíž mají nárok na dotace ze státního rozpočtu a do svého programu si mohou zahrnout i předškolní přípravu. Děti i pedagogové lesních mateřských škol tráví celý den v přírodě, kde probíhá vzdělávací program. Tento směr vede děti k sounáležitosti a ke spolupráci s přírodou. Lesní mateřské školy byly původně alternativou k nedostatkům míst ve státních mateřských školách, ale jsou také velmi oblíbené a jejich počet neustále roste. Zkušenost s tímto vzdělávacím směrem je v celé Evropě (základ byl položen v Dánsku).

Firemní mateřské školy

Tento typ mateřské školy je takovým benefitem pro zaměstnance. Firmy a organizace, které si zřídí vlastní mateřskou školu dávají najevo, že podporují skloubení rodiny a profese. Tyto mateřské školy mohou být zřizovány jak podle školského tak i podle živnostenského zákona nebo zákona o dětských skupinách. Podle toho, jak je mateřská škola zřízena se projevuje na jejím financování. Tento druh mateřských škol vznikl např. při univerzitách a tam plní dvojí funkci. Jednak jako fakultní škola pro praxi studentů oboru předškolní pedagogika a jednak jako mateřská škola pro zaměstnance.

Dětské skupiny

S uvedenou péčí o malé děti jsem se setkala např. na Magistrátu hl. Města Prahy, kde tato skupina fungovala jako „hlídací herna“ pro rodiče, kteří měly jednání na Magistrátu nebo v centru města, ale také pro rodiče, kteří šly na nákup nebo za zábavou.

Dětské skupiny jsou zřizovány podle zákona č.247/2014 Sb., jsou určeny dětem od 6měsíců do zahájení školní docházky. Dětské skupiny nemohou být zřizovány za účelem zisku a poplatky od rodičů slouží pouze k pokrytí nákladů a nejedná se o vzdělávací instituci.

Jiný způsob plnění povinného předškolního vzdělávání

Plnit povinnost předškolního vzdělávání lze dle § 34 odst. 5 školského zákona i jiným způsobem:

- individuální vzdělávání dítěte na základě oznámení mateřské školy;
- vzdělávání v přípravné třídě základní školy u dětí s povoleným odkladem povinné školní docházky;

Individuální vzdělávání (§ 34b školského zákona)

Jedna z možností jiného plnění povinného předškolního vzdělávání je vhodná pro rodiče dítěte, kteří v odůvodněných případech nechtějí nebo nemají možnost zajistit pro své dítě pravidelnou docházku do mateřské školy nebo chtějí pokračovat v docházce do předškolního zařízení, které není zapsané v rejstříku škol a školských zařízení. Může se jednat například o zařízení, které je zřízeno podle živnostenského zákona (zákon č. 455/1991 Sb., o živnostenském podnikání, ve znění pozdějších předpisů), případně podle zákona o dětské skupině (zákon č. 247/2014 Sb., o poskytování služby péče o dítě v dětské skupině a o změně souvisejících zákonů, ve znění pozdějších předpisů). Pokud se takto zákonný zástupce rozhodne, postupuje podle § 34b odst. 2 školského zákona.

Povinnosti mateřské školy v případě realizace individuálního vzdělávání dítěte Ředitel mateřské školy, který dítě přijal do mateřské školy, doporučí dle § 34b odst. 3 školského zákona zákonným zástupcům vzdělávací oblasti, v nichž má být dítě vzděláváno. Tyto oblasti vycházejí z RVP PV, příp. z jeho přílohy; mateřské školy k tomu mohou využít také svůj školní vzdělávací program.

Ředitel stanoví dle § 34b odst. 3 školského zákona ve školním řádu mateřské školy termíny, kdy se musí rodič dostavit s dítětem do mateřské školy k ověření úrovně dosahování očekávaných výstupů z jednotlivých vzdělávacích oblastí. Zároveň stanoví i náhradní termín pro ověření.

Škola ověří úroveň osvojování očekávaných výstupů v jednotlivých oblastech (doporučených ředitelem před realizací individuálního vzdělávání) a případně doporučí zákonnému zástupci další postup při vzdělávání. V případě potřeby, na základě pedagogické diagnostiky, také škola může doporučit dítěti návštěvu školského poradenského zařízení za účelem posouzení školní zralosti či připravenosti.

Pokud se rodič s dítětem nedostaví v řádném ani náhradním termínu, ukončí ředitel mateřské školy v souladu s § 34b odst. 4 školského zákona individuální vzdělávání

dítěte rozhodnutím ve správním řízení dle § 165 odst. 2 písm. k) školského zákona. Toto rozhodnutí nemá odkladný účinek a dítě musí po převzetí rozhodnutí nastoupit do mateřské školy, kam bylo přijato (§ 34b odst. 5 školského zákona).

Následně již není možné dle § 34b odst. 6 školského zákona dítě opětovně individuálně vzdělávat.

V § 34b odst. 7 školského zákona je stanoveno, že výdaje spojené s individuálním vzděláváním dítěte hradí zákonný zástupce dítěte, s výjimkou speciálních kompenzačních pomůcek podle § 16 odst. 2 písm. d) a výdajů na činnost mateřské školy, do níž bylo dítě přijato k předškolnímu vzdělávání.

Individuálně vzdělávané dítě se nezapočítává do nejvyššího povoleného počtu dětí uvedeného v rejstříku škol a školských zařízení.

V případě ukončení individuálního vzdělávání dítěte (ze strany školy nebo zákonného zástupce) a s tím souvisejícím zahájením pravidelné denní docházky do mateřské školy, doporučuje MŠMT využít možnosti povolení výjimky z nejvyššího počtu dětí zřizovatelem dle § 23 školského zákona.

Pokud již škola využila možnosti výjimky z nejvyššího počtu dětí a ukončením individuálního vzdělávání dítěte by došlo k překročení stanovené kapacity školy, je nutné podniknout kroky umožňující vzdělávání tohoto dítěte a podat neprodleně žádost o změnu kapacity školy v rejstříku škol a školských zařízení.

Přípravné třídy

Přípravné třídy fungují v České republice od roku 1997. Původně tyto třídy byly zřizovány pro děti ze sociálně znevýhodněného prostředí v posledním roce před nástupem do základního vzdělávání. Cílem těchto tříd bylo snížit rozdíly mezi těmito dětmi a dětmi z většinové populace. V dnešní době jsou tyto třídy brány spíše jako jedna z možností plnění povinného předškolního roku. Do těchto tříd chodí převážně děti s odkladem školní docházky z důvodu logopedických vad, či jiných důvodů pro odklad. Dále tyto třídy jsou také částečným řešením při nedostatku míst v mateřských školách. Děti jsou do těchto tříd zařazovány na žádost zákonných zástupců a písemného doporučení školského poradenského zařízení. Maximální počet dětí v přípravných třídách je 15.

Obsah vzdělávání v přípravných třídách se řídí RVP pro předškolní vzdělávání a je rozdělen do integrovaných bloků, ale časový rozsah je řízen počtem vyučovacích hodin stanovených RVP pro základní vzdělávání pro první ročník, tedy 18 až 22 hodin. Pro některé rodiče je to smysluplné řešení při odkladu školní docházky. Podle některých rodičů přípravné třídy jsou lepším přechodem na základní vzdělávání než další rok v mateřské škole.

4. Systém předškolního vzdělávání v zahraničí

Kvalita předškolního vzdělávání nabývá důležitosti v celosvětovém měřítku také z důvodu jeho pozdějšího dopadu na ekonomickou i sociální úspěšnost „absolventů“ předškolního vzdělávání. V několika výzkumech již bylo zjištěno, že investice ze strany státu do předškolního vzdělávání má vysokou návratnost pro dítě samotné tak i pro celou společnost. Této problematice je věnována velká důležitost nejen ve státech Evropské Unie, ale i v rámci celosvětových organizací jakými jsou např. UNESCO nebo OECD. Uvedenou problematikou se již dlouhodobě zabývá OECD v rámci své sítě ECEC (*Early Childhood Education and Care*) v projektu Podpora kvality vzdělávání a péče v raném dětství vymezilo pět klíčových nástrojů politiky, které mohou kvalitu předškolního vzdělávání a rané péče podpořit:

jsou to:

- stanovení cílů a kvalita předpisů
- tvorba a implementace vzdělávacího programu a standardů
- kvalifikace a odborná příprava a pracovní podmínky
- zapojení rodin a komunit
- sběr údajů, výzkum a monitorování

(Syslová, Borkovcová, Průcha, 2014)

Předškolní vzdělávání dětí se realizuje ve všech vyspělých zemích světa. Podoby tohoto vzdělávání jsou různorodé. Rozdíl je nejen v institucích, které toto vzdělání poskytují, ale také jsou rozdíly ve způsobu, pojetí a obsahu a dále ve složení dětí, které tyto instituce navštěvují. V některých evropských zemích je na rozdíl od České republiky, která má rané (do 3let) a předškolní vzdělávání převážně od 3let oddělené tzv.

separované a to i v tom, že rané školství spravuje Ministerstvo zdravotnictví a předškolní vzdělávání spadá pod Ministerstvo školství, je toto vzdělávání spojené. Příkladem tohoto vzdělávání je Švédsko, kde se této instituci říká „předškola“ a je pro celou výše uvedenou skupinu (od 1 do 6let) a spadá pod Ministerstvo školství. Jiným příkladem je Slovinsko, kde institucionální předškolní vzdělávání mají ze zákona právo děti od 11měsíců do 6let. Tyto instituce spadají pod Ministerstvo školství, vědy a sportu.

Ve většině zemí Evropy existují také jiné formy než veřejné vzdělávání, např. různé formy domácího raného/předškolního vzdělávání, tím se ale nemyslí individuální vzdělávání, takové jaké ho známe u nás, ale něco na způsob našich minijesli či miniškolek, které je možno realizovat a provozovat na základě živnostenského listu. Vzhledem k tomu, že tomuto způsobu vzdělávání není v Evropě přikládána stejná důležitost jako tomu institucionálnímu, nejsou o tom většinou k dispozici informace o počtech dětí v tomto druhu vzdělávání. (Průcha a kol., 2016)

4.1 Předškolní vzdělávání v Evropě

Pro lepší vhléd do globální problematiky předškolního vzdělávání v krátkosti popíšu možnosti a způsoby předškolního vzdělávání v některých zemích v Evropě. V posledních letech je pozornost společnosti čím dál více směřována na vzdělávání dětí v předškolním věku. Je vědecky podloženo, že tento věk je věkem prudkého rozvoje vnímání ve všech oblastech. Trendem napříč Evropou je zavádění povinného předškolního roku, který má vést ke zlepšování šancí pro děti ze znevýhodněného rodinného prostředí (imigranti, etnické menšiny). Aby organizace mohly plnit funkci předškolního vzdělávání musí splňovat určitá kritéria, která jsou uvedeny v dokumentech *Education at a Glance* (2015) a *UOE Data Collection on Educational Systems* (2017). Tyto dokumenty uvádějí, že vzdělávání musí mít institucionální základnu, program s pedagogickým záměrem, musí být pro děti od 0 do 6 let a dostatečnou časovou dotaci.

- V současné době ve většině evropských zemích je tato příprava výhradně vysokoškolská (většinou tříletá bakalářská). Toto je praktikováno ve Finsku, Norsku, Bulharsku, Francii, Itálii

- Někde existují dvě možné souběžné cesty jak dosáhnout kvalifikaci předškolního pedagoga a to na úrovni střední školy, nástavby a na vysokoškolské úrovni. Takto je to praktikováno např. v ČR, Slovensku a Německu.
- V ojedinělých případech se tato příprava uskutečňuje pouze na středoškolské úrovni nebo na vyšších odborných školách a to v Rakousku a na Maltě.

Rozdíly také najdeme ve srovnání kvalifikace lidí pečující o předškolní děti. Napříč Evropou můžeme vysledovat tři možné způsoby kvalifikace na pozici učitelek/učitelů pro předškolní vzdělávání. Ve všech evropských zemích ale vidíme snahu o zajištění kvalitní přípravy pracovníků pro vzdělávání dětí v předškolních institucích.

4.2 Spolková republika Německo

Systém předškolní péče je součástí vzdělávacího systému. Podle zákona z roku 1990 je smyslem předškolní péče připravit děti na vstup do základní školy z hlediska jejich sociálního, emocionálního, fyzického a duševního vývoje.

Místní úřady zodpovědné za péči o mládež (*Kommunen*) jsou povinné vytvářet místa v zařízeních denní péče pro všechny děti od tří let do doby nástupu do školy.

Systém předškolního vzdělávání zahrnuje všechny státní i nestátní instituce poskytující služby péče o děti a mládež. Podle zákona z roku 1990 mají děti, které dosáhnou věku tří let právo navštěvovat mateřskou školu do doby nástupu do základní školy. Mateřská škola je tradiční formou institucionalizované předškolní výchovy ve věku od tří do šesti let. Některé spolkové země zabezpečují rozsáhlejší oblast péče pro děti od čtyř měsíců do šesti nebo dvanácti let. Vedle mateřských škol existují ještě další instituce a formy péče v předškolní výchově. Jedná se zejména o školky a předškolní třídy pro děti s určitými druhy a stupni postižení. Pro děti do tří let existují především jesle (*Kinderkrippen*) nebo různá denní centra. Za péči v předškolních zařízeních rodiče platí. Výše rodičovských příspěvků se odvíjí od intenzity návštěvnosti, finančních okolností, počtu dětí nebo počtu členů v domácnosti. Na základě zjištěné sociální situace rodiny místní úřady určí výši školného.

Předškolní vzdělávání není součástí povinného vzdělávacího systému organizovaného státem, jeho zřizovatelem a organizátorem jsou spolková ministerstva pro vzdělání a kulturu. Provozní dobu mateřských škol určují místní úřady péče o mládež ve spolupráci s ostatními zainteresovanými institucemi a rodiči. Proto se může mezi jednotlivými spolkovými zeměmi, ale i mezi zařízeními lišit. V zemích bývalého západního Německa je služba poskytována obvykle v dopoledních hodinách, oběd nebývá součástí péče. Tento trend se ale v souvislosti se změnami na pracovním trhu mění a mateřské školy postupně nabízejí své služby celodenně. Naopak v zemích bývalého východního Německa je celodenní péče běžnou službou, což je dáno vysokou zaměstnaností žen.

Mezi zeměmi východního a západního Německa se rovněž liší poměr mezi veřejnými a soukromými zřizovateli institucí předškolní péče. Ve východních zemích převažují zařízení místních úřadů, v západních spolkových zemích je převažují zřizovatelé neveřejní a soukromí (církve, rodičovská sdružení apod.). Tyto zařízení musejí splňovat všechny zákonem stanovené povinnosti a podmínky, dozor nad jejich fungováním mají místní úřady.

Tabulka č 4: Zařízení denní péče - podíl veřejných poskytovatelů za rok 2017

Typ zařízení	Celkový počet poskytovatelů	Veřejná zařízení	Ostatní poskytovatelé
Děti 0-3 let	798	105	693
Děti 2-8 let	25 335	8 521	6 814

Zdroj: www.eurydice.org

Tabulka č 5 Zařízení denní péče - podíl soukromých poskytovatelů za rok 2017

Typ zařízení	Celkový počet dětí	Celkový počet dětí v zařízeních	Poměr dětí v zařízeních
Děti 0-3 let	2 069 988	278 642	13,5 %
Děti 2-8 let	2 175 175	1 929 276	88,7 %

Zdroj: www.eurydice.org

4.3 Polsko

Předškolní vzdělávání je určeno pro děti ve věku od 3 do 6 let a uskutečňuje se v tzv. předškole. Především jsou to veřejné instituce, v menším počtu soukromé a církevní. V Polsku mají stejně jako u nás povinný předškolní rok. Předškolní vzdělávání je řízeno Ministerstvem národního vzdělávání, řídí se vzdělávacím programem, podle kterého si Předškoly tvoří vlastní kurikula. Počet dětí ve třídách se pohybuje okolo 25 dětí. Děti jsou do tříd rozdělovány podle věku.

Ve školním roce 2015/16 bylo evidováno celkem 11 331 zařízení předškolní péče, z toho 7 700 mateřských škol, 9 500 předškolních tříd při základních školách. 82 % z nich bylo zřizováno místními úřady, 18 % je zřizováno soukromými institucemi, neziskovými organizacemi nebo církví. Počet dětí umístěných v mateřských školách 906 622 z toho ve veřejných 693 526, v soukromých 213 096. Celkem dětí ve věku 3-6 let v Polsku v roce 2015/16 bylo 1 140 602

4.4 Rakousko

Mateřská škola (*Kindergarten*) je určena pro děti od 3 do 6 let. Mateřské školy jsou součástí celkového vzdělávacího systému a spadají pod Ministerstvo školství a řídí se Rámcovým vzdělávacím programem, který je pro školy pouze základním rámcem. Pro děti 5-tileté je předškolní vzdělávání povinné a je bezplatný. Děti, které nedosáhnou ve věku 6 let požadovanou školní zralost mohou navštěvovat přípravné třídy při základních školách. V Rakousku navštěvuje mateřskou školu v předškolní roce téměř 90% dětí, což je podobné jako u nás.

Ve školním roce 2016/17 bylo celkem mateřských škol 4 574, do kterých docházelo 219 336 dětí ve věku 3-5 let, což je 61% dětí v této věkové kategorii. Celkově se o tyto děti staralo 61 877 pedagogů.

4.5 Slovensko

Předškolní výchova a vzdělávání se uskutečňuje v mateřských školách a speciálních mateřských školách. Dále jsou tu od roku 2002 přípravné třídy pod základními školami. Mateřské školy mohou navštěvovat i děti se speciálními vzdělávacími potřebami v rámci tzv. inkluze. Do mateřských škol se přijímají děti zpravidla od dvou do šesti let, přednost mají děti pětileté a děti s odkladem školní docházky. Většina mateřských škol má celodenní provoz v době od 6 do 18 hodin.

Cílem předškolního vzdělávání je stejně jako u nás – doplňovat rodinnou výchovu a připravení dítěte na vstup do základní školy. Cíle a obsah výchovy v mateřských školách jsou zakotvené v *Programe výchovy a vzdelávania detí v materských školách*, který je základním dokumentem pro mateřské školy zřízené obcí.

Podle programu si pedagogové upravují vlastní školní vzdělávací plán, podle konkrétních podmínek. Ministerstvo také schválilo také „*rozvíjajúci program výchovy a vzdelávania detí s odloženou povinnou školskou dochádzkou v materských školách*“

Podle platné legislativy předškolního vzdělávání se může mateřská škola zřídit, pokud rodiče přihlásí nejméně 10 dětí. Na Slovensku mohou zřizovat mateřské školy také právnické a fyzické osoby. Soukromé mateřské školy byly do prosince 2004 financované státem stejně jako obecní mateřské školy podle normativů na dítě. Od 1. ledna 2007 financují církevní a soukromé mateřské školy obec.

Ve školním roce 2016/17 bylo na Slovensku celkem 2 996 mateřských škol, ve kterých bylo 140 082 dětí.

5. Výzkumná část

5.1 Metodologie výzkumu

V první části mé práce jsem shrnula teoretická východiska týkající se problematiky předškolního vzdělávání v současnosti u nás i u našich zahraničních sousedů, legislativní východiska mateřských škol obecně ale i jejich zakládání. Na začátku

výzkumné části popíšu konkrétní lokalitu, její demografické údaje pro konkrétnější seznámení s tímto případem.

Nejprve jsem si stanovila výzkumný problém: „ **Jak obce zakládají mateřské školy?**“

Na základě výzkumného problému byl stanoven cíl výzkumu, díky kterému jsme si stanovila dílčí výzkumné otázky. V závěru práce se věnuji analýze výsledků výzkumu a jejich shrnutí.

5.2 Cíl výzkumu a výzkumné otázky

V diplomové práci si kladu za cíl zjistit a popsat, jak obce zakládají mateřské školy. Prostřednictvím výzkumného šetření jsem chtěla zjistit, jak je založení mateřské školy pro obce složité. Zajímá mě především jakých činností, prostředků a postupů představitelé obce využívají.

Tento cíl vede k dílčím otázkám:

DVO 1 - Jaké mají občané postoje k založení mš (vztahuje se k anketě)

DVO 2 - Jaký je proces rozhodování obce Herink při zakládání mš (analýza zápisu ze zastupitelstva)

DVO 3 – Proč obce mateřské školy zakládají?

5.3 Výzkumné metody

Ve výzkumu byla použita **metoda případové studie**, ve které jde o zachycení složitosti případu, popis vztahů v jejich komplexnosti. Případové studie jsou zaměřené na hledání relevantních ovlivňujících faktorů a na interpretaci vztahů, lze je použít pro ilustraci jevu, porozumění, exploraci, popis nebo jako meta-studii. Konkrétně se bude jednat o studii zakládání mateřské školy v konkrétní obci, obvykle se jedná o popis, ale lze testovat i určité hypotézy nebo zkoumat specificky zaměřené otázky. (HENDL, 1999). Nebo jak tuto výzkumnou metodu popisuje Mareš : „*Případová studie je charakterizována jako výzkumný přístup v jehož rámci lze použít více výzkumných metod. Jedná se přístup celostní, holistický, jenž se snaží poznat konstitutivní složky*

případu a zachytit zkoumaný případ v kontextu reálného života. Nejčastěji hledá odpovědi na otázky typu jak a proč.“ (MAREŠ, časopis pedagogika- online)

Dle Švaříčka, Šed'ové jsou polostrukturované rozhovory nejčastěji používanou metodou sběru dat v kvalitativním výzkumu. Prostřednictvím rozhovoru má tazatel možnost získat pochopení zkoumaného jevu tak, jak jej chápou dotazovaní účastníci výzkumu. Můžeme zachytit výpovědi a slova v jejich přirozené podobě, což je jeden z principů kvalitativního výzkumu (Švaříček, Šed'ová, 2007, s. 159). Vyprávění, kladení otázek lidem a získávání odpovědí na ně, označuje též Hendl (2005, s. 164) za hlavní skupinu metod sběru dat v kvalitativním výzkumu.

Pro ověření mých výzkumných otázek jsem tedy zvolila metodu polostrukturovaného rozhovoru, ankety mezi obyvateli obce, analýzu dostupných dokumentů a aktivního pozorování dějů týkajících se zakládání mateřské školy v obci. Těmito metodami jsem si chtěla odpovědět na své otázky zvolené na začátku vstupu do této konkrétní situace. Polostrukturovaný rozhovor jsem vedla se starostou obce, ve které se bude zřizovat popisovaná mateřská škola a pro srovnání a lepší vhled do místní problematiky jsem stejné otázky položila místostarostovi blízké obce, kde mateřskou školu zakládali před několika lety.

Další metodou, kterou jsem si zvolila byla **anketa** mezi obyvateli obce. Cílem této ankety bylo zjistit **názory a postoje občanů obce k založení mateřské školy**. Pro distribuci této ankety mezi občany jsem použila webové rozhraní obecních internetových stránek a adresy přihlášených občanů k odběru novinek. Tato cesta mi přišla pro tento druh výzkumu vhodnější, než anonymní roznos ankety do schránek jednotlivých domů. Takto zasláná anketa byla de facto tímto způsobem podpořena vedením obce. Další výhodou podle mého názoru takto zasláné ankety je , že jí dostanou do ruky občané, kteří se o dění v obci aktivně zajímají a tudíž odpovědí. Adres k rozesílání novinek obcí je sto, což je možno brát jako 100 domácností, protože je málo pravděpodobné, že by se k odběru novinek z obce přihlásilo více členů z jedné domácnosti. Ze sta rozeslaných anket přišlo 97 odpovědí. Vzhledem k tomu, že v obci je převaha mladých rodin s malými dětmi, je otázka vlastní obecní školky jistě pro tyto rodiny zajímavá a důležitá. Uvědomuji si také, že tato anketa je cílená právě a pouze na rodiny s dětmi, není to tedy názor všech občanů, a výsledek ankety může být proto

zkreslený. Na druhé straně je potřeba znovu zdůraznit, že většina obyvatel obce jsou právě mladé rodiny a pravděpodobně v obci budou i déle žít a vychovávat své děti.

Neméně důležitou součástí výzkumu je analýza dokumentů vztahujících se k problematice řešení předškolního vzdělávání pro děti přihlášené k trvalému pobytu v obci. Pro zjištění mé další otázky – **Jaký je proces rozhodování obce Herink při zakládání mš** jsem si vybrala rozbor zápisů ze zastupitelstva obce. Vybrala jsem pouze ty zápisy ze zastupitelstva, která se týkala řešení problematiky předškolního vzdělávání pro děti z obce. Na těchto zápisech je možné i sledovat chronologii a vývoj názorů zastupitelstva k této problematice, který se samozřejmě měnil se zvyšujícím se počtem obyvatel obce. K analýze zápisu jsem přiřadila také vysvětlení principů přidělování peněz ze státního rozpočtu do obecního rozpočtu. K tomu se totiž váže skutečnost, na počet přihlášených osob k trvalému pobytu v obci. Jak už to bývá pravidlem v nových satelitech v okolí velkých měst, bydlí tam mnohdy dvojnásobek osob, než kolik je přihlášených trvalému pobytu. Infrastrukturu obce, dopravní obslužnost apod. využívají ale všichni.

A poslední, pro mě osobně nejdůležitější a nejzajímavější metodou bylo zúčastněné pozorování tohoto dění, do kterého jsem vstoupila hned od začátku záměru obce postavit vlastní mateřskou školu jako konzultant-specialista na předškolní vzdělávání. Postupem času se pro mě toto pozorování a pozice konzultanta stala natolik osobní, že jsem v průběhu spolupráce se rozhodla, že se zúčastním výběrového řízení na pozici ředitelky, této mateřské školy. To je také důvod, proč v této práci popíši i postup při výběrovém řízení na tuto pozici, a také dokumenty, které se přikládaly k žádosti o zápis do rejstříku škol a školských zařízení. Tento zápis a příprava potřebné dokumentace k zápisu byl totiž mým prvním úkolem zadaným v rámci spolupráce s obcí. K těmto dokumentům patří např. Školní vzdělávací plán, personální složení týmu, plán zajištění stravování apod.

5.4 Časové zaměření kvalitativního výzkumu

Výzkum byl zahájen v červenci 2018 a předpokládaný termín ukončení se vázal k předpokládanému zahájení stavby, případně kolaudaci stavby mateřské školy, které bylo původně plánováno na jaro 2019. Hlavní a nejdelší aktivitou mého výzkumu, bylo pozorování a analýza dokumentů a to jak projektové dokumentace, tak i tvorba

některých dokumentů potřebných k zápisu do rejstříku škol, kdy nejzažším možným termínem bylo 30.9.2018. Začátkem roku 2019 se uskutečnili rozhovory se starostou a místostarostou obcí Herink a Čestlice a také tou dobou proběhla anketa mezi obyvateli obce. Administrativní překážky vedly k tomu, že je sice obec rozhodnuta mateřskou školu postavit, ví kde (na jakém pozemku), ví i proč, má finance z vlastních zdrojů i ze získané dotace, ale momentálně ještě neproběhlo výběrové řízení na dodavatele stavby, což vede ke zdržení stavebních prací. Tyto překážky a těžkosti ještě podrobněji shrnu v závěru práce.

Výzkum probíhal v obci Herink, který se nachází v okrese Praha-východ a pro potřebu vzhledu do specifičnosti problematiky zakládání obecních mateřských škol v této oblasti uvádím charakteristiku oblasti i obce, ve které se mateřská škola zakládá.

Charakteristika okresu Praha-východ

Okres Praha-východ sousedí na západě s hlavním městem Prahou a okresem Praha – západ. Jeho rozloha činí 755km² a je na 7. místě kraje co se týče rozlohy a na 1. místě v počtu obyvatel 176,2 tisíc (13%obyvatel kraje) na druhém místě hustotou zalidnění 233,2 obyvatel na km². Jak je jasné z výše uvedených údajů jedná se o okres s nejhustším osídlením.

Praha – východ má celkem 110 obcí, 8 měst a 4 městyse. Svým tvarem tvoří část kruhu, který obepíná hlavní město Prahu. Spolu s okresem Praha – západ má v republice naprosto výjimečné postavení, které je doloženo sociálně-ekonomickými charakteristikami. Okres Praha – východ a Praha – západ tvoří středočeskou aglomeraci a slouží Praze jako její zázemí. Jsou pro Prahu zdrojem pracovních sil, doplňují pražský průmysl, stavebnictví a služby, zásobují Prahu potravinami, poskytují Praze svůj rekreační potenciál (lesy 22,5% rozlohy okresu). Naopak na území okresu probíhá v posledním desetiletí masivní výstavba především rodinných domů. Probíhá zde proces tzv. suburbanizace. Pražské ekonomicky silné obyvatelstvo se stěhuje do zázemí metropole s cílem zlepšení kvality bydlení. V důsledku tohoto suburbanizačního procesu dochází v obou okresech v posledních letech k významnému nárůstu počtu obyvatel migrací. Okres Praha-východ je okresem s nejnižší nezaměstnaností, což je ovlivněno blízkostí hlavního města Prahy.

Tímto okresem prochází řada důležitých silničních tahů spojujících Prahu s ostatními částmi republiky – dálnice D1, D8, D10 a D11, také tudy procházejí zásadní mezinárodní železniční koridory, propojující republiku se zahraničím.

V roce 2017 bylo v okrese dokončeno 1288 bytů a zahájeno 1381 bytů, a s tím se řadí mezi území s nejvyšší intenzitou bytové výstavby.

Na území okresu se nachází dvě národní přírodní rezervace a to Voděradské bučiny a Větrušická rokle.

Obec Herink

Historie obce

Nejstarší zmínka o obci je z roku 1422, ale je předpoklad, že tato obec vznikla dříve. Polohou se nachází přibližně 5km od hranice hlavního města Prahy a 6km jihozápadně od Říčan, kam správně spadá. . V historii byla nazývána také Herinky. Jako zajímavost je možné uvést, že se o avarské osadě na místě dnešní obce zmínil ve svém románu Hrdina Nik Eduard Štorch. Nejvýznamnějším feudální pánem v obci byl Vilém Vok ze Rzavého. Obec byla součástí dobřejovického panství. Od roku 1850 spadala obec do okresu Říčany, později Český Brod, dále pod Dobřejovice a opět pod Říčany. Od roku 1990 je obec Herink samostatný.

Současnost

Herink má v současné době KÚ 272 ha, cca 235 popisných čísel a 736 obyvatel. Počet obyvatel a popisných čísel v obci prozatím stále stoupá. Většina nových obyvatel jsou mladé rodiny s dětmi.

V posledních letech panuje v obci stavební boom. Jde převážně o stavby rodinných domů. Obec zásadně mění svoji tvář, vznikají nové čtvrti, tvář obce se přizpůsobuje novým obyvatelům. Plánuje se stavba obecní návsi v blízkosti obecního úřadu, multifunkčního hřiště a budoucí mateřské školy. V nové zástavbě jsou plánovány dětská hřiště. Nedávno byla dostavěna čistička odpadních vod, nezapomíná se ani na budování parkovacích zón. V obci bohužel schází občanská vybavenost. V místě není pošta, lékař, policejní stanice, základní škola ani mateřská škola. Většina této občanské vybavenosti se nachází v sousední obci Dobřejovice, dále ve Velkých Popovicích a

Říčanech. Autobusové linky spojují obec s hlavním městem Prahou a některými okolními obcemi. Obcí prochází cyklotrasa Praha-Vídeň

Tabulka č 6: Počet obyvatel (přihlášených) v obci Herink

2004	2005	2006	2007	2008	2009	2010	2011	2012	2013	2014	2015	2016	2017	2018	2019
77	77	79	74	70	107	177	317	413	454	483	531	550	561	601	736

Zdroj: vlastní zpracování z obecní matriky

Tabulka č 7: Počet dětí v obci Herink/dělení podle věku

věk	2013	2014	2015	2016	2017	2018
0-1	6	9	10	15	10	11
1-2	15	5	10	10	14	11
2-3	13	15	6	10	9	15
3-4	13	13	15	6	9	10
4-5	23	13	14	16	6	10
5-6	7	22	14	14	15	6
6-7	13	6	23	14	13	16
věk						
0-3	34	29	25	34	33	37 *
3-7	55	54	66	49	43	42 *

Zdroj: vlastní zpracování z obecní matriky

*) Vyznačená pole jsou potencionální zájemci o nově postavenou mateřskou školu v obci.

6. Vlastní výzkum

6.1 Anketa mezi obyvateli obce

Znění ankety i její vyhodnocení v grafech (příloha č. 1: Anketa pro obyvatele obce Herink). Při sestavování otázek do ankety jsem spolupracovala se starostou obce, aby výsledné otázky a odpovědi na ně byly přínosné a zajímavé nejen pro účely diplomové práce, ale i pro obec. Proto například má otázka, která směřovala na to, zda si obyvatele přejí mít mateřskou školu v obci, byla již pro obec problematická, vzhledem k tomu, že projektová dokumentace byla v době ankety již zpracována a náklady s tím spojené již

vydané. Proto by tato otázka již byla zbytečná. Podobným způsobem jsme konzultovali celou anketu.

1. Na první otázku, která se dotazovala na **počet dětí a jejich věk**, odpovědělo 93 dotázaných ze 100 a z odpovědi vyplynulo, že 38 % respondentů má děti v předškolní věku a 36 % má děti mladší 3 let. Z těchto údajů také vyplývá, že 70 respondentů má děti v předškolní věku a jsou to tedy potenciální zájemci o mateřskou školu v obci.

2. Další otázka dotazníku vztahující se k **trvalému pobytu dětí** v obci má návaznost na hlavní podmínku pro přijetí dětí do obecní mateřské školy a týká se již pouze 70 respondentů, kteří v předešlé otázce uvedli, že mají děti předškolního věku.

74 % dotázaných odpovědělo, že jsou jejich děti přihlášení k trvalému pobytu v obci a tím pádem splňují první podmínku pro přijetí do mateřské školy v obci.

3. Třetí otázka se ptá na **umístění dětí** v nějakém **předškolním zařízení mimo obec**. Tuto situaci totiž hodnotím jako nejvíce rizikovou směrem k naplnění kapacity nové obecní mateřské školy, obzvláště pokud bude zahájení provozu v jiném termínu než 1.9. 2019. Procentuálně respondenti odpověděli takto: Téměř 50 % má své děti umístěné ve obecních mateřských školách, 23% v soukromých předškolních zařízeních, 22 % respondentů zatím pro své dítě mateřskou školu nehledá – v těch vidím budoucí zájemce o obecní mateřskou školu v obci . Pouhých 8 % pro své dítě nemá zajištěné předškolní vzdělávání, ale mají zájem. To jsou většinou rodiny, které nejsou pracovně vytížené a mohou se o své děti starat samy, ale jsou toho názoru, že je pro děti přínosné předškolní vzdělávání.

4. Dále mě zajímalo, zda při otevření obecní mateřské školy budou mít rodiče zájem **umístit své dítě** právě sem. Na tuto otázku kladně odpovědělo 87 %. Na místě by byla podotázka pro ty, které odpověděli záporně, proč tomu tak je. Takovýchto respondentů bylo 12 %.

5. Otázka směřující k délce doby **dojíždění rodičů** se může jevit jako neopodstatněná, ale souvisí s mateřskou školou velmi úzce. 50 % odpovědělo, že dojíždění do zaměstnání jim zabere více než půl hodiny a zároveň méně než hodinu. 45 % dojíždí do práce do 30min. Podle délky doby dojíždění do zaměstnání se bude stanovovat provozní doba mateřské školy.

6. Dalším dotazem byla preference **počátku a ukončení provozu mateřské školy**. Je jasné, že v tomto ohledu, co rodina to jiný názor a jiný životní styl. Pro většinu rodin by byla vyhovující provozní doba od 7 do 17h.

7. Tato otázka opět směřuje k preferencím rodičů při výběru mateřské školy. Tentokrát se ptám na **důvod umístění do obecní mateřské školy** s nabídnutými možnostmi odpovědí, s tím, že mohli respondenti vybrat více odpovědí. Jak se dalo očekávat, tak hlavním důvodem byla blízkost domova, dále sdílení v komunitě obce a na třetím místě vzájemná sousedská výpomoc s vyzvedáváním.

6.2 Zápisy ze zastupitelstva - vývoj řešení

Zápisy jsem podrobila analýze a sledovala průběh a vývoj postojů zastupitelstva k otázce předškolního vzdělávání dětí z obce a také názor zastupitelů ke zřízení vlastní mateřské školy v obci. Celkový počet zápisu byl 44.

Na zastupitelstvu obce se problematika předškolního vzdělávání objevuje již v **září 2015**, kdy se začíná obyvatelstvo obce radikálně navyšovat a to z původního počtu v roce 2004 se 77 obyvateli až na 531 obyvatel v roce 2015. Obec původně řešila tuto problematiku předškolního vzdělávání příspěvkem pro mateřské školy ze sousedních obcí, které přijali děti z obce.

V březnu 2016 vstoupila obec do jednání s obcí Modletice, která navrhla rozšíření vlastní mateřské školy o jednu třídu s kapacitou 24dětí pouze pro děti z obce Herink. Toto řešení by znamenalo pro obec Herink náklad 300 000,-- Kč/rok. Toto řešení by platilo při dohodě mezi obcemi již od školního roku 2017/18.

V dubnu 2016 na zastupitelstvu opět projednávána možnost spolupráce s Modleticemi. Rekonstrukce stávající mateřské školy by probíhala pouze po uzavření smlouvy mezi obcemi Modletice a Herink. Starosta Modletic žádá záruku využití navýšené kapacity jejich mateřské školy dětmi z Herinku. Náklady obce Herink by na jedno dítě umístěné do této třídy činily 12000,--kč/šk.rok. Zastupitelstvo odhlasovalo využití této nabídky. O výstavbě vlastní mateřské školy v obci Herink by se uvažovala pouze v tom případě, že by 24míst v mateřské škole Modletice nebylo dostačující.

1.9. 2016 uzavření smlouvy o umístění jednoho žáka v MŠ Sulice.

25.9. 2016 obec Modletice neobdrželo dotaci na rozšíření kapacity mateřské školy. Řešení společného školního obvodu se posouvá na školní rok 2018/19.

27.2.2018 na zastupitelstvu obce starosta přednesl návrh na výběrové řízení na zpracovatele dokumentace na výstavbu mateřské školy v obci. Na zastupitelstvu se řešila podoba stavby (zděná nebo kontajnerová) a jakým způsobem bude výběr probíhat. Zastupitelé obce odsouhlasily zadání výběrového řízení na dodavatele projektové dokumentace pro územní rozhodnutí, stavební povolení a provedení stavby kontejnerové mateřské školy na pozemku obce p. č.: 46/5.

27.3.2018 Zastupitelstvo obce souhlasí se zadáním projektové dokumentace společnosti ATELIÉR PS na projektovou dokumentaci a inženýrskou činnost pro akci MŠ Herink.

15.5.2018 Starosta informoval zastupitele o průběhu příprav vypracování projektové dokumentace. V té době byly vypracovány dvě varianty:

- a) vybudování jednopodlažní
- b) dvoupodlažní školky.

Podle současných norem musí dvoupodlažní školka zahrnovat výtah a venkovní schodiště, což by stavbu prodražilo cca o 1 mil. korun.

Zastupitelstvo se dohodlo na dalším rozpracování projektu a) jednopodlažní školky. Dále starosta informoval o možnostech získání dotace na školku, a to buď z MŠMT (zatím nebyla výzva vyhlášena a nejsou známy přesné podmínky. Druhou možností je dotace z IROP, kde je výzva ohlášena na říjen 2018 a poběží pouze měsíc.

14.6.2018 Starosta předložil 2 varianty nabídky od společností Accon (se kterou již obec spolupracuje) na podání žádosti o dotaci na vybudování mateřské školy. Pro podání je potřeba zpracovat studii proveditelnosti (obsahově cca 70 stran).

- 1. varianta: 110000,-Kč + 3% ze získané dotace
- 2. varianta: 60000,-Kč + 4% ze získané dotace

Zastupitelstvo souhlasí s objednáním zpracování a podání žádosti o dotaci z MAS/IROP. Infrastruktura pro předškolní vzdělávání, organizace výběrového řízení a dotační monitoring k projektu Mateřská školka Herink dle 2. varianty nabídky

30.8.2018 Zastupitelstvo schvaluje založení příspěvkové organizace MŠ Herink a zplnomocňuje starostu k založení příspěvkové organizace.

13.11.2018 Zastupitelstvo projednávalo realizaci výstavby mateřské školy Herink. Od jedné zastupitelky vznesen dotaz na navýšení ceny oproti původní záměru. Starosta vysvětlil, že nabídky jsou cenově srovnatelné, rozdíl je pouze v obsahu a kvalitě uváděných položek. Starosta dále doplnil, že cena bude upřesněna v dokumentaci pro provedení stavby.

10.12.2018 Starosta přednesl návrh na zavedení příspěvku na předškolní vzdělávání do doby než bude zahájen provoz vlastní mateřské školy ve výši 2500,- Kč. Podmínky pro získání finančního příspěvku: Trvalý pobyt dítěte a jednoho zákonného zástupce v obci Herink. Dosažení věku v rozmezí 3 – 7 let v období od 1. 1. 2019 do 30.6. 2019 a zároveň dítě v tomto období nesmí již navštěvovat ZŠ. Bezdlužnost zákonného zástupce vůči obci Herink.

Rostoucí počet obyvatel vytváří stále větší tlak na potřebu mateřské školy v obci. Zastupitelstvo v minulých letech doufalo v rychlejší řešení kapacit předškolního vzdělávání díky dohodě s obcí Modletice a zasmluvněnými místy v okolních školkách. V loňském roce nakonec zastupitelstvo schválilo realizaci vlastní mateřské školy přímo v obci. Na podzim se zřídila příspěvková organizace Mateřské škola Herink, do konce roku 2018 proběhl zápis do rejstříku škol. Je vybrán pozemek, který není sice ideální svojí rozlohou a tvarem, ale má dobré umístění v centru obce, v blízkosti obecního úřadu, dětského hřiště, multifunkčního hřiště a nově vzniklé návsi, která bude centrem kulturního dění v obci i relaxační zónou pro obyvatele obce.

Z výše uvedených výpisů ze zastupitelstva obce je zřejmé, že otázka předškolního vzdělávání má v prioritě a je palčivou otázkou. Obec jak je výše uvedeno se nakonec rozhodla pro výstavbu vlastní mateřské školy. Otevření obecní mateřské školy je prioritou obzvláště pro starostu obce. Touto problematikou se zabývá již ve své druhém volebním období. Pokud by nebyl v říjnu minulého roku opět zvolen starostou obce, byla zde vážná hrozba, že bude projekt výstavby mateřské školy odložen.

6.3 Polostrukturované rozhovory

Znění otázek a odpovědi (příloha č. 2: Otázky polostrukturovaného rozhovoru pro zastupitele obcí,). Rozhovory byly realizovány v únoru 2019. Rozhovory se odehrávaly na obecních úřadech, kde oba respondenti pracují. Starosta i místostarosta byli vstřícní a ochotní při poskytování rozhovoru a odpovědi na mé otázky. Vzhledem k vytiženosti obou zastupitelů jsem připravené otázky jim nejdříve zaslala emailem. Rozhovory a setkání bylo velmi krátké cca 30minut. Obou dotazovaným jsem položila stejné otázky, které jsem při osobní setkání pro lepší pochopení odpovědi doplňovala upřesňujícími dotazy. Vzhledem k tomu, že rozhovory byly vedeny a směřovány k jedné problematice a to založení mateřské školy v obci, byly odpovědi velmi podobné u obou zastupitelů. Jistě je to dáno také tím, že jsou to blízké obce pod jedním krajským úřadem a dá se říci, že žádosti podávali u stejných pracovníků. K výše uvedenému nebylo nutné uvádět kategorie a postačila jsem si pouze s kódováním rozhovorů. Při pozdějším přehrávání rozhovorů jsem vystopovala v charakteristice rozhovorů opakující se témata a z těch jsem stanovila kódy rozhovorů.

Kódy rozhovorů:

Záměr

V obou obcích byl stejný důvod pro stavbu mateřské školy. Navyšování počtu obyvatel, převážně mladých rodin s dětmi, vedlo k poptávce po místech v mateřské škole. Ze začátku nárůstu, obec řešila tuto problematiku finanční podporou na úhradu školného v mateřských školách v okolních obcích. Problematika přeplněnosti mateřských škol jde bohužel napříč celým okresem Praha-východ. Přestože, se stále staví nové mateřské školy nebo zvětšují stávající. Tento fakt je viditelný na tabulce uvedené v demografii tohoto okresu. Oba zastupitelé shodně potvrdili, že vlastní obecní mateřská škola je výhodnější než finanční příspěvek. Tzv. se zvýší „hodnota obce“, stane se lepším místem pro život.

Finance

Oba zastupitelé obcí se shodli na tom, že nakonec není jejich největším problémem finance. Nakonec se finance na realizaci stavby v obecním rozpočtu najdou. Někde je

obecní rozpočet na Praze-východ podpořen dotacemi na regionální rozvoj a podporu regionálního školství, nebo penězi od developerů. Obec Čestlice si sice také zažádala v dotačním programu, ale její žádost o dotaci na stavbu mateřské školy nebyla schválena. V této obci si museli stavbu zafinancovat z vlastního rozpočtu.

Legislativa

Legislativa je pro obce větším problémem než finance. Legislativu nemohou ovlivnit. Zákony a termíny nejdou žádným způsobem a v konečném důsledku obejít. Dalším problémem, který je spojený s touto otázkou je čas. Na každou žádost, odvolání je zákonná lhůta na vyřízení 30 až 90 dní. Pokud se v některých záležitostech obec rozhodne jednat dříve než se dozví rozhodnutí úřadu, může se stát (např. při žádosti o dotaci), že neobdrženou finanční podporu bude muset hradit ze svého.

Odborníci

Také v tomto se shodli, že na realizaci stavby, je potřeba najmout odbornou firmu na stavbu veřejné zakázky. V obci Herink využívají navíc službu konzultanta ve věci předškolního vzdělávání, právníka a projektovou kancelář. Také si nechali vypracovat žádost o dotaci, která jim na rozdíl od obce Čestlice byla uznána. Zde je na místě otázka, zda není lepší některé náležitosti přenechat odborným službám.

Zastupitelstvo

I tady byla shoda ve zkušenostech obou obcí. Přes počáteční neshody, nakonec obě zastupitelstva uznala nezbytnost vlastní mateřské školy. V Čestlicích, již řeší i složitosti povinnosti přijetí do mateřské školy všech obecních předškoláků. Jako problémovou dobu místostarosta obce Čestlice zmiňuje rok 2017, kdy v platnost vstoupil zákon o povinném předškolním vzdělávání. V tomto roce museli řešit tuto situaci dostavbou další třídy a zápisem změny do rejstříku škol.

7. Založení nové mateřské školy podle pokynu MŠMT

- 1) Ustavení a vznik právnické osoby
- 2) Zápis školy, jejichž činnost bude tato právnická osoba vykonávat, do školského rejstříku.

Školy a školská zařízení mohou zřizovat tzv. veřejní zřizovatelé což může být stát, kraj, obec a dobrovolný svazek obcí nebo tzv. neveřejní zřizovatelé a tím jsou církve. Veřejní zřizovatelé zřizují školy jako příspěvkovou organizaci nebo jako školskou právnickou osobu.

Neveřejní zřizovatelé většinou zřizují školu jako společnost s ručením omezeným, školská právnická osoba a v poslední době také jako ústav.

Vyjádření MŠMT k zakládání nových soukromých škol

Oficiální stanovisko ministerstva školství k problematice vzniku či zápisu nových škol a to i soukromých škol do rejstříku škol a školských zařízení je, že všechny žádosti o zápis musí splňovat formální náležitosti, které jsou předepsané v zákoně. Při dodržení těchto podmínek, je lhostejné zda je škola soukromá, církevní či veřejná. Zapsané školy v rejstříku mají jak povinnosti, tak i výhody plynoucí z čerpání finančních dotací, které téměř pokrývají celkové náklady školy. Dále zápisem do rejstříku škol se zaručuje ministerstvo, že škola splňuje zákonné standardy a je garantem kvality poskytovaných služeb, dále spadá pod kontrolu ČŠI.

V roce 2017 byla poskytnuta dotace 857 soukromým školám ve výši 5,1 miliardy korun. Na zápis do rejstříku škol a školských zařízení není automatický nárok.

„O zápisu nové školy do rejstříku škol a školských zařízení se vede standardní správní řízení. Postup při schvalování zápisu škol je bez ohledu na zřizovatele ve všech případech stejný a řídí se školským zákonem,“ vysvětluje náměstek pro řízení sekce vzdělávání **Václav Pícl** a pokračuje: *„Zápis nové školy musí být ve shodě s Dlouhodobým záměrem vzdělávání a rozvoje vzdělávací soustavy České republiky i příslušného kraje, v žádném případě není vázaný na vedení ministerstva,“* upozorňuje náměstek **Pícl**.

Schvalování nových zápisů do rejstříku je podmíněno dlouhodobým záměrem na období 2015-2020 a má při rozhodování o zápisu hlavní roli. Jsou to závazné dokumenty, které se nemohou měnit podle aktuální potřeb.

Tento dlouhodobý záměr vzdělávání a rozvoje vzdělávací soustavy ČR 2015-2020 podporuje navyšování kapacit škol tak, aby každý žák, který má povinnou školní docházku měl zajištěno vzdělávání ve spádové škole. V Dlouhodobých záměrech krajů je doporučováno zachování stávající kapacit škol a **vznik nové školy jen výjimečně**, na základě prokázané potřeby a s ohledem na aktuální podmínky v dané lokalitě.

Zamítnuté žádosti jsou vždy podrobně informování o průběhu správní řízení a výsledcích i s řádným odůvodněním.

Infobox:

- Pro školní rok **2018/2019** je podáno 48 žádostí o zápis nové soukromé základní školy, dosud bylo zapsáno 11 soukromých základních škol a 6 žádosti bylo zamítnuto. Dále byly podány 4 žádosti o zápis církevní základní školy a dosud byla 1 zapsána. Současně bylo podáno 7 žádostí o zápis nové soukromé střední školy, dosud byla 1 zapsána a 2 byly zamítnuty. Dále evidujeme 2 žádosti o zápis nové církevní střední školy. V uvedených případech se jedná o předběžná čísla včetně nepravomocných rozhodnutí. Správní řízení ve všech případech zatím probíhají.
- Pro školní rok **2017/2018** bylo podáno 51 žádostí, z nich bylo zapsáno 19 škol, zamítnuto bylo 14 žádostí. Dále byly podány 4 žádosti o zápis církevní základní školy, 1 byla zamítnuta. Zároveň bylo podáno 12 žádostí o zápis nové soukromé střední školy. Z nich byly zapsány 2, zamítnuto bylo 8 žádostí. Dále byly podány 2 žádosti o zápis nové církevní střední školy a 2 byly zapsány.
- Pro školní rok **2016/2017** bylo podáno celkem 53 žádostí o zápis nové soukromé základní školy do rejstříku škol a školských zařízení, z nich bylo zapsáno 44 škol, zamítnuto bylo 6 žádostí. Středních soukromých škol bylo zapsáno 5, zamítnuty byly 3 žádosti.

Pozn.: Rozdíl mezi součtem zapsaných škol a zamítnutých žádostí a počtem podaných žádostí je způsoben tím, že ne všechny žádosti byly věcně rozhodnuty (zpětvzetí žádosti, zastavení řízení).

Bývalá ministryně školství Kateřina Valachová se neskryvá se svým názorem, že soukromé školství není pro ni prioritou. Zakládání nových soukromých škol považuje za nesystematickou věc a veřejné školství považuje za základ. (Echo 24). Valachová se domnívá, že rodiče, kteří mají zájem o soukromé školy pro své děti, vlastně dávají najevo svůj nezájem o zlepšení či posun veřejného školství.

7.1 Ustavení a vznik právnické osoby

- a) právnická osoba lze ustavit právním jednáním, zákonem, rozhodnutím orgánu veřejné moci
- b) právnická osoba vzniká dnem zápisu do veřejného rejstříku buď obchodního nebo školských právnických osob. Tyto zápisy probíhají souběžně.
- c) výchova a vzdělávání ve školách, předškolních a školských zařízeních zapsaných do rejstříku škol není živností
- d) podnikatelským předmětem bude výchova a vzdělávání ve školách, předškolních a školských zařízeních (např. provozování a činnost soukromé mateřské školy)

Formy právnických osob vykonávajících činnost škol a školských zařízeních

- společnost s ručením omezeným
- ústav
- příspěvková organizace

Příspěvková organizace se zřizuje pro takové činnosti zřizovatele, které jsou zpravidla neziskové a jejichž struktura, rozsah a složitost vyžadují samostatnou právní osobnost.

Zřizovatel vydá o vzniku takové organizace zřizovací listinu, která má tyto údaje:

- název zřizovatele
- název a sídlo příspěvkové organizace a její IČ
- hlavní účel a předmět činnosti
- statutární orgán

- svěřený majetek od zřizovatele předaný k hospodaření
- práva a povinnosti při spravování majetku a jeho správným nakládáním
- doplňková činnost
- vymezení doby, na kterou je organizace zřízena.
- školská právnická osoba

7.2 Zápis do rejstříku škol a školských zařízení

probíhá pro následující školní rok a podává se u krajského úřadu příslušného podle sídla právnické osoby do 30.9.

Orgán, který vede rejstřík škol a školských zařízení může povolit zápis v mimořádném termínu. Důvod se uvede na žádosti o zápis.

Náležitosti žádosti o zápis školy nebo školského zařízení

1. Žádost – průvodní dopis
2. Vyplněný formulář žádosti
3. Rámcový popis personálního a majetkového zajištění a financování s ohledem na požadavky RVP - rámcový popis personálního zajištění : počet pedagogických i nepedagogických pracovníků (u každého z pracovníků uvést zařazení, a kvalifikace) - rámcový popis majetkového zajištění : popis prostor, movitých věcí (vybavení prostor) vlastník prostor a movitých věcí - finanční zajištění činnosti: doložení dalších zdrojů finančních prostředků (kromě státního rozpočtu)
4. Smlouva o zajištění školního stravování: dokládá se v tom případě, že škola nebude mít vlastní kuchyň, ale jen výdejnu jídel.
5. Doklad osvědčující vlastnické nebo užívací právo: výpis z katastru nemovitostí, případně smlouva kupní nebo darovací, smlouva o nájmu nebo smlouva o výpůjčce

6. Stanovisko příslušného orgánu ochrany veřejného zdraví a stavebního úřadu: kolaudační rozhodnutí, stavební povolení, oznámení o užívání stavby nebo kolaudačního souhlasu. Dále vyjádření krajské hygienické stanice, že příslušné prostory jsou vyhovující v oblasti ochrany veřejného zdraví. Z těchto dvou dokumentů musí být patrna kapacita prostor.
7. Doklad osvědčující zřízení nebo založení právnické osoby
8. Doklad osvědčující vznik právnické osoby
9. Seznam oborů vzdělávání : neuvádí se u mateřských školách
10. Seznam míst, kde bude činnost probíhat
11. Jméno a příjmení, a datum narození ředitele
12. Navrhovaný nejvyšší počet dětí, žáků a studentů (počty musí korespondovat s bodem č.6)
13. Čestné prohlášení zřizovatele školské právnické osoby nebo příspěvkové organizace, že neprobíhá insolvenční řízení.
14. Datum zahájení činnosti: v žádosti se uvede předpokládaný datum zahájení činnosti. Většinou se jedná o začátek školního roku, ale je možná i výjimka

Bod 15. a 16. se netýká zřizování mateřských škol.

Žádost včetně všech ostatních dokumentů musí mít podobu originálu nebo úředně ověřené kopie.

V případě dodatečného dokládání zákonem stanovených dokumentů, je zápis do rejstříku platný ale účinnosti nabude až doložením všech dokumentů, které musí doložit nejpozději do 31.8..Pokud se takto nestane, rozhodnutí o zápisu do rejstříku vůbec nenabude účinnosti (jako by k zápisu vůbec nedošlo).

Všechny školy musí mít vypracovaný školní vzdělávací program, který vychází z jednotlivých Rámcových vzdělávacích programů (v našem případě z RVP pro předškolní vzdělávání)

Při podání Žádosti o zápis do rejstříku škol a školských zařízení jsem vypracovala všechny tučně vyznačené přílohy a dále je uvádím.

Zápis do rejstříku škol a školských zařízení

Žádost o zápis byl uskutečněn také v srpnu 2018 pouze se základními údaji a to

- jméno školy
- adresa (prozatím obecního úřadu)
- získané IČ

Žádost byla tedy podána v řádném termínu. Školský odbor Středočeského kraje měl 90 dní na zapsání mateřské školy do rejstříku. V tomto čase byly ještě dodány Krajskému úřadu tyto dokumenty

- jmenování ředitele (prozatím starosta, který se může jmenovat sám)
- doplnění již známých údajů do příloh k žádosti o zápis do rejstříku škol (velikost MŠ, počet dětí, předpokládané finanční a personální zajištění, předpokládané řešení stravování, provozní doba, školní vzdělávací plán)

Na základě těchto doložených údajů byl učiněn zápis do rejstříku škol a školských zařízení s těmito údaji:

Charakteristika mateřské školy a vzdělávací program

Název: Mateřská škola Herink

Adresa: Do Višnovky 28, 251 01 Herink

Číslo telefonu: 222 222 222

e-mail: msherink@herink.cz

www.msherink.cz (doména již zaregistrována)

Identifikační číslo zařízení: 00640140

Zřizovatel: Obec Herink, okres Praha-východ

Mateřská škola Herink je zřízena obcí Herink jako příspěvková organizace s celodenním provozem. Logo mateřské školy bude vytvořeno podle návrhů obyvatel obce. Tato soutěž bude vyhlášena obecním úřadem a ustavenou komisí bude vybrán nejlepší návrh. Na vzhledu webových stránek se budou podílet děti z obce. Pro ně bude vyhlášena výtvarná soutěž - „Namaluj školku, kam bys chtěl chodit“. Tyto obrázky budou použity při tvorbě webových stránek. Názvy tříd jsou inspirovány televizní hrou Bludišťák – modří a zelení. Modrá třída bude pro předškolní děti (modří už vědí) a zelená třída pro školkové začátečníky.

Školní vzdělávací program pro předškolní vzdělávání Mateřské školy Herink byl zpracován podle požadavků stanovených v RVP Jeho účinnost je plánovaná od 1.9. 2019 na období 3 let s pravidelnou aktualizací na základě evaluační činnosti.

Název školního vzdělávacího programu je „**Pohádkou poznáváme svět**“.

ŠVP je rozčleněn do pěti integrovaných tematických bloků.

- **Paleček a jeho kamarádi** usnadní vstup do MŠ a adaptaci na její prostředí,
- **Křemílek a Vochomůrka** provedou podzimním obdobím,
- **Maruška a dvanáct měsíčků** přiblíží zvyky a tradice zimního období,
- **víla Amálka** s dětmi přivítá jaro
- **Ferda Mravenec** s nimi prožije závěr školního roku se všemi oslavami a školními slavnostmi.

Vzdělávací obsah

Zaměření tematických bloků je dostatečně široké, pedagogy nesvazuje, neomezuje. Tematické bloky jsou členěny na podtémata. Některá jsou uvedena v ŠVP. Pro pedagogy jsou doporučené, nemusí je však striktně dodržovat. Mohou si vytvořit

podtémata vlastní, která budou vyhovovat aktuálnímu dění ve třídě. V každém integrovaném bloku budou děti vhodným způsobem seznámeni s pohádkovou postavou, která je bude právě provázet.

Uspořádání témat ŠVP:

1. integrovaný blok: *Paleček a jeho kamarádi*

Měsíc září bude věnován veršovaným pohádkám a říkadlům Františka Hrubína. Necháme se motivovat pohádkou “O Palečkovi“, který nedělá nic sám, a proto děti naučí spoustu nových věcí. Například jak se k sobě hezky chovat, jak spolu mluvit. Společně si vytvoří pravidla chování ve třídě i na školní zahradě. Paleček pomůže dětem se samostatností, sebeobsluhou a hygienou. Také je pozve na svou zahradu, kde se dozví, které ovoce a zelenina prospívá našemu zdraví a budou si všímat barev v podzimní přírodě.

Doporučená témata:

Paleček hledá kamarády

Palečkova zahrádka

2. integrovaný blok: *Pohádky z mechu a kapradí*

Tématem budou děti provázet dva kamarádi z pařezové chaloupky – Křemílek a Vochomůrka. Děti se seznámí s různými druhy stromů, keřů a jejich plody, budou poznávat lesní zvířata, jejich životní prostředí a podmínky k životu, poznají charakteristické znaky podzimní přírody. Získají vědomosti o svém těle a ochraně svého zdraví. Budou přemýšlet o lidských vlastnostech, jako je odvaha, touha po vědění, láska k přírodě, empatie.

Doporučená témata:

Co si šeptají stromy

Není drak jako drak

Proč chodí medvědi spát

O šípkovém čaji a švestkových povídkách

..

3. integrovaný blok: **O dvanácti měsíčkách**

Změny, které se v zimním období odehrávají, jsou zázračné jako kouzla z pohádek. Všude je zima, mráz a závěje sněhu. Spolu s Maruškou a dvanácti měsíčky se děti seznámí s charakteristickými znaky tohoto období, s činnostmi, které jsou pro zimní období typické i s tradicemi a svátky, které se k němu vztahují.

Doporučená témata:

Sněží, sněží potichu

Jak zvířátka slaví Vánoce

V lednu nám mrznou uši a nos

Masopustní karneval

Únor se ujal vlády a hurá na klouzačku

4. integrovaný blok: **O víle Amálce.**

Víla Amálka stojí na paloučku v šatech bílých jako pára a pomůže dětem poznat, prozkoumat a prožít všechna tajemství, krásy, barvy a vůně probouzející se jarní přírody. Seznámí děti se zázrakem stvoření, kdy z malého semínka vyrostne rostlinka a se základními podmínkami pro existenci života na zemi.

Doporučená témata:

Amálčina studánka

Jak potkala beránka Kudrnu

Amálka a její kamarád srneček

Jak sluneční panenka navštívila vílu Amálku

Amálka vypráví bylinkové pohádky

5. integrovaný blok: **Ferda Mravenec**

Ferda Mravenec se nikdy ničeho nebál, do každé práce se hned pustil. Pomůže dětem poznat, že každý den mohou prožít naplno, radostně a vesele. Společně s Ferdou děti oslaví svátek maminek i svátek dětí. Pojedou na výlet a poznají krásy přírody i zajímavosti v blízkém okolí. Společně se rozloučí s kamarády předškoláky na zahradní slavnosti.

Doporučená témata:

Jak si housenka pletla kabátek

Návštěva v mraveništi

Ferda a kamarád Brouk Pytlík

Ferda na výletě

Ferda uspořádá oslavu

Režim dne

Organizace chodu se řídí denním řádem.

MŠ má provozní dobu od 7:00 do 17:00. Ranní provoz je zajištěn v jedné třídě. V 8:00 se děti rozcházejí do svých kmenových tříd. V 8:30 se škola zamyká.

Nejsou překračovány stanovené počty dětí ve třídách.

Denní řád – program dne

Předškolní vzdělávání dětí podle stanoveného školního vzdělávacího (rámcového) programu probíhá v základním denním režimu:

7:00 – 9:30 hod. spontánní činnosti (námětové, konstruktivní, didaktické, pracovní, hudební, výtvarné atd.),

individuální, skupinová i frontální práce s dětmi, pohybové aktivity

8:30 – 9:00 hod. hygiena, svačina, pitný režim

9:30 – 11:30 hod. příprava na pobyt venku, pobyt venku

11:30 – 12:15 hod. hygiena, oběd, příprava na odpolední odpočinek

12:15 – 14:00 hod. Odchod dětí po obědě domů,
odpočinek dětí dle jejich individuální potřeby, klidové aktivity
14:00 – 14:30 hod. hygiena, odpolední svačina
14:30 – 16:00 hod. spontánní a skupinové hry, pokračování v započatých dopoledních
aktivitách, individuální plánované činnosti
předškolního vzdělávání bude probíhat v časovém rozmezí od 8:00 do 12:00 hod.

Ranní hry a činnosti

Probíhají podle samostatné volby dětí. Buď si hrají ve skupinách, nebo individuálně.

Hygiena a sebeobsluha

Respektujeme požadavky intimity a soukromí.

Děti jsou při provádění hygieny a sebeobsluhy vedeny k postupné samostatnosti, pomoci a ohleduplnosti.

O pomoc si dítě žádá vhodným způsobem pedagoga nebo provozní pracovníci.

Řízená činnost

Činnosti vedené pedagogem jsou směřovány tak, aby podněcovaly aktivitu dětí a vycházely z jejich potřeb a respektovaly jejich individuální možnosti. Ve třídě jsou nastaveny podmínky pro samostatné i skupinové činnosti.

Odpolední činnosti

Mladší děti odpočívají na lehátkách, starší děti relaxují na molitanových podložkách v kratším čase. Poté se mohou věnovat činnostem, které neruší odpočinek ostatních dětí (prohlížení knížek a časopisů, kreslení).

Po odpočinku následují volnočasové aktivity dle individuálního zájmu dětí. Rodiče si vyzvedávají děti od 14:30.

Individuální činnosti

Pedagogové ve třídách reagují na individuální potřeby dětí a věnují se každému individuálně podle aktuální situace a možnosti. Následně pak podávají informace rodičům.

Adaptace

Při vstupu dítěte do MŠ jsou s rodiči projednány individuální postupy při zvykání dítěte na nové prostředí.

Záměr:

- Respektovat poměr spontánních a řízených činností.
- Zajistit individuální přístup k dítěti při adaptaci.
- Zajistit podmínky k odpolednímu odpočinku dětí.
- Vést děti k samostatnosti a sebeobsluze.

Stravování

Budova mateřské školy je kontajnerová a již při jejím plánování se neuvažovalo o vlastní vývařovně. Ke každé třídě bude přináležet výdejna jídel s kompletním vybavením pro celou třídu. Stravování bude řešeno vlastní výrobou svačín a přesnídávek a obědy budou dováženy vybranou firmou, která nabídne vyhovující stravování pro předškolní děti. Do úvahy přicházejí tři varianty. Dvě jsou velké vývařovny, které zaváží základní a mateřské školy v okolí Říčan. Tyto firmy nabízejí výběr ze tří jídel. Další variantou, ale pro provoz náročnější je dovážení jídla z mateřské školy v sousední obci, která má vlastní vývařovnu, ale není schopna nám zajistit dovoz jídla. Pro naši mateřskou školu by to byl organizační i finanční problém (kdo a jak jídlo do mateřské školy doveze, pořízení nádob, vozíku, auta apod.), ale na straně druhé jistota téměř domácího stravování a možnost mírně ovlivňovat složení jídelníčku. O přípravu svačín, přesnídávek, výdej jídel, přípravu celodenního pitného režimu se bude starat provozní pracovnice. Přesnídávký a svačiny budou připravovány z čerstvých surovin, podle principů zdravého stravování.

Vzhledem k tomu, že ještě neproběhlo výběrové řízení na dovoz jídel, není ještě pevně stanovena výše stravného. Celodenní stravné za měsíc se v místě obvykle pohybuje kolem 1000,--Kč. Cena stravného není součástí školného.

Školné

Úplata za předškolní vzdělávání je na dohodě se zřizovatelem a vedení mateřské školy. Ze zákona se úplata za předškolní vzdělávání netýká dětí, které v příslušné školní roce dosáhnou 5. roku života a také dětí s odkladem školní docházky. Výše školného

bude stanovena podle v místě obvyklých cen v okolní mateřských školách a to ve výši 500,--Kč za měsíc.

Další finanční náklady pro rodiče

Samozřejmostí je úhrada nadstandartních aktivit, jako jsou zájmové kroužky, které nejsou součástí vzdělávacího plánu nebo plavání či jiné sportovní aktivity zařazené do vzdělávacího plánu. Dále je obvyklé na začátku školního roku od rodičů vybírat příspěvek do tzv. třídního fondu, ze kterého jsou hrazeny mimořádné akce jako jsou výlety, divadla, speciální výukové programy např. Muzea Říčany či Malá technická univerzita apod. Tento fond je transparentně vyúčtován na konci školního roku a s jeho hospodařením jsou rodiče seznámeni. Při případném nevyčerpání se částka převádí do dalšího školního roku na stejné účely.

Kapacita mateřské školy

Plánovaná kapacita mateřské školy je pro 48 dětí s možností zažádat o výjimku na navýšení kapacity až na 56 dětí. Zároveň ze zákona vychází i případný minimální počet, kde ve dvojtřídní mateřské škole může být v průměru na jednu třídu 18 dětí.

Zápis do mateřské školy

Zápis do mateřské školy, kterou plánujeme otevřít pro školní rok 2019/20 bude pravděpodobně v tzv. mimořádném termínu po dohodě se zřizovatelem v měsíci červnu. O této situaci budou rodiče obce informováni obvyklými způsoby jako je obecní webová stránka, vývěska obecního úřadu, a v obecním časopise.

Podmínky pro přijetí do mateřské školy

Ředitelka školy po domluvě se zřizovatelem stanoví podmínky pro přijetí dětí do mateřské školy.

1. Nejdůležitějším kritériem bývá **trvalé bydliště dítěte a jednoho ze zákonných zástupců v obci.**
2. Dalším důležitým kritériem je **potvrzení o způsobilost pro mateřskou školu od dětského lékaře** a s tím spojené **proočkovaní dítěte podle očkovacího kalendáře.**

Proočkování se netýká dětí předškolních, které mají povinnou docházku do mateřské školy.

3. Děti budou přijímány podle věku od nejstarších po nejmladší. Při nenaplnění celkové kapacity budou přijímány děti z jiných obcí, kterým bude jejich obec přispívat na školné. (Tuto situaci neočekávám, vzhledem k počtu dětí v obci)

Personální zajištění

Pracovní kolektiv bude tvořit 4 pedagogické pracovnice, včetně ředitelky školy.

Ředitelka školy je zodpovědná za celý chod školy zřizovateli. Její pracovní náplní je přímá i nepřímá pedagogická činnost, ekonomika, řízení a všechny manažerské povinnosti. Může delegovat své pravomoci na pedagogické pracovníky.

Pedagogičtí pracovníci: 4

Modrá třída: 2 pedagogové

Zelená třída : ředitelka + 1 pedagog

Pokud to bude vyžadovat integrace dítěte se speciálními vzdělávacími potřebami, bude zaměstnán i asistent pedagoga.

Pracovní náplní pedagogů je péče o rozvoj osobnosti a dovedností dětí. Musí dbát na individuální potřeby dětí a dodržovat bezpečnost při všech aktivitách. V každé třídě si pedagogové vypracovávají svůj třídní vzdělávací program, s tím, že budou vycházet ze školního vzdělávacího programu. Jejich povinností je vést diagnostické záznamy o dětech a třídní dokumentaci.

Dále 2 provozní zaměstnanci:

Uklízečka : pracovní náplní je každodenní úklid mateřské školy, který zahrnuje vytírání podlah, vysávání koberců, vynášení odpadků, dezinfekce sociálních zařízení, mytí oken, rámu a svítidel, výměna lůžkovin, ručníků, praní prádla a v případě nutnosti pomoc při svačinách a oblékání dětí. Její povinností je nosit pracovní oděv a obuv.

Kuchařka: pracovní náplní je dodržovat hygienické návyky, používat rukavice, pracovní oděv a obuv, pokrývku hlavy, dbát na tělesnou čistotu a mytí rukou. Zodpovídá

za čistotu kuchyně a skladování potravin. V mateřské škole se bude připravovat dětem přesnídávky a svačiny a zajišťovat výdej dovezeného oběda. Kuchařka musí dodržovat nutriční hodnoty jídel v principech zdravého stravování. Sestavuje jídelníček, který ředitelka schvaluje. Dále objednává suroviny, ze kterých připravuje svačiny a přesnídávky včetně nápojové nabídky podle norem. Dále v pracovní náplni je dodržovat hygienické návyky, používat rukavice, pracovní oděv a obuv, pokrývku hlavy, dbát na tělesnou čistotu a mytí rukou.

Údržba – externí zaměstnanec (spolupráce se zřizovatelem)

údržba budovy a zahrady, drobné opravy

Účetnictví – externí zaměstnanec (spolupráce se zřizovatelem)

IT specialista – externí zaměstnanec (spolupráce se zřizovatelem)

Všichni zaměstnanci budou pracovat na celý úvazek a bude s nimi uzavřena pracovní smlouva podle platné legislativy. Pedagogičtí pracovníci mají pracovní dobu rozdělenou na přímou a nepřímou práci jak je uvedeno v zákoně o pedagogických pracovnících.

Tabulka č. 8: Týdenní rozsah přímé pedagogické činnosti, počet tříd a rozsah hodin

Pedagogický pracovník	počet tříd	počet hodin na týden
Učitel v mateřské škole	na 1 třídu	31 hodin
Ředitel	na 1 třídu	24 hodin
	na 2 třídy	21 hodin
	na 3 až 4 třídy	18 hodin
	na 5 až 6 tříd	16 hodin
	na 7 a více tříd	na 7 a více tříd
Zástupce ředitele	na 5 až 6 tříd	20 hodin
	na 7 a více tříd	17 hodin

Zdroj: Nařízení č. 75/2005 Sb. rozsah přímé vyučovací a dalších činností pedagogických pracovníků, 2005

Z níže uvedené tabulky vyplývá rozložení přímé pedagogické činnosti v mateřské škole Herink.

Tabulka č 9: Rozložení přímé pedagogické činnosti

Modrá třída				
Ředitel	ranní 8-12	odpolední 10-16		
učitel 1	ranní 7-12:30	odpolední 10-16	ranní 8-12:30	odpolední 10-17
Zelená třída				
učitel 2	ranní 7-12:30	odpolední 10-16	ranní 8-12:30	odpolední 10-17
učitel 3	ranní 7-12:30	odpolední 10-16	ranní 8-12:30	odpolední 10-17

Zdroj vlastní

Střídání sudých a lichých týdnů jak na jednotlivých třídách, tak i mezi třídami.

Požadavky na pracovníky mateřské školy Herink

Každý zaměstnanec bude vybírán dle přísných kritérií, požadavků a pravidel:

Pedagog

- středoškolské nebo vysokoškolské vzdělání pedagogického směru
- čistý trestní rejstřík
- praxe v oboru , kladný vztah k dětem
- hra na hudební nástroj
- příjemné vystupování,
- týmový hráč
- chuť a ochota učit se novým věcem (další vzdělávání)
- slušné vystupování vůči dětem i dospělým

Asistent pedagoga

- vhodné vzdělání na vykonávání této pozice (kurz asistenta pedagoga)

- čistý trestní rejstřík
- kladný vztah k dětem,
- samostatnost a vlastní iniciativa,
- flexibilita a ochota dalšího vzdělávání,

Uklizečka

- čistý trestní rejstřík
- kladný vztah k dětem
- slušné vystupování
- ochota a flexibilita
- dobrý zdravotní stav

Kuchařka

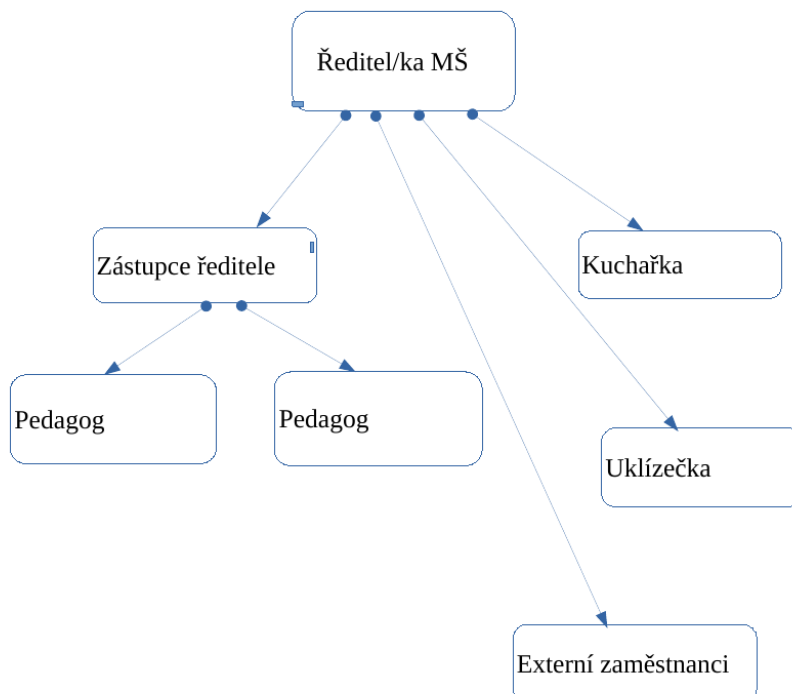
- praxe v provozu mateřské školy
- čistý trestní rejstřík
- dobrý zdravotní stav
- kladný vztah k dětem
- slušné vystupování
- ochota učit se novým věcem (inovativní jídelníčky)

Řízení mateřské školy a pravidla pracovního týmu

Pravidla pracovního týmu budou jasně vymezena povinnostmi, úkoly a pravomoci všech pracovníků. Snahou je vytvářet důvěrné a tolerantní prostředí, kde je všem zaměstnancům ponechán dostatek pravomocí, a kde je respektován jejich názor. Ředitelka povede tým všech pracovníků k pocitu spoluzodpovědnosti za celou mateřskou školu a to účastí na rozhodování ve věcech týkajících se jejich práce a kompetencí. Mateřská škola chce úzce spolupracovat se SPC (Speciální pedagogické centrum) a PPP (Pedagogicko-psychologická poradna), aby mohla být zajištěna kvalitní diagnostika a následně integrace dětí se speciálními vzdělávacími potřebami. S PPP budeme spolupracovat převážně a nejčastěji v otázkách školní zralosti a odkladů školní docházky.

Organizační struktura

Obrázek č. 1: Organizační schéma – vlastní zdroj



7.3 Výběrové řízení na pozici ředitele mateřské školy

Vzhledem k tomu, že v okrese Praha-východ, kromě obrovského stavebního boonu rodinných domů a bytů v posledních letech, také roste adekvátně infrastruktura, do které patří i výstavba základních škol a mateřských škol. Do každé nově vzniklé školy se také musí najít ředitel. Za posledních 6 měsíců na Praze východ proběhlo 5 výběrových řízení a některé z nich se musely opakovat z důvodu nevhodných kandidátů na tuto pozici nebo pro neúčast kandidátů. Výběr ředitele se řídí vyhláškou MŠMT.

Legislativu konkurzního řízení na pozici ředitele mateřské školy zde uvádím mimo jiné i proto, že se tohoto řízení do nově vznikající mateřské školy budu hlásit.

Vyhláška MŠMT č. 54/2005 Sb., o náležitostech konkurzního řízení a konkurzních komisích

Zřizovatel na úřední desce nebo jiným způsobem v místě obvyklým oznámí:

- a) název vedoucího pracovního místa a právnické osoby vykonávající činnost školy, kde má být činnost ředitele vykonávána,
- b) předpoklady pro výkon dané činnosti ředitele stanovené zvláštním právním předpisem,
- c) název a adresu zřizovatele, na kterou se doručují přihlášky,
- d) obsahové náležitosti přihlášky a termín jejího podání.

2. Vyhlášení a zveřejnění konkursu

- *Vyhlášení konkursu se zveřejní na úřední desce obce, v základní škole apod.*

Náležitosti ke konkursnímu řízení:

- přihláška
- ověřené kopie dokladů o dosaženém vzdělání (diplom a vysvědčení u vysokoškolského vzdělání)
- přehled praxe potvrzený posledním zaměstnavatelem
- životopis
- nástin rozvoje školy v rozsahu max. čtyř stran
- výpis z rejstříku trestů (ne starší než tři měsíce) nebo doklad o jeho vyžádání
- lékařské potvrzení o způsobilosti k výkonu funkce
- čestné prohlášení podle § 4 odst. 3)
- osvědčení podle § 9 odst.1) zákona č. 451/1991 Sb., nebo doklad o jeho vyžádání.

Předsedu a další členy konkursní komise (dále jen "komise") pro posuzování uchazečů o jmenování na pracovní místo ředitele školské právnické osoby nebo ředitele příspěvkové organizace vykonávající činnost školy nebo školského zařízení (dále jen "právnická osoba vykonávající činnost školy") jmenuje nejpozději 30 dní před konáním konkursního řízení (dále jen "konkurs") zřizovatel příslušné právnické osoby vykonávající činnost školy (dále jen "zřizovatel"), pro kterou se konkurs koná.

Jednání komise a konkurs organizačně a administrativně zabezpečuje tajemník komise, tuto funkci vykonává zaměstnanec zřizovatele. Tajemník není členem komise.

Pokud člen komise přestane svou funkci vykonávat, zřizovatel jej odvolá a jmenuje nového člena komise.

Členy komise jsou v případě konkursu na pracovní místo ředitele právnické osoby vykonávající činnost školy zřizované obcí nebo dobrovolným svazkem obcí jmenováni:

- a) dva členové určení zřizovatelem,
- b) jeden člen určený ředitelem krajského úřadu,
- c) jeden člen, kterým je odborník v oblasti státní správy, organizace a řízení v oblasti školství podle druhu a typu příslušné školy nebo školského zařízení,
- d) jeden člen, kterým je pedagogický pracovník příslušné právnické osoby vykonávající činnost školy,
- e) jeden člen, kterým je školní inspektor České školní inspekce,
- f) jeden člen, kterým je člen školské rady, je-li zřízena.

V případě právnické osoby vykonávající pouze činnost školského zařízení, ve které nejsou pedagogičtí pracovníci, zřizovatel jmenuje členem komise jiného zaměstnance této právnické osoby.

Zřizovatel, popřípadě komise se souhlasem zřizovatele může přizvat k jednání komise v případě potřeby další odborníky s hlasem poradním, kteří nejsou členy komise. Jmenovat komisi bez pedagogického pracovníka příslušné právnické osoby vykonávající činnost školy nebo jiného zaměstnance lze:

- a) u právnické osoby, která vykonává pouze činnost základní školy, která nemá všechny ročníky a ve které se všichni pedagogičtí pracovníci hlásí do konkursu,
- b) u právnické osoby, která vykonává pouze činnost mateřské školy nebo školského zařízení, ve kterých se všichni pedagogičtí pracovníci hlásí do konkursu,
- c) u nově zřizované právnické osoby vykonávající činnost školy,
- d) při splynutí nebo sloučení právnických osob vykonávajících činnost školy.

Komise je schopna se usnášet, pokud je přítomno alespoň pět členů komise včetně předsedy.

Komise posoudí, zda přihlášky vyhovují požadavkům uvedeným v § 3 písm. b) a d), a usnese se, zda uchazeči budou podrobeni testu prokazujícímu znalost problematiky v oblasti, ve které budou vykonávat činnost ředitele (dále jen "znalostní test"), a dále navrhne zřizovateli vyřazení uchazečů, kteří nesplnili podmínky stanovené v § 3 písm. b) nebo d). Přihlášku podanou po termínu stanoveném podle § 3 písm. d) vrátí předseda komise zpět uchazeči bez dalšího projednání s uvedením důvodu vrácení.

Platná vyhláška o konkursním řízení neukládá členům a tajemníkovi komise, příp. i přizvaným odborníkům podepsat prohlášení mlčenlivosti (předchozí vyhláška toto výslovně stanovovala), ale k mlčenlivosti o skutečnostech, s nimiž se v průběhu konkursního řízení seznámili, jsou vázáni jednak etikou, jednak právě zákonem o ochraně osobních údajů, neboť řada údajů, se kterými se v průběhu konkursu setkávají, má charakter osobních či citlivých údajů, na které se zmiňovaný zákon vztahuje.

Komise odešle doporučenou zásilkou s dodejkou na adresu uvedenou uchazečem nejpozději 14 dní před dnem konání konkursu pozvánku ke konkursu, v níž je uvedeno místo, datum a hodina konání konkursu.

Konkurs

Komise posuzuje vhodnost uchazeče pro výkon činnosti ředitele na základě přihlášky a řízeného rozhovoru trvajících nejméně 15 minut a nejdéle 60 minut. Po ukončení řízených rozhovorů si komise vyžádá od odborníků přizvaných podle § 2 odst. 5 odborná vyjádření. Uchazeči mohou být dále hodnoceni na základě znalostního testu trvajících nejvýše 60 minut. Otázky znalostního testu, kritéria a podmínky hodnocení tohoto testu stanoví komise. S těmito kritérii a podmínkami komise uchazeče seznámí před začátkem testu.

Na základě přihlášky, řízeného rozhovoru, popřípadě dosavadních pracovních výsledků zejména v oblasti školství, mládeže a tělovýchovy, znalostního testu a vyjádření odborníků se komise usnáší hlasováním o vhodnosti uchazeče. Vhodným uchazečem je takový uchazeč, který získal nadpoloviční počet kladných hlasů přítomných členů komise. V případě rovnosti hlasů rozhoduje hlas předsedy komise.

V případě, že se komise usnesla, že pro výkon činnosti ředitele jsou vhodné dva a více uchazečů, sestaví následně každý člen komise vlastní pořadí těchto uchazečů, a to od nejvhodnějšího po nejméně vhodného uchazeče. Pořadí uchazečů předají všichni členové komise předsedovi komise.

Předseda komise po obdržení pořadí uchazečů za účasti všech přítomných členů komise provede celkové vyhodnocení konkursu způsobem uvedeným odstavci 5 a určí výsledné pořadí uchazečů.

Prvním v pořadí se stává uchazeč s nejnižším součtem umístění podle pořadí jednotlivých členů komise, přičemž jedno nejlepší a jedno nejhorší hodnocení každého z uchazečů se nezapočítává. V případě rovnosti nejnižšího součtu umístění více uchazečů se stává prvním v pořadí uchazeč, který získal nejvíce prvních míst. Je-li takto hodnoceno více uchazečů, je rozhodující umístění uchazeče v pořadí předsedy komise. Obdobně se postupuje při určení výsledného pořadí dalších uchazečů.

O průběhu konkursu pořizuje tajemník komise zápis, který obsahuje:

- a) úplné znění vyhlášení konkursu,
- b) datum a způsob vyhlášení konkursu,
- c) seznam členů komise přítomných při konkursu,
- d) seznam uchazečů,
- e) usnesení komise o vhodnosti uchazeče s uvedením, zda:
 1. pro výkon činnosti ředitele není vhodný žádný uchazeč,
 2. pro výkon činnosti ředitele je vhodný jeden z uchazečů, nebo
 3. pro výkon činnosti ředitele jsou vhodné dva nebo více uchazečů

pořadí uchazečů u jednotlivých členů komise podle § 5 odst. 3 a doklad o výsledném pořadí uchazečů podle § 5 odst. 4, u nichž se komise usnesla na základě § 5 odst. 2, že jsou vhodné pro výkon činnosti ředitele,
- g) otázky znalostního testu a jeho vyhodnocení v případě, že byl použit.

Po vyhodnocení konkursu předseda komise za přítomnosti členů komise vyhlásí bez zbytečného odkladu výsledné pořadí přítomným uchazečům. Uchazeči budou předsedou komise vyrozuměni o výsledném pořadí též písemnou formou, a to do 7 dnů od vyhlášení výsledného pořadí uchazečů. Výsledné pořadí uchazečů má pro zřizovatele doporučující charakter.

Předseda komise předá zřizovateli bez zbytečného odkladu zápis podepsaný všemi členy komise, kteří byli přítomni u konkursu. V případě odmítnutí podpisu zápisu členem komise se do zápisu uvede důvod odmítnutí.

Jedním z bodů konkurzního řízení na pozici ředitele i předložení návrhu na rozvoj mateřské školy. V případě nově vzniklé mateřské školy jde spíše o vizi a směřování,

kteří je vždy velmi závislé na osobnosti ředitele. V jeho pravomoci je i vybírání pracovního týmu. Je logické, že si vybere takové lidi (pokud má možnost výběru), kteří budou mít stejný nebo podobný názor na fungování mateřské školy a budou pro její rozvoj přínosem.

Má vize o mateřské škole v obci Herink směřuje k tzv. komunitní mateřské škole inspirované principy Zdravé mateřské školy.

V obci, která je novým satelitem plným nových rodinných domů, bez obecní infrastruktury, kde jediným možným místem setkávání je místní pohostinství a pár akcí pořádaných obecním úřadem, je úloha mateřské školy velmi důležitá. Mateřská škola bude místem setkávání rodičů a dětí. Vytváření vazeb, přátelství a komunikace. Dětská přátelství a akce mateřské školy směřované k veřejnosti a propojení s obecními aktivitami, budou vytvářet komunitu v obci od anonymity k osobním vazbám.

8. Realizace

Projekt

jak bylo projednáno a schváleno na zastupitelstvu, starosta obce zadal projektovou dokumentaci a vlastní projekt Atelieru Sukdolák s.r.o, kterému předložil tyto vstupní podklady na základě kterých byla tato dokumentace vyhotovena

- informace o parcelách a katastrální mapa z internetového nahlížení do katastru nemovitostí
- informace z portálu georeport

- polohopopisný a výškopisný plán – Herink – poz.parc. č. 46/5 vyhotovený 05/2018
- požadavky obce jako zadavatele

Tabulka č.10: Parametry projektu

Zastavěná plocha	549m ²
Užitná plocha	451m ²
Obestavěný prostor	2 150m ²
Počet osob celkem	54

Zdroj: Projekt vnitřního a venkovního uspořádání MŠ

Obec Herink od Atelieru Sukdolák s.r.o. požadoval kompletní projektovou dokumentaci na vybudování nové mateřské školy. Vhodným řešením je novostavba umístěná na parcelu v bezprostřední blízkosti dětského hřiště a hřiště s umělým povrchem a také budoucí návsi.

Atelier vyhotovil projektovou dokumentaci a předložil starostovi v srpnu 2018. Projektové řešení stavby je v příloze diplomové práce.

Rozpočet realizace stavby

Rozpočet byl také součástí projektové dokumentace od Atelieru Sukdolak. Na výběru položek, které se týkaly vnitřního vybavení a školní zahrady jsem se podílela. Při výběru nábytku a jeho umístění v prostoru byla spolupráce s architektkou velmi tvůrčí a zajímavá zkušenost. Do projektu jsem vložila své představy o ideální školce podpořené léty zkušeností z vlastní práce i inspirace z jiných mateřských škol a literatury. Plocha zahrady je celá umístěná před budovou mateřské školy a tudíž přes zahradu budou přicházet rodiče a návštěvy. Při výběru herních prvků jsem tedy myslela nejen na kvalitu a využitelnost, ale také na estetiku a první dojem. Mým přáním je, aby dospělý při průchodu zahradou byl rád, že tam chodí jeho děti a také zalitoval, že on takovou zahradu v mateřské škole neměl. Herní prvky jsou z akátové dřeva a jejich využití není jednostranné. Jako dopadovou plochu jsem z důvodu praktičnosti dala přednost měkkému povrchu před kamínky. Dále jsem nechala do zahrady umístit

proutěné teepe. Jak jsem uváděla výše, pozemek mateřské školy přímo souvisí s multifunkčním hřištěm, které budeme moci využívat. Proto jsem do návrhu projektu prosadila propojení školní zahrady a multifunkčního hřiště brankou, aby nebylo nutné vycházet ze zahrady na ulici a hřiště obcházet k oficiálnímu vstupu. Tímto nápadem se prakticky propojí obě plochy a mateřská škola získá de facto nový venkovní prostor. Položkový rozpočet uveden v příloze.

Návrh exteriéru a interiéru mateřské školy Herink

Mateřská škola je navržena na parc. č. **46/5 v k.ú. Herink**. Budova školky bude tvořena jedním pavilonem a pobytovou zahradou v bezprostřední blízkosti dětského hřiště, hřiště s umělým povrchem a nově postavenou návší.

Novostavba bude umístěna co nejdál od příjezdové komunikace tak, aby pobytová zahrada byla co největší a směřována na jih. Stavba bude řešena jako modulární – opláštěná ocelová konstrukce obdélníkového tvaru, zastřešena plochou střechou.

Barevné řešení fasády předpokládá využití přírodních materiálů. Probarvené omítky budou mít šedou a pastelovou barvu ve vertikálním členění.

Hlavní vstup do mateřské školy bude řešen bezbariérově. V jednopodlažním pavilonu se budou nacházet 2 oddělení mateřské školy, každé pro 24 dětí, s hygienickým zázemím. Dispoziční řešení jsou téměř identická. Denní místnosti budou přístupné přes šatnu dětí, z níž lze jít buďto přímo, nebo přes umývárny. Z denní místnosti bude dále přístupné zázemí pro pedagogy a sklad lůžkovin. Každá třída má prostor denní místnosti rozdělen podle činností na hernu, jídelní a pracovní koutek, ložnici. Počet umyvadel a toalet je dle požadavků v každé sociálce po pěti zařízeních. Lůžkoviny, lehátka, ručníky, i místa v šatně jsou individuálně označené z důvodu hygieny. Dále jsou vybaveny dvěma sprchami a věšáky na dětské ručníky. Sociální zařízení a šatny pro pedagogické pracovníky jsou vždy v každé třídě oddělené. Nábytek je v souladu s normami, které zohledňují tělesnou výšku dětí a podporují správné držení těla. Sociální zařízení a umývárny jsou dětem přístupny ze šatny a denních místností. Každé oddělení bude mít svou výdejnu jídla. Jídlo se bude dovážet hotové v termoportech. Jídlo se bude nandavat ve výdejně na stolní nádobí. Zbytky budou odvezeny zpátky v termoportech, stolní nádobí bude myto ve výdejně. V technické místnosti bude umístěna též pračka a sušička. Kancelář ředitelky, jakož i bezbariérové řešené zázemí pro

pomocný personál a úklidová místnost jsou přístupné ze vstupní haly. Dále bude součástí mateřské školy venkovní wc a venkovní sklad hraček před kterým se bude nacházet zastřešené sezení pro venkovní aktivity dětí. Před pozemkem mateřské školy bude 8 parkovacích míst pro rodiče a návštěvníky.

Zahrada mateřské školy bude osázena moderními herními prvky z akátového dřeva, proutěným teepeem a pískovištěm. Okolí herních prvků bude mít měkčenou dopadovou plochu. Na zahradě bude udělána terénní vlna (svah) směrem od budovy, do které bude usazena klouzačka. Tato terénní úprava bude v zimním období sloužit i pro hrátky na sněhu. U zastřešeného posezení bude i možnost pitné tekoucí vody a výlevky ve dvou výškách (pro dospělé i děti) z důvodu hygieny při svačině nebo pitnému režimu. V oplocení mateřské školy budou vrátka pro bezpečný přechod na multifunkční hřiště bez potřeby vycházet s dětmi ven na ulici. Tímto se fakticky zvětší venkovní herní plocha. Zahrada mateřské školy bude z jedné strany oplocena pevným betonovým plotem, který bude dětem sloužit na malování křídami.

K pobytu dětí venku se bude též využívat pěkné okolí školky k procházkám v přírodě. Za příznivého počasí se snažíme naplnit dobu pobytu dětí venku, která je vyhláškou stanovena zpravidla na 2 hodiny dopoledne.

Zřízení právnické osoby

Získání IČ a zapsání do obchodního rejstříku příspěvkové organizace MŠ Herink, jejímž zřizovatelem je obec. Zápis proběhl v srpnu 2018. Uvedeno v příloze dp

Žádost o dotaci

Obec Herink zažádalo o dotaci z dotačního řízení (MAS/IROP –Infrastruktura pro předškolní vzdělávání, organizace výběrového řízení a dotační monitoring k projektu Mateřská škola Herink)na místní rozvoj infrastruktury. Požadovaná částka byla na celou stavbu, která po vyčíslení vnitřních i venkovním úprav a vnitřního vybavení činila 20mil. Kč. V únoru 2019 byla dotace obdržena, ale pouze v částečné výši 8 mil.Kč. V současnosti je zažádáno o novou dotaci ve výši 19 mil. Až po rozhodnutí dotační komise IROP se začne s výstavbou. Očekávaný termín zahájení se ze září 2019 přesunul na listopad 2019.

Finanční zajištění realizace mateřské školy

Obec Herink i v případě neobdržení dotace je v krajním případě schopna financovat celou stavbu sama. Náklady na tuto stavbu zahrnula i do rozpočtu obce na rok 2019.

9. Diskuze

Oblast, ve které byl daný jev zkoumán – zakládání mateřských škol v obcích – má svá specifika, mezi která patří vysoká zalidněnost. Jistě s jinými zkušenostmi se zakládáním mateřských škol budou mít obce v okrajových částech republiky s nízkou hustotou zalidnění a jiným životním stylem.

Z práce vyplývá, že obce většinou tuto problematiku začnou řešit ne za pět minut dvanáct, ale ve dvanáct. Dalším faktorem je krátkodobost pohledu. Starostové obcí podléhají nátlaku obyvatel – voličů a málokdy podrobně zvažují udržitelnost projektu. Na jak dlouho? Je pravda, že vývoj počtu obyvatelstva má své zákonitosti, ale stále je to věštění z křišťálové koule. Mým doporučením pro zastupitelstva obcí, které řeší problematiku výstavby mateřských škol, je zvážení kapacity mateřské školy a spíše ji poddimenzovat, dále zpracování projektové dokumentace jako multifunkční budovu a její ekologickou zátěž a možnosti případné likvidace budovy. Všechny varianty si nechat vyčíslit, alespoň orientačně. Dalším doporučením je sledování výstavby konkurenčních zařízení i v okolních vesnicích. Pokud obce již budou mít mateřskou školu, snažit se jí podporovat a úzce s ní spolupracovat. Vytvářet a podporovat společné akce, spoluvytvářet komunitu, společně vytvářet prostor pro dobrovolné činnosti rodičů-občanů např. vedením zájmových aktivit, organizace mimoškolních akcí a ne v poslední řadě spolupodílet se na chodu mateřské školy různými druhy výpomoci jak finanční (formou darů) tak i manuální. Společné prožívání tradic a svátků v průběhu roku.

Podobně jako já to vidí i autoři článku Architektura přátelská dětem, kteří uvádějí, že stavba nové školky je velmi finančně náročná nejen z důvodu nutnosti dodržení bezpečnostních a hygienických norem, ale i z hlediska udržitelnosti stavby. Potřebnost určité kapacity školy je velmi proměnlivá a nová stavba je většinou na delší dobu než její potřebnost. Z tohoto důvodu vidí autoři článku důležitost variability stavby a její

využitelnosti i jiným způsobem. Dále uvádějí, že školy a školky v obci mají nejen vzdělávací úkol, ale že jsou nedílnou a důležitou součástí komunity, která se kolem ní automaticky vytvoří. Tento potenciál škol a školek by si obce neměli nechat protéct mezi prsty, ale naopak ho využít pro aktivní společenský život obce, jako místo pro setkávání rodičů při společenských akcích a spolupráci se školou. A jako další důležitou funkci novostavby mateřské školy vidí autoři také v nenápadné estetické výchově architekturou. Již delší dobu odborníci upozorňují, že není potřeba dětem předkládat podbízivě líbivé věci, dětství není dobou „šaškovství“, křiklavá barvy a konkretizované hračky jsou zde spíše pro dospělé než pro děti. (Nedvěd, Palánová)

Další mé doporučení se týká financování stavby. Je důležité si udělat takový projekt, který půjde realizovat případně jen z obecních peněz. V současné době je vypisováno velké množství různých dotačních programů právě na rozvoj regionálního školství. Jak toto obce budou řešit pokud dotaci neobdrží nebo až dotační zdroj vyschne?

Jako příklad řešení stavby mateřských škol uvedu na příkladu tří obcí z tohoto regionu, ve kterých se pohybují a mohu sledovat vývoj velmi zblízka.

Obec Tehov

Pro školní rok 2019/20 se uvolní ve stávající jednotřídní mateřské škole pouze 8 míst. Podle matriky na obecním úřadě, může přijít k zápisu až 50 dětí z toho 27 předškoláků. Obec se rozhodla zřídit tzv. lesní třídu pro 16 dětí a pro její potřeby na obecním pozemku postavit dřevěné zázemí bez pevných základů. Lesní třída bude patřit pod základní školu, stejně jako stávající mateřské škola. Ve výhledu do dalších let se jedná o nákup pozemku a výstavbě nové dvojtřídní mateřské školy. Prostory současné mateřské školy bude využívat škola, kde počet dětí také má stoupající tendenci. V územním plánu se již ale o další výstavbě rodinných či bytových domů v obci neuvažuje. V obci navíc funguje dvojtřídní soukromá mateřské škola. V okolních vesnicích již také mají vlastní mateřské školy.

Je tedy výstavba nové mateřské školy v této obci výhledově správným řešením?

Obec Nupaky

Tato obec je také utvářena velkým satelitem okolo původní zástavby, která čítala pár domů. Zde první třída mateřské školy byla zřízena v přízemí bytového domu s

velkou zahradou. Nárůst obyvatel si vyžádal rozšíření mateřské školy o další třídu. Využil se vedlejší přízemní prostor sousedního bytového domu. Příliv obyvatel si vyžádal ještě jedno rozšíření, které obec vyřešila stavbou montované budovy na zahradě mateřské školy. Tím se vytvořilo dostatek míst v mateřské škole, ale výrazně se snížil komfort zahrady, který neodpovídá tak velkému počtu dětí. Nicméně do budoucna se jen s malými náklady můžou prostory tříd v bytových domech změnit buď na bytové jednotky nebo provozovny a pro účely mateřské školy může být ponechána jen „nová“ montovaná budova. Zde je pohled do budoucího využití daleko optimističtější. Je potřeba však zmínit, že součástí obce je i věnec bytových domů s malometrážními tzv. startovacími byty pro mladé rodiny, kde je předpoklad stěhování a neustálý příliv rodin s malými dětmi. Obec si také uvědomuje potřebu společenského vyžití pro celou rodinu a v současné době staví společenský dům s multifunkčním sálem. V této obci se domnívám, že udržitelnost provozu mateřské školy dobrá.

Obec Herink

V této obci je možné zatím popsat pouze záměry a projekt. Je zvolena, z mého pohledu rozumná kapacita – 48 dětí. Ve výhledu 10-ti let vidím naplněnost mateřské školy reálnou. Vzhledem k tomu, že se jedná o budovu tzv. kontajnerovou v samém středu obce jsou možnosti dalšího využití budovy optimistické. Velkou předností této budovy je, že v projektu byla plánována jako pasivní a je v ní myšleno na další využívání odpadních a srážkových vod.

Co se týká **vhodností zvolených výzkumných metod**, domnívám se, že metody byly zvoleny správně. Všechny tři metody přinesly své odpovědi na dílčí výzkumné otázky. Výzkumné metody mohly probíhat ve větší šíři a hloubce, do sledování zahrnout i krajské školské odbory a jejich směřování a dlouhodobost dotačních programů a podmínky přidělování a jejich zdroje (z EU nebo ze státního rozpočtu)

DVO 1 - Jaké mají občané postoje k založení mš?

Odpovědi jsme získali z ankety mezi obyvateli obce. Odpovědi se daly předpokládat, obyvatelé, kteří na anketu odpověděli a měli děti v předškolní věku,

stavbu mateřské školy v obci přivítali. Mateřská škola není kontroverzní téma jako např. zřízení skládky, ale stavět mateřskou školu v obci, kde o ní nemají občané zájem také nedává smysl. Proto metoda dotazování občanů je relevantní.

V této otázce bychom se také mohli dotazovat po motivaci občanů. Zná-li obec motivaci občanů pro to či ono, může lépe porozumět jejich chování a vybrat pro uspokojení jejich potřeb nejvhodnější nástroje, které povedou k dosažení kýženého cíle. (Obst 2006)

DVO 2 - Jaký je proces rozhodování obce Herink při zakládání mš

O aktivitách v obci rozhoduje zastupitelstvo, starosta nebo jeho členové předkládají návrhy a ty se následně schvalují. Z tohoto důvodu je tato metoda správná. V analýze zápisů jsem sledovala nejen vývoj názorů zastupitelů, ale i rozvoj obce. Je zajímavostí, že žádný člen zastupitelstva nemá děti předškolního věku.

DVO 3 – Proč obce mateřské školy zakládají?

Na tuto otázku je potřeba si také odpovědět. Jednak se tím zvyšuje kvalita bydlení v obci, vedení obce dokáže tímto krokem, že mu na obyvatelích záleží a že chce řešit jejich potřeby. Také je potřeba zmínit, že je celostátním trendem mít v každé obci mateřskou školu a tomuto trendu odpovídají i vypsání dotační programy.

V rámci systematického rozvoje kvalitního regionálního školství je především důležité aby mezi vedením školy a zřizovatelem panovalo porozumění a konstruktivní vztahy a oba aktéři tohoto vztahu chápaly stejně vize a strategii školy shodnou s vizemi a strategiemi vývoje obce a regionu.. (Chvál, 2018 str.18)

K nedorozumění v komunikaci mezi zúčastněnými (zřizovatel, škola, komunita) dochází zejména ve chvíli kdy škola nebo zřizovatel neví co chce komunita. Cílem všech by měla být škola s dobrou image – do které patří design školy, kultura školy, identita školy a **komunikace - jak uvádějí Eger a Egerová ve studijním textu.**

Odpovědi na mé výzkumné otázky lze také vysledovat v publikaci vydané MŠMT v roce 2012 na téma zřizování škol svazkem obcí. Některé postřehy jsou relevantní i pro mé výzkumné otázky.

Pohled starosty obce na zřízení nové školy

Škola je v obci nutností a radostí, ale na straně druhé i starostí.

Na otázku PROČ jsme to dělali ve smyslu významu školy pro obce a argumenty, rozhodování

- škola je pro obec živá voda. Není škola, není život.
- Škola je i „multifunkční kulturní centrum“ ... v malé obci má i jiné využití než to, že tam přes den chodí děti
- Někteří zastupitelé školu v obci mít nechtějí - „mít školu-mít starost“, to je postoj části lidí, se kterými musíme stále počítat
- Když v obci není škola, nedostanete tam mladé lidi
- Když v obci zrušíte školu, budova tam stejně zůstane. problém s využitím, provozem a údržbou nezmizí, ten zůstává

Pohledem školy – ředitele a učitelů

- začátky bývají těžké... ale dá se to „ustát“ Opřít se můžete buď o silnou vizi ruku v ruce s pochopením zřizovatele
- starosta tomu musí rozumět a chtít to, bez něj nemá smysl o tom uvažovat.

Pohledem občanů – rodičů

- mít kvalitní školu je snem a úlevou každého rodiče
- důležité je způsob a místo i atmosféra školy, do které naše děti chodí
- obecní školka je prostor pro ovlivnění ze strany rodičů, šance být mnohem aktivnější, ovlivňovat a tvořit

Pro případné další zkoumání tohoto tématu – zakládání mateřských škol – bych doporučila sledování těchto jevů:

- principy migrace obyvatelstva v rámci České republiky
- sledování křivky porodnosti v České republice a její předpokládaný vývoj

- zkoumání způsobu života současné mladé rodiny
- preference mladých rodičů při výběru mateřské školy (v současné době převládá nízká cena a blízkost bydliště)
- průzkum trhu – konkurence v nabízených službách

Neméně důležité je sledování vlivů působící na danou problematiku jako jsou :

- specifika jednotlivých regionů
- územní plány
- státní podpora mladých rodin

Podobným námětem se zabývalo již několik závěrečných prací z různých vysokých škol v České republice. Bylo zajímavé sledovat pohled na problematiku zakládání mateřských škol jejich očima.

Práce **Tokovové** je takovým „návodem“ popisujícím postup založení mateřské školy s popisem všech zákonů, které se této problematice týkají.

Práce **Kučerové** se zabývá založením soukromé mateřské školy a její konkrétní realizace. Popsány jsou jako u výše uvedené práce i zákonné náležitosti zápisu do rejstříku škol. Zajímavým pohledem je práce **Mlčochové**, která se zaměřila na finanční náklady při zřizování mateřských škol a na jejich další náklady. Popisuje jak zřízení nové mateřské školy, které se v její práci jeví jako nejméně výhodné, dále vyčíslila ve své práci přestavbu dvou mateřských škol. Vyjádřila názor, zda se současný aktuální nedostatek míst v mateřských školách v ČR nedal řešit i jiným způsobem, než právě výstavbou případně přestavbou nových budov MŠ. Populační růst se vztahuje vždy k určitému časovému období a následně pak přichází jeho stagnace nebo i pokles. Stejný případ momentálně nastal i v ČR. **Kaprasová** zkoumala ve své závěrečné práci management soukromé a veřejné mateřské školy. V závěru práce například poukazuje na paradox problému s počtem dětí. Veřejné mateřské školy bojují s velkým počtem dětí a soukromé shánějí děti jako zákazníky. V obou mateřských školách počty dětí cítí jako tíživý problém.

Na příkladech uvedených závěrečných práci jsou chtěla poukázat na složitosti předškolního vzdělávání. Založit či nezaložit mateřskou školu ať již soukromou či veřejnou. Pokud na tuto problematiku nahlédneme pouze z pohledu ekonomického, je velmi náročné založit soukromou mateřskou školu – jak v závěru uvádí Kučerová – nakonec od záměru založit si vlastní mateřskou školu ustoupila, stejný závěr je možné vysledovat i v práci Tokovové, která nápad na založení vlastní mateřské školy odložila na vhodnější dobu. Soukromé školy vstupující na trh musí pro přilákání rodičů s dětmi nabízet nadstandartní služby. Proti hraje i vysoké či vyšší školné než ve veřejných mateřských školách. Zdálo by se, že veřejné mateřské školy nebojují s nedostatkem financí. Z mé zkušenosti je to takový jistý finanční kohoutek, který stále jen kape a není příliš variant aby začal téct.

Domnívám se, že ředitelé mateřských škol i starostové obcí musí být optimističtí vizionáři, aby v této složité situaci obstáli.

ZÁVĚR

Ve své diplomové práci jsem si kladla za cíl zjistit a popsat, jak obce zakládají mateřské školy. Prostřednictvím výzkumného šetření jsem chtěla zjistit, jak je založení mateřské školy pro obce složité. Zajímalo mě především jakých činností, prostředků a postupů představitelé obce využívají.

Tento cíl vedl k dílčím otázkám:

- DVO 1 - Jaké mají občané postoje k založení mš (vztahuje se k anketě)
- DVO 2 - Jaký je proces rozhodování obce Herink při zakládání mš (analýza zápisu ze zastupitelstva)
- DVO 3 - Proč obce mateřské školy zakládají?

Cílem mé diplomové práce byl popis současné problematiky vzniku mateřských škol v obcích v dostupné literatuře a také na konkrétním projektu založení MŠ Herink. V přehledu poznatků jsem vymezila základní pojmy, na základě dostupné literatury a internetových odkazů jsem popsala část legislativních kroků, které jsou nezbytné pro založení mateřské školy. Na základě aktivního pozorování jednání a jednotlivých kroků obce jsem popsala i praktické kroky. Dále mou snahou byla analýza empirických studií, které se věnují zakládání škol a uvedené statistiky týkající se počtu škol. V empirické části jsem prostřednictvím případové studie popsala konkrétní záměr založení mateřské školy v obci Herink. Studie vychází z analýzy dokumentů, ankety mezi obyvateli obce o využitelnosti mateřské školy, polostrukturovaných rozhovorů s aktéry a zúčastněného pozorování založení MŠ. Výzkumná otázka diplomové práce zněla – Jak obce zakládají mateřské školy? Složitost hlavně spočívá v legislativních postupech a samozřejmě financování. Ačkoliv legislativní zátěž je větším problémem. Mé sledování v obci, kde je velký nárůst obyvatelstva, je nárůst i financí do obecního rozpočtu. Pokud starosta obce dokáže správně jednat i s developery, může do obecní pokladny přitékat finance i z těchto zdrojů. Obce jsou více méně schopny spíše stavbu zafinancovat, než ustát legislativní zátěž a faktický rozjezd mateřské školy. V průběhu psaní této diplomové práce jsem se rozhodla zúčastnit konkurzu na ředitelku této mateřské školy, ke které jsem získala velmi osobní vztah.

SEZNAM POUŽITÉ LITERATURY

Knihy

- 1) EGER, Ludvík a D. EGEROVÁ. *Image školy*. Liberec: Technická univerzita v Liberci, 2001. Studijní texty pro distanční studium. ISBN 80-708-3440-4.
- 2) CHVÁL, Martin. *Na naší škole nám záleží : jak sledovat a hodnotit kvalitu školy*, vydání první , Portál 2018, ISBN 978-80-262-1321-5
- 3) KOLLARIKOVÁ, Zuzana a Branislav PUPALA. *Předškolní a elementární pedagogika*, 1. vyd., Praha: Portál, 2007, 456 s., ISBN:978-80-7367-828-9
- 4) KOLÁŘ, Zdeněk. *Výkladový slovník z pedagogiky: 583 vybraných hesel*. 1. vyd., Praha: Grada, 2012, 192 s. ISBN 978-80-247-3710-2.
- 5) KOŤÁTKOVÁ, Soňa. *Dítě a mateřská škola – Co byměli rodiče znát, učitelé respektovat a rozvíjet*, 2., rozš. a aktualiz. vyd. Praha: Grada, 2014. Pedagogika (Grada). ISBN 978-80-247-4435-3
- 6) OBST, Otto. *Manažerské minimum pro učitele*, 1. vyd., Olomouc: Univerzita Palackého v Olomouci, 2006, ISBN 80-244-1359-0
- 7) VOKÁČ, Petr. *Školský zákon: zákon č. 561/2004 Sb., o předškolním, základním, středním, vyšším odborném a jiném vzdělávání*. 6., přepracované vydání. Třinec: Resk, spol. s r.o., 2016. ISBN 978-80-87675-13-7.
- 8) PRÁŠILOVÁ, Michaela. *Tvorba vzdělávacího programu*. 1. vyd., Praha: TRITON, 2006. První pomoc pro pedagogy. ISBN 80-7254-712-7
- 9) PRŮCHA, Jan a kolektiv. *Předškolní dítě a svět vzdělávání. Přehled teorie, praxe a výzkumných poznatků*. 1. vyd., Praha: Wolters Kluwer ČR,a.s., 2016. 256 s. ISBN 978-80-7552-323-5

10) PRŮCHA, Jan. *Moderní pedagogika. 2.*, přeprac. a aktualiz. vyd. Praha: Portál, 2002, 481 s. ISBN 8071786314.

11) SMOLÍKOVÁ, Kateřina a kol. *Praktický průvodce třídním vzdělávacím programem mateřské školy.* 1. vyd., Praha: VÚP, 2006. ISBN 80-87000-04-8

12) SYSLOVÁ, Zora, Irena BORKOVCOVÁ a Jan. PRŮCHA. *Péče a vzdělávání dětí v raném věku: komparace české a zahraniční situace.* 1. vyd., Praha: Wolters Kluwer ČR, a.s. 2014, ISBN 978-80-7478-354-8

13) ŠVAŘÍČEK, Roman a Klára ŠEĎOVÁ. *Kvalitativní výzkum v pedagogických vědách.* 1. vyd., Praha: Portál, 2007, 374 s. ISBN 978-80-7367-313-0.

14) SMOLÍKOVÁ, Kateřina. *Manuál k přípravě školního (třídního) vzdělávacího programu mateřské školy.* 1. vyd. V Praze: Výzkumný ústav pedagogický v Praze, 2005. ISBN 80-239-5939-5.

15) *Národní program rozvoje vzdělávání v České republice: bílá kniha.* Praha: Tauris, 2001. 98 s. ISBN: 80-211-0372-8

16) SMOLÍKOVÁ, Kateřina. *Rámcový vzdělávací program pro předškolní vzdělávání.* 1. vyd., Praha: Výzkumný ústav pedagogický, 2004, 46 s, ISBN 80-87000-00-5

Internetové zdroje

17) *Zákon č. 561/2004 Sb., o předškolním, základním, středním, vyšším odborném a jiném vzdělávání (školský zákon)*, in: Sbíрка zákonů České republiky [online], 2004, 10262–10324 [cit 13. 3. 2019]. Dostupné z: <http://aplikace.msmt.cz/Predpisy1/sb190-04.pdf>

- 18) TOKOVOVÁ, Jana. *Návrh na založení mateřské školy* [online]. České Budějovice, 2012. Bakalářská práce. JIHOČESKÁ UNIVERZITA. [cit. 2019-04-17]. Dostupné z: https://theses.cz/id/tsadgl/BP_Tokovov_2012.pdf.
- 19) Školy a školská zařízení - za školní rok 2016/2017. *Český statistický úřad* [online]. Praha, 2017 [cit. 2019-04-10]. Dostupné z: <https://www.czso.cz/csu/czso/skoly-a-skolska-zarizeni>
- 20) Povinná školka platí i pro děti žijící v zahraničí, úřady rozesílají pokuty. *WWW.IDNES.CZ* [online]. Praha, 2018, 2018 [cit. 2019-04-07]. Dostupné z: https://www.idnes.cz/zpravy/domaci/skolka-povinnost-deti-zahranici-pokuty-urady.A180405_091736_domaci_ksu
- 21) Novela nařízení vlády o míře vyučovací povinnosti. *Ministerstvo školství, mládeže a tělovýchovy* [online]. Praha, 2019, 2009 [cit. 2019-03-27]. Dostupné z: <http://www.msmt.cz/vzdelavani/skolstvi-v-cr/novela-narizeni-vlady-o-mire-vyucovaci-povinnosti>
- 22) NEDVĚD, Martin a Klára Frolíková PALÁNOVÁ. *Architektura přátelská k dětem*. Architektura v perspektivě 2015. [online]. Ostrava : VŠB - Technická univerzita Ostrava, 2015. Roč. 7, s. 39-42, [cit. 2019-03-27]. Dostupné z: <https://www.fast.vsb.cz/export/sites/fast/226/cs/konference-a-seminare/architektura-v-perspektive/predchozi-rocniky/architektura-v-perspektive-2015-sbornik.pdf>
- 23) MŠMT povoluje vznik nových škol, musejí ale splnit kritéria. *Ministerstvo školství, mládeže a tělovýchovy* [online]. Praha, 2019, 2018 [cit. 2019-03-27]. Dostupné z: <http://www.msmt.cz/ministerstvo/novinar/msmt-povoluje-vznik-novych-skol-museji-ale-splnit-kriteria>
- 24) ČÁPOVÁ, Michaela. Rodičům školné zřejmě nevádí. Vznikly desítky nových soukromých škol. *Echo24.cz*. [online]. Praha, 2019, 2016 [cit. 2019-03-28]. Dostupné z: <https://echo24.cz/a/iAznz/rodicum-skolne-zrejme-nevadi-vznikly-desitky-novych-soukromych-skol>

- 25) Informace o postupu při založení nové školy(školského zařízení)č. j. MSMT-12107/2016-7. *Ministerstvo školství, mládeže a tělovýchovy*. [online]. Praha, 2019, 2016 [cit. 2019-02-15]. Dostupné z: http://www.msmt.cz/uploads/VKav_200/Jak_zalozit_skolu/Informace_o_postupu_pri_zalozeni_nove_skoly_listopad_2016.pdf
- 26) Organizace vzdělávací soustavy České republiky 2009/2010. Inklusivní škola.cz. [online]. Praha 2010, 397 s. Dostupné z: http://www.inklusivniskola.cz/sites/default/files/uploaded/cvs_cz.pdf
- 27) KAPRASOVÁ, Helena. *MANAGEMENT MATEŘSKÝCH ŠKOL V SOUKROMÉM A VEŘEJNÉM SEKTORU*. [online]. Olomouc, 2014. Bakalářská práce. Univerzita Palackého Olomouc. [cit. 2019-02-15]. Dostupné z: https://theses.cz/id/00m879/Bakalsk_prce_Helena_Kaprasov.pdf
- 28) MLČOCHOVÁ, Jana. *NÁKLADY NA ZALOŽENÍ A PROVOZ MATEŘSKÉ ŠKOLY V ČR*. [online]. Brno, 2014. Bakalářská práce. Masarykova univerzita. [cit. 2019-02-15]. Dostupné z: https://is.muni.cz/th/wlbab/bakalarska_prace.pdf
- 29) GILLOVÁ, Patricie a kol. *Systém předškolního vzdělávání ve vybraných zemích EU*. [online]. Praha, 2012. Parlamentní institut. [cit. 2019-02-15]. Dostupné z: <https://www.psp.cz/sqw/text/orig2.sqw?idd=29740>
- 30) Školy zřizované svazky obcí, nové možnosti a možnost volby, MŠMT 2012. *Ministerstvo školství, mládeže a tělovýchovy*. [online]. Praha, 2012. [cit. 2019-03-15]. Dostupné z: <http://www.msmt.cz/file/32171/download/>
- 31) VILDOVÁ, Ilona. *PODNIKATELSKÝ PLÁN - ZALOŽENÍ SOUKROMÉ MATEŘSKÉ ŠKOLY*. [online]. Brno, 2013. Bakalářská práce.
- 32) Vysoké učení technické v Brně. [cit. 2019-02-12]. Dostupné z: https://www.vutbr.cz/www_base/zav_prace_soubor_verejne.php?file_id=68522

33) Systems of Early Childhood Education and Care in Europe. [online]. Schreyer, I. and P. Oberhuemer. 2017. “Poland – Key Contextual Data”. In Workforce Profiles [cit. 4.4.2018]. Dostupné z:

http://www.seepro.eu/English/pdfs/POLAND_Key_Data.pdf

34) Eurydice, Statistics on Educational Institutions Austria. [online]. Early Childhood Education and Care (ECEC) [cit. 4.4. 2019]. Dostupné z: https://eacea.ec.europa.eu/national-policies/eurydice/content/statistics-organisation-and-governance-1_en

35) European Commission, EACEA National Policies Platform, Eurydice [online] 2018 [cit. 10.4.2018]. Dostupné z:

https://eacea.ec.europa.eu/national-policies/eurydice/content/slovakia_en

SEZNAM PŘÍLOH

- Příloha č. 1: Anketa pro obyvatele obce Herink
- Příloha č. 2: Otázky polostrukturovaného rozhovoru pro zastupitele obcí
- Příloha č. 3: Rozpočet stavby mateřské školy
- Příloha č. 4: Projekt vnitřního a venkovního uspořádání MŠ

Příloha č. 1: Anketa pro obyvatele obce Herink

25. 3. 2019

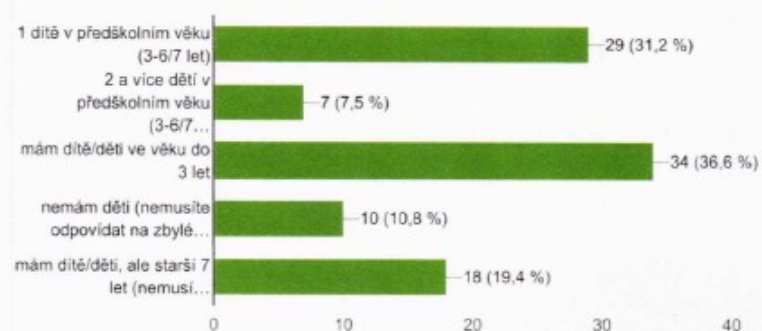
Využití kapacity MŠ místními obyvateli

Využití kapacity MŠ místními obyvateli

93 odpovědí

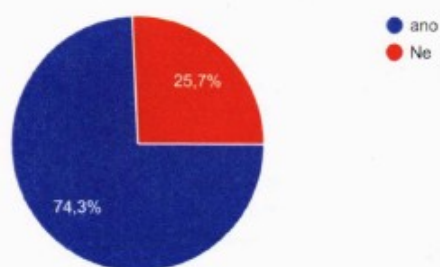
Počet dětí v současné době

93 odpovědí



Je dítě přihlášeno v obci k trvalému pobytu?

70 odpovědí

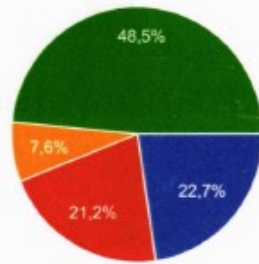


Máte v současné době zajištěné pro své dítě předškolní vzdělávání?

66 odpovědí

https://docs.google.com/forms/d/1Rkx_Uor9Po8ZH-m0EzutJp3ML_eWJsl7Q7J0hwyQ5mo/viewanalytics

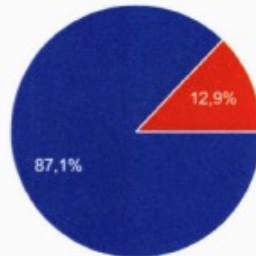
1/4



- ano - ve státní MŠ
- ano - mimo státní MŠ (soukromé školky, dětské skupiny nebo koutky apod.)
- Nemám zajištěné a ani v současné době nehledám
- Nemám zajištěné, ale sháním nebo budu shánět

Máte zájem využívat MŠ v obci Herink?

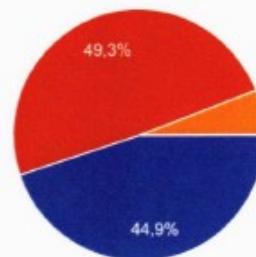
70 odpovědí



- ano
- ne

Jak dlouho dojíždíte do práce?

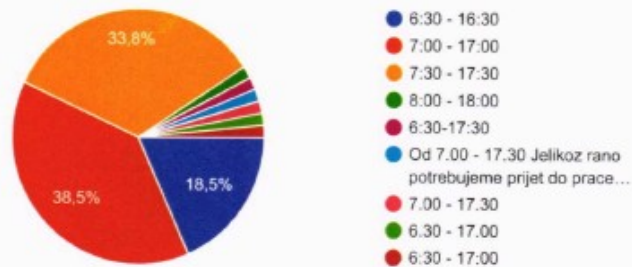
69 odpovědí



- do 30 min
- do 60 min
- více než 60 min

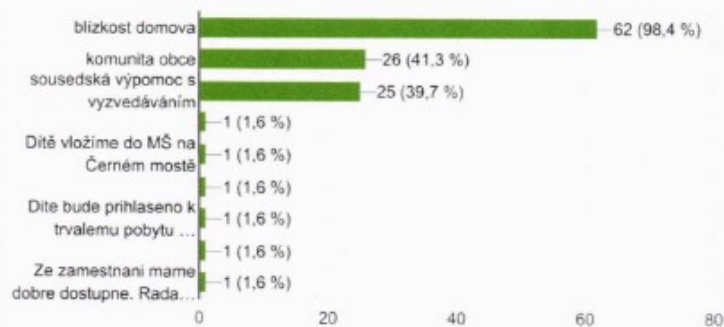
Jakou provozní dobu MŠ byste přivítali?

65 odpovědí



Jaký je důvod pro Vaši preferenci umístit dítě do MŠ v Herinku?

63 odpovědí



Obsah není vytvořen ani schválen Googlem. [Nahlásit zneužití](#) - [Smluvní podmínky služby](#)

Google Formuláře

Příloha č. 2: Otázky polostrukturovaného rozhovoru pro zastupitele obcí

1. Jak dlouho jste ve funkci starosty/místostarosty?
2. Jak dlouho se zabýváte myšlenkou na založení obecní mateřské školy?
3. Co je podle Vás při vzniku obecní mateřské školy nejsložitější?
4. Jak byl Váš návrh na založení mateřské školy přijat na zastupitelstvu?
5. Jak vidíte reálnost záměru
 - a) z hlediska finančního
 - b) z hlediska legislativy
6. Na jaké problémy narážíte?
7. Které z nich se Vám zdají pro Vás či pro obec nejsložitější?
8. Z jakých finančních zdrojů plánujete mateřskou školu postavit?
9. Jakých odborných služeb v přípravné fázi projektu mateřské školy využíváte?

Příloha č. 3: Rozpočet stavby mateřské školy

Zakázka:

Novostavba MŠ v Herinku ,realizační projekt

Popis	Cena	Hmotnost	DPH	Cena s DPH
SO_01: Mateřská škola	16 308 245	351,6	3 397 723	19 705 968
001: Zemní práce	110 114		23 124	133 238
002: Základy	1 087 598	226,5	228 396	1 315 994
003: Svislé konstrukce	325 417	105,8	68 338	393 755
0038: Kompletní konstrukce	8 110 000		1 703 100	9 813 100
006: Úpravy povrchu	641 224	6,1	134 657	775 881
009: Ostatní konstrukce a práce	94 754	0,1	19 898	114 652
0093: Vybavení	75 866		15 932	91 798
021: Silnoproud	199 662		41 929	241 591
022: Slaboproud	261 074		54 826	315 900
024: Vzduchotechnika	849 357		178 365	1 027 722
099: Přesun hmot HSV	36 961		7 762	44 723
711: Izolace proti vodě	16 056	0,3	3 372	19 428
712: Povlakové krytiny	462 343		70 083	532 426
713: Izolace tepelné	347 850	3,2	73 049	420 899
720: Zdravotní technika	692 930		145 515	838 446
725: Zařizovací předměty	234 065		49 154	283 219
730: Ústřední vytápění	483 893		101 618	585 511
763: Konstrukce montované	480 278	3,4	100 858	581 137
764: Konstrukce klempířské	24 879	0,1	5 225	30 103
766: Konstrukce truhlářské	117 515		24 678	142 193
767: Konstrukce zámečnické	629 210		132 134	761 344
771: Podlahy z dlaždic	115 753	2,8	24 308	140 061
776: Podlahy povlakové	330 125		69 326	399 451
781: Obklady keramické	176 194	3,0	37 001	213 195
784: Malby	85 171	0,3	17 886	103 057
VRN: Vedlejší rozpočtové náklady	319 953		67 190	387 143
SO_02: Venkovní úpravy	1 517 893	217,2	318 758	1 836 651
001: Zemní práce	102 245	0,0	21 471	123 716
0051: Skladba SK1 - přístupový chodník	33 643	24,0	7 065	40 707
0052: Skladba SK2 - okapový chodník	73 619	48,1	15 460	89 079
0053: Skladba SK3 - terasa	117 938	8,4	24 767	142 705
0054: Skladba SK4 - pískoviště	6 102	8,1	1 281	7 383
0055: Skladba SK5 - dopadové plochy	115 153	46,4	24 182	139 335
009: Ostatní konstrukce a práce	6 482		1 361	7 843
0091: Herní prvky	406 412		85 347	491 759
0092: Oplocení	453 417	82,1	95 218	548 634
099: Přesun hmot HSV	14 612		3 069	17 680
767: Konstrukce zámečnické	13 509		2 837	16 345
V01: Průzkumné, geodetické a projektové práce	145 000		30 450	175 450
VRN: Vedlejší rozpočtové náklady	29 763		6 250	36 013
Celkem (bez DPH)	17 826 139			
DPH	3 716 480			
DPH 21 % ze základny: 17 375 995	3 648 959			
DPH 15 % ze základny: 450 144	67 522			
Celkem (včetně DPH)	21 542 619	CZK		

Příloha č. 4: Projekt vnitřního a venkovního uspořádání MŠ

LEGENDA MÍSTNOSTÍ

OZN.	NÁZEV MÍSTNOSTI	PLOCHA (m ²)	S.V. (m)	PODLAHA	STĚNY	STROP
101	ZÁDVEŘÍ	20.51	2.50	KERAMICKÁ DLAŽBA	SDK DESKA	SDK PODHLED
102	KANCELÁŘ ŘEDITELKY	17.11	2.60	POVLAKOVÁ KRYTINA	SDK DESKA	SDK PODHLED
103	ŠATNA PERSONÁLU	3.86	2.50	POVLAKOVÁ KRYTINA	SDK DESKA	SDK PODHLED
104	ZÁZEMÍ PERSONÁLU	4.22	2.50	KERAMICKÁ DLAŽBA	SDK DESKA KERAM.OBKLADEK V=2,0m	SDK PODHLED
105	ÚKLIDOVÁ MÍSTNOST PRO GASTRO	3.89	2.50	KERAMICKÁ DLAŽBA	SDK DESKA KERAM.OBKLADEK V=1,5m	SDK PODHLED
106a	VÝDEJNA JÍDEL	9.94	2.50	KERAMICKÁ DLAŽBA	SDK DESKA KERAM.OBKLADEK V=2,0m	SDK PODHLED
106b	VÝDEJNA JÍDEL	9.94	2.50	KERAMICKÁ DLAŽBA	SDK DESKA KERAM.OBKLADEK V=2,0m	SDK PODHLED
107a	ŠATNA DĚTÍ	20.80	2.50	POVLAKOVÁ KRYTINA	SDK DESKA	SDK PODHLED
107b	ŠATNA DĚTÍ	20.80	2.50	POVLAKOVÁ KRYTINA	SDK DESKA	SDK PODHLED
108a	DENNÍ MÍSTNOST	128.63	2.82	POVLAKOVÁ KRYTINA	SDK DESKA	AKUSTICKÝ PODHLED
108b	DENNÍ MÍSTNOST	128.60	2.82	POVLAKOVÁ KRYTINA	SDK DESKA	AKUSTICKÝ PODHLED
109a	UMÝVÁRNA, WC DĚTÍ	17.84	2.50	KERAMICKÁ DLAŽBA	SDK DESKA KERAM.OBKLADEK V=2,0m	SDK PODHLED
109b	UMÝVÁRNA, WC DĚTÍ	17.84	2.50	KERAMICKÁ DLAŽBA	SDK DESKA KERAM.OBKLADEK V=2,0m	SDK PODHLED
110a	ŠATNA UČITELKY	6.88	2.50	POVLAKOVÁ KRYTINA	SDK DESKA	SDK PODHLED
110b	ŠATNA UČITELKY	6.88	2.50	POVLAKOVÁ KRYTINA	SDK DESKA	SDK PODHLED
111a	WC UČITELKY	2.00	2.50	KERAMICKÁ DLAŽBA	SDK DESKA KERAM.OBKLADEK V=2,0m	SDK PODHLED
111b	WC UČITELKY	2.00	2.50	KERAMICKÁ DLAŽBA	SDK DESKA KERAM.OBKLADEK V=2,0m	SDK PODHLED
112a	SKLAD LŮŽKOVIN	5.16	2.50	POVLAKOVÁ KRYTINA	SDK DESKA	SDK PODHLED
112b	SKLAD LŮŽKOVIN	5.16	2.50	POVLAKOVÁ KRYTINA	SDK DESKA	SDK PODHLED
113	TECHNICKÁ MÍSTNOST S ÚKLIDEM	8.47	2.50	KERAMICKÁ DLAŽBA	SDK DESKA	SDK DESKA
114	VENKOVNÍ WC	3.27	2.50	KERAMICKÁ DLAŽBA	SDK DESKA KERAM.OBKLADEK V=2,0m	SDK PODHLED
115	VENKOVNÍ SKLAD HRAČEK	15.23	2.82	KERAMICKÁ DLAŽBA	DESKA CETRIS	DESKA CETRIS



