

UNIVERZITA PALACKÉHO V OLOMOUCI

Přírodovědecká fakulta

Katedra geografie

Adam ŠTASTNÝ

**Regionálně-geografická analýza návštěvnosti fotbalových
utkání v Jihomoravském kraji**

Bakalářská práce

Vedoucí práce: Mgr. David FIEDOR, Ph.D.

Olomouc 2020

Bibliografický záznam

- Autor (osobní číslo):** Adam Šťastný (R18098)
- Studijní obor:** Regionální geografie
- Název práce:** Regionálně-geografická analýza návštěvnosti fotbalových utkání v Jihomoravském kraji
- Title of thesis:** Regional-geographical analysis of attendance of football matches in the South Moravian Region
- Vedoucí práce:** Mgr. David Fiedor, Ph.D.
- Rozsah práce:** 40 stran, 16 vázaných příloh
- Abstrakt:** Bakalářská práce se zabývá tématem návštěvnosti fotbalových utkání na nižších úrovních. V rámci práce provedl autor sběr volně dostupných dat o návštěvnosti. S osobou z představenstva fotbalové asociace byla klíčová témata konzultována. Součástí práce byla nejen analýza divácké návštěvnosti, ale také prostorová analýza rozmístění fotbalových celků.
- Klíčová slova:** návštěvnost, fotbal, nižší úroveň, prostorová analýza, Jihomoravský kraj
- Abstract:** This bachelor thesis deals with the topic of attendance at lower level football matches. Publicly available data about attendance were collected the author within the thesis. Key topics were consulted with a person from the board of the football association. In addition to the analysis of spectator attendance, the work also included a spatial analysis of the location of football teams.
- Keywords:** attendance, football, lower level, spatial analysis, South Moravian Region

Prohlášení

Čestně prohlašuji, že jsem tuto bakalářskou práci vypracoval samostatně pod vedením Mgr. Davida Fiedora, Ph.D. Veškerá literatura a jiné zdroje, které byly k vypracování práce použity, jsou řádně uvedeny a ocitovány.

V Olomouci dne 22. května 2020

.....

Adam Šťastný

Poděkování

Na tomto místě bych chtěl poděkovat Mgr. Davidu Fiedorovi, Ph.D. za možnost zpracovávat pod jeho vedením tuto bakalářskou práci. Za jeho trpělivost, ochotu, rady a připomínky, které vedly ke zkvalitnění a zhotovení této práce.

Poděkování rovněž patří Liboru Charvátovi, za poskytnutí potřebných informací, bez nichž by tato práce postrádala autenticitu.

UNIVERZITA PALACKÉHO V OLOMOUCI
Přírodovědecká fakulta
Akademický rok: 2018/2019

ZADÁNÍ BAKALÁŘSKÉ PRÁCE

(PROJEKTU, UMĚLECKÉHO DÍLA, UMĚLECKÉHO VÝKONU)

Jméno a příjmení: **Adam ŠŤASTNÝ**
Osobní číslo: **R18098**
Studijní program: **B1301 Geografie**
Studijní obor: **Regionální geografie**
Název tématu: **Regionálně-geografická analýza návštěvnosti fotbalových utkání v Jihomoravském kraji**
Zadávající katedra: **Katedra geografie**

Z á s a d y p r o v y p r a c o v á n í :

Bakalářská práce je zaměřena na geografickou analýzu návštěvnosti fotbalových utkání mužů organizovaných Fotbalovou asociací České republiky (FAČR) na území Jihomoravského kraje za období posledních čtyř sezón 2015-2019. Součástí práce bude rešerše stávající literatury, a to jak zahraniční, tak domácí. Na základě literatury bude provedena analýza dat získaných především z webového portálu FAČR. Nedílnou součástí práce bude závěrečná diskuse výsledků.

Rozsah grafických prací: Podle potřeb zadání

Rozsah pracovní zprávy: 5 000 - 8 000 slov

Forma zpracování bakalářské práce: tištěná/elektronická

Seznam odborné literatury:

- 1) DeSchraver, T.D., Jensen, P.E. 2002. Determinants of Spectator Attendance at NCAA Division II Football Contests. *Journal of Sport Management*, 16: 311-330.
- 2) Forrest, D., Simmons, R. 2002. Outcome Uncertainty and Attendance Demand in Sport: The Case of English Soccer. *Journal of the Royal Statistical Society - Series D (The Statistician)*, 51(2): 229-241.
- 3) Kotlík, K., Slepíčka, P., Landa, P. 2009. Regionální aspekty sportovního diváctví. *Tělesná kultura*, 32(1): 56-72.
- 4) Robinson, M.J., Trail, G.T., Dick, R.J., Gillentine, A.J. 2005. Fans vs. Spectators: An Analysis of Those Who Attend Intercollegiate Football Games. *Sport Marketing Quarterly*, 14: 43-53.

Vedoucí bakalářské práce: Mgr. David Fiedor, Ph.D.

Katedra geografie

Datum zadání bakalářské práce: 14. ledna 2019

Termín odevzdání bakalářské práce: 30. dubna 2020

L.S.

doc. RNDr. Martin Kubala, Ph.D.
děkan

doc. RNDr. Marián Halás, Ph.D.
vedoucí katedry

V Olomouci dne 14. ledna 2019

Obsah

| | |
|--|----|
| 1 Úvod | 8 |
| 1.1 Cíle práce | 9 |
| 2 Rešerše literatury | 10 |
| 3 Data a metody | 13 |
| 4 Výsledky | 15 |
| 4.1 Obce působící v okresních nebo krajských soutěžích | 15 |
| 4.2 Srovnání návštěvnosti fotbalových soutěží | 20 |
| 4.2.1 Krajské soutěže | 21 |
| 4.2.2 Okresní soutěže | 24 |
| 4.3 Vztahy mezi proměnnými | 26 |
| 4.3.1 Vzdálenost mezi soupeři | 27 |
| 4.3.2 Den utkání | 27 |
| 4.3.3 „Efekt Švancara“ | 29 |
| 4.3.4 Důležitost utkání | 30 |
| 4.3.5 Přítomnost televizních kamer | 30 |
| 5 Diskuse výsledků | 31 |
| 6 Závěr | 32 |
| Summary | 35 |
| Seznam použité literatury | 36 |
| Seznam použitých zkratk | 39 |
| Seznam příloh | 40 |

1 Úvod

Žádný sport by se neobešel bez přízně publika. Nejinak tomu je i u fotbalu. Ostatně často slyšíme v pozápasových rozhovorech s hráči, že právě diváci byli oním „dvanáctým hráčem“ na hřišti, kteří pomohli celku k vítězství. Faktem však je, že český ligový fotbal v návštěvnosti výrazně zaostává za nejprestižnějšími ligami v Evropě. Pokud se podíváme na čísla za uplynulou sezonu 2018-2019, tak prvoligový průměr činil pouhých 5 539 diváků na utkání, tedy 44 312 diváků si v průměru našlo cestu na stadion během jednoho prvoligového kola (16 celků → 8 utkání → 1 ligové kolo)¹. Pokud přičteme průměrnou návštěvu na jedno kolo ve druhé (8 008 diváků) a třetí nejvyšší soutěži (Česká fotbalová liga 1 664 diváků, Moravskoslezská fotbalová liga 2 040 diváků) dostáváme se na číslo 56 024 diváků, kteří navštíví v průměru fotbalové utkání každý hrací víkend v těchto 3 nejvyšších soutěžích (Český a československý fotbal v číslech, 2019). Návštěvnost všech tří nejvyšších soutěží však má na celkové návštěvnosti fotbalových utkání odhadem nanejvýš třetinový podíl. Fotbalová asociace České republiky (dále jen FAČR) totiž eviduje více než 3500 fotbalových celků. Z tohoto ohledu je nutné se v analýzách návštěvnosti věnovat zvláště nižším soutěžím.

To, jaká je situace na úplně nejnižších patrech fotbalových soutěží z hlediska návštěvnosti a jaké faktory ji ovlivňují, bude předmětem celé práce. Konkrétně se budu snažit podrobněji analyzovat návštěvnost fotbalových utkání na území Jihomoravského kraje za období posledních čtyř sezon v letech 2015-2019. Použiji k tomu data o návštěvnosti volně dostupná na webovém portálu FAČR. Vzhledem k tomu, že analýze budou podrobeny i úplně nejnižší soutěže, je předpoklad, že jedním z hlavních faktorů ovlivňujících návštěvnost bude zřejmě geografická blízkost celků, které mezi sebou soupeří. Proto je nutné mít také dobré povědomí o vzdálenosti, které musí fanoušek daného celku urazit na hřiště soupeře. Tato data budu získávat z portálu mapy.cz.

Jihovýchod Moravy patří mezi oblasti republiky, kde podíl rodáků dosahuje nejvyšších hodnot (Obyvatelstvo České republiky podle místa narození, 2014). Je zde tedy předpoklad, že fotbalová utkání v těchto oblastech budou více navštěvovány než oblasti jiné. I proto a také vzhledem k tomu, že z této oblasti pocházím, byl vybrán Jihomoravský kraj, v jehož případě za jihovýchod Moravy považuji okres Hodonín a

¹ Průměrná návštěva na jedno prvoligové kolo je vypočtena na základě předpokladu, že se hrálo 8 utkání v každém kole. V sezoně 2018-2019 se ale hrála poprvé i nadstavbová část, do níž se sice zapojily všechny celky první ligy, nicméně celky na 7.-10. místě hrály pohárovým způsobem, tudíž v posledních kolech nadstavbové části byl počet utkání i nižší než 8. Poněvadž se jednalo pouze o poslední kola, tak to mohlo změnit skutečnou průměrnou návštěvu 44 312 diváků jen nepatrně.

částečně i okres Břeclav. V kraji se navíc vyskytují jak oblasti se zmíněným vysokým podílem rodáků, tak i oblasti s podílem rodáků nižším (i přesto často vyšším než ve většině okresů v Čechách). Mezi oblastmi s velmi nízkým podílem osob narozených v obci bydliště patří okres Brno-venkov, zejména jeho obce v nejbližším okolí města Brna. Podle Touška (2005) obyvatelstvo centrum města Brna postupně opouští již od poloviny 90. let minulého století a usazuje se často ve vilách venkovských obcí poblíž Brna. Mimo jiné tedy budu moci na základě určité rozmanitosti kraje v ohledu rodáctví porovnat, jestli platí, zda vyšší podíl rodáků má pozitivní vliv na návštěvnost fotbalových utkání.

1.1 Cíle práce

Cílem práce je pokusit se zjistit, jaké faktory ovlivňují návštěvnost fotbalových utkání mužů v krajských a okresních soutěžích na území Jihomoravského kraje. S tím souvisí další dílčí cíl, zachytit rozmístění jednotlivých fotbalových celků v kraji. Kombinací načtené literatury a vlastních předpokladů byly vytvořeny tyto hypotézy, které budou v závěru práce potvrzeny nebo vyvráceny:

1. Vyšší podíl rodáků narozených v obci bydliště bude mít pozitivní vliv na návštěvnost.
2. Utkání, ve kterých jsou proti sobě postaveny celky vzdálené budou méně přitahovat diváky než utkání celků, mezi kterými je vzdálenost nižší (Leonard, 2005). S tím dále souvisí návštěvnost utkání, jež lze označit jako derby.
3. S rostoucí kvalitou předvedené hry, kde jako měřítko kvality bude brána úroveň soutěže, je předpoklad, že návštěvnost bude stoupat. Kvalitu, lépe řečeno atraktivnost daného celku, můžou však také zvednout bývalí ligový hráči, jež se rozhodli po konci své profesionální kariéry uzavřít svou fotbalovou kapitolu v některé z nižších soutěží. Mimo jiné i tímto tématem se zabývali ve své práci Robinson, Trail, Dick a Gillentine (2005).
4. Pokud má celek možnost vyhrát celou soutěž, pak návštěvnost bude výrazně vyšší než u zbylých celků.
5. Allan a Roy (2008) ve své práci poukázali na to, že se návštěvnost na některých utkáních snížila, pokud bylo utkání vysíláno v přímém přenosu v televizi. Sledovali však nejvyšší skotskou fotbalovou soutěž, u níž je výsledek jejich studie nepřekvapující. Lidé totiž raději upřednostní pohodlí svého domova, než aby platili přehnané částky za vstupné. Má hypotéza je však taková, že v případě nižších soutěží, kde cena vstupného prakticky roli nehraje, může ozvláštnění v podobě přímého přenosu diváky naopak přitáhnout přímo do hlediště, nikoliv je odradit.

2 Rešerše literatury

Analýza sportovního diváctví není v odborné literatuře tak frekventovaným tématem. V rámci geografie se jí věnuje zejména geografie sportu. Elisée Réclus poprvé zmínil téma sportu v geografické publikaci z roku 1879 v souvislosti se vznikem hry kriket (Bale, Dejonghe, 2008). K významným pracím na poli sportovní geografie patří například dvě vydání *Sports Geography* Johna Balea z let 1989 a 2003. Ve druhém z nich označil Bale za zakladatele moderní sportovní geografie Johna Rooneyho (Bale, 2003). Zdůvodnil to zejména tím, že Rooney byl zakladatelem dnes již zaniklého periodika *An International Journal of Sports Geography* výhradně věnovaného geografii sportu. Ve svém díle se snaží Bale komplexně zachytit na jakém místě a prostředí se sport odehrává a jak se mění v čase (Bale, 2003). Ještě před vydáním svého stěžejního díla, publikoval Bale s Gowingem (1976) práci *Geography and football*, ve které se snaží aplikovat znalosti ze světa fotbalu do výuky zeměpisu.

V českém prostředí periodikum *Geografické rozhledy* vyhradilo tématu sportovní geografie celé své jedno číslo. Jeden z článků se zabýval samotným počátkem šíření sportu až po současné masové sledování nejrůznějších sportovních eventů, které mají nezanedbatelný vliv na ekonomiku (Tomeš, 2012). Dále se sportovním diváctvím u nás zabýval Kotlík, Slepíčka a Landa (2009). Ti ve své práci sledují ligové celky nejnavštěvovanějších sportů v České republice. Pracují s daty ze sezony 2007-2008 a sledovaný soubor tvoří 5629 diváků. Cílem jejich práce je konfrontovat diváckou návštěvnost s obecnou sociální a demografickou situací v jednotlivých krajích republiky. Data jsou získána dotazníkovým šetřením, kdy jednotlivé dotazníky byly rozdány do náhodně vybraného sektoru všem přítomným divákům ve všech hledištích všech prvoligových celků sledovaných sportů (fotbal, lední hokej, basketbal, házená a volejbal). Výjimku tvořil florbal, jež byl zařazen jen z důvodu velkého vzestupu zájmu o tento sport v době, kdy výzkum probíhal, a byla zde tudíž provedena pouze 3 šetření. Výsledky ukazují, že ve sledovaných krajích tvoří diváckou základnu především svobodní muži, ve věku 19 až 30 let, s minimálně středoškolským vzděláním a ze sídla shodného s prvoligovým celkem, který v něm působí, případně z nejbližšího okolí.

Většina prací v rámci sportovního diváctví se zaměřuje především na nejvyšší soutěže jednotlivých sportů a regionální úrovně zůstávají opomíjeny. Některé zahraniční studie se alespoň věnovaly soutěžím o úroveň nebo o několik úrovní nižším. Přesto také ne těm úplně nejnižším. Některé z nich jsou uvedeny v následujících odstavcích.

Jednu takovou práci publikovali Forrest a Simmons (2002). Ve své práci sledují fotbalová utkání nižších soutěží v Anglii (konkrétně ve druhé až čtvrté nejvyšší soutěži) v sezoně 1997-1998. Vzorek, jež je podroben následné analýze, je pak tvořen 872 utkáními. Základní hypotézou práce je, že utkání, u nichž jsou soupeřící celky na podobné výkonnostní úrovni, budou přitahovat diváky více než ta utkání, u kterých je očekávána jednoznačná dominance jednoho celku. Hypotéza se skutečně potvrdila. Na základě modelů, do kterých jsou pro větší relevantnost zahrnuty i proměnné jako je vzdálenost mezi soupeřícími celky, počet bodů, který daný celek dosud získal nebo meteorologické podmínky, které v daném období panovaly, se zjistilo, že příznivci fotbalových celků v Anglii skutečně více navštěvují ta utkání, kde je nejistota výsledku vysoká. Zároveň také autoři z výsledků zjistili, že domácí prostředí představuje velkou výhodu.

V práci, kterou publikovali Robinson, Trail, Dick a Gillentine (2005) se snaží ujasnit si pojmy fanoušek a divák, respektive ukázat, že přístup z marketingového hlediska by měl být k fanouškům a divákům odlišný, neboť každá z těchto skupin má jinou motivaci utkání navštívit. Tuto problematiku autoři řešili na soutěžích amerického fotbalu organizovaných National Collegiate Athletic Association (dále jen NCAA), do kterých je zapojeno mnoho vysokých škol jak ve Spojených státech amerických, tak i v Kanadě. Konkrétně tedy zkoumaný vzorek tvořilo 910 dotazníků na různých univerzitách, jež se soutěží účastnily ve čtyřech výkonnostních úrovních. Fanouška zde popisují jako osobu, která je motivována k návštěvě utkání výkony svého oblíbeného celku, naopak diváka zde popisují jako někoho, kdo je motivován estetikou, dovedností, úrovní předvedené hry. Jeden z dílčích výsledků studie byl takový, že by měly jednotlivé kluby stavět spíše na týmu jako celku, nikoliv na jednotlivcích, neboť fanoušci i diváci mohou utkání daného klubu posléze přestat navštěvovat, pokud jejich oblíbený hráč, na kterého jsou vázáni, klub opustí. Zároveň radí všem zainteresovaným osobám v klubech, aby si důkladně zmapovaly trh účastníků, kteří utkání navštěvují a tomu podřídily své marketingové plány, jak přilákat publikum do ochozů a neztratit jej. Různými formami fanouškovství se zabýval také Giulianotti (2002). Ten rozdělil fanoušky dokonce na 4 typy. Slepicka a kol. (2010) zase ve své publikaci píše, že více jak 85 % respondovaných diváků fotbalových utkání se považuje za klubové fanoušky.

DeSchraver a Jensen (2002) se ve své studii snažili vyvinout model, který by identifikoval faktory ovlivňující účast na utkáních amerického fotbalu v zámořské NCAA Divizi II (v hierarchii soutěží se jedná až o třetí nejvyšší soutěž). Třetí nejvyšší soutěž byla vybrána z důvodu, že ani jedno z utkání nebylo v předchozích sezonách v této

výkonnostní kategorii vyprodáno, a tudíž se nemusel brát ohled na kapacitu stadionu. Průzkum byl prováděn v letech 1994, 1996 a 1999 a bylo osloveno celkem 260 celků. Podobně jako již zmíněná studie Forresta a Simmonse (2002) zahrnuje i tato do závislých proměnných, jež ovlivňují účast na utkáních, proměnné jako je počasí, vzdálenost mezi soupeřícími celky a jiné. Zároveň však také poměrně dopodrobna analyzovali, jak výhra celku v domácím prostředí ovlivňuje návštěvnost v průběhu sezony. Potvrdil se předpoklad, že na začátku sezony tahle proměnná nemá prakticky žádný vliv na návštěvnost (utkáni bylo odehráno málo), ale s postupem sezony se zvyšuje a na konci sezony má vliv nejvyšší. Naopak nejvyšší vliv mají výhry celků z předešlé sezony na začátku sezony nové a postupem sezony se vliv této proměnné snižuje.

3 Data a metody

Ve své práci sleduji diváckou účast na fotbalových utkáních v nižších soutěžích na území Jihomoravského kraje za období posledních čtyř sezon v letech 2015-2019. Konkrétně jde o mistrovská a pohárová utkání v krajských a okresních soutěžích mužů organizovaných Jihomoravským krajským fotbalovým svazem (dále jen JmKFS), respektive příslušnými okresními fotbalovými svazy (dále jen OFS). Krajské mistrovské soutěže zahrnují 3 výkonnostní úrovně: krajský přebor, I. A třídu a I. B třídu. Okresní mistrovské soutěže zahrnují okresní přebor (městský přebor v případě okresu Brno-město), III. třídy (městská soutěž v případě okresu Brno-město) a ve většině okresů i IV. třídy.

Oficiální názvy celků, které jsou v práci uvedeny, korespondují s názvy z předčasně ukončené sezony 2019-2020, tak jak je eviduje FAČR. V průběhu sledovaných sezon totiž mohlo dojít ke změně názvu některého z celků. Například v letech 1995-2016 nesl celek z Milotic název TJ Agro Milotice a od roku 2017 až do současnosti nese název FK Milotice (FK Milotice – historie, 2020).

Data o návštěvnosti, včetně dalších zápasových údajů, z nichž některé rovněž v práci využiji, jsou volně dostupná na webovém portále FAČR od sezony 2015-2016. Mimo data o návštěvnosti jsem sesbíral i údaje o dnu a čase utkání, úrovni soutěže, výsledku a tím i bodovém zisku celků. Za poslední 4 sledované sezony mám celkem k dispozici data z 23 232 utkání, jež budou podrobeny další analýze. Při analýzách závislosti návštěvnosti na vybraných proměnných bylo využito korelační analýzy a testu Mann-Whitney.

Z portálu mapy.cz jsou pak sesbírána data o vzdálenosti mezi soupeřícími celky. Byla upřednostněna volba nejrychlejší trasy před nejkratší. Sběr dat probíhal na podzim roku 2019 a webový portál mapy.cz prošel od té doby aktualizací, kdy některé údaje ve vzdálenosti mezi obcemi se dnes mohou v řádu desetin kilometru lišit v porovnání s údaji, se kterými budu pracovat.

Součástí práce je také několik mapových příloh. K jejich tvorbě byla využita digitální vektorová geografická databáze České republiky ArcČR® 500. V mapových přílohách 1-6 a na obrázcích 1-2 jsou rovněž obce rozděleny do intervalů podle počtu obyvatel. Ten byl převzat rovněž z databáze ArcČR® 500, která pracuje s údaji platnými k 1.1.2016. Vhodnější by samozřejmě bylo brát střední stav obyvatelstva pro každou ze

sledovaných sezon zvlášť. Tohle ale nebylo k už tak velmi časově náročnému sběru dat i samotné tvorbě map možné.

Mimo analýzy veřejně dostupných dat a informací bylo ještě provedeno několik polostrukturovaných rozhovorů.² Dotazovaným byl předseda Sportovně-technické komise (dále jen STK) JmKFS Libor Charvát, který mimo svou hlavní funkci zastává i pozici sekretáře pro OFS Brno-venkov a Městský fotbalový svaz Brno (dále jen MěFS), který dal souhlas s uveřejněním svého jména a funkce v mé bakalářské práci. Obsahem rozhovorů bylo například to, jak se postupuje v případě rozdělování jednotlivých celků do okresních soutěží, případně jaké důvody vedou ke změně okresní soutěže. Dále byl rozhovor zaměřen na způsob, jakým probíhá vyplňování Zápisu o utkání (dále jen ZoU) a jak relevantní jsou údaje o celkové návštěvnosti utkání v něm uvedené. Pak jsem se ptal na způsob stanovení cen vstupného a jestli je cenová hladina vstupného na podobné úrovni ve všech okresech Jihomoravského kraje. S osobou z vedení klubu FK Pačlavice-Dětkovice byl pak proveden rozhovor na téma zařazení celku Pačlavic do soutěží Jihomoravského kraje, přesto, že zmiňovaná obec leží v kraji Zlínském. Problematika tohoto celku byla konzultována také s již zmíněným předsedou STK JmKFS.

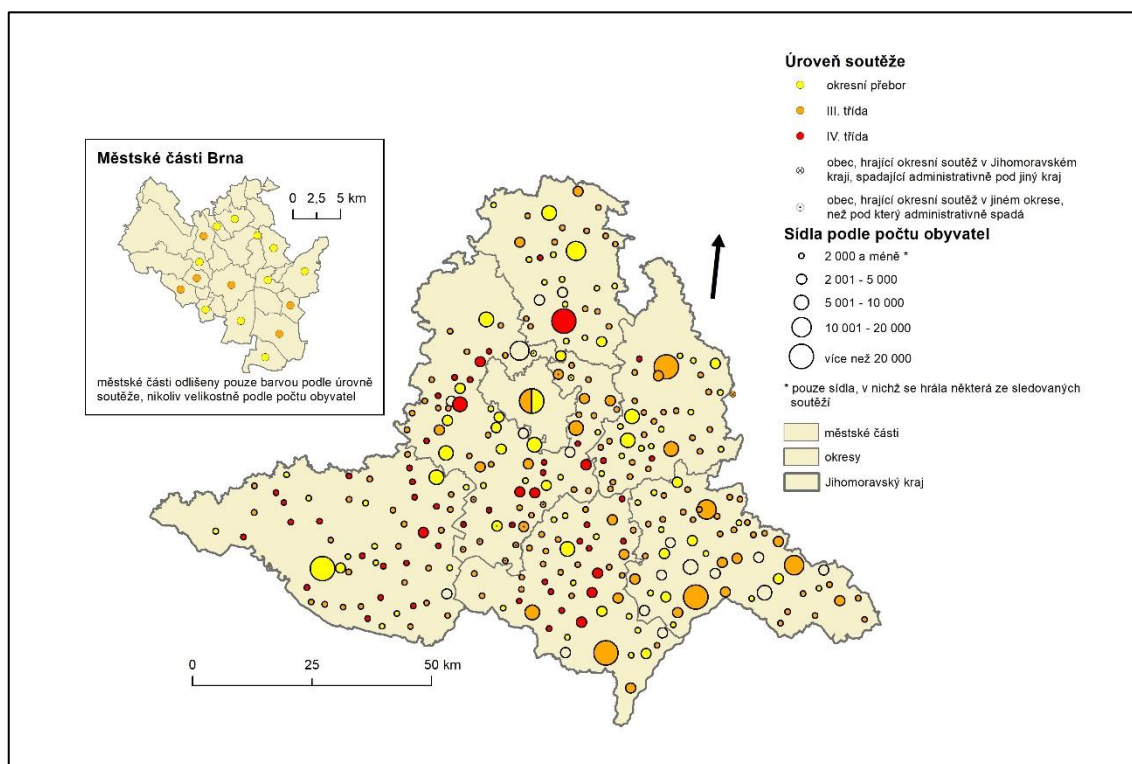
² Rozhovory byly s ohledem na velikost zájmového území a stávající koronavirovou situaci provedeny pouze prostřednictvím emailu v měsících březnu a dubnu roku 2020.

4 Výsledky

V kapitole bude představena nejprve prostorová diferenciacie celků, respektive obcí působících v okresních či krajských soutěžích. Další část této kapitoly se bude věnovat divácké návštěvnosti jednotlivých soutěží. A na závěr bude analyzována závislost vybraných proměnných na návštěvnosti.

4.1 Obce působící v okresních nebo krajských soutěžích

Na obrázku 1, zobrazující rozmístění obcí hrající některou z okresních soutěží v poslední sledované sezoně, je zřejmé, že většina obcí hraje okresní soutěž v okrese, v němž i administrativně leží. Objevuje se však několik obcí v Jihomoravském kraji, které nerespektují současné administrativní členění na okresy, a hrají tedy některou z okresních soutěží v jiném okrese, než pod který administrativně spadají (tab. 1). Napříč všemi čtyřmi sledovanými sezonami se jedná celkem o 15 obcí, respektive 16 fotbalových celků (v obci Pohořelice působí celek TJ Sokol Pohořelice a TJ Dynamo Velký Dvůr). Všech těchto 15 obcí leží dnes administrativně v okrese Brno-venkov. Mapy za první 3 sledované sezony jsou uvedeny v příloze 1-3.



Obr. 1: Obce, působící v okresních fotbalových soutěžích mužů v sezoně 2018-2019 na území Jihomoravského kraje

Zdroj: ©ArcČR, ARCDATA PRAHA, ČSÚ, 2016; Informační systém, FAČR, 2019; vlastní zpracování

Tab. 1: Počty obcí, administrativně spadající pod okres Brno-venkov, hrající okresní soutěže v letech 2015-2019 v jiném okrese

| okres | 2015-2016 | 2016-2017 | 2017-2018 | 2018-2019 |
|-------------|-----------|-----------|-----------|-----------|
| Blansko | 1 | 0 | 0 | 0 |
| Brno-město | 3 | 3 | 3 | 3 |
| Brno-venkov | 0 | 0 | 0 | 0 |
| Břeclav | 7 | 7 | 7 | 7 |
| Hodonín | 0 | 0 | 0 | 0 |
| Vyškov | 0 | 0 | 0 | 0 |
| Znojmo | 4 | 4 | 4 | 4 |
| celkem | 15 | 14 | 14 | 14 |

Zdroj: Informační systém, FAČR, 2019; vlastní výpočty

Existují dva různé důvody, proč tyto obce hrají okresní soutěže v jiném okrese. Prvním důvodem je, že k 1.1.2007 došlo k úpravě hranic několika okresů (příloha 7). Tato úprava se dotkla celkem 26 obcí v Jihomoravském kraji. V 11 z nich se hrála některá z okresních soutěží v letech 2015-2019. Jmenovitě to byly obce Cvrčovice, Ivaň, Pasohlávky, Pohořelice, Přibice a Vranovice hrající své soutěže v okrese Břeclav, dále obce Branišovice, Loděnice, Troskotovice a Vlasatice hrající soutěže v okrese Znojmo a obec Lomnice hrající své soutěže v okrese Blansko (pouze v sezoně 2015-2016, poté byl celek zrušen). Tyto obce nezměnily svou spádovost k novému okresu a zůstaly u původní struktury platné před rokem 2007. Druhý důvod změny okresu musí přijít z iniciativy fotbalového celku. Celky argumentují ve své žádosti u příslušného okresního fotbalového svazu ekonomickými důsledky, jako je například lepší spádovost k ostatním celkům. Výkonný výbor (dále jen VV) následně celku umožní hrát okresní soutěže v jiném okrese, pokud je důvod opodstatněný. Druhý případ se týkal ve sledovaných sezonách 2015-2019 celkem 4 obcí (Bílovice nad Svitavou, Lelekovice a Řícmanice hrající své soutěže v okrese Brno-město a Nosislav hrající své soutěže v okrese Břeclav).

Ještě před úpravou okresů z roku 2007 došlo v roce 2005 k úpravě i na úrovni krajských hranic (příloha 7). 24 obcí z okresu Žďár nad Sázavou v Kraji Vysočina se stalo k 1.1.2005 součástí okresu Brno-venkov v kraji Jihomoravském. Tyto obce, pokud měly svůj fotbalový celek, si zanechaly v rámci fotbalových soutěží svou původní spádovost, platnou před rokem 2005, a hrály tedy okresní případně krajské soutěže v Kraji Vysočina. Zde lze uvést jako příklad obec Doubravník, ležící dnes v okrese Brno-venkov. Úprava z roku 2005 se týkala ještě 1 obce z okresu Třebíč, která přešla rovněž k okresu Brno-venkov. Zde ale na rozdíl od zbylých 24 obcí ve sledovaných sezonách 2015-2019, hrál fotbalový celek z této obce (Senorady) fotbalové soutěže na území Jihomoravského kraje. Podobně, jako v případě 4 obcí, zmíněných výše, byla i zde důvodem lepší spádovost.

Zejména na mapách, zobrazujících obce hrající některou z okresních soutěží (obr. 1, příloha 1-3), lze pozorovat změny krajských hranic z roku 2005. Nejsou zde totiž zaznamenány žádné obce severozápadně od Tišnova, jichž se změna dotkla. Změny z roku 2007 jsou pak na zmíněných mapách patrné tak, že obce, jichž se změna dotkla, jsou odlišeny tečkou od ostatních (s výjimkou 3 obcí již zmíněných výše v blízkosti okresu Brno-město a jedné obce v blízkosti okresu Břeclav, kde byla důvodem změny okresní soutěže iniciativa fotbalových celků z důvodu lepší spádovosti).

Dále v jihomoravských soutěžích působí celek FK Pačlavice-Dětkovice. Jedná se o dvě obce spojené v jeden celek. Postupnému trendu sdružování více obcí v jeden fotbalový celek je věnován až odstavec níže. Každá z obcí, přestože spolu sousedí, leží v jiném kraji. Obec Pačlavice v kraji Zlínském, obec Dětkovice v kraji Jihomoravském. Pačlavice se spojily s Dětkovicemi za účelem hrát soutěže na území Jihomoravského kraje od sezony 2002-2003, jak uvedl jeden z členů představenstva celku. Dále uvedl: „... prvotním důvodem pro přechod do Jihomoravského kraje byla dojezdová vzdálenost.“ (ostatně podobně jako v případě několika již zmíněných obcí).

Fotbalové soutěže mužů na území Jihomoravského kraje hraje rovněž několik celků, jež jsou sloučené ze dvou, respektive v jednom případě i ze tří obcí (tab. 2). Jeden takový již byl zmíněn. Ve všech případech spojené celky tvoří obce, jež spolu administrativně sousedí. Na obrázcích 1-2 a přílohách 1-6 jsou zobrazeny vždy pouze ty obce, kde daný celek hrál primárně svá domácí utkání. Z tabulky 2 je patrné, že počet spojených obcí v jeden fotbalový celek v průběhu sledovaných sezon rostl. Tabulka již neuvádí, že v některých případech dochází i k úplnému zániku fotbalových celků.

Tab. 2: Fotbalové celky mužů spojené z více obcí na území Jihomoravského kraje v letech 2015-2019

| okres | 2015-2016 | 2016-2017 | 2017-2018 | 2018-2019 | |
|-------------|---------------|-----------|-----------|-----------|----|
| Blansko | 0 | 0 | 0 | 1* | |
| Brno-město | 0 | 0 | 0 | 0 | |
| Brno-venkov | 1 | 1 | 2** | 2** | |
| Břeclav | 1 | 0 | 2 | 3 | |
| Hodonín | 0 | 0 | 0 | 0 | |
| Vyškov | 1* | 1* | 2* | 1* | |
| Znojmo | 0 | 1* | 1* | 2 | |
| celkem | pouze A-týmy | 3 | 3 | 7 | 9 |
| | včetně B-týmů | 4 | 5 | 9 | 11 |
| | počet obcí | 6 | 6 | 15 | 19 |

Zdroj: Informační systém, FAČR, 2019; vlastní výpočty; **Pozn.:** *jeden z celků měl i svůj B-tým, **jeden z celků byl složen ze tří obcí

Ve všech okresech dochází ke snižování podílu obcí, zapojených do některé ze sledovaných soutěží, na celkovém počtu obcí v porovnání poslední a první sledované sezony (tab. 3). Pokud budeme uvažovat městské části, platí trend snižování i v okrese Brno-město. Nejvýznamnější pokles co do počtu obcí zaznamenal okres Znojmo. V okrese ubylo celkem 5 obcí v porovnání první a poslední sledované sezony. Podíl obcí zapojených do soutěží na celkovém počtu obcí se ale snížil nejvíce v okrese Hodonín, přestože obce ve stejném období ubyly pouze 3 v porovnání s okresem Znojmo. To je dáno výrazně vyšším počtem obcí v okrese Znojmo. Pokud budeme porovnávat jednotlivé okresy mezi sebou v rámci jednotlivých sezon, zjistíme, že největší podíl obcí, jež byly zapojeny do některé ze sledovaných soutěží na celkovém počtu obcí mají obce na Břeclavsku a Hodonínsku. V případě okresu Břeclav lze konstatovat, že ve více než 4 obcích z 5 se hrála některá ze sledovaných soutěží v každé ze sledovaných sezon. Vysoká koncentrace fotbalových celků je rovněž zastoupena i v jihozápadní části okresu Vyškov, což je patrné z obr. 1 a příloh 1-3. Výrazně horší je situace ve zbylých okresech. Vůbec nejhorší v okrese Blansko. Zde se hraje některá ze sledovaných soutěží v méně než 1 obci ze 3.

Tab. 3: Podíl obcí zapojených do okresních nebo krajských fotbalových soutěží mužů z celkového počtu obcí na území Jihomoravského kraje v letech 2015-2019

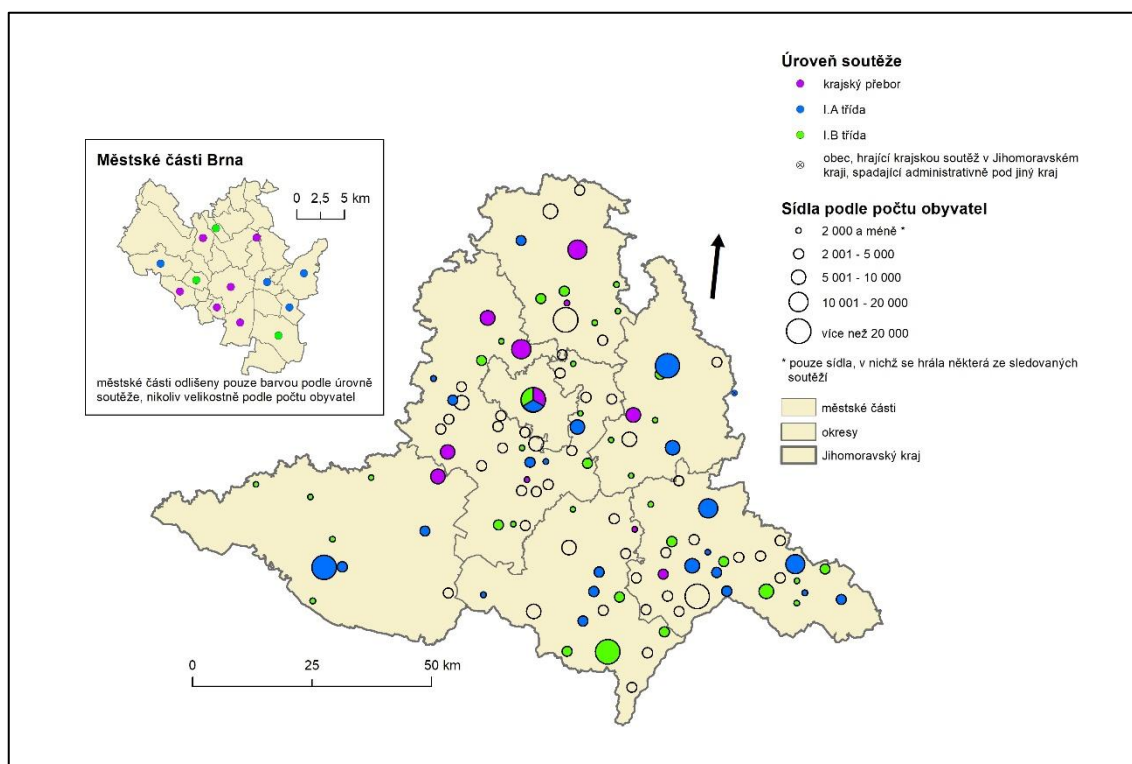
| okres | obce celkem | 2015-2016 | | 2016-2017 | | 2017-2018 | | 2018-2019 | |
|-------------|-------------|-----------|---------|-----------|---------|-----------|---------|-----------|---------|
| | | počet | podíl % | počet | podíl % | počet | podíl % | počet | podíl % |
| Blansko | 116 | 35 | 30,2 | 35 | 30,2 | 35 | 30,2 | 34 | 29,3 |
| Brno-město* | 29 | 19 | 65,5 | 19 | 65,5 | 19 | 65,5 | 18 | 62,1 |
| Brno-venkov | 187 | 76 | 40,6 | 72 | 38,5 | 72 | 38,5 | 73 | 39,0 |
| Břeclav | 63 | 53 | 84,1 | 54 | 85,7 | 52 | 82,5 | 51 | 81,0 |
| Hodonín | 82 | 59 | 72,0 | 56 | 68,3 | 57 | 69,5 | 56 | 68,3 |
| Vyškov | 80 | 41 | 51,3 | 41 | 51,3 | 39 | 48,8 | 39 | 48,8 |
| Znojmo | 144 | 60 | 41,7 | 61 | 42,4 | 60 | 41,7 | 55 | 38,2 |
| kraj celkem | 673 | 325 | 48,3 | 320 | 47,5 | 316 | 47,0 | 309 | 45,9 |

Zdroj: Informační systém, FAČR, 2019; Malý lexikon obcí České republiky – 2019, ČSÚ, 2020; vlastní výpočty; **Pozn.:** *v případě okresu Brno-město se jedná o počty a podíly městských částí, nikoliv obcí; Ve sloupcích „počet“ jsou zahrnuty pouze ty obce, kde se hrála primárně domácí utkání → celek spojený ze dvou či více obcí je v tabulce brán za jednu obec. Obce, které hrály soutěže v jiném okrese, jsou považovány za obce okresu, ve kterém skutečně leží. Obec Pačlavice, ležící v kraji Zlínském započtena není.

V převážné míře hrají okresní soutěže (obr. 1, příloha 1-3) celky s počtem obyvatel nižším než 2 000. Pokud je některý z celků zastoupen i v sídlech s počtem obyvatel vyšším než 10 000 je velmi pravděpodobné, že se jedná o B-tým v některých případech i o C-tým daného celku. Samozřejmě se tím nevylučuje, že by celky s nižším počtem obyvatel nemohly mít také svůj B-tým. Mapy, zobrazující obce, jež působí

v okresních soutěžích, ukazují vždy v dané obci nejvyšší hranou okresní soutěž. Proto například u přílohy 1 vidíme, že v Břeclavi byl nejvyšší hranou okresní soutěží okresní přebor, zároveň ale z mapy již není patrné, že se zde hrála i III. a IV. třída. Okresní přebor hrál v tomto případě celek Charvátská Nová Ves A, III. třídu hrál celek Charvátská Nová Ves B a IV. třídu hrály celky MSK Břeclav C a FAK Břeclav. V případě Břeclavi se jednalo o nejextrémnější případ, který nastal ze všech obcí v Jihomoravském kraji umocněn ještě tím, že pod Břeclav patří i dříve samostatná obec Charvátská Nová Ves.

V krajských soutěžích (obr. 2, příloha 4-6) mají rovněž nejvyšší, ale již méně patrnou, převahu celky s počtem obyvatel nižším než 2 000. Situace, kdy by některá z obcí měla zastoupení ve 2 nebo dokonce ve všech třech úrovních krajských soutěží, je spíše raritou. Výjimku tvořila například v sezoně 2015-2016 pouze obec Rousínov. Tu reprezentoval její A-tým v krajském přeboru a B-tým v I. B třídě (příloha 4).



Obr. 2: Obce, působící v krajských fotbalových soutěžích mužů v sezoně 2018-2019 na území Jihomoravského kraje

Zdroj: ©ArcČR, ARCDATA PRAHA, ČSÚ, 2016; Informační systém, FAČR, 2019; vlastní zpracování

Obce, jež měly k 1.1.2016 více než 2 000 obyvatel a nebyly zastoupeny v žádné ze sledovaných soutěží v alespoň jedné ze sledovaných sezon, bylo poskrovnu. Napříč všemi okresy se jednalo o celkem 8 obcí. Pouze 2 z nich měly počet obyvatel vyšší než 5 000. Byla to obec Rosice v letech 2015-2018. Celek FC Slovan Rosice hrál ve všech sledovaných sezonách divizní soutěž. B-tým celku z Rosic byl vytvořen až v sezoně

2018-2019. Ve druhém případě se jednalo o okresní město Hodonín. Celek FK Hodonín působil v letech 2015-2017 v divizi a v letech 2017-2019 ve 3. nejvyšší soutěži. Celek FK Hodonín B byl vytvořen až v sezoně 2018-2019. Od sezony 2016-2017 rovněž působil v Hodoníně celek NESYT Hodonín, který se do té doby specializoval primárně na ženský fotbal a mládežnické kategorie. Z tohoto důvodu tedy žádný celek na území Hodonína neměl zastoupení v žádné ze sledovaných soutěží v sezoně 2015-2016. Pouze 2 obce s počtem obyvatel vyšším než 2 000 neměly zastoupení fotbalového celku v žádné ze sledovaných soutěží v žádné ze sledovaných sezon. Jednalo se o obce Moravany a Sokolnice v okrese Brno-venkov. Zbylé 4 obce (Bzenec, Hrušovany nad Jevišovkou, Prušánky a Zbýšov), s počtem obyvatel vyšším než 2 000, neměly své zástupce v podobě fotbalových celků v některé ze sledovaných soutěží jen v některých sezonách.

Samostatnou kapitolou může být okres Brno-město. Nelze jej úplně porovnávat s ostatními okresy. Městských částí v Brně je totiž jen 29 a vzhledem k tomu, že se hrály soutěže městský přebor a městská soutěž především v okrese Brno-město, je předpoklad, že celky hrající tyto soutěže poměrně významně zaplní mapy městských částí Brna. Do dvou zmiňovaných soutěží se zapojily pouze 3 celky nespádající pod okres Brno-město, které již byly v této kapitole jednou zmíněny. Celky hrající městskou soutěž tvoří v drtivé většině B-týmy, respektive C-týmy celků hrajících městský přebor. Tudíž na obrázku 1 a přílohách 1-3 jsou zobrazeny především celky hrající městský přebor. Jen minimálně se objevovaly celky, kterých by působil v jedné městské části více. Výjimku tvořily například celek ČAFC Židenice a Lokomotiva Brno, které oba působí v městské části Brno-Židenice, jak už samotný název jednoho z celků napovídá.

4.2 Srovnání návštěvnosti fotbalových soutěží

Data o počtech diváků vyplňuje hlavní rozhodčí do ZoU na základě informace od pořadatele nebo je rozhodčí sám vyplní, pokud pořadatel číslo neuvede. ZoU jsou volně dostupné od sezony 2015-2016 na webovém portále FAČR. Tyto údaje o návštěvnosti zde zahrnují jak prodané lístky, tak přítomné neplatící diváky. Předpisy FAČR udávají, že stanovení výše vstupného na utkání je plně v kompetenci pořadatelského klubu (Rozpis mistrovských a pohárových soutěží zabezpečovaných VV JmKFS, 2016). Obecně platí pravidlo, že vstupné neplatí děti a ženy. Pro platící se ceny pohybují v rozmezí 20,- na okresní soutěže až 30,- na krajské soutěže, existují však výjimky. Předseda STK JmKFS, Libor Charvát, zdůvodnil jeden z faktorů, proč cena stanoveného vstupného nemusí odpovídat zaběhnutým cenám, takto: „Dalším důležitým faktorem při stanovení výše

vstupného je to, zda příslušný pořadatelský klub má povinnost odvádět daň ze vstupného příslušnému obecnímu, či městskému úřadu nebo městské části, v případě města Brna, nebo má s úřady dohodu na osvobození daně ze vstupného“.

Předseda STK JmKFS mimo jiné dále uvedl, v souvislosti s vyplňováním údajů o návštěvnosti, toto: „... číslo mnohdy neodpovídá reálnému stavu.“ Výsledek je takový, že pořadatelé sice mají přehled o prodaných vstupenkách, ale v případě neplatících diváků se jedná vždy spíše o odhad. Tudíž čísla, jež uvádí portál FAČR nemusí být přesná. Nicméně lze z konkrétních utkání vyvodit, že na základě určitých proměnných bylo utkání více navštíveno než jiné. Vztahům mezi proměnnými se ostatně bude věnovat podkapitola 4.3. Přesto se v následujících dvou podkapitolách 4.2.1 a 4.2.2 budu nejprve věnovat samotným průměrným návštěvnostem v krajských a okresních soutěžích, tak jak byly sesbírány z jednotlivých ZoU.

Do průměrných návštěvností jednotlivých soutěží nejsou zahrnuta ta utkání, u kterých bylo v ZoU uvedeno počet diváků 0. Údaj 0 v ZoU podle předsedy STK JmKFS, a zároveň i na základě mého úsudku, totiž znamená, že hlavní rozhodčí daného utkání zapomněl kolonku o počtu diváků vyplnit. Neznamená to tedy, že by utkání nikdo nenavštívil. V převážné většině bylo takových utkání v jednotlivých soutěžích v rozmezí 0-3. To, vzhledem k velkému počtu utkání nemělo na průměrnou návštěvnost zas až tak výrazný vliv, pokud tato utkání nebyla započtena. Existovaly však opět některé výjimky v soutěžích, hraných zejména v první sledované sezoně, kde například v krajském přeboru nebyla uvedena návštěvnost, respektive byla uvedena 0, celkem u 10 utkání. Zde se díky nezapočtení těchto utkání průměr dané soutěže zvýšil téměř o 5 osob. V dalších 3 sledovaných sezonách si rozhodčí patrně dávali již větší pozor a kolonka o počtu diváků zůstávala nevyplněna méně než v první sledované sezoně. Utkání, u nichž nebyla vyplněna návštěvnost, tvořila necelá 2 % všech sledovaných utkání.

4.2.1 Krajské soutěže

Výkonnostní úrovně krajských soutěží byly zmíněny již v kapitole 3 Data a metody. Je potřeba však zdůraznit, že jednotlivé výkonnostní úrovně se mohou členit v závislosti na počtu účastníků do více skupin (tab. 4). Mistrovské soutěže se hrají systémem každý s každým dvoukolově rozdělené na podzimní a jarní část. Vítěz má právo hrát soutěž o stupeň vyšší v sezoně následující. Pokud postup odmítne nebo z jakéhokoliv důvodu je potřeba doplnit do soutěže více celků, je postup nabídnut i celkům na pozicích za vítězem soutěže. Pohárová utkání se hrají vyřazovacím způsobem na 1 zápas, kde domácím celkem je zpravidla ten celek, který byl v loňské sezoně

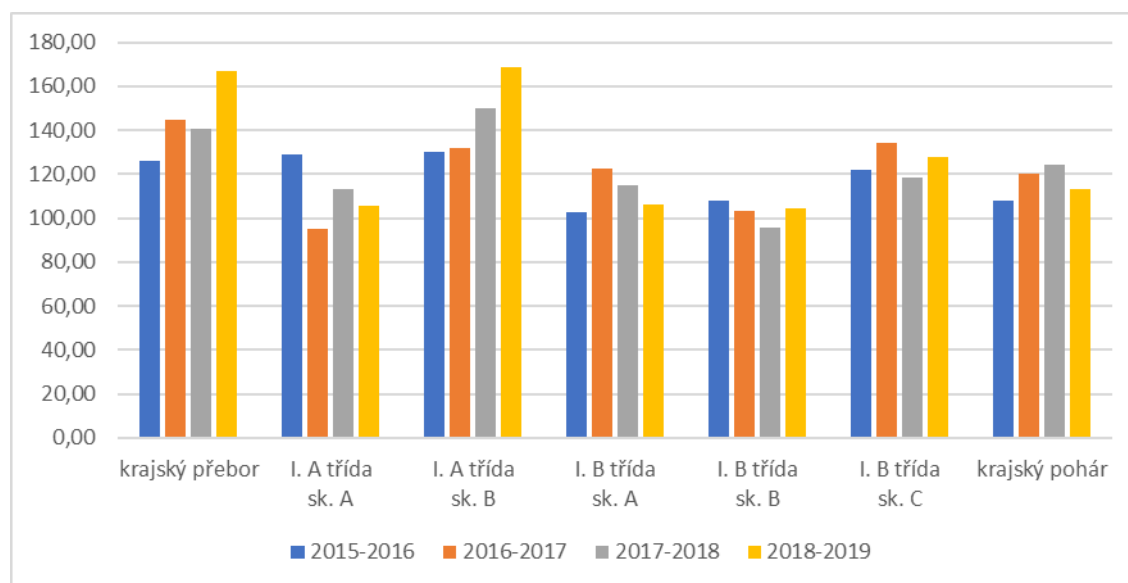
postaven v některé z mistrovských soutěží níže než jeho soupeř. Finále krajského poháru se pak hraje na neutrální půdě a jeho vítěz má právo startovat v předkole Poháru FAČR v sezoně následující (Soutěžní řád FAČR 2019-2020, 2020).

Tab. 4: Počet celků zapojených do jednotlivých krajských soutěží a počet odehraných utkání na území Jihomoravského kraje v letech 2015-2019

| úroveň | sk. | 2015-2016 | | 2016-2017 | | 2017-2018 | | 2018-2019 | |
|----------------|-----|-------------|--------------|-------------|--------------|-------------|--------------|-------------|--------------|
| | | počet celků | počet utkání | počet celků | počet utkání | počet celků | počet utkání | počet celků | počet utkání |
| krajský přebor | A | 17 | 272 | 16 | 240 | 16 | 240 | 16 | 240 |
| I. A třída | A | 14 | 182 | 14 | 182 | 14 | 182 | 14 | 182 |
| | B | 14 | 182 | 14 | 182 | 14 | 182 | 14 | 182 |
| I. B třída | A | 14 | 182 | 14 | 182 | 14 | 182 | 14 | 182 |
| | B | 14 | 182 | 13 | 156 | 14 | 182 | 14 | 182 |
| | C | 14 | 182 | 14 | 182 | 14 | 182 | 13 | 156 |
| krajský pohár | | 53* | 52 | 54* | 53 | 55* | 54 | 58* | 57 |
| celkem | | 87 | 1234 | 85 | 1177 | 86 | 1204 | 85 | 1181 |

Zdroj: Informační systém, FAČR, 2019; vlastní výpočty; **Pozn.:** *celky účastníci se krajského poháru nejsou započteny do celkového počtu, neboť jde buď o stejné celky, jež hrály některou z krajských soutěží nebo o celky, které vyhrály okresní pohár v předešlé sezoně

Celky krajského přeboru jsou rozmístěny po celém kraji, a tak průměrná divácká návštěvnost, přestože se jedná o nejvyšší krajskou soutěž, často zaostala za průměrem zejména I. A třídy skupiny B (obr. 3). Ta se koncentruje zejména na oblast Hodonínska a Břeclavska. I v rámci I. B třídy patří mezi nejvíce navštěvované celky na Hodonínsku a Břeclavsku (I. B třída skupina C).



Obr. 3: Průměrná návštěvnost na soutěžích organizovaných JmKFS v letech 2015-2019

Zdroj: Informační systém, FAČR, 2019; vlastní zpracování; **Pozn.:** utkání, u kterých byla v ZoU uvedena 0 v kolonce návštěvnost, nejsou do výsledného průměru započítány (celkem 60 utkání z celkového počtu 4 796 utkání)

Krajský pohár se hraje často v pracovním týdnu. Nejčastějším hracím dnem je středa. Podíl utkání hraných ve středečním termínu v sezoně 2015-2016 činil po zaokrouhlení 71 %. Ve zbylých sezonách byl podíl středečních utkání zhruba třetinový. Zde může být jedna z hlavních příčin nižšího diváckého průměru v první sledované sezoně v porovnání se sezonami následujícími (obr. 3). Pokud bychom brali podíl utkání hraných v pracovním týdnu, tak čísla by byla celkem podobná. 75% podíl v první sledované sezoně a zhruba 40% podíl ve zbylých sledovaných sezonách.

Pořadí celků, tak jak se umístily ve sledovaných sezonách, do jisté míry koresponduje s průměrnou návštěvností utkání jednotlivých celků. V případě krajského přeboru se závislost více projevila, pokud byla průměrná návštěvnost počítána pouze z domácích utkání daného celku (tab. 5, příloha 8-10). Ukázalo se totiž, že pokud by byla započítána i venkovní utkání celku, tak je závislost menší, neboť vzhledem k velkým vzdálenostem mezi celky krajského přeboru není předpoklad, že by fanoušci hostujícího celku nikterak výrazně ovlivňovali návštěvnost na těchto utkáních. V zásadě tím chci naznačit, že u utkání, kde jsou si celky geograficky blíže (tedy nižší úrovně než krajský přebor), by bylo jedno, pokud by byla započítána všechna utkání nebo jen ta domácí. Závislost průměrné návštěvnosti na konečném umístění by zde totiž měla být podobná.

Ve všech sezonách, s výjimkou první sledované, byl nejnavštěvovanějším celkem ten celek, který soutěž nakonec vyhrál. V případě první sledované sezony, ale celek, který soutěž vyhrál, zaostal jen nepatrně v průměrné návštěvnosti za nejnavštěvovanějším celkem a po zaokrouhlení na celá čísla měly oba tyto celky průměrnou návštěvnost stejnou. Celky, které se umístily v první polovině tabulky krajského přeboru, ale jejich průměrná návštěvnost patřila mezi nižší, jsou povětšinou celky z Brna, kde je nízká návštěvnost ovlivněna zřejmě celou řadou dalších možností, jak trávit čas o víkendech. Zároveň pro obyvatele Brna nemá nejvyšší krajská soutěž takový význam jako pro obyvatele menších obcí. Dalším možným vysvětlením může být, že návštěvníci utkání celků z menších obcí znají mnohdy osobně většinu hráčů, a tedy i návštěva na těchto utkáních je vyšší, zatímco v brněnských celcích nebo celcích dalších větších měst, jsou často hráči „posbírání“ z okolních obcí a osobní interakce s fanoušky daného celku chybí, tudíž je návštěva nižší.

Vyšší návštěvnost se dále dá očekávat u celků, které v sezoně uplynulé postoupily do krajského přeboru a nižší u těch, kteří do krajského přeboru spadly (obdobně i na nižších úrovních). První možnost se týkala v sezoně 2018-2019 celku z Krumvíře. Přestože skončil v této sezoně až na 10. místě, tak v průměrné návštěvnosti patřil mezi

druhý nejnavštěvovanější celek. Postup do krajského přeboru ve stejné sezoně potkal i celek TJ START Brno, kde je vysoká průměrná návštěvnost umocněná ještě tím, že celek soutěž rovnou vyhrál. V některé z prvních třech sledovaných sezon postup z předešlé sezony pozitivně ovlivnil návštěvnost na hřištích Lanžhota (příloha 8), Bučovic a Tišnova (příloha 9). Sestup z divizní soutěže do krajského přeboru v Jihomoravském kraji potkal ve sledovaných sezonách pouze celek z Mutěnic. V tomto případě, ale sestup z minulé sezony neměl na průměrnou návštěvnost negativní vliv, tak jak by se dalo očekávat. Převážilo zřejmě to, že se celek pohyboval na předních příčkách, a tudíž i průměrná návštěvnost odpovídá konečnému pořadí (příloha 8).

Tab. 5: Průměrná návštěvnost a konečné umístění celků krajského přeboru v sezoně 2018-2019

| celek | průměrná návštěvnost domácích utkání | pořadí po konci sezony |
|---------------------|--------------------------------------|------------------------|
| TJ START Brno | 368 | 1 |
| SK Krumvír | 232 | 10 |
| FC Boskovice | 206 | 7 |
| FC Svatka Brno | 197 | 12 |
| SK Olympia Ráječko | 196 | 3 |
| TJ Tatran Bohunice | 170 | 4 |
| TJ TATRAN Rousínov | 166 | 8 |
| FK Mutěnice | 165 | 2 |
| AFK Tišnov | 148 | 15 |
| FC Kuřim | 141 | 13 |
| FC Moravský Krumlov | 140 | 14 |
| FC Ivančice | 132 | 11 |
| FK SK Bosonohy | 126 | 5 |
| SK Vojkovice | 115 | 16 |
| SK Moravská Slavia | 88 | 9 |
| FC Sparta Brno | 86 | 6 |

Zdroj: Informační systém, FAČR, 2019; vlastní výpočty; **Pozn.:** utkání, u kterých byla v ZoU uvedena 0 v kolonce návštěvnost, nejsou do výsledného průměru započítány (celkem 1 utkání z celkového počtu 240 utkání)

4.2.2 Okresní soutěže

System hraní okresních soutěží funguje obdobně jako v krajských soutěžích. Vítěz okresního poháru má právo startovat v některém z předkol krajského poháru v sezoně následující. Pohárová utkání se nehrála v žádné ze sledovaných sezon v okrese Brno-město, Břeclav a Znojmo. V případě okresu Blansko se okresní pohár nehrál v první sledované sezoně.

Podobně jako krajské soutěže jsou jednotlivé výkonnostní úrovně rozčleněny do více skupin i v případě okresních soutěží (obr. 4, příloha 11-15). Rozdíly v průměrné

divácké návštěvnosti mezi jednotlivými skupinami jsou zde ale patrné pouze v některých případech. Částečně to zřejmě souvisí s tím, jaký je podíl osob narozených v obci bydliště v rámci správního obvodu obce s rozšířenou působností (dále jen SO ORP) daného okresu (příloha 16). Skupiny okresních soutěží totiž do jisté míry korespondují s SO ORP. Níže jsou uvedeny 2 odlišné situace na příkladu dvou různých okresů.

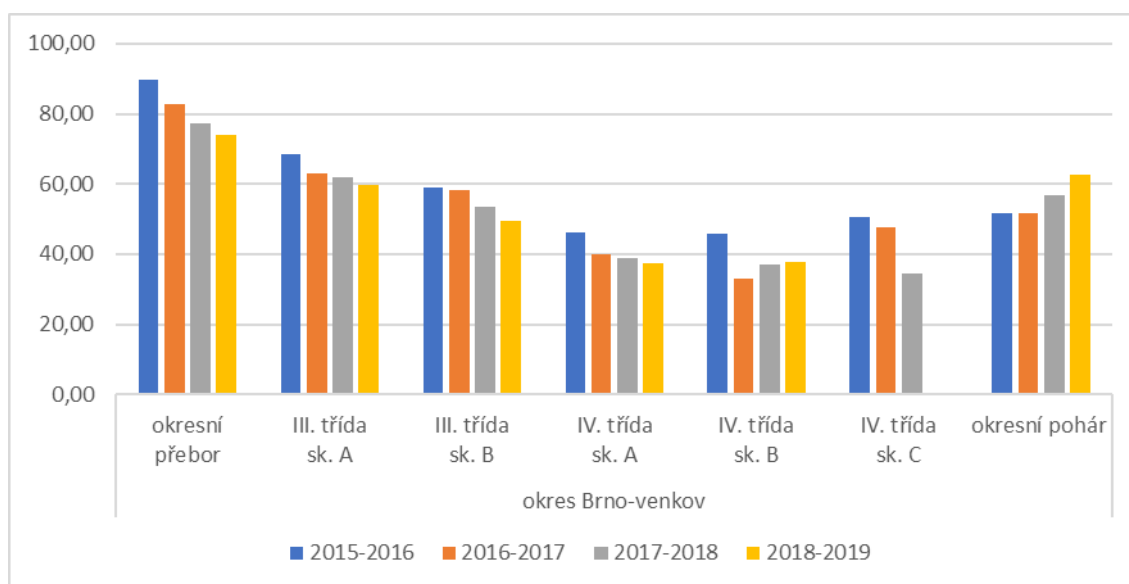
1. Ve všech 3 SO ORP v okrese Hodonín byl podíl rodáků při sčítání v roce 2011 na velmi podobné úrovni. Na průměrných návštěvnostech jednotlivých skupin III. tříd v okrese Hodonín se to projevilo tak, že i zde byly ve všech 3 skupinách průměrné návštěvnosti na velmi podobné úrovni (příloha 13).

2. V okrese Břeclav se podíl rodáků v jednotlivých SO ORP navzájem odlišoval. Nejnižší byl v SO ORP Mikulov. Odpovídá tomu i nejnižší průměrná návštěva ve IV. třídě skupině B, která koresponduje s SO ORP Mikulov. Nejvyšší podíl rodáků byl naopak zaznamenán v SO ORP Hustopeče, čemuž odpovídá i nejvyšší návštěva ve IV. třídě skupině C, jež koresponduje se zmíněným SO ORP (příloha 12).

Vzdálenosti mezi soupeřícími celky jsou v okresních soutěžích také výrazně menší v porovnání s krajskými soutěžemi, a tudíž i divácký průměr některých okresních přeborů je srovnatelný nebo dokonce vyšší než průměr některých krajských soutěží.

S ohledem na ubývající počet fotbalových celků byly v průběhu sledovaných sezon některé IV. třídy zrušeny. Zrušení se dotklo dvou skupin IV. tříd v okrese Hodonín, kde se vytvořila od sezony 2016-2017 jedna nová skupina C ve III. třídě k původním dvěma skupinám A a B (příloha 13). V okrese Brno-venkov pak došlo ke zrušení IV. třídy skupiny C po skončené sezoně 2017-2018 (obr. 4). V případě okresu Brno-město se hrál po všechny sledované sezony pouze městský přebor odpovídající svou úrovní okresnímu přeboru a městská soutěž odpovídající III. třídě (příloha 11).

V případě jednotlivých okresů jde poměrně jasně z diváckého průměru odlišit úroveň soutěže. U okresu Brno-venkov také vidíme, že divácký průměr v okresních mistrovských soutěžích v průběhu sledovaných sezon spíše klesá, ale naopak se zde zvyšoval divácký průměr na pohárových utkáních (obr. 4). Pokud porovnáme průměrnou návštěvnost okresních soutěží v rámci všech okresů a zohledníme všechny úrovně soutěží, lze říci, že průměrná divácká návštěvnost je nejvyšší na Hodonínsku (příloha 13) a nejnižší v okrese Brno-město (příloha 11). Další podrobnější analýza okresních soutěží by byla vhodná, pokud bych měl lepší přehled o všech okresech a nemusel bych vycházet jen ze ZoU, které především v okresních soutěžích příliš relevantní nejsou, jak je ostatně uvedeno v odstavci níže.



Obř. 4: Průměrná návštěvnost na soutěžích organizovaných OFS Brno-venkov v letech 2015-2019

Zdroj: Informační systém, FAČR, 2019; vlastní zpracování; **Pozn.:** utkání, u kterých byla v ZoU uvedena 0 v kolonce návštěvnost, nejsou do výsledného průměru započítány (celkem 81 utkání z celkového počtu 3 452 utkání)

U okresních soutěží na Blanensku nás na první pohled zaujme výrazně vyšší průměrná návštěvnost okresního přeboru v sezoně 2016-2017 než ve zbylých sezonách (příloha 11). Pokud se podíváme na údaje o návštěvnosti každého z odehraných utkání této soutěže, zjistíme, že rozhodčí čtyř nejvíce navštívených utkání byl ve všech případech stejný. Ve dvou případech tento rozhodčí uvedl údaje, za které by byla ráda většina českých prvoligových klubů (5 500 respektive 7 700 diváků), není proto možné, že by tato čísla byla pravdivá. O tom, jaké ho k tomu vedly důvody, nebo zda se jednalo ve všech případech o překlep, nechám na vyšetření odpovědným. Pokud bychom tato dvě utkání odečetli, pak by divácký průměr v sezoně 2016-2017 okresního přeboru na Blanensku činil přibližně 75 diváků. Což odpovídá svým průměrem zbylým třem sezonám. Na Znojemsku zase působil rozhodčí, který s oblibou zadával do ZoU poměrně dost často návštěvnost 188, respektive 288 diváků. Vzhledem k tomu, že o tomto okrese také nemám přehled a vycházím tedy pouze z údajů ze ZoU, tak se nebudu pouštět do dalších podrobnějších analýz. Není to ale tak, že by údaje ze ZoU nebyly relevantní vůbec, ostatně jak už bylo uvedeno, jde poměrně jasně odlišit úroveň soutěže na základě průměrné návštěvnosti.

4.3 Vztahy mezi proměnnými

V této podkapitole bude analyzována závislost návštěvnosti na několika vybraných proměnných. Nejsou zde analyzovány městské soutěže v okrese Brno-město,

neboť se jedná o velmi specifický okres a některé proměnné, které budou v této podkapitole analyzovány by neměly pro tento okres význam. Stejně tak není součástí ani analýza pohárových utkání. Kromě toho je nutné podotknout, že do korelační analýzy vstupovaly všechny čtyři sledované sezony dohromady.

4.3.1 Vzdálenost mezi soupeři

V tabulce 6 si lze všimnout, že podíl utkání, v nichž jsou proti sobě postaveny celky blízké (do 10 km), se s nižší úrovní soutěže zvyšuje. Konkrétně byla testována hypotéza o shodě středních hodnot návštěvnosti utkání blízkých a vzdálenějších celků, a to pomocí testu Mann-Whitney. Téměř ve všech případech byla tato hypotéza na hladině významnosti $\alpha=0,05$ zamítnuta. Výjimku tvořily I. B třídy, nicméně trend popsany v předešlé větě je zřejmý. Koresponduje to s tím, že čím nižší úroveň soutěže, tím menší území, a tedy i vyšší počet utkání v nichž jsou proti sobě postaveny celky do vzdálenosti 10 km. V případě sloupce průměrná návštěvnost si můžeme všimnout, že návštěvnost je v rámci konkrétní soutěže vždy vyšší u utkání blízkých než u utkání vzdálenějších (10 km a více). Platí to i v případě krajského přeboru, nicméně v tomto případě se závislost neprokázala, neboť utkání blízkých bylo velmi málo.

Tab. 6: Závislost mezi průměrnou návštěvností na mistrovských utkáních a vzdáleností mezi soupeřícími celky v průběhu sezon 2015-2019

| úroveň | vzdálenost | utkání | | průměrná návštěvnost |
|----------------|--------------|--------|-----------|----------------------|
| | | počet | podíl v % | |
| krajský přebor | 10 km a více | 918 | 93,7 | 143 |
| | do 10 km | 62 | 6,3 | 159 |
| I. A třída | 10 km a více | 1 328 | 92,0 | 122 |
| | do 10 km | 116 | 8,0 | 190 |
| I. B třída | 10 km a více | 1 978 | 93,7 | 109 |
| | do 10 km | 132 | 6,3 | 180 |
| okresní přebor | 10 km a více | 3 734 | 87,8 | 91 |
| | do 10 km | 521 | 12,2 | 120 |
| III. třída | 10 km a více | 6 341 | 81,7 | 64 |
| | do 10 km | 1 416 | 18,3 | 79 |
| IV. třída | 10 km a více | 3 547 | 76,5 | 45 |
| | do 10 km | 1 090 | 23,5 | 51 |

Zdroj: Informační systém, FAČR, 2019; vlastní výpočty; **Pozn.:** utkání, u kterých byla v ZoU v kolonce návštěvnost uvedena 0, nejsou do počtu utkání a výsledného průměru započítány (celkem 365 utkání z celkového počtu 21 548 utkání)

4.3.2 Den utkání

V tabulce 7 si můžeme všimnout, že podíl utkání hraných v pracovní dny je zanedbatelný ve většině úrovní jednotlivých soutěží. V případě krajského přeboru, ale

tato utkání tvoří téměř 20% podíl. Je to dáno tím, že v průběhu sezony jsou zpravidla 4 kola vložená do pracovního týdne, z důvodu, aby se soutěž stihla dohrát přibližně ve stejnou dobu jako soutěže na zbylých úrovních, kde je fotbalových celků méně a soutěžních kol tedy také. Dále se soutěžní utkání hrají v pracovní dny, pokud došlo například z důvodu nepřízně počasí k odložení utkání. Dále se celky mohou mezi sebou dohodnout, že utkání odehrají v pracovní dny. Zde si ale budu částečně odporovat v termínu pracovní den, neboť tyto dny často připadají na dny v průběhu pracovního týdne, na které připadá státní svátek. Z posledního sloupce tabulky je dále patrné, že nejvíce navštěvovaná jsou utkání nedělní napříč všemi úrovněmi. Co je poměrně překvapivé, že ve většině výkonnostních úrovních je průměrná návštěvnost vyšší v pracovní dny než v sobotu. Jeden z důvodů je patrně ten, že utkání odehraných v pracovní dny bylo méně, a tudíž se závislost nepotvrdila. Druhý důvod může být takový, že i přesto, že takových utkání bylo méně, tak tato utkání byla hrána především ve sváteční dny, nikoliv v dny pracovní.

Tab. 7: Závislost mezi průměrnou návštěvností na mistrovských utkáních a dny ve kterých byla utkání odehrána v průběhu sezon 2015-2019

| úroveň | hrací den | utkání | | průměrná návštěvnost |
|----------------|--------------|--------|-----------|----------------------|
| | | počet | podíl v % | |
| krajský přebor | pracovní den | 195 | 19,9 | 156 |
| | sobota | 516 | 52,7 | 124 |
| | neděle | 269 | 27,4 | 175 |
| I. A třída | pracovní den | 56 | 3,9 | 112 |
| | sobota | 715 | 49,5 | 116 |
| | neděle | 673 | 46,6 | 142 |
| I. B třída | pracovní den | 49 | 2,3 | 117 |
| | sobota | 941 | 44,6 | 101 |
| | neděle | 1120 | 53,1 | 124 |
| okresní přebor | pracovní den | 119 | 2,8 | 89 |
| | sobota | 1223 | 28,7 | 85 |
| | neděle | 2913 | 68,5 | 98 |
| III. třída | pracovní den | 196 | 2,5 | 66 |
| | sobota | 2281 | 29,4 | 62 |
| | neděle | 5280 | 68,1 | 69 |
| IV. třída | pracovní den | 97 | 2,1 | 44 |
| | sobota | 1722 | 37,1 | 44 |
| | neděle | 2818 | 60,8 | 48 |

Zdroj: Informační systém, FAČR, 2019; vlastní výpočty; **Pozn.:** utkání, u kterých byla v ZoU v kolonce návštěvnost uvedena 0, nejsou do počtu utkání a výsledného průměru započítány (celkem 365 utkání z celkového počtu 21 548 utkání)

4.3.3 „Efekt Švancara“

Další dílčí proměnnou, která může mít pozitivní vliv na návštěvnost, může být působení hvězdných hráčů v některé z nižších soutěží. Pro tuto analýzu bude využito osobnosti Petra Švancary. Ten v průběhu sledovaných sezon vystřídal celkem 4 celky. V první sledované sezoně působil v celku FK Blansko. Šlo ovšem v mém případě o nesledovanou divizní soutěž. Ve zbylých sezonách však už, až na půlroční intermezzo, působil v krajském přeboru. Konkrétně sezonu 2016-2017 odehrál v Tišnově, se kterým se mu podařilo postoupit znovu do divize. Podzimní část sezony 2017-2018 odehrál tedy ještě v Tišnově, v jarní části sezony však přestoupil znovu do celku hrající krajský přebor, konkrétně celku TJ Tatra Bohunice. Zde odehrál i podzimní část sezony 2018-2019 a jarní část odehrál v konkurenčním celku TJ START Brno. To, jak se jeho působení v krajském přeboru promítlo do návštěvnosti celku, za nějž hrál, ukazuje přehledně tabulka 8, porovnávací tuto návštěvnost s průměrnou návštěvností v krajském přeboru.

Nejvíce je to patrné v jarní fázi sezony 2016-2017 a 2018-2019. Zde je ale vysoká průměrná návštěvnost umocněná ještě faktorem, kdy oběma celkům (AFK Tišnov: sezona 2016-2017 a TJ START Brno: sezona 2018-2019) šlo v průběhu celé sezony o postup a také nakonec i postoupily z prvního místa. V případě celku TJ Tatra Bohunice je nárůst v průměrné návštěvnosti oproti průměru krajského přeboru také jasně patrný, ale nižší než v případě ostatních celků, neboť celek skončil v sezonách, kdy Petr Švancara v celku působil, až na 2. (2017-2018), respektive na 5. místě (2018-2019).

Tab. 8: Porovnání průměrných návštěvností fotbalových celků, v nichž působil Petr Švancara, s průměrnými návštěvami v krajském přeboru v letech 2015-2019

| sezona | fáze | úroveň | celek | průměr celku | průměr celku ve fázi probíhající sezony, kdy Petr Švancara nebyl součástí celku | průměr krajského přeboru |
|-----------|--------|----------------|-------------------|--------------|---|--------------------------|
| 2015-2016 | podzim | divize | FK Blansko | - | - | 127 |
| | jaro | divize | FK Blansko | - | - | 125 |
| 2016-2017 | podzim | krajský přebor | AFK Tišnov | 257 | * | 147 |
| | jaro | krajský přebor | AFK Tišnov | 301 | ** | 143 |
| 2017-2018 | podzim | divize | AFK Tišnov | - | - | 142 |
| | jaro | krajský přebor | TJ Tatra Bohunice | 187 | 185 | 139 |
| 2018-2019 | podzim | krajský přebor | TJ Tatra Bohunice | 186 | 148 | 170 |
| | jaro | krajský přebor | TJ START Brno | 312 | 294 | 164 |

Zdroj: Informační systém, FAČR, 2019; vlastní výpočty; **Pozn.:** *Petr Švancara působil i ve druhé fázi sezony v celku AFK Tišnov, ** Petr Švancara působil i v první fázi sezony v celku AFK Tišnov; utkání, u kterých byla v ZoU uvedena 0 v kolonce návštěvnost, nejsou do výsledného průměru započítány (celkem 12 utkání z celkového počtu 992 utkání)

4.3.4 Důležitost utkání

Utání, ve kterých šlo přímo o postup oběma celkům a utkaly se proti sobě v posledním kole bylo napříč všemi sledovanými soutěžemi a sezonami celkem 5. Důležitost takových utkání, mělo za následek výrazně vyšší návštěvnost, než jaký byl průměr dané soutěže (tab. 9). Podle údajů ze ZoU šlo ve třech případech o nejvíce navštívené utkání soutěže v dané sezoně. Průměrná návštěvnost v posledním kole soutěže, do níž nejsou započítána utkání celků, jež jsou v tabulce zmíněny, je také významně nižší, mnohdy i nižší než průměr celé soutěže. Patrně z důvodu, že diváci měli již menší motivaci tato utkání navštívit, neboť v těchto utkáních již „o nic nešlo“.

Tab. 9: Návštěvnost na posledních utkáních sezony, ve kterých šlo oběma celkům o postup v letech 2015-2019

| okres | Brno-venkov | Břeclav | Znojmo | Znojmo | Znojmo |
|------------------------|-------------------------|------------------------|-----------------------------|---------------------------|----------------|
| úroveň | IV. tř. sk. A | IV. tř. sk. C | III. tř. sk. A | III. tř. sk. B | III. tř. sk. B |
| sezona | 2017-2018 | 2017-2018 | 2015-2016 | 2015-2016 | 2017-2018 |
| domácí | FK Podolí B | SK Krumvř B | TJ Družstevník Starý Petřín | TJ START Vlasatice | FC Rakšice |
| hosté | SK Babice n. Svitavou B | TJ Sokol Klobouky u B. | TJ Suchohrdly | TJ Suchohrdly u Miroslavi | TJ Prosiměřice |
| návštěva | 130 | 350 | 350 | 200 | 200 |
| pořadí | 1 | 1 | 1 | 2 | 5 |
| průměr soutěže | 39 | 54 | 68 | 67 | 78 |
| průměr posledního kola | 33 | 41 | 75 | 76 | 69 |

Zdroj: Informační systém, FAČR, 2019; vlastní výpočty; **Pozn.:** utkání, u kterých byla v ZoU v kolonce návštěvnost uvedena 0, nejsou do výsledného průměru započítány (celkem 19 utkání z celkového počtu 690 utkání v rámci všech 5 soutěží)

4.3.5 Přítomnost televizních kamer

Poslední proměnnou, která je v práci představena, je přítomnost televizních kamer u daného utkání. Takové utkání bylo odehráno ale pouze jedno na území Jihomoravského kraje. V rámci projektu Můj fotbal živě jej odvysílala Česká televize. Jednalo se o utkání na Břeclavsku v rámci III. třídy skupiny B mezi domácí rezervou FC Pálava Mikulov B a celkem SK Vranovice v sezoně 2018-2019. Divácký průměr této soutěže v této sezoně činil 64 diváků a nejvíce bylo utkání navštíveno 165 diváky, pokud bychom nepočítali utkání v rámci projektu Můj fotbal živě. Na toto utkání si našlo cestu podle údajů ze ZoU 350 diváků. Přesto, že šlo na území Jihomoravského kraje o jediné utkání přenášené televizí, je třeba říct, že zvýšený divácký zájem zaznamenala i všechna ostatní utkání vysílaná v rámci projektu Můj fotbal živě napříč celou Českou republikou. A to i přes to, že ve všech případech bylo vybráno utkání, ve kterém nešlo ani jednomu z celků o postup, případně o sestup.

5 Diskuse výsledků

Z výsledků jsme se dozvěděli, že ne vždy platí, že by celky hrály soutěže vždy v tom okrese, v němž i administrativně v současnosti leží, ale že byla zachována struktura okresů platná před rokem 2007. Druhým důvodem změny spádovosti do okresu byla iniciativa samotných fotbalových celků. Podobné důvody změny spádovosti do okresů při nasazení do soutěží jsou zcela bezpochyby řešeny i v rámci jiných okresů, respektive krajů České republiky. V práci to ostatně bylo částečně nastíněno na příkladu Kraje Vysočina, který nebyl hlavním zájmovým územím této práce.

Trend postupného snižování celkového počtu fotbalových celků, který byl v práci zachycen, který v lepším případě končí pouze sloučením dvou či více obcí v jeden fotbalový celek, opět není ničím výjimečným v kontextu celé republiky. Mezi lety 2015-2018 totiž v České republice ukončilo svou činnost přibližně 350 fotbalových celků (V Čechách ubývá amatérských fotbalových klubů, FAČR hledá řešení, 2018).

Mezi nejvíce navštěvované okresy v průběhu sledovaných sezon patřily okresy Hodonín a Břeclav. V podobě celků existovaly samozřejmě výjimky, které ale celkový průměr okresů, v nichž působí, již nedokázaly významně navýšit. Ve výsledcích byl částečně naznačen například vzestup celku TJ START Brno. Ten v každé ze sledovaných sezon obsadil 1. místo v dané soutěži, a zaznamenal tak progres, kdy z městského přeboru v sezoně 2015-2016 postoupil až do divizní soutěže v sezoně 2019-2020. Tyto postupy do vyšších soutěží se odrazily v pozitivním smyslu i na velmi vysokých návštěvách.

Co se týče konfrontování návštěvnosti v Jihomoravském kraji s návštěvami v jiných krajích České republiky, tak zde je velmi obtížné zjistit jaká situace skutečně je. Data by se musela složitě sbírat, tak jako v případě kraje Jihomoravského v této bakalářské práci. Navíc z práce také vyplynulo, že data o návštěvnosti, jež eviduje FAČR nemusí být vždy úplně přesná. V práci se nicméně potvrdila určitá závislost proměnné *podíl osob narozených v obci bydliště* na průměrných návštěvnostech fotbalových utkání. Pokud by tato proměnná plně platila, pak bychom mohli s jistotou říci, které regiony v rámci České republiky patří mezi ty skutečně nejnavštěvovanější. Proměnných ovlivňujících návštěvnost, je však ale mnohem více.

Pozitivní vliv několika vybraných proměnných na návštěvnost se prokázal ve všech případech v podkapitole 4.3. Je ale potřeba zmínit, že proměnná *důležitost utkání* a *přítomnost televizních kamer* byla analyzována v natolik málo utkání, abychom mohli danou závislost skutečně potvrdit.

6 Závěr

Hlavním cílem bakalářské práce bylo zjistit jaké faktory ovlivňují návštěvnost na fotbalových utkáních v nižších soutěžích na území Jihomoravského kraje. Jedna z mnou stanovených hypotéz říkala, že vyšší podíl rodáků bude mít pozitivní vliv na návštěvnost. To, že tenhle faktor má na návštěvnost pozitivní vliv se potvrdilo již na příkladu návštěvnosti ve třetí nejvyšší soutěži, která byla zmíněna v úvodu práce, neboť podíl rodáků je na Moravě vyšší než v Čechách. V případě nižších soutěží v Jihomoravském kraji můžeme říci, že se tato hypotéza také potvrdila. V krajských soutěžích byla nejvíce navštívená utkání v těch skupinách, které se hrály především na Hodonínsku a Břeclavsku (I. A třída sk. B, respektive I. B třída sk. C), kde je podíl rodáků vyšší než v ostatních sledovaných okresech. U okresních soutěží rovněž do nejvíce navštěvovaných utkání patřily ty na Hodonínsku. Relevantnost údajů o návštěvnosti v okresních soutěžích je však již méně věrohodná z důvodů, jež byly v práci zmíněny.

Návštěvnost na utkáních v okresních přeborech byla mnohdy srovnatelná nebo dokonce vyšší než v některých krajských soutěžích. Potvrzuje to tedy jednu z dalších hypotéz, že utkání, kdy jsou proti sobě postaveny celky geograficky blízké budou více navštěvovány než utkání celků vzdálenějších. To ostatně tvrdil i Bale (1989). Platí totiž pravidlo, že čím nižší soutěž, tím si jsou celky geograficky blíže. Potvrdilo se také, že utkání, která můžeme označit jako derby (v této práci do tohoto označení zahrnuta ta utkání, v nichž je vzdálenost mezi soupeřícími celky do 10 km), mají návštěvnost výrazně vyšší než utkání, kde jsou proti sobě postaveny celky vzdálenější než 10 km.

Další hypotéza tvrdila, že s rostoucí kvalitou hry, bude návštěvnost stoupat. Měřítkem kvality byla v prvním případě myšlena úroveň soutěže. Poměrně jasně z grafů, jež byly v práci představeny, lze odlišit úroveň soutěže jen na základě údajů o průměrné návštěvnosti. Čím vyšší úroveň soutěže, tím vyšší průměrná návštěvnost. V některých případech však zřejmě převážil nad tímto faktorem vliv geografické blízkosti celků, který byl potvrzen již v odstavci výše. Robinson, Trail, Dick a Gillentine (2005) ve své práci konstatují, že pokud je úroveň soutěže vyšší, pak diváky přímo do hlediště více přitahují hvězdní hráči zatímco, pokud je úroveň soutěže nižší, pak jsou diváci spíše přitahováni rodinnými či přátelskými vazbami. Do jisté míry se to potvrdilo ve druhém případě, kdy bylo za měřítko kvality považována účast bývalých ligových hráčů, pro účely této práce nazvaná jako „*efekt Švancara*“. Jde ale zkrátka o častěji používanou obdobu z prostředí ledního hokeje „*efekt Jágr*“. Jak už samotný název proměnné napovídá, byla analyzována

na příkladu působení Petra Švancary v celcích krajského přeboru v sezonách 2016-2019. Soutěž zaznamenala oproti sezoně 2015-2016, kdy Petr Švancara v krajském přeboru nepůsobil, skutečně významný nárůst. Nárůst se logicky projevil i v divácké návštěvnosti celků, ve kterých zrovna působil.

Působení Petra Švancary mělo pozitivní vliv i na celkové umístění celku v tabulce na konci soutěže. S tím souvisela další hypotéza, která říkala, že pokud celek má možnost vyhrát celou soutěž, pak návštěvnost bude výrazně vyšší než u zbylých celků. Tahle hypotéza je v práci potvrzena na příkladu celků, v nichž působil zmíněný bývalý ligový hráč. V sezonách, ve kterých šlo těmto celkům o postup byla návštěvnost velmi vysoká, umocněná navíc působením hvězdného hráče. Dále byla tato hypotéza částečně potvrzena i na příkladu 5 utkání, ve kterých se proti sobě utkaly v posledním kole soutěže celky, z nichž oběma šlo o postup v dané soutěži. Není to dostatečný počet utkání na to, abychom hypotézu mohli plně potvrdit, nicméně i v tomto případě návštěva těchto 5 utkání výrazně převyšovala průměr dané soutěže i průměr posledního kola zbylých utkání. V dalších pracích, podobné této, by se do proměnné *důležitost utkání* dala zahrnout i ta poslední utkání sezony, ve kterých šlo alespoň jednomu z celků o postup (případně i o záchranu v soutěži, neboť i tato utkání by mohla z mého pohledu býti více navštívená).

Poslední hypotéza tvrdila, že návštěvnost utkání se může zvednout, pokud je utkání přenášeno televizí. Tahle hypotéza se sice potvrdila, nicméně takové utkání bylo odehráno pouze jedno ve sledovaných sezonách na sledovaném území. Poměrně dost utkání v rámci projektu Můj fotbal živě ale bylo vysíláno na televizních obrazovkách z jiných krajů a z dat, jež uvádí FAČR, si lze dohledat, že tato utkání svou návštěvou také výrazně přesahovala ostatní utkání.

Práce má především s ohledem na kvalitu a dostupnost dat své limity. Z celkového počtu 23 232 utkání muselo býti 397 vyřazeno z důvodu, že v ZoU v kolonce návštěvnosti figurovala 0. Některá další utkání navíc vykazovala takové údaje o návštěvnosti, která také nebyla příliš pravděpodobná. Těch bylo již ale výrazně méně. Zde je tedy na místě apelovat na rozhodčí, nebo i na osoby z vyšších pater, aby se údaje o návštěvnosti fotbalových utkání v nižších soutěžích vyplňovaly, pokud možno poctivěji, a nedocházelo tak k podobným lapsům, kdy na jednom utkání bylo podle údajů ze ZoU 7 700 diváků. Pokud by se podařilo v následujících sezonách zaznamenávat údaje o návštěvnosti přesněji (stačí skutečně zaokrouhlovat na desítky), pak bychom mohli na základě prací podobných této ještě lépe poznat jaká situace v nižších soutěžích skutečně

je. Z mého pohledu by se dokonce možná mohlo uvažovat o vytvoření více skupin o polovičním počtu účastníků, alespoň v těch regionech, kde je návštěvnost nižší. Hrál by se pak systémem každý s každým, nicméně dvakrát na podzim a dvakrát na jaro, takže by utkání nebyla. Vzhledem k tomu, že by si celky těchto nově vytvořených skupin byly geograficky blíže, zcela jistě by se zvýšila i průměrná návštěvnost dané soutěže.

Summary

This bachelor thesis dealt with the spectator attendance of football matches at lower levels on the instance of one of the regions in the Czech Republic during four seasons in 2015-2019. Quantitative research was used based on publicly available data on the web portal of the Football Association of the Czech Republic. Qualitative research was also partially used thanks to semi-structured interviews with a person from the board of the football association and with a member of one of the represented football teams. There were limitations to the study, the largest being that some attendance data in the "Match Record" were not filled. These matches had to be omitted from the analyzes. The second problem that occurred was that some "Match Records" contained too high attendance data without a relevant explanation. Despite these limitations, most hypotheses were confirmed on a sufficiently representative sample. The results showed that some parts of the area of interest are more and some less visited on football matches. It has been shown that this is to some extent related with the proportion of natives. Where is the proportion higher, there is also higher attendance at football matches. There was also increased attendance at those matches in which football teams are geographically close to each other than for distant ones. My suggestion is the number of football teams in groups to halve of those regions where attendance is lower (create more groups). The teams will then be geographically closer and will play against each other not twice but four times a season and thus achieve more attendance.

Seznam použité literatury

Literatura:

ALLAN, G., ROY, G. Does Television Crowd Out Spectators?: New Evidence From the Scottish Premier League. *Journal of Sports Economics*. 2008, **9**(6), 592-605.

BALE, J., DEJONGHE, T. Editorial Sports Geography: an overview, 2008, 157-166.

BALE J., GOWING D. Geography and Football: the use ideas from football in the teaching of geography. *Teaching Geography*. 1976.

BALE, J. Sports Geography. London: E. and F.N. Spon. 1989.

BALE, J. Sports Geography. Second Edition. New York: Routledge, 2003.

DeSCHRIEVER, T.D., JENSEN, P.E. Determinants of Spectator Attendance at NCAA Division II Football Contests. *Journal of Sport Management*. Human Kinetics Publishers, 2002, **16**, 311-330.

FORREST, D., SIMMONS, R. Outcome Uncertainty and Attendance Demand in Sport: The Case of English Soccer. *Journal of the Royal Statistical Society – Series D (The Statistician)*, 2002, **51**(2), 229-241.

GIULIANOTTI, R. Supporters, Followers, Fans, and Flaneurs. *Journal of Sport and Social Issues*, 2002, **26**(1), 25–46.

KOTLÍK, K., SLEPIČKA, P., LANDA, P. Regionální aspekty sportovního diváctví. *Tělesná kultura*, Praha, 2009, **32**(1), 56-72.

SLEPIČKA, P a kol. Divácká reflexe sportu. Praha: Karolinum, 2010. ISBN 978-80-246-1838-8.

LEONARD, J.M. The Geography of Visitor Attendance at College Football Games. *Journal of Sport Behavior*, 2005, **28**(3), 231-252.

ROBINSON, M.J., TRAIL, G.T., DICK, R.J., GILLENLINE, A.J. Fans vs. Spectators: An Analysis of Those Who Attend Intercollegiate Football Games. *Sport Marketing Quarterly*, West Virginia, 2005, **14**, 43-53.

TOMEŠ, J. Sport a Geografie I. *Geografické rozhledy*. Praha: Nakladatelství České geografické společnosti, 2012, **21**(4), 6-9. ISSN 1210-3004.

TOUŠEK, V. Česká republika: portréty krajů. Praha: Ministerstvo pro místní rozvoj ČR, 2005, 136, ISBN 80-239-6305-8.

Internetové zdroje:

ArcČR® 500 v 3.3. *ARCDATA PRAHA* [online]. Praha, 2016 [cit. 2020-04-15]. Dostupné z: <https://www.arcdata.cz/produkty/geograficka-data/arccr-500>

Český a československý fotbal v číslech [online]. 2019 [cit. 2019-10-08]. Dostupné z: <https://www.csfotbal.cz>

Informační systém, *FAČR* [online]. 2019 [cit. 2019-11-19]. Dostupné z: <https://is.fotbal.cz/souteze/prehled-soutezi.aspx>

FK Milotice – historie [online]. 2020 [cit. 2020-04-20]. Dostupné z: <https://fotbalmilotice.estranky.cz/clanky/historie.html>

Malý lexikon obcí České republiky – 2019. *ČSÚ* [online]. 2020 [cit. 2020-04-18]. Dostupné z: <https://www.czso.cz/csu/czso/maly-lexikon-obci-ceske-republiky-2018-42hnx5qxcd>

Mapy.cz [online]. 2020 [cit. 2020-04-20]. Dostupné z: <https://mapy.cz>

Obyvatelstvo České republiky podle místa narození. *ČSÚ* [online]. 2014 [cit. 2020-04-19]. Dostupné z: <https://www.czso.cz/documents/10180/20551761/17022514.pdf/c452950a-5c9b-4cd3-9061-afd0c6307eef?version=1.0>

Rozpis mistrovských a pohárových soutěží zabezpečovaných VV JmKFS. *FAČR* [online]. 2016 [cit. 2020-04-18]. Dostupné z: <https://urednideska.fotbal.cz/uredni-deska-predpisy/138?category=4>

Soutěžní řád FAČR 2019-2020, *FAČR* [online]. 2020 [cit. 2020-04-18]. Dostupné z: <https://urednideska.fotbal.cz/uredni-deska-predpisy/258?category=1>

Územní změny. *ČSÚ* [online]. 2018 [cit. 2020-04-18]. Dostupné z: https://www.czso.cz/csu/xb/uzemni_zmeny

V Čechách ubývá amatérských fotbalových klubů, FAČR hledá řešení. *ČT sport* [online]. 2018 [cit. 2020-05-16]. Dostupné z: <https://sport.ceskatelevize.cz/clanek/fotbal/v-cechach-ubyva-amaterskych-fotbalovych-klubu-facr-hleda-reseni/5bca08c559841d79e18a9173>

Seznam použitých zkratek

| | |
|--------|--|
| AFK | Amatérský fotbalový klub |
| FAČR | Fotbalová asociace České republiky |
| FAK | Fotbalově atletický klub |
| FC | Football club |
| FK | Fotbalový klub |
| JmKFS | Jihomoravský krajský fotbalový svaz |
| MěFS | Městský fotbalový svaz |
| MSK | Městský sportovní klub |
| OFS | Okresní fotbalový svaz |
| SK | Sportovní klub |
| SO ORP | Správní obvod obce s rozšířenou působností |
| STK | Sportovně-technická komise |
| TJ | Tělovýchovná jednota |
| VV | Výkonný výbor |
| ZoU | Zápis o utkání |

Seznam příloh

Příloha 1: Obce, působící v okresních fotbalových soutěžích mužů v sezoně 2015-2016 na území Jihomoravského kraje

Příloha 2: Obce, působící v okresních fotbalových soutěžích mužů v sezoně 2016-2017 na území Jihomoravského kraje

Příloha 3: Obce, působící v okresních fotbalových soutěžích mužů v sezoně 2017-2018 na území Jihomoravského kraje

Příloha 4: Obce, působící v krajských fotbalových soutěžích mužů v sezoně 2015-2016 na území Jihomoravského kraje

Příloha 5: Obce, působící v krajských fotbalových soutěžích mužů v sezoně 2016-2017 na území Jihomoravského kraje

Příloha 6: Obce, působící v krajských fotbalových soutěžích mužů v sezoně 2017-2018 na území Jihomoravského kraje

Příloha 7: Obce, které změnilly příslušnost do okresu k 1.1.2005, respektive k 1.1.2007

Příloha 8: Průměrná návštěvnost domácích utkání a konečné umístění celků krajského přeboru v sezoně 2015-2016

Příloha 9: Průměrná návštěvnost domácích utkání a konečné umístění celků krajského přeboru v sezoně 2016-2017

Příloha 10: Průměrná návštěvnost domácích utkání a konečné umístění celků krajského přeboru v sezoně 2017-2018

Příloha 11: Průměrná návštěvnost na soutěžích organizovaných OFS Blansko a MěFS Brno v letech 2015-2019

Příloha 12: Průměrná návštěvnost na soutěžích organizovaných OFS Břeclav v letech 2015-2019

Příloha 13: Průměrná návštěvnost na soutěžích organizovaných OFS Hodonín v letech 2015-2019

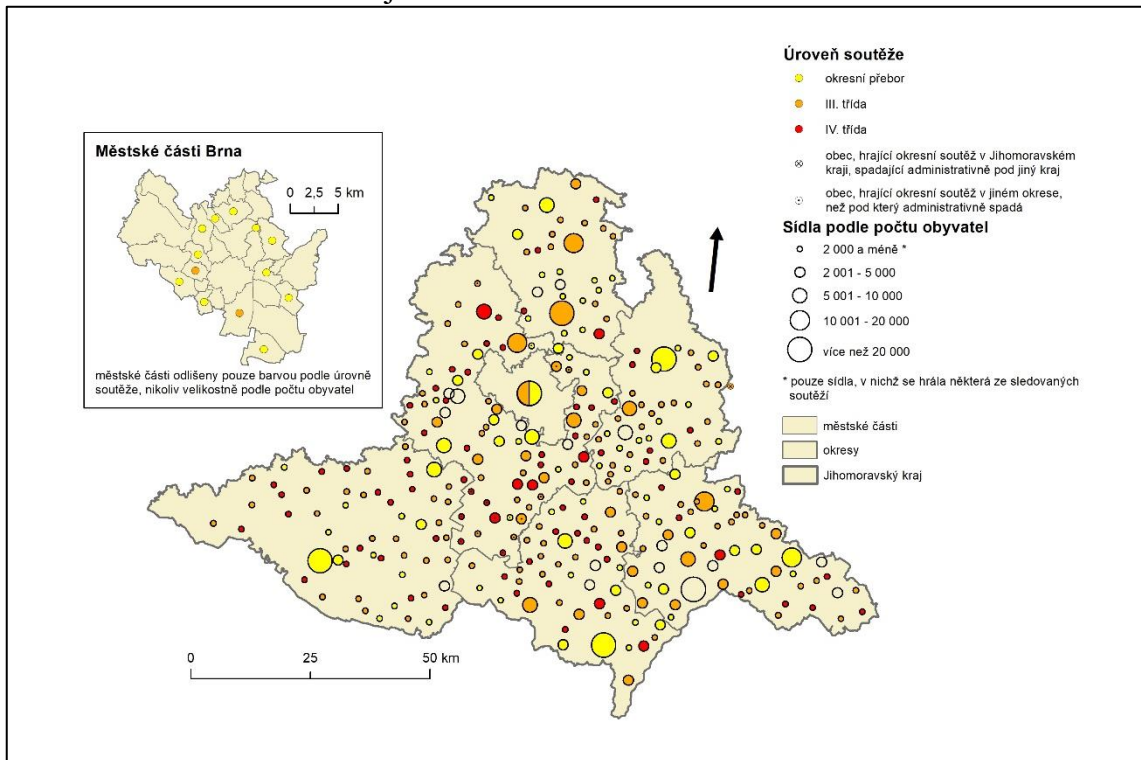
Příloha 14: Průměrná návštěvnost na soutěžích organizovaných OFS Vyškov v letech 2015-2019

Příloha 15: Průměrná návštěvnost na soutěžích organizovaných OFS Znojmo v letech 2015-2019

Příloha 16: Podíl narozených v obci bydliště v SO ORP a v Praze (SLDB 2011)

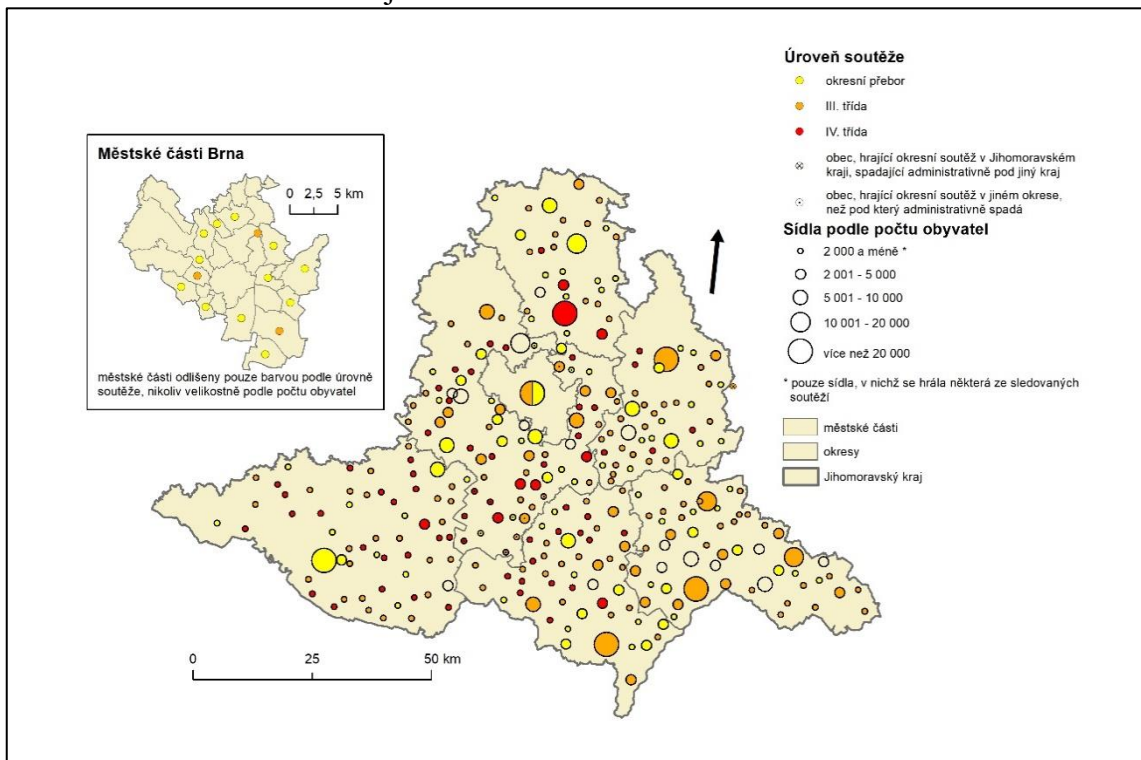
Přílohy

Příloha 1: Obce, působící v okresních fotbalových soutěžích mužů v sezoně 2015-2016 na území Jihomoravského kraje



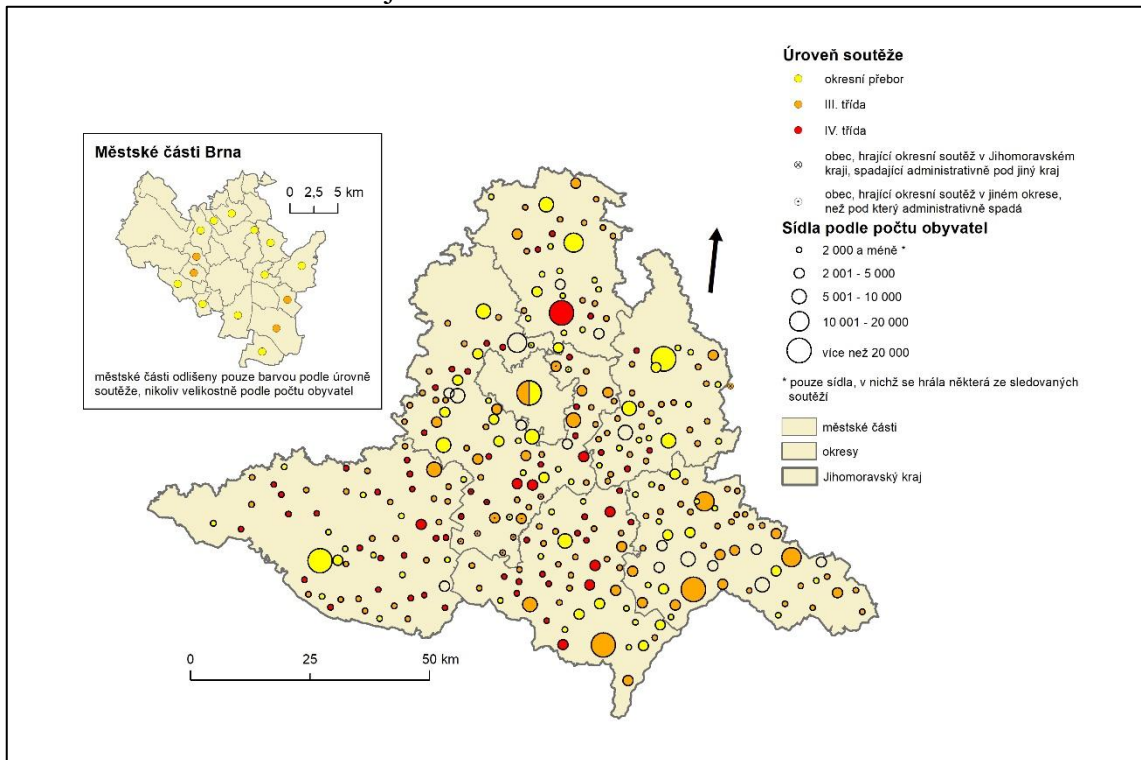
Zdroj: ©ArcČR, ARCDATA PRAHA, ČSÚ, 2016; Informační systém, FAČR, 2019; vlastní zpracování

Příloha 2: Obce, působící v okresních fotbalových soutěžích mužů v sezoně 2016-2017 na území Jihomoravského kraje



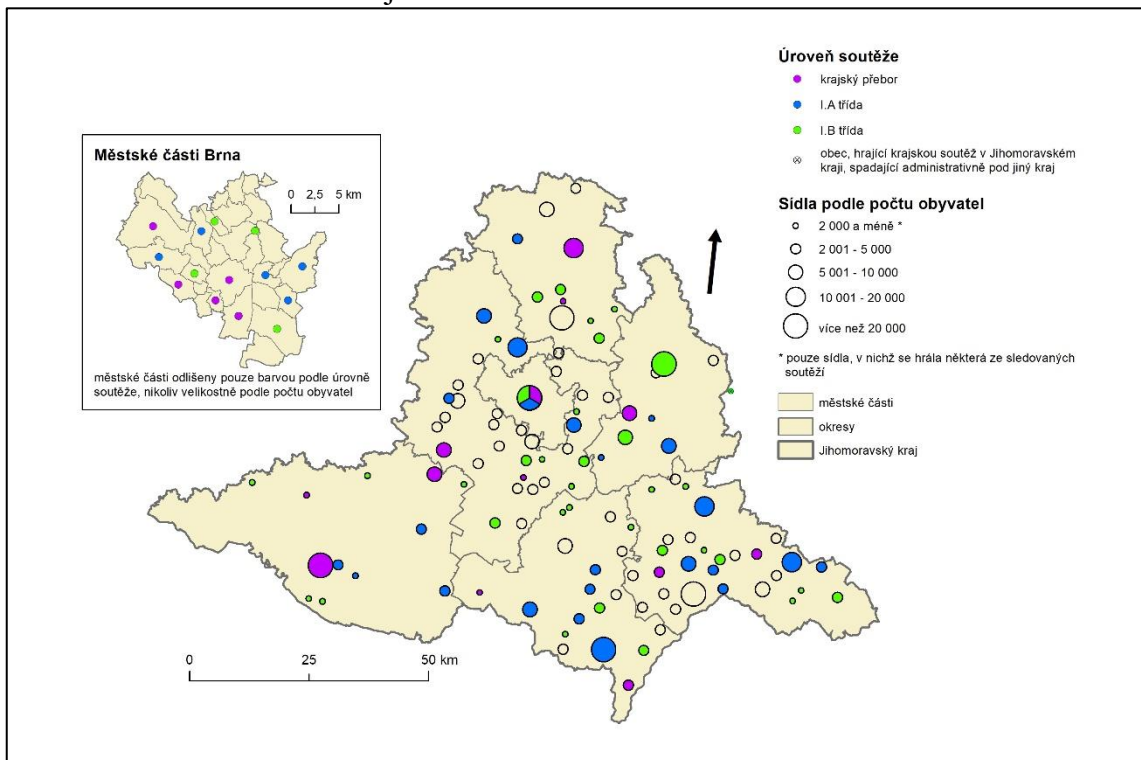
Zdroj: ©ArcČR, ARCDATA PRAHA, ČSÚ, 2016; Informační systém, FAČR, 2019; vlastní zpracování

Příloha 3: Obce, působící v okresních fotbalových soutěžích mužů v sezoně 2017-2018 na území Jihomoravského kraje



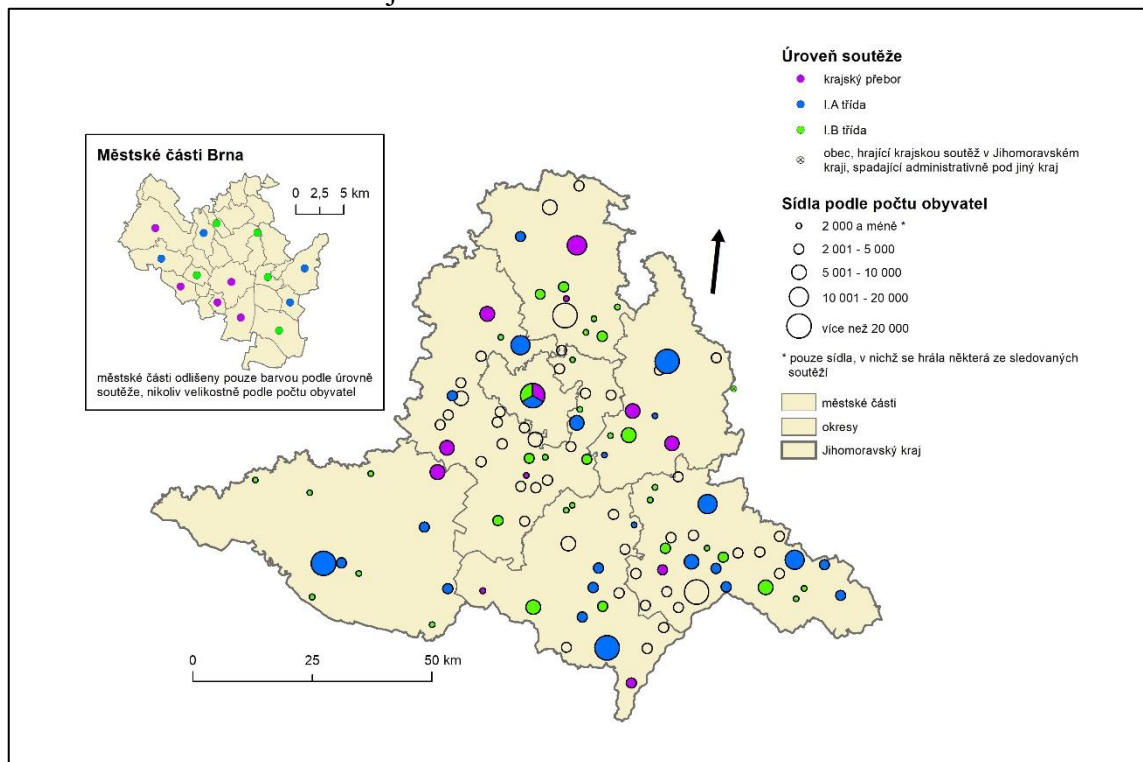
Zdroj: ©ArcČR, ARCDATA PRAHA, ČSÚ, 2016; Informační systém, FAČR, 2019; vlastní zpracování

Příloha 4: Obce, působící v krajských fotbalových soutěžích mužů v sezoně 2015-2016 na území Jihomoravského kraje



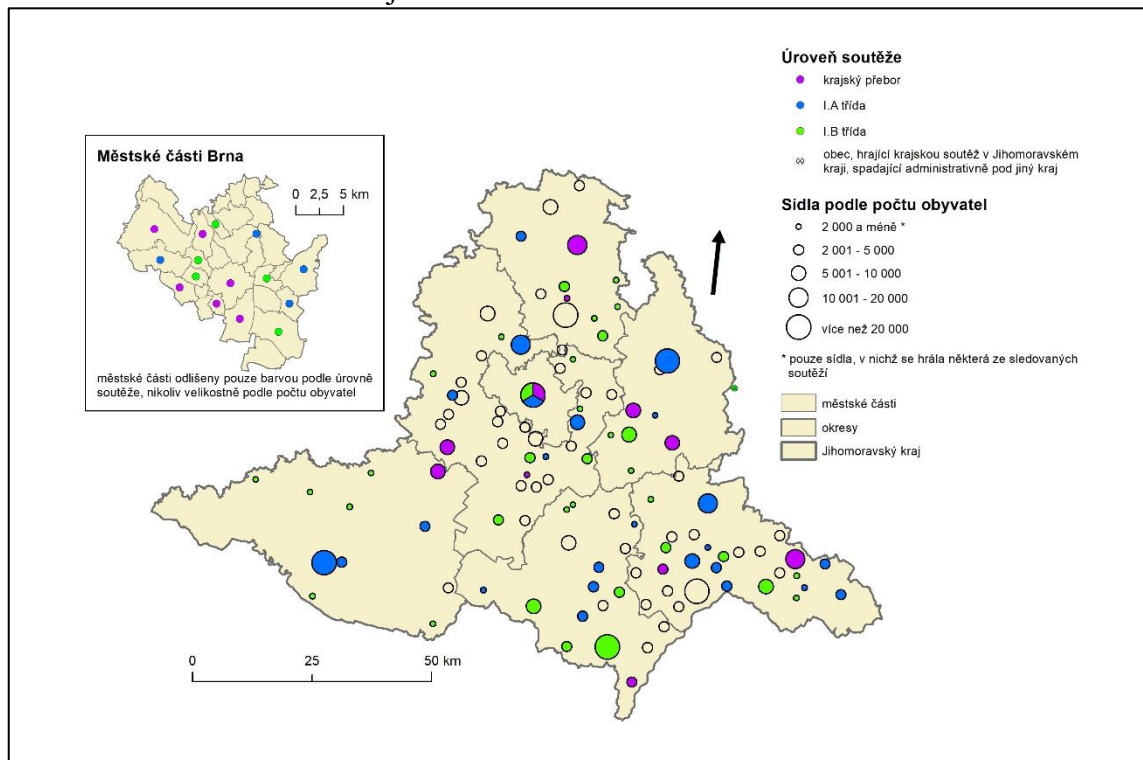
Zdroj: ©ArcČR, ARCDATA PRAHA, ČSÚ, 2016; Informační systém, FAČR, 2019; vlastní zpracování

Příloha 5: Obce, působící v krajských fotbalových soutěžích mužů v sezoně 2016-2017 na území Jihomoravského kraje



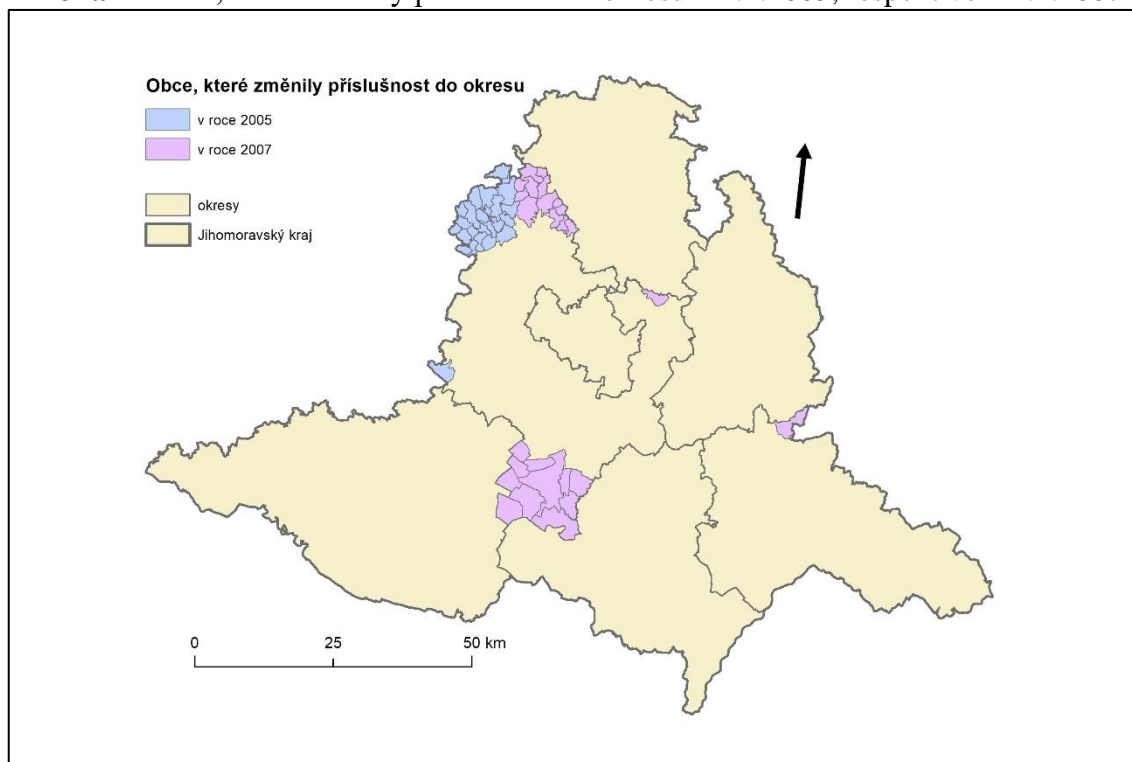
Zdroj: ©ArcČR, ARCDATA PRAHA, ČSÚ, 2016; Informační systém, FAČR, 2019; vlastní zpracování

Příloha 6: Obce, působící v krajských fotbalových soutěžích mužů v sezoně 2017-2018 na území Jihomoravského kraje



Zdroj: ©ArcČR, ARCDATA PRAHA, ČSÚ, 2016; Informační systém, FAČR, 2019; vlastní zpracování

Příloha 7: Obce, které změny příslušnost do okresu k 1.1.2005, respektive k 1.1.2007



Zdroj: ©ArcČR, ARCDATA PRAHA, ČSÚ, 2016; Územní změny, ČSÚ, 2018; vlastní zpracování

Příloha 8: Průměrná návštěvnost domácích utkání a konečné umístění celků krajského přeboru v sezoně 2015-2016

| celek | průměrná návštěvnost domácích utkání | pořadí po konci sezony |
|----------------------------|--------------------------------------|------------------------|
| TJ Sokol Lanžhot | 191 | 10 |
| TJ Slovan Bzenec | 191 | 1 |
| SK Olympia Ráječko | 178 | 8 |
| FK Mutěnice | 174 | 4 |
| FC Dosta Bystrc - Kníničky | 154 | 3 |
| FC Moravský Krumlov | 138 | 12 |
| FC Boskovice | 136 | 14 |
| SK Vojkovice | 134 | 13 |
| FK SK Bosonohy | 120 | 5 |
| TJ Tatra Bohunice | 114 | 2 |
| FC Ivančice | 110 | 7 |
| TJ TATRA Rousínov | 107 | 9 |
| FC Sparta Brno | 84 | 11 |
| TJ Sokol Novosedly | 83 | 15 |
| FK Znojmo | 79 | 16 |
| Fotbal Jevišovice | 75 | 17 |
| SK Moravská Slavia | 74 | 6 |

Zdroj: Informační systém, FAČR, 2019; vlastní výpočty; **Pozn.:** utkání, u kterých byla v ZoU uvedena 0 v kolonce návštěvnost, nejsou do výsledného průměru započítány (celkem 10 utkání z celkového počtu 272 utkání)

Příloha 9: Průměrná návštěvnost domácích utkání a konečné umístění celků krajského přeboru v sezoně 2016-2017

| celek | průměrná návštěvnost domácích utkání | pořadí po konci sezony |
|----------------------------|--------------------------------------|------------------------|
| AFK Tišnov | 292 | 1 |
| TJ Sokol Lanžhot | 200 | 10 |
| SK Olympia Ráječko | 184 | 6 |
| FK Mutěnice | 172 | 2 |
| FC Dosta Bystrc - Kníničky | 161 | 3 |
| FC Bučovice | 157 | 12 |
| FC Moravský Krumlov | 147 | 11 |
| TJ Tatran Bohunice | 145 | 4 |
| FC Boskovice | 138 | 9 |
| SK Vojkovice | 127 | 15 |
| TJ TATRAN Rousínov | 126 | 8 |
| FK SK Bosonohy | 115 | 5 |
| FC Ivančice | 105 | 7 |
| FC Sparta Brno | 91 | 13 |
| TJ Sokol Novosedly | 84 | 16 |
| SK Moravská Slavia | 75 | 14 |

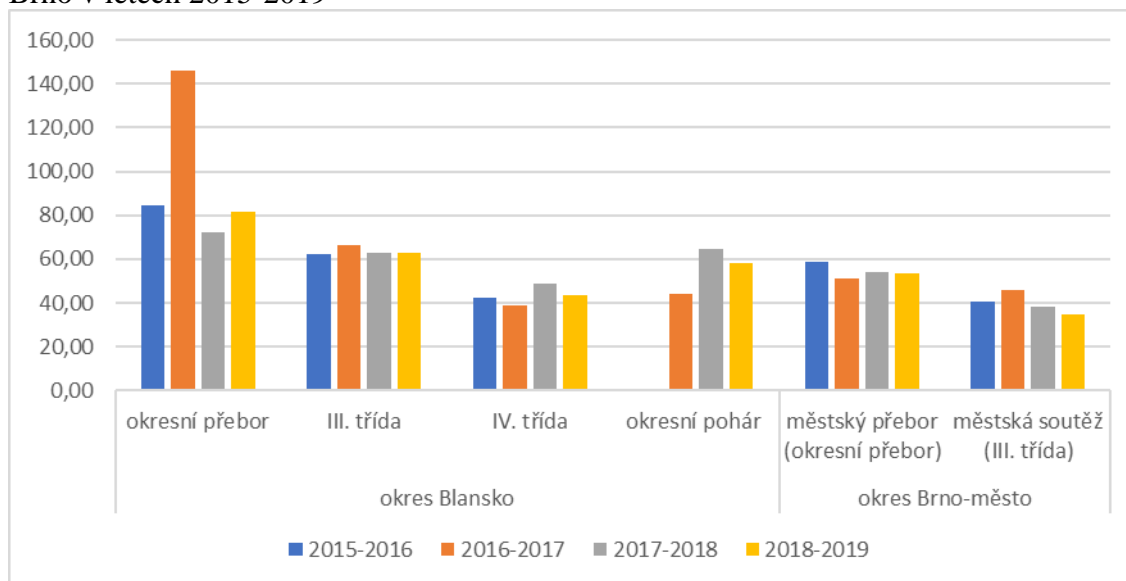
Zdroj: Informační systém, FAČR, 2019; vlastní výpočty; **Pozn.:** ve všech 240 utkáních byla v ZoU kolonka návštěvnost vyplněna

Příloha 10: Průměrná návštěvnost domácích utkání a konečné umístění celků krajského přeboru v sezoně 2017-2018

| celek | průměrná návštěvnost domácích utkání | pořadí po konci sezony |
|----------------------------|--------------------------------------|------------------------|
| TJ Sokol Lanžhot | 319 | 1 |
| TJ Tatran Bohunice | 187 | 2 |
| FC Svratka Brno | 180 | 8 |
| SK Olympia Ráječko | 167 | 3 |
| FC Moravský Krumlov | 163 | 12 |
| FK Mutěnice | 153 | 6 |
| SK Vojkovice | 131 | 10 |
| FC Dosta Bystrc - Kníničky | 122 | 4 |
| FC Boskovice | 121 | 7 |
| TJ TATRAN Rousínov | 119 | 11 |
| FK SK Bosonohy | 118 | 9 |
| FC Veselí nad Moravou | 111 | 15 |
| FC Ivančice | 99 | 13 |
| FC Bučovice | 93 | 16 |
| FC Sparta Brno | 86 | 5 |
| SK Moravská Slavia | 79 | 14 |

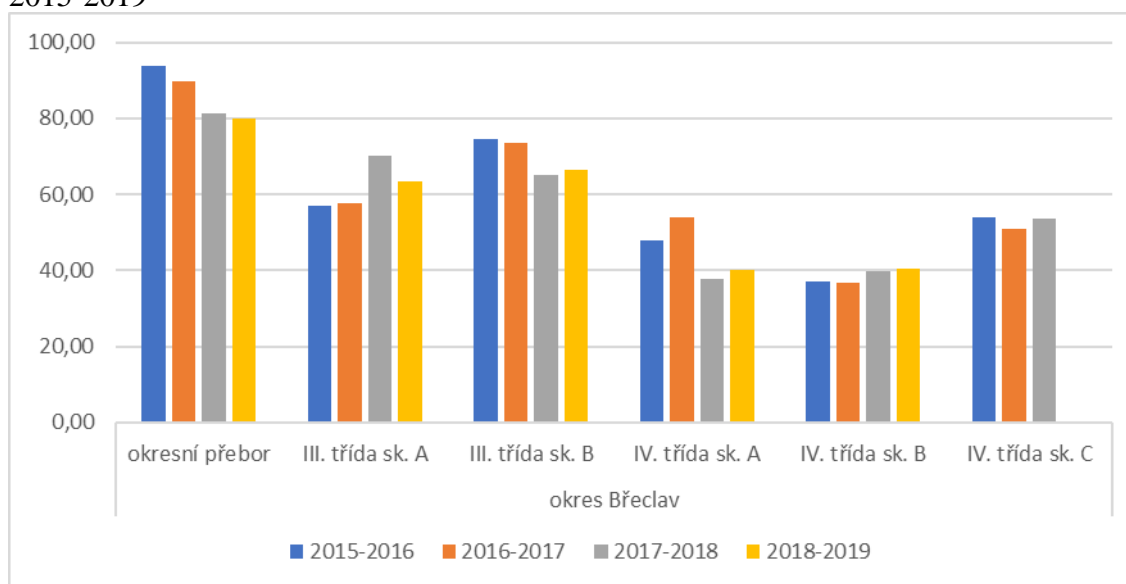
Zdroj: Informační systém, FAČR, 2019; vlastní výpočty; **Pozn.:** utkání, u kterých byla v ZoU uvedena 0 v kolonce návštěvnost, nejsou do výsledného průměru započítány (celkem 1 utkání z celkového počtu 240 utkání)

Příloha 11: Průměrná návštěvnost na soutěžích organizovaných OFS Blansko a MěFS Brno v letech 2015-2019



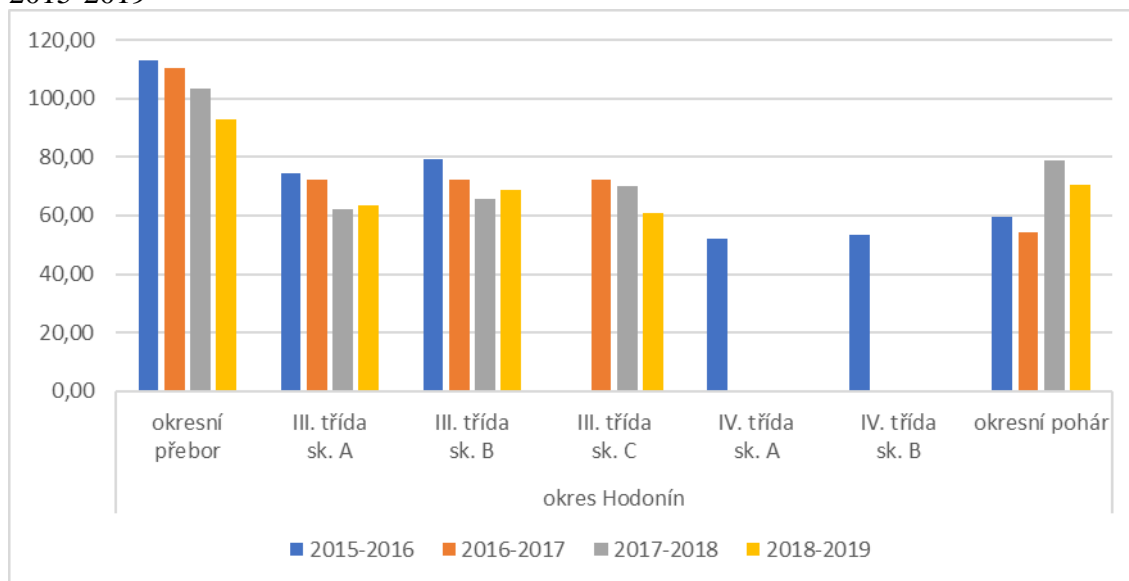
Zdroj: Informační systém, FAČR, 2019; vlastní zpracování; **Pozn.:** utkání, u kterých byla v ZoU v kolonce návštěvnost uvedena 0, nejsou do výsledného průměru započítány (celkem 30 utkání z celkového počtu 1 801 utkání v případě okresu Blansko; celkem 13 utkání z celkového počtu 1 232 utkání v případě okresu Brno-město)

Příloha 12: Průměrná návštěvnost na soutěžích organizovaných OFS Břeclav v letech 2015-2019



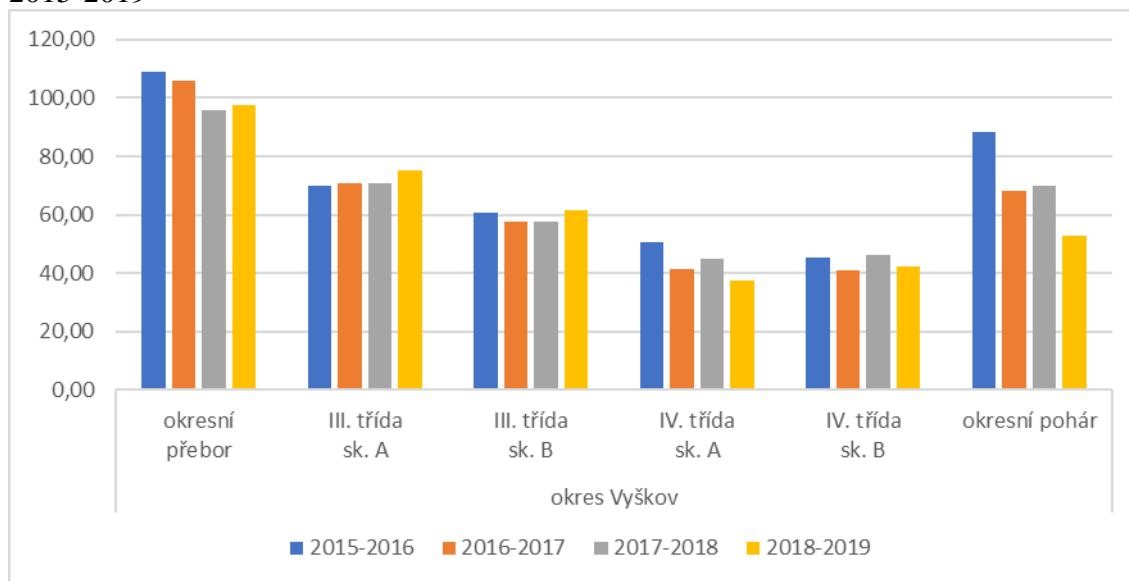
Zdroj: Informační systém, FAČR, 2019; vlastní zpracování; **Pozn.:** utkání, u kterých byla v ZoU v kolonce návštěvnost uvedena 0, nejsou do výsledného průměru započítány (celkem 69 utkání z celkového počtu 3 146 utkání)

Příloha 13: Průměrná návštěvnost na soutěžích organizovaných OFS Hodonín v letech 2015-2019



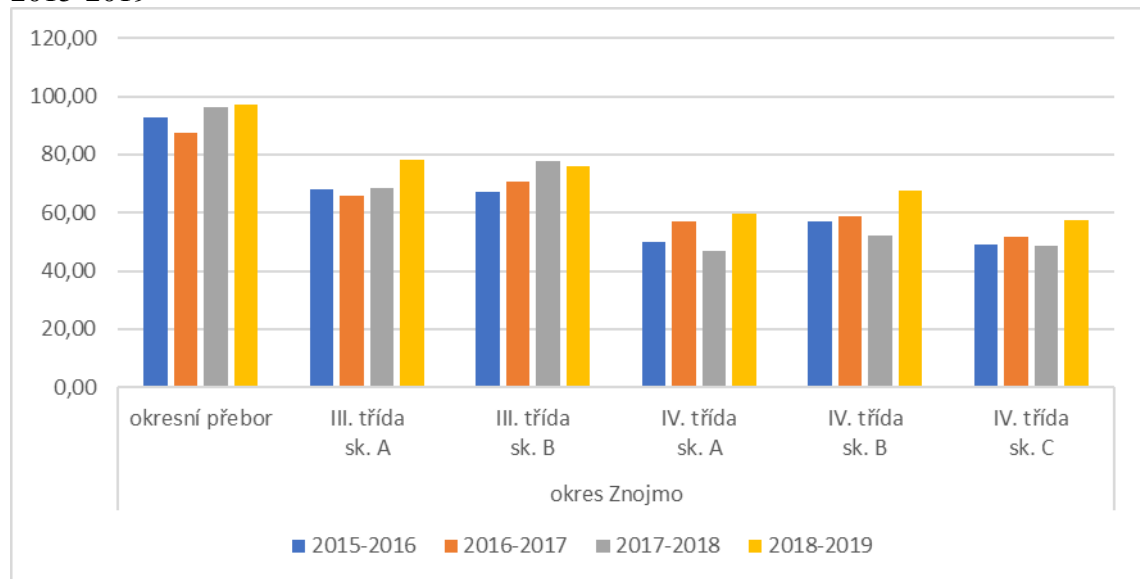
Zdroj: Informační systém, FAČR, 2019; vlastní zpracování; **Pozn.:** utkání, u kterých byla v ZoU v kolonce návštěvnost uvedena 0, nejsou do výsledného průměru započítány (celkem 34 utkání z celkového počtu 2 480 utkání)

Příloha 14: Průměrná návštěvnost na soutěžích organizovaných OFS Vyškov v letech 2015-2019



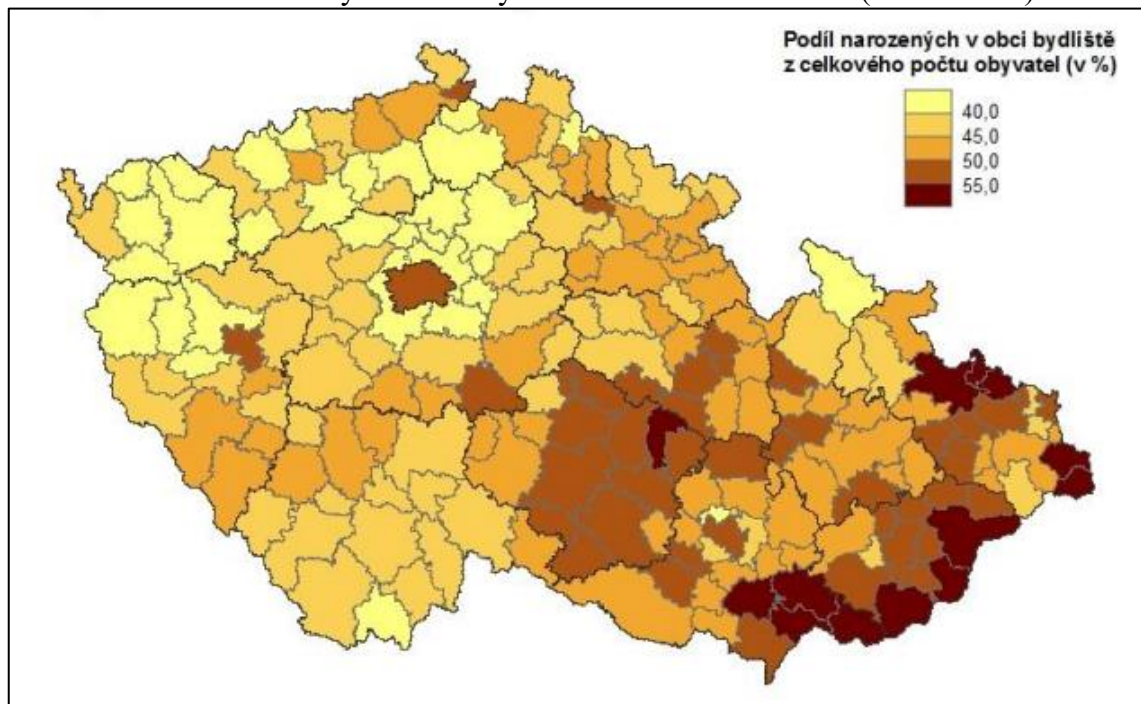
Zdroj: Informační systém, FAČR, 2019; vlastní zpracování; **Pozn.:** utkání, u kterých byla v ZoU v kolonce návštěvnost uvedena 0, nejsou do výsledného průměru započítány (celkem 45 utkání z celkového počtu 2 839 utkání)

Příloha 15: Průměrná návštěvnost na soutěžích organizovaných OFS Znojmo v letech 2015-2019



Zdroj: Informační systém, FAČR, 2019; vlastní zpracování; **Pozn.:** utkání, u kterých byla v ZoU v kolonce návštěvnost uvedena 0, nejsou do výsledného průměru započítány (celkem 65 utkání z celkového počtu 3 486 utkání)

Příloha 16: Podíl narozených v obci bydliště v SO ORP a v Praze (SLDB 2011)



Zdroj: Obyvatelstvo České republiky podle místa narození, ČSÚ, 2014