

ČESKÁ ZEMĚDĚLSKÁ UNIVERZITA V PRAZE

FAKULTA ŽIVOTNÍHO PROSTŘEDÍ

KATEDRA APLIKOVANÉ GEOINFORMATIKY A ÚZEMNÍHO PLÁNOVÁNÍ



VEŘEJNÁ PROSTRANSTVÍ V OČÍCH CIZINCŮ V PRAZE 6 A 7

BAKALÁŘSKÁ PRÁCE

Vedoucí práce: Ing. arch. Vladka Kirschner, Ph.D.

Bakalant: Kateřina Bendová

2020

ČESKÁ ZEMĚDĚLSKÁ UNIVERZITA V PRAZE

Fakulta životního prostředí

ZADÁNÍ BAKALÁŘSKÉ PRÁCE

Kateřina Bendová

Rozvoj venkova a zemědělství
Územní plánování

Název práce

Veřejná prostranství v očích cizinců v Praze 6 a 7

Název anglicky

Public spaces in eyes of foringers in Prague 6 and 7

Cíle práce

V Praze 6 a 7 žije velké množství cizinců, kteří využívají místní veřejná prostranství. Výzkum Main a Sandoval (2015) zjistili, že je možné, že lidé v cizí zemi častěji využívají taková veřejná prostranství (VP), která jim připomínají VP v jejich rodné zemi. Je tomu tak i u cizinců v Praze 6 a 7? Jaká VP zde cizinci využívají a proč? Toto jsou otázky, na které BP hledá odpověď.

Metodika

Použitou metodou bude metoda řízených rozhovorů s cizinci žijícími nebo pracujícími v Praze 6 a 7. Tito cizinci budou vybíráni metodou sněhové koule. Vyhodnocení bude probíhat kódováním.

Doporučený rozsah práce

cca 30 stran textu

Klíčová slova

cizinci, Praha 6, 7, veřejné prostranství

Doporučené zdroje informací

- Disman, M. 2011: Jak se vyrábí sociologická znalost. Praha: Karolinum Press, 372 s.
FŽP, 2017: Metodické pokyny pro zpracování bakalářské práce na FŽP. Nařízení děkana č. 02/2017.
Main, K., & Sandoval, F.S., 2015: Placemaking in a translocal receiving community: The relevance of place in identity and agency. *Urban Studies* 52(1): 71-86.
Mejstřík, J., 2013: Kde bydlí cizinci v Praze. Praha: IPR, 25 s.
Přidalová I., & Ouředníček, M., 2017: Role zahraniční migrace v měnící se socialně prostorové diferenciaci Prahy. *Sociologický časopis* 53(5): 659–692.
Švaříček, R., & Šedová, K., 2007: Kvalitativní výzkum v pedagogických vědách: pravidla hry. Praha: Portál, 375 s.
Uhrek, Z., 2013: Cizinecké komunity a městský prostor v České republice. *Sociologický časopis* 39(2): 193–216.

Předběžný termín obhajoby

2019/20 LS – FŽP

Vedoucí práce

Ing. arch. Vladka Kirschner, Ph.D.

Garantující pracoviště

Katedra aplikované geoinformatiky a územního plánování

Elektronicky schváleno dne 2. 3. 2020

doc. Ing. Petra Šimová, Ph.D.

Vedoucí katedry

Elektronicky schváleno dne 4. 3. 2020

prof. RNDr. Vladimír Bejček, CSc.

Děkan

V Praze dne 23. 06. 2020

ČESTNÉ PROHLÁŠENÍ

Prohlašuji, že jsem bakalářskou práci na téma:

Veřejná prostranství v očích cizinců v Praze 6 a 7 vypracovala samostatně a citovala jsem všechny informační zdroje, které jsem v práci použila a které jsem rovněž uvedla na konci práce v seznamu použitých informačních zdrojů.

Jsem si vědoma, že na moji bakalářskou práci se plně vztahuje zákon č. 121/2000 Sb., o právu autorském, o právech souvisejících s právem autorským a o změně některých zákonů, ve znění pozdějších předpisů, především ustanovení § 35 odst. 3 tohoto zákona, tj. o užití tohoto díla.

Jsem si vědoma, že odevzdáním bakalářské práce souhlasím s jejím zveřejněním podle zákona č. 111/1998 Sb., o vysokých školách a o změně a doplnění dalších zákonů, ve znění pozdějších předpisů, a to i bez ohledu na výsledek její obhajoby.

Svým podpisem rovněž prohlašuji, že elektronická verze práce je totožná s verzí tištěnou a že s údaji uvedenými v práci bylo nakládáno v souvislosti s GDPR.

V Praze dne 27.6.2020

.....

(podpis autora práce)

PODĚKOVÁNÍ

Za pomoc s vedením bakalářské práce, konzultace, poskytnuté cenné rady, jak k práci samotné, tak k prováděnému výzkumu, a také trpělivost bych zde ráda poděkovala Ing. arch. Vladěce Kirschner, Ph.D. Dále bych chtěla poděkovat všem dotazovaným respondentům za podílení se na výzkumu a za poskytnutí hodnotných informací.

ABSTRAKT

Veřejná prostranství v očích cizinců v Praze 6 a 7

Bakalářská práce se zaměřuje na vztah cizinců k veřejným prostranstvím Prahy 6 a Prahy 7. Data byla získána pomocí polostrukturovaných rozhovorů. Práce hodnotí, zda je u cizinců motivací pro výběr nejoblíbenějšího veřejného prostranství podobnost s jiným veřejným prostranstvím z jejich rodné země. Dále jsou shrnuty názory dotazovaných cizinců na probíraná veřejná prostranství a ta jsou dělena podle popularity. Získané výsledky jsou porovnávány s českou i zahraniční literaturou zaměřenou na zkoumání veřejného prostoru a veřejného prostranství, jejich uživatelů a vzájemného vztahu mezi uživateli a prostorem. Práce rozšiřuje toto odvětví odborné literatury v českém prostředí. Výsledky této práce mohou být přínosem pro další zkoumání pražských veřejných prostranství a role, jakou v nich mají cizinečtí návštěvníci.

klíčová slova: cizinci, Praha 6, Praha 7, veřejné prostranství

ABSTRACT

Public spaces in eyes of foreigners in Prague 6 and 7

Bachelor thesis is focused on the relationship of foreigners and public spaces in Prague 6 and Prague 7. The data are obtained by semi-structured interviews. The thesis evaluates whether the motivation of foreigners behind choosing the most favourite public space is a similarity with another public space from their home country. Also, the opinions of interviewed foreigners on discussed public spaces are gathered and those spaces are divided according to their popularity. Obtained conclusions are compared with foreign and Czech literature focused on researching public space, physical and immaterial, its users and the mutual relationship between the users and space. The thesis extends this type of literature in Czech environment. The conclusion of this thesis could be used as a contribution to some other research on Prague public spaces and on the role that their foreign visitors play in them.

key words: foreigners, Prague 6, Prague 7, public space

OBSAH

1. ÚVOD	1
2. CÍLE PRÁCE	2
3. LITERÁRNÍ REŠERŠE	2
3.1 VEŘEJNÉ PROSTRANSTVÍ A VEŘEJNÝ PROSTOR	2
3.1.1 DEFINICE VEŘEJNÉHO PROSTRANSTVÍ A PROSTORU	2
3.1.2 AKTUÁLNÍ PROBLÉMY A ZMĚNY VEŘEJNÉHO PROSTORU A PROSTRANSTVÍ	5
3.1.3 TYPOLOGIE VEŘEJNÝCH PROSTRANSTVÍ	6
3.1.4 PRAŽSKÁ VEŘEJNÁ PROSTRANSTVÍ	7
3.2 VZÁJEMNÝ VZTAH VEŘEJNÉHO PROSTORU A SPOLEČNOSTI	8
3.2.1 UTVÁŘENÍ VEŘEJNÉHO PROSTORU SPOLEČNOSTÍ	8
3.2.2 UTVÁŘENÍ SPOLEČNOSTI VEŘEJNÝM PROSTOREM	8
3.2.3 CIZINCI, MIGRACE, VEŘEJNÝ PROSTOR	9
4. ZKOUMANÉ ÚZEMÍ	12
4.1 PRAHA 6	12
4.2 PRAHA 7	13
5. METODIKA VÝZKUMU	13
5.1 POSTUP ZKOUMÁNÍ	13
5.2 VÝBĚR ZKOUMANÉHO VZORKU	14
5.3 PRŮBĚH ZKOUMÁNÍ	15
5.4 VYHODNOCOVÁNÍ DAT	15
6. VÝSLEDKY PRÁCE	16
6.1 PŘEHLED ZKOUMANÉHO VZORKU	16
6.2 PŘEHLED RESPONDENTŮ DLE EXISTENCE PODOBNOSTI MEZI PRAŽSKÝM VP A VP V MÍSTĚ PŮVODU	18

6.2.1	NALEZENÍ PODOBY MEZI OBLÍBENÝM VP ZDE V MÍSTĚ PŮVODU	A 18
6.2.2	NALEZENÍ PODOBY MEZI NEOBLÍBENÝM VP ZDE V MÍSTĚ PŮVODU	A 22
6.2.3	NENALEZENÍ PODOBY S OBLÍBENÝM VP ZDE	22
6.3	PŘEHLED POZITIVNĚ VNÍMANÝCH VP	24
6.3.1	STROMOVKA	27
6.3.2	LETENSKÉ SADY	29
6.3.3	DIVOKÁ ŠÁRKA	31
6.3.4	STROSSMAYEROVO NÁMĚSTÍ	31
6.3.5	DOLNÍ ŠÁRKA – ZŘÍCENINA BABA	32
6.3.6	PARK HANSPAULKA	32
6.3.7	HEŘMAŇÁK	32
6.3.8	ŠESTÁK	33
6.3.9	PUŠKINOVO NÁMĚSTÍ	33
6.4	PŘEHLED NEGATIVNĚ VNÍMANÝCH VP	33
6.4.1	NÁDRAŽÍ HOLEŠOVICE	34
6.4.1	VLTAVSKÁ	35
6.4.2	PARK VLTAVSKÁ	36
6.4.3	PROSTORY PRAŽSKÉHO HRADU	36
6.4.4	PARK PRAŠNÝ MOST	36
6.4.5	OKOLÍ ULICE DĚLNICKÁ	37
6.4.6	PARK U KLIMENTA	37
6.4.7	OKOLÍ LETENSKÉHO NÁMĚSTÍ	37
6.4.8	PARK ROOSEVELTOVA	37
6.4.9	SPARTA/LETENSKÁ PLÁŇ	37
6.5	PŘEHLED SMÍŠENĚ VNÍMANÝCH VP	38

6.5.1	VÝSTAVIŠTĚ HOLEŠOVICE.....	38
6.5.2	VÍTĚZNÉ NÁMĚSTÍ.....	38
6.5.3	PRAŽSKÁ TRŽNICE.....	39
7.	DISKUZE.....	41
8.	ZÁVĚR A PŘÍNOS PRÁCE	44
9.	PŘEHLED LITERATURY A POUŽITÝCH ZDROJŮ.....	45
10.	SEZNAM OBRÁZKŮ	49
11.	SEZNAM GRAFŮ.....	49
12.	SEZNAM POUŽITÝCH ZKRATEK.....	49
13.	SEZNAM PŘÍLOH.....	50

1. ÚVOD

Následující text bakalářské práce pojednává o vztahu cizinců k veřejným prostranstvím Prahy 6 a Prahy 7 a snaží se ověřit, zda si cizinci vybírají to, jaká veřejná prostranství chtějí užívat, na základě podobnosti s užívanými veřejnými prostranstvími v místě jejich původu.

Toto téma bylo zvoleno na základě inspirace již prováděným výzkumem *Placemaking in a translocal receiving community: The relevance of place to identity and agency* zaměřeného na osvětlení vztahu příslušníků konkrétní národnostní menšiny ke zkoumanému veřejnému prostranství, jehož autory jsou Kelly Main a Gerardo Francisco Sandoval (2015). Jejich výzkum bude více přiblížen v samotné bakalářské práci.

Volba Prahy byla učiněna na základě faktu, že je to město, kde žije mimo obyvatele českého původu i nezanedbatelné množství cizinců. Ivana Přidalová a Martin Ouředníček, (2017) ve své práci píšou, že „počet i podíl cizinců trvale bydlících, ale i zahraničních turistů, studentů a přechodných obyvatel je v Praze řádově vyšší, než je evidováno v populačně větších městech, jako jsou Budapešť nebo Varšava,“ a dále předpokládají, že role cizinců v hlavním městě bude časem narůstat.

Veřejná prostranství jsou důležitou součástí sídel, nabízejí obyvatelům nepřeborné množství funkcí a aktivit, odrážejí a zároveň ovlivňují bohatost a kvalitu jejich společenského života. Je proto důležité znát, jaký na ně mají obyvatelé názor a co od nich dále očekávají, aby jim mohla být uzpůsobena na míru. V případě Prahy je tedy důležité zaměřit se i na zahraniční obyvatele a jejich pohled na veřejná prostranství, který může být zcela odlišný od pohledu českých obyvatel Prahy, ale stejně hodnotný a přínosný.

Bakalářská práce bude založena na rozhovorech s obyvateli cizí národnosti užívajícími veřejná prostranství Prahy 6 a Prahy 7 a bude tlumočit jejich poznatky a názory na prostory samotné a jejich užívání. Tím se bude mimo stanovené cíle snažit rozšířit existující informace o vztahu cizinců ke konkrétním zmiňovaným pražským veřejným prostranstvím, a i informace o prostranstvích samotných.

2. CÍLE PRÁCE

Jak již bylo předneseno v úvodu, Main a Sandoval (2015) došli závěru, že lze pozorovat tendence cizinců při výběru veřejného prostranství na základě podobnosti s prostranstvími z místa jejich původu. Tato bakalářská práce si klade za hlavní cíl otestování závěru z jejich výzkumu v prostředí Prahy 6 a 7, jinými slovy ověření jeho reliability. Spolu s tím je cílem nalezení odpovědi na to, jaká veřejná prostranství Prahy 6 a 7 cizinci vyhledávají a co přesně je k jejich využívání motivuje, či naopak od něj odrazuje, případně jaké jiné poznatky k těmto prostorům mají.

3. LITERÁRNÍ REŠERŠE

3.1 VEŘEJNÉ PROSTRANSTVÍ A VEŘEJNÝ PROSTOR

Na první pohled by se pojmy veřejné prostranství a veřejný prostor mohly zdát zaměnitelné, neboť se ve spoustě případů navzájem jejich užití překrývá, i Vito Acconci (2012) přiznává, že pod veřejným prostorem si představí náměstí, či park, tedy konkrétní typ veřejného prostranství (viz níže – definice, typologie). Proto je důležité pro účely této bakalářské práce vymezit je samotné zvlášť a zároveň definovat, v čem se od sebe odlišují, případně co mají společné.

3.1.1 DEFINICE VEŘEJNÉHO PROSTRANSTVÍ A PROSTORU

V první řadě je na místě definovat veřejné prostranství z pohledu zákona. V České republice tak činí zákon č. 128/2000 Sb., zákon o obcích. V něm se doslova říká následující. „Veřejným prostranstvím jsou všechna náměstí, ulice, tržiště, chodníky, veřejná zeleň, parky a další prostory přístupné každému bez omezení, tedy sloužící obecnému užívání, a to bez ohledu na vlastnictví k tomuto prostoru.“ Tato definice je velice stručná a nevystihuje zcela náplň daného pojmu, ani skutečného prostoru. Tím však ale dává všem ostatním, které zavazuje, prostor pro větší variabilitu v jeho užívání, chápání a následné tvorbě.

Definice se objevuje i ve vyhlášce č. 501/2006 Sb., o obecných požadavcích na využívání území. O problematice zákonného vyjádření veřejného prostranství v předchozích dvou dokumentech psal Vít Řezáč (2013) v panelové diskusi odborníků, kteří se shodli na nedostačující definici ze strany zákona.

Miroslav Kalný (2018) definuje veřejné prostranství jako multidisciplinární pojem, jenž lze chápat právně, jako samotnou definici; sociologicky, jakožto místo spontánního i smlouveného setkávání se s lidmi, tedy jako místo se společenskou hodnotou; architektonicky, jako prostor samotný s různorodými možnostmi hmotového provedení. Veřejná prostranství chápe jako součást samotné společnosti a její kultury.

Kancelář veřejného prostoru v Praze (IPR Praha, 2014) říká, že veřejné prostranství je plocha, nebo také podlaha města, a její součástí je i vybavení tohoto prostranství. Je podmnožinou veřejného prostoru. Samotný veřejný prostor je potom fyzické i nehmotné prostředí nejen v rámci veřejného prostranství, ale celého městského interiéru.

Koncept odůvodnění územního plánu hlavního města Prahy (Koucký et al., 2014) nabízí definici veřejného prostranství „de iure“ – ze zákona, dále „de facto“ – podle jeho kvalit a parametrů, účelů a dalších vlastností. V neposlední řadě je zde nepřímo definováno pomocí vymezení, co jím není a kdy existovat nemůže, takzvaným kritickým přístupem. Neexistuje bez veřejného přístupu, neexistuje v kontrolovaném prostředí interiéru (s výjimkou pasáží a podloubí s návazností na veřejné prostranství), není tam, kde je vstup a užívání omezeno finanční, legislativní, technologickou, či jinou selekcí (s výjimkou kulturních prostor, jako historické zahrady, nebo zoo, které jsou určeny celé veřejnosti i přes jistá omezení).

O odlišném pojmu hovoří Glen Pearson (2018) ve svém textu, kde mluví o takzvaných „třetích místech“. Pearson uvádí, že tento pojem zavedl již Ray Oldenburg v jeho knize *Celebrating the Third Place* vydané roku 2001, kdy pojem definoval jako to třetí místo mezi prvním – domovem, a druhým – prací, čímž jsou myšlena veřejná prostranství sídla. Pearson existenci a správné fungování „třetích míst“ přímo spojuje s fungováním demokracie na základě předpokladu formování politických názorů v rámci střetávání se a komunikování s různorodou škálou osob v těchto místech. Tvrdí, že jsou tréninkovým prostorem pro demokracii.

S tímto tvrzením se ale neshoduje každý. Již o 9 let dříve Ash Amin (2009) prohlašuje, že veřejné prostranství již ztratilo svou původní přímě politickou funkci, jakou mívala agora v dobách antického Řecka, považuje to za velkou nadsázku v dnešních dobách. Přesto veřejnému prostranství neupírá funkci formování společnosti, jejích občanů a hodnot.

Veřejné prostranství i jeho funkci lze tedy chápat různě. Jako pojem v rámci zákona, nutný prostor sloužící k obsluze prostoru soukromého, či místo poskytující prostor ke komunikaci a setkávání.

I na veřejný prostor lze nahlížet odlišnými způsoby, i přesto mají nalezené definice společný znak. Všechny připouští existenci jak hmatatelné, tak nehmatatelné formy veřejného prostoru.

Petr Kratochvíl (2012) o veřejném prostoru říká, že ho definují specifické aktivity, kontakty a samotný život na něm probíhající, bez nich není veřejným prostorem, ale pouhým fyzickým místem. Dále Kratochvíl (2015) o veřejném prostoru říká, že se jedná zároveň o jeviště i hlediště, kde vystupujeme jako herci pro druhé a zároveň zde pozorujeme dění, které pro nás bez ustání připravují ti druzí. Zároveň tvrdí (2018), že nás veřejný prostor formuje, nutí nás přijímat neznámé a mnohdy nepřijemné situace a vjemy, a přitom zachovávat

určitou společensky přijatelnou tvář, a tím zprostředkovává prvotní společenskou integraci (menšin, odlišných sociálních skupin). To svým způsobem tvrdí i Slavomíra Ferenčuhová (2018), když definuje veřejný prostor jako místo sloužící k rozvíjení vztahů obyvatel, je přístupný všem bez rozdílu a slouží i mimo jiné právě k přetváření lokální identity.

Hans Paul Bahrtdt (2012) přirovnává veřejný prostor k trhu, od kterého odvozuje i jeho vznik, na němž se setkávají jednotlivci za určitým účelem, kde komunikují podle společenských pravidel a následně se jako celek rozpadají a odcházejí. Zároveň říká, že je to místo, kde se rozhodne, které vztahy se přenesou z tohoto prostoru do prostoru soukromého. Oriol Bohigas (2012) říká, že veřejný prostor musí mít i symbolickou hodnotu jako místo pro politiku, demokracii a setkání obyvatel, zároveň popírá, že by tuto funkci mohl plně zastat virtuální veřejný prostor v podobě médií.

V této práci se bude vždy hovořit o veřejném prostoru v rámci zkoumaných veřejných prostranství. Veřejné prostranství bude chápáno jako konkrétní plocha, ke které neodmyslitelně patří její vlastní veřejný prostor, který ho definuje a odlišuje od prostranství jiných. Tyto dvě entity v rámci zamýšleného zkoumání individuálního vnímání tohoto prostranství cizinci patří neoddělitelné k sobě (tvoří jednu), proto se budou často překrývat a na nejnižší úrovni, u konkrétního fyzického prostoru bude užíván pojem veřejné prostranství dle dikce zákona, v ostatních a nadřazených případech pojem veřejný prostor.

3.1.2 AKTUÁLNÍ PROBLÉMY A ZMĚNY VEŘEJNÉHO PROSTORU A PROSTRANSTVÍ

V časopise Beton (5/2014) je zmínka o současném návratu pojetí významu veřejného prostranství z konce 19. století, kdy byl kladen důraz na pohyb peších, na rozdíl od dosavadních tendencí

upřednostňovat význam motorové dopravy. Mluví se zde o změnách, které dávají nový impulz uživatelům veřejných prostranství k odlišnému využívání prostoru, jako je tomu v evropských městech urbanisticky vyspělejších.

Během začátku tohoto roku (2020) došlo k útlumu důležitosti veřejných prostranství a do popředí se dostal spíše nadřazený pojem veřejný prostor, převážně ve své nehmotné podobě. V rámci pandemie nového viru SARS-CoV-2 došlo v řadě zemí, včetně České republiky, k omezení volného pohybu osob a shromažďování se, jak bylo nařízeno v usnesení vlády č. 215 o přijetí krizového opatření, občané mohli opouštět své domovy jen v nezbytných případech a na dobu nezbytně nutnou, což mělo přímý dopad na využívání veřejných prostranství, jejich funkce byla omezena, s výjimkou parků, na pouze dopravní.

Toto omezení bylo i přes přetrvávající regulace pobytu na veřejných prostranstvích zrušeno od 24. 4. 2020 usnesením vlády České republiky č. 452.

3.1.3 TYPOLOGIE VEŘEJNÝCH PROSTRANSTVÍ

Vladimíra Šilhánková (2003) dělí ve své knize veřejná prostranství na 4 základní typy, kterými jsou ulice, náměstí, následně zeleň a ostatní plochy. Tato typologie odpovídá i trochu detailnějšímu výčtu typů veřejných prostranství ze zákona č. 128/2000 Sb., kde jsou uvedena náměstí, ulice, tržiště, chodníky, veřejná zeleň, parky a další prostory.

V konceptu odůvodnění územního plánu Prahy (Koucký et al., 2014) jsou jako hlavní typy veřejných prostranství brány ulice a náměstí. Dalším typem jsou parky, které jsou dále děleny dle významu na metropolitní, kam ze zkoumaného území spadají například Letenské sady, dále čtvrt'ové, což jsou přilehlé Chotkovy sady, lokální a místní.

3.1.4 PRAŽSKÁ VEŘEJNÁ PROSTRANSTVÍ

Vzhledem ke zkoumané oblasti Prahy 6 a 7 není od věci shrnout poznatky o pražských veřejných prostranstvích a prostorech.

Kvalitu veřejných prostranství v Praze shrnula ve svém článku Zuzana Kudlová (2015), kde píše o zaostalosti vývoje prostranství oproti jiným evropským metropolím. S tím uvádí i snahu o dorovnání tohoto skluzu pomocí založení Kanceláře veřejného prostoru a díky ní vzniku Manuálu tvorby veřejných prostranství a Strategie rozvoje veřejných prostranství hlavního města Prahy (IPR Praha, 2014), ve které se řeší různé faktory ovlivnění jejich kvality.

Stav Prahy, a i jejích veřejných prostranství a parků Útvar rozvoje hl. m. Prahy (2012) porovnal s dalšími evropskými metropolemi – Budapeští, Mnichovem, Krakovem, Berlínem, Drážďany, Bratislavou, Varšavou, Frankfurtem, Norimberkem, Milánem, Vídní a Lublaní. Co se týče plochy zeleně na obyvatele v roce 2004, Praha všechna ostatní města předčila (96 m²/obyv., na druhém místě Budapešť s necelými 45 m²/obyv., poslední byla Lublaň s méně než 10 m²/obyv.), přestože celková zelená plocha na město rozhodně nejvyšší nebyla.

Pražská veřejná prostranství byla zkoumána také Etnologickým ústavem v roce 2014 spolu s dalšími pražskými prostranstvími, hlavně z pohledu uživatelů a jakým způsobem prostranství využívají. V rámci touto prací zkoumaného území se zde mluví kupříkladu o Letenských sadech, které jsou zde shrnuty jako multifunkční prostor nabízející rozsáhlé množství aktivit, od sportu, přes piknik, až po kulturní aktivity (Uherek et al., 2014). Popis oblasti bude více rozveden v následujících kapitolách.

3.2 VZÁJEMNÝ VZTAH VEŘEJNÉHO PROSTORU A SPOLEČNOSTI

O provázanosti společnosti, tedy občanů, či obyvatel, s veřejným prostranstvím a prostorem nepochybuje Ivan Siláči a Ľubica Vitková (2017) ve svém textu, kde zkoumají vzájemné ovlivňování těchto dvou entit v prostředí Bratislavy. Nejen, že na myšlence oboustranného formování společnosti a veřejného prostranství svůj výzkum zakládají, v závěru ji i potvrzují.

Juhani Pallasmaa (2012) tvrdí, že prostor má biologickou podstatu, že odráží organismy, které ho využívají, v tomto případě jsou myšleni lidé, a souběžně s tím i stav veřejného prostoru ovlivňuje život lidí svou podobou a stavem. Říká, že nedostatky ve fyzickém prostoru odrážejí symptomy mentální dezorientace a naopak.

Proto nelze zkoumat jen jednostranný vliv, ale vliv vzájemný.

3.2.1 UTVÁŘENÍ VEŘEJNÉHO PROSTORU SPOLEČNOSTÍ

Veřejný prostor je logicky stvořen společností. Bez společnosti a lidí by ani nebyl nikdo, kdo by tento pojem stvořil. Jak bylo uvedeno již v definici veřejného prostoru, Kratochvíl (2012) napsal, že bez života, lidské činnosti a komunikace by veřejný prostor nebyl, byl by jen plochou. Je tedy spoluutvářen všemi, kdo ho využívají a pohybují se v něm (Ferenčuhová, 2018).

3.2.2 UTVÁŘENÍ SPOLEČNOSTI VEŘEJNÝM PROSTOREM

Ferenčuhová (2018) tedy věří, že veřejný prostor přetváří lokální identitu, jelikož ho využívají lidé různých národnostních i etnických menšin, míchají se zde kultury a dochází ke střetu názorů a hodnot. V rámci samotnou společností vyžadovaného chování ve veřejných prostorech (vyjádřeného např. zákonem) dochází k tvarování jí samé,

zvyšuje se její pestrost. V tom se shoduje i Kratochvíl (2018), jak již bylo uvedeno – prvotní společenská integrace.

3.2.3 CIZINCI, MIGRACE, VEŘEJNÝ PROSTOR

Studii s obdobnou tematikou, na jakou je zaměřena tato práce, a která byla pro ni zároveň i inspirací, vypracovali v USA Kelly Main a Gerardo Francisco Sandoval (2015). Zkoumán byl McArthur park v Los Angeles v Kalifornii, konkrétně jakou roli hraje v životě cizinců převážně migrujících z Jižní Ameriky. Na základě zkoumání vyvodili společný vzorec pro zkoumané subjekty. Lidem, ve kterých vzbuzovalo prostranství příjemné pocity, pocit bezpečí a sounáležitosti, vždy v něčem připomínalo jejich kořeny, místa, kde vyrůstali a trávili čas ve své rodné zemi, ať už to byla místní flóra, atmosféra, socha významné osobnosti z jejich rodné země, nebo provozované aktivity. To vše zároveň vede k vytvoření vztahů k místu a podpoří jeho prosperitu, je to oboustranně prospěšný vztah.

Petr Durdík (2013) se shoduje s předchozím názorem, jelikož tvrdí, že veřejná prostranství „jsou významným prvkem, který zajišťuje soudržnost obyvatel a jejich identifikaci se sídlem samotným.“

K takovým závěrům došla i Clare Rishbeth (2001) ve svém textu při zkoumání v Británii. Zaměřovala se hlavně na otázku, jak silně je důležitý vztah migrujícího člověka k místu, kde žije, jak jeho vztah posílit a zamezit kulturnímu šoku. Kromě podobných závěrů, jaké získali Main a Sandoval (2015) došla i k dalšímu. Dle ní imigranti preferují žít v komunitě se stejnými kořeny, nebo alespoň komunitu dalších imigrantů, v zásadě i proto, že v těchto místech je i silnější komunitní podpora pro integraci. Také více zkoumá kulturní rozdíly v užívání veřejných prostranství a různých strachů s nimi spojenými, kdy z řad ostatních vystupují například Asiaté, kteří jsou jen výjimečně spatřeni v parcích a více chodí do rušného města, nebo u žen karibského původu pozoruje oproti evropské společnosti zvýšený

strach ze psů, kteří jsou běžnou součástí života ve zkoumaném prostředí a vyskytují se proto i ve veřejných prostranstvích.

S přesvědčením, že imigranty při výběru bydlení láká právě etnicky různorodější prostředí, v ideálním případě vyhledávají právě příslušníky své menšiny, souhlasí i Kitty Lympelopoulou (2013), navíc ve své studii situované v Anglii vysledovala trend stěhování se do deprivovaných území z důvodu nižších nájmu. Zároveň Lympelopoulou tvrdí, že při přílivu imigrantů právě do deprivovaných oblastí s nízkou etnickou různorodostí je vliv na soudržnost obyvatelstva vyšší a je v takové oblasti pravděpodobný vznik napětí mezi starou a novou komunitou.

V článku *Cizinecké komunity a městský prostor v České republice* shrnuje k roku 2000 cizinecké poměry v Praze Zdeněk Uherek (2003). Poměr cizinců na celkový počet pražských obyvatel byl 3 %, dle sčítání lidu zde žilo více než 50 % osob z Ruska a USA z celé České republiky. Tvrdí, že cizinci nebyli rovnoměrně rozmístěni napříč městskými částmi, nejvyšší zastoupení měli na Praze 6, a to 4,5 %, převážně se jednalo o Rusy, Slováky a občany USA. Vyjadřuje se zde i ke konkrétním menšinám, pro tuto práci jsou asi nejrelevantnější poznatky o menšině slovenské. Tvrdí, že Slováci jsou odlišní od ostatních menšin svou schopností splynout s českými obyvateli. Neshledává u nich žádné typické ekonomické aktivity, sklony k výměru určitého okruhu povolání ani typické vystupování, které by je odlišovalo od místního obyvatelstva.

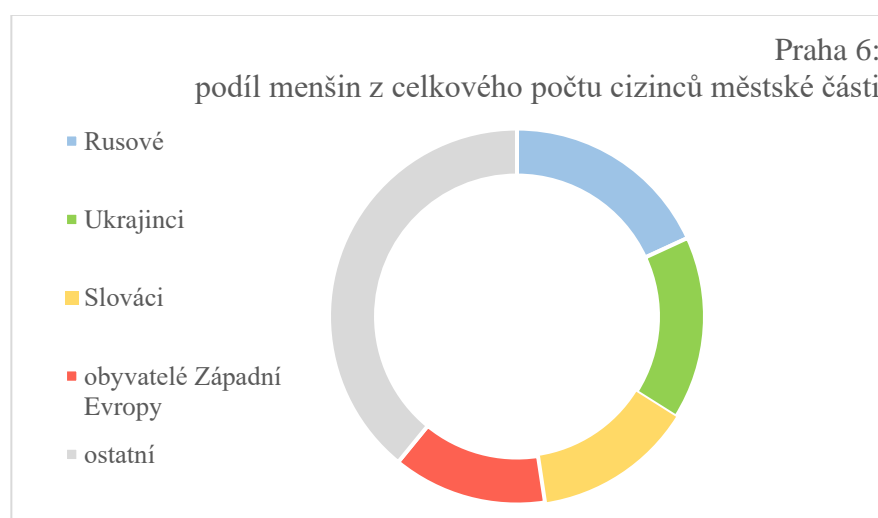
Cizince obývající Českou republiku, a také konkrétně Prahu, ve svém textu *Demografie, bydlení a veřejná vybavenost v Praze* analyzoval i Tomáš Brabec (2015), kde tvrdí, že k roku 2002 bylo v celé České republice nejvíce cizinců ze Slovenska a Ukrajiny, k roku 2013 znatelně vzrostl počet Rusů, Ukrajinců a Vietnamců. Zároveň potvrdil srovnatelnost poměru, nikoli počtu, cizineckého zastoupení v obyvatelstvu na úrovni Prahy i celé České republiky. Do

pražských nejzastoupenějších menšin zahrnuje Ukrajince, Rusy, cizince západoevropského původu, či z USA, dále Vietnamce, Slováky a Poláky.

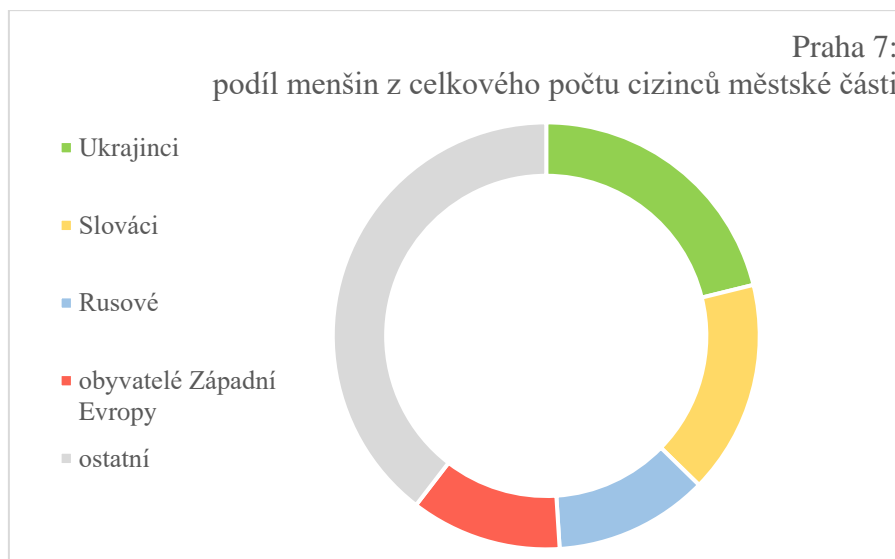
Stejně téma zkoumal také Jiří Mejstřík (2017), popsal rozložení cizinců v jednotlivých městských částech a zároveň národností rozložení. Této bakalářské práce se týkají městské části Praha 6 a Praha 7, jelikož jejich obyvatelé jsou v bezprostředním kontaktu se zde se vyskytujícími veřejnými prostranstvími. Zmíněné městské části byli mimo jiné vybrány proto, že mají nemalý podíl obyvatel netuzemského původu.

Na Praze 7, kde k 31.12.2015 žilo celkem 6782 cizinců, jsou nejzastoupenějšími národnostními menšinami Ukrajinci (1435 obyv.), Slováci (1095 obyv.) a dále Rusové (793 obyv.) a obyvatelé Západní Evropy (776 obyv.).

Na Praze 6 ke stejnému datu žilo 12841 cizinců a nejzastoupenější národnosti byly stejné, jen se na prvních příčkách se mění pořadí dle počtu obyvatel. Na prvním místě jsou Rusové (2328 obyv.), po nich Ukrajinci (2031 obyv.), Slováci (1756 obyv.) a obyvatelé Západní Evropy (1705 obyv.)



Graf 1: Podíl menšin z celkového počtu cizinců městské části Praha 6. zdroj dat: Mejstřík (2017)



Graf 2: Podíl menšin z celkového počtu cizinců městské části Praha 7. zdroj dat: Mejstřík (2017)

4. ZKOUMANÉ ÚZEMÍ

Územím zkoumaným v této bakalářské práci jsou VP na sebe přímo navazujících městských částí Praha 6 a Praha 7, která navštěvují cizinci. Jedná se tedy o náměstí, parky, ulice a případné jiné prostory zde se vyskytující. V následující části budou přiblíženy tyto městské části a shrnuty nejhlavnější VP těchto oblastí.

4.1 PRAHA 6

Praha 6 je co do rozlohy největší městskou částí, její plocha je 4 156,11 ha, s hustotou zalidnění 24,01 obyv./ha. Celkový počet obyvatel k roku 2015 čítal 99 693. (IPR Praha, 2016)

Pod tuto městskou část spadají katastrální území Dejvice, Liboc, Ruzyně, Střešovice, Veleslavín a Vokovice v celém rozsahu, z části sem spadají také Břevnov, Bubeneč, Sedlec a Hradčany, jak uvádí Milan Polák a Dagmar Broncová (2011).

Významnými VP, co do velikosti, či známosti, jsou například Vítězné náměstí, Náměstí Svobody, Puškinovo náměstí, ulice Evropská, Dolní a Divoká Šárka. (IPR Praha, 2020)

Parky a městskou zeleň dále přiblížila Pacáková-Hošťálková (2000), kdy zmiňuje například Oboru Hvězda, park Chotkovy sady, park Hanspaulka a zahradu Hadovka, zahrady Bílkovy, Müllerovy a Kafkovy vily a v neposlední řadě zámecký park ve Veveslavíně.

4.2 PRAHA 7

Praha 7 je rozlohou poněkud menší, jedná se o území o výměře 709,5 ha a hustou zalidnění 60,9 obyv./ha, což je více než dvakrát vyšší hodnota, než jaká je u Prahy 6. Počet obyvatel k roku 2015 byl 42 632. (IPR Praha, 2016)

Praha 7 je městská část bez možnosti reálného plošného růstu, jelikož je uzavřena a obestavěna ze všech stran. Zajímavostí je, že ani jedno z katastrálních území sem nespadá celé. Spadají sem Holešovice, část Bubenče, o kterou se dělí právě s Prahou 6, dále sem spadá část Libně. Do roku konce 1991 sem spadala i Část Troji. (Polák, Broncová, 2012)

Významnými VP této městské části jsou například Letenské náměstí, Strossmayerovo náměstí, Ortenovo náměstí, z parkových ploch Letenské sady a Královská obora, jinak nazývaná Stromovka. (IPR Praha, 2020)

5. METODIKA VÝZKUMU

Výzkum se v obecném a základním členění může dělit na kvantitativní, kde jde o co nejvyšší zkoumaný vzorek, respektive počet dotazovaných, či jinak zkoumaných subjektů, a pak na kvalitativní, kde jde namísto vysokého počtu o samotnou hloubku zkoumání jednotlivého subjektu (Švaříček, Šedřová, 2007). Pro tuto práci bude využit kvalitativní přístup k výzkumu.

5.1 POSTUP ZKOUMÁNÍ

Jak již bylo uvedeno, výzkum bude kvalitativní; půjde o získání obsáhlejších poznatků o zkoumané lokalitě, subjektech a jejich vzájemném vztahu. Toho lze nejlépe docílit pomocí dotazování, konkrétně formou

rozhovoru. Samotný rozhovor může být buď zcela řízený, s uzavřenými otázkami, nebo polootevřený, kde pomocí otázek je subjekt držen u tématu, ale může se od nich odchýlit a odpovídat i otevřeně, což poskytuje větší rozsah a variabilitu získaných odpovědí (Švaříček, Šed'ová, 2007). Pro tento výzkum je zvolen polostrukturovaný rozhovor.

5.2 VÝBĚR ZKOUMANÉHO VZORKU

Výběr zkoumaného vzorku subjektů by měl reflektovat dva základní faktory – užívání veřejných prostranství ve zkoumané oblasti Prahy 6 a 7, národnost subjektů.

Faktor užívání je nezbytný pro možnost zařazení do zkoumaného vzorku. Osobně bydlím na Praze 6 a na Praze 7 pracuji, a to v kolektivu osob různých národností, převážně ale ruské. Této výhody bych ráda využila, neboť jak vyšlo najevo z citovaných statistik o nejzastoupenějších menšinách na Praze 6 a 7, je tento vzorek osob vhodný.

Pomocí mé provázanosti na tuto oblast a mých osobních kontaktů zde bude oslovena skupina cizinců, u kterých vím, že na Praze 6 či 7 žijí, nebo zde pracují a tráví velkou část svého volného času. Následně bude využita metoda „sněhové koule“ – získání dalších subjektů pro výzkum přes tyto osoby.

Faktor národnosti subjektu lze brát již volněji, vyloučena je jen národnost česká, prioritou bude ale snaha vybrat subjekty z nejzastoupenějších místních menšin, jejich nalezení je i matematicky pravděpodobnější. Hlavním důvodem je získání méně národnostně rozdrobeného vzorku a zvýšit tím validitu výzkumu. Tím je myšleno jednoduše to, že pokud vzorek více lidí z totožné země sdělí stejná, nebo podobná fakta, bude validita v rámci výzkumu vyšší, než pokud bude vzorek složen z jednotlivců z různých zemí a každý sdělí unikátní fakta, ze kterých nebude možné vyvodit nadřazené souvislosti a následně je podložit.

5.3 PRŮBĚH ZKOUMÁNÍ

Rozhovory budou prováděny na přelomu podzimu a zimy 2019/2020 s několika vybranými cizinci a poté s pomocí metody sněhové koule dále nalezenými respondenty.

Místo pro konání rozhovoru bude zvoleno operativně, hlavním kritériem bude, aby si respondent připadal příjemně a mohl bez stresu a ruchu odpovídat na připravené výzkumné otázky. Jako příklad může být poklidná kavárna, kterou má respondent v oblibě a sám ji zvolí.

Na začátku každého rozhovoru bude respondent informován o průběhu rozhovoru, k čemu slouží a bude mu předložen informovaný souhlas o poskytnutí rozhovoru s možností nahrání zvukového záznamu a přechovávání zpracovatelem výzkumu za účelem vyhotovení přepisu. Vzor informovaného souhlasu je přílohou této práce.

Po souhlasu dojde k samotnému rozhovoru, který se skládá z dvou částí. V té první budou zjištěny k práci relevantní osobní údaje o respondentovi, v druhé části budou zkoumána samotná veřejná prostranství a respondentův vztah k nim. S respondenty neovládajícími český jazyk nebo majícími s ním obtíže bude rozhovor veden v anglickém jazyce. Vzor rozhovoru je taktéž přílohou této práce.

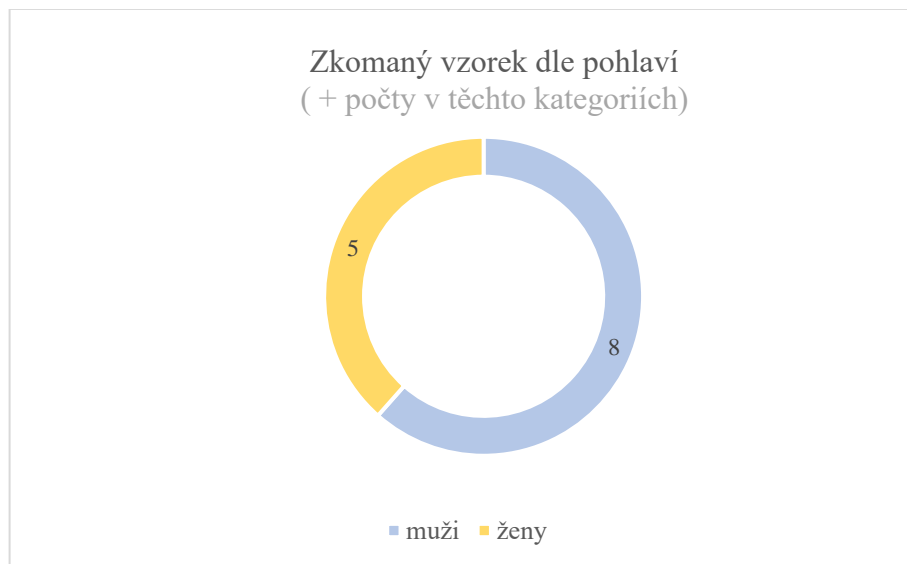
5.4 VYHODNOCOVÁNÍ DAT

Po skončení jednotlivých rozhovorů dojde k jejich doslovnému přepisu ze zvukového záznamu, ze kterého budou posléze získány výsledky pomocí kódování a budou zpracovány do přehledu respondentů připojeného k práci v přílohách.

6. VÝSLEDKY PRÁCE

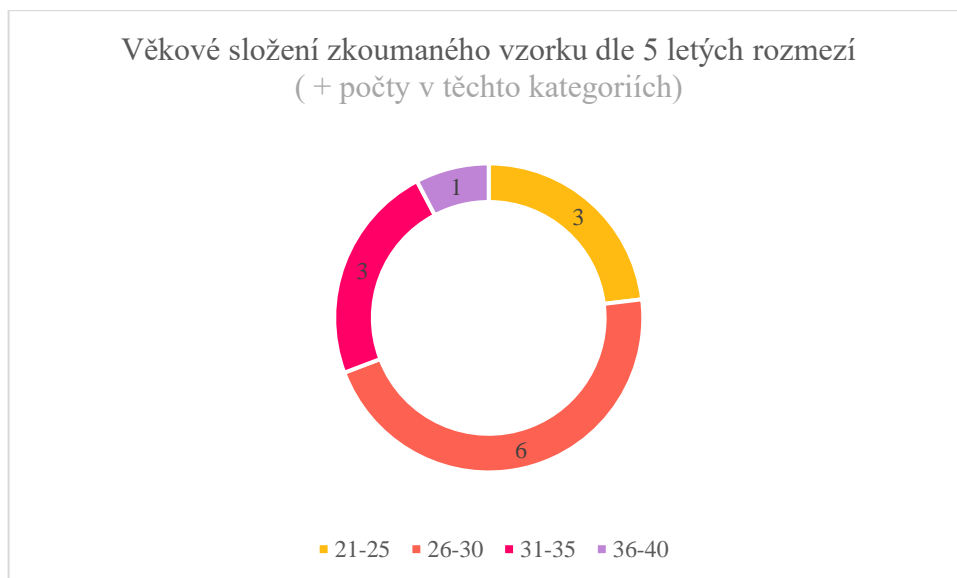
6.1 PŘEHLED ZKOUMANÉHO VZORKU

Výzkumu se zúčastnilo celkem 13 respondentů z různých zemí, 6 rozhovorů bylo vedeno v anglickém jazyce, 3 rozhovory byly vedeny v kombinaci slovenštiny a češtiny. Délka nebyla vždy stejná, pohybovala se od 7 do 29 minut. Délku ovlivňoval z velké části počet veřejných prostranství, na která si respondent vzpomněl a chtěl o nich mluvit. Výzkumu se zúčastnilo celkem 5 žen a 8 mužů, graf č. 3.



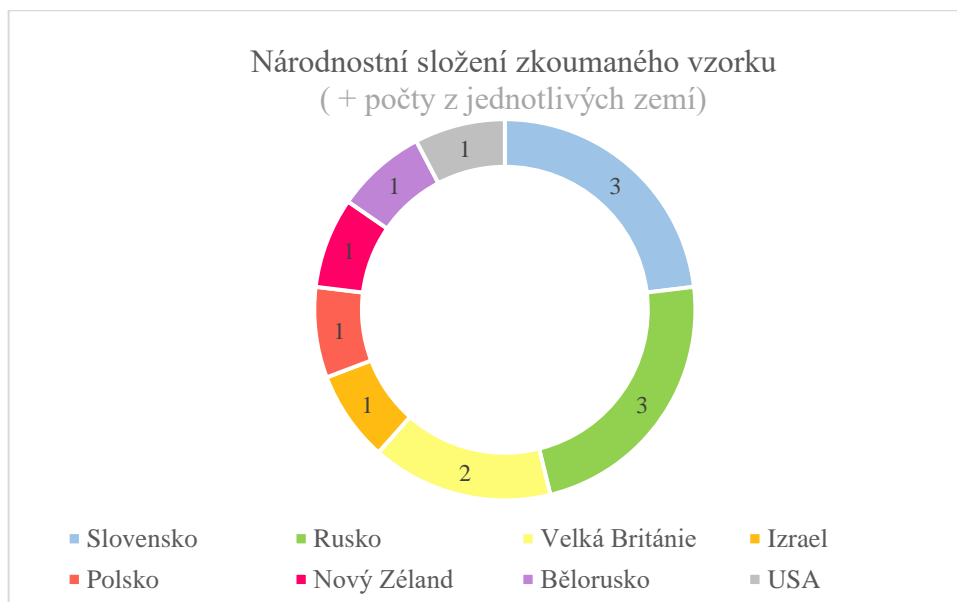
Graf 3: Zkoumaný vzorek dle pohlaví

Věkové složení, graf č. 7, nebylo příliš různorodé, věk respondentů se pohyboval dle zvolených kategorií v rozmezí 20 let (21-40 let), proto byly kategorie určeny po 5 letech, aby došlo k jemnějšímu rozlišení. Nejzastoupenější kategorií byly osoby v kategorii 26-30 let, zde se jednalo o 6 osob, 3 osoby se pohybovali mezi 21-25 lety a další 3 mezi 31-35 lety. 1 dotazovaný patřil do kategorie 36-40 let.



Graf 4: Věkové složení zkoumaného vzorku v 5 letých rozmezí

Národnostní složení ne zcela odpovídalo nejzastoupenějším menšinám Prahy 6 a 7, přesto se ve zkoumaném vzorku odráží a to zastoupením Rusů, Slováků a obyvatel západní Evropy, v tomto případě se jedná o respondenty z Velké Británie. Odlišnost může být způsobena jednak metodou sněhové koule a jednak tím, že do výzkumu byli zařazeni i cizinci, kteří ve zkoumaném území jen pracují a uznávají, že zde tráví velké množství svého času.

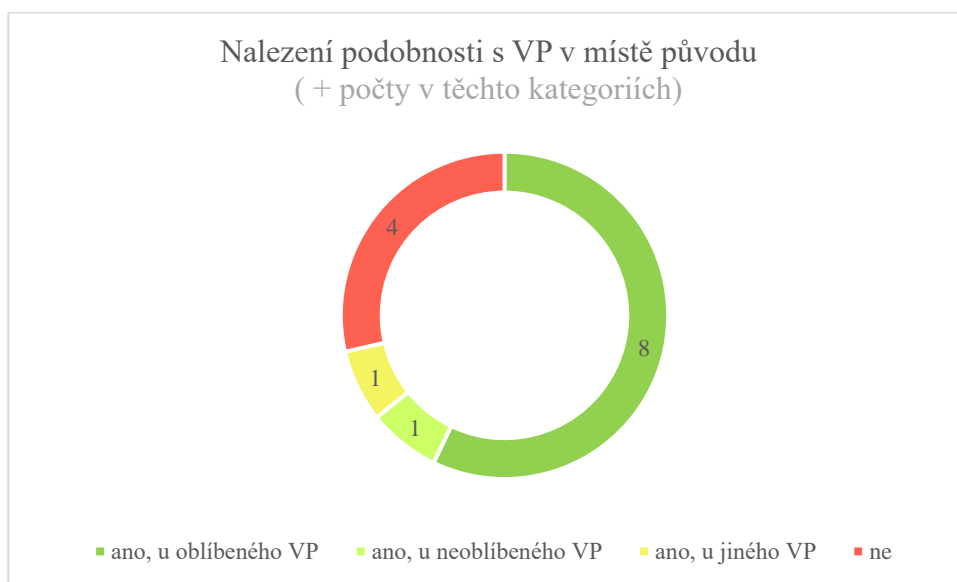


Graf 5: Národnostní složení zkoumaného vzorku

6.2 PŘEHLED RESPONDENTŮ DLE EXISTENCE PODOBNOSTI MEZI PRAŽSKÝM VP A VP V MÍSTĚ PŮVODU

Všichni respondenti byli dotázáni, zda jim jimi jmenované VP připomíná jiný prostor v místě, odkud pocházejí. Na základě získaných dat byly zkoumány v následujících dvou podkapitolách vytyčené body, tedy podobnost u VP zde oblíbeného a následně podobnost neoblíbeného.

Nejprve je zde shrnuto, kolik respondentů spatřovalo jakoukoli podobnost mezi VP, které navštěvují v Praze a které navštěvovali v místě jejich původu.



Graf 6: Nalezení podobnosti s VP v místě původu

6.2.1 NALEZENÍ PODOBY MEZI OBLÍBENÝM VP ZDE A V MÍSTĚ PŮVODU

Celkem 8 respondentů, více než 60 % dotazovaných, našlo podobnost mezi pražským VP jimi označenými za nejoblíbenější s určitým místem z jejich rodného města, či jiného místa, kde strávili velkou část svého života. U každého z nich ale spočívala podoba v něčem jiném a každý z dotazovaných ji necítil ve stejné míře, někdy se jednalo o pouhé náznaky podobnosti, které je nenapadli napoprve.

Zároveň ne všichni spatřovali souvislost mezi touto podobností a jejich výběrem VP v Praze.

Jediným VP, kde se dá hovořit o tendenci výběru VP dle podobnosti s jejich domovem, je **Stromovka**. 5 ze 7 respondentů volících toto VP jako pro ně nejoblíbenější si vybavují konkrétní místo, které v místě původu navštěvovali, anebo alespoň podobné prostředí, kde provozovali tytéž aktivity. „... moje město není moc velké, ale ano, je tam jeden park, který si dokážu spojit se Stromovkou... je tam hvězdárna... jsou tam nějaká... dětská hřiště...“¹ (respondent E). „... vlastně je vtipné, že se to jmenuje v podstatě podobně, jen se to volá Stromoradie a taky je to vlastně dlouhá, dlouhá ulice, anebo vlastně minipark a jsou tam také vysázené stromy, lavičky, jako mladý jsme tam chodívali s flaškou...“² (respondent K). „Jo, chci říct, máme nějaké parky, takže třeba Domain v Aucklandu je... jakoby hlavní park, je to tak trochu podobné, ale Stromovka je jakoby rovná a ten v Aucklandu je víc kopcovitý.“³ (respondent L). „... no jako, jak to vzít... celkem pěkné stromy, louky... jo, my jsme celkem s kámoši byli zvyklí vypadnout někam za lesík na nějakou louku a taky takhle s frisbíčkem a podobně a podobně... asi se to až tak nezměnilo no...“⁴ (respondent I). Jeden respondent dokonce uznává, že tato podoba pro něj má význam. „...docela vzdáleně bych řekla... jakože park který je nejbliž vod... domu ve kterým jsem vyrůstala, který má vlastně dvě takový části, takovou tu... víc parkovou a víc lesní a... ta víc lesní je právě taková něčím podobná, ... ale jako jo, vlastně je to ta část, kterou jsem tam měla radši, a proto i ta Stromovka u mě vyhrála před Letnou...“

¹ „...my city is not very big, but yes, there is one park, that I can associate with maybe Stromovka... there is observation thing here ... just like some ... playgrounds...“

² „...vlastně vtipné je, že sa to volá v podstate podobne, akorát sa to volá Stromoradie a tiež je to vlastne dlhá dlhá ulica, alebo vlastne mini park a sú tam tiež vysadené stromy, lavičky, ako mladý sme tam chodievali s fľaškou...“

³ „Yeah, I mean we have some park, so I guess domain in Auckland is the... like main park, it's kind of similar, but Stromovka is kind of flat and the one in Auckland is more hilly.“

⁴ „...no jako, ak to vziať ... celkom pekné stromy, lúky ... hej, že my sme celkom s kamošmi zvykli vypadnúť niekam za lesík na nejakú lúku a tiež takto s frisbiečkom a podobne a podobne ... takže hej... asi sa to až tak nezmenilo no...“

(respondentka H). Konkrétní zahraniční VP, které respondentům připomínala Stromovku jsou:

- park The Domain – Auckland, Nový Zéland
- Stromoradie – Prešov, Slovensko
- park Praski, Varšava, Polsko
- park Akademogorka, Irkutsk, Rusko

Letenské sady připomínaly místo původu pouze 2 ze 6 respondentů. Respondentce B připomínají moskevské boulevardy, kterými jsou například Goglevsky Blvd, Tverskoy Blvd, Petrovskiy Blvd a Pokrovsky Blvd. Shodně s Letenskými sady popisuje, že tyto prostory ráda využívá jako příjemnou možnost přesunu po městě: „...když se vrátím do Moskvy, tak se ráda tam taky projdu, jakože si zkrátím cestu, když jdu domů, nebo jdu někam, tak si to vezmu právě zelení, že je to příjemný.“ Nijak ale nezmiňuje, jestli je pro ni tato podoba důležitá, pouze jí konstatuje. Respondent D spatřuje podobnost celkově s Londýnskými parky v centru, které využíval stejným způsobem, chodil posedět s přáteli, například u piva. „Jo, stejně tak máme parky v Londýně, kde máš výhled na London Eye a... není to stejný typ výhledu, ale je to hezké místo, kam můžeš jít v létě.“⁵ U těchto respondentů se dá pozorovat pouhá stálost aktivit, které v nich vzbudili vzpomínku na podobnost s jiným prostorem, nedá se pozorovat jejich ovlivnění při výběru oblíbeného VP tímto faktorem.

Divoká Šárka oběma respondentům připomíná domov, respondentovi L všeobecně podobností s novozélandskou přírodou, a to přítomností skal a divokým vzhledem. „... a Divoká Šárka je taky svým způsobem... divočejší, chápeš, přirozená, takže...“⁶ Respondent J si vybavuje konkrétní VP v Bristolu – The Avon Gorge, údolí, přemostěné The Clifton Suspension Bridge. I on zmiňuje podobnost

⁵ „Yeah, the same we have like some big gardens in London, where you have like a full view of the London Eye and... it's not the same kind of view, but it's nice place to go when you are in summer.“

⁶ „... and Divoká Šárka is also kind of... a bit more wild, you know, natural, so...“

v divoké přírodě a skalách. „**Ano, The Avon George, ehm, když jdeš přes The Clifton Suspension** bridge, je to přímo na kraji města, je tam opravdu krásný most, co jde přes údolí a na druhé straně je... něco jako Divoká Šárka.“⁷ Přestože aktivity pro něj nejsou stejné, v Divoké Šárce se převážně věnuje cyklistice a The Avon Gorge pro něj bylo místo, kam chodil posedět, jsou to pro něj místa, která ho svým způsobem nutí jít ven a jak říká: „...jsem ajťák, takže potřebuju důvod, abych vyšel z domu.“⁸ Přesto ani jeden z nich neshledává tuto podobu za zcela určující faktor výběru. Zároveň zjištěné informace o Divoké Šárce nejsou tak rozsáhlé, jako o Stromovce.

U **Strossmayerova náměstí** si respondentka M, která ho zvolila za nejoblíbenější jako jediná, vybavuje jednu rušnější ulici v jejím rodném městě připomínající lehce toto náměstí svou atmosférou. Na základě vedeného rozhovoru je ale jasné, že to není faktor, který by ovlivnil její volbu. Toto VP si oblíbila, jelikož k němu má sentimentální vztah, první schůzka se současným partnerem, náměstí v blízkosti jejího prvního bydlení v Praze, náměstí se stalo jejím záchytným bodem v celém městě, dobře ho zná, a proto ho má ráda, přestože se již z Prahy 7 odstěhovala. „Tady na Strossmayerově náměstí miluju to, že je napojené na celé město, vlastně jsem tu měla své první rande se svým partnerem, ehm, působí to tu příjemně a bezpečně... stále mám hezké vzpomínky na doby, kdy jsem se sem přistěhovala... je tu jedna ulice v mém rodném městě, která je trochu hezčí než ten zbytek, kde je hodně obchodů... možná tahle atmosféra...“⁹

⁷ „Yes, The Avon Gorge, ehm, if you go across The Clifton Suspension Bridge it's right at the edge of the city, there's a really beautiful bridge, it goes across a valley and on the other side, there is a... something like Divoká Šárka.“

⁸ „...I'm an IT guy, I mean, I need reasons to leave the house“

⁹ „I love here at Strossmayerovo náměstí, it's connected to the whole city, I actually had my first date here with my partner, ehm, it feels comfortable and safe ... I still have good memories from whenever I moved here... there is a one street in my hometown, which is little bit nicer than the rest, where there is a lot of shops... maybe that atmosphere.“

6.2.2 NALEZENÍ PODOBY MEZI NEOBLÍBENÝM VP ZDE A V MÍSTĚ PŮVODU

Respondentka B byla jediná, která si se svým místem původu spojila i VP, které zde vnímá negativně. Jedná se o prostory Pražského hradu, kde shledává podobu s Ruskem, odkud pochází, v kontrole osob u vstupu do hradního areálu zavedenou v posledních letech, nazývá to „bezpečnostním divadlem“ které je dle ní pro její rodnou zemi velmi typické a je jí nesympatické. Zároveň jí tyto kontroly v současnosti odrazují od návštěv Pražského hradu. „...mně to prostě je tak protivný, že tam zavedli ti kontroly, že tam nechodím.“

6.2.3 NENALEZENÍ PODOBY S OBLÍBENÝM VP ZDE

Respondenti, kteří nenalezli žádnou podobu byli celkem 4,30 % dotazovaných, jednalo se o respondentku A z Běloruska, respondenta C z Ruska, respondenta F z Izraele a respondentku G ze Slovenska. Tři z nich uvádějí jako důvod celkovou odlišnost místa jejich původu v určitých znacích, zbylý respondent nenalézá VP v místě původu, které by mu znatelně připomínalo jeho oblíbené pražské VP a nevidí žádné známky faktu, že by podobnost někdy ovlivňovala jeho výběr prostoru.

Respondentka A, která jako své nejoblíbenější VP vyhodnotila Letenské sady, shledává odlišnost jak ve vzhledu, tak v atmosféře a aktivitách zde konaných. Letenské sady má ráda pro jejich výhledy a ty v Bělorusku dle ní prakticky nejsou, jelikož místo odkud pochází hodnotí jako čistě rovinaté, zároveň oceňuje zdejší kulturní a politický přesah Letenských sadů (konání různých akcí a protestů), konkrétně říká: „...možná tím, že to sady, ale navíc je to jako významný místo pro nějaký politický akce, to pro mě je jako zajímavý kontrast...“ Konkrétně v politické rovině není v Bělorusku kvůli tamnímu režimu dle respondentky A možné nic takového realizovat.

Respondent C, jehož nejoblíbenější VP je Stromovka tvrdí, že nevidí žádnou podobnost s prostranstvím v místě jeho původu, doslova říká: „Z mého rodného města sto procentně ne, protože my nemáme tak velký parky a z Ruska, jakože trošku jo, protože tam jsou takový velký... velký parky, třeba Sokolniki, tam jsem několikrát byl, ale... prostě je to obyčejný park.“ Z toho lze vyvodit že sám nemá pocit, že by jeho výběr VP, která navštívil ovlivnila jakákoliv podobnost, shrnuje to tak, že má rád parky a všude do nich chodí, nevybírá si je ale na základě podobnosti.

Respondent F, který má za nejoblíbenější VP jak Letenské sady, tak Stromovku, neshledává podobnost, jelikož v Izraeli, konkrétně Tel Avivu, považuje za nejoblíbenější a nejtypičtější veřejné prostranství pláže a nábřeží, zároveň vidí odlišnost i ve vegetaci, proto nepovažuje podobnost za možnou. Zároveň mu zdejší VP přijdou oproti Tel Avivu, skoro liduprázdné. „Je to velmi odlišné. Izrael, nebo Tel Aviv, kde jsem byl nejvíce... vše je veřejný prostor, chci říct, v každé restauraci, v každé kavárně, všude, všichni sedí venku, protože to počasí dovoluje, když jdeš ulicí... lidé sedí všude venku, ne jako tady, kde jdeš ulicí někdy sám... ještě je tu jedna věc, v Tel Avivu na pobřeží je dlouhá... Náplavka? Vážně dlouhá... táhne se přes celou pláž a vede do druhé části Tel Avivu, je to hezké veřejné prostranství. Ta pláž je hezká. Ale je to úplně jiné než Praha, jiná kultura a ... počasí.“¹⁰

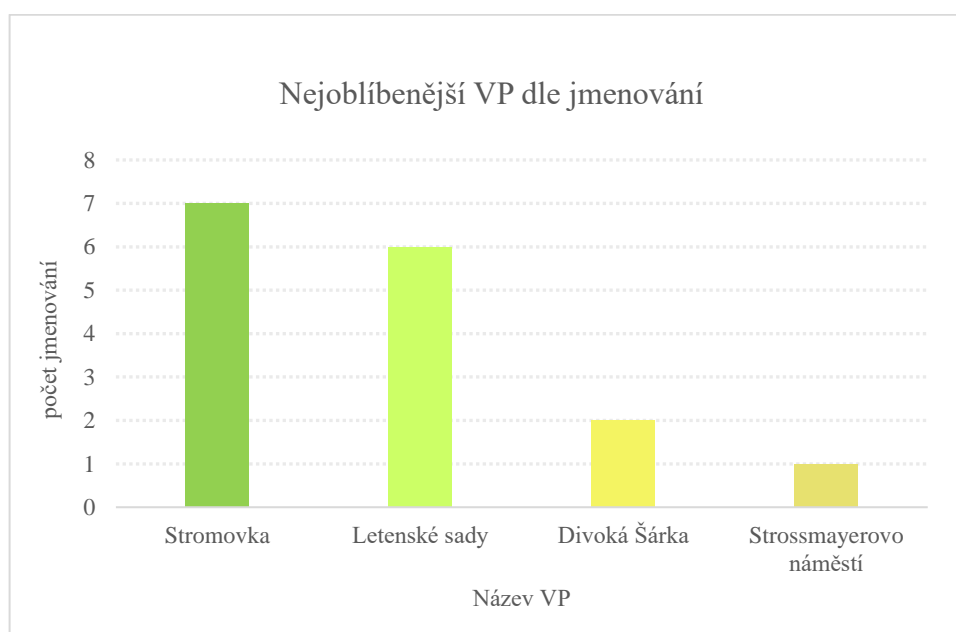
Respondentka G spatřuje v Letenských sadech odlišnost od VP v místě svého původu v tom, co všechno nabízí. Mluví o multifunkčnosti tohoto prostoru a jeho kulturní rovině, zmiňuje například pořádání festivalu Letní Letná. Právě kultura je něco, co dle ní na Slovensku, potažmo v Prešově, kde žila, výrazně chybí a považuje

¹⁰ „It's very different. Israel, or Tel Aviv, where I've been mostly is... It's all a public space, I mean, every restaurant, every café, every so on, they're sitting outside, cause the weather allows it, like you walking down the street and there is... people sitting everywhere outside, not like here, where you are walking the street alone sometimes... there's also this thing, in Tel Aviv on the beach side, there is like long... Náplavka? Really long... that stretches across the whole beach, it leads to another part of Tel Aviv and that's quite a nice public space. The Beach is nice. But it's like completely different than Prague, different culture and... weather.“

ji za důležitou složku lidského života. „... a například v Prešově, ta kultura je hrozně... utlačená do pozadí... to se vlastně s Prahou nedá srovnat, takže... myslím si, že to spektrum kulturního vyžití se je o mnoho širší, je o hodně svobodnější... takže to mi chybělo... Prešov je Bohem zapomenuté město podle mě... myslím si, že to, jak funguje to město, hodně ovlivňuje mentalitu těch lidí... zatím co v Praze, kde máš hodně věcí na výběr, tak... to dovolím si tvrdit, že vlastně způsobí, že i tvoje mysl je tak trochu víc otevřená, že dáš šanci více věcem... že si víc open minded...“¹¹

6.3 PŘEHLED POZITIVNĚ VNÍMANÝCH VP

V následujících kapitole a jejích podkapitolách jsou shrnuty získané poznatky o VP označených jako nejoblíbenější, jimiž byly Stromovka, Letenské sady, Strossmayerovo náměstí a Divoká Šárka (viz graf č. 7). Zároveň budou sepsána i další VP, o kterých se respondenti kladně vyjadřovali, ojedinělá negativa budou zmíněna též.

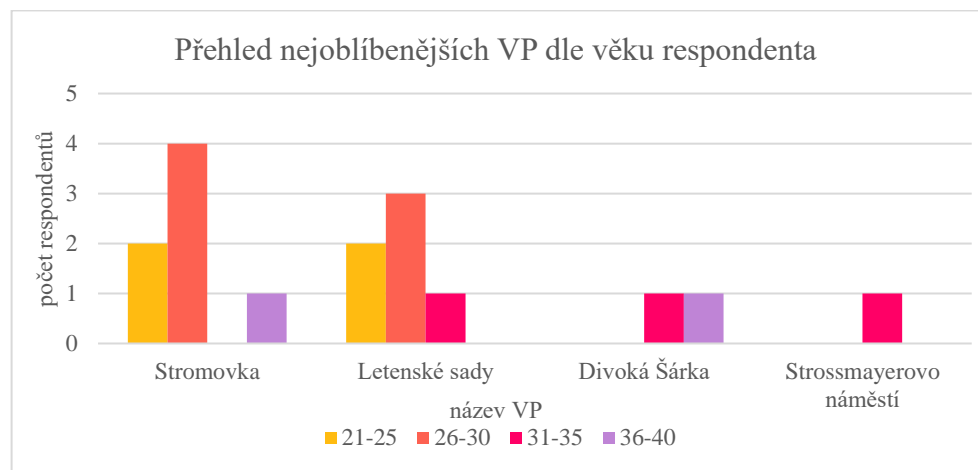


Graf 7: Nejoblíbenější VP dle jmenování

¹¹ „...a například v Prešove, ta kultura je hrozne... potláčaná do úzadia... to sa vlastne s Prahou nedá porovnať, takže... myslím si, že tu je to spektrum kultúrneho vyžitia sa o mnoho širšie, je o mnoho slobodnejšej... takže to mi chýbalo... Prešov je Bohom zabudnuté mesto podle mňa... myslím si že to ako funguje to mesto hodne ovplyvňuje mentalitu tých ľudí... zatiaľ čo v Prahe, kde máš hodne vecí na výber, tak ...to si dovolím tvrdiť, že vlastne spôsobí, že aj ta tvoje myseľ je tak trošku viac otvorená, že dáš šanci viacerým veciam... že si víc open minded...“

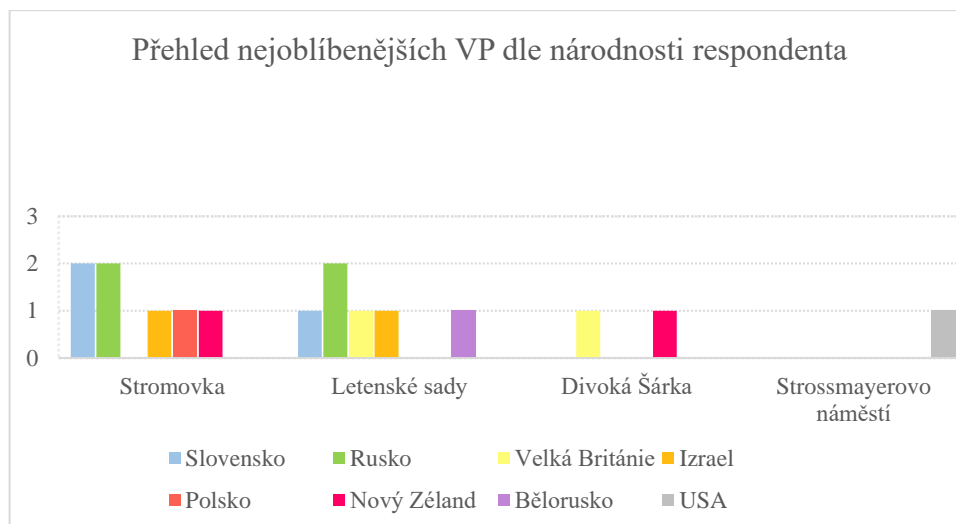
Z grafu č. 7 lze pozorovat vyšší oblibu Stromovky a Letenských sadů, 7 a 6 respondentů. Zároveň ale 3 respondenti nebyli schopni vybrat pouze jedno oblíbené VP. Jako příklad uváděli, že je využívají v jiných okamžicích, a proto je neshledávají pro ně porovnatelnými. Respondenti E a F shodně zvolili jako svá dvě nejoblíbenější Stromovku a Letenské sady, respondent L pak kombinaci Stromovky a Divoké Šárky.

Nejprve ale budou uvedeny různé skutečnosti, které vyplývají z odpovědí respondentů a to, zda výběr oblíbeného VP ovlivňuje věk respondenta, jeho národnost, či jiné faktory.



Graf 8: Přehled nejoblíbenějších VP dle věku respondenta

Na základě grafu č.8 lze vysledovat, že Stromovka i Letenské sady jsou navštěvovány cizinci různých věkových kategorií. Naopak u Divoké Šárky a Strossmayerova náměstí vidíme, že nikdo mladší 31 let si je jako nejoblíbenější ne zvolil, jinými slovy, všichni respondenti do 30 let věku volili pouze Letenské sady nebo Stromovku.



Graf 9: Přehled nejoblíbenějších VP dle národnosti respondenta

Pokud se na VP podíváme podle národnostních skupin respondentů, vidíme že návštěvnost je dle grafu č. 9 velmi různorodá u Stromovky a Letenských sadů, což ale odráží i fakt, že tato místa si vybrala největší část dotazovaných. Ta samá, ale obrácená logika se dá aplikovat na Divokou Šárku a Strossmayerovo náměstí, kdy jsou data jednotvárnější vzhledem k nízkému počtu respondentů.

Prvním pozorovatelným faktem je, že slovanské národností skupiny (Slováci, Rusové, Poláci, Bělorusové) volili buď Stromovku, Letenské Sady, nebo kombinaci obojího.

Druhým je, že respondentka z USA jako jediná zvolila náměstí, nikoliv park jako zbylých 12 osob. Na základě nedostatku dalších respondentů stejné národnosti ale nelze odvodit žádný trend.

6.3.1 STROMOVKA



Obrázek 1: První asociace s VP Stromovka

Obrázek 1 znázorňuje první asociace, které respondenty napadly ve spojitosti s tímto VP, velikost písma je odvozena od frekvence zmínky. Lze tedy vyvodit, že Stromovka je považována za klidný, rozlehlý prostor vyhledávaný pro svou zeleň a další přírodní a vodní prvky. Respondent F vyzdvihuje i menší počet turistů oproti Letenským sadům. Také považuje za zajímavý a ozvlášťující prvek vlak projíždějící tímto VP. Zdejší klid ale pro někoho může být i přílišný, respondentka G, říká: „... Stromovka je vlastně hrozně pěkná, má hrozně fajn prostředí, jak tam jsou ty jezírka, ale myslím si, že ta Letná o hodně víc žije...“¹²

Dva respondenti, z Polska a Ruska, zmiňují uvolněnější atmosféru ve Stromovce a všeobecně na pražských VP, v čemž spatřují odlišnost od místa původu, respondent E říká: „... stejně by to bylo extrémně odlišné, protože v mém městě, nemůžeš si prostě sednout na trávu, víš, je to zakázané, například když jdeš do parku, je zakázané sedět na trávě, je zakázáno pít pivo nebo cokoli, je to velmi přísné, ale stejně, je těžké to porovnávat, je to úplně jiné.“¹³

¹² „...Stromovka je vlastne hrozne pekna, ma hrozne fajn prostredie, ak su tam ty jazierka a to, tak myslim si ze ta Letna, ehm, o vela viac zije...“

¹³ „...still it would be extremely different because like in my place, still, you cannot sit on the grass, you know, it's forbidden, for example if you go to park, it's forbidden to sit on the grass,“

Typické aktivity, které respondenti zde provozují, jsou procházky, piknik s přáteli, čtení knihy, nebo sportování, respondentka G zde byla na lekcích jógy, respondent I zmiňuje acrojógu, kterou zde vyzkoušel on. Respondent C hodnotí svůj čas zde jako „chillování“, ke kterému často poslouchá ve sluchátkách podcast. Respondent F vzpomíná, že chvíli po zrekonstruování Královské obory a jejím otevření si byl i zaplavat ve zdejších rybnících.

Respondenti I a K shodně jmenují Stromovku jako alternativní cestu spojující Prahu 6 a 7, pokud člověk nechce jít přímo městem, tedy mezi domy, nebo nechce jet tramvají, či jiným dopravním prostředkem.

Respondentka H zmiňuje odlišnou aktivitu od předchozích, neboť zde vlastní záhonek v Komunitní zahradě Stromovka, kam chodí zahrádkářit.

V souhrnu nemají respondenti problém navštěvovat Stromovku sami, zároveň se sem ale chodí procházet či posedět i s přáteli, či partnery. Při dotazu, jakou část mají nejraději se spolu neshodují, každý si zde našel své vlastní místo.

Zároveň ale například respondent C zmiňuje nedostatky oproti ruským parkům spočívající v nízké variabilitě nabízených aktivit a mobiliáře, kdy uvádí jako příklad zapůjčení koloběžek, stánky k zakoupení občerstvení, kdy v současnosti je zde jen Containall u Výstaviště Holešovice, či sedací vaky na zelených plochách.

Jako další mínus zmiňují jejich horší dostupnost, jelikož má Stromovka jen několik vstupních míst. zároveň je to ale i plus právě kvůli vyzdvihovanému klidu, jak uvádí respondentka G: „...je trošičku víc odlehlá, takže je to tam vysloveně takové, že když vím, že chci mít volný pobyt, že nechci nic dělat a s nikým se potkat, tak v tom případě

it's forbidden to drink beer, you can't just like, you cannot drink beer or whatever it is, it's very strict, but still, it's even hard to compare it, it's completely different.“

jdu do Stromovky, nebo, jak jsem zmiňovala, že sem chodím na ten piknik no...“¹⁴

6.3.2 LETENSKÉ SADY



Obrázek 2: První asociace s VP Letenské sady

Obrázek č. 2 opět ztvárňuje asociace respondentů, tentokrát k Letenským sadům. Zde jednoznačně nejčastější věcí, kterou si respondenti vybavují jsou výhledy přes Vltavu na zbytek Prahy, byla to asociace všech šesti respondentů, pro které Letenské sady představují nejoblíbenější VP. Druhou nejčastější byl Stalin, prostor a bar nacházející se pod současným metronomem. O tomto prostoru v průběhu rozhovoru mluvilo více respondentů, jako respondentka G ze Slovenska, či respondent F z Izraele, ale jako první asociaci ji uvedli pouze respondentky A z Běloruska a B z Ruska, tedy dvou postsovětských zemí.

Jako typické aktivity jmenují posezení s přáteli u piva, chození s dětmi na dětská hřiště, procházky po sadech, návštěva vyhlídek, účast na koncertech na Stalinu, či respondent D zmiňuje i skateboarding.

Oproti Stromovce respondenti navštěvují Letenské sady spíše s přáteli, než aby sem šli sami, jak potvrzuje respondentka G: „... nejčastěji tam

¹⁴ „...je trošičku viac odľahlá, takže tam je to vyslovene také, že keď viem že chcem mať voľný pobyt, že nechcem nič robiť a nikoho stretnúť, tak v tom prípade idu do Stromovky, alebo keď som spomínala ak zvyknem ten piknik no...“

jdu s kámoši, nebo spolubydlícími, a tím, že je tam vlastně hrozně fajn prostředí, tak i když dejme tomu bydlíme v jiné části Prahy, tak se rozhodneme, že jdeme všichni prostě na tu Letnou...“¹⁵ ale i tak se sem někdy chodívají projít i o samotě. Více se zde ale shodují na oblíbených místech, kde se nejvíce zdržují, jedná se již o zmiňovaný Stalin, častěji je ale jmenována zahrádka u Letenského zámečku, kde se scházejí s přáteli. Dále mají v oblibě různé vyhlídky, respondentka B ještě zmiňuje kaštanovou alej v blízkosti Letenského zámečku.

Respondentka B a G a respondent E vyzdvihují napojenost Letenských sadů na okolí, například tím, že nabízejí rychlou cestu z Prahy 6 i 7 dolů kolem metronomu, přes Štefánikův most, na Prahu 1.

Respondentka A z Běloruska blíže rozvádí věc, která jí zde není příjemná, a to je volné venčení psů bez vodítka: „... ty pejsky... jak to říct... že ne vždy jako, když ty pejsky nejsou na vodítku, tak se trochu toho bojím, protože můžou být docela agresivní, a to právě nemám ráda, že se takhle venčej bez vodítka.“ Popisuje, že to pro Bělorusko není běžné a pokud se tam pohybuje volně pobíhající pes, je spíše nebezpečný. Dále líčí, že nemá v oblibě část sadů a vyhlídky blíže k Chotkovým sadům kvůli velkému množství turistů, raději chodí na vyhlídku směrem u Strossmayerova náměstí, na úrovni konce ulice Františka Křížka.

Pokud zůstaneme u negativních zážitků na tomto VP, respondent E zmiňuje situaci, do které se zde dostal a kvůli které si toto místo spojuje i s nebezpečím: „... například toto léto jsem tu byl dvakrát napaden... nějakými mladými lidmi, co se mě snažili přepadnout... a tohle léto tam byla často policie...“¹⁶

¹⁵ „...najčastejšie tam idem s kámošmi alebo so spolubydlíciami a tým že je tam vlastne hrozne fajn prostredie, tak aj keď dajme tomu máme bývanie v inej časti Prahy, tak sa rozhodneme že ideme všetci proste na tu Letnú...“

¹⁶ „...for example this summer I was attacked twice, you know... by some young people, you know, trying to rob you...and this summer, there was a lot of police...“

6.3.3 DIVOKÁ ŠÁRKA

Na Divoké Šárce respondenti I, J i L oceňují její krásnou přírodu, respondentka M jí přirovnává ke kousku Irska v České republice. Respondent I ji přesto spíše nenavštěvuje, jako důvod uvádí: „... jakože tu Šárku mám hodně blízko, ale já většinou, když už mám volný víkend, tak jezdím za Prahu někam na skály, a na tu Šárku je to takové, že aspoň 8-6 hodin prostě, chápeš, že to není tak, že na hodku zaběhneš za mekáč...“¹⁷

Pro respondenta J se jedná o jeho nejoblíbenější VP. Aktivita, kterou zde označuje za svou typickou je cyklistika, převážně s jeho přáteli. Zároveň se zde rád prochází v letních dnech, kdy říká: „... je hezké se tudy procházet v létě, protože mě stromy kryjí před sluncem, chci říct, jsem Brit, jasné, já se spálím.“¹⁸ Respondent L si s Divokou Šárkou spojuje procházky a plavání, což jsou zde jeho nejčastější aktivity, chodí sem převážně s partnerkou.

6.3.4 STROSSMAYEROVO NÁMĚSTÍ

O Strossmayerově náměstí hovořily 2 respondentky, G ze Slovenska a M z USA, obě prostor hodnotí kladně, pro respondentku M se jedná o její nejoblíbenější VP.

Respondentka G zde ráda navštěvuje Antonínovo pekařství, kam chodí za teplých dní posedět s přáteli na venkovní zahrádce, například na snídani, či brunch.

Pro respondentku M je Strossmayerovo náměstí záchytným bodem, považuje ho za skvěle napojené na zbytek města, chválí si zdejší hromadnou dopravu. VP popisuje jako: „... mnohočetné, jakože je tu

¹⁷ „... akože tu Šárku mám hodne blízko, ale ja väčšinou, keď už mám voľný víkend, tak jazdím za Prahu niekam na skaly a na tu Šárku je to také, že aspoň na tých 8-6 hodín proste, vieš, že nie je to také, že na hodku si zabehneš za mekáč...“

¹⁸ „... it's quite nice to walk through in the summer, because the trees hide me from the sun, I mean, I'm British right, I burn.“

mnoho tramvajových linek, mnoho směrů, kterými se můžeš vydat, ehm, efektivní, ve smyslu, že křížení (tramvají) tu funguje dobře, ehm, je správně načasované, takže se tu tramvaje nikdy navzájem neblokují, ehm, pohodlné, ve smyslu... že i když zrovna nemám telefon... tak prostě čtu jízdní řády... a když bych viděla Strossmayerovo náměstí nebo Vltavskou, vím, jak se dostat domů, ať jsem kdekoliv ve městě.¹⁹ Celkově náměstí považuje za přehledné, líbí se jí i pohled na kostel sv. Antonína a jeho okolí. Na náměstí samotném většinou tráví čas čekáním na tramvaj, případně návštěvou na něm se nacházejících bister, kaváren a obchodů.

6.3.5 DOLNÍ ŠÁRKA – ZŘÍCENINA BABA

Tento prostor popisují respondent J a I jako krásný prostor na Praze 6. Respondent I bydlící nedaleko odsud říká: „... na Podbabu jsme rádi chodily, nebo na Babu, na tu zříceninu, takový úplně krásný výhled, a z těch Lysolajů se tam krásně dají navázat procházky...“²⁰

6.3.6 PARK HANSPAULKA

Toto VP považuje respondent J za pěkný park, který se mu vybavuje na Praze 6, blíže o něm ale nehovoří.

6.3.7 HEŘMAŇÁK

Řezáčovo náměstí, jinak také nazývané „Heřmaňák“ zmiňuje respondentka H: „...Heřmaňák je fajn jako jednou tejdne na nákup. A jinak je to moc hezký náměstí jako.“

¹⁹ „...multiple, like there's multiple tramlines, multiple directions you can go, ehm, efficient, like all the crossings seem to work very well, ehm, like they're timed correctly, so there's never like the trams are stuck against each other, ehm, and... comfortable ... like if I'm ever without my phone, I'm just reading the schedule... if I see like Strossmayerovo náměstí or Vltavská... I know how to get home no matter where I am in the city.“

²⁰ „...na Podbabu sme radi chodili, no na Babu, na tu zrucaninu, taky úplne krásny vyhlad' a z tých Lysolajů sa tam krásne dajú napájat' prechádzky...“

6.3.8 ŠESTÁK

Toto VP nacházející se na Vítězném náměstí je bráno jako klad celého náměstí. Respondent F o něm říká: „Šesták je fajn, vypadá to, jako že Praha 6 žije, to je hezké.“²¹ Respondent I odpovídá na otázku, zda se mu VP líbí slovy: „... ten Šesták, to je úplně parádní věc, jako pracuje tam kámoš, ale celkově, ten nápad, chápeš, mají tam dobrou kávu ...“²²

6.3.9 PUŠKINOVO NÁMĚSTÍ

O tomto náměstí hovoří respondent L, který žije v jeho blízkosti. Považuje ho za hezké VP, které je i zároveň menším parkem, využívá ho však spíše pro přesun na jiné místo. V souvislosti se Stromovkou o něm říká: „...Puškinovo je také park, ale běžně, když jdu do parku, tak jdu do Stromovky, protože to odsud není daleko...“²³

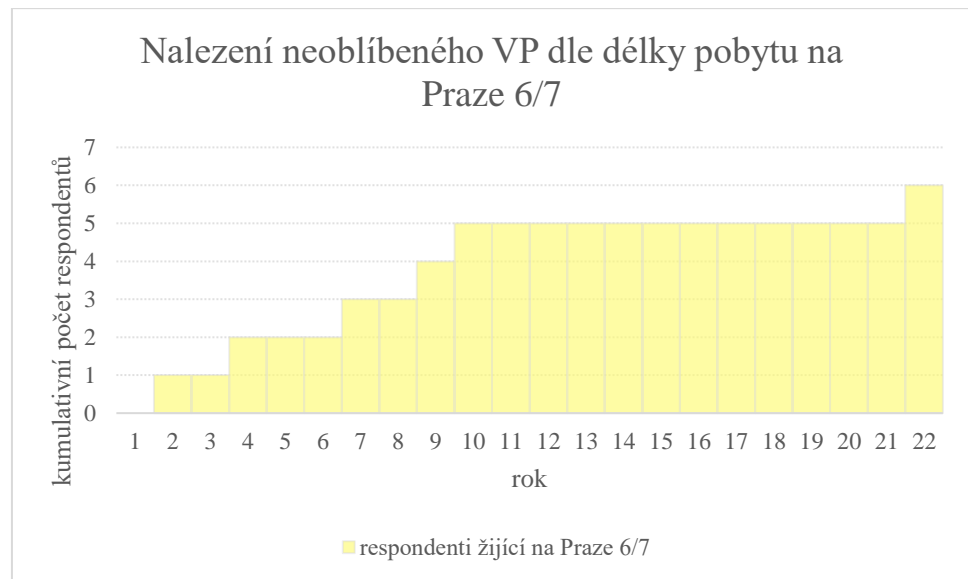
6.4 PŘEHLED NEGATIVNĚ VNÍMANÝCH VP

Následující VP byla zmiňována respondenty v negativní konotaci. Celkem 5 respondentů ale nebylo schopno si žádné takové vybavit. Následující graf č. 10 znázorňuje vztah délky pobytu ke schopnosti nalézt negativně vnímané VP u dotazovaných žijících alespoň část svého pobytu na Praze 6 a 7. V případě stěhování této osoby je započítána jen doba jistého pobytu ve zkoumaném území. Jedná se o kumulativní graf, jelikož od bodu nalezení negativně vnímaného VP lze tuto hodnotu považovat pro zkoumaný jev za trvalou.

²¹ „Šesták is nice, it's like the Prague 6 is living, that's nice“

²² „... ten Šesták funguje, čo je úplne parádna vec, ako robí tam aj kamoš, ale celkovo ten nápad, vieš, majú dobrú kávu...“

²³ „...Puškinovo is a park as well, but normally I would like to go to a park I go to Stromovka, cause it's not far from here...“



Graf 10: Nalezení neoblíbeného VP dle délky pobytu na Praze 6/7

Lze vidět, že do 2 let pobytu nejsou respondenti schopni nalézt prostor, který je jim nepříjemný, nelíbí se jim, či je jinak odrazuje od jeho užívání. Následně tato hodnota začíná narůstat a potvrzuje roli času v procesu nalezení neoblíbeného VP. Zároveň je nutné připočítat osobnost, či toleranci a preference daného člověka. Stagnace grafu je způsobena faktem, že u posledních 2 respondentů je rozdíl v délce pobytu 11 let.

Ze zde žijících respondentů 3 nenalezli žádné neoblíbené VP, 1. zde žil cca 1 rok, 2. zde žije 2 roky a 3. zde žije již 4 roky.

U čtyř respondentů, kteří na Praze 6 a 7 nikdy nežili, jen zde pracují a navštěvují tyto městské části jen dva (50 %) našli VP jenž vnímají negativně.

Následující podkapitoly shrnují získané informace o vztahu cizinců k VP, která vnímají v negativně.

6.4.1 NÁDRAŽÍ HOLEŠOVICE

Toto VP bylo nejčastěji jmenováno respondenty mezi jejich neoblíbenými místy na Praze 6 a 7. Respondent D, přestože sám nemá problém s tímto VP, vnímá, že ho spousta osob považuje za nesympatické. Respondentka H ho definuje slovy: „...hele jako kolem

Nádraží Holešovice, to je takovej ten prostor, kde jako nerada čekáš na tramvaj.“ Respondent E uvádí jako důvod pohyb spousty podivných lidí v této oblasti, zmiňuje i okolí přilehlého klubu Crossclub jako jemu nesympatický. Pro respondenta C je prostor nepříjemný industriálním vzhledem.

6.4.1 VLTAVSKÁ

Respondenti označují prostory okolo stanice metra Vltavská a přilehlé tramvajové zastávky jako zanedbané a nepříjemné. I u tohoto prostoru respondent D vnímá negativní pocity, které v lidech toto místo vyvolává, respondent F uvádí: „Někdy se mi tam líbí, ale někdy ne, přes den je to tam živější a jsou tu lidé, jeden muž, muzikant, tu hraje na saxofon, to je hezké, ale pak zajdeš za roh a vidíš lidi užívat heroin nebo co, to není moc příjemné...“²⁴ Respondentka G kromě podobných pocitů ohledně osob zde se vyskytujících, kdy uvádí i osoby bez domova, zmiňuje zdejší nepořádek a také nepřehlednost celého prostoru nadzemního i podzemního, podchody mezi tramvajovou zastávkou a metrem, a špatné napojení chodníků, či pěších tras od Vltavské směrem k Vltavě, kdy říká: „... ty chodníčky jsou udělané tak, že buď přebíhám přes... anebo jsem to ještě neobjevila, že je tam nějaký oficiální chodník, ale přebíhám přes čtyřproudovou cestu, anebo chodím jen po krajnici po té čtyřproudové cestě, anebo přelézám přes ty svodidla a je to fakt nepříjemné...“²⁵ Při dotázání, zda se jí vybavuje nějaké podobné místo z jejího města původu Prešova, odpovídá: „Celé, celé, ježišmarjá, Prešov je na tom hrozně špatně kvůli tomu, že v Prešově vůbec nefunguje doprava...“²⁶

²⁴ „I like it sometimes, but sometimes no, during the day it's more lively and there's people, one guy, musician, playing the saxophone, that's nice, but if you go around the corner and see people taking some heroin or whatever, that's not very pleasant ...“

²⁵ „...tie chodníčky sú spravené tak, že buď prebieham cez... alebo sem to jašte neobjavila, že tam je nejaký oficiálny chodník, ale prebieham cez štyrprúdovú cestu, alebo idem len po krajnici po tej štyrprúdovej ceste, alebo preliezam ti svodidla proste a je to fakt nepříjemne...“

²⁶ „Celé, celé, ježišmaria, Prešov je na tom hrozne špatne kvůli tomu, že v Prešove nefunguje doprava...“

6.4.2 PARK VLTAVSKÁ

Mimo samotných prostor stanice metra Vltavská byl mezi negativně vnímanými VP jmenován i ke stanici přiléhající stejnojmenný park. Respondentka M popisuje nepříjemný pocit, který v ní vyvolává zdejší koncentrace osob bez domova: „... ne že by tě přímo napadli, byl to spíš nepříjemný pocit, protože, ehm, neuměla jsem dobře česky a oni po mně něco chtěli a já jim nemohla pomoci.“²⁷

6.4.3 PROSTORY PRAŽSKÉHO HRADU

Prostory Pražského hradu hodnotí negativně respondentka B. Dříve uvádí, že sem ráda chodila na procházky, nebo si tudy zkracovala cestu na Petřín. Od zavedení kontrol vstupu do hradního areálu sem již ale vůbec nechodí a přirovnává tyto kontroly k „bezpečnostnímu divadlu, které je prý v Rusku, potažmo Moskvě, kde žila, velmi časté. Chápe ho jako snahu předvádění síly a dokazování falešného pocitu bezpečí. Je to prý právě ten důvod, proč již tyto prostory nevyužívá, je jí to silně nesympatické, na Praze a ostatních evropských metropolích si cenila právě volnosti pohybu.

6.4.4 PARK PRAŠNÝ MOST

Parku Prašný most vytýká respondentka B jeho napojení na okolí, a i samotné umístění. Chápe záměr vytvořit v tomto prostoru příjemné prostředí a zkráslit cestu směrem od Vítězného náměstí k Pražskému hradu, nevnímá to ale jako vydařený projekt, přestože je toto VP samo o sobě hezké. Popisuje, že jí neláká ho navštěvovat, jelikož je odříznuté rušnou silnicí a raději by zvolila jinou cestu například právě k Pražskému hradu, než jít tudy podchodem a následně přes park u Prašného mostu.

²⁷ „...not that they would attack you, just more like an uncomfortable feeling, cause, ehm, I didn't speak Czech very well and they would ask for something and I wouldn't be able to help.“

6.4.5 OKOLÍ ULICE DĚLNICKÁ

Tuto oblast nemá v oblíbě respondent C, jelikož na něj působí industriálně a takový vzhled je pro něj nepřívětivý.

6.4.6 PARK U KLIMENTA

Tento park u kostela sv. Klimenta v těsné blízkosti Strossmayerova náměstí považuje respondent E za zvláštní místo, u kterého nechápe důvod jeho vytvoření, zároveň nerozumí uzavřenosti a neprostupnosti tohoto malého prostoru. Sám respondent ani nepostřehl blízkost kostela přiléhajícího k tomuto parku, od kterého je odvozen i název parku samotného.

6.4.7 OKOLÍ LETENSKÉHO NÁMĚSTÍ

V okolí Letenského náměstí hodnotí respondent F jako pro něj nepříjemné velké množství podnapilých osob, které tu ve večerních hodinách potkává a které odcházejí z přilehlého nonstop baru. Takovou atmosféru nazývá bohémskou a cítí k ní odpor.

6.4.8 PARK ROOSEVELTOVA

Malý park v Dejvicích naproti budově ČVUT přiléhající na ulici Jugoslávských partyzánů hodnotí špatně respondent I, neboť na něj nepůsobí útulně. Za vinu to klade zdejšímu mobiliáři, kovovým lavičkám, které v něm evokují snahu odradit osoby bez domova zde přespávat, kvůli jejich nepohodlnosti a nízké teplotě kovu ve večerních hodinách.

6.4.9 SPARTA/LETENSKÁ PLÁŇ

Tento široký prostor na ulici Milady Horákové před stadionem Sparta považuje respondent C za nesympatický, uvádí, že než aby tudy šel pěšky, raději pojedje z Letné do Dejvic tramvají.

6.5 PŘEHLED SMÍŠENĚ VNÍMANÝCH VP

6.5.1 VÝSTAVIŠTĚ HOLEŠOVICE

Dva respondenti hovořící o Výstavišti Holešovice kladně hodnotí aktivity, kterých je možné se zde zúčastnit, především sportovní, jako jsou badminton a bouldering na zdejší venkovní lezecké stěně. Tu navštěvuje respondent I: „... já jsem chodil hodně boulderovat na Výstaviště, jo... tam byla boulderová stěna venkovní, takže přes léto v dobrém počasí si tam šlo jít zalézt, s tím, že ten sport hodně rád mám, v Praze si jsi mohl jít zalézt pod nebičko, pár metrů od domova, takže tam jsem asi chodil nejvíc na kvantitu...“²⁸

Respondentka B ale vidí nedostatky samotných veřejných prostorů mezi jednotlivými plochami aktivit. Zmiňuje hlavně špatnou orientaci v areálu, „unfriendly“ pocit, který zde zažívá, opuštěnost areálu převážně ve večerních hodinách, na což navazuje její další výtky a to, že zde není dostatek aktivit mimo samotné budovy, proto se tam, dle ní, nikdo nezdržuje. Zároveň zmiňuje špatnou prostupnost areálu v případě pořádání kulturních akcí a festivalů, kdy je obtížné takto fyzicky ohrazenou akci obejít

6.5.2 VÍTĚZNÉ NÁMĚSTÍ

Vítězné náměstí je hodnoceno kladně čtyřmi respondenty, hlavně je zmiňován plácek Šest'ák a farmářské trhy, což potvrzuje i respondent I: „Jo, třeba brutálně mám rád ty farmářské trhy a myslím, že se to tak nějak využívá, z druhé strany funguje ten Šest'ák, to je úplně parádní věc, jako pracuje tam kámoš, ale celkově, ten nápad, chápeš, mají tam dobrou kávu, a takže tak nějak to jakože funguje, že to není

²⁸ „... ja som chodil hodne boulderovat na Výstaviště, hej...tam bola proste boulderová stena venkovní, takže cez leto v dobrom počasí sa tam dalo ísť zaliezť, s tým že ten šport hodne rád mám, v Prahe si si mohol zaliezť pod nebičko, pár metrov od domova, takže tam som chodil asi najviac na kvantitu...“

takové, jakože jen kruháč...“²⁹ Respondent D dokonce spatřuje určitou podobnost s Londýnem, odkud pochází, a na základě toho se mu toto VP líbí, přestože ho v den rozhovoru viděl poprvé. „Tohle vlastně vypadá dobře, cítím se i trochu jako v Londýně, ehm, je tu hodně aut a lidí, působí to rušně, hlavně v tenhle čas, mám rád tenhle pocit, nevím, těžko se ten pocit popisuje, jako by lidem na ničem nezáleželo, jen někam spěchají...“³⁰

Naopak respondent E ho shledává depresivním a šedivým, dává to za vinu nedostatku zeleně. Náměstí si asociuje s častými kolonami aut v dopravních špičkách.

6.5.3 PRAŽSKÁ TRŽNICE

O Pražské tržnici hovořili celkem tři respondenti, veskrze hodnotili kladně co nabízí, jako tržnice a restaurace, ale mají problém s jejím současným vzhledem.

Respondentka B využívá toto VP převážně při cestě na nákup zeleniny v hale č. 22. Vzhledově prostor shrnula jako skladiště plné laciných obchodů, zároveň si ale všimá zlepšení stavu areálu v rámci zde probíhajících změn a prostor na ní působí příjemněji než dříve. Respondent C nepreferuje industriální vzhled, kvůli tomu tyto prostory nenavštěvuje rád. Pro respondenta E je to místo, kam občas chodí za účelem nákupu zeleniny, občas tu zajde do vietnamského bistra. Prostor mu ale připadá nedostatečně vyvinutý, bere ho jako místo, kde se dá koupit cokoli, jako například padělané oblečení.

²⁹ „Jo, napríklad brutálne mám rad ty farmárske trhy a myslím, že sa to tak nejak využíva, z druhej strany ten Šesták funguje, čo je úplne parádna vec, ako robí tam aj kamoš, ale celkovo ten nápad, vieš, majú dobrú kávu a takže nejak to ako funguje, že nie je to len také, akože len kruháč...“

³⁰ „This looks nice actually... I feel bit like London as well like, ehm, there's lots of cars and people, it feels busy, especially this time... I like that feeling, I don't know, yeah, this is strange feeling to describe, like people don't care, you know, they're just going to places...“

Následující obrázek č. 3 shrnuje informace o VP Prahy 6 a Prahy 7 sepsané v kapitolách 6.3, 6.4 a 6.5. Barva znázorňuje zařazení VP mezi pozitivně (zelená), smíšené (žlutá) a negativně (červená) vnímané, velikost písma odráží počet respondentů mluvících o tomto VP.



Obrázek 3: VP Prahy 6 a 7 dle četosti zmínění (velikost) a vnímání (červená – negativně, žlutá – smíšeně, zelená – pozitivně)

7. DISKUZE

Na základě získaných výsledků bylo zjištěno, že závěr, ke kterému došli Kelly Main a Francico Gerardo Sandoval (2015) v jejich výzkumu, tedy že cizinci si v nové zemi hledají prostor vzbuzující v nich vzpomínky na domov a tento fakt následně ovlivňuje jejich vztah k místu, nebyl potvrzen. Přesto byl i v pražském prostředí tento jev pozorován, a to u parku Stromovka. U ostatních prostranství tento jev respondenti buď vyvraceli, nebo se i přes nalezenou podobu míst jimi zmiňovaných nepodařilo určit, zda ovlivnila jejich výběr, ani oni sami nic takového nepozorovali. Dle informací získaných ve výzkumu této bakalářské práce je jimi vytvořený závěr možné uplatnit spíše za specifitějších podmínek, jako tomu bylo například u jejich výzkumu, kde bylo zvoleno konkrétní VP a konkrétní národností menšina.

Výsledky této bakalářské práce týkající se poznatků o samotných prostranstvích se v určitém faktu shodují se závěry, ke kterým došel Uherek (2014), kdy z celého území Prahy vyvodil, že jedněmi z nejlépe hodnocených VP na základě provedené ankety, které se zúčastnilo 100 blíže nespecifikovaných pražských obyvatel, byly Stromovka (jmenována 12x) a Letenské sady (jmenovány 9x). To odpovídá této práci, kde Stromovka byla vyhodnocena jako nejoblíbenější pro sedm respondentů a Letenské sady pro šest z nich. Naopak při Uherkově zkoumání byl vyhodnocen jako nejoblíbenější park Ladronka nacházející se na Praze 6 (jmenována 15x), která ve výzkumu v rámci této bakalářské práce nebyla zmíněna ani jednou.

Důvod nejmenování není zcela zřejmý. Vzhledem k faktu, že ve výzkumu, který prováděl Uherek, nebyli dle uvedených informací vybíráni obyvatelé konkrétních městských částí, ale celé Prahy, není možné vyvodit, zda hrála roli vzdálenost Ladronky od pobytu respondenta, jelikož respondenti výzkumu této bakalářské práce mohli teoreticky bydlet blíže, většina z nich na Praze 6/7 bydlí nebo bydlela, a přesto se o tomto VP nezmínili. Zároveň jeho respondenti nebyli limitováni výběrem VP na Praze 6 a Praze 7. Může se tedy jednat o podobnou situaci, která byla v této bakalářské práci pozorována u Divoké Šárky, kde respondenti, vzhledem k její lokaci na vzdáleném konci Prahy 6, měli problém si jí do této

městské části hned zařadit. Ladronka se nachází na okraji městské části Praha 6 u hranice s Prahou 5, mohlo tedy dojít k obdobnému pochybení, a proto se respondentům nevybavila.

Bylo pozorováno, že osoby ve věku 21–30 let volí jako nejoblíbenější VP Stromovku nebo Letenské sady. Právě u Letenských sadů dochází ke shodě opět se zjištěními, které zmiňuje Uherek (2014). Ten v nich pozoroval ve večerních hodinách zvýšenou koncentraci mladých osob, dle jeho slov, věku vysokoškoláků, tedy podobný věk pozorovaný v rámci této bakalářské práce. Dochází k nalezení i shodných aktivit, které právě mladé osoby na tato místa přitahují, a to je skateboarding v blízkosti Metronomu a večerní posezení u baru Stalin na stejném místě.

Při zkoumání vyvstala i otázka role veřejného prostoru a prostranství v politické činnosti a formování demokracie, kdy byla respondentkou A vyzdvihována tato vlastnost Letenských sadů, potažmo na ně přiléhající Letenské pláně. Na základě rozhovoru lze vyvodit její zájem o zmíněnou vlastnost z důvodu restriktivní politické situace v Bělorusku, kterou popisuje. O této roli veřejného prostoru psal Oriol Bohigas (2012) a Glen Pearson (2018), kteří veřejnému prostoru a prostranství tuto vlastnost přisoudili, zároveň ale na základě výzkumu nemůže být vyloučen ustupující trend této role, jak ho popsal Ash Amin (2009).

Dva respondenti (I, K) se dostali do konfliktu ohledně dostatečného množství zeleně v Praze, kdy podle I je jí dostatek, podle K nikoli a postrádá ji. Tento spor reflektuje zjištění Útvaru rozvoje Prahy (2012), že Praha má vysoký podíl zeleně na obyvatele (96 m²/obyv.) oproti jiným evropským metropolím, ale co do celkové rozlohy zeleně ku rozloze města je na spodních příčkách.

Při výzkumu se objevil náznak podobného trendu, který zmiňovala ve svém výzkumu Rishbeth (2001). Jednalo se o strach z volně pobíhajících psů respondentky z Běloruska, která to přisuzovala ojedinělosti tohoto jevu v zemi jejího původu, Rishbeth pozorovala strach ze psů u žen karibského původu.

Ze všech dotazovaných respondentů nikdo nezmínil motivaci výběru určitého prostředí na základě etnické různorodosti, ani u nich známky takového chování

nebyly pozorovány, a to jak na úrovni výběru VP, tak výběru bydlení, kde v obou případech jmenují motivaci z jiných důvodů. Toto zjištění odporuje tvrzení Rishbeth (2001) a Lympelopoulou (2013), které takové chování naopak pozorují.

Při rozhovorech se mluvilo s respondentkou G i o ovlivnění společnosti veřejným prostorem, a to při porovnávání obyvatel v Praze, které považuje za otevřenější a více „open minded“, a v Prešově, kdy dle ní nedostatek kultury ovlivňuje mentalitu člověka a způsobuje omezenost obyvatel v přijímání nových věcí. Tento názor je ve shodě s tím, který zastává Ferenčuhová (2018), že veřejný prostor přetváří lokální identitu. Formující schopnost přisuzuje veřejnému prostoru i Kratochvíl (2018) a Juhani Pallasmaa (2012).

Prováděný výzkum byl limitován několika faktory, na jejichž základě nelze výsledky práce zobecňovat. Získaný vzorek pro výzkum není reprezentativní, a to z důvodu využití metody sněhové koule pro získání respondentů, čímž byl limitován jejich výběr dle případných specifických kritérií. Jednalo se ale o výzkum kvalitativní, ve kterém reprezentativní vzorek nemá stěžejní roli.

Na základě zmíněných faktorů vznikl problém vyvodit vztah mezi výběrem oblíbeného VP a národností a dalších trendů vztažených k národnosti respondenta, jako například u Respondentky A z Běloruska mající strach z volně pobíhajících psů, která to přisuzovala právě faktu, že v Bělorusku to není běžné, či zjištění, že respondentka M z USA jako jediná zvolila za oblíbené VP náměstí. Zároveň tyto limity mohly způsobit i nepotvrzení závěru Maina a Sandovala (2015), v případě, že by všichni respondenti tohoto výzkumu byli vzácnou výjimkou z trendu, který Main a Sandoval (2015) pozorovali.

8. ZÁVĚR A PŘÍNOS PRÁCE

Tato bakalářská práce se zabývala otázkou vztahu cizinců k veřejným prostranstvím Prahy 6 a Prahy 7, jaké faktory ovlivnily rozhodování při jejich výběru a zda v tomto procesu hrála roli podobnost zvoleného veřejného prostranství s jiným, které navštěvovali v místě jejich původu, jak zjistili ve svém výzkumu Kelly Main a Gerardo Francisco Sandoval (2015). Dále byly shromažďovány doplňující informace o názorech cizinců na jimi zvolená veřejná prostranství. Tato data byla nashromážděna pomocí 13 provedených polostrukturovaných rozhovorů konajících se v zimě na přelomu roků 2019 a 2020.

Stanovené cíle této bakalářské práce byly naplněny. Závěr výzkumu Main, Sandoval (2015) nebyl potvrzen, vztah cizinců k pražským VP byl prozkoumán v několika rovinách. V rámci tohoto zkoumání byla objevena souvislost mezi délkou pobytu dotazovaných cizinců a jejich schopností nalézat problematická veřejná prostranství v místě, kde žijí. Dále byla zhotovena kategorizace veřejných prostranství Prahy 6 a 7 dle jejich oblíbenosti cizinci spolu s jejich argumentací.

Tato práce může být přínosná pro další výzkumy řešící vztah cizinců k veřejným prostranstvím. Zde byl vytvořen nástin situace v pražském prostředí a prvotní průzkum problematiky motivace cizinců k užívání různých veřejných prostranství.

9. PŘEHLED LITERATURY A POUŽITÝCH ZDROJŮ

odborné knihy:

Kratochvíl P., 2015: Městský veřejný prostor. Zlatý řez. Praha.

Oldenburg R., 2001: Celebrating the Third Place: Inspiring Stories About the Great Good Places at the Heart of Our Communities. Hachette Books, New York.

Pacáková-Hošťálková B., 2000: Pražské parky a zahrady. Společnost pro zahradní a krajinářskou tvorbu, Praha.

Polák, M., Broncová, D., 2011: Praha 6 křížem krážem. Milpo media. Praha.

Polák, M., Broncová, D., 2012: Praha 7 známá neznámá. Milpo media. Praha.

Šilhánková, V., 2003: Veřejné prostory v územně plánovacím procesu. Civitas per populi, Brno.

Švaříček, R., Šed'ová, K. et al, 2007: Kvalitativní výzkum v pedagogických vědách. Portál s.r.o., Praha.

kapitoly v odborných knihách či sbornících:

Acconci, V., 2012: Veřejný prostor v soukromém čase. In: Kratochvíl P., (ed.): Architektura a veřejný prostor: texty o moderní a současné architektuře IV. Zlatý řez, Praha. 122-129.

Bahrtdt, H., 2012: Veřejnost a soukromí jako základní formy městského společenství. In: Kratochvíl P., (ed.): Architektura a veřejný prostor: texty o moderní a současné architektuře IV. Zlatý řez, Praha. 34-43.

Bohigas, O., 2012: Forma veřejného prostoru. In: Kratochvíl P., (ed.): Architektura a veřejný prostor: texty o moderní a současné architektuře IV. Zlatý řez, Praha. 92-99.

Durdík, P., 2013a: Veřejný prostor a veřejná prostranství. In: Blatová., T., (ed.): Veřejný prostor veřejná prostranství, Sborník z konference AUÚP, Znojmo 21.-22. 11. 2013. GRAFEX-AGENCY s. r. o., Brno. 7.

Durdík, P., 2013b: Veřejný prostor, prostranství a územní plánování. In: Blatová., T., (ed.): Veřejný prostor veřejná prostranství, Sborník z konference AUÚP, Znojmo 21.-22. 11. 2013. GRAFEX-AGENCY s. r. o., Brno. 25-28.

Ferenčuhová, S., 2018: Městský veřejný prostor a klimatická změna – příležitost, nebo ohrožení?. In: Kratochvíl., P., (ed.): Veřejný prostor v ohrožení? Aktuální problémy městského veřejného prostoru u pohledu společenskovedních disciplín. Artefactum, Praha. 11-20.

Kalný, M., 2018: Střet veřejného a soukromého zájmu ve veřejném prostoru. In: Kratochvíl, P., (ed.): Veřejný prostor v ohrožení? Aktuální problémy městského veřejného prostoru u pohledu společenskovedních disciplín. Artefactum, Praha. 59-70.

Kratochvíl, P., 2012: Veřejný prostor jako předmět architektonické teorie a tvorby. In: Kratochvíl P., (ed.): Architektura a veřejný prostor: texty o moderní a současné architektuře IV. Zlatý řez, Praha. 6-17.

Kratochvíl, P., 2018: Renaissance, nebo krize městského veřejného prostoru?. In: Kratochvíl, P., (ed.): Veřejný prostor v ohrožení? Aktuální problémy městského veřejného prostoru u pohledu společenskovedních disciplín. Artefactum, Praha. 33-44.

Pallasmaa, J., 2012: Obývání prostoru a času – ztráta a návrat veřejného prostoru. In: Kratochvíl P., (ed.): Architektura a veřejný prostor: texty o moderní a současné architektuře IV. Zlatý řez, Praha. 112-121.

Řezáč, V., 2013: Panelová diskuze na téma veřejný prostor. In: Blatová., T., (ed.): Veřejný prostor veřejná prostranství, Sborník z konference AUÚP, Znojmo 21.-22. 11. 2013. GRAFEX-AGENCY s. r. o., Brno. 77-79.

články v odborných periodících:

Amin, A., 2008: Collective culture and urban public space. City 12/1. 5-24.

Anonymous., 2014: Český veřejný prostor a jeho soudobé pojetí. BETON 2014/5. 3-11.

Kuldová, Z., 2015: Kvalita veřejných prostranství v Praze. Geografické rozhledy 25/1. 26-27.

Lymperopoulou, K., 2013: The area determinants of the location choices of new immigrants in England. Environment and Planning 45/3. 575-592.

Main, K., Sandoval, F. S., 2015: Placemaking in a translocal receiving community: The relevance of place to identity and agency. UrbanStudies. 71-86.

Pospěch, P., 2013: Městský veřejný prostor: interpretativní přístup. Sociologický časopis 49/1. 75-100.

Přidalová, I., Ouředníček, M., 2017: Role zahraniční migrace v měnící se sociálně-prostorové diferenciaci Prahy. Sociologický časopis, 53/5. 659-692.

Rishbeth, C., 2001: Ethnic Minority Groups and the Design of Public Open Space: An inclusive landscape?. Landscape Research 26/4. 351-366.

Uhrek, Z., 2003: Cizinecké komunity a městský prostor v České republice. Sociologický časopis 39/2. 193-216.

návody (manuály), příručky:

IPR Praha – Institut plánování a rozvoje hl. m. Prahy., 2014: STRATEGIE rozvoje veřejných prostranství hlavního města Prahy. Praha. 66.

Koucký, R., (eds.), 2014: Územní plán hlavního města Prahy, Metropolitní plán – Koncept odůvodnění. Institut plánování a rozvoje hlavního města Prahy, Kancelář metropolitního plánu, Praha. 1000.

internetové zdroje – monografie, články na webových portálech:

Brabec, T., 2015: *Demografie, bydlení a veřejná vybavenost v Praze* (online) [cit. 2019-08-10], dostupné z <http://www.iprpraha.cz/uploads/assets/dokumenty/-Demografie/2_Demografie_2015-06-29_final.pdf>.

IPR Praha Institut plánování a rozvoje hl. m. Prahy., 2016: katalog městských částí (online) dostupné z: <<http://katalog-mc.iprpraha.cz/>>.

IPR Praha Institut plánování a rozvoje hl. m. Prahy., 2017: Výkres územního plánu hl. m. Prahy (online) [cit. 2019-12-11], dostupné z: <<https://app.iprpraha.cz/apl/app/vykresyUP/>>.

Mejstřík, J., 2016: Kde v Praze bydlí cizinci – Aktualizace 2016 (online) [cit. 2019-08-10], dostupné z <http://www.iprpraha.cz/uploads/assets/dokumenty/-ssp/analyzy/Obyvatelstvo/Cizinci_text%202017_J_Mejstrik%20def.pdf>.

Pearson, G., 2018: Public spaces shape civil society (online) [cit. 2019-08-11], dostupné z <<https://lfpres.com/2018/01/26/pearson-public-spaces-shape-civil-society/wcm/14f89330-dfe5-368c-eac0-bac64b50a6d5>>.

Siláči, I., Vitková, L., 2017: Public Spaces as the Reflection of Society and its Culture (online) [cit. 2019-08-11], dostupné z <<https://iopscience.iop.org/article/10.1088/1757-899X/245/4/042009>>.

Uherek, Z. et al, 2014: Analýza uživatelů a užívání městského veřejného prostoru hl. m. Prahy (online) [cit. 2019-08-11], dostupné z <https://asep.lib.cas.cz/arl-cav/cs/detail-cav_un_epca-0436526-Analyza-uzivatele-a-uzivani-mestskeho-verejneho-prostoru-hlm-Prahy/>.

Útvar rozvoje hl. m. Prahy, Odbor strategické koncepce. 2012: Porovnání Prahy se středoevropskými městy podle vybraných ukazatelů (online) [cit. 2019-08-10], dostupné z <http://www.iprpraha.cz/uploads/assets/dokumenty/ssp/analyzy/-mezinarodni_srovnani/Porovnaní_Prahy_a_stredoevropskych_mest_2011.pdf>.

zákony, vyhlášky:

Usnesení vlády České republiky ze dne 15. března 2020 č. 215 o přijetí krizového opatření.

Usnesení vlády České republiky ze dne 23. dubna 2020 č. 452 o přijetí krizového opatření.

Vyhláška č. 501/2006 Sb., o obecných požadavcích na využívání území.

Zákon č. 128/2000 Sb., o obcích.

10. SEZNAM OBRÁZKŮ

Obrázek 1: První asociace s VP Stromovka.....	27
Obrázek 2: První asociace s VP Letenské sady	29
Obrázek 3: VP Prahy 6 a 7 dle častosti zmínění (velikost) a vnímání (červená – negativně, žlutá – smíšeně, zelená – pozitivně)	40

11. SEZNAM GRAFŮ

Graf 1: Podíl menšin z celkového počtu cizinců městské části Praha 6. zdroj dat: Mejstřík (2017)	11
Graf 2: Podíl menšin z celkového počtu cizinců městské části Praha 7. zdroj dat: Mejstřík (2017)	12
Graf 3: Zkoumaný vzorek dle pohlaví	16
Graf 4: Věkové složení zkoumaného vzorku v 5 letých rozmezí	17
Graf 5: Národností složení zkoumaného vzorku.....	17
Graf 6: Nalezení podobnosti s VP v místě původu.....	18
Graf 7: Nejoblíbenější VP dle jmenování	24
Graf 8: Přehled nejoblíbenějších VP dle věku respondenta.....	25
Graf 9: Přehled nejoblíbenějších VP dle národnosti respondenta.....	26
Graf 10: Nalezení neoblíbeného VP dle délky pobytu na Praze 6/7	34

12. SEZNAM POUŽITÝCH ZKRATEK

VP – veřejné prostranství

IPR Praha – Institut plánování a rozvoje hlavního města Prahy

ČVUT – České vysoké učení technické

13. SEZNAM PŘÍLOH

PŘÍLOHA I: INFORMOVANÝ SOUHLAS S POSKYTNUTÍM ROZHOVORU A DALŠÍCH INFORMACÍ PRO BAKALÁŘSKOU PRÁCI; INFORMED CONSENT TO PROVIDE INTERVIEW AND OTHER INFORMATION FOR BACHELOR THESIS.....	I
PŘÍLOHA II: OTÁZKY POLOSTRUKTUROVANÉHO ROZHOVORU.....	III
PŘÍLOHA III: PŘEHLED RESPONDENTŮ.....	VII

INFORMOVANÝ SOUHLAS S POSKYTNUTÍM ROZHOVORU A DALŠÍCH
INFORMACÍ PRO BAKALÁŘSKOU PRÁCI:

VEŘEJNÁ PROSTRANSTVÍ V OČÍCH CIZINCŮ V PRAZE 6 A 7

Držitel souhlasu: Kateřina Bendová (dále jen „držitel“)
Habrmanova 165/24 Hradec Králové 50002
tel: + 420 723 709 711
email: katerinabendov@gmail.com

Předmět a provedení: Výzkum je prováděn v rámci zpracování bakalářské práce na Fakultě Životního prostředí na České zemědělské univerzitě v Praze. Je veden formou polostrukturovaného rozhovoru s cizinci žijícími, či pracujícími na Praze 6 a 7, nebo v blízkém okolí. Cílem je zhodnocení vztahů cizinců k daným veřejným prostranstvím, zjištění, která jsou často využívána a z jakých důvodů a naopak která využívána nejsou a proč.

Rozhovor bude nahráván a ze zvukového záznamu bude následně pořízen doslovný přepis, který bude dále analyzován a interpretován. Zvukový záznam bude sloužit pouze pro potřebu doslovného přepisu a bude k dispozici pouze držitel. Doslovný přepis bude důsledně anonymizován tak, aby byla zaručena anonymita a ochrana všech osob zmíněných v průběhu rozhovoru a aby nebylo možné tyto osoby na základě anonymizovaného přepisu identifikovat. Zejména budou změněna všechna jména osob. Zvukový záznam a doslovný přepis bude držitel uchovávat u sebe. Doslovné citace částí anonymizovaného doslovného přepisu mohou být použity v závěrečné bakalářské práci.

Prohlášení:

- Souhlasím s poskytnutím rozhovoru a dalších souvisejících informací. Rozumím výše uvedenému textu a souhlasím s jeho obsahem.
- Rozumím tomu, že obsahem rozhovoru a dalších informací mohou být i osobní a citlivé záležitosti a obtížná témata.
- Rozumím tomu, že nemusím odpovídat na obtížné nebo nepříjemné otázky.
- Rozumím tomu, že mohu úplně zrušit moji účast na výzkumu.

Jméno a příjmení:

Datum a podpis:

INFORMED CONSENT TO PROVIDE INTERVIEW AND OTHER
INFORMATION FOR BACHELOR THESIS:

PUBLIC SPACES IN THE EYES OF FOREIGNERS IN PRAGUE 6 AND 7

Consent holder: Kateřina Bendová (hereinafter „holder“)
Habrmanova 165/24 Hradec Králové 50002
tel: + 420 723 709 711
email: katerinabendov@gmail.com

Subject and Execution: The research is carried out within the framework of processing a bachelor thesis at the Faculty of the Environment at the Czech University of Life Sciences in Prague. It is conducted in a form of a semi-structured interview with foreigners living or working in Prague 6 and 7, or in the vicinity. The aim is to evaluate the relationships of foreigners to the given public spaces, findings which of them are often used and for what reasons and, conversely, which of them are not used and why.

The interview will be recorded, and a verbatim transcription will be taken from the audio recording, which will be further analysed and interpreted. The audio will only be used for verbatim transcription and will only be available to the holder. The verbatim transcript will be anonymised in such a way as to guarantee the anonymity and protection of all the persons mentioned during the interview and that it is not possible to identify them on the basis of the anonymized transcript. In particular, all names of people will be changed. The audio record and verbatim transcript will be kept by the holder. Verbatim quotations of parts of anonymized literal transcription can be used in the final thesis.

Declaration:

- I agree to provide the interview and other related information. I understand the text above and agree with its content.
- I understand that the content of the interview and other information may be personal and sensitive issues and difficult topics.
- I understand that I do not have to answer difficult or unpleasant questions.
- I understand that I can completely cancel my participation in the research.

Name and surname:

Date and signature:

OTÁZKY POLOSTRUKTUROVANÉHO ROZHOVORU

VEŘEJNÁ PROSTRANSTVÍ V OČÍCH CIZINCŮ PRAHY 6 A 7

- jméno:
- národnost:
- pohlaví:
- věk:

PRVNÍ ČÁST: OSOBNÍ INFORMACE

1: Odkud pocházíte (město, část země)?

.....

2: Jak dlouho žijete v Praze? Žijete tu sami? plánujete zde zůstat?

.....

3: Co Vás motivovalo žít právě tady, a ne někde jinde? Právě na Praze 6/7? Splňuje bydlení zde vaše očekávání?

.....

DRUHÁ ČÁST: VZTAH KE ZKOUMANÉMU ÚZEMÍ

4: Jaká veřejná prostranství (Prahy 6 a 7) navštěvujete?

.....

5: Která jste navštívil/a v posledním měsíci/týdnu?

.....

6: Které nejčastěji navštěvujete/máte nejvíc v oblíbenosti?

.....

a. Jaká 3 slova se vám vybaví, když se řekne _____?

.....

b. Jak zde obvykle trávíte čas?

.....

c. Která část se vám nejvíce líbí a která nejméně, proč?

.....

d. připomíná vám nějaké místo z rodné země, města, nebo vám naopak přijde zcela odlišné?

.....

7: Je zde veřejné prostranství, kam příliš nechodíte?

.....

a. Čím je vám nesympatické, jaká 3 slova ho definují?

.....

b. Využíváte ho i tak? Pouze tu procházíte například.

.....

c. Připomíná vám toto místo nějaké, které znáte z rodné země, města, nebo ne?

.....

ZÁVĚR

8: Chcete k tématu ještě něco dodat, případně se na něco zeptat?

PUBLIC SPACES IN PRAGUE 6 AND 7 THROUGH THE EYES OF FOREIGNERS

- name
- origin:
- nationality:
- age:

FIRST PART: PERSONAL INFO

1: Where do you come from (city, region)?

.....

2: How long do you live here? Do you live here with somebody? Are you planning to stay here?

.....

3: What was your motivation for living here in Prague 6/7? Does living here meet your expectations?

SECOND PART: RELATIONSHIP WITH PUBLIC SPACE

4: Which public spaces of Prague 6 and 7 do you visit most frequently?

.....

5: Which of them have you visited in last week or month?

.....

6: Which one do you like the most?

.....

a. How would you describe this place in 3 words?

.....

b. How do you usually spend time here?

.....

c. Which part do you like the most? Why?

.....

d. Do you see any similarities with some place from your home country/city, where you lived?

.....

7: Is there any public space which you don't like?

.....

a. How would you describe this place, what you don't like?

.....

b. Do you still use it somehow? Just for walking through for example.

.....

c. Does this place look similar to some public space from your past?

.....

CONCLUSION

8: Do you want to say something else about this topic? Do you have any questions?

PŘEHLED RESPONDENTŮ

kód respondenta	délka rozhovoru (mm:ss)	jazyk rozhovoru	země původu	současné bydliště (* bývalé bydliště)		práce		věková kategorie	oblíbené VP	nalezena podobnost s VP v místě původu
				Praha 6/7	jiná lokality	Praha 6/7	jiná lokality			
A	10:32	čeština	Bělorusko	•		•		21-25	Letenské sady	ne
B	26:29	čeština	Rusko	•				31-35	Letenské sady	ano
C	8:27	čeština	Rusko		•	•		26-30	Stromovka	ne
D	14:24	angličtina	Velká Británie	*	•		•	26-30	Letenské sady	ano
E	28:42	angličtina	Rusko	*	•		•	21-25	Letenské sady + Stromovka	ano
F	10:53	angličtina	Izrael			•		26-30	Letenské sady + Stromovka	ne
G	21:18	čeština/slovenština	Slovensko		•	•		26-30	Letenské sady	ne
H	16:13	čeština	Polsko	•			•	26-30	Stromovka	ano
I	14:02	čeština/slovenština	Slovensko	•		•		21-25	Stromovka	ano
J	7:05	angličtina	Velká Británie		•	•		31-35	Dívoká Šárka	ano
K	7:52	čeština/slovenština	Slovensko		•	•		26-30	Stromovka	ano
L	13:16	angličtina	Nový Zéland	•			•	36-40	Stromovka, Dívoká Šárka	ano
M	23:58	angličtina	USA	*	•		•	31-35	Strossmayerovo náměstí	ano