

UNIVERZITA PALACKÉHO V OLOMOUCI

Pedagogická fakulta
Katedra výtvarné výchovy



BAKALÁŘSKÁ PRÁCE
FAUNA A FLÓRA

Tereza Hyánková

Obor: Výtvarná tvorba se zaměřením na vzdělávání

Vedoucí práce: Doc. Ondřej Michálek

OLOMOUC 2020

Prohlášení

Prohlašuji, že jsem tuto bakalářskou práci vypracovala samostatně a s využitím uvedených pramenů a literatury. Souhlasím s tím, aby moje práce byla uložena v knihovně Univerzity Palackého v Olomouci a využívána ke studijním účelům. Tato práce je textový doprovod k praktické části.

V Olomouci dne

.....

Podpis

Poděkování

Ráda bych poděkovala v první řadě doc. Ondřeji Michálkovi za odborné vedení, obohacující rady a za trpělivost i motivaci, kterou mně a mé práci věnoval. Dále bych ráda poděkovala všem svým nejbližším, kteří mi byli po celou dobu oporou a věřili mi. Na závěr bych chtěla poděkovat všem mým spolužačkám, které věnovaly svůj drahocenný čas a energii do spolupráce se mnou, čehož si nesmírně vážím.

Obsah

ÚVOD	6
ANOTACE	8
1. Teoretická část	9
1.1 Fauna	9
1.2 Flóra	9
1.3 Grafika	10
1.4 Grafické techniky	10
1.4.1 Čárový lept	10
1.4.2 Postup přípravy čárového leptu	10
1.4.3 Postup tisku	11
1.4.4 Tisk	12
1.4.5 Suchá jehla	12
1.4.6 Srovnání technik suché jehly a čárového leptu	13
1.5 Autoři	13
1.5.1 Johann Elias Ridinger	13
1.5.2 František Skála	15
1.5.2 Julius Mařák	16
1.5.3 Zoe Keller	17
1.5.5 Petr Nikl	19
1.6 Až po uši v mechu (Filip Pošivač, Barbora Valecká, Iva Jestřábová)	20
1.7 Lesní pedagogika	21
2. Praktická část	22
2.1 Popis práce	23
2.2 Popis jednotlivých grafických listů	30
2.2.1 Ještěrka zední	31
2.2.2 Skokan zelený	34
2.2.3 Nosorožík kapucínek	37
2.2.4 Mravenec lesní	40
2.2.5 Lasice kolčava	43
2.2.6 Stonožka škvorová	46
2.3 Návrhy pro bakalářskou práci:	49
2.4 Studijní kresby:	50
Závěr	51

Zdroje:	52
Elektronické zdroje:	52
Knižní zdroje:	52
Seznam obrazové dokumentace:	53

ÚVOD

Fauna a Flóra jsou všudypřítomné, jsou naší součástí, stejně jako my jsme jejich součástí. Příroda je důležitá pro celý náš život, a jak člověk stárne, má pro něj rozdílný význam. Často se ke čtyřem ročním obdobím přirovnává i lidský život, jaro – narození, léto – dospívání a dospělost, podzim – stáří a zima – smrt. Cokoliv, co v životě řešíte, lze přirovnat k dějství v přírodě, například lidské pudy jsou nejčastěji přirovnávány k pudům dravých šelem, ke vztahu matky a mláděte, souboji o teritorium nebo o vůdce smečky. A ačkoliv si to stále velká část lidí neuvědomuje, jsou nám zvířata tak podobná a blízká, jen my máme tu výhodu, že jsme rozumově a motoricky vyspělejší. Možná právě díky naší nadřazenosti a pokrokům moderní doby, jsme zapomněli, odkud všichni pocházíme. Přestali jsme se dívat kolem sebe a všimnout si dokonalostí a neuvěřitelných detailů, které nám příroda nabízí. V dnešní uspěchané společnosti se není čemu divit, i když čas plyne pořád stejně, tak pocitově čas v této době spěchá neuvěřitelným tempem, všichni se ženeme a nikdo si nestihá všimnout kam. Chodíme s klapkami na očích, s klapkami ruchu města, práce, povinností, závisti, malichernosti. Tímto tempem se ženeme do záhuby nejen zdravotní, ale i na poli kreativity; tak moc se všichni snažíme být lepšími než ti druzí, až zapomínáme na své vlastní představy a vize. Jen kopírujeme a snažíme se vylepsit obraz nás samých v očích někoho jiného. Otázka zní, kde je počátek tohoto nekonečného vizuálního maratonu? Odpovědí je opět příroda. Příroda je něco, co vzniká samostatně bez lidského přičinění. Něco, co je samo o sobě dokonalé. Něco, na co se podíváme zblízka, je nekonečnou studnicí inspirace. Stačí jen vybočit z našeho každodenního stereotypu života a jít ven, do lesa, na hory nebo na louky a zastavit se. V tu chvíli může každý poznat skryté kouzlo, které je a vždy bylo kolem nás.

Už jako malé dítě jsem v lesích stavěla domečky pro skřítky, a představovala jsem si všemožná kouzla a prožívala neobvyklá dobrodružství. Mezi mechem a kapradím se pohybovali nejrůznější broučci a drobná lesní zvířátka. U potoků už z dálky bylo slyšet kuňkání žab a bzukot hmyzu, na vysluněných skalách se vyhřívaly ještěrky, a to vše skrývala rozmanitá krajina. Později při studiu na střední fotografické škole, jsem se skrze kukátko objektivu, naučila vyhledávat zajímavé detaily – struktury, které poskytují nádherné abstraktní obrazy. Rozhodla jsem se tedy zúročit v mé bakalářské práci vše, co jsem se doposud naučila a co mě nejvíce okouzlo a obohatilo. To vše zpracovávám technikou, která mi až do studia na vysoké škole byla neznámá, ale naučit se čarový lept mě natolik zaujalo, že chci touto cestou splnit svou osobní výzvu a celý tento proces vytváření a zpracovávání

tohoto tématu posunout na jinou úroveň. Díky této technice mohu přesně vyjádřit mou myšlenku skrytého tajemství v abstrahující krajině. Jde o malý moment, kdy každý, kdo se podívá na tuto bakalářskou práci, se může na chvíli vrátit do doby, kdy byl dítětem, a vše bylo kouzelné, ve všem byla záhada a představovali jsme si i příslib nejruznějších dobrodružství. Stejně tak ve vyobrazení těchto krajin můžete najít, o jakou část přírody se jedná a co skrývá za živočicha.

ANOTACE

Jméno a příjmení:	Tereza Hyánková
Katedra:	Katedra výtvarné výchovy PdF UP Olomouc
Vedoucí práce:	doc. Ondřej Michálek
Rok obhajoby:	2020

Název práce:	Fauna a Fóra
Název práce v angličtině:	Fauna and Flora
Anotace práce:	Bakalářská práce se zabývá zpracováním autorčiny představy fauny a flóry, kdy jsou zobrazeny jednotlivé vzpomínky na různá místa. V práci jsou popsány inspirační zdroje a samotný postup práce s podrobnou dokumentací.
Anotace práce v angličtině:	The Bachelor's thesis is about how the author works with her imagery of fauna and flora connected with memories of various places. The work describes sources of inspiration and author's approach with detailed documentation.
Klíčová slova:	Fauna, flóra, čárový lept, grafika, kresba, rytina, ilustrace
Klíčová slova v angličtině:	Fauna, flora, line etching, graphics, drawing, engraving, illustration
Přílohy přiložené k práci:	CD
Rozsah práce:	54 stran
Jazyk práce:	Český jazyk

1. Teoretická část

S technikou hlubotisku jsem se seznámila již na základní škole, a to konkrétně s technikou suché jehly, se kterou jsme pracovali v rámci výtvarné výchovy. Nedá se však říci, že tenkrát by mě tato technika nějak zvláště oslovila. Až na střední škole, v rámci grafické dílny, jsme mohli vytvářet pomocí suché jehly přání PF, tehdy, snad to bylo vyspělejším věkem, jsem mohla ocenit možnost kresby něčím jiným než tužkou. Mělo to skvělý efekt. Byla jsem tedy ráda, že při mém současném studiu, jsem mohla navštěvovat i grafickou dílnu, a dozvědět se o technice hlubotisku více. Nejen, že jsem se mohla naučit techniku čárového leptu, který jsem si zvolila jako výslednou techniku pro bakalářskou práci, ale i například techniku akvatinty. S tématem fauny a flóry pracuji už několik let. Ať už se jednalo o pouhé studijní kresby přírodnin a živočichů, nebo nespočet fotografií krajiny. Vždy jsem měla k tomuto tématu blízko, proto jsem se rozhodla jej zpracovat i jako svou bakalářskou práci a zároveň zjistit, jakou cestou je ještě možno tuto tvorbu rozvinout.

1.1 Fauna

*„Fauna je souhrnné označení té části přírody, kterou se zabývá zoologie, to znamená živočichy.“*¹ Toto označení zahrnuje od drobných brouků po obrovské kytovce. Pojem Fauna se nadále dělí na několik podskupin. Jedno z dělení může být podle krajina, kde se živočichové nachází, tedy od arktické po subtropické krajiny. Dále můžeme dělit podle místa životu, zda se nacházení převážně na zemi, ve vodě, či ve vzduchu. To, co živočichy, tedy faunu, odlišuje od flóry, je především to, že nedokáží vytvářet fotosyntézu.

1.2 Flóra

Flóra čili rostlinstvo. *„Bohatá a mnohotvárná je říše rostlin na naší planetě – tvoří jí skoro půl miliónu různých rostlinných druhů nejrozmanitějších velikostí, tvarů, barev i nejpodivuhodnějších způsobů života“*². Rostliny mají veliký vliv pro život na naší planetě. Díky nim jsou lidé i zvířata schopni přežít. Charakteristickou vlastností je to, že vytvářejí za pomoci fotosyntézy kyslík. Mluvíme ovšem o zelených rostlinách obsahujících chlorofyl. Velká část rostlin se nachází na vodním dně. Na mořské dne se mohou nacházet i druhy, které jsme prozatím neobjevili, jelikož nám tomu brání dosavadní technologie. Rostliny jsou pro živočichy důležité také i jako zdroj potravy. Zeleň pokrývá podstatnou část naší planety, kromě některých výjimečně nehostinných míst.

¹ Fauna. In: *Wikipedia* [online]. 15.1.2020 [cit. 2020-05-12]. Dostupné z: <https://cs.wikipedia.org/wiki/Fauna>

² TRÍSKA, Jan. *Evropská flóra*. Praha: Artia, 1979, s. 5.

1.3 Grafika

„Jako každé umění, které je hodno tohoto čestného názvu, tak i dobrá grafika je pravdivým svědectvím své doby i zrcadlem svého tvůrce.“³

„Pod pojmem „grafika“, který je odvozený od řeckého slova „grafein“, což znamená psát nebo kreslit, rozumíme v širším slova smyslu přenesení viditelných nebo zažitých forem do soustavy linií, bodů a ploch. V užším slova smyslu je to tvořivé přehodnocení umělcovi volné kresby řemeslným zpracováním v příslušném materiálu s cílem zhotovit tisk, což znamená rozmnožit dílo na určitý počet exemplářů. Grafika je spjatá s celkovým vývojem umění a překonala hluboké přeměny. Ve svých počátcích se jen nesměle lišila od malířství a dlouhý čas byla na něm závislá. Kdyby nebylo některých velkých uměleckých osobností, které právě v grafice našly svůj největší výraz, byla by asi nadále pouze nástrojem reprodukování maleb. Jiným druhem závislosti grafiky bylo její úzké spojení s knihou, kde plnila dekorativní a ilustrační úlohu.“⁴ (vlastní překlad)

„Tyto okolnosti vedly k dřívějšímu dělení grafiky. Jednak na grafiku původní a reprodukční a jednak na grafiku volnou a užitou. Ustavičná polarizace mezi těmito polohami se prolíná celými dějinami grafiky až do moderní doby. Až teď se začala důsledně rozlišovat.“⁵ (vlastní překlad)

1.4 Grafické techniky

1.4.1 Čárový lept

Této technika spočívá v principu přenesení kresby na kokovou desku pomocí rycí jehly. Kovová deska je připravená tak, že je na ní nanesena vrstva krytu, který danou jehlou narušíme. Obraz vyrytý do matrice je později vyleptán v leptadle. Tato technika spadá do mokrých, tedy chemických technik.

1.4.2 Postup přípravy čárového leptu

Vezmeme si předem připravenou kresbu, kterou se chystáme přenášet na kovovou desku, kdy formát desky by měl odpovídat formátu kresby. Kovovou desku si připravíme tak, že zkontrolujeme, jestli se na desce nenachází nevhodné vrypy či nějaké vady. Jestli se na desce nachází nějaké vady, jsme nuceni z desky tyto vady odstranit. Vady lze odstranit za

³ MARCO, Jindřich. *O grafice*. Praha: Mladá fronta, 1981, s. 13. ISBN 23-028-81.

⁴ KREJČA, Aleš. *Techniky grafického umenia*. Bratislava: SFVU, 1992, s. 8. ISBN 80-7095-015-3.

⁵ KREJČA, Aleš. *Techniky grafického umenia*. Bratislava: SFVU, 1992, s. 8. ISBN 80-7095-015-3.

pomocí broušení desky pod tekoucí vodou smirkovým papírem či brusným kamenem. Voda zajišťuje odplavení přebytečného materiálu. Další možností je broušení na sucho, čímž riskujeme poškrábání matrice na jiných místech. Dále na desce srazíme hranu pomocí brusného papíru nebo pilníku. Takto nachystanou matici odmastíme za pomoci technického lihu. Na desku nyní můžeme nanést kryt (kryt je tvořen obvykle z syrského asfaltu, kalafuny, tuku a jiných látek). Kryt necháme zaschnout. Po zaschnutí krytu, je matrice připravená k přenesení kresby. Oproti jiným technikám je přenesení kresby na desku obtížnější. Pokud máme možnost předlohu zrcadlově obrátit, můžeme na desku za pomoci proděravění předlohy přenést záchytné body kompozice. Další možností je přenést předlohu za pomoci bílé tužky nebo fixy opatrně na kryt, tak aby se nepoškodil. Poslední možností je rýt přímo do matrice. Jsou jistě i jiné způsoby přenesení šablony, nicméně tyto jsou nejběžnější. Ta část, kterou do krytu vyryjeme, bude tisknout, tam kde kryt není porušený, tam matrice tisknout nebude. Pokud je obraz vyrytý do krytu, můžeme přejít k fázi leptání. Před leptáním opatříme krytem i záda matrice (mohou se přelepit např. lepicí páskou) tak, aby se leptadlo nedostalo na obnažená záda matrice, a její hrany desky zakrytujeme krytem, a to jen na její lícni stranu. Pokud si nejsme s leptem úplně jistí, vyzkoušíme lept na kovovém proužku s krytem a zkušebními čarami. Nejběžnější leptadla jsou kyselina dusičná a chlorid železitý. Každé leptadlo má jiné využití, Kyselina dusičná je agresivnější a lze jí použít do tvrdších materiálů. Chlorid železitý je spíše jemnější a méně účinný, kdy se využívá například u měkké mědi. Leptat můžeme také na fáze, což znamená, že linky, které chceme mít jemnější, necháme leptat kratší dobu. Ty, které chceme mít výraznější, necháme leptat delší dobu. Těchto fází docílíme tak, že jemné linky po prvním leptání zakrytujeme a ty výraznější necháme déle leptat. Po vytažení desky z lázně s leptadlem desku umyjeme pod tekoucí vodou, čímž ukončíme proces leptání. Z matrice odstraníme zakrytovaná záda, dále odstraníme zbytky krytu, například technickým benzínem. Zkontrolujeme, jak se vyleptala kresba. Pokud by se na některých místech, například v jemných linkách, kresba dostatečně nevyleptala, můžeme tyto místa dorýt. S takto připravenou maticí jsme schopni tisknout. Matici tiskneme stejně jako většinu hlubotiskových technik.

1.4.3 Postup tisku

Na připravenou vyleptanou matici nanese tiskařskou barvu. Nanášet barvu lze několika způsoby. Jeden ze způsobů je nanášení barvy pomocí prstů. Pokud barvu nanášíme prsty, barva se dostane do všech vyleptaných míst a díky teplotě se lépe roztírá. Dalším způsobem je nanášení barvy tampónkem. Možností je mnoho. Nanesenou barvu z matrice

začneme postupně vytírat, až nám zůstane pouze ve vyleptaných liniích. Vytírat barvu lze savou látkou (savá látka pojme množství barvy a dále již nesaje, proto nemusíme mít strach z vytření barvy i z hloubky matrice), nesavou látkou (barva se špatněji odstraňuje, spíše se rozmazává), škrobenou gázou nebo novinovým papírem. Po vytření matrice zkontrolujeme, zda jsme barvu rozetřeli správně a rovnoměrně, po celé ploše matrice. Můžeme přistoupit k papíru. Papír, na který budeme tisknout, by měl být kvalitní. Kvalita papíru se mnohdy udává například délkou vlákna, či zpracováním. Papír na hlubotisk musí být navlhčený. Papír na tisk si den dopředu navlhčíme, uzavřeme do neprodyšného materiálu a zatížíme. Papír si lze navlhčit i chvíli před tiskem.

1.4.4 Tisk

Tiskneme na satinýrce. Na desku lisu položíme zrcadlo (zrcadlo je list papíru větší, než je formát, na který budeme tisknout, na kterém máme narýsovaný formát papíru a v tomto formátu umístěný též formát matrice.) Na takto připravené zrcadlo umístíme matici a na matici předvlhčený papír, přiklopíme filcem a projedeme skrz válce satinýrky. Výsledný otisk překontrolujeme, zda se přenesl obraz správně.

1.4.5 Suchá jehla

„Má nejbliže k rytině. Na rozdíl od ní se ale neprovádí rydlem, ale ostrou jehlou, někdy hrotem diamantu nebo pilníčkem. Drží-li se rydlo v ruce velmi naplocho, pak se jehlou na desku kreslí jako tužkou. I zde se obvykle obraz na desku nejprve jemně nakreslí, aby grafik měl pevné vodítko. Jsou však i takoví malíři, že této pomoci nepotřebují. Jehlou se pochopitelně nekreslí, ale jemně ryje. Po zachycení obrysů je možno již na jehlu přitlačit. Kontrolou práce bývá lehké vetření barvy do desky, což ukáže postup práce. Jehla zvedá po obou stranách čar lehce kov. Na rozdíl od jiných technik se vyvýšený kov neodstraňuje, zůstává tak zvaný hřebínek neboli grátek, který při tisku kresbu změkčuje. Tento grátek se velmi rychle opotřebuje. Deska je i poté samozřejmě schopna tisku, ale lze říci, že deska zpracovaná běžným postupem snese jen málo tisků, přibližně mezi 40 a 60, pak kvalita tisků rychle upadá.

Jako všechny ostatní techniky, dá se i suchá jehla kombinovat s jinou technikou, třebaže to není klasický způsob. V moderní grafice se často používá kombinace s barevnou akvatintou.“

6

⁶ MARCO, Jindřich. *O grafice*. Praha: Mladá fronta, 1981, s. 172-173. ISBN 23-028-81.

1.4.6 Srovnání technik suché jehly a čárového leptu

Pokud bychom chtěli srovnávat tyto dvě techniky, musíme si uvědomit, že se jedná o rozdílný způsob vytváření matrice. Suchá jehla je mechanický typ tvorba matrice. Suchou jehlu vytváříme do kovové desky pomocí rytecké jehly, tento způsob práce je náročnější, jelikož musíme vynaložit více síly. Oproti tomu čárový lept vytváříme podobným způsobem, ovšem rytí je jednodušší, jelikož nemusíme tolik tlačit, protože musíme pouze narušit kryt. Lepty jsou vytvářeny chemickou cestou. Výhodou suché jehly je to, že na čistou kovovou desku lze návrh přenést jednodušeji (lze využít fixu, tužku, kopírovací papír i přenesení xerokopie). Oproti tomu přenesení námětu u čárového leptu je složitější, jelikož kryt je černý a náchylný na porušení. Pokud ovšem máme matici vyhotovenou suchou jehlou či čárovým leptem, postup tisku je pro obě techniky stejný. Charakter linky je odlišný, v leptu je ostrá, v suché jehle měkká, mírně rozmazaná kvůli grátku. Každá z těchto technik má své kladné i záporné stránky jak ve vytváření, tak samotném tisku.

1.5 Autoři

1.5.1 Johann Elias Ridinger

1698 – 1767

J. E. Ridinger byl grafik, malíř a kreslíř německého původu. Je považován za jednoho z nejvýznamnějších autorů lovecké/ zvířecí tematiky. Za svůj život vytvořil více jak tisíc tisků. Tento autor se pohyboval v období pozdního baroka, což lze na jeho tvorbě sledovat. Naturalisticky dokázal tento autor zpracovávat až patetické výjevy. Jemnost samotné rytiny je na vysoké úrovni. Často pracoval se světelnou modelací, proto jeho dílo působí reálně a plasticky. I když se u jeho díla dá mluvit o naturalistickém pojetí, tak z anatomického hlediska si lze všimnout jistých nepřesností, což ovšem z pohledu tehdejší doby byl nešvar mnoha výtvarníků. Jde především o vyobrazení bojových scén, kde autor zřejmě čerpal z představ, či vzpomínek. Jelikož se Ridinger často účastnil loveckých štvanic, měl dost přesnou představu o daném výjevu, který tvořil. Další podstatnou věcí je i samotný přístup ke grafickým dílům, protože povětšinou celý proces od návrhu po samotný tisk vytvářel autor sám. Některé z prací byly realizovány až po smrti autora, kdy se vycházelo z jeho posledních kresebných návrhů.

Čím je pro mě tento autor zásadní, je technologie zpracování jeho tvorby. Dle mého názoru je vůdčí osobností v oboru grafiky, především v metodě zpracovávání rytiny. Nejvíce mě oslovilo jeho dílo s názvem: Štvaniče na jelena (1745)



Obrázek 1: Johann E. Ridinger - Die Par Force Jagd eines Hirschen und wie er erlegt wird

(volný překlad: Par Force lov na jelena a jak je zastřelen)



Obrázek 2: Johann E. Ridiger - The Jump into a Wild Hog Preserve

1.5.2 František Skála

1957 - současnost

F. Skála je významný a všestranný český umělec. Všestrannost toho umělce spočívá především v rozsahu zpracování jeho děl. Pracuje jak se sochou, tak i s malbou, kresbou či fotografií nebo i s grafikou. Zařadit toho umělce není jednoduché, nicméně převažují především jeho sochařské práce. V jeho tvorbě lze především cítit náklonnost k přírodě. Zajímavostí o tomto autorovi je mnoho. Jednou z těchto zajímavostí je jeho recyklace materiálu při objektové tvorbě. V jeho dílech můžeme také pozorovat i jistou formu ironie, nadsázky a vtipu. Příkladem mohou být přírodní motivy tvořeny z odpadků, nebo cyklus fotografií autora, kde postupně domalovával některé části a celkový výjev fotografie tím měnil. Byl členem skupiny Tvrdohlaví. Za svůj dosavadní život se účastnil mnoha výstav, kde nasbíral spousty ocenění, jako je například cena Jindřicha Chalupického, či různá ocenění za ilustraci. Významnou etapou jeho života byla možnost reprezentovat českou republiku na 45. Benátském bienále, kdy se rozhodl jít 850 km pěšky. Není milovníkem moderních technologií a s tím spojené i lidské závislosti na nich.

Tento autor mě inspiroval svojí hravostí a také ekologickým přístupem ve svojí tvorbě. Především v kontextu s mojí bakalářskou prací mě zaujaly jeho kresby, které svým charakterem jsou velice působivé. Častým námětem jeho tvorby jsou pohádková témata z lesního prostředí, což je mi blízké.



Obrázek 3/František Skála/Na dně rokle/1987



Obrázek 4/ František Skála/ Na výletě v podlesí

1.5.2 Julius Mařák

1832 - 1899

J. Mařák byl významný český malíř, kreslíř a grafik. Jeho celoživotní tematikou byly převážně pohledy do krajiny. Od těch naturalisticky zobrazených, po romantické výjevy. V jeho dílech můžeme pozorovat i ty nejmenší detaily listů, větví až po samotné drobné kamínky. Obrazy často působí jako snové krajiny. Rukopis autora je zřetelný na většině děl. Mařák byl veliký detailista, proto u svých děl prováděl časté kresebné studie, aby výsledný obraz splňoval všestranně jeho očekávání. Jeho malby byly výrazné nejen díky námětu a precizním zpracováním, ale také díky koloritu. Používal zemité barvy pro podporu realistického dojmu krajiny. I když jsou jeho malířské práce charakteristické koloritem, u černobílých grafik zvládl autor díky práci světla a stínu vytvořit díla, stejně působivá jako ty malířské. U jeho grafik lze pozorovat 2 typy zpracování, a to buď malířskou, nebo kreslířskou stupň. Významné grafické práce prováděl technikou leptu. Mařákovy práce, díky svému mistrnému zpracování, se ujaly i ve světě. Velikým úspěchem byla Vídeňská výstava v roce 1873, kde vyhrál zlatou medaili za dílo „*Čapí sněm*“. Jeho kresby se dostaly i do Rakouska, Německa, či Francie. Dále je jedním z autorů výzdoby Národního divadla. Za svůj život

vytvořil Mařák nespočet prací, z nichž většina se setkala s úspěchem, kdy ovlivnil nejen své žáky, ale i nastávající generace malířů, kreslířů i grafiků.

Mařák mě zaujal především svojí grafickou prací. Jemné detaily a správně zvolená kompozice je dle mého názoru nejpůsobivější složkou jeho práce. Při pohledu na dokonale zpracované jemné detaily jsou mi velice blízké, jelikož ve své práci pracuji podobným způsobem. Jeho práce na mě působí dokonalým, uklidňujícím dojmem.

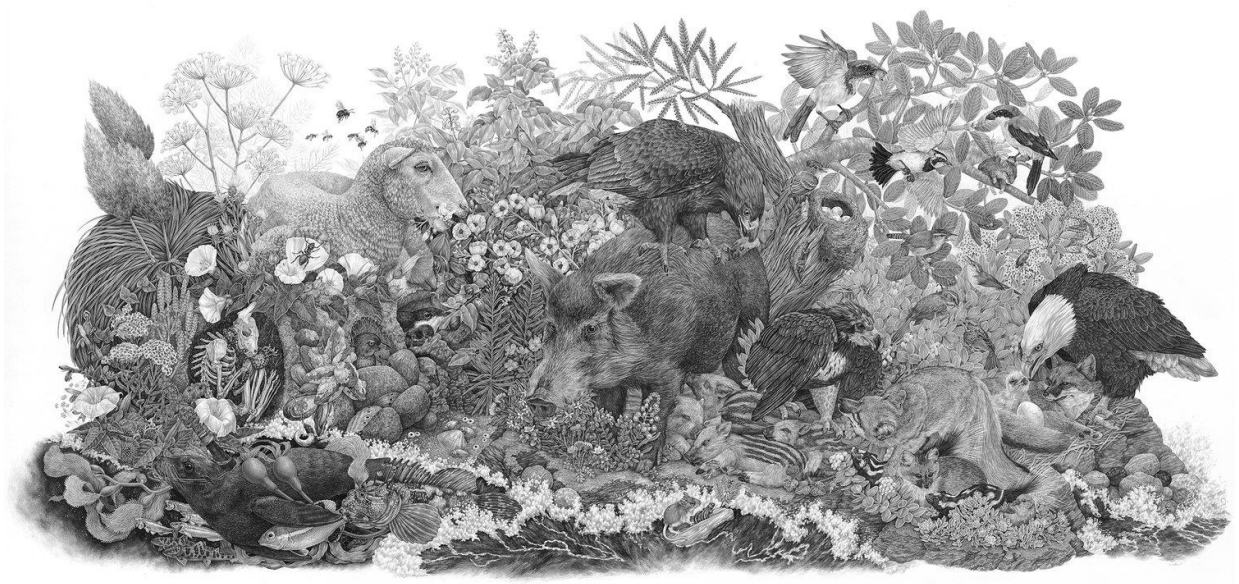


Obrázek 5: Julius Mařák – Bez názvu

1.5.3 Zoe Keller

Z. Keller je mladá americká kreslířka a ilustrátorka. Vytváří velkoformátové i drobné kresby, které tvoří převážně za pomoci tužky. Zvířecí motivy jsou její hlavní tematikou. Často se zabývá zvířecími ekosystémy, kde hlavní myšlenkou je problematika krajiny a dnešní doby. Má úctu k přírodě a jejímu přirozenému řádu. Náměty pro svá díla většinou čerpá ze svých vlastních pozorování přírody, nebo často konzultuje své práce s vědeckou komunitou. Na její tvorbu mělo zřejmě největší dopad její dětství, kdy vyrůstala na venkově. Její tvorba je charakteristická detailním a realisticky plastickým zpracováním daných námětů

Osobně mě inspirovala právě touto tematikou, ale zároveň i způsobem, kterým skládá jednotlivé výjevy do jednotného celku. Je mi blízká detailní, až studijní kresbou jednotlivých druhů zvířat, které jsou v přirozeném pohybu a zároveň myšlenkou zvířete v přirozeném prostředí, které tedy na rozdíl od této autorky, vyobrazují více abstraktně. Celkový její impulz této práce je motivující nejen pro výtvarné umění, ale i pro způsob jednání s ohledem na ekologii.



Obrázek 6: Zoe Keller - Limow

1.5.4 Emilia Dziubaková – Neobyčejná přátelství v přírodě (Knižní pohádková příloha)

Jedná se o knihu autorky Dziubakové, která je určena pro mladší čtenáře. Celá kniha je velice krásně ilustrovaná samotnou autorkou knihy. Jde o příběh, ve kterém se vypráví o kocourovi Mourkovi, který čtenáře provází po celou dobu příběhu, kde je seznamuje se svým životem a dále se vydává do světa hledat si kamarády. Tímto hledáním kamarádů se seznamuje s různými živočišnými druhy. Tato kniha je poučná proto, že například seznamuje s živočichy, kteří se nesnesou, rozděluje je podle jejich zařazení a podobně. Na konci knihy jsou i vytvořeny jednodušší poučné hry. Příběh je určen mladším čtenářům, ale svým kouzlem, a především precizním zpracováním, může zaujmout kohokoliv.

Osobně mě na této knize zaujalo to, jak autorka zvládla jednoduchou a poučnou formou zpracovat dosti obsáhlé téma. Knize podle mě přidává na kvalitě to, že sama krom příběhu vytvořila i ilustrace. Tyto ilustrace byly to první, co mě na knize zaujalo.



Obrázek 7/Emilia Dziubaková/ přední strana knihy

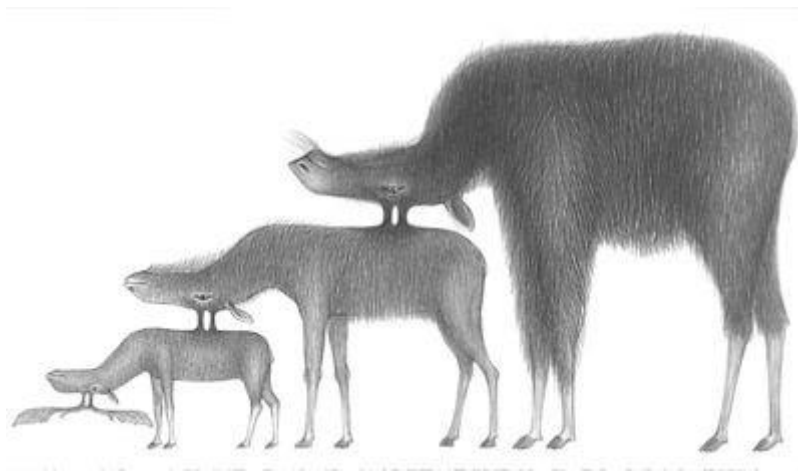
1.5.5 Petr Nikl

1960 – současnost

P. Nikl je současný český výtvarník. Člen skupiny Tvrdohlaví. Zabývá se kresbou, malbou, grafikou, fotografií, divadlem, performancí a je skladatel. Jeho tvorba je, co do zpracování děl velice bohatá. V jeho díle se zobrazuje jeho hravost. V malířských pracích lze pozorovat preciznější a jemnější zpracování až abstraktní zobrazování reality. Stejně jako u malby tak lze tento aspekt tvorby pozorovat i v jiných médiích. Jeho tvorba je dost ovlivněna performancí, které se věnuje. Zajímavou složkou jeho práce je práce s imaginativností, kdy vytváří různě deformované až abstraktní bytosti. S kresbou je velmi spojena i jeho grafická tvorba, kde tvoří technikou mezzotinty a litografie. Vytváří také ilustrace pro knihy. Jeho tvorba je ovlivněna do značné míry zvukem a hudbou. Vydává také knihy jako „Divňáci z Ňjůjorku“, „Jelenovití“ a podobně. Jeho tvorba je do značné míry podobná tvorbě Františka

Skály, především svojí rozmanitostí ve výtvarných médiích. Stejně jako u Skály jde vidět určitá hravost a touha tvořit. Nikl je rozhodně významnou osobností současného umění.

Tento autor mě zaujal nejvíce svojí hravostí. Z valné většiny jeho děl na mě působí pozitivní energie. Jeho ilustrace mají v sobě jak humor a nadsázku, což je mi u této formy vyjádření velice blízké.



Obrázek 8: Petr Nikl - ilustrace

1.6 Až po uši v mechu (Filip Pošivač, Barbora Valecká, Iva Jestřábová)

Jedná se o pohádkový příběh, ve kterém 2 lesní bytosti jménem Bertík a Josefka prožívají svá nevšední dobrodružství. Jejich hlavním úkolem je starat se o les a strážit jeho poklady. Josefka pečuje o vzhled všeho okolo sebe a Bertík rozsvěcuje a zhasíná houbové lampy. Celý příběh je dosti lineární až do chvíle, kdy se na scéně objeví rusalka, která jejich poklidný život začne narušovat. V celém lese se postupně začnou ztrácet houby a ona dvojice se snaží přijít na to, co za tím stojí. Pátrání je dovede k rusalce, která vysvětlí, proč tento zločin spáchala, lituje toho, co spáchala. Důvodem ke krádeži byla její snaha se začlenit mezi ostatní rusalky a být více jako ony. Snaží se škodu napravit a Bertík s Josefkou jí v tom pomáhají. Na závěr rusalce pomůže ona dvojice k objevení jejího skutečného nadání.

Tato pohádka nejen, že je nádherně zpracovaná po umělecké a výtvarné stránce, a to od ztvárnění loutkových postav, přes modelaci celého lesního prostředí, až po animaci samotnou. Malebný příběh, krásným způsobem reflektuje častou problematiku dětí a dospívajících, a to nedostatečné sebevědomí a problém začlenit se do kolektivu. Tato situace často vede k unáhleným činům a problémům, kdy se za každou cenu chtějí jedinci vyrovnat všeobecně předpokládané rovině. Je zde tedy ukázáno a vysvětleno, že je každý jedinečný a

pokud dáme dítěti možnost, aby rozvíjel svůj talent, a pomůžeme mu jej najít, dokáže velké věci. To vše je zahalené velkým lesním tajemstvím.



Obrázek 9: Až po uši v mechu - animace mechoviště

1.7 Lesní pedagogika

Lesní pedagogika seznamuje návštěvníky lesa s jeho fungováním. Především s fungováním lesa a jeho součástí, jako například s biomy. Zabývají se jí vyškolení pracovníci v oblasti lesnictví. Lesní pedagogika je určena pro víceméně mladší děti, které seznámí se základními pojmy, jak se chovat v lese, jak se o les starat, proč by se měli o les starat a podobně. Tato činnost koresponduje s pedagogikou volného času, kde se děti především formou „škola hrou“ učí. I když se na první pohled může tato činnost zdát banální, tak přesto dokáže mládež seznámit s důležitými problémy hravou formou.



Obrázek 10: Lesní pedagogika - ilustrační foto/ naučná stezka

2. Praktická část

Cílem mé bakalářské práce bylo, jak už jsem zmínila v úvodu, zprostředkovat divákovi své zážitky, kterých jsem si všímala v přírodě. V osobnější rovině pro mě bylo cílem co nejlépe ztvárnit a zhodnotit tyto zkušenosti. Jedná se o soubor šesti grafik provedených technikou čárového leptu. Každá z grafické matrice má jiný rozměr, je tomu tak nejen z důvodu, že jsem v rámci celého tématu zpracovávala druhé strany již dříve využitých matric, ale také jsem díky rozdílným formátům matric mohla přizpůsobit a přidat hodnotu danému motivu, který jsem do ní vyškrabávala. Jedná se o rozměry: Nosorožík kapucínek 25 x 20,1 cm, Ještěrka zední 29,5 x 21 cm, Lasice kolčava 27,1 x 20 cm, Skokan zelený 25 x 20,2 cm, Mravenec lesní 29,9 x 21,1 cm a Stonožka škvorová 32,3 x 25 cm. Celý soubor poté slučuje jednotná velikost formátu papíru, na který jsem tiskla, ale také rovnocenné zarovnání honí strany matric. Celková velikost grafických tisků je tedy 50 70 cm. Orientaci listu jsem zvolila na výšku. Zvolila jsem tak i kvůli kompozici motivu.

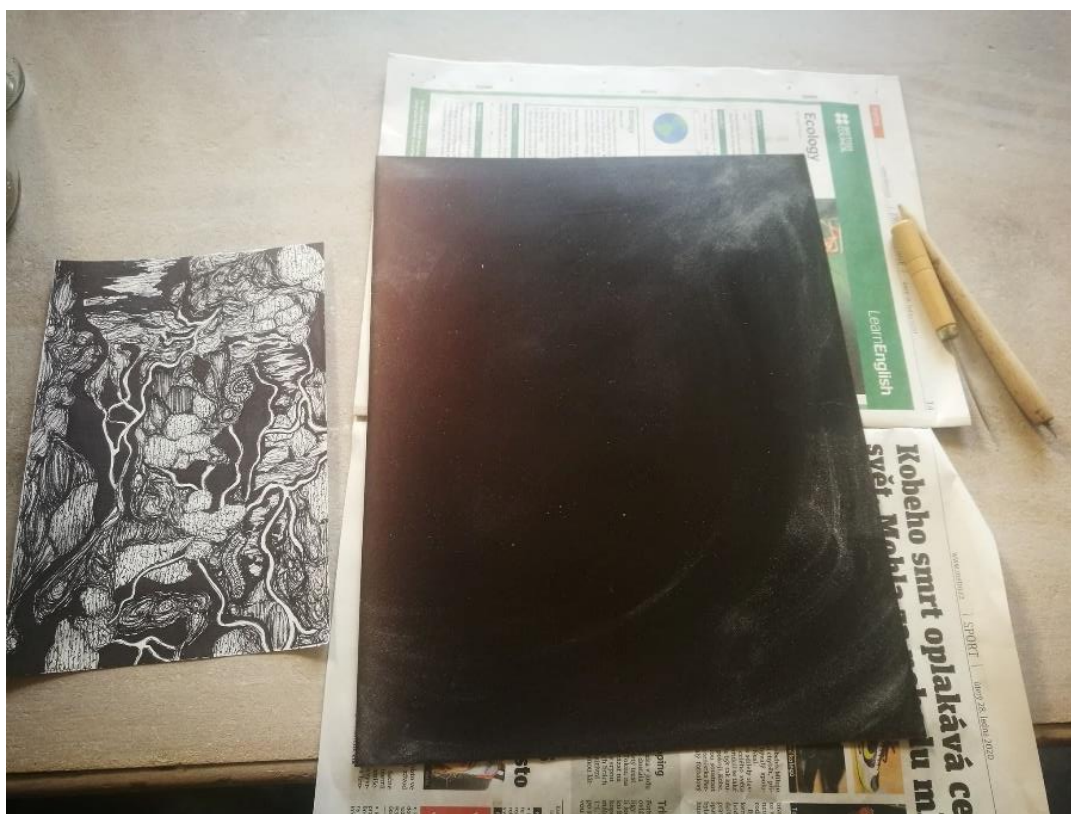
Každému z motivů předchází autorský text popisující událost, ke které se konkrétní motiv vztahuje. Délky jednotlivých textů se liší, však stylově jsou si podobné. Nacházejí se v nich místy prvky vyprávění až do pohádkové stylizace. Grafiky slouží jako ilustrace k textu neboli k popisu mého zážitku, který jsem se touto cestou snažila sepsat tak, aby byl výstižný, popisný i zábavně formulován pro dětské posluchače. Text zároveň uvádí diváka do kontextu a podává mu nápovědu, co na obrázku je. Co se postupu práce týče, nejprve jsem čerpala

z fotografií, které jsem si ihned na tom konkrétním místě pořídila, poté jsem si překreslila jednotlivý motiv a zakomponovala do již stylizované krajiny. K hotovým motivům jsem zpětně doplnila text, který jsem navázala na emocionální vzpomínku z místa vyobrazení.

2.1 Popis práce

Technika, kterou jsem si zvolila, je poměrně zdlouhavá a náročná na přesnost, odměnou jsou však kvalitní tisky. Na úplném začátku práce je zapotřebí rozvrhnout si jednotlivé body postupu práce a jim přizpůsobit materiál. Já jsem zvolila pro lepty zinkové desky, protože pro mě byly prostřednictvím ateliéru na univerzitě dostupné. Taktéž technické vybavení ateliéru bylo pro práci s hlubotiskem přizpůsobeno.

Před jakýmkoliv prvním zásahem do kovové desky je nutné nejprve povrch desky opracovat a přizpůsobit pro další kroky. Jelikož jsem využívala rubovou stranu již dříve využitých desek, bylo na ní nespočet kazů a špíny. Je nutné tedy desku vyčistit a za pomoci smirkového papíru vybrousit. Docílíme naprostého vyleštění matrice za postupného využití od nejhrubšího po nejjemnější smirkového papíru. Takto upravená strana desky se následně natře dostatečnou vrstvou asfaltového vykrývacího laku a ten se nechá zaschnout.

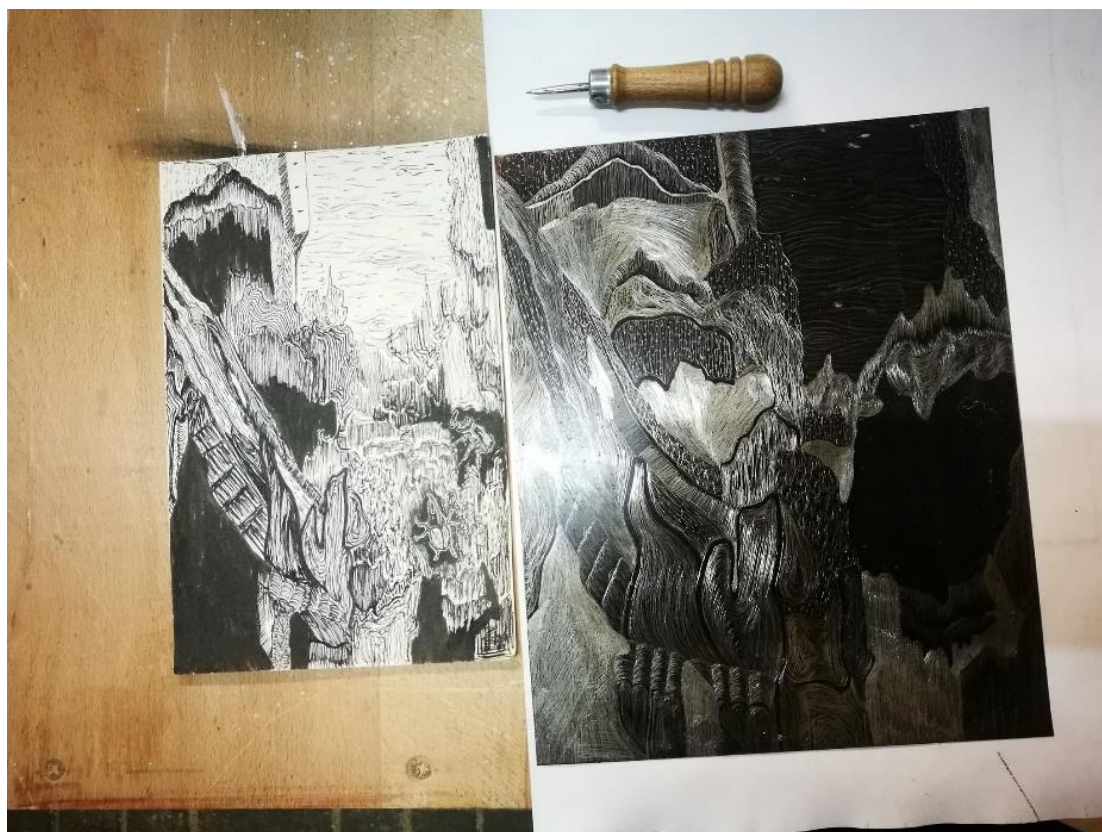


Obrázek 11: Úprava matrice před rytím

Jakmile povrch laku zmatní, plocha je připravená k zásahu jehlou. Běžným způsobem pro přenos motivu na desku je za pomoci pauzovacího papíru. Já jsem však přenášela obraz volně, kdy jsem postupně mapovala větší plochy a od těch postupovala k menším detailům, motivy zvířat jsem přenášela za pomoci obrysového vytečkování skrze návrh. Návrh musí být přenášen zrcadlově obráceně, aby tisk byl správně později otisknutý. Jehla by neměla být příliš ostrá, aby se tlakem nezarývala přímo do desky, jak je tomu v technice suché jehly. Její funkce je v technice čárového leptu pouze na odhalení kovu v místech, kde posléze vzniknou rýhy chemickou cestou.



Obrázek 12: Postupné přenášení předlohy

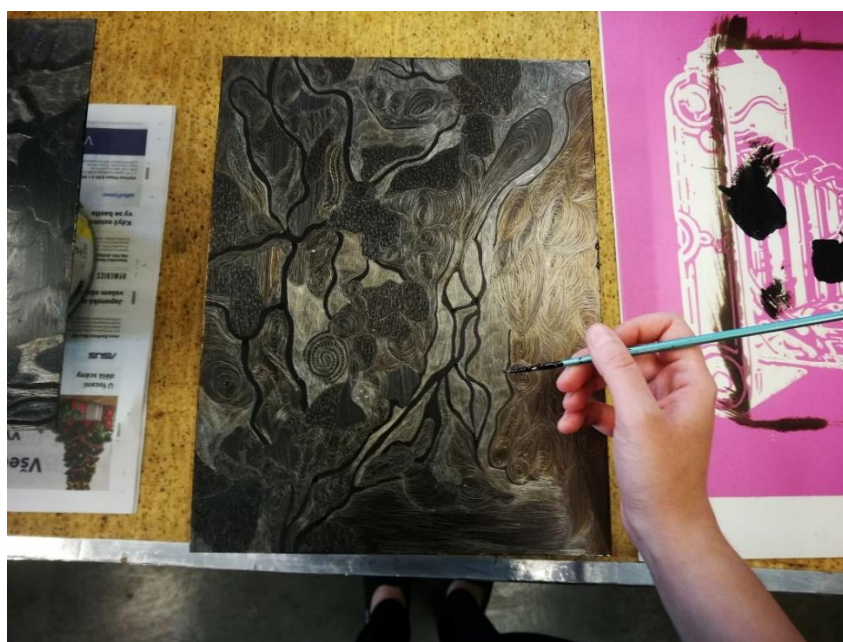


Obrázek 13: Vyrytá předloha

Dalším mezikrokem je zakrytování zad matrice před leptáním, aby se záda kyselinou nepoškodila. Pokud je matrice nová, lze druhou stranu ještě využít, v mém případě tam již obraz vyrytý byl. Pokud na matrici během vyrývání obrazu vznikla nežádoucí chyba nebo nějaký drobný defekt, lze ji odstranit pomocí tenkého retušovacího štětce a tenké vrstvy asfaltového krytu. Po zaschnutí krytu je matrice plně připravená pro chemickou cestu.



Obrázek 14: Kryt na zadní straně matrice



Obrázek 15: Retušování

Následuje první kontakt desky s kyselinou. Jedná se o kyselinu dusičnou HNO_3 v koncentraci 1:10. Během leptání nastává proces oxidace, díky kterému se na povrchu matrice tvoří drobné bublinky. Tyto bublinky je třeba pravidelně rozptylovat štětcem, jejich přítomnost totiž brání správnému průběhu leptání. Deska je v kyselině ponechána podle potřeby a podle kvality rytiny je to zhruba 10 minut. Po uplynutí dostatečného času leptání, se matrice vyjme z kyseliny a vloží do vedlejší kádě naplněné vodou, v ní se z matrice odplaví

větší část zbytků kyseliny a tím pádem byl ukončen proces leptání. Na závěr opláchneme desku pod tekoucí vodou.



Obrázek 16: Leptání

V této fázi už kryt není potřeba, a proto jej z vysušené desky odstraníme za pomoci ředidla. Také již není za potřebí kryt na zádech, takže jej také odstraníme. Díky prvnímu odhalenému místu na krytu, můžeme zkontrolovat, jak kvalitně se obraz vyleptal. Jsou zde jasně patrné vyleptané linie v místech, kudy vedla jehla. Poté co vyčistíme desku ředidlem, důkladně ji dočistíme benzínovým čističem, tak aby ve vyrytých místech nebyly žádné zbytky krytu. Takto připravená matrice je nachystána pro tisk.



Obrázek 17: Odstranění krytu

V této fázi přichází první zkušební tisk. Před samotným nanesením tiskařské barvy na desku se nechá namočit papír. Délka, po kterou je papír ve vodě odpovídá době přípravy matrice na tisknutí. Papír je nutné namočit, protože při tisknutí hlubotiskem je díky vlhkosti poddajnější a během tlaku v lisu lépe vybírá barvu z rýh matrice. První zkušební tisky jsem tiskla na obyčejný kartonový papír velikosti A3, poté co se matrice dostatečně roztiskla, použila jsem papír (Excudit) na finální tisky. Zatím co se papír máčí, na připravenou desku se nanese tiskařská barva.

V grafické práci stejně jako například při postupu práce s negativními materiály ve fotografii se musí nakládat s rozmyslem a mnohdy dříve, než uděláme další krok, musím si uvědomit principy, jak se která věc ve výsledku znázorní. Musíme si uvědomit několik věcí: To, co se jeví bílé, je po tisknutí černé, musíme motiv zrcadlově obrátit, aby byl ve výsledné formě správně natisknutý, papír před vložením na matrici musí být vlhký a podobně. Nejprve se celá deska pokryje vrstvou tiskařské barvy, tu buďto roztěreme pomocí plastové stěrky (má širší záběr a roztírá barvu do rovnoměrné plochy), nebo když nemá matrice rozměrné velikosti můžeme nanášet barvu pomocí prstů a zároveň tak lokálně korigovat kde je kolik barvy. Díky tomuto postupu dostaneme tiskařskou barvu opravdu do hloubky rytu a

postupným vyhlazováním barvy z matrice můžeme i ovlivnit stupně šedi (vytřením barvy z povrchu můžeme dosáhnout kontrastu černé a bílé).



Obrázek 18: Nanášení tiskařské barvy

Barvu vytíráme z matrice za pomoci látkových odštížků. Po vyčištění plochy desky, opatrně přetřeme hadříkem i okraje desky, aby na nich při tisku nezůstaly žádné nežádoucí zbytky barvy.



Obrázek 19: Vytírání matrice

Po dokončení příprav desky se vyjme papír z vody a opatrně se usuší mezi savou látkou, tak aby byl papír stále vlhký. Mezitím položíme nachystanou matici na předem připravené zrcadlo na podložce lisu, dalším krokem je přesné naložení papíru na matici. Přeložíme filcem a pojedeme mezi válci lisu. Lis musí poskytovat dostatečný tlak, tak aby se hlubotiskové linie dostatečně obtiskly do papíru. Je-li tisk v pořádku a na desce není třeba dalších změn, můžeme s tiskem pokračovat až do naplnění plánovaného nákladu.

2.2 Popis jednotlivých grafických listů

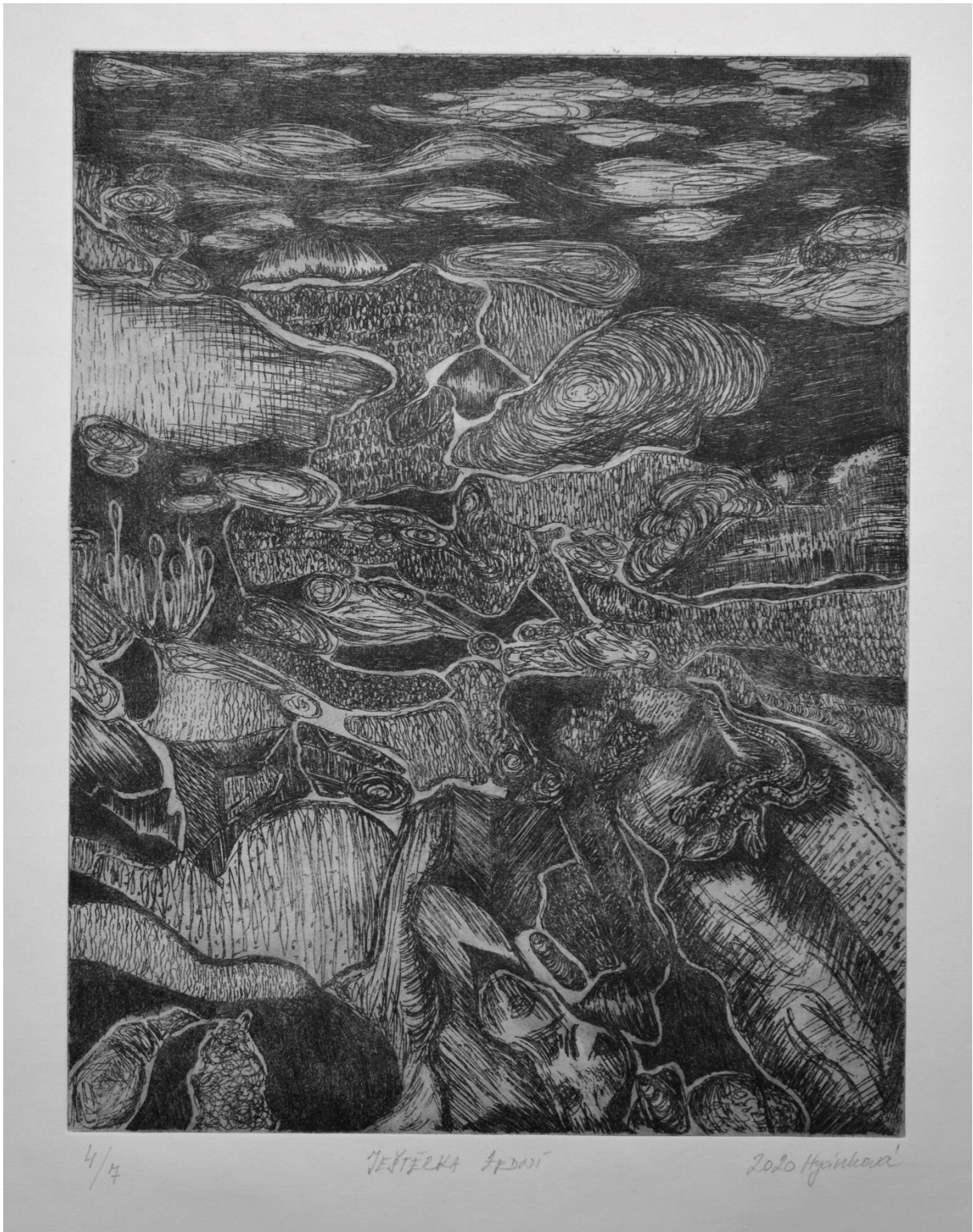
Jakákoliv tvorba se neobejde bez počátečních příprav, ať už je to bezpočet návrhů a studijních kreseb které se postupně vyvíjejí až do finální podoby předlohy. I v tomto případě tomu nebylo jinak, každý ze šesti motivů si prošel následujícím vývojem. Nejprve jsem vyznačila tenkou linkou na matici všechny obrysové velké prvky, poté jsem postupně vyznačovala cestičky, které propojují esteticky všechny lepty. Vyryla jsem tmavá místa (místa nejvíce vyrytá se později jeví jako černá) a od nich dále jsem postupovala jednotlivými vzory až na konec k motivu zvířete, který pokud byl složitější, pomohla jsem si proražením otvorů skrze šablonu.

2.2.1 Ještěrka zední

Na první a zároveň na jeden z největších formátů matrice jsem zvolila motiv skalní flóry, která je úkrytem pro ještěrku zední, která je typickým zástupcem pro zde se vyskytující faunu. Tento motiv si vybavuji jako dnes naprosto živě, když jsme byli s rodinou na turistickém výletě v Prachovských skalách. Byl krásný slunečný den a celá krajina v ostrém slunečním svitu byla ostře řezaná. Veškerá skalnatá plocha vrhala ostrý stín na rozdíl od bělavých vrchních ploch. Kusy odlomených kamenů se vystavovaly na jinak nevýrazném podkladu z kamenné drti. Každý z nich působil majestátným dojmem a žádný si nepřál býti přehlédnut. Oproti tomu drobnou a od slunce sežehlá skalní tráva se jako by ztrácela a jen celému krajinnému rázu dodávala jemnější půvab. Občasné trsy trávy vypadaly spíše jako malinké ostrůvky zbytku života v moři smrti. Hlavní představitelkou života v tomto moři stínů a světél ovšem dominovala právě Ještěrka zední. Jako všichni plazi i ještěrky se velice rády vyhřívají na sluníčku. V tomto případě tomu nebylo jinak. Díky svému zbarvení splývala s šedo-hnědým kamenem, na kterém byla tenká vrstva mechu. Mohli jste si jí všimnout pouze při pečlivém pozorování krajiny, protože ležela nehnutě. Ovšem po hlučném příchodu ostatních turistů uprchla a s ní zmizel i tento kouzelný moment plný symbiózy mezi krajinou a zvířetem.



Obrázek 20: Ještěrka Zední



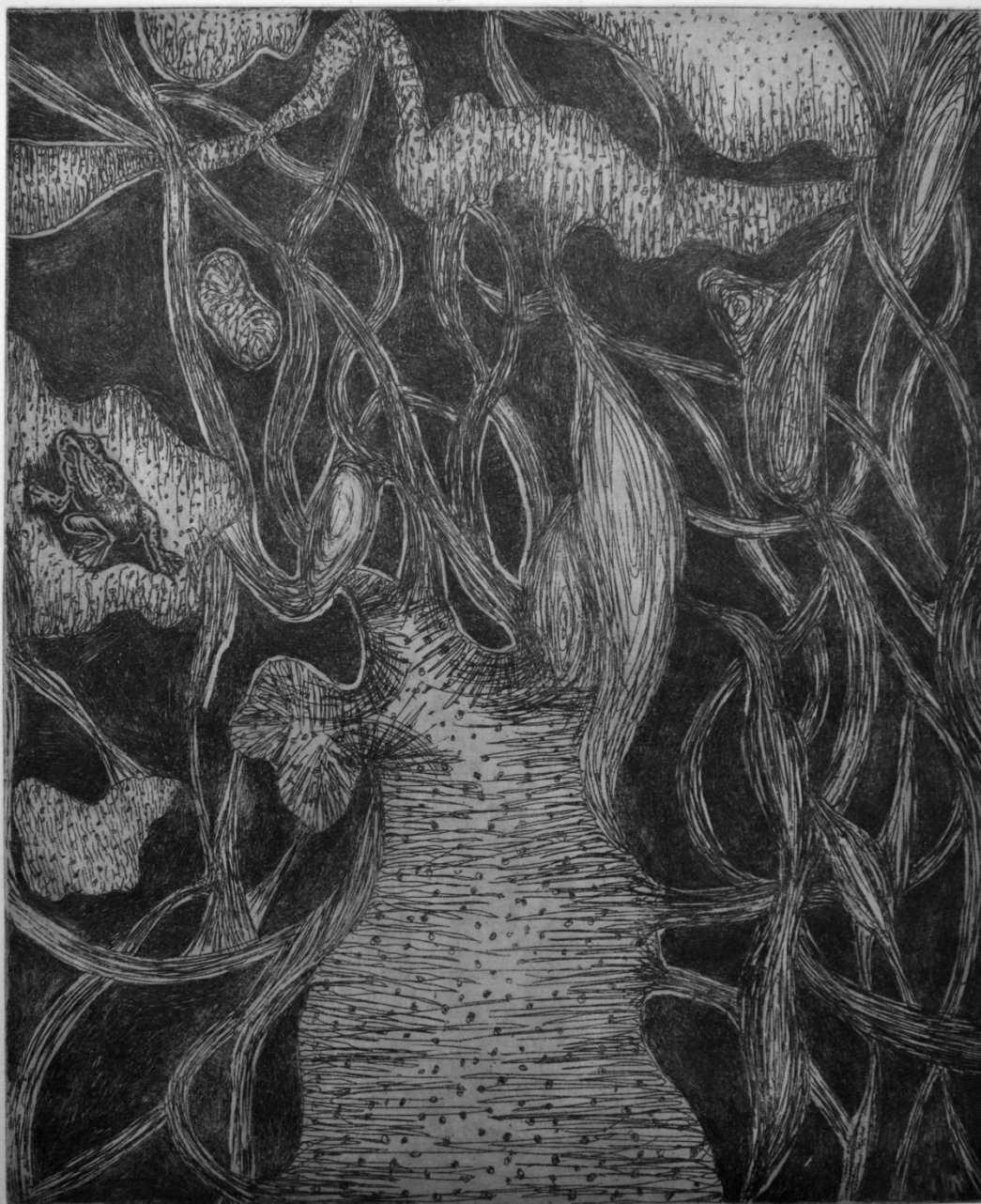
Obrázek 21: Ještěrka Zední (tisk)

2.2.2 Skokan zelený

Druhou matici jsem tematicky zpracovala do spíše vodního světa. Jedná se o velmi zajímavý pohled na vodní plochu hasičské nádrže. Tento obraz jsem sledovala celé léto, protože vodní nádrž je blízko zastávky autobusu kousek od našeho domu. Vždy bylo zajímavé sledovat, jak každým dnem se celkový obraz měnil. Byla to skvělá kratochvíle při čekání na autobus. Mohla jsem si vymýšlet nejrůznější hry, jako třeba kolik se vznáší vážek nad hladinou, kolik je největších ostrůvků, ale mou nejoblíbenější bylo počítání žab, které byly právě na hladině. Později jsem zjistila, že se jedná o Skokany zelené. Tento druh je specifický tím, že samičky jsou větší a zbarvené více do hněda, zatímco samečci jsou spíše zelení a menší. Právě zvuk skřehotání samečků Skokana zeleného vás už z dálky přivolávalo podívat se na tuto neskutečnou podívanou. Nemohu se rozhodnout, jestli pohled na vodní plochu na mě působil tak klidným nebo neskutečně hravým dojmem. Stála jsem opřená o kovové zábradlí a přede mnou byl velký obdélníkový obraz. Jednalo se o jakési abstraktní znázornění koloběhu života obojživelníků. Na vodní hladině byly nekonečně dlouhé spletence vodních řas, které místy společně s lopuchy a zbytky napadaného listí tvořili malé ostrůvky. Mezi nimi se jako stuha s perlami proplétala nakladená žabí vajíčka. Bylo to několikapatrové žabí království. Právě vylíhli pulci se proháněli mezi těmito spletenci a schovávali se před útokem drobných ryb, které v tak pestře pokryté hladině šli jen velice těžce spatřit. A na listech lopuchů a pevnějších ostrůvcích se vyhřívali velcí dospělí skokani. Nebýt hlučného skřehotání, nebyli by vůbec vidět. Tak dokonale umí splynout se svým prostředím. Můžete dlouhou dobu stát a koukat na jednotlivé části a až na několikátý pohled zjistíte, že tam opravdu leží žába. V tomto momentu jsem si uvědomila, že tohle je právě to téma, kterým bych se ráda zabývala v mé bakalářské práci. Moment překvapení v něčem tak všedním, čehož si normálně člověk ani nevšimá. A přitom v takto obyčejných věcech můžeme najít ty nejzáhadnější příběhy.



Obrázek 22: Skokan zelený



4/7

SKOKAN ZELENÝ

2020 Pauleková

Obrázek 23: Skokan zelený (tisk)

2.2.3 Nosorožík kapucínek

Třetím motivem se stal zcela oprávněně brouk druhu Nosorožík kapucínek, tedy dva broučci. Tento druh hmyzu je v České republice velmi vzácný a patří mezi chráněná zvířata. Broučci nosorožíci jsou spíše noční tvorové, sluníčku se přímo vyhýbají. V pozdních večerních hodinách je můžeme pozorovat, jak létají kolem světelných zdrojů. Nejčastěji se vyskytují v lesích, kde jsem i já měla možnost je vidět. Bylo to na konci jara minulého roku. Cestou na Nový hrad poblíž Adamova bylo možné vidět krásnou a minimálně dotčenou krajinu. Vede tam pouze pěší stezka dlouhá několik kilometrů. Cestu lemují les a občasné skalní výběžek, který místy vykukne z pozadí hustě zarostlého lesa s výhledem na okolí. Čím více vystoupáte, tím krásnější pohled to je. Pokud byste se však nekochali jen nevídanými panoramaty, mohli byste si povšimnout i těch nejmenších, i když svého druhu jedněch z největších, živočichů. Blíže k vrcholu stezky u skal byl starý vykotlaný kmen. Úlomky kmene a zbytky kůry tvořily hradní ochoz a záseky od seker zdivo tomuto malému království. Má několik pater a vedou zde malé chodbičky a schůdky po kterých se lze dostat až do hradní věže. Strukturou i stářím toto království bylo již prastaré a podle cestiček nejspíš od červotočů, mělo i mnoho obyvatel. Současní majitelé se nejspíš snažili trosky svého obydlí dát do pořádku. Už se pomalu stmívalo, takže měli na spěch, aby byli přichystáni na stráž, až les přikryje noc. Vypadali jako dva strážní rytíři v lesklé černé zbroji a vybavení mečem. Tito ozbrojení a neohrožení broučci stráží svůj hrad dodnes.



Obrázek 24: Nosorožik kapucínek

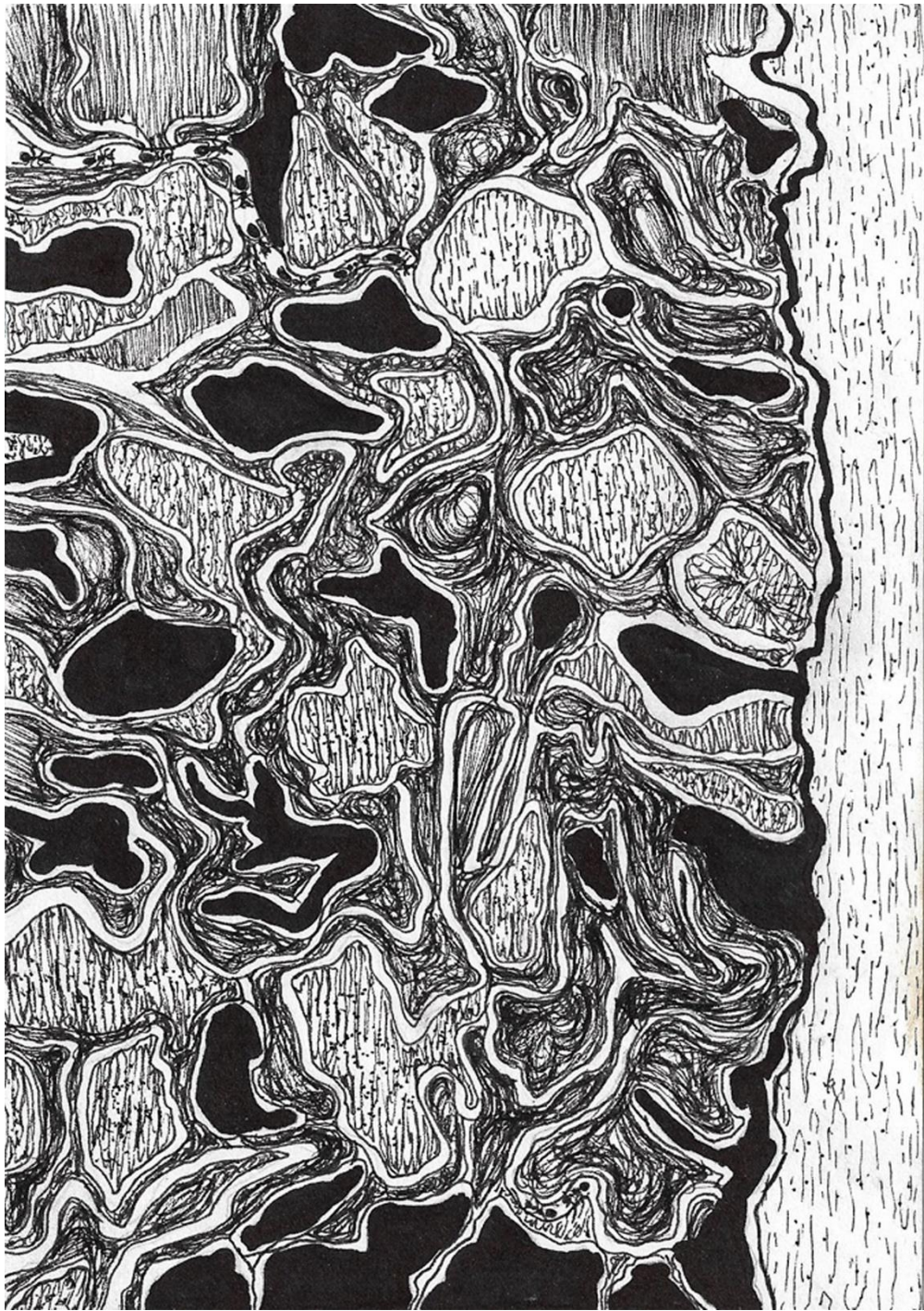


Obrázek 25: Nosorožik kapucínek (tisk)

2.2.4 Mravenec lesní

Kdo by si ze základní školy, z hodin přírodovědy a přírodopisu nepamatoval, uměle vybudované mraveniště ve skleněném teráriu, aby šlo krásně názorně vidět, jak že to tam ti mravenečci staví. Tento průřez je naprosto dokonale naplánovaný a do detailů vybudovaný systém chodeb a chodbiček s jedinou cestou, která je do středu mraveniště, ke královně. V řeči lidí by se to dalo přirovnat ke rčení „všechny cesty vedou do Říma.“

Mě cesta na hrad v Malenovicích dovedla až k tomuto mraveništi a zároveň i ke čtvrtému návrhu na matrici. Mravenec lesní je velmi důležitou součástí křehkého lesního ekosystému, je něco jako predátor mezi hmyzem a bezobratlými. Čistí les od škůdců a také pomáhá opylovávat rostliny. Ne nadarmo se říká činný jako mraveneček. Jsou opravdu velmi pracovití, celý den, královská družina běhá po lese a shání potravu pro rozlehlé mravenčí království. Od sběračů přes lovce až po mravenečky tesaře, kteří shánějí materiál na výstavbu mraveniště. A všichni společně spolupracují, aby se měli dobře, což bychom se také od nich mohli naučit.



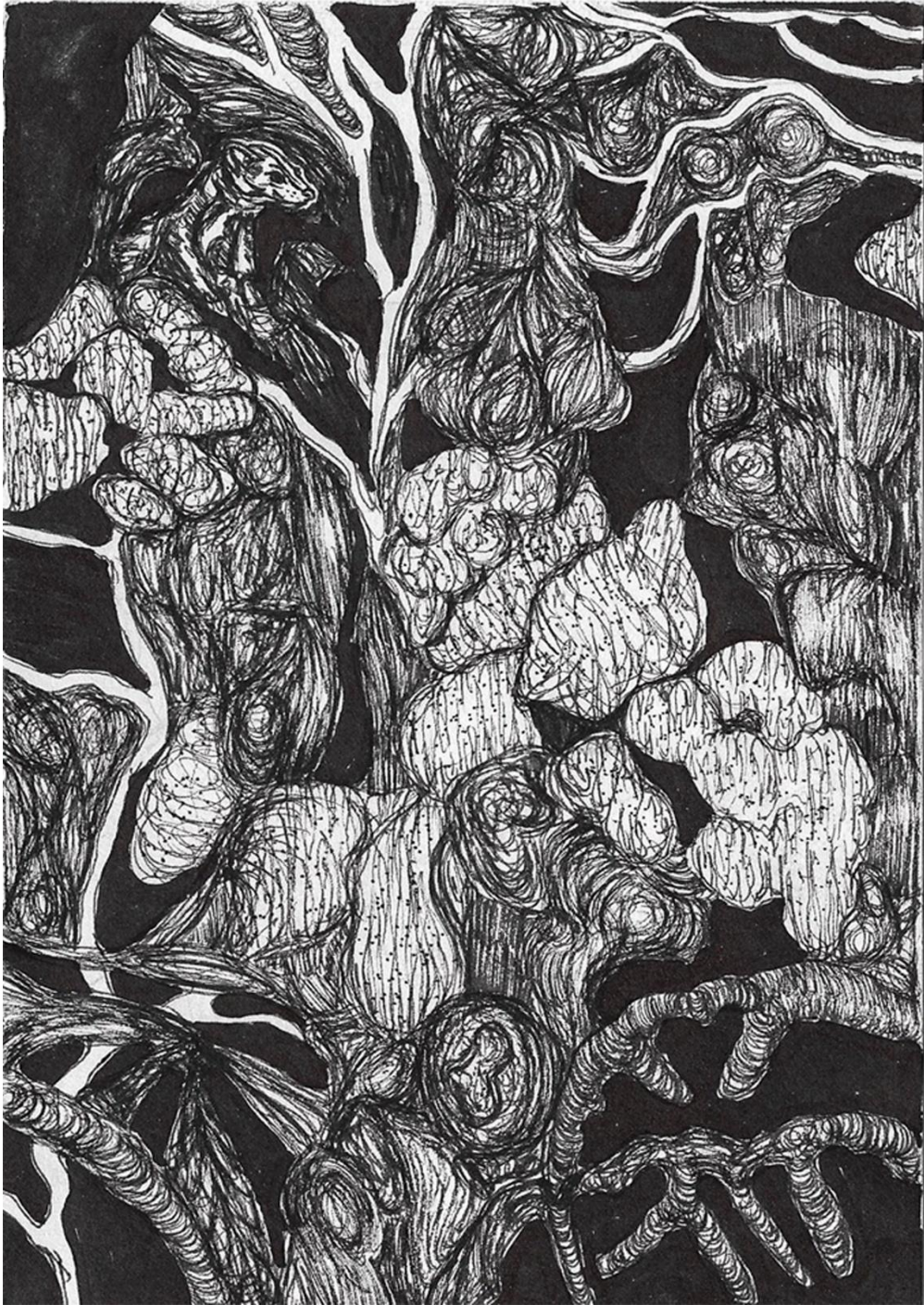
Obrázek 26: Mravenec lesní



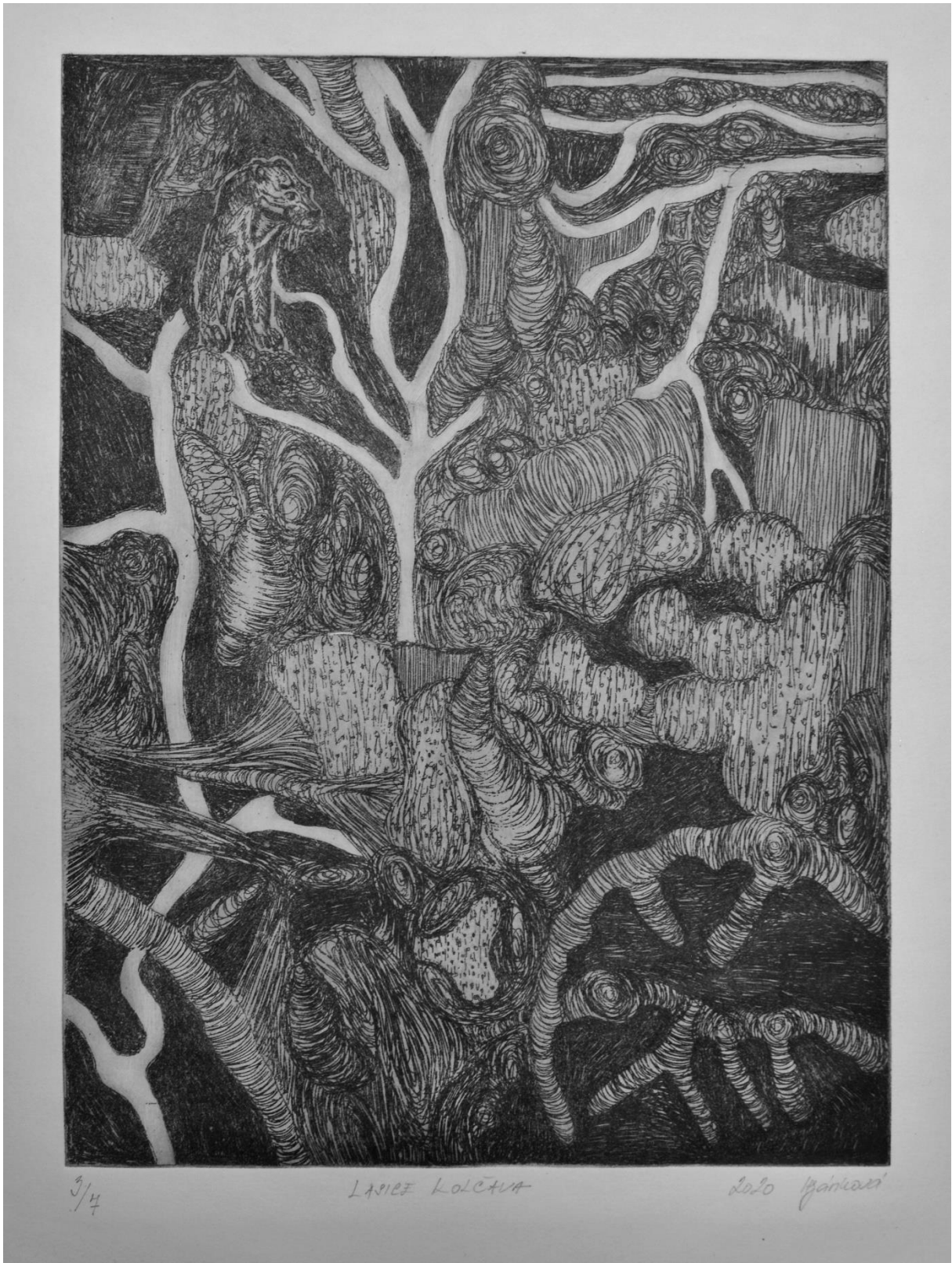
Obrázek 27: Mravenec lesní (tisk)

2.2.5 Lasice kolčava

Předposlední motiv na matrici jsem nehledala příliš dlouho, ostatně jako jiné inspirace, přišla za mnou sama. Hned vedle našeho domu je les. Celkově nepůsobí nijak zvláště, běžný les se smíšenými stromy. Uprostřed se nachází asfaltová cesta, která vede až k myslivecké chatě a místy se objeví vyšlapaná cestička skrz houštiny a maliní. Pokud se však vydáte právě mimo hlavní cestu, můžete nalézt místa, která by vás ani ve snu nenapadla. Mokřady, které nikdy nevysychají a kolem popadané stromy, které místní vlhkostí trouchnivějí a padají do bažiny, jež je nemilosrdně pojídá, hustý tmavý jehličnatý les, ve kterém se v momentě ztratíte a nemůžete najít cestu zpět, ale když jdete za světlem, dovede vás to na malinkatý prosluněný palouček, kolem dokola roste šípková růže a uprostřed paloučku je luční kvítí a ta nejhebnější tráva, jakou jsem kdy viděla. Právě na pomezí těchto záhadných míst, v bezpečí svého úkrytu, jsem spatřila něco malinkého, co zvědavě koukalo, očička se tomu leskla jako dva černé korálky. Když jsem chtěla přijít blíže, abych lépe viděla, co mě to pozoruje, zaleklo se a schovalo do svého domečku. Byla to nejspíše samička Lasice kolčavy. Malá šelma lasicovitá není u nás nic neobvyklého, naopak patří mezi nejvíce vyskytované lasicovité šelmy. My lidé, hlavně myslivci a chovatelé drobných domácích zvířat, ji nemáme v oblibě. Drobounká štíhlá lovkyně má spadeno na kuřátka, ale také koroptve a malé zajíčky. Ovšem nebýt právě jí, v lesích by se to jen hemžilo krtky, sysly a jinými škůdci, které nemáme rádi na svých zahradách ani v našem okolí.



Obrázek 28: Lasice kolčava



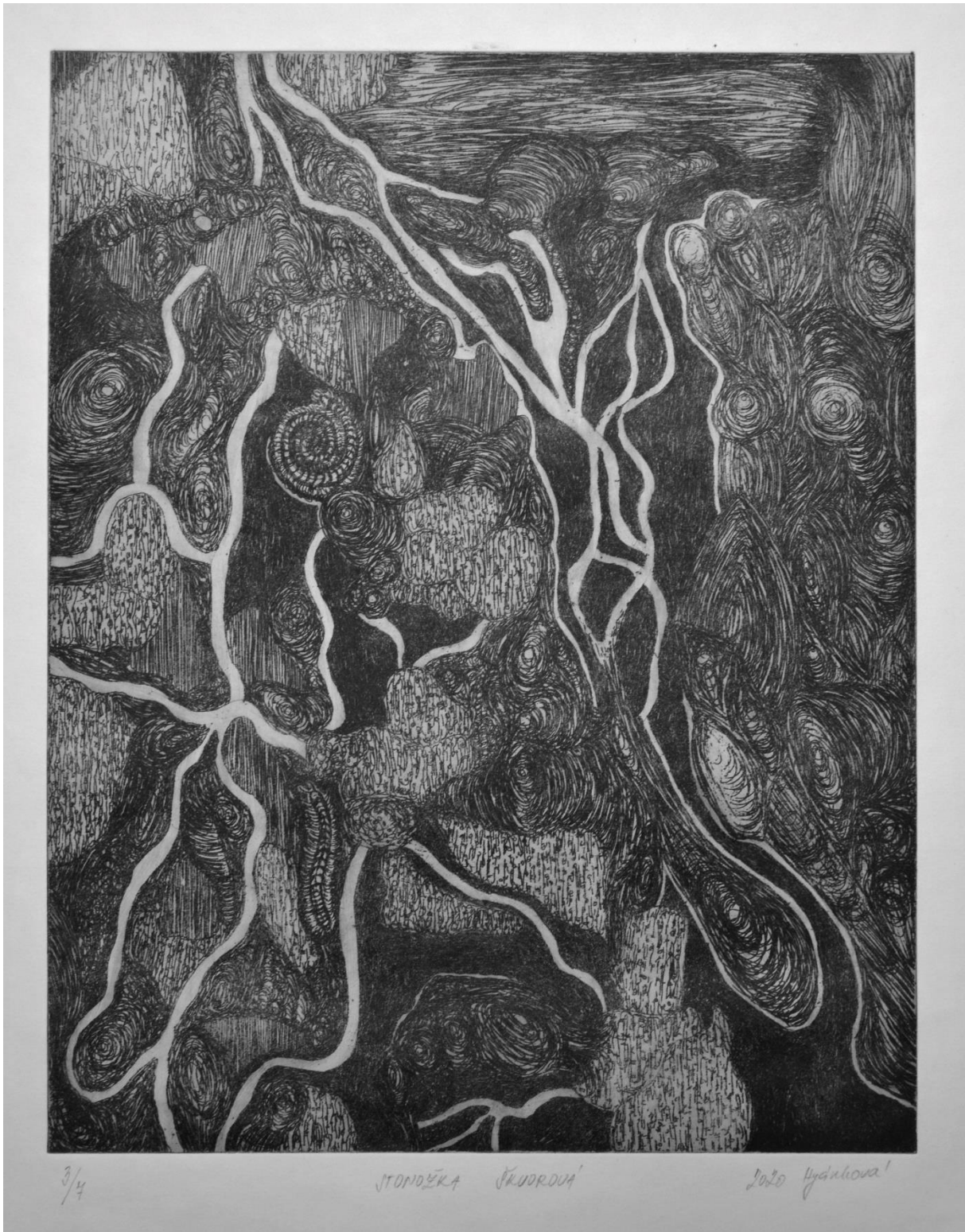
Obrázek 29: Lasice kolčava (tisk)

2.2.6 Stonožka škvorová

Poslední a zároveň největší matrice byla i největší výzvou. Vždy jsem věděla, jaké zvíře chci ztvárnit a prostředí, ve kterém se nacházelo, bylo už automaticky předurčené. V tomto případě jsem jako jediné postupovala opačně, první jsem viděla krásnou krajinu, která sama o sobě byla tak zajímavá, že mi přišlo až líto dávat do její kompozice zvíře. Bylo těsně po dešti, na přelomu září a října. Vzduch jindy těžký byl najednou lehounký, vše bylo, jako by se probudilo po zlém snu. Tyto chvíle jsou nejkrásnější na procházky. I my jsme nezapomněli a šli jsme se projít do zámeckého parku v Buchlovicích. Park disponuje nejen vzácnými dřevinami a nádhernou architekturou s romantizujícími zákoutími, ale i nespočtem zajímavých rostlinných ploch, které si příroda sama vytváří. Právě ono místo mě zaujalo, přímo naproti kašně u kamenné lavice, kde byla hromádka zbytku napadaného listí, větviček a jiných přírodnin. To vše propletly kořeny poblíž rostoucího keře. Kdokoliv by mohl říct, že to je jen hromádka nepořádku, kterou ještě zahradníci nestihli uklidit. Ale mně to připadalo, jako by každá z těchto věcí měla své určené místo, na které patří. Takový neobvyklý pořádek v chaosu. Vyfotografovala jsem jej a doma zjistila, že tam přeci jen nějaký živočich je. Něco, co jsem dříve pokládala za list nebo větvičku se náhle vyjevilo jako Stonožka škvorová. Stonožka je u nás chráněná a není běžně k vidění. Schovává se v hromádách listí před většími predátory. Sama pak loví hlavně v noci menší hmyz. Je dokonale maskovaná se svým přirozeným prostředím. Proto jsem si tento motiv zvolila i jako závěr cyklu grafik.

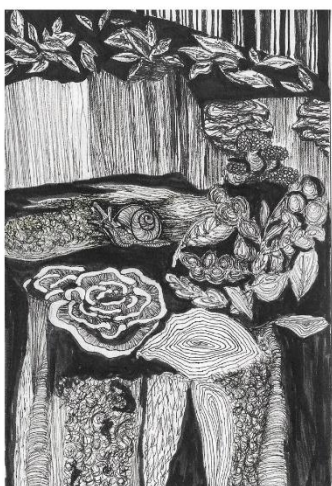
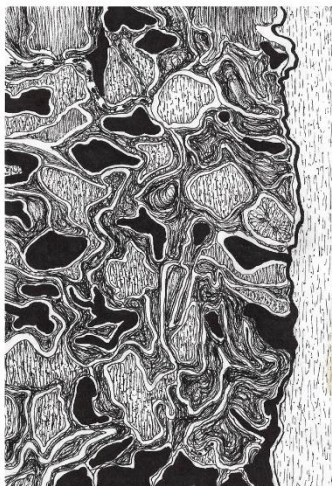
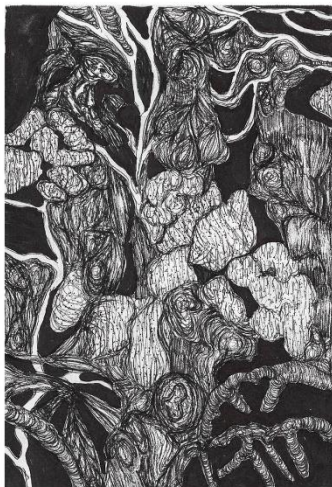


Obrázek 30: Stonožka škvorová



Obrázek 31: Stonožka škvrová

2.3 Návrhy pro bakalářskou práci:



2.4 Studijní kresby:



Závěr

V průběhu tvoření bakalářské práce jsem měla poměrně mnoho času přemýšlet o vztahu k přírodě a našemu domovskému okolí. Při prvním psaní jsem nevěděla, jak že mám tuto práci uchopit abych co nejlépe byla schopná vyjádřit to vše co cítím, pokud se nacházím sama v lese. V místě, jež je mým domovem, které mi vždy naskytne útočiště. V místě, které tu vždy je a kam se mohu kdykoliv vrátet a zároveň malý kousek domova který je provázán celou naší zemí. To mě také přivedlo k otázce životního prostředí a krajinného dědictví, jež se nám dostává. Pokud bych se pozastavila u této myšlenky, přivedla by mě pávě k organizaci ochrany přírody, a to Lesy České republiky. Tato organizace, jak již výše zmiňuji, dělá mnoho záslužného nejen pro naši krajinu ale především pro nás, lidi, učí nás, jak se v lese chovat a jak se jej naučit vnímat. Právě ona myšlenka lesní naučné stezky pro děti, mi připomněla, co opravdu znamená sdělit myšlenku s pochopením. Lesní pedagogika zapojuje všechny smysly a pomáhá k všestrannému rozvoji těla a duše. Z této úvahy jsem dále čerpala do větší hloubky, což mě přivedlo k pohádkám. Pohádky samy o sobě skrývají hluboký význam, kdy lehce vstřebatelnou formou příběhu nastiňují situace ze života i s následným řešením. Začala jsem tedy s pohádkovou literaturou pro nejmenší posluchače.

Významnou roli hrálo samotné zvolení zpracování, tedy grafické zpracování technikou hlubotiskovou, a to konkrétně technikou čárového leptu. Tato technika je náročná na zpracování, avšak skvělá pro vyobrazení ilustrace. I když jsem neměla s touto technikou dřívější zkušenost, celý proces doprovázelo mnoho chyb a nových pokusů, jsem se závěrem své práce spokojená. Grafice se plánuji věnovat také v budoucnu, spíše bych se však chtěla zaměřit na jiné techniky, které lze pojmout více experimentálně a volněji. Ačkoliv jsem spíše zastánce precizní a předem připravené a naplánované kresby, nutno přijmout fakt, že právě pro tematiku práce, kterou jsem si zvolila, je dobré pustit uzdu fantazii, a to i zhotovující technikou. Jistě to bude pro mě osobně další krok do neznáma a další výzva. Je nutné se pozorně dívat, sledovat, a především se stále učit něčemu novému, stejně tak, jak nám ukazuje celá fauna a flóra.

Zdroje:

Elektronické zdroje:

1. Zoe Keller. *Zoe Keller* [online]. [cit. 2020-05-08]. Dostupné z: <http://www.zoekeller.com/about>
2. Johann Elias Ridinger. *Muzeum města Olomouc* [online]. [cit. 2020-05-08]. Dostupné z: <https://www.muo.cz/sbirky/grafika--39/johann-elias-ridinger--132/%20j.e.r>
3. Johann Elias Ridinger. *Encyklopedie knihy* [online]. [cit. 2020-05-08]. Dostupné z: https://www.encyklopedieknihy.cz/index.php/Johann_Elias_Ridinger
4. František Skála. *Artlist* [online]. [cit. 2020-05-08]. Dostupné z: <https://www.artlist.cz/frantisek-skala-139/>
5. Neobyčejná přátelství v přírodě. *Knížní klub* [online]. [cit. 2020-05-08]. Dostupné z: <https://www.knizniklub.cz/knihy/358567-neobycejna-pratelstvi-v-prirode.html>
6. Petr Nikl. *Artlist* [online]. [cit. 2020-05-08]. Dostupné z: <https://www.artlist.cz/petr-nikl-881/?fbclid=IwAR2Z03lwnNC95oJxXFzHM48tWhleE3yIYKJ5k1JROk5dwbgeIcfZJvGttfU>
7. Až po uši v mechu. *ČSFD* [online]. [cit. 2020-05-08]. Dostupné z: <https://www.csfd.cz/film/417244-az-po-usi-v-mechu/prehled/>

Knížní zdroje:

1. MARCO, Jindřich. *O grafice*. Praha: Mladá fronta, 1981, ISBN 23-028-81.
2. KREJČA, Aleš. *Techniky grafického umenia*. Bratislava: SFVU, 1992, ISBN 80-7095-015-3.
3. MAŘÁK, Julius. *Julius Mařák: Výbor obrazů*. Prava: Melantrich, 1940.
4. DZIUBAK, Emilia. *Neobyčejná přátelství v přírodě*. Přeložil Anna HALFAROVÁ. Praha: Euromedia Group, 2019. Pikola (Euromedia). ISBN 978-80-7617-350-7.
5. CHINERY, Michael. *Flóra a fauna Evropy*. 2. vyd. Praha: Slovart, 2002. ISBN 80-7209-367-3.
6. NIKL, Petr. *Petr Nikl: grafika : obrazový soupis 1980-2012*. Chrudim: Galerie Art, 2012. ISBN 978-80-260-2717-1.

7. SKÁLA, František, SKÁLOVÁ, Eva, ed. *František Skála*. Praha: Arbor vitae, 2004. ISBN 80-86789-02-0.

8. TRÍSKA, Jan. *Evropská flóra*. Praha: Artia, 1979,

Seznam obrazové dokumentace:

1. RIDINGER, Johann Elias. Die Par Force Jagd eines Hirschen und wie er erlegt wird. (volný překlad: Par Force lov na jelena a jak je zastřelen) In: Moravská galerie [online]. [cit. 2020-05-07]. Dostupné z: http://sbirky.moravska-galerie.cz/dielo/CZE:MG.SDR_801

2. RIDINGER, Johann Elias. The Jump into a Wild Hog Preserve. In: Artnet [online]. [cit. 2020-05-07]. Dostupné z: http://www.artnet.com/artists/johann-elias-ridinger/the-jump-into-a-wild-hog-preserve-a-gWhBIf7dkNA4pQLYy__1tA2

3. SKÁLA, František. Na dně rokle. In: Artlist [online]. 1987 [cit. 2020-05-07]. Dostupné z: <https://www.artlist.cz/dila/na-dne-rokle-268/>

4. SKÁLA, František. Na výletě v podlesí. In: Artalk [online]. 1987 [cit. 2020-05-07]. Dostupné z: <https://artalk.cz/2015/04/01/na-vylete-v-podlesi/>

5. MAŘÁK, Julius. Bez názvu. In: Artalk [online]. [cit. 2020-05-07]. Dostupné z: <https://artalk.cz/2016/10/06/tz-julius-marak-videnske-uspechy/>

6. KELLER, Zoe. Limow [online]. In: . [cit. 2020-05-07]. Dostupné z: <https://wowxwow.com/wp-content/uploads/2017/11/Zoe-Keller-Santa-Cruz-Island.jpg>

7. DUIUBAKOVÁ, Emilia. Přední strana knihy [online]. In: . [cit. 2020-05-07]. Dostupné z: <https://tvorimeprodeti.cz/knihy/neobycejna-pratelstvi-v-prirode/>

8. NIKL, Petr. Ilustrace. In: Meander.com [online]. [cit. 2020-05-07]. Dostupné z: https://cdn.myshoptet.com/usr/www.meander.cz/user/shop/big/1085-5_sada-pohledu-petr-nikl.jpg?5df398df

9. POŠIVAČ, Filip, Barbora VALECKÁ a Iva JESTŘÁBOVÁ. Animace mechoviště [online]. In: . [cit. 2020-05-07]. Dostupné z: <https://i0.wp.com/animuj.cz/wp-content/uploads/2016/02/mechoviste.jpg>

10. Lesní pedagogika - ilustrační foto/ naučná stezka. In: Lesy ČR [online]. [cit. 2020-05-07]. Dostupné z: <https://lesy-cr.cz/rady-a-osveta/lesni-pedagogika-v-cr/>

11. Úprava matrice před rytím, 2020
12. Postupné přenášení předlohy, 2020
13. Vyrytá předloha, 2020
14. Kryt na zadní straně matrice, 2020
15. Retušování, 2020
16. Leptání, 2020
17. Odstranění krytu, 2020
18. Nanášení tiskařské barvy, 2020
19. vytírání matrice, 2020
20. Ještěrka Zední, 2020
21. Ještěrka Zední (tisk), 2020
22. Skokan zelený, 2020
23. Skokan zelený (tisk), 2020
24. Nosorožík kapucínek, 2020
25. Nosorožík kapucínek (tisk), 2020
26. Mravenec lesní, 2020
27. Mravenec lesní (tisk), 2020
28. Lasice kolčava, 2020
29. Lasice kolčava (tisk), 2020
30. Stonožka škvorová, 2020
31. Stonožka škvorová (tisk), 2020