

**JIHOČESKÁ UNIVERZITA V ČESKÝCH BUDĚJOVICÍCH
PEDAGOGICKÁ FAKULTA**

A

**VYSOKÁ ŠKOLA EKONOMICKÁ V PRAZE
FAKULTA MANAGEMENTU V JINDŘICHOVĚ HRADCI**

BAKALÁŘSKÁ PRÁCE

2008

Jan Šimpach

JIHOČESKÁ UNIVERZITA V ČESKÝCH BUDĚJOVICÍCH
PEDAGOGICKÁ FAKULTA

A

VYSOKÁ ŠKOLA EKONOMICKÁ V PRAZE
FAKULTA MANAGEMENTU V JINDŘICHOVĚ HRADCI

Právní aspekty řízení vozidel pod vlivem alkoholu nebo jiné návykové látky

Autor: Jan Šimpach
Vedoucí práce: PhDr. Mgr. Libor Pytel
Studijní program: B7507 Sociální pedagogika
Datum odevzdání: 30. dubna 2008

Z a d á n í b a k a l á ř s k é p r á c e

Název práce: Právní aspekty řízení vozidel pod vlivem alkoholu nebo jiné návykové látky

Zadání práce: Práce bude zaměřena na okruh problémů týkajících se řízení vozidel pod vlivem alkoholu nebo jiných návykových látek na území České republiky. Bude se zabývat vymezením základních pojmů, právních úprav a dalších aspektů tohoto jednání, se zaměřením na právní následky pro osobu pachatele.

Jméno studenta: Jan Šimpach

Ročník: 2.

Studijní program: B7507 Specializace v pedagogice

Studijní obor: Sociální pedagogika

Vedoucí práce: PhDr. Mgr. Libor Pytel

Katedra: Společenských věd FM VŠE

Termín zadání: 23. března 2007

P r o h l á š e n í

Prohlašuji, že bakalářskou práci na téma
» Právní aspekty řízení vozidel pod vlivem alkoholu
nebo jiné návykové látky «
jsem vypracoval samostatně.

Použitou literaturu a podkladové materiály
uvádím v příloženém seznamu literatury.

Pečky, duben 2008

.....

P o d ě k o v á n í

Rád bych poděkoval

PhDr. Mgr. Liboru Pytlovi

za vedení a konzultační pomoc při zpracování mé práce

Dále pak

Doc. JUDr. Janu Hejdovi, Ph.D.

za poskytnutí konzultační pomoci

A n o t a c e

Právní aspekty řízení vozidel pod vlivem alkoholu nebo jiné návykové látky

Cílem práce je podat ucelený přehled problematiky řízení vozidel pod vlivem alkoholu nebo návykových látek. Práce seznamuje s pojmy, platnou právní normou se zřetelem na využití při praktické činnosti. Dále se zabývá současnou neexistencí povoleného množství alkoholu při řízení vozidel. Práce by měla posloužit zejména příslušníkům Policie České republiky při úvodním seznámení s problémem, ale také široké veřejnosti, které ozřejmuje některé právní pojmy tak, aby bylo jasné co se pod nimi skrývá.

Obsah

Obsah.....	7
Úvod	8
1 Historický vývoj právních úprav	10
1.1 Vývoj od 1. ledna 1989 do 30. června 2000.....	10
1.2 Vývoj po 30. červnu 2000 do 1. července 2006.....	11
2.3 Platná právní úprava od 1.7.2006 do současnosti.....	11
2 Vymezení základních pojmů	13
3 Alkohol a jeho postavení ve společnosti	15
4 Povinnosti řidiče při řízení vozidel.....	17
4.1 Oprávnění Police ČR a Obecní policie při kontrole řidičů	19
4.1.1 Postup Policie České republiky	20
4.1.2 Postup Obecní policie.....	24
4.2 Metody zjišťování alkoholu a návykových látek u řidičů	24
4.2.1 Přístroje a provádění zkoušky na místě kontroly	25
4.2.2 Zkoušky prováděné ve zdravotnickém zařízení.....	28
4.2.3 Laboratorní zkoušky	29
5 Kvalifikace jednání řidičů.....	29
5.1 Přestupky a trestné činy.....	30
5.2 Přestupkové a trestní řízení v policejní praxi.....	33
6 Porovnání právního stavu se stavem před 1.červencem 2006	36
7 Veřejný průzkum.....	38
7.1 Výběr metody a vzorku populace	38
7.2 Sběr dat a jejich archivace.....	38
7.3 Vyhodnocení získaných dat	39
7.4 Doporučení na zlepšení situace	42
Závěr.....	44
Literatura.....	46
Knihy a časopisy	46
Zákony a metodické pokyny.....	46
Elektronické zdroje	47
Přílohy	48

Úvod

Řízení vozidel po požití alkoholu nebo po požití návykových látek je velice závažným jednáním, který je pro vyspělou společnost nežádoucím prvkem. Již malé množství těchto látek v těle řidiče ovlivňuje negativně jeho reakce a bývá častou příčinou vzniku dopravních nehod. Neustále jsou hledány možné cesty jak tomuto jednání ze strany řidičů předcházet nebo jej eliminovat. Počínaje informační kampaní, přes praktickou prevenci až po případné represivní konání.

Tato práce by měla v první řadě poskytnout ucelený přehled této problematiky na území České republiky z pohledu zákonných norem a dalších souvisejících předpisů. Bližší pozornost bude věnována praktické činnosti státem určených orgánů, zejména Policie České republiky a Obecní policie. Nedílnou součástí bude zhodnocení celého jednání vzhledem k možným následkům pro osobu pachatele.

V současné době stále častěji zaznívají názory o možném zavedení povolené hranice alkoholu v těle řidičů při řízení vozidel. Názory laické i odborné veřejnosti jsou mnohdy rozporuplné a obě strany mají své argumenty proč povolenou hranici zavést, či nikoliv. Součástí práce tedy bude sociologický průzkum zaměřený na zjištění, zda laická veřejnost souhlasí či nesouhlasí se zavedením povolené hranice alkoholu v těle řidičů a za jakých podmínek.

Ani jednu z možných variant nelze chápat zcela dogmaticky, je třeba vést odbornou diskuzi o problému, seznámit se s fungujícím systémem v jiných státech a na základě těchto informací stanovit ideální

řešení pro naši republiku. Je jisté že sebelepší právní úpravy a opatření prověří až praxe.

Cílem práce je podat ucelený přehled problematiky řízení vozidel pod vlivem alkoholu nebo návykových látek jak z legislativního pohledu, tak z pohledu praktických činností. Práce by měla posloužit zejména příslušníkům Policie České republiky při úvodním seznámení s problémem, ale také široké veřejnosti, které ozřejmuje některé právní pojmy tak, aby bylo jasné co se pod nimi skrývá.

1 Historický vývoj právních úprav

Po pádu komunistického režimu až do současnosti došlo na území naší republiky k množství zcela zásadních změn právních norem nebo vytvoření zcela nových v problematice řízení vozidel pod vlivem alkoholu nebo jiných návykových látek. Jednalo se zejména o vyhlášku (později zákon) o provozu na pozemních komunikacích, přestupkový zákon a trestní zákon. V několika následných kapitolách je uveden přehled nejzávažnějších změn.

1.1 Vývoj od 1. ledna 1989 do 30. června 2000

Dne 1. ledna 1990 vešla v účinnost vyhláška Federálního ministerstva vnitra číslo 99/1989 Sb. o provozu na pozemních komunikacích (pravidla silničního provozu). Tato vyhláška nahradila vyhlášku Federálního ministerstva vnitra číslo 100/1975 Sb. ve znění pozdějších předpisů.

Vyhláška č. 99/1989 Sb. přinesla výraznou změnu v základních povinnostech řidiče, kdy dle nové právní úpravy již není povinností řidiče podrobit se lékařskému vyšetření pouze poté co byla jeho dechová zkouška pozitivní, ale nově je řidič tedy povinen: „Podrobit se na výzvu příslušníka vyšetření ke zjištění, zda není ovlivněn alkoholem nebo jinou návykovou látku.“¹ Tímto vyšetřením může však být i dechová zkouška, v případě na podezření z ovlivnění alkoholem, není to však podmínkou.

¹ § 5 odst. 1 písm. e) Vyhlášky federálního ministerstva vnitra č. 99/1989 Sb. o pravidlech provozu na pozemních komunikacích (pravidla silničního provozu) ve znění pozdějších předpisů

Príslušník Policie České republiky tedy může řidiče rovnou vyzvat k podrobení se lékařskému vyšetření.

Další výraznou změnou je absence možnosti zadržet řidičský průkaz řidiči na místě (což dle předcházející normy bylo možné) a to ani tehdy pokud se odmítne podrobit dechové zkoušce, popř. lékařskému vyšetření zda není ovlivněn alkoholem.

Druhou zásadní nově vzniklou právní normou byl přestupkový zákon č. 200/1990 Sb. jehož účinnost vznikla dnem 1. července 1990. Podle přestupkového zákona byla řešena a následně postihována většina „řízení vozidel pod vlivem“.

1.2 Vývoj po 30. červnu 2000 do 1. července 2006

Dnem 1.7.2000 nabyl účinnosti stěžejní právní předpis pro celkovou reformu dopravní problematiky a to zákon číslo 361/2000 Sb. o provozu na pozemních komunikacích, který nahradil již zastaralou vyhlášku č. 99/1989 Sb. o provozu na pozemních komunikacích. Tento nový zákon byl vskutku reformní, neboť přinesl množství změn a přinesl významný posun ve sjednocení právních norem dopravní problematiky.

2.3 Platná právní úprava od 1.7.2006 do současnosti

Dne 1.7.2006 po dlouhých diskusích vešel v účinnost zákon číslo 411/2005 Sb., kterým se mění zákon č. 361/2000 Sb. o provozu na pozemních komunikacích a o změnách některých zákonů, a dále současně s tímto zákonem i zákon č. 226/2000 Sb., kterým se mění také zákon

č. 361/2000 Sb. Tento zákon přinesl převratnou změnu v celé silniční dopravě.

V problematice řízení vozidel pod vlivem alkoholu a návykových látek se jednalo např. o přínos zavedením tzv. bodového systému, znovuzavedení možnosti zadržet řidičský průkaz na místě, možnost kontroly a následně i postihu učitele autoškoly za požití alkoholu nebo návykové látky před nebo během výcviku.

Hlavní změnou nicméně byla možnost posoudit řízení pod vlivem alkoholu jako trestný čin v případě zjištění, že řidič je ve stavu vylučujícím způsobilost.

2 Vymezení základních pojmů

Každé odvětví lidské činnosti používá své názvosloví a jeho znalost je podstatnou součástí pochopení celé problematiky. Proto i zde je nutné vymezit určité pojmy, které jsou důležité a z větší části definované v rozličných právních normách. Jedná se zejména o pojmy:

Řidič – „... je účastník silničního provozu na pozemní komunikaci, který řídí motorové nebo nemotorové vozidlo; anebo tramvaj; řidičem je i jezdec na zvířeti“²

Vozidlo – „... je motorové vozidlo, nemotorové vozidlo, nebo tramvaj“³

Motorové vozidlo – „... je nekolejové vozidlo poháněné vlastní pohonnou jednotkou a trolejbus“⁴

Nemotorové vozidlo – „... je vozidlo pohybující se pomocí lidské nebo zvířecí síly, například jízdní kolo, ruční vozík nebo potahové vozidlo“⁵

Alkoholický nápoj – je „... lihovina, víno, pivo; alkoholickým nápojem se rozumí též nápoj, který není uveden ve větě první, pokud obsahuje více než 0,5 objemového procenta alkoholu“⁶

² § 2 písm. d) zákona č. 361/2000 Sb. o provozu na pozemní komunikaci ve znění pozdějších předpisů

³ § 2 písm. f) zákona č. 361/2000 Sb. o provozu na pozemní komunikaci ve znění pozdějších předpisů

⁴ § 2 písm. g) zákona č. 361/2000 Sb. o provozu na pozemní komunikaci ve znění pozdějších předpisů

⁵ § 2 písm. h) zákona č. 361/2000 Sb. o provozu na pozemní komunikaci ve znění pozdějších předpisů

⁶ § 2 písm. g) zákona č. 379/2005 Sb. o opatřeních k ochraně před škodami působenými tabákovými výrobky, alkoholem a jinými návykovými látkami ve znění pozdějších předpisů

„**Návykovou látkou** se rozumí alkohol, omamné látky, psychotropní látky a ostatní látky způsobilé nepříznivě ovlivnit psychiku člověka nebo jeho ovládací nebo rozpoznávací schopnosti nebo sociální chování“⁷

Odběr biologického materiálu - je „... zejména odběr vzorku žilní krve, moči, slin, vlasů nebo stěru z kůže či sliznic.“⁸

Stav vylučující způsobilost - „Podle stanoviska Ministerstva zdravotnictví již obsah 1 promile alkoholu v krvi osoby lze považovat za stav vylučující způsobilost.“⁹

Toto je pár základních pojmů se kterými se budeme v následujících kapitolách často setkávat. Znalost a ujasnění si jejich významu nám pomohou k lepšímu pochopení a správnému posouzení problému.

⁷ § 89 odst. 10 zákona č. 140/1961 Sb., ve znění pozdějších předpisů

⁸ § 2 písm. k) zákona č. 379/2005 Sb. o opatřeních k ochraně před škodami působenými tabákovými výrobky, alkoholem a jinými návykovými látkami ve znění pozdějších předpisů

⁹ KUČEROVÁ, Helena: *Dopravní přestupky v praxi*, 2. vyd., Praha: Linde Praha a.s., s. 78

3 Alkohol a jeho role ve společnosti

Alkohol patří k lidské společnosti již od pradávna. Jeho užívání je velice běžné a oblíbené. Česká republika patří v každoročních průzkumech na čelní pozici v množství spotřebovaného alkoholu v přepočtu na obyvatele. Ve statistikách je jednoznačně patrný trend vzrůstajícího počtu řidičů, řídících svá vozidla pod vlivem alkoholu. Určitou roli v rostoucích statistikách může hrát fakt, kdy se současnou vzrůstající kontrolou řidičů ze strany pověřených orgánů roste v přímé úměrnosti i počet odhalených řidičů. Tato statistika může být tedy značně zavádějící.

Řidič, který řídí vozidlo po požití alkoholu nebo jiné návykové látky, a je pod jejich vlivem je nesporným nebezpečím pro ostatní účastníky silničního provozu. „Nejenže ve většině případů není schopen adekvátně reagovat na vzniklou kolizní situaci, ale sám takové situace vytváří.“¹⁰

V České republice je nastavena tzv. nulová tolerance alkoholu u řidičů vozidel. Nelze řídit vozidlo po požití alkoholu nebo pokud je ještě řidič tímto ovlivněn. Nicméně je obecně známo, že v lidském těle se může vyskytovat určitý podíl tzv. fyziologického alkoholu a to až do hodnot kolem 0,2 g/kg až 0,3 g/kg. Oborníci nejsou za jedno ve stanovení pevného limitu.

Tento fyziologický alkohol může být v těle přítomen i u naprostých abstinentů, např. po požití určitých potravin, léků. Z tohoto hlediska proto může být problémem prokázat řidiči zda požil alkohol či ne. Při

¹⁰ KUČEROVÁ, Helena: *Dopravní přestupky v praxi*, 2. vyd., Praha: Linde Praha a.s., s. 74

laboratorním vyšetření pomocí plynové chromatografie „... se za pozitivní průkaz požití alkoholického nápoje pokládá hladina alkoholu v krvi vyšší než 0,20 promile.“¹¹

Při porovnání členských zemí Evropské unie se dá říci, že stejně jako Česká republika mají nulovou hranici alkoholu při řízení vozidel stanovené země bývalého východního bloku (Estonsko, Litva, Lotyšsko, Maďarsko, Slovensko). Oproti tomu je maximální povolená hranice 0,8 g/kg alkoholu v zemích (Irsko, Itálie, Lucembursko, Německo, Velká Británie). Ostatní země Evropské unie mají své limity povoleného alkoholu při řízení vozidel stanovené na nižší hranice než 0,8 g/kg. Překročení těchto povolených hranic je však velice přísně trestáno. Počínaje vysokou pokutou a konče trestním stíháním. Povolenou hranici alkoholu však nelze chápat zcela dogmaticky. V případě jejich dodržení a spáchání např. dopravní nehody může skutečnost, že řidič požil alkohol, přitížit při projednání věci (Německo).

¹¹ KUČEROVÁ, Helena: *Dopravní přestupky v praxi*, 2. vyd., Praha: Linde Praha a.s., s. 78-79

4 Povinnosti řidiče při řízení vozidel

Řízení všech vozidel, ať již se jedná o vozidla motorová, nemotorová, kolejová i zvířata, dnes patří ke každodenní lidské činnosti. Řízení vozidel je náročné a svým způsobem může být či nebezpečné. Podle druhu vozidla klade různě obtížní nároky na schopnosti a umění řidiče. Tato činnost má svá specifika pro každý druh vozidla.

Motorová (kolejová) vozidla jsou z pozice své hmotnosti, rychlosti které dosahují a z toho vyplývající vzniklé kinetické energie v případě střetu, mnohem nebezpečnější než vozidla nemotorová popř. jezdecká zvířata. Dále složitost jejich konstrukce a obtížnější ovládní podstatným způsobem zvyšují kladené nároky na schopnosti jejich řidičů.

Zejména z tohoto důvodu je pro možnost řízení motorového vozidla nejdříve nutné získat příslušnou skupinu řidičského oprávnění resp. řidičský průkaz, které následně jeho držitel umožňuje toto vozidlo řídit, a mělo by být jakousi společenskou zárukou toho, že držitel tohoto průkazu prošel odbornou přípravou (praktická dovednost řídit vozidlo a znalost právních norem potřebných k řízení vozidla) a tuto zvládá na dostatečné úrovni. To samé platí i pro řidiče kolejových vozidel, nehovoříme zde však o řidičském průkazu ale o průkazu řidiče kolejových vozidel.

Řidiči nemotorových vozidel a zvířat jsou z tohoto pohledu zvýhodněni, neboť zákon jako takový nevyžaduje získání oprávnění k řízení těchto vozidel. Toto je důsledek zažitě představy, že řidič takového vozidla je pro ostatní účastníky silničního provozu méně nebezpečný než řidič vozidla motorového. Toto není však zcela pravda,

neboť řidič nemotorového vozidla (zvířete) může svým chybným jednáním způsobit daleko závažnější následky než řidič motorového vozidla, byť ne přímo. Nicméně chybějící povinnost získat oprávnění k řízení nemotorových vozidel a tím i základní kvalifikaci nahrazuje částečně to, že řidiči těchto vozidel mají povinnosti znát potřebné právní normy a řídit se jimi v provozu na pozemních komunikacích.

K základním povinnostem řidičů všech vozidel pro účely této práce dle zákona o provozu na pozemních komunikacích č. 361/2000 Sb. ve znění pozdějších změn, patří zejména „podrobit se na výzvu policisty nebo strážníka obecní policie vyšetření podle zvláštního právního předpisu ke zjištění, zda není ovlivněn alkoholem“¹², dále pak „podrobit se na výzvu policisty nebo strážníka obecní policie vyšetření podle zvláštního právního předpisu ke zjištění, zda není ovlivněn jinou návykovou látkou.“¹³ Tyto dvě povinnosti jsou klíčové při zjišťování zda řidič není ovlivněn alkoholem či jinou návykovou látkou, neboť je jednoznačné, že řidič se podrobit musí. V dalším ustanovení je jasně dané, že řidič vozidla nesmí „požít alkoholický nápoj nebo užít návykovou látku během jízdy“¹⁴ a dále také „řídít vozidlo nebo jet na zvířeti bezprostředně po požití alkoholického nápoje nebo užití návykové látky nebo v takové době po požití alkoholického nápoje, kdy by mohl být ještě pod jejich vlivem.“¹⁵

¹² § 5 odst. 1 písm. f) zákona č. 361/2000 Sb. o provozu na pozemní komunikaci ve znění pozdějších předpisů

¹³ § 5 odst. 1 písm. g) zákona č. 361/2000 Sb. o provozu na pozemní komunikaci ve znění pozdějších předpisů

¹⁴ § 5 odst. 2 písm. a) zákona č. 361/2000 Sb. o provozu na pozemní komunikaci ve znění pozdějších předpisů

¹⁵ § 5 odst. 2 písm. b) zákona č. 361/2000 Sb. o provozu na pozemní komunikaci ve znění pozdějších předpisů

Výše uvedené povinnosti řidičů, jsou základním těžebním kamenem pro činnost Policie ČR při zjišťování řidičů, kteří řídí svá vozidla pod vlivem alkoholu či návykových látek.

4.1 Oprávnění Policie ČR a Obecní policie při kontrole řidičů

Při dopravně bezpečnostních akcích, při běžných kontrolách a při dopravních nehodách a dalších událostech v silničním provozu je vždy jedním z hlavních úkolů policie zjistit zda kontrolovaný řidič není pod vlivem alkoholu, popř. jiné návykové látky. Ke zjišťování těchto skutečností mají příslušníci policie a dalších bezpečnostních složek činných v této problematice k dispozici různá oprávnění a nástroje, které jim zákony a další předpisy dávají, ne-li přímo ukládají. Tato oprávnění jsou v přímé návaznosti na povinnosti řidiče.

V případě podezření na ovlivnění řidiče alkoholem či jinou návykovou látkou, nebo v případě nutné kontroly na zjištění tohoto ovlivnění, následují ze strany policie a dalších orgánů kroky, které jsou neodkladné a mnohdy neopakovatelné. Tyto úkony hrají v dalším řízení důležitou roli, kdy zejména jejich zanedbání či opomenutí, může mít destruktivní vliv na výsledek další práce celého aparátu. Sled těchto úkonů by měl být proto jasně daný s minimální možností vzniku odchylek.

Pro potřeby jednotlivých orgánů vzniklo několik metodických pokynů, výkladových příruček a závazných pokynů. Jejich důsledné dodržování a zejména praktické ovládnutí, by mělo minimalizovat možnost pochybení při jednání ve celé věci.

4.1.1 Postup Policie České republiky

Policie České republiky je již ze své podstaty orgánem, který přichází nejčastěji do styku se závadovým jednáním, kdy řidiči vozidel řídí vozidla pod vlivem alkoholu či jiné návykové látky, respektive je podezření na toto jednání. Proto jsou zde tato základní oprávnění příslušníků Policie ČR:

„Při dohledu na bezpečnost a plynulost provozu na pozemních komunikacích jsou příslušníci Policie ve služebním stejnokroji oprávněni zejména...“¹⁶

„... vyzvat řidiče k dechové zkoušce ke zjištění, není-li ovlivněn alkoholem , a v případě pozitivního zjištění i k lékařskému vyšetření s odběrem krve nebo moči k tomuto zjištění“¹⁷

„... vyzvat řidiče motorového vozidla k odbornému lékařskému vyšetření, není-li ovlivněn návykovou látkou“¹⁸

V praxi to znamená, že v případě, kdy příslušník Policie ČR, kontroluje řidiče motorového vozidla na pozemní komunikaci (na toto je třeba brát výraznou zřetel, neboť zákon č. 361/2000 Sb. má působnost právě jen na pozemní komunikaci!), může řidiče vyzvat k orientační dechové zkoušce na zjištění ovlivnění alkoholem. Řidič vozidla je povinen „... podrobit se na výzvu policisty ...vyšetření podle zvláštního právního

¹⁶ § 124 odst. 6 zákona č. 361/2000 Sb. o provozu na pozemní komunikaci ve znění pozdějších předpisů

¹⁷ § 124 odst. 6 písm. e) zákona č. 361/2000 Sb. o provozu na pozemní komunikaci ve znění pozdějších předpisů

¹⁸ § 124 odst. 6 písm. f) zákona č. 361/2000 Sb. o provozu na pozemní komunikaci ve znění pozdějších předpisů

předpisu ke zjištění, zda není ovlivněn alkoholem“¹⁹ Nicméně orientační dechové zkoušce by měl předcházet dotaz na požití alkoholu směřující na osobu řidiče. Příslušník Policie ČR by měl také věnovat patřičný zřetel na pohybové a verbální schopnosti řidiče, které mohou být určitým vodítkem v případě že řidič se odmítne podrobit patřičným vyšetřením.

Samozřejmostí při dopravní kontrole, kdy policista zastavuje vozidlo, by mělo být přesné navedení řidiče na místo kde by měl vozidlo zastavit. Výběru tohoto místa by měl policista věnovat patřičnou pozornost. Místo by mělo být takové, kde případné stání vozidla nebude ohrožovat bezpečnost provozu na pozemní komunikaci, ani nijak omezovat jeho účastníky. Výběrem takového místa se policista vyhne dalším případným komplikacím, které mohou vzniknout. „Policista může při dohledu na bezpečnost a plynulost provozu na pozemní komunikaci přikázat řidiči motorového vozidla jízdu na nejbližší, z hlediska bezpečnosti a plynulosti provozu na pozemních komunikacích, vhodné místo k odstavení vozidla a zabránit mu v jízdě...“²⁰ v případě, že „... řídil motorové vozidlo pod vlivem alkoholu nebo jiné návykové látky“²¹ nebo „... se odmítl na výzvu policisty podrobit dechové zkoušce, ke zjištění není-li ovlivněn alkoholem“²² dále pak „se odmítl na výzvu policisty v případě, že dechová zkouška byla pozitivní, podrobit lékařskému vyšetření ke zjištění, není-li ovlivněn alkoholem, ačkoli toto vyšetření nebylo spojeno s nebezpečím pro jeho zdraví“²³ a v neposlední řadě i

¹⁹ § 5 odst. 1 písm. f) zákona č. 361/2000 Sb. o provozu na pozemní komunikaci ve znění pozdějších předpisů

²⁰ § 118a odst. 1 zákona č. 361/2000 Sb. o provozu na pozemní komunikaci ve znění pozdějších předpisů

²¹ § 118a odst. 1 písm. c) zákona č. 361/2000 Sb. o provozu na pozemní komunikaci ve znění pozdějších předpisů

²² § 118a odst. 1 písm. d) zákona č. 361/2000 Sb. o provozu na pozemní komunikaci ve znění pozdějších předpisů

²³ § 118a odst. 1 písm. e) zákona č. 361/2000 Sb. o provozu na pozemní komunikaci ve znění pozdějších předpisů

„... se odmítl na výzvu policisty podrobit lékařskému vyšetření ke zjištění, není-li ovlivněn jinou návykovou látkou, ačkoliv toto vyšetření nebylo spojeno s nebezpečím pro jeho zdraví“²⁴.

V případě, že řidič odstaví vozidlo na bezpečném místě postačí, (pokud nastane skutečnost) že je řidič převážen k lékařskému vyšetření popř. je zajištěn či zadržen dle přestupkového nebo trestního zákona, pouze toto vozidlo zajistit proti odcizení a pojezdu a je možné ho ponechat na místě. V případě že by však vozidlo stálo na nevhodném místě, je třeba nařizovat odtah tohoto vozidla na příslušné odtahové parkoviště, což je věc která celou věc zbytečně komplikuje.

V případě pozitivního zjištění alkoholu v dechu řidiče je tento vyzván k podrobení se lékařskému vyšetření. Již samotný výsledek orientační dechové zkoušky může vést k zadržení řidiče pro podezření ze spáchání trestného činu dle § 76 odst. 1 tr. řádu, popř. zajištění řidiče dle § 14 odst. 1 písm. d) přestupkového zákona, zajištění však není podmínkou. O těchto krocích je vždy třeba sepsat příslušný protokol.

Pokud se řidič chce podrobit odbornému vyšetření, hlídka která provádí úkon vyplní nejprve **žádost o provedení zdravotního výkonu** a také první část **protokolu o lékařském vyšetření při ovlivnění alkoholu**. Poté jmenovanou osobu eskortuje do příslušného zdravotnického zařízení, které provede vyšetření.

Toto vyšetření se provádí v odborném zdravotnickém zařízení, které je povinno poskytnout „... útvarům policie a Vězeňské službě České

²⁴ § 118a odst. 1 písm. f) zákona č. 361/2000 Sb. o provozu na pozemní komunikaci ve znění pozdějších předpisů

republiky potřebnou pomoc provedením odběru biologického materiálu“²⁵ a také provádí příslušné lékařské vyšetření.

Výsledky těchto vyšetření je zdravotnické zařízení povinno sdělit na základě žádosti příslušného orgánu.

Pokud se řidič odmítne po výzvě podrobit příslušnému vyšetření „... hledí se na ni, jako by byla pod vlivem alkoholu nebo jiné návykové látky.“²⁶ Právě v tomto případě je velice důležité, aby příslušníci Policie ČR zajistili veškeré možné podklady vypovídající o výši ovlivnění osoby řidiče, které budou následně v důkazním řízení nezbytné pro posouzení stupně ovlivnění osoby. Jedná se zejména o úřední záznamy hlídky z místa, výslechy svědků, zajištění hmotných důkazů atd.

Pokud se osoba podrobí orientační dechové zkoušce, ale nechce se podrobit lékařskému vyšetření, je žádoucí, aby toto odmítla již ve zdravotnickém zařízení za přítomnosti lékaře, který ač vyšetření neprovede, zaznamená do druhé části protokolu o lékařském vyšetření, jednání vyšetřované osoby, které je zjevné. Zejména se jedná o její chování, výbavu představ, komunikaci. Toto opět pomůže v následném důkazním řízení.

O celé události sepíše hlídka úřední záznam s tím, že řidič má možnost se k celé věci vyjádřit v písemné formě. S osobou není nutné sepisovat úřední protokol o podaném vysvětlení. Toto se použije zejména pokud je ve věci spatřován přestupek a není nutné osobu omezovat na

²⁵ § 16 odst. 6 zákona č. 379/2005 Sb. o opatřeních k ochraně před škodami působenými tabákovými výrobky, alkoholem a jinými návykovými látkami a o změně souvisejících zákonů

²⁶ § 16 odst. 5 zákona č. 379/2005 Sb. o opatřeních k ochraně před škodami působenými tabákovými výrobky, alkoholem a jinými návykovými látkami a o změně souvisejících zákonů

osobní svobodě. Pokud by byl ve věci spatřován trestný čin, řidič bude mít možnost vyjádřit se k věci ve své protokolární výpovědi.

4.1.2 Postup Obecní policie

Strážník obecní policie má od 1. července 2006 novelou zákona č. 361/2000 Sb. ve znění pozdějších předpisů možnost kontrolovat řidiče vozidel zda neřídí pod vlivem alkoholu či jiných návykových látek. K tomuto má stejná oprávnění jako příslušník Policie ČR a to dle § 5 odst. 1 písm. f a g) výše uvedeného zákona.

Pokud však strážník obecní policie zjistí na místě, že řidič řídil vozidlo pod vlivem alkoholu nebo jiné návykové látky, nebo se odmítne podrobit dechové zkoušce, popř. příslušnému lékařskému vyšetření, je povinen na místo přivolat Policii České republiky dle ustanovení § 118a odst. 4 zákona č. 361/2000 Sb. Policie ČR si věc na místě převezme a dále postupuje dle svých oprávnění, viz. předchozí kapitola.

Strážník obecní Policie sepíše o průběhu celé kontroly úřední záznam, který následně předá Policii ČR k dalším opatřením, tento je dále nedílnou součástí spisového materiálu.

4.2 *Metody zjišťování alkoholu a návykových látek u řidičů*

Zjišťování přítomnosti alkoholu či jiné návykové látky v těle řidiče je důležitou věcí, když chceme usilovat o důsledné odhalování a poté i prokazování tohoto jednání. Pokud je toto zjištění pozitivní následují ze strany příslušníků Policie České republiky jednotlivé kroky, které mnohdy

zasahují do práv a svobod občanů. Proto je nutné, aby samotné zjišťování alkoholu a návykových látek v těle řidičů bylo co možná nejobektivnější a nejpřesnější.

4.2.1 Přístroje a provádění zkoušky na místě kontroly

Na místě kde dochází ke kontrole řidiče je nutné provést prvotní určení zda řidič není ovlivněn alkoholem nebo nějakou návykovou látkou. Vzhledem k tomu, že ve většině případů se jedná o místo na pozemní komunikaci, které je vystaveno povětrnostním vlivům a značné námaze použitého materiálu, je třeba pro tyto účely mít zařízení, které je lehce přenosné, odolné, rychle a relativně spolehlivě použitelné.

Pro tyto účely se používají na zjišťování alkoholu v dechu sada detekčních trubiček ALTEST (obr. 1). Jedná se o skleněnou trubičku obsahující chemické činidlo, na jejímž těle je uprostřed vyznačena dělicí ryska, která přibližně označuje hranici 0.8 g/kg alkoholu v dechu. Řidič je policistou vyzván, aby profoukl trubičku ve směru vyznačeném šipkou, tak až se naplní sáček, kterým je opatřen druhý konec trubičky obr. 2. Poté je sledována chemická reakce činidla s vydechnutým vzduchem z úst řidiče. Pokud je tato zkouška pozitivní, pozorujeme zabarvení činidla do zelené, či tmavě žluté barvy. Podle poměru zabarvení vzhledem k vyznačené rysce, můžeme orientačně odhadovat množství alkoholu obsaženého v dechu řidiče.

Tato metoda má však vyloženě orientační charakter, a je možné že reakci činidla způsobí i jiné látky než alkohol, zejména ústní vody, žvýkačky, či vykouřené cigarety bezprostředně před provedení kontroly. Pokud kontrolovaný řidič tvrdí, že požil nějakou látku která by mohla dechovou zkoušku ovlivnit, je

třeba počkat cca 15-20 minut a poté zkoušku opakovat. Po uplynutí této doby je obecně uznávaný předpoklad, že stopový ústní alkohol či jiné těkavé látky se z se z úst vyplaví a dechová zkouška, nebude ovlivněna.²⁷



obr. 1

Nevýhodou detekční trubičky je možnost pouze jednorázového použití a relativní nepřesnost. Další nevýhodou je nemožnost zachování detekční trubičky jako věcného důkazu. Pokud je spuštěna chemická reakce činidla, toto během několika následných hodin celé změní barvu. Mezi výhody patří lehká přenosnost, zejména pro účely pěších hlídek. Před použitím detekční trubičky je třeba věnovat zvýšenou pozornost expirační době výrobku, v případě jejího uplynutí, nelze výrobek použít!

Dalším nástrojem který se používá k detekci alkoholu v dechu řidiče je elektronický ruční přístroj ALCOTEST 7410 (obr. 2) od německé firmy Dräger. Vykonání dechové zkoušky je obdobné jako u použití

²⁷ Webové stránky Ing. Jaroslava Zikmunda, znalce v oboru zdravotnictví a toxikologie [cit. 2007-09-16]. Dostupné z: <http://www.zikmund.org>

detekčních trubiček, pouze s tím rozdílem, že přístroje je vybaven displejem, na kterém se zobrazí výše alkoholu v dechu s přesností na dvě desetinná místa. Každá zkouška má přístrojem přiřazené číslo a je možné s přenosné tiskárny ALCOTEST 7410 PRINTER (obr. 3) pořídit výtisk o vykonané zkoušce. Tento obsahuje datum a čas zkoušky, číslo zkoušky a naměřenou hladinu alkoholu. Ručně je třeba na výtisk doplnit místo měření a jméno osoby která zkoušku provedla a v neposlední řadě jméno řidiče, který zkoušku vykonal. Poté je možné dát tento výtisk podepsat řidiči.



obr. 2

Přesnost měření přístrojem ALCOTES 7410 je obdobná jako u detekčních trubiček s tím rozdílem , že naměřenou výši alkoholu ihned zobrazí displej, na rozdíl od detekční trubičky, kde je pouze jeden orientační bod (0,8 g/kg) . Výtisk o provedené zkoušce není však v současné době uznáván v České republice jako listinný důkaz v soudním řízení na rozdíl od např. Slovenské republiky. *Před provedením příslušného měření je třeba věnovat pozornost tomu, zda přístroj prošel*

příslušnou kalibrací, která se provádí každých 6 měsíců.²⁸ Pokud by tomu tak nebylo nelze měření provádět. Nespornou výhodou tohoto přístroje je možnost opakovaného měření pouze za podmínky výměny hygienického náustku.



obr. 3

Ke zjištění přítomnosti drog slouží přenosný test slin, tento však není v současné době u Policie ČR příliš rozšířen.

4.2.2 Zkoušky prováděné ve zdravotnickém zařízení

V příslušném zdravotnickém zařízení se ještě před samotným odběrem krve provádí vyšetření řidiče, toto provádí lékař. Jedná se o soubor testů se zaměřením na artikulaci, koordinovanost pohybů, schopnost rovnováhy, chování, výřečnost a další. Na základě zjištěných výsledků stanoví lékař do protokolu závěr, zda vyšetřovaná osoba jeví

²⁸ Metodický pokyn ředitele služby dopravní policie – Ročník 2001 číslo 1, kterým se upravuje postup příslušníků Policie ČR při používání alkoholtesteru Alcotest 7410

známky opilosti, nebo ovlivnění návykovou látkou či nikoliv. Výsledky těchto vyšetření jsou však posuzovány také jako orientační, protože ovlivnění alkoholem není možné tímto subjektivním vyšetřením vždy prokázat.

Ve zdravotnickém zařízení provádí ještě před odběrem krve či moči, zdravotnický personál dechovou zkoušku (v případě podezření na ovlivnění alkoholem), její výsledek bývá také zaznamenán na příslušném protokolu. Pro potřeby Policie ČR však není nutný.

Je třeba dbát na to, že bez souhlasu vyšetřované osoby, nemůže být odebrán žádný biologický vzorek ani provedena lékařská část vyšetření. Zcela v souladu s ust. Čl. 7 odst. 1 Listiny základních práv a svobod.

4.2.3 Laboratorní zkoušky

V případě že je vyšetřované osobě odebrán biologický materiál (krev, moč, sliny) je tento podroben laboratornímu zkoumání. V současné době je zavedenou praxí provádět rozbor pomocí plynové chromatografie a kontrolu provést Widmarkovou zkouškou. K určení hladiny alkoholu v těle se použije průměr ze dvou měření plynovou chromatografií.

5 Kvalifikace jednání řidičů

V případě, kdy je řidič přistižen při řízení vozidla pod vlivem alkoholu nebo jiné návykové látky, následuje ze strany orgánů Policie důležité rozhodování o tom, zda konání ve věci bude v počáteční fázi řešeno jako přestupek či trestný čin. Při tomto rozhodování je třeba zvážit

veškeré dostupné informace a tyto co možná nejobektivněji vyhodnotit. V případě nejasností je vždy možnost dotazovat příslušného státního zástupce.

5.1 Přestupky a trestné činy

Podle současného znění přestupkového zákona se řidič vozidla může dopustit třech přestupků proti bezpečnosti a plynulosti silničního provozu na pozemních komunikacích, které jsou v souvislosti s alkoholem nebo návykovými látkami.

Řidič, který v provozu na pozemní komunikaci řídí vozidlo nebo jede na zvířeti bezprostředně po požití alkoholického nápoje nebo po užití jiné návykové látky nebo v takové době po požití alkoholického nápoje nebo po užití návykové látky, po kterou je ještě pod jejich vlivem, se dopustí přestupku dle § 22 odst. 1. písm. b) přestupkového zákona. Kdy za tento mu může být ve **správním řízení** uložena pokuta ve výši od 10 000 Kč do 20 000 Kč a zákaz činnosti od šesti měsíců do jednoho roku, dle § 22 odst. 5 přestupkového zákona. Do karty řidiče za tento přestupek bude zapsáno 3 nebo 6 trestných bodů, dle míry obsahu alkoholu zjištěného v těle řidiče. V případě ovlivnění návykovou látkou je to však bodů 6.

Pokud řidič řídí vozidlo nebo jede na zvířeti ve stavu vylučujícím způsobilost, který si přivodil požitím alkoholického nápoje nebo jiné návykové látky, dopustí se přestupku dle § 22 odst. 1 písm. c) přestupkového zákona. Za tento přestupek může správní orgán řidiči uložit dle § 22 odst. 4 přest. zák. pokutu od 25 000 Kč do 50 000 Kč a zákaz činnosti od jednoho roku do dvou let. Počet udělených trestných bodů je

v tomto případě vždy 7. Jedná se o nejvýraznější bodový postih, který lze řidiči připsat do karty řidiče.

Pokud se řidič přes výzvu danou podle zákona o provozu na pozemních komunikacích odmítne podrobit vyšetření, zda při řízení vozidla nebo jízdě na zvířeti nebyl ovlivněn alkoholem nebo jinou návykovou látkou, ačkoliv takové vyšetření nebylo spojeno s nebezpečím pro jeho zdraví dopustí se přestupku dle ust. § 22 odst. 1 písm. d) přestupkového zákona. Sankce je zde stejná jako u přestupku v předcházejícím odstavci.

To jsou přestupky kterých se může řidič dopustit. Oproti tomu je zde trestní zákon, zejména trestný čin **Ohrožení pod vlivem návykové látky (§201)**, kde zejména 1. odstavec je pro nás velice zajímavý. „Kdo, byť z nedbalosti, vykonává ve stavu vylučujícím způsobilost, který si přivodil vlivem návykové látky, zaměstnání nebo jinou činnost, při které by mohl ohrozit život nebo zdraví lidí nebo způsobit značnou škodu na majetku, bude potrestán odnětím svobody až na jeden rok nebo peněžitým trestem, nebo zákazem činnosti.“²⁹

Nalézt hranici mezi tímto trestným činem a přestupkem dle ustanovení § 22 odst. 1 písm. c) přestupkového zákona je velice obtížné. Při posouzení tohoto jednání je třeba posoudit materiální znak činu, což je v tomto případě jednoznačně společenská nebezpečnost. „Jak bude v praxi předmětné jednání v jednotlivých případech nakonec posouzeno, závisí i na stanovisku orgánů činných v trestním řízení.“³⁰

²⁹ § 201 odst. 1 Trestního zákona č. 140/1961 Sb. ve znění pozdějších předpisů

³⁰ KUČEROVÁ, Helena: *Dopravní přestupky v praxi*, 2. vyd., Praha: Linde Praha a.s., s. 89

V § 201 odst. 2 trestního zákona je ukotvena recidiva jednání, a to v písm. a) kdy k trestnosti činu postačí, že pachatel byl za čin uvedený v odst. 1 v posledních dvou letech odsouzen, nebo z výkonu trestu odnětí svobody uloženého za takový čin propuštěn. Popřípadě dle písm. b) byl za obdobný čin spáchaný pod vlivem návykové látky v posledních dvou letech postižen. Postačí tedy, pokud byl pachatel v posledních dvou letech potrestán za spáchání přestupku dle § 22 odst. 1 písm. b) c) d) přestupkového zákona nebo před 1.7.2006 dle § 30 odst. 1 písm. h) ch) i) přestupkového zákona. Před novelou dopravních zákonů a tím i přestupkového zákona, ke které došlo ke dni 1.7.2006, neexistoval samostatný paragraf pro postižení řidičů za jízdu pod vlivem alkoholu či návykové látky, bylo proto používáno všeobecného ustanovení § 30 přestupkového zákona.

Dále pak § 201 odst. 1 písm. c) tr. zákona je určen řidičům, kteří svým jednáním způsobí havárii, dopravní či jinou nehodu, nebo jinému ublíží na zdraví, nebo způsobí větší škodu na majetku či jiný závažný následek.

A v neposlední řadě je zde písm. d) které je z našeho pohledu zaměřeno zejména na řidiče hromadných dopravních prostředků, kde je vliv alkoholu či jiných návykových látek zvlášť nebezpečný.

Pro § 201 odst. 2 je stanovena trestní sazba na odnětí svobody ve výši šest měsíců až tři roky, nebo zákaz činnosti. Zákaz činnosti je možné uložit až do výše deseti let, v souladu s ust. § 49 odst. 1 trestního zákona zákona.

Za spáchání tohoto trestného činu následuje přidělení trestných bodů do karty řidiče, v tomto případě vždy 7 bodů!

Současně se spácháním trestného činu ohrožení pod vlivem návykové látky může dojít samozřejmě k souběhu dalších trestných činů. Mezi nejčastější z nich patří **řízení vozidla bez příslušného řidičského oprávnění** dle § 180d tr. zákona a **maření výkonu úředního rozhodnutí** dle § 171 tr. zákona.

„Vzhledem k tomu že pachatel trestného činu téměř vždy současně naplní i některou skutkovou podstatu přestupků podle § 22 zákona o přestupcích. V souladu s obecnými právními principy zde dochází k faktické konzumpci a správní řízení pro přestupek se zvláště nevede.“³¹

Trestné body za trestný čin či přestupek nelze udělit řidiči, který řídil vozidlo (jel na zvířeti) které nevyžaduje držení příslušného řidičského oprávnění. Trestné body přiděluje příslušný úřad obce s rozšířenou působností.

5.2 Přestupkové a trestní řízení v policejní praxi

V policejní praxi po provedení základních úkonů na místě zjištění přestupku či trestného činu (provedení orientační dechové zkoušky, omezení osobní svobody, zajištění lékařského vyšetření řidiče, odtahu vozidla bránícího provozu atd.) přichází na řadu další úkony, které orgány Policie ČR provádí v systematickém sledu.

³¹ KUČEROVÁ, Helena: *Dopravní přestupky v praxi*, 2. vyd., Praha: Linde Praha a.s., s. 91

Po vyšetření řidiče lékařem, je tomuto zakázána další jízda, dochází k odebrání jeho řidičského průkazu, pokud se jedná o řidiče vozidla na které je tento průkaz vyžadován, o tomto je mu vystaveno potvrzení. Řidič bývá poté zpravidla propuštěn, avšak **pouze v případě spáchání přestupku!**

Pokud se ve věci jedná o podezření ze spáchání trestného činu, je podezřelý omezen na osobní svobodě dle ust. §76 odst. 1tr. řádu. V tomto případě je vhodné při lékařském vyšetření žádat i vyšetření, zda je osoba schopna policejních úkonů, popř. umístění do policejní cely.

Zadržený řidičský průkaz musí být neodkladně, nejdéle však do 5 dnů zaslán na úřad, který průkaz vydal. Společně s průkazem se zasílá i zpráva z jakého důvodu došlo k jeho zadržení.

V případě že se jedná o podezření ze spáchání trestného činu jsou zahájeny úkony trestního řízení dle ust. § 158 odst. 3 tr. řádu. Ve věci je nutné informovat státního zástupce, který na základě podkladů sdělených policií rozhodne o tom, zda bude ve věci konáno zkrácené přípravné řízení.

Policejním orgánem je dále vyžádána zpráva o chování z místa bydliště podezřelé osoby (na místně příslušném oddělení Policie ČR), opis z rejstříku trestů a na městském úřadě, který řidičský průkaz vydal, je vyžádán výpis z evidenční karty řidiče.

Po obdržení opisu rejstříku trestů a výpisu z evidenční karty řidiče, lze objektivně posoudit, zda se ve věci v které mohl být dosud spatřován, nejde o trestný čin (recidiva jednání § 201 odst. 2 písm a) b) trestního

zákona). Dále je věrohodně zjištěno zda řidič vlastní řidičské oprávnění a řidičský průkaz.

Pokud je řidič schopen policejních úkonů, je mu sděleno podezření ze spáchání trestného činu a následně je k věci vyslechnut. V případě že stav řidiče vylučuje provést potřebné úkony, vyčkává se do doby než je již toto možné (vystřízlivění řidiče). Poté, pokud není důvod vazby, je jmenovaný zpravidla propuštěn na svobodu.

O celé události je sepsán příslušný úřední záznam o provedených opatřeních v den skutku. V případě omezení osoby na osobní svobodě je nutné sepsat protokol o tomto omezení.

Po obdržení protokolu o provedeném lékařském vyšetření s výsledky laboratorního zkoumání a zpracování všech příslušných podkladů je celá věc v případě že se jedná o přestupek oznámena příslušnému úřadu dle ust. § 58 odst. 1 přestupkového zákona. V případě, že se jedná o trestný čin je spis ve dvojím vyhotovená předán na státní zastupitelství.

6 Porovnání právního stavu se stavem před 1.červencem 2006

Po výrazné novelizaci zákona o silničním provozu č. 361/2000 Sb. zejména zákonem č. 411/2005 Sb., zákona č. 226/2006 Sb. ale i dalších souvisejících předpisů došlo v dopravní problematice k dramatickým změnám. Novela tohoto klíčového zákona měla za úkol jasně definovat pravidla provozu, povinnosti řidičů a dalších účastníků silničního provozu a také přizpůsobit právní normy současnému stavu na českých silnicích.

Převratná změna, zavedení tzv. bodového systému, který byl nastaven tvrději než v zemích Evropské unie, kde se náš zákonodárce inspiroval, byl zpočátku řidiči chápán jako tvrdý represivní krok. V prvních měsících od jeho zavedení byl sledován trend poklesu spáchaných přestupků na silnicích. Postupem času, došlo k přizpůsobení se řidičů a pozvolnému návratu na úroveň před platností tzv. bodového systému.

Další výraznou změnou bylo znovuzavedení institutu zadržení řidičského průkazu hlídkou na místě spáchaní přestupku. Tato možnost je v současné době hojně využívána. Jeden z nejpozitivnějších kroků který jednoznačně před 1.7.2006 v našem právní prostředí chyběl bylo zavedení možnosti postihovat učitele autoškol v případě jejich ovlivnění alkoholem nebo návykovou látkou.

Se související novelou trestního zákona přišla změna § 201 (ohrožení pod vlivem návykové látky) a zavedení § 180d (řízení vozidla

bez příslušného řidičského oprávnění). Oba tyto činy jsou v současné době jedním z nejčastěji spáchaných trestných činů na území České republiky.

7 Veřejný průzkum

V probíhajícím diskusích ve věcech zda stanovit určitou hranici alkoholu, která by byla povolena při řízení vozidel, panuje značná názorová roztráštěnost. Z tohoto důvodu jsem provedl průzkum veřejného mínění, pomocí dotazníkové metody, který byl zaměřen především na zjištění zda společnost souhlasí nebo nesouhlasí se zavedení povolené hranice alkoholu v těle při řízení vozidel.

7.1 Výběr metody a vzorku populace

Jako metodu, která bude maximálně objektivní ke zjištění názoru občanů jsem zvolil formu dotazníku viz. **příloha č. 1**. Dotazník poskytl množství údajů, které lze zpracovat několika způsoby tak, aby poskytl množství určujících dat.

Výběr vzorku populace byl zvolen zcela náhodně napříč celým spektrem společnosti. Limitující složkou bylo pouze stanovení stejného počtu mužů a žen v dotazované skupině a věk dotazovaných na minimální věk 18 let. Dotazovaná skupina měla celkem 200 osob.

7.2 Sběr dat a jejich archivace

Sběr dat proběhl v několika dnech v říjnu roku 2007 na území hlavního města Prahy. Výběr dotazovaných osob byl zcela náhodný, přičemž ne každá oslovená osoba byla ochotná dotazník vyplnit, nebo jej vyplnit celý. Před vyplněním dotazníku byla každá osoba poučena o tom,

že jejich odpovědi jsou zcela anonymní a odpovědi získané z dotazníků budou vyhodnoceny a použity pouze pro potřeby bakalářské práce.

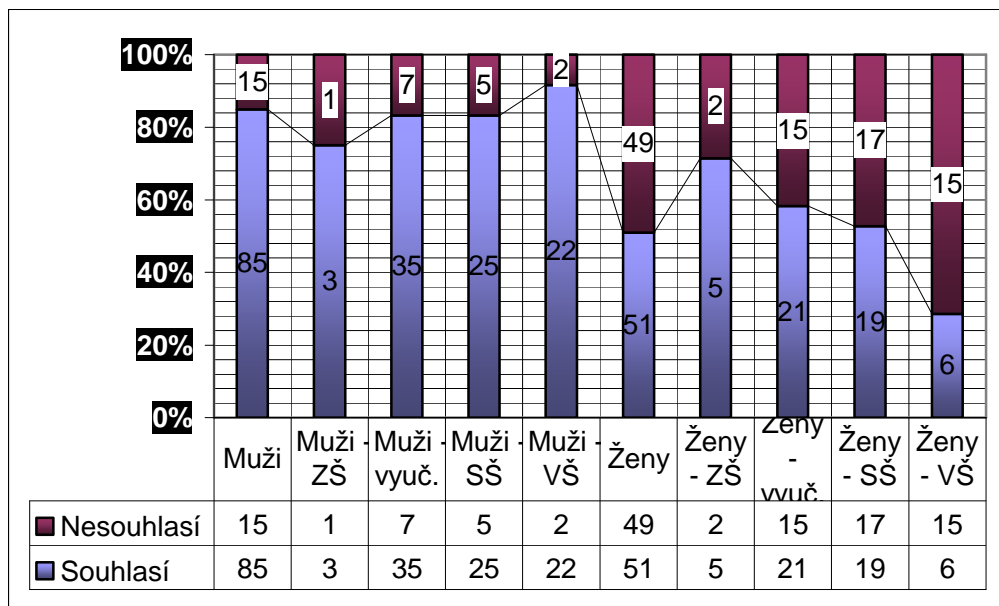
Veškeré vyplněné dotazníky byly po vyhodnocení získaných údajů skartovány a jejich archivace není provedena. Archivovány jsou pouze získané výsledky a to jako součást této práce.

7.3 *Vyhodnocení získaných dat*

Vyhodnocení získaných dat bylo získáno několik tabulek a grafů, které poskytují částečný obrázek o představách společnosti při zavádění povolené hranice alkoholu v těle při řízení vozidel.

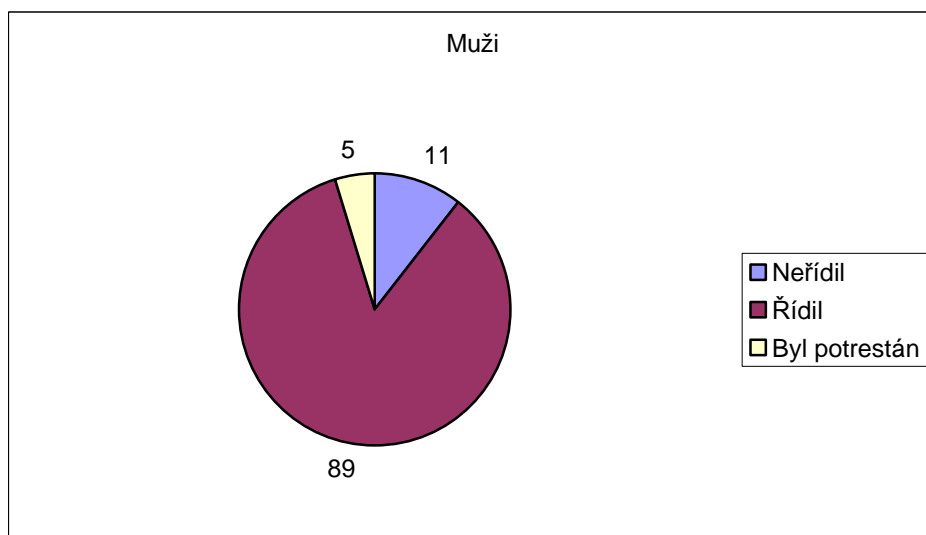
Prvním vyhodnoceným faktorem bylo, zda muži a ženy souhlasí nebo nesouhlasí se zavedením povolené hranice alkoholu v těle při řízení. Zohledněno bylo také vzdělání dotazovaných osob. Výsledek je zpracován v grafu č. 1.

Ze získaných výsledků lze říci, že pro povolení hranice alkoholu v těle je většina mužů, přičemž není rozhodující jakého vzdělání dosáhli. Oproti tomu jsou výsledky u žen spíše na hranici, kdy nejvíce proti zavedení povolené hranice alkoholu jsou ženy, které dosáhly vysokoškolského vzdělání.

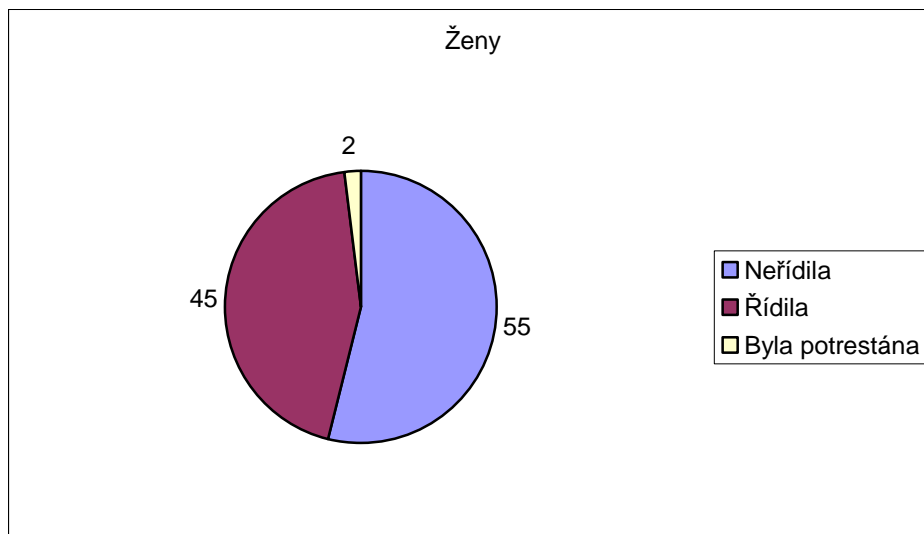


Graf č. 1

Dalším zkoumanou otázkou bylo kolik osob z dotazovaného vzorku někdy řídilo vozidlo po požití alkoholu a následná návaznost na to, zda takové osoby byly někdy potrestány nebo postiženy viz. graf č. 2 (muži) a graf č. 3 (ženy).



Graf č. 2



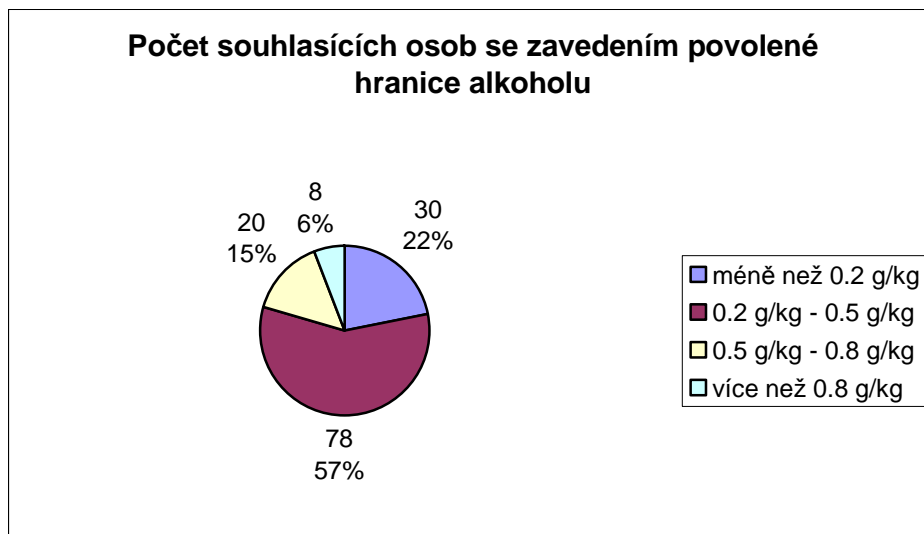
Graf č. 3

Naprostá většina mužů z dotazovaného vzorku občanů někdy řídila vozidlo po požití alkoholu, ale pouze potrestán za takové jednání byl pouze každý sedmnáctý z nich.

U ženské populace je situace odlišná. Více než polovina žen neřídila nikdy vozidlo po požití alkoholu. Každá dvaadvacátá žena, která řídila vozidlo pod vlivem alkoholu byla za toto jednání potrestána.

Poslední věc, která byla předmětem dotazníků je hranice, kterou by občané, souhlasící se zavedením povolené hranice alkoholu v těle při řízení vozidel, povolili jako maximální viz. graf č. 4.

Z grafu je patrné, že celých 57 % občanů, kteří souhlasí se zavedením povolené hranice alkoholu při řízení vozidel, by tuto hodnotu stanovili na hranici 0,2 g/kg - 0,5 g/kg. Což odpovídá vypití jedné sklenice desetistupňového piva, nebo 0,2 dl běžného vína.



Graf č. 4

Pouze 6% osob by povolilo více než 0,8 g/kg alkoholu při řízení. Vyšší hranice není zavedená v žádné členské zemi Evropské unie.

7.4 Doporučení na zlepšení situace

Nejpalčivějším problémem nulové tolerance alkoholu při řízení vozidel je přetížení soudů zabývajících se dopravní problematikou, neboť byl sledován prudký nárůst trestných činů spojených s alkoholem respektive spáchaných řízením vozidel pod jejich vlivem. Dochází k diskusi zda by nebylo vhodné zavést povolenou hranici alkoholu u řidičů, jako tomu je ve většině států Evropské unie.

Tento vývoj by byl logickým vyústěním dlouhodobého tlaku odborníků ze strany toxikologů, lékařů a dopravních expertů. Kdy v současné době není možné prokázat řidiči zda požil alkohol, pokud je jeho naměřená hladina do 0,2 g/kg.

Při současném stavu jsou orgány Policie ČR při zjištění, byť nepatrného obsahu alkoholu u řidiče (např. 0.1 g/kg), povinny převést jej k odbornému lékařskému vyšetření, ke stanovení alkoholu v krvi. Tyto případy většinou končí odložením věci pro nemožnost prokázání požití alkoholu. Tato činnost dlouhodobě zatěžuje administrativu a výkon služby celé policie.

Provedený průzkum veřejného mínění naznačil, že veřejnost by souhlasila s povolením určité hranice alkoholu v těle řidiče při řízení vozidel. Je však k diskusi odborníků v jaké výši tuto hranici stanovit a jakým způsobem postihovat její překročení.

Ideálním řešením by bylo stanovit maximální povolenou hranici alkoholu v těle řidiče na hranici 0,5 g/kg, přičemž její překročení by bylo postihováno vysokou pokutou. V případě účasti např. při dopravní nehodě, kdy by alkohol naměřený u řidiče byl nižší než povolená hranice, pohlíželo by se na řidiče jako na spoluviníka nehody (je prokázáno, že již malé množství alkoholu snižuje reakční dobu řidičů).

Trestnost jednání, kdy je řidič pod vlivem alkoholu ve stavu vylučujícím způsobilost, je třeba ponechat a důsledně postihovat.

Zavedením povolené hranice alkoholu by snížilo administrativní vytíženost policistů, kteří by mohli získaný čas věnovat důslednější kontrole a opatřením u řidičů, kteří tuto hranici překročí.

Závěr

V celé práci je vysvětlena problematika řízení vozidel pod vlivem alkoholu nebo návykových látek z pohledu orgánů Policie České republiky. Bylo nezbytné z počátku okrajově seznámit čtenáře s vývojem právních úprav zákonů o provozu na pozemních komunikacích, kdy tyto zaznamenaly v posledních letech několik zásadních změn. Důraz byl kladen na nové nástroje, která novela zákona o provozu na pozemních komunikacích přinesla. Byly vysvětleny základní pojmy dle patřičných zákonných norem tak, aby i laik neseznámený s problematikou dokázal pochopit o co se jedná .

Cíl práce se podařilo splnit neboť je zde popsán praktický postup bezpečnostních složek v případě zjištění řidiče, který je pod vlivem alkoholu nebo návykových látek. Důraz byl kladen zejména na metody shromažďování a zajišťování důkazních materiálů na místě činu a následně v laboratorních podmínkách. Dále byl uveden procesně právní postup činných orgánů jak v trestním řízení tak v přestupkovém řízení. Jsou zde vyjmenovány a popsány tresty a sankce, které je možné pachatelům uložit.

Sociologickým průzkumem bylo zjištěno, že současný názor veřejnosti na řízení vozidel pod vlivem alkoholu je kladný. Občané souhlasí se zavedením povolené hranice alkoholu v těle řidiče. Nicméně tato hranice by podle nich neměla být vyšší než 0.5 g/kg. Zkušenost s řízením pod vlivem alkoholu má drtivá většina veřejnosti, přičemž muži dominují výraznějším způsobem než ženy.

I když byla legislativa upravena takovým způsobem, že řízení pod vlivem alkoholu nebo návykových látek lze po splnění určitých předpokladů kvalifikovat jako trestný čin, nedošlo k minimalizaci tohoto jednání ze strany řidičů. Je tomu spíše naopak a samostatná represe tak nezaznamenala úspěch. Tato změna přinesla víceméně komplikace při zpracování jednotlivých případů. Zejména pokud je skutek kvalifikován jako trestný čin, je hlavní překážkou zahlcení soudů, protože trestný čin ohrožení pod vlivem návykové látky je jedním z nejčastěji páchaných.

Na základě zjištěných názorů a zhodnocení současného stavu lze do budoucna našim zákonodárcům doporučit schválení patřičných právních úprav tak, aby bylo možné řídit vozidla s povolenou hranicí alkoholu v těle řidiče. Zároveň by ale bylo nutné překročení této hranice přísně postihovat. Nedílnou součástí by samozřejmě měla být patřičná informační kampaň a preventivní opatření.

Vzhledem k tomu že ukázněnost našich řidičů patří k nejhorším v celé Evropě, bude dosažení zlepšení stavu na našich silnicích úkolem na delší dobu. Zavedením povolené hranice alkoholu u řidičů je neodkladnou událostí, je jen otázkou času kdy a jakým způsobem k němu dojde.

Literatura

Knihy a časopisy

1. KUČEROVÁ, Helena. *Dopravní přestupky v praxi*, 2. vyd. Praha: Linde Praha a.s., 2006 ISBN 80-7201-613-X
2. ŠÁMAL, PÚRY, RIZMAN : Trestní zákon : komentář. I. Díl. §1 - §90. C.H. Beck, 2004. 721 s. Beckova edice komentované zákony. ISBN 80-7179-896-7.
3. ŠÁMAL, PÚRY, RIZMAN : Trestní zákon : komentář. II. Díl. §91 - §301. C.H. Beck, 2004. 723 - 1719 s. Beckova edice komentované zákony. ISBN 80-7179-896-7.
4. ŠÁMAL, PÚRY, RIZMAN : Trestní zákon – Dodatek ke komentáři, C.H. Beck, 2006, ISBN 50-7179-547-X

Zákony a metodické pokyny

1. Metodický pokyn ředitele služby dopravní policie – Ročník 2001 číslo 1, kterým se upravuje postup příslušníků Policie ČR při používání alkoholtesteru Alcotest 7410
2. Vyhláška federálního ministerstva vnitra č. 99/1989 Sb. o pravidlech provozu na pozemních komunikacích (pravidla silničního provozu) ve znění pozdějších předpisů
3. Zákon č. 140/1961 Sb., Trestní zákon, ve znění pozdějších změn a doplnění.
4. Zákon č. 141/1961 Sb., o trestním řízení soudním (Trestní řád), ve znění pozdějších změn a doplnění
5. Zákon č. 37/1989 Sb., o ochraně před alkoholismem a jinými toxikomaniemi, ve znění pozdějších změn a doplnění.

6. Zákon č. 200/1990 Sb. o přestupcích, ve znění pozdějších změn a doplnění.
7. Zákon č. 283/1991 Sb., o Policii České republiky, ve znění pozdějších předpisů.
8. Zákon č. 559/1991 Sb. o Obecní policii, ve znění pozdějších změn a doplnění.
9. Zákon č. 361/2000 Sb. o provozu na pozemních komunikacích, ve znění pozdějších změn a doplnění.
10. Zákon č.167/1998 Sb. o návykových látkách a změně některých dalších předpisů
11. Zákon č. 411/2005 Sb. kterým se mění zákon č. 361/2000 Sb. o provozu na pozemních komunikacích a o změnách některých zákonů, ve znění pozdějších předpisů.
12. Zákon č. 379/2005 Sb. o opatřeních k ochraně před škodami působenými tabákovými výrobky, alkoholem a jinými návykovými látkami, a o změně souvisejících zákonů.

Elektronické zdroje

1. Webové stránky Ing. Jaroslava Zikmunda, znalce v oboru zdravotnictví a toxikologie [cit. 2007-09-16]. Dostupné z: <http://www.zikmund.org>

**Dotazník sociologického průzkumu k povolené hranici
alkoholu při řízení vozidel:**

1. Jste muž nebo žena?

MUŽ
ŽENA

2. Souhlasíte se zavedením povolené hranice alkoholu při řízení vozidel?

ANO
NE

3. Jakou výši maximální hranice alkoholu při řízení vozidel by jste povolili?

do 0.2 g/kg
0.2 g/kg až 0.5 g/kg
0.5 g/kg až 0.8 g/kg
vyšší než 0.8 g/kg

4. Vaše nejvyšší dosažené vzdělání?

základní
vyučení
středoškolské s maturitní zkouškou
vysokoškolské

5. Řídil jste někdy vozidlo po požití alkoholu, nebo pod jeho vlivem?

ANO
NE

6. Byl jste někdy za řízení vozidel pod vlivem alkoholu potrestán nebo postižen?

ANO
NE