

Česká zemědělská univerzita v Praze

Provozně ekonomická fakulta

Katedra humanitních věd



Bakalářská práce

**Jídlo a jeho sociální kontext (případ vybraných žáků
základní školy)**

Hana Hogenová

© 2016 ČZU v Praze

ČESKÁ ZEMĚDĚLSKÁ UNIVERZITA V PRAZE

Provozně ekonomická fakulta

ZADÁNÍ BAKALÁŘSKÉ PRÁCE

Hana Hogenová

Veřejná správa a regionální rozvoj

Název práce

Jídlo a jeho sociální kontext (případ vybraných žáků základní školy)

Název anglicky

Food and its social context (a case of the pupils in one elementary school)

Cíle práce

Cílem práce je zjistit, jak u vybrané skupiny žáků jedné základní školy ovlivňuje rodinné prostředí stravovací návyky dětí, což bude demonstrovat, že jídlo je důležitým sociálním fenoménem, protože to, jak rodina ovlivňuje své děti ve vztahu k jídlu, se odráží také na způsobech začlenění dětí do kolektivu.

Metodika

Práce začne literární rešerší. Ta přiblíží koncepcce rodiny (teorie spojené s rodinou) a ukáže, jak je v odborné literatuře řešeno propojení rodiny a stavování. V empirické části práce budou s pomocí zúčastněného pozorování získávána data o způsobech, jakými se děti (v jedné konkrétní třídě) stravují ve škole. Zároveň ke každému sledovanému dítěti bude přiřazen socioekonomický profil rodiny, ze které pochází. Pozorování také umožní zjistit, jak se děti s určitým způsobem stravování pocházející z rodin s určitým socio-ekonomickým profilem začleňují do kolektivu svých vrstevníků.

Doporučený rozsah práce

30-40 stran

Klíčová slova

Rodina, stravování, začleňování dětí do kolektivu

Doporučené zdroje informací

- Daniels, S., Glorieux, I., Minnen, J., et al. 2015. Convenience on the menu? A typological conceptualization of family food expenditures and food-related time patterns. *Social Sciences Research* 51: 205-218.
- Fraňková, S., Pařízková, J., Malichová, E.. 2013. *Jídlo v životě dítěte a adolescenta*. Praha: Karolinum
- Možný, I. 2006. *Rodina a společnost*. Praha: SLON
- Seidlová, A. 2003. *Stravovací návyky Čechů*. Praha: Sociologický ústav a CVVM dostupné on-line: http://cvvm.soc.cas.cz/media/content/form2content/documents/c1/a2989/f3/100258s_or30825.pdf
- Whiting, E. F., Ward, C. 2010. Food provisioning strategies, food insecurity, and stress in an economically vulnerable community: the Northern Cheyenne case. *Agriculture and Human Values* 27 (4): 489 -504

Předběžný termín obhajoby

2015/16 LS – PEF

Vedoucí práce

doc. PhDr. Michal Lošťák, Ph.D.

Garantující pracoviště

Katedra humanitních věd

Elektronicky schváleno dne 30. 6. 2015

doc. PhDr. Michal Lošťák, Ph.D.

Vedoucí katedry

Elektronicky schváleno dne 7. 3. 2016

Ing. Martin Pelikán, Ph.D.

Děkan

V Praze dne 07. 03. 2016

Čestné prohlášení

Prohlašuji, že svou bakalářskou práci "Jídlo a jeho sociální kontext (případ vybraných žáků základní školy)" jsem vypracovala samostatně pod vedením vedoucího bakalářské práce a s použitím odborné literatury a dalších informačních zdrojů, které jsou citovány v práci a uvedeny v seznamu použitých zdrojů na konci práce. Jako autorka uvedené bakalářské práce dále prohlašuji, že jsem v souvislosti s jejím vytvořením neporušila autorská práva třetích osob.

V Praze dne 14. 3. 2016

Poděkování

Ráda bych touto cestou poděkovala vedoucímu práce doc. PhDr. Michalovi Loštákovi, Ph.D. za odborné vedení, rady a připomínky. Dále bych ráda poděkovala třídní učitelce žáků 2. třídy za ochotu být nápomocna při sběru dat.

Jídlo a jeho sociální kontext (případ vybraných žáků základní školy)

Souhrn

Jídlo a jeho sociální kontext patří v současnosti ke stále častěji studovaným tématům v souvislosti s dětmi. Zdá se, že rodinné prostředí ovlivňuje stravovací návyky dětí a ty se pak odráží v dalších oblastech jejich sociálního života, jakými je například začleňování do kolektivu vrstevníků. Proto cílem práce bylo zjistit, jak u skupiny 25 žáků druhé třídy jedné litvínovské základní školy rodinné prostředí jednotlivých žáků ovlivňuje jejich stravovací návyky a jak se tito žáci začleňují do kolektivu své třídy. Zvolenou metodou bylo zúčastněné pozorování dětí, které se uskutečnilo v průběhu jejich školního hromadného stravování (svačina a oběd). Rodinné stravovací návyky žáků byly určeny prostřednictvím otázek, které byly postaveny na Likertově postojové škále. Dále byl pro každého žáka určen socioekonomický status jeho rodiny a každému žákovi bylo přiděleno skóre na stupnici oblíbenosti.

Na sledované skupině se podařilo některé rozdíly ve stravovacích návycích propojit se socioekonomickým profilem jejich rodin. Žáci z rodin s vyšším socioekonomickým profilem přikládají větší váhu společnému jídlu při rodinných oslavách, jejich svačiny jsou bohatší a na přípravě jídla pro děti participují otcové nebo partneři matek. U rodin s nižším socioekonomickým profilem byl naopak zaznamenán snížený zájem o kvalitu stravování dětí. I když se ukazuje, že jídelní strategie oblíbených a neoblíbených žáků se od sebe liší, nepodařilo se oblíbenost v kolektivu prokazatelně propojit se socioekonomickým statutem rodin. Oblíbenost v kolektivu 2. třídy spíše souvisí s pohlavím žáků.

Klíčová slova: rodina, stravování, děti, začleňování do kolektivu, socioekonomický profil, zúčastněné pozorování

Food and its social context (a case of the pupils in one elementary school)

Summary

Food and its social context in connection with children is studied more and more often today. It seems that family characteristics influence children's eating habits. Those habits affect other parts of children's social life as integrating into their peer class group as well. Therefore the goal of this paper was to find out how eating habits of 25 children from 2nd grade of a local elementary school in Litvinov are affected by their family background and how those children are successful in integrating with their classmates. Direct observation of children during their school collective eating time (snack and lunch) was the chosen method. Family eating habits were established by using Likert scale items. There was also determined family socioeconomic status for each child and every pupil was marked on the scale of popularity.

Some differences in children's eating habits were successfully connected with socioeconomic status of families. Pupils from families with higher socioeconomic status think more often that eating together during celebration is very important. Their snacks are also richer and fathers or mother's partners from those families participate in preparing food for children. In contrast there was discovered weaker concern for quality of children's eating in families with lower socioeconomic status. Although there is a clear distinction between eating strategies of popular and unpopular children, it is not possible to make clear connection with socioeconomic status of families. The popularity among children in 2nd grade is rather connected with gender of pupils.

Keywords: family, eating, children, integrating into peer group, socioeconomic status, direct observation

Obsah

1	Úvod	11
2	Cíl práce a metodika	12
2.1	Pozorování svačiny	13
2.2	Pozorování oběda	13
2.3	Socioekonomický profil rodiny.....	14
2.4	Rodinné stravovací návyky	16
2.5	Začleňování dětí do kolektivu	16
3	Teoretická východiska	17
3.1	Jídlo a jeho účel.....	17
3.1.1	Praktická funkce jídla	18
3.1.2	Společenský význam jídla	18
3.1.3	Symbolický smysl jídla.....	19
3.2	Rodina	19
3.2.1	Koncepce tradiční rodiny.....	21
3.2.2	Koncepce moderní rodiny.....	22
3.2.3	Koncepce postmoderní rodiny	24
4	Empirická část práce	27
4.1	Účastníci.....	27
4.2	Analýza rodin	27
4.2.1	Socioekonomický profil rodiny	31
4.2.2	Rodinné stravovací návyky.....	32
4.3	Stravování ve škole	34
4.3.1	Svačina - středa 10. 2. 2016.....	35
4.3.2	Oběd - středa 10. 2. 2016.....	39
4.3.3	Další možnosti stravování ve škole	41
4.4	Začleňování do kolektivu	42
5	Diskuze a výsledky	44
5.1	Vztah rodinného prostředí a stravovacích návyků.....	44
5.2	Školní stravování.....	46
5.3	Začleňování dětí do kolektivu	47

5.4	Omezení	47
6	Závěr	49
7	Seznam použitých zdrojů	51
8	Přílohy	57

Seznam grafů

Graf 1	Rozložení úplných a neúplných domácností podle počtu členů v domácnosti	59
Graf 2	Rozložení úplných a neúplných rodin podle počtu dětí	59
Graf 3	Rozložení úplných a neúplných rodin podle dosaženého vzdělání matky	59
Graf 4	Procentuální zastoupení úplných domácností podle úrovně vzdělání muže a ženy	60
Graf 5	Absolutní zastoupení úplných domácností podle kombinace pracovního vztahu muže a ženy.	60
Graf 6	Rozložení svačin žáků druhé třídy podle druhu jídla	64

Seznam tabulek

Tab. 1	Absolutní a relativní četnosti hodnot „pohlaví“ ve sledované třídě	27
Tab. 2	Absolutní a relativní četnosti hodnot „počet členů domácnosti“	27
Tab. 3	Absolutní a relativní četnosti úplných a neúplných domácností ve sledované třídě	28
Tab. 4	Absolutní a relativní četnost hodnot „počet dětí v domácnosti“	28
Tab. 5	Absolutní a relativní četnost hodnot vzdělání matky	29
Tab. 6	Absolutní a relativní četnost hodnot vzdělání otce/partnera	29
Tab. 7	Absolutní a relativní četnost hodnot „pracovní vztah“ matky	30
Tab. 8	Absolutní a relativní četnost hodnot „pracovní vztah“ muže	30
Tab. 9	Věkové rozložení matek podle pětiletých kategorií	31
Tab. 10	Věkové rozložení otců/partnerů podle pětiletých kategorií	31
Tab. 11	Absolutní a relativní četnost hodnot příjem domácnosti	31
Tab. 12	Rozložení domácností podle naměřeného skóre socioekonomického profilu	32
Tab. 13	Průměr, rozptyl a variační rozpětí odpovědí jednotlivých otázek dotazníku (viz Tab. X4).	33
Tab. 14	Absolutní a poměrové vyjádření k pohlaví hodnot „Opustil/a místo“	35
Tab. 15	Absolutní a poměrové vyjádření k pohlaví hodnot „Povídal/a si“	36
Tab. 16	Absolutní a poměrové vyjádření žáků podle druhu svačeného jídla	37
Tab. 17	Absolutní a poměrové vyjádření žáků podle druhu svačeného jídla s ohledem na pohlaví	37
Tab. 18	Absolutní a poměrné vyjádření svačin jako celku s ohledem na pohlaví žáků	38

Tab. 19 Absolutní a relativní četnost hodnot „připravil svačinu“	38
Tab. 20 Absolutní a poměrové vyjádření žáků, kteří si nevzali k obědu polévku.	39
Tab. 21 Absolutní a poměrové vyjádření hodnot „oblíbenost v kolektivu“	43
Tab. X1 Skórování deskriptorů <i>vzdělání matky a vzdělání otce/partnera matky</i>	57
Tab. X2 Skórování deskriptorů <i>pracovní vztah matky a pracovní vztah otce/partnera matky</i>	57
Tab. X3 Skórování deskriptoru <i>příjem domácnosti</i>	57
Tab. X4 Dotazník k rodinným stravovacím návykům.	58
Tab. X5 Socioekonomický profil rodin pro všechny žáky 2. třídy s dosaženými hodnotami jednotlivých deskriptorů.	61
Tab. X6 Odpovědi všech žáků 2. třídy na jednotlivé položky dotazníku k rodinným stravovacím návykům.	62
Tab. X7 Korelační matice jednotlivých otázek, socioekonomického profilu rodin, věku matky a věku otce/partnera a oblíbenosti žáků.	63
Tab. X8 Hodnocení jednotlivých žáků z hlediska oblíbenosti v kolektivu jejich třídy.	64
Tab. X9 Korelační matice socioekonomického profilu rodin, pohlaví žáků a oblíbenosti žáků.....	64

1 Úvod

Studium jídla se dostává stále více do popředí zájmu. Důkazem je článek *The anthropology of food and eating*, ve kterém autoři sumarizují dějiny antropologického zájmu o studium jídla (Mintz - Du Bois 2002). Kromě antropologů se o jídlo a sociální kontext zajímají také například archeologové, sociologové, historikové, psychologové a samozřejmě odborníci z medicínských oborů. Na jídlo můžeme nahlížet z několika úhlů pohledu. Že není jídlo pouze prostředek, jak zahnat hlad, se dá snadno demonstrovat, když se zaměříme na jeho účel.

Neopomenutelným prvkem při studiu sociálního kontextu jídla v souvislosti s dětmi je také sociální instituce rodiny. V rodině díky socializaci získávají děti stravovací návyky, které je budou provázet do dospělosti. Socioekonomický profil rodiny hraje významnou roli v přístupu dětí k jídlu a dalším aktivitám. Děti z rodin s nižším socioekonomickým statutem více inklinují k nezdravému způsobu stravování. Nerovnosti v kvalitě stravování a kvalitě trávení volného času u dětí v souvislosti s rozdílným socioekonomickým statutem rodin demonstruje L. Ravensbergen a kol (2016).

Nerovnosti ve vztahu k jídlu ovlivňují i školní stravování českých dětí. Objevují se případy sociálně slabých rodin, které mají problémy s financováním jídla dětem ve školních jídelnách. Například na Znojemsku základní škola JUDr. Mareše každý měsíc vymáhala dlužné částky od rodičů za stravné (Krutíš 2014). Že je školní stravování dětí ze sociálně slabých rodin palčivým aktuálním společenským problémem dokazuje samo Ministerstvo školství, mládeže a tělovýchovy. Na rok 2016 vypsalotační program na podporu školního stravování žáků základních škol, v němž má být přerozděleno 30 milionů korun. (MŠMT c2013-2016).

2 Cíl práce a metodika

Cílem práce je zjistit, jak u vybrané skupiny žáků jedné základní školy ovlivňuje rodinné prostředí stravovací návyky dětí, což bude demonstrovat, že jídlo je důležitým sociálním fenoménem, protože to, jak rodina ovlivňuje své děti ve vztahu k jídlu, se odráží také na způsobech začlenění dětí do kolektivu.

Data o způsobech stravování žáků byla získána metodou zúčastněného pozorování (Hendl 2005). Zúčastněné pozorování je kvalitativní metoda, která umožňuje studovat každodenní život v prostředí, v němž se přirozeně odehrává. V tomto případě školní stravování vybrané třídy žáků jedné základní školy. Metodu pozorování na chování dětí při jídle v mateřské školce aplikovala v českém prostředí S. Fraňková (Fraňková - Pařízková - Malichová 2013). Více k pozorování dětí při školním stravování s důrazem na detaily, kterých si všimnout, je možno najít u kolektivu autorů D. H. Cohen, V. Stern a N. Balaban (Cohen - Stern - Balaban 1997).

Prvním krokem byl výběr školy a třídy, kde se pozorování uskuteční. Výchozím předpokladem byla přítomnost jedné spřízněné třídní učitelky na jedné litvínovské základní škole. Díky ní bylo možno získat přístup do školy. Dalším důvodem, proč byla vybrána zrovna její třída, byl fakt, že s těmito dětmi již v minulosti proběhla dlouhodobější spolupráce. Vzhledem k předchozímu kontaktu s těmito dětmi, nebyla na místě obava, že se budou děti při pozorování chovat nepřirozeně. Před samotným pozorováním byly děti informovány, že budou pozorovány při jídle. Vzhledem k přísné politice školy k otázce ochrany osobních údajů a osobnosti dítěte nebylo povoleno v průběhu pozorování pořizovat fotografickou ani zvukovou dokumentaci. Poznámky bylo možno si pouze ručně zapisovat.

Pozorování proběhlo v jejich domovské třídě, kde děti pravidelně svačí o velké přestávce, a ve školní jídelně, v níž obědvají. Kromě těchto dvou hlavních míst, ve kterých se děti stravují a mají možnost sociálně komunikovat a upevňovat svoje vztahy, byla pozornost zaměřena na další možnosti stravování, které mají děti ve škole. Tyto informace byly získány neformální rozhovorem (o něm např. Hendl (2005) s dětmi, jejich třídní učitelkou a jejich vychovatelkou v družině. Na základě získaných informací proběhla osobní prohlídka daných míst. Doplnkové informace ke způsobům stravování na vybrané škole byly získány z oficiálních webových stránek školy. Jednalo se mimo jiné o informace o cenách stravného, jídelníčku a provozním řádu školní jídelny.

2.1 Pozorování svačiny

Pro snadnější zápis byl předem připraven plánec třídy s odpovídajícím rozestavěním stolů. Stoly byly očíslované a situované vzhledem k učitelské katedře. Systém číslování stolů byl nápomocný při rychlém záznamu pohybu dětí v průběhu svačení. Ke každému místu u stolu bylo dále přiřazeno jméno konkrétního dítě, které na tomto místě pravidelně sedí. Do tohoto plánu byly zaznamenány například informace o tom, zda děti sedí po celou dobu na svém místě, kam si přisedly, s kým si povídají a kde, a jaké další aktivity vykonávají. Kromě záznamového plánu třídy byl využit volný papír k psaní dalších postřehů, které byly v průběhu svačiny zpozorovány. Jednalo se například o informace, jak děti zahájily svačinu, v čem si svačinu přinesly, jak s nimi v průběhu svačiny jejich třídní učitelka komunikovala, a informace o celkové atmosféře, která ve třídě v době svačiny panovala.

Vzhledem k většímu počtu žáků, kteří tvoří skupinu druhé třídy, byla při samotném pozorování svačiny nápomocna také třídní učitelka sledovaných dětí. Na základě předchozí domluvy do předem připraveného jmenného záznamového archu poznamenávala, kdo co činí nebo nečiní. Na záznamovém archu byly následující položky: Opustil/a místo, Povídal/a si, Dělal/a se o jídlo, Hádal/a se nebo pošťuchoval/a, Další aktivita u jídla (př. čtení, psaní,...) a Poznámky. Po skončení svačiny následovaly rozhovory s dětmi. Prostřednictvím rozhovorů byly doplněny informace o tom, co konkrétního měli žáci k svačině a kdo jim svačinu připravil.

2.2 Pozorování oběda

Pozorování žáků druhé třídy při obědě probíhalo od momentu, kdy se začali řadit před jídelnou. Pozornost byla věnována například tomu, co předchází samotnému vstupu dětí do jídelny, jak děti do jídelny vcházejí, jak komunikují s kuchařkami, po kolika si sedají ke stolům, jaká panuje v jídelně atmosféra, zda dětem chutná, kdo nad nimi vykonává dozor a jak probíhá ukončení oběda. Kromě volných poznámek byl taktéž k pozorování oběda využit předem připravený jmenný záznamový arch žáků druhé třídy. Do něj proběhl záznam tentokrát bez přispění třídní učitelky následujících informací: Přidal/a si, Povídal/a si, Dělal/a se o jídlo, Hádal/a se nebo pošťuchoval/a, Nedojedl/a a Poznámky. Do poznámek bylo zaznamenáno například, kdo si vzal k jídlu také polévku

a kdo změnil během oběda místo. Po jídle proběhl ještě neformální rozhovor s dětmi a s vychovatelkou z družiny, která měla děti ze sledované třídy během oběda na starost.

2.3 Socioekonomický profil rodiny

Pro analýzu rodin byly zvoleny následující deskriptory: počet členů domácnosti, počet sourozenců, věk matky, věk otce/partnera matky, vzdělání matky, vzdělání otce/partnera matky, pracovní vztah matky, pracovní vztah otce/partnera matky a příjem domácnosti. Počet členů domácnosti, počet sourozenců, věk matky a věk otce/partnera matky jsou kardinálními proměnnými, jedná se tedy o kvantitativní proměnné. Vzdělání matky a vzdělání otce/partnera matky představují ordinální proměnné, můžeme jimi stanovit pořadí. Proměnné vzdělání matky a vzdělání otce/partnera matky mohou nabývat hodnot: základní, vyučení, střední s maturitou a vyšší, přičemž do kategorie vyučení bylo řazeno vzdělání vyšší než základní, které nebylo zakončené maturitní zkouškou. Do kategorie vyšší jsou zahrnuty všechny úrovně vzdělání po střední škole. V případě vzdělání byla brána v potaz pouze úspěšně dokončená úroveň dosaženého vzdělání. K položce příjem domácnosti bylo přistupováno také jako k ordinální proměnné. Rozlišovány byly 3 hodnoty, kterých může tento deskriptor nabývat. Jednalo se o hodnoty nízký, průměrný a vysoký. V případě 2 zbývajících deskriptorů, tedy pracovního vztahu matky a pracovního vztah otce/partnera matky bylo operováno s hodnotami nezaměstnaná/ý, hlavní pracovní poměr a podniká. Přičemž do kategorie nezaměstnaná/ý byli řazeni jak ti jedinci, kteří aktivně hledají práci, tak ti, kteří práci nehledají (např. ženy v domácnosti). Vzhledem k danému souboru rodin nebylo potřeba zohledňovat rodičovskou ani jinou formu dovolené.

V analytické části je použito dělení rodin na úplné a neúplné. Neúplnou rodinou/domácností je chápána taková domácnost, ve které žije sledované dítě pouze s jedním z rodičů, respektive s jednou dospělou osobou, která se o něj stará. Pokud nesdílí oba biologičtí rodiče s dítětem jednu domácnost, ale jeden z rodičů žije s dítětem ve společné domácnosti s partnerem či partnerkou, je tato domácnost charakterizována jako úplná.

Socioekonomický profil rodiny se obvykle zjišťuje metodou dotazování. Buď jsou přímo dotazováni ti, jejichž socioekonomický profil potřebujeme stanovit, nebo jsou informace získány prostřednictvím jejich dětí. Druhý zmíněný postup je možno zvolit

pokud jsou děti, kterých se výzkum týká, staršího věku, obvykle studentů vysokých škol. Ti jsou schopni poskytnout relevantní informace. Použil ho také například kolektiv autorů (Klempel a kol. 2013) při studiu stravovacích návyků vybrané skupiny amerických vysokoškolských studentek.

Pro účely této práce byl k získání potřebných dat využit informátor, kterým byla třídní učitelka. Ta pak část potřebných údajů k stanovení socioekonomického statutu domácnosti získala pomocí polostrukturovaného rozhovoru s dětmi ve třídě. Děti byly schopny odpovědět na otázky, které se týkaly věku jejich rodičů, počtu sourozenců, zda žijí s matkou i otcem a většina z nich také na otázky týkající se pracovního vztahu rodičů. Třídní učitelka zná dostatečně rodinné poměry dětí, proto byla schopna správnost jejich odpovědí ověřovat a doplňovat. Doplnění se týkalo hlavně dosaženého vzdělání matky a otce/partnera matky a toho, zda někdo z nich v rodině podniká. Také byla schopna rámcově zařadit jednotlivé domácnosti podle výše příjmu. Metoda, která byla k vytvoření socioekonomického profilu jednotlivých rodin žáků druhé třídy nakonec zvolena, byla kvůli limitovaným možnostem, které škola v přístupu k citlivým údajům dětí a jejich rodičů poskytuje, jedinou možnou variantou, jež umožňovala shromáždit potřebná data.

Pro stanovení socioekonomického profilu jedince neexistuje univerzální postup. Je možné ho určovat pomocí skóre, které se počítá například z výše dosaženého vzdělání, statusu povolání a příjmu. Mnoho autorů přitom tradičně vychází z nepublikované stati A. B. Hollingsheada (1975), v níž autor stanovil měření sociálního statusu prostřednictvím čtyř faktorů (pohlaví, vzdělání, povolání a manželského stavu). Kreidl a Hošková (2008) publikovali analýzu 38 textů z období 1994-2006, ve které ukazují, jak se přístup k určování socioekonomického statusu mezi jednotlivými autory liší. Pro účely této práce, kdy je stěžejní, určit socioekonomický profil rodiny/domácnosti v souvislosti s dítětem, byla jako metoda pro stanovení socioekonomického profilu rodiny zvolena kombinace faktorů vzdělání matky a vzdělání otce/partnera matky, pracovní vztah matky a pracovní vztah otce/partnera matky a příjem domácnosti.

Hodnotám, kterých mohou deskriptory zvolené k určení socioekonomického profilu rodiny nabývat, bylo přiděleno číselné skóre. Čím vyšší skóre, tím výše se hodnota na pomyslném kvalitativním žebříčku nachází. Například pro proměnnou vzdělání matky se jedná o následující skóre: 1 (základní), 2 (vyučení), 3 (střední s maturitou) a 4 (vyšší). Kompletní seznam skórování jednotlivých deskriptorů je k dispozici v příloze (Tab. X1

až X3). V případě scházejících údajů bylo danému jedinci skóre pro danou proměnnou určeno jako průměrná hodnota ze sledovaného souboru. Socioekonomický profil rodiny byl pak stanoven jako součet jednotlivých skóre ze všech příslušných faktorů.

2.4 Rodinné stravovací návyky

Aby bylo možné zjistit, jak rodina ovlivňuje děti ve vztahu k jídlu, dostali žáci k vyplnění 12 otázek týkajících se rodinného stravování a přístupu jejich rodičů ke svému dítěti v souvislosti se stravováním. Výchozím bodem při sestavování otázek byl obdobný dotazník, který aplikoval na problematiku vztahu stravovacích návyků a rodinného prostředí kolektiv autorů v čele s autorkou N. Klempel (Klempel a kol. 2013). Otázky byly modifikovány s ohledem na věk dětí a s ohledem na naše prostředí. Kompletní seznam všech 12 otázek je k dispozici v příloze (Tab. X4).

Své odpovědi zaznamenávaly děti na pětibodové škále, která vychází z Likertovy postojové škály (Likert 1932). Na škále měly děti následující odstupňované možnosti: nikdy, příležitostně, občas, téměř vždy a vždy. Dotazník vyplňovali žáci hromadně při vyučování.

2.5 Začleňování dětí do kolektivu

Informace o tom, jak se jednotliví žáci druhé třídy začleňují do kolektivu své třídy, byly získány prostřednictvím neformálního rozhovoru s třídní učitelkou sledovaných žáků. Učitelky k získání obdobných informací byly využity například v případě studia stravovacích návyků a sociálního chování jihokorejských dětí od 4 do 7 let (Park - Ahn 2003). Touto metodou byly získány informace o tom, které děti se straní kolektivu, které děti jsou v kolektivu oblíbené a které děti jsou naopak svými spolužáky ignorované. Během rozhovoru byly také shromážděny informace o tom, kdo se baví nejvíc s kým a v případě oblíbených dětí bylo dále zjišťováno, zda se oblíbenost u jednotlivých žáků liší s přihlédnutím k pohlaví jejich spolužáků. Nakonec bylo každému žákovi přiděno skóre na stupnici oblíbenosti od 1 do 5. Jednotlivé stupně odpovídají následujícím hodnotám: neoblíbený (1), samotář (2), průměrně oblíbený (3), oblíbený (4), velmi oblíbený (5). Rozdíl mezi samotářem a neoblíbeným žákem spočívá v tom, že neoblíbený žák se chce bavit s ostatními, ale oni nemají zájem bavit se s ním, kdežto samotář sám nevyhledává společnost spolužáků, i když oni by se s ním bavili.

3 Teoretická východiska

Stravovací návyky dětí a mladistvých jsou ovlivněny rodinným prostředím, v němž tyto jedinci vyrůstají (např. Klempel a kol. 2013). Rodina může dítě vybavit správnými stravovacími návyky nebo naopak špatnými, které mohou vést v období dospívání zejména u dívek k různým poruchám příjmu potravy nebo k přejídání. A. Seidlová (2003) v tiskové zprávě Stravovací zvyky Čechů poukazuje zejména na to, že v českých domácnostech dochází k odklonu od domácího vaření. Pravidelně strávené chvíle při společném rodinném jídle jsou z hlediska vyrovnaného sociálního vývoje důležitější než samotný výběr potravin. Děti si při společném jídle v rodině upevňují vazby s ostatními členy domácnosti, stávají se sociálně sebevědomými jedinci a získávají cenné zkušenosti v oblasti komunikace. Takto přirozeně nabyté dovednosti uplatňují v dalších sociálních skupinách jakými je třeba školní kolektiv jejich třídy. Pokud děti nemají dostatek příležitostí si správné stravovací návyky v rodině vybudovat, mohou mít problémy se začleňováním do kolektivu. Jaké stravovací návyky dítě v rodině získá, záleží na charakteristice rodiny, z níž pochází. Nebezcenným prvkem při začleňování do kolektivu může být také symbolický smysl jídla. Dnešní děti zasahují do nakupování potravin a ovlivňují své rodiče při jejich výběru (Balcarová - Pokorná - Pilař 2014). Tím, co si děti nosí k svačině a k pití do školy komunikují v symbolické rovině.

Při studiu problematiky jídla a jeho sociálního kontextu ve vztahu k dětem je tedy nutné zohlednit dvě základní teoretická východiska. Jedním je jídlo a jeho účel a druhým teoretickým východiskem je sociální instituce rodiny.

3.1 Jídlo a jeho účel

Tento krátký exkurz je postaven na terminologii teorie instrumentálního účelu artefaktů¹, kterou používají archeologové (Neustupný 2007). Tato teorie rozlišuje 3 roviny neboli úhly pohledu, z nichž můžeme téměř každý artefakt nazírat. Jedná se o praktickou funkci, společenský význam a symbolický smysl. Tento přístup není ovšem pouze doménou archeologů, obdobně pohlíží na „předměty“ také sociologové. Výmluvným

¹ Artefakt definují archeologové jako předmět, který člověk vědomě vytvořil, aby mu sloužil k určitému účelu. Uvědomíme-li si, že převážná většina jídel byla již v dávné minulosti a v dnešní době to platí ještě více člověkem nějakým způsobem upravena a přetvořena, je namísto mluvit o jídle jako artefaktu.

příkladem je názorná ukázka sociologické imaginace, kterou aplikoval A. Giddens (2013) na kávu.

3.1.1 Praktická funkce jídla

Jídlo potřebuje ke svému životu bez diskuze každý člověk. Praktickou funkcí jídla je, že zahání hlad a zajišťuje našemu tělu přísun potřebné energie nezbytné k dalšímu fungování. Jídlo je tedy možno chápat jako prostředek, díky kterému dochází k naplňování jedné ze základních fyziologických potřeb (The physiological needs) v pojetí A. Maslowa (Maslow 1943). Hladoví lidé nemají myšlenky na nic jiného pouze na jídlo. Výstižně to shrnul K. Čapek výrokem „*Hladoví nechtějí vládnout, nýbrž jíst.*“, který prezentoval v eseji Proč nejsem komunistou (např. Čapek 2009, 729-730). Jak je jídlo důležité pro správný vývoj člověka po fyzické i mentální stránce a jaké může mít následky pro další vývoj člověka, když se mu nedostává dostatečného přísunu potřebných živin, se dočítáme v nejrůznějších odborných i populárních zdrojích. Jídlo z hlediska nenarušeného vývoje jedince hraje zásadní roli hlavně v dětském věku (Fraňková - Pařízková - Malichová 2013).

3.1.2 Společenský význam jídla

Společenským významem jídla rozumíme částečně sociální kontext jídla, na který bude primárně soustředěn zájem této práce. Lidé jsou tvory společenskými, proto vyhledávají společnost dalších jedinců. Jídlo jako prostředek sociální interakce začíná již v rodině a s přibývajícím věkem člověka se situace, při nichž se lidé při jídle setkávají, množí. Děti v mateřských školkách jedí společně a už v tomto věku si při jídle počínají společensky, povídají si s kamarády a prohlubují tak svoje vztahy (Fraňková - Pařízková - Malichová 2013).

Společenský význam jídla tkví v tom, že dává lidem možnost společného trávení času. Lidé se při jídle lépe poznávají, navazují vztahy a uzavírají nejrůznější partnerství. Za normální situace jíme s těmi, se kterými se cítíme dobře a vyhýbáme se těm, s kterými si nerozumíme. Začíná to v rodině, ve škole děti sedí u společného stolu v jídelně s kamarády, společně jíme při nejrůznějších společenských událostech, jakými jsou rodinné oslavy, svatby, pohřby, různé firemní večírky atd. Podle D. Busse (Buss 1988) patří pozvání do restaurace mezi 20 nejefektivnějších způsobů, jak se muži snaží získat ženu. V Maslowově pyramidě potřeb se posouváme výš, díky společenskému významu jídla se lidé můžou přiblížit naplnění potřeby sounáležitosti a lásky (The love needs), tedy

touze někam patřit, být součástí nějaké skupiny (Maslow 1943). O dětských vrstevnických skupinách pojednávají blíže např. W. A. Corsaro a D. Eder (1990).

3.1.3 Symbolický smysl jídla

Symbolickým smyslem lidé komunikují. Symboly lze obecně definovat jako neverbální rozměr kultury, který je uspořádaný do vzorců obsahujících kódované informace, které jsou lidé stejné kultury schopni dekódovat a pomocí nichž komunikují (Leach 1976). Také jídlem lidé komunikují. Představuje symbol, který je pro lidi stejné kultury relativně snadno čitelný. Jedinci dávají najevo tím, co jí svoje postoje, např. pro vegetariány je to primárně morální hledisko (Beardsworth - Keil 1992). Jídlem komunikujeme také sociální status. Většinou nevědomě dáváme tím, co jíme ostatním vodítko, ke které sociální třídě asi patříme. Nejsou výjimečné ale ani případy, kdy lidé vědomě volí takové jídlo, aby druhé ohromili. To známé „Já na to mám, můžu si to dovolit.“ Je namístě se domnívat, že jídlo ke komunikaci na symbolické úrovni do jisté míry používají a rozumí jí už děti na základní škole. Symbolický smysl jídla je pevně spjatý s kulturním prostředím a tedy i s časem.

3.2 Rodina

Praktickou funkci jídla, jeho společenský význam i symbolický smysl poznává dítě díky socializaci v rodině. Zde se učí, co a jak se jí. V rodině dítě získává stravovací návyky, které ho budou provázet v jeho budoucím životě, ne vždy v pozitivním smyslu (Fraňková - Pařízková - Malichová 2013). Jak vybaví rodina dítě, se může odrazit i na jeho společenském životě a začleňování do kolektivu.

Rodinu definuje A. Giddens (2013) jako skupinu osob, kteří jsou spojeni přímým příbuzenstvím a jejichž dospělí členové mají odpovědnost za děti. Rodina není postavena na principu reciprocity, každý člen rodiny má v rodině své místo, zaujímá určitou sociální roli. Přičemž členové rodiny se řídí ustálenými vzorci chování (Lenderová - Jiránek - Macková 2009). Rodina představuje jednu z nejstarších a nejstabilnějších sociálních institucí v historii lidské společnosti. Již pro období neolitu (5500-4500) se předpokládá, že nejmenší společenskou jednotkou byla párová rodina, která fungovala po hospodářské stránce samostatně (Pavlů - Zápotocká 2007). Tradičně se této společenské instituci přisuzuje hlavní úloha plození a výchova dětí v době jejich nesoběstačnosti. Jinak řečeno

vytváří ideální podmínky pro zajištění kontinuálního vývoje lidské společnosti. (Petrušek a kol. 1996). Pokud se nejedná o rodinu, kde se vyskytují patologické jevy jako násilí, užívání drog, sexuální zneužívání atd., je pro dítě výhodné do rodiny patřit.

Přestože se jedná o instituci relativně stabilní, proměnila několikrát rodina v průběhu historického vývoje svou podobu. Změn nedostala instituce rodiny pouze v praktické, společenské a symbolické rovině, ale proměnila se především kvalita života jejich členů. Ke změnám došlo tedy také zákonitě v přístupu k jídlu a stravování.

Podoba rodiny v sobě kromě časového hlediska snoubí také hlediska prostorová, sociálněekonomická, kulturní, etnická atd. To je důvodem, že se na jednom prostoru (třeba v prostoru jednoho města) a v jednom čase vyskytují vedle sebe formy rodiny, jejichž podoba se od sebe odlišuje. M. Jakoubek a L. Budilová (Jakoubek - Budilová 2006) detailně popsali, na jakém principu fungují romské rodiny na východním Slovensku. I když konstatují, že romská domácnost je převážně tvořena nukleární rodinou skládající se z jednoho manželského páru a jejich dětí, tedy takovou domácností jaká je běžná i pro většinové neromské východoslovenské obyvatelstvo, principy, na kterých jsou založeny tyto romské rodiny, jsou diametrálně odlišné od neromských rodin.

V další části bude pozornost věnována pouze koncepcím rodiny, které hovoří o tzv. západoevropském typu rodiny (ve smyslu dělení J. Hajnala²), k němuž je možné řadit podle I. Možného (Možný 2011) i tu naši českou. Rodina západoevropského typu se vyznačovala malým počtem členů, nižším stupněm pokrevního příbuzenství v rodině a vyšším věkem (25-26 let) snoubenců. Vyšší věk uzavření prvního manželství byl způsoben tím, že v době sňatku musel být aspoň muž ekonomicky samostatný. (Možný 2011; Panasenko 2013) Dále budou akcentovány především rodiny „středních“ sociálních vrstev, s tím že bude zohledněna sociální struktura dnešní společnosti.

Přehled teorií spojených s historií vědeckého bádání o rodině od 19. století po současnost najde český čtenář u I. Možného (Možný 2002; 2011). Bližší pozornost si zaslouží koncepce tradiční, moderní a postmoderní rodiny. Shrnutí teoretického bádání

² J. Hajnal (1965) definoval na základě poměru vdaných a svobodných žen v jednotlivých věkových kategoriích a na základě stáří žen vstupujících do prvního manželského svazku dva typy rodiny, evropský (European pattern) a neevropský (non-European pattern). Hranici mezi těmito typy určil na spojnici ruského Petrohradu a italského Terstu. Na západ od této hranice se historicky nacházely rodiny evropského neboli západoevropského typu a na východ od ní rodiny neevropského neboli východoevropského typu. Jistě se Hajnalovi podařilo doložit toto členění od 16. století.

s poukazem na úskalí těchto hlavních koncepcí o rodině najdeme u B. N. Adamse (Adams 2010). Změny ve formě rodiny korelují s rozsáhlými změnami ve společnosti.

3.2.1 Koncepce tradiční rodiny

Koncepce tradiční rodiny uvažuje o rodině, která byla typická pro tradiční preindustriální společnost, jako o vícegenerační domácnosti, kde byl hlavní autoritou muž - otec. Základní kapitál (dle pojetí P. Bourdieu 1986) tradiční rodiny tkvěl v ekonomickém kapitálu. Mezi dalšími základními charakteristikami tohoto typu rodiny uvádí I. Možný (2011) například ještě komplementární, hierarchizované role jejích členů a náboženskou, církevní reprezentaci diskursu. N. Panasenko (2013) uvádí, že typická česká tradiční rodina byla tvořena domácnostmi, v níž kromě příbuzných žili další jedinci a že pro preindustriální dobu byl důležitější než pokrevní svázanost fakt běžného spravování domácnosti a že se tito lidé společně scházeli u jídla.

Většina lidí v tradiční společnosti žije na venkově a živí se zemědělstvím. Proto je pro tradiční rodinu, respektive její členy charakteristické cyklické vnímání času. Každý rok se dělá to samé, práci řídí přírodní zákonitosti. Je třeba zorat pole, zasít obilí, sklídit ho a vymlátit atd. pořád dokola. Setí obilí bylo tradičně doménou mužů (Petráň - Petráňová 2000), neboť se jednalo o velmi zodpovědnou práci. Z tohoto faktu můžeme odvozovat, proč byl muž v tradiční rodině hlavní autoritou.

Žena (manželka) pomáhala manželovi v práci na jejich hospodářství. Na ní bylo, aby organizovala osoby ženského pohlaví, které patřily do domácnosti. Již tradičně dělbou práce mezi pohlavími došlo k vydělení ženských a mužských prací. Žena se starala o výchovu dětí a zajišťovala chod domácnosti. S tím souvisí i povinnost postarat se o stravování v rodině. O sociální roli ženy v tradiční zemědělské domácnosti pojednává blíže V. Dvořáková-Janů (1999). Autorka zdůrazňuje, že vaření bylo jednou ze ženských aktivit, kterým se dostávalo zvláště vysokého sociálního ocenění. Protože v zemědělském prostředí střední Evropy byla pohostinnost sociální normou, byla kvalita jídla pro hodnocení domácnosti důležitým faktorem.

Představa tradiční rodiny, jež byla nazírána očima vědců moderní společnosti, byla mnohdy idealizovaná. Doba, která se nemusela potýkat s masovou rozvodovostí, přesto neprodukovala zákonitě stabilní rodiny. Strašákem tradiční rodiny byla vysoká dětská úmrtnost.

Tradiční rodina a jídlo

Pokud chceme hovořit o jídle tradiční rolnické rodiny, můžeme použít také přízvisko tradiční. Lidé tradiční společnosti si museli povětšinou vystačit s jídlem, které bylo sezóně k dispozici a které bylo typické pro oblast, v níž hospodařili. Stravování řídil přírodní prvek. Ten určoval, co se v jakém období, bude vařit a jíst (Lenderová - Jiránek - Macková 2013). Jídlo tradiční rodiny vychází z jídel, které se konzumovaly již v pravěku a středověku. Podrobný rozbor potravin a možností stravování v pravěku a středověku s odkazy na další literaturu najdeme u M. Beranové (2005).

V nižších společenských vrstvách nebylo výjimkou, že děti v časném věku odcházely od své rodiny. Matoušek (2003) uvádí, že v tradiční rodině trvalo dětství zhruba do osmi let, pak musely děti začít pracovat v zemědělství nebo odcházely do učení. Když si dáme do souvislosti, že děti, které se nezapojily do práce v rodinných povoláních a začaly pracovat v cizích domácnostech, o čemž se zmiňuje například také A. Giddens (2013), se z hlediska stravování stávaly de facto členy jiné rodiny. Pokud nepřekročily hranice sociální vrstvy, do níž se narodily, tak to pro jejich stravování nepředstavovalo diametrální rozdíl.

Pro tradiční rodiny všech společenských vrstev bylo samozřejmostí scházet se při jídle. Převratných změn dostalo stolování od 17. do 19. století zejména ve vyšších společenských vrstvách (Lenderová - Jiránek - Macková 2013). Přibývá příruček slušného chování, přestává se jíst rukama, každý u stolu má své jídelní náčiní (nově také vidličku). Tím dochází k posilování individualismu ve stolování. Ve vesnickém prostředí jsou změny ve stolování pozvolnějšího charakteru a nastupují se zpožděním. Názorný příklad představuje talíř, který na venkov došel teprve až v 19. století.

3.2.2 Koncepce moderní rodiny

Tradiční společnost se přerodila v moderní společnost v 1. polovině 19. století. Šlo o proces, který je úzce spojen s urbanizací a industrializací. Národní revoluce také sehrály svou roli. Posun od poddaného k občanovi s vlastními politickými právy se promítnul do podoby rodiny. Protože se tehdejší společnost lišila v mnoha aspektech od společnosti 18. století a 1. poloviny 19. století, začal se pro ni používat termín moderní společnost. Souběžně s termínem moderní společnost se používá také termín moderní rodina, který akcentuje diskontinuitní vývoj této sociální instituce.

Možný (2011) uvádí mezi základními charakteristikami moderní rodiny nukleární, manželskou strukturu, segregované, komplementární role jejích členů a občanskou reprezentaci diskursu. Základní kapitál (dle pojetí P. Bourdieu 1986) u tohoto typu rodiny tvoří jak ekonomický, sociální tak i kulturní kapitál. Rodina ztrácí svou dřívější legitimizační sílu. Ve spojitosti s křesťanskou vírou byla tradiční rodina institucí, která legitimizovala sex a v návaznosti na něj i děti. Pro moderní rodinu, která již není v tak těsném sepětí s křesťanskou morálkou preindustriální doby, je typické oslabení legitimizační role v souvislosti se sexem. Moderní rodině zůstává pouze monopol na legitimizaci reprodukce, tedy plození dětí (Možný 2011). Novodobý stát zasahuje do rodiny a omezuje její kompetence. Matoušek (2003) uvádí, že si rodina podržela svou výchovnou funkci pouze ve vztahu k nejmenším dětem.

Moderní rodina a jídlo

Kolektiv autorů M. Lenderová, T. Jiránek a M. Macková (2013) sumarizuje v kapitole Lidé kolem stolu poznatky o jídle ve vztahu k moderní rodině. Uvádí, jak se změnilы možnosti stravování, co lidé jedli, v jaké frekvenci se stravovali, jak stolovali a mnoho dalších informací v souvislosti s jídlem. Změny v domácnostech se týkaly například modernizace kuchyní, do kterých přibyl nově sporák, a dále došlo k prostorovému oddělení místa, na němž se suroviny připravovaly, a místa samotného vaření (Dvořáková-Janů 1999).

Podstatnou změnou bylo, že ve stravování začal převládat lidský prvek nad přírodním (Lenderová - Jiránek - Macková 2013). Rozvoj potravinářského průmyslu a s ním související nástup nových technologií konzervování potravin, umožnil rodinám překonat omezení klimatických podmínek a hospodářského roku. Lidé získali širší možnosti při výběru konzumovaných potravin také díky rozvoji dopravy. Dvořáková-Janů (1999) přesto popisuje českou venkovskou kuchyni této doby jako jednoduchou kuchyni, která nevyžadovala složitou přípravu jídla či nákladné součásti. V případě každodenního jídla se vařily nejruznější pokrmy z brambor. Autorka zmiňuje, že specifikem české kuchyně zůstala tzv. těžká jídla, například taková jídla, která kombinují maso, knedlíky a zelí.

V průběhu moderní doby došlo k vytvoření pravidelností, které přetrvávají dodnes. Ustálil se počet hlavních jídel na tři denně, jejich označení (snídaně, oběd a večeře) i přibližná hodina, kdy se konzumovaly. Lidé se také nechávají ovlivňovat dobovými

představami o správné výživě a léčebných dietách (Lenderová - Jiránek - Macková 2013). Kolektiv autorů (Lenderová - Jiránek - Macková 2013) zmiňuje, že pro rodiny s dětmi existovala dobově omezená medicínská doporučení, která poskytovala rady ohledně výživy dětí.

3.2.3 Koncepce postmoderní rodiny

Teorie postmoderní rodiny podobně jako teorie tradiční a moderní rodiny reaguje na změny, k nimž došlo ve společnosti. V souvislosti s koncepcí postmoderní rodiny hovoříme o postmoderní společnosti nebo o postindustriální společnosti. Rozvoj moderní techniky a technologií, nárůst pracovních míst ve službách na úkor těch v průmyslu, vítězství spotřeby nad výrobou, hodnotové změny v přístupu k trávení volného času, možnost seberealizace a konzumní způsob života představují částečný výčet změn a proměn, ke kterým došlo při přerodu moderní společnosti v postmoderní. V ekonomicky vyspělých zemích dochází k přechodu od fáze průmyslové do fáze postindustriální v poslední čtvrtině 20. století. (Keller 2012).

J. Keller (2011) upozorňuje v článku „Koncept postindustriální společnosti a jeho slabiny“ na problémy, které s sebou přinesl proces deindustrializace neboli odprůmyslnění. Dopady deindustrializace demonstruje na příkladu Ostravy. Mění se sociální struktura a prohlubování sociálních rozdílů vede podle J. Kellera (2012) společnost opět k absolutní, diskontinuitní majetkové, mocenské a sociální nesouměřitelnosti. Jednu z příčin odprůmyslnění spatřuje v globalizaci (Keller 2011). O globalizaci pojednává blíže například A. Giddens (2013).

Podobně jako postmoderní společnost je také postmoderní rodina variabilní ve svých podobách. I. Možný (2011) se přesto pokusil definovat základní charakteristiky postmoderní rodiny. Strukturu popisuje jako variabilní, individualizovanou, stejně tak jednotlivé role v rodině jsou podle něj individualizované, reprezentaci diskursu označuje za masmediální a v otázce legitimizace rodiny již nenašel nic, na co by měla postmoderní rodina monopol. Základní kapitál (dle pojetí P. Bourdieu 1986) představuje hlavně sociální a kulturní kapitál. Pokud jde o funkce postmoderní rodiny, zůstává jí pouze funkce citová (Možný 2011).

Matoušek (2003) upozorňuje, že i když máme tendenci představovat si typickou současnou rodinu jako nukleární, podle odhadů tvoří úplné nukleární rodiny v naší

společnosti pouze třetinu všech domácností. Zbylé dvě třetiny představují domácnosti lidí, kteří žijí sami, tzv. singles (o nich více u I. Možného 2011), dále domácnosti lidí s dítětem ale bez partnera a doplňují je domácnosti, které mají vícegenerační strukturu. Trendem české postmoderní společnosti je přibývání nemanželských dětí a posun průměrného věku, v kterém ženy rodí děti, směrem nahoru (Pasenko 2013).

Sociální strukturu postmoderní společnosti dělí J. Keller (2012) do třech hlavních sociálních tříd. Na vrcholu stojí elita, mluví o ní také jako o kastě vyvolených. Na spodku pomyslné sociální pyramidy se nachází třída deklasovaných, tedy těch, kteří se mají problém udržet na trhu práce nebo žijí v trvalé chudobě. A nejpočetnější třídu tvoří vnitřně nehomogenní střední vrstvy. J. Šafr (2006; 2008) testoval, zda je propojena sociální stratifikace a strukturace životního stylu u českých domácností. A dochází k závěru, že ze všech sledovaných oblastí životního stylu je to právě okázalost spotřeby, která nejvíce respektuje sociální třídní strukturu.

M. Čermáková (1997) se ve své studii zabývala sociální analýzou české rodiny. Zaměřila se zejména na téma genderu rolí v soukromé sféře, tedy v rodině. Pozornost autorka věnovala také postojům, které Češi zaujímají k otázce role dětí v rodině. Ve výše zmíněné studii M. Čermáková komparuje své výsledky s odpovídajícími závěry z více než dvaceti dalších zemí.

Postmoderní rodina a jídlo

Zvyšující se zájem badatelů o otázky stravování a jídla obecně můžeme pozorovat od 80. let 20. století. V mnoha zemích se řeší otázky stravovacích návyků dětí a studentů v souvislosti s jejich fyzickou kondicí (Thivel a kol. 2013), rizikem obezity (Patrick - Nicklas 2005; Renzaho a kol. 2014; Woodruff a kol. 2010, v českém prostředí např. Klimešová - Neumannová - Šlachtová 2013) a poruchami příjmu potravy (Klempel a kol. 2013). Opakujícím se motivem při studiu stravovacích návyků dětí je snaha poznat sociální nebo socioekonomické prostředí rodiny, z které dítě pochází. Východiskem je premisa, že sociální prostředí rodiny formuje stravovací návyky dětí a mladistvých. To je důvodem, proč se zkoumá spotřební chování rodin ve vztahu k jídlu a jejich stravovací návyky.

Další oblastí zájmu ve vztahu postmoderní rodiny a jídla je chování v souvislosti s tzv. convenience food (Daniels - Glorieux 2015; Daniels a kol. 2015). Convenience food rozumíme pokrmy, které jsou komerčně připravené a vyžadují od konečného spotřebitele minimální námahu při přípravě. Pozornost badatelů se zaměřila také na konzumaci jídla

fast foodového typu v současných amerických rodinách (Boutelle a kol. 2007). I když studie neprokázala zřejmý vztah konzumace fast foodu jako rodinných jídel a zvyšující se hmotností u dětí, není vyloučeno, že je v budoucnu tyto návyky negativně neovlivní.

Seidlová (2003) sledovala, kde se lidé nejčastěji stravují a jak často se v českých domácnostech vaří. Autorka dochází k závěru, že četnost domácího vaření úzce souvisí s životní úrovní domácnosti. K překvapivému závěru dochází, když sleduje závislost vaření na věku respondentů. Podle prezentovaných výsledků nejméně vaří v českých domácnostech lidé ve věku 30-44 let, kteří jsou sice v produktivním věku, ale mají většinou nezletilé dítě. O jídelní zvyklosti a návyky českých rodin a taktéž o výchovný styl rodičů ve vztahu k formování jídelního chování dětí se zajímal rovněž kolektiv autorek S. Fraňkové, J. Pařízkové a E. Malichové (2013).

T. Balcarová, J. Pokorná a L. Pilař (2014) se zaměřili na otázku vlivu dětí na kupní chování svých rodičů při nákupu potravin v samoobsluze. Silnou korelaci vykazoval faktor „snaha dítěte ovlivnit nákup“ a faktor „dětské preference designu obalu“. Z výsledků vyplývá, že nejčastěji rodiče vyhoví žádosti dítěte, aby předešli konfliktu.

4 Empirická část práce

4.1 Účastníci

Zúčastněné pozorování stravovacích možností dětí ze základní školy bylo prováděno na jedné konkrétní druhé třídě jedné litvínovské základní školy. Ve sledované třídě je celkem 25 dětí, z toho 8 chlapců a 17 děvčat. V tabulce (Tab. 1) jsou vyjádřeny absolutní a relativní četnosti pro sledovaný vzorek dětí pro hodnotu pohlaví. Děti se pohybují ve věkovém rozmezí sedmi až osmi let. Vzhledem k tomu, že se jedná o věkově homogenní skupinu dětí, mezi kterými se nevyskytuje žádný speciální případ propadnutí ani neobvyklé posunutí nástupu školní docházky, nejsou věkové nuance brány v potaz.

Tab. 1 Absolutní a relativní četnosti hodnot „pohlaví“ ve sledované třídě.

	chlapci	děvčata	SUMA
n_i	8	17	25
$f_i = 100 * n_i/n$	32	68	100

4.2 Analýza rodin

Pro všech 25 žáků vybrané druhé třídy byla provedena analýza rodin, v nichž žáci vyrůstají. Děti ze studované třídy pochází z dvojčlenných až pětičlenných rodin/domácností. Absolutní a relativní četnost podle počtu členů v domácnosti je vyjádřena v tabulce (Tab. 2). Ve sledované třídě je zastoupena 1 domácnost dvoučlenná, konkrétně se jedná o rozvedené manžele, kteří mají střídavou péči. V době, kdy byla data získávána, žilo dítě (chlapec) s matkou. Tříčlenných domácností je v souboru zastoupeno 8, z toho 5 případů představuje úplnou rodinu a 3 případy rodiny neúplné. Nejvíce dětí pochází ze čtyřčlenných rodin. Všech 15 čtyřčlenných domácností je tvořeno úplnými rodinami. V případě 1 pětičlenné domácnosti se jedná taktéž o úplnou rodinu. Z grafu (Graf 1) je patrné, že nejvíce úplných domácností je zastoupeno u čtyřčlenných rodin, tedy rodin s dvěma dětmi.

Tab. 2 Absolutní a relativní četnosti hodnot „počet členů domácnosti“.

	2	3	4	5	SUMA
n_i	1	8	15	1	25
$f_i=100 * n_i/n$	4	32	60	4	100

Relativně vyjádřeno, děti ze sledované třídy pochází z 84 % z úplných rodin (Tab. 3). Podle výsledků výběrového šetření pracovních sil (VŠPS), které provádí Český statistický úřad, bylo pro rok 2012 v České republice 15,1 % neúplných domácností se závislým dítětem do 15 let. (Český statistický úřad 2013) Pozorovaná třída se tedy jeví v ukazateli úplnosti a neúplnosti domácností se závislým dítětem jako reprezentativní v celorepublikovém srovnání.

V neúplných rodinách je ve dvou případech praktikovaná střídavá péče. V prvním případě se jedná o již výše zmíněnou dvojčlennou domácnost chlapce a ve druhém případě o trojčlennou domácnost, kdy se rodiče střídají o výchovu dcery ze sledované třídy a jejího staršího sourozence. Ve zbylých dvou neúplných rodinách žijí děti s matkami.

Tab. 3 Absolutní a relativní četnosti úplných a neúplných domácností ve sledované třídě.

	úplné domácnosti	neúplné domácnosti	SUMA
n_i	21	4	25
$f_i = 100 * n_i/n$	84	16	100

V rodinách dětí ze sledované třídy jsou zastoupeny domácnosti s jedním až třemi dětmi (Tab. 4). Nejpočetnější skupinu tvoří rodiny s dvěma dětmi (72 %). Z celkového počtu 18 případů těchto domácností tři účastníci pozorování žijí v neúplných rodinách (Graf 2). Šest dětí je jedináčky, jedno z nich je v současné době z neúplné rodiny. Rodiny s jedním dítětem představují tedy téměř jednu čtvrtinu případů ve třídě, na kterou byla soustředěna pozornost. Rodina se třemi dětmi, respektive žák s dvěma sourozenci, je zastoupena ve studovaném souboru pouze jednou. Jedná se o rodinu úplnou.

Tab. 4 Absolutní a relativní četnost hodnot „počet dětí v domácnosti“.

	1	2	3	SUMA
n_i	6	18	1	25
$f_i = 100 * n_i/n$	24	72	4	100

Pokud se zaměříme na rodiny žáků podle výše dosaženého vzdělání jejich matky (Tab. 5), zjistíme, že ve studované třídě má 10 dětí matku se střední školou s maturitou. Matky s maturitou tvoří 40 % z celku a jedná se o nejpočetněji zastoupenou skupinu. Dále je v souboru přítomno 8 dětí s matkami, které jsou vyučené v nějakém oboru, 4 děti s matkami s dokončeným vzděláním vyšším než je středoškolské, 2 děti mají matky se základním vzděláním a 1 dítě, u kterého se nepodařilo zjistit informaci o dosaženém vzdělání jeho matky. Graf 3 znázorňuje, jak jsou rozloženy v dané třídě žáků úplné

a neúplné rodiny podle výše dosaženého vzdělání matky. Dvě děti žijí v neúplné rodině s matkou, která je vyučená v oboru, 1 dítě s matkou se střední školou s maturitou a jedno dítě s matkou s vyšším vzděláním.

Tab. 5 Absolutní a relativní četnost hodnot vzdělání matky.

	střední					SUMA
	základní	vyučení	s maturitou	vyšší	neuvedeno	
n_i	2	8	10	4	1	25
$f_i = 100 * n_i/n$	8	32	40	16	4	100

U otců nebo partnerů matek, kteří sdílí s dítětem jednu domácnost, je vzdělanostní rozložení podobné jako u matek (Tab. 6). Celkový soubor mužských jedinců, kteří byli vzati v potaz, tvoří 23 případů. Byli tedy zahrnuti i ti otcové, kteří mají dítě ve střídavé péči. Deset dětí žije v domácnosti s mužem se středním vzděláním s maturitou, 6 dětí s mužem, který je vyučený v oboru a 5 dětí s mužem s vyšším vzděláním. U 2 dětí není známa výše dosaženého vzdělání jejich otce/partnera matky. Když se podíváme na rodiny podle kombinace dosaženého vzdělání ženy a muže (Graf 4), je patrné, že rodiny dětí ze sledované třídy jsou tvořeny převážně páry s vyváženou úrovní vzdělání. Nejvíce zastoupenou skupinou jsou rodiny středoškoláků s maturitou. Ty představují 28,57 % všech úplných domácností. Druhou nejpočetnější skupinu představují domácnosti, v nichž mají matka i muž vzdělání na úrovni vyučení. Přestože je sledovaná skupina málo početná, tak u rodin žáků vybrané druhé třídy z litvínovské základní školy lze pozorovat jev, který je popisován jako vzdělanostní homogamie³.

Tab. 6 Absolutní a relativní četnost hodnot vzdělání otce/partnera.

	střední					SUMA
	základní	vyučení	s maturitou	vyšší	neuvedeno	
n_i	0	6	10	5	2	23
$f_i = 100 * n_i/n$	0	26,09	43,48	21,74	8,70	100

Z hlediska pracovního vztahu matky je sledovaná třída taktéž heterogenní (Tab. 7). Největší podíl matek (72 %) je zaměstnáno formou hlavního pracovního vztahu, vykonává tedy závislou činnost. V absolutním vyjádření se jedná o 18 matek. Čtyři žáci mají nepracující matky a matky 3 žáků podnikají, tedy vykonávají samostatnou výdělečnou činnost. Muži, kteří sdílí s dětmi z druhé třídy stejnou domácnost nebo se o děti starají

³ Vzdělanostní homogamie znamená, že partneři žijící v manželství nebo ve stejné domácnosti mají stejnou úroveň dosaženého vzdělání. Více k výběru partnerů podle vzdělání u H. S. Nielsen a M. Svarer (2006).

formou střídavé péče, vykonávají bez výjimky nějaký druh výdělečné činnosti (Tab. 8). Bezmála 70 % mužů je zaměstnáno formou hlavního pracovního poměru a 30 % mužů vykonává samostatnou výdělečnou činnost.

Tab. 7 Absolutní a relativní četnost hodnot „pracovní vztah“ matky.

	nezaměstnaná	hlavní pracovní poměr	podniká	SUMA
n_i	4	18	3	25
$f_i = 100 * n_i/n$	16	72	12	100

Tab. 8 Absolutní a relativní četnost hodnot „pracovní vztah“ muže.

	nezaměstnaný	hlavní pracovní poměr	podniká	SUMA
n_i	0	16	7	23
$f_i = 100 * n_i/n$	0	69,57	30,43	100

Podíváme-li se na úplné domácnosti s přihlédnutím k domácnostem se střídavou péčí z hlediska kombinace pracovního vztahu muže a ženy, vidíme, že nejčastěji žijí děti v rodině, v níž oba živitelé vykonávají závislou činnost (Graf 5). Jedná se o 13 případů. V souboru úplných domácností je dále nejpočetněji zastoupena kombinace, kdy muž podniká a žena je zaměstnána na hlavní pracovní poměr. V této konstelaci vyrůstají 4 žáci z druhé třídy. Ve 2 případech mají oba rodiče/vychovatelé příjmy ze samostatné výdělečné činnosti. Stejný počet dětí (2) vyrůstá v prostředí, kdy je matka nezaměstnaná a otec má příjmy ze závislé činnosti. Ve sledované třídě se dále vyskytuje 1 domácnost, v níž muž podniká a žena je nezaměstnaná a 1 domácnost, ve které žena podniká a muž je zaměstnaný formou hlavního pracovněprávního vztahu. Ve dvou zbylých případech neúplných domácností žije v jednom případě dítě s nezaměstnanou matkou a v druhém případě s matkou, která má příjmy ze závislé činnosti.

Pro analýzu rodiny je kromě počtu členů domácnosti, počtu dětí v domácnosti, dosaženého vzdělání a pracovního vztahu otce a matky, důležité, jak staří jsou rodiče dítěte. Věk rodičů může hrát významnou roli v přístupu k výchově jejich potomka a s tím spojených stravovacích návyků, jimiž ho do budoucna vybaví.

Věkové rozpětí matek žáků druhé třídy je od 29 let do 44 let. Četnost matek dle pětiletých věkových kategorií obsahuje tabulka (Tab. 9). V první věkové kategorii <25, 30) je zastoupena sice pouze jedna matka, ovšem nachází se až na samém konci intervalu. Můžeme tedy konstatovat, že věk matek je v daném věkovém spektru rozložen pravidelně. Otcové či partneři matek dětí jsou v průměru o poznání starší. Pohybují

se v rozmezí 37 až 50 let. Pro jednoho muže se nepodařilo zjistit informaci o věku. Četnost mužů podle pětiletých věkových kategorií je obsažena v tabulce (Tab. 10). Největší podíl mužů je ve věkové kategorii <40, 45). Deset dětí (43 %) ze sledované třídy sdílí domácnost s mužem z této věkové kategorie. Také věková kategorie <35, 40) je hojně početně zastoupena. V absolutním vyjádření se jedná o 8 mužů. V těchto dvou zmíněných věkových kategoriích se nachází téměř 80 % mužských dospělých členů všech domácností, z nichž sledovaní žáci pochází.

Tab. 9 Věkové rozložení matek podle pětiletých kategorií.

	<25, 30)	<31, 35)	<35, 40)	<40, 45)	SUMA
n_i	1	8	7	9	25
$f_i = 100 * n_i/n$	4	32	28	36	100

Tab. 10 Věkové rozložení otců/partnerů podle pětiletých kategorií.

	<35, 40)	<40, 45)	<45, 50)	neuveđeno	SUMA
n_i	8	10	4	1	23
$f_i = 100 * n_i/n$	34,78	43,48	17,39	4,35	100

Posledním ukazatelem, který byl pro analýzu rodiny použit, byl ukazatel výše příjmu domácnosti. Šestnáct žáků ze sledované druhé třídy žije v domácnosti s průměrným příjmem, 5 žáků v domácnosti s nízkým příjmem a 4 žáci v domácnosti s vysokým příjmem (Tab. 11). Rodiny s průměrným příjmem představují 64 % všech rodin žáků druhé třídy.

Tab. 11 Absolutní a relativní četnost hodnot příjem domácnosti.

	nízký	průměrný	vysoký	SUMA
n_i	5	16	4	25
$f_i = 100 * n_i/n$	20	64	16	100

4.2.1 Socioekonomický profil rodiny

Pro 3 domácnosti z 25 sledovaných rodin se nepodařilo shromáždit všechny údaje pro proměnné, z nichž byl socioekonomický profil určován. Konkrétně se jednalo o vzdělání matky (1 případ) a vzdělání otce/partnera matky (2 případy). Rodiny se dle naměřeného skóre pohybují v rozmezí 4-15 bodů (Tab. 12). Žák z rodiny s nejnižším skóre 4 představuje v celém souboru odlehlý případ. Tento žák je z neúplné rodiny, jeho matka má vzdělání na úrovni vyučení, je nezaměstnaná a mají nízký rodinný příjem. Další rodina s nejnižším naměřeným skóre (7 bodů) představuje také neúplnou rodinu,

kde je matka samoživitelka. V porovnání s předchozí rodinou, má matka středoškolské vzdělání s maturitou, je zaměstnaná formou hlavního pracovního poměru a jejich rodinný příjem je průměrný. Dva zbylé případy neúplných rodin se pohybují na škále výše (11 a 13 bodů). V obou případech se jedná o rodiny se střídavou péčí. Největší podíl rodin (16%) dosáhlo na skóre 13. Pokud se podíváme na kumulativní četnost, vidíme, že prvních 6 kategorií z 11 naměřených skóre, zahrnuje téměř polovinu (48%) rodin žáků druhé třídy. Celkový přehled socioekonomických profilů rodin všech sledovaných žáků 2. třídy s jednotlivými hodnotami deskriptorů (vzdělání matky, vzdělání otce/partnera matky, pracovní vztah matky, pracovní vztah otce/partnera matky a příjem domácnosti), jež tvořily základ pro stanovení socioekonomických profilů, je k dispozici v příloze (Tab. X5). V dalším textu budou jednotliví žáci označováni kódy, které vychází z výše zmíněné tabulky.

Tab. 12 Rozložení domácností podle naměřeného skóre socioekonomického profilu.

skóre	úplné domácnosti	neúplné domácnosti	domácností celkem	relativní četnost	kumulativní četnost
4	0	1	1	4%	4%
7	0	1	1	4%	8%
8	2	0	2	8%	16%
9	3	0	3	12%	28%
10,7	2	0	2	8%	36%
11	2	1	3	12%	48%
11,7	1	0	1	4%	52%
12	2	0	2	8%	60%
13	3	1	4	16%	76%
14	3	0	3	12%	88%
15	3	0	3	12%	100%

4.2.2 Rodinné stravovací návyky

Přehled odpovědí žáků 2. třídy základní školy na jednotlivé otázky dotazníku k rodinným stravovacím návykům je k dispozici v příloze (Tab. X6). Dva žáci (chlapec Ž17 a dívka Ž22) nebyli z důvodu absence ve škole přítomni hromadnému vyplňování dotazníku. U dotazníků dalších dvou žáků (dívky Ž15 a chlapce Ž18) se vyskytl větší počet špatně vyplněných nebo nevyplněných otázek. U zmíněného žáka Ž18 se jednalo dokonce o 8 vadně vyplněných otázek z celkového počtu 12. Chlapec je z rodiny, jejíž socioekonomický profil dosahuje skóre 13. Jedná se právě o jeden z případů rodiny praktikující střídavou péči. Dívka Ž15 patří taktéž k rodinám s vyšším skóre (14)

socioekonomického profilu. Drobné problémy s vyplňováním dotazníku měla i dívka Ž4 (2 vadně vyplněné otázky) a dívka Ž5 (1 vadně vyplněná otázka).

V tabulce (Tab. 13) jsou sumarizovány odpovědi žáků na jednotlivé otázky z hlediska průměru, rozptylu a variačního rozpětí. Nejnižší variační rozpětí (2) mají položky číslo 3 (U nás v rodině se jí zdravá jídla.) a 4 (Když jím méně než obvykle, mají o mě rodiče starost.). Pokud přihlídneme k průměru a rozptylu u otázky číslo 3, je patrné, že žáci vybírali často variantu „občas“, která se nachází přesně ve středu postojové škály. Možným vysvětlením by mohlo být, že ve druhé třídě ještě děti nejsou schopni rozlišit, co se skrývá pod pojmem zdravé jídlo, proto se uchylují k neutrálnímu středovému hodnocení. Otázka číslo 4 má průměrnou hodnotu odpovědi vyšší (4,39) než předchozí otázka, ale i ona má poměrně nízký rozptyl odpovědí. Pokud se ovšem zaměříme na žáky, kteří volili odpověď „občas“, která představuje nejnižší položenou odpověď na škále pro tuto otázku, zjistíme, že až na jednu výjimku (dívka Ž20) ostatní děti (Ž10, Ž13, Ž16, Ž21 a Ž25) patří k rodinám, jejichž skóre socioekonomického profilu rodin se pohybuje ve spodní polovině dle kumulativní četnosti (viz Tab. 12). Pokud bychom se na vztah otázky číslo 4 a socioekonomického profilu rodin podívali statisticky (korelační matice v Tab. X7), tak se zdá, že mezi nimi existuje mírný korelační vztah (0,386). Přesto ho není možné označit statisticky významným (pro hladinu spolehlivosti $\alpha = 0,05$). Pro účely korelační analýzy byli ze souboru vyloučeni 2 žáci, kteří dotazník nevyplňovali a 2 žáci, kteří měli velký počet chybných odpovědí. Celkem bylo tedy zohledněno 21 žáků z 2. třídy základní školy.

Tab. 13 Průměr, rozptyl a variační rozpětí odpovědí jednotlivých otázek dotazníku (viz Tab. X4).

	o1	o2	o3	o4	o5	o6	o7	o8	o9	o10	o11	o12
průměr	3,24	4,00	3,43	4,39	4,48	3,55	3,39	3,50	2,71	2,76	2,50	3,86
rozptyl	0,66	1,00	0,44	0,76	0,77	1,98	1,63	1,16	0,68	1,71	1,07	1,66
variační rozpětí	3,00	3,00	2,00	2,00	3,00	4,00	4,00	4,00	3,00	4,00	3,00	4,00

U otázky číslo 6 (Když mám trápení nebo problémy, rodiče mi nabízí jídlo.) byl zaznamenán největší rozptyl (1,98) dětských odpovědí. Ale ani pro odpovědi na tuto otázku neexistuje žádný prokazatelný vztah se socioekonomickým statusem rodin žáků 2. třídy. Ve vztahu k socioekonomickému profilu rodin se jeví jako statisticky významné otázky číslo 5 (Společné jídlo je nejdůležitějším bodem našich rodinných oslav.) a číslo

11 (Dostávám peníze na jídlo.). Míru přímé závislosti odpovědi na otázku číslo 5 a dosažených skóre socioekonomického profilu rodin vyjadřuje kladný korelační koeficient o hodnotě 0,529. Děti (Ž10, Ž16, Ž21 a Ž25) z rodin s nižším socioekonomickým statutem (4-10,7) vybírali spíše odpovědi „příležitostně“ nebo „občas“. Kdežto žáci z rodin s vyšším skóre socioekonomického profilu vyjadřovali postoj k otázce, jenž se týkala frekvence důležitosti společného jídla při příležitosti rodinných oslav častěji odpovědí „vždy“.

Naopak negativní korelační vztah (-0,485) vykazují se socioekonomickým statutem rodin odpovědi dětí na otázku Dostávám peníze na jídlo. Tato mírná korelace naznačuje, že děti z rodin s vyšším skóre socioekonomického statusu dostávají peníze na jídlo méně často než děti z rodin, které dosáhly nižšího skóre.

Statically významný korelační vztah (0,518) vykazují ještě hodnoty deskriptoru věk otce/partnera matky s otázkou číslo 8 (Jím u televize nebo počítače.). Tato korelace naznačuje mírnou tendenci dětí, kteří mají staršího otce nebo sdílí domácnost se starším partnerem matky, jíst častěji u televize nebo počítače. Ostatní korelace (vyjma vztahu otázky 12 a oblíbenosti - o ní v kapitole 4.4) na hladině spolehlivosti $\alpha = 0,05$ nebudou brány v potaz, protože vyjadřují vztahy závislosti mezi odpověďmi na jednotlivé otázky a netýkají se tedy přímo řešené problematiky vztahu stravovacích návyků dětí a rodinného prostředí.

4.3 Stravování ve škole

Školní skupinové stravování sledovaných žáků druhé třídy se v obvyklém školním dni skládá ze svačiny a z oběda. Svačinu si děti musí zajistit samy, buď přinesením z domova, nebo mají možnost koupit si svačinu ve školní kantýně. Oběd oproti svačině zajišťuje školní jídelna. Školní jídelnu využívají kromě jednoho chlapce všichni žáci z druhé třídy. Oběd pro dítě od 6 do 10 let stojí v této škole 22 Kč a platí se v měsíčních zálohách. K tomu, aby dítě mohlo využívat služby školní jídelny, musí mít zakoupeno čip, jehož cena činí 130 Kč. Čipem prokazuje, že má obědy předplacené. Školní jídelna v souladu s nařízením Evropského parlamentu a Rady (EU) č 1169/2011 o poskytování informací o potravinách spotřebiteli, uvádí u každého jídla v jídelním lístku příslušné alergeny. Seznam alergenů je k dispozici na oficiálních stránkách školy pod odkazem Školní jídelna. (3ZŠ Litvínov [b.r.]

4.3.1 Svačina - středa 10. 2. 2016

Svačina proběhla o velké přestávce, která trvala 20 minut od 9:40 do 10:00. Žáci svačili ve své domovské třídě. Ve třídě je celkem 14 dětských stolů, které jsou rozmístěny do třech řad. Před začátkem svačiny se děti do své třídy přesunuly z jiné třídy, ve které měly předtím vyučování. Svačiny se zúčastnilo 24 dětí ze sledované třídy (dívka Ž16 chyběla) a 2 děti z cizí třídy (chlapec a dívka). Svačinu zahájila jejich třídní učitelka výzvou „umyjte si ruce a sklíďte si věci z lavic“. Děti uposlechly, na žádné lavici nebylo nic, co nesouviselo s jídlem.

Během svačiny většina dětí opouštěla opakovaně své místo, pouze šest dívek (Ž2, Ž11, Ž14, Ž15, Ž19 a Ž23) zůstalo po celou dobu jedení na svých místech. Kromě dívky Ž19 (skóre socioekonomického statusu 8) pocházejí ostatní zmíněná děvčata z rodin se středním nebo vyšším dosaženým skóre socioekonomického statusu. Děti, které místo opustily, tak činily se svačinou v ruce. Někteří se svačinou běhali. Jeden chlapec (Ž25, skóre 10,7) přišel ukázat jídlo (bábovku) paní učitelce a sděloval jí, že ji upekla babička. Tři děti (děvčata) zasedly někomu schválně místo. Ti, kterých bylo místo původně, v jednom případě pouze stáli a koukali a ve zbývajících dvou případech si přisedli na již obsazenou židli. Jedna dívka (Ž4, skóre 9), která opustila své místo, se přesunula přes celou třídu k jinému stolu a u něj začala stavět pyramidu z odpadků od svačin. Tabulka (Tab. 14) sumarizuje v absolutním a poměrném vyjádření k pohlaví, jak během svačiny děti opouštěly svá místa. Je z ní patrné, že místo opustilo 8 chlapců a 10 dívek. Pokud zohledníme celkové počty dětí ve třídě podle pohlaví (viz Tab. 1), s přihlédnutím k absenci jedné dívky, zjistíme, že místo opustilo 100 % chlapců a 62,5 % přítomných dívek. V celku třídy to znamená, že 75 % přítomných žáků druhé třídy během konzumace svačiny opustilo své místo.

Tab. 14 Absolutní a poměrové vyjádření k pohlaví hodnot „Opustil/a místo“.

	Absolutně	Poměrově k pohlaví
chlapci	8	100%
dívky	10	62,50%
celkem	18	75%

Byl zaznamenán jeden případ nabízení svačiny dívkou Ž11 (skóre 14) další dívce (Ž22, skóre 7). Ta nabízené jídlo nepřijala. Tři chlapci Ž3 (skóre 15), Ž7 (skóre 9), Ž18 (skóre 13) a dívky Ž1 (skóre 11), Ž22 (skóre 7), Ž24 (skóre 13) se během svačiny

hádko nebo pošťuchovalo. Jedna dívka obcházela třídu s pitím a koukala, co dělají ostatní. Dívka Ž14 (skóre 11) se otáčela ke stolu za ní, ale nepovídala si. Dívka (Ž8, skóre 15), ke které se otočila, jí ukazovala svou svačinu. Její svačina patřila k těm nejbohatším (sendvič se sýrem, salámem, lučinou a pažitkou, okurka, paprika a sušenka). V porovnání s její svačinou byla svačina dívky Ž14 podstatně chudší (houska a mandarinka). Asi uprostřed svačiny se vytvořil shluk dětí u zadního stolu kolem dívky Ž19 (skóre 8). Žáci se kolem ní shlukli, protože ukazovala ostatním mobil. Vzápětí byla učitelkou upozorněna, aby ho ihned schovala, protože během školy nemají povoleno mobilní telefony používat. Když dívka mobil uklidila, děti její stůl opustily. Dva chlapci Ž6 (skóre 13) a Ž7 (skóre 9) rychle skončili se svačinou a začali si spolu hrát. Nejdéle svačila dívka Ž4 (skóre 9). Ta si během svačiny povídala a opouštěla místo. Čtyři dívky (Ž2, Ž11, Ž14 a Ž23) si po celou dobu svačiny s nikým prakticky nepovídaly. Šlo o ty dívky, které neopustily své místo. Skóre socioekonomického profilu jejich rodin se pohybuje v rozmezí 11-14 bodů. V absolutních číslech si povídalo 8 chlapců a 12 dívek (Tab. 15). U chlapců šlo opět o 100 % a u dívek činil poměr ke všem přítomným děvčatům 75 %. Pokud se podíváme na třídu jako celek, tak během svačiny komunikovalo s dalšími dětmi 83,3 % všech přítomných žáků.

Tab. 15 Absolutní a poměrové vyjádření k pohlaví hodnot „Povídal/a si“.

	Absolutně	Poměrově k pohlaví
chlapci	8	100%
dívky	12	75%
celkem	20	83,30%

Ve chvíli kdy svačilo ještě 6 žáků (dívek), byly děti vyzvány učitelkou, aby si připravily učení na další hodinu. Děti si vytáhly z aktovek knížku Človíčková dobrodružství a 5 dětí, kluci Ž17 (skóre 13), Ž25 (skóre 10,7) a dívky Ž11 (skóre 14), Ž15 (skóre 14), Ž19 (skóre 8), si začalo samo knihu v klidu číst. V případě dívek se opět jednalo o ty, které během svačiny neopouštěly místo.

Při svačině panoval ve třídě velký hluk, většina žáků se bavila a opouštěla svá místa. Většině dětí zabralo zkonsumování svačiny skoro celou přestávku. S 2 dětmi z cizí třídy si nikdo nepovídal. Během svačiny jejich třídní učitelka děti třikrát vyzývala, aby si sedly na místo. Nikdo z dětí žádné jídlo nevyhodil. Jídlo si přinesli všichni z domova v plastových krabičkách, nikdo neměl ubrousek. Po jídle si děti ruce už neumyly, přestože měly další hodinu čtení. Ani k tomu nebyly vyzvány jako na začátku svačiny.

O tom co děti svačily a kdo jim svačinu připravil, byly informace shromážděny od 21 dětí (7 chlapců a 14 dívek). Děti měly k svačině různé druhy pečiva se sýrem, máslem a salámem, sladká jídla, nejrůznější druhy sušenek, ovoce a zeleninu. Svačiny jednotlivých dětí se od sebe značně lišily. Jedna z bohatších svačin jedné dívky (Ž8, skóre 15) vypadala následovně: sendvič se sýrem, salámem, lučinou, pažitkou, okurka, paprika a sušenka (Kinder mléčný řez). Na druhém pólu byla svačina jednoho chlapce Ž7 (skóre 9), který měl k jídlu pouze pomelo nebo svačina jedné dívky Ž19 (skóre 8), která měla pouze croissant. V tabulce (Tab. 16) jsou vyčíslení žáci podle druhu jídla, které měli k svačině. Šestnáct dětí z 21 sledovaných mělo k svačině nějaké pečivo, 14 žáků pak nějaké sladké jídlo, buď doma připravené (2 případy) nebo ve formě sušenky a 11 dětí si k svačině přineslo nějaké ovoce nebo zeleninu. Vyjádřeno procentuálně, 76 % dětí svačilo pečivo, necelých 67 % sladké a 52 % konzumovalo během svačiny zeleninu nebo ovoce. Z tabulky (Tab. 17) je patrné, že sladkých jídel konzumovali při zohlednění celkových počtů dle pohlaví, více chlapci než dívky. Chlapci měli k svačině něco sladkého v téměř 86 % případů a dívky pak v 57 % případů. V konzumaci ovoce a zeleniny mírně vedou chlapci a naopak v konzumaci pečiva dívky.

Tab. 16 Absolutní a poměrové vyjádření žáků podle druhu svačeného jídla.

	Pečivo	Sladké	Ovoce a zelenina
počet dětí	16	14	11
poměrově k celku	76,19%	66,67%	52,38%

Tab. 17 Absolutní a poměrové vyjádření žáků podle druhu svačeného jídla s ohledem na pohlaví.

	pečivo	sladké	ovoce a zelenina
počet chlapců	5	6	4
chlapci poměrově k pohlaví	71,43%	85,71%	57,14%
počet dívek	11	8	7
divky poměrově k pohlaví	78,57%	57,14%	50,00%

Pokud se podíváme na svačiny jako celek (Graf 6), vidíme, že nejvíce žáků (5, tj. téměř 24 %) si k svačině přineslo kombinaci pečiva, sladkého a ovoce nebo zeleniny a stejný počet žáků měl k svačině kombinaci pečiva a sladkého. Kombinaci pečiva, sladkého a ovoce a zeleniny měly následující děti: chlapci Ž3 (skóre 15), Ž6 (skóre 13) a dívky Ž4 (skóre 9), Ž8 (skóre 15) a Ž12 (skóre 12). Pečivo a sladké si přinesli tito konkrétní žáci: chlapci Ž10 (skóre 4), Ž25 (skóre 10,7) a dívky Ž13 (skóre 11), Ž15 (skóre 14) a Ž20 (skóre 15). Svačinu 4 žáků (tj. 19 %) tvořila kombinace pečiva a ovoce

a zeleniny. Jednalo se o dívky Ž2 (skóre 12), Ž14 (skóre 11), Ž23 (skóre 11,7) a Ž24 (skóre 13). Tři děti (tj. 14 %) měly k svačině pouze sladké a 2 (tj. 9,5 %) nějaké pečivo. Sladké svačil chlapec Ž21 (skóre 9) a dívky Ž9 (skóre 10,7) a Ž19 (skóre 8). Pečivo si přinesli chlapec Ž18 (skóre 13) a dívka Ž1 (skóre 11). Jeden případ (Ž11, skóre 14) tvořila kombinace sladkého a ovoce a zeleniny a jedno dítě (Ž7, skóre 9) mělo k svačině pouze jídlo z kategorie ovoce a zelenina. Nuance ve složení svačin podle pohlaví žáků jsou vidět v tabulce (Tab. 18). Nejmarkantnější rozdíl je u kombinace pečivo a ovoce a zelenina. Všechny 4 případy jsou svačinami dívek. Můžeme si všimnout, že u většiny kategorií svačin jsou zastoupeny děti z různých socioekonomických poměrů. Výjimku představují žáci, kteří svačili pouze sladké. Ti jsou vesměs z rodin s nižším skóre socioekonomického profilu. Oproti tomu v kategorii nejbohatších svačin se nachází až na jednu výjimku žáci z rodin s vysokým skóre socioekonomického profilu.

Svačinu dětem připravila v 16 případech matka, ve 4 případech otec a jednomu dítěti nachystala svačinu babička (Tab. 19). Matky tedy zajistily dětem jídlo na svačinu ve více než v 76 % případů. Žádné dítě si svačinu nechystalo samo. Otcové připravili svačinu dívkám Ž12 (skóre 12), Ž15 (skóre 14) a chlapcům Ž18 (skóre 13) a Ž25 (10,7). Babička pak chlapci Ž10, který pochází z rodiny s nejnižším skóre socioekonomického statusu. Naopak žáci, kterým chystal svačinu otec, pocházejí většinou z rodin s vyšším skóre socioekonomického profilu.

Tab. 18 Absolutní a poměrné vyjádření svačin jako celku s ohledem na pohlaví žáků.

	chlapci	chlapci_poměrově k pohlaví	dívky	dívky_poměrově k pohlaví
pečivo + sladkost + ovoce a zelenina	2	28,57%	3	21,43%
pečivo + sladkost	2	28,57%	3	21,43%
pečivo + ovoce a zelenina	0	0,00%	4	28,57%
sladkost	1	14,29%	2	14,29%
pečivo	1	14,29%	1	7,14%
sladkost + ovoce a zelenina	0	0,00%	1	7,14%
ovoce a zelenina	1	14,29%	0	0,00%

Tab. 19 Absolutní a relativní četnost hodnot „připravil svačinu“.

	matka	otec	babička	SUMA
n_i	16	4	1	21
$f_i=100 * n_i/n$	76,19	19,05	4,76	100

4.3.2 Oběd - středa 10. 2. 2016

Oběd se uskutečnil ve školní jídelně v době od 12:55 do 13:20. Většina žáků druhé třídy chodí na oběd s vychovatelkou z družiny. Hromadného oběda ve školní jídelně se zúčastnilo 20 dětí (5 chlapců a 15 dívek) z druhé třídy. 1 dívka chyběla, 1 chlapec (Ž10, skóre 4) nevyužívá školního stravování a 2 chlapci (Ž7, skóre 9 a Ž17, skóre 13) a 1 dívka (Ž1, skóre 11) chodí na oběd samostatně hned po skončení vyučování, protože nevyužívají služeb družiny. Před samotným vstupem do jídelny se všech 20 dětí, kterých se oběd týkal, seřadilo do jednostupu u dveří jídelny a vyčkalo na vychovatelku. Ta děti informovala o aktuálním menu (polévka: Zeleninová se špaldovými noky, hlavní jídlo: Segedínský guláš, houskový knedlík, pití: Čaj ovocný) a vyzvala děti, ať si řeknou, kolik chtějí knedlíků.

Děti poté vstoupily do jídelny a směřovaly klidně bez strkání a předbíhání k výdejním okénkům. Žáci si sami brali tácy a příbory, čipem potvrdili, že mají zaplacený oběd a hlásili kuchařkám, kolik chtějí knedlíků. Hlavní jídlo vydávaly dětem dvě kuchařky. Po obdržení hlavního jídla se děti přesouvaly k výdejnímu okénku s polévkou, kterou vydávala jedna kuchařka. Nakonec si děti braly skleničky a čepovaly si čaj. Polévku si u výdejního okénka nevzalo 9 dětí z 20 přítomných (Tab. 20). Pokud bychom zohlednili pohlaví dětí, které si polévku nevzaly, vidíme pouze malé zanedbatelné rozdíly. Jednalo se konkrétně o následující žáky: dívky Ž2 (skóre 12), Ž11 (skóre 14), Ž13 (skóre 11), Ž14 (skóre 11), Ž19 (skóre 8), Ž20 (skóre 15), Ž23 (skóre 11,7) a chlapci Ž6 (skóre 13) a Ž21 (skóre 9). Ani ve vztahu k socioekonomickému profilu rodin není patrná žádná tendence.

Tab. 20 Absolutní a poměrové vyjádření žáků, kteří si nevzali k obědu polévku.

	Absolutně	Poměrově k pohlaví
chlapci	2	40,00%
dívky	7	46,67%
celkem	9	45,00%

S táčem, na kterém měly děti umístěné jídlo, se vydaly podle svého uvážení k jídelnímu stolu, u kterého oběd konzumovaly. V jídelně mají strážníci k dispozici 25 čtyřmístných stolů. Jeden žák (chlapec Ž25, skóre 10,7) si sedl sám, jinak si děti sedaly po skupinkách 2-4 žáků. Přestože byly v jídelně i jiné děti, tvořili žáci druhé třídy skupinky pouze s dětmi ze své třídy. I když si při obědě děti z druhé třídy téměř nepovídaly, nepošťuchovaly se a soustředily se převážně na jídlo, panoval v jídelně značný ruch.

Výjimku mezi žáky druhé třídy představovaly 2 dívky (Ž11, skóre 14 a Ž24, skóre 13), které si během oběda dvakrát přesedly k jinému stolu. Přesun pokaždé doprovázel smích. Děti jedly převážně rychle, bylo vidět, že jim segedínský guláš chutná. Jedna dívka (Ž9, skóre 10,7) si pomáhala při jídle rukou. Měla napíchnutý knedlík na vidličce a střídavě ho velmi pomalu okusovala z vidličky a z ruky.

Zhruba v prostředku oběda obdržela vychovatelka z družiny od kuchařek jablka, která, jak sdělila, poté umyje, rozkrájí a v 15:00 rozdá dětem v družině. Jablka představovala zbytky ovoce, které je do školy distribuováno díky participaci školy na projektu Ovoce a zelenina do škol (viz dále). V průběhu oběda přišla jedna dívka informovat třídní učitelku, že chlapec Ž7 (skóre 9), který chodí sám na obědy, jídlo nedojedl. Důvod, proč tak učinila, byl ten, že je jejich třídní učitelka na základě prosby chlapcovi maminky požádala, aby dotyčného kontrolovali, protože málo jí.

Nejrychleji byl s jídlem hotový jeden chlapec (Ž21, skóre 9). Jídlo si přinesl bez polévky a hlavní jídlo nedojedl. Nejdéle obědvala jedna dívka (Ž20, skóre 15). Ta měla sice jídlo také bez polévky, ale hlavní jídlo si přidala. Žáci si mohou chodit přidávat ke kuchařkám přílohy a omáčky, maso se nepřidává. Tři děti (dívky Ž9, skóre 10,7, Ž19, skóre 8 a Ž20, skóre 15) si šly jídlo přidat a 5 dětí (chlapci Ž3, skóre 15, Ž18, skóre 13, Ž21, skóre 9 a dívky Ž5, skóre 14 a Ž12, skóre 12) oběd nedojedlo. Jídlo nedojíždaly děti spíše z rodin s vyšším skóre socioekonomického statusu. Dětem nikdo odnášené talíře nekontroloval, zda dojedí nebo nedojedí, bylo ponecháno na jejich vlastním uvážení.

Po skončení konzumace oběda odnášely děti použité nádoby zpět kuchařkám. Nedopitý čaj děti vylévaly do připraveného kbelíku, příbory dávaly zvlášť na předem vyhrazené místo, talíře i se zbytky a tácy odevzdávaly přímo 2 kuchařkám. Jedna z nich měla na starost čištění táců. Děti mají možnost psát připomínky k jídlu do knihy, která je umístěná na šňůrce na jednom sloupu v jídelně. Kniha je volně přístupná. Žádný žák druhé třídy této možnosti nevyužil. Když žáci odevzdali použité nádoby, začali se opět řadit u vychovatelky z družiny u vchodu do jídelny. Během čekání než ostatní dojedí, využily 3 dívky (Ž4, skóre 9, Ž8, skóre 15 a Ž24, skóre 13) možnosti koupit si drobnost k jídlu nebo k pití v automatu, který je před jídelnou umístěn. Jedna dívka si koupila sladké pití s malinovou příchutí, druhá si koupila dvě jahodová pití a třetí si zakoupila jahodové pití a dva balíčky oříšků.

4.3.3 Další možnosti stravování ve škole

Žáci druhé třídy mají kromě školní jídelny další možnosti stravování, které zajišťuje škola. V suterénu školy je umístěná školní kantýna, u jídelny již zmíněný automat a v patře se nachází automat na dotované mléko. Zmíněná škola je dále zapojena do projektu Ovoce a zelenina škol.

Školní kantýna

Školní kantýna je prostor zhruba 3x2 metry s jedním okýnkem, přes které žáci nebo pedagogové komunikují s obsluhou. Kantýna je otevřená pouze o první a druhé přestávce, to znamená, že v 10:00 zavírá. Je v ní možno zakoupit nepřeberné množství sladkostí (lízátka, bonbony, žvýkačky, želé, různé druhy sušenek, atd.) a sladkých nápojů. V nabídce má minimum neslazených potravin a nápojů. Konkrétně se jedná o 4 následující nesladká jídla: kuřecí sekaná v housce, plněná houska s máslem, šunkovým salámem, sýrem a zeleninou, párek v rohlíku s hořčicí nebo kečupem a zapečený šunko-sýrový toast. Tyto jídla v kantýně přímo připravuje obsluha. Kuřecí sekanou v housce je nutno si předem objednat a to pouze na velkou svačinovou přestávku. Dále si zde děti můžou zakoupit 2 jídla, která kombinují pečivo (houska) a sladkou náplň (nutella a jahodová marmeláda). Připravovaná jídla se zde pohybují od 10 Kč (houska s nutellou a houska s jahodovou marmeládou) do 20 Kč (200g kuřecí sekané v housce). Podle slov třídní učitelky žáků druhé třídy bylo vedením školy rozhodnuto zakázat prodej hranolků a brambůrků ve školní kantýně.

Potravinový automat

Před vstupem do školní jídelny je umístěn jeden automat, ve kterém si mohou žáci zakoupit potraviny a pití. Pokud jde o potraviny, jsou v nabídce různé druhy sušenek, tyčinek, křehkých plátků, křupky a další. Převážná část v automatu nabízených potravin obsahuje vysoký podíl vlákniny a složených sacharidů, mají tedy příznivější složení než cukrovinky nabízené ve školní kantýně. Některé potraviny ze sortimentu automatu jsou nabízeny také v prodejnách zdravé výživy nebo v lékárnách. Co se týče nápojů, mohou si v automatu žáci zakoupit různé džusy, ochucené limonády a neperlivou vodu. Ceny nabízených potravin a nápojů se pohybují od 7 Kč (kukuřičné bezlepkové trubičky) do 26 Kč (v době prohlídky automatu byla sekce prázdná).

Mléčný automat

Škola má ve své budově umístěný také jeden automat na dotované mléko. Automat je ve škole umístěn díky zapojení do projektu Podpora spotřeby školního mléka (známého také pod názvem Mléko pro Evropské školy) (Happysnack c2011-2016). Mléčné výrobky si mohou zakoupit pouze ti žáci, kteří mají nabytou tzv. mléčnou kreditku. Všichni žáci druhé třídy, kteří jsou v zorném úhlu zájmu této práce, obdrželi kreditku zdarma v loňském školním roce. Mléčné výrobky (polotučné mléko neochucené a polotučné mléko ochucené s kakaovou, vanilkovou nebo čokoládovou příchutí) dotuje stát a EU. Ochucená mléka mají snížený obsah přidaného cukru. Každý žák má nárok na jeden dotovaný výrobek denně. Dotované výrobky mohou žáci nakupovat v denním neomezeném množství, nýbrž pouze do množství, které odpovídá počtu vyučovacích dnů v tzv. zúčtovacím období (3 zúčtovací období za školní rok). Po vyčerpání limitu nakoupených dotovaných výrobků pro příslušné období může žák nakupovat dále, ale už platí plnou cenu výrobku. Ceny dotovaných mléčných výrobků se pohybují od 7,90 Kč (polotučné neochucené mléko) do 9,10 Kč (polotučné mléko s vanilkovou příchutí). Oproti nedotované ceně je dotovaná cena v průměru o 6 Kč na výrobek nižší.

Ovoce a zelenina do škol

Dalším projektem, který souvisí s podporou zdravého stravování, a sledovaná škola se do něj zapojila, je projekt Ovoce a zelenina do škol ([b.r.]). Je určený pouze žákům prvního stupně, tj. pro žáky 1.-5. třídy. Dodávky čerstvého ovoce nebo zeleniny do škol jsou uskutečňovány zhruba jednou za dva týdny. Jedná se například o mandarinky, jablka, kiwi a pomeranče. Podle slov třídní učitelky si dovezené ovoce berou pravidelně pouze 2 chlapci (Ž6, skóre 13, Ž7, skóre 9) a 1 dívka (Ž16, skóre 8). Ovoce, které si děti první den nevezmou, nechává třídní učitelka ve třídě a žáci mají možnost si ho vzít později. Z rozhovorů s třídní učitelkou vyplynulo, že skoro pokaždé jí ve třídě většina ovoce zbyde, i když děti pravidelně nabádá, ať si ovoce berou. Projekt zaštiťuje Ministerstvo zemědělství a je spolufinancován Evropskou unií.

4.4 Začleňování do kolektivu

Pro všechny žáky 2. třídy bylo stanoveno, jak jsou v kolektivu své třídy oblíbení (Tab. X8). Osm žáků bylo jejich třídní učitelkou charakterizováno jako neoblíbení v kolektivu spolužáků (Tab. 21). Jedná se konkrétně o dívky Ž2 (skóre 12), Ž11 (skóre 14),

Ž12 (skóre 12), Ž15 (skóre 14), Ž19 (skóre 8), Ž22 (skóre 7), Ž24 (skóre 13) a chlapce Ž25 (skóre 10,7). Naproti tomu 4 žáci byli označeni jako velmi oblíbení. Mezi ně patří chlapci Ž3 (skóre 15), Ž18 (skóre 13), Ž21 (skóre 9) a dívka Ž23 (skóre 11,7). V případě neoblíbených žáků ani velmi oblíbených žáků nelze tedy prokázat spojitost vztahu oblíbenosti v kolektivu a socioekonomického statusu rodin, z nichž žáci pocházejí. Pokud bychom se podívali blíže na děti, které byly označeny jako samotáři, průměrně oblíbení a oblíbení, dostaneme podobný výsledek. Ve všech kategoriích oblíbenosti jsou zastoupeni žáci s nižším i vyšším skóre socioekonomického profilu jejich rodin. Spíše než se socioekonomickým statutem rodin jednotlivých žáků je možné oblíbenost spojit s pohlavím žáků (Tab. X9). Korelační koeficient -0,426 naznačuje, že v kolektivu sledované druhé třídy jsou více oblíbení chlapci.

Tab. 21 Absolutní a poměrové vyjádření hodnot „oblíbenost v kolektivu“.

	chlapci	chlapci_poměrově k pohlaví	dívky	dívky_poměrově k pohlaví	celkem	celkem_ poměrově
1	1	12,5%	7	41,2%	8	32,0%
2	0	0,0%	3	17,6%	3	12,0%
3	3	37,5%	3	17,6%	6	24,0%
4	1	12,5%	3	17,6%	4	16,0%
5	3	37,5%	1	5,9%	4	16,0%

Určitý vztah (ne)oblíbenosti v souvislosti se stravováním, respektive rodinnými stravovacími návyky, lze vypořádat v souvislosti s odpověďmi na otázku 12 (Rodiče se zajímají, co jsem v průběhu dne jedl/a.). Negativní korelační vztah -0,494 (Tab. X7) naznačuje, že rodiče méně oblíbených dětí se zajímají častěji o to, co jejich potomek v průběhu dne konzumoval.

5 Diskuze a výsledky

Cílem práce bylo zjistit, jak rodinné prostřední vybrané skupiny žáků ovlivňuje jejich stravovací návyky, potažmo jejich začleňování do kolektivu. Rodinné prostředí bylo stanoveno pro každého žáka na základě tzv. socioekonomického profilu rodin/domácností. Stravovací návyky byly zjišťovány kvalitativní metodou zúčastněného pozorování a dále metodou dotazování, v níž bylo využito Likertovy postojové škály. Začleňování dětí do kolektivu jejich třídy bylo stanoveno ohodnocením žáků jejich třídní učitelkou na stupnici od 1 (neoblíbený/á) do 5 (velmi oblíbený/a).

5.1 Vztah rodinného prostředí a stravovacích návyků

Stravovací návyky jednotlivých žáků 2. třídy je možné dát v určitých ohledech do souvislosti se socioekonomickým profilem rodin, z nichž sledovaní žáci pocházejí, tedy s jejich rodinným prostředím. Žáci z rodin s vyšším skóre socioekonomického statusu častěji vnímají větší důležitost společného jídla při rodinných oslavách. Společenský význam jídla tedy hraje v rodinách těchto dětí větší roli než v rodinách s nižším skóre socioekonomického profilu. Do jisté souvislosti s tímto zjištěním lze dát výchovné praktiky rodičů s nižším skóre socioekonomického statusu, které se projevují tendencí dávat svým dětem častěji peníze na jídlo. Toto zjištění je možné interpretovat jako projev zvýšeného nezájmu o kvalitu stravování svých potomků.

Se socioekonomickým profilem rodin souvisí také do jisté míry složení jídla, které si děti přinesly k svačině. Děti z rodin s vyšším naměřeným skóre měly svačiny skládající se z kombinace pečiva, sladkého a ovoce a zeleniny. V kontextu svačin všech žáků se jednalo o ty nejbohatší svačiny. V opozici k této skupině stojí skupina dětí, které si přinesly k jídlu pouze nějaké sladké jídlo. Tito žáci jsou z rodin s nízkým skóre socioekonomického statusu. S rodinným prostředím souvisí také fakt, že děti, kterým připravil svačinu otec, jsou z rodin s vyšším skóre socioekonomického profilu. Kromě toho, že se rodiny těchto dětí nacházejí na žebříčku socioekonomického statusu výše, mají všichni otcové, kteří svačiny svým potomkům připravili, vyšší úroveň dosaženého vzdělání a jejich svačiny byly vesměs vydatnější (základem bylo vždy pečivo). V kontrastu s nimi mají matky, které dětem připravily svačiny skládající se pouze ze sladkého, nižší úroveň dosaženého vzdělání. Sladké jídlo samo o sobě dětem nezajišťuje dostatečný přísun energie, kterou školní děti bezesporu potřebují. Obdobnou souvislost mezi výběrem jídla

a dosaženým vzděláním prezentuje na výsledcích svého výzkumu také kolektiv autorek (Fraňková - Pařízková - Malichová 2013). Bohatší svačina žáka z rodiny s nejnižším skóre socioekonomického profilu se dá vysvětlit tím, že ji připravila žákova babička. Babička zde funguje jako jakási kompenzace a vytváří žákovi lepší podmínky než ty, v nichž by vyrůstal nebýt jejího aktivního zapojení do této domácnosti. Tento žák je jediným dítětem ze sledované třídy, které nechodí na obědy do školní jídelny. O jeho polední stravování se rovněž stará převážně jeho babička.

Dále se zdá, že ve sledované 2. třídě základní školy existuje vztah mezi věkem otce/partnera matky a stravovacími návyky, které souvisí s konzumací jídla u televize nebo počítače. Čím je otec nebo partner matky starší, tím benevolentnější se zdá být postoj rodičů k otázce jedení jejich potomka u televize nebo počítače.

Děti, které v průběhu svačiny neopouštěly svá místa a v klidu se věnovaly konzumaci jídla, jsou spíše z rodin s vyšším skóre socioekonomického profilu. Nabízí se vysvětlení, že dívky v těchto rodinách získaly stravovací návyky, které je vedou k tomu, aby jedly vsedě a v klidu. Pokud se ovšem podíváme na to, jak si tyto dívky stojí v oblíbenosti u svých spolužáků, zjistíme, že kromě jedné dívky (Ž23), jsou vesměs v kolektivu své třídy neoblíbené nebo samotářské. Potom by počínání spolužáků, kteří se při jídle od neoblíbených dětí distancovali, mělo souvislost se společenským významem jídla.

Komunikaci jídlem na symbolické úrovni, tedy symbolický smysl jídla, je možné sledovat na příkladu nabízení jídla dívkou (Ž11) z rodiny s velmi vysokým skóre socioekonomického profilu dívky (Ž22) z rodiny s velmi nízkým skóre. Odmítnutí nabízeného jídla by mohlo znamenat projev hrdosti. Obě dívky jsou v kolektivu neoblíbené, proto je problematické počínání dívky Ž11 interpretovat jako kamarádský akt. Dalším příkladem komunikace na symbolické úrovni je ukazování bohaté svačiny dívkou Ž8, která je z rodiny s nejvyšším skóre socioekonomického statusu, dívky Ž14, která měla chudší svačinu a pochází z rodiny s nižším skóre.

Oběd nedojídali spíše děti z rodin s vyšším skóre socioekonomického profilu. Nedojídaní by mohlo souviset s tím, že se tyto děti až na chlapce Ž18, který měl problém s vyplňováním dotazníku k rodinným stravovacím návykům, klonily v odpovědích na otázku 7 (U nás v rodině se dávají na talíř velké porce jídla.) k odpovědím vyjadřujícím nižší frekvenci. Pak by se nabízelo vysvětlení, že tito žáci jsou zvyklí jíst menší porce.

Dalším možným vysvětlením by mohlo být, že těmto dětem je v domácím prostředí jídlo servírováno, bez toho aniž by si děti samy říkaly, jak velkou chtějí porci. Když se potom mají žáci sami ve školní jídelně rozhodnout, kolik čeho chtějí od kuchařek nandat, nejsou schopni odhadnout, co sní.

5.2 Školní stravování

Školní stravování, myšleno stravování zprostředkované školou, se týká obědů ve školní jídelně, dále provozování školní kantýny, potravinového automatu, automatu na dotované mléčné výrobky a dodávek ovoce a zeleniny do škol pro děti prvního stupně.

Stravování ve školní jídelně je pro děti cenově příznivé (22 Kč za jeden oběd), přesto ho nevyužívá právě žák z rodiny s nejnižším skóre socioekonomického profilu. Jak již bylo zmíněno výše, jeho odpolední stravování zajišťuje z velké části babička. Babiččina angažovanost by se dala interpretovat jako fungující vazba širší rodiny. Díky ní se zvyšuje standard rodinného prostředí, v němž chlapec vyrůstá, a rodinnému rozpočtu matky samoživitelky se dostává úlevy, protože nehradí školní obědy.

Přístup personálu je vstřícný v tom, že si děti mohou sami zvolit, jak chtějí velkou porci. Také lze pozitivně hodnotit fakt, že děti ve školní jídelně nikdo nevystavuje nepříjemným situacím, které byly v minulosti vyvolávány nucením dětí dojíst svoji porci. Negativní dopad nucení dětí do jídla, který se odráží na jejich budoucím stravování, demonstruje nejedna studie (např. Galloway a kol. 2006; Ellis a kol. 2016). Někteří žáci ze sledované třídy podle odpovědí na otázku 10 (Rodiče mě nutí dojíst celou porci.) jsou ovšem tomuto tlaku vystavováni v jejich rodinách. V případě nucení dětí do jídla nebyl prokázán vztah se socioekonomickým profilem rodin.

Participace školy na projektu Ovoce a zelenina do škol se zdá, že se míjí účinkem. Přestože si k svačině přineslo 52 % žáků druhé třídy nějaké ovoce nebo zeleninu, pravidelně si dodávané ovoce nebo zeleninu berou pouze 3 žáci. Žákyně, která si ovoce nebo zeleninu bere, nebyla přítomna pozorované svačině, proto není možné provést srovnání její svačiny se dvěma chlapci, kteří si také pravidelně berou ovoce a zeleninu. Oba chlapci, přestože pochází z rozdílných socioekonomických poměrů, si k svačině přinesli ovoce. Potom by fakt, že si ovoce berou žáci, kteří ho mají dostatek z rodiny, mohl souviset se zjištěním, že na konzumaci ovoce a zeleniny u dětí má vliv zejména to, zda je zelenina a ovoce servírováno v domácím prostředí (Trofholz a kol. 2016). Pokud

tedy nebudou děti zvyklé jíst ovoce a zeleninu z rodiny, projekty tohoto typu nemají šanci na úspěch.

Rozporuplně působí přístup školy ke stravování žáků, když provedeme srovnání toho, co nabízí ve školní kantýně a v potravinovém automatu. Školní kantýna až na pár výjimek nabízí samé sladkosti, sladká jídla a sladké nápoje. Oproti tomu jsou v potravinovém automatu nabízeny převážně potraviny, jejichž nutriční složení je příznivější z hlediska zdravého stravování.

5.3 Začleňování dětí do kolektivu

Oblíbenost či neoblíbenost sledovaných žáků v rámci kolektivu jejich třídy se nepodařilo jednoznačně propojit se socioekonomickým profilem rodin, z nichž jednotlivé děti pocházejí. Spíše než s rodinným prostředím se nabízí provázanost oblíbenosti a pohlaví dítěte. V kolektivu 2. třídy základní školy jsou více oblíbeni chlapci (korelační koeficient -0,426). Zdá se, že neoblíbeným žákům je nedostatek pozornosti ze strany spolužáků, kompenzován v rodině. Naznačuje to negativní korelační vztah mezi stupněm oblíbenosti a frekvencí projevovaného zájmu o to, co děti v průběhu dne konzumovaly.

Méně oblíbení žáci častěji během svačiny neopouštěli svá místa a nekomunikovali se svými spolužáky. Také v projevu samostatného čtení žáků v době svačkové pauzy je možné spatřovat tendenci neoblíbených žáků zapojit se do nějaké individuální aktivity a zabavit se tak před začátkem další hodiny. Oblíbeným žákům zabrala konzumace svačiny delší dobu, protože se při ní věnovali různým společenským aktivitám.

Snahu přilákat k sobě spolužáky neoblíbenou dívkou Ž19 tím, že ukáže mobil, je možné interpretovat jako projev komunikace na symbolické úrovni. Snaha zaujmout, tím co dělá nebo má, fungovala pouze do doby, než byla nucena třídní učitelkou telefon schovat do aktovky.

5.4 Omezení

Malý vzorek jedné třídy je vhodný ke kvalitativnímu pozorování, ale limitující v případě kvantitativních syntéz. Menší soubor také neumožňuje s velkou spolehlivostí interpretovat zpozorované tendence a vynášet zobecnitelné závěry. Další omezení by mohla představovat snížená schopnost dětí z 2. třídy základní školy rozlišovat mezi

možnostmi na Likertově postojové škále při vyplňování dotazníku k rodinným stravovacím návykům. Vyplnění tohoto dotazníku jejich rodiči ovšem skýtá větší problémy. U dospělých je nutné počítat s tendencí vylepšovat své odpovědi spíše než u dětí.

6 Závěr

Z hlediska studia souvislosti rodinných stravovacích návyků a socioekonomického statusu rodin žáků se ukazuje, že větší potenciál tkví v pozorování svačínového stravování než obědového. Oběd zajišťuje školní jídelna a děti nemají možnost výběru preferovaného jídla. Oproti obědu svačinu chystají dětem členové jejich rodiny. Díky tomu je možné studovat odlišnosti stravovacích návyků vybrané skupiny dětí vycházejících z rodinného prostředí.

Na souboru žáků 2. třídy jedné litvínovské základní školy se podařilo doložit určité rozdíly ve stravovacích návycích, které je možné spojovat s odlišným socioekonomickým profilem rodin těchto žáků. Žáci z rodin s vyšším socioekonomickým statusem vnímají silněji roli společných jídel při rodinných oslavách. Dále u těchto žáků bylo zaznamenáno bohatší složení svačín, které konzumovali. A ukázalo se, že v rodinách s vyšším socioekonomickým statusem participují na přípravě jídla pro děti také otcové nebo partneři matky. Naopak u rodin s nižším socioekonomickým profilem se projevuje tendence sníženého zájmu o kvalitu stravování svých dětí. Kromě složení svačín by projevem zmíněného mohlo být zjištění, že děti z rodin s nižším socioekonomickým profilem dostávají častěji od svých rodičů peníze na jídlo.

Na sledované skupině dětí se také podařilo zachytit projevy, které souvisí se společenským významem a symbolickým smyslem jídla. Neoblíbení nebo méně oblíbení žáci se častěji aktivně neúčastnili společenského aktu konzumace svačiny. Jejich strategie svačení byla diametrálně odlišná od způsobu svačení v kolektivu oblíbených dětí. Oblíbení žáci spíše živě komunikovali a často měnili místo, kdežto neoblíbení žáci během svačiny zůstávali na svých místech a minimálně mluvili. Komunikací jídlem na symbolické úrovni by se dal označit například případ nabízení svačiny dívkou z rodiny s vyšším socioekonomickým profilem dívce z rodiny s nízkým socioekonomickým profilem.

Vztah mezi socioekonomickým profilem rodin a začleňování žáků 2. třídy do kolektivu jejich vrstevníků se prokázat nepodařilo. U sledované skupiny žáků se spíše zdá, že oblíbenost v kolektivu má spojitost s pohlavím žáků. Chlapci jsou mezi svými spolužáky a spolužačkami oblíbenější. U méně oblíbených žáků byla pozorována tendence jejich rodičů, ptát se častěji svých potomků na to, co v průběhu dne jedli.

V přístupu školy ke kvalitě stravování svých žáků byly zaznamenány rozporuplné tendence. Na jedné straně se škola snaží podporovat zdravý životní styl dětí, což je možné demonstrovat na participaci školy v projektech Ovoce a zelenina do škol a Podpora spotřeby školního mléka. Na druhou stranu ve své kantýně nabízí převážně nezdravé a pro děti nevhodné potraviny.

7 Seznam použitých zdrojů

- ADAMS, Bert N. Themes and Threads of Family Theories: A Brief History. *Journal of Comparative Family Studies*. 2010, **41**(4), 499-505.
- BALCAROVÁ, Tereza, Jitka POKORNÁ a Ladislav PILAŘ. The Influence of Children on the Parents Buying Behavior: Food Purchase in the Czech Republic. *Agris on-line Papers in Economics and Informatics*. 2014, **6**(2), 11-19.
- BEARDSWORTH, Alan a Teresa KEIL. The vegetarian option: varieties, conversions, motives and careers. *The Sociological Review*. 1992, **40**(2): 253-293. DOI: 10.1111/j.1467-954X.1992.tb00889.x. ISSN 00380261. Dostupné také z: <http://doi.wiley.com/10.1111/j.1467-954X.1992.tb00889.x>
- BERANOVÁ, Magdalena. *Jídlo a pití v pravěku a ve středověku*. Vyd. 1. Praha: Academia, 2005, 359 s., [16] s. barev. obr. příl. ISBN 80-200-1340-7.
- BOURDIEU, Pierre. The Forms of Capital (1986). In: SZEMAN, Imre (ed.) a Timothy KAPOSY (ed.). *Cultural theory: an anthology*. 1st pub. Malden: Wiley-Blackwell, 2011, s. 81-93. ISBN 978-1-4051-8083-2.
- BOUTELLE, Kerri N, Jayne A FULKERSON, Dianne NEUMARK-SZTAINER, Mary STORY a Simone A FRENCH. Fast food for family meals: relationships with parent and adolescent food intake, home food availability and weight status. *Public Health Nutrition*. 2007, **10**(01), -. DOI: 10.1017/S136898000721794X. Dostupné také z: http://www.journals.cambridge.org/abstract_S136898000721794X
- BUSS, David. The Evolution of Human Intrasexual Competition: Tactics of Mate Attraction. *Journal of Personality and Social Psychology*. 1988, **54**(4): 616-628.
- COHEN, Dorothy H, Virginia STERN a Nancy BALABAN. *Observing and recording the behavior of young children*. 4th ed. New York: Teachers College Press, 1997, x, 253 p. ISBN 08-077-3575-2.
- CORSARO, William A. a Donna EDER. Children's Peer Cultures. *Annual Review of Sociology*. 1990, **16**(1), 197-220. DOI: 10.1146/annurev.so.16.080190.001213. Dostupné také z: <http://www.annualreviews.org/doi/abs/10.1146/annurev.so.16.080190.001213>
- ČAPEK, Karel. Proč nejsem komunistou (1924). ČAPEK, Karel. *Válka s mloky: Krakatit ; Povídky z jedné kapsy ; Povídky z druhé kapsy ; Bajky a podpovídky ; Proč nejsem*

- komunistou*. Vyd. v tomto souboru 1. Praha: Československý spisovatel, 2009, s. 727-735. ISBN 978-80-87391-13-6.
- ČERMÁKOVÁ, Marie. *Rodina a mění se gender role - sociální analýza české rodiny*. Praha: Sociologický ústav AV ČR, 1997, 116 s. Working papers. ISBN 80-859-5042-1.
- DANIELS, Sarah a Ignace GLORIEUX. Convenience, food and family lives. A socio-typological study of household food expenditures in 21st-century Belgium. *Appetite*. 2015. DOI: 10.1016/j.appet.2015.04.074. ISBN 10.1016/j.appet.2015.04.074. Dostupné také z: <http://linkinghub.elsevier.com/retrieve/pii/S0195666315002202>
- DANIELS, Sarah, Ignace GLORIEUX, Joeri MINNEN, T.P. VAN TIENOVEN a Djiwo WEENAS. Convenience on the menu? A typological conceptualization of family food expenditures and food-related time patterns. *Social Science Research*. 2015, **51**, 205-218. DOI: 10.1016/j.ssresearch.2014.09.010. Dostupné také z: <http://linkinghub.elsevier.com/retrieve/pii/S0049089X14001872>
- DVOŘÁKOVÁ-JANŮ, Věra. *Lidé a jídlo*. Vyd. 1. Praha: ISV, 1999, 182 s. Sociologie (ISV). ISBN 80-858-6641-2
- ELLIS, Jordan M., Amy T. GALLOWAY, Rose Mary WEBB, Denise M. MARTZ a Claire V. FARROW. Recollections of pressure to eat during childhood, but not picky eating, predict young adult eating behavior. *Appetite*. 2016, **97**, 58-63. DOI: 10.1016/j.appet.2015.11.020. ISSN 01956663. Dostupné také z: <http://linkinghub.elsevier.com/retrieve/pii/S0195666315300970>
- FRAŇKOVÁ, Slávka, Jana PAŘÍZKOVÁ a Eva MALICHOVÁ. *Jídlo v životě dítěte a adolescenta: teorie, výzkum, praxe*. Vyd. 1. Praha: Karolinum, 2013, 302 s. ISBN 978-80-246-2247-7.
- GALLOWAY, Amy T., Laura M. FIORITO, Lori A. FRANCIS a Leann L. BIRCH. 'Finish your soup': Counterproductive effects of pressuring children to eat on intake and affect. *Appetite*. 2006, **46**(3), 318-323. DOI: 10.1016/j.appet.2006.01.019. ISSN 01956663. Dostupné také z: <http://linkinghub.elsevier.com/retrieve/pii/S0195666306000195>
- GIDDENS, Anthony. *Sociologie*. Vydání revidované Philipem W. Suttonem. Praha: Argo, 2013. ISBN 728-80-257-0807-1.

- HAJNAL, John. European marriage patterns in perspective. In: GLASS, D.V. a D.E.C. EVERSLAY (eds.). *Population in History*. Chicago, 1965, s. 101-143.
- HENDL, Jan. *Kvalitativní výzkum: základní metody a aplikace*. Vyd. 1. Praha: Portál, 2005, 407 s. ISBN 80-736-7040-2.
- HOLLINGSHEAD, Agust B. Four factor index of social status. Yale University; New Haven, CT: 1975. *Unpublished manuscript*.
- JAKOUBEK, Marek a Lenka BUDILOVÁ. Kinship, social organisation and genealogical manipulations in Gypsy osadas in eastern Slovakia. *Romani Studies*. 2006, **16**(1): 63-82.
- KELLER, Jan. Koncept postindustriální společnosti a jeho slabiny. *Sociológia*. 2011, **43**(4), 323-337.
- KELLER, Jan. *Tři sociální světy: sociální struktura postindustriální společnosti*. 2. vyd. Praha: Sociologické nakladatelství (SLON), 2012, 211 s. Studie (Sociologické nakladatelství). ISBN 978-80-7419-044-5.
- KLEMPPEL, Natalie, Se-Kang KIM, Monique WILSON a Rachel A. ANNUNZIATO. A measure of family eating habits: Initial psychometric properties using the profile pattern approach (PPA). *Eating Behaviors*. 2013, **14**(1), 7-12. DOI: 10.1016/j.eatbeh.2012.10.004. Dostupné také z: <http://linkinghub.elsevier.com/retrieve/pii/S1471015312000931>
- KLIMEŠOVÁ, Iva, K. NEUMANNOVÁ a M. ŠLACHTOVÁ. Snídaně jako determinanta hmotnosti u dětí ve věku 9-10 let. *Česko-slovenská pediatrie*. 2013, **68**(4), 246-252.
- KREIDL, Martin a Lucie HOŠKOVÁ. Strategie měření socioekonomického statusu a zdraví v sociologických publikacích. *Data a výzkum - SDA Info*. 2008, **2**(No. 2), 131-154.
- LEACH, Edmund Ronald. *Culture and communication: the logic by which symbols are connected : an introduction to the use of structuralist analysis in social anthropology*. 1st pub. Cambridge: Cambridge University, 1976, 105 s. Themes in the social sciences. ISBN 05-212-9052-X.
- LENDEROVÁ, Milena, Tomáš JIRÁNEK a Marie MACKOVÁ. *Z dějin české každodennosti: život v 19. století*. Vyd. 1. (3. dotisk). Praha: Karolinum, 2013, 430 s. ISBN 978-80-246-1683-4.

- LIKERT, Rensis. A technique for the measurement of attitudes. *Archives of Psychology*. 1932, (No. 140), 1-55.
- MASLOW, Abraham. A theory of human motivation. *Psychological Review*. 1943, **50**(4): 370-396.
- MATOUŠEK, Oldřich. *Rodina jako instituce a vztahová síť*. 3., rozš. a přeprac. vyd. Praha: Sociologické nakladatelství, 2003, 161 s. Studijní texty (Sociologické nakladatelství). ISBN 80-864-2919-9.
- MINTZ, Sidney W. a Christine M. DU BOIS. The Anthropology of Food and Eating. *Annual Review of Anthropology*. 2002, **31**(1): 99-119. DOI: 10.1146/annurev.anthro.32.032702.131011. ISSN 0084-6570. Dostupné také z: <http://www.annualreviews.org/doi/abs/10.1146/annurev.anthro.32.032702.131011>
- MOŽNÝ, Ivo. *Sociologie rodiny*. Vyd. 2., upr. Praha: Sociologické nakladatelství, 2002, 250 s. Základy sociologie. ISBN 80-864-2905-9.
- MOŽNÝ, Ivo. *Rodina a společnost*. 2., upr. vyd. Praha: Sociologické nakladatelství (SLON), 2011, 323 s. Studijní texty (Sociologické nakladatelství). ISBN 978-80-86429-87-8.
- NEUSTUPNÝ, Evžen. Vymezení archeologie. KUNA, Martin (ed.). *Acheologie pravěkých Čech 1: Pravěký svět a jeho poznání*. Praha: Archeologický ústav AV ČR, 2007, s. 11-22. ISBN 978-80-86124-75-9.
- NIELSEN, Helena Skyt a Michael SVARER. Educational homogamy: preferences or opportunities? *IZA Discussion Papers*. 2006, (No. 2271), 1-32. Dostupné také z: <http://www.econstor.eu/bitstream/10419/33932/1/529846772.pdf>
- PANASENKO, Nataliya. Czech and Slovak family patterns and family values in historical, social and cultural context. *Journal of Comparative Family Studies*. 2013, **34**(1): 79-98.
- PARK, Hyun Suh a Sun Hee AHN. Eating Habits and Social Behavior in Korean Preschool Children. *Korean Journal of Nutrition*. 2003, **36**(3), 298-305.
- PATRICK, Heather a Theresa A. NICKLAS. A Review of Family and Social Determinants of Children's Eating Patterns and Diet Quality. *Journal of the American College of Nutrition*. 2005, **24**(2), 83-92. DOI: 10.1080/07315724.2005.10719448. Dostupné také z: <http://www.tandfonline.com/doi/abs/10.1080/07315724.2005.10719448>

- PAVLŮ, Ivan (ed.) a Marie ZÁPOTOCKÁ. *Archeologie pravěkých Čech 3: Neolit*. Praha: Archeologický ústav AV ČR, 2007, 118 s., 12 s. barev. obr. příl. ISBN 978-80-86124-71-1.
- PETRÁŇ, Josef a Lydia PETRÁŇOVÁ. *Rolník v evropské tradiční kultuře*. 1. vyd. Praha: Set Out, 2000, 215 s. Historica (Set Out). ISBN 80-862-7708-9.
- PETRUSEK, Miroslav (ed.) a kol. *Velký sociologický slovník*. Vyd. 1. Praha: Karolinum, 1996, S. 749-1627. ISBN 80-718-4310-5.
- RAVENSBERGEN, Léa, Ron BULIUNG, Kathi WILSON a Guy FAULKNER.
“Socioeconomic inequalities in children's accessibility to food retailing: Examining the roles of mobility and time”. *Social Science & Medicine*. 2016, **153**, 81-89. DOI: 10.1016/j.socscimed.2016.01.030. ISSN 02779536. Dostupné také z:
<http://linkinghub.elsevier.com/retrieve/pii/S0277953616300314>
- RENZAHO, Andre M.N., Atemthi DAU, Sheila CYRIL a Guadalupe X. AYALA. The influence of family functioning on the consumption of unhealthy foods and beverages among 1- to 12-y-old children in Victoria, Australia. *Nutrition*. 2014, **30**(9), 1028-1033. DOI: 10.1016/j.nut.2014.02.006. Dostupné také z:
<http://linkinghub.elsevier.com/retrieve/pii/S0899900714000914>
- SEIDLOVÁ, Adéla. *Stravovací návyky Čechů*. Praha: Sociologický ústav a CVVM, 2003. Dostupné také z:
http://cvvm.soc.cas.cz/media/com_form2content/documents/c1/a2989/f3/100258s_or30825.pdf
- ŠAFR, Jiří. Okázalá spotřeba a sociální třídy v České republice v roce 2004. *SDA Info*. 2006, **8**(2), 13-16. ISSN 1212-995X.
- ŠAFR, Jiří. *Životní styl a sociální třídy: vytváření symbolické kulturní hranice diferenciací vkusu a spotřeby*. 1. vyd. Praha: Sociologický ústav AV ČR, 2008, 165 s. ISBN 978-80-7330-154-5.
- THIVEL, David, Julien AUCOUTURIER, Laurie ISACCO, Nordine LAZAAR, Sébastien RATEL, Eric DORÉ, Martine MEYER a Pascale DUCHÉ. Are eating habits associated with physical fitness in primary school children? *Eating Behaviors*. 2013, **14**, 83-86. DOI: 10.1016/j.eatbeh.2012.11.002. Dostupné také z:
<http://linkinghub.elsevier.com/retrieve/pii/S1471015312001274>

- TROFHOLZ, Amanda C., Allan D. TATE, Michelle L. DRAXTEN, Dianne NEUMARK-SZTAINER a Jerica M. BERGE. Home food environment factors associated with the presence of fruit and vegetables at dinner: A direct observational study. *Appetite*. 2016, **96**, 526-532. DOI: 10.1016/j.appet.2015.10.019. ISSN 01956663. Dostupné také z: <http://linkinghub.elsevier.com/retrieve/pii/S0195666315300702>
- WOODRUFF, SJ, RM HANNING, K MCGOLDRICK a KS BROWN. Healthy eating index-C is positively associated with family dinner frequency among students in grades 6–8 from Southern Ontario, Canada. *European Journal of Clinical Nutrition*. 2010, **64**(5), 454-460. DOI: 10.1038/ejcn.2010.14. ISSN 0954-3007. Dostupné také z: <http://www.nature.com/doifinder/10.1038/ejcn.2010.14>

Elektronické zdroje

- 3ZŠ LITVÍNŮV. Školní jídelna. In: *3ZŠ Litvínov* [online]. Litvínov, [b.r.] [cit. 2016-03-11]. Dostupné z: http://www.3zs.cz/pg_skolni_jidelna.php?idm=10&n0=10&lng=0
- ČESKÝ STATISTICKÝ ÚŘAD. *Téměř v pětině rodinných domácností žijí závislé děti jen s jedním rodičem* [online]. 2013 [cit. 2016-02-12]. Dostupné z: <http://1url.cz/ltLXs>
- HAPPYSNACK. Podpora spotřeby školního mléka. In: *Happysnack.cz* [online]. ©2011-2016 [cit. 2016-03-11]. Dostupné z: <http://www.happysnack.cz/pro-skoly/podpora-spotreby-skolniho-mleka/>
- KRUTIŠ, Dalibor. Školní jídelny řeší dluhy za stravenky. *Znojemský deník.cz* [online]. 2014 [cit. 2016-03-03]. Dostupné z: http://znojemsky.denik.cz/zpravy_region/skolni-jidelny-resi-dluhy-za-stravenky-20140904.html
- MŠMT. Výsledky „Dotáčního programu pro nestátní neziskové organizace k podpoře školního stravování žáků základních škol“ pro rok 2016. In: *MŠMT* [online]. c2013-2016 [cit. 2016-03-03]. Dostupné z: <http://www.msmt.cz/vzdelavani/zakladni-vzdelavani/vysledky-dotacniho-programu-pro-nestatni-neziskove>
- Ovoce a zelenina do škol* [online]. [b.r.] [cit. 2016-03-11]. Dostupné z: <http://www.ovocedoskol.szif.cz/web/>

8 Přílohy

Tab. X1 Skórování deskriptorů *vzdělání matky* a *vzdělání otce/partnera matky*.

hodnota	skóre
základní	1
vyučení	2
střední s maturitou	3
vyšší	4

Tab. X2 Skórování deskriptorů *pracovní vztah matky* a *pracovní vztah otce/partnera matky*.

hodnota	skóre
nezaměstnaná/ý	1
hlavní pracovní poměr	2
podniká	3

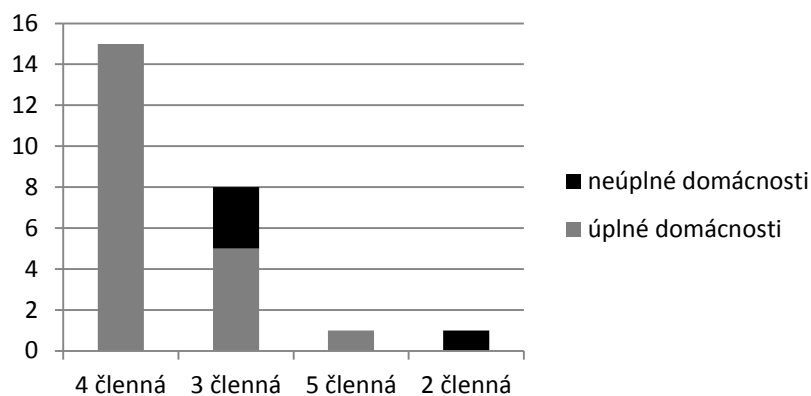
Tab. X3 Skórování deskriptoru *příjem domácnosti*.

hodnota	skóre
nízký	1
průměrný	2
vysoký	3

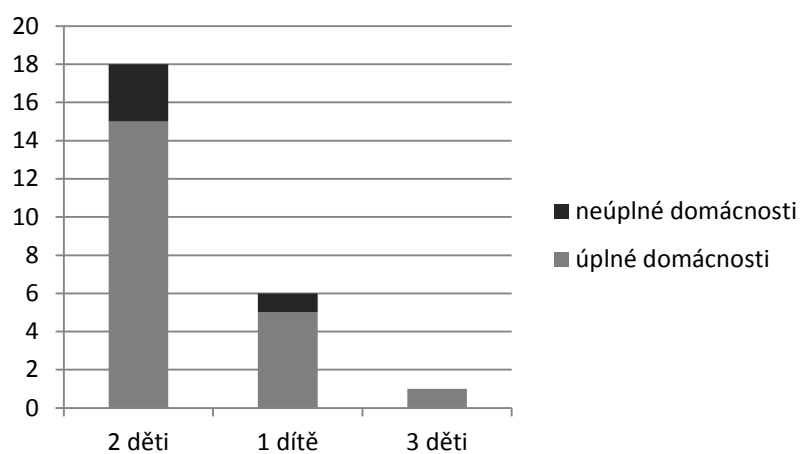
Tab. X4 Dotazník k rodinným stravovacím návykům.

	nikdy	příležitostně	občas	téměř vždy	vždy
1 Doma jíme společně u jednoho stolu.	1	2	3	4	5
2 Jídlo je důležitou součástí našeho rodinného života.	1	2	3	4	5
3 U nás v rodině se jí zdravá jídla.	1	2	3	4	5
4 Když jím míň než obvykle, mají o mě rodiče starost.	1	2	3	4	5
5 Společné jídlo je nejdůležitějším bodem našich rodinných oslav.	1	2	3	4	5
6 Když mám trápení nebo problémy, rodiče mi nabízí jídlo.	1	2	3	4	5
7 U nás v rodině se dávají na talíř velké porce jídla.	1	2	3	4	5
8 Jím u televize nebo počítače.	1	2	3	4	5
9 Chodíme s rodinou do McDonalda.	1	2	3	4	5
10 Rodiče mě nutí dojíst celou porci.	1	2	3	4	5
11 Dostávám peníze na jídlo.	1	2	3	4	5
12 Rodiče se zajímají, co jsem v průběhu dne jedl/a.	1	2	3	4	5

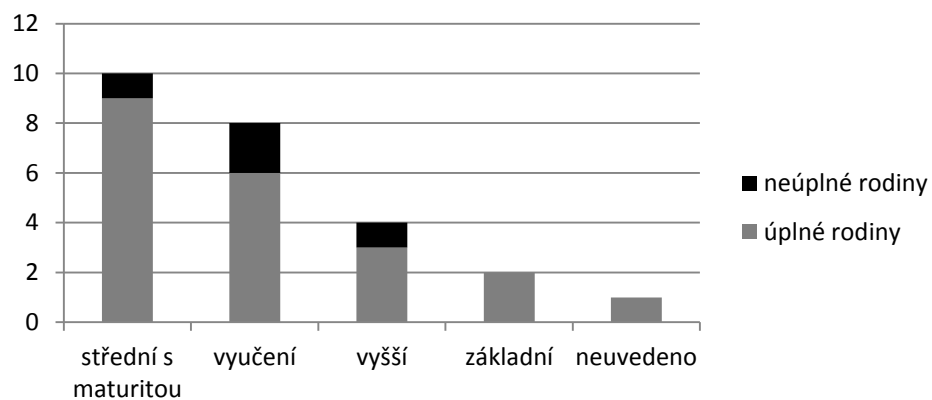
Graf 1 Rozložení úplných a neúplných domácností podle počtu členů v domácnosti.



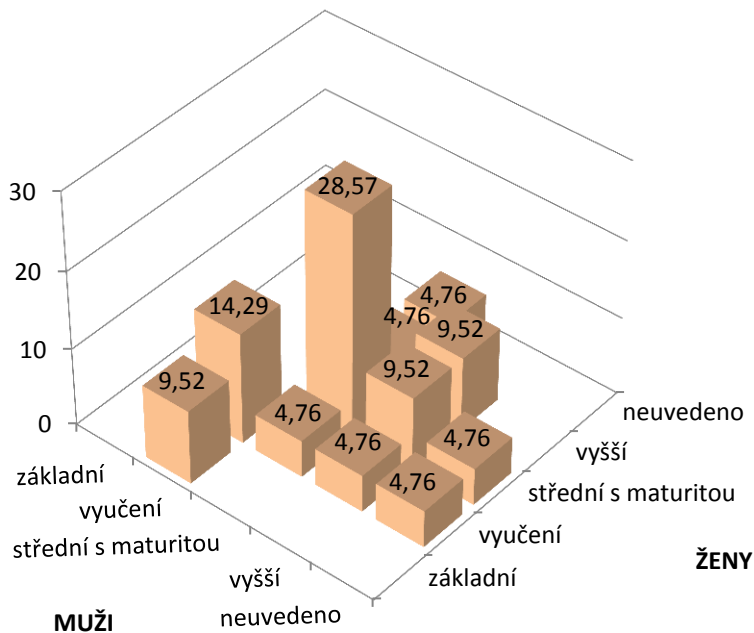
Graf 2 Rozložení úplných a neúplných rodin podle počtu dětí.



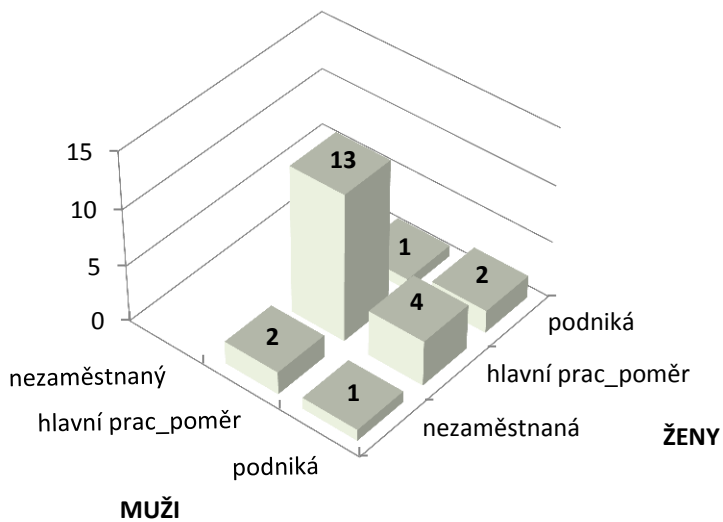
Graf 3 Rozložení úplných a neúplných rodin podle dosaženého vzdělání matky.



Graf 4 Procentuální zastoupení úplných domácností podle úrovně vzdělání muže a ženy.



Graf 5 Absolutní zastoupení úplných domácností podle kombinace pracovního vztahu muže a ženy.



Tab. X5 Socioekonomický profil rodin pro všechny žáky 2. třídy s dosaženými hodnotami jednotlivých deskriptorů. Červeně jsou označené dívky, modře chlapci.

deskriptor	vzdělání matky	vzdělání otce/partnera	prac_vztah matky	prac_vztah otce/partnera	příjem	soc_profil rodin
žák						
Ž1	2	3	2	2	2	11
Ž2	3	3	2	2	2	12
Ž3	3	3	3	3	3	15
Ž4	2	2	1	2	2	9
Ž5	4	4	2	2	2	14
Ž6	4	3	2	2	2	13
Ž7	2	2	2	2	1	9
Ž8	3	3	3	3	3	15
Ž9	2	2,7	1	3	2	10,7
Ž10	2	0	1	0	1	4
Ž11	4	4	2	2	2	14
Ž12	3	3	2	2	2	12
Ž13	2	2	2	3	2	11
Ž14	3	3	2	2	1	11
Ž15	2	4	2	3	3	14
Ž16	1	2	2	2	1	8
Ž17	3	3	2	3	2	13
Ž18	4	3	2	2	2	13
Ž19	1	2	2	2	1	8
Ž20	3	4	2	3	3	15
Ž21	2	2	1	2	2	9
Ž22	3	0	2	0	2	7
Ž23	3	2,7	2	2	2	11,7
Ž24	3	4	2	2	2	13
Ž25	2,7	3	1	2	2	10,7

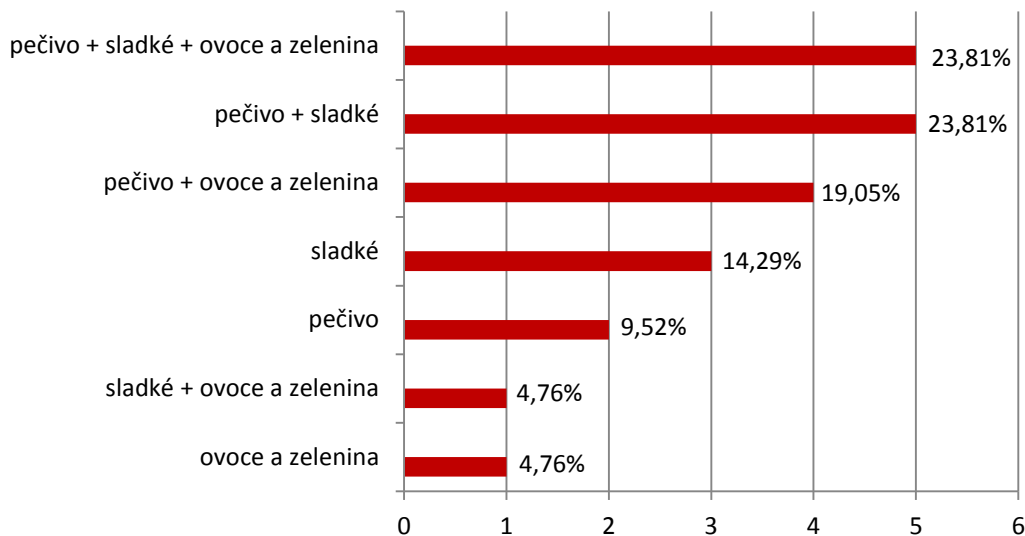
Tab. X6 Odpovědi všech žáků 2. třídy na jednotlivé položky dotazníku k rodinným stravovacím návykům. Symbol X označuje chybně vyplněné otázky. Červeně jsou označené dívky a modře chlapci.

otázka	o1	o2	o3	o4	o5	o6	o7	o8	o9	o10	o11	o12
žák												
Ž1	4	4	3	5	5	3	4	3	1	2	4	4
Ž2	4	5	4	5	5	1	4	3	2	1	1	5
Ž3	4	5	3	5	5	3	3	4	3	5	3	3
Ž4	2	4	3	5	4	5	3	4	X	X	3	3
Ž5	3	X	5	5	5	5	1	3	2	1	2	2
Ž6	2	5	3	5	5	5	5	3	3	2	3	5
Ž7	3	5	5	5	5	3	1	5	3	3	3	3
Ž8	4	3	3	5	5	5	5	3	3	1	1	5
Ž9	3	4	3	5	5	5	5	5	3	5	1	3
Ž10	3	3	3	3	3	3	3	1	3	3	3	1
Ž11	2	4	3	5	5	1	4	5	4	4	1	5
Ž12	4	4	3	5	5	3	1	3	3	3	3	4
Ž13	3	5	4	3	5	1	4	3	3	3	3	5
Ž14	5	5	3	4	5	4	5	5	1	5	3	5
Ž15	X	X	X	4	4	X	3	2	3	4	3	5
Ž16	2	3	3	3	3	5	3	3	3	3	3	5
Ž17												
Ž18	X	X	X	5	5	5	5	X	X	X	X	X
Ž19	3	5	4	5	5	5	3	3	4	3	4	5
Ž20	4	4	4	3	4	3	3	3	3	3	1	2
Ž21	3	2	3	3	2	2	2	3	1	2	2	2
Ž22												
Ž23	3	2	3	5	5	3	3	5	3	1	3	5
Ž24	4	5	4	5	5	5	5	5	3	1	1	5
Ž25	3	3	3	3	3	3	3	3	3	3	4	3

Tab. X7 Korelační matice jednotlivých otázek, socioekonomického profilu rodin, věku matky a věku otce/partnera a oblíbenosti žáků. Barevně zvýrazněny korelace na hladině spolehlivosti $\alpha = 0,05$. Počet pozorování 21

	<i>o1</i>	<i>o2</i>	<i>o3</i>	<i>o4</i>	<i>o5</i>	<i>o6</i>	<i>o7</i>	<i>o8</i>	<i>o9</i>	<i>o10</i>	<i>o11</i>	<i>o12</i>	<i>soc_prof</i>	<i>věk_m</i>	<i>věk_o/p</i>	<i>oblíb</i>
<i>o1</i>	1															
<i>o2</i>	0,241	1														
<i>o3</i>	0,076	0,444	1													
<i>o4</i>	0,072	0,380	0,126	1												
<i>o5</i>	0,299	0,646	0,296	0,772	1											
<i>o6</i>	-0,100	0,035	-0,015	0,272	0,084	1										
<i>o7</i>	0,152	0,228	-0,393	0,096	0,273	0,150	1									
<i>o8</i>	0,064	0,232	0,059	0,476	0,465	0,074	0,212	1								
<i>o9</i>	-0,443	0,119	0,061	0,135	0,192	0,099	0,005	0,072	1							
<i>o10</i>	0,037	0,268	-0,300	-0,162	0,000	-0,069	0,090	0,259	0,145	1						
<i>o11</i>	-0,133	0,000	-0,157	-0,142	-0,138	0,072	-0,294	-0,246	-0,072	0,167	1					
<i>o12</i>	0,043	0,301	-0,127	0,349	0,524	0,024	0,525	0,360	0,183	-0,141	-0,003	1				
<i>soc_prof</i>	0,320	0,232	0,102	0,386	0,529	-0,038	0,215	0,333	0,045	-0,122	-0,485	0,261	1			
<i>věk_m</i>	0,041	0,181	0,200	-0,110	0,073	-0,393	-0,206	0,073	-0,316	0,150	0,136	-0,068	0,083	1		
<i>věk_o/p</i>	-0,037	0,224	0,081	0,368	0,301	0,198	0,079	0,518	-0,112	0,052	-0,034	0,404	0,441	0,320	1	
<i>oblíb</i>	-0,075	-0,346	0,007	-0,079	-0,209	0,033	-0,324	0,028	-0,349	-0,013	0,108	-0,494	0,003	0,109	-0,010	1

Graf 6 Rozložení svačin žáků druhé třídy podle druhu jídla.



Tab. X8 Hodnocení jednotlivých žáků z hlediska oblíbenosti v kolektivu jejich třídy. Červeně jsou označené dívky a modře chlapci.

žák	oblíbenost	žák	oblíbenost
Ž1	4	Ž14	2
Ž2	1	Ž15	1
Ž3	5	Ž16	3
Ž4	3	Ž17	3
Ž5	4	Ž18	5
Ž6	3	Ž19	1
Ž7	4	Ž20	4
Ž8	2	Ž21	5
Ž9	3	Ž22	1
Ž10	3	Ž23	5
Ž11	1	Ž24	1
Ž12	1	Ž25	1

Tab. X9 Korelační matice socioekonomického profilu rodin, pohlaví žáků a oblíbenosti žáků. Barevně zvýrazněna korelace na hladině spolehlivosti $\alpha = 0,05$. Počet pozorování 25.

	<i>soc_prof</i>	<i>pohlaví</i>	<i>oblíbenost</i>
<i>soc_prof</i>	1		
<i>pohlaví</i>	0,122	1	
<i>oblíbenost</i>	0,073	-0,426	1