

Česká zemědělská univerzita v Praze

Provozně ekonomická fakulta

Katedra řízení



Diplomová práce

Programy EU a jejich účelovost a efektivnost

Bc. Aneta Kolářová

© 2018 ČZU v Praze

ZADÁNÍ DIPLOMOVÉ PRÁCE

Bc. Aneta Kolářová

Podnikání a administrativa

Název práce

Programy EU a jejich účelovost a efektivnost

Název anglicky

EU programs and their efficiency and effectiveness

Cíle práce

Hlavním cílem práce je navrhnout opatření pro zvýšení efektivnosti a účelovosti čerpání fondů EU se zaměřením na LEADER. Dílčím cílem práce je analyzovat a zhodnotit činnost šesti vybraných místních akčních skupin v rámci Středočeského kraje, které realizovaly projekty z Programu rozvoje venkova v programovém období 2007 – 2013.

Metodika

Z pohledu metodického budou využity jak informace z vybrané odborné literatury, tak dokumenty všech daných místních akčních skupin, a to jak interní, tak veřejně přístupné. Dalším zdrojem při vypracování praktické části budou polostandardizované rozhovory s pracovníky MAS, jichž se výzkum v rámci této práce týká a také absolvování praxe v jedné z MAS. Také bude využito komparativní metody, která umožní vyhodnotit efektivnost činnosti jednotlivých místních akčních skupin. Dále na základě monitoringu MAS bude provedena i evaluace čerpání finančních prostředků LEADER.

Doporučený rozsah práce

60-80 stran

Klíčová slova

Místní akční skupina, projekty, účelnost, efektivnost, hospodárnost, udržitelnost, programy EU, dotace, LEADER

Doporučené zdroje informací

BERAN, V. – DLASK, P. *Management udržitelného rozvoje regionů, sídel a obcí*. Praha: Academia, 2005. ISBN 80-200-1201-.

ČESKÁ SPOLEČNOST PRO POLITICKÉ VĚDY. JIHOČESKÁ POBOČKA, – PÁNA, L. – VYSOKÁ ŠKOLA EVROPSKÝCH A REGIONÁLNÍCH STUDIÍ, – SVATOŠ, R. – DUŠEK, J. *Udržitelný rozvoj a funkce moderního evropského státu*. České Budějovice: Vysoká škola evropských a regionálních studií, 2012. ISBN 978-80-87472-20-0.

DUŠEK, J. *Udržitelný rozvoj v kontextu rozvoje regionů, obcí a států*. ISBN 9788087472712.

JETMAR, M. – PILNÝ, J. – PEKOVÁ, J. *Veřejná správa a finance veřejného sektoru*. Praha: ASPI, 2008. ISBN 978-80-7357-351-5.

OCHRANA, F. *Veřejné výdajové programy, veřejné projekty a zakázky : jejich tvorba, hodnocení a kontrola*. Praha: Wolters Kluwer, 2011. ISBN 978-80-7357-644-8.

PEKOVÁ, J. *Finance územní samosprávy : teorie a praxe v ČR.*

WOKOUN, R. *Základy regionálních věd a veřejné správy*. Plzeň: Vydavatelství a nakladatelství Aleš Čeněk, 2011. ISBN 978-80-7380-304-9.

Předběžný termín obhajoby

2017/18 LS – PEF

Vedoucí práce

Ing. Pavel Moulis, Ph.D.

Garantující pracoviště

Katedra řízení

Elektronicky schváleno dne 26. 3. 2018

prof. Ing. Ivana Tichá, Ph.D.

Vedoucí katedry

Elektronicky schváleno dne 26. 3. 2018

Ing. Martin Pelikán, Ph.D.

Děkan

V Praze dne 30. 03. 2018

Čestné prohlášení

Prohlašuji, že svou diplomovou práci "Programy EU a jejich účelovost a efektivnost" jsem vypracovala samostatně pod vedením vedoucího diplomové práce a s použitím odborné literatury a dalších informačních zdrojů, které jsou citovány v práci a uvedeny v seznamu použitých zdrojů na konci práce. Jako autorka uvedené diplomové práce dále prohlašuji, že jsem v souvislosti s jejím vytvořením neporušil autorská práva třetích osob.

V Praze dne 31. 3. 2018

Poděkování

Ráda bych touto cestou poděkovala Ing. Pavlu Moulisovi, Ph.D. za vedení mé diplomové práce. Dále bych ráda poděkovala všem, kteří mne ve studiu podporovali, především své rodině. V neposlední řadě bych ráda poděkovala za pomoc a součinnost všem zástupcům místních akčních skupin, jež jsou předmětem této diplomové práce.

Programy EU a jejich účelovost a efektivnost

Abstrakt

Diplomová práce se zaměřuje na problematiku efektivnosti a účelovosti programů Evropské Unie. Zároveň se zabývá problematikou čerpání evropských financí obecně, jejich příjemci a také možnostmi jak s těmito finančními prostředky nakládat. Jde především o zhodnocení dopadů implementace programů EU a také zhodnocení jejich hospodárnosti. Práce se konkrétně zaměřuje na místní akční skupiny, jakožto hlavní aktéry, kteří se podílejí na rozvoji jednotlivých regionů a také na rozvoji naší země jako celku. V této diplomové práci se jedná o zhodnocení dotačních titulů v rámci Středočeského kraje obecně za období 2007 – 2013, konkrétně pak je podrobně rozebrána problematika Programu rozvoje venkova. Dále se práce rozvíjí do analýzy šesti vybraných místních akčních skupin, které byly účelově vybrány. Je zhodnocena činnost těchto místních akčních skupin, zhodnocení projektů, jež uskutečnily z Programu rozvoje venkova a jejich přínos pro dané území. Pro informace a analýzy byly využity podklady dostupné jak z primárních, tak sekundárních zdrojů. Pro konkrétní analýzy v praktické části této práce byly využity příslušné matematické metody.

Klíčová slova: Místní akční skupina, projekty, účelnost, efektivnost, hospodárnost, udržitelnost, programy EU, dotace, LEADER

EU programs and their efficiency and effectiveness

Abstract

This diploma thesis is focusing on problematics of efficiency and effectiveness EU programs. At the same time this thesis deals with European finance issues and their drawing in general, and also the possibilities how to manage these finances correctly. It is mainly about evaluation of impacts of EU programs implementation and also evaluation of their economy. The thesis is focused on the local action groups, as the major actors, which participate on regions development and also development of our whole country. This thesis also deals with evaluation of grant recipients within the Central Bohemia Region in general, specifically the thesis is focused on problematics of Rural Development Programme. Furthermore, the thesis develops into an analysis of six selected local action groups purposefully selected. The activities of these local action groups will be evaluated, the evaluation of the projects they have carried out within Rural Development Programme and their contribution for the given territory. For the informations and analysis were used materials from primary and secondary sources. For the specific analysis in practical part of this thesis were used appropriate mathematical methods.

Keywords: Local action group, projects, efficiency, effectiveness, economy, sustainability, EU programs, grants, LEADER

Obsah

1 Úvod.....	13
2 Cíl práce a metodika	14
2.1 Cíl práce	14
2.2 Metodika	14
3 Teoretická východiska	15
3.1 Územně správní členění v České republice	15
3.1.1 Kraje.....	15
3.1.2 NUTS	16
3.1.3 Region.....	16
3.1.4 Obce	17
3.2 Regionální politika státu	17
3.3 Financování v podmínkách EU	17
3.3.1 Finanční výpomoc v rámci státu.....	18
3.4 Dotace	19
3.4.1 Význam dotace	19
3.4.2 Druhy dotace	19
3.5 Fondy Evropské unie.....	21
3.6 Programy EU.....	21
3.7 Programové období 2007 – 2013	21
3.7.1 Cíl Konvergence	22
3.7.2 Cíl regionální konkurenceschopnost a zaměstnanost	23
3.7.3 Cíl evropská územní spolupráce	23
3.7.4 Čerpání v letech 2007 – 2013	23
3.7.5 Regionální operační programy.....	24
3.7.6 ROP Střední Čechy	26
3.8 Politika rozvoje venkova.....	26
3.9 Politika rozvoje venkova.....	26
3.9.1 Program rozvoje venkova	27
3.9.1.1 OSA I.....	27
3.9.1.2 OSA II.	29
3.9.1.3 OSA III.	29
3.9.1.4 OSA IV. - LEADER.....	30
3.9.2 Fiche.....	31
3.10 Subjekty působící na regionální dimenzi – místní akční skupiny.....	31
3.10.1 Co je MAS?	31

3.11	Metoda LEADER.....	32
4	Vlastní práce.....	35
4.1	Subjekty zkoumání a jejich výběr.....	35
4.1.1	Postup výběru.....	35
4.2	Představení MAS.....	37
4.2.1	MAS Vyhlídky, z.s.....	37
4.2.2	Region Pošembeří, o.p.s.....	38
4.2.3	MAS Říčansko, o.p.s.....	39
4.2.4	MAS Lípa pro venkov, z.s.....	40
4.2.5	MAS Rakovnicko, o.p.s.....	41
4.2.6	MAS Sedlčansko, o.p.s.....	42
4.3	Analýza všech vybraných MAS a jejich činnost v PRV v období 2007-2013	44
4.3.1	Popis Fichí, výzev a čerpání rozpočtu.....	44
4.3.1.1	MAS Lípa pro venkov, z.s.....	44
4.3.1.2	Region Pošembeří, o.p.s.....	47
4.3.1.3	MAS Rakovnicko, o.p.s.....	48
4.3.1.4	MAS Říčansko, o.p.s.....	51
4.3.1.5	MAS Sedlčansko, o.p.s.....	53
4.3.1.6	MAS Vyhlídky, z.s.....	56
4.4	Monitoring plnění SPL v rámci MAS.....	57
4.4.1	Monitorovací indikátory.....	57
5	Výsledky.....	64
5.1	Matematické zkoumání a výsledky analýzy.....	64
5.1.1	Polygonální zobrazení výsledků.....	64
5.1.2	Hodnocení efektivnosti MAS.....	66
6	Závěr a doporučení.....	69
7	Citovaná literatura.....	71
8	Ostatní zdroje.....	71
9	Přílohy.....	73

Seznam obrázků

Obrázek 1: Kraje v ČR.....	15
Obrázek 2: Schéma průběhu čerpání finančních prostředků	24
Obrázek 3: Indikativní alokace prostředků z fondů EU v České republice pro ROP v cíli Konvergence	25
Obrázek 4: MAS v ČR.....	32
Obrázek 5: MAS ve Středočeském kraji.....	37
Obrázek 6: Logo MAS Vyhličky, z.s.	38
Obrázek 7: Logo Region Pošembeří, o.p.s.	39
Obrázek 8: Logo MAS Říčansko, o.p.s.	40
Obrázek 9: Logo MAS Lípa pro venkov, z.s.	41
Obrázek 10: MAS Rakovnicko, o.p.s.	42
Obrázek 11: Logo MAS Sedlčansko, o.p.s.	43
Obrázek 12: Příloha č. 1 - Vzorová Fiche	74

Seznam tabulek

Tabulka 1: Klasifikace jednotek NUTS.....	16
Tabulka 2: Rozdělení finančních prostředků na jednotlivé fiche - MAS Lípa pro venkov .	45
Tabulka 3: Rozdělení alokace MAS Lípa pro venkov v rámci SPL.....	46
Tabulka 4: Alokace IV.1.2.-Lípa pro venkov	46
Tabulka 5: Rozdělení finančních prostředků na jednotlivé fiche - Region Pošembeří	47
Tabulka 6: Rozdělení alokace MAS Region Pošembeří v rámci SPL.....	48
Tabulka 7: Alokace IV.1.2. – Region Pošembeří	48
Tabulka 8: Rozdělení finančních prostředků na jednotlivé fiche - MAS Rakovnicko	49
Tabulka 9: Rozdělení alokace MAS Rakovnicko v rámci SPL.....	50
Tabulka 10: Alokace IV.1.2. – MAS Rakovnicko.....	50
Tabulka 11: Rozdělení finančních prostředků na jednotlivé fiche - MAS Říčansko	52
Tabulka 12: Rozdělení alokace MAS Říčansko v rámci SPL	52
Tabulka 13: Alokace IV.1.2. – MAS Říčansko	53
Tabulka 14: Rozdělení finančních prostředků na jednotlivé fiche - MAS Sedlčansko	54
Tabulka 15: Rozdělení alokace MAS Sedlčansko v rámci SPL.....	55
Tabulka 16: Alokace IV.1.2. – MAS Sedlčansko.....	55

Tabulka 17: Rozdělení finančních prostředků na jednotlivé fiche - MAS Vyhlídky	56
Tabulka 18: Rozdělení alokace MAS Vyhlídky v rámci SPL	56
Tabulka 19: Alokace IV.1.2. – MAS Vyhlídky	57
Tabulka 20: Indikátory MAS Lípa pro venkov	58
Tabulka 21: Indikátory Regionu Pošembeří	58
Tabulka 22: Indikátory MAS Rakovnicko, o.p.s.	59
Tabulka 23: Indikátory MAS Říčansko	60
Tabulka 24: Indikátory MAS Sedlčansko.....	61
Tabulka 25: Indikátory MAS Vyhlídky	61
Tabulka 26: Zhodnocení splnění indikátorů za všechny MAS.....	62
Tabulka 27: Zhodnocení efektivnosti MAS.....	66
Tabulka 28: Hodnocení super efektivnosti MAS	67
Tabulka 29: Příloha č. - Dotazník pro zástupce MAS	78

Seznam grafů:

Graf 1: Polygonální zobrazení výsledků analýzy MAS.....	65
---	----

Seznam použitých zkratk

AEO	–	agroenvironmentální opatření
CLLD	–	Community-Led Local Development (v překladu: „Komunitně vedený místní rozvoj“)
EAFRD	–	Evropský zemědělský fond pro rozvoj venkova
EFF	–	Evropský rybářský fond
EK	–	Evropská komise
ESIF	–	Evropské strukturální a investiční fondy
ESF	–	Evropský sociální fond
EU	–	Evropská unie
FS	–	Fond soudržnosti
HSS	–	Hospodářská a sociální soudržnost
LF	–	oblasti čelící přírodním a jiným zvláštním znevýhodněním
MAS	–	místní akční skupina
MMR	–	Ministerstvo pro místní rozvoj
NO	–	nezisková organizace
NS MAS	–	Národní síť místních akčních skupin
NUTS	–	klasifikace územně správních jednotek
OP	–	operační program
o.p.s.	–	obecně prospěšná společnost
PCO	–	Pult centralizované ochrany
PRV	–	Program rozvoje venkova
ROP	–	Regionální operační program
ŘO	–	Řídící orgán
SPL	–	Strategický plán Leader
SWOT	–	analýza silných stránek, slabých stránek, ohrožení a příležitostí
SZIF	–	Státní zemědělský intervenční fond
SZP	–	Společná zemědělská politika
z.s.	–	zapsaný spolek
ŽP	–	životní prostředí

1 Úvod

O problematice evropských programů, popřípadě dotačních možnostech z fondů Evropské unie se během posledních deseti let hovoří stále více. Je brán větší zřetel na rozvoj členských států prostřednictvím těchto finančních výpomocí. Rozvíjí se díky nim nejen Evropská unie jako celek a samotné členské země, ale především jejich dílčí součásti – regiony. Tento rozvoj pomáhá zajistit občanům zde žijícím lepší a kvalitnější podmínky pro život, dále pomáhá zachovávat lokální kulturní a přírodní dědictví a místní tradice, ale také podporuje například zaměstnanost, podnikatelské činnosti a zemědělství.

Jednou ze složek, které jsou potřebné k realizaci těchto rozvojových aktivit, jsou strategické rozvojové dokumenty. Ty bývají zpracovány jak v národním měřítku, tak i v lokálním. Místní rozvojové strategie před programovým obdobím 2007 – 2013 měly za úkol zpracovat místní akční skupiny, jakožto nejvýznamnější aktéři regionálního rozvoje, kteří mají své území zmapované a vědí tak, jaké jsou zde prioritní oblasti, které lze a především je potřeba rozvíjet. Následně byly tyto strategické dokumenty schvalovány a právě tak mohly MAS v analyzovaném období realizovat projekty žadatelů.

Z důvodu výběru období 2007 – 2013, kdy činnost místních akčních skupin nebyla tak rozsáhlá a především také z důvodu, že MAS v té době měly možnost svoji místní rozvojovou strategii – Strategický plán Leader – realizovat pouze prostřednictvím Programu rozvoje venkova, byl právě tento program vybrán jako hlavní téma této diplomové práce. Na jejím závěru je pak zhodnoceno, jak dané subjekty zkoumání s přidělenými evropskými prostředky hospodařily, zda realizované projekty byly účelné, účinné a díky analýze výstupů z těchto projektů bylo také možno zhodnotit jejich efektivnost. S tím je pak spojena efektivnost hospodaření všech MAS a tím pádem i efektivnost samotných programů EU.

2 Cíl práce a metodika

2.1 Cíl práce

Hlavní cíl je navržení opatření, která by napomohla zvýšit efektivnost a účelovost čerpání z fondů EU se zaměřením na LEADER. Dílčím cílem práce je analyzovat a zhodnotit činnost šesti vybraných místních akčních skupin v rámci Středočeského kraje, které realizovaly projekty z Programu rozvoje venkova v programovém období 2007 - 2013. Bude hodnoceno především, do jaké míry byla vyhlášená opatření jednotlivých místních akčních skupin a dále i uskutečněné projekty účelné a také zda vybrané MAS hospodaří s prostředky z EU efektivně.

2.2 Metodika

Z pohledu metodického budou využity jak informace z vybrané odborné literatury, tak dokumenty všech daných místních akčních skupin, a to jak interní, tak veřejně přístupné. Dalším zdrojem při vypracovávání praktické části budou polostandardizované rozhovory s pracovníky MAS, jichž se výzkum v rámci této práce týká a také absolvování praxe v jedné z MAS. Záměrem těchto rozhovorů bude zjistit, jak vidí čerpání prostředků a následnou realizaci projektů v období 2007 – 2013, zda byly projekty účelné a jaký mají názor na jejich efektivnost. Také bude využito vhodné matematické a komparativní metody, které také umožní vyhodnotit efektivnost činnosti jednotlivých místních akčních skupin. Bude také na základě monitoringu provedena i evaluace čerpání finančních prostředků LEADER.

3 Teoretická východiska

3.1 Územně správní členění v České republice

V této kapitole bude podrobně rozebráno, z jakých částí se naše země skládá, z jakých pohledů se člení – ať už na kraje, regiony, města či obce.

3.1.1 Kraje

Dne 1. ledna 2001 byla v České republice zahájena činnost krajů, které do té doby neexistovaly. Před vznikem krajů se v České republice nacházely okresy, kterých bylo 76 + hlavní město Praha (které nebylo de iure okres, ale mělo podobné pravomoci). Se vznikem krajů však nebyly současně zrušeny dosavadní okresy jako územní jednotky. Ty byly nadále spolu s obcemi základem územního členění státu. V lednu roku 2003 byly definitivně zrušeny okresní úřady a jejich pravomoci byly přeneseny na obce s rozšířenou působností. Ty slouží především ke statistickým účelům a pro územní členění některých úřadů státní správy. Jak již bylo řečeno, krajů vzniklo 14, včetně Hlavního města Prahy, které je bráno jako samostatný kraj. V následující tabulce je zobrazen přehled všech krajů. (Územně správní členění České republiky, 2012)

Obrázek 1: Kraje v ČR



Zdroj: (Kraje v Česku, 2017)

3.1.2 NUTS

Z důvodu potřeby srovnatelnosti statistických dat v rámci Evropské Unie, byla v ČR zavedena také klasifikace územně správních jednotek NUTS. NUTS (z orig. Nomenclature of Units for Territorial Statistics – Nomenklatura územních statistických jednotek) slouží především pro sociálně-ekonomické analýzy regionů, analytické účely, také statistické účely a v neposlední řadě pro úkony v souvislosti s čerpáním prostředků z fondů EU. (Portál územního plánování, 2016)

V tabulce níže je stručně zobrazeno členění jednotlivých jednotek NUTS, včetně jejich počtu v rámci ČR.

Tabulka 1: Klasifikace jednotek NUTS

název	územní vymezení	počet
NUTS 1	celé území ČR	1
NUTS 2	regiony soudržnosti	8
NUTS 3	kraje	14
LAU 1	okresy	76+Praha
LAU2	obce	6253

Zdroj: (Administrativní dělení Česka, 2017) + vlastní zpracování

3.1.3 Region

O přesné vymezení definice slova region se již dlouho snaží různí odborníci z celého světa. Definic je sice mnoho, ale žádná není natolik vysvětlující, aby byla považována za obecnou a vždy platnou.

Avšak všude a vždy platí to, že pojem region (který vychází z latinského „regio“) znamená určitou územní jednotku, která má své hranice či také, že region chápeme jako určitý komplex, který vzniká regionální diferenciací krajinné sféry.

Regiony můžeme rozdělovat na základě jejich struktury. Dle struktury můžeme regiony dělit na dva základní typy – homogenní a nehomogenní. Homogenní regiony mají jako hlavní znak to, že jsou jejich vlastnosti stejnorodé. Tyto regiony se vyskytují častěji v rámci fyzické geografie (klimatické či geomorfologické regiony) než v socioekonomické geografii. Můžeme se s nimi ale setkat i v geografii zemědělské.

Nehomogenní, také nazývané heterogenní, regiony oproti tomu mají jako hlavní znak nestejnorodost vlastností, avšak převládá u nich funkční jednotnost. Jsou jednotné ve vztahu vnitřní struktury nebo organizace. (Wokoun, a další, 2011)

3.1.4 Obce

Obec je považována ze základní stupeň územní samosprávy. Ze zákona jsou každé obci dány určité pravomoci, kompetence a odpovědnosti. Ty musí uplatňovat a dodržovat při zajišťování úkolů, které jí stanovuje ústava a zákon. V rámci klasifikace územních jednotek v EU jsou tedy obce klasifikovány jako NUTS 5. V současné době je evidováno celkem 6253 obcí v celé České republice.

3.2 Regionální politika státu

Regionální politika státu je souborem určitých cílů, nástrojů a opatření, které slouží jako prostředek ke snižování velkých rozdílů mezi jednotlivými regiony, a to především na ekonomicko-sociální úrovni. (Wokoun, a další, 2008)

Regiony jsou v rámci EU také dostatečně podporovány. Význam této podpory zdůrazňuje především regionální politika EU, konkrétně pak pojem samotných tzv. regionů soudržnosti. Region soudržnosti je hlavní článek, který propojuje občany, kteří žijí v EU s nadnárodní vládní úrovní, která má své sídlo v Bruselu.

Regionální politika se postupně začala zabývat pomocí regionům, které jsou hospodářsky slabé (čili zaostalejší regiony) a regionům strukturálně postiženým. Tato pomoc je realizována v rámci státu, ale také v rámci ekonomického uskupení zemí v podmínkách EU. V následující kapitole bude podrobně rozebráno financování v rámci Evropské Unie. (Peková, 2011)

3.3 Financování v podmínkách EU

Finanční pomoc slabším regionům je poskytována jak v rámci státu, tak v rámci EU jako celku. Existují určité obecné podmínky, které musí region, který chce provádět nějaké rozvojové aktivity, splňovat, aby měl nárok na tuto formu finanční pomoci. Tyto podmínky jsou:

- Předložený rozvojový projekt musí zapadat do rozvojových programů a cílů politiky soudržnosti

- Musí být uplatněna finanční spoluúčast žadatele
- Náklady na daný projektu musí být uznatelné

Projekty mohou předkládat formy územních samospráv, kterými jsou v podmínkách České republiky obce a kraje, jakožto základní a vyšší jednotky územní samosprávy. Mimo těchto jednotek mohou projekty předkládat také subjekty ze soukromého sektoru. Lze zde také uplatnit možnost podání a spolufinancování projektů subjekty územních samospráv i soukromými subjekty společně.

V dnešních podmínkách se subjekty územních samospráv bez finanční pomoci prakticky neobejdou. Mezi tyto finanční výpomoci pak patří:

- dotace
- návratné půjčky

3.3.1 Finanční výpomoc v rámci státu

V České republice je mimo jiné uplatňována finanční výpomoc v rámci státu, a to znamená, že jsou poskytovány dotace z rozpočtu vyšší vládní úrovně do rozpočtů nižších vládních úrovní, kam řadíme i územní samosprávy. Je zde však určitý systém dotačních vazeb, které existují mezi těmito dvěma stranami. V rámci tohoto systému by se mělo respektovat:

- Samostatnost a nezávislost rozhodování územně samosprávných celků při přidělení dotace a také při jejím použití
- Příjmovou dostatečnost, pokud se z objektivních důvodů územním samosprávám nedostávají finanční prostředky, které potřebují
- Spravedlnost rozdělování v rámci rozpočtové soustavy, musí se zde také přihlídnout k minimalizování daňové konkurence
- Stabilitu kritérií, které slouží jako základ pro rozdělování dotací územním samosprávám
- Ekonomickou neutralnost a efektivnost – financování samospráv by nemělo sloužit k jejich nehospodárnosti a nadměrné výdajovosti. Proto je uplatňován princip spoluúčasti a účelových dotací.
- Jednoduchá kritéria, dobře srozumitelná, administrativně nenáročná, snadno kontrolovatelná

- Potřebu motivovat samosprávy k dobrému hospodaření s finančními prostředky
- Využívání programového financování, tzn. dotace/granty na vymezené potřeby

Hlavním problémem při uplatňování dotačních systémů je pak nalezení těch nejvhodnějších (a především spravedlivých) kritérií pro poskytování dotací obcím a regionům. Dalším problémem je pak zdoluhavá a náročná administrativa. (Peková, 2011)

3.4 Dotace

Následující kapitola se bude podrobně zabývat dotacemi, které jsou poskytovány obcím a krajům v ČR.

3.4.1 Význam dotace

Dotační programy jsou považovány za účinný nástroj, který pomáhá státní správě kladně ovlivňovat území regionů. Toto ovlivňování je o to účinnější, když je uplatňováno ve znevýhodněných regionech či strukturálně a jinak postižených regionech. I přes skutečnost, že mnohdy bývají tyto finanční výpomoci nepřilíš velké, pomáhají i tak stále více snižovat disparity mezi regiony a tak přispívají k vyrovnanému rozvoji území. (ESIF, 2012)

3.4.2 Druhy dotace

Dotace bývají poskytovány nejčastěji jako:

- 1) Neúčelové dotace
- 2) Účelové dotace

Neúčelové dotace jsou také nazývány jako všeobecné. Všeobecné proto, že nejsou poskytovány, jak je již zřejmé z názvu, na určitý účel, na financování určité potřeby. V tomto případě jde o rozhodnutí samotné jednotky územní samosprávy, na co přidělené finanční prostředky využije. Hlavní výhodou těchto dotací je skutečnost, že toto rozhodnutí zvyšuje rozhodovací pravomoci územních celků a také jejich odpovědnost, posilují proces decentralizace. Jako nevýhodu zde považujeme to, že obdržené finance mohou být využívány neuváženě a neprofesionálně a to dále vede k neefektivní alokaci těchto dotačních prostředků a s tím spojenou nehospodárností, neúčelností.

Oproti tomu u účelových dotací lze mluvit o poskytování finančních prostředků na specifický účel. Finance jsou využívány dle předem přesného určení, na konkrétní druhy potřeb. Jedná se o financování upřednostňovaných veřejných statků, které např. daná obec poskytuje a vyhodnotila je jako nejvíce potřebné. Dle oblastí se jedná o zabezpečení: vzdělání, zdravotnictví, pozemní komunikace, technická infrastruktura, apod.

Účelové dotace jsou ve většině případů zúčtovatelné, tj. nadřízený orgán, který dotaci poskytuje, musí mít k dispozici od příjemce dotace veškerou dokumentaci k prokázání, že přidělenou dotaci využila na stanovený účel. Pokud toto příjemce dotace neprokáže, bude muset dotaci vrátit a ještě zaplatit příslušné sankce.

Dále účelové dotace můžeme rozdělit dle druhu potřeb, na které je dotace poskytována, a to na neinvestiční a investiční.

Neinvestiční dotace slouží k financování běžných potřeb. Investiční dotace jsou pak poskytovány na financování investičních (kapitálových) potřeb.

Dále jsou dotace poskytovány jako podmíněné a nepodmíněné.

Podmíněné dotace určují, že musí být v rámci dotace uskutečněno spolufinancování příjemcem dotace. Výše tohoto spolufinancování je ve většině případů udána procentuálně, někdy je to však i absolutní částka, a to ve výši:

- Rovnocenné – například když je dáno, že poskytovatel dotace poskytne polovinu finančních prostředků na pokrytí nákladů a příjemce se zaváže, že poskytne polovinu druhou. Lze zde u příjemce uplatnit možnost si na svoji polovinu půjčit.
- Nerovnocenné – častěji využívaný typ podmíněných dotací. Je založen na tom, že poskytovatel dotace určí, že se bude příjemce dotace na financování konkrétních potřeb podílet a také určí konkrétní % či absolutní částku této spoluúčasti. Poskytovatel dotace stanovuje výši dotace jako konkrétní finanční částku.

Nepodmíněné dotace oproti tomu říkají, že poskytovatel určí pouze absolutní částku, aniž by určil, zda se příjemce dotace musí či nemusí finančně spolupodílet. Jednoduše řečeno poskytovatel nepožaduje po příjemci, aby se finančně účastnil. V praxi tento typ poskytování dotací není vhodný, protože nepodporuje efektivní ekonomické chování příjemců dotací. Nenutí příjemce dotace k vyšší hospodárnosti při použití dotačních prostředků. (Peková, 2011)

3.5 Fondy Evropské unie

Fondy Evropské unie jsou hlavním nástrojem, jehož prostřednictvím je realizována evropská politika Hospodářské a sociální soudržnosti (HSS). Rozdělují se díky nim finance, které pomáhají snižovat ekonomické a sociální rozdíly mezi členskými státy EU a jejich regiony.

Mezi hlavní fondy, díky nimž byly v programovém období 2007 – 2013 přiděleny České republice finance, patřily strukturální a investiční fondy. Těmito fondy byly:

- Evropský fond pro regionální rozvoj (ERDF)
- Evropský sociální fond (ESF)
- Fond soudržnosti (FS)

Problematika rozvoje venkova a rybnářství nespádala pod strukturální a investiční fondy a byly k ní zřízeny dva fondy.

- Evropský zemědělský fond pro rozvoj venkova (EAFRD)
- Evropský rybářský fond (EFF)

(Wokoun, a další, 2011)

3.6 Programy EU

K porozumění, jak souvisí programy Evropské unie s fondy, dotacemi a posléze i místními akčními skupinami, je nutné objasnit si základní věc.

Jak již bylo zmíněno, v rámci Evropské unie fungují evropské fondy, které slouží k naplňování HSS. Česká republika se prostřednictvím právě těchto fondů snaží uskutečňovat cíle, mezi které patří například zvýšení konkurenceschopnosti ekonomiky ČR, udržet atraktivnost prostředí zde či vyvážený rozvoj území.

Tyto cíle jsou pak realizovány pomocí operačních programů. Operační programy jsou financovány z jednotlivých fondů a zaměřují na různé oblasti podpory. V následující části práce budou stručně popsány operační programy pro období 2007 – 2013.

3.7 Programové období 2007 – 2013

V období pro roky 2007 – 2013 bylo zřízeno celkem 26 operačních programů, které spadaly pod tři cíle politiky hospodářské a sociální soudržnosti – Cíl Konvergence, Cíl regionální konkurenceschopnost a zaměstnanost a Cíl evropská územní spolupráce. (Wokoun, a další, 2011)

V následující části budou zmíněné cíle a operační programy podrobně popsány.

3.7.1 Cíl Konvergence

Pod tento cíl spadaly v rámci České republiky regiony soudržnosti, avšak s výjimkou hlavního města Prahy. Byl realizován prostřednictvím osmi, tematicky zaměřených operačních programů. Také zahrnoval sedm ROP – regionálních operačních programů. Na tento cíl připadlo pro období 2007 – 2013 na celou Českou republiku celkem 25,89 miliard eur, což činilo téměř 97 % celé alokace, která byla ČR přidělena.

Na sedm regionálních operačních programů, které sloužily regionům soudržnosti NUTS II, bylo přiděleno 4,66 miliard eur.

Programy ROP byly následující:

- ROP NUTS II Severozápad
- ROP NUTS II Moravskoslezsko
- ROP NUTS II Jihovýchod
- ROP NUTS II Severovýchod
- ROP NUTS II Střední Morava
- ROP NUTS II Jihozápad
- ROP NUTS II Střední Čechy

A již zmíněných osm tematických operačních programů s celkovou přidělenou částkou 21,23 mld. eur:

- OP Doprava
- OP Životní prostředí
- OP Podnikání a inovace
- OP Výzkum a vývoj pro inovace
- OP Lidské zdroje a zaměstnanost
- OP Vzdělávání pro konkurenceschopnost
- Integrovaný operační program
- OP Technická pomoc

3.7.2 Cíl regionální konkurenceschopnost a zaměstnanost

V rámci cíle regionální konkurenceschopnost a zaměstnanost mohly čerpat ty regiony v ČR, které nečerpaly z Cíle Konvergence. V tomto případě tedy pouze hlavní město Praha. Tento cíl obsahoval celkem dva operační programy:

- OP Praha Konkurenceschopnost
- OP Praha Adaptabilita

Na tento cíl připadlo 0,42 miliardy eur.

3.7.3 Cíl evropská územní spolupráce

Tento cíl byl zaveden především k podpoře přeshraniční, meziregionální a nadnárodní spolupráce. V rámci ČR pod něj spadaly všechny regiony.

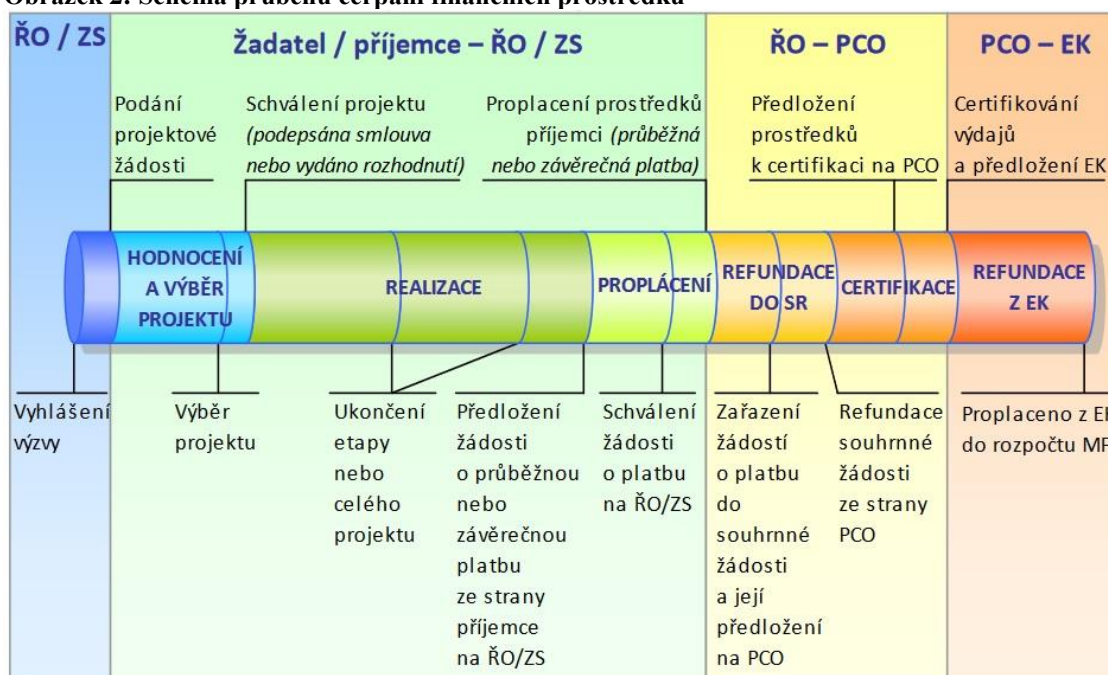
Bylo zde zavedeno devět operačních programů a bylo zde rozděleno 0,39 miliard eur. Operační programy byly následující:

- OP Přeshraniční spolupráce ČR – Bavorsko
- OP Přeshraniční spolupráce ČR - Polsko
- OP Přeshraniční spolupráce ČR - Rakousko
- OP Přeshraniční spolupráce ČR - Sasko
- OP Přeshraniční spolupráce ČR - Slovensko
- OP Meziregionální spolupráce (všechny státy EU, Norsko a Švýcarsko)
- OP Nadnárodní spolupráce (ČR, Rakousko, Polsko, část Německa, Maďarsko, Slovinsko, Slovensko, část Itálie a z nečlenských zemí část Ukrajiny)
- Síťový OP - ESPON 2013 (všechny členské státy, Norsko, Švýcarsko, Lichtenštejnsko, Island, kandidátské státy EU)
- Síťový OP - INTERACT II (všechny členské státy)
(ESIF, 2012)

3.7.4 Čerpání v letech 2007 – 2013

Na obrázku níže je stručně a přehledně popsán proces čerpání finančních prostředků v rámci ESIF.

Obrázek 2: Schéma průběhu čerpání finančních prostředků



Zdroj: (ESIF, 2016)

3.7.5 Regionální operační programy

Pokud budeme hovořit v obecné rovině, dá se říci, že projekty, které byly financovány z regionálních operačních programů v programovém období 2007 – 2013, se zabývaly tématy v oblasti:

- Dopravní dostupnost a obslužnost
- Rozvoj území
- Regionální rozvoj podnikání
- Rozvoj cestovního ruchu

V rámci dopravní dostupnosti a obslužnosti šlo především o rekonstrukci silnic II. a III. třídy, i jejich modernizaci anebo také jejich výstavbu. Stejně tak bylo možno čerpat na výstavbu či rekonstrukci místních komunikací. Dále se daly realizovat projekty týkající se infrastruktury pro veřejnou dopravu – a to především dopravní terminály, zastávky či železniční stanice.

V oblasti rozvoje území šlo například o přípravu rozvojových území, které měly do budoucna sloužit k bydlení, podnikání či poskytování služeb. Revitalizovala se centra obcí a měst, opravovaly se památky a památkové zóny, rekonstruovaly a vybavovaly se objekty

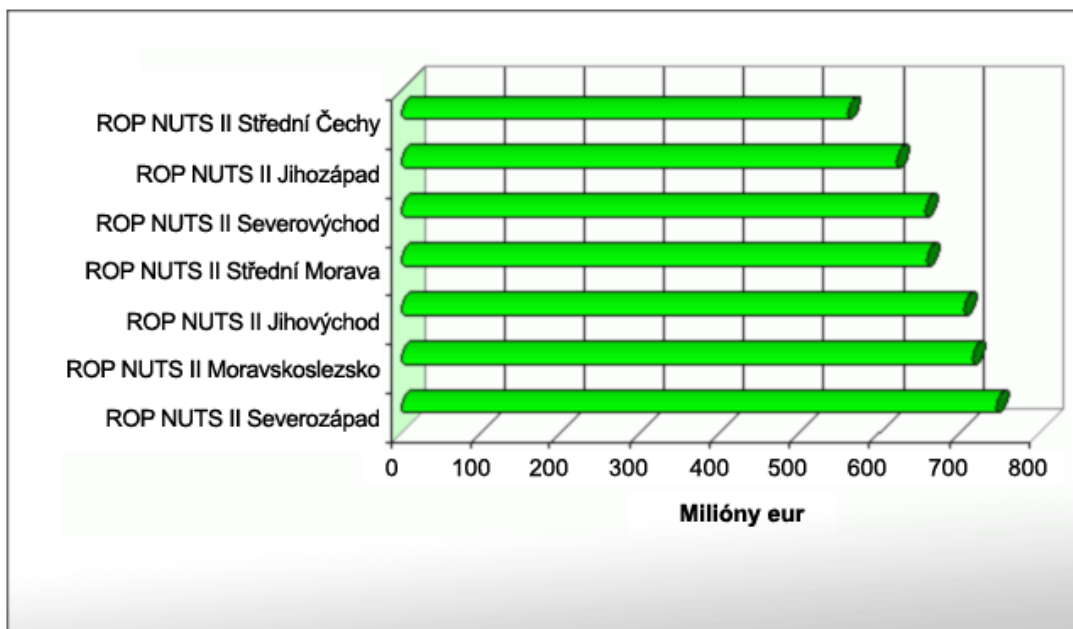
občanské vybavenosti. Kromě dalšího byla také věnována pozornost objektům sociální a vzdělávací infrastruktury.

Regionální rozvoj podnikání mělo za cíl znovu využít – revitalizovat, modernizovat a opravit stávající nevyužívané plochy pro podnikání, mezi něž spadají i například brownfields. Dále se podporovaly investice, které vedly ke zlepšení materiálních a technických vybavení firem a školských zařízení, což mělo za úkol vytvoření lepších podmínek pro vzdělávání budoucích absolventů a jejich osvojení praktických znalostí.

Oblast týkající se rozvoje cestovního ruchu se zaměřovala na výstavbu a rekonstrukci turistických stezek a cest, s čímž byla spojena i veškerá doprovodná infrastruktura a značení. Aktivity byly také zaměřeny na rozvoj a modernizaci ubytovacích zařízení, tedy především rozvoj kapacit a rozšiřování návazných služeb, jako jsou například sportovní zařízení, kulturní zajímavosti, wellness, apod. Projekty mohly být zacílené také na propagaci cestovního ruchu.

Zde jsou ještě graficky zobrazeny alokace pro jednotlivé ROP v rámci celé České republiky.

Obrázek 3: Indikativní alokace prostředků z fondů EU v České republice pro ROP v cíli Konvergence



Zdroj: (ESIF, 2016)

Vzhledem k zaměření této diplomové práce bude v následující části literární rešerše brán zřetel nejvíce na programy realizované na území Středočeského kraje.

3.7.6 ROP Střední Čechy

Finanční prostředky, poskytnuté v rámci ROP NUTS 2 Střední Čechy pocházely ze strukturálních fondů. Tyto fondy jsou již osvědčeným prostředkem, který zajišťuje realizaci politiky hospodářské a sociální soudržnosti EU. Cílem této politiky je především snižování rozdílů na ekonomické a sociální úrovni vyspělosti regionů členských států Evropské Unie.

3.8 Politika rozvoje venkova

V období 2004 – 2006, které předcházelo programovému období, na které je zaměřena tato diplomová práce, byly v České republice v rámci podpory Společenství připraveny celkem čtyři operační programy rozdělené dle sektorů a dále jeden regionální OP – Společný regionální operační program. Jedním ze zmíněných čtyř operačních programů byl i OP Rozvoj venkova a multifunkční zemědělství. I přes to, že tento OP byl v gesci Ministerstva zemědělství, stále spadal do Strukturálních fondů.

V roce 2005 však byla podepsána reforma, která upravovala politiku rozvoje venkova pro období 2007 – 2013 a tím bylo schváleno Nařízení rady č. 1698/2005¹. Od roku 2007 je tak oblast politiky rozvoje venkova financována z Evropského zemědělského fondu pro rozvoj venkova (EAFRD), který ale již nepatří mezi strukturální fondy. (Pělucha, a další, 2006)

V analyzovaném programovém období již není politika rozvoje venkova jako součást politiky hospodářské a sociální soudržnosti, ale je obsažena ve Společné zemědělské politice (SZP), která je nejstarší politikou Evropských společenství.

3.9 Politika rozvoje venkova

Politika rozvoje venkova se v období 2007 – 2013 realizovala prostřednictvím Programu rozvoje venkova (PRV). O tomto programu bude pojednávat následující část práce. Bude popsán Program jako celek, rozdělení na jednotlivé osy, jejich popis a také jejich cíle.

¹ Nařízení Rady č. 1698/2005 ze dne 20. září 2005 o podpoře pro rozvoj venkova z Evropského zemědělského fondu pro rozvoj venkova (EAFRD) dostupné na: <http://eur-lex.europa.eu/legal-content/CS/ALL/?uri=CELEX:32005R1698>

3.9.1 Program rozvoje venkova

Jak již bylo zmíněno, Program rozvoje venkova byl zpracován tak, aby byl v souladu s nařízením Rady č. 1698/2005 a vychází z Národního strategického plánu rozvoje venkova. Opatření PRV mají přispívat k naplnění cílů stanovených v Lisabonské strategii, a to v rámci všech jejích oblastí:

- Společnost založená na znalostech
- Vnitřní trh a podnikatelské prostředí
- Trh práce
- Udržitelný rozvoj

Samotná realizace PRV v České republice již není zaměřena na pouhou přeměnu zemědělského sektoru, ale zaměřuje se i na jiné aspekty, jako například turismus, životní prostředí či údržbu krajiny. Za cíl má tedy rozvoj venkovského prostoru v naší zemi, věnuje pozornost trvale udržitelnému rozvoji, vyvíjí snahu o zlepšování životního prostředí či snižování negativních vlivů zemědělské činnosti. Také podporuje konkurenceschopnost ČR v rámci základních potravinářských komodit, diverzifikuje ekonomické aktivity na venkově, aby tak rozvíjela podnikání. Vytváří nová pracovní místa, snižuje tak míru nezaměstnanosti a posiluje sounáležitost obyvatel na venkově. (Pělucha, a další, 2006)

Program rozvoje venkova v období 2007 – 2013 se rozděloval na čtyři základní osy:

- OSA I. – Zlepšení konkurenceschopnosti zemědělství a lesnictví
- OSA II. – Zlepšování životního prostředí a krajiny
- OSA III. – Kvalita života ve venkovských oblastech a diverzifikace hospodářství venkova
- OSA IV. – LEADER

3.9.1.1 OSA I.

I. Osa programu rozvoje venkova se zaměřovala primárně na konkurenceschopnost zemědělství a lesnictví a její podporu, posilování podnikání v zemědělské výrobě a v potravinářském průmyslu, který na tuto výrobu navazuje. Z pohledu financí, které na tuto osu byly přiděleny, ty činily 22,39 % z celkových prostředků fondu EAFRD. Podpora v rámci této osy nebyla určena ke zvyšování zemědělské prvovýroby. Prioritními oblastmi

bylo pak modernizovat zemědělské podniky, přidávat hodnotu zemědělským produktům a také pozemkové úpravy. Právě z důvodu zaměření této osy zde bylo soustředěno nejvíce financí.

OSA I. se dále rozdělovala na tři opatření – Opatření 1, zaměřené na restrukturalizaci a rozvoj fyzického kapitálu a podporu inovací, Opatření 2, jakožto přechodná opatření pro ČR a ostatní nové členské státy Evropské unie a nakonec Opatření 3, která byla zaměřena na podporu vědomostí a zdokonalování lidského potenciálu.

Opatření 1 se dále dělilo na tři podopatření, která se zaměřovala na:

- modernizaci zemědělských podniků
- investování do lesů
- přidávání hodnoty zemědělských a potravinářských podniků
- pozemkové úpravy

Opatření 2 se zaměřovalo na vytvoření dynamického potravinářsko-zemědělského prostředí, dále rozšiřování vzdělání a poradenství a v neposlední řadě toto opatření cílilo na mladé zemědělce a chtělo tak přispět ke snížení věkového průměru pracovníků v zemědělství. Mělo pouze jedno podopatření s názvem „Seskupení producentů“, které poskytovalo podporu na zakládání a činnost organizací výrobců. Obecně lze říci, že cílem bylo centralizovat prodej a dodávku odběratelům.

Opatření 3 mělo za úkol podporovat vědomosti a zdokonalovat lidský potenciál. Dětilo se na 4 podopatření s cíli:

- podporovat další vzdělávání v oblasti zemědělství a podporovat informační činnost
 - motivovat k zahájení činnosti mladé a začínající zemědělce
 - podnítit starší zemědělce, zejména ty po dosažení věku 55 let, aby ukončili svoji činnost a přenechali tak místo mladší generaci
 - zlepšit poradenské služby pro osoby pohybující se v oblasti zemědělství, lesnictví a vodního hospodářství a zlepšit tak informovanost a zajistit usnadnění orientaci v tomto oboru
- (SZIF, 2013)

3.9.1.2 OSA II.

OSA II sloužila především k ochraně a zlepšení situace životního prostředí, a to konkrétně v oblastech méně příznivých (označení LFA), oblastech Natura 2000, na zemědělské půdě a v lesnických oblastech. Zaměřovala se také na agroenvironmentální opatření (AEO). Tato osa zahrnovala dvě základní opatření – opatření zaměřené na udržitelné využívání zemědělské půdy a na udržitelné využívání lesní půdy. Každé z těchto opatření pod sebou skrývalo několik podopatření.

Opatření 1, týkající se zemědělské půdy se dále zaměřovalo na zlepšování ŽP a krajiny v oblastech LFA a oblastech Natura 2000 a na AEO.

Opatření 2 bylo zaměřeno například na přeměnu zemědělské půdy na lesnickou prostřednictvím zalesňování, podporu lesních oblastí Natura 2000, obnova lesních oblastí poškozených kalamitami, zvyšování potenciálu těchto oblastí a v neposlední řadě také na neproduktivní investice v lesích. (SZIF, 2013)

3.9.1.3 OSA III.

Tato osa nesla název „Kvalita života ve venkovských oblastech a diverzifikace hospodářství venkova“. Byla zaměřena na rozvíjení podmínek pro život ve venkovských oblastech a také na diverzifikaci ekonomických aktivit. Veškeré cíle, které byly v rámci tohoto opatření vytyčeny, vyšly z analýzy venkovských území v naší republice, která se zaměřovala například na vznik pracovních míst, dostupnost služeb na venkově, kvalitu života anebo také na klesající migrační trend populace na venkově. Tato osa obsahovala tři opatření a ještě jedno dodatečné podopatření 4.1, které však figurovalo na úrovni nadřazených předešlých opatření 1, 2, a 3.

Opatření 1 se zabývalo především diverzifikací venkovského hospodářství. Obsahovalo tři podopatření, která zahrnovala také tvorbu pracovních příležitostí, s tím spojené zajištění vyšších příjmů obyvatelstva na venkově, podporu turistiky anebo také zajištění naplnění závazků České republiky v oblasti využití obnovitelných zdrojů energie.

Druhé opatření zahrnovalo celkem dvě podopatření a mělo za úkol zlepšovat prostředí vesnic a jejich veřejných prostranství, podporovat sounáležitost místních obyvatel s přírodním, ale především kulturním dědictvím ve venkovských oblastech. Jednalo se tak především o obnovu vesnic, jejich rozvoj, občanské vybavenosti a služeb. Jak již bylo řečeno, v tomto opatření byla podporována ochrana kulturního dědictví.

Opatření 3 bylo zaměřeno v podstatě na informování a vzdělávání subjektů působících v hospodářství. Tyto subjekty působí povětšinou na venkově nebo tam v rámci tohoto opatření alespoň hodlaly působit. Bylo podporováno tyto subjekty vzdělávat v oblasti diverzifikace nezemědělských činností.

Poslední „opatření“ v rámci Osy III, bylo výše zmiňované podopatření 4.1. Toto opatření se zaměřovalo na vytváření místních partnerství, resp. na získávání zkušeností a dovedností, aby tato partnerství mohla být vytvářena a aby se mohla zabývat udržitelným rozvojem svého regionu. (SZIF, 2013)

3.9.1.4 OSA IV. - LEADER

Poslední z os Programu rozvoje venkova měla za úkol realizaci místní rozvojové strategie, což byl Strategický plán Leader (SPL) a také místní partnerství a jejich spolupráci. Podstatou této osy bylo využít spolupráce či sloučení subjektů působících na venkově, jelikož právě to vede k pozitivnímu rozvoji venkovských oblastí. Tato spolupráce byla, a v současném období také je, realizována prostřednictvím místních akčních skupin. Místní akční skupiny pak slučují různé vrstvy obyvatelstva, které znají nejlépe místo, kde žijí a vědí, jak nejlépe přispět k jeho rozvoji. Díky tomu, že jsou na místní akční skupiny přenesené rozhodovací pravomoci v oblasti rozvoje venkovských oblastí, je tento princip považován za velmi efektivní.

Osa IV – LEADER se dělí na dvě opatření, z nichž první se dělí dále na dvě podopatření.

Opatření 1 zahrnuje podopatření 1.1 – Místní akční skupina a 1.2 – Realizace místní rozvojové strategie. Podopatření 1.1 (resp. IV.1.1) zahrnovalo zhodnocení a následný výběr 112 místních akčních skupin, které splnily kritéria přijatelnosti na základě SPL, který zpracovaly. V tomto podopatření pak vybrané MAS čerpají finanční prostředky na činnost, která souvisí se SPL (tzv. režijní výdaje). Druhé podopatření (IV.1.2.) pak podporovalo projekty, které byly v souladu právě se Strategickým plánem Leader vybraných místních akčních skupin a také, samozřejmě, s podmínkami PRV. Projekty pak byly dále vybírány výběrovými orgány jednotlivých MAS na základě stanovených kritérií.

Opatření 2 pak pomáhalo ještě více zefektivnit principy metody Leader díky výměně zkušeností a znalostí a inovací. Dále byly podporována spolupráce území v rámci ČR a mezinárodní spolupráce. (SZIF, 2013)

3.9.2 Fiche

Fiche je jiný název pro opatření. Opatřením rozumíme dokument, který stanovuje podmínky, za kterých bude probíhat žádost o dotaci. V plném znění fiche najdeme informace jako například identifikace příjemce podpory, výše způsobilých výdajů, maximální a minimální hranici finančních prostředků, které mohou být předmětem jedné žádosti nebo také co je předmětem dotace. Každá místní akční skupina vyhláší vždy několik fichí v rámci jednoho programového období. Fiche mohou být přidávány a odebírány, pokud tak nadřízený orgán určí. Fiche by neměly být měněny obsahově.

3.10 Subjekty působící na regionální dimenzi – místní akční skupiny

Kromě možnosti čerpání finančních prostředků z fondů EU samotnými státy, mohou také tyto finance čerpat i menší subjekty. Zprostředkovateli evropských financí menšími subjekty jsou potom národní organizace, obvykle nazývány jako řídicí orgán (např. pro Program rozvoje venkova je řídicím orgánem Státní zemědělský intervenční fond – SZIF). Těmito menšími subjekty jsou potom myšleny především místní akční skupiny, jakožto hlavní aktéři regionálního rozvoje. Následující část práce se bude těmito subjekty zabývat podrobněji.

3.10.1 Co je MAS?

Místní akční skupina je společenství občanů, neziskových organizací, veřejné správy a soukromé sféry podnikatelské. Ti všichni spolupracují především v oblastech, které se zaměřují na rozvoj venkova, na rozvoji zemědělské oblasti, spolupracují při získávání finanční podpory z Evropské Unie anebo také z národních programů. MAS si kladou za cíl zlepšování kvality života na venkově a také usilují o lepší životního prostředí jak ve svém regionu, tak v zemi jako celku.

Hlavním nástrojem při získávání finančních prostředků a následnou realizaci těchto aktivit je metoda LEADER. (NSMAS, 2017)

Místních akčních skupin bylo (dle údajů k 1. 9. 2016) evidováno celkem 180. Od tebe doby však jedna MAS ukončila svoji činnost a tak se nejaktuálnější počet MAS zastavil na čísle 179.

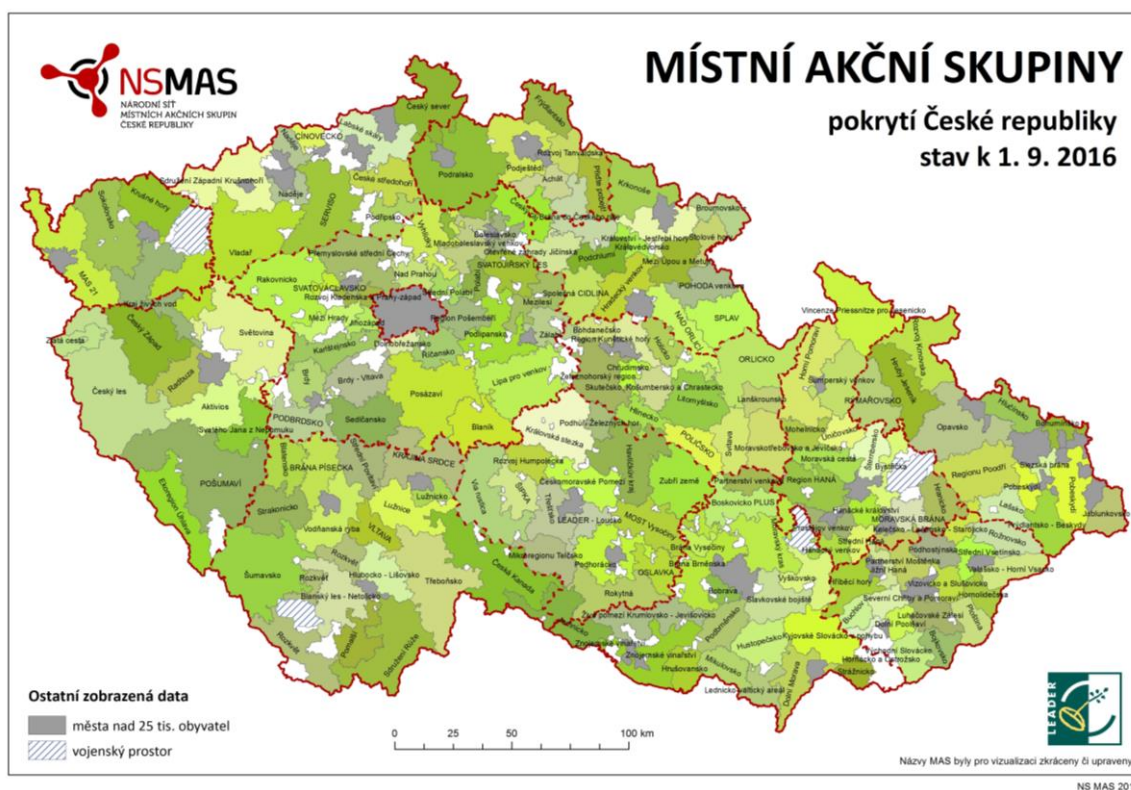
Pro MAS platí pravidlo, že území jejich působnosti musí mít mezi 10 000 a 100 000 obyvateli a současně do jejich územní působnosti nesmí patřit města s více než 25 000

obyvateli. Také musí být splněna podmínka, že jedna obec nesmí spadat do územní působnosti více akčních skupin. (NSMAS, 2018)

Místní akční skupiny mohou být založeny tzv. „ad hoc“, což znamená za určitým účelem nebo pro konkrétní jednotlivý případ. Mimo to může být MAS založena i jako pokračování partnerství, která fungovala již v minulosti. (EK, 2006)

Následující obrázek zobrazuje rozložení místních akčních skupin po celé České republice:

Obrázek 4: MAS v ČR



Zdroj: (NSMAS, 2017)

3.11 Metoda LEADER

V obecné rovině lze říci, že metoda LEADER je založena na principu zdola-nahoru. Tento princip spočívá v tom, že rozvoj území by měl být uskutečňován na základě námětů a podnětů, které jdou přímo od místních aktérů, venkovských subjektů a občanů na daném území žijících. Jen tak mohou být realizované projekty úspěšné a především efektivní, jelikož se v této metodě odráží skutečná potřeba daného území.

Důležitý je však rozdíl oproti jiným principům, na kterých je stavěn Program rozvoje venkova. Místo toho, aby říkal CO by se mělo udělat, nám Leader říká, JAK by se

to mělo udělat. Projevuje se v něm sedm základních rysů, které jsou sice pojímány jako jednotlivé nástroje metody Leader, avšak musí se zároveň navzájem propojovat a doplňovat, aby bylo díky této metodě dosahováno trvalých účinků. (EK, 2006)

1. rys metody Leader: Strategie místního rozvoje podle jednotlivých oblastí – znamená, že se pro výkon politiky zvolilo území, které bylo zpravidla malé, stejnorodé a společensky soudržné, které má své tradice, místní identitu a určité potřeby a očekávání. Toto území se zvolí jako referenční a díky tomu se dá určit i SWOT analýza skrytého potenciálu a s tím spojené překážky udržitelného rozvoje.
2. rys metody Leader: „Zdola-nahoru“ – o tomto rysu bylo stručně pojednáno již výše. Místní obyvatelé a aktéři se účastní při rozhodování o strategii, která by měla být na daném území realizována. Rozhodují také v oblasti volby prioritních oblastí rozvoje. Tento rys metody Leader je řazen mezi nejvýraznější.
3. rys metody Leader: Veřejný a soukromý sektor jako partneři (MAS) – tvorba místních akčních skupin, jakožto subjektů, které sdružují veřejný a soukromý sektor byla již od počátku velice důležitá. Hlavním úkolem těchto skupin je stanovit strategii místního rozvoje a také tuto strategii realizovat – vytyčit prioritní oblasti rozvoje, rozdělovat finanční prostředky a tyto prostředky také spravovat. Místní akční skupiny shromažďují lidský i finanční kapitál.
4. rys metody Leader: Inovace – venkov je obecně nepříliš propojen s vědeckými středisky, zabývajícími se výzkumem a vývojem, což dáno především menší hustotou osídlení a menší úrovní lidských a fyzických zdrojů. Avšak zavádění inovací do venkovského prostoru přináší nové možnosti reakcí na specifické problémy konkrétních oblastí. Inovace může mít na venkově mnoho podob – ať už přejímání inovačních postupů, které byly vytvořeny jinde, zdokonalování a modernizace již zaběhlých know-how nebo snaha nacházet stále nová řešení stálých a dlouhotrvajících problémů.
5. rys metody Leader: Integrované a víceodvětvové akce – tento rys říká, že Leader není program pouze jednoho odvětví. Strategie místního rozvoje

vytyčují určité cíle a priority, které však musí být navzájem propojené být schopné chovat se jako jeden celek. Leader se zabývá více odvětvími a navzájem je integruje.

6. rys metody Leader: Sítě a jejich vytváření – vytváření sítí je velmi důležitým prostředkem při přenášení zkušeností, postupů, know-how či inovací a tak pomáhá místnímu rozvoji. Sítě jsou vytvářeny mezi všemi účastníky místního rozvoje – venkovské oblasti, státní správy, organizace podílející se na rozvoji venkovského prostoru v rámci EU, apod. Podněcuje se díky tomu snaha o projekty spolupráce a boří se tak bariéra mnohdy izolovaného venkova.
7. rys metody Leader: Spolupráce – tento rys je již zahrnut v rámci rysu síťování, avšak spolupráce v tomto smyslu jde na rámec tvorby sítí. Projekty spolupráce mohou fungovat jak na národní úrovni (mezi jednotlivými územími, stále však na území dané země) anebo na nadnárodní úrovni (spolupráce skupin Leader napříč členskými státy či se skupinami ze třetích zemí). Nejde o pouhou výměnu zkušeností a inovačních postupů, jde především snahu řešit skutečné problémy, jejich řešení a přidávání hodnoty zdrojům v rámci daného území. Tento rys se tedy vyznačuje konkrétním společným projektem, který je podmínkou spolupráce. (EK, 2006)

4 Vlastní práce

Následující část této diplomové práce se bude zabývat výzkumem a analýzou zjištěných informací, potřebných ke zhodnocení účelnosti a efektivnosti evropských programů. Informace byly čerpány jak z primárních, tak sekundárních zdrojů. Byly uskutečněny osobní rozhovory se zástupci jednotlivých místních akčních skupin, kteří také poskytli interní dokumenty, které byly nezbytné pro zpracování této diplomové práce.

4.1 Subjekty zkoumání a jejich výběr

Pro veškeré následné zkoumání a analýzy byl vybrán Program rozvoje venkova. Důvodem, proč byl pro analýzu vybrán právě Program rozvoje venkova, bylo především to, že to byla jediná oblast evropských dotačních zdrojů, která byla využívána všemi vybranými místními akčními skupinami v období 2007 – 2013. Ne všechny místní akční skupiny ve Středočeském kraji byly vybrány k podpoře z tohoto programu, resp. nebyly schváleny jejich Strategické plány Leader. Šest analyzovaných MAS v této diplomové práci ale schváleno bylo a to se stalo jejich společným znakem a podkladem pro následné analýzy.

4.1.1 Postup výběru

Pro analýzu byly nejprve vybrány tři místní akční skupiny ze Středočeského kraje – MAS Vyhlídky, z.s., Region Pošembeří, o.p.s. a MAS Říčansko, o.p.s. Tyto MAS byly vybrány účelově, aby byla zajištěna jejich srovnatelnost.

Hlavním úkolem bylo nalézt takové místní akční skupiny, které mají následující společné znaky:

- jsou ve Středočeském kraji
- nejsou příliš vzdálené od hlavního města
- působily v období 2007 – 2013
- počet obcí v jejich územní působnosti se pohybuje mezi 30 a 40 obcemi
- mají na svém území dvě města

Avšak z důvodu zaměření této diplomové práce a záměru uplatnit zde matematické metody, které pomohou zjistit efektivnost jednotlivých MAS, bylo potřeba do analýzy zahrnout minimálně pět místních akčních skupin.

Následně bylo zjištěno, že ve Středočeském kraji se nenachází takový počet místních akčních skupin, které by splňovaly všechny výše zmíněné parametry zároveň, a tak byl okruh požadovaných parametrů zkoumaných subjektů rozšířen. Parametry se změnilly na následující:

- obce jsou ve Středočeském kraji
- působily v období 2007 – 2013
- mají na svém území minimálně dvě města, ne však více než 4.

Okruh již nebyl limitován počtem obcí v území nebo vzdáleností od hlavního města.

Závěrem tohoto prvotního rozhodování tedy bylo následující:

Do analýzy činností vybraných MAS v období 2007 – 2013 bylo zahrnuto celkem šest místních akčních skupin z různých částí Středočeského kraje. Hlavním důvodem je zde skutečnost, že lze najít jen několik velmi si podobných místních akčních skupin, ale nelze z tohoto počtu vyvodit žádný významný a vypovídající závěr, pokud jsou tak homogenní.

Důležité tedy nyní je, aby byly srovnávány subjekty z různých částí kraje, a tím se docílí právě zmíněné vypovídací hodnoty, která nám řekne, jak dobře a v jakých částech Středočeského kraje místní akční subjekty hospodaří. Zda je důležitá blízkost hlavního města nebo naopak, zda více obcí znamená více projektů, apod.

Do analýzy byly tedy zahrnuty místní akční skupiny, které splňují jedno či více kritérií níže:

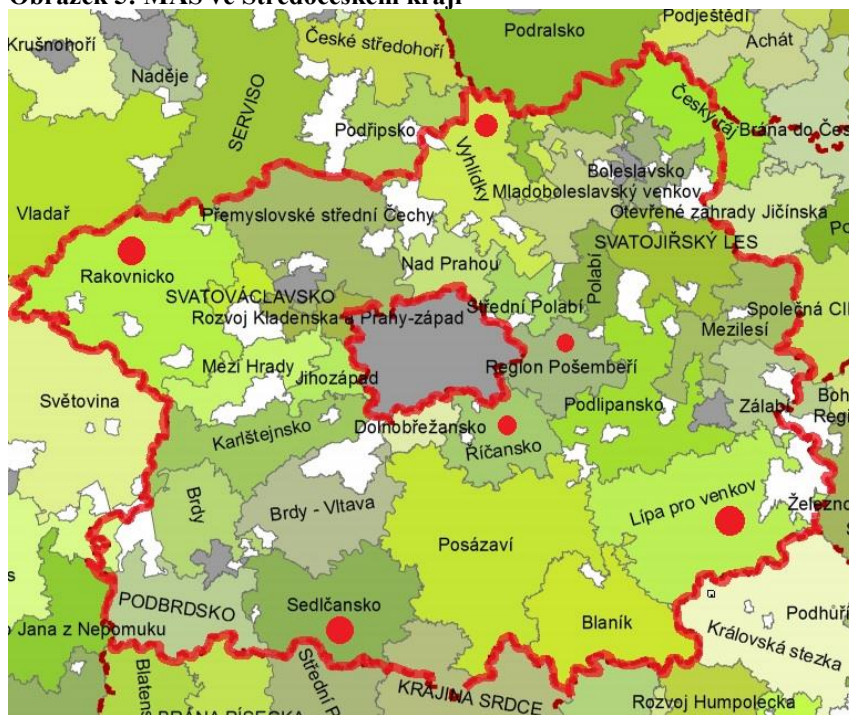
- je v těsné blízkosti Prahy
- je ze severní, jižní, východní nebo západní hranice Středočeského kraje
- má více než 40 obcí v území
- má méně než 40 obcí v území
- má na území dvě a více měst

Zkoumanými místními akčními skupinami jsou: MAS Vyhlídky, z.s., Region Pošembeří, o.p.s., MAS Říčansko, o.p.s., MAS Lípa pro venkov z.s., MAS Sedlčansko, o.p.s. a MAS Rakovnicko.

Na obrázku níže je zobrazena struktura rozmístění všech místních akčních skupin v rámci Středočeského kraje. Vybrané místní akční skupiny, které jsou předmětem této

diplomové práce, jsou označeny červeně. Je tedy zřetelné, že byly do analýzy zahrnuty MAS z různých částí Středočeského kraje a také různě velké. Je zde tak větší možnost porovnat tyto MAS a díky tomu i poukázat na to, jak se kde hospodaří.

Obrázek 5: MAS ve Středočeském kraji



Zdroj: (NSMAS, 2018) + vlastní zpracování

4.2 Představení MAS

Nyní bude následovat popis jednotlivých místních akčních skupin, jejich historie a činnosti.

4.2.1 MAS Vyhlídky, z.s.

Vyhlídky, o.s. byly založeny původně jako občanské sdružení, a to v roce 2004. Prvotním účelem založení bylo přispět k rozvoji života na venkově. Členové MAS Vyhlídky, o.s. se proto rozhodli aktivity podporující tento rozvoj realizovat. Do roku 2008 všichni členové pracovali dobrovolnický. Jelikož je činnost místních akčních skupinách založena na metodě LEADER, členové MAS Vyhlídky si způsob práce touto metodou museli osvojovat, a to díky projektu „Cesta změny“ z OP Rozvoj venkova a multifunkční zemědělství/podopatření Osvojování schopností, realizovaným v roce 2005 – 2006. Právě v rámci tohoto projektu došlo k velké informační kampani, konaly se veřejné komunitní

workshopy a došlo také k zapojení místních aktérů a k uspořádání týmu pro zpracování integrované rozvojové strategie. Tato strategie byla následně v roce 2006 zpracována a veřejně projednána.

V rámci získávání zkušeností, tvorby pravidel, vyhlášení výzev a hodnocení projektů metodou LEADER podaly Vyhlídky projektovou žádost do dotačního titulu Ministerstva pro místní rozvoj. Žádost byla podpořena a členové Vyhlídek se tak mohli učit metodě LEADER.

Vyhlídky mají také bohaté zkušenosti v oblasti mezinárodní spolupráce. V roce 2007 Vyhlídky spolupracovaly se Španělskými a Portugalskými místními akčními skupinami, a to v rámci projektu AGROLEADER.

Byla také zahájena příprava Strategického plánu a s tím spojené podání projektové žádosti o podporu tohoto plánu. Tato žádost byla podána především proto, aby mohly Vyhlídky realizovat své aktivity v období 2008 – 2013. Žádosti bylo vyhověno, dohoda roku 2008 podepsána a tak začala místní akční skupina Vyhlídky, o.s. fungovat na dobrovolnicko-profesionální bázi.

Kancelář od té doby až do léta 2017 disponovala třemi stálými zaměstnanci. V současné době zde pracují celkem čtyři zaměstnanci. MAS Vyhlídky také transformovala svoji právní formu z občanského sdružení na zapsaný spolek, dle pravidel Nového občanského zákoníku.

Mezi cíle MAS Vyhlídky patří aktivity podporující život na venkově a jeho rozvoj, uplatňování nových a inovativních forem zhodnocení přírodního a kulturního dědictví. Také zabezpečují, aby byly pro obyvatele regionu dostupné všechny potřebné informace nebo také zapojují veřejnost do vzdělávacích aktivit.

Obrázek 6: Logo MAS Vyhlídky, z.s.



Zdroj: (webové stránky MAS Vyhlídky, z.s.)

4.2.2 Region Pošembeří, o.p.s.

MAS se nachází ve Středočeském kraji. Jeho území je součástí širší pražské aglomerace, na západě sousedí s hlavním městem, z jižní a východní strany s dalšími

místními akčními skupinami - MAS Říčansko a Podlipansko, na severu území MAS je Polabí.

MAS Region Pošembeří má jako svůj hlavní cíl propagovat své území, a to především jeho historické, kulturní a přírodní dědictví. Také usiluje o posilování turistické a podnikatelského potenciálu území. Zabývá se také hledáním a vytvářením nových forem a možností, jak šetrně ekonomicky a turisticky využít krajinu. Zajímá se o životní prostředí a jeho ochranu, o zachování venkovského rázu krajiny. Podporuje multifunkční zemědělství ve všech jeho formách a poukazuje na obnovitelné zdroje energie a biotechnologie. Také usiluje o podporu malého a středního podnikání s cílem vytváření nových pracovních míst v regionu.

MAS také spolupracuje se školskými zařízeními v regionu, zejména v oblasti výchovy, vzdělávání a informování dětí a mládeže. Snaží se také o poskytování co nejlepších podmínek pro volnočasové vyžití dětí. Klade důraz na hodnotu rodiny, zejména pak na problematiku mezigeneračních vztahů.

Obrázek 7: Logo Region Pošembeří, o.p.s.



Zdroj: (webové stránky MAS Region Pošembeří, o.p.s.)

4.2.3 MAS Říčansko, o.p.s.

Místní akční skupina Říčansko se nachází jihovýchodně od hlavního města, konkrétně na téměř celém území bývalého okresu Praha-východ. Zbylá část obcí z územní působnosti MAS se nachází v okrese Praha-západ a Benešov. Sousedními místními akčními skupinami jsou: MAS Posázaví, MAS Podlipansko a Region Pošembeří.

Z pohledu určení přirozeného centra tohoto regionu lze jednoznačně říci, že tím je město Říčany. Je to město s téměř 15 000 obyvateli. Oblast Říčanska je také součástí turistického regionu Ladův kraj, konkrétně je v jeho nejzápadnější oblasti. Jak je již zřejmé s názvu tohoto turistického regionu, je pojmenován po známém malíři Josefu Ladovi, který je původem z jedné místní vsi – Hrusice.

Mezi hlavní činnosti MAS Říčansko patří:

- Realizace metody LEADER a také programu EAFRD v rámci celého území regionu
- Administrace projektů v rámci dotačních titulů
- Rozvoj a propagace regionu, jeho kulturního a přírodního dědictví
- Rozvíjení infrastruktury, zázemí pro kulturní, sportovní a volnočasové aktivity, rozvoj místních služeb a podnikání
- Podpora zaměstnanosti

Obrázek 8: Logo MAS Říčansko, o.p.s.



Zdroj: (webové stránky MAS Říčansko, o.p.s.)

4.2.4 MAS Lípa pro venkov, z.s.

Místní akční skupiny Lípa pro venkov považuje za počátky své existence konec roku 2005, díky společné iniciativě dvou dobrovolných svazků obcí a několika zemědělců. Jejich cílem bylo utvořit jakési místní partnerství, kde by se uplatňovala metoda LEADER. Počátkem roku 2006 se začaly shánět další subjekty a obce, které by se na činnosti tohoto nově vznikajícího občanského sdružení podílely. Občanské sdružení bylo zapsáno do veřejné evidence v červnu 2006. Územní působnost v roce 2006 čítala celkem 48 obcí.

Následně započaly přípravy na tvorbu rozvojové strategie území MAS. Díky žádosti, které bylo také vyhověno ze strany Ministerstva zemědělství, bylo možné začít si osvojovat schopnosti MAS anebo také například vhodně vybavit kancelář potřebnou technikou a tak i dokončit rozvojovou strategii. Tato strategie nesla název „Lípa pro kutnohorský venkov“.

Dále se MAS intenzivně připravovala na záměr do Programu rozvoje venkova na období 2007 – 2013. V souvislosti s tím byla navázána spolupráce i s Katedrou sociální geografie a regionálního rozvoje Přírodovědecké fakulty Univerzity Karlovy.

V roce 2007 byl počet obcí na území MAS na hodnotě 68. Díky usilovné práci na strategickém plánu bylo na počátku roku 2008 docíleno schválení tohoto strategického dokumentu. MAS byla schválena mezi 48 prvními MAS na období 2007 – 2013.

Díky tomu a také díky žádostem podávaným do jiných operačních programů a fondů bylo během tohoto období podpořeno spoustu kulturních a společenských akcí, zlepšena situace v oblasti veřejných prostranství, občanské vybavenosti či podpory podnikatelských subjektů. Bylo také rozšířeno personální obsazení kanceláře MAS.

V období 2014 – 2020 probíhá nadále podpora metody LEADER. Díky rozšíření do dalších ESI fondů bude tato podpora tentokrát nazývána jako komunitně vedený místní rozvoj (ang. zkratka „CLLD“).

Obrázek 9: Logo MAS Lípa pro venkov, z.s.

MAS Lípa pro venkov z.s.



Zdroj: (webové stránky MAS Lípa pro venkov, z.s.)

4.2.5 MAS Rakovnicko, o.p.s.

Vznik místní akční skupiny Rakovnicko je datován do roku 2006. Podnětem pro její vznik byla snaha přesunout odpovědnost za rozvoj Rakovnicka přímo na regionální úroveň. Stejně jako ostatní místní akční skupiny, i tato musela projít procesem osvojování zkušeností a schopností. Také jako výstup projektu tohoto osvojování bylo zpracování vlastní rozvojové strategie.

Po prvotním nezdaru byla MAS dodatečně zařazena do Programu Leader v rámci rozšiřování počtu podpořených místních akčních skupin. Od té doby úspěšně realizovala spoustu projektů a byla oceněna jako Nejlepší MAS od ministra zemědělství.

MAS se také zasloužila o uvedení na trh vlastní regionální značku, zapracovala na povědomí a informovanosti veřejnosti v oblasti chmelařství a pivovarnictví, zasloužila se o sepsání přírodních zajímavostí a pamětihodností v regionu Rakovnicko. Také trvale podporovala a stále podporuje turistický ruch v oblasti své působnosti a zaslouhuje se o čisté vodní toky, a to prostřednictvím organizace Čistá Berounka.

Partneři MAS Rakovnicko rozhodli ještě před ukončením Leaderu 2007 - 2013 o pokračování činnosti místní akční skupiny i v programovém období 2014 - 2020.

Nové programové období bylo zahájeno projednáváním územní působnosti s obcemi Rakovnicka, zpracováním nové strategie rozvoje a vytvářením nové organizační struktury MAS. Podrobnosti ke všem těmto zmíněným krokům a dalším aktivitám MAS Rakovnicko jsou obsaženy v jednotlivých záložkách těchto webových stránek.

Nositelem a takzvaným zastřešujícím subjektem MAS Rakovnicko je od roku 2008 obecně prospěšná společnost Rakovnicko. Místní akční skupinu zřídili jako samostatnou organizační složku zakladatelé společnosti v zakladatelské smlouvě a působnost MAS je podrobněji upravena ve statutu společnosti, který vydává správní rada.

Obrázek 10: MAS Rakovnicko, o.p.s.



Zdroj: (webové stránky MAS Rakovnicko, o.p.s.)

4.2.6 MAS Sedlčansko, o.p.s.

MAS Sedlčansko, o.p.s. vznikla 14. 11. 2005 v Krásné Hoře nad Vltavou. Zakladatelským dokumentem byla zakladatelská smlouva a byla uzavřena na dobu neurčitou. Cíle a účelem založení bylo především poskytovat obecně prospěšné služby a s jejich pomocí tak přispět k rozvoji regionu Sedlčansko. Do veřejného rejstříku byla zapsána 19. 12. 2005.

Cíle MAS Sedlčansko prochází napříč několika základními oblastmi – kulturní a společenské dědictví, sociální a ekonomické zázemí, technická infrastruktura, zemědělství a obnovitelné zdroje, životní prostředí a atraktivita území, projekty spolupráce a technická pomoc.

V oblasti kulturního a společenského dědictví a zázemí se MAS zasazuje o ochranu a zachování kulturních památek, zajišťování vhodných a dostačujících prostor pro kulturní a společenské akce, výchovu mládeže a vzdělávání a osvětu. V oblasti sociální a

ekonomické MAS poskytuje poradenské činnosti, zajišťuje co nejlepší životních podmínek pro obyvatele na svém území, zlepšuje infrastrukturu, podporuje zaměstnanost v regionu a sdružuje místní komunity.

Jak již bylo řečeno, usiluje o lepší infrastrukturu – ať se již jedná o místní komunikace, cyklostezky, hippostezky, naučné cesty, pěší stezky, lesní a polní cesty, tak i o infrastrukturu technickou. Tam zajišťuje zlepšení v oblasti nakládání s odpady, kanalizační sítě, vodovodní řády, elektrické sítě, sítě pro plyn či teplo.

V oblasti zemědělské podporuje multifunkční zemědělství, jeho diverzifikaci, lepší podmínky pro hospodaření, prodej produktů, jakožto výstupních prvků tohoto hospodaření, zlepšování pracovních, výrobních i zdravotních podmínek, zajištění lepších podmínek zvířatům, také podpora trvale udržitelného rozvoje a podpora obnovitelných zdrojů energie a opatření pro jejich výrobu.

V rámci péče o životní prostředí se MAS snaží podporovat jeho ochranu, obnovovat lokality, které byly poškozené či přímo zdevastované, revitalizovat parky a zeleň v krajině a stejně tak i vodní plochy, podporovat lesnictví, myslivost či rybářství.

Spolupráce je v MAS realizována především komunikací a spoluprací s různými subjekty a aktéry, kteří mají vztah k venkovu a jeho rozvoji. Vytváří infomační materiály, metodické a školící pomůcky.

Obrázek 11: Logo MAS Sedlčansko, o.p.s.



Zdroj: (webové stránky MAS Sedlčansko, o.p.s.)

Všechny zmíněné místní akční skupiny poskytují poradenství, služby a administraci, které souvisí s financováním a posuzováním projektů, které následně přispívají k rozvoji regionu.

4.3 Analýza všech vybraných MAS a jejich činnost v PRV v období 2007-2013

Jak již bylo řečeno, pro období 2007 – 2013 byl vybrán určitý počet místních akčních skupin, kterým byl schválen Strategický plán Leader a mohly tak čerpat finanční prostředky z Programu rozvoje venkova. Právě tyto místní akční skupiny, které byly vybrány k podpoře, měly přidělené dané množství finančních prostředků. Tyto prostředky však musely být rozděleny na Opatření IV.1.1. a Opatření IV.1.2., o kterých bylo pojednáno v kapitole **Chyba! Nenalezen zdroj odkazů. Chyba! Nenalezen zdroj odkazů..**

Opatření IV.1.1., bylo zaměřeno na podporu činností MAS, které souvisí s realizací SPL, což byly reálně režijní výdaje. MAS nesměly překročit hranici 20 % z celkové přidělené alokace na právě tyto výdaje.

To tedy znamenalo, že na Opatření IV.1.2. náleželo minimálně 80 % z celkové alokace. Tyto finanční prostředky šly pak na projekty žadatelů.

4.3.1 Popis Fichí, výzev a čerpání rozpočtu

Z důvodu přehlednosti budou následující data řazena vždy za každou MAS zvlášť, a to v následujícím pořadí:

- 1) MAS Lípa pro venkov, z.s.
- 2) Region Pošembeří, o.p.s.
- 3) MAS Rakovnicko, o.p.s.
- 4) MAS Říčansko, o.p.s.
- 5) MAS Sedlčansko, o.p.s.
- 6) MAS Vyhlídky, z.s.

4.3.1.1 MAS Lípa pro venkov, z.s.

MAS Lípa pro venkov během období 2007 – 2013 vyhlásila celkem 9 fichí, přičemž dle původního plánu měla vyhlásit fichí pouze osm. Devátá se stala dodatkovou na základě zájmu žadatelů.

Fiche měly za úkol tři základní cíle – zlepšení kvality života na venkově, zvýšení konkurenceschopnosti podniků, zlepšení zpracování surovin a marketingu a v neposlední řadě zvýšení různorodosti venkovské ekonomiky.

Fiche byly následující:

- Fiche 1 – Udržitelná budoucnost venkova – školství, zdravotnictví a sociální péče
- Fiche 2 – Kulturní a sportovní rozvoj venkova
- Fiche 3 – Paměť venkova
- Fiche 4 – Zemědělství, pilíř venkova
- Fiche 5 – Lesy, zelené bohatství venkova
- Fiche 6 – Lesnická technika
- Fiche 7 – Podpora cestovního ruchu na venkově
- Fiche 8 – Podpora venkovského podnikání
- Fiche 9 – Cesty poznání

Následující tabulka zobrazuje procentní podíly přidělených finančních prostředků na jednotlivé fiche z celkového rozpočtu.

Tabulka 2: Rozdělení finančních prostředků na jednotlivé fiche - MAS Lípa pro venkov

č. fiche	Operace IV.1.2.									Operace IV.1.1 (režie)
	1	2	3	4	5	6	7	8	9	
Předpokládaný % podíl na fichi z celkového rozpočtu SPL	13,5	22,5	13,5	18	6,5	6,5	4,5	4,5	-	10,5
Upravený schválený % podíl na fichi z celkového rozpočtu SPL	12,5	21	12,5	17	6	6	4,5	5	0,5	15
Skutečný % podíl na fichi z celkového rozpočtu SPL	10,3	22	15,2	18	3,3	4,9	3,8	4,7	0,7	17,1

Zdroj: (interní dokumenty MAS + vlastní zpracování)

Dle údajů v tabulce lze říci, že MAS věděla, že největší zájem bude o kulturní a sportovní rozvoj venkova a tudíž si pro tuto fichi vyčlenila i největší objem finančních prostředků. Obecně lze říci, že naplňování plánovaného rozpočtu MAS splnila dobře, rozdíly tvoří pouze jednotky procent. Jediná položka v rozpočtu, která během období realizace SPL rapidně stoupla, byly režijní výdaje. Právě z důvodu zvýšení těchto výdajů během doby realizace SPL byly alokace u některých fíchí snižovány.

Procentní snížení u Fiche 1 bylo způsobeno tím, že byla vyhlášena dodatečná 9. výzva, která byla zacílena na obnovu památek, ale byla již však v souladu s Fichí 3. U té tedy potom vidíme nárůst, díky právě zmíněnému důvodu. Fiche 2 a 4 svůj původní předpoklad splnily. Pátá fiche však zaznamenala výrazné snížení oproti plánované hodnotě. To bylo způsobeno především pravidly pro toto opatření, která omezovala případné žadatele pravidlem „de minimis“². Tuto absenci vhodných žadatelů však později kompenzovaly žádosti obcí na toto opatření, propad o 3,2 % oproti plánu ale stále zůstal. U zbývajících fichí není rozdíl dán jiným důvodem, než přesunem financí na režii.

Tabulka 3: Rozdělení alokace MAS Lípa pro venkov v rámci SPL

			%
Celková alokace pro MAS na SPL		49 237 790,- Kč	100
z toho:	na operaci IV.1.1.	7 460 340,- Kč	17,08
	Na operaci IV.1.2.	41 813 450,- Kč	84,92

Zdroj: (interní dokumentace MAS + vlastní zpracování)

Tabulka 4: Alokace IV.1.2.-Lípa pro venkov

Celková alokace IV.1.2.	Zazávazkováno IV.1.2.	Proplaceno IV.1.2. k roku 2015
41 813 450,- Kč	44 126 161,- Kč	39 929 969,- Kč

Zdroj: (interní dokumentace MAS)

Z tabulky výše je viditelný rozdíl mezi částkou alokovanou na operaci IV.1.2. a částkou zazávazkovanou. Za tento rozdíl mohlo ukončení administrace některých projektů, snížení výdajů díky výběrovému řízení nebo také úpravy výše dotace u projektů, které nastaly během administrace ze strany SZIF. Ve finále byly k červnu roku 2015 vyplaceny všechny schválené žádosti, celkem za 39 929 969,- Kč.

Během analyzovaného programového období Místní akční skupina Lípa pro venkov vyhlásila celkem devět výzev. Během těchto devíti výzev byla každá fiche vyhlášena alespoň 2x, kromě dodatkové Fiche 9. Některé fiche byly vyhlášovány pouze v sudé roky (např. Fiche 1), některé naopak pouze v liché roky (Fiche 3, Fiche 5). Fiche 2 a 4 byly vyhlášovány každoročně a ostatní, které nebyly vyhlášovány pravidelně,

² Podpora de minimis = podpora malého rozsahu - je poskytována z veřejných prostředků a nenarušuje hospodářskou soutěž ani obchod mezi členskými státy. Svým způsobem může zvýhodňovat některé podniky, z důvodu své nízké hodnoty. Nemá oznamovací povinnost vůči Evropské komisi.

se zaměřovaly na koncentraci co největšího počtu žadatelů do menšího počtu výzev, většinou z důvodu nižší alokace na danou fichi.

4.3.1.2 Region Pošembeří, o.p.s.

Prioritní oblasti, které tato místní akční skupina zahrnuje do svého Strategického plánu Leader, byla popsána jednoduše a heslovitě: Domov na venkově, Kořeny venkova, Bohatství venkova.

Fichí měla MAS dohromady 11 a byly následující:

- Fiche 1: Náš domov – atraktivní obce pro bydlení, podnikání a relaxaci
- Fiche 2: Náš domov – dobré místo pro současný i budoucí domov
- Fiche 3: Návrat ke kořenům – cestou našich předků
- Fiche 4: Příměstský turistický ruch – i za humny je hezky
- Fiche 5: Zemědělci (zemědělství) – důležitá součást našeho regionu I.
- Fiche 6: Les – místo pro všechny
- Fiche 7: Vzdělávání napříč generacemi i regionem
- Fiche 8: Cesty a místa – propojení regionu
- Fiche 9: Zemědělci (zemědělství) – důležitá součást našeho regionu
- Fiche 10: Podnikání – dobrý základ pro rozvoj regionu
- Fiche 11: Zemědělci – nová šance podnikání

Tabulka 5: Rozdělení finančních prostředků na jednotlivé fiche - Region Pošembeří

č. fiche	Operace IV.1.2.										
	1	2	3	4	5	6	7	8	9	10	11
Upravený schválený % podíl na fichi z celkového rozpočtu SPL	15	35,6	19,4	6	2,4	0	0,6	10	5	6	0
Skutečný % podíl na fichi z celkového rozpočtu SPL	15	47	18	7	7	0	1	2	2	1	0

Zdroj: (interní dokumentace MAS + vlastní zpracování)

V tabulce výše jsou zobrazeny procentní podíly alokovaných financí na jednotlivé fiche z celkového rozpočtu. Dle dokumentů MAS bylo zjištěno, že jak v predikci (resp. upravené predikci), tak ve skutečnosti byl nejvyšší podíl z rozpočtu na Fichi 2, dále na Fichi 3 a 4. Ostatní procentní podíly se pohybují v jednotkách procent. Nulová hodnota

u Fiche 6 v původním plánu nebyla, avšak nebyl projevěn dostatečný zájem o tuto oblast, a tak byla hodnota upravena. Fiche 11, která není z původních fichí a byla do strategického plánu dodána v březnu 2012, se však nedočkala takového zájmu, jaký byl predikován. Byla vyhlášena pouze jednou.

Nejvyšší převis žádostí oproti plánu byl zaznamenán u Fiche 2 a 5, kde byl zájem tak velký, že alokace musely být navýšeny.

Tabulka 6: Rozdělení alokace MAS Region Pošembeří v rámci SPL

			%
Celková alokace pro MAS na SPL		55 357 005,- Kč	100
z toho:	na operaci IV.1.1.	11 015 666,- Kč	19,9
	Na operaci IV.1.2.	44 341 339,- Kč	80,1

Zdroj: (interní dokumentace MAS + vlastní zpracování)

Tabulka 7: Alokace IV.1.2. – Region Pošembeří

Celková alokace IV.1.2.	Zazávazkováno IV.1.2.	Proplaceno IV.1.2. k roku 2015
44 341 339,- Kč	46 586 646,- Kč	42 896 675,- Kč

Zdroj: (interní dokumentace MAS)

V programovém období 2007-2013 Region Pošembeří vyhlásil celkem 11 výzev. Nejvíce fichí bylo vyhlášeno ve 2. výzvě (celkem 6 fichí) a naopak nejmenší počet vyhlášených fichí bylo v rámci poslední, deváté výzvy (2 fiche).

Jediná fiche, která byla vyhlášena každý rok byla Fiche 2, což dokládá i nejvyšší přiděl finančních prostředků a nejvyšší zájem žadatelů. Hned za touto fichí byla téměř každoročně vyhlášována Fiche 3, s výjimkou roku 2009. Od sedmé výzvy, v září roku 2012 byly vyhlášeny už jen 4 fiche a dočerpávaly se tak zbylé finanční prostředky.

4.3.1.3 MAS Rakovnícko, o.p.s.

MAS Rakovnícko mělo ve Strategickém plánu Leader zaneseno celkem 10 specifických cílů, které se zaměřovaly na oblasti od obnovy, rekonstrukce a výstavby objektů občanské vybavenosti, přes kulturní dědictví, vzdělávání občanů, turistickou infrastrukturu a cestovní ruch, až po rozvoj zemědělství a tradičních řemesel. Tyto cíle byly také provázány s pěti prioritními oblastmi MAS Rakovnícko:

- Priorita č. 1 – Návrat života do vesnic
- Priorita č. 2 – Spokojený Rakovníčan

- Priorita č. 3 – Zpět ke kořenům
- Priorita č. 4 – Spokojený návštěvník
- Priorita č. 5 – Úspěšný podnikatel – prosperující firma

Tyto prioritní oblasti se ovšem také musely promítnout do fichí, které se MAS rozhodla vyhlašovat. Následuje výčet fichí MAS Rakovnicko pro období 2007 – 2013.

- Fiche 1 – Zlepšení venkovského prostředí na Rakovnicku
- Fiche 2 – Návrat společenského života do venkovských oblastí Rakovnicka
- Fiche 3 – Spokojený Rakovničan (zakládající veřejnou podporu)
- Fiche 4 – Osvětou a vzděláním ke spokojenému životu
- Fiche 5 – Osvětou a vzděláním k rozvoji Rakovnicka
- Fiche 6 – Zpět ke kořenům Rakovnicka
- Fiche 7 – Turistická atraktivita regionu Rakovník
- Fiche 8 – Spokojený návštěvník Rakovnicka
- Fiche 9 – Podpora tradičním řemeslům a podnikání na Rakovnicku
- Fiche 10 – Podpora malým farmám a zemědělcům na Rakovnicku
- Fiche 11 – Mikropodnikání na Rakovnicku

V Chyba! Nenalezen zdroj odkazů. jsou zobrazeny procentní podíly z rozpočtu MAS na SPL. Je zřetelné, že MAS Rakovnicko měla největší množství finančních prostředků vyčleněno na Fichi 2 a Fichi 6, což byly oblasti občasně vybavenosti a služeb a také kulturního dědictví a turistické infrastruktury.

Tabulka 8: Rozdělení finančních prostředků na jednotlivé fiche - MAS Rakovnicko

č. fiche	Operace IV.1.2.										
	1	2	3	4	5	6	7	8	9	10	11
Upravený schválený % podíl na fichi z celkového rozpočtu	3,15	25,33	5,82	1,34	0,18	29,39	5,78	6,46	0,81	1,36	1,35

Skutečný % podíl na fichi z celkového	8,74	30,84	7,31	1,34	0,18	30,22	3,09	4,37	0	0	0
---------------------------------------	------	-------	------	------	------	-------	------	------	---	---	---

Zdroj: (Interní dokumentace MAS + vlastní zpracování)

Největší nárůst finančních prostředků na fichi byl zaznamenán u fiche č. 1, a to více než o 270% původní, resp. upravené původní hodnoty. Tento zájem byl velký především ze strany obcí, jako žadatelů, jelikož právě toto opatření se týkalo obnovy vesnic, jejich návsi, veřejných prostranství, zeleně v obci, ale také technické infrastruktury. Nárůst můžeme vidět i u již zmiňovaných Fichí 2 a 6, kde však nebyl nárůst tak enormní.

Naopak naprostý propad zaznamenaly Fiche 9, 10 a 11, ze kterých kvůli nedostatku potenciálních žadatelů byly finanční prostředky přesunuty na jiné fiche.

Tabulka 9: Rozdělení alokace MAS Rakovnicko v rámci SPL

			%
Celková alokace pro MAS na SPL		37 136 337,- Kč	100
z toho:	na operaci IV.1.1.	7 066 953,- Kč	19,03
	na operaci IV.1.2.	30 069 384,- Kč	80,97

Zdroj: (interní dokumentace MAS + vlastní zpracování)

Z tabulky níže lze vyvodit, že MAS Rakovnicko, oproti již zmíněným místním akčním skupinám, si nepřevzala větší závazek, než byla jejich celková alokace. K červnu roku 2015 tak měla fyzicky proplaceno kolem 81,75 % financí z celkové přidělené částky na opatření IV.1.2.

Tabulka 10: Alokace IV.1.2. – MAS Rakovnicko

Celková alokace IV.1.2.	Zazávazkováno IV.1.2.	Proplaceno IV.1.2. k roku 2015
30 069 348,- Kč	12 942 117,- Kč	24 581 573,- Kč

Zdroj: (interní dokumentace MAS)

MAS Rakovnicko vyhlášovala celkem 6 výzev, přičemž byla zpravidla vyhlášována jedna výzva ročně, kromě roku 2010, kdy byla vyhlášena výzva v termínu květen/červen a červenec/srpen. Oproti již zmiňovaným místním akčním skupinám MAS Rakovnicko v rámci každé výzvy vyhlášovala 4 fiche a více. Pokud se však zaměříme na

analýzu jednotlivých let, s největší převahou vede rok 2010, kdy bylo vyhlášeno celkem 10 fichí, z celkových 11. Jedenáctá Fiche byla spíše dodatková a byla vyhlášována až v posledních dvou výzvách. Nejvíce fichí v rámci jedné výzvy bylo vyhlášeno v poslední výzvě, v roce 2013, kdy bylo vysláno mezi žadatele celkem 8 fichí najednou, což bylo způsobeno především nutností dočerpat přidělené finanční prostředky.

Zajímavostí zde je, že fiche 3, 4 a 5 byly vyhlášeny za celé období pouze jednou.

4.3.1.4 MAS Říčansko, o.p.s.

MAS Říčansko své aktivity v rámci Strategického plánu Leader zařadila čtyři oblasti, které byly nejprve heslovitě pojmenovány:

„Aby lidé byli lidmi“ – priorita zaměřená na integrovaný rozvoj území.

„Aby lidé mohli dýchat“ – zaměřeno především na oblast životního prostředí a také na dopravní infrastrukturu.

„Aby lidé mohli myslet“ – zabývající se návratem k tradicím, historickému, kulturnímu a přírodnímu dědictví.

„Aby lidé měli co jíst“ – z názvu již zřejmé, že tato priorita se zabývala zemědělstvím, agroturistikou, ekoturistikou a doprovodnými službami.

Při změnách a aktualizaci Strategického plánu Leader však MAS přistoupila ke změně názvů jednotlivých prioritních oblastí na jednodušší verze, Ty byly tedy potom následující:

1. Integrovaný rozvoj území
2. Životní prostředí
3. Venkovská tradice
4. Rozvoj agroturistiky a ekoturistiky a doprovodných služeb

K naplňování cílů v rámci těchto priorit bylo vytvořeno celkem sedm fichí. Některé fiche měly téměř stejné pojmenování, avšak každá z nich se pak dále zabývala odlišnou problematikou.

- Fiche 1: Cestovní ruch
- Fiche 2: Cestovní ruch – ubytování a sport
- Fiche 3: Integrovaný rozvoj obcí – celkový vzhled obcí a kvalita života
- Fiche 4: Integrovaný rozvoj obcí – oživení venkovské infrastruktury
- Fiche 5: Rozvoj a uchování kulturního dědictví

- Fiche 6: Vzdělávání
- Fiche 7: Integrovaný rozvoj obcí, zakládání mikropodniků

Z celkem sedmi fichí bylo ke konci období evidováno úspěšné vyhlášení pouze pěti. Sedmá fiche byla dokonce předčasně zrušena a vypuštěna.

Tabulka 11: Rozdělení finančních prostředků na jednotlivé fiche - MAS Říčansko

č. fiche	Operace IV.1.2.						
	1	2	3	4	5	6	7
Předpokládaný % podíl na fichi z celkového rozpočtu SPL	9	10	16	33	18	7	7
Upravený schválený % podíl na fichi z celkového rozpočtu SPL	9	10	20	36	18	7	-
Skutečný % podíl na fichi z celkového rozpočtu SPL	5,4	7,8	33,2	37,8	15,7	0	0

Zdroj: (interní dokumentace MAS + vlastní zpracování)

Nejvyšší podíl při rozdělování financí hned v prvopočátcích plánování SPL, se rozhodla MAS Říčansko přiřadit nejvyšší důležitost Fichi 4, která se zabývá oblastí venkovské infrastruktury, kde mohli žadatelé obdržet finanční prostředky například na volnočasové a sportovní prostory v obcích, sociální zázemí a služby či vzdělání a zaměstnanost.

V původních plánech však nebyl předvídan tak velký nárůst zájmu u fiche č. 3, u které se od prvotního plánu, až po poslední evidované údaje projevil nárůst přidělených financí o více než 207 %. Také díky zrušení sedmé fiche a nedostatku vhodných žadatelů u Fiche 6 byla možnost přesunout finance právě na tuto velmi žádanou Fichi 3.

Tabulka 12: Rozdělení alokace MAS Říčansko v rámci SPL

			%
Celková alokace pro MAS na SPL		61 038 046,- Kč	100
z toho:	na operaci IV.1.1.	12 091 530,- Kč	80,19
	na operaci IV.1.2.	48 946 516,- Kč	19,81

Zdroj: (interní dokumentace MAS + vlastní zpracování)

MAS Říčansko měla také, jako jiné MAS, zazávazkovan větší finanční obnos, než byla jejich alokace. V okamžiku, ke kterému je evaluace prováděna, bylo však fyzicky proplaceno 97,65 % z celkové alokace na opatření IV.1.2.

Tabulka 13: Alokace IV.1.2. – MAS Říčansko

Celková alokace IV.1.2.	Zazávazkováno IV.1.2.	Proplaceno IV.1.2. k roku 2015
48 946 516,- Kč	51 987 408,- Kč	47 796 192,- Kč

Zdroj: (interní dokumentace MAS)

Ze všech analyzovaných MAS měla MAS Říčansko přidělen nejvyšší obnos finančních prostředků, a to téměř 50 milionů Kč.

Z pohledu výzev, které byly v daném programovacím období, bylo vyhlášováno celkem 13 výzev, což je nejvíce ze všech analyzovaných MAS. Bylo to způsobeno především největšími finančními možnostmi.

Nejmenší počet fichí byl vyhlášen v rámci 3. a 13. výzvy. V případě třetí výzvy to bylo způsobeno tím, že byla tato výzva vymezena pouze na jednu fichi – na 7. Tato fiche se ovšem setkala s nezájmem žadatelů a byla proto v roce 2010 zrušena. Ve 13. výzvě, což byla výzva poslední, byla vyhlášena pouze jedna fiche, jelikož bylo potřeba dočerpát finanční prostředky a u ostatních fichí již bylo vyčerpáno.

Největší počet fichí vyhlášených v jednom okamžiku v jedné výzvě, bylo v rámci 10. výzvy, která obsahovala celkem pět fichí. Bylo to dáno především faktem, že byly na jednotlivé fiche stanoveny alokace a jelikož nebyly moc vysoké, tak se MAS rozhodla vyhlásit více fichí s menšími alokacemi.

Nakonec stojí za zmínku, že jediná Fiche 4 byla vyhlášena 7x, které byla udělena také největší alokace, která byla i během realizace SPL navyšována z důvodu velkého zájmu žadatelů.

4.3.1.5 MAS Sedlčansko, o.p.s.

MAS Sedlčansko se při tvorbě Strategického plánu řídila tím, jaký potenciál je na jejím území nejdůležitější a nejsilnější a dále ho pak rozvíjela. Za největší potenciál považovali tvůrci plánu obyvatelé území. V nich se nachází vnitřní potenciál v podobě jejich vzdělanosti, jejich aktivity, tvůrčí činnosti, podnikavosti a vztahu ke komunitě a území kde žijí. Další potenciál byl pak spatřen v kulturním a přírodním dědictví mikroregionu Sedlčansko.

Tento vnitřní potenciál lze pak dále podporovat a rozvíjet. Výsledek tohoto procesu pak byl přetransformován do hesel (níže uvedeny v uvozovkách), které vystihují prioritní oblasti MAS Sedlčansko:

1. Podporovat podnikavost občanů tak, aby bylo „Sedlčansko silné“
2. Podporovat rozvoj lidských zdrojů, aby bylo „Sedlčansko sebevědomé“
3. Oživovat místní dědictví, aby bylo „Sedlčansko atraktivní“
4. Podporovat infrastrukturu tak, aby bylo „Sedlčansko přívětivé“

Tyto prioritní oblasti byly pak promítnuty do celkem 11 fichí. Tyto fiche byly následující:

- Fiche 1 – Podpora a vznik mikropodniků
- Fiche 2 – Zvýšení konkurenceschopnosti zemědělských podniků
- Fiche 3 – Vzdělávání a spolupráce
- Fiche 4 – Kulturní dědictví Sedlčanska
- Fiche 5 – Kvalitní venkov
- Fiche 6 – Oprava místních a doprovodných komunikací
- Fiche 7 – Životní prostředí v obci
- Fiche 8 – Živé lesy Sedlčanska
- Fiche 9 – Zdravé lesy a toky Sedlčanska
- Fiche 10 – Volný čas a sport
- Fiche 11 – Turistika

Od prvotního záměru vyhlášení všech jedenácti fichí sice MAS zpočátku neustoupila, avšak později v rámci aktualizace v roce 2011 bylo rozhodnuto, že z důvodu nedostatku žadatelů, musí být Fiche 8 a 9 vypuštěny. Tabulka níže zobrazuje však oproti údajům z ostatních místních akčních skupin, pouze skutečné rozdělení financí na jednotlivé fiche, nikoli původně předpokládané a při aktualizaci upravené.

Tabulka 14: Rozdělení finančních prostředků na jednotlivé fiche - MAS Sedlčansko

č. fiche	Operace IV.1.2.										
	1	2	3	4	5	6	7	8	9	10	11
Skutečný % podíl na fichi z celkového rozpočtu SPL	4	7,1	0,3	8,1	37,7	28,4	10,9	-	-	3	0,5

Zdroj: (interní dokumentace MAS + vlastní zpracování)

Největší podíl financí tak připadal na Fichi 5, která cílila na vyšší kvalitu života na venkově. Byly podporovány projekty zaměřené na lepší vzhled obcí, zlepšení technické

infrastruktury či zajištění občanské vybavenosti. Jak již bylo řečeno, na toto opatření bylo přiděleno největší množství finančních prostředků a zájem o něj byl druhý nejvyšší. Bylo přijato 20 žádostí. Na druhém místě v počtu přidělených financí byla Fiche 6, která měla na starosti zlepšení situace místních pozemních komunikací.

Tabulka 15: Rozdělení alokace MAS Sedlčansko v rámci SPL

			%
Celková alokace pro MAS na SPL		19 712 119,- Kč	100
z toho:	na operaci IV.1.1.	3 942 152,- Kč	80
	na operaci IV.1.2.	15 769 697,- Kč	20

Zdroj: (interní dokumentace MAS + vlastní zpracování)

Zde je viditelné, že podmínka, která říkala, že z celkové alokace na realizaci Strategického plánu Leader si mohly místní akční skupiny ponechat maximálně 20 %, je v MAS Sedlčansko splněna opravdu těsně. Je to dáno především hodnotou celkové alokace, která byla oproti ostatním MAS opravdu nízká. MAS se proto snažila co nejvíce možných prostředků využít na chod kanceláře a aktivity spojené s realizací SPL. Zbýlých 80 % pak šlo na projekty žadatelů.

Tabulka 16: Alokace IV.1.2. – MAS Sedlčansko

Celková alokace IV.1.2.	Zazávazkováno IV.1.2.	Proplaceno IV.1.2. k roku 2015
15 769 697,- Kč	15 811 166,- Kč	15 749 851,- Kč

Zdroj: (interní dokumentace MAS)

MAS Sedlčansko vyhlášovala celkem devět výzev. Ve výzvách nebyly nikdy vyhlášováno více než čtyři fiche. Jednu fichi vyhlášovala MAS v první, třetí a čtvrté výzvě, avšak to jen proto, že 1. – 4. výzva byla vyhlášována v roce 2010. Tudíž pokud bychom brali počet vyhlášených fichí za jednotlivé roky, tak během roku 2010 byly vyhlášeny 4 fiche. Proto potom v páté výzvě, v roce 2011, byly vyhlášeny čtyři fiche najednou – protože v roce 2011 byla právě jen ta jedna výzva.

Nejvíce fichí bylo pak vyhlášeno v roce 2013, kdy se dočerpávaly finance. Tehdy bylo fichí celkem 6.

4.3.1.6 MAS Vyhlídky, z.s.

MAS Vyhlídky, se rozhodly pro přímé stanovení fichí. Ve své dokumentaci, týkající se realizace Strategického plánu Leader, nejsou zmíněny prioritní oblasti, od kterých se dále odvíjí fiche. Proto jsou zde uvedeny pouze fiche.

- Fiche 1 – Diverzifikace činností nezemědělské povahy
- Fiche 2 – Podpora cestovního ruchu
- Fiche 3 – Obnova a rozvoj vesnic
- Fiche 4 – Ochrana a rozvoj kulturního dědictví
- Fiche 5 – Přidávání hodnoty zemědělským a potravinářským produktům
- Fiche 6 – Občanské vybavení a služby
- Fiche 7 – Veřejná infrastruktura cestovního ruchu

Během realizačního období proběhlo ke změnám. V roce 2010 k výměně některých fichí a v roce 2011 k přidání fiche.

Tabulka 17: Rozdělení finančních prostředků na jednotlivé fiche - MAS Vyhlídky

č. fiche	Operace IV.1.2.						
	1	2	3	4	5	6	7
Upravený schválený % podíl na fichi z celkového rozpočtu SPL	35,83	17,5	6,6	23,3	16,6	-	-
Skutečný % podíl na fichi z celkového rozpočtu SPL	6,57	14,68	21,6	25,87	0,4	30,85	-

Zdroj: (interní dokumentace MAS + vlastní zpracování)

MAS Vyhlídky je oproti ostatním analyzovaným místním akčním skupinám unikát. Z tabulky výše lze vyčíst, že predikce se kromě Fiche 2 a 4 nevyplnila. Nejedná se zde o změny v jednotkách procent, nýbrž až v desítkách. Předpokládaný zájem o Fichi 1 byla žadateli naplněna pouze zhruba z 18 %. Naopak fiche 3 – Obnova a rozvoj vesnic byla žadateli oceňována o 320 % původní hodnoty. Dodatečná Fiche 6 měla na konci nejvyšší podíl přidělených finančních prostředků.

Tabulka 18: Rozdělení alokace MAS Vyhlídky v rámci SPL

			%
Celková alokace pro MAS na SPL		51 965 589,- Kč	100
z toho:	na operaci IV.1.1.	8 673 158,- Kč	16,69

	na operaci IV.1.2.	43 292 431,- Kč	83,32
--	--------------------	-----------------	-------

Zdroj: (interní dokumentace MAS + vlastní zpracování)

MAS Vyhlídky měla ze všech šesti analyzovaných místních akčních skupin třetí nejvyšší množství přidělených financí. Výdaje na režii nebyly tak hraniční jako u ostatních, MAS ponechala více finančních prostředků na projekty žadatelů a režijní náklady činily necelých 17 % z celkové alokace na SPL.

Tabulka 19: Alokace IV.1.2. – MAS Vyhlídky

Celková alokace IV.1.2.	Zazávkováno IV.1.2.	Proplaceno IV.1.2. k roku 2015
15 769 697,- Kč	15 811 166,- Kč	15 749 851,- Kč

Zdroj: (interní dokumentace MAS)

Vedoucí pracovníci v rámci realizace SPL se rozhodli, že výzvy budou vyhlášovat pomalu a prvními vyhlášenými fichemi budou ty, které by se zdály jako nejzajímavější pro žadatele. Byly jimi opatření na podporu nezemědělských činností, obnovu vesnic a zachování kulturního a přírodního dědictví. Dále, během roku 2009 a 2010, byly vyhlášovány vždy tři výzvy, v průběhu každého roku. Dohromady pak za daný rok vždy šest fichí. Po roce 2010 už byly vyhlášeny pouze dvě výzvy, z nichž během poslední bylo vyhlášeno největší množství fichí, celkem 5. Opět, jako u ostatních MAS, z důvodu dočerpávání finančních prostředků.

4.4 Monitoring plnění SPL v rámci MAS

V následující kapitole se bude práce zabývat monitorováním a evaluací plnění Strategických plánů Leader v rámci jednotlivých MAS. Budou především sledovány stanovené indikátory každé místní akční skupiny a jejich plnění. I tato analýza pomáhá zhodnotit efektivnost těchto obecně prospěšných společností.

4.4.1 Monitorovací indikátory

Každá MAS měla za úkol při tvorbě svých strategických plánů pro období 2007 - 2013 stanovit určité množství indikátorů. Indikátory jsou využívány právě v rámci plánovacích procesů. Slouží především jako nástroj ke kontrole při vyhodnocování účinnosti naplánovaných kroků. Většinou jde o stanovení cílových hodnot, který chce subjekt dosáhnout. V případě indikátorů ve Strategických plánech Leader se jednalo

nejčastěji o indikátor počtu zrekonstruovaných či vybudovaných objektů, ať už ve vazbě na občanskou vybavenost, tak na kulturní pamětihodnosti.

Následující tabulka zobrazuje indikátory jednotlivých místních akčních skupin. Jejich původně stanovené hodnoty, jejich hodnoty ke konci období a také procentní zhodnocení naplnění těchto indikátorů.

Tabulka 20: Indikátory MAS Lípa pro venkov

Monitorovací indikátor	Původní plánovaná hodnota indikátoru	Upravená hodnota dle platného SPL	Dosažené hodnoty k evaluaci v r. 2015	% dosažení plánované upravené hodnoty
Podané projekty	153	153	219	143
Realizované projekty	63	63	100	158
Počet rekonstruovaných areálů či staveb	24	24	43	179
Počet rekonstruovaných zemědělských areálů či provozů	15	15	20	133
Počet rekonstruovaných památek či objektů pro cestovní ruch	9	9	19	211
Počet kulturních a sportovních akcí	63	63	60	95
Pořízené stroje	18	18	15	83

Zdroj: (interní dokumentace MAS)

MAS Lípa pro venkov si při tvorbě SPL stanovila celkem sedm indikátorů, kterých chtěla do konce plánovacího období dosáhnout. I přes možnost aktualizace hodnot těchto predikovaných indikátorů, se rozhodla, že hodnoty nezmění. Při evaluaci pak bylo zjištěno, že projekty žadatelů nenaplnily pouze dva indikátory. U ostatních byla původní plánovaná hodnota překročena o 40 až 100 %.

Tabulka 21: Indikátory Regionu Pošembeří

Monitorovací indikátor	Původní plánovaná hodnota indikátoru	Upravená hodnota dle platného SPL	Dosažené hodnoty k evaluaci v r. 2015	% dosažení plánované upravené hodnoty
Počet vytvořených partnerství v rámci přípravy/ realizace/provozování projektů	12	60	260	433

Počet dobrovolníků, kteří se účastní realizovaných projektů	30	50	823	1646
Počet podpořených projektů	15	40	137	343
Počet realizovaných vzdělávacích akcí	10	2	17	850
Počet obcí s prospěchem z realizovaného projektu	30 % (z území MAS)	45 % (z území MAS)	78 % (z území MAS)	173
Počet podpořených podnikatelů	2	3	17	566

Zdroj: (interní dokumentace MAS)

Při pohledu na skutečně dosažené hodnoty indikátorů u Regionu Pošembeří se zdá, že není až reálné takové překročení původní hodnoty. Tento jev je ale dán skutečností, že tato MAS si nestanovovala na počátku příliš velké hodnoty indikátorů. Chtěla se tak vyhnout případnému nesplnění těchto stanovených hodnot. V průběhu období MAS hodnoty indikátorů sice upravovala, avšak oproti konci období a skutečným hodnotám, to bylo stále málo. Proto je pak vidět několika set násobné překročení predikovaných hodnot.

Tabulka 22: Indikátory MAS Rakovnícko, o.p.s.

Monitorovací indikátor	Původní plánovaná hodnota indikátoru	Upravená hodnota dle platného SPL	Dosažené hodnoty k evaluaci v r. 2015	% dosažení plánované upravené hodnoty
Počet uspořádaných informačních setkání pro potenciální žadatele	8	8	8	100
Počet ploch regenerovaného a revitalizovaného území v obcích v rámci LEADERu	4	5	5	100
Počet obnovených nebo rekonstruovaných pamětihodností, významných prvků a lokalit v rámci naplňování SPL	4	4	28	700
Počet projektů v rámci naplňování SPL podaných nebo realizovaných ve spolupráci se dvěma a více zainteresovanými socioekonomickými skupinami	6	6	6	100
Počet produktů nebo činností nesoucí nově označení „To právě z Rakovnícka“	4	4	4	100
Počet projektů obnovených nebo nově vybudovaných turistických stezek	0	3	6	200

Zdroj: (interní dokumentace MAS)

MAS Rakovnicko byla při plánování indikátorů celkem realistická a věděla dobře jaké hodnoty si stanovit. U čtyř z celkem šesti indikátorů dosáhla MAS přesné hodnoty, jakou plánovala. U indikátoru turistických stezek se jednalo 200% splnění, ale to především z důvodu, že původně nebyl tento indikátor nijak kvantifikován, až při aktualizaci SPL byla hodnota navýšena. Ne však na příliš vysoký počet z důvodu splnitelnosti. Indikátor počtu obnovených nebo rekonstruovaných pamětihodností či významných prvků pak překročil svoji predikovanou hodnotu 6x.

Tabulka 23: Indikátory MAS Říčansko

Monitorovací indikátor	Původní plánovaná hodnota indikátoru	Upravená hodnota dle platného SPL	Dosažené hodnoty k evaluaci v r. 2015	% dosažení plánované upravené hodnoty
Nové trvalé pracovní místo - celý úvazek	0	1	5	500
Počet osob využívajících výsledky projektu	3 000	112 000	340 306	304
Počet projektů na rekonstrukci/výstavbu/vybavení objektů veř. infrastruktury (obecní úřad, školství, kulturní dům, sokolovna, galerie, ..) a objektů pro volnočasové aktivity (klubovna, sokolovna, kulturní dům, ..)	10	9	21	233
Počet zrekonstruovaných a vystavěných objektů kulturní hodnoty (včetně studií na jejich obnovu)	10	9	10	111
Počet realizovaných projektů v oblasti regenerovaného nebo revitalizovaného území včetně studií na jejich obnovu (veřejná prostranství – park, náves, hřiště,..)	6	16	30	188
Počet účastníků vzdělávacích a informačních akcí a školení	50	80	0	0
Počet podpořených subjektů	12	35	44	126
Počet podpořených projektů	18	38	65	171
Počet podpořených subjektů v cestovním ruchu	3	8	9	113

Zdroj: (interní dokumentace MAS)

MAS Říčansko si stanovila na počátku celkem 9 indikátorů, což bylo druhé nejvyšší množství ze všech analyzovaných místních akčních skupin. Všechny indikátory, kromě jednoho, splnila o desítky, někdy i stovky procent. Toto překročení přičítáme spíše nízkým predikovaným hodnotám a podhodnocení dosažení možných výstupů.

Tabulka 24: Indikátory MAS Sedlčansko

Monitorovací indikátor	Původní plánovaná hodnota indikátoru	Upravená hodnota dle platného SPL	Dosažené hodnoty k evaluaci v r. 2015	% dosažení plánované upravené hodnoty
Počet rekonstruovaných budov	6	6	18	300
Počet revitalizovaných ploch	4	4	19	475
Počet nově vzniklých lůžek v ubytovacích zařízeních	20	20	0	0
Míra spolufinancování příjemce nad rámec povinné spoluúčasti dané v jednotlivé fichi a typu příjemce	5	5	20	400
Počet hodin dobrovolné svépomocné práce odvedené při realizaci projektu	600	600	8613	1436

Zdroj: (interní dokumentace MAS)

MAS Sedlčansko si stanovila pouze pět indikátorů. Z pohledu jejich prvotní kvantifikace se MAS držela spíše při zemi, tedy kromě indikátoru počtu lůžek v ubytovacích zařízeních. Tento indikátor bohužel nebyl splněn vůbec. Stejně jako místní akční skupina Lípa pro venkov se i MAS Sedlčansko rozhodla neměnit při průběžné aktualizaci strategického plánu hodnotu původně stanovených indikátorů.

Tabulka 25: Indikátory MAS Vyhledky

Monitorovací indikátor	Původní plánovaná hodnota indikátoru	Upravená hodnota dle platného SPL	Dosažené hodnoty k evaluaci v r. 2015	% dosažení plánované upravené hodnoty
Pracovní místo	5	5	7	140
Obnova – rekonstrukce	7	-	12	171
Studie (i územní plán)	4	4	8	200
Stezky (km)	10	10	30	300

Počet lůžek	25	25	30	120
Sportoviště	2	5	15	300
Publikace	9	9	7	77
Opravené památky	5	5	7	140
Expozice	1	1	3	300
Produkty	2	2	2	100
Infrastruktura	3	3	6	200

Zdroj: (Interní dokumentace MAS)

MAS Vyhlídky zdaleka převyšuje ostatní v počtu indikátorů. Indikátory byly stanoveny jednoduše, heslovitě, bez dlouhých popisů, jak přesně se indikátor jmenuje a jak se stanoví. Velikost překročení původních, resp. upravených hodnot se pohybuje nejvýše do 300 %. MAS Nesplnila pouze jeden indikátor, a to počet vydaných publikací.

Tabulka níže zobrazuje procentní úspěšnost indikátorů, které si MAS stanovily.

Tabulka 26: Zhodnocení splnění indikátorů za všechny MAS

Název MAS	Celkový počet indikátorů	Splněné či překročené indikátory	Nesplněné na 100%	Nesplněné vůbec	% splněných z celkové hodnoty indikátorů
MAS Lípa pro venkov	7	5	2	-	71,42 %
Region Pošembeří	6	6	-	-	100 %
MAS Rakovnicko	6	6	-	-	100 %
MAS Říčansko	9	8	-	1	88,89 %
MAS Sedlčansko	5	4	-	1	80 %
MAS Vyhlídky	11	10	1	-	90,9 %

Zdroj: (vlastní zpracování)

Jak je z tabulky zřetelné, neoptimalnější počet indikátorů měly nastaveny pouze dvě MAS – MAS Rakovnicko a Region Pošembeří. Samozřejmě nejde pouze o počet

indikátorů, ale především o to, na co jsou indikátory zaměřené. Nastavení těchto indikátorů vychází z potřeb daného území, tudíž nemohou být u všech MAS stejné.

Každopádně lze srovnávat efektivnost hospodaření jednotlivých MAS takto, jelikož každá z nich by měla své území znát nejlépe a tak by měla také umět nastavit hodnoty indikátorů nejlépe se blíží ke skutečnosti. Nejlépe si tedy pro období 2007 – 2013 vedly již zmíněné MAS Rakovnicko a Region Pošembeří. Hned za nimi je MAS Vyhlídky s 90 % naplnění, dále MAS Říčansko, Sedlčansko a na posledním místě se umístila MAS Lípa pro venkov se svými 71,42 %. Právě u poslední zmíněné MAS sice platí, že nenaplnila 2 z celkových sedmi indikátorů, avšak tyto dva indikátory byly naplněny průměrně z 90 %. Oproti tomu MAS Říčansko a MAS Sedlčansko má v řadách svých indikátorů i ty, které nebyly splněny vůbec.

Závěrem lze tedy říci, že i přes rozlehlost svého území (pohybující se od 73 k 77 obcím) nejlépe své území zná a také i hospodařila na západě Středočeského kraje MAS Rakovnicko. Spolu s nimi efektivně hospodaří i Region Pošembeří, který na východě sousedí s hlavním městem a měl na svém území době od roku 2007 do roku 2013 37 obcí. V tomto případě tedy nerozhoduje blízkost hlavního města, ani počet obcí.

5 Výsledky

Následující část práce je také částí závěrečnou. Bude v ní popsáno zhodnocení uskutečněných projektů jednotlivých MAS dle plnění indikátorů, využití matematických metod a také výsledky, jež přinesly.

5.1 Matematické zkoumání a výsledky analýzy

Jak již bylo zmíněno, pro tuto část práce jsem se rozhodla využít matematických metod. V tomto případě byla použita konkrétně vícekritériální analýza variant a také následné polygonní zobrazení výsledků. Byla zde zkoumána efektivita využívání evropských dotačních programů z Programu rozvoje venkova pro období 2007 – 2013 šesti místními akčními skupinami v rámci Středočeského kraje.

Z důvodu nemožnosti srovnání indikátorů, které byly zobrazeny v předchozí kapitole, byly vybrány pouze určité hodnoty, které měly všechny MAS společné. Byly vybrány údaje pro analýzu, které byly rozděleny na vstupy a na výstupy.

Vstupy byly následující:

- Rozpočet na PRV pro jednotlivé MAS na období 2007 – 2013
- Počet žadatelů
- Počet pracovníků MAS podílejících se na administraci PRV

a výstupy:

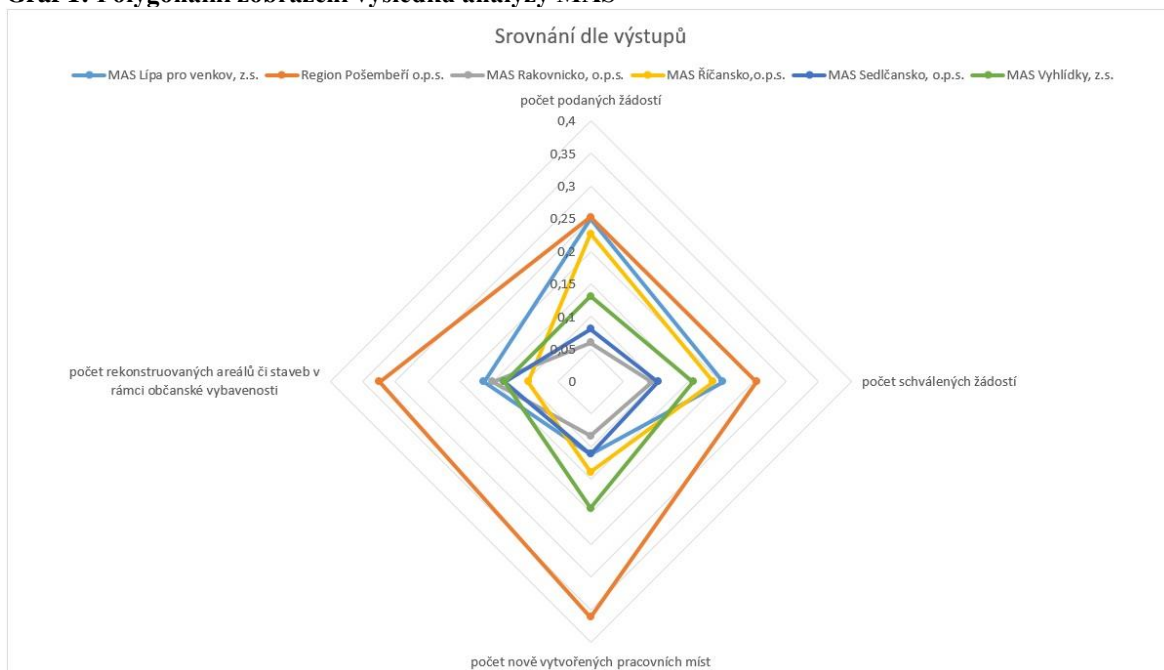
- počet podaných žádostí
- počet schválených žádostí
- počet nově vytvořených pracovních míst
- počet rekonstruovaných areálů či staveb v rámci občanské vybavenosti

5.1.1 Polygonální zobrazení výsledků

Chyba! Nenalezen zdroj odkazů. je polygonálním zobrazením výsledků. Srovnává výstupy jednotlivých místních akčních skupin a řadí jejich hodnoty od nejhoršího (nejblíže ke středu obrazce) k nejlepšímu (nejdále od středu). Polygonální zobrazení je tedy jiná forma vyjádření, která varianta (v našem případě která MAS) dominuje. Toto zobrazení je založeno na několika n -úhelnících, které představují jednotlivé varianty (MAS). Písmeno „ n “ značí počet kritérií (v tomto případě počet

výstupů). Jak již bylo řečeno, tento graf zobrazuje místní akční skupinu dominující – ta s nejlepšími výsledky. Dále jsou v grafu zobrazeny MAS dominované, které představují podmnožinu dominující MAS.

Graf 1: Polygonální zobrazení výsledků analýzy MAS



Zdroj: (vlastní zpracování)

V případě tohoto zobrazení se jeví, že nejvíce úspěšná místní akční skupina byla v období 2007 – 2013 Region Pošembeří. Tato místní akční skupina vytvořila nejvíce pracovních míst v rámci projektů a také se zasadila o nejvyšší počet rekonstruovaných prostor. Zároveň měla nejvyšší počet přijatých žádostí a nejvíce schválených. Dohromady tyto aspekty tvoří množinu bodů, které vychází jako nejlepší ze všech analyzovaných MAS.

Jako nejhorší se zde jeví MAS Rakovnicko, která se svými hodnotami pohybuje nejbližší středu obrazce. Z předchozí části práce však víme, že MAS Rakovnicko byla jako jedna z dvou MAS, které 100% naplnily své indikátory a znají tak velmi dobře své území. Také mají nejvyšší procentní poměr mezi podanými a schválenými projekty. Výsledek v právě této analýze je potom tedy přičítáme pouze faktu, že počet podaných projektů byl nejnižší ze všech zkoumaných místních akčních skupin, a proto právě tyto dva body jsou v daném grafu nejbližší středu.

5.1.2 Hodnocení efektivity MAS

Pro svoji práci jsem se rozhodla hodnotit efektivnost jednotlivých místních akčních skupin prostřednictvím vícekriteriální analýzy variant. Tato analýza dokáže poměrně jednoduše zhodnotit efektivnost zahrnutých objektů pomocí vložení určitých hodnot vstupů a výstupů. Objekty zkoumání v tomto případě myslíme MAS, za vstupy jsou považovány vstupní údaje, které byly do realizace SPL zahrnuty – v tomto případě tedy přidělené finance, se kterými mohou MAS disponovat, pracovní síla, která administruje celý systém v rámci MAS, podané žádosti do realizace LEADER a v neposlední řadě také vyhlášené fiche.

Jako výstupy byly vybrány opět počty přijatých projektových žádostí a počet vybraných (schválených), což je jednoznačný a důležitý výstup. Také byly zařazeny počty rekonstruovaných ploch či staveb, počet úspěšných fichí a počet nově vytvořených pracovních míst. Pracovní místa se v monitorovacích indikátorech MAS téměř nevyskytují, avšak všechny MAS se ke konci období shodly, že projekty k podpoře zaměstnanosti přispěly a tak se rozhodly je do evaluace zahrnout. Počty vyhlášených a schválených fichí v původním výpočtu nebyly, avšak po prostudování dokumentace bylo zjištěno, že mnoho místních akčních skupin mělo jednu či dvě neúspěšné fiche, jelikož o ně nebyl projevěn žádný zájem a tak je museli ze svých plánů vypustit. Proto i tento ukazatel byl vhodný pro vzájemné srovnání.

Nyní následuje samotná tabulka s výsledky vícekriteriální analýzy variant.

Tabulka 27: Zhodnocení efektivity MAS

		Virtual inputs				Virtual outputs					
	Eff. score	skutečný rozpočet MAS v rámci operace IV.1.2. na 2007-2013	počet žadatelů	počet pracovníků MAS podílejících se na administraci PRV	Vyhlášené fiche celkem	počet podaných žádostí	počet schválených žádostí	počet nově vytvořených pracovních míst	počet rekonstruovaných areálů či staveb v rámci občanské vybavenosti	úspěšné fiche	Pears --->
MAS Lípa pro venkov, z.s.	1	41813450,00	219,00	5,00	9,00	219,00	106,00	4,00	36,00	9,00	1(1)

Region Pošembeří o.p.s.	1	44341339,00	221,00	7,00	11,00	221,00	133,00	13,00	71,00	9,00	2(1)
MAS Rakovnicko, o.p.s.	1	30069384,00	52,00	8,00	11,00	52,00	49,00	3,00	14,00	8,00	3(1)
MAS Říčansko, o.p.s.	1	48946516,00	199,00	8,00	7,00	199,00	98,00	5,00	21,00	6,00	4(1)
MAS Sedlčansko, o.p.s.	1	15769697,00	71,00	4,00	11,00	71,00	54,00	4,00	29,00	9,00	5(1)
MAS Vyhlídky, z.s.	1	43292431,00	115,00	3,00	7,00	115,00	82,00	7,00	29,00	6,00	6(1)

Zdroj: (vlastní zpracování)

Tabulka výše zobrazuje vybrané místní akční skupiny a zda hospodařily v období 2007 – 2013 s danými finančními prostředky a lidským kapitálem efektivně. Jsou zde uvedeny hodnoty vstupů (virtual inputs) a výstupů (virtual outputs). V druhém sloupci se nachází hodnota (Eff. score) . Pokud je tato hodnota rovna jedné, znamená to, že daná místní akční skupina je efektivní a tudíž i finance z evropských programů jsou využívány efektivně.

Z výpočtu je viditelné, že všechny MAS mají hodnotu 1 a jsou tudíž efektivní v nakládání s prostředky z programů EU, resp. z prostředků přidělených v rámci Programu rozvoje venkova.

Pokud bychom však chtěli jít více do hloubky a zjistit, která MAS byla efektivnější, lze to opět matematicky zjistit, a to pomocí výpočtu tzv. super efektivnosti. Tento model nám ukazuje jednotlivé jednotky (MAS), které nabývají hodnot vyšších než jedna – u vstupně orientovaných modelů a nebo hodnot menších než jedna – u modelů orientovaných na výstupy. V tabulce níže je viditelné, že náš model je orientován na výstupy. Čím je hodnota dále od jedné, tím je daná MAS více efektivní – např. jednotka s hodnotou 0,5 je více efektivní než jednotka s hodnotou 0,7.

V analýze tedy vyšlo, že nejvíce efektivní místní akční skupinou byla MAS Sedlčansko, o.p.s.. Dále pak Region Pošembeří, o.p.s. a MAS Vyhlídky, z.s. Nejméně efektivním bylo MAS Říčansko, o.p.s., jehož umístění je přisuzováno poměru mezi objemem finančních prostředků, kterých měli nejvíce a schválenými žádostmi – neboli, že „s takovými financemi mohli udělat více“.

Tabulka 28: Hodnocení super efektivnosti MAS

MAS	Eff. score
-----	------------

MAS Lípa pro venkov, z.s.	0,759483
Region Pošembeří, o.p.s.	0,546161
MAS Rakovnicko, o.p.s.	0,807128
MAS Říčansko, o.p.s.	0,826427
MAS Sedlčansko, o.p.s.	0,433837
MAS Vyhlídky, z.s.	0,703524

Zdroj: (vlastní zpracování)

Zástupci jednotlivých MAS byli také dotazováni na realizaci projektů v období 2007 – 2013. Otázky včetně odpovědí jsou přílohou č. 2 této práce. Odpovědi napomohly ke zhodnocení účelnosti podpořených projektů. Bylo zjištěno, že místní akční skupiny se, až na výjimky, dokázaly zorientovat v potřebách svých území, dokázaly nastavit programová opatření vhodně a tudíž i projekty, které se realizovaly byly účinné a především účelné

6 Závěr a doporučení

Při tvorbě této diplomové práce bylo prvotním záměrem zhodnotit efektivnost a účelnost Evropských programů s tím, že by práce zahrnovala všechny operační programy, které byly v období 2007 – 2013 uskutečněny. Jako nejvlivnější aktéři, kteří čerpají finanční prostředky z těchto programů v rámci jednotlivých krajů, jsou místní akční skupiny. Proto byly jako subjekt zkoumání vybrány právě ony. Při bližším pohledu na období 2007 – 2013 bylo zjištěno, že místní akční skupiny čerpaly největší množství financí z Programu rozvoje venkova, jakožto jednoho z evropských dotačních programů.

Během dalšího zkoumání bylo zjištěno, že pro dané období měly místní akční skupiny možnost zpracovat tzv. Strategický plán Leader. Tento strategický dokument měl zobrazovat veškeré informace o dané MAS, její činnosti a území, SWOT analýzu, ale především vizi na období 2007 – 2013, kde byly zobrazeny prioritní oblasti rozvoje daného regionu a možnosti jak těchto cílů dosáhnout. Místní akční skupiny si tyto plány vypracovaly, avšak ne všechny byly poté schváleny a podpořeny.

Z celkového množství zpracovaných a podaných strategických plánů bylo vybráno 48 MAS, které mohly v rámci PRV realizovat tyto své strategické plány. Z těchto 48 podpořených bylo právě pro tuto diplomovou práci vybráno šest ze Středočeského kraje. Zkoumání bylo provedeno dle zásad srovnatelnosti.

Při tvorbě praktické části této práce bylo čerpáno jak primárních zdrojů, což byly povětšinou interní dokumentace MAS, z rozhovorů se zástupci jednotlivých MAS, realizovanou praxí, tak i ze zdrojů sekundárních.

V závěru práce bylo zjištěno, že činnost místních akčních skupin, a tím i čerpání finančních prostředků z evropských programů v období 2007 – 2013 bylo velmi úspěšné. Projekty žadatelů byly velice účinné a především prospěly samotnému území. Bylo tak zjištěno na základě prostudování všechny relevantních dokumentů MAS a také na základě rozhovorů se zástupci daných místních akčních skupin. Efektivnost poté byla ještě spočtena pomocí vícekriteriální analýzy variant, kdy se ukázalo, že činnost všech zkoumaných místních akčních skupin byla v daném období efektivní. To jen potvrzuje skutečnost, že tito aktéři regionálního, potažmo i národního rozvoje jsou velmi důležití a plní svoji funkci nadmíru efektivně a evropské programy jsou tak využívány účelně.

V období následujícím, tj. 2014 – 2020, jsou tak místní akční skupiny dále a ještě více finančně podporovány.

6.1 Doporučení

Jako hlavní cíl bylo navrženo opatření pro zvýšení efektivnosti a účelnosti čerpání fondů EU. Po zhodnocení všech relevantních zdrojů jak z odborné literatury, tak interní dokumentace místních akčních skupin, absolvováním praxe v jedné z těchto MAS a dle rozhovorů se zástupci MAS navrhuji pro příští programové období 2014 – 2020, aby jednotlivé MAS více prohlubovaly vztah k místní komunitě ve svém regionu, tím zvýší povědomí o svém území, především o jeho potřebách a oblastech vyžadujících rozvoj. Opatření by byla definována lépe, alokované finanční prostředky by tak byly rozdělovány vhodněji a tím by se následně zvýšila i efektivita jednotlivých místních akčních skupin.

Účelnost čerpání evropských financí, resp. její zvýšení, by bylo pak zajištěno právě vyšším povědomím o oblastech, které potřebují nejvíce rozvíjet. Projekty by pak plnily stanovený účel a díky jejich komplexnosti by neřešily pouze svůj stanovený účel, ale zasahovaly by také do dalších oblastí vyžadujících rozvoj.

7 Citovaná literatura

Evropská Komise. 2006. *Přístup Leader: základní příručka.* Lucemburk : Úřad pro úřední tisky Evropských společenství, 2006. 92-79-02040-4.

Peková, Jitka. 2011. *Finance územní samosprávy: teorie a praxe v ČR.* Praha : Wolters Kluwer ČR, 2011.

Pělucha, Martin a kol., a. 2006. *Rozvoj venkova v programovacím období 2007-2013 v kontextu reformy SZP EU.* Praha : Institut pro strukturální politiku, 2006. 80-86684-42-3.

Wokoun, R., a další. 2011. *Základy regionálních věd a veřejné správy.* Plzeň : Aleš Čeněk, 2011. 978-80-7380-304-9.

Wokoun, R., Malinovský, J. a kol., a. 2008. *Regionální rozvoj.* Praha : Linde Praha, a.s., 2008. 978-80-7201-699-0.

Wokoun, René. 2011. *Základy regionálních věd a veřejné správy.* Plzeň : Aleš Čeněk, 2011. 978-80-7380-304-9.

8 Ostatní zdroje

2017. Administrativní dělení Česka. *Wikipedie.* [Online] 12. listopad 2017.

https://cs.wikipedia.org/wiki/Administrativn%C3%AD_d%C4%9Blen%C3%AD_%C4%8Ceska.

ESIF. 2016. Čerpání v období 2007 - 2013. *Evropské strukturální a investiční fondy.*

[Online] 2016. [Citace: 28. leden 2018.]

ESIF. 2012. Dotace a programy. *Ministerstvo pro místní rozvoj.* [Online] 2012. [Citace: 1.

únor 2018.] <http://www.mmr.cz/cs/Regionalni-politika-a-cestovni-ruch/Podpora-regionu/Programy-Dotace>.

ESIF. 2016. Evropské strukturální a investiční fondy. *Operační programy 2007–2013.*

[Online] 2016. [Citace: 28. leden 2018.] <http://www.strukturalni-fondy.cz/cs/Fondy-EU/Predchozi-programova-obdobi/Programove-obdobi-2007-2013/Programy-2007-2013>.

ESIF. 2016. Regionální operační programy. *Evropské strukturální a investiční fondy.*

[Online] 2016. [Citace: 17. únor 2018.] <http://www.strukturalni-fondy.cz/cs/Fondy-EU/Predchozi-programova-obdobi/Programove-obdobi-2007-2013/Programy-2007-2013/Regionalni-operacni-programy>.

2017. Kraje v Česku. *Wikipedie*. [Online] 20. červenec 2017.
https://cs.wikipedia.org/wiki/Kraje_v_%C4%8Cesku.

MAS. MAS Lípa pro venkov, z.s. [Online] <http://www.lipaprovenkov.cz/mas-lipa/o-nas/>.

NSMAS, ČR. 2017. Co je MAS. *Národní síť místních akčních skupin ČR*. [Online] 2017.
<http://nsmascr.cz/o-nas/mistni-akcni-skupiny/>.

NSMAS, ČR. 2018. Územní působnost MAS. *Národní síť místních akčních skupin ČR*. [Online] 2018. <http://nsmascr.cz/o-nas/mistni-akcni-skupiny/uzemni-pusobnost-mas/>.

2016. Portál územního plánování. *Územně správní členění: NUTS*. [Online] 19. srpen 2016. <http://portal.uur.cz/spravni-usporadani-cr-organy-uzemniho-planovani/nuts.asp>.

Pošembeří. *Region Pošembeří*. [Online] <http://www.posemberi.cz/>.

Rakovnicko. MAS Rakovnicko. [Online] <http://www.mas-rakovnicko.cz/uvod-13/>.

Říčansko, MAS. *MAS Říčansko*. [Online] <http://mas.ricansko.eu/>.

SZIF. 2013. OSA I. *Státní zemědělský intervenční fond*. [Online] 2013.

SZIF. 2013. Program rozvoje venkova. *OSA II*. [Online] 2013.
<http://www.szif.cz/cs/eafrd~osa2>.

SZIF. 2013. Program rozvoje venkova 2007-2013. *OSA III*. [Online] 2013.
<http://www.szif.cz/cs/eafrd~osa3>.

SZIF. 2013. Program rozvoje venkova 2007-2013. *OSA IV.-LEADER*. [Online] 2013.
<http://www.szif.cz/cs/eafrd~osa4>.

2012. Územně správní členění České republiky. *Národní institut odborného vzdělávání*. [Online] 2012. <http://www.nuov.cz/informace-o-uzemne-spravnim-cleneni-ceske-republiky>.

Vyhlídky, MAS. *Vyhlídky, z.s.* [Online] www.vyhličky.eu.

9 Přílohy

Příloha č. 1 – Vzorová Fiche

Příloha č. 2 – Dotazník pro zástupce MAS

Příloha č. 1 – Vzorová Fiche

Obrázek 12: Příloha č. 1 - Vzorová Fiche

Menu		Platnost Fiche pro: 18. kolo příjmu	
		1.Název MAS	
Fiche opatření (dále jen Fiche)			
2.Číslo Fiche		3.Název Fiche	
4.Vymezení Fiche			
Přirazení Fiche k opatření PRV (číslo, název)			
5.Hlavní opatření			
<input type="text"/>	Název opatření resp.podopatření: <input type="text"/>		
6.Režim podpory a maximální míra pro hlavní opatření			
<input type="text"/>	<input type="text"/>	<input type="text"/>	<input type="text"/>
7.Vedlejší opatření "1"			
<input type="text"/>	Název opatření resp.podopatření: <input type="text"/>		
8.Režim podpory a maximální míra pro vedlejší opatření 1			
<input type="text"/>	<input type="text"/>	<input type="text"/>	<input type="text"/>
9.Vedlejší opatření "2"			
<input type="text"/>	Název opatření resp.podopatření: <input type="text"/>		
10.Režim podpory a maximální míra pro vedlejší opatření 2			
<input type="text"/>	<input type="text"/>	<input type="text"/>	<input type="text"/>
11.Definice příjemce dotace (Hlavní opatření)			
X	1.	<input type="text"/>	Přidat řádek
12.Maximální/minimální způsobilé výdaje (Max. a min. výše způsobilých výdajů na projekt)			
MAX	<input type="text"/>	KČ	
MIN	<input type="text"/>	KČ	
13.Způsobilé výdaje (kód, název) (Hlavní opatření)			
X	1.	<input type="text"/>	
X	2.	<input type="text"/>	

Menu

X 3.

Přidat řádek

14. Nezpůsobilé výdaje a limity stanovené MAS**15. Kritéria přijatelnosti**

1. Žadatel/Příjemce dotace musí splňovat definici příjemce dotace stanovenou v příslušné Fichi ke dni podání Žádosti o dotaci na MAS a po celou dobu vázanosti projektu na účel (není-li u konkrétních opatření/podopatření stanoveno jinak); C.
2. Žadatelem nemůže být příjemce dotace opatření IV.1.1., státní podnik, zahraniční fyzická osoba, která nemá trvalé bydliště na území ČR, ani zahraniční právnická osoba, která nemá sídlo na území ČR; C.
3. Projekt je realizován na území působnosti MAS (s výjimkou exkurzí a propagačních akcí); C. V případě sloučení nebo zániku MAS pro další programové období 2014+ nemusí být toto kritérium přijatelnosti splněno po dobu vázanosti projektu na účel.
4. Projekt musí splňovat účel a rozsah příslušné Fiche a být v souladu s Pravidly IV.1.2.; C.
5. Projekt je v souladu s příslušnou právní úpravou; C.

(Hlavní opatření)

1.

(Stanovené MAS)

X 1.

Přidat řádek

16. Další podmínky

1. Délka realizace projektu je maximálně 24 měsíců od podpisu Dohody, (resp. 36 měsíců v případě leasingu a Podopatření I.1.1.2. a I.1.3.2); není-li v příslušné Fichi stanoveno méně; C.
2. Příjemce dotace zajistí vykazování údajů potřebných pro monitoring projektu po jeho realizaci po dobu vázanosti projektu na účel; D jinak A.
3. Lhůta vázanosti projektu na účel je 5 let od podání Žádosti o proplacení; C. Po tuto dobu žadatel/příjemce splňuje definici příjemce, dodržuje podmínky pravidel i podmínky MAS a využívá prostředky dotace k účelům, ke kterým byly schváleny. Výjimku tvoří vzdělávací akce a exkurze, kde udržitelnost končí s provedením akce.
4. Žadatel/příjemce dotace (v případě sdružení všichni jeho účastníci) nečerpá finanční prostředky na stejné způsobilé výdaje, pro které je požadována dotace z PRV, z rozpočtových kapitol státního rozpočtu, z rozpočtových kapitol krajských rozpočtů, státních fondů nebo jiných fondů Evropské unie (projekt realizovaný obcí nebo svazkem obcí může být v případě opatření III.2.1 a III.2.2 dofinancován z rozpočtů územních samosprávných celků, a to do výše rozpočtu projektu, ze které je odečtena výše dotace); C.
5. V případě, že žadatel/příjemci dotace byly uděleny body v rámci povinného preferenčního kritéria, "Vytvoření nového pracovního místa", pak období, ve kterém je žadatel/příjemce dotace povinen dodržovat závazek počtu nově vytvořených pracovních míst, začíná běžet za 6 měsíců od data převedení dotace příjemci dotace a běží po dobu lhůty vázanosti projektu na účel. Žadatel může vytvořit nové pracovní místo kdykoliv po podání Žádosti o dotaci na MAS v průběhu realizace projektu, ale nejspíše do 6 měsíců od data převedení dotace. Podrobný výklad viz příloha 2 Společných příloh. Pokud je žadatelem/příjemcem dotace obec, která žádá na majetek ve správě příspěvkové organizace, lze započítat do nově vytvořených míst i zaměstnance této organizace, a to místa vytvořená v souvislosti s realizací projektu (v tomto případě nelze pro prokazování pracovních míst zvolit režim B - bližší viz příloha 2); C.
6. Podpořené stavby a technologie nesmí být dále pronajímány či provozovány jiným subjektem minimálně po dobu vázanosti projektu na účel. Ve výjimečných případech a po posouzení může SZIF další pronájem či provozování jiným subjektem povolit (netýká se opatření III.2.1. Obnova a rozvoj vesnic, občanské vybavení a služby); C.
7. Pro veškeré stavební práce platí, že maximálním výdajem, ze kterého je stanovena dotace, pro jednotlivé položky rozpočtu jsou aktuální ceny uvedené v katalogu stavebních prací RTS, a.s., Brno k datu podpisu smlouvy s dodavatelem; K. V případě, že některá/é položka/y rozpočtu tento limit překročí, lze takovou položku/y uznat jako způsobilou v celé výši, pokud dojde k plné kompenzaci snížením u jiné/jiných položek rozpočtu.
8. Příjemce dotace má prokazatelně uspořádány vlastnické/nájemní vztahy k nemovitostem, které jsou předmětem realizace projektu, a to nejpozději k předložení žádosti o proplacení; D jinak C. V případě společného jmění manželů, kdy jeden z manželů je žadatel, je vyžadován písemný souhlas manžela/manželky. Tuto skutečnost prokazuje příjemce dotace v případě kontroly na místě. Práva k užívání nemovitosti mohou být řešena formou vlastnictví, příp. věcného břemene (tj. výpis z katastru nemovitosti), nájmu (nájemní smlouva na dobu nejméně 5 let od data podání žádosti o proplacení nebo s výpovědní lhůtou nejméně 5 let od podání Žádosti o proplacení) a půjčky (smlouva o výpůjčce na dobu nejméně 5 let od data podání žádosti o proplacení nebo s výpovědní lhůtou nejméně 5 let od podání Žádosti o proplacení). V případě, že je předmětem dotace majetek svěřený do správy příspěvkové organizace, prokazuje tuto skutečnost zřizovací listinou. V případě budování stezek a v případě drobných nemovitostí, které nejsou vedeny v katastru nemovitostí a pozemky pod nimi nejsou ve vlastnictví příjemce dotace, dokládá žadatel písemný souhlas vlastníků pozemku. V případě spoluvlastnictví nemovitosti, která je předmětem realizace projektu, je vyžadován písemný souhlas spoluvlastníků této nemovitosti.
9. V případě využití části objektu, který je předmětem projektu, pro jiné účely než jsou cíle a účel opatření / podopatření, postupuje žadatel podle metodiky uvedené v příloze 5 Společných příloh; D jinak C.

(Hlavní opatření)

1.

(Stanovené MAS)

X 1.

Menu

X 2.

Přidat řádek

17. Preferenční kritéria

Povinná preferenční kritéria

Bodové
hodnocení

- | | | |
|----|---|--|
| 1. | 1. Vytvoření každého nového trvalého pracovního místa dle definice v příloze 2 Metodiky pro tvorbu Fichí a specifických podmínek opatření IV.1.2. | |
| 2. | 2. Uplatňování inovačních přístupů. | |
| 3. | 3. Víceodvětvové navrhování a provádění projektu založené na součinnosti mezi subjekty a projekty z různých odvětví místního hospodářství. | |
| 4. | 4. Zaměření dopadů projektu na mladé lidi do 30 let. | |
| 5. | 5. Zaměření dopadů projektu na ženy. | |

Preferenční kritéria stanovená MAS

Bodové
hodnocení

X 6.

X 7.

X 8.

Přidat řádek

Postup při shodném počtu bodů

18. Povinné přílohy předkládané při podání Žádosti o dotaci

Níže uvedené povinnosti jsou doplněny označením typu sankce dle ustanovení kapitoly 14 obecné části Pravidel opatření IV.1.2.

- | | |
|----|---|
| 1. | V případě nákupu stavby/pozemku zařazeného do způsobilých výdajů znalecký posudek, ne starší než 1.1.2007 - prostá kopie. |
| 2. | Žádost o dotaci v elektronické podobě. |
| 3. | Osvědčení právního statutu včetně dokladu o osobách oprávněným jednat jménem žadatele (např. statut a jednací řád, volba statutárních zástupců apod.), které je v souladu s definicí příjemce dotace - prostá kopie. Je-li osvědčením právního statutu žadatele výpis z živnostenského či obchodního rejstříku nebo výpis z evidence zemědělského podnikatele nebo je-li žadatelem obec, osvědčení právního statutu se nepředkládá. |
| 4. | V případě projektů, jejichž předmětem jsou stavební výdaje nebo dodávka stabilní technologie, katastrální mapa s vyznačením lokalizace předmětu projektu v odpovídajícím měřítku, ze které budou patrná čísla pozemků, hranice pozemků a měřítko mapy - prostá kopie. Stabilní technologií se rozumí trvale uložené stroje a technická zařízení, nikoli nábytek apod.. |

(Hlavní opatření)

1.

(Stanovené MAS)

X 1.

X 2.

Přidat řádek

19. Nepovinné přílohy předkládané při podání Žádosti o dotaci

X 1.

Přidat řádek

20. Povinné přílohy předkládané při podpisu Dohody

Níže uvedené povinnosti jsou doplněny označením typu sankce dle ustanovení kapitoly 14 obecné části Pravidel opatření IV.1.2.

- | | |
|----|---|
| 1. | Potvrzení finančního úřadu, že žadatel má vypořádány splatné závazky vůči finančním úřadům. Datum tohoto potvrzení nesmí být starší než datum zaregistrování Žádosti o dotaci - prostá kopie. |
|----|---|

(Hlavní opatření)

1.

21. Povinné přílohy předkládané při podání Žádosti o proplacení

Niže uvedené povinnosti jsou doplněny označením typu sankce dle ustanovení kapitoly 14 obecné části Pravidel opatření IV.1.2.

1.	Doklad o uhrazení závazku dodavateli (např. výpis z bankovního účtu vč. smlouvy o zřízení/vedení účtu ve vlastnictví žadatele, pokud je úhrada prováděna z jiného účtu, než na který bude poskytnuta dotace; pokladní doklad, na kterém oprávněná osoba potvrdí příjem hotovosti) - prostá kopie; D jinak K.
2.	Doklad o vedení (popř. zřízení) bankovního účtu ve vlastnictví příjemce, na který bude příjemci poskytnuta dotace - prostá kopie; D jinak C.
3.	Dokumentace k zadávacímu řízení podle Seznamu dokumentace k zadávacímu řízení, který je zveřejněn na www.szif.cz (nevztahuje se na výdaj nákup nemovitosti), na vyžádání příslušný RO SZIF žadatelé Seznam poskytne písemně při podpisu Dohody; D jinak K. V případě mimořádně objemné dokumentace k zadávacímu řízení s velkým počtem nabídek se po dohodě příjemce dotace s RO SZIF připouští provedení kontroly dokumentace na místě u příjemce dotace, a i nadále ponechání nevítežných nabídek v archivu příjemce dotace s tím, že příjemce dotace musí splnit podmínku Pravidel a archivovat dokumentaci ze zadávacího řízení po dobu 10 let.
4.	Položkový rozpočet projektu rozdělený do jednotlivých kategorií dle číselníku způsobilých výdajů. V případě stavebních prací soupis stavebních prací s výkazem výměr a položkový rozpočet správně rozdělený do odpovídajících kódů způsobilých výdajů; D jinak K.
5.	Soupisky účetních/daňových dokladů ke způsobilým výdajům - originál. Formuláře jsou zveřejněny na internetových stránkách SZIF; C.
6.	Účetní/daňové doklady související s realizací projektu (faktury, paragony) - prostá kopie; D jinak K.
7.	V případě leasingu leasingovou smlouvu vč. splátkového kalendáře a doklady o úhradě splátek - prostá kopie; D jinak K.
8.	V případě nákupu strojů nebo technologií (v celkové hodnotě nad 100 000 Kč/kus nebo komplet bez DPH) doklad o posouzení shody - ES prohlášení o shodě - prostá kopie; D jinak K. Technickou dokumentaci k výrobku musí být žadatel schopen předložit k nahlédnutí při kontrole na místě.
9.	V případě věcného plnění: - stavební deník vedený v souladu s přílohou 5 vyhlášky č. 499/2006 Sb., o dokumentaci staveb - prostá kopie; D jinak K, -rozpočet podle katalogu cen stavebních prací RTS, a.s., Brno - prostá kopie; D jinak K.
10.	V případě, že je předmětem projektu stavba - kolaudační souhlas nebo oznámení stavebnímu úřadu o užívání stavby nebo povolení ke zkušebnímu provozu nebo povolení k předčasnému užívání stavby před jejím úplným dokončením podle zákona č. 183/2006 Sb., o územním plánování a stavebním řádu (stavební zákon), ve znění pozdějších předpisů - prostá kopie, nebo čestné prohlášení příjemce, že pro užívání stavby dle daného projektu není v souladu se zákonem č. 183/2006 Sb. kolaudační souhlas ani oznámení zapotřebí; originál nebo úředně ověřená kopie (možno vrátit příjemci dotace); D jinak C.
11.	V případě nákupu stavby/pozemku jako způsobilého výdaje kupní smlouva, ne starší než k 1.1.2007 - prostá kopie; D jinak K.
12.	V případě, že příjemce v projektu za účelem bodového zisku deklaroval vytvoření nových pracovních míst, byly mu uděleny body a rozhodl se je dokládat podle režimu B (viz příloha 2 společných příloh): - Přehled o výši pojistného a vyplacených dávkách (formulář zasílaný ČSSZ), a to za posledních dvanáct uzavřených měsíců před podáním žádosti o proplacení - prostá kopie; D jinak C. - v případě, že příjemce dotace nemůže poskytnout Přehled o výši pojistného a vyplacených dávkách, pak bude přílohou čestné prohlášení dle závazného vzoru. Vzorek prohlášení je zveřejněn na internetových stránkách SZIF, na vyžádání příslušný RO SZIF žadatelé čestné prohlášení poskytne písemně při podpisu Dohody - originál; D jinak C.
13.	Kontrolní list o provedení kontroly Žádosti o proplacení příslušnou MAS; D jinak C.

(Hlavní opatření)

1.

(Stanovené MAS)

X 1.

Přidat řádek

22. Kritéria pro monitoring a hodnocení stanovená MAS

	Monitorovací indikátor	Měrná jednotka
X	1.	
X	2.	
X	3.	

Přidat řádek

Příloha č. 2 – Dotazník pro zástupce MAS

Tabulka 29: Příloha č. - Dotazník pro zástupce MAS

Otázky:	Odpovědi:
<p>Otázka č. 1 – Bylo dosaženo cílů místní strategie?</p>	<p>MAS Lípa pro Venkov, z.s.: „<i>Cíle se podařilo naplnit, dokladem jsou monitorovací indikátory. Velký převis žadatelů nám ale říká, že absorpční kapacita regionu je mnohem vyšší.</i>“</p>
	<p>Region Pošemberží, o.p.s.: „<i>Míra dosažených cílů odpovídá absorpční kapacitě území. Občané mají lepší podmínky pro život, došlo ke zlepšení vzhledu obcí a zvýšení atraktivity celého území.</i>“</p>
	<p>MAS Rakovnicko, o.p.s.: „<i>8 z 10 cílů, které vyplynuly zadaných priorit, bylo naplněno přímo monitorovacím indikátorem. Dále bylo realizováno i spoustu projektů, které přispívaly k naplnění více cílů než jen toho svého. Byla tak prokázána komplexnost projektů a rozhodně byly projekty přínosné.</i>“</p>
	<p>MAS Říčansko, o.p.s.: „<i>Cíle byly jednoznačně naplněny. Je zde však i pro další období obrovský zásobník projektů, které se týkají oblasti infrastruktury v obcích a jsou potřeba dále řešit.</i>“</p>
	<p>MAS Sedlčansko, o.p.s.: „<i>Cíle místní strategie byly naplněny, tedy kromě indikátoru počtu nově vzniklých lůžek v ubytovacích zařízeních. To bylo později vyřešeno a tato skutečnost nastala především z důvodu, že přidělená alokace nebyla schopná pokrýt absorpční kapacitu území.</i>“</p>
	<p>MAS Vyhlídky, z.s.: „<i>Dle ex post analýzy realizace SPL v období 2007 – 2013 tvrdíme, že byla účinná a efektivní.</i>“</p>
<p>Otázka č. 2 – Co bylo největší překážkou při tvorbě/realizaci SPL?</p>	<p>MAS Lípa pro Venkov, z.s.: „<i>S nijak velkými překážkami jsme se nesetkali. Pro tvorbu strategického dokumentu na období 2014 – 2020 se budeme pečlivěji věnovat metodice stanovení monitorovacích indikátorů.</i>“</p>
	<p>Region Pošemberží, o.p.s.: „<i>Pro příště lepší nastavení finančního plánu, organizace při příjmu žádostí. Snažili jsme se i motivovat starosty obcí k většímu zapojení občanů. Tento nápad zde však nebyl úspěšný.</i>“</p>
	<p>MAS Rakovnicko, o.p.s. – „<i>U některých žadatelů bylo nepřekonatelnou překážkou předfinancování projektů (podnikatelé, NO). Místní samosprávy s tím však problém neměly.</i>“</p>
	<p>MAS Říčansko, o.p.s.: „<i>Z pohledu nás, jako MAS, byly problematické neustálé změny Pravidel pro každé kolo příjmu. Muselo se neustále vše aktualizovat.</i>“</p>

	<p>MAS Sedlčansko, o.p.s.: „<i>Jediným problémem a zároveň poučením do příštího programovacího období pro nás bylo, že se musíme zaměřit více na širokou veřejnost, její oslovení a zapojení.</i>“</p>
	<p>MAS Vyhlídky, z.s.: „<i>Stanovování hodnot indikátorů, jelikož při tom nebyl znám objem finančních prostředků. Také jsme zaznamenali problém nejednotnosti výkladu Pravidel mezi Centrálním pracovištěm a Regionálním odborem SZIF. Mnohdy byly problémy i s funkcionalitami v rámci Portálu Farmáře.</i>“</p>
<p>Otázka č. 3 – Myslíte si, že jsou místní akční skupiny v čerpání z evropských programů efektivní a projekty jsou účinné?</p>	<p>MAS Lípa pro Venkov, z.s.: <i>Ano, myslíme si, že byly, protože dokázaly přinést peníze až na tu nejnižší úroveň a pohlídat si jejich cílené využití.</i></p> <p>Region Pošemberží, o.p.s.: „<i>Domnívám se, pokud jde o období 2007 – 2013, kdy MAS administrovaly PRV, tak určitě ano. Vznikla skutečně celá řada, v případě Pošemberží 126, projektů, které do území naší MAS přinesly ve většině případů tzv. přidanou hodnotu, tudíž projekty jsou nejen účinné.</i>“</p> <p>MAS Rakovnicko, o.p.s.: „<i>Díky povědomí o našem území se nám podařilo vhodně nastavit opatření a tak přispět k rozvoji území v několika klíčových oblastech. Projekty byly efektivní a také účinné a některé z nich – kromě udržitelnosti- mají přesah do budoucna, jako například vznik nových místních partnerství, posílení místní spolupráce, zvýšení povědomí o regionu a jeho atraktivnění.</i>“</p> <p>MAS Říčansko, o.p.s.: „<i>Projekty realizované přes MAS byly určitě účinné a čerpání bylo oproti období současnému efektivní. Potřeby byly definovány přímo z území a šlo o projekty, které měly tzv. hlavu a patu. Na našem území se realizovalo celkem 99 smysluplných projektů.</i>“</p> <p>MAS Sedlčansko, o.p.s.: „<i>Čerpání dotačních prostředků přes MAS má výhodu v tom, že každá MASka zná velmi dobře potřeby svého regionu a dokáže tak vypisovat projekty, které jsou účinné v rozvoji daného regionu a dokáže přidělenou alokaci efektivně využít.</i>“</p> <p>MAS Vyhlídky, z.s.: „<i>Určitě ano. Pokud jde o efektivnost, místní akční skupiny zcela využily a vyčerpaly přidělené alokace s tím, že se téměř ve všech Fichích tvořil zásobník neuspokojených projektů-čili vznikaly "převisy". Kdyby MASky dostaly více finančních prostředků pro koncové žadatele, určitě by je vyčerpaly. Ve věci účinnosti projektů lze s jistotou konstatovat, že až na malé výjimky (které ovlivnila zásadní změna objektivních okolností), byly výsledky a výstupy projektů velmi účinné pro dané místo a pokryly potřeby, které by nebylo možné zajistit z jiných</i></p>

	<p><i>zdrojů. Tato účinnost byla zajištěna díky znalosti prostředí, že MAS, jako místní aktér, přesně věděla, kam prostředky jdou, měla možnost to zkontrolovat a i žadatelé se chovali velmi odpovědně, protože MAS znali.“</i></p>
--	--