

Česká zemědělská univerzita v Praze

Provozně ekonomická fakulta

Katedra statistiky



Bakalářská práce

Analýza vývoje nezaměstnanosti na okrese Benešov

Eva Brožová

© 2010 ČZU v Praze

Čestné prohlášení

Prohlašuji, že svou bakalářskou práci "Analýza vývoje nezaměstnanosti na okrese Benešov" jsem vypracovala samostatně pod vedením vedoucího bakalářské práce a s použitím odborné literatury a dalších informačních zdrojů, které jsou citovány v práci a uvedeny v seznamu literatury na konci práce. Jako autorka uvedené bakalářské práce dále prohlašuji, že jsem v souvislosti s jejím vytvořením neporušila autorská práva třetích osob.

v Praze, dne 31.3.2010

.....
Eva Brožová

Poděkování

Touto cestou bych chtěla poděkovat své vedoucí bakalářské práce, Ing. Marii Prášilové Csc., za odborné a metodické vedení, poskytnutí cenných rad i připomínek při zpracování bakalářské práce.

Analýza nezaměstnanosti na okrese Benešov

Unemployment development analysis in Benešov district

Souhrn:

Bakalářská práce je zaměřena na hodnocení vývoje nezaměstnanosti na okrese Benešov a v jeho mikroregionech. Tento okres se nachází ve Středočeském kraji.

Praktická část práce je zaměřena na vývoj nezaměstnanosti a zaměstnanosti na tomto okrese. Tento vývoj je sledován z evidence uchazečů o zaměstnání na úřadu práce. Data jsou hodnoceny na základě elementárních charakteristik časových řad a sezónních indexů.

Summary :

Bachelor thesis is focused on the evaluation of unemployment in Benešov district and in the microregions. This district is located in the Central Region.

The practical part is focused on the development of unemployment and employment in this district. This development is measured from the register of job seekers at the employment office. Data are evaluated elementary features of time series and seasonal indices.

Klíčová slova : nezaměstnanost, míra nezaměstnanosti, zaměstnanost, volná pracovní místa, analýza

Key words : unemployment, unemployment rate, employment, free work possibilities, analysis

Obsah

1. ÚVOD.....	3
2. CÍL PRÁCE A METODIKA.....	4
3.LITERÁRNÍ REŠERŠE.....	5
3.1. Vysvětlení pojmu nezaměstnanost.....	5
3.2. Pohledy na nezaměstnanost.....	6
3.3. Měření nezaměstnanosti.....	7
3.4. Typy nezaměstnanosti.....	8
3.5. Znevýhodnění na trhu práce.....	10
3.6. Plná zaměstnanost a přirozená míra nezaměstnanosti.....	11
3.7. Dlouhodobá nezaměstnanost.....	12
3.8. Politika zaměstnanost.....	13
3.9. Dopady nezaměstnanosti.....	13
3.10. Státní správa v oblasti politiky zaměstnanosti.....	14
3.11. Evropský sociální fond.....	16
4.CHARAKTERISTIKA OKRESU BENEŠOV Z HLEDISKA ŘEŠENÉ PROBLEMATIKY.....	18
4.1. Charakteristika okresu Benešov.....	18
4.2. Charakteristika jednotlivých mikroregionů okresu Benešov.....	20
4.3. Probíhající rekvalifikační kurzy v roce 2008.....	21
4.4. Faktory příznivě ovlivňující nezaměstnanost na okrese Benešov.....	22
5. ANALÝZA NEZAMĚSTNANOSTI NA OKRESE BENEŠOV.....	23
5.1. Zaměstnanost a volná pracovní místa.....	23
5.2. Nezaměstnanost.....	26
5.2.1. Nezaměstnanost dle sezónnosti.....	27
5.2.2. Nezaměstnanost dle nejvyššího dosaženého vzdělání.....	28
5.2.3. Nezaměstnanost dle mikroregionů.....	29
5.2.4. Nezaměstnanost dle pohlaví.....	30
5.2.5. Nezaměstnanost dle věku uchazečů.....	31
5.2.6. Nezaměstnanost dle délky trvání.....	32
5.3. Cizinci na trhu práce.....	33
5.4. Absolventi škol.....	34
5.5. Návrhy a doporučení na snížení nezaměstnanosti v okrese.....	35
6. ZÁVĚR.....	36
7. SEZNAM LITERATURY.....	38
8. PŘÍLOHY.....	39
9. SEZNAM GRAFŮ.....	43
10. SEZNAM TABULEK.....	43

1. Úvod

Nezaměstnanost je složitý společenský problém. Přináší s sebou negativní ekonomické a sociální důsledky. Nezaměstnanost znamená pokles životní úrovně a ekonomickou nejistotu lidí do budoucna. Další negativní dopad má nezaměstnanost na státní rozpočet, který zatěžuje prostřednictvím dávek v nezaměstnanosti

V České republice se začal pojem „ nezaměstnanost“ vyskytovat až po roce 1989. Do tohoto roku byla hlavním cílem vlády tzv. plná zaměstnanost. To znamenalo, že všichni lidé, kteří byli v produktivním věku, museli pracovat. Ti co nepracovali, byli obviněni z příživnictví. V té době nezaměstnanost znamenala nechut' pracovat.

Na začátku 90. let vznikaly obavy z vysoké nezaměstnanosti. Tyto obavy byly však zbytečné. Až do roku 1995 se v České republice pohybovala nezaměstnanost kolem hodnoty 3 % a tato nízká hodnota byla dána příznivými výchozími podmínkami jako byla například dobrá vzdělanost obyvatel. V roce 1997 a 1998, kdy Českou republiku postihla recese, nezaměstnanost rostla. Nejvyšší nezaměstnanost v České republice byla v roce 2004, kdy počet nezaměstnaných osob byl okolo 570 tisíc. (PAVELKA,2007)

V současné době představuje nezaměstnanost přirozený jev fungující tržní ekonomiky a zároveň je to jeden z klíčových ukazatelů výkonnosti ekonomiky.

Tento jev nelze zcela odstranit, ale výši nezaměstnanosti je možno ovlivnit například aktivní politikou státu, sociální politikou státu a podobně. Ideální je udržovat míru nezaměstnanosti na přirozené míře.

2. Cíl práce a metodika

Cílem bakalářské práce je analyzovat stav a vývoj nezaměstnanosti na okrese Benešov a v jeho mikroregionech. Práce se zaměří na sezónnost nezaměstnanosti, uchazeče o zaměstnání a také na postavení cizinců na trhu práce v okrese Benešov. Práce je zpracována za období od roku 2004 do roku 2008. Rok 2009 je uveden pouze částečně.

Podkladové údaje jsou zjištěny z výročních zpráv Úřadu práce v Benešově. Data jsou zpracována statistickými metodami jako jsou výpočty indexů, koeficientů růstu, aritmetických průměrů a procentuálních hodnot.

Použité vzorce

a) průměrný koeficient růstu

$$\bar{k} = \sqrt[n-1]{k_2 k_3 \dots k_n} = \sqrt[n-1]{\frac{y_n}{y_1}}$$

b) řetězové indexy

$$k_{i,i-1} = \frac{y_i}{y_{i-1}}$$

c) aritmetický průměr

$$\bar{y} = \Sigma y_i / n$$

d) sezónní indexy

$$f_j = \frac{Y_j}{\hat{Y}_j}$$

3. Literární rešerše

3.1 Pojem nezaměstnanost

Nezaměstnanost lze definovat jako sociální ekonomický jev, při kterém dochází k poruchám na trhu práce. Je to vlastně nesoulad mezi poptávkou a nabídkou na trhu práce, kde může dojít k :

- **rovnost nabídky a poptávky** - všichni, kdo chtějí za danou mzdu pracovat, získají práci a firmy nabízí tolik práce, kolik se při dané mzdě poptává. Rovnost nastává při rovnovážné mzdě,
- **převis poptávky** – poptávku na trhu práce představují firmy, které by koupily více pracovních sil, než je nabízeno při jimi nabízené mzdě,
- **převis nabídky** – nabídku představují domácnosti (lidé), kteří svou práci nabízejí, určitá část této nabídky zůstává nevyužita, a proto vzniká nezaměstnanost. Tento stav vzniká v důsledku kdy jsou reálné mzdy vyšší než rovnovážná mzda. (ŠVARCOVÁ,2004)

K vysvětlení pojmu „zaměstnaný“ a „nezaměstnaný“ je možné použít rozdělení obyvatelstva. Obyvatelstvo se dělí do dvou základních skupin :

- a) **ekonomicky aktivní obyvatelstvo** - tomuto obyvatelstvu se říká také pracovní síla
 - zaměstnaní – to jsou osoby starší 15-ti let, které vykonávají placené zaměstnání nebo sebezaměstnání. Patří sem také ti, kteří práci mají, ale právě ji nevykonávají např. z důvodu pracovní neschopnosti, dovolené, stávky apod.
 - nezaměstnaní- jsou ty osoby, které jsou schopni pracovat, jsou ochotní během určité doby (zpravidla 14 dní) do práce nastoupit, nemají placené zaměstnání ani sebezaměstnání a aktivně ho hledají (např. přes úřad práce, inzeráty apod.)
- b) **ekonomicky neaktivní obyvatelstvo** – jsou to zejména děti (do 15-ti let), studenti, důchodci, osoby na rodičovské dovolené atd. (PAVELKA, 2007)

3.2. Pohledy na nezaměstnanost

Nezaměstnanost je předmětem různých vědních disciplín. Zjednodušeně lze názory shrnout do tří typických skupin : liberalistické, keynesiánské a marxistické.

Liberalistická skupina

Tato ekonomie je soustředěna kolem koncepce trhu a rovnováhy na trhu, zajišťované svobodnou soutěží, s cenami jako základním mechanismem přizpůsobování a vytváření rovnováhy. Pracovní síla je zbožím jako každé jiné zboží, a proto je nezaměstnanost jen výsledkem působení tržního mechanismu a jako taková je do určité míry funkční. Nezaměstnanost je způsobena nepružností nabídky na trhu práce. Řešení nezaměstnanosti je nalezeno především na straně nabídky práce a soustřeďuje se na boj proti inflaci, mzdovou regulaci a na omezení pracovní síly sociálního státu.

(MAREŠ, 2002)

Keynesiánská skupina

Tito ekonomové rozdělují nezaměstnanost na čtyři druhy a to dočasnou, sezónní, cyklickou a strukturální. Podle Keynese je výchozím bodem uznání existence stále nedobrovolné nezaměstnanosti.(MAREŠ,2002)

Marxistická skupina

Nezaměstnanost je podlé této skupiny spjata s kapitalismem, který je vnitřně neschopný vyhnout se opakujícím krizím a proto i periodické masové nezaměstnanosti.

(MAREŠ,2002)

3.3. Měření nezaměstnanosti

K měření nezaměstnanosti se používá ukazatel míry nezaměstnanosti. Je to podíl nezaměstnaných obyvatel na ekonomicky aktivní obyvatelstvu, který se vyjadřuje v procentech. Míru nezaměstnanosti značíme malým písmenem „u“.

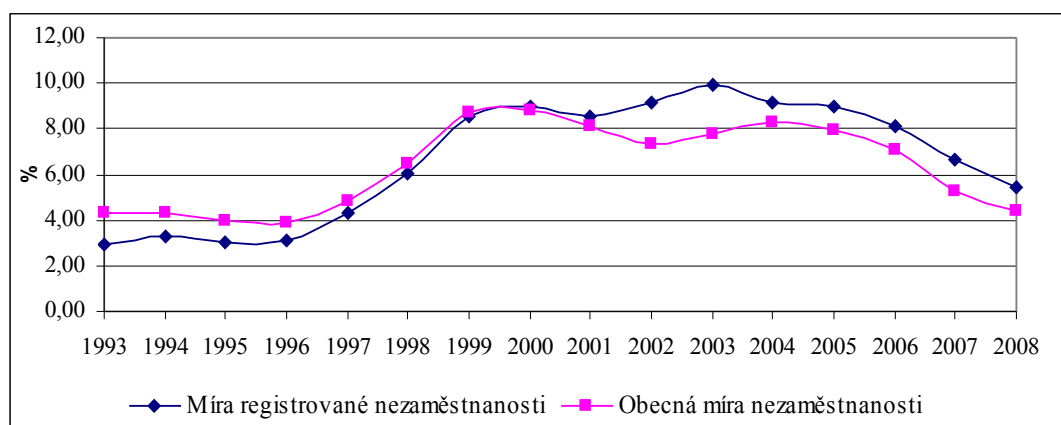
Existuje několik měř nezaměstnanosti. Běžně se setkáváme s tzv. registrovanou mírou nezaměstnanosti, kterou u nás uvádí Ministerstvo práce a sociálních věcí. Tato míra nezaměstnanosti je zjišťována tak, že za nezaměstnané se berou ti, kteří jsou registrováni na úřadech práce. Avšak ne všichni nezaměstnaní jsou zde registrováni např. jsou nezaměstnaní jen krátce. Proto Český statistický úřad provádí tzv. Výběrové šetření pracovních sil, při kterém se zjišťuje počet nezaměstnaných v domácnosti. (PAVELKA,2007).

Uvedené míry nezaměstnanosti se liší metodickým vysvětlením skutečného počtu nezaměstnaných a počtem uchazečů o zaměstnání registrovaných na úřadech práce. V poslední letech bylo však učiněno několik opatření, které vedly ke sblížení obou těchto hodnot. (ČSÚ)

Tyto údaje využívá např. Eurostat, který zveřejňuje mezinárodně srovnatelnou míru nezaměstnanosti mezi státy Evropské unie. (PAVELKA,2007)

Následující graf č. 1 sleduje vývoj registrované míry nezaměstnanosti, která vychází z údajů úřadu práce, a obecné míry nezaměstnanosti dle Výběrového šetření pracovních sil.

Graf 1: Vývoj registrované a obecné míry nezaměstnanosti v ČR (1993 - 2008)



Zdroj: ČSÚ ([http://www.czso.cz/csu/redakce.nsf/i/cr:_makroekonomicke_udaje/\\$File/HLMAKRO.xls](http://www.czso.cz/csu/redakce.nsf/i/cr:_makroekonomicke_udaje/$File/HLMAKRO.xls))

3.4 Typy nezaměstnanosti

Frikční nezaměstnanost

Je normální krátkodobý jev provázející vývoj tržní ekonomiky. Existuje z důvodu určitého času nutného k vyhledání místa. Vzniká, když pracovník své místo dobrovolně opustí a hledá lépe placené, nebo když zaměstnanec dostane výpověď v důsledku zavádění nových technologií (technologická nezaměstnanost) či organizačních změn v podnicích a opět mu určitý čas trvá, než si najde nové pracovní místo. Tato nezaměstnanost je spojená i s absolventy škol, kteří hledají první zaměstnání. Do frikční nezaměstnanosti se zařazuje i tzv.sezónní nezaměstnanost, která je typická pro zemědělství nebo stavebnictví.

Základním znakem frikční nezaměstnanosti je, že v souhrnu proti takto nezaměstnaným existují v ekonomice volná pracovní místa- to znamená, že frikčně nezaměstnaným je člověk pouze dočasně. Z důvodu neustálého pohybu v ekonomice je zřejmé, že určitá frikční nezaměstnanost bude v ekonomice existovat vždy a její odstranění by mohlo vést ke zhoršení efektivnosti ekonomiky.(PAVELKA,2007)

Strukturální nezaměstnanost

Tento typ nezaměstnanosti je důsledkem strukturálních změn v ekonomice. V ekonomice dochází k útlumu některých odvětví, zatímco jiná prožívají svůj rozkvět a expandují. Změna struktury ekonomiky způsobuje, že zatímco klesá poptávka po profesích v úpadkových odvětvích, po jiných v nových odvětvích naopak roste. Tato nová pracovní místa většinou vyžadují novou a vyšší kvalifikaci a jsou produktivnější. Člověk, který je strukturálně nezaměstnaný, musí zvýšit svou kvalifikaci př.rekvalifikací, která může trvat delší dobu a dotkne se celého jeho života. To platí zejména pro starší pracovníky.(PAVELKA,2007)

Cyklická nezaměstnanost

Tato nezaměstnanost je spojena s cyklickým vývojem ekonomiky. Představuje odchylku skutečné nezaměstnanosti od její přirozené míry to znamená že její vývoj závisí na vztahu mezi skutečným a potencionálním HDP.

Pokud ekonomika prochází fází celkového poklesu (recese), klesá hrubý domácí produkt a počet nezaměstnaných roste. Naopak při růstu (expanzi), roste hrubý domácí produkt a počet nezaměstnaných klesá. Při této nezaměstnanosti existuje přebytek

nabídky práce nad poptávkou po práci. Cyklická nezaměstnanost postihuje veškeré odvětví v ekonomice.(PAVELKA, 2007)

Dobrovolná nezaměstnanost

Uchazeči vědomě neusilují o pracovní místa. Důvodem může být to, že jsou dostatečně ekonomicky zajištěny, dávají přednost volnému času nebo jsou to lidé, kteří ztratili naději, že najdou pracovní místo. Patří sem také lidé, kteří jsou ochotni práci přijmout jen za mzdu vyšší, než za tu, která převládá na příslušném odvětvovém trhu. Pokud nenajdou práci odpovídající jejich představám, dávají přednost životu ze sociálních dávek. Čím jsou ovšem tyto dávky nižší, bývá i dobrovolná nezaměstnanost nižší. Tímto problémem by se měla zabývat hospodářská nebo sociální politika. (BROŽOVÁ, 2003)

Nedobrovolná nezaměstnanost

Jde o takový typ nezaměstnanosti, při němž nezaměstnaný aktivně hledá práci a je ochoten pracovat za mzdu, která na trhu převládá. Někteří jsou dokonce ochotni pracovat za mzdu nižší. Nedobrovolná nezaměstnanost postihuje zejména takové pracovníky, kteří nemají alternativní příležitosti, pro které je rekvalifikace a změna profese obtížná. Příčinou takové nezaměstnanosti jsou překážky, které brání poklesu mezd i v situaci převisu nabídky práce. Další překážkou může být uzákoněná minimální mzda, která může u některých nekvalifikovaných profesí, kde je rovnovážná mzdová sazba nízká, vyvolat nedobrovolnou nezaměstnanost. Při minimální mzdě, která bude vyšší než rovnovážná, budou firmy ochotny nabízet méně práce a určitá část pracovníků, která bude ochotna za tuto mzdu pracovat se stane nezaměstnanými. Význam minimální mzdy je často zpochybňován. Minimální mzda byla poprvé v ČR zavedena v roce 1991.

Nedobrovolná nezaměstnanost je tou nezaměstnaností, která způsobuje nejen ekonomické potíže, ale také sociální a psychické problémy těm, kteří se s ní dostatečně nevyrovňají.(BROŽOVÁ, 2003)

3.5 Znevýhodnění na trhu práce

Do skupin, které patří na trhu práce k znevýhodněným patří :

- občané se zdravotním postižením,
- nekvalifikovaní uchazeči,
- uchazeči o zaměstnání pečující o dítě nebo těžce zdravotně postiženého člověka,
- uchazeči o zaměstnání starší 50-ti let,
- národnostní menšiny např. Romové,
- absolventi středních a vysokých škol,
- mladiství uchazeči o zaměstnání. (BUCHTOVÁ, B.,2002)

Absolventi na trhu práce

Absolventi škol tvoří jednu z rizikových skupin ekonomicky aktivních obyvatel, která se hůře uplatňuje na trhu práce. Jejich nezaměstnanost je výrazně ovlivněna celkovou ekonomickou situací v zemi, celkovou nezaměstnaností, stavem nabídky volných pracovních míst a stavem mezi poptávkou a nabídkou po pracovních silách a zároveň je ovlivněna i vzdělaností a oborovou strukturou absolventů škol. Absolventi škol jsou znevýhodněni nedostatkem praxe, chybějícími pracovními návyky a minimem zkušeností. Při hledání pracovního místa však mohou konkurovat jinými přednostmi - zejména aktuálními odbornými znalostmi, znalostí cizích jazyků, počítačovými dovednostmi nebo větší profesní flexibilitou. Absolventi škol mají problémy s uplatněním zhruba do 25 let, po této věkové hranici se jejich situace výrazně zlepší a ustálí. Míry nezaměstnanosti jsou poté rozloženy podle obvyklého schématu – nejnižší míru nezaměstnanosti mají vysokoškoláci, dále lidé s maturitou, vyšší úroveň nezaměstnanosti je patrná u vyučených a nejvyšší u lidí, kteří mají pouze základní vzdělání. Ti mají navíc problémy s uplatněním po celé své ekonomicky aktivní období. (www.nuov.cz)

3.6. Plná zaměstnanost a přirozená míra nezaměstnanosti

Plná zaměstnanost

Znamená situaci rovnováhy na jednotlivých dílčích trzích práce, kdy se v rámci jednotlivých profesních trhů při dané nominální mzdové sazbě poptávané množství práce rovná nabízenému množství práce. Neexistuje ani nedostatek, ani přebytek pracovníků. Při plné zaměstnanosti ekonomika pracuje na hladině potenciálního produktu.(BROŽOVÁ.2003)

Přirozená míra nezaměstnanosti

Je taková míra nezaměstnanosti, která odpovídá velikosti nezaměstnanosti při úplné zaměstnanosti. Obvykle v ekonomice převažuje a skutečná nezaměstnanost se od ní dlouhodobě neodchyluje. M. Friedman ji definoval jako míru nezaměstnanosti, při které je stabilní míra inflace (neexistují tlaky na její akceleraci ani deceleraci), tedy očekávaná inflace se rovná skutečné. Do přirozené míry nezaměstnanosti nepatří cyklická nezaměstnanost. Ta vzniká z důvodu cyklického kolísání ekonomiky kolem svého produktu. Přirozenou míru nezaměstnanosti nesmíme brát jak přirozené číslo. Její hodnota se liší v různých zemích a také v časovém vývoji. Určení její hodnoty je velmi obtížné.(BROŽOVÁ, 2003)

Existuje faktory, které tuto míru nezaměstnanosti ovlivňují. Nejčastější jsou :

- **demografické změny** – souvisí s demografickou strukturou ekonomicky aktivního obyvatelstva. Některé skupiny obyvatelstva mají tradičně vyšší míru nezaměstnanosti, než je průměr ve společnosti. Patří sem zejména mladí pracovníci, ženy, příslušníci menšin atd.
- **vládní politika** – vláda výrazným způsobem ovlivňuje trh práce. Např.když stanoví vysoké podpory v nezaměstnanosti, působí demotivačně na ty, co hledají nové pracovní místo.
- **strukturální změny** – na vyšší strukturální nezaměstnanosti působí útlumy některých odvětví a na druhé straně expanze jiných.(PAVELKA, 2007)

3.7 Dlouhodobá nezaměstnanost

Podle délky nezaměstnanosti posuzujeme to, zda je nezaměstnanost závažný společenský problém. Každá ekonomika neustále mění svou strukturu podle aktuální poptávky. Strukturální změny v ekonomice doprovázejí pohyby na pracovních trzích, kdy lidé do nezaměstnanosti vstupují a opět z ní vystupují. K tomu, aby našli nové pracovní místo, které by odpovídalo jejich schopnostem a kvalifikaci, potřebují čas. Pokud je tedy nezaměstnanost krátkodobá, nepůsobí závažné problémy ani pracovníkům, ani ekonomice.

Dlouhodobá nezaměstnanost už závažným problémem je. Pokud se lidem po dlouhou dobu (rok a déle) nedaří najít vhodné pracovní místo, mohou se dostat do ekonomických potíží, začínajících propadem životní úrovně a vedoucích někdy až k existenčním problémům celé rodiny.(BROŽOVÁ, 2003)

Dlouhodobá nezaměstnanost může přetrvávat v období dlouhotrvající hospodářské deprese. Pokud oživení ekonomiky dlouho nepřichází, nevytvářejí se nová pracovní místa a nezaměstnaní nemohou pracovní místo najít, protože těch je méně, než je pracovníků nabízejících práci.(BROŽOVÁ, 2003)

Další příčinou mohou být dlouhodobé mzdové strnulosti na pracovních trzích, kdy mzdy neklesají ani v době velké nezaměstnanosti.

Stejnoměrně působí i vysoké podpory v nezaměstnanosti. Čím jsou vyšší a čím delší je doba jejich vyplácení, tím slabší je úsilí a motivace nezaměstnaných najít si nové pracovní místo a přizpůsobit se požadavkům trhu práce.

Obvykle platí, že země s nízkou mírou nezaměstnanosti mají i nízký podíl dlouhodobě nezaměstnaných a naopak. Prvních několik procent nezaměstnanosti obvykle tvoří frikční a strukturální nezaměstnanost (krátkodobý charakter) a teprve další procenta připadají na cyklickou a dlouhodobou.(BROŽOVÁ, 2003)

3.8 Politika zaměstnanosti

Vláda používá dva základní typy opatření související s nezaměstnaností :

Pasivní politika zaměstnanosti - je to tlumení dopadů nezaměstnanosti pomocí podpor v nezaměstnanosti.

Aktivní politika zaměstnanosti – spočívá ve vytváření nových pracovních míst, ve zvýšení flexibility pracovní síly apod. V ČR má tato politika podobu rekvalifikací, společensky účelových pracovních míst, absolventských a praktikantských míst, veřejně prospěšných míst, chráněných dílen apod.(PAVELKA, 2007)

Jestliže je ekonomika postižena cyklickou nezaměstnaností, existuje vedle výše uvedených opatření aktivní politiky zaměstnanosti i možnost využít expanzivní fiskální a monetární politiku.(PAVELKA, 2007)

Vláda by také měla přijímat opatření vedoucí k větší flexibilitě na trhu práce. Té může dosáhnout př.zlepšením informovanosti o volných pracovních místech, přiměřenou sociální politikou atd.(PAVELKA, 2007)

3.9 Dopady nezaměstnanosti

Ekonomické dopady

Vysoká nezaměstnanost znamená plýtvání zdroji, které má ekonomika k dispozici. Když je míra nezaměstnanosti vyšší než přirozená míra, tak ekonomika vyprodukuje méně, než by mohla na úrovni potenciálního produktu.(PAVELKA,2007)

Tímto problémem se zabýval americký ekonom A. Okun, který hledal statistický vztah mezi růstem domácího produktu a mírou nezaměstnanosti. Došel k závěru, že když hrubý domácí produkt roste pomalu nebo klesá, míra nezaměstnanosti se zvyšuje. Tzv. Okunův zákon dokazuje, že část nezaměstnanosti má skutečně cyklickou povahu. Okunův zákon říká, že na každá 2 %, o něž GNP poklesne vzhledem k potenciálnímu produktu, se míra nezaměstnanosti zvýší o 1 %. (HOLMAN, 2002)

Sociální dopady

Jsou způsobeny především dlouhodobou nedobrovolnou nezaměstnaností, která přináší lidské sociální a psychické škody. Je dokázáno, že nezaměstnanost vede ke zhoršení fyzického i psychického zdraví, vede k vyššímu výskytu srdečních chorob, alkoholismu a dokonce i k většímu počtu sebevražd. (HOLMAN, 2002)

3.10 Státní správa v oblasti politiky zaměstnanosti

Ministerstvo práce a sociálních věcí

Ministerstvo práce a sociálních věcí sleduje a vyhodnocuje situaci v této oblasti a přijímá opatření k ovlivnění poptávky a nabídky na trhu práce, zpracovává koncepci státní politiky zaměstnanosti, spravuje prostředky na její zabezpečování a rozhoduje o využití přidělených prostředků. Koordinuje činnost Evropských služeb zaměstnanosti EURES v České Republice a zajišťuje národní financování v oblasti zaměstnanosti a rozvoje lidských zdrojů v rámci Evropského sociálního fondu.(www.mpsv.cz)

Úřad práce

Úřady práce jsou územní orgány státní správy v oblasti zaměstnanosti. Sledují a hodnotí stav na trhu práce, zpracovávají koncepci vývoje zaměstnanosti ve svém územním obvodu. Přijímají opatření k ovlivnění nabídky a poptávky na trhu práce. Zprostředkovávají zaměstnání uchazečům a zájemcům o zaměstnání a poskytují poradenské a informační služby při volbě povolání a zaměstnání a další služby v oblasti zaměstnanosti. Dále vedou evidenci volných pracovních míst, zájemců a uchazečů o zaměstnání, osob se zdravotním postižením a cizinců a zabezpečují uplatňování opatření aktivní politiky zaměstnanosti (rekvalifikace, investiční pobídky, veřejně prospěšné práce, společensky účelná pracovní místa atd.) V neposlední řadě vyplácejí podporu v nezaměstnanosti a podporu při rekvalifikaci.(www.mpsv.cz)

Úřad práce poskytuje všem občanům informační služby z oblasti zaměstnání a pracovních možností. Hlavně poskytuje informace o volných pracovních místech v České republice a zemích Evropské Unie. Úřad práce informuje o situaci na trhu práce v ČR a zemích EU a zároveň o podmínkách zaměstnání v zahraničí a také možnostech dalšího vzdělání a rekvalifikací.(www.mpsv.cz)

EURES

Úřady práce se po připojení České republiky k Evropské unii staly součástí sítě EURES, jejímž základním posláním je usnadňovat mezinárodní mobilitu pracovních sil. Službu EURES (EUROpean Employment Services – Evropské služby zaměstnanosti) nabízí veřejné služby zaměstnanosti všech 27 členských států EU, dále Norska, Islandu a Lichtenštejnska, které jsou součástí Evropského hospodářského prostoru (EHP). Dohodu o účasti v síti EURES má i Švýcarsko. (www.mpsv.cz)

Základním úkolem sítě EURES je poskytovat služby, užitečné pracovníkům, uchazečům a zájemcům o práci i zaměstnavatelům, respektive všem občanům, kteří mají zájem využívat svého práva volného pohybu osob. Poskytování všech služeb EURES občanům a zaměstnavatelům je umožněno dvěma základními cestami: na jedné straně to jsou databáze zveřejněné na EURES - evropském portálu pracovní mobility, na straně druhé to jsou informační a poradenské služby nabízené EURES poradci a kontaktními pracovníky EURES, působícími na úradech práce v České republice.(www.mpsv.cz)

Velmi užitečným zdrojem informací je databáze životních a pracovních podmínek v zemích EU/EHP. Každý členský stát zde uvádí veškeré potřebné informace, které zájemci o zaměstnání v jiném státě umožní orientaci ve všech oblastech, souvisejících s přesunem do jiné země EU a prací a životem v ní, jako například v problematice přesunu do jiného státu, legislativě, sociálním systémem, životních podmínkách v zemi, užitečných odkazech, daních, pracovních smlouvách, obvyklých způsobech hledání zaměstnání, v opatřeních týkajících se přechodných období atd.(www.mpsv.cz)

Pro lepší orientaci na pracovním trhu země zájmu slouží databáze informací o situaci na místním trhu práce. Zde naleznete údaje o situaci na trhu práce až do úrovně jednotlivých regionů členských států a seznam místně nejžádanějších profesí, stejně jako seznam nejhůře uplatnitelných povolání.

V sekci Volný pohyb je k dispozici podrobná charakteristika opatření, která vůči novým členským státům zavedla většina „starých“ členů EU/EHP, což zájemci umožní lépe se zorientovat v možnostech získání zaměstnání v těchto zemích. V každém členském státě je osobní poskytování služby EURES zajištěno především prostřednictvím EURES poradců. Ti jsou v ČR metodicky řízeni EURES manažerem, odborným pracovníkem Ministerstva práce a sociálních věcí, Správy služeb zaměstnanosti. EURES poradci jsou vyškolení specialisté, kteří jsou schopni Vám sdělit informace související se zaměstnáním v jiné členské zemi EU/EHP nebo, pokud jde o speciální požadavek, zajistit tyto informace z jiných institucí či od svých kolegů - EURES poradců z ostatních států. Pracují přitom s databázemi portálu EURES a nabízí mnoho doplňujících informací, které v těchto databázích není možné nalézt. EURES poradci působí na pověřených úřadech práce v krajských městech. Na ostatních úřadech práce lze zjistit základní informace o nabídce sítě EURES. Na každém ÚP působí kontaktní osoba pro EURES, která je schopna sdělit základní informace o EURES, poskytnout informační materiály, informovat o portálu EURES a národní webové stránce EURES a předat kontakt na EURES poradce vážným zájemcům o práci v jiném členském státě EU/EHP. (www.mpsv.cz)

3.11 Evropský sociální fond

Evropský sociální fond (ESF) je jedním ze tří strukturálních fondů Evropské unie. Je klíčovým finančním nástrojem pro realizování Evropské strategie zaměstnanosti.

Hlavním posláním ESF je rozvíjení zaměstnanosti, snižování nezaměstnanosti, podpora sociálního začleňování osob a rovných příležitostí se zaměřením na rozvoj trhu práce a lidských zdrojů. (www.mpsv.cz)

Cílem Evropského sociálního fondu je :

- pomoc nezaměstnaným lidem při vstupu na trh práce,
- rovné příležitosti pro všechny při přístupu na trh práce,
- sociální začleňování, pomoc lidem ze znevýhodněných sociálních skupin při vstupu na trh práce,
- celoživotní vzdělávání,
- rozvoj kvalifikované a přizpůsobivé pracovní síly,
- zavádění moderních způsobů organizace práce a podnikání,

- zlepšení přístupu a účasti žen na trhu práce,
 - boj se všemi formami diskriminace a nerovnostmi souvisejícími s trhem práce.
- (www.mpsv.cz)

Z Evropského sociálního fondu jsou podporovány projekty neinvestičního charakteru, jako např.:

- rekvalifikace nezaměstnaných,
- speciální programy pro osoby se zdravotním postižením, děti, mládež etnické menšiny a další znevýhodněné skupiny obyvatel,
- tvorba inovativních vzdělávacích programů pro zaměstnance,
- podpora začínajícím OSVČ,
- rozvoj institucí služeb zaměstnanosti,
- rozvoj vzdělávacích programů včetně distančních forem vzdělávání,
- zlepšování podmínek pro využívání ICT pro žáky i učitele,
- zvyšování kompetencí řídicích pracovníků škol a školských zařízení v oblasti řízení a personální politiky,
- zavádění a modernizace kombinované a distanční formy studia,
- stáže studentů, pedagogů a vědeckých pracovníků v soukromém a veřejném sektoru a další. (www.mpsv.cz)

Základní programy Evropského sociálního fondu(programové období 2007-2013)

Programy, které umožňují čerpání prostředků z ESF v oblasti lidských zdrojů v období 2007-2013 v České republice a hlavním městě Praze jsou :

- OP lidské zdroje a zaměstnanost (OP LZZ)
- OP vzdělávání pro konkurenceschopnost (OP VK)
- OP Praha- Adaptabilita (OPPA) (www.mpsv.cz)

4. Charakteristika okresu Benešov z hlediska řešené problematiky

4.1. Charakteristika okresu

Okres Benešov se rozkládá v jižní části Středočeského kraje na předělu mezi střední a jižní částí Čech. Na západě sousedí s okresy Příbram a Praha- západ, na severu s okresy Praha- východ, Kolín, Kutná Hora, na východě s okresem Havlíčkův Brod z kraje Vysočina a na jihu s okresy Pelhřimov (kraj Vysočina), Tábor a Písek.

Okres Benešov patří z hlediska základní demografických ukazatelů k okresům s menší koncentrací obyvatelstva na velké rozloze. Rozloha okresu Benešov je 1 474 km², počet obyvatel je 95 011 (údaj 2009), hustota obyvatel je 62,43 obyvatel/km². Průměrný věk obyvatel je 40 let. Počet obcí v okrese Benešov je 115 (příloha č. 6) a míra nezaměstnanosti 3,05 % (k 31.12.2008).

V minulosti zemědělský charakter regionu byl postupně zprůmyslňován, takže dnes největší podíl z ekonomicky aktivního obyvatelstva pracuje v průmyslu a stavebnictví. Převažuje výroba strojírenská a elektrotechnická. Velmi dynamicky se rozvíjí i potravinářský průmysl.

V okrese působí řada stavebních firem. Infrastruktura je koncentrována především do šesti měst okresu.

Mezi významné zaměstnavatele na okrese Benešov patří firmy uvedené v tabulce č. 1.

Tabulka č. 1: Významní zaměstnavatelé okresu Benešov

Název společnosti, sídlo	Počet zaměst.	Převažující činnost
DANONE, a. s., Benešov	301	potravinářství
SLÁDEK GROUP, a. s., Benešov	173	stavebnictví
ČSAD, a. s., Benešov	184	autobusová doprava
BAEST, spol. s r. o., Benešov	217	strojírenství
Mydlářka, a. s., Benešov	204	zemědělství
DZS Struhařov	148	zemědělství
NOVA Bystřice	135	zemědělství
Diagnostický ústav sociální péče Tloskov	238	zdravotnictví
ZD Neveklov	102	zemědělství
České dráhy - ŽS Benešov	486	železniční doprava
Mars ČR, kom. spol., Poříčí n. S.	541	potravinářství
Sellier & Bellot, a. s., Vlašim	1164	výroba munice a strojů
Rehabilitační ústav Kladruby	233	zdravotnictví
VOD Zdislavice	161	zemědělství
RABBIT, a. s., Trhový Štěpánov	535	zemědělství
ZD Trhový Štěpánov, a. s.	134	zemědělství
Grammer Autodíly CZ, spol. s r. o.	485	výroba autopříslušenství
ZD Podblanicko, a. s., Louňovice p. Bl.	138	zemědělství
ND Logistic CZ, s. r. o.	214	logistika
MARILA BALÍRNÝ, a. s., Votice	248	potravinářství
Sitronics a. s., závod Votice	272	výroba elektroniky
Sklárny KAVALIER, a. s., závod Votice	122	výroba a zpracování skla
JAWA Moto, spol. s r. o., Týnec n. S.	165	výroba motocyklů
METAZ, a. s., Týnec n. S.	387	výroba a zpracování kovů
Sklárny KAVALIER, a. s., Sázava	1365	výroba a zpracování skla
Nemocnice R. a S., a. s., Benešov	693	zdravotnictví
TRW - autoelektronika, s. r. o., Benešov	625	výroba autoelektroniky
Česká pošta, s. p., Benešov	262	poštovní a telekomunikační sl.
BENEA, s. r. o., Benešov	216	potravinářství

Zdroj: Výroční zpráva ÚP 2007

4.2. Charakteristika mikroregionů

Benešovsko je mikroregion s největší koncentrací zaměstnavatelů (celkem 1 094). Počet zaměstnanců registrovaných u zaměstnavatelů je 14 477, díky tomu je tento mikroregion zařazen na první místo. Významným faktorem, který ovlivňuje zaměstnanost tohoto regionu, je blízká dostupnost hlavního města Prahy. Odlišná je situace v části mikroregionu podél řeky Sázavy a Vltavy. Tato část je rekreační a převážně zemědělsky zaměřená. Největší počet zaměstnavatelů je v obci Neveklov. Zbývající zaměstnavatelé vykonávají činnost hlavně v letní sezóně v oblasti Slapské přehrad. Největším problémem této oblasti je malé množství stálých a významných zaměstnavatelů.

Vlašimsko je druhým největším mikroregionem. Je zde evidováno 463 zaměstnavatelů s celkovým počtem zaměstnanců 7 301. Celý tento mikroregion a hlavně město Vlašim je závislé na největším zaměstnavateli- Sellier & Bellot, a.s., Vlašim. V okrajové části, na Dolnokralovicku, je zaměstnanost ovlivněna firmou Grammer Autodíly CZ spol. s r.o. Významnou roli tohoto mikroregionu také hraje zemědělství. Část mikroregionu je chráněnou oblastí (Podblanicko) a díky tomu je zde velmi nízká zaměstnanost. Významné změny nejsou v následujícím období očekávány.

Voticko v zaměstnanosti patří na třetí místo z těchto pěti regionů. Poptávka po pracovní síle je zde stabilní. Je zde 257 zaměstnavatelů s celkovým počtem 2 711 zaměstnanců. Charakter tohoto mikroregionu je spíše zemědělský, a proto je tu jedna z nejslabších nabídek práce.

Týnecko je mikroregion, kde je evidováno celkem 140 zaměstnavatelů s celkovým počtem 489 zaměstnanců. Významný vliv ve městě Týnec nad Sázavou mají stále společnosti Metaz a.s., a Jawa Moto spol. s r. o. , jejichž ekonomická situace na trhu není zrovna nejlepší. Až na tyto dva strojírensky zaměřené zaměstnavatele se jedná většinou o rekreační oblast v povodí řeky Sázavy spojenou se sezónní zaměstnaností ve

službách. Prvkem kladně ovlivňujícím zdejší situaci na trhu práce je dobré dopravní spojení do Prahy.

Sázava je mikroregion s celkovým počtem zaměstnavatelů 84, což řadí tento mikroregion na poslední páté místo. Největší počet zaměstnanců i přes propouštění zaměstnanců je ve firmě Sklářny KAVALIER a.s., Sázava, na které závisí celý mikroregion. Charakter tohoto regionu je spíše rekreační. (VÝROČNÍ ZPRÁVA ÚŘADU PRÁCE BENEŠOV 2008)

4.3. Rekvalifikační programy v roce 2008

V roce 2008 Úřad práce v Benešově realizoval rekvalifikační kurzy v následujících oblastech :

1. Administrativně ekonomická oblast – obsahově byla zaměřená na kompletní účetnictví s použitím PC, kde převahovala základní zaměření modulů obsluhy PC.
2. Oblast služeb – realizovaly se kurzy na manikúru, pedikúru, kosmetičku a kurz masér. Nově byl realizován kurz vizážistka, poradce zdravého životního stylu, pracovník sociální péče a katastr nemovitostí v praktických činnostech.
3. Dělnické profese - tyto kurzy byly nejobjemnější. Realizovaly se kurzy sváření s evropskou zkouškou, kurzy pro řidiče, kurzy pro jeřábníky. Nově byly také realizovány kurzy šití oděvů, kuchařské kurzy a kurzy pro aranžování a vazbu květin..
4. Motivační kurzy
5. Zaměstnanecké rekvalifikace – byl realizován 1 kurz pro 9 zaměstnanců s názvem Pneumatické systémy. (ÚŘAD PRÁCE BENEŠOV)

4.4. Faktory příznivě ovlivňující nezaměstnanost v okrese

Na nízké procento nezaměstnanosti pozitivně působí zejména :

- vyrovnaná skladba hospodářských odvětví, která nahradila dříve zemědělský charakter okresu,
- příznivá dopravní obslužnost okresu, kdy přes okres vedou dálkové autobusové linky a železniční trať zejména do hlavního města Prahy,
- rozvoj podnikatelských aktivit investorů,
- blízkost hlavního města Prahy jako přirozené spádové oblasti zaměstnanosti,
- realizace nástrojů aktivní politiky prováděné Úřadem práce.(VÝROČNÍ ZPRÁVA ÚŘADU PRÁCE BENEŠOV 2008)

5. Analýza nezaměstnanosti na okrese Benešov

5.1. Zaměstnanost a volná pracovní místa

Podle věkové struktury obyvatelstva na okrese Benešov(rok 2008) převažují lidé ve věku 15 -60 let (tzv. produktivní věk), kterých je 59 453 (60,5 %). Počet osob ve věku 60 a více let je 19 861 (20,2 %). Nejméně osob je ve věku do 18 let a to 18 954 (19,3 %).

Tabulka č. 2 ukazuje strukturu zaměstnaných osob v roce 2007 a 2008.

Tabulka č. 2: Zaměstnanost v letech 2007 a 2008 v okrese Benešov

Počty zaměstnanců	31.12.2007	Podíl z celku (%)	31.12.2008	Podíl z celku (%)	I 2008/2007
Celkem	29783	100	29498	100	0,99
Z toho: muži	16112	54,1	16607	56,3	1,03
ženy	13671	45,9	12891	43,7	0,77
Z celk. počtu					
OZP	737	2,5	728	2,5	0,99
Důchodci	976	3,3	1129	3,8	1,16
Zahraniční	586	1,9	618	2	1,05

Zdroj : Výroční zpráva Úřadu práce Benešov 2008

Na základě tabulky č.2 lze konstatovat, že celkový počet zaměstnanců v roce 2008 oproti roku 2007 mírně klesl, a to o 285 osob(o 1 %). Počet zaměstnaných žen rovněž klesl a to o 23 %, naopak počet zaměstnaných důchodců, mužů a zahraničních osob v roce 2008 mírně vzrostl. Nejvyšší nárůst byl v počtu zaměstnaných důchodců, kdy se tato hodnota zvýšila o 16 %. To je dáno tím, že na okrese je spousta obyvatel v důchodovém věku a zaměstnavatelé tyto osoby zaměstnávají, protože je to pro ně finančně výhodnější. Za osoby v důchodovém věku nemusejí zaměstnavatelé odvádět státu zdravotní a sociální pojištění.

V následující tabulce č. 3 je možné sledovat vývoj počtu osob samostaně výdělečně činných od roku 2004 až do roku 2008.

Tabulka č. 3 : Vývoj počtu osob samostatně výdělečně činných

Počet OSVČ	31.12.2004	31.12.2005	31.12.2006	31.12.2007	30.6.2008	31.12.2008	k
	10069	9995	9692	9479	9570	9625	0,99
Řetězové indexy	0	0,99	0,97	0,98	1,01	1,01	

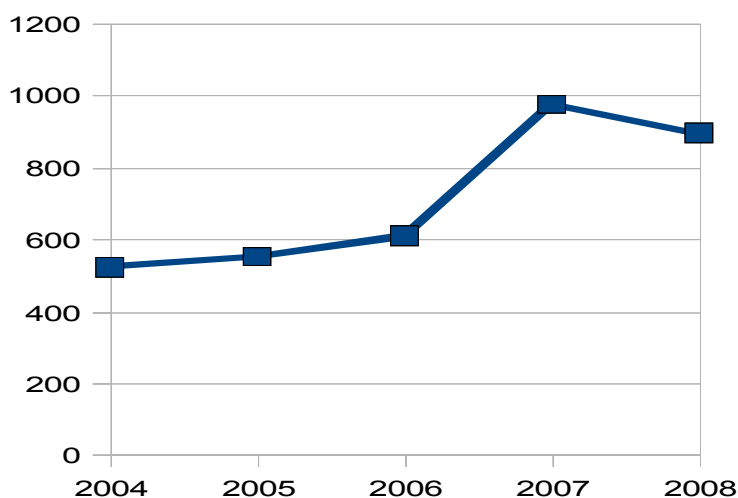
Zdroj : Úřad práce Benešov

Počet osob samostatně výdělečně činných(OSVČ) se od roku 2004 postupně snižoval. V roce 2004 byl počet OSVČ 10 069. Nejnižší počet OSVČ byl v roce 2007 a to 9 479. Oproti tomu roku počet OSVČ v roce 2008 mírně vzrostl a to o 1% v polovině roku 2008 a o další 1% na konci roku.

V druhém pololetí roku 2008 mírně stoupl počet OSVČ, kterých bylo evidováno k 31. 12. 2008 celkem 9 625, což je o 55 více než v prvním pololetí.

V průměru dochází ročně k poklesu potu osob samostatně výdělečně činných o 1 %.¹

Následující graf č.2 poskytuje údaje o volných pracovních místech na okrese Benešov v letech 2004 až 2008.

Graf č. 2 : Vývoj volných pracovních míst v letech 2004-2008

Zdroj : Výroční zpráva 2008

¹ Výpočet průměrného koeficientu růstu.

Tabulka č. 3 sleduje volná pracovní místa na okrese v jeho jednotlivých mikroregionech.

Tabulka č. 4 : Volná pracovní místa podle regionů

Mikroregion	VPM celkem	Uchazeči celkem	Počet uchazečů na 1 VPM
Benešov	597	612	1,03
Vlašim	113	482	3,78
Votice	78	186	2,39
Týnec n.S.	82	167	2,04
Sázava	29	99	3,42
Ostatní	X	18	X
Celkem	897	1564	1,74

Zdroj : Úřad práce Benešov, vlastní výpočet

Na základě grafu č. 2 lze říci, že počet volných pracovních míst na okrese Benešov byl největší v roce 2007 a to hlavně v mikroregionu Benešov, který nabízel téměř 50 % z VPM. V roce 2008 bylo evidováno 897 volných míst. Je to dáno tím, že v tomto mikroregionu je nejvíce zaměstnavatelů.

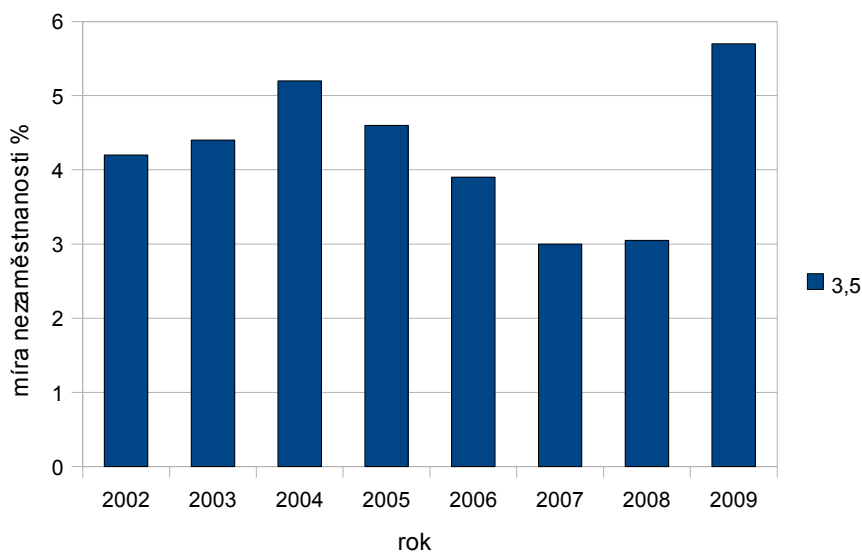
Tabulka č.4 ukazuje volná pracovní místa (VPM) a počet uchazečů v mikroregionech. Nejproblematictější v okrese je region Vlašim, ve kterém je 2,78 uchazeče na 1 volné pracovní místo. Naopak nejlepší situace je na Benešovsku, kde je evidováno 1,03 uchazeče na 1 volné pracovní místo. Mezi 3. a 4. čtvrtletím roku 2008 došlo k významnému poklesu VPM. Za tento pokles v nabídce mohla stávající ekonomické situace a snaha úřadu práce maximálně omezit hlášení volných pracovních míst zaměstnavateli, kteří mají v úmyslu na tato místa přijmout cizince.

Skladba volných pracovních míst s ohledem na stupeň požadovaného vzdělání zůstává několik let stejná(příloha č.1). Největší podíl VPM tvoří kategorie s požadavkem základní vzdělání V roce 2008 to bylo 494 VPM (asi 55 %) a v roce 2007 bylo 415 VPM (o 79 méně).

5.2. Nezaměstnanost

Následující graf č.3 ukazuje vývoj registrované míry nezaměstnanosti na okrese Benešov od roku 2002 do roku 2009.

Graf č. 3 : Vývoj nezaměstnanosti v letech 2002-2009



Zdroj : Úřad práce Benešov

Tabulka č. 5 : Aritmetický průměr a průměrný koeficient růstu nezaměstnanosti v letech 2002 -2009

Výpočet	Nezaměstnanost v %
aritmecký průměr	4,240
průměrný koeficient růstu	1,045

Zdroj : Vlastní výpočet

Nejvyšší míra nezaměstnanosti byla v roce 2009, kdy dosáhla hodnoty 5,7 %. Tato vysoká hodnota byla dána ekonomickou krizí. Naopak nejnižší míra nezaměstnanosti byla v roce 2007 a to 3,0 %. V letech 2002, 2003, 2005 a 2006 byla evidovaná míra nezaměstnanosti přes 4 %. V roce 2008 byla nezaměstnanost 3,05 %. Tato hodnota patří k těm nižším a je dána tím, že byly až do října roku 2008 příznivé klimatické podmínky pro práci ve venkovních prostorech. V roce 2009 nezaměstnanost vzrostla a to z důvodu propouštění ve Sklárnách Kavalier Sázava.

Největší nezaměstnanost byla v roce 2008 v mikroregionu Vlašim a to 3,58 %, naopak nejmenší v mikroregionu Benešov 3,08 %.

Průměrná nezaměstnanost okresu Benešov v letech 2002-2009 byla 4,22 %. Nezaměstnanost na okrese se každoročně v letech 2002-2009 zvýšila o 4,5 %

5.2.1. Nezaměstnanost dle sezónnosti

Následující tabulka č.6 pojednává o sezónním vývoji nezaměstnanosti na okrese Benešov.

Tabulka č. 6 : Sezónní indexy

Měsíc	Sezónní indexy
leden	1,17
únor	1,15
březen	1,1
duben	0,99
květen	0,95
červen	0,93
červenec	0,94
srpen	0,95
září	1,03
říjen	0,93
listopad	0,97
prosinec	0,99

Zdroj : Vlastní výpočet

Na základě vypočtených sezónních indexů² (výchozí data viz. příloha č.2) v tabulce č.6 můžeme říci, že v měsíci lednu nezaměstnanost rostla nejvíce a to o 17 %. V únoru byl nárůst 15 % a v březnu 10 %. Od dubna se nezaměstnanost snižovala. Největší pokles nezaměstnanosti byl v červnu a v říjnu, kdy poklesla o 7 %. Naopak nejmenší pokles byl v dubnu a prosinci, kdy klesla o pouhé 1 %.

Největší míra nezaměstnanosti je na okrese Benešov tedy vždy začátkem roku. Průměrná nezaměstnanost v tomto období byla 4,44 %.

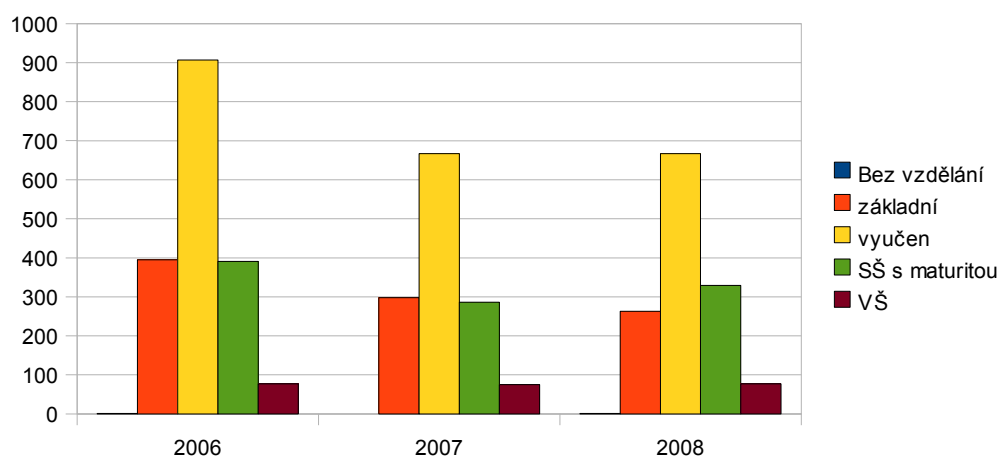
Nejnižší průměrná nezaměstnanost byla v roce 2008, kdy dosahovala 3,1 %. Naopak nejvyšší byla v roce 2004, kdy dosahovala průměrné hodnoty 5,22 % (o 2 % vyšší než v roce 2008).

Nejnižší míra nezaměstnanosti byla v jarních a letních měsících(květen- srpen), kdy dosahovala průměrné hodnoty 3,7 %. Tato nízká míra nezaměstnanosti je způsobena hlavně sezónními pracemi, které jsou vykonávány zejména v letních měsících.

5.2.2 Nezaměstnanost podle dosaženého vzdělání

Graf č. 4 ukazuje vývoj nezaměstnanosti podle vzdělanostní struktury obyvatelstva.

Graf č. 4 : Nezaměstnanost podle dosaženého vzdělání v letech 2006- 2008



Zdroj : Úřad práce Benešov

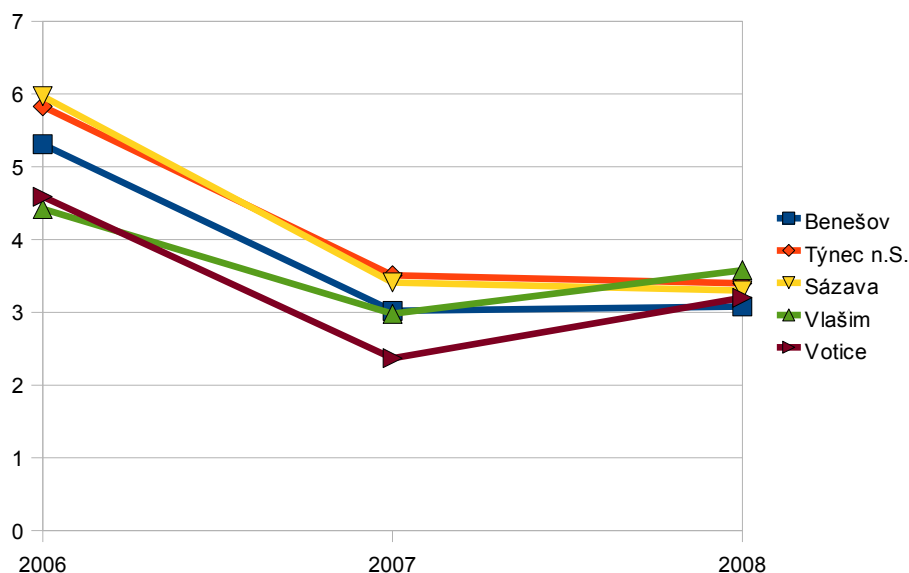
² Sezónní indexy byly vypočteny pomocí průměru časové řady, kdy byl ze sezónních indexů pro jednotlivé měsíce vyjádřen průměrný sezónní index.

Dle hodnot v grafu č. 4 lze říci, že nejvyšší podíl na nezaměstnanosti mají osoby, které jsou vyučeni. Poptávka firem po těchto uchazečích je zde menší, než je počet evidovaných uchazečů. V roce 2006 v této kategorii bylo 907 uchazečů, v roce 2007 o 330 méně (677 uchazečů) a v roce 2008 byl počet uchazečů „ vyučen“ téměř stejný. Nejmenší počet nezaměstnaných je v kategorii bez vzdělání, kde je většinou 1 nebo žádný uchazeč v každém roce. Uchazeči se základním a středním vzděláním s maturitou jsou skoro vyrovnané a počet vysokoškolských uchazečů se v jednotlivých letech také nemění (okolo 70 uchazečů ročně).

5.2.3. Nezaměstnanost dle mikroregionů

Následující graf č.5 pojednává o vývoji registrované míry nezaměstnanosti v mikroregionech okresu Benešov.

Graf č. 5 : Nezaměstnanost podle jednotlivých mikroregionů



Zdroj : Úřad práce Benešov

V roce 2006 byla míra nezaměstnanosti ve všech mikroregionech nejvyšší. V mikroregionu Sázava dosahovala téměř 6 %, v Týnci nad Sázavou 5,83 %, v Benešově 5,31 %, ve Voticích 4,59 % a nejnižší míra nezaměstnanosti byla ve Vlašimi a to 4,42 %. V letech 2007 a 2008 míra nezaměstnanosti v mikroregionech klesla. Nejvyšší byla v roce 2007 v Týnci nad Sázavou a to 3,51 % (oproti roku 2006 je to pokles o 2,32 %) a nejnižší hodnoty dosahovala ve Voticích 2,37 % (pokles o 2,27 %). V roce 2008 nejvyšší míra nezaměstnanosti byla evidována ve Vlašimi 3,58 % (oproti roku 2007 stoupla o 0,6 %) a nejnižší v Benešově, kde dosahoval 3,08 %.

5.2.4 Nezaměstnanost dle pohlaví

Tabulka č.7 poskytuje údaje o struktuře uchazečů o zaměstnání na okrese Benešov podle pohlaví.

Tabulka č. 7 : Počet evidovaných žen a mužů v letech 2006- 2008

Rok	Muži		Ženy		Celkem
		%		%	
2006	904	43,32	1183	56,68	2087
2007	717	46,5	825	53,5	1542
2008	763	48,63	806	51,37	1569

Zdroj : Úřad práce Benešov, vlastní výpočet

V roce 2006 bylo evidováno 1 183 (56,6 %) žen z celkového počtu 2 087 evidovaných uchazečů. Počet evidovaných žen v roce 2007 kles na 825 z celkového počtu 1 542 (53,5 %). Pokles byl zaznamenán i v roce 2008, kdy měl hodnotu 806 z celkového počtu 1 569 uchazečů (51,3 %). Počet evidovaných mužů byl nejvyšší v roce 2006, kdy dosáhl hodnoty 904 (43,32 %). V roce 2007 byl tento počet nižší a to 717 (46,5 %). V roce 2008 počet evidovaných mužů mírně vzrostl a to na 763 (48,63 %). Na základě údajů v tabulce lze říci, že počet evidovaných žen je větší než počet evidovaných mužů. To je dáno tím, že většina zaměstnavatelů raději zaměstnává muže než ženy.

5.2.5. Nezaměstnanost dle věku uchazečů

Tabulka č.8 vychází z podkladových údajů v Příloze č. 3 a poskytuje údaje o věkové struktuře uchazečůo zaměstnání v letech 2006 až 2008.

Tabulka č. 8 : Struktura uchazečů dle věku

Věk	31.12.2006	31.12.2007	31.12.2008
	%	%	%
Do 19 let	4,89	3,96	4,19
20-24	15,38	12,13	14,98
25-29	11,84	12,32	10,33
30-34	12,65	14,07	13,26
35-39	9,44	8,82	11,28
40-44	8,43	8,11	8,48
45-49	9,15	9,4	9,05
50-54	13,8	15,3	12,68
55-59	12,36	12,65	12,17
60 a více	2,06	3,24	3
Celkem	100	100	100

Zdroj :Vlastní výpočet

V roce 2006 byl nejvyšší počet nezaměstnaných ve věku 20-24 let, který dosahoval hodnoty 321 osob, což je 15,38 %. Naopak nejnižší počet nezaměstnaných byl v roce 2006 ve věku 60 a více, kdy bylo v této skupině 43 osob (2,06 %). V roce 2007 bylo nejvíce uchazečů ve věku 50-54 let. Hodnota dosahovala 15,3 % z celkového počtu (236 osob z 1542). Nejnižší počet uchazečů o zaměstnání bylo v roce 2007 opět ve věkové skupině 60 a více let (50 osob, což je cca 3,24 %). V roce 2008 byl nejvyšší počet nezaměstnaných opět ve věku 20-24 let jako tomu bylo v roce 2006. Tento počet se ale oproti roku 2006 snížil na 235 (o 86 osob méně). Nejnižší počet uchazečů byl stále ve věku 60 a více, kdy hodnota dosahovala 3 % z celkového počtu uchazečů (47 osob z 1569).

5.2.6. Nezaměstnanost dle délky trvání

Následující tabulka č. 9 vychází z podkladových údajů, které jsou uvedené v Příloze č. 7 pojednává o struktuře uchazečů o zaměstnání podle délky trvání nezaměstnanosti.

Tabulka č. 9 : Struktura uchazečů dle délky trvání nezaměstnanosti

v letech 2006 -2008

Délka nezaměstnanosti	31.12.2006	31.12.2007	31.12.2008
	%	%	%
Do 3 měsíců	45,04	44,94	52,42
3-6 měsíců	22,71	22,57	25,01
6-9 měsíců	9,64	11,28	10,52
9-12 měsíců	6,75	6,68	3,88
12-24 měsíců	9,30	9,67	4,82
Nad 24 měsíců	6,56	4,86	2,69
Celkem	100	100	100

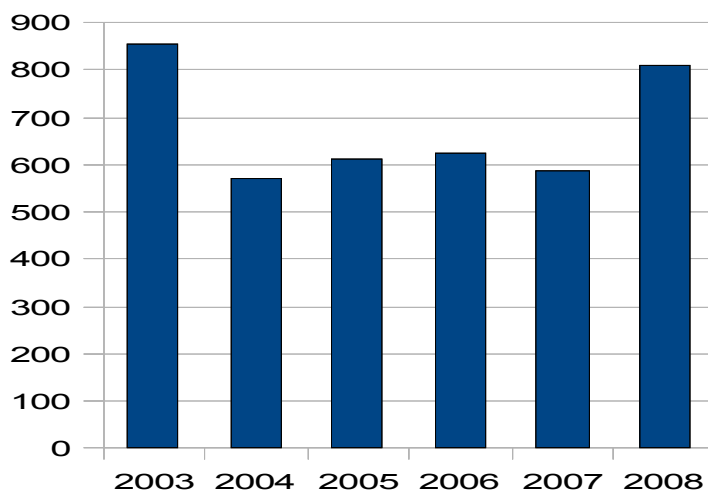
Zdroj : Vlastní výpočet

Na základě tabulky č. 9 můžeme uvést to, že ve všech uvedených letech bylo nejvíce uchazečů, jejichž délka nezaměstnanosti byla do 3 měsíců. V roce 2006 jich bylo 940, 2007 se počet snížil na 693 (pokles o 247 osob) a v roce 2008 vzrostl na 836 osob (oproti roku 2006 je to nárůst o 143 osob).Naopak nejméně uchazečů je ve skupině, kdy délka nezaměstnanosti přesáhla 24 měsíců. V roce 2006 jich bylo 137,v roce 2007 a 2008 byl v této skupině výrazný pokles až o 94 osob. Osobám, které jsou v evidenci déle než 1 rok, věnuje úřad práce větší péči při hledání pracovní pozice.

5.3 Cizinci na trhu práce

Graf č. 6 sleduje zaměstnávání cizinců na okrese Benešov v letech 2003 až 2008.

Graf č. 6 : Vývoj počtu pracovních povolení



Zdroj : Úřad práce Benešov

Počet pracovních povolení byl nevyšší v roce 2003 a to 853. V letech 2004 -2007 tento počet klesl a pohyboval se kolem 500 -600 pracovních povolení. V roce 2008 opět vzrostl a dosahoval hodnoty 811. Nejvíce jsou zastoupeny profese v oblasti průmyslu, stavebnictví a zemědělství. Zde bylo v roce 2008 evidováno 809 pracovních povolení z celkových 811.

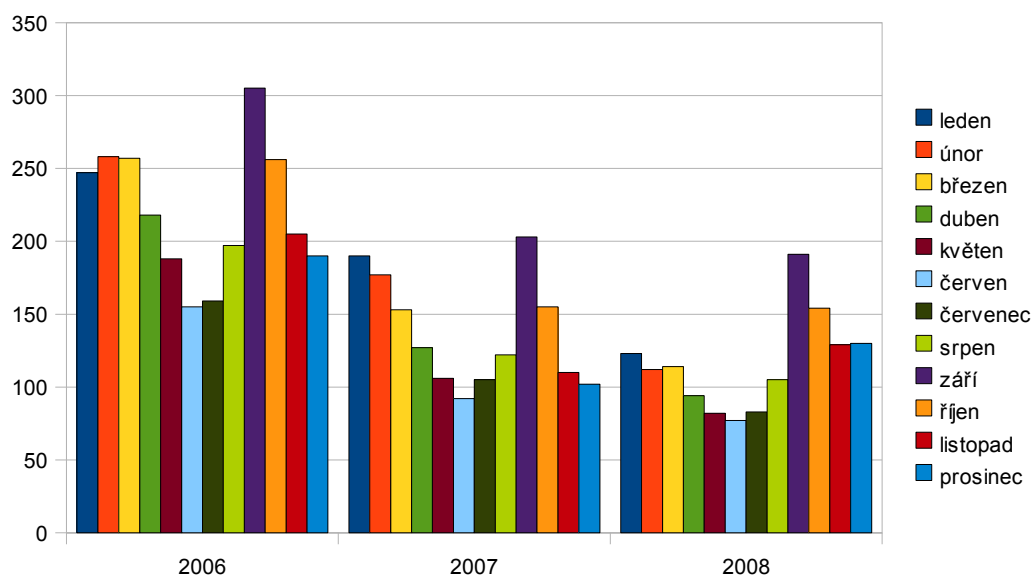
Občané EU/EHP a Švýcarska nejsou z hlediska zákona o zaměstnanosti považovány za cizince. To znamená, že mají stejné postavení jako občané ČR, a proto nepotřebují pracovní povolení. Zaměstnavatel je povinen úřad práce písemně informovat o této skutečnosti. V roce 2004 bylo na okrese Benešov evidováno 260 informační karet (z toho 208 pro dělnické profese), v roce 2005 jich bylo evidováno o 193 více, tedy 453. V roce 2006 tento počet opět vzrostl na 627. Počet informační karet byl nejvyšší v roce 2008, kdy tento počet dosáhl 937 informačních karet.(viz. příloha č. 4)

Počet pracovních povolení dle země původu bylo v roce 2008 nejvíce vydáno občanům Ukrajiny 57%, Mongolska 21 %, Číny 9% a Vietnamu 6%. Zbývajících 7% tvoří pracovních z ostatních států. Významnou skupinu zaměstnanců tvoří také příslušníci EU např. Slovenska 56%, Bulharska 26% a Polska 13 %.

5.4. Absolventi škol

Následující graf č.7 sleduje vývoj absolventů škol na okrese Benešov v letech 2006 až 2008.

Graf č. 7 : Počet absolventů škol v letech 2006 -2008



Zdroj : Úřad práce Benešov

Nejméně evidovaných absolventů škol bylo v roce 2008, naopak nejvíce v roce 2006. V prvním pololetí roku 2006 a 2007 došlo k úbytku evidovaných absolventů škol. Počet evidovaných absolventů za rok 2006 byl výrazně vyšší v průběhu celého roku a to cca o 54 – 104 než v roce 2007. V roce 2008 bylo nejvíce uchazečů evidováno od ledna do července. Na základě grafu je možné říci, že se počet absolventů škol postupně snižuje. Důvodem je i to, že Úřad práce v Benešově se více snaží najít pro absolventy pracovní místa .

5.5. Návrhy a doporučení na snížení nezaměstnanosti v okrese

Ke snížení nezaměstnanosti na okrese Benešov by mohlo pomoci :

- u osob, které jsou v předdůchodovém věku , vytvoření tzv. individuálních akčních plánů,
- zaměstnávání spíše českých občanů než cizinců,
- u vyučených uchazečů, kterých je na okrese Benešov nejvíce, bych doporučila rekvalifikaci, aby jejich šance na získání zaměstnání byly větší,
- spolupráce s firmami na vytváření společensky účelných míst, které jsou vhodné zejména pro osoby dlouhodobě nezaměstnané,
- snažit se vyjednat s firmami větší počet volných pracovních míst,
- přilákat nové firmy, které by v okrese investovaly,
- snížení daně z příjmů, aby se dosáhlo vyšších zisků z práce než z pobírání sociálních dávek,
- vytvořit pracovní pozice pro absolventy škol,
- snažit se urychlit výstavbu obchodního domu Tesco ve Vlašimi, které poskytne větší množství volných pracovních míst. V současné době již probíhají náborové akce na volné pracovní pozice.

6. Závěr

Cílem bakalářské práce bylo analyzovat stav a vývoj nezaměstnanosti na okrese Benešov a v jeho mikroregionech pomocí statistických metod.

Nezaměstnanost na okrese Benešov v roce 2008 byla 3,05 %. Tato hodnota patřila ve Středočeském kraji k hodnotám nižším. Je to způsobeno především dobrým dopravním spojením a dobrou dostupností do hlavního města Prahy, kam spousta obyvatel z Benešovska dojíždí za prací. V roce 2009 nezaměstnanost dosahovala 5,7 %. Tato vysoká hodnota byla způsobena ekonomickou krizí.

Nezaměstnanost nejvíce roste v měsíci lednu, kdy se míra nezaměstnanosti zvýší až o 17 % a dosahuje průměrné hodnoty 4,44 %. Naopak nejnižší míra nezaměstnanosti je v letních měsících, kdy dosahuje průměrné hodnoty 3,7 %. Je to způsobeno především tím, že na okrese jsou vykonávány sezónní práce.

Struktura uchazečů podle dosaženého vzdělání je v posledních letech stejná. Nejvyšší podíl na nezaměstnanosti mají osoby vyučené, protože je jich na okrese více, než firmy poptávají.

Nejvíce uchazečů o zaměstnání bylo ve věku 20-24 let a naopak nejméně ve věku 60 a více. Spousta zaměstnavatelů zaměstnává osoby v důchodovém věku, protože je to pro ně finančně výhodnější.

Nejvyšší míra nezaměstnanosti byla v mikroregionu Vlašim, kde dosahovala hodnoty 3,58 %. Nejnižší míra byla v mikroregionu Benešov a to 3,08 %. To je dáno i tím, že v Benešově sídlí více firem.

V roce 2008 bylo na okrese více nezaměstnaných žen než mužů. Počet nezaměstnaných žen byl 51,37 %. Počet nezaměstnaných mužů byl 48,63 %. V současné době však oba dva tyto počty oproti dřívějším rokům klesají.

Počet evidovaných absolventů se od roku 2006 snižuje. Přesto tento počet patří k nejvyšším ve Středočeském kraji.

Počet zaměstnaných cizinců na okrese Benešov oproti minulým rokům vzrostl. Nejvíce cizinců pracuje v oblasti průmyslu, stavebnictví a zemědělství. Nejvíce je zde zaměstnaných občanů z Ukrajiny (57 %), Slovenska (56 %) a Bulharska (26 %).

Na míru nezaměstnanosti na okrese Benešov by mohla pozitivně působit dostavba obchodního domu Tesco ve Vlašimi, která by pomohla vytvořit nová volná pracovní místa a zlepšit nezaměstnanost v mikroregionu Vlašim.

S nezaměstnaností se budeme setkávat neustále. Tento stav na trhu práce nezmizí, protože vždy se najde určitý počet osob, které nebudou zaměstnání. Cílem společnosti by mělo být snížení míry nezaměstnanosti na co nejnižší možnou hodnotu a tuto hodnotu udržovat.

7. Seznam literatury

Brožová, D.: *Společenské souvislosti trhu práce*. Praha, Sociologické nakladatelství,2003. ISBN 80-86429-16-4.

Buchtová, B.: *Nezaměstnanost: psychologický, ekonomický a sociální problém*. Praha, Grada Publishing,2002. ISBN 80-247-9006-8.

Holman, R.: *Ekonomie*. Praha, C.H. Beck, 2002. ISBN 80-7179-387-6

Mareš, P.: *Nezaměstnanost jako sociální problém*. Praha. Sociologické nakladatelství,2002. ISBN 80-86429-08-3.

Pavelka, T.: *Makroekonomie-základní kurs*. Slaný, Melandrium 2007. ISBN 80-86175-58-4

Svatošová L., Prášilová M.: *Statistické metody v příkladech*,Praha ČZU 2008.
ISBN 978-80-213-1673-7

Švarcová J.: *Ekonomie*.Zlín CEED nakladatelství a vydavatelství 2004.
ISBN 80-902552-8-0

Výroční zpráva z Úřadu práce v Benešově za rok 2004,2005,2006,2007,2008

Internetové zdroje

www.nuo.cz

www.mpsv.cz

www.csu.cz

8. Přílohy

Příloha č. 1 : Měsíční míry nezaměstnanosti v letech 2004 -2008

Měsíc	Míra nezaměstnanosti				
	2004	2005	2006	2007	2008
leden	5,22	5,05	4,91	4,31	3,24
únor	5,30	4,90	4,85	4,21	3,18
březen	5,14	4,75	4,80	3,87	2,89
duben	4,82	4,30	4,17	3,44	2,61
květen	4,77	4,19	3,85	3,13	2,47
červen	4,80	4,07	3,63	3,05	2,51
červenec	4,31	4,27	3,71	3,28	2,71
srpen	4,41	4,39	3,75	3,24	2,80
září	4,44	4,51	3,88	3,18	2,87
říjen	4,37	4,30	3,77	2,96	2,74
listopad	4,43	4,31	3,72	2,80	2,67
prosinec	4,70	4,58	3,88	3,03	3,05

Příloha č. 2 : Volná pracovní místa podle vzdělání

Stupeň vzdělání	30.6.2007	31.12.2007	30.6.2008	31.12.2008
bez vzdělání	71	101	67	52
neúplné základní vzdělání	1	0	0	0
základní vzdělání	398	415	526	494
nižší střední vzdělání	2	1	2	1
nižší střední odborné vzdělání	0	0	70	20
střední odborné vzdělání – vyučen	313	327	373	231
střední nebo střední odborné vzdělání	0	0	2	2
ÚSV vzdělání	18	12	11	9
ÚSO vzdělání – vyučení s maturitou	25	26	22	4
ÚSO – vzdělání s maturitou	79	66	61	58
vyšší odborné vzdělání	3	7	5	3
bakalářské vzdělání	1	2	4	1
vysokoškolské vzdělání	27	20	32	22
doktorské vzdělání	0	1	1	0
Celkem	938	978	1176	897

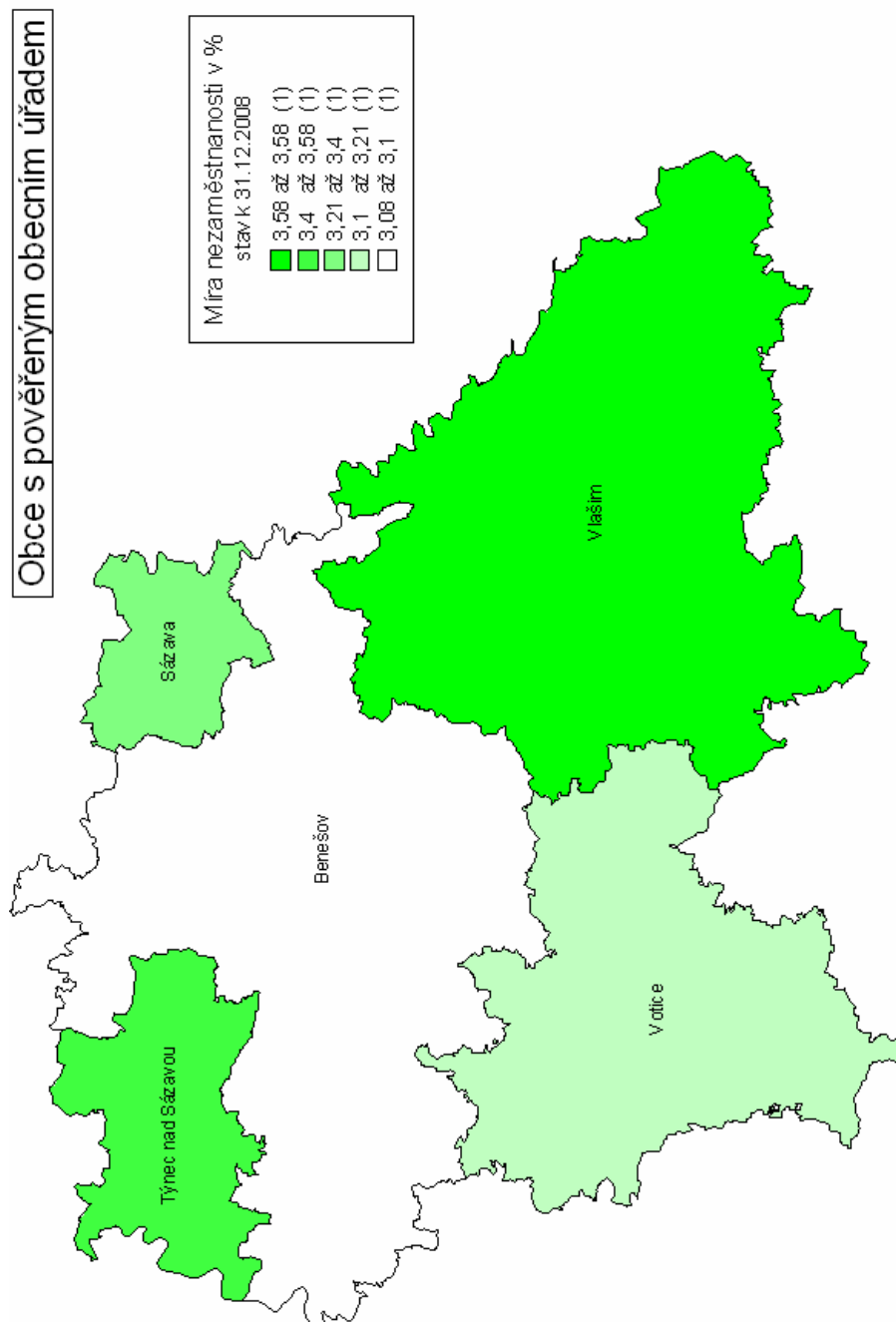
Příloha č. 3 : Nezaměstnanost podle vzdělání

Věk	31.12.2006		31.12.2007		31.12.2008	
	celkem	ženy	celkem	ženy	celkem	ženy
Do 19 let	102	45	61	34	67	27
20-24	321	165	187	84	235	99
25-29	247	141	190	95	162	78
30-34	264	176	217	144	208	131
35-39	197	134	136	93	177	112
40-44	176	117	125	69	133	71
45-49	191	116	145	90	142	81
50-54	288	170	236	122	199	112
55-59	258	115	195	93	191	87
60 a více	43	4	50	1	47	8
Celkem	2087	1183	1542	825	1569	806

Příloha č. 4 : Počet informačních karet

Rok	Počet informačních karet
2003	854
2004	569
2005	610
2006	587
2007	839
2008	937

Příloha č. 5 : Mapa mikroregionů okresu Benešov



Příloha č. 6 : Obce okresu Benešov

Benešov, Bernartice, Bílkovice, Blažejovice, Borovnice, Bukovany, Bystřice, Ctiboře, Čakov, Čechtice, Čerčany, Červený Újezd, Český Štenberk, Čtyřkoly, Děkanovice, Divišov, Dolní Kralovice, Drahňovice, Dunice, Heřmaničky, Hradiště, Hulice, Hvězdonice, Chářovice, Chleby, Chlístov, Chlum, Chmelná, Chocerady, Choratice, Chotýšany, Chrášťany, Jankov, Javorník, Ješetice, Kamberk, Keblov, Kladruby, Kondrac, Kozimice, Krhanice, Krňany, Křečovice, Křivsoudov, Kuňovice, Lešany, Libež, Litichovice, Loket, Louňovice pod Bláníkem, Lštění, Maršovice, Mezno, Miličín, Miřetice, Mnichovice, Mrač, Načeradec, Nemíž, Nespeky, Netvořice, Neustupov, Neveklov, Olbramovice, Ostrov, Ostředek, Pavlovice, Petroupim, Popovice, Poříčí nad Sázavou, Postupice, Pravonín, Přestavky u Čerčan, Psáře, Pyšely, Rabyně, Radošovice, Rataje, Ratměřice, Řehenice, Řimovice, Sázava, Slověnice, Smilkov, Snět, Soběhrdy, Soutice, Stranný, Strojetic, Struhařov, Střezimíř, Studený, Šetějovice, Tehov, Teplýšovice, Tichonice, Tisem, Tomice, Trhový Štěpánov, Třebešice, Týnec nad Sázavou, Václavice, Veliš, Vlašim, Vodslivy, Vojkov, Votice, Vracovice, Vranov, Vrchotovy Janovice, Všechlapy, Výsoký Újezd, Xaverov, Zdislavice, Zvěstov

Příloha č. 7 : Nezaměstnanost podle délky trvání

Délka nezaměstnanosti	31.12.2006	31.12.2007	31.12.2008
Do 3 měsíců	940	693	836
3-6 měsíců	474	348	385
6-9 měsíců	201	174	167
9-12 měsíců	141	103	62
12-24 měsíců	194	149	76
Nad 24 měsíců	137	75	43
Celkem	2087	1542	1596

10. Seznam grafů

Graf č.1 : Vývoj registrované a obecné míry nezaměstnanosti v ČR (1993-2008).....	7
Graf č. 2: Vývoj volných pracovních míst v letech 2004-2008.....	24
Graf č. 3: Vývoj nezaměstnanosti v letech 2002-2009.....	26
Graf č. 4: Nezaměstnanost podle dosaženého vzdělání v letech 2006-2008.....	28
Graf č. 5: Nezaměstnanost podle jednotlivých mikroregionů.....	29
Graf č. 6: Vývoj počtu pracovních povolení.....	33
Graf č. 7: Počet absolventů škol v letech 2006-2008.....	34

11. Seznam tabulek

Tabulka č. 1: Významní zaměstnavatelé okresu Benešov.....	19
Tabulka č. 2: Zaměstnanost v letech 2007 a 2008 v okrese Benešov	23
Tabulka č. 3: Vývoj počtu osob samostatně výdělečně činných.....	24
Tabulka č. 4: Volná pracovní místa podle regionů.....	25
Tabulka č. 5: Aritmetický průměr a průměrný koeficient tempa růstu nezaměstnanosti v letech 2002-2009.....	26
Tabulka č. 6: Sezónní indexy.....	27
Tabulka č. 7: Počet evidovaných žen a mužů v letech 2006-2008.....	30
Tabulka č. 8: Struktura uchazečů podle věku.....	31
Tabulka č. 9: Struktura uchazečů podle délky trvání nezaměstnanosti v letech 2006-2008.....	32