

**Česká zemědělská univerzita v Praze**

**Provozně ekonomická fakulta**

**Katedra humanitních věd**



**Bakalářská práce**

**Formování orgánů místní samosprávy ve městě  
Horažďovice**

**Klára Diblíková**

**© 2022 ČZU v Praze**



## ZADÁNÍ BAKALÁŘSKÉ PRÁCE

Klára Diblíková

Veřejná správa a regionální rozvoj

Název práce

**Formování orgánů místní samosprávy ve městě Horažďovice**

Název anglicky

**The process of Setting Up the Local Government in the Municipality of Horažďovice**

---

### Cíle práce

Cíl práce spočívá ve zjištění faktorů ovlivňujících způsob formování orgánů místní samosprávy ve městě Horažďovice. Dílčími cíli práce bude v rámci zvoleného tématu: 1. Charakterizovat hlavní socioekonomické ukazatele obce a vyhodnotit jejich vliv na vývoj a fungování místní samosprávy. 2. Identifikovat aktéry politického procesu v obci (lokální politické subjekty, zájmové skupiny, podnikatelské subjekty apod.) a analyzovat jejich vzájemné vztahy. 3. Definovat charakter rozhodovacího procesu místní samosprávy na základě lokálních koaličních a politických vztahů.

### Metodika

Při vypracování práce bude využit výzkumný přístup, jenž zohledňuje odlišnosti v obsahu a způsobu rozhodování orgánů místní samosprávy v obcích různých kategorií. Práce bude mít charakter případové studie. Ke sběru dat budou využity zejména dvě základní techniky – studium dokumentů a dotazování. K analýze a interpretaci lokálních koaličních a politických vztahů bude proveden kvalitativní výzkum založený na polostrukturovaných rozhovorech s komunálními politiky.

## Doporučený rozsah práce

30 – 40 stran

## Klíčová slova

Horažďovice, komunální politický proces, volební strana, lokální stranický systém, komunální koalice

---

## Doporučené zdroje informací

- BALÍK, S. *Komunální politika : obce, aktéři a cíle místní politiky*. Praha: Grada, 2009. ISBN 978-80-247-2908-4.
- BERNARD, J. *Samospráva venkovských obcí a místní rozvoj*. Praha: Sociologický ústav AV ČR, 2011. ISBN 978-80-7419-069-8.
- BUBENÍČEK, V.; KUBÁLEK, M. Charakter lokální politiky v suburbánním politickém prostoru . In: *Acta Politologica*, 4 sv. 3 č., 2012, ISSN 1803-8220
- BUBENÍČEK, V.; KUBÁLEK, M. Konfliktní linie v malých obcích. In: *Acta Politologica*, 2 sv. 3 č., 2010, ISSN 1803-8220
- ČMEJREK, J. – BUBENÍČEK, V. – ČOPÍK, J. *Demokracie v lokálním politickém prostoru : specifika politického života v obcích ČR*. Praha: Grada, 2010. ISBN 978-80-247-3061-5.
- ČMEJREK, J. *Participace občanů na veřejném životě venkovských obcí ČR*. Davle: Alfa Nakladatelství, 2009. ISBN 978-80-87168-10-3.
- JÜPTNER, P. Komunální koalice a politické modely. *Politologická revue* č. 2, 2004, s. 80-101
- OUTLÝ, J. Volby do zastupitelstev vývoj a souvislosti. *Politologická revue* č. 2, 2003, s. 17- 44
- ŘÍCHOVÁ, B. *Úvod do současné politologie*. Praha: Portál, 2002. ISBN 80-7178-628-4.

---

## Předběžný termín obhajoby

2021/22 LS – PEF

## Vedoucí práce

PhDr. RNDr. Michal Kubálek, Ph.D.

## Garantující pracoviště

Katedra humanitních věd

Elektronicky schváleno dne 15. 11. 2021

**prof. PhDr. Michal Lošťák, Ph.D.**

Vedoucí katedry

Elektronicky schváleno dne 24. 11. 2021

**Ing. Martin Pelikán, Ph.D.**

Děkan

V Praze dne 14. 03. 2022



### **Čestné prohlášení**

Prohlašuji, že svou bakalářskou práci "Formování orgánů místní samosprávy ve městě Horažďovice" jsem vypracovala samostatně pod vedením vedoucího bakalářské práce a s použitím odborné literatury a dalších informačních zdrojů, které jsou citovány v práci a uvedeny v seznamu použitých zdrojů na konci práce. Jako autorka uvedené bakalářské práce dále prohlašuji, že jsem v souvislosti s jejím vytvořením neporušila autorská práva třetích osob.

V Praze dne 14.3.2022

---

## **Poděkování**

Ráda bych touto cestou poděkovala vedoucímu práce PhDr. RNDr. Michalu Kubálkovi, Ph.D. za vstřícný přístup a odborné vedení při zpracování této bakalářské práce. Dále bych chtěla poděkovat zastupitelům města Horažďovice za jejich čas a ochotu při rozhovorech.

# **Formování orgánů místní samosprávy ve městě Horažďovice**

## **Abstrakt**

Tato bakalářská práce se zabývá problematikou formování orgánů místní samosprávy ve městě Horažďovice. Práce je rozdělena do dvou částí, a to na část teoretickou a praktickou. V teoretické části jsou vymezeny základní pojmy z oblasti komunální politiky. Je zde definována obec a její orgány, komunální volební systém, komunální konfliktní linie, komunální stranická spektra a komunální koalice. Praktická část se zabývá základními informacemi o městě, demografickou analýzou, socioekonomickými ukazateli a zhodnocením výsledků komunálních voleb v letech 2006, 2010, 2014 a 2018. Dále jsou na základě rozhovorů s místními zastupiteli charakterizováni místní političtí aktéři a vztahy mezi nimi.

**Klíčová slova:** Horažďovice, komunální politický proces, volební strana, lokální stranický systém, komunální koalice, komunální volby

# **The process of Setting Up the Local Government in the Municipality of Horažďovice**

## **Abstract**

This bachelor thesis deals with the process of setting up the local government in the municipality of Horažďovice. The thesis is divided into two parts, namely the theoretical part and the practical part. The theoretical part defines basic terms of communal politics. It delineates municipality and its authorities, communal election system, communal conflict lines, communal party spectrums and communal coalitions. The practical part deals with basic information about the municipality, demographic analysis, socio-economic indicators and evaluation of the municipal election results in years 2006, 2010, 2014 and 2018. Further, here are characterized local politic representatives and its relationships based on the interviews.

**Keywords:** Horažďovice, communal political process, election party, local party system, communal coalition, communal election

# Obsah

<b>1 Úvod.....</b>	<b>12</b>
<b>2 Cíl práce a metodika .....</b>	<b>13</b>
2.1 Cíl práce .....	13
2.2 Metodika .....	13
<b>3 Teoretická východiska .....</b>	<b>14</b>
3.1 Veřejná správa a samospráva .....	14
3.1.1 Obec .....	14
3.1.2 Orgány obce.....	14
3.1.2.1 Zastupitelstvo obce .....	14
3.1.2.2 Rada obce .....	15
3.1.2.3 Starosta .....	16
3.1.2.4 Obecní úřad .....	16
3.2 Komunální volební systém.....	17
3.2.1 Volební obvod.....	18
3.2.2 Forma kandidatury .....	18
3.2.3 Struktura hlasu .....	19
3.2.4 Volební klauzule .....	20
3.2.5 Volební formule.....	20
3.3 Komunální stranická spektra.....	21
3.3.1 Fenomén nezávislosti.....	22
3.4 Komunální konfliktní linie.....	22
3.5 Komunální politické koalice .....	23
3.5.1 Typologie koalic podle Balíka.....	23
3.5.1.1 Minimální vítězná ideově propojená koalice .....	23
3.5.1.2 Minimální vítězná ideově nepropojená koalice.....	23
3.5.1.3 Velká koalice .....	24
3.5.1.4 Nadměrná ideově propojená koalice .....	24
3.5.1.5 Nadměrná ideově nepropojená koalice .....	24
3.5.1.6 Široká koalice .....	24
3.5.1.7 Všestrannická koalice.....	25
3.5.2 Typologie koalic podle Jüptnera.....	25
3.5.2.1 Nejmenší obce .....	25
3.5.2.2 Obce menší střední velikosti .....	25

3.5.2.3	Obce větší střední velikosti.....	26
3.5.2.4	Největší obce .....	26
<b>4</b>	<b>Vlastní práce .....</b>	<b>27</b>
4.1	Charakteristika města Horažďovice .....	27
4.1.1	Historie Horažďovic.....	27
4.1.2	Demografická analýza.....	28
4.2	Socioekonomická aktivita .....	30
4.2.1	Nezaměstnanost .....	30
4.2.2	Podnikatelské subjekty.....	31
4.2.3	Dopravní obslužnost .....	31
4.2.4	Občanská vybavenost.....	32
4.2.5	Spolky a sdružení .....	33
4.3	Charakter zástavby .....	33
4.3.1	Územní plán .....	33
4.4	Rozpočet obce .....	34
4.5	Politická akce v obci .....	36
4.5.1	Občané HD.....	36
4.5.2	Občanská demokratická strana.....	37
4.5.3	Česká strana sociálně demokratická .....	37
4.5.4	Nezávislí pro Horažďovice .....	38
4.5.5	Komunistická strana Čech a Moravy .....	38
4.6	Komunální volby v letech 2006-2018.....	39
4.6.1	Volby 2006.....	39
4.6.2	Volby 2010.....	40
4.6.3	Volby 2014.....	41
4.6.4	Volby 2018.....	42
4.6.5	Vzniklé koalice .....	43
4.7	Analýza rozhovorů .....	43
4.7.1	Vývoj města .....	43
4.7.2	Problémy města.....	44
4.7.3	Konflikty ve městě.....	45
4.7.4	Styl politického jednání .....	46
4.7.5	Tvorba kandidátních listin .....	46
<b>5</b>	<b>Závěr.....</b>	<b>47</b>
<b>6</b>	<b>Seznam použitých zdrojů.....</b>	<b>49</b>
6.1	Literatura .....	49
6.2	Legislativní zdroje.....	49
6.3	Internetové zdroje.....	49

<b>7 Přílohy .....</b>	<b>51</b>
7.1 Příloha č. 1 - Volební program Občanů HD pro rok 2018.....	51
7.2 Příloha č. 2 - Volební program ČSSD pro rok 2018 .....	52
7.3 Příloha č. 3 - Osnova rozhovorů s respondenty .....	53

## **Seznam obrázků**

Obrázek 1 - Poloha Horažďovic .....	27
-------------------------------------	----

## **Seznam tabulek**

Tabulka 1 - Závislost počtu členů zastupitelstva obce na počtu obyvatel obce .....	15
Tabulka 2 - Výsledky komunálních voleb v roce 2006 .....	40
Tabulka 3 - Výsledky komunálních voleb v roce 2010 .....	41
Tabulka 4 - Výsledky komunálních voleb v roce 2014 .....	42
Tabulka 5 - Výsledky komunálních voleb v roce 2018 .....	43

## **Seznam grafů**

Graf 1 - Vývoj počtu obyvatel ve městě Horažďovice v letech 2000-2020 .....	29
Graf 2 - Struktura obyvatelstva podle pohlaví .....	29
Graf 3 - Struktura obyvatelstva podle věku .....	30
Graf 4 - Vývoj podílu nezaměstnanosti .....	31
Graf 5 - Vývoj příjmů a výdajů města Horažďovice v letech 2010-2021 .....	34
Graf 6 - Vývoj příjmů města Horažďovice v letech 2010-2021 .....	35
Graf 7 - Vývoj výdajů města Horažďovice v letech 2010-2021 .....	36

# 1 Úvod

Komunální politika je nejnižší úrovní politického systému v České republice a stojí nejbližší lidem. Lidé prostřednictvím zvolených zastupitelů rozhodují o prostředí a celkovém chodu obcí, kde žijí. Pro řadu zastupitelů představuje komunální politika prioritu v politické aktivitě, neboť se mohou přímo podílet na rozvoji obcí. Na rozdíl od státní nebo krajské politiky dochází zde k přímému kontaktu zastupitelů s občany. Obce mají samostatnou působnost, což znamená, že žádný jiný orgán již nemůže do jejich konání zasahovat. Tímto se obce stávají nezávislými a samostatnými jednotkami. Z hlediska komunální politiky je tedy velmi důležitá volba kvalitních zastupitelů, neboť se od toho odvíjí prosperita obce. Každá obec je však rozdílná, a tak nelze na všechny pohlížet stejně. K podrobné analýze je vhodné použít metodu případové studie, která je použita i v této bakalářské práci.

Tato bakalářská práce je zaměřena na formování místních samosprávných orgánů ve městě Horažďovice, které se nachází v jihozápadních Čechách. V teoretické části je vymezena základní charakteristika obce a jejích orgánů, komunální volební systém, komunální konfliktní linie, komunální stranická spektra a komunální koalice dle typologie podle Stanislava Balíka a Petra Jüptnera. V praktické části jsou uvedeny základní informace o městě Horažďovice, je zde provedena demografická a socioekonomická analýza a definován charakter zástavby a místní rozpočet. Poté jsou představeni místní političtí aktéři a zhodnoceny výsledky komunálních voleb v časové řadě od roku 2006 do roku 2018. Na závěr je provedena interpretace rozhovorů s místními zastupiteli.



## **2 Cíl práce a metodika**

### **2.1 Cíl práce**

Cílem práce je zjištění faktorů, které ovlivňují způsob formování orgánů místní samosprávy ve městě Horažďovice. Prvním dílčím cílem práce je v rámci zvoleného tématu charakterizovat hlavní socioekonomické ukazatele obce a vyhodnotit jejich vliv na vývoj a fungování místní samosprávy. Dalším dílčím cílem je identifikovat aktéry politického procesu v obci (lokální politické subjekty, zájmové skupiny, podnikatelské subjekty apod.) a analyzovat jejich vzájemné vztahy. Posledním dílčím cílem je definovat charakter rozhodovacího procesu místní samosprávy na základě politických a koaličních vztahů.

### **2.2 Metodika**

Práce bude mít charakter případové studie. Při zpracování bude použit výzkumný přístup, jenž zohledňuje rozdíly v obsahu a způsobu rozhodování obecních orgánů různých kategorií. Ke sběru dat bude použita technika studia dokumentů a dotazování. Na základě kvalitativního výzkumu, který bude založený na polostrukturovaných rozhovorech s místními politickými aktéry budou analyzovány a interpretovány místní koaliční a politické vztahy.

## **3 Teoretická východiska**

### **3.1 Veřejná správa a samospráva**

Stát je prvotním nositelem veřejné moci, která vzniká z nerovnosti vztahů, a která je vykonávána pomocí subjektů, které jsou k tomu oprávněné. Mezi tyto subjekty patří orgány moci zákonodárné, výkonné a soudní a rovněž další jiné subjekty.

Veřejnou správou je označována jakákoliv veřejná moc, která je vykonávána mimo tyto orgány moci. Může být realizována jako: státní moc, samospráva (územní, profesní), jiné veřejnoprávní korporace (Balík, 2009, s. 11).

#### **3.1.1 Obec**

Obec je definována jako veřejnoprávní korporace a základní územní samosprávné společenství občanů. Disponuje vlastním majetkem, stará se o rozvoj svého území a blaho svých občanů. Její funkcí je také ochrana veřejného zájmu. Obec je územním celkem, který je ohraničen územím obce. Obecní zřízení vymezuje obec, jako jakýkoliv subjekt, který má svou samosprávu, proto můžeme za obec považovat i město nebo statutární město (Čmejrek, 2008, s. 28).

#### **3.1.2 Orgány obce**

Správa obce je samostatně realizována prostřednictvím zastupitelstva obce. Další funkce vykonává starosta, rada obce, obecní úřad a zvláštní orgány obce. Pokud je obec městysem, používá se pro označení jejích orgánů zastupitelstvo městyse, rada městyse, úřad městyse a zvláštní orgány městyse. Shodně se tato označení užívají, pokud je obec městem.

Statutární města jsou zvláštním typem obcí, které mohou rozdělovat své území na městské obvody nebo městské části se svými orgány samosprávy. Jen novelizací zákona se může z města stát statutární město (Čmejrek, Bubeníček, Čopík, 2010, s. 38).

##### **3.1.2.1 Zastupitelstvo obce**

Základním orgánem každé obce je zastupitelstvo obce, jež se skládá z členů zastupitelstva obce. Kritérium, podle kterého se stanovuje počet členů zastupitelstva obce je počet obyvatel obce k 1. lednu roku, ve kterém se volby uskuteční (Čmejrek, Bubeníček, Luhanová, 2004, s. 43).

**Tabulka 1 - Závislost počtu členů zastupitelstva obce na počtu obyvatel obce**

do 500 obyvatel	5-15 členů
nad 500 do 3 000 obyvatel	7-15 členů
nad 3 000 do 10 000 obyvatel	11-25 členů
nad 10 000 do 50 000 obyvatel	15-35 členů
nad 50 000 do 150 000 obyvatel	25-25 členů
nad 150 000 obyvatel	35-55 členů

Zdroj: Vlastní zpracování dle Zákona o obcích č.128/2000 Sb.

Vznik mandátu člena zastupitelstva obce začíná zvolením, ke kterému dojde po ukončení hlasování. Zvolený zastupitel složí slib před zastupitelstvem obce a podpisem jej potvrdí (Čmejrek, Bubeníček, Čopík, 2010, s. 39).

Funkce člena zastupitelstva obce je vykonávána osobně, přičemž není omezována žádnými příkazy. Mezi práva této funkce patří předkládání návrhů na projednávání zastupitelstvu obce, radě obce, výborům a komisím a také vznášení připomínek a dotazů.

Zastupitelstvo obce má pravomoc rozhodovat o věcech, které patří do samostatné působnosti obce. Schvaluje program rozvoje obce, rozpočet obce, územní plán obce, může založit a zrušit příspěvkové organizace a právnické osoby. V neposlední řadě také vydává obecně závazné vyhlášky obce a může volit i odvolávat z funkce starostu, místostarostu a další členy rady obce.

Usnesení, volba nebo rozhodnutí zastupitelstva obce je platné, pokud nadpoloviční většina všech zastupitelů obce vyjádří souhlas. Zastupitelé obce musí být alespoň jednou za půl roku usnášeníschopné, v opačném případě jej rozpustí Ministerstvo vnitra. Dokud není zvoleno nové zastupitelstvo obce je pravomoc vykonávána prostřednictvím rady obce.

Schůze zastupitelstva obce se konají v územním obvodu obce minimálně jednou za tři měsíce, avšak zejména podle potřeby. Starosta svolává a řídí zasedání zastupitelstva obce, přičemž pokud o zasedání požádá alespoň jedna třetina zastupitelů obce nebo hejtman kraje, je tomu tak povinen učinit (Čmejrek, 2008, s. 37-38).

### 3.1.2.2 Rada obce

Rada obce je výkonným orgánem obce, který je odpovědný zastupitelstvu obce. Je tvořena starostou, místostarostou a dalšími členy rady, jež působí v zastupitelstvu obce. Do rady obce se volí vždy lichý počet členů, přičemž jich nesmí být více než jedna třetina

z počtu zastupitelů obce. V obcích, v nichž má zastupitelstvo obce méně než patnáct členů se rada obce nevolí.

V případě odstoupení starosty z funkce, nebo jeho odvolání, končí také jako člen rady obce. Důvodem pro ukončení činnosti rady obce může být snížení počtu členů pod pět, bez jejich opětovného doplnění novými členy do nejbližšího zasedání, nebo také snížení počtu členů pod jedenáct, v případě, že se prázdné mandáty neobsadí náhradníky.

Na rozdíl od zastupitelstva obce, jsou schůze rady obce neveřejné. Schopnost rady obce se usnášet, je podmíněna přítomností nadpoloviční většiny jejích členů. Usnesení rady obce jsou platná, v případě souhlasu nadpoloviční většiny všech členů. Podstatné informace o schůzi jsou obsaženy v zápisu, který je podepsán starostou a dalším členem rady (Čmejrek, Bubeníček, Čopík, 2010, s. 43-44).

Činnost rady obce zahrnuje přípravu návrhů pro jednání zastupitelstva obce, zabezpečování hospodaření na základě rozpočtu obce, realizace úkolů zakladatele vůči právnickým osobám nebo složkám založených zastupitelstvem obce (Čmejrek, 2008, s. 39).

### 3.1.2.3 Starosta

Obec je navenek zastupována starostou. Funkci starosty a místostarosty může vykonávat člen zastupitelstva obce, který je zastupitelstvem zvolený a musí to být občan České republiky (Čmejrek, Bubeníček, Čopík, 2010, s. 45).

V kompetenci starosty obce je svolávání a řízení zasedání zastupitelstva obce a rady obce a následné podepsání zápisu z jednání. Rozhoduje také o jmenování a odvolání tajemníka obecního úřadu. Záležitosti samostatné působnosti obce, stejně tak jako sdělování informací veřejnosti o fungování obce jsou v odpovědnosti starosty obce. V případě odvolání starosty, nebo jeho rezignace vykonává jeho funkci místostarosta, případně člen zastupitelstva obce (Čmejrek, 2008, s. 39).

Starosta je zároveň také v situacích stanovených zvláštními zákony povinen zavést zvláštní orgány obce pro výkon přenesené působnosti. Předpoklad pro řízení tohoto orgánu je prokázání zvláštní odborné způsobilosti (Čmejrek, Bubeníček, Čopík, 2010, s. 46).

### 3.1.2.4 Obecní úřad

Obecní úřad je orgán obce, který je řízený starostou obce a spolu s ním jej tvoří místostarosta a tajemník obecního úřadu (v případě, že je tato funkce zřízena). Mezi činnostmi vykonávané obecním úřadem patří plnění požadavků zastupitelstva obce a rady obce.

Poskytuje pomoc výborům a komisím v jejich práci a vykonává přenesenou působnost. V případě, že v obci působí pověřený obecní úřad, nebo se jedná o obec s rozšířenou působností, vznikne funkce tajemníka obecního úřadu.

Tajemník obecního úřadu je za svou činnost odpovědný starostovi. Zajišťuje plnění úkolů obecního úřadu a výkon přenesené působnosti. Vydává vnitřní směrnice obecního úřadu, jako například spisový a pracovní řád, nebo skartační plán. Podílí se na zasedáních zastupitelstva obce a rady obce, kde má poradní hlas (Čmejrek, Bubeníček, Čopík, 2010, s. 47).

### **3.2 Komunální volební systém**

*„Základními znaky svobodných a demokratických voleb jsou svoboda nabídky a možnosti výběru“* (Říchová, 2002, s. 133). Volby umožňují občanům sestavit politické a správní orgány dle výběru politické strany a kandidáta. Cílem voleb je stanovit, jak mají být politické síly rozloženy a jaké má společnost požadavky a preference.

Volby mají kontrolní, legitimizační a integrační funkci. Kontrolní funkci získávají na základě možnosti občanů pravidelně vybírat a měnit mezi politickými alternativami. Volbami vzniká legitimita nejen zvolených orgánů, ale i orgánu odvozených od zastupitelského orgánu. Proto plní i funkci legitimizační. Funkce integrační vzniká střetem různých politických sil.

Základem voleb je princip všeobecného, rovného a přímého volebního práva. Pomocí něj mohou volby plnit svou funkci. Mezi všemi voliči platí rovnost z hlediska počtu hlasů a jejich váhy. Volby můžou být jak přímé, tak nepřímé. V přímých volbách voliči volí přímo jednotlivé kandidáty, nebo kandidátní listiny. Nepřímé volby jsou založeny na volbě kolegia volitelů.

Pro funkčnost voleb je nezbytně důležitá politická pluralita a svoboda volby. Volič musí mít možnost výběru mezi více kandidáty a stranami a nesmí být ve své volbě nucen. V České republice mohou být v tomto ohledu problematické volby do zastupitelstev v malých obcích, kde není velký výběr mezi volebními stranami a kandidáty. Další podstatnou náležitostí je dostupnost informací o kandidátech, pomocí nichž si volič může udělat vlastní názor. V neposlední řadě musí být zaručena tajnost hlasování, aby nebylo možné zjistit, jak konkrétně který volič hlasoval (Čmejrek, Bubeníček, Čopík, 2010, s. 51-52).

Komunální volby v České republice jsou upraveny zákonem č. 491/2001 Sb. Zastupitelstva obce mají čtyřleté funkční období. Právo volit má každý občan, který dosáhl věku 18 let a má v obci trvalý pobyt. Stejně podmínky platí pro pasivní volební právo, avšak zde je navíc stanovena podmínka neslučitelnosti funkce, kdy člen zastupitelstva obce nesmí být zaměstnancem obce, nebo vykonávat státní službu (Čmejrek, Bubeníček, Čopík, 2010, s. 59-60).

### **3.2.1 Volební obvod**

Nejdůležitějším aspektem volebního obvodu je jeho velikost, která je odvozena od počtu mandátů, které jsou danému obvodu přiděleny. Velikost volebního obvodu významně ovlivňuje proporcionalitu voleb. Volby jsou proporcionálnější, čím více má obvod mandátů. Stejně tak se proporcionalita snižuje se, přičemž kritická hranice je pět mandátů. Obvody, které jsou pod touto kritickou hranicí disponují významnou disproporcionalitou a nadreprezentací nejmocnějších stran.

Pro dosažení lepšího výsledku u voleb, používají některé obvody volební geometrii neboli tzv. gerrymandering. Jedná se o manipulaci s hranicemi volebního obvodu. Cílem je vymezení volebního obvodu co nejpříznivěji pro určitého kandidáta nebo kandidátní listinu. Uplatnění gerrymanderingu má význam zejména v jednomandátových volebních obvodech, jelikož jeho efekt zde není omezen velikostí obvodu. Čím více je volební systém proporcionalní, tím těžší je gerrymandering využít, přičemž v České republice je využitelný jen na lokální úrovni (Čmejrek, Bubeníček, Čopík, 2010, s. 54-55).

V komunálních volbách v České republice tvoří volební obvod obec, avšak zastupitelstvo jich může vytvořit více. Městské části a městské obvody v územně členěných statutárních městech a v hlavním městě Praze patří pouze k jednomu volebnímu obvodu (Čmejrek, 2008, s. 52).

### **3.2.2 Forma kandidatury**

Forma kandidatury se liší v jednomandátových a vícemandátových volebních obvodech. Jednomandátové volební obvody jsou založeny na personální kandidatuře, kde volič vybírá konkrétního kandidáta. V České republice se tato forma kandidatury využívá v senátních volbách.

Ve vícemandátových volebních obvodech je využívána forma kandidatury prostřednictvím kandidátních listin, kde volič vybírá konkrétní kandidátní listinu. Nezávisí

tedy na osobnosti kandidáta, ale na politické straně nebo volební koalici. Pořadí kandidátů na kandidátní listině je zde důležité, neboť mandátů k obsazení bývá zpravidla méně, než je kandidátů na kandidátní listině.

Kandidátní listiny existují ve třech základních typech: přísně vázané, vázané a otevřené. V přísně vázané kandidátní listině volič nemůže ovlivnit pořadí kandidátů na kandidátní listině, neboť pořadí je přesně stanovené. Vázaná kandidátní listina se liší možností ovlivnit pořadí kandidátů pomocí preferenčních hlasů. V České republice se vázané kandidátní listiny využívají ve volbách do poslanecké sněmovny, zastupitelstev krajů a Evropského parlamentu (Čmejrek, Bubeníček, Čopík, 2010, s. 55-56).

Na komunální úrovni se v České republice používají otevřené kandidátní listiny, ve kterých volič může vybrat kandidátní listinu, konkrétního kandidáta, nebo může kombinovat mezi kandidáty z odlišných kandidátních listin (Čmejrek, Bubeníček, Luhanová, 2004, s. 123). Počet kandidátů na kandidátní listině musí být nejvýše tolik, kolik je voleno členů do zastupitelstva obce, avšak v nejmenších obcích se může tento počet zvýšit (Čmejrek, Bubeníček, Čopík, 2010, s. 61).

### **3.2.3 Struktura hlasu**

Prostřednictvím vlastního hlasu projevuje volič svůj názor ve vztahu k politickým alternativám. Struktura hlasu je způsob přeměny odlišných politických preferencí voličů do ucelené formy hlasování (Čmejrek, Bubeníček, Luhanová, 2004, s. 97).

Hlas se dělí na jediný a vícenásobný. Jediný hlas je využíván v jednomandátových volebních obvodech v případě personální kandidatury a také ve vícemandátových volebních obvodech s přísně vázanými kandidátními listinami. V případě vázaných kandidátních listin v systému poměrného zastoupení jsou taktéž používány preferenční hlasy, které umožňují změnit pořadí kandidátu v závislosti na preferencích voličů. V České republice ve volbách do zastupitelstev krajů disponuje volič čtyřmi preferenčními hlasy, přičemž 10 % preferenčních hlasů posouvá kandidáta vpřed. Pokud tato situace nastane u více kandidátů, vyhraje ten, který obdrží nejvíce preferenčních hlasů.

Vícenásobný hlas je charakteristický pro otevřené kandidátní listiny a je v České republice využíván ve volbách do zastupitelstev obcí. V tomto případě závisí počet hlasů voliče na velikosti volebního obvodu. Volič není vázán kandidátními listinami a může hlasovat pro kohokoliv ze stranického spektra (Čmejrek, Bubeníček, Čopík, 2010, s. 56-57).

### 3.2.4 Volební klauzule

Volební klauzule (nebo také uzavírací klauzule) je uměle vytvořená hranice pro vstup do zastupitelského orgánu, kde dochází k rozvržení mandátů. Charakteristická je především pro proporcionální volební systémy, v nichž má zamezit nadměrnému rozdělování zastupitelského orgánu (Čmejrek, Bubeníček, Čopík, 2010, s. 57). Určitým rizikem je změna této redukční funkce na funkci konzervační, která posiluje stávající strany a zabraňuje vstupu nových stran (Čmejrek, 2008, s. 50).

*„V České republice se uzavírací klauzule užívá ve všech typech voleb založených na principu poměrného zastoupení, tj. ve volbách do poslanecké sněmovny, Evropského parlamentu, v krajských volbách i ve volbách obecních.“* Ve všech těchto typech je hranice stanovena na 5 % hlasů (Čmejrek, Bubeníček, Čopík, 2010, s. 57). Tato hranice byla v české komunální politice zavedena v roce 2001 (Balík, 2009, s. 98). Uzavírací klauzule se v případě voleb do poslanecké sněmovny zvyšuje v závislosti na počtu koalic, ve volbách do zastupitelstev to takto neplatí (Čmejrek, Bubeníček, Čopík, 2010, s. 57).

V obecních volbách je uzavírací klauzule upravována na základě počtu kandidátů na kandidátní listině a podobě lokálního stranického systému. Pokud alespoň dvě kandidátní listiny nepřekročí pětiprocentní hranici, sníží se hranice vždy o jedno procento, dokud stanovenou hranici nesplní. Stejně to takto platí, pokud není obsazena nadpoloviční většina mandátů (Čmejrek, Bubeníček, Čopík, 2010, s. 63).

### 3.2.5 Volební formule

Volební formule je matematická operace, která převádí hlasy voličů na mandáty. Dělí se na většinovou a proporcionální. Většinová volební formule je využívána v jednomandátových volebních obvodech. V České republice jsou to volby do senátu. Naopak proporcionální volební formule se používá ve vícemandátových volebních obvodech, v České republice jsou to volby do poslanecké sněmovny, zastupitelské volby a volby do Evropského parlamentu (Čmejrek, Bubeníček, Čopík, 2010, s. 58).

Proporcionální volební formule se dělí na volební kvóty a volební dělitele. Volební kvóta stanovuje nejnižší počet hlasů, které musí kandidát získat k dosažení mandátu. Patří mezi ně například Hareova kvóta, Hare-Nieamayerova formule, Imperialiho kvóta.

Volební dělitel stanovuje získání mandátu na základě velikosti průměru z hlasů. Strana, která disponuje nevyšším průměrem, vypočteným podílem volebního výsledku určenou



řadou dělitelů, získá mandát. Mezi volební dělitele patří například d'Hondtova volební formule nebo Imperialiho formule (Balík, 2009, s. 101).

D'Hondtova volební formule se používá v České republice v zastupitelských volbách. Celkový počet hlasů, který postupující kandidátní listina získá se postupně dělí čísly 1, 2, 3 a poté vždy o 1 vyšším tak, aby se shodoval počet dílčích operací s počtem kandidátů na kandidátní listině. Podíly se poté seřadí podle velikosti, přičemž jejich počet musí odpovídat počtu mandátů k obsazení. Kandidátní listina získá mandát za každý podíl v této řadě (Čmejrek, Bubeníček, Čopík, 2010, s. 63-64).

### **3.3 Komunální stranická spektra**

Politické strany patří k základním prvkům komunální politiky. Umožňují občanům podílet se na demokratickém procesu. Sdružují se v nich lidé, kteří sdílejí podobné názory, postoje a mají společné cíle. Politické strany usilují o co největší účast na státní moci a chtějí prosazovat zájmy a plnit cíle svých stoupenců (Čmejrek, Bubeníček, Čopík, 2010, s. 65).

Významný rozvoj politického stranictví začal po vstupu širokých vrstev společnosti do politického dění na konci 19. a začátkem 20. století. V této době bylo prosazeno mnoho demokratických reforem, jako například všeobecné volební právo a systém voleb dostal novou podobu. Vznikaly zejména masové politické strany. Ke změně došlo ve druhé polovině 20. století, kdy namísto masových tříd začaly vznikat elitní a všelidové strany. Tato změna měla negativní dopad zejména na zemědělskou a venkovskou populaci.

V současné době je jedním z problémů úpadek politického stranictví. Můžeme ho pozorovat v zemích západní Evropy, kde dochází k poklesu zájmu o politické stranictví a taktéž o účast ve volbách. Druhým problémem je parlamentarizace politických stran, která má za následek posilování jejich postavení vůči politické moci.

Při zaměření na lokální úroveň politického stranictví je patrný vliv velikosti obce na úlohu politických stran. Česká republika se vyznačuje velkým množstvím menších měst a rozdrobeným osídlením. Ve velkých městech ji můžeme srovnat s národní úrovní politického procesu. Strany, jež působí v poslanecké sněmovně získávají v zastupitelstvu téměř všechny mandáty. Pozice regionálních politických subjektů je zde zanedbatelná. Naopak v menších městech mají regionální politické subjekty významnější postavení (Čmejrek, 2008, s. 57-60).

### **3.3.1 Fenomén nezávislosti**

Významný počet nezávislých kandidátů a jejich sdružení je základním znakem politického prostředí v obcích (Čmejrek, Bubeníček, Luhanová, 2004, s. 138). Na participaci nezávislých kandidátů má vliv velikost obce. Čím menší obec je, tím více dochází zapojení nezávislých kandidátů do politického procesu (Čmejrek, 2008, s. 67). Ve velkých obcích slouží spíše k doplnění celého spektra politických stran, naopak v malých obcích jsou jedinou formou politické participace (Čmejrek, Bubeníček, Luhanová, 2004, s. 138).

Nezávislí kandidáti hrají také velkou roli v obecních volbách při tvorbě kandidátních listin parlamentních stran. Zde působí zejména k doplnění kandidátních listin, z důvodu slabé členské základny. Druhým důvodem je vytvoření pozitivního dojmu na veřejnost. Nezávislí kandidáti jsou v malých obcích vnímáni jako pracovití a spolupracující lidé. Výhodu představují také v povolebních koaličních jednáních, z důvodu nezávislosti na politických stranách (Čmejrek, 2008, s. 64-67).

### **3.4 Komunální konfliktní linie**

Konfliktní linie neboli cleavages, jsou trvalé konflikty protikladných zájmů, nejčastěji dvou skupin. Následkem tohoto konfliktu poté vznikají politické subjekty, jež tyto zájmy hájí. O konfliktní linii se jedná pouze tehdy, pokud konflikt mezi skupinami je otevřený a trvalý.

V České republice převládá socioekonomická konfliktní linie, jedná se tedy o rozpor mezi pravíci a levíci. Podle politologů, věnujících se dané problematice, není na komunální úrovni vznik ideologicky odlišných názorů příliš pravděpodobný z důvodu malého prostoru.

Za převládající rozpor v prostředí malých obcí je považována koncepce Gemeinschaft a Gesellschaft. Gemeinschaft znázorňuje společnost, jež je tradiční a venkovská a jejíž přístup je založen na emocích, nesobeckosti a součinnosti. Společenské vztahy jsou osobní a neformální. Naopak Gesellschaft je moderní, individualistická městská společnost, jež má formální charakter.

Odlišný pohled na budoucnost obce vytváří značný konflikt v takzvaných satelitních městečkách. Růst počtu obyvatel v těchto malých obcích vytváří velkou zátěž na místní infrastrukturu. Občané tedy požadují po místním zastupitelstvu rekonstrukci stávajícího vybavení obce, což dává příležitost pro vznik konfliktu. Zastupitelstvo při řešení těchto situací působí neochotně či neschopně. Důvodem však mohou být jak pochybné dohody s developery, tak nedostatečný nárůst financí v obecním rozpočtu.

Rozpory v otázce budoucího vývoje obce nevznikají jen v blízkosti velkých měst, ale také v takzvaných chalupářských oblastech. Zde se jedná o konflikt místních obyvatel s chalupáři, jehož předmětem může být jak platba poplatku za svoz odpadu, tak odlišná vize vývoje obce (Čmejrek, Bubeníček, Čopík, 2010, s. 125-131).

### **3.5 Komunální politické koalice**

Hlavním důvodem vzniku politických koalic na komunální úrovni je obvykle získání nadpoloviční většiny mandátů, jež je potřebná k vládnutí. V malých obcích dochází ke koaličním vyjednáním v malé míře a spíše v neformální podobě. Koalice zde bývají omezeny jen pro volbu členů rady, nebo mají trvalý charakter (Balík, 2009, s. 187).

#### **3.5.1 Typologie koalic podle Balíka**

Koalice jsou rozděleny na dvě základní kategorie, na nadměrné a minimální vítězné. Obě jmenované kategorie však udávají pouze míru soutěživosti. Pro získání více informací o politickém prostředí je třeba podrobnějšího rozdělení (Balík, 2009, s. 188).

##### **3.5.1.1 Minimální vítězná ideově propojená koalice**

Minimální vítězná ideově propojená koalice disponuje takovým počtem členů, jež je potřeba k vytvoření většiny. Členové této koalice sdílejí podobné názory a postoje. Dochází zde k teorii racionální volby, kdy je maximalizován politický vliv s vynaložením minimální energie. Zároveň tato koalice přispívá k větší soutěživosti stranického systému, jelikož poskytuje voličům větší naději na změnu politiky v následujících volbách (Balík, 2009, s. 190).

##### **3.5.1.2 Minimální vítězná ideově nepropojená koalice**

Koalice, která disponuje minimálním počtem členů, jež je potřeba k získání většiny, avšak jejíž členové jsou z rozdílných stran politického spektra, se nazývá minimální vítězná ideově nepropojená koalice. Vzniká v případě, kdy vítěz nemůže vytvořit minimální vítěznou ideově propojenou koalici. Raději se spojí s menší, ideově rozdílnou stranou než se zástupcem druhého hlavního pólu, se kterým by vytvořil velkou koalici. Dále může také vzniknout z personálních důvodů (Balík, 2009, s. 191).

### 3.5.1.3 Velká koalice

Jedná se o výjimečný typ koalice, neboť je definován ideově. Lze jej charakterizovat jako spolupráci dvou dominantních aktérů, jež se nachází na opačném politickém spektru. Ke vzniku tohoto typu koalice dochází v případě, kdy lze vytvořit i minimální vítěznou ideově propojenou koalici. Zároveň je nezbytné, aby v opozici působily dvě ideově rozdílné strany. Důvodem vzniku je obvykle zvýšení šance na získání podpory v legislativním orgánu, způsobené snížením počtu členů koalice a marginalizace opozičních stran. Dalším důvodem může být zmenšení vlivu opozice a zmírnění veřejného mínění (Balík, 2009, s. 191-192).

### 3.5.1.4 Nadměrná ideově propojená koalice

Nezbytnou podmínkou fungování nadměrné ideově propojené koalice je přítomnost alespoň jednoho nadbytečného členu, bez kterého by koalice stále měla většinu hlasů. Další podmínkou je ideová příbuznost členů koalice. Vznik této koalice je úzce spojen s fungováním stranického systému. Vzniká v systému, kde je pro rozhodnutí potřeba nadpoloviční většina všech zákonodárců, nebo kde opozice vystupuje jednotně proti vládě (Balík, 2009, s. 192-193).

### 3.5.1.5 Nadměrná ideově nepropojená koalice

Jedná se o koalici, jež se nachází na hranici mezi širokou a velkou koalicí. Má téměř stejnou podobu jako nadměrná ideově propojená koalice, s rozdílem přítomnosti ideologicky vzdálených členů. Působení více politických stran v opozici s jedním členem nacházejícím se mezi dvěma členy koalice na ideovém spektru, je identifikačním znakem této koalice (Balík, 2009, s. 194).

### 3.5.1.6 Široká koalice

Široká koalice disponuje více než dvěma členy, přičemž počet členů musí být vyšší, než je potřeba k získání nadpoloviční většiny. Zároveň v ní musí působit ideově nesourodé subjekty. Důvodem pro vznik této koalice je snaha o participaci maximálního množství subjektů do společného vládnutí, avšak především z ideových důvodů je spolupráce právě jednoho subjektu nemožná. Vzniká také na základě přesvědčení o prospěšnosti poměrného zastoupení všech politických stran v radách, nebo přesvědčení majority o nemožnosti kooperace s některým z nich (Balík, 2009, s. 194-195).

#### 3.5.1.7 Všestranická koalice

Koalice, v níž působí všechny relevantní politické síly, se nazývá všestranická koalice. Motivem vzniku této koalice je vytvoření konsenzu mezi stranami s přihlédnutím na možný neúspěch v následujících volbách. Vliv na vytváření všestranických koalic má také pojetí obce jako *Gemeinschaft*. Subjekty se na základě tohoto pojetí snaží vyhnout sporům a svárům k zachování pospolitosti (Balík, 2009, s. 195-196).

### 3.5.2 Typologie koalic podle Jüptnera

Na komunální politiku nelze pohlížet, jako na jeden celek, neboť se skládá z tisíce nezávislých mikrosvětů. Avšak k nalezení společných znaků těchto systémů, je třeba je od sebe rozdělit na základě velikosti do několika odlišných typů (Jüptner, 2004, s. 82-83).

#### 3.5.2.1 Nejmenší obce

Maximální velikost nejmenších obcí je stanovena na 1 700 obyvatel. Obvykle v těchto obcích kandidují jen nezávislí kandidáti a jejich sdružení. Často zde působí zákonem znevýhodněné předvolební koalice a pro tvorbu koalic platí zejména zákon „každý s každým“. Zastupitelstva se téměř na koalice nerozdělují, přičemž mají charakter velké rodiny, spíše než vlády proti opozici. Pouze před volbami vzniká skrytě určitý náznak koalic, založený na vztazích, které nejsou politické. Celý systém nejmenších obcí je založen na nesoutěživém charakteru, se vzájemnou podporou kandidátních listin (Jüptner, 2004, s. 83-87).

#### 3.5.2.2 Obce menší střední velikosti

Velikost obcí menší střední velikosti je stanovena v rozmezí 1701-9000 obyvatel. Poměr nezávislých kandidátů a politických stran je zde přibližně shodný. Politický systém těchto obcí bývá jak soutěživý, tak nesoutěživý. Osobní vztahy zde mají velký význam, v důsledku toho vznikají koalice na principu „každý s každým“. Forma koalic má uzavřenou a neformální podobu, přičemž zde nedochází k útokům mezi jednotlivými aktéry. Obvyklým koaličním aktérem jsou takzvaná jádra, tvořená aktivisty, kteří kandidují za jednotlivé strany. Vztahy mezi těmito jádry často již před volbami předurčují charakter vytvářených koalic (Jüptner, 2004, s. 87-91).

### 3.5.2.3 Obce větší střední velikosti

Počet obyvatel obcí větší střední velikosti je v intervalu 9001-45000. Většina politických stran působících v zastupitelstvech těchto obcí disponuje registrovanými členy. Výskyt nezávislých sdružení je zde výjimečný z důvodu nesnadných podmínek kandidatury. Politický systém těchto obcí lze označit jako „polosoutěživý“. Předvolební koalice se zde téměř nevyskytují, největší význam mají exekutivní koalice, jež stanovují starostu a členy rady. Nejčastějším typem koalic, který v obcích větší střední velikosti působí jsou velké koalice (Jüptner, 2004, s. 92-94).

### 3.5.2.4 Největší obce

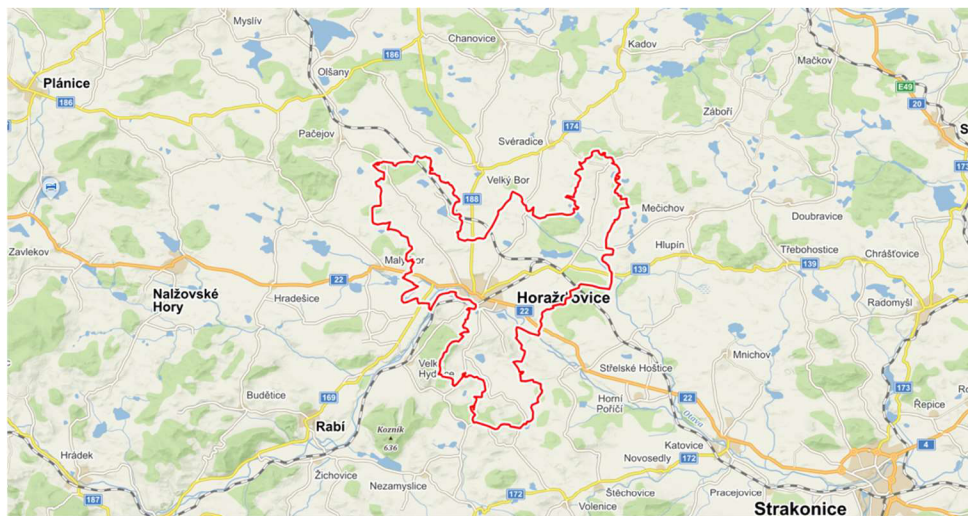
Největšími obcemi jsou územně členěná statutární města a obce, jež mají minimálně 45 000 obyvatel. Vyznačují se dominancí politických stran, nezávislí kandidáti a jejich sdružení v těchto obcích již neexistují. Politický systém největších obcí je založen na principu „vlády a opozice“, je tedy soutěživý. Koaliční vyjednávání začíná v těchto obcích již před volbami, lídři se poté snaží získat nadpoloviční většinu zastupitelských křesel. Nejčastěji se v největších obcích vytváří minimální vítězné a velké koalice. Důvodem pro vytvoření velké koalice může být rovnováha v koalici nebo eliminace určité strany (Jüptner, 2004, s. 95-98).

## 4 Vlastní práce

### 4.1 Charakteristika města Horažďovice

Město Horažďovice se nachází v jihovýchodní části Plzeňského kraje v okrese Klatovy, kde je třetím největším městem. Leží přibližně 34 kilometrů od okresního města Klatovy a 18 kilometrů od jihočeského města Strakonice v nadmořské výšce 427 m.n.m. Městem protéká řeka Otava. Obecní úřad města je také pověřeným úřadem obce s rozšířenou působností Horažďovice, pod kterou spadá 20 obcí. Samotné Horažďovice jsou rozděleny do 9 katastrálních území: Horažďovice, Boubín, Babín u Horažďovic, Horažďovická Lhota, Veřechov, Komušín, Zářečí u Horažďovic, Třebomyslice u Horažďovic, Svaté pole u Horažďovic. Území města je pokryto zejména ornou půdou a lesy ([www.sumavanet.cz](http://www.sumavanet.cz), [www.mesto-horazdovice.cz](http://www.mesto-horazdovice.cz)).

Obrázek 1 - Poloha Horažďovic



Zdroj: [www.mapy.cz](http://www.mapy.cz)

#### 4.1.1 Historie Horažďovic

Horažďovice vznikly na obchodní stezce z Prahy do Bavorska, nedaleko hradu Prácheň, s nimž je historie Horažďovic odjakživa spojená. Hrad Prácheň přibližně od 12. století působil jako správní centrum Prácheňského kraje. Svůj význam však začal ztrácet po přesunutí správního centra Prácheňského kraje do města Písek. Život se postupně začal koncentrovat na osady v blízkosti hradu Prácheň. Osada, nacházející se u řeky Otavy byla povýšena na město v roce 1292 králem Václavem II.

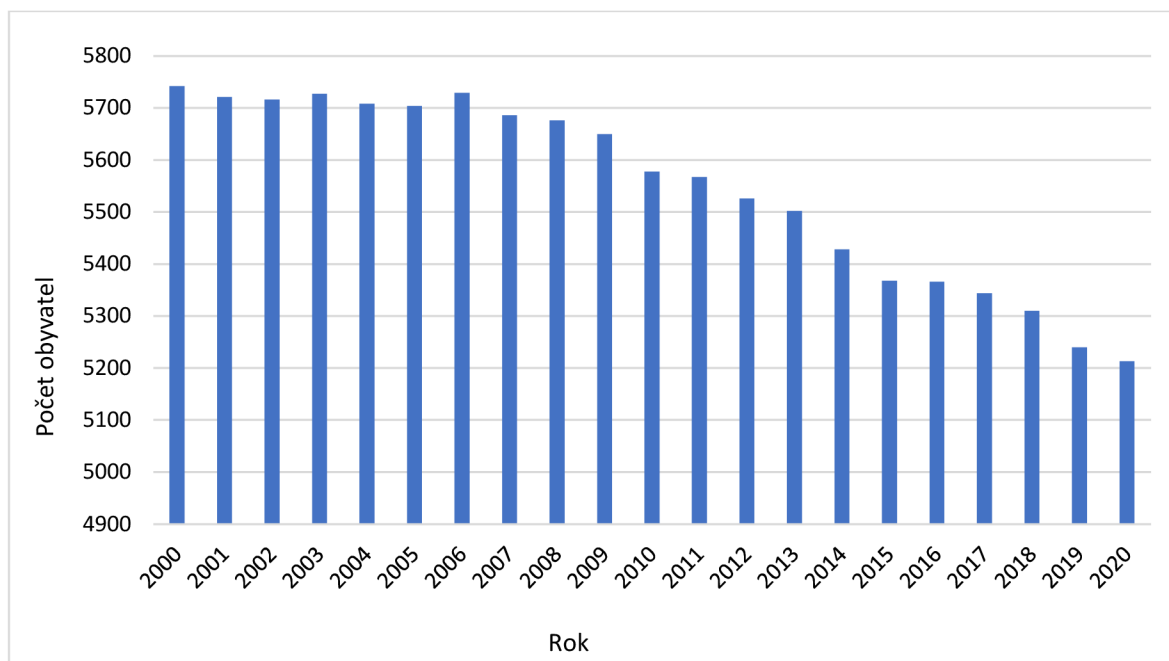
Významný rozvoj Horažďovic se stal za rodu Bavorů ze Strakonice, kteří opevnili město a vybudovali zde tvrz. Roku 1478 se majitelem města stal Půta Švihovský z Rýzmburka, nejvyšší soudí království Českého, který se zasloužil o rozvoj správních sídel, nacházejících se v okolí Horažďovic. Mezi ně patřil například hrad Rabí, nebo Švihov. Nejhorší časy zažily Horažďovice během třicetileté války, kdy bylo město dvakrát vydrancováno vojsky ze Švédska a dvakrát zde vznikl požár. Rod Šternberků poté v 17. století přestavěl zničený zámek a vybudoval kapli na Loretě. O významný rozvoj města se zasloužil také rod Rummerskirchů, který zde v 19. století zřídil umělý chov perlorodek, vybudoval Panskou zahradu a pak také rozlehlý anglický park, ve kterém rostly vzácné stromy. Některé památky byly v Horažďovicích později přestavěny. Mezi ně patří například gotická tvrz, místo které byl postaven barokní zámek. Nejvýznamnějšími památkami města jsou v současné době kostel sv. Petra a Pavla, Červená brána, masné krámy nebo klášterní areál s kostelem Panny Marie ([www.sumavanet.cz](http://www.sumavanet.cz)).

#### **4.1.2 Demografická analýza**

Důležitým ukazatelem demografické analýzy je přirozený pohyb obyvatelstva. V letech 2015-2020 docházelo k většímu úbytku obyvatelstva než k jeho přírůstku, zejména v roce 2016, kdy byl počet zemřelých dosáhl hodnoty 19,3 promile a počet nově narozených pouze 7,6 promile. Z veřejně dostupných dat lze také zjistit přirozený přírůstek obyvatelstva města Horažďovice, který má ve sledovaných pěti letech záporné hodnoty. Graf č. 1 znázorňuje vývoj počtu obyvatel v Horažďovicích v průběhu 21 let. Je patrné, že počet obyvatel se každým rokem postupně snižoval. Výjimkou je rok 2003 a 2006, kdy se počet obyvatel oproti předchozímu roku lehce zvýšil. Avšak neustálý každoroční pokles je zcela evidentní a lze předpokládat, že tento trend bude nadále pokračovat. Příčinu tohoto poklesu můžeme spatřovat ve stěhování obyvatel do větších měst. Rozdíl mezi rokem 2000 a 2020 je 529 obyvatel. K 31. 12. má město Horažďovice 5213 obyvatel ([www.czso.cz](http://www.czso.cz)).



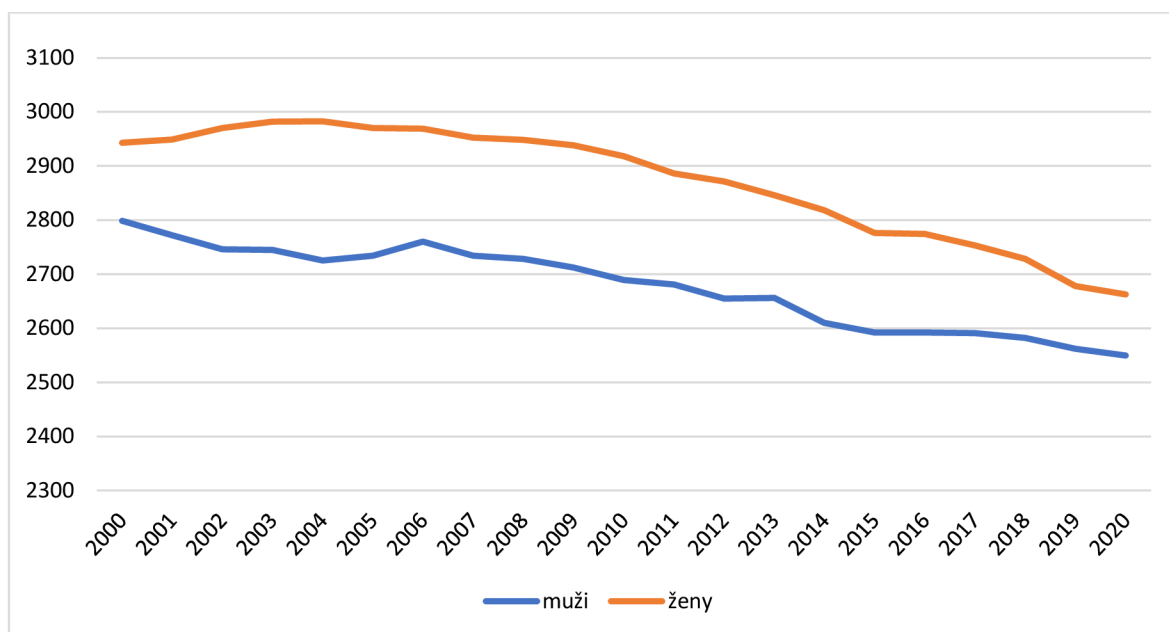
**Graf 1 - Vývoj počtu obyvatel ve městě Horažďovice v letech 2000-2020**



Zdroj: www.czso.cz, vlastní zpracování

V grafu č. 2 je zobrazena struktura obyvatelstva podle pohlaví v letech 2000-2020. Je patrné, že stejně jako v jiných oblastech je v Horažďovicích převažující počet žen nad muži. Avšak v posledních letech dochází k tomu, že se tento rozdíl snižuje. Největší rozdíl mezi počtem mužů a žen byl v roce 2004.

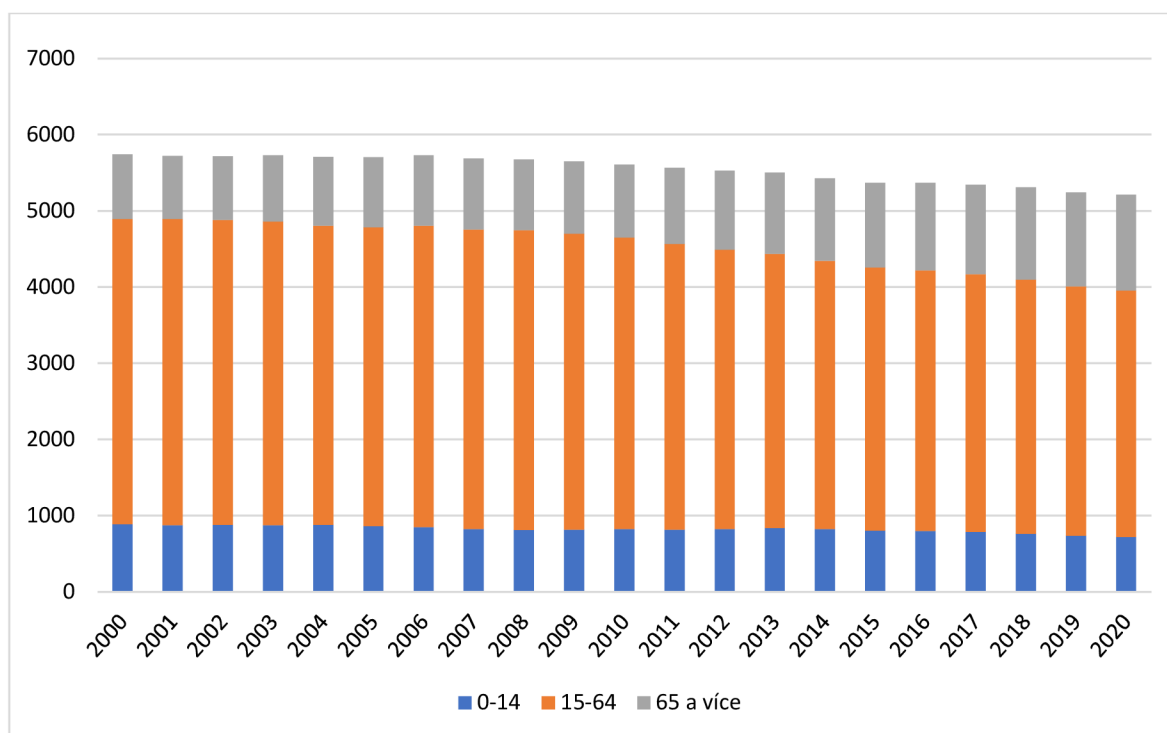
**Graf 2 - Struktura obyvatelstva podle pohlaví**



Zdroj: www.czso.cz, vlastní zpracování

Graf č. 3 znázorňuje vývoj věkového složení obyvatelstva v Horažďovicích za 21 let. Z grafu vyplývá, že největší podíl tvoří občané ve věku 15-64 let. Také je patrné, že dochází k nárůstu obyvatel nad 65 let a zároveň k mírnému poklesu kategorie 0-14 a 15-64 let. Je tedy zřejmý všeobecný trend stárnutí obyvatelstva. Tento vývoj lze očekávat i v budoucích letech. Stále však dominuje kategorie 15-64 let. K 31.12.2020 je průměrný věk v Horažďovicích 45,1 let.

**Graf 3 - Struktura obyvatelstva podle věku**



Zdroj: [www.czso.cz](http://www.czso.cz), vlastní zpracování

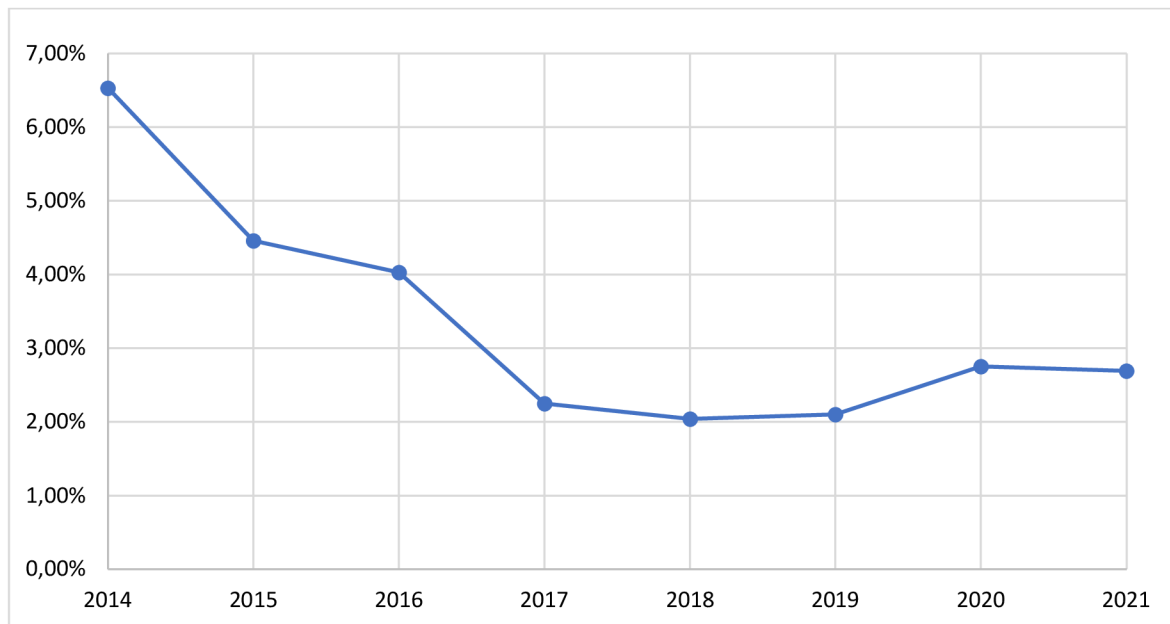
## 4.2 Socioekonomická aktivita

### 4.2.1 Nezaměstnanost

Nezaměstnanost je v České republice vyjádřena podílem dosažitelných uchazečů o zaměstnání, kteří jsou ve věkové kategorii 15-64 let, ze všech obyvatel v témže věku. Tento ukazatel se nazývá podíl nezaměstnaných osob. V grafu č. 4 je zobrazen vývoj podílu nezaměstnanosti v Horažďovicích v letech 2014-2021. Je zřejmé, že tento podíl byl až do roku 2018 klesající, avšak v roce 2019 začal lehce stoupat. Důvodem může být pandemie SARS-CoV-2, kdy značná část lidí přišla o práci, v důsledku uzavření podniků a snížení počtu zaměstnanců. K 31.12.2021 je podíl nezaměstnaných osob v Horažďovicích 2,69 %.

Oproti celorepublikové hodnotě, která dosahuje 3,49 %, je zde podíl nezaměstnaných osob nižší ([www.czso.cz](http://www.czso.cz)).

**Graf 4 - Vývoj podílu nezaměstnanosti**



Zdroj: [www.czso.cz](http://www.czso.cz), vlastní zpracování

#### 4.2.2 Podnikatelské subjekty

V Horažďovicích je k 31.12.2021 celkem 1244 registrovaných subjektů. Nejvyšší zastoupení má velkoobchod a maloobchod s 222 subjekty, poté následuje průmysl se 187 subjekty a významné zastoupení má také stavebnictví se 167 subjekty. Z hlediska právních forem převažují v Horažďovicích fyzické osoby, a to zejména soukromí podnikatelé podnikající dle živnostenského zákona ([www.czso.cz](http://www.czso.cz)).

Mezi významné podnikatelské subjekty působící v Horažďovicích patří společnost Lyckeby Amylex a.s., která vyrábí a prodává bramborový škrob. Dále také společnost Kovaltos s.r.o., jež vyrábí zahradní nábytek a zabývá se kovovýrobou. Od roku 2008 působí v Horažďovicích firma Otavské strojírny a.s. vyrábějící konstrukční kovové výrobky, která má významné postavení jak na českém, tak i evropském trhu. V neposlední řadě zde také působí společnost HAPON spol. s.r.o., která zajišťuje strojírenské výrobky (rozhovory se zastupiteli).

#### 4.2.3 Dopravní obslužnost

Městem Horažďovice prochází hlavní silniční tah č. 22 mezi městy Klatovy a Strakonice. Dosud nebyl vytvořen obchvat města, a tak jsou obyvatelé zatíženi značným

množstvím dopravních prostředků, neboť tato silnice prochází téměř středem města a je velmi frekventovaná. Nachází se zde autobusové nádraží odkud se lze dostat do okolních vesnic a měst a také je zde pravidelné autobusové spojení do Prahy a na Šumavu. Důležitým dopravním prostředkem je v tomto městě rovněž vlak, nachází se zde dokonce dvě vlaková nádraží, která byla v nedávné době zrekonstruována. Jedno z nich je přímo ve městě a spojuje Horažďovice předměstí se Sušicí. V Horažďovicích předměstí je druhé důležitější nádraží, které leží na hlavním železničním tahu Plzeň-České Budějovice. Z výše popsaných skutečností lze tedy dovést, že dopravní obslužnost ve městě Horažďovice je na vysoké úrovni ([www.mapy.cz](http://www.mapy.cz)).

#### **4.2.4 Občanská vybavenost**

Horažďovice disponují několika ubytovacími zařízeními, mezi které patří například Hotel Zlatý Jelen nacházející se přímo na náměstí, Hostinec U Bílé Růže, Hotel Prácheň a také dva apartmány a hostel. Ke stravování je zde k dispozici několik restaurací, jako například Pizzerie V Zámku nebo Restaurace na Růžku. Od roku 2000 je v Horažďovicích v provozu aquapark, v jehož prostorách je k dispozici také fitcentrum a občerstvení. Navštěvují ho jak místní obyvatelé, tak také obyvatelé okolních měst a vesnic. Nedaleko náměstí se nachází Kulturní dům, ve kterém se konají plesy, koncerty a divadla, a který má až 621 míst k sezení. Do nedávna zde také fungovalo kino Otava, kde se promítaly nejnovější filmy, avšak v posledních letech došlo k jeho uzavření a nyní je naplánována rekonstrukce této budovy.

Ve městě se nachází mateřská škola Na Paloučku a Křesťanská, dvě základní školy a střední škola Blatenská, která nabízí čtyřleté maturitní obory a tříleté učební obory. Občanům je zde k dispozici nemocnice, která se zaměřuje zejména na rehabilitaci a ošetrovatelskou péči. Tato nemocnice byla postavena už v roce 1927, kdy patřila Kongregaci školských sester De Notre Dame a byla využívána jako „Mateřinec“. V současnosti je navštěvována jak místními občany, tak občany z celého Plzeňského kraje a Prahy. Kromě nemocnice zde působí několik specializovaných lékařů.

Na náměstí se nachází většina menších obchodů, jako například prodejna potravin Coop, drogerie, lékárna, hračkárna, knihkupectví, květinářství a několik prodejen s oblečením. Velké supermarkety jsou v Horažďovicích dva, a to Albert a Penny (rozhovory se zastupiteli, [www.horazdovice.nemocnicepk.cz](http://www.horazdovice.nemocnicepk.cz)).

#### **4.2.5 Spolky a sdružení**

V Horažďovicích působí spolek Klub českých turistů, který organizuje turistické výlety, jak na Šumavu, tak po celé republice a okolních zemích. Tento spolek má dlouholetou tradici, vznikl již v první polovině 20. století. Mezi jeho nejvýznamnější počín patří založení pochodu „Horažďovická padesátka“, který se koná od roku 1966 až dodnes. Dalším spolkem působícím na území Horažďovic je Český rybářský svaz, který sdružuje občany se zájmem o rybaření. Stejně tak zde funguje Český svaz včelařů. Dlouholetou tradici zde má také Sbor dobrovolných hasičů. Pro občany, kteří mají kladný vztah k Horažďovicím slouží Spolek rodáků a příznivců Horažďovic ([www.mesto-horazdovice.cz](http://www.mesto-horazdovice.cz), [kcthorazdovice.webnode.cz](http://kcthorazdovice.webnode.cz)).

### **4.3 Charakter zástavby**

Střed města představuje obdélníkové náměstí, které v nedávné době prošlo revitalizací. Náměstí je obklopeno historickými budovami. V Horažďovicích převažují rodinné domy, které se nachází v každé části obce. Rovněž obyvatelé často žijí ve starších bytových domech, které jsou postupně rekonstruovány. V severní části města bylo postaveno panelové sídliště. V západní části města převažují parky, jako například Panská a Zámecká zahrada. Při příjezdu po jižní komunikaci od Strakonice lze vidět průmyslovou zónu města s řadou firem, které zde podnikají. Nyní vyrůstá na této komunikaci při výjezdu z města směr Klatovy a Sušice další průmyslová zóna. V Horažďovicích se rovněž nachází několik zahrádkářských kolonií. V severní části města vznikají nové bytové domy a staví se zde i rodinné domky. Město se tak neustále rozrůstá (rozhovory se zastupiteli).

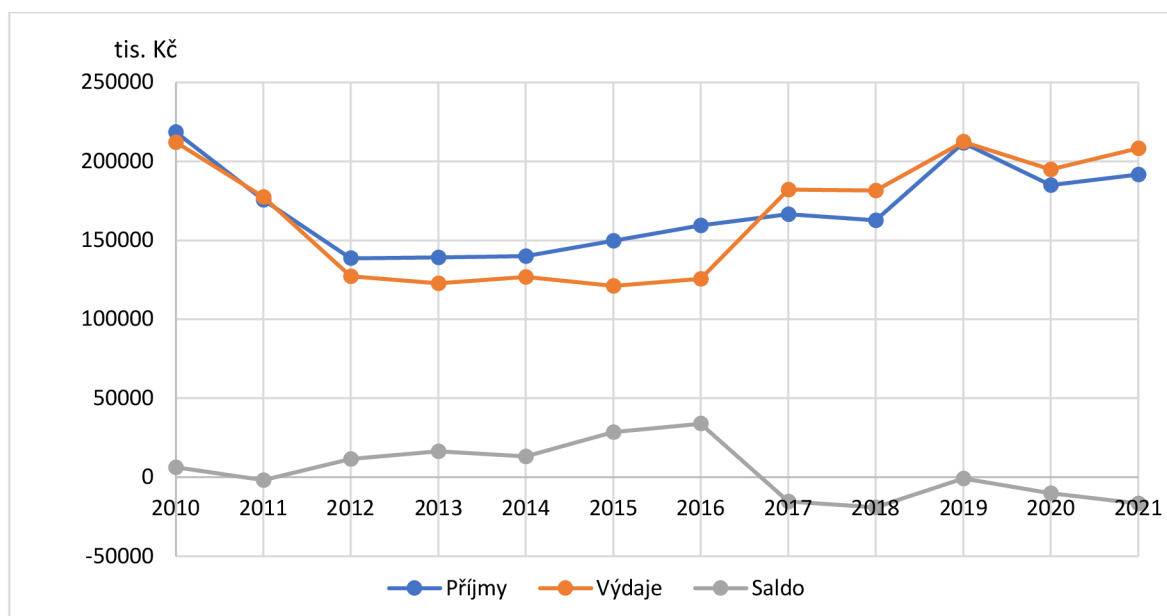
#### **4.3.1 Územní plán**

Územní plán je dokument, který pojednává o rozvoji města a jejímž cílem je trvale udržitelný rozvoj. Je vydáván zastupitelstvem obce. Z územního plánu města Horažďovice, účinného od 16.1.2018, je patrné, že v oblasti urbanistické koncepce je cílem dostavba historického centra a vytvoření zástavby kolem ulice Strakonická a Komenského. V oblasti dopravní infrastruktury je cílem vytvoření obchvatu, který bude napojen na místní komunikaci. Také je v plánu vytvoření stezky pro pěší a cyklisty ve východní části města. Z technické infrastruktury má být zřízen nový veřejný vodovod a oddílná kanalizace ([www.mesto-horazdovice.cz](http://www.mesto-horazdovice.cz)).

## 4.4 Rozpočet obce

Rozpočet obce znázorňuje bilanci příjmů a výdajů. Může být vyrovnaný, přebytkový nebo schodkový. Graf č. 5 zobrazuje vývoj příjmů a výdajů v tis. Kč v Horažďovicích v letech 2010-2021. V roce 2011 a letech 2017-2021 byl rozpočet schodkový, nejvyšší hodnoty dosahoval v roce 2018, kdy činil 18 975 tis. Kč. Naopak v roce 2010 a letech 2012-2016 byl rozpočet přebytkový, nejúspěšnějším byl rok 2016, kdy přebytek činil 33 978 tis. Kč. Téměř každý rok bylo saldo schvalovaného rozpočtu v záporných hodnotách, avšak skutečné saldo ke konci roku bylo naopak kladné nebo nedosahovalo tak vysokých záporných hodnot ([www.monitor.statnipokladna.cz](http://www.monitor.statnipokladna.cz)).

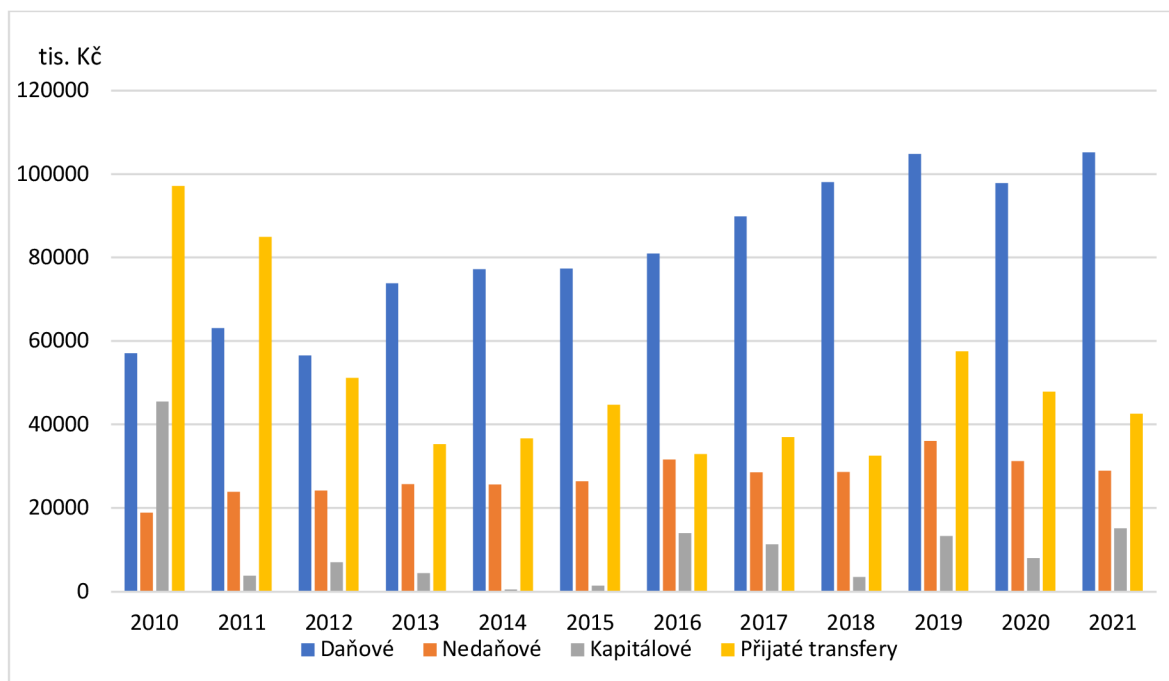
**Graf 5 - Vývoj příjmů a výdajů města Horažďovice v letech 2010-2021**



Zdroj: [www.monitor.statnipokladna.cz](http://www.monitor.statnipokladna.cz), vlastní zpracování

Příjmy obce jsou tvořeny daňovými, nedaňovými, kapitálovými příjmy a přijatými transfery. V grafu č. 6 je zobrazen vývoj a struktura příjmů v tis. Kč v Horažďovicích v letech 2010-2021. Je patrné, že v roce 2010 a 2011 tvořily největší část příjmů přijaté transfery. Ty se poté v průběhu dalších let výrazně snížily a měly kolísavý charakter. Téměř stejný průběh vývoje měly kapitálové příjmy, které dosahovaly nejvyšší hodnoty v roce 2010, ale poté došlo k jejich značnému poklesu. Od roku 2012 tvoří v Horažďovicích největší složku daňové příjmy, u kterých došlo od počátku sledovaného období k velkému růstu. K výrazným změnám nedocházelo u nedaňových příjmů, které ve sledovaných letech jsou spíše kolísavé ([www.monitor.statnipokladna.cz](http://www.monitor.statnipokladna.cz)).

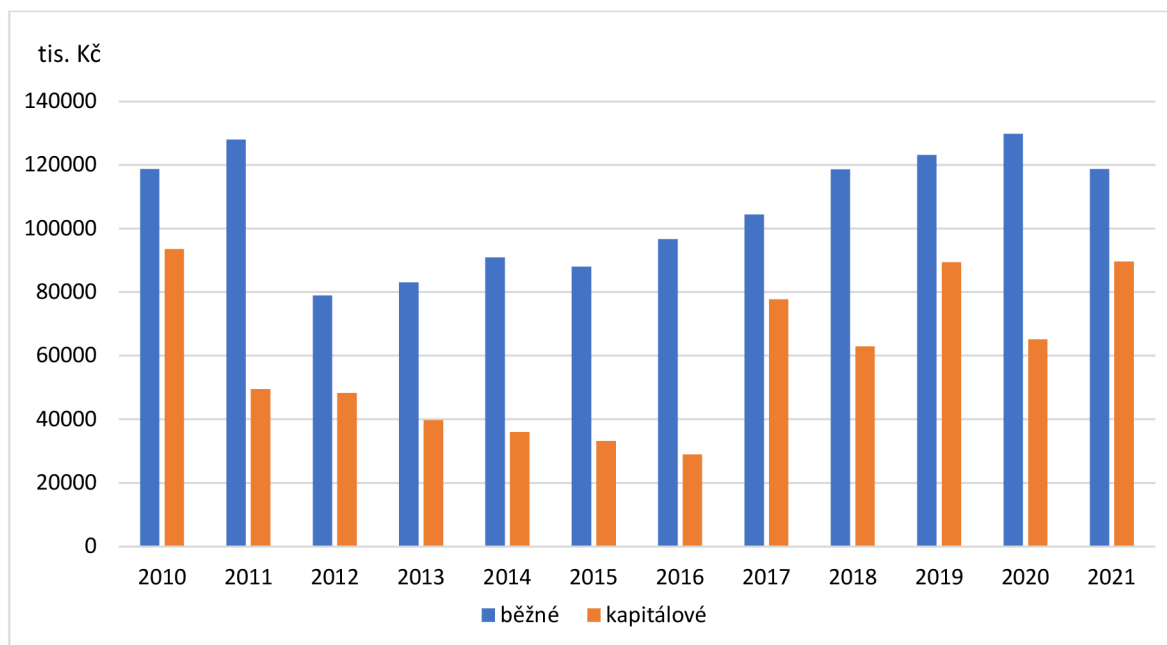
**Graf 6 - Vývoj příjmů města Horažďovice v letech 2010-2021**



Zdroj: [www.monitor.statnipokladna.cz](http://www.monitor.statnipokladna.cz), vlastní zpracování

Výdaje obce jsou tvořeny běžnými a kapitálovými výdaji. Běžné výdaje jsou určeny k financování běžných potřeb obce, řadí se mezi ně platy, výdaje a náhrady za nezpůsobenou újmu, neinvestiční nákupy a transfery, neinvestiční půjčené prostředky a ostatní neinvestiční výdaje. Kapitálové výdaje slouží k financování investičních potřeb, jsou to investiční nákupy a související výdaje, investiční transfery a ostatní kapitálové výdaje. V grafu č. 7 je možné vidět vývoj a strukturu výdajů v Horažďovicích v průběhu 12 let. Větší složkou byly jednoznačně běžné výdaje, které dominovaly každý rok ve sledovaném období. Z nich tvořily největší část neinvestiční nákupy a platy, z kapitálových výdajů výrazně převažovaly investiční nákupy. Nejmenší rozdíl mezi oběma druhy výdajů byl v roce 2010. Z hlediska odvětvového členění výdajů dominovaly téměř každý rok výdaje službám pro obyvatelstvo, poté následovala průmyslová a ostatní odvětví hospodářství střídající se s všeobecnou veřejnou správou a službami ([www.monitor.statnipokladna.cz](http://www.monitor.statnipokladna.cz)).

**Graf 7 - Vývoj výdajů města Horažďovice v letech 2010-2021**



Zdroj: [www.monitor.statnipokladna.cz](http://www.monitor.statnipokladna.cz), vlastní zpracování

## 4.5 Političtí aktéři v obci

### 4.5.1 Občané HD

Občané HD je nezávislé politické sdružení, které nespolupracuje s žádnou celorepublikově působící politickou stranou. Sdružení vzniklo v roce 2010, s odlišným názvem, než který má v současnosti, jmenovalo se VOLBA 2010. Kromě jedné zastupitelky, působící v tomto sdružení, nepřešli žádní další zastupitelé z jiné politické strany, která působila v Horažďovicích. Vyjma této jedné zastupitelky byli všichni ostatní zastupitelé bez politické příslušnosti. Toto sdružení získalo ve volbách v roce 2014 a 2018 nejvíce mandátů ze všech kandidujících stran, v roce 2018 se jeho počet navýšil ještě o 3 zastupitele. Lze tedy usuzovat, že si u obyvatel Horažďovic získalo sympatie, a že obyvatelé byli s jeho působením spokojeni. O spokojenosti svědčí také to, že člen tohoto uskupení byl dvakrát po sobě zvolen starostou. Před volbami se uskupení scházelo a diskutovalo například nad volebním programem. Členové byli zváni cca 1x za čtvrt roku k seznámení se s programem zastupitelstva, popřípadě dalšími informacemi, vztahujícími se k dění a chystaným akcím ve městě. Volební program tohoto uskupení zahrnuje revitalizaci sídliště Šumavská, Blatenská a Jiráskova, připravit pozemky pro výstavbu rodinných domů v oblasti pod Loretou, modernizace veřejného osvětlení a přestavba jezu Mrskoš. Z oblasti dopravy a komunikací



chtějí Občané HD zrekonstruovat křižovátku u hotelu Prácheň a opravit nebo vybudovat další chodníky ve městě. V oblasti kultury je prioritou dokončení architektonické soutěže na přestavbu kina na komunitní a kulturní centrum. K jedním z nejdůležitějších bodů programu jednoznačně patří postavení a zprovoznění domova pro seniory, jehož realizace je v plánu již dlouhou dobu. V neposlední řadě chce toto uskupení aktivně vystupovat proti vybudování úložiště jaderného odpadu. Volební program je k dispozici v příloze č. 1 (rozhovory se zastupiteli).

#### **4.5.2 Občanská demokratická strana**

Občanská demokratická strana je liberálně konzervativní strana, která působí v České republice od roku 1991. V komunálních volbách v roce 1994 získala nejvyšší počet voličských hlasů, velký úspěch měla zejména ve městech, kde téměř ve většině případů vyhrála. Tato strana se vyznačuje preferencí soukromého vlastnictví, nízkých daní, snižování byrokracie, svobodou jednotlivce a volného trhu ([www.ods.cz](http://www.ods.cz)).

ODS působí v Horažďovicích od roku 1994, kdy získala v komunálních volbách nejvíce mandátů ze všech kandidujících stran. Dominovala až do roku 2006 ve všech komunálních volbách, které se do té doby konaly. V tomto roce ve volbách kandidovalo nové sdružení Nezávislí pro Horažďovice, které dostalo stejný počet mandátů. V následujících volbách ji vždy těsně předběhla Česká strana sociálně demokratická a později současně dominující sdružení Občané HD. Ve volebním programu této strany je například modernizace sportovního areálu na Lipkách, realizace projektu malého obchvatu města, vytvoření stavebních úprav pro bezbariérový pohyb a zlepšení dostupnosti lékařské péče. Realizace nového domu pro seniory je zde také důležitým bodem programu ([www.volby.cz](http://www.volby.cz), rozhovory se zastupiteli).

#### **4.5.3 Česká strana sociálně demokratická**

Dělnická hnutí mají své počátky již v 19. století. Vlivem různých událostí se později zástupci českých dělníků podíleli na založení Sociálně demokratické strany. Tato strana funguje až dodnes, je českou nejstarší fungující politickou stranou. Zakládá si na hodnotách svobody, spravedlnosti a solidarity. Tato strana je zastáncem západoevropského modelu sociálního státu. Mezi její priority patří například růst platů, spravedlivé důchody, výběr více peněz od bohatých a také bezplatné školství ([www.cssd.cz](http://www.cssd.cz)).

ČSSD působí v Horažďovicích již od roku 1990, kdy v komunálních volbách ještě pod názvem Československá sociální demokracie získala dva mandáty. Postupně si získala sympatie místních obyvatel, stále však byla vždy na druhém místě po ODS. Toto se změnilo v komunálních volbách v roce 2010, kdy ČSSD získala nejvíc mandátů, ze všech kandidujících stran, a to 6. Po vzniku nového sdružení VOLBA 2010 však její obliba klesla a počet získaných mandátů se postupně snižoval. V programu ČSSD pro komunální volby v roce 2018 bylo například navrácení historického centra města občanům, tedy přidání stromů a zeleně, úprava pivovarského dvora a vyřešení parkování a zásobování. Stejně tak jako v programu jiných stran je i zde důležitým bodem programu vyřešení křižovatky u hotelu Prácheň, výstavba domu pro seniory a přestavba jezu Mrskoš. Volební program je k dispozici v příloze č. 2 ([www.volby.cz](http://www.volby.cz), rozhovory se zastupiteli).

#### **4.5.4 Nezávislí pro Horažďovice**

Nezávislí pro Horažďovice je volební strana, která spojuje sdružení nezávislých kandidátů s politickým hnutím Starostové a nezávislí. Všichni kandidující v této straně jsou bez politické příslušnosti. Na politické scéně v Horažďovicích se poprvé objevila v roce 2006, kdy v komunálních volbách získala 5 mandátů, což bylo stejně jako doposud několik let dominující strana ODS. Kandidátka této strany byla poté na období 2006-2010 zvolena starostkou. Zasadila se o revitalizaci a rekonstrukci Anglického parku Ostrov, čímž se město úspěšně podílí na zachování ekologické stability krajinného prvku. Tento projekt je vnímán jako značný přínos k rozvoji cestovního a turistického ruchu ve městě. Ve volbách v následujících letech se Nezávislí pro Horažďovice výrazně propadli, zejména v roce 2014, kdy nezískali ani jeden mandát ([www.volby.cz](http://www.volby.cz)).

Hnutí Starostové a nezávislí mají za cíl rozvinutou místní a regionální samosprávu, bez nadbytečného zásahu státu do činností samospráv. Veřejné funkce mají být službou pro občany a mají být prosazovány schopné a zodpovědné osobnosti do těchto funkcí. V neposlední řadě patří k prioritám této strany odpovědné hospodaření a kvalitní vzdělávací systém ([www.chcikandidovat.cz](http://www.chcikandidovat.cz)).

#### **4.5.5 Komunistická strana Čech a Moravy**

Od voleb v roce 1990 působí v Horažďovicích Komunistická strana Čech a Moravy, dříve pod názvem Komunistická strana Československa. Od tohoto roku získávala v každých komunálních volbách 3 mandáty až do roku 2006, kdy se jejich počet o jeden

snížil. Ve volbách v dalších letech se postupně jejich počet snižoval a v posledních volbách v roce 2018 nezískala dokonce žádný mandát ([www.volby.cz](http://www.volby.cz)).

Komunistická strana Čech a Moravy má jako programový cíl socialismus, demokratickou společnost, maximální občanskou samosprávu a sociální spravedlnost. Vychází z marxistické teorie a pracuje na základě kolektivnosti jednání a rozhodování ([www.old.kscm.cz](http://www.old.kscm.cz)).

## **4.6 Komunální volby v letech 2006-2018**

### **4.6.1 Volby 2006**

V komunálních volbách v Horažďovicích konajících se 20.10.-21.10.2006 kandidovaly 4 politické strany a 1 sdružení nezávislých kandidátů. Každý z těchto volebních subjektů měl na své kandidátní listině 17 kandidátů, což odpovídalo počtu mandátů k obsazení. Volební účast byla 57,21 %, zúčastnilo se tedy voleb o 2 procenta občanů více než v předcházejících volbách. Z politických stran kandidovala Česká strana sociálně demokratická, Občanská demokratická strana, Křesťanská a demokratická unie-Československá strana lidová, Komunistická strana Čech a Moravy a sdružení Nezávislí pro Horažďovice. Nejvíce hlasů získala Občanská demokratická strana, která obdržela 30,03 % hlasů a získala tak 5 mandátů. Stejný počet mandátů obsadili také Nezávislí pro Horažďovice, kteří získali 28,49 % hlasů. Na třetím místě skončila Česká strana sociálně demokratická s 24,88 % hlasů a ziskem 4 mandátů. Dále následovala Komunistická strana Čech a Moravy, která obdržela 10,93 % hlasů a obsadila tak 2 mandáty. S 5,67 % hlasů skončila na posledním místě Křesťanská a demokratická unie-Československá strana lidová a ziskem 1 mandátu. Vyjma uskupení Nezávislí pro Horažďovice, kteří ve volbách v roce 2006 kandidovali poprvé, se každá z kandidujících politických stran oproti minulým volbám lehce pohoršila, všechny strany získaly o 1 mandát méně, Občanská demokratická strana dokonce o 2. Starostkou byla zvolena Mgr. Jindřiška Jůdová z uskupení Nezávislých kandidátů, která tak nahradila Václava Trčku, který post starosty zastával již od roku 1990. Koalice byla vytvořena mezi Nezávislými pro Horažďovice a Českou stranou sociálně demokratickou ([www.volby.cz](http://www.volby.cz), rozhovory se zastupiteli).

**Tabulka 2 - Výsledky komunálních voleb v roce 2006**

Kandidátní listina		Hlasy		Počet kandidátů	Počet mandátů
číslo	název	abs.	v %		
1	ČSSD	10 496	24,88	17	4
2	ODS	12 667	30,03	17	5
3	KDU-ČSL	2 391	5,67	17	1
4	Nezávislí pro Horažďovice	12 018	28,49	17	5
5	KSČM	4 612	10,93	17	2

Zdroj: www.volby.cz, vlastní zpracování

#### 4.6.2 Volby 2010

V roce 2010 sestavili kandidátní listinu Občanská demokratická strana, Česká strana sociálně demokratická, Komunistická strana Čech a Moravy, Sdružení nezávislých kandidátů – VOLBA 2010, Nezávislí pro Horažďovice a TOP 09. Volební účast dosahovala 56,68 %. Oproti předcházejícím volbám kandidovala v těchto volbách nově vzniklá politická strana TOP 09. Křesťanská a demokratická unie-Československá strana lidová pro tyto volby poprvé nesestavovala kandidátní listinu, místo ní se na scéně objevilo Sdružení nezávislých kandidátů – VOLBA 2010. Významný růst zaznamenala Česká strana sociálně demokratická, která získala téměř o 7 % hlasů více než v předcházejících volbách a získala tak o 2 mandáty více. Ze všech kandidujících subjektů se umístila na prvním místě. Na druhém místě skončila Občanská demokratická strana, která získala téměř o 1,5 % hlasů více než v minulých volbách, počet mandátů však zůstal stejný. Další místo obsadilo nové Sdružení nezávislých kandidátů – VOLBA 2010, které obdrželo 20,01 % hlasů. Na čtvrtém místě skončila Komunistická strana Čech a Moravy s 11,12 % hlasů a počet mandátů získala stejný jako minulé volby, tedy 2. Páté místo obsadila nová politická strana TOP 09 s 6,93 % hlasů. A výrazný propad zaznamenali Nezávislí pro Horažďovice, kteří tento rok snížili počet kandidátů na 5, získali o 25 % méně hlasů než předcházející volby a nezískali tak žádný mandát. Koalice vznikla mezi Českou stranou sociálně demokratickou, Občanskou stranou demokratickou a TOP 09. Starostou se stal Mgr. Karel Zrůbek z České strany sociálně demokratické (www.volby.cz, rozhovory se zastupiteli).

**Tabulka 3 - Výsledky komunálních voleb v roce 2010**

Kandidátní listina		Hlasy		Počet kandidátů	Počet mandátů
číslo	název	abs.	v %		
1	ODS	10 297	26,43	17	5
2	ČSSD	12 369	31,87	17	6
3	KSČM	4 315	11,12	17	2
4	SNK – VOLBA 2010	7 765	20,01	17	3
5	Nezávislí pro Horažďovice	1 378	3,55	5	0
6	TOP 09	2 691	6,93	17	1

Zdroj: [www.volby.cz](http://www.volby.cz), vlastní zpracování

#### 4.6.3 Volby 2014

V komunálních volbách v roce 2014 se výrazně snížila volební účast oproti předcházejícím volbám, klesla na 49,49 %. Počet kandidujících subjektů se o 1 zvýšil, nově zde kandidovalo sdružení Demokratické strany zelených a nezávislých kandidátů. Strana TOP 09 tvořila tyto volby koalici s Křesťanskou demokratickou unií – Československou stranou lidovou. Nejlepšího výsledku dosáhla VOLBA 2010, která získala 35,42 % hlasů a obsadila 7 mandátů. Za ní se umístila Česká strana sociálně demokratická s 23,98 % hlasů, která si oproti minulým volbám pohoršila a získala 4 mandáty. Na třetím místě skončila Občanská demokratická strana se 13,84 % hlasů a 2 mandáty. Výrazné zlepšení zaznamenali Nezávislí pro Horažďovice, kteří v těchto volbách získali 2 mandáty. Komunistická strana Čech a Moravy získala 8,71 % hlasů a 1 mandát, dosáhla tak horšího výsledku než v roce 2010. Stejný počet mandátů získala TOP 09 a Křesťanská demokratická unie-Československá strana lidová se 7,51 % hlasů. Nově kandidující sdružení Demokratické strany zelených a nezávislých kandidátů se umístilo na posledním místě a nezískalo žádný mandát. Starostou se stal Ing. Michael Forman ze sdružení VOLBA 2010. Koalici mezi sebou utvořili VOLBA 2010, Občanská demokratická strana, Nezávislí pro Horažďovice, a koalice TOP 09 a Křesťanská demokratická unie-Československá strana lidová ([www.volby.cz](http://www.volby.cz), rozhovory se zastupiteli).

**Tabulka 4 - Výsledky komunálních voleb v roce 2014**

Kandidátní listina		Hlasy		Počet kandidátů	Počet mandátů
číslo	název	abs.	v %		
1	ODS	4 678	13,84	17	2
2	Koalice TOP 09 a KDU-ČSL	2 538	7,51	17	1
3	KSČM	2 943	8,71	17	1
4	Nezávislí pro Horažďovice	3 471	10,27	17	2
5	ČSSD	8 104	23,98	17	4
6	VOLBA 2010	11 972	35,42	17	7
7	Sdružení DSZ, NK	90	0,27	4	0

Zdroj: www.volby.cz, vlastní zpracování

#### 4.6.4 Volby 2018

V roce 2018 kandidovalo v komunálních volbách v Horažďovicích 5 subjektů. Suverénně největší úspěch mělo uskupení Občané HD, které předchozí volby kandidovalo pod názvem VOLBA 2010. Získalo 57,32 % hlasů a 11 mandátů. Na druhém místě skončila Občanská demokratická strana, která získala 16,59 % hlasů a obsadila 3 mandáty. Velký pokles hlasů zaznamenala Česká strana sociálně demokratická, která získala pouze 2 mandáty. Na čtvrtém místě skončili Nezávislí pro Horažďovice s 8,87 % hlasů a 1 mandátem. Komunistická strana Čech a Moravy nezískala tento rok poprvé od voleb v roce 1990 žádný mandát. Volební účast dosahovala tento rok 52,12 %. Starostou se stal podruhé v řadě Ing. Michael Forman z uskupení Občané HD. Lze tedy usoudit, že občané byli spokojeni s prací zvolených zastupitelů i se starostou samotným. Za minulé volební období došlo pod vedením starosty k rekonstrukci Mírového náměstí, revitalizaci sídliště Šumavská, pokračoval v odprodávání bytových jednotek, spolupodílel se na dokončení Otavské cyklostezky a mnoho dalšího. Koalice po těchto volbách utvořena nebyla, vítězní Občané HD se svými 11 mandáty tvořili většinu (www.volby.cz, rozhovory se zastupiteli).

**Tabulka 5 - Výsledky komunálních voleb v roce 2018**

Kandidátní listina		Hlasy		Počet kandidátů	Počet mandátů
číslo	název	abs.	v %		
1	ObčanéHD	19 994	57,32	17	11
2	KSČM	1 626	4,66	13	0
3	ČSSD	4 377	12,55	17	2
4	Nezávislí pro Horažďovice	3 095	8,87	17	1
5	ODS	5 788	16,59	17	3

Zdroj: www.volby.cz, vlastní zpracování

#### 4.6.5 Vzniklé koalice

Vyjma voleb v roce 2018, byly mezi stranami vytvořeny koalice, které byly pokaždé jiného typu. V roce 2006 získala nejvíce hlasů Občanská demokratická strana, avšak koalici mezi sebou utvořili Nezávislí pro Horažďovice a Česká strana sociálně demokratická. Toto lze podle Balíkovy typologie koalic zařadit mezi minimální vítěznou ideově nepropojenou koalici. Vítězem voleb v roce 2010 byla Česká strana sociálně demokratická, která spolu s Občanskou demokratickou stranou a stranou TOP 09 vytvořila koalici, jež lze dle Balíkovy typologie koalic označit jako nadměrnou ideově nepropojenou koalici. V roce 2014 vyhrálo komunální volby sdružení VOLBA 2010, které získalo 7 mandátů a spojilo se s ideově podobnými stranami Občanskou demokratickou stranou, sdružením Nezávislí pro Horažďovice a koalici TOP 09 s Křesťanskými demokraty. Podle Balíkovy typologie koalic se jedná o nadměrnou ideově propojenou koalici. V posledních komunálních volbách v roce 2018 drtivě zvítězilo sdružení Občané HD, které obsadilo 12 mandátů a nemuselo tak vytvořit žádnou koalici.

## 4.7 Analýza rozhovorů

### 4.7.1 Vývoj města

Jeden z oslovených respondentů uvedl „*město se nejvíce rozvíjelo v rámci volebního období prvního starosty po sametové revoluci, což byl pan Václav Trčka. Ze všech následujících starostů měl nejpříhodnější podmínky, kterých dokázal využít a vytěžit z nich*

*to potřebné pro rozvoj města.* “ Pan starosta Trčka měl velký podíl na kulturním dění města, za jeho volební období vznikly slavnosti Krále kaše, dále měl aktivní podíl na vzniku křesťanské mateřské školy, která byla první v kraji. Zasadil se také o výstavbu krytého plaveckého stadionu a dvou domovů pro seniory.

Další z respondentů k vývoji města uvedl *„všechno je to v takových výkyvech, v roce 2000 byl ve městě boom v investicích, jako například stavba bazénu, stavba bytových domů a tak dále a přibližně v roce 2004 přišel útlum, kdy nebylo připraveno moc projektů. Nyní lze říci, že město se znovu rozvíjí, investovalo se hodně do infrastruktury a památek.“*

Podle dalšího z respondentů došlo za posledních 20 let k velké změně, a to například z pohledu bytové situace, kdy dříve byl proces se zažádáním si o byt dlouhý a nyní mají mladí lidé šanci si do roka zařídit bydlení. Z pohledu práce starostů a zastupitelstev, každý za své období udělal kus práce.

Dle dvou respondentů je však jedno volební období velice krátká doba, aby zvolený starosta mohl realizovat potřebné změny, které zamýšlí ku prospěchu města a jeho voličů. Přichází do prostředí, v němž se orientovat je nesmírně složité a potřebuje čas, aby se seznámil s potřebným.

Z hlediska vize města má město dobrou strategickou polohu pod starobylou Práchní se spoustou zeleně a řekou Otavou. Podle respondentů má město potenciál v rozvoji cestovního ruchu. Avšak potřebuje dobrou propagaci, která je zatím stále nedostatečná. Ideální určení města je město příjemné, pro život-zelené a čisté, pečující o všechny generace s možností sportovních a kulturních aktivit. V žebříčku kvality života v České republice za rok 2021 zaujaly Horažďovice hezké 32. místo a posunuly se výrazně dopředu. Nejasnou budoucnost má však toto město po vybudování obchvatu, jelikož se neví, zda se poté v Horažďovicích „nezastaví“ život.

Podle většiny respondentů je vztah kraje a města dobrý, kraj se snaží městu pomáhat. Očima jiného z respondentů však kraj nepomáhá dostatečně a Horažďovice jsou spíše upozadovány, což je způsobeno jejich polohou téměř na okraji plzeňského kraje. Horažďovice by se podle jeho slov měly lépe v jihočeském kraji.

#### **4.7.2 Problémy města**

V Horažďovicích je největší problém v oblasti komunikací a chodníků a nedostatek financí k řešení tohoto problému. Hlavní tah č. 22, který prochází středem města a spojuje města Strakonice a Klatovy je velmi vytížený a pro děti přecházející tyto silnice to není



ideální. Tento problém má být vyřešen plánovaným obchvatem města. Jeden z respondentů uvedl „*dlouhodobý a trvalý nezájem předchozích zástupců města o oblast komunikací a chodníků si nyní žádá a vybírá své. Současné vedení města řeší nezbytně nutné opravy a celkové rekonstrukce či revitalizace, které si vyžadují nemalé finance.*“ Zároveň je také problém s nedostatkem parkovacích míst ve městě.

Dalším problémem je dlouhou dobu plánovaný a dosud nepostavený domov pro seniory, který měl být hotový již před několika lety a vyvolal mnoho sporů mezi zastupiteli. Jeho stavba však má být zahájena tento rok prostřednictvím soukromého investora, což je pro město ideálním řešením tohoto dlouholetého problému.

Velkým problémem je také nedostatek pracovních míst ve městě, což brání příchodu nových lidí. Zvláště po celosvětové pandemii SARS-Cov-2, kdy se několik podniků ve městě zavřelo. Velká část lidí také dojíždí za prací do okolních měst. Samotné Horažďovice mají nízkou nezaměstnanost, nelze tedy čekat, že pokud by v Horažďovicích vznikly nové podniky, tak by tato nová volná pracovní místa doplnili občané tohoto města. Pokud tento rok dojde k výstavbě domova pro seniory, vzniknou nová pracovní místa pro občany Horažďovic. Dle oslovených respondentů je tento projekt výstavby domova pro seniory je momentálně největší prioritou.

#### **4.7.3 Konflikty ve městě**

Všichni dotazovaní respondenti se shodli na tom, že v Horažďovicích nejsou žádné dlouhodobé konflikty, které by způsobovaly významný politický rozkol. Jedná se zde o konflikty interpersonálního charakteru, které se týkají neshod v názorech, a to na rekonstrukci a revitalizaci náměstí a stavby domova pro seniory. Revitalizace náměstí započala podle projektu, který nerespektoval původní historický ráz náměstí. Po komunálních volbách v roce 2014 bylo odsouhlaseno novým zastupitelstvem města Horažďovic přepracování a realizace projektu tak, aby odpovídalo původnímu historickému rázu. Vedení České strany sociálně demokratické nebylo spokojeno s dalším použitím finančních prostředků na dopracování projektu a s časovou prodlevou celé realizace, způsobenou archeologickými pracemi.

Domov pro seniory byl plánován již 20 let a žádné ze zastupitelstev jej nedotáhlo do závěrečné fáze. Projekt byl tak několikrát přepracováván a stál obrovské množství financí. Nové zastupitelstvo Horažďovic, zejména Občané HD navrhli nové přepracování podle nových kritérií. Opoziční zastupitelé České strany sociálně demokratické, Občanské

demokratické strany a Komunistické strany Čech a Moravy však přicházeli do střetu, ale i tak byli přehlasováni. Po delším časovém horizontu, ale nakonec s projektem souhlasili.

Ohledně většiny otázek se zastupitelé Horažďovic shodnou bez nutnosti ostrého hlasování, jedinou výjimkou byl výše zmíněný domov pro seniory.

#### **4.7.4 Styl politického jednání**

Horažďovice můžeme podle Jüptnera zařadit mezi menší střední obce. Je zde převaha kandidátů bez politické příslušnosti a vznikají zde „jádra“ tvořena aktivisty. Při utváření koalic jsou důležité osobní vztahy a programová shoda. Strany se snaží utvořit koalici s programově nejbližšími stranami, avšak k utvoření minimální vítězné koalice nemají jednotlivé strany problém s žádnou jinou stranou, poněvadž mají mezi sebou dobré vztahy. Jinak tomu bylo v roce 2010, kdy Volba 2010 měla lehký spor s Českou stranou sociálně demokratickou a snažili se utvořit koalici s ostatními stranami vyjma každá s druhou.

V otázce, zda se zastupitelé snaží vyřešit konflikty kompromisem či chtějí za každou cenu získat své, se názory různí. Někteří zastupitelé tvrdí, že zde převažuje konsenzuální styl politiky, jiní říkají, že někteří zastupitelé se nesnaží udělat kompromis, ale chtějí dosáhnout svého.

#### **4.7.5 Tvorba kandidátních listin**

Kandidátní listiny vznikají u všech politických subjektů téměř stejně. Členové stran oslovují jednotlivé občany, kteří jsou ve městě známí a důvěryhodní. Do čela kandidátek dávají kandidáty, kteří mají zájem se podílet na fungování města a kteří chtějí případně pracovat v radě města. Na další místa se nasazují kandidáti k doplnění kandidátní listiny.

Strany se před volbami scházejí a diskutují nad volebním programem, schůze se konají i v mezivolebním období. Jeden ze respondentů uvedl *„uskupení se scházelo a diskutovalo nad volebním programem. Členové jsou zváni cca 1x za čtvrt roku k seznámení se s programem zastupitelstva, popřípadě dalšími informacemi, vztahujícími se k dění města.“*

Kandidátní listiny téměř všech politických stran mají stálé členy a nedochází k jejich obměnám, zvláště pak u tradičních stran jako je Česká strana sociálně demokratická a Občanská demokratická strana se na předních místech kandidátních listin objevují už několik let stejní kandidáti.

## 5 Závěr

Tato bakalářská práce měla za cíl analyzovat formování orgánů místní samosprávy ve městě Horažďovice formou případové studie.

První část bakalářské práce je teoretická a obsahuje definici základních a důležitých pojmů z oblasti komunální politiky, jako je například obec a její orgány, komunální volební systém, komunální konfliktní linie, lokální politické stranictví a komunální koalice.

Praktická část bakalářské práce obsahuje údaje o městě Horažďovice a jeho historii, která sahá až k 12. století. Dále byla provedena demografická analýza, během níž bylo zjištěno, že počet obyvatel města se každým rokem snižuje z důvodu stěhování mladých lidí do větších měst. S tím se rovněž pojí věková skladba obyvatelstva ve městě, kdy dochází ke stárnutí obyvatelstva stejně jako v ostatních městech a obcích České republiky. Avšak stále dominuje věková kategorie 15-64 let. Z hlediska počtu mužů a žen se Horažďovice neliší od celorepublikového poměru pohlaví, kde ženy mají větší zastoupení.

V rámci socioekonomické analýzy bylo zjištěno, že podíl nezaměstnaných osob od roku 2014 do roku 2018 klesal, poté začal pomalu růst. Oproti celorepublikové hodnotě je v Horažďovicích podíl nezaměstnaných osob nižší. Co se týká občanské vybavenosti města bylo zjištěno, že je na velmi dobré úrovni, stejně tak dopravní obslužnost. Podnikatelské subjekty mají v Horažďovicích velké zastoupení, k 31.12.2021 bylo evidováno 1244 subjektů, z nichž největší část tvoří velkoobchod a maloobchod. Nezanedbatelnou roli zde také hrají průmyslové podniky. Případová studie se rovněž věnuje charakteru zástavby v Horažďovicích, kde většinu plochy zabírají rodinné domy.

Stěžejním úkolem zastupitelstva obce je každoroční schválení rozpočtu. Z analýzy skutečných příjmů a výdajů za období let 2010-2021 vyplývá, že obec od roku 2010 do roku 2016 měla kladné saldo, od roku 2017 převažují výdaje nad příjmy. Důvodem jsou zejména revitalizace (např. náměstí a bytové domy) a další investice do infrastruktury.

V další části práce byl proveden rozbor místních politických aktérů. V Horažďovicích dlouhodobě působí tři politické strany, a to Občanská demokratická strana, Česká strana sociálně demokratická a Komunistická strana Čech a Moravy. První dvě zmíněné strany zpočátku dominovaly a získávaly velký počet mandátů. Poté vstoupila do místní politiky nezávislá sdružení, která postupně obsadila největší počet mandátů.

V předposlední části práce jsou zhodnoceny výsledky komunálních voleb v Horažďovicích v letech 2006-2018 a vzniklé koalice na základě Balíkovy typologie koalic.

V každém roce byl typ vzniklé koalice rozdílný. V roce 2006 vznikla minimální vítězná ideově nepropojená koalice, v roce 2010 nadměrná ideově nepropojená koalice, v roce 2014 nadměrná ideově propojená koalice a v roce 2018 nebylo, vzhledem k zisku 11 mandátů sdružení Občané HD, potřeba žádnou koalici vytvářet. Na základě častého vzniku nadměrných koalic lze říci, že se strany dokáží mezi sebou dohodnout a převládá zde konsenzuální styl politiky.

Závěrečná část bakalářské práce je věnována rozboru rozhovorů s místními zastupiteli. Na základě těchto rozhovorů je možné dovodit, že z hlediska rozvoje města byl velmi úspěšným rok 2004, ve kterém došlo k realizaci důležitých projektů, jako například výstavba aquaparku a bytových domů. Poté došlo ke stagnaci a v posledních letech dochází opět k růstu. Zastupitelé by se do budoucna chtěli zaměřit na rozvoj turistického ruchu a vytvoření podmínek pro příjemný život občanů v tomto městě.

Mezi hlavní problémy města patří špatná úroveň komunikací a chodníků a nedostatek financí na jejich opravy a výstavbu. Zároveň dosud nebyl realizován projekt výstavby domova pro seniory, který však má být realizován v tomto roce soukromým investorem. Dalším problémem se jeví nedostatek pracovních míst.

Ve městě nedochází ke dlouhodobým konfliktům mezi zastupiteli, jedná se spíše o konflikty plynoucí z rozdílných názorů například na stavbu domova pro seniory nebo na revitalizaci náměstí. Zastupitelé se vždy snaží při důležitých jednáních dosáhnout konsenzu, jedinou výjimkou byl výše zmíněný projekt domova pro seniory, kdy se konalo ostré hlasování.

Mezi faktory, které ovlivňují způsob formování orgánu místní samosprávy ve městě Horažďovice patří v první řadě velikostní kategorie obce. V případě Horažďovic se podle Jüptnerovy typologie jedná o obec menší střední velikosti. Většina zastupitelů je bez politické příslušnosti, vznikají „jádra“ tvořená aktivisty a důležité jsou především osobní vztahy. Dalším faktorem je neexistence konfliktních linií.

## 6 Seznam použitých zdrojů

### 6.1 Literatura

BALÍK, Stanislav. *Komunální politika. Obce, aktéři a cíle místní politiky*. Praha: Grada, 2009, ISBN 978-80-247-2908-4

BUBENÍČEK, Václav; ČMEJREK, Jaroslav; Čopík, Jan. *Demokracie v lokálním politickém prostoru*. Praha: Grada, 2010, ISBN 978-80-247-3061-5

ČMEJREK, Jaroslav. *Obce a regiony jako politický prostor*. Praha: Alfa Nakladatelství, 2008, ISBN 978-80-87197-00-4.

ČMEJREK, Jaroslav; BUBENÍČEK, Václav; LUHANOVÁ, Markéta. *Politika v regionálním rozvoji. Úvod do studia*. Praha: Provozně ekonomická fakulta České zemědělské univerzity v Praze, 2004, ISBN: 80-213-1157-6.

JÜPTNER, Petr. *Komunální koalice a politické modely*. Politologická revue č. 2, 2004, s. 80-101

ŘÍCHOVÁ, Blanka. *Úvod do současné politologie: srovnávací analýza demokratických politických systémů*. Praha: Portál, 2002, ISBN 80-7178-628-4

### 6.2 Legislativní zdroje

Zákon č. 128/2000 Sb., o obcích (obecní zřízení). *Zákony pro lidi* [online]. [cit. 2022-02-19]. Dostupné z: <https://www.zakonyprolidi.cz/cs/2000-128>

### 6.3 Internetové zdroje

Český statistický úřad [online]. [cit. 2022-03-07]. Dostupné z: [www.czso.cz](http://www.czso.cz)

Český statistický úřad. *Volební portál* [online]. [cit. 2022-03-07]. Dostupné z: [www.volby.cz](http://www.volby.cz)

*Historie Horažďovic* [online]. [cit. 2022-03-07]. Dostupné z: [www.sumava-net.cz](http://www.sumava-net.cz)

*Mapy* [online]. [cit. 2022-03-07]. Dostupné z: [www.mapy.cz](http://www.mapy.cz)

*Město Horažďovice* [online]. [cit. 2022-03-07]. Dostupné z: [www.mesto-horazdovice.cz](http://www.mesto-horazdovice.cz)

*Monitor: Rozpočet města Horažďovice* [online]. [cit. 2022-03-07]. Dostupné z: [www.monitor.statnipokladna.cz](http://www.monitor.statnipokladna.cz)

*Nemocnice Horažďovice* [online]. [cit. 2022-03-07]. Dostupné z: [www.horazdovice.nemocnicepk.cz](http://www.horazdovice.nemocnicepk.cz)

*Odbor KČT* [online]. [cit. 2022-03-07]. Dostupné z: [www.kcthorazdovice.webnode.cz](http://www.kcthorazdovice.webnode.cz)

*Oficiální stránky ODS* [online]. [cit. 2022-03-07]. Dostupné z: [www.ods.cz](http://www.ods.cz)

*Oficiální stránky ČSSD* [online]. [cit. 2022-03-07]. Dostupné z: [www.cssd.cz](http://www.cssd.cz)



*Oficiální stránky STAN* [online]. [cit. 2022-03-07]. Dostupné z: [www.chcikandidovat.cz](http://www.chcikandidovat.cz)

*Oficiální stránky KSČM* [online]. [cit. 2022-03-07]. Dostupné z: [www.old.kscm.cz](http://www.old.kscm.cz)

## 7 Přílohy

### 7.1 Příloha č. 1 - Volební program Občanů HD pro rok 2018

**S NÁMI TO PŮJDE**  
**ZÁLEŽÍ NÁM**  
**NA MÍSTĚ,**  
**KDE ŽIJEME!**



**VÁŽENÍ SPOLUOBČANÉ,**  
přehled toho, co jsme udělali a co plánujeme udělat v dalším období, pokud dostaneme vaši důvěru, jsme popsali v našem volebním programu, který jste již obdrželi. Samozřejmě plánů je ještě víc, ale na to je volební leták malý.

ObčanéHD je nezávislé sdružení nemající žádné vazby na politické strany s celoplošnou působností. Jsem přesvědčen, že v komunální politice nemusí být prioritou mít za zády nějakou tradiční politickou stranu, ale umět a chtít pracovat ve prospěch obce. Dokladem toho je naše vykonaná práce v uplynulém volebním období, jejíž výsledky snad vidíte okolo sebe.

Ještě něco k nadcházejícím komunálním volbám v našem městě a přidružených obcích. Když si přečtete volební programy všech stran a sdružení kandidujících ve volbách v Horažovicích, zjistíte, že jednotlivé volební programy mají mnoho společných bodů, které se již několik volebních období opakují. To znamená, že všichni známe potřeby města, obcí a našich občanů. Otázkou je, proč již řada bodů z těchto volebních programů nebyla v příznivějších dobách realizována stranami, které toto vždy před volbami opakovaně slibovaly a naše město tehdy řídily.

Dostali jsme od vás důvěru před čtyřmi lety a věřím, že za námi vidíte mnoho prospěšné práce pro město a obce. Nejde se vždy zavedět všem, ale vězte, že vždy pečlivě vybíráme a zvažujeme věci tak, aby byly co nejlepší a sloužily ku prospěchu a rozvoji města. Pokud od vás dostaneme šanci pokračovat v rozdělané práci, využijeme své nabitě zkušenosti v maximální možné míře.

Protože nás zajímaly a zajímají vaše ohlasy a názory a protože chceme odpovídat na vaše konkrétní dotazy, zavedli jsme pravidelný „Dialog café“, setkání radních s občany, kde jste se mohli zeptat na cokoliv k dění ve městě. V tomto bychom chtěli i nadále pokračovat.

Na úplný závěr vám chci popřát, abyste s vedením města, které si do nového období zvolíte, byli spokojeni.

Michael Forman

**VÁŽENÍ SPOLUOBČANÉ,**  
**POKUD VÁM SKUTEČNĚ ZÁLEŽÍ NA DALŠÍM ÚSPĚŠNĚM ROZVOJI NAŠEHO**  
**MĚSTA A NAŠICH OBCÍ, POJĎTE K VOLBÁM A VOLTE CELOU KANDIDÁTKU**  
**ČÍSLO 1 – SDRUŽENÍ NEZÁVISLÝCH KANDIDÁTŮ OBČANÉ HD**  
**DĚKUJEME**



## 7.2 Příloha č. 2 - Volební program ČSSD pro rok 2018

**Toto jsou témata, která chceme řešit. Najděte mezi nimi ta, která se vás týkají!**

**Navrácení historického centra města občanům, obchodníkům**

**a návštěvníkům** → viditelné přidání stromů a jiné zeleně do města včetně centra; vedení a značení cyklostezky přes centrum; úprava pivovarského dvora a jeho propojení s náměstím; rekonstrukce č. p. 19; vyřešení parkování a zásobování, pozitivní úloha městské policie

**Podpora zdraví a pohody občanů** → zlepšení a prodloužení Otavské cyklostezky; rekonstrukce sokolovny vč. squashového kurtu; sportovní park na Lipkách; venkovní koupaliště pro rodiny s dětmi; multifunkční sál a knihovna v bývalém kině; podpora zájmové činnosti a komunitních center; udržení a případné rozšíření spektra zdravotnické péče v Horažďovicích

**Zkvalitnění každodenního života budováním infrastruktury** → vyřešení křižovatky u hotelu Prácheň; opravy chodníků a komunikací v HD a v obcích; řešení vodovodů, kanalizace a osvětlení v obcích; bezpečná prostupnost města pro chodce, invalidy a cyklisty; opravy a údržba vodních nádrží; revitalizace sídlišť a zlepšení nabídky kvalitního bydlení; rekonstrukce a údržba obecních budov v přidružených obcích; podpora dalšího rozvoje, modernizace a vybavenosti škol v Horažďovicích

**Realizace urgentních strategických potřeb měst** → výstavba domu pro seniory; přestavba jezu Mrskoš; prosazení stavby Velkého obchvatu

**Hospodárné chování** → využití již připravených projektů, zvýšené čerpání dotací (brzy skončí); zřízení čety pro stavební údržbu městského majetku (stavební firmy nemají motivaci provádět malé zakázky rychle a kvalitně)

Č. 3



ČSSD



### **7.3 Příloha č. 3 - Osnova rozhovorů s respondenty**

1. Vývoj města v posledních 20 letech, funkční období jednotlivých starostů
2. Vize města-budoucnost, vztah k investorům a ke kraji
3. Problémy města a jejich řešení
4. Identifikace respondenta-motivy, cíle, očekávání, sebezřazení v politickém spektru
5. Existence cleavages a jejich vliv na volební jednání
6. Důvody vzniku nových volebních stran, počet politických stran
7. Vznik kandidátních listin, práce v mezivolebním období
8. Hlavní konflikty ve městě
9. Vznik koalic
10. Pocit místní identity