



Bakalářská práce

Pravěk českých zemí a badatelská výuka dějepisu na 2. stupni ZŠ: didaktické materiály pro expozici pravěkého skanzenu Altamira v Kosmonosech

Studijní program:

B0114A300071 Dějepis se zaměřením na vzdělávání

Studijní obory:

Dějepis se zaměřením na vzdělávání
Základy společenských věd se zaměřením na vzdělávání

Autor práce:

Jaroslav Chaloupka

Vedoucí práce:

PhDr. Milan Ducháček, Ph.D.
Katedra historie

Liberec 2024



Zadání bakalářské práce

Pravěk českých zemí a badatelská výuka dějepisu na 2. stupni ZŠ: didaktické materiály pro expozici pravěkého skanzenu Altamira v Kosmonosech

<i>Jméno a příjmení:</i>	Jaroslav Chaloupka
<i>Osobní číslo:</i>	P21000299
<i>Studijní program:</i>	B0114A300071 Dějepis se zaměřením na vzdělávání
<i>Specializace:</i>	Dějepis se zaměřením na vzdělávání Základy společenských věd se zaměřením na vzdělávání
<i>Zadávací katedra:</i>	Katedra historie
<i>Akademický rok:</i>	2022/2023

Zásady pro vypracování:

Bakalářská práce se zaměří na vytvoření učebních pomůcek pro pravěký skanzen Altamira v Kosmonosech, které budou sloužit k vzdělávání školních dětí na 2. stupni ZŠ. V rámci teoretické přípravy výstupů budou prozkoumány existující učební pomůcky a metody vzdělávání v různých tematicky příbuzných aktuálních muzejních expozicích (Muzeum Rožtoky u Prahy, Skanzen Řepora – Libčice n/Vlt. aj.) a na základě toho budou navrženy nové interaktivní aktivity zapojující děti do procesu učení (min. 5 dílčích aktivit na základě konkrétních pramenů). Výsledkem bude sada aktivizačních didaktických materiálů založených na principu tzv. badatelské výuky, tj. práce žáků s konkrétními artefakty. Materiály se zaměří na problematiku související s každodenností a kulturou Keltů, s dobou bronzovou a dobou železnou, jimiž se skanzen převážně zabývá. Součástí práce bude též návrh na hodnotící kritéria v duchu principů formativního hodnocení.

Rozsah grafických prací:

Rozsah pracovní zprávy:

Forma zpracování práce:

tištěná/elektronická

Jazyk práce:

čeština

Seznam odborné literatury:

- BAUEROVÁ, Anna: *Keltové v Čechách: průvodce po památkách keltské kultury*. Praha: Paseka, 1996. ISBN 80-718-5054-3.
- BELLINGHAM, David: *Keltská mytologie*. Praha: Volvox Globator, 1996. ISBN 80-720-7013-4.
- BERANOVÁ, Magdalena: *Jídlo a pití v pravěku a ve středověku*, Praha: Academia, 2007, ISBN 80-200-1340-7
- FILIP, Jan: *Keltská civilizace a její dědictví*. Nové, rozš. vyd. Praha: Academia, 1995. Stříbrná řada. ISBN 80-200-0526-9.
- HÁJEK, Bedřich – HOFBAUER, Břetislav – PÁVKOVÁ, Jiřina: *Pedagogika volného času*. 2., přeprac. vyd. Praha: Univerzita Karlova v Praze, Pedagogická fakulta, 2010. ISBN 978-80-7290-471-6.
- HUDECOVÁ, Dagmar: *Jak modernizovat výuku dějepisu: výchovné a vzdělávací strategie v dějepisném vyučování*. 1. vyd. Úvaly: Albra, 2007. ISBN 978-80-7361-037-1.
- JULÍNEK, Stanislav: *Základy oborové didaktiky dějepisu*. Brno: Masarykova univerzita, 2004. ISBN 80-210-3495-5.
- KMOŠEK, Vojtěch: *Výpal keramiky v rekonstrukci pravěké pece*, In: *Keramika a sklo*, roč. 8, č. 3, 2008, s. 46-47, ISSN neuvedeno.
- SKLENÁŘ, Karel: *Encyklopedie pravěku v Čechách, na Moravě a ve Slezsku*. Praha: Libri 2002.
- PETTY, Geoffrey: *Moderní vyučování*. 5. vyd. Praha: Portál, 2008, ISBN 978-80-7367-427-4.
- PODBORSKÝ, Vladimír: *Dějiny pravěku a rané doby dějinné*. 3. vyd. Brno: Masarykova univerzita, 2006. ISBN 80-210-4153-6.
- POPELKA, Miloslav – ŠMÍDOVÁ, Radka (eds.): *Obytné stavby doby bronzové – otázky stavebního a konstrukčního vývoje*. (= Praehistorca XXX/2). Univerzita Karlova v Praze, Nakladatelství Karolinum 2012. ISBN 978-80-246-2097-8.
- WALDHAUSER, Jiří: *Encyklopedie Keltů v Čechách*. Praha: Libri, 2007. ISBN 80-7277-053-5.
- WALDHAUSER, Jiří – JENČ, Petr: *Keltové na Jizeře a v Českém ráji, aneb, Co víte o své keltské kapce krve?*. 2., dopl. vyd. Praha: Lidové noviny, 2002. ISBN 80-7106-540-4.
- WILLIAM, Dylan - LEAHY, Siobhán. *Zavádění formativního hodnocení*. Praha: EDUkační LABoratoř, z. s., 2020. ISBN 978-80-906082-8-3.

Vedoucí práce:

PhDr. Milan Ducháček, Ph.D.

Katedra historie

Datum zadání práce:

1. října 2022

Předpokládaný termín odevzdání: 24. dubna 2024

L.S.

doc. PaedDr. Aleš Suchomel, Ph.D.
děkan

doc. PhDr. Milan Svoboda, Ph.D.
garant studijního programu

Prohlášení

Prohlašuji, že svou bakalářskou práci jsem vypracoval samostatně jako původní dílo s použitím uvedené literatury a na základě konzultací s vedoucím mé bakalářské práce a konzultantem.

Jsem si vědom toho, že na mou bakalářskou práci se plně vztahuje zákon č. 121/2000 Sb., o právu autorském, zejména § 60 – školní dílo.

Beru na vědomí, že Technická univerzita v Liberci nezasahuje do mých autorských práv užitím mé bakalářské práce pro vnitřní potřebu Technické univerzity v Liberci.

Užiji-li bakalářskou práci nebo poskytnu-li licenci k jejímu využití, jsem si vědom povinnosti informovat o této skutečnosti Technickou univerzitu v Liberci; v tomto případě má Technická univerzita v Liberci právo ode mne požadovat úhradu nákladů, které vynaložila na vytvoření díla, až do jejich skutečné výše.

Současně čestně prohlašuji, že text elektronické podoby práce vložený do IS/STAG se shoduje s textem tištěné podoby práce.

Beru na vědomí, že má bakalářská práce bude zveřejněna Technickou univerzitou v Liberci v souladu s § 47b zákona č. 111/1998 Sb., o vysokých školách a o změně a doplnění dalších zákonů (zákon o vysokých školách), ve znění pozdějších předpisů.

Jsem si vědom následků, které podle zákona o vysokých školách mohou vyplývat z porušení tohoto prohlášení.

Anotace

Bakalářská práce se zaměří na vytvoření učebních pomůcek pro pravěký skanzen Altamira v Kosmonosech, které budou sloužit k vzdělávání školních dětí na 2. stupni ZŠ. V rámci teoretické přípravy výstupů budou prozkoumány existující učební pomůcky a metody vzdělávání v různých tematicky příbuzných aktuálních muzejních expozicích (Archeoskanzen Trocnov, Archeopark Všestary aj.) a na základě toho budou navrženy nové interaktivní aktivity zapojující děti do procesu učení (min. 5 dílčích aktivit na základě konkrétních pramenů). Výsledkem bude sada aktivizačních didaktických materiálů založených na principu tzv. badatelské výuky, tj. práce žáků s konkrétními artefakty. Materiály se zaměří na problematiku související s každodenností a kulturou Keltů, s dobou bronzovou a dobou železnou, jimiž se skanzen převážně zabývá. Součástí práce bude též návrh na hodnotící kritéria v duchu principů formativního hodnocení.

Klíčová slova

Učební pomůcky, pravěký skanzen Altamira, vzdělávání, teoretická příprava, muzejní expozice, badatelská výuka, Keltové, doba bronzová, doba železná, hodnotící kritéria, formativní hodnocení

Annotation

The bachelor's thesis focuses on the creation of teaching aids for the archaeological open-air museum Altamira in Kosmonosy, which will be used to educate pupils of the 2nd grade of elementary school. As part of the theoretical preparation of the outputs of the thesis, existing teaching aids and educational methods used in various current similar exhibitions in other open-air museums (Archeoskanzen Trocnov, Archeopark Všeň, etc.) will be examined. Based on the findings, new interactive activities will be designed, which will aim to involve children in the learning process (at least 5 sub-activities based on specific sources). The result will be a set of activation didactic materials based on the principle of so-called research teaching, i.e. pupils' work with specific artefacts. The materials will focus on issues related to the everyday life and culture of the Celts, with the Bronze Age and the Iron Age, on which the open-air museum primarily focuses. The work will also include a proposal for evaluation criteria in accordance with formative evaluation.

Keywords

Teaching aids, Altamira prehistoric open-air museum, education, theoretical preparation, museum exposition, inquiry based education, Celts, bronze age, iron age, evaluation criteria, formative evaluation

Poděkování

Rád bych poděkoval panu Ph.Dr. Milanu Ducháčkovi Ph.D. za cenné rady při vedení mé bakalářské práce. Dále bych chtěl poděkovat všem zástupcům skanzenů, kteří se mnou vstřícně spolupracovali. Speciální poděkování patří Davidu Karbanovi ze skanzenu Altamira v Kosmonosech, neboť bez něj by tato práce nemohla vzniknout. Závěrem chci poděkovat také rodině a nejbližším za podporu během studia.

.

Obsah

Úvod.....	13
1 Význam učení pravěku ve vztahu k minulosti	14
2 Muzea v přírodě	17
2.1 Skanzen – muzeum v přírodě.....	17
2.2 Archeologický skanzen.....	18
2.3 Archeopark	19
2.4 Centrum experimentální archeologie.....	19
2.5 Vzdělávání ve skanzenech	20
2.6 Skanzen Altamira v Kosmonosech	21
2.7 Analýza dosavadních edukačních metod využívaných v Altamiře v Kosmonosech	22
3 Badatelsky orientované vyučování – vymezení pojmu.....	23
3.1 Koncepty historického myšlení – The Big Six.....	24
4 Příklady tématicky příbuzných muzejních expozic	25
4.1 Archeoskanzen Trocnov	25
4.1.1 Vzdělávací programy pro II. stupeň ZŠ	26
4.2 Pravěká osada Křivolík.....	28
4.2.1 Vzdělávací programy pro II. stupeň ZŠ	29
4.3 Archeoskanzen Modrá.....	29
4.3.1 Vzdělávací programy pro II. stupeň ZŠ	30
4.4 Archeopark Chotěbuz-Podobora	31
4.4.1 Vzdělávací programy pro II. stupeň ZŠ	32
4.5 Archeopark Všestary	33
4.5.1 Vzdělávací programy pro II. stupeň ZŠ	34
4.6 Archeoskanzen Březno u Loun.....	34
4.6.1 Vzdělávací programy pro II. stupeň ZŠ	35

4.7 Archeologické muzeum v přírodě Villa Nova Uhřetov.....	36
4.7.1 Vzdělávací programy pro II. stupeň ZŠ	37
4.8 Muzeum archeologiczne w Biskupinie.....	37
4.8.1 Vzdělávací programy	38
4.9 Analýza učebních pomůcek a metod vzdělávání v podobných muzejních expozicích	39
5 Rámcový vzdělávací program pro základní vzdělávání	41
6 Formativní hodnocení	43
7 Praktická část.....	44
7.1 První exkurze – 15. října 2023.....	44
7.1.1 Průběh a evaluace	44
7.2 Druhá exkurze – 15. dubna 2024	46
7.2.1 Struktura	46
7.2.2 Průběh a evaluace	47
7.3 Badatelsky orientovaná cvičení	48
7.3.1 Cvičení 1 – Neolitická revoluce	48
7.3.2 Průběžná reflexe	49
7.3.3 Cvičení 2 – Jak pracuje archeolog?	50
7.3.4 Průběžná reflexe	54
7.3.5 Cvičení 3 – Jak pekli chléb?.....	55
7.3.6 Průběžná reflexe	57
7.3.7 Cvičení 4 – Proč ho pohřbili s vozíkem?	58
7.3.8 Průběžná reflexe	59
7.3.9 Cvičení 5 – Jaký byl vzhled Keltů?.....	60
7.3.10 Průběžná reflexe	61
7.4 Návrh na kritéria hodnocení k průběžné reflexi	63
7.5 Závěrečná reflexe	64

8 Závěr.....	66
10Seznam použité literatury	68
10.1 Monografie.....	68
10.2 Internetové zdroje	71
10.3 Rozhovory se zástupci skanzenů	75
12Seznam příloh.....	76
12.1 Zdroje příloh	76
13Přílohy.....	78

Seznam obrázků

Obrázek 1: Úvodní strana pracovního sešitu.....	78
Obrázek 2: První strana cvičení 1.....	79
Obrázek 3: Druhá strana cvičení 1	80
Obrázek 4: Cvičení 2.....	81
Obrázek 5: Cvičení 3.....	82
Obrázek 6: První strana cvičení 4.....	83
Obrázek 7: Druhá strana cvičení 4	84
Obrázek 8: První strana cvičení 5.....	85
Obrázek 9: Druhá strana cvičení 5	86
Obrázek 10: Třetí strana cvičení 5.....	87
Obrázek 11: Cvičení 1 – vyplňování pracovního listu (foto: Tomáš Machálek) .	88
Obrázek 12: Cvičení 3 – manipulace s cepem (foto: Tomáš Machálek).....	89
Obrázek 13: Cvičení 3 – manipulace se znotěrkou (foto: Tomáš Machálek)....	90
Obrázek 14: Cvičení 3 – manipulace se žernovem (foto: Tomáš Machálek).....	91
Obrázek 15: Cvičení 3 – vkládání chleba do pece (foto: Tomáš Machálek)	92
Obrázek 16: Cvičení 3 – zadělávání pece jílem (foto: Tomáš Machálek)	93
Obrázek 17: Cvičení 2 – práce na archeologickém nalezišti (foto: Tomáš Machálek).....	94
Obrázek 18: Lukostřelba (foto: Tomáš Machálek)	95
Obrázek 19: Upečený chléb (foto: Tomáš Machálek).....	96

Seznam zkratk

BOV – badatelsky orientované vyučování

DZS – Dětské zájmové sdružení

IBSE – Inquiry Based Science Education

FF UHK – Filozofická fakulta Univerzity Hradec Králové

RVP – Rámcový vzdělávací program

RVP ZV – Rámcový vzdělávací program pro základní vzdělávání

ŠVP – Školní vzdělávací program

Úvod

V této práci se chci zaměřit na vytvoření nových učebních pomůcek pro pravěký skanzen Altamira v Kosmonosech, aby byl vylepšen jeho edukační program, protože byl doposud především frontální a transmisivní. Didaktické materiály budou navrhovány v souladu s RVP pro děti druhého stupně ZŠ a budou se tematicky věnovat především problematice každodennosti a kultury Keltů, době bronzové a době železné. Výsledkem práce bude sada aktivizačních didaktických materiálů založených na principu tzv. badatelské výuky, tj. práce žáků s konkrétními artefakty, jež budou využity převážně při školních exkurzích v prostoru skanzenu Altamira. Veškeré materiály budou vyzkoušeny v praxi. Účastníci testování poskytnou reflexi, na jejímž základě hodlám veškeré úlohy postupně upravovat. Díky praxi a její následné reflexi získám lepší představu o smysluplném využití navržených pomůcek v edukačním procesu.

Svou práci jsem začal rešeršovat již existujících učebních pomůcek a metod vzdělávání v podobných muzejních expozicích. Jedná se o muzea v přírodě, jež jsem rozdělil do tří skupin: na archeologické skanzeny, archeoparky a centra experimentální archeologie. V rámci každé instituce popíšu její základní charakteristiku, obsah edukačních programů a využívané učební pomůcky. Jako zdroje zde využiji odbornou literaturu, webové stránky a rozhovory s pracovníky dané instituce. Zahrnul jsem i expozice věnované ranému a pozdnímu středověku (Archeoskanzen Trocnov a Archeoskanzen Modrá), které se sice nevěnují pravěké epoše, ale přesto mohou nabídnout inspiraci při tvorbě didaktických podkladů, protože struktura jejich edukačních programů a učebních pomůcek se dá transformovat i pro potřeby pravěkého skanzenu. Nabízí se i možnost materiály propojit, aby žáci viděli kontinuitu ve vývoji lidského společenství a jimi užívanými technologiemi.

Součástí práce je i návrh na hodnotící kritéria podle principů formativního hodnocení. Vytvořím tedy ke každému cvičení tabulku s příslušnými kritérii, podle kterých lze ověřit žákovu úspěšnost zvládnutí aktivity. Pro pružnou evaluaci didaktických materiálů vytvořím i reflektivní formulář, jehož prostřednictvím žák může reflektovat svou práci při plnění konkrétní úlohy a poskytnout tak zpětnou vazbu ohledně konkrétní zpracované úlohy.

Mou motivací pro vypracování práce je především skutečnost, že pravěk ve škole nepatřil mezi má oblíbená probíraná témata, neboť cílem výuky bylo jen memorování

letopočtů a dat bez ohledu na hledání souvislostí a zamyšlením se nad dílčími aspekty epochy. Například právě každodennost považuji za zásadní hledisko, pokud chceme komukoli předat představ o tom, jak se žilo v minulosti. Poté, co mi můj dobrý kamarád David Karban, nynější vedoucí skanzenu Altamira, představil prostory skanzenu, a sdělil mi, že by chtěl inovovat edukační program, jsem si vytyčil ambiciózní cíl, že svou dosavadní negativní zkušenost transformuji v něco, co má smysl a co by mohlo fungovat lépe. Uvědomuji si, že nemám příliš zkušeností s tvorbou didaktických pomůcek. I proto jsem si však toto téma ke zpracování zvolil, abych si rozšířil obzory.

1 Význam učení pravěku ve vztahu k minulosti

Pravěk, označovaný jako období od vzniku člověka po vynález písma, představuje základní kámen historie lidstva. Prozkoumání pravěku umožňuje studentům ponořit se do doby, kdy naši předkové začínali utvářet první společenství, vyvíjet nástroje a přetvářet svět kolem sebe. Mnoho učitelů se snaží výuku tohoto období co nejvíce zkrátit, aby měli více času na probrání moderních dějin. Obhajují to tím, že moderní dějiny dokáží „nejlépe vysvětlit svět kolem nás“.¹ Navíc je poměrně běžné, že žáci neznají zásadní události, které se udály po roce 1945.² Česká školní inspekce vydala v roce 2023 tematickou zprávu o výuce moderních dějin České republiky v základních a středních školách, která nám na tento problém dává částečnou odpověď. Na základě testu, jehož základní verze se účastnilo 25 895 studentů maturitních i nematuritních oborů, bylo např. zjištěno, že žáci mají průměrnou úspěšnost v testu 46 % a dvě třetiny učitelů s nimi nejnovější dějiny vůbec neprobírají.³ Národní pedagogický institut proto

¹ KOCUROVÁ, Lucie. *Nemůžeme probírat celý pravěk a starověk, říká dějepisář*. Moderní dějiny jsou důležitější. Online. 5. 9. 2023. Dostupné z: <https://eduzin.cz/wp/2023/09/05/nemuzeme-probirat-cely-pravek-a-starovek-rika-dejepisar-moderni-dejiny-jsou-dulezitejsi/>. [cit. 2024-03-18].

² ENDRŠTOVÁ, Michaela. *Příliš pravěku, málo novodobých dějin. Výuka dějepisu ve školách zamrzla*. Online. 11. 6. 2018. Dostupné z: https://www.idnes.cz/zpravy/domaci/vyuka-dejepisu-zakladni-skoly-moderni-dejiny.A180606_113308_domaci_nub. [cit. 2024-03-18].

³ *Výuka moderních dějin České republiky v základních a středních školách*. Praha: Česká školní inspekce. 2023. s. 8.

pracuje na revizi RVP pro základní a střední školy, aby byla výuka moderních dějin více podpořena, což zároveň předpokládá redukci očekávaných výstupů výuky dějin pravěku.⁴ Je proto vhodné se zaměřit na otázku, proč o pravěku učit - a především jak.

Mou výchozí inspirací byla přednáška prof. Iana Barnese,⁵ specialisty na starověkou DNA, který se svým výzkumným týmem zjistil, že osoba, jíž náleží jedna z nejstarších lidských koster objevená na Britských ostrovech, měla za života tmavou pleť a světlé oči. Jejich zjištění zpochybnila názory, které mnoho skupin dlouho zastávalo o britském "rasovém" dědictví, a tedy, že v Británii existuje dlouhodobá populační kontinuita. Řada dalších výzkumů posléze doložila, že populace ve Velké Británii byla několikrát nahrazena či asimilována, což může pomoci při zamyšlení se nad obavami z masové migrace, jelikož navzdory nástupu globalizace a hromadné dopravy je možné v tomto výzkumu vidět, že rozsah dnešní migrace nedosahuje rozměru srovnatelného s rozměrem migrace v minulosti. Seznámení žáky s tímto tématem nám propojuje pravěk s aktuálním tématem a může nám i formou diskuse odpovědět na otázku, jak moc je migrace přirozeným jevem.

Publikace *Jak pracovat s dětmi v hodině dějepisu* uvádí, že: „*hmotná kultura pravěku může být skvělou inspirací pro rozvoj estetického citění a může pomoci k pochopení místa umění a kultury v životě lidí.*“⁶ Dále je konstatováno, že nás povaha zkoumání v této oblasti, kdy neexistují písemné prameny, učí schopnosti interpretovat prameny hmotné kultury, což je využitelné i v jiných historických obdobích. Mnohé environmentální cíle vzdělávání naplňuje studium lidského osídlení krajiny a jejího využívání. „*Umožňuje blíže poznat místní a regionální zvláštnosti vztahu lidí a krajiny*

⁴ *Rámcový vzdělávací program pro základní vzdělávání*. Online. Praha: MŠMT. červen 2023.

Dostupné z: <https://www.edu.cz/rvp-ramcove-vzdelavaci-programy/ramcovy-vzdelavacici-program-pro-zakladni-vzdelavani-rvp-zv/>. [cit. 2024-03-18].

⁵ TED Talks. *What archaeology and DNA can teach us about prehistoric migration*. 2018. Online.

Dostupné z: https://www.ted.com/talks/ian_barnes_what_archaeology_and_dna_can_teach_us_about_prehistoric_migration. [cit. 2024-03-18].

⁶ Kolektiv autorů. *Jak pracovat s dětmi v hodině dějepisu*. Online. Dostupné z: https://emuzeum.cz/admin/files/V04-Jak_pracovat_s_detmi_mensi-1.pdf. [cit. 2024-03-18]. s. 7.

*v minulosti a může tak vést k vytváření pozitivního vztahu k životnímu prostředí.*⁷

Příkladem dobré praxe naplňování těchto cílů může být to, jak pravěký skanzen Altamira šíří povědomí o historickém osídlení Pojizeří. Stává se tak platformou pro zachování dědictví různých kultur v regionu. Například Keltové, jimiž se skanzen převážně zabývá, jsou první historicky známí obyvatelé našich zemí. Zdělili jsme po nich jméno podle domova Bójů (lat. Boiohaemum), což bývalo latinské označení území Čech. Krom toho nám po nich zůstala i hydrografie, mj. jména řek, třeba již zmiňovaná Jizera,⁸ což znamená asi „*prudká, prudce se pohybující*“.⁹

Za asi nejzásadnější téma v období dějinách pravěku považuji sedenterizaci komunit spojenou s domestikací zvířat a zemědělskou produkcí obilovin, což provází člověka a společnost od neolitu. Usedlý způsob života s sebou nese i budování stálých příbytků, sociální diverzitu, proměnu materiální kultury (keramické nádoby, tkaní) či změny v duchovní sféře. Na druhou stranu tato změna přinesla novou skladbu potravy, díky níž se například zvyšuje podíl cukru v jídelníčku, což má za důsledek vyšší kazivost zubů. Nárůst populace na jednom místě společně s domestikovanými zvířaty je příčinnou vzniku řady infekcí, parazitů apod.¹⁰ Tyto zásadní změny ovlivnily život lidí a formovaly základy moderní společnosti, proto vnímám jako správné se tomuto tématu ve školních hodinách dějepisu nevyhnout.

Aby vyučující mohli učit o pravěku smysluplně, je třeba zvolit vhodnou metodu výuky. Ta se ovšem nemusí odehrávat přímo ve škole, ale může probíhat také mimo ni. V této práci se proto zaměřuji na řadu muzeí v přírodě, kde se žáci mohou setkat s odborníkem a prostředím simulujícím starší formy osídlení, kterým škola

7

Kolektiv autorů. *Jak pracovat s dětmi v hodině dějepisu*. Online. Dostupné z: https://emuseum.cz/admin/files/V04-Jak_pracovat_s_detmi_mensi-1.pdf. [cit. 2024-03-18]. s. 7.

⁸ BOUZEK, Jan. *Keltové českých zemí v evropském kontextu*. Vyd. 2. Praha: Triton. 2009. s. 13.

⁹ ŠMILAUER, Vladimír. *O jménech našich řek*. In: Naše řeč. 1946. roč. XXX. č. 9-10. Praha: Česká akademie pro vědy a umění. 1946. s. 162.

¹⁰ KVĚTINA, Petr; ŘÍDKÝ, Jaroslav; KONČELOVÁ, Markéta; BURGERT, Pavel; ŠUMBEROVÁ, Radka et al. *Minulost, kterou nikdo nezapsal*. Antropos (Pavel Mervart). Červený Kostelec: Pavel Mervart. 2015. s. 375-376.

nedisponuje. Zvolení efektivní metody může znamenat i to, že by učitel měl používat široké spektrum materiálů, které bude vyhovovat co nejširšímu spektru žáků. Například kombinace textu, audiovizuálních prvků a hmotných předmětů. V práci se proto snažím pracovat zejména s artefakty, které děti mohou popisovat, vyzkoušet si je, posoudit jejich konstrukci a funkci a diskutovat o nich. Klíčovým je zde umět klást otázky jak ze strany učitele, tak žáka. Pro příklad typické analýzy hmotných artefaktů: „*Co nám o minulosti mohou říci? Co nám říci nemohou? Které informace by bylo třeba doplnit? Které otázky zůstávají? Žáci se tak učí, že naše historické poznání pochází z pramenů, které přinášejí často pouze zlomky informací. Učitel může žáky již v dějinách pravěku cvičit v rozlišování faktů a domněnek (interpretací), což je pro celé vzdělávání velmi důležitá dovednost.*“¹¹

2 Muzea v přírodě

Prezentace archeologických poznatků veřejnosti nabízí jedinečný způsob prostřednictvím archeoskanzenů, archeoparků a center experimentální archeologie. Příklady jejich konkrétních středisek popisují v následující části práce.

2.1 Skanzen – muzeum v přírodě

Slovo *skanzen* je odvozeno od slova *Skansen*, které se v Čechách začalo používat na přelomu 19. a 20. století, kdy označovalo první národopisné muzeum v přírodě stojící na vyvýšenině ostrova Djurgarden na území Stockholmu. Muzeum rekonstrující zbytky pravěkého opevnění založil roku 1891 Arthur Hazelius.¹² V angličtině se skanzen označuje běžně jako *open air museum*.¹³ Slovo *skansen* se v zahraničí ve smyslu obecného označení v naprosté většině nepoužívá, neboť je tím

¹¹ Kolektiv autorů. *Jak pracovat s dětmi v hodině dějepisu*. Online. Dostupné z:

https://emuzeum.cz/admin/files/V04-Jak_pracovat_s_detmi_mensi-1.pdf. [cit. 2024-03-18]. s. 8.

¹² PODBORSKÝ, Vladimír. *Úvod do studia archeologie*. Brno: Masarykova univerzita. 2012. s. 71.

¹³ KOVÁRNÍK, Jaromír. *Stručné dějiny muzeí v přírodě*. In: *Živá archeologie: (Re)konstrukce a experiment v archeologii*. Hradec Králové: Společnost experimentální archeologie. 2009. roč. 10. s. 7.

běžně míněn ten ve Stockholmu. Označení muzea v přírodě jako *skanzen* je používáno hlavně v České republice, na Slovensku a v Polsku.¹⁴

Etnograf Jiří Langer tvrdí, že v muzeu v přírodě se vyznačuje čtyřmi znaky. Prvním znakem je, že se musí jednat o rekonstrukce starých staveb, „*se kterými byl život vesničana a jeho rodiny spojen nejvíce. Druhým znakem je prostředí těchto staveb a vše, co souvisí s obživou. Znamená to nejen usedlosti, ale i pole, louky, pastviny, zahrady, sady (...)* Třetím znakem je rekonstrukce lidského sídla, vesnice nebo města, které alespoň do určité míry naznačuje vztah k sousedním usedlostem, k cestě nebo k náměstí, a postavení usedlosti v celkové sociální a hospodářské struktuře. (...) Čtvrtým nárokem na poznání, které nám muzeum v přírodě může poskytnout, je vnitřní obydlí celé usedlosti a předměty. Ty nám podávají svědectví o osudech konkrétních osob, způsobu života rodin (mnohdy složitě strukturovaných) a jednotlivých generací, které se často lišily svým oblékáním.“¹⁵

J. Langer pro neuzavřenost množství funkcí definuje muzeum v přírodě jako: „*rekonstrukci historického životního prostředí*“.¹⁶

2.2 Archeologický skanzen

Archeologický skanzen je specifickým typem muzea v přírodě, který má za účel správně interpretovat a rekonstruovat danou lokalitu pomocí repliky stavebního objektu a replik artefaktů inspirované konkrétním archeologickým nálezem.¹⁷ Příkladem takového objektu je v této práci *Archeoskanzen Trocnov*, *Archeoskanzen Modrá*, *Archeoskanzen Březno u Loun* a *Archeologické muzeum v Biskupinu*.

¹⁴ LANGER, Jiří. *Lidové stavby v České republice*. Praha: Národní památkový ústav, územní odborné pracoviště středních Čech v Praze. 2018. s. 13-15.

¹⁵ Ibid. s. 11-12.

¹⁶ Ibid. s. 12.

¹⁷ DRAGON, Bohumír. *Několik poznámek k budování a provozu archeologického muzea v přírodě*.

In: *Živá archeologie: (Re)konstrukce a experiment v archeologii*. Hradec Králové: Společnost experimentální archeologie 2006. roč. 7. s. 88.

2.3 Archeopark

Základním rozdílem mezi archeoparkem a archeologickým skanzenem bývá to, že archeopark nemá přímý vztah k archeologickým nálezům v dané lokalitě, narozdíl od archeologického skanzenu. Archeopark je více vizuální, jde zde především o poznání, rozvíjení manuální zručnosti a o zábavu.¹⁸ To je v některých případech jádrem ostré kritiky. Například archeolog Zbyněk Zbyslav Stránský vnímá některé archeoparky jako „*neautentické atrakce, podívanou na úrovni zábavních parků, které lidem nabízí iluzorní cestu do minulosti*“.¹⁹ Jedním z důvodů je fakt, že některé archeoparky mají tendenci upřednostňovat smyšlenou realitu před na základě pramenů rekonstruovanou minulou skutečností, protože neprezentují jen autentické doklady, ale i repliky.²⁰ Při své rešerši jsem si všiml, že je někdy archeopark zaměňován s archeologickým skanzenem.

Jako příklad takového objektu v této práci uvádím *Archeopark Chotěbuz-Podobora*, či *Archeopark Všestary*.

2.4 Centrum experimentální archeologie

Centrum experimentální archeologie lze definovat jako vědecké prostředí věnované zkoumání historických faktů a společnému vývoji ověřených metod v experimentální archeologii vedle dalších vědeckých institucí.²¹

Příkladem takového objektu je v této práci Archeologické muzeum v přírodě Villa Nova a Pravěká osada Křivolík.

¹⁸ HÁLKOVÁ, Lenka. *Experimentální archeologie - doba laténská ve vyučování dějepisu*. Diplomová práce, vedoucí Helena Východská. Plzeň: Západočeská univerzita v Plzni, 2020. Dostupné také z: <https://theses.cz/id/vwwgy2/>. [cit. 2024-1-15]. s. 20.

¹⁹ ŠOBÁŇOVÁ, Petra. *Muzejní expozice jako edukační médium*. Olomouc: Univerzita Palackého v Olomouci. 2014. s. 222.

²⁰ Ibid. s. 222-223.

²¹ HÁLKOVÁ, Lenka. *Experimentální archeologie - doba laténská ve vyučování dějepisu*. Diplomová práce, vedoucí Helena Východská. Plzeň: Západočeská univerzita v Plzni. 2020. s. 20.

2.5 Vzdělávání ve skanzenech

Vzdělávání je procesem, během kterého je rozvíjena osobnost člověka a jehož výsledkem je získat všeobecné nebo odborné vzdělání. Vzdělávání probíhá celý život, a dělí se proto na formální, neformální a informální. Formální vzdělání se skanzenu netýká, protože se jedná o „vzdělávání, které se realizuje ve vzdělávacích institucích (školách), jejichž funkce, cíle, obsah, prostředky a způsoby hodnocení jsou definovány a legislativně vymezeny“.²² Legislativní vymezení v tomto případě zastupuje RVP a jeho konkretizace na úrovni ŠVP.

Neformální vzdělávání je charakterizované jako „Organizované vzdělávání, realizované mimo formální vzdělávací systém. Poskytuje vzdělání pro dospělé i mládež s různým obsahovým zaměřením a s různými nároky na učení vzdělávajících se subjektů. Je organizováno různými institucemi (např. podniky, vzdělávacími agenturami, nadacemi, kulturními a sportovními zařízeními, kluby i školami).“²³ Skanzen jako kulturní instituce s edukačním programem se proto tímto typem vzdělávání zabývá.

Také zahrnuje informální vzdělávání, což je: „Celoživotní proces získávání znalostí, osvojování dovedností a postojů každodenních zkušeností, z prostředí a kontaktů s jinými lidmi. Probíhá v rodině, mezi vrstevníky, v práci, ve volném čase, při cestování, čtení knih a časopisů, při poslechu rozhlasu, sledování televize, při návštěvě výstav, divadel a kin.“²⁴ Skanzen je prostředím, kde sice nemusí žák vnímat návštěvu jako vzdělávací zážitek, ale přesto ho změna prostředí něčím obohatí a v případě kvalitního edukačního programu třeba i naučí.

²² PRŮCHA, Jan; WALTEROVÁ, Eliška a MAREŠ, Jiří. *Pedagogický slovník*. 7. aktualiz. a rozš. vyd. Praha: Portál. 2013. s. 79

²³ Ibid. s. 170.

²⁴ Ibid. s. 104.

2.6 Skanzen Altamira v Kosmonosech

Dětské zájmové sdružení Altamira (DZS), spolek pro volný čas dětí sídlící v Kosmonosech a fungující od roku 1986,²⁵ prošel od svého vzniku výrazným vývojem. Zpočátku se spolek zaměřoval na skupinové výlety do přírody a vybudování stálé základny na místě bývalé skládky v Kosmonosech. Postupem času organizace rozšířila svou činnost o experimentální archeologii, což v rámci pravěkého skanzenu vedlo k postupné výstavbě zařízení, jako je například pekárna a tkalcovna. Na stavbě a později i realizaci skanzenu spolupracovaly desítky dobrovolníků včetně dětí, praktikantů a vedoucích organizace. Jedním z významných projektantů byl i známý archeolog Jiří Waldhauser.²⁶ Údržbu skanzenu a aktivity na dětském festivalu experimentální archeologie kromě aktivních členů podporovali i další členové sdružení, často prostřednictvím svých potomků nebo prostřednictvím letního dětského tábora v Jetřichovicích.²⁷

Pracovní dny neboli "brigády" se zpočátku konaly každou sobotu ráno nebo odpoledne, přičemž v raných fázích bylo kvůli většímu množství požadované práce nutné scházet se častěji. Jak byly plánované projekty v průběhu času dokončeny, zmenšila se potřeba měsíčních schůzek. Brigády pak byly rozděleny do několika typů: údržbové (např. sekání trávy, hrabání listí, opravy konstrukcí ve skanzenu), sezónní (např. sklizeň rákosu na opravu střechy, štípání dřeva na zimu) a brigády zaměřené na přípravu skanzenu na konkrétní akce, jako jsou dny otevřených dveří pro veřejnost. Při těchto brigádách byly opraveny všechny pece, střechy a zkontrolováno i pravěké oblečení, které děti a vedoucí potřebovali mít připravené na všechny akce, kde byl

²⁵ *Altamira – O nás*. Online. Dostupné z: <http://www.altamira.cz/?fbclid=IwAR1lgHCtqD8jZN7Pi7CW-vFW4WXytPjeKMQtW7h1CaRneqsSGmg1g4u6KK4>. [cit. 2023-12-15].

²⁶ WALDHAUSER, Jiří. *Zpráva o archeologickém skanzenu v Kosmonosích na Mladoboleslavsku*. In: *Archeologické rozhledy*. 1994. roč. 46, č. 3. Praha: Archeologický ústav Akademie věd České republiky. 1994. s. 466.

²⁷ KABÁTKOVÁ, Iva. *Dětské zájmové sdružení Altamira v Kosmonosích*. Online. Bakalářská práce. Vedoucí Pavel Smrž. Liberec: Technická univerzita v Liberci. 2018. s. 21-23.

skanzen Altamira představen veřejnosti.²⁸ Aktuálně má skanzen jeden oddíl Sopea, který se schází každý čtvrtek.

2.7 Analýza dosavadních edukačních metod využívaných v Altamiře v Kosmonosech

V současnosti skanzen prostřednictvím školních exkurzí představuje školám období pravěku, zejména dobu bronzovou a železnou se specializací na Kelty. Exkurze je časově dimenzována na dvě až tři hodiny pro školní skupiny čítající maximálně 30 žáků. Hlavní náplní je teoretický kontext představující prostředí pravěkého skanzenu Altamira v hlavní klubovně a vysvětlení funkcí jednotlivých stavebních objektů z doby bronzové a železné, jimiž skanzen disponuje. Žáci mají k dispozici pracovní listy, které vyplňují na základě poskytnuté přednášky. Poté se program přesouvá do zadní klubovny, kde jsou vyobrazené pravěké malby z jeskyně Altamira, ke kterým je opět poskytnut výklad. Tento přístup, zahrnující v nemalé části tradiční transmisivní výuku, se v práci pokusím inovovat.

²⁸ KABÁTKOVÁ, Iva. *Dětské zájmové sdružení Altamira v Kosmonosích*. Online. Bakalářská práce. Vedoucí Pavel Smrž. Liberec: Technická univerzita v Liberci. 2018. s. 21-23.

3 Badatelsky orientované vyučování – vymezení pojmu

Pojem badatelsky orientované vyučování (dále jen BOV) nemá žádnou obecně přijímanou definici, proto se v české literatuře vyskytují rozdílné tendence v chápání tohoto pojmu, což dokládá i fakt, že není obsažen v posledním vydání pedagogického slovníku Jana Průchy.²⁹

BOV se anglicky nazývá *Inquiry-Based Science Education* (IBSE).³⁰ Pedagogové někdy zkracují jen na *inquiry*, což se dá přeložit jako „bádání, zkoumání, ale také hledání pravdy.“³¹ Iva Stuchlíková a Miroslav Papáček jej definují jako „cílevědomý proces formulování problémů, kritického experimentování, posuzování alternativ, plánování zkoumání a ověřování, vyvozování závěrů, vyhledávání informací, vytváření modelů studovaných dějů, rozpravy s ostatními a formování koherentních argumentů“.³² Z toho vyplývá, že *inquiry* je komplexní proces, který kombinuje kritické myšlení, experimentování, hledání informací a tvorbu argumentů, to vše s cílem dosáhnout hlubšího porozumění a řešení problémů.

V pojetí Jiřího Dostála je při *inquiry*: „činnost učitele a žáka zaměřená na rozvoj znalostí, dovedností a postojů na základě aktivního a relativně samostatného poznávání skutečnosti žákem, kterou se sám učí objevovat a objevuje“.³³ Z této

²⁹ DOSTÁL, Jiří. *Badatelsky orientovaná výuka: kompetence učitelů k její realizaci v technických a přírodovědných předmětech na základních školách*. Olomouc: Univerzita Palackého v Olomouci. 2015. s. 33.

³⁰ CONSTANTINO, Costas P, TSIVITANIDOU, Olia E., RYBSKA, Eliza. *What Is Inquiry-Based Science Teaching and Learning?*. Cham: Springer. 2018. s. 3

³¹ PAPÁČEK, Miroslav (ed.). *Didaktika biologie v České republice 2010 a badatelsky orientované vyučování: (DiBi 2010) : sborník příspěvků semináře : 25. a 26. března 2010*. Pedagogická fakulta Jihočeské univerzity v Českých Budějovicích. České Budějovice: Pedagogická fakulta. 2010. s. 129.

³² Ibid, s. 130.

³³ DOSTÁL, Jiří. *Badatelsky orientovaná výuka jako trend soudobého vzdělávání*. E-pedagogium: nezávislý odborný časopis určený pedagogickým pracovníkům všech typů škol. 2013. roč. 13, č. 3. Olomouc: Univerzita Palackého v Olomouci. s. 86.

definice vyplývá, že se žáci učí aktivně zkoumat, klást otázky a hledat odpovědi v interakci mezi sebou navzájem. Role vyučujícího je zde vymezena jako expertní dohled nad poznávacím procesem, jenž vstupuje do poznávání jako garant odbornosti, nikoli z pozice produktora “vědění”.

Podobně pozici učitele formuluje Danuše Nezvalová: výuka nastává tehdy, „*kdy žáci formují výuku ve třídě, učitel je facilitátorem. Ve vztahu k učení žáka je badatelsky orientované učení aktivní proces, reflektující přístupy vědců ke zkoumání a bádání v přírodě. Zahrnuje zkušenost, důkaz, experimentování a konstrukci poznatkové struktury. Je tedy konzistentní s konstruktivistickým přístupem k učení*“.³⁴ Jak je zmíněno v citaci, setkává se BOV s konstruktivistickým přístupem k učení a v některých případech je s ním konzistentní. To znamená, že zdůrazňuje, jak žáci aktivně budují své vlastní poznatky prostřednictvím interakce s informacemi a prostředím kolem sebe.

Historik Jaroslav Pinkas definici aplikuje přímo na výuku dějepisu. Podle něj je cílem BOV: „*pokládat otázky tak, aby na ně žáci hledali odpovědi v pramenech a aby sami další otázky kladli. Aby žáci byli schopni nejen reflexe a zapamatování příběhu, ale aby si uvědomili pluralitu dějin*“.³⁵

3.1 Koncepty historického myšlení – The Big Six

„*The Big Six*“ kanadského didaktika Petera Seixase odkazuje na model historického myšlení, který zahrnuje šest konceptů navržených tak, aby pomáhal studentům a pedagogům vypořádat se s komplexním úkolem porozumění minulosti. Tento model je zakořeněn v postupech historiografie a sociálněvědního bádání a jeho cílem je posunout studenty od pasivních příjemců historických narativů k aktivnímu zapojení a vytváření vlastního chápání minulosti. Těmito šesti koncepty jsou:

³⁴ NEZVALOVÁ, Danuše. *Inovace v přírodovědném vzdělávání*. Online. Olomouc: Univerzita Palackého v Olomouci, 2010. Dostupné z: <http://zvyp.upol.cz/publikace/nezvalova1.pdf>. [cit. 2024- 01- 18]. s. 67.

³⁵ *Jak vypadá hodina badatelského dějepisu?*. Online. 2022. Dostupné z <https://edu.ceskatelevize.cz/video/15795-jak-vypada-hodina-badatelskeho-dejepisu>. [cit. 2024-04-23]

1. Práce s prameny (důkaz) – Odkud to pochází? Proč to vzniklo? Jak je to užitečné k zodpovězení badatelské otázky? Jak moc je to spolehlivý zdroj? Jak kontext doby odpovídá pramenu? Jak to lze použít jako důkaz pro potvrzení teze?
2. Kontinuita a změna – Jaká je chronologie událostí? Jaké se udály změny? Co zpomalilo a naopak zrychlilo vývoj určité historické události?
3. Příčina a důsledek – Co byl hlavní spouštěč událostí? Jaké byly zamýšlené a nezamýšlené důsledky?
4. Historický význam – Jaké osobnosti či události jsou nejvýznamnější?
5. Etický rozměr – Jak moc to bylo či nebylo etické?
6. Historická perspektiva – V čem jsou zdroje v rozporu? Podporují oba zdroje vaši hypotézu?

Každý koncept řeší klíčový problém v historickém chápání a je vzájemně závislý na propojení s ostatními pro komplexní pochopení historie. Tento přístup má za cíl vyzvat studenty v postupném procesu, který je poutavý, čímž podporuje hlubší a jemnější zapojení do historického bádání.³⁶

4 Příklady tématicky příbuzných muzejních expozic

4.1 Archeoskanzen Trocnov

Objekt otevřený v památníku Jana Žižky z Trocnova je pod správou Jihočeského muzea. Představuje repliku vesnice z pozdního středověku a nabízí návštěvníkům pohled na život a stavby té doby. Zástupci Jihočeského muzea

³⁶ SEIXAS, Peter, MORTON, Tom. *The Big Six Historical Thinking Concepts*. 1. vydání. Toronto: Nelson Education, 2013. s. 4-7.

a Jihočeského kraje informovali, že veřejnost si zatím nemůže prohlédnout celý skanzen, neboť jeho spodní část ještě není dokončena.³⁷

V současné době je přístupná horní část skanzenu, která zahrnuje zemanský dvorec s přílehlými stodolami, stájemi a sýpkami. Spodní část ještě není hotová a ředitel Jihočeského muzea František Štangel předpokládá, že bude nejspíše zpřístupněna v roce 2024.³⁸

V rámci archeoskanzenu jsou také pořádány komentované prohlídky, během kterých je možné nahlédnout do interiérů staveb. Ty jsou vybaveny autentickým nábytkem a replikami zemědělských a řemeslných nástrojů, předmětů denní potřeby a militárií.³⁹

4.1.1 Vzdělávací programy pro II. stupeň ZŠ

Edukace v Archeoskanzenu funguje na základě předmětové výuky, neboť má k dispozici řadu “muzejních kufříků”, které jsou doplňkem teoretického výkladu. Součástí výkladu jsou pracovní listy s doplňováním faktografie, k dispozici jsou i tablety s aplikacemi a interaktivní informační tabule a edukační publikace, v nichž je teoreticky uchopeno probírané téma.⁴⁰

V současné době Trocnov nabízí pět edukačních programů, každý z nich trvá 90 minut. Tím prvním je *Život ve středověku na přelomu 14. a 15. století*. Jedná se o „program připomínající každodenní život předhusitské doby odehrávající se v areálu zemanského dvorce. Žáci poznají život v Čechách před husitskými válkami za vlády

³⁷ V památníku Jana Žižky v Trocnově je nový archeoskanzen. Celý se ale otevře možná až příští rok. Online. 8. 9. 2023. Dostupné z: <https://ct24.ceskatelevize.cz/clanek/regiony/v-pamatniku-jana-zizky-v-trocno-ve-je-novy-archeoskanzen-cely-se-ale-otevre-mozna-az-pristi-rok-2006#articlewithopenedgallery>. [cit. 2024-02-18].

³⁸ Ibid.

³⁹ Archeoskanzen Trocnov. Online. Dostupné z: <https://www.muzeumcb.cz/navstivte-nas/pobocky/pamatnik-jana-zizky-z-trocno-va/archeoskanzen-trocnov/>. [cit. 2024-02-18].

⁴⁰ FAKTOR, Lukáš, muzejní pedagog Muzeum ČB [ústní sdělení]. České Budějovice, 15.12.2023.

*Václava IV., dozvědí se o každodenním životě na venkovském sídle nižší šlechty. Součástí výkladu je brožura a pracovní listy.*⁴¹

Program Čas války na přelomu 14. a 15. století představuje „vojenství předhusitského období v areálu zemanského dvorce Archeoskanzenu Trocnov. Návštěvníci se mohou seznámit doslova na vlastní kůži s tím, jak se bojovalo v Čechách před husitskými válkami za vlády Václava IV. Jak vypadal život vojáka, žoldnéře či lapky na zemanském dvorci na přelomu 14. a 15. století? Praktické úkoly doplňují bohatě ilustrované brožury a pracovní listy. Vhodné pro menší kolektivy (do 15 žáků) z I. a II. stupně ZŠ, SŠ a zájmové skupiny.“⁴²

Program Zemědělství a strava na přelomu 14. a 15. století nastíní žákům „problematiku chovu domácích zvířat a pěstování plodin v předhusitském období. V usedlosti sedláka Archeoskanzenu Trocnov se mohou seznámit doslova na vlastní kůži s tím, jak vypadal život zemědělce, co se běžně jedlo a pilo v Čechách na přelomu 14. a 15. století. Praktické úkoly doplňují bohatě ilustrované brožury a pracovní listy. Vhodné pro I. a II. stupeň ZŠ, SŠ a zájmové skupiny.“⁴³

Program Náboženství a svátky na přelomu 14. a 15. století avizuje, že chce seznámit žáky s rolí „církve ve společnosti předhusitského období. V domě bezzemka Archeoskanzenu Trocnov si žáci připomenou známe svátky a tradice, ale vyzkouší i tajné recepty a postupy iluminátorů z přelomu 14. a 15. století. Praktické úkoly

⁴¹ Život ve středověku na přelomu 14. a 15. století. Online. Dostupné z:

<https://www.muzeumcb.cz/vzdelavani/aktualni-nabidka/zivot-ve-stredoveku-na-prelomu-14-a-15-stoleti.html>. [cit. 2024-02-18].

⁴² Čas války na přelomu 14. a 15. století. Online. Dostupné z:

<https://www.muzeumcb.cz/vzdelavani/aktualni-nabidka/cas-valky-na-prelomu-14-a-15-stoleti-1.html>. [cit. 2024-02-18].

⁴³ Zemědělství a strava na přelomu 14. a 15. století. Online. Dostupné z:

<https://www.muzeumcb.cz/vzdelavani/aktualni-nabidka/zemedelstvi-a-strava-na-prelomu-14-a-15-stoleti.html>. [cit. 2024-02-18].

doplňují bohatě ilustrované brožury a pracovní listy. Vhodné pro menší kolektivy (do 15 žáků) z I. a II. stupně ZŠ, SŠ a zájmové skupiny.⁴⁴

Program Řemesla a technologie na přelomu 14. a 15. století představuje žákům „vybraná venkovská řemesla předhusitského období v areálu Archeoskanzenu Trocnov. Žáci se mohou seznámit s hrnčířstvím a výrobou látek v Čechách za vlády Václava IV. Jak se vyrábělo plátno nebo keramika na přelomu 14. a 15. století? Praktické úkoly doplňují bohatě ilustrované brožury a pracovní listy. Vhodné pro menší kolektivy (do 15 žáků) z I. a II. stupně ZŠ, SŠ a zájmové skupiny.⁴⁵

4.2 Pravěká osada Křivolík

Živé muzeum přírody a centrum experimentální archeologie buduje od roku 2007 volné sdružení milovníků historie a archeologie Bacrie v čele s náčelníkem Radomírem Maršálkem. Nejedná se o uzavřenou osadu, protože je otevřená veřejnosti po celý rok.⁴⁶ Osada se nachází v lese nedaleko České Třebové a lze v ní najít několik staveb z různých období doby kamenné, bronzové a železné, včetně několika řemeslných okrsků a jednoho výběhu s domácími zvířaty.⁴⁷ Osada pro veřejnost pořádá řadu akcí, mezi které patří například *Křivolnická muzejní noc*,⁴⁸ která

⁴⁴ *Náboženství a svátky na přelomu 14. a 15. století*. Online. Dostupné z:

<https://www.muzeumcb.cz/vzdelavani/aktualni-nabidka/nabozenstvi-a-svatky-na-prelomu-14-a-15-stoleti.html>. [cit. 2024-02-18].

⁴⁵ *Řemesla a technologie na přelomu 14. a 15. století*. Online. Dostupné z:

<https://www.muzeumcb.cz/vzdelavani/aktualni-nabidka/remesla-a-technologie-na-prelomu-14-a-15-stoleti.html>. [cit. 2024-02-18].

⁴⁶ *Co všechno víme o pravěku? Osada Křivolík ukazuje život prehistorických lidí*. Online. 24. 5. 2020.

Dostupné z: <https://radiozurnal.rozhlas.cz/co-vsechno-vime-o-praveku-osada-krivolik-ukazuje-zivot-prehistorickych-lidi-7724784>. [cit. 2024-02-19].

⁴⁷ *Pravěká Osada Křivolík*. Online. Dostupné z: <http://www.krivolik.cz/>. [cit. 2024-02-19].

⁴⁸ *Česká Třebová: Pravěká Osada Křivolík přivítala jaro spoustou různých aktivit*. In: Youtube. Online.

19. 5. 2023. Dostupné z: <https://www.youtube.com/watch?v=Z1dZd2tB8BA>. [cit. 2024-02-19].

začíná po setmění a návštěvníci mohou čekat ohnivou show či stezku odvahy,⁴⁹ nebo *Vítání křivolického jara*, kde je k vidění řada ukázek pravěkých řemesel a výrobních postupů.⁵⁰

4.2.1 Vzdělávací programy pro II. stupeň ZŠ

Osada nabízí program *Cesta do pravěku*, který se zaměřuje na vývoj nástrojů a technik od doby kamenné po začátek stěhování národů. Děti se dozví, jak žili naši předkové v minulosti prostřednictvím výkladu, který je doplněn o různorodé aktivity, jako např. mletí mouky, střelba z luku, okopávání pole, štípání dřeva apod.

Exkurze probíhá tak, že jsou nejprve děti rozděleny do kmenů, které obdrží průvodní listy k celé exkurzi, v nichž je obsažen program návštěvy a mohou si do něj zapisovat, co již absolvovaly a co je ještě čeká. Děti si i vymyslí jméno kmene a jeho vedoucího, poté se mezi sebou jednotlivé družiny představí.⁵¹

Kapacita programu je minimálně 10, maximálně 30 dětí. Doba prohlídky je většinou na dvě hodiny. Exkurze se konají v teplejších měsících (obvykle červen a září), protože všechny výlety a aktivity se odehrávají pouze venku. V případě, že je nepříznivé počasí, má skanzen k dispozici vlastní pracovní listy, které děti vyplňují v jedné z budov skanzenu.⁵²

4.3 Archeoskanzen Modrá

Archeologický skanzen v Modrá byl zpřístupněn v roce 2004⁵³ a zabývá se obdobím Velké Moravy, které demonstruje na opevněném sídlišti z 9. století

⁴⁹ *Křivolická muzejní noc 10. 6. 2023*. Online. Dostupné z: <http://www.krivolik.cz/2023/05/krivolicka-muzejni-noc-10-6-2023/>. [cit. 2024-02-19].

⁵⁰ *Křivolické vítání jara 13. 5. 2023*. Online. Dostupné z: <http://www.krivolik.cz/2023/04/krivolicke-vitani-jara-13-5-2023/>. [cit. 2024-02-19].

⁵¹ MARŠÁLKOVÁ, Lucie, Koordinátorka školních exkurzí Křivolík [ústní sdělení]. Česká Třebová, 22.11.2023.

⁵² *Ibid.*

⁵³ LANGER, Jiří. *Evropská muzea v přírodě*. Atlas památek. Praha: Baset, 2005. s. 73.

s vlastními hradbami, obydlími, hospodářskými stavbami, dílnami, paláci knížat a biskupů. Při výstavbě archeoskanzenů se jeho tvůrci snažili inspirovat například v dochovaných částech hlavního města a mocenského centra Velkomoravské říše Veligradu.⁵⁴

4.3.1 Vzdělávací programy pro II. stupeň ZŠ

Archeoskanzen nabízí vlastní pracovní sešity pro děti I. a II. stupně, které jsou speciálně vytvořené pro školy a zvláště i pro rodiče s dětmi. Pracovní sešit je strukturovaný formou stanovišť, kdy se dítě pohybuje po archeoskanzenu a plní různé úkoly, které jsou většinou spojeny s konkrétním místem. Například má popsat, z čeho se konkrétní stavba skládá nebo pracovat s konkrétním artefaktem.⁵⁵ Úkoly jsou přizpůsobené tomu, aby je dítě mohlo vyplnit samo, protože jsou v něm vysvětleny všechny neobvyklé pojmy a účely jednotlivých artefaktů či staveb. Úkolům tak nemusí nutně předcházet výklad. Pomocí metodického listu, kde je popsán postup plnění jednotlivých cvičení, pak učitel může zkontrolovat, zda mají děti pracovní list vyplněný správně.

Modrá nabízí tři programy. Čas prohlídky je různý, mezi 1,5 až 3 hodinami. První program je *komentovaná prohlídka* začínající v obytném centru, kde se děti seznámí s tím, jak se který dům stavěl. K vidění je strukturovaný vývoj od nejchudší zemnice až po hliněný dům, který si mohla dovolit venkovská "vyšší střední třída". Následně v tzv. budově školy představí politická situace na Velké Moravě a příchod Konstantina a Metoděje. Dále pekárna, kde se dozví o jídle a pití na Velké Moravě. Konec prohlídky je v budově paláce, kde jsou během roku různé výstavy, a žáci tak budou mít možnost se s danou výstavou seznámit.

Druhá prohlídka je *prohlídka s ukázkou*, kde jsou některá místa "oživena". Zde je obsah programu závislý na dostupných lidech vykonávající určité povolání či řemeslo, proto se obsah často mění. S ukázkami žáci vidí, jak se peče v pekárně,

⁵⁴ *Areál*. Online. Dostupné z: <https://www.archeoskanzen.cz/areal>. [cit. 2024-02-14].

⁵⁵ *Pracovní sešit 2. st. ZŠ*. Online. Dostupné z: <https://www.archeoskanzen.cz/pro-navstevniky/proskoly>. [cit. 2024-02-14].

a mají příležitost si upéct vlastní placky. Řemeslník, většinou kovář, jim něco vyrobí. Hrnčíř ukáže techniku výroby nádob na kopacím kruhu nebo lepením. Na konci mají výuku lukostřelby.

Třetí program se uskutečňuje dva týdny v červnu a jeden týden v září. Jmenuje se *Týdny Velké Moravy*. Celá prohlídka je vedena tak, že děti chodí po celém skanzenu s průvodcem a mají za cíl obejít pět nebo šest stanovišť. Na každém stanovišti probíhá určitá část programu. První část se odehrává ve věži, zde průvodce seznámí děti s problematikou Velké Moravy, tedy kde a kdy byla, o co zhruba šlo a závěrem průvodce popíše, co lze nalézt ve skanzenu. Další část je u studny, kde průvodce popíše, jak se tvořily látky a co vše se z nich dalo vyrobit. Třetí část se odehrává ve škole, kde se návštěvníci dozví zajímavosti o Konstantinovi a Metodějovi, je zde i možnost si vyzkoušet psát hlaholicí. Čtvrté stanoviště se odehrává v pekárně. Zde si pomelou mouku na žernovu a budou mít možnost si vyrobit klasické placky. Páté stanoviště je situováno v domě lovce, kde si budou moci prohlédnout jeho výbavu, včetně výrobků z kůže a zbraní. Na to navazuje lukostřelba. Šesté stanoviště se odehrává v kovárně, nebo v keramické dílně. Realizuje se podle toho, zda je k dispozici nějaký výrobce či řemeslník, který zvládne v kovárně či v keramické dílně představit své řemeslo a třeba si s návštěvníky něco malého vyrobit.⁵⁶

4.4 Archeopark Chotěbuz-Podobora

Archeopark představující repliku slovanského hradiska s halštatskými kořeny vznikl od roku 2001, otevřen byl v roce 2006. Nachází se v Chotěbuzi-Podoboře 5 km od Českého Těšína. V roce 2015 byla dokončena multifunkční vstupní budova, která je jednou z poboček Těšínského Muzea. Lokalita je významným archeologickým nalezištěm s bohatou historií osídlení. Původní opevněné sídlo bylo vybudováno na přelomu pozdní doby bronzové a starší doby železné. V období raného středověku sem přišli Slované, kteří zde byli až do počátku 11. století, než se přesunuli do nedalekého Těšína. Archeopark nabízí interaktivní expozice, obytné domy a různé

⁵⁶ NOVOTNÝ, Petr. Průvodce Archeoskanzen Modrá [ústní sdělení]. Modrá, 23.2.2024.

výrobní objekty. Má také keramickou dílnu pro školní a veřejné akce.⁵⁷ Veřejné akce se tu konají každý měsíc, například *Středověký turnaj v lukostřelbě*, *Oživlá řemesla*, či *Mezinárodní den archeologie*.⁵⁸ K poslední velké revitalizaci objektu došlo v roce 2020, kdy bylo zrekonstruováno opevnění vyskytující se v akropoli, tedy komorová hradba, palisáda a obranná věž.⁵⁹

4.4.1 Vzdělávací programy pro II. stupeň ZŠ⁶⁰

Nabídka vzdělávacích programů se zde štěpí na dvě části, a to na letní (duben až říjen) a zimní (listopad až říjen).

Letní program má tři alternativní trasy, z nichž první je *Branou do minulosti*, kde se formou přednášky s interaktivním programem žáci seznámí s životem našich předků. Kromě mletí obilí a lukostřelby si vyzkouší, co obnáší být archeologem v terénu, protože se naučí správně odkrýt, zakreslit i rekonstruovat artefakty nalezené v simulovaném nalezišti. Druhým programem je *Slovanský den*, ve kterém se angažuje skupina historie a šermu Tizon, jež do skanzenu přinese slovanská řemesla a ukázky z každodenního života, včetně bojových technik. Poslední letní program nese název *Pověsti pro štěstí* a jedná se v podstatě o divadelní ztvárnění Starých pověstí českých od Aloise Jiráska o pěti výstupech odehrávající se v celém areálu.

Zimní program má programy 4, všechny jsou formou přednášky s interaktivním programem. Prvním okruhem je *Pozor, pračlověk!*, který představí každodenní život lidí v době kamenné. Dalším programem je *Devatero řemesel*, ve kterém prostřednictvím příslušných předmětů a nástrojů jsou přiblížena řemesla našich

⁵⁷ *O archeoparku*. Online. Dostupné z: <https://www.archeoparkchotebuz.cz/o-archeoparku/>. [cit. 2024-02-24].

⁵⁸ *Akce*. Online. Dostupné z: <https://www.archeoparkchotebuz.cz/akce/>. [cit. 2024-02-20].

⁵⁹ JANUSZEK, Tomáš. *Tesaři použili na opravu hradiska v Archeoparku Chotěbuz 450 kubíků dřeva*. Online. 13. 9. 2020. Dostupné z: <https://opavsky.denik.cz/z-regionu/tesari-pouzili-na-opravu-hradiska-v-archeoparku-chotebuz-450-kubiku-dreva-20200911.html>. [cit. 2024-02-20].

⁶⁰ *O archeoparku: Programová nabídka*. Online. Dostupné z: <https://www.archeoparkchotebuz.cz/proskoly/programova-nabidka/>. [cit. 2024-02-20].

předků. Třetí program nese název *Slovanem na vlastní kůži*, v něm se žáci dozví o historii chotěbuzské lokality a životu tamních obyvatel, účastníci se budou moci obléknout do dobového oděvu či si zkusí vyrobit šperk – záušnici. Posledním zimním programem je *Od nitě po tuniku*, věnující se procesem pravěkého a středověkého textilnictví.

Každý ze zimních programů pojme maximálně 30 žáků. Letní programy *Slovanský den* a *Pověsti pro štěstí* mají maximální kapacitu 150 žáků, program *Branou do minulosti* má maximálně 40 žáků. Co se týče délky, až na divadelní program *Pověsti pro štěstí*, který má 60 minut, se zbytek programů pohybuje od 120 do 180 minut.

4.5 Archeopark Všešary

Konstrukce pravěkého areálu vzniká od roku 1997 pod vedením pracovníků Centra experimentální archeologie. Projekt vede po celou dobu existence doc. PhDr. Radomír Tichý, Ph.D., který je v současnosti vedoucím Katedry archeologie FF UHK.⁶¹ Školní exkurze jsou v prostorách „pravěké vesnice“ realizovány od roku 2000. Její rozšíření formou projektu nazvaný jako *Archeopark pravěku ve Všešarech* probíhalo v letech 2009–2012.⁶² V současné době se skládá z dvoupatrové budovy expozice, která zahrnuje promítací sál, didaktickou dílnu, výstavní sál a několik expozic. Další částí archeoparku je venkovní pravěká vesnice, kde je k vidění několik pravěkých budov, např. rondel, bronzářská dílna, přístřešky s keramickými pecemi, polozemnicemi, mohylami, pohřebišťemi, železářskou dílnou atd. Poslední částí je archeocyklotrasa s informačními tabulemi, která vede zájemce po čtrnácti významných lokalitách.⁶³

⁶¹ *Lidé na katedře*. Online. Dostupné z: <https://www.uhk.cz/cs/filozoficka-fakulta/ff/katedry-a-pracoviste/katedry-archeologie/lide-na-katedre>. [cit. 2024-02-02].

⁶² TICHÝ, Radomír a kolektiv. *Archeopark pravěku ve Všešarech: základní teze*. In: *Živá archeologie: (Re)konstrukce a experiment v archeologii*. 2009. roč. 10. s. 83.

⁶³ *O archeoparku*. Online. Dostupné z: https://archeoparkvsestary.cz/?page_id=99. [cit. 2024-02-02].

4.5.1 Vzdělávací programy pro II. stupeň ZŠ

Nabídka programů pro školy se zde dělí na vzdělávací a zážitkové. V rámci II. stupně jsou zde nabízeny čtyři vzdělávací programy, jejichž obsah navazuje a doplňuje učivo obsažené ve vzdělávací oblasti Člověk a společnost – Dějepis. V případě zážitkových programů je zde nabízeno sedm programů.

Prvním vzdělávacím programem se jmenuje *Pravěk 1 – vnitřní okruh*, ve kterém jsou žáci prováděni vnitřní částí muzea a jsou seznámeni s prací archeologa a s řadou archeologických nálezů. Součástí je i videoprogram vykreslující výrobní technologie pravěku. Druhý vzdělávací program *Pravěk 2 – vnější okruh* je situován ve venkovní části muzea, kde se žáci seznámí s rekonstrukcemi obytných i hospodářských budov a s pravděpodobnými možnostmi jejich využití. Žáci mají možnost si vyzkoušet práci s některými pravěkými nástroji, jako je například dřevěná motyka, kamenná a měděná sekera, nebo dřevěný oštěp. Třetí program *Řím – římská armáda* představuje žákům život, výzbroj a taktiku římské armády. Poslední program *Řím – život v Římě* ukáže žákům, jak vypadala římská společnost.

Jako programy zážitkové archeopark nabízí *Co vidíme, všechno sníme? (Jídlo v pravěku)*; *Jdeme na lov! Do boje!*; *Muziko, teď tu moji! (Hudba v pravěku)*; *Rozdělávání ohně v pravěku*; *Krása pravěké keramiky*; *Do gala! (Odívání a šperky v pravěku)*; *Jak Keltové ke kalhotám přišli. (Textilní techniky pravěku)*.

Kapacita v jednotlivých programech se pohybuje od maximálního počtu 20 až 30 dětí. Vzdělávací programy fungují od září do června, zážitkové od dubna do června. Ve všech případech je program dlouhý 60 minut.

4.6 Archeoskanzen Březno u Loun

Archeoskanzen spadá pod Oblastní muzeum v Lounech a představuje návštěvníkům období neolitu, dobu železnou, stěhování národů a období raně slovanské. Vedle edukace zde probíhají archeologické experimenty. V roce 1975 ve spolupráci se sousedním Polskem zde došlo k prvnímu archeologickému experimentu na území tehdejšího Československa, jednalo se o tavbu železa v různých hutnických pecích. Počátek výzkumu lokality začal v roce 1954 pod vedením docentky Ivany

Pleinerové,⁶⁴ v následujících letech bylo zachyceno osídlení této lokality sahající až do roku 5000 př. n. l. do 10. stol. n. l. V prostoru archeoskanzenu se nachází například chlebová pec, slovanský dům, germánská dílna, slovanská polozemnice, keramická pec, lukostřelnice či rekonstruované obydlí typu dlouhého domu z mladší doby kamenné.⁶⁵ V roce 2014 převzal post ředitele lounského muzea PhDr. Jiří Matyáš.⁶⁶ Za jeho působení vznikl program *Žít pravěk*, jehož autory jsou vedoucí archeoskanzenu MgA. Karolína Klinecká a muzejní pedagog Jakub Klinecký. Projekt v roce 2018 získal ocenění Zlatý mamut, neboť se umístil na prvním místě v muzejní kategorii.⁶⁷

4.6.1 Vzdělávací programy pro II. stupeň ZŠ⁶⁸

Celkově je nabízeno osm edukačních programů, jejichž realizace není omezena jen na prostory skanzenu, ale probíhá i mimo něj.

Prvním je *Žít pravěk*, který přiblíží žákům mladší dobu kamennou a období neolitu, žáci budou mít možnost si vyzkoušet některé aktivity, např. mletí mouky, rozdělávání ohně, opracování kamene. Časová náročnost je 1,5 až 3 hodiny, po dohodě i 4 hodiny a déle, ale jsou vhodné jen pro menší skupiny do 15 dětí, neboť obsahují časově náročnější aktivity, jako např. stavění z hlíny, zpracování kovu atd.

Program *Výprava s lovci* je realizován formou exkurze do přírodní rezervace Písečný vrch. Lektor v roli pravěkého lovce vysvětlí v teoretické části život lidí v paleolitu, jaké měl vybavení, naučí žáky rozeznávat jedlé nebo chráněné rostliny a představí jim vybrané archeologické objekty. I zde je časová náročnost uvedena

⁶⁴ PODBORSKÝ, Vladimír. *Úvod do studia archeologie*. Brno: Masarykova univerzita. 2012. s.71

⁶⁵ LANGER, Jiří. *Evropská muzea v přírodě. Atlas památek*. Praha: Baset. 2005, s. 39.

⁶⁶ PLACHÝ, Zdeněk. *Lounské muzeum povede Jiří Matyáš*. Online. 13. 1. 2014. Dostupné z: https://zatecky.denik.cz/zpravy_region/muzeum_louny_matyas_20140113.html. [cit. 2024-02-04].

⁶⁷ STRNADOVÁ, Karina. *Ocenění ZLATÝ MAMUT pro Archeoskanzen Březno u Loun*. Online. 10. 4. 2019. Dostupné z: <https://www.kr-ustecky.cz/oceneni-zlaty-mamut-pro-archeoskanzen-brezno-u-loun/d-1733287>. [cit. 2024-02-04].

⁶⁸ Vše čerpáno z: *EDUKAČNÍ PROGRAMY pro školy*. Online. Dostupné z: <https://www.archeoskanzenbrezno.cz/edukace/>. [cit. 2024-02-04].

okolo 1,5 až 3 hodin. Je zde možnost spojit s programem *Žít pravěk* do tzv. *Dvojprogramu*, který je nabízen pro velké skupiny o 30 až 50 dětech, kdy je časová náročnost 3 až 4 hodiny a děti se rozdělí na dvě menší skupiny, které se vystřídají.

Interaktivní zážitkový program *Odkaz Keltů* je realizován ve skanzenu. Strukturou je hodně podobný prvnímu programu *Žít pravěk*, ale je zaměřený na dobu železnou a římskou. Žáci budou moci vidět ukázky vybavení, oděvů a řadu řemesel a jiných aktivit k vyzkoušení, např. výroba měděných šperků, hod oštěpem atd. Časová náročnost je zde stejná jako u prvního programu.

V zimním období (polovina listopadu – polovina dubna) jsou nabízeny interaktivní programy pořádané ve školách, které navazují na RVP, konkrétně se jedná o *Lovci, sběrači a první zemědělci (doba kamenná)* a *Kelti a Germáni (doba železná)*. Časová náročnost je dvě vyučovací hodiny. V obou programech je lektor oblečen v dobovém oděvu, představuje žákům různé vybavení, předměty atd. Aktivity v programu zabývající se dobou kamennou jsou např. společné bubnování, drcení obilí, pletení provázku, vrtání kamenů apod. V programu zabývajícím se dobou železnou se žáci naučí skotský tanec, razit mince, mlít obilí na kamenném mlýnu apod.

Posledním programem jsou dvoudenní zážitkové nebo adaptační kurzy pro žáky s názvem *Spojení pravěkem*, kdy je program sestaven na míru podle potřeb konkrétní školy a odehrává se přímo v archeoskanzenu.

4.7 Archeologické muzeum v přírodě Villa Nova Uhřínov

Archeologický skanzen se nachází v Orlických horách u vesnice Velký Uhřínov. Stavba započala v roce 1992 a má rekonstruovat podobu středověké kolonizační vesnice. V roce 1994 bylo založeno sdružení Villa Nova, které zde usiluje o vybudování fungujícího střediska experimentální archeologie. Objekt odkazuje na období 13. a 14. století,⁶⁹ kdy kolonizace českého území dosáhla svého vrcholu a hustota sídel nabyla prakticky dnešní podoby. Mezi stavby patří např. roubená

⁶⁹Archeologické muzeum v přírodě. Online. Dostupné z: <https://www.villanova.cz/archeologicke-muzeum-v-priode>. [cit. 2024-02-07].

polozemnice, dvouprostorový dům, obytný dům inspirovaný stavbou ze Mstěnic, chlév, stodola, oboroh,⁷⁰ bylinná zahrádka a ovocný sad s plodinami pěstovanými ve středověku, železářská pec, kovárna hrnčířská pec, chlebová pec z nepálených cihel a sušárna na ovoce.⁷¹

4.7.1 Vzdělávací programy pro II. stupeň ZŠ

Pro základní školy je zde nabízen program *Okno do minulosti*, který kombinuje výuku ve třídě s praktickými aktivitami v přirozeném prostředí. Náplň programu je rozdělena do tří bloků, které mají žáky seznámit s hmotnou kulturou, s využíváním přírodních zdrojů a s každodenním životem ve středověku.

První blok obsahuje informativní výklad, druhý blok nabízí praktické ukázky a možnosti, jak děti zapojit do vlastní tvůrčí práce. V průběhu tohoto bloku budou mít žáci možnost zapojit se do různých aktivit, jako je předení a tkaní, rozdělávání ohně, mletí obilí, pečení koláčů, výroba keramiky a lukostřelba. Třetí blok tvoří komentovaná prohlídka budov v archeologickém skanzenu, kdy jsou vysvětleny jednotlivé typy staveb a mj. jsou i děti seznámeny s tamním provozem.⁷²

4.8 Muzeum archeologiczne w Biskupinie

Archeologické muzeum v Biskupinu bylo založeno v roce 1950 a obsahuje bohaté stopy osídlení od doby kamenné až po raný středověk, včetně pozůstatků obranného sídliště z pozdní doby bronzové a rané doby železné. V roce 2006 získalo Archeologické muzeum v Biskupinu cenu evropského kulturního dědictví Europa

⁷⁰ Jednoduchá stavba na čtyřech kůlech s posuvnou střechou, která sloužila pro uskladnění sena, slámy apod.

⁷¹ KUNA, Martin, DANIELISOVÁ, Alžběta, DRESLEROVÁ, Dagmar, HASIL, Jan, HLOŽEK, Josef et al. *Archeologický atlas Čech: vybrané památky od pravěku do 20. století*. Vydání druhé. Praha: Archeologický ústav AV ČR, Praha. 2015. s. 411-413.

⁷² *Pro návštěvníky*. Online. Dostupné z: <https://www.villanova.cz/pro-navstevniky>. [cit. 2024-02-07].

Nostra.⁷³ Zřizovatelem je Kujavsko-pomořské vojvodství (Województwo Kujawsko-Pomorskie). Mezi úkoly muzea patří shromažďování, uchovávání, vědecké zpracování, ochrana a zpřístupňování kulturních památek, realizované mimo jiné formou stálých muzejních expozic a dočasných výstav, jakož i péče o archeologickou rezervaci a zde vybudované rekonstrukce. Kvalifikovaní lektoři zde vedou muzejní lekce, workshopy a další vzdělávací akce, třeba každoroční Archeologický festival pořádaný vždy na jiné téma za účasti vědeckých a muzejních institucí z Polska i zahraničí. Ročně muzeum navštíví přibližně 200 000 návštěvníků.⁷⁴

4.8.1 Vzdělávací programy⁷⁵

Archeologické muzeum v Biskupinu dělá programy pro děti a dospělé. Uvádí, že každý z nich má časovou dotaci od 45 do 60 minut, vždy se jedná o přednášku kombinovanou s dílnou. Úroveň náročnosti programu se v závislosti na znalostech účastníků dynamicky upravuje.

První uváděný program se týká výroby korálků. Je určený všem od věku 4 let pro maximálně 40 účastníků. V teoretické části programu je jeho návštěvníkům představena obecná historie skla, datace nejstarších nálezů skla, suroviny potřebné k výrobě a barvení skla, využití skla v pravěku a nejběžnější metody tvarování korálků v pravěku.⁷⁶ Dále se seznámí s tím, jak vypadaly pece a kelímky na tavení skla, co jsou to korálky a jak se tvarovaly. Praktická část zahrnuje individuální či skupinovou tvorbu skleněných korálků z modelovací hlíny pod vedením lektora, dále balení vyrobených ozdob, navlékání a výroba vlastních náhrdelníků či náramků. Hotové výrobky si mohou účastníci odnést domů.

⁷³ *Biskupin Archaeological Museum in Poland*. Online. 2006. Dostupné z: <https://www.europeanheritageawards.eu/winners/biskupin-archaeological-museum-poland/>. [cit. 2024-03-15].

⁷⁴ *KIM JESTEŚMY*. Online. Dostupné z: <https://biskupin.pl/kim-jestesmy/>. [cit. 2024-03-15].

⁷⁵ Vše čerpáno z: *LEKCJE MUZEALNE*. Online. Dostupné z: <https://biskupin.pl/lekcje-muzealne/>. [cit. 2024-03-15].

⁷⁶ Není uvedeno přesnější vymezení.

Další program se týká každodenního života v době bronzové s užším zaměřením na obstarávání potravy v oblasti Biskupinu. Je určený všem věkovým kategoriím od 6 let pro maximálně 30 účastníků. Lekce probíhá v rekonstruované chýši, jako výukový materiál slouží věrné kopie artefaktů. Kromě toho účastníci semelou obilí na autentickém kamenném žernovu, z rozdrceného obilí vyrobí těsto a upečou buchty.

Třetí uváděný program je zaměřený na práci archeologa. Je určený všem od věku 7 let pro maximálně 40 účastníků. V teoretické části jsou účastníci seznámeni s dělením archeologických pramenů, základními archeologickými pojmy, s průběhem archeologického výzkumu a s nejznámějšími archeologickými lokalitami. V praktické části jsou účastníci rozdělení do menších týmů, které začnou pracovat na simulovaném archeologickém výzkumu. Cílem je najít na archeologickém nalezišti artefakt a po předchozím poučení lektorem vyplnit příslušnou tabulku, kde popíše a klasifikuje nález.

Čtvrtý uváděný program se věnuje výrobě hliněných hrnců. Je určený všem od věku 6 let pro maximálně 40 účastníků. V teoretické části je účastníkům představeno, kdy a kde se objevily první nádoby a proč se keramika stala kulturním znakem v archeologii. Dále jsou účastníci seznámeni s replikami nádob z epoch zastoupených v archeologických nalezištích na území Biskupinu. V praktické části jsou účastníci rozdělení do menších týmů a pracují na vlastní nádobě, kterou si pak mohou odnést domů.

Závěrečný program se zabývá oblastí Biskupinu v době bronzové. Je určený všem od věku 7 let pro maximálně 30 účastníků. V teoretické části je prezentováno, jak a proč bylo v oblasti dnešního Biskupinu v době bronzové vybudováno obranné hradiště. V praktické části mají účastníci možnost si sami postavit model lužické chaty a fragment valu.

4.9 Analýza učebních pomůcek a metod vzdělávání v podobných muzejních expozicích

Na základě analýzy různorodých edukačních programů a aktivit v rámci skanzenů jsem si postupně utvářel obraz různorodých přístupů k re-prezentaci života v různých epochách. Analyzované instituce systematicky strukturovaly své programy tak, aby návštěvníkům poskytly co nejkomplexnější a poutavý pohled na minulost. Přesto však je zřejmé, že existují variace v jejich metodologiích a zaměření. V této

kapitole není mým úkolem zkoumané skanzeny mezi sebou porovnávat, pouze je mým záměrem se z nich inspirovat a získané poznatky v navazujících kapitolách aplikovat při tvorbě didaktických pomůcek.

Skanzeny mají logické rozčlenění programu, aby efektivně prezentovaly historická období. Případně se zabývají obdobím jediným, ale vždy tak, aby žáci nebyli zahlceni informacemi. V porovnání se skanzenem Altamira, kde se během jedné exkurze “probere” základní periodizace pravěku – poněkud paradoxně včetně doby Keltů, bych chtěl ve svých materiálech pečlivě strukturovat náplň programu, aby žáci věděli, co dělají, proč to dělají a v jakém historickém období se pohybují.

Pracovní listy, které byly k dispozici ve všech skanzenech, byly většinou součástí nějaké aktivity, případně se vázaly předmětu, se kterým návštěvníci pracovali. Jak už bylo řečeno v úvodu, tak skanzen Altamira sice měl dosud také pracovní listy, ale vztahovaly se většinou jen k výkladu, což způsobovalo, že žáci neudrželi pozornost a nebyla naplněna jejich očekávání, protože se náplň exkurze z části příliš nelišila od tradiční výuky ve škole.

Archeoskanzen Modrá mě inspiroval k tomu vytvořit několik stanovišť a k nim vždy připojit určitou aktivitu. Žáci by se rozdělili do skupin a pomocí pracovního listu by zvládli pracovat sami, bez předchozího výkladu.

Pravěká osada Křivolík mě přiměla myslet na to, abych vytvořil takové aktivity, které v případě nepříznivého počasí mohou obstát i ve formě uskutečnitelné v prostoru klubovny, případně pod střechami venkovních budov.

Pokusím se tedy propojit navržené aktivity do společného a logického celku, který bude kombinovat předměty a aktivity s badatelskou výukou a s teoretickým výkladem. Zároveň je nutno dát i prostor pro zpětnou vazbu, která slouží jak k vylepšování/evaluaci programu a dílčích aktivit, tak může díky zpětné vazbě pomáhat lektorovi k přizpůsobení programu aktuálním potřebám žáků konkrétní skupiny.

V následujících kapitolách vymezím, s jakými očekávanými výstupy budu pracovat a jak budu vytvářet kritéria hodnocení v duchu formativního hodnocení. Pak se zaměřím na konkrétní návrh a tvorbu edukačních materiálů pro skanzen Altamira, které budou inspirovány analýzou edukačních programů institucí zmíněných výše.

5 Rámcový vzdělávací program pro základní vzdělávání

Rámcový vzdělávací program (dále jen RVP) je důležitý dokument vydávaný MŠMT vycházející ze školského zákona č. 561/2004 Sb. Představuje státní úroveň v systému kurikulárních dokumentů⁷⁷ a vymezuje závazné rámce vzdělávání pro jeho jednotlivé etapy, tedy předškolní, základní, střední a ostatní vzdělávání. Školní úroveň představují školní vzdělávací programy (dále jen ŠVP), které si každá škola tvoří sama.⁷⁸ ŠVP charakterizuje např. učební plány a učební osnovy každé školy.

Protože se tato práce zaměřuje na učební pomůcky pro II. stupeň, využívám RVP pro základní vzdělávání (dále jen RVP ZV), což je otevřený dokument v rámci RVP, který se v závislosti na zkušenostech učitelů a měnících se potřeb a zájmů žáků neustále inovuje.⁷⁹ V současné době se mluví o tzv. *Velké revizi RVP*, návrh na revizi by měl být předložen k veřejné konzultaci podle náměstka ministra školství, mládeže a tělovýchovy ČR Jiřího Nantla na počátku roku 2024. „*Od školního roku 2025/26 by mohl být používán školami dobrovolně a od školního roku 2027/28 pak povinně. U středních škol probíhá inovace oborové soustavy tak, aby byla nabídka oborů jednodušší, srozumitelnější a lépe odpovídala potřebám vývoje společnosti, ekonomiky a technologií.*“⁸⁰ V době psaní této práce využívám revidované RVP

⁷⁷ Dokumenty upravující obsah vzdělávání poskytovaného ve školách.

⁷⁸ *RVP ZV Rámcový vzdělávací program pro základní vzdělávání*. Online. Dostupné z: <https://www.ed.u.cz/rvp-ramcove-vzdelavaci-programy/ramcove-vzdelavaci-program-pro-zakladni-vzdelavani-rvp-zv/>. [cit. 2024-03-20].

⁷⁹ *Ibid.*

⁸⁰ *Revidovaný RVP ZV představíme veřejnosti začátkem 2024*. Online. Praha: MŠMT. 3. 10. 2023. Dostupné z: <https://www.msmt.cz/ministerstvo/novinar/revidovany-rvp-zv-predstavime-verejnosti-zacatkem-roku-2024>. [cit. 2024-03-20].

z června roku 2023 a pracovní verzi RVP,⁸¹ která bude po revizi a veřejné oponentuře avizované během jara 2024 uvedena v budoucnu do praxe.⁸²

Vzdělávací obor dějepis je zastoupen společně s výchovou k občanství ve vzdělávací oblasti *Člověk a společnost*.

Pro potřeby této práce se v RVP ZV orientuji na očekávané výstupy, které jsou obsáhlé ve vzdělávacím obsahu „*Počátky lidské společnosti*“, kde se v rámci úloh budu zaměřovat zejména na „*D-9-2-02 objasní význam zemědělství, dobytkářství a zpracování kovů pro lidskou společnost*“, okrajově pak i na „*D-9-2-01 charakterizuje život pravěkých sběračů a lovců, jejich materiální a duchovní kulturu*“. V rámci některých dalších úloh budu pracovat i s očekávanými výstupy obsáhnutými ve vzdělávacím obsahu „*Člověk v dějinách*“, konkrétně s „*D-9-1-03 orientuje se na časové ose a v historické mapě, řadí hlavní historické epochy v chronologickém sledu*“.⁸³

V pracovní verzi návrhu nového, revidovaného RVP využívám u všech cvičení výstup „*CAS-DEJ-002-ZV9-015 na základě absolvování kvalitního edukačního programu v paměťové instituci nebo ve veřejném prostoru vytváří vlastní výstup*“.⁸⁴ Z formulace výstupu lze odvodit, že revidované RVP narozdíl od toho aktuálního dává větší důraz na aplikovatelnost nových výstupů při spolupráci škol a paměťových institucí. Dokládá to i výstup „*CAS-DEJ-002-ZV9-017 podílí se na utváření historického významu nebo uchování fyzického stavu kulturních památek nacházejících se v blízké obci, regionu nebo na Seznamu světového kulturního*

⁸¹ *Dějepis*. Dostupné z: <https://prohlednout.rvp.cz/zakladni-vzdelavani/vzdelavaci-oblasti/cas/dej>. [cit. 2024-04-10].

⁸² Návrh revize k veřejné oponentuře byl zveřejněn v dubnu 2024, očekávané výstupy vzdělávací oblasti *Člověk a společnost* zde: <https://prohlednout.rvp.cz/zakladni-vzdelavani/vzdelavaci-oblasti/cas>

⁸³ *RVP ZV – Rámcový vzdělávací program pro základní vzdělávání*. Online. Dostupné z: <https://www.edu.cz/rvp-ramcove-vzdelavaci-programy/ramcove-vzdelavacici-program-pro-zakladni-vzdelavani-rvp-zv/>. [cit. 2024-03-20].

⁸⁴ *Tvoříme dějiny*. Online. Dostupné z: <https://prohlednout.rvp.cz/zakladni-vzdelavani/vzdelavaci-oblasti/cas/dej/tvorime-dejiny>. [cit. 2024-04-10].

dědictví UNESCO⁸⁵, kde se takový typ spolupráce přímo nabízí. Další využívané výstupy jsou zmíněny u jednotlivých cvičení.

6 Formativní hodnocení

Formativní hodnocení má za cíl poskytovat cílené rady, vedení a poučení zaměřené na zlepšení výkonu žáka. Plní především diagnostické funkce, poskytuje zpětnou vazbu učitelům a žákům a je nezbytný pro řízení učení studentů.⁸⁶ Jedná se o kriteriální hodnocení, tedy směřuje k ověřování, zdali se žák či žákyně blíží (nebo neblíží) stanovenému cíli. Smyslem tohoto hodnocení není mezi sebou žáky porovnávat a určit, kdo je „lepší“ a kdo „horší“. Formativní hodnocení je naopak používáno proto, aby učitel zjistil, jak zajistit to, aby všichni zvládali dané výstupy na přijatelné úrovni a mohl hledat cesty k dosahování lepších výsledků jak v oblasti dovedností, tak znalostí.⁸⁷ *„Zjišťují se případné závady, odchytky, typické chyby. Snahou obou stran – učitelů i žáků – je zlepšit aktuální stav.“*⁸⁸ Opakem formativního hodnocení je hodnocení sumativní, které se dá charakterizovat jako závěrečné hodnocení, které si klade za cíl žáky roztrždit podle jejich výkonů v rámci nějaké škály, např. známkou, slovním hodnocením, vysvědčením apod.

Formativní hodnocení má mnoho definic a každý kdo s ním pracuje, si je definuje trochu jinak. Širší definice, kterou navrhl Paul Black a Dylan William, říká, že hodnocení se stává formativním tehdy, když: *„učitelé, žáci či jejich spolužáci získají, analyzují a použijí důkaz o výkonu žáka za tímto účelem, aby rozhodli o dalších postupech ve výuce, které budou pravděpodobně lepší nebo budou postaveny na lepších základech, než by byla ta rozhodnutí, která by učinili, kdyby dané důkazy*

⁸⁵ *Tvoříme dějiny*. Online. Dostupné z: <https://prohlednout.rvp.cz/zakladni-vzdelavani/vzdelavaci-oblasti/cas/dej/tvorime-dejiny>. [cit. 2024-04-10].

⁸⁶ KALHOUS, Zdeněk. *Školní didaktika*. Praha: Portál, 2002. s. 405.

⁸⁷ *Ibid.* s. 407

⁸⁸ PRŮCHA, Jan; WALTEROVÁ, Eliška a MAREŠ, Jiří. *Pedagogický slovník*. 7., aktualiz. a rozš. vyd. Praha: Portál. 2013. s. 79.

k dispozici neměli“.⁸⁹ Z uvedené definice vyplývá, že formativní hodnocení není ovlivněno obsahem školních “osnov”, protože je plně nezávislý na tom, co se žáci aktuálně učí. Formativní hodnocení chce po učitelích, aby měli jasnou představu o tom, co chtějí po svých žácích, aby se naučili, protože bez toho by nezískali podklady k tomu, jak a s čím jejich žákům mají pomáhat.⁹⁰

7 Praktická část

7.1 První exkurze – 15. října 2023

Cílem této exkurze bylo prozkoumat účinnost mých výukových metod a pomůcek, které jsem navrhl pro 26 šestáků ze základní školy v Debři, kteří přišli na exkurzi do skanzenu. Cílem bylo poskytnout žákům dvě úlohy využívající prameny a vyhodnotit, co funguje a co lze vylepšit. Exkurze trvala dvě hodiny. Za tu dobu jsem stihl vyzkoušet dvě úlohy s prameny, kde žáci měli popisovat jednotlivé artefakty a chronologicky je zařadit vedle sebe. Další úloha se věnovala pečení chleba. Žáci dostali za úkol na základě poskytnutých artefaktů vymyslet potřebný pracovní postup a s naší pomocí vložit bochník chleba, který si mohli na konci exkurze zkusit sníst, do pece. Aktivitu nedoprovázely žádné pracovní listy. Zbytek exkurze vedl vedoucí již zažitou strukturou bez mých inovací, což v praxi znamenalo, že měl pro žáky přednášku o pravěku a především životě Keltů.

7.1.1 Průběh a evaluace

7.1.1.1 1. Rozdělení do skupin

V mém cvičení žáci měli identifikovat předměty z různých období pravěku. Nejdříve jsem je nechal pracovat jako jednu velkou skupinu, ale posléze jsem

⁸⁹ WILIAM, Dylan a LEAHY, Siobhán. *Zavádění formativního hodnocení: praktické techniky pro základní a střední školy*. Třetí revidované vydání. Praha: Čtení pomáhá. 2020. s. 8.

⁹⁰ Ibid. s. 8.

je rozdělil do čtyř skupin po šesti dětech, protože ne všichni byli aktivní a věnovali se něčemu, co nesouviselo s tématem. To pomohlo jen zčásti, protože tři skupiny pracovaly a jedna nikoli, proto bych propříště další rozdělení žáků konzultoval s učitelem, aby jejich skupiny pracovaly pokud možno co nejefektivněji. Zároveň považuji za nedostatečné, že žáci pracovali ve skupinách jen při jedné úloze, příště se budu snažit je více oddělit, protože výuka byla v tomto případě nejúčinnější.

7.1.1.2 2. Nejasné cíle

Nezaujatost žáků mým cvičením nepokládám jen jako chybu ve způsobu rozdělení skupin, ale i za nevyjasnění cílů aktivity, protože žáci si nebyli vědomi nejen toho, jak přesně mají postupovat, ale především nevěděli, proč by to měli dělat. Proto jako významný nedostatek vnímám nedostatečné motivování k aktivitě a formulování cílů úlohy. Žáci nebyli dostatečně nasměrováni k tomu, co mají zjistit, a bylo tak těžké hodnotit, zda dosáhli očekávaných výsledků.

7.1.1.3 3. Teoretický úvod

Na úvod jsem měl připravenou krátkou přednášku s procházkou po objektu představující skanzen Altamira a poté jsem žákům velice krátce vysvětlil základní periodizaci pravěku. Bylo mi od učitele řečeno, že tuto látku mají probranou, ale jak se ukázalo ve skanzenu, děti postrádaly základní znalosti, někteří ani neznali tradičně vyučovanou základní periodizaci pravěku. Příště bych tedy měl dát na teoretický úvod větší důraz, aby žáci lépe porozuměli kontextu a měli pevnější vědomostní základ. Pro tyto případy jsem vytvořil prezentaci o základních faktech a badatelsky orientovanou úlohu, která má vysvětlit žákům dopady neolitické revoluce, což považuji za nejzásadnější téma k pochopení společenského vývoje v pravěku.

7.1.1.4 4. Aktivity

Aktivita s pečením chleba byla úspěšná a ukázala, že interaktivní činnosti mají pozitivní vliv na aktivizaci žáků. Bude vhodné vymyslet podpůrné pracovní listy, rozdělit je do skupin a nechat je pracovat víc samostatně.

Práce s artefakty a jejich popisem by měla být více rozpracována. Přidám jim záznamový arch, pomocné výchozí texty a možnost si artefakty vykopat.

7.1.1.5 5. Závěr

Exkurze poskytla cenné poznatky o účinnosti metod a pomůcek, zároveň mi dala mou vůbec první zkušenost s žáky v tomto věku a mám nyní lepší představu o jejich schopnostech i o efektech tradičního výkladu. Zjistil jsem, že je nezbytné lépe definovat cíle, zlepšit organizaci skupin, více času věnovat teoretickému úvodu a zapracovat na aktivitách a podnětech vedoucích k motivaci a aktivizaci dětí.

7.2 Druhá exkurze – 15. dubna 2024

Tato exkurze byla oproti první jasněji strukturovaná a předcházelo jí podstatně více příprav. Ty zahrnovaly vytvoření sady badatelsky orientovaných cvičení a promyšlení jejich realizace a začlenění do praxe. Tentokrát přijelo 27 žáků ze sekundy gymnázia Mimoň. Na exkurzi jsem měl 3,5 hodiny a měl jsem možnost vyzkoušet všech pět úloh připravovaných pro bakalářskou práci.

7.2.1 Struktura

Žáci už mají probraný pravěk z primy, proto jsem s nimi nejdříve formou brainstormingu opakoval, co si z výuky pamatují. Jejich nápady psal vedoucí do počítače, jehož obrazovku jsem promítal na plátně.⁹¹ Pro upevnění znalostí jsem zde využil cvičení „*Jak se změnil život člověka, když začal pěstovat obilí?*“. Poté jsem s nimi navázal na znalost zemědělství úlohou „*Jak pekli chléb?*“. Následovala pauza, po které jsme navázali cvičeními „*Proč ho pohřbili s vozíkem?*“, „*Jak pracuje archeolog?*“ a „*Jaký byl vzhled Keltů?*“. Závěrem si žáci mohli zastřílet z luku a sníst upečený chléb a ovesné placky. Jak jsem se vypořádal s problémy, které jsem si vytyčil po první exkurzi, popíši v následujících bodech.

⁹¹ Lze využít i mentimeter.

7.2.2 Průběh a evaluace

7.2.2.1 1. Rozdělení do skupin

Žáky jsem rozdělil dle doporučení učitelů na devět skupin po třech studentech. Tímto způsobem pracovali při plnění úloh „*Jak se změnil život člověka, když začal pěstovat obilí?*“, „*Jak pěstovali chléb?*“ a „*Jak pracuje archeolog?*“. U ostatních cvičení nebylo třeba rozdělení do skupin, žáci efektivně plnili zadání samostatně. Nicméně je tu vždy možnost účastníky zařadit do skupin, které mohou spolupracovat na všech úlohách formou diskuse.

7.2.2.2 2. Jasně cíle

V úvodu exkurze jsem se žáků ptal, co si pamatují z pravěku a jak je to téma baví, či nebaví. Víceméně si něco pamatovali, ale většina z nich neměla k pravěku pozitivní vztah, protože jim to téma nepřišlo ničím atraktivní. Ujasnil jsem jim, že mým záměrem není primárně je něco naučit, ale zaujmout a ukázat jim jiné možnosti, jak se o pravěku dá učit. U každé úlohy žákům byly jasně definovány cíle, kterých chceme dosáhnout, jakým způsobem, a především jsem v rámci tradičních obav z “chybování” zdůraznil, že neexistuje špatná odpověď, ale jen méně a více pravděpodobná interpretace.

7.2.2.3 3. Aktivizace žáků

Díky badatelským úlohám byli žáci dost aktivizováni. Všem úlohám rozuměli a nepostřehl jsem problémy s tím, že by někdo z nich výrazně nestíhal, nudil se či byl z práce unavený.

7.2.2.4 4. Nové problémy

Vzhledem k tomu, že se takto obsáhlá exkurze udála ve skanzenu Altamira poprvé, došlo během ní k několika problémům. Většina se týkala dělby práce, kdy jsme například museli pracovat se žáky a zároveň hlídat hliněnou pec na chleba a otevřený oheň, na kterém se opékaly placky. Až v druhé části exkurze jsem požádal jednoho z učitelů, aby nám alespoň pomohl s opékáním placek, abychom lépe stíhali. Zde shledávám za vhodné propříště lépe rozvrhnout harmonogram a už od začátku do aktivit zapojit i přítomné vyučující. Co se týče úlohy „*Jak pracuje archeolog?*“ ukázalo se, že zakopané předměty žáci našli příliš rychle a nenaplnil se tak očekávaný potenciál. To mi posléze potvrdili i sami ve zpětné reflexi jako jedinou kritickou výtku

k exkurzi. Nabízí se řešení takové, že příště zakopu předměty hlouběji, případně jich přidám více, protože každá skupina měla za úkol odhalit pouze jeden nález.

7.2.2.5 5. Závěr

Nově definovaná struktura exkurze umožnila systematické navázání na existující znalosti žáků, přičemž metody jako brainstorming či badatelsky orientovaná cvičení napomáhaly zapojovat jejich myšlení a podporovaly diskusi.

Věnoval jsem se více jasnému definování cílů každé aktivity, což přispělo k tomu, že žáci věděli, jak mají postupovat v jejich plnění a čeho mají docílit.

Žáci vykazovali vysokou úroveň angažovanosti a aktivního zapojení do úloh, což svědčí o efektivitě zvolené metody. Přesto se objevily nové problémy, jako například organizační výzvy spojené především s dělbou práce a provedením aktivity „*Jak pracuje archeolog?*“. Tyto výzvy však představují příležitost k reflexi získaných zkušeností, jež poslouží jako cenný zdroj dalších vylepšení a obohacení učebních pomůcek pro budoucí exkurze.

7.3 Badatelsky orientovaná cvičení

7.3.1 Cvičení 1 – Neolitická revoluce

Cíl úlohy: Žák bude schopen vyjmenovat základní rozdíly mezi lovečsko-sběračským a zemědělským způsobem života. Dokáže vyhodnotit vliv neolitické revoluce na vývoj společnosti.

RVP:

- D-9-2-01 charakterizuje život pravěkých sběračů a lovců, jejich materiální a duchovní kulturu
- D-9-2-02 objasní význam zemědělství, dobytkářství a zpracování kovů pro lidskou společnost

Pracovní verze nového RVP:

- CAS-DEJ-002-ZV9-015 na základě absolvování kvalitního edukačního programu v paměťové instituci nebo ve veřejném prostoru vytváří vlastní výstup
- CAS-DEJ-002-ZV9-018 hodnotí zamýšlené i nezamýšlené důsledky lidského jednání, které souvisejí s narušováním životního prostředí a klimatickými změnami v dějinách

- CAS-DEJ-001-ZV9-006 zhodnotí pozitivní a negativní vliv technologického vývoje a zejména industrializace na život různých společenských vrstev v dějinách

Klíčové kompetence: *K učení* – provádí analýzu obrázků, provádí závěrečné shrnutí; *K řešení problémů* – kriticky přemýšlí o vhodném postupu k řešení zadání; *Komunikativní* – vyjadřuje své myšlenky, přispívá k diskusi

Délka: 15 minut

Pomůcky: Pracovní list

7.3.1.1 Postup

Žáci si prohlédnou dva obrázky v pracovním listu – první z doby kamenné, znázorňující lovecko-sběračskou skupinu, a druhý z doby neolitické, zobrazující vesnici se zemědělskými poli.

Žáci nejdříve vyznačí rozdílné prvky a poté bude vedena diskuse o tom, co si poznamenali. Otázky lektora budou směřovány k tomu, aby žáky pobídly k pozorování detailů, jako jsou lidé, jejich činnosti, prostředí, a jak by se život na těchto obrazech mohl lišit. Například: Jak se změnil způsob obživy lidí na obrazech? Jaké činnosti prováděli lidé na prvním obrázku a jaké na druhém? Jak by mohla změna způsobu života ovlivnit organizaci společnosti?

Na základě dalších pramenů mohou své poznatky rozšířit například o to, že se objevuje zubní kaz a alkohol. Závěrem proběhne shrnutí, kdy děti zdůrazní klíčové body, především zamýšlené a nezamýšlené důsledky změn (např. jak to mohlo vést k sociální stratifikaci).

7.3.2 Průběžná reflexe

Co tě na cvičení bavilo či nebavilo?

Jaké dva nové poznatky si odnášíš o odívání Keltů?

Jaká otázka tě napadá na základě nově získaných poznatků o vozíku z Milavčí?

--

Je něco, co ti ve cvičení chybělo? (Co bys lektorům poradil, aby vylepšili?)

--

Co se ti dařilo/nedařilo?

--

Co se dařilo/nedařilo lektorovi?

--

7.3.3 Cvičení 2 – Jak pracuje archeolog?

Cíl úlohy: Žák dokáže aplikovat znalosti o práci archeologa a metodách vykopávek při praktické činnosti na archeologickém nalezišti, analyzovat a chronologicky zařadit nalezené artefakty a vyvozovat závěry o jejich využití a historickém kontextu, čímž rozvíjí schopnost kritického myšlení a interpretace historických pramenů.

RVP:

- D-9-1-03 orientuje se na časové ose a v historické mapě, řadí hlavní historické epochy v chronologickém sledu
- D-9-2-02 objasní význam zemědělství, dobytkařství a zpracování kovů pro lidskou společnost

Pracovní verze nového RVP:

- CAS-DEJ-002-ZV9-015 na základě absolvování kvalitního edukačního programu v paměťové instituci nebo ve veřejném prostoru vytváří vlastní výstup

Klíčové kompetence: *K učení* – vyhledává informace; *K řešení problémů* – vyhledává informace vhodné k řešení problému; *Komunikativní* – formuluje a vyjadřuje své hypotézy; *Kompetence sociální a personální* – spolupracuje ve skupině; *Kompetence pracovní* – dodržuje vymezená pravidla při výkopové práci

Délka: 30 minut

Pomůcky: Kusy pece (keramické střepy, kamenné části), železná struska, malý bronzový mečík, kus skla, železná ruda, bronzový nákrčník, železný hrot, sáčky, štětce, archeologický deník, pravítko nebo metr

7.3.3.1 Postup

Úloha začíná interaktivní přednáškou, během které jsou žáci poučeni o základní práci archeologa a metodách, které používají při vykopávkách a dokumentaci nálezů. Poté jsou rozděleni do týmů o dvou nebo třech členech a připraveni k práci na archeologickém nalezišti.

Každý tým má za úkol vykopat nález, jakým může být například krátký bronzový mečík, struska, hřívna nebo hrot železného šípu. Jakmile naleznou předmět, tak jej očistí a zaznamenají jeho vlastnosti do záznamového archu. Nejdříve vytvoří náskres nálezů a následně popíší, z čeho je artefakt vytvořený, jaký je jeho stav, k čemu byl využíván a případně napsat dotazy na lektora.⁹²

⁹² Lze i provést fotodokumentaci nálezů, která se vytiskne a vloží do záznamového archu.

Pro usnadnění práce mají žáci k dispozici výchozí texty, ve kterých mohou najít informace o daných artefaktech a obdobích, kdy byly používány. Poté, co provedou záznam, lektor zkontroluje jejich práci a žáci uloží předmět do úložného sáčku a označí jej jménem nálezu.

Jakmile všechny týmy dokončí svou práci, mají za úkol předměty chronologicky seřadit. Poté se jich lektor zeptá, zda si myslí, že by nějaký předmět z doby bronzové mohl být mladší než předmět z doby železné. Tím budou žáci směřováni k diskuzi o tom, že rozdělení pravěku na doby kamennou, bronzovou a železnou není absolutní a ve vývoji technologií mohlo docházet k překrývání období. Někde mohl být vývoj pomalejší a někde rychlejší, což znamená, že bronzové a železné nástroje se mohly používat současně a nelze se spolehnout jen na tradovanou základní periodizaci. Takto se žáci učí kriticky přemýšlet o tom, jak se utváří terminologie označování historických časových období a jak se vztahuje k problematice vývoje technologií.

7.3.3.2 Výchozí texty ke cvičení

7.3.3.2.1 Výrobní proces a výrobní zařízení při tvorbě železa

„Hutnění železa v době laténské se dalo tzv. přímou metodou, která spočívala v redukci železa z rudy za pomoci redukčního činidla oxidu uhelnatého (CO), získávaného z dřevěného uhlí. Nauhličení železa bylo nerovnoměrné, v optimálním případě však mohla vzniknout i vysoce nauhličená ocel. Produktem hutnění byla jednak železná houba a lupa, jednak výrobní odpad – struska s vysokým obsahem železa. Výrobní proces, probíhající za teploty kolem 1400 °C, vyžadoval přívod vzduchu, ať přirozený nebo pravděpodobněji umělý. Uměle byl vzduch do pece vháněn pomocí měchů s hliněnými výfučnými – dyznami.“⁹³ Využívalo se tzv. výhňové pece. „Tuto pec tvořila v podstatě jen otevřená jáma s vymazanými, někdy

⁹³ VENCLOVÁ, Natálie a DRDA, Petr. *Archeologie pravěkých Čech*. Praha: Archeologický ústav AV ČR. 2008. s. 65.

*převýšenými stěnami, v níž k redukci železa mohlo docházet za podmínky umělého přívodu vzduchu pomocí měchů.*⁹⁴

7.3.3.2.2 Kruhové šperky

Šperky byly pro Kelty velmi důležitou součástí jejich života, neboť se jimi honosili během života. A také po smrti, protože se s nimi nechávali v mnoha případech pohřbívat. Tzv. kruhové šperky se dělí podle způsobu nošení na nákrčníky, náramky či nápažníky a nánožníky, popř. prsteny.⁹⁵ Tyto šperky měly pro Kelty statusový význam, jelikož vyjadřovaly postavení svého majitele.⁹⁶ Je to vlastně něco podobného, jako když dneska lidé nosí drahé hodinky a šperky, či značkové oblečení, protože člověk se tak symbolicky na veřejnosti stává „něčím víc“. Nákrčníky se vyráběly zpravidla z bronzu, ale nechyběly ani vzácné exempláře z drahých kovů – zlata či stříbra. Občas se vyskytují i odborné názory o tom, že kdo takový šperk obdržel v určitém věku jako symbol svého společenského postavení, tak jej posléze nosil celý život.⁹⁷

7.3.3.2.3 Zbraně a vybavení

V keltské společnosti bylo povinností každého svobodného muže, aby nosil zbraň. V pohřebištích nalezených v Čechách, na Moravě a na dnešním Slovensku měli muži nejčastěji meč, kopí, oštěp, někdy i štít.⁹⁸ Mimo hrob se vzácně objevuje krátký železný mečičk do 50 cm délky,⁹⁹ ten nosili zejména velitelé.¹⁰⁰ Běžným nálezem se

⁹⁴ VENCLOVÁ, Natálie a DRDA, Petr. *Archeologie pravěkých Čech*. Praha: Archeologický ústav AV ČR. 2008. s. 65.

⁹⁵ Ibid. s. 107.

⁹⁶ GOLÁŇOVÁ, Petra a HLAVA, Miloš. *Keltové pod Pálavou*. V Mikulově: Regionální muzeum. 2022. s. 47.

⁹⁷ Ibid.

⁹⁸ FILIP, Jan. *Keltská civilizace a její dědictví*. 4. rozš. vyd. Praha: Academia. 1995. s. 84-85.

⁹⁹ VENCLOVÁ, Natálie a DRDA, Petr. *Archeologie pravěkých Čech*. Praha: Archeologický ústav AV ČR. 2008. s. 65.

¹⁰⁰ FILIP, Jan. *Keltská civilizace a její dědictví*. 4. rozš. vyd. Praha: Academia. 1995. s. 86.

stávají i železné hroty šípů – šipky s křídélky nebo listové.¹⁰¹ Pokud byl voják vysoce postavený či měl jen na to dost prostředků, mohl mít i přilbu či kroužkovou košili.¹⁰²

7.3.3.2.4 Řemeslná činnost

Pozdější doba laténská přinesla do střední Evropy důležité technologické novinky, které ovlivnily středoevropskou civilizaci. Během své expanze potřebovali mít Keltové vojenské vybavení na špičkové úrovni. Postupem času se naučili zpracovávat železnou rudu a zhotovovat z ní různé nástroje a zbraně. Vyráběli speciální nástroje jako železné pilníky, rašple, vrtáky se spirálovitým vřetenem, různé druhy seker, kladiv a kleští, průbojníky, pohrabáče, nýtovačky, speciální pořízy pro bednářství, nože, pilky, kosy, brány, radlice aj.¹⁰³

Nejsou to jen vynálezy Keltů, protože během svých výprav objevili způsoby výroby z jiných zemí a tyto poznatky přenesli do střední a severní Evropy. Keltové systematicky hledali železnou rudu, zejména tam, kde byla snadno dostupná na povrchu. V Čechách tak vznikla velká střediska na Novostrašecku, dále v Podkrušnohoří a později i v jižní polovině země, na Moravě v oblasti prostějovsko-brněnské.¹⁰⁴

7.3.4 Průběžná reflexe

Co tě na cvičení bavilo či nebavilo?

¹⁰¹ VENCLOVÁ, Natálie a DRDA, Petr. *Archeologie pravěkých Čech*. Praha: Archeologický ústav AV ČR. 2008. s. 105

¹⁰² FILIP, Jan. *Keltská civilizace a její dědictví*. 4. rozš. vyd. Praha: Academia. 1995. s. 86.

¹⁰³ Ibid. s. 89.

¹⁰⁴ Ibid. s. 94.

Jaké dva nové poznatky si odnášíš o nalezených předmětech?

Jaká otázka tě napadá na základě nově získaných poznatků o nalezených předmětech?

--

Je něco, co ti ve cvičení chybělo? (Co bys lektorům poradil, aby vylepšili?)

--

Co se ti dařilo/nedařilo?

--

Co se dařilo/nedařilo lektorovi?

--

7.3.5 Cvičení 3 – Jak pekli chléb?

Cíl úlohy: Žák prostřednictvím experimentu získá hlubší porozumění procesu výroby chlebu v pravěku. Bude schopen formulovat hypotézy ohledně jednotlivých fází procesu a následně je upravit na základě získaných informací. Své poznatky o výrobě chleba a jeho složení zvládne porovnat se současnými výrobními metodami a složením chleba.

RVP:

- D-9-2-02 objasní význam zemědělství, dobytkářství a zpracování kovů pro lidskou společnost

Pracovní verze nového RVP:

- CAS-DEJ-002-ZV9-015 na základě absolvování kvalitního edukačního programu v paměťové instituci nebo ve veřejném prostoru vytváří vlastní výstup
- CAS-DEJ-001-ZV9-001 porovná rozdíly mezi minulostí a současností v různých civilizačních oblastech s využitím různorodých zdrojů

Klíčové kompetence: *K učení* – samostatně pozoruje a experimentuje na jednotlivých stanovištích; *K řešení problémů* – sleduje vlastní pokrok při řešení hypotézy; *Komunikativní* – formuluje hypotézu; *Sociální a personální* – spolupracuje ve skupině;

Délka: 30 minut

Pomůcky: Ilustrační obrázek s rádlím, cep, zrnotěrka, rotační mlýnek (žernov), zrna (např. pšenice nebo ječmen), Ingredience k přípravě těsta (mouka, voda, sůl), miska, hliněná pec, pracovní list

7.3.5.1 Postup

Aktivita začne formulováním badatelské otázky: „Jak pekli chléb?“. Následně žákům budou postupně kladeny dotazy, které jim pomohou dostat se k obecnému principu, jak se peče chléb dnes. Tyto dotazy budou směřovat k pochopení toho, co potřebujeme, abychom upekli chleba. Po diskusi a vyjasnění současného postupu pečení chleba si vytvoří hypotézu k tomu, jak Keltové získali zrna, jak z nich udělali mouku, jak udělali těsto a jak pekli chléb. Vše zadají do kolonky „hypotéza“. Poté budou žáci rozděleni do skupin a postupně projdou čtyři stanoviště. Na prvním stanovišti se žáci seznámí s procesem získání zrna prostřednictvím kreslených ilustrací s postupem. Na druhém stanovišti zjistí, jak ze zrn udělali mouku. Zde budou mít příležitost zkoumat a experimentovat se zrnotěrkou a rotačním mlýnkem. Na třetím stanovišti si žáci vyzkouší sami připravit těsto s použitím namleté mouky a vody. Na čtvrtém stanovišti se žáci seznámí s hliněnou pecí, ve které se bude současně péct chléb, který budou moci ochutnat. Po absolvování jednotlivých stanovišť se žáci vrátí k pracovnímu listu a upraví své hypotézy o procesu pečení chleba na základě získaných poznatků. Poté společně s lektorem diskutují o jejich zjištěních a porovnávají tento proces s dnešním způsobem pečení chleba.

7.3.6 Průběžná reflexe

Co tě na cvičení bavilo či nebavilo?

Jaké dva nové poznatky si odnášíš o výrobě chleba?

Jaká otázka tě napadá na základě nově získaných poznatků o vozíku z Milavčí?

Je něco, co ti ve cvičení chybělo? (Co bys lektorům poradil, aby vylepšili?)

Co se ti dařilo/nedařilo?

Co se dařilo/nedařilo lektorovi?

7.3.7 Cvičení 4 – Proč ho pohřbili s vozíkem?

Cíl úlohy: Žák dokáže interpretovat archeologické prameny spojené s nálezem v Milavči a vysvětlí význam vozíku jako milodaru pro pohřbeného.

RVP:

- D-9-2-02 objasní význam zemědělství, dobytkářství a zpracování kovů pro lidskou společnost

Pracovní verze nového RVP:

- CAS-DEJ-002-ZV9-015 na základě absolvování kvalitního edukačního programu v paměťové instituci nebo ve veřejném prostoru vytváří vlastní výstup

Klíčové kompetence: *K učení* – uvádí věci do souvislostí; *K řešení problémů* – vyhledává informace k řešení problému; *Komunikativní* – formuje a vyjadřuje své myšlenky; *Sociální a personální* – přispívá k diskusi

Délka: 15 minut

Pomůcky: pracovní list

7.3.7.1 Postup

V úvodu žákům lektor poví příběh o tom, jak pár nadšených amatérských archeologů na sklonku 19. století na mohylovém pohřebišti v mladší době bronzové v Milavči učinilo výjimečný objev. Žáci budou na základě badatelské otázky: „Proč ho pohřbili s vozíkem?“ zkoumat archeologický nález kultovního vozíku z Milavče a vytvoří hypotézu o tom, jaká osoba byla s artefakty pohřbena, jak byla ona osoba důležitá a jakou symboliku může mít vozík. Vše si zapíší do příslušných kolonek. Žáci provedou srovnání kultovního vozíku z Milavčí s dalšími podobnými archeologickými nálezy z období bronzové a zkoumají společné rysy a rozdíly.

Na základě analýzy pramenů a interpretace symboliky kultovního vozíku budou žáci zhodnocovat svou hypotézu. Zjistí, zda se jejich původní hypotézy potvrdily nebo vyvrátily, a co to znamená pro porozumění vnímání posmrtného života v době bronzové.

7.3.8 Průběžná reflexe

Co tě na cvičení bavilo či nebavilo?

Jaké dva nové poznatky si odnášíš o vozíku z Milavči?

Jaká otázka tě napadá na základě nově získaných poznatků o vozíku z Milavči?

Je něco, co ti ve cvičení chybělo? (Co bys lektorům poradil, aby vylepšili?)

Co se ti dařilo/nedařilo?

Co se dařilo/nedařilo lektorovi?

7.3.9 Cvičení 5 – Jaký byl vzhled Keltů?

Cíl úlohy: Žák dokáže analyzovat primární a sekundární prameny týkající se keltského odívání, vyvozovat informace a posuzovat historickou věrohodnost rekonstrukcí, čímž rozvíjí schopnost historického myšlení, interpretace pramenů a kritického hodnocení informací.

RVP:

- D-9-2-02 objasní význam zemědělství, dobytkářství a zpracování kovů pro lidskou společnost

Pracovní verze nového RVP:

- CAS-DEJ-002-ZV9-015 na základě absolvování kvalitního edukačního programu v paměťové instituci nebo ve veřejném prostoru vytváří vlastní výstup

Klíčové kompetence: *K učení* – třídí informace na základě jejich pochopení; *K řešení problémů* – nové znalosti aplikuje při řešení otázky věrohodnosti rekonstrukcí; *Komunikativní* – přemýšlí a rozumí různým typům obrazových a textovým záznamům; *Sociální a personální* – přispívá k diskusi

Délka: 15 minut

Pomůcky: pracovní list

7.3.9.1 Postup

Úloha začíná úvodním seznámením s tématem, kde žáci zkoumají pracovní list obsahující obrázky a popisy různých pramenů týkajících se keltského odívání. Poté jsou vedeni k rozlišení mezi primárními prameny, jako jsou archeologické nálezy, a sekundárními prameny, například rekonstrukcemi oděvů na základě analýzy stop nálezových textilií či vizuálních zdrojů.

Následuje fáze interpretace pramenů, kde žáci analyzují jednotlivé prameny a snaží se vyvozovat informace o keltském odívání na základě jejich pozorování. Například mohou diskutovat o vzhledu opukové hlavy Kelta z Mšeckých Žehrovic nebo o otiscích na železné pochvě meče, které naznačují použití určité látky.

Poté žáci posuzují historickou věrohodnost rekonstrukcí keltského odívání na příkladu spolku Vouseva kmene. Diskutují o shodách a rozdílech mezi rekonstrukcemi a historickými prameny a zkoumají, zda jsou rekonstrukce oděvů historicky přesné a zda je toho vůbec možné dosáhnout.

V další fázi se žáci podílí na vlastní tvorbě, kde mají možnost nakreslit, jak si představují keltského jedince na základě historických nálezů. Mohou diskutovat o svých kresbách a porovnat je s rekonstrukcemi oděvů.

Závěrem probíhá krátká reflexe celé úlohy, kde se zdůrazňují klíčové poznatky o keltském odívání a možná omezení interpretace historických pramenů. Žáci opouštějí úlohu s lepším povědomím o keltském životě a odívání a s dovednostmi práce s historickými prameny.

7.3.10 Průběžná reflexe

Co tě na cvičení bavilo či nebavilo?

Jaké dva nové poznatky si odnášíš o odívání Keltů?

Jaká otázka tě napadá na základě nově získaných poznatků o Keltech?

Je něco, co ti ve cvičení chybělo? (Co bys lektorům poradil, aby vylepšili?)

Co se ti dařilo/nedařilo?

Co se dařilo/nedařilo lektorovi?

7.4 Návrh na kritéria hodnocení k průběžné reflexi

Otázka	Zvládá perfektně	Zvládá s výhradami	Zvládá s většími výhradami
Co tě na cvičení bavilo či nebavilo?	Uvádí konkrétní aspekty, které bavily a které nebavily, a zdůvodňuje je.	Uvádí několik aspektů, které bavily a které nebavily, ale může být obecnější v hodnocení.	Poskytuje pouze obecné a nekonkrétní informace o tom, co bavilo a co nebavilo, bez hlubšího zdůvodnění.
Jaká otázka tě napadá na základě nově získaných poznatků z cvičení?	Formuluje konkrétní a relevantní otázky, které vyplývají z nových poznatků.	Formuluje otázky, ale mohou být méně relevantní nebo obecné.	Formuluje pouze obecné otázky, které nejsou příliš relevantní nebo se vztahují k obecným znalostem.
Je něco, co ti ve cvičení chybělo? (Co bys lektorům poradil, aby vylepšili?)	Nabízí specifické a konstruktivní návrhy na zlepšení cvičení.	Nabízí několik návrhů na zlepšení, ale mohou být méně specifické nebo konkrétní.	Nedokáže identifikovat konkrétní oblasti, ve kterých by cvičení mohlo být zlepšeno, nebo poskytuje obecné a nekonkrétní návrhy.
Co se ti dařilo/nedařilo?	Popisuje konkrétní úspěchy a obtíže, které zažil/a, a uvádí důvody.	Uvádí několik úspěchů a obtíží, ale může být obecnější v hodnocení.	Poskytuje pouze obecný popis úspěchů a obtíží, bez konkrétních důvodů.
Co se dařilo/nedařilo lektorovi?	Poskytuje konstruktivní zpětnou vazbu pro lektora na základě jeho výkonu.	Uvádí několik oblastí, ve kterých lektor mohl být úspěšnější, ale může být obecnější.	Poskytuje pouze obecnou zpětnou vazbu pro lektora, bez konkrétních příkladů nebo doporučení.

7.5 Závěrečná reflexe

Ohodnoťte přínos jednotlivých cvičení na škále od 1 do 4 (vybarvěte obrázek, čím víc, tím lepší):

Jak se změnil život člověka, když začal pěstovat obilí?



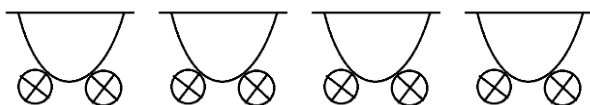
Jak pracuje archeolog?



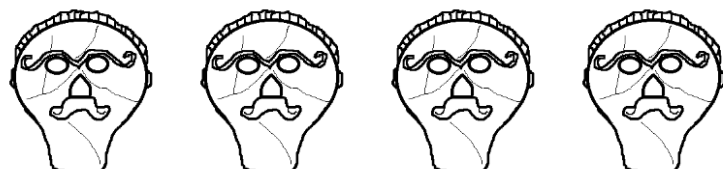
Jak pekli chleba?



Proč ho pohřbili s vozíkem?



Jaký vzhled měli Keltové?



Dostali jste odpověď na otázku, která se formulovala během diskuse?

Jaký byl podle vás celkový přínos návštěvy skanzenu ve srovnání s klasickou výukou ve škole?

Jaký byl váš dojem z návštěvy skanzenu?

Co byste změnili nebo doplnili, aby byl zážitek ještě lepší?

8 Závěr

Téma pravěku se ve školních RVP redukuje na úkor několik málo závazných výstup. Ani to z něj však nečiní téma irelevantní, protože nám tematika z epochy pravěku může nabídnout odpověď na řadu otázek týkajících se například vlivu člověka na změnu krajiny, či nám může rozšířit povědomí o kulturním dědictví historických obyvatel našich zemí, tedy problémy, které lze ve výuce snadno vztahovat k aktuálním problémům a současnému světu. Zároveň může žákům a studentům nabídnout i analýzu jevů tzv. dlouhého trvání, což je v případě soudobých dějin spíše výjimečné.

Skanzen Altamira doposud poskytoval návštěvníkům program, který oproti nynějšímu stavu obsahoval pouze málo aktivizačních prvků a edukace v něm se z velké části rovnala frontální a transmisivní výuce ve škole.

Proto jsem prozkoumal již existující edukační programy a učební pomůcky v tematicky podobných muzejních expozicích. Vyzoroval jsem několik věcí, jež mě inspirovaly při tvorbě didaktických pomůcek a ve strukturování programu exkurze. Jednalo se zejména o:

1. Logické rozčlenění programu, aby efektivně prezentoval historická období.
2. Pracovní listy vztahující se ke konkrétní aktivitě či předmětu (inquiry based education).
3. Několik stanovišť s určitou aktivitou a rozdělení žáků do skupin, které pracují samostatně. Jádrem činnosti i komunikace během aktivit je na žácích.
4. Disponování didaktickými materiály, které budou využitelné i za nepříznivého počasí, i kdyby jen ve zkrácené verzi, v prostoru klubovny, případně pod střechami venkovních budov.

V navazujících kapitolách jsem si vymezil, s jakými očekávanými výstupy budu pracovat a jaká specifika má formativní hodnocení, jež bylo realizováno průběžně u jednotlivých aktivit a posléze skrze reflektivní formulář i k celému programu. Doplnil jsem též návrh na kritéria hodnocení.

Prostřednictvím první exkurze konané 15. října 2023 jsem si ověřil, jak během navrhovaného programu s žáky pracovat, respektive nepracovat. Uvědomil jsem si, že musím v budoucnu lépe definovat cíle, zlepšit organizaci skupin, nepodcenit teoretický úvod (i ten lze však předat jinak, než frontálním výkladem) a obecně se snažit vytvářet aktivity, které žáky co nejvíce zapojí do činnosti, aniž by se obávali, že

udělají “chybu”. Tomu má přispět i reflexe dovedností a znalostí na principu formativního hodnocení. Na tomto základě bylo vytvořeno pět badatelsky orientovaných úloh doplněných o pracovní sešit, které jsem implementoval při druhé exkurzi konané 15. dubna 2024 do praxe. Nedílnou součástí tohoto kroku bylo i vymyšlení nové struktury edukačního programu, jež se ukázala být společně s vytvořenými úlohami jako funkční, neboť žáci i vyučující podali po absolvování programu pozitivní zpětnou vazbu. Zároveň byly formulovány i slabší části navrženého programu, které nebyly tak dobře promyšlené, ale věřím, že při další návštěvě školy bude obsah dále inovován k lepšímu.

Pro průběžnou evaluaci didaktických materiálů byl vytvořen reflektivní formulář, jenž může žák vyplnit a sledovat tak, co se během plnění úloh naučil a v závěrečné debatě i hledat odpovědi na otázky, které formuluje v průběhu jednotlivých aktivit. Lektorům se může dostat do rukou věcná zpětná vazba, upotřebitelná pro další inovaci celého programu.

10 Seznam použité literatury

10.1 Monografie

BOUZEK, Jan. *Keltové českých zemí v evropském kontextu*. Vyd. 2. Praha: Triton, 2009. ISBN 978-80-7387-233-5.

CONSTANTINO, Costas P, TSIVITANIDOU, Olia E., RYBSKA, Eliza. *What Is Inquiry-Based Science Teaching and Learning?*. Cham: Springer. 2018. ISBN 978-3-319-91405-3.

DOSTÁL, Jiří. *Badatelsky orientovaná výuka jako trend soudobého vzdělávání*. E-pedagogium: nezávislý odborný časopis určený pedagogickým pracovníkům všech typů škol. 2013. roč. 13. č. 3. Olomouc: Univerzita Palackého v Olomouci. ISSN 1213-7758. s. 81-93.

DOSTÁL, Jiří. *Badatelsky orientovaná výuka: kompetence učitelů k její realizaci v technických a přírodovědných předmětech na základních školách*. Olomouc: Univerzita Palackého v Olomouci. 2015. ISBN 978-80-244-4515-1.

TICHÝ, Radomír a kolektiv. *Archeopark pravěku ve Všestarech: základní teze*. In: *Živá archeologie: (Re)konstrukce a experiment v archeologii*. Hradec Králové: Společnost experimentální archeologie. 2009, roč. 10. ISBN 1213-1628. s. 83.

DRAGOUN, Bohumír. *Několik poznámek k budování a provozu archeologického muzea v přírodě*. In: *Živá archeologie: (Re)konstrukce a experiment v archeologii*. Hradec Králové: Společnost experimentální archeologie. 2006. roč. 10. ISBN 1213-1628. s. 88.

FILIP, Jan. *Keltská civilizace a její dědictví*. 4. vyd. Praha: Academia. 1995. ISBN 80-200-0526-9.

GOLÁŇOVÁ, Petra a HLAVA, Miloš. *Keltové pod Pálavou*. V Mikulově: Regionální muzeum. 2022. ISBN 978-80-85088-59-5.

HÁLKOVÁ, Lenka. *Experimentální archeologie – doba laténská ve vyučování dějepisu*. Diplomová práce, vedoucí Helena Východská. Plzeň: Západočeská univerzita v Plzni, 2020.

KABÁTKOVÁ, Iva. *Dětské zájmové sdružení Altamira v Kosmonosích*. Online. Bakalářská práce. Vedoucí Pavel Smrž. Liberec: Technická univerzita v Liberci. 2018.

KALHOUS, Zdeněk a OBST, Otto. *Školní didaktika*. Vyd. 2. Praha: Portál. 2009. ISBN 978-80-7367-571-4.

KOVÁRNÍK, Jaromír. *Stručné dějiny muzeí v přírodě*. In: *Živá archeologie: (Re)konstrukce a experiment v archeologii*. Hradec Králové: Společnost experimentální archeologie. 2009. roč. 10. ISBN 1213-1628. s. 78-82.

KUNA, Martin, DANIELISOVÁ, Alžběta, DRESLEROVÁ, Dagmar, HASIL, Jan, HLOŽEK, Josef et al. *Archeologický atlas Čech: vybrané památky od pravěku do 20. století*. Vydání druhé. Praha: Archeologický ústav AV ČR. Praha. 2015. ISBN 978-80-200-2526-5.

KVĚTINA, Petr, ŘÍDKÝ, Jaroslav, KONČELOVÁ, Markéta, BURGERT, Pavel, ŠUMBEROVÁ, Radka et al. *Minulost, kterou nikdo nezapsal*. Antropos (Pavel Mervart). Červený Kostelec: Pavel Mervart. 2015. ISBN: 978-80-7465-173-1.

LANGER, Jiří. *Lidové stavby v České republice*. Praha: Národní památkový ústav, územní odborné pracoviště středních Čech v Praze. 2018. ISBN 978-80-86516-99-8.

MODRÁČEK, Zdeněk; MOKRÁ, Lucie; SUCHOMEL, Petr a PAVLAS, Tomáš. *Výuka moderních dějin České republiky v základních a středních školách: tematická zpráva*. Praha: Česká školní inspekce. 2023. ISBN 978-80-88492-40-5.

NEZVALOVÁ, Danuše. *Inovace v přírodovědném vzdělávání*. Olomouc: Univerzita Palackého v Olomouci. 2010. ISBN 978-80-244-2540-5.

PAPÁČEK, Miroslav (ed.). *Didaktika biologie v České republice 2010 a badatelsky orientované vyučování: (DiBi 2010): sborník příspěvků semináře: 25. a 26. března 2010*, Pedagogická fakulta Jihočeské univerzity v Českých Budějovicích. České Budějovice: Pedagogická fakulta. 2010. ISBN 978-80-7394-210-6.

PODBORSKÝ, Vladimír. *Úvod do studia archeologie*. Brno: Masarykova univerzita, 2012. ISBN 978-80-210-6160-6.

PRŮCHA, Jan; WALTEROVÁ, Eliška a MAREŠ, Jiří. *Pedagogický slovník*. 7. aktualiz. a rozš. vyd. Praha: Portál. 2013. ISBN 978-80-262-0403-9.

SEIXAS, Peter a MORTON, Tom. *The Big Six Historical Thinking Concepts*. 1 vydání. Toronto: Nelson Education. 2013. ISBN 9780176541545.

ŠMILAUER, Vladimír. *O jménech našich řek*. Naše řeč. 1946. roč. XXX. č. 9-10. Praha: Česká akademie pro vědy a umění. 1946. ISSN 0027-8203. s. 161-165.

ŠOBÁŇOVÁ, Petra. *Muzejní expozice jako edukační médium*. Olomouc: Univerzita Palackého v Olomouci. 2014. ISBN 978-80-244-4394-2.

VENCLOVÁ, Natálie, DRDA, Petr. *Archeologie pravěkých Čech*. Praha: Archeologický ústav AV ČR. 2008. ISBN 978-80-86124-80-3.

WALDHAUSER, Jiří. *Zpráva o archeologickém skanzenu v Kosmonosích na Mladoboleslavsku*. In: Archeologické rozhledy. 1994. roč. 46. č. 3. Praha: Archeologický ústav Akademie věd České republiky. 1994. ISSN 0323-1267. s. 466.

WILIAM, Dylan a LEAHY, Siobhán. *Zavádění formativního hodnocení: praktické techniky pro základní a střední školy*. Třetí revidované vydání. Praha: Čtení pomáhá. 2020. ISBN 978-80-906082-8-3.

10.2 Internetové zdroje

Akce. Online. Dostupné z: <https://www.archeoparkchotebuz.cz/akce/>. [cit. 2024-02-20].

Altamira – O nás. Online. Dostupné z: <http://www.altamira.cz/?fbclid=IwAR1lgHCtqD8jZN7Pi7CW-vFW4WXytPjeKMQtW7h1CaRneqsSGmg1g4u6KK4>.

Areál. Online. Dostupné z: <https://www.archeoskanzen.cz/areal>.

Archeologické muzeum v přírodě. Online. Dostupné z: <https://www.villanova.cz/archeologicke-muzeum-v-prirode>.

Archeoskanzen Trocnov. Online. Dostupné z: <https://www.muzeumcb.cz/navstivte-nas/pobocky/pamatnik-jana-zizky-z-trocnova/archeoskanzen-trocnov/>.

Biskupin Archaeological Museum in Poland. Online. 2006. Dostupné z: <https://www.europeanheritageawards.eu/winners/biskupin-archaeological-museum-poland/>.

Co všechno víme o pravěku? Osada Křivolík ukazuje život prehistorických lidí. Online. 24. 5. 2020. Dostupné z: <https://radiozurnal.rozhlas.cz/co-vsechno-vime-o-praveku-osada-krivolik-ukazuje-zivot-prehistoricky-ch-lidi-7724784>.

Čas války na přelomu 14. a 15. století. Online. Dostupné z: <https://www.muzeumcb.cz/vzdelavani/aktualni-nabidka/cas-valky-na-prelomu-14-a-15-stoleti-1.html>.

Česká Třebová: Pravěká Osada Křivolík přivítala jaro spoustou různých aktivit. In: Youtube. Online. 19. 5. 2023. Dostupné z: <https://www.youtube.com/watch?v=Z1dZd2tB8BA>.

EDUKAČNÍ PROGRAMY pro školy. Online. Dostupné z:
<https://www.archeoskanzenbrezno.cz/edukace/>.

ENDRŠTOVÁ, Michaela. *Příliš pravěku, málo novodobých dějin. Výuka dějepisu ve školách zamrzla.* Online. 11. 6. 2018. Dostupné z:
https://www.idnes.cz/zpravy/domaci/vyuka-dejepisu-zakladni-skoly-moderni-dejiny.A180606_113308_domaci_nub.

JANUSZEK, Tomáš. *Tesaři použili na opravu hradiska v Archeoparku Chotěbuz 450 kubíků dřeva.* Online. 13. 9. 2020. Dostupné z: <https://opavsky.denik.cz/z-regionu/tesari-pouzili-na-opravu-hradiska-v-archeoparku-chotebuz-450-kubiku-dreva-20200911.html>.

KIM JESTEŚMY. Online. Dostupné z: <https://biskupin.pl/kim-jestesmy/>.

KOCUROVÁ, Lucie. *Nemůžeme probírat celý pravěk a starověk, říká dějepisář. Moderní dějiny jsou důležitější.* Online. 5. 9. 2023. Dostupné z:
<https://eduzin.cz/wp/2023/09/05/nemuzeme-probirat-cely-pravek-a-starovek-rika-dejepisar-moderni-dejiny-jsou-dulezitejsi/>.

Kolektiv autorů. *Jak pracovat s dětmi v hodině dějepisu.* Online. Dostupné z:
https://emuzeum.cz/admin/files/V04-Jak_pracovat_s_detmi_mensi-1.pdf.

Křivolická muzejní noc 10. 6. 2023. Online. Dostupné z:
<http://www.krivolik.cz/2023/05/krivolicka-muzejni-noc-10-6-2023/>.

Křivolické vítání jara 13. 5. 2023. Online. Dostupné z:
<http://www.krivolik.cz/2023/04/krivolicke-vitani-jara-13-5-2023/>.

LEKCJE MUZEALNE. Online. Dostupné z: <https://biskupin.pl/lekcje-muzealne/>.

Lidé na katedře. Online. Dostupné z: <https://www.uhk.cz/cs/filozoficka-fakulta/ff/katedry-a-pracoviste/katedry-archeologie/lide-na-katedre>.

Náboženství a svátky na přelomu 14. a 15. století. Online. Dostupné z:
<https://www.muzeumcb.cz/vzdelavani/aktualni-nabidka/nabozenstvi-a-svatky-na-prelom-14-a-15-stoleti.html>.

O archeoparku: Programová nabídka. Online. Dostupné z:
<https://www.archeoparkchotebuz.cz/pro-skoly/programova-nabidka/>.

O archeoparku. Online. Dostupné z: https://archeoparkvsestary.cz/?page_id=99.

O archeoparku. Online. Dostupné z: <https://www.archeoparkchotebuz.cz/o-archeoparku/>.

Očekávané výstupy vzdělávací oblasti Člověk a společnost. Návrh revize k veřejné oponentuře byl zveřejněn v dubnu 2024. Dostupné z:
<https://prohlednout.rvp.cz/zakladni-vzdelavani/vzdelavaci-oblasti/cas>

PLACHÝ, Zdeněk. *Lounské muzeum povede Jiří Matyáš.* Online. 13. 1. 2014.
Dostupné z:
https://zatecky.denik.cz/zpravy_region/muzeum_louny_matyas_20140113.html.

Pracovní sešit 2. st. ZŠ. Online. Dostupné z: <https://www.archeoskanzen.cz/pro-navstevniky/pro-skoly>.

Pravěká Osada Křivolík. Online. Dostupné z: <http://www.krivolik.cz/>.

Pro návštěvníky. Online. Dostupné z: <https://www.villanova.cz/pro-navstevniky>.

Rámcový vzdělávací program pro základní vzdělávání. Online. Praha: MŠMT, červen 2023. Dostupné z: <https://www.edu.cz/rvp-ramcove-vzdelavaci-programy/ramcovy-vzdelavacici-program-pro-zakladni-vzdelavani-rvp-zv/>.

Revidovaný RVP ZV představíme veřejnosti začátkem 2024. Online. Praha: MŠMT. 3. 10. 2023. Dostupné z:
<https://www.msmt.cz/ministerstvo/novinar/revidovany-rvp-zv-predstavime-verejnosti->

zacatkem-roku-2024.

RVP ZV - Rámcový vzdělávací program pro základní vzdělávání. Online.

Dostupné z: <https://www.edu.cz/rvp-ramcove-vzdelavaci-programy/ramcove-vzdelavacici-program-pro-zakladni-vzdelavani-rvp-zv/>.

Řemesla a technologie na přelomu 14. a 15. století. Online. Dostupné z:

<https://www.muzeumcb.cz/vzdelavani/aktualni-nabidka/remesla-a-technologie-na-prelomu-14-a-15-stoleti.html>.

STRNADOVÁ, Karina. Ocenění ZLATÝ MAMUT pro Archeoskanzen Březno u Loun.

Online. 10. 4. 2019. Dostupné z: <https://www.kr-ustecky.cz/oceneni-zlaty-mamut-pro-archeoskanzen-brezno-u-loun/d-1733287>.

TED Talks. *What archaeology and DNA can teach us about prehistoric migration.*

Online. Červenec2018 Dostupné z:

https://www.ted.com/talks/ian_barnes_what_archaeology_and_dna_can_teach_us_about_prehistoric_migration.

V památníku Jana Žižky v Trocnově je nový archeoskanzen. Celý se ale otevře možná až příští rok. Online. 8. 9. 2023. Dostupné z:

<https://ct24.ceskatelevize.cz/clanek/regiony/v-pamatniku-jana-zizky-v-trocnove-je-novy-archeoskanzen-cely-se-ale-otevire-mozna-az-pristi-rok-2006#articlewithopenedgallery>.

Zemědělství a strava na přelomu 14. a 15. století. Online. Dostupné z:

<https://www.muzeumcb.cz/vzdelavani/aktualni-nabidka/zemedelstvi-a-strava-na-prelomu-14-a-15-stoleti.html>.

Život ve středověku na přelomu 14. a 15. století. Online. Dostupné z:

<https://www.muzeumcb.cz/vzdelavani/aktualni-nabidka/zivot-ve-stredoveku-na-prelomu-14-a-15-stoleti.html>.

10.3 Rozhovory se zástupci skanzenů

FAKTOR, Lukáš, muzejní pedagog Muzeum ČB [ústní sdělení]. České Budějovice. 15.12.2023 (archiv autora).

MARŠÁLKOVÁ, Lucie, Koordinátorka školních exkurzí Křivolík [ústní sdělení]. Česká Třebová. 22.11.2023 (archiv autora).

NOVOTNÝ, Petr. průvodce Archeoskanzen Modrá [ústní sdělení]. Modrá. 23.2.2024 (archiv autora).

12 Seznam příloh

12.1 Zdroje příloh

Obrázek 1 – Jeskyně Altamira (zdroj: <https://epochaplus.cz/altamira-takhle-vypada-galerie-z-praveke-doby/>)

Obrázek 2 – Starší doba kamenná (zdroj:

Obrázek 3 – Mladší doba kamenná (zdroj:

Obrázek 4 – Egyptská žena nalévající pivo (zdroj:

https://en.m.wikipedia.org/wiki/File:Egyptian-woman-painting_Beer.jpg)

Obrázek 5 – Nález chrupu (zdroj: <https://www.cestyarcheologie.cz/single-post/nemoci-nasich-predku-5-choroby-zubu-a-alveolu-i-zubni-kaz-a-periapikalni-leze>)

Obrázek 6 – Nález Milavče (zdroj:

Památky archeologické. 1988, roč. LXXIX, č. 2. 1988.)

Obrázek 7 – Vozík z Milavče: (zdroj:

<http://www.virtualniarcheologie.cz/krasa-veci-minulych/virtualni-vystava/28/>)

Obrázek 8 – Mohyly: (zdroj:

<https://www.svazekdomazlicko.cz/qn/atraktivita.html?atrk=83>)

Obrázek 9 – Vozík z Acholshausenu: (zdroj:

https://wuerzburgwiki.de/wiki/Kesselwagen_von_Acholshausen)

Obrázek 10 – Vozík ze Strettwegu: (zdroj:

www.museum-joanneum.at)

Obrázek 11 – Apollón ve voze taženém čtyřmi koňmi: (zdroj:

<https://artgallery.yale.edu/collections/objects/57584>)

Obrázek 12 – Hrob z doby laténské (zdroj:

Štafeta: kulturně politický časopis Prostějovska. Prostějov: Prostějov: Prostějov: Prostějov: Prostějov: Dům kultury a vzdělávání, 1968-2015; Okresní kulturní středisko, Regionální osvětové středisko v Prostějově; Městský úřad Prostějov; Městská knihovna.)

Obrázek 13 – Hlava Kelta (zdroj:

<https://praha.rozhlas.cz/jak-vypadali-keltove-kteri-zili-v-hradisti-zavist-na-okraji-prahy-7898037#&gid=1&pid=7>)

Obrázek 14 – Spony (zdroj:

FILIP, Jan. Keltská civilizace a její dědictví. 4. rozš. vyd. Praha: Academia, 1995.

ISBN 80-200-0526-9.)

Obrázek 15 – Otisk tkaniny na železné pochvě meče (zdroj:

ČIŽMÁŘOVÁ, Jana. Encyklopedie Keltů na Moravě a ve Slezsku. Praha: Libri, 2004.

ISBN 80-7277-249-X.)

Obrázek – Obuv z doby Halštatu (Zdroj: JAŠOVÁ, Tereza. Rekonstrukce ženského kostýmu (textil, šperky, obuv, doplňky) přibližujícího život na území střední Evropy v období mladší doby železné - latén (450 - 50 př. n. l.).. Plzeň, 2012. bakalářská práce (Bc.). ZÁPADOČESKÁ UNIVERZITA V PLZNI. Fakulta pedagogická)

Obrázek 16– Opasek (zdroj:

<https://www.archeologiemusov.cz/virtualni-muzeum/exponat/104-keltsky-retizkovy-opasek-zdobeny-emailem/>)

Obrázek 17 – Vousův kmen – Obelix (zdroj:

<http://www.vousuvkmen.cz/foto/2021/kubice/slides/009.html>)

Obrázek 18 – Vousův kmen – Keltové

http://www.vousuvkmen.cz/foto/05_10/album/slides/r01.html

Text 1 – Kultovní vozík (zdroj:

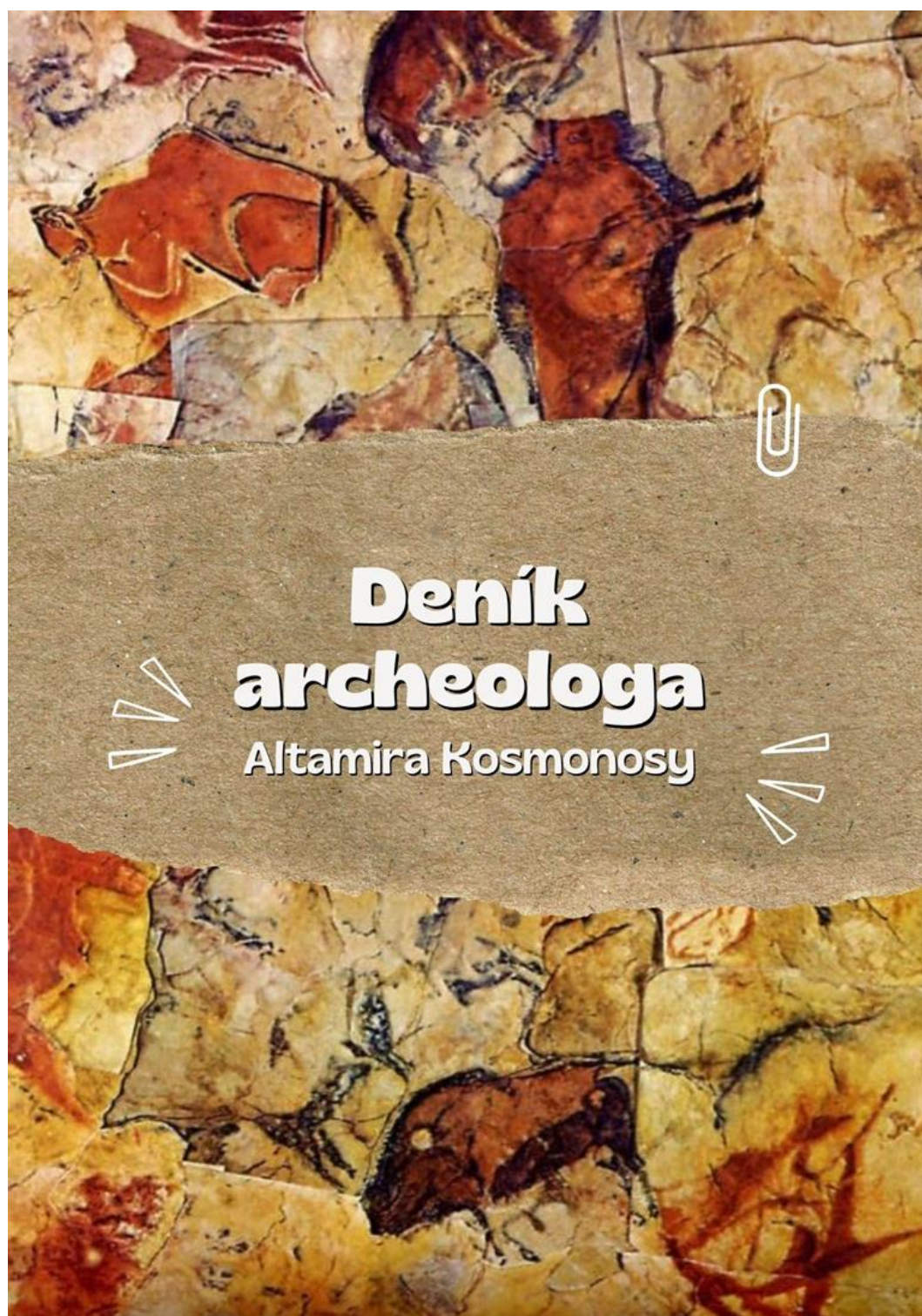
MÍROVÁ, Zuzana. Kůň v době bronzové, halštatské a laténské na Moravě. Olomouc, 2019. diplomová práce (Mgr.). UNIVERZITA PALACKÉHO V OLOMOUCI.

Filozofická fakulta)

Text 2 – Vzhled Keltů (zdroj:

<https://www.keltoi.cz/keltove/1-keltove/751-1-3-1-vzhled-telesny-vzhled-keltu>)

13 Přílohy



Obrázek 1: Úvodní strana pracovního sešitu

Jak se změnil život člověka, když začal pěstovat obilí?



Starší doba kamenná z tvorby Zdeňka Buriana



Mladší doba kamenná z tvorby Zdeňka Buriana

Úkol 1: Vyznač hlavní rozdílné prvky, které považuješ za důležité

Úkol 2: Zamysli se nad tím, jaké to mohlo mít důsledky

Obrázek 2: První strana cvičení 1

Na základě pramenů identifikuj další
možné důsledky



Egyptská žena nalévající pivo



Nález chrupu

Obrázek 3: Druhá strana cvičení 1

Záznam nálezu

Udělej nákres artefaktu

Z čeho je artefakt vytvořený? Zakroužkuj.

Kámen Železo Bronz Jiné

Jaký je stav předmětu? Je celý, nebo mu něco chybí?

K čemu byl využíván?

Prostor pro dotazy

Obrázek 4: Cvičení 2

Jak dělali chléb?

Úkol 1: Jak získali zrna?

— Hypotéza —

— Uprav hypotézu —

Úkol 2: Jak ze zrn udělali mouku?

— Hypotéza —

— Uprav hypotézu —

Úkol 3: Jak dělali těsto?

— Hypotéza —

— Uprav hypotézu —

Úkol 4: Jak pekli chléb?

— Hypotéza —

— Uprav hypotézu —

Obrázek 5: Cvičení 3

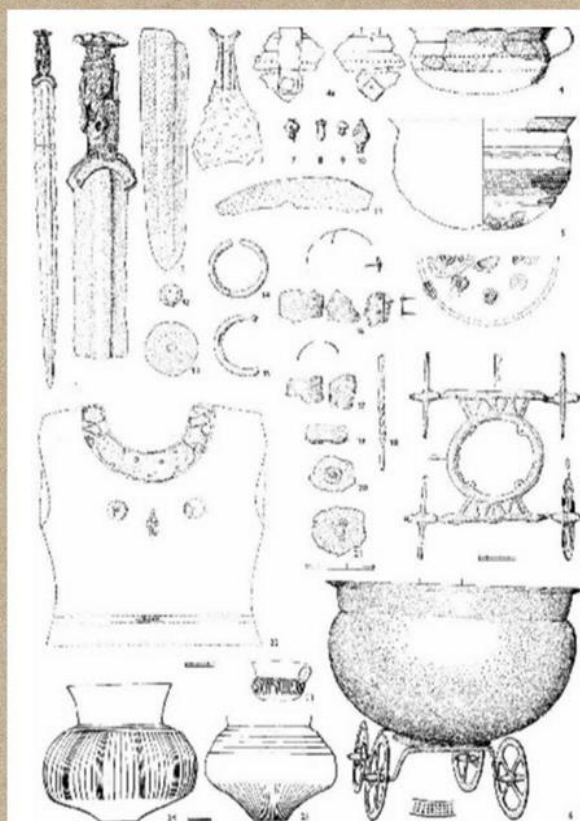
Proč ho pohřbili s vozíkem?



Mohyla u Milavči



Bronzový vozík datovaný do let 1300-1100 př. n. l.



Milavče (o. Domažlice). Mohyla, rekonstrukce koženého pancíře s bronzem, bronzový meč

Obrázek 6: První strana cvičení 4

Porovnej s dalšími prameny



Vozík z pozdní doby bronzové – nalezený poblíž Acholshausen



Bronzový kultovní vozík ze Strettwegu v Rakousku – hallstattské období, 7. století př. n. l.



Apollón ve voze taženém čtyřmi koňmi – Itálie, 16. století, autor neznámý

Doplň si kontext na základě následujícího textu

„Kůň, mytologické zvíře, symbolizoval život jako atribut božstva slunce (Apollón), které táhlo jeho kočár po obloze, přinášející život. Ve spojení s měsíční symbolikou představoval smrt. Spjoval tak v sobě oba zdánlivě protichůdné mytologické systémy. V době bronzové se k tomu přidával symbol vodního ptáka, zejména labutě, a v halštatské době se jejich zobrazování prolínalo. Například v evoluci zobrazování boha Apollona nejprve táhly jeho vůz labutě a později koně.“

Tato symbolika se přenesla i na kultovní vozíky, které jsou zdobené a nesou specifickou symboliku. Tyto vozíky kombinovaly symboly života i smrti a sloužily zároveň jako sluneční symboly. Často byl v hrobech nalezen popel zemřelých, který měly tyto vozíky přenášet na onen svět.“

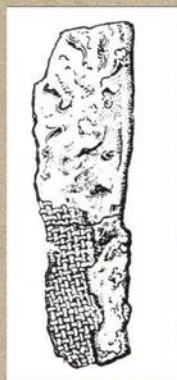
Obrázek 7: Druhá strana cvičení 4

Jaký vzhled měli Keltové?

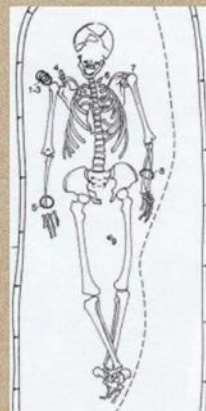
Na základě následujících informací si zkus odpovědět na badatelskou otázku a označ, co z následujícího lze považovat za prameny



Opuková hlava Kelta z Mšeckých Žehrovic



Otisk na železné pochvě meče, Ledce



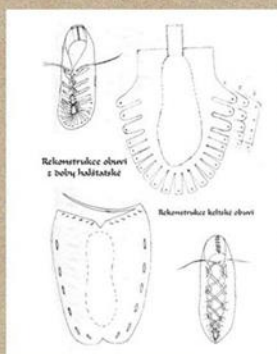
Kralice na Hané (okr. Prostějov), Kresebná dokumentace hromu z



Nález z keltského zárového hrobu z 2. st. př. n. l., Muzeum Košice



Nález z lokality Kunštátsko



Obecně si potrpěli na čistotu a efektní zevnějšek. Poměrně hodně (řádově desítky) máme informací o tělesné výšce, která činila v případě mužů ve 4.-3. století př. n. l. 170 cm (plus-minus 10 cm) a žen mezi 145-160 cm. Na pohřebišti v Praze 6-Ruzyni byl zjištěn rozdíl 22 cm mezi muži a 23 cm mezi ženami. Průměrný věk dožití pro celé komunity, pohřbené v téže době na malých "venkovských" hřbitůvcích, dosahoval v Radovesicích okolo 37 let. (Napsal PhDr. Jiří Waldhauser, CSc., 19. srpen 2007)

Obrázek 8: První strana cvičení 5

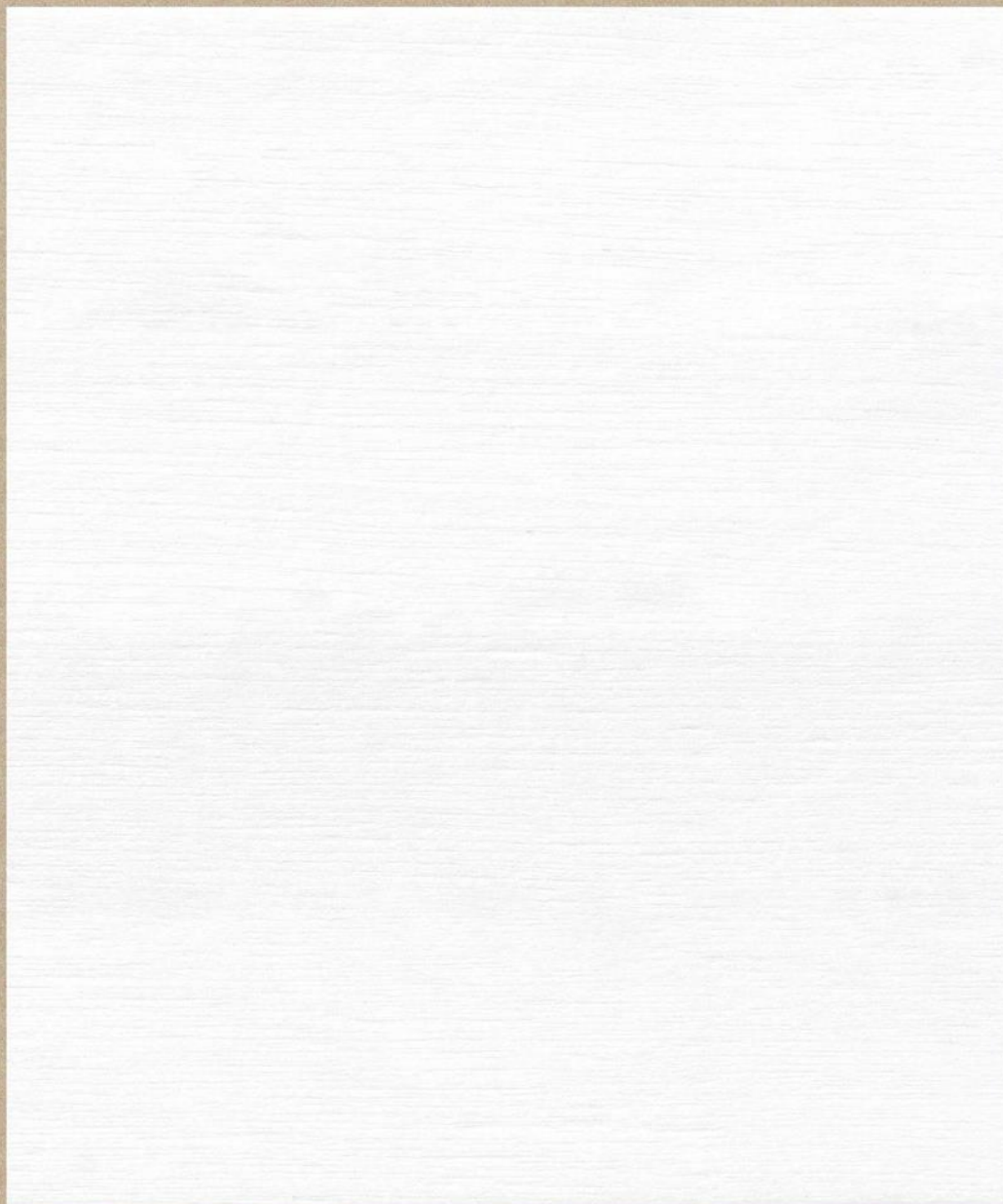
Jsou tyto rekonstrukce historicky přesné?



Obě fotky pochází z tvorby spolku Vousův kmen

Obrázek 9: Druhá strana cvičení 5

Na základě nově získaných znalostí se pokus
namalovat, jak by takový Kelt mohl vypadat (vyber si
ženu nebo muže)



Obrázek 10: Třetí strana cvičení 5



Obrázek 11: Cvičení 1 – vyplňování pracovního listu (foto: Tomáš Machálek)



Obrázek 12: Cvičení 3 – manipulace s cepem (foto: Tomáš Machálek)



Obrázek 13: Cvičení 3 – manipulace se zrnou (foto: Tomáš Machálek)



Obrázek 14: Cvičení 3 – manipulace se žernovem (foto: Tomáš Machálek)



Obrázek 15: Cvičení 3 – vkládání chleba do pece (foto: Tomáš Machálek)



Obrázek 16: Cvičení 3 – zadělávání pece jílem (foto: Tomáš Machálek)



Obrázek 17: Cvičení 2 – práce na archeologickém nalezišti (foto: Tomáš Machálek)



Obrázek 18: Lukostřelba (foto: Tomáš Machálek)



Obrázek 19: Upečený chléb (foto: Tomáš Machálek)