

Jihočeská univerzita v Českých Budějovicích
Teologická fakulta
Katedra pedagogiky

Bakalářská práce

VÝTVARNÝ PROJEV DĚTÍ MLADŠÍHO ŠKOLNÍHO VĚKU
S TĚLESNÝM POSTIŽENÍM

Vedoucí práce: PhDr. Michal Filip, Ph.D.

Autor práce: Barbora Hankovcová

Studijní obor: Pedagogika volného času

Ročník: IV.

2015

Prohlašuji, že svoji bakalářskou práci jsem vypracoval/a samostatně pouze s použitím pramenů a literatury uvedených v seznamu citované literatury.

Prohlašuji, že v souladu s § 47b zákona č. 111/1998 Sb. v platném znění, souhlasím se zveřejněním své bakalářské práce, a to v nezkrácené podobě elektronickou cestou ve veřejně přístupné části databáze STAG provozované Jihočeskou univerzitou v Českých Budějovicích na jejích internetových stránkách, a to se zachováním mého autorského práva k odevzdanému textu této kvalifikační práce. Souhlasím dále s tím, aby toutéž elektronickou cestou byly v souladu s uvedeným ustanovením zákona č. 111/1998 Sb. zveřejněny posudky školitele a oponentů práce i záznam o průběhu a výsledku obhajoby kvalifikační práce. Rovněž souhlasím s porovnáním textu mé kvalifikační práce s databází kvalifikačních prací Theses.cz provozovanou Národním registrem vysokoškolských kvalifikačních prací a systémem na odhalování plagiátů.

30. března 2015

.....
Barbora Hankovcová

Děkuji vedoucímu bakalářské práce PhDr. Michalu Filipovi, Ph.D.
za cenné rady, připomínky a metodické vedení práce. Velké díky také patří
Barunce Sedláčkové

Obsah

ÚVOD.....	5
1 TĚLESNÉ POSTIŽENÍ.....	7
1.1 Vymezení pojmu tělesné postižení	7
1.2 Klasifikace tělesného postižení.....	8
1.2.1 Vrozené tělesné postižení	10
1.2.2 Získané tělesné postižení	11
2 MLADŠÍ ŠKOLNÍ VĚK	14
2.1 Obecná charakteristika.....	14
2.2 Vývoj základních schopností a dovedností.....	15
2.3 Kognitivní vývoj	17
2.4 Emoční vývoj a socializace.....	18
3 DĚTSKÝ VÝTVARNÝ PROJEV.....	20
3.1 Ontogeneze výtvarného projevu	21
3.2. Specifika výtvarného projevu tělesně postižených dětí.....	24
3.3. Základní výtvarné techniky	24
3.3.1. Kresba	25
3.3.2. Malba	25
3.4. Symbolika barev	27
4 PUSOPIS	29
4.1. Barči příběh.....	29
4.2. Specifický výtvarný projev Barči	31
4.2.1. Barči obrazy.....	32
4.3. Výstava obrazů	36
ZÁVĚR	37
SEZNAM POUŽITÝCH ZDROJŮ	38
SEZNAM PŘÍLOH.....	40
PŘÍLOHY	41
ABSTRAKT	43
ABSTRACT.....	44

ÚVOD

Tématem mé bakalářské práce je „Výtvarný projev dětí mladšího školního věku.“ V rámci studovaného oboru Pedagogika volného času jsme měli předměty speciální pedagogika, vývojová psychologie a výtvarná výchova, jež mi byly velkým přínosem pro psaní této práce. Mohla jsem zde zužitkovat mnoho vědomostí, kterých se mi v předmětech dostalo. Velkým důvodem tohoto tématu je, že se výtvarným činnostem věnuji již od dětství. Absolvovala jsem pár let ve výtvarném kroužku, dále jsem docházela do nízkoprahového zařízení jako praktikant do výtvarné dílny a nedávno jsem absolvovala kurz kreslení pravou mozkovou hemisférou. Kreslení, malba a výtvarné tvoření je nedílnou součástí mého volného času. Je pro mne relaxování, zábava, odpočinek a možná i trochu útěk do jiného světa. Největší důvod proč jsem si vybrala zrovna toto téma, je, že pravidelně docházím za tělesně postiženou dívkou a výtvarně spolu tvoříme.

Cílem bakalářské práce je seznámit se s problematikou tělesné postižení, mladší školní věk, výtvarný projev a specifika výtvarného projevu dětí s tělesným postižením. Záměrem tohoto popisu je především hlouběji proniknout do těchto oblastí, lépe jim porozumět a orientovat se v nich. Následně bych ráda tyto poznatky chtěla zužitkovat v poslední kapitole bakalářské práce s názvem Pusopis. Chtěla bych touto cestou ukázat, že k výtvarnému tvoření není třeba rukou, ale především srdce. Dále chci ukázat různé možnosti výtvarného projevu jako je kresba, či malba.

Práce je rozdělena do čtyř kapitol, které na sebe pozvolna navazují a postupně nám umožňují lépe porozumět těmto oblastem.

První kapitola bude zaměřena na pojem tělesné postižení, jeho vymezení a klasifikaci s odkazem na různé autory, kteří se touto problematikou zabývají. Následně chci podrobněji rozpracovat vrozené a získané tělesné postižení.

Druhá kapitola bude věnována vývojové fázi mladší školní věk z hlediska vývojové psychologie. Uvedu zde charakteristické rysy, vývoj základních schopností a dovedností, ale také citový a kognitivní vývoj dětí mladšího školního věku.

V další kapitole se pokusím objasnit pojem výtvarný projev, jeho základní charakteristiku a dále ontogenezi výtvarného projevu. Také se zaměřím na základní výtvarné techniky s důrazem na kresbu a malbu. Nemalá část bude věnována specifickému výtvarnému projevu tělesně postižených dětí.

Poslední kapitola bude zaměřena na výtvarný projev dvanáctileté dívky Barunky Sedláčkové. Trpí nemocí, která se nazývá neuropatie a proto je odkázána na invalidní vozík. Tudíž k výtvarnému projevu nemůže používat ruce, ale pouze ústa. První část kapitoly bude věnována jejímu osobnímu příběhu. Poté bych se chtěla zaměřit na Barčičin specifický výtvarný projev a v neposlední řadě bych se ráda věnovala výstavě jejich obrazů.

Prameny o které se má práce opírá, jsou především z oblasti vývojové psychologie, speciální pedagogiky, výtvarné výchovy a arteterapie. A dále ze zkušeností a poznatků, které jsem doposud získala.

1 TĚLESNÉ POSTIŽENÍ

1.1 Vymezení pojmu tělesné postižení

Termín tělesně postižený a užívání tohoto pojmu nemá dlouhou tradici. Užívalo se termínů jako mrzák či zmrzačený, teprve ve 40. letech 20. století došlo k prosazení změny názvu. Dnešní pojetí respektuje především osobnost člověka a až poté jeho postižení.¹

Vzhledem k terminologické nejednotnosti pojmu tělesné postižení, se pokusím shrnout základní a nejznámější definice.

Vítková, u níž se setkáváme s termínem zdravotní postižení, uvádí, že tento termín v užším významu označuje jak jedince nemocné, tak zdravotně oslabené a v širším významu hovoříme o osobách se zdravotním postižením jako o osobách s jakýmkoliv druhem postižení.

Hlavním znakem osob s tělesným postižením je celkové nebo částečné omezení hybnosti. Může se jednat o prvotní nebo druhotné omezení hybnosti. V prvním případě se jedná, buď o přímé postižení vlastního hybného ústrojí, nebo o postižení centrální či periferní nervové soustavy, kdy v periferní části je postiženo vlastní hybné ústrojí, např. amputací, deformacemi, vývojovými vadami apod. Ve druhém případě zůstává centrální i periferní nervová soustava a vlastní hybné ústrojí bez patologických změn, hybnost je však omezena z jiných příčin. Projevují se tu důsledky chorob srdečních, revmatických, kostních a podobné, které omezují pohyb nemocného.²

Pipeková uvádí tuto definici: „*Osoby s tělesným postižením tvoří velmi heterogenní skupinu. Jejich společným znakem je omezení hybnosti. Tělesné postižení postihuje člověka v celé jeho osobnosti.*“³

Jankovský uvádí, že tělesné postižení se projevuje dočasnými, nebo trvalými problémy v motorických dispozicích člověka. Především se jedná o poruchy nervového systému, pokud mají za následek poruchy hybnosti. Také se může jednat o různé poruchy pohybového a nosného aparátu. Tyto skutečnosti mohou negativně působit na vývoj osobnosti dítěte s postižením.⁴

¹ Srov. VÍTKOVÁ, Marie. *Somatopedické aspekty*, s. 25.

² Srov. Tamtéž, s. 11.

³ PIPEKOVÁ, Jarmila. *Kapitoly ze speciální pedagogiky*, s. 168.

⁴ Srov. JANKOVSKÝ, Jiří. *Ucelená rehabilitace dětí s tělesným a kombinovaným postižením*, s. 31.

Gruber, Lendl definují tělesné postižení jako: „*Přetrvávající nebo trvalé nápádnosti v pohybových schopnostech se stálým nebo značným vlivem na kognitivní, emocionální a sociální výkony.*“⁵

Zikl charakterizuje tělesné postižení jako omezení hybnosti jedince, kdy se jedná primárně o postižení pohybového aparátu, ale často jde o onemocnění neurologické, jehož symptomem je porucha hybnosti.⁶

1.2 Klasifikace tělesného postižení

Vznik tělesných vad má mnoho příčin, nejčastějšími příčinami vrozených tělesných vad bývá dědičnost či prodělání infekčních onemocnění matky v době těhotenství. Získané tělesné vady vznikají následkem úrazu nebo důsledkem onemocnění.

Poruchy hybnosti mohou zasahovat celé tělo, hlavu, trup i končetiny. Poruchy hybnosti dolních končetin se projevují v lokomoční oblasti, zatímco poruchy hybnosti horních končetin omezují manipulační schopnosti. Avšak nejsložitější jsou poruchy hybnosti celého organismu.⁷

Slowík uvádí tuto klasifikaci tělesných postižení a zdravotních oslabení:

„Podle typu:

- *postižení hybnosti*
- *dlouhodobá onemocnění*
- *zdravotní oslabení*

Podle doby vzniku:

- *vrozená (např. vrozené vady lebky, rozštěpy lebky, rtů, čelisti, patra, páteře, nevyvinutí končetin nebo jejich částí, DMO)*
- *získaná (např. deformity páteře, úrazy – zlomeniny, amputace, následky onemocnění - revmatismus, myopatie atd.)*

Podle etiologie:

- *tělesné odchylky a oslabení (vady páteře, luxace kloubů apod.)*
- *tělesné vývojové vady (vady lebky, rozštěpy, vady končetin apod.)*

⁵ FISCHER, Slavomil a Jiří ŠKODA. *Speciální pedagogika*, s. 34.

⁶ Srov. ZIKL, Pavel. *Děti s tělesným a kombinovaným postižením ve škole*, s. 9.

⁷ Srov. RENOTIÉROVÁ, Marie, Libuše LUDÍKOVÁ. a kolektiv. *Speciální pedagogika*, s. 203.

- úrazy (tělesná poškození různé závažnosti s dočasnými nebo trvalými následky např. paraplegie v důsledku poranění páteře, amputace končetin atd.)
- následky nemocí (encefalitidy, žloutenky, TBC, lymfatické borreliózy, nádorových onemocnění apod.)
- dětská mozková obrna (DMO – spastické i nespastické formy)
- dlouhodobá (chronická) onemocnění a zdravotní oslabení (alergie, astma, ekzematická onemocnění, oslabení imunity, onkologická onemocnění, epilepsie apod.)⁸

Nejčastěji se tělesné postižení člení:

- Vrozené
 - příčinou bývají poruchy vývoje zárodku během prvních týdnů těhotenství
 - vrozené vady lebky a páteře, vrozené vady končetin a růstové odchylky, centrální a periferní obrny
- Získané po úraze nebo nemoci
 - příčinou bývají deformace, různé typy úrazů a řada nemocí
 - deformace páteře, úrazová onemocnění mozku a míchy, poškození periferních nervů, amputace, revmatické nemoci, dětská mozková obrna, Perthesova nemoc, myopatie⁹

Vítková rozlišuje postižení podle postižené části těla do těchto skupin: obrny centrální a periferní, deformace, malformace a amputace.¹⁰

⁸ SLOWÍK, Josef. *Speciální pedagogika*, s. 99.

⁹ Srov. RENOTIÉROVÁ, Marie, Libuše LUDÍKOVÁ, a kolektiv. *Speciální pedagogika*, s. 204-208.

¹⁰ Srov. VÍTKOVÁ, Marie. *Somatopedické aspekty*, s. 40.

1.2.1 Vrozené tělesné postižení

Obrny centrální a periferní

Centrální část zahrnuje mozek a míchu, část periferní obvodové nervstvo. Jednotlivé druhy se od sebe liší rozsahem a stupněm závažnosti, dělí se na parézy (částečné ochrnutí) a plégie (úplné ochrnutí).¹¹

Dětská mozková obrna (DMO)

„Nejčastěji je definována jako porucha hybnosti a vývoje hybnosti na základě raného poškození mozku před porodem, při porodu nebo v nejranějším dětství.“¹²

DMO se projevuje různými stupni a to tělesnou neobratností, nerovnoměrným vývojem, zvýšenou pohyblivostí, neklidem, nesoustředěností, těkavostí, nedokonalostí vnímání a nedostatečnou představivostí, impulzivními reakcemi, opožděným vývojem řeči, vadami řeči a jiné.¹³

DMO je podle charakteru hybné poruchy rozdělena do čtyř kategorií.

- 1) Spastická forma – svaly jsou v postižených místech ztuhlé a trvale stažené (spastické). Spastická forma se dělí podle postižené části těla na tyto druhy:
 - spastická diparéza/diplegie (postižení obou dolních končetin)
 - spastická hemiparéza/hemiplegie (postižení končetin na jedné polovině těla)
 - spastická triparéza/triplegie (postižení obou dolních končetin a jedné horní končetiny)
 - spastická kvadruparéze/kvadruplegie (postižení všech končetin)
- 2) Athletoidní/ dyskinetická forma – projevuje se mimovolními pomalými kroutivými pohyby. Pověštinou postihuje ruce, nohy, případně celé horní nebo dolní končetiny. Také může být postiženo svalstvo tváře a jazyk.
- 3) Ataktická forma – postihuje především vnímání rovnováhy. Projevuje se špatnou pohybovou koordinací a nestabilní chůzí.
- 4) Smíšené formy – výše uvedené formy se různě kombinují.¹⁴

¹¹ Srov. VÍTKOVÁ, Marie. *Somatopedické aspekty*, s. 41.

¹² RENOTIÉROVÁ, Marie, Libuše LUDÍKOVÁ, a kolektiv. *Speciální pedagogika*, s. 206.

¹³ Srov. VÍTKOVÁ, Marie. *Somatopedické aspekty*, s. 42.

¹⁴ Srov. *Dětská Mozková Obrna (DMO) - základní informace pro nemocné a rodiče dětí s DMO* [online]. [cit. 2014-03-06]. Dostupné z: http://neurocentrum.cz/DMO_info.htm#formy

Vrozené vady páteře

Vrozené vady páteře nejčastěji vznikají špatným uzavřením páteřního kanálu v bederní oblasti. Tyto vady je možné neurochirurgicky upravit. Přetrvávají však průvodní příznaky, chabá obrna dolních končetin, inkontinence stolice a moči, sklon k proleženinám, špatné prokrvování dolních končetin. Ve většině případů horní část těla nebývá touto vadou zasažena.¹⁵

Vrozené vady lebky

Vrozené vady lebky vznikají poruchou vývoje zárodku během prvních týdnů těhotenství. Nejčastější poruchou bývá předčasný srůst lebečních švů, důsledkem toho vznikají deformity velikosti lebky. Mikrocefalus je zmenšený obvod hlavičky dítěte, přičemž růst lebky je nejdůležitějším ukazatelem pro vývoj mozku. Nejčastější příčinou bývají virová onemocnění, RTG záření a léky v průběhu těhotenství. Makrocefalus je nadměrná velikost hlavičky dítěte, příčinou bývá opožděný srůst lebečních švů.¹⁶

Vrozené vady končetin a růstové odchylky

Patří sem například úplné nevyvinutí končetin (amélie), tvarová odchylka končetin (dysmélie), chybějící paže a předloktí, totéž se týká i dolních končetin (fokomélie), mimořádně tenké a dlouhé prsty (arachnodaktylie), srůsty prstů na horních nebo dolních končetinách (syndaktylie), zmnožení prstů (polydaktylie)¹⁷

1.2.2 Získané tělesné postižení

Deformace páteře

Patří sem různé druhy skolióz, dělí se podle místa vzniku na krční, hrudní a bederní postižení páteře. Vznikají vadným držením těla, to vede ke změnám v zakřivení páteře.¹⁸ Na vadné držení těla mají vliv vnitřní, nebo vnější příčiny. Například růst, dědičnost, výživa, nerovnoměrnost vývoje a růstu, nedostatek pohybu, obezita, předčasné posazování kojenců.¹⁹

¹⁵ Srov. RENOTIÉROVÁ, Marie, Libuše LUDÍKOVÁ. a kolektiv. *Speciální pedagogika*, s. 205.

¹⁶ Srov. JANKOVSKÝ, Jiří. *Ucelená rehabilitace dětí s tělesným a kombinovaným postižením*, s. 41.

¹⁷ Srov. RENOTIÉROVÁ, Marie, Libuše LUDÍKOVÁ. a kolektiv. *Speciální pedagogika*, s. 205.

¹⁸ Srov. PIPEKOVÁ, Jarmila. *Kapitoly ze speciální pedagogiky*, s. 135.

¹⁹ Srov. RENOTIÉROVÁ, Marie, Libuše LUDÍKOVÁ. a kolektiv. *Speciální pedagogika*, s. 207.

Amputace

Jedná se o umělé odnětí celé končetiny nebo její části od organismu. K amputacím dochází těžkým úrazem, cévním nebo infekčním onemocněním, či zhoubnými nádory na končetinách. K amputaci dochází v různém období života. Vyrovnání se s touto ztrátou, která není pouze anatomická, ale i funkční, je pro jedince velmi obtížné. Pokud dojde k amputaci již v raném věku, dítě se mnohem snadněji vyrovnává s důsledky ztráty, než jedinec v období dospívání. V dnešní době máme technické pomůcky a protézy, které jedincům pomáhají vyrovnat se s funkčním, ale i kosmetickým defektem.²⁰

Revmatické nemoci

Akutní revmatismus postihuje především velké klouby, které jsou velmi citlivé, teplé, zduřelé a kůže nad nimi je zarudlá. To způsobuje postižení hybnosti a zároveň revmatismus bývá hlavní příčinou srdečních onemocnění. Tato nemoc je způsobena streptokokovou infekcí. Nemocí trpí zejména děti ve věku pět až patnáct let.²¹

Dětská infekční obrna

Nemoc způsobuje jeden z nejmenších virů vejčitého tvaru, který způsobuje záněty míšních buněk. Míšní buňky bývají vážně poškozeny nebo zcela zničeny. Dětská obrna se projevuje nejdříve jako normální chřipková infekce, ale po jejím odeznění se dostaví druhá fáze, kterou provází horečky a podráždění mozkových blan. Záněty míšních buněk způsobují ochrnutí svalů na končetinách, častěji bývají postiženy dolní končetiny. Z důvodu očkování se u nás tato nemoc řadu let nevyskytuje, ale stále jsou země, kde proti této nemoci bojují.²²

Perthesova nemoc

Tímto onemocněním trpí většinou děti ve věku pěti až sedmi let. Pravděpodobná příčina nemoci je poškození cév, které mají za úkol vyživovat stehenní hlavici. Dochází tak ke špatné celistvosti struktury kosti a při větší fyzické námaze i k jejímu rozpadu. Pacient je léčen dlouhodobě a je tak uvázan dva až tři roky na lůžko.²³

²⁰ Srov. RENOTIÉROVÁ, Marie, Libuše LUDÍKOVÁ. a kolektiv. *Speciální pedagogika*, s. 208.

²¹ Srov. Tamtéž, s. 209.

²² Srov. PIPEKOVÁ, Jarmila. *Kapitoly ze speciální pedagogiky*, s. 133.

²³ Srov. JANKOVSKÝ, Jiří. *Ucelená rehabilitace dětí s tělesným a kombinovaným postižením*, s. 44.

Myopatie

Svalové onemocnění, které začíná nejčastěji v dětství, kdy se porucha hybnosti nachází přímo ve svalu. Dochází k rozpadu svalových vláken, která mohou být poškozena mnoha způsoby. Například geneticky, úrazem, zánětem, metabolickými vlivy a jiné.²⁴

Úrazová onemocnění mozku

Nejčastější příčinou úrazů mozku, bývají dopravní nehody, cyklistické nehody a pády. Dochází k zhmoždění, fraktuře, nebo ke krvácení do mozku. Těmito úrazy vznikají trvalé následky v oblasti hybnosti, ale také se mohou projevit v oblasti myšlení, řeči, paměti, pozornosti, poruchách smyslového vnímání, nebo v chování.²⁵

²⁴ Srov. JANKOVSKÝ, Jiří. *Ucelená rehabilitace dětí s tělesným a kombinovaným postižením*, s. 41.

²⁵ Srov. ZIKL, Pavel. *Děti s tělesným a kombinovaným postižením ve škole*, s. 11.

2 MLADŠÍ ŠKOLNÍ VĚK

2.1 Obecná charakteristika

Vzhledem k tomu, že je má práce zaměřena na děti v mladším školním věku, považují za důležité vymezit toto vývojové období.

„Jako mladší školní období označujeme zpravidla dobu od 6-7 let, kdy dítě vstupuje do školy, do 11-12 let, kdy začínají první známky pohlavního dospívání i s průvodními psychickými projevy.“²⁶

Toto období znamená radikální životní změnu, protože školní docházka nám udává ráz dalších let více, než cokoli jiného. Povinná školní docházka klade na dítě požadavky, nároky na kázeň, úsilí o výkon, schopnost odložit uspokojení okamžitých potřeb a jiné. To povětšinou vyvolává v dětech úzkost a napětí, což můžeme označit protikladem, jinak tohoto poměrně klidného a nebouřlivého vývojového období. Úspěšnost dítěte ve škole závisí na rozumových schopnostech a na citové a sociální atmosféře. Školní docházka a školní povinnosti, které děti musejí vykonávat po návratu ze školy, zaberou zhruba polovinu denní doby. Tím vzniká pro dítě něco nového a to je volný čas. Většina dětí tento čas vyplní především hrou, která pro ně byla dříve celodenním zaměstnáním.²⁷

Tuto vývojovou etapu nazýváme též jako období střízlivého realismu. Dítě je plně zaměřeno na to, co je a jak to je. Chce poznávat a pochopit okolní svět a vše, co se v něm odehrává „doopravdy“. Tato změna chápání se odráží jak v mluvě, kresbě, písemných projevech tak i ve hře, která je realističtější, velkou roli hraje napodobování skutečnosti. Dítě si velmi rádo čte, případně žádá, aby se mu četlo. Zajímá se především o knihy, které mu poskytují a rozšiřují informace o věcech, lidech či zemích, například, cestopisy či encyklopedie. I přes vliv moderního umění dítě dává přednost realistickým ilustracím.²⁸

Zprvu děti nekriticky přijímají všechny informace, sdělení rodičů a učitelů je pro ně realitou a jeho akceptování jim dává jistotu, tak zvaný naivní realismus. Děti jsou velmi poddajné a ústupné vůči požadavkům autorit. Ale s přibýváním informací

²⁶ Srov. LANGMEIER, Josef a Dana KREJČÍŘOVÁ. *Vývojová psychologie*, s. 117.

²⁷ Srov. ŘÍČAN, Pavel. *Cesta životem: vývojová psychologie*, s. 145-162.

²⁸ Srov. LANGMEIER, Josef a Dana KREJČÍŘOVÁ. *Vývojová psychologie*, s. 118.

a narůstajícím rozhledem se dítě stává kritičtější i jeho přístup ke světu je kriticky realistický.²⁹

2.2 Vývoj základních schopností a dovedností

Hrubá a jemná motorika

Během tohoto období se významně zlepšuje hrubá i jemná motorika. Dítě je silnější, rychleji a přesněji se pohybuje, celkově se zlepšuje koordinace pohybů celého těla. Z tohoto důvodu má dítě velký zájem o pohybové hry a sportovní výkony, které vyžadují cíle, obratnost a vytrvalost. Závisí na tom však i zlepšený výkon při psaní a kreslení. Rozvoj motoriky závisí také na vnějších podmínkách. Pokud jsou děti podporovány a povzbuzovány dochází k rychlejšímu rozvoji motorických výkonů. Děti, které jsou omezované nebo tělesně slabé, podávají mnohem nižší výkony.³⁰

Vnímání a pozorování

V tomto období je dítě velmi pečlivé a důsledné v pozorování, má tendenci vše důkladně prozkoumat. Dítě je ve vnímání méně závislé na svých okamžitých přáních a potřebách. Z toho důvodu se z dítěte stává velmi dobrý pozorovatel, věci vnímá jako celek, který následně prozkoumává do sebemenších detailů. Nevnímá jen to, co se vnucuje, ale i to, na co záměrně dává pozor. Vnímání se tak stává více cílevědomým aktem – pozorováním. Dítě se odpoutává od vázanosti jen na to, co právě dělá a co v daném okamžiku vnímá. Významně se rozšiřuje jeho svět v prostoru i v čase, zatímco mladší dítě je orientováno pouze na přítomnost, dítě mladšího školního věku již dokáže používat slova jako brzy, později, zítra, daleko apod.³¹

Nahodilé vnímání s přibývajícím věkem ustupuje a nahrazuje ho systematickostí a dítě tak dospívá k hlubšímu porozumění situaci jako celku. Tuto změnu můžeme zaznamenat i v dětské kresbě, kdy dítě začíná přidávat k původnímu obrysu postupně další detaily.³²

Řeč

Průměrná slovní zásoba je v sedmi letech kolem 2500 slov u osmiletých 3600 slov, u desetiletých 5400 slov a u dvanáctiletých 7200 slov. Slovní zásoba v průběhu

²⁹ Srov. ČAČKA, Otto. *Psychologie duševního vývoje dětí a dospívajících s faktory optimalizace*, s. 106.

³⁰ Srov. LANGMEIER, Josef a Dana KREJČÍŘOVÁ. *Vývojová psychologie*, s. 120.

³¹ Srov. Tamtéž, s. 121.

³² Srov. ČAČKA, Otto. *Psychologie duševního vývoje dětí a dospívajících s faktory optimalizace*, s. 114.

dětství značně roste kvantitativně, ale i kvalitativně, protože děti více rozumí významům a hloubce jednotlivých slov.³³

Velký vliv na rozvoj slovní zásoby má četba, která též napomáhá formování obrazotvornosti. Dítě se dovede dobře vyjadřovat, dovede používat složitá souvětí a celá stavba vět i užití gramatických pravidel se zlepšuje. Avšak dítě potřebuje stálou navigaci, napomáhání a vysvětlování významů cizích slov.³⁴ Rozsah a kvalitu slovní zásoby velmi ovlivňuje rodina, škola média a vrstevnické skupiny.³⁵

Paměť

Vývoj řeči a slovní zásoby podporuje rozvoj paměti, která je stabilnější než v předešlém období. Dítě dokáže lépe reprodukovat naučenou látku, nárůst v tomto směru je velmi důležitý. Dítě v tomto období začíná využívat různých záměrných paměťových strategií. Kolem 6-7 let dítě začíná používat strategii opakování, kdy si stále dokola opakuje materiál určený k zapamatování. Postupně přibývají i jiné strategie jako např. logická organizace materiálu a užívání mnemotechnických pomůcek (slovní či grafické konstrukce podporující zapamatování nebo zpracování informace mozkiem pomocí přidružení představ či jiných informací).³⁶

Fantazie

S přibývajícím věkem dochází k postupnému útlumu fantazie. Fantazii potlačuje přísun hotových odpovědí, sebekontrola, sebekritičnost, preference racionality a jiné. Důsledkem toho se také snižuje expresivní vyjadřování osobních prožitků. Velmi znatelné to je například při slohových či výtvarných pracích.³⁷

Učení

V tomto období se mění proces učení, je mnohem kvalitnější tím, že v důsledku školních požadavků musí být plánovitý a záměrný. Složitost učení také roste tím, že dítě již dovede dávat pozor a vnímat současně více věcí najednou. Dítě si osvojuje strategie, jak se má učit. Má to pro něj rozhodující význam, především v dnešní době, kdy je dětem poskytována přemíra různých informací a ony si musí najít svůj systém, čemu a jakým způsobem se učit. Nezastupitelný význam v procesu učení zastává rodina a škola.³⁸

³³ Srov. ČAČKA, Otto. *Psychologie duševního vývoje dětí a dospívajících s faktory optimalizace*, s. 128.

³⁴ Srov. ŠPAŇHELOVÁ, Ilona. *Průvodce dětským světem*, s. 126.

³⁵ Srov. VÁGNEROVÁ, Marie. *Vývojová psychologie 1: Dětství a dospívání*, s. 260.

³⁶ Srov. LANGMEIER, Josef a Dana KREJČÍŘOVÁ. *Vývojová psychologie*, s. 121.

³⁷ Srov. ČAČKA, Otto. *Psychologie duševního vývoje dětí a dospívajících s faktory optimalizace*, s. 119.

³⁸ Srov. LANGMEIER, Josef a Dana KREJČÍŘOVÁ. *Vývojová psychologie*, s. 124.

Učení pokusem a omylem – dítě náhodně nalezne způsob řešení, které si zapamatuje

Logické odvození – dítě dokáže na základě zkušenosti řešit problémy, které mají obdobný princip, jako již nějaká známá situace

Učení nápodobou – dítě napodobuje řešení, které vidělo u někoho jiného a aplikuje jej na svůj problém. Řešení přejímá na základě pozitivních výsledků. Například se dítě dívá, jak jiné dítě rozdělává barvu, a dělá to také tak.³⁹

2.3 Kognitivní vývoj

Již dítě v předškolním věku je schopné chápat vztahy mezi různými ději, ale jen pokud vychází ze své vlastní činnosti. Teprve v období školního věku je podle Piageta dítě schopné skutečných logických operací bez závislosti na viděné podobě. Přibližně kolem 11 let je dítě schopné vytvářet úvahy a soudy, i když si nemůže obsah konkrétně představit.⁴⁰

Základním předpokladem pro rozvoj logického myšlení je oddělení „Já a světa.“ Z počátku dítě doplňuje mezery ve znalostech pouze vlastními úvahami a fantazijními domněnkami. Ale postupně se dítě více orientuje na realitu a učí se respektovat základní principy logiky. Potupně se logika stává přirozeným nástrojem k postihování reality, nejvíce účinná je při úvahách o konkrétních a názorných věcech. Proto je velmi důležité výklad doprovázet názornými příklady a ukázkami, kde si to samo dítě může ověřit.

Ale ve věcech a činnostech, které jsou dětem, již známé prokazují naprosto logické úsudky. Logické myšlení se pak odráží i v přesnosti vnímání, například v prostorových vztazích, což je velmi viditelné z kreseb (napojení končetin, postavy už nejsou větší než dům a jiné).

Dítě lépe rozlišuje části obrazce, které dříve vnímalo jako neoddělitelný celek. Schopnost vnímat jednotlivé části v dříve neoddělitelném celku se týká, jak vizuální, tak akustické stránky. Toto vnímání můžeme velmi dobře postřehnout, jak ve spontánní kresbě dítěte, která je mnohem lépe propracovaná do detailů, tak při napodobování tvarů písma, odpočítávání několika málo předmětů a jiné.⁴¹

³⁹ Srov. VÁGNEROVÁ, Marie. *Vývojová psychologie 1: Dětství a dospívání*, s. 157.

⁴⁰ Srov. LANGMEIER, Josef a Dana KREJČÍŘOVÁ. *Vývojová psychologie*, s. 124.

⁴¹ Srov. Tamtéž, s. 113.

V tomto období se tedy veškeré myšlenkové operace opírají o názorné ukázky a jevy.⁴² Přechod od názorného myšlení k logickému může velmi ovlivnit rodina a mateřská škola už v předškolním věku, kdy se cílenými postupy podporuje logické myšlení dítěte.⁴³

2.4 Emoční vývoj a socializace

„Citový vývoj dítěte, jeho sebecit, mravní cítění i utváření vyšších citů je závislé na rozumové vyspělosti, sociálním chování a působení sociálního prostředí s uplatňovanými mravními zásadami.“⁴⁴

Socializační vývoj dítěte probíhá postupně a je ovlivňován různými sociálními skupinami. V tomto období má na socializační vývoj velký vliv škola. Dítěti je připisována role školáka bez ohledu na jeho přání a každé dítě se s touto rolí musí ztotožnit individuálním způsobem. Roli školáka můžeme hodnotit z pohledu podřízené role žáka, či souřadné role spolužáka. Role žáka a její úspěšné zvládnutí ovlivňuje a předurčuje budoucí uplatnění dítěte ve společnosti a v jeho profesní roli. Role spolužáka ovlivňuje budoucí strategie chování a neformální sociální vztahy.⁴⁵

Vstupem dítěte do školy do okruhu osob, které dítě učí způsobům chování, přibývají mimo rodičů i učitelé a spolužáci. Reakce dětí na jiné děti se odlišují od reakcí na dospělého. Děti si jsou mnohem bližší ve vlastnostech, zájmech a v postavení mezi lidmi. Proto je důležité začleňovat dítě do skupiny dětí, protože se zde může učit důležitým sociálním reakcím, například pomáhat slabším, spolupráci, soutěživosti a jiným. Ve vrstevnické skupině se dítě učí sociálnímu porozumění, lépe chápe názory přání a potřeby jiných lidí. Dítě se učí pracovat ve skupině spolužáků, tím se učí potlačovat své osobní potřeby ve prospěch společných cílů a společně prováděných úkolů. Schopnost seberegulace je do značné míry závislá i na biologickém zrání. S přibývajícím seberegulací dítě mnohem lépe rozumí svým vlastním pocitům v určitých situacích a současně bere ohled na očekávání a postoje sociálního okolí.

V prvních školních letech formují rodiče a škola prostřednictvím citových vztahů základy morálního cítění a chování.⁴⁶ Dítě má již vybudované základy sociálního

⁴² Srov. ČAČKA, Otto. *Psychologie duševního vývoje dětí a dospívajících s faktory optimalizace*, s. 121.

⁴³ Srov. LANGMEIER, Josef a Dana KREJČÍŘOVÁ. *Vývojová psychologie*, s. 128.

⁴⁴ LISÁ, Lidka, KŇOUROVÁ, Marie. *Vývoj dítěte a jeho úskalí*, s. 194

⁴⁵ Srov. VÁGNEROVÁ, Marie. *Vývojová psychologie 1: Dětství a dospívání*, s. 159-160.

⁴⁶ Srov. LISÁ, Lidka, KŇOUROVÁ, Marie. *Vývoj dítěte a jeho úskalí*, s. 193.

chování (ví, co se smí a co se nesmí), základních hodnot (ví, co je žádoucí a co je nežádoucí), ale stále jsou ještě závislé na okamžitých potřebách dítěte. Chápání mravních norem a hodnot je velmi závislé na kognitivním vývoji. Piaget rozlišuje tři základní etapy poznávání světa. První je heteronomní etapa, kdy je mravní hodnocení plně závislé na autoritě dospělého, který určuje co je správné a co špatné. Brzy se však morálka dítěte stává autonomní, dítě samo uznává co je správné a co nesprávné, bez ohledu na autoritu dospělého. Avšak neumí správně vyhodnotit závažnost situace. Teprve od 11-12 let dítě začne přihlížet k motivům jednání, bere ohled na situaci a na vnější a vnitřní pohnutky, a neočekává tedy, že by bylo třeba za stejné jednání uložit vždy stejný trest či poskytnout stejnou odměnu.⁴⁷

⁴⁷ Srov. LANGMEIER, Josef a Dana KREJČÍŘOVÁ. *Vývojová psychologie*, s. 130-133.

3 DĚTSKÝ VÝTVARNÝ PROJEV

„Vlastní začátky dětské výtvarné „řeči“ se podobají řeči mluvené. Tak jako jednotlivé zvuky přecházejí neohraničeně jeden do druhého a jsou tu dřív, než se spojí s nějakým věcným významem, tak nějak je to i s prvními kreslířskými začátky.“⁴⁸

Již v prenatálním období se u jedince rozvíjí citová oblast, kterou ovlivňují vnitřní dispozice a vnější podnětné prostředí, do kterého se má jedinec narodit. Harmonický rozvoj dětské mentality je závislý především na vlivu rodinné výchovy, citového vztahu matka – dítě, z kterého se pozvolna rozvíjí estetické cítění.⁴⁹

Mnohdy nevěnujeme pozornost jednoročnímu batoletu, které otiskne prstíky na bílý papír, či že sleduje stopy prstů na zamlženém skle, avšak již tady dochází k prvním krokům jeho výtvarných začátků. Důvodem proč děti tak rády kreslí je, že kreslení je pro ně hrou. Nakreslí-li dítě nějakou čáru, či barevnou skvrnu může pak hravě pokračovat, dokud nevyobrazí nějakou známou věc. Je důležité poskytnout dětem dostatečné množství příležitostí, aby mohly tvořit a kreslit, jelikož je to práce, která je baví a velmi přispívá k rozvoji jejich psychiky.⁵⁰

„Začátky kreslení souvisejí osudově (podobně jako počátky mluvy) s vývojem dítěte a že se jimi hlásí všechno zdravé a přirozené, co v člověku je.“⁵¹

Kresba je pro dítě smysluplná činnost, která rozvíjí jeho schopnosti a dovednosti, zejména jemnost prožívání, jemnou i hrubou motoriku, jeho smysly, učí ho přijímat úspěchy i nezdary, je pro něj formou seberealizace, ale také slouží jako výborný komunikační prostředek.⁵² Vzhledem k tomu, že děti v tomto věku nemají ještě dostatečně rozvinutou slovní zásobu, může jim právě kresba být nápomocná při vyjadřování svých myšlenek, názorů, přání a citů.⁵³ Ale i přesto je pro nás velkým přínosem, když nám dítě po dokončení kresby podá ústní výpověď. Protože nám odhalí dějovou situaci, která je pestrá a zajímavá a nám by mohla pouhým okem utéct.⁵⁴

Avšak dítě ve školním věku často postrádá originalitu. Je to způsobeno tím, že dítě nemůže projevit svou citlivost a vnímavost, pokud chce dostat dobrou známku, jelikož

⁴⁸ UŽDIL, Jaromír. *Čáry, klikyháky, paňáci a auta: výtvarný projev a psychický život dítěte*, s. 13.

⁴⁹ Srov. JEBAVÁ, Jana. *Úvod do arteterapie*, s. 27-28.

⁵⁰ Srov. UŽDIL, Jaromír. *Čáry, klikyháky, paňáci a auta: výtvarný projev a psychický život dítěte*, s. 16.

⁵¹ Tamtéž, s. 16

⁵² Srov. ČAČKA, Otto. *Psychologie duševního vývoje dětí a dospívajících s faktory optimalizace*, s. 138.

⁵³ Srov. DAVIDO, Roseline. *Kresba jako nástroj poznání dítěte*, s. 19.

⁵⁴ Srov. UŽDIL, Jaromír. *Čáry, klikyháky, paňáci a auta: výtvarný projev a psychický život dítěte*, s. 27.

se při vyučování musí řídit zadaným tématem. Otrocky kreslí vánoční stromečky na Vánoce, kytičky ke Svátku matek, kuřátka na Velikonoce, tudíž zde není žádný prostor pro vyjádření a originalitu každého jedince. Je žádoucí, aby se volných témat vyskytovalo podobně jako témat zadávaných. Zadaná témata rozvíjí logické myšlení a pozorovací schopnosti a volné témata zase vnímavost a smysl pro vyváženost.⁵⁵

Pro přirozenou schopnost výtvarně vnímat a vyjadřovat se, je důležité podněcovat v dítěti jeho vlastní osobitost, kreativitu a vnitřní prožívání.⁵⁶ Neměli bychom v dětech tyto vlastnosti potlačovat, naopak by se jim měl dát prostor pro vlastní tvůrčí činnost.⁵⁷ „*Dětská kresba by měla být vždy spíše dílem „srdce“ než „rukou“.*“⁵⁸

3.1 Ontogeneze výtvarného projevu

*„Zcela první kresby dítěte jsou vytvořeny z touhy vlastní každému člověku - vtisknout svoji stopu do světa, zanechat v prostoru svoji zprávu nebo odkaz a současně se ho tímto aktem zmocnit a ovládnout ho.“*⁵⁹

- **Období čmáranic**

Již po prvním roce se dítě začne dožadovat tužky, objevují se první známky motorických dovedností. Nejdříve se objevuje bodový, trhavý pohyb, který později přechází v krouživý pohyb střídavě oběma ručkama. Důvodem, proč dítě začíná kreslit je radost ze stopy, kterou zanechává na papíře, stole či stěně. To že dítě čárá na cokoliv, vyjadřuje jeho spontaneitu a originalitu, avšak někteří rodiče za to své děti trestají, což může v pozdějším věku vést k nechuti ke kresbě.⁶⁰

První kresby představují čmáranice bez konkrétního obsahu. Dítě rádo čmárá všemi směry, tvary jsou většinou klubíčka, klikatky a spirály. Všechny tyto čmáranice jsou přípravou pro budoucí opravdové kreslení.⁶¹

Rozdělení čmáranic:

- nezáměrné, náhodné čarání, čisté svalové pohyby ramena, obvykle zprava doleva

⁵⁵ Srov. DAVIDO, Roseline. *Kresba jako nástroj poznání dítěte*, s. 18.

⁵⁶ Srov. ČAČKA, Otto. *Psychologie duševního vývoje dětí a dospívajících s faktory optimalizace*, s. 138.

⁵⁷ Srov. DAVIDO, Roseline. *Kresba jako nástroj poznání dítěte*, s. 18.

⁵⁸ Srov. ČAČKA, Otto. *Psychologie duševního vývoje dětí a dospívajících s faktory optimalizace*, s. 138.

⁵⁹ ŠICKOVÁ-FABRICI, Jaroslava. *Základy arteterapie*, s. 103.

⁶⁰ Srov. LISÁ, Lidka a Marie KŇOUROVÁ. *Vývoj dítěte a jeho úskalí*, s. 160.

⁶¹ Srov. JEBAVÁ, Jana. *Úvod do arteterapie*, s. 28.

- záměrné čmárání – někdy je dítě i pojmenuje
- napodobované čmárání – pohyby celé paže jsou vystřídány pohyby zápěstí, později prstů, snaha napodobit pohyby dospělého
- lokalizované čmárání, snaha o znázornění význačných částí objektu ⁶²

- **Období hlavonožců**

Počátek 3. roku až 5. – 6. rok. Dítě již začíná kreslení zvládat a tak svým obrazům dává určitý obsah. Zjemňují se motorické projevy a zlepšuje se schopnost vnímat více detailů a schopnost rozpoznávat barevnou škálu. Velký vliv na verbální projev má čtení obrázkových knih, jež pak ovlivňují kresbu.

V tomto věku děti začínají kreslit postavy, které mají stejnou podobu u všech dětí na celém světě. Kolečko, jenž představuje současně hlavu i trup zepředu, k němuž přiléhají dvě čárky – nohy, a často ještě další dvě – ruce. S narůstajícím věkem a s růstem mentální úrovně, přibývá na postavě více detailů.⁶³ V šesti letech dítě kreslí postavu po jednotlivých částech, které k sobě připojuje. Doplnuje malé detaily, jako obvod hlavy, uši a vlasy. V sedmi letech již dítě znázorňuje krk a zlepšují se proporce a místo připojení končetin. V osmém roce se dítě pokouší znázornit postavu z profilu, ale má problém s napojováním končetin. V devátém roce má dítě snahu zachytit pohyb. Desátý rok dítě začíná stínovat. Zdokonalují se rysy obličeje a tvar těla.⁶⁴

- **Analytické období kresby**

Období mezi 5 – 7 lety. Dochází k zdokonalování formální i obsahové stránky kresby, dítě velmi rádo experimentuje s barvami. V tomto období můžeme vidět značný rozdíl v kresbě dívek a chlapců. Dívky s oblibou kreslí princezny s mnoha detaily a používají pestrou škálu barev. Chlapci často kreslí rytíře, letadla, kosmické rakety, tanky a velmi oblíbená je kresba automobilu.⁶⁵ Kresbu velmi ovlivňuje bujará fantazie, která se rozchází s realitou. Kresbě většinou chybí perspektiva a roviny neodpovídají

⁶² Srov. ŠICKOVÁ-FABRICI, Jaroslava. *Základy arteterapie*, s. 103-104.

⁶³ Srov. DAVIDO, Roseline. *Kresba jako nástroj poznání dítěte*, s. 23-24 .

⁶⁴ Srov. ČAČKA, Otto. *Psychologie duševního vývoje dětí a dospívajících s faktory optimalizace*, s. 136-137.

⁶⁵ Srov. LISÁ, Lidka a Marie KŇOUROVÁ. *Vývoj dítěte a jeho úskalí*, s. 198.

skutečnosti. V dětské kresbě se spíše odráží osobní fantazijní svět dítěte, než skutečná realita.⁶⁶

- **Oživlá kresba**

Období mezi 6,5 – 10 lety. V tomto období se velmi prohlubuje estetické cítění a je dokončen vývoj vnímání. Z počátku tohoto období výtvarný projev velmi ovlivňuje fantazie, ale postupně vlivem školní systematizace poznatků mizí naivita a vrůstá kritičnost ke svému výtvarnému projevu, což má za následek, že dítě odsouvá umělecké tvoření do pozadí. Lze tomu, ale předejít vhodným přístupem pedagoga.

Jak již bylo zmíněno, dítě v období mladšího školního věku velmi rádo čte, četba velmi podporuje estetické cítění a rozvoj osobnosti. Ve výtvarném projevu se dítě snaží znázornit to, co vidí. Například pokud kreslí dům, zobrazí jej z vnějšku, pokud ho kreslí zevnitř, zobrazí jen to, co je vidět okny. Snaží se znázornit předmět do hloubky, nedá se však ještě hovořit o perspektivním zobrazování. Dítě je již schopné vnímat, že předměty vzadu jsou menší, než ty vpředu. Výtvarný projev je velmi esteticky založený.⁶⁷

Děti v tomto období jsou velmi citlivé a to se velmi odráží v používání barev, dítě s nimi velmi rádo experimentuje. Kresby bývají často doplněny o nejrůznější detaily, které vypovídají například o činnostech postav.⁶⁸

- **Období „vzdorné“ kresby**

Věk dítěte mezi 10 – 14 lety. V tomto věku děti velmi rády kreslí tematické kresby podle dané předlohy, například zátiší květin, stromů či krajiny.⁶⁹ Probíhá poměrně rychlý tělesný vývoj, kdy se vytahuje tělo, tudíž má dítě špatnou koordinaci, která vede k neohrabanosti v motorice. Neobratná motorika často vede k tomu, že dítě ztrácí odvalu a je velmi kritické ke svému projevu.⁷⁰ Pro překonání krize výtvarného projevu je potřeba nabídnout dítěti další kreslířské a jiné výtvarné techniky.⁷¹

⁶⁶ Srov. JEBAVÁ, Jana. *Úvod do arteterapie*, s. 29.

⁶⁷ Srov. Tamtéž, s. 29.

⁶⁸ Srov. LISÁ, Lidka a Marie KŇOUROVÁ. *Vývoj dítěte a jeho úskalí*, s. 198.

⁶⁹ Srov. Tamtéž, s. 22.

⁷⁰ Srov. JEBAVÁ, Jana. *Úvod do arteterapie*, s. 30.

⁷¹ Srov. ROESELOVÁ, Věra. *Techniky ve výtvarné výchově*, s. 24.

Rodiče by měli dávat dětem dostatečný prostor pro rozvoj výtvarných schopností, protože kresba nám může mnohé vypovědět o citovém vztahu a způsobu našeho jednání, což je období mladšího školního věku velice cenné sdělení.⁷²

3.2. Specifika výtvarného projevu tělesně postižených dětí

Vývoj dětské kresby tělesně postižených dětí je závislý na tom, zda je postižena končetina, kterou dítě kreslí, zda je postižena mírně, či je dítě nuceno kreslit druhou rukou, nohou, či ústy. Kreslení tímto způsobem může být pro děti velmi ztíženo, ale pro řadu z nich se výtvarné umění stává náplní života.⁷³

Tělesně postižené děti nevyjadřují tělesné schéma normálně, mohli bychom říct, že je to představa, kterou si dítě utváří. Tělesné schéma se utváří již velmi brzy, už od pátého měsíce věku různými pohybovými zkušenostmi, jako sedání, chození, zkoumání ručiček, nožiček a jiné. Tyto zkušenosti postižené děti většinou postrádají.

Obraz o těle je prožitek těla a utváří se ve vztazích s okolním světem, zejména ve vztazích k druhému. Z důvodu častého odloučení (pobyty v nemocnici a jiné) bývá vztah mezi rodinou a dítětem narušen. Pokud je vztah kvalitní a láskyplný, dítě mnohem snáze přijme své tělo.

Z počátku si dítě své postižení uvědomuje a často se s ním nedokáže ztotožnit, a proto nechce znázorňovat své tělo a samo sebe. V další etapě v závislosti na plnohodnotném vztahu s okolím, dítě začne vnímat své tělo a samo sebe, takové jaké je. V poslední etapě se dítě přizpůsobí svému pohybovému handicapu, často své postižení však na obrázcích zdůrazňuje či ignoruje.⁷⁴

3.3. Základní výtvarné techniky

Uždil říká, že kreslení a malování tvoří přirozený základ dětského zobrazování světa. Avšak je i mnoho dalších způsobů a technik, kterými dítě může vyjádřit svou jedinečnost a originalitu. Dítě může využívat takových technik, které mu dovolí lépe se vypořádat s plochou, postupovat s větší uvážeností či hravostí. Mezi základní výtvarné techniky patří například, vytrhávání, spojování, kladení či hromadění z barevného, či potištěného papíru, kdy dítě vytváří koláže na různé téma. Pro děti je skládání na plochu papíru velmi zajímavé a zábavné, protože mohou využívat nejrůznější materiály,

⁷² Srov. LISÁ, Lidka a Marie KŇOUROVÁ. *Vývoj dítěte a jeho úskalí*, s. 200

⁷³ Srov. ŠICKOVÁ-FABRICI, Jaroslava. *Základy arteterapie*, s. 100.

⁷⁴ Srov. DAVIDO, Roseline. *Kresba jako nástroj poznání dítěte*, s. 116.

například, kameny, listy, dřevo, papír, látky a jiné. Dále jsou možné techniky otisků a průtisků, malování na různé přírodní nebo umělé předměty.⁷⁵

3.3.1. Kresba

Kresba se pokládá za nejpřirozenější výtvarnou činnost, dítě v tužce vidí hračku a velmi ho láká pohyb ručiček a barevná stopa, kterou zanechává. Kresba je pro dítě velmi přirozeným vyjadřovacím prostředkem, stejně jako slovo nebo písnička.

Kresba se objevuje ve třech podobách.

- Kresba z představy – odráží se v ní zážitky, zkušenosti, prožitky, představy, city a jiné. Má většinou ilustrační charakter a směřuje k nalezení vlastního místa ve světě přírody, lidí a vztahů. Obsah kresby a její ztvárnění je osobním vyjádřením dítěte, proto každá kresba je jedinečná. Aby se dítě mohlo svobodně vyjadřovat, učí se novým kreslířským technikám a využívá různých kombinací.
- Kresba motivována pozorováním skutečnosti – vyjadřuje první dojem z pozorování, ve kterém se odráží vztah dítěte ke skutečnosti. Znázorňuje to, co v něm zanechalo nějakou stopu, co ho zaujalo. Každé dítě však najde zaujetí v něčem jiném, proto kresba stejného motivu, má různé ztvárnění. Překreslování motivu zároveň aktivizuje pozornost dítěte, učí se vystihnout podobu a vnímat skutečnost. Prohloubením vnímání dítě objevuje mnohotvárnost světa a snaží se ho pochopit.
- Kresba návrhová – slouží k realizaci námětu v jiném materiálu, například v grafice, keramice, textilu, kovu, dřevě a jiné. Mimo jiné napomáhá dětem v ujasnění náročnějších zadání, kde je třeba hledat varianty nebo si práci předem rozvrhnout.

V dnešní době můžeme využívat mnoho prostředků pro kresbu. Pro techniku kresby suchou stopou využíváme tuhy, uhly a rudky. Pro techniku kresby mokrou stopou můžeme využít pera, dřívka či brku.⁷⁶

3.3.2. Malba

Malba dětí ztvárňuje emoce, vztahy, prožitky a skutečnosti našeho světa. Děti jsou velmi pozorné, vnímavé a citlivé k barvám. Řeč barev slouží jako specifická neverbální

⁷⁵ Srov. UŽDIL, Jaromír. *Čáry, klikyháky, paňáci a auta: výtvarný projev a psychický život dítěte*, s. 112-114.

⁷⁶ Srov. ROESELOVÁ, Věra. *Techniky ve výtvarné výchově*, s. 24-40.

komunikace. Vcítění se do výrazové řeči barev mají především introvertní děti, které se neváží na skutečnou barevnost, ale používají barvy, které vyjadřují jejich citové rozpoložení. S příchodem krize výtvarného projevu dítě pociťuje nejistotu nad vlastními schopnostmi a to mu nedovoluje, aby se výtvarně uvolnilo a zacházelo svobodně s barvami. Proto je důležité pokusit se porozumět každému jedinci, nechat mu svobodnou volbu projevu a v případě, kdy si neví rady, nabídnout mu možné řešení a pomoc.

Malba se objevuje ve třech podobách.

- Malba z představy – dítě v malbě znázorňuje symbolické znaky lidí, přírody a věcí, které již zná z kresby. Dítě sestavuje příběhy a používá jednoduchou barevnou škálu. Svoboda barevného vyjadřování ukazuje osobité citění a naladění dítěte. Upřednostňování barev je závislé na originalitě a jedinečnosti každého dítěte. Některé mají rády kontrasty jiné jemnost a vyváženou harmonii barev, a další se nebrání bohaté škále všech barev.
- Malba motivována skutečností – dítě se snaží zachytit to, co vidí, ale z důvodu jedinečnosti se stejné motivy malby odlišují. Každé dává přednost něčemu jinému, například pestrosti barev, kontrastům, vztahu motivu a pozadí, mihotání světla, dekorativnosti uspořádání a jiné. Starší děti rády malují zátiší, kde je zapotřebí výtvarného a estetického citění. Využívají převrácené barevnosti, porovnávají roli světa v barevné a nebarevné malbě, pozorují změny, které přináší světlo nebo šero a mnoho dalšího.
- Malba návrhová – děti zkoumají různé vlastnosti barev a barevných vazeb, jejich výrazové nebo dekorativní účinky. Také slouží k přípravě návrhů k realizaci v jiném materiálu, například v textilu, v keramice a jiné.

Pro malbu můžeme využívat například tempery, akvarely, anilinové barvy, olejové barvy, pastely, přičemž můžeme všechny techniky různě kombinovat.⁷⁷

⁷⁷ Srov. ROESELOVÁ, Věra. *Techniky ve výtvarné výchově*, s. 62-81.

3.4. Symbolika barev

„Řekni mi, jakou barvu máš rád, a já ti řeknu, kdo jsi.“⁷⁸

Dítě používá barvy dvěma způsoby. Buď napodobuje přírodu (modré nebe, zelená tráva, žluté slunce), nebo se nechává vést svým nevědomím, a to vypovídá o jeho myšlení a osobnosti nejvíce.⁷⁹

Bílá

- výraz čistoty a pořádku, počátek bytí, povzbudivá, radostná⁸⁰
- Kellogová uvádí, že používání bílé barvy na bílý papír, můžeme interpretovat jako potlačování a ukrývání něčeho uvnitř nebo nechuť přijímat pocity těla⁸¹

Černá

- výraz prázdnoty, nicotnosti, smutku, uzavřenost, tma, na větších plochách působí černá barva odpudivě⁸²
- používání černé barvy v dětském výtvarném projevu většinou signalizuje prožité trauma nebo deprese⁸³

Červená

- výrazem živosti, čilosti, dynamiky, síly, žádostivosti, tvořivého úsilí, lásky, vášně, symbolem ohně a krve⁸⁴
- tuto barvu často používají děti hyperaktivní a agresivní⁸⁵

Růžová

- barva lásky, nezralosti, naivity, těla
- růžová v kombinaci s černou může signalizovat negativní pocity o sobě samém.⁸⁶

⁷⁸ PLESKOTOVÁ, Petra. *Svět barev*, s. 113.

⁷⁹ Srov. DAVIDO, Roseline. *Kresba jako nástroj poznání dítěte*, s. 36.

⁸⁰ Srov. KULKA, Jiří. *Psychologie umění*, s. 121-122

⁸¹ Srov. ŠICKOVÁ-FABRICE, Jaroslava. *Základy arteterapie*, s. 116.

⁸² Srov. KULKA, Jiří. *Psychologie umění*, s. 121-122

⁸³ Srov. ŠICKOVÁ-FABRICE, Jaroslava. *Základy arteterapie*, s. 117.

⁸⁴ Srov. KULKA, Jiří. *Psychologie umění*, s. 121-122

⁸⁵ Srov. ŠICKOVÁ-FABRICE, Jaroslava. *Základy arteterapie*, s. 117.

⁸⁶ Srov. ŠICKOVÁ-FABRICE, Jaroslava. *Základy arteterapie*, s. 117.

Modrá

- výrazem klidu a pasivity, touhy, věrnosti, jemnosti citu, soustředěnosti, oddané spokojenosti, symbolizuje nebe, nekonečnost, nedosažitelnost, hlubokou víru a vědomí smíření se světem⁸⁷
- preferují ji většinou introverti, lidé citliví, s bohatým vnitřním životem⁸⁸

Žlutá

- výrazem vzrušení, radosti, veselí, symbolizuje slunce, jas a rozum⁸⁹
- bývá často nazývána barvou levé hemisféry, stimuluje ji a podporuje duševní kapacitu člověka⁹⁰

Zelená

- vyvolává klid a pohodu, vyjadřuje životodárnou sílu přírody, jistotu a růst, symbolizuje naději, přátelství, mládí a bezpečí⁹¹
- tuto barvu používají často děti se silným sociálním cítěním⁹²

Šedá

- vyjadřuje klid, neutralitu, neangažovanost⁹³

Hnědá

- symbolizuje zemi a vyjadřuje pokoru
- hnědou barvu používají jedinci, kteří jsou trpěliví, solidní, spolehliví a silní⁹⁴

Fialová

- vyjadřuje statečnost, laskavé oddání, podtón tajemství a mystiky, symbolizuje důstojnost, povýšenost, citlivost a utlumenou touhu⁹⁵
- fialovou často volí introvertní děti⁹⁶

Oranžová

- výrazem energie, přátelství a tepla, barva veselí a vzdoru⁹⁷
- tuto barvu často používají extrovertní děti⁹⁸

⁸⁷ Srov. KULKA, Jiří. *Psychologie umění*, s. 121-122

⁸⁸ Srov. PLESKOTOVÁ, Petra. *Svět barev*, s. 117.

⁸⁹ Srov. KULKA, Jiří. *Psychologie umění*, s. 121-122

⁹⁰ Srov. ŠICKOVÁ-FABRICI, Jaroslava. *Základy arteterapie*, s. 118.

⁹¹ Srov. KULKA, Jiří. *Psychologie umění*, s. 121-122

⁹² Srov. ŠICKOVÁ-FABRICI, Jaroslava. *Základy arteterapie*, s. 118.

⁹³ Srov. KULKA, Jiří. *Psychologie umění*, s. 121-122

⁹⁴ Srov. ŠICKOVÁ-FABRICI, Jaroslava. *Základy arteterapie*, s. 120.

⁹⁵ Srov. KULKA, Jiří. *Psychologie umění*, s. 121-122

⁹⁶ Srov. PLESKOTOVÁ, Petra. *Svět barev*, s. 117.

⁹⁷ Srov. KULKA, Jiří. *Psychologie umění*, s. 121-122

⁹⁸ Srov. ŠICKOVÁ-FABRICI, Jaroslava. *Základy arteterapie*, s. 120.

4 PUSOPIS

Tato kapitola je zaměřena na dvanáctiletou dívku Barunku Sedláčkovou. Pravidelně za ní docházím kreslit či malovat, myslím, že psaním této práce načerpám mnoho nových znalostí, které mi budou velmi přínosné v další práci s Barčou. V první části se zaměřím na její osobní příběh. Informace v této oblasti mi poskytla Barči maminka, Barča samotná a také je lze vyhledat na Barči osobních stránkách. V další části se budu věnovat specifickému výtvarnému projevu Barči, nejdříve technicky a poté se pokusím rozpracovat některé její obrázky na základě vědomostí, které jsem získala v přechozích kapitolách této práce. Poslední část kapitoly bude zaměřena na výstavy obrazů, kterých se již Barča zúčastnila.

4.1. Barči příběh

Barča se narodila 24. Dubna 2002, byla naprosto zdravé a spokojené dítě. Ale bohužel ve třech letech prodělala souběžně mononukleózu a plané neštovice a již v září se začaly objevovat první příznaky degenerativního onemocnění zvaného neuropatie. První příznaky byly mírná neobratnost rukou, svalová slabost, obtíže s udržením rovnováhy a koordinace, problémy s chůzí, hroucení se nožní klenby.

Barunka byla hospitalizována, byla jí přidělena diagnóza polyradikuloneuritidy: akutní zánětlivé postižení periferních nervů charakterizované progresivní svalovou slabostí (obrnou). Rodiče s Barunkou cvičili a navštěvovali lázeňská zařízení, součástí léčby byl také zvýšený příjem vitamínu B. V této době lékaři dávali rodičům a Barunce naději, že by se měl její stav během dvou let vrátit do normálního stavu.

Bohužel se zdravotní stav nezlepšil, naopak došlo ke zhoršení. Zatímco v lednu roku 2008 mohla Barča stát ještě u tabule při zápisu do školy, v únoru 2009 se její stav zhoršil takovým způsobem, že byla zcela upoutána na lůžko a odkázána na pomoc nejbližších a lékařů. Po absolvování mnoha náročných vyšetření, po stanovení několika diagnóz, které byly výsledky metod pokusů a omylů, byla Barča ve velmi špatném fyzickém i psychickém stavu. Ve věku sedmi let měřila 110 cm a vážila pouhých 11 kg. Rozhodujícím bylo vyšetření v Praze Krči, kde byla stanovena konečná diagnóza a to neuropatie neznámého původu. Prognóza byla velmi špatná, nejbližším bylo oznámeno, že šance na vyléčení zde nejsou a do budoucna je nutné neustále sledovat dýchání, jelikož v důsledku oslabení celého organismu, může snadno dojít k zástavě.

Po nějaké době, dostali Barči rodiče doporučení na MUDr. Dolejšovou v Praze, která se zabývá celostní medicínou. Po vyšetření ji doporučila užívat homeopatika a pravidelné návštěvy elektroakupunktury. V roce 2011 se nemoc ustálila a Barča je opět schopná udržet se vsedě.

V dubnu 2014 podstoupila operaci pro uvolnění svalového napětí, díky níž může narovnat záda a nohy a tudíž se cítí mnohem lépe. Během nemoci se rodiče seznámili s několika způsoby léčby, s podpůrnými prostředky, výživovými doplňky či rehabilitačními pomůckami. Po návštěvě prof. Martiníka z Hradce Králové, který je specialistou na metabolické poruchy se nedílnou součástí Barči jídelníčku staly nutridrinky, které doplňují stravu těch, kteří kvůli nemoci nemohou přijímat její dostatečné množství.

V problematice léčby Barčiny nemoci je stále potřeba se vzdělávat a doplňovat nové znalosti o ní, protože ze strany lékařů není stanovena konkrétní medikace. Proto je třeba, aby se rodiče víceméně sami snažili různými cestami najít vyhovující metody a výživové doplňky.

V červnu 2014 úspěšně ukončila 5. Třídu v českobudějovickém Centru pro rehabilitaci osob se zdravotním postižením ARPIDA. V září se naplnil jeden její velký sen a to zařazení do běžné základní školy. Je žákyní 6. třídy v základní škole Matice školská, v pololetí měla na vysvědčení samé jedničky. Nejvíce ji baví výtvarná výchova, matematika, přírodopis a informatika. Každý den ji doma vyzvedává asistent, který je jí velkým pomocníkem především v přemísťování a doprovodu na různé školní akce.

Bohužel ji nemoc nedovoluje věnovat se všem svým oblíbeným zájmům naplno, ale i přesto ve svém volném čase například lyžuje, plave, potápí se, navštěvuje kroužek zpívání, dramatický kroužek, kde se nyní učí text na hlavní roli královny. Dále má velmi ráda zvířata, především koně, psi a kočky, hraje hry na počítači, moc ráda čte dobrodružné knihy, hraje si se svými kamarádkami a mladší sestrou. Dvakrát týdně dochází na cvičení do ARPIDY, kde probíhá ergoterapie a muzikoterapie. Ale především se věnuje malování. Zajímá se o umění, o různé techniky malování a design, protože by se jednou chtěla stát bytovou architektkou, navštěvuje kroužek arteterapie v ARPIDĚ, dochází na soukromé hodiny ke studentce umělecké fakulty, ale hlavně maluje doma jen tak pro zábavu, nebo učí malovat svou mladší sestru.

V budoucnu by ráda ilustrovala knihu, jejíž příběh by sama vymyslela. Část snu si již splnila a to při ilustraci některých obrázků v knize Kuře s modrýma očima od Antonína Pelíška (viz. Příloha I.).

4.2. Specifický výtvarný projev Barči

Kvůli nemoci jí tělo ochabuje natolik, že je schopná jen velice omezeného pohybu v oblasti kloubů. Je tedy téměř závislá na pomoci druhých. Řídí se však heslem: Nač bych si měla stahovat kalhoty, když brod je ještě daleko?! Lékaři jí dávají naději na zlepšení stavu a tak se Barunka rozhodla této naději dopomáhat, co to jde. Místo toho aby zoufala, bere štětec, fix, nebo pastelku do úst a ukazuje svému okolí osobitý výtvarný styl, kterému říká Pusopis. Malování má ráda a vybrala si ho právě proto, že ho může a dovede dělat.

Barča začala kreslit ve svých třech letech, předtím než onemocněla. Bohužel to nemělo dlouhého trvání. Poté se ke kreslení vrátila ve svých šesti letech. Bylo to pro ni naprosto nové a začátky byly velmi obtížné. Nejdříve se učila kreslit fixami, koordinovat malé pohyby ústy a hlavy a dopomáhat si například nosem, aby si přiblížila papír. Každá čárka, či puntík vznikají tak, že se musí k obrázkům sklonit, proto si musela zvykat i na občasnou bolest za krkem, ale zvykla si na ni a nevádí jí.

Postupně se v kresbě zdokonaluje, začala používat i tužky, pastelky, ale nejvíce si oblíbila malbu. Na štětce má speciální nástavce a stojánky, aby jí byla práce, co nejvíce ulehčena. Nejčastěji maluje na stole, jelikož ke stojanu má špatný přístup a také má problém se stékáním barev. Proto má doma speciální místo, které je pro ni dokonale přístupné.

Zkoušela různé barvy, například tempery, olejové barvy, olejové křídly, ale nejraději a nejnadhěji se jí maluje anilinovými barvami, akvarely a rozmývacími pastelkami. I přesto, že to nemá Barča jednoduché, jsou její obrazy plné barev, s kterými umí velmi dobře pracovat. Nebojí se pestrobarevných kombinací a mezi nejoblíbenější barvy patří fialová, oranžová, žlutá a červená. Většinu obrazů maluje podle své vlastní fantazie, ale nebrání se ani malování podle předlohy. Velmi ráda totiž maluje v přírodě, například stromy, květiny či chaty.

Nejraději maluje zvířata, podmořský svět, stavby a vesnické kroje, kde znázorňuje postavy v pohybu při tanci. Velmi ji baví kreslit na motiv písniček, především lidovek,

kde znázorňuje barevné kroje. Například v kalendáři na rok 2015 můžeme vidět obrázek, nazvaný podle známe písničky: Když se zamiluje kůň (viz příloha II.).

V obrazech můžeme vidět sebemenší detaily, výtvarnou vyspělost a na její věk i velmi dobrou perspektivu.

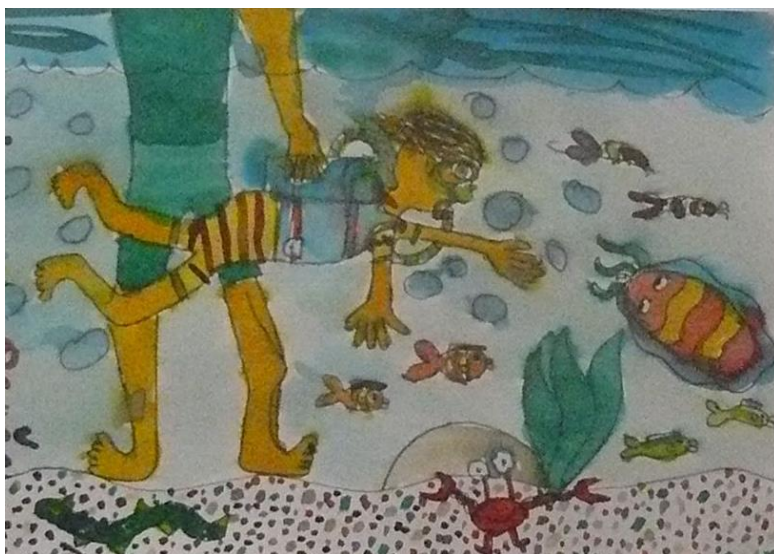
4.2.1. Barči obrazy

Na základě získaných informací z předchozích kapitol, bych se ráda pokusila přiblížit a popsat některé Barči obrázky.

Když chce Barča kreslit či malovat, vždy jí někdo musí být nápomocen, ale jen s přípravou prostoru a výtvarnými pomůckami. Má speciální místo, kde tvoří a má zde veškeré pomůcky, které potřebuje, své oblíbené barvy, štětce, tužky, papíry, speciální nástavce na štětce, speciální stojánky na pastelky a jiné. Vždy si musí říct, které pomůcky bude chtít používat, jaké barvy, fixy či pastelky. A pak už se hravě pouští do malby či kresby. Některé obrazy jí zaberou pouze hodinu, jiné dodělává celý měsíc. Záleží na složitosti a účelu obrázku. Většinu obrázku kreslí jen pro zábavu, ale ty které kreslí na výstavy či do kalendáře detailně propracovává a věnuje jim mnoho úsilí, radosti a času.

S Barčou se pravidelně setkávám a vždy spolu výtvarně tvoříme, témata obrazu si většinou volí sama, jelikož má bohatou fantazii a má stále co zachycovat. Nyní bych ráda ukázala některé její práce a pokusila se přiblížit její výtvarné techniky.

Obraz 1 – Podmořský svět



Příloha III. *Podmořský svět*

Tento obrázek namalovala Barča na základě zážitku z dovolené, kde se potápěla. Výtvarné pomůcky byly čtvrtka, tužka, štětec, rozmývací pastelky, akvarely, nástavce na štětce a speciální stojánky na štětce, pastelky a tužky.

Nejprve si vše předkreslila a rozvrhla tužkou. První znázornila sebe, jak se potápí, poté část instruktora který jí byl nápomocen. Postupně dokreslovala jednotlivé podmořské živočichy a podmořské dno. Poté vše zvýraznila rozmývacími pastelkami a pak začala štětcem vybarvovat jednotlivé části a detaily obrázku. Jelikož je pro ni náročné pořad vyměňovat barvy používala je systematicky, například vždy vybarvila vše, co bude modré modrou barvou, pak vše co bylo oranžové oranžovou a podobně. V tomto obraze používala přirozené barvy, které odpovídají realitě. Z obrázku je patrné, že Barča je se svým handicapem zcela ztotožněna, jelikož zobrazení postavy je velmi propracované, všechny končetiny jsou dobře napojené a jsou zachyceny nejmenší detaily, včetně pohybu plavání.

Obraz 2 – Lidové tance



Příloha IV. *Lidové tance*

Tento obrázek namalovala Barunka proto, že se jí velmi líbí kroje a lidové písničky. Pomůcky, které používala, byly čtvrtka, rozmývací pastelky a anilinové barvy.

Kreslit začala rozmývacími pastelkami, nejdříve nakreslila tancující slečnu v kroji, poté panáčka s basou a v poslední řadě panáčka s psíkem. I přesto, že je tělesně postižená maluje obrázky plné pohybu a tance. Postupně propracovávala všechny detaily, na oblečení postaviček, base, či barevném pozadí. Po té si vzala do úst štětec a rozmývala jednotlivé kontury, na závěr pro doladění barev ještě použila anilinové barvy. Barča je velmi všímavá a citlivě vnímá barvy, můžeme si povšimnout pestré barevné škály, ale zároveň harmonie a sladění všech barev. Obraz malovala na základě své fantazie, avšak zachycuje reálné tradice, prožitky a vztahy vesnického života.

Obraz 3 – Kresba psa



Příloha V. *Kresba psa*

Na základě absolvování příměstského tábora u Lenky Kalové, která se zabývá kreslením pravou mozkovou hemisférou, se Barunka naučila lépe kreslit tužkou a používat gumu v tužce, jelikož s normální gumou pracovat nemůže.

S touto technikou kresby jsem Barče musela být trochu nápomocná, jelikož je potřeba jemného podkladu tužkou. Na kousek papíru si co nejvíce vykreslíme měkkou

tužku a poté pomocí papírového kapesníku, kterým otřeme tuhu z kousku papíru, přenášíme podklad na plochu papíru, na který budeme následně kreslit.

Barunka tento obrázek kreslila podle předlohy obrázku psa, vybrala jsi ho proto, jelikož má psy velmi ráda. Nejdříve začala detailně vykreslovat oči, poté následoval jemný nárys obrysu hlavy. V další fázi nakreslila a vystínovala tlamu a čumák. Při kresbě střídala tři druhy tužek podle jejich tvrdosti, B na obrysy a lehké stíny, 4B na stíny a chlupy a 8B na nejtmaší místa. Následně si načrtla uši a poté stínovala chlupy. V této technice kresby také hodně používala gumu, Barunka pracuje s gumou v tužce, aby mohla zesvětlit některá místa obrázku, udělat různé detaily a propracovat strukturu chlupů.

Při kresbě podle předlohy byla Barča velmi soustředěná a pozorná, snažila se vnímat a vystihnout nejmenší detaily, které na obrázku viděla.

Obraz 4 – Tulipány



Příloha VI. *Tulipány*

V této malbě Barča zachycovala zátiší tulipánů. Pracovní pomůcky byly papír, tužka, štětce, speciální nástavce a stojánky na štětce, akrylové barvy a malířský stojan.

Nejdříve si Barča tužkou načrtla jemný obrys vázy, aby si správně rozvrhla velikost malby a využila celého prostoru papíru. Myslím, že vzhledem k jejímu věku má velmi dobré prostorové vnímání. Poté začala nanášet světlou barvu na okvětní lístky tulipánu, kterou postupně ztmavovala. Následně vymalovala listy, při této práci také hodně pracovala s bílou barvou, aby zachytila světlo a stín. Na vázu použila tmavé barvy, které opět doplnila bílou barvou. Snažila se překopírovat zátiší, používala hodně podobné barvy, jako na reálném objektu. Přesto je její výtvar velmi osobitý.

4.3. Výstava obrazů

Svým pusopisem oslovila řadu lidí a má za sebou již několik výstav. Účastní se různých soutěží a charitativních akcí, jako Andělská aukce pořádaných pro ARPIDU.

První samostatnou výstavu měla v červnu 2013 v písecké galerii Sladovna s názvem Pusopis (viz Příloha VII.). Tato možnost byla Barče nabídnuta na základě účasti ve výtvarné dílně ve Sladovně, kde velmi zaujala svým nadáním a talentem. Poté jí byla nabídnuta možnost uskutečnit výstavu jejich obrazů. Představila zde řadu kreseb a maleb, malovanými fixami, temperami, anilinovými barvami i tuší. Jejího talentu si zde všimlo mnoho profesionálních výtvarníků. Například v Českobudějovickém deníku uvádí výtvarník Jakub Zich, že Barča musí mít dokonalou prostorovou představivost a jasnou vizi. Na rozdíl od zdravých malířů nemá šanci vidět obrázek při malování z odstupu, a přesto je schopná vytvořit výborné kompozice fungující i na velkou vzdálenost. Dále ji oslovilo také nakladatelství UMŮN, které sdružuje malíře s tělesným postižením.

Pusopis velmi oslovi i hudební kapelu Kašpárek v rohlíku který pozval Barču v září 2013 na svůj festival Kefír do Třebovle u Prahy. Zde ji uspořádali výstavu, která se povedla a zaujala natolik, že se hned domluvili na další spolupráci.

Další výstavu obrazů jsme mohli vidět v září 2014 v českobudějovické radniční síni s názvem Pusopis aneb Malováno ústy. K vidění zde bylo tři desítky Barčinych obrazů a k tomu díla vytvořená pro kalendář, novoročenky či ilustrace do knihy pohádek a pro animovaný film. Zároveň zde byla představena činnost celého výtvarného ateliéru ARPIDA, kde Barča svůj výtvarný talent velmi zásadně rozvinula.

V říjnu 2014 se zúčastnila Artfestu na českobudějovickém výstavišti. Barča vyhrála první místo, v kategorii Začínající umělci, a zároveň možnost další výstavy v Týně nad Vltavou v galerii u Zlatého slunce.

ZÁVĚR

Jednotlivé kapitoly bakalářské práce jsem zaměřila na taková témata, která měla sloužit k hlubšímu porozumění a orientaci v této oblasti a následnému zužitkování těchto poznatků v poslední kapitole Pusopis. Tato kapitola je zaměřená na specifický výtvarný projev dvanáctileté dívky, která je tělesně postižena. Dle mého názoru bych se nemohla dobře orientovat v dané problematice, bez poznatků v oblasti tělesného postižení, vývojového období mladší školní věk a výtvarný projev, které jsem získala z předchozích kapitol.

Hlavním cílem bylo popsat a ukázat specifický výtvarný projev Barči Sedláčkové, která kvůli svému postižení nemůže používat ruce, ale pouze ústa. Na základě informací, které jsem načerpala, si myslím, že je Barunka velmi výtvarně nadaná a má velmi osobitý styl. Popsala jsem její výtvarný styl a techniky kresby a malby, které používá. Obrazy jsou plné barev a jsou velmi dobře prostorově zpracované. Barča se při malbě či kresbě velmi uvolní a nechává často pracovat jen svou fantazii. Velmi mne zaujalo, že z jejich děl není patrné, že by trpěla tělesným postižením, jelikož maluje obrazy plné postav a pohybu. Proto bych se nadále ráda v této oblasti vzdělávala a získávala nové informace.

Myslím si, že zkoumání a hodnocení výtvarného projevu není krátkodobou a jednoduchou záležitostí. Je velmi těžké hodnotit dětský výtvarný projev, jelikož ke každému jedinci musíme přistupovat individuálně.

Jsem velmi ráda, že jsem si zvolila toto téma, dostalo se mi mnoho nových poznatků a nyní lépe mohu pracovat s Barčou.

SEZNAM POUŽITÝCH ZDROJŮ

ČAČKA, Otto. *Psychologie duševního vývoje dětí a dospívajících s faktory optimalizace*. Brno: DOPLNĚK, 2000. ISBN 80-7239-060-0.

DAVIDO, Roseline. *Kresba jako nástroj poznání dítěte*. Praha: Portál, s.r.o., 2001. ISBN 80-7178-449-4

FISCHER, Slavomil a Jiří ŠKODA. *Speciální pedagogika*. Praha: TRITON, 2008. ISBN 978-80-7387-014-0

JANKOVSKÝ, Jiří. *Ucelená rehabilitace dětí s tělesným a kombinovaným postižením*. Praha: TRITON, 2001. ISBN 80-7254-192-7.

JEBAVÁ, Jana. *Úvod do arteterapie*. Praha: Karolinum, 1997. ISBN 80-7184-394-6.

KULKA, Jiří. *Psychologie umění*. Praha: Grada Publishing, 2008. ISBN 978-80-247-2329-7.

LANGMEIER, Josef a Dana KREJČÍŘOVÁ. *Vývojová psychologie*. Praha: Grada Publishing, a.s., 2006. ISBN 978-80-247-1284-0.

LISÁ, Lidka a Marie KŇOUROVÁ. *Vývoj dítěte a jeho úskalí*. Praha: AVICENUM, 1986.

PIPEKOVÁ, Jarmila. *Kapitoly ze speciální pedagogiky*. Brno: Paido, 2006. ISBN 80-7315-120-0.

PLESKOTOVÁ, Petra. *Svět barev*. 1. vyd. Praha: Albatros, 1987.

RENOTIÉROVÁ, Marie, Libuše LUDÍKOVÁ. a kolektiv. *Speciální pedagogika*. Olomouc: Univerzita Palackého, 2003, ISBN 80-244-0646-2.

ROESELVÁ, Věra. *Techniky ve výtvarné výchově*. Praha: Sarah, 1996. ISBN 80-902267-1-X.

ŘÍČAN, Pavel. *Cesta životem: vývojová psychologie*. Praha: Portál, 2006. ISBN 80-7367-124-7.

SLOWÍK, Josef. *Komunikace s lidmi s postižením*. Praha: Portál, 2010. ISBN 978-80-7367-691-9.

SLOWÍK, Josef. *Speciální pedagogika*. Havlíčkův brod: Grada Publishing, a.s., 2007. ISBN 978-80-247-1733-3.

ŠICKOVÁ-FABRICI, Jaroslava. *Základy arteterapie*. Praha: Portál, 2008. ISBN 978-80-7367-408-3.

ŠPAŇHELOVÁ, Ilona. *Průvodce dětským světem*. Havlíčkův Brod, a.s.: Grada Publishing, a.s., 2008. ISBN 978-80-247-1907-8.

UŽDIL, Jaromír. *Čáry, klikyháky, paňáci a auta: výtvarný projev a psychický život dítěte*. Praha: Portál, 2002. ISBN 80-7178-599-7.

VÁGNEROVÁ, Marie. *Vývojová psychologie 1: Dětství a dospívání*. Praha: Karolinum, 2005. ISBN 80-246-0956-8.

VÍTKOVÁ, Marie. *Somatopedické aspekty*. Brno: Paido, 2006. ISBN 80-7315-134-0.

ZIKL, Pavel. *Děti s tělesným a kombinovaným postižením ve škole*. Praha: Grada Publishing, a.s., 2011. ISBN 978-80-247-3856-7

Internetové zdroje:

DMO klinika (The International Cerebral Palsy Clinic) NeuroCentra Praha. *Dětská Mozková Obrna (DMO) - základní informace pro nemocné a rodiče dětí s DMO* [online]. [cit. 2014-03-06]. Dostupné z: http://neurocentrum.cz/DMO_info.htm#formy

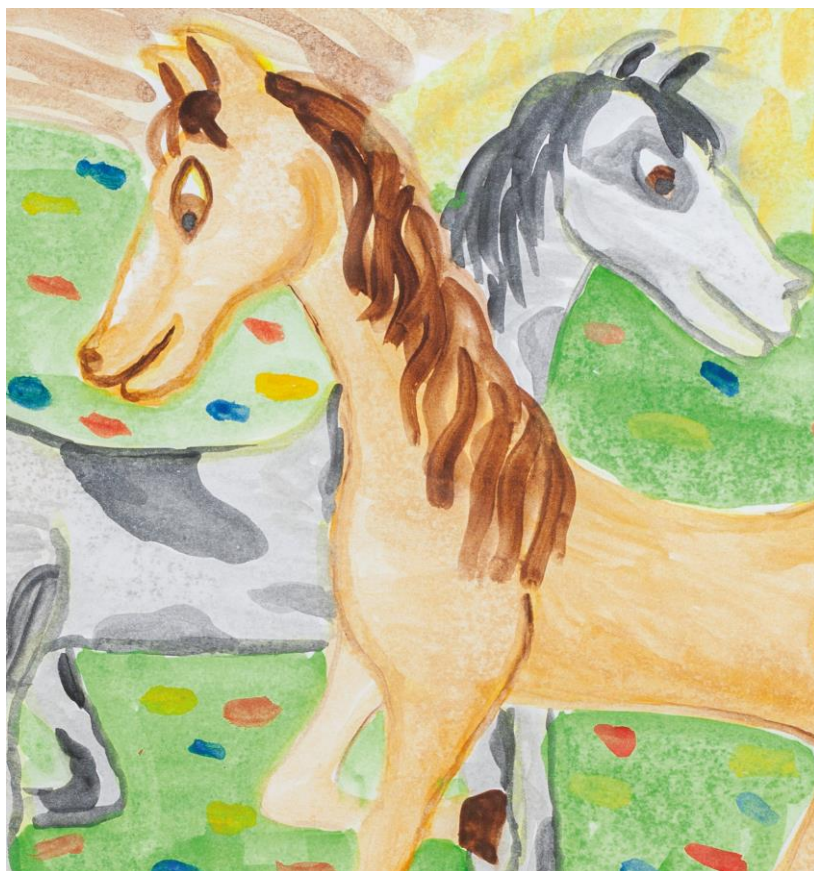
SEZNAM PŘÍLOH

Příloha I.	<i>Ilustrace knihy</i>
Příloha II.	<i>Když se zamiluje kůň</i>
Příloha III.	<i>Podmořský svět</i>
Příloha IV.	<i>Lidové tance</i>
Příloha V.	<i>Kresba psa</i>
Příloha VI.	<i>Tulipány</i>
Příloha VII.	<i>Sladovna</i>

PŘÍLOHY



Příloha I. *Ilustrace knihy*



Příloha II. *Když se zamiluje kůň*



Příloha VII. *Sladovna*

ABSTRAKT

HANKOVCOVÁ, B. *Výtvarný projev dětí mladšího školního věku s tělesným postižením*. České Budějovice 2015. Bakalářská práce. Jihočeská univerzita v Českých Budějovicích. Teologická fakulta. Katedra pedagogiky. Vedoucí práce M. Filip.

Klíčová slova: tělesné postižení, mladší školní věk, výtvarný projev, kresba a malba

Práce je zaměřena na výtvarný projev dětí mladšího školního věku s tělesným postižením. První kapitola se zabývá vymezením pojmu tělesné postižení, dále konkrétněji vrozeným a získaným tělesným postižením. Druhá kapitola se zabývá pojmem mladší školní věk z hlediska vývojové psychologie. Další kapitola je zaměřena na výtvarný projev, ontogenezi výtvarného projevu a na základní techniky výtvarného projevu. Poslední část práce je zaměřena na specifický výtvarný projev dvanáctileté Barunky Sedláčkové.

ABSTRACT

Art expression of school age children with handicap.

Keywords: disability, primary school, artistic expression, drawing and painting

Bachelor's thesis is focused on artistic expression of children with disabilities in primary school. First chapter deals with definition of disability, later it deals with two kinds of disability: congenital and acquired. Second chapter deals with definition of age in primary school, concretely from developmental psychology view. Next chapter is focused on artistic expression, ontogeny of artistic expression and basic art techniques. Last part of the thesis is focused on specific artistic expression of twelve years old Barunka Sedlackova.