

**Česká zemědělská univerzita v Praze**

**Provozně ekonomická fakulta**

**Katedra ekonomiky**



**Bakalářská práce**

**Hospodaření příspěvkové organizace – základní škola  
Jeseník**

**Milena Rygelová**

© 2014 ČZU v Praze

# ČESKÁ ZEMĚDĚLSKÁ UNIVERZITA V PRAZE

Katedra ekonomiky

Provozně ekonomická fakulta

## ZADÁNÍ BAKALÁŘSKÉ PRÁCE

Rygelová Milena

Veřejná správa a regionální rozvoj - k.s. Šumperk

Název práce

**Hospodaření příspěvkové organizace – základní škola Jeseník**

Anglický název

**Financial Management of an Allowance Organization – Basic School Jeseník**

---

### Cíle práce

Cílem práce je zhodnotit ekonomické a neekonomické dopady sloučení tří škol, které nastalo v roce 2006 v Jeseníku, a to v následujících oblastech:

- a) dopady v oblasti nákladů
- b) účely využívání dotací od zřizovatele
- c) dopady v oblasti studijních výsledků žáků;

Na základě výsledků hodnocení zpracovat přehled možností úspor nákladů a možností využívání zdrojů financování v dalším období.

### Metodika

Bude provedeno hodnocení obsahu nákladů, výnosů, druhů příspěvků a dotací v jednotlivých letech období 2007 - 2011, vývoje uvedených kategorií v časové řadě a porovnání s plánem.

Hlavní metodou hodnocení bude srovnávací analýza. Každý rok bude nejdříve analyzován samostatně a následně bude pomocí jednoduchých statistických metod popsán vývoj vybraných absolutních a poměrových ukazatelů a provedeno srovnání s plánem.

Zjištěné poznatky budou využity k formulování návrhů v oblasti dalšího rozvoje školy.

Podklady pro hodnocení budou čerpány z výročních zpráv školy (2007-2011), ze Statistických ročenek školství

(2007-2011), z výkazů zasílaných zřizovateli školy a dalších interních materiálů, ze Školského zákona a z odborné literatury uvedené v seznamu.

### Harmonogram zpracování

6/2013 - 9/2013	Literární rešerše
10/2013 - 12/2013	Výběr dat, volba metod zpracování a hodnocení dat, sběr a zpracování dat
1/2014 - 2/2014	Analýza dat, syntéza poznatků, závěry, doporučení, návrhy
3/2014 -	Doplnění literární rešerše, doplnění metodiky, dopracování závěrečné části práce Konzultace celé práce s vedoucím

### Rozsah textové části

40 stran

### Klíčová slova

veřejný sektor, školství, financování, rozpočet, výnosy (příjmy), náklady (výdaje), prognóza

### Doporučené zdroje informací

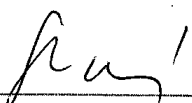
1. Ochrana, F.; Pavel, J.; Vitek, L. a kol. Veřejný sektor a veřejné finance. Financování nepodnikatelských a podnikatelských aktivit.
2. Prokúpková, D.; Mockovčíaková, A.; Morávek, Z. Příspěvkové organizace, Praha, ASPI, a.s., 2006, 292 s., IBSN 80-7357-191-9
3. Valenta, J. Právní rámec řízení škol a školských zařízení.
4. Rektořík, J a kolektiv, Organizace neziskového sektoru základy ekonomiky, teorie a řízení, EKOPRESS, 2007, 187 s., IBSN 978-80-86928-25-5
5. Zákon č. 561/2004 o předškolním, základním, středním vyšším odborném a jiném vzdělání (školský zákon), v platném znění.
6. Svobodová, J. A kolektiv. Abeceda účetnictví pro územě samosprávné celky, příspěvkové organizace, státní fondy a organizační složky státu
7. Příbylová, Z. Účetní souvztažnosti a výkazy obcí, měst, dobrovolných svazků obcí a krajů.

### Vedoucí práce


Žídková Dana, Ing., CSc.

### Termín odevzdání

březen 2014

  
\_\_\_\_\_  
**prof. Ing. Miroslav Svatoš, CSc.**  
Vedoucí katedry



  
\_\_\_\_\_  
**prof. Ing. Jan Hron, DrSc., dr. h. c.**  
Děkan fakulty

V Praze dne 18.9.2013

### Čestné prohlášení

Prohlašuji, že svou bakalářskou práci "Hospodaření příspěvkové organizace – základní škola Jeseník" jsem vypracovala samostatně pod vedením vedoucího bakalářské práce a s použitím odborné literatury a dalších informačních zdrojů, které jsou citovány v práci a uvedeny v seznamu literatury na konci práce. Jako autorka uvedené bakalářské práce dále prohlašuji, že jsem v souvislosti s jejím vytvořením neporušila autorská práva třetích osob.

V Praze dne 28.11.2014 \_\_\_\_\_

### Poděkování

Ráda bych touto cestou poděkovala Ing. Daně Žídkové, CSc., vedoucí mojí bakalářské práce, za vedení, spolupráci a čas věnovaný mojí práci. Dále děkuji celé mojí rodině za trpělivost a podporu při mém studiu.

# **Hospodaření příspěvkové organizace – základní škola Jeseník**

---

## **Financial Management of an Allowance Organization – Basic School Jeseník**

### **Souhrn**

Předmětem této bakalářské práce je zhodnocení ekonomických a neekonomických dopadů sloučení tří základních škol v jednu, které nastalo v roce 2006 v Jeseníku. Práce je zaměřena na roky 2007 – 2011 a je rozdělena na teoretickou část a praktickou část.

V první, teoretické části, je popsána charakteristika příspěvkové organizace – školy, základní znaky hospodaření. Vznik, rušení a zánik příspěvkové organizace. Tato část práce čerpá z literárních a jiných dostupných zdrojů

Praktická část je zaměřena na vývoj nákladů a výnosů ve sledovaném období, čerpání dotací a srovnání čerpání s plánem dotací. Pozornost je věnována také studijním výsledkům žáků.

### **Summary**

The topic of this thesis is to evaluate economic and non-economic impacts of the merger of three elementary schools in one, which occurred in Jeseník in 2006. This thesis focuses on years from 2007 to 2011 and it is divided into theoretical part and practical part.

The theoretical part describes the characteristics of a contributory organization-school, basic form of budget, formation, interference, and termination of the contributory organization. Sources of the information in this theoretical part are scholastic books and scholastic websites.

The practical part is focused on the development of costs and revenues in the given period of time, grant's usage, and comparison between grant's usage and grand's intention. Attention is also paid to the academic achievements of students.

**Klíčová slova:** veřejný sektor, školství, financování, výnosy (příjmy), náklady (výdaje), prognóza

**Keywords:** Public Sector, Education, Funding, Revenues (Income), Expenses, Prognosis

## Obsah

1. ÚVOD.....	3
2. CÍL PRÁCE A METODIKA .....	5
2.1. Cíl práce.....	5
2.2. Metodika práce .....	5
3. TEORETICKÁ VÝCHODISKA.....	7
3.1. Charakteristika neziskových organizací.....	7
3.2. Neziskové organizace z pohledu národního hospodářství.....	9
3.3. Regionální školství a příspěvkové organizace .....	14
3.4. Příspěvkové organizace.....	18
3.4.1. Příspěvkové organizace státu.....	19
3.4.2. Příspěvkové organizace územně samosprávných celků.....	20
3.4.3. Příspěvkové organizace vykonávající činnost školy .....	24
3.4.4. Financování příspěvkové organizace vykonávající činnost školy .....	27
4. VLASTNÍ PRÁCE.....	29
4.1. Základní údaje o příspěvkové organizaci Základní škola Jeseník .....	29
4.2. Základní informace o slučovaných základních školách .....	30
4.3. Důvody vedoucí ke sloučení škol .....	32
4.4. Srovnání výnosů a nákladů za období 2007 - 2011.....	35
4.5. Srovnání dotací v letech 2007-2011.....	37
4.5.1. Srovnání dotací od zřizovatele – skutečnost s plánem za roky 2007-2011.....	41
4.6. Vývoj absolutních ukazatelů čerpaných dotací od zřizovatele .....	42
4.7. Srovnání studijních výsledků žáků za roky 2007 – 2011 .....	43
5. ZÁVĚR .....	45
6. Seznam použité literatury .....	46
7. Seznam obrázků, tabulek, grafů.....	48
8. Seznam příloh.....	49



## 1. ÚVOD

V České republice je vzdělávání dáno určitými zásadami. Jednou z nejdůležitějších zásad patří rovný přístup každého občana ČR ke vzdělávání. Tento přístup musí být bez jakékoli diskriminace, upřednostňování potřeb jednotlivce, vzájemná úcta, respekt, názorová snášenlivost, solidarita a důstojnost všech účastníků vzdělávání. Další zásadou je fungování bezplatného základního a středního vzdělávání, které zajišťuje kraj, obec nebo stát. Bezplatné základní školství znamená, že ho neplatí samotný žák nebo jeho rodič, ale ve skutečnosti není bezplatné. Na platbách se podílí zmiňovaný stát nebo kraj nebo obec. Mezi ostatní zásady, které jsou stanoveny v zákoně č. 561/2004 Sb., o předškolním, základním, středním vyšším odborném a jiném vzdělání, patří svobodné šíření poznatků, zdokonalování procesu vzdělávání na základě výsledků dosažených ve vědních disciplínách, uplatňování moderních pedagogických metod a přístupů, hodnocení výsledků vzdělávání vzhledem k dosahování cílů a možnost každého člověka vzdělávat se po celou dobu života.<sup>1</sup>

Obecné cíle vzdělávacího procesu kladou důraz na rozvoj osobnosti člověka, získání všeobecného vzdělání, odborného vzdělání, pochopení a uplatňování zásad demokracie a právního státu, základních lidských práv a svobod, rovnosti mužů a žen ve společnosti, utváření národního vědomí, poznávání kulturních světových a evropských hodnot a tradic, uplatňování znalostí o životním prostředí, ochraně zdraví a bezpečnosti.<sup>2</sup>

Základnímu vzdělávání by měla být věnována velká pozornost, protože hraje nezastupitelnou úlohu v budoucím rozvoji a přístupu každého jednotlivce k vyššímu vzdělání. Kvalitu vzdělávání a s tím související také kvalitu výchovy ovlivňuje nemálo faktorů. Zásadní vliv a také jeden z nejdůležitějších faktorů, který ovlivňuje školství, je dostatek nebo spíše nedostatek finančních prostředků na zajištění činnosti ve všech směrech. K tomuto hlavnímu faktoru se přidávají další neméně důležité, jako je počet žáků a s tím spojená otázka naplněnosti tříd, zajištění kvalitních a kvalifikovaných pedagogických pracovníků. S tím vším je spojená celková úroveň a kvalita výuky. Ve

---

<sup>1</sup>Česko. Zákon č. 561/2004 o předškolním, základním, středním vyšším odborném a jiném vzdělání (školský zákon), v platném znění

<sup>2</sup>Česko. Zákon č. 561/2004 o předškolním, základním, středním vyšším odborném a jiném vzdělání (školský zákon), v platném znění, § 2

většině případů je dostatečný počet žáků hlavním cílem školy a to jistě není žádoucí, protože pak je právě přeplněnost tříd na úkor nabízené kvality, úrovně vzdělání a přístupů ke vzdělání.

Školství je jedno z nejdůležitějších odvětví veřejného sektoru. Vzdělávání plní důležitou hodnotu pro vyspělou společnost i pro samotné jedince. Investice do vzdělávání a nejen finanční, se vždy do společnosti vrátí. Úroveň vzdělávání ovlivňuje nejen hospodářský rozvoj země, ale také kulturní a sociální rozvoj země. Z tohoto důvodu každý vyspělý stát věnuje problematice školství a vzdělávání jedinců maximální pozornost. V ČR je právo na vzdělání zakotveno v Listině základních práv a svobod, která je součástí ústavního pořádku ČR. V této listině je rovněž stanovena povinnost školní docházky, právo na bezplatné vzdělání v základních a středních školách, právo zřizování jiných škol než státních a podmínky, za jakých mají občané právo na pomoc státu při studiu.

V současné stále se měnící ekonomické situaci by měly být společně se školstvím a samotným vzděláváním vždy sledovány také oblasti vývoje na trhu práce, změny v nabídce a poptávce po různých oborech a možnosti uplatnění každého jednotlivce v budoucnu. Každá škola se s touto skutečností vyrovnává jinak a pak také záleží, zda se chce dostatečně aktivně podílet na svém rozvoji, zda chce hledat další možné zdroje financování a zda bude ve své činnosti dostatečně efektivní.

## 2. CÍL PRÁCE A METODIKA

### 2.1. Cíl práce

Cílem práce je zhodnotit ekonomické i neekonomické dopady sloučení tří škol, které nastalo v Jeseníku v roce 2006 a to v oblasti nákladů, využívání dotací od zřizovatele a od státu a v oblasti studijních výsledků žáků. Pozornost je zaměřena na hospodaření základní školy v letech 2007-2011. Je vybráno právě toto období, protože v roce 2012 byla na škole provedena veřejnoprávní kontrola zřizovatelem školy Městem Jeseník. Tehdejšímu řediteli základní školy končilo funkční období 31.7.2013 a na základě provedené kontroly, nebyl opětovně jmenován do funkce ředitele školy. Na jeho místo bylo vypsáno výběrové řízení, ve škole prozatím působil zastupující ředitel. Od 14.2.2014 byl dosazen nový ředitel, který k vedení školy přistupuje jiným způsobem.

### 2.2. Metodika práce

V souvislosti se stanoveným cílem je provedeno hodnocení vývoje nákladů, výnosů, druhů dotací v jednotlivých letech 2007 – 2011 a porovnání s plánem, který je školou pravidelně každý rok zpracováván a zasílán zřizovateli ke schválení. Hlavní metodou hodnocení je srovnávací analýza. Dále bude popsán vývoj vybraných absolutních ukazatelů. Absolutní ukazatele vyjadřují určitý jev bez vztahu k jinému jevu, představují kvantitu v jejich přirozených jednotkách (u položek v účetních výkazech jsou to peněžní jednotky) a můžeme je dobře srovnávat v rámci jednoho podniku. Pro srovnávání výše čerpaných dotací od zřizovatele je vhodné použít absolutní ukazatele – tokové. Tokové ukazatele zohledňují celou délku sledovaného období, vypovídají o vývoji skutečnosti za určité období. Změny absolutních ukazatelů v čase mohou být vyjádřeny v procentech nebo indexem (bazickým, řetězovým).<sup>3</sup>

Bazické indexy porovnávají hodnoty určitého ukazatele v jednotlivých obdobích s hodnotou stejného ukazatele ve zvoleném stále stejném období (výchozí ukazatel –

---

<sup>3</sup> RŮČKOVÁ, P., *Finanční analýza, metody, ukazatele, využití v praxi*. s.42

základ pro srovnání). Řetězové indexy srovnávají hodnoty určitého ukazatele v jednotlivých obdobích s hodnotou téhož ukazatele v předcházejícím období.<sup>4</sup>Z hlediska neekonomického dopadu sloučení škol bude sledován počet žáků a jejich studijní výsledky. Při hodnocení těchto výsledků budou použity kvantitativní ukazatele.

Součástí bakalářské práce je pohled na neziskové organizace jako na nezbytnou část národního hospodářství a také na zásady financování regionálního školství. Jsou stručně charakterizovány neziskové organizace, blíže popsány příspěvkové organizace, které jsou zřizovány státem a územně samosprávnými celky, podrobněji je zaměřeno na hospodaření příspěvkové organizace vykonávající činnost základní školy, jejímž zřizovatelem je město Jeseník. Popsáno je zřízení a vznik organizace, zrušení a zánik a finanční zdroje.

Podklady pro zpracování práce byly čerpány z odborné literatury, platné legislativy, dokumentace získané ze základní školy, plánů od zřizovatele školy, ze Statistických ročenek a dalších dostupných zdrojů.

---

<sup>4</sup> RŮČKOVÁ, P., *Finanční analýza, metody, ukazatele, využití v praxi*. s.44

### 3. TEORETICKÁ VÝCHODISKA

V kapitole teoretická východiska budou charakterizovány neziskové organizace a popsány základní znaky jejich hospodaření, bude zde popsán náhled na podíl neziskových organizací na národním hospodářství, pozornost pak bude věnována především příspěvkovým organizacím, které vykonávají činnost školy a jejím hlavním znakům. U těchto organizací bude popsáno zřízení, vznik, zrušení a zánik příspěvkové organizace, výkon samosprávy, řídicí orgány a také finanční zdroje příspěvkových organizací vykonávajících činnost školy.

#### 3.1. Charakteristika neziskových organizací

Veřejná správa zajišťuje pro obyvatelstvo veřejné statky. Je důležité myslet na to, že způsob zajišťování těchto veřejných statků by měl být šetrný ve vynakládání finančních prostředků z veřejného rozpočtu státu, kraje nebo obce. Způsob zajišťování veřejných statků by měl být pro užitek občana. Veřejná správa, veřejné služby i veřejné statky jsou většinou poskytovány prostřednictvím státní správy nebo samosprávy, které patří do neziskového sektoru, mluvíme o vládních, veřejnoprávních, či neziskových organizacích.

V ČR je několik druhů (typů) neziskových organizací, které dělíme několika způsoby. Podle zákona č. 586/1992 Sb., o daních z příjmů, jde o organizace charakteru právnické osoby, které nebyly zřízeny nebo založeny za účelem podnikání. Jedná se o obce jako základní územní samosprávné celky, kraje jako vyšší územní samosprávné celky, organizační složky státu, obcí, krajů, příspěvkové organizace, státní fondy, veřejné vysoké školy, obecně prospěšné společnosti, nadace, nadační fondy, státem uznávané církve a náboženské společnosti, politické strany a politická hnutí, občanská sdružení včetně odborových organizací, zájmová sdružení právnických osob.

Každá nezisková organizace má svoje cíle, poslání a činnosti, které se vzájemně prolínají, přesto se rozdělují podle určitých znaků. Prvním znakem je třídění podle zakladatele. Dle tohoto znaku se člení neziskové organizace na dvě skupiny: organizace

založené veřejnou správou neboli státní správou nebo samosprávou, nazývají se veřejnoprávní organizace.

Dalším znakem je celkový charakter poslání, potom dělíme organizace na organizace, veřejně prospěšné - tyto organizace jsou založeny za tím účelem, aby produkovaly veřejné a smíšené statky, které uspokojují potřeby veřejnosti. Dalším typem organizace jsou organizace vzájemně prospěšné, které jsou založeny proto, že účelem je vzájemná podpora skupin občanů, kteří mají společný zájem. Podle kritéria právně organizační normy jsou rozlišovány organizace založené podle zákona č. 218/2000 Sb., o rozpočtových pravidlech a č. 250/2000 Sb., o rozpočtových pravidlech územních rozpočtů, organizace založené podle ostatních zákonů platných pro neziskové organizace a založené podle zákona č. 513/1991 Sb., obchodní zákoník a organizace s podobným charakterem. Podle kritéria způsobu financování jsou definovány organizace financované úplně z veřejných rozpočtů - organizační složky státu a územních celků, organizace financované částečně z veřejných rozpočtů - příspěvkové organizace, některá vybraná občanská sdružení, církve a náboženské společnosti, politické strany a politická hnutí, organizace financované z různých zdrojů a posledním typem organizací, jsou ty, které jsou financovány hlavně z výsledků své činnosti.

Posledním zmíněným znakem je kritérium realizovaných činností, kde se jedná o členění dle určitých oborů.

Neziskové organizace je možno určovat podle některých společných znaků:

- jsou právníckými osobami (nepatří sem organizační složky státu)
- nejsou založeny za účelem podnikání
- nejsou založeny za účelem produkce zisku
- uspokojují konkrétní potřeby občanů
- mohou být financovány z veřejných rozpočtů

Zřizovací listinou přenáší obec na příspěvkovou organizaci svoje povinnosti a část práv k majetku obce a finančních prostředků rozpočtu obce, která obci stanovuje zákon.<sup>5</sup>

---

<sup>5</sup>PROKŮPKOVÁ,D.;MOCKOVČIAKOVÁ, A.;MORÁVEK, Z. *Příspěvkové organizace*, s.29

## 3.2. Neziskové organizace z pohledu národního hospodářství

Ve všech ekonomikách v rámci národního hospodářství vedle sebe, v různých mírách, existují jak sektor veřejný, tak sektor soukromý. Oba dva sektory jsou navzájem propojeny, potřebují se, spolupracují, doplňují a uspokojují potřeby společnosti. Veřejný sektor můžeme definovat jako tu část národního hospodářství, která je ve veřejném vlastnictví nebo zabezpečuje veřejné statky pro společnost na principu neziskovosti. Je financován prostředky z veřejných rozpočtů, je řízen a spravován veřejnou správou, je v něm rozhodováno veřejnou volbou a podléhá veřejné kontrole.<sup>6</sup>Národní hospodářství můžeme tedy definovat jako souhrn činností hospodářské povahy uskutečňovaných na území státu subjekty podnikání a občany.

Veřejný sektor musí, mimo jiné, řešit také otázku jakou měrou se má podílet na tvorbě hrubého domácího produktu. V českém prostředí se po několik desítek let do makroekonomických veličin zahrnovaly jen materiální užité hodnoty, ale je potřeba zdůraznit, že součástí HDP jsou také produkty nemateriální povahy, to znamená jak výrobky hmotné, tak i služby. Do těchto produktů proto zahrnujeme nejen počítače a televize, základní potraviny, ale také představení v divadle, ošetření v nemocnici a třeba i právní pomoc. Podle typu produktu se sektor národního hospodářství dělí do tří sfér. Zatímco do primární sféry patří například zemědělství, lesnictví nebo těžba, do sekundární sféry řadíme zpracovatelský průmysl a služby jsou produktem sféry terciální.<sup>7</sup>

Dle principu financování dělíme národní hospodářství na sektor ziskový /tržní/ a neziskový /netržní/. Neziskový sektor se dále dělí na veřejný sektor, nestátní sektor a jako poslední třetí sektor je zde sektor domácností, jehož zařazení do národního hospodářství je znázorněno na následujícím obrázku č. 1.<sup>8</sup>

---

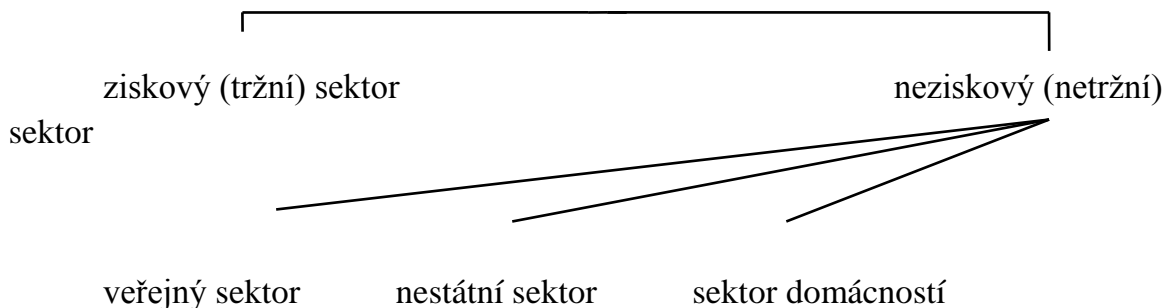
<sup>6</sup>BERVIDOVÁ, L.;VANČUROVÁ,P.; *Ekonomika veřejného sektoru*, s.92

<sup>7</sup>JUREČKA, V.; *Makroekonomie*,s 28

<sup>8</sup>REKTOŘÍK, J. a kolektiv, *Organizace neziskového sektoru základy ekonomiky, teorie a řízení*, s. 37

**Obrázek 1:** Zařazení sektoru domácností do národního hospodářství

### **NÁRODNÍ HOSPODÁŘSTVÍ**



**Zdroj:** BERVIDOVÁ, L.;VANČUROVÁ,P.; *Ekonomika veřejného sektoru, vlastní zpracování*

Pro potřeby statistického sledování neziskových organizací, jsou vytvořeny satelitní účty, na kterých jsou zaznamenávány údaje o těchto organizacích. Satelitní účet neziskových institucí se sestává z ekonomických jednotek, které jsou:

- organizacemi, tzn., že mají určitou institucionalitu, jsou právními subjekty s určitým stupněm vnitřní organizační struktury,
- neziskové nebo zisk nerozdělující, tzn., že vzniklé přebytky jsou využity na hlavní činnost, pro kterou byla nezisková instituce založena,
- institucionálně odděleny od vládních institucí, tzn., že nejsou součástí vládního aparátu ani pověřeny výkonem státní moci,
- samosprávné, tzn., že jsou schopny řídit svou činnost a vytvářet si organizační strukturu,
- nepovinné, tzn., že jejich vznik, činnost a členství v nich je založeno na dobrovolné bázi.<sup>9</sup>

Z tohoto členění je patrné, že za neziskovou instituci je považována jednotka vytvořená za účelem výroby výrobků a poskytování služeb, ale zároveň její status nedovoluje, aby tato produkce byla pro jednotky, které jí založily, řídí nebo financují, zdrojem příjmů, zisku nebo finančních výnosů. Tyto neziskové instituce se označují také

<sup>9</sup>ČSU (on-line). 2014, aktualizace 26.8.2013. [cit. 18.11.2014]. Dostupné z: <http://apl.czso.cz/pll/rocenka/rocenkavyber.satelit>



jako dobrovolné organizace, organizace občanského sektoru, organizace třetího sektoru, soukromé neziskové organizace, nevládní či nestátní neziskové organizace. V České republice splňují tuto definici neziskových institucí následující právní formy:

117 Nadace

118 Nadační fond

141 Obecně prospěšná společnost

601 Vysoká škola (veřejná)

641 Školská právnická osoba

701 Sdružení (svaz, spolek, ...)

711 Politická strana, politické hnutí

721 Církevní organizace

731 Organizační složky sdružení

741 Profesní komora

745 Komora (kromě profesních komor)

751 Zájmové sdružení právnických osob

761 Honební společenstvo<sup>10</sup>

System národních účtů prezentuje národní hospodářství podle jednotlivých sektorů a podle typu produktu dle jednotlivých odvětví. Neziskové organizace z pohledu satelitního účtu neziskových institucí v sobě zahrnují všechny instituce splňující výše uvedené podmínky, bez ohledu na sektor, ve kterém se nacházejí. Neziskové instituce obecně rozlišujeme podle toho, kterým subjektům poskytují své služby. V současné době dle Českého statistického úřadu jsou neziskové instituce systému národních účtů řazeny pod sektor neziskových institucí sloužících domácnostem (NISD), kam patří ty jednotky, jejichž provozní náklady (výroba a poskytování služeb) jsou z více než 50% financovány a kontrolovány domácnostmi. Z hlediska oboru činnosti se jedná o značně různorodou skupinu jednotek s právní formou nadace a nadační fond, patří sem obecně prospěšné společnosti, školská zařízení, sdružení, ale také politické strany a politická hnutí v

---

<sup>10</sup>ČSU (on-line). 2013, aktualizace 26.8.2013. [cit. 18.1.2014]. Dostupné z: [http://apl.czso.cz/pll/rocenka/rocenka.indexnu\\_sat](http://apl.czso.cz/pll/rocenka/rocenka.indexnu_sat)

neposlední řadě sem náleží církevní organizace, stavovská organizace – profesní komora, zájmové sdružení právnických osob a honební společenstvo.<sup>11</sup>

Následující tabulka popisuje ekonomické údaje za neziskové organizace, které jsou dostupné za rok 2011 (aktualizace údajů 28. 6. 2013) dle Českého statistického ústavu.

**Tabulka 1:** Ekonomické údaje za neziskové instituce

<b>NEJNOVĚJŠÍ EKONOMICKÉ ÚDAJE ZA NEZISKOVÉ INSTITUCE /NI/</b>			
<b>Ukazatel</b>	<b>NI celkem</b>	<b>Jednotky</b>	<b>Meziroční růst (pokles) [v %]</b>
Počet organizací	114185	organizace	4,6
Počet zaměstnanců FTE	98530	osoby	1,5
Podíl na zaměstnanosti ČR	1,96	%	1,6
Počet dobrovolníků FTE	25984	osoby	3,8
Podíl NI na tvorbě HDP	1,63	%	3,2

**Zdroj:** Český statistický úřad: [http://apl.czso.cz/pll/rocenka/rocenka.indexnu\\_sat\\_vlastni\\_zpracovani](http://apl.czso.cz/pll/rocenka/rocenka.indexnu_sat_vlastni_zpracovani)

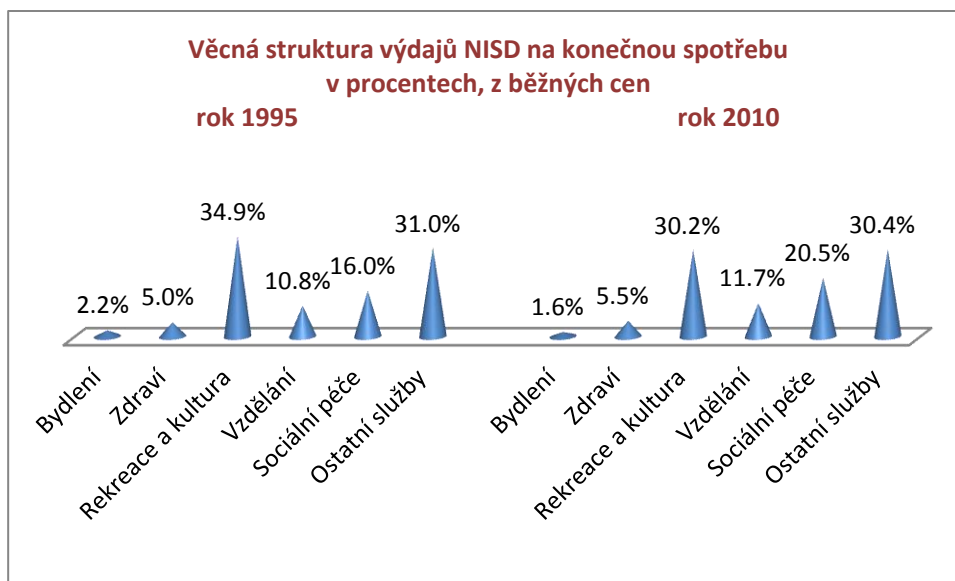
Z tabulky je patrné, že počet neziskových organizací vzrostl meziročně o 4,6% na 114 185 organizací. Dále počet zaměstnanců FTE /ekvivalent zaměstnance na plný pracovní úvazek/se zvýšil o 1,5 %, ale počet dobrovolníků FTE v neziskových organizacích se meziročně zvýšil až o 3,8%. Důležitým údajem v tabulce je podíl neziskových organizací (institucí) na tvorbě HDP (hrubý domácí produkt). Je znát, že na meziročním růstu HDP 3,2% se podílí 1,63% jednotek neziskových institucí.

Výdaje neziskových organizací jsou znázorněny v grafu 1, který zobrazuje strukturu výdajů neziskových organizací na konečnou spotřebu. Soukromé výdaje na konečnou spotřebu se skládají z výdajů vynaložených na přímé uspokojení individuálních

<sup>11</sup> ČSU (on-line). 2013, *Historická ročenka národních účtů 1990-2010*. [cit.18.1.2014].Dostupné z: [http://www.czso.cz/csu/2012edicniplan.nsf/kapitola/5013-12-n\\_2012-11](http://www.czso.cz/csu/2012edicniplan.nsf/kapitola/5013-12-n_2012-11)

nebo kolektivních potřeb domácnostmi nebo neziskovými institucemi sloužícími domácnostem (např. náboženskými společnostmi, sportovními a jinými kluby, politickými stranami apod.).<sup>12</sup>

**Graf 1:** Výdaje na konečnou spotřebu



**Zdroj:** Český statistický úřad

[http://www.czso.cz/csu/2012edicniplan.nsf/t/E5003C10EB/\\$File/501312G1105.pdf](http://www.czso.cz/csu/2012edicniplan.nsf/t/E5003C10EB/$File/501312G1105.pdf), vlastní zpracování

V grafu je pro názornost porovnán rok 1995 a rok 2010 (z důvodu dostupnosti jen těchto dat). Je zřejmé, že výdaje na spotřebu ve vzdělání byly v roce 1995 na úrovni 10,8% a v roce 2010 byly na 11,7%. Výdaje na konečnou spotřebu ve vzdělání se za 15 let zvýšily jen o 0,9%. U ostatních sledovaných odvětví je vidět, že u bydlení a ostatních služeb klesly výdaje na spotřebu o 0,6% meziročně, u kultury klesly výdaje na spotřebu nejvíce a to o 4,7%, naopak nejvíce vzrostly výdaje na konečnou spotřebu u sociální péče a to o 4,5% meziročně.

<sup>12</sup>EUROSTAT (on-line).2013 *Výdaje na konečnou spotřebu domácností a neziskových institucí sloužících domácnostem*. [cit 20.1.2014], Dostupné z <http://apl.czso.cz/pll/eutab/html.h?ptabkod=tec00009>

### 3.3. Regionální školství a příspěvkové organizace

Vzdělávací soustava v ČR, která zahrnuje předškolní a mateřské školy, základní, střední školy a gymnázia, střední odborná učiliště a integrované střední školy, vyšší odborné a speciální školství, se nazývá regionální školství. Dále do této soustavy patří také základní umělecké vzdělávání, zájmové vzdělávání a jazykové vzdělávání. Územní samosprávné celky (obce, dobrovolné svazky obcí a kraje), vybraná ministerstva (MŠMT, MV, MO, MZV), církve a ostatní právnické nebo fyzické osoby mohou v regionálním školství zřizovat školy a školská zařízení.<sup>13</sup>

Obce, odbory školství krajských úřadů, MŠMT, Česká školní inspekce, Školské rady, ředitelé škol a školských zařízení nejčastěji rozhodují o hospodaření s financemi v regionu. Jmenované instituce vykonávají státní správu v příslušném školství. Rozhodujícím pro rozpočet školy je vždy počet žáků dané školy.

Základní školy hospodařící jako příspěvkové organizace se řídí zákony a vyhláškami o hospodaření s rozpočtovými prostředky státního rozpočtu ČR. Hlavním zdrojem peněžních prostředků základních škol, zřizovaných obcí, jsou dotace ze státního rozpočtu, kterou poskytuje MŠMT, příspěvky z rozpočtu zřizovatele (obce, města, kraje) a jejich doplňková činnost. Školská zařízení mohou dále čerpat prostředky z vlastních fondů a také mohou získávat peněžité dary od fyzických nebo právnických osob.<sup>14</sup> Ze státního rozpočtu jsou poskytovány finanční prostředky na platy, náhrady platů, mzdy a náhrady mezd, odměny za práci vykonávanou na základě dohod o pracích konaných mimo pracovní poměr, na odměny za pracovní pohotovost a také na odstupné. Další část finančních prostředků je určena na výdaje na úhradu pojistného na sociální zabezpečení a příspěvku na státní politiku zaměstnanosti, na úhradu pojistného na všeobecné zdravotní pojištění, na příděly do fondu kulturních a sociálních potřeb, na ostatní náklady vyplývající z pracovněprávních vztahů. Nedílnou součástí je financování výdajů na nezbytné náklady spojené s výukou žáků zdravotně postižených, výdaje na učební pomůcky, na školní potřeby a na učebnice, pokud jsou podle zákona poskytovány bezplatně.

<sup>13</sup>FACHINELLI, H., *Ekonomika vzdělání*. s.51

<sup>14</sup>OCHRANA, F, PAVEL, J., VÍTEK, L. a kol. *Veřejný sektor a veřejné finance. Financování nepodnikatelských a podnikatelských aktivit.*, s. 112

Prostředky jsou využívány i na výdaje, které souvisí s dalším vzděláváním pedagogických pracovníků a na činnosti, které přímo souvisejí s rozvojem školy a kvalitou vzdělávání.<sup>15</sup>

Finanční prostředky rozděljuje ministerstvo základním školám tzv. normativní metodou. Výše přidělených financí, se stanovuje jako výše výdajů připadající na vzdělávání a školské služby pro jednoho žáka (na jednotku výkonu). Finanční prostředky jsou poskytovány podle skutečného počtu žáků základní školy, ale maximálně do povolené kapacity, kterou má základní škola zapsanou ve školském rejstříku. Podle zákona finanční prostředky ze státního rozpočtu určené pro školy zřizované obcí, jsou poskytovány na zvláštní účet. Čerpáním prostředků na tyto účty je dosaženo účelovosti, to znamená, že prostředky nemůže kraj (škola) použít na jiné výdaje, než stanoví zákon. Základní principy financování škol a školských zařízení zřizovaných územními samosprávnými celky jsou postaveny na republikových a krajských normativních.<sup>16</sup> Ministerstvo školství, tělovýchovy a mládeže (MŠMT) rozepisuje finanční prostředky krajům na základě republikových normativů, krajské úřady následně rozdělují prostředky školám podle krajských normativů.

Republikové normativy<sup>17</sup> jsou stanoveny pro všechny kraje ve stejné výši bez ohledu na regionální odlišnosti. Normativy se stanoví podílem celkového objemu přímých neinvestičních výdajů vyčleněných ze státního rozpočtu pro stanovené skupiny věkových kategorií k celkovému počtu dětí, žáků a studentů. Normativy jsou zveřejňovány Ministerstvem školství, mládeže a tělovýchovy ve Věstníku a Ministerstvo je následně poskytuje krajským úřadům formou dotace na zvláštní účet kraje. Součástí republikových normativů je vyjádření limitu počtu zaměstnanců připadajících na 1000 dětí, žáků nebo studentů škol a školských zařízení v dané věkové kategorii dle poskytovaného vzdělávání.<sup>18</sup>

Kategorie pro stanovení normativů:

- 3 - 5 let – dítě v předškolním vzdělávání,

---

<sup>15</sup>Česko. Zákon č. 561/2004 o předškolním, základním, středním vyšším odborném a jiném vzdělání (školský zákon), v platném znění, § 32

<sup>16</sup>VALENTA, J. *Právní rámec řízení škol a školských zařízení.*, s. 112

<sup>17</sup>MŠMT (on-line). 2014 *Republikové normativy škol a školských zařízení zřizovaných územními samosprávnými celky na rok 2011*. [cit 20.11.2014], Dostupné z <http://www.msmt.cz/vzdelavani/skolstvi-v-cr/ekonomika-skolstvi/republikove-normativy-skol-a-skolskych-zarizeni-zrizovanych-2>

<sup>18</sup>REKTOŘÍK, J., a kol. *Organizace neziskového sektoru. Základy ekonomiky, teorie a řízení.*, s.117

- 6 - 14 let – žák plnící povinnou školní docházku,
- 15-18 let – žák v denní formě středního vzdělávání s výjimkou žáka plnícího povinnou školní docházku včetně žáků 1. ročníků nástavbového studia v denní formě vzdělávání,
- 19 - 21 let – student v denní formě vyššího odborného vzdělávání,
- 3 - 18 let – počet lůžek v krajských zařízeních ústavní výchovy pro děti a mládež.<sup>19</sup>

Krajské normativy jsou stanoveny jako výše výdajů připadající na jednotku výkonu na kalendářní rok za podmínek stanovených prováděcím právním předpisem. Jednotkou výkonu je jedno dítě, žák, student nebo jiná jednotka stanovená zvláštním právním předpisem. Krajské úřady vychází při tvorbě normativů hlavně z dlouhodobého záměru vzdělávání, z rozvoje celé vzdělávací soustavy v kraji, z rámcových vzdělávacích programů, ze vzdělávacích programů pro vyšší odborné vzdělávání, z rozsahu přímé vyučovací, přímé výchovné, přímé pedagogické činnosti a z naplněnosti tříd, studijních skupin a oddělení v jednotlivých školách. Při stanovení krajských normativů vychází kraj z vyhlášky č. 492/2005 Sb., o krajských normativech, ve znění pozdějších předpisů.

Kraje se musí řídit níže jmenovanými závaznými ukazateli:

- průměrný počet jednotek výkonů připadajících na jednoho pedagogického pracovníka,
- průměrný počet jednotek výkonů připadajících na jednoho nepedagogického pracovníka,
- průměrná měsíční výše platu pedagogického pracovníka,
- průměrná měsíční výše platu nepedagogického pracovníka,
- průměrná roční výše ostatních neinvestičních výdajů připadajících na jednotku výkonů.<sup>20</sup>

Školy jsou samostatnými právními subjekty a hospodaří jako příspěvkové organizace nebo jako školské právnické osoby. Vykonávají hlavní činnost a mohou vykonávat také činnost vedlejší, jestliže není vykonávána na úkor vlastního poslání a úkolů. Jestliže souhlasí zřizovatel školy, mohou z výsledků hospodářské činnosti dotovat

<sup>19</sup>FACHINELLI, H. *Ekonomika vzdělání*, s. 103

<sup>20</sup>PEKOVÁ, J.; PILNÝ, J.; JETMAR, M., *Veřejný sektor a veřejná správa*, s. 332

své fondy. Rozhodující část výdajů ve školství představují neinvestiční výdaje, jejichž výši ovlivňují především současné úkoly školství, počet žáků, a počet tříd. Nejvýznamnějšími neinvestičními výdaji na každé škole jsou mzdy, podíl výdajů na mzdy činí 60 – 65% z celkových neinvestičních výdajů z celkového ročního rozpočtu.<sup>21</sup>

V následující tabulce číslo 2 jsou uvedeny počty tříd a žáků základních škol regionálního školství ve školních letech 2006/2007 – 2010/2011, údaje jsou seřazeny podle typu zřizovatele.

**Tabulka 2:** Počty škol, tříd a žáků ve školním roce 2006/2007–2010/2011

Zřizovatel		2006/07	2007/08	2008/09	2009/10	2010/11
<b>Školy</b>						
<b>Celkem</b>		<b>4 197</b>	<b>4 155</b>	<b>4 133</b>	<b>4 125</b>	<b>4 123</b>
v tom	veřejný	4 100	4 057	4 025	4 013	4 003
	soukromý	61	62	68	72	80
	církev	36	36	40	40	40
<b>Třídy</b>						
<b>Celkem</b>		<b>44 527</b>	<b>43 433</b>	<b>42 498</b>	<b>41 941</b>	<b>41 720</b>
v tom	veřejný	43 785	42 672	41 682	41 090	40 828
	soukromý	447	454	482	514	549
	církev	295	307	334	337	343
<b>Žáci</b>						
<b>Celkem</b>		<b>876 513</b>	<b>844 863</b>	<b>816 015</b>	<b>794 459</b>	<b>789 486</b>
v tom	veřejný	866 951	835 104	805 526	783 542	778 096
	soukromý	4 842	5 007	5 289	5 710	6 129
	církev	4 720	4 752	5 200	5 207	5 261

**Zdroj:** Ministerstvo školství, mládeže a tělovýchovy: <http://www.msmt.cz/vzdelavani/skolstvi-v-cr/statistika-skolstvi/zakladni-udaje-o-skolach-v-regionalnim-skolstvi-za-obdobi>, vlastní zpracování

Z tabulky číslo 2 je zřejmé, že počet základních škol ve sledovaném období od školního roku 2006/2007 až po školní rok 2010/2011, jejichž zřizovatelem je veřejný sektor, klesl o 97 škol. S tím souvisí i úbytek tříd o 2 957 a pokles žáků ve třídách o 88 859

<sup>21</sup>PEKOVÁ, J.; PILNÝ, J.; JETMAR, M., *Veřejný sektor a veřejná správa*, s.217

žáka. Naopak nově vzniklé školy (23 škol) a třídy (150 tříd) v soukromém sektoru a církvi nemohou nahradit kapacitu škol a tříd zrušených ve veřejném sektoru. Na tomto celkově klesajícím trendu má velký podíl úbytek narozených dětí v regionech.<sup>22</sup>

### 3.4. Příspěvkové organizace

Veřejná správa, výkonný orgán zajišťuje a organizuje zabezpečování veřejných statků pro občany. Zajišťování veřejných statků by mělo brát ohled především na to, jestli jsou finanční prostředky z daného veřejného rozpočtu vynakládány účelně, šetrně a pro užitek občana. Veřejné služby jsou realizovány zpravidla prostřednictvím neziskového sektoru. Mluvíme o vládních, veřejnoprávních, či neziskových organizacích.

Příspěvkové organizace jsou součástí neziskového sektoru národního hospodářství a patří do veřejného sektoru. Do stejné kategorie jsou zařazeny organizační složky státu (Obecní policie), obce, svazky obcí, kraje atd. Základní školy patří k veřejnoprávními organizacím, kam patří třeba domovy důchodců, městské knihovny, obce, ale také Český rozhlas nebo Česká televize. Příspěvkové organizace nejsou založeny za účelem zisku, vykonávají činnost především ve službách v sociální oblasti, v oblasti vzdělávání, zdravotnictví, vědy a výzkumu, kultury, životního prostředí, tělovýchovy, volného času – rekreace.

Organizace svým posláním uspokojuje žádané služby, má přesně vymezeno své poslání. Vždy je jasné, pro jaký účel byla zřízena. Příspěvková organizace (škola) uspokojuje žáky a studenty v oblasti vzdělávání. Příspěvková organizace musí splňovat funkce zabezpečující její činnost, například škola zabezpečuje učební a vzdělávací proces. Další funkcemi jsou: personální (zda jsou zaměstnanci schopni plnit poslání příspěvkové organizace), provozní (učitel vyučuje žáky), správní (jedná o činnosti vyplývající ze zákona), funkce komplexního hospodaření (ekonomika, účetnictví).

---

<sup>22</sup>MŠMT (on-line) 2013. *Základní údaje o školách v regionálním školství za období 1989/90 až 2012/13*, [cit. 27.1.2014], Dostupné z: <http://www.msmt.cz/vzdelavani/skolstvi-v-cr/statistika-skolstvi/zakladni-udaje-o-skolach-v-regionalnim-skolstvi-za-obdobi>



Příspěvkové organizace můžeme charakterizovat podle některých společných znaků:

- jsou právníckými osobami,
- nejsou založeny za účelem podnikání,
- nejsou založeny za účelem produkce zisku,
- uspokojují konkrétní potřeby občanů,
- plní svoje poslání, pro které byly zřízeny,
- mohou být financovány z veřejných rozpočtů.<sup>23</sup>

Cíle příspěvkové organizace jsou krátkodobé (méně než 1 rok), střednědobé (5 let) a dlouhodobé (10-15 let). Cílem je to, čeho chce organizace dosáhnout. Základní škola má za cíl splnění povinné školní docházky. Ve zřizovací listině každé veřejnoprávní organizace musí být - přesně daný cíl, vymezen statut organizace, popsána náplň její činnosti, druhy veřejných statků, které budou zabezpečovány, také musí být specifikován majetek, který je poskytnut od zřizovatele a musí být uvedena práva k tomuto majetku.<sup>24</sup>

### 3.4.1. Příspěvkové organizace státu

Příspěvková organizace státu je právníckou osobou zřízenou některým z ústředních orgánů státní správy, podle zákona č. 218/2000 Sb., o rozpočtových pravidlech a zákona č. 219/2000 Sb., o majetku České republiky. Když vznikne příspěvková organizace, je podmínkou vydání zřizovací listiny a zřízení této organizace musí být oznámeno v Ústředním věstníku ČR. Příspěvková organizace má za povinnost vydat svůj statut, který schvaluje zřizovatel, dále je povinna vydat organizační řád, pravidla hospodaření, odpisový řád, pravidla pro oběh úředních dokladů a vnitřní předpisy, které jsou vyžadovány platnými zákony. Hospodaří s peněžními prostředky získanými hlavní činností a s financemi (dotacemi) získanými ze státního rozpočtu v rámci finančních vztahů stanovených zřizovatelem. Další finanční prostředky, se kterými příspěvková organizace hospodaří, jsou prostředky svých peněžních fondů. Ze zákona se jedná o fond rezervní, fond reprodukce majetku, fond odměn a fond kulturních a sociálních potřeb. Malým zdrojem pro hospodaření jsou finanční prostředky získané jinou nebo vedlejší činností

<sup>23</sup>REKTOŘÍK, J. a kolektiv, *Organizace neziskového sektoru základy ekonomiky, teorie a řízení*, s. 56

<sup>24</sup>PEKOVÁ, J.; PILNÝ, J.; JETMAR, M., *Veřejný sektor a veřejná správa*, s. 280

(peněžní dary od fyzických osob a právnických osob a peněžní prostředky poskytnuté ze zahraničí). Zřizovatel stanovuje finanční vztahy týkající se příspěvku na provoz ze státního rozpočtu a také stanovuje pravidla na dotace na financování programů a akcí.<sup>25</sup>

### 3.4.2. Příspěvkové organizace územně samosprávných celků

Příspěvková organizace je právnickou osobou veřejného práva, resp. vzniká a zaniká rozhodnutím zřizovatele. Obec je při rozhodování o zřízení příspěvkové organizace vázána tím, že účelem zřízení příspěvkové organizace mohou být pouze takové činnosti a záležitosti, které spadají do samostatné působnosti zřizovatele – územního samosprávného celku. Příspěvkové organizaci svěřuje zřizovatel do správy svůj majetek (včetně majetku získaného vlastní činností organizace) a vymezuje i rozsah těch svých vlastnických práv, jejichž výkon na organizaci přenáší z důvodu zajištění řádného hospodaření s majetkem k účelům, které jsou zřizovací listinou vymezeny jako předmět činnosti související s účelem zřízení, případně zřizovatelem povoleny jako činnosti doplňkové.<sup>26</sup>

Příspěvkové organizace, které může obec zřídit nebo založit, mají k územně samostatnému celku rozpočtový vztah, jako jediný typ právnické osoby. Znamená to, že finanční prostředky z rozpočtu zřizovatele nejsou příslušné příspěvkové organizaci poskytovány smlouvou na základě občanského nebo obchodního práva, ale rozhodnutím zřizovatele o výši příspěvku. Hospodaření příspěvkové organizace se řídí především zákonem č. 250/2000 Sb., o rozpočtových pravidlech územních rozpočtů a rozhodnutími příslušných orgánů zřizovatele (rada nebo zastupitelstvo obce). O zřízení, zrušení či sloučení rozhoduje u příspěvkových organizací výhradně zastupitelstvo v rámci samostatné působnosti obce. Rada obce nebo zastupitelstvo rozhoduje také o možných změnách nebo doplněních zřizovacích listin. Příspěvkové organizace jako jediný typ právnické osoby, které může obec zřídit či založit, mají k územně samostatnému celku rozpočtový vztah.

Zřizovatelem vydaná zřizovací listina musí dle zákona č. 128/2000, o obcích obsahovat:

---

<sup>25</sup>REKTOŘÍK, J. a kolektiv, *Organizace neziskového sektoru základy ekonomiky, teorie a řízení*, s. 59

<sup>26</sup>PROKŮPKOVÁ, D.; MOCKOVČIAKOVÁ, A.; MORÁVEK, Z. *Příspěvkové organizace*, s. 91

- úplný název zřizovatele, je-li jím obec, uvede se také její zařazení do okresu,
- název, sídlo příspěvkové organizace a její identifikační číslo; název musí vylučovat možnost záměny s názvy jiných příspěvkových organizací,
- vymezení hlavního účelu a tomu odpovídajícího předmětu činnosti,
- označení statutárních orgánů a způsob, jakým vystupují jménem organizace,
- vymezení majetku ve vlastnictví zřizovatele, který se příspěvkové organizaci předává do správy k jejímu vlastnímu hospodářskému využití,
- vymezení takových majetkových práv, jež organizaci umožní, aby svěřený majetek, včetně majetku získaného její vlastní činností, spravovala pro hlavní účel, k němuž byla zřízena; zejména se uvedou práva a povinnosti spojené s jeho plným efektivním ekonomicky účelným využitím, s péčí o jeho ochranu, rozvoj a zvelebení, podmínky pro jeho případnou další investiční výstavbu, dále pravidla pro výrobu a prodej zboží, pokud jsou předmětem činnosti organizace, práva a povinnosti spojená s případným pronajímáním svěřeného majetku jiným subjektům a podobně,
- okruhy doplňkové činnosti navazující na hlavní účel příspěvkové organizace, kterou jí zřizovatel povolí k tomu, aby mohla lépe využívat všechny své hospodářské možnosti a odbornost svých zaměstnanců; tato činnost nesmí narušovat plnění hlavního účelu organizace a sleduje se odděleně,
- vymezení doby, na kterou je organizace zřízena<sup>27</sup>

V rozsahu, který jí ukládá zřizovací listina, hospodaří příspěvková organizace se svěřeným majetkem. Do svého vlastnictví může nabýt příspěvková organizace pouze majetek potřebný k výkonu činnosti, pro kterou byla zřízena. K nabytí majetku může dojít několika způsoby. Majetek může být získán bezúplatným převodem od svého zřizovatele, darem s předchozím souhlasem zřizovatele, děděním nebo jiným způsobem na základě rozhodnutí zřizovatele. Majetek, který příspěvková organizace již nepotřebuje, musí být nejprve zpět nabídnut bezúplatně svému zřizovateli, teprve pokud zřizovatel tento majetek odmítne, může jej příspěvková organizace nabídnout jiné osobě, nebo osobám. Pokud

---

<sup>27</sup>PROKŮPKOVÁ, D.; MOCKOVČIAKOVÁ, A.; MORÁVEK, Z. *Příspěvkové organizace*, s.8

dochází ke vzniku, rozdělení, sloučení, splynutí nebo zániku příspěvkové organizace určí zřizovatel, v jakém rozsahu přechází majetek, práva a závazky na nové organizace. Pokud dojde ke zrušení, přechází práva a závazky na zřizovatele.<sup>28</sup>

Příspěvková organizace je oprávněna majetek účetně odepisovat, odpisy zahrnout do svých nákladů a ty jsou pak zdrojem jejího investičního fondu. Majetek musí být udržován ve stavu, který odpovídá umožnění jeho provozu. Je používán k poskytování veřejných služeb, které jsou určeny občanům, a je využíván hospodárně, což znamená, že je užíván s co nejmenšími výdaji a náklady. Majetek je svěřován k používání jen oprávněné osobě, která je schopna zajistit jeho ochranu. Také v zákonech je upraveno nakládání s veřejným majetkem, kde je stanoveno a obecně vyjádřeno nakládání s veřejným majetkem nebo s prostředky veřejných služeb. Příspěvková organizace je povinna při nakládání s majetkem respektovat zákon a vůli zřizovatele, uvedenou ve zřizovací listině.<sup>29</sup>

Příspěvková organizace dále hospodaří s prostředky svých tvořených fondů, které používá v souladu se zákonem o rozpočtových pravidlech. Vytváří tyto peněžní fondy, jejichž zůstatky organizace převádí do následujícího roku:

- rezervní fond,
- investiční fond,
- fond odměn,
- fond kulturních a sociálních potřeb.

Rezervní fond – je tvořen ze zlepšeného výsledku hospodaření příspěvkové organizace a peněžními dary. Jeho využití ovlivňuje zřizovatel. Ten také schvaluje přiděl do rezervního fondu. Příspěvková organizace používá rezervní fond k dalšímu rozvoji svojí činnosti, k časovému překlenutí rozdílu mezi výnosy a náklady, k úhradě případných sankcí, uložených organizaci za porušení rozpočtové kázně. Dále je rezervní fond používán k úhradě ztráty z minulých let. Zřizovatel může souhlasit s tím, aby organizace část svého rezervního fondu použila jako přiděl do investičního fondu.

Investiční fond – vytváří příspěvková organizace k financování investičních potřeb a k financování rozvoje. Jeho zdrojem jsou:

---

<sup>28</sup>PROKŮPKOVÁ, D.; MOCKOVČIAKOVÁ, A.; MORÁVEK, Z. *Příspěvkové organizace*, s.23

<sup>29</sup>PROKŮPKOVÁ, D.; MOCKOVČIAKOVÁ, A.; MORÁVEK, Z. *Příspěvkové organizace*, s. 49

- odpisy hmotného a nehmotného dlouhodobého majetku, které jsou prováděny dle zřizovatelem schváleného odpisového plánu,
- investiční dotace z rozpočtu zřizovatele,
- investiční příspěvky ze státních fondů,
- výnosy z prodeje hmotného dlouhodobého majetku, pokud s tím zřizovatel souhlasí,
- dary a příspěvky určené k investičním účelům,
- převody z rezervního fondu ve výši, kterou povolí zřizovatel.

Investiční fond příspěvkové organizace je používán na financování investičních výdajů, k úhradě investičních půjček nebo úvěrů, k odvodu do rozpočtu zřizovatele, pokud ho zřizovatel uložil, k posílení zdrojů na financování oprav a údržby nemovitého majetku, který příspěvková organizace používá pro svoji činnost.

Fond odměn – je tvořen ze zlepšeného výsledku hospodaření příspěvkové organizace do výše 20%, nejvýše však do výše 20% stanového nebo přípustného objemu prostředků na platy. Příspěvková organizace provede tvorbu fondu odměn na základě schválení zlepšeného výsledku hospodaření a jeho rozdělení zřizovatelem. Z fondu odměn se hradí odměny zaměstnanců. Přednostně se z fondu hradí případné překročení prostředků na platy, jehož výše se zjišťuje dle zvláštního právního předpisu.<sup>30</sup>

Fond kulturních a sociálních potřeb – je tvořen základním přidělem na vrub nákladů příspěvkové organizace a to zálohově z roční plánované výše nákladů na platy a náhrady platů, na mzdy a náhrady mezd a odměny za pracovní pohotovost, na odměny a ostatní plnění za vykonávanou práci. Tvorba fondu kulturních a sociálních potřeb je podřízena vyhlášce ministerstva financí. Fond je tvořen k financování kulturních, sociálních a dalších potřeb a je určen pro zaměstnance, kteří jsou v pracovním poměru k příspěvkové organizaci.<sup>31</sup>

Zřizovatel může ve zřizovací listině povolit příspěvkové organizaci provádění doplňkové činnosti, která by měla navazovat na její hlavní činnost a hlavní činnost by neměla být doplňkovou činností narušena. Doplňková činnost by měla být v zásadě zisková, měla by poskytovat další finanční zdroje pro financování hlavní činnosti.

<sup>30</sup> PEKOVÁ, J.; PILNÝ, J.; JETMAR, M., *Veřejný sektor a veřejná správa s. 234*

<sup>31</sup> MADEROVÁ VOLTNEROVÁ, K. a TĚGL, P. *Vztahy mezi zřizovatelem a příspěvkovou organizací ÚSC, s. 123*

Případný zisk je pak předmětem daně z příjmu právnických osob, na příspěvkové organizace se také vztahují určitá daňová zvýhodnění upravená zákonem o daních z příjmu. Pokud by byla doplňková činnost po delší období ztrátová, musí zřizovatel posoudit, zda se nejedná o neúčelné a nehospodárné využívání veřejných prostředků.<sup>32</sup>

Pokud je příspěvková organizace zřízena na dobu určitou, pak je datum jejího ukončení uvedeno ve zřizovací listině. Pokud je příspěvková organizace zřízena na neurčitou dobu a zřizovatel rozhodne o jejím zrušení, pak musí být toto rozhodnutí projednáno zastupitelstvem. Termín ukončení organizace se musí stanovit v souladu s provedením všech úkonů, které souvisí s ukončením příspěvkové organizace. Zřizovatel rozhodne o užití a umístění svého majetku, kterou propůjčil příspěvkové organizaci ke své činnosti a ke dni ukončení organizace převezme její práva a závazky.<sup>33</sup>

### 3.4.3. Příspěvkové organizace vykonávající činnost školy

Podmínkou výkonu činnosti příspěvkové organizace školy nebo školského zařízení je zápis do školského rejstříku. Školy a školská zařízení, která tvoří vzdělávací soustavu, jsou definovány Školským zákonem č. 561/2004 Sb. a zákonem č. 111/1998 Sb., o vysokých školách a o změně a doplnění dalších předpisů. Vzdělávání je uskutečňováno dle příslušných programů. MŠMT vypracovává tzv. Národní program vzdělávání – ten určuje hlavní oblasti a obsahy vzdělávání a prostředky nutné k dosažení těchto cílů.

Zřizovatelem škol a školských zařízení jako školské právnické osoby, nebo příspěvkové organizace, je kraj, obec nebo dobrovolný svazek obcí. Dále může být zřizovatelem stát a to v případě, že jsou školy nebo školská zařízení zřízena Ministerstvem, které zřizuje školy jako školské právnické osoby nebo příspěvkové organizace podle zvláštního právního předpisu. Ministerstvo obrany, Ministerstvo vnitra, Ministerstvo spravedlnosti a Ministerstvo práce a sociálních věcí zřizuje školy a školská zařízení jako organizační složky státu nebo jako jejich součásti. Ministerstvo zahraničních věcí zřizuje školy při diplomatické misi nebo konzulárním úřadu České republiky jako součást těchto úřadů. Zřizovatelem mohou být také registrované církve a náboženské společnosti.

<sup>32</sup>MADEROVÁ VOLTNEROVÁ, K. a TĚGL, P. *Vztahy mezi zřizovatelem a příspěvkovou organizací ÚSC*, s. 124

<sup>33</sup>PROKŮPKOVÁ D.; MOCKOVČIAKOVÁ, A.; MORÁVEK, Z. *Příspěvkové organizace*, s. 63

Vykonávat činnost školy nebo školského zařízení může právnická osoba a organizační složka státu nebo její součást.<sup>34</sup>

Pro vzdělávání základní, střední, předškolní, základní umělecké a jazykové jsou zpracovávány tzv. Rámcové vzdělávací programy, které jsou závazné pro vypracovávání a tvorbu tzv. Školních vzdělávacích programů v jednotlivých školách a školských zařízeních.

Školská zařízení poskytují takové služby a vzdělávání, která doplňují nebo souvisí se vzděláváním, zajišťují ústavní a ochrannou výchovu nebo preventivně výchovnou péči.<sup>35</sup>

Školy a školská zařízení vznikají dnem zápisu do rejstříku škol a školských zařízení. Právnická osoba, která tímto získává právo poskytovat vzdělávání a školské služby, má také nárok na přidělování finančních prostředků ze státního rozpočtu nebo z rozpočtu územně samosprávného celku za podmínek stanovených zákonem.<sup>36</sup>

Rejstřík škol je veřejný seznam členěný na dvě části, který obsahuje rejstřík škol a školských zařízení a rejstřík školských právnických osob. V rejstříku škol je uvedena evidence každé existující školy. Rejstřík školských zařízení obsahuje jednotlivá školská zařízení a rejstřík školských právnických osob eviduje osoby, pro které zřizovatel zvolil právní formu - školská právnická osoba. Rejstříky vede MŠMT a tím je také vyjádřena odpovědnost státu za funkčnost a kompatibilitu vzdělávací soustavy v ČR.<sup>37</sup>

Pokud je škola zřizována jedním zřizovatelem, pak se zřizuje zřizovací listinou a pokud je zřizována více zřizovateli, pak je zřizována zřizovatelskou smlouvou.

Zřizovací listina nebo zřizovatelská smlouva musí obsahovat:

- úplný název zřizovatele, pokud je jím obec, uvede se také její zařazení do okresu, název, sídlo příspěvkové organizace a její identifikační číslo, název musí vylučovat možnost záměny s názvy jiných příspěvkových organizací,
- vymezení hlavního účelu a tomu odpovídajícího předmětu činnosti,

<sup>34</sup>Česko. Zákon č. 561/2004 o předškolním, základním, středním vyšším odborném a jiném vzdělání (školský zákon), v platném znění, § 8

<sup>35</sup>Česko. Zákon č. 561/2004 o předškolním, základním, středním vyšším odborném a jiném vzdělání (školský zákon), v platném znění, § 7

<sup>36</sup>Česko. Zákon č. 561/2004 o předškolním, základním, středním vyšším odborném a jiném vzdělání (školský zákon), v platném znění, § 125

<sup>37</sup>VALENTA, J. *Právní rámec řízení škol a školských zařízení*, s. 70

- označení statutárních orgánů a způsob, jakým vystupují jménem organizace,
- vymezení majetku ve vlastnictví zřizovatele, předávaný příspěvkové organizaci k hospodaření,
- vymezení práv, která umožní organizaci, aby se svěřeným majetkem mohla plnit hlavní účel, k němuž byla zřízena,
- okruhy doplňkové činnosti navazující na hlavní účel organizace, kterou jí zřizovatel povolí k tomu, aby mohla lépe využívat všechny své hospodářské možnosti a odbornost svých zaměstnanců, tato činnost však nesmí narušovat plnění hlavního účelu organizace a sleduje se odděleně,
- vymezení doby zřízení organizace.<sup>38</sup>

Škola a školská zařízení zanikají dnem výmazu z rejstříku škol a školských zařízení. Zániku předchází její zrušení s likvidací nebo bez likvidace. Likvidace se neprovádí, jestliže byla organizace zřízena ministerstvem, krajem, obcí nebo svazkem obcí. O jejím zrušení rozhodne soud, který stanoví lhůtu k odstranění důvodů, kvůli kterým bylo navrženo zrušení, v případě, že je odstranění důvodu možné. Pokud tyto důvody odstraněny být nemohou, organizace – škola se ruší:

- dnem, který je uveden v rozhodnutí o zrušení,
- dnem, který je uveden v rozhodnutí nebo smlouvě o sloučení, splynutí, rozdělení,
- uplynutím doby, na kterou byla zřízena,
- dnem účinnosti rozhodnutí, kterým došlo k výmazu z rejstříku škol a školských zařízení,
- zamítnutím insolventního návrhu z důvodu majetku, který nekryje náklady insolventního řízení,

---

<sup>38</sup>Česko. Zákon č. 561/2004 o předškolním, základním, středním vyšším odborném a jiném vzdělání (školský zákon), v platném znění, § 125



- nebo zrušením konkurzu, protože majetek školy nebo školského zařízení je zcela nepostačující,
- nebo po splnění rozvrhového usnesení,
- nebo dnem, který je uveden v rozhodnutí soudu o zrušení,
- jinak dnem, kdy toto rozhodnutí nabylo právní moci.<sup>39</sup>

#### 3.4.4. Financování příspěvkové organizace vykonávající činnost školy

Hlavním zdrojem financování regionálního školství v České republice je kapitola 333, jejímž správcem je MŠMT. Dotace z Ministerstva (MŠMT) tvoří hlavní příjem každé školy. Dalším důležitým zdrojem je kapitola všeobecná pokladní správa, ze které jsou poskytovány dotace obcím na provoz jimi zřizovaných škol. Rozhodujícím pro poskytnuté dotace pro školy je počet žáků a dětí konkrétní školy.

Každá škola (příspěvková organizace) odepisuje investiční hmotný majetek. Škola si tak vytváří pomocí odpisů další zdroj finančních prostředků. Zlepšený hospodářský výsledek bývá dalším zdrojem financování školy, přičemž se rozpočet na následující období nesnižuje. Další položkou ve financování školy je příjem z pronájmů, sponzoring, členské příspěvky, případně dary.

Školství je financováno ze tří základních zdrojů:

- Státní rozpočet (nejen zmíněná kapitola MŠMT)
- Veřejné rozpočty (dotace z krajů, obcí)
- Soukromé zdroje (poplatky, sponzoring)

Financování z veřejných rozpočtů:

- investiční výdaje (kapitálové výdaje) - jednorázové výdaje na pořízení nebo zhodnocení majetku příspěvkové organizace,
- výdaje programového financování – rozdělují se podle konkrétních podmínek právě

---

<sup>39</sup>Česko. Zákon č. 561/2004 o předškolním, základním, středním vyšším odborném a jiném vzdělání (školský zákon), v platném znění, § 126

vyhlášeného programu,

- neinvestiční výdaje – běžné výdaje, které se každoročně opakují,
- ostatní neinvestiční výdaje - v regionálním školství bývají označovány neinvestiční výdaje očištěné od mzdových výdajů. Jsou součástí přímých nákladů na vzdělávání,
- přímé náklady na vzdělávání - jedná se o výdaje v následující struktuře. Pomocí tohoto ukazatele koriguje MŠMT prostředky na platy, stanovuje průměrný měsíční plat, zajišťuje nárůst platů zaměstnanců, reguluje zaměstnanost v příspěvkových organizacích a organizačních složkách resortu školství.
  - prostředky na platy, mzdy, odměny za pracovní pohotovost, za práci vykonávanou na základě dohod, odstupné. Náklady na stanovené odvody do sociálních a zdravotních fondů odvedeny zvláštním způsobem a ostatní náklady vyplývající z pracovně právních vztahů,
  - prostředky na nezbytné náklady pro děti zdravotně postižené,
  - výdaje na učební pomůcky, na učebnice a školní potřeby, pokud jsou žákům poskytovány bezplatně,
  - výdaje na další vzdělávání pedagogických pracovníků,
  - investiční a neinvestiční prostředky na inovační a rozvojové programy, které souvisí s rozvojem škol a kvalitou vzdělávání.<sup>40</sup>

---

<sup>40</sup>PEKOVÁ, J.; PILNÝ, J.; JETMAR, M., *Veřejný sektor a veřejná správa*, s. 323

## 4. VLASTNÍ PRÁCE

V této části bakalářské práce budou nejdříve vedeny základní informace vybrané příspěvkové organizace, zabývající se činností základní školy a bude popsána situace před sloučením škol.

Následovat bude srovnání nákladů a výnosů ZŠ Jeseník za období 2007-2011, bude zpracováno využívání dotací a v neposlední řadě také srovnání studijních výsledků žáků této školy za zmiňované období.

### 4.1. Základní údaje o příspěvkové organizaci Základní škola Jeseník

Dne 28.4.2005 v rámci optimalizace sítě škol schválilo zastupitelstvo města Jeseníku sloučení tří v tu dobu existujících samostatných základních škol v jednu. Tak dnem 1.7.2006 vzniká jeden subjekt, který má jednoho ředitele a tři samostatná pracoviště.

<b>Název organizace:</b>	Základní škola Jeseník, příspěvková organizace
<b>Sídlo:</b>	Jeseník, Nábřežní 413, 790 01
<b>Právní forma:</b>	příspěvková organizace
<b>IČO:</b>	705 999 21
<b>IZO:</b>	102 028 893 <sup>41</sup>

Příspěvková organizace je zapsána v Obchodním rejstříku vedeném Krajským soudem v Ostravě oddíl Pr, vložka 48. Rozhodnutím MŠMT ze dne 13. 7. 2006 č. j. 16 394/2006-21 byla škola zařazena do sítě škol a školských zařízení s účinností od 1. 8. 2006.<sup>42</sup>

---

<sup>41</sup>Zřizovací listina ZŠ Jeseník, příspěvková organizace

<sup>42</sup>Ministerstvo financí, 2014. ARES, Dostupné z: [http://www.info.mfer.cz/cgi-bin/ares/darv\\_or.cgi?ico=70599921&jazyk=cz&xml=1](http://www.info.mfer.cz/cgi-bin/ares/darv_or.cgi?ico=70599921&jazyk=cz&xml=1)

## 4.2. Základní informace o slučovaných základních školách

Město Jeseník bylo do 30. 6. 2006 zřizovatelem tří úplných (na každé škole byly třídy 1-8) základních škol, příspěvkových organizací:

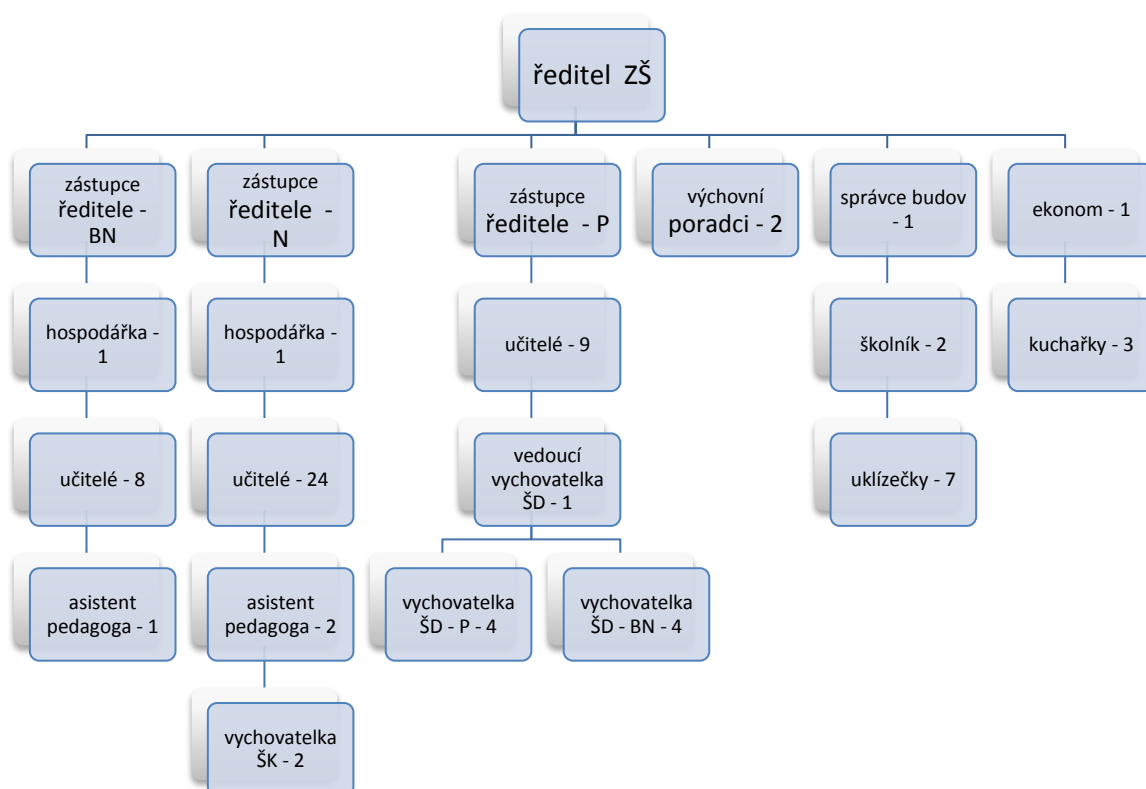
- Základní škola Jeseník, Nábřežní (N) s rozšířenou výukou tělesné výchovy se zaměřením na běžecké lyžování. Budova školy byla postavena v roce 1985 jako jednoposchodová budova se šestnácti třídami. Jedná se o budovu, která splňuje veškeré požadavky základní školy. Chodby jsou prostorné, každá třída má kabinet pro potřeby pedagogických pracovníků, škola má dvě tělocvičny, bufet a prodejnu školních potřeb. Jako jediná ze tří pracovišť měla tato škola již před sloučením v roce 2006 bezbariérový přístup.
- Základní škola Jeseník, Průchodní (P) se speciálními třídami pro žáky se speciálními vývojovými poruchami učení a chování. Škola je umístěna v centru města v areálu bývalého kláštera. Areál školy tvoří čtyři budovy původního kláštera a jedna budova postavená v osmdesátých letech. Vnitřní uspořádání v prostorách bývalého kláštera není pro potřeby školy optimální. Rozměry tělocvičny neodpovídají potřebným rozměrům. Jedna tělocvična je nedostačující pro výuku všech hodin tělesné výchovy. Přesto je ZŠ Průchodní oblíbenou a vyhledávanou školou z důvodů umístění v centru města a také pro ideálně řešený areál s ohledem na bezpečnost dětí. Kolem celého areálu je postaven vysoký plot, vstup do areálu jen jednou branou, která je neustále pod dohledem.
- Základní škola Jeseník, Boženy Němcové (BN) s rozšířenou výukou tělesné výchovy se zaměřením na kopanou. Budova byla postavena v roce 1986 s účelem využití jako základní škola. Škola má jednu tělocvičnu. Budova má velké, prostorné třídy. Pro svou polohu v klidné části města (budova je na sídlišti mimo městský ruch) je oblíbenou školou.

Na následujícím schématu je znázorněna organizační struktura základní školy v roce 2011. Původní management 7 lidí (3 ředitelé a 4 zástupci), kteří do sloučení pracovali na třech školách, byl zredukován na 4 (1 ředitel a 3 zástupci).

Provoz celé jedné školy na třech budovách řídí, organizuje a kontroluje ředitel, který je oprávněn delegovat některé pravomoci na své podřízené. Přímo podřízeni jsou mu zástupci

ředitele, výchovní poradci, účetní a správce budov. Zástupci ředitele na pracovišti ZŠ Nábřežní je přímo podřízena hospodářka, 24 učitelů na této budově, 2 asistenti pedagoga a 2 vychovatelky školního klubu (ŠK). Zástupci ředitele na pracovišti ZŠ B. Němcové je přímo podřízena hospodářka, 8 učitelů a 1 asistent pedagoga. Zástupci ředitele na pracovišti ZŠ Průchodní je přímo podřízena vedoucí vychovatelka školní družiny a 9 učitelů. Vedoucí vychovatelka je podle organizačního řádu školy a své pracovní náplně oprávněna kontrolovat, organizovat a řídit práci dalších 8 vychovatelek školní družiny (ŠD). Správce budov – technický pracovník, jeho povinností je organizovat, řídit a kontrolovat práci 2 podřízených školníků a 7 uklízeček. Zajišťuje provoz všech objektů po technické stránce včetně zajišťování a organizace údržby.

**Obrázek 2:** Organizační struktura ZŠ Jeseník – rok 2011



**Zdroj:** Výroční zpráva o činnosti školy 2011, vlastní zpracování

### 4.3. Důvody vedoucí ke sloučení škol

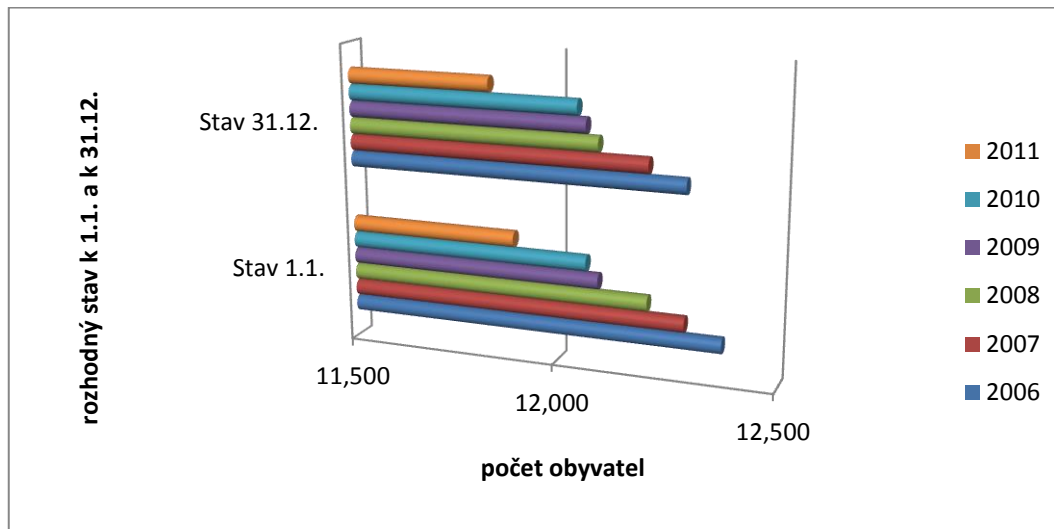
ZŠ Nábřežní byla postavena jako druhá škola v Jeseníku nejbližší jedné ze základních škol, která se v té době zavřela, protože ji navštěvovalo jen minimum žáků a její budova už nespĺňovala stavební podmínky. Oprava a rekonstrukce této školy by byla hodně nákladná. Ještě v roce 2000-2004 byla základní školou v Jeseníku s největším počtem žáků a jedinou školou se zaměřením na sportovní aktivity. V této době měla škola 16 tříd (1až 8 ročník) a 4 školní družiny. Součástí školy byl také bytový objekt, který se o prázdninách pronajímal. Ke škole patřil sportovní areál a pozemek se třemi velkými skleníky. První školní rok zahájilo vyučování 482 žáků, tehdy je vyučovalo 23 učitelů, včetně ředitele a zástupce ředitele školy, ve volném čase se o děti staraly 4 vychovatelky. O budovu školy pečovalo 7 uklízeček a 1 školník. Druhý stupeň měl vždy jednu třídu sportovní a byl zaměřen na lyžování, atletiku, gymnastiku, košíkovou a házenou.

Postupem času se budova školy zvelebovala a celý areál kolem školy se neustále dodělal pro potřeby žáků. Rostly počty žáků a pedagogických i nepedagogických pracovníků. Před sloučením v roce 2005 měla škola už 20 tříd, kde učilo 31 učitelů, volný čas mohly děti trávit ve 4 školních družinách a jednom školním klubu s vychovatelkami. V těchto letech ještě dělala škola výběr do sportovních tříd. Žáci 4 ročníků z okolních základních škol i z okolních vesnic, pokud byli pohybově nadaní a chtěli při studiu také sportovat, dělali pohybové testy v areálu školy. Pokud uspěli, nastoupili do 5 ročníku do sportovní třídy, které byly zaměřeny na běh na lyžích a na košíkovou. Sportovní výsledky některých žáků byly úctyhodné, umísťovali se na předních místech i v republikových soutěžích.

Situace v základních školách se neustále zhoršovala. V Jeseníku vzniklo osmileté gymnázium, které sídlí na lukrativním místě přímo u náměstí, čímž nastal velký odliv žáků ze základních škol v Jeseníku i z okolních vesnic. Celkové snížení porodnosti, snížení počtu obyvatel v Jeseníku, což dokládá následující graf číslo 2 (tabulka ke grafu příloha č. 2). V grafu je znázorněn stav za sledované období 2006 – 2011 vždy zvlášť v každém roce k 1.1 a následná změna (úbytek) počtu obyvatel k 31.12. Nemały vliv na této skutečnosti má postupné rušení velkých podniků, jako např. Moravolen nebo Rudné doly, které měly ve městě dlouholetou tradici. Mnoho lidí se začíná stěhovat za prací do jiných oblastí.

V souvislosti s tím dochází rovněž k neustálému poklesu počtu dětí nastupujících do škol v Jeseníku.

**Graf 2:** Úbytek počtu obyvatel v Jeseníku za školní léta 2006 -2011



**Zdroj:** Český statistický úřad Databáze demografických údajů za obce ČR:  
[http://www.czso.cz/cz/obce\\_d/index.htm](http://www.czso.cz/cz/obce_d/index.htm), vlastní zpracování

Hlavní důvody, které vedly k optimalizaci sítě základních škol:

- stálý pokles počtu dětí nastupujících do třech základních škol ve městě,
- školy se dostávaly do ekonomických problémů vzhledem ke snižování naplněnosti jednotlivých tříd, financování ze státního rozpočtu bylo nedostačující, postupně zatížilo rozpočet zřizovatele,
- se snižujícími se stavy žáků nedocházelo ke snižování počtu zaměstnanců, což mělo za následek nedostatek mzdových prostředků a přezaměstnanost,
- nevyužití kapacity areálů při zvyšujících se provozních nákladech,
- zákonná povinnost zřizovatele zajistit vybavení škol školním nábytkem a dalším vybavením s termínem do prosince 2007 (např. výměna nevyhovujících lavic, osvětlení atd.),
- náklady na vybavenost škol se zavedením školního vzdělávacího programu - odborné učebny stejných předmětů ve třech školách, počítačové učebny, jazykové učebny, multimediální učebny – potřeby pro 1. a 2. stupeň jsou odlišné,

- udržení aprobovanosti výuky na 2. stupni atd.

V posledním roce sledovaného období (2011) bylo na celé škole 664 žáků, přičemž optimální kapacita školy je 800 žáků, a vyučuje je celkem 68 učitelů. Pro snadnější orientaci jsou tyto počty znázorněny také v tabulce 3 a v tabulce 4, kde jsou opět použita školní léta 2006/2007-2010/2011.

**Tabulka 3:** Počet žáků a počet tříd v letech 2007-2011 (po sloučení)

Školní rok	Třídy (1.st.x2.st)	Žáci k 30.9. (1.st.x2.st.)	Průměrný počet žáků na jednu třidu	Průměrný počet žáků na jednoho učitele	Celková kapacita (optimální kapacita)
2006/2007	39 (20x19)	913 (520x393)	24,5	17,93	1420 (1420)
2007/2008	36(20x16)	826 (491x335)	23,71	17,72	1420 (1420)
2008/2009	33 (20x13)	756 (463x293)	23,28	17,03	1420 (1000)
2009/2010	30 (19x11)	695 (471x224)	23,62	17,03	1420 (800)
2010/2011	28 (19x9)	664 (452x212)	23,71	17,62	1420 (800)

*Zdroj: Výroční zpráva o základní škole 2006/2007-2010/2011, interní materiály školy, vlastní zpracování*

**Tabulka 4:** Zaměstnanci školy v letech 2007-2011 (po sloučení)

Školní rok	Pedagogičtí pracovníci	Nepedagogičtí pracovníci	Celkem
2006/2007	72	27	99
2007/2008	70	21	91
2008/2009	56	21	77
2009/2010	54	17	71
2010/2011	51	17	68

*Zdroj: Výroční zpráva o základní škole 2006/2007-2010/2011, interní materiály školy, vlastní zpracování*



Z čísel v tabulkách je jasně znát, že za sledované období ubylo žáků (2006/2007 – 913, v 2010/2011 – 664) o 249 a snížení počtu učitelů souvisí se snížením počtu žáků. Vyučujících je nyní o 31 méně než v roce 2006, kdy ke sloučení škol došlo. Snížením počtu žáků došlo ke snížení počtu průměru žáků v jedné třídě (původně 24,50 na 23,71), snížení počtu tříd (z 39 na 28) a tím také ke snížení průměrného počtu žáků na jednoho vyučujícího. Optimální kapacita žáků se v čase také snižuje. Došlo k rekonstrukci celé budovy školy, interiérů tříd, některé učebny byly komplexně zmodernizovány. Přibyly dvě nové jazykové a tři počítačové učebny. Škola zachovala sportovní třídy, zaměření zůstalo na běh na lyžích a nově se škola věnuje mladým fotbalovým talentům. Pro přijetí žáků do sportovních tříd již talentové zkoušky (pohybové testy) nejsou podmínkou.

#### **4.4. Srovnání výnosů a nákladů za období 2007 - 2011**

V tabulce číslo 5 jsou porovnány skutečně čerpané výnosy a náklady za sledované období. Výnosy během pěti sledovaných let klesaly ze 47 940 012,54 Kč v roce 2007 až na 36 687 024,55 Kč v roce 2011, což je snížení o 23,47%. V roce 2008 se oproti roku 2007 snížily výnosy o 13,76%, je to největší snížení za sledovaná léta. V roce 2009 byly výnosy o 0,95% nižší než v roce 2008, je to nejnižší snížení výnosů za celých pět let. V roce 2010 se opět výnosy snížily a to o 9,33% oproti roku 2010 a snížení o 1,19% je z roku 2010 do roku 2011.

Během let 2007-2011 se snižovaly také náklady. Rozdíl mezi prvním (48 054 837,84 Kč) a posledním (36 471 792,68 Kč) sledovaným rokem činí 11 583 045,15 Kč, což je 20,10%. V roce 2007 byly náklady nejvyšší, postupně se snižovaly a v roce 2011 byly náklady nejnižší. Největší rozdíl je mezi náklady v roce 2007 a 2008. Tento rozdíl činí 6 696 135,75 Kč a je to 13,93%. Naopak nejnižší rozdíl nákladů je mezi lety 2008 a 2009 (jen 367 196,83 Kč a tedy snížení o 0,88%). Snížení z roku 2009 na rok 2010 je 9,96% a v roce 2010 a 2011 činí snížená nákladů o 1,18%.

V tabulce je také vidět, že během sledovaného období byl až do roku 2009 záporný výsledek hospodaření. V roce 2008 je hospodářský výsledek nejnižší za celé sledované

období (-16 153,32 Kč) a byl vyrovnán z rezervního fondu. V následujících letech 2010 a 2011 se hospodářský výsledek zvýšil a dosáhl kladných čísel. Nejvyšší HV měla škola v roce 2010. V tabulce je použit jen jeden HV, protože škola má HV před zdaněním stejný jako po zdanění.

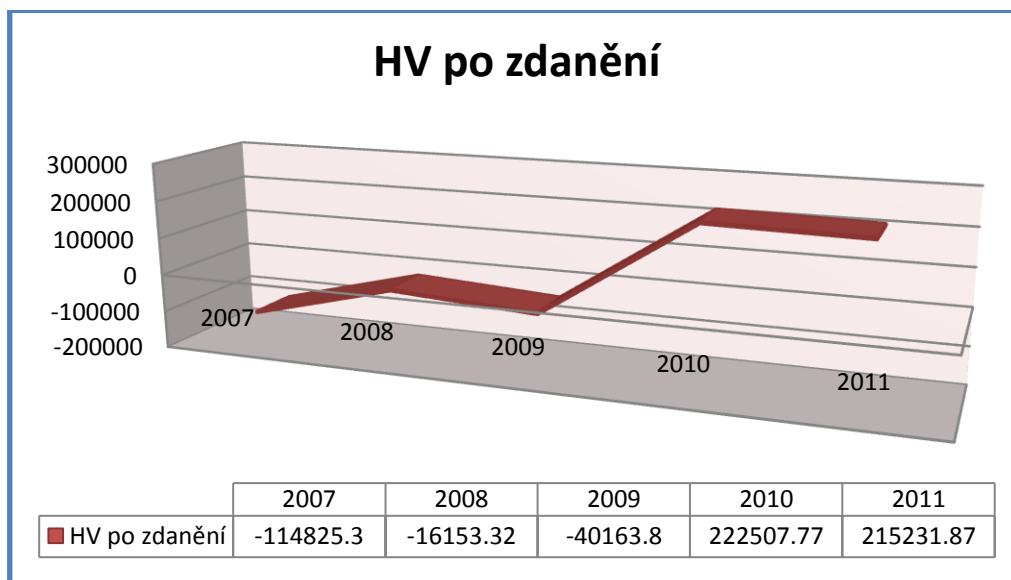
**Tabulka 5:** Výsledky hospodaření v letech 2007 – 2011 v Kč

Položka/rok	2007	2008	2009	2010	2011
Výnosy	47 940 012,54	41 342 548,77	40 951 341,46	37 129 405,53	36 687 024,55
Náklady	48 054 837,84	41 358 702,09	40 991 505,26	36 906 897,76	36 471 792,68
<b>HV před /po zdanění</b>	<b>-114 825,30</b>	<b>-16 153,32</b>	<b>-40 163,80</b>	<b>222 507,77</b>	<b>215 231,87</b>

**Zdroj:** Výkaz zisku a ztrát ZŠ 2007 – 2011, vlastní zpracování

Postupné zvyšování - kolísání HV je znázorněno v grafu č. 3.

**Graf 3:** HV po zdanění v letech 2007-2011 /v Kč/



**Zdroj:** Výkaz zisku a ztrát ZŠ 2007 – 2011, vlastní zpracování

Mezi lety 2009 a 2010 došlo k výrazné změně HV ze záporného (-16 153,32 Kč) na 222 507,77 Kč. Tento kladný HV vznikl především úsporou nákladů na dodávku tepla za rok 2010. Byl rozdělen do rezervního fondu (66 507,77Kč – 29,89%) a tyto prostředky

byly použity na oplocení pozemku a na vybudování venkovních hracích prvků pro školní družinu na pracovišti Boženy Němcové. Zbylá vyšší část HV byla odvedena do fondu odměn (156 000,- Kč – 70,11%), aby byly posíleny prostředky na platy zaměstnanců v roce 2011. Kladný HV z roku 2011 (215 231,87 Kč) byl způsoben úsporou tepla na ZŠ Nábřežní a úsporou spotřeby plynu na B. Němcové a Průchodní. Tento kladný výsledek HV byl přesunut do rezervního fondu a byl v roce 2012 použit na opravy již nevyhovujících venkovních prostorů jednotlivých pracovišť. Opravovaly se chodníky, venkovní dlažby a oplocení.

#### 4.5. Srovnání dotací v letech 2007-2011

Porovnání dotací od zřizovatele a od státu (dotace od státu jsou v tomto případě dotace od krajského úřadu) za sledované období je níže v tabulce číslo 6. U dotací od zřizovatele je nejmenší rozdíl mezi lety 2007 – 2008 (513 947,-) což je 3,38%, následují roky 2010 – 2011 (515 806,-) s rozdílem o 4,18%, následuje rok 2008 – 2009 (937 422,-) se snížením o 6,38% a nevyšší rozdíl vykazují léta 2009 - 2010 (1 408 283,-), kde rozdíl mezi sledovanými dvěma roky je 10,24%.

Dotace z krajského úřadu během těchto pěti let také kolísaly, ale s tendencí poklesu. V roce 2008 jsou o více než tři miliony nižší než v roce 2007, snížení dotací mezi lety činí 10,49%. V roce 2009 jsou dotace vyšší o 439 563,- Kč a došlo tedy k mírnému navýšení dotací o 1,67% než v roce předchozím 2008. V následujícím roce 2010 jsou dotace nejnižší za celé sledované období a pokles mezi lety 2009 a 2010 je 10,90%. V posledním roce 2011 dotace opět mírně vzrostly a rozdíl mezi rokem předchozím (2010) činí zvýšení o 2,17%.

Dotace od zřizovatele za celé období, které bylo sledováno, klesly o 22,20%. Za stejné období dotace z krajského úřadu klesly o 17,13%. Z uvedených dat vyplývá, že více klesly dotace od zřizovatele. Tato skutečnost byla dána tím, že základní škola čerpala potřebné finanční prostředky z fondů, do kterých si v posledních letech rozdělila kladný výsledek hospodaření. Jestliže ale bereme v úvahu dotace celkem za celé sledované období od zřizovatele i od krajského úřadu, pak je z tabulky patrné, že za celé sledované období

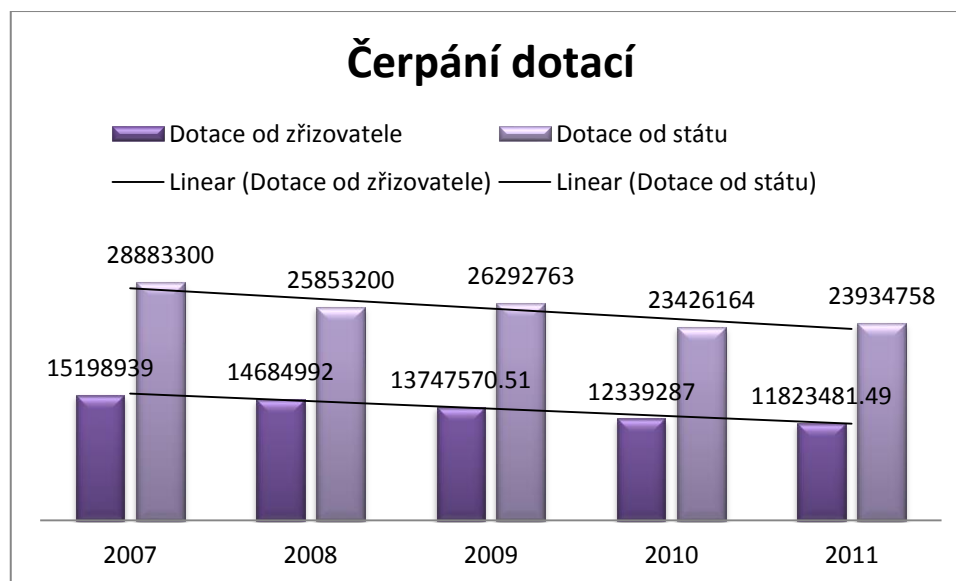
klesly celkové dotace o 8 324 000,- Kč, což je rozdíl mezi rokem 2007 a rokem 2011 a tento rozdíl znamená, že celkové za celé sledované pětileté období dotace klesly celkem o 18,80%. Celkové dotace se po sledovanou dobu snižovaly. Důvodem celkového snižování bylo, že základní škola, po sloučení, začala využívat některé prostory a budovy, které se sloučením uvolnily. Škola začala pronajímat hřiště, prázdné budovy a prostory v areálech všech škol. Měla tedy vyšší příjmy z vedlejší činnosti a finance se mohly použít pro hlavní činnost školy.

**Tabulka 6:** Srovnání dotací od zřizovatele a z KÚ v letech 2007 – 2011/v Kč/

Výnosové položky/rok	2007	2008	2009	2010	2011
Dotace od zřizovatele	15 198 939,00	14 684 992,00	13 747 570,51	12 339 287,00	11 823 481,49
Dotace z KÚ	28 883 300,00	25 853 200,00	26 292 763,00	23 426 164,00	23 934 758,00
<b>Celkem</b>	<b>44 082 239,00</b>	<b>40 538 192,00</b>	<b>40 039 470,51</b>	<b>35 765 451,00</b>	<b>35 758 239,49</b>

*Zdroj: Výkazy zisku a ztráty ZŠ 2007 – 2011, vlastní zpracování*

**Graf 4:** Dotace od zřizovatele a dotace od krajského úřadu. 2007-2011 /v Kč/



*Zdroj: Výkazy zisku a ztráty ZŠ 2007 – 2011, vlastní zpracování*

Ze zpracované tabulky číslo 5 i z grafu č. 4 vyplývá, že jak dotace od zřizovatele, tak dotace od státu se během sledovaného období snižovaly. Z grafické podoby je zcela zřejmé, že příspěvky od státu (světle fialový sloupec) jsou po celé sledované pětileté období téměř o 50% vyšší než příspěvky od zřizovatele (tmavě fialový sloupec).

**Tabulka 7:** Dotace od zřizovatele – rozpis /v Kč/

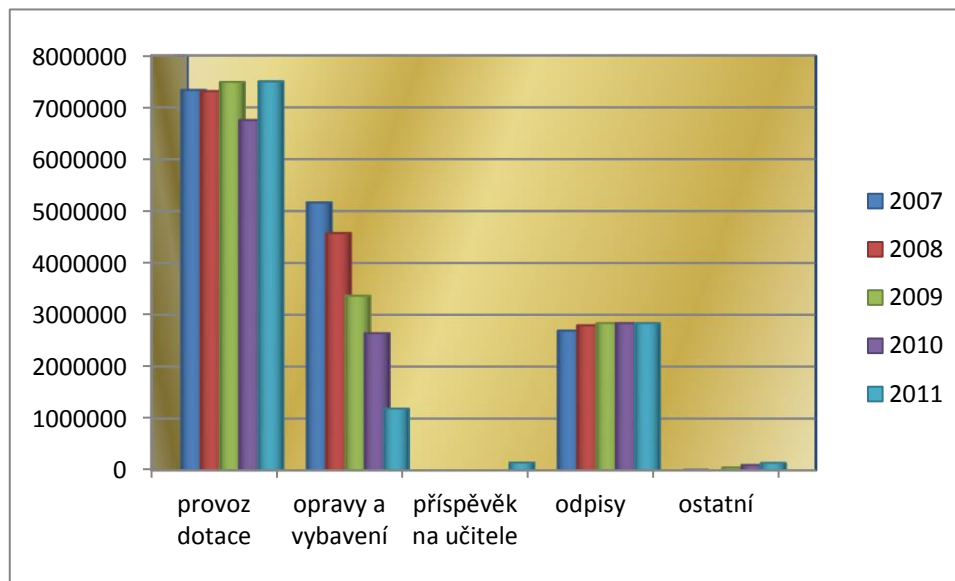
<b>Položky/rok</b>	<b>2007</b>	<b>2008</b>	<b>2009</b>	<b>2010</b>	<b>2011</b>
Provozní dotace	7 333 000,00	7 312 292,00	7 487 000,00	6 752 000,00	7 500 000,00
Opravy a vybavení	5 164 208,00	4 574 700,00	3 366 992,00	2 643 549,00	1 190 000,00
Příspěvek na učitele	x	X	x	x	149 820,00
Odpisy	2 693 000,00	2 798 000,00	2 839 000,00	2 839 000,00	2 839 000,00
Ostatní /ÚP/ Projekt	8 731,00	X	54 578,51	104 738,00	144 661,49
<b>Celkem</b>	<b>15 198 939,00</b>	<b>14 684 992,00</b>	<b>13 747 570,51</b>	<b>12 339 287,00</b>	<b>11 823 481,49</b>

**Zdroj:** Výroční zprávy ZŠ 2007 – 2011, vlastní zpracování

V tabulce číslo 7 jsou rozepsány dotace od zřizovatele za konkrétní roky a za konkrétní položky. V roce 2007 čerpala škola nejvyšší dotace od zřizovatele jako provozní dotace. Dále na opravy a vybavení školy, odpisy a nejméně na projekty. Dotace za rok 2008 byly v obdobné výši jako v předešlém roce. Jen škola nečerpala dotace na projekt. Rok 2009 má stejné položky jako rok 2007, jen výše dotace na projekt je vyšší o dotaci z Úřadu práce. V roce 2010 jsou dotace opět vyšší o druhý projekt. V posledním sledovaném roce přibyl do dotací ještě příspěvek na učitele ve výši 149 820,- Kč

Všechna data z tabulky číslo 6 jsou převedena do grafu číslo 5. Z tohoto grafu je jednoznačné, že nejvyšší částky dotací jsou provozní dotace, následuje částka za opravy a vybavení, dále odpisy, příspěvek na učitele a nejnižší částky jsou projekty.

**Graf 5:** Dotace od zřizovatele – rozpis 2007-2011 /v Kč/



**Zdroj:** Výroční zprávy ZŠ 2007 – 2011, vlastní zpracování

V další tabulce číslo 8 jsou rozepsány dotace z krajského úřadu za celé pětileté období. V prvním sledovaném roce 2007 byly nejvyšší dotace na mzdy 20 407 000,-. Tato částka je nejvyšší ze všech rozepsaných položek za celých pět let. Další vysoká položka dotací z krajského úřadu je 7 401 852,-, což je částka na odvody do státního rozpočtu. Jde o platby sociálního, důchodového a zdravotního pojištění ze mzdy za zaměstnance a za zaměstnavatele. 867 225,- Kč, je částka za učební pomůcky, následuje položka vzdělání zaměstnanců, ostatní služby, ochranné pomůcky a nejnižší položkou v roce 2007 byly dotace vydané na cestovné zaměstnanců. V roce 2008 opět nejvyšší položkou je dotace na mzdy zaměstnanců, následují odvody z mezd za zaměstnance a dále částka 337 394,70 Kč za učební pomůcky. Další nejvyšší položkou je částka vynaložená na počítače a software, vzdělání zaměstnanců, ostatní služby, ochranné pomůcky a poslední nejnižší položkou je částka vydaná na cestovné zaměstnanců. V roce 2009 je výše položek obdobná jako v roce 2008. V následujícím roce 2010 je rozdíl jen v tom, že zde chybí ostatní služby. Poslední pátý sledovaný rok má stejné rozložení dotací jako rok 2009, jen s tím rozdílem, že zde není položka ochranné pomůcky. Škola nakoupila za výhodné ceny větší množství ochranných pomůcek, v roce 2010 přikoupila jen drobnosti a v roce 2010 nebylo potřeba, aby škola cokoliv kupovala.

**Tabulka 8:** Položky dotací z krajského úřadu 2007 – 2011 v Kč.

Položky/rok	2007	2008	2009	2010	2011
Učební pomůcky	867 225,00	377 394,70	619 301,00	477 967,00	1 040 047,00
Ochranné pomůcky	33 761,00	26 055,00	34 837,00	6 594,00	X
Cestovné	4 625,00	4 123,00	6 074,00	2 407,00	4 463,00
Vzdělávání zaměstnanců	116 053,50	125 734,00	74 382,00	51 168,00	132 632,00
Ostatní služby	52 783,50	43 560,00	28 215,00	x	63 268,00
Software	x	143 971,00	26 010,00	4 500,00	66 871,00
Mzdové náklady	20 407 000,00	18 353 446,00	18 782 822,00	16 874 120,00	16 808 110,00
Odvody	7 401 852,00	6 778 916,30	6 721 122,00	6 009 408,00	5 819 367,00
<b>Celkem</b>	<b>28 883 300,00</b>	<b>25 853 200,00</b>	<b>26 292 763,00</b>	<b>23 426 164,00</b>	<b>23 934 758,00</b>

*Zdroj: Výroční zprávy ZŠ 2007 – 2011, vlastní zpracování*

#### 4.5.1. Srovnání dotací od zřizovatele – skutečnost s plánem za roky 2007-2011

Srovnáme-li dotace podle plánu a podle skutečně čerpané částky, vidíme, že v některých letech jsou rozdíly opravdu vysoké a v některých jsou částky velice podobné. Všechny výše popsané a vysvětlené skutečnosti jsou viditelné v tabulce číslo 9.

**Tabulka 9:** Srovnání dotací plánu a skutečnosti v letech 2007 – 2011/v Kč/

položky/rok	2007	2008	2009	2010	2011
Dotace - plán	13 000 000,00	14 500 000,00	13 000 000,00	12 200 000,00	11 650 000,00
Dotace - skutečnost	15 198 939,00	14 684 992,00	13 747 570,51	12 339 287,00	11 823 481,49

*Zdroj: Výkazy zisku a ztráty ZŠ 2007 – 2011, vlastní zpracování*

Rozdíl 2 198 939,- Kč v roce 2007 byl dán skutečností, že v tomto roce se dělalo zateplení a vyměnila se okna na budově ZŠ B. Němcové.

Rozdíl mezi plánovanými dotacemi a skutečně čerpanými dotacemi v roce 2009 vznikl tím, že škola vytvořila pro žáky tři nové počítačové učebny a naskytla se možnost koupit do tříd interaktivní tabule, což škola také udělala a tabule instalovala.

Další vyšší rozdíl mezi plánovanou a skutečnou dotací nastal v roce 2011. Tato částka je dotací na nového učitele. Škola dlouhodobě řešila problém s neaprobovanými pedagogy vyučujícími cizí jazyky. Když se náhodou naskytla příležitost přijmout nového aprobovaného učitele, škola tuto příležitost využila a učitele přijala do pracovního poměru.

Z uvedené tabulky vyplývá, že některé roky se škola k plánu hodně přiblížila, ale v roce 2007 se od plánu odklonila nejvíce a to o 14,47% (2 198 939,-Kč). V roce 2009 se čerpala vyšší dotace než plán o 5,44% (747 570,51 Kč) a v ostatních letech základní škola nejvíce přiblížila skutečně čerpané dotace stanovenému plánu. V posledním sledovaném roce byl rozdíl mezi skutečností a plánem o 1,47% (173 481,49 Kč) vyšší, následuje rok 2008, kdy skutečně čerpané dotace byly o 1,26% (184 992,- Kč) vyšší než plán a nejvíce se škola plánu přiblížila v roce 2010, kdy rozdíl činil nejméně a to jen 1,13% (139 287,- Kč)

#### 4.6. Vývoj absolutních ukazatelů čerpaných dotací od zřizovatele

**Tabulka 10:** Absolutní ukazatele čerpaných dotací od zřizovatele 2007 – 2011

položky/rok	2007	2008	2009	2010	2011
Dotace (Kč)	15 198 939,00	14 684 992,00	13 747 570,51	12 339 287,00	11 823 481,49
Řetězový index %	-	- 3,38	- 6,38	-10,24	- 4,18
Bazický index	100	96,62	90,45	81,19	77,79

**Zdroj:** *Výkazy zisku a ztráty ZŠ 2007 – 2011, vlastní zpracování*



Zjištěné hodnoty řetězového a bazického indexu jsou uvedeny v tabulce číslo 10. Hodnoty bazického indexu představují srovnání objemu (dotace) oproti roku 2007. Řetězový index určuje meziroční tempo růstu/ poklesu oproti předchozímu roku. V roce 2008 klesl objem čerpaných dotací oproti předchozímu roku o 3,38% (o 513 947,- Kč), následující rok klesl objem dotací o 6,38% (o 937 421,49 Kč) oproti roku 2008. V roce 2010 klesl objem čerpaných dotací o 10,24% (o 1 408 283,51 Kč) oproti roku 2009 a v posledním sledovaném roce opět klesl objem dotací a to o 4,18% (o 515 805,51) oproti roku 2010. Objem čerpaných dotací se postupem času snižuje, což je způsobeno vyššími příjmy, které má základní škola (vysvětleno výše).

#### **4.7. Srovnání studijních výsledků žáků za roky 2007 – 2011**

Nedílnou součástí různých srovnávání a parametrů, je také pohled na prospěch žáků, který je spojován s aprobační pedagogů, s vybavením tříd, s používáním různých typů pomůcek a učebnic, s přeplněností učeben a jinými možnými parametry, které mohou během školního roku nastat.

V tabulce číslo 11 je porovnán prospěch žáků za školní rok 2006/2007 až školní rok 2010/2011. Pro lépe vypovídající data je tabulka rozdělena do tří kategorií. První z nich je zaměřena na prospěch žáků na 1. stupni, druhá kategorie na prospěch na druhém stupni a ve třetí kategorii je vypočten průměr studijního prospěchu za jednotlivá školní období.

Ve školním roce 2006/2007, což je první rok po sloučení školy, je prospěch žáků 1,26 na prvním stupni a 1,92 na druhém stupni. Školní rok 2007/2008 je prospěch žáků o 0,01 na prvním stupni a o 0,07 na druhém stupni horší než předešlý školní rok. Důvodem bylo společné soužití jak žáků tak také učitelů v nových kolektivech. V tomto školním roce se žáci i učitelé rozdělili do tří budov podle nových pokynů. Na dvou budovách se začali vyučovat žáci prvního stupně a na třetí budově jen žáci druhého stupně. Toto rozdělení sebou přineslo svá pozitiva, ale také negativa ve formě špatného prospěchu, ke kterému se další školní rok přidala také šikana a drogy.

**Tabulka 11:** Prospěch žáků

Školní rok	Průměrný prospěch žáků (1.stupeň)	Průměrný prospěch žáků (2.stupeň)	Průměrný prospěch žáků ZŠ
2006/2007	1,26	1,92	1,65
2007/2008	1,27	1,99	1,68
2008/2009	1,28	2,12	1,75
2009/2010	1,27	2,09	1,66
2010/2011	1,29	2,1	1,66

**Zdroj:** Výroční zpráva o základní škole 2006/2007-2010/2011, interní materiály školy, vlastní zpracování

Nejsložitější rok 2008/2009 byl také rokem nejhoršího prospěchu za celé sledované období. V roce 2009/2010 se problémy na škole uklidnily a prospěch žáků se začal zlepšovat. Průměrné výsledky prospěchu na prvním stupni dosáhly známky 1,27 a na druhém stupni známky 2,09, což byl také nejlepší studijní výkon za celé sledované období. Poslední školní rok 2010/2011 průměrné prospěchy žáků opět malinko poklesly, ale nedostaly se do špatných čísel jako v roce 2009/2010.

## 5. ZÁVĚR

Závěrem lze říci, že během pěti sledovaných let základní škola doznala velkých změn. Hlavními důvody sloučení tří škol v jednu bylo, že škola řešila pokles počtu nastupujících žáků do třech základních škol. V důsledku tohoto poklesu se snižovala efektivnost hospodaření škol. Všechny tři školy se postupně dostávaly do ekonomických potíží z důvodu nenaplnění jednotlivých tříd a zatěžovaly stále více rozpočet státu i zřizovatele. V areálech každé ze tří škol byly nevyužité kapacity budov, pozemků, tříd. Tento problém byl sloučením škol vyřešen - nevyužitá místa se postupně opravila a začala se pronajímat, čímž se škole zvýšily příjmy z vedlejší činnosti a tyto prostředky jsou využívány na hlavní činnost. Současně byl také vyřešen problém přezaměstnanosti učitelů na škole. Stav učitelů klesl, třídy jsou optimálně zaplněny. Odešlo nebo bylo propuštěno z důvodu přezaměstnanosti celkem 14 učitelů, jedna vychovatelka a 4 administrativní zaměstnanci. Ve školách bylo potřeba vyměnit školní nábytek a zajistit vybavenost učeben do prosince 2007. Pokud by zůstaly tři školy, splnění tohoto požadavku bylo ohroženo, ale sloučením škol se podařilo požadavky i termín dodržet. Snížilo se rovněž čerpání dotací od zřizovatele i z krajského úřadu. Důvodem snížení čerpání dotací bylo, že škola začala pronajímat uvolněné prostory a tím zvyšovala své příjmy, které byly následně používány buď na drobné rekonstrukce, nebo na platy zaměstnanců.

Obecně lze říci, že škola sloučením tří škol v jednu dosáhla stanovených cílů. Zvýšení výnosů - postupem času se zvyšují celkové výnosy, z důvodu pronájmu volných prostor. Snížení nákladů - celkové náklady školy se v čase snižují, protože všechny tři budovy jsou zateplené, okna vyměněná a tím školy šetří hlavně na energiích (plyn, elektřina). Snižování čerpání dotací – snižování dotací jak od zřizovatele, tak z krajského úřadu souvisí se zvyšováním celkových výnosů a snižováním nákladů. Finance, které získala škola navíc, jsou využívány pro drobné rekonstrukce objektů a přilehlých areálů nebo jsou finance využity na platy zaměstnanců školy. V poslední řadě je nutné zmínit se o prospěchu žáků – přestal se snižovat a zůstává ve stejných nebo podobných hodnotách. Tato skutečnost je dána tím, že se do budovy, kde jsou třídy jen druhého stupně, nainstalovaly na chodby kamery a pravidelně probíhají preventivní besedy na téma šikana, drogy nebo vzájemná pomoc a spolupráce.

## 6. Seznam použité literatury

BERVIDOVÁ, L.; VANČUROVÁ, P.; *Ekonomika veřejného sektoru*, Česká zemědělská univerzita v Praze, Provozně ekonomická fakulta, 1. Vydání 2008. 150 s. ISBN 978-80-213-1816-8

FACHINELLI, H., *Ekonomika vzdělání*. Aktualizovaná verze. VŠB-TUO Ostrava. 2007. 103 s.

JUREČKA, V.; *Makroekonomie*, Grada Publishing, Praha, 2. Vydání 2013. 352 s. ISBN 978-80-247-4386-8

MADEROVÁ VOLTNEROVÁ, K. a TĚGL, P. *Vztahy mezi zřizovatelem a příspěvkovou organizací ÚSC*, Anag, Olomouc, 2. Vydání 2011. 191 s. ISBN 978-80-7263-664-8

OCHRANA, F, PAVEL, J., VÍTEK, L. a kol. *Veřejný sektor a veřejné finance. Financování nepodnikatelských a podnikatelských aktivit.*, Grada Publishing, Praha, 1. vydání 2010. ISBN 978-80-247-3228-2

PEKOVÁ, J., PILNÝ, J., JETMAR, M. *Veřejná správa a finance veřejného sektoru*, Aspi, Praha, 3. Přepřacované vydání 2008. 712 s. ISBN 978-80-7357-351-5

PROKŮPKOVÁ, D.; MOCKOVČIAKOVÁ, A.; MORÁVEK, Z. *Příspěvkové organizace*, Aspi, Praha, 2006. ISBN 80-7357-191-9

REKTOŘÍK, J. a kolektiv, *Organizace neziskového sektoru základy ekonomiky, teorie a řízení*, Ekopress, 3. Vydání, 2007. 187 s. ISBN 978-80-86928-25-5

RŮČKOVÁ, P., *Finanční analýza, metody, ukazatele, využití v praxi*, Grada Publishing, Praha, 1. Vydání, 2007. 120 s. ISBN 978-80-247-1386-1

VALENTA, J. *Právní rámec řízení škol a školských zařízení.*, Antonín Pavera-Paris, 2. vydání 2013. ISBN 978-80-87173-22-0

## Legislativa

Zákon č. 561/2004 o předškolním, základním, středním vyšším odborném a jiném vzdělání (školský zákon), v platném znění

Zřizovací listina ZŠ Jeseník, příspěvková organizace

## Elektronické zdroje:

ČSU (on-line). 2013, *Historická ročenka národních účtů 1990-2010*. [cit.18.1.2014].Dostupné z: [http://www.czso.cz/csu/2012ediciplan.nsf/kapitola/5013-12-n\\_2012-11](http://www.czso.cz/csu/2012ediciplan.nsf/kapitola/5013-12-n_2012-11)

ČSU (on-line). 2013, aktualizace 26.8.2013. [cit. 18.1.2014]. Dostupné z: [http://apl.czso.cz/pll/rocenka/rocenka.indexnu\\_sat](http://apl.czso.cz/pll/rocenka/rocenka.indexnu_sat)

ČSU (on-line). 2013, *Historická ročenka národních účtů 1990-2010*. [cit.18.1.2014].Dostupné z: [http://www.czso.cz/csu/2012ediciplan.nsf/kapitola/5013-12-n\\_2012-11](http://www.czso.cz/csu/2012ediciplan.nsf/kapitola/5013-12-n_2012-11)

EUROSTAT (on-line).2013 *Výdaje na konečnou spotřebu domácností a neziskových institucí sloužících domácnostem*. [cit 20.1.2014], Dostupné z <http://apl.czso.cz/pll/eutab/html.h?ptabkod=tec00009>

Ministerstvo financí, 2014. ARES, Dostupné z: [http://www.info.mfcr.cz/cgi-bin/ares/darv\\_or.cgi?ico=70599921&jazyk=cz&xml=1](http://www.info.mfcr.cz/cgi-bin/ares/darv_or.cgi?ico=70599921&jazyk=cz&xml=1)

MŠMT (on-line).2014*Republikové normativy škol a školských zařízení zřizovaných územními samosprávnými celky na rok 2011*. [cit 20.11.2014], Dostupné z <http://www.msmt.cz/vzdelavani/skolstvi-v-cr/ekonomika-skolstvi/republikove-normativy-skol-a-skolskych-zarizeni-zrizovanych-2>

MŠMT (on-line) 2013. *Základní údaje o školách v regionálním školství za období 1989/90 až 2012/13*, [cit. 27.1.2014], Dostupné z: <http://www.msmt.cz/vzdelavani/skolstvi-v-cr/statistika-skolstvi/zakladni-udaje-o-skolach-v-regionalnim-skolstvi-za-obdobi>

## 7. Seznam obrázků, tabulek, grafů

Obrázek 1	Zařazení sektoru domácností do národního hospodářství	10
Obrázek 2	Organizační struktura ZŠ Jeseník – rok 2011	31
Tabulka 1	Ekonomické údaje za neziskové instituce	12
Tabulka 2	Počty škol, tříd a žáků ve školních letech 2007-2011	17
Tabulka 3	Počet žáků a počet tříd v letech 2007-2011	34
Tabulka 4	Zaměstnanci školy v letech 2007-2011	34
Tabulka 5	Výsledky hospodaření v letech 2007-2011	36
Tabulka 6	Srovnání dotací od zřizovatele a z KÚ v letech 2007-2011	38
Tabulka 7	Dotace od zřizovatele – rozpis	39
Tabulka 8	Položky dotací z krajského úřadu 2007-2011	41
Tabulka 9	Srovnání dotací plánu a skutečnosti v letech 2007-2011	41
Tabulka 10	Absolutní ukazatele čerpaných dotací od zřizovatele 2007-2011	42
Tabulka 11	Prospěch žáků	44
Graf 1	Výdaje na konečnou spotřebu	13
Graf 2	Úbytek počtu obyvatel v Jeseníku za školní léta 2006-2011	33
Graf 3	Hospodářský výsledek v letech 2007-2011	36
Graf 4	Dotace od zřizovatele a z krajského úřadu 2007-2011	38
Graf 5	Dotace od zřizovatele – rozpis 2007-2011	40

## 8. Seznam příloh

- Příloha 1 FOTO – budova školy Nábřežní
- Příloha 2 Počet obyvatel (tabulka, graf)
- Příloha 3 Výkaz zisku a ztrát 2007
- Příloha 4 Náklady a výnosy 2007 – 2011
- Příloha 5 Provozní podmínky pronájmu hřiště na Nábřežní