

**Česká zemědělská univerzita v Praze**

**Provozně ekonomická fakulta**

**Katedra ekonomických teorií**



**Bakalářská práce**

**Inflace a nezaměstnanost v Praze**

**(Bc.) Petrova Evgeniya**

**Vedoucí : doc. Ing. PhDr. Lucie Severová**

© 2015 ČZU v Praze

# ČESKÁ ZEMĚDĚLSKÁ UNIVERZITA V PRAZE

Katedra ekonomických teorií

Provozně ekonomická fakulta

## ZADÁNÍ BAKALÁŘSKÉ PRÁCE

Evgeniya Petrova

Podnikání a administrativa

Název práce

Inflace a nezaměstnanost v Praze

Název anglicky

Inflation and unemployment in Prague

---

### Cíle práce

Hlavním cílem práce je celková analýza nezaměstnanosti a inflace, jakožto dvou základních makroekonomických ukazatelů hospodářské politiky. V práci bude analyzována míra nezaměstnanosti a míra inflace v regionu Praha.

### Metodika

V teoretické části práce bude využita metoda deskriptivní na základě prostudování materiálů odborných publikací, které se zabývají danou problematikou. Využita budou data Českého statistického úřadu, MPSV, vlastní názory známých ekonomů a politiků. Informace budou získované z českých a zahraničních zdrojů. Aktuální informace budou čerpány z odborných časopisů a internetových zdrojů. V praktické části práci bude využita metoda komparativní při porovnání makroekonomických ukazatelů.

**Doporučený rozsah práce**

30 – 40 stran

---

**Doporučené zdroje informací**

BLAŽEK, J. Základy ekonomie. Brno: Doplněk, 1996. 223 s. ISBN 80-210-1443-1.  
BRČÁK, Josef; SEKERKA, Bohuslav. Makroekonomie. Plzeň: Aleš Čeněk, 2010. ISBN 978-80-7380-245-5.  
BUCHTOVÁ, B. a kol.: Nezaměstnanost. Praha: Grada Publishing, 2013. s.192, ISBN 978-80-247-4282-3  
CAHLÍK, T. Makroekonomie. Praha: Karolinum, 1998. 272 s. ISBN 80-7184-686-4  
FLAMMANT, Maurice. Inflation. 13. vyd. Paris: Presses Universitaires de France, 1995, 127  
Inflation, s. 741. ISBN 80-85943-89-1.  
JÍLEK, Josef. Peníze a měnová politika. 1. vyd. Praha: Grada, 2004. 744 s. ISBN 80-247-  
KNOLL, O. Druhy nezaměstnanosti a příčiny jejich vzniku. Praha: Výzkumný ústav  
práce a sociálních věcí, 1993.  
REVENDA, Zbyněk. Centrální bankovníctví. 1. vyd. Praha: Management press, 1999.  
s. ISBN 80-901918-4-3.  
0769-1.

---

**Předběžný termín obhajoby**

2015/06 (červen)

**Vedoucí práce**

doc. PhDr. Ing. Lucie Severová, Ph.D.

---

Elektronicky schváleno dne 3. 9. 2014

doc. Ing. Josef Brčák, CSc.

Vedoucí katedry

---

Elektronicky schváleno dne 11. 11. 2014

Ing. Martin Pelikán, Ph.D.

Děkan

V Praze dne 10. 03. 2015

## Čestné prohlášení

Prohlašuji, že svou bakalářskou práci " Inlace a nezaměstnanost v Praze" jsem vypracovala samostatně pod vedením vedoucího bakalářské práce a s použitím odborné literatury a dalších informačních zdrojů, které jsou citovány v práci a uvedeny v seznamu literatury na konci práce. Jako autorka uvedené bakalářské práce dále prohlašuji, že jsem v souvislosti s jejím vytvořením neporušila autorská práva třetích osob.

V Praze dne 5. března 2015

---

Petrova Evgeniya

### Poděkování

Ráda bych touto cestou poděkovala doc. PhDr. Ing. Lucie Severové, vedoucí mé bakalářské práce, za veškerou pomoc, čas, jež mi věnovala, odborné vedení a cenné rady při zpracování bakalářské práce.

# **Inflace a nezaměstnanost v Praze**

---

## **Inflation and unemployment in Prague**

### **SOUHRN**

Bakalářská práce se zabývá charakteristikou inflací a nezaměstnaností, jejich podstatou. Teoretická část popisuje všechny druhy, způsoby měření inflace, pojmy s ní spojené a příčiny i důsledky inflace. Termíny, které se týkají nezaměstnanosti i jak se míra nezaměstnanosti spočítá. Praktická část představuje popsání vývoje nezaměstnanosti a inflace. V této části je i pro přehled srovnána inflace a nezaměstnanost v Praze a v celé České republice. Vymezení silné a slabé stránky Prahy a poznamenání příležitosti a hrozby. Samozřejmě shrnutí je přehledně v tabulkách a grafech, v nichž můžeme kritéria nejlépe posoudit.

### **SUMMARY**

This thesis is concerned with the characteristics of inflation and unemployment, its essence. The theoretical part describes all types, methods of measuring inflation, related topics and the causes and consequences of inflation. Terms, that relate to unemployment and the unemployment rate as calculated. The practical part is describing the development of unemployment and inflation. In this part, for better look at this situation, inflation and unemployment are compared in Prague and whole Czech Republic. Defined strengths and weaknesses of Prague and remarked opportunities and threats. Of course, it neatly summarized in tables and graphs, in which we can best assess the criteria.

**Klíčová slova:** nezaměstnanost, zaměstnanost, trh práce, poptávka po práci, inflace, cenová hladina, úrokové sazby, mzda, centrální banka, měna, peníze.

**Keywords:** unemployment, employment, labor market, demand for labor, inflation, price level, interest rates, wage, central bank, currency, money.

## OBSAH

1	Úvod	4
2	Cíl práce a metodika	5
3	Charakteristika inflace	6
	3.1 Historie inflace	6
	3.2 Podstata inflace	7
	3.3 Druhy inflace	8
	3.4 Míry inflace	10
	3.5 Příčiny inflace	12
	3.6 Důsledky inflace	13
4	Charakteristika nezaměstnanosti	14
	4.1 Podstata a druhy nezaměstnanosti	14
	4.2 Formy nezaměstnanosti	17
	4.3 Okunův zákon a dopady nezaměstnanosti	18
	4.4 Míra nezaměstnanosti	19
5	Vztah inflace a nezaměstnanosti	21
	5.1. Původní Phillipsova křivka	21
	5.2 Modifikovaná Phillipsova křivka	23
	5.3 Phillipsova křivka v krátkém a dlouhém období	24
6	Analýza míry nezaměstnanosti v regionu Praha	25
	6.1 Aktuální informace o nezaměstnanosti v Praze	25
	6.2 Charakteristika regionu Praha	25
	6.3 Porovnání nezaměstnanosti v Praze s ČR	26
	6.4 Porovnání nezaměstnanosti v Praze s jednotlivými kraji ČR	29
	6.5 Pět důležitých skupin faktorů ovlivňujících nezaměstnanost	31
	6.6 Silné a slabé stránky Prahy	31
	6.7 Příležitosti a hrozby pro Prahu	32
	6.8 Predikce nezaměstnanosti v ČR	32
	6.9 Zhodnocení	33
7	Analýza míry inflace v regionu Praha	34
	7.1 Vývoj míry inflace v ČR	34
	7.2 Prognóza inflačního vývoje	36
	7.3 Zhodnocení	37
8	Závěr	38
9	Seznam použitých zdrojů	40
10	Přílohy	42
11	Seznam tabulek i grafů	43



# 1 Úvod

Úkolem práce je celková analýza nezaměstnanosti a inflace a faktorů, které je ovlivňují. Pro zhodnocení úspěšné hospodářské politiky a výkonnosti ekonomiky se používá magický čtyřúhelník, který hodnotí: Ekonomický růst (G), Plnou zaměstnanost (U), inflace a ekonomickou rovnováhu.

Nedílnou součástí je deskripce vztahu mezi nezaměstnaností a inflací, známého jako Phillipsova křivka. Obecně se soudí, že cílem uplatňování opatření při provádění hospodářské politiky je maximalizace společenského blahobytu, která je vysvětlována poměrně extenzivně. V rámci tohoto cíle pak hovoříme o podpoře obecně chápaných hodnot, jako je svoboda, demokracie, spravedlnost, jistota, pokrok a podobně. V neposlední řadě pak máme na mysli tradiční ekonomické cíle hospodářské politiky, jako jsou ekonomický růst, optimální úroveň nezaměstnanosti, nízká a stabilní inflace či vnější rovnováha v podobě vyrovnaných součástí platební bilance či kurzové rovnováhy. Zkoumaný vztah mezi inflací a nezaměstnaností se jeví důležitým pro analýzu úspěšnosti hospodářské politiky či výhodnosti institucionálního prostředí.

Jedním z nejsledovanějších makroekonomických ukazatelů každého vyspělého státu je míra inflace, optimální úroveň nezaměstnanosti a udržení cenové stability. V celé makroekonomické oblasti je dnes jeho sledování nezbytností, jelikož vývoj v konečném důsledku ovlivňuje ekonomické chování většiny domácností a jednotlivců státu. Důležitý je nejen vlastní vývoj míry inflace, ale především identifikace faktorů, které ji ovlivňují.

Nezaměstnanost hraje v této době významnou roli. V posledních letech došlo k jejímu nárůstu i v důsledku ekonomické krize. Přímé vyřešení nezaměstnanosti není, proto se jí snaží státy všech zemí různými prostředky snižovat, například státními zakázkami a podobně. Samozřejmě, že i nezaměstnanost je spojena s různými vlivy, jak třeba s počasím nebo také strukturou krajů, která se jen tak nezmění. Nejefektivnější by bylo, kdyby každá osoba měla práci a nemusela by se stresovat o případné výpovědi. Jenže to by pro všechny představovalo

jednoduchost.

Bakalářská práce je rozdělena na část teoretickou a praktickou. V teoretické části jsem se zabývala vysvětlením různých pojmů spojených s nezaměstnaností a inflací. Praktická část zahrnuje analýzu míry nezaměstnanosti a míry inflace v regionu Praha. Uvedené téma bylo vybráno z důvodu vlastního zajmu.

## **2 Cíl práce a metodika**

Hlavním cílem práce je celková analýza nezaměstnanosti a inflace. V práci bude analyzována míra nezaměstnanosti a míra inflace v České republice, konkrétně v regionu Praha.

Bakalářská práce je rozdělena na dvě části. První část je zaměřena na teoretickou. V teoretické části práce bude využita metoda deskriptivní na základě prostudování materiálů odborných publikací, které se zabývají danou problematikou. Využita budou data Českého statistického úřadu, MPSV, vlastní názory známých ekonomů a politiků. Informace budou získávané z českých a zahraničních zdrojů. Aktuální informace budou čerpány z odborných časopisů a internetových zdrojů. Jsou zde podrobně vysvětleny podstaty, druhy, míry, formy, příčiny nezaměstnanosti a inflace. Některé pojmy jsou vysvětleny na grafech.

V praktické části práce bude využita metoda komparativní při porovnání makroekonomických ukazatelů. Informace jsou převzaty z internetových stránek a to zejména ze stránek Českého statistického úřadu. Zde je porovnávána míra nezaměstnanosti v Praze a celé ČR, data se následně využijí ke konečným závěrům, analýze vývoje inflace a nezaměstnanosti. Vymezení silné a slabé stránky Prahy a poznamenání příležitosti a hrozby. Pro zpracování byl použit textový editor Microsoft Word, pro tvorbu tabulek a grafů aplikaci Microsoft Excel.

## 3 Charakteristika inflace

### 3.1 Historie inflace

XIX století bylo érou cenové stability. Byla to doba zvaná "*zlatý standard*". Hodnota jednotlivých měn byla pevně navázána na zlato (například americký dolar byl definován jako 1/20 unce zlata), a toto navázání znemožňovalo vydávat nové ničím nekryté peníze. Kromě toho každý britský občan mohl jít do Banky Anglie a požádat o výměnu papírových peněz za zlato. Ve skutečnosti to využívalo opravdu málo lidí. Ale i jednoduchá perspektiva toho znamenala, že banka může vydat aktivity podložené zlatem, tak že inflace nebyla velkým problémem. Inflace vždy vede ke zvýšení peněz, a je vyjádřena v růstu maloobchodních cen. Ale během první světové války "*zlatý standard*" byl zrušen. Všechny válčící národy začaly tisknout peníze na zaplacení vojenských výdajů. Poprvé po mnoha letech (ve skutečnosti od doby napoleonských válek, kdy byl také přerušen "*zlatý standard*"), se lidé začali cítit růst cen. Po válce, vojenští ortodoxní ekonomové a politici se snažili vrátit do ekonomiky "*zlatý standard*", ale velká deprese pochovala "*zlatý standard*" navždy. Po druhé světové válce se Spojené státy se staly hlavní ekonomickou silou ve světě. Byly schopny diktovat pravidla globální ekonomiky. Dolar začal být považován za "*spolehlivý*." Papírové peníze se staly normou. Vnitřní vratnost papírových peněz ve zlatě se stala fikcí. V průběhu 50. a 60. let, inflace překročila 3% ročně. Většina pracovníků, neměla strach, protože jejich platy byly vyšší než míra inflace. Indexace inflace zahrnovala do mezd. Tyto časy byly ekonomicky zlatým věkem, to bylo poprvé v historii kapitalismu. Dominantní ekonomická škola keynesiánství považovala, že inflace je znakem vyspělé ekonomiky. Keynesiánci věřili, že oni mohou řídit ekonomiku a kontrolovat inflaci. Koncem 60. let inflace začala stoupat. Lidé pocítili zvýšení cen, jak jsme dnes. Byl nedostatek surovin. Ceny ropy v roce 1974, rychle vzrostly. Na počátku 70. let míra inflace dosáhla 9%. V roce 1974, inflace dosáhla 16%. Následující rok, více než 25%. Keynesianští ekonomové řekly, že příčiny inflace jsou: velké platy a vysoká poptávka. Ministerský předseda labouristů Harolda Wilsona uvedl, že "*zvýšení platu jednoho člověka -. Zvyšuje ceny za něco*" Bylo rozhodnuto omezit mzdy. Rok 1974 byl prvním rokem poválečné světové krize kapitalismu. Inflace se spojila s masovou nezaměstnaností -toto neodpovídalo teorii Keynesian. Tato situace se stala známou jako "*stagflace*", nebo

"slumpflation". V roce 1979, labouristická vláda padla, a přišla k moci, Margaret Thatcher. Současně, tam byla íránská revoluce, která vedla k růstu cen ropy a novému skoku v inflaci, která do roku 1980 dosáhla 18%. Tóry se snažily kontrolovat množství peněz v oběhu, ale všechny z navrhovaných mír byly velmi kontroverzní. V současné době se finanční úřady snaží ovlivňovat ekonomiku úrokovými sazbami. Ale to omezuje poptávku po penězích. Nikdo přesně neví, co jsou dnes "peníze". Abychom rozuměli pojmu inflace, musíme rozumět pojmům peníze a měna. Peníze jsou "Store of value". Nezaměstnanost v roce 1982 dosáhla tří milionů. V roce 1989, inflace byla 7,8% a v roce 1990 9,5%. Keysianstvo nemůže vyřešit problém inflace.

### 3.2 Podstata inflace

**Inflace** je proces všeobecného růstu cenové hladiny v určitém časovém intervalu. Jinak vyjádřeno – inflace je snižování kupní síly měnové jednotky a současně s tím dochází k růstu množství peněz v ekonomice. Znamená také znehodnocení peněz (znehodnocení vkladů), ve vztahu k míře inflace, tedy míru znehodnocení peněz, konkrétně pak negativní úrokovou míru. Souhrnnou definici inflace, je třeba doplnit následujícími upřesněními. Přídavné jméno „všeobecný“ musí být chápáno tak, že všechny ceny nestoupají, některé mohou zůstat stabilní, nebo se mohou snížit uvnitř celkového pohybu cen směrem vzhůru. Navíc ceny, které se zvyšují, nečiní tak v tentýž okamžik a ve stejné míře růstu. Rozdílnost či variabilita růstu cen je jejich pravidlem. „K tomu aby zvýšení většího množství cen bylo inflací, je třeba, aby se toto zvýšení účastnilo dynamického procesu, tj. pohybu, jehož průběh vyžaduje určité trvání. Tudiž každé jednorázové zvýšení úrovně cen by pak inflace nebyla.“ (Flammant, 1995, s. 127).

Množství peněz v ekonomice ovlivňuje především centrální banka. Oběživo (bankovky a mince) je ovlivňováno emisí nových peněz, nebo v opačném případě jejich stahováním z oběhu. U bezhotovostních operací, jakožto rozhodující objem peněz v ekonomice, je toto množství ovlivňováno změnou úrokových sazeb. Inflace se tedy v tržní ekonomice projevuje růstem cenové hladiny. V ekonomikách centrálně plánovaných je cenový vývoj deformován, a to státní regulací cen a dalšími prvky. Co se týče skryté inflace, tak se nadměrná emise peněz

nebo jiné další prvky neprojeví. Cenové indexy nevykazují skutečný růst cenové hladiny. Naproti tomu zjevná inflace nastává, pokud je ekonomická nerovnováha spojena s růstem cenové hladiny. „V případě inflace potlačené státní orgány administrativními opatřeními brání růstu cenové hladiny, ale nejsou schopny odstranit příčiny“. (Revenda, 1999, s. 741).

### 3.3 Druhy inflace

#### 1) Mírná inflace

Při mírné inflaci ceny rostou pomalu a v podstatě nepřekračují tempo v růstu výroby. Míra inflace dosahuje jednociferných hodnot. Lidé jsou ochotni setrvávat u oběživa, protože jeho hodnota se bude rychle snižovat. Jsou ochotni držet peníze v bankách, na šekových účtech nebo na úsporových vkladech, neboť jejich peníze budou téměř stejně cenné za rok či měsíc jako dnes. Dále jim nedělají starosti s podepisováním dlouhodobých smluv vyjádřené v penězích, protože důvěřují tomu, že cenová hladina se příliš nevychýlí ve vztahu ke statku, který prodávají nebo kupují. Mírnou inflaci obvykle lidé považují za přijatelnou, tudíž se nesnaží zbavovat peněz ve prospěch bohatství reálného. (Samuelson, 1991, s. 1011).

#### 2) Pádívá inflace

K této inflaci dochází, když tempo růstu výroby již zaostává za tempem růstu cen. Ceny začínají růst o 20 %, 100 % nebo 200 % ročně. Inflace ročně dosahuje dvou či trojciferných hodnot. Zde lze nalézt vyspělé průmyslové země, jako Itálie, nebo latinskoamerické země jako Argentina a Brazílie, které se v sedmdesátých a osmdesátých letech dostaly na míry inflace od 50 % do 70 % ročně. Při plně rozvinuté pádivé inflaci vznikají hospodářské poruchy, peníze ztrácejí rychle svou hodnotu. S reálnými úrokovými mírami mínus 50 % či 100 % ročně, se tak lidé vyhýbají tomu, aby drželi více peněz, než je nutné minimum. Lidé hromadí statky, kupují domy a nikdy nepůjčují peníze na nízké nominální úrokové sazby. Peníze tedy ztrácejí svou kupní sílu, a proto se jich lidé snaží držet co nejméně. „Kontrakty jsou většinou

*indexovány cenovým indexem, nebo jsou vyjadřovány v zahraničních měnách.“ (Pavelka, 2007, s. 278).*

### 3) Hyperinflace

Tuto situaci lze považovat za extrémní případ inflace pádivé, kdy tempo růstu cen je tak vysoké, že již nemá žádnou souvislost s tempem růstu výroby. Míra inflace dosahuje stovky či tisíce procent ročně. Ceny se často mění a jsou nestabilní, reálné mzdy kolísají taktéž. Peníze přestávají vykonávat své funkce. Klasické příklady jsou situace hyperinflace v Německu v lednu 1922 - prosinec 1924, kdy tempo růstu cenové hladiny bylo 10, 12 a v Maďarsku (srpen 1945 - červenec 1946), kdy cenová hladina za rok vzrostla.

K dispozici je také koncept dezinflace (desinflation), to znamená snížení míry inflace. Inflace je proces všeobecného růstu cenové hladiny v určitém časovém intervalu. Jinak vyjádřeno – inflace je snižování kupní síly měnové jednotky a současně s tím dochází k růstu množství peněz v ekonomice. Znamená také znehodnocení peněz (znehodnocení vkladů), ve vztahu k míře inflace, tedy míru znehodnocení peněz, konkrétně pak negativní úrokovou míru. Souhrnnou definici inflace, je třeba doplnit následujícími upřesněními. Přídavné jméno „všeobecný“, musí být chápáno tak, že všechny ceny nestoupají, některé mohou zůstat stabilní, nebo se mohou snížit uvnitř celkového pohybu cen směrem vzhůru. Navíc ceny, které se zvyšují, nečiní tak v tentýž okamžik a ve stejné míře růstu. Rozdílnost či variabilita růstu cen je jejich pravidlem. *“K tomu aby zvýšení většího množství cen bylo inflací, je třeba, aby se toto zvýšení účastnilo dynamického procesu, tj. pohybu, jehož průběh vyžaduje určité trvání. Tudiž každé jednorázové zvýšení úrovně cen by pak inflace nebyla.” (Flammant, 1995, s. 127).* Množství peněz v ekonomice ovlivňuje především centrální banka. Oběživo (bankovky a mince) je ovlivňováno emisí nových peněz, nebo v opačném případě jejich stahováním z oběhu. U bezhotovostních operací, jakožto rozhodující objem peněz v ekonomice, je toto množství ovlivňováno změnou úrokových sazeb. Inflace se tedy v tržní ekonomice projevuje růstem cenové hladiny. V ekonomikách centrálně plánovaných je cenový vývoj deformován, a to státní regulací cen a delšími prvky. Co se týče skryté inflace, tak se nadměrná emise peněz nebo jiné další prvky neprojeví. Cenové indexy nevykazují skutečný růst cenové hladiny.

Naproti tomu zjevná inflace nastává, pokud je ekonomická nerovnováha spojena s růstem cenové hladiny. V případě inflace potlačené státní orgány administrativními opatřeními brání růstu cenové hladiny, ale nejsou schopny odstranit příčiny. (Revenda, 1999, s.741).

### 3.4 Míry inflace

V České republice se inflace měřená spotřebitelskými cenami po roce 2000 pohybuje na relativně nízké úrovni kolem 3 %. Průměrná roční míra inflace v roce 2013: 1,4 % Obchodníci na trhu Forex sleduje inflaci, protože to je důležitý faktor pro centrální banky při stanovování úrokových sazeb. Údaje o její konkrétní výši jsou napsány na webových stránkách Českého statistického úřadů.

Existuje několik způsobů, jak měřit inflaci v ekonomice, typicky ve formě cenových indexů. Každý z indexů má své výhody i nevýhody. Tyto cenové indexy poměřují úroveň cen vybraného koše reprezentativních výrobků a služeb ve dvou srovnávaných obdobích. Spotřební koš v současné době obsahuje kolem 729 položek. Spotřebního koš zahrnuje zboží potravinářské (potraviny, nápoje, tabák), nepotravinářské (odívání, nábytek, potřeby pro domácnost, drogistické a drobné zboží, zboží pro dopravu, volný čas, osobní věci aj.) a služby (opravárenské, z oblasti bydlení, provozu domácnosti, zdravotnictví, sociální péče, dopravy, vzdělání aj.) (Flamant, 1995, s.127; Jílek, 2004, s.744). Index spotřebitelských cen (CPI) - je jedním z nejčastějších způsobů, jak měřit inflaci; Index spotřebitelských cen má hlavní výhodu především v tom, že je publikován měsíčně, a že odráží vývoj cen spotřebitelského koše.

**Z hlediska typologie využitelnosti a publikovatelnosti lze rozeznat následující typy inflace:**

- 1) míra inflace vyjádřená přírůstkem průměrného ročního indexu spotřebitelských cen.
- 2) míra inflace vyjádřená přírůstkem indexu spotřebitelských cen ke stejnému měsíci předchozího roku.

3) míra inflace vyjádřená přírůstkem indexu spotřebitelských cen k předchozímu měsíci.

4) míra inflace vyjádřená přírůstkem indexu spotřebitelských cen k základnímu období (rok 200=100).

1. Míra inflace vyjádřená přírůstkem průměrného ročního indexu spotřebitelských cen vyjadřuje procentní změnu průměrné cenové hladiny za posledních 12 měsíců proti průměru 12 předchozích měsíců. Tato míra inflace je vhodná při úpravách či posuzování průměrných veličin. Bere se v úvahu hlavně při propočtech reálných mezd, důchodů apod. Tabulku míry inflace 1997 – 2014 vyjádřenou přírůstkem průměrného ročního indexu spotřebitelských cen lze vidět v příloze 1, tabulka č. 1. (Český statistický úřad, cit. online 2014-12-09).

2. Míra inflace vyjádřená přírůstkem indexu spotřebitelských cen ke stejnému měsíci předchozího roku vyjadřuje procentní změnu cenové hladiny ve vykazovaném měsíci daného roku proti stejnému měsíci předchozího roku. Je to tedy dosažená cenová úroveň, která vylučuje sezónní vlivy tím, že se porovnávají vždy stejné měsíce. Tato míra inflace je vhodná ve vztahu ke stavovým veličinám, které měří změnu stavu mezi začátkem a koncem období bez ohledu na průběh vývoje tohoto období. V úvahu se bere při propočtech reálné úrokové míry, reálného zvýšení cen majetku, valorizací apod. Tabulku míry inflace 1997-2014 vyjádřenou přírůstkem indexu spotřebitelských cen ke stejnému měsíci předchozího roku lze vidět v příloze 2, tabulka č. 2. (Český statistický úřad, cit. online 2014-12-09).

3. Míra inflace vyjádřená přírůstkem indexu spotřebitelských cen k předchozímu měsíci vyjadřuje procentní změnu cenové hladiny sledovaného měsíce proti předchozímu měsíci. Tabulku míry inflace 1997-2014 vyjádřenou přírůstkem indexu spotřebitelských cen k předchozímu měsíci lze vidět v příloze 3, tabulka č. 3. (Český statistický úřad, cit. online 2014-12-09).

4. Míra inflace vyjádřená přírůstkem indexu spotřebitelských cen k základnímu období vyjadřuje změnu cenové hladiny sledovaného měsíce příslušného roku 2005. Tato míra inflace je využívána pro analýzu dlouhodobých podrobných trendů vývoje cenových hladin a



životních nákladů. Pomocí bazických indexů spotřebitelských cen k základnímu období (bázi je rok 2005=100) jsou vypočítávány od ledna 2010 všechny indexy spotřebitelských cen, které slouží k vyjadřování míry inflace za různá časová období. Při těchto výpočtech platí, že míry inflace jsou vyjádřeny úhrnným indexem spotřebitelských cen za domácnosti celkem. Tabulku míry inflace 1997-2011 vyjádřenou přírůstkem indexu spotřebitelských cen k základnímu období 2005 lze vidět v příloze 4, tabulka č. 4. (Český statistický úřad, cit. online 2014-12-09).

### 3.5 Příčiny inflace

**Existují dvě hlavní příčiny inflace:** 1) zvýšení agregátní poptávky, a 2) snížení agregátní nabídky.

Je-li příčinou inflace je růst agregátní poptávky, tento typ se nazývá poptávková inflace (demand-pull inflation). Růst agregátní poptávky může být způsoben buď zvýšením některých ze složek agregátních výdajů (spotřeba, investice, vládní výdaje, čistý export), nebo zvýšením nabídky peněz. Hlavním důvodem pro inflaci poptávky, většina ekonomů (zejména zástupci školy monetarismu) považuje zvýšení peněžní zásoby, dojdeme k tomuto závěru na základě analýzy kvantitativní rovnice teorie peněz (rovnice směny nebo Fisher rovnice). Jak poznamenal vedoucí monetarismu, dobře známý americký ekonom a nositel Nobelovy ceny Milton Friedman: *"Inflace je vždy a všude je čistý peněžní jev"*.

Je-li inflace, je způsobena snížením agregátní nabídky (k němuž dochází v důsledku zvýšených nákladů), tento typ inflace se nazývá nákladová inflace (cost-push inflation). Nákladová inflace vede k stagflaci - při poklesu výroby a zvýšení cenové hladiny.

**Inflace je způsobena měnovými a strukturálními příčinami:**

**Měnové:** Nesoulad poptávky po penězích a komoditní hmotnosti, když poptávka na zboží a služby převyšuje obrát zboží; přebytek příjmů nad výdaji spotřebitelů; deficit státního rozpočtu; přes investice - investice přesahuje kapacitu ekonomiky; převyšuje růst mezd ve srovnání s růstem výroby a zvýšení produktivity.

**Strukturální příčiny:** deformace národní ekonomické struktury, která je vyjádřena v méně rozvinutých průmyslových odvětví v spotřebitelském sektoru; snižují efektivitu investic a omezování růstu spotřeby; nedokonalý systém hospodaření; vnější příčiny - snížení příjmů ze zahraničního obchodu.

*„Z hlediska příčin se vyskytuje ještě třetí typ inflace. Je to inflace setrvačná, která je spojena s tzv. inflačním očekáváním. Zaměstnanci při kolektivním vyjednávání o mzdách očekávají určitou míru inflace, banky při stanovování výše úroků očekávají určitou míru inflace, nebo také firmy při stanovování cen svých výrobků vycházejí z očekávaného nárůstu cen surovin apod.“ (Pavelka, 2007, s. 278).*

### 3.6 Důsledky inflace

Při inflaci prodělávají lidé s fixním výnosem (státní zaměstnanci, důchodci, studenti, atd.), - investoři, - kředitoři. Při inflaci vydělávají: - dlužníci - vláda, protože mají více peněz v oběhu, a zvyšuje se daňový základ, a tím i rostou daňové příjmy. Důsledkem inflace je snížení kupní síly peněz.

**Kupní síla peněz** - to je množství zboží a služeb, které lze zakoupit na jednu peněžní jednotku. Zvýší-li se ceny produktu, kupní síla peněz klesne. Je-li  $P$  – cenová hladina, kupní síla peněz se rovná  $1 / P$ .

Nejzávažnější a ničivé následky má hyperinflace, což vede:

- ke krachu finančního systému (peníze přestávají mít hodnotu, protože jejich kupní síla rychle klesá, přestávají být měřítkem hodnoty zboží, a proto začíná přechod na barterové hospodářství, ve kterém dochází k výměně zboží za jiné zboží.);
- k znehodnocování majetku
- k růstu sociálního napětí, které může mít za následek politické poruchy - občanské války,

revoluce atd. Příčinou hyperinflace je obrovský nárůst peněžní zásoby (emise peněz), za účelem financování výdajů státního rozpočtu, který je spojován buď s válkami, nebo s neschopnostmi financovat velký rozpočtový deficit jinými způsoby.

- inflace změní všechny hlavní ekonomické ukazatele: HDP, rentabilitu, úroky atd.

- růst cen doprovázen poklesem kurzu národní měny.

## 4 Charakteristika nezaměstnanosti

### 4.1 Podstata a druhy nezaměstnanosti

V této kapitole bude rozebrán druhý cíl hospodářské politiky, který také souvisí se zvyšováním ekonomické výkonnosti. Jedná se o dosahování nízké nezaměstnanosti. Nezaměstnanost a její výše je, spolu s inflací, považována za ekonomický problém podle výzkumu provedeného Gallupovým ústavem. Z ekonomického hlediska nezaměstnanost představuje stav v národním hospodářství, při kterém část pracovního potenciálu společnosti nenalézá uplatnění nebo dobrovolně o toto uplatnění neusiluje. Statistika definuje nezaměstnaného jako osobu, která hledá práci, chce být činná jako zaměstnanec, není práce neschopna pro nemoc a není činná jako domácí dělník, pomáhající rodinný příslušník nebo samostatný podnikatel.

Hledání zaměstnání je hlavním kritériem pro odlišení zaměstnaných od lidí, kteří nejsou součástí pracovní síly. Celková pracovní síla je součet zaměstnaných a nezaměstnaných.

Hlavním ukazatelem nezaměstnanosti je **míra nezaměstnanosti**. Míra nezaměstnanosti vyjadřuje podíl počtu nezaměstnaných na celkové pracovní síly vyjádřené v procentech.

**Existují čtyři hlavní typy nezaměstnanosti:** frikční, strukturální, cyklická či konjunkturální a sezonní.

**Frikční nezaměstnanost** spojená s hledáním práce a očekáváním začít pracovat. Hledání

zaměstnání bere čas a hodně úsilí, proto se lidé nějaký čas nacházejí ve stavu nezaměstnanosti. Člověk, který ztratil práci dnes, často nemůže najít jinou práci zítra.

Frikčně nezaměstnaní jsou lidé:

- propuštěný zaměstnanec na příkaz administrace;
- rezignace;
- připravuje se na návrat do původního zaměstnání;
- našel práci, ale ještě nezačal pracovat;
- sezónní pracovníci (ne v sezóně).

Délka frikční nezaměstnanosti je krátká (6 - 12 týdnů), díky tomu absolutní počet případů a podíl frikční nezaměstnanosti na celkové nezaměstnanosti klesá s poklesem úrovně nezaměstnanosti.

**Strukturální nezaměstnanost** nastává v důsledku strukturálních změn (structural shifts) v hospodářství, které jsou spojeny se změnami v poptávce po produktech z různých průmyslových odvětví - poptávka po produktech některých odvětvích vzrostla, produkce se rozšiřuje, což vede ke zvýšení poptávky po práci v těchto odvětvích, zatímco poptávka po výrobcích ostatních odvětví klesá, což vede ke snížení zaměstnanosti, propouštění pracovníků a zvýšené nezaměstnanosti, se změnami odvětvové struktury ekonomiky příčinou, kterou je vědecký a technický pokrok, některé průmyslové odvětví zastaraly a zmizely například, výroba lokomotiv, vagónů, petrolejových lamp a černobílých televizorů), zatímco jiné se objevily (například výroba osobních počítačů, videorekordérů, pagerů a mobilních telefonů). Klesli profese kominík, sklář, lampář, kočí, ale vzniknuli profese programátor, image maker, diskžokej, designer. Lidé s profesí a úrovní kvalifikace, které nesplňují požadavky na moderní pozice, nemůžou najít práci. K Strukturální nezaměstnaným proto také patří osoby, které se poprvé objevily na trhu práce, včetně absolventů vysokých a středních odborných škol. Příčinou strukturální nezaměstnanosti - nesoulad struktury pracovních sil strukturu pracovních míst. Strukturální nezaměstnanost je delší a dražší než frikční. Nicméně, jako frikční

nezaměstnanost je i strukturální nezaměstnanost je jev nevyhnutelný a přirozený, dokonce i ve vysoce rozvinutých ekonomikách, protože je spojená s přírodními procesy ve vývoji a pohybu pracovních sil. Struktura poptávky po výrobku v různých průmyslových odvětvích, se neustále mění, protože se neustále mění i odvětvová struktura ekonomiky ve vztahu k vědeckému a technickému pokroku, takže ekonomika vždy bude mít strukturální změny, které vedou ke strukturální nezaměstnanosti.

Jestli v ekonomice existuje pouze frikční a strukturální nezaměstnanost, pak to odpovídá stavu plné zaměstnanosti pracovní síly, a znamená to, že pracovní síla je nejvíce efektivně a účinně použita. Míra nezaměstnanosti na plnou zaměstnanost pracovních sil, se nazývá "přirozená míra nezaměstnanosti." To znamená, že všichni lidé, kteří chtějí pracovat a aktivně hledají práci, dříve či později najdou práci. Protože plný úvazek pracovní síly znamená, že v ekonomice je jen frikční a strukturální nezaměstnanost, přirozená míra nezaměstnanosti může být vypočtena jako součet úrovní frikční a strukturální nezaměstnanosti. Hodnota nezaměstnanosti je rovna rozdílu mezi skutečnou mírou nezaměstnanosti a přirozenou mírou nezaměstnanosti.

Třetí typ nezaměstnanosti se nazývá **cyklická nezaměstnanost**. Cyklická nezaměstnanost je odchylka od přirozené míry nezaměstnanosti v souvislosti s krátkodobými kolísáními ekonomické aktivity. Příčinou cyklické nezaměstnanosti je recese (pokles) v ekonomice, kdy reálný HDP je nižší než potenciální. V současných podmínkách je existence cyklické nezaměstnanosti je spojena s nedostatkem celkových výdajů v ekonomice (nízká agregátní poptávka), a se snížením agregátní nabídky.

Součet úrovní frikční a strukturální nezaměstnanosti je roven přirozené míře nezaměstnanosti, skutečná míra nezaměstnanosti je součtem přirozené míry nezaměstnanosti a cyklické nezaměstnanosti.

### **Sezonní nezaměstnanost**

S tímto druhem nezaměstnanosti se setkáme v oborech, kde výrobní činnosti jsou během roku proměnlivé (např. v zemědělství, stavebnictví atd. Jedná se o krátkodobý druh

nezaměstnanosti, která je způsobena:

- a) Výkyvy ve spotřebě, které vznikají v důsledku střídání ročních období, nebo jsou vyvolané svátky.
- b) V závislosti produkce na počasí

## 4.2 Formy nezaměstnanosti

### - Dobrovolná nezaměstnanost

Dobrovolná nezaměstnanost vzniká, jestli počet nezaměstnaných je menší nebo roven počtu volných pracovních míst. Lidé se nesnaží hledat pracovní místo, nebo jsou ekonomicky zajištěni nebo na nějaké období dávají přednost svobodnému času. Tento druh nezaměstnanosti není problémem, kterým by se měla zabývat sociální politika. Tato nezaměstnanost souvisí s frikční a strukturální nezaměstnaností.

### -Nedobrovolná nezaměstnanost

*„Nedobrovolná nezaměstnanost existuje, jestli počet zájemců o práci je větší než počet volných pracovních míst. Je to způsobeno tím, že nabídka práce je větší než poptávka po práci.”* (Blažek, 1996, s. 223).

Lidé usilují o nalezení zaměstnání nebo se připravují na návrat do původního místa práce. Za tuto nezaměstnanost se považuje nezaměstnanost cyklická.

### -Skrytá nezaměstnanost

Tvořena skupinou lidí, kteří jsou nezaměstnaní, ale jako nezaměstnaní nejsou registrováni, přestože by zaměstnání při vhodné nabídce přijali. Hlavně se jedná o vdané ženy a mladistvé. Hledají si práce pomocí neformálních sítí nebo u zaměstnavatelů a to bez registrace na úřadu

práce. Vyřazované osoby z údajů o nezaměstnaných jsou zařazeny do programů pro nezaměstnané. Také zde patří osoby s nízkou kvalifikací, vysokým věkem. Tito lidé jsou často posíláni do předčasného důchodu.

### **4.3 Dopady nezaměstnanosti a Okunův zákon.**

Přítomnost cyklické nezaměstnanosti je závažný makroekonomický problém, projev makroekonomické nestability. Rozlišuje ekonomické a neekonomické důsledky nezaměstnanosti, které se vyskytují jak na individuální tak i na společenské úrovni. Neekonomické dopady nezaměstnanosti - za prvé psychologické a sociální, za druhé, politické důsledky ztráty zaměstnání.

Na individuální úrovni, neekonomické důsledky nezaměstnanosti spočívají v tom, že neexistuje možnost najít práci na delší dobu, vytváří pocit méněcennosti, a vedou lidi k psychickému stresu, frustraci, nervozitě (často k sebevraždě) a kardiovaskulárním onemocněním. Mezi Ekonomické důsledky nezaměstnanosti patří: ztráta produkce (nevytvoření části produktu) - rozdíl mezi skutečným a potenciálním produktem. Je to důsledek cyklické nezaměstnanosti. Kolísání v úrovni zaměstnanosti jsou závislé na stádiu, ve kterém se nachází ekonomika. Ve fázi růstu zaměstnanost roste, ve stádiu oslabení se rychle snižuje.

V tomto smyslu je zvláštním významem je vztah mezi tempem růstu hrubého domácího produktu a mírou nezaměstnanosti, kterou interpretoval americký ekonom Arthura Okuna. Podle Okunůva zákona, roční růst reálného HDP ve výši zhruba 2,7%, který je způsoben růstem počtu obyvatel, akumulací kapitálu a technologického pokroku, který udrží míru nezaměstnanosti na stabilní úrovni. **Okunův zákon říká**, že každá další dvě procenta růstu HDP snižují nezaměstnanost o jedno procento. Pokles HDP, respektive vede ke zvýšení nezaměstnanosti ve stejném poměru. Pomocí tohoto vzoru umožní orgánům veřejné moci správně orientovat na investiční politiku a politiku hospodářského růstu s cílem vyřešit problémy zaměstnanosti

Důsledkem nezaměstnanosti je to, že společnost nese obrovské sociálně-ekonomické ztráty. Když jsou lidé bez práce, znamená to, že se výroba snižuje. Z tohoto důvodu se komplikuje vyřešení problémů blahobytu obyvatelstva.

Sociální náklady nezaměstnanosti souvisí především se ztrátou profesionální a lidské komunikace. Práce poskytuje sociální postavení, prestiž, odbornou způsobilost, a hrdost. Kromě toho, práce mobilizuje člověka, vytváří podmínky pro správný životní styl.

Nezaměstnanost způsobuje nejen pokles tržeb, ale také postupná profesionální degradace, porušení lidské důstojnosti. Nezaměstnaný člověk začíná pociťovat svou zbytečnost. To vše vede k sociální stratifikaci a způsobuje růst sociálního napětí. Proto jen sociálně orientovaná tržní ekonomika, v které vláda aktivně podporuje rozvoj hospodářské konkurence, pomáhá redukovat konflikty mezi zaměstnanci a zaměstnavateli, má rozsáhlý program na podporu sociálně zranitelného obyvatelstva, snaží se vyhnout sociálních a politických otřesů.

#### 4.4 Míra nezaměstnanosti

Vývoj nezaměstnanosti měříme, pomocí ukazatele míry nezaměstnanosti.

**Míra nezaměstnanosti** je pak podíl nezaměstnaných ke všem osobám schopných pracovat

(tedy i zaměstnaným a nezaměstnaným)  $u = \frac{U}{E + U}$  neboli  $u = \frac{U}{L}$ , kde:

- $u$  – míra nezaměstnanosti (v praxi se často uvádí v procentech, tedy hodnota  $u \cdot 100 \%$ ),
- $U$  – počet lidí bez práce,
- $E$  – počet zaměstnaných lidí,
- $L$  – celkový počet pracovních sil ( $L = E + U$ ).

V České republice jsou zjišťovány dva ukazatelé míry nezaměstnanosti - obecná a registrovaná.



### Obecná míra nezaměstnanosti

Jedná se o ukazatel míry nezaměstnanosti zjišťovaný Českým statistickým úřadem. Tato míra je vypočítána na základě výběrového šetření pracovních sil - vychází tedy z reprezentativního vzorku společnosti.

### Registrovaná míra nezaměstnanosti

Tento ukazatel je v kompetenci Ministerstva práce a sociálních věcí. Je vypočítáván na základě údajů úřadů práce.

MPSV přešlo na místo míry registrované nezaměstnanosti na nový ukazatel nezaměstnanosti v ČR s názvem podíl nezaměstnaných osob. Nový ukazatel vyjadřuje podíl nezaměstnaných ze všech obyvatel ve věku 15–64 let.

Rozdíly mezi obecnou mírou nezaměstnanosti a registrovanou mírou nezaměstnanosti jsou nemalé, protože každá míra má jinou metodiku a samozřejmě zjišťování je jiné. Plná zaměstnanost je úroveň zaměstnanosti, kde není či je zanedbatelná nedobrovolná zaměstnanost. Přírozená míra nezaměstnanosti představuje stav rovnováhy na trhu práce.

*„Můžeme ji tedy chápat jako míru nezaměstnanosti, která by vznikla působením tržních sil, a kterou tedy není možno dlouhodobě ovlivňovat nástroji fiskální a měnové politiky. Dnešní ekonomická teorie i hospodářská politika preferují při interpretaci nezaměstnanosti v makroekonomickém kontextu její vztah k inflaci. Přírozená míra nezaměstnanosti odpovídá úrovni zaměstnanosti, při které je míra inflace stabilní, neroste ani neklesá.“*

(Buchtová, 2002, s.72).

## 5 Vztah inflace a nezaměstnanosti

Ke studiu fenoménu inflace se často používají **Phillipsovy křivky**. Křivka ukazuje vazby mezi pohybem cen (a mezd) a nezaměstnaností. Tento vztah byl poprvé zaveden australským ekonomem Williamem Phillipsem. Poznamenal, že v podmínkách depresí roste nezaměstnanost. Jak je známo, úroveň mezd a míry zaměstnanosti jsou vzájemně propojeny. S nárůstem důchodu se zvyšuje zaměstnanost a klesá nezaměstnanost. Ale vyšší mzdy znamenají rostoucí náklady a tím i ceny. Zvýšení cen, obvykle znamená snížení nezaměstnanosti. Růst cen (tj inflace), je poplatek za snížení nezaměstnanosti.

Inflace a nezaměstnanost - dva vážné a vzájemně provázané problémy. Čím vyšší je míra inflace, tím nižší velikost nezaměstnanosti. Čím nižší je míra inflace, tím větší je počet lidí, kteří jsou nuceni hledat zaměstnání. To je skutečný stanovený vzor. Při formulování hospodářské politiky se musí vybrat mezi inflací, nebo nezaměstnaností.

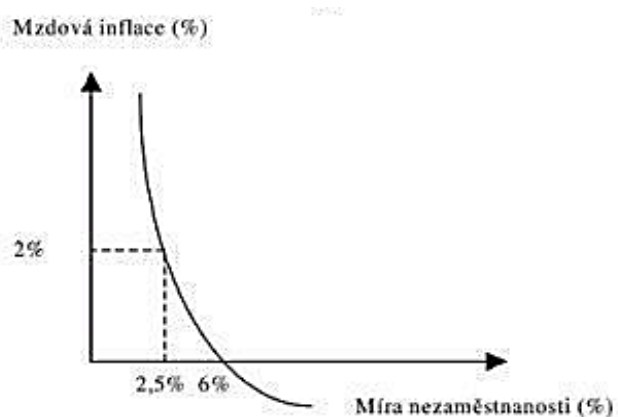
V průběhu 20. století jsme se mohli setkat se dvěma typy vysvětlení vztahu inflace a nezaměstnanosti. Vývojově první byl již přístup Phillipse, který vysvětloval mzdovou (zprostředkovaně pak cenovou) inflaci změnami v míře nezaměstnanosti. Jednalo se tedy o kauzalitu od nezaměstnanosti k inflaci, což znamenalo, že nezaměstnanost je příčinou inflace a ne naopak. Rozeberme si nyní původní a modifikovanou Phillipsovu křivku.

### 5.1 Původní Phillipsova křivka

Původní Phillipsova křivka souvisí s rychlostí změny nominálních mezd a nezaměstnanosti. Phillips analyzoval údaje o mzdách a nezaměstnanosti ve Velké Británii za období 1861-1957 a vytvořil vztah mezi nimi. Graf. 2 ukazuje křivku od roku 1948 na vertikální ose je ukázaná průměrná změna nominálních mezd, a na horizontální je zobrazena průměrná míra nezaměstnanosti. Graf 1 ukazuje Původní Phillipsovu křivku do roku 1948. Míru nezaměstnanosti okolo 6% pak bylo možno považovat za optimální. Ve skutečnosti je optimum spíše nižší, někde na úrovni 2,5%, což je míra nezaměstnanosti, při které rostou mzdy o 2%. Dvouprocentní růst nominálních mezd je potom podle Phillipse optimální, protože předpokládal růst produktivity práce také přibližně o 2%. Do roku 1948 Phillipsova

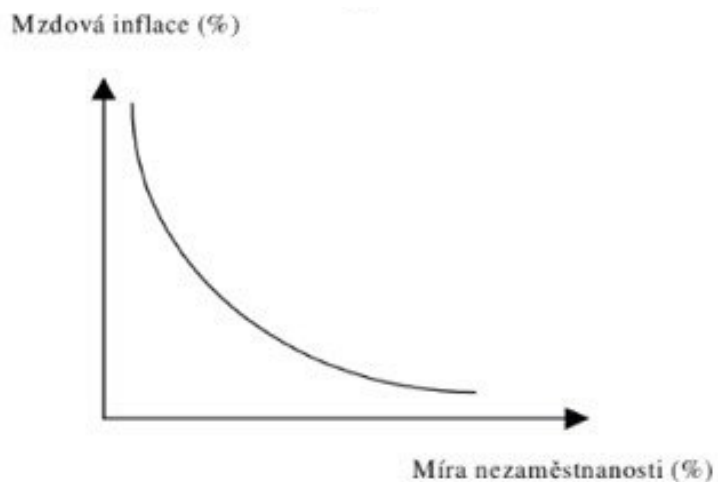
křivka měla kladnou i zápornou část, tzn. ovlivněním míry nezaměstnanosti, bylo možno dosáhnout růstu i poklesu nominálních mezd.

**Graf č. 1: Původní Phillipsova křivka do roku 1948**



*Pramen: Phillips (1958)*

**Graf č. 2 : Původní Phillipsova křivka od roku 1948**



*Pramen: Phillips (1958)*

## 5.2 Modifikovaná Phillipsova křivka

V modifikované Phillipsově křivce vyjádřen inverzní vztah mezi mírou inflace a nezaměstnaností. Modifikaci provedli Samuelson a Solow. Základní změny: růst nominálních mezd a rostoucí ceny komodit, jsou úzce spojeny (parametry takového vztahu určené dynamikou produktivity práce).

V krátkém období Phillipsova křivka se stane čarou spojující: tempo růstu cen (P) a míry nezaměstnanosti (U). Pokud  $U_1$  -nejlepší míra nezaměstnanosti, inflace poptávky charakterizuje segment Phillipsovy křivky, který se nachází, na levé straně od tečky N. Ukazuje inflační důsledky vlády se pokusit navázat nepřírozeně nízkou nezaměstnanost. Mechanismus: snaha podnikatelů rozšířit výrobu - zvýšení počtu pracovních míst, nedostatek pracovních sil s potřebnou kvalifikací - poptávky po pracovní síle více než po nabídce - zvýšení nominálních mezd. Když je nezaměstnanost je příliš nízká, výrazně aktivuje odbory, které se snaží zvýšit mzdy. Segment na pravé straně N (a zejména pod osou x) představuje kombinaci nižších cen s hodně vysokou nezaměstnaností. To je klasická krize nadvýroby, abych byla překonána, stát musí provést správnou fiskální a měnovou politiku.

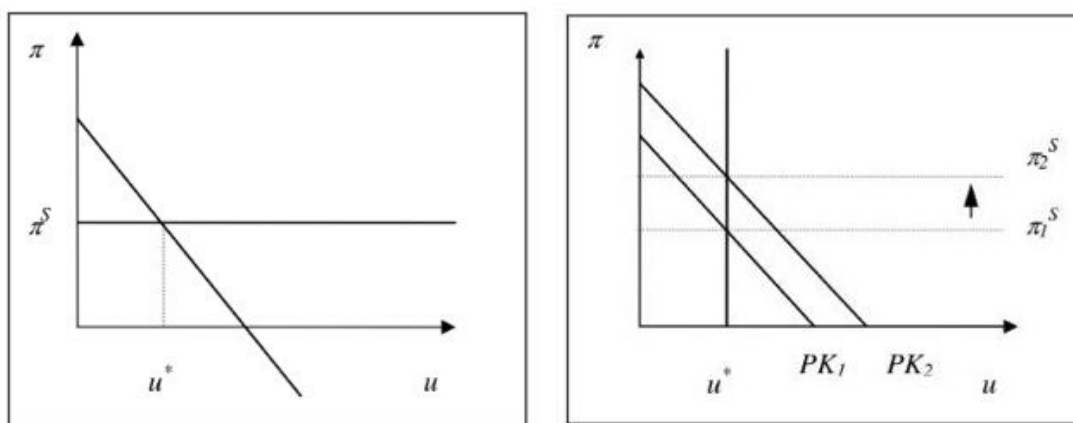
Paul Samuelson v roce 1970 nazval myšlenku A. Phillipse jednou z největších objevů ekonomické modernity. Skoro bylo jasné, že vztah mezi nezaměstnaností a inflací je mnohem složitější, než se původně předpokládalo. Po zveřejnění díla M. Friedmana se ukázalo, že tento vztah je krátkodobý. Opravdu, sleduje politiku hospodářské expanze, možné dočasně snížit nezaměstnanost za cenu vyšší inflace. Takže krátkodobá Phillipsova křivka může být použita k boji proti nezaměstnanosti pouze v podmínkách mírné inflace. Avšak, v dlouhodobém období i tento inverzní vztah mezi inflací a nezaměstnaností neexistuje. Friedman a Phelps přišli s novou interpretací Phillipsovy křivky a to, že v dlouhém období subjekty vytvoří správná očekávání a PC bude vertikála na úrovni přirozené míry nezaměstnanosti.

### 5.3 Phillipsova křivka v krátkém a dlouhém období

Phillipsovu křivku rozlišujeme na krátké a dlouhé období. V krátkém období platí inverzní vztah mezi mírou inflace (mzdové či cenové) a mírou nezaměstnanosti (reálnou ekonomikou). Spousta ekonomických škol se pak shoduje na tom, že dlouhodobě je Phillipsova křivka vertikální na úrovni přirozené míry nezaměstnanosti

Snížení nezaměstnanosti vede ke zvýšení inflace. Růst nominálních mezd znamená, nákladovou inflaci a spojen s přechodem Phillipsovy křivky na vyšší řády; Avšak požadavky zaměstnanců o zvýšení mezd zvyšuje nejen úroveň inflace, ale i nezaměstnanost. To znamená, že se křivka Phillipse nachází ve dlouhodobém období ve vertikální linii. Vertikální charakter čáry AD charakterizující přirozenou míru nezaměstnanosti, znamená to, že z dlouhodobého hlediska tam není žádný přímý nebo inverzní vztah mezi inflací a nezaměstnaností. A to znamená, že je vyhovující, pro vlády a populace, úroveň inflace je možné pouze v případě přirozené míry nezaměstnanosti.

**Graf č 3 : Krátkodobá a dlouhodobá Phillipsova křivka**



*Zdroj: data z ekonomik a managment*

## **6 Analýza míry nezaměstnanosti a míry inflace v regionu Praha**

### **6.1 Aktuální informace o nezaměstnanosti v Praze k 31.1.2015**

„K 31.1.2015 evidoval Úřad práce ČR (ÚP ČR), Krajská pobočka pro hl. m. Prahu celkem 43.978 uchazečů o zaměstnání. Z tohoto počtu bylo 42.512 dosažitelných uchazečů o zaměstnání ve věku 15 – 64 let“. Jestli porovnat stejné období minulého roku možné zjistit, že jejich počet nižší o 3.072. „Podporu v nezaměstnanosti pobíralo 9.568 uchazečů o zaměstnání“. Kraj evidoval k 31.1.2015 celkem 9.021 volných pracovních míst“, což je o 1.442 vyšší než ve stejném měsíci minulého roku. Nejvíce poptávanými profesí jsou uklízeči a pomocníci, dělníci, pracovníci ostražky a řidiči nákladních automobilů. „Uchazeči projeví největší zájem o profese: prodavači v prodejnách, administrativní práce, řidiči osobních a malých dodávkových automobilů a číšník/servírka .“ (MPSV).

### **6.2 Charakteristika regionu Praha**

Praha je hlavním městem České republiky a současně i krajem. Nyní tady bydlí více než 1,2 milionu lidí a hustota osídlení činí 2 429 obyvatel / km<sup>2</sup>. Samosprávně se rozděluje na 57 městských částí a vykonává 22 úřadů ve svých správních obvodech. Má plochu 496 km<sup>2</sup>, což je jen 0,6 % území republiky. Město se nachází na břehu řeky Vltavy. V roce 1230 král Václav I. založil město Praha na pravém břehu Vltavy. Na levém břehu se nachází Malá Strana. Hradčany byly založeny v roce 1320, a po dalších 28 let se Karel IV položil základ pro Nové Město. Hlavní město České republiky, bylo zahrnuto do seznamu světového kulturního dědictví UNESCO, kvůli velkému počtu památek. (Praha.cz)

Praha - město s dlouhou a komplikovanou demografickou historií, která je charakteristická pro města ve střední Evropě. Třetina cizinců má dlouhodobý pobyt v ČR. Je zde okolo 770 tisíc pracovních míst, a proto dojíždí sem víc než 100 tisíc lidí. Praha je nejen město s vysokou koncentrací pracovních míst, ale je také nejvýznamnějším středem vzdělávání. Na území hlavního města studuje přibližně 40 % z celkového množství vysokoškolských studentů, ze

cizích studentů je to 55 %. Vzdělávací systém v České republice je uznáván jako jeden z nejlepších v Evropě, všechny úrovně vzdělávání v České republice splňují normy Mezinárodní klasifikace vzdělání (ISCED). Praha je vnitřkem největšího pracovního mikroregionu v ČR. Je nejvýznamnějším a dominujícím středem s největší nabídkou pracovních možností nejen pro Středočeský kraj, ale i v celostátním měřítku. Průměrná měsíční mzda v Praze v roce 2007 činila 35 115 Kč, v podnikatelské sféře - 27 385 Kč. Tradičně jsou v Praze mzdy větší, než v jiných městech České republiky. (ČSU, 2015)

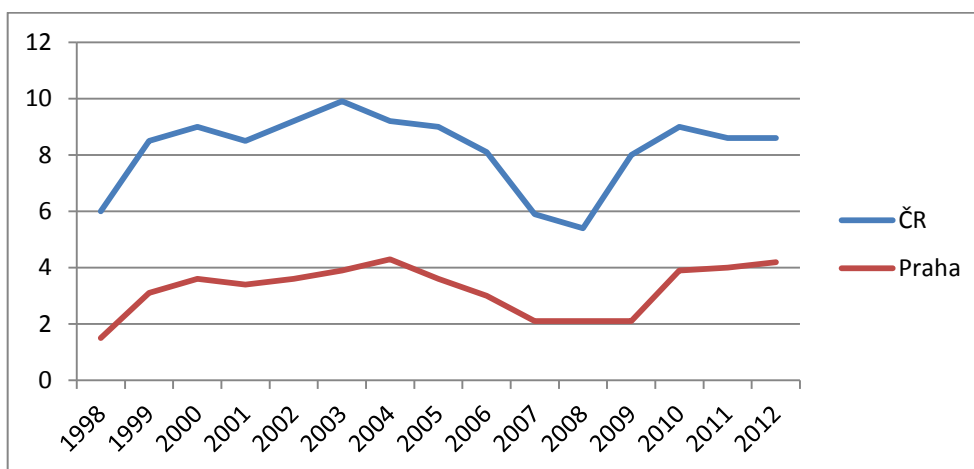
Jedná se o kraj s nadprůměrnou produkcí hrubého domácího produktu, nadprůměrnými příjmy, velice dobrým vyhodnocením a zájmem businessmanů. Praha je ještě krajem s nejvíce narušeným životním prostředím, se zastaralou a nekompletní technickou infrastrukturou, velkou energetickou spotřebou a významným nárůstem automobilového provozu. Služby zaměstnanosti v městě zabezpečuje Úřad práce hl. města Prahy, prostřednictvím centrálního pracoviště a sítě osmi územních pracovišť. Hrubý domácí produkt v Praze vždy rostl meziročně rychleji než celkový produkt ČR. Jedním z důvodů velké relativní hodnoty HDP v Praze je, že cca jedna pětina pracovních míst je tady obsazena dojíždějícími lidmi. Významný hospodářský a společenský náskok Prahy před ostatními kraji způsobuje koncentrace ekonomických činností zde. (ČSU, 2015)

### **6.3 Porovnání nezaměstnanosti v Praze s ČR**

V porovnání s mírou nezaměstnanosti si Praha stojí dlouhodobě lépe, a to v průměru o polovinu oproti míře nezaměstnanosti v celé České republice. Z tabulky je vidět, jak míra nezaměstnanosti v Praze kopíruje míru nezaměstnanosti v české republice s menšími hodnotami, tedy příznivější míry nezaměstnanosti. Od roku 1998 míra nezaměstnanosti jak v Praze, tak i v celé České republice stoupala. Maximální hodnotu míra nezaměstnanosti dosáhla v roce 2000. V tomto roce dosahovala míra nezaměstnanosti v ČR - 9,0% a míra nezaměstnanosti v Praze 3,6%, což bylo způsobené recesí v letech 1997 až 1999. Poté nastala změna a míra nezaměstnanosti začala klesat po celé ČR. V roce 2003 zase míra nezaměstnanosti vzrostla v Praze asi na shodnou výši jako v roce 2000. Kvůli vstupu ČR do

EU dne 1.5.2004 a ekonomickými opatřeními s tím spojenými. V dalších letech až do roku 2008 míra nezaměstnanosti klesala jak v Praze, tak v celé ČR až na 2,1 % v Praze, Míra nezaměstnanosti v celé České republice ke konci roku 2008 dosáhla 3,0%. Míra nezaměstnanosti v letech 2009 až 2012 pohybuje na úrovni 8,6%. Míra registrované nezaměstnanosti k 31. 12. 2011 v Praze dosahovala 4 % (v ČR to bylo 8,62 %) a v porovnání se stejným obdobím roku 2010 klesla 0,1 procentního bodu. V posledním čtvrtletí roku 2007 byla v Praze jenom 2,16 % a v ČR 5,98 %. (ČSU)

**Graf č 4: Míra nezaměstnanosti v hl. m. Praze a České republice**



Zdroj: ČSÚ (český statistický úřad), vlastní zpracování

V ČR celkem byla míra nezaměstnanosti u žen vyšší (9,84 %) než u mužů (7,69 %) Z dlouholetého hlediska byla a je nezaměstnanost v hl. m. Praze nejnižší v celé republice a to hlavně díky větší koncentraci pracovních možností. V průběhu posledních let avšak také v Praze podobně jako ve veškerých krajích nezaměstnaných vzrůstalo. „ Podíl nezaměstnaných v Praze z celkového počtu nezaměstnaných v České republice nepřekračuje 10%, a spíše se pohybuje okolo 6%. Počet obyvatel Prahy však tvoří okolo 11% z celkového počtu obyvatel České republiky.“ (ČSU)



**Tabulka č. 1: Míra nezaměstnanosti v hl. m. Praze a České republice**

Rok	Česká republika celkem	hl.m. Praha	rozdíl
1998	6,0	1,5	4,5
1999	8,5	3,1	5,4
2000	9,0	3,6	5,4
2001	8,5	3,4	5,1
2002	9,2	3,6	5,6
2003	9,9	3,9	6
2004	9,2	4,3	4,9
2005	9,0	3,6	5,4
2006	8,1	3,0	5,1
2007	5,9	2,1	3,8
2008	5,4	2,1	3,3
2009	8,0	3,0	5,0
2010	9,0	3,9	5,1
2011	8,6	4,0	4,6
2012	8,6	4,2	4,4

*Zdroj: ČSÚ (český statistický úřad), vlastní zpracování*

Vývoj trhu práce je způsoben důsledky mnoha faktorů jako například vlivem demografického vývoje, restrukturalizací ekonomiky, privatizací podniků, zapojení národní ekonomiky do světového trhu, sociokulturního vývoje atd.

## 6.4 Porovnání nezaměstnanosti v Praze s jednotlivými kraji ČR

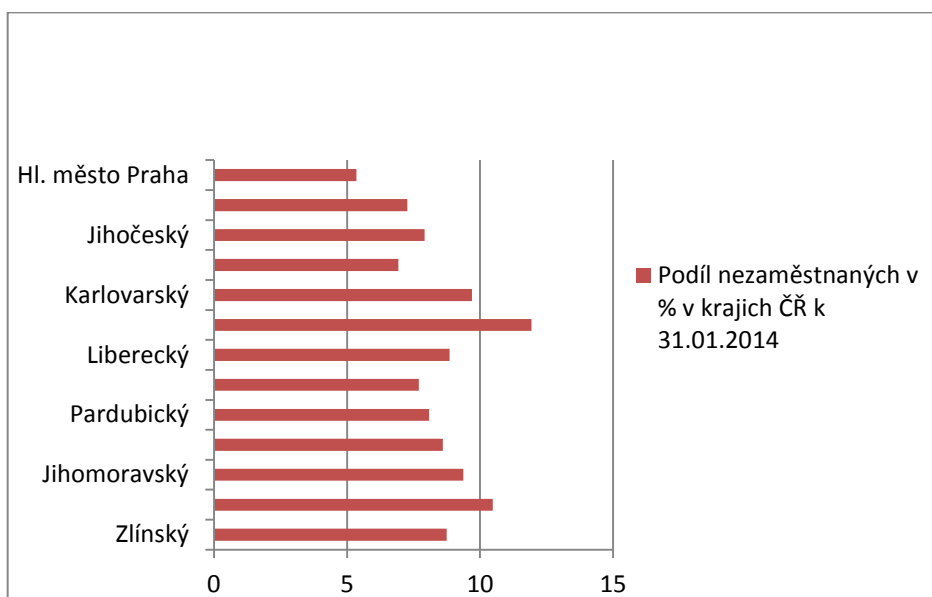
**Tabulka č. 2: Podíl nezaměstnaných a volná pracovní místa v krajích ČR k 31.1.2014**

	Podíl nezaměstnaných v %			Volná pracovní místa celkem	Z toho pro		Počet uchazečů na 1 volné pracovní místo
	Celkem	Ženy	muži		Absolventy a mladistvé	Osoby se zdravotním postižením	
Česká republika,	8,63	8,24	9,00	36 394	7 889	3891	17,3
V tom kraje:							
Hl. město Praha	5,36	5,28	4,98	7 579	1 203	843	6,2
Středočeský	7,27	7,18	6,13	4 068	1 317	295	16,0
Jihočeský	7,91	7,39	5,62	2 601	443	328	13,5
Plzeňský	6,93	6,86	5,55	2 645	257	155	10,4
Karlovarský	9,69	9,00	9,14	995	188	126	20,4
Ústecký	11,93	11,83	10,69	2 074	468	271	33,0
Liberecký	8,85	8,86	7,58	2 404	459	200	11,3
Královehradecký	7,70	7,20	6,37	1 816	498	342	16,0
Pardubický	8,09	7,54	6,26	2 435	793	272	11,8
Vysočina	8,60	8,24	6,32	1 122	399	213	26,9
Jihomoravský	9,37	8,90	7,72	3 068	619	296	24,6
Olomoucký	10,48	9,65	8,39	1 295	281	162	35,8
Zlínský	8,75	8,01	7,42	1 485	392	131	23,9
Moravo slezský	10,92	10,17	9,71	2 807	572	257	33,4

*Zdroj: data z Ministerstva práce a sociálních věcí ČR, vlastní zpracování*

Z grafu a tabulky je vidět, že nejnižší podíl nezaměstnaných byl zaznamenán v Praze (5,36 %), na druhém místě je Plzeňský kraj (6,93%), naopak nejvyšší je v krajích Ústeckém (11,93%), Moravskoslezském (10,92%) a Olomouckém (10,48 %). V průběhu celého sledovaného období si Praha vedla nejlépe a dosahovala nejmenší míry nezaměstnanosti. Nižší míra nezaměstnanosti než v jiných krajích České republiky je způsobena větším množstvím pracovních příležitostí v hlavním městě Praze, kde sídlí mnoho významných firem.

**Graf č. 5: Podíl nezaměstnaných v % v krajích ČR k 31.01.2014**



*Zdroj: data z Ministerstva práce a sociálních věcí ČR, vlastní zpracování*

## **6.5 Pět důležitých skupin faktorů ovlivňujících nezaměstnanost**

Vládní politika zaměstnanosti

Vliv stanovené minimální mzdy a sociálních dávek

Demografie a zaměstnávání zahraničních pracovníků

Mobilita, pružnost a ochota stěhovat se za prací,

Vzdělání, kvalifikace a osobní kompetence.

## **6.6 Silné a slabé stránky Prahy**

Praha má jak silné, tak i slabé stránky:

Silné stránky - pozice Prahy v centru Evropy, zajímavost města, stálý a profesně „barevný trh práce“, nadprůměrná kvalifikace pracovní síly, historické bohatství města, poměrně dobrá dostupnost Prahy pro většinu lokálních zázemí, napojení města na kontinentální i světovou transportní síť, dobrá transportní obslužnost ve městě, převládající zastoupení terciárního odvětví, malý podíl odvětví procházejících zásadní restrukturalizací, mocný potenciál vzdělání, moc vysoká míra hospodářské aktivity, vysoká průměrná mzda, větší kupní síla.

Slabé stránky - zvyšující se podíl občanů v poproduktivním, zvyšující se zločinnost, vysoké provozní náklady pro byznysy, velké životní náklady, není dobrá komunikace a spolupráce mezi jednotlivci zainteresovanými na trhu práce, nedostatečná podpora malého a středního podnikání, malé využití výzkumné základny, nedostatečná integrace kategorií ohrožených sociálním propadem do společnosti, nerovnovážné umístění podnikatelských aktivit a funkcí města na území Prahy.

## **6.7 Příležitosti a hrozby pro Prahu**

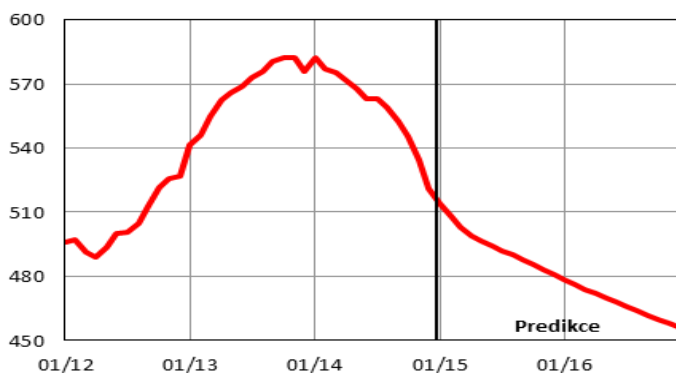
Příležitosti - využití vyšší vzdělání pracovní síly, využití produkčních možností pro nové technologicky náročné výroby, využití umístění města v Evropě k umístění významných nacionálních a internacionálních institucí, využití mimořádného kulturního a historického bohatství Prahy k zapojení do spolupráce v oblasti kultury a cestovního ruchu, rozvoj školství, kolektivní postup a kooperace orgánů města a městských částí při řešení úloh města - obnovení sídlištních celků, využití prostředků Evropských fondů pro kraj.

Hrozby - úbytek prestiže města, pokles významu Prahy pro ekonomické a kulturní orgány Evropy v důsledku opoždění spojení města s Evropou, ztráta role města v rámci státu, živelná urbanizace příměstské krajiny, neschopnost zařídit využití místa v koordinaci Prahy a regionu, podceňování udržitelnosti růstu a přeceňování krátkodobých ekonomických výsledků, nedostatek investic pro následující zlepšování napojení Prahy na nadřazenou transportní infrastrukturu a pro městskou transportní a technickou infrastrukturu, narůstající částka obyvatelstva v poproduktivním věku, nárůst ekonomické a obecné kriminality, šíření drogových závislostí, nárůst koncentrace obtížně přizpůsobitelných občanů.

## **6.8 Predikce nezaměstnanosti v ČR**

Predikce vývoje na trhu práce se v porovnání s dřívější Makroekonomickou predikcí mírně vylepšila, očekávané tendence budoucího vývoje se ale nezměnily. Díky pozvolnému růstu hospodářské aktivity by se míra nezaměstnanosti měla postupně zmenšovat, zatímco zaměstnanost by měla mírně růst. Mzdy a platy by se v tomto roce mohli vzrůst o 3,9 %, pro rok 2016 pak počítáme s velice mírným zrychlením růstu na 4,1 %. Kromě zlepšování stavu soukromého sektoru, k němuž postupně dochází díky vzrůstu hospodárnosti, na vývoj mezd a platů příznivě působí zvýšení objemu platů v rozpočtové sféře.

**Graf č. 6: Registrovaná nezaměstnanost, v tis. osob**



*Zdroj: MPSV, vlastní zpracování*

## **6.9 Zhodnocení**

Podle porovnání míry nezaměstnanosti Prahy s celkovou nezaměstnaností České republiky bylo potvrzeno, že si Praha stojí v míře nezaměstnanosti dobře. Toto tvrzení bylo potvrzeno i po porovnání míry nezaměstnanosti v hlavním městě Praze s ostatními kraji České republiky, kde si Praha vedla nejlépe, čímž jen potvrdila své místo hlavního města státu. K těmto výsledkům dopomáhá i fakt, že v Praze sídlí velké množství významných společností ovlivňujících ekonomiku celého státu, a Praha tak tvoří průměrně 20 až 25% HDP celé ČR. Při srovnávání počtu nezaměstnaných v hlavním městě Praze s Českou republikou bylo zjištěno, že Praha tvoří pouze okolo 6% z celkového počtu nezaměstnaných v ČR. Tento výsledek porovnávání také jasně ukazuje na dobrou pozici Prahy, protože obyvatelstvo hlavního města představuje o něco více než 10% z obyvatelstva ČR.

## **7 Analýza míry inflace v regionu Praha.**

## 7.1 Vývoj míry inflace v ČR

Míra inflace uvedená v tabulce č. 7 je vyjádřena přírůstkem průměrného ročního indexu spotřebitelských cen a vyjadřuje procentní změnu průměrné cenové hladiny za 12 posledních měsíců proti průměru 12 - ti předcházejících měsíců. Zjednodušeně řečeno nám ukazuje, o kolik procent byla měna znehodnocena.

**Tabulka č. 3: Vývoj míry inflace v ČR v letech 1998 – 2014**

Rok																
98	99	00	01	02	03	04	05	06	07	08	09	10	11	12	13	14
11	2,1	3,9	4,7	1,8	0,1	2,8	1,9	2,5	2,8	6,3	1,0	1,5	1,9	3,3	1,4	0,4

*Zdroj: data z Českého statistického úřadu, vlastní zpracování*

V Praze je nejmenší míra inflace v ČR. *‘Tento trend je dlouhodobý‘*, tvrdí Český statistický úřad (ČSÚ). *‘Je logické, že mimo Prahu roste cenová hladina více,‘* uvedl pro Týden.cz analytik Komerční banky Jiří Škop. V hlavním městě je zároveň nejvyšší HDP na obyvatele. (ČSU, Týden.cz)

Výrazné snížení cen v Praze začalo od rjku 1989, což souvisí s pádem totalitního komunistického režimu. V lednu 1998 Česká národní banka začala provádět cílování inflace. Podstatou cílování inflace je udržení inflace v koridoru, který národní banka stanoví. Koridor nastaven na 3-5 % a v dalším období na 2-4 %. Tato opatření přispěla k výraznému poklesu míry inflace. Někteří ekonomové ovšem zdůrazňovali, že tím byl do určité míry zpomalen ekonomický růst. (Brčák, Sekerka, Stará, Svoboda, 2012).

Významnou roli v cílové inflaci hraje komunikace centrální banky s veřejností. Největší rozdíl mezi ukazateli roční míry inflace byl v letech 1998 a 1999 (z 11 % na 2,1 %). Hlavní příčinou bylo snížení deregulace cen a klesání cen potravin. V dalších dvou letech míra inflace opět stoupla a to až na hodnotu 4,7 %. Historického minima dosáhla míra inflace hodnoty 0,1

% a to v roce 2003, tento stav se blíží k deflaci. V roce 2004 míra inflace narostla na 2,8 % a dostala již do cílového pásma. Její růst byl způsoben hlavně úpravami nepřímých daní (zvýšení spotřebních daní na alkohol, benzín a cigarety, přesun některých položek ze snížené do základní sazby DPH, snížení základní sazby DPH z 22 % na 19 %). V roce 2005 činila míra inflace 1,9 %, došlo tedy k odchýlení od inflačního cíle určeného centrální bankou. Vzhledem k silnému kurzu koruny, se míra inflace pohybovala pod určenou hladinou. Míra inflace za rok 2006 dosahovala 2,5 % a tím splnila i stanovený inflační cíl. Vývoj míry inflace v příštím roce vycházel ze vymezeného inflačního cíle ve výši tří procent. Rok 2007 se zapsal do vývoje inflace také z důvodu změny spotřebního koše, v němž došlo k úpravě některých položek a jejich vah. Rok 2008 také měl vysokou hodnotu inflace (6,3 %), což výrazně přesahovalo vymezený inflační cíl. Příčinou zvýšení spotřebitelských cen byl nárůst cen plynu, elektrické energie a zavedení zdravotnických tax. Na značné míře inflace mělo podíl rovněž zvýšení sazby DPH z 5 % na 19 % a změny v nepřímých daních. V roce 2009 se Česká republika potýkala s velmi nízkou inflací – 1,0 %, příčinou byla přetrvávající ekonomická a finanční krize. Míra inflace v roce 2010 činila 1,5 %. Na vývoj inflace mělo vliv zvýšení DPH z 19 % na 20 % a zvýšení spotřebních daní pohonných hmot, alkoholů, a tabákových produktů. V roce 2011 míra inflace oproti předchozímu roku snížila na 1,9 %, což bylo v souladu s očekáváním národní banky. V roce 2012 se průměrná míra inflace se ve srovnání s rokem 2011 zvětšila o 1,4 % na 3,3 %. Inflace byla tažena především správními faktory. Míra inflace v ČR tak dosáhla nejvyšší úrovně za poslední čtyři roky. Tento nárůst byl vyzván zvýšením snížené sazby DPH z 10 % na 14 % a již tradičně stejně obecným vývojem cen potravin, bydlení a pohonných hmot. V roce 2013 klesnula míra inflace na 1,4 %. Na růst cen měl vliv další zvýšení obou sazeb daně z přidané hodnoty o procentní bod (celkově na 15 % a 21 %) a následující administrativní úpravy cen. Průměrná roční míra inflace v roce 2014 byla 0,4 %, nejmenší od roku 2003. Růst spotřebitelských cen tak byl nejnižší od roku 2003 a druhý nejnižší vůbec. *"Propad k nulovým hodnotám jde zejména na vrub poklesu cen ropy a lze tak očekávat, že hodnoty blízké nule uvidíme i v první polovině tohoto roku,"* uvedl hlavní ekonom ING Jakub Seidler. *„ Za celý letošní rok tak lze podle něj očekávat obdobně nízkou inflaci jako v roce 2014“.* ( Kurzy.cz, ČSU, ČNB).



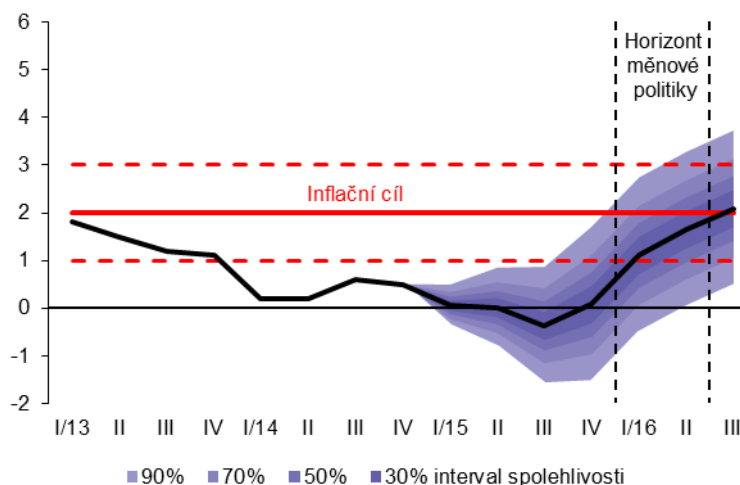
Hlavní město České republiky má nejvyšší ceny. Ale i v Praze jsou rozdíly. Nejdražšími budou nákupy potravin v Praze 2, naopak na devítce je nejlevnější. Za ní následují městské části Praha 1, Praha 10, Praha 3, Praha 4, Praha 8 a Praha 5 (IDNES.cz).

## 7.2 Prognóza inflačního vývoje

Průměrná míra inflace v roce 2014 dosáhla 0,4 %. I v letošním roce by spotřebitelské ceny měly růst velmi pomalu, a to především kvůli výraznému propadu ceny ropy. Průměrná míra inflace by se tak letos mohla dále snížit na 0,3 %. V roce 2016 by již hlavní faktory ovlivňující inflaci měly mít vliv buď neutrálně, anebo proinflačně. Vzrůst spotřebitelských cen by se tak měl zrychlit, očekáváme avšak, že se inflace stále bude pohybovat pod 2% inflačním cílem ČNB. (Makroekonomická predikce, MF ČR)

Měnově politické rozhodování ČNB se řídí v první řadě nikoli současnou situací, nýbrž predikce budoucího vývoje. Je tomu tak vzhledem ke zdržení mezi měnově politickým opatřením a jeho účinkem na inflace. Při svých měnově politických analýzách se ČNB soustředí na období v budoucnosti vzdálené zhruba 12 - 18 měsíců od přítomnosti (*tzv. horizont měnové politiky*), do kterého zvažuje také vývoj před ním a po něm. (ČNB, cit.online 2015-11-03) Predikce vývoje inflace a celé ekonomiky nevychází jen ze přítomné situace a z dosavadního vývoje, ale také z předpokladů o pozdějším vývoji některých významných veličin a z několika modelů české ekonomiky. Poskytnuté výsledky těchto modelů jsou dále ze strany expertů ČNB objektem diskuzí a případných úprav. (Brčák, 2012)

**Graf č.7: Prognóza inflace na horizontu měnové politiky**



*Zdroj: Česká národní banka*

Souhlasně Aktuální prognózy ČNB meziroční přírůstek indexu spotřebitelských cen v 1. čtvrtletí 2016 je 1,1 %, v 2. čtvrtletí 2016 je 1,6 %

Graf zachycuje nejistotu pozdějšího vývoje inflace spotřebitelských cen. Nejtmavší oblast okolo středu prognózy koresponduje vývoji, který nastane s 30% pravděpodobností. Rozšiřující se pásma znázorňují postupně vývoj s pravděpodobností 50 %, 70 % a 90 %. (ČNB, cit.online 2015-11-03).

### **7.3 Zhodnocení**

Vývoj inflace určitě odpovídá stavu ekonomiky. Inflační proces přináší státu hodně výhod, ale hlavně inflace je způsobem, jak stát může zvýšit míru zdanění a svoji ekonomickou kontrolu nad soukromým sektorem bez nutnosti souhlasů parlamentů. Urychlování inflace umožňuje fungování „politického hospodářského cyklu“, kdy vlády v předvolebním období emitují ohromné počty peněz za účelem oživení hospodářského růstu „na dluh“, který bude později zaplacen inflačním obdobím a tvrdou recesí.

## 8 Závěr

Cílem práce byla celková analýza vztahu dvou nejvýznamnějších problémů hospodářské politiky, a to nezaměstnanosti a inflace. Mezi inflací a nezaměstnaností existuje přímý vztah. Je to jedna z nejhlavnějších témat diskuze významných politiků a ekonomů. Parlament a centrální banka si pak může vybrat směr ke snížení nebo k stabilizaci inflace nebo směr ke snížení nezaměstnanosti. Hlavním cílem vlády bude ovlivňovat nezaměstnanost a ekonomický růst. Primárním úkolem centrální banky pak bude dodržování nízké a stabilní inflace.

Jedním z nejobtížnějších problémů makroekonomické politiky je potřeba pro souběžnou kontrolu inflace a nezaměstnanosti. Inflace může nastat, když stát hradí své náklady s pomocí tisku peněz. Nejlepší je omezit inflaci přes přísnou kontrolu rozpočtu. Nicméně, z praxe je vidět, že kontrola rozpočtového deficitu není dostatečná k překonání inflace. I když finanční nerovnováhy už skončí, inflace často pokračuje, alespoň na nějakou dobu.

Vztah mezi mírou nezaměstnanosti a mírou inflace ukazuje Phillipsova křivka. Inflace zde působí jako platba za nevysokou nezaměstnanost. Vláda, s pomocí nástrojů hospodářské politiky, může dosáhnout optimální míry inflace a nezaměstnanosti. Inflace - jeden z nejbolestivějších a nejnebezpečnějších procesů, má negativní dopad na finance, dále také na peněžní a ekonomický systém jako celek.

Kontrola inflace je nejdůležitějším problémem měnové a hospodářské politiky. Inflace závisí nejen na měnových, ale i na jiných faktorech. Vláda a centrální banka musí provádět antiinflační program. Například: stabilizace a stimulace produkce, zlepšení daňového systému, zvýšení odpovědnosti podniků, změny kurzu a tak dále. Hlavním cílem protiinflační politiky je zabránit růstu nominálních mezd v případě, je-li tato veličina vyšší než růst produktivity práce. Problém nezaměstnanosti je klíčovou otázkou v tržní ekonomice, a bez řešení není možné vytvořit efektivní aktivitu ekonomiky. Během několika posledních let se nezaměstnanost stala hlavní formou makroekonomického jevu.

Nezaměstnanost nelze považovat za jednostranný jev. Může mít špatný dopad (snížení ekonomického potenciálu společnosti, ztráta kvalifikačních zaměstnanců, zhoršení

psychického zdraví národa, rostoucí politické nestability ve společnosti) a dobrý dopad (rezervy nezaměstnaných pracovních sil, zvýšení pracovní disciplíny, optimalizaci struktury zaměstnanosti podle pohlaví a věku, podporuje podnikání) - to vše závisí na míře tohoto jevu a konkrétních okolnostech. Střední nezaměstnanost (v 3-5% z celkového počtu zdatné populace) je dobrá. Ale jakmile se začne pohybovat nad tuto úroveň, tj 5% hranice, začínají se více objevovat jasné negativní aspekty nezaměstnanosti, které byly dosud jen potenciální.

Je možno učinit závěr, že problém nezaměstnanosti a inflace nelze řešit v jednom kroku. Je potřeba udělat mnohostranný program, který musí být realizován tak, aby zabránil a snížil nezaměstnanost a inflaci.

## 8 Seznam použitých zdrojů

### Bibliografické zdroje:

- BLAŽEK, J. Základy ekonomie. Brno: Doplněk, 1996. 223 s. ISBN 80-210-1443-1.
- BRČÁK, Josef; SEKERKA, Bohuslav. Makroekonomie. Plzeň: Aleš Čeněk, 2010. ISBN 978-80-7380-245-5.
- BUCHTOVÁ, Božena . Nezaměstnanost : Psychologický, ekonomický a sociální problém. 1. vyd. Praha : Grada Publishing, 2002. 72 s. ISBN 80-247-9006-8
- CAHLÍK, T. Makroekonomie. Praha: Karolinum, 1998. 272 s. ISBN 80-7184-686-4
- FLAMMANT, Maurice. Inflation. 13. vyd. Paris:Presses Universitaires de France, 1995, 127 s. ISBN 80-901918-4-3.
- JÍLEK, Josef. Peníze a měnová politika. 1. vyd. Praha: Grada, 2004. 744 s. ISBN 80-247-0769-1.
- KNOLL, O. Druhy nezaměstnanosti a příčiny jejich vzniku. Praha: Výzkumný ústav práce a sociálních věcí, 1993.
- PAVELKA, Tomáš. Makroekonomie: základní kurz. 3. vyd. Slaný: Melandrium, 2007, 278 s. ISBN 978-80-86175-58-4
- REVENDA, Zbyněk. Centrální bankovníctví. 1. vyd. Praha: Management press, 1999. Inflation, s. 741. ISBN 80-85943-89-1.
- SAMUELSON, Paul A. a William D. NORDHAUS. Ekonomie. 13. vyd. Praha: Svoboda, 1991, 1011 s. ISBN 80-205-0192-4.

### **Elektronické zdroje:**

- Český statistický úřad. [online]. © 2014 [cit. 2014-12-09]. Míra inflace. Dostupné z:[http://www.czso.cz/csu/redakce.nsf/i/mira\\_inflace](http://www.czso.cz/csu/redakce.nsf/i/mira_inflace)
- ČNB. [online]. © 2003-2012 [cit. 2012-09-04]. Aktuální prognóza ČNB. Dostupné z:[http://www.cnb.cz/cs/menova\\_politika/prognoza/](http://www.cnb.cz/cs/menova_politika/prognoza/)
- Míra nezaměstnanosti v % [online] [02.03.2015] Dostupné z:<http://www.kurzy.cz/makroekonomika/nezamestnanost/>
- Míra inflace v % [online] [02.03.2015] Dostupné z:<http://www.kurzy.cz/makroekonomika/inflace/>
- Ministerstvo financí ČR [online] Dostupné z:<http://www.mfcr.cz/cs/verejny-sektor/prognozy/makroekonomicka-predikce>
- Statistiky nezaměstnanosti – Ministerstvo práce a sociálních věcí ČR. [online] [cit.2015-02-14] Dostupné z:<http://portal.mpsv.cz/sz/stat/nz/mes>
- Trh práce [online] [02.03.2015] - Dostupné z:<http://www.ekospace.cz/3-mikroekonomie-2/17-13-trh-prace>

## **9. Seznam příloh**

**Příloha 1:** Tabulka míry inflace 1998 – 2013 vyjádřená přírůstkem průměrného ročního indexu spotřebitelských cen [%]

**Příloha 2:** Tabulka míry inflace 1997 - 2014 vyjádřená přírůstkem indexu spotřebitelských cen ke stejnému měsíci předchozího roku [%]

**Příloha 3:** Tabulka míry inflace 1997-2014 vyjádřená přírůstkem indexu spotřebitelských cen k předchozímu měsíci [%]

**Příloha 4:** Tabulka míry inflace 1997 -2014 vyjádřena přírůstkem indexu spotřebitelských cen k základnímu období 2005 [bazické indexy]

## **10. Seznam tabulek a grafů**

Graf č. 1: Původní Phillipsova křivka do roku 1948, str. 22

Graf č. 2: Původní Phillipsova křivka od roku 1948, str. 22

Graf č. 3: Krátkodobá a dlouhodobá Phillipsova křivka, str. 24

Graf č. 4: Míra nezaměstnanosti v hl. m. Praze a České republice, str. 27

Graf č. 5: Podíl nezaměstnaných v % v krajích ČR k 31.01.2014, str. 30

Graf č. 6: Registrovaná nezaměstnanost, v tis. osob, str. 33

Graf č. 7: Prognóza inflace na horizontu měnové politiky, str. 37

Tabulka č. 1: Míra nezaměstnanosti v hl. m. Praze a České republice, str. 28

Tabulka č. 2: Podíl nezaměstnaných a volná pracovní místa v krajích ČR k 31.1.2014, str. 29

Tabulka č. 3: Vývoj míry inflace v ČR v letech 1998 – 2014 ,str. 34



### Příloha 1: Tabulka č. 1

Tabulka míry inflace 1998 – 2013 vyjádřená přírůstkem průměrného ročního indexu spotřebitelských cen [%]

Rok															
98	99	00	01	02	03	04	05	06	07	08	09	10	11	12	13
10,7	2,1	3,9	4,7	1,8	0,1	2,8	1,9	2,5	2,8	6,3	1,0	1,5	1,9	3,3	1,4

Zdroj: Český statistický úřad. Míra inflace. Dostupné z: [http://www.czso.cz/csu/redakce.nsf/i/mira\\_inflace](http://www.czso.cz/csu/redakce.nsf/i/mira_inflace)

**Příloha 2:** Tabulka míry inflace 1997 - 2014 vyjádřená přírůstkem indexu spotřebitelských cen ke stejnému měsíci předchozího roku [%]

Rok	Měsíc											
	1	2	3	4	5	6	7	8	9	10	11	12
1997	7,4	7,3	6,8	6,7	6,3	6,8	9,4	9,9	10,3	10,2	10,1	10,0
1998	13,1	13,4	13,4	13,1	13,0	12,0	10,4	9,4	8,8	8,2	7,5	6,8
1999	3,5	2,8	2,5	2,5	2,4	2,2	1,1	1,4	1,2	1,4	1,9	2,5
2000	3,4	3,7	3,8	3,4	3,7	4,1	3,9	4,1	4,1	4,4	4,3	4,0
2001	4,2	4,0	4,1	4,6	5,0	5,5	5,9	5,5	4,7	4,4	4,2	4,1
2002	3,7	3,9	3,7	3,2	2,5	1,2	0,6	0,6	0,8	0,6	0,5	0,6
2003	-0,4	-0,4	-0,4	-0,1	0,0	0,3	-0,1	-0,1	0,0	0,4	1,0	1,0
2004	2,3	2,3	2,5	2,3	2,7	2,9	3,2	3,4	3,0	3,5	2,9	2,8
2005	1,7	1,7	1,5	1,6	1,3	1,8	1,7	1,7	2,2	2,6	2,4	2,2
2006	2,9	2,8	2,8	2,8	3,1	2,8	2,9	3,1	2,7	1,3	1,5	1,7
2007	1,3	1,5	1,9	2,5	2,4	2,5	2,3	2,4	2,8	4,0	5,0	5,4
2008	7,5	7,5	7,1	6,8	6,8	6,7	6,9	6,5	6,6	6,0	4,4	3,6
2009	2,2	2,0	2,3	1,8	1,3	1,2	0,3	0,2	0,0	-0,2	0,5	1,0
2010	0,7	0,6	0,7	1,1	1,2	1,2	1,9	1,9	2,0	2,0	2,0	2,3
2011	1,7	1,8	1,7	1,6	2,0	1,8	1,7	1,7	1,8	2,3	2,5	2,4
2012	3,5	3,7	3,8	3,5	3,2	3,5	3,1	3,3	3,4	3,4	2,7	2,4
2013	1,9	1,7	1,7	1,7	1,3	1,6	1,4	1,3	1,0	0,9	1,1	1,4
2014	0,2	0,2	0,2	0,1	0,4	0,0	0,5	0,6	0,7	0,7	0,6	

Zdroj: Český statistický úřad. Míra inflace. Dostupné z:

[http://www.czso.cz/csu/redakce.nsf/i/mira\\_inflace](http://www.czso.cz/csu/redakce.nsf/i/mira_inflace)

**Příloha 3:** Tabulka míry inflace 1997 -2014 vyjádřená přírůstkem indexu spotřebitelských cen k předchozímu měsíci [%]

Rok	Měsíc											
	1	2	3	4	5	6	7	8	9	10	11	12
1997	1,2	0,3	0,1	0,6	0,1	1,2	3,5	0,7	0,6	0,4	0,4	0,5
1998	4,0	0,6	0,1	0,3	0,1	0,3	1,9	-0,2	0,1	-0,2	-0,2	-0,2
1999	0,8	0,0	-0,2	0,3	-0,1	0,2	0,8	0,1	-0,1	0,0	0,2	0,5
2000	1,7	0,2	0,0	-0,1	0,2	0,6	0,6	0,2	0,0	0,3	0,1	0,2
2001	1,9	0,0	0,1	0,4	0,6	1,0	1,0	-0,2	-0,7	0,0	-0,1	0,1
2002	1,5	0,2	-0,1	-0,1	-0,1	-0,3	0,5	-0,2	-0,5	-0,3	-0,2	0,2
2003	0,6	0,2	-0,1	0,2	0,0	0,0	0,1	-0,2	-0,5	0,1	0,5	0,2
2004	1,8	0,2	0,1	0,0	0,4	0,2	0,4	0,0	-0,8	0,5	-0,1	0,1
2005	0,7	0,2	-0,1	0,1	0,2	0,6	0,3	0,0	-0,3	0,9	-0,3	-0,1
2006	1,4	0,1	-0,1	0,1	0,5	0,3	0,4	0,2	-0,7	-0,5	-0,1	0,2
2007	1,0	0,3	0,3	0,7	0,4	0,3	0,4	0,3	-0,3	0,6	0,9	0,5
2008	3,0	0,3	-0,1	0,4	0,5	0,2	0,5	-0,1	-0,2	0,0	-0,5	-0,3
2009	1,5	0,1	0,2	-0,1	0,0	0,0	-0,4	-0,2	-0,4	-0,2	0,2	0,2
2010	1,2	0,0	0,3	0,3	0,1	0,0	0,3	-0,3	-0,3	-0,2	0,2	0,5
2011	0,7	0,1	0,1	0,3	0,5	-0,2	0,3	-0,3	-0,2	0,3	0,4	0,4
2012	1,8	0,2	0,2	0,0	0,2	0,2	-0,1	-0,1	-0,1	0,2	-0,2	0,1
2013	1,3	0,1	0,1	0,1	-0,2	0,4	-0,2	-0,2	-0,4	0,2	-0,1	0,4
2014	0,1	0,2	0,0	0,0	0,1	0,0	0,2	-0,1	-0,2	0,2	-0,2	

Zdroj: Český statistický úřad. Míra inflace. Dostupné z:

[http://www.czso.cz/csu/redakce.nsf/i/mira\\_inflace](http://www.czso.cz/csu/redakce.nsf/i/mira_inflace)

**Příloha 4:** Tabulka míry inflace 1997 -2014 vyjádřena přírůstkem indexu spotřebitelských cen k základnímu období 2005 [bazické indexy]

Rok	Měsíc												Prům. roku
	1	2	3	4	5	6	7	8	9	10	11	12	
1997	73,2	73,4	73,5	74,0	74,1	74,9	77,5	78,0	78,5	78,9	79,2	79,6	76,2
1998	82,7	83,2	83,4	83,7	83,7	84,0	85,6	85,4	85,5	85,4	85,1	85,0	84,4
1999	85,6	85,6	85,6	85,7	85,7	85,8	86,5	86,6	86,5	86,6	86,8	87,0	86,2
2000	88,5	88,7	88,7	88,6	88,7	89,3	89,8	90,0	90,0	90,2	90,3	90,5	89,4
2001	92,2	92,2	92,3	92,6	93,2	94,1	95,2	95,0	94,2	94,2	94,1	94,2	93,6
2002	95,7	95,8	95,8	95,7	95,6	95,3	95,8	95,6	95,1	94,8	94,6	94,8	95,4
2003	95,3	95,5	95,4	95,6	95,6	95,6	95,7	95,5	95,1	95,2	95,6	95,8	95,5
2004	97,5	97,7	97,7	97,7	98,2	98,4	98,7	98,7	97,9	98,4	98,4	98,4	98,1
2005	99,1	99,3	99,2	99,3	99,5	100,1	100,3	100,3	100,1	100,9	100,7	100,6	100,0
2006	102,0	102,1	102,0	102,1	102,6	102,8	103,3	103,5	102,8	102,2	102,2	102,3	102,5
2007	103,3	103,6	103,9	104,6	105,0	105,3	105,8	106,1	105,8	106,4	107,4	107,9	105,4
2008	111,1	111,4	111,3	111,7	112,2	112,4	113,0	112,9	112,7	112,7	112,1	111,8	112,1
2009	113,5	113,6	113,8	113,7	113,7	113,7	113,3	113,1	112,7	112,5	112,7	112,9	113,3
2010	114,3	114,3	114,6	115,0	115,1	115,1	115,5	115,2	114,9	114,7	114,9	115,5	114,9
2011	116,3	116,4	116,5	116,8	117,4	117,2	117,5	117,2	117,0	117,3	117,8	118,3	117,1
2012	120,4	120,7	120,9	120,9	121,1	121,3	121,2	121,1	121,0	121,3	121,0	121,1	121,0
2013	122,7	122,8	122,9	123,0	122,7	123,2	122,9	122,7	122,2	122,4	122,3	122,8	122,7
2014	122,9	123,1	123,1	123,1	123,2	123,2	123,5	123,4	123,1	123,3	123,0		

Zdroj: Český statistický úřad. Míra inflace. Dostupné z:

[http://www.czso.cz/csu/redakce.nsf/i/mira\\_inflace](http://www.czso.cz/csu/redakce.nsf/i/mira_inflace)