

ČESKÁ ZEMĚDĚLSKÁ UNIVERZITA PRAZE

Fakulta životního prostředí



Územní a technická správní služba

Urbanistický vývoj města Mělník

Bakalářská práce

Vedoucí práce: Ing. arch Václav Fanta

Autor práce: Veronika Švejdová

2019

ČESKÁ ZEMĚDĚLSKÁ UNIVERZITA V PRAZE

Fakulta životního prostředí

ZADÁNÍ BAKALÁŘSKÉ PRÁCE

Veronika Švejdová

Krajinářství

Územní technická a správní služba

Název práce

Urbanistický vývoj Mělníka

Název anglicky

Historical urban development of Mělník

Cíle práce

Cílem práce je zmapování urbanistického vývoje Mělníka, zejména v období od pol. 19. století.

Metodika

Studentka zpracuje stručnou rešerši historické literatury o urbanistickém vývoji města.

Hlavní částí práce bude analýza urbanistického vývoje dle dostupných mapových podkladů (období od 19. stol. do současnosti), výsledky budou prezentovány mj. formou mapy.

Dále budou analyzovány dostupné historické fotografie, na který bude možno dokumentovat proměnu konkrétních míst ve městě.

Vzhledem k tématu práce není požadováno využití zahraniční literatury.

Doporučený rozsah práce

30 – 50 stran, mapy (mohou být v textu)

Klíčová slova

urbanismus

Doporučené zdroje informací

- Atlas krajiny České republiky : =Landscape atlas of the Czech Republic [kartografický dokument].* Praha: Výzkumný ústav Silva Taroucy pro krajinu a okrasné zahradnictví, 2009. ISBN 978-80-85116-59-5.
- BIČÍK, I. *Vývoj využití ploch v Česku.* Praha: Česká geografická společnost, 2010. ISBN 978-80-904521-3-8.
- MAIER, K. *Udržitelný rozvoj území.* Praha: Grada, 2012. ISBN 978-80-247-4198-7.
- SEMOTANOVÁ, E. – CAJTHAML, J. *Akademický atlas českých dějin.* Praha: Academia, 2014. ISBN 978-80-200-2182-3.
- SEMOTANOVÁ, Eva. *Historická geografie českých zemí. 2., aktualiz. vyd.* Praha: Historický ústav AV ČR, 2002. 279 s. Práce Historického ústavu AV ČR = Opera Institutu historici Pragae. Řada A, Monographia; sv. 16. ISBN 80-7286-042-9
- STŘEDOČESKÝ KRAJ (ČESKO), – AGENTURA OCHRANY PŘÍRODY A KRAJINY ČR. STŘEDISKO PRAHA, – CÍLEK, V. *Vstoupit do krajiny : o přírodě a paměti středních Čech.* Praha: Dokořán, 2004. ISBN 80-86569-58-6.
- WINKLEROVÁ, J. – KABRDA, J. – KUPKOVÁ, L. – ŠTYCH, P. – JANOUŠEK, Z. – BIČÍK, I. – JELEČEK, L. *Land use changes in the Czech Republic 1845-2010 : socio-economic driving forces.* Cham ; Heidelberg ; New York ; Dordrecht ; London: Springer, 2015. ISBN 978-3-319-17670-3.

Předběžný termín obhajoby

2019/20 LS – FŽP

Vedoucí práce

Ing. arch. Václav Fanta

Garantující pracoviště

Katedra biotechnických úprav krajiny

Elektronicky schváleno dne 6. 3. 2020

prof. Ing. Petr Sklenička, CSc.

Vedoucí katedry

Elektronicky schváleno dne 9. 3. 2020

prof. RNDr. Vladimír Bejček, CSc.

Děkan

V Praze dne 12. 03. 2020

Prohlášení

Prohlašuji, že jsem bakalářskou/závěrečnou práci na téma: Urbanismus města Mělník vypracovala samostatně a citovala jsem všechny informační zdroje, které jsem v práci použila a které jsem rovněž uvedla na konci práce v seznamu použitých informačních zdrojů.

Jsem si vědom/a, že na moji bakalářskou/závěrečnou práci se plně vztahuje zákon č. 121/2000 Sb., o právu autorském, o právech souvisejících s právem autorským a o změně některých zákonů, ve znění pozdějších předpisů, především ustanovení § 35 odst. 3 tohoto zákona, tj. o užití tohoto díla.

Jsem si vědom/a, že odevzdáním bakalářské/závěrečné práce souhlasím s jejím zveřejněním podle zákona č. 111/1998 Sb., o vysokých školách a o změně a doplnění dalších zákonů, ve znění pozdějších předpisů, a to i bez ohledu na výsledek její obhajoby.

Svým podpisem rovněž prohlašuji, že elektronická verze práce je totožná s verzí tištěnou a že s údaji uvedenými v práci bylo nakládáno v souvislosti s GDPR.

V Praze dne 15. 3. 2020 Veronika Švejdová

Poděkování

Ráda bych poděkovala mému vedoucímu, panu Ing. arch. Václavu Fantovi, za veškerou pomoc, podporu a poskytování důležitých informací pro zpracování této práce.

Dále bych chtěla poděkovat zaměstnancům Městského úřadu Mělník, konkrétně oboru Územní výstavby za poskytnutí dat a pomoc při získávání informací a územních plánů.

Velice děkuji panu Karlu Lojkovi, který se intenzivně zajímá o historii města Mělník a poskytl tak osobité informace k určitým zájmovým místům.

Poděkování patří také mé rodině za podporu a kolegům v práci za trpělivost po celou dobu mého studia.

Abstrakt

Urbanismus a jeho rozvoj je velmi důležitou součástí historie a budoucnosti každého města. Bakalářská práce se bude zaměřovat konkrétně na vývoj urbanismu ve městě Mělník od jeho počátku až do současnosti, a jak byl ovlivněn dobou. Budou zmíněny geografické a geologické předpoklady města a dojde k porovnání historických územních plánů a fotografií s těmi aktuálními (od prvního mapování po současnost). Obsahem práce bude i zhodnocení demografického vývoje v posuzovaných letech.

Klíčová slova: demografie, historie, Mělník, rozvoj, urbanismus, územní plánování

Abstract

Urbanism and its development is very important for the history and future of every city. This bachelor thesis will focus on the development of urbanism in the city Melnik from its beginning to the present and how it was influenced through time. The thesis will mention the geographical and geological features of the city and it will compare the historical zoning plans including photographs from then and now (from the very first mapping to the present day). The content of this thesis will also include an evaluation of demographic development in the monitored years.

Key words: demography, history, Melnik, development, urbanism, zone planning

Obsah

1. Úvod	8
2. Cíle práce.....	9
3. Metodika.....	9
4. Přírodní podmínky Mělníka.....	11
4.1 Geografická poloha města	11
4.2 Vodní toky:.....	11
5. Historický vývoj města	13
6. Historický vývoj dle dochovaných map.....	17
6.1 Müllerovo mapování (1720):	17
6.2 I vojenské mapování (1763-1787).....	18
6.1 Stabilní katastr (1842).....	20
6.2 II vojenské mapování (1847).....	21
6.3 III vojenské mapování (1878).....	22
7. Mapové dokumenty Mělníka	23
7.1. Mapa stabilního katastru (1842).....	23
7.2 Přehledný plán polohy Mělníka (1931).....	25
7.3 Plán 1977.....	27
7.4 Letecké snímky 2000.....	30
7.5 Letecké snímky 2018-2019	33
8. Výběr 10 zájmových oblastí města – porovnání dle dochovaných fotografií	36
8.1 Mělník Náměstí Karla IV 1930.....	40
8.2 Dům u Straků 1928	42
8.3 Náměstí Karla IV 1906.....	44
8.4 Krombholcova ulice.....	47
8.5 Budova okresního soudu Mělník	49
8.6 Centrum ulice 28. října Mělník.....	51
8.7 Budova okresního stavebního podniku a pivovar.....	52
8.8 Mělník Podolí – Pivovar.....	54
8.9 Radnice města na Náměstí Míru.....	56
8.10 Mělník ul. Tyršova, Základní škola Jungmannovy Sady.....	59
9. Diskuze	62
10. Závěr.....	64
11. Zdroje	66

1. Úvod

„Města a celé osídlení jsou v každé době především výrazem společnosti, která je stavěla, a to neplatí jen o dávné minulosti, ale i o té nejsoučasnější současnosti“.

(Jiří HRŮZA, Hledání soudobého města, 1973.)

Už na desítky kilometrů není možné přehlédnout výraznou a charakteristickou siluetu města, ovlivněnou vysokou kostelní věží s průčelím přilehlého zámku. Město s fascinující historií a velkou proměnou v posledních stoletích, to je město Mělník. Svou práci zaměřuji právě na historii tohoto města s přiblížením urbanistického řešení s využitím archivních map a fotografií. Téma jsem zvolila z více důvodů. Zajímalo mě, jak vypadalo centrum města dříve, jak se změnilo rozložení městských částí a jaké památky se nám dochovaly až dodnes. Dalším důvodem k výběru práce je dostupnost informací, měla jsem příležitost získat materiály v podobě historických map přímo z Městského úřadu.

Díky dobré dojezdové vzdálenosti od hlavního města Prahy je Mělník stále oblíbenějším městem pro rodinný život a výstavbu nových domů. Město se nám stále rozrůstá. Ráda bych porovнала, jakým směrem se město rozrostlo od prvních dochovaných územních plánů. Není divu, že se Mělník rozrostl, plní všechny požadavky na město, jako jsou pracovní, dopravní, obchodní, vzdělávací (Šilhánková a kol. 2010). Na Mělníku je několik možností na vzdělávání, jsou zde 3 základní školy a 5 středních škol včetně učebních oborů. Zároveň Mělník nabízí i velkou rozmanitost pro trávení volného času, jak přímo v centru, tak po okolí např. vyhlídka na soutok Labe a Vltavy, cyklostezka, Mělnický zámek, kostnice a mnoho dalších. Žije zde 19 488 obyvatel (ČSU – Regionální statistiky), což Mělník řadí mezi střední město (Maier 1997).

Územní plánování má v našich podmínkách dlouhou tradici a kontinuitu. Většina našich měst byla plánovitě založena („vysazena“) (Maier a kol. 2012). Urbanismus si můžeme vyložit jako technický obor zabývající se uspořádáním sídel a celého města. Výstavba je jedním z nejstarších pramenů lidské činnosti. Rozvoj jde stále kupředu a s pokrokem nastávají změny.

Urbanistický vývoj města Mělník, především za poslední dvě století nám pomůže nahlédnout na změny, které dnes dělají Mělník městem, jaké ho znám.

2. Cíle práce

Bakalářská práce je vytvořena za účelem zhodnocení urbanistického řešení města pomocí historických map. Hlavním cílem je studium urbanistického vývoje města od roku 1842 do současnosti, včetně porovnání archivních fotografií určitých staveb a míst s aktuálními fotografiemi, srovnání historických a aktuálních map.

Práce bude z několika dílčích částí. Zabývá se studiem vývoje historie města, sledováním urbanistického vývoje s využitím archivních map, plánů a fotografií. K dispozici jsou tyto archivní mapy: Müllerovo mapování (1720), I vojenské mapování (1764-1768 a 1780-1783), II vojenské mapování (1836-1852), Stabilní katastr (1842), III vojenské mapování (1877-1880), Přehledný plán polohy Mělníka (1931), Elektroinženýrské sítě Mělník (1977), Letecké snímky (2000), Letecké snímky 2018/2019.

Práce vytváří náhled na urbanismus a rozvoj města jako na celek od jeho historického vývoje po současnost.

3. Metodika

Prvním krokem pro kompletní porovnání budou literární zdroje o urbanismu obecně a literatura o městě. Tato literatura nám pomůže dát dohromady vývoj města a změny s ohledem na historické události. Hlavním zdrojem bude v tomto případě výše zmiňovaná kniha k 700letému výročí.

Druhou částí zpracování bakalářské práce bude shromáždění dostupných mapových dokumentů a jejich analýza. K dispozici jsou tyto mapy: Müllerovo mapování (1720), I vojenské mapování (1764-1768 a 1780-1783), II vojenské mapování (1836-1852) dostupné z webové stránky s historických vojenských mapování (oldmaps.geolab.cz). Stabilní katastr (1842) poskytl Městský úřad Mělník – odbor výstavby, III vojenské mapování (1877-1880) dostupné z webové stránky s historických vojenských mapování (oldmaps.geolab.cz). Přehledný plán polohy Mělníka (1931), Přehledný plán nové regulace města Mělníka, Elektroinženýrské sítě Mělník (1977) poskytl Městský úřad Mělník – odbor výstavby, Letecké snímky (2000) dostupné z webové stránky mavy.cz kdy probíhalo letecké snímkování v roce 2000. Územní plán Mělník (platný do 2020) poskytl Městský úřad Mělník – odbor výstavby.

Starší mapové dokumenty jsem zgeoreferencovala a poté jsem georeferencování mapy mezi sebou porovnávala. Georeference i porovnání probíhala v programu QGIS. Metoda georeferencování značně ulehčí zobrazení map a územních plánů a při porovnání je poté snadno čitelné, k jakým změnám docházelo, a kterým směrem se město rozšiřovalo a měnilo (Kovář 2008). Pomocí programu Q-gis je možné přeložit rastrové soubory na sebe pomocí několika bodů, které jsem ručně vyznačila. Vybírala jsem vždy specifická místa, která se jasně zobrazovala na historické ale i na aktuální mapě např. Náměstí Karla IV. Historické mapy jsem zgeoreferencovala s nejnovějšími ortofoto snímky, které jsou dostupné na portálu CUZK.

Poslední částí bakalářské práce je porovnání historických fotografií. Porovnávány jsou fotografie z knihy Mělník 1274–1974, 700 let města (Purš a kol. 1974). Kniha vznikla ku příležitosti výročí města a je velmi obsáhlá jako zdroj historických fotografií. Další fotografie budou získány od soukromníků, nebo z městského archivu a z vydání knih Mělník na starých fotografiích 1970-1989 (Lojka & Klihavec 2018). Fotografií je k dispozici mnoho. Město Mělník má velkou výhodu, že hodně míst bylo fotografováno soukromníky a fotografie se dochovaly dodnes. Porovnávala jsem historickou fotografii daného místa s fotografií nově vzniklou současného stavu a zároveň jsem vyjmula z mapy umístění daného místa v historické mapě. Tímto způsobem bude provedeno porovnání deseti zájmových oblastí pro získání představy o změnách ve městě. Reálné informace k místům budou z výše zmíněných knižních zdrojů a zároveň od mělnického historika p. Lojky.

V bakalářské práci budou tedy použity 3 hlavní prameny informací. Mapy, fotografie a literatura, na jejichž základě bude možné porovnat, jaké události město změnily a jakým směrem se tyto změny ubíraly.

4. Přírodní podmínky Mělníka

4.1 Geografická poloha města

Bývalé okresní město Mělník umístěné ve středočeském kraji se nachází cca 40 km severně od hlavního města Prahy v polabské nížině. Mělník leží na pravém břehu soutoku Labe a Vltavy a ze severní strany ho obtéká potok Pšovka. Svojí rozlohou zabírá 2497 ha a v současné době má město 19 488 obyvatel (ČSU – Regionální analýza). Skládá se ze dvou katastrálních území – Mělník a Vehlovice. Území je dále rozděleno celkem na 21 urbanistických obvodů, např. Chloumek, Blata, Podolí, Mlazice (Městský úřad Mělník, odbor výstavby a rozvoje, Návrh zadání územního plánu. Město Mělník, 2014.) V okolí města jsou k nalezení další katastrální území jako Hořín, Roudnice nad Labem, Dolní Beřkovice, Liběchov, Kokořín, Chlumín a další.



Obrázek 4.1-1: Znak města Mělník

<https://m.melnik.cz/znak-a-vlajka-mesta-melnika/ds-1071>

Vehlovice

Vehlovice je část území ještě severněji za Mělníkem, a protéká jimi řeka Liběchovka, která také zásobuje několik obcí vodou. Jedná se o menší městskou část, která je součástí Mělníka od roku 1960. Dříve se jednalo o poddanskou ves.

4.2 Vodní toky:

Mělník je proslulý svým soutokem řeky Labe a Vltavy, na který se jezdí dívat stovky turistů ročně. Dalšími přítoky k Labi jsou Liběchovka a Pšovka. Slavný soutok a hojné vodní hospodářství města dokázalo napáchat i velké škody při povodních, v oblasti za soutokem jako jsou Brozánky, Hořín a Mlazice (Sdružení historických sídel Čech, Moravy a Slezska).

Díky blízkosti k vodním tokům byly zcela pod vodou. V roce 2002 hladina vody vystoupala na hodnotu vyšší než 9 m a město zažilo opravdu těžké časy. Sotva se občané vzpamatovali, přišla voda znovu. V roce 2013 byli opět obyvatelé Mělníka a okolí

zasažení živelnou pohromou. Záplavy velmi ovlivňují urbanistické řešení některých městských částí.



Obrázek 4.2-2: Vodní toky Mělník

([https://geoportal.cuzk.cz/\(S\(4v50qchr04sllzbgukwfmvg1\)\)/Default.aspx?head_tab=sekce-00-gp&mode=TextMeta&text=uvod_uvod&menu=01&news=yes&UvodniStrana=yes](https://geoportal.cuzk.cz/(S(4v50qchr04sllzbgukwfmvg1))/Default.aspx?head_tab=sekce-00-gp&mode=TextMeta&text=uvod_uvod&menu=01&news=yes&UvodniStrana=yes))



Obrázek 4.2-3: Soutok Labe a Vltavy Mělník
(<https://ticmelnik.cz/pamatky-a-zajimavosti/soutok-labe-a-vltavy/>)



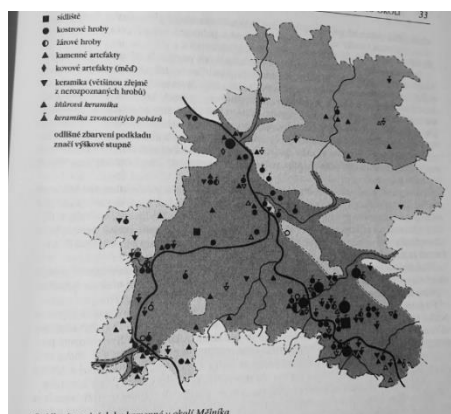
Obrázek 4.2-1: Křižovatka na rozcestí obce Hořín a Brozánky při povodních 2012(<https://ticmelnik.cz/pamatky-a-zajimavosti/soutok-labe-a-vltavy/>
https://melnický.denik.cz/pribehy_vody/povodne02_ve_fotografiich.html)

5. Historický vývoj města

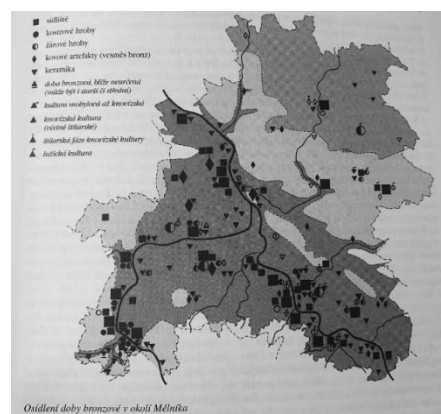
Tento kraj má za sebou dlouhý historický vývoj. První osídlení, které je na Mělnicku mapováno, je z doby paleolitu a mezolitu (starší a střední doba kamenná). První se zde usídlily drobné skupinky lidí, „sběrači“ živící se lovem a sběrem rostlin střídající pobyt v místech podle ročního období nebo dostatku potravy (Kilián et Bažant 2010). Díky podnebí, dostatku vláhy a úrodné půdě se zde usadili první zemědělci. Osídlením se bere dlouhodobý pobyt lidských celků v krajině, a to je spojeno se zemědělskou obživou (Kilián et Bažant 2010). Následovala doba prvních rolníků, u těch ale nebylo umístění v krajině stálé. Po čase se přemísťovali na nevyčerpanou půdu. Zároveň díky nim došlo i k rozkvětu dalšího řemesla.



Obrázek 5-1: Obyvatelé lovců a rybářů zanechali ve střední době kamenné u Hořína drobné kamenné nástroje (Kilián & Bažant 2010)



Obrázek 5-3: Osídlení pozdní doby kamenné Mělník (Kilián & Bažant 2010)



Obrázek 5-2: Osídlení pozdní doby bronzové Mělník (Kilián & Bažant 2010)

O historii Mělníka je několik možných teorií. Je to hlavně z důvodu, že nejsou k dispozici staré paměti ani kroniky. Je možné, že dílo psané bylo, ale nedochovalo se do současné doby. Stejně jako všechna místa na mapě má svou historii, jen záleží, z jakého úhlu na ni budeme nahlížet. Nahlížet pouze na historii města není relevantní, město samotné má totiž písemné zmínky ani ne tisíciletí. Krajina v pravěku byla rozsáhlá a její hranice měly význam spíš jako obvody krajinných celků. Pokud se zaměříme na krajinné celky, tak Mělník leží mezi třemi geomorfologickými celky: Jizerská tabule, Ralská pahorkatina a Polomené hory (Kilián & Bažant 2010).

Mělnicko se v historii objevuje už v dobách slovanského dávnověku. Původní zde žijící kmen byli Pšovane, sousedé českých Charvátů. Toto místo bylo k osídlení vybráno úmyslně z důvodů vhodného podnebí. Původní dřevěný hrad Pšov nahradil koncem 10. století kamenný hrad. Později se stal sídlem českých kněžen. První zmínky o Mělníku jako o městě jsou až z roku 1274. Tyto zmínky jsou v listině Přemysla Otakara II. Město bylo obklopeno hradbami a došlo k rozvoji předměstí, které do té doby bylo určené jako tržiště. Jednalo se o útvar, který tvořily a ovlivňovaly tehdejší hradby.

Prvotní městský vývoj se odehrál na území dřívějšího osídlení, vymezeném později hradbami, tj v předhradí knížecího dvorce. Související bloky domů přibýly až na sklonku 13. století jen mezi náměstím a hradem, neboť okraje areálu byly osídleny již dříve. Město se ve 14. století řídilo litoměřickým právem, takže dobudování probíhalo z příspěvků německých kolonistů (PURŠ a kol. 1974).

Ani husitské války se Mělnicku nevyhnuly. V době husitských válek zůstávali Mělničané ve spolku s Pražany. Za vlády Jiřího z Poděbrad město hospodářsky prosperovalo. Později pak od konce 15. století však krátce stagnovalo ve svém vývoji (KRSLOVÁ 2001).

V 16. století se měnil poměr ke kulturním hodnotám, století tak bylo pro městskou architekturu pestré. Stavba kostela sv. Ludmily byla hlavní dominantou města a postupem času se město měnilo do podoby renesančního stylu. Významnou změnou byla přestavba hradu na renesanční zámek roku 1542, zároveň byla rozšířena radnice a některé měšťanské domy na náměstí (LÍBAL & LÍBALOVÁ 1983). Situace se změnila k horšímu zejména po potlačení protihabsburského odboji českých měst

a části šlechty roku 1547. Císař Ferdinand I. zabavil městu všechn majetek, postihl ho citelnou finanční pokutou (Kilián & Bažant 2010).

Po požárech roku 1555 docházelo k přestavbě kostela sv. Petra a Pavla. Tento kostel měl na počátku podobu románské trojlodní baziliky. Gotický styl stavby byl do stavby vnášen postupem času. Po požáru byly nutné stavební úpravy renesančních štítů. Kostel sv. Petra a Pavla, především věž tohoto kostela upoutá návštěvníky města už z dalekého pohledu dodnes a tvoří dominantu města. Byla vystavěna v roce 1488 a má gotickou střechu se čtyřmi jehlany (PURŠ 2010). V pozdním období jagellonské gotiky došlo k přestavbě velké části centrálního města.

První pokus o písemné paměti je spojen s osobou Františka Josefa Sosnovského, který byl v čele mělnické duchovní správy v letech 1725-1726. Pan Sosnovský měl k dispozici veškeré podklady díky své pozici a zároveň soupis jeho rodinných předchůdců. Mělníku přispěl na výstavbu chrámu sv. Petra a Pavla z vlastních zdrojů a zavedl proboštskou pamětní knihu. Rukopis pana Sosnovského je uchován v mělnickém archivu (Kilián & Bažant 2010).

Město bylo ovlivněno hned několika dalšími historickými událostmi. V 17. století byla na tomto území třicetiletá válka, která se na městě také velmi významně podepsala. Pobyty vojáků, švédská okupace, požáry způsobily velké škody. Část obyvatelstva emigrovala, ve městě bylo málo lidí, což znamenalo úpadek řemesel, vinařů. Církevní stavby byly poničené a město bylo oslabeno na dva roky vážnou morovou chorobou. Začátkem dalšího století se město začínalo rozrůstat do prostoru. Vytvářely se nové čtvrti a připojovaly se k městu (Kilián & Bažant 2010).



Siluetu města před požárem roku 1681, detail z obrazu Filipa Massance: Sv. Ludmila učit sv. Václava, 1679

Výhodná poloha města zapříčinila i rozvoj dopravní, městem proplul první parník roku 1845, železnice byla vystavena v roce 1847. Na vlakové trase Lysá nad Labem – Děčín byla i zastávka Mělník (ŘIVNÁČ 1882).

Mělník, stavebně barokní město, a stejně jako většina ostatních českých měst v 19. století prošlo mnoho změnami. Město nad soutokem se proměňovalo k nepoznání, vykročilo z hradeb a výrazně se rozšířilo. Modernizovalo se, aby nemohlo docházet k rozsáhlým požárům jako v historii. Jedním z hlavních kroků bylo vydláždění části města roku 1800, které vizuálně zatraktivnilo město. Dláždění probíhalo postupně, nejprve se provedla dlažba ve dnešní Svatováclavské ulici mezi náměstím a mělnickým zámekem. Ostatní části města musely počkat a dláždění se realizovalo až později. V druhé polovině 19. století se začaly ve městě objevovat nové kašny, zatímco studna z roku 1890 na náměstí Míru přestala být používána a zmizela pod povrchem náměstí. Dodnes je možné se podívat na studnu při prohlídkách mělnického podzemí. Studna nebyla to jediné, co se z města vytratilo. Parkánové zdi (hradby) vytvářející linii města byly rozparcelovány a vznikly z nich zahrádky pro lidi (jsou využívány dodnes), které byly dříve opravovány (Kilián & Bažant 2010).

Mnohem více než toho, co zmizelo, bylo toho, co se nově objevilo. Rekonstrukce budov a novostavby na Mělníku dostávaly klasicistní, historizující, a nakonec i secesní háv, který značně setřel tehdejší barokní podobu města. Stavěly se volně stojící vily, velkoryse vybudované školy.

Po první světové válce na Mělníku zavládl klid po stávkových bouřích, konkrétně roku 1920. Klidové období se příznivě podepsalo na rozvoji města a jeho okolí. Příznivou změnou pro město bylo připojení okolních obcí Pšovka, Mlazice a Rousovice. Záměrem do budoucna bylo připojit i další okolní obce jako je Hořín, Brozánky a Vliněves. K této realizaci nikdy nedošlo.

Poklidná doba sebou nesla zvýšení stavebního vývoje, proměnami prošlo historické jádro města, naopak Náměstí Míru bylo změněno jen nepatrně, oproti tomu náměstí Karla IV. prošlo ve své západní části kompletní náhradou původních budov. Staré budovy nahradily nové funkcionalistické domy, většina z nich je zachována dodnes. K významným prvorepublikovým stávkám patří na Mělníku budova Pošty z roku 1937 a Masarykův kulturní dům z roku 1936. Problém v těchto letech tvořila bytová zástavba. Stávající bytové jednotky byly nevyhovující požadavkům a zhruba ¼

obyvatelstva města žila v bytě o jedné místnosti. ½ obyvatelstva v bytě o dvou místnostech (kuchyň, samostatný pokoj). Město za první republiky bylo elektrifikováno a vytvářela se nová vodovodní síť od centra města směrem do krajních částí, což významně přispělo k pozvednutí úrovně bytové kultury.

Největší stavbou prvorepublikového Mělníka je obchodní přístav vybudovaný v letech 1922–1928. Další významnou stavební změnou byla náhrada původního mostu přes Labe z roku 1888, který byl v roce 1938 (po padesáti letech) nahrazen novým, který lépe vyhovoval narůstajícímu počtu cestujících (Kilián & Bažant 2010).

Po roce 1945, po skončení druhé světové války, město prošlo dalšími změnami. Sovětské nálety poničily mnoho budov. Následoval rychlý rozvoj panelových sídlišť Mělník Sportovní, Mělník Podolí – Pivovar. V roce 1975 byl postavený plavecký bazén, fotbalová hřiště, sportovní areál, zimní stadion a další sportovní centra. Tyto stavby proměnily severní patu mělnického návrší, kde byla dříve drobná zástavba prolínána poli.

6. Historický vývoj dle dochovaných map

Už od posuzování prvních map je zřetelné, že hlavní část města určovaly hradby hradu Pšov. Toto centrum se postupně rozšiřovalo do okolí.

6.1 Müllerovo mapování (1720):

Müllerovo mapování se provádělo pro celou ČR a ukazuje symboly a cesty v území, které byly v té době důležité. Kupecké cesty, významné cesty a objekty obcí a funkce obcí. Roku 1720 německý kartograf Jan Kryštof Müller zveřejnil zemi Českou v měřítku 1:132 000. Mapa Čech vznikla na popud tehdejší Rakouské monarchie a jejích vojenských správních a hospodářských požadavků. Na svou dobu tato mapa předstihla mnoho jiných map, a to především svými rozměry, obsahem a kartografickým i výtvarným zpracováním. Kompletní mapa se skládá z 25 sekcí, přičemž jedna sekce má rozměr 540 x 465 mm. Mnoho pozornosti se dostalo hlavně vodním tokům. Reliéf je vytvořen kopečkovou metodou pomocí stínování, ale největší předností této mapy je podrobné a kvalitní zakreslení sídel. Mapa se dále pyšní skvělou

uměleckou výzdobou, o kterou se postaral Václav Vavřinec Rainer. Dále je nutné zmínit, že Müllerovo mapování není podpořeno žádnými geodetickými základy (Semotanová 2012).



Obrázek 6.1-1: Výřez z mapy Mullerova mapování 1720 ([URL-E](#))

Na mapě je viditelný soutok řeky Labe a Vltavy, který se podle znázornění stýká v několika místech. Velmi dobře rozpoznatelné jsou také některé okolní obce nebo dnes už městské části jako je Nablatch (dnešní Blata), Skuron (Skuhrov), Kell (Kly), Horfich (Hořín), nebo třeba Rousowitz což jsou dnešní Rousovice. V této historické mapě si můžeme všimnout kresleného zobrazení vodstva, kopců, náboženských staveb, nebo třeba zemědělské půdy. Nelze si nevšimnout kostela sv. Maří Magdaleny v obci Chlomin (současný název obce je Chlumín). První zmínky o tomto kostelu jsou už z roku 942. Výrazné je také vyobrazení hradní části města a koruna hned vedle hradeb. Královská koruna by měla značit královské věnné městské, které Mělník v tu dobu bylo.

6.2 I vojenské mapování (1763-1787)

V současné době není využitelné, jelikož se jednalo o jezdecké mapování z hřbetu koní. Znázorňuje krajinu na konci raného novověku. Bylo uskutečněno dle Müllerova mapování, a to sloužilo jako předloha pro právě první vojenské mapování. To lze podle

některých zdrojů označit také jako Josefovské mapování. Mapování bylo uskutečněno mezi 60. až 80. léty 18. století. Müllerova mapa musela být upravena, její měřítko se muselo zmenšit z 1:132 000 na 1:28 800. Zpracování map probíhalo poněkud jednoduchým způsobem, pozorováním terénu pouze lidským okem. V tehdejší době nebylo možné využívat geodetické přístroje ani body pro konkrétní hodnoty. Právě kvůli jednoduchosti tehdejšího mapování není možné mapu porovnat se současnými mapami. Už z názvu mapy napovídá, že měla být hlavně pro vojenské využití. Klád se velký zřetel na zobrazení řek, komunikací a potoků. Zároveň s mapou vznikl i topografický soupis toho, co nebylo v mapě zobrazeno, jako např. šířka a hloubka vodních toků, kvalita cest, nebo třeba počty obyvatel. Toto mapování zachycuje stav Čech, Moravy a Slezska ještě před Průmyslovou revolucí v období velkého rozkvětu. (Semotanová 2012).



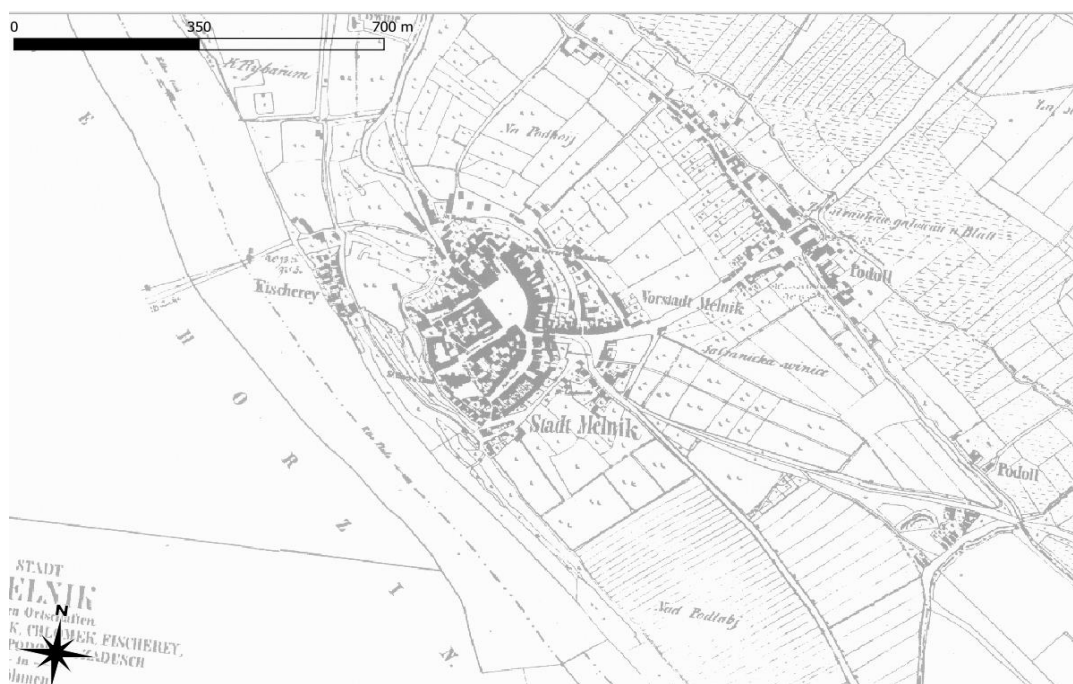
Obrázek 6.2-1: Výřez z mapy I vojenského mapování (17963-1787) ([URL-F](#))

Z první vojenské mapy je jasně zřetelné, že názvy okolních částí se nijak výrazně nezměnily. Výrazně viditelné je podrobnější zakreslování sídel, je snadnější rozpoznat některé stavby, např. Mělnický hrad a jeho okolí.

6.1 Stabilní katastr (1842)

Stabilní katastr byl vytvořen před prahem průmyslové revoluce (v letech 1826-1830 a 1837-1843), popisoval jednotlivé parcely, budovy a jejich využití včetně půdního pokryvu. Cílem tohoto mapování bylo vytvoření přesných podkladů pro stanovení pozemkové daně. V roce 1842 se mapování realizovalo přímo v dané lokalitě v měřítku 1:28800 metodou měřičského stolu a prováděli jej civilní nebo vojenští geometři.

Od tohoto mapování už byl vytvořen stavební kámen (hlavní zdroj podkladů) pro další mapy. Mapování probíhalo pro každou obec samostatně a pak vznikla katastrální mapa, ve které byly znázorněny parcely v daném měřítku, přesně podle své topografické polohy, velikosti, tvaru a vlastnictví. Podrobně se měřily jen obytné budovy, hospodářské stavby se odkrokovaly. Půdorys venkovských stavení byl stanoven včetně okapů (podle půdorysu střechy). Dále se vytvářely indikační skici (příruční mapy). Duplikáty katastrálních map jsou rozříznuté na čtvrtky, aby byly použitelné k zachycování údajů přímo v terénu.



Obrázek 6.1-1: Výřez z mapy Stabilního katastru (1842), jedná se o překreslenou verzi z roku 1994 Ing. Arch. Vladimír Charvát (Poskytl Městský úřad Melník – odbor výstavby)

6.2 II vojenské mapování (1847)

Pokročilé druhé vojenské mapování zobrazuje veškeré útvary v krajině, přírodní nebo člověkem vytvořené útvary ráz. Druhé vojenské mapování přezdíváno také jako Františkovo, bylo vytvořeno pro nedostatečnou podrobnost prvního vojenského mapování. Znázorňuje počátek proměny společnosti z převážně agrární výroby na průmyslovou a zároveň rozšíření různých zemědělských forem. Tato mapa byla v měřítku 1:28 800 a poskytuje už přesnější a podrobnější informace. Další předlohou pro tyto mapy je mapa stabilního katastru, která mapu pomohla rozšířit právě o již zmiňované podrobnosti.

Mapa byla vytvářena v době rozkvětu průmyslové revoluce a vzrůstu zemědělství, takže je v ní zaznamenán i významný nárůst podílu orné půdy. Oproti tomu ubylo velké množství lesní plochy, dostalo se na minimum, a začalo se s projekty na stavby železnic a průmyslových podniků. V mapě je rozeznatelných více změn, nejvýraznější je železniční trať vedoucí z okolních obcí. Dále jsou zde uvedené výšky trigonometrických bodů (nadmořské výšky). Na okraji mapy byly k dispozici informace o počtech domů a stájí.



Obrázek 6.2-1: Výřez z mapy II vojenského mapování ([URL-G](#))

6.3 III vojenské mapování (1878)

Důvod dalšího mapového dokumentu byl jednoduchý. Stávající druhé vojenské mapování bylo nedostatečné, málo podrobné a nesplňovalo nároky tehdejší monarchie Rakouska-Uherska. Mapa měla odstranit nedostatky té předešlé a vytvořit mapy technicky spolehlivé např. pro dělostřelectvo. Provedlo se několik aktualizací a vylepšení od přesnějšího znázornění výškopisu. Topografická vylepšení usnadnila budoucí práci s mapou. Toto mapování bych rozdělila na dvě části, jeho obsahem jsou totiž dvě mapy. Jedna v měřítku 1:25 000 a druhá 1:75 000.

Původní mapa byla v měřítku 1:25 000. Zobrazovala rozkreslení např. spalitelných a nespalitelných objektů. Speciální mapy neboli mapy třetího vojenského mapování v měřítku 1:75 000 rozšířené koncem 19. století byly pouze černobílé se zelenou barvou a obsahovaly podrobnější informace, značení lesů včetně pojmenování, bažiny, sklony, vrstevnice (Hauserová & Poláková 2015). Na mapě je znázorněna železniční trať mezi Všetaty a Mělníkem.



Obrázek 6.3-1:Výřez z mapy III vojenské mapování Mapa 1:25000 ([URL-H](#))

7. Mapové dokumenty Mělníka

Územně plánovací dokumentace je jedním z nejsilnějších nástrojů, který má veřejná správa k dispozici pro ochranu „měkkých“ hodnot - tedy těch, které nejsou chráněny pomocí limitů využití území nebo jiných legislativních předpisů. V okamžiku vydání se totiž regulativy obsažené v územně plánovací dokumentaci stávají obdobou limitů využití území (MAIER, 2012).

Úkolem územního plánování by mělo především využívat a aplikovat poznatky z vědních oborů jako je urbanismus, architektura, památková péče a ekologie. (ŠILHÁNKOVÁ V. 2007).

K dispozici jsou starší územní mapové dokumenty, konkrétně Stablní katastr (1842), Přehledný plán polohy Mělníka (1931), Přehledný plán nové regulace města Mělníka (1977), Letecké snímky (2000), Letecké snímky (2018-2019). Aktuálně je používán územní plán z roku 1999 který za dobu svého využívání prošel 16 změnami. Poslední změněná část je 24.9.2018.

7.1. Mapa stabilního katastru (1842)

Stablní katastr z roku 1842 zobrazuje starší názvy ulic v centru města a některých okolních částí. Názvy ulic nejsou bohužel na plánu čitelné, nicméně názvy městských částí k přečtení a rozeznání jsou. Viditelné jsou na mapě i Vehlovice (něm. Wehlowitz) a Chloumek (něm. Chlomek), které k Mělníku patří dodnes. Památky a církevní stavby jsou zvýrazněné a pospané např. Kostel nejsvatější trojice v části Chloumek (St. Dreifalligkrihl). Stavební rozvoj po roce 1848 zapříčinil změnu několika názvů ulic. Po několika letech přinesl stavební rozkvět své ovoce a v roce 1882 byla na Mělnicku vystavena Rudolfova všeobecná nemocnice. Svůj název nesla podle prince Rudolfa.

Připojeny pod správou města byly i menší obce, jako Rybáře (něm. Fischerei), Rousovice (něm. Rousowitz) a na severu na hranici s obcí Pšovka (dříve Šopka z něm. Schopka), Na severovýchodě vznikly obce Podol neboli Podolí (něm. Podoll). Všechny lokality jsou uvedené na mapě stabilního katastru.

Centrální část města a její tvar vyplývá z historického jádra a původních hradeb, na mapě stabilního katastru jsou rozparcelovány pozemky, které se rozšiřují do okolí. V programu QGIS jsem vyznačila zastavěné plochy dle mapy stabilního katastru pomocí polygonových útvarů.

U této mapy nemáme srovnání s jiným předchozím dokumentem, nicméně je viditelné, že se nejedná o velkoplošnou zástavu. Jak můžeme vidět byl zastavěn střed města a opodál Pšovka, Rousovice, Podolí a Blata.



Obrázek 7.1-1: Mapa stabilního katastru (1842) jedná se o překreslenou verzi z roku 1994 Ing. Arch. Vladimír Charvát. Zastavěné plochy na mapě stabilního katastru (označeno zeleně). Zdroj mapy: Městský úřad Mělník – odbor výstavby

7.2 Přehledný plán polohy Mělníka (1931)

Přehledný plán nabízí podrobný popis a přehled městské a okolní části města, nabízí plán polohy města z roku 1931. Tento plán byl vyhotoven z podkladku katastrálního plánu, a navrhl ho a uspořádal J. B. Zelený, a nakreslili pánové A. Mužík a K. Hokeš. Je zde popsán stávající stav města, budovy, ulice a zároveň jsou zde uvedené nově navržené ulice a území např. nový hřbitov. Mapa zobrazuje přehled ze sčítání v roce 1930, jsou k dispozici počty jako kolik mělo město domů (2033) a obyvatel (11 549). Na jeden dům tedy průměrně připadalo 6 obyvatel, a na 2 byty přibližně 7 obyvatel.

Mapa obsahuje podrobné vysvětlivky, měřítko, seznamy úřadů, škol a ústavů. Starší německé názvy vystřídaly oproti stabilnímu katastru pouze české, některé jsou si velmi podobné. Na mapě jsou výrazně popsány názvy ulic a některých městských částí (Předměstí, Fochova ul., Benešova ul., Wilsonova ul., ulice Na Podolí.). K tomuto plánu byla zpracována ještě jedna verze roku 1936, která je upravená. Už na ni nenajdeme reklamy, ale pouze podrobný popis průmyslových areálů, louky, železnice a třeba místa, kde bylo zakázáno stavět.

Při georeferencování tohoto plánu se stabilním katastrem (1842) je viditelné, jak historické jádro města vytváří hlavní článek města, jeho identitu, která se s městem nese až do současnosti (Hrůza 1977). Centrální oblast, která vznikla až na přelomu 19. a 20. století, navazuje svou obytnou částí s minimálním vytvářením výrobních ploch. Od centra města byly plánované bloky jednotlivých městských částí s obytnými domy.

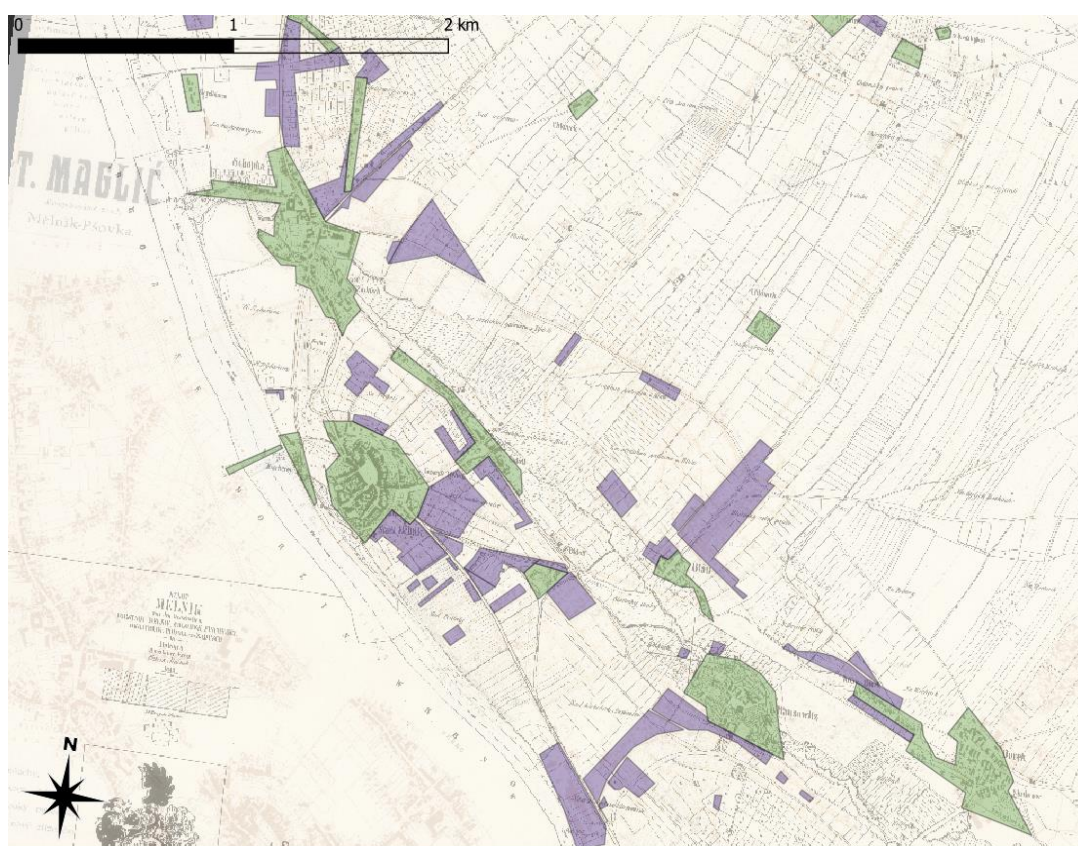
Zástavba se rozšiřovala do okolních částí směrem z kopce dolů na sever, jih a východ. Pozemky, které byly na stabilním katastru pouze rozparcelované, tak jsou na přehledném plánu z roku 1931 už zastavěné městskými domy.

Nejdříve jsem zpracovala georeferenci mapy stabilního katastru (1842) společně s přehledným plánem polohy města Mělník (1931). Rozdíl v těchto dokumentech je 89 let a je viditelný markantní rozdíl v zástavbě. Přehledný plán polohy Mělníka zobrazuje kompletní zástavbu, silnice původní i nově navržené, železnici, která město protíná od roku 1847 (ŘIVNÁČ 1882).

Po georeferenci map jsem přešla k druhé části, kdy jsem překryla zástavbu z roku 1842 na mapu přehledného plánu z roku 1931, aby bylo možné zvýraznit jak se zástavba

za 89 let rozrostla a jakým směrem se ubírala. Zeleně je vyznačená původní zástavba a fialově je znázorněná zástavba v roce 1931. Stávající stav budov byl v plánu zobrazován oranžově a nově navržené ulice žlutě. Fialově zvýrazněná zástavba nám ukazuje, že zástavba se rozrůstala kolem připojených obcí (Pšovka, Rousovice, Blata, Chloumek, Podolí). Byla zastavěna část předměstí, vznikala výstavba v ulici na Podolí. V plánu jsou zobrazeny městské říční lázně, sportovní hřiště.

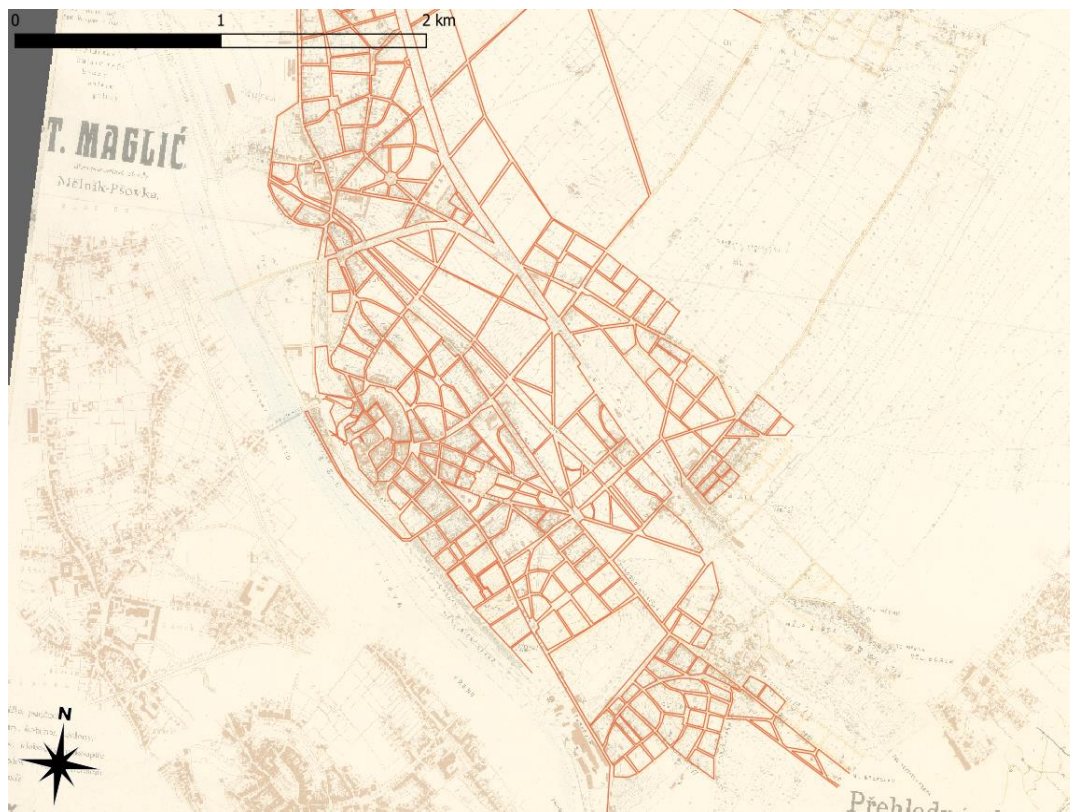
Výstavba viditelná od roku 1842–1931 se držela podél znázorněných stávajících cest např. ulice na Průhoně vedoucí na Vehlovice a došlo k rozšíření stávající zástavby v centru.



Obrázek 7.2-1: Georeference mapy Přehledného plánu polohy Mělníka (1931) s vyznačením rozšiřující se zástavby(fialová) od stabilnímu katastru-zelená (1842)

Pro další porovnání jsem vytvořila mapu navržených ulic podle přehledného plánu polohy 1931 a vytvořila tak síť, která nám ukáže přesný plán navrhovaných ulic. Cílem nových ulic bylo pravděpodobně dostupnější propojení jednotlivých částí a připojených obcí. Tuto síť budu dále porovnávat s aktuálnější mapou pro zjištění, zda byl navrhovaný plán dodržen.

Nově navržené ulice: Mladoboleslavská (podél nádraží), Wilsonova ulice, Benešova ulice, Fochova, náměstí na Podolí a další.



Obrázek 7.2-1: Georeference mapy Přehledného plánu polohy Mělníka z roku 1933, zvýrazněné jsou navržené nové ulice a městské bloky

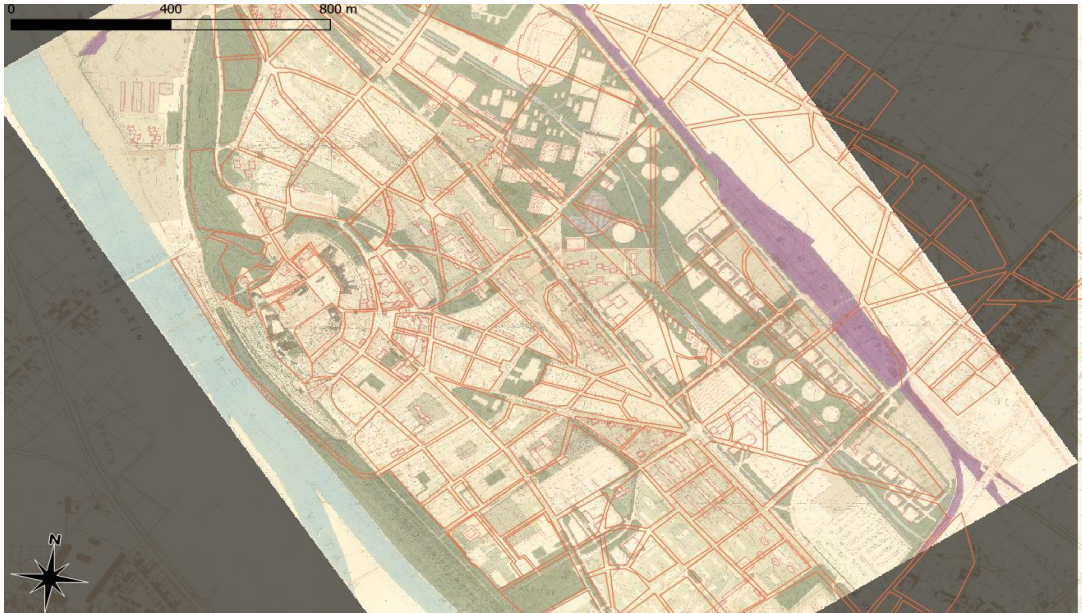
7.3 Plán 1977

Tento plán je bez přesného pojmenování a zobrazuje jen centrální část města. Plán nám zobrazuje komunikaci ve městě, elektroinženýrské sítě, kanalizaci, plyn, zeleň. Na tomto plánu nejsou zobrazené veškeré budovy, které už byly zobrazeny na plánu v roce 1931. Jsou zvýrazněné pouze hlavní budovy: Mělnický zámek, obchodní dům na náměstí.



Obrázek 7.3-1: Georeferenční Přehledného plánu polohy Mělníka (1931) průhlednost 60 % a Plánu z roku (1977) průhlednost 60 %. Zeleně je vyznačena zástavba v roce 1842, fialově zástavba 1931 a hnědá je doplněná zástavba v roce 1977.

Přeložila jsem alespoň částečně plány zástavby a zvýraznila hnědou barvou nové budovy, které jsou na plánu z roku 1977 viditelné. Dále jsem provedla porovnání naplánovaných ulic alespoň v této části města. Malé náměstí, které bylo plánováno na Podolí zrealizováno nebylo. Jižním směrem od centra jsou cesty převážně dodrženy dle plánu až na pár výjimek. Stavební vývoj se držel převážně obdélníkové zástavby do bloků. Severním směrem byly ulice zobrazeny stejně jako na předešlém plánu např. Fugnerova ulice. Mnoho ulic je bez pojmenování na plánu roku 1931 a jsou pouze znázorněny. I tak je možné se podívat a porovnat, které ulice byly vytvořeny a které nikoliv.



Obrázek 7.3-2: Georeference Přehledného plánu polohy Mělníka (1931) průhlednost 50 % a Plánu z roku (1977) průhlednost 50% s vyznačením plánovaných ulic 1931

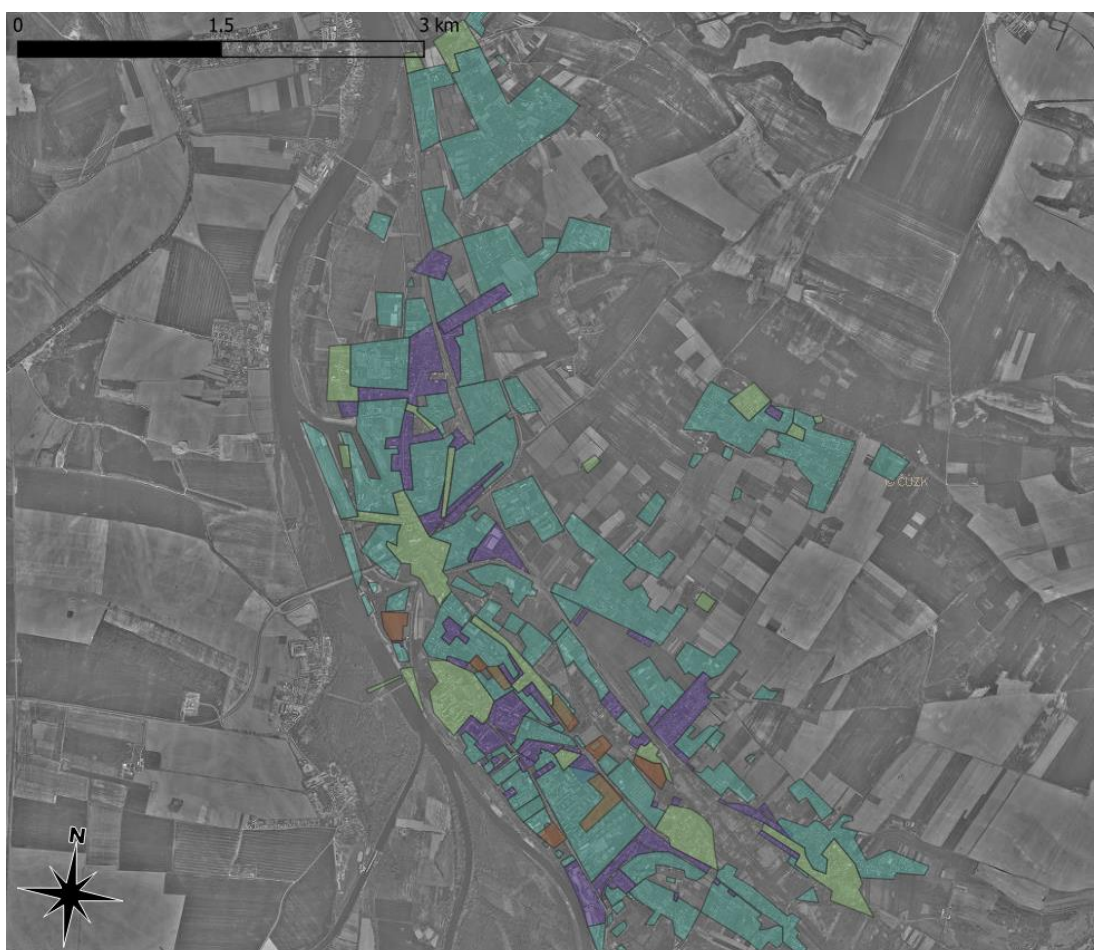


Obrázek 7.3-3: Georeference Přehledného plánu polohy Mělníka (1931) průhlednost 50 % a Plánu z roku (1977) průhlednost 50% s vyznačením plánovaných ulic 1931 oranžově a červeno-zeleně ulice nenaplněné.

7.4 Letecké snímky 2000

Černobílé letecké snímky z roku 2000 nám nabízí už velmi podrobný pohled na město Mělník v tehdejší podobě. Město se od posledního mapování velmi rozrostlo. Připojené obce a urbanistická osa města daly Mělníku podobu, která už je velmi podobná té dnešní. Zastavěny byly okolní části, které vytvářely mezery mezi centrem města a obcí Rousovice, Pšovka, Blata. Tyto městské části byly zastavěny jak satelitní výstavbou (panelové domy), tak veřejnou výstavbou a občanskou vybaveností (obchodní domy).

Pro porovnání jsem vytvořila překrytí znázorněné výstavby na předchozích mapách z roku 1842 a 1931, kde se nám zobrazuje původní výstavba. Na leteckých snímkách jsou viditelné dva mosty přes řeku Labe. Jižněji je Most Josefa Straky z roku 1888, byl nahrazen novější verzí v roce 1931. Nový most byl vystaven pro frekventovanější dopravu roku 1993.



Obrázek 7.4-1: Mapa r. 2000 se zobrazením výstavby v letech 1842 (zelená), 1931 (fialová) 1977 (hnědá) a 2000 (modrá)

Po překrytí leteckých snímků sítí plánovaných ulic se můžeme podrobněji podívat, jaké cesty byly naplněny. Významnou změnou v plánech je část Mělník – cukrovar, která byla na Přehledném plánu zobrazena pouze po levé straně od hlavní silnice. Na leteckých snímcích z roku 2000 už je tato část propojena přes lanovou dráhu až do části Pražské ulice, kde byl řepný plac. Cukrovar měl vlastní jednokolejní trať, v roce 1889 byl propojen s mělnickými železnicemi. V pražské ulici vyrostly tři výrazné železobetonové zásobníky cukru, které potkávají příjíždějící do města dodnes.

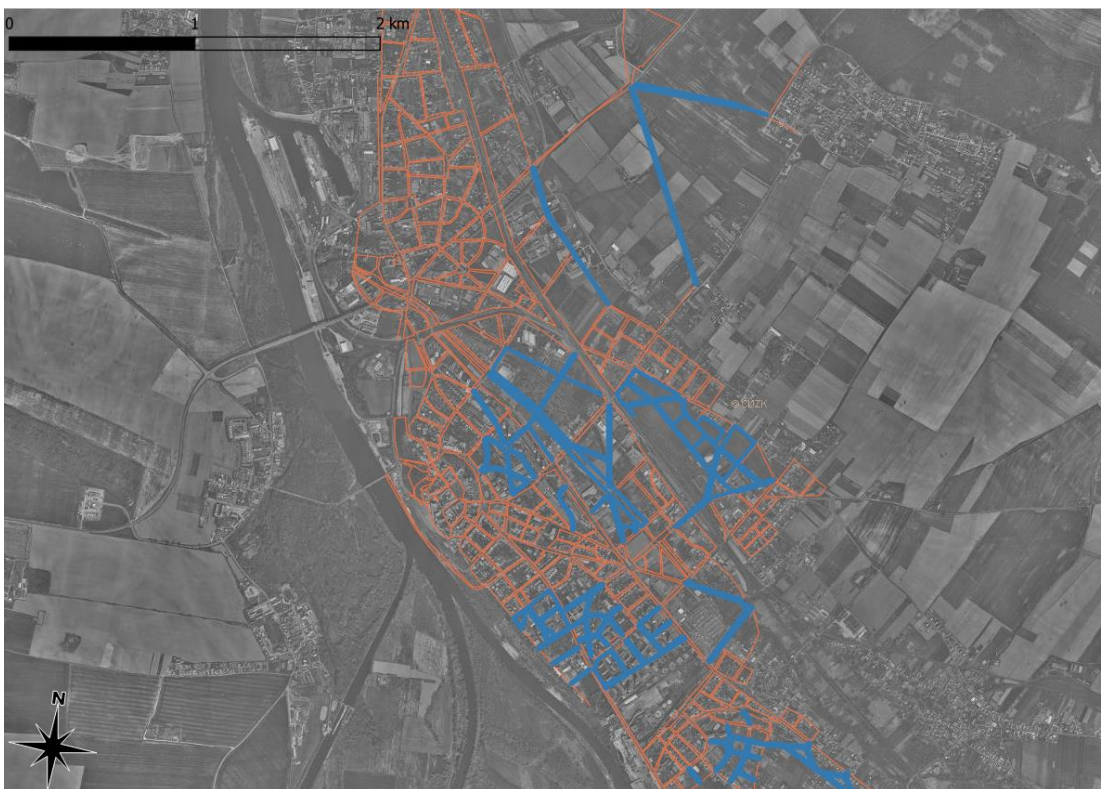
Promítnutí ulic plánovaných v roce 1931 a nenaplněných ulic z centra z plánu 1977 nám pomůže překontrolovat, které ulice byly nebyly zrealizovány. Už teď je velice zajímavě pozorovatelné, jak se plán roku 1931 naplňoval ještě po další desetiletí.



Obrázek 7.4-2: Zaměřeno na Cukrovar Mělník Georeference Leteckých snímků r. 2000 s přehledným plánem polohy Mělník 1931 (průhlednost 50%) se zobrazením plánovaných ulic z plánu r. 1931,



Obrázek 7.4-3: Letecké snímky r. 2000 se zobrazením plánovaných ulic z plánu r. 1931



Obrázek 7.4.4: Letecké snímky r. 2000 se zobrazením plánovaných ulic z plánu r. 1931 (oranžově) a nenaplňených ulic v roce 2000 (modře)

7.5 Letecké snímky 2018-2019

Na začátku 21. století se začal Mělník a jeho výstavba opět měnit. Proběhl rozsáhlý rozvoj ve výstavbě budov občanské vybavenosti. Stavba několika prodejen s potravinami, v roce 2003 byl postaven Kaufland, v roce 2004 Tesco a poblíž prodejny Tesco vzniklo Family centrum.

Další část výstavby, která na Podolí vyrostla, byla rozsáhlá budova Policie ČR. Všechny tyto stavby vytvořily linii zástavby v údolí, kterou protíná ulice Bezručova s několika kruhovými objezdy. V této středové části se nachází i rozsáhlá zástavba garáží, která je příhodně umístěna naproti panelákové zástavbě dodnes nazývané „sportovní“ (Kilián & Bažant 2010).

Průběžně od roku 2000 byly rekonstruovány bytové domy na sídlištích Podolí a Rousovice.

V roce 2002 Mělník zasáhly povodně, konkrétně oblasti a obci podél vody (Hořín, Brozánky, Mlazice, Pšovka). Voda tehdy vystoupala až k spodní části Strakova Mostu.



Obrázek 7.5-1: Povodně r. 2002 ([Mělnický deník 2007](#))

Na základě těchto událostí byly provedeny protipovodňové opatření. Po pár letech se město začalo zaměřovat na svou centrální část a historické centrum bylo revitalizováno mezi roky 2009-2012.

V roce 2013 přišla další povodeň, neměla tak fatální následky jako povodeň v roce 2002, nicméně pro obyvatele inkriminovaných částí to byla další rána. Po těchto událostech dochází pravidelně k investování, opravování a vylepšení ochrany města před vodou (Léblbá 2018).

Současný trend je satelitní výstavba domů v části Chloumek, rodinných domů v přílehlých městských částech Hořín, Mlazice, Rousovice.



Obrázek 7.5-2: Georeference leteckých snímků r. 2018/19 s podkladní mapou letecké snímkování r. 2000 (přůhlednost 50 %)



Obrázek 7.5-3: Letecké snímky r. 2018/19 se zobrazením výstavby v letech 1842(zelená), 1931 (fialová) 1977 (hnědá) a 2000 (modrá).



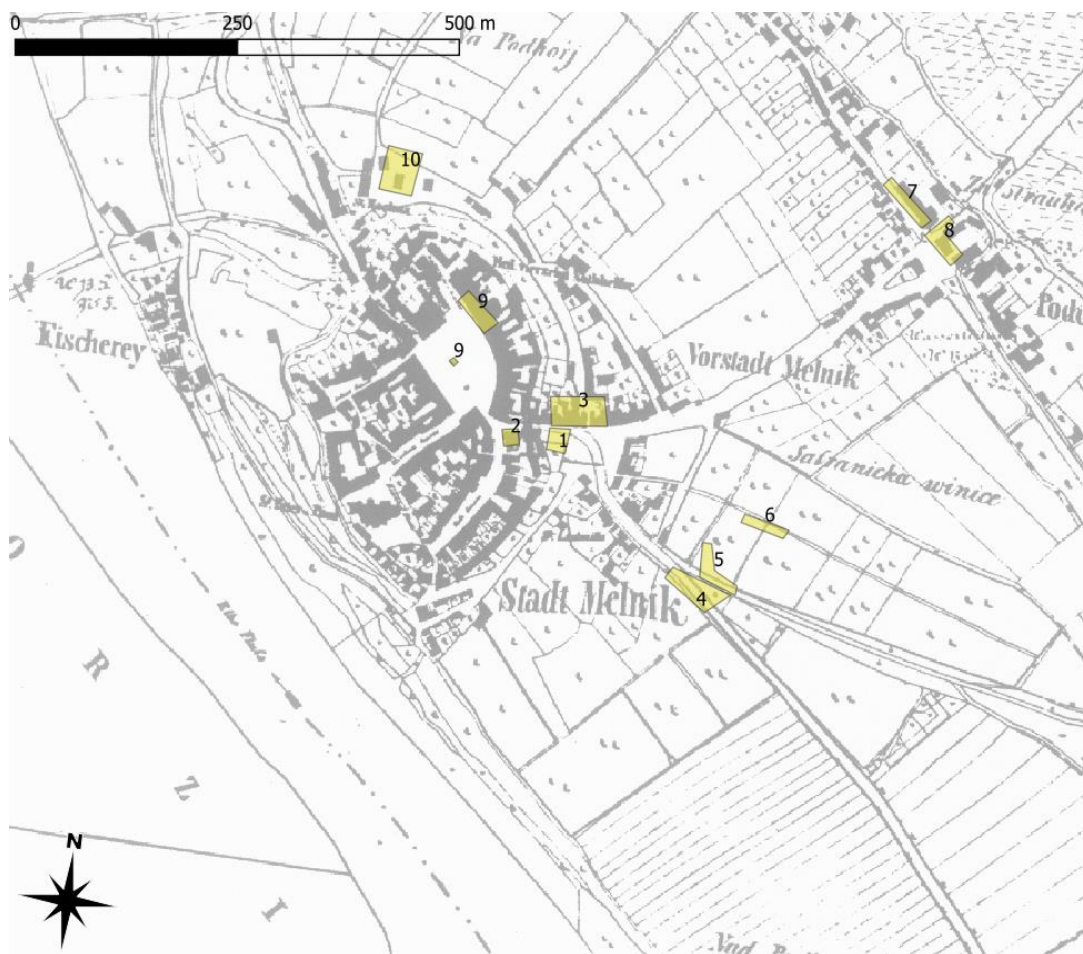
Obrázek 7.5-4 Letecké snímky r. 2018/19 se zobrazením výstavby letích 1842(zelená), 1931 (fialová) 1977 (hnědá) a 2000 (modrá) a 2018/2019 (červená).

8. Výběr 10 zájmových oblastí města – porovnání dle dochovaných fotografií

Vybrala jsem deset zájmových míst (budov) převážně v centru města, pro jejich porovnání za pomoci fotografií. Porovnávat budu vždy historickou fotografii (nejstarší dostupnou k danému místu) a aktuální focenou fotografii. Díky tomuto porovnání se nám ukáže, jak se jednotlivá místa změnila a jak vypadala, ve svém původním provedení. Vybrala jsem kombinaci budov a významných míst, a naopak jako kontrast zapadlou uličku, či průmyslovou část. Jako významné místo jsem vybrala např. Náměstí Míru, Karla IV, nebo radnici města. A naopak zapadlejší část centra jako je ulice 28. října nebo budovu odlehlejší od centrální části v části města Podolí- Pivovar.

Seznam zájmových oblastí města:

- 1) Mělník Náměstí Karla IV Mělník
- 2) Dům u Straků 1928
- 3) Náměstí Karla IV
- 4) Krombholcova ulice
- 5) Budova okresního soudu Mělník
- 6) Centrum ulice 28. října Mělník
- 7) Budova okresního stavebního podniku Mělník
- 8) Mělník Podolí – Pivovar
- 9) Radnice města na Náměstí Míru
- 10) Mělník ulice Tyršova – Základní škola Jungmannovy Sady



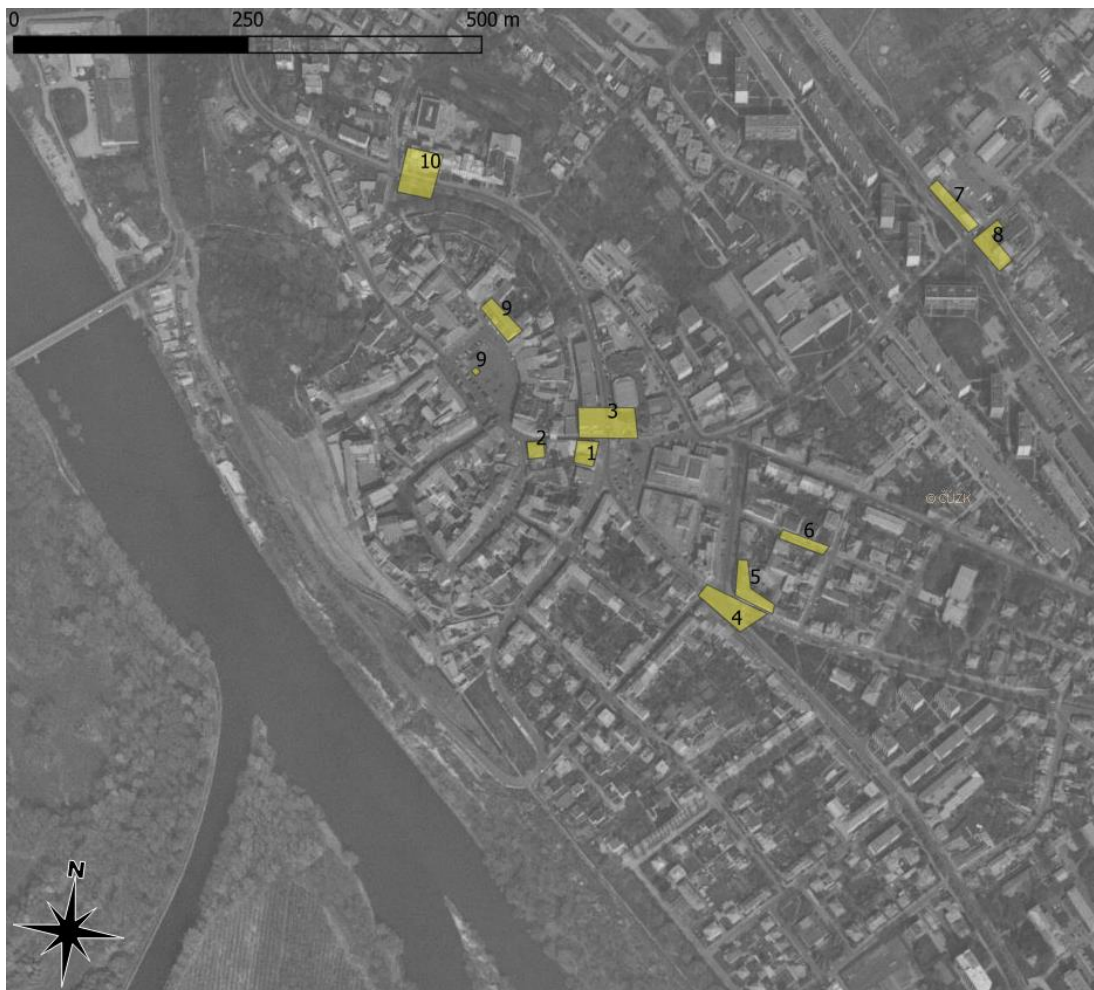
Obrázek 8-1: Stablní katastr 1842 se zobrazením zájmových míst 1842 (žlutá)



Obrázek 8-2: Přehledný plán polohy Mělníka 1931 se zobrazením zájmových míst (žlutá)



Obrázek 8-3: Plán 1977 se zobrazením zájmových míst (žlutá)



Obrázek 8-4: Letecké snímky 2000 se zobrazením zájmových míst (žlutá)



Obrázek 8-5: Letecké snímky r. 2018/19 se zobrazením zájmových míst (fialová)

8.1 Mělník Náměstí Karla IV 1930



Obrázek 8.1-1: Archivní fotografie Baťovy prodejny r. 1930 (Mělník na starých fotografiích (Archivní foto Karel Lojka, Současná fotografie Veronika Švejdvová)

Výrazná a dominantní budova na části Náměstí Karla IV. Tuto budovu jsem vybrala z důvodu umístění v centru města a její historii. Na plánu stabilního katastru ještě nebyla znázorněna, ale na přehledném plánu polohy Mělníka z roku 1931 už ji nalezneme. Toto potvrzuje i fotografie z roku 1930, která vyobrazuje rozestavěný obchodní dům Baťa, jenž byl dostavěn v roce 1931. Vedle obchodního domu vpravo je v ulici 5. května třípodlažní a dvoupodlažní dům. Třípodlažní dům byl obchod Josefa Živného a dvoupodlažní dům sloužil jako cukrárna pana Havlíka. Dále jsou vedle obchodního centra objekty vlevo, kde se vyráběla mýdla. Objekty byly vlastněny rodinou Strakových. Dále si můžeme všimnout členů a členek spolku Sokol

pochodujících po náměstí. Tato budova nám názorně ukazuje, jak tehdejší rozkvět podniků zanechal stopy ve městě dodnes.



Obrázek 8.1-2: Náměstí Karla IV a jeho vyznačení na mapě Stablního katastru 1842 (vyznačeno žlutě)

8.2 Dům u Straků 1928



Obrázek 8.2-1: Dům u Straků archivní foto 1928 a 1974 (Státní oblastní archiv) současná fotografie 2020 (Veronika Švejdvová)

Polyfunkční budova u Straků je zobrazována už na Stablním katastru z roku 1842, za dobu svého života budova prošla změnami, díky tomu se na ní dá ukázat, jakým směrem se architektura ve městě měnila. Porovnání fotografií polyfunkční budovy s centrální částí Města. Jedná se o budovu, která původně sloužila vinařům pro prodej Mělnického vína. Budova je zobrazena už plánech z roku 1842 - stablní katastr. Snímky k porovnání jsou z roku 1928, 1974 a 2020. Fotografie nám ukazují, že podoba budovy z roku 1928 se do dnešní doby zcela nedochovala. Původní ornamenty pozdní

doby gotické vytvořené nad vchodovými dveřmi už nejsou viditelné. Na fotografii z roku 1974 namísto toho byl umístěný reklamní panel ovoce, zelenina. V současné podobě je budova hezky zrekonstruovaná a se zachováním dřívější provedení fasády, hlavní římsa, kordonová římsa a bosáž na nároží budovy jsou krásně vytvořené i dnes. Historický dům vlastnila rodina Strakova a v jisté době tu býval obchod s víny pana Šimonka. V prvním patře budovy v roce 1989 bylo umístěno městské oddělení veřejné bezpečnosti Mělník, v přízemí pak prodejna ovoce a zeleniny. Prodej u této budovy zůstal a v současné době je zde prodejna potravin pana Dvořáka. Po vstupu v levé části se prodává ovoce a v pravé části je malý obchůdek.



Obrázek 8.2-2: Dům u Straků vyznačení na mapě Stabílního katastru 1842 (vyznačeno žlutě)

8.3 Náměstí Karla IV 1906



Obrázek 8.3-1: Náměstí Karla IV. (archivní foto 1906 pohlednice (Karník & Klihavec 2016), (současná fotografie Veronika Švejdvová 2020)

Centrální část města je ideálním podkladem pro ohlédnutí se za minulostí a zhodnocení, jak moc se město ve svém jádru změnilo. Na snímcích vidíme porovnání náměstí Karla IV. z roku 1906 (původní Pražské náměstí), a kdysi také náměstí Rudé armády do r. 1990 (LOJKA, 2020). Náměstí je znázorněné na pohlednici z onoho roku 1906 a pod pohlednicí je fotografie současnosti z roku 2020. Na pohlednici z roku

1906 je vidět oplocená zahrada. Zahrada se rozkládala až k parku Kněžny Emmy, kde bychom našli sochu Karla IV, kterou vytvořil sochař Josef Max. Socha byla nainstalována roku 1878. Uprostřed vidíme Hauptův obchodní dům a vzadu je samozřejmě Pražská brána. V roce 1916 započala její rekonstrukce a v roce 1920 byla dokončena podle projektu architekta Kamila Hilberta. Nejprve byl v roce 1892 v nejvyšším patře budovy umístěn vodojem městského vodojemu, který tam vydržel až do roku 1925. Poté byla opuštěná brána pomalu předělána na výstavní galerii, hlavním iniciátorem byl akademický malíř Vladimír Veselý a jeho žáci z LŠU. V dnešní době je brána využívána jako kavárna, čajovna a zároveň galerie.

Na snímku stabilního katastru 1842 je toto místo poseto po pravé straně v linii okolními budovami, které dle pohlednice byly zdobené městské domy. Na leteckém snímku z roku 2000 už ale budovy nejsou a jsou zbourané od roku 1981 pro rozšíření Tyršovy ulice s následné výstavby multifunkčního domu. Tento multifunkční dům (na fotografii z roku 2018 vlevo) je v současné době nevyužitý a řeší se taktéž jeho demolice.



Obrázek 8.3-2: Snímky z opačné strany náměstí v porovnáním původních budov po levé straně zbouraných za účelem rozšíření Tyršovy ulice a výstavby multifunkčního domu (který se má v současné době též bourat). Fotografie: Karel Lojka



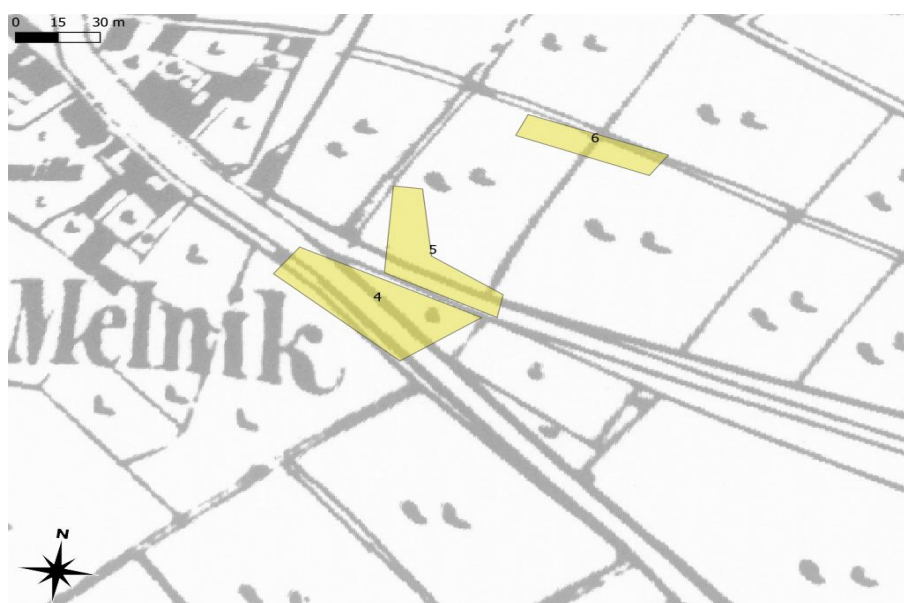
Obrázek 8.3-3:Umístění budovy náměstí na Stablním katastru 1842 (vyznačeno žlutě)

8.4 Krombholcova ulice



Obrázek 8.4-1: Krombholcova ulice Mělník (archivní foto 1908 p. Lojka a současné foto 2020 Veronika Švejdová)

Nejvíce diskutované a kontroverzní místo města je v současné době Krombholcova ulice, změna na současnou podobu proběhla před pár lety a kužely vytvářející řád v silniční dopravě se neseťkaly s úspěchem. Srovnávací snímky z roku 1908 a z roku 2020. Na fotografii je pohled z Krombholcovy ulice směrem k náměstí Karla IV. Po pravé straně původní fotografie je kamenná ohradní zeď bývalé vinice Šafranice a strážní věžička, a přes ulici kostelík sv. Ludmily, který mi sloužil jako poznávací znamení pro toto místo. Jinak se tato část změnila k nepoznání, vybudovaná křižovatka - „vylepšená“ několika silničními sloupky pro přehlednost dopravy. Funkci sloupky plní, nicméně ne příliš vhodně doplňují současnou městskou zástavbu. V roce 1910 zde začaly být slouženy mše svaté pro studenty a profesory nově založeného komunálního, později reálného gymnázia.



Obrázek 8.4-2:Krombholcova ulice umístěna v mapě Stablního katastru 1842 (vyznačeno žlutě)

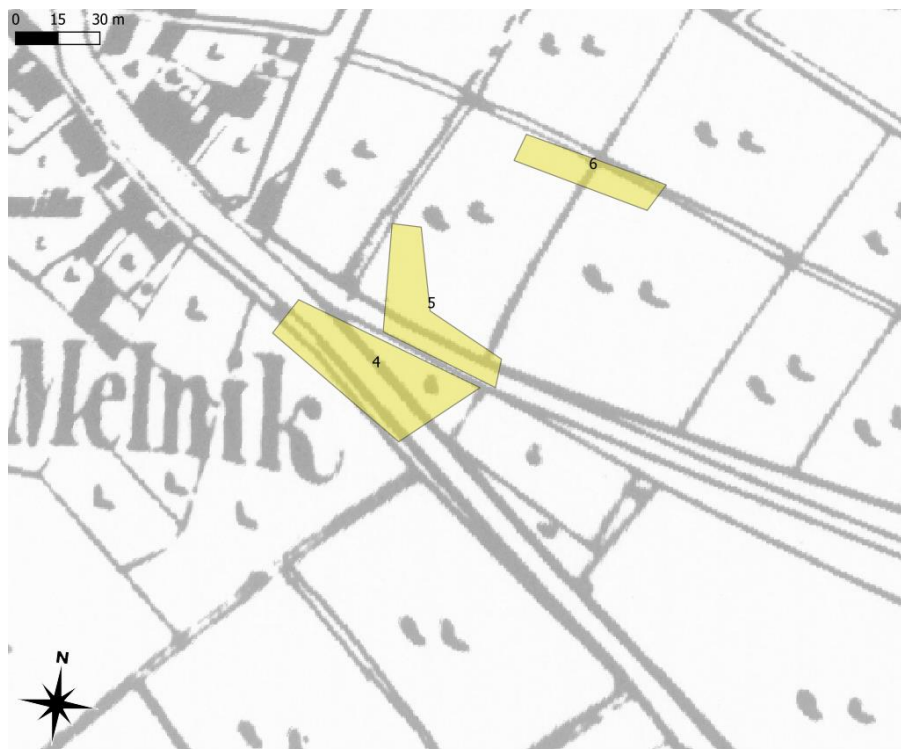
8.5 Budova okresního soudu Mělník



Obrázek 8.5-1: Budova okresního soudu (archivní fotografie 1913 p. Lojka, 2011 p. Kacire)

Výběr této budovy byl ovlivněn jejím významem. Budova okresního soudu v současné době chátrá, ale na archivních snímcích vidíme propracovanou stavbu s výraznými obloukovými tvary. Strážní věž polygonálního půdorysu a ohradní zdi byly v roce 1910 zbořeny a v roce 1911 zde proběhla výstavba budovy Okresního soudu. Rohová budova okresního soudu prošla menší úpravou v rozsahu úpravy střešních oken (zvětšení), hlavní římsa, kordonová římsa i barevné provedení je stejné. V současné době by budova zasloužila renovaci. Na pravé straně od oblouku došlo k výraznému popraskání zdiva, loupání a odpadávání původní omítky. Další

architektonický prvek, kterým se může tato budova pyšnit, je rizalit tzv. výstupek části stavby. Je zde provedena stejně jako u domu U Straků na fasádě horizontální bosáž.



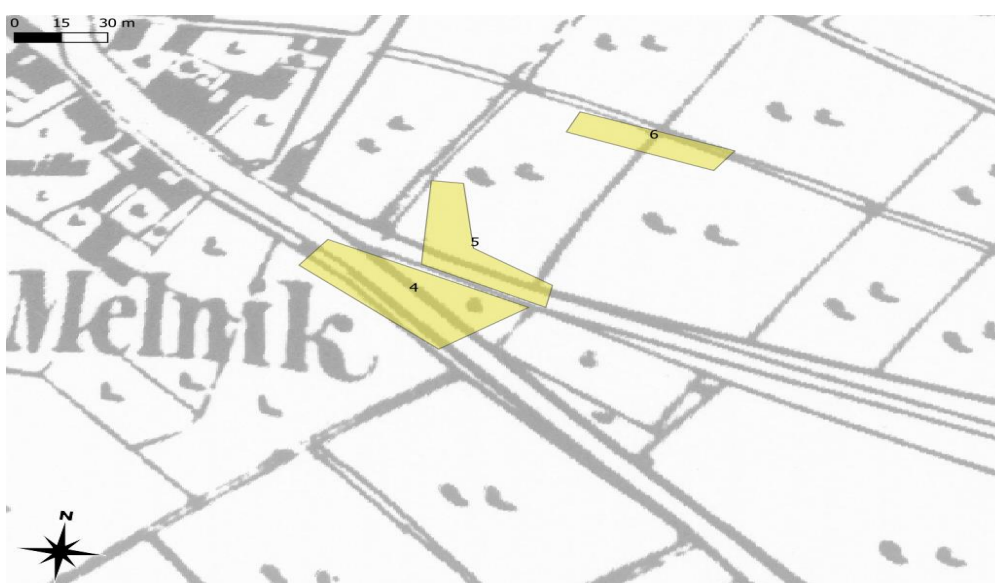
Obrázek 8.5-2: Budova okresního soudu na Stablním katastru (vyznačeno žlutě)

8.6 Centrum ulice 28. října Mělník



Obrázek 8.6-1: Mělník centrum – ulice 28. října (archivní foto 1961 a nové foto 2020 p. Lojka)

Zapadlá ulička s městskou zástavou, ukázka toho, jak se městská zástavba v některých místech změnila jen mírně. Porovnávací fotografie z roku 1981 a z roku 2020. Pohled na ulici 28. října směrem k náměstí Karla IV (od spodní části města směrem nahoru). Na původní fotografii jsou zachycené bytové domy. Tyto bytové domy zde stály několik let, než došlo v roce 1981 k demolici řízeným odstřelem (část bytových domů po pravé straně). Následně tu byl vystaven Dům služeb, jehož stavba trvala více než 10 let. V domě na pravé straně snímku bývalo středisko kartografie a geodézie a sídlil tam Okresní i městský výbor ČSM. Po roce 1989 zde sídlí Všeobecná zdravotní pojišťovna (VZP) a ordinace lékařů až dodnes.



Obrázek 8.6-2: Ulice 28. října na Stabilním katastru (vyznačeno žlutě)

8.7 Budova okresního stavebního podniku a pivovar

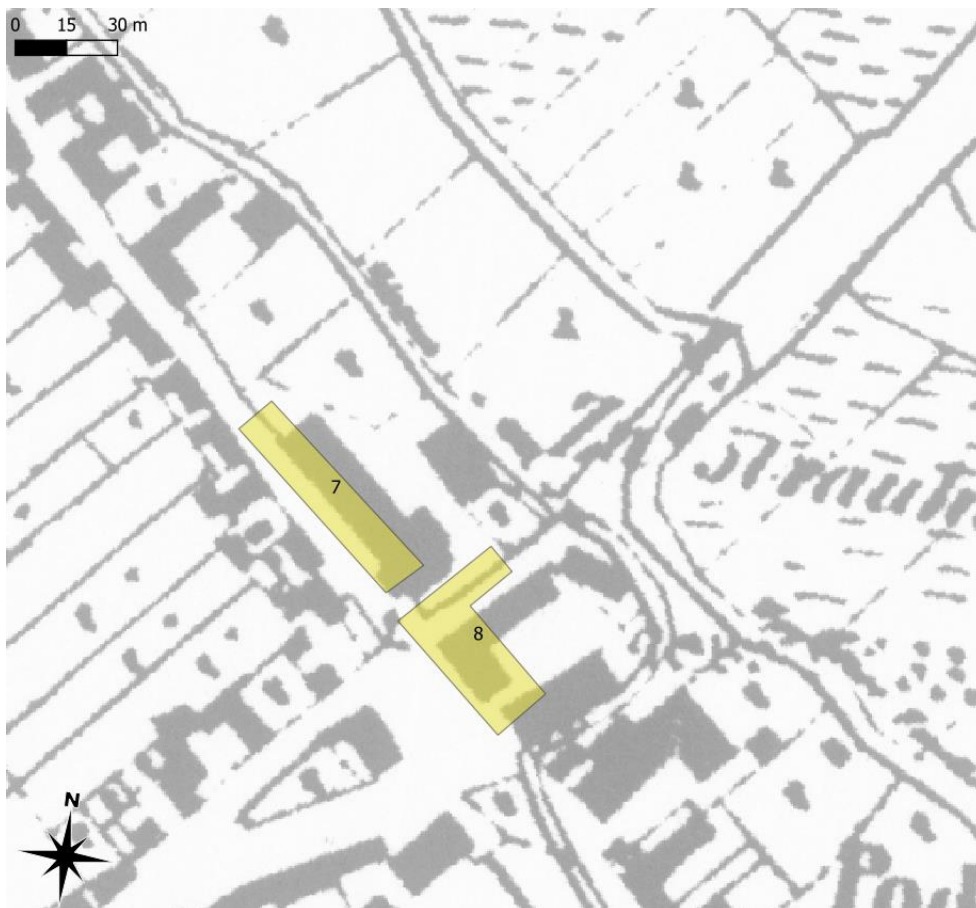


Obrázek 8.7-1: Mělník budova Okresního stavebního podniku a pivovar – snímky z roku 1977 (p. Lojka a 2020 Veronika Švejdová)

Do archivních snímků jsem chtěla zařadit i místo mimo centrum, které je v současné době zastavováno a obohacováno o obchody s potravinami, drogerii či oblečením. Toto je jedna z posledních budov v ulici Bezručova, která neslouží komerčnímu účelu. Snímek z roku 1997 zobrazuje budovu Okresního stavebního podniku Mělník (budova po levé straně snímku), původně tu býval hostinec roku 1948. V prvním nadzemním podlaží se nacházela projekční kancelář, ve které pracoval pan Lojka, který tyto archivní fotografie a informace poskytl. Po letech 2000 byl objekt zbourán a bylo zde postaveno malé obchodní Family centrum.

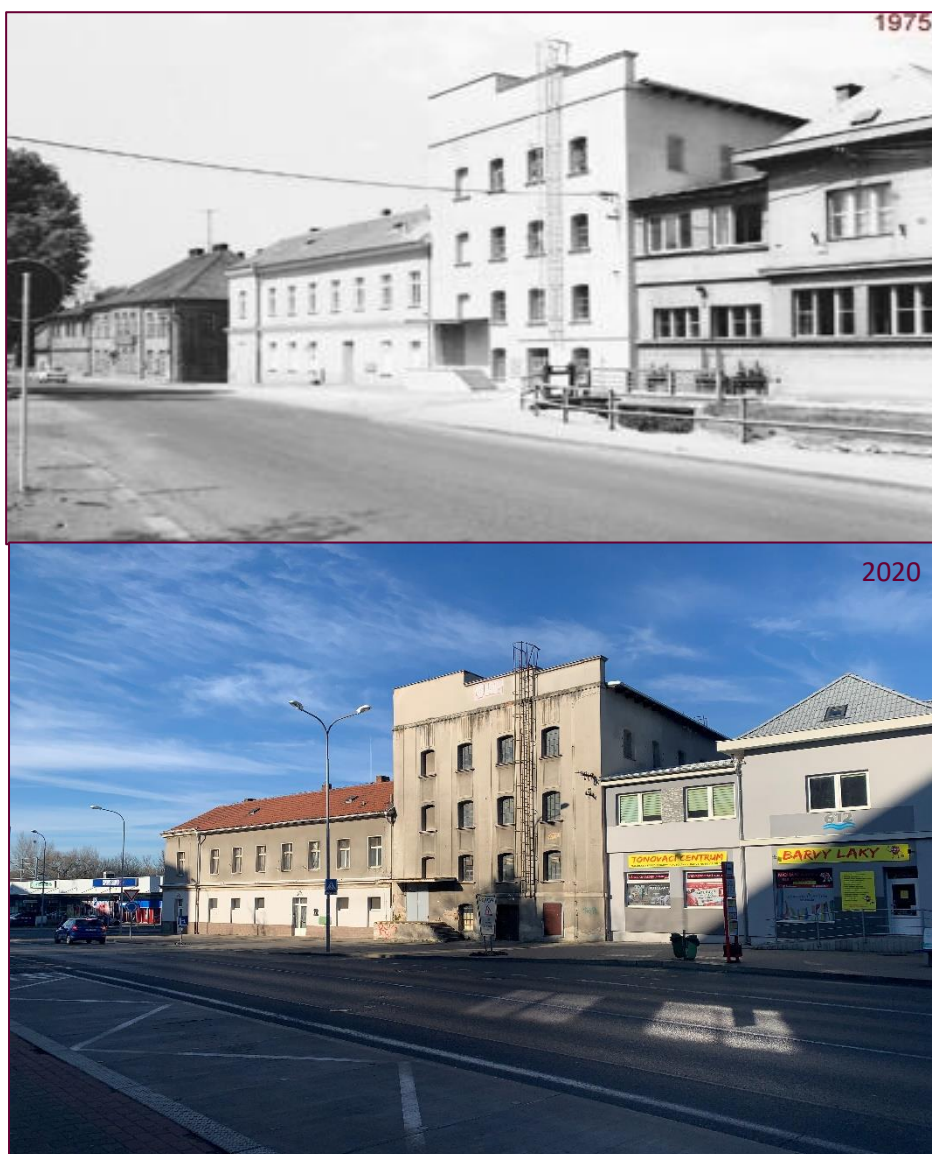


Obrázek 8.7.7-2: Pohled na nově vystavené nákupní centrum místo původní budovy okresního stavebního podniku (Veronika Švejdvová 2020)



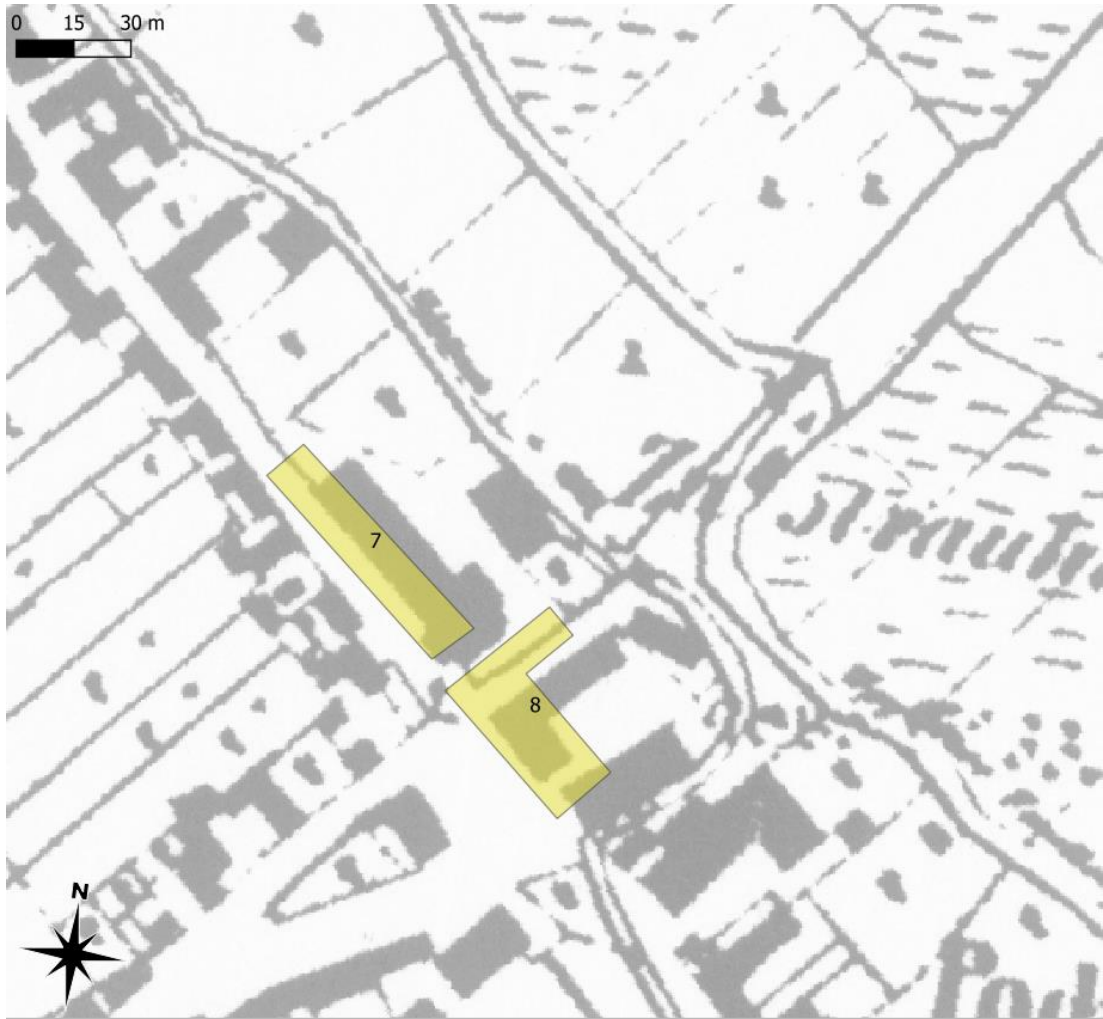
Obrázek 8.7-3: Mělník budova Okresního stavebního podniku a pivovar na Stablním katastru (vyznačeno žlutě)

8.8 Mělník Podolí – Pivovar



Obrázek 8.8-1: Mělník Podolí Pivovar - snímky z roku 1977 (p. Lojka) a 2020 (Veronika Švejdrová)

Prostřední budova je pekárna (kdysi Böhmová mlýna), objekt městské vodárny a objekt sladovny městského, později Lobkowiczského pivovaru. Této části města se říká Mělník Podolí – Pivovar, i když už tu žádný pivovar není. Část Podolí je znázorňována též už na stabilním katastru z roku 1842. Části sladovny a Švarcova domu byly srovnány se zemí a již zde nestojí. Vodárna byla zrušena, dnes je to soukromý objekt s prodejnou barev a laků. Na křižovatce ulic Bezručova a Vodárenská byl před několika roky zřízen kruhový objezd.



Obrázek 8.8-2: Podolí – Pivovar na Stablním katastru (vyznačeno žlutě)

8.9 Radnice města na Náměstí Míru



Obrázek 8.9-1_ Radnice města Mělník, historická fotografie z roku 1890 a 1911 (Lojka & Klihavec 2018) Veronika Švejdová)



Obrázek 8.9-2: Radnice města Mělník, aktuální fotografie 2020 (Veronika Švejdová)

Radnice tvoří už po několik století dominantu města. Výrazná, propracovaná a všemi obdivovaná stavba. K přestavbě radnice v době renesance došlo během poloviny 16. století. Radnice prošla za celou dobu své existence několika rekonstrukcemi. Konkrétně např. v letech 1885 až 1889 proběhla rekonstrukce už chátrajících štítů, byly zrekonstruovány a zaměněny za zdobnější, byla zvětšena a zaoblena gotická okna a břidlice na fasádě vystřídala původní šindelovou krytinu, barokní bání byla pokryta měděným plechem. Start roku 1939 se nesl v modernizaci interiéru radnice. Ve dvoře byly odstraněny drobné stavby a následně byla přistavěna nová dvoupodlažní dvorní křídla ve stylu funkcionalismu k sousedním domům vedle radnice. Okolní městské domy byly zrekonstruovány, průčelí do náměstí byla architektonicky sjednocena se starou radnicí. Radniční dvůr byl proměněn v parčík a byla zde umístěna kamenná kašna, která původně stála na náměstí před radnicí do roku 1894, potom byla přemístěna do parku na Polabí.



Obrázek 8.9-3: Radnice města Stábilním katastru společně se studnou (vyznačeno žlutě)

Další renovace fasády budovy radnice probíhaly v 90. letech minulého století. Samotný dvůr má svou vlastní historii, celá staletí sloužil jako hospodářské a technické zázemí radnice, později jako zahrada (Kárník & Klihavec2018).

Na snímku radnice z roku 1890 se nám ukazuje i prostor před radnicí, na kterém byla vystavěna barokní kaplička na ochranu studny. Barokní kaplička z roku 1749 stála na náměstí 144 let a musela být v roce 1893 odstraněna pro svůj chatrný stav. Barokní kaplička měla šestiboký půdorys a na vrcholku byla posazena socha P. Marie. Na nárožích byly sochy světců. Sochy byly po demolici odvezeny na hřbitov, V podzemních chodbách města je k dispozici studna (Lojka 2016).



Obrázek 8.9-4: Barokní kopule nad studnou v roce 1890 (ojka & Klihavec) a aktuální fotografie studny na náměstí Veronika Švejdvová (2020)

8.10 Mělník ul. Tyršova, Základní škola Jungmannovy Sady



Obrázek 8.10-1: Základní škola Jungmannovy Sady archivní foto p. Lojka 1996, současné foto Veronika Švejdová 2020

Poslední historickou fotografií místa na Mělníku je ulice Tyršova a základní škola, kterou jsem devět let pravidelně navštěvovala. Navíc se k této budově a ulici pojí i významný historický památník. Mnohé překvapí, do kdy tu stál tank. Do dnes se tomuto místu říká

Původní nemocniční budova z roku 1882, bývalá obchodní škola a současná základní škola v ulici Tyršova na Mělníku (Böhm 1892).

Na počest osvobození bylo stanoveno, že ve městě zůstane sovětský tank v Jungmanových sadech. Tank přetrval v sadech až do roku 1996, kdy bylo rozhodnuto tehdejším vedením města, že bude odstraněn a odvezen do vojenského muzea v Lešanech. Tank byl zrestaurován a je tam vystaven. Budova školy je zobrazena už na přehledném plánu polohy Mělníka 1931. Několikapodlažní budova s výraznými architektonickými prvky má bosáž na nároží budovy, plastičnost stavby tzv. rizalit (středová nebo boční část stavby). Budova také oplývá hlavní a kordonovou římsou, všechny tyto prvky se dochovaly až do dnešní doby a byly při rekonstrukci zachovány.



Obrázek 8.10-2: Mělník Tyršova ulice. Odvoz tanku T34/76 do vojenského muzea v Lešanech 1996. Foto: Karel Lojka



Obrázek 8.10-3: Ul. Tyršova na Stablním katastru (vyznačeno žlutě)



Obrázek 8.10-4:Mělník Tyršova ulice. Odvoz tanku T34/76 do vojenského muzea v Lešanech 1996. Foto: Karel Lojka



Obrázek 8.10-5:Mělník Tyršova ulice. Památník - tank T34/76 sovětské výroby z roku 1943. Foto: Karel Lojka

9. Diskuze

Bakalářská práce přináší zajímavý a unikátní pohled na město Mělník, shrnutý v jednom souboru. Nabízí pohled na město a jeho urbanismus z více úhlů. Bakalářská práce obsahuje urbanistické řešení města dle dochovaných historických map. Dále se věnuje urbanistickému řešení města dle historických událostí, a nejzajímavější částí je urbanistické řešení města dle historických a aktuálních fotografií.

Stavební a hospodářský vývoj města byl významně ovlivněn jeho polohou nad soutokem řek Labe a Vltava. Město s malou zástavbou se začalo postupně rozšiřovat po roce 1845, díky výstavbě železnice a lodní dopravě. Rozšíření probíhalo do přilehlých okolních částí. Veškerý tento rozvoj přispěl občanské vybavenosti města, přičemž tehdejší vybudovaná železniční trať je na stejném místě dodnes. Tyto základní dopravní prvky přispěly k významnému rozvoji tehdejší doby a ovlivnily intravilán města i současnou podobu. Město drželo s dobou a jeho rozvoj nebyl nijak unikátní, dá se ale říci, že nebyl ani nijak pomalý oproti ostatním. První republika byla významná pro městskou zástavbu. Okresní úřad, pošta, nebo obchodní dům, všechny tyto budovy byly vystaveny mezi lety 1918-1938. Mezi lety 1842 až 1931 nedošlo k dalšímu významnému rozvoji. Na stagnaci vývoje se podepsala první světová válka. V roce 1931 byl vytvořen přehledný plán polohy Mělníka, který znázorňoval plánovanou výstavbu a velmi významné uliční změny. Tento plán byl naplněn pouze částečně.

Po dalším válečném konfliktu a nástupu socialismu docházelo k pomalejšímu startu výstavby a na rozvoji se podílely průmyslové podniky. Cukrovar Mělník byl oproti svému původnímu vzhledu z roku 1869 rozšířen a pro nalákání zaměstnanců začal nabízet bytové jednotky k pracovním místům. Tyto události podpořily výstavbu sídlištních útvarů v 70. letech. Městské části s několika bytovými domy se rozrostly na výstavbu s panelovými domy o několika patrech. Současný stav a vzhled města i okolních částí nabylo největšího stavebního rozvoje, vzniklo sídliště Na sportovní a Střed.

Po roce 2000 dochází k rozvoji bytové zástavby a občanské vybavenosti (velké obchody s potravinami), a naopak k úpadku a demolici některých průmyslových areálů např. cukrovar Mělník. Nárůst velkých obchodů s potravinami začal likvidovat malé prodejce a masny. Pár těchto menších obchodů zůstalo zachováno pouze v samotném centru města.

Na jednotlivých mapách se odráží historický vývoj města a osídlení tvoří liniový tvar, kterému je město skoro předurčeno umístěním u řeky. Tento historický vývoj je pozorovatelný z jednotlivých map a dokumentů, které má město k dispozici.

Mé osobní predikce na zastavěnost do budoucna, po zhodnocení a prostudování veškerých podkladů jsou takové, že město nebude vystupovat ze svých kolejí a zástavba se bude rozšiřovat do přilehlých částí např. Chloumek.

Současný stav města lze hodnotit jako velmi uspěchaný. Město má velmi blízko k metropoli, to se podepisuje na jeho vybavenosti. Pro mělnické občany není problém za prací a nákupy dojíždět do hlavního města, z toho důvodu dochází k likvidaci menších firem a průmyslových areálů. Stále probíhá výstavba nových velkoobchodů (2x Penny Market, 2x Tesco, Lidl, Kaufland, Billa), to vše na necelých 3 km. Díky tomu centrum města výrazně upadá. Probíhají stále rekonstrukce silnic na hlavním tahu na Prahu a další opravy.

Poznatkem a ponaučením z této práce je to, že všichni utváříme místo, ve kterém žijeme a sebemenší změna, impuls či katastrofická událost, bude ze siluety města čitelná ještě po staletí.

10. Závěr

Z porovnání mapových dokumentů územních plánů je viditelné, že na vytvoření města se markantně podílí morfologie dané lokality a terénu. Krajina do kopce přímo nad řekou Labe pokračuje na okolní strany severně, jižně směrem na Prahu a východně do údolí. To v historii napomohlo k ochraně města. Historické jádro je posazené přímo na vrchu kopce a volně pokračuje do údolní Pšovky. Historické jádro je zobrazeno už na prvních mapových dokumentech (Mullerovo mapování). Od tohoto základu se pokračovalo dál a zástavba se rozšiřovala. I přesto, že se k Mělníku připojily okolní obce, tak u Vehlovic se zachoval do současné doby venkovský vzhled. Urbanizační osu města tvoří tok Pšovky, na níž jsou části Rousovice, střed, Blata, Pšovka, Mlazice a Vehlovice. Liniový tvar je čitelný ze všech map od stabilního katastru do dnešní doby.

Aktuální stav města velmi výrazně ovlivnil Přehledný plán polohy Mělníka z roku 1931, který určil velkou část prostorového uspořádání a koncepce města. Nebyly naplněny všechny navržené komunikace, nicméně velká část z nich vytvořena byla a jsou v místě dodnes. Urbanistický vývoj města silně ovlivnil podnik Cukrovar, ať už bytovou zástavbu v dobách největšího rozvoje, nebo v současné době, kdy v jižní části města zabíral velkou míru pozemků, následným bouráním tohoto areálu vznikl volný prostor, který se využil na občanskou vybavenost.

Novější podobu získaly také okolní obce, které se k Mělníku postupem času připojovaly, získaly na atraktivitě díky nově vzniklým obchodům.

Město se dále rozšiřuje, přidává na občanské vybavenosti a snaží se vytvářet stále další prostory pro zástavbu bytů i rodinných domů, jelikož přívětivá dojezdová vzdálenost do hlavního města je vyhovující pro mnoho obyvatel. Dle rozvržení původních plánů a zástavby se dá předpokládat, že zástavba se bude rozšiřovat spíše východním směrem na Chloumek a Vehlovice. V samotném centru už není tolik prostoru pro bytovou zástavbu či rodinné domy.

S rostoucím počtem obyvatel a rostoucí zástavbou by mělo být spojeno i vytváření nových parkovacích prostor pro obyvatele dojíždějící za prací hromadnou dopravou. Ty doposud v plánech řešeny nebyly, nicméně se v současné době řeší nová podoba územního plánu.

Z porovnávání mapových dokumentů a osobní pohled na město si dovolím konstatovat, že by mělo být cílem města snažit se zachovat, podpořit a udržet historické jádro města a jeho využití, neposouvat veškerou vybavenost na ulici Bezručova. Podpořit trvale udržitelný rozvoj, využít některé brownfieldy, které se ve městě nachází a případně rekonstruovat staré domy, nenechávat je chátrat a stavět nové budovy. Vytvořit parkovací stání pro nově nastěhované obyvatele dojíždějící za prací hromadnou dopravou a podpořit zeleň a parky.

11. Zdroje

- Böhlm, L.: Královské věnné město Mělník a okres mělnický. Mělník 1892.
- HRŮZA Jiří, Hledání soudobého města, 1973
- KÁRNÍK, Josef a Martin KLIHAVEC. Mělník na starých pohlednicích. Hostivice: Baron, 2017. Knihy se starými pohlednicemi. ISBN 978-80-88121-15-2.
- KÁRNÍK, Josef a Martin KLIHAVEC. Mělník na starých pohlednicích. 2. Hostivice: Baron, 2017. Knihy se starými pohlednicemi. ISBN 978-80-881-2131-2.
- KILIÁN, Jan a Zdeněk BAŽANT. Mělník. Praha: NLN, Nakladatelství Lidové noviny, 2010. Dějiny českých, moravských a slezských měst. ISBN 978-80-7422-029-6.
- KRSLOVÁ, Dagmar. Královny a jejich věnná města. 1.vyd. Dvůr Králové nad Labem: Městský úřad, 2001, s. 203.
- KOVÁŘ, Pavel. Ekosystémová a krajinná ekologie. Vyd. 3. Praha: Karolinum, 2014. ISBN 978-80-246-2788-5
- ŠILHÁNKOVÁ, a kol.: Urbanismus a územní plánování. 1. vyd. Pardubice: Univerzita Pardubice 2002. ISBN 80-7194-415-7
- LÍBAL, Dobroslav a Veronika LÍBALOVÁ. Gotická architektura středních Čech. Praha: Středisko státní památkové péče a ochrany přírody Středočeského kraje, 1983, s.9-14
- LOJKA, Karel a Martin KLIHAVEC. Mělník na starých fotografiích 1970-1989. Hostivice: Baron, 2018. ISBN 978-80-88121-43-5.
- LOJKA, Karel – osobní komunikace 2019/20
- MAIER, K.: Územní plánování. 1.vyd. Praha: Vydavatelství ČVUT 1997. ISBN 80-01-01012-0
- MAIER, K.: Udržitelný rozvoj území. Praha: Grada, 2012. ISBN 978-80-247-7728-3.
- PURŠ a kol. Mělník 700 let města, 1974. Městský národní výbor 1974

- PURŠ, František. Náš Mělník: listování jeho historií. Mělník: Město Mělník, 2010. ISBN 978-80-254-7928-5
- Řivnáčův průvodce po království Českém: nejstarší souhrnný průvodce po Čechách. Vyd. 2., (V nakl. Baset 1.). Praha: Baset, 2001. ISBN 80-862-2318-3.

Seznam internetových zdrojů:

- SEMOTANOVÁ, 2012: Müllerovo mapování, [online](#)
- SEMOTANOVÁ, 2012: III. Vojenské mapování, [online](#)
- LÉBLOVÁ, 2018: [online](#)
- ČSU – Regionální statistiky:
https://www.czso.cz/csu/czso/regiony_mesta_obce_souhrn
- oldmaps.geolab.cz
<http://oldmaps.geolab.cz/>
- CUZK
[https://geoportal.cuzk.cz/\(S\(4v50qchr04sllzbgukwfm1\)\)/Default.aspx?head_tab=sekce-00-gp&mode=TextMeta&text=uvod_uvod&menu=01&news=yes&UvodniStrana=yes](https://geoportal.cuzk.cz/(S(4v50qchr04sllzbgukwfm1))/Default.aspx?head_tab=sekce-00-gp&mode=TextMeta&text=uvod_uvod&menu=01&news=yes&UvodniStrana=yes)
- <http://www.historickasidla.cz/dr-cs/236-melnik.html>
- <http://www.skarbuska.cz/odborne-nazvoslovi>
- <https://m.melnik.cz/znak-a-vlajka-mesta-melnika/ds-1071>
- Mělnický deník (archiv):
https://melnicky.denik.cz/pribehy_vody/povodne02_ve_fotografiich.html

Organizace:

- Městský úřad Mělník – odbor výstavby
- Městská knihovna Mělník
- Okresní archiv Mělník

Mapy a plány:

- Müllerovo mapování (1720):
http://oldmaps.geolab.cz/map_root.pl?lang=cs&map_root=mul
- I vojenské mapování (1764-1768 a 1780-1783):
http://oldmaps.geolab.cz/map_root.pl?lang=cs&map_root=1vm
- II vojenské mapování (1836-1852):
http://oldmaps.geolab.cz/map_root.pl?lang=cs&map_root=2vm
- Stabilní katastr (1842): (Poskytl městský úřad Mělník v el. podobě)
- III vojenské mapování (1877-1880):
http://oldmaps.geolab.cz/map_root.pl?lang=cs&map_root=3vm
- Přehledný plán polohy Mělníka (1931): (Poskytl městský úřad Mělník v el. podobě)
- Elektroinženýrské sítě Mělník (1977): (Poskytl městský úřad Mělník v el. podobě)
- Letecké snímky (2000):
[https://geoportal.cuzk.cz/\(S\(pwfy0djfzaxl5cg3zieophcp\)\)/Default.aspx?mode=Text&Meta&text=lms&side=lms&menu=40](https://geoportal.cuzk.cz/(S(pwfy0djfzaxl5cg3zieophcp))/Default.aspx?mode=Text&Meta&text=lms&side=lms&menu=40)
- Letecké snímky 2018/2019:
[https://geoportal.cuzk.cz/\(S\(pwfy0djfzaxl5cg3zieophcp\)\)/Default.aspx?mode=Text&Meta&text=lms&side=lms&menu=40](https://geoportal.cuzk.cz/(S(pwfy0djfzaxl5cg3zieophcp))/Default.aspx?mode=Text&Meta&text=lms&side=lms&menu=40)

Seznam obrázků:

Obrázek 4.1-1: Znak města Mělník (https://m.melnik.cz/znak-a-vlajka-mesta-melnika/ds-1071)	11
Obrázek 4.2-2: Vodní toky Mělník	12
Obrázek 4.2-1:: Křižovatka na rozcestí obce Hořín a Brozánky při povodních 2012(https://ticmelnik.cz/pamatky-a-zajimavosti/soutok-labe-a-vltavy/https://melnicky.denik.cz/pribehy_vody/povodne02_ve_fotografiich.html)	12
Obrázek 4.2-3: Soutok Labe a Vltavy Mělník (https://ticmelnik.cz/pamatky-a-zajimavosti/soutok-labe-a-vltavy/)	12
Obrázek 5-1:Obyvatelé lovců a rybářů zanechali ve střední době kamenné u Hořína drobné kamenné nástroje (Kilián & Bažant 2010).....	13
Obrázek 5-2:Osídlení pozdní doby bronzové Mělník (Kilián & Bažant 2010)	13
Obrázek 5-3:Osídlení pozdní doby kamenné Mělník (Kilián & Bažant 2010)	13
Obrázek 6.1-1: Výřez z mapy Mullerova mapování 1720 (URL-E)	18
Obrázek 6.2-1:Výřez z mapy I vojenského mapování (17963-1787) (URL-F).....	19

Obrázek 6.1-1: Výřez z mapy Stablního katastru (1842), jedná se o překreslenou verzi z roku 1994 Ing. Arch. Vladimír Charvát (Poskytl Městský úřad Mělník – odbor výstavby)	20
Obrázek 6.2-1: Výřez z mapy II vojenského mapování (URL-G).....	21
Obrázek 6.3-1:Výřez z mapy III vojenské mapování Mapa 1:25000 (URL-H).....	22
Obrázek 7.1-1: Mapa stabilního katastru (1842) jedná se o překreslenou verzi z roku 1994 Ing. Arch. Vladimír Charvát. Zastavěné plochy na mapě stabilního katastru (označeno zeleně). Zdroj mapy: Městský úřad Mělník – odbor výstavby.....	24
Obrázek 7.2-1: Georeference mapy Přehledného plánu polohy Mělníka z roku 193, zvýrazněné jsou navržené nové ulice a městské bloky.....	27
Obrázek 7.3-1: Georeference Přehledného plánu polohy Mělníka (1931) průhlednost 60 % a Plánu z roku (1977) průhlednost 60 %. Zeleně je vyznačená zástavba v roce 1842, fialově zástavba 1931 a hnědá je doplněná zástavba v roce 1977.....	28
Obrázek 7.3-2: Georeference Přehledného plánu polohy Mělníka (1931) průhlednost 50 % a Plánu z roku (1977) průhlednost 50% s vyznačením plánovaných ulic 1931	29
Obrázek 7.3-3: Georeference Přehledného plánu polohy Mělníka (1931) průhlednost 50 % a Plánu z roku (1977) průhlednost 50% s vyznačením plánovaných ulic 1931 oranžově a červeno-zeleně ulice nenaplněné.....	29
Obrázek 7.5-1: Povodně r. 2002 (Mělnický deník 2007).....	33
Obrázek 7.5-2: Georeference leteckých snímků r. 2018/19 s podkladní mapou letecké snímkování r. 2000 (průhlednost 50 %).....	34
Obrázek 7.5-3: Letecké snímky r. 2018/19 se zobrazením výstavby v letech 1842(zelená), 1931 (fialová) 1977 (hnědá) a 2000 (modrá).....	35
Obrázek 7.5-4 Letecké snímky r. 2018/19 se zobrazením výstavby letech 1842(zelená), 1931 (fialová) 1977 (hnědá) a 2000 (modrá) a 2018/2019 (červená).	35
Obrázek 8-1: Stablní katastr 1842 se zobrazením zájmových míst 1842 (žlutá).....	37
Obrázek 8-2: Přehledný plán polohy Mělníka 1931 se zobrazením zájmových míst (žlutá) .	38
Obrázek 8-3:Plán 1977 se zobrazením zájmových míst (žlutá).....	38
Obrázek 8-4:Letecké snímky 2000 se zobrazením zájmových míst (žlutá).....	39
Obrázek 8.1-1: Archivní fotografie Baťovy prodejny r. 1930 (Mělník na starých fotografiích (Archivní foto Karel Lojka, Současná fotografie Veronika Švejdová).....	40
Obrázek 8.1-2: Náměstí Karla IV a jeho vyznačení na mapě Stablního katastru 1842 (vyznačeno žlutě)	41
Obrázek 8.2-1:Dům u Straků archivní foto 1928 a 1974 (Stání oblastní archiv) současná fotografie 2020 (Veronika Švejdová)	42
Obrázek 8.2-2: Dům u Straků vyznačení na mapě Stablního katastru 1842 (vyznačeno žlutě)	43
Obrázek 8.3-1: Náměstí Karla IV. (archivní foto 1906 pohlednice (Karník & Klihavec 2016), (současná fotografie Veronika Švejdová 2020.....	44
Obrázek 8.3-2: Snímky z opačné strany náměstí r porovnáním původních budov po levé straně zbouraných za účelem rozšíření Tyršovy ulice a výstavby multifunkčního domu (který se má v současné době též bourat). Fotografie: Karel Lojka	45
Obrázek 8.3-3:Umístění budovy náměstí na Stablním katastru 1842 (vyznačeno žlutě)	46
Obrázek 8.4-1:Krombholcova ulice Mělník (archivní foto 1908 p. Lojka a současná foto 2020 Veronika Švejdová)	47
Obrázek 8.4-2:Krombholcova ulice umístěna v mapě Stablního katastru 1842 (vyznačeno žlutě), Měřítko 1:2000	48
Obrázek 8.5-1: Budova okresního soudu (archivní fotografie 1913 p. Lojka, 2011 p. Kacire	49
Obrázek 8.5-2: Budova okresního soudu na Stablním katastru (vyznačeno žlutě).....	50

Obrázek 8.6-1:Mělník centrum – ulice 28. října (archivní foto 1961 a nové foto 2020 p. Lojka).....	51
Obrázek 8.6-2: Ulice 28. října na Stabilním katastru (vyznačeno žlutě)	51
Obrázek 8.7-1: Mělník budova Okresního stavebního podniku a pivovar – snímky z roku 1977 (p. Lojka a 2020 Veronika Švejdvová)	52
Obrázek 8.8-1:Mělník Podolí Pivovar - snímky z roku 1977 (p. Lojka a 2020 Veronika Švejdvová).....	54
Obrázek 8.8-2:Podolí- Pivovar na Stabilním katastru (vyznačeno žlutě), Měřítko 1:2000	55
Obrázek 8.9-1_ Radnice města Mělník, historická fotografie z roku 1890 a 1911 (Lojka & Klihavec 2018) Veronika Švejdvová)	56
Obrázek 8.9-2:Radnice města Mělník, aktuální fotografie 2020 (Veronika Švejdvová)	57
Obrázek 8.9-3: Radnice města Stabilním katastru společně se studnou (vyznačeno žlutě)..	58
Obrázek 8.9-4: Barokní kopule nad studnou v roce 1890 (ojka & Klihavec) a aktuální fotografie studny na náměstí Veronika Švejdvová (2020).....	58
Obrázek 8.10-1: Základní škola Jungmannovy Sady archivní foto p. Lojka 1996, současné foto Veronika Švejdvová 2020	59
Obrázek 8.10-2: Mělník Tyršova ulice. Odvoz tanku T34/76 do vojenského muzea v Lešanech 1996. Foto: Karel Lojka.....	60
Obrázek 8.10-3: Ul. Tyršova na Stabilním katastru (vyznačeno žlutě).....	60
Obrázek 8.10-4:Mělník Tyršova ulice. Odvoz tanku T34/76 do vojenského muzea v Lešanech 1996. Foto: Karel Lojka	61
Obrázek 8.10-5:Mělník Tyršova ulice. Památník - tank T34/76 sovětské výroby z roku 1943. Foto: Karel Lojka	61