

Česká zemědělská univerzita v Praze

Provozně ekonomická fakulta

Katedra ekonomiky



Bakalářská práce

Zahraniční obchod a jeho determinanty

Nicol Kročáková

© 2015 ČZU v Praze

ČESKÁ ZEMĚDĚLSKÁ UNIVERZITA V PRAZE

Katedra ekonomiky

Provozně ekonomická fakulta

ZADÁNÍ BAKALÁŘSKÉ PRÁCE

Nicol Kročáková

Provoz a ekonomika

Název práce

Zahraniční obchod a jeho determinanty

Název anglicky

Foreign Trade and its Determinants

Cíle práce

Cílem práce je zpracovat analýzu zahraničního obchodu ČR za účelem identifikace hlavních vývojových tendencí v jeho struktuře a určení podstatných determinant.

Metodika

Data budou čerpána z Českého statistického úřadu, Eurostatu, webového portálu Kurzy.cz, data z ČNB, czechtrade.cz

Literární rešerše bude založena na studiu dokumentu. Analýza zahraničního obchodu bude zpracována s využitím základních statistických charakteristik, trendových funkcí, regresní a korelační analýzy.

Doporučený rozsah práce

40 – 50 stran

Klíčová slova

Obchodní bilance, zahraniční obchod, mezinárodní obchod, vývoz, dovoz, směnný kurz

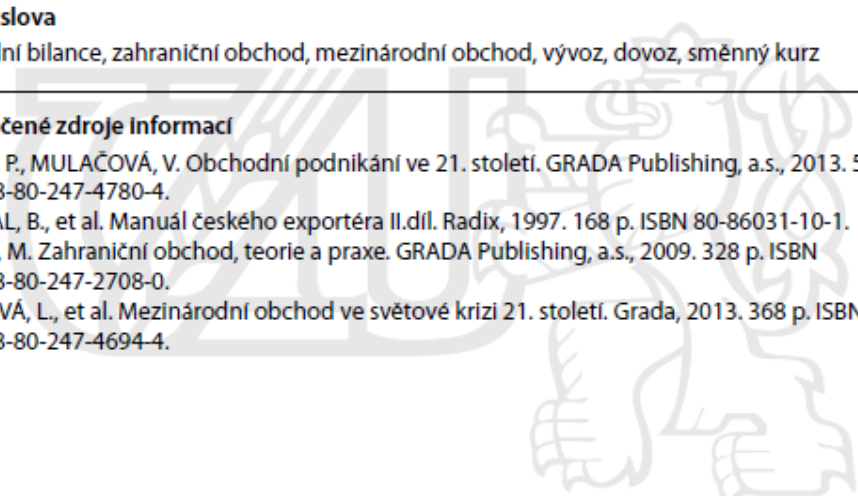
Doporučené zdroje informací

MULAČ, P., MULAČOVÁ, V. Obchodní podnikání ve 21. století. GRADA Publishing, a.s., 2013. 520 p. ISBN 978-80-247-4780-4.

OŠTÁDAL, B., et al. Manuál českého exportéra II.díl. Radix, 1997. 168 p. ISBN 80-86031-10-1.

SVATOŠ, M. Zahraniční obchod, teorie a praxe. GRADA Publishing, a.s., 2009. 328 p. ISBN 978-80-247-2708-0.

ŠTÉRBOVÁ, L., et al. Mezinárodní obchod ve světové krizi 21. století. Grada, 2013. 368 p. ISBN 978-80-247-4694-4.



Předběžný termín obhajoby

2015/06 (červen)

Vedoucí práce

doc. Ing. Lukáš Čechura, Ph.D.

Elektronicky schváleno dne 6. 10. 2014

prof. Ing. Miroslav Svatoš, CSc.

Vedoucí katedry

Elektronicky schváleno dne 6. 10. 2014

Ing. Martin Pelikán, Ph.D.

Děkan

V Praze dne 15. 03. 2015

Čestné prohlášení

Prohlašuji, že svou bakalářskou práci "Zahraniční obchod a jeho determinanty" jsem vypracovala samostatně pod vedením vedoucího bakalářské práce a s použitím odborné literatury a dalších informačních zdrojů, které jsou citovány v práci a uvedeny v seznamu literatury na konci práce. Jako autorka uvedené bakalářské práce dále prohlašuji, že jsem v souvislosti s jejím vytvořením neporušila autorská práva třetích osob.

V Praze dne 16.3.2015

Poděkování

Ráda bych touto cestou poděkovala vedoucímu mé bakalářské práce doc. Ing. Lukáši Čechurvi, Ph.D, za cenné rady a náměty, jimiž přispěl k tvorbě této práce. Dále mé rodině a blízkým, kteří mne plně podporují po celou dobu studia.

Zahraniční obchod a jeho determinanty

Foreign Trade and its Determinants

Souhrn

Práce je věnována problematice zahraničního obchodu a jeho determinantům, jelikož se jedná o jeden z nejdynamičtějších faktorů, který prudce ovlivňuje celé hospodářství a výkonnost každé země. Cílem práce bude nastínit jeho hlavní předpoklady, úlohu a tendence.

První část práce bude věnována ekonomickým teoriím, jež daly za vznik jeho dnešní podobě a přes které lze pochopit jeho významnost. Zmíněn bude základající merkantilismus, který následně vyvrátí klasicismus. Klasický model doplnili neoklasičtí autoři, na něž posléze naváže alternativní myšlenkový směr. Dále se v této části objeví charakteristika samotné úlohy či významu zahraničního obchodu a historický vývoj na území České republiky.

Druhou částí práce bude provedení analýzy některých samotných vývojových tendencí a determinujících faktorů či struktury zahraničního obchodu z hlediska komoditní a teritoriální podoby v souvislosti s otevřeností ekonomiky, která je zejména pro Českou republiku velmi podstatná.

Klíčová slova:

zahraniční obchod, vnější ekonomické vztahy, mezinárodní obchod, export, import, HDP, saldo zahraničního obchodu, platební bilance, otevřenost ekonomiky, Česká republika

Summary

Bachelor's thesis is devoted to problems of foreign trade and its determinants, since it is one of the most dynamic factors that sharply affects the whole economy and the performance of each country. The goal will be to outline its main economic role and some tendencies.

The first part will be devoted to economic theories, which gave birth to its present form through which one can understand its importance. Will be mentioned the founding theory - mercantilism, which was subsequently disproved by classicism theory. The classical model will be supplemented by neoclassical authors, which eventually complement by an alternative way of thinking.

Second part of this thesis is analyze of some trends and determining factors or structure of foreign trade from aspect of commodity and territorial form in connection with the openness of economy, which is mainly important for the Czech Republic.

Keywords:

foreign trade, external economic relations, international trade, export, import, GDP, balance of foreign trade, balance of payments, openness of economy, Czech Republic

Obsah

1	Úvod	4
2	Cíl práce a metodika.....	5
2.1	Cíl práce	5
2.2	Metodika.....	5
3	Literární řešerše	6
3.1	Ekonomické teorie.....	6
3.1.1	<i>Merkantilismus</i>	6
3.1.2	<i>Klasický model mezinárodního obchodu</i>	7
3.1.3	<i>Neoklasický model mezinárodního obchodu</i>	11
3.1.4	<i>Alternativní teorie mezinárodního obchodu</i>	12
3.2	Význam zahraničního obchodu	16
3.2.1	<i>Vývoj zahraničního obchodu v ČR</i>	17
3.3	Postavení vnějších ekonomických vztahů v ČR.....	23
4	Analytická část zahraničního obchodu.....	24
4.1	Cíl výzkumu	24
4.2	Otevřená versus uzavřená ekonomika - míra otevřenosti.....	24
4.3	Tvar otevřenosti	27
4.3.1	<i>Teritoriální struktura České republiky</i>	27
4.3.2	<i>Komoditní struktura České republiky</i>	32
4.4	Hrubý domácí produkt.....	34
4.5	Objem exportu, importu a bilance zahraničního obchodu ČR.....	36
4.6	Přímé zahraniční investice	38
4.7	Kurzový vývoj a směnné relace	43
5	Závěr.....	45
6	Seznam literatury.....	50
7	Seznam obrázků	53
8	Seznam grafů.....	53
9	Seznam zkratk.....	54

1 Úvod

Zahraniční obchod a s ním spojené ekonomické vztahy jsou klíčovým předpokladem pro správnou funkci většiny tržních ekonomik na světě, nejen z pohledu mezinárodní směny. Jedná se o jeden z hlavních koordinátorů národní ekonomiky, který určuje postavení vnitrozemních ukazatelů, zobrazuje ekonomickou vyspělost státu a odráží jeho prosperitu či slabiny.

Zahraniční obchod sehrává v každé ekonomice velký význam, především pak v menších ekonomikách. Česká republika je malou, otevřenou ekonomikou, pro ni je tedy správná funkce zahraničního obchodu velmi podstatná a tvoří i jakousi vizitku o její výkonnosti pro uplatnění mezinárodněobchodních vztahů. Od samého počátku je závislá na zahraničním obchodě a své síly se snaží orientovat především proexportně.

Bakalářská práce se bude zabývat podstatou vnějších ekonomických vztahů, kde bude zprvu vymezeno ekonomických teorií, jež daly za vznik dnešní zahraničněobchodní směně, jeho obecnou úlohou a zejména samotným vývojem na území České republiky až do současnosti.

Dále bude vymezeno některých základních faktorů, které prudce determinují strukturu a funkce.

V úplné teoretické části bude nastíněna i jeho současná významnost v dané ekonomice.

Předmětem vlastní práce je analýza zahraničního obchodu na území České republiky, v historické posloupnosti až do roku 2014. Analýza nás seznámí s výsledky zahraničního obchodu z hlediska teritoriální a komoditní struktury, za pomoci základních statistických charakteristik. Finální část práce přinese analýzu determinantů, které ovlivňují průběh zahraničního obchodu.

Práce je především úzce zaměřena na exportní stránku. Využita je metoda komparace, dedukce a analýzy.

Tabulky a grafy byly zpracované na základě výstupních dat z veřejné databáze zahraničního obchodu a ročenek v elektronické podobě, veřejné dostupné na stránkách Českého statistického úřadu či Eurostatu. Pro sestavení tabulek a grafů byl využit editor MS Office.

2 Cíl práce a metodika

2.1 Cíl práce

Cílem této bakalářské práce je charakteristika zahraničního obchodu, jeho ekonomických teorií, které ovlivnily současnou podobu zahraničněobchodní směny, dále základní funkce, úloha a význam vnějších ekonomických vztahů, v neposlední řadě pak charakteristika stavu České republiky v historické posloupnosti.

Bude poukázáno na hlavní vývojové tendence, které se podílely na formování, jež vedly k výrazným změnám v jeho hodnotách a struktuře. První část práce je zaměřena na aplikaci teoretických poznatků, které korespondují s vývojem dané problematiky. V druhé části této práce bude zpracována analýza vývojových tendencí, která definuje zahraniční obchod a v neposlední řadě také zmínění všech podstatných determinant, jež jsou klíčovým aspektem ovlivňující tuto problematiku.

2.2 Metodika

Pro zpracování literární rešerše bude využita metoda studia odborné literatury. Informace budou získávány z českých i zahraničních zdrojů. Aktuální informace budou čerpány z veřejné databáze Českého zahraničního obchodu (ČSÚ), ročních národních účtů týkajících se hodnocení výkonnosti dané ekonomiky (ČSÚ), dat z ČNB (zahraniční investice, měnové kurzy), mezinárodní údaje (Eurostat) a statistiky OECD.

Analýza zahraničního obchodu bude zpracována pomocí základních statistických charakteristik a trendových funkcí. Využita bude také metoda deskripce a komparace. Tabulky a grafy byly zpracovány v tabulkovém programu MS Excel.

3 Literární rešerše

3.1 Ekonomické teorie

K zahraničnímu obchodu lze teoreticky přistoupit z mnoha směrů. Kořeny prvních vědeckých studií existovaly již v 17. -18. století, v době, kdy převládalo merkantilistické ekonomické myšlení. Protože se jedná o velmi starou formu ekonomických vztahů s významným vlivem na fungování a prosperitu ekonomiky, zabývá se tímto tématem celá řada ekonomických směrů a teorií. Mezi nejznámější teorie, které prošly řadou etap v návaznosti na vývoj obchodu, jsou klasická, neoklasická a moderní teorie mezinárodního obchodu (Mulačová, Mulač, 2013).

3.1.1 Merkantilismus

Merkantilistické doktríny měly velký vliv na obchodní a hospodářskou politiku státu po dlouhá staletí. Merkantilismus je považován za první buržoazní ekonomickou teorii, která vznikla na přelomu 16. - 17. století v západní Evropě v období vzniku a upevňování centralizovaných monarchií, koloniálních expanzí a budování impérií. Cílem merkantilistů nebyl objektivně použitelný ekonomický systém, ale způsob, jakým chtěli zlepšit postavení vlastní země v zahraničněkonkurenčním prostředí. Hlavní tezí bylo co nejvíce zvyšovat vývoz a zároveň minimalizovat dovoz (Mulačová, Mulač, 2013).

Samotným problémem bylo chápání celé ekonomiky, kdy byl brán největší zřetel na bohatství národa, jenž byl dán zásobou drahých kovů v ekonomice a nebyl brán ohled na výhody z dělby práce mezi národy. Zvyšování jejich zásoby (a tedy růstu bohatství) bylo možné dosáhnout pouze dvěma základními způsoby, a to:

- těžbou na území daného státu či kolonie
- aktivní platební (obchodní) bilancí

Pro země bez možnosti těžby drahých kovů byla tedy jedinou možností aktivní obchodní bilance, které bylo podle Štěrbové (2013) možné dosáhnout pouze vývozem více zboží a služeb, než bylo dováženo.

Merkantilisté považovali zahraniční obchod za hru s nulovým součtem, čímž bylo myšleno, že pokud jedna země na zahraničním obchodě vydělává, druhá musí zákonitětratit. Nebrali v úvahu další efekty spojené s růstem množství peněz v oběhu, především

růst cenové hladiny, pokles cenové konkurenceschopnosti. Nejprísnejší formu merkantilismu byli tzv. bullionisté, kteří prosazovali absolutní zákaz vývozu či dovozu drahých kovů. Hlavním představitelem této skupiny byl Thomas Mun (1571 – 1641), který si postupem doby uvědomil určité nedostatky merkantilismu a působení se odvrátilo od své přísné teorie v prospěch ostatních států (Kalínská, 2010).

I přes to, že byl merkantilistický směr vyvrácen klasickou teorií, můžeme některé jeho prvky spatřovat dodnes. Je například zcela běžné, že vlády podporují vývoz a dovoz se snaží regulovat různými bariérami (Neumann, Žamborský, Jiránková, 2010).

3.1.2 Klasický model mezinárodního obchodu

Klasičtí ekonomové, jak již bylo zmíněno, velmi kritizovali merkantilistické myšlení na teorii zahraničněobchodní směny. Tento směr vznikl krátce po úpadku merkantilismu, tedy na přelomu 18. a 19. století, kdy vyvrátil merkantilistickou hru s nulovým součtem a nahradil jej hrou s pozitivním součtem. Klasikové prokázali, že obchod zvětšuje bohatství všech zemí, které se na směně podílely, nezávisle na jejich obchodní bilanci. Podstatou přínosů ze zahraničního obchodu nejsou tedy toky peněz, ale výhody z mezinárodní dělby práce.

První podněty ke vzniku klasicismu položil ve své eseji *O penězích*, filozof David Hume (1711-1776), který se řadí před klasiky. V jeho eseji je nejen kritika merkantilismu, ale i formulace dnešní stál platné tzv. kvantitativní teorie peněz. Ta je jeho hlavním přínosem, kde stanovil jasný popis mechanismu toků drahých kovů, jenž vyrovnává národní platební bilance a mezinárodní cenové hladiny.

Předpokládal, že růst množství peněz v ekonomice, který byl zapříčiněn aktivním saldem obchodní bilance, vede k růstu cenové hladiny, analogicky k poklesu konkurenceschopnosti a následnému zhoršení obchodní bilance. Hume také oživil a specifikoval pomocí příkladů Lockovu kvantitativní teorii peněz a zdůraznil, že nezáleží na množství peněz v dané zemi – ať už malé či velké, je dostatečné k plnění funkce peněz jako prostředníka směny (Mises.cz, 2014).

Rovnice kvantitativní teorie peněz pak vypadá takto:

$M \cdot V = P \cdot Y$, kde M je celkové množství peněz v oběhu, V je důchodová rychlost obrátu peněz, P je cenovou hladinou a Y je reálným produktem (na úrovni potenciálního produktu Y^*).

Za těchto podmínek uvedených v rovnici vyplývá, že jediným důsledkem růstu celkového množství peněz v oběhu je růst cenové hladiny.

Na myšlenky Humeho navázali i další známí klasičtí autoři, jako je Adam Smith, David Ricardo a John Stuart Mill. Právě Adam Smith (1723-1790) je pokládán za nejvýznamnějšího představitele klasické teorie zahraničního obchodu, jímž byly nadefinované podmínky mezinárodní směny a výhody zahraničního obchodu, v silně protimerkantilistickém díle *Pojednání o podstatě a původu bohatství národů*, kde se zprvu věnuje národním ekonomikám, jmenovitě dělbě práce.

Podle Smitha je zřejmé, že bohatství každé země spočívá v zaměření se na ty výrobky, k jejichž výrobě má národ nejlepší předpoklady, tj. které je schopna vyrábět s použitím menšího množství výrobních faktorů a samozřejmě levněji, nežli ostatní země, a příčina bohatství národů je v principu absolutních výhod, které plynou ze směny daného výrobku na zahraničním trhu.

Zde se objevuje první klasická teorie, teorie absolutních výhod.

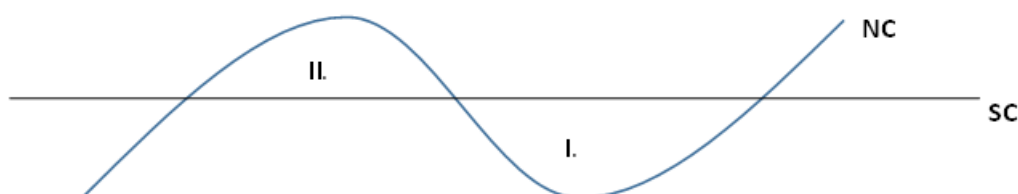
Teorie absolutních výhod tvrdí, že by se měl každý stát specializovat produkcí toho výrobku, který dokáže vyrobit s co možno nejnižšími náklady. Tyto výrobky by pak měly být exportovány do země, kde jej neumí s nízkými náklady vyrobit a dováženy budou ty statky, kde držitelem absolutní výhody jsou její obchodní partneři. Smith pochopil význam mezinárodní dělby práce pro růst celosvětového bohatství, a proto je jeho model stěžejním přínosem v ekonomice. V jednoduchosti jeho modelu, který posléze doplnil i Ricardo, popisuje výhody osamocených ekonomik do mezinárodního obchodu (Mulačová, Mulač, 2013).

Smithova teorie ve své době velmi obohatila dějiny ekonomického myšlení a položila základy pro další teorie. Po Smithovi nastupuje David Ricardo (1772-1823), jakožto navazující představitel klasického modelu mezinárodního obchodu. V svém díle *Zásady politické ekonomie a zdanění*, poprvé publikoval teorii komparativní výhody. Teorie komparativní výhody vysvětluje skutečnost, že i v případě absence absolutní

výhody dané země (země, která není schopna vyrobit statek za absolutně nejefektivnějších nákladů) má v mezinárodním obchodě výhodu.

Pokud se zaměříme na země, které při produkci nemají absolutní výhodu u žádného statku, je jim dle této teorie doporučeno vyrábět takové zboží, u kterého dosahují nejmenší absolutní nevýhody. Ricardovu teorii komparativních výhod lze znázornit křivkou:

Graf 1.1 - Křivka komparativní teorie



Zdroj: Vlastní graf dle Svatoše (2009)

Komentář k obrázku: SC – světová cena, tvořena hlavními dovozci a vývozci NC – národní cena, která je průměrná, dosahována výrobci na domácím trhu

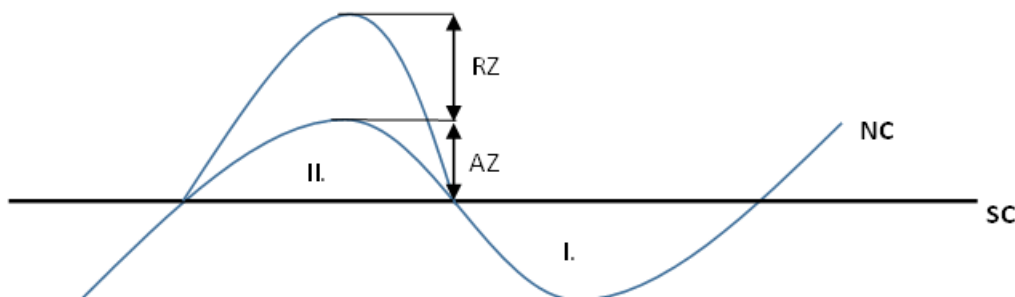
Graf 1 nastiňuje existenci objemové rovnováhy mezi vývozem v pásmu I, tedy pásmo absolutních výhod a vývozem pásma II, absolutních ztrát.

Z obrázku je patrná konfrontace statků jednotlivých zemí se světovým trhem. Pásmo I udává nižší národní ceny, nežli ceny světové a zde v důsledku konkurenceschopnosti či ekonomické vyspělosti, získává vývozce absolutní výhodu v konkrétním statku. Na tyto výrobky (v pásmu I) by se dané země měly při produkci orientovat a vyvážet je, jelikož národní cena je nižší nežli světová, a tak stát získává absolutní výhodu.

Opakem je pásmo II, kde dochází k nárůstu národní ceny oproti ceně světové. Znamená to tedy, že při vývozu takovýchto výrobků získává stát absolutní ztrátu. Graf 1 ukazuje i ekonomickou vyspělost, která je dána vztahem mezi oběma pásmy (Svatoš, 2009).

Právě Ricardova teorie říká, že i výrobky vyvážené v pásmu II, tedy v absolutní ztrátě, mají relativní výhodu/zisk.

Graf 2 - Křivka komparativní teorie s relativním ziskem/ztrátou



Zdroj: Vlastní graf dle Svatoše (2009)

Komentář k obrázku: SC – světová cena, tvořena hlavními dovozci a vývozci; NC – národní cena, která je průměrná, dosahována výrobcí na domácím trhu; RZ – relativní zisk; AZ – absolutní ztráta

Ilustrativně můžeme vidět na grafu 2 pole relativního zisku. Ricardo zde poukazuje na výrobky v poli II, které mohou být pro stát ekonomicky výhodné, ačkoliv se exportují se ztrátou (AZ). Relativní zisk (RZ) je místem, kde v případě výroby statku by jeho pořizovací cena mohla být několikanásobně vyšší, nežli absolutní ztráta při vývozu statku v pásmu II. Ricardovu teorii komparativní výhody dále rozvedl poslední představitel klasického ekonomického směru, ekonom a filozof, John Stuart Mill (1806-1873).

Model byl Millem rozšířen v 19. století o zákon reciproční poptávky (teorie mezinárodní hodnoty) a mezinárodního směnného poměru, který z této teorie vychází. Teorie reciproční poptávky se zabývá rozdělením přínosů z mezinárodního obchodu, kde není třeba užití pracovních nákladů, ale produktivity práce.

Podle Milla se nemusí hodnota národních nákladů stabilizovat přímo v polovině intervalu, ale vše spočívá na vzájemné poptávce. Velikost reciproční poptávky je podmíněna velikostí a ekonomickou vyspělostí země (Štěrbová, 2013).

V závěru je nutné zmínit, že všichni klasičtí autoři výrazně přispěli k rozvinutí zahraničního obchodu, jakožto samostatné kapitoly dnešní makroekonomické teorie. Ne

všechny autory a známá díla se podařilo zmínit, proto byla vybrána jen některá, na které poté navazují další ekonomické směry zahraničního obchodu.

Klasická politická ekonomie byla prvním směrem, který je považován za ekonomickou vědu. Přispěl rovněž k zformování teorie platební (obchodní) bilance. „Klasikové překonali peněžní iluzi merkantilistických autorů a ukázali, že uměním ekonoma je odhrnout merkantilistickou doktrínu obchodní bilance a na její místo postavit doktrínu svobody obchodu.“ (Holman, 2005, s. 111)

Zásadní nevýhodou klasického modelu zůstává fakt, který dal podnět pro vyvinutí nových ekonomických směrů, a to, že předvídá úplné zaměření či specializaci ekonomik, což je v reálné ekonomice prakticky nemožné.

3.1.3 Neoklasický model mezinárodního obchodu

Tento směr ve 20. století navázal na klasicismus a zformalizoval, rozšířil a ucelil Ricardovu teorii komparativních výhod. Za hlavní představitele neoklasické školy se označují Eli Heckscher a Bertil Ohlin (dále jen H-O), kteří implementovali své myšlenky do zlepšení Ricardova modelu a primárně se věnovali jeho omezujícím předpokladům, zejména konstantním oportunitním nákladům a počtu výrobních faktorů (Štěrbová, 2013).

Ve své teorii vybavenosti výrobních faktorů, hlavní myšlenka spočívala v komparativní výhodě té země, která je schopna vyrobit statek, jehož produkce je poměrně náročná na ten výrobní faktor, kterým je daná ekonomika relativně dobře vybavena. Racionálně tedy komparativní výhoda vychází z nižší ceny, která je založená na bujnosti výrobního faktoru. Analogicky se pak toto zboží stává výhodné pro export. Předpoklady modelu jsou postaveny na rozdílech ve výrobních faktorech, které jsou samotným zdrojem zahraničního obchodu.

Na H-O modely navázalo několik dalších neoklasických představitelů se svými koncepty, které se liší v počtu výrobních faktorů a komodit, zkoumající vztahy mezi výrobními faktory a jejich cenami. Mezi nejznámější teoremy navazující právě na model H-O, patří *Stolper-Samuelsonův teorém o změně světových cen*, který charakterizuje situaci, k níž dojde při změně světové ceny (mezinárodní tržní) výrobního faktoru nebo statku vyráběného pomocí něj (Kalínská, 2010).

Tento teorém jednoduše řečeno upřednostňuje majitele hojně zastoupených výrobních faktorů a vzácné znevýhodňuje.

Dalším navazujícím autorem byl Tadeusz Rybczynski (1923-1998), který obohatil H-O model o specifikaci situace, při níž dojde v dané ekonomice k růstu či poklesu nabídky některého z výrobních faktorů. Rybczynski se odráží od konstantní světové (mezinárodní tržní) ceny a zkoumá skutečnost, zdali při výše uvedené podmínce bude ekonomika země vyrábět a především jaký počet výrobku, jehož výroba je relativně více náročná na určitý výrobní faktor. Základy těchto myšlenek položil ve své jmenné teorii Rybczynského teorém (efekt) o změně relativní vybavenosti.

Dalším známým konceptem je teorém o vyrovnávání cen výrobních faktorů, se kterým navázal Paul Samuelson (1915-2009) jak na Heckschera, tak Ohlina, kteří ve svých dílech tento efekt zmiňovali, ucelit se jej však povedlo až Samuelsonovi. Koncept pojednává o rozdílech v cenách faktorů v jednotlivých ekonomikách, které zmenšuje směna. Cena faktoru je ovlivněna mezinárodní směnou a teorém popisuje situaci a pokládá otázku, kdy chceme před zahájením směny drahý faktor zlevnit a opačně zvýšit cenu levného faktoru po mezinárodní směně.

Vlastníky práce však Samuelsonův koncept značně poškodil v důsledku zapojení země do mezinárodní dělby práce pomocí mezinárodního obchodu. Vzhledem ke změnám struktury rozdělení domácích důchodů, zvýhodnil naopak vlastníky kapitálu. V poslední řadě teorémů, navazujících na H-O model je významný empirický test, se kterým prorazil ruský ekonom Wasilly Leontief (1906-1999), *Leontiefův paradox*. Leontief se pokusil otestovat platnost zmíněného H-O modelu, který sledoval na ekonomicky silném a stabilním státě USA a kde je práce o mnoho produktivnější.

„Položil si otázku, kolik jednotek práce a kapitálu se uvolní, jestliže by USA snížila vývoz o 1 milion amerických dolarů (USD) a kolik dodatečných jednotek práce a kapitálu by potřebovala, pokud by chtěla nahradit dovozy ve výši 1 milionu USD.“ (Neumann, Žamborský, Jiránková, 2010, s. 27). Z jeho práce zjistil, že USA je státem, kde sice exportují výrobky náročné na práci, avšak stejně tak náročné výrobky dovážejí i na kapitál.

3.1.4 Alternativní teorie mezinárodního obchodu

S postupem doby, po průběhu klasických a neoklasických teorií, které spekovaly o hlavních myšlenkách zahraničního obchodu, a proto jsou označovány za hlavní proud

ekonomické teorie, bylo jen otázkou času, kdy se objeví některé nové moderní směry, které by myšlenky svých předchůdců ucelily či vyvrátily.

Alternativní myšlenkové směry se zaměřují spíše na reálné využití v praktické části zahraničního obchodu či hospodářské politiky. Moderní teorie mezinárodního obchodu se nezaměřují pouze na dva výrobní faktory (práce a kapitál), ale přichází s novými aspekty, které ovlivňují export a obecně celou zahraniční směnu.

Mezi takové aspekty pak řadíme například kvalifikovanou pracovní sílu, která podle Donalda Kessinga důležitě ovlivňuje produkci ekonomik, a tím i jejich komparativní výhodu. Země s kvalifikovanou pracovní sílou budou mít komparativní výhodu v produkci těch výrobků, které jsou relativně náročné na pracovní kvalifikaci. Kessing ve své teorii o kvalifikaci práce dále členil pracovní sílu a zkoumal rozdíly, jež ovlivňovaly produkci (Štěrbová, 2013).

Dalším významným představitelem tohoto směru byl americký ekonom Raymond Vernon (1913–1999), který svojí teorií životního cyklu výrobku obohatil nejen moderní ekonomický směr, ale i nynější podobu ekonomiky a marketingu. Podle Vernona má každý produkt svůj určitý životní cyklus, který začíná jeho vývojem a končí úpadkem (poklesem).

Výrobek prochází čtyřmi fázemi, a to fází novosti (představení výrobku), růstovou fází, fází dospívání (fáze standardizace) a v poslední řadě fází úpadku.

Obecnou životní fází jednotlivého výrobku zobrazuje graf 3, křivka se poté mění v závislosti na produkci výrobku v zemi, ve kterém byl původně vyroben (tato země získává komparativní výhodu vůči ostatním), poptávce po produktu a výrobě či exportu v ostatních vyspělých nebo rozvojových ekonomikách.

Graf 3 – Životní cyklus výrobku



Zdroj: Vlastní graf dle Van Vliet (2014)

Graf 4 – Životní cyklus výrobku v rozvojové ekonomice



Zdroj: Vlastní graf dle Štěrbové (2013)

Během cyklu je produkt z počátku vyráběn ve vyspělých ekonomikách, kde pro něj existují nejlepší podmínky, které opět vycházejí z komparativních výhod (vysoká úroveň technologie a kvalifikace práce).

Poté, co výrobek překoná první fázi představení (novosti), postupuje do fáze růstu, kde dochází ke zvýšení produkce tohoto výrobku, poklesu jeho ceny a zároveň je silně exportován. Třetí fáze je charakteristická pro překonání technologie výroby, kdy je standardizovaný výrobek exportován a vyráběn i méně vyspělými zeměmi, což ovlivní výrobu a export země vyspělé, pro kterou byl zprvu tento produkt klíčový. „Z teorie výrobních cyklů je tedy možno odvodit tendence vývoje meziregionální specializace

založené na posunu komparativních výhod podle kvalitativní hierarchie regionů a času.“ (Blažek, Uhlíř, 2011, s.141).

Ani Vernonova teorie se neobešla bez kritiky. Další navazující myšlenkou byla teorie dětských odvětví, které se ujal německý ekonom Friedrich List, a který stejně jako jeho předchůdci, zkoumal mezinárodní obchod z hlediska teorií komparativních výhod. Tato teorie vznikla ze špatných předpokladů Německa po zapojení do mezinárodního obchodu a je označována za tzv. ochranářskou teorii, jež zaostalým ekonomikám doporučuje, aby ochránily domácí průmysl před vyspělou konkurencí, alespoň do doby, nežli se sám stane na světovém trhu konkurenceschopným.

Listova teorie na první pohled působí uceleně, nicméně z praktického hlediska je velmi obtížné chránit domácí průmysl do doby setrvání jeho konkurenceschopnosti.

Právě po zavedení některých ochranných opatření, které měly situaci výrazně zlepšit, byli spotřebitelé nuceni kupovat domácí, mnohdy i nekvalitní a dražší výrobky, na místo zahraničních. Odstraňování těchto opatření, které byly definované autorem jako pouze dočasné, bylo poměrně komplikované, a tak většina zemí, které se snažily prosadit tuto politiku, selhala (Neumann, Žamberský, Jiránková, 2010).

V neposlední řadě tohoto směru se objevuje teorie indického ekonomy Jagdishe Bhagwatiho, která zkoumá reakci rozvojových ekonomik, jež zvyšují objem exportu a produkce v návaznosti na snížení světové ceny na trhu. Výrobce se racionálně snaží s poklesem ceny své příjmy vyrovnat, prostřednictvím zvýšené produkce a tedy i vývozu. V takovéto návaznosti, kdy je světový trh přesycen levnými výrobky a země i nadále exportují, dochází k opětovnému stlačení ceny a situace se opakuje.

Pro rozvojové země má tento efekt negativní dopad zejména na směnné relace. Alternativní ekonomické teorie se na rozdíl od neoklasických soustředily na rozvojové země a nekladly důraz pouze na práci a kapitál, ale orientovaly se více proexportně.

Posledním zástupcem tohoto směru je argentinský ekonom Raul Prebisch (1901-1986), který svojí teorií periferní ekonomiky přednesl požadavek industrializace (zprůmyslnění) a ovlivnil tak několik dalších autorů.

V jeho teorii označuje vyspělé země za centra, jejichž výrobky jsou převážně exportovány s vysokou přidanou hodnotou a rozvojové země jako periferie, které opačně exportují výrobky s nízkou přidanou hodnotou.

3.2 Význam zahraničního obchodu

Zahraníční obchod (vnější ekonomické vztahy) má v obecném pojetí podstatný vliv na hospodářství a výkonnost každé země. Patří k jednomu z nejdynamičtějších faktorů, ovlivňující růst jednotlivých národních ekonomik, ale samozřejmě i celého světového hospodářství. Je ovlivňováno několika determinanty, které stimulují jeho vývoj. Malé ekonomiky, tedy i Česká republika, by měly klást důraz na udržování vnitřní ekonomické rovnováhy. Měly by své síly směřovat na zvýšení a udržení schopnosti konkurence. Z hlediska historie se jeho tempo nastartovalo koncem druhé světové války a v posledních letech bylo ovlivněno i světovou krizí. Význam zahraničního obchodu lze také odvodit z mezinárodní spolupráce, tedy hospodářské provázanosti dvou či více zemí. Podle Svatoše (2009) platí, že čím větší je vzájemná provázanost, tím jsou celkové vztahy těchto zemí stabilnější.

Zahraníční obchod také přispívá k růstu vzdělanosti. Obecně lze říci, že malé země s malým počtem obyvatel mají větší míru závislosti ekonomiky na zahraničním obchodě a obráceně. Zahraníční obchod je hodnocen z hledisek:

- Efektivnost
- Proporcionalita
- Demonstrativní efekt

Efektivnost je odrazem snahy exportovat pouze ty výrobky, kde může daná země získat komparativní výhodu, a to v ušetření výrobních faktorů (zejména práce). Menší země by se tedy měly z hlediska efektivnosti soustředit na kvalitu exportovaného výrobku, aby si udržely svou konkurenceschopnost.

Základem efektivně fungující ekonomiky je i stabilní ekonomická politika a strategicky vymezené proexportní priority. Koncepce vychází z liberalistického pojetí, kdy je hlavním úkolem státu odstranit omezující překážky, ať už ve výrobě či na zahraničním trhu. Proporcionalita neboli rovnoměrnost se hodnotí především u uzavřených ekonomik, tedy u zemí, které jsou soběstačné na vývoj svých produktů. U těchto ekonomik se pak klade důraz na souvislý reprodukční cyklus – zajištění dostatečného množství výrobních faktorů, které v zemi scházejí. Problémy s proporcionalitou řeší některé z dovozních

programů a koncept vychází z protekcionistického přístupu, tedy snaze o maximální ochraně domácího trhu, prostřednictvím státních zásahů do vnitra ekonomiky.

Představení výrobku na zahraničním trhu je hodnoceno demonstrativním efektem. To bývá zajišťováno vývozním programem každé země, který současně tvoří i vizitku úrovně rozvoje ekonomiky. *“Z národohospodářského hlediska existují v zásadě dva přístupy k zahraničnímu obchodu či k vnějším ekonomickým vztahům. Je to přístup pasivní, někdy nazývaný jako pasivní pojetí úlohy zahraničního obchodu v reprodukčním procesu, a aktivní.”* (Svatoš, 2009, s. 22)

Aktivní pojetí úlohy ZO bere efektivnost jako klíčové hodnocení pro vývozuschopný program ekonomiky a jedná se o liberalistický přístup k úloze ZO, který je charakteristický volností v ekonomice. Stát tedy vůbec nebo jen málo zasahuje do své ekonomiky. Pasivní pojetí úlohy ZO klade důraz na hledisko proporcionality (Svatoš, 2009).

3.2.1 Vývoj zahraničního obchodu v ČR

Česká republika patří k menším ekonomikám, a proto má pro ni zahraniční obchod velký význam. Na vývoji zahraničního obchodu v České republice se podílelo ihned několik hospodářských situací. V době od 1949-1989 byl na území ČSSR uskutečňován zahraniční obchod pouze s podniky zahraničního obchodu (PZO), charakterově se tak řadí mezi státní monopoly.

Situaci před rokem 1989 ovlivňovala spolupráce především s východními zeměmi, neboli těmi státy, které byly součástí Rady vzájemné hospodářské pomoci (RVHP). Výhodou tohoto období bylo nepřipuštění ke vzniku nerovnováhy zahraničního obchodu (ani platební bilance). Nevýhod je pak celá řada, a to především úprava cen, které byly omezeny dotacemi, daněmi a směnným kurzem. Hlavní nevýhodou bylo obchodování pouze se zeměmi RVHP, dále zpomalený rozvoj obchodu vzhledem k nadhodnocenému měnovému kurzu, velmi nízká konkurenceschopnost exportovaných výrobků a služeb, a nedostatek kapitálu pro renovaci.

V 80. letech došlo k celkovému zpomalení dynamiky vnějšních ekonomických vztahů, kdy Československo v roce 1989, zaznamenalo nejnižší exportní výkon z vybraných zemí, který činil pouze **990 USD**. Tuto skutečnost popisuje tabulka 1, s přehledem exportu na jednoho obyvatele za rok (v USD měně) a to Československa v roce 1989 a následně České republiky v letech 1992-1994 (Štěrbová, 2013).

Tabulka 1: Intenzita ZO (objem vývozu) na 1 obyvatele v USD v roce 1989

Země	1989	1992	1994
USA	1473	1770	1960
Japonsko	2189	2740	3180
Německo	5233	5360	5094
Francie	3040	4140	4076
Itálie	2463	3060	3309
Nizozemsko	6849	9290	9488
Belgie	9136	9850	11482
Dánsko	5589	6100	7966
Finsko	4613	4900	5830
Rakousko	4255	5620	5590
Československo	990	785	x
Česká Republika	x	x	1379

Zdroj: Vlastní tabulka dle statistiky OECD

V roce 1989 překvapivě dominovala v exportní síle na jednoho obyvatele Belgie, která si udržela první příčku až do roku 1994 ve srovnání s vybranými zeměmi. Taková to hodnota intenzity vypovídá o její otevřenosti vůči mezinárodnímu obchodování. Naopak vyspělé státy, jakým je Japonsko či USA vykazují nízké hodnoty, protože se soustředily převážně na uspokojení domácího trhu. Obecně v těchto letech nebyly vysoce kvalitní podmínky pro zahraniční obchod a ekonomiky se soustředily převážně na domácí trhy.

Československá ekonomika byla koncem 80. let ve svých vnějších ekonomických vztazích plně závislá na ekonomikách členských států RVHP, zejména na ekonomice sovětské a jen málo se orientovala na vyspělé západní země. Se zeměmi bývalé RVHP a s tehdejším Sovětským svazem probíhala převážná část zahraničního obchodu, jak dokládá i tabulka 2 zahraničního obchodu ČSSR.

Tabulka 2: Podíl obratu RVHP na obratu ZO ČSSR v letech 1980-1990 v mil. Kčs

Rok	Celkový		Podíl obratu RVHP (v %)	
	obrat ZO ČSSR	Obrat RVHP	celkem	z toho SSSR
1980	161 703	105 956	65,5	35,8
1985*	240 141	177 880	74,1	44,8
1989	432 232	239 981	55,5	30,1
1990**	453 459	199 223	43,9	23,3

Zdroj: Vlastní graf dle Fojtíkové (2009)

Poznámka: * v měně československých korun přepočten z oficiálního kurzu s platností do 31.12.1988) ** do roku 1989 údaje přepočteny na kurzovou úroveň r. 1989, od roku 1989 v běžném kurzu dle československé koruny podle kurzovního lístku SBČS.

Následovalo období před rozdělení ČSFR (1990 – 1992). Toto období směřovalo ihned k několika relevantním změnám v ekonomice ČR. V prvních letech transformace prošel zahraniční obchod změnami organizace vedoucím k liberalizaci zahraničního obchodu. Další podstatnou změnou byl přechod na tržní ekonomiku a klíčovým bodem pak byla snaha o zrušení státního monopolu a tím otevřít československou ekonomiku zahraničnímu konkurenčnímu prostředí. Zásadní bylo i uvolnění podnikání, snížení cel a zavedení dovozní přírážky. Změny se projeví i ve vztazích s RVHP.

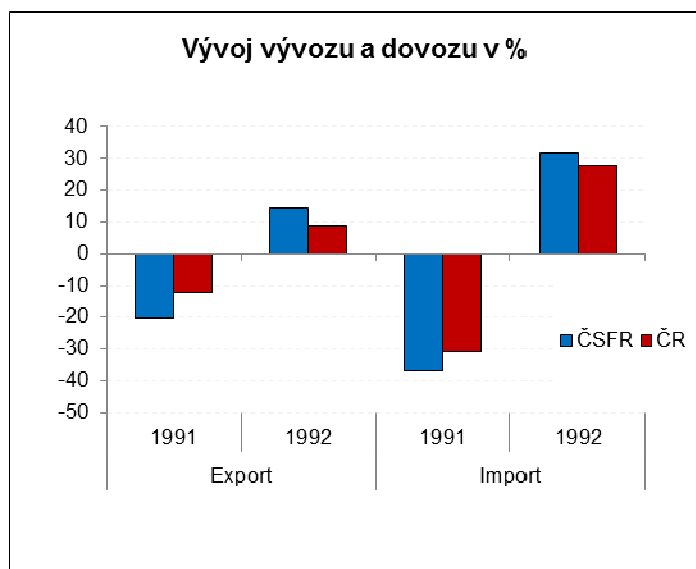
Tabulka 3: Vývoj bilance ZO v ČR v letech 1990–1992 v mil. Kč

Rok	Import	Export	Bilance	Obrat
1990	176 186	162 477	-13 709	338 663
1991	208 781	233 594	24 813	442 375
1992	293 399	248 090	-45 309	541 489

Zdroj: Vlastní tabulka dle statistiky ČSÚ

Z tabulky 3 je patrné, že rozdělení ČSFR sice přineslo pozitivní nárůst obratu (v důsledku zvětšení importů), nicméně saldo zahraničního obchodu se prohloubilo od roku 1991 o polovinu, na zápornou částku 45 309 mil. Kč.

Graf 5 - Meziroční vývoj exportu a importu v letech 1991 – 1992



Zdroj: Historická ročenka národních účtů 1990 až 2010 (ČSÚ)

Dokládající graf 5 ukazuje zvýšení exportů a importů během sledovaného období. Dne 1. ledna roku 1993 došlo ke vzniku samostatné České republiky, což zapříčinilo možnost obchodu nejen vnitrostátně, ale i mimo něj. Toto období je často označované jako období nárůstu vnější nerovnováhy (1993 – 1997). Rozdělení Československa výrazně přispělo k růstu otevřenosti ekonomiky a objemu zahraničního obchodu. V letech 1994 – 1995 došlo k oživení ekonomického růstu a to především díky rostoucí domácí poptávce, která převyšovala nabídku.

Tabulka 4: Vývoj bilance ZO v ČR v letech 1993–1997 v mld. Kč

Rok	Import	Export	Bilance	Obrat
1993	426,1	421,6	-4,5	847,7
1994	498,4	458,8	-39,5	957,2
1995	665,7	566,2	-99,6	1 231,9
1996	754,7	601,7	-153,0	1 356,4
1997	859,7	709,3	-150,5	1 569,0

Zdroj: Vlastní tabulka dle statistiky ČSÚ

Z Tabulky 4 je patrné, jak období nárůstu vnější nerovnováhy v těchto letech nepříznivě ovlivnilo bilanci České republiky. Vývozy zboží a služeb se sice po otevřenosti

domácí ekonomiky rozšířily a republika tak měla možnost vyvážet do většího počtu zemí, nicméně závislá byla i nadále na importu, jež ovlivnila vysoká domácí poptávka po zahraničních produktech. K velkým změnám docházelo obecně od počátku 90. let., v souvislosti se změnou struktury obchodní politiky a přechodu na tržní ekonomiku. Situace se prudce změnila v roce 1997, kdy se projevíly první známky měnové krize prostřednictvím velkých deficitů běžného účtu platební bilance, se tak odrazila nerovnováha minulých let. Měnová krize měla za příčinu hned několik opatření v měnovém a rozpočtovém sektoru. Následovalo období recese po měnové krizi (1998 – 1999), které bylo typické hospodářským poklesem a snížením domácí poptávky. Zlepšení na straně zahraničního obchodu nastalo v roce 1998, kdy exporty prudce vzrostly. Toto období však bylo spjaté s nízkou výkonností ekonomiky České republiky, ale i snížením vnější nerovnováhy. V letech 2000 – 2004 se Česká ekonomika poněkud oživila, jak dokládá tabulka 5, a to především díky růstu HDP, růstu investic a produktivity práce. Stabilní růst byl v letech 2004 – 2007 přerušen ekonomickou a finanční krizí, ale po propadu v roce 2008 byl nastartován další růst (Mesároš, 2000; Fojtíková, 2009).

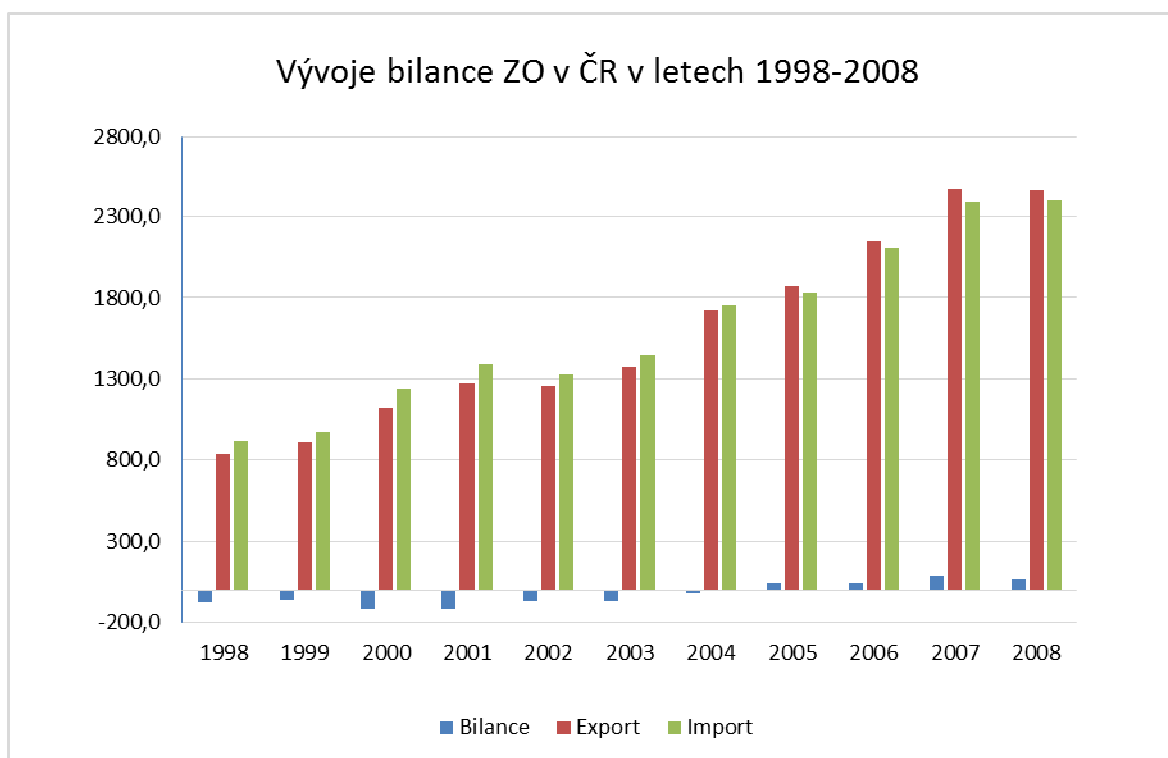
Tabulka 5: Vývoj bilance ZO v ČR v letech 1998–2008 v mld. Kč

<i>Rok</i>	<i>Import</i>	<i>Export</i>	<i>Bilance</i>	<i>Obrat</i>
1998	914,5	834,2	-80,2	1 748,7
1999	973,2	908,8	-64,4	1 881,9
2000	1 241,9	1 121,1	-120,8	2 363,0
2001	1 385,6	1 268,1	-117,4	2 653,7
2002	1 325,7	1 254,9	-70,8	2 580,5
2003	1 440,7	1 370,9	-69,8	2 811,7
2004	1 749,1	1 722,7	-26,4	3 471,8
2005	1 830,0	1 868,6	38,6	3 698,5
2006	2 104,8	2 144,6	39,8	4 249,4
2007	2 391,3	2 479,2	87,9	4 870,6
2008	2 406,5	2 473,7	67,2	4 880,2

Zdroj: Vlastní tabulka dle statistiky ČSÚ

V období let 2005 – 2008 se podařilo saldo zahraničního obchodu dostat ze záporných čísel. Po roce 2005 se Česká republika začala orientovat na export, (lépe řečeno, konečně se jí dařilo), který převyšoval import, a české exportované výrobky našly své uplatnění na zahraničním trhu. První převýšení exportu evidujeme v roce 2005, kdy export dosáhl hodnoty 1868,6 mld. Kč oproti importu, který v tomto roce evidoval rozdíl o 38,6 mld. Kč. Následující roky (viz. Graf 6) již export převažoval.

Graf 6 - Vývoj bilance ZO v ČR v letech 1998-2008 v mld. Kč



Zdroj: Vlastní graf dle databáze ČSÚ, vlastní výpočty

Poznámka: Hodnoty odpovídají tabulce 5 (uváděny v běžných cenách). Export uváděn v hodnotách FOB, import v CIF.

Po vstupu ČR do Evropské unie, se její zahraniční obchod soustřeďuje převážně na vnitro unijní směnu (obchod se členskými státy EU), ale i mimo ní. Vnitro unijní směna však představuje od počátku svého vzniku kvalitní obchodní partnery, kteří nabízí domácím exportérům výhodné nabídky.

3.3 Postavení vnějších ekonomických vztahů v ČR

Již od historie jsou vnější ekonomické vztahy České republiky velmi podstatné a její ekonomika se řadila mezi vyspělé části světa. Hodnota zahraničního obchodu neustále produktivně roste a od vzniku samostatného státu se zvýšila zhruba trojnásobně. Samotná hodnota obchodu se zeměmi Evropské unie, jež hrají významného obchodního partnera, se pak zvýšila až o 300 %. Současně ČR eviduje i pozitivní vývojový trend exportů v porovnání se zahraničními importy. Obecným výsledkem je aktivní saldo zahraničního obchodu, které eviduje již od roku 2005 (Svatoš, 2009).

Na světovém žebříčku míry globalizace (Institut pro výzkum hospodářského cyklu KOF), obdržela ČR v roce 2012 v ekonomické globalizaci, kde je předmětem hodnocení zejména obchod, přímé zahraniční investice a jejich portfolio, platby z příjmů cizích státních příslušníků a několik dalších složek vyjádřených v % HDP, 84,59 bodů z možného celkového počtu 100 bodů a z celkového indexu globalizace 84,10 bodů (Dreher, 2006)

Z hlediska konkurenceschopnosti (GCI – index konkurenceschopnosti) se umístila na 46. místě z celkového počtu 148 sledovaných zemí s výsledkem 4,43 bodů ze 7 (The Global Competitiveness Report 2013/2014).

Ve srovnání s ostatními ekonomikami se České republice poměrně daří v indexu ekonomické svobody, kde zaujímá 24 světovou pozici s body 72,5 z možného sta bodů v roce 2015 (The Heritage Foundation, 2015).

Český finanční systém je poměrně dobře vyvinutý a otevřený hospodářské soutěži.

Empirická část se pokusí také přiblížit informace o otevřené a uzavřené (autarkní) ekonomice v návaznosti na třídění komoditní či teritoriální struktury. Právě dělení na tyto struktury dané ekonomiky silně ovlivňuje postavení vnějších ekonomických vztahů. Samotná otevřenost ekonomiky je důležitým předpokladem pro tvorbu stabilních zahraničněobchodních vztahů a působí tím pádem i na celou strukturu a výkonnost země samotné.

V následujících kapitolách bude přiblížen vztah obchodních partnerů České republiky, její míra otevřenosti a tvar v souvislosti s komoditní i teritoriální strukturou.

4 Analytická část zahraničního obchodu

4.1 Cíl výzkumu

V této empirické části práce proběhne rozlišení dvou struktur zahraničního obchodu, a to z teritoriálního hlediska, poté komoditního a dále samotná aplikace faktorů, jež determinují zahraniční obchod. Faktorů, které ovlivňují vnější ekonomické vztahy je široká škála a některé z nich již byly zmíněny v teoretické části práce. Pro přehlednost a návaznost s teoretickou částí, bude provedena analýza tempa růstu exportu, importu, bilance zahraničního obchodu, hrubého domácího produktu a makroekonomických ukazatelů přímých zahraničních investic, kurzového vývoje a směnné relace ve vymezeném sledovaném období. Za použití základních statistických veličin zachytíme trendy ve zkoumaných faktorech. Použité budou zejména elementární charakteristiky časových řad, průměrné přírůstky a tempa růstu.

4.2 Otevřená versus uzavřená ekonomika - míra otevřenosti

Otevřené ekonomiky bývají zpravidla menší země, které nemají kvalitní domácí trh a tak se zde projevuje snaha o začlenění do mezinárodních ekonomických vztahů. Naproti tomu uzavřené ekonomiky nemusejí podléhat mezinárodnímu začlenění z hlediska vývozu svých výrobků, vzhledem k velikosti domácí poptávky, kvalitním zásobám průmyslných faktorů a velikosti své ekonomiky. Tyto země bývají zcela soběstačné a nezávislé, proto je jejich exportní strategie zaměřena převážně na domácí spotřebitele. Příkladem mohou být Spojené státy, Rusko, Indie nebo Japonsko a jiné.

Míra otevřenosti ekonomiky (též intenzita zahraničního obchodu) zobrazuje míru zapojení určité země do mezinárodně ekonomických vztahů a determinuje tak zahraniční obchod obecně. Pro změření intenzity zahraničního obchodu se využívá mnoho indikátorů, z praktického hlediska však bývá vyjádřena jako podíl vývozních a dovozních toků k hrubému domácímu produktu (HDP) či je možné nahradit čítecí hodnotou celkového obrátu zahraničního obchodu. Nejčtenější používané indikátory stupně otevřenosti národní ekonomiky pro mezinárodní srovnání jsou:

- $\text{Obrát zahraničního obchodu (export + import)/HDP}$.
- $\text{Export či Import/HDP}$
- $\text{Export či Import/Agregátní poptávka}$

V případě mezinárodního srovnání nesmíme opomenout převod objemu vývozu na konvertibilní měnu (USD/EUR) na jednoho obyvatele (Cihelková, 2003).

Následující tabulka 6 přibližuje otevřenost české ekonomiky neboli míru zapojení země do mezinárodní dělby práce z hlediska zbožového vývozu.

Tabulka 6: Stupeň otevřenosti ekonomiky ČR v letech 1993 – 2012

<i>Rok</i>	<i>Export/HDP (v %)</i>	<i>Rok</i>	<i>Export/HDP (v %)</i>
1993	35	2003	49
1994	34	2004	56
1995	36	2005	57
1996	33	2006	61
1997	36	2007	65
1998	39	2008	62
1999	41	2009	55
2000	47	2010	64
2001	49	2011	72
2002	47	2012	76

Zdroj: Vlastní tabulka dle statistiky ČSÚ, vlastní výpočty

Po snaze liberalizace obchodu a upuštění od státního monopolu se zahraničně obchodní vztahy ČR postupně zlepšovaly, jak dokládá předchozí tabulka 6. Propad evidujeme v roce 2009, který byl zapříčiněn nižší hodnotou hrubého domácího produktu, který činil 3 921 827 (mil. Kč, běžná cena). Od roku 2010 do roku 2012 dosahuje Česká republika v průměru 71 stupňů otevřenosti, což je pro takto malou ekonomiku dobré číslo.

Logicky by měly malé ekonomiky dosahovat větších stupňů otevřenosti, protože se soustředí na větší zapojení do mezinárodního obchodu. Opakem pak jsou silnější a větší ekonomiky, které nepotřebují vynakládat tolik síly na zapojení do mezinárodního obchodu, tudíž dosahují menších hodnot intenzity zahraničního obchodu. Tyto země jsou relativně dobře vybaveny výrobními faktory, přírodními zdroji a disponují vysokou poptávkou po domácích produktech. Soustředí se převážně na uspokojení domácího trhu.

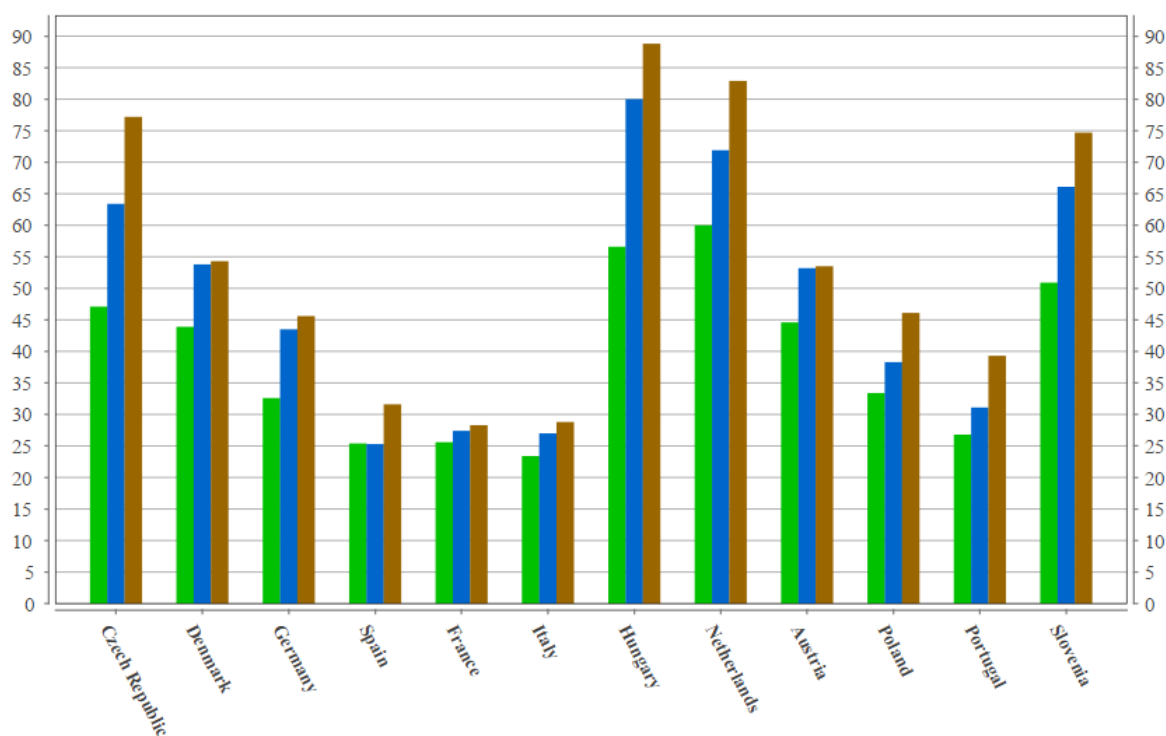
Naopak ekonomiky menší, jakou je i Česká republika, jsou díky malé geografické rozloze a nedostatku zdrojů nuceni svou ekonomiku „otevírat“ okolnímu světu. Mezi zásadní faktory pak patří nedostatečná poptávka na domácím trhu, nedostatek kvalitní

technologie a nízká zásoba výrobních faktorů, přičemž velké ekonomiky inverzně tímto disponují výborně. Mezi další aspekty determinující velikost otevřenosti můžeme zařadit i politickou strukturu.

Otevřené ekonomiky mají zajisté i výhody, které se odrážejí na fungování dané země a zajišťují nejen komparativní výhodu z mezinárodního obchodu, ale i alokaci výrobních faktorů a s nimi spjatý růst produktivity, růst objemu trhu a zahraniční poptávky, stabilizace a podporu mezinárodních partnerských vztahů a v poslední řadě zvětšení spotřebních možností. Se škálou výhod se objevuje i řada nevýhod, do kterých bychom mohli zařadit vysokou otevřenost ekonomiky, kdy se stát nesoustřeďuje na uspokojení domácí poptávky, ale věnuje se převážně zahraničnímu trhu. Dále to může být zejména výskyt inflace v návaznosti s dovozem a růstem cenové hladiny zboží či služeb obchodních partnerů.

Na tabulce 7 je k vidění srovnání ČR s ostatními ekonomikami v letech 2003 (zelená), 2008 (modrá) a 2013 (hnědá).

Tabulka 7: Míra otevřenosti vybraných ekonomik v roce 2003, 2008 a 2013,



Zdroj: databáze Eurostatu

Pokud bychom se zaměřili pouze na srovnání České republiky vůči ostatním uvedeným státům, pak jak je k vidění na předchozí tabulce, poměrně dobré zapojení do mezinárodní dělby práce. Nejvíce otevřenou ekonomikou (výpočet jako podíl exportu na HDP) je v roce 2003 v porovnání s ostatními zeměmi, Nizozemí. Právě Nizozemsko dosahovalo v tomto roce hodnoty 60 stupňů. Následovalo Maďarsko s 56,6 stupni. V roce 2008 se tyto země prohodily a Maďarsko tak dominovalo s 80 stupni, Nizozemí pak se 71,9 stupni. Zajímavého počtu dosahuje i Slovinsko v tomto roce, s hodnotou 66,1. Rok 2013 byl pro většinu ekonomik charakteristický pozitivní růstem otevřenosti, jak dokazuje hnědá složka za tabulky 7. V tomto roce dominovalo opět Maďarsko s 88,8, jenom o kousek skončilo Nizozemí s 82,9 stupni. Na třetím místě pak Česká republika se 77,2 stupni, přičemž zvýšila o 1,2 stupně oproti roku 2012. Nejvíce otevřenou zemí je dlouhodobě Lucembursko, které dosahuje v průměru za uvedené období kolem 178,4 stupňů.

4.3 Tvar otevřenosti

Tvar otevřenosti dané ekonomiky je kvalitativním ukazatelem, oproti kvantitativní míře otevřenosti. Stejně jako míra otevřenosti, je i tvar podmíněn danou strukturou ekonomiky. Tvar otevřenosti můžeme hodnotit z hlediska teritoriální nebo komoditní struktury, ukazatelů je však celá řada. Uspořádání teritoriální struktury je zaměřené na regiony, do kterých byl export uskutečňován a opačně ze kterých oblastí probíhal import zboží či služeb. V této části bude problematika teritoriální a komoditní struktury rozebrána a pokusí se vymezit aktuální významné vztahy vývozu a dovozu s Českou republikou. Skladbou exportu, importu a salda zahraničního obchodu se pak zabývá komoditní struktura, která přinese rozbor současných výsledků (Jirges, Plchová, 1993).

4.3.1 Teritoriální struktura České republiky

Tato část bude věnována vývojové tendenci teritoriální struktury českého zahraničního obchodu v letech 1995 – 2014, kdy časový interval dvaceti let přesně vyobrazí vývojové tendence. Mezi hlavní regiony, na které pohlédneme z hlediska teritoriální struktury (vývozu i dovozu) jsou vyspělé tržní ekonomiky, rozvojové země, evropské tranzitivní ekonomiky, SNS či další jiné země.

Nutno podotknout, že během sledovaného období se metodika zařazených ekonomik, které vstupovaly do regionů, často měnila, a to především z hlediska zemí v Evropské unii.

Země v průběhu sledovaného horizontu vstupovaly či vystupovaly z unie. Týká se především skupiny EU27 a EU15, které působily ve vyspělé tržní ekonomice v překrývajícím se intervalu.

Teritoriální struktura dovozu a vývozu se ve sledovaném intervalu České republiky od počátku velmi změnila. Zprvu byla struktura soustředěná převážně na RVHP (země Rady vzájemné hospodářské pomoci), vlivem transformace však přicházela více do styku s vyspělými tržními ekonomikami. Hlavní hnací sílu českého vývozu a dovozu ovlivnil vznik Evropské unie a postupné začleňování států, které jsou její součástí.

Tabulka 8: Podíl regionů na ZO v ČR v letech 1995-2014

Rok	Vývoz celkem	Dovoz celkem	Z toho										V tom	
			Vyspělé tržní ekonomiky		Rozvojové ekonomiky		Evropské tranzitivní ekonomiky		SNS		Ostatní ekonomiky		OECD	
			Vývoz	Dovoz	Vývoz	Dovoz	Vývoz	Dovoz	Vývoz	Dovoz	Vývoz	Dovoz	Vývoz	Dovoz
1995	566 171	665740	88,1	85,9	5,0	4,1	1,6	0,3	4,6	8,8	0,6	0,9	86,2	85,3
1996	601 680	754670	87,6	85,5	5,0	4,7	1,9	0,3	4,9	8,2	0,5	1,1	85,4	85,2
1997	709 261	859711	87,8	X	4,5	4,6	2,1	0,4	5,2	8,1	0,3	1,5	86,2	85,1
1998	834 227	914466	89,4	86,1	3,9	4,7	2,3	0,4	4,0	6,7	0,3	1,9	87,6	85,9
1999	908 756	973169	92,0	86,9	3,3	4,5	1,9	0,4	2,5	6,0	0,4	2,2	90,2	86,4
2000	1 121 099	1 241 924	92,3	84,9	3,8	4,6	1,1	0,2	2,5	7,8	0,3	2,3	89,9	84,1
2001	1 268 149	1 385 564	92,8	84,2	3,3	5,4	1,1	0,2	2,5	7,0	0,3	3,1	90,3	83,5
2002	1 254 860	1 325 671	92,4	81,6	3,5	7,3	1,2	0,2	2,3	6,0	0,4	4,8	89,9	81,1
2003	1 370 930	1 440 723	93,1	81,0	2,9	7,4	1,1	0,2	2,1	6,0	0,6	5,3	90,6	80,4
2004	1 722 657	1 733 776	92,8	83,1	3,2	6,4	1,1	0,2	2,4	5,7	0,5	5,4	90,3	82,5
2005	1 868 586	1 804 629	91,7	82,0	3,6	5,8	1,0	0,2	3,1	7,9	0,4	5,3	88,9	81,3
2006	2 144 573	2 075 880	91,8	80,6	3,2	5,6	1,0	0,3	3,4	8,3	0,5	6,3	88,7	79,9
2007	2 479 234	2 355 055	91,1	80,5	3,4	5,8	1,1	0,3	3,7	6,7	0,6	8,1	87,8	79,8
2008	2 473 736	2 366 847	90,6	76,8	3,3	6,1	1,0	0,3	4,3	9,0	0,6	9,2	87,3	76,4
2009	2 138 625	1 989 036	90,9	75,4	4,3	6,9	0,9	0,3	3,5	6,7	0,8	10,3	87,7	75,1
2010	2 532 795	2 411 556	90,5	71,5	4,0	7,8	0,8	0,3	3,9	7,6	1,0	12,5	87,2	71,5
2011	2 878 690	2 687 563	89,8	71,5	3,7	7,3	0,9	0,4	4,7	7,9	1,1	12,7	86,7	71,4
2012	3 072 597	2 766 888	88,5	72,1	4,0	7,6	0,8	0,5	5,6	8,1	1,2	11,3	86,4	73,1
2013	3 174 704	2 823 485	88,6	72,7	4,1	7,4	0,8	0,6	5,5	7,7	1,3	11,0	86,2	73,3
2014	3 616 464	3 173 977	89,5	5,6	4,4	0,6	0,8	0,0	4,4	0,6	1,2	0,9	87,2	5,7

Zdroj: Vlastní tabulka dle statistiky ČSÚ, vlastní výpočty

Poznámka: Metodika se může lišit podle teritorií, do kterých v průběhu sledovaného období vstupovaly či vystupovaly jednotlivé ekonomiky, týká se zejména vyspělých tržních ekonomik

Tabulka 8 přesně popisuje procentuální vývojové tendence vývozu a dovozu České republiky do jednotlivých regionů, případně z nich, ve sledovaném období. Největší podíl zbožového vývozu a dovozu zaujímají vyspělé tržní ekonomiky, do kterých spadají kategorie zemí v Evropské unii (EU27, 25, 15, ESVO) a ostatní vyspělé tržní ekonomiky, kam dle metodiky ČSÚ patří země jakou je Andorra, Austrálie, Faerské ostrovy, Gibraltar, Grónsko, Izrael, Japonsko, Jihoafrická republika, Kanada, Nový Zéland, San Marino, Spojené státy, Turecko a Svatý stolec.

Od roku 1995 – 1999 zaujímala skupina zemí EU25 největší podíl na celkové sumě zahraničního obchodu za vyspělou tržní ekonomiku. Od roku 2000-2008 ji nahradila nejvyšší účastí skupina zemí EU 27.

Tyto země dominují v podílu na obratu zahraničního obchodu ČR a to skoro 80%.

V průběhu sledovaného období je vidět pozvolný exportní růstový trend, což je pro danou ekonomiku pozitivní situace. Z hlediska importu je velmi zajímavé sledování klesajícího trendu. Země EU jsou klíčovým partnerem pro Českou ekonomiku, jenž se na ní stává závislá a postupně upouští v obchodu s ostatními teritorii.

Od roku 2011 – 2014 evidujeme opět klesající tendenci exportu, kdy se hodnoty průměrně přibližují roku 1995. V roce 2003 dosahovaly podíly nejvyšších zaznamenaných hodnot, a to až ve výši 93,2%, což je z pohledu České republiky, která v tuto dobu ještě nebyla členem Evropské unie, pozoruhodný ukazatel.

V případě rozvojových zemí je znatelný klesající trend, kdy v roce 1995 zaujímal vývoz hodnotu 5%, v roce 2003 prudce klesl na 2,9%.

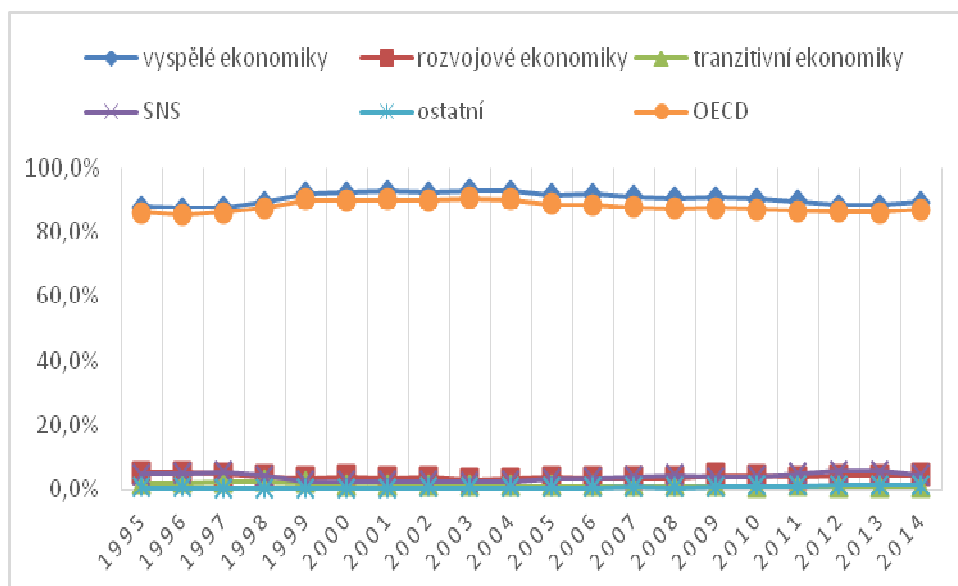
Na přelomu let 1995 a 1997 se exportovalo do rozvojové ekonomiky více, nežli dováželo. Po roce 1997 až do současnosti převyšuje dovážené zboží. V průběhu let 2012-2014 se opět podařilo zvýšit hladinu vývozu na průměrných 4,16%. Vůči rozvojovým zemím se tak trend jeví negativně, nicméně českou ekonomiku to zvláště neovlivní, pokud navýší exporty s jinými státy. Zajímavější je trend zemí SNS (Společenství nezávislých států), což je organizace sdružující bývalé členy Sovětského svazu. Dle metodiky ČSÚ tam patří země, jakou je Arménie, Ázerbájdžán, Bělorusko, Gruzie, Kazachstán, Kyrgyzstán, Moldavsko, Rusko, Tádžikistán, Turkmenistán, Ukrajina, Uzbekistán.

Na tabulce 8 je patrný kolísavý trend exportu, zejména v letech 1995 – 1999, poté se v průběhu let 1999-2004 dynamicky nezměnil a od roku 2008 s hodnotou 4,3% opět

vývozy do těchto zemí prosperují. Vysokého nárůstu vykazují roky 2012 a 2013 s průměrnou hodnotou 5,55%. Z pohledu dovozu je SNS významným obchodním partnerem České republiky a dovozy zboží převyšují nad domácími exporty. Ostatní ekonomiky dosahovaly v letech 1995 – 2009 průměrných hodnot 0,5% a od roku 2010 se vývozy do ostatních států až zdvojnásobily.

Z pozice dovozu je znatelný růstový trend. Během 20 let (interval 1995-2014) vykazuje až jedenácti násobný nárůst dováženého zboží. Pro snadnější orientaci slouží výstup z tabulky – Graf 7.

Graf 7 – Teritoriální struktura vývozu ČR v období 1995 – 2014*



Zdroj: Vlastní graf dle statistiky ČSÚ, vlastní výpočty

Poznámka: Metodika se může lišit podle regionů, do kterých v průběhu sledovaného období vstupovaly či vystupovaly jednotlivé ekonomiky

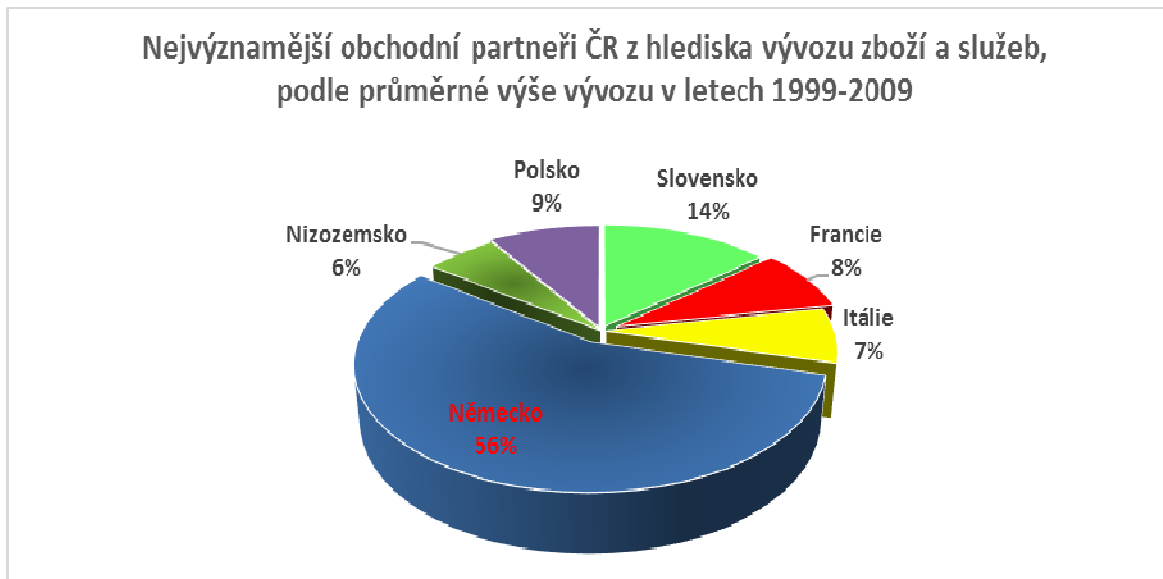
2014* - predikce

Nejvýznamnějším obchodním partnerem České republiky je již dlouhou dobu Spolková republika Německo, která si udržela pozici do roku 2008 a zhruba 50% importu a exportu případně právě Německu.

Ohledně vývozu ČR nejvíce do Slovenska, Rakouska, Polska, Francie, Itálie a ostatních zemí. Graf vývozu ČR je vyobrazen z průměrných hodnot vývozu v intervalu 11

let, tedy v období 1999 – 2009, jenž se jeví jako relevantní pro zachycení podstatné spolupráce.

Graf 8 - Nejvýznamnější obchodní partneři ČR – hledisko exportní



Zdroj: Vlastní graf dle databáze ČSÚ, vlastní výpočty

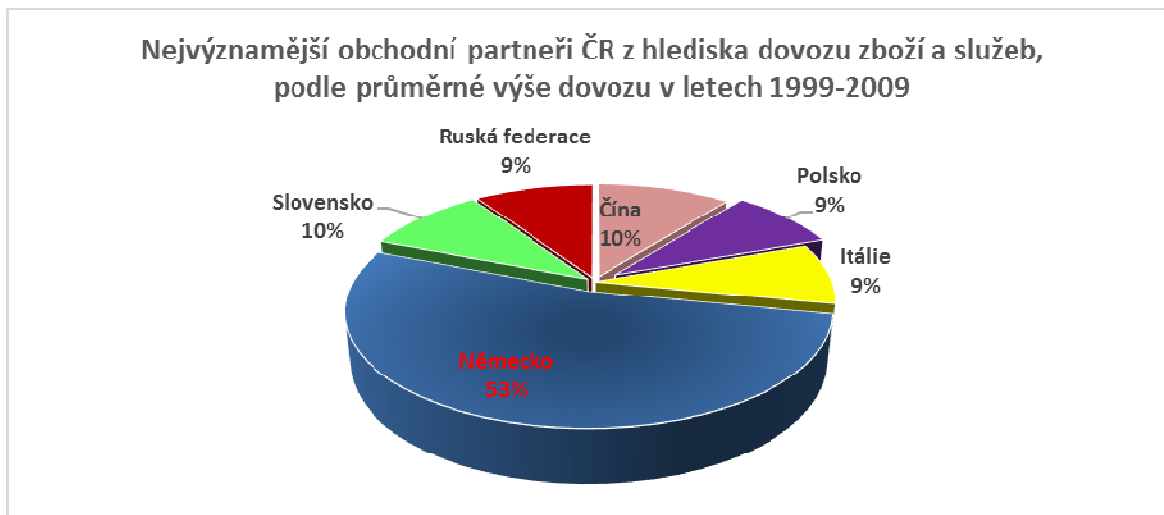
Z hlediska dovozu zboží se taktéž nejvíce prosazuje Německo, které zaujímá více než polovinu všech dovážených výrobků ze sledovaných zemí, jak vykazuje graf 9. Zajímavé je sledovat dovoz výrobků z Číny, které na území České republiky rychle nacházejí uplatnění, a poptávka po nich roste. Od roku 2006 - 2009 sledujeme až dvojnásobný nárůst importovaných výrobků a služeb. K roku 2013 se podílí Německo na vývozu 31,3 % a dovozu 25,6 % což činí zhruba 1 717 347 mil. Kč z obratu zahraničního obchodu ČR.

Dalšími partnery v pořadí by pak byla Ruská federace, Slovensko, Polsko a Itálie. Obecně obchodujeme se sousedními státy nejvíce, především tedy s Německem, Slovenskem, Polskem a z o něco menší části i s Rakouskem.

Dovoz drobnějšího významu představují i Japonsko, Francie či Rakousko. Pokud bychom se zaměřili pouze na mezinárodní měřítko, pak je největším vývozcem skupina EU28 (tvořena EU27 + Řecko), která vykazovala v roce 2013 hodnotu 1737

bilionů EUR, druhé místo obsazuje USA s 288,2 bil. EUR a třetí místo Čína s hodnotou 148,3 bilionů EUR (Pramen: Eurostat).

Graf 9 - Nejvýznamnější obchodní partneři ČR – hledisko importní



Zdroj: Vlastní graf dle databáze ČSÚ, vlastní výpočty

4.3.2 Komoditní struktura České republiky

Komoditní neboli zbožová struktura představuje strukturu zdrojů, kterými je daná ekonomika vybavena. Odvíjí se z komparativní výhody, při které platí, že se země zaměří na výrobu a vývoz těch statků, u kterých má relativně největší a nejlevnější vybavenost výrobními faktory a tyto statky dokáže vyrábět levněji, než jiné země. Právě komparativní výhoda je určující pro samotné plánování výroby. Česká republika by se tak měla zaměřit na ty výrobky, které konkurují na zahraničním trhu.

Samotná komoditní struktura je ovlivněna pak několika dalšími faktory a to zejména vybaveností průmyslu, technologiemi, zahraniční poptávkou, ale i geografickou rozlohou státu.

V mezinárodní kategorizaci komodit se nejčastěji využívá hodnocení Standardní mezinárodní obchodní klasifikace (SITC), prostřednictvím které se zboží třídí do skupin, což usnadňuje vzájemnou srovnatelnost zboží a obchodní styk.

Česká republika je proslulá zejména strojním průmyslem (výroba automobilů, ale i agrotechnických strojů a zařízení), dále sklářským průmyslem a bižuterií, výrobou piva, pěstováním sladu a chmelu a mnoho dalšího. Kompletní přehled nastíní tabulka 9.

Tabulka 9: Podíl komodit na ZO v rozmezí let 2006, 2009 a 2012 dle klasifikace SITC

Zahraniční obchod celkem (v mil. Kč)		2006		2009		2012	
		Vývoz	Dovoz	Vývoz	Dovoz	Vývoz	Dovoz
		2 144 573	2 104 812	2 138 623	1 989 036	3 072 598	2 766 888
V tom (%)	0 - potraviny a živá zvířata	2,89	4,23	3,46	5,37	3,52	4,94
	1 - nápoje a tabák	0,50	0,62	0,76	0,68	0,65	0,67
	2 - suroviny nepoživatelné, s výjimkou paliv	2,56	2,72	2,69	2,25	2,81	2,87
	3 - minerální paliva, maziva a příbuzné materiály	2,88	9,54	3,63	9,25	3,86	11,12
	4 - živočišné a rostlinné oleje, tuky a vosky	0,07	0,18	0,14	0,28	0,30	0,20
	5 - chemikálie a příbuzné výrobky, j.n.	6,06	10,41	6,38	11,19	6,17	11,10
	6 - polotovary a materiály	20,76	20,36	17,60	17,65	17,33	17,84
	7 - stroje a dopravní prostředky	53,24	41,37	53,56	41,29	54,14	41,33
	8 - průmyslové spotřební zboží	11,00	10,52	11,70	11,93	11,08	9,67
9 - komodity a předměty obchodu jinde nezatříděné	0,03	0,05	0,09	0,12	0,15	0,27	

Zdroj: Vlastní tabulka dle statistiky ČSÚ, vlastní výpočty

Z tabulky 9 je patrné, že dominantní podíl na realizované zahraničně obchodní směně, nehledě na rok, zaujímá 7. kategorie – stroje a dopravní prostředky. Ta se v průměru těchto let podílela na celkovém vývozu až z 53,64 %, avšak v o něco menším čísle je do České ekonomiky i dováženo. V roce 2013 činí podíly této kategorie 53,89 % exportu a 40,95 % importu.

Velmi významnou roli hraje v této kategorii automobilový průmysl, který činí až 55% zboží z kategorie strojů a dopravních prostředků. Na druhém místě převažuje export 6. kategorie polotovarů a materiálů, kdy v roce 2006 vykazuje vývoz hodnotu 20,76 %, v dalších letech již postupně klesal. Současná hodnota pro rok 2013 z hlediska vývozu činí 17,33 % podíl z celkového exportu stejně tak, jako tomu bylo v roce 2012. Zhruba ve stejném poměru je zboží dováženo.

Třetí místo obsazuje průmyslové spotřební zboží (8. kategorie), kde hodnoty kolísají zejména v dovozu tohoto segmentu zboží. Zajímavé je sledování kategorií 0 - potravin a živé zvěři, přesto, že nezaujímají významný podíl, hodnoty exportu a importu se každým rokem výrazně liší. Pokud bychom se měli zaměřit na zbytek agrárních a potravinářských výrobků (kategorie 0 + 1 + 4), pak se dlouhodobě jejich podíly na zahraničněobchodní směně snižují. Důvodem tohoto trendu není podle Svatoše, 2009 pokles hodnoty či objemu realizovaných směn, ale nižší tempo růstu zahraničněobchodní směny s agrární a potravinářskými produkty v komparaci s dynamickým růstem objemu a hodnot obchodu jiných, konkurenceschopnějších segmentů.

4.4 Hrubý domácí produkt

Hrubý domácí produkt (HDP, Gross Domestic Produkt - GDP) je souhrn celkové hodnoty všech statků a služeb nově vytvořených v daném období (většinou 1 rok) na určitém území a v peněžních jednotkách. Představuje součet korunové hodnoty spotřeby, investic, ale i vládních výdajů a očištěných vývozu a jeho použití má významnou roli v určení výkonnosti ekonomiky dané země a ovlivňuje tedy i celou zahraniční vztahy. Nutno podotknout, že vzhledem k různému oceňování HDP je třeba jej rozdělit, a to na:

- Nominální HDP, vyjádřený v běžné (tržní) ceně
- Reálný HDP, vyjádřený ve stálé ceně, očištěn o inflaci.

V této kapitole bude HDP předmětem zkoumání, kde zprvu představíme jeho vývojové tendence na území České republiky, a poté bude dopočítáno průměrného přírůstku a ročního tempa růstu.

Tabulka 10: Vývoj HDP v úseku let 2007 – 2013 v ČR

	2007	2008	2009	2010	2011	2012	2013
HDP (mld. Kč)	3831,8	4015,3	3921,8	3953,7	4022,4	4047,7	4086,3
HDP na 1 obyvatele (Kč)	371204	384992	373810	375921	383208	385152	388771

Zdroj: Vlastní tabulka dle statistiky ČSÚ

Metodika: HDP na 1 obyvatele v Kč = podíl HDP v běžných cenách a středního stavu obyvatel v příslušném roce

Ze sledovaného období je patrný růstový trend HDP, nyní se zaměříme na roční přírůstek HDP na 1 obyvatele, který vypočítáme přes obecně platnou rovnici, $y_i = x_i - x_{i-1}$

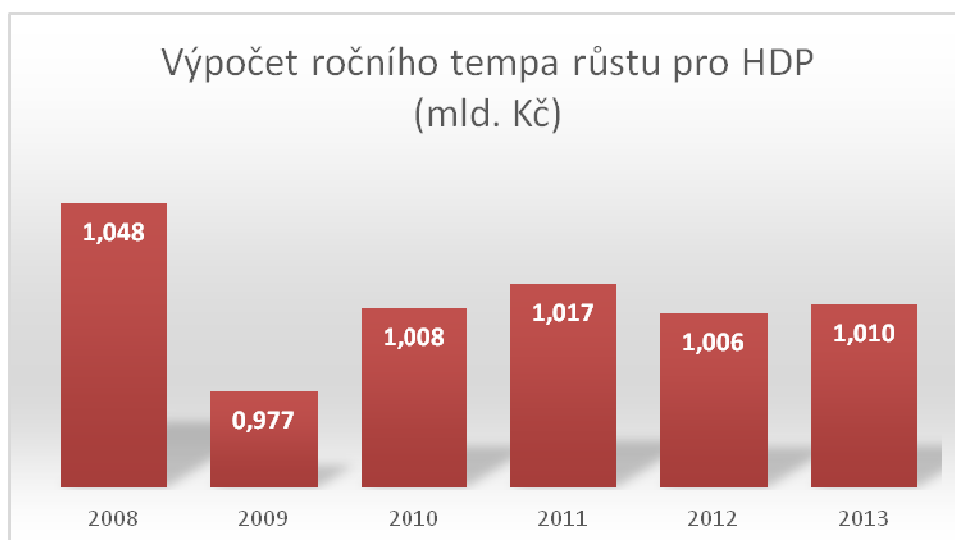
Nejrychleji tedy vzrostlo HDP na 1 obyvatele v roce 2008 a to oproti předchozímu roku o 13,7 tis. Kč ve sledovaném období (ve skutečnosti byl nárůst roku 2007 jednou tak vysoký). Roční přírůstek HDP pak činí 183,5 mld. Kč analogicky ve stejném roce.

V neposlední řadě je zjištění průměrného přírůstku, který se spočítá s pomocí rovnice $\bar{y} = \frac{1}{n} \sum_{i=1}^n y_i$, jenž určuje průměrný přírůstek mezi lety. Po dosazení hodnot do rovnice bylo zjištěno, že průměrným přírůstkem HDP na 1 obyvatele je hodnota 2509,57

Kč. U celkového HDP pak 36,35 mld. Kč. Sledované veličiny se neměnily systematicky, a tak byl pro výpočet zvolen aritmetický průměr. Dalším východiskem ke statistické analýze HDP je roční tempo růstu, které spočítáme pomocí rovnice $\bar{x}_i = \frac{x_i}{x_{i-1}}$.

Ze stejné tabulky 10 pak zjistíme, že opět dominuje rok 2008, kdy HDP na 1 obyvatele oproti předchozímu roku vzrostlo až 1,04 krát. V případě samotného HDP ve stejném roce o 1,05 krát (odchylna se může měnit vzhledem k metodice počtu obyvatel v daném roce). K výpočtu průměrného tempa růstu mezi lety 2007 – 2013, použijeme průměr geometrický a dostaneme průměrnou hodnotu tempa růstu 1,0083. Růst tempa ve sledovaném období (interval -1 + t) znázorňuje graf 10 uveden níže.

Graf 10 – Tempo růstu HDP ve sledovaném období



Zdroj: Vlastní graf dle statistiky ČSÚ, vlastní výpočty

Z grafu 10 je patrná dominance roku 2008, poté se tempo v roce 2009 zpomalilo vlivem celkového poklesu ekonomické aktivity v ČR, jenž bylo spjato s ekonomickou krizí. Období 2010 a 2011 bylo snahou dohnání poklesu HDP z předchozího roku, avšak v roce 2012 se tempo opět zpomaluje i pod hladinu roku 2010. S tímto poklesem byl spjatý i meziroční odhad tempa růstu HDP roku 2013, kdy odborníky překvapil s větším nárůstem (odhadem byl 2 % meziroční růst, nakonec vzrostlo o 0,5 % více) (Kurzy.cz, 2015).

4.5 Objem exportu, importu a bilance zahraničního obchodu ČR

Obdobným způsobem (za použití stejných rovnic) budeme postupovat i v analýze objemu exportu, importu a bilance, kde zjistíme tempa růstu těchto determinantů. Pro srovnání slouží opět tabulka 11, která zaznamenává hodnoty vývozu, dovozu a kladné bilance v letech 2007 – 2013.

Tabulka 11: Objem exportu, importu, bilance v mld. Kč v letech 2007 – 2013

	2007	2008	2009	2010	2011	2012	2013
Vývoz	2479,2	2473,7	2138,6	2532,8	2878,7	3072,6	3174,7
Dovoz	2391,3	2406,5	1989,0	2411,6	2687,6	2766,9	2823,5
Bilance	87,9	67,2	149,6	121,2	191,1	305,7	351,2

Zdroj: Vlastní tabulka dle statistiky ČSÚ

Na první pohled je znatelný růstový trend, avšak rok 2009 tento fakt vylučuje. Stejně jako u HDP, ovlivnila evropská krize (kterou odstartoval rok 2007 - skutečný dopad se však odrazil až v roce 2009) i rapidní poklesy v hodnotách vývozu a dovozu. Po tomto kritickém roce, jenž zapříčinil hromadný pokles výkonnosti země, se Česká ekonomika poměrně rychle vzpamatovala a exportovala své výrobky o něco silněji, než tomu bylo v minulých letech před krizí. Odpovídal tomu i proud statků a služeb do nitra země, tedy opětovné vyrovnání mezinárodních vztahů prostřednictvím importu.

Bilance však zůstala kladná, jelikož se jedná pouze o rozdíl mezi exportem a importem. Při sledování tohoto časového intervalu pomocí statistických metod, bude zajímavý především rok 2009, který odráží právě propady, nejen v objemech tempa růstu. Rok 2008 byl charakteristický pouze nepatrnou změnou oproti předchozímu roku, a to jak u vývozu, tak dovozu (logicky i bilance).

V tomto roce vykazují exporty úbytek „pouze“ v hodnotě -5,5 a dovozy 15,2 miliard Kč. Exporty tedy zesláblly a naopak posílily importy v dané ekonomice v meziročním porovnání. Pokud by však importy celkově převyšovaly, pak by tomu odpovídala i záporná bilance.

Porovnání roku 2008 s rokem 2007 pouze potvrzuje skutečnost meziroční změny bilance o -20,7 mld. Kč. Největší roční přírůstky zaznamenává rok 2010, právě v návaznosti na oslabení v roce 2009. Exporty meziročně narostly o 394,2 a importy o

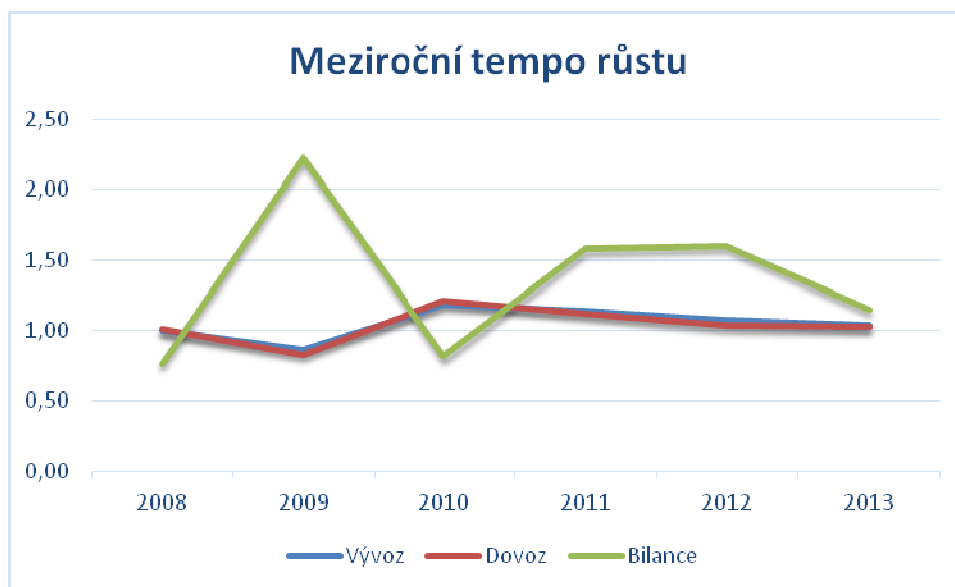
422,6 mld. Kč. Neplatí tomu tak u bilance, ta eviduje největší meziroční nárůst v roce 2012 s kladnou hodnotou 114,6 mld. Kč a naopak největší zápornou hodnotu řadí roku 2010 s -28,4 mld. Kč. Průměrné roční přírůstky za sledované období jsou pro export 99,4, import 61,7 a bilanci 37,6 mld. Kč.

Česká republika je poměrně otevřená ekonomika, a tak se soustřeďuje především na vlastní export výrobků na zahraniční trh. Z průměrných výsledků převažuje export, který pouze potvrzuje, že je proexportně orientovaná.

Výpočet ročního tempa růstu pouze potvrzuje nejpomalejší tendence v roce 2009. Nejrychlejší tempo růstu vykazují roky 2010, poté 2011. V roce 2010 vzrostly exporty oproti předchozímu roku až 1,18 krát a importy 1,21 krát. Bilance má nejrychlejší tempo růstu v roce 2009, která v porovnání vzrostla až o 2,23 krát více a její průměrné tempo růstu za celé sledované období činí 1,218. Exporty průměrně vykazují 1,035 a importy 1,024 násobek všech let.

Na grafu 11 je zachycen na první pohled kopírující vztah exportu a importu, zároveň propad v roce 2009 a následný růst v roce 2010. Exportu se dařilo přeci jen o něco lépe a to je zejména pro Českou ekonomiku důležitým východiskem. Bilance zahraničního obchodu inverzně vyrovnává změny v objemech sledovaných procesů. Graficky zobrazeno období bez roku 2007, tedy opět v intervalu $-1 + t$.

Graf 11 – meziroční tempo růstu vývozu, dovozu a bilance ve sledovaném období



Zdroj: Vlastní graf dle statistiky ČSÚ, vlastní výpočty

4.6 Přímé zahraniční investice

Přímé zahraniční investice (PZI) představují podle metodiky OECD a EUROSTATU alespoň 10% podíl zahraničního investora na základním jmění společnosti, při platnosti zájmových podmínek investora na společnosti a rozhodovacích pravomocí (podíl na řízení společnosti).

Zjednodušeně se jedná o formu zahraničních investic, které se více soustřeďují na podniky a jejich prostřednictvím získávají investoři pevnou a výhledovou kontrolu nad společnostmi v zahraničí za předpokladu podílu na řízení.

Jejich příliv vypovídá o zdraví hostitelské ekonomiky a rovněž jsou indikátorem vnější ekonomické důvěry podnikatelského prostředí v dané ekonomice, a proto bude kladen důraz především na příliv investic České republiky.

Přímé zahraniční investice obsahují základní kapitál (ZK), reinvestovaný zisk a ostatní kapitál, kde jednotlivé složky chápeme jako

- Základní kapitál obsahuje vklad nerezidenta do ZK společnosti (ZK v pobočkách a všechny podíly v dceřiných a přidružených podnicích)
- Reinvestovaný zisk je podílem přímého investora (v poměru k přímé majetkové účasti) na nerozděleném výsledku hospodaření, obvykle přes formu dividend
- Ostatní kapitál obsahuje úvěry (přijaté i poskytnuté), vč. dluhových cenných papírů a dodavatelských úvěrů, mezi přímými investory a jejich dceřinými společnostmi, pobočkami a přidruženými podniky.

Přímé zahraniční investice jsou schopným ukazatelem otevřenosti ekonomiky a jeho hodnoty pečlivě sleduje České národní banka.

Právě na dlouhodobém pozitivním vývoji zahraničního obchodu v ČR měly velký podíl přímé zahraniční investice. V tabulce 12 je k vidění přehled jednotlivých odvětví bez zpracovatelského průmyslu v letech 2007 – 2013 vypočítané původním vzorcem PZI, od roku 2010 dle metodiky CZ-NACE

Tabulka 12: Příliv PZI podle sektoru v mil. Kč ve sledovaných letech v ČR

Odvětví bez zpracovatelského průmyslu	2007	2008	2009	2010	2011	2012	2013
Zemědělství, lesnictví a rybolov	194	-166	15	351	-48	-732	-600
Dobývání nerostů	-12 439	-13 027	-1 930	4 232	-6 084	270	-13 067
Elektřina, plyn, voda	-4 659	13 050	21 540	4 286	27 171	-5 704	7 686
Stavebnictví	716	-930	872	3 000	-925	-3 085	-8 399
Obchod a opravy, pohostinství a ubytování	25 548	4 001	9 846	39 174	6 768	21 035	-25 239
Doprava a telekomunikace	15 522	-8 497	-20 088	18 188	7 725	50 975	-26 827
Peněžnictví a pojišťovnictví	46 842	51 217	58 057	30 659	-2 481	51 627	153 921
Nemovitosti a služby pro podniky	56 774	49 331	25 119	25 391	-18 407	-14 705	-17 602
Školství	32	218	-176	-11	-3	-29	130
Zdravotnictví, veterinární a sociální činnosti	123	273	481	-1 074	493	736	-461
Ostatní služby	4 853	796	-1 264	31	253	280	1 272
Ostatní				2 012	5 182	4 459	4 559
Celkem	133 507	96 267	92 472	126 239	19 643	105 127	75 374

Zdroj: Vlastní tabulka dle databáze ČNB

Z údajů v tabulce 12 je značná kolísavost růstu investic, a to nejen v jednotlivých letech, ale i odvětví.

V roce 2007 evidujeme největší sumu přílivů zahraničních investic s hodnotou 133 507 mil. Kč. Na této hodnotě se skoro z 43% podílely pouze investice do nemovitostí a služeb pro podniky, které se zároveň na celkovém přílivu investic (211 944 mil. Kč) podílely z 27 %.

Z hlediska tohoto odvětví to bylo ve sledovaném období skutečně nejvíce, v ostatních letech pozorujeme prudce klesající trend, vlivem ztráty zájmu o tyto investice. Během 7mi let se tak úspěšný rok 2007 propadl v roce 2013 s rozdílem necelých 74 mil. Kč. Druhým významným odvětvím za rok 2007 je peněžnictví a pojišťovnictví, které se na celkové tvorbě přílivu investic podílelo z 35%. Zajímavé je sledování trendu této kategorie, která v roce 2011 vykazuje značný úbytek s hodnotou – 2 481 mil. Kč, v roce 2013 zaznamenává až trojnásobný zájem o tyto investice oproti roku 2007.

Neméně významnou kategorií je pak obchod a pohostinství, které opět dominoval v roce 2007 a podílel se tak na celkových přímých (zahraničních) investicích zhruba 12 procenty. V ostatních letech se již nejeví zájem investorů o tuto kategorii a v roce 2013 se propadl na stejnou, ovšem zápornou hodnotu. Pozoruhodný je trend dopravy a telekomunikace, kde během sledovaného období zaznamenával značné výkyvy v zájmu investorů. Nárůst hodnoty přímých zahraničních investic roku 2007 je přímo spjatý se zvýšením zahraniční poptávky po investicích.

Do odvětví bez zpracovatelského průmyslu proudilo velké množství objemu PZI, ale samostatně není exportně orientováno (jedná se o skupování či zakládání podniků v tuzemsku). Z hlediska exportního významu je nutné vyobrazit odvětví se zpracovatelským průmyslem. Právě příliv PZI prostřednictvím podniků orientujících se směrem k zahraniční poptávce můžeme považovat za exportní.

Právě zpracovatelského průmysl je důležitým odvětvím, jež ovlivňuje úroveň celého hospodaření v dané ekonomice vzhledem k jeho významnému podílu na výrobě kapitálových statků. Jedná se o průmyslové odvětví, které se zabývá strojním průmyslem, dále hutnickým, chemickým, ale i dřevařským, textilním a ostatními. Kompletní přehled zpracovatelského průmyslu nabídne tabulka 13 níže.

Tabulka 13: Příliv PZI podle sektoru v mil. Kč ve sledovaných letech v ČR

Odvětví se zpracovatelským průmyslem	2007	2008	2009	2010	2011	2012	2013
Výroba potravin, nápojů, zpracování tabáku	7 091	7 419	-2 470	-13 363	3 249	16 832	-3 481
Textil, oděvy, výroba koženého zboží	2 384	880	-427	1 136	-1 290	647	-589
Dřevařský a korkařský průmysl, výroba papíru, vydavatelství a tisk	609	717	-1 775	2 161	-4 646	-379	1 081
Rafinérské zpracování ropy, chemické a pryžové výrobky	8 028	-5 722	-6 226	5 953	4 025	5 162	-8 907
Ostatní nekovové minerální výrobky	10 727	3 752	-1 284	0	0	0	0
Kovy, kovové výrobky	16 201	-3 009	-6 314	-3 851	3 645	-3 714	599
Stroje, přístroje a zařízení (elektrické, zdravotnické, kancelářské, dopravní)	31 821	8 180	-17 995	-6 078	14 330	28 346	6 432
Zpracování druhotných surovin a ostatní výroba	1 575	1 646	-187	5 077	2 055	4 287	1 408
Celkem	78 437	13 862	-36 678	-8 965	21 368	51 182	-3 456

Zdroj: Vlastní tabulka dle databáze ČNB

V tabulce 13 je zobrazen přehled se zpracovatelským průmyslem, který stejně jako předchozí tabulka vykazuje příliv zahraničních investic v jednotlivých kategoriích. Opět se ze zkoumaného časového intervalu jeví nejlépe rok 2007 s celkovou sumou 78 437 mil Kč. Pokud bychom měli srovnat příliv PZI v roce 2007 a 2013, na první pohled vidíme jasný deficit v takto poměrně krátkém intervalu. Největší zápornou sumu PZI vykazuje rok 2009, který, jak už bylo mnohokrát řečeno, byl označen za kolabující z hlediska výkonnosti ekonomiky.

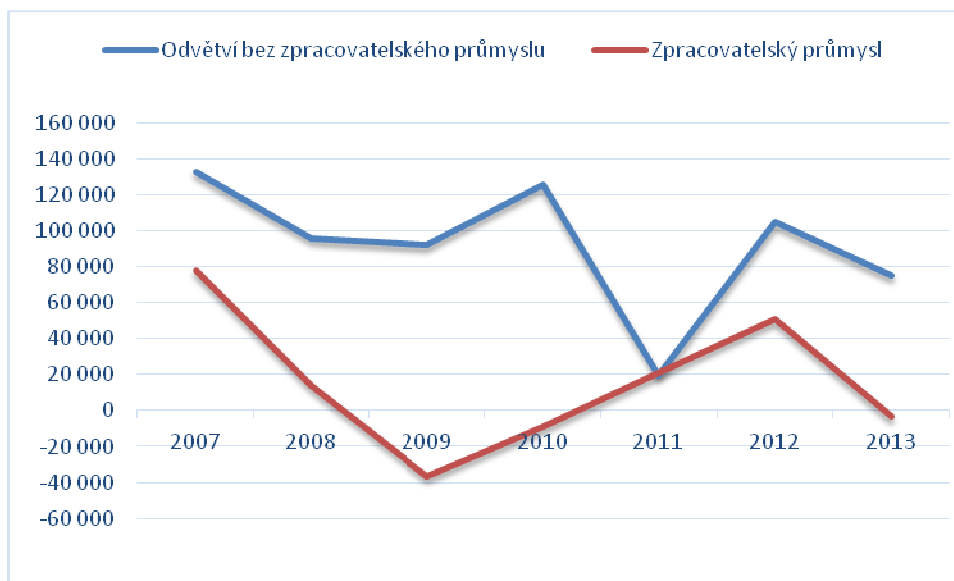
Česká republika je historicky proslulá kvalitním strojním průmyslem a tomu zejména odpovídá i zájem zahraničních investorů. V roce 2007 se tato kategorie podílela na celkové sumě z 40% a v souhrnném měřítku obou odvětví pak z 15%. Patří mezi dominující kategorii v oblasti zpracovatelského průmyslu a její růst, až na zlomové období 2009-2010, se drží v kladných hodnotách. Rok 2012 vykazuje snahu dohnat tyto investiční úbytky, následující rok zájem zeslábl.

Další dominantou jsou kovy a kovové výrobky s kolísavým trendem po dobu sledovaného období. V roce 2007 zaznamenávají 20% účast na celkové sumě, roku 2013 už pouze 17% podíl. Neméně podstatnou kategorii pak tvoří výroba potravin, nápojů a zpracovaného tabáku, která v úseku let 2007 – 2008, vykazovala průměrnou hodnotu PZI ve výši cca 7254,6 mil. Kč, v roce 2010 klesla skoro na dvojnásobek hodnoty a následně

v roce 2012 posílila na tolik, že byl její podíl na celkovém přílivu investic velmi zásadní (až 32%).

Pro srovnání zásaditosti v sektorech s a bez zpracovatelského průmyslu je určen graf 12 níže. Zachycuje přesný trend růstu obou sledovaných odvětví v časovém horizontu 2007 – 2013.

Graf 12 – Porovnání PZI v obou sektorech ve sledovaném období v mil. Kč



Zdroj: Vlastní graf dle databáze ČNB, vlastní výpočty

Sumy hodnot obou odvětví dávají kompletní hodnotu přílivu přímých zahraničních investic v dané ekonomice celkem. Pokud opomineme nespécifikovanou oblast ostatních zemí, pak dle ČNB a vlastních propočtů v mezinárodním rozdělení přílivů PZI, zaujímalo největší účast na celkové sumě 211 944 mil. Kč v roce 2007 Nizozemí s podílem 21,2%, dále Německo s 11,5% a významnou část představovali také rakouští investoři (10,5%). V roce 2008 se vedoucí pozice poměrně obměnila, kdy převážnou část tvořilo Rakousko (33,1%), dále Francie (18%) v neposlední řadě Nizozemsko (15,9%) a Švýcarsko (13,1%) ze sumy jednonásobně menší, než zaznamenal rok 2007, tedy 110 130 mil. Kč.

V roce 2009 dominovala Belgie s nejvyšším podílem 46,3%, což je skoro polovina celkové sumy přílivů PZI v obou odvětvích. Rok 2010 byl v průměru rozdělen mezi Anglii, Nizozemí a Rakousko a to 30% podílu. Německo se důkladně prosadilo roku 2011, kdy představoval 79% podíl investic na investicích a Rakušané se následující rok účastnili ze 63,7%. Stejně tak v roce 2013 dominuje Rakousko (36,1%) a nově se objevují investoři

z USA s podílem 31,6%. Z hlediska klesajícího trendu byl největší propad investic ze strany Nizozemí, roku 2011 s hodnotou – 35 768 mil. Kč a o dva roky později i Německo vykázalo zápornou hodnotu -59 114 mil. Kč.

4.7 Kurzový vývoj a směnné relace

Kurzový vývoj a směnné relace jsou nedílnou součástí vnějších ekonomických vztahů. Změny, ke kterým dochází poměrně často u obou faktorů, prudce odrážejí změny v zahraničním obchodě.

Směnné relace (TT) představují poměr vývozních a dovozních cen dané země a zároveň jsou indikátorem kupní síly vývozu. Vyobrazují tedy, jak daná ekonomika prosperuje ze zahraničního obchodu. Pro vyjádření vztahu TT je nejčastěji využíváno této rovnice:

$$TT = \frac{P_K}{P_M} * f * 100 = \frac{X}{M} * \frac{m}{x} * f * 100$$

Kde, P_K představuje ceny exportu, P_M ceny importu, X a M je pak samotná hodnota exportu/importu, m a x fyzický objem obou hodnot, a f bývá používáno jako případná korekce.

Rostou-li ceny vývozu rychlejším tempem či klesají pomaleji než ceny dovozu, pak je zpravidla index směnných relací vyšší než 100 a to vypovídá o zlepšení cenových podmínek na mezinárodním trhu vůči dané ekonomice. V opačném případě, kdy je index TT menší, než 100, vypovídá skutečnost o rychlejším růstu či pomalejším poklesu ceny dovozu oproti cenám vývozu. Na území České republiky můžeme sledovat růstový trend indexu směnných relací, vypočtených poměrem cen vývozních a dovozních, jak dokládá Tabulka 14.

Tabulka 14: Přehled vývoje směnných relací v úseku let 2002-2013 v ČR

Rok	2002	2003	2004	2005	2006	2007	2008	2009	2010	2011	2012	2013
TT	103,1	100,2	100,6	97,5	99,1	102,1	98,9	102,8	97,9	98,4	99,4	101,5

Zdroj: Vlastní tabulka dle statistiky ČSÚ, vlastní výpočty

V úseku let 2002 – 2004 rostly ceny exportu rychlejším tempem oproti cenám dovozu. V roce 2005 a 2006 vykazujeme opačnou funkci ze strany dovozu. Takovéto výkyvy bývají spojeny s kolísáním některých hlavních světových surovin, a to především ropy a jiných

paliv. Tempo dovozních cen pak převládá následně v období let 2008, 2010-2012. Ceny vývozu či dovozu jsou ovlivněny deflátořy cen.

Vývoj kurzu je nutné řádně sledovat, jelikož právě podle jeho vývoje plánují dané ekonomiky svou výrobu, cash flow, ale i z pohledu zahraničních investorů, ovlivňuje vývoj investice. Pokud kurz posílí, exportované zboží bude na zahraničních trzích dražší a zboží, přicházející do nitra ekonomiky, bude levnější. V případě oslabení devizového kurzu nastane situace opačná. U vývoje devizového kurzu sledujeme zhodnocení měny (apreciace) a znehodnocení (depreciace). Příkladem apreciacie může být například pokles koruny vůči euru. Pokud předpokládáme, že výchozí měnou je Euro, které má k určitému časovému období kurz 30 Kč, pak apreciací rozumíme snížení koruny vůči euru k jinému časovému období (1 EUR = 28,80 Kč). Depreciací se rozumí opak, kdy je hodnota 1 Kč vyšší, než hodnota 1 EUR z výchozí situace (např. 1 EUR = 32,80 Kč). Dlouhodobá apreciacie koruny se významně podílela i na pozvolném zlepšení záporného salda zahraničního obchodu. V letech 1999 – 2004 se projevil vysoký tlak na pokles cen importovaného zboží v porovnání s cenami exportu, načež devizový trh zareagoval tlakem na pokles hodnoty importu v komparaci s exportem, jež vedlo ke zlepšení bilance. Konečný cenový vliv na ZO mají především směnné relace.

Vlivy v kolísání vývoje kurzu mají mnohdy extrémní dopady na zahraniční obchod a celou jeho směnu, proto byl zařazen do determinujících faktorů.

5 Závěr

Cílem práce bylo nastínit obecnou charakteristiku a význam zahraničního obchodu a zhodnocení jeho vývoj na území České republiky za pomoci některých determinujících faktorů.

První část práce byla věnována ekonomickým teoriím, jež byly základním předpokladem pro dnešní podobu zahraničněobchodní směny. K zahraničnímu obchodu lze přistoupit z mnoha teoretických směrů, a proto byly vymezené nejdůležitější směry, které se na tvorbě podílely.

Jako první bylo nutné představit merkantilistické myšlení, které se od samého počátku soustředilo především na prosperitu národní ekonomiky. Ve svých myšlenkách neprojevovali snahu sestrojít efektivní ekonomický systém, nýbrž snahu zlepšit svojí ekonomiku v mezinárodním měřítku z pohledu konkurence. Merkantilisté tvrdili, že je nutné ze všech sil zboží vyvážet, nikoliv dovážet. Nesoustředili se na mezinárodní dělbu práce, ale pouze na samotné bohatství národa, které bylo určujícím faktorem z hlediska zásoby drahých kovů v ekonomice. Tato teorie však byla v brzké době vyvrácena klasicismem, který negativně reagoval na merkantilistické doktríny z pohledu bohatství národů.

Klasikové věděli, že prospěch ovlivňuje právě mezinárodní dělba práce a bohatství národů neurčovala zásoba drahých kovů, nýbrž podíl na mezinárodní směně. Nejvýznamnějším představitelem tohoto směru byl Adam Smith, který obohatil myšlení o teorii absolutních výhod, čímž významně obohatil dějiny ekonomického myšlení. Jeho teorie byla nadále rozvíjena, a to především Davidem Ricardem, který ji upravil na teorii komparativní výhody. Obě teorie můžeme spatřovat v dnešním hospodářském procesu.

Po klasicismu nastoupil neoklasický model myšlení, který měl ve 20. století tendenci dalšího testování předchozích teorií. V tomto směru je důležitý především H-O model, který se snažil ucelit omezující předpoklady předchozích autorů a zohledňuje především rozdíly v počtu výrobních faktorů, jež hrají rozhodující roli v zahraničním obchodě.

Tyto ekonomické teorie byly hlavními proudy své doby, nicméně postupem času se objevují některé další, moderní teorie, navazující na své předchůdce. V těchto alternativních teoriích je pak zkoumáno reálné využití v hospodářské politice či samotném zahraničním obchodě.

Dále bylo cílem charakterizovat zahraniční obchod obecně, z hlediska jeho funkcí, využití, hodnocení a samotného pojetí úlohy vnějších ekonomických vztahů, ale i současného postavení v žebříčkovém porovnání s ostatními státy.

Nutností bylo vymezit samotný historický vývoj České republiky a některé tendence. Již od samého počátku je řazena ekonomika České republiky k vyspělým státům a je proslulá zejména kvalitním strojním a zbrojním průmyslem, ale i samotných komodit jakou je sklo, pivo, slad a chmel.

V období před druhou světovou válkou se ekonomika soustředila především na země Rady vzájemné hospodářské pomoci. Tato podoba obchodu byla spojená s mnohými výhodami, ale i nevýhodami, ať už sem spadala nemožnost obchodovat mimo země RVHP či zpomalená dynamičnost zahraničního obchodu. Následovalo období transformace, kdy bylo klíčové liberalizovat vnější ekonomické vztahy. Po vzniku samostatné České republiky se výrazně zvýšily objemy zahraničního obchodu a samotná otevřenost ekonomiky. Objevily se nové možnosti v obecném hospodářském pojetí, které vedly ke zvýšení domácí poptávky, změně struktury obchodní politiky a přechodu na tržní ekonomiku. Do roku 1996 se tedy české ekonomice poměrně dařilo, avšak od roku 1997 se objevily první známky měnové krize, která se projevila na velkém deficitu platební bilance. Pouze od roku 1993, kdy vykazoval běžný účet platební bilance zápornou hodnotu – 4,5 mld. Kč se do roku 97 prohloubil až třiceti tří násobně, na hodnotu – 150,5 mld. Kč. Nastalo několik měnových opatření, kterým se prostřednictvím zvýšeného exportu podařilo přes tuto krizi postupně přenést. Následující roky klesalo saldo ZO a roku 2005 eviduje Česká republika kladnou hodnotu bilance 38,6 mld. Kč.

Dne 1. května 2004 vstoupila Česká republika do Evropské unie, což s sebou neslo mnohé změny, zejména z pohledu mezinárodní směny.

V empirické části práce byly tyto změny nastíněny, nejen pomocí otevřenosti, která vypovídá o mezinárodní dělbě práce. Pro Českou ekonomii je důležitá vysoká míra otevřenosti, jelikož nemá efektivní a schopný domácí trh a i samotná rozloha ji situuje proexportně. Z tabulek, jež přibližují vývoj otevřenosti České republiky, lze snadno rozpoznat pozitivní rostoucí trend. V roce 2013 vykazoval podíl exportu na HDP 77,2 stupňů míry otevřenosti. V porovnání s uvedenými zeměmi se tedy této národní ekonomice daří relativně dobře. „Nejotevřenější“ mezinárodní směně je Lucembursko, které extrémně

přesahuje hranice otevřenosti a jeho hodnota pro rok 2013 vykazuje 203,3 stupňů, což vždy nemusí být zcela pozitivním faktem.

Nedílnou součástí je analýza tvaru otevřenosti české ekonomiky, která obsahuje jak teritoriální strukturu, tak komoditní.

V teritoriální struktuře bylo cílem zjistit, s jakými ekonomikami ČR obchoduje nejvíce a zdali se skutečnost liší v objemu zahraničního obchodu (v exportu či importu). Z výsledků je patrné, že převážnou část na zahraničněobchodní směně tvoří z hlediska dovozu a vývozu, vyspělé tržní ekonomiky, do kterých spadají kategorie zemí v Evropské unii (EU27, 25, 15, ESVO) a ostatní vyspělé tržní ekonomiky. Tvoří až 80 % obrátu ZO. Při užším zaměření se na přímé obchodní partnery bylo zjištěno, že hlavním partnerem je Německo, které nehledě na vývoz či dovozu zboží a služeb, tvoří až 50%. Významný je také dovoz a vývoz na Slovensko, který činí kolem 10 % podílu obrátu.

Analýza komoditní struktury přinesla výsledky, ze kterých je jisté, že převážnou část obrátu tvoří strojný průmysl, dále pak materiál a polotovary podle Standardní mezinárodní obchodní klasifikace (SITC).

V poslední řadě bylo cílem zmínit některé zásadní determinanty, jež ovlivňují hodnoty zahraničního obchodu. Do těchto determinant byl zařazen hrubý domácí produkt, objem vývozu, dovozu a bilance, přímé zahraniční investice, devizový kurz a směnné relace. U sledovaného období se promítla i ekonomická krize roku 2009, kdy se obecně zpomalilo tempo veškeré ekonomické aktivity.

U HDP byl zjištěn rostoucí trend, což je pozitivním faktorem. Po užším zaměření se na zkoumané období bylo zjištěno, že průměrným přírůstkem HDP na 1 obyvatele je hodnota 2509,57 Kč. U celkového HDP pak evidujeme každoroční zvýšení zhruba o 36,35 mld. Kč. Průměrná hodnota tempa růstu činí 1,0083. Zejména HDP však ovlivňuje několik změn a jeho budoucí hodnota je jen těžce předvídatelná.

Následně byl zkoumán trend vývoje objemu exportu, importu a bilance, přičemž se pouze upevnil fakt, že ekonomická krize se odrazila i na poklesu hodnot v celém zahraničním obchodě České republiky. Největší roční přírůstky zaznamenává rok 2010, právě v návaznosti na oslabení v roce 2009, kdy vývozy meziročně narostly o 394,2 a importy o 422,6 mld. Kč. Bilance eviduje největší meziroční nárůst v roce 2012 s kladnou hodnotou 114,6 mld. Kč a naopak největší zápornou hodnotu řadí roku 2010 s -28,4 mld. Kč. Průměrné roční přírůstky za sledované období jsou pro export 99,4, import

61,7 a bilanci 37,6 mld. Kč. Zde byla potvrzená silná otevřenost České republiky a její proexportní zaměření. Průměrné tempo růstu za celé sledované období činí u bilance 1,218, u exportů 1,035 a importů 1,024 násobek všech let. Tempo růstu exportů je rychlejší, než tempo importů, což odpovídá nárůstu kladné bilance.

V další podkapitole empirické části práce byly zmíněné přímé zahraniční investice, které pečlivě sleduje Česká národní banka. Je nutné rozlišovat, zdali investice proudily do odvětví bez zpracovatelského průmyslu či s ním.

V bezpracovatelském průmyslu vykazuje sledované období největší zájem investorů o nemovitosti a služby pro podniky, které se zároveň na celkovém přílivu investic (211 944 mil. Kč) podílely z 27 % v roce 2007. Ostatní roky vykazují prudce klesající trend se zájmem o tuto kategorii. Další významnou kategorií je peněžnictví a pojišťovnictví, které se v roce 2007 podílelo na celkové tvorbě přílivu investic z 35%. Příznivým rokem pro příliv PZI byl rok 2010 a 2012. Rok 2013 je charakteristický značným poklesem. Z hlediska odvětví se zpracovatelským průmyslem dominuje kategorie Strojů, přístrojů a zařízení. V roce 2007 se tato kategorie podílela na celkové sumě z 40% a v souhrnném měřítku obou odvětví pak z 15%. Na druhé místo řadíme kovy a kovové výrobky, které v roce 2007 zaznamenávají 20% účast na celkové sumě, roku 2013 už pouze 17% podíl.

Pokud opomineme rozdělení obou sektorů, pak se na celkové tvorbě PZI, střídavě podíleli především nizozemští, němečtí a rakouští investoři. V některém intervalu spatřujeme zájem i Anglie, USA, Francie či Belgie.

V poslední analytické části práce byl vymezen vývoj kurzu a směnné relace. Jejich změny, ke kterým dochází poměrně často u obou faktorů, prudce odrážejí změny v zahraničním obchodě. Zachycený trend směnných relací zobrazuje tempo růstu exportu vůči importu či obráceně. V období 2001 – 2004 rostly ceny exportu rychlejším tempem oproti cenám dovozu. V roce 2005 a 2006 však vykazuje opačnou funkci ze strany dovozu. Výkyvy bývají spojeny s kolísáním některých hlavních světových surovin. Tempo dovozních cen pak převládá zejména v letech 2008, 2010-2012.

Vývoj kurzu je rok od roku velmi kolísavý a jeho změny hrají významnou roli v určení poptávky či nabídky, plánování výroby dané ekonomiky, rozhodování při investicích či na samotné realizaci zahraničního obchodu.

Pokud shrneme veškeré tendence ve vývoji zahraničního obchodu České republiky, pak vykazují zejména rostoucí tendenci a můžeme je hodnotit převážně kladně. Za hlavní zlom se značí jak rozdělení Československa, tak vstup do Evropské unie.

Vzhledem k výsledkům analýzy teritoriální struktury z pohledu vývozu, bych doporučila zvýšit závislost České republiky na vývozu svého zboží do Evropské unie, konkrétně do kategorie EU27, kam současně putuje většina zboží z ekonomiky. Dalším pozitivním východiskem by mohla být širší spolupráce z hlediska mezinárodně obchodní směny s jinými partnery mimo Evropu, například s Asií či Jižní Amerikou, avšak za předpokladu, bude-li vyvážen pouze výrobky s komparativní výhodou.

6 Seznam literatury

Knižní zdroje

MULAČOVÁ, Věra a Petr MULAČ. Obchodní podnikání ve 21. století. 1. vyd. Praha: Grada, 2013, 520 s. Finanční řízení. ISBN 978-80-247-4780-4.

SVATOŠ, Miroslav. Zahraniční obchod: teorie a praxe. 1. vyd. Praha: Grada, 2009, 367 s. ISBN 978-80-247-2708-0.

ŠTĚRBOVÁ, Ludmila. Mezinárodní obchod ve světové krizi 21. století. 1. vyd. Praha: Grada, 2013, 364 s. Expert (Grada). ISBN 978-80-247-4694-4.

KALÍNSKÁ, Emilie. Mezinárodní obchod v 21. století. 1. vyd. Praha: Grada, 2010, 228 s. Expert (Grada). ISBN 978-80-247-3396-8.

NEUMANN, Pavel, Pavel ŽAMBERSKÝ a Martina JIRÁNKOVÁ. Mezinárodní ekonomie. 1. vyd. Praha: Grada Publishing, 2010, 159 s. ISBN 978-80-247-3276-3.

HOLMAN, Robert. Dějiny ekonomického myšlení. 3. vyd. Praha: C. H. Beck, 2005, xxv, 539 s. ISBN 80-7179-380-9.

BLAŽEK, Jiří a David UHLÍŘ. Teorie regionálního rozvoje: nástin, kritika, implikace. Vyd. 2., přeprac. a rozš. Praha: Karolinum, 2011, 342 s. ISBN 978-80-246-1974-3.

FOJTÍKOVÁ, Lenka. Zahraničně obchodní politika ČR: historie a současnost (1945-2008). Vyd. 1. Praha: C.H. Beck, 2009, xix, 246 s. Beckova edice ekonomie. ISBN 978-80-7400-128-4.

MESÁROŠ, Oldřich. Vývoj a hlavní strukturální změny v zahraničním obchodě České republiky. Vyd. 1. Praha: Vysoká škola ekonomická v Praze, 2000, 60 s. Výzkumné studie (Vysoká škola ekonomická v Praze), 2000/3. ISBN 8024501201.

CIHELKOVÁ, Eva. Vnější ekonomické vztahy Evropské Unie. Vyd. 1. Praha: C.H. Beck, 2003. 709 s. ISBN 80-7179-804-5

JIRGES, Tibor a Božena PLCHOVÁ. Zahraniční obchod a národní hospodářství České republiky. 1. vyd. Praha: Vysoká škola ekonomická v Praze, 1993. 116 s. ISBN 80-7079-867-X.

Internetové zdroje

STROUKAL, Dominik. Dějiny 15.4. - Skotské osvícenství - David Hume a teorie peněz. Ekonomické myšlení před Adamem Smithem: Dějiny ekonomického myšlení pohledem Rakouské školy [online]. 2014 [cit. 2015-01-15]. Dostupné z: <http://www.mises.cz/clanky/dejiny-15-4-skotske-osvicenstvi-david-hume-a-teorie-penez-1583.aspx>

VAN VLIET, Vincent. Product life cycle by Raymond Vernon. International trade and international investment in the product life cycle [online]. 2014 [cit. 2015-01-17]. Dostupné z: <http://www.toolshero.com/product-life-cycle-vernon/>

Vybrané tabulky z veřejné databáze. [online]. [cit. 2015-01-20]. Dostupné z: http://vdb.czso.cz/vdbvo/maklist.jsp?kapitola_id=27&

Vybrané tabulky z veřejné databáze. [online]. [cit. 2015-01-20]. Dostupné z: http://vdb.czso.cz/vdbvo/maklist.jsp?kapitola_id=31&expand=1&

Vybrané tabulky z veřejné databáze. [online]. [cit. 2015-01-20]. Dostupné z: http://vdb.czso.cz/vdbvo/maklist.jsp?kapitola_id=23&expand=1&

Databáze zahraničního obchodu. [online]. [cit. 2014-12-26]. Dostupné z: <http://apl.czso.cz/pll/stazo/STAZO.STAZO>

Zahraniční obchod - Metodika. [online]. [cit. 2014-12-26]. Dostupné z: <http://www.czso.cz/csu/redakce.nsf/i/zo>

Průřezové statistiky - Makroekonomické údaje. [online]. [cit. 2014-12-28]. Dostupné z: <http://www.czso.cz/csu/redakce.nsf/i/zo>

Statistické ročenky České republiky. [online]. [cit. 2014-12-28]. Dostupné z: http://www.czso.cz/csu/redakce.nsf/i/statisticke_rocenky_ceske_republiky

Český statistický úřad - Databáze ročních národních účtů, vybrané tabulky. [online]. [cit. 2014-12-28]. Dostupné z: <http://apl.czso.cz/pll/rocenka/rocenka.indexnu>

DREHER, Axel. KOF Index of Globalization: Measuring Globalisation – Gauging its Consequences (New York: Springer). [online]. 2015 [cit. 2014-12-28]. Dostupné z: <http://globalization.kof.ethz.ch/>

The Global Competitiveness Report 2013 - 2014. [online]. 2015 [cit. 2014-02-11]. Dostupné z: <http://www.weforum.org/reports/global-competitiveness-report-2013-2014>

2015 Index of economic freedom - Czech Republic. [online]. 2015 [cit. 2014-02-12]. Dostupné z: <http://www.heritage.org/index/country/czechrepublic>

Česká národní banka: publikace přímých zahraničních investic. [online]. 2015. vyd. [cit. 2015-02-14]. Dostupné z: http://www.cnb.cz/cs/statistika/platebni_bilance_stat/publikace_pb/pzi/index.html

Kurzy.cz: dostupnost měnových kurzů. [online]. 2015. vyd. [cit. 2015-02-14]. Dostupné z: <http://www.kurzy.cz/kurzy-men/historie/>

Databáze Eurostatu: vybrané tabulky. [online]. 2015. vyd. [cit. 2015-02-14]. Dostupné z: <http://ec.europa.eu/eurostat/data/database>

7 Seznam obrázků

Tabulka 1: Intenzita ZO (objem vývozu) na 1 obyvatele v USD v roce 1989	18
Tabulka 2: Podíl obratu RVHP na obratu ZO ČSSR v letech 1980-1990 v mil. Kčs	19
Tabulka 3: Vývoj bilance ZO v ČR v letech 1990–1992 v mil. Kč	19
Tabulka 4: Vývoj bilance ZO v ČR v letech 1993–1997 v mld. Kč.....	20
Tabulka 5: Vývoj bilance ZO v ČR v letech 1998–2008 v mld. Kč.....	21
Tabulka 6: Stupeň otevřenosti ekonomiky ČR v letech 1993 – 2012	25
Tabulka 7: Míra otevřenosti vybraných ekonomik v roce 2003, 2008 a 2013,	26
Tabulka 8: Podíl regionů na ZO v ČR v letech 1995-2014	28
Tabulka 9: Podíl komodit na ZO v rozmezí let 2006, 2009 a 2012 dle klasifikace SITC...	33
Tabulka 10: Vývoj HDP v úseku let 2007 – 2013 v ČR.....	34
Tabulka 11: Objem exportu, importu, bilance v mld. Kč v letech 2007 – 2013	36
Tabulka 12: Příliv PZI podle sektoru v mil. Kč ve sledovaných letech v ČR	39
Tabulka 13: Příliv PZI podle sektoru v mil. Kč ve sledovaných letech v ČR	41
Tabulka 14: Přehled vývoje směnných relací v úseku let 2001-2013 v ČR.....	43

8 Seznam grafů

Graf 1.1 - Křivka komparativní teorie	9
Graf 2 - Křivka komparativní teorie s relativním ziskem/ztrátou.....	10
Graf 3 – Životní cyklus výrobku.....	14
Graf 4 – Životní cyklus výrobku v rozvojové ekonomice	14
Graf 5 - Meziroční vývoj exportu a importu v letech 1991 – 1992	20
Graf 6 - Vývoj bilance ZO v ČR v letech 1998-2008 v mld. Kč.....	22
Graf 7 – Teritoriální struktura vývozu ČR v období 1995 – 2014*	30
Graf 8 - Nejvýznamnější obchodní partneři ČR – hledisko exportní	31
Graf 9 - Nejvýznamnější obchodní partneři ČR – hledisko importní.....	32
Graf 10 – Tempo růstu HDP ve sledovaném období.....	35
Graf 11 – meziroční tempo růstu vývozu, dovozu a bilance ve sledovaném období	37
Graf 12 – Porovnání PZI v obou sektorech ve sledovaném období v mil. Kč	42

9 Seznam zkratek

AZ	Absolutní ztráta
CIF	Mezinárodní doložka Incoterms
CZK (Kč)	Koruna česká
ČNB	Česká národní banka
ČR	Česká republika
ČSÚ	Český statistický úřad
ČSFR	Česká a Slovenská Federativní Republika
ČSSR	Československá socialistická republika
CZ – NACE	Statistická klasifikace ekonomických činností
ES	Evropské společenství
ESVO	Evropské sdružení volného obchodu
EU	Evropská unie
EUR	Euro měna
FOB	Mezinárodní doložka Incoterms
H-O	Heckscher-Ohlinův model
HDP	Hrubý domácí produkt
NC	Národní cena
OECD	Organizace pro ekonomickou spolupráci a rozvoj
PZI	Přímé zahraniční investice
PZO	Podniky zahraničního obchodu
RVHP	Rada vzájemné hospodářské pomoci
RZ	Relativní zisk
SBČS	Státní banka československá
SC	Světová cena
SITC	Standardní mezinárodní komoditní klasifikace obchodu
SNS	Společenství nezávislých států
TT	Směnné relace
USA	(US) Spojené státy americké
USD	Americký dolar
ZK	Základní kapitál
ZO	Zahraniční obchod

Přílohy

Tab. 06.01 Zahraniční obchod České republiky

Pramen: ČSÚ, MPO

	Obrat	Vývoz	Dovoz	Bilance	Změna proti předchozímu roku v %		Krytí dovozu vývozem v %
					vývoz	dovoz	
v mlrd. Kč							
1989	427,5	216,5	211,0	5,5	.	.	102,6
1990	448,0	214,1	233,9	-19,8	-1,1	10,9	91,5
1991	442,4	233,6	208,8	24,8	9,1	-10,8	111,9
1992	541,5	248,1	293,4	-45,3	6,2	40,5	84,6
1993	847,7	421,6	426,1	-4,5	69,9	45,2	98,9
1994	957,2	458,8	498,4	-39,5	8,8	17,0	92,1
1995	1 231,9	566,2	665,7	-99,6	23,4	33,6	85,0
1996	1 356,4	601,7	754,7	-153,0	6,3	13,4	79,7
1997	1 569,0	709,3	859,7	-150,5	17,9	13,9	82,5
1998	1 748,7	834,2	914,5	-80,2	17,6	6,4	91,2
1999	1 881,9	908,8	973,2	-64,4	8,9	6,4	93,4
2000	2 363,0	1 121,1	1 241,9	-120,8	23,4	27,6	90,3
2001	2 653,7	1 268,1	1 385,6	-117,4	13,1	11,6	91,5
2002	2 580,5	1 254,9	1 325,7	-70,8	-1,0	-4,3	94,7
2003	2 811,7	1 370,9	1 440,7	-69,8	9,2	8,7	95,2
2004	3 471,8	1 722,7	1 749,1	-26,4	25,7	21,4	98,5
2005	3 698,5	1 868,6	1 830,0	38,6	8,5	4,6	102,1
2006	4 249,4	2 144,6	2 104,8	39,8	14,8	15,0	101,9
2007	4 870,6	2 479,2	2 391,3	87,9	15,6	13,6	103,7
2008	4 880,2	2 473,7	2 406,5	67,2	-0,2	0,6	102,8
2009	4 127,7	2 138,6	1 989,0	149,6	-13,5	-17,3	107,5
2010	4 944,4	2 532,8	2 411,6	121,2	18,4	21,2	105,0
2011	5 566,3	2 878,7	2 687,6	191,1	13,7	11,4	107,1
2012	5 839,5	3 072,6	2 766,9	305,7	6,7	3,0	111,0
2013	5 998,2	3 174,7	2 823,5	351,2	3,3	2,0	112,4