

### A.3.1 HYDROGRAFIE POVODÍ KLABAVY

**Zájmovým** tokem je Klabava o celkové délce 52,3 km a celkové ploše povodí 373 km<sup>2</sup>. Klabava ústí do Berounky pod Chrástem u Plzně v nadmořské výšce 285 m n. m. Klabava je šterkonosná řeka s poměrně velkým sklonem a častými povodněmi. Pramen se nachází v Brdech pod vrcholem Praha (862 m n. m.) v nadmořské výšce 760 m n. m. Hráz VD Klabava leží v dolní části toku na ř. km 14,74. V pramenné oblasti toku se nacházejí Padrtšské rybníky, z nichž koryto Klabavy pokračuje dále severovýchodním směrem. Prvním významným pravostranným přítokem je Třítrubecký potok, pod jeho ústím řeka mění svůj směr na severozápadní, jenž si prakticky udržuje až po ústí do Berounky. Klabava protéká Strašicemi, které leží na hranici CHKO Brdy. Pod Dobřívem se vlévá do Klabavy její největší levostranný přítok - Skořický potok. Největší pravostranný přítok – Holoubkovský potok - je dlouhý 23,9 km a vlévá se do Klabavy v Rokycanech. Přímo pod dálničním mostem D5 začíná vzduť vodního díla Klabava, do kterého ústí zprava Voldušský potok. Odtok z nádrže je měřen automatickou limnigrafickou stanicí pod hrází vodního díla s přenosem dat na dispečink.

Povodí nad nádrží je z vodohospodářského hlediska přirozené, jeho plocha je z cca 60 % zalesněna. Tvar povodí je vějířovitý, neboť poměr  $F/L^2$  je 0,24 (pro plochu větší než 50 km<sup>2</sup>). Pod nádrží VD Klabava ústí do Klabavy zleva ještě Ejpovický potok (u výtoku z lomu Ejpovice) a zprava potok Bušovický.

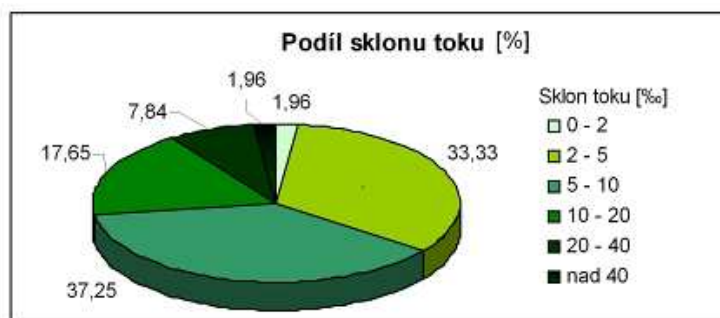
K největším vodním plochám v povodí Klabavy patří Hořejší Padrtšský rybník (zatopená plocha při plném zásobním prostoru 87 ha, objem nádrže při plném zásobním prostoru 1,4 mil. m<sup>3</sup>), Dolejší Padrtšský rybník (zatopená plocha při plném zásobním prostoru 31 ha, objem nádrže při plném zásobním prostoru 0,38 mil. m<sup>3</sup>), Štěpánský rybník (44 ha), vodní nádrž Klabava s plochou při plném zásobním prostoru 45 ha a prostor zatopeného lomu Ejpovice (40 ha – hloubka „jezera“ je až 48 m).

#### **Procentuální rozdělení výškových zón povodí Klabavy (vztaženo ke hrázi VD):**

350 – 450 m n. m. ....	32 %
450 – 550 m n. m. ....	35 %
550 – 650 m n. m. ....	18 %
650 – 750 m n. m. ....	10 %
750 a více m n. m. ....	5 %

#### **Podíl sklonu toku:**

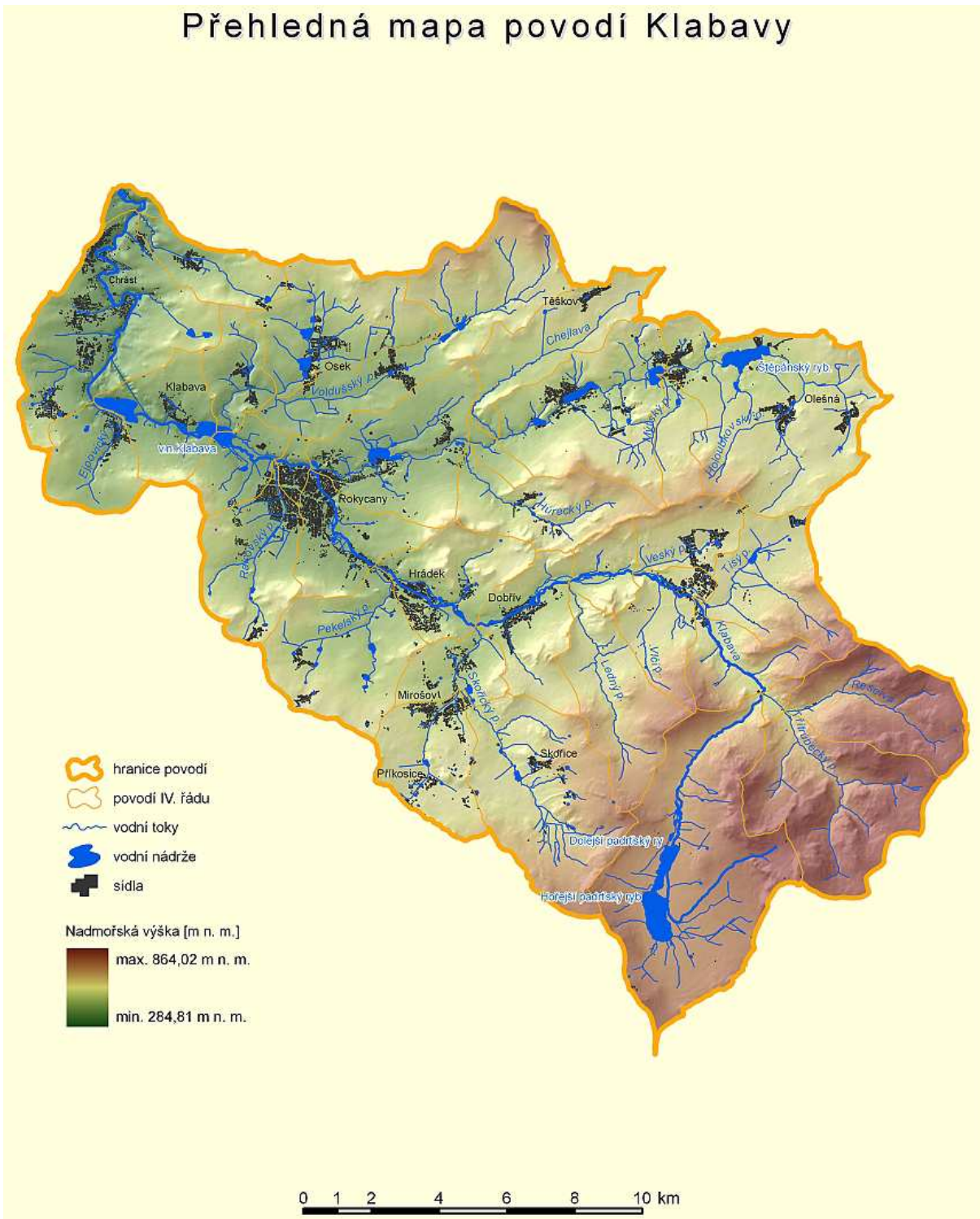
sklon toku [‰] *)	%
0 - 2	1,96
2 - 5	33,33
5 - 10	37,25
10 - 20	17,65
20 - 40	7,84
nad 40	1,96



Graf VÚV TGM Praha

Mapa povodí řeky Klabavy a jejích přítoků (říční síť):

## Přehledná mapa povodí Klabavy



Mapa převzata od VÚV TGM Praha

## Rozdělení povodí nádrže do hydrografických celků:

	ČHP	P (km <sup>2</sup> )
Klabava nad Třítrubeckým p.	1-11-01-006	<b>33,60</b>
Třítrubecký potok	1-11-01-009	32,42
mezipovodí Třítrubecký - Tisý p.	1-11-01-010	7,06
Klabava nad Tisým potokem	1-11-01-010	<b>73,08</b>
Tisý potok	1-11-01-011	11,61
mezipovodí Tisý - Ledný p.	1-11-01-014	16,80
Klabava nad Ledným potokem	1-11-01-014	<b>101,49</b>
Ledný potok	1-11-01-015	11,59
mezipovodí Ledný - Skořický p.	1-11-01-016	9,03
Klabava nad Skořickým potokem	1-11-01-016	<b>122,11</b>
Skořický potok	1-11-01-019	35,29
mezipovodí Skořický - Pekelský p.	1-11-01-020	9,56
Klabava nad Pekelským potokem	1-11-01-020	<b>166,96</b>
Pekelský potok	1-11-01-021	14,58
mezipovodí Pekelský - Holoubkovský p.	1-11-01-022	8,36
Klabava nad Holoubkovským potokem	1-11-01-022	<b>189,90</b>
Holoubkovský potok	1-11-01-029	83,08
mezipovodí Holoubkovský - Rakovský p.	1-11-01-030	1,36
Klabava nad Rakovským potokem	1-11-01-030	<b>274,35</b>
Rakovský potok	1-11-01-031	10,72
mezipovodí Rakovský - Voldušský p.	1-11-01-032	5,13
Klabava nad Voldušským potokem	1-11-01-032	<b>290,20</b>
Voldušský potok	1-11-01-035	39,14
mezipovodí Voldušský – hráz VD	1-11-01-036	0,93
Klabava po hráz VD Klabava	1-11-01-036	<b>330,27</b>