

Česká zemědělská univerzita v Praze

Provozně ekonomická fakulta

Katedra ekonomiky



Bakalářská práce

**Faktory ovlivňující nezaměstnanost u vybraných skupin
v Ústeckém kraji**

Tereza Klementová

© 2017 ČZU v Praze

ZADÁNÍ BAKALÁŘSKÉ PRÁCE

Tereza Klementová

Podnikání a administrativa

Název práce

Faktory ovlivňující nezaměstnanost u vybraných skupin v Ústeckém kraji

Název anglicky

Factors influencing unemployment in the region of Usti

Cíle práce

Cílem práce je provést analýzu nezaměstnanosti v Ústeckém kraji.

Metodika

V práci budou použity deskriptivní a komparativní metody zkoumání.

Doporučený rozsah práce

40 – 60 stran

Klíčová slova

Nezaměstnanost, Ústecký kraj, úřad práce, nezaměstnaní,

Doporučené zdroje informací

Buchtová, B. Nezaměstnanost: psychologický, ekonomický a sociální problém. Praha: Grada, 2002. ISBN 978-80-247-4282-3.

Mareš, P. Nezaměstnanost jako sociální problém. Praha: Sociologické nakladatelství, 1994. ISBN 80-901424-9-4.

Rievajová, E. Trh práce a politika zaměstnanosti. Bratislava: Ekonóm, 2009. ISBN 978-80-225-2878-8.

Předběžný termín obhajoby

2016/17 LS – PEF

Vedoucí práce

doc. Ing. Mansoor Maitah, Ph.D. et Ph.D.

Garantující pracoviště

Katedra ekonomiky

Elektronicky schváleno dne 16. 2. 2016

prof. Ing. Miroslav Svatoš, CSc.

Vedoucí katedry

Elektronicky schváleno dne 17. 2. 2016

Ing. Martin Pelikán, Ph.D.

Děkan

V Praze dne 12. 03. 2017

Čestné prohlášení

Prohlašuji, že svou bakalářskou práci "Faktory ovlivňující nezaměstnanost u vybraných skupin v Ústeckém kraji" jsem vypracovala samostatně pod vedením vedoucího bakalářské práce a s použitím odborné literatury a dalších informačních zdrojů, které jsou citovány v práci a uvedeny v seznamu použitých zdrojů na konci práce. Jako autorka uvedené bakalářské práce dále prohlašuji, že jsem v souvislosti s jejím vytvořením neporušil autorská práva třetích osob.

V Praze dne 15. března 2017.

Poděkování

Ráda bych touto cestou poděkovala doc. Ing. Mansooru Maitahovi, Ph.D. et Ph.D. za ochotu, trpělivost, cenné rady a metodické vedení práce a především za jeho čas věnovaný konzultacím při zpracování této bakalářské práce. Nesmím opomenout na poděkování svým blízkým za morální podporu nejenom během zpracování závěrečné práce, ale i během celého mého studia.

Faktory ovlivňující nezaměstnanost u vybraných skupin v Ústeckém kraji

Abstrakt

Bakalářská práce je rozdělena na teoretickou část a na část praktickou. Teoretická část se věnuje základním pojmům a faktům, které jsou získány ze studia odborné literatury, zákonů a internetových zdrojů.

Praktická část práce je zaměřena na zhodnocení vývoje nezaměstnanosti pomocí statistik a dat. Podklady pro vypracování práce jsou materiály poskytnuté na portálu Ministerstva práce a sociálních věcí, a také Českého statistického úřadu. Pozornost je věnována Ústeckému kraji, který se řadí mezi kraje s nejvyšší mírou nezaměstnanosti v rámci celé České Republiky.

Vedle zmapování situace nezaměstnanosti v Ústeckém kraji k celkové pozici v ČR, je věnována pozornost řešení problematiky nezaměstnanosti rizikových skupin. Následuje zhodnocení dat pomocí návrhu možných řešení. Celá práce je doprovázena řadou grafů a statistických tabulek.

Klíčová slova: Trh práce, nezaměstnanost, míra nezaměstnanosti, Ústecký kraj, aktivní politika zaměstnanosti, mladiství,

Factors influencing unemployment in the region of Usti

Abstract

The thesis is divided into theoretical and practical part. The theoretical part deals with basic concepts and facts which are obtained from the study literature and laws and internet resources.

The practical part is focused on the evaluation of the development of unemployment through statistics and data. Basis for preparation of the thesis are materials provided on the website of the Ministry of Labour and Social Affairs and the Czech Statistical Office. Attention is paid to the Usti Region which ranks among the regions with the highest unemployment rate in the whole Czech Republic.

In addition to analysing the situation of unemployment in the Usti region to the overall position in the Czech Republic it deals with the issue of unemployment among risk groups. Following evaluation of the data using the draft of possible solutions. The whole thesis is accompanied by a series of charts and statistical tables.

Keywords: unemployment, region of Usti, labor market, labor market policy, young people, unemployment rate

Obsah

1	Úvod	10
2	Cíl práce a metodika	11
2.1	Cíl práce	11
2.2	Metodika	11
3	Teoretická východiska	12
3.1	Trh práce	12
3.2	Nezaměstnanost.....	12
3.2.1	Příčiny vzniku nezaměstnanosti.....	13
3.2.2	Typy nezaměstnanosti.....	13
3.2.3	Měření nezaměstnanosti	15
3.2.4	Dopady nezaměstnanosti	17
3.3	Politika zaměstnanosti v České republice	18
3.3.1	Aktivní politika zaměstnanosti	19
3.3.2	Nástroje AZP	19
4	Praktická část	23
4.1	Charakteristika Ústeckého kraje	23
4.2	Aktuální stav nezaměstnanosti v Ústeckém kraji.....	24
4.3	Nezaměstnanost u problematických skupin v Ústeckém kraji.....	30
4.4	Faktory ovlivňující nezaměstnanost u absolventů	33
4.5	Vývoj nezaměstnanosti absolventů v Ústeckém kraji.....	35
4.6	Vývoj nezaměstnanosti absolventů ve vybraných krajích	41
4.6.1	Nezaměstnanost absolventů v Plzeňském kraji	41
4.6.2	Nezaměstnanost absolventů v Libereckém kraji	42
4.6.3	Nezaměstnanost absolventů v Moravskoslezském kraji.....	43
5	Výsledky a jejich hodnocení	45
5.1	Porovnání nezaměstnanosti absolventů Ústeckého a Moravskoslezského kraje	45
5.2	Porovnání nezaměstnanosti absolventů Ústeckého a Libereckého kraje ..	46
5.3	Porovnání nezaměstnanosti absolventů Ústeckého a Plzeňského kraje.....	47
5.4	Řešení nezaměstnanosti absolventů v Ústeckém kraji pomocí projektů ..	49
5.5	Řešení nezaměstnanosti absolventů v Ústeckém kraji pomocí APZ	51
6	Závěr	53
7	Seznam použitých zdrojů	54

Seznam obrázků

Obrázek 1: Okresy Ústeckého kraje	24
---	----

Seznam tabulek

Tabulka 1: Nezaměstnanost v Ústeckém kraji za rok 2016.....	25
Tabulka 2 :Vývoj nezaměstnanosti v Ústeckém kraji 2007-2015	27
Tabulka 3: Struktura uchazečů v Ústeckém kraji	35

Seznam grafů

Graf 1: Míra nezaměstnanosti v Ústeckém kraji	26
Graf 2: Vývoj nezaměstnanosti v Ústeckém kraji 2007-2015	28
Graf 3: Dosažený stupeň vzdělání v Ústeckém kraji	36
Graf 4: Základní vzdělání v Ústeckém kraji	37
Graf 5: Střední vzdělání v Ústeckém kraji.....	38
Graf 6: Úplné střední vzdělání v Ústeckém kraji.....	38
Graf 7: Vysokoškolské vzdělání v Ústeckém kraji.....	39
Graf 8: Vývoj nezaměstnanosti podle dosaženého vzdělání v Ústeckém kraji 2012-2016.....	40
Graf 9: Vývoj nezaměstnanosti podle vzdělání v Plzeňském kraji	42
Graf 10: Vývoj nezaměstnanosti podle vzdělání v Libereckém kraji.....	43
Graf 11: Vývoj nezaměstnanosti podle vzdělání v Moravskoslezském kraji	44
Graf 12: Vývoj nezaměstnanosti absolventů v Ústeckém a Moravskoslezském kraji	46
Graf 13: Vývoj nezaměstnanosti absolventů v Ústeckém a Libereckém kraji	47
Graf 14: Vývoj nezaměstnanosti absolventů v Ústeckém a Plzeňském kraji	48

Seznam použitých zkratk

APZ	Aktivní politika zaměstnanosti
ČR	Česká republika
ČSÚ	Český statistický úřad
ESF	Evropský sociální fond
EU	Evropská unie
FDV	Fond dalšího vzdělávání
HDP	Hrubý domácí produkt
CHPM	Chráněné pracovní místo
MPSV	Ministerstvo práce a sociálních věcí
PPZ	Pasivní politika zaměstnanosti
SÚPM	Společensky účelná pracovní místa
ÚP	Úřad práce
ÚSO	Úplné střední odborné
ÚSV	Úplné střední vzdělání

1 Úvod

Předmětem bakalářské práce je analyzovat faktory ovlivňující nezaměstnanost v Ústeckém kraji. Tento kraj se charakterizuje především nejvyšším podílem nezaměstnaných osob v rámci celé České Republiky.

Téma nezaměstnanost bylo zvoleno, protože je to stále aktuální téma nejen v České Republice, ale i v Evropské Unii a stejně tak v celém světě. Je to problematika, která svou naléhavostí a nevyhnutelností nahání strach každému, kdo plánuje svou budoucnost.

Nezaměstnanost v jednotlivých regionech v České Republice je značně odlišná. Nejvíce zasaženou oblastí nezaměstnaností je Ústecký a Moravskoslezský kraj, kde je míra nezaměstnanosti již dlouhodobě nad celorepublikovým průměrem. Naopak nejméně zasaženou oblastí nezaměstnaností můžeme označit dlouhodobě hlavní město Prahu.

Hlavním důvodem, proč si autorka práce vybrala Ústecký kraj, je, že zde žije, a proto je pro ni důležité zjistit něco více ohledně nezaměstnanosti, která je zde příliš vysoká. Jakož to budoucí uchazeč o zaměstnání se jí problém nezaměstnanosti týká přímo. Především se zaměřuje na skupinu absolventů škol. Tato vrstva obyvatel často nemůže sehnat uplatnění na dané pracovní pozici. Je to zejména z důvodu brzkého ukončení studia, často mají jen ukončenou povinnou devítiletou školní docházku a žádnou kvalifikaci. Právě mladí lidé jsou ohroženi dlouhodobou nezaměstnaností, a proto si zaslouží velkou pozornost a péči. Za dlouhodobou nezaměstnanost je považována nezaměstnanost, která trvá déle než jeden či déle než dva roky. Ovšem některé úřady práce řadí do skupiny dlouhodobě nezaměstnaných osob i ty uchazeče, kteří jsou evidováni déle než šest měsíců, zvláště pokud se jedná o mladé nezaměstnané.

Názorem autorky je, že především mladí lidé by se měli motivovat a podporovat pro nástup do zaměstnání. Obzvláště hlavní motivací by mělo být dosažení vyššího vzdělání než je jejich současné vzdělání a tím měli možnost se prosadit v profesní kariéře.

2 Cíl práce a metodika

2.1 Cíl práce

Hlavním cílem této bakalářské práce je provést analýzu nezaměstnanosti v Ústeckém kraji a zjistit faktory ovlivňující nezaměstnanost. Následně bude provedena komparace nezaměstnanosti v tomto kraji s nezaměstnaností v kraji Plzeňském, Libereckém a Moravskoslezském.

2.2 Metodika

Práce je rozdělena na teoretickou a praktickou část. V bakalářské práci byly použity komparativní a deskriptivní metody zkoumání.

V teoretické části byly vysvětleny základní pojmy týkající se nezaměstnanosti (druhy nezaměstnanosti, způsoby měření nezaměstnanosti apod.). Základní termíny byly vysvětleny pomocí odborné literatury a pomocí dostupných materiálů vydaných Českým statistickým úřadem (ČSÚ), Ministerstvem práce a sociálních věcí (MPSV) a Úřadem práce (ÚP).

V praktické části práce je znázorněn trh práce Ústeckého kraje a jeho vývoj v čase. Následně je zhodnocen i trh práce ve vybraných krajích, kterými jsou kraje Plzeňský, Liberecký a Moravskoslezský. Je provedena komparace dat nezaměstnanosti z těchto krajů. Podrobněji jsou charakterizovány projekty, které nabízí Ústecký kraj jako řešení nezaměstnanosti absolventům.

3 Teoretická východiska

První část práce se zaměřuje na teoretické vysvětlení daného tématu, do kterého spadá vymezení pojmů potřebných k objasnění problematiky nezaměstnanosti a způsobů jejího měření.

3.1 Trh práce

Trh práce je daný prostor, ve kterém dochází ke střetu nabídky práce a poptávky po práci. Je to nákup a prodej práce za cenu stanovenou mzdou. Jedná se o velmi heterogenní trh. Je to proto, že jednotlivá zaměstnání se od sebe značně liší, může to být kvalifikací, riziky spojených s prací či časovou náročností dané profese. Nabídka a poptávka tedy značně závisí na preferencích jednotlivců (Holman, 2004, s. 159).

„Pracovní trh je institucí řešící problém dvojité alokace“ (Offe, in Mareš, 1994, s. 48). Pracovní síla musí být zaopatřena nejen peněžními ale i sociálními prostředky existence a dále jedinci musí být rozmístěni podle konkrétních výrobních činností a procesů.

Jedním ze znaků pracovního trhu je neúplná informovanost, na jejímž základě se trh práce stává nedokonalým trhem. V neúplné informovanosti dochází k tomu, že zaměstnanci nevědí o všech pracovních nabídkách a zaměstnavatelé nevědí o všech lidech, kteří práci hledají. Na trhu práce se vzájemně vyhledávají zaměstnavatelé a zaměstnanci, ovšem než dojde k reálnému vyhledání, zůstávají lidé bez práce, což vede ke vzniku nezaměstnanosti (Holman, 2004, s. 159).

3.2 Nezaměstnanost

Nezaměstnanost je jedním z důležitých ukazatelů, které vypovídají o stavu ekonomiky. V podstatě je to stav, kdy část obyvatelstva není ochotná nebo schopná si najít práci. Nezaměstnanost se stává závažnou, pokud je dlouhodobá, tedy že nezaměstnaný hledá práci déle než jeden rok. Vysoká míra nezaměstnanosti nepříznivě ovlivňuje spokojenost a zdraví lidí a zhoršuje hospodářskou situaci dané země (Rievajová a kol., 2009, s. 163).

V první řadě je nutné vymezit si pojem „zaměstnaný“ a „nezaměstnaný“, a kdo do této skupiny lidí patří. Zaměstnaným se označují ti lidé, kteří vykonávají placenou práci, a ti, kteří práci z důvodu dovolené nebo nemoci nevykonávají.

Za nezaměstnané se označují ti, kteří práci nemají, ale aktivně ji vyhledávají. Znamená to, že lidé o práci žádají na úřadě práce a jsou ochotni do práce hned nastoupit. Obecně se jím označují osoby, které jsou momentálně bez práce, práci aktivně hledají a jsou schopni a ochotni pracovat. Obyvatelé, kteří práci mají nebo ji vyhledávají, se označují jako ekonomicky aktivní obyvatelstvo. Lidé, kteří práci nemají a jinak ji nevyhledávají, se řadí mezi ekonomicky neaktivní obyvatelstvo.

3.2.1 Příčiny vzniku nezaměstnanosti

Hlavní příčinu nezaměstnanosti je hospodářský cyklus, kterým ekonomiky běžně procházejí a dále to mohou být strukturální změny v ekonomice a nepružnost na trhu práce. Z celkového počtu zaměstnaných osob jich během času určitá část ztrácí práci. Existuje velké množství důvodů, proč lidé přicházejí o práci (Rusmichová, Soukup, 2002, s. 21).

Buchtová uvádí (2002, s. 66-67) čtyři hlavní faktory, které ovlivňují výši nezaměstnanosti a to vzdělání pracovní síly, její flexibilita, tempo a fáze restrukturalizace ekonomiky a pohyby agregátní poptávky spojené s hospodářským cyklem.

3.2.2 Typy nezaměstnanosti

Pro vysvětlení příčin vzniku nezaměstnanosti jsou rozlišovány tři formy nezaměstnanosti. Ta se rozlišuje na nezaměstnanost frikční, strukturální a cyklickou.

Frikční nezaměstnanost

Tento typ nezaměstnanosti vzniká z důvodu neustálého pohybu pracovníků na trhu práce. Pohyb osob na trhu je způsobován vlastními potřebami lidí nebo potřebami vývoje ekonomiky. Principem je to, že jde o změny zaměstnání, které jsou často krátkým časový intervalem (Mareš, 1994, s. 17). Hlavními znaky mohou být skutečnosti, že firmy zanikají a vznikají nové, také dochází k technologickým pokrokům, na které nemají zaměstnanci kvalifikaci. Svou roli zde hraje i pouhé stěhování lidí do jiných měst a následné hledání nové

práce nebo se jedná o studenty, kteří hledají své první zaměstnání (Buchtová, 2002, s. 66-67).

Frikční nezaměstnanost se nazývá nezaměstnaností normální či flukтуаční a bývá v rozsahu 1-2%, její délka je většinou okolo tří měsíců (Němec, 2002, s. 57).

Strukturální nezaměstnanost

Strukturální nezaměstnanost je spojena se strukturálními změnami odvětví v ekonomice. „*Lidé, kteří se takto stávají nezaměstnanými, se vyznačují určitým věkem, kvalifikací, dovednostmi, zkušenostmi, jsou rozdílného pohlaví a mají své bydliště*“ (Mareš, 1994, s. 19). Vzniká tak, že dojde k ukončení výroby jednoho druhu statku, tedy dojde k poklesu poptávky po práci, ale na základě toho vzniká výroba jiných statků (narůstá poptávka po pracovní síle v novém odvětví). Pracovní síla tak najde uplatnění v jiném oboru, ke kterému potřebuje jinou kvalifikaci.

„*Strukturální nezaměstnanost může být podmíněna existencí bariér v pohybu pracovní síly (dopravní omezení, bydlení) a je hlavním faktorem ovlivňujícím regionální rozdíly míry nezaměstnanosti na trhu práce*“ (Buchtová, 2002, s. 67). Může trvat i několik let a je spojena s rekvalifikací pracovníků.

Cyklická nezaměstnanost

Cyklická nezaměstnanost souvisí s nedostatečnou poptávkou ve vztahu k nabídce. Zjednodušeně lze říci, že jde o nezaměstnanost způsobenou nedostatečnou poptávkou po zboží (Mareš, 1994, s. 20).

„*Pokud je cyklická nezaměstnanost pravidelná a je spojená s přírodním cyklem, hovoří se o ní jako o sezónní nezaměstnanosti*“ (Mareš, 1994, s. 20). Nejvíce charakteristická je pro zemědělské oblasti.

Skrytá, neúplná, nepravá nezaměstnanost a Job stagnation

Ve skryté nezaměstnanosti jde o stav, kdy nezaměstnaní nejsou registrováni na úřadech práce (hlavně vdané ženy a mladiství). Jde o osoby, které si práci vyhledávají pomocí neformálních sítí nebo přímo u zaměstnavatelů, anebo rezignovaly na hledání práce,

protože unikly do jiného statusu - mateřství, práce v domácnosti, studium (Mareš, 1994, s. 20).

Co se týče nezaměstnanosti neúplné, tak je to jeden ze způsobů, díky kterému se společnost snaží čelit masové nezaměstnanosti. Vyskytuje se u pracovníků, kteří přijímají práci na částečný úvazek nebo práci, kdy nevyužívají své schopnosti a kvalifikaci (Mareš, 1994, s. 21).

U nepravé nezaměstnanosti jde o osoby, které jsou nezaměstnanými, ale práci nehledají a snaží se vyčerpat nároky na podporu. Řadí se sem i osoby, které pracují nelegálně v šedé ekonomice (Mareš, 1994, s. 21-22).

Další výraz, který se vyskytuje ve formách nezaměstnanosti je „Job stagnation“. Vyjadřuje stav, kdy vysoká míra nezaměstnanosti brzdí mobilitu profesionální i prostorovou. V době vysoké nezaměstnanosti nechtějí lidé, často i velmi nespokojení se svojí prací, riskovat problémy s hledáním nového místa a zůstávají ve svém zaměstnání (Mareš, 1994, s. 22).

3.2.3 Měření nezaměstnanosti

Pro měření nezaměstnanosti se nejčastěji používá veličina, která se označuje jako míra nezaměstnanosti. Míra nezaměstnanosti je podíl nezaměstnaných na celkovém počtu lidí ochotných pracovat. Vyjadřuje se následujícím vzorcem v procentech (Holman, 2004, s. 160):

$$u = U/L+U,$$

kde U – počet nezaměstnaných,
L – počet zaměstnaných,
u – míra nezaměstnanosti.

Míra nezaměstnanosti může být obecná nebo specifická. Dle Mareše (1994, s. 22) „*Obecná míra závisí na faktorech ovlivňujících celou ekonomiku (ceny ropy, ekonomický cyklus, příliv nových pracovních sil na trhu práce apod.). Specifické míry nezaměstnanosti pro jednotlivé sociální kategorie závisí vždy na faktorech ovlivňujících především tyto kategorie osob (muže, ženy, mládež, příslušníky etnických minorit, manuální dělníky, určité profese apod.).*“ Existuje však snaha o časovou a prostorovou komparaci těchto měř nezaměstnanosti, ale statistiky z různých zemí nejsou nikdy zcela srovnatelné.

Nezaměstnanost není nikdy změřena zcela přesně. Obecná míra nezaměstnanosti je zjišťována na základě počtu nezaměstnaných přihlášených na úřadu práce, ovšem ne všichni nezaměstnaní jsou zde nahlášeni, proto může být řečeno, že skutečná míra nezaměstnanosti bude vždy o něco větší než registrovaná míra nezaměstnanosti.

Míra nezaměstnanosti sice podává údaje o aktuálním stavu nepracujících osob, nelze však na jejím základě vyčíst informaci o rovnováze pracovního trhu. Pro získání této informace používáme tak zvanou přirozenou míru nezaměstnanosti (Mareš, 1994, s. 22).

Přirozená míra nezaměstnanosti

Jak již bylo řečeno výše, přirozená míra nezaměstnanosti je považována za důležitý ukazatel, který informuje o rovnováze trhu práce. Jde o nezaměstnanost, která se vyskytuje v ekonomice při optimálním využívání zdrojů. Součástí přirozené míry nezaměstnanosti je nezaměstnanost frikční, strukturální a dobrovolná. Přirozená míra nezaměstnanosti je také úzce spojena s inflací. Při této míře nezaměstnanosti se inflace stává stabilní. Neexistuje tendence k akceleraci, ani k deceleraci inflace. Proto se také někdy tato míra nezaměstnanosti označuje jako míra nezaměstnanosti, která neakceleruje růst inflace.

Podle Holmana (2004, s. 160-162) je přirozená míra nezaměstnanosti (u^*) vyjádřena následovně:

$$u^* = \sigma / \sigma + \varphi$$

Kde míra ztráty práce (σ) vyjadřuje procento lidí, kteří opustili své zaměstnání za určité období a míra nalézání práce (φ) ukazuje procento nezaměstnaných, kteří si za stejnou dobu práci již našli.

Dále Holman uvádí (2004, s. 162), že tyto dva ukazatelé jsou ovlivněny úplnou neinformovaností a podporou v nezaměstnanosti. Pokud bude velká informovanost lidí na trhu práce, tak bude i větší míra nalézání práce a tím pádem nízká míra přirozené nezaměstnanosti. V druhém případě, kdy nám nezaměstnanost ovlivňují výše pojištění nezaměstnaných, platí, že čím je vyšší toto pojištění a čím delší je doba jeho poskytování, tím nižší bude míra nalézání práce, a proto bude přirozená míra nezaměstnanosti vysoká.

Dlouhodobá nezaměstnanost

Dlouhodobá nezaměstnanost může být definována různě. Může jít o nezaměstnanost delší než jeden rok či nezaměstnanost delší než dva roky. Znalost informace o délce nezaměstnanosti je důležitá pro určování problémových regionů a sociálních tříd. Při dlouhodobé nezaměstnanosti dochází k tomu že, může být i nízká míra nezaměstnanosti negativní. Naopak příznivější bude, když nezaměstnanost bude mít vysokou míru, ale nezaměstnaní budou mít plynulý pohyb na trhu práce. Tato varianta je příznivá jak z hlediska samotných nezaměstnaných osob, tak i z hlediska zátěže nezaměstnanosti na státní rozpočet. Je to dáno jednak nižšími požadavky na podpory, jednak faktem, že znovuzařazení dlouhodobě nezaměstnaných si vyžaduje nesrovnatelně vyšší náklady než zprostředkování práce osobám, pro které je nezaměstnanost jen krátkodobou životní etapou. Dlouhodobá nezaměstnanost má pro člověka závažné sociální dopady (Mareš, 1994, s. 24).

3.2.4 Dopady nezaměstnanosti

Dopady nezaměstnanosti mají nepříznivý charakter. Buchtová uvádí (2002, s. 76) že, náhlá, neočekávaná ztráta práce je v naší kultuře velkým zásahem do života lidí, je dokonce traumatizujícím existenciálním zážitkem. Naprostá většina lidí nebere práci jen jako nutný životní úděl, s nímž je potřebné se smířit, ale pracuje s jistou samozřejmostí, která přináší radost a uspokojení. Dále autorka uvádí, že „skutečnou hodnotu práce člověk obvykle poznává, až když ji ztratí.“

Se ztrátou zaměstnání se lidem často současně hroutí i jejich sebevědomí a sebeúcta a spolu s tím i celý systém jejich sociálních a rodinných vztahů (Mareš, 1994, s. 12-13).

Celkem lze uvést čtyři nepříznivé stavy, které nezaměstnanost provázejí, přičemž dva stavy spadají mezi ekonomické dopady a další dva jsou sociálními dopady nezaměstnanosti (Němec, 2002, s. 96-97):

- finanční obtíže,
- postupné snižování konkurenceschopnosti,
- reorganizace každodenního života,
- postupné snižování sebeúcty.

Je známo, že dlouhodobá nezaměstnanost a ztráta pracovní pozice přináší velké množství následků. Především jde o zhoršený zdravotní stav jedince. Může se jednat o neurotické, ale i fyzické problémy člověka. Na každého jedince ovšem působí ztráta zaměstnání odlišně, vždy se ale bude jednat o negativní vlivy. Hlavními příznaky neurotických potíží mohou být úzkost, nespavost, bolest hlavy nebo žaludeční potíže (Buchtová, 2002, s. 103-104). Tyto problémy vedou k nadměrnému požívání alkoholu, nikotinu či jiných návykových látek jako jsou například drogy.

3.3 Politika zaměstnanosti v České republice

Všeobecně se dá politika zaměstnanosti vymezit jako soubor opatření, kterými jsou společně utvářeny podmínky pro dynamickou rovnováhu na trhu práce a pro efektivní využití pracovních sil (Rievajová a kol, 2009, s. 231). V podstatě se jedná o vyrovnání nabídky a poptávky po práci.

Politika zaměstnanosti se dělí na dvě hlediska – aktivní politika zaměstnanosti a pasivní politika zaměstnanosti. Pasivní politika zaměstnanosti (PPZ) se zabývá aktivitami, které zabezpečují nezaměstnané formou podpor v nezaměstnanosti. Aktivní politika zaměstnanosti (APZ) se zaměřuje na vytvoření nových pracovních míst, zprostředkování poradenských služeb, vytváření dokonalejší informovanosti o volných pracovních místech, a také se podílí na rekvalifikačních kurzech (Rievajová a kol, 2009, s. 232).

Politiku zaměstnanosti v ČR vykonávají Ministerstvo práce a sociálních věcí (MPSV) a Úřad práce ČR.

3.3.1 Aktivní politika zaměstnanosti

Jak již bylo uvedeno výše APZ je dána souhrnem opatření, která zajišťují maximálně možné úroveň zaměstnanosti. Prostřednictvím APZ mohou úřady práce pomoci nezaměstnaným hledat nové zaměstnání. Řadí se sem např. individuální přístupy k nezaměstnaným, rekvalifikace, projekty určené špatně zaměstnatelným třídám uchazečů (rodiče po mateřské a rodičovské dovolené, lidé s nedokončeným vzděláním, lidé nad 50 let, příslušníci národnostních menšin, zdravotně postižené osoby apod.). Tyto přístupy jsou nabízeny nástroji APZ a jsou vymezeny v § 104 zákona č. 435/2004 Sb., o zaměstnanosti a jedná se o:

- rekvalifikace
- investiční pobídky
- veřejně prospěšné práce
- společensky účelná pracovní místa
- příspěvek na zapracování
- příspěvek při přechodu na nový podnikatelský program¹

3.3.2 Nástroje AZP

Rekvalifikace

Rekvalifikaci nabízejí Úřady práce tehdy, kdy struktura poptávky není shodná se strukturou nabídky pracovních sil. Případná rekvalifikace je definována zákonem jako „získání nové kvalifikace a zvýšení, rozšíření nebo prohloubení dosavadní kvalifikace, včetně jejího udržování nebo obnovování.“ Do rekvalifikace nepatří řádné studium na středních a vysokých školách. Může být provozována pouze zařízením či školou

¹ Integrovaný portál MPSV. Aktivní politika zaměstnanosti. [online].

s akreditovaným vzdělávacím programem, přičemž akreditaci vždy uděluje či odnímá Ministerstvo školství, mládeže tělovýchovy ČR. Rekvalifikační kurzy jsou dvojího typu – placené a zabezpečované úřadem práce. Placené kurzy si hradí uchazeč sám ze svých prostředků a kurzy zabezpečované úřadem práce zajišťuje a hradí úřad práce.²

Investiční pobídky

Investičním pobídkami se rozumí hmotná podpora tvorby nových pracovních míst a rekvalifikace zaměstnanců u investičních pobídek poskytovaných na základě zák. č. 72/2000 Sb., o investičních pobídkách a o změně některých zákonů v platném znění.³

Veřejně prospěšné práce

Veřejně prospěšné práce jsou službou, kterou nabízí obec dlouhodobě nezaměstnaným. Spočívají v údržbě veřejného prostranství, úklidu údržbě veřejných budov a komunikací či jiných podobných činnostech. Tyto práce mohou být sjednávány pouze na dobu dvanácti po sobě jdoucích měsíců. Finanční příspěvek na úhradu mzdových nákladů zaměstnance, který byl veden v evidenci ÚP, na takto vytvořeném místě může být zaměstnavateli poskytován až do výše skutečných mzdových nákladů, včetně sociálního a zdravotního pojištění.⁴

Společensky účelná pracovní místa

Účel a charakteristika vytváření nebo vyhrazování společensky účelných pracovních míst (SÚPM) jsou vymezeny § 113 zákona o zaměstnanosti. Cílem je obsadit pracovní místa uchazeči, kterým nelze jiným způsobem zajistit pracovní umístění. Do této kategorie dle zákona o zaměstnanosti spadá také pracovní místo zřízené po dohodě s úřadem práce samotným uchazečem pro vykonávání samostatně výdělečné činnosti.

Na příspěvek k úhradě nákladů při zřízení nebo vyhrazení SÚPM není právní nárok. Úřad práce jej může poskytnout ve formě:

- návratného příspěvku,

² Integrovaný portál MPSV. Aktivní politika zaměstnanosti. [online].

³ Integrovaný portál MPSV. Aktivní politika zaměstnanosti. [online].

⁴ Integrovaný portál MPSV. Aktivní politika zaměstnanosti. [online].

- příspěvku na úhradu úroků z úvěrů,
- jiného účelově určeného příspěvku,
- částečné nebo plné úhrady vyplacených mzdových nákladů, včetně pojistného na sociální zabezpečení a příspěvku na státní politiku zaměstnanosti a pojistného na veřejné zdravotní pojištění.

Příspěvek je poskytován po dobu maximálně 12 měsíců, zaměstnavatel o něj žádá příslušnou krajskou pobočku ÚP, u níž jsou vedeni uchazeči o zaměstnání, kteří mají být umístěni na zřízená či vyhrazená pracovní místa.⁵

Příspěvek na zapracování

Příspěvek na zapracování je udělován zaměstnavateli po přijetí uchazeče, kterému je krajskou pobočkou úřadu práce věnována zvýšená pozornost ve výši poloviny průměrné mzdy v národním hospodářství po maximální dobu tří měsíců.⁶

Příspěvek při přechodu na nový podnikatelský program

Příspěvek je opět udělován zaměstnavateli, který přechází na nový výrobní program a nemůže svým zaměstnancům zabezpečit práci ve stanovené týdenní pracovní době. Může být poskytován pouze po dobu šesti měsíců ve formě náhrady mzdy zaměstnancům a to jen do výše poloviny minimální mzdy.⁷

Opatření APZ na podporu zaměstnávání osob se zdravotním postižením

Opatření na podporu zaměstnání zdravotně postižených osob obsahuje zřízení chráněného pracovního místa (CHPM) nebo částečnou úhradu nákladů spojených s tímto pracovním místem. Úřad práce může uzavřít dohodu o zřízení či vymezení CHPM i s osobou se zdravotním postižením, která se rozhodne vykonávat samostatnou výdělečnou činnost. Uzavření smlouvy je na dobu tří let.

⁵ Integrovaný portál MPSV. Aktivní politika zaměstnanosti. [online].

⁶ Integrovaný portál MPSV. Aktivní politika zaměstnanosti. [online].

⁷ Integrovaný portál MPSV. Aktivní politika zaměstnanosti. [online].

Podmínky pro zřízení a vymezení CHPM jsou stanoveny v § 75 odst. 2 a 3 zákona o zaměstnanosti a v § 6 odst. 2 prováděcí vyhlášky. Na zřízené nebo vymezené CHPM může ÚP poskytnout na základě dohody se zaměstnavatelem nebo osobou samostatně výdělečně činnou, která je osobou se zdravotním postižením, příspěvek na částečnou úhradu provozních nákladů CHPM. Tuto dohodu je možné uzavřít nejdříve po uplynutí 12 měsíců ode dne obsazení zřízeného CHPM nebo ode dne vymezení CHPM. Roční výše příspěvku může činit nejvýše 48 000 Kč. Uznatelné náklady jsou uvedeny v § 8 prováděcí vyhlášky.⁸

⁸ Integrovaný portál MPSV. Aktivní politika zaměstnanosti. [online].

4 Praktická část

Práce se zabývá nezaměstnaností v Ústeckém kraji a jejím zhodnocením. Důraz je kladen především na mladé lidi ve věku od 15 do 25 let.

K vyjádření stavu nezaměstnanosti těchto mladých lidí jsem použila statistiky a grafy především Úřadů práce a Ministerstva práce a sociálních věcí České republiky, další informace jsem čerpala z uvedené literatury a internetu. Na závěr jsem porovнала nezaměstnanost v jednotlivých krajích ČR.

4.1 Charakteristika Ústeckého kraje

Ústecký kraj se nachází na severozápadě Čech a svou rozlohou, která činí 5 355 km², představuje 6,8% celé ČR. Sousedí se Středočeským, Libereckým, Karlovarským a Plzeňským krajem.

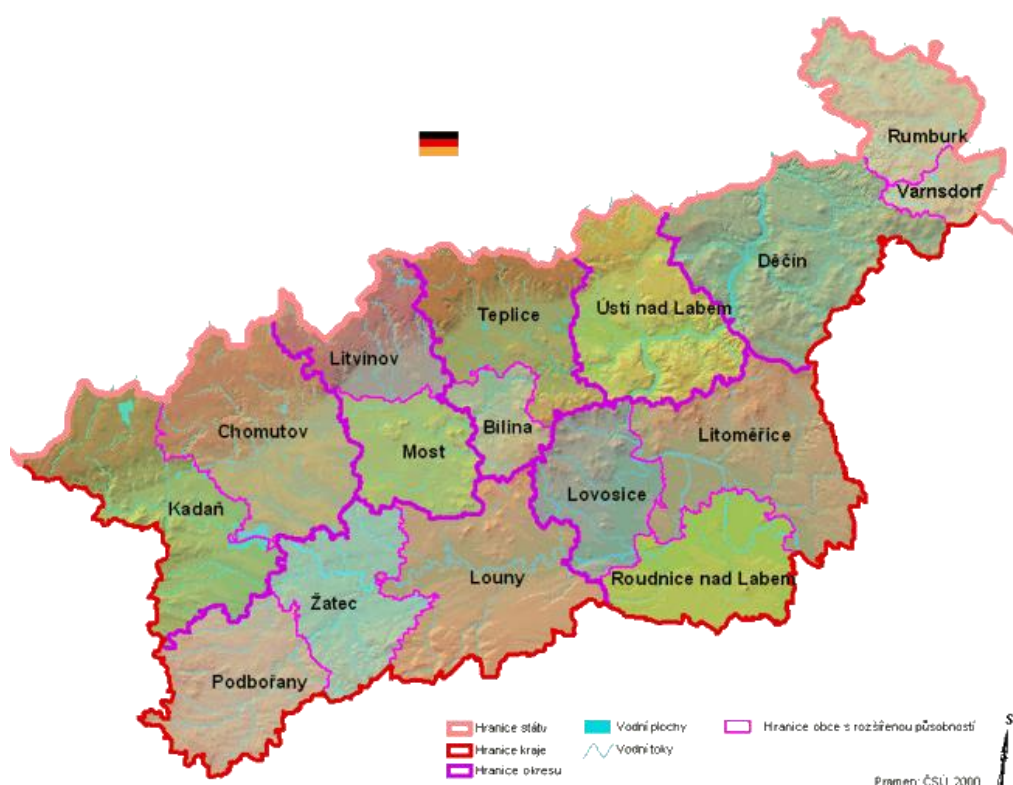
Území Ústeckého kraje je rozděleno do sedmi okresů, kterými jsou Děčín, Chomutov, Louny, Litoměřice, Teplice, Most a Ústí nad Labem, ve kterém se zároveň nachází hlavní sídlo kraje. Z hlediska administrativního lze Ústecký kraj dále členit na 16 správních obvodů obcí s rozšířenou působností.

Co se týče obyvatelstva, tak k 1. 1. 2016 se se svými 822 850 obyvateli řadí na páté místo v republice. Mezi nejlidnatější okres kraje je řazen Děčín se 131 313 obyvateli k výše uvedenému datu, naopak nejslabším okresem co se týče zalidnění, je okres Louny s 86 416 obyvateli. Hustota obyvatel je 157 obyvatel/km² a tím je vyšší než celostátní průměr, který činí 133 obyvatel/km².

V roce 2015 se Ústecký kraj podílel na tvorbě hrubého domácího produktu v ČR 6%. Při přepočtu na jednoho obyvatele bylo HDP na obyvatele kraje nižší o 22,6 % než průměr ČR. K nejvýraznějším zaměstnavatelům Ústeckého kraje se řadí Mostecká uhelná společnost, Severočeské doly, Chemopetrol a Krajská zdravotní, a.s., která od roku 2007 sdružuje Nemocnici Děčín, Masarykovu nemocnici v Ústí nad Labem, Nemocnici Teplice, Nemocnici Most a Nemocnici Chomutov.⁹

⁹ Český statistický úřad. Charakteristika Ústeckého kraje. [online].

Obrázek 1: Okresy Ústeckého kraje



Zdroj: <http://www.kr-ustecky.cz>

4.2 Aktuální stav nezaměstnanosti v Ústeckém kraji

Ke dni 31. 1. 2016 bylo v Ústeckém kraji na Úřadu práce evidováno 52 244 nezaměstnaných osob při počtu 5 994 volných pracovních míst. Z těchto zmíněných údajů vyplývá, že na jedno pracovní místo připadalo 8,7 uchazečů. Dle statistického šetření dosahovala míra nezaměstnanosti k výše zmíněnému datu 9,2 %. V prvním pololetí roku 2016, což je do konce měsíce června, míra nezaměstnanosti začala klesat stejně tak v závislosti na ní začal klesat i počet uchazečů o zaměstnání. Na konci června dosahovala míra nezaměstnanosti již 8,3% s registrací 47 412 lidí na úřadě práce. Začátkem druhého pololetí růst nezaměstnanosti stagnoval, ale postupně do konce roku opět míra klesala. Na konci měsíce prosince byla evidována nezaměstnanost ve výši 7,8% s počtem 44 528 uchazečů při 7 634 volných pracovních míst.

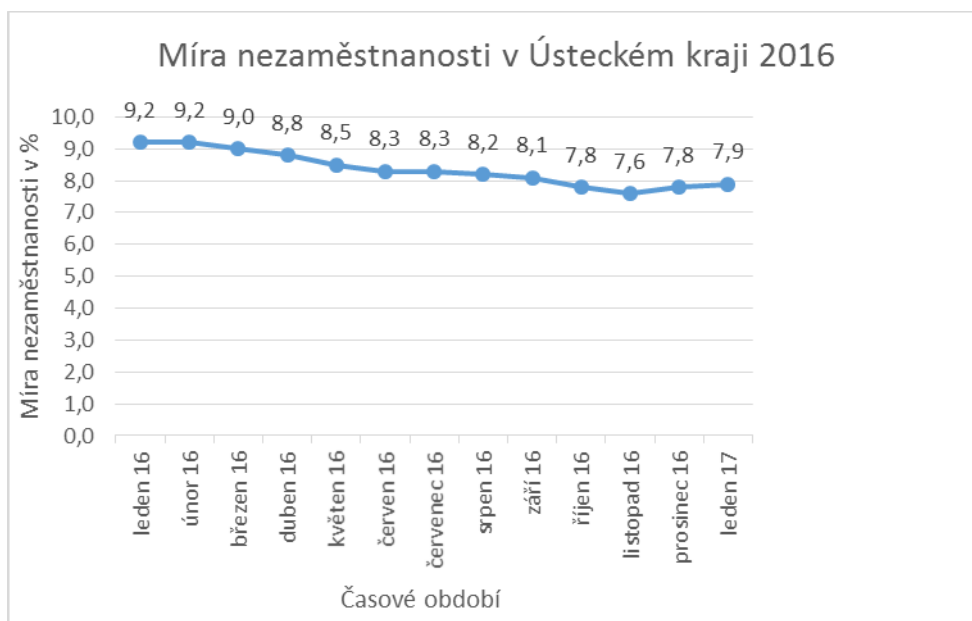
Pro pozorování vývoje nezaměstnanosti v Ústeckém kraji byly přidány ještě výsledky za měsíc leden roku 2017. Začátkem tohoto roku začíná nezaměstnanost mírně stoupat s porovnáním s posledním měsícem 2016 je to o 0,1%. Pro bližší orientaci ve vývoji nezaměstnanosti za dané období byla sestavena následující tabulka č. 1 s grafickým znázorněním (graf č. 1).

Tabulka 1: Nezaměstnanost v Ústeckém kraji za rok 2016

Měsíc a rok	Uchazeči o zaměstnání	Volná pracovní místa	Počet uchazečů na jedno prac. místo	Celková míra nezaměstnanosti v %
leden 16	52244	5994	8,7	9,2
únor 16	52367	6623	7,9	9,2
březen 16	51237	7092	7,2	9,0
duben 16	49979	7075	7,1	8,8
květen 16	48520	7437	6,5	8,5
červen 16	47412	7587	6,2	8,3
červenec 16	47397	7609	6,2	8,3
srpen 16	46819	8092	5,8	8,2
září 16	46086	7895	5,8	8,1
říjen 16	44742	7944	5,6	7,8
listopad 16	43717	8074	5,4	7,6
prosinec 16	44528	7634	5,8	7,8
leden 17	45188	7908	5,7	7,9

Zdroj: Vlastní zpracování dle MPSV

Graf 1: Míra nezaměstnanosti v Ústeckém kraji



Zdroj: Vlastní zpracování dle MPSV

Vývoj nezaměstnanosti v Ústeckém kraji v letech 2006-2015

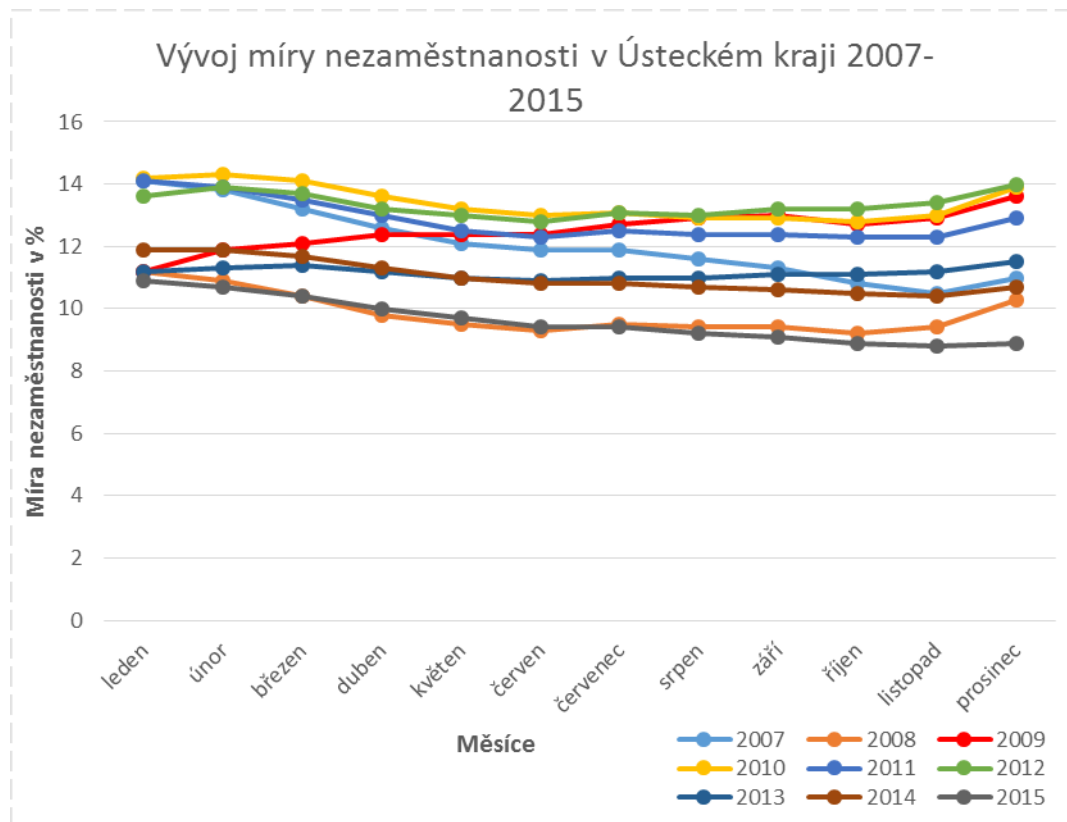
Ústecký kraj se řadí dle nezaměstnanosti mezi kraje, které mají nejvyšší míru nezaměstnanosti v ČR a která je v tomto kraji podstatně vyšší než průměrná míra nezaměstnanosti v celé ČR. Pro bližší seznámení s jejím vývojem byla sestavena následující tabulka (tabulka č. 2), která zobrazuje nezaměstnanost za posledních deset let v Ústeckém kraji. K tabulce byl následně sestaven graf č. 2, pro lepší přehlednost údajů.

Tabulka 2 : Vývoj nezaměstnanosti v Ústeckém kraji 2007-2015

	2007	2008	2009	2010	2011	2012	2013	2014	2015
leden	14,1	11,2	11,2	14,2	14,1	13,6	11,2	11,9	10,9
únor	13,8	10,9	11,9	14,3	13,9	13,9	11,3	11,9	10,7
březen	13,2	10,4	12,1	14,1	13,5	13,7	11,4	11,7	10,4
duben	12,6	9,8	12,4	13,6	13	13,2	11,2	11,3	10
květen	12,1	9,5	12,4	13,2	12,5	13	11	11	9,7
červen	11,9	9,3	12,4	13	12,3	12,8	10,9	10,8	9,4
červenec	11,9	9,5	12,7	13,1	12,5	13,1	11	10,8	9,4
srpen	11,6	9,4	12,9	12,9	12,4	13	11	10,7	9,2
září	11,3	9,4	13	12,9	12,4	13,2	11,1	10,6	9,1
říjen	10,8	9,2	12,7	12,8	12,3	13,2	11,1	10,5	8,9
listopad	10,5	9,4	12,9	13	12,3	13,4	11,2	10,4	8,8
prosinec	11	10,3	13,6	13,9	12,9	14	11,5	10,7	8,9

Zdroj: Vlastní zpracování dle MPSV

Graf 2: Vývoj nezaměstnanosti v Ústeckém kraji 2007-2015



Zdroj: Vlastní zpracování dle MPSV

Z grafu lze říci, že ve většině případech měla nezaměstnanost v Ústeckém kraji v prvním čtvrtletí mírně klesající tendenci, respektive byla relativně konstantní. Výjimkou byl rok 2009, kdy naopak v prvním čtvrtletí došlo k výraznému nárůstu křivky. V posledních měsících sledovaných let míra nezaměstnanosti téměř vždy stoupala a svého vrcholu dosahovala v lednu následujícího roku. Jediné pozorování toto tvrzení vyvrací, je jím rok 2012, kde míra nezaměstnanosti začátkem roku 2013 je o 2,8% nižší než míra roku stávajícího.

Během roku 2007 se míra nezaměstnanosti postupně snižovala, kdy ze svých 14,1% měřených v lednu klesla až na 10,5%, které byly zaznamenány v listopadu téhož roku. Na konci roku došlo opět k nárůstu, což byl nárůst na 11%.

Stejně jako v roce předchozím dochází v roce 2008 k poklesu míry nezaměstnanosti, která ve srovnání s rokem 2007 poklesla z 14,1% na 11,2%. Do června daného roku míra nezaměstnanosti měsíc po měsíci klesala a dosáhla 9,3%. Úspěšné klesání nezaměstnanosti bylo pozastaveno v červenci, kde se navýšila o 0,2%. Následně pak byl zaznamenán opět

pokles, který byl přerušen až v listopadu, kdy se míra nezaměstnanosti vyšplhala na 9,4%, a dále pak v prosinci na 10,3%.

Rok 2009 přinesl v Ústeckém kraji ohromný nárůst míry nezaměstnanosti v porovnání s rokem 2008, kdy stoupla o 3,3%. V daném roce se míra nezaměstnanosti nedostala pod 11%. Nejlepším měsícem byl leden, míra nezaměstnanosti dosahovala 11,2% a byla nejnižší za celý rok. V následujících měsících její hodnota téměř pokaždé vzrůstala o 0,3%, každý měsíc až do září toho roku. V září nabyla hodnoty 13% a následoval pouze říjnový pokles na 12,7%. Od listopadu míra nezaměstnanosti opět rostla, v prosinci měla již 13,6% a nepřestávala klesat až do března následujícího roku.

Po předchozím roce ani rok 2010 nepřinesl výraznou změnu v poklesu nezaměstnanosti, její míra rostla, sice jen do konce února, kdy se dostala na 14,3%, ale po zbytek roku se nedostala pod 12,8%. Na konci tohoto roku byla zaznamenána hodnota 13,9%.

Začátek roku 2011 byl hodnocen ještě značně vysokou nezaměstnaností, míra zde dosahovala 14,1% a následně po zbytek roku klesala. Od února výše zmíněného roku, nezaměstnanost klesala výrazným tempem, o 0,5% každý měsíc do května. V červnu byl už slabší pokles a v červenci došlo opět k navýšení míry nezaměstnanosti na 12,5%. Následující měsíce opět nezaměstnanost klesala, ale v prosinci došlo opět k jejímu růstu jako u předchozích let.

V roce 2012 byla stále zaznamenána vysoká míra nezaměstnanosti. Kromě měsíce června se nedostala níže jak pod 13%. V prvním pololetí roku 2012 docházelo k pravidelnému snižování míry nezaměstnanosti až na 12,8%. Od začátku prázdninových měsíců (červenec, srpen) začala míra nezaměstnanosti mírně stoupat. V prosinci pak míra nezaměstnanosti dosahovala opět vysoké hodnoty (14%).

Jak již bylo zmíněno na začátku kapitoly, rok 2013 byl jediným rokem, který měl míru nezaměstnanosti v lednu nižší než předchozí rok 2012 na konci prosince. Tento rozdíl je značně vysoký, došlo k poklesu o 3,8%. Pokles přetrvával celé pololetí a v měsících červenci a srpnu stagnoval na 11%. Zmíněná stagnace v letních měsících přinesla následovný nárůst nezaměstnanosti. Na konci roku 2013 byla míra nezaměstnanosti na 11,5% a stále stoukala až do února následujícího roku 2014.

Rok 2014 začal s mírou nezaměstnanosti na 11,9%, která byla stejná i v únoru téhož roku a pak se snižovala značným tempem. V květnu míra nezaměstnanosti klesla až na 11%, což je hodnota stejná jako v květnu roku předešlého (2013). Po celý rok 2014 pak dále hodnoty klesaly, oproti začátku roku už ale jenom o 0,1-0,2% každý měsíc. Tímto poklesem se míra nezaměstnanosti dostala až 10,4% a to v měsíci listopadu téhož roku. V prosinci došlo oproti listopadu k nárůstu míry nezaměstnanosti o 0,3%.

V posledním sledovaném roce, v roce 2015, se míra nezaměstnanosti v Ústeckém kraji výrazně snížila téměř o 2% oproti roku 2014. V lednu 2015 byla míra nezaměstnanosti 10,9%. Celoročně bylo zaznamenáno v roce 2015 klesání a již po čtyřech měsících se dostala míra nezaměstnanosti na 10% a po dalších pěti měsících byla zaznamenána míra nezaměstnanosti pod 9%. Nejnižší hodnota byla naměřena v listopadu daného roku, kdy nabývala 8,8%. Závěr roku 2015 se vyznačuje 8,9% mírou nezaměstnaností v Ústeckém kraji.

4.3 Nezaměstnanost u problematických skupin v Ústeckém kraji

Mezi rizikové skupiny na trhu práce v ČR spadají především osoby, které mají nízké uplatnění na tomto trhu. Do problematické skupiny se řadí ženy, zejména ty které mají děti předškolního věku, pak osoby do 25 let, starší osoby ve věku 55-64 let a osoby s nízkou kvalitací. Dalšími ohroženými skupinami osob jsou osoby se zdravotním postižením, ostatní ohrožené skupiny, což jsou osoby sociálně vyloučené (bývalí vězni, osoby ohrožené závislostí, apod.). Poslední ohroženou skupinou osob jsou osoby dlouhodobě nezaměstnané, u nichž zpravidla dochází k souhrnu vícero faktorů od již uváděných skupin.

Jde o skupinu problémů, které je možné řešit především prostřednictvím nástrojů aktivní politiky zaměstnanosti a které se dotýkají nabídkové strany trhu práce – uchazečů a zájemců o zaměstnání či osob na trh práce vstupujících.¹⁰

¹⁰ *Koncepce politiky zaměstnanosti 2013 – 2020 – ESF.* [online]

➤ **Ženy**

Jednou ze sledovaných skupin na trhu práce jsou ženy. Nízká nezaměstnanost žen spočívá zejména v důsledku mateřství a také i ztrátou pracovní pozice. Velmi obtížně se ženy vrací zpět do pracovního procesu. Tento závažný problém je řešen Úřadem práce, který využívá nástrojů aktivní politiky zaměstnanosti. Pro přiblížení vývoje nezaměstnanosti žen bylo sledováno období během posledních deseti let, během let 2007-2016.

Na začátku sledovaného období v roce 2007 bylo 13,7% nezaměstnaných žen což je 61% podíl na celkové nezaměstnanosti v Ústeckém kraji. V následujících letech nezaměstnanost této skupiny klesala v rámci na celkovou míru nezaměstnanosti. V letech 2013-2014 se procento nezaměstnaných žen vyrovnalo nezaměstnanosti mužů, bylo to 50% podíl u obou skupin. Následující rok přinesl jen mírný nárůst tohoto poměru a to o necelá 2%. Závěrečný sledovaný rok 2016 zaznamenal již menší podíl nezaměstnaných žen než mužů na celkové míře nezaměstnanosti v Ústeckém kraji. V tomto roce bylo nezaměstnáno 47% žen z celkové míry nezaměstnanosti.

Nejvíce nezaměstnaných žen je ve věku do 24 let. Skutečnost, že průměrná nezaměstnaná žena je vdaná a stará se o děti, velmi negativně ovlivňuje dlouhodobou nezaměstnanost žen. Z tohoto důvodu jsou také ženy častěji dlouhodobě nezaměstnané (více než 24 měsíců).¹¹

➤ **Starší osoby**

Pro tuto skupinu uchazečů je typická kumulace různých faktorů, kterými jsou především nižší vzdělanost, nízká přizpůsobivost na měnící se podmínky nebo zdravotní znevýhodnění. Nezaměstnanost této rizikové skupiny se pohybuje nad hranicí 20% a je patrný nárůst tohoto podílu na celkové nezaměstnanosti na Ústecku. Téměř 45% starších uchazečů o zaměstnání je bez práce více než 2 roky.¹²

¹¹ *Koncepce politiky zaměstnanosti 2013 – 2020 – ESF.* [online]

¹² *Koncepce politiky zaměstnanosti 2013 – 2020 – ESF.* [online]

➤ **Osoby se zdravotním postižením**

Podíl zdravotně postižených osob stále narůstá, i když dochází ke zvýšení jejich zaměstnanosti. Hlavním problémem této rizikové skupiny je předpojatost zaměstnavatelů, a také nedostačující využití pracovní rehabilitace ze strany osob se zdravotním postižením v souvislosti s posouzením zdravotního stavu. Také nelze opominout fakt, že vykonávání práce má velmi pozitivní dopad na sociální začlenění osob se zdravotním postižením.¹³

➤ **Absolventi škol a mladiství**

Absolventi jsou rizikovou skupinou ekonomicky aktivních obyvatel, která se špatně uplatňuje na trhu práce. Jsou omezeni nedostatečnou praxí, chybějícími pracovními návyky a malou zkušeností vůči ostatním uchazečům. Při hledání pracovního místa však mohou konkurovat jinými přednostmi, zejména aktuálními odbornými znalostmi, znalostí cizích jazyků, počítačovými dovednostmi nebo větší profesní flexibilitou. ÚP nabízí studentům a žákům odborné poradenské služby. Cílem tohoto programu je připravit studenty na jejich praxi a ulehčit jim období po ukončení školní docházky, kdy budou hledat své první pracovní místo.¹⁴

¹³ *Koncepce politiky zaměstnanosti 2013 – 2020 – ESF.* [online]

¹⁴ *Koncepce politiky zaměstnanosti 2013 – 2020 – ESF.* [online]

4.4 Faktory ovlivňující nezaměstnanost u absolventů

Existuje řada příčin, které ovlivňují, zda bude mladý uchazeče o zaměstnání přijat či odmítnut. Jednou z nich může být i nepřijetí na základě diskriminačního charakteru, čímž může být i příslušnost k jisté sociální skupině. Nejvýraznějším problémem, proč jsou ale absolventi nezaměstnaní je, že mají malou, ve většině případech žádnou, praxi.

Vymezení některých základních faktorů, které nezaměstnanost ovlivňují

➤ Vzdělání

Klíčovým prvkem, při hledání práce je v současnosti vzdělání. Rozhodně by se měli snadněji uplatnit uchazeči, kteří absolvovali vysokou školu anebo vyšší odbornou školu. I tak může být situace jiná v závislosti na oboru vzdělání absolventa. Na základě tohoto tvrzení lze říci, že nejvíce postihnuti dlouhodobou nezaměstnaností budou absolventi základních škol, kteří nemají žádné odborné znalosti. V dnešní době v mnoha inzerátech, kdy zaměstnavatel hledá například dělníka či dělnici do výroby má jako hlavní podmínku uvedeno vyučení v jakémkoliv oboru.

➤ Praxe

Dalším nejčastějším uváděným důvodem, proč je špatné uplatnění absolventů na trhu práce, je nedostatečná praxe. V dnešní době každý zaměstnavatel požaduje praktickou znalost profese, studijní výsledky nejsou tolik důležité.

Většina absolventů škol se právě obává, že kvůli nedostatečné praxi neseženou žádné pracovní umístění. Tato obava může přerůst až v demotivaci hledat si nějaké zaměstnání. Úřad práce se snaží tento nedostatek odstranit a vymýšlí různé projekty, které se zaměřují na získávání praxe pro mladé. Od roku 2012 příspěvková organizace MPSV, Fond dalšího vzdělávání, uplatňuje projekt *Stáž ve firmách – vzdělávání praxí*. Tyto praxe zprostředkovávají firmy, kterým jsou následně propláceny předem stanovené náklady. Prostřednictvím těchto stáží mohou účastníci, po dobré spolupráci s firmou, získat pracovní místo v této firmě.¹⁵

¹⁵ Ministerstvo práce a sociálních věcí. *Projekt „stáže ve firmách – vzdělávání praxí“*. [online].

➤ **Věk**

Pokud budou bráni v úvahu absolventi škol do 25 let, tak mohou být rozděleni ještě do dvou skupin. První skupinou jsou mladiství do 18 let věku a druhou skupinou lidé od 18 do 25 let. Je tomu tak na základě zákoníku práce, dle něho mají mladiství do 18 let zvláštní podmínky při zaměstnání. Osoby starší 18 let budou mít u zaměstnavatelů větší šanci získat pracovní místo, protože jsou pro zaměstnavatele výhodnější.

Velmi mnoho mladých lidí nemá daný svůj životní názor a proto je rizikem, že zůstanou bez zaměstnání, a vyhovuje jim to tak aniž by měli nějaké vyšší cíle. Tento důvod vede k demotivaci mladých lidí vůbec si nějaké zaměstnání hledat.

➤ **Malá motivace mladistvých**

Motivace mladých lidí, najít si pracovní uplatnění, by měla nastat už na základní škole. Základní školy by měli být schopny žáky připravit na výběr povolání, které pro ně bude ideálním. Ve většině případech tomu ovšem tak není.

Mladí lidé si ještě neuvědomují, že správný výběr povolání ovlivní celý jejich život. Proto si často vybírají následné studium na učilišti či střední škole jen podle toho zda je obor těžký na učení nebo zda tam budou se svým spolužákem ze základní školy. Toto by mělo být vymýceno a základní školy by se měly věnovat důkladné přípravě studentů na následné studium po ukončení devítileté docházky. Právě malá motivace často lidi ovlivňuje při výběru zaměstnání. Například mladé ženy se na základě dlouhodobé nezaměstnanosti rozhodnou raději přejít do stavu mateřství.

4.5 Vývoj nezaměstnanosti absolventů v Ústeckém kraji

V Ústeckém kraji bylo k 31. 12. 2016 evidováno, z celkového počtu 44 528 registrovaných nezaměstnaných osob, 17 733 osob, které měli pouze základní vzdělání. Počet osob s dosaženým středoškolským vzděláním bylo evidováno 22 664. Mezi středoškolské vzdělání je zahrnuto nižší střední vzdělání, nižší střední odborné vzdělání, střední odborné vzdělání s výučním listem, střední a střední odborné vzdělání bez výučního listu a maturity, úplné střední vzdělání (ÚSV), úplné střední odborné (ÚSO) s výučním listem a maturitou a ÚSO vzdělání bez výučního listu s maturitou. Pouze 187 uchazečů získalo vyšší odborné vzdělání a následně 1 295 osob zakončilo studium s vysokoškolským titulem (bakalářské vzdělání, vysokoškolské vzdělání, doktorandské vzdělání). Výše uvedené informace jsou zavedeny do tabulky č. 3 a následně do grafu č. 3.

Tabulka 3: Struktura uchazečů v Ústeckém kraji

Struktura uchazečů o zaměstnání podle dosaženého vzdělání v Ústeckém kraji k 31.12.2016				
Vzdělání	Základní	Učiliště a střední školy	Vyšší odborné	Vysokoškolské
Počet uchazečů	17733	22664	187	1295

Zdroj: Vlastní zpracování de MPSV

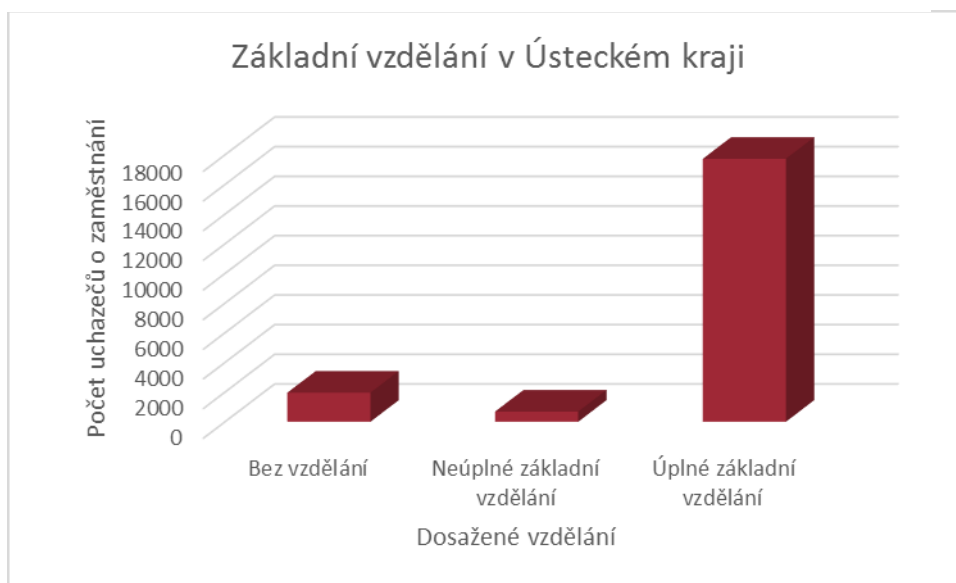
Graf 3: Dosažený stupeň vzdělání v Ústeckém kraji



Zdroj: Vlastní zpracování

Uchazeči se základním vzděláním, kteří byli evidováni na ÚP v Ústeckém kraji byli rozděleni ještě do tří podrobnějších skupin. Celkový počet uchazečů o zaměstnání se základním vzděláním (zobrazeno výše) bylo 17 733. Dalšími uchazeči byly osoby, které nedosáhly základního vzděláním, a to v počtu 687 osob. Poslední skupina nedokončila základní vzděláním při počtu 1 962 osob. Pro detailnější zobrazení byl sestaven nadcházející graf č. 4.

Graf 4: Základní vzdělání v Ústeckém kraji



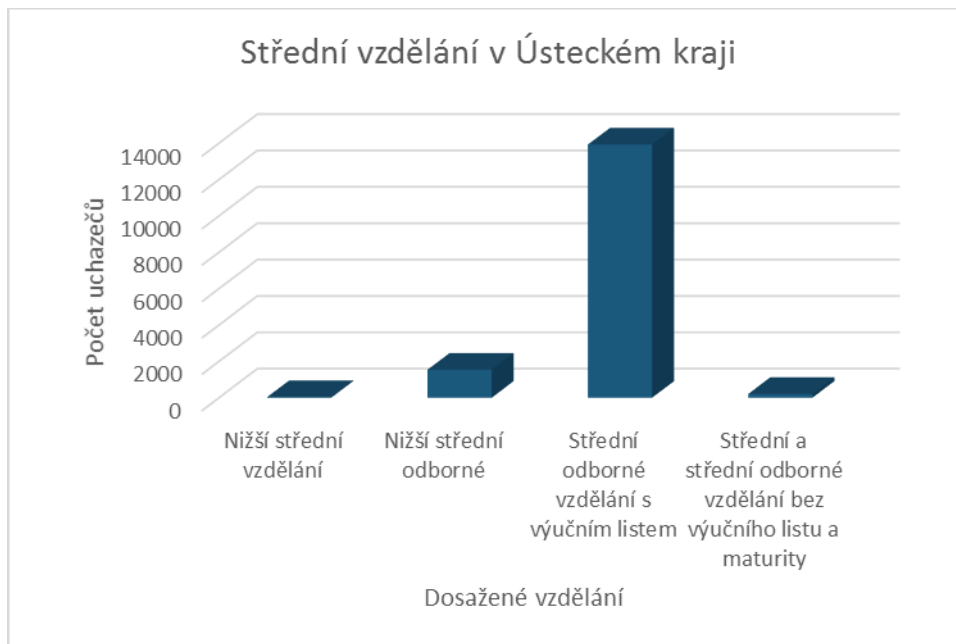
Zdroj: Vlastní zpracování dle MPSV

Nejpočetnější skupinou uchazečů o zaměstnání registrovaných na ÚP k 31. 12. 2016 byli osoby, které dosáhli středního vzdělání. K uvedenému datu jich bylo evidováno 22 664. Získané střední vzdělání uchazečů bylo rozděleno pro přehlednost do dvou následujících grafů.

V grafu č. 5 je znázorněno 33 uchazečů o zaměstnání s nižším středním vzděláním. V o něco vyšším počtu 209 lidí je zde zastoupena skupina uchazečů se středním a středním odborným vzděláním bez výučního listu a maturity. Na druhém místě jsou uchazeči s nižším odborným vzděláním v počtu 1 544 osob. Nejvíce zastoupenou skupinou jsou uchazeči se středním odborným vzděláním s výučním listem v množství 13 925 osob.

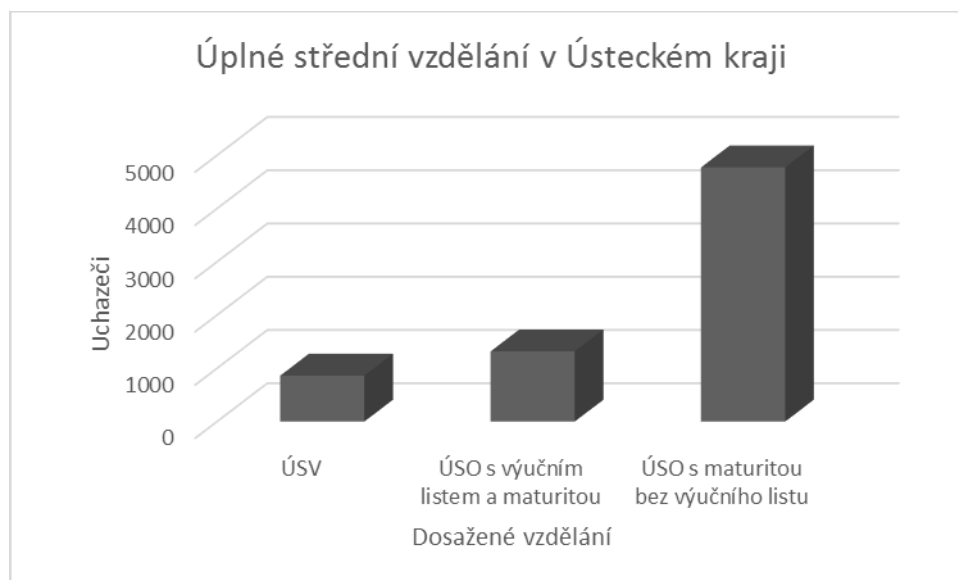
Na dalším grafu č. 6 jsou zachyceny tři zbývající stupně středního vzdělání. Jsou zobrazeny zvláště, protože se jedná o střední školy s maturitou. Na ÚP v Ústeckém kraji bylo v nejnižším zastoupení evidováno 862 uchazečů s ÚSV. Nejvyšší zastoupení 4 773 mají uchazeči o zaměstnání s ÚSO s maturitou bez výučního listu a uchazečů s ÚSO s výučním listem a maturitou je 1 318.

Graf 5: Střední vzdělání v Ústeckém kraji



Zdroj: Vlastní zpracování dle MPSV

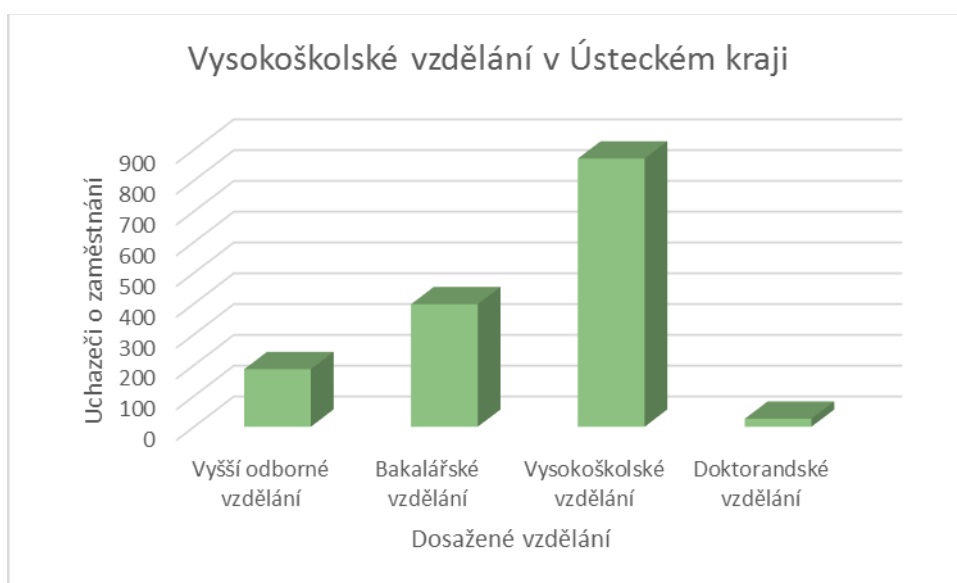
Graf 6: Úplné střední vzdělání v Ústeckém kraji



Zdroj: Vlastní zpracování dle MPSV

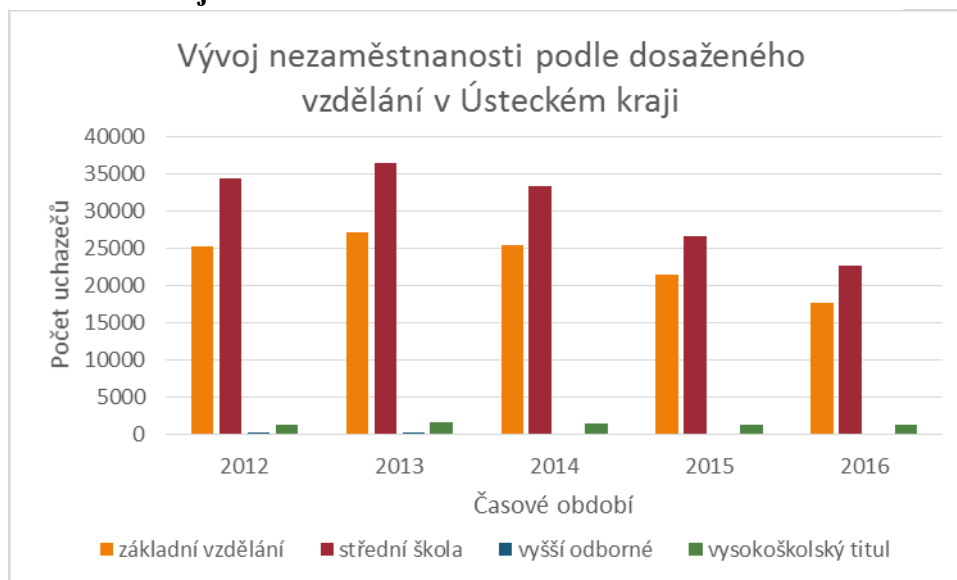
Poslední skupinou uchazečů o zaměstnání jsou osoby s vysokoškolským vzděláním. K 31. 12. 2016 v Ústeckém kraji bylo na ÚP evidováno 187 uchazečů s vyšším odborným vzděláním, 398 uchazečů s bakalářským vzděláním a 871 uchazečů s vysokoškolským vzděláním. Zanedbatelným množstvím je počet uchazečů, kteří dokončili doktorandské studium (26). K poskytnutým informacím patří následující graf č. 7.

Graf 7: Vysokoškolské vzdělání v Ústeckém kraji



Zdroj: Vlastní zpracování dle MPSV

Graf 8: Vývoj nezaměstnanosti podle dosaženého vzdělání v Ústeckém kraji 2012-2016



Zdroj: Vlastní zpracování dle MPSV

V grafu č. 8 je zobrazen vývoj uchazečů o zaměstnání v Ústeckém kraji za posledních 5 let v období 2012-2016. Jak je vidět v grafu, počet uchazečů se každý rok snižuje, ovšem výjimkou je rok 2013, kdy došlo naopak k nárůstu uchazečů. Nejlépe je na tom poslední rok 2016, kdy se oproti prvního sledovaného roku 2012 snížil. Nejvýrazněji je zaznamenán pokles u základního a středního vzdělání. V roce 2012 bylo 25 198 uchazečů o zaměstnání se základním vzděláním a 34 442 uchazečů se středoškolským vzděláním. V porovnání s rokem 2016 došlo k poklesu uchazečů se základním vzděláním o 7 665 osob a uchazeči se středoškolským vzděláním poklesli v pozorovaném období o 11 778 osob. Poslední dvě skupiny (Vysokoškolské vzdělání a vysokoškolské vzdělání) jsou v průběhu zvoleného období většinou konstantní, jejich změna je zanedbatelná.

4.6 Vývoj nezaměstnanosti absolventů ve vybraných krajích

Pro zhodnocení situace v Ústeckém kraji s nezaměstnaností absolventů byly vybrány tři další kraje. Bude provedena analýza nezaměstnanosti absolventů v těchto krajích. V závěrečné části pak budou tyto kraje použity ke komparaci dat s krajem Ústeckým pro přiblížení tohoto problému.

Mezi vybrané kraje z ČR patří Plzeňský kraj a Liberecký kraj. Byly vybrány z důvodu, že tyto kraje sousedí s Ústeckým krajem a je zde velmi dobře vidět rozdíl v nezaměstnanosti absolventů a odlišnosti daných krajů. Dalším krajem ke srovnání je Moravskoslezský kraj, který je znám svou nejvyšší mírou nezaměstnaností v celé ČR.

4.6.1 Nezaměstnanost absolventů v Plzeňském kraji

Plzeňský kraj dospěl k 31. 12. 2016 druhého nejnižšího podílu nezaměstnaných osob mezi kraji ČR a to 3,56%. Oproti celorepublikovému průměru byl o 1,63 procentního bodu nižší.¹⁶ Tento kraj, za posledních deset let, v období od roku 2007-2016, zaznamenal vždy alespoň o 1,5% bodu nižší míru nezaměstnanosti než byl celorepublikový průměr. Největším extrémem byl rok 2012, kdy dokonce přesáhl tento průměr o 2,1%. Nejhorší období pro tento kraj bylo, stejně tak jako pro všechny ostatní, období hospodářské krize. Stále byla míra nezaměstnanosti nižší než celorepublikový průměr, ale ten rozdíl nebyl tak značný jako v již zmíněném roce 2012.

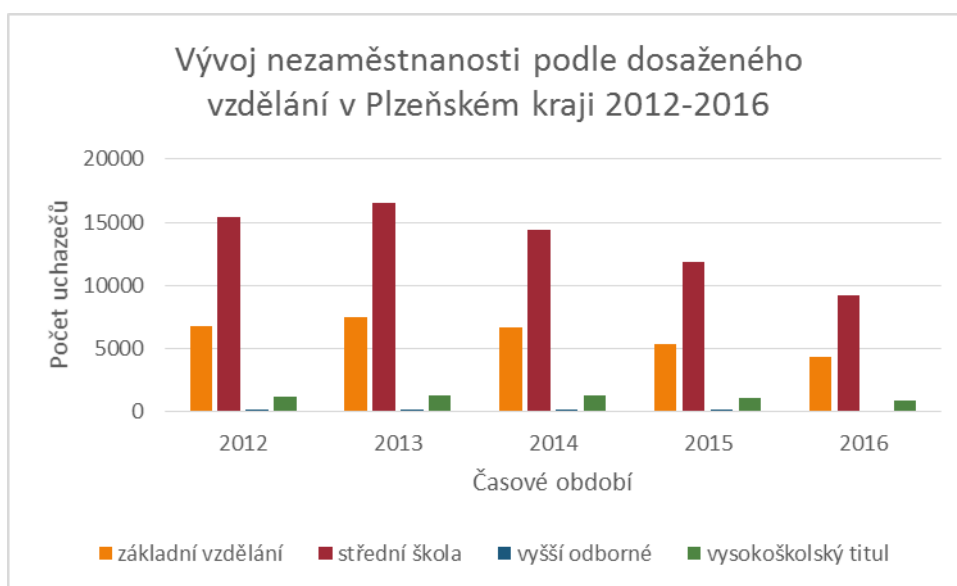
Co se týče absolventů škol, tak Plzeňský kraj měl k 31. 12. 2016 evidováno na ÚP 4 337 uchazečů o zaměstnání se základním vzděláním k celkovému počtu 14 655 uchazečů. Nejvyšší počet byl registrován u uchazečů se středoškolským vzděláním v počtu 9 216 osob. V menší míře to jsou osoby s vyšším odborným vzděláním v počtu 117 uchazečů a osoby s vysokoškolským vzděláním v počtu 902 uchazečů o zaměstnání.

Do nadcházejícího grafu č. 9 je shrnut vývoj uchazečů o zaměstnání za posledních pět let (2012-2016) podle dosaženého vzdělání. V grafu lze vidět, že největší podíl na nezaměstnanosti mají uchazeči se středoškolským vzděláním, a poté uchazeči se

¹⁶ Český statistický úřad. Krajská správa ČSÚ v Plzni. [online].

základním vzděláním. Jediný rok 2013 vykazoval nárůst uchazečů ve všech vzdělávacích skupinách, jinak má vývoj za celé časové období klesající tendenci.

Graf 9: Vývoj nezaměstnanosti podle vzdělání v Plzeňském kraji



Zdroj: Vlastní zpracování dle MPSV

4.6.2 Nezaměstnanost absolventů v Libereckém kraji

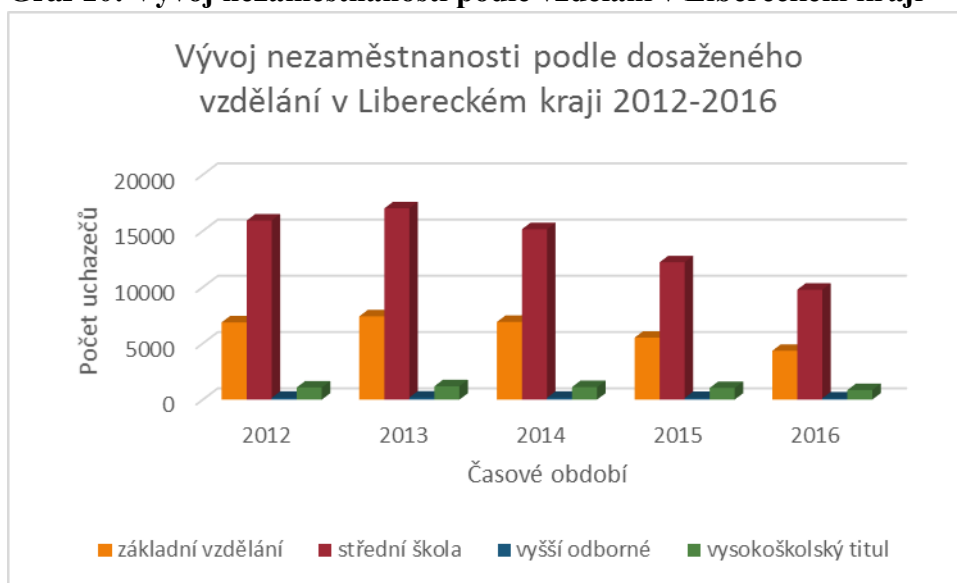
Liberecký kraj se řadí na šesté místo s nejvyšší nezaměstnaností v ČR. K 31. 12. 2016 se pohybovala míra nezaměstnanosti v Libereckém kraji kolem 5,2%, což je stejné procento jako celorepublikový průměr. Celé časové období se míra nezaměstnanosti pohybuje nad celorepublikovým průměrem. Nejvýraznější rozdíl byl zaznamenán v roce 2008 a 2009, kdy vládla hospodářská krize a tím byl ovlivněn i vývoj nezaměstnanosti. Procentní rozdíl nezaměstnanosti se pohyboval kolem 2%.

Nejlépe na tom bylo období 2013-2016, kdy se míra nezaměstnanosti Libereckého kraje pohybovala od 8,5% do 5,2%. Ve všech těchto letech vykazovala míra nezaměstnanosti v Libereckém kraji rozdíl od 0,3-0,2% bodu.

Liberecký kraj evidoval na ÚP k 31. 12. 2016 uchazeče o zaměstnání se základním vzděláním v počtu 4 341 osob. Středoškolských uchazečů evidoval o polovinu více než uchazečů o zaměstnání se základním vzděláním. Uchazečů se středoškolským vzděláním bylo 9 776. Nejnižší zastoupení uchazečů o zaměstnání eviduje ÚP s vyšším odborným vzděláním (115) a vysokoškolským vzděláním (853).

Pro přiblížení vývoje uchazečů o zaměstnání dle ukončeného studia byl sestaven následující graf č. 10. Nejvýraznější nárůst je zaznamenán v roce 2013, stejně jako u předešlých krajů, kdy byl pád české ekonomiky do recese. Každým rokem se počet uchazečů o zaměstnání snižoval, až dospěl do nejnižší hodnoty, a to v roce 2016.

Graf 10: Vývoj nezaměstnanosti podle vzdělání v Libereckém kraji



Zdroj: Vlastní zpracování dle MPSV

4.6.3 Nezaměstnanost absolventů v Moravskoslezském kraji

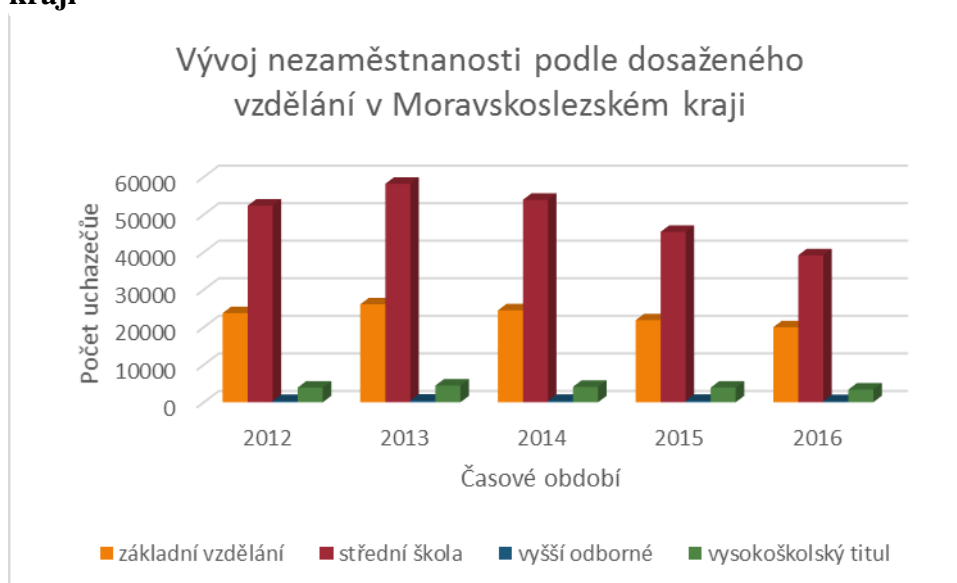
Moravskoslezský kraj patří mezi kraje nejvíce postihnuté vysokou mírou nezaměstnanosti. V současné době se míra nezaměstnanosti v tomto kraji pohybuje o 2,3% nad celorepublikový průměrem. V porovnávání míry nezaměstnanosti všech krajů s nezaměstnaností ČR je Moravskoslezský kraj na posledním místě. Za posledních deset let

(2007-2016) došlo k značnému poklesu míry nezaměstnanosti, ale i tak je stále vysoká. K 31. 12. 2016 je míra nezaměstnanosti v Moravskoslezském kraji 7,5%. V letech 2007, 2009 a 2012 byl rozdíl nezaměstnanosti od celorepublikového průměru kolem 3%, čím tyto roky mohou být označeny jako roky s nejhorší mírou nezaměstnanosti. Za sledované období se tento průměr nedostal pod 2%.

Co se týče nezaměstnanosti absolventů, tak je v tomto kraji příliš vysoká. Největší podíl 39 148 uchazečů jsou osoby se středoškolským vzděláním. O polovinu méně, 19 990 osob, pak zastupují uchazeči o zaměstnání evidovaní na ÚP se základním vzděláním. Vysokoškoláci jsou v tomto kraji také početnou skupinou, na ÚP jich je registrováno celkem i s uchazeči s vyšším odborným vzděláním 3 731.

Struktura absolventů za sledované období (2012-2016) je zanesena v grafu č. 11.

Graf 11: Vývoj nezaměstnanosti podle vzdělání v Moravskoslezském kraji



Zdroj: Vlastní zpracování dle MPSV

5 Výsledky a jejich hodnocení

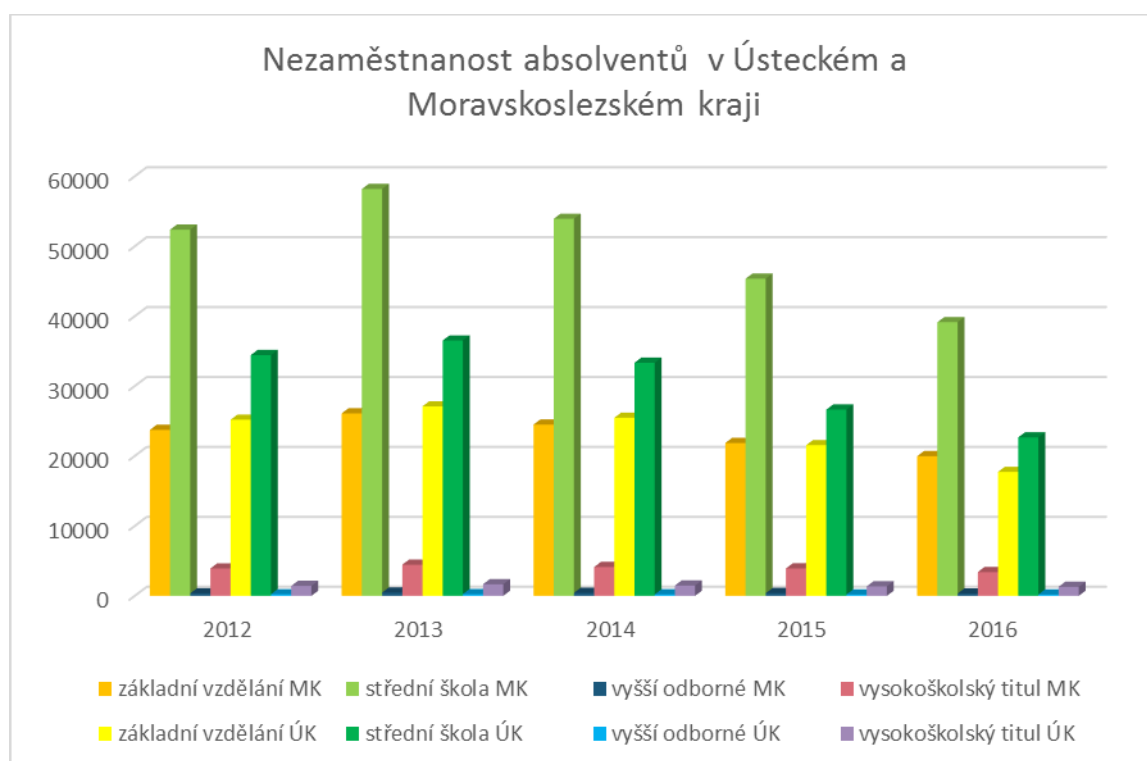
Tato kapitola se zabývá zpočátku porovnáním vývoje nezaměstnanosti absolventů v Ústeckém kraji s vybranými kraji (Plzeňský, Liberecký a Moravskoslezský kraj) jejichž analýza byla provedena v předchozí kapitole 4.6 *Vývoj nezaměstnanosti absolventů ve vybraných krajích*. Dále se tato kapitola zabývá řešením nezaměstnanosti absolventů v Ústeckém kraji pomocí podpůrných projektů kraje.

5.1 Porovnání nezaměstnanosti absolventů Ústeckého a Moravskoslezského kraje

Pro porovnání nezaměstnanosti absolventů v krajích byly vybrány údaje o uchazečích o zaměstnání za posledních pět let. Jedná se o vývoj uchazečů od roku 2012-2016. Moravskoslezský kraj, jak již bylo zmíněno v předchozích kapitolách, patří v současnosti mezi kraje s nejvyšší nezaměstnaností.

Graf č. 12 zobrazuje vývoj nezaměstnanosti absolventů v obou krajích. Ústecký kraj vykazuje největší nezaměstnanost absolventů základních škol téměř v celém období 2012-2016. Výjimkou je rok 2016, kdy nezaměstnanost absolventů základních škol klesla pod míru uchazečů se základním vzděláním v Moravskoslezském kraji. Moravskoslezský kraj značně převyšuje, svou nezaměstnaností středoškoláků, kraj Ústecký. Nejvyšší nezaměstnanost středoškoláků byla zaznamenána v roce 2013. V Ústeckém kraji bylo roku 2013 nezaměstnáno 36 518 absolventů středních škol, oproti tomu v Moravskoslezském kraji jich bylo nezaměstnáno 58 195. Co se týče vysokoškoláků, tak v Ústeckém kraji jich je nezaměstnáno značně méně než v kraji Moravskoslezském. Po celé období (2012-2016) je nezaměstnanost absolventů vysokých škol v Ústeckém kraji dvakrát, někdy i třikrát (v roce 2013 a 2014), menší než v kraji Moravskoslezském.

Graf 12: Vývoj nezaměstnanosti absolventů v Ústeckém a Moravskoslezském kraji



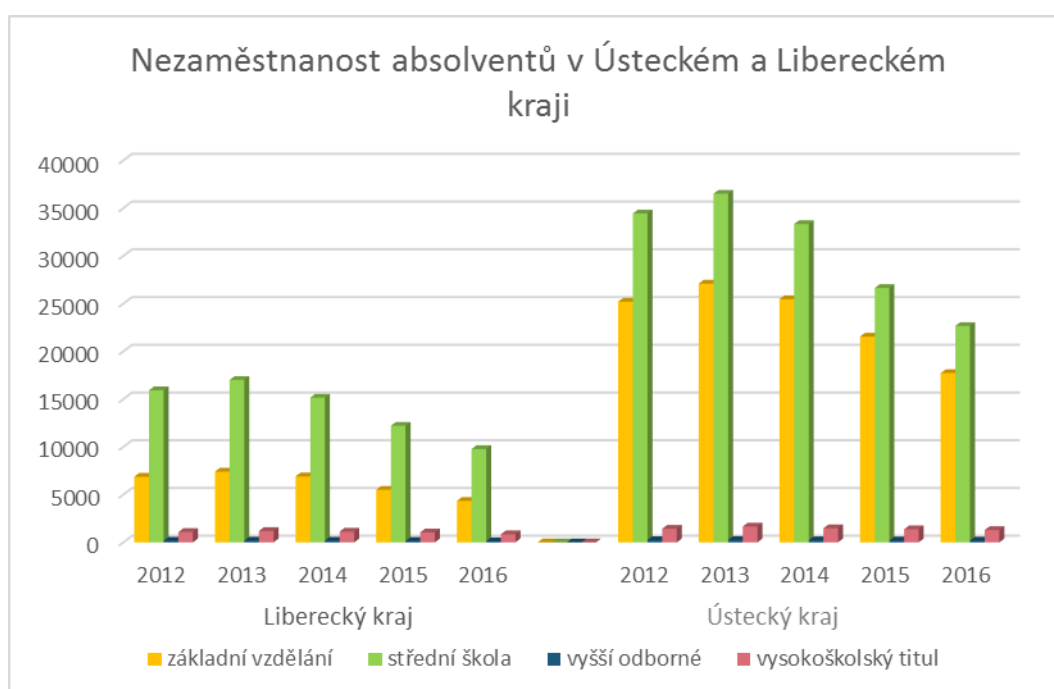
Zdroj: Vlastní zpracování dle MPSV

5.2 Porovnání nezaměstnanosti absolventů Ústeckého a Libereckého kraje

Liberecký kraj je na tom s nezaměstnaností absolventů v porovnání s Ústeckým krajem podstatně lépe. Nezaměstnanost absolventů základních škol je v Ústeckém kraji čtyřikrát větší než v kraji Libereckém. Ačkoliv spolu tyto dva kraje sousedí, rozdíl v nezaměstnanosti je výrazný. Nejnižší podíl uchazečů základního vzdělání byl v roce 2016. V Ústeckém kraji bylo v tomto roku nezaměstnáno 17 733 osob se základním vzděláním a v Libereckém kraji 4 341. Obdobně jsou na tom kraje s počtem nezaměstnaných vysokoškoláků, kdy rozdíl mezi nimi dosahuje jen 300 uchazečů. Počet nezaměstnaných středoškoláků je ve všech krajích nejvyšší. V Libereckém kraji byla v roce 2013, při nejvyšší míře nezaměstnanosti za sledované období, naměřena hodnota 17 011 uchazečů

se středoškolským vzděláním, kteří žádali o zaměstnání. V Ústeckém kraji to byl dvojnásobek (36 518). Pro přehlednost porovnání obou krajů byl sestaven následující graf č. 13.

Graf 13: Vývoj nezaměstnanosti absolventů v Ústeckém a Libereckém kraji



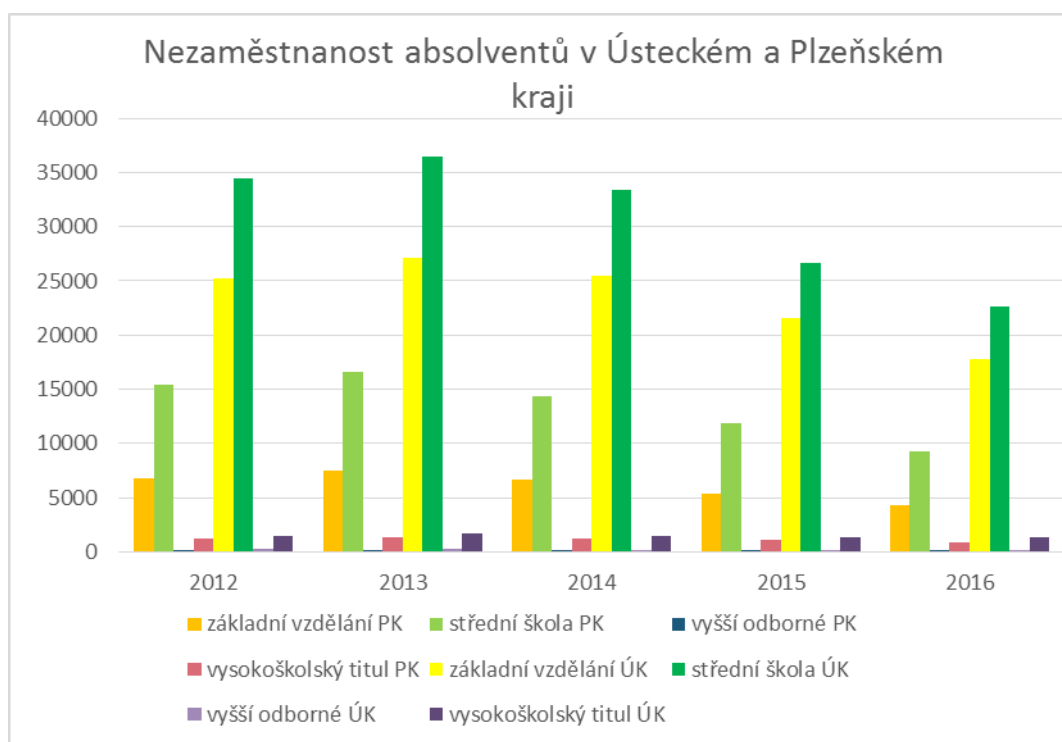
Zdroj: Vlastní zpracování dle MPSV

5.3 Porovnání nezaměstnanosti absolventů Ústeckého a Plzeňského kraje

Plzeňský kraj je ze všech porovnávaných krajů, krajem s nejnižší mírou nezaměstnanosti. Nezaměstnanost absolventů v Plzeňském kraji je obdobná nezaměstnanosti absolventů v Libereckém kraji. Za sledované období v letech 2012-2016 je nezaměstnanost absolventů základních škol v Plzeňském kraji čtyřikrát menší než v kraji Ústeckém. Středoškoláků je na ÚP v Ústeckém kraji dvojnásobně více než je evidováno v kraji Libereckém. Co se týče vysokoškoláku tak jsou během celého období evidovány rozdíly ve výši 250 uchazečů. Ovšem v roce 2016 byl evidován rozdíl téměř 400 uchazečů

s vysokoškolským titulem. V Ústeckém kraji jich bylo k 31. 12. 2016 zaznamenáno 1 295 a v kraji Libereckém 902. I když v obou krajích klesal počet vysokoškolských uchazečů o zaměstnání, jejich rozdíl mezi kraji se zvyšoval. Graf č. 14 zachycuje výše zmíněné údaje.

Graf 14: Vývoj nezaměstnanosti absolventů v Ústeckém a Plzeňském kraji



Zdroj: Vlastní zpracování dle MPSV

5.4 Řešení nezaměstnanosti absolventů v Ústeckém kraji pomocí projektů

Vhodným řešením špatného uplatnění absolventů na pracovní trhu a získání praxe nabízí Fond dalšího vzdělávání (FDV), příspěvková organizace Ministerstva práce a sociálních věcí. FDV zajišťuje absolventům škol možnost získat odbornou praxi ve firmě a zlepšit si své dovednosti, a také si mohou zažít, co daná pozice obnáší. V této kapitole jsou popsány projekty, které FDV nabízí absolventům škol.

➤ Vzdělávání praxí – Stáže pro mladé

Do tohoto projektu se smějí zapojit osoby, které trápí dlouhodobá nezaměstnanost, a které mají nízkou úroveň kvalifikace. Mohou se tedy zapojit uchazeči, kteří absolvovali základní nebo dvouleté učňovské vzdělání. Tento projekt je také vhodný pro osoby starší 50 let a osoby na rodičovské dovolené.

Cílem tohoto projektu je zvýšit uplatnění občanů ČR na trhu práce. Do projektu se zapojují firmy a neziskové organizace, které následně po absolvování kurzu mohou získat a v podstatě si zaučit nové zaměstnance. Samozřejmostí je proplácení nákladů firem pomocí Evropského sociálního fondu (ESF).

Projekt byl poprvé spuštěn v září roku 2012 a trval do srpna roku 2014. V tomto projektu proběhlo 941 stáží už během 10 měsíců. Celkem bylo podáno 6 101 přihlášek do tohoto projektu a realizováno bylo více než 6200 stáží.

Díky jeho velké úspěšnosti byl realizován další projekt s názvem *Stáže pro mladé 2*.¹⁷

➤ Stáže pro mladé 2

Tento projekt byl realizován od února 2014 až do listopadu roku 2015 v návaznosti na projekt předešlý. Tohoto projektu se mohli zúčastnit studenti posledních ročníků středních škol, dále také studenti dvou posledních semestrů škol vysokých a studenti

¹⁷ Stáže pro mladé. O projektu. [online]

jednoleté jazykové školy. Tento typ stáže představuje aktivitu strávenou ve volném čase a pomáhá studentům uplatnit se v budoucnu na trhu práce.

Délka stáže v tomto projektu byla maximálně 300 hodin, v přepočtu na měsíce mohla být stáž rozvržena od 1 do 4 měsíců. Celkem bylo podpořeno 2700 účastníků projektu. Celkový rozpočet 222 199 228 Kč byl financován ESF.¹⁸

➤ **Cesta pro mladé**

Dalším, již aktuálním projektem, je projekt, který navazuje na projekt *Stáže pro mladé 2* a je nazván *Cesta pro mladé*. Cílem tohoto projektu je především propojit studenty a firmy, a také mezi nimi vytvořit kontakt, a tím dát šanci oběma stranám. Studenti získají potřebnou praxi v oboru a zaměstnavatelé mají šanci získat nového zaměstnance.

Cesta pro mladé je realizována ve FDV, příspěvkové organizaci MPSV ČR, a financujeme ho pomocí ESF prostřednictvím Operačního programu Zaměstnanost a státního rozpočtu ČR. Rozpočet tohoto projektu je stanoven na 267 300 896 Kč a podporuje 4 500 studentů. Celková doba konání projektu Cesta pro mladé je od dubna 2016 do března roku 2020.¹⁹

Projekty zmíněné v této kapitole řeší špatnou situaci všech absolventů na trhu práce. Pomáhají jim získat potřebnou praxi pro uplatnění v oboru, a také tyto stáže pomáhají člověku se sociálními problémy. Díky nim si může nezaměstnaný člověk udržet pracovní organizovanost a povinnosti, je ve styku se společnostmi a neupadá depresím.

¹⁸ Stáže pro mladé 2. O projektu. [online].

¹⁹ Cesta pro mladé. O projektu. [online].

5.5 Řešení nezaměstnanosti absolventů v Ústeckém kraji pomocí APZ

Dalším řešením nezaměstnanosti je vhodné pomocí nástrojů APZ. V Ústeckém kraji bylo realizováno několik projektů pro řešení nezaměstnanosti. Tyto projekty jsou realizovány na ÚP s krajskou pobočkou v Ústeckém kraji a jsou financovány Evropským sociálním fondem v Operačním programu Lidské zdroje a zaměstnanost (jinak OP LZZ).

OP LZZ se zaměřuje na snižování nezaměstnanosti skrze nástroje APZ trhu práce, profesního vzdělávání, dále se zaměřuje na znovu začleňování sociálně vyloučených obyvatel a v neposlední řadě také na zvyšování kvality veřejné správy a mezinárodní spolupráci v uvedených oblastech. Z fondů EU je pro OP LZZ vyhrazeno celkem 1,88 mld. €. Pro ČR to je přibližně 7 % všech prostředků určených z fondů EU. České veřejné zdroje přispívají na financování programu ve výši 0,33 mld. €. ²⁰

Tyto projekty si kladou za cíl rozvíjet zaměstnanost, usnadnit sociální začleňování osob a především snížit nezaměstnanost. Právě APZ pomáhá tyto cíle uskutečnit a zavádí nové nástroje, které budou efektivnější. Jedná se především o program prevence proti dlouhodobé nezaměstnanosti, poradenské činnosti ÚP a jeho poboček a hlavně o motivační aktivity.

Většina projektů byla realizována již od roku 2009. V současnosti jsou v Ústeckém kraji realizovány 3 projekty pro podporu snížení nezaměstnanosti. Jedním z nich je projekt, *Společně to dokážeme v Ústeckém kraji*, který se zaměřuje na sociálně vyloučené osoby ze společnosti z důvodu dlouhodobé nezaměstnanosti. Dalším projektem je *Flexibilně do práce v Ústeckém kraji*, ten se zaměřuje na osoby pečující o děti do 15 let a jiné závislé rodinné příslušníky. Posledním projektem je *Iniciativa podpory zaměstnanosti mládeže pro region NUTS 2 Severozápad v Ústeckém kraji*. Tento projekt se zaměřuje na osoby od 15 do 29 let, tedy na mladistvé a absolventy. Tento projekt byl podrobněji rozepsán, protože zahrnuje řešení nezaměstnanosti pro absolventy v Ústeckém kraji.

²⁰ Evropský sociální fond. Programy. [online]

➤ **Iniciativa podpory zaměstnanosti mládeže pro region NUTS 2 Severozápad v Ústeckém kraji**

Financování projektu je zajištěno z ESF prostřednictvím OP LZZ a státního rozpočtu ČR. Tento projekt má dané jako hlavní cíl řešení nezaměstnanosti mladých osob (15-29 let). Zaměřuje se na motivování účastníků o zaměstnání, prohlubuje jejich odborné znalosti k výkonu požadované pracovní činnosti. Těmito cíli se snaží o vyrovnání nabídky a poptávky na trhu práce. Dalším cílem projektu je zaměření se na jazykovou vybavenost uchazečů a jejich následné uplatnění na zahraničním trhu práce, dále také poskytuje mladým lidem návrat do škol. Projekt nabízí čtyři formy podpory při hledání zaměstnání. Jsou jimi práce na zkoušku, odborná praxe, stáže v zahraničí, návrat do vzdělání.

- Práce na zkoušku

Tato činnost pomáhá účastníkům při hledání vhodného pracovního místa. Její doba trvání je nejdéle 3 měsíce při maximálně polovině stanovené týdenní pracovní doby (20 hod.). Účastníci si mohou pomoci této krátké pracovní praxe zlepšit svou orientaci na trhu práce.

- Odborná praxe

Tato forma podpory nabízí uchazečům získat až roční odbornou praxi v rozsahu plného pracovního úvazku.

- Stáže v zahraničí

Stáž v zahraničí zprostředkovává možnost získání zaměstnání v zahraničí pro uchazeče o zaměstnání.

- Návrat do vzdělání

Tato podpůrná forma je vhodná pro lidi, kteří předčasně ukončili studium a nabízí jim podporu pro návrat do školy, kde získají potřebné vzdělání.²¹

²¹ Úřad práce. Regionální individuální projekty. [online].

6 Závěr

Nezaměstnanost je problém, který se týká všech tržních ekonomik světa. Je ovlivněna různými faktory, mezi které patří především vzdělání, věk a motivace obyvatelstva. S negativním důsledkem nezaměstnanosti dochází k sociálním a ekonomickým dopadům na společnost. Sociálními dopady mohou být alkoholismus, kriminalita nebo zvýšené psychické problémy obyvatel. Z ekonomického hlediska má vysoká míra nezaměstnanosti vliv na vývoj HDP. Tím že je málo zaměstnanců, tak dochází k poklesu výroby, a tím pádem i k poklesu HDP.

Na trhu práce vždy bylo a bude evidováno dané procento nezaměstnaných, je to dáno schopností uplatnit se na tomto trhu.

Nejrizikovější skupinou nezaměstnaných osob jsou absolventi škol. Z důvodu jejich malé znalosti odborné praxe je zaměstnavatelé nechtějí zaměstnat. Na celém světě je evidováno přes 71 milionů osob ve věku 15-24 let a stále jich přibývá. Každý stát se snaží tento problém řešit po svém. ČR (která na tom z hlediska nezaměstnaných absolventů ve srovnání se světem není až tak špatně) se snaží realizovat projekty, za pomoci financování Evropským sociálním fondem v Operačním programu Lidské zdroje a zaměstnanost. Díky těmto projektům velké množství lidí našlo uplatnění na trhu práce. Ovšem jak už bylo zmíněno výše nezaměstnanost absolventů i přesto přibývá. Mladí lidé by měli být připravováni na uplatnění na trhu práce již na základních školách, ale v mnoha případech tomu tak není. MPSV v ČR by se mělo zaměřit především na tento problém a realizovat projekty, které budou zaměřeny již na studenty na základních školách. Rozhodně by nebylo od věci, aby bylo nařízeno Ministerstvem školství zavést více vyučovacích hodin, které budou studenty připravovat na skutečný život a směřovat je k jistému cíli, který pro ně bude ten pravý. Právě totiž tito studenti stojí před nelehkým rozhodnutím kam po základní škole. Mladí lidé si neuvědomují závažnost této situace a nemají žádné životní postoje, které by výběr mohly ovlivnit.

I tak se ČR snaží nezaměstnanost absolventů snižovat alespoň pomocí již zmíněných projektů a zaváděním nových nástrojů aktivní politiky, což má značně pozitivní výsledky.

7 Seznam použitých zdrojů

Použitá literatura

BRČÁK, J., SEKERKA, B. Makroekonomie. Plzeň: Aleš Čeněk, 2010. 292 s. ISBN 978-80-7380-245-5.

BUCHTOVÁ, B. Nezaměstnanost: psychologický, ekonomický a sociální problém. Praha: Grada, 2002. 236 s. ISBN 978-80-247-4282-3.

HOLMAN, R. Makroekonomie - středně pokročilý kurz. 1. vyd. Praha: C. H. Beck, 2004. 424 s. ISBN 80-7179-764-2.

MAREŠ, P. Nezaměstnanost jako sociální problém. Praha: Sociologické nakladatelství, 1994. 141 s. ISBN 80-901424-9-4.

NĚMEC, O. Lidské zdroje na trhu práce, Praha: Vysoká škola ekonomická, 2002. 151 s. ISBN 80-245-0350-6.

RIEVAJOVÁ, E. Trh práce a politika zaměstnanosti. Bratislava: Ekonóm, 2009. 265 s. ISBN 978-80-225-2878-8.

RUSMICOVÁ, L., SOUKUP, J., a kol. Makroekonomie - Základní kurs. Slaný: Melandrium, 2002. 167 s. ISBN 80-86175-24-3.

Internetové zdroje

Aktivní politika zaměstnanosti a zákon č. 435/2004 Sb., o zaměstnanosti. *Integrovaný portál MPSV* [online]. [cit. 2017-01-10]. Dostupné z WWW: <https://portal.mpsv.cz/sz/zamest/dotace/apz>.

ČSÚ [online]. *Charakteristika Ústeckého kraje*. [cit. 2017-02-15]. Dostupné z WWW: https://www.czso.cz/csu/xu/charakteristika_kraje.

Ústecký kraj [online]. *Mapy*. [cit. 2017-02-15]. Dostupné z WWW: <http://geoportal.kr-ustecky.cz/gs/>.

Nezaměstnanost v Ústeckém kraji za rok 2016 [online]. MPSV. [cit. 2017-02-17]. Dostupné z WWW: <https://portal.mpsv.cz/sz/stat/nz/qrt>.

Míra nezaměstnanosti v Ústeckém kraji [online]. MPSV. [cit. 2017-02-17]. Dostupné z WWW: <https://portal.mpsv.cz/sz/stat/nz/qrt>.

Vývoj nezaměstnanosti v Ústeckém kraji [online]. MPSV. [cit. 2017-02-17]. Dostupné z WWW: <https://portal.mpsv.cz/sz/stat/nz/qrt>.

Koncepce politiky zaměstnanosti 2013–2020 [online]. ESFCR. (PDF). [cit. 2017-02-20]. Dostupné z WWW: <https://www.esfcr.cz/file/8987/>.

Projekt „Stáže ve firmách - vzdělávání praxí“ [online]. MPSV. [cit. 2017-02-20]. Dostupné z WWW: <http://www.mpsv.cz/cs/13540>.

Struktura uchazečů v Ústeckém kraji [online]. MPSV. [cit. 2017-02-25]. Dostupné z WWW: <https://portal.mpsv.cz/sz/stat/nz/qrt>.

Dosažený stupeň vzdělání v Ústeckém kraji [online]. MPSV. [cit. 2017-02-25]. Dostupné z WWW: <https://portal.mpsv.cz/sz/stat/nz/qrt>.

Základní vzdělání v Ústeckém kraji [online]. MPSV. [cit. 2017-02-25]. Dostupné z WWW: <https://portal.mpsv.cz/sz/stat/nz/qrt>.

Střední vzdělání v Ústeckém kraji [online]. MPSV. [cit. 2017-02-25]. Dostupné z WWW: <https://portal.mpsv.cz/sz/stat/nz/qrt>.

Úplné střední vzdělání v Ústeckém kraji [online]. MPSV. [cit. 2017-02-25]. Dostupné z WWW: <https://portal.mpsv.cz/sz/stat/nz/qrt>.

Vysokoškolské vzdělání v Ústeckém kraji [online]. MPSV. [cit. 2017-02-25]. Dostupné z WWW: <https://portal.mpsv.cz/sz/stat/nz/qrt>.

Vývoj nezaměstnanosti podle dosaženého vzdělání v Ústeckém kraji 2012- 2016 [online]. MPSV. [cit. 2017-02-25]. Dostupné z WWW: <https://portal.mpsv.cz/sz/stat/nz/qrt>.

Nezaměstnanost v Plzeňském kraji k 31. 12. 2016 [online]. ČSÚ. [cit. 2017-02-25]. Dostupné z WWW: <https://www.czso.cz/csu/xp/nezamestnanost-v-plzenskem-kraji-k-31-12-2016>.

Vývoj nezaměstnanosti podle vzdělání v Plzeňském kraji [online]. MPSV. [cit. 2017-02-27]. Dostupné z WWW: <https://portal.mpsv.cz/sz/stat/nz/qrt>.

Vývoj nezaměstnanosti podle vzdělání v Libereckém kraji [online]. MPSV. [cit. 2017-03-01]. Dostupné z WWW: <https://portal.mpsv.cz/sz/stat/nz/qrt>.

Vývoj nezaměstnanosti podle vzdělání v Moravskoslezském kraji [online]. MPSV. [cit. 2017-03-01]. Dostupné z WWW: <https://portal.mpsv.cz/sz/stat/nz/qrt>.

Vývoj nezaměstnanosti absolventů v Ústeckém a Moravskoslezském kraji [online]. MPSV. [cit. 2017-03-03]. Dostupné z WWW: <https://portal.mpsv.cz/sz/stat/nz/qrt>.

Vývoj nezaměstnanosti absolventů v Ústeckém a Libereckém kraji [online]. MPSV. [cit. 2017-03-03]. Dostupné z WWW: <https://portal.mpsv.cz/sz/stat/nz/qrt>.

Vývoj nezaměstnanosti absolventů v Ústeckém a Plzeňském kraji [online]. MPSV. [cit. 2017-03-03]. Dostupné z WWW: <https://portal.mpsv.cz/sz/stat/nz/qrt>.

Stáže pro mladé. O projektu [online]. [cit. 2017-03-12]. Dostupné z WWW: <http://www.stazepromlade.cz/cz/staze-pro-mlade-1>.

Stáže pro mladé 2. O projektu [online]. [cit. 2017-03-12]. Dostupné z WWW: <http://www.stazepromlade.cz/cz/o-projektu>.

Cesta pro mladé. O projektu [online]. [cit. 2017-03-12]. Dostupné z WWW: <http://www.cestapromlade.cz/detail-clanku-69-staze-s-cestou-pro-mlade-v-kostce>.

ESFCR. Programy [online]. [cit. 2017-03-12]. Dostupné z WWW: <https://www.esfcr.cz/programy/op-lzz-2007-2013>.

Regionální individuální projekty [online]. MPSV. [cit. 2017-03-12]. Dostupné z WWW: https://portal.mpsv.cz/upcr/kp/ulk/projekty_esf.