

# DOKUMENTACE ZÁVĚREČNÉ PRÁCE



**VYSOKÉ UČENÍ TECHNICKÉ V BRNĚ**

BRNO UNIVERSITY OF TECHNOLOGY

**FAKULTA VÝTVARNÝCH UMĚNÍ**

FACULTY OF FINE ARTS

**ATELIÉR KRESBY A GRAFIKY**

DRAWING AND PRINTMAKING STUDIO

**SYMBIOTICKÝ OTISK**

SYMBIOTIC IMPRINT

**DIPLOMOVÁ PRÁCE**

MASTER'S THESIS

**AUTOR/KA PRÁCE**

AUTHOR

**BcA. Michaela Kachtíková**

**VEDOUCÍ PRÁCE**

SUPERVISOR

**doc. MgA. Milan Houser**

**BRNO 2024**

Na úvod své diplomové práce bych chtěla vyjádřit vděčnost všem, kdo mi byli nápomocní nejen během jejího vzniku, ale i v průběhu celého mého akademického studia. Mé díky patří zejména akademickým kolegům a kolegyním, kteří se mnou sdíleli poznatky a zkušenosti, přátelům, kteří mi byli neustálým zdrojem motivace a radosti, umělcům, jejichž díla mě inspirovala a obohatila, mému partnerovi za nekonečnou podporu a trpělivost v nejintenzivnějších okamžicích a rodičům, jejichž láska, pochopení a volnost mi dala plnou důvěru ve mě samotnou.

# OBSAH DOKUMENTACE

<b>TEXTOVÁ ČÁST</b>	s. 5–14
<b>ABSTRAKT</b>	s. 5
<b>ÚVOD // POTŘEBA JÍT DOVNITŘ</b>	s. 6
<b>WHITE CUBE VERSUS KATAKOMBY</b>	s. 7
<b>PROCES REALIZACE DIPLOMOVÉ PRÁCE</b>	
// MATERIÁL, TĚLO A MINERALIZACE	s. 9
// ČASOVÁ PÉČE A DOTYK	s. 10
<b>INSTALACE // POHYB TĚLA V PROSTORU</b>	s. 11
<b>ZÁVĚR // SYMBIÓZA MEZI IMAGINACÍ A REALITOU</b>	s. 13
<b>OBRAZOVÁ ČÁST // DOKUMENTACE VIZUÁLNÍCH ASPEKTŮ UMĚLECKÉHO PROJEKTU</b>	s. 15–22

## TEXTOVÁ ČÁST

### ABSTRAKT

Diplomová práce s názvem *Symbiotický otisk* zkoumá symbiotický vztah mezi tělesností a myslí prostřednictvím meditativní praxe, která se zhmotňuje v místně specifické instalaci uvnitř bílých katakomb. Práce reflektuje autorčin osobní výzkum v oblasti vnitřního mentálního prostoru, který je transformován do fyzické podoby. Autorka prezentuje prostor, který je jí sice povědomý, ale zároveň cizí, a který se v důsledku dlouhodobé péče neustále proměňuje a rozvíjí. Tento proces vede k vytvoření jedinečného dialogu mezi vnějším a vnitřním prostředím, kde se fyzická interakce a tělesná přítomnost stávají klíčovými komponenty pro hlubší porozumění a sebepoznání. Místně specifická instalace má ambici propojit vnější a vnitřní svět, viditelné a skryté, uvnitř a vně.

### KLÍČOVÁ SLOVA

Symbióza, časová péče, vnitřní prostor, tělesnost, jeskyně, krápníky, papírmaše, meditace, vizualizace, intimita, dotek, spiritualita, bezpečný prostor, sensorický prožitek, wellness, materialita, objekt, instalace

### ABSTRACT

*The thesis entitled "Symbiotic Imprint" explores the symbiotic relationship between the physicality and the mind through a meditative practice that materializes in a site-specific installation inside the catacombs. The thesis reflects the artist's personal research into the inner mental space that is transformed into physical form. The author presents a space that, while familiar to her, is at the same time alien, and which is constantly transforming and evolving as a result of long-term care. This process leads to the creation of a unique dialogue between external and internal environments, where physical interaction and presence of body become key components for deeper understanding and self-knowledge. The site-specific installation attempts to connect the outer and inner worlds, the visible and the hidden, inside and outside.*

### KEY WORDS

*Symbiosis, time care, inner space, physicality, cave, stalactites, papermache, meditation, visualization, intimacy, touch, spirituality, safe space, sensory experience, wellness, materiality, object, installation*

### BIBLIOGRAFICKÝ ZÁZNAM

KACHTÍKOVÁ, Michaela. *Symbiotický otisk*. Brno: Vysoké učení technické. Fakulta výtvarných umění, Ateliér kresby a grafiky, 2024. Vedoucí diplomové práce doc. MgA. Milan Houser. Text práce má 23 505 znaků včetně mezer, tj. 13 normostran.

## ÚVOD // POTŘEBA JÍT DOVNITŘ

Diplomová práce s názvem *Symbiotický otisk* se zaměřuje na symbiotický vztah mezi tělesností a myslí ve stavu meditace, a to prostřednictvím místně specifické instalace v hloubi katakomb. Autorka se pokouší skrze svá díla divákovi odkrývat svou vlastní vnitřní zkušenost, přestože si je vědomá, že její prožitek je ryze unikátní a nemůže být plně sdílen. To však není primárním cílem práce. Místo toho si autorka klade za cíl nabídnout divákovi prostor pro vědomé prožitky, které plynou z procházení se instalací, vnímání objektů, přirozených zvuků a textur, což diváka uvádí do stavu uvědomění si vlastní tělesné přítomnosti a bohatosti svého vnitřního prostoru. Instalace vyvolává specifické emoce a dojmy, čímž naráží na koncept „obtížného problému vědomí“, který formuloval představitel analytické filozofie David Chalmers v rámci filozofie mysli. Tento problém se zabývá otázkou, jak a proč vznikají subjektivní zážitky z fyzických procesů v mozku. Spojení mezi fyzickým prostorem instalace a vnitřním prožitkem diváka tak odkazuje na kritickou diskusi ve filozofii mysli a vědomí zkoumající přechod od materiálního k subjektivnímu.<sup>1</sup>

Autorka si v průběhu uměleckého vzdělání kultivovala svůj osobní vnitřní prostor, který opakovaně navštěvovala ve stavu meditace i mimo něj. Tento vymodelovaný prostor v mysli autorky se stal jejím zdrojem inspirace a nových podnětů pro její uměleckou tvorbu. Instalace v galerii Katakomby se stala pokusem zhmotnit vnitřní prostor umělkyně a nabídnout divákovi možnost nahlédnout nejen do její zhmotnělé představy mentálního těla, ale primárně prožít své vlastní tělo v konfrontaci s prostorem a objekty, které se v něm nachází.

V procesu tvorby diplomové práce autorka oscilovala mezi dvěma rolemi, které na první pohled mohou působit odděleně, avšak v jejím přístupu se staly neoddelitelně propojené: byla zároveň umělkyní a lektorkou jógy. Toto spojení ji umožnilo vytvářet scény a instalace, jež nejsou jen vizuálním uměním, ale cestou, po které provází diváka – nejen skrze estetické zážitky, ale i skrze hluboké, tělesné a mentální prožitky. Instalace byla navržena s pečlivostí tak, aby každá úzká mezera, každá poutavá struktura a detail nejen přitahovaly pozornost, ale také vybízely diváka k pohybu – vyhýbání se, sklánění, krčení, což není běžná přímá nevědomá chůze městem. Tato fyzická interakce nejen stimuluje vědomou práci s tělem, ale také vytváří prostor pro aktivní meditaci v pohybu mezi objekty a díky tomu povzbuzuje diváka k prozkoumávání svého vlastního mentálního a fyzického těla. Tento proces není pouze o sledování umění. Je to interaktivní zkušenost, která zanechává trvalý vliv na vnímání reality každého jedince.

Autorka v roli lektorky jógy své klienty vede celou lekcí a na závěr fyzického cvičení provází skrze vizuální meditaci. Meditaci s vizualizací používá jako nástroj, který

---

<sup>1</sup> Příspěvatel Muni, „Obtížný problém, aneb přístup Davida Chalmerse k „fundamentální teorii vědomí“. MUNI, dostupné z [5\) \(muni.cz\)](https://muni.cz) (cit. 3. 4. 2024).

klienta napojí na sebe sama, kdy ve stavu bezčasí má možnost prozkoumat a vymodelovat svůj vnitřní bezpečný „prostor“. Stav fyzického a psychického uvolnění bez svalového napětí a bez psychické tenze má za následek, že se naše mysl zvnitřní a soustředí se na svou svobodnou obrazotvornost. Slova dokážou provést klienta dovnitř i ven, nahoru a dolů, tak jako divák do instalace vchází dlouhým schodištěm dolů/dovnitř a zpátky se vrací nahoru/ven.

*„Poprosím vás, zaujměte pohodlnou polohu. Uložte se do pozice tak, abyste se cítili co nejpohodlněji. Uvolněte všechny své svaly v těle a s každým jemným výdechem pomalu uvolňujte veškeré napětí. Váš dech plynule proudí, bez nutnosti ho jakkoliv řídit – pouze sledujte, jak se vaše tělo a mysl postupně uvolňuje. Pokud vás mysl zahlcuje myšlenkami, pozorujte je s jemným dechem zpovzdálí a s každým výdechem je nechávejte odeznívat. Uvědomujte si tento vámi řízený okamžik ticha a bezčasí.“<sup>2</sup>*

Tato syntéza umělecké praxe a jógy je klíčová pro pochopení celkového záměru autorky. Namísto toho, aby se omezila na tradiční role, autorka je překračuje a propojuje, čímž vytváří prostor pro spojení fyzického a mentálního těla. V tomto prostoru se divák ocitá mimo své běžné percepční vnímání a objevuje nečekané možnosti, které mu prostor s objekty v instalaci nabízí.

## **WHITE CUBE VERSUS KATAKOMBY**

Multisenzorická instalace v galerii Katakomby, situovaná pod sídlem divadla Husa na provázku, Terénu a Centra experimentálního divadla (CED) zve diváka nejen do útroby budovy, ale i do útroby mentálního těla autorky. Katakomby s jejich úzkými chodbami a pórovitými stěnami slouží jako metafora pro vnitřní útroby lidského těla, do kterých se mentální tělo ponořuje během meditace. Katakomby postrádají denní světlo a lze v nich cítit vlhký vzduch, slyšíte rozléhající se zvuky vzduchotechniky, jedná se o autentičtější a syrovější zážitek. Výběr katakomb jako místa pro diplomovou práci nebyl pouze estetickou motivací, ale podporuje pocit, který chce autorka, aby divák v prostoru instalace prožil. Na rozdíl od sterilního, čistého a izolovaného prostředí white cube galerie, která samotná umělecká díla povýší na cosi posvátného a nedokáže samotná díla vnímat jako součást prostoru.<sup>3</sup>

*„Krok za krokem vstupujete po jednotlivých schodech dovnitř. Nyní stojíte na prahu, z něhož se větví dvě cesty. Zavřete na chvíli oči a představte si svůj prostor. Jak vypadá? Je útulný nebo rozlehlý nebo jste se překvapili konkrétním místem, které je Vám dobře známé?“*

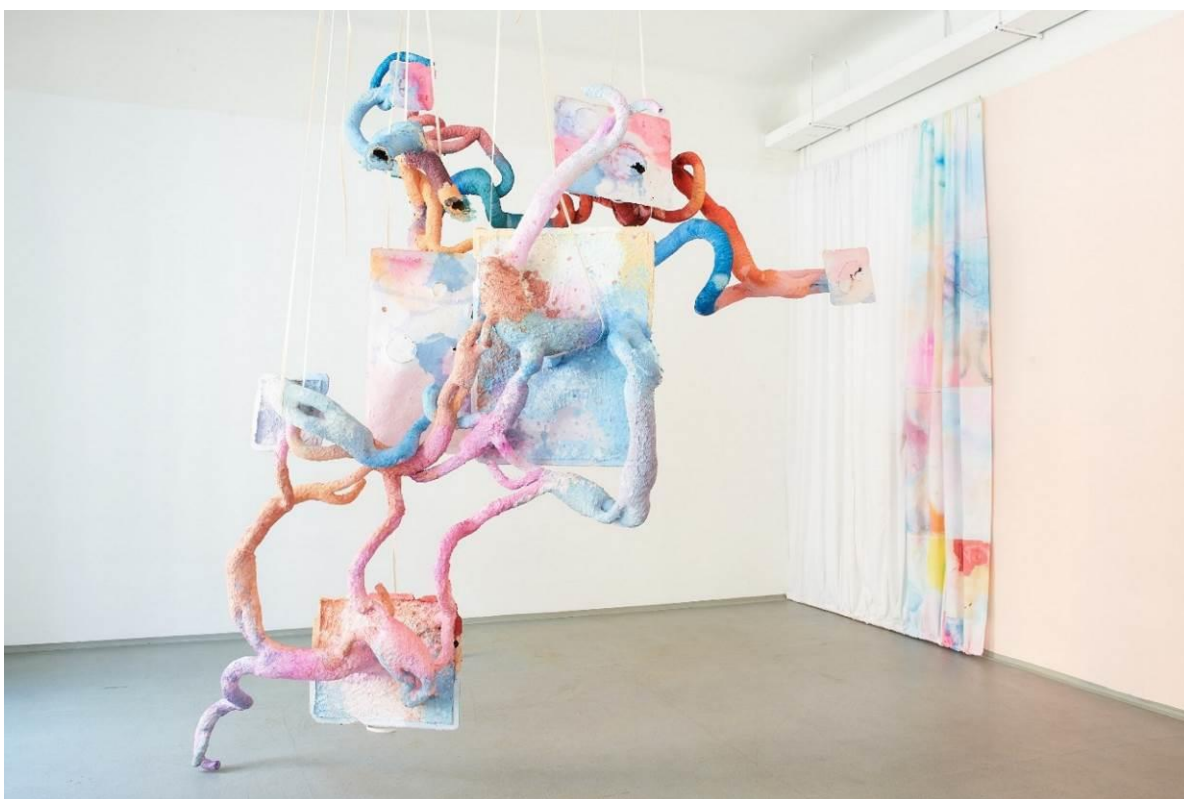
---

<sup>2</sup> Sentence autorky ilustrují vedení klientů prostřednictvím vizuální meditace a uvolňují atmosféru odborného textu.

<sup>3</sup> Brian O'DOHERTY, Uvnitř bílé krychle, Praha: 2014, s. 15.

*Procházejte se jím, prozkoumávejte každý kout a dotkněte se jeho stěn. Naslouchejte... Co v prostoru slyšíte? Jaké pocity ve vás vzbuzuje?“*

Osobní „vnitřní prostor“ autorky, do kterého se v meditaci postupně ponořuje, se vyvíjel a získával formu v průběhu let. Na počátku autorka vstupovala do prostoru, jenž se vyznačoval čistou bělostí, s měkkými zaoblenými hranami a absencí oken, přesto byl naplněn jasem bílého světla. V posledních letech tento prostor začínal být obklopen a vyplněn neuchopitelnými abstraktními objekty, které časem rostly a nabývaly na objemu, tak jako krápníky v jeskyni. Tento prostor se jí transformoval v nekonečně dlouhý, rozvětvený a složitý labyrint jeskynního systému. Objevovala se v něm široká škála barev, která vznikala a znovu zanikala. Retrospektivně si autorka uvědomuje, jak hluboce ji tento prostor ovlivnil, což se projevilo v realizaci bakalářské práce s názvem [„Zárodek a potenciál“](#).



*Michaela Kachtíková, Zárodek a potenciál, 2021, papírmaš na konstrukci z pletiva, cca 300 x 263 x 145 cm*

Zde se bakalářská a magisterská práce autorky prolínají. Pórovitá textura katakomb, jejich členitost a intimní zákoutí se shodují, jen barva se ustálila v tónech růžové až červené, která do určité míry symbolizuje tkáň uvnitř těla. Jako bychom mentálně vstoupili do „členitých chapadel“ autorčiny dřívější práce *Zárodek a potenciál*, propojuje tím vnější svět s tím vnitřním.

*„Zaposlouchejte se do rytmu vašeho dechu, do každého pohybu, co se ve vašem těle odehrává bez vašeho vědomí. Vnímejte šepot proudícího krevního oběhu, pozorujte dělící se buňky i probíhající mineralizaci, která posiluje vaše kosti. Prohlížejte své tělo zevnitř, zkoumejte jeho*

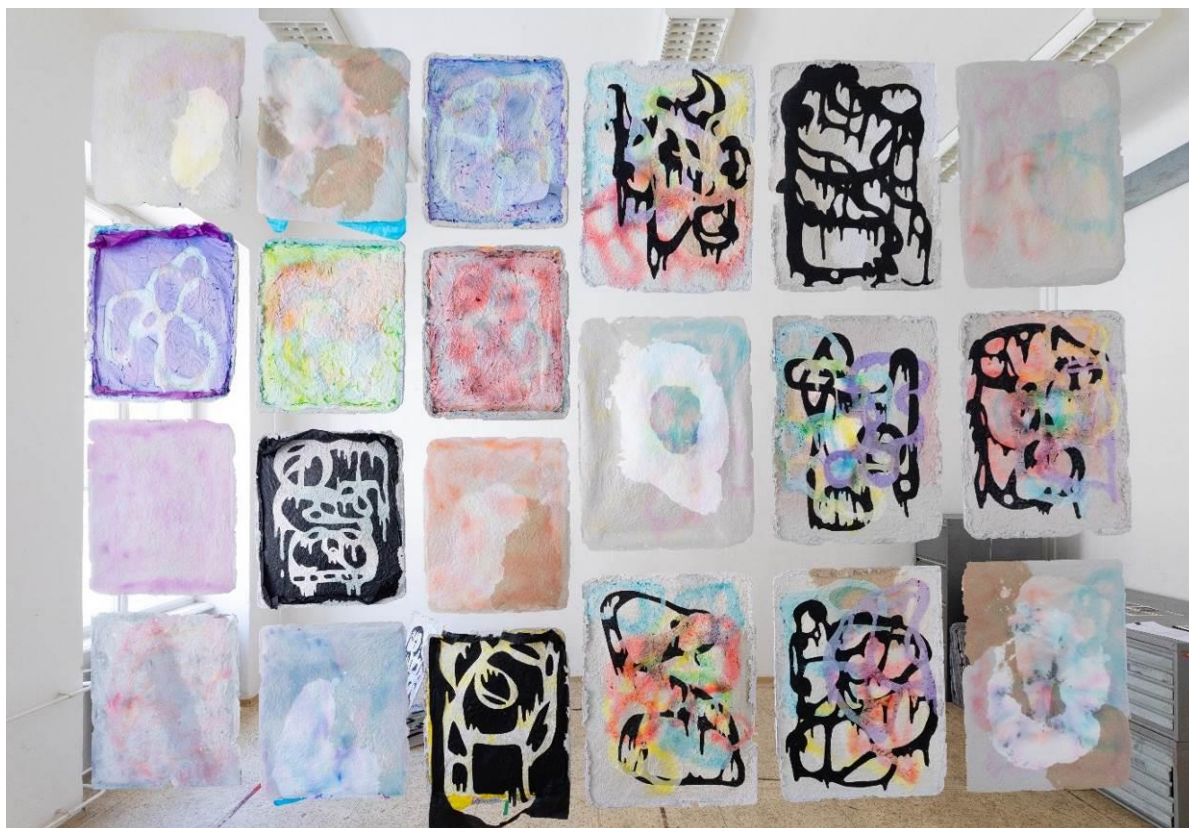


*tkáně, kosti, svaly a buňky v jejich nekonečné složitosti a souhře. Vaše vnitřní tkáně mineralizují a propojují se s pískem a vodou v okolním prostoru. Zatímco se vaše tělo stává mostem mezi hmotným a nehmotným světem. Vnitřní a vnější hranice vašeho bytí se rozplývají, stáváte se tím, co je uvnitř, a tím, co je vně. Vaše tělo a mysl se stávají součástí něčeho, co přesahuje hranice individuální existence.“*

## **PROCES REALIZACE DIPLOMOVÉ PRÁCE**

### **// MATERIÁL, TĚLO A MINERALIZACE**

Ústředním materiálem umělecké praxe Michaely Kachtíkové se stala papírmaš. Touto hmotou se začala zabývat za zdmi panelákového bytu za dob pandemie covid-19, kdy začala upcyklovat papírový odpad z domácností. Vzniklé podmínky jako nalezení dostupného a levného materiálu a dostatek volného času ji pomohly dát vzniknout sérii objektů s názvem „[Zkapalnění](#)“. Vzniklé objektové kresby reflektovaly témata strnulosti. Tato strnulost byla však v širším časovém horizontu zaznamenávána jako pohyb, ale z lidské perspektivy času tento jemný proces pozorujeme jako statický a neměnný. Autorka tímto poukazuje na postupnou degradaci materiálu, jenž je vystaven působení vnějších vlivů.



*Michaela Kachtíková, Zkapalnění, 2020, papírmaš, (48 ks) 38 x 60 x 2 cm a (14 ks) 50 x 70 x 2 cm*

V procesu tvorby diplomové práce se papírmaš, obohacená o vodu a pigmenty v odstínech růžové až rudé, začala podobat lidské tkáni. Během sušení materiál tuhne a jeho původně zářivé odstíny blednou, stabilizují se, čímž připomíná proces

stárnutí lidské tkáně. Autorka analogicky přirovnává tyto procesy k formování krápníkových jeskyní, kdy se při změnách teploty a tlaku kondenzuje rozpuštěný vápenec z nasycených vodních roztoků, vytvářející tak fascinující přírodní struktury.<sup>4</sup> Proces známý jako mineralizace probíhá paralelně i v lidském těle, kde minerální látky, zejména fosfor a vápník, se postupně akumulují v průběhu celého života v kostech a zubech člověka, zajišťují tak jejich pevnost a odolnost. Jane Bennettová podporuje tento pohled svým popisem lidstva jako: „*Lidství je pojímáno jako specificky účinná směs minerálů – jsme chodícími minerály.*“<sup>5</sup>

## // ČASOVÁ PÉČE A DOTYK

Hmotu papírmaše autorka laboratorním postupem podrobuje doteku a tlaku vnějších vlivů a díky časové péči docílí kýžených krápníkových tvarů. Materiál se stává jakousi esencí díla, jeho fyzickou podstatou a odrazem tělesné existence. Vzniklé artefakty reflektují vlastní prožitek autorky se svým tělem a její dlouhodobou pozornost a péči. Tělo je objekt zájmu, které se otiskává do hmoty. Otisk, co zanechává na těle vzpomínku, nebo tělo jako otisk své existence v prostoru. Transcendentní, poetická a emoční skutečnost spolu s každodenností a následným vytržením z reality se v díle vzájemně prolínají a ovlivňují.



*Fotodokumentace průběhu výroby krápníků k diplomové práci.*

Proces výroby trojrozměrných krápníků začíná konstrukcí z pletiva. Následuje aplikace papíru se škrobem a druhou vrstvou zcelí gáza, která po vyschnutí umožňuje aplikaci třetí vrstvy, a to hotové papírmaše. Papírmaš obsahuje recyklovaný papír, pojidla, lepidla a pigmenty. V poslední fázi je papírmaš formována na konstrukci dotykem rukou do podoby, která napodobuje přirozené struktury a vytváří fúzi mezi přírodními procesy a otiskem rukou autorky.

<sup>4</sup> Příspěvatelé Wikipedie. „Krápník“. Wikipedie: Otevřená encyklopedie, dostupné z <https://cs.wikipedia.org/w/index.php?title=Kr%C3%A1pn%C3%ADk&oldid=22514622> (cit. 15. 3. 2024).

<sup>5</sup> Lukáš LIKAVČAN – Václav JANOŠČÍK – Jiří RŮŽIČKA, *Mysl v terénu: filosofický realismus v 21. století*. Praha: VVP AVU 2017, s. 119–121.

Časová péče a trpělivost, která je při vzniku a následném schnutí díla zapotřebí, se odráží i v samotném ztvárnění krápníků, které by bez dlouhého času a bez ideálních podmínek nevznikly.

V rámci instalace lze objevit další materiály, s nimiž autorka systematicky pracuje. Skleněné objekty, vypálená keramika a obrazy z hedvábného papíru na plátně jsou prvky, které v instalaci utvářejí komplexní zážitek. Začleněním písku a vody do instalace autorka usiluje o vytvoření předpokladů pro přirozený proces vzniku krápníků, čímž vzniká uzavřený cyklus proměny materiálu.

*„Mé tělo a mysl jsou vším, co tvoří mě a to, co mě obklopuje. Jsem jako voda v nekonečném cyklu, proudící a opět vyvěrající ze svého pramene. Jsem kapka stékající po stalaktitu, kondenzující se do čiré skleněné tůně. Jsem vlhkost splývající s pískem, společně vytváříme přirozené podmínky pro růst. Mé já se rozplývá, zbývá jen existence.“*

## **INSTALACE**

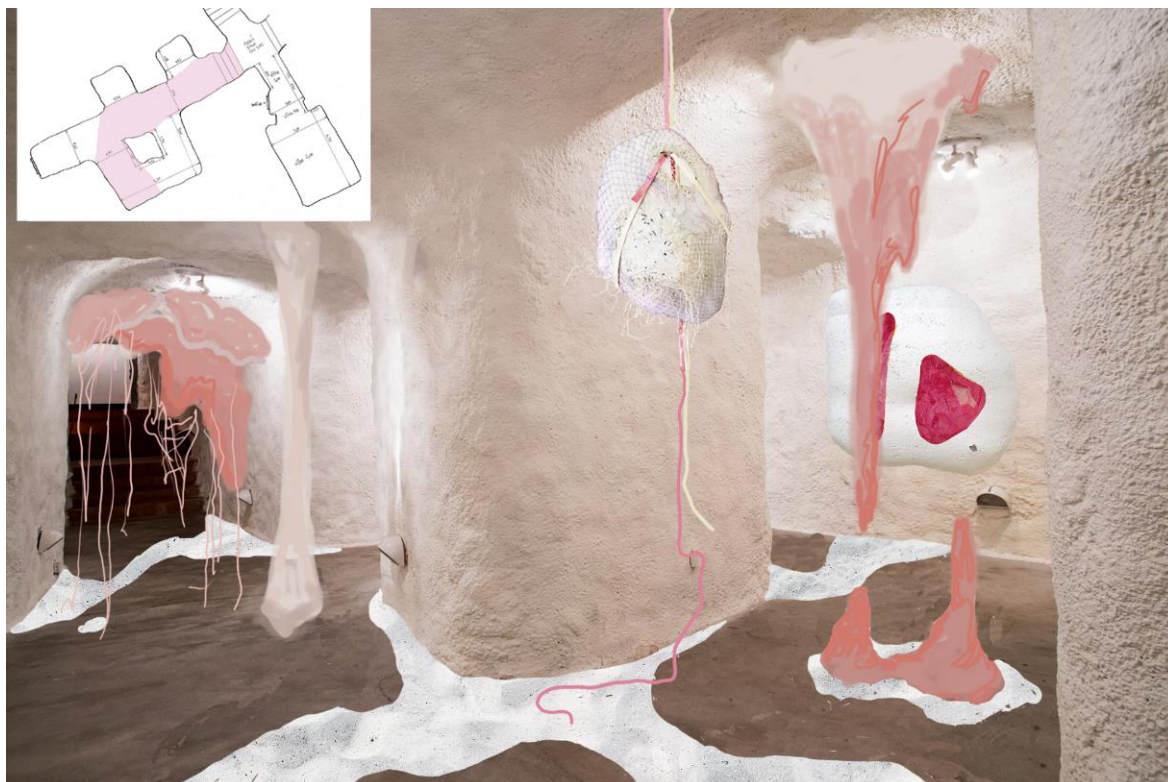
### **// POHYB TĚLA V PROSTORU**

Místně specifická instalace diplomové práce v bílých katakombách propojuje vnější prostor instalace s vnitřním světem diváka i tvůrce. Vstup do instalace vede diváka dlouhým schodištěm směrem dolů. Vstup do fyzického prostoru instalace je metaforicky autorkou přirovnán se vstupem do vlastního těla. Tato cesta zároveň předznamenává následné vystoupení zpět nahoru po schodech, což evokuje proces opouštění hluboké introspekce po prožitku v instalaci. Autorka skrze analogii jeskynního systému s krápníky odhaluje skryté vnitřní prostory, jako jsou sklepy a katakomby připomínají útroby budov nebo vnitřnosti lidského těla. Diplomová práce se pokouší touto metaforou o propojení vnějšího a vnitřního světa.

Při sestupu do instalace diplomové práce dlouhým schodištěm se divák dostává na rozcestí katakomb, kde je ponechán svobodnému rozhodnutí, kterým směrem se vydá. Posloupnost není v instalaci pevně daná, je na divákovi, jakým směrem se rozhodně v instalaci jít a objevovat. Přímo se divák vydá úzkou a krátkou chodbou, kde je potřeba přikrčit hlavu. V největším prostoru instalace je umístěn stoleček narůžovělé barvy s nohami ze skla, který zaujímá centrální pozici. Jeho klíčová role je zdůrazněna cíleným osvětlením kuželovitého tvaru. Objekt představuje intimní symbol. Stůl jako univerzální prvek každé domácnosti, který nabývá různých forem – jídelní, pracovní, toaletní, či noční stolek. Každý z nich nese osobní předměty svého majitele a odhaluje část jeho identity. V zadní části místnosti se opírá obraz s tvarem připomínající čelo postele. Nese na sobě jemné bílé struktury a dvě organické linie. Tento z pohledu autorky nejintimnější prostor divák opouští stejnou cestou a boří nohy do bílého písku zpátky na rozcestí.



Odbočením doleva divák vstupuje do situace, která vyžaduje dynamickou reakci jeho těla a nutnost vyhýbat se, sklánět a proplétat se mezi visícími žebry stalaktitů. Instalace jednotlivých fragmentů krápníků úmyslně vyvolává v diváku přemýšlení nad pohybem v prostoru. Divák tak s vědomím reaguje na objekty a překážky před sebou. Jeho pohyb se proměňuje v tělesný tanec s jednotlivými fragmenty v rámci prostoru instalace, což představuje značný rozdíl oproti nevědomému procházení přímou cestou. Díky tomu instalace podněcuje k vnímání uměleckého díla celým tělem, nikoli pouze zrakem, čímž proměňuje zkušenost v aktivní dialog mezi divákem, uměním a prostředím.



*Digitální vizualizace části instalace diplomové práce v prostoru katakomb (ilustrační skica).*

Instalaci sjednocuje bílý písek seskupený v různé tvary připomínající kořenové systémy a úponky, které se pnou na betonové podlaze katakomb a propojují nejen materiálovou odlišností jednotlivých děl, ale přibližují i jednotlivé místnosti instalace. Dalším propojujícím prvkem instalace je rozléhající se zvuk proudící vody, která vyvěrá a cirkuluje ze stalagmitu, nebo kapky vody sublimně dopadající na skleněný objekt z keramického stalaktitu ve výklenku katakomb. Rozlehlé chodby katakomb jsou ve třech místech uzavřené monumentálními obrazy, které do prostoru vnášejí nejen barvy, tvary a struktury, ale formují celkovou atmosféru scény tělesné jeskyně. Posledním klíčovým prvkem instalace je nasvícení katakomb v odstínech růžové a bílé, jež proniká tmou. Tímto způsobem instalace nabývá na hloubce a modeluje kontrast mezi světlem a tmou, což zvýrazňuje, nebo naopak pohlcuje jednotlivá díla instalace.



*Digitální vizualizace keramického krápníku, ze kterého sublimně kape voda na skleněný objekt (ilustrační skica).*

*„Zastav se. Pohlédni za sebe. Vše je statické, ale tvé tělo se začíná znovu z okolní hmoty formovat a sílit. Cítíš uvnitř sebe proudit dech nahoru a dolů. Pomalu pohybuješ svým tělem. Uvědomuješ si jeho všechny části, od konečků prstů až po temeno hlavy. Tvé tělo a mysl jsou uvolněné, odolné a vyživené. Odcházíš z prostoru, krčíš se, boříš chodidla do písku, procházíš bokem a pomalu se po schodech vracíš nahoru na denní světlo. Jsi zpátky ve svém těle ve vnějším prostoru.“*

## **ZÁVĚR**

### **// SYMBIÓZA MEZI IMAGINACÍ A REALITOU**

Diplomová práce *Symbiotický otisk* představuje osobní prožitek autorky k tělesnosti, meditaci a józe, zprostředkovaný skrze uměleckou instalaci v unikátním prostředí katakomb. Tato práce představuje snahu o překlenutí rozdílů mezi intimním prožitkem autorky a jeho percepcí divákem. Výzvou pro autorku bylo opustit tradiční galerijní „white cube“ prostor a vytvořit instalaci pro ni ve specifickém prostředí, které však posiluje výraz a sdělení.

Nalezení kontextu pro diplomovou práci, která integruje duchovní a spirituální aspekty do objektové instalace, představovalo pro autorku značnou výzvu. Práce se opírá o pevný formální a materiální základ. Inspirací autorce byla tvorba umělců

zaměřených na imerzivní instalace, tělesnost, rozmanité materiálové techniky a scénografické pojetí prostoru, jako jsou [Klára Hosnedlová](#), [Stephanie Winter](#) a [Jens Kothe](#). Jejich práce, bohatá na atmosféru, poskytla důležité vizuální a konceptuální východisko pro diplomovou práci. [Franz West](#) ovlivnil autorku svým přístupem k materiálu a jeho struktuře. [Ernesto Neto](#) poskytl zájem do práce integrovat interakci s divákem a prostorem, zatímco [Eva Hesse](#) podnítila k prozkoumání křehkosti a citlivosti v autorčině tvorbě. Instalace [Anaïs Gauthier](#) nabízí introspektivní pohled do fyzického těla prostřednictvím objektů a tekutých forem. Projekt [Cuddle of Therapy](#) vytváří bezpečný prostor ve virtuální realitě, kde divákům umožňuje zážitek odosobnění a bytí se senzory bohatými prvky. Tyto dva příklady demonstrují integraci spirituality do umělecké praxe skrze objektové instalace.

Dalším náročným úkolem bylo přenést osobní zkušenost a mentální představu do fyzické podoby. Skrze objektovou instalaci vytvořit prostor pro introspekci mezi fyzickým prostorem a vnitřním prožitkem a nechat vzniknout dialogu mezi dílem, divákem a tvůrcem. Přestože ideální interakce diváka s instalací nemusí být vždy dosažena, flexibilita v reakcích diváků je přijatelná a hlavně očekávaná.

Autorka připouští, že představy o ideálním divákovi se mohou v prostředí instalace lišit a že k dialogu mezi divákem a dílem nemusí vždy dojít. Nicméně klade důraz na pečlivou práci s materiálem, kterou kontinuálně podrobovala zkoumání po čas akademických let. Dbá na vizuální dojem celé instalace i jednotlivých děl a detailů v prostoru katakomb, aby se díla stala symbiotickou součástí katakomb.

~~~~~

V závěrečné části této diplomové práce bych chtěla osvětlit své rozhodnutí psát text ve třetí osobě. Toto rozhodnutí pramení z nutnosti odosobnění při zpracování osobního tématu, které je zde prezentováno, a z potřeby pozorovat vlastní myšlenkové procesy a metodiky z objektivního hlediska. Dále tímto přístupem signalizuji čtenáři svůj osobní vztah k vlastnímu já jako subjektu, respektive objektu uměleckého zkoumání, což přispívá k hlubšímu pochopení prezentovaných témat.

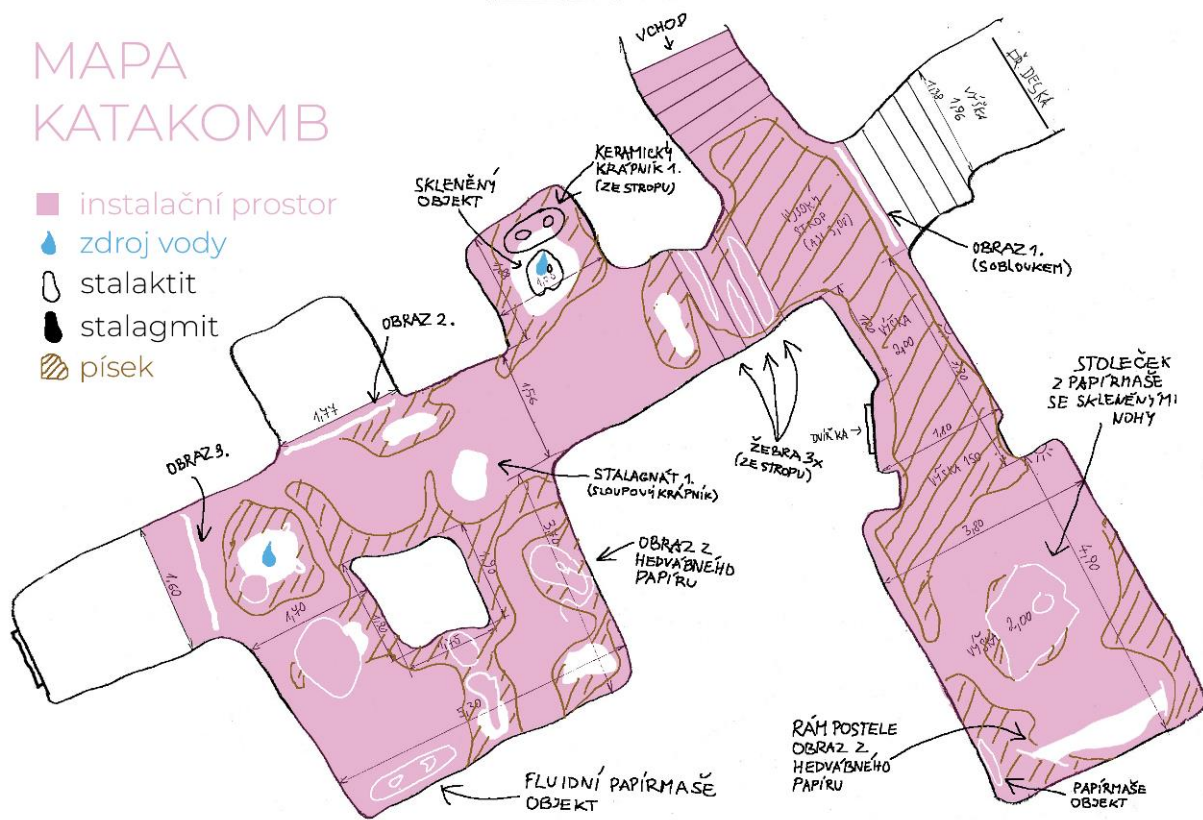


# OBRAZOVÁ ČÁST

//DOKUMENTACE VIZUÁLNÍCH ASPEKTŮ UMĚLECKÉHO PROJEKTU

## MAPA KATAKOMB

- instalační prostor
- 💧 zdroj vody
- 🕒 stalaktit
- 🕒 stalagmit
- 🏠 písek



Skica instalace v katakombách pod Husou na provázku



Stoleček, papírmaše se sklem a obrazem, 85 x 60 x 50 cm, 2023





*Krápníky, papírmaše s konstrukcí z pletiva, (různé velikosti), 2024*







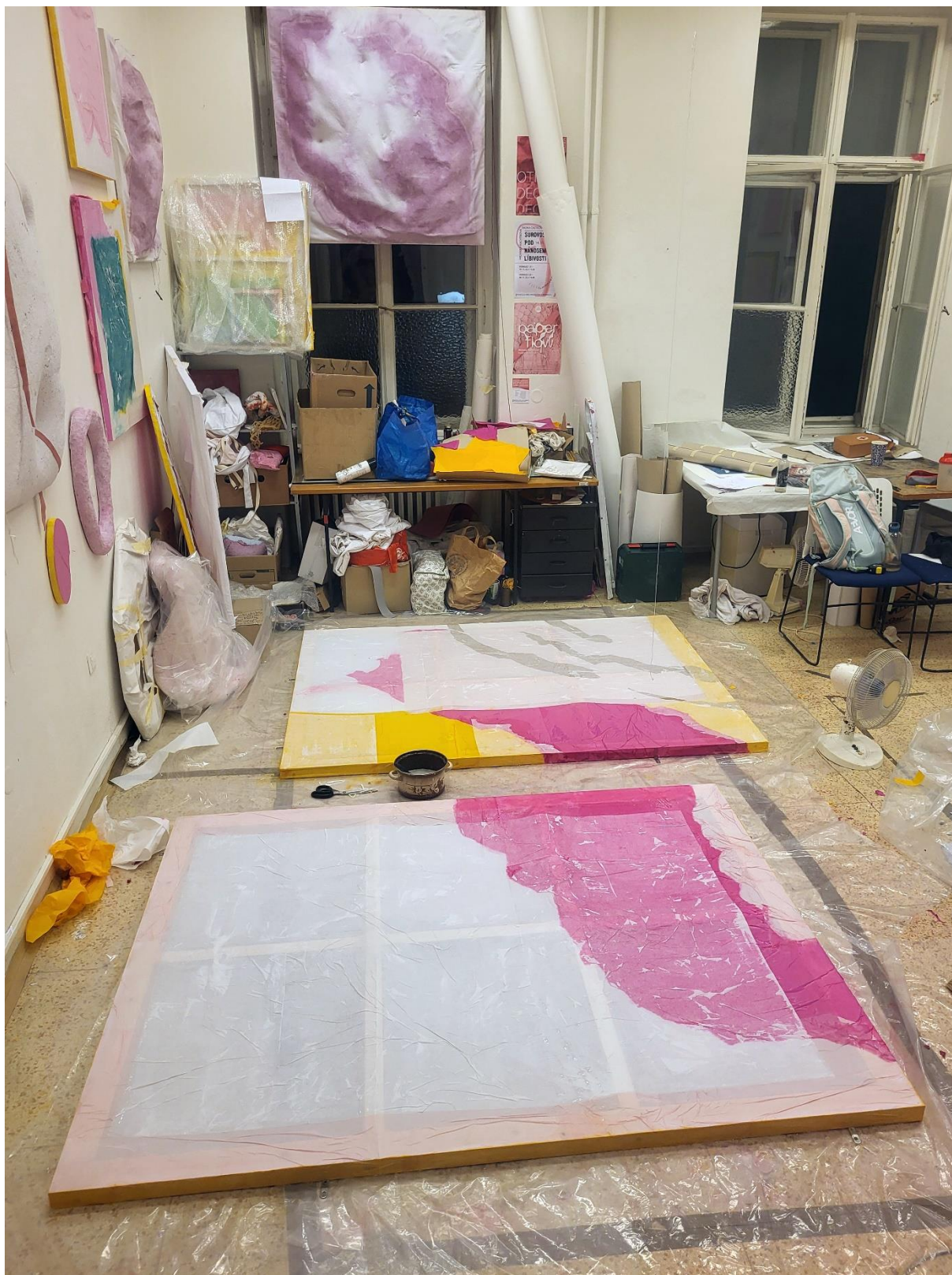
*Ateliérové zátiší s jednotlivými fragmenty, které budou součástí instalace diplomové práce.*





*Ateliérové zátěší, které ukazuje detaily na obraze a strukturu objektu ve tvaru stalagnátu.*





*Proces schnutí obrazů z hedvábných papírů v ateliéru, každý o rozměru 150 x 200 cm.*





*Ateliérové zátiší s jednotlivými fragmenty, které budou součástí instalace diplomové práce.*





*Ukázka „síta/matrice“ a výsledného objektu z papírmaše s fluidními obrazy z hedvábného papíru.*



*Nabarvená papírmaš připravená k použití, jež působí ve vlhkém stavu jako tkáň těla.*





*Digitální vizualizace části instalace s fluidním obrazem z hedvábného papíru a stalagnátem (ilustrační skica).*



*Digitální vizualizace části instalace s krápníky a papírmaše objektem na zdi (ilustrační skica).*