

**FILOZOFICKÁ FAKULTA UNIVERZITY
PALACKÉHO V OLOMOUCI**

KATEDRA SLAVISTIKY

RUSKÝ ŽENSKÝ LIDOVÝ KROJ A JEHO VÝVOJ

Russian female national costume and its evolution

**Русский женский национальный костюм и его
развитие**

Bakalářská práce

VYPRACOVALA: Šárka Jedličková

VEDOUCÍ PRÁCE: prof. Ludmila Stěpanova, CSc.

2018

Prohlašuji, že jsem bakalářskou práci vypracovala samostatně pod odborným dohledem vedoucí bakalářské práce a uvedla jsem všechny použité prameny.

V Olomouci dne 10.4. 2018

Podpis

Tímto děkuji prof. Ludmile Stěpanové, CSc. za konzultace a cenné rady, které mi poskytovala při zpracovávání této bakalářské práce.

Podpis

OBSAH

ÚVOD	5
1 KROJ A JEHO VÝZNAM	7
2 CHARAKTERISTIKA KOSTROMSKÉ OBLASTI.....	8
3 RUSKÝ KROJ.....	10
3.1 RUBACHA	13
3.2 PONĚVA.....	17
3.3 SARAFÁN	18
3.4 ZÁSTĚRA	20
3.5 PÁS.....	21
3.6 POKRÝVKA HLAVY.....	22
3.7 SVRCHNÍKY	25
3.8 OBUV.....	29
3.9 DOPLŇKY	30
ZÁVĚR	31
PE3IOME.....	33
BIBLIOGRAFIE.....	39
PŘÍLOHY	43

ÚVOD

I když je vývoj lidového kroje prakticky uzavřen, stále se na něj dá pohlížet z nových úhlů. Od dětství jsem obklopena folklorem a lidovou tvorbou v nejrůznějších podobách a přirozeně tíhnu k jejímu hlubšímu poznání. Proto jsem s ohledem na zaměření mého vysokoškolského vzdělání začala zkoumat i ruský folklor, konkrétně ruský lidový kroj, který je předmětem této bakalářské práce.

Cílem mé bakalářské práce je tedy popis ruského ženského lidového kroje a jeho změny v průběhu staletí. Jedním z dílčích úkolů je také vytvoření výkladového slovníčku hlavních pojmů týkajících se tématu této práce.

V českém jazyce nenajdeme mnoho knižních zdrojů, které by detailně pojednávaly o ruském kroji. Mnoho informací lze najít samozřejmě na internetu, ale ten nám bohužel v mnohých případech nemůže sloužit jako zdroj seriózních informací. Proto naše informace budou vycházet převážně z knižních zdrojů v ruském jazyce.

Oblast, kam ruský kroj může spadat, je nesmírně rozsáhlá, proto je nutné toto téma více ohraničit. První volbou při specifikaci vybraného tématu byl ženský kroj. Ten je totiž ve srovnání s mužským krojem daleko bohatší, a tudíž v sobě skrývá více krásy, ale i zákonitostí, kterými se můžeme zabývat. Kroj, který bude předmětem této práce, se bude také vztahovat ke konkrétní oblasti, kterou je Kostromská oblast.

V této oblasti jsem měla možnost studovat, a tak jsem se mohla osobně seznámit s místní kulturou a zvyky. Sesbírala jsem patřičné materiály v místních muzeích a z vyprávění místních obyvatel a tyto materiály jsem následně zpracovala do podoby této bakalářské práce. Velkým přínosem mi byla nově vydaná kniha o kostromském kroji a setkání s její autorkou S.D. Masalevou. Tato kniha, která nese v originále název *Народная одежда костромского края конец XIX – первая четверть XX веков*, je zároveň hlavním zdrojem mé bakalářské práce.

První kapitola obsahuje vymezení pojmu „kroj“ a vysvětluje jeho význam pro dnešní svět. Ve druhé kapitole je popsána charakteristika Kostromské oblasti, neboť kroj se vždy odvíjí od materiálních i kulturních poměrů daného místa. Hlavní částí práce je podrobný popis jednotlivých částí kroje, který je v přílohách doplněn glosářem základních pojmů spjatých s krojem. Kromě glosáře obsahuje práce další tři obrázkové přílohy, které zobrazují mapy Kostromské oblasti, náčrty střihů krojových součástí a fotografie, na kterých jsou zobrazeny jednotlivé části kroje a kroj jako celkový komplex.

Kroj samozřejmě procházel vývojovými změnami, které jsou souhrnně uvedeny v kapitole „*Ruský kroj*“ a také při popisu jednotlivých částí kroje, kde jsou uvedeny konkrétní změny. Časové rozpětí vývojových změn kroje můžeme ohraničit 16. až 17. stoletím, kam spadají první zmínky o některých součástech ruského kroje, do první poloviny 20. století, kdy je vlivem vývoje kroj vytlačen z každodenního života a je nahrazen moderním šatem, přičemž nejrychlejší vývoj proběhl ve druhé polovině 19. a na počátku 20. století. Z tohoto období pochází také nejvíce dochovaných záznamů o ruském kroji.

1 KROJ A JEHO VÝZNAM

Ottův slovník naučný rozeznává dva typy kroje neboli kostýmu. První z nich je národní (lidový), druhý typ se nazývá módní (kosmopolitický), což je moderní oděv, jak ho známe dnes.¹ Tato bakalářská práce bude soustředěna na první typ kroje, který byl postupně vytlačěn módními oděvy z každodenního užívání. Pojem „*kroj*“ tedy bude v této práci chápán jako kraj národní (lidový).

Historie lidového kroje je velmi obsáhlá. Stejně jako soudobé šatstvo, i kroje procházely vývojem. I když se můžeme ojediněle setkat s jedinci, v jejichž životě zaujímají kroje v šatníku hlavní místo, jejich vývoj se prakticky uzavřel. Dnes se kroje oblékají při slavnostních příležitostech pro připomínku kulturního dědictví našich předků.

Důležitým aspektem krajů bylo, že už podle toho, co měl člověk na sobě, o něm mohl pozorovatel zjistit, ze které oblasti pochází, jeho statut ve společnosti i v osobním životě, a podle kvality či množství součástek i jeho materiální poměry. Tuto možnost při dnešním rozvolněném odívání do tak hluboké míry nemáme.

Historická a etnografická muzea, národní sbírky, lidové spolky, ale i zapálení jedinci a zájmové kroužky po celém světě věnují velké úsilí tomu, aby se národní kraj v co největší míře zachoval pro nynější i budoucí generace. Kraj není jen učebnicí historie, ale i zdrojem společenských zvyků a kultury jako takové, ze které vzešla kultura dnešní. Proto člověk, který je obeznámen s tradicí svých předků, na ni nebude jen slepě navazovat, ale může pochopit jejich samotnou podstatu a podílet se na jejím obohacení.

¹ Ottův slovník naučný: *ilustrovaná encyklopedie obecných vědomostí*. Praha: J. Otto, 1900. s.249

2 CHARAKTERISTIKA KOSTROMSKÉ OBLASTI

Ruskou federaci můžeme dělit na části podle různých kritérií. Podle reliéfu a klimatických podmínek rozlišujeme šest geografických regionů v evropské části Ruska a další tři regiony v asijské části. Kostromská oblast spadá do Centrální části evropského Ruska, kam patří také Moskevská oblast.

Území Ruska se také dělí podle národnostních rysů na řadu autonomních oblastí. V současnosti se jedná o 83 mezinárodně uznávaných subjektů, které se skládají z 21 republik, 9 krajů, 46 oblastí, 2 federálních měst (Moskva a Petrohrad), Židovské autonomní oblasti a 4 autonomních okruhů. Všechny subjekty jsou rozděleny do osmi federálních okruhů. Kostromskou oblast řadíme do Centrálního federálního okruhu s administrativním centrem Moskvou.²

Hlavním městem Kostromské oblasti je Kostroma, která se nachází u soutoku řek Kostroma a Volha. Stejně jako Moskvu ji založil Jurij Dolgorukij, její vznik můžeme tedy datovat do počátku 12. století. Hlavní ulice vedou paprskovitě směrem k centru města. Kostroma je nejvíce známá díky pravoslavnému mužskému Ipatěvskému klášteru a továrně na výrobu lnu, která měla výrazný vliv na složení místního kroje.

Kromě textilního průmyslu se zde rozvinul i průmysl strojírenský. Oblast zásobuje energií velká tepelná elektrárna. Při povodí Volhy vzniklo v Kostromské oblasti a v sousední Jaroslavské oblasti staré středisko lnářství, zelinářství a dobytčářství.³

Pro lesnatou Kostromskou oblast, i oblasti s ní sousedící, má velký význam řeka Volha, která sloužila také jako zásobárna vody. Na hranici s Nižgorodskou oblastí je vybudována hydrocentrála Gorkého, která je z energetického hlediska pro Kostromskou oblast také důležitá.⁴

Kostromskou oblastí se inspirovali i mnozí umělci. Vlastenecký čin jednoho místního sedláka inspiroval Glinku k napsání opery Ivan Susanin a malebná příroda zase přilákala malíře Levitana.⁵

Město Kostroma se několik století drželo mimo obchodní cesty, které spojovaly Moskvu, Jaroslavl, Rostov a Suzdal. Nebyla to však náhoda. Osamocené město v koutku

² STĚPANOVA, Ludmila a Zdeňka VYCHODILOVÁ. Reálie současného Ruska. Olomouc: Univerzita Palackého v Olomouci, 2011. ISBN 978-80-244-2855-0. str.31

³ MICHAJLOV, Nikolaj Nikolajevič. Rusko. 1. Praha: Orbis, 1976. str.285

⁴ Tamtéž, str.286

⁵ Tamtéž, str.286

levého břehu Volhy poskytovalo výborné útočiště. Skrývala se zde například moskevská šlechta před mongolsko-tatarskými nájezdy.⁶

Kostromskou oblast můžeme na základě jazykových, geografických a historických vlastností rozdělit na několik historicko-kulturních zón. Jedná se o severozápadní oblast, kam můžeme zařadit města Galič, Čuchlomu, Soligalič a Buj, dále následuje oblast jihozápadu neboli oblast na pravém břehu řeky Volhy, která zahrnuje Něrechtský okres, jižní část bývalého Kostromského okresu a Kiněšemský okres. Do další části můžeme zařadit Vetlužský okres a část Makarjevského okresu. Poslední oblastí je okolí řeky Unžy. I když můžeme vydělit určité jednotící prvky, v každé z oblastí jsou jedinečné materiální i duchovní hodnoty, které se odrážejí i v národním kroji.⁷

Toto rozdělení brala v potaz i Kostromská vědecká společnost místního kraje, založená 5. května 1912 Vasiliem Ivanovičem Smirnovem, když sestavovala program sběratelské činnosti, která zahrnovala i průzkum národního kroje.⁸ Na tuto sběratelskou činnost aktivně navázalo památkově chráněné území Ipatěvský klášter, které svými expedicemi rozšířilo sbírku kroje Kostromské oblasti.⁹

Východní okresy Kostromské oblasti se nejvíce věnovaly zemědělství. Něrechta, Kostroma a Krasnoe Selo, tedy jihozápad a jih, se vyznačovaly rozvitým textilním, strojařským a šperkařským průmyslem. Obyvatelé severozápadní oblasti – Galič, Čuchloma, Buj a Kologriv – se věnovali rybolovu a těžbě dřeva.¹⁰

Co se týče národního kroje, v Kostromské oblasti se vydělily dva základní typy. Ženský kroj, jehož základ tvořil *sarafán* (сарафан) s *rubachou* (рубача, рубашка) a *pokryvkou hlavy*, a mužský kroj, který se skládal z *rubášky* (рубашка) a *kalhot* (порты). V zimě se samozřejmě využívalo teplejších svrchníků, přičemž se všechny druhy oděvů stahovaly pásem.¹¹

⁶ ЖАРКОВА А. История места. *Куклы в народных костюмах*, 2012, Номер N2/3 февраль 2012(2), ISSN 2225-1871. стр.3

⁷ МАСАЛЕВА, Сталина Дмитриевна. *Народная одежда костромского края конец XIX – первая четверть XX веков*. Кострома: Костромской печатный дом, 2017. УДК 391.4(471.317), ББК 63.52(2Р34). стр.3

⁸ Тамtéž, стр.4

⁹ Тамtéž, стр.6

¹⁰ ЖАРКОВА А. История места. *Куклы в народных костюмах*, 2012, Номер N2/3 февраль 2012(2), ISSN 2225-1871, стр.5

¹¹ МАСАЛЕВА, Сталина Дмитриевна. *Народная одежда костромского края конец XIX – первая четверть XX веков*. Кострома: Костромской печатный дом, 2017. УДК 391.4(471.317), ББК 63.52(2Р34). стр.10

3 RUSKÝ KROJ

O způsobu života na Starověké Rusi nemáme příliš mnoho dochovaných svědectví. Vznik kroje jako národního oděvu však můžeme datovat do 17. století, jeho vývoj je spojen s rozvojem znalostí matematiky a geometrie. Nejstarší typy oděvů se kolem těla jen omotávaly, poté vznikaly oděvy, které se navlékaly přes hlavu a nejsložitějším typem byly rozepínací oděvy.¹²

Národní kraj jako nový druh oděvu se odlišoval tím, že kopíroval tvar lidského těla, což bylo svým způsobem revoluční. Předtím se totiž tělo považovalo za hříšné, a tak bylo třeba jeho křivky zcela skrýt. Odkrytými částmi byly jen obličej a dlaně.¹³

Do 17. století se ve Starověké Rusi vymezily různé soubory oděvů se zřetelnými charakteristickými rysy, který se vyskytoval v každé sociální skupině. I když se součásti těchto oděvů nazývaly stejně, mohly se lišit barvami a materiálem, ze kterého byly zhotoveny.¹⁴

Tehdejší vkus vyžadoval jasné barvy. Výrazné barvy, především červený odstín, spolu s oděvy z hedvábných a sametových látek byly velice vážené. Prostý lid odíval doma vyrobené oblečky z tmavších barev.¹⁵

Velké změny, které se mimo jiné dotkly i národního kroje, přišly s obdobím Petra I. Velikého. V roce 1699 vydal dekret, který zakazoval nošení ruského kroje, a naopak přikazoval šlechtě nosit oděvy podle zahraniční módy. Dekret dále nařizoval holení vousů. Výše zmíněné se však nevztahovalo na duchovenstvo a vesnické obyvatelstvo. O dva roky později tento dekret umocňuje další, který zakazuje dokonce výrobu ruského šatu. Porušení zákazu se samozřejmě trestalo.¹⁶

Naopak v oblibě měla ruský kraj Kateřina II. Veliká. Postupem času dávala přednost prostorným sarafánům, které prohlásila za národní symbol. Dokonce lidem ve svém okolí nařizovala, aby nosili ruský šat při oficiálních příležitostech.¹⁷

Způsob oblékání venkovanů se výrazně změnil po reformě z roku 1861, která měla za cíl vytvořit co nejlepší podmínky pro rozvoj kapitalizmu ve vsích. Lidé začínají

¹² ВАРДУГИН, В.И.. *Русская одежда. История народного костюма от скифских до советских времён*. Саратов: Детская книга, 2001. ISBN 5-8270-0247-X. стр.8

¹³ Тамtéж. стр.161

¹⁴ МАСАЛЕВА, Сталина Дмитриевна. *Народная одежда костромского края конец XIX – первая четверть XX веков*. Кострома: Костромской печатный дом, 2017. УДК 391.4(471.317), ББК 63.52(2Р34). стр.9

¹⁵ Тамtéж стр.10

¹⁶ Тамtéж стр.10

¹⁷ РАЗУМИХИНА, Д.В., СЕМЕНДЯЕВА, О.В., ЛОБАЧЕВСКАЯ, О.А.. *Костюм в русском стиле. Городской вышитый костюм конца XIX - начала XX века*. Москва: Бослен, 2015. ISBN 978-5-91187-191-8. стр.16

více kupovat látky tovární výroby, které nahradily doma tkaná plátna, což se významně podepsalo na vzhledu národního kroje.¹⁸

Městská móda byla zpočátku dražší záležitostí, proto si ji mohli dovolit jen ti více majetní. Starší lidé neměli velké tendence oblékat se do moderních šatů a odívali se spíše skromným a tradičním způsobem.¹⁹

Tradiční výzdoba kroje měla své zákonitosti a určitou, často magickou funkci. Vliv městské módy do ozdobných prvků vnesl náhodnost, hlavním zadáním byla slušivost a estetika.²⁰

Ať už jsme se nacházeli v kterékoliv epoše naší minulosti, obecně lze říci, že ženský národní kroj má některé rysy shodné. Celkový vzhled je kompaktní, jemný a snaží se o plynulost. I při pohybu žena vypadá ladně jako pták, který je ve staré slovanské mytologii symbolem dobra a blahobytu.²¹

Pravý ruský kroj začal postupně ustupovat do maloměstských a provinčních kruhů kupců, statkářů, sedláků a rolníků, kde se držel do 40. let 20. století. V různých částech Ruska vznikaly kroje, které měly své zvláštní a originální prvky. Tyto osobitosti se odvíjely od umístění obce, přírodních podmínek, historie a obchodních styků.²²

Tyto rozdíly mohou být zřejmé na první pohled, ale také se může jednat o jemné nuance, které rozpozná jen velmi bystré oko. V průběhu věků na sebe totiž nejrůznější faktory působily jinou intenzitou, a tím se navzájem ovlivňovaly. Vývoj je však plynulý a ruští mistři navazovali na umění svých předků. Tak můžeme například na křesťanských oděvech pozorovat ozdobné prvky používané pohany.²³

Děti chodily zhruba do sedmi let ve stejném typu oblečení. Dívky i chlapci nosili rubachy, které byly často zhotoveny z obnošených oděvů, nebo rubášku zdědili po starších sourozencích.²⁴

¹⁸ РАБОТНОВА, И.П.. *Русская народная одежда*. Москва: Лёгкая индустрия, 1964. стр.44

¹⁹ МАСАЛЕВА, Сталина Дмитриевна. *Народная одежда костромского края конец XIX – первая четверть XX веков*. Кострома: Костромской печатный дом, 2017. УДК 391.4(471.317), ББК 63.52(2Р34). стр.61

²⁰ МЕРЦАЛОВА, М.Н.. *Поэзия народного костюма*. 2-е изд., перер. и доп. Москва: Молодая гвардия, 1987. ISBN 5-235-00033-1. стр.59

²¹ Тамtéž. стр.18

²² МАСАЛЕВА, Сталина Дмитриевна. *Народная одежда костромского края конец XIX – первая четверть XX веков*. Кострома: Костромской печатный дом, 2017. УДК 391.4(471.317), ББК 63.52(2Р34). стр.10

²³ МЕРЦАЛОВА, М.Н.. *Поэзия народного костюма*. 2-е изд., перер. и доп. Москва: Молодая гвардия, 1987. ISBN 5-235-00033-1. стр.10

²⁴ ЖАРКОВА А. Что здесь носили?. *Куклы в народных костюмах*, 2012, Номер N2/3 февраль 2012(2), ISSN 2225-1871. стр.8

Kroj, který rozlišoval ženské a mužské pohlaví, začaly děti nosit s nástupem adolescentního věku. Chlapci začali postupně nosit kalhoty, děvčata začala rubášku opasovat pásem a ve sváteční dny se zkrášlovala sarafánem.²⁵

Čím více byl člověk starší, tím byl jeho oděv složitější. V době, kdy byla dívka na vdávání, a mladý muž se chystal oženit, už měli oba ve své garderobě spoustu rozličných kousků.²⁶ To se však změnilo ve stáří, kdy se opět začaly stírat rozdíly mezi vzhledem mužského a ženského kroje.²⁷

Významným mezníkem v období ženy byla svatba. Pokud se žena nevdala, nemohla nosit kroj určený pro vdané ženy. Do smrti musela nosit dívčí copy, které si mohla překrýt jen šátkem. Barevná škála jejího kroje byla velmi malá, neprovdané ženy směly nosit v podstatě jen bílou rubášku a černý lněný sarafán.²⁸

Díky četným lidovým sbírkám byly mnohé národní kroje uchráněny od zapomnění. Na přelomu 19. a 20. století se jednalo spíše o jednotlivé sběratele, kterými byli například N.L. Šabelskaja, I.Ja. Bilibin, P.I. Ščukin, M.K. Těniševa. Jednotlivé předměty nebo i celé komplexy lidových krojů nebo předmětů lidové tvorby se později staly součástí větších muzeí a výstav, nebo na jejich základě dokonce vznikala muzea nová.²⁹

Ve 20. století je za jednu z nejdůležitějších sbírek ruského kroje považována práce Sergeje Glebuškina, který se stará nejen o jejich zachování, ale také o jejich restaurování a přiblížení dnešním generacím pomocí nejrůznějších festivalů. Za svou práci už získal řadu diplomů a ocenění. Za dvacet let sesbíral přes tisíc předmětů spojených s lidovým krojem a jeho tradicí, ty nejstarší jsou staré víc než 300 let.³⁰

Jedním z nejvíce uznávaných badatelů Kostromské oblasti zaměřujícím se na místní národní kroj a zvyklosti, je Stalina Dmitrievna Masaleva. Téměř padesát let pracovala v Muzeu dřevěné architektury, které se posléze stalo samostatným architektonicko-etnografickým krajinným památkově chráněným územím s názvem *Kostrmskaja sloboda* (Костромская слобода), které funguje i jako muzeum. S.D. Masaleva stála u samotného zrodu tohoto muzea a účastnila se dlouhých etnografických expedic, při nichž se sesbíraly exempláře lidové tvorby. Významnou část objevů expedic

²⁵ ЖАРКОВА А. Что здесь носили?. *Куклы в народных костюмах*, 2012, Номер N2/3 февраль 2012(2), ISSN 2225-1871. стр.8

²⁶ Тамtéž. стр.8

²⁷ Тамtéž. стр.11

²⁸ Тамtéž. стр.10

²⁹ ГЛЕБУШКИН, Сергей Анатольевич. *Традиционный Русский народный костюм 19-20 веков из собрания Сергея Глебушкина*. Москва: Северный Паломник, 2008. ISBN 9785944312419. стр.7

³⁰ Тамtéž. стр.7-8

tvořil národní kroj, který se nosil takřka do 2. světové války, od té doby se kroj stává téměř výlučně muzejní záležitostí.³¹ Na základě expedic S.D. Masalevy, které se konaly od šedesátých do devadesátých let minulého století, byla v září roku 2017 vydána již zmíněná kniha pojednávající o národním kroji Kostromské oblasti. Materiálů z těchto výprav bylo tolik, že trvalo celé roky, než byly zpracovány do souhrnné publikace.

Lidé často nosili oděvy do jejich obnošení, záplatovali je, nebo z nich dělali záplaty na jiné, ještě ne tak opotřebované kusy. Z tohoto důvodu se každá dochovaná část stává cenným artefaktem. S ústupem lidového kroje se také postupně začalo zapomínat na starobylé názvy látek nebo i jednotlivých částí kroje, proto je důležité tuto tradici zaznamenat dříve, než bude nenávratně ztracena.

3.1 RUBACHA

Zdrojem pro následující kapitolu, až na uvedené výjimky, je kniha S.D. Masalevy *Народная одежда костромского края конец XIX – первая четверть XX веков* od strany 11 do strany 21. Rubacha (рубача, рубашка) je tak starodávná, že může mít v jednotlivých oblastech země velmi vyhraněné rysy, proto jsem se v této kapitole rozhodla čerpat výhradně ze zdroje, který se specializuje na kroje Kostromské oblasti.

Rubáška je základem ženského kroje. Její historie spadá hluboko do minulosti. V 16. a 17. století nosily ženy dvě rubášky. První byla bílá z obyčejného plátna a sloužila jako spodnička. Druhá, svrchní, měla funkci šatů jako takových, na její výrobu se používaly barevné látky. Od 17. století se rubáška nosí jako spodnička s dlouhými rukávy.

Pravzorem modelu ženské rubášky 19. století sloužil střih, který zformovaly švadleny v 16. a 17. století. Základní části rubášky jsou tělo a rukávy. Hlavní barvy látek, ze kterých se rubáška šila, byly bílá a červená, přičemž červená byla určena pro slavnostní příležitosti. Původně se části rubášky tvořily z různě velkých obdélníků. Tento způsob byl velmi praktický a ekonomický, neboť při něm nevznikaly v podstatě žádné zbytkové odstřížky. Dokud nebyla tato látka patřičně upravená, měla v horní části u krku i ve spodní části nohou stejnou šířku.

Před vynálezem šicích strojů se vše dělalo ručně. Tkadleny, švadleny a krejčí tedy museli být neobyčejně zruční. Každá rodina si musela být schopná zhotovit alespoň

³¹ МАСАЛЕВА, Сталина Дмитриевна. *Народная одежда костромского края конец XIX – первая четверть XX веков*. Кострома: Костромской печатный дом, 2017. УДК 391.4(471.317), ББК 63.52(2Р34). стр.161

základní látku na oděvy. Objednat si celé šaty u někoho cizího, bylo považováno za potupu.

V každém okrese vznikly dva typy ženské rubachy, a to celistvá a vícedílná. Celistvá se šila od hlavy k patě z jednoho kusu látky. Vícedílná vznikla spojením dvou kusů látek, které se lišily jakostí a barvou. Vícedílná rubáška se rozděluje na vrchní část s rukávy a spodní část, které se říká *podstava* (подстава). Linie švu mezi oběma částmi je oblast mezi hrudí a pasem. Při zhotovení rubášky mohla žena uplatnit svůj individuální přístup, ale zároveň musela dodržovat určitá pravidla. Tyto zákonitosti začínaly už při samotném předání látky a končily u zdobení rubášky.

Celistvá rubáška, která tvoří od shora do spodu jeden díl, se nosila při slavnostních příležitostech. Zvláštní přístup měla dívka ke svatební rubášce, kterou si ušila z tenké bílé plátěné látky té nejlepší kvality. Už samotná výroba rubášky byl rituální proces. Po svatbě mohla mít svatební rubáška ještě jedno uplatnění, a to jako šat pohřební.

V Kostromském okrese byla rozšířenější vícedílná rubáška. Vrchní část se šila z barevné, lehce vybělené, lněné nebo bavlněné látky. Podstava se šila z tlustého domácího plátna. Barevnost, kvalita, střih a výzdoba úzce souvisely s jejím účelem. Rozlišovaly se totiž rubášky pro všední dny, svátky a obřadní příležitosti.

Podle střihu vrchní části rubášky můžeme vydělit tři základní podtypy, a to prostou rubášku, rubášku s vydělenou ramenní částí a rubášku se sedlem. Rubáška s vydělenou ramenní částí ve tvaru obdélníku byla jedním ze starobylých typů oděvu obyvatel žijících v severní části Ruska a byla rozšířen i v celém Kostromském okrese. Oblast ramen byla v 18. až 19. století důležitou částí ženských rubášek, u obřadních rubášek se někdy šila z barevně rozličných látek. Švy v této části se zdobily barevným stehováním nebo výšivkou.

Přelom 19. a 20. století se nese ve znamení rychlých změn ve stylu oblékání, které se z měst rozšiřuje dále do vesnic. Změny lze vidět i ve střihu ženských rubášek, hlavně v jejich vrchní části, čímž se začala podobat městským šatům. Těmi změnami byly hlavně sedlo, stojací límeček a bujné rukávy. Látky byly tovární výroby, používaly se zejména bavlněné a saténové látky a kaliko.

Pozornost při výzdobě se věnovala límci, hrudí a rukávům, zvláště pak u rubášek pro obřadní účely. Kraje rubášky byly vyšívány barevnými stuhami a páskami. Ornamenty výšivek byly složeny z významových symbolů, které měly ochrannou moc, což vycházelo ze starodávných tradic.

Otvor pro hlavu byl u všech rubášek zaoblený a nabíral se do pevných drobných skladů, které se zafixovaly úzkým páskem látky zdobeného křížkovou výšivkou, kterému se říkalo *obšívka* (обшивка). Vzor výšivky se mohl skládat například z řady malých geometrických tvarů, jako jsou kroužky, kosočtverce, klikyháky, vlnky nebo rovné čárky. Někdy se na úzkém proužku o šířce půl centimetru mohl vyskytnout květinový vzor zobrazující stonek s drobnými květinami.

Do skladů pod obšívkou se našívala nit v jedné až pěti řadách, díky čemuž oblast kolem krku a límce uchovával tvar. Každý sklad byl jednotlivě nabrán jehlou, některé švadleny takto dokázaly vytvořit určitý vzor, který se mohl skládat například z několika paralelních řad, z vlnitých linií, řetězce kosočtverců, propletených kosočtverců a podobně. Nabírání do vzorů bylo v mnohých vesnicích velmi oblíbené, přičemž každá ves měla pro různé vzory svůj speciální název.

V přední části na hrudi rubášky byl pro lepší oblékání rozparek. V tomto případě se na obšívku připevňovalo zapínání. Původně se jednalo o dvě dírky, do kterých se propletla tkanička. Později se pro zapínání používal knoflík a poutko nebo knoflíková dírka.

Rubášky se sedlem měly úzký stojací límeček s podšívkou. Límeček se stříhal přibližně pět centimetrů široký a přehýbal se napůl, takže konečná šířka límce byla od 2 do 2,5 centimetrů. Stojací límeček se od 19. století vyskytoval hlavně ve Vochomském a Pavinském okrese.

Rukávy na svátečních rubáškách se šily z cenných látek, jako je hedvábí, vlněná plátýnka jasných barev, batist, sněhobílý mušelín, satén, bavlna s drobným vzorováním a doma tkané lněné plátno bílé, růžové nebo červené barvy. Na rukávech sváteční rubášky se často vyskytovaly zvláštní, až bizarní vzory. Rukávy rubášek pro všední nošení se šily ze stejného materiálu jako zbytek rubášky a nijak zvlášť se nezkrášlovaly.

Délka rukávů byla různá. Vyskytovaly se rubášky s dlouhým rukávem, rubášky s rukávem do lokte, s širokými rukávy, u zápěstí nabírané do skladů s manžetou, nebo zdobené kanýry. Manžety a kanýry se zdobily výšivkou nebo krajkou. Někdy se rukávy nabíraly u ramen a vypadaly tak ještě víc okázale. U starodávných rubášek z 16. a 17. století se zdobila hlavně oblast ramen a zápěstí. Tyto oblasti se vyšívaly barevným hedvábem, zlatem, stříbrem a perlami.

Do podpaží rubášky se všívaly malé klínky. Kromě rovného stříhu se na rukáv používal i stříh zkosený, který byl na ramenou široký a směrem k zápěstí se zužoval, ale zůstával volný. U zápěstí se z rubu rukáv obšil úzkým páskem z libovolné tkaniny.

Podstava rubášky se šila ze třech až pěti rovných pásů tkaniny, většinou z hrubšího domácího plátna. Barva podstavy všedních rubášek byla zpravidla jednotná, většinou přírodní nebo mírně bělená. U svátečních rubášek se spodní kraj zdobil výšivkou, krajkou, háčkováním, vzorovanou látkou, barevným bavlněným páskem nebo saténem.

Slavnostní rubášku ženy neoblékaly jen na církevní svátky, ale také na svátky oslavující práci, mezi které patřily první den pastvy skotu, zasévání úrody, senoseč a žně.³²

Pro tyto příležitosti si ženy, a zvláště mladé dívky, oblékaly speciální rubášky, kterým se říkalo *senokosnice* (сенокосница) či *pokosnice* (покосница).

Senokosnice a pokosnice se na límci, spodním kraji rukávů a spodním okraji podstavy zdobily výšivkami, stehováním a krajkami. Symboly se skládaly z geometrických nebo rostlinných figur a měly magickou funkci ochraňovat nositele od zla, neštěstí a nečistých sil.

V Soligaličském, Bujském a Čuchlomském okrese, tedy na severozápadě gubernie se senokosnice šily z výrazných barev. Soligaličská pokosnice byla z výrazné červené a tmavomodré látky se vzorem, který zobrazoval drobné kvítí. Střih pokosnice se skládal z horní části s rukávy a podstavy. Vlivem městské módy se však začaly objevovat živůtky a sedla. Límeček byl nízký, v přední části se zapínáním na knoflík. Rukávy byly dlouhé, široké po celé délce, přičemž se nabíraly v průramku a také u zápěstí, kde byly zakončeny úzkou manžetou s kanýrem, které se říkalo *hřib* (гриб). Spodní kraj podstavy byl zdoben barevnými pásy vzorovaných tkanin, na samotný okraj se našívala úzká barevná stuha z bavlny.

Pokosnice v Soligaličském okrese měly většinou podstavu z hrubšího bavlněného nebo lněného červenobílého kostkovaného plátna a horní část pokosnice byla ze světlé lehké bavlněné látky. Výzdobu zajišťovaly pruhy bavlněné látky červené barvy, na které se strojově vyšívaly vzor nitěmi různých barev. Zvláště na bílém podkladu vypadaly tyto výšivky velice efektivně.

Určitý typ senokosnic a pokosnic nebyl založen na kontrastu bílé a červené barvy, byly v ní dominantní látky pouze barvy červené, ze které se zhotovovala horní i spodní část senokosnice. Tento typ se hojně vyskytoval počátkem 20. století u dívek a žen v Bujském okrese.

³² РАБОТНОВА, И.П.. *Русская народная одежда*. Москва: Лёгкая индустрия, 1964. стр.6

V okolí vesnice Šunga, která leží u řeky Kostromy, se senokosnice šily z látek bílé barvy, které zde výrazně dominovaly. Bavlněné výšivky jasných barev se aplikovaly na obvyklá místa. Nejvýraznějším místem bylo sedlo, které bylo po celé ploše vyšito vzorem, který představovaly velké i malé květy, nebo květenství na větvcím se stonku, který ze sedla zasahoval i do hrudní části a takřka celá záda. Rukáv byl u ramen široký a zužoval se směrem k zápěstí, kde byl zakončen barevnou výšivkou. Horní část podstavy se nabírala do skladů. Spodní část byla zdobena krajkou.

Pestré bíločervené rubášky pro období senoseče se nosily v oblasti vesnice Byčicha. Kombinace těchto dvou barev byla velmi oblíbená, protože takové senokosnice vypadaly velmi přitažlivě a slavnostně. Koneckonců s výběrem těchto barev ve svátečních a obřadních krojích se setkáváme velmi často. Na tento základ si už každá dívka mohla našít ozdoby podle individuálních místních zvyků.

Rubášky pro všední nošení se šily z domácího kostkovaného plátna. Základní barva plátna na všední rubášky byla červená. Ozdoby se vytvářely ze tří základních barev, a to z červené, tmavomodré a bílé. Střih rubášky se v každé vesnici mírně lišil.

Každá nově ušitá rubáška se považovala za sváteční. Dívka či žena novou rubášku nosila ve sváteční dny, chodila v ní na besedy nebo v ní přijímala návštěvy. Jak se rubáška čím dál víc opotřebovávala, nosila se i ve všední dny, na práci na poli či na statku. Nakonec se onošená rubáška mohla použít jako pleny pro děti, nebo záplata na další oděvy. Dalo by se říct, že v rolnických rodinách měly všechny šaty mnoho uplatnění.

3.2 PONĚVA

V jižních a centrálních oblastech země byla nutností každé vdané ženy *poněva* (понева). Jednalo se o tři sešité pruhy vlněné, nejčastěji kostkované, látky, které se oblékaly na rubášku.³³

Poněvy se různě zdobily, například vyšíváním, které bylo v každé oblasti unikátní. Podle materiálních možností se poněvy zdobily i kovovými kroužky, pozamentem, třpytkami a nášivkami. Při zdobení se švadleny zaměřovaly zejména na spodní kraje poněvy, okraje a švy.³⁴

³³ МОЛОТОВА, Л.Н., СОСНИНА, Н.Н., *Русский народный костюм. Из собрания Государственного музея этнографии народов СССР*. Ленинград: Художник РСФСР, 1984. стр.18

³⁴ Тамтѣж. стр.18

Tato součástka začíná postupně ustupovat a v některých oblastech je zcela nahrazena sarafánem, nebo se přeměnila v kostkovanou sukni.³⁵ Toto vytěsnění proběhlo i v Kostromské oblasti, kde se vyskytuje poněva jen zřídka.

3.3 SARAFÁN

Ze stejného důvodu, jako v kapitole „rubacha“, je i v kapitole o sarafánech hlavním zdrojem kniha S.D. Masalevy, konkrétně se jedná o strany 22-27, 34 a 97.

Slovo *sarafán* (сарафан) je iránského původu a znamená „oděný od hlavy po paty“. Před 17. stoletím jej odívali převážně muži. Etnografka G.S. Maslova se však domnívá, že se během centralizace země v 15. až 17. století stal sarafán běžnou součástí i ženského kroje, který se oblékal na rubášku. Nejstarší sarafány byly jen obyčejné, z celých dílů, s otvorem pro hlavu a ruce.

Dlouhý široký sarafán je schopný zakrýt celou postavu. Tenká bavlněná látka měla obvykle pevnou plátěnou podšívku modré barvy. Límec, průramky a spodní lem se prošival červenou tkaničkou. Střední šev se zdobil stejnou tkaničkou, která sloužila i jako poutko pro kovové knoflíky, které se často umísťovaly po jedné straně švu.

Tuniový střih sarafánu je poměrně jednoduchý. Základ tvoří dva přední díly a jeden zadní díl, mezi které se vsívají kosé klíny pro rozšíření sarafánu ve spodní části. Postupně se střih stává složitější, mizí rukávy a místo širokých průramků se uplatňují úzká ramínka.

Základními typy jsou sarafán se stejnou délkou po celém obvodu a sarafán, kde se šily boční a zadní části delší než přední.

U obou typů se mohla vyskytovat oddělená vrchní část, kterou často v různých újezdech Kostromské oblasti nazývali odlišným místním názvem. Jednalo se o samostatnou součástku s délkou do pasu se svislými vrapy.³⁶

Svatební sarafány byly zhotovovány z jasně červené barvy, což bylo běžné v celé zemi včetně Kostromské oblasti. Zdobily se elegantními stuhami, pozamentem a drobnými knoflíky. V Jurjeveckém okrese bylo ještě na konci 19. století nezbytností, aby dívčí věno obsahovalo rudý sarafán a svatební *kičku* (кичку, кикку), jak se nazývala pokrývka hlavy právě provdané ženy. Dnes jsou tyto součástky velmi vzácné a objevují se zřídka, jako památka na minulost.

³⁵ МОЛОТОВА, Л.Н., СОСНИНА, Н.Н., *Русский народный костюм. Из собрания Государственного музея этнографии народов СССР*. Ленинград: Художник РСФСР, 1984. стр.20

³⁶ ЕФИМОВА, Л.В., *Русский народный костюм. Государственный Исторический музей*, Москва: Книга по Требованию, 2012. ISBN 978-5-458-30921-9. стр.285

Použitá látka nemusela být jen jednobarevná, ale i vzorovaná. Nejčastěji ženy dávaly přednost drobným květům rozptýleným po celé látce, nebo menším svazečkům květin tmavě zelené, nebo tmavě modré barvy. Výběr barev a mnohého dalšího byl mezi rolníky úzce spojen se zemí, a proto byly voleny takové látky, které jim připomínaly například kvetoucí louku apod.

V Soligaličském, Vetlužském, Kostromském a Kologrivském okrese se vedle ručně vyráběných pestrobarevných látek vyskytovaly i látky s tištěným vzorem. Do dřevěných destiček se vyrývaly potřebné vzory, na které se nanasla barva, a následným přiložením na látku došlo k obtisknutí vzoru. Roku 1870 Nikolaj Sokolov Fjodorovič založil specializovanou dílnu, která fungovala až do roku 1914. Mistr tiskař, kterým zde byl Vasilij Krasilnikov, dokázal ke spokojenosti zákazníků podle jejich přání vytvořit nejrůznější vzory. Jiní mistři tiskaři, například z Vologodského okresu, chodili se vzorníky a výbavou na tisknutí po okolí. Na nějakou dobu se usadili v libovolné vesnici, a podle zakázek tiskli vzory na lněná plátna.

Sarafány vyrobené z tištěného plátna se používaly hlavně ke svátečním příležitostem. Sarafán se pak dále zdobil po krajích jasnou stuhou, nejčastěji červené barvy, ale na zádech a hrudi se objevovaly i stuhy se vzorováním. Zvláštní pozornost patřila spodnímu okraji sarafánu. Po jeho obvodě vedl kanýr, pod který často našívaly nášivky z širokých pruhů různých barev. Nášivky i kanýry se obšívají bílými plátýnkami, zdobily se výšivkami a ručně se prošívají velkými stehy nitěmi bílé barvy. Takovéto slavnostní sarafány se nosily ke lněným rubáškám z domácího běleného plátna.

Rolnické ženy na celém území nosily sarafány z hrubého lnu, ve východních újezdech však dávali přednost jemnějším plátnům. Ve Vetlužském okrese na slavnostní sarafány vyšívají složitý vzor z propletených kruhů. Převážně červené sarafány se doplňovaly o tmavě modré či zelené osnovní a útkové niti. Ženy si často vyráběly lněná plátna samy na tkalcovských stavech. Některé ženy ovládaly stav tak mistrně, že dokázaly vyrobit různorodá plátna, až se nad nimi tajil dech.

Na přelomu 19. a 20. století se ve vesnicích objevil nový typ sarafánu s živůtkem. Tento typ se nejvíce vyskytoval v Něrechtském, Kostromském a Makarjevském okrese. Často se šil z kostkované lněné nebo bavlněné látky tovární výroby. Pod tento typ sarafánu dívky oblékaly bavlněnou rubášku s dlouhými rukávy, které byly po krajích ozdobeny výšivkou. Úlohu *pásku* (поясы) zde nahrazovaly dvě úzké stuhy přišité k bokům, které se zavazovaly vpředu pod hrudí. Samostatný pásek tedy nebyl potřeba.

Vlivem městské módy se od 19. a 20. století začaly stále častěji nosit *sukně* (юбки), které vytěsnilly starodávné poněvy a zástěry, a v některých oblastech dokonce i sarafány.

3.4 ZÁSTĚRA

Zástěra (передник, фартук) měla pro každodenní život praktický význam – chránila kroj před umazáním. Uvažovala se na rubášku, sarafán, a pokud byla součástí kroje poněva, tak i na poněvu. Zástěra mohla mít různé stříhy a velikosti, ty největší se šily i s rukávy a nahrazovaly některé součástky, například *náprsníky* (нагрудник).³⁷

Dále se vyskytovaly zástěry, které se skládaly z plátna, které se k postavě připevňovaly nad hrudníkem. Dalším typem byly zástěry s náprsní částí, která se pomocí šňůrek upevňovala za krkem a v oblasti pasu. Pozdější variantou, která se vyskytovala na území Ruska plošně, byla zástěra, která se uvažovala jen v pase a volně splývala k zemi.³⁸

V Kostromské oblasti se zástěrám říkalo *zapony* (запоны) či *zarany* (запаны). Vyskytovaly se zapony s náprsní částí i bez ní. Většinou se nosily spolu s rubáškou a sarafánem.³⁹

Zástěry se vedle své praktické funkce nosily i ve sváteční dny. Samozřejmě nebyly plané, ale dívky je šily z lepších materiálů a také je zdobily. Pozornost při zdobení zástěry patřila okrajům.⁴⁰

Výzdobou svátečních zástěr o sobě mohla žena mnohé prozradit, proto jí při zhotovení věnovala náležitou pozornost. Určitým systémem symbolů na zástěře se žena magickou formou chránila před neplodností. Prostřednictvím symboliky jsme mohli poznat, jestli je žena vdaná či svobodná, nebo jestli už porodila děti. Symboly pro faktické skutečnosti se nacházely u spodního okraje, blíže k zemi. To, co si žena tajně přála, znázorňovala v oblastech, které se nacházely u srdce.⁴¹

³⁷ ПАРМОН, Ф.М.. *Русский народный костюм: как художественно-конструкторский источник творчества*. Москва: Легпромбытиздат, 1994. ISBN 5708800461. стр.115

³⁸ Тамtéж. стр.116

³⁹ СОСНИНА, Н.Н., ШАНГИНА, И.И.. *Русский традиционный костюм*. Санкт-Петербург: Искусство—СПБ, 2006. ISBN 5-210-01612-9. стр.89

⁴⁰ ПАРМОН, Ф.М.. *Русский народный костюм: как художественно-конструкторский источник творчества*. Москва: Легпромбытиздат, 1994. ISBN 5708800461. стр.116

⁴¹ КАРШИНОВА, Любовь. *Русский народный костюм. Универсальный подход*. Москва: Белье альвы, 2005. ISBN 5-7619-0211-7. стр.57-58

3.5 PÁS

Ať už byl *pás* (пояс) široký, úzký, dlouhý či krátký, patří k neodmyslitelné části kroje. Pro jejich výrobu nesloužily nijak složité stroje. Jako materiál pro zhotovení sloužily len, bavlna a vlna. Výroba pásů byla rozvinuta zejména v okolí Kostromy, Bašutina a Byčichy.⁴²

Kromě praktické funkce, která je zřejmá, měl pás velký symbolický význam. Ovazování pásu mělo zajistit, aby duše zůstala u člověka a neroztříštila se na kusy. Z toho lze vyvodit, že lidé pás prakticky nesundávali a velmi si ho opatrovali.

I člověk z chudších poměrů považoval pás, kterému se říkalo *kušak* (кушак), za tak důležitou součástku, že nesměl chybět v jeho vlastnictví. Nouzovou alternativou kušaku byl obyčejný provázek, šátek, nebo dokonce ručník.⁴³

Pás byl člověku darován již při narození, a byl s ním také pohřbíván. Držel vně zlé síly, můžeme tedy říct, že byl jakýmsi talismanem, a bylo nutné ho zhotovit s patřičnými ornamenty po celé jeho délce. Ozdobami často sloužily kosočtverce, svastiky, kříže, háky a třásně. Pro barevné kombinace se používaly bílá, červená, zelená, modrá, růžová, černá, karmínová a fialová barva. V jednom páse můžeme napočítat od dvou do osmi různých barev. Šikovní tkadleny dokázaly na pás vyšívat i slova. Mohly tak cennou součástku doplnit modlitbou, přáním, textem písně, jménem milého apod.⁴⁴

Muži nosili spíše kratší dlouhé pásy zavazované na břichu a ženy 2,5 metru dlouhé a 3-5 centimetrů široké *pokromky* (покромки), které si opasovaly i vícekrát a zavazovali pod hrudníkem vepředu nebo na levém boku.⁴⁵

Pokud na sobě měla dívka sarafán z drahých látek a nechtěla ho pásem pomačkat, jednoduše si pás uvázala na rubášku a sarafán oblékla až na něj.⁴⁶

⁴² МАСАЛЕВА, Сталина Дмитриевна. *Народная одежда костромского края конец XIX – первая четверть XX веков*. Кострома: Костромской печатный дом, 2017. УДК 391.4(471.317), ББК 63.52(2Р34). стр.57

⁴³ Тамtéž. стр.56

⁴⁴ Тамtéž. стр.58-60

⁴⁵ Тамtéž. стр.60

⁴⁶ МОЛОТОВА, Л.Н., СОСНИНА, Н.Н., *Русский народный костюм. Из собрания Государственного музея этнографии народов СССР*. Ленинград: Художник РСФСР, 1984. стр.34

3.6 POKRÝVKA HLAVY

Pomineme-li ochrannou funkci oděvu, dalo by se říci, že pokrývka hlavy patří snad k nejdůležitější části kroje. Nejvrchnější bod završuje a doplňuje celek, dotváří ho. U žen je tomu patrnější než u mužů. Existují pokrývky hlavy pro různé situace, můžeme podle nich rozpoznat svobodné děvče, dívku na vdávání, mladou ženu, nebo truchlící vdovu. Toto vše se navíc může měnit i teritoriálně. Slavnostní vzhled v chudé oblasti se může na první pohled shodovat s prostým vzhledem v oblasti bohaté.

V samotném základu můžeme rozlišovat pokrývku hlavy svobodné a vdané ženy. Nejrozšířenějším druhem dívčí hlavové pokrývky je *stuha* (лента), která se vzadu zavazovala různobarevnými tkaničkami, nebo širšími provázky, které splývaly na zádech. Stuha nezakrývala vlasy zcela, ba co víc, pod stuhou mohla mít dívka vlasy rozpuštěné.⁴⁷

Slavností *stuha* se šila z drahých látek, jako bylo hedvábí a samet. Přední část se zdobila hedvábným a zlatým vyšíváním, korálky, říčními perlami, perletí a obšívala se nejrůznějšími prýmkami.⁴⁸

V obci Lapšanga ve Varnavinském okrese nosili dívky ve svátky *stuhy*, které byly po celém povrchu vyšívány zlatou nití. Město Varnavin, které se nachází v sousední Nižgorodské oblasti, bylo v 19. století jedním z center vyšívání zlatou nití. Šířka vyšíváných *stuh* se pohybovala mezi desíti až třinácti centimetry. Kromě ženských pokrývek hlavy a šátků se zde vyšívaly i náboženská roucha a šaty.⁴⁹

V městě Galič nosily dívky *podnizky* (поднизки) z perleťové síťoviny sahající takřka po oči, které byly vzadu zdobené brokátlem a mašlí ze *stuh*. *Podnizka* je zároveň i část pokrývky hlavy, která splývá na čele a zasahuje až k očím.⁵⁰ Na slavnostní příležitosti nosily mladé dívky kuželovité, téměř půl metru dlouhé pokrývky hlavy z brokátu ozdobeného perlami a perleťovou *podnizkou* sahající do čela. Starší ženy v Galiči nosily *sborniky* (сборники), což je druh kokošníku se sklady v zadní části a zlatými třásněmi, které zakrývaly celé čelo. Na oba druhy pokrývky hlavy patřily barevné hedvábné šátky, které se vázaly pod bradou.⁵¹

⁴⁷ МАСАЛЕВА, Сталина Дмитриевна. *Народная одежда костромского края конец XIX – первая четверть XX веков*. Кострома: Костромской печатный дом, 2017. УДК 391.4(471.317), ББК 63.52(2Р34). стр.35-36

⁴⁸ Тамtéž. стр.36

⁴⁹ Тамtéž. стр.36

⁵⁰ Тамtéž. стр.37

⁵¹ Тамtéž. стр.28-29

Prostý pozorovatel mohl odhadnout věk ženy podle míry výzdoby pokrývky její hlavy. Nejvíce vyzdobené byly u mladých žen a od prvního porodu ozdob na ženině pokrývce hlavy ubývalo. Staré ženy nosily už jen strohé pokrývky hlavy s jednobarevnou výšivkou.⁵²

Na hlavu nevěsty patřila čelenka z široké brokátové stuhy, zdobené říčními perlami, perletí a korálky, které se říkalo *povjazka* (повязка). Zadní část byla zakončena hedvábnou stuhou, která byla obšita zlatými třásněmi, což symbolizovalo loučení s panenskou čistotou.⁵³ V některých oblastech měly nevěsty na hlavě *věnc* (венец). Jednalo se o povjazku s třásněmi nebo perleťovou síťovinou na čele.⁵⁴

Po svatebním obřadu následovala ceremonie, kdy nevěstě dívčí cop rozpletli a splekli do dvou copů, na které navlékly *kičku* (кичку, кикю). Poté už pak žena nosila pokrývky hlavy, které zakrývaly její vlasy.⁵⁵

Úplně zakrytí vlasů je společným znakem všech pokrývek hlavy vdaných žen, neboť podle pověr na sebe mohly vlasy navléct neštěstí a pokrývka hlavy tomu měla zabránit.⁵⁶ Pokud by byly na veřejnosti spatřeny vlasy provdané ženy, znamenalo by to pro ni velkou hanbu. Následkem toho dokonce mohlo být zrušeno manželství. Pokrytá hlava, tedy znak vdané ženy zakořenil nejen v Kostromské oblasti, ale i v celém Rusku.⁵⁷

V některých oblastech mohla novomanželka první rok po vdavkách donosit svoji dívčí stuhu, která se dávala na pokrývku hlavy vdané ženy. Té se ve Vochomském okrese říkalo *sašmura* (сашмура).⁵⁸

Pokrývka hlavy vdané ženy na rozdíl od dívčí stuhy zahrnovala čepec. Na konci 18. a v první polovině 19. století byly nejvíce rozšířené kičky se zašpičatělými stranami v horní části. Starší ženy často nosily takzvaný *povojník* (повойник). Ve východních částech kraje se nosily více sašmury, na rozdíl od západního, kde se ujaly spíše *kokošníky*

⁵² МОЛОТОВА, Л.Н., СОСНИНА, Н.Н., *Русский народный костюм. Из собрания Государственного музея этнографии народов СССР*. Ленинград: Художник РСФСР, 1984. стр.28-29

⁵³ МАСАЛЕВА, Сталина Дмитриевна. *Народная одежда костромского края конец XIX – первая четверть XX веков*. Кострома: Костромской печатный дом, 2017. УДК 391.4(471.317), ББК 63.52(2Р34). стр.24

⁵⁴ Тамtéž. стр.168

⁵⁵ Тамtéž. стр.37-38

⁵⁶ МОЛОТОВА, Л.Н., СОСНИНА, Н.Н., *Русский народный костюм. Из собрания Государственного музея этнографии народов СССР*. Ленинград: Художник РСФСР, 1984. стр.26

⁵⁷ МАСАЛЕВА, Сталина Дмитриевна. *Народная одежда костромского края конец XIX – первая четверть XX веков*. Кострома: Костромской печатный дом, 2017. УДК 391.4(471.317), ББК 63.52(2Р34). стр.39

⁵⁸ Тамtéž. стр.39

(кокошники), kterým se v některých oblastech říkalo *kokoška* (кокошка) či *kokuj* (кокуй).⁵⁹

Kokošníky mohly mít různou podobu, například zašpičatělý vrch s vertikální lopatkou nad čelem, ohnutou do tvaru půlměsíce. Začátkem 19. století se jejich nošení přesouvá do městských oblastí. Na venkově se pak kokošníky nosily jakou součást svatebních šatů.⁶⁰

Z druhé poloviny 18. století máme svědectví o oblých kokošnicích se závojem, které se nosily v Kostromském okrese. Jejich přední část byla hrubá, byla pokryta štofem, sametem, pozamentem, zdobila se korálky, barevnou fólií, kamínky a sklíčky. Podél čela se často našivaly třásně, které čelo zcela zakrývaly. Týlová část byla měkká, vycpaná tmavě červeným brokátlem či sametem, často vyšívaným zlatou nití.⁶¹

Kokošníky v severozápadních okresech měly nižší kruhový tvar, který se zhotovoval z několika oblých částí s výběžky, které zakrývají spánky. Na přední část kokošniku se našivaly stuhy se vzorem obloučku. Na spodní okraj se přišíval pruh s metalickými třásněmi nebo s perleťovými girlandami, které splývaly na čelo. Zadní část se vycpávala cennými továrními látkami, jako je hedvábí, brokát a samet.⁶²

Čuchlomské kičky, které vyšly z módy v polovině 19. století, vystřídaly sametové *povojníky* (повойники) se zlatým vyšíváním, které vydržely až do 20. století. Povojník byl plátěný čepec, který se na hlavě zezadu zafixoval provázkem. Nejběžnějším materiálem pro zhotovení povojníků pro všední nošení byly bavlněné látky. Na povojník se seshora kladl šátek, jehož konce se vzadu uvázaly. V Kiněšemském okrese se mimo bavlněných povojníků nosily i povojníky z hedvábí a vlny. V Bujském okrese se povojníky téměř nenosily.⁶³ Pokrývka hlavy vdaných žen v Něrechtském okrese se nazývala *soroka* (сорока).⁶⁴

Koncem 19. století vytěsnil šátek takřka všechny starodávné pokrývky hlavy z každodenního života. Tiskařské techniky umožňovaly výrobu šátků různých barev

⁵⁹ МАСАЛЕВА, Сталина Дмитриевна. *Народная одежда костромского края конец XIX – первая четверть XX веков*. Кострома: Костромской печатный дом, 2017. УДК 391.4(471.317), ББК 63.52(2Р34). стр.39-40

⁶⁰ Тамtéž. стр.40

⁶¹ Тамtéž. стр.40-41

⁶² Тамtéž. стр.41

⁶³ Тамtéž. стр.41

⁶⁴ Тамtéž. стр.129

s velkou variací motivů. Upevňovaly se na hlavu pomocí různých úvazů, takže jejich nošení nebylo jednotvárné, jak by se mohlo na první pohled zdát.⁶⁵

3.7 SVRCHNÍKY

Lidé se museli přizpůsobit i studenému počasí, a tak vznikaly nejrůznější zateplené oděvy. Z 19. století známe kolem třiceti různých typů svrchníků určených pro chladné podmínky, například *zipun* (зипун), *kaftan* (кафтан), *polukaftan* (полукафтан), *armjak* (армяк), *čapan* (чапан), *ponitok* (пониток), *čujka* (чуйка), *bekeša* (бекеша), tradiční kabát *šuba* (шуба), *polušubok* (полушубок), *tulup* (тулуп) atd. Postupně se však vlivem městské módy začaly i na vsích více nosit saka, burnusy a pláště.⁶⁶

Materiál na výrobu nejrůznějších kabátů pocházel z domácí i tovární výroby. Kromě ovčí vlny se pro výrobu teplých oděvů získávaly kožešiny z vlků, lišek, medvědů, zajíců, mývalů a další lesní zvěře.⁶⁷

Kožich s názvem *šuba* (шуба) se šil převážně s délkou pod kolena z přední i zadní strany, a byl velmi ceněným zbožím. Na konci 19. století v Kostromském okrese nosily ženy a dívky nejčastěji liščí šuby pokryté sametem, zatímco muži dávali přednost šubě vlčí a mývalí.⁶⁸

Vedle dlouhých šub se zhotovoval i kratší *polušubok* (полушубок) s délkou do kolen, který nosily převážně ženy a děti. Šily se z činěné ovčí kůže cihlové, tmavě hnědé, černé nebo naopak vybělené barvy. Na polušubok se nenašivala žádná další látka. Horní část těsně obepínala hrud' i záda, aby co nejlépe chránila před větrem a chladem. Spodní část byla širší a řasila se, aby byl zajištěn dostatečně volný pohyb.⁶⁹

Krejčí mohl kabát vyzdobit výšivkou. Na polušubok se aplikovala široká výšivka kolem krku, spodního kraje rukávů, podél kapes, spodního kraje a vertikálně po pravé straně předního dílu. Centrální částí byla hrud', které se věnovala při výzdobě zvláštní pozornost. V této oblasti můžeme najít výšivku téměř u všech polušubků, neboť měla

⁶⁵ ВАРДУГИН, В.И.. *Русская одежда. История народного костюма от скифских до советских времён*. Саратов: Детская книга, 2001. ISBN 5-8270-0247-X. стр.114

⁶⁶ МАСАЛЕВА, Сталина Дмитриевна. *Народная одежда костромского края конец XIX – первая четверть XX веков*. Кострома: Костромской печатный дом, 2017. УДК 391.4(471.317), ББК 63.52(2Р34). стр.47

⁶⁷ Тамtéž. стр.47

⁶⁸ Тамtéž. стр.47-48

⁶⁹ Тамtéž. стр.48

magickou funkci chránit nositele od uhranutí. Výšivka se vytvářela z bílých nebo černých nití a zřetelně vystupovala z tmavého pozadí.⁷⁰

Kožený svrchník musel být také součástí nevěstina věna. Pokud šubu nevěsta z nějakého důvodu ve věnu neměla, ženich měl povinnost jí tento kus oděvu obstarat. V tomto případě se samotná šuba stávala při předání součástí svatebního obřadu. Kožený kabát totiž symbolizoval bohatství a pro novomanžele představoval požehnání a zdraví.⁷¹

Pro ochranu před nepříznivým počasím na cestách lidé nejčastěji volili *tulupy* (тулупы) a pláště z tlustého sukna. Tyto cestovní svrchníky byly dlouhé a prostorné a mohly sloužit též jako příkrývka.⁷²

Minimálně od 19. století máme zmínky o *kaftanech* (кафтанах), které se od dob Petra I. Velikého rozšířily i do vesnic a získaly si u rolníků velkou oblibu. Kaftan je delší, ovinovací kabát s límcem do špičky. Kaftany pro letní období se šily z domácího neběleného plátna, a často měly ještě jednu svrchní vrstvu, které se říkalo *nanka* (нанка). Pro zimní kaftany se využívalo tlustého sukna s podšívku. V Kiněšemském okrese nosili lidé kaftan z černé vlny pokrytý tmavomodrou tkaninou. Z Vetlužského okresu máme zmínky o kaftanech, na které se našívala látka bílá.⁷³

Dalším typem svrchního oděvu byl *ponitok* (пониток), který se zhotovoval z polusukna, tedy z látky se lněnou nebo konopnou osnovou a vlněným útkem. Nosil se ve všední dny a při práci. Ponitok měl kratší délku a byl ovinovací, přičemž ovinovací část byla široká a zapínala se háčky na levé straně těla. Podšívky ponitoků byly často z dříve použitých materiálů.⁷⁴

Oblíbenost získal dlouhý *armjak* (армяк), což byl plášť kaftanového střihu. Byl zhotoven z domácího sukna, nebo ze sukna s podšívku tovární výroby. Sváteční armjak v Nechretském okrese měl tmavomodrou barvu, světlemodrou podšívku, tmavomodré manžety a velký límec obšitý černým manšestrem. V Čuchlomském okrese se sváteční armjaky zhotovovaly z červeného sukna tovární výroby. Armjaky se nosily spíše jako

⁷⁰ МАСАЛЕВА, Сталина Дмитриевна. *Народная одежда костромского края конец XIX – первая четверть XX веков*. Кострома: Костромской печатный дом, 2017. УДК 391.4(471.317), ББК 63.52(2Р34). стр.49

⁷¹ Тамtéž. стр.49-51

⁷² Тамtéž. стр.51

⁷³ Тамtéž. стр.52-53

⁷⁴ Тамtéž. стр.53

cestovní oblečení, často se oblékaly na další oděvy, například na kaftan nebo polodlouhý kabát.⁷⁵

Rozšířené byly i kabátky bez rukávů, které se navlékaly na rubášku, sarafán apod. Říkalo se jim *náprsníky* (нагрудники) či *bezrukávníky* (безрукавки). Nosili se v období, kdy už nebylo teplé počasí, ale ještě nebyla taková zima na zateplené svrchníky s dlouhými rukávy.⁷⁶

V polovině 19. století se u zámožných hospodářů začala objevovat městská móda žaketů, sak, burnusů a dalších druhů oděvů. Nejrozšířenější barvou pro městské svrchníky byla tmavě modrá a černá, hnědá se takřka nevyskytovala.⁷⁷

Svrchníkům dávala charakter především jejich délka. Kožichy, pláště a armjaky, coby cestovní oděvy, se šily dlouhé až k patám. Šuby se šily pod kolena, většinou s délkou do lýtek. Polušubky, kaftany a ponitoky měly délku ke kolenům, nebo mírně pod kolena. Barevná škála pro svrchníky nebyla moc široká. Lidé dávali přednost tmavým barvám, tedy černé, šedé, tmavomodré, popřípadě přírodní barvě ovčí vlny.⁷⁸

Mužské i ženské svrchníky měly zapínání, popřípadě zavazování, vždy na levé straně předního dílu. V Rusku bylo zapínání na levé straně natolik zakořeněno, že výskyt zapínání na pravé straně se považoval za hřích.⁷⁹

Ovinovací svrchníky, například zipuny, byly velmi praktické. Část, kde se konce zipunu překrývaly, byla dostatečně velká, a tak byl poměrně univerzálním kabátem, který mohli nosit lidé rozdílných proporcí.⁸⁰

Kaftany, armjaky a šuby se různě zdobily. Mohlo se jednat o jednodušší pletené či tkané obšívky, ale i složitější kované ozdoby a našívání drahých kamenů.⁸¹

Svrchní oděvy se však nešily jen kvůli ochraně před chladným počasím, ale také jednoduše pro parádu. Mezi takové svrchníky patřil *letnik* (летник), který mohl mít i límec. Navlékal se přes hlavu a neopasoval se pásem. Sukně se směrem dolů výrazně rozšiřovala. Široké a dlouhé byly také rukávy, které měly velký kruhový tvar, který

⁷⁵ МАСАЛIEВА, Сталина Дмитриевна. *Народная одежда костромского края конец XIX – первая четверть XX веков*. Кострома: Костромской печатный дом, 2017. УДК 391.4(471.317), ББК 63.52(2Р34). стр.53

⁷⁶ Тамtéж. стр.54

⁷⁷ Тамtéж. стр.54

⁷⁸ Тамtéж. стр.54

⁷⁹ Тамtéж. стр.54

⁸⁰ БЕЛОВИНСКИЙ, Л.В.. *Типология русского народного костюма*. Москва: Родникъ, 1997. стр.5

⁸¹ ВАРДУГИН, В.И.. *Русская одежда. История народного костюма от скифских до советских времён*. Саратов: Детская книга, 2001. ISBN 5-8270-0247-X. стр.72

splýval k zemi. Aby dívky netahaly konce rukávů k zemi, musely mít ruce ohnuté v loktu. Zimní variantou letniku je *kortel* (кортел), který se podšívá kožešinou.⁸²

Na slavnostní sarafán a rubášku se oblékal krátký rozepínací kabátek *šugaj* (шугай), který byl s vlněnou podšívkou, a tudíž byl dobrou ochranou před chladným počasím. Šugaj se svým střihem velice podobal polušubku. Jednalo se o velmi krátký rozepínací kabátek, většinou ne delší než po bedra. Spodní část tvořila samostatný díl, byla široká a tvořila zezadu velké sklady. Šugaj měl velký kruhový límec, který splýval na ramena a skoro celá záda, v některých případech až k pasu. Rukávy byly dlouhé a velmi úzké. Přední část měla dva díly, při zapínání pravý kraj velkou částí překrýval ten levý. Aby se šugaj nerozepínal, fixoval se třemi zapínacími háčky v horní části. Spodní část zůstávala nezapnutá, což se zachovalo z dávných dob takřka do 20. století. V druhé polovině 19. století se vzhled šugaje vlivem městské módy mění. Od té doby jsou šugaje výhradně jednořadé, přičemž se zapínání nachází uprostřed. Překrývání pravého kraje přes levý se zachovalo, ovšem toto překrytí je minimální.⁸³

Honosný šugaj z hedvábné látky se navíc zdobí pozamentovou páskou a kovovými třásněmi v jedné, dvou nebo třech řadách podél límce, spodního okraje, kraje rukávů a na okraji pravého předního dílu. Stuha byla z hedvábu a vybírala se taková barva, aby vytvářela kontrast se zbytkem kroje, nejčastěji výrazná růžová a azurová. Zvláštní pozornost se věnovala límci, který se po celé ploše vyšívá zlatými nitěmi do květinových vzorů.⁸⁴

V létě se místo šugaje používala *dušegrejka* (душегрея, душегрейка), jak zněl název pro druh polušubku. V dalších oblastech jsme se mohli setkat s pojmenováním *tělogrejka* (телогрейка), *pjoryško* (перышко) či *pelerínka* (пелеринка).⁸⁵

⁸² ЖАРКОВА А. Что здесь носили?. *Куклы в народных костюмах*, 2012, Номер N2/3 февраль 2012(2), ISSN 2225-1871. стр.11

⁸³ МАСАЛЕВА, Сталина Дмитриевна. *Народная одежда костромского края конец XIX – первая четверть XX веков*. Кострома: Костромской печатный дом, 2017. УДК 391.4(471.317), ББК 63.52(2Р34). стр.32-33

⁸⁴ Тамtéž. стр.33-34

⁸⁵ Тамtéž. стр.34

3.8 OBUV

Ženská a mužská obuv se nějak výrazně nerozdělovala, rozdíly můžeme najít jen ve velikostech obuvi a ozdobách. Obuv mohla být buď pletená, nebo kožená, její výběr nejvíc závisel na venkovních podmínkách. Obecně byly nejvíce rozšířené *láptě* (лапти) z jilmu nebo lýka. V Kostromské oblasti se vyskytovaly láptě tzv. moskevského typu, které se vyznačovaly zaoblenou špičkou, vyššími podpatky a širokým okrajem.⁸⁶

Láptě se v různých variacích nosily v průběhu celého roku. Kvůli zateplení a větší odolnosti vůči vnějším vlivům se podrážka prošívala konopným materiálem. Nazouvaly se na *onuce* (онучи), což byl obdélníkový pruh bílé látky, který se ovinoval kolem nohy a upevňoval se pomocí vlněné či konopné tkaničky bílé barvy. Onuce pro letní období byly plátěné, v zimě se ovinovaly teplejší, většinou ze soukenného materiálu.⁸⁷

Nejjednodušší kožená obuv se skládala z jednoho nebo dvou kusů kůže s dírkami, kterými se provlékl řemínek nebo provázek, čímž se boty na noze upevnily. Tento druh obuvi byl ale více rozšířený na severozápadě a jihu země, kde se příliš nevyskytovaly láptě.⁸⁸

Rozšířenou koženou obuví byly v Kostromské oblasti vysoké *koty* (коты). Měly menší podpatek s podkovou a zdobily se červeným nebo žlutým ornamentem. Upevňovaly se černými nebo červenými tkaničkami, které se provlékaly skrz dírky.⁸⁹

Dalším typem kožené obuvi byly *vystupky* (выступки). Jednalo se o vysoké boty s odolnou podrážkou, širokým podpatkem a tvrdou zahnutou špičkou. Vystupky se šily tzv. na jedno kopyto, tedy bez rozlišení pravé a levé boty.⁹⁰

Ženské kožené boty se na rozdíl od mužských více zdobily. Zvláštním typem obuvi byly *bachyly* (бахилы) či *lovčagy* (ловчанги), což byly velmi vysoké kožené holínky. Tento typ obuvi se vyskytoval v průmyslově vyspělejších oblastech. V zimě se často nosila i plstěná obuv. Z tohoto materiálu, který vznikl počátkem 19. století, se vyráběly boty s názvem *válenky* (валенки) a *katanky* (катанки).⁹¹

V chladné dny zahřívaly dívky a ženy kromě teplých bot i vlněné punčochy, které se vyráběly technikou pletení. Podle vkusu, ale zejména podle umu a materiálních

⁸⁶ МОЛОТОВА, Л.Н., СОСНИНА, Н.Н., *Русский народный костюм. Из собрания Государственного музея этнографии народов СССР*. Ленинград: Художник РСФСР, 1984. стр.37

⁸⁷ Тамtéž. стр.38

⁸⁸ Тамtéž. стр.38

⁸⁹ БЕЛОВИНСКИЙ, Л.В., *Типология русского народного костюма*. Москва: Родникъ, 1997. стр.16

⁹⁰ СОСНИНА, Н.Н., ШАНГИНА, И.И., *Русский традиционный костюм*. Санкт-Петербург: Искусство—СПБ, 2006. ISBN 5-210-01612-9. стр.51

⁹¹ МОЛОТОВА, Л.Н., СОСНИНА, Н.Н., *Русский народный костюм. Из собрания Государственного музея этнографии народов СССР*. Ленинград: Художник РСФСР, 1984. стр.38-39

možností nositelky, vznikaly obyčejné jednobarevné punčochy, pruhované punčochy, nebo punčochy se složitým vzorováním.⁹²

3.9 DOPLŇKY

Doplňkem kroje byly zavěšovací ozdoby. Jednalo se o šperky z různých materiálů, například z kovu, skla, dřeva a podobně. Vyráběly se nejrůznější náramky, prsteny, náhrdelníky a mnohé další.⁹³

Velmi oblíbeným šperkem mezi ženami byly náušnice. S rozvojem přicházely stále lepší technologie, díky kterým se vyráběly složitější šperky ve větším množství, a tudíž byly víc dostupné i pro chudší či odlehlejší oblasti. Jedním z významných center šperkařství bylo Krasnoe-na-Volge, takže obyvatelé Kostromské oblasti nemuseli za šperky jezdit daleko.⁹⁴ Vedle ozdobných šperků se zde vyráběly i snubní prsteny a od 19. století zde bylo ruské centrum výroby křížků, které se zavěšovaly na krk.⁹⁵

Oblíbenou ozdobou byly také perly, které můžeme považovat za národní nerost. Významným místem dobývání perel bylo v sousední Jaroslavské oblasti.⁹⁶

V Kostromské oblasti vzkvétal také krajkový průmysl a zaměstnával tisíce mistrů, kteří se věnovali výrobou těch nejkrásnějších krajk, které se používaly na výzdobu krojů.⁹⁷ Velký vliv na krajky měla evropská móda, kde byla krajka běžnou součástí oděvů. Jejich výrobu podporoval i Petr I. Veliký, který je chtěl skrze své reformy rozšířit po celém Rusku. Díky této podpoře vznikaly nejrůznější variace krajk, které se daly vyrábět mnoha způsoby.⁹⁸

⁹² МОЛОТОВА, Л.Н., СОСНИНА, Н.Н., *Русский народный костюм. Из собрания Государственного музея этнографии народов СССР*. Ленинград: Художник РСФСР, 1984. стр.39

⁹³ ПАРМОН, Ф.М., *Русский народный костюм: как художественно-конструкторский источник творчества*. Москва: Легпромбытиздат, 1994. ISBN 5708800461. стр.33

⁹⁴ МОЛОТОВА, Л.Н., СОСНИНА, Н.Н., *Русский народный костюм. Из собрания Государственного музея этнографии народов СССР*. Ленинград: Художник РСФСР, 1984. стр.31

⁹⁵ ЖАРКОВА А. Разбор костюма. *Куклы в народных костюмах*, 2012, Номер N2/3 февраль 2012(2), ISSN 2225-1871. стр.13

⁹⁶ МЕРЦАЛОВА, М.Н., *Поэзия народного костюма*. 2-е изд., перер. и доп. Москва: Молодая гвардия, 1987. ISBN 5-235-00033-1. стр.89

⁹⁷ ВАРДУГИН, В.И., *Русская одежда. История народного костюма от скифских до советских времён*. Саратов: Детская книга, 2001. ISBN 5-8270-0247-X. стр.177

⁹⁸ РАЗУМИХИНА, Д.В., СЕМЕНДЯЕВА, О.В., ЛОБАЧЕВСКАЯ, О.А., *Костюм в русском стиле. Городской вышитый костюм конца XIX - начала XX века*. Москва: Бослен, 2015. ISBN 978-5-91187-191-8. стр.172-173

ZÁVĚR

Tématem této bakalářské práce byl ženský lidový kroj Kostromské oblasti. Lidový kroj je utvářen prostředím, ke kterému se vztahuje, proto bylo vhodné před samotným popisem kroje charakterizovat Kostromskou oblast. Obecně velký význam měla pro rozvoj v této oblasti řeka Volha, díky níž zde mohl vzniknout energetický průmysl, vodní transport, a samozřejmě se jedná o významný zdroj vody. Z toho vyplývá, že se jedná o oblast s velkým potenciálem vývoje, což se odrazilo i na vzhledu místního kroje.

Kromě společných rysů, jako jsou například stejné základní součástky, mají kroje v jednotlivých částech Kostromské oblasti množství specifických vlastností, mezi které patří například volba barev a druhu materiálu na zhotovení kroje či výzdoba kroje. Lišit se může také terminologie, která označuje tutéž součástku na různých místech odlišným názvem, anebo se naopak mohou vyskytovat názvy, které na jiných místech označují rozdílnou část kroje. Čím izolovanější byla určitá oblast od svého okolí, tím větší specifika jsme nacházeli v jejím lidovém kroji.

Ovšem ať byla oblast sebevíc izolovanější, všude se při zhotovování kroje inspirovali přírodními motivy, například květinami a ptáky, což se odráželo zejména na výzdobě, která měla často magickou, ochrannou funkci. Vzhled kroje závisel na materiálních možnostech lidí a také na příležitosti, pro kterou se nosil. Slavnostní a obřadní kroje byly daleko honosnější než kroje pracovní a všední.

Kroje také procházely určitým vývojem, který se pohyboval směrem od měst do vsí, a postupně zasáhl i vzdálené osady. Výrazným milníkem, který se podílel na ústupu lidového kroje, byla reforma Petra I. Velikého, který se chtěl ve všech ohledech co nejvíce podobat Evropě, a tak zakázal šlechtě nosit tradiční ruský šat.

Vlivem průmyslové revoluce se zjednodušila a urychlila i výroba oděvů. Vznikaly složitější šaty, které se staly módním trendem nejprve ve městech, a odtud si našly cestu i do vesnic. Nejprve pozměnily vzhled lidového kroje a poté ho zcela nahradily. Dnes můžeme kroj na vlastní oči spatřit už jen v muzeích a na folklorních slavnostech.

Hlavním cílem této bakalářské práce byl popis ženského kostromského kroje na základě ruských knižních zdrojů. Po přečtení této práce by měl mít čtenář představu o Kostromské oblasti, přehled o jednotlivých součástech kroje a jejich vývoji.

Některé zákonitosti ruského kroje se shodují se zákonitostmi kroje českého, což mi psaní této práce usnadňovalo, neboť český kroj mi není cizí. Obtížné však bylo zorientovat se v terminologii, která označuje jednotlivé části kroje, látky, a pomůcky na jejich zhotovení. Často totiž vycházela z místních názvů a nářečních výrazů, a tudíž se nedalo na první pohled bezpečně rozpoznat, jakou úlohu jednotlivá součástka zastávala. Nejlepší cestou pro jejich překlad z ruštiny do češtiny byla transliterace a následný popis. Pro lepší přehled může také sloužit výkladový slovníček v závěrečné části práce a obrázkové přílohy.

Kroj jako takový je širokým polem působnosti, můžeme na něj pohlédnout z libovolného úhlu. Proto, i když už jeho vývoj dále nepokračuje, může být předmětem mnoha dalších bádání. Také lze bezpochyby prohlásit, že kroj je dodnes zdrojem důležitých informací a nekonečné inspirace nejen pro umělce.

Na závěr mé bakalářské práce bych chtěla uvést citát M.N. Mercalové, který podle mého názoru vystihuje roli ruského lidového kroje v dnešním světě, který se může aplikovat i na mnohé další země:

«Колдовская сила русского народного костюма так велика, что однажды, заглянув в сокровищницу и осознав её связи с обычаями, обрядами, с древнейшими истоками русской культуры, когда магическое значение вещей, изображений превращалось в эстетическое, уже не можно оторваться от неё. Чем пристальнее изучаешь русский народный костюм как произведение искусства, тем больше находишь в нём ценностей, и он становится образной летописью жизни наших предков, которые языком цвета, формы, орнамента раскрывают нам многие сокровенные тайны и законы красоты народного искусства.

Поэтому и не умирает народный костюм, он превратился в звено, которое связывает художественное прошлое нашего народа с его настоящим и будущим»⁹⁹

⁹⁹ МАСАЛЕВА, С.Д.. Народная одежда костромского края конец XIX – первая четверть XX веков. Костромской печатный дом, 2017. s.63

РЕЗЮМЕ

Данная бакалаврская работа посвящена женскому русскому народному костюму Костромской области. Народный костюм прошел много этапов, что также показано в данной работе.

Первые свидетельские показания о самых древних составных частях народного костюма относятся к XVI веку. Под влиянием прогресса, национальный костюм постепенно перемещался в крестьянскую жизнь, где просуществовал вплоть до Великой Отечественной войны. Русский традиционный костюм уже практически ушел из повседневной жизни и поэтому очень важен не только сбор самих предметов, но и изучение и сохранение его терминологии.

Самая древняя одежда представляла собой ткань, обтянутую вокруг тела, а главным назначением её была – защита от природных условий. Позже возникла одежда: накладная и распашная, и одевание стало сложнее. До XVII века в Древней Руси сложился определённый комплекс одежды, который уже можно назвать национальным костюмом.

На рубеже XVII - XVIII веков национального костюма коснулись реформы царя Петра I. Он создал указ: "О Ношении платья на манер Венгерского". Всем слоям населения, кроме духовенства и крестьян, запрещалось ношение русского костюма, его продажа и производство. Неисполнение этого указа строго наказывалось.

Русскую одежду полюбила императрица Екатерина II, которая предписывала дворянином надевать русскую одежду на официальных мероприятиях. Сама любила надевать сарафаны, и с этого времени сарафан стал национальным символом России.

Народный костюм крестьян четко изменяется после реформы 1861 года, которая поставила себе цель: создание благоприятных условий для развития капитализма. Крестьяне начали покупать много товаров фабричного производства, в том числе и фабричные ткани, которые дешевле, чем ткани домашнего производства. Фабричные материи постепенно вытесняли домотканые ткани, что оказывало особое влияние на состав костюма.

Истинно русский костюм постепенно перемещался в жизнь крестьян. Каждая территория обладала своими особенностями, и эти особенности, скорее всего, и отразились на народном костюме, который при всем своем региональном

единообразии имел свои черты почти в каждом отдельном поселке. Поэтому в начале данной бакалаврской работы, я считаю необходимым привести характеристику Костромской области.

Костромская область входит в Центральный федеральный округ России. Её центром является город Кострома, который в начале XII века основал князь Юрий Долгорукий.

Несколько веков Костромская область находилась вдали от торговых путей и это было не случайно. Кострома располагается в укромном месте, где происходило и происходит слияния рек Волга и Кострома, и представляла собой благополучное убежище. Например: в Костромских землях скрывались московские князья от татаро-монгольских нашествий.

Важным источником для развития Костромской области являлась река Волга, которая служила источником питьевой воды и была одной из причин возникновения водного транспорта.

Многие традиционные ремесла оказали прямое влияние на состав народного костюма. Одним из них была выделка кож, которая повлияла на изготовление обуви. Костромскую область по всему миру прославило производство льна. Льняные ткани, которые имели значительное влияние на состав народного костюма Костромской области, различались по своему качеству и стоимости. Значение льняного промысла увеличилось с возникновением первой фабрики для производства льняных тканей, которая имеет большое значение до сих пор.

Женщины, особенно молодые девушки, любили украшать свою одежду разными навесными ювелирными изделиями, например: браслетами, ожерельями, кольцами и т.п., которые были сделаны из дерева, металла, стекла и других материалов. Самым любимым украшением являлись серьги. Крупным центром ювелирного производства являлся поселок Красное-на-Волге, поэтому у девушек в Костромской области был ювелирных изделий достаток. Помимо разных сортов серег, в Красном-на-Волге делали и гладкие обручальные кольца, а с конца XIX века поселок стал главным центром России по производству нательных крестов.

У девушек, также не было нехватки жемчуга, так как его добыча происходила в Ярославской области, которая соседствует с Костромской областью. Этот национальной русской камень являлся не только ювелирным изделием, но и украшением одежды или головного убора. В Костромской губернии, также

процветал кружевной промысел, который в Россию попал из Европы и быстро развивался благодаря реформе Петра I.

В Костромской области издавна развиты ремесла и сельское хозяйство. Поэтому Костромская область была одним из крупнейших купеческих центров России. В больших городах Костромской области проходили крупные ярмарки, куда собирались купцы со всей страны.

На основе этнографических отношений, в Костромской области можно выделить четыре историко-культурные зоны: северо-запад, куда входят города Галич, Чухлома и Солигалич; юго-запад, или земли, расположенные по правобережью реки Волги; Ветлужский край и земли, расположенные по реке Унжа в пределах Кологривского уезда.

Это расчленение учитывало и Костромское научное общество, созданное 5 мая 1912 года В.И. Смирновым, которое составило этнографическую программу собирательной деятельности, предназначенную для поиска материалов народной одежды Костромской области. Произошло осуществление рядов исследований и этнографических экспедиций по Костромскому краю. Важным участником этих экспедиций являлась Сталина Дмитриевна Масалёва. Она работала старшим научным сотрудником в архитектурно-этнографическом и ландшафтном музее-заповеднике «Костромская слобода», у истоков создания которого она стояла.

В 2017 году, на основе этнографических экспедиций по Костромскому краю в 1960-х – 1990-х годах, С.Д. Масалева создала новейшую книгу об истории и типологии крестьянского народного костюма, отпечатанную в типографии ООО «Костромской печатный дом». Книга носит название: "Народная одежда Костромского края конец XIX – первая четверть XX веков" и является важным источником данной бакалаврской работы.

Для собирательства крестьянского быта Костромской области очень важным являлся и мужской «Свято-Троицкий Ипатьевский монастырь», который и является историко-архитектурным и художественным музеем-заповедником. Деятельность его сотрудников расширила этнографические фонды.

Основной состав женского народного кроя состоит из рубахи, сарафана и головного убора. Вся одежда обязательно подпоясывалась.

Дети до семи лет надевали одинаковые рубахи. Одежда, различавшая девочек и мальчиков, появлялась лишь с подростковым возрастом. Чем человек становился старше, тем сложнее выглядел состав его одежды, а вершина наступала

с брачным возрастом. Во многих областях Костромской губернии, девушка ещё год после свадьбы могла доншивать некоторые девичьи части костюма, но потом ей все равно приходилось надевать костюм замужних женщин. С рождением первого ребенка одежда женщин становилась все беднее, а пожилые женщины надевали костюмы темных цветов – и почти без украшений. Все эти изменения наиболее заметны на головном уборе. Незамужним девушкам было запрещено носить костюмы замужних женщин, состав их одежды был довольно скудным.

Стандартный состав повседневного костюма сложен из *рубахи, сарафана, пояса, душегреи* и *головного убора*. В некоторых областях душегрея заменялась *передником*. Следует выделить костюмы, которые надевали на разные события. В этом случае выделяем костюмы будничные, выходные и обрядовые. По-новому сшитая часть костюма принадлежала к числу выходных. Когда она изнашивалась, то переходила в будничную. В конце ее могли использовать на пелёнки, или на заплатки для другой одежды. До появления швейных машин одежду шили вручную и каждая женщина создавала свой костюм сама. Отдавать шить одежду на сторону считалось стыдным. Центром внимания при украшении костюма были все части одежды: ворот, грудь, рукава и края, например подола. Для отделки одежды часто использовались вышивки, узорное ткачество, ленты, позумент, пуговицы, жемчуг, кружева, драгоценные камни и т. п.

Система знаков украшения часто несла в себе информацию, например статус женщины или скрытое желание. Эта система часто предохраняла человека от злых чар и нечистой силы.

Основой народного костюма является *рубаха* или *рубашка*, которая была на Руси известна издавна. Рубаха была длинная с длинными рукавами, чаще всего белого или красного цвета. Рубаха была или цельная, или составная. Цельная рубаха была сшита из цельных кусков ткани, она считалась праздничной. Особое место занимала белоснежная свадебная рубаха, которую могли использовать и как рубаху погребальную.

В Костромской губернии была более распространена рубаха составная, части которой часто шились из разных сортов материи. Особым видом рубах являются *сенокосница* или *покосница*. Она предназначалась для выхода в дни сенокоса и жатвы, которые являлись важными трудовыми праздниками. Под влиянием городской моды в конце XIX–начале XX веков появились рубахи на кокетке с воротником-стойкой и пышными рукавами.

Замужние женщины поверх рубахи надевали *понева*, которая, как правило, состояла из трех полотнищ. Понева постепенно меняет свой крой и переходит в *юбку*. В большинстве районов Костромской области понева вытеснилась сарафаном.

Сарафан первоначально принадлежал к числу мужской одежды, некоторые ученые считают, что в XV–XVII веках сарафан стал комплектом и женского народного костюма. Самым древним был глухой нераспашной сарафан с широкими проймами и вырезами для головы и рук. Потом появился сарафан распашной частично и распашной полностью, с клиньями в боках. Менялся и крой глухих сарафанов: исчезают рукава и широкая спинка заменяется узкими проймами. Свадебный сарафан шили из ярко-красной материи.

Поверх рубахи и поневы или сарафана женщины надевали *передник*, в Костромской области его называли *запоном* или *запаном*. Туникообразный передник с рукавами часто заменял *нагрудник*. Есть еще другие виды передников в виде переднего полотнища, укрепленного шнурком вокруг шеи над грудью или только на талии. Праздничные передники часто полностью декорировались.

Одним из важнейших элементов женского костюма являлся головной убор, который менялся в зависимости от возраста девушки. В основе можно выделить: девичий и женский головной убор, главным предназначением которого было закрыть волосы. Основным видом девичьего головного убора являлась *лента*, которая не закрывала волосы.

Большим пределом считалось вступление девушки в брак. Свадебным головным убором являлась *повязка*. В течение свадебной церемонии расплетали косу, которая была символом девичества, и надевали женскую *кичку*. Замужние женщины также надевали или *сашмуры*, или *кокошники*. *Сборники* и *повойники*, в основном, предназначались для женщин пожилого возраста. Поверх головных уборов часто надевался *платок*, который в конце XIX века вытеснил все старинные головные уборы.

В холодные дни женщины чаще всего надевали меховые *шубы*, *полушубки* и *тулупы*. Были и *нагрудники*, и *безрукавки* – это безрукавная одежда, надеваемая на рубаху и сарафан в холодные дни. В выходные женщины надевали утепленный *шугай* или *кортел*, летом нарядную *душегрею* или *летник*. Все виды русского верхнего костюма имели застёжку на левой стороне.

Круглогодичным видом обуви были плетеные *лапти*. Плели их из лыка или бересты, и надевали поверх *онуч*. Среди кожаной обуви существуют *коты* или высокие *бахилы*. В холодное время женщины дополняли костюм разными видами *чулок*.

Итак, главной задачей данной бакалаврской работы было описание женского народного костюма Костромской области и его развития на основе русских книжных источников; объяснить закономерности его возникновения, символику украшений и правила одевания одиночных частей костюма. После прочтения данной работы, читатель сможет хорошо разбираться в девичьем и женском костюме Костромской области, включая изменения в его облике, произошедшие на протяжении нескольких веков. Этому способствуют и приложения в конце работы, состоящие из схем кроев костюма, его фотографий, и словарика основных терминов народного костюма.

BIBLIOGRAFIE

KNIŽNÍ ZDROJE

1. Kolektiv autorů. *Ottův slovník naučný: ilustrovaná encyklopedie obecných vědomostí*. Praha: Agro, 1999. 15. sv. ISBN 80-7203-196-1.
2. МИЧАЈЛОВ, Nikolaj Nikolajevič. *Rusko. I*. Praha: Orbis, 1976.
3. STĚPANOVA, Ludmila, VYCHODILOVÁ, Zdeňka. *Reálie současného Ruska*. Olomouc: Univerzita Palackého v Olomouci, 2011. ISBN 978-80-244-2855-0.
4. БЕЛОВИНСКИЙ, Л.В.. *Типология русского народного костюма*. Москва: Родникъ, 1997.
5. ВАРДУГИН, В.И.. *Русская одежда. История народного костюма от скифских до советских времён*. Саратов: Детская книга, 2001. ISBN 5-8270-0247-X.
6. ГЛЕБУШКИН, Сергей Анатольевич. *Традиционный Русский народный костюм 19-20 веков из собрания Сергея Глебушкина*. Москва: Северный Паломник, 2008. ISBN 9785944312419.
7. ЕФИМОВА, Л.В.. *Русский народный костюм. Государственный Исторический музей*, Москва: Книга по Требованию, 2012. ISBN 978-5-458-30921-9.
8. КАРШИНОВА, Любовь. *Русский народный костюм. Универсальный подход*. Москва: Белые альвы, 2005. ISBN 5-7619-0211-7.
9. МАСАЛЕВА, Сталина Дмитриевна. *Народная одежда костромского края конец XIX – первая четверть XX веков*. Кострома: Костромской печатный дом, 2017. УДК 391.4(471.317), ББК 63.52(2Р34).
10. МЕРЦАЛОВА, М.Н.. *Пoesия народного костюма*. 2-е изд., перер. и доп. Москва: Молодая гвардия, 1987. ISBN 5-235-00033-1.
11. МОЛОТОВА, Л.Н., СОСНИНА, Н.Н., *Русский народный костюм. Из собрания Государственного музея этнографии народов СССР*. Ленинград: Художник РСФСР, 1984.
12. ПАРМОН, Ф.М.. *Русский народный костюм: как художественно-конструкторский источник творчества*. Москва: Легпромбытиздат, 1994. ISBN 5708800461.
13. РАБОТНОВА, И.П.. *Русская народная одежда*. Москва: Лёгкая индустрия, 1964.
14. РАЗУМИХИНА, Д.В., СЕМЕНДЯЕВА, О.В., ЛОБАЧЕВСКАЯ, О.А.. *Костюм в русском стиле. Городской вышитый костюм конца XIX - начала XX века*. Москва: Бослен, 2015. ISBN 978-5-91187-191-8
15. СОСНИНА, Н.Н., ШАНГИНА, И.И.. *Русский традиционный костюм*. Санкт-Перербург: Искусство—СПБ, 2006. ISBN 5-210-01612-9

ČASOPISY

16. ЖАРКОВА А. název článku. *Куклы в народных костюмах*, 2012, Номер N2/3 февраль 2012(2), strany, ISSN 2225-1871

SEZNAM OBRÁZKŮ A JEJICH ZDROJŮ

- Obr. č.1: Zeměpisná mapa Kostromské oblasti
Zdroj: Студопедия, ваша сколопедия. [online]. [cit. 2015-09-06]. Dostupné z: https://studopedia.ru/16_93825_obshchie-svedeniya-o-kostromskoy-oblasti.html
- Obr. č.2: Mapa krajů Kostromské oblasti
Zdroj: Картоман.ру. [online]. [cit. 2012-02-26]. Dostupné z: <http://kartoman.ru/karta-kostromskoj-oblasti-po-rajonam/>
- Obr. č.3: Děvče v tradičním kroji, Galič, 1907
Zdroj: СОСНИНА, Н.Н., ШАНГИНА, И.И.. Русский традиционный костюм. Санкт-Петербург: Искусство—СПБ, 2006. ISBN 5-210-01612-9. стр.97
- Obr. č.4: Dívčí slavnostní kroj s detailem zad, Něrečtský a Kostromský okres, 19. století (vlevo), dívčí slavnostní kroj, Kostromský okres, přelom 19. a 20. století (vpravo)
Zdroj: МАСАЛЕВА, Сталина Дмитриевна. *Народная одежда костромского края конец XIX – первая четверть XX веков*. Кострома: Костромской печатный дом, 2017. УДК 391.4(471.317), ББК 63.52(2Р34). стр.66, 70
- Obr. č.5: Dívčí slavnostní povjazka Kostromského okresu (vlevo) a obce Lapšanga (vpravo), 19. století
Zdroj: Tamtéž. стр.36, 41
- Obr. č.6: Slavnostní kroj pro nevěstu, Kostroma, 2. polovina 19. století
Zdroj: МЕРЦАЛОВА, М.Н.. *Поэзия народного костюма*. 2-е изд., перер. и доп. Москва: Молодая гвардия, 1987. ISBN 5-235-00033-1. стр.45
- Obr. č.7: Svatební kroj, Galič, 1. polovina 19. století
Zdroj: Tamtéž. стр.34, 105
- Obr. č.8: Slavnostní kroj Galičského (vlevo) a Kostromského okresu (vpravo), 19. století
Zdroj: ЖАРКОВА А. Куклы в народных костюмах, 2012, Номер N2/3 февраль 2012(2), 11, ISSN 2225-1871. стр.8
- Obr. č.9: S.D. Masaleva ve slavnostní soroce z přelomu 18. a 19. století
Zdroj: МАСАЛЕВА, Сталина Дмитриевна. *Народная одежда костромского края конец XIX – первая четверть XX веков*. Кострома: Костромской печатный дом, 2017. УДК 391.4(471.317), ББК 63.52(2Р34). стр.35
- Obr. č.10: Dívčí pokrývka hlavy, věnec, Kostromský okres, počátek 19. století (vlevo), kokošník, Kostromský okres, konec 18. – počátek 20. století (vpravo)
Zdroj: ЖАРКОВА А. Куклы в народных костюмах, 2012, Номер N2/3 февраль 2012(2), ISSN 2225-1871. стр.9
- Obr. č.11: Slavnostní povojník s šátkem, Vetlužský okres, 2. polovina 19. století
Zdroj: МАСАЛЕВА, Сталина Дмитриевна. *Народная одежда костромского края конец XIX – первая четверть XX веков*. Кострома: Костромской печатный дом, 2017. УДК 391.4(471.317), ББК 63.52(2Р34). стр.42
- Obr. č.12: Sbornik vyšitý perlami s perleťovou podnizkou (vlevo) a kokošník s vlněným šátkem (vpravo), Kostromský okres, 1. polovina 19. století
Zdroj: МЕРЦАЛОВА, М.Н.. *Поэзия народного костюма*. 2-е изд., перер. и доп. Москва: Молодая гвардия, 1987. ISBN 5-235-00033-1. стр.89, 100

- Obr. č.13: Ženský sváteční kroj, pohled zepředu a zezadu, Kostromská oblast, počátek 20. století.
Zdroj: ГЛЕБУШКИН, Сергей Анатольевич. *Традиционный Русский народный костюм 19-20 веков из собрания Сергея Глебушкина*. Москва: Северный Паломник, 2008. ISBN 9785944312419. стр.80-81
- Obr. č.14: Žena v kokošniku a šátku, 2. polovina 19. století (vlevo), ženský všední sarafán a šugaj, první polovina 19. století (uprostřed), žena v kroji – sarafán, kika a šátek (vpravo), Kostromská oblast.
Zdroj: МЕРЦАЛОВА, М.Н.. *Поэзия народного костюма*. 2-е изд., перер. и доп. Москва: Молодая гвардия, 1987. ISBN 5-235-00033-1. стр.107, 123, 197
- Obr. č.15: Slavnostní kroj, sarafán a šugaj, Čuchloma, 19. století.
Zdroj: МАСАЛЕВА, Сталина Дмитриевна. *Народная одежда костромского края конец XIX – первая четверть XX веков*. Кострома: Костромской печатный дом, 2017. УДК 391.4(471.317), ББК 63.52(2Р34). стр.32
- Obr. č.16: Ženské šubky, různé pohledy (vlevo), kaftan obce Spas, 19. – počátek 20. století (vpravo).
Zdroj: Tamtéž. стр.48, 50
- Obr. č.17: Ženská senokosnice, obec Někrasovo v Kostromském okrese, 1. polovina 20. století (vlevo), vyobrazení senoseče, počátek 20. století (vpravo).
Zdroj: Tamtéž. стр.71, 123
- Obr. č.18: Ukázka lidového kroje z expozice Muzea divadelních kostýmů v Kostromě.
Zdroj: foto Šárka Jedličková
- Obr. č.19: Ukázka lidového kroje z expozice muzea Kostromskaja sloboda v Kostromě.
Zdroj: foto Martina Uhrová (vlevo), Šárka Jedličková (uprostřed a vpravo)
- Obr. č.20: Ženský městský kroj, Galič, konec 19. století.
Zdroj: foto Šárka Jedličková
- Obr. č.21: Pás pokromka, Vetlužský okres (vlevo), sváteční pás, Kostromský okres (vpravo), 19. – počátek 20. století.
Zdroj: МАСАЛЕВА, Сталина Дмитриевна. *Народная одежда костромского края конец XIX – первая четверть XX веков*. Кострома: Костромской печатный дом, 2017. УДК 391.4(471.317), ББК 63.52(2Р34). стр.57, 59
- Obr. č.22: Rukavice a palčáky, 2. polovina XIX. století – počátek 20. století.
Zdroj: МОЛОТОВА, Л.Н.. СОСНИНА, Н.Н., *Русский народный костюм. Из собрания Государственного музея этнографии народов СССР*. Ленинград: Художник РСФСР, 1984. стр.200
- Obr. č.23: Náušnice z továrny na šperky v Krasnoe-na-Volge.
Zdroj: ЖАРКОВА А. Разбор костюма. Куклы в народных костюмах, 2012, Номер N2/3 февраль 2012(2), ISSN 2225-1871. стр.12
- Obr. č.24: Vesničanky ve slavnostních krojích na pohlednici, počátek 20. století.
Zdroj: МАСАЛЕВА, Сталина Дмитриевна. *Народная одежда костромского края конец XIX – первая четверть XX веков*. Кострома: Костромской печатный дом, 2017. УДК 391.4(471.317), ББК 63.52(2Р34). стр.82
- Obr. č.25: Vesničané na pohlednici, počátek 20. století.
Zdroj: Tamtéž. стр.115
- Obr. č.26: Vesničané při sklizni na pohlednici, počátek 20. století.
Zdroj: Tamtéž. стр.156
- Obr. č.27: Sváteční sukně (vlevo), střih ženské svatební rubášky (uprostřed), střih ženské senokosnice (vpravo), Kostromský okres.
Zdroj: Tamtéž. стр.79, 81, 82

- Obr. č.28: Schéma rubášky, sarafánu a zástěry (vlevo), přední a zadní střih sarafánu (uprostřed), střih ženské obřadní rubášky (vpravo), Bujský okres.
Zdroj: МАСАЛЕВА, Сталина Дмитриевна. *Народная одежда костромского края конец XIX – первая четверть XX веков*. Кострома: Костромской печатный дом, 2017. УДК 391.4(471.317), ББК 63.52(2Р34). стр.86, 90, 94
- Obr. č.29: Střih ponitoku (vlevo), střih zipunu (uprostřed), střih kaftanu (vpravo), okolí řeky Vetluga.
Zdroj: Tamtéž. стр.112, 113, 115
- Obr. č.30: Střihy sukni (vlevo), střih ženské senokosnice (uprostřed), střih ženské sváteční rubášky (vpravo), Galičský okres.
Zdroj: Tamtéž. стр.121-122
- Obr. č.31: Střih kofty (vlevo), střih senokosnice (uprostřed), střih svátečního sarafánu (vpravo), Čuchlomský okres.
Zdroj: Tamtéž. стр.126-128
- Obr. č.32: Střih starodávnoho sarafánu (vlevo), střih ženské rubášky (uprostřed), střih ponitoku (vpravo), Něrechtský okres.
Zdroj: Tamtéž. стр.132, 133, 135
- Obr. č.33: Střih sarafánu (vlevo), sukne z látky domácí výroby (uprostřed), střih ženské kofty (vpravo), Makarjevský okres.
Zdroj: Tamtéž. стр.142, 146, 149
- Obr. č.34: Ženská rubáška (vlevo), dívčí sarafán (uprostřed), sarafán (vpravo), Vochomský okres.
Zdroj: Tamtéž. стр.154-155

PŘÍLOHY

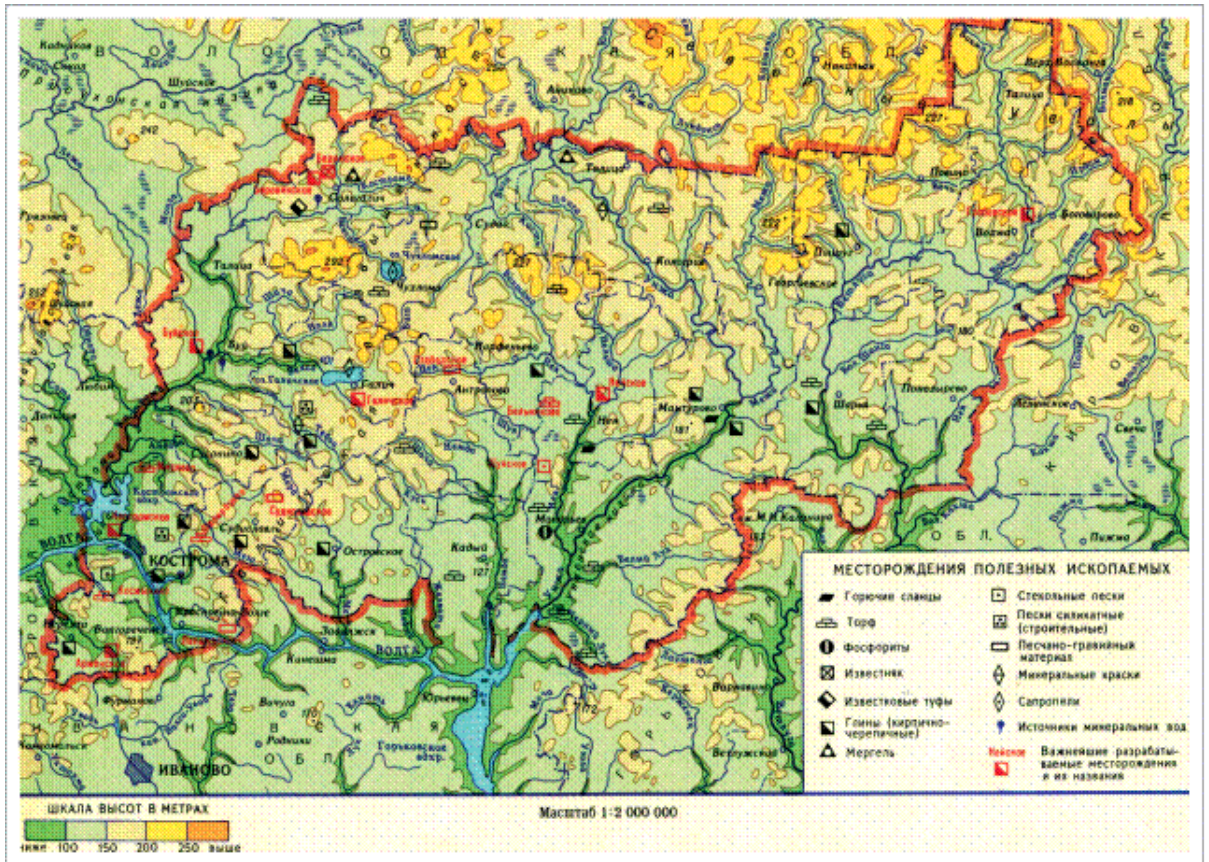
Příloha č.1: Výkladový slovníček

- **armjak** – cestovní kabát s dlouhými rukávy a velkým límcem; oblékal se na další oblečení, např. na kaftan, šubu či polušubok.
- **bachyly, lovčangy** – vysoké kožené holínky.
- **batist** – poloprůhledná lněná, bavlněná látka nebo hedvábné plátno se stejně širokými útkovými i osnovními nitěmi.
- **bekeš, bekeša** – kabát s kožešinou.
- **brokát** – hedvábná látka protkaná vzorem ze zlatých a stříbrných nití.
- **burnus** – plášť s kapucí, který se zdobí opletem.
- **čapan** – rolnický kabát se sklady v zadní části
- **dušegrejka, tělogrejka, pjoryško, pelerínka** – oblastní názvy pro poddruh pološubku, které se nosily v teplejším počasí.
- **kaftan** – zavínovací kabát, přičemž pravá přední část překrývala levou.
- **kaliko** – bavlněná látka v plátnové vazbě, často bělená a škrobená.
- **kička, kika** – slavnostní pokrývka hlavy vdaných žen.
- **kokošník, kokoška, kokuj** – ženská slavnostní pokrývka hlavy.
- **kortel** – zimní sváteční svrchník s širokou spodní částí a širokými rukávy, navlékal se přes hlavu a podšívá se kožešinou.
- **koty** – kožená obuv s podkovou na podpatku.
- **kušak** – pás, opasek; široká stuha z hedvábí, vlny nebo lnu.
- **láptě** – celoroční obuv z jilmu nebo lýka.
- **letník** – letní sváteční svrchník s širokou spodní částí a širokými rukávy, navlékal se přes hlavu.
- **mušelín** – velmi tenká průsvitná bavlněná látka plátnové vazby.
- **nanka** – svrchní vrstva látky u některých druhů oděvů.
- **náprsník, bezrukávník** – soukenná nebo prošívaná vestička se zapínáním.
- **onuce** – pruhy látky, který se obmotával na chodidlo; předchůdce ponožek.
- **podnizka** – pokrývka hlavy žen v Galiči.
- **podnizka, podniz** – síťka z perel a korálků na ženské pokrývce hlavy, která splývá na čele.
- **podstava** – část rubášky mezi pasem a spodním okrajem.

- **pokromka** – pásek, opasek.
- **polušubok** – vlněný zimní kabátek.
- **poněva** – součástka vdaných žen v podobě několika sešitých pruhů; předchůdce sukní.
- **ponitok** – pracovní kabát.
- **povjazka** – dívčí slavnostní pokrývka hlavy.
- **povojník, opovojník** – pokrývka hlavy starších žen.
- **pozament** – zlatá, stříbrná nebo pozlacená úzká páska, stuha nebo cop, který slouží pro ozdobu při konečné úpravě oděvů a pokrývek hlavy.
- **rubacha, rubáška** – dlouhá košile s rukávy, tvoří základ kroje.
- **samet** – vlasová látka s měkkým načechraným lícovým povrchem.
- **sarafán** – součástka podobající se dlouhým šatům bez rukávů.
- **šašmura, šašmura** – ženská pokrývka hlavy.
- **sbornik** – druh kokošníku.
- **senokosnice, pokosnice** – sváteční rubášky, které se oblékaly na svátky spojené s oslavou práce, např. žně.
- **soroka, soročka** – ženská pokrývka hlavy.
- **stuha** – dívčí pokrývka hlavy, která nezakrývá vlasy.
- **štof** – odolná hedvábná látka různých vazeb, osnovní a útková nit jsou zkrouceny z více vláken.
- **šuba, šubka** – ženský i mužský kožený svrchník.
- **šugaj** – kabát s ohnutým kruhovým límcem.
- **tulup** – rozepínací kožich s délkou k patám.
- **válenky, katanky** – obuv z plsti.
- **věnec** – dívčí svatební pokrývka hlavy.
- **vystupky** – kožená obuv s širokým podpatkem.
- **zapan, zapon** – zástěra.
- **zipun** – ovinovací svrchník.

Пříloha č.2: Mapy

Обр. ч.1: Земěписная карта Костромской области.



Обр. ч.2: Карта краёв Костромской области.



Příloha č.3: Fotografie

Obr. č.3: Děvče v tradičním kroji, Galič, 1907.



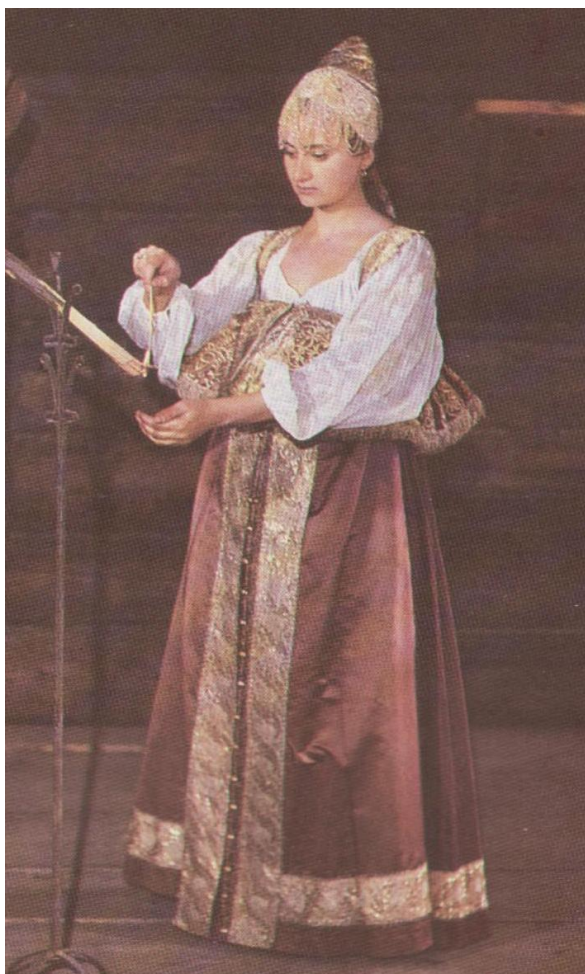
Obr. č.4: Dívčí slavnostní kroj s detailem zad, Něrehtský a Kostromský okres, 19. století (vlevo), dívčí slavnostní kroj, Kostromský okres, přelom 19. a 20. století (vpravo).



Obr. č.5: Dívčí slavnostní povjazka Kostromského okresu (vlevo) a obce Lapšanga (vpravo), 19. století.



Obr. č.6: Slavnostní kroj pro nevěstu, Kostroma, 2. polovina 19. století.



Obr. č.7: Svatební kroj, Galič, 1. polovina 19. století.



Obr. č.8: Slavnostní kroj Galičského (vlevo) a Kostromského okresu (vpravo), 19. století.



Obr. č.9: S.D. Masaleva ve slavnostní soroce z přelomu 18. a 19. století.



Obr. č.10: Dívčí pokrývka hlavy, věnec, Kostromský okres, počátek 19. století (vlevo), kokošník, Kostromský okres, konec 18. – počátek 20. století (vpravo).



Obr. č.11: Slavnostní povojník s šátkem, Vetlužský okres, 2. polovina 19. století.



Obr. č.12: Sborník vyšitý perlami s perleťovou podnizkou (vlevo) a kokošník s vlněným šátkem (vpravo), Kostromský okres, 1. polovina 19. století.



Obr. č.13: Ženský sváteční kroj, pohled zepředu a zezadu, Kostromská oblast, počátek 20. století.



Obr. č.14: Žena v kokošniku a šátku, 2. polovina 19. století (vlevo), ženský všední sarafán a šugaj, první polovina 19. století (uprostřed), žena v kroji – sarafán, kika a šátek (vpravo), Kostromská oblast.



Obr. č.15: Slavnostní kroj, sarafán a šugaj, Čuchloma, 19. století.



Obr. č.16: Ženské šubky, různé pohledy (vlevo), kaftan obce Spas, 19. – počátek 20. století (vpravo).



Obr. č.17: Ženská senokosnice, obec Někrasovo v Kostromském okrese, 1. polovina 20. století (vlevo), vyobrazení senoseče, počátek 20. století (vpravo).



Obr. č.18: Ukázka lidového kroje z expozice Muzea divadelních kostýmů v Kostromě.



Obr. č.19: Ukázka lidového kroje z expozice muzea Kostromskaja sloboda v Kostromě.



Obr. č.20: Ženský městský kroj, Galič, konec 19. století.



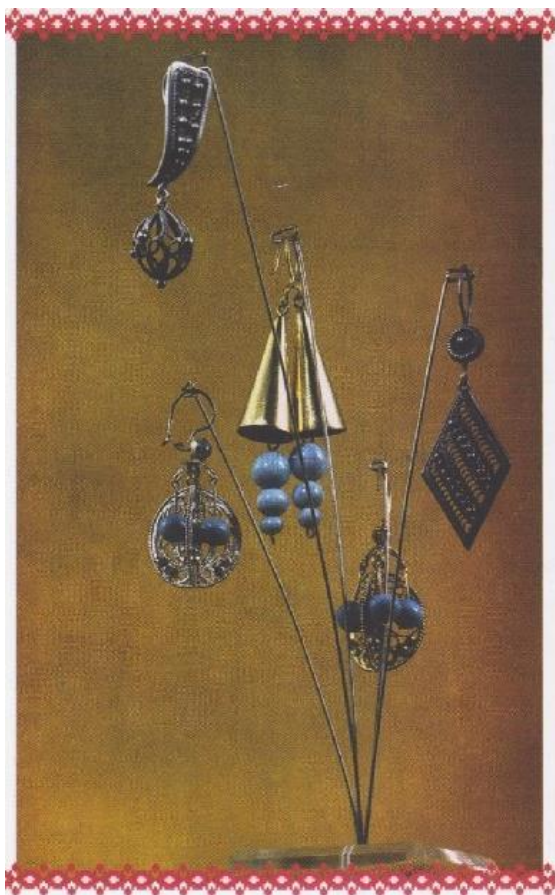
Obr. č.21: Pás pokromka, Vetlužský okres (vlevo), sváteční pás, Kostromský okres (vpravo), 19. – počátek 20. století.



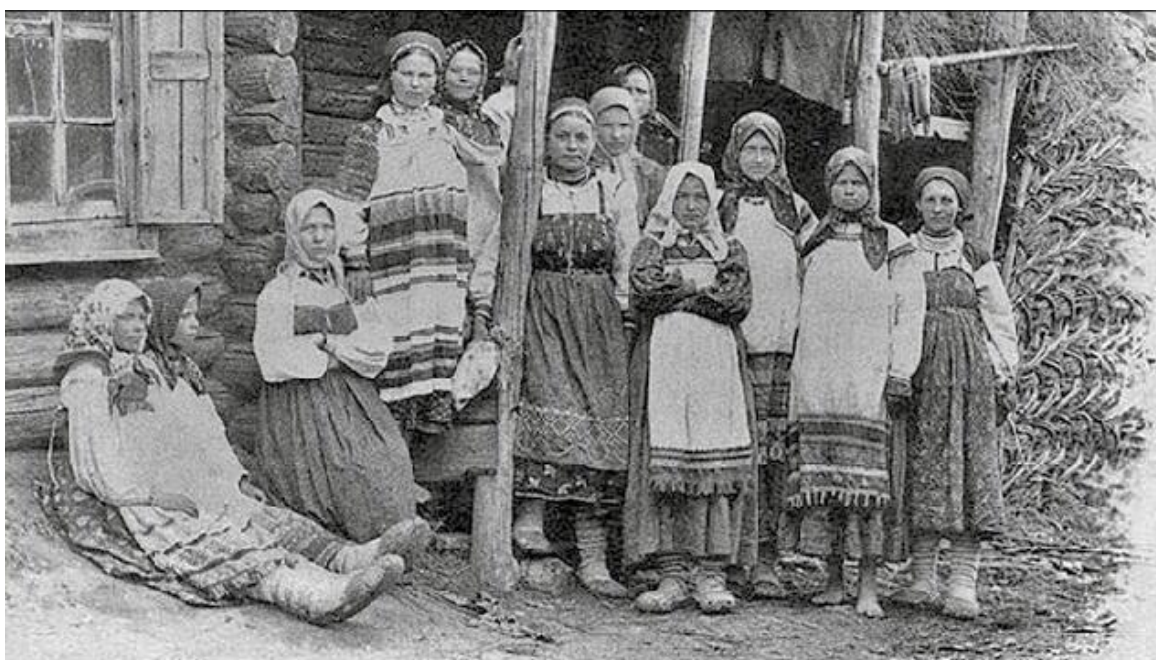
Obr. č.22: Rukavice a palčáky, 2. polovina 19. století – počátek 20. století.



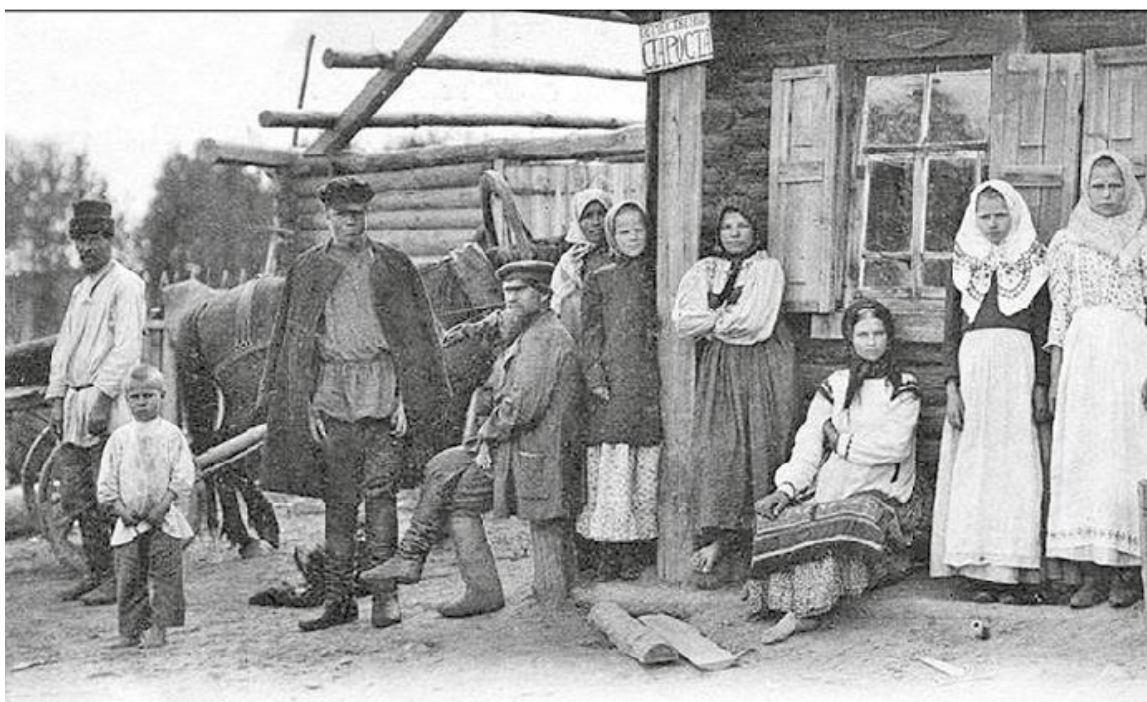
Obr. č.23: Náušnice z továrny na šperky v Krasnoe-na-Volge.



Obr. č.24: Vesničanky ve slavnostních krojích na pohlednici, počátek 20. století.



Obr. č.25: Vesničané na pohlednici, počátek 20. století.

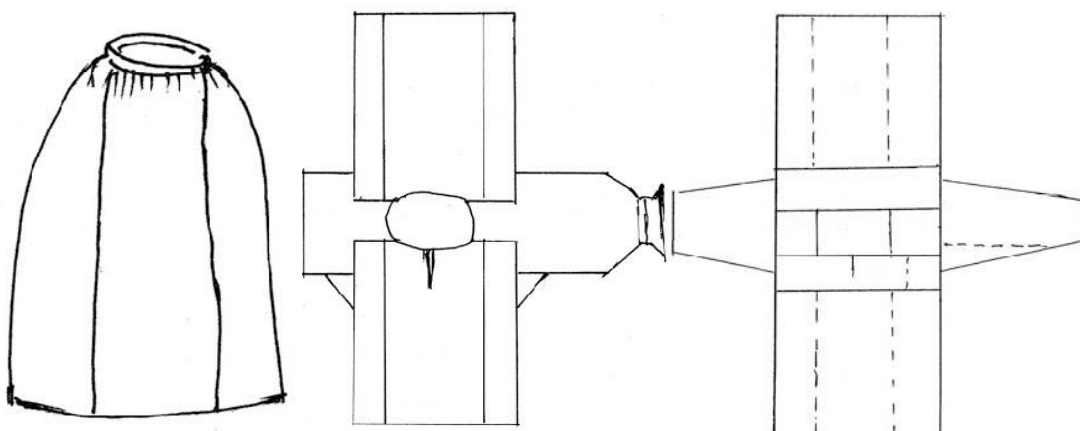


Obr. č.26: Vesničané při sklizni na pohlednici, počátek 20.století.

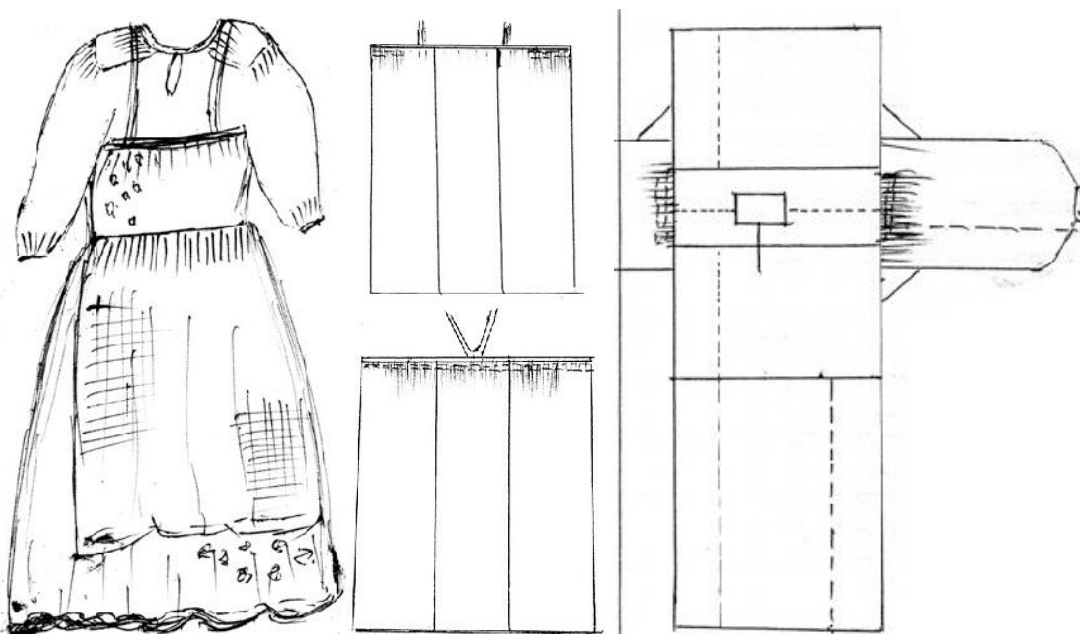


Příloha č.4: Střihy a náčrty

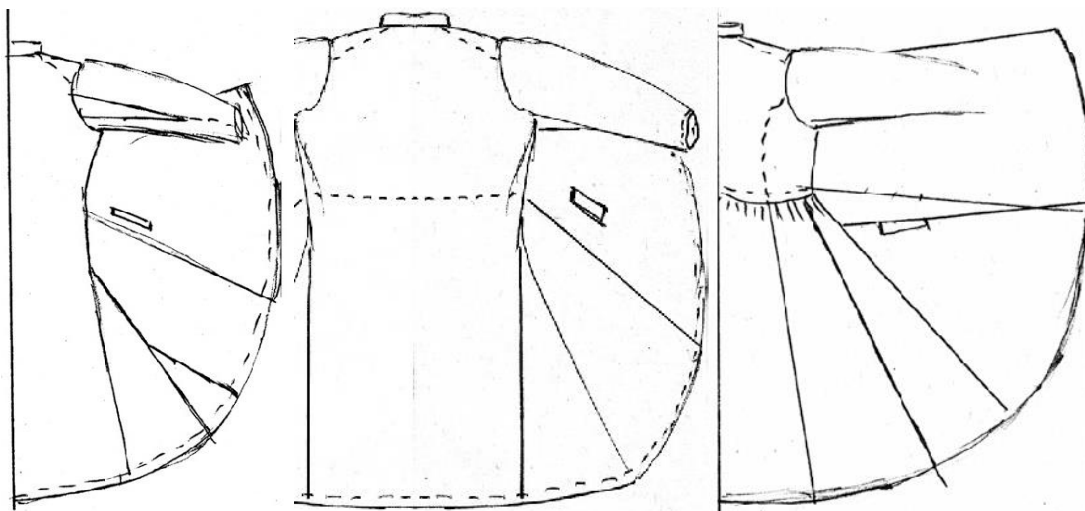
Obr. č.27: Sváteční sukně (vlevo), střih ženské svatební rubášky (uprostřed), střih ženské senokosnice (vpravo), Kostromský okres.



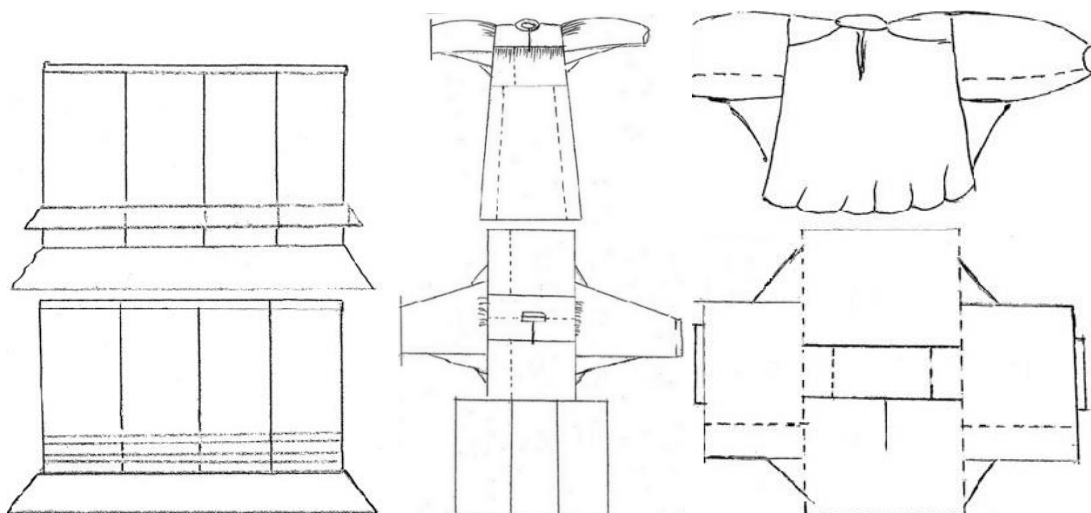
Obr. č.28: Schéma rubášky, sarafánu a zástěry (vlevo), přední a zadní střih sarafánu (uprostřed), střih ženské obřadní rubášky (vpravo), Bujský okres.



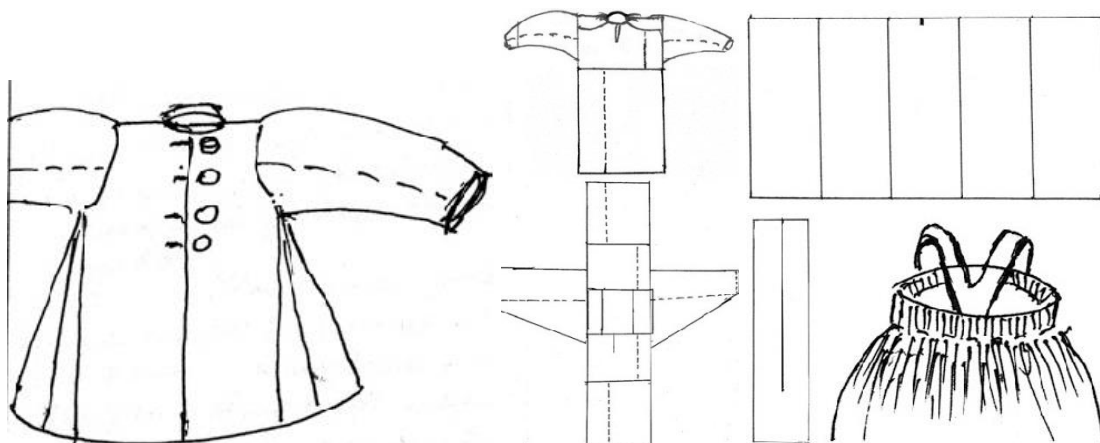
Obr. č.29: Střih ponitoku (vlevo), střih zipunu (uprostřed), střih kaftanu (vpravo), okolí řeky Vetluga.



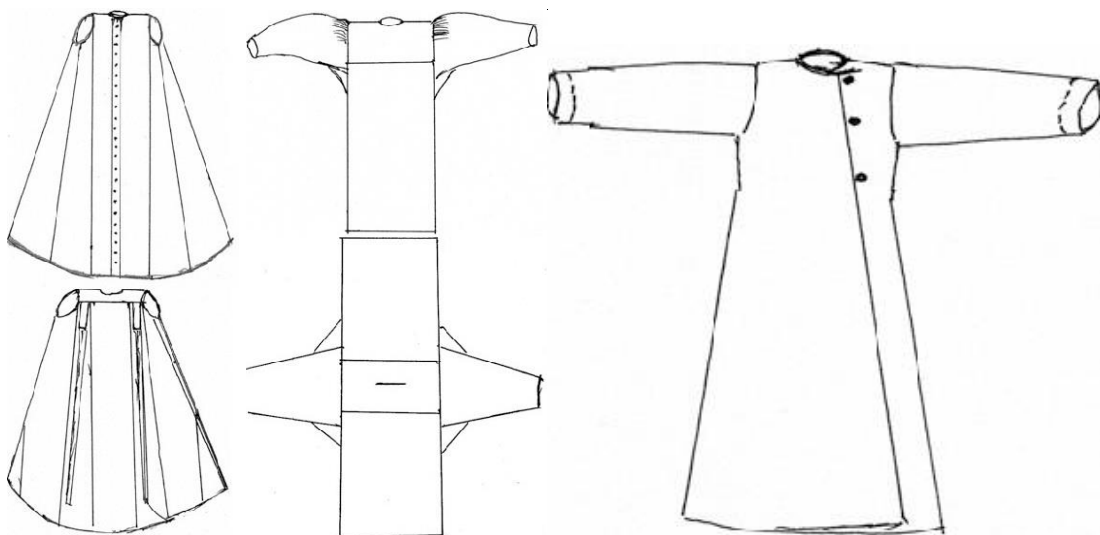
Obr. č.30: Střihy sukni (vlevo), střih ženské senokosnice (uprostřed), střih ženské sváteční rubášky (vpravo), Galičský okres.



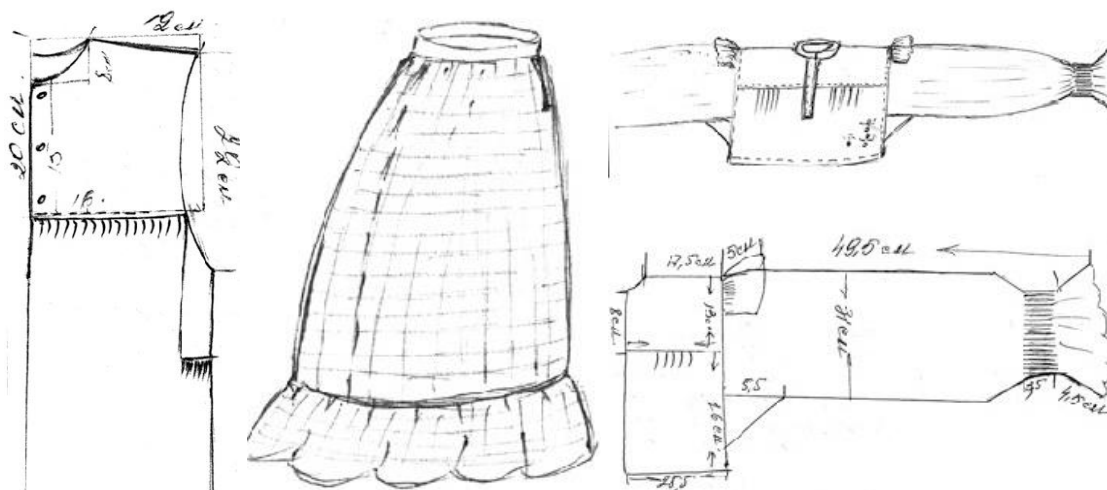
Obr. č.31: Střih kofty (vlevo), střih senokosnice (uprostřed), střih svátečního sarafánu (vpravo), Čuchlomský okres.



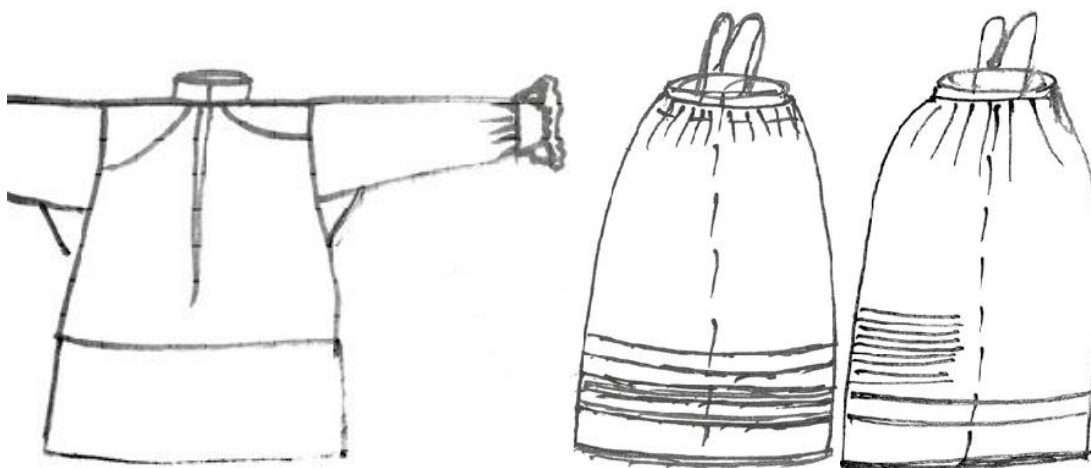
Obr. č.32: Střih starodávneho sarafánu (vlevo), střih ženské rubášky (uprostřed), střih ponitoku (vpravo), Něrečtský okres.



Obr. č.33: Střih sarafánu (vlevo), sukně z látky domácí výroby (uprostřed), střih ženské kofty (vpravo), Makarjevský okres.



Obr. č.34: Ženská rubáška (vlevo), dívčí sarafán (uprostřed), sarafán (vpravo), Vochomský okres.



ANOTACE

Příjmení a jméno: Šárka Jedličková

Název katedry: Katedra slavistiky

Název fakulty: Filozofická Fakulta Univerzity Palackého v Olomouci

Název bakalářské práce: Ruský ženský lidový kroj a jeho vývoj

Vedoucí bakalářské práce: prof. Ludmila Stěpanova, CSc.

Počet znaků: 67 157

Počet použitých zdrojů: 16

Počet příloh: 4

Klíčová slova: Ruský národní kroj, ženský kroj, vývoj kroje, kroj Kostromské oblasti, Kostromská oblast

Charakteristika bakalářské práce:

Bakalářská práce se zabývá popisem ženského lidového kroje Kostromské oblasti, a také vývojovými změnami kroje od doby jeho vzniku, do jeho vytěsnění módními oděvy. Kroj se může v každé oblasti vzhledem k různým podmínkám lišit, proto je v práci uvedena kapitola, která charakterizuje Kostromskou oblast. V další kapitole je uveden vznik národního kroje a historické události, které na něj měly zásadní vliv, včetně jeho nahrazení módními oděvy. Poté následuje popis jednotlivých součástí ženského kroje, přičemž jsou uvedeny i jeho konkrétní vývojové změny. Obsahem práce je výkladový slovník základních pojmů národního kroje a obrázkové přílohy, které slouží pro lepší představivost čtenáře. Podrobné české knižní zdroje o ruském kroji se na trhu v podstatě nevyskytují, tudíž tato práce čerpá převážně z ruských knižních zdrojů, a z tohoto důvodu také shledávám tuto bakalářskou práci za přínosnou.

ANNOTATION

Surname and name: Šárka Jedličková

Name of department: Department of Slavonic Studies

Name of faculty: Philosophical Faculty Palacký University Olomouc

Name of the work: Russian female national costume and its evolution

Head of the work: prof. Ludmila Stěpanova, CSc.

Number of symbols: 67 157

Number of sources: 16

Number of attachments: 4

Key words: Russian national costume, female costume, evolution of costume, costume of Kostroma region, Kostroma region

Characteristics:

The bachelor thesis deals with the description of the female national costume of the Kostroma region and also with the evolutionary changes of the costume from the time of its creation, to its displacement with fashionable clothes. Costume can vary in each region due to different conditions, so there is a chapter describing the Kostroma region. The next chapter is about the creation of national costumes and historical events that have had a major influence on it, including its replacement with fashionable clothing. Then follows a description of the individual components of the female costume with its specific evolution changes. The content of the thesis contain an explanatory dictionary of the basic term of national costume and pictographic attachment, which serves for a better imagination of the reader. Detailed Czech literary resources of the Russian costume do not actually appear on the market, so this work derives mainly from Russian book sources, and for this reason I also find this bachelor work to be beneficial.