

UNIVERZITA PALACKÉHO V OLOMOUCI

PEDAGOGICKÁ FAKULTA

Katedra společenských věd

**Diplomová práce**

Bc. Šimon Blabla

Postoje žáků G a SŠ k politickému a společenskému systému ČR ve  
Frýdku-Místku

Prohlašuji, že jsem diplomovou práci vypracoval samostatně na základě uvedených pramenů a literatury.

V Olomouci dne 6. prosince 2017

.....  
Šimon Blabla

Děkuji především Mgr. Gabriele Cingelové, Ph.D.za odbornou pomoc, podnětné rady a velkou trpělivost při zhotovování mé diplomové práce a dále pak také členům mé rodiny za jejich stálou podporu.

# Obsah

<b>ÚVOD.....</b>	<b>6</b>
<b>1 POLITICKÝ A SPOLEČENSKÝ SYSTÉM ČR.....</b>	<b>9</b>
1.1 Společnost .....	9
1.2 Politický systém České republiky .....	11
1.3 Sociální politika .....	14
1.3.1 Vymezení a principy sociální politiky .....	14
1.3.2 Funkce sociální politiky.....	16
1.3.3 Nástroje sociální politiky .....	18
1.4 Politika zaměstnanosti.....	19
1.4.1 Práce.....	19
1.4.2 Trh práce .....	22
1.4.3 Nezaměstnanost .....	22
1.4.4 Politika zaměstnanosti .....	24
1.5 Zdravotní politika.....	26
1.5.1 Zdraví.....	26
1.5.2 Vymezení zdravotní politiky .....	27
1.5.3 Nadnárodní kontext zdravotní politiky .....	28
1.5.4 České zdravotnictví v evropském srovnání .....	29
1.6 Rodinná politika .....	30
1.6.1 Rodina.....	30
1.6.2 Rodinná politika.....	32
1.6.3 Rodinná politika v ČR .....	32
1.6.4 Regionální rodinná politika ČR .....	33
1.7 Bytová politika .....	34
1.7.1 Bydlení.....	34
1.7.2 Současná politika bydlení .....	36
1.7.3 Sociální bydlení .....	37
1.8 Vzdělávací politika.....	38
1.8.1 Vzdělání .....	38
1.8.2 Vymezení vzdělanostní politiky .....	39
1.8.3 Strategie vzdělávací politiky v ČR .....	41

<b>2</b>	<b>STŘEDNÍ ŠKOLY VE FRÝDKU-MÍSTKU .....</b>	<b>43</b>
2.1	Frýdek-Místek .....	43
2.2	Gymnázium Petra Bezruče.....	44
2.3	Gymnázium a střední odborná škola.....	45
2.4	Střední průmyslová škola, obchodní akademie a Jazyková škola.....	46
2.5	Střední zdravotnická škola .....	47
2.6	Střední škola elektrostavební a dřevozpracující.....	48
2.7	Střední škola gastronomie oděvnictví a služeb .....	49
2.8	Střední odborná škola.....	50
<b>3</b>	<b>VÝZKUMNÁ ČÁST.....</b>	<b>51</b>
3.1	Výzkumný cíl .....	51
3.2	Výzkumný soubor .....	51
3.3	Výzkumná metoda .....	51
3.4	Výzkumné otázky a hypotézy .....	53
3.5	Prezentace a interpretace získaných dat .....	54
	<b>ZÁVĚR .....</b>	<b>69</b>
	<b>SEZNAM POUŽITÉ LITERATURY.....</b>	<b>71</b>
	<b>DOKUMENTY.....</b>	<b>72</b>
	<b>INTERNETOVÉ ZDROJE.....</b>	<b>72</b>
	<b>PŘÍLOHY.....</b>	<b>74</b>
	<b>ANOTACE .....</b>	<b>76</b>

## ÚVOD

Člověk obecně jako jedinec vyhledává společnost ostatních a potřebuje ji. Není tedy žádnou zvláštností, že vznikají různé společenské systémy a s nimi se přirozeně vytváří také systémy politického rázu. Jednotlivé společnosti se od sebe liší a jiné se podobají, všechny však mají nějakou jim vlastní strukturu, které je jedinec součástí.

Tato práce, jak již název napovídá, se zaměří na postoje žáků středních škol k společenskému a politickému systému v České republice. Práce je rozdělena na teoretickou a praktickou část. Teoretická část této práce je členěna do několika kapitol a podkapitol. Nejprve bude věnována pozornost fenoménu společnost, kde budou prezentovány různé názory na tento pojem a jeho postupný vývoj. V podobném duchu pak bude následovat část zabývající se politickým systémem v České republice a následně sociální politikou. Tyto kapitoly zde poskytnou obecný základ celé práce, důležitý k celkovému pochopení. Další pak budou již podrobněji popisovat konkrétní dílčí politiky. V politice nezaměstnanosti je klíčovým pojmem práce, proto začneme s jeho vymezením a postupně přejdeme k trhu práce, nezaměstnanosti a samotné politice zaměstnanosti u nás a k aktuálním strategickým plánům. Kapitola zdravotní politika je, stejně jako ty následující, pojata v podobném duchu. Začíná vymezením pojmu zdraví a přechází k vymezení zdravotní politiky jako takové. Na české zdravotnictví bude také nahlédnuto v souvislosti s jinými zeměmi Evropské unie. Popisem pojmu rodiny, jakožto důležité společenské hodnoty, začíná kapitola rodinné politiky, v níž se budeme věnovat nejnovějším strategiím vydaných ministerstvem práce a sociálních věcí. Předposledním tématem je zde bytová politika. Součástí této kapitoly je, mimo vymezení pojmu bydlení a představení současného politického záměru, věnována pozornost specifické části této politiky a to sociálnímu bydlení. V již známé struktuře je zde závěrem popsána vzdělávací politika, její vymezení, strategie a taktéž je věnována část samotné hodnotě vzdělání.

Součástí teoretické části je také představení města Frýdek-Místek a jeho střední školy, kterých se následný výzkum bude týkat. K těmto účelům je zde využito internetových stránek města a pak nejvíce výročních zpráv jednotlivých škol.

Náplní praktické části pak tedy především analýza postojů k jednotlivým problémům v uvedených oblastech. Pro potřeby analýzy je nezbytné provést výzkum u žáků zvolených škol. Výzkumná práce je kvantitativně laděná a sběr dat nám zajistí vyhotovení dotazníků, který bude následně respondenty vyplněn v elektronické podobě. Za volbou elektronické podoby dotazníku místo podoby papírové stojí zejména snaha vyhnout se neupřímnému či náhodnému vyplňování otázek. Elektronický dotazník lze rozeslat mnoha respondentům, kteří jej vyplňují zcela dobrovolně, kdežto při rozdávání dotazníku ve školách je na vyplnění vytvářen určitý tlak. Vyplněné dotazníky pak poskytnou potřebná data k analýze postojů žáků.

Jedním z významných zdrojů odborné literatury se zde stalo dílo *Sociální politika*, jejímž autorem je prof. Ing. Vojtěch Krebs, CSc. a kolektiv. Kniha poskytla nejen užitečné informace ve studované oblasti, ale také oporu při sestavování obsahu a struktury teoretické části. Vedle této publikace byla využita kniha *Společnost pozdní doby* dotýkající se charakteristiky společnosti pozdní doby, jejímž autorem je prof. PhDr. Miloslav Petrušek, CSc.. Dále pak PhDr. Jan Jandourek, Ph.D. se v knize *Úvod do sociologie* dotýká problému nezaměstnanosti. K vymezení pojmu zdraví byla přínosná publikace *Psychologie zdraví* od Prof. PhDr. Jara Křivohlavého, CSc.. Zajímavou publikací je pak také *Rodina jako instituce a vztahová síť*, zabývající se hodnotou rodiny a jejími funkcemi, jež zpracoval Doc. PhDr. Oldřich Matoušek, CSc.. Na závěr stojí za zmínku kniha *Teorie a nástroje vzdělávací politiky* na níž pracovali doc. Jaroslav Kalous, PhD. a Ing. Arnošt Veselý, CSc. Vedle těchto odborných děl jsou ve velké míře čerpány informace ze strategických plánů týkajících se jednotlivých oblastí jako je rodinná politika, politika bydlení, vzdělávací politika či politika nezaměstnanosti. Ze strategických plánů jednotlivých ministerstev je zde čerpáno především pro jejich aktuálnost oproti některým odborně zaměřeným publikacím.

Hlavním cílem celé práce je nejen poskytnutí informací týkajících se společenského a politického systému v České republice, ale zejména vyhodnocení dat, která vyjadřují postoje studentů středních škol ve Frýdku-Místku. Vedlejším produktem vyhodnocení získaných údajů, může být také srovnání různých postojů u chlapců a dívek, případně jiné pohledy žáků jednotlivých typů škol, jejich výběr je více popsán v kapitole výzkumný soubor.

Práce má za úkol zjistit, zda se žáci zajímají o společenský a politický život a kde případně čerpají aktuální informace o dění kolem sebe. Cílem je také získat informace o postojích k budoucímu zaměstnání a o prioritách, které zahrnují výši mzdy, náplň práce, funkčnost kolektivu apod. Mimo jiné se práce zabývá postoji v oblasti rodinného života, jako je například důležitost sňatku, upřednostňování rodiny nebo kariéry či představa o optimálním počtu dětí. V této oblasti může být obzvláště zajímavé pozorovat, zda a nakolik se budou lišit představy chlapců a dívek. Další oblastí, která je náplní práce je vzdělání, kde je cílem zjistit míru spokojenosti s úrovní školství jako celku a také s výběrem vlastní školy. Práce by také měla poskytnout přehled o postojích k úrovni českého zdravotnictví ve srovnání se zeměmi Evropské unie. Posledním významným okruhem, kterým se práce zabývá, je bydlení. Zde bude věnována pozornost postoji žáků k preferenci života na vesnici, či ve městě.



# 1 POLITICKÝ A SPOLEČENSKÝ SYSTÉM ČR

## 1.1 Společnost

Společnost, jako pojem, není jednoduché zcela jednoznačně vymezit, existuje celá řada různých definic. Můžeme se setkat s vymezením tří typů společnosti podle vývoje, a to s archaickou, tradiční a moderní. Pod archaickou si lze představit prvopočátky lidstva, charakteristickými seskupeními byly tlupy a kmeny, hlavní úlohu v obživě sehrával sběr, lov a později pastevectví a zemědělství. Tradiční společnost je vymezována od neolitu až po nástup průmyslové revoluce. Je spojená s existencí měst, poměrně širokou dělbou práce, velkým sociálním rozvrstvením ve stavech či kastách, převažujícím náboženským výkladem světa a s organizací moci ve formě tradičních říší, městských států nebo feudálních útvarů. Od moderní společnosti se liší ve své sociální struktuře, dělbě moci, typem ekonomiky a celkovou mentalitou. Ke zpracování přírodních statků je využívána převážně přírodní a lidská síla. S nástupem průmyslové revoluce se však fungování společnosti výrazně mění a přecházíme do tzv. moderní společnosti. Moc je centralizována v rámci národních států a snižuje se autonomie jednotlivých složek. Sociální statut přestává být určován rodinnou či stavovou příslušností, ale spíše postavením na trhu, který se stává centrem dění a mění se tak princip ekonomiky. Prudce roste dělba práce a také stupeň podílu sektoru průmyslu a služeb na úkor zemědělství. Ve výkladu světa se dostává do popředí věda a člověk se snaží dostávat přírodu pod svou kontrolu.<sup>1</sup>

Etymologickým významem společnosti je prostorové sjednocení osob za nějakým účelem organizovaného sjednocení. Ferdinand Tönnies odlišuje významy slov společenství a společnost. Za společenství je považována menší skupina lidí se silným pocitem vzájemnosti, může jít tedy o rodinu, náboženskou komunitu apod. Oproti společnosti, která je vytvořena uměle, roste společenství organicky. Můžeme zde vnímat také odlišnou hierarchickou strukturu. Určitá hierarchie ke společnosti vždy neodmyslitelně patří. Vyvázání se z tradičních společenských struktur, přináší Moderní společnost. Klíčovou roli zde hrála industriální revoluce a změna hierarchie hodnot, jež přinesla Velká francouzská revoluce. S vývojem společnosti postupně

---

<sup>1</sup> KELLER, Jan. *Úvod do sociologie*. Praha: Sociologické nakladatelství SLON, 2006. s. 193–195.

přibývá přívlastků, jež jsou s ní spojovány např. občanská, technologická, mobilní, multikulturní, konzumní apod.<sup>2</sup>

Nyní se o společnosti hovoří většinou ve spojení s národním státem, ve kterém žijeme. V kontextu sociologické disciplíny je tento pojem potřeba spojovat s výše zmíněnou představou moderní společnosti se všemi jejími znaky. Představě jiných, např. tradičních či archaických forem pod názvem společnost, bychom se zde měli vyhnout z důvodu ahistorického zkreslování. Podle předního sociologa Jana Kellera by se dalo s nadsázkou říct, že společnost sama o sobě neexistuje. Její existence je podmíněna přístupem lidí, jenž se chovají jako by existovala. Společnost zde můžeme chápat jako souhrn jednání individuů s ohledem na jednání druhých, ve specifických historických, sociálních, prostorových a kulturních souvislostech.<sup>3</sup> Popisem současné společnosti se zabýval sociolog Miloslav Petrušek, jenž se o ní vyjádřil takto: „*žijeme ve společnosti „pozdní doby“, tedy ve společnosti, kterou lze metaforicky přirovnat k sopce, o níž nejen nevíme, zda je činná či nikoliv, ale už vůbec nevíme, zda a kdy může vybuchnout a s jakými následky. Třebas zítra třebas nikdy*“<sup>4</sup> Tento negativně znějící popis není pouze jeho pocitem. Ne příliš pozitivních teorií je celá řada. On sám zmiňuje kupříkladu pět „jezdců“ apokalypsy, popsanych sociologem Edwardem Tiryakianem. Jedná se o globální atomový konflikt, demografickou katastrofu v souvislosti s nezvládnutelnou migrací, ekonomické vyčerpání vyspělých společností, pandemii AIDS a také únavu moderních demokracií. Nutno konstatovat, že při pohledu na těchto pět „jezdců“ musíme většinou uznat jejich reálnou hrozbu a není možno je ignorovat. Miloslav Petrušek se snaží popsat pozdní dobu pomocí několika základních charakteristických rysů. Dle něj se tedy pozdní společnost vyznačuje:

- *Zásadními proměnami v organizaci výroby a přechodem k postindustriální epoše jako nové formě výroby i výrobních vztahů.*
- *Vznikem nových „životních forem“ a bezprecedentní pluralizací životních stylů.*

---

<sup>2</sup> CABADA Ladislav, KUBÁT, Michal a kol. *Úvod studia politické vědy*. Praha: EUROLEX BOHEMIA s. r. o., 2002. s. 47–48.

<sup>3</sup> KELLER, Jan. *Úvod do sociologie*. Praha: Sociologické nakladatelství SLON, 2006. s. 10–11.

<sup>4</sup> PETRUSEK, Miloslav. *Společnost pozdní doby*. Praha: Sociologické nakladatelství SLON, 2006. s. 25.

- *Rozvojem nových vzorců spotřebního chování umožněných vznikem „společnosti blahobytu“.*
- *Rozvojem vzdělání, rozšíření jeho dostupnosti a obsahová proměnou, jež silně působí na proměny v klasické „třídní struktuře“, která se mění ve skladbu diferencovaně rozložených „kapitálů“.*
- *Podstatným růstem vlivu mediálního svět, vznikem nové životní situace, do níž je člověk pozdní doby situován tím, že paralelně sdílí dva světy, svět své každodennosti a „stimulovaný svět“, zprostředkovaný masovými médii.*
- *Vytlačení přímé represe jako nástroje udržování „řádu“ a jejím nahrazením „sváděním“, metodami kombinujícími splnitelné a nesplnitelné nabídky, jež stabilizují sociální každodennost.*
- *Výraznou změnou hodnotových vzorců, posun systému sociální kontroly ve prospěch uvolněné relativizace, relativně nízké návaznosti a nízkého stupně vymahatelnosti dodržování etických norem.*
- *Vznikem nové „postmoderní mentality“, která se projevuje jak v každodenním chování, tak v kulturní produkci v nejširším smyslu.*
- *Vzájemným ovlivňováním odlišných kultur a jejich setkáváním a střetáváním jako sociálním faktem a jako předmětem ideologického sváru (např. o fenomén „multikulturalismu“).*
- *Globalizací základních ekonomických a posléze i politických procesů provázenou na jedné straně extrémní otevřeností světa, na druhé straně růstem „globálních rizik“ a vznikem nových forem sociální diferenciací.<sup>5</sup>*

## 1.2 Politický systém České republiky

Vzhledem k tomu, že se nejedná o politologický rozbor politických systémů, nastíníme zde pouze základní principy. Politický systém je pojem, který definuje politické uspořádání určitého státu. Je nadřazený jiným subsystémům a určuje jejich charakter. Zahrnuje v sobě všechny instituce zabývající se politikou. Podle forem vlády dělíme politické systémy na tři základní druhy:

---

<sup>5</sup> PETRUSEK, Miloslav. *Společnost pozdní doby*. Praha: Sociologické nakladatelství SLON, 2006. s. 33–34.

- demokratické systémy – vyznačují se alternací moci, propracovaným systémem svobodných demokratických voleb a dělbou moci, ty můžeme ještě rozdělit na následující:
  - prezidentské – v tomto systému je prezident hlavou státu a zároveň předsedou vlády
  - parlamentní – hlavou státu je zde převážně premiér, prezidentova moc je omezena
  - smíšené – kombinuje oba předešlé systémy, kompetence jsou rovnoměrně rozděleny
- totalitní politické systémy – je zde typická oficiální ideologie, vláda jediné politické strany, ve společnosti funguje vysoká cenzura; armáda i ekonomika jsou pod vládní kontrolou; v těchto zemích se často udržuje pořádek za pomoci tajné policie
- autoritářské politické systémy – jsou kombinací předešlých systémů; demokracie je odmítána z důvodu rozdělování společnosti; strany si obvykle rozdělují moc se zastoupením všech vrstev společnosti

V Československu nastal po roce 1989 přechod k demokratickému systému. Klíčovým dokumentem se stala Ústava České republiky, jež byla přijata v roce 1992 českou národní radou. Stejně tak byla přijata i Ústava Slovenské republiky, jejichž účinnost byla nabyta společně dne 1. ledna 1993, čímž došlo k osamostatnění obou republik. V Ústavě České republiky byla zakotvena soustava nejvyšších ústavních institucí. Představitelem zákonodárné moci byl ustanoven Parlament České republiky, jež je složen z Poslanecké sněmovny a Senátu. Výkonnou moc zastupuje prezident jako hlava státu spolu s vládou, jež je vrcholným orgánem výkonné moci. Aby byla naplněna dělba moci, jak ji prezentoval francouzský filosof Charles Louis Montesquieu, zbývá nám ještě vedle moci výkonné a zákonodárné vymezit třetí část, a to moc soudní. Byl tedy ustanoven ústavní soud, soustava soudu, kterou tvoří nejvyšší soud, a nejvyšší správní soud, vrchní, krajské a okresní soudy. Taktéž byly ustanoveny orgány územní samosprávy, jež představují zastupitelstva obcí a krajů. Roku 1999 byla přidána ještě další instituce demokratického státu, kterou představuje

ombudsman, jakožto veřejný ochránce práv. Česká republika je tedy dnes stát s parlamentním demokratickým systémem.<sup>6</sup>

Obecně chápeme stát jako formu určité politické struktury, právní instituci a institucionalizovanou formu společenského života. Stát má v moderní společnosti vysokou sociální roli. Podívejme se na tři známé proudy v oblasti zásahů státu do společnosti:

- ortodoxní konzervatismus – sociální úloha státu je nízká a nepatří mezi jeho základní funkce, stát má zajišťovat pouze vhodný prostor pro vývoj individuí; sociální pomoc na sebe stát bere jen v případě, že nikdo jiný ji není schopen poskytnout
- libertariánský liberalismus – sociální intervence jsou minimální; stát pouze chrání před násilím, vybírá daně a dohlíží na dodržování zákonů
- marxismus – stát výrazně zasahuje do všech oblastí společenského života a řídí je; sociální funkce a sociální plánování zde patří mezi hlavní role státu

Tyto tři proudy jsou samozřejmě extrémní. Peter Evans zabývající se státními intervencemi konstatoval, že přílišná volnost ani přílišná řízenost není vhodná a je potřeba správně určit míru zásahů do společnosti, s čímž můžeme naprosto souhlasit. Stát v moderní společnosti plní jisté funkce, ty základní shrnuje např. Miloš Večeřa takto:

- *funkce práva, pořádku, (řádu) a bezpečí (i navenek státu)*
- *ochrana práv a svobod občanů a dalších právních subjektů*
- *zajišťování dalších veřejných služeb (zvláště výchovy, školství a zdravotnictví)*
- *zabezpečení minimálního sociálního standartu pro každého*
- *zásahy do ekonomiky (keynesiánské zásahy k podpoře ekonomické stability a hospodářského růstu)<sup>7</sup>*

---

<sup>6</sup> KROUPA, Jiří. *Základy politického systému České republiky*. Brno: Masarykova univerzita–právnícká fakulta, 2010. s. 51–53.

<sup>7</sup> VEČEŘA, Miloš, *Sociální stát: Východiska a přístupy*. Praha: Sociologické nakladatelství, 2001. s. 11–20.

Z funkcí moderního státu tedy můžeme vidět, že sociální úloha hraje důležitou roli ve všech ekonomicky vyspělých státech. Sociální politice je proto věnována následující kapitola.

## 1.3 Sociální politika

Ve všech soudobých vyspělých zemích má sociální politika velký význam. Moderní společnost by měla zajišťovat podmínky a motivaci pro rozvoj jedince a tím pochopitelně celé společnosti. V této kapitole se proto podíváme na její základní vymezení, funkce a hlavní nástroje sociální politiky

### 1.3.1 Vymezení a principy sociální politiky

Sociální politiku jako takovou, je těžké přesně vymezit a přesné vymezení ani neexistuje. Za sociální se považují většinou obory sociálního zabezpečení, politika zaměstnanosti, bydlení a zdravotní politika, někdy pak také politika vzdělávací. V širším pojetí je sociální politiku možno chápat jako konkrétní jednání států popřípadě i dalších subjektů, jež ovlivňuje sociální sféru společnosti. Představuje aktivity přímo související s životními podmínkami lidí. Tento přístup nahlíží na sociální politiku jako na složitý systém vázící se ke společnosti, a je důležitý z pohledů obecných koncepcí. V užším pojetí ji pak můžeme brát jako reakce na sociální problémy i jejich možné důsledky a odstraňování sociální tvrdosti, která doprovází fungování tržního mechanismu. Chápeme ji zde tedy jako systém opatření především v oblasti zaměstnání a sociálního zabezpečení. K řešení problémů sociální politiky je přístupováno buď aktivně, nebo pasivně. Aktivním přístupem se rozumí zejména úsilí o prevenci sociálních problémů pomocí systémových opatření. Pasivní pak řeší již nastalé potíže.<sup>8</sup> Počátky moderního pojetí sociální politiky můžeme nalézt v osvícenství. Osvícenské demokratické teorie přispěly k definování nezadatelného lidského práva na život. Velkou roli ve vzniku moderní sociální politiky hrál dlouho trvající přerod z náhledu na stát jako na vládce, na vnímání státu jako služebníka zajišťujícího občanům jejich nezadatelná lidská práva. Moc vládců a

---

<sup>8</sup> KREBS, Vojtěch a kol. *Sociální politika*. Praha: ASPI, a. s., 2007. s. 11–26.

úředníků se začala podřizovat zákonům. Teprve v roce 1948 byla tato zásada mezinárodně uznána.<sup>9</sup> Klíčovým se stal dokument *Všeobecná deklarace lidských práv*, který v sobě zahrnoval práva:

- občanská – vztah občanů k sobě navzájem
- politická – vztah státu k občanovi
- hospodářská – majetková a ekonomická práva občana
- sociální – práva na důstojnou sociální ochranu
- kulturní – práva na vzdělání a kulturní prostor<sup>10</sup>

Sociální politika je v zásadě postavená na čtyřech nejvýznamnějších principech:

- princip sociální spravedlnosti – rozumí se tím především vymezení spravedlivých pravidel týkajících se rozdělení příjmů a bohatství nebo životních příležitostí či předpokladů mezi jednotlivé občany popřípadě skupiny; sociální spravedlnost je pochopitelně relativní pojem a je třeba k jeho řešení přistupovat z více možných hledisek a brát v úvahu konkrétní sociální situace
- princip sociální solidarity – jedná se o vzájemné porozumění, pomoc a také vzájemnou zodpovědnost; solidarita je považována za důležitou hybnou sílu jak materiálního, tak mravního a duchovního vývoje lidstva; důležitá je správná míra především státní solidarity, která by při vysoké podpoře mohla vést k omezení aktivity jedinců a jejich zodpovědnosti
- princip subsidiarity – spojuje osobní zodpovědnost se solidaritou; na člověka je z jedné strany pohlíženo jako jedince se specifickými vlastnostmi, schopnostmi a dovednostmi, které je z mravního hlediska povinen využívat k sociálnímu zabezpečení sebe a svých bližních; společnost by tyto vlastnosti měla chránit, kultivovat a rozvíjet; zároveň je zde náhled z druhé strany, a to že jedinec nežije zcela izolován, ale vytvářejí

---

<sup>9</sup> TOMEŠ, Igor, *Úvod do teorie a metodologie sociální politiky*. 1. vydání, Praha: Portál, 2010. s. 74–76.

<sup>10</sup> Tamtéž s. 143–144.

se mezi lidmi různé vztahy a vazby, jež vytvářejí vzájemnou závislost; vytvářejí se proto různá společenství pro vzájemnou pomoc a solidaritu a stát by měl tuto činnost podporovat; člověk by měl tedy nejdřív pomoci sám sobě, poté by mu měla pomoci rodina, následně teprve nějaké jiné společenství a až v poslední řadě stát, který prioritně vytváří podmínky pro svépomoc a k přímé pomoci přistupuje jen v případě vyčerpání zmíněných možností

- princip participace – předpokládá zralost a vyspělost dostatečně vzdělaných a informovaných jedinců, jež si uvědomují nejen svá práva, ale i zodpovědnost; takový člověk přestává být pasivním příjemcem sociální politiky, ale má aktivní podíl v rozhodování a realizaci v oblasti sociálně politických opatření

Principů je samozřejmě více, ale tyto můžeme v této oblasti považovat za základní. V návaznosti na tyto principy můžeme zmínit, co je základním cílem sociální politiky. Především je to vytváření důstojných podmínek života a zajišťování rovných příležitostí všem. Pojem rovných příležitostí se týká pak zejména rovného přístupu ke zdravotnictví, vzdělávání, k pracovním příležitostem, zajištění a garance minimálního příjmu a přesného definování jednotlivých sociálních situací. K tomuto obecnému cíli vede samozřejmě celá řada dílčích podcílů.<sup>11</sup>

### 1.3.2 Funkce sociální politiky

Sociální politika ve své podstatě plní mnoho funkcí, jejichž systém není jednoznačně vymezen, nejčastěji se však uvádí následující funkce, jež se do značné míry překrývají s již výše zmíněnými funkcemi moderní společnosti vymezenými Milošem Večeřou:

- ochranná – jedná se o historicky nejstarší funkci, která řeší již vzniklé sociální problémy (ztráta zaměstnání, špatná příjmová situace, nemoc apod.) a snaží se zmírňovat a řešit jejich následky

---

<sup>11</sup> KREBS, Vojtěch a kol. *Sociální politika*. Praha: ASPI, a. s., 2007. s. 27–36.



- rozdělovací a přerozdělovací – obecně řeší otázky: co se má rozdělovat, jakým způsobem a podle jakých kritérií, a také mezi koho a za jaké zásluhy; to se však netýká pouze mezd či důchodů, ale váže se také k rozdělování životních příležitostí; přerozdělováním se zmirňují nerovnosti mezi lidmi do určité míry, která se v jednotlivých státech liší
- homogenizační – poměrně nová funkce úzce spojená s funkcí předchozí, společnost se snaží poskytovat stejné šance v oblasti vzdělávání, zdraví, zaměstnání apod. a snižovat či odstraňovat neodůvodněné rozdíly mezi lidmi; nejvíce se projevuje zejména v dorovnávání příjmů nízkopříjmovým skupinám do určitého standardu či pomoci určitým znevýhodněným jedincům
- stimulační – jde především o podněcování žádoucího jednání individuí a sociálních skupin a to v oblasti ekonomické i mimo ni; jedná se zde o jakousi podporu hospodářské prosperity, skrze podporu vzdělávání, zaměstnanosti, zdravotnictví apod.; vytvářením záchranných sociálních sítí a garance základních sociálních jistot je také tlumen sociální neklid, který má neblahý vliv na hospodářskou i politickou stabilitu společnosti
- preventivní – jde o snahu předcházet nežádoucím sociálním jevům; soustředí se na odstraňování příčin, které brání začlenění člověka do společnosti, tyto snahy se týkají především vzdělávací a zdravotní politiky, ale samozřejmě i ostatních sociálně zaměřených politik; v moderní společnosti preventivní funkce zvyšuje svůj význam, jenž se projevuje např. v rostoucí poradenské činnosti v různých oblastech

Představili jsme si obecné funkce sociální politiky, které se vyvíjely postupně, a v různých obdobích se na ně kladl odlišný důraz. Jak již bylo řečeno, zpočátku měla hlavní roli funkce ochranná a přerozdělovací, postupným vývojem a změnou požadavků společnosti se začaly do sociální politiky promítat i další funkce. Velký posun můžeme zaznamenat např. v přenesení velké části důrazu z ochranné na

preventivní funkci, která se přestává podceňovat. Úkolem státu je snaha o harmonizaci těchto funkcí, která je pro správný chod sociální politiky klíčová.<sup>12</sup>

### 1.3.3 Nástroje sociální politiky

Aby bylo možné plnit zmíněné funkce sociální politiky, jsou k tomu zapotřebí určité nástroje. Nástroji chápeme soubory opatření, kterými subjekt sociální politiky realizuje věcný obsah své sociální politiky. Za hlavní nástroje můžeme obecně považovat tyto:

- *regulace – zavázání sociálního subjektu nebo objektu příkazem či zákazem, aby se zdržel nějaké činnosti, nebo něco konal ve prospěch jiného subjektu či objektu, nebo strpěl chování jiného subjektu či objektu*
- *darování – nebo jiné poskytování věcného plnění či peněžního plnění ve prospěch objektu či jiného subjektu*
- *konání – poskytování služby či jiné činnosti ve prospěch objektu či jiného subjektu*
- *nátlak – politický, ekonomický, právní nebo fyzický na objekt či jiný sociální subjekt, aby přijal a uskutečňoval sociální zájmy jemu vnucované<sup>13</sup>*

Toto základní dělení je však obecné, podívejme se tedy raději na některé významné konkrétní nástroje:

- *sociální příjmy – obsahuje především dávky důchodového a nemocenského pojištění, dávky státní sociální podpory, sociální pomoci a podpory v nezaměstnanosti; stanovení jejich výše není jednoduché; odráží rozpor mezi výkony ekonomiky a sociální rovností*
- *sociální služby – zahrnuje péči o staré, neschopné, nemohoucí nebo sociálně narušené občany, pak také služby oblasti zdraví, vzdělávání, bydlení, poradenská či informační činnost apod.*

---

<sup>12</sup> Tamtéž s. 54–61.

<sup>13</sup> TOMEŠ, Igor, *Úvod do teorie a metodologie sociální politiky*. Praha: Portál, 2010. s. 331–332.

- věcné dávky – jedná se především o léky, zdravotní a ochranné pomůcky, ale jsou také využívány k poskytnutí sociální pomoci např. formou oblečení či potravin a to v případech, kdy není jisté, že peněžité pomoc je využívána k původnímu účelu
- účelové půjčky – toto poskytnutí půjček s výhodnějšími podmínkami pomáhá většinou k překlenutí období mezi bezprostřední potřebou peněz a nynější omezeností zdrojů financí; jedná se kupříkladu o půjčky na bydlení, vzdělání, novomanželské atd.; od ostatních nástrojů sociální pomoci se liší předně svou návratností
- úlevy a výhody – tyto úlevy týkající se například daní, či různých poplatků jsou poskytovány určitým skupinám, jako jsou důchodci, mládež, studenti atd.

Různých nástrojů sociální politiky je samozřejmě více, tyto jsou však jedny z nejzákladnějších, se kterými se běžně setkáváme. Je nutno si uvědomit, že pro všechny tyto nástroje je nezbytné mít vymezená jasná pravidla, bez nichž by byl systém chaotický a zcela nefunkční.<sup>14</sup>

## 1.4 Politika zaměstnanosti

V této kapitole se budeme zabývat politikou zaměstnanosti. Než se k samotnému problému dopracujeme, podíváme se nejprve na téma práce. Následně navážeme krátkým popisem trhu práce a vymezením pojmu nezaměstnanosti. Obecně popíšeme politiku nezaměstnanosti a současnou strategii ČR.

### 1.4.1 Práce

Člověk je jediným živočišným druhem, který se přímo nepřizpůsobuje svému životnímu prostředí, ale svou aktivitou vytváří jakoby další umělé prostředí, které mu

---

<sup>14</sup> KREBS, Vojtěch a kol. *Sociální politika*. Praha: ASPI, a. s., 2007. s. 62–67.

napomáhá k přežití a rozvoji. Značná část lidských potřeb proto není zcela přirozená, ale vzniká až zpětným působením kultury na člověka, kterou on sám vytvořil prací.<sup>15</sup>

Práce je dnes pro běžného člověka nezbytnou součástí života. Zajišťuje uspokojení našich nejrůznějších potřeb, ať už fyzických či psychických. V rovině fyzických potřeb nám zaměstnání umožňuje získávání finančních prostředků k pokrytí výdajů za bydlení, stravování, oblékání atd. V neméně důležité psychické rovině, může poskytovat zaměstnání či povolání, duchovní naplnění člověka. O důležitosti práce pro kvalitu našeho života není pochyb, hovořil o tom např. i Sokrates „*Pohodlný život a lehko získané požitky ani nepřinášejí tělu prospěch, jak potvrdí každý učitel tělocviku, ani nevštípi duši nějaké hodnotné vědomosti. Naproti tomu vytrvalá námaha nás připraví k ušlechtilým a dobrým činům, jak tvrdí mudrci.*“<sup>16</sup> Podle typu práce se také vytváří různé množství nových sociálních vztahů, lidé si budují postavení a jsou důležitou součástí pracovní struktury dané společnosti.<sup>17</sup>

Práce má pro každého nějaký smysl, z následující tabulky, která se týká výzkumu kvality pracovního života, jenž byl proveden CVVM (centrum pro výzkum veřejného mínění) v roce 2005, můžeme vyčíst, co pro lidi nejčastěji znamená práce (procenta vyjadřují souhlasné odpovědi respondentů).

Tabulka č. 1

Práce umožňuje kontakt s lidmi	89%
Práce udržuje člověka v činnosti a životní aktivitě	85%
Práce dává pocit užitečnosti a potřebnosti	82%
Práce baví a uspokojuje	71%
Práce umožňuje něco dokázat a předvést schopnosti	71%
Práce zajišťuje potřebný příjem	66%
Práce dává zapomenout na soukromé starosti	47%
Práce poskytuje postavení a prestiž	43%

<sup>15</sup> BUCHTOVÁ, Božena a kol. *Nezaměstnanost: Psychologický, ekonomický a sociální problém*. Praha: Rada Publishing, 2002. s. 267.

<sup>16</sup> Sokrates In: azcitaty.cz [online]. 2017 [cit. 2017-02-20]. Dostupné z <http://azcitaty.cz/sokrates/28755/>

<sup>17</sup> KREBS, Vojtěch a kol. *Sociální politika*. Praha: ASPI, a. s., 2007. s 287–288.

Práce neuspokojuje a je jen nezbytným zdrojem obživy	38%
Práce zajišťuje velmi dobrý příjem	37%

SURYNEK, Alois. *Hodnota práce a kvalita života*. In: kvalitazivota.vubp.cz. [online]. [cit. 2017-02-29] Dostupné z [http://kvalitazivota.vubp.cz/prispevky/hodnota\\_prace\\_a\\_kvalita\\_zivota-surynek.pdf](http://kvalitazivota.vubp.cz/prispevky/hodnota_prace_a_kvalita_zivota-surynek.pdf) s. 1–4.

Z další tabulky, která je sestavena na základě výzkumu kvality pracovního života z roku 2006, pak vidíme některé aspekty práce, jež jsou podle výzkumu považovány za důležité.

*Tabulka č. 2*

Výše platu nebo mzdy	96%
Spravedlivé odměňování pracovních výsledků	95%
Jistota zaměstnání	92%
Chování a jednání nadřízených	90%
Vztahy s kolegy	89%
Dostatek prostoru a času na rodinu, zájmy a relaxaci	85%
Zajímavost práce	79%
Užitečnost a smysluplnost práce	77%
Technické a technologické vybavení pracoviště	76%
Nízký výskyt násilí a šikany na pracovišti	76%
Úroveň zajištění bezpečnosti práce a ochrany zdraví na pracovišti	75%
Míra samostatnosti vykonávané práce	70%
Časová náročnost práce	70%
Nefinanční výhody plynoucí ze zaměstnání	68%
Možnosti dalšího vzdělávání a osobního rozvoje	54%
Perspektiva, možnost kariérového postupu	51%
Možnost být na firmu hrdý	47%
Možnost odborově se organizovat	18%

SURYNEK, Alois. *Hodnota práce a kvalita života*. In: kvalitazivota.vubp.cz. [online]. [cit. 2017-02-29] Dostupné z [http://kvalitazivota.vubp.cz/prispevky/hodnota\\_prace\\_a\\_kvalita\\_zivota-surynek.pdf](http://kvalitazivota.vubp.cz/prispevky/hodnota_prace_a_kvalita_zivota-surynek.pdf) s. 4–5.

Jak si můžeme povšimnout, převládá důležitost ekonomických aspektů práce a pracovní jistota, poté přicházejí na řadu vztahové podmínky na pracovišti a již méně je považován za důležitý osobní růst v zaměstnání.<sup>18</sup>

#### 1.4.2 Trh práce

Z hlediska ekonomicky fungujícího a stabilního státu, je důležité dlouhodobě udržovat nízké procento nezaměstnanosti, proto v této oblasti můžeme sledovat podpůrné aktivity státu, které souhrnně nazýváme politikou zaměstnanosti. Hlavním cílem této politiky je udržovat fungující trh práce. Ten by měl zabezpečovat potřebné pracovní síly v daných strukturách a k nim odpovídající potřeby. Pro vyrovnávání poptávky a nabídky na trhu zboží a služeb můžeme využívat manipulace s cenou. Co se týče trhu práce, není již snadné takto trh vyrovnávat, neboť cenou zde rozumíme vyšší mzdy. Úprava mzdy je složitá z vícera příčin. Jedná se např. o pracovní zákonodárství, jež upravuje pracovní dobu, minimální mzdu a jiné s tímto propojené oblasti. Dále se může jednat o snahu udržení určitých zaměstnanců, alokaci trhů atd.<sup>19</sup>

#### 1.4.3 Nezaměstnanost

Nízká míra nezaměstnanosti je důležitá pro ekonomickou stabilitu, měli bychom si tedy definovat, co vlastně nezaměstnanost znamená. Nejdříve je dobré si uvědomit, že fenomén nezaměstnanosti je v lidské společnosti relativně mladý. V dřívějších dobách měli lidé spíše problémy s nedostatkem pracovních sil pro práci, kterou bylo nutno vykonávat a až moderní doba ovlivněna rozmachem technologií s sebou přináší tento nový problém.<sup>20</sup> Obecně si nejspíše představíme obyvatele státu, jež nepracují a zároveň aktivně hledají práci. Pro řešení nezaměstnanosti je však důležité znát řadu dalších ukazatelů jako je např. míra dlouhodobé nezaměstnanosti,

---

<sup>18</sup> SURYNEK, Alois. *Hodnota práce a kvalita života*. In: *kvalitazivota.vubp.cz*. [online]. [cit. 2017-02-29] Dostupné z [http://kvalitazivota.vubp.cz/prispevky/hodnota\\_prace\\_a\\_kvalita\\_zivota-surynek.pdf](http://kvalitazivota.vubp.cz/prispevky/hodnota_prace_a_kvalita_zivota-surynek.pdf) s. 5-6.

<sup>19</sup> KREBS, Vojtěch a kol. *Sociální politika*, Praha: ASPI, a. s., 2007. s. 288–290.

<sup>20</sup> JANDOUREK, Jan. *Úvod do sociologie*. Praha: Portál, 2003. s. 152 – 160.

míra nezaměstnanosti určité věkové či pohlavní skupiny, míry sestrojené dle úrovně vzdělání, profesí apod.<sup>21</sup> Pro snazší rozpoznávání příčin nezaměstnanosti a tedy i pro její řešení nám slouží zařazení do několika základních typů:

- frikční – dobrovolná a přechodná fáze; týká se hledání lepšího místa; nastává nejčastěji po studiu, stěhování apod.
- strukturální – chybí práce v daném oboru; do velké míry spjatá s technologickým pokrokem
- cyklická – vniklá na základě poklesu výkonnosti ekonomiky a snížené agregátní poptávky; týká se sezónní zaměstnanosti, kdy se například živnostníci vykonávající svou práci v určitém ročním období hlásí na úřad práce, aby jim bylo propláceno sociální a zdravotní pojištění, ale ve skutečnosti žádnou práci nehledají
- skrytá nezaměstnanost – dobrovolná nezaměstnanost v situaci, kdy je dostatek pracovních příležitostí, ale člověk se rozhodne nevyhledávat zaměstnání skrze přihlášení na pracovním úřadě (může mít mnoho důvodů – vyhledává si práci sám neoficiálně, nemá důvod pracovat, protože je dobře zajištěný atd.)
- neúplná nezaměstnanost – jedná se nejčastěji o zaměstnance, kteří se musejí smířit s prací na částečný úvazek nebo s prací, ve které není dostatečně využíván jejich potenciál, tento fenomén neúplné zaměstnanosti se začal šířit zejména v zemích USA a západní Evropy<sup>22</sup>

V rozvíjející se ekonomice je jistá míra nezaměstnanosti přirozeným jevem a pohybuje-li se v určitých mezích, není považována za nežádoucí, ekonomové ji proto definují jako tzv. “přirozenou míru nezaměstnanosti”. Můžeme si ji jednoduše představit jako vyváženost nedostatku pracovních míst v jedné oblasti a volných pracovních míst v oblasti jiné. Vyšší nezaměstnanost má negativní dopady, které můžeme rozdělit na ekonomické a sociální. V ekonomické oblasti můžeme v důsledku nezaměstnanosti spatřovat rozdíl mezi potencionálním a faktickým HDP,

---

<sup>21</sup> KREBS, Vojtěch a kol. *Sociální politika*, Praha: ASPI, a. s., 2007. s. 290–296.

<sup>22</sup> MAREŠ, Petr. *Nezaměstnanost jako sociální problém*. Praha: Sociologické nakladatelství, 1994. s. 15–25.

protože dochází k plýtvání společenské práce. V oblasti sociální můžeme pozorovat pokles životní úrovně v návaznosti na snížení finančních prostředků nezaměstnané osoby. To se rovněž týká také osob na ni vázaných, především je to tedy rodina. Dlouhodobější nezaměstnanost může vést k sociálnímu vyloučení, ke ztrátě partnera, k zanedbávání povinností ve výchově dětí, může přecházet ke sklonům k pasivitě, kriminální činnosti, psychickým problémům apod.<sup>23</sup>

#### 1.4.4 **Politika zaměstnanosti**

Stát, zaměstnavatelé, firmy, zaměstnanci a odbory, společně usilují o efektivitu využití pracovních sil. Za tímto účelem je vytvářena řada opatření, které můžeme dohromady nazývat politikou zaměstnanosti. Nyní se tedy podíváme, na co se tato politika zaměřuje, jedná se především o tyto aktivity

- rozvoj infrastruktury trhu práce – zabezpečení informačních a poradenských služeb o volných pracovních místech a naopak o uchazečích o práci
- podpora vytváření nových pracovních míst – finanční podpora nových podnikatelů a zaměstnavatelů, podpora veřejně prospěšných prací, usnadňuje zaměstnání např. handicapovaných
- zvýšení adaptivity pracovních míst – organizace a podpora rekvalifikačních kurzů
- zabezpečení životních podmínek dočasně nezaměstnaných – snaha o částečné nahrazení ztráty pravidelného příjmu např. formou sociálních dávek, pro poskytnutí času na vyhledání nového zaměstnání<sup>24</sup>

Na našem území se před rokem 1990 udržovala zaměstnanost administrativně a nefungoval zde tržní mechanismus. Tento způsob sice vedl v minimální nezaměstnanosti, na druhou stranu výrazně oslaboval pracovní produktivitu a morálku. S nástupem tržní ekonomiky se postupně začal objevovat fenomén nezaměstnanosti. V roce 2000 vstoupil v platnost národní plán zaměstnanosti, který

---

<sup>23</sup> KREBS, Vojtěch a kol. *Sociální politika*. Praha: ASPI, a. s., 2007. s. 290–296.

<sup>24</sup> Tamtéž s. 296–299.



byl vytvořen dle doporučené metodiky týkající se států EU a jehož realizace byla každým rokem upřesňována. Stál na čtyřech pilířích:

- podpora zaměstnatelnosti – zabezpečování potřebné kvalifikace a flexibility pracovní síly, odstraňování překážek při vstupu na trh práce, motivace k zaměstnání, financování odborného školství atd.
- podpora podnikání – zlepšování podmínek pro podnikání, přímou finanční podporou, úlevami na daních aj.
- podpora schopnosti podniků a zaměstnanců přizpůsobit se měnám – podpora přizpůsobení se modernizaci organizace práce a forem pracovní doby
- podpora rovných příležitostí všech osob – odstranění různých forem diskriminace, vytváření mimořádných podmínek pro znevýhodněné skupiny na trhu práce<sup>25</sup>

Nyní je v souladu se strategiemi EU vypracován dokument Strategie politiky zaměstnanosti do roku 2020. Tato strategie se soustředí na hlavní problémy českého trhu a jejich příčiny. V tomto plánu jsou obsaženy 4 základní priority:

- podpora přístupu k zaměstnání, zejména pro skupiny ohrožené na trhu práce
- podpora rovnosti žen a mužů na trhu práce
- podpora přizpůsobení podniků a zaměstnanců změněným potřebám trhu práce
- rozvoj veřejných služeb zaměstnanosti

Cílem je zvýšení míry zaměstnanosti na 75% u věkové skupiny 20–64 let, zvýšit počet uchazečů o zaměstnání, zvýšení míry zaměstnanosti na okraji trhu práce, zajištění funkčního systému spolupráce ÚP s aktéry trhu práce apod.<sup>26</sup>

---

<sup>25</sup>Tamtéž, s. 300–309.

<sup>26</sup> Strategie politiky nezaměstnanosti do roku 2020. In: *Integrovaný portál ministerstva práce a sociálních věcí* [online]. 2013 [cit. 2017-03-08]. Dostupné z [https://portal.mpsv.cz/sz/politikazamest/strateg\\_zam\\_2020/strategiepz2020.pdf](https://portal.mpsv.cz/sz/politikazamest/strateg_zam_2020/strategiepz2020.pdf).

## 1.5 Zdravotní politika

Důležitou oblastí, které budeme věnovat pozornost je zdravotní politika. Nejprve se podíváme na pojem zdraví jako takový, posléze si ukážeme význam zdravotní politiky a krátce poukážeme na plán dalšího rozvoje z pohledu EU. Nakonec se pokusíme ukázat úroveň českého zdravotnictví ve srovnání s Evropou.

### 1.5.1 Zdraví

Vesměs každý člověk touží po tom být zdravý. Právo na zdraví je jedním ze základních práv zakotvené v LZPS, protože zdraví patří mezi nejdůležitější lidské hodnoty. Zdraví často přejeme ostatním při gratulacích k narozeninám nebo svátku, protože jej považujeme za důležité a uvědomujeme si, že k vykonávání našich obvyklých i neobvyklých aktivit, zdraví být potřebujeme. Snažíme se žít svůj život tak, abychom zdraví zůstali, a proto o sebe více či méně pečujeme. Můžeme tedy zdraví vidět jako cíl určitého úsilí a rovněž jako prostředek k dosažení různých cílů, což svými slovy vystihuje např. německý filozof Arthur Schopenhauer „*Devět desetin našeho štěstí spočívá výlučně ve zdraví. S ním se stává všechno zdrojem požitku. Naproti tomu bez něho není žádný vnější statek, ať je jakéhokoliv druhu, uchopitelný.*“<sup>27</sup> Není však jednoduché zdraví jako stav zcela přesně definovat. Na zdraví je možno nahlížet z různých úhlů pohledu a existuje vícero teorií, které se snaží tento pojem objasnit. Souhrn klíčových bodů, které jsou pro tyto teorie většinou společné, nám může poskytnout následující přehled, jež ve své publikaci uvádí Jaro Křivohlavý:

- 1. Zdraví chápou jako důležitý moment s ohledem na uskutečňování životních cílů.*
- 2. Zdraví vidí jako dynamický jev, který se pohybuje v obou směrech od kladného pólu (dobrého zdraví) k zápornému pólu (nemoc).*
- 3. Dobré zdraví chápou jako mimořádně vysokou a obecně velice žádoucí životní hodnotu.*

---

<sup>27</sup> Arthur Schopenhauer In: azcitivity.cz [online]. 2017 [cit. 2017-03-17] Dostupné z <http://azcitivity.cz/arthur-schopenhauer/27262//>.

4. *Zdraví chápou v podstatně širším zorném úhlu než jen jako zdravé (normální) fungování lidského těla (berou v úvahu i psychické, sociální a duchovní dimenze zdraví).*
5. *Vidí úzký vztah mezi kvalitou života a zdravím.*
6. *Kladou důraz na osobní odpovědnost člověka za jeho vlastní zdravotní stav.*
7. *Nevidí problém zdraví jen jako individuální otázku, ale zaměřují pozornost i na jeho komunitní, ekologickou a politickou podmíněnost.<sup>28</sup>*

Můžeme si tedy povšimnout, že zdraví je velice obšírnou složkou různých prvků. Nyní si však uvedeme jednodušší definici dle Světové zdravotnické organizace, kde je zdraví popisováno jako stav úplné duševní, fyzické a sociální pohody.

### 1.5.2 Vymezení zdravotní politiky

Podpora zdraví a zdravotní péče vychází ze základních lidských potřeb, nutnost zdravotní politiky je tedy zřejmá. Obsah pojmu zdravotní politika můžeme popsat jako „*rozhodovací procesy, realizované příslušnými aktéry zdravotní politiky na různých úrovních zdravotnických systémů a jejich společenského kontextu<sup>29</sup>*“. Tato rozhodnutí zahrnují jak právní normy, tak praktickou realizaci. Tvorba této politiky vyžaduje spolupráci širokého spektra aktérů, mezi něž se rozkládá i odpovědnost za daná rozhodnutí. Vytváří se tedy zdravotnický systém, který má za úkol plnit následující funkce:

- *naplnění lidských práv na ochranu zdraví a na dostupnost zdravotní péče*
- *podpora a ochrana zdraví*
- *prodlužování života a zlepšení jeho kvality*

---

<sup>28</sup> KŘIVOHLAVÝ, Jaro. *Psychologie zdraví*. Praha: Portál, 2001. s. 39.

<sup>29</sup> POTŮČEK, Martin a kol. *Veřejná politika*. Praha: Sociologické nakladatelství, 2005. s. 312.

- *řízení rizika výskytu nemoci a od něj odvozených potřeb zdravotní péče v návaznosti na právo na dostupnou zdravotní péči cestou veřejného zdravotního pojištění nebo národní zdravotní služby*
- *diagnostika, léčba a rehabilitace nemocných a jejich návrat do produktivního nebo nezávislého života*
- *rozvoj poznání cestou výzkumu, aplikace výsledků v praxi, modernizace zdravotnictví*
- *další vzdělávání pracovníků*
- *významný podíl na ekonomice státu*<sup>30</sup>

### 1.5.3 Nadnárodní kontext zdravotní politiky

V roce 2012 byl 53 evropskými státy schválen nový regionální program nesoucí název Zdraví 2020, který je zaměřen na zlepšení řízení a vedení v oblasti zdraví za účelem překonávání nerovností a na jehož naplnění se nyní jednotlivé země soustředí. Tento program se orientuje na následující 4 prioritní oblasti:

- celoživotní investice do zdraví, posilování role občanů a vytváření podmínek pro růst jejich osobní odpovědnosti za zdraví
- čelit největším zdravotním problémům Evropy — infekčním i neinfekčním nemocem
- posilovat zdravotnické systémy zaměřené na lidi, rozvíjet kapacity veřejného zdravotnictví, zajistit krizovou připravenost, průběžně monitorovat zdravotní situaci a zajistit vhodnou reakci při mimořádných situacích
- podílet se na vytváření odolných sociálních skupin žijících v prostředí, které je příznivé pro jejich zdraví<sup>31</sup>

<sup>30</sup> Tamtéž s. 317–318.

<sup>31</sup> Zdraví 2020 – Národní strategie ochrany a podpory zdraví a prevence nemocí. In: *Ministerstvo zdravotnictví České republiky* [online]. 2005 [cit. 2017-09-27] Dostupné z [https://www.mzcr.cz/Verejne/Soubor.ashx?souborID=20840&typ=application/pdf&nazev=Zdrav%C3%AD%202020\\_N%C3%A1rodn%C3%AD%20strategie%20ochrany%20a%20podpory%20zdrav%C3%AD%20a%20prevence%20nemoc%C3%AD...pdf](https://www.mzcr.cz/Verejne/Soubor.ashx?souborID=20840&typ=application/pdf&nazev=Zdrav%C3%AD%202020_N%C3%A1rodn%C3%AD%20strategie%20ochrany%20a%20podpory%20zdrav%C3%AD%20a%20prevence%20nemoc%C3%AD...pdf).

#### 1.5.4 České zdravotnictví v evropském srovnání

Česká republika patří v oblasti zdravotnictví mezi evropskou špičku a je hodnocena jako nejlepší mezi postkomunistickými zeměmi. Ukazují to průzkumy EHCI (evropský spotřebitelský index zdravotní péče) z roku 2016. Analýza zdravotnictví se v tomto šetření zaměřuje na 6 základních oblastí:

- **pacientská práva a informace** – v ČR došlo ke zlepšení některých informačních služeb, stále se však objevují nedokonalosti v některých oblastech, jako je například zavedení povinného e-receptu, který má paradoxně i nejhůř umístěné Rumunsko, zde je plánováno na rok 2018, můžeme tedy očekávat lepší výsledky v tomto hodnocení; zakotvenost práv v zákonech je zde hodnocena kladně
- **dostupnost čekací doby na léčbu** – v této oblasti se pohybujeme jen pár příček pod vrcholem, v mnoha částech dokonce vynikáme, naopak pak zaostáváme v dostupnosti specialistů
- **výsledky** – celkově se ČR v této oblasti hodnotí velmi dobře; objevují se zde však některé oblasti, ve kterých výrazně zaostává, např. v úmrtnosti na kardiovaskulární nemoci
- **rozsah a dosah poskytovaných služeb** – poněkud horší hodnocení v indikátoru dlouhodobé péče o staré spoluobčany zde vyrovnává čtvrté místo v nízké úmrtnosti kojenců; na dobré úrovni jsou pak také operace šedých zákalů či transplantace ledvin; zvláště ceněný je zde spravedlivý přístup ke zdravotní péči
- **prevence** – zde můžeme pozorovat velmi nízké ohodnocení; velice dobrých hodnocení se dostává v kategorii vakcinace; naproti tomu je zde velký propadák, co se týče krevního tlaku, alkoholu či tělesné aktivity; je nutné k hodnocení přistupovat kriticky a uvědomovat si velký vliv životního stylu

- léky – v této kategorii rovněž nedosahuje české zdravotnictví převratných výsledků, a to zejména při financování nových léků, na základě znalosti omezených finančních zdrojů, se zde neočekává velké zlepšení

Rozvoj českého zdravotnictví patří dle EHCI mezi nejefektivnější, pohybuje se na 13. příčce v Evropě. Co se týče zemí střední a východní Evropy je na tom nejlépe, ze západních zemí pak předčí např. Velkou Británii. Celkově žebříčku vévodí Nizozemí v závěsu se Švýcarskem. Česká republika je obzvlášť oceňována za úroveň zdravotnictví v poměru k penězům, jež jsou na tyto služby poskytovány. Jak již bylo naznačeno, je třeba k jednotlivým hodnocením přistupovat kriticky. Nemůžeme však popřít, že české zdravotnictví dosahuje ve své podstatě dobrých výsledků a jeho úroveň stoupá. Rovněž je nutno konstatovat, že daná úroveň je dosahována také na úkor slabého ohodnocení zdravotníků. České zdravotnictví si žádá změny zejména ve svém financování, aby bylo schopno dále se zlepšovat a konkurovat nejlepším zemím Evropy.<sup>32</sup>

## 1.6 Rodinná politika

Tato kapitola se soustřeďuje na oblast rodinné politiky, zpočátku krátce nahlédneme na pojem rodina a její největší proměny poslední doby. Následně se zaměříme na samotnou rodinnou politiku, a to zejména v České republice a zaměříme se na její hlavní cíle, a to jak na státní, tak na regionální úrovni.

### 1.6.1 Rodina

Rodina má své kořeny v dávné historii a je biologicky důležitá pro vývoj lidstva. Tvoří základní složku lidské společnosti a zprostředkovává dítěti danou kulturu, v níž vyrůstá. V rodině je uspokojována celá řada fyzických i duševních potřeb, jako například jídlo, bydlení, lidské porozumění, láska apod. Rodina je ve výchově určujícím faktorem osobního růstu dítěte. Dítě se v rodině učí základním

---

<sup>32</sup> Cíkr, Tomáš. *České zdravotnictví je lepší, než se nám zdá. Jeho přednosti vyniknou v evropském srovnání*. In: zdravotnickýdenik.cz. [online]. 2017 [cit. 2017-03-26] Dostupné z <http://www.zdravotnickýdenik.cz/2017/02/ceske-zdravotnictvi-je-lepsi-nez-se-zda-jeho-prednosti-vyniknou-v-evropskem-srovnani/>.

hodnotám života, přejímá od svých rodičů základní vzorce lidského chování, jejich životní styl a postoje, můžeme tedy říct, že rodina plní socializační funkci. Je rovněž důležitá i pro dospělého člověka, který v ní vidí smysluplnost své existence a která odráží jeho obraz.<sup>33</sup> Bohužel se trochu vytrácí náhled na rodinu, jak ji vnímal např. Franz Kafka: „*Oženit se, založit rodinu, přijmout všechny děti, jež přijdou, zachovat je na tomto nejistém světě a dokonce, bude-li to možné, je trochu vést, to je podle mého přesvědčení nejzazší meta, již může člověk dosáhnout.*“<sup>34</sup>

Rodina měla dlouhou dobu stabilní charakter, vyznačovala vícegeneračním soužitím a zaznamenávala vysokou porodnost, ale také úmrtnost narozených dětí. Až v 19. století se industrializací objevují první větší změny, urbanizace způsobuje větší volnost v uzavírání sňatků a vícegenerační soužití se omezuje. Další posun přineslo liberalizovanější rozvodové zákonodárství, a to především v západní Evropě přibližně od 20. let 20. století. Tyto procesy se v jednotlivých zemích projevovaly v odstupech a byly vázány na míru demokracie. Po druhé světové válce však docházelo ke stabilizaci. Průměrný věk rodičovství se snižoval a děti se rodily více a obvykle byly rozeny až po uzavření sňatku. V 60. letech začalo být aktuálním preferování vzdělání a zajištění pozic na trhu práce, a to zejména v ženské populaci. Průměrný věk při pořízení prvního dítěte se posouvá zhruba o pět let výše a dětí se rodí méně. Středoevropské státy proto přijaly opatření, aby tento pokles zastavily, ale to mělo pouze krátkodobý účinek. Postupně se začalo rozmáhat nemanželské soužití a oddělování sexuality od reprodukce. Rovněž přibývá rozvodovosti a neúplných rodin. Příčiny můžeme hledat ve zmenšující ekonomické úloze rodiny a rozmachu fenoménu romantické lásky. Jak již bylo řečeno, v jednotlivých zemích se tento vývoj časově i procesně liší, ale trendy vývoje rodiny zejména ve vyspělých zemích jsou podobné.<sup>35</sup>

---

<sup>33</sup> MATOUŠEK, Oldřich. *Rodina jako instituce a vztahová síť*. Praha: Sociologické nakladatelství, 2003. s. 9-12.

<sup>34</sup> Franz Kafka In: azcitaty.cz [online]. 2017 [cit. 2017-03-27] Dostupné z <http://azcitaty.cz/franz-kafka/18455/>.

<sup>35</sup> KREBS, Vojtěch a kol. *Sociální politika*. Praha: ASPI, a. s., 2007. s. 347–352.

## 1.6.2 Rodinná politika

S odlišnou kulturou se liší i rodinné politiky jednotlivých zemí. Specifické cíle států jsou různé, avšak v základu se soustřeďují především na zmirňování stoupajících nákladů rodin při výchově nové generace. Na to navazuje i posílení pozice rodiny ve společnosti. Evropská unie v tomto ohledu nechává větší kompetenci jednotlivým státům. Jejich přístupy můžou být spíše konzervativnější nebo liberálnější, což souvisí zejména s historií a kulturou daných zemí.<sup>36</sup>

## 1.6.3 Rodinná politika v ČR

Z pohledu státu je rodina prostorem tvorby lidského kapitálu. Na její prosperitě je tedy závislý další rozvoj společnosti. V ČR však po roce 1989 postupně slábla role rodiny, což bylo způsobeno především vznikem nových rizik a tlakem konzumní společnosti. Zpočátku tomu nebyla věnována větší pozornost, záhy si však stát začal uvědomovat, že rozšiřující se nesoudržnost rodin může být počátkem vnitřního rozpadu země a začal rodinné politice přikládat větší význam. Při zakládání rodiny se objevují různé překážky, které jsou často socioekonomického charakteru. Jedním z problémů jsou nízké dávky vyplácené na náklady týkající se péče o dítě. Problémem spojeným s finanční stránkou věci může být taky nedosažitelné bydlení, především pro mladé lidi. Dalším problémem moderní doby je neslučitelnost profesní role s rolí rodičovskou, jež má podle výzkumů nesporný vliv na zakládání rodiny. Oproti vyspělým zemím zde chybí prakticky využitelná možnost postupného přechodu matek (otců) zpět do práce po rodičovské dovolené formou zkrácených úvazků. V některých evropských státech můžeme pozorovat souvislost mezi podporou rodin a celkovým rozvojem společnosti, což je motivací pro rozvoj rodinné politiky.<sup>37</sup>

Jelikož se rodinná politika dotýká mnoha jiných oblastí týkajících se bydlení, vzdělání či zdravotnictví, můžeme ji nazvat průřezovou. Musíme si však uvědomit i její velice osobní stránku. V důsledku z toho vyplývá podporující funkce této

---

<sup>36</sup> Tamtéž s. 352–354.

<sup>37</sup> Národní koncepce rodinné politiky. In: *Ministerstvo práce a sociálních věcí* [online]. 2005 [cit. 2017-03-27] Dostupné z [http://www.mpsv.cz/files/clanky/2125/koncepce\\_rodina.pdf](http://www.mpsv.cz/files/clanky/2125/koncepce_rodina.pdf).



politiky, která do vnitřního života rodin nezasahuje přímo. Úkolem a obecným cílem je tedy pro rodiny vytvářet vhodné společenské prostředí. Současná rodinná politika ČR si uvědomuje upadající hodnotu rodiny zejména u mladší generace, a proto se snaží posilovat vědomí rodinných hodnot ve společnosti. Dále usiluje o odstraňování překážek, které ohrožují stabilitu rodiny, a v neposlední řadě klade důraz na zodpovědnost vůči členům rodiny.<sup>38</sup> Národní koncepce rodinné politiky z roku 2005 definuje tyto tři cíle:

- Koncipovat rodinnou politiku tak, aby rodiny mohly mít tolik dětí, kolik si přejí, a v době, kterou si zvolí.
- Minimalizovat handicapy dětí vyrůstajících v ekonomicky a sociálně oslabených či neúplných rodinách podpůrnými opatřeními tak, aby se jejich životní šance v oblasti vzdělávání, uplatnění na trhu práce a ve společnosti jen minimálně odlišovaly od jejich vrstevníků, kteří vyrůstají v ekonomicky i sociálně silných rodinách.
- Vytvářet rodičům vhodné podmínky pro skloubení nároků trhu práce s nároky péče o nezaopatřené děti a nesoběstačné členy rodiny.<sup>39</sup>
- 

#### 1.6.4 Regionální rodinná politika ČR

Jedním z nejdůležitějších aktérů politiky jsou obce a kraje, protože mají podrobnější přehled o místních potřebách. Obce zde plní zejména iniciační, realizační, propagační a informativní funkci, kraje pak mají úlohu reprezentativní, koncepční, koordinační, organizační a informativní. Dalšími důležitými aktéry rodinné politiky na regionální úrovni jsou zaměstnavatelé, neziskové organizace, média, vzdělávací instituce apod. Regionální rodinná politika se snaží vytvářet provázanou funkční strukturu. Hlavní cíle:

- podpora vytváření vhodných socioekonomických podmínek pro fungování rodin – finanční a materiální zajištění (např. financování rozvoje

<sup>38</sup> Ministerstvo práce a sociálních věcí. *Rodinná politika na úrovni krajů a obcí*. Praha: MPSV, 2008.

<sup>39</sup> Národní koncepce rodinné politiky. In: *Ministerstvo práce a sociálních věcí* [online]. 2005 [cit. 2017-03-27] Dostupné z [http://www.mpsv.cz/files/clanky/2125/koncepce\\_rodina.pdf](http://www.mpsv.cz/files/clanky/2125/koncepce_rodina.pdf).

infrastruktury, preventivní programy pro mládež...) slučitelnost práce s rodinou, služby a péče o děti (školky, dětské koutky...)

- podpora zkvalitňování rodinných vztahů a posilování rodičovských kompetencí – organizace výchovných a podpůrných akcí, informovanost rodičů o službách...
- podpora rodin se specifickými potřebami – projekty integrace, nabídka kvalitních sociálních služeb atd.<sup>40</sup>

## 1.7 Bytová politika

Bydlení má v rozvoji rodinného života nezastupitelnou roli. Je také jedním z klíčových faktorů, při posuzování kvality života, nemůžeme tedy pochybovat o tom, že je potřeba politice bydlení věnovat pozornost. Krátce nahlédneme na problematiku bydlení v rámci vývoje společnosti. Poté se podíváme na současnou situaci a plány budoucnosti a rovněž budeme věnovat pozornost oblasti sociálního bydlení.

### 1.7.1 Bydlení

Nejprve bychom se měli podívat, co si pod pojmem bydlení představujeme, k tomu můžeme využít např. tento jednoduchý popis:

*Obydlí chápeme jako prostor chráněný před nepříznivými vlivy přírody, nežádoucími kontakty s lidmi a negativními důsledky civilizace, zejména hlukem a znečištěním ovzduší. Jeho základními znaky jsou oddělenost, nezávislost a nedotknutelnost.<sup>41</sup>*

Můžeme rozlišit tři základní formy bydlení a to vlastnické, soukromé nájemní a sociální. Nejstarší formou je vlastnické bydlení, obecně je považováno za nejbezpečnější a nejjistější avšak většinou finančně náročnější než nájemní bydlení. Vlastník zde není takřka ničím vázán, nenarušuje-li práva ostatních vlastníků. Nájemní bydlení se nejvíce rozmohlo ve 20. století. Nájemník i nájemce jsou

---

<sup>40</sup> Ministerstvo práce a sociálních věcí. *Rodinná politika na úrovni krajů a obcí*. Praha: MPSV, 2008.

<sup>41</sup> GOLLER, Stanislav, PROSTĚJOVSKÁ, Zita, BROŽOVÁ, Lucie Vojtěch a kol. *Bytová politika a limity reprodukce bytového fondu*. Praha: nakladatelství ČVUT, 2009. s. 11.

zavázání plnit podmínky nájemní smlouvy, kde jsou upravena práva i povinnosti obou stran. Poslední zmíněnou formou je sociální bydlení. Tento neziskový sektor poskytuje bydlení především znevýhodněným skupinám. Vymezení těchto skupin má za úkol státní bytová politika.<sup>42</sup>

Již v 19. století se začaly objevovat první vlaštoky veřejné podpory bydlení. V roce 1852 se v říšském zákoníku objevuje zákon, který se týkal zakládání svépomocných bytových družstev. O 40 let později bylo prosazeno osvobození od daně při výstavbě dělnických domů. V roce 1917 pak bylo v důsledku rychlého růstu počtu obyvatel, a tím i výstavby bytů, regulováno nájemní bydlení. Regulace byla postupně uvolňována a na našem území byl ještě před 2. světovou válkou vybudován rozsáhlý trh nájemního bydlení. Válka však přinesla faktický konec volného trhu v bytové oblasti a znovuzavedení regulovaného nájemného. Po odsunu obyvatel se uvolnilo velké množství bytů, které tak zhoršily celkovou statistiku úrovně bytů a staly se většinou základem rozvoje pozdějšího tzv. druhého bydlení. Na konci padesátých let byla započata široká výstavba bytů z veřejných zdrojů, která vrcholila v 70. letech. Z důvodu neschopnosti ekonomiky dosahovat plánované výstavby, byla podporována družstevní a částečně individuální bytová výstavba. Trendem posledních desetiletí se stala suburbanizace. V Česku se rovněž v 60.–80. letech rozmohl fenomén druhého bydlení, jež nemá v zahraničí obdoby. Po roce 1990 se projevil pokles bytové podpory z veřejných zdrojů a také liberalizace cen stavebních materiálů a došlo tak úbytku výstavby nových domů. Nastal také proces privatizace obecních bytů do rukou soukromníků. Od roku 1990 až do roku 2009 byly zprivatizovány více než dvě třetiny obecních domů. Veřejná podpora bydlení je směřování na vlastnické bydlení oproti nájemnímu. Většina nástrojů bytové politiky prokázala nízkou efektivitu a vysokou nákladnost, proto bylo a je důležité jejich zefektivňování.<sup>43</sup>

---

<sup>42</sup> Tamtéž s. 11–14.

<sup>43</sup> LUX, Martin, KOSTELECKÝ, Tomáš. *Bytová politika – teorie a inovace pro praxi*. Praha: Sociologické nakladatelství SLON, 2012. s. 95–105.

## 1.7.2 Současná politika bydlení

V roce 2016 vydalo ministerstvo pro místní rozvoj ČR revidovanou koncepci bydlení do roku 2020, která v sobě obsahuje analýzu let 2011 až do počátku roku 2015. V tomto období se zvýšila finanční dostupnost bydlení a nepotvrdila se tak negativní prognóza, a to především díky rozvoji ekonomiky. Nižší než původní předpoklad byl nárůst cen energií, kde došlo za 5 let jen k 5 % zvýšení. Závažným problémem zůstávají vysoké náklady na bydlení u některých skupin obyvatel a posilování nerovnosti v této oblasti. K roku 2014 se podařilo naplnit 13% hranici stanovenou Evropskou unií pro podíl využití obnovitelných zdrojů na celkové spotřebě energií, což má vliv na výdaje spojené s bydlením. Kladným ukazatelem je i to, že se podařilo snížit podíl osob s náklady přesahujícími 40% disponibilního příjmu. Ukazatelů je ještě mnoho, ale pro základní představu jsou zde prezentovány jen některé z nich. Na základě této analýzy byla potvrzena vize dostupnosti, stability a kvality bydlení i strategické cíle koncepce bydlení 2020. K úpravě došlo pouze u jednotlivých priorit zaměřených zejména na legislativní a metodickou podporu. Tři současně aktuální strategické cíle a dílčí priority:

- zajištění přiměřené dostupnosti ve všech formách bydlení
  - zvýšení dostupnosti bydlení
  - investiční podpora bydlení se zaměřením na segment sociálního bydlení
- vytvoření stabilního prostředí v oblasti financí, legislativy a institucí pro všechny účastníky trhu s bydlením
  - finanční stabilizace podpory bydlení
  - důsledné vymezení odpovědnosti a koordinace aktivit státu v oblasti politiky bydlení
  - zvýšení ochrany společenství vlastníků a bytových družstev
- snižování investičního dluhu bydlení včetně zvyšování kvality vnějšího prostředí rezidenčních oblastí

- implementace principů „univerzálního designu“
- systémová revitalizace sídlišť
- řešení dopadů opatření souvisejících se zvýšením energetické účinnosti na výdaje domácností tykajících se bydlení <sup>44</sup>

### 1.7.3 Sociální bydlení

Za specifickou složku politiky bydlení můžeme považovat sociální bydlení. Aktuálním dokumentem zabývajícím se touto oblastí je Koncepce sociálního bydlení České republiky 2015 – 2025. Hlavní vizí je vytvoření nového systému, který naváže na současný systém intervencí ze strany státu, krajů a obcí v oblasti bydlení, sociálních služeb a sociálních dávek. Tato koncepce by měla vést k zvýšení dostupnosti bydlení lidem bez domova nebo žijícím v nevyhovujícím prostředí. Dále by měla podporovat ty, kterým hrozí ztráta bydlení a zvyšovat jejich schopnost si jej udržet. Koncepce se rovněž věnuje tříúrovňovému systému, který zahrnuje krizové bydlení, sociální bydlení a dostupné bydlení. Krizové bydlení formou azylových domů či nocleháren by mělo být ideálně poskytováno po dobu 6 měsíců osobám, které řeší akutní bytovou nouzi. Po tuto dobu by se jim měl věnovat příslušný sociální pracovník. Poté by měli být přesunuti do sociálního bytu, jež by stejně jako následující stupeň dostupného bytu měla zajišťovat obec. Prioritní skupinou pro získání sociálního bytu by měly být rodiny s dětmi nebo osoby přebývající venku. Dostupné bydlení pak např. pro seniory, zdravotně postižené, samoživitelky, osoby vycházející z dětských domovů atd. Všechny skupiny musí samozřejmě splňovat podmínky disponibilního příjmu nebo bytové nouze, které zde není nutno podrobněji rozebírat, obecně by však náklady na přiměřené bydlení neměly přesahovat 40% disponibilního příjmu. Pro dosažení funkčního systému stanovila koncepce následující cíle, jež jsou doprovázené dílčími úkoly:

- legislativní příprava zajištění práva na sociální bydlení
- podpora sociální práce na obcích související se systémem sociálního bydlení

<sup>44</sup> Koncepce bydlení ČR do roku 2020. In: *Ministerstvo pro místní rozvoj ČR* [online]. 2016 [cit. 2017-04-02] Dostupné z [http://www.mmr.cz/getmedia/f97ad787-1512-4b28-bf57-04973d772c27/KB-R\\_VIII-2016\\_web-min\\_3.pdf](http://www.mmr.cz/getmedia/f97ad787-1512-4b28-bf57-04973d772c27/KB-R_VIII-2016_web-min_3.pdf).

- provázání sociální práce s dalšími nástroji sociální a bytové politiky, které zajistí efektivní pomoc cílové skupině sociálního bydlení
- úprava dávkové podpory zaměřené na bydlení v souladu se zákonem o sociálním bydlení
- úprava standardů pro sociální bydlení
- zvýšení a rozšíření účinnosti investiční i neinvestiční podpory sociálního bydlení
- zajištění evaluace a aktualizace koncepce sociálního bydlení<sup>45</sup>

## 1.8 Vzdělávací politika

Nyní se budeme věnovat politice vzdělávání, jejíž funkčnost je předpokladem rozvoje společnosti. Nejprve se podíváme na pojem vzdělání a následně se zaměříme na popis samotné politiky. Na závěr nahlédneme na aktuální strategii ČR v této oblasti.

### 1.8.1 Vzdělání

*„Cílem vzdělání a moudrosti je, aby člověk viděl před sebou jasnou cestu života, po ní opatrně vykračoval, pamatoval na minulost, znal přítomnost a předvídal budoucnost.“<sup>46</sup>*

Jan Amos Komenský

Vzdělání hraje nepochybně důležitou roli v každé společnosti. Přístupů a definic k pojmu vzdělání je více, ale zde jej můžeme chápat jako výsledek výchovy a vzdělávání. Kvantita i kvalita obsahu vzdělání měla odedávna vliv na společenský vývoj. S vyšším vzděláním roste adaptibilita jednotlivců a tím i celé společnosti. Úroveň vzdělání má vliv nejen na ekonomickou stránku, ale významně ovlivňuje i kulturní a hodnotový obraz dané země. V dnešní době patří vzdělání nepochybně k hlavním kritériím v hodnocení vyspělosti jednotlivých zemí. Pro jedince je vzdělání, kromě osobního růstu, většinou prostředkem pro získání zaměstnání a tím i

<sup>45</sup> Koncepce sociálního bydlení České republiky 2015-2025. In: *Ministerstvo práce a sociálních věcí* [online]. 2015 [cit. 2017-04-05] Dostupné z [http://www.mpsv.cz/files/clanky/22514/Koncepce\\_soc\\_bydleni\\_2015.pdf](http://www.mpsv.cz/files/clanky/22514/Koncepce_soc_bydleni_2015.pdf).

<sup>46</sup> Jan Amos Komenský In: *azcitaty.cz* [online]. 2017 [cit. 2017-04-05] Dostupné z <http://azcitaty.cz/jan-amos-komensky/4009/>.

hmotného zabezpečení sebe i rodiny. Pro posun kupředu jsou správné investice do vzdělání klíčové, proto má vzdělávací politika a její správný směr velkou hodnotu.<sup>47</sup>

Na vzdělanostní šance obvykle působí tyto faktory:

- požadavky na kvalifikovanou pracovní sílu podle ekonomické a společenské úrovně rozvoje
- rozdílné sociální ocenění vyššího vzdělání jako garanta sociálního statusu
- dostupnost vzdělávacích institucí pro potencionální uchazeče
- orientace státní vzdělanostní politiky<sup>48</sup>

### 1.8.2 Vymezení vzdělanostní politiky

Vzdělávací politiku bychom mohli popsat jako určitý soubor formálních i neformálních pravidel a norem, které mají vliv na chování jednotlivců a institucí v oblasti vzdělávání. Pro větší bližší popis této problematiky se můžeme podívat na definici Jaroslava Kalouse: „*Principy, priority a metody rozhodování vztahující se k uplatňování společenského vlivu na vzdělávání. Toto rozhodování zahrnuje strategické záměry rozvoje vzdělávání, legislativní rámec činností vzdělávacích a vzdělávaných subjektů, způsob financování, vymezení vzdělávacích cílů a obsahů, stimulování a ovlivňování činnosti vzdělávacích subjektů a způsob jejich kontroly*“<sup>49</sup>

Vzdělávací politiku chápeme dnes v širším slova smyslu jako zahrnující veškerou výchovnou a vzdělávací činnost různých institucí, organizací, kroužků atd. Užším termínem je pak školská politika zabývající se škol a školských zařízení. Vzdělávací politika je realizována na vícero úrovních:

- globální – analyzuje vzdělávací soustavy a na základě této analýzy vytváří rozvojové projekty pro dané země

---

<sup>47</sup> KREBS, Vojtěch a kol. *Sociální politika*. Praha: ASPI, a. s., 2007. s 414–419

<sup>48</sup> VEČEŘA, Miloš, *Sociální stát.: Východiska a přístupy*. Praha: Sociologické nakladatelství, 2001. s. 11-20.

<sup>49</sup> KALOUS, Jaroslav, VESELÝ, Arnošt. *Teorie a nástroje vzdělávací politiky*. Praha: Karolinum, 2006. s. 8.

- nadnárodní – např. EU vytváří strategické dokumenty, které fungují jako doporučení jednotlivým členským státům
- národní – klíčová úroveň vzdělávací politiky; stanovuje priority; vytváří koncepce; plánuje financování a zajišťuje fungující právní rámec vzdělávání; klíčovou úlohu zde má ministerstvo školství; rostou však tendence převádět vyšší míru odpovědnosti na nižší samosprávné celky
- regionální (u nás se týká krajů) – povinností krajů je zajišťovat podmínky pro uskutečnění vzdělávání středního, jazykového, vyššího odborného, pro zdravotně nezvýhodněné apod.
- lokální (u nás se týká obcí) – zajišťuje podmínky pro plnění povinné školní a předškolní docházky
- školní a univerzitní
- třídní

Vzdělávání je podle mezinárodní standardní klasifikace vzdělávání rozdělena do několika následujících stupňů (odpovídající úroveň v ČR):

- preprimární vzdělávání (mateřské školy)
- primární vzdělávání (první stupeň ZŠ)
- nižší sekundární vzdělávání (druhý stupeň ZŠ)
- vyšší sekundární vzdělávání (střední odborné školy zakončené maturitou, střední odborné učiliště, čtyřletá gymnázia a poslední 4 roky na víceletých gymnáziích)
- postsekundární vzdělávání mimo terciární (doplňující studium, jazykové kurzy)
- terciární vzdělávání prvního stupně (bakalářské a magisterské studium a vyšší odborné školy)
- terciární vzdělávání druhého stupně



Jednotlivé stupně jsou pak zajišťovány příslušnými vzdělávacími institucemi, na státní, veřejné i soukromé úrovni. Tyto instituce jsou pro společenský a ekonomický vývoj nesmírně důležité, protože zastávají mnoho důležitých funkcí. Základní funkcí je pochopitelně ta vzdělávací, jež procesem získávání a osvojování si poznatků a metod pro jejich nabývání, významně podílí na zisku příslušného vzdělání. Se vzděláváním, jak již bylo zmíněno, současně probíhá proces cílevědomého formování osobnostních a charakterových vlastností člověka, jež označujeme jako funkci výchovnou. V těchto institucích se žáci neustále setkávají se spoustou lidí, s nimiž se učí vycházet a navazovat nové vztahy. Vytvářejí se zde také kolektivy, v nichž mají žáci určitou roli, tím vším se začleňují do společnosti a můžeme tedy vypíchnout další funkce vzdělávacích institucí, a tím jsou socializace a integrace ve společnosti. Dále zajišťují získání kvalifikace, následně potřebné pro výkon daného povolání. Další úlohou připisovanou vzdělávací soustavě je selektivní funkce, která je bohužel spíše měřením adaptability na daný systém vzdělávání, než schopností důležitých v reálném životě. Zmiňována bývá také kontrolní a ochranná úloha týkající se zejména základních a středních škol, setrvání ve školách a smysluplné naplnění času nezletilých je bráno jako prevence zvyšování kriminality v zemi. Tento výčet základních funkcí zakončíme neméně důležitou tvorbou nových poznatků v oblasti vzdělávání, jež je pro rozvoj vzdělávání pochopitelně nezbytně důležitá.<sup>50</sup>

### 1.8.3 Strategie vzdělávací politiky v ČR

Cílem je zabezpečení rozvoje poznávací a duchovní kapacity poznatkového a dovednostního fondu a morálně hodnotové orientace dané populace, a to jak aktuálního, tak i dlouhodobého zaměření. V České republice bylo problémem posledních let nedostatečné vymezení dlouhodobých strategických priorit, které obsahovaly velké množství dílčích cílů. Tyto cíle nebyly často vzájemně provázané a postrádaly hierarchii a návaznost. To mělo za příčinu nízkou srozumitelnost a

---

<sup>50</sup> KALOUS, Jaroslav, VESELÝ, Arnošt. *Teorie a nástroje vzdělávací politiky*. Praha: Karolinum, 2006. s. 12–19.

roztříštěnost, která pak stála v cestě v jejich naplňování. V roce 2014 byla tedy schválena nová strategie. Strategie vzdělávací politiky České republiky do roku 2020 stanovila s ohledem na stávající situaci 3 základní průřezové priority:

- snižovat nerovnosti ve vzdělání – zvýšení dostupnosti a kvality předškolního vzdělávání a rané péče; omezení vnější diference v základním vzdělávání a efektivní začleňování žáků do hlavního vzdělávacího proudu; posílení společných prvků v oborech středního vzdělávání; udržení otevřeného přístupu k rozmanité nabídce terciárního vzdělávání; vytváření podmínek pro snazší přechod absolventů na trh práce; podpora dostupnosti a kvality dalšího vzdělávání; individualizace nabídky poradenských služeb
- podporovat kvalitní výuku a učitele, jako její klíčový předpoklad – dokončení a zavedení kariérního systému pro učitele a zlepšování podmínek pro jejich práci; modernizace počátečního vzdělávání učitelů a vstupní vzdělávání ředitelů; posílení dalšího vzdělávání a metodické podpory učitelů a ředitelů; posílení významu kvalitní výuky ve vysokoškolském vzdělávání; srozumitelnější popsání cílů vzdělávání; modernizování systému hodnocení vzdělávaného; modernizace hodnocení na úrovni školy
- odpovědně a efektivně řídit vzdělávací systém – posílení prvků strategického řízení ve vzdělávací politice; zlepšení informační a poznatkové základny a rozvoj výzkumu v oblasti vzdělávání; posílení hodnocení vzdělávacího systému; zlepšení komunikace mezi aktéry ve vzdělávání včetně široké veřejnosti.<sup>51</sup>

---

<sup>51</sup> Strategie vzdělávací politiky České republiky do roku 2020. In: *Ministerstvo školství mládeže a tělovýchovy*. [online]. 2015 [cit. 2017-04-09] Dostupné z [http://www.msmt.cz/uploads/Strategie\\_2020\\_web.pdf](http://www.msmt.cz/uploads/Strategie_2020_web.pdf).

## 2 STŘEDNÍ ŠKOLY VE FRÝDKU-MÍSTKU

Následující kapitola bude sloužit, jako stručný přehled středních škol ve Frýdku-Místku, na jejíž studenty je směřován výzkum této práce. Nahlédneme na jejich charakteristiku, zaměření a přednosti. Na začátku této kapitoly si však ještě krátce představíme město, na které se budeme soustředit.

### 2.1 Frýdek-Místek

Město je složeno ze dvou původních obcí. První doložené záznamy o městu Místek pocházejí již z roku 1267. Tato trhov故事 ves se čtyřiceti lány nesla název Friedeberg. Původ města Frýdek je pak odhadován na léta 1327–1335, kdy nahradil ves zvanou Jamnice. Mezi Frýdkem a Místkem protéká řeka Ostravice, která byla od roku 1256 až do roku 1928 zdejší hranicí mezi Moravou a Slezskem. Místek byl ve 14. století zničen a po opětovném založení byl roku 1402 připojen s celým panstvím k Těšínsku. Spojené frýdecko-místecké panství se v 16. století stalo předmětem mnoha sporů, jejímž předmětem bylo definitivní odtržení Místku od Moravy. Tyto spory vyřešil až odkup celého tohoto panství a po třech letech následující odprodej Místecké části, která roku 1584 připadla hukvaldskému panství, jemuž patřilo až do roku 1850. Frýdek býval sídlem majitele panství a měl tedy různá výsadní práva. Převažovalo v něm zejména soukenictví, ale objevovala se zde i další řemesla oproti Místku, který byl spíše zemědělským městem. V 19. století byly v obou městech zakládány textilní továrny a Karlova huť v Lískovci. Textil a železárný se staly v následujícím století stěžejní částí průmyslu. V roce 1943 byly města nacisty sloučeny v jedno pod názvem Frýdek a až o 12 let později vstoupil v platnost nynější název Frýdek-Místek. V roce 2006 se stalo městem statutárním. K městu nyní patří také přilehlé části: Chlebovice, Lískovec, Lysůvky, Skalice a Zelinkovice. K roku 2017 čítá město necelých 58 tisíc obyvatel na území 5161ha. Město má bohatou kulturní tradici. V současné době v něm fungují 4 divadla a jedno kino. Ve Frýdku se nachází původně gotický zámek přestavěný v období renesance. Na tomto zámku se nyní nachází Muzeum Beskyd, kde jsou ke zhlédnutí stálé expozice i krátkodobé výstavy, zámek je rovněž místem konání různých koncertů. Ve městě byla v roce

2014 také dostavěna nová sportovní hala. Ve městě je v současné době 13 základních škol, z toho dvě jsou neúplné a 11 úplných. Nás ale nyní budou zajímat zejména střední školy, kterých je ve městě 14, z toho 5 je soukromých a jednu zřizuje ministerstvo vnitra. Zbývajících 8 zřizuje Moravskoslezský kraj.<sup>52</sup>

## 2.2 Gymnázium Petra Bezruče

V samostatných městech Frýdek a Místek, které dosahovaly značné průmyslové a hospodářské úrovně ke konci 19. století žily přibližně dvě třetiny Čechů a třetina Němců. V té době zde byly 4 měšťanské a 2 obecné školy, ale ani jedna nebyla česká. V této oblasti, nejen pro Frýdecko a Místecko, ale také pro Ostravsko, Frenštátsko i Novojičínsko chyběla česká střední škola. V roce 1894 byla zaslána žádost o založení české školy. Pro neschopnost finanční podpory na založení a udržování českého gymnázia ze strany Ústřední matice školské byl na jejich doporučení v roce 1895 založen spolek Matice místecká. Tomu se podařilo vybrat potřebné finance a bylo tak povoleno zřízení soukromého českého nižšího gymnázia v Místku. V září toho roku bylo tedy zahájeno vyučování 64 žáků ve dvou třídách.<sup>53</sup> Nyní je to státní šestileté gymnázium, sídlící na adrese Československé armády 517, zřizované Moravskoslezským krajem má kapacitu 540 žáků. Budoucí žáci jsou vybíráni pomocí výběrového řízení, které v sobě obsahuje tři základní kritéria. Za hodnocení vysvědčení z minulé školy může uchazeč získat 20 bodů, dalších 100 pak v přijímacích testech z matematiky a češtiny a dále pak až deset bodů za daná umístění v krajských olympiádách. Tento systém slouží k co nejlepšímu výběru uchazečů pro studium na této škole. Hlavní dlouhodobý záměr této školy je především připravit žáky pro studium na vysokých školách, a to jak na našich, tak zahraničních a dávat žákům prostor pro orientaci v různorodých oborech. Snaží se ale také poskytnout možnost hlouběji poznat některý z oborů, což je zaručováno zejména širokou škálou volitelných předmětů a dále pak prostřednictvím různých kroužků. Žáci se často účastní různých soutěží a olympiád, v nichž obecně dosahují

---

<sup>52</sup> O městě. *Frýdek-Místek statutární město* [online]. 2017 [cit. 2017-04-10]. Dostupné z: <http://www.frydek-mistek.cz/cz/o-meste/informace-o-meste/historie/>.

<sup>53</sup> O škole. *Gymnázium Petra Bezruče, Frýdek-Místek, příspěvková organizace* [online]. Dostupné z: <http://www.gpbfm.cz/skola/historie/>.

poměrně dobrých výsledků. Je zde poskytována možnost navštívit spřátelenou školu v Německu nebo účastnit se různých zahraničních exkurzí či výcvikových kurzů, které jsou každoročně pořádány. Co se týče absolventů této školy tak v loňském roce splnilo všech 84 studentů maturitní zkoušku a jen tři z nich museli využít opravný podzimní termín. Z těchto 84 studentů se jich celých 80 hlásilo dále na vysoké školy. Z těchto 80 absolventů bylo ke studiu na různé vysoké školy a různorodé obory přijato 75 hlásících se studentů tedy téměř 94%, což lze považovat za velice dobrý výsledek.<sup>54</sup>

### 2.3 Gymnázium a střední odborná škola

Ve srovnání s gymnáziem Petra Bezruče nemá tato škola tak dlouhou tradici, ale je o poznání mladší. Vznikla teprve v roce 2000 spojením střední odborné školy a gymnázia a nachází se na ulici Cihelní 410. Samotné gymnázium pak zahájilo svou činnost o pár let v roce 1992 a SOŠ o další dva roky dříve. Zřizovatelem je taktéž Moravskoslezský kraj. Školu jsem já sám taktéž navštěvoval a mám na ni převážně příjemné vzpomínky. Na škole je poskytováno čtyřleté všeobecně zaměřené gymnaziální vzdělání a dále čtyřleté gymnaziální vzdělání s technickým zaměřením v 1. ročníku a následujícími třemi ročníky zaměřenými na matematiku, výpočetní techniku a fyziku. Dále je zde čtyřletý obor zaměřený na veřejnoprávní činnost nebo také stejný pětiletý obor s večerní formou studia. Pro všechny denní obory slouží v přijímacím řízení k výběru uchazečů výsledky z přijímacích testů z matematiky a českého jazyka zpracované CERMATEM, kde můžou studenti získat maximálně 300 bodů, dalších 75 pak za vysvědčení z minulé školy a 50 za umístění v olympiádách. Pro večerní školu pak stačí předložení dosavadní dosaženého vzdělání a popřípadě pohovor. Žáci studující veřejnoprávní činnost (denní studium) se v druhém až čtvrtém ročníku vždy účastní dvoutýdenní praxe. Jejich studium je zaměřeno na přípravu pro zaměstnání v různých funkcích veřejné či státní správy, v sociálních ústavech a institucích nebo také v cestovních, obchodních či výrobních firmách. Nezanedbatelná část z nich pak dále studuje na vysokých nebo vyšších odborných

---

<sup>54</sup> *Výroční zpráva o činnosti školy za školní rok 2015/2016.* Frýdek-Místek: Gymnázium Petra Bezruče, 2016.

školách. Čtyřletý všeobecný gymnaziální obor je pak stejně jako na předchozím gymnáziu Petra Bezruče zaměřen zejména na získání všeobecného přehledu a slouží jako příprava pro studium na vysokých školách. Za účelem připravenosti na vysoké školy je zřizován také další zmiňovaný gymnaziální obor, ale ten již není zaměřen zcela všeobecně, avšak soustředí se o něco více na technické a přírodní vědy a méně pak na vědy humanitní. Škola spolupracuje jak s tuzemskými, tak zahraničními subjekty a účastní se několika výukových projektů. Pořádá taktéž vzdělávací zájezdy do zahraničí, např. do Anglie či Francie. V loňském roce zakončilo studium maturitou 56 studentů gymnázia, z toho 6 jich muselo využít podzimní pokus, který již úspěšně zvládli všichni. Totéž se ovšem nedá říct o studentech veřejnoprávní činnosti, kde byla statistika poněkud slabší.<sup>55</sup>

## **2.4 Střední průmyslová škola, obchodní akademie a Jazyková škola**

Výuka na střední průmyslové škole byla zahájena v roce 1958, kde nastoupilo 95 studentů do dvou tříd 1. ročníku a do jedné třídy 2. ročníku na obory hutnické a strojírenské. Škola se postupně rozšiřovala a přizpůsobovala své obory dobovým potřebám. Zřizovatelem je opět Moravskoslezský kraj. Součástí nynější školy je také obchodní akademie, jejíž vznik je datován již do roku 1938. Škola nyní představuje široký komplex blízkých budov nabízejících vícero oborů se sídlem na adrese 28. října 1598. Pro přijetí vykonávají žáci přijímací testy z matematiky a českého jazyka zpracované CERMATEM, kde mohou studenti získat maximálně 100 bodů, dalších 60 pak za vysvědčení z minulé školy a pouhých 6 za umístění ve vědomostních soutěžích. Obchodní akademie přijímá k letošnímu roku 60 studentů a připravuje své absolventy pro práci v tuzemských i zahraničních obchodních podnicích. Absolventi by se měli orientovat v ekonomické organizační činnosti v různých firmách či v cestovním ruchu, ovládat informační technologie a znát cizí jazyk na úrovni běžné hovorové komunikace. Ekonomické lyceum přijímá 30 studentů a je spojením gymnaziálního a oborového vzdělání. Připravuje absolventy na studium vysoké školy

---

<sup>55</sup> *Výroční zpráva o činnosti školy za školní rok 2015/2016.* Frýdek-Místek: Gymnázium a Střední odborná škola, Frýdek-Místek, Cihelní 410, příspěvková organizace, 2016.

a zároveň poskytuje střední odborné vzdělání v ekonomicko-právní oblasti. Dalších 60 žáků nabírá obor strojírenství. Studenti po škole nacházejí uplatnění jako konstruktéři, technici, programátoři apod. a zároveň jsou připraveni ke studiu na vysokých školách zaměřených na strojírenství. Všechny následující obory přijímají shodně 30 žáků. Jedním z nich je obor hutnictví, jehož absolventi se uplatní v hutních provozech, energetice, stavebnictví, dopravě apod. Další přípravu na vysoké školy nabízí technické lyceum, kde studenti získávají schopnosti, dovednosti a postoje odpovídající studijním předpokladům na vysoké škole technického typu. Předposlední obor nese název technická zařízení budov. Absolventi se mohou uplatnit ve stavitelství na různých typových pozicích jako je realizace staveb, jejich příprava, řízení apod., ale také v oblasti správních institucí. Zároveň jsou připraveni ke studiu vysoké nebo vyšší odborné školy. Posledním oborem na této škole jsou informační technologie. Uplatnění tohoto oboru najdeme v různých oblastech od navrhování, přes programování, instalaci až po správu IT. V loňském roce úspěšně složilo maturitu 97,3% studentů.<sup>56</sup>

## 2.5 Střední zdravotnická škola

Střední zdravotnická škola s adresou tř. T. G. Masaryka 451 funguje ve Frýdku-Místku již 66 let a zřizuje ji Moravskoslezský kraj. Škola rozvíjí mezinárodní spolupráci a každoročně posílá vybrané žáky třetího ročníku na zahraniční stáž. Škola přijímá k letošnímu roku 60 žáků do oboru zdravotnický asistent a 30 žáků na obor sociální činnosti. Oba dva obory jsou čtyřleté a zakončené maturitou. Přijímací řízení je postaveno na dvou kritériích. Přijímací zkoušky z češtiny a matematiky mají 60% podíl na přijetí a zbylých 40% tvoří hodnocení vysvědčení z předchozího vzdělávání. V loňském roce se škola mohla u žáků z oboru zdravotnický asistent pyšnit velkou maturitní úspěšností mezi ostatními českými zdravotnickými školami,

---

<sup>56</sup> Obory vzdělávání s maturitní zkouškou. *Střední průmyslová škola, obchodní akademie a Jazyková škola, Frýdek-Místek, příspěvková organizace* [online]. 2017 [cit. 2017-04-11] Dostupné z: <http://www.spsaofm.cz/web/obory-vzdelani-s-maturitni-zkouskou/svp-a-ucebni-plany-sps?showall=&start=7>.

co se týče společné části. V oboru sociální činnosti byly již výsledky o něco horší.<sup>57</sup> V oboru zdravotnického absolventa je obsažena pětítýdenní souvislá praxe ve třetím ročníku. Absolvent oboru je připraven na povolání středního zdravotnického asistenta. Uplatní se v péči o nemocné např. v nemocnicích či poliklinikách, ale také v systému sociálních služeb. Zároveň je vzdělávací program uzpůsoben k poskytnutí solidních základů pro další studium na vysoké nebo vyšší odborné škole. V druhém oboru sociální činnosti žáci vykonávají v druhém ročníku dvoutýdenní odbornou praxi a následně čtyřtýdenní v ročníku třetím. V obou oborech je také zakomponována praktická výuka např. v nemocnicích. Absolvent je připraven vykonávat práci v sociálních službách, ambulantních zařízeních, pečovatelských službách apod. Je připraven pomáhat při zajišťování domácnosti či péči o děti i dospělé. Disponuje dovednostmi uplatitelnými také v managementu sociálních služeb. Absolventi mohou pokračovat ve studiu na vysokých školách především zdravotnických, sociálně či pedagogicky zaměřených.<sup>58</sup>

## 2.6 Střední škola elektrostavební a dřevozpracující

Tato škola nabízí pestrou škálu různých oborů se ziskem maturitního vysvědčení nebo výučního listu. Do Frýdku-Místku byla na adresu Pionýrů 2069 přemístěna z Ostravy již roku 1965 a byla v té době soustředěna zejména na hornické povolání. V průběhu let se pochopitelně nabídka oborů výrazně měnila. Je to státní škola a zřizovatelem je Moravskoslezský kraj. Dnes jsou zde tři čtyřleté obory zakončené maturitní zkouškou, k nimž žáci musí vykonat přijímací zkoušku z českého jazyka a matematiky vytvořených CERMATEM, zároveň zasílají svá vysvědčení z dosavadního vzdělání, za něž taktéž získávají body. Jedná se o obory elektrotechniky, stavebnictví a nábytkářské a dřevařské výroby. Dále škola nabízí tříleté obory, které nevyžadují přijímací zkoušku, ale stačí pouze zaslání vysvědčení, na jehož základě je vytvořen žebříček uchazečů, který rozhoduje o přijetí. Tyto obory jsou zakončeny závěrečnou zkouškou a ziskem výučního listu. Po třech letech z vás

---

<sup>57</sup> *Výroční zpráva o činnosti školy za školní rok 2015/2016.* Frýdek-Místek: Střední zdravotnická škola, Frýdek-Místek, příspěvková organizace, 2016.

<sup>58</sup> *Studijní obory. Střední zdravotnická škola, Frýdek-Místek, příspěvková organizace 2017* [cit. 2017-04-11] Dostupné z: <http://www.zdrskolafm.cz/text/60-studijni-obory>.



zde může být elektrikář (silnoproud nebo slaboproud), Instalatér, truhlář, tesař nebo zedník. V tomto tříletém rozsahu jsou také nabízeny tři obory pro žáky se speciálními vzdělávacími potřebami a jde o strojírenské práce, zednické práce a stravovací a ubytovací služby. Tito žáci musí doložit doporučení školského poradenského ústavu. Po vyučení je možnost přihlásit se na dvouleté nástavbové studium s maturitní zkouškou, k němuž je potřeba také zvládnout přijímací zkoušky. Takovéto obory jsou zde dva a to provozní elektrotechnika a nábytkářská a dřevařská výroba. Další možností je po zisku výučního listu, získat další výuční list v některém z ostatních tříletých oborů, ale již za pouhý rok. Škola nabízí taktéž dálkové nástavbové studium. Odborné učebny i dílny jsou vybaveny na velice dobré úrovni, zejména díky technické a technologické podpoře spolupracujících firem. Žáci se mohou účastnit krajských i celostátních praktických soutěží, v nichž již zaznamenali některé úspěchy. Absolventi jsou připraveni k práci ve zvoleném oboru.<sup>59</sup>

## 2.7 Střední škola gastronomie oděvnictví a služeb

Tradice této školy je již dlouhá, neboť sahá až do roku 1892, kdy byla zřízena jako pokračovací průmyslová škola s českým a německým oddělením. Stejně jako předchozí školy prošla mnoha změnami a rozšiřovala své obory dle tržní poptávky. Nyní patří tato škola, umístěna na adrese tř. T.G.Masaryka 451, k největším zařízením ve městě, její kapacita je 1200 žáků a je taktéž zřizována Moravskoslezským krajem. Stejně jako předchozí škola nabízí široké spektrum učebních i studijních oborů. Vzdělávání je soustředěno na přípravu do zaměstnání v daném oboru. Z tříletých oborů zakončených závěrečnou zkouškou a získáním výučního listu je to cukrář, pekař, kuchař-číšník, prodavač, kadeřník, aranžér, řezník-uzenář a operátor skladování. Čtyřleté obory zakončené maturitou jsou zde čtyři, a to gastronomie, kosmetické služby, cestovní ruch a oděvnictví. Dále pak nástavbový dvouletý obor propagace pro absolventy oboru aranžér a tříletý dálkový obor podnikání pro absolventy střední školy s výučním listem. Taktéž jako na předchozí škole i zde jsou na maturitní obory vykonávány přijímací zkoušky pomocí testů

---

<sup>59</sup> *Výroční zpráva školní rok 2015/2016*. Frýdek-Místek: Střední škola elektrostavební a dřevozpracující, Frýdek-Místek, příspěvková organizace, 2016.

vytvářených CERMATEM a na učební obory se opět zasílá pouze vysvědčení z předchozího vzdělávání. Pro všechny obory je však nutné mít lékařem potvrzenou zdravotní způsobilost. Žáci této školy se účastní mnoha soutěží, kde často obsazují přední příčky, a to nejen na tuzemské, ale také mezinárodní úrovni, kde se rozhodně neztrácejí.<sup>60</sup>

## 2.8 Střední odborná škola

Současnou podobu nabyla škola teprve v roce 2010, kdy došlo ke spojení Střední odborné školy strojírenské a dopravní se Střední školou zemědělskou a lesnickou, jež vznikla taktéž spojením dvou škol středních odborných učilišť. To však ještě není všechno, již první jmenovaná škola vznikla převedením práv a povinností ze Středního odborného učiliště strojírenského Frýdlant nad Ostravicí na integrovanou střední školu Frýdek-Místek v roce 2000. Dnešní škola je tedy sloučeninou 4 původních škol a je zřizována moravskoslezským krajem a sídlí na ulici Lískovecká 2089. Spojením 4 škol s nezanedbatelnou tradicí, vznikl velice silný subjekt, jenž nabízí různorodé učební i studijní obory a poskytuje kvalitní teoretickou i praktickou výuku v moderních prostorách.<sup>61</sup> Jsou zde nabízeny čtyři studijní obory s maturitou (agropodnikání, dopravní prostředky, mechanik seřizovač, provoz a ekonomika dopravy), 9 výučních oborů (autoelektrikář, mechanik opravář motorových vozidel, obráběč kovů, opravář zemědělských strojů, strojí mechanik, zahradník apod.) a jeden nástavbový obor podnikání. Součástí některých oborů je hrazení některých běžně placených kurzů, za účelem zisku např. svářečských či řidičských průkazů různého typu. V poslední době došlo také ke značné modernizaci dílen, a to především zakoupením nových strojů. Absolventi jsou připraveni samostatně vykonávat zaměstnání v daných oborech, k čemuž dopomáhají zejména cílené praxe studentů této školy.<sup>62</sup>

---

<sup>60</sup> *Výroční zpráva o činnosti Střední školy gastronomie, oděvnictví a služeb, Frýdek-Místek, příspěvková organizace za školní rok 2015/2016.* Frýdek-Místek: Střední škola gastronomie, oděvnictví a služeb, Frýdek-Místek, příspěvková organizace, 2016.

<sup>61</sup> Historie školy. *Střední odborná škola, Frýdek-Místek, příspěvková organizace 2017* [cit. 2017-04-12] Dostupné z: <https://www.sosfm.cz/informace-o-skole/zakladni-informace/historie-skoly.php>.

<sup>62</sup> *Výroční zpráva o činnosti školy za školní rok 2015/2016.* Frýdek-Místek: Střední odborná škola, Frýdek-Místek, příspěvková organizace, 2016.

## 3 VÝZKUMNÁ ČÁST

### 3.1 Výzkumný cíl

Předmětem této práce je zjistit názory žáků, navštěvujících střední školy ve Frýdku-Místku, na společenský a politický systém v naší zemi, jak nám již napovídá samotný název diplomové práce. Budou zde tedy prezentována data, jež byla sesbírána pomocí elektronického dotazníku, který byl za tímto účelem vytvořen. Otázky byly vytvářeny tak, aby korespondovaly s teoretickou částí, a jejich vyhodnocení nám poskytlo jakýsi náhled na postoje a hodnoty žáků k jednotlivým důležitým tématům, které se týkají společenských a politických okruhů.

### 3.2 Výzkumný soubor

Cílovou skupinou výzkumu se stali žáci státních středních škol Frýdku-Místku. Cíleně byla vynechána střední praktická škola dvouletá, jež je zaměřena na žáky se speciálními vzdělávacími potřebami, s mentálním postižením různého stupně a v kombinaci s více vadami a žáky s poruchami autistického spektra. Základní výzkumný soubor tedy tvoří žáci 7 středních škol, které již byly krátce představeny v předešlé kapitole. Jako dostatečný vzorek jsem si dal za cíl získat minimálně 120 zcela vyplněných dotazníků. Dotazník jsem rozšířil pomocí sociálních sítí a během několika dnů jsem měl vyplněných 157 dotazníků se zastoupením všech škol v poměrně rovnovážném rozložení s mírnou převahou žáků gymnázií. Po kontrole všech dotazníků jsem musel pro jejich neúplnost, či jinou nedostatečnost vyřadit 13. Tím jsem dospěl k číslu 144, byl tedy naplněn počet požadovaných 120 respondentů. Tento konečný výzkumný soubor 144 žáků čítá 96 dívek a 48 chlapců.

### 3.3 Výzkumná metoda

Jak je již patrné z předchozího textu, byl v této práci zvolen kvantitativní přístup, neboť účelem bylo především shromáždění většího množství údajů, poskytujících rychlý přehled názorů a postojů žáků. Pro práci nebylo tedy důležité její hloubkové a subjektivní pochopení stanovisek účastníku výzkumu, jež by

vyžadovalo kvalitativní postoj. Jako výzkumná metoda byl použit elektronicky vyhotovený dotazník, díky kterému byla poměrně jednoduše sesbírána potřebná data.

Dotazník je prakticky způsob psaného rozhovoru, oproti rozhovoru je však méně časově náročný a poskytuje možnost zisku velkého množství dat. Pro správnou volbu dotazníkových otázek, je důležité přesné určení cíle průzkumu. Aby byla zvýšena míra upřímnosti respondentů, měl by být dotazník anonymní. Nemůžeme však vyloučit subjektivnost této metody neboť tázaný může mít tendenci jevit se společensky lepší. Při tvorbě dotazníku je třeba dbát na srozumitelnost a nesuggestivnost otázek. Dotazníkem se stejně jako rozhovorem zjišťují tvrdá i měkká data. Otázky mohou být otevřené, uzavřené či škálové. Otevřená otázka poskytuje větší prostor k vyjádření a může tak poskytnout širší pochopení souvislostí. Uzavřená otázka poskytuje pouze výběr z několika možností a je tak často omezující, navíc neposkytuje hlubší pochopení odpovědi. Škálové otázky dané možné odpovědi, podle kterých se respondent přiřadí k určitému stupni.<sup>63</sup>

Dotazník v této práci obsahuje 16 otázek. Pouze jedna otázka, která obsahuje název školy, je otevřená a pak je zde jedna uzavřená otázka zjišťující pohlaví. Dále bylo sestrojeno 14 tematických otázek týkajících se společenského a politického života. V těchto 14 otázkách je většinou použita metoda škálová, kdy odpovídající zvolí příslušnou kolonku, se kterou se jejich názor ztotožňuje. Otevřené otázky nebyly zvoleny z prostého důvodu, a to je jejich obtížnější a nejasnější vyhodnocení. Otevřená otázka sice může poskytnout prostor k větší kreativě a rozsáhlejšímu pochopení problému, které jak jsme již zmínili je spíše kvalitativní záležitostí, a této práce se tolik netýká.

Největším rizikem v dotazníkovém tázání je neupřímná nebo náhodná volba odpovědí, které jsme se zde snažili vyhnout zejména tím, že nebude dotazník rozdán všem v papírové podobě ve vyučovacích hodinách, kdy žáci vyplní dotazník pod určitým tlakem, ale necháme jej vyplnit dobrovolně elektronickou formou. Otázky kladené v dotazníku jsou k nalezení v *příloze č. 1*.

K vyhodnocení odpovědí budeme využívat procentuální vyjádření výskytu počtu znaků v našem výzkumném souboru. To nám spolu s grafickým zobrazením poslouží k přehledné prezentaci získaných dat. Chceme-li tuto statistickou metodu

---

<sup>63</sup> KOHOUTEK, Rudolf. *Dotazník jako průzkumná metoda*. In: rudolfkohoutek.blog.cz. [online]. [cit. 2017-15-10] Dostupné z <http://rudolfkohoutek.blog.cz/1002>.

nazvat matematicky, bude se jednat o relativní četnost. Zůstaneme-li u matematiky, můžeme zmínit pojem Modus, který nám označuje hodnotu s největší četností, v našich grafech je to tedy ta s největším procentem.<sup>64</sup>

### 3.4 Výzkumné otázky a hypotézy

1. Jaký zájem mají žáci o společenské a politické dění okolo sebe?
  - H1 - Žáci většinou neprojeví zájem o politické a společenské dění kolem sebe.
2. Jaký je hlavní zdroj zpravodajských informací žáků?
  - H2 - Největším zdrojem informací je internet.
3. Jaký názor mají žáci na výši penzijního důchodu?
  - H3 - Výše důchodu bude podle žáků nedostačující.
4. Jsou žáci ochotni přijmout práci neodpovídající jejich kvalifikaci?
  - H4 - Žáci budou ochotni přijmout práci mimo jejich kvalifikaci
5. Jaké priority mají žáci v oblasti zaměstnání?
  - H5 – Nejvyšší prioritou v zaměstnání bude pro žáky výše mzdy.
6. Jaký je postoj nastupující generace k uzavírání sňatku?
  - H6 – Dívkám bude na uzavření sňatku záležet více než chlapcům.

---

<sup>64</sup> REITEROVÁ, Eva. *Základy statistiky pro studenty psychologie*. Olomouc: Univerzita Palackého v Olomouci, 2011. s. 25–35.

7. Jaký je postoj žáku v oblasti bydlení?

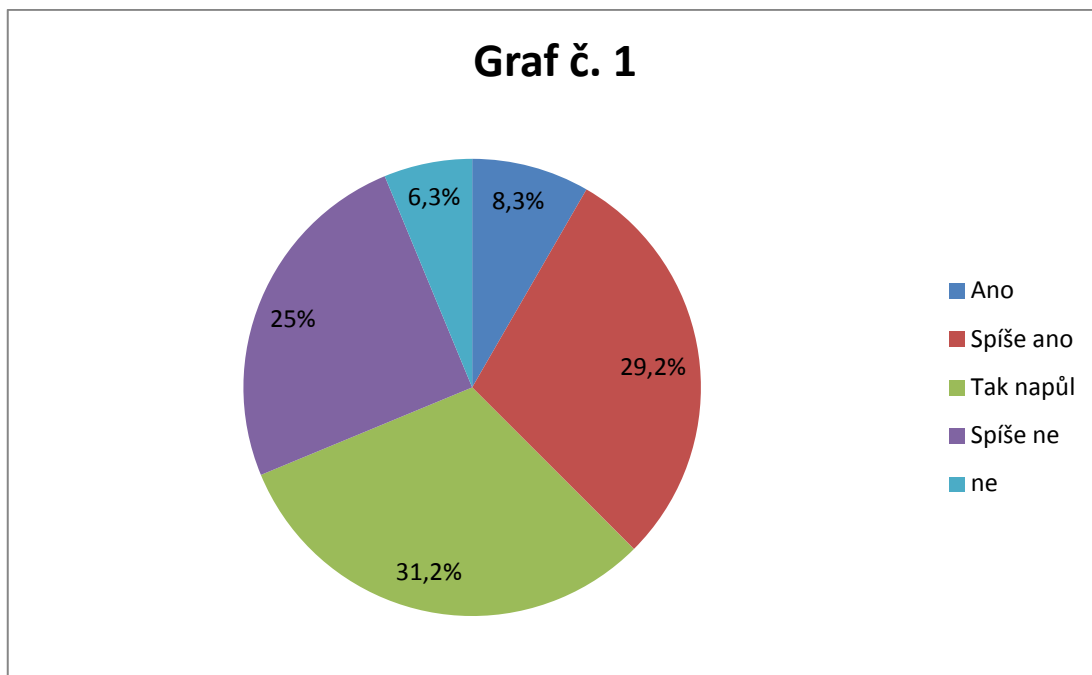
- H7 - Většina žáků bude preferovat bydlení ve městě.

### 3.5 Prezentace a interpretace získaných dat

Vynecháme-li otázky týkající se zjišťování pohlaví a typu střední školy, můžeme se věnovat naší první otázce, která se týká zájmů žáků o dění kolem sebe.

- **Zajímáte se o politický a společenský život kolem Vás?**

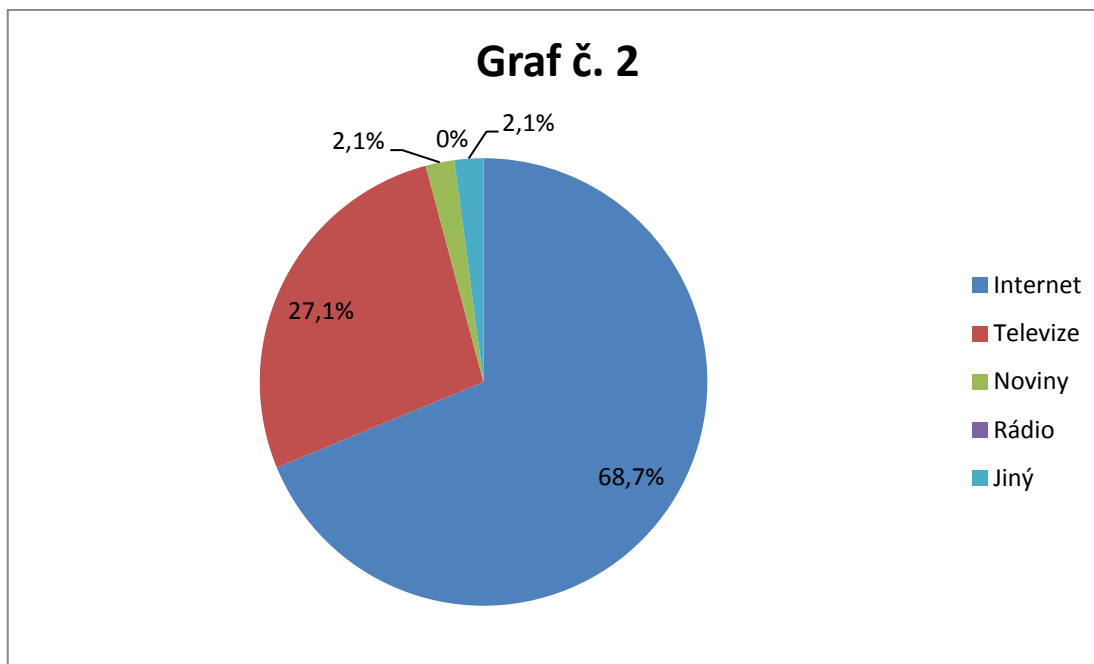
Respondenti vybírali z pěti odstupňovaných odpovědí, kterých si můžeme povšimnout na grafu č. 1. Překvapením bylo nízké procento u varianty, kdy se žáci o dění kolem sebe nezajímají vůbec. Pouhých 6,3 % zvolilo tuto zápornou odpověď a můžeme se jen domnívat, zda odpovídali dle skutečného stavu nebo jen nechtěli zvolit tuto negativní odpověď z jakéhosi vnitřního tlaku a snažili se zvolit, co možná nejlepší odpověď, ačkoliv dotazník byl samozřejmě anonymní. Další již vyšší číslo 25 % se týká těch, kteří se spíše nezajímají. Sečteme-li tato čísla, dostáváme se lehce přes 31 % a tím tedy můžeme vyvrátit hypotézu č. 1, která předpokládá nezájem žáků. Těch co se však určitě zajímají o to, co se kolem nich děje je 8,3 %, veselejší už je číslo 29,2%, které představuje žáky, jež zájem spíše projevují. Z výsledků jež zde nejsou již doprovázeny grafem, bylo také patrné, že u žáků na gymnáziích, je zájem o něco vyšší. V řeci čísel měla odpověď „ne“ spolu s odpovědí „spíše ne“ přibližně o 7 % nižší hodnotu. U této otázky zbývá zmínit už jen modus, který se zde týká žáků, kteří se zajímají o dění kolem sebe jen tak napůl.



U druhé otázky nás zajímalo, kde žáci získávají nejvíce informací, protože zdrojů může být v dnešním světě mnoho.

- **Jaký zdroj zpráv upřednostňujete?**

Na výběr bylo s několika možnostmi různých forem zpravodajství. V této otázce jsme potřebovali potvrdit či vyvrátit hypotézu č. 2, která předpokládala zisk největšího množství informací z internetu. Z grafu č. 2 můžeme snadno vyčíst jednoznačné potvrzení této hypotézy, neboť celých 68,7 % respondentů zvolilo právě tuto možnost. Na druhém místě je to pak televize s 27,1 %. Vidíme tedy, že na noviny a jiné zdroje zbývá už jen pár procent. Můžeme si zde rovněž povšimnout faktu, že ani jeden ze 144 respondentů nevedl jako zdroj informací rádio, které bylo jednou z možností. Zajímavá může být také skutečnost, že noviny nezvolil ani jeden žák z obou gymnázií, jak by se možná dalo očekávat.

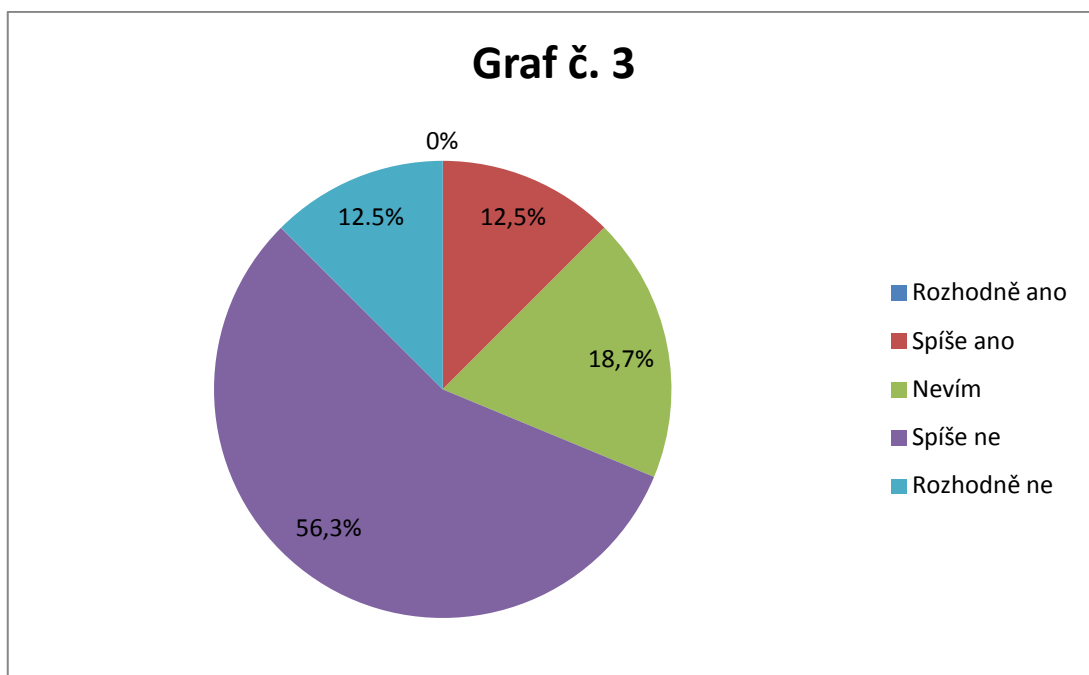


Následující otázka se týká situace důchodců v České republice. Toto téma je vždy aktuální a názory zejména mladé generace, jsou v této oblasti důležité. Proto byla položena následující otázka.

- **Je podle Vás výše důchodu (penzijního) dostačující pro přiměřenou životní úroveň?**

Výsledky můžeme vidět v grafu č. 3, z něhož vyčteme, že nikdo z dotazovaných není pevně přesvědčen o dostačujícím charakteru výše důchodů. Těch, kteří si myslí, že přeci jen dostačující je, není taktéž mnoho. K této možnosti se přiklání pouhých 12,5 % odpovídajících, stejně jako k možnosti úplně opačného rázu „rozhodně ne“. 18,7 % tázaných pak zvolilo neutrální odpověď „nevím“. Nejvíce se zde přikláněli žáci k možnosti spíše nedostačující výše důchodů, která převažuje ostatní svými 56,3 %. Jestliže naše Hypotéza č. 3 předpokládala pohled žáků na výši penze jako nedostačující. Můžeme ji tímto potvrdit.



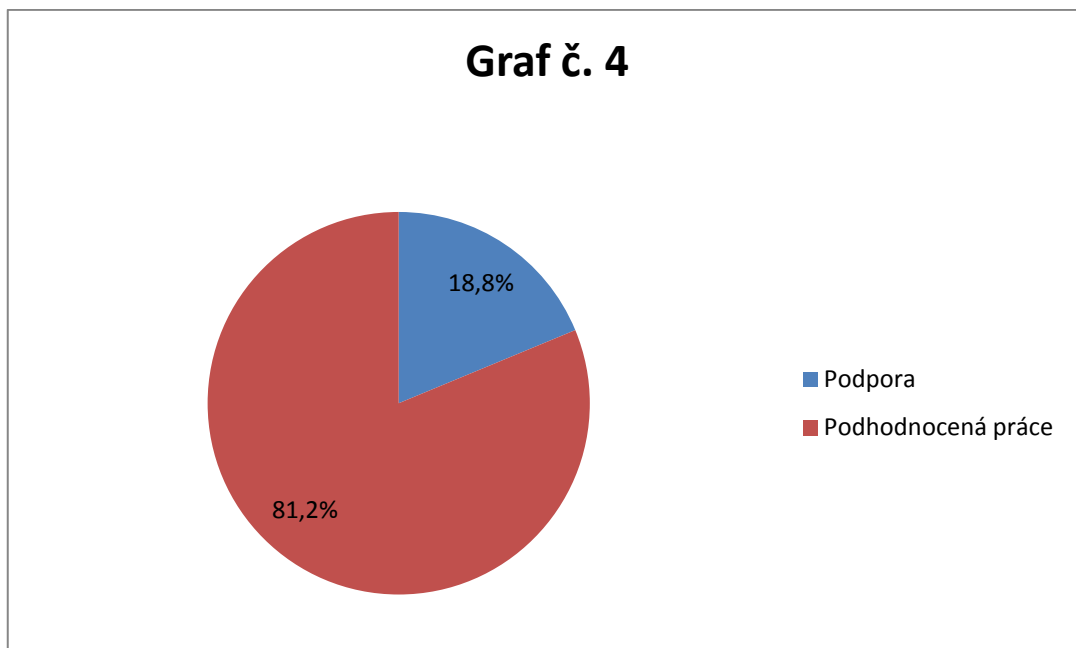


Následující otázky se týkají zaměstnání a nezaměstnanosti. O této oblasti slýcháme dnes a denně. Je tedy na místě věnovat se těmto problémům i zde v této práci. První otázka z tohoto okruhu se týká ochoty či neochoty žáků přijmout podhodnocenou práci, např. když ztratí zaměstnání.

- **Při ztrátě zaměstnání dáte přednost spíše podpoře v nezaměstnanosti nebo raději přijmete podhodnocenou práci?**

Zde máme jen dvě odpovědi. Respondenti tedy přímo volili, zda jsou ochotni podhodnocenou práci přijmout, či zůstanou raději doma na podpoře. Podporu zde sice zvolila menšina, ale procentuální vyjádření není dle mého názoru, tak nízké jak by být mohlo. 18,8 % žáků by raději volilo podporu. Podhodnocenou práci by v případě nutnosti tedy přijalo 81,2 %. Jen pro zajímavost doplníme, že mezi žáky volícími podporu nijak zvlášť nepřevažují žáci z učebních oborů, ale nacházejí se zde v nezanedbatelné míře i žáci gymnázií a samozřejmě dalších středních škol.

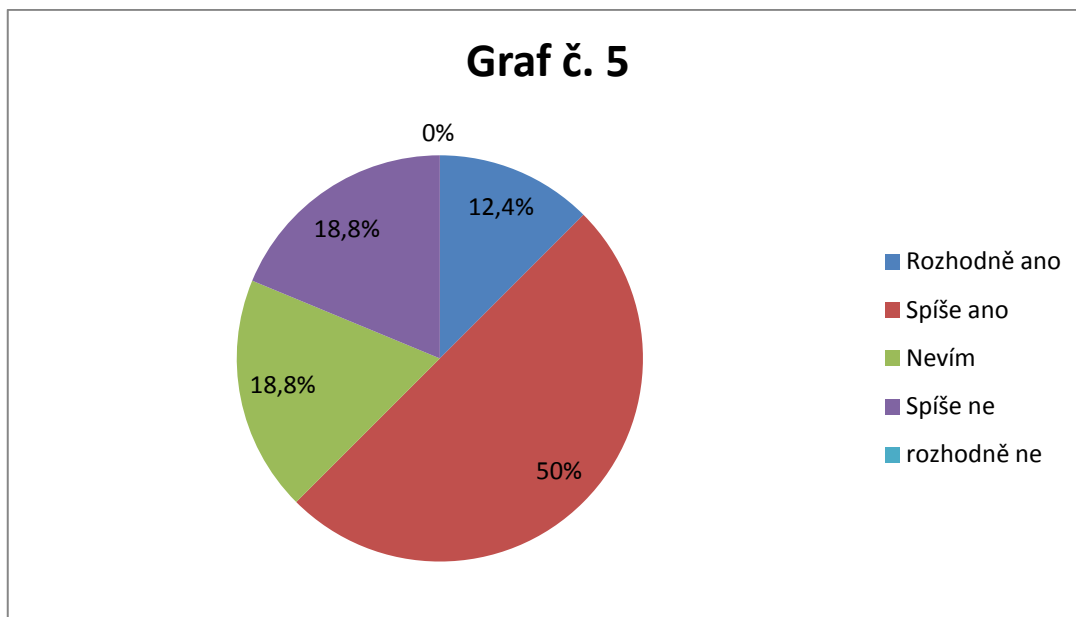
**Graf č. 4**



Druhá otázka týkající se zaměstnání se dotýká propojenosti kvalifikovanosti v určité profesi a ochotě přijmout práci, která této kvalifikace nedosahuje, případně se týká i jiného oboru.

- **Jste ochoten/ochotna přijmout práci, která neodpovídá Vaší kvalifikaci?**

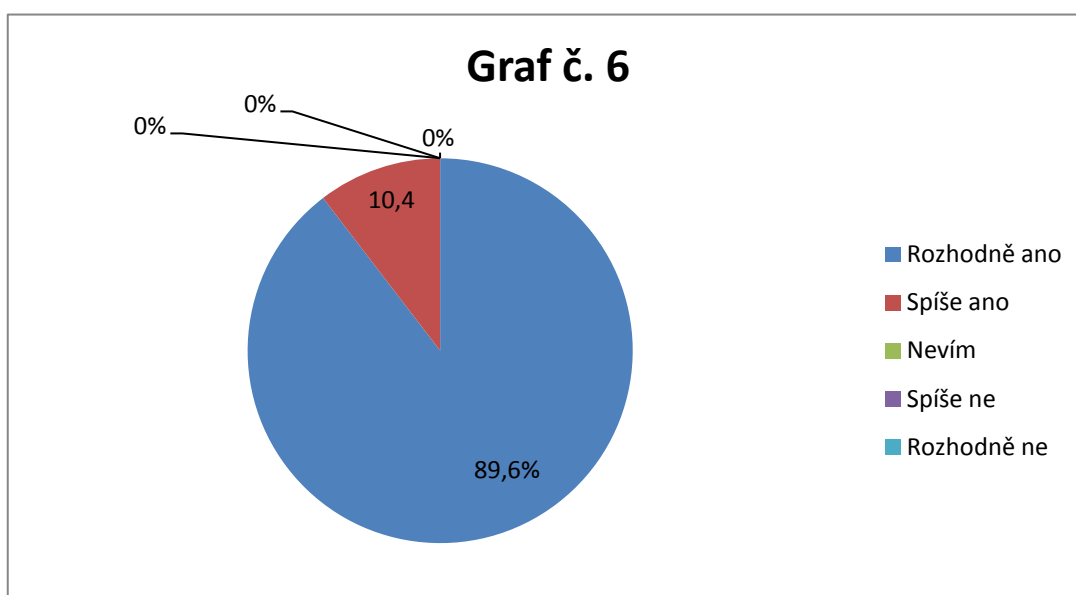
Tato otázka je pro nás opět důležitá z hlediska zvolených hypotéz. Čtvrtá hypotéza tvrdící, že žáci budou ochotni přijmout práci, která neodpovídá jejich kvalifikaci může být posouzena dle grafu č. 5. Vidíme zde 0 % zastoupení respondentů, kteří by kategoricky odmítali přijetí jiné práce. Zastoupení odpovědi „spíše ne“ a „nevím“ je zde shodně 18,8 %. 12,4 % naopak vůbec nedělá problém takovou práci přijmout a přesně polovina žáků se spíše kloní k možnosti, že by práci s neodpovídající kvalifikací přijali. Hypotézu zde můžeme opět potvrdit.



Následující otázka je velice jednoduchá a má za úkol zjistit postoje žáků ke vzdělání, jakožto kroku k pozdějšímu zaměstnání.

- **Považujete za důležité úspěšné ukončení studia na současné škole z hlediska budoucího zaměstnání?**

Výsledky této otázky jsou možná až překvapivě jednostranné, protože celých 100% vnímá dokončení studia jako důležité a z toho 89,6 % zvolilo jednoznačné ano, jak můžeme vidět v grafu č. 6



Následuje otázka, jež má za úkol vytvořit jakýsi žebříček hodnot, týkajících se zaměstnání. Bylo zde využito seřazení nabízených možností.

- **Seřad'te následující možnosti podle toho, co pokládáte za důležité ve Vašem budoucím zaměstnání, a co nikoliv.**

K seřazení bylo pět následujících hodnot:

- Možnost dále se rozvíjet
- Výše mzdy
- Dostatek času na své koníčky
- Dobré vztahy na pracovišti
- Užitečnost a smysluplnost práce

Variant poskládání jednotlivých hodnot dle preferencí, bylo samozřejmě mnoho. Pro přehlednost zde budeme získané výsledky prezentovat pomocí tří vytvořených žebříčků, které jsou vloženy do tabulky. První sloupec znázorňuje celkový souhrn výsledků. Můžeme v něm vidět, že na 1. místě se umístila výše mzdy, čímž můžeme potvrdit hypotézu číslo 5. Podíváme-li se na vedlejší dva sloupečky, vidíme rozlišné priority chlapců a dívek. Zatímco chlapeci preferují výši mzdy, dívkám jde především o užitečnost a smysluplnost jejich práce, kterou naopak chlapeci umístili až na 4 místo. Chlapcům pak dále záleží především na dobrých vztazích na pracovišti, přičemž dívky to řadí až na předposlední příčku.

*Tabulka č. 3*

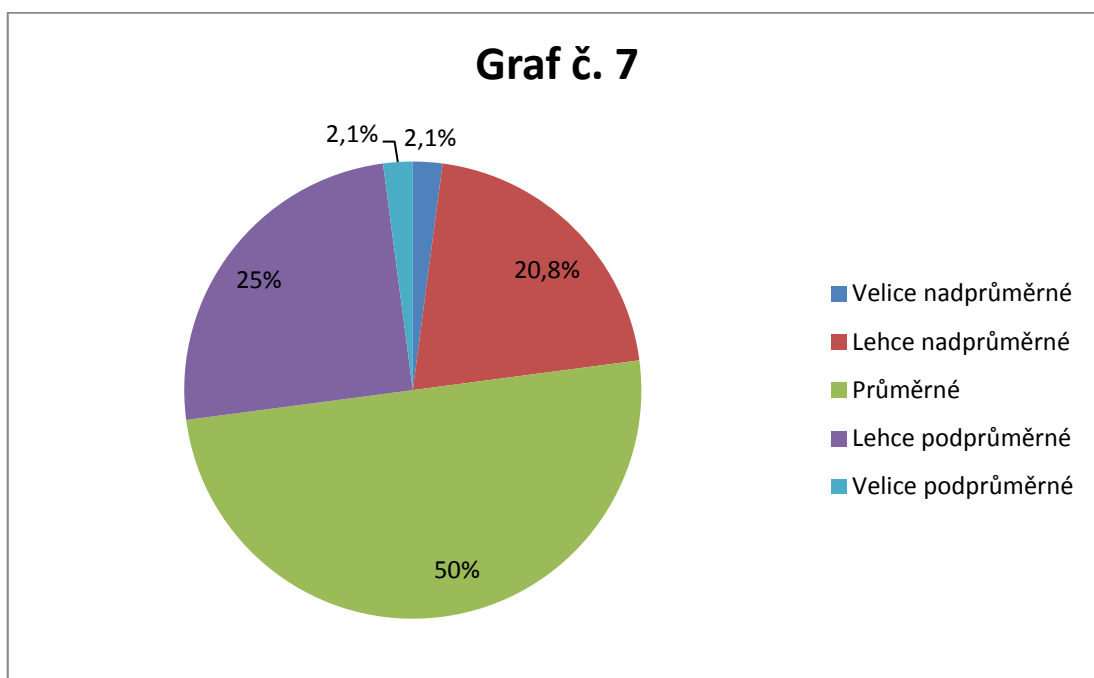
<b>Celkově</b>	<b>Chlapci</b>	<b>Dívky</b>
Výše mzdy	Výše mzdy	Užitečnost a smysluplnost práce
Užitečnost a smysluplnost práce	Dobré vztahy na pracovišti	Výše mzdy
Dobré vztahy na pracovišti	Dostatek času na své koníčky	Možnost dále se rozvíjet
Možnost dále se	Užitečnost a	Dobré vztahy na

rozvíjet	smysluplnost práce	pracovišti
Dostatek času na své koníčky	Možnost dále se rozvíjet	Dostatek času na své koníčky

Oblasti zdravotnictví se v tomto dotazníku věnuje pouze jedna stručná otázka, jež zjišťuje, jak žáci vnímají naši úroveň zdravotnictví ve srovnání se zeměmi EU.

- **Za jaké považujete zdravotnictví v České republice ve srovnání se zeměmi EU?**

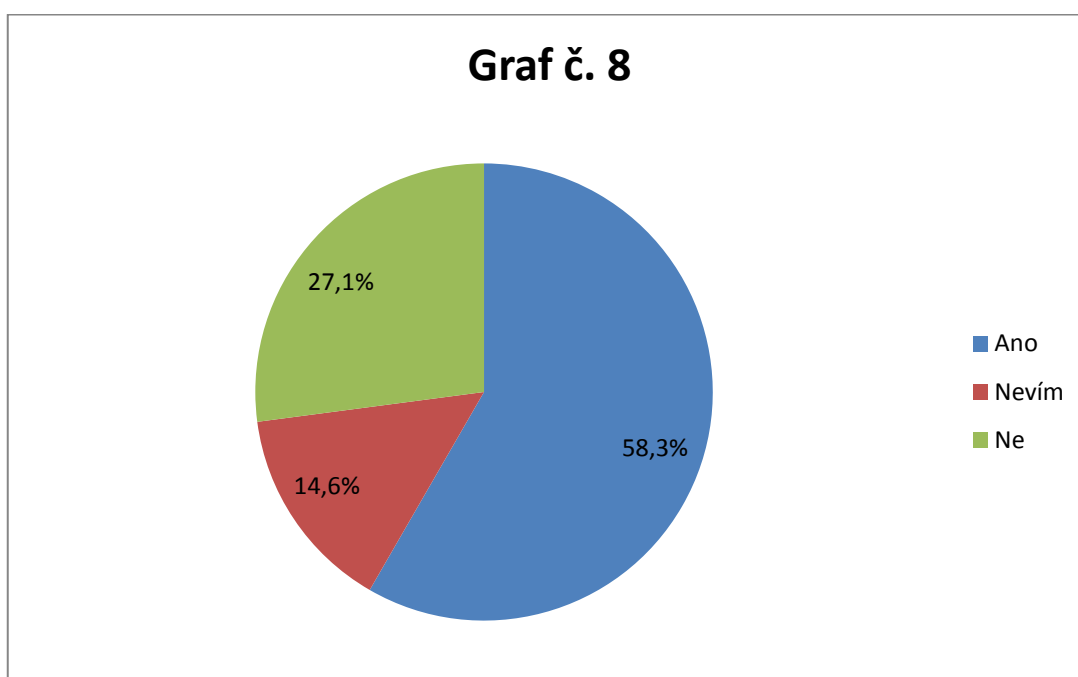
Zde je největší četnost výskytu u možnosti průměrného zdravotnictví, kterou zvolila celá polovina respondentů. Jedna čtvrtina tazajících pak považuje zdravotnictví u nás za lehce podprůměrné ve srovnání se zeměmi EU. 20,8 % vidí naše zdravotnictví jako lehce nadprůměrné. Další dvě extrémní možnosti volila jen malá část tazajících, jak můžeme vidět z grafu č. 7.



Následující tři otázky se dotýkají oblasti rodiny a jejich hodnot a zjišťují žákovy představy a postoje k daným problémům. Hned první otázka se zabývá manželstvím, jakožto hodnotou, která v dnešní společnosti bohužel ztrácí na významu.

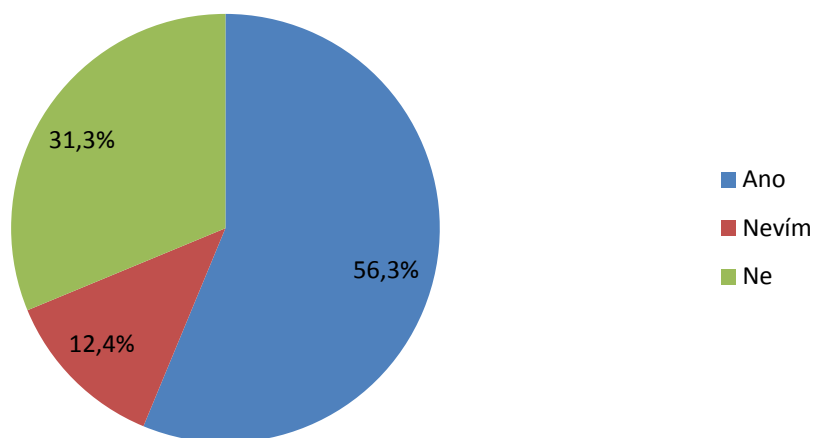
- **Považujete sňatek za důležitý v rámci rodinného soužití?**

Otázka je jednoduchá a i možnosti odpovědí jsou zde jen tři. 58,3% respondentů vnímá sňatek, jako důležitou součást vzájemného soužití, jak můžeme vyčíst z grafu č. 8. Dalších 27,1 % naopak bere manželství jako nedůležité a 14,6 % zvolilo odpověď „nevím“.

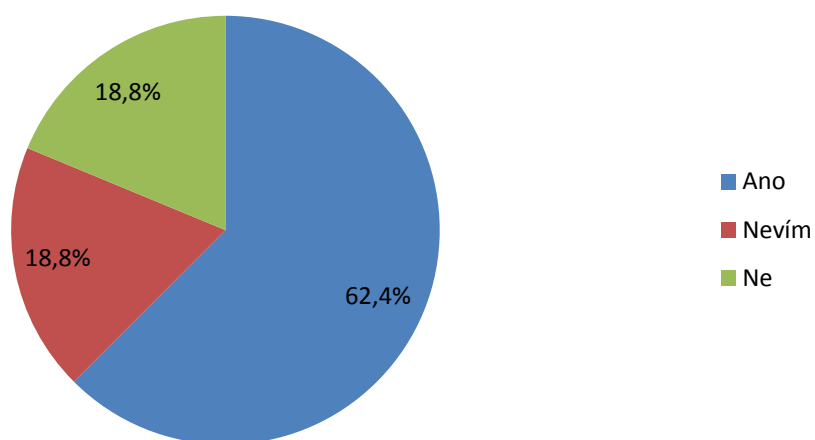


V této otázce je však zajímavé srovnat si zvláště postoje dívek a chlapců. Poslouží nám k tomu následující grafy č. 9, který patří dívkám a č. 10, jež patří chlapcům. Při srovnání těchto grafů zjistíme mírnou procentuální převahu důležitosti uzavření sňatku u chlapců. Jako důležitý totiž považuje sňatek 56,3 % dotázaných dívek a 62,4 % dotázaných chlapců. Ještě významnější rozdíl pak můžeme sledovat u opačné odpovědi, protože zatímco chlapců volilo tuto odpověď 18,8 %, tak u dívek se toto číslo vyšplhalo na celých 31,7 %. Jestliže tedy chceme vyhodnotit šestou hypotézu, která přikládá dívkám větší zájem na založení sňatku, musíme na základě prezentovaných čísel tuto hypotézu vyvrátit.

**Graf č. 9**



**Graf č. 10**

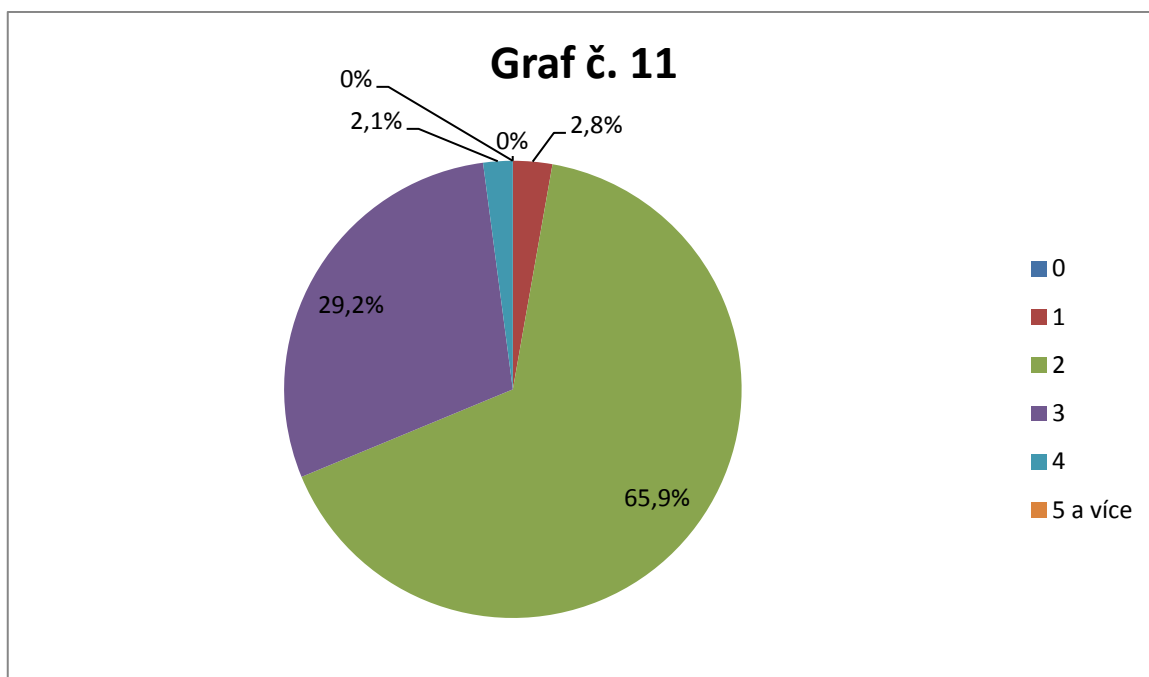


Pokles porodnosti, kterým se zpravidla vyznačují zejména vyspělé země, je taktéž důležitým tématem v naší společnosti. Proto je směřování této otázky k této problematice více než pochopitelné.

- **Jaký je podle Vás optimální počet dětí?**

Žáci v této otázce dostali na výběr z možností: 0 - 1 - 2 - 3 - 4 – 5 a více. Podívejme se tedy na celkové vyhodnocení, jež nám poskytuje graf č. 11. Můžeme si povšimnout dvou nul a to u možnosti 5 a více dětí a možnosti žádného dítěte. Dále

můžeme vidět velice nízké zastoupení budoucích rodičů, kteří chtějí 4 děti, ale taktéž těch, jež chtějí pouze jedno dítě. 29,2 % respondentů si pak přeje děti tři. Převážná část, kterou prezentuje číslo 65,9 %, si pak přeje děti dvě. Opět jsem zde porovnával i odpovědi s ohledem na pohlaví dotazovaných. Za zmínku jistě stojí fakt, že u chlapců byla volba tří dětí častější než u dívek.



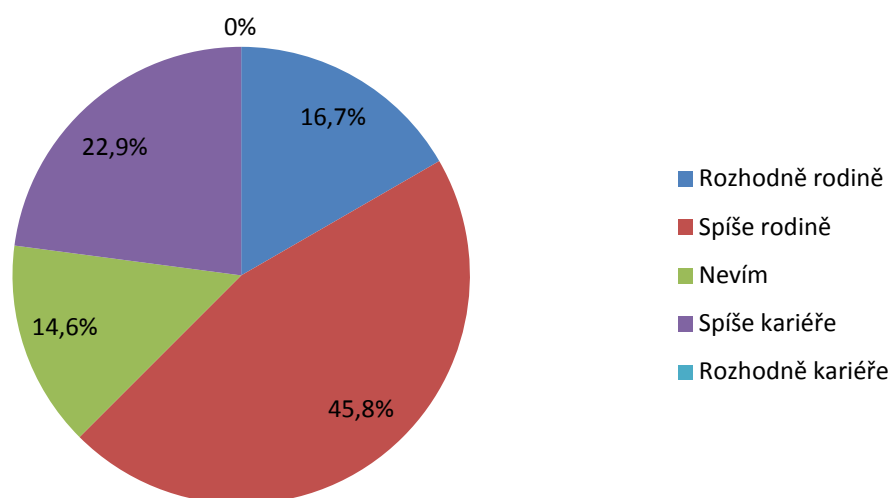
Poslední otázkou týkající se rodiny, je volba mezi kariérou a rodinou.

- **Dáváte přednost budování kariéry nebo založení rodiny?**

Volba odpovědi na tuto otázku nemusí být pro každého jednoduchá, proto jsem opět raději zvolil pět stupňů odpovědí. Můžeme konstatovat, že ve výzkumném vzorku nebyl nikdo, kdo by volil rozhodně kariéru. Z grafu č. 12 můžeme vidět, že 45,8 % dává přednost spíše rodině a 16,7 % má nepochybně rodinu postavenou v žebříčku hodnot před kariérou. 22,9 % by pak volilo spíše kariéru a zbytek otázaných využilo odpovědi „nevím“.

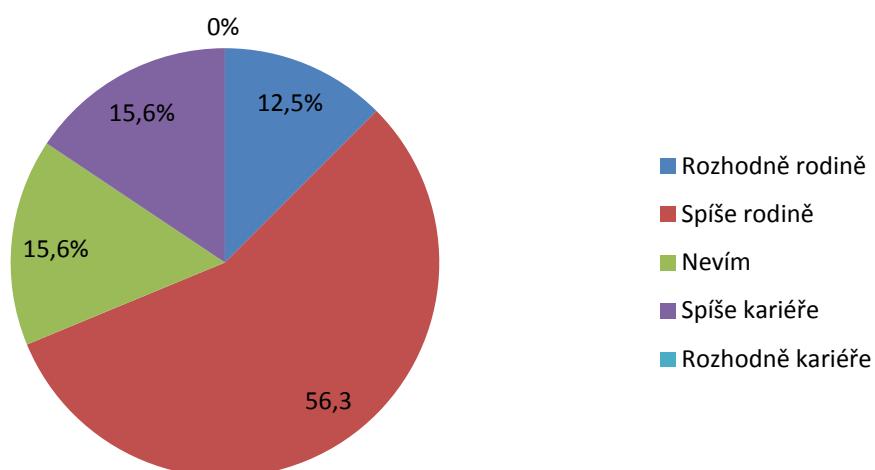


### Graf č. 12

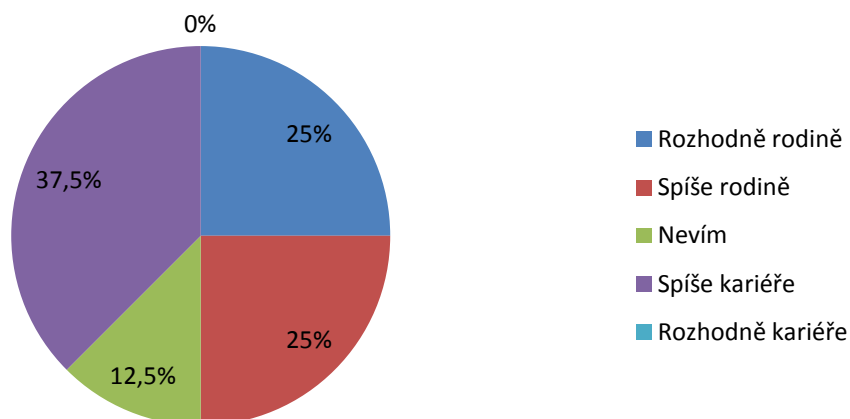


Stejně jako u předminulé otázky zde využijí i graf s odpověďmi dívek, označený číslem 13 a graf chlapců označený číslem 14. Ačkoliv 25 % chlapců oproti 12,5 % procentům dívek se přiklání rozhodně k rodině, můžeme vidět, že spíše se k rodině přiklání jen 25 % chlapců oproti dívkám, které v této variantě dosáhly čísla 56,3 %. Spíše kariéru by pak volilo 37,5 % chlapců a jen 15,6 % dívek. Můžeme říct, že se u této otázky více projevují mateřské pudy.

### Graf č. 13



### Graf č.14

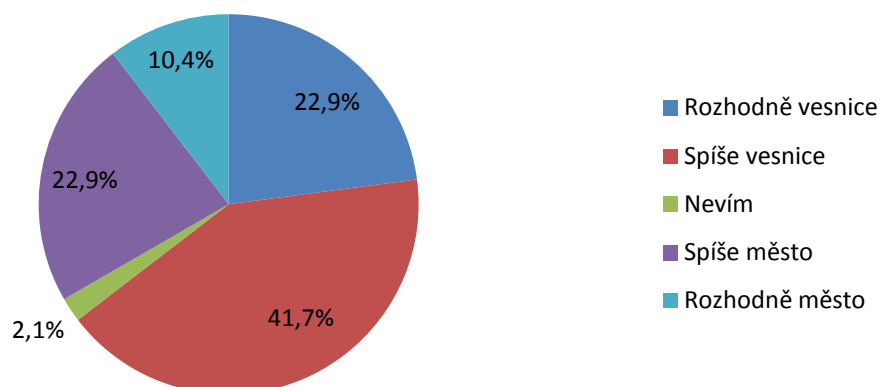


Předposlední oblastí obsaženou v tomto dotazníku je bydlení. Využijeme zde pouze jednu otázku, a to spojenou s preferovanou lokalitou svého bydliště.

- **Chcete žít raději na vesnici nebo ve městě?**

Sesbírána data z této otázky nám poslouží k vyhodnocení naší poslední hypotézy, která tvrdí, že žáci dají přednost bydlení ve městě před vesnicí. Graf č. 15 nám jasně říká, že hypotézu je nutno vyvrátit. Součtem čísel 22,9 %, které prezentují jednoznačné rozhodnutí pro vesnici a 41,7 %, jež je procentním vyjádřením skupiny volící spíše vesnici, dostáváme číslo 64,6 %, které popírá původní předpoklad. Pouhých 10,4 % se rozhodlo jednoznačně pro město a 22,9 % by městu nejspíše dalo přednost. 2,1 % pak zvolilo odpověď „nevím“.

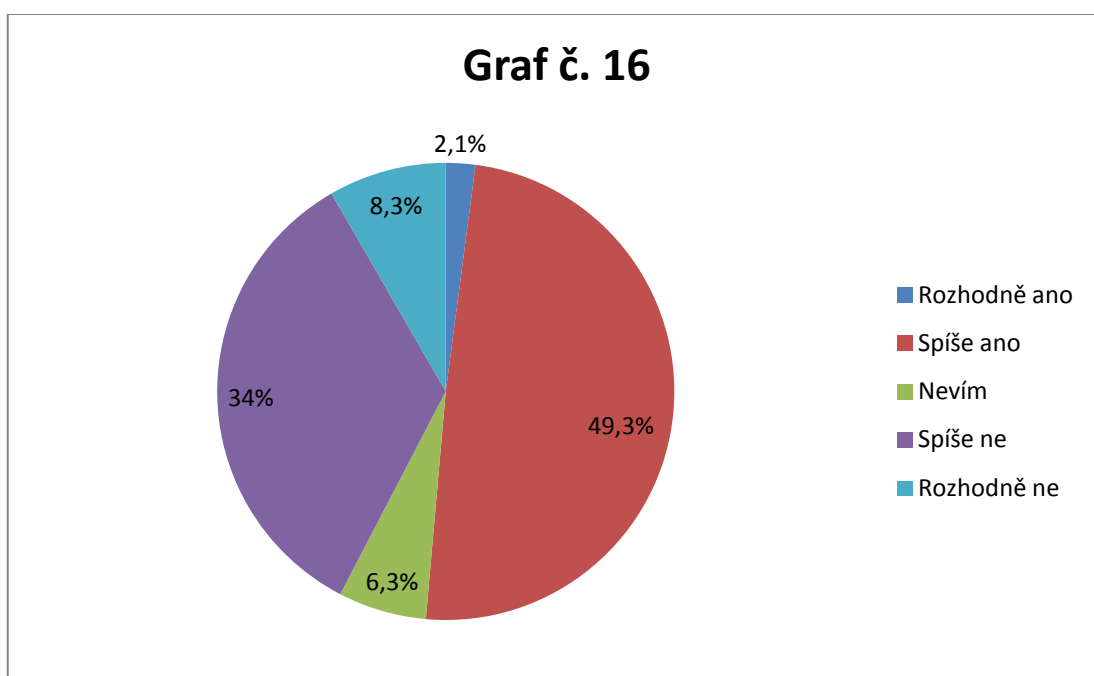
### Graf č. 15



Poslední oblastí, kterou se zabývá tento dotazník, je vzdělávání. Pro respondenty tohoto dotazníku je tento okruh velice blízký, protože jsou sami do procesu vzdělávání naplno zapojeni. V první otázce zjišťujeme u žáků středních škol spokojenost s daným systémem vzdělávání.

- **Považujete systém vzdělávání v ČR za dobrý?**

Podíváme-li se na graf č. 16, vidíme, že jen málo studentů (2,1 %) se rozhodlo pro rozhodný souhlas s dobrou úrovní vzdělávacího systému v ČR. Úplně opačnou variantu však také nezvolilo mnoho dotázaných (8,3 %). Nejčtenější odpovědí zde byl spíše souhlas s dobrou úrovní, k čemuž se přiklonila téměř polovina respondentů. 34 % tázaných se přiklání spíše k negativnímu postoji.

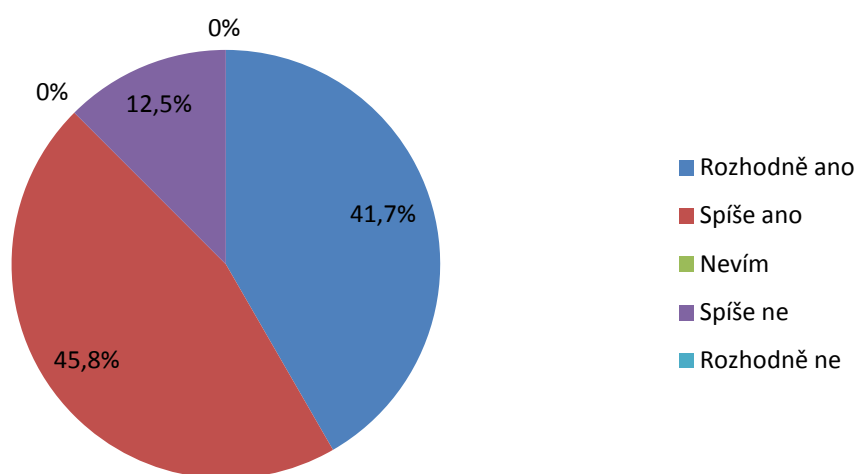


Na otázku spokojenosti se vzdělávacím systémem, navazuje poslední otázka našeho dotazníku, která zjišťuje spokojenost žáků s výběrem své střední školy.

- **Jste spokojen/spokojena s výběrem své střední školy?**

Při pohledu na graf č. 17 můžeme pozorovat nízkou nespokojenost žáků se svým výběrem střední školy, neboť jen 12,5 % je spíše nespokojeno, 45,8 je již spíše spokojeno a konečně 41,7 % žáků vyjádřilo jednoznačnou spokojenost.

**Graf č. 17**



## ZÁVĚR

V mé práci jsme se věnovali společenskému a politickému systému v České republice. Bylo řečeno, že společnost je ze sociologického hlediska potřeba spojovat představou moderní společnosti se všemi jejími znaky, jež byly více popsány hned v první kapitole. Společnost je nutné řídit, a proto se vytvářejí politické systémy, které se různými způsoby snaží dojít k co nejlepší formě řízení společnosti. V moderní společnosti má sociální politika velký význam, věnovali jsme tudíž pozornost jejím základním principům a oborům. Tyto obory zahrnující politiku zaměstnanosti, zdravotní politiku, rodinnou politiku, bytovou politiku a vzdělávací politiku jsme podrobněji popsali v jednotlivých kapitolách, které většinou zahrnují vymezení klíčových pojmů a aktuálních strategií vydaných příslušnými ministerstvy. Cílem celé práce bylo poskytnout informace týkající se společenského a politického systému v České republice a na jejich základě prozkoumat postoje studentů středních škol ve Frýdku-Místku k dané problematice. Pomocí elektronického dotazníku, byla sesbírána potřebná data, která jsou zde zpracována a interpretována v samostatné kapitole. Dotazník byl vytvořen tak, aby v sobě zahrnul všechny výše zmíněné oblasti a jeho vyhodnocení poskytlo informace vhodné k využití v této práci.

V práci bylo stanoveno celkem sedm výzkumných hypotéz, z nichž tři byly vyvráceny a čtyři potvrzeny. Potvrdily se hypotézy: H2 - Největším zdrojem informací je internet, H3 - Výše důchodu bude podle žáků nedostačující, H4 - Žáci budou ochotni přijmout práci mimo jejich kvalifikaci a H5 – Nejvyšší prioritou v zaměstnání bude pro žáky výše mzdy. Vyvráceny byly naopak: H1 - Žáci většinově neprojeví zájem o politické a společenské dění kolem sebe, H6 – Dívčím bude na uzavření sňatku záležet více než chlapcům a H7 - Většina žáků bude preferovat bydlení ve městě.

Práce měla za úkol především zjistit, zda se žáci zajímají o společenský a politický život. Nyní podle výsledků můžeme konstatovat, že převládají žáci, kteří se alespoň z části zajímají o svět kolem sebe. Informace získávají převážně z internetu či televize, ostatní formy se objevují jen minimálně. Vyšší zájem lze pozorovat u žáků gymnázií než u žáků ostatních středních škol. Za zajímavé pak můžeme považovat například fakt, že pro chlapce je sňatek v rodinném soužití důležitější než

pro dívky, které důležitost sňatku nevnímají takřka v třetině případu oproti necelé pětina chlapců. Ve výběru mezi pracovní kariérou a rodinnou se pak většina přiklání k rodině, ale můžeme pozorovat, že u dívek je tato varianta častější. V oblasti práce stojí za zmínění, že chlapci nejvíce preferují vyšší mzdy. Dívkám jde především o užitečnost a smysluplnost jejich práce, kterou naopak chlapci umístili až na čtvrté místo.

## SEZNAM POUŽITÉ LITERATURY

BUCHTOVÁ, Božena a kol. *Nezaměstnanost: Psychologický, ekonomický a sociální problém*. Praha: Rada Publishing, 2002. 240 s. ISBN 80-247-9006-8.

CABADA Ladislav, KUBÁT, Michal a kol. *Úvod studia politické vědy*. 1. vydání, Praha: EUROLEX BOHEMIA s. r. o., 2002. 445 s. ISBN 80-86432-41-6

FIALA, Petr, SCHUBERT, Klaus. *Moderní analýza politiky. Úvod do teorií a metod policy analysis*. Brno: Barrister & Principal, 2000. 170 s. ISBN 80-85947-50-1.

GOLLER, Stanislav, PROSTĚJOVSKÁ, Zita, BROŽOVÁ, Lucie Vojtěch a kol. *Bytová politika a limity reprodukce bytového fondu*, 1. vydání, Praha: nakladatelství ČVUT, 2009. 172 s. ISBN 978-80-01-04419-3

JANDOUREK, Jan. *Úvod do sociologie*. Praha: Portál, 2003. 231 s. ISBN 80-7178-7493

KALOUS, Jaroslav, VESELÝ, Arnošt. *Teorie a nástroje vzdělávací politiky*, 1. vydání Praha: Karolinum, 2006. s. 172 s. ISBN 80-246-1260-7

KELLER, Jan. *Úvod do sociologie*. 5. vydání, Praha: Sociologické nakladatelství SLON, 2006. 204 s. ISBN 80-86429-39-3

KREBS, Vojtěch a kol. *Sociální politika*, 4. vydání, Praha: ASPI, a. s., 2007. 503 s. ISBN 978-80-7357-276-1

KROUPA, Jiří. *Základy politického systému České republiky* Brno: Masarykova univerzita – právnická fakulta, 2010. 89 s. ISBN 978-80-210-5384-7

KŘIVOHLAVÝ, Jaro. *Psychologie zdraví*. Praha: Portál, 2001. 277 s. ISBN 80-7178-551-2

LUX, Martin, KOSTELECKÝ, Tomáš. *Bytová politika – teorie a inovace pro praxi*. Praha: Sociologické nakladatelství SLON, 2012. 229 s. ISBN 978-80-74-19-068-1

MAREŠ, Petr. *Nezaměstnanost jako sociální problém*. 4. vydání, Praha: Sociologické nakladatelství, 1994. 151 s. ISBN 80-901424-9-4

MATOUŠEK, Oldřich. *Rodina jako instituce a vztahová síť*, 3. Vydání. Praha: Sociologické nakladatelství, 2003. 161 s. ISBN 80-86429-19-9

PETRUSEK, Miloslav. *Společnost pozdní doby*. 1. vydání, Praha: Sociologické nakladatelství SLON, 2006. 459 s. ISBN 80-86429-63-6

POTŮČEK, Martin a kol. *Veřejná politika*. Praha: Sociologické nakladatelství, 2005. 312 s. ISBN 80-86429-50-4

REITEROVÁ, Eva. *Základy statistiky pro studenty psychologie*, 3., upr. vydání. Olomouc: Univerzita Palackého v Olomouci, 2011. 87 s. ISBN 978-80-244-2316-6

SKOVAJSA, Marek a kol. *Občanský sektor: Organizovaná občanská společnost v České republice*. 1. vyd. Praha: Portál, 2010. 376 s. ISBN 978-80-7367-681-0.

TOMEŠ, Igor. *Úvod do teorie a metodologie sociální politiky*, 1. vydání, Praha: Portál, 2010. 440 s. ISBN 978-80-7367-680-3

VEČEŘA, M. *Sociální stát.: Východiska a přístupy*. Praha: Sociologické nakladatelství, 2001. 112 s. ISBN 80-85850-16-8

## DOKUMENTY

*Výroční zpráva o činnosti školy za školní rok 2015/2016*. Frýdek-Místek: Gymnázium Petra Bezruče, 2016

*Výroční zpráva o činnosti školy za školní rok 2015/2016*. Frýdek-Místek: Gymnázium a Střední odborná škola, Frýdek-Místek, Cihelní 410, příspěvková organizace, 2016

*Výroční zpráva o činnosti školy za školní rok 2015/2016*. Frýdek-Místek: Střední zdravotnická škola, Frýdek-Místek, příspěvková organizace, 2016

*Výroční zpráva školní rok 2015/2016*. Frýdek-Místek: Střední škola elektrostavební a dřevozpracující, Frýdek-Místek, příspěvková organizace, 2016

*Výroční zpráva o činnosti Střední školy gastronomie, oděvnictví a služeb, Frýdek-Místek, příspěvková organizace za školní rok 2015/2016*. Frýdek-Místek: Střední škola gastronomie, oděvnictví a služeb, Frýdek-Místek, příspěvková organizace, 2016

*Výroční zpráva o činnosti školy za školní rok 2015/2016*. Frýdek-Místek: Střední odborná škola, Frýdek-Místek, příspěvková organizace, 2016

## INTERNETOVÉ ZDROJE

Arthur Shopenhauer In: azcitaty.cz [online]. 2017 [cit. 2017-03-17].

Cikrt, Tomáš. *České zdravotnictví je lepší, než se nám zdá. Jeho přednosti vyniknou v evropském srovnání*. In: zdravotnickyydenik.cz. [online]. 2017 [cit. 2017-03-26].

Franz Kafka In: azcitaty.cz [online]. 2017 [cit. 2017-03-27].



Historie školy. *Střední odborná škola, Frýdek-Místek, příspěvková organizace* 2017 [cit. 2017-04-12].

Jan Amos Komenský In: *azcitaty.cz* [online]. 2017 [cit. 2017-04-05].

KOHOUTEK, Rudolf. *Dotazník jako průzkumná metoda*. In: *rudolfkohoutek.blog.cz*. [online]. [cit. 2017-05-10].

Koncepce bydlení ČR do roku 2020. In: *Ministerstvo pro místní rozvoj ČR* [online]. 2016 [cit. 2017-04-02].

Koncepce sociálního bydlení České republiky 2015-2025. In: *Ministerstvo práce a sociálních věcí* [online]. 2015 [cit. 2017-04-05].

Národní koncepce rodinné politiky. In: *Ministerstvo práce a sociálních věcí* [online]. 2005 [cit. 2017-03-27].

Obory vzdělávání s maturitní zkouškou. *Střední průmyslová škola, obchodní akademie a Jazyková škola, Frýdek-Místek, příspěvková organizace* [online]. 2017 [cit. 2017-04-11].

O škole. *Gymnázium Petra Bezruče, Frýdek-Místek, příspěvková organizace* [online]. 2017 [cit. 2017-04-10].

O městě. *Frýdek-Místek statutární město* [online]. 2017 [cit. 2017-04-10].

Strategie vzdělávací politiky České republiky do roku 2020. In: *Ministerstvo školství mládeže a tělovýchovy*. [online]. 2015 [cit. 2017-04-09].

Studijní obory. *Střední zdravotnická škola, Frýdek-Místek, příspěvková organizace* 2017 [cit. 2017-04-11].

Strategie politiky nezaměstnanosti do roku 2020. In: *Integrovaný portál ministerstva práce a sociálních věcí* [online]. 2013 [cit. 2017-03-08].

SURYNEK, Alois. *Hodnota práce a kvalita života*. In: *kvalitazivota.vubp.cz*. [online]. [cit. 2017-02-29].

Zdraví 2020 – Národní strategie ochrany a podpory zdraví a prevence nemocí. In: *Ministerstvo zdravotnictví České republiky* [online]. 2005 [cit. 2017-09-27].

# PŘÍLOHY

## *Příloha č. 1 – Dotazník*

Pohlaví

muž x žena

Zapište prosím školu, na které studujete

.....

1. Zajímáte se o politický a společenský život kolem Vás?  
ano – spíše ano – tak napůl – spíše ne – ne
  
2. Jaký zdroj zpráv upřednostňujete?  
internet – televize – noviny – rádio – jiný
  
3. Je podle Vás výše důchodu (penzijního) dostačující pro přiměřenou životní úroveň?  
rozhodně ano – spíše ano – nevím – spíše ne – rozhodně ne
  
4. Při ztrátě zaměstnání dáte přednost spíše podpoře v nezaměstnanosti nebo raději přijmete podhodnocenou práci?  
podpora – podhodnocená práce
  
5. Jste ochoten/ochotna přijmout práci, která neodpovídá Vaší kvalifikaci?  
rozhodně ano – spíše ano – nevím – spíše ne – rozhodně ne
  
6. Považujete za důležité úspěšné ukončení studia na současné škole?  
rozhodně ano – spíše ano – nevím – spíše ne – rozhodně ne

7. Seřad'te následující možnosti podle toho, co pokládáte za důležité ve Vašem budoucím zaměstnání, a co nikoliv.  
možnost dále se rozvíjet – výše mzdy – dostatek času na své koníčky – dobré vztahy na pracovišti – užitečnost a smysluplnost práce
8. Za jaké považujete zdravotnictví v České republice ve srovnání se zeměmi EU?  
velice nadprůměrné – lehce nadprůměrné – průměrné – lehce podprůměrné – velice podprůměrné
9. Považujete sňatek za důležitý v rámci rodinného soužití?  
ano – nevím - ne
10. Jaký je podle Vás optimální počet dětí?  
0 - 1 - 2 - 3 - 4 – 5 a více
11. Dáváte přednost budování kariéry nebo založení rodiny?  
rozhodně rodině – spíše rodině – nevím – spíše kariéře – rozhodně kariéře
12. Chcete žít raději na vesnici nebo ve městě?  
rozhodně vesnice – spíše vesnice – nevím – spíše město – rozhodně město
13. Považujete systém vzdělávání v ČR za dobrý?  
rozhodně ano – spíše ano – nevím – spíše ne – rozhodně ne
14. Jste spokojen/spokojena s výběrem své střední školy?  
rozhodně ano – spíše ano – nevím – spíše ne – rozhodně ne

## ANOTACE

<b>Jméno a příjmení:</b>	Šimon Blabla
<b>Katedra:</b>	Společenských věd
<b>Vedoucí práce:</b>	Mgr. Gabriela Cingelová, Ph.D.
<b>Rok obhajoby:</b>	2017

<b>Název práce:</b>	Postoje žáků G a SŠ k politickému a společenskému systému ČR ve Frýdku-Místku
<b>Název v angličtině:</b>	Attitudes of high school students to political and social system of Czech Republic in Frýdek-Místek
<b>Anotace práce:</b>	Diplomová práce se v teoretické části soustředí na politický a společenský systém v České republice a popisuje stručně některé obory sociální politiky jako je politika vzdělávání, zaměstnanosti, bydlení a politika rodinná a zdravotní. Praktická část se pak zabývá postoji žáků středních škol ve Frýdku-Místku ke zmíněným tématům.
<b>Klíčová slova:</b>	Politický systém, společenský systém, politika vzdělávání, politika zaměstnanosti, politika bydlení, rodinná politika, zdravotní politika, postoje, střední školy, Frýdek-Místek
<b>Anotace v angličtině:</b>	Theoretical part of the thesis deals with political and social system in the Czech Republic. Several fields of social politics, such as educational, employment, housing, family and health politics, are briefly described. Practical part of thesis covers the attitudes of Frýdek-Místek secondary schools students to the above mentioned topics.

<b>Klíčová slova v angličtině:</b>	Political system, social system, educational politics, employment politics, housing politics, family politics, health politics, attitudes, secondary schools, Frýdek-Místek
<b>Přílohy vázané v práci:</b>	Dotazník
<b>Rozsah práce:</b>	77
<b>Jazyk práce:</b>	čeština