

Česká zemědělská univerzita v Praze

Provozně ekonomická fakulta

Katedra ekonomiky



Bakalářská práce

**Šetrný turismus jako trvale udržitelný cestovní ruch
v Národním parku Šumava**

Renata Reindlová

© 2012 ČZU v Praze

ČESKÁ ZEMĚDĚLSKÁ UNIVERZITA V PRAZE

Katedra ekonomiky

Provozně ekonomická fakulta

ZADÁNÍ BAKALÁŘSKÉ PRÁCE

Reindlová Renata

Hospodářská a kulturní studia

Název práce

Šetrný turismus jako trvale udržitelný cestovní ruch v Národním parku Šumava

Anglický název

Environmentally friendly tourism like sustainable travel movement in Šumava National park

Cíle práce

Cílem práce je ocenění šetrného turismu v Národním parku Šumava.

Metodika

- Studium odborné literatury
- Odborná konzultace s pracovníky správy Národního parku Šumava
- Dotazníkové šetření

Harmonogram zpracování

Literární rešerše- 1. část: 1/2011 - 3/2011

Detailní metodika práce a dokončení druhé části literární rešerše: 4/2011 - 6/2011

Vlastní práce- analytická část: 7/2011 - 9/2011

Vlastní práce- syntéza poznatků, návrhy a doporučení: 10/2011 - 12/2011

Odevzdání poslední verze práce vedoucímu práce ke konečnému posouzení: 1/2012 - 2/2012

Rozsah textové části

30 - 40 stran

Klíčová slova

Šumava, cestovní ruch, udržitelný rozvoj, příroda, ekologie, ekonomika.

Doporučené zdroje informací

ANDĚRA, Miloš a kol. Šumava - příroda, historie, život. Praha: Baset, 2003. ISBN 80-7340-021-9

MOLDAN, Bedřich. (Ne)udržitelný rozvoj ekologie. Praha: Karolinum, 2001. ISBN 80-246-0286-5

MUSIL, Martin a kol. Potenciál a zatížení oblasti cestovním ruchem v souvislosti s ochranou životního prostředí. Praha: Oeconomica, 2008. ISBN 978-80-245-1430-7

POUROVÁ, Marie. Agroturistika. Praha: Credit, 2002. ISBN 80-213-0965-2

HOLING, Dwight. Cesta kolem světa- přírodní divy; průvodce cestovatele. Praha: Svojtka a Vašut, 1997. ISBN 80-7180-081-3

MOLDAN, Bedřich. Ekologická dimenze udržitelného rozvoje. Praha: Karolinum, 2001. ISBN 80-246-0246-6

HRALA, Václav. Geografie cestovního ruchu. Praha: Oeconomica, 2005. ISBN 80-245-0858-3

Vedoucí práce

Antoušková Michaela, Ing., Ph.D.

Termín odevzdání

březen 2012

prof. Ing. Miroslav Svatoš, CSc.

Vedoucí katedry



prof. Ing. Jan Hron, DrSc., dr.h.c.

Děkan fakulty

V Praze dne 23.11.2011

Čestné prohlášení

Prohlašuji, že svou bakalářskou práci "Šetrný turismus jako trvale udržitelný cestovní ruch v Národním parku Šumava" jsem vypracovala samostatně pod vedením vedoucího bakalářské práce a s použitím odborné literatury a dalších informačních zdrojů, které jsou citovány v práci a uvedeny v seznamu literatury na konci práce. Jako autorka uvedené bakalářské práce dále prohlašuji, že jsem v souvislosti s jejím vytvořením neporušila autorská práva třetích osob.

V Praze dne 30. 3. 2012

Poděkování

Ráda bych touto cestou poděkovala Ing. Michaele Antouškové, Ph.D. za podporu, cenné rady a odborné vedení při psaní této bakalářské práce.

Šetrný turismus jako trvale udržitelný cestovní ruch v Národním parku Šumava

Environmentally friendly tourism like sustainable travel movemet in Šumava National park

Souhrn

Tato bakalářská práce pojednává o udržitelném cestovním ruchu v oblasti Národního parku Šumava. V první části práce je charakterizována oblast Šumavy a národního parku. Je zde popsána problematika trvale udržitelného rozvoje cestovního ruchu, jeho přínosy a rizika. Poslední kapitola teoretické části se zabývá formami ekologicky šetrného turismu a jejich využití. Druhá část práce je zaměřená na vlastní výzkum, který byl proveden prostřednictvím dotazníkového šetření. Výsledkem je analýza dotazníku s cílem zjistit preferenci ekologického turismu a ocenění šetrného cestovního ruchu v Národním parku Šumava. V závěru práce je zpracována analýza trvale udržitelného rozvoje cestovního ruchu, kde jsou vysvětleny jeho klady a zápory, příležitosti a hrozby.

Klíčová slova:

Šumava, cestovní ruch, udržitelný rozvoj, příroda, ekologie, ekonomika.

Summary

This bachelor thesis discusses the sustainable tourism in the area of the Šumava National Park. In the first part it is characterized by a region of Šumava and National Park. It describes the issue of sustainable development of tourism, its benefits and risks. The last chapter is concerned with the theoretical part of environmentally friendly forms of tourism and its use. The second part is focused on the research that was conducted through a questionnaire survey. The result is an analysis of a questionnaire to determine the preference of ecological tourism and tourism - friendly award in Šumava

National Park. In the conclusion there is drawn analysis of sustainable tourism development, which explains the advantages and disadvantages, opportunities and threats.

Keywords:

Šumava, tourism, sustainable movement, nature, ecology, economy.

Obsah

1	Úvod	10
2	Cíl práce a metodika	11
2.1	Cíl práce.....	11
2.2	Metodika.....	11
3	Teoretická část	13
3.1	Charakteristika Šumavy.....	13
3.1.1	Geografie.....	13
3.1.2	Osídlení	13
3.1.3	Klima.....	15
3.1.4	Fauna a Flóra	16
3.1.5	Národní park	16
3.2	Cestovní ruch.....	18
3.2.1	Geografie cestovního ruchu.....	19
3.3	Trvale udržitelný cestovní ruch.....	22
3.3.1	Trvale udržitelný rozvoj.....	22
3.3.2	Trvale udržitelný cestovní ruch	24
3.4	Ekologicky šetrný turismus	27
3.4.1	Ekoturistika	28
3.4.2	Vesnická turistika	29
3.4.3	Agroturistika	29
3.4.4	Ekoznačení.....	29
3.4.5	Zelené hoteliérství	30
4	Analýza cestovního ruchu na Šumavě.....	32
4.1	Charakteristika návštěvníků Šumavy	32
4.2	Návštěvnost Šumavy.....	33
4.3	Preference doby pobytu	34
4.4	Délka pobytu	35
4.5	Doprovod	36
4.6	Doprava	36
4.7	Možnosti ubytování	37
4.8	Oblíbenost lokality.....	37
4.9	Cíl pobytu	38
4.10	Preference aktivit	38
4.11	Zkušenosti s poskytováním ubytování.....	39

4.12	Úroveň turistiky a poskytovaných služeb na Šumavě ve srovnání se zahraničím 40	
4.13	Ekologické chování k přírodě.....	41
4.14	SWOT analýza trvale udržitelného cestovního ruchu v Národním parku Šumava 44	
4.14.1	Silné stránky	44
4.14.2	Slabé stránky.....	45
4.14.3	Příležitosti	46
4.14.4	Hrozby.....	47
4.14.5	Výsledná bilance	48
5	Závěr	50
6	Seznam použitých zdrojů	51
7	Přílohy	54

1 Úvod

Cestovní ruch se stal jedním z významných hospodářských odvětví ve světovém měřítku. Přitahuje stále více lidí, kteří touží po novém poznání, a cestování jim právě toto umožňuje. Turistika však zároveň přináší zátěž prostředí v místech, kam turisté směřují. Pobyť turistů a veškerá infrastruktura či ubytovací zařízení znamená zátěž pro dané prostředí, zejména horské oblasti a přírodní památky jakou jsou národní parky.

Masová turistika už není žádoucí a v současné době se věnuje pozornost ekologickým přístupům k cestování. Na místě není pouze jednorázové zasáhnutí, nýbrž trvale udržet ekologicky šetrný cestovní ruch. Nabízí se zde mnoho alternativních řešení, jako je venkovská turistika, agroturistika, či ekoturistika, které se stávají preferovanými formami cestovního ruchu.

Pro region Šumavy je významné uplatnění šetrného cestovního ruchu. Přírodní bohatství, které skýtá národní park, stojí za maximální péči a ochranu před možným poškozením člověkem. Nejen přírodní bohatství, ale i kulturní památky, rozmanitá historie a široké využití prostředí ke sportům, rekreaci a mnoha forem turistiky nabízí Národní park Šumava.

2 Cíl práce a metodika

2.1 Cíl práce

Cílem bakalářské práce je ocenění šetrného turismu v Národním parku Šumava potencionálními návštěvníky. Důležité je posoudit na základě výsledků dotazníkového šetření, zda šetrný turismus bude do budoucna schopen fungovat jako trvale udržitelný cestovní ruch v Národním parku Šumava.

2.2 Metodika

V literární rešerši je charakterizována Šumava a Národní park. Dále je zde vysvětlen trvale udržitelný rozvoj cestovního ruchu jako prostředek zvyšování a posuzování životní úrovně obyvatel, objasnění ekoturistiky jako formy ekologicky šetrného turismu. Tato část je vypracována na základě studia odborné literatury a internetových zdrojů, které jsou uvedeny v seznamu na konci práce. Pro napsání literární rešerše byla zapotřebí i konzultace s odborníky ze správy Národního parku.

Pomocí dotazníkového šetření je proveden výzkum, který proběhl v letních měsících roku 2011, a jehož prostřednictvím jsou nashromážděna primární data. V dotazníku byly použity polouzavřené otázky, kde se u některých otázek nabízí i možnost volné odpovědi s kombinací výběru z několika variant. Vlastní práce se bude zabývat výsledkem dotazníku a jeho následným rozbohem. Snahou dotazníku je zjistit ocenění šetrného turismu v Národním parku Šumava. Samozřejmě s propojením na návštěvnost, preferencí ubytování, dopravy a upřednostňování určitých aktivit při pobytu. Předpokládá se, že občan, který dotazník vyplňuje, má nějaké povědomí o Šumavě a alespoň jednou ji navštívil. Dotazník byl umístěn na české internetové servery a propagován na sociálních sítích a v diskusních fórech s podobnou tematikou. Také byl předkládán občanům osobně prostřednictvím informačního centra v Hartmanicích. Výsledky získané dotazníkovou metodou jsou prezentovány ve formě tabulek a grafů. Po vytvoření dotazníku byla provedena pilotáž, která prověří srozumitelnost a jednoznačnost otázek a kompaktnost dotazníku.

V analýze dotazníkového šetření je uplatněno testování závislostí kvalitativních znaků, zejména v tabulce 2x2. Je zde využito výpočtů χ^2 a porovnání s tabulkovou

hodnotou χ^2_α pro jeden stupeň volnosti. Hodnota χ^2 je počítána podle následujícího vzorce:

$$\chi^2 = \frac{n(ad - bc)^2}{(a + b)(c + b)(a + c)(b + d)}$$

Následně se vypočte síla závislosti dle koeficientu asociace (V). [9]

Je zde testována hypotéza, že častá návštěvnost Šumavy závisí na bydlišti respondenta. Dále se otestuje závislost ochoty platit za ekologické ubytování na preferenci ekologie.

V další části vlastní práce je zpracována SWOT analýza na základě průzkumu z dotazníkového šetření, jeho výsledků a konzultací s pracovníky Národního parku Šumava.

Nejdříve se přiřadí silným a slabým stránkám, hrozbám a příležitostem hodnocení (dle vlastního úsudku). U silných stránek a příležitostí se použije stupnice od 1 do 5 (5 znamená nejvyšší spokojenost, 1 nejnižší spokojenost). U slabých stránek a hrozeb se použije stupnice od -1 do -5 (-1 nejnižší nespokojenost, -5 nejvyšší nespokojenost). [14]

Dále se položkám přiřazuje váha (dle vlastního úsudku). Součet vah v dané kategorii musí být roven 1, a čím vyšší číslo, tím větší důležitost položka má. [14]

U každé položky se vynásobí „hodnocení“ a „váha“, poté se výsledná čísla v kategorii sečtou. Interní část se skládá ze součtu výsledných čísel silných a slabých stránek a externí ze součtu výsledných čísel příležitostí a hrozeb. Konečná bilance je součet externí a interní části. [14]

3 Teoretická část

3.1 Charakteristika Šumavy

3.1.1 Geografie

Šumava se rozprostírá v oblasti jihozápadních Čech u hranic s Německem a Rakouskem. Svou plochou patří k nejrozsáhlejším pohořím v České republice. V knize *Šumava v roce 1991*¹ statistikové vymezili Šumavu podle územního plánu, který byl vypracován podnikem Terplan v Praze a výměra činní 2573 km². Podle těchto zdrojů patří k údajné Šumavě i část jejího podhůří. Ze skutečného horopisného rozdělení jednotlivých celků vychází, že plošná výměra Šumavy činní pouze 1671 km². Vymezení tohoto pohoří dělalo potíže v minulosti i mnohým odborníkům. [1]

Podle současných poznatků na severní hranici leží celek Všerubské vrchoviny, který je spojnicí mezi Šumavou a Českým lesem. Překvapivá je především jižní hranice, která má ležet podle citovaného textu v „dolnovltavickém sedle“ pod Plechým. Někteří autoři tuto hranici považovali za součást „Hornorakouské vysočiny“, ale podle současných poznatků leží nejjižnější hranice české části Šumavy až u Vyššího Brodu. [1]

Šumavu a její podhůří lze rozdělit na tři základní pásma. První pásmo zaujímají pohraniční hřbet a pláně, které dosahují nadmořské výšky od 1000 až 1300 metrů. Do tohoto pásma se řadí nejvyšší hora Šumavy Velký Javor (Groß Arber, 1456 m) i nejvyšší vrch na české straně – Plechý (Plöckenstein, 1378 m). Druhé pásmo je značně výškově členité, zpravidla 600 až 1000 metrů a zasahuje hlouběji do vnitrozemí. Výrazně se zde projevila působící eroze. Třetí pásmo zahrnuje nejnižší části o nadmořské výšce pod 600 metrů. Patří sem především okrajové části Šumavského podhůří. [1]

3.1.2 Osídlení

K trvalému usazení se na Šumavě dlouho odrazovaly nepříznivé přírodní podmínky. Ve starší době bronzové se osídlení pohnulo hlouběji do šumavského podhůří. Lidé se především usazovali v okolí břehů řek Otavy a Volyňky. Později ve střední době

¹ HONNER, J., PROKOPOVÁ, M., A KOL. 1992, vydaly Krajské správy ČSÚ České Budějovice a Plzeň

bronzové pokračovalo osidlování podél toku Vltavy. V mladší době bronzové kolonizace proniká i do oblasti Stožce, Libínského Sedla a Sušice. [1]

Důležitou změnou byl objev železa. Podle něj pokračovala starší doba železná. V tomto období osadníci pronikají do oblasti Českého Krumlova a Horní Plané. Mladší doba železná znamenala pro jihozápadní Čechy příchod Keltů. Mezi dochovaná sídla patří Sedlo u Albrechtic, Obří hrad u Kašperských hor a i opevnění Kubovy Huti. [1]

Až na přelomu 7. a 8. století se v Pootaví usadili Slované. V této chvíli můžeme mluvit o trvalém osídlení šumavského podhůří. Slované si stavěli v údolí řek vesnice s typickými polozemnicemi. Zemědělství zde nevzkvétalo, zpracování lesní půdy nebylo jednoduché. Avšak pro hledače zlata byla Šumava lákavým místem. Viditelné pozůstatky po rýžování podél Otavy, Volyňky, Vydry i Blanice vypovídá, že těžba byla rozsáhlá a dobře organizovaná. [1]

Velký význam připadá také obchodním stezkám, kde se soustřeďovaly osady s dobrými tržními podmínkami a později se z nich stala města. Z 11. století pocházejí zprávy o nejznámější obchodní cestě – Zlatá stezka. Obdělávání lesní půdy bylo náročné, a proto se jí ujímaly kláštery a především panovníci. V malé míře přicházeli na Šumavu i němečtí kolonisté, ale jejich vliv není třeba přeceňovat. Aby se rozšířila panovníkova moc, zakládal královská města (Klatovy, Sušice, Kašperské Hory). Ve 14. století ještě doznívala intenzivní kolonizace, osidlovalo se dále proti proudu řek v šumavském podhůří i do dalších zákoutí. Tímto byla dokončena středověká fáze osidlování Šumavy. [1]

V době husitství došlo ke změně v majetkové držbě. Vlastníkem statků se stala převážně šlechta a zaměřila se na rozšiřování půdy u obcí. Tato aktivita měla vliv na osidlování hor. V lese byl dostatek dřeva i křemene, který byl důležitý pro rozvoj sklenářství v 16. století. Hlavním zdrojem obživy se nyní stává hornictví, hutnictví, sklenářství a dřevařství. Oživila se těžba drahých kovů, zejména stříbra (Hory Matky Boží), a také se začala těžit železná ruda. [1]

Nová vlna kolonizace na začátku 17. století přinesla trvalé osídlení vyšších horských poloh. V době třicetileté války dochází k úpadku hospodářství i n Šumavě. Poklesl obchod, výroba i zemědělství a dochází k vyliďňování oblastí. Šumava klesla na jednu z nejzanedbanějších částí naší země. Tato skutečnost se výrazně nezměnila až do první poloviny 20. století. [1]

Další změnu přinesla druhá světová válka, kdy bylo nejprve vystěhováno české obyvatelstvo a následně po roce 1945 německé obyvatelstvo. Za druhé světové války se vytvářely vojenské a pohraniční prostory, které s sebou nesly další násilné vyliďňování rozsáhlých oblastí Šumavy. [1]

Po roce 1989 dochází k novému rozvoji příhraničních oblastí Šumavy. Opravují se zdevastovaná stavení, rozvíjí se turistika v dříve uzavřených oblastech. [1]

3.1.3 Klima

Jedinou meteorologickou stanicí na Šumavě je stanice 1. řádu na Churáňově, která leží v nadmořské výšce 1122 m. Byla dostavěna v polovině 20. století. Od roku 1952 zde začalo systematické pozorování počasí, které trvá až dodnes. Z výsledků nashromážděných údajů lze hodnotit charakter podnebí centrální části Šumavy. [1]

Oblast Šumavy se rozděluje na dvě klimaticky odlišné části. Jedna část zahrnuje pohraniční pásmo Šumavy s přilehlým údolím Vltavické brázdy, horní Vltavy a Otavy v polohách nad 800 m a jihozápadní svahy Boubínské a Želnavské hornatiny. Druhá oblast zaujímá severní a severovýchodní svahy a část Šumavského podhůří. Většina Šumavy patří do chladné oblasti středoevropského středohorského typu podnebí. Výjimkou jsou některé oblasti Šumavy, které zařazujeme do mírně teplé oblasti, např. údolí Vltavy od Lenory, jižní svahy Želnavské hornatiny, a některé části Šumavského podhůří. Celkové šumavské klima tvoří přechod mezi přímořským a vnitrozemským podnebím, kde se projevují malé roční výkyvy teplot a vysoké srážky, rozložené stejnoměrně během celého roku. [1]

Nejnižší minimální teploty jsou zaznamenávány v lednu a nejvyšší teploty jsou dosahovány začátkem srpna. Průměrná roční teplota se na Šumavě pochybuje od 3 do 5° C. Šumavské pláně jsou nejstudenější oblastí Šumavy. Jsou nejrozsáhlejší souvislou plochou, která zaujímá 450 km² a rozléhá se v nadmořské výšce 1000 m. V tomto prostoru dosahují průměrné roční teploty maximálně 4° C. [1]

Vegetační období trvá přibližně 4 měsíce, od poloviny května do poloviny září. V podhůří Šumavy je to o něco déle. [1]

3.1.4 Fauna a Flóra

„Díky své rozloze a dlouhému vývoji nabízí území Šumavy a Pošumaví pestrou nabídku přírodních zajímavostí. Živá i neživá příroda je svými druhy mnohdy ojedinělá, a to nejen z pohledu naší republiky, ale zejména i v celoevropském významu.“ [15]

Živá i neživá složka šumavských ekosystémů si zaslouží pozornost. Co se týče fauny na Šumavě, nachází zde útočiště řada ohrožených druhů živočichů. Původní fauna a flóra měla v celé oblasti převážně lesní charakter. Až s postupným osidlováním Šumavy se původní krajina více otevřela a začaly se objevovat louky a pole. Lidé zde převážně vysazují smrkové porosty, které jsou velmi blízké přirozeným lesům. Hojně jsou zastoupeny však i buky a jedle. Pro Šumavu jsou charakteristické údolní rašeliniště a vrchoviště, kde přežívají některé druhy, které zde zůstaly z dob posledního glaciálu. Následovaly vlny migrací, díky kterým je flóra obohacena o alpské druhy např. hořec šumavský, kýchavice bílá, šafrán bělokvětý. Vyskytují se zde známé křoviny jako brusnice borůvka či líska obecná. Ve vlhkém prostředí šumavských lesů se daří i mnoha druhům hub. [16]

Živočichy, se kterými se zde člověk může setkat, řadíme mezi typické obyvatele lesa. Nachází se zde zástupci středoevropského lesního zvířectva, např. jelen evropský, prase divoké, srnec obecný. Chybí zde větší šelmy jako vlk a medvěd, které vyhubil člověk. Z atraktivních druhů je nejznámější rys ostrovid, který byl vysazen koncem 20. století a je přísně chráněn. Zástupcem ptactva je tetřev hlušec, žijící v horských smrkových porostech. Jedinečná je především fauna rašelinišť, kam patří denní motýli, noční můry, pavouci aj. Rašeliniště hostí i větší druhy plazů, obojživelníků či ptačích druhů pěvců, ale i dravců. Relativně čisté vodní toky Šumavy jsou domovem vydry říční, v blízkosti vody nalezneme např. skorce vodního či ledňáčka říčního. [16]

3.1.5 Národní park

Vznik Národního parku na Šumavě se datuje k březnu 1991. Svou rozlohou 69 030 ha byl vyhlášen největším národním parkem v České republice. Rozkládá se na rozmezí Plzeňského a Jihočeského kraje a dnes svou plochou zaujímá 0,87 % plochy našeho státu. [1]

Vítězná varianta národního parku byla kompromisem. Existovaly návrhy, které sem chtěly zahrnout i oblast Boubína, Královského hvozdu a dalších vnitrozemských částí

Šumavy. Těmto oblastem byl ponechán statut chráněné krajinné oblasti Šumavy. Ještě v roce 1990 byla Šumava prohlášena za „biosférickou rezervaci“ mezinárodní organizací UNESCO a tím byla zařazena do přírodního a kulturního dědictví na celém světě. [1]

Národní park se rozkládá v nadmořské výšce mezi 600 – 1378 m. Nejnižším bodem je údolí Otavy u Rejštejna a nejvyšším je vrchol Plechého. Na území NP se nachází 7 obcí – Srní, Modrava, Prášíly, Kvilda, Horská Kvilda, Stožec a České Žleby. Na okraji parku leží např. Železná ruda, Borová Lada, Strážný. Hustota osídlení je zde velmi nízká, asi 1,5 obyvatele/km². To znamená výskyt velkých ploch území parku bez trvalého osídlení, ale toto zázemí je významné pro ochranu přírody i pro turistiku. [1]

Úkolem NP je chránit jedinečné přírodní území, které je člověkem málo dotčené, a uchovávat krásy a síly přírody. Kromě ochrany přírody patří mezi cíle národního parku i výzkum a využití přírody pro poznání a samozřejmě turistika. Samotný národní park je atraktivní oblastí pro cestovní ruch, a také je dobrou reklamou pro obyvatelstvo a celý region. Pro NP platí principy trvale udržitelného rozvoje v případě přírodně citlivých oblastí. Nelze překročit určité hranice. Existuje zde strach ze zatížení turismem, ztráty přírodnosti, ale následuje větší obava ze ztráty atraktivity a prosperity turistického ruchu. [1]

Zóny národního parku

Z hlediska ochrany přírody je Národní park Šumava rozdělen do 3 zón (viz obrázek č. 1). Velikost a umístění těchto ochranných zón je výsledkem rozhodnutí Ministerstva životního prostředí. Zonace NP je nutný prostředek k obnovení ekologické stability krajiny. [1]

- **I. zóna – přísná přírodní:** zahrnuje nejcennější a nejstabilnější oblasti s přirozenými ekosystémy - pralesovité zbytky lesů, mokřady a vrchovištní rašeliny. Tato přírodní území se vyvíjí bez zásahu člověka a zabírá 13 % plochy národního parku. Podle plánu péče o NP se předpokládá postupné rozšiřování těchto přírodně cenných zón. [1]
- **II. zóna – řízená přírodní:** pokrývá přes tři čtvrtiny plochy NP (83 %) a zahrnuje převážnou část lesních a nelesních ekosystémů s různým stupněm skladby a stavu porostů od původních, změněných až po silně poškozené. Část lesů je vyčleněna jako lesy trvale využívané přírodnějšími způsoby

obhospodařování. Cílem je udržení přírodní rovnováhy a postupné přibližování stávajících ekosystémů k přirozeným společenstvům. [1]

- **III. zóna – okrajová:** zahrnuje území, která jsou především člověkem pozměněná či osídlená, a lokality v blízkosti obcí. III. zóna zaujímá pouhé 4 % plochy NP. Cílem je podpora této zóny pro trvalé bydlení, služby, zemědělství, turistiku a rekreaci, pokud to není v rozporu s posláním národního parku. [1]
- **Klidová území:** je jakousi formou I. zóny s regulací návštěvnosti. Zahrnují rozsáhlé areály v nejcennějších částech parku. Návštěvník je odkázán na pohyb pouze ve značených turistických trasách. Jako klidová území jsou v NP Šumava vymezeny např. Modravské slatě, masiv Plesné, v jižní části oblast Vltavského luhu a Trojmezí. [1]

Obrázek č. 1



Zdroj: Správa NP a CHKO Šumava

3.2 Cestovní ruch

Cestovní ruch představuje významné národohospodářské odvětví. Především ve 20. století zaznamenal cestovní ruch velký rozkvět díky technickému a hospodářskému

rozvoji. Toto odvětví je celosvětově považováno za jedno z nejperspektivnějších. Turismus stále nabývá významnější roli v životě člověka. [7]

Rozsah a intenzita cestovního ruchu rostou. Jeho specifickou formou je mechanický pohyb obyvatelstva. Rozděluje se na domácí (vnitrostátní) cestovní ruch a mezinárodní cestovní ruch (cestování za hranice země). Domácí cestovní ruch se ze statistického hlediska obtížně vyhodnocuje, kdežto mezinárodní cestovní ruch je celosvětově přesně evidovaný. Ze Světového fóra (Ósaka, listopad 1994) je známo, že se cestovní ruch stává hlavním odvětvím světového hospodářství. Odhadem 80 % z celkového objemu příjmů připadá na domácí cestovní ruch. Ve vyspělých zemích se tak stává masovým jevem a ekonomicky a sociologicky důležitým fenoménem v souvislosti s růstem životní úrovně a všeobecným rozšiřováním volného času. [3]

V globálním měřítku se stává cestovní ruch i významným zaměstnavatelem, kdy v něm v roce 1996 pracovalo 10,7 % ekonomicky aktivního obyvatelstva. Vytváří pracovní příležitosti, které nepotřebují větší investice. [3]

Možnosti, jak realizovat cestovní ruch, se stále rozšiřují. Prosazují se nové formy uspokojování klientely, např. v poslední době se stává oblíbená agroturistika či ekoagroturistika. Tyto formy lze rozdělit do několika základních druhů:

- **Rekreační cestovní ruch:** Zajišťuje především odpočinek, relaxaci, popřípadě léčbu.
- **Exkurzní cestovní ruch:** Spočívá v poznávání kulturních památek, či navštěvování společenských akcí.
- **Cestovní ruch s vědecko-odbornými aktivitami:** Tzv. „kongresová turistika“, může být globálního či regionálního charakteru.
- **Podnikatelský cestovní ruch:** Uskutečňují se různé podnikatelské aktivity.

Tyto druhy nejsou v praxi striktně dané, ale zpravidla se více méně prolínají. [3]

3.2.1 Geografie cestovního ruchu

Geografie cestovního ruchu navazuje na poznatky přírodních a společenských věd. Jedná se o rozmístění cestovního ruchu v oblastech, které mají různou velikost i ekonomickou váhu. Existují činitelé rozvoje a rozmístění cestovního ruchu, které se mohou dělit na selektivní (stimulační) faktory, lokalizační faktory a realizační podmínky. [3]

Selektivní (stimulační) faktory

Tyto faktory se projevují geograficky, přesto mají primární postavení v rozvoji cestovního ruchu. Prostřednictvím těchto faktorů se využívají předpoklady pro cestovní ruch v konkrétních oblastech. [3]

Mezi hlavní rozvoj cestovního ruchu patří dosažená životní úroveň populace. Ve vyspělých zemích se cestování stává součástí životního stylu. Díky zkracování pracovní doby a prodlužování dovolených se účastní cestovního ruchu stále větší počet obyvatel. Významnějším podnětem se stává i znehodnocované životní prostředí. Jeho součástí tvoří prvky přírodního podsystemu (půda, klima, vodstvo, fauna, flóra) a prvky socioekonomického podsystemu (obyvatelstvo, sídla, průmysl, zemědělství, služby). Trvale je narušována rovnováha mezi přírodou a společností. K tomu přispívá rozvoj výroby, narůstající množství odpadů, které přírodní podsystem není schopen absorbovat. Znečišťování atmosféry vede k porušování klimatické rovnováhy. Nepravidelný chod počasí má velký následek pro ekonomiku a zdravotní stav populace. Dále se znehodnocují povrchové vody i moře a kyselé deště ohrožují lesní porosty apod. [3]

Masový rozvoj cestovního ruchu může ohrozit kvalitu přírody v místech, kde se neobyčejně soustřeďuje. [3]

Mezi další stimulační faktory se řadí reklama a propagace. Zde je ovlivňováno rozhodování obyvatel, kam bude směřovat jejich účast na cestovním ruchu. [3]

Lokalizační faktory

Ve vztahu k cestovnímu ruchu mají druhotný význam. Rozhodují o funkčním využití konkrétních oblastí pro cestovní ruch z hlediska přírodních možností (klima, hydrologické poměry, reliéf a morfologické poměry, rostlinstvo a živočišstvo), charakteru a kvality společenských podmínek či atraktivit (kulturně historické památky, kulturní zařízení, sportovní atraktivity a akce apod.). [3]

Realizační podmínky

Tyto podmínky mají dominantní postavení pro konečnou fázi různých forem cestovního ruchu. Prostřednictvím dopravy umožňují využívání materiálně technické základny cestovního ruchu (ubytovací, stravovací, rekreační zařízení, cestovní kanceláře atp.). [3]

Realizace cestovního ruchu v ČR

Rozmístění kulturních a historických atraktivit, společenských zařízení a přírodních podmínek se opírá o projekt pro rozvoj cestovního ruchu z roku 1962 „Rajonizace cestovního ruchu v ČSSR“ a také o aktualizovaný projekt „Rajonizace cestovního ruchu v ČSR“ z roku 1981. Tyto projekty spočívaly v základních přijatelných principech vyhodnocování podmínek pro rozvoj a realizaci cestovního ruchu:

- vyhodnocení souboru přírodních podmínek
- vyhodnocení souboru objektů, které byly vytvořeny lidskou činností
- vybavenost dopravních podmínek podle druhů dopravy
- vybavenost zařízeními, které umožňují využití lokalizačních podmínek pro realizaci cestovního ruchu
- vyhodnocení negativních vlivů na rozvoj cestovního ruchu [3]

Podle vyhodnocení těchto podmínek byla Česká republika rozdělena na dva typy území.

- a) Území, kde převažují vhodné přírodní podmínky a předpoklady pro cestovní ruch. Přibližně zabírají 75 % rozlohy země. Toto území bylo podle projektu rozděleno na 47 územních jednotek, které jsou označovány jako **oblasti cestovního ruchu I., II., III., IV. kategorie**.

I. kategorie – Tyto oblasti soustřeďují ve svém teritoriu nejkvalitnější podmínky a jejich funkce v cestovním ruchu je celostátního i mezinárodního významu. Do této kategorie se řadí např. Šumava.

II. kategorie – Na svém území soustřeďují kvalitní předpoklady pro cestovní ruch. Mají celostátní význam. Zde se řadí např. jihočeské rybníky či Moravský kras.

III. kategorie – Oblasti se uplatňují jen v oblastním měřítku. Řada z nich plní důležitou funkci v zabezpečování krátkodobé rekreace obyvatel. Mezi tyto oblasti patří např. Pošumaví, Podkrkonoší či Podyjí.

IV. kategorie – Jde o prostory s podmínkami, které jsou pro cestovní ruch omezené (většinou vlivem hospodářské činnosti). Jsou vhodné pro nenáročné formy rekreace. Mezi takto vymezené oblasti patří např. Krušnohoří. [3]

- b) Území, kde převažují nevhodné vlastnosti pro cestovní ruch. Označené jsou jako **území mimo oblasti cestovního ruchu**. Tyto prostory jsou především hospodářsky využívány. Jde o nížinné oblasti s koncentrací zemědělství, průmyslu a obyvatelstva. Je zde však značně soustředěno množství kulturněhistorických památek a společenských atraktivit. Mezi tyto oblasti patří např. oblast Polabí, oblast menších areálů kolem Plzně či Českých Budějovic. [3]

3.3 Trvale udržitelný cestovní ruch

V současné době se nezvykle rychle rozvíjí turistika. Cestování znamená významné obohacení života turistů, a proto spousta lidí věnuje hodně volného času i peněz k tomuto účelu. Na druhé straně zde existují i negativní dopady na přírodní a společenské prostředí. Turistika je vždy spojena s dopravou, která s sebou nese znečištění ovzduší a vod. Působí však i další vlivy porušením cenných přírodních oblastí, například výstavbou různých zařízení v ekologicky zranitelných místech. [6]

Je třeba počítat s tím, že se turistika bude stále vyvíjet. Zákazy už nebudou tou nejlepší cestou. Je zapotřebí sladit turistiku s ochranou životního prostředí prostřednictvím rozumné regulace a zvláště ekonomických nástrojů. Nejvíce závisí na lidech, způsobu rozvoje a managementu cestovního ruchu. Pak může dojít k minimalizaci negativních důsledků anebo jejich úplné odstranění. [6]

3.3.1 Trvale udržitelný rozvoj

V roce 1987 Světová komise pro životní prostředí a rozvoj vytvořila zprávu s názvem „Naše společná budoucnost“. V této zprávě se navrhuje, aby problematika ekologie a životního prostředí byla řešena ve zcela novém rozměru, tzv. trvale udržitelným rozvojem. Jeho definice je již považována za klasickou a stále nejlepší. Je to takový rozvoj, který zajistí naplnění potřeb současné společnosti, aniž by se ohrozily zájmy jiného národa ani příštích generací. Jinými slovy jde o ekonomický rozvoj, který nezničí základnu přírodních zdrojů a životní prostředí. [4]

Pojem trvale udržitelný rozvoj nemá plně objektivní základ, který by byl daný nezávislým vědeckým poznáním. Nejde o „pravdu“ typu přírodovědeckých faktů nebo zákonů. Jde o pojem normativní, má úzký vztah k lidským hodnotám. Až konkrétní situace

lidí v daném regionu nebo v dané společnosti zásadně určuje, jak je chápán smysl trvale udržitelného rozvoje. Zde hraje rozhodující roli několik faktorů. Zvláště záleží na kulturních a historických tradicích. Jiné tradice budou mít v zemích ovlivněných křesťanstvím, a jiné lidé z asijských zemí s tradicí islámu nebo východních náboženství. [6]

Stejně významné jsou přírodní podmínky dané společnosti. Lidé jsou zvyklí na podmínky v tropických přímořských oblastech, jiní na Himaláje apod. Nezanedbatelná je i hustota obyvatelstva. Také je důležité, jak je která země bohatá, a jak je toho bohatství rozloženo. [6]

Významným faktorem je dále sociální a politické uspořádání. Moderní demokracie se liší v tomto směru od tradičních společenství. Zásadní význam má také ekonomický systém a celková ekonomická situace země. [6]

Tři pilíře udržitelnosti

Koncepce udržitelného rozvoje vychází z toho, že vývoj půjde žádoucím směrem, směrem k lepšímu stavu. Aby mohl trvat bez závažných krizí do vzdálené budoucnosti, nesmí opomenout žádný ze svých hlavních rozměrů. Nejvýznamnější jsou tři: ekonomický, sociální a ekologický. [5]

Ekonomický rozměr udržitelnosti vychází z nutnosti využívat jen vyprodukovaného zisku ve snaze zachovat základní kapitál při veškeré hospodářské činnosti. Týká se to kapitálu vyrobeného, lidského i přírodního. Na přírodní zdroje lze nahlížet z ekonomického hlediska jako na různé typy přírodního kapitálu, který je zapotřebí uchovat v jeho celkovém úhrnu (zásada tzv. slabé udržitelnosti, weak sustainability) i v jednotlivých kritických elementech (zásada tzv. silné udržitelnosti, strong sustainability). [5]

Sociální rozměr se zabývá jednotlivci i společností. Tento lidský rozvoj znamená odstranění chudoby, zlepšování zdraví, delší průměrný věk, také vzdělanost, slušné životní podmínky, sociální spravedlivost a soudržnost. Sociální rozměr obsahuje i potřebu důstojného života a rozvoje lidské osobnosti. [5]

Ekologický rozměr poukazuje na hospodářskou činnost a celkový civilizační rozvoj, který se děje v rámci přírodních podmínek. Lidé jsou závislí na přírodních zdrojích

a na životodárných systémech, jako je systém klimatický, hydrologický či fungování atmosféry. [5]

V posledních letech se k těmto třem složkám přidává další, kterou je etika. Jedná se o chování lidí k sobě navzájem v rámci zákonů i nepsaných pravidel slušného chování. Jde i o skutečnost, že současná generace nesmí svým jednáním ohrozit právo příštích generací uspokojovat své potřeby. [5]

Cíle trvale udržitelného rozvoje

Je zapotřebí dosáhnout čtyř cílů, za současné podmínky všech těchto cílů zároveň:

1. sociální pokrok (který uznává potřeby všech)
2. účinná ochrana prostředí
3. rozvážné užívání přírodních zdrojů
4. udržení vysoké a stabilní úrovně ekonomického růstu a zaměstnanosti.

Čtvrtý ze zmiňovaných cílů je nazýván též „čistým“ hospodářským růstem. Je vyjádřený například růstem HDP, nemusí být spojen s růstem čerpání zdrojů nebo produkce znečištění. Hospodářského růstu lze dosáhnout, aniž by se zvyšovala spotřeba primárních energetických zdrojů. Při růstu zátěže stoupá i do určité míry znečištění. Naopak růst prosperity přináší pokles zátěže, jelikož jsou k dispozici ochranná opatření nebo čistší technologie. Když to konečně posoudíme, zjistíme, že vysoká úroveň prosperity neznamená hrozbu životnímu prostředí, ale je podmínkou účinné ochrany životního prostředí a trvale udržitelného rozvoje. [4]

3.3.2 Trvale udržitelný cestovní ruch

Trvale udržitelný rozvoj patří ke známým pojmům od doby jeho vzniku. Postupně se stává aplikovaným ve všech sférách lidského života, tedy i v cestovním ruchu. Stále narůstající problémy cestovního ruchu představují potencionální hrozbu pro sociální, ekonomickou i environmentální sféru v turistických oblastech. Je zapotřebí najít alternativu, která by byla šetrná pro životní prostředí a pro místní obyvatelstvo. Na místě je dilema, jak udržet ekonomický růst v turistickém průmyslu a zároveň uchovat neznečištěné lokality. Turismus už nemůže být nadále vnímán jako komerční aktivita, která nemá významný dopad na přírodní a socio-kulturní prostředí. Cestovní ruch je schopen se stát ekonomickým i sociálním přínosem pro místní obyvatelstva a zároveň má prostředky

k údržbě a ochraně životního prostředí. Pozitivní řešení nabízejí formy tzv. měkkého turismu jako protipól tvrdého turismu. K prostředí, v němž se realizuje, se snaží chovat šetrně a uvědoměle a přispívat k trvale udržitelnému cestovnímu ruchu. [11]

K negativnímu vzájemnému působení mezi turistou a životním prostředím dochází stále častěji díky rozpornému chování lidí, turistů. Současný cestovní ruch lze charakterizovat mnoha neudržitelnými trendy. V současnosti spíše stagnuje kvantitativní nárůst počtu domácích i zahraničních návštěvníků, ale dochází k významnému neregulovanému růstu infrastruktury cestovního ruchu. Lidé více cestují na větší vzdálenosti. Rostou však i aktivity EU, OSN a mezinárodních organizací cestovního ruchu (UNWTO², PATA³), které jsou zaměřené na udržitelnost cestovního ruchu. Podpora na této mezinárodní úrovni spočívá v podpoře udržitelného rozvoje turismu, v pořádání konferencí, podpoře ekocertifikace, výzkumu aj. Správné směřování k udržitelnosti cestovního ruchu vyžaduje dobrý management, marketing, plánování, propojení s dalšími ekonomickými aktivitami, důležitá je všestranná komunikace se zájmovými skupinami a využívání konceptů únosné kapacity a životního cyklu destinace. [7]

Podle UNWTO je udržitelný rozvoj turismu takový, který uspokojuje potřeby dnešních návštěvníků a obyvatel bez toho, aby oslabovaly možnosti budoucích návštěvníků a obyvatel uspokojovat jejich vlastní potřeby. Řízení všech zdrojů má směřovat tak, aby byly uspokojeny ekonomické, sociální a estetické potřeby při zachování kulturní identity, biologické rozmanitosti, které umožňují život. Produkty udržitelného cestovního ruchu mají fungovat v souladu s místním životním prostředím, společností a kulturou, aby se později nestaly obětí rozvoje turistiky. [7]

Principy trvale udržitelného turismu v chráněných oblastech

Udržitelnost turismu je definována na základě environmentální, sociální a kulturní ohleduplnosti. Zvýšením veřejné podpory a zlepšením udržitelnosti cestovního ruchu lze dosáhnout nejlepšího prospěchu z existence chráněných území. Tento udržitelný cestovní ruch je postaven na několika principech podle Evropské charty:

- Soudržnost místních komunit, podnikatelů v cestovním ruchu a ochránců přírody
- Řízení cestovního ruchu podle připravené a zavedené strategie

² United Nations World Travel Organization (Světová organizace cestovního ruchu)

³ Pacific Asia Travel Association (Mezinárodní asociace cestovního ruchu v asijské části Pacifiku)

- Ochrana přírodního a kulturního dědictví pro turismus a před jeho nadměrným rozvojem (monitorování vlivu na flóru a faunu, regulace turismu v citlivých oblastech)
- Poskytnutí vysoké kvality zážitků pro návštěvníky
- Informování návštěvníků o zvláštních kvalitách území
- Vytváření specifických produktů, které umožní poznání území
- Zvyšování znalostí všech účastníků cestovního ruchu o chráněné oblasti
- Nesnižování kvality života místních obyvatel vlivem cestovního ruchu
- Zvyšování přínosů z cestovního ruchu pro místní ekonomiku
- Monitorování vlivů návštěvnosti a redukce negativních dopadů [13]

Udržitelný turismus přináší dlouhodobé výhody pro lidstvo i pro životní prostředí. Řízení turismu v podobě udržitelné formy vyžaduje dlouhodobou perspektivu a ohleduplnost ve všech směrech. Vše musí být pečlivě plánováno, aby nedocházelo k environmentálním škodám. [4]

Přínosy a rizika cestovního ruchu pro trvale udržitelný rozvoj

Cestovní ruch v dané lokalitě bývá spojován s regionálním rozvojem, který patří mezi významné prvky ekonomického rozvoje. Přírodní zdroje a kulturní památky vytváří hlavní hodnoty cestovního ruchu a jsou lidem k dispozici. Však škody způsobené na tomto dědictví jsou zpravidla nevratné. Životní prostředí, které podporuje funkce života, převažuje nad prostředím jako pouhého ekonomického aktiva turismu. V širších souvislostech je tedy nutné přistupovat k cestovnímu ruchu v souvislosti s trvale udržitelným rozvojem. [4]

Cestovní ruch z hlediska udržitelného rozvoje znamená pro každou lokalitu příležitost, ale i ohrožení. Tyto kladné nebo záporné dopady se projevují ve sféře environmentální, sociální i ekonomické. Avšak šanci je třeba využít a naopak problémům se vyvarovat. [4]

Tabulka č. 1: Příležitosti a ohrožení cestovního ruchu v podobě dopadů z 3 hledisek

Ekonomické dopady

PŘÍLEŽITOSTI	OHROŽENÍ
<ul style="list-style-type: none"> • Vytváření pracovních možností • Příliv zahraničního kapitálu • Rozvoj mezinárodních vztahů • Vytváření místního bohatství • Daňové výnosy • Diverzifikace místní ekonomiky • Rozvoj místní infrastruktury • Lepší produkce místních výrobků a služeb 	<ul style="list-style-type: none"> • Nestabilní poptávka • Sezónnost cestovního ruchu • Složitost získání finančních zdrojů na rozvoj cestovního ruchu • Problémy ve vztahu cestovního ruchu s jiným odvětvím • Existence „šedé“ a „černé ekonomiky“ • Veřejnost, chápající cestovní ruch jako neúčinné ekonomické odvětví

Zdroj: [4]

Sociální dopady

PŘÍLEŽITOSTI	OHROŽENÍ
<ul style="list-style-type: none"> • Odpočinek a rekreace návštěvníků • Získání nových zkušeností • Zlepšení kvality života v místě rozšířením sortimentu místních služeb • Rozšíření sociálních a kulturních kontaktů 	<ul style="list-style-type: none"> • Škody na podpůrné infrastruktuře • Zvýšení kriminality • Zvýšení nákladů a služeb • Sociokulturní změny • Ohrožení místní identity

Zdroj: [4]

Environmentální dopady

PŘÍLEŽITOSTI	OHROŽENÍ
<ul style="list-style-type: none"> • Lepší využití přírodního a umělého prostředí • Investice do ochrany přírodního a kulturního dědictví • Environmentální gramotnost 	<ul style="list-style-type: none"> • Dopravní zátěž • Znečištění prostředí a hluk • Spotřeba energie • Produkce odpadů • Nedostatečné vědomí veřejnosti o jejich odpovědnosti v místním cestovním ruchu

Zdroj: [4]

3.4 Ekologicky šetrný turismus

Turismus se dynamicky rozvíjí a přitahuje pozornost při plánování hospodářského a sociálního rozvoje dané lokality. Příspěvek cestovnímu ruchu k tomuto rozvoji je nezanedbatelný. Však i přes veškeré přínosy je turistický ruch původcem některých negativních externalit. [4]

Stejně jako každá hospodářská činnost, tak i cestovní ruch znečišťuje životní prostředí. Dochází ke znehodnocování potenciálu krajiny v důsledku soustředění turismu do určité oblasti. Prosazují se koncepce udržitelného rozvoje, které berou ohled na životní prostředí a jeho ochranu. V poslední době roste zájem o alternativní formy cestovního ruchu, jako je například venkovská turistika, agroturistika, ekoturistika či chataření a chalupaření. [4]

3.4.1 Ekoturistika

Tato forma turistiky spadá do oblasti „měkkého“ cestovního ruchu, která spočívá v šetrnějším přístupu ke krajině a jejím obyvatelům. Nejedná se o turistiku masovou, a proto i z tohoto důvodu ji lidé vyhledávají. Ekoturistika je založena na pochopení vztahu mezi člověkem a životním prostředím, poznávání kultury a historie místního obyvatelstva. Navíc je propagována jako trvale udržitelná a také zisková. Významné jsou podniky, které vlastní tamní obyvatelstvo. Jde například o stánky s potravinami, průvodcovské služby, rekreační služby (vyjížďky na koních, půjčovna lodí, kol, raftů apod.). To zaručuje, že takto vydělané peníze se nevyvezou pryč. [4]

Podle UNWTO je ekoturistika definována jako turistika založená na přírodě, kde hlavní motivací turistů má být pozorování a obdivování přírody a obsahuje v sobě prvky vzdělávání. Ekoturistika podporuje přírodní území, orgány pečující o ochranu přírody, místním obyvatelům poskytuje pracovní příležitosti a zvyšuje povědomí o potřebě chránit životní prostředí spolu s přírodními a kulturními hodnotami. [4]

Mezinárodní společnost pro ekoturistiku ji formuluje jako „odpovědné cestování do přírodních oblastí, které zachovává životní prostředí a zlepšuje životní úroveň místních obyvatel“. [4]

Problémy mohou nastat tehdy, když komerční cestovní ruch vycítí příležitost a vtrhne na toto místo. Tomu by měla zabránit místní správa a organizace, např. vydat limity pro návštěvnost. [4]

„Aby byla ekoturistika úspěšná, musí být strategie jejího řízení založena na specifických potřebách regionu, který byl pro ochranu vyčleněn.“ [2, str. 20]

3.4.2 Vesnická turistika

Vesnická turistika je bezprostředně spjata s přírodou a krajinou s vesnickým osídlením. Je součástí venkovské turistiky. Při jejím využívání se uplatňují rekreační aktivity ve venkovském prostředí, navštěvují se místa jako louky, lesy, řeky, místní řemesla apod. [8]

Turisté jsou rozmístěni po ubytovacích zařízeních mimo turistická centra. Nabízí se různé formy ubytování, např. v rekreačních objektech, v pronajatých rodinných domech, hotelích, historických objektech atd. Provozovatelé ubytovacích zařízení poskytují účastníkům služby vesnické turistiky a doprovodné programy. Jedná se o sportovní aktivity typu jezdeckví, rybaření, honitby či pěší turistiky, dále se jedná o návštěvy kulturních pamětihodností, tradičních řemesel a mnoho dalších programů. [8]

3.4.3 Agroturistika

Jde o specifickou formu venkovského cestovního ruchu. Tato turistika využívá přírody a krajiny venkova k zemědělským pracím nebo budovám se zemědělskou funkcí. Agroturistika představuje souhrn služeb a činností na farmě, které poskytuje zemědělský subjekt návštěvníkům. Turisté zde mají možnost příjemné rekreace a mohou se seznámit s novými zážitky. Jde o cestovní ruch na rodinné farmě, která profituje z přírodního, kulturního a venkovského prostředí. [8]

3.4.4 Ekoznačení

Existuje mnoho možností, jak se účastnit ochrany životního prostředí, ale oficiální zaštitění nabízí směrnici, zkušenost a obecnou platnost. Certifikované programy jsou založené na vnitřním systému, který obstarává zlepšování v rámci ochrany přírody. [17]

Termín ekoznačení se používá pro označování produktů, které jsou prokazatelně šetrnější k životnímu prostředí i ke zdraví spotřebitele. Jestliže je produkt ohodnocen jako méně škodlivý k životnímu prostředí, získá právo užívat ekoznačku na základě doporučení třetí nezávislé strany. Ekoznačkou je myšlena ochranná známka, která je udílená za daných podmínek podle striktních pravidel. Slouží ke komunikaci mezi podnikem a spotřebitelem. Firmy ji mohou využít při marketingu a spotřebitelé jako vodítko ke koupi ekologicky šetrných produktů. [17]

Mezi výkonné programy patří mnoho certifikátů, jejichž získání je založeno na dosažení měřitelných hodnot. V České republice je neznámější udělování ekoznačky Evropské unie „The Flower“ a také ekoznačka ČR „Ekologicky šetrný produkt/služba“. Tyto ekoznačky však nejsou určeny potravinám, nápojům ani léčivům. Jedná se například o textilní výrobky, prací prostředky, mýdla, podlahové krytiny, nábytek aj. [17]

Obrázek č. 2: Ekologicky šetrný výrobek



Zdroj: [17]

Obrázek č. 3: Ecolabel



Zdroj: [17]

3.4.5 Zelené hoteliérství

„Zelený hotel“ je jeden z nových trendů hotelnictví, které se prosazují na českém trhu. Jako zelený hotel můžeme označit ubytovací zařízení, které má oprávnění užívat oficiální a státem uznanou značku. Ubytovací služby s logem ekoznačky se řadí mezi ekologicky nejšetrnější. Toto označení má hostům garantovat, že byly minimalizovány negativní dopady na životní prostředí. Ekoznačka pro turistické ubytovací služby byla vytvořena za účelem ocenění těchto služeb a jako orientační pomůcka pro turisty, kteří respektují životní prostředí a ocení služby na vysoké úrovni. [10]

Podniky označené ekoznačkou pečují o životní prostředí a zdraví těmito způsoby:

- využívání obnovitelných zdrojů energie (alespoň 22 %)
- výběr dodavatelů, kteří berou ohled na životní prostředí
- důraz na úspory vody a elektrické energie
- předcházení vzniku odpadů
- používání ekologicky šetrných výrobků označených ekoznačkou [10]

Nová stavba musí splňovat podmínky pro provoz i z hlediska ekologie. Každý ekohotel se řídí základními principy:

- průtok vody v kohoutku ani ve sprše nepřesahuje 12 litrů za minutu
- cedulka v koupelně vybízí hosty k šetrnému chování
- osušky a lůžkoviny se perou každé 3 dny
- třídění odpadu na pokojích

- nebezpečné odpady jsou tříděny a patřičně likvidovány
- výrobky určené k jednomu použití jsou minimalizovány
- okna jsou tepelně izolována
- nepoužívá se vzduchotechnika (např. klimatizace)
- úsporná světla, na chodbách s pohybovým čidlem (vypínají se automaticky)
- čističky odpadů
- atd.

Ekologie není záležitostí luxusu, je určena všem účastníkům cestovního ruchu. [12]

4 Analýza cestovního ruchu na Šumavě

4.1 Charakteristika návštěvníků Šumavy

Celkový počet respondentů činil 164 dotazovaných, z toho 72 mužů, kteří tvořili 43,9 % ze všech navrácených dotazníků a 92 žen, které představovaly 56,1 % z celkového vzorku.

Věková struktura dotazovaných byla zjišťována formou věkových kategorií. Věkové rozmezí 15 – 18 let tvoří 7,93 % respondentů, kategorie 19 – 30 let představuje nevyšší podíl 76,22 % dotázaných, do kategorie 31 – 40 let se zařadilo 9,15 %, v další skupině 41 – 50 let odpovídalo 4,88 % a v kategorii více než 51 let je 1,83 %. Původně byla zařazena ještě kategorie respondentů starších 61 let, avšak vzhledem k velmi nízkému počtu respondentů, kteří se účastnili průzkumu, byla tato věková kategorie sloučena s kategorií 51 – 60 let a popsána jako kategorie 51 let a více.

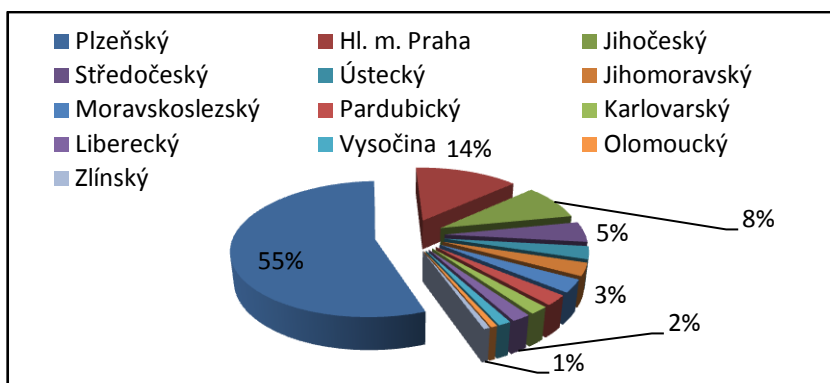
Tabulka č. 2: Struktura zkoumaného vzorku

Pohlaví/Věk	15 – 18 let	19 – 30 let	31 – 40 let	41 – 50 let	51 let a více	Celkem
Muži	5	60	5	1	1	72
Ženy	8	65	10	7	2	92
Celkem	13	125	15	8	3	164

Zdroj: Vlastní práce

Mezi návštěvníky Šumavy převažují obyvatelé Plzeňského kraje (54,88 %), dále Hlavního města Prahy (14,02 %), Jihočeského (8,54 %) a Středočeského kraje (4,88 %). Ostatní respondenti se dělí mezi zbylé kraje. Zastoupen nebyl pouze kraj Královéhradecký.

Graf č. 1: Zastoupení respondentů v krajích

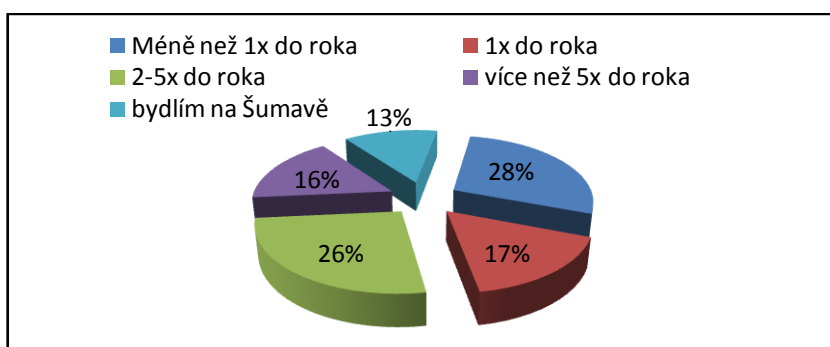


Zdroj: Vlastní práce

4.2 Návštěvnost Šumavy

Z největší části dotázaných (28,05 %) navštěvuje Šumavu méněkrát než jednou do roka. Pak jsou zde respondenti, kteří jezdí na Šumavu mnohem častěji. Uvádí 2-5x do roka a z celkového počtu činí 26,22 % respondentů a dále 16,46 %, které uvádí více než pět návštěv do roka. Tato četná frekvence návštěv může být dána tím, že většina respondentů bydlí v Plzeňském nebo Jihočeském kraji, tudíž si mohou dovolit jezdit na Šumavu mnohem častěji než ti, kteří mají bydliště ve vzdálenějších krajích. Opětovaně se zde vyskytly i situace, že respondenti uvedli bydliště přímo na Šumavě.

Graf č. 2: Frekvence návštěvnosti Šumavy



Zdroj: Vlastní práce

Nabízí se předpoklad, že častější návštěvnost je důsledkem bližšího bydliště k lokalitě Šumavy. Následujícím výpočtem se ověří, zda je tato závislost statisticky významná.

Tabulka č. 3: Závislost návštěvnosti na bydlišti

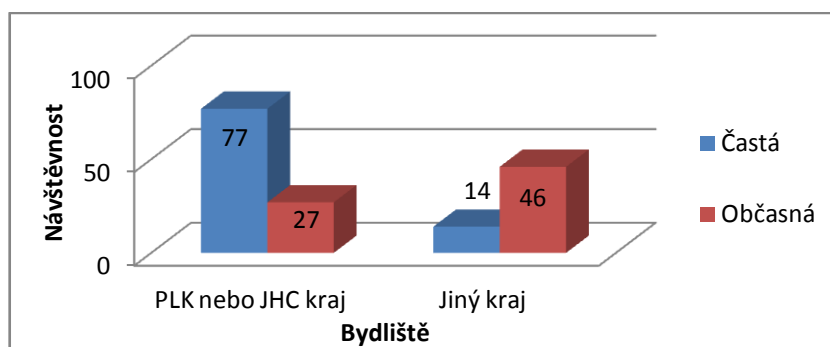
Návštěvnost/bydliště	PLK nebo JHC kraj	Jiný kraj	Součet
Častá	77	14	91
Občasná	27	46	73
Součet	104	60	164

Zdroj: Vlastní práce

$$\chi^2 = \underline{39,607} \quad \chi^2_{\alpha} = \underline{3,841} \quad \chi^2 > \chi^2_{\alpha} \quad V = \underline{0,49}$$

Vypočtená hodnota testového kritéria je vyšší než tabulková hodnota. Můžeme učinit závěr, že mezi oběma kvalitativními znaky existuje závislost. Na hladině významnosti $\alpha = 0,05$ se jedná o středně silnou závislost a s 95 % pravděpodobností je vyšší návštěvnost ovlivněna místem bydliště.

Graf č. 3: Závislost návštěvnosti na bydlišti

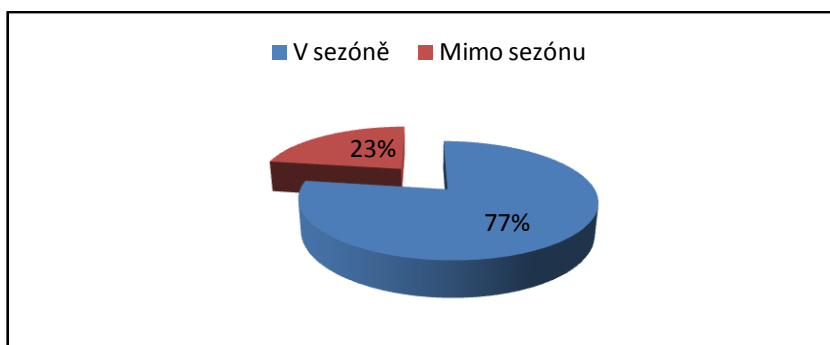


Zdroj: Vlastní práce

4.3 Preference doby pobytu

Většina všech dotazovaných (77,44 %) upřednostňuje pobyt v sezóně, tedy v létě nebo v zimě. To je důkazem toho, že v zimě je Šumava hojně navštěvovaným a oblíbeným místem pro zimní sporty a radovánky, a v létě se lidé sjíždí na hory za příjemným slunným počasím. Pobyt mimo sezónu preferuje zbylých 22,56 % respondentů. Jarní a podzimní měsíce tak vybízí pro pěší turistiku nebo cykloturistiku. Rozdílný názor v pohlaví zde není, muži i ženy mají téměř totožné preference.

Graf č. 4: Preference doby pobytu

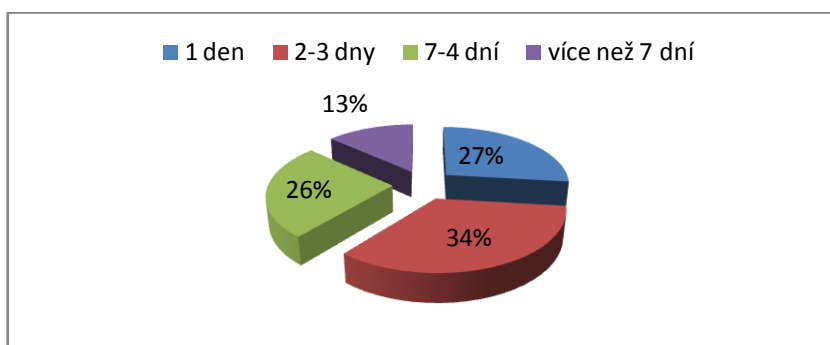


Zdroj: Vlastní práce

4.4 Délka pobytu

Délky strávené doby při pobytu jsou poměrně vyrovnané. 34,15 % dotazovaných zde tráví 2-3 dny, pak zde návštěvníci zůstávají pouhý jeden den v zastoupení 26,83 % a 25, 61 % respondentů pobude na Šumavě 4 – 7 dní. Více než 7 dní preferuje pobyt pouze 13,41 % dotazovaných. Z těchto výsledků je patrné, že lidé raději jezdí na Šumavu například o víkendu nebo jen na jednorázové výlety. Avšak turisté, kteří na Šumavu přijedou ze vzdálenějších oblastí, zde nestráví pouze jeden den, nýbrž minimálně víkend nebo více dní. Místní obyvatelé nebo turisté z bližších lokalit mohou vyrazit za určitým krátkodobým účelem, jako je například navštívení skiareálů či projížďka kratších cykloturistických tras.

Graf č. 5: Délka pobytu

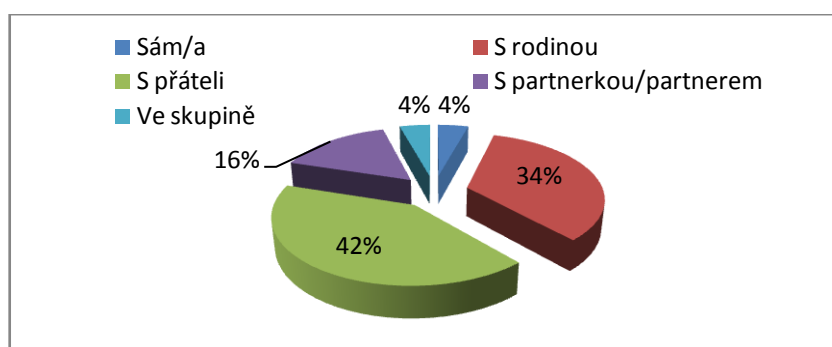


Zdroj: Vlastní práce

4.5 Doprovod

Většina turistů (41,46 %) přicestovala s přáteli či známými, druhou nejčetnější skupinu (34,15%) pak představují respondenti, kteří přijíždějí na Šumavu s rodinou. S parterem přicestovalo 15,85 % návštěvníků. Zastoupení 4,27 % pak měli ti, kteří přijeli sami a také ti, co přicestovali s nějakou skupinou, například jako účastníci hromadného zájezdu nebo školního výletu. Při volbě varianty bez doprovodu, kdy přijel tedy sám, většinou přijíždí za prací, za známými či navštívit rodinu.

Graf č. 6: Doprovod při pobytu



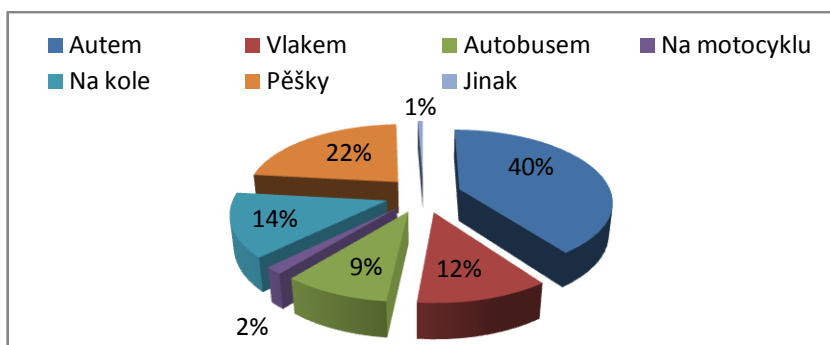
Zdroj: Vlastní práce

4.6 Doprava

Respondenti v dotazníku mohli zaškrtnout i více odpovědí, tedy mohli zmínit, jakou kombinaci přepravy využívají a upřednostňují. Více než 75 % turistů využívá k přepravě auto. Druhé největší zastoupení má přeprava pěšky, činí 42,68% všech dotazovaných. Po ní následuje doprava na kole (26,83%) a do popředí se dostává i přeprava vlakem či autobusem. Za zmínku stojí i doprava na motocyklu i na běžeckých lyžích.

Z tohoto výsledku je patrné, že přes všechny snahy omezit osobní dopravu je stále nejpoužívanější a nejoblíbenější způsob přepravy automobil.

Graf č. 7: Doprava

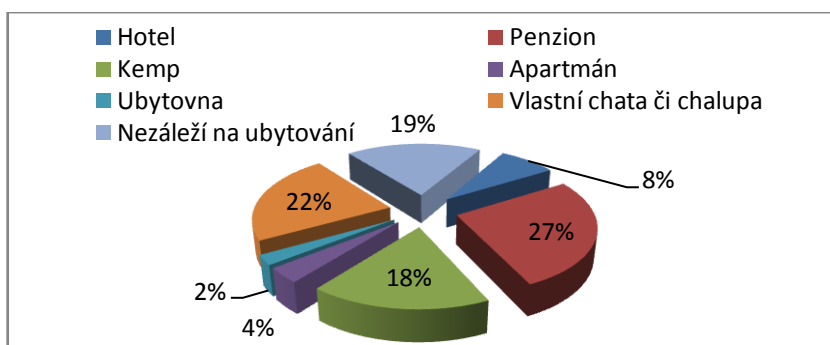


Zdroj: Vlastní práce

4.7 Možnosti ubytování

Nejčastějším typem ubytování, který vyplývá z průzkumu, byl penzion a zastává 26,83 % všech dotazovaných. Následují chaty či chalupy (22,56 %), zejména vlastní, ale zmíněny byly i pronajaté, většinou mimo rekreační zařízení. To může být samozřejmě příčinou, jestli turisté bydlí v blízké oblasti a vlastní na Šumavě rekreační chatu nebo si ji pravidelně pronajímají. Na třetím místě respondenti uvedli, že typ ubytování nehraje roli (18,9 %). Tábořiště a kempy navštěvuje 17,68 % a pouze 7,93 % dotazovaných preferuje hotely. V nejmenším zastoupení bylo ubytování v apartmánu a ubytovně.

Graf č. 8: Varianty ubytování



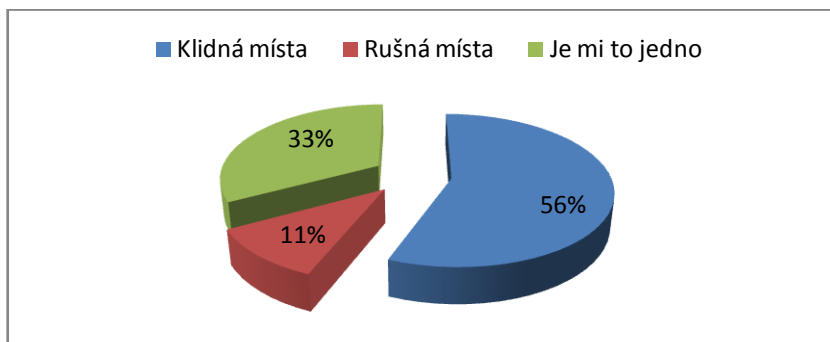
Zdroj: Vlastní práce

4.8 Oblíbenost lokality

Dle odpovědí respondentů se návštěvnost koncentruje z největší části (56,1 %) do klidných míst, kde není příliš moc lidí. Turisté raději preferují soukromí a pobyt dál od

civilizace. 32,93 % dotazovaných odpovědělo, že na lokalitě nezáleží, nebrání se rušným ani klidným míst. Nejmenší zastoupení měl výběr rušných lokalit, pouhých 11 %.

Graf č. 9: Výběr lokality

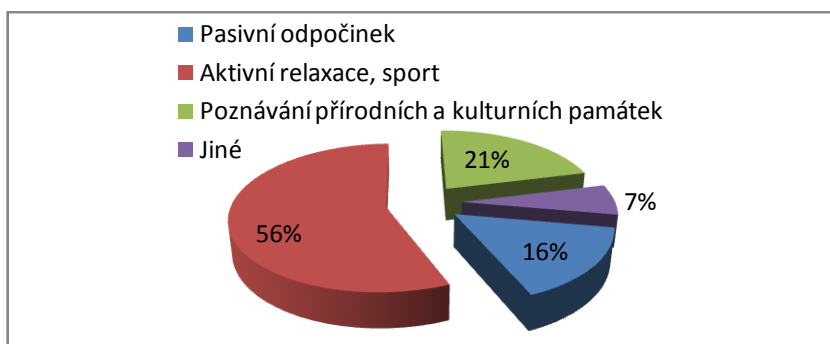


Zdroj: Vlastní práce

4.9 Cíl pobytu

Návštěvníci jezdí na Šumavu především kvůli možnostem aktivního sportovního využití (56,1 %), krásám přírody a poznávání nových míst s přírodními a kulturními památkami (21,34 %). Obliba pasivního odpočinku odpovídá 15,85 % všech dotazovaných. Mezi dalšími cíly byla zmíněna návštěva rodiny a přátel, práce či kombinace těchto možných alternativ.

Graf č. 10: Cíl pobytu



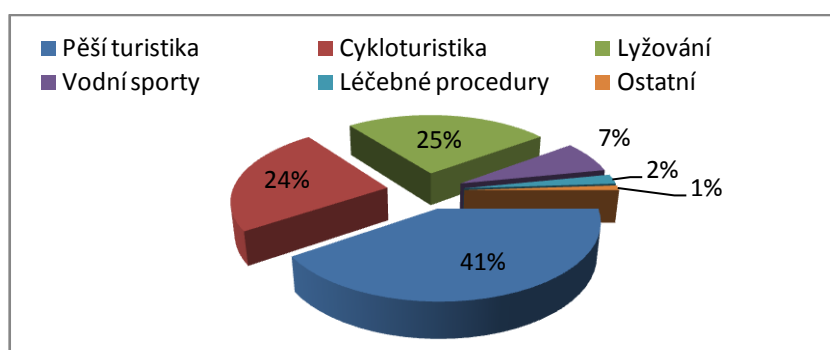
Zdroj: Vlastní práce

4.10 Preference aktivit

Zde mohli respondenti uvést i více možností. Jednoznačně 70,73 % respondentů při pobytu preferuje pěší turistiku. Druhou nejvyužívanější aktivitou je lyžování, případně

snowboarding, která zahrnuje 43,29 % dotazovaných. Místní lyžařské areály mají u turistů velkou oblibu, a každý návštěvník si jistě vybere z jejich širokých nabídek a možností. K velké popularitě se také hlásí cykloturistika (42,07 %). Šumava nabízí mnoho značených cyklostezek, po kterých se turisté mohou kochat krásami přírody, poznávat nová místa, navštívit rozhledny a památky. I vodní sporty mají zastánce na Šumavě (12,2 %). Jedná se především o sjíždění řek, velmi oblíbená trasa je z Čeňkovy pily do Sušice. Mezi další zmíněné aktivity se řadí i léčebné procedury (3,66 %). Někteří respondenti uvádí mezi preferované aktivity houbaření. Lidé jezdí na Šumavu i za prostou relaxací a užívání si volných chvil.

Graf č. 11: Preferované aktivity

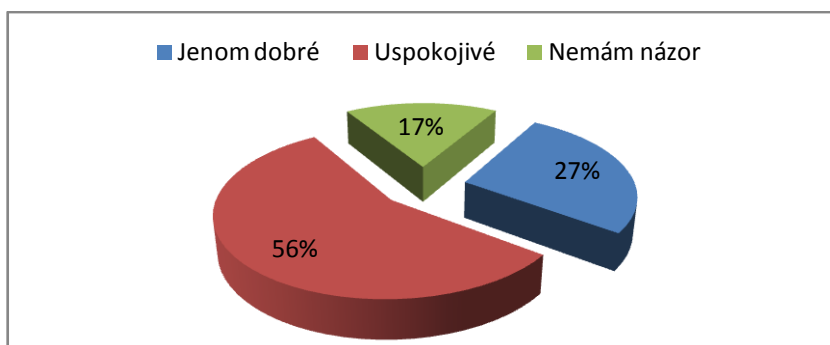


Zdroj: Vlastní práce

4.11 Zkušenosti s poskytováním ubytování

Naprostá většina všech dotazovaných (56,1 %) zvolila střední cestu, tedy že zkušenosti v oblasti poskytování ubytování jsou uspokojivé. Pouze dobré zkušenosti má 26,83 % respondentů, ale doslova špatné zkušenosti se v dotazníku nevyskytly. Relativně velký počet respondentů (17,07 %) uvedlo, že nezastávají žádný názor ke zkušenostem s těmito službami. Lze však říci, že převládají pozitivní názory. Neexistuje zde větší problém s možnostmi ubytování a se službami, které jsou s ním spjaté. Na druhou stranu, úroveň turistiky a poskytování služeb cestovního ruchu na Šumavě, kterou se budu zabývat v následující kapitole, není tak kladně hodnocena ve srovnání se zahraničím.

Graf č. 12: Zkušenosti s poskytováním ubytování

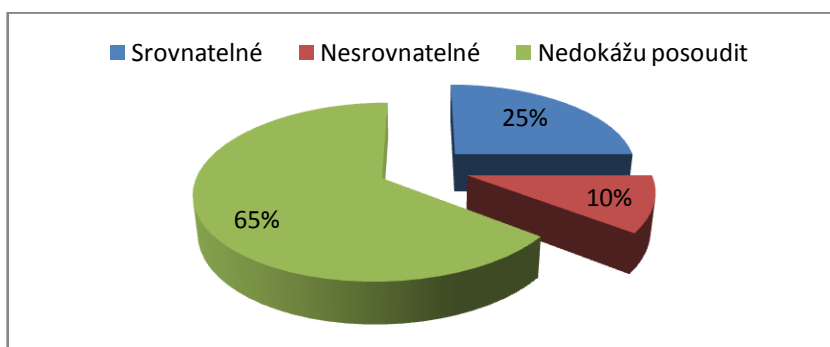


Zdroj: Vlastní práce

4.12 Úroveň turistiky a poskytovaných služeb na Šumavě ve srovnání se zahraničím

Z největší části respondenti odpověděli, že tuto otázku nedokážou posoudit (64,63 %). Většinou tomu tak bylo proto, že neměli možnost srovnání. S tvrzením, že jsou služby cestovního ruchu na Šumavě srovnatelné se zahraničím, souhlasilo 25 % všech odpovídajících, proti bylo 10 %. U možnosti nesouhlasu, mohli respondenti rozvést důvody, proč zastávají takový názor. Převážně se respondenti shodli na tom, že ceny jsou srovnatelné, ale neodpovídají kvalitě služeb. U našich zahraničních sousedů jsou služby výrazně lepší a nabízejí větší nabídku vyžití. Zmiňovali kvalitnější úpravu zimních sjezdovek, rozmanitější síť cyklistických stezek. „Jen“ příroda pro některé není lákadlo, ocenili by něco nového, co by upoutalo jejich pozornost.

Graf č. 13: Úroveň turistiky a poskytovaných služeb na Šumavě ve srovnání se zahraničím



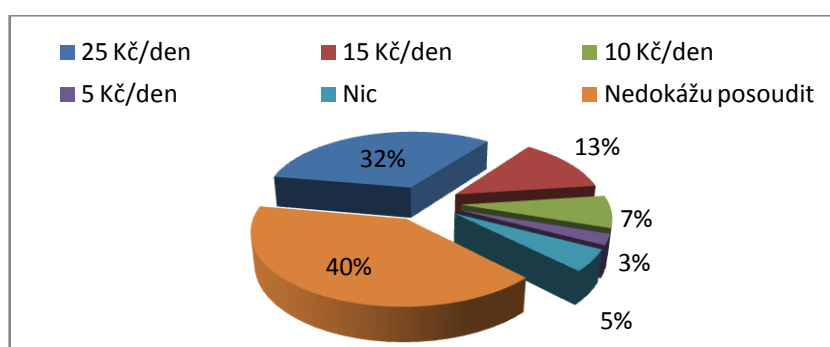
Zdroj: Vlastní práce

4.13 Ekologické chování k přírodě

Respondenti, kteří preferují ekologické chování k přírodě, zvolili jednoznačnou odpověď „ano“. Dalo by se říci, že téměř všichni se shodli na tom, že souhlasí s ekologickým chováním k přírodě (96,34 %). Našli se i tací, kteří tento názor nesdíleli. Šest respondentů odpovědělo negativně, tedy 3,66 % všech odpovídajících.

V další otázce dotazníku byla snaha zjistit, zda by byli turisté ochotni zaplatit za kvalitu ekologického ubytování, a jak vysokou částku by investovali. Větší část všech dotazovaných zvolila neutrální přístup a odpověděla, že tuto situaci nedokáže posoudit (40,24 %). Někteří respondenti se s tím nikdy neseťkali a neměli žádnou představu, co zvolit, i když měli na výběr více variant odpovědí. Druhé největší zastoupení měla odpověď respondentů s nejvyšší částkou stanovenou v dotazníku. 32,32 % všech dotazovaných by bylo ochotno maximálně zaplatit 25 Kč na den. Dále se částky postupně snižují, 12,8 % respondentů by zaplatilo 15 Kč na den, 7,32 % 10 Kč na den, 4,88 % dotazovaných zvolilo nulovou částku a 2,44 % by investovalo 5 Kč na den. Tyto peněžní hodnoty byly zvoleny v dotazníku náhodně, ale bylo přihlíženo k cenám vzdušného. Ocenění služeb ekologického ubytování se v České republice nevyskytuje. Informace byly získány přímo od různých poskytovatelů těchto služeb.

Graf č. 14: Ochota zaplatit za ekologické ubytování



Zdroj: *Vlastní práce*

I přes neutrálnost dotazovaných, kteří nedokázali posoudit, kolik by maximálně zaplatili za ekologické ubytování, je zbytek respondentů ochotno alespoň jednu z částek zaplatit. Optimistická verze by byla, kdyby tito „neutrální“ turisté měli pozitivní přístup k ochotě zaplatit. U negativního přístupu by zvolili možnost nulové částky. Dá se zde pouze spekulovat, v tomto dotazníku to nelze zohlednit. Jestliže se sečtou všechny

odpovědi, u kterých byla zvolena určitá částka, získáme 55 % všech dotazovaných respondentů. Jasná polovina by byla ochotna za ekologickou kvalitu zaplatit. Tento výsledek by mohl mít do budoucna význam.

Je možné předpokládat, že ochota zaplatit za ekologické ubytování je závislé na preferenci ekologického chování k přírodě. Nyní se zjistí, zda je tento předpoklad správný a statisticky významný.

Tabulka č. 4: Závislost ochoty placení za ekologické bydlení na preferenci šetrného chování k přírodě

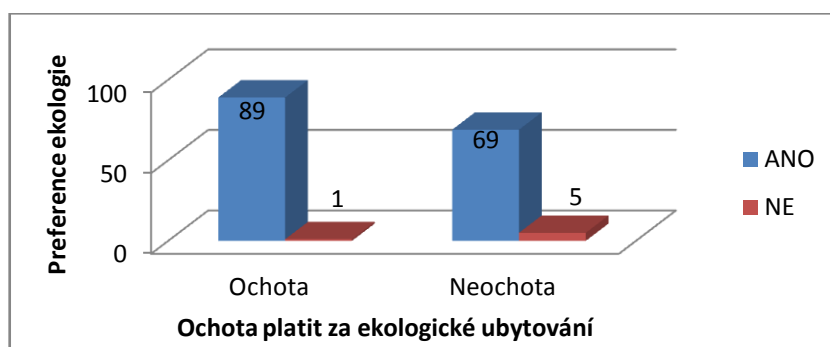
Preference ekologie/Ochota platit	Ochota	Neochota	Součet
ANO	89	69	158
NE	1	5	6
Součet	90	74	164

Zdroj: *Vlastní práce*

$$\chi^2 = \underline{3,67} \quad \chi^2_{\alpha} = \underline{3,841} \quad \chi^2 < \chi^2_{\alpha}$$

Vypočtená hodnota testového kritéria je menší než tabulková hodnota. Z toho vyplývá, že mezi těmito kvalitativními znaky neexistuje vztah. Ochota platit za ekologické bydlení není závislá na preferenci šetrného chování k přírodě.

Graf č. 15: Ochota platit za ekologické ubytování v závislosti na preferenci ekologie



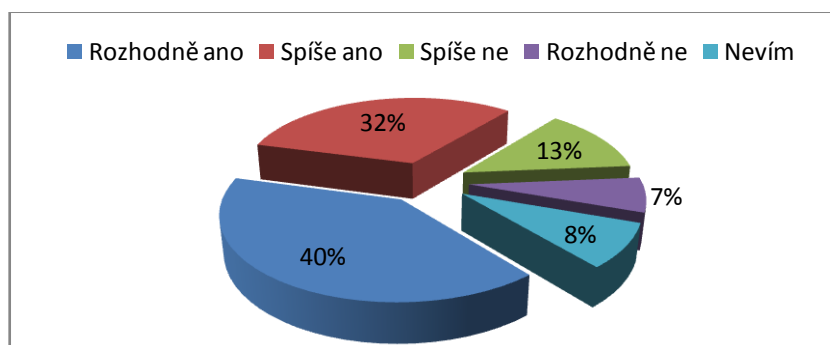
Zdroj: *Vlastní práce*

Dnes je pouze na poskytovatelích, zda se rozhodnou o svých službách ekologického ubytování. Má to být výhodné pro ně samé (peněžně), pro návštěvníky sdílející šetrný postoj k přírodě a pro samotné životní prostředí. Ovšem aby měli oficiální „potvrzení“, že jsou poskytovateli ekologického ubytování, musí být opatření ekoznačkou (viz Ekoznačení). Dále musí splňovat určité podmínky, aby tohoto značení dosáhli, a poté

zaplatit konkrétní sumu. Není to pouze jednorázová záležitost. Pro udržení ekoznačení se každoročně platí další částka. Tato byrokracie je zcela nesmyslná. Ekologická služba je prvotně prospěšná pro životní prostředí, pro daný region, a měla by být i pro samotný stát. Stále diskutabilnější je téma udržení kvalitního životního prostředí všude ve světě. Stát by se měl zajímat, jak tohoto cíle dosáhnout. Tzn. podporovat činnost poskytovatelů ekologických služeb, například určitými dotacemi. Jak pro samotný provoz, tak i jako „bonus“ za ekologické chování k přírodě a přispívání životnímu prostředí. Není správné platit za „nálepku“, nýbrž ocenit kvalitu poskytovaných služeb provozovatelů a šetřit přírodní sféru.

Následující část se bude zabývat otázkou, zda by respondenti ocenili uplatnění ekoturistiky v Národním parku Šumava poplatkem 30 Kč. Aby si pod tímto pojmem dokázali turisté něco představit, byl zde zmíněn příklad možnosti pohybovat se po I. zóně NP bez průvodce. Tato otázka byla hodnocena velmi kladně. Oproti předchozí otázce o ekologickém ubytování se respondenti vyjádřili konkrétně a nezaujímali postoj neutrálnosti. Z celkového počtu dotázaných zvolilo 40,24 % odpověď, že by uplatnění ekoturistiky v Národním parku Šumava rozhodně ocenili poplatkem 30 Kč. Dále uvedli respondenti možnost „spíše ano“, se zastoupením 31,71 %. S případným poplatkem by spíše nesouhlasilo 12,8 % dotazovaných a 8,54 % označilo odpověď „nevím“. Pouze 6,71 % respondentů uvedlo, že by rozhodně neocenilo tuto možnost poplatkem 30 Kč. U této odpovědi zde panoval názor respondentů, že nesouhlasí s tím, aby si každý bohatý člověk mohl zaplatit vstup do I. zóny národního parku. Ti, co mají peněz nazbyt, si koupí cokoli, i když o to nejeví velký zájem. Samozřejmě tato situace může nastat, ale díky dotazníkovému šetření je nízká pravděpodobnost, že tato okolnost vznikne.

Graf č. 16: Ocenění ekoturistiky v NP Šumava



Zdroj: Vlastní práce

Většina respondentů zodpověděla tuto otázku pozitivním způsobem. Až 73 % všech dotazovaných by bylo ochotno ocenit uplatnění ekoturistiky v Národním parku Šumava poplatkem 30 Kč.

4.14 SWOT analýza trvale udržitelného cestovního ruchu v Národním parku Šumava

SWOT analýza je metodou, která se bude snažit identifikovat projekt trvale udržitelného cestovního ruchu v Národním parku Šumava, prostřednictvím jeho silných a slabých stránek, příležitostí a hrozeb, které jsou s ním spojené.

S – strengths – silné stránky

W – weakness – slabé stránky

O – opportunities – příležitosti

T – threats – hrozby

SWOT analýza se skládá ze dvou částí, interní a externí. Interní část se týká přímo udržitelného cestovního ruchu v NP Šumava. Na jedné straně jsou vysvětleny klady (silné stránky) a na druhé záporny (slabé stránky). Externí část se zabývá okolím, které lze ovlivnit jen těžko. Jsou zde popsány příležitosti, které nabízí okolí a hrozby, které projekt z okolí ohrožují.

4.14.1 Silné stránky

Významnou výhodou je poloha samotného regionu z geografického hlediska. Jedná se o příhraniční horskou oblast zahrnující velké přírodní bohatství, které má význam evropského charakteru. Toto přírodní bohatství je garantováno zachováním, díky existenci národního parku. Nachází se zde atraktivní přírodní prostředí s neporušenými přírodními scenériemi, které skýtá vzácnou faunu i flóru s mnoha ohroženými druhy. V destinaci lze nalézt nespočet kulturních a historických památek, např. hrady, zříceniny, rozhledny, různé památky měst a obcí, ve kterých se objevuje lidová architektura, tradice, řemesla aj.

Šumava nabízí široký prostor pro rozvoj šetrné turistiky, která zahrnuje např. venkovskou turistiku, agroturistiku či ekoturistiku. Členité území krajiny je velmi vhodné pro sportovně turistické využití, zejména pro pěší a cykloturistiku, hipoturistiku a běh na lyžích. Nachází se zde mnoho rozvinutých sítí značených turistických tras a cyklotras.

K dispozici je mnoho možností, kde si návštěvníci mohou zařídit ubytování. Nalezneme zde různé formy ubytování, od hotelů a penzionů ke kempům. Bohužel se na Šumavě nenachází typ ekohotelů, alespoň ne v oficiálním zastoupení.

Šumavský národní park realizuje různé projekty na podporu environmentální výchovy. Jedním z projektů jsou „Zelené autobusy“. Tento projekt je uskutečněn ve spolupráci s Bavorskem a vztahy mezi těmito dvěma „sousedy“ jsou velmi důležité. Zelené autobusy jezdí v sezóně od 1. června do 30. září a navazují také na vlaky a prázdninovou dopravu v Národním parku Bavorský les. Je zde zaveden nový princip jízdenek, které budou platit celý den a umožňují různé přestupy mezi autobusy. Dalším projektem je „Dostupná Šumava“, která je určena pro méně pohyblivé občany. Jedná se o autobusové zájezdy s průvodcem a vyráží se mimo hlavní turistickou sezónu. Mohou se přiblížit místům, kam není vjezd osobním automobilům povolen. Dále se realizují výukové programy pro veřejnost i školy, které nabízejí množství témat o šumavské přírodě.

NP Šumava má lepší předpoklady k získání některých dotací obcím oproti jiným malým obcím ve vnitrozemí. Díky tomu, že jsou v oblasti národního parku a jsou součástí kulturního dědictví České republiky.

4.14.2 Slabé stránky

V případě Národního parku Šumava se jedná o oblast se složitou územní administrativou. Národní park leží na okraji správních území dvou krajů, a tím se zvyšuje počet regionálních činitelů a komunikace mezi nimi se komplikuje. Celkově se region vyznačuje nízkou soudržností.

Výrazným problémem je osídlení národního parku. Vzhledem k historii bylo dlouhou dobu pohraničí neosídleno, až po druhé světové válce se do tohoto území vracel život. Trvalé osídlení obyvatel hraje velkou roli v chráněných přírodních oblastech. Důležité je povědomí místních obyvatel k dané oblasti a její respektování a udržování. Národní park Šumava se vyznačuje velmi nízkou hustotou osídlení. Tento region přes sezónu navštíví stokrát více turistů, než zde žije místních obyvatel. Z této situace vyplývá, že financování sociální a technické infrastruktury je nad možnosti obcí. Některé obce nejsou dosud odkanalizovány a nemají standardní zásobování pitní vody.

Mezi jednotlivými městy a obcemi existují velké vzdálenosti. Dopravní dostupnost území se stává problematická a technický stav silnic a komunikací je ve špatném stavu.

Veřejná doprava zde není zatím dobře vyřešena, je nutné přejít na provozování ekologicky šetrné dopravy, která bude plošně dostupná a k dispozici po celý rok. Vykytuje se zde problém i s dostupností síťových služeb vzhledem k nízké hustotě osídlení území. Díky náročnému terénu a vzdálenosti mezi sídly je vybudování sítě několikanásobně dražší. Pokrytí telefonním signálem a přenos dat je na velmi nízké úrovni.

Další nedostatek je dostupnost veřejných služeb, školství a zdravotnictví. Toto slabé místo je opět dáno velkou distancí od měst, kde tyto služby poskytují.

Návštěvníci nejsou spokojeni s nabídkou kvalitních a atraktivních služeb cestovního ruchu. Nenacházejí rozmanité možnosti zdejšího vyžití. Postrádají možné alternativy turistiky či sportovních činností.

Velmi výrazná je návštěvnost v hlavní sezóně, v zimních a letních měsících. Mimo sezónu není dostatečná nabídka služeb cestovního ruchu. Nejprospěšnější by bylo veškeré turisty rovnoměrně rozvrstvit do 4 sezón, tedy do celého roku a zkvalitnit patřičné služby.

Slabou stránkou je zranitelná místní ekonomika, která se vyznačuje nízkou nabídkou pracovních příležitostí. Dále zde chybí kvalifikovaná pracovní síla s nedostatkem odborného vzdělání, hlavně v oblasti cestovního ruchu.

4.14.3 Příležitosti

Důležité pro region a udržitelnost cestovního ruchu je zapracování na dobrém jménu Národního parku, rozvíjení a respektování přírodně jedinečné oblasti a kulturně-historického dědictví. Významné je posilování účasti NP Šumava v mezinárodních programech a organizacích a zlepšování společných zájmů místních komunit a Národního parku. Spolupráce se zahraničím včetně cestovního ruchu vede k obnově historických cest. Základem prosperity je i rozvoj místní ekonomiky s dostačující nabídkou pracovních míst, zlepšení podmínek pro drobné podnikání v obcích při využití místních zdrojů (např. využití dřeva k jeho zpracování a produkce dřevěných výrobků).

Velmi významný je nárůst atraktivity Šumavy pro trvalý život, příliv nových obyvatel, kteří hledají kvalitní životní prostředí a mají zájem být ekonomicky a sociálně aktivní. Zlepšení dostupnost veřejných služeb, jako jsou zdravotnické služby, veřejná doprava, školství (střední) a různé formy vzdělávání, zajistí plnohodnotný život pro všechny skupiny obyvatel.

Mezi další příležitosti se řadí rozvoj malých rodinných farem, ve kterých zaměřují svou činnost na zemědělskou výrobu a produkci a umožňují návštěvníkům využít agroturistiku. Rodiny pracují na vlastních pozemcích, obdělávají vlastní plodiny ekologickým způsobem a tím dbají o údržbu krajiny. Produkují biopotraviny, které mohou mít pro vlastní potřebu nebo je mohou sami prodávat. Zahrnout lze i rostoucí zájem o tyto nezávadné potraviny.

Důležitou součástí jsou nové projekty, využívající místní zdroje energie. Především se zaměřují na úsporu energie. Jedná se o využití sluneční energie a biomasy (vytápění). Problematika fotovoltaických elektráren však zasahuje do přírodní krajiny. Možným řešením je uplatnění elektráren na budovách (veřejné budovy, hotely, penziony, soukromá sídla).

Nabízí se zde uplatnění šetrného turismu a zvýšení jeho služeb i během období mimo hlavní sezónu.

4.14.4 Hrozby

Mezi hrozby se rozhodně řadí klimatické změny. Mohou nastat velká sucha. Při nedostatku vláhy hrozí vážné následky nejen veškerému rostlinstvu. Může hrozit i opačná změna, povodně. Nadměrná vláha např. po zimě dokáže napáchat velké škody. Vichřice patří mezi další pustošení krajiny. Širokým tématem jsou i kůrovcové kalamity. Tyto katastrofy zasadí prvotní rány do krajiny, ale jsou i důsledkem odlivu turistů a návštěvníků, a celkového kolapsu cestovního ruchu.

Zásadní ohrožení přírody a krajiny přináší masový cestovní ruch. Velký příliv lidí (turistů) a zároveň dopravních prostředků není důvodem úspěchu chráněné přírodní destinace. S masovým cestovním ruchem souvisí dopravní zatížení, jak osobními automobily, tak i nákladními automobily a transity (např. doprava dřeva). S tímto aspektem roste horší stav komunikací.

Další nemilou skutečností je konkurence evropských regionů v oblasti cestovního ruchu. Zahraničí nabízí lepší přírodní podmínky a kvalitnější služby, které návštěvníci požadují. Může však nastat i recese sektoru cestovního ruchu, kdy na turisty dolehne krize. Sníží se počet návštěvníků v ubytovacích zařízeních a už nebude jejich prioritou cestování a poznávání krás přírody.

Velmi obávaný je odliv ekonomicky aktivních obyvatel, který zde mají trvalé bydliště. V důsledku politických rozhodnutí může docházet ke snižování dostupnosti veřejných služeb.

Dalším nedostačujícím prostředkem pro rozvoj různých projektů, které vytváří NP Šumava, jsou dotace ze státních i z evropských fondů.

Hrozbou pro celý rozvoj regionu NP Šumava i cestovní ruch jsou nežádoucí jevy sociálního i ekonomického charakteru. V první řadě se jedná o korupci, šedou ekonomiku, prostituci či nelegální migraci.

4.14.5 Výsledná bilance

Silné stránky	Hodnocení	Váha	
Přírodní bohatství NP	5	0,18	0,9
Kulturní a historické bohatství	5	0,17	0,85
Prostor pro rozvoj šetrné turistiky	4	0,13	0,52
Rozsáhlá síť turistických a cyklistických tras	3	0,1	0,3
Dostatečná ubytovací kapacita	3	0,1	0,3
Projekty na podporu environmentální výchovy	3	0,12	0,36
Spolupráce s Bavorskem	3	0,12	0,36
Lepší přístup k dotacím	2	0,08	0,16
		1	3,75

Slabé stránky	Hodnocení	Váha	
Složitá administrativa a veřejná správa	-4	0,15	-0,6
Nízká hustota osídlení	-5	0,19	-0,95
Nedostatečná dopravní dostupnost	-3	0,12	-0,36
Nedostatečná dostupnost síťových služeb	-2	0,09	-0,18
Špatná dostupnost veřejných služeb	-4	0,13	-0,52
Nedostatečná nabídka kvalitních služeb cestovního ruchu	-3	0,1	-0,3
Výrazná návštěvnost v hlavní sezóně	-2	0,09	-0,18
Zranitelná místní ekonomika	-4	0,13	-0,52
		1	-3,61

Příležitosti	Hodnocení	Váha	
Budování dobrého jména NP	5	0,2	1
Rozvoj místní ekonomiky	4	0,17	0,68
Atraktivita Šumavy pro trvalý život	5	0,19	0,95
Rozvoj dostupnosti veřejných služeb	3	0,09	0,27
Rozvoj malých farem s podporou agroturistiky	4	0,12	0,48
Využívání místních zdrojů energie	3	0,1	0,3
Uplatnění šetrného turismu	4	0,13	0,52
		1	4,2

Hrozby	Hodnocení	Váha	
Klimatické změny, kalamity	-5	0,17	-0,85
Masový cestovní ruch	-4	0,15	-0,6
Dopravní zatížení	-3	0,1	-0,3
Konkurence evropských regionů	-3	0,11	-0,33
Recese sektoru cestovního ruchu	-2	0,09	-0,18
Odliv ekonomicky aktivních a stálých obyvatel	-4	0,16	-0,64
Snižování dostupnosti veřejných služeb	-3	0,09	-0,27
Nežádoucí jevy sociálního a kulturního charakteru	-3	0,13	-0,39
		1	-3,56

Interní část: 0,14

Externí část: 0,64

Celková bilance: Interní + Externí = 0,78

Celková bilance ukazuje kladný výsledek, tedy pozitivní situaci udržitelného cestovního ruchu v Národním parku Šumava. Samozřejmě to není důkaz toho, že není potřeba něco zlepšovat, ba naopak. Nejvyšší zlepšení se dosáhne v interní části, zapracování na vlastních slabých stránkách. Především položka ve slabých stránkách, se kterou jsme nejvíce nespokojeni. V konkrétním případě je největším problémem osídlení území. Zapotřebí by bylo zvýšit atraktivitu oblasti pro trvalý pobyt na území Národního parku Šumava. Dále by se dalo zapracovat na ekonomickém a sociálním rozvoji v souladu s ochranou přírody, zejména rozvoj drobného a středního podnikání v oblasti místní výroby a cestovního ruchu. Externí část, tedy vnější okolí, se ovlivňuje stěží.

5 Závěr

Cestovní ruch bývá označován odvětvím budoucnosti. Stává se však zranitelnějším, a proto bývá v posledních letech uplatňována strategie trvale udržitelného rozvoje cestovního ruchu. Pro přírodní oblasti, zejména národní parky, je důležité, aby bylo co nejlépe zachováno dané prostředí pro další generace.

Oblast Národního parku Šumava má dobré předpoklady pro rozvoj nových forem turismu, především těch, které nezhoršují životní prostředí. Slabostí oblasti národního parku je příliš nízká zainteresovanost místního obyvatelstva, která je způsobena především dlouhodobým neosídlením. Podceňuje se zde spolupráce mezi podnikateli, obcemi a institucemi cestovního ruchu.

Cílem práce bylo ocenění ekologicky šetrné formy turistiky. Z dotazníkového šetření vyplynulo, že ekologický přístup k přírodě je naprosto kladný. Co se týče peněžní podpory ze strany návštěvníků, není zde už tak jasný pohled. Podle analýzy odpovědí respondentů však ocenění šetrného turismu v Národním Parku Šumava má budoucnost.

Zodpovědné cestování do přírody bude stále častější. Je důležité jít příkladem, pomoci mnohým lidem pochopit, že kvalitní životní prostředí a nedotčená příroda není samozřejmostí, a je nutné o ni dbát. Možným oceněním šetrného turismu se situace životního prostředí v NP zlepší rozhodně k dobrému. Pomůže to samotnému národnímu parku v rozvoji ohleduplného turismu a lepší nabídky pro turisty, dále místním podnikatelům v rekreačních zařízeních, kde mohou poskytovat kvalitu ekologického ubytování, a v první řadě přírodě a životnímu prostředí.

6 Seznam použitých zdrojů

Odborná publikace

- [1] ANDĚRA, Miloš a kol. *Šumava – příroda, historie, život*. Praha: Baset, 2003. ISBN 80-7340-021-9
- [2] HOLING, Dwight. *Cesta kolem světa – přírodní divy; průvodce cestovatele*. Praha: Svojtka a Vašut, 1997. ISBN 80-7180-081-3
- [3] HRALA, Václav. *Geografie cestovního ruchu*. Praha: Oeconomica, 2005. ISBN 80-245-0858-3
- [4] KOLEKTIV AUTORŮ. *Destinační management a vytváření produktů v cestovním ruchu*. Praha: Ministerstvo pro místní rozvoj, 2006. ISBN neuvedeno
- [5] MOLDAN, Bedřich. *Ekologická dimenze udržitelného rozvoje*. Praha: Karolinum, 2001. ISBN 80-246-0246-6
- [6] MOLDAN, Bedřich. *(Ne)udržitelný rozvoj ekologie*. Praha: Karolinum, 2001. ISBN 80-246-0286-5
- [7] MUSIL, Martin a kol. *Potenciál a zatížení oblasti cestovním ruchem v souvislosti s ochranou životního prostředí*. Praha: Oeconomica, 2008. ISBN 978-80-245-1430-7
- [8] POUROVÁ, Marie. *Agroturistika*. Praha: Credit, 2002. ISBN 80-213-0965-2
- [9] SVATOŠOVÁ, Libuše; KÁBA, Bohumil. *Statistické metody I. ČZU v Praze*, 2009. ISBN 978-80-213-1672-0

Internetové zdroje

- [10] *Cenia, česká informační agentura životního prostředí*. [online] Dostupné z WWW: <[http://www.cenia.cz/web/www/web-pub2.nsf/\\$pid/CENMSFNQ91O](http://www.cenia.cz/web/www/web-pub2.nsf/$pid/CENMSFNQ91O)> (cit. 2011-12-20)
- [11] *Enviport, otevřený portál životního prostředí*. [online] Dostupné z WWW: <<http://www.enviport.cz/udrzitelny-turismus-a-jeho-20540.aspx>> (cit. 2011-12-19)
- [12] *EnviWeb*. [online] Dostupný z WWW: <<http://www.enviweb.cz/clanek/archiv/83265/zelene-hotelierstvi>> (cit. 2011-12-20)
- [13] *Ochrana přírody*. [online] 2010, roč. 3 (cit. 2011-12-19). Dostupné z WWW: <<http://www.casopis.ochranaprirody.cz/clanky/udrzitelnost-cestovniho-ruchu.html>> ISSN 1211-3603
- [14] *SWOT analýza v Excelu* [online] Dostupné z WWW: < <http://excelnavod.fotopulos.net/swot-analyza.html> > (cit. 2012-02-19)
- [15] *Šumavainfo.cz* [online] Dostupné z WWW: <<http://www.sumavainfo.cz/index.php/piroda.html>> (cit. 2011-11-16)
- [16] *VisitSumava.cz* [online] Dostupné z WWW: <<http://www.visitsumava.cz/cz/fauna-a-flora-sumavy/22/>> (cit. 2011-11-16)
- [17] *ZeměTuro.cz* [online] Dostupné z WWW: <<http://www.zemeturo.cz/clanek/jak-vzniklo-ekozna%20Den%20AD-jak-jej-dos%20A1hnout-co-je-eko-ubytov%20A1n%20AD-co-region%20A1ln%20AD-potravina>> (cit. 2011-12-20)

Seznam tabulek

Tabulka č. 1: Příležitosti a ohrožení cestovního ruchu v podobě dopadů z 3 hledisek	27
Tabulka č. 2: Struktura zkoumaného vzorku	32
Tabulka č. 3: Závislost návštěvnosti na bydlišti	34
Tabulka č. 4: Závislost ochoty placení za ekologické bydlení na preferenci šetrného chování k přírodě.....	42

Seznam obrázků

Obrázek č. 1: Rozdělení území NP a CHKO Šumava dle výkonu státní správy	18
Obrázek č. 2: Ekologicky šetrný výrobek.....	30
Obrázek č. 3: Ecolabel	30

Seznam grafů

Graf č. 1: Zastoupení respondentů v krajích.....	33
Graf č. 2: Frekvence návštěvnosti Šumavy	33
Graf č. 3: Závislost návštěvnosti na bydlišti.....	34
Graf č. 4: Preference doby pobytu	35
Graf č. 5: Délka pobytu.....	35
Graf č. 6: Doprovod při pobytu	36
Graf č. 7: Doprava	37
Graf č. 8: Varianty ubytování	37
Graf č. 9: Výběh lokality	38
Graf č. 10: Cíl pobytu	38
Graf č. 11: Preferované aktivity	39
Graf č. 12: Zkušenosti s poskytováním ubytování.....	40
Graf č. 13: Úroveň turistiky a poskytovaných služeb na Šumavě ve srovnání se zahraničním	40
Graf č. 14: Ochota zaplatit za ekologické ubytování	41
Graf č. 15: Ochota platit za ekologické ubytování v závislosti na preferenci ekologie	42
Graf č. 16: Ocenění ekoturistiky v NP Šumava	43

Seznam zkratk

ČR	Česká republika
EU	Evropská unie
CHKO	Chráněná krajinná oblast
NP	Národní park
OSN	Organizace spojených národů
PATA	Mezinárodní asociace cestovního ruchu v asijské části Pacifiku
UNESCO	Organizace spojených národů pro výchovu, vědu a kulturu
UNWTO	Světová organizace cestovního ruchu

7 Přílohy

Příloha č. 1: Dotazník k bakalářské práci

Jmenuji se Renta Reindlová a v současné době zpracovávám bakalářskou práci na téma „Šetrný turismus jako trvale udržitelný cestovní ruch v NP Šumava“. Tímto Vás prosím o vyplnění dotazníku, který jsem sestavila. Cílem tohoto výzkumu je ocenění šetrného turismu v NP Šumava. Za Vaši spolupráci si dovoluji předem poděkovat.

Pokud není uvedeno jinak, zaškrtněte vždy, prosím, pouze jednu odpověď.

1. Jak často navštěvujete Šumavu?

- méně než 1x do roka
- 1x do roka
- 2-5x do roka
- více než 5x do roka
- bydlím na Šumavě

2. V jaké době preferujete pobyt na Šumavě?

- v sezóně (léto, zima)
- mimo sezónu

3. Jak dlouho zde většinou trávíte Vaši návštěvu?

- 1 den
- 2-3 dny
- 4-7 dní
- více než 7 dní

4. Na Šumavu jezdíte především:

- sám/a
- s rodinou
- s přáteli
- s partnerkou/partnerem
- ve skupině např. s účastníky zájezdu, školního výletu

5. Jakým způsobem se zde přepravujete? (zaškrtněte alespoň jeden způsob)

- pěší turistika
- autem
- vlakem
- autobusem
- na motocyklu
- na kole
- pěšky
- jinak (Jak?)

6. Jaké formy ubytování preferujete?

- hotel
- penzion
- kemp, tábořiště
- apartmán
- ubytovna
- vlastní chalupa či chata
- nezáleží na ubytování

7. Do jaké lokality nejraději jezdíte?

- klidná místa, daleko od civilizace
- rušná místa, centra dění
- je mi to jedno

8. Jaký je cíl Vašeho pobytu na Šumavě?

- pasivní odpočinek, klid
- aktivní relaxace, sport
- poznávání přírodních a kulturních památek
- jiný (Jaký?)

9. Jaké aktivity při pobytu preferujete? (zaškrtněte alespoň jednu aktivitu)

- pěší turistika
- cykloturistika
- lyžování
- vodní sporty
- léčebné procedury
- jiné (Jaké?)

10. Jaké máte zkušenosti se službami poskytující ubytování na Šumavě? (Hotely, penziony, kempy aj.)

- jenom dobré
- uspokojivé
- jenom špatné
- nemám názor

11. Myslíte si, že úroveň turistiky a poskytované služby cestovního ruchu na Šumavě jsou srovnatelné s úrovní v zahraničí?

- ano
- ne (V jakém případě?)
- nedokážu posoudit

12. Preferujete ekologické chování k přírodě?

- ano
- ne

13. Kolik byste byli ochotni maximálně zaplatit za kvalitu ekologického ubytování?

- 25 Kč/den
- 15 Kč/den
- 10 Kč/den
- 5 Kč/den
- nic
- nedokážu posoudit

14. Při uplatnění ekoturistiky byste např. mohli navštívit I. zónu NP Šumava a pohybovat se zde bez průvodce. Ocenili byste tuto možnost případným poplatkem 30 Kč?

- rozhodně ano
- spíše ano
- spíše ne
- rozhodně ne
- nevím

15. Do jaké věkové kategorie patříte?

- 15-18 let
- 19-30 let
- 31-40 let
- 41-50 let
- 51-60 let
- 60 a více let

16. Pohlaví:

- muž
- žena

17. Z jakého jste kraje?

- | | |
|--|--|
| <input type="checkbox"/> Hl. m. Praha | <input type="checkbox"/> Jihočeský |
| <input type="checkbox"/> Středočeský | <input type="checkbox"/> Plzeňský |
| <input type="checkbox"/> Ústecký | <input type="checkbox"/> Karlovarský |
| <input type="checkbox"/> Liberecký | <input type="checkbox"/> Jihomoravský |
| <input type="checkbox"/> Královéhradecký | <input type="checkbox"/> Olomoucký |
| <input type="checkbox"/> Pardubický | <input type="checkbox"/> Zlínský |
| <input type="checkbox"/> Vysočina | <input type="checkbox"/> Moravskoslezský |