

UNIVERZITA PALACKÉHO V OLOMOUCI
CYRILOMETODĚJSKÁ TEOLOGICKÁ FAKULTA

Katedra církevních dějin a církevního práva

Učitelství náboženství a katechetika

Románský kostel sv. Petra a Pavla ve farnosti
Mikulovice

Diplomová práce

Vedoucí práce: Doc. PhDr. Jitka Jonová, Th. D.

Olomouc 2020

PhDr. Ludmila Vasil'ová

Čestné prohlášení:

Prohlašuji, že jsem diplomovou práci vypracovala samostatně a použila jsem při tom jen uvedené prameny a literaturu.

V Olomouci dne:

Obsah

Úvod.....	4
1 Románské umění.....	6
Románské umění v Čechách	9
Románské umění na Znojemsku	11
2 Stručná historie městyse Mikulovice a mikulovické farnosti	17
Farnost v Mikulovicích a její duchovní správci v dějinách a s ní spojená historie farnosti.....	22
Fara v Mikulovicích	30
3 Kostel sv. Petra a Pavla v Mikulovicích	32
Románský původ kostela	32
Vývoj podoby kostela od 14. století do konce 18. století	34
Rekonstrukce stavby roku 1766 a osudy kostela do konce 18. století	34
Opravy v průběhu 19. století.....	36
Generální oprava kostela a nové vybavení v letech 1902–1908.....	37
Kostel v meziválečném období	39
Oprava kostela po druhé světové válce	40
Opravy v šedesátých letech 20.století	41
Úpravy kostela v důsledku liturgické reformy po II. vatikánském koncilu.....	44
Generální oprava exteriéru kostela v letech 1978–1983	45
Úpravy interiéru kostela od roku 1985.....	47
Opravy a úpravy kostela pro roce 2000 do současnosti	48
4 Současná podoba kostela sv. Petra a Pavla v Mikulovicích	50
Vybavení a výzdoba mikulovického kostela.....	55
Prostranství okolo kostela	59
Závěr	61
Seznam použitých pramenů a literatury.....	63
Prameny.....	63
Použitá literatura	65
Použité internetové zdroje, periodika.....	68
Seznam příloh	69
Obrazová příloha.....	72
Textová příloha.....	96
Významné osobnosti obce Mikulovice	96

Úvod

Začátkem 12. století se v českých zemích začal postupně uplatňovat románský sloh. Na Znojemsku díky stavební aktivitě Přemyslovců vzniklo několik románských staveb, které dnes patří k významným českým sakrálním památkám. K těm nejznámějším bezesporu patří znojemská rotunda sv. Kateřiny nebo kostel sv. Wolfganga v Hnanicích. Mimo těchto známějších jmenovaných památek můžeme ale na Znojemsku najít celou řadu dalších neméně významných staveb, jejichž původ sahá do románského období.

Ve své diplomové práci o kostele Nejsvětější Trojice v Běhařovicích jsem se mimo jiné zabývala historií nejstaršího kostela na Znojemsku – kostela Všech svatých v Přeskačích. Při procházení archivních materiálů a celkovém mapování sakrálních památek Znojemska mě obzvláště zaujal kostel v sousední farnosti – sv. Petra a Pavla v Mikulovicích. Tento kostel se dosud netěšil podrobnějšímu zpracování, ačkoliv se jedná o stavbu pocházející zřejmě z konce 12. století, která během dějin prošla několika přestavbami. Cílem této práce je přispět k poznání bohaté stavební historie tohoto kostela.

Nejvíce jsem využívala záznamů, které zapisovali duchovní správci mikulovické farnosti do farní kroniky. Ta je psaná od roku 1782 do současnosti. Zápisy jsou především v latině a němčině, od konce 19. století i v češtině. Dále jsem využívala archivních materiálů deponovaných v Moravském zemském archivu v Brně, v Národním památkovém ústavu v Brně, a především v Diecézním archivu Biskupství brněnského v Rajhradě, kde se stala nejdůležitějším zdrojem uchovaná korespondence mezi mikulovickými faráři a biskupskou konzistoří. I když jsem zjistila, že se do 18. století o mikulovickém kostele dochovalo jen velmi málo zpráv, přesto jsem se snažila využít dostupných informací k tomu, abych sestavila přehledný text. Ten má čtenáře seznámit nejen se samotnou stavbou, ale i se skutečnostmi, které k ní patří.

Svoji práci jsem nakonec rozdělila do čtyř kapitol. Vzhledem k tomu, že kostel sv. Petra a Pavla v Mikulovicích patří k románským památkám, rozhodla jsem se první kapitolu věnovat samotnému románskému umění a jeho rozvoji v Čechách a na Znojemsku. V této části pro lepší představu seznamuji čtenáře i se základními románskými stavbami v okolí. Druhá kapitola se zaměřuje na historii Mikulovic a mikulovické farnosti, která se neodmyslitelně vztahuje k historii místního kostela. Navíc jsou zde představeny hlavní osobnosti městečka i farnosti, které měly zásadní vliv na život ve farnosti. Následující dvě stěžejní kapitoly se již zaměřují na samotný kostel sv. Petra a Pavla. Třetí se zabývá stavebně-historickým vývojem stavby a poslední

kapitola popisuje současnou podobu památky včetně jejího vybavení a výzdoby. Pro lepší představu práci doplňuje obrazová příloha s dobovými fotografiemi, plány a mapami a textová příloha zaměřující se na významné osobnosti Mikulovic.

Na tomto místě bych chtěla poděkovat všem, kteří mi při získávání informací a zpracovávání textu jakkoliv pomohli – mikulovickému faráři Mgr. Pavlu Kloučkovi, který mi umožnil nahlédnout do farních matrik a dokumentů, a místním farníkům za cenné informace.¹ Dále Mgr. Lence Vašíčkové a zejména pak doc. PhDr. Jitce Jonové, Th. D. nejen za odborné vedení, ale i za ochotu, pomoc a cennou radu.

¹ Z důvodu respektování přání farníků nejsou konkrétní jména pamětníků v práci uvedena.

1 Románské umění

Románský sloh převažoval v Evropě v 11. a 12. století. Rozvíjel se v zemích někdejší římské říše, kde umělecká tvorba navazující na umění antiky dosáhla jednoho ze svých vrcholů a dala vzniknout prvnímu univerzálnímu slohu. Poprvé bylo dosaženo jednotného slohového projevu v evropských zemích. Tento nový umělecký sloh nezasáhl však jen architekturu, ale promítl se i v ostatních uměleckých odvětvích.² Ve druhé polovině 13. století vedle sebe již nacházíme prvky románské spolu s gotickými. Mnoho románských staveb bylo dokončeno právě ve slohu gotickém.³

Nástup románského umění byl těsně spjatý s evropskými událostmi zejména v Německu a ve Francii v 11. století. Německo získalo rychlý náskok politický i umělecký. Ve druhé polovině 10. století za ottonské dynastie zde docházelo k oživení karolínského umění,⁴ na které dále navazovalo ottonské umění.⁵ Ve Francii došlo na začátku 10. století ke dvěma zásadním aspektům ovlivňujících život v západní Evropě. Prvním bylo založení nového typu kláštera v Cluny ve francouzském Burgundsku, druhým se stalo založení Normandie.⁶

Všechny tyto faktory měly obrovský vliv na život v tehdejší společnosti a daly základ vzniku románskému umění, jež šlo ruku v ruce s rostoucí úctou k církvi. Ta v období 10. a 11. století procházela jistou reformou spojenou s novým typem středověké zbožnosti.⁷ Velké chrámy, monumentální sochařská a malířská díla byly vyústěním

² Srov. ADAMEC Jaromír, ŠAMŠULA Pavel, *Průvodce výtvarným uměním II.*, s.38. ODEHNALOVÁ Alena, *Vybrané kapitoly z dějin kultury*, s. 116.

³ Srov. Kolektiv autorů, *Dějiny umění*, s. 67.

⁴ Karolínské umění je spjaté s císařem Karlem Velikým, jenž usiloval o obnovu Římské říše na západním území Evropy. Karel Veliký inklinoval k antice, proto za jeho vlády došlo k záměrné renesanci některých antických vzorů v umělecké tvorbě. Srov. tamtéž, s.110. Karolínská renesance využívá k výzdobě prvků užitých u antických staveb. Hlavní oblastí karolínského dědictví je však především knižní malba a umělecká řemesla přebírající antickou zálibu v iluzivních postupech. Srov. Kolektiv autorů, *Dějiny umění*, s. 70.

⁵ Po zániku dynastie Karla Velikého přešla císařská koruna v Německu na začátku 10. století na vládce Ottu I., Ottu II. a Ottu III. Umění zde sloužilo především k velebení císaře. Proto hovoříme o ottonském umění. Toto umění čerpalo z byzantských zdrojů a ač navazovalo na karolínskou renesanci, bylo ještě vzdálené typickým antickým vzorům, se kterými se pojí umění románské. Srov. KIDSON Peter, *Románské a gotické umění*, s. 46. Kolektiv autorů, *Dějiny umění*, s.71.

⁶ Založení kláštera bylo velmi důležitým krokem. Pro většinu lidí včetně laické aristokracie představoval klášter jakýsi materiální symbol víry a stal se možností zajistit si vyhlídku na věčnost v nebi. Podobnou funkci měl i kostel. Později se ale objevila snaha vymanit kláštery ze světského vlivu donátorů. Tento nový trend byl spjatý právě s klášterem v Cluny. Srov. tamtéž, s. 47–65.

⁷ V 10. století byl podroben kritice zvláště život diecézního kléru a biskupů. Sympatie společnosti si získali především mniši. Bylo na ně hleděno jako na jakousi duchovní elitu, která svým bezúhonným životem zajišťovala křesťanstvu Boží požehnání. Srov. tamtéž, s. 65.

obrovského úsilí spjatého s křesťanskými hodnotami.⁸ Také název románského slohu je spojený s církevní metropolí – Římem.⁹

Stejně jako následující umělecké slohy procházelo románské umění svými vývojovými obdobími. Změny jsou zřejmé především v architektuře. Ranou fází časově zařazujeme do období let 1000–1100, vrcholnou 1100–1180 a pozdní 1180–1250.

Ze světských staveb vynikaly především mosty, falce, radnice, hrady a tvrze. Zcela vůdčí postavení však měla sakrální architektura. Stavěly se především kostely a kláštery se sloupovými ambity. K sakrálním stavbám se začaly stavět věžové zvonice. Z hlediska půdorysu se stavěly centrální stavby. Převažoval bazilikální typ s obdélnou dispozicí. Baziliky se stavěly z mohutného zdiva s uplatněním kleneb. Větší stavba měla lichý počet lodí, mnohdy doplněný transeptem a apsidami,¹⁰ s půdorysem uspořádaným do tvaru latinského kříže nebo písmene T. Svou oblibu si našly ale i stavby centrální kruhové dispozice – rotundy. I tyto malé robustní okrouhlé kostelíky obvykle měly na východě malou apsidu.¹¹

Právě robustnost staveb v podobě silných neomítnutých zdí stavěných především z kamene patří mezi základní charakteristiky románské architektury. Mohutnost a těžkopádnost románských staveb podporovaly malé dveřní a okenní otvory. Okna byla úzká, bez skel, obloukovitá nebo ve tvaru rozety. U větších budov se využívalo oken sdružených, dělených štíhlými sloupky. K dalším významným rysům sakrální románské architektury patří uplatnění různorodých kleneb. V rané fázi měly baziliky a centrální stavby převážně plochý strop. Ve vrcholném období převažovalo zaklenutí pomocí valené či křížové klenby a kopule. V pozdním románském období v konstrukci kleneb docházelo k převýšení, používala se žebra a hrotitý oblouk. Dalším znakem románské architektury je užití podpěrných sloupů s prostými krychlovými hlavicemi a uplatnění svazkových pilířů s minimální zdobností. Lze konstatovat, že výzdoba byla soustředěna především na reliéf tympanonu. U většiny románských staveb se setkáváme s užitím

⁸ Srov. GOMBRICH Ernst Hans, *Příběh umění*, s. 163–195.

⁹ V jazykovědě se termín „románský“ používá v souvislosti s jazyky, které se vyvinuly z latiny. Od 19. století se tento název používá k označení uměleckého stylu. Pojem převzal z lingvistiky Gerville kolem r. 1820, aby vyjádřil tvarovou podobu architektonických motivů s římskými stavebními formami. Srov. ODEHNALOVÁ Alena, *Vybrané kapitoly z dějin kultury*, s. 116.

¹⁰ Transept je příčná loď podél hlavní lodi. Apsida (kněžiště) představuje půlkruhovitý výklenek obvykle na východě chrámu.

¹¹ Rotunda je považována za zcela českou záležitost. Jejich obliba vzrostla za vlády Přemyslovců. Srov. ADAMEC Jaromír, ŠAMŠULA Pavel, *Průvodce výtvarným uměním II.*, s. 34.

obloučkového vlysu pod hlavní římsou a motivem sloupkových galerií, které zdobily vnější staveb.¹²

Významnými středisky románského umění byly zejména země jižní a západní Evropy – Itálie, Francie a Španělsko, kde bylo možné přímo navázat na přežívající antickou kulturu a umělecká tvorba zde byla rozvinutější než v ostatních částech Evropy. Vznikaly zde různé vývojové proudy či „školy“.¹³

K neznámějším románským architektonickým památkám v Itálii patří například skupina staveb v Luce a v Pise, kde najdeme pětিলodní baziliku a známou šikmou companillu, chrám sv. Marka v Benátkách či bazilika sv. Ambrózia v Miláně a chrám San Miniato al Monte ve Florencii.¹⁴

K hlavním památkám ve Francii patří dílo burgunské školy – pětिलodní chrám v Cluny¹⁵ spolu s klášteřem, bazilika Saint Trophime v Arles a kostel Notre Dame la Grande v Poitiers.¹⁶ V průběhu 11. století se spolu s dobyvateli dostala francouzská románská architektura i do Anglie. Výsledkem byl anglo-normanský styl, který představuje katedrála v Canterbury. Dalšími příklady anglické románské sakrální architektury jsou katedrály ve Winchesteru a Worcesteru nebo v Durhamu.¹⁷

Ani Španělsko nebylo výjimkou v různosti provedení, protože románské umění sem přicházelo z různých směrů. Jednou z nejstarších románských staveb je zde kostel San Isidoro v Leónu. K pozoruhodným španělským stavbám z 12. století patří například katedrála v Zamaře či v Santiagu de Compostela nebo klášter Santo Domingo v Silos.

Mimo jižních evropských zemích se románský sloh uplatnil v již zmíněném Německu, kde architektura navazovala na karolinskou tradici. Stavělo se zde v románském slohu až do 14. století, což se odrazilo na preciznosti zpracování. Chrámy

¹² ODEHNALOVÁ Alena, *Vybrané kapitoly z dějin kultury*, s. 117. MERHAUTOVÁ Anežka, TŘEŠTÍK Dušan, *Románské umění v Čechách a na Moravě*, od s. 89.

¹³ Každá ze škol upřednostňovala jiné umělecké provedení v rámci románského slohu. Například v severní Itálii hovoříme o lombardské architektuře, která se vyznačovala tvarově čistou, nezdobnou strukturou staveb. Charakteristické pro ni byly i štíhlé zvonice se sdruženými okny. Zcela jiná byla toskánská škola, kde si florentští mistři libovali v barevných mramorových obkladech. A úplně jinak se vyznačovala architektura například v Pise, kde byly románské stavby zdobeny řadami drobných arkád. Také ve Francii vznikala řada odlišných škol, například burgunská, normanská, provensálská. Srov. ADAMEC Jaromír, ŠAMŠULA Pavel, *Průvodce výtvarným uměním II.*, s.39–40.

¹⁴ Srov. ODEHNALOVÁ Alena, *Vybrané kapitoly z dějin kultury*, s. 118. GOMBRICH Ernst Hans, *Příběh umění*, s. 163–195.

¹⁵ Tento chrám byl postaven na přelomu 11. a 12. století a po mnoha staletí zůstal největším chrámem románského křesťanstva. Byl zničen v 18. století během Velké francouzské revoluce. Srov. tamtéž.

¹⁶ Srov. tamtéž.

¹⁷ Právě katedrála v Durhamu se ze všech anglických anglo-normanských staveb zachovala v nejlepším stavu. Důvodem bylo nejmenší zatížení pozdějšími přestavbami. Srov. tamtéž.

jsou zde mnohem mohutnější a mají až pevnostní charakter. Mezi nejznámější patří dómy ve Špíru, Wormsu, Mohuči a Kolíně nad Rýnem.¹⁸

S architekturou bylo úzce spjaté i sochařství. Jeho primárním úkolem bylo zvýraznit klíčové články staveb. V exteriéru to byly právě zmiňované portály a tympanony již jmenovaných známých staveb. V interiéru se sochařská výzdoba soustřeďovala především na výzdobu hlavic a říms. Typická je zde anonymita tvůrců. Figurální motivy se objevují až ke konci románského období s tím, že nejpoužívanějšími náměty byli evangelisté, stvoření, poslední soud a apokalypsa. Typická zde byla strnulost figur a lineární pojetí.¹⁹

Jistá strnulost a disproporce byla typická i pro malířství, které rovněž sloužilo především pro církevní účely a převládaly zde náboženské náměty. Převažovaly především fresky, nástěnné malby a knižní iluminace. Poprvé se také objevuje malba na skle, která se nám dochovala například v katedrále v Notre Dame.²⁰

Románské umění v Čechách

V českých zemích dochází k prudkému rozkvětu románského umění zhruba od roku 1100, kdy se zde buduje velké množství kostelů, rotund, klášterů, hradů a kamenných domů. Tato stavební expanze je spojena se změnou politických i kulturních poměrů v zemi.²¹ Lze konstatovat, že ve 12. století se v českých zemích formuje nová kultura, která odrážela tehdejší společnost. Jejím nositelem byla především šlechta. Výjimkou však nebylo ani duchovenstvo, které do té doby hrálo jen nepatrnou roli a bylo nedůležitou složkou české společnosti. Od začátku 12. století ale dochází k jeho prudkému nárůstu. Tyto všechny faktory se promítly i do budování sakrální architektury.

¹⁸ Srov. Kolektiv autorů, *Dějiny umění*, s. 41.

¹⁹ K nejznámějším italským sochařským památkám patří například bronzové dveře baptisteria v Pise, brány měsíců v dómu ve Ferrare, baptisterium v Parmě – dílo Benedettiho Antelami. Ve Francii je to např. dílo sochaře Gisleberta – Autunský portál, či portál katedrály v Chartres. Nejproslulejším německým sochařským dílem jsou bronzové dveře zhotovené pro chrám sv. Michala v Hildesheimu.

²⁰ Je vhodné podotknout, že se objevují i historické malby. Dochovala se dokonce výšivka v katedrále v Bayeux znázorňující dobytí Anglie Vilémem Dobyvatelem. Historické malby jsou typické i pro české země. Dokladem je freska Povolání Přemysla na trůn v rotundě sv. Kateřiny ve Znojmě. Podrobněji v KONEČNÝ Lubomír, *Románská rotunda ve Znojmě. Ikonologie maleb a architektury*, od s. 181.

²¹ O společnosti ve státě a politických poměrech – především o složitých vztazích mezi českými a moravskými knížaty, snaze o získání královského titulu Vratislava II. a jeho následovníků a rostoucím vlivu Přemyslovců: MERHAUTOVÁ Anežka, TŘEŠTÍK Dušan, *Románské umění v Čechách a na Moravě*, od s. 93, též PENČEV Vladimír, RYCHLÍK Jan, *Od minulosti k dnešku. Dějiny českých zemí*, s. 70–97.

Do roku 1100 bylo v Čechách založeno jen sedm klášterů,²² ovšem mezi lety 1100–1200 u nás vzniklo dvacet sedm velkých klášterů.

Ke stavbě románských budov byly využívány lehce dostupné místní zdroje stavebních kamenů. K budování nosných zdí bylo třeba tvrdého lámaného kamene. Ke zhotovení zdobných prvků se používala měkká, lehce opracovatelná opuka. Podlahy byly mnohdy vykládány terakotou.²³

Z těchto materiálů, které lze pozorovat na dochovaných stavbách, se začaly stavět nejen kostely při hradech a šlechtických sídlech, ale také venkovské kostelíky. Velká většina těchto kostelů získávala farní práva a staré fary při hradech se rozpadávaly.²⁴ Významnou roli hrála šlechta, která přijala křesťanství za své v souvislosti s nemalými příjmy, které se s církevními stavbami pojily. Každý kostel či klášter se stal zdrojem nemalých příjmů.²⁵

K velkému uměleckému rozkvětu přispívali především panovníci. Počátky románského umění jsou u nás spojeny s rodem Přemyslovců.²⁶ Těch se na knížecím stolci vystřídalo hned několik. Častá změna knížat umění ale příliš nepřála a k plnému rozvoji umění a především architektury tedy dochází až v první třetině 12. století, kdy je budováno množství masivních hradů (například Přimda, Vyšehrad, Kladsko, Žatec...). Zvláštní péči dostal Pražský hrad, kde bylo vybudováno opevnění spolu s palácem.²⁷ Po roce 1120 byly hojně zakládány kláštery. Největší oblibě se těšily zejména kláštery benediktýnské – například v Kladrubech, sv. Jiří na Pražském hradě, Břevnovský klášter, v Ostrově u Davle, v Opatovicích, Sázavě, v Postoloprtech anebo v Třebíči.²⁸ Později si

²² Všechny tyto kláštery byly založeny knížaty, s výjimkou Sázavského kláštera, kde měl podíl sv. Prokop.

²³ Srov. POJSL Miloslav, *Dvanáct století naší architektury*, od s. 26.

²⁴ S nárůstem duchovenstva se začala měnit duchovní samospráva. Významnou osobností byl Jindřich Zdík, který se pokusil ve své diecézi vybudovat sobě podřízenou územní organizaci. Po jeho vzoru ho následoval i biskup pražský. Srov. MERHAUTOVÁ Anežka, TŘEŠTÍK Dušan, *Románské umění v Čechách a na Moravě*, od s. 109. Správní rozdělení diecéze: POJSL Miloslav, *Počátky církevní správy na Moravě, biskupství a arcibiskupství v Olomouci*, s. 78.

²⁵ Na rozdíl od biskupa Jindřicha Zdíka a jeho blízkých šlechta mnohdy chápala křesťanství jako „populární“ učení soustředěné kolem hříchu, ze kterého je třeba se vykoupit dary majitelům kostelů. Velkou roli zde hrálo i napodobování života zahraniční šlechty. Srov. MERHAUTOVÁ Anežka, TŘEŠTÍK Dušan, *Románské umění v Čechách a na Moravě*, s. 116.

²⁶ Podrobně v: PENČEV Vladimír, RYCHLÍK Jan, *Od minulosti k dnešku. Dějiny českých zemí*, s. 67–89.

²⁷ Opevnění pražského hradu provedl kníže Soběslav roku 1135. MERHAUTOVÁ Anežka, TŘEŠTÍK Dušan, *Románské umění v Čechách a na Moravě*, s. 137–138.

²⁸ Klášter v Kladrubech založil Vladislav I. (český kníže v letech 1109–1120). O zakladateli kláštera v Postoloprtech jsou nejasné zprávy. Zmiňuje ho ale Kosmas ve své kronice (kolem roku 1125). Klášter v Třebíči založil Litold a Oldřich kolem roku 1101. Srov. tamtéž.

také získaly oblibu kláštery premonstrátské – například na Strahově, v Doksanech či v Litomyšli,²⁹ a cisterciácké například v Plasech.³⁰

V našich zemích vznikají první palácové stavby, například na Pražském hradě, v Brně či v Olomouci a jiných přemyslovských městech.

Je budována celá řada kostelů – například kostel sv. Havla ve Zbraslavi, Vinoři, Mnichovicích, kaple Panny Marie v Sázavském klášteře, Svatojiřská bazilika v Praze, bazilika v Tismicích, sv. Prokopa v Třebíči či sv. Václava v Olomouci.³¹

Jak již bylo zmíněno, velmi oblíbené byly v českých zemích rotundy, které se u nás stavěly již v době předrománské. Je s podivem, že tyto okrouhlé centrální stavby nezanikly, když se začal ustalovat podélný typ tribunového kostela, který byl ze stavebního hlediska snadněji proveditelný. I v době románské velmožové přejímali tento typ staveb z přemyslovských hradů.³² Na našem území se jich dochovala celá řada. Vzorem se stala rotunda sv. Víta na Pražském hradě, založená ještě v období vlády prvních Přemyslovců před rokem 926 knížetem Václavem. Z 11. století jsou to rotundy sv. Jiří na Řípu, sv. Václava v Týnci nad Sázavou a z 12. století například rotunda sv. Kříže v Praze na Starém Městě.

Románské umění na Znojemsku

Samotné Znojemsko je, co se týče románských památek, poměrně bohaté. I zde měli na stavební rozvoj vliv Přemyslovců, konkrétně Konrád I. Brněnský,³³ který v 11. století začal ve městě Znojme budovat nový přemyslovský hrad a spolu s ním knížecí rotundy. Vzhledem k tomu, že právě tyto drobné centrální stavby výrazně ovlivnily veškerou sakrální architekturu na Znojemsku tím, že se staly prototypy mladších

²⁹ Strahovský klášter založil Jindřich Zdík spolu s Vladislavem II. roku 1140, poté sám roku 1150 klášter v Litomyšli. Vladislav spolu s manželkou založil klášter v Doksanech roku 1140. Srov. MERHAUTOVÁ Anežka, TŘEŠTÍK Dušan, *Románské umění v Čechách a na Moravě*, s. 147.

³⁰ Klášter v Plasech založil Vladislav v letech 1144–1145. Srov. MERHAUTOVÁ Anežka, TŘEŠTÍK Dušan, *Románské umění v Čechách a na Moravě*, s. 174.

³¹ Z listiny biskupa Jindřicha Zdíka víme, že biskupský kostel sv. Václava v Olomouci byl vybudován za vlády knížete Soběslava. K němu přiléhala kapitula, kam bylo přeneseno sídlo biskupství od kostela sv. Petra. Srov. MERHAUTOVÁ Anežka, TŘEŠTÍK Dušan, *Románské umění v Čechách a na Moravě*, s. 157.

³² Hlavním důvodem je symbolika rotund. Rotunda je pro Čechy specifická. Ve svatovítském kostele byly uloženy svaté ostatky prvního českého světce a přemyslovského knížete. Rotunda tak symbolicky spojovala církevní i světskou moc. Srov. MERHAUTOVÁ Anežka, TŘEŠTÍK Dušan, *Románské umění v Čechách a na Moravě*, s. 131.

³³ Konrád I. Brněnský (1035–1092) byl mladším bratrem českého krále Vratislava. Do Znojma, kde vybuvoval opevněný hrad, přesunul správní centrum z blízkého Hradiště.

kostelů vybudovaných v okolních vesnicích, včetně kostela v Mikulovicích, jsou jim podrobněji věnovány následující stránky.

Rotundy na Znojemsku

Ze skupiny rotund na Znojemsku bývá jako nejstarší uváděná již zbořená **rotunda sv. Hippolyta v Hradišti**. Tato rotunda vznikla zřejmě již na konci 9. století a byla považována za nejstarší sakrální stavbu nejen na Znojemsku, ale snad i v českých zemích.³⁴ Jednalo se o válcovitou stavbu s podkovovitou apsidou. Kolem této budovy se nacházelo pohřebiště. Podíl na jejím založení měli benediktini ze sousedního Rakouska. Kostel sloužil ještě znojemským Přemyslovcům v 11. století. Tuto stavbu ve 13. století nahradil křížovnický gotický kostel³⁵ sv. Jakuba v předměstské Jemnici.³⁶

K dalším, ač zaniklým, přesto významným rotundám je tradičně řazena právě **rotunda sv. Jakuba v Jemnici**. Vznikla v polovině 11. století a její význam spočívá především v tom, že svou podobou byla velmi blízká rotundě sv. Kateřiny ve Znojmě. Byla ovšem již od svého začátku tribunovým kostelem s apsidou, ke kterému naléhala válcová věž. Právě tato nejstarší rotunda v oblasti historického Znojemska bývala zřejmě součástí hrazení knížecího dvorce v ústředí přemyslovského velkostatku, který byl historicky spojován s těžbou drahých kovů. Patřil knížeti Jaromírovi, synu knížete Bořivoje II., který spravoval znojemský úděl v letech 1099–1100. Tato rotunda ovšem nesloužila jen knížeti, ale také potřebám obyvatel v celé oblasti, protože jiný kostel v okolí nebyl. Až ve 13. století byl vedle této rotundy postaven větší pozdně románský farní kostel sv. Jakuba, který byl s rotundou úzce spjat.³⁷

Nejnámější rotundou, a snad jednou z nejnavštěvovanějších románských staveb na Znojemsku, je malá hradní kaple zasvěcená původně Nanebevzetí Panny Marie, **rotunda sv. Kateřiny**. Byla vybudována zřejmě koncem 11. století knížetem Konrádem. Jedná se o masivní stavbu válcovitého tvaru s lodí zaklenutou kopulí o průměru asi 7 metrů, k níž je přimknutá podkovovitá apside o průměru 3,5 metru. V apsidě je prolomeno jedno okno s jednoduchou špaletou. Podobná tři okna osvětlují západní, jihozápadní a jihovýchodní část lodi. Původní obdélníkový vchod byl umístěn na severní

³⁴ Srov. DOBEŠ Jiří, STOKLASA Radovan, *Kostely na Moravě II.*, s. 34. Podrobněji v: KACETL Jiří, *Kronika Hradiště u Znojma*.

³⁵ Srov. Tamtéž.

³⁶ Pro upřesnění je třeba podotknout, že se historicky řadila do znojemské oblasti.

³⁷ Srov. KONEČNÝ Lubomír, Jan, *Románská rotunda ve Znojmě*, s. 47–48.

straně lodi. Stěny jsou silné víc než 1 metr, postavené ze zevně neomítnutého kamene. Uvnitř jsou stěny omítnuty a vyzdobeny vzácnými nástěnnými malbami, jejichž vznik datujeme do první poloviny 12. století. Tyto malby, zejména figurálního charakteru, zachycují obrazy ze života panovníků spojené s křesťanskými motivy. Fresky sahají po celém obvodu válcovité stavby až do její kopule. Jedná se celkem o tři pásy. Spodní pás vyobrazuje povolání Přemysla Oráče na knížecí trůn. Vstříc Přemyslovi přijíždí kněžna Libuše, která je zde dokonce ve dvojím provedení: jednou se sestrami Kazi a Tetou, podruhé jde sama vstříc Přemyslovi, který jí vítá vztyčenou paží. Vedle volků je vyobrazen i zázračný prut s větvemi a listy. V prostředním pásu jsou vyobrazena přemyslovská knížata 10. a 11. století, mezi kterými má hlavní postavení král Vratislav. Nejvyšší pruh fresek vyobrazuje postavy andělů a svatých. Všechny tyto malby jsou prolínány biblickými výjevy.³⁸ Právě tato rotunda z centra Znojma, která za sebou má pohnutou historii, nám podává nejen jasnou představu o románské malbě v českých zemích, ale stala se vzorem pro další rotundy a románské kostelíky v menších vesnicích na Znojemsku.³⁹

Z ostatních rotund v této oblasti, v nichž je možno pozorovat stejný stavitelský rukopis, jaký má kateřinská rotunda, je vhodné jmenovat například rotundu sv. Oldřicha v Hrádku u Znojma a rotundu sv. Ondřeje ve Vranově nad Dyjí. Obě tyto stavby pocházejí z konce 13. století, prošly však barokizací.⁴⁰

Už méně známá, avšak neméně významná je **rotunda zasvěcená Panně Marii a sv. Františku Xaverskému v Plavči**, což je sousední obec blízkých Mikulovic.⁴¹ Našli bychom ji v areálu parku blízko renesančního zámku.⁴² Právě tato rotunda nese největší podobnost s rotundou sv. Kateřiny ve Znojmě. Má téměř shodné rozměry jako Kateřinská

³⁸ Malby ve Znojemské rotundě jsou pozoruhodnou záležitostí a výklady historiků k jednotlivým výjevům se značně liší. Nástěnným malbám se podrobně věnuje Sborník z 2. konference z roku 2003: Kolektiv autorů, *Znojemská rotunda. Malby v národní kulturní památce rotunda sv. Kateřiny a výsledky současného výzkumu*. Znojmo 2004.

³⁹ Znojemská rotunda v minulosti sloužila jako košíkářská dílna, tančírna, skladiště piva, hospoda, a dokonce i jako vepřín. Bylo jí věnováno značné množství publikací. Nejrozsáhlejší je KONEČNÝ Lubomír, *Románská rotunda ve Znojmě*, Brno 2005. KLÍMA Bohuslav, *Znojemská rotunda ve světle archeologických průzkumů*. Brno 1995.

⁴⁰ Srov. DOBEŠ Jiří, STOKLASA Radovan, *Kostely na Moravě II.*, s. 57–77. Kol. autorů, *Znojmo – městská památková rezervace a památky v okolí*. Praha 1961. ŠKVOR Josef, *Hrádek 950 let 1054–1995*. OÚ Hrádek 1995.

⁴¹ Historické osudy Plavče a Mikulovic jsou až do současnosti propojené, což bude ozřejmeno v následujících kapitolách.

⁴² Původně renesanční zámek slouží v současnosti jako Domov pro seniory.

rotunda, je jen nepatrně větší a vyšší. Vznikla zřejmě na konci 12. století.⁴³ Nejprve se jednalo o zcela soukromou kapli, která sloužila šlechtě, ta měla v Plavči vystavěnou malou rezidenci. Veřejnosti byla otevřena zřejmě až po husitských válkách. Ve druhé polovině 15. století byla k rotundě přistavěna gotická předsíň a oratoř. Od roku 1658 téměř na dobu jednoho století zcela zpusťla a neměla žádné využití. Od druhé poloviny 18. století byla zrekonstruována novým majitelem panství, který nechal pod rotundou vybudovat kryptu a zasloužil se také o netypickou klasicistní přístavbu.⁴⁴ Původní centrální stavba si však do současnosti uchovala surový kamenný vzhled bez omítek. Navíc se na kupoli lodi dochovala románská lucerna, opatřena ve vrcholu pozoruhodnou čtyřlístkovou stélou z červeného pískovce.⁴⁵

Románské kostely na Znojmsku

Mimo rotund se na Znojmsku nachází i celá řada kostelů s románským základem. Mnohé stavby v průběhu dějin zasáhly ničivé požáry nebo je poškodily válečné nájezdy. Na Znojmsku se na devastaci sakrálních památek nejvíce podepsaly husitské výpravy a útrapy v období třicetileté války. Většina z nich ovšem prošla pozdější barokizací, proto jejich románský původ není vždy na první pohled patrný. Mezi přímo městskou znojmskou sakrální architekturou s románským původem patří mimo jiné kostel sv. Mikuláše a kostel sv. Václava spolu s Louckým klášteřem.⁴⁶ K mimoměstským památkám s románskými prvky v okrese Znojmo je řazen například kostel sv. Petra a Pavla v Hrádku, Panny Marie ve Vranově nad Dyjí nebo Jména Panny Marie ve Slupi.⁴⁷

K těm nejznámějším patří zřejmě **kostel sv. Wolfganga v Hnanicích**, který najdeme v jižní části znojmského okresu nedaleko rakouských hranic. Již na začátku 13. století zde stávala románská kaple se studánkou, u které podle legend docházelo k zázračným uzdravením. Na tomto místě dnes stojí kostel z konce 15. století

⁴³ Přesná datace není známa, v dobových listinách z roku 1234 je ale již zmiňována. Srov. DOBEŠ Jiří, STOKLASA Radovan, *Kostely na Moravě II.*, s. 65.

⁴⁴ Jednalo se o rod Widmannů. Widmannové byli do krypty pod rotundou pochováni od roku 1868. Celkem zde odpočívá sedm členů tohoto rodu. Jako poslední zde byl pohřben roku 1945 baron Vojtěch Widmann. Srov. tamtéž.

⁴⁵ Tato válcová lucerna, prolomená čtyřmi malými podvojnými románskými okny, bývala dodatečně otevřena do vrcholu kupole kruhovým otvorem. Srov. KONEČNÝ Lubomír, Jan, *Románská rotunda ve Znojmě*, s. 48.

⁴⁶ O původní podobě staveb vydal Okresní úřad ve Znojmě sborník: Kolektiv autorů, *Premonstrátský klášter v Louce. Dějiny – umělecká výzdoba – ikonologie*. Znojmo 1997.

⁴⁷ Srov. DOBEŠ Jiří, STOKLASA Radovan, *Kostely na Moravě II.*, s. 57–68.

s vyvěrajícím pramenem přímo v centru budovy. Původní kaple ovšem zůstala zachována ve své nynější podobě a je součástí kostela. Dochází tak k unikátnímu spojení obou staveb s tím, že průchod do původní části je za oltářem novější přístavby. Na stěnách tohoto kostela jsou vidět pozůstatky vzácných původních fresek.⁴⁸

K méně známým románským památkám patří **kostel sv. Markéty**, který zbyl ze zaniklé obce **Topanov**. Z malé vesnice se sice nic jiného nezachovalo, malý kostelík ovšem stojí za zmínku.⁴⁹ Byl vystavěn během 13. století. Drobná stavba měla mezi lodí a apsidou mohutnou chórovou věž zaklenutou křížovou klenbou, což patří k netypickému provedení románských staveb na Znojemsku. Po požáru koncem 19. století byl kostel zrekonstruován a přibyla k němu drobná obdélná předsíň. Ve věži se dochovaly fragmenty pozdně románských fresek, v apsidě najdeme malby z období přelomu gotiky a renesance. Kostel sv. Markéty obklopený hřbitovem najdeme v současnosti poblíž obce Rybníky a patří do farnosti Vémyslice.⁵⁰

Uvádíme-li románské památky na Znojemsku, nelze nezmínit **kostel Věch svatých v Přeskačích**, patřící do farnosti Běhařovice, sousední farnosti Mikulovic. Přesnou dataci výstavby přeskačského kostela neznáme, předpokládá se ovšem, že svým možným vznikem již v 10. století patří k nejstarším kostelům na Moravě vůbec.⁵¹ Tento malý kostelík obklopený hřbitovem, s lodí čtvercového půdorysu s apsidou na východě a drobnou zvonící na západě, je vystavěn na návrší uprostřed obce Přeskače. Omítnutá stavba vybudovaná z mohutných kamenných zdí má sedlovou střechu pokrytou šindelem. Během své historie kostel přestál několik pohrom. Víme, že byl poničen během husitských válek, rozsah škod ovšem není znám. Další záznamy mluví až o opravách začátkem 17. století, kdy kostelík navíc prošel barokní úpravou. Velké rekonstrukce se dočkal také v první polovině 19. století a koncem 20. století.⁵² Původní výmalbu v něm

⁴⁸ Tyto malby byly v období baroka přemalovány. Nyní je kostel vymalován bíle, s tím, že fresky po rekonstrukci z roku 1999 prosvítají. Srov. tamtéž, s. 54.

⁴⁹ Existence osady Topanov je uváděna ještě roku 1503. K jejímu zničení došlo z důvodu nepokojů někdy v průběhu 16. století. V historických pramenech je uváděn rok 1625, kdy z Topanova zbyla jen pustina s jedinou zachovanou stavbou, kterou je právě kostel.

⁵⁰ CAHA Milan. *Kostel sv. Markéty* [online]. Praha: Hrady.cz. www.hrady.cz/index.php?OID=11514&PARAM=11&tid=39206&pos=800 2013-11-06 [cit. 2019-11-11].

⁵¹ Názory historiků na stáří kostela se liší. Například G. Wolny uvádí, že vznik kostela spadá do 15. století, A. Hrudíčka zmiňuje století 13., farní kronika mluví o století desátém. Srov. WOLN Gregor, *Kirchliche Topografie*, sv. IV., s. 277. FIALA Josef, GARGOŠ Jaromír, BRADÁČ Jiří, *Pamětní kniha farnosti Běhařovice od 1778 do současnosti*. HRUDIČKA Alois, *Topografie diecéze brněnské*, s. 643. LIBOR Jan, *Přeskače 1279–2009*, s. 3–22.

⁵² Srov. VASÍLOVÁ Ludmila, *Kostel Nejsvětější Trojice ve farnosti Běhařovice*, s. 12–16. DVORSKÝ František, *Vlastivěda moravská, Hrotovský okres*, s. 203–211.

sice nenajdeme, zato můžeme v jeho zdech zhlédnout vsazené kamenné renesanční náhrobky. Do farnosti původně patřil ještě jeden románský kostel, ten byl ovšem zbořen v 19. století.⁵³ Kostel Všech svatých v Přeskačích je spolu s rotundou sv. Františka Xaverského v Plavči nyní nejbližší románskou sakrální památkou ke kostelu sv. Petra a Pavla v Mikulovicích.

⁵³ Jednalo se o kostel sv. Václava v Běhařovicích. Podrobně v: VASILOVÁ Ludmila, *Kostel Nejsvětější Trojice ve farnosti Běhařovice*, s. 16–17. Nejstarší záznamy je možno dohledat v Diecézním archivu Biskupství brněnského v Rajhradě: Římskokatolická farnost Běhařovice, B 174, 1694–1947. Přeskače, hřbitovní kaple P/551, 1915–1962. *Státní památkový úřad pro Moravu a Slezsko v Brně*, Kostel v Přeskačích P/1S 70/30.

2 Stručná historie městyse Mikulovice a mikulovické farnosti

Obec Mikulovice leží v mírné pahorkaté krajině v posledních výběžcích Českomoravské vysočiny v Jihomoravském kraji v okrese Znojmo. Od tohoto města je vzdálena asi 15 km severním směrem. Nejbližšími sousedními obcemi jsou drobné vesnice Němčičky, Rudlice a Plaveč, se kterými byly v minulosti měněny pozemky a vzhledem ke společnému panství mají tyto obce podobný historický základ.⁵⁴ Část mikulovických pozemků přechází spolu s pozemky zmiňovaných sousedních obcí v rovinu Dyjskosvrateckého úvalu, což je především území vhodné pro pěstování řepy a zejména obilí. Zdejší kraj je typický teplým a především suchým počasím.⁵⁵

Název obce Mikulovice je odvozen od osobního jména „Mikula“ neboli „Mikuláš“.⁵⁶ Rozloha městyse je 1380 ha a v současnosti zde žije přes 600 obyvatel.⁵⁷ Podle archeologických nálezů, především kamenných nástrojů, se usuzuje, že Mikulovice byly osídleny již v pravěku. Objevené kamenné nástroje a keramika spadají do období neolitu a eneolitu, moravské malované keramiky, únětické kultury nejstarší doby bronzové, kultury popelnicových polí a snad sídliště z doby římské.⁵⁸

První zmínka o městečku Mikulovice je ze začátku 14. století a je spojena s farářem Mikulášem.⁵⁹ Také následující záznamy jsou spojeny s farností.⁶⁰ Zmínka spojená s městysem je až z roku 1558, kdy Ferdinand I. povýšil Mikulovice na městečko a propůjčil mu právo pečetit zeleným voskem a konat dva výroční a jeden týdenní trh.⁶¹

⁵⁴ Srov. VILDOMEČ Vědomil, *Mikulovice 1985. Ke 40. výročí osvobození*, s. 5.

⁵⁵ Díky své poloze ve srážkovém stínu jsou Mikulovice řazeny v Mikulovicích ležících ve srážkovém stínu je řazeno k nejsušším místům v České republice. Srov. www.mikulovice.eu [cit. 2019-11-8].

⁵⁶ Srov. Kolektiv autorů, *Mikulovice*, s. 4.

⁵⁷ V obecních dokumentech ani na oficiálních stránkách obce Mikulovice není aktuální současný přesný počet obyvatel uváděn. Územně identifikační registr uvádí počet obyvatel 639. Místopisy zmiňují číslo 649. Ostatní odkazy uvádějí odlišná čísla. Srov. <https://www.mikulovice.cz>; www.uir.cz/obec/594431Mikulovice; <https://www.mistopisy.cz/pruvodce/obec/8961/mikulovice/pocet-obyvatel> [cit. 2019-11-8].

⁵⁸ O původním osídlení svědčí pohřebiště nalezené v okolí kostela a kaple sv. Marka, jak podrobně píše Jaroslav Palliardi v Bibliografii okresu Znojmo. Srov. PAPÍRNÍK Miloš, *Bibliografie okresu Znojmo. Slovanské pohřebiště kosterné v Mikulovicích u Znojma*, s. 173–175. VILDOMEČ Vědomil, *Mikulovice 1985. Ke 40. výročí osvobození*, s. 5. Kolektiv autorů, *Mikulovice*, s. 5. PEŘINKA František Václav, *Vlastivěda moravská II. místopis. Znojemský okres*.

⁵⁹ Z dochovaných dokumentů víme, že roku 1331 zde byl kanovník Mikuláš z Olomouce. Srov. Kolektiv autorů, *Mikulovice*, s. 4.

⁶⁰ Podrobně rozebráno v historii farnosti.

⁶¹ Městečko přijalo do svého znaku sypeny a hrozen, které symbolizovaly hlavní zaměstnání místních obyvatel. Dále klíč s hvězdami připomínající želivskou vrchnost. Je důležité dodat, že samotná listina z roku 1558 se nedochovala, nicméně listina z 19. června 1738 právě tuto listinu cituje a navazuje na ni. Zmiňuje rovněž dění z roku 1599, které ve své podstatě kopíruje opět zprávu z roku 1558. Doloženo v:

Podle svého privilegia si Mikulovice daly v tomto období zhotovit pečeť, jejíž otisk se dochoval na listině z roku 1728.⁶² Z poloviny 16. století se dochovalo několik kupních smluv.⁶³ Koncem 16. století bylo také Mikulovicím potvrzeno hrdelní právo, které platilo i v sousedních obcích. Tato práva však byla často porušována, a tak v místních osadách vypukaly časté nepokoje.⁶⁴

V polovině 17. století byla v městečku vystavěna radnice a současná fara. Mikulovické panství náleželo strahovským premonstrátům.⁶⁵ Spolu s nimi je spojován i vznik školy, kterou zde založil strahovský opat. Právě dlouholetá historie školství v Mikulovicích patří k historickým zajímavostem obce. Vyučovalo se zde již před třicetiletou válkou v samostatné budově, a to až do roku 1657. V první polovině 18. století byla škola přesunuta za budovu fary.⁶⁶

Druhá polovina 18. století je celkově v pramenech uváděna jako doba, kdy Mikulovice musely čelit různým živelním pohromám.⁶⁷ Shořelo a bylo poničeno několik budov, včetně radnice, fary a přilehlé školy. Konec tohoto století byl tedy ve znamení oprav a budování. Nejdůležitější stavební akcí bylo opětovné vystavění radnice.⁶⁸ Ta je spojena se zřízením prvních živností. V obci byla řemeslná výroba vázána celkem do sedmi cechů, i když řemesly se v Mikulovicích zabývala jen malá část obyvatelstva. Většina hospodařila na pozemcích a živila se zemědělstvím.⁶⁹

Začátkem 19. století prošla změnami místní škola. Rozpadlá budova u fary byla roku 1807 nahrazena malým domkem s jednou vyučovací třídou, který však o dva roky později vyhořel. Teprve roku 1810 byla podle původních plánů vystavěna zcela nová škola se dvěma vyučovacími třídami. Ta sloužila obci až do roku 1850, kdy taktéž

Moravský zemský archiv v Brně – Státní okresní archiv ve Znojmě, Archiv městečka Mikulovice Mik/F 1 420.

⁶² Doloženo tamtéž.

⁶³ Nejstarší je kupní smlouva z roku 1664 mezi Voldřichem Alexou a Jiřím Holbou o pole na Honcích. *Moravský zemský archiv v Brně – Státní okresní archiv ve Znojmě*, Archiv městečka Mikulovice Mik/F 1 420.

⁶⁴ Srov. VILDOMEČ Vědomil, *Mikulovice 1985. Ke 40. výročí osvobození*, s. 6.

⁶⁵ Vybudování radnice je uváděno roku 1657. Současná fara bude samostatně věnována pozornost v historii farnosti na následujících stranách.

⁶⁶ Doloženo v: *Moravský zemský archiv v Brně – Státní okresní archiv ve Znojmě*, Farní škola Mikulovice 1832–1871. Mik/FS 422.

⁶⁷ Nejhorší byla bouře a s ní spojený požár roku 1795. Srov. Kolektiv autorů, *Mikulovice*, s. 5. Nutno však podotknout, že údaje jsou převzaty z obecní a farní kroniky.

⁶⁸ Původní radnice stávala vedle hasičské zbrojnice. Nedochovalo se z ní nic a bylo třeba ji vystavět zcela znovu. Srov. Tamtéž.

⁶⁹ Organizace do sedmi cechů byla společná pro Mikulovice a blízké Jevišovice. Jednalo se o cechy zednické, kovářské, krejčí, ševcovské, hrnčířské, řeznické a tkalcovské. Srov. VILDOMEČ Vědomil, *Mikulovice 1985. Ke 40. výročí osvobození*, s. 6.

vyhořela, a další škola, do níž docházeli i žáci ze sousedních vesnic, byla vybudována roku 1890.⁷⁰ Výjimečnost mikulovické školy spočívala v tom, že v posledním desetiletí byly školy na Znojemsku převážně německé, což souviselo s poněmčováním znojemského okresu. Jediné české školy v okrese zůstaly jen v Mikulovicích a Jevišovicích.

Koncem 19. století docházelo k velké změně v hospodaření a k rozvoji tovární výroby, jež vytlačovala malovýrobu. Tento rozvoj kapitalismu zasáhl v obci rozvoj řemesel, která tak postupně zanikala.⁷¹ Právě v této době ale vznikají v Mikulovicích první spolky podporující české vědomí a dochází k rozvoji kultury.⁷²

Začátek 20. století byl neblaze poznamenán vypuknutím první světové války roku 1914. Z Mikulovic odešlo na frontu 170 mužů. V obci zůstali jen ženy, děti a staří nebo nemocní muži. Usedlosti a pole zůstaly zcela neobhospodařovány.⁷³ Válka ochromila obec nejen obětmi na životech,⁷⁴ ale i dodávkami pro vojsko, placením různých vojenských darů a půjček. Nejvíce byly postiženy rodiny řemeslníků, proto v Mikulovicích došlo k dalšímu úbytku řemesel.⁷⁵

Ke znovuupevnění hospodářské situace začalo pomalu docházet po skončení války. K rozvoji obce přispělo větší spojení s okresním městem Znojmem a také zavedení elektrifikace.⁷⁶ Život se začal měnit koncem třicátých let, kdy se do obce přistěhovalo několik německých rodin, které přišly, aby obhospodařovaly usedlosti, jejichž původní majitelé byli vyhnáni.⁷⁷

⁷⁰ Ve škole vystavěné roku 1810 byly dvě vyučovací třídy a dva byty pro učitele. V jedné třídě se vyučovalo až sto žáků. Učilo se zejména čtení, psaní a počítání. Srov. Kolektiv autorů, *Mikulovice*, s. 64. VILDOMEČ Vědomil, *Mikulovice 1985. Ke 40. výročí osvobození*, s. 7. *Moravský zemský archiv v Brně – Státní okresní archiv ve Znojmě*, Místní školní rada Mikulovice. Mik/FS 426 a Měšťanská škola Mikulovice 1860–1983. Mik/FS 425–421.

⁷¹ V Mikulovicích vydrželo například bednářství, protože dodávalo své výrobky znojemskému pivovaru, octárnám, lihovarům a okurkárnám.

⁷² Jednalo se například o pěvecký český spolek, spořitelni, čtenářský... K nejstarším spolkům patří sbor dobrovolných hasičů založený roku 1882. Srov. VILDOMEČ Vědomil, *Mikulovice 1985. Ke 40. výročí osvobození*, s. 7. *Moravský zemský archiv v Brně – Státní okresní archiv ve Znojmě*, Řádové společenstvo Mikulovice 1832–1871. Mik/FS 423.

⁷³ Děti musely pracovat na polích spolu s ženami, proto byla ve válečných letech zavřena i škola. Srov. tamtéž.

⁷⁴ Roku 1926 byl před kostelem vystavěn pomník padlým v první světové válce.

⁷⁵ Nejvíce byly poznamenány rodiny řemeslníků, protože jejich řemeslo za ně jejich manželky nemohly vykonávat. Srov. Kolektiv autorů, *Mikulovice*, s. 6.

⁷⁶ Bylo zavedeno autobusové spojení na trati Tavíkovice – Běhařovice – Znojmo.

⁷⁷ Německé rodiny zůstaly v Mikulovicích až do konce roku 1945. Soužití Čechů a Němců na Jižní Moravě je zevrubně popsáno v: JURÁSEK Vítězslav, ADAM Emil, *Soužití Čechů a Němců na Znojemsku 1938–1945*. Kolektiv autorů, *Okres Znojmo. Jižní Morava. Vyhnání Němců z vlasti 1945–1946*.

Mnohem větší útrapy pro městečko znamenalo období druhé světové války. Roku 1942 byly německými přistěhovalci zabráný další usedlosti mikulovických rolníků, kteří se museli násilně odstěhovat.⁷⁸ Vzhledem k početnějšímu německému obyvatelstvu byla v městečku roku 1943 zřízena i německá škola. Následujícího roku spadly na Mikulovice dvě bomby, které sice způsobily škody na majetku, ale naštěstí nezpůsobily žádné ztráty na životech obyvatel. Téhož roku se v katastru obce Mikulovice v blízkosti obce Němčičky zřítilo letadlo. Tato nehoda se již neobešla bez ztrát na životech.⁷⁹

K dalším změnám ve složení obyvatelstva v období druhé světové války došlo roku 1945, kdy sem bylo přesunuto 300 uprchlíků z válečných území. Ti byli ubytováni v opuštěných staveních a ve škole. Naopak v dubnu téhož roku značná část obyvatelstva Mikulovice opustila. Jednalo se o německé obyvatelstvo.

Největší válečné neštěstí se událo koncem války 7. května 1945, kdy byly Mikulovice terčem několika opakovaných náletů a byly zasaženy leteckou bombou. Tato událost si vyžádala dva mrtvé, několik těžce i lehce zraněných. K opakovaným náletům docházelo i následujícího dne. V odpoledních hodinách přišla do městečka ruská armáda.⁸⁰

Již v květnových volbách 1946 se v Mikulovicích prosadil vliv komunistické strany, která byla druhou nejsilnější stranou. První místo zaujímali lidovci. Roku 1948 se začala provádět druhá pozemková reforma. Zájemci si podávali žádosti o půdu, která jim byla přidělena ministerskou komisí. Součástí předání půdy zájemcům bylo i rozdělení obytných a provozních budov konfiskovaného majetku velkostatku, patřícího premonstrátům.⁸¹

Zajímavou otázkou obce byl pokus o založení jednotného zemědělského družstva. I přes silný nátlak a přesvědčování místních obyvatel o výhodách společného hospodaření se tento krok z důvodů trvalé neshody ve vedení v prvních letech nedařilo uskutečnit. Znovu k tomuto pokusu došlo roku 1956. Přes všechny přesvědčovací kampaně ale ani tento pokus nebyl úspěšný. Obec nakonec ztratila pozemky na okraji

⁷⁸ Jednalo se celkem o jedenáct rodin, které přišly o své majetky a byly vyhnány. Srov. Kolektiv autorů, *Mikulovice*, s. 6.

⁷⁹ Jednalo se o americké letadlo. Celá čtyřčlenná posádka na místě zahynula. Na odlehlém místě nad současnými Mikulovicemi je vystavěn pomník.

⁸⁰ Ruská armáda zůstala v městečku několik dní. Na oslavu osvobození byl uspořádán slavnostní průvod a shromáždění u pomníku padlým v první světové válce.

⁸¹ Byly zde zřízeny kanceláře, obřadní síň, soukromý byt pro tajemníka a zubní ordinace. Srov. VILDOMEČ Vědomil, *Mikulovice 1985. Ke 40. výročí osvobození*, s. 6. Kolektiv autorů, *Mikulovice*, s. 6.

katastru, které byly přiděleny zemědělským družstvům v sousedních Němčičkách, Rudlicích a v Plavči. Zbudovat družstvo v Mikulovicích se nakonec podařilo až roku 1958, i když začátky byly i nadále obtížné, a v letech 1971–1973 došlo ke sloučení s družstvem v Němčičkách a v Rudlicích.⁸²

V osmdesátých letech se pracovalo na obnově vzhledu obce. Byly vystavěny nové budovy, jako např. mateřská škola, ale i nové obytné domy. Byl vybudován nový kulturní dům, který se měl stát novým politickým a kulturním střediskem obce. Byl zde umístěn nejen národní výbor, ale i obřadní síň, zasedací místnosti, knihovna, pohostinství, Jednota a rozličné služby. Jednou ze snah bylo zastínit život ve farnosti také pořádáním různých společenských akcí, které se kryly s náboženskými slavení. To se však v Mikulovicích udrželo až do nástupu nového režimu.⁸³

Po politických změnách po roce 1989 začala v Mikulovicích, stejně jako v celé naší zemi, nová éra historie. Pro obec to především znamenalo uvolnění napjatých vztahů mezi komunisty a lidovci. Vedení obce se snažilo dělat vše pro to, aby docházelo ke zvelebování obce. Začaly se opravovat historické budovy. Jako první se to týkalo barokní sýpky na náměstí a následně se započaly rozsáhlé opravy kostela.⁸⁴ Devadesátá léta 20. století se v Mikulovicích celkově nesla ve znamení budování. Na místě staré školy nechalo zastupitelstvo vystavět obecní byty. Oprav a přístavby se dočkal kulturní dům, školka a kinosál. V posledních letech se obecní práce zaměřily především na úpravu vozovek v obci a na novou kanalizaci.⁸⁵ Roku 2008 byly Mikulovice jmenovány městysem.⁸⁶

V obci se dochovala řada tradic spojených s katolickou vírou. Po napjatých vztazích v době komunismu vedení městyse aktivně spolupracuje s farností. Přispívá na opravy církevních památek v obci a podporuje farní aktivity.⁸⁷

V Mikulovicích najdeme řadu historických budov. Nejstarší z nich jsou nepochybně kostel a fara, o nichž bude pojednáno v samostatné kapitole. Významná je ale i sýpka na náměstí, která byla vystavěna v polovině 17. století. Jedná se o původní

⁸² První zakladatelé vstoupili do JZD již roku 1957. Družstvo se zaměřovalo na pěstování obilovin a cukrovky. Vysázen byl i třešňový a rybízový sad. V živočišné výrobě převládal chov skotu. JZD funguje do současnosti. Doloženo: *Moravský zemský archiv v Brně – Státní okresní archiv ve Znojmě*, Jednotné zemědělské družstvo Mikulovice 1971–1975. Mik/F 1328.

⁸³ Srov. Kolektiv autorů, *Mikulovice*, s. 9. VILDOMEČ Vědomil, *Mikulovice 1985. Ke 40. výročí osvobození*, s. 18.

⁸⁴ O těchto opravách je samostatně pojednáno ve stavební historii kostela.

⁸⁵ Srov. Kolektiv autorů, *Mikulovice*, s. 9.

⁸⁶ Stanovení městysem připadlo ke dni 28. 6. 2008.

⁸⁷ Podrobněji o této skutečnosti zpraveno v následující kapitole zaměřené na život ve farnosti.

barokní budovu doplněnou pozdějšími přístavky. Původně byla součástí hospodářského dvora, dnes je to však volně stojící samostatná budova obdélníkového půdorysu s výrazným volutovým štítem a nárožími zdobenými maltovou bosáží.

Další významnou památkou byla barokní kaple sv. Marka. Původně stála v místech „na Kostce“, kde se Mikulovičtí scházeli k nedělní pobožnosti. Tato kaple již byla v dezolátním stavu. Její kopie byla vystavěna roku 1996 na jiném místě, u současné vodárny.⁸⁸ Další barokní napodobeninou je kaplička zbudovaná roku 1901.⁸⁹

V katastru obce najdeme ještě několik božích muk a vzácných soch, které jsou kulturními památkami. Nejznámější jsou barokní sochy sv. Floriána a sv. Jana Nepomuckého. První z nich je umístěná u hasičské zbrojnice a druhou sochu najdeme na návrší nedaleko kostela.⁹⁰

Farnost v Mikulovicích a její duchovní správci v dějinách a s ní spojená historie farnosti

Prímou zmínku o farnosti z doby, kdy byl vystavěn místní kostel, nemáme. Je velmi pravděpodobné, že farnost nejdříve spadala pod Plaveč. Nejstarší zpráva je až z roku 1338, kdy olomoucký dómský probošt Sboro a jeho synovec Boček, rytíř z Plavče, uzavřeli smlouvu se spolumajitelem panství v Plavči Hynkem z Mikulovic. Jednalo se o opětovné obsazení obročí v Mikulovicích. Nejdříve mělo být obsazeno jeho synem knězem Niklasem a po jeho smrti měl nastoupit libovolný jiný kněz.⁹¹ Z této smlouvy se dá navíc vyčíst, že farní správa v Mikulovicích existovala již dlouho před tímto rokem, protože smlouva mimo jiné zmiňuje několik předchůdců, kteří jsou již zesnulí.⁹²

Zmiňovaný kněz Niklas tedy v Mikulovicích zdědil panství, farní patronát a majetek náležející k obročí, které čítalo několik luk, polí a zahrad. Veškerý tento majetek však již roku 1350 daroval benediktýnskému ženskému opatství v Pustiměři. Jak dlouho tento klášter spravoval toto jmění není známo, přesto se historici domnívají, že to

⁸⁸ O její výstavbu se zasloužil farář Václav Kamenický.

⁸⁹ Kapličku nechala postavit farnice Matoušková. Po scelování parcel připadl pozemek rodině Valové, která se o kapli po generace stará.

⁹⁰ Tyto sochy jsou vedeny jako kulturní památky od roku 1958.

⁹¹ Srov. WOLNY Gregor, *Kirchliche Topografie*, s. 342.

⁹² Mělo se jednat o kurátora Friedricha a dva předchůdce. Srov. tamtéž.

mohlo být až do roku 1486. Víme totiž, že tento rok vyměnilo opatství v Želivu své panství v Božicích právě za Mikulovice. Do této doby je jako správce farnosti zmiňován farář Otta a Gumpert.⁹³ Od začátku 16. století do roku 1573 se zde postupně vystřídali čtyři řeholníci: Petr, Kašpar, Matyáš Rychl a Jan. Víme o nich jen to, že měli problémy s vymáháním desátků.

Po nich roku 1580 nastoupil Petr Mohelnick, který se potýkal s podobnými problémy a podle záznamů v pramenech měl být již nekatolického vyznání. Vzhledem k potížím, které měl ve farnosti, musel z Mikulovic asi po roce uprchnout. Po něm však i nadále spravovali farnost evangeličtí faráři, stejně jako v sousední běhařovické nebo višňovské farnosti, a to až do začátku 17. století.⁹⁴

Klíčovým mezníkem pro mikulovickou farnost je rok 1591, kdy císař Rudolf II. daroval všechny jihomoravské statky patřící nejprve želivskému klášteru opatství strahovskému v Praze. Až do roku 1620 se farnost zmítala v nejistotě. Od začátku 17. století zde ještě přebývali buď nekatoličtí kněží, nebo nevýznamní chudí faráři katolického vyznání.⁹⁵ Po událostech Bílé hory,⁹⁶ kdy císař Ferdinand II. potvrdil, že Mikulovice spadají pod vlastnictví Strahova, byli teprve na faru dosazováni pravověrní katoličtí řeholníci, kteří sem přišli přímo ze Strahovského kláštera.⁹⁷ Jejich jména ale máme zaznamenaná až od roku 1639, kdy byl do Mikulovic presentován Daniel Letai.⁹⁸ Toho po třech letech vystřídal premonstrát Tobiáš Menšík.⁹⁹ Ten jako první založil první matriku, do níž od roku 1652 zapisoval jeho nástupce Martin Zelenka.¹⁰⁰ Zůstal zde jen pět let a po něm zůstalo obročí mikulovické neobsazené až do příchodu Matyáše Ungala, jenž do farnosti přišel roku 1660.¹⁰¹

Historicky důležitý byl jeho nástupce Arnold Prokop, který do matriky zaznamenal dedikační slavnost místního kostela sv. Petra a Pavla roku 1671. Z jeho záznamů také víme, že ve farnosti bylo tehdy asi 250 katolíků. Sám farář bydlel

⁹³ O Ottovi víme, že studoval v Praze na vysoké škole. Srov. tamtéž.

⁹⁴ Jednalo se o Jana Kuchovského, který byl ve farnosti do roku 1592. Vystřídal ho Vít Pachamer a od roku 1598 zde působil Jiří Haletius.

⁹⁵ O této skutečnosti není v pramenech podrobněji popsáno.

⁹⁶ Bitva na Bílé hoře proběhla 8. 11. 1620. Jednalo se o rozhodující bitvu třicetileté války. Stavovská vojska zde podlehla sborům Ferdinanda II. Po této bitvě dochází spolu s vládou Habsburků v českých zemích k rekatolizaci. Srov. Kolektiv autorů, *Ilustrovaná encyklopedie I. díl*, s. 137.

⁹⁷ Srov. WOLNY Gregor, *Kirchliche Topografie*, s. 343.

⁹⁸ Shodou okolností se zrovna nejednalo o řeholního kněze. Na faru byl presentován 9. května 1639 a zůstal zde do června 1642.

⁹⁹ Ignác Tobiáš Menšík nastoupil do Mikulovic v červnu roku 1642 a setrval zde do dubna 1652.

¹⁰⁰ Tato původní matrika se již nedochovala. Zmínky o ní najdeme v současné farní kronice.

¹⁰¹ O Matyášovi víme jen to, že se narodil v Praze a v Mikulovicích působil do roku 1664.

ve vlastním stavení. Jednalo se o svobodný statek, ke kterému patřil velký dvůr. Vedle fary byla škola, která v této době byla v dezolátním stavu a vyučovalo se na radnici.¹⁰²

Od roku 1672 farní kronika postupně zmiňuje dalších dvacet farářů působících na faře v Mikulovicích, a to až do roku 1805.¹⁰³ Poslední z nich byl Ondřej Panzner, který navíc sepsal seznam administrátorů až do začátku 19. století.¹⁰⁴ O většině nemáme žádné podrobnější informace. Záznamy najdeme jen u čtyř z nich. První u Filipa Jakuba Motelia, který farnost spravoval od roku 1699. Ten roku 1705 zmiňuje požár, který zasáhl faru. Shořela celá obytná část se všemi místnostmi, kde přebýval farář. Navíc byly zasaženy i hospodářské budovy. Shořely plné sýpky, skladiště se dřevem, sladovna s ječmenem a ovčín plný dobytka.¹⁰⁵

Další poznámka je u Podefrieda Kaluzky, který v roce 1786 nechal před kostelem postavit sochu sv. Jana Nepomuckého spolu se zvoničkou, na níž byl uveden tentýž letopočet.¹⁰⁶ Nepříliš pochvalně je v kronice popsán administrátor Antonín Schrámek, působící původně jako správce v Doksanech. Na mikulovické faře v té době sloužili tři řeholníci: farář, kaplan a administrátor ekonomie.¹⁰⁷ Jako jeden z důvodů Schrámkova odsuzovaného chování byla jeho přílišná budovatelská činnost

¹⁰² Podle záznamů z farní a obecní kroniky víme, že původní školu zřídili v Mikulovicích premonstráti, kteří se podíleli na výuce žáků. Roku 1671 ve škole ale vyučoval tržní notář. Tento rok zmiňuje i G. Wolny ve své topografii. Srov. WOLNY Gregor, *Kirchliche Topografie*, s. 344.

¹⁰³ Mikulovičtí faráři od roku 1672 byli: Ambrož Peil, Matyáš Setter, Kryštof Scholz, Krištof de Mons, Gabriel Schrieber, Filip Motelius, Xaver Proschek, František Wenzlau, Dionisus Netolický, Wilhelm Tlustý, Baltasar Padl, Wilhelm Wolfgang Tlustý, Podesrius Kleczka, Michael Bretschneider, Kašpar de Hollerstein, Bartoloměj Rziha, Leonardo Kettner, Ladislav Wander, Teodor Charvat. Poslední z nich ukončil působení na faře v Mikulovicích roku 1805. U většiny z uvedených farářů je zaznamenáno, odkud pocházeli a kam pak odešli. Zajímavostí je, že u nikoho, s výjimkou faráře Charváta, není zmínka o tom, že by v Mikulovicích sloužil až do své smrti. Všechny informace jsou z farní kroniky doplněné korespondencí archivovanou v Diecézním archivu Biskupství brněnského v Rajhradě. *Diecézní archiv Biskupství brněnského v Rajhradě*, Biskupská konzistoř Brno, Mikulovice 1790–1949, 1950–1990, N6 1959, 5390. *Diecézní archiv Biskupství brněnského v Rajhradě*, Biskupský ordinariát Brno, Zpráva faráře v Mikulovicích 1779, M 57; Vyšetřování, proč byly odepřeny desátky 1779, M 76; Vizitace Mikulovic 1779 M 79.

¹⁰⁴ Seznam administrátorů ve farní kronice od roku 1650 do roku 1805 sepsaný Panzerem: Josef Poblinger, Jakub Zwetlinger, Arnold Prokop, Martin Zelenka, Matyáš Simon Fegttel, Filip Jakub Motelius, Ludolf Tauber, Wilhelm Tlustý, Podeffridus Kaluzka, Michael Brettschneider, Filip Schultz, Edond Mersch, Dismas Columbai, Bernardus Haffenecker, Emanuel Wendelín, Teodor Columbani, Štefan Spiroch, Octavianus Prudký, Antonín Schrámek, Erasmus Baudyš Teodor Charvat, Ondřej Panzner.

¹⁰⁵ Farní kronika podrobně zaznamenává způsobenou škodu. Příčina požáru nebyla odhalena. Srov. *Pamětní kniha fary v Mikulovicích*, s. 49.

¹⁰⁶ Zvonice se nedochovala. O soše je již zmínka v rámci obecních památek.

¹⁰⁷ Funkce světského administrátora je v kronice pojmenována jako kvestor.

v Mikulovicích a v okolí, která však byla nepromyšlená a způsobila tak zadlužení Strahova. Byl proto přeložen a později dokonce propuštěn ze služby.¹⁰⁸

Poslední podrobnější záznam do začátku 19. století je spojený s farářem Ondřejem Panznerem,¹⁰⁹ který je dodnes řazen mezi nejvýznamnější osobnosti Mikulovic. Do farnosti byl instalován, aby vystřídal původního faráře a napomohl tak ke zklidnění vyhrocených vztahů mezi farníky a dosavadním duchovním správcem Augustýnem Charvátem, který zde byl administrátorem.¹¹⁰ Ten však odmítl z Mikulovic odejít. Na faře tedy působili společně. I když si Charvát udržel svoji dosavadní funkci a Panzner jen vypomáhal, zřejmě z důvodu jeho klidné a vyrovnané povahy záhy došlo k uklidnění napjatých vztahů ve farnosti i mezi strahovským opatstvím. Panzner získal Charvátovo místo a pravomoci až po jeho smrti roku 1805.¹¹¹

Farář Ondřej měl rád historii a do Mikulovic si přivezl písaře,¹¹² který měl na starost zaznamenávat do mikulovické pamětní knihy především politické události. Navíc byl velkým milovníkem a podporovatelem rodící se české literatury. Kupoval téměř všechny české knihy, které vycházely, a půjčoval nebo daroval je farníkům. Sám sice literárně nepůsobil, ale výrazně přispíval k tomu, aby mohla vyjít některá ze známých literárních děl, například Hromádkovy *Prvotiny pěkných umění aneb Vídeňské listy*. Na faře zřídil bohatou knihovnu a zasloužil se o zvelebení kaple, která byla součástí farní

¹⁰⁸ Jednalo se o problémy spojené s financováním sýpky v sousedních Horních Dunajovicích a se stodolou vystavěnou u myslivny. Podle pozdějších poznámek v textu se s administrátorem nedalo dohodnout. Antonin Schramek byl ze služby uvolněn roku 1805. Srov. *Pamětní kniha fary v Mikulovicích*, příloha.

¹⁰⁹ Farář Ondřej Panzner se narodil ve Vanovicích u Mladé Boleslavi roku 1759. Působil v Milevsku, Jihlavě, Horoměřicích a na Strahově. Do farnosti nastoupil jako pětatřicetiletý roku 1794 a zůstal zde až do své smrti roku 1828.

¹⁰⁹ Vedle záznamů o jeho původu a předchozích působištích o něm víme, že to byl muž vynikající zbožností a moudrostí. Podrobněji je o této osobnosti pojednáno v textové příloze.

¹¹⁰ V korespondenci s biskupstvím se dochovaly rozličné stížnosti a obhajoby. *Diecézní archiv Biskupství brněnského v Rajhradě*, Biskupský ordinariát Brno, Zpráva faráře v Mikulovicích 1779, M 57; Vyšetřování, proč byly odepřeny desátky 1779, M 76; Vizitace Mikulovic 1779 M 79.

¹¹¹ Augustýn Charvát je v kronice popsán jako výbušný člověk. Panzner, protože byl sám ekonomicky velmi zdatný, měl zřejmě velké výhrady i k jeho hospodaření. Jeho stížnostmi se ale strahovský opat nechtěl příliš zabývat, protože by se tím znovu otevřely staré spory s ekonomickým správcem. Srov. *Spisový archiv pro NPÚ v Brně*, NOVOTNÁ Dana, *Nálezová zpráva zahrady fary včetně staveb*. E. č. 35119/7-6549. s. 6.

¹¹² Šlo o opatova písaře ze Strahova, Erasma Baudyš. Z období 1800–1808 lze také dohledat korespondenci s písemnou pozůstalostí mikulovických farářů: *Národní archiv Praha*, Řád premonstrátů, kartony 2737, 2738.

budovy. Právě z jeho záznamů lze zmapovat, jak vypadala nejen duchovní správa, ale i budova fary do roku 1805.¹¹³

Nejvýznamnější události v životě farnosti v průběhu 19. století zaznamenávali do farní kroniky faráři Ambrož Hončík¹¹⁴ a jeho nástupce Kristián Kaplan. První z nich působil v Mikulovicích celkem čtyřicet pět roků. Právě za jeho působení zasáhla Mikulovice epidemie cholery. Ta do farnosti přišla celkem ve čtyřech vlnách. První nastala roku 1831, druhá roku 1836 a třetí 1855. Poslední období, kdy nákaza zasáhla Mikulovice, bylo kolem roku 1866. Stejně jako okolní farnosti se i Mikulovice musely náhle potýkat s velkým množstvím nakažených především v první vlně. V květnu roku 1832 na nákazu zemřelo několik desítek obyvatel.¹¹⁵ Z tohoto důvodu byl v témže roce zrušen místní hřbitov vedle kostela, který kapacitně již nevyhovoval, a byl zřízen nový hřbitov na kraji obce.¹¹⁶ Přesto podle statistik, které zaznamenával Kristián Kaplan, věřících v obci do konce 19. století přibylo.¹¹⁷

Začátek 20. století se nesl ve farnosti v duchu budování a oprav kostela i fary. Zasloužili se o to faráři Mořic Matoušek¹¹⁸ a Viktor Arnold.¹¹⁹ Tyto stavitelské snahy byly záhy přerušeny první světovou válkou. I když obec v tomto období strádala,¹²⁰ tehdejší duchovní správce Adolf Teplý¹²¹ zaznamenal tuto dobu jako období upevnění víry

¹¹³ Podrobnosti o podpoře české literatury Ondřeje Panznera: PEŘINKA František Václav, *O literárních zásluhách farářů v Mikulovicích*, s. 153–154. Záznamy o Panznerovi najdeme též v archivované soukromé korespondenci: *Národní archiv Praha*, Řád premonstrátů, kartony 2737, 2738.

¹¹⁴ Ambrož Hončík se narodil roku 1791 v Sádce v Čechách. V Mikulovicích strávil celkem 45 let. Působil zde v letech 1829–1874. Zemřel ve Znojmě 22. 7. 1879.

¹¹⁵ V Mikulovicích celkově na cholery zemřelo asi 40 osob. Přesný počet úmrtí v průběhu jednotlivých vln farář Ambrož neudává. Srov. *Pamětní kniha fary v Mikulovicích*, s. 112–113.

¹¹⁶ Stejný problém řešily všechny sousední farnosti. Počet mrtvých, který byl zaznamenáván do farních kronik, se pohybuje v řádu desítek. I v okolních farnostech bylo třeba z těchto důvodů vybudovat nové hřbitovy. Srov. MATOUŠEK František, *Pamětní kniha farnosti Běhařovice 1923*, s. 7. *Diecézní archiv Biskupství Brněnského v Rajhradě*, Hřbitovní kaple ve Višňově, K 3. *Kronika farnosti Višňové 1900–1950*, s. 123.

¹¹⁷ Kristián Kaplan si pečlivě vedl statistiky různého druhu. V Mikulovicích působil od roku 1879 do své smrti roku 1891. Z jeho záznamů například víme, že po epidemii cholery bylo v Mikulovicích 790 katolíků. Koncem 19. století je uvedený počet 820 katolíků.

¹¹⁸ Mořic Matoušek se narodil v Českých Budějovicích roku 1845. V Mikulovicích působil v letech 1891–1907. Poté odešel na Strahov do Prahy, kde zemřel roku 1914.

¹¹⁹ Viktor Arnold se narodil v Praze roku 1874. V Mikulovicích sloužil pouhé tři roky. Poté odešel na Strahov do Prahy. Co se týkalo fary, tak se jednalo především o opravy střechy a úpravy bytů pro kněze. Opravy kostela jsou zmíněny zvláště v následující kapitole.

¹²⁰ Popsáno v historii obce Mikulovice.

¹²¹ Adolf Teplý se narodil roku 1875 v Nymburku. Farářem v Mikulovicích byl v letech 1910–1932. Je zvláštností, že do četných farních záznamů nezahrnoval válečné útrapy, na rozdíl od obecní kroniky. Zmiňuje spíše pozitivní události, jako např. nácivk divadla roku 1914 apod. Srov. *Pamětní kniha fary v Mikulovicích*, s. 194. *Kronika obce Mikulovice, léta 1914–1918*.

ve farnosti. Zmiňuje však, že farnost přišla o zvony, které byly zrekvírovány,¹²² a roku 1926 uvádí smutnou událost, kdy čtyři chlapce, kteří si hráli na louce při pasení dobytka, roztrhala zapomenutá válečná mina.¹²³

Meziválečné období je pro farnost taktéž zachyceno jako období klidu. Po smrti faráře Adolfa Teplého se ve třicátých letech v Mikulovicích postupně vystřídali další čtyři duchovní správci. Každý z nich byl ale v Mikulovicích jen krátkou dobu. Byli to Josef Arnošt Voves,¹²⁴ Jan Hráček,¹²⁵ Bohumír Kasan¹²⁶ a konečně Bohumil Gilka.¹²⁷ Všichni se snažili vyburcovat farnost k pozvolnému zkrášlování kostela. Místní věřící se snažili přispívat na nové vybavení.¹²⁸ Ve třicátých letech se tyto snahy soustředily na opravu fary. Ta v té době byla v neuspokojivém stavu. Nejen že bylo třeba provést opravu střechy, ale největší změny se týkaly především úprav interiérů. Postupně došlo k naprosté přestavbě velké kuchyně v přízemí a kněžského bytu v prvním patře.¹²⁹ Úpravy se dočkala také okrasná farní zahrada, která byla po válce zanedbaná. Farnost se podílela na výsadbě nové zeleně a rekultivace půdy.¹³⁰

Vzhledem k častému střídání farářů však tyto práce postrádaly pevnou a trvalou organizaci. Prolínaly se a nikdy nebyly řádně dokončeny. Situace se ustálila až po roku 1937 s příchodem jmenovaného faráře Gilky, který poté ve farnosti působil nepřetržitě devatenáct let. Jeho první snahou bylo dokončit všechny započaté práce. Podařilo se mu do kostela pořídit nové varhany. Mnohé naplánované stavební aktivity, které se měly týkat především fary, však přerušila druhá světová válka. Její průběh Bohumil Gilka zaznamenával do farní pamětní knihy. Zaměřoval se však především na politické dění a informací o životě ve farnosti z tohoto období máme jen poskromnu. Ze života farnosti

¹²² Podrobněji v samostatné kapitole popisující vybavení věže kostela.

¹²³ Všichni jsou pochováni na místním hřbitově. Srov. *Pamětní kniha fary v Mikulovicích*, s. 200.

¹²⁴ Josef Arnošt Voves se narodil roku 1889 v Praze. V Mikulovicích působil v letech 1932–1934. Odešel do Prahy na Strahov, kde se stal převorem.

¹²⁵ Jan Hráček se narodil v Kunovicích roku 1893. V mikulovické farnosti pobyl jen velmi krátce – jen jeden rok. Odešel roku 1935 do Olomouce.

¹²⁶ Bohumír Kasan se narodil roku 1905 v Miloticích. V Mikulovicích strávil dva roky (1935–1937). Odešel do Brna.

¹²⁷ Bohumil Gilka se narodil v Ryzí u Týna nad Vltavou roku 1892. V Mikulovicích působil v letech 1937–1956. Na zdejší faru si s sebou přivezl i své rodiče, kteří ho podporovali v jeho činnosti. Gilka sloužil v Mikulovicích devatenáct let. Vzhledem k vážnému zdravotnímu stavu pak strávil pět let na odpočinku v ozdravném sanatoriu. Zemřel 28. 4. 1961.

¹²⁸ Jednalo se především o pořízení mnohých soch. Podrobněji v současném popisu kostela.

¹²⁹ Podle záznamů ve farní kronice v té době neměla fara téměř žádné uspokojivé vybavení. Například v kuchyni nebylo ani nádobí. Srov. *Pamětní kniha fary v Mikulovicích*, s. 206.

¹³⁰ Je vhodné zmínit, že roku 1935 byla navíc část zahrady prodána místnímu lihovaru. Srov. *Pamětní kniha fary v Mikulovicích*, s. 206–207.

zmínil pouze bombardování, při němž farnost přišla o hrobníky,¹³¹ a to, že v průběhu války byly z věže opět sejmuty zvony. Jeden z nich se však po osvobození Mikulovic roku 1945 vrátil zpět.¹³² Po válce farář soustředil své síly na obrodu farnosti. Věnoval se především mládeži.¹³³ Koncem čtyřicátých let byl opravován i kostel.¹³⁴ V první polovině padesátých let 20. století se mikulovický farář potýkal se zdravotními potížemi a často ho zastupovali kaplani z okolních farností. Vzhledem k jeho zhoršujícímu se zdravotnímu stavu nakonec po devatenácti letech služby ve farnosti odešel roku 1955 Bohumil Gilka na trvalý odpočinek. Byl to poslední premonstrát, který spravoval faru v Mikulovicích.¹³⁵

Po odchodu Bohumila Gilky přešla správa farnosti pod děkanství znojemské. Po krátkém období, kdy do Mikulovic dojížděl kaplan z Běhařovic František Caha, byl zde novým farářem ustanoven Karel Votoupal.¹³⁶ Spolu s ním čekaly farnost velké změny. Farnost přišla o značnou část majetku. Samotná farní budova přešla pod vlastnictví JZD Mikulovice. V přízemí budovy byla zřízena školní kuchyň, školní dílny a skladiště. JZD začala užívat i farní dvůr a sklepy.

V prvním patře zůstal byt pro faráře. Ten byl ale zcela upraven. Bylo třeba odstranit veškeré původní vybavení, které zde zůstalo po premonstrátech. Ti si na své působiště v Mikulovicích nebyli zvyklí nikdy nic stěhovat, využívali vybavení, které budova poskytovala, a vše, co zde bylo zřízeno jako nové, zůstávalo pro další duchovní správce, které sem Strahov posílal. Nejvýznamnější z původní premonstrátské výbavy fary byla obrovská knihovna. O tu však farnost do roku 1960 zcela přišla.¹³⁷ Vzhledem k razantnímu rozhodnutí faráře Votoupala lze celkově konstatovat, že se z původního vybavení fary prakticky téměř nic nedochovalo. Farníci změny na faře velmi těžko nesli a došlo k vyhrocení vztahů mezi farářem a věřícími.¹³⁸

¹³¹ Jedná se o informaci, která je zmíněna již v historii obce. Dějiny Mikulovic v období druhé světové války je lépe mapovat z obecní kroniky.

¹³² Podrobně o zvonech a jejich historii v kapitole věnované popisu a vybavení věže.

¹³³ Vyučovalo se náboženství ve škole ve dvou třídách. Navíc farář jezdil vyučovat do Plavče. Výuka byla obnovena po výpadku během války. Srov. *Pamětní kniha fary v Mikulovicích*, s. 225–226.

¹³⁴ Popsáno podrobně ve stavební historii kostela.

¹³⁵ Srov. *Pamětní kniha fary v Mikulovicích*, od s. 228.

¹³⁶ Karel Votoupal se narodil v Šeberově u Uhřínova roku 1940. V Mikulovicích působil v letech 1956–1960. Odešel do Znojma, kde zůstal do roku 1966, a pak odešel do Brna – Tuřan. Zemřel roku 1973 v Brně – Králově Poli.

¹³⁷ Všechny knihy byly buď odvezeny do sběru starého papíru nebo byly spáleny. Původní nábytek pomáhali farníci rozřezat a spálit. Všechnu tuto činnost podle farních záznamů provázely silné emoce. Srov. *Pamětní kniha farnosti Mikulovice*, s. 229.

¹³⁸ Tuto skutečnost dosvědčují nejen záznamy ve farní kronice, ale i korespondence archivovaná v Diecézním archivu: *Diecézní archiv Biskupství brněnského v Rajhradě*, Biskupská konzistoř Brno, Mikulovice, 1950–1990, N6.

K postupnému uklidnění došlo až s příchodem nového administrátora Metoděje Kotíka.¹³⁹ Metoděj Kotík se snažil farnost co nejvíce nadchnout do oprav kostela a následně do oprav fary. Ty už ale byly prováděny za Kotíkova nástupce Josefa Malíka.¹⁴⁰ Je zajímavé, že roku 1973 se v rámci oprav začalo vážně uvažovat o „výměně fary“. Na farní zahradě se měla stavět nová budova mateřské školy a při té příležitosti měl národní výbor vystavět na zahradě zcela novou faru. Původní starou budovu měl získat jihlavský podnik TESLA, který budovu hodlal použít pro byty dělníků a jako dílny. K uskutečnění tohoto plánu nakonec nedošlo.¹⁴¹

Roku 1975 nastoupil na faru nový farář Václav Kamenický,¹⁴² který v Mikulovicích nakonec zůstal téměř čtyřicet let. Byl tedy knězem, který na zdejší fáře strávil nejdelší dobu. Protože od padesátých do sedmdesátých let 20. století farnost zaznamenala rapidní pokles věřících a velké snížení počtu dětí v náboženství, soustředil se nový farář především na pastorační aktivitu. Kladl důraz na výuku náboženství ve škole a snažil se do života farnosti zapojit především děti.¹⁴³ Od roku 1975 do konce 20. století se povedlo faráři Václavu Kamenickému spolu s farníky uskutečnit několik velkých oprav kostela, které jsou podrobně popsány v následující kapitole. V devadesátých letech se vrátila do rukou farnosti budova fary se zahradou a přilehlými pozemky. Ta ale od padesátých let postupně chátrala. Václav Kamenický se zasloužil o několik oprav této budovy. Ve stejném duchu pokračuje i současný farář Pavel Klouček,¹⁴⁴ který do Mikulovic dojíždí z farnosti Višňové. I on se snaží zapojit Mikulovice do farních aktivit a dát do pořádku nejen kostel, ale i historickou budovu fary tak, aby mohla sloužit nejen budoucím duchovním správcům, ale i k případnému širšímu využití. Vzhledem

¹³⁹ Metoděj Kotík se narodil v Dolních Borech roku 1915. Byl původně farářem v Jemnici. Do Mikulovic nastoupil roku 1962 a působil zde čtyři roky. Poté odešel do sousedních Horních Dunajovic a následně do Křižanova.

¹⁴⁰ Josef Malík se narodil v Uherčicích na Hodonínsku. Nejprve sloužil jako farář v Pozořicích. V letech 1966–1975 byl farářem v Mikulovicích, kde 18. srpna 1975 zemřel.

¹⁴¹ Nová mateřská školka byla vystavěna na okraji obce. Budovu dnes školka sdílí spolu s kanceláři městyse Mikulovice. Srov. *Pamětní kniha fary v Mikulovicích*, s. 232.

¹⁴² Václav Kamenický se narodil 3. srpna v Bosonohách ve farnosti Troubsko. Mikulovická farnost byla jeho prvním působištěm. Nastoupil sem roku 1975 a působil zde až do roku 2014. Zemřel na následky autonehody ve znojenské nemocnici 14. srpna 2014. Je pochovaný na hřbitově v Mikulovicích. Ve farnosti byl mimořádně oblíbený.

¹⁴³ Mikulovický farář Josef Malík roku 1972 do farní kroniky uvedl poznámku, že počet dětí v náboženství se tento rok dostal poprvé pod 50 %. Tento údaj zůstal do začátku 21. století prakticky nezměněn.

¹⁴⁴ Pavel Klouček se narodil 2. června roku 1975 v Brně. Působil ve farnostech Velké Meziříčí, Rájec-Jestřebí, Doubravice, Petrovice a Osová Bítýška. Od roku 2015 působí jako farář ve Višňovém, excurrendo Horní Dunajovice a Mikulovice. Před jeho nástupem, po smrti mikulovického faráře Václava Kamenického, zastupoval po dobu jednoho roku v Mikulovicích moravskokrumlovský děkan Pavel Bublan.

k tomu, že současná budova fary patří k významným památkám znojemského regionu, jsou jí věnovány samostatně následující řádky.

Fara v Mikulovicích

Na místě, kde stojí dnešní areál fary, stával původně statek. Víme o něm, že byl vystavený začátkem 14. století a o více než sto let později se dostal do vlastnictví premonstrátů, v jejichž rukou fara zůstala až do začátku 20. století.¹⁴⁵ Od svého vzniku farní budova změnila výrazně svoji podobu. Původní statek je popisován jako jednoduché, masivní stavení.¹⁴⁶ Přesnější popis však nemáme a ani neznáme přesný stavební vývoj do období baroka. Současná budova rezidence fary, která se nachází na levém břehu mikulovického potoka, byla postavena zřejmě v první polovině 17. století.¹⁴⁷ K přestavbě fary došlo patrně po velkém požáru roku 1705, kdy byla budova zároveň rozšířena a přibýly k ní hospodářské budovy se dvorem.

Dnešní fara je barokní jednopatrová jednokřídlá dvoutraktová budova s klasicistními prvky, zprava s předstupující přístavbou z 18. století. Fara má lomenou sedlovou střechu. Podlaží je odděleno římsou. Okna jsou velká, obdélného tvaru, zdobená klasicistními římsami. Pilastrové portály s půlkruhovým obloukem jsou taktéž v klasicistním provedení s prolomeným štítem zdobeným prázdnou nikou. V přízemí byly jako základní stavební prvek použity valené klenby s výsečemi. V patře už jsou použity převážně stropy rovné. Jako zdobné prvky můžeme v budově najít toskánské sloupy a niky.¹⁴⁸

Celý areál tvoří farní budova se dvorem, který má tři vstupní brány. Největší z nich zdobí barokní sochy orla a lva na pilířích. Okolo dvora jsou soustředěny polorozpadlé budovy chléva s kolnami a se sklepy. Severně od rezidence se nachází areál původního panského pivovaru, později lihovaru. K původnímu majetku Strahovského kláštera patřila ještě hájovna s přílehlými hospodářskými budovami, louky a pole. Roku 1919 bylo vyklizeno celé přízemí farní budovy, kde byly zřízeny byty učitelů a třídy pro výuku žáků. Roku 1920 byl velkostatek v rámci pozemkové reformy rozparcelován. Celý dvůr s přílehlými hospodářskými budovami i s bytovými jednotkami byl převeden

¹⁴⁵ Srov. PEŘINKA František Václav, *O literárních zásluhách farářů v Mikulovicích*, s. 152.

¹⁴⁶ Srov. Tamtéž.

¹⁴⁷ Zřejmě kolem roku 1622. Srov. *Spisový archiv pro NPÚ v Brně*, NOVOTNÁ Dana, *Nálezová zpráva zahrady fary včetně staveb*. E. č. 35119/7-6549. s. 6.

¹⁴⁸ Srov. SAMEK Bohumil, *Umělecké památky Moravy a Slezska*, 2. svazek, s. 507.

k lihovaru. Po druhé pozemkové reformě roku 1949 se od fary zcela oddělil hospodářský dvůr a v padesátých letech část majetku přešla na JZD Mikulovice.¹⁴⁹

Za zmínku stojí velká visutá zahrada, patřící do areálu rezidence. Rozkládá se na sklepech a svažuje se postupně k jedné z jižních bran. Najdeme na ní prostorný dřevěný altán a zchátralý skleník. Zahrada byla založena zřejmě roku 1794, a to profesionálním zahradníkem povoláním přímo strahovským opatem. Plocha byla osázená zelení a koncem 18. století započaly stavební práce. Celá zahrada je obehnána převážně kamenným zdívem s nikami z 18. století, místy zdívem mladším, cihlovým.¹⁵⁰ Do dneška se zachovala studna s okrasnými stromy.¹⁵¹

Farní budova i se zahradou se do majetku farnosti vrátila ve velmi špatném stavu a nyní prochází postupnou rekonstrukcí.

¹⁴⁹ Školní kuchyně na faře zůstala až do roku 1975. Srov. *Spisový archiv pro NPÚ v Brně*, NOVOTNÁ Dana, *Nálezová zpráva zahrady fary včetně staveb*. E. č. 35119/7-6549. s. 6.

¹⁵⁰ Srov. *Spisový archiv pro NPÚ v Brně*, NOVOTNÁ Dana, *Nálezová zpráva zahrady fary včetně staveb*. E. č. 35119/7-6549. s. 15.

¹⁵¹ Srov. *Státní památkový úřad pro Moravu a Slezsko*, Profánní památky P 128/91, Mikulovice dějiny a obecní památky P 128/96, Sakrální památky – kostel a fara S 49/29. *Spisový archiv pro NPÚ v Brně*, fara Mikulovice MED/MIK.

3 Kostel sv. Petra a Pavla v Mikulovicích

Kostel sv. Petra a Pavla je vystaven na návrší nad náměstím městyse Mikulovice u Znojma. Po poslední velké rekonstrukci v letech 1978–1980 bylo úmyslně ponecháno odhalené románské jádro kostela, které prozrazuje, že právě tato stavba patří k těm nejstarším na jižní Moravě. Přímé písemné zprávy o původu kostela potvrzující jeho přesné stáří však nemáme. A celkově musíme konstatovat, že jakýchkoliv zpráv o této sakrální památce do konce 18. století, od kdy je psaná pamětní kniha farnosti Mikulovice, se dochovalo jen velmi málo. Tato farní kronika však zmiňuje události, které psali duchovní správci Mikulovic již v polovině 16. století. A některé informace lze srovnávat s historickými dokumenty ze sousedních farností.

Románský původ kostela

O tom, ve kterém století byl mikulovický kostel vystavěn, se mnozí historikové rozcházejí.¹⁵² Někteří se přiklánějí ke století dvanáctému, jiní až ke století třináctému či dokonce čtrnáctému. Vzhledem k tomu, že se nám v okolních farnostech dochovaly stavby z téže doby, přirozeně se nabízí tyto budovy srovnat. Jedná se o stavby zmiňované v první kapitole. Nejbližší je rotunda sv. Františka Xaverského v Plavči, dále kostel Všech svatých v Přeskačích a nedochovaný kostel sv. Václava v Běhařovicích.¹⁵³ Plavečská rotunda spolu s rotundou sv. Kateřiny ve Znojmě a s mikulovickým kostelem bývá řazena k nejstarším románským památkám v regionu. Jak již bylo předesláno, vznik znojenské rotundy je odhadován do konce 11. století. Centrální stavba v Plavči je považována za její kopii, která vznikla asi o sto let později, a kostel v Mikulovicích ve způsobu použití stavebního materiálu vykazuje podobné znaky jako tato rotunda. Ovšem to, která ze staveb vznikla dříve, nejsme schopni na základě pramenů přesně určit.

Za nejstarší sakrální památku na Znojmsku je považován kostel Všech svatých v Přeskačích, který se tak řadí mezi nejstarší kostely na Moravě.¹⁵⁴ Ovšem přesná datace

¹⁵² Například František Václav Peřinka uvádí, že kostel sv. Petra a Pavla v Mikulovicích byl vystavěn v 13. století. Gregor Wolny mluví o století dvanáctém. Srov. WOLNY Gregor, *Kirchliche Topografie von Mähren*, s. 340. PEŘINKA Václav František, *Vlastivěda moravská II. místopis. Znojemský okres*, s. 372.

¹⁵³ Jak již bylo zmíněno, za nejstarší z nich je považován kostel Všech svatých v Přeskačích z 10. století. Plavečská rotunda pochází zřejmě z 12. století. Podrobněji bylo uvedeno v první kapitole.

¹⁵⁴ Srov. LIBOR Jan, *Přeskače 1279–2009. Z dějin rolnické vsi na Moravskokrumlovsku*.

jeho výstavby je opět nejistá. Podle způsobu zpracování zdiva v přední apsidě kostela se mnozí odborníci přiklánějí k tomu, že by mohl mít své počátky dokonce až v 10. století.

O dataci vzniku kostela sv. Václava sice víme, že ve farnosti zcela jistě stál již před rokem 1348,¹⁵⁵ ale kdy přesně byl postaven, zůstává otázkou. Největším úskalím pro srovnání s kostelem v Mikulovicích je, že obě stavby nejsou prakticky uvedeny v dobových listinách. Chybí prameny, které by poukazovaly na existenci kostela v Mikulovicích. Nevíme tedy, zda kostel sv. Petra a Pavla v té době již stál.

Jako odrazový můstek k přesnějšímu odhadu datace vzniku mikulovického kostela nám ale může dobře posloužit gotický kostel sv. Jana Křtitele ve Višňovém. Z dochovaných zpráv totiž víme, že jeho gotický presbytář stál již před rokem 1253.¹⁵⁶ Právě višňovskou farnost ale často zmiňuje pamětní kniha farnosti Mikulovice a opačně. Farní kroniky uvádějí, že mikulovická farnost byla vždy starší a větší než farnost Višňovská. Z uvedeného lze usoudit, že kostel v Mikulovicích je tedy rovněž starší než višňovský, a je tak možné dobu jeho vzniku zasadit nejpozději před rok 1200.¹⁵⁷ Této skutečnosti by odpovídala i dochovaná podoba kostela, přesný letopočet ovšem není nikde uveden.

Jedna z nejnovějších teorií zabývající se dobou vzniku kostela se odráží od historie šlechtických sídel na Moravě. V této souvislosti byla vyslovena zatím snad nejodvážnější domněnka, že kostel byl původně pozdně románskou tvrzí. Ta měla být vystavěna někdy koncem 12. století jedním z příslušníků vladyckého rodu z Plavče. Tato stavba neměla být údajně dlouho obývána a ve 13. století byla postupně zbořena nebo přestavěna na kostel. Při této přestavbě mělo být použito zdivo z této původní tvrze. Nutno však dodat, že tyto úvahy nebyly dosud nijak potvrzeny.¹⁵⁸

¹⁵⁵ Roku 1348 už totiž víme, že zde farnost spravoval farář Soběn. Srov. DVORSKÝ František, *Vlastivěda moravská, Hrotovský okres*, s. 52.

¹⁵⁶ Svědčí o tom zápisky ve farní kronice Trstěnic a historická listina z roku 1253. Doloženo v: *Moravský zemský archiv, Státní okresní archiv ve Znojmě, Archiv městečka Višňového, Viš/1, 1840–1945.*

¹⁵⁷ Srov. Kronika farnosti Višňové r. 1900–1950.

¹⁵⁸ Srov. VESELÝ Petr, *Pasportizace – boční vchod kostela sv. Petra a Pavla v Mikulovicích*, s. 1, RUBEŠ Daniel, *Mikulovický kostel býval asi tvrzí. Znojemské noviny*. (4. 8. 2006). PAVLÍK Václav, *Něco znojemské historie: Kostel sv. Petra a Pavla – Mikulovice u Znojma*, s. 4–5.

Vývoj podoby kostela od 14. století do konce 18. století

Ve 14. století, kdy farnost náležela pod správu benediktýnského kláštera v Želivu,¹⁵⁹ byl kostel zřejmě rozšířen. Loď byla prodloužena západním směrem, což naznačuje změna v architektonickém provedení. Stejně jako v celém širokém okolí spravovali koncem 16. století farnost novokřtění. Nebylo výjimkou, že novokřtění spravované kostely ve svých farnostech obohatili o renesanční přístavbu nebo alespoň nechali loď těchto kostelů nově zaklenout.¹⁶⁰ Kostel v Mikulovicích se v této době však změn nedočkal. Hlavním důvodem mohla být právě skutečnost, že kostel byl zvětšován a nově zaklenut již ve 14. století, na rozdíl od svatyní v sousedních farnostech, které teprve volaly po těchto změnách.¹⁶¹

Další opravy kostela až do poloviny 18. století už zřejmě financovali především strahovští premonstráti. Přesné zprávy o kostele se nám ale dochovaly až z poloviny 18. století, kdy osudy kostela, ač velmi stručně, začal latinsky zaznamenávat do farní kroniky premonstrát Ondřej Václav Panzner. Vzhledem k tomu, že měl ve zvyku uvádět nejdůležitější mezníky v historii kostela, předpokládáme, že veškeré práce na kostele byly jen menšího rozsahu nebo v duchu oprav. Co vše se ale přesně ve stavební historii kostela odehrálo do poloviny 18. století, to se můžeme jen domnívat.

Rekonstrukce stavby roku 1766 a osudy kostela do konce 18. století

I když byla pamětní kniha farnosti Mikulovice založena až v roce 1782, jsou v ní zpětně zaznamenány některé základní informace. Jednou z nich je krátká zmínka o tom, že v roce 1766 kostel sv. Petra a Pavla prošel rozsáhlou rekonstrukcí, při níž budova zřejmě výrazně změnila svůj vzhled. Do té doby je mikulovický kostel popisovaný jako

¹⁵⁹ Želivský klášter v okrese Pelhřimov byl založen roku 1139 původně benediktýny, kteří zde ale byli jen deset let. Již roku 1148 sem přišli premonstráti. Klášter vlastnil značný majetek. Od 12. století však několikrát vyhořel, naposledy začátkem 18. století. Poté byl obnoven známým barokním stavitelem Janem Santinim ve stylu barokní gotiky. V padesátých letech minulého století zde byl internační tábor pro kněze, kde byl vězněn např. kardinál František Tomášek. Od devadesátých let budova sloužila jako zdravotnické zařízení. Srov. ZAVŘEL Miroslav, *Vít Tajovský, opat želivského kláštera*, s. 15.

¹⁶⁰ Týkalo se to například zmiňovaného kostela ve Višňovém, ale také třeba kostela sv. Jiljí v blízkých Prosiměřicích. V sousední běhařovické farnosti byl vystavěn v renesančním stylu kostel nový. Srov. VASILOVÁ Ludmila, *Kostely s renesančními prvky na Moravskokrumlovsku*. Olomouc 2019.

¹⁶¹ Právě u kostelů v sousedních farnostech došlo ve své podstatě k podobnému zvětšení loďe a novému zaklenutí, které mikulovický kostel již dvě stě let měl. Mimo kostelů ve Višňovém a v Prosiměřicích probíhala tato architektonická změna zřejmě i v sousedních Horních Dunajovicích. Zdejší kostel zde ale vyhořel. Srov. tamtéž.

ryze románská stavba s mohutnými neomítnutými zdmi a malými okenními otvory. Kostel je ve farních záznamech popisován jako ne zcela výrazný a spíše drobných rozměrů. V roce 1766 však byla celá stavba na náklady premonstrátů zvýšena nadezdívkou a loď kostela s plochým stropem byla zcela nově zaklenuta křížovými klenbami. Velké změny se dočkala i okna, která byla výrazně zvětšena a v západním průčelí byl proražen nový vchod, a to vše v barokním stylu. Drobnou opravou zřejmě prošla i střecha. Celá stavba byla nově omítnuta a došlo k potlačení původních románských prvků. Kostel celkově získal barokní podobu.¹⁶² Barokizace původně románských nebo gotických památek nebyla na Znojemsku neobvyklá. Asi k nejznámějším románským sakrálním stavbám v regionu, které byly přestavěny v barokním stylu stejně jako kostel sv. Petra a Pavla v Mikulovicích, patří kostel Nanebevzetí Panny Marie ve Vranově nad Dyjí.¹⁶³

Ve své podstatě první zmínku o kostele, která není jen zpětným záznamem, máme od faráře Panznera z roku 1794. Městečkem se tehdy prohnala silná vichřice a výrazně poničila střechu kostela, takže ji bylo třeba zcela vyměnit. Premonstráti zvažovali, zda k pokrytí střechy opět použít šindel, nebo již investovat do pálené tašky. Nakonec byla na střechu opakovaně použita tradiční šindelová krytina. Ke změně ale došlo dříve, než se předpokládalo. Po opětovné větrné smršti po pouhých sedmi letech totiž došlo k opětovnému poškození šindelové krytiny. Tentokrát se ale již střecha dočkala červené pálené tašky bobrovky.¹⁶⁴

Výměna střechy nebyla jedinou úpravou, která se týkala kostela. Víme, že v roce 1794 byla ke kostelu přistavěna zákristie, a to k východní straně lodi. Tento malý přístavek s drobnými čtvercovými okénky byl vybudován již v klasicistním stylu. Z téhož roku pochází i horní část kostelní věže.¹⁶⁵

¹⁶² Srov. *Pamětní kniha farnosti Mikulovice*, rok 1766.

¹⁶³ Vranovský kostel je jednou z největších a umělecky nejvýznamnější původně románských památek. Byl postavený původně ve 13. století, následně v období gotiky byl nově zaklenut a rozšířen. Od 17. století až do konce 18. století byl postupně přestavován do dnešní barokní podoby. Je známý především svou bohatou barokní výzdobou a spolu se zámkem je řazen k barokním památkám Znojemska. Srov. DOBEŠ Jiří, STOKLASA Radovan, *Kostely na Moravě*, s. 76.

¹⁶⁴ Srov. *Pamětní kniha farnosti Mikulovice*, rok 1794.

¹⁶⁵ Víme, že ta byla sice zvýšena, podrobnosti nejsou však uvedeny. Srov. *Pamětní kniha farnosti Mikulovice*, rok 1794.

Opravy v průběhu 19. století

Začátek 19. století se v historii kostela nesl spíše v duchu častých drobných oprav, které nijak nezměnily ráz budovy. Změnilo se však okolí kostela, které bylo původně obklopeno hřbitovem. Ten byl ale roku 1832 z kapacitních důvodů zrušen.¹⁶⁶

Ve třicátých letech se farnost rozhodla opatřit do kostela zcela nové vybavení. Jako první byly roku 1832 zhotoveny dubové lavice. Následovala výroba zповědnice.

Větší změna nastala roku 1839, kdy vlivem silné vichřice došlo k velkému poničení věže kostela. Celá střecha pokrytá šindelem byla stržena, čímž došlo k devastaci interiéru věže. Navíc pád některých částí věžní krytiny způsobil i lehké poškození střechy na lodi kostela. Tehdejší farář Ambrož Hončík za podpory Strahovského kláštera rozhodl, že šindelová krytina se na kostelní věž již nevrátí. Sice se uvažovalo, že by se použila pálená taška bobrovka, stejně jako na lodi kostela, přesto se nakonec farnost uchýlila ke zcela jinému řešení. Věž dostala zcela novou cihlovou střechu, která byla vzápětí oplechována. Celkově je od té doby střecha zdobena ještě dalšími čtyřmi drobnými jehlanovými věžičkami, v každém nároží jednou. Tyto drobné okrasné zděné hlavice již zůstaly oplechované. Inspirací k novému pojetí zastřešení mikulovické kostelní věže se zřejmě stala střecha renesanční věže kostela sv. Jiljí v blízkých Prosiměřicích.¹⁶⁷

Vzhledem k tomu, že od stejného roku jsou na kostelní věži instalovány hodiny, předpokládá se, že byl proveden zásah do horní části zdiva věže, která před rokem 1839 nebyla zdobena římsou. Po dokončení stavebních prací byla zřejmě celá kostelní věž nově omítnuta a vymalována, i když přesný rozsah těchto prací není znám.¹⁶⁸ Na závěr těchto oprav byl kostel ještě dozdoben malou sanktusovou věžičkou se zlatým křížem na vrcholu, která byla rovněž pokryta plechem.¹⁶⁹

Po dobu dalších více než padesáti let se na kostele nekonaly žádné významnější opravy, které by stály za zápis do farních dokumentů. Rozsáhlejší opravy započaly až koncem 19. století. Roku 1892 bylo třeba opravit střechu; byla pořízena nová

¹⁶⁶ Podrobněji v historii obce Mikulovice a v závěru práce v popisu prostranství okolo kostela.

¹⁶⁷ Renesanční věž kostela sv. Jiljí v Prosiměřicích je nejbližší a nejstarší stavba s tímto typem zastřešení. Věž kostela sv. Petra a Pavla nyní nese shodné prvky. Zděné hlavice spolu se zděnou polygonální jehlancovitou střechou však nejsou oplechované a vrcholy jehlanů jsou zde ozdobeny drobnými kříži. Nejvyšší centrální jehlan je ještě dozdoben menší bání. Srov. VASÍLOVÁ Ludmila, *Kostely s renesančními prvky na Moravskokrumlovsku*, s. 138.

¹⁶⁸ Srov. *Pamětní kniha farnosti Mikulovice*, rok 1839. WOLNY Gregor, *Kirchliche Topografie von Mähren*, s. 340.

¹⁶⁹ Podle výpovědí pamětníků se traduje, že tuto věžičku nechal mikulovický farář Ambrož Hončík vystavět z milodarů farníků.

na náklady farnosti. O rok později, tentokrát již za přispění Strahovského kláštera, byla opravena celá venkovní fasáda kostela. Protože se podařilo vyšetřit peníze, nechal farář kolem celého areálu kostela vystavět kamenný taras s novými kovanými vstupními brankami.¹⁷⁰

Poslední zaznamenanou drobnou stavební akcí do konce století byla opětovná úprava horní části věže. V roce 1898 nechala farnost opět za přispění pražských premonstrátů pořídit zcela nové věžní hodiny, které ukazovaly čas na všechny světové strany. Čtyři velké kulaté ciferníky s římskými číslicemi byly totiž tentokrát vsazeny na každou stranu věže.¹⁷¹

Již koncem devadesátých let se postupně začala plánovat rozsáhlá rekonstrukce kostela, která měla původně začít ještě do roku 1900. Celá akce ale byla odložena z důvodu stavby nové kaple sv. Marka na okraji obce Mikulovice. Její stavba zřejmě započala plánováním roku 1899 a dokončena byla roku 1901.¹⁷²

Generální oprava kostela a nové vybavení v letech 1902–1908

Začátkem 20. století započala generální oprava kostela. Pohled na nutnost obnovení kostela byl různý. Podle slov tehdejšího faráře Mořice Matouška byl kostel již v hodně sešlém stavu. Opačný názor zastávali představitelé městyse. Sám farář chtěl s opravami začít mnohem dříve, ovšem od začátku provázely tuto opravu napjaté vztahy mezi duchovním správcem a správou obecního výboru Mikulovic, který se nakonec odmítl na opravách finančně podílet.¹⁷³

Nakonec se však oprava kostela konala v mnohem větším rozsahu, než se původně naplánovalo. Začalo se na jaře roku 1902. Kostel byl opraven nejprve zvenčí. Celá práce byla odstartována důkladnou opravou střechy. Na ní měla být původně opravena jen jednotlivá poškozená místa. Protože ale řemeslníci při opravě shledali, že jsou již poškozené i dřevěné části, přistoupila nakonec farnost k celkové opravě, kdy byla

¹⁷⁰ Tento taras nahrazoval původní již poničenou starou zídku s polorozpadlými brankami. Jedním z důvodů, proč byly tyto práce udělány, bylo, že téhož roku se ve farnosti konalo biřmování, které uděloval strahovský opat. Srov. *Pamětní kniha farnosti Mikulovice*, s. 184.

¹⁷¹ Podle záznamů ve farní kronice bylo pořízení hodin opravdu nákladné. Největší část hradil strahovský opat, menší částí se podíleli farníci. Srov. tamtéž.

¹⁷² Kapli nechala vystavět rodina Matouškova z Mikulovic. Je o ní zmínka již v historii obce.

¹⁷³ V archivované korespondenci v diecézním archivu jsou zaznamenány stížnosti na místního faráře, které dokreslují, jaké emoce opravu kostela provázely. Srov. *Diecézní archiv Biskupství brněnského v Rajhradě*, Biskupská konzistoř Brno, Mikulovice 1790–1949, 1950–1990, N6 1959, 5390.

kompletně vyměněna nejen krytina, ale i střešní latě. Kostel dostal opět červenou pálenou tašku bobrovku.¹⁷⁴

Po opravě střechy se pokračovalo kompletní opravou obvodového zdiva budovy. Tyto opravy probíhaly jak v exteriéru, tak v interiéru. Celá stavba byla důkladně oklepána. Bylo opraveno poškozené zdivo především v oblasti pod okny a byly nahozeny nové omítky. Nakonec dostal kostel novou fasádu a zevnitř byl celý nově vymalován.¹⁷⁵

Následující rok už byly kompletně hotovy všechny plánované práce uvnitř budovy. Díky dárcům se podařilo ještě našetřit nemalý obnos peněz. Ten měl být původně použit na plánovanou opravu kostelní věže. Za důležitější však farář Matoušek považoval pořízení nového vybavení. Když byl totiž interiér kostela krásně vymalovaný, nechtělo se mu tam zpět vracet již zchátralé oltáře a zhotovení nového vybavení se mu jevilo jako nejlepší řešení. Kostel tedy začátkem 20. století přišel o původní barokní oltáře.¹⁷⁶

Do kostela byly v letech 1903–1904 pořízeny celem tři nové oltáře, z toho jeden mariánský. Navíc do výzdoby interiéru přibýly nové sochy, obrazy a jesličky.¹⁷⁷ K tomu ještě farnost dostala jako dar novou křtitelnicí a velké bronzové svícny.¹⁷⁸

Po dokončení výše uvedených prací a proměn interiéru došlo k názorovému rozdělení farnosti. Mnozí byli nespokojeni s tím, že se zbytečně pořizovalo nové vybavení a nebyla raději opravena kostelní věž. Poté, co byl farář vystaven nemilosrdné kritice zejména ze strany představitelů vedení obce, rozhodl se přistoupit i k opravě věže. Na tu už ovšem nebyly peníze. Složitou situaci, kdy došlo k opětovnému vyostření vztahů ve farnosti, nakonec pomohl roku 1905 vyřešit příspěvek ze Strahova, díky němuž byla následující rok kompletně opravena i kostelní věž.¹⁷⁹

¹⁷⁴ Srov. *Pamětní kniha farnosti Mikulovice*, s. 184.

¹⁷⁵ Je s podivem, že v dokumentech není zaznamenána použitá barevnost. Podle jednotlivých vrstev omítek jen víme, že se jednalo o světlé bary.

¹⁷⁶ V jakém rozsahu byly oltáře poškozeny, není zaznamenáno. Z poznámek ve farní kronice jen víme, že o výměně vybavení nejprve nebyla žádná řeč. Až při vyklízení nábytku bylo shledáno napadení červotočem. Vzhledem k diskusím, které výměna vyvolala, můžeme usuzovat, že výměna oltářů byla spíše záležitostí estetickou. Co přesně se stalo s původním kostelním vybavením a jak přesně vypadalo, není v pramenech zaznamenáno. Srov. *Pamětní kniha farnosti Mikulovice*, s. 185.

¹⁷⁷ Jednalo se o sochy P. Marie a sv. Antonína. Vše hradili farníci z Mikulovic.

¹⁷⁸ Křtitelnicí sponzoroval opat Metoděj Zaoral ze Strahovského kláštera. Peníze na nové svícny daroval plavečský baron. Srov. *Pamětní kniha farnosti Mikulovice*, s. 187–188.

¹⁷⁹ O napjatých vztazích ve farnosti opět svědčí dochovaná korespondence se stížnostmi na duchovního správce v archivu Biskupství brněnského v Rajhradě. Doloženo v: *Diecézní archiv Biskupství brněnského v Rajhradě*, Biskupská konzistoř Brno, Mikulovice 1790–1949, 1950–1990, N6 1959, 5390. V pamětní knize naproti tomu farář Matoušek popisuje neoprávněné nepochopení a úklady ze strany mnohých farníků, kteří na něho žalovali, psali stížnosti představeným a nebyli ochotni přispívat na zmíněné opravy. Srov. *Pamětní kniha farnosti Mikulovice*, s. 185.

Tím měla kompletně skončit oprava kostela spolu s pořizováním nového vybavení. Místní farář sice ještě nebyl spokojen se stavem varhan, které si dle jeho názoru zasloužily již opravu. Protože si ale uvědomoval, že je farnost z předešlých oprav a pořizování nového vybavení značně vyčerpaná, neodvažoval se již tento návrh prosazovat. Roku 1908 však farář Mořic Matoušek měl vážný úraz. Po těžkém otřesu mozku byl jeho stav natolik vážný, že nemohl dále setrvat v mikulovické farnosti. Rezignoval na svůj úřad, na podzim opustil Mikulovice a odešel na dožití na Strahov. Mikulovičtí farníci na to zareagovali tak, že z vlastní iniciativy pořídili další dvě nové sochy do kostela, které si farář Matoušek původně ještě přál.¹⁸⁰ Navíc sami zorganizovali generální opravu varhan. Ta se teprve stala poslední tečkou za šestiletými opravami a úpravami kostela.¹⁸¹

Kostel v meziválečném období

Z důvodu válečných útrap se žádná oprava kostela až do roku 1925 nekonala. Do té doby správce farnosti zmiňuje jen průběžnou péči o varhany a ztrátu kostelních zvonů, které byly odevzdány na válečné účely.¹⁸² Až ve zmíněném roku chtěl farář Petr Teplý odstartovat novou sérii oprav. Viděl totiž, že kostel opět začíná chátrat. Uvědomoval si ale, že farnost nemá potřebné peníze, proto se rozhodl opravit alespoň to nejnnutnější s nadějí, že se brzy došetří potřebný obnos na opravu presbytáře i lodi. Začal drobnou opravou poškozených částí střechy a pokračoval novou výmalbou zákristie a chrámové předsíně, kde zatékající voda způsobila nemalé škody. K nové výmalbě i ostatních částí kostela už za faráře Petra Teplého nakonec nedošlo. I když už měla farnost začátkem třicátých let našetřeno dost peněz, mikulovický farář nečekaně zemřel.¹⁸³

Po jeho náhlé smrti nastoupil do Mikulovic nový administrátor Josef Arnošt Voves. Ten hned začátkem svého nástupu roku 1932 pokračoval v naplánovaných

¹⁸⁰ Jednalo se o sochu Božského srdce Páně a Srdce Panny Marie. Jejich svěcení se již farář Matoušek nezúčastnil. Srov. Tamtéž.

¹⁸¹ Poslední zápisky faráře Mořice Matouška najdeme ve farní kronice roku 1908, kdy zmiňuje svůj vážný zdravotní stav a dary od farníků pro kostel. O okolnostech a charakteru zranění není zmínka. Vážné zdravotní komplikace však dosvědčuje i text, který je takřka nečitelný. Matoušek zemřel na Strahově tři roky po odchodu z farnosti Mikulovice. Srov. *Pamětní kniha farnosti Mikulovice*, s. 185.

¹⁸² O zvonech je podrobně popsáno v poslední kapitole při popisu vybavení věže.

¹⁸³ Vše bylo vymalováno bílými olejovými barvami. Srov. *Pamětní kniha farnosti Mikulovice*, s. 199.

Doloženo v: *Státní památkový úřad pro Moravu a Slezsko*, Profánní památky P 128/91, Mikulovice dějiny a obecní památky P 128/96, Sakrální památky – kostel a fara S 49/29.

opravách, které se ale nakonec týkaly jen interiéru budovy. Po opravě poškozených omítek v interiéru budovy a nové výmalbě lodi byla v kostele položena nová dřevěná podlaha spolu s dřevěným bedněním. Dřevěná podlaha byla zřejmě položena na kamenné dlaždice z důvodu zateplení kostela. Ač se jednalo o neobvyklé řešení, z izolačního hlediska se ukázalo jako velmi účinné.¹⁸⁴

Na jaře následujícího roku byl do kostela zaveden elektrický proud a spolu s ním i elektrické osvětlení. Nová elektroinstalace však byla místy vedena necitlivým způsobem a příliš velké světlomety narušily vzhled interiéru. Nejprve byl osvětlen jen presbytář spolu s lodí. Elektroinstalace byla dokončena až roku 1935, kdy byl samostatně osvětlen několika drobnými žárovkami i svatostánek.¹⁸⁵

Roku 1933 hned po drobných zednických pracích se farnost ještě rozhodla opravit všechny dřevěné oltáře pořízené před téměř třiceti lety. Své první opravy se dočkala i původní barokní kazatelna. Zrestaurovány byly taktéž všechny sochy a obrazy v kostele včetně křížové cesty.¹⁸⁶ Navíc farnost pořídila jeden zcela nový oltář Panny Marie bolestné. Umístěný je pod kůrem.¹⁸⁷

Oprava kostela po druhé světové válce

Dle záznamů ve farní kronice, které vedl mikulovický farář Bohumil Gilka, se v období druhé světové války stejně jako v minulém předválečném období nekonaly žádné zásadní úpravy ani opravy kostela.¹⁸⁸ Jedinou důležitou zmínkou týkající se kostela je opět sejmutí zvonů z věže.¹⁸⁹

I když bylo během druhé světové války v Mikulovicích zasaženo a zničeno několik domů, kostel zůstal zcela nedotčen. Přesto však bylo patrné, že mu nebyla dlouhá léta věnována péče, kterou již potřeboval. Střechou zatékalo, čímž trpěly omítky i zdivo stavby. Celkově budova působila dost zanedbaně. Brzy po válce se farnost tedy odhodlala uskutečnit alespoň nejnnutnější opravy, aby se zamezilo dalšímu chátrání kostela. Poslední

¹⁸⁴ Srov. *Pamětní kniha farnosti Mikulovice*, s. 204.

¹⁸⁵ Kabely s elektrickými rozvody byly místy odhalené. Srov. tamtéž.

¹⁸⁶ Všechny opravy si farnost zajišťovala sama se snahou, aby bylo do prací zapojeno co nejvíce mikulovických farníků. Opravu všech oltářů a soch provedl místní písmomalíř P. Apeltauer. Novou výmalbu kostela uskutečnil malíř pokojů Málek ze sousedních Němčiček.

¹⁸⁷ Oltář do Mikulovic nechala pořádit rodina Pavlíkova z Prahy.

¹⁸⁸ Kronika zmiňuje pouze instalaci nových bleskosvodů roku 1939. Srov. *Pamětní kniha farnosti Mikulovice*, s. 218.

¹⁸⁹ Popsáno zvlášť v historii zvonů v následující kapitole.

plány a rozpočty byly schváleny v zimě roku 1948 a v červnu téhož roku započala další z kostelních oprav.¹⁹⁰

Průběh oprav měl tentokrát jiný sled, než bývalo ve stavební historii kostela zvykem. Všechny práce totiž začaly v exteriéru – opravou kostelní věže. Právě její oprava totiž bývala odsouvána až na závěr a realizována až ze zbytku financí. Možná právě to bylo příčinou, že věž jevila největší známky poškození. Byla opravena celá střecha, která dostala kompletně nové oplechování. Přistoupilo se ke zhotovení všech nových omítek s novou fasádní barvou na závěr.

Poté se pokračovalo pracemi v interiéru. Loď kostela již působila dost špinavě, místy se objevily mapy po vlhkosti. Celý interiér byl tedy nově vymalován. Byla zřejmě obnovena původní výmalba tak, že ve světlých plochách kontrastovaly zdobné barevné pásy s geometrickými ornamenty. Strop v lodi kostela zdobily medailony s freskami světců.

Až po dokončení těchto prací v interiéru se pozornost přesunula zpět do exteriéru a kostel sv. Petra a Pavla v Mikulovicích dostal novou fasádu v barvě žluto-okrové. Místní klempíři a pokrývači opravili poškozené části střechy a vyčistili zanesené svody.¹⁹¹

Po první světové válce, kdy se konala podobná oprava kostela, přibylo do interiéru mnohé nové vybavení. Jednalo se tehdy o nové sochy darované místními farníky. Tyto sochy byly po této opravě kostela spolu s oltáři důkladně vyčištěny. Jiné vybavení ale pořízeno tentokrát nebylo a k žádným změnám ve vybavení interiéru kostela po druhé světové válce nedošlo.¹⁹²

Opravy v šedesátých letech 20. století

V květnu roku 1960 byl na faru do Mikulovic ustanoven nový farář Metoděj Kotík. Právě tento kněz byl známý tím, že se v každém svém předchozím působení postaral o důkladnou opravu kostela i farní budovy. I když v Mikulovicích působil pouze šest roků, zasloužil se stejně jako ve svých předchozích působeních o opravu kostela a fary.

¹⁹⁰ Plánovanou opravu farnost opět konzultovala se strahovským klášterem v Praze, který dokonce daroval značnou částku peněz na potřebné úkony. Srov. *Pamětní kniha farnosti Mikulovice*, s. 226.

¹⁹¹ Srov. tamtéž.

¹⁹² Srov. tamtéž.

Metoděj Kotík si hned při svém nástupu všiml, že fara a především kostel nutně potřebují opravu. Při poslední velké rekonstrukci před dvanácti lety farnost zřejmě šetřila na materiálu a fasádní barvy se velmi brzy začaly olupovat, místy i s omítkou,¹⁹³ a to jak v exteriéru, tak v interiéru. Vzhledem k tomu, že se novému duchovnímu správci podařilo farníky nadchnout pro novou opravu, práce mohly začít již na jaře roku 1963.

První opravy se týkaly exteriéru. Na celé budově i věži kostela farář nechal kompletně odstranit poškozené části omítek. Bylo opraveno vlhkem poničené zdivo a poškozené špalety u okenních otvorů. Poté dostal kostel zcela nový barevný nástřík. Důležitost této rekonstrukce spočívala v tom, že až dosud byl kostel tradičně vymalováván v teplých okrových barvách doplněných sytým barevným červeným odstínem, použitým na kostelní věži.¹⁹⁴ Farnost byla na tuto barevnost teplých odstínů dlouhodobě zvyklá. Tentokrát se ale mikulovický farář odhodlal k rezolutní změně barevnosti. Kostelní budova byla nastříkána ve studených šedých tónech v kombinaci s bílou. Šedý odstín byl použitý i na výmalbu věže, tentokrát v kombinaci s modrou.¹⁹⁵

Tato zvolená barevnost se však brzy ukázala jako ne příliš šťastná. Nejen, že si farníci nemohli na tuto změnu dlouho zvyknout, ale brzy se ukázaly i technické nedostatky v provedení. I když se farnost snažila, aby byly práce provedeny pečlivě, ve velmi krátkém čase začala na šedomodrém odstínu prosvítat původní barevnost. Ta na kostele začala vytvářet nepěkné barevné mapy. Původní světle žlutý odstín v kombinaci s šedomodrým začal na fasádě kostela vytvářet nazelenalá místa. Tento efekt se projevil ještě více na věži, kdy začala prosvítat sytě červená barva a začala vytvářet mapy ve fialovém odstínu. Bylo tedy třeba veškeré práce zopakovat. Po použití barev s větší krycí schopností již kostel zůstal v šedo-modro-bílém provedení.¹⁹⁶

Po dokončení těchto prací došlo i na původně neplánovanou opravu střechy doplněnou klempířskými pracemi. Nejednalo se však o kompletní rekonstrukci. Byly

¹⁹³ Po válce byla farnost zřejmě finančně vyčerpaná, což by odpovídalo tomu, že farnost šetřila nejen na materiálech, ale i na řemeslnících. Veškeré opravy prováděli jen dobrovolníci z Mikulovic, kteří nemuseli být znalí řemesla. Srov. *Pamětní kniha farnosti Mikulovice*, s. 226.

¹⁹⁴ Venkovní fasádní barva se v minulosti pohybovala od světle hnědých, okrových tónů až po tmavší žlutou. Vždy se však jednalo o odstíny žluté. Srov. *Pamětní kniha farnosti Mikulovice*, s. 230.

¹⁹⁵ Srov. *Pamětní kniha farnosti Mikulovice*, s. 230–231.

¹⁹⁶ Zřejmě se zvažovalo, zda nevrátit kostelu jeho původní okrovou fasádu. Nakonec však zvítězila odsouhlasená nová barevnost. Je otázkou, zda musely být nataženy nové omítky. Přesný postup oprav se mi však v pramenech ani v archivních záznamech nepodařilo dohledat.

vyspraveny jen menší poškozené části střechy.¹⁹⁷ Na závěr těchto prací byla pozornost soustředěna na úpravu prostranství okolo kostela.¹⁹⁸

Úsilí vložené do prací na exteriéru se nakonec vyplatilo. Farnost byla s provedením nakonec velmi spokojená a nadšení farníci se rozhodli přistoupit i na opravu vnitřku budovy. Kostel byl nově vymalován v jasných světlých odstínech s použitím dekorativních vzorů.¹⁹⁹ Opravy se dočkalo i veškeré vybavení kostela. Jednalo se zejména o penetrační nátěry a nové bohaté vyzlacení oltářů. Vybavení interiéru jinak zůstalo beze změny.²⁰⁰

V souvislosti s opravami, které v kostele prosadil Metoděj Kotík, nelze nezmínit, že to byl právě on, kdo se zasloužil o generální opravu nevkusně provedené elektroinstalace v kostele. Veškeré elektrické rozvody byly vyměněny a zakryty omítkami.²⁰¹ Krásu interiéru celého kostela tak přestaly rušit volně tažené elektrické kabely. Do věže nechala farnost nainstalovat elektrický pohon zvonů.²⁰²

Farář Kotík byl také známý jako milovník moderních pokrokových technologií. Do kostela pořídil zcela nové vytápění. Původní kamna na pevná paliva umístěná v kostelní lodi nahradil novými, naftovými. Ty ale prostor kostela nedokázaly vyhřát. Rozhodl se tedy pro neobvyklé řešení. Při příležitosti montáže nových elektrických světlometů nechal do lodi kostela nainstalovat celkem deset infrazářičů. Tyto teplomety visely ze stropu stejně jako lustry a byly poskládány ve tvaru kruhu. I když si je místní farář nemohl vynachválit, moderní teplomety v interiéru kostela nebyly především z estetického hlediska tou nejlepší volbou. V kostele zůstaly jen velmi krátce.²⁰³

Je pravda, že v průběhu šedesátých let 20. století proběhlo na kostele sv. Petra a Pavla několik inovačních oprav. Tyto práce však měly krátkou účinnost. Ukázalo se, že

¹⁹⁷ Srov. *Pamětní kniha farnosti Mikulovice*, s. 230.

¹⁹⁸ Přesný postup provedených prací je podrobněji popsán v závěru práce – v části zaměřené na úpravu prostranství okolo kostela.

¹⁹⁹ Dekorativní vzor byl použit především na vítězném oblouku a na stropě v presbytáři. Výmalbu provedl pan Hanáček, kostelník z Mutěnic. Srov. *Pamětní kniha farnosti Mikulovice*, s. 231.

²⁰⁰ Všechn dřevěný nábytek byl ošetřen proti červotoči. Zlacení provedl pan Kozány z Jihlavy. Srov. *tamtéž*.

²⁰¹ Ze záznamů v pramenech není zřejmé, jak přesně byly práce provedeny. Zda byly kabely zasekány do zdiva nebo jen překryty omítkou.

²⁰² Srov. *Pamětní kniha farnosti Mikulovice*, s. 230.

²⁰³ Jaká byla ve skutečnosti jejich výhřevnost, také zůstává otázkou. Pamětníci uvádějí, že tento způsob vytápění kostela byl neúčinný. V kostele infrazářiče zůstaly do roku 1976. Již roku 1977 byla v kostele provedená nová elektroinstalace. Všechny elektrické kabely byly nakonec vyměněny za měděné. Nový farář Václav Kamenický se pokoušel sehnat nová akumulární kamna. Usiloval o belgická kamna, protože česká měla velkou poruchovost. Jejich pořízení považoval za neekonomické. Srov. *Pamětní kniha farnosti Mikulovice*, rok 1977.

fasádní barvy vydržely ještě kratší dobu než ty, co byly použity při opravě po druhé světové válce. Nejen, že se začal olupovat nátěr, ale i odpadávaly části omítky, místy i se zdívkou. Na kostele nevydržely ani deset let.²⁰⁴

Úpravy kostela v důsledku liturgické reformy po II. vatikánském koncilu

Na přelomu šedesátých a sedmdesátých let došlo v interiéru většiny kostelů v českých zemích ke změnám v důsledku přijetí liturgické reformy po II. vatikánském koncilu.²⁰⁵ V sousedních farnostech byla tato liturgická reforma spojena s výraznými změnami ve vybavení interiéru kostelních budov. Nejen že do kostelů přibylo zcela nové vybavení, ale spolu s ním bylo právě v těchto letech z liturgického prostoru odstraněno velké množství původního zařízení, soch a obrazů. Bylo to spojeno s doporučením Biskupství brněnského, které upozorňovalo na to, že liturgický prostor má být co nejméně zahlcen nadbytečnými uměleckými předměty.

Je s podivem, že tato změna se mikulovického kostela dotkla jen minimálně. Až koncem sedmdesátých let byla z presbytáře odstraněna kovová mřížka oddělující tento prostor od kostelní lodi. Nakonec byl ještě do centrální části kněžiště nainstalován nový menší dřevěný oltář, aby mohla být sloužena liturgie čelem k lidu.²⁰⁶ K žádným jiným změnám však již v mikulovickém kostele nedošlo a v kostele zůstalo veškeré původní vybavení, což je na poměry Znojemska velmi neobvyklé.²⁰⁷

²⁰⁴ Fasáda spolu s omítkou začala vykazovat známky poškození již po pěti letech. Tam, kde odpadly kusy s novým šedým nátěrem, prosvítala světle žlutá barva z předchozí opravy. Havarijní stav fasády zmiňuje ve farní kronice roku 1978 farář Václav Kamenický. Srov. *Pamětní kniha farnosti Mikulovice*, rok 1978. Doloženo v: *Spisový archiv pro NPÚ v Brně*, Mikulovice po roce 1950 N6 MED/MIK.

²⁰⁵ II. vatikánský koncil, probíhající v letech 1962-1965, byl koncillem reformním. Nejvíce změn proběhlo právě v oblasti liturgie. Největší změnou bylo zavedení národního jazyka do bohoslužeb, který nahradil dosavadní latinu. Mše svaté byly navíc slouženy čelem k lidu. Právě tato změna si vyžádala změnu v uspořádání liturgického prostoru. Srov. POKORNÝ Ladislav a kol., *Obnovená liturgie*, s. 27–32, 247–252. ŠIDLOVSKÝ Evermont, *Svět liturgie. Slovník základní církevní terminologie*.

²⁰⁶ O jeho pořízení se ale dlouze diskutovalo vzhledem k malému prostoru, který presbytář skýtá.

²⁰⁷ Důvodem mohla být podle pamětníků hořká zkušenost se změnami v sousedních farnostech, kde došlo k výraznému odstranění „přebytečných“ soch, což farníci těžko nesli. Srov. VASÍLOVÁ Ludmila, *Kostely s renesančními prvky na Moravskokrumlovsku*.

Generální oprava exteriéru kostela v letech 1978–1983

Protože byl kostel již v polovině sedmdesátých let značně zchátralý, začala farnost tedy postupně cíleně plánovat generální opravu. Nejdříve však bylo třeba dokončit rekonstrukci fary, která začala po roce 1970 a trvala nakonec až do roku 1977. Plánovanou opravu kostela taktéž brzdila výstavba mikulovického kulturního domu.²⁰⁸

Následujícího roku začala jedna z největších zaznamenaných oprav v historii památky, která poukázala na historický význam kostela sv. Petra a Pavla v Mikulovicích. Začala zprvu spíše drobnými opravami a nikdo netušil, do jakých rozměrů postupně přeroste. Trvala až do roku 1983 a jejím hlavním iniciátorem byl nový mikulovický farář Václav Kamenický.

Ten rozhodl, že prvním krokem v sérii mnohých oprav bude oplechování střechy věže měděným plechem, protože holé zdivo na věžích pod vlivem povětrnosti chátralo a začalo se drolit. Navíc voda zatékala do horních částí věže a poškozovala zdivo.²⁰⁹ Problémem také bylo, že v části, kde věž bezprostředně přiléhala k lodi kostela, docházelo rovněž k zatékání vody a vlhlo zdivo v oblasti kůru. Následně byly tedy na celé budově vyměněny všechny zinkové okapy za měděné a provedeno nové oplechování mezi kostelní věží a střechou lodě. Nové oplechování dostala také sanktusová věžička nad presbytářem. Původní zinkové zpracování vystřídalo měděné provedení. Vzhledem k tomu, že se již nevyužíval sanktusový zvon, byl tento zvonek přemístěn do věže kostela.²¹⁰

Během těchto klempířských prací byl do měděné objímky pod křížem na hlavní věži vložen historický zápis o opravě věže z roku 1978 spolu s několika dobovými mincemi a fotografiemi z opravy kostela.²¹¹

Hlavní oprava se měla týkat především oprav venkovního zdiva. Místní farář se rozhodl, že po špatné zkušenosti z předchozích oprav nechá kompletně oklepat celou

²⁰⁸ Mikulovický farář Václav Kamenický respektoval stavební činnost v obci a nechtěl přetahovat brigádníky, kteří pracovali na výstavbě kulturní budovy.

²⁰⁹ Ve stavebních dokumentech je uvedeno, že na věži do té doby bylo jen holé zdivo bez plechu. Ten byl zřejmě odstraněn při posledních opravách. Práce roku 1978 provedl nejmenovaný brněnský podnik. Doloženo v: *Spisový archiv pro NPÚ v Brně, Mikulovice po roce 1950 N6 MED/MIK.*

²¹⁰ Podle vzpomínek pamětníku se zvonilo lanem, taženým přímo před vítězným obloukem. Sanktusový zvon byl do kostelní věže přesunut před rokem 1980. Zde zůstal do současnosti.

²¹¹ Zápis zněl: „*Mimořádnou obětavostí a finanční pomocí farníků bylo umožněno provést oplechování věže mikulovického kostela z měděného plechu. Odbornou práci provedl pan Adámek z Višňové a Kořínek Miroslav z Počátků Počernice. Zápis pořizen a vložen do pouzdra spolu s mincemi a bankovkami a fotografiemi dne 14. června 1978. Srov. Opis z bání kostela z roku 1978.*

budovu, aby zamezil opadávání starých omítek a prosvítání starých barevných nátěrů. Při té příležitosti chtěl také nechat opravit navlhle části zdiva.

S otloukáním vadných omítek se začalo nejprve v jižní části lodi. Pod několika vrstvami novodobých nánosů byla odkryta původní středověká omítka. Na ní bylo možné podle způsobu provedení a použitých dobových materiálů zpozorovat jednotlivé pozdější přístavby. Objevy byly překvapivé. Celkově tak stavba odhalila původní románské jádro v oblasti presbytáře, které bylo do té doby zcela zahalené. Když řemeslníci odkryli i ostatní části kostelní zdi, odhalili tak gotickou přístavbu ze 14. století a nejmladší klasicistní přístavbu v boční kostelní síni.²¹²

Největší překvapení nastalo, když chtěl farář vyměnit závětrové dveře do kostela z jižní strany kostelní lodi. Tyto dveře byly vsazené do zdiva ještě před původními železnými dveřmi z 16. století. Závětrové dveře již byly ve velmi špatném stavu, proto měly být vyměněny i se zárubněmi. Když však řemeslníci vyrazili tyto poškozené části, odpadla velká část zdiva, která odhalila v celé své kráse původní románský portál, o jehož existenci do té doby neměl nikdo tušení. Kdy přesně byl portál s bohatým zdobením zazděn, není známo.²¹³

Vzhledem k tomuto nálezu bylo třeba postupovat citlivě k historické hodnotě stavby, čímž se prováděné práce prodlužovaly. Jejich dokončení bylo naplánováno na rok 1980, což se nakonec povedlo. Provedení naplánovaného barevného provedení nových omítek se již neuskutečnilo.

Po jednání místního faráře s památkovým úřadem bylo rozhodnuto, že tři stavební etapy vepsané do kostelního zdiva bude třeba ponechat odhalené a použít adekvátní úpravu zdiva, aby se zdůraznila stavebně historická minulost budovy. Nejstarší románské jádro, které pracovníky památkové péče překvapilo svým rozsahem, zedníci zcela odkryli a pročistili takovým způsobem, že je na něm možno pozorovat románské vlysy, kterými bývaly zakončeny románské stavby. Tyto pískovcové vlysy byly navíc zakonzervovány, aby vlivem povětrnosti nedocházelo k jejich nadměrnému poškození. Podobně se postupovalo i u pískovcových ostění původních úzkých románských okének.²¹⁴

²¹² Veškeré práce byly prováděny v souladu s pokyny Krajského střediska státní památkové péče a ochrany přírody v Brně. Doloženo v: *Spisový archiv pro NPÚ v Brně*, Mikulovice po roce 1950 N6 MED/MIK.

²¹³ Doloženo tamtéž. Informace potvrzují i svědectví mikulovických pamětníků.

²¹⁴ Srov. *Pamětní kniha farnosti Mikulovice*, nestránkovaná část.

Další část kostela – pozdější raně gotická přístavba byla obnovena historizující omítkou provedenou tzv. obrácenou lžící kopírující nerovnost původního zdiva, vše v historizující běli. Nejnovější klasicistní část zdiva rovněž dostala omítku, tentokrát však byla rovná, hladká s bíložlutým nátěrem. Tímto odlišením se dosáhlo maximálního vyniknutí všech tří typů kostelního zdiva.

Jako poslední byl roku 1983 renovován odhalený románský portál. Jak již bylo zmíněno, do roku 1978 o jeho existenci neměl nikdo tušení a k jeho odkrytí na jižní straně budovy došlo zcela náhodou při odstraňování poškozených omítek a novějších zděných nánosů. Tento bohatě zdobený portál opravovali pracovníci z pražské restaurátorské dílny.²¹⁵

Veškeré práce včetně opravy románského portálu, která byla finančně nákladnější než oprava omítek na celém kostele, byly plně hrazeny z darů mikulovických farníků. Ti také prováděli většinu zednických prací.²¹⁶ Oprava v letech 1978–1980 se měla týkat jak venkovních, tak vnitřních prací na kostele. Protože ale došlo k odhalení středověkého zdiva a románského portálu, opravy byly náročnější nejen časově, ale i finančně. Rekonstrukce koncem sedmdesátých let se tedy nakonec realizovala jen na vnějšku mikulovického kostela.

Úpravy interiéru kostela od roku 1985

K obnově interiéru se farnost dostala až po pěti letech od dokončení celkové obnovy kostela. Kostel byl roku 1985 nově vymalován ve světlých odstínech, s cílem, aby prostor působil svěže a čistě. Dekorativní výmalba na vítězném oblouku a na stropě presbytáře byla zredukována. V lodi se střídaly světle okrové plochy s bílými.

Tato výmalba interiéru vydržela v kostele čtrnáct let. Až roku 1999 došlo k její obnově. Barevnost a provedení však byly zachovány původní z roku 1985.²¹⁷ Farář Václav Kamenický sice uvažoval o barevné změně, ale rozhodl se vyhovět mikulovickým

²¹⁵ Hlavní práce provedla akademická sochařka Oldřiška Keithová z Díla v Praze. Větší pozornost je románskému portálu věnována v současném popisu kostela v poslední kapitole.

²¹⁶ Zednické práce prováděli zdarma mikulovičtí farníci. Pracovalo se zejména o sobotách. Tyto dobrovolnické práce se plánovaly tak, aby nezasahovaly do zmíněné výstavby kulturního domu, což způsobilo jejich značné prodloužení. Srov. *Pamětní kniha farnosti Mikulovice*, rok 1983.

²¹⁷ Fotografický záznam z této výmalby kostela je již vlepen do farní kroniky. Srov. *Pamětní kniha farnosti Mikulovice*, roku 1999. Všechny práce byly provedeny se souhlasem Národního památkového ústavu v Brně. Práce provedl malíř pokojů ze sousedních Horních Dunajovic pan Černík. Zajímavostí je, že malba byla konzultována i s minulým správcem farnosti Metodějem Kotíkem, toho času farářem v Křižanově. Ten zapůjčil mikulovické farnosti lešení. Srov. *Pamětní kniha farnosti Mikulovice*, rok 1999.

farníkům, kteří tentokrát nechtěli přistoupit k žádné změně a přáli si, aby výmalba zůstala taková, na jakou byli zvyklí z osmdesátých let.²¹⁸

Po malířských pracích, které probíhaly v celém interiéru kostela,²¹⁹ nechal mikulovický farář v zákristii vyměnit dlažbu. Původní kamenná dlažba byla vytrhána, celá podlaha řádně srovnána a položena nová. Použity byly pálené půdovky. Původně mělo dojít k úpravě interiéru, kdy mělo být zredukováno vybavení. Po celkovém vyčištění nábytku však vybavení kostela zůstalo nakonec beze změn.

Do plánu závěrečných oprav zařadil Václav Kamenický i opravu varhan. Podle názoru odborníku však byl nástroj v tak špatném stavu, že jakákoliv oprava se jevila již zbytečná. Farnost se tedy rozhodla našetřit na nové varhany. To se ale nakonec nepodařilo a po několika letech se farnost přece jen rozhodla pro jejich opravu. Spolu s šetřením na renovaci varhan se také farář rozhodl pořídit pro kostel nové zvony, jelikož o ty staré kostel přišel v průběhu světových válek. Následujících deset let se tedy farnost soustředila na splnění tohoto vytčeného cíle.

Do konce 20. století se sice farnosti nepodařilo zařídit generální opravu varhan, zato nové zvony se po několikaletém úsilí podařilo obstarat. Ty se staly doslova středem pozornosti v péči o kostel až do konce devadesátých let.²²⁰ To bylo možná důvodem, že se až do konce 20. století nekonala žádná oprava kostela většího rozsahu.²²¹

Opravy a úpravy kostela pro roce 2000 do současnosti

Změna nenastala ani po roce 2000. Začátek nového tisíciletí se i nadále nesl v duchu jen drobných kostelních oprav. Ty spočívaly v běžné údržbě budovy. Mikulovický farář Václav Kamenický svoji pozornost krátce přesunul k opravám, které potřebovala farní budova. I zde se však práce omezily jen na ty nejnnutnější.²²² Důvodem tohoto stavitelského útlumu na kostele sv. Petra a Pavla v Mikulovicích byla starost o kaple v sousedních Rudlicích, Výrovicích a Vevčicích patřících do farnosti.²²³

²¹⁸ Srov. *Paměť kniha farnosti Mikulovice*, rok 1999.

²¹⁹ Mimo lodi a presbytáře bylo vše olíčeno čistě bíle.

²²⁰ I když byly roku 1991 nové zvony zavěšeny do zvonice, záhy se ukázalo, že jeden z nich je zcela vadný a je třeba ho vyměnit. Navíc bylo třeba neustále řešit potíže s elektrickým vyzváněním. Srov. *Paměť kniha farnosti Mikulovice*, od roku 1990. Podrobněji je o zvonech a jejich historii pojednáno ve vybavení věže v následující kapitole.

²²¹ Historie zvonů je samostatně popsána v poslední kapitole.

²²² Jednalo se například o opravu akumulčních kamen. Srov. *Paměť kniha farnosti Mikulovice*, rok 2002.

²²³ I do těchto kaplí mikulovický farář zařídil pořízení nových zvonů.

Nekonalaly se ani žádné velké změny ve vybavení interiéru. Do roku 2003 do kostelní lodi přibýly nové dřevěné zpodvědnice, obraz sv. Václava a křížová cesta.²²⁴

Roku 2007 se krajem prohnala silná vichřice,²²⁵ která se svou ničivou silou zapsala do paměti obyvatel celého Znojemska. Na rozdíl od sousední farnosti Běhařovice, kde vítr napáchal obrovské škody tím, že strhl téměř celý střešní plášť na kostele Nejsvětější Trojice, byly v Mikulovicích škody takřka zanedbatelné. Přesto ale ani kostel sv. Petra a Pavla nebyl výjimkou a drobná oprava střechy byla i zde potřebná. Při té příležitosti pokrývači provedli celkovou revizi krytiny a měděných svodů a byly opraveny všechny poškozené části. Jednalo se o poslední opravu zaznamenanou farářem Václavem Kamenickým. Ten totiž náhle zemřel roku 2014.

Po jeho smrti krátce spravoval farnost moravskokrumlovský děkan a po něm roku 2016 přišel do Mikulovic nový farář Pavel Klouček, který zde působí dodnes. Ten svoji pozornost obrátil nejprve k farní budově, která nutně potřebovala rekonstrukci.²²⁶ Ani za jeho působení tak v kostele dosud neproběhla žádná závažná změna. Konají se jen běžné údržbové práce, jako například opravy elektrického vyzvánění na kostelní věži, lehké opravy krytiny na lodi apod.

V roce 2015 proběhly práce na kůru. Prostor dostal nové dřevěné zábradlí, vyrobené podle původní předlohy, a opravy se dočkala dřevěná podlaha. Ta byla položena v přední části krucht, v zadní části zůstala zachována původní dubová prkna. Na kůr pak byly pořízeny nové varhany, o jejichž výměně se uvažovalo bezmála již dvacet let, protože starý nástroj už se nevyplatilo opravovat.²²⁷

Roku 2018 došlo k mírné změně v exteriéru. V bezprostřední blízkosti mikulovického kostela byl z důvodu napadení kůrovcem pokácen velký smrk. Nejen že došlo k prosvětlení interiéru budovy, ale kostel sv. Petra a Pavla je nyní plně viditelný i z jihovýchodní strany.²²⁸

²²⁴ Obraz sv. Václava je malovaný na plechu od příbuzných jednoho z farníků, bez signatury. Autorkou křížové cesty je malířka Pleanová z Brna. Srov. *Paměťní kniha farnosti Mikulovice*, rok 2002–2003.

²²⁵ Jednalo se o orkán Kyrill, který se přehnal Českou republikou 18. – 19. ledna. Jeho rychlost dosahovala až 216 km/hod. Silný vítr na území České republiky způsobil více než 4000 škod. Srov. <http://www.pozary.cz/clanek/6490-vetrna-smrst-orkan-kyrill2007>. (cit. 2019-28-11).

²²⁶ Pavel Klouček zařídil výměnu střechy na farní budově a obnovu zchátralého interiéru. Navíc se věnoval i pracím na farní zahradě, kde vysázel nové stromky. Podrobně zapsáno ve farní kronice od roku 2016 do současnosti. Srov. *Paměťní kniha farnosti Mikulovice*, rok 2016–2018.

²²⁷ Varhany jsou zcela nové. Z původního nástroje byly použity jen některé píšťaly.

²²⁸ Jedná se o pohled od nedalekého hřbitova.

4 Současná podoba kostela sv. Petra a Pavla v Mikulovicích

Během své stavební historie prošel kostel sv. Petra a Pavla v Mikulovicích mnohými změnami. I když se už dříve předpokládalo jeho románský původ, až do začátku osmdesátých let 20. století byl známý jen ve své barokní podobě. Po generální opravě a úpravě v letech 1978–1980 je však na první pohled zřejmé nejen jeho románské jádro, ale exteriér památky je upravován tak, aby byly zvýrazněny všechny důležité etapy jeho stavebního vývoje.

Kostel sv. Petra a Pavla je postaven na návrší nad náměstím městyse Mikulovice a je nejstarší dochovanou budovou v obci. Jedná se o jednolodní stavbu obdélníkového půdorysu s nepatrně odsazeným půlkruhovitě zakončeným presbytářem a čtyřbokou hranolovou věží v západním průčelí. Z jižní strany se přimyká k přední části lodi drobná přístavba zákristie obdélního půdorysu. Celá stavba je orientovaná kněžištěm na východ.

Popis exteriéru

Největší viditelnou částí památky je odsazená loď. Její půdorys má tvar obdélníku o vnějších rozměrech asi 20 x 9 metrů. Z vnější strany zdiva jsou patrné jednotlivé stavební úpravy, kterými loď kostela prošla. Z východní části je v současnosti zvýrazněno původní románské jádro zasahující téměř do dvou třetin lodě. Tato část je zbavena veškerých pozdějších zděných nánosů a omítek. Je jasně viditelný stavební materiál v podobě nepravidelně velkých kamenných bloků. Ze severní strany lodě je ponecháno taktéž odhalené kamenné zdivo, ale bez jiných dekoračních prvků. Z jižní strany se v horní části zdiva navíc dochovaly části původního ozdobného románského obloučkového vlysu a dvě drobná románská okna. Každé z nich je jiných rozměrů a jiného provedení. Níže umístěné okénko v levé části je menší a jednodušší bez kamenného ostění. Druhé je zdobnější s pískovcovým ostěním. Tato okénka podlouhlého tvaru zakončená kulatým obloukem nejsou v současnosti prolomena do interiéru kostela, mají funkci dekorativní. Podobná okna jsou i v severní části stavby.²²⁹ Celkem je do lodi kostela v současnosti prolomeno šest oken.²³⁰ Tato okna byla zřejmě původně gotická

²²⁹ To se týkalo i ozdobného vlysu. Ze severní strany se nedochoval. Současné fotografie kostela jsou ke srovnání v obrazové příloze.

²³⁰ V minulosti zde byla ještě dvě okna navíc.

s lomeným obloukem. V období baroka však byla přestavěna a do současnosti si zachovala tuto svoji podobu s kulatými oblouky.

Mezi zmiňovanými dvěma románskými slepými okny se na jižní straně lodi nachází historicky jedna z nejhodnotnějších částí budovy – zdobený románský portál zřejmě z konce 12. století s kamenným ostěním. Portál je půlkruhový s archivoltou zdobenou jemnou bosáží.²³¹ Náběžní římsa je zdobena vejcovcem.²³² Tympanon je prostý nezdobný. Neméně hodnotné jsou i jednokřídlové kované dveře z 16. století zasazené do pískovcového kamenného ostění. Tyto kované dveře se otvírají směrem dovnitř. Z vnější strany jsou celoželezné, zavěšené na pevných kovových pantech. Z vnitřní strany jsou dveře dubové, pobité železnými pláty. Natřené jsou barvou v okrovém odstínu. Z vnějšku jsou dveře černé barvy, zdobené nýty a kovovými aplikacemi, s drobnou klikou. Držadlo má tvar trojvrstvé růžice. Z vnitřní strany je nepřehlédnutelný mohutný kovaný zámek. Celý portál i dveře jsou chráněny proti povětrnosti drobnou stříškou.²³³

V západní části lodi je jasně zřetelná přístavba z konce 14. století, kdy byla budova více než o třetinu prodloužena. Tato část lodi je již omítnuta jemnou omítkou a natřena fasádní barvou v odstínu historizující běli. Stejným způsobem je zpracována i přístavba z konce 18. století, kdy bylo původní románské jádro opatřeno nadezdívkou. Tato nadezdívka je zdobena vlysy a drobnými ozdobnými kruhovými okénky. Z jižní strany se v této přístavované části lodě v úrovni pod věží nacházejí dva oblouky nejasného významu. V jednom z nich můžeme vidět zasazený dřevěný misijní kříž.²³⁴ Celá loď je zastřešena sedlovou střechou. Jako krytina je použita červená pálená taška bobrovka. Ve východní části vyčnívá ze střechy malá měděná sanktusová věžička s kovaným křížem na vrcholu.²³⁵

K nejstarším částem kostela patří presbytář vystavěný na východní straně. I zde je úmyslně odhalené románské kamenné jádro s celkem čtyřmi románskými okny, která byla koncem 18. století mírně zvětšena. Níže prolomená okna jsou překryta mřížovím. Jen drobné okno ve východním průčelí se dochovalo ve své původní podobě

²³¹ Archivolta je plastické orámování oblouku. Bosáž představuje plasticky zvýrazněné zdivo v omítce. Srov. HEROUT Jaroslav, *Slabikář návštěvníků památek*, s. 105 a 116.

²³² Vejcovce je pásový ornament iónského původu, v němž se vyskytují vejcovité tvary. Srov. HEROUT Jaroslav, *Slabikář návštěvníků památek*, s. 247.

²³³ Dveře jsou plně funkční, včetně kovaného zámku. Jedinou závadou je, že se nedochoval původní klíč. Podrobné technické údaje v: VESELÝ Petr, *Pasportizace – boční vchod kostela sv. Petra a Pavla v Mikulovicích*. Mendelova univerzita v Brně, Lesnická a dřevařská fakulta. 2010.

²³⁴ Není zřejmé, zda zde byly původně dveře, nebo se jednalo jen o dekorační záležitost. Dle výpovědí pamětníků jsou zde ozdobné oblouky od nepaměti.

²³⁵ Dnes se již věžička prakticky nevyužívá. Její zvon je zavěšen v kostelní věži.

s pískovcovým ostěním a se špaletami. I zdivo v presbytáři bylo koncem 14. století nadezděno a stejně jako u lodi je tato část omítnuta. Také presbytář je zastřešen sedlovou střechou, kterou zdobí malá kovaná korouhev. Stejně jako na lodi je zde použita červená pálená taška bobrovka.²³⁶

Z jižní strany k lodi naléhá přístavba obdélníkového půdorysu o vnějších rozměrech 5 m x 3,5 m. Jedná se o zákristii, která byla k lodi přistavěna koncem 18. století v klasicizujícím slohu.²³⁷ Uprostřed jižní části je jednoduchý klasicizující portál s kamenným ostěním doplněný půlkruhovým nástavcem. Jsou v něm zasazeny zdobené kazetové dveře. Vedle tohoto vchodu najdeme dvě malá kruhová okénka. Z východní a západní strany zákristii navíc osvětlují dvě půlkruhová okna podobného tvaru jako u oken v kostelní lodi a v presbytáři. Z východní strany zákristie vybíhá drobný přístavek s kosenou střechou, spojující prostor zákristie s presbytářem.

Ze západní strany kostelní lodi byla koncem 18. století vystavěna hranolovitá věž. Do ní lze vstoupit malým přístavkem v západní části lodi. Výška věže je přibližně 18 metrů. Zajímavostí je, že tato věž není přistavěna vedle lodi, ale volně vybíhá do výšky ze západní části budovy. Nemá tedy samostatný půdorys. Věž je omítnutá a taktéž nahozena fasádní barvou v odstínu historizující běli. Zdobena je celkem dvěma jednoduchými římsami – ve dvou třetinách své výšky a v horní části zdiva těsně pod střechou. Na věži můžeme vidět celkem pět velkých oken s kulatým obloukem. Čtyři tato okna jsou ve výšce zvonického patra. Na každou světovou stranu je prolomeno jedno. Západní stranu věže navíc zdobí ještě jedno okno umístěné po zdobnou římsou. Okna jsou jednoduchá bez zdobných prvků. Jsou opatřena dřevěnými okenicemi s žaluziemi. Uprostřed stěn věže mezi okny a horní římsou jsou vsazeny věžní hodiny s kulatými ciferníky.²³⁸

Střecha věže mikulovického kostela je zastřešena zděnou cihlovou polygonální jehlancovitou střechou. Vrchol nejvyššího centrálního jehlanu je jako jediný ozdoben kovaným křížem. Celá střecha je pokryta mědí.

Spolu s věží byla k západnímu průčelí lodi koncem 18. století přistavěna menší předsíň obdélného půdorysu o vnějších rozměrech 7,5 m x 3,7 m. Stavba je postavena stejně jako zákristie v klasicistním stylu a tvoří západní průčelí kostela. Klasicistní

²³⁶ Na střeše jsou patrné barevné rozdíly v důsledku drobných oprav.

²³⁷ Podrobněji je to popsáno ve stavební historii kostela v předchozí kapitole.

²³⁸ Je zajímavostí, že hodiny jsou majetkem obce Mikulovice. Při jejich instalaci premonstráti jen poskytli prostor ve věži kostela. Hodiny sponzorovala obec a zůstaly tedy v jejím vlastnictví.

provedení je zřejmé na dominantním hlavním portálu ze západní strany. Tento portál má jednoduché kamenné ostění se třemi svorníky. Jsou zde zasazeny dvoukřídlé železné dveře zdobené nýty a klasicistním vlysem s paprskovitým vzorem.

Na jižní straně předsíně najdeme ještě jeden vchod s jednokřídlými železnými dveřmi s podobným zdobením. Průčelí kostela je členěno dvěma bočními pilastry uzavřenými korunní římsou. Štít předsíně je pak dozdoben jednoduchou římsou spojující dva boční pilastry. V horní části mezi prostřední a horní římsou je prolomeno jedno slepé okno. V tomto prostoru je v současnosti instalovaný obraz sv. Václava na bílém koni, malovaný na plechu. Zastřešení předsíně je řešeno v podobném stylu jako u zákristie.²³⁹

Ze severní strany lodi k předsíni naléhá malý přístavek hranolovitého tvaru. Lze ho vidět rovněž ze severní strany kostela. V jeho středu nad třemi schodky jsou malé dveře vedoucí do věže kostela a na kůr, aniž by se vešlo do kostela.

Popis interiéru

Do interiéru kostela sv. Petra a Pavla v Mikulovicích můžeme vstoupit celkem čtyřmi vchody. Dva možné vstupy se nacházejí na jižní straně. Nejstarším je zmiňovaný románský portál. Do kostela jím lze vstoupit přímo do přední části lodi.²⁴⁰ Druhý vchod vede přes zákristii přímo do presbytáře.

Běžně používaný je vchod přes předsín v západním průčelí kostela. I zde vedou do předsíně dvojce dveře – jedny velké ze západu a druhé jednoduché z jihu. Ač jsou největší dvoukřídlé dveře právě ty v západním průčelí, vzhledem k těžké manipulaci s nimi se však běžně nepoužívají a využívají se menší boční jednokřídlé dveře.

Jimi je možné vstoupit nejprve do drobné předsíně. Zdejší prostor je zaklenut jedním travě křížové klenby. Na zemi je položena travertinová dlažba.²⁴¹ V severní části najdeme drobný výklenek, který je nevyužitý, v současnosti ho překrývá nástěnka.²⁴² Celý prostor je vymalován ve světlých tónech. Jedná se o kombinaci bílých a žlutých odstínů.²⁴³

²³⁹ Jedná se o sedlovou stříšku porytou pálenou taškou bobrovkou.

²⁴⁰ Tento vchod se běžně, především v zimních měsících, nepoužívá.

²⁴¹ Barevnost i tvar dlaždic je značně nejednotný. Najdeme zde škálu od světle modrých, šedých až po červené odstíny.

²⁴² Podle pamětníků je tento výklenek dlouhodobě prázdný. Je možné, že zde byly původně ještě jedny dveře vedoucí do kostela ze severní strany. Tato skutečnost však není nikde zaznamenána.

²⁴³ S přihlédnutím k tomu, že jediným vybavením předsíně je malý odkládací stolek, není již tento prostor znovu popisován, co se týká vybavení jednotlivých částí kostela.

Přímo z předsíně lze vstoupit přímo do lodi kostela. Vedou sem dvoukřídlé dubové dveře z konce 18. století. Jimi vejde do západní části lodi do prostoru pod kůrem, který je mírně zúžený, zaklenutý valenou klenbou. Zdivo má v této části masivnější základ, protože nad kůrem je na něm vystavěna věž. Navíc je tato část oddělena od zbývajících prostoru lodi zdívkou nesoucím kruchtou s převýšeným obloukem. Ta se opírá o západní průčelí lodi. Její poprseň je tvořena jednoduchým dřevěným zábradlím ve světlém přírodním odstínu.²⁴⁴ Na podlaze jsou položeny masivní dřevěné desky. V západní části se jedná o tmavá prkna z počátku 20. století, ve východní části je podlahová krytina již obnovena a má tedy světlou barvu.

Kostelní loď je nejprostornější částí kostela sv. Petra a Pavla v Mikulovicích. Vnitřní rozměry jsou přibližně 19 m x 8 m. Loď je zaklenuta dvěma poli křížové klenby bez žeber s třemi pásy. Jeden z pásů se nachází uprostřed, druhý u vítězného oblouku a třetí nad kůrem. Po pravé straně v úrovni prostředního pilastru je prolomen boční vchod se zmiňovanými dveřmi z 16. století. Po levé straně je vyhloubena empírová nika s konchou zdobenou mušlí. Celý prostor lodi osvětluje celkem šest oken, přičemž dvě z nich najdeme na kůru. Okna mají rovnoměrné rozmístění mezi pilastry. Jsou jednoduchá s kulatým obloukem s čirými skleněnými výplněmi, členěnými jednoduchým geometrizujícím klasicistním vzorem. Protože tři okna jsou prolomena z jižní a souměrně i ze severní strany, interiér lodi je dostatečně osvětlován přirozeným světlem. Navíc má interiér světlou výmalbu, prostor tedy působí jasně a čistě. Stěny jsou jednoduše obíleny. Na stropě se střídá kombinace světlé neapolské žluti spolu s jemnými odstíny královské modré s tmavšími konturami. Tento jemný barevný kolorit, použitý pro výplň jednotlivých polí, zvýrazňují na stropě čtyři medailony evangelistů. V kontrastu se světlými poli působí také bohatě zdobené pásy s pestrým geometrizujícím vzorem.

Barevně výraznější podobu má i vítězný oblouk. Tento oblouk zdobený římsou je vymalován v barvě holubí šedi a je doplněn nápisem: „Já jsem cesta, pravda a život.“ Vítězný oblouk odděluje loď od apsidy. Toto kněžiště půlválcovitého tvaru o rozměrech přibližně 4 m x 6 m je uvnitř zaklenuto čtvrtkruhovou konchou. Jedná se zřejmě o nejstarší část budovy. Interiér apsidy v současnosti osvětlují celkem tři malá okna. Jak již bylo zmíněno v popisu exteriéru kostela, dvě z nich, ze severní a z jižní strany, jsou větší s půlkruhovým obloukem. V průčelí presbytáře se nachází původní drobné

²⁴⁴ Rekonstrukce podle původní předlohy proběhla roku 2015. Doloženo v: *Spisový archiv pro NPÚ v Brně, Mikulovice po roce 1950 N6 MED/MIK.*

románské okno se špaletami. Prostor je, obdobně jako loď, vymalován ve stejných barevných odstínech světle modré a žluté. I zde čisté klidné malířské pojetí rozbíjí dekorativní pás s geometrizujícím vzorem. Je velmi pravděpodobné, že stejně jako v rotundě sv. Kateřiny byly i zde původně figurativní motivy.²⁴⁵ Na rozdíl od kostelní lodi dlážděné čtvercovými šablonami leštěného přírodního kamene v barvě světlého okru tvoří podlahu v presbytáři nepravidelné kamenné kvádry v kombinaci s prkny.²⁴⁶ Po pravé straně kněžiště, hned za vítězným obloukem pod oknem, se nachází vchod do drobného přístavku spojujícího apsidu se zákristií. Ta je prakticky vystavěna až v úrovni lodě. Jedná se o klasicistní přístavbu o vnitřních rozměrech 5 m x 3 m zaklenutou jedním polem křížové klenby. Ze zákristie vede přístup na kazatelnu v lodi kostela. Podlahu zdobí novodobé půdovky cihlového odstínu.

Na opačné straně kostela je vybudován druhý drobný přístavek. V něm se nachází kamenné schodiště vedoucí na kůr. Toto schodiště bylo původně zřejmě šnekovitého tvaru a vedlo do kostelní věže. Stavební provedení napovídá tomu, že až při přístavbě kostelní předsíně koncem 18. století došlo ke změně.²⁴⁷

Věž kostela vybíhá ze západní části lodi. Má jedno zvonivé patro, do něhož je od patra společného prokructu možný přístup jen po dřevěném schodišti. Masivní zdvoje je z větší části holé, bez omítek. Ve zvonivém patře jsou zavěšeny celkem tři velké zvony. Při pohledu na zvony můžeme spatřit vyzděnou vnitřní stranu jehlancové helmice, zastřešující věž. Prostor je zde prosvětlován ze čtyř stran prostornými okny s kulatým obloukem. Ta nabízejí výhled do kraje na všechny čtyři světové strany.

Vybavení a výzdoba mikulovického kostela

Kostel sv. Petra a Pavla v Mikulovicích patří spíše k menším kostelům, ale přesto je jeho interiér poměrně bohatě vyzdoben. To se týká především kostelní lodi. Avšak ani nejstarší část kostela, presbytář, nezeje prázdnou. V této poměrně drobné apsidě najdeme celkem dva oltáře. V průčelí na vyvýšeném místě je umístěn hlavní celodřevěný oltář s dřevěným svatostánkem z roku 1784. Jeho součástí tvoří oltářní obraz sv. Petra a Pavla. Zlatem zdobený vyřezávaný oltář zdobí navíc celkem čtyři sochy andělů – dva

²⁴⁵ Zamalovány byly zřejmě ještě do konce 17. století. Prameny o tom ale nepodávají žádnou zprávu.

²⁴⁶ Podlaha v lodi je z konce 18. století. V presbytáři zřejmě zůstala původní.

²⁴⁷ Písemně o tom není v pramenech zmínka. Napovídá tomu ale stavební provedení a pozůstatek po šnekovitém schodišti po pravé straně dnešního schodiště.

zlatí adorující okolo svatostánku a dva nesoucí bohatě zdobený zlatý rám oltářního obrazu s patrony kostela.²⁴⁸ Nad svatostánkem je navíc instalována socha zmrtvýchvstalého Krista z poloviny 19. století.²⁴⁹ Druhý oltář se nachází v centrální části presbytáře. Jedná se o jednoduchý novodobý dřevěný obětní stůl se čtyřmi sloupky. Do kostela byl pořízen v souvislosti s liturgickou obnovou po II. vatikánském koncilu roku 1976. Vedle něho na evangelijní straně kněžiště se nachází sedes a malé stoličky pro ministranty. Na protější epištolní straně před vítězným obloukem je umístěný novodobý dřevěný ambon. Před vítězným obloukem bývalo zavěšeno věčné světlo. Dnes je lampa věčného světla pověšena vedle vchodu do zákristie.²⁵⁰

Největší sochařského díla zdobící interiér kostela sv. Petra a Pavla je umístěno na evangelijní straně vítězného oblouku. Jedná se o barokní dřevěný kříž s korpusem. Tato téměř tři metry vysoká řezbářská práce je polychromovaná a pochází z první poloviny 18. století. Nejprve byl tento kříž umístěn v zadní části lodi. V této části ale nebylo tolik místa, proto je v současnosti umístěn pod vítězným obloukem.²⁵¹

Oltáře nejsou jen v presbytáři. V lodi kostela můžeme najít další čtyři. Hned vedle vítězného oblouku na evangelijní straně kostela se nachází jedna z nejstarších částí vybavení kostela. Jedná se o barokní oltář sv. Marka z první poloviny 18. století. Tento boční dřevěný oltář je bohatě vyřezávaný, zdobený mramorováním se zlatými prvky. Jeho součástí tvoří svatostánek zdobený zlacenou řezbou znázorňující eucharistii. Dalším komponentem jsou dvě dřevěné zlacené sochy andělů, kteří poukazují na svatostánek a na obraz sv. Marka v bohatě zdobeném zlatém rámu zavěšený nad oltářem.²⁵²

Další z oltářů se nalézají na stejné straně asi v polovině lodi. Jedná se o dřevěný boční oltář se sochou Panny Marie v bílo-modrém rouchu v životní velikosti. Tento pseudobarokní oltář i se sochou byl do kostela pořízen až koncem 19. století. Vedle něho jsou umístěny další dvě sochy – sv. Antonín Paduánský a sv. Alois Gonzaga. I tato dvě

²⁴⁸ Obraz namaloval malíř Rada roku 1784. Jedná se o olejomalbu na plátně. Je značně ztmavlý, ale pigmentová vrstva je zatím kompaktní s podkladem. Srov. Evidenční karta předmětu kulturní hodnoty, inv. č. 4233/1.

²⁴⁹ Socha je asi 45 cm vysoká, polychromovaná. Srov. Evidenční karta předmětu kulturní hodnoty, inv. č. 4233/11

²⁵⁰ Lampa byla do kostela pořízena v polovině 19. století. Je vyrobená z leštěné slitiny.

²⁵¹ Tento kříž s korpusem byl darem slečny Anny, která pracovala jako hospodyně na faře. Je zvláštní, že tento kříž s korpusem se nevyskytuje na starších fotografiích. Je velmi pravděpodobné, že se jednalo původně o zařízení farní budovy. Ani pomocí výpovědí pamětníků zatím nejsme schopni zmapovat, kde přesně se kříž nacházel.

²⁵² Obraz sv. Marka pochází z druhé poloviny 18. století. Je malovaný olejem na plátně. Dílo je již značně ztmavlé, není však zkrakelované. Srov. Evidenční karta předmětu kulturní hodnoty inv. č. 4233/3.

řezbářská díla jsou polychromovaná.²⁵³ Zmiňovaný boční oltář farnost nechala pořídit až v 19. století, hned vedle něho po levé straně si ale můžeme všimnout ve zdi vestavěné barokní křtitelnice. Je vytesána z mramoru a zdobí ji bohatě vyřezávané pozlacené víko.²⁵⁴

Na protilehlé straně lodi najdeme další součást původního zařízení. Ve výšce asi jednoho metru je zde zavěšena barokní kazatelna. Je celá včetně baldachýnu vyrobena ze dřeva a bohatě zdobena mramorováním a zlacenými řezbami. Na baldachýnu jsou navíc umístěny dvě desky Desatera spolu s malým zlatým křížem. K zařízení kostela kazatelna patří od roku 1785. V současnosti ale její funkci nahrazuje především ambon.²⁵⁵

K poslednímu vybavení z období baroka patří čtrnáct kusů dobových lavic umístěných klasicky celkem do čtyř bloků po obou stranách lodi. Mezi prvním a druhým blokem na evangelijní straně je umístěn mariánský oltář a na protilehlé straně je mezi dvěma bloky boční vstup do lodi. Vyřezávané tmavě mořené lavice jsou přístupné jen z vnitřní strany středové uličky.

Za lavicemi na epištolní straně v západní části lodi se nachází zповědnice se dvěma samostatnými vstupy. I když se jedná o výrobu z konce 20. století, je zhotovena v historizujícím stylu a namořena ve stejném barevném odstínu jako lavice, aby nepůsobila rušivě.²⁵⁶

Celkově v kostele najdeme ještě několik dalších soch pořízených do interiéru budovy koncem 19. století. Na epištolní straně lodi na podstavcích zasazených do kostelní zdi stojí socha sv. Terezie²⁵⁷ a v západním průčelí socha sv. Antonína. Co se týká obrazů, jsou na stěnách obou stran lodi zavěšeny obrazy křížové cesty. Celkem čtrnáct obrazů patří k nejnovějšímu vybavení v kostele. Byly namalovány roku 2002. Jejich světlé provedení je v kontrastu se ztmavými barokními obrazy instalovanými v oltářích i na stropě kostela. Aby lépe zapadly do interiéru, byly zarámovány do zlacených rámu.²⁵⁸

O západní průčelí lodi se opírá kruchta. Z přední části je podepřena zdívm oddělujícím od lodi její západní čtvrtinu. Zde jsou umístěny poslední dva oltáře z roku

²⁵³ Obě sochy pocházejí z první čtvrtiny 19. století. Autor není uveden. Výška těchto řezb je asi jeden metr. Do kostela byly pořízeny ještě dříve než zmiňovaný boční oltář.

²⁵⁴ Křtitelnice je z druhé poloviny 18. století.

²⁵⁵ Na kazatelnu je vstup ze zákristie. Na její poprsni najdeme dokonce uveden přesný letopočet 1785, kdy byla vyrobena.

²⁵⁶ Zповědnice byla zhotovena do kostela na míru. Přesně tedy vyplňuje prostor mezi lavicemi a zdívm nesoucím kruchtu.

²⁵⁷ Pod touto sochou jsou umístěna elektrická kamna.

²⁵⁸ Obrazy jsou malované technikou olejomalby na plátně. Jejich velikost je 90 cm. Autorkou je malířka Kamila Planerová.

1933. Na epištolní straně se jedná o oltář Panny Marie Bolestné s jednoduchým sádrovým reliéfem.²⁵⁹ Na protější straně najdeme oltář s novodobým obrazem Nejsvětějšího Srdce Páně.²⁶⁰

Co se týče vybavení kůru, tak v centrální části hned za dřevěným zábradlím jsou umístěny varhany z roku 2015. Zatímco základní řada píšťal je naskládána pravidelně čelem k presbytáři, samotné tělo nástroje je instalováno netradičně bokem ke kněžišti.²⁶¹ V prostoru kůru jsou navíc stejně jako v lodi umístěny dvě řady lavic. Ty však nejsou z lodi kostela viditelné a je vhodné podotknout, že ani z kůru z nich není vidět do prostoru lodi a presbytáře.

Celkově lze konstatovat, že většina kostelního vybavení se dochovala z období baroka a byla doplněna koncem 19. století. Během 20. století se vybavení kostela změnilo jen minimálně. Interiér lodi i kostela je však pečlivě udržován v čistotě a doplňován květinovou výzdobou.

Vybavení věže kostela

Věž mikulovického kostela má celkem dvě patra, která jsou vzhledem ke komplikovanému přístupu veřejnosti nepřístupná. Ten do obou pater zajišťuje úzké dřevěné schodiště. Nejdůležitějším vybavením věže jsou věžní hodiny, jejichž skříň je možno zahlédnout v prvním patře,²⁶² a především zvony zavěšené v posledním zvonivém patře.

Zvony

Nejstarší mikulovický zvon zavěšený ve věži nese nápis „*sv. Norbert*“ a pochází z roku 1852. Z farních dokumentů víme, že ještě před první světovou válkou roku 1913 bylo ve věži celkem pět zvonů. Šlo o dva velké zvony, menší umíráček a dva sanktusové zvonky o průměru 20 cm a 25 cm. Situace se změnila 18. května roku 1917, kdy byly z věže k válečným účelům sňaty celkem tři velké zvony a na věži zůstaly jen zmíněné malé sanktusové zvonky. Jeden z nich o hmotnosti necelých 18 kg byl ještě po několika měsících taktéž sejmut. Ve věži tak po válce zůstal jen jeden malý zvonek.²⁶³

²⁵⁹ Oltář pořídili manželé Jan a Růžena Pavlíkovi z Prahy. Autorem plastiky je sochař Weirich.

²⁶⁰ Oltář byl pořízen nákladem Marie Pauserové za faráře Petra Teplého. Původně na něm byla postavena socha Božského Srdce Páně z roku 1909.

²⁶¹ Varhany vyrobil Pavel Plhoň z Doubravice nad Svitavou.

²⁶² Nyní jsou tyto hodiny na elektrický pohon.

²⁶³ Jak se zvony jmenovaly a z jakého roku byly, není zaznamenáno. Víme jen, že šlo o dva velké zvony a umíráček. Srov. *Pamětní kniha farnosti Mikulovice*, rok 1917.

Podobný osud zvonů, které byly zrekvírovány během světových válek, potkal i zvony v sousedních farnostech.²⁶⁴ Tyto okolní obce řešily ztrátu zvonů tím, že nechaly v meziválečném období ulít zvony nové, které však byly posléze opět zrekvírovány v období druhé světové války. Až poté nechaly farnosti opětovně vyrobit zvony současné. V Mikulovicích byla situace poněkud odlišná. Po první světové válce zůstala farnost prakticky bez zvonů, a to až do konce druhé světové války, protože na pořízení nových zvonů nebyl dostatek finančních prostředků. Po druhé světové válce se ale do Mikulovic nenadále vrátil jeden ze zvonů odevzdaných k válečným účelům už roku 1917. Jednalo se o zmiňovaný zvon „sv. Norbert“ z roku 1852. V padesátých letech tedy visel ve věži tento zvon spolu s malým sanktusovým zvonkem.²⁶⁵

Situace se změnila až koncem osmdesátých let 20. století. Již roku 1976 začala farnost šetřit na dva nové zvony. Pořídít se je podařilo roku 1989. Jedná se o zvony sv. Petra a sv. Pavla. Větší o hmotnosti 624 kg byl ulit z mědi a cínu. Má na sobě nápis tohoto znění: „*Svatý Petře oroduj za nás. Věnovala farnost Mikulovice 1989.*“ Podobný nápis je i na menším zvonu o hmotnosti 349 kg.²⁶⁶ Oba zvony byly posvěceny roku 1990 brněnským biskupem a zavěšeny do věže.²⁶⁷ Následujícího roku se však u menšího objevila vnitřní závada, která se projevila vadným zvukem. Zvon byl reklamován a roku 1992 vyměněn.²⁶⁸ V současnosti tedy ve zvoníkovém patře kostela sv. Petra a Pavla v Mikulovicích najdeme zavěšené tři velké zvony s názvy sv. Norbert, sv. Petr, sv. Pavel a malý sanktusový zvon.²⁶⁹

Prostranství okolo kostela

Podle nejstarších zpráv víme, že kostel sv. Petra a Pavla byl vystavěn na vyvýšeném místě nad mikulovickým náměstím a od nepaměti byl obklopen hřbitovem. Tento hřbitov okolo kostela byl zrušen roku 1832 a byl vystavěn nový východním směrem

²⁶⁴ Šlo o sousední farnost Běhařovice, Višňové, Prosiměřice. Srov. VASÍLOVÁ Ludmila, *Kostely s renesančními prvky na Moravskokrumlovsku*. Olomouc 2019.

²⁶⁵ Podrobnosti o tom, kde a kdy byl přesně ztracený zvon nalezen, nejsou v pramenech zmíněny.

²⁶⁶ Přesné znění nápisu je: „*Sv. Pavle oroduj za nás. Věnovala farnost Mikulovice.*“

²⁶⁷ Zvony byly posvěceny 24. června 1990 brněnským biskupem Vojtěchem Cikrlem.

²⁶⁸ Zvony byly vyrobeny v Brodsku u Prostějova u paní Dytrichové.

²⁶⁹ Vyzvánění je elektrické.

od kostela.²⁷⁰ Okolo kostela zůstala zřejmě jen travnatá plocha a bezprostředně u jižní strany kostela vedle románského portálu zůstaly zachovány kněžské hroby.

Roku 1898 nechala farnost tento prostor nově osázet brazilskými javory na počest padesátého jubilea panování císaře Františka Josefa I.²⁷¹ Navíc byl okolo parčíku vystavěn kamenný taras zakončený kovovým plotem.

Největší zaznamenaná úprava prostranství okolo kostela proběhla roku 1963 za působení faráře Kotíka. Celá podezdívka, jevící znaky zchátralosti, byla nejprve odstraněna i s poškozeným plotem. Následně kameníci vystavěli z kamene taras nový a zasadili po obvodě nový drátěný plot se dvěma kovanými vstupními brankami. Celkově došlo ke srovnání terénu a prostor byl celý nově osázen růžovými keři a vzácnými dřevinami. Vedle těchto zelených ploch, doplněných pěstěným travnatým kobercem, nechal farář až ke kostelu nově vydláždít chodníky.²⁷² Prostranství tedy získalo podobu parčíku se vzrostlými stromy.²⁷³

Tato úprava se prakticky dochovala do současnosti. Travnaté plochy okolo chodníků střídají barevné květinové záhony ohraničené stříhaným živým plotem. Vše je pečlivě upravováno, aby prostor působil harmonicky a co nejvíce vynikla budova kostela. Jako památka na původní hřbitov zůstaly u vstupní branky na travnaté ploše před západním průčelím kostela zdobené železné kříže, nalezené během úpravy terénu v šedesátých letech.

²⁷⁰ Bylo to spojeno s nařízením Josefa II., kdy musely být zrušeny hřbitovy uprostřed obcí. Navíc to bylo v Mikulovicích spojeno s epidemií cholery, kdy zdejší hřbitov již kapacitně nevyhovoval.

²⁷¹ Vše nákladem Strahovského kláštera. Srov. *Pamětní kniha farnosti Mikulovice*, s. 184.

²⁷² Podle farní kroniky byl ke kostelu zaveden nový závlahový systém, který k parku vedl vodu z místního jezírka. Růžové keře farnost volila vždy v pestrých barvách. Javory zasázené roku 1898 byly v té době zřejmě pokáceny. Srov. *Pamětní kniha farnosti Mikulovice*, rok 1963. Podle výpovědi pamětníků byly během terénních prací nalezeny kosterní pozůstatky z bývalého kostela, které farář Kotík nechal uložit do země v prostoru za presbytářem.

²⁷³ Jednalo se o lípy. Kdy přesně byly tyto stromy ke kostelu vysázeny, není známo. Zřejmě to ale bylo ještě před zmiňovanou rekonstrukcí. V šedesátých letech se ke kostelu navíc sázely smrky. Poslední z nich byl z důvodu napadení lýkožroutem smrkovým pokácen roku 2018.

Závěr

Ve své diplomové práci jsem svoji pozornost zaměřila na kostel sv. Petra a Pavla v Mikulovicích. Věnovala jsem se jak historii stavby, tak jejímu vybavení v historickém vývoji. Věnovala jsem tedy pozornost nejen historii Mikulovic, ale i samotnému románskému umění. Díky tomuto zkoumání se podařilo zjistit, že kostel sv. Petra a Pavla prošel několika stavebními etapami, z čehož tu nejstarší nejsme schopni přesně datovat. Díky srovnání s okolními sakrálními stavbami na Znojemsku se však podařilo prokázat, že se jedná o památku s nesporným románským původem, a lze ji tedy řadit k nejstarším v naší zemi.

Oceňuji péči, která byla a je kostelu věnována především od konce 20. století do současnosti, kdy se podařilo památce alespoň z části vrátit její původní podobu a zvýraznit charakteristiky jednotlivých částí stavby, které spadají do různých historických etap. Mimo již zmíněného románského presbytáře spolu se vzácným románským portálem v boční části lodi můžeme dnes obdivovat i obnovenou gotickou a barokně-klasicistní přístavbu.

Všem zmíněným částem kostela je v práci věnován prostor nejen z pohledu objasnění datace jejich vzniku, ale i vzhledem k jednotlivým opravám a úpravám, jimiž prošly. Navíc byla pozornost soustředěna na celkový popis stavby, která svým současným provedením a úpravou nejbližšího okolí dokáže upoutat nejednoho návštěvníka.

Ve své práci jsem se snažila představit kostel sv. Petra a Pavla v Mikulovicích a život farnosti. Ačkoliv svoji práci nepovažuji za plně vyčerpávající, může být použita nejen při zpracování různých vědeckých studií zaměřených na sakrální architekturu v naší zemi, ale především dokáže posloužit potřebám farnosti a přiblížit historii této stavby mikulovickým farníkům. Navíc se může stát odrazovým můstkem pro mapování historie okolních románských památek, u kterých máme absenci přehledného materiálu podávajícího základní informace. Jednou z nich je například stavba úzce spojená s historií Mikulovic, rotunda sv. Františka a Panny Marie v Plavči. V práci o mikulovickém kostele jsem se jí věnovala jen okrajově, ale právě zpracování historie této památky se mi do budoucna stává výzvou.

Jak již bylo zmíněno, při sestavování diplomové práce jsem si kladla za cíl vytvořit text, který by dokázal všem možným zájemcům přiblížit kostel sv. Petra a Pavla v Mikulovicích. Vzhledem k nedostatku dochovaných zpráv se mi sice nepodařilo vyčerpávajícím způsobem objasnit vše, co bych si přála, přesto však doufám, že práce

napomůže místním i návštěvníkům lépe proniknout do bohaté historie stavby, lépe ocenit její hodnotu, a podpoří všechny při ocenění krásy současné podoby této výjimečné sakrální památky.

Seznam použitých pramenů a literatury

Prameny

Římskokatolický farní úřad v Mikulovicích:

Pamětní kniha fary v Mikulovicích.

Příloha pamětní knihy a fary v Mikulovicích.

Evidenční karty předmětů kulturní hodnoty.

Dochovaná korespondence faráře Václava Kamenického.

Opis historických listin z bání mikulovického kostela z roku 1978.

Historické fotografie kostela a fary v Mikulovicích.

Plány a nákresy kostela sv. Petra a Pavla v Mikulovicích.

Římskokatolický farní úřad ve Višňovém a v Běhařovicích:

FIALA Josef, GARGOŠ Jaromír, BRADÁČ Jiří, *Pamětní kniha farnosti Běhařovice od roku 1778 do současnosti.*

Kronika farnosti Višňové 1900–1950.

Úřad městyse Mikulovice:

Kronika obce Mikulovice, léta 1914–1918.

Brožury vydané k významným výročím obce Mikulovice.

Národní archiv Praha:

Řád premonstrátů – klášter Strahov Praha, ŘP/196, 2737, 2738.

Moravský zemský archiv v Brně – Státní okresní archiv ve Znojmě:

Archiv městečka Višňového, Viš/1, 1840–1945.

Archiv městečka Mikulovice Mik/F 1 420.

Farní škola Mikulovice 1832–1871. Mik/FS 422.

Řádové společenstvo Mikulovice 1832–1871. Mik/FS 423.

Místní školní rada Mikulovice. Mik/FS 426.

Měšťanská škola Mikulovice 1860–1983. Mik/FS 425-421.

Jednotné zemědělské družstvo Mikulovice 1971–1975. Mik/F 1328.

Kronika městyse Mikulovice.

Diecézní archiv Biskupství brněnského v Rajhradě:

Římskokatolická farnost Běhařovice, B 174, 1694–1947.

Přeskače, hřbitovní kaple P/551, 1915–1962.

Biskupská konzistoř Brno, Mikulovice 1790–1949, 1950–1990, N6 1959, 5390.

Biskupský ordinariát Brno, Zpráva faráře v Mikulovicích 1779, M 57.

Vyšetřování, proč byly odepřeny desátky 1779, M 76.

Vizitace Mikulovic 1779 M 79.

Hřbitovní kaple ve Višňovém, K 3.

Národní památkový ústav, územní odborné pracoviště v Brně:

Kostel v Přeskačích P/1. S 70/30.

Profánní památky P 128/91.

Mikulovice dějiny a obecní památky P 128/96.

Sakrální památky – kostel a fara S 49/29.

Historické fotografie fary a kostela sv. Petra a Pavla v Mikulovicích, MIK 9552, 9551, 82 797, 82 799, 88 560, 81 184.

NOVOTNÁ Dana, *Nálezová zpráva zahrady fary včetně staveb*. E. č. 35119/7-6549.

Fara Mikulovice MED/MIK.

Mikulovice po roce 1950 N6 MED/MIK.

Použitá literatura

ADAM Emil, JURÁSEK Vítězslav, *Soužití Čechů a Němců na Znojemsku 1938–1945*. Praha, PRESS SERVICE 2006.

ADAMEC Jaromír, ŠAMŠULA Pavel, *Průvodce výtvarným uměním II*. Praha, Práce 1995. ISBN 80-208-0359-9.

DOBEŠ Jiří, STOKLASA Radovan, *Kostely na Moravě*. Rožnov pod Radhoštěm, Stoklasa 2008.

DVORSKÝ František, *Vlastivěda moravská, II. místopis. Hrotovský okres*. Brno, Musejní spolek v Brně 1916. ISBN 978-80-86347-80-6.

GOMBRICH Ernst Hans, *Příběh umění*. Praha, Agro a Mladá fronta 1997. ISBN 80-204-0685-9.

HEROUT Jaroslav, *Slabikář návštěvníků památek*. Praha, Propagační tvorba 1980.

HRUDIČKA Alois, *Topografie diecéze brněnské*. ed. 1908/1907, Brno 1908.

KACETL Jiří, *Kronika Hradiště u Znojma*. Znojmo, Okrašlovací spolek ve Znojmě + JMM ve Znojmě 2011.

KIDSON Peter, *Románské a gotické umění*. Praha, Artia 1973. ISBN 37-006-73092-08-07-12.

KLÍMA Bohuslav, *Znojemská rotunda ve světle archeologických výzkumů*. Brno, Masarykova univerzita v Brně a Městský úřad Znojmo a Nadace sv. Hypolita 1995. ISBN 80-210-1243-9.

KONEČNÝ Lubomír Jan, *Románská rotunda ve Znojmě. Ikonologie maleb a architektury*. Brno, Host 2005. ISBN 80-7294-171-2.

KRZEMIENSKÁ Barbora, MERHAUTOVÁ Anežka, TŘEŠTÍK Dušan, *Moravští Přemyslovci ve Znojemské rotundě*. Praha, SET-OUT 2000. ISBN 80-86277-09-7.

LIBOR Jan, *Přeskače 1279–2009: Z dějin rolnické vsi na Moravskokrumlovsku*. Přeskače, OÚ Přeskače 2009. ISBN 978-80-254-5806-8.

MERHAUTOVÁ Anežka, TŘEŠTÍK Dušan, *Románské umění v Čechách a na Moravě*. Praha, Odeon 1983. ISBN 01-512-83.

ODEHNALOVÁ Alena, *Vybrané kapitoly z dějin kultury*. Brno, CERM 1997. ISBN 80-7204-058-8.

PAPÍRNÍK Miloš, *Bibliografie okresu Znojmo*. Brno, Musejní a vlastivědná společnost, Okresní knihovna ve Znojmě, Státní vědecká knihovna v Brně 1992. ISBN 80-85048-36-1.

PENČEV Vladimír, RYCHLÍK Jan, *Od minulosti k dnešku. Dějiny českých zemí*. Praha, Vyšehrad 2013. ISBN 978-80-7429-387-0.

PEŘINKA František Václav, *Vlastivěda moravská II. místopis. Znojemský okres*. Brno, Musejní spolek 1904.

PEŘINKA František Václav, *O literárních zásluhách farářů v Mikulovicích*. Znojmo, SVK v Brně 1992.

POJSL Miloslav, *Dvanáct století naší architektury*. Olomouc, Olomouc s. r. o. 2003. ISBN 80-7182-163-2.

POJSL Miloslav, *Počátky církevní správy na Moravě, biskupství a arcibiskupství v Olomouci*. Uherské Hradiště, Historická společnost Svatý Velehrad 2015. ISBN 978-80-86157-45-0.

POKORNÝ Ladislav a kolektiv, *Obnovená liturgie*. Praha, Česká katolická charita 1976.

SAMEK Bohumil, *Umělecké památky Moravy a Slezska II.* svazek. Praha, Academia 1999. ISBN 80-200-0695-8.

ŠIDLOVSKÝ Evermont, *Svět liturgie. Slovník základní církevní terminologie*. Praha, Fénix 1991. ISBN 80-85245-12-4.

ŠKVOR Josef, *Hrádek 950 let 1045–1995*. OÚ Hrádek 1995.

VASILOVÁ Ludmila, *Kostel Nejsvětější Trojice ve farnosti Běhařovice*. Olomouc, Univerzita Palackého, Cyrilometodějská fakulta, Olomouc 2015.

VASILOVÁ Ludmila, *Kostel sv. Jana Křtitele ve Višňovém*. Olomouc, Univerzita Palackého v Olomouci, Cyrilometodějská fakulta, Olomouc 2015.

VASILOVÁ Ludmila, *Kostely s renesančními prvky na Moravskokrumlovsku*. Univerzita Palackého v Olomouci, Cyrilometodějská fakulta, Olomouc 2019.

VESELÝ Petr, *Paspartizace – boční vchod kostela sv. Petra a Pavla v Mikulovicích*. Brno, Mendelova univerzita v Brně, Lesnická a dřevařská fakulta, Brno 2010.

VILDOMEČ Vědomil, *Mikulovice 1985. Ke 40. výročí osvobození*. Brno. MNV Mikulovice 1985.

WOLNY Gregor, *Kirchliche Topographie von Mähren, meist nach Urkunden und Handschriften, svazek IV*. Brno 1860.

ZAVŘEL Miroslav, *Vít Tajovský, opat želivského kláštera*. Havlíčkův Brod, VČT 1990. Kolektiv autorů, *Dějiny umění*. Praha, Agro 1998. ISBN 80-7203-076-0.

Kolektiv autorů, *Ilustrovaná encyklopedie*. Praha, Encyklopedický dům 1995. ISBN 80-901647-3-0.

Kolektiv autorů, *Mikulovice*. Mikulovice, FRZ 2014. ISBN 978-80-87332-77-1.

Kolektiv autorů, *Okres Znojmo. Jižní Morava. Vyhnání Němců z vlasti 1945–1946*. Geslingen Steige 2018. ISBN 978-3-927498-44-0.

Kolektiv autorů, *Premonstrátský klášter v Louce. Dějiny, umělecká výroba – ikonologie*. Znojmo, Jihomoravské muzeum ve Znojmě 1997. ISBN 80-902383-0-0.

Kolektiv autorů, *Znojmo – městská památková rezervace a památky v okolí*. Praha, ÚV ČSTV 1961.

Kolektiv autorů, *Znojemská rotunda. Malby v národní kulturní památce rotundě sv. Kateřiny a výsledky současného výzkumu*. Znojmo, Reprocentrum 2004. ISBN 80-5064-50-0.

Použité internetové zdroje, periodika

Internetové zdroje:

Oficiální stránky obce Mikulovice: www.mikulovice.cz

Vyhledávač turisticky zajímavých míst: www.hrady.cz

Místopis Znojemska: www.mistopisy.cz

Stránky farnosti Mikulovice: www.farnost-mikulovice.webnode.cz

Územně identifikační registr: www.uir.cz

Oficiální stránky českého statistického úřadu: www.czso.cz

Mapy městyse Mikulovice: www.mapy.cz

Nahlížení do katastru nemovitostí: www.katastr.net

Oficiální stránky obce Plaveč: www.obecplavec.cz

Periodika:

RUBEŠ Daniel, *Mikulovický kostel býval asi tvrzí. Znojenské noviny*. (4. 8. 2006).

PAVLÍK Václav, *Něco znojenské historie: Kostel sv. Petra a Pavla – Mikulovice u Znojma. Znojenské noviny*. (4. 5. 2002).

Seznam příloh

Obrazová příloha:

Příloha č. 1. Listina Karla VI. potvrzující privilegia Mikulovic z 19. června roku 1738. Luxenburg. S přivěšenou pečetí. Zdroj: MZA Brno, SOKA Znojmo.

Příloha č. 2. Současná mapa Znojemska. Obec Mikulovice leží uprostřed regionu mezi Znojmem, Moravským Krumlovem a Moravskými Budějovicemi. Zdroj: www.mapy.cz.

Příloha č. 3. Historická mapa ze začátku 19. století. Mikulovice zde mají německý název „Niklowitz“. Zdroj: MZA Brno, SOKA Znojmo.

Příloha č. 4. Současný letecký snímek Mikulovic. Kostel je viditelný uprostřed obce. Zdroj: www.mapy.cz.

Příloha č. 5. Detail leteckého snímku kostela sv. Petra a Pavla. Zdroj: www.mapy.cz.

Příloha č. 6. Nákres půdorysu s tmavě zvýrazněným románským jádrem. Zdroj: SAMEK Bohumil, *Umělecké památky Moravy a Slezska II.* svazek. Praha, Academia 1999.

Příloha č. 7. Okótovaný půdorys kostela. Měřítko 1:50. Zakreslil: Ing. P. Novotný. Zdroj: ŘKFÚ Mikulovice.

Příloha č. 8. Nákres kostela. Jižní strana. Zakreslil: Ing. P. Novotný. Zdroj: ŘKFÚ Mikulovice.

Příloha č. 9. Nákres kostela. Západní strana. Zakreslil: Ing. P. Novotný. Zdroj: ŘKFÚ Mikulovice.

Příloha č. 10. Pohled na kostel sv. Petra a Pavla v Mikulovicích na začátku rekonstrukce v 80. letech 20. století. Zdroj: NPÚ Brno.

Přílohy č. 11, 12. Odhalený románský portál na začátku rekonstrukce v 80. letech 20. století. Zdroj: NPÚ Brno.

Přílohy č. 13, 14. Fotografie mikulovického kostela z 80. let 20. století po rekonstrukci. Zdroj: NPÚ Brno.

Příloha č. 15. Fotografie interiéru kostela po rekonstrukci na konci 80. let 20. století. Zdroj: NPÚ Brno.

Přílohy č. 16, 17. Fotografie zachycující pohled do interiéru kostela v průběhu oprav v letech 1999–2001. Zdroj: Farnost Mikulovice.

Příloha č. 18. Fotografie ze svěcení zvonů z roku 1990. Zdroj: Kronika farnosti Mikulovice.

Příloha č. 19. Instalace zvonů na věž roku 1990. Zdroj: Kronika farnosti Mikulovice.

Příloha č. 20. Jižní pohled na kostel sv. Petra a Pavla v Mikulovicích. Fotografie z 2. 12. 2019. Autorka: Ludmila Vasil'ová.

Příloha č. 21. Východní pohled na presbytář kostela. Fotografie z 2. 12. 2019. Autorka: Ludmila Vasil'ová.

Příloha č. 22. Západní průčelí kostela s hlavním vchodem. Fotografie z 2. 12. 2019. Autorka: Ludmila Vasil'ová.

Příloha č. 23. Snímek kostela ze severní strany. Fotografie z 2. 12. 2019. Autorka: Ludmila Vasil'ová.

Přílohy č. 24, 25, 26, 27. Fotografie románského portálu s detaily vejcovce a detail kovaných renesančních dveří. Fotografie z 2. 12. 2019. Autorka: Ludmila Vasil'ová.

Příloha č. 28. Hlavní klasicistní vchod do kostela. Fotografie z 2. 12. 2019. Autorka: Ludmila Vasil'ová.

Příloha č. 29. Schodiště vedoucí na kůr. Fotografie ze 7. 12. 2019. Autorka: Ludmila Vasil'ová.

Příloha č. 30. Pohled do interiéru kostela z kůru. Fotografie ze 7. 12. 2019. Autorka: Ludmila Vasil'ová.

Příloha č. 31. Fotografie varhan pořízených do kostela roku 2015. Fotografie ze 7. 12. 2019. Autorka: Ludmila Vasil'ová.

Příloha č. 32. Pohled do presbytáře. Fotografie ze 7. 12. 2019. Autorka: Ludmila Vasil'ová.

Příloha č. 33. Snímek výmalby stropu v lodi kostela. Fotografie ze 7. 12. 2019. Autorka: Ludmila Vasil'ová.

Příloha č. 34. Interiér kostelní lodi z pohledu od presbytáře. Fotografie ze 7. 12. 2019. Autorka: Ludmila Vasil'ová.

Příloha č. 35, 36. Fotografie barokní kazatelny a bočního oltáře v lodi kostela z 19. století. Fotografie ze 7. 12. 2019. Autorka: Ludmila Vasil'ová.

Příloha č. 37. Renesanční dveře s originálním kovaným zámkem. Fotografie ze 7. 12. 2019. Autorka: Ludmila Vasil'ová.

Příloha č. 38. Detail kovaného zámku renesančních dveří. Fotografie ze 7. 12. 2019. Autorka: Ludmila Vasil'ová.

Příloha č. 39. Pohled do prostoru pod věží. Fotografie ze 7. 12. 2019. Autorka: Ludmila Vasil'ová.

Příloha č. 40, 41. Snímky bočních oltářů umístěných v prostoru pod věží. Fotografie ze 7. 12. 2019. Autorka: Ludmila Vasil'ová.

Příloha č. 42. Obrazy křížové cesty od malířky Kamily Planerové pořízené do kostela roku 2002. Fotografie ze 7. 12. 2019. Autorka: Ludmila Vasil'ová.

Příloha č. 43. Barokní kříž s korpusem z počátku 18. století instalovaný pod vítězným obloukem. Fotografie ze 7. 12. 2019. Autorka: Ludmila Vasil'ová.

Příloha č. 44. Novodobé zpodobnění umístěné v západní části lodě. Fotografie ze 7. 12. 2019. Autorka: Ludmila Vasil'ová.

Přílohy č. 45, 46. Pohledy na dřevěné schodiště ve věži kostela. Fotografie ze 7. 12. 2019. Autorka: Ludmila Vasil'ová.

Přílohy č. 47, 48. Snímky zvonů instalovaných do zvonického patra věže roku 1990. Fotografie ze 7. 12. 2019. Autorka: Ludmila Vasil'ová.

Přílohy č. 49, 50. Pohledy na městys Mikulovice z kostelní věže. Fotografie ze 7. 12. 2019. Autorka: Ludmila Vasil'ová.

Doplňující textová příloha: Autorka textu: Ludmila Vasil'ová.

Obrazová příloha

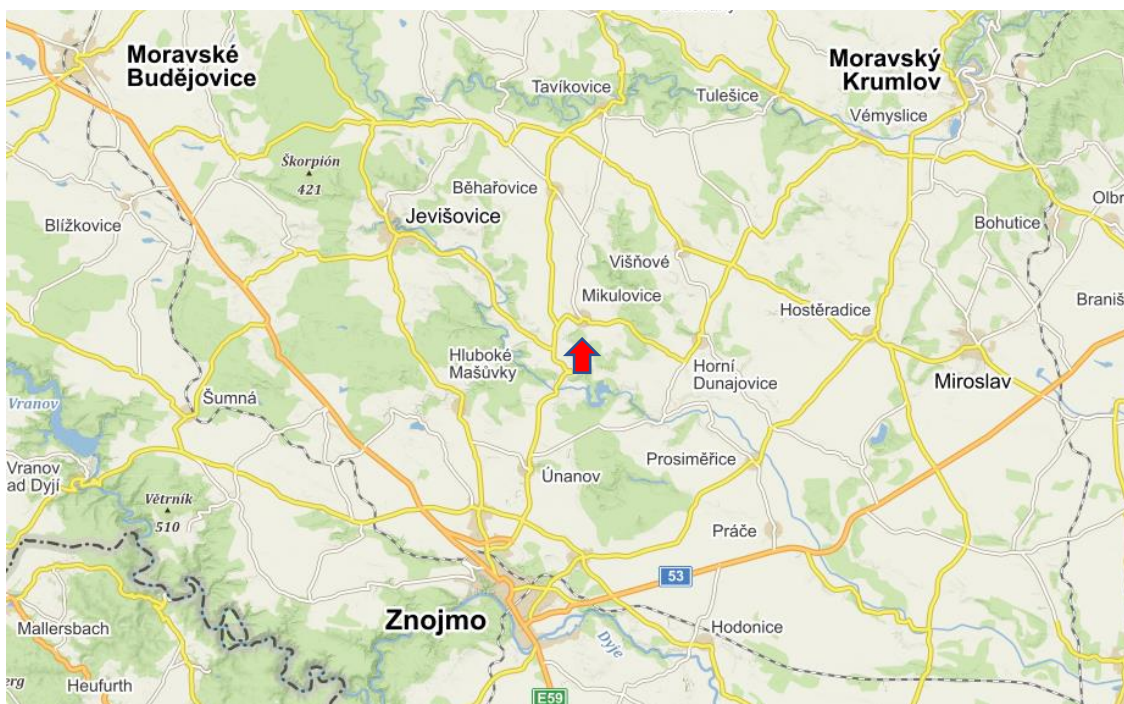


Příloha č. 1. Listina Karla VI. potvrzující privilegia Mikulovic z 19. června roku 1738. Luxenburg. S přivěšenou pečetí.

Karel VI. v ní potvrzuje Mikulovicím privilegia a práva udělená Ferdinandem I. ze 14. prosince 1558 (povýšení na městečko), usazování řemeslníků, týdenní trh každý čtvrtek a dva výroční trhy (a to na sv. Filipa, sv. Matouše, sv. Jakuba), a privilegium Rudolfa II. z 8. března 1599.

Listina je psaná na pergameni v němčině. Pečeť je nepatrně porušena a uchovávána v dřevěné schránce.





Příloha č. 2. Současná mapa Znojemska. Obec Mikulovice leží uprostřed regionu mezi Znojmem, Moravským Krumlovem a Moravskými Budějovicemi.



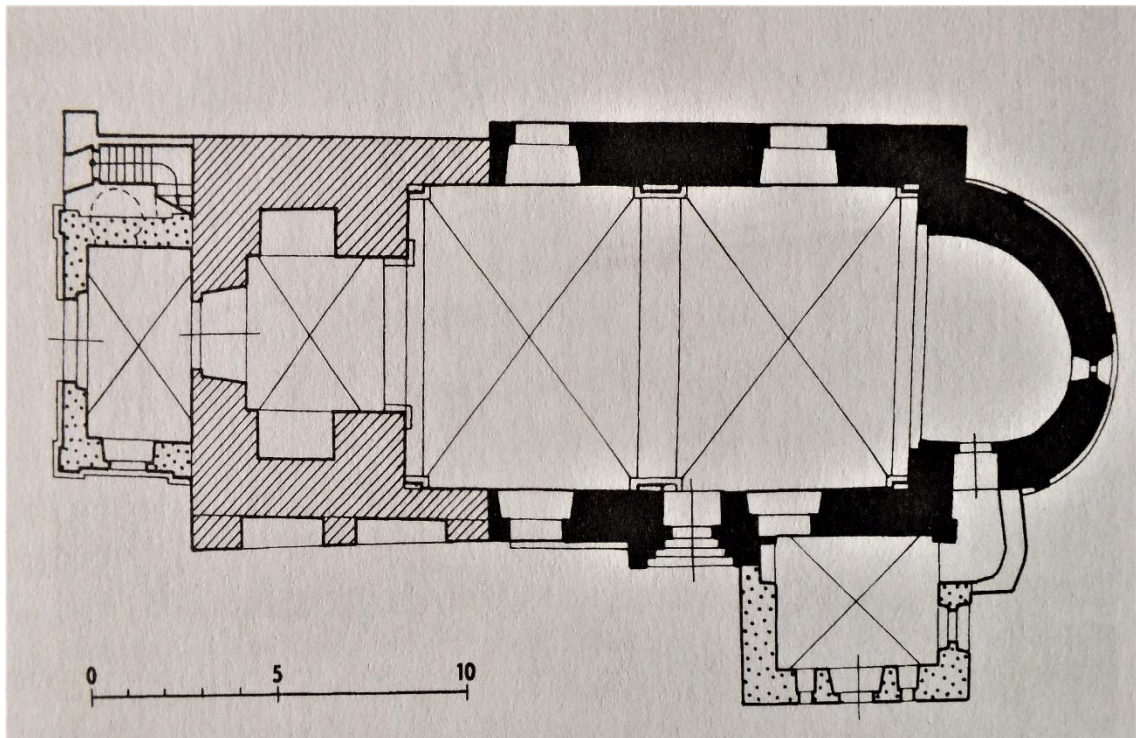
Příloha č. 3. Historická mapa ze začátku 19. století. Mikulovice zde mají německý název „Niklowitz“.



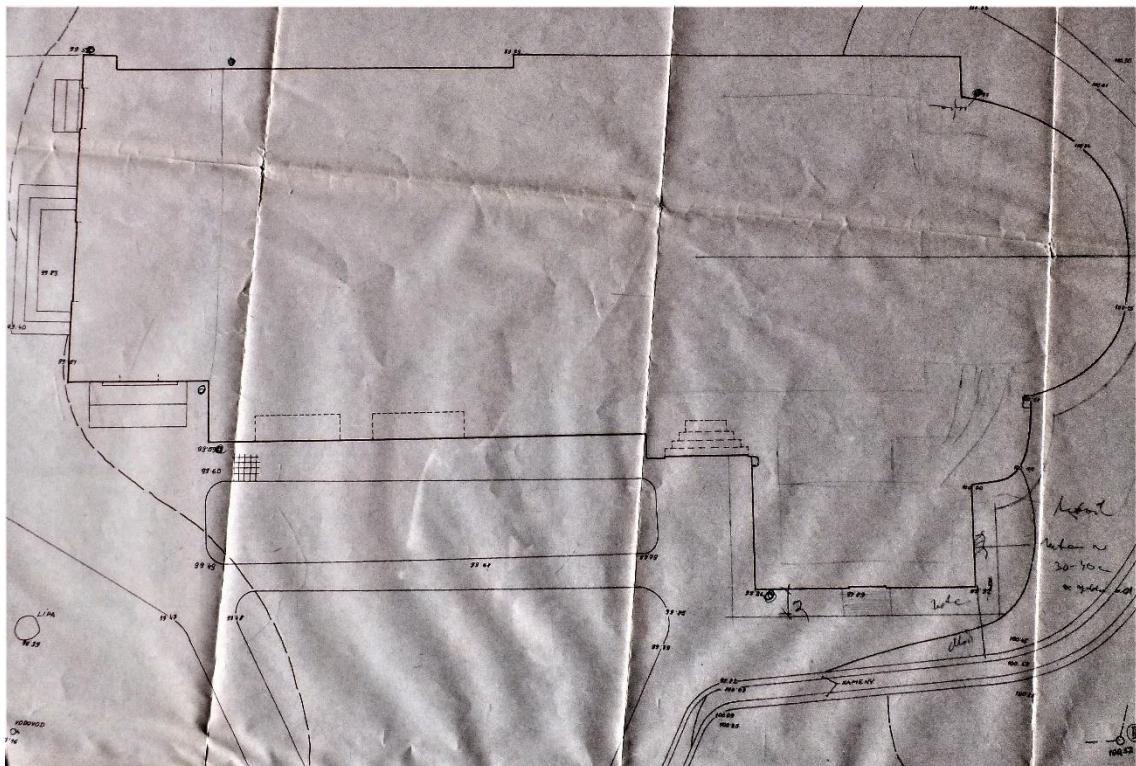
Příloha č. 4. Současný letecký snímek Mikulovic. Kostel je viditelný uprostřed obce.



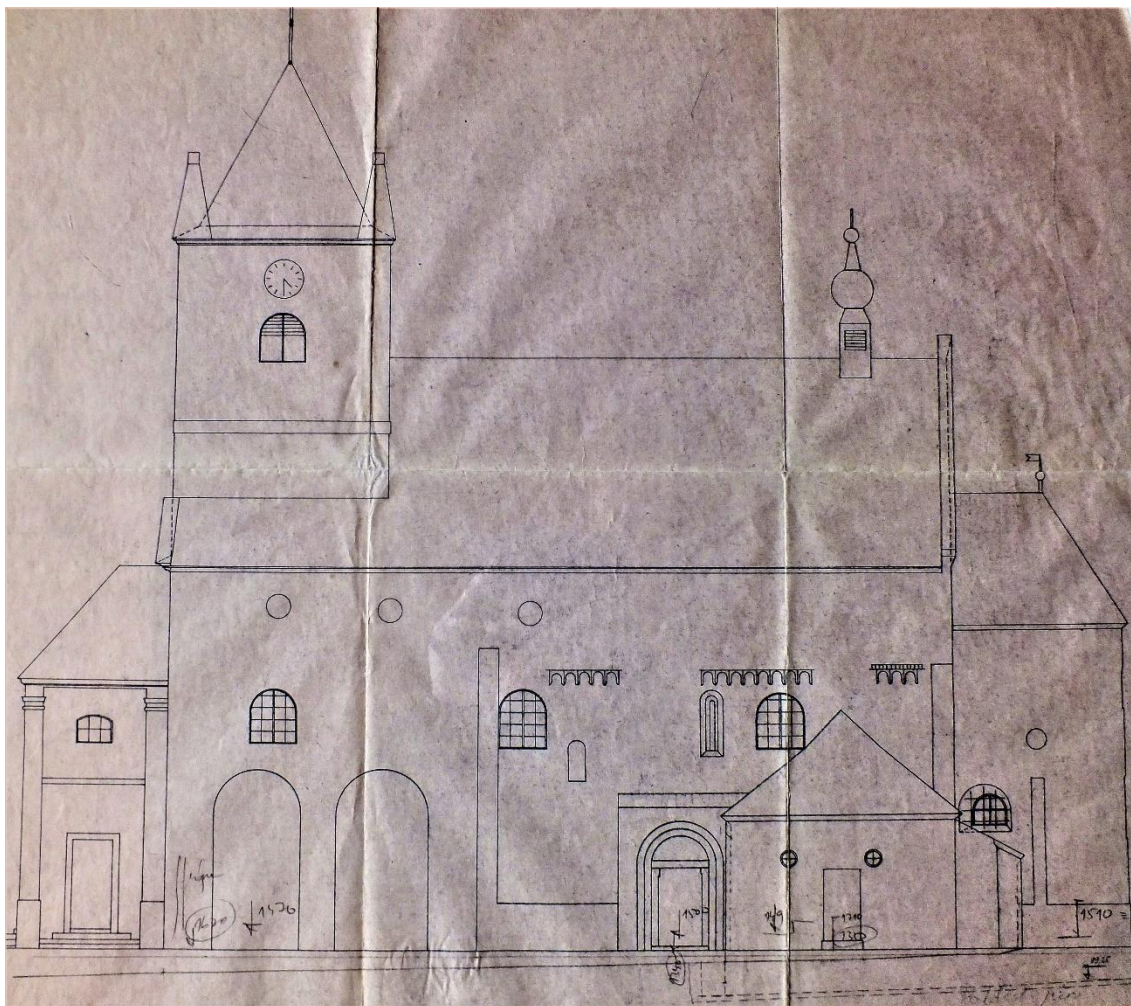
Příloha č. 5. Detail leteckého snímku kostela sv. Petra a Pavla.



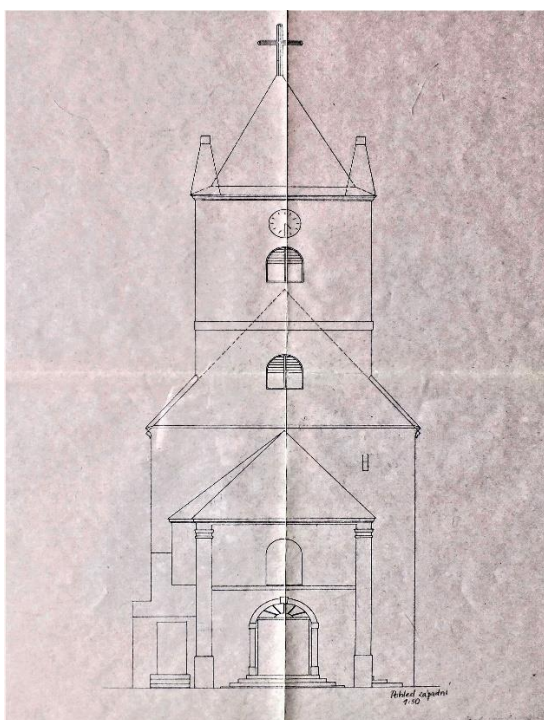
Příloha č. 6. Nákres půdorysu s tmavě zvýrazněným románským jádrem.



Příloha č. 7. Okótovaný půdorys kostela. Měřítko 1:50. Zakreslil: Ing. P. Novotný.



Příloha č. 8. Náskres kostela. Jižní strana. Zakreslil: Ing. P. Novotný.



Příloha č. 9. Náskres kostela. Západní strana. Zakreslil: Ing. P. Novotný.

Historické fotografie



Příloha č. 10. Pohled na kostel sv. Petra a Pavla v Mikulovicích na začátku rekonstrukce v 80. letech 20. století.



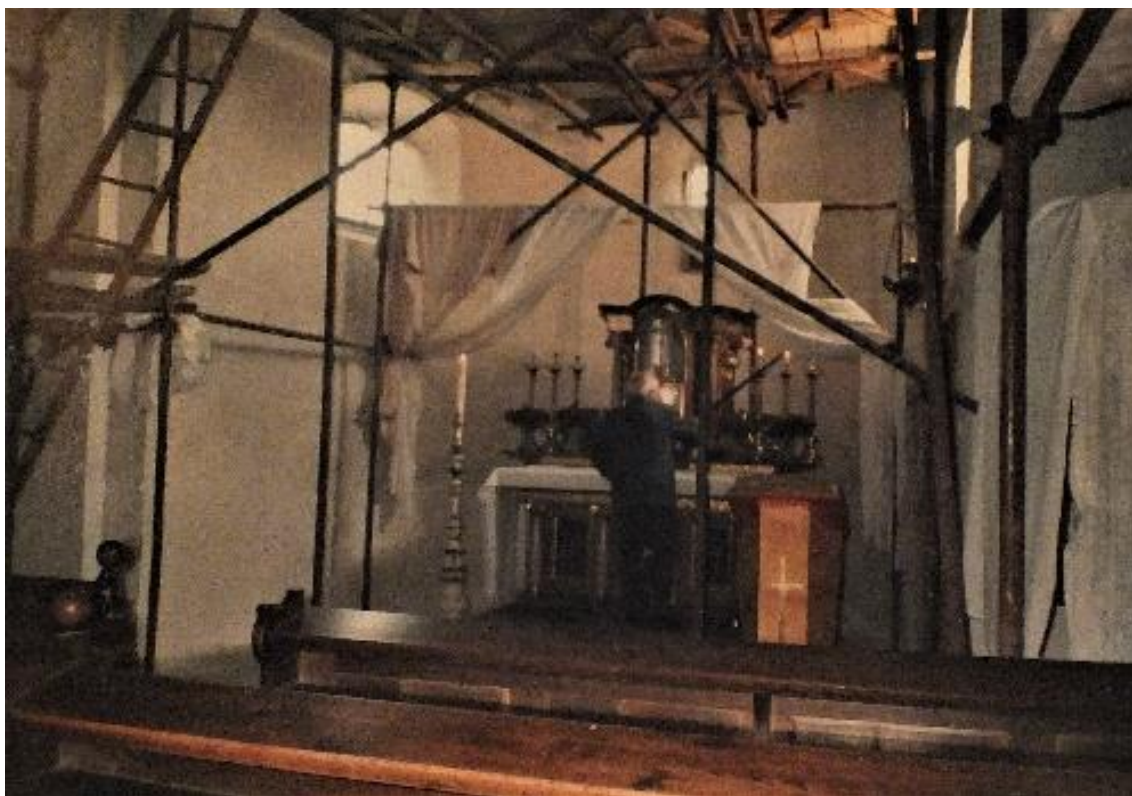
Přílohy č. 11, 12. Odhalený románský portál na začátku rekonstrukce v 80. letech 20. století.



Přílohy č. 13, 14. Fotografie mikulovického kostela z 80. let 20. století po rekonstrukci.



Příloha č. 15. Fotografie interiéru kostela po rekonstrukci na konci 80. let 20. století.



Přílohy č. 16, 17. Fotografie zachycující pohled do interiéru kostela v průběhu oprav v letech 1999–2001.



Příloha č. 18. Fotografie ze svěcení zvonů z roku 1990.



Příloha č. 19. Instalace zvonů na věž roku 1990.

Současné fotografie kostela



Příloha č. 20. Jižní pohled na kostel sv. Petra a Pavla v Mikulovicích.



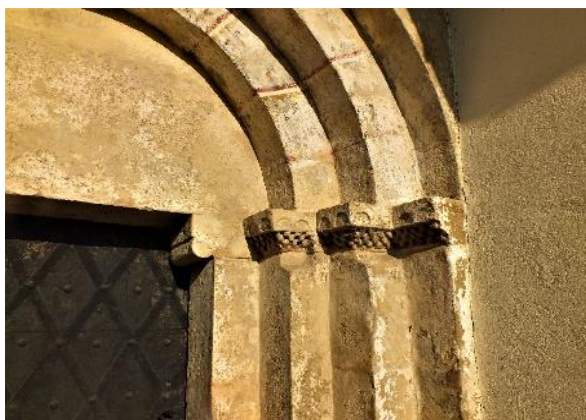
Příloha č. 21. Východní pohled na presbytář kostela.



Příloha č. 22. Zápvní průčelí kostela s hlavním vchodem.



Příloha č. 23. Snímek kostela ze severní strany.



Přílohy č. 24, 25, 26, 27. Fotografie románského portálu s detaily vejcovce a detail kovaných renesančních dveří.



Příloha č. 28. Hlavní klasicistní vchod do kostela.



Příloha č. 29. Schodiště vedoucí na kůr.



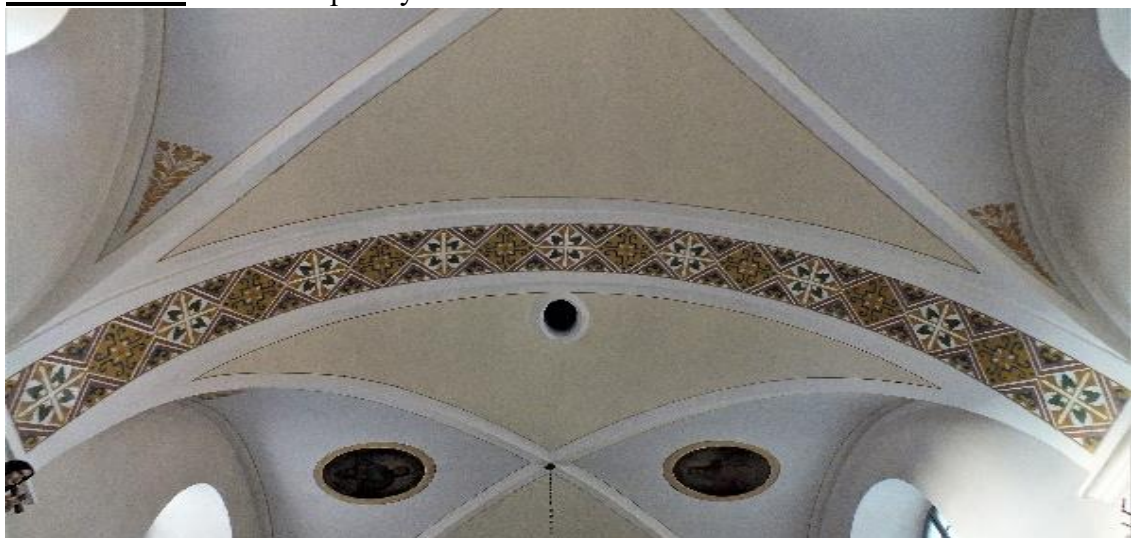
Příloha č. 30. Pohled do interiéru kostela z kůru.



Příloha č. 31. Fotografie varhan pořízených do kostela roku 2015.



Příloha č. 32. Pohled do presbytáře.



Příloha č. 33. Snímek výmalby stropu v lodi kostela.



Příloha č. 34. Interiér kostelní lodi z pohledu od presbytáře.



Příloha č. 35, 36. Fotografie barokní kazatelny a bočního oltáře v lodi kostela z 19. století.



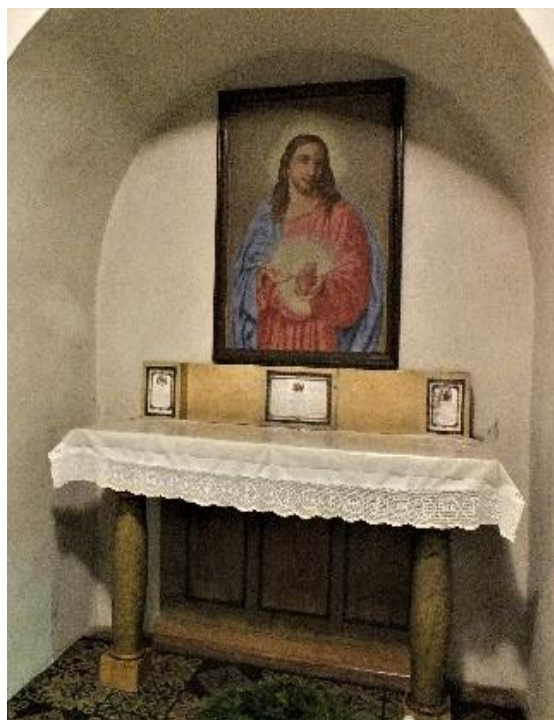
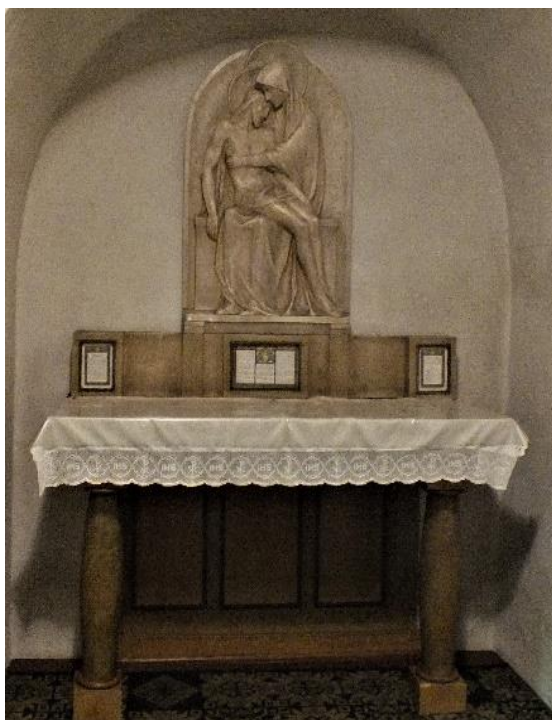
Příloha č. 37. Renesanční dveře s originálním kovaným zámkem.



Příloha č. 38. Detail kovaného zámku renesančních dveří.



Příloha č. 39. Pohled do prostoru pod věží.



Příloha č. 40, 41. Snímky bočních oltářů umístěných v prostoru pod věží.



Příloha č. 42. Obrazy křížové cesty od malířky Kamily Planerové pořízené do kostela roku 2002.



Příloha č. 43. Barokní kříž s korpusem z počátku 18. století instalovaný pod vítězným obloukem.



Příloha č. 44. Novodobé zповědnice umístěné v západní části loď.



Přílohy č. 45, 46. Pohledy na dřevěné schodiště ve věži kostela.



Přílohy č. 47, 48. Snímky zvonů instalovaných do zvonického patra věže roku 1990.



Přílohy č. 49, 50. Pohledy na městys Mikulovice z kostelní věže.

Textová příloha

Významné osobnosti obce Mikulovice

Nedílnou součástí mikulovické historie jsou významné osobnosti, které ovlivnily dějinný vývoj ve farnosti, a proto by bylo chybou je zcela opomenout. Vzhledem k tomu, že informace o nich doplňují život ve farnosti, považují za vhodné zařadit je do přílohy. Jedná se buď přímo o mikulovické rodáky, nebo o duchovní správce, kteří sem byli povoláni v rámci své kněžské služby.

Asi nejznámějším mikulovickým rodákem je **František Václav Peřinka**, který navíc ze všech známých osobností žil v Mikulovicích nejdéle. Narodil se 26. února 1878 v chudé rodině místního hrnčíře. Rodina žila v lese na samotě směrem na sousední Horní Dunajovice. V Mikulovicích chodil do školy. Protože byl talentovaný žák, snažila se ho rodina spolu s místním učitelem podpořit, aby mohl dále studovat v Třebíči na gymnáziu. V roce 1890 se snažil dostat do učitelského ústavu, kam ale nebyl přijat. Přesto v Kroměříži již zůstal a studoval dál na vyšším gymnáziu. Zde se dostal do místního archivu, který ho přivedl k lásce k historii. Po maturitě se vrátil zpět na Znojensko. Ve městě pracoval na berním úřadě. V té době začal sympatizovat s českými vlastenci a stavěl se tak do opozice proti rozrůstající se germanizaci. Chodil na vlastenecké přednášky. Po jedné z nich byl potrestán a přeložen do Jevíčka. Jeho sen pracovat v archivu se mu splnil roku 1906, kdy získal místo archiváře v zámeckém archivu v Kroměříži. Už tehdy měl ale Peřinka sepsáno několik vlastivědných prací. Sepsal dějiny okresu znojemského, vranovského a jaroslavického.²⁷⁴ Během svého působení v Kroměříži se věnoval především historii této oblasti.²⁷⁵ V roce 1911 odešel na Slovensko. I tam pokračoval ve své spisovatelské činnosti.²⁷⁶ Ve třicátých letech se však rozhodl vrátit do Kroměříže, kde se opět věnuje kroměřížským dějinám. Ke konci života už byl Peřinka téměř slepý a vzhledem k celkově špatnému zdravotnímu stavu už nestihl řadu děl dokončit. Zemřel 19. září roku 1949 v Kroměříži. V Mikulovicích má pamětní desku.²⁷⁷

²⁷⁴ Dějiny znojemského okresu sepsané ve Vlastivědě moravské jsou jedním ze základních zdrojů mikulovické historie. PEŘINKA František Václav, *Vlastivěda moravská. Znojemský okres*.

²⁷⁵ Peřinka sepsal historii Valašských Klobouků, Kroměříže, Vizovic.

²⁷⁶ Je autorem knihy *Veselé putování po Slovensku*, kde se soustředil na slovenský humor. Navíc chtěl sepsat slovensko-český slovník, pro který měl již shromážděno více než milion výrazů. Toto dílo byl donucen roku 1931 prodat.

²⁷⁷ Srov. Kolektiv autorů, *Mikulovice*, s. 63.

K dalším významným osobnostem Mikulovic řadíme dva mikulovické kněze. Prvním z nich je **Ondřej Václav Panzner**, který náleží k českým buditelům a je o něm zmínka samostatně již v historii farnosti. Druhým knězem je **Ambrož Hončík**, významný včelař. Ten se narodil v Sádce v Čechách roku 1791. Tam prožil celé dětství. Byl nadaným studentem, po ukončení studií vstoupil do řádu premonstrátů a odešel na Strahov. Tam byl roku 1814 vysvěcen na kněze. O dva roky na to nastoupil jako kaplan na faru v Mikulovicích. Farářem se stal až po čtrnácti letech. Měl velký zájem o zemědělství, obzvláště blízké mu bylo včelaření. Zajímal se o nové postupy, technologie a materiály v tomto odvětví. Jako první začal v naší zemi používat pevný dřevěný úl s víkem, se kterým prorazil na mnohých výstavách.²⁷⁸ V Mikulovicích založil včelařský spolek. V městečku ale až do své smrti nezůstal. Když byl farář Hončík ve vyšším věku, trpěl řadou vážných chorob, proto se rozhodl odejít na odpočinek do Znojma. Zde zemřel v 88 letech 22. července roku 1879.²⁷⁹

Další známou osobností pocházející z Mikulovic je spisovatelka **Růžena Svobodová**. Narodila se v rodině správce premonstrátského statku 10. července 1868. Žila zde však jen šest roků. Pak odešla za vzděláním do Prahy, kde se později i vdala. Známa je svou spisovatelskou činností a spoluprací s literárním kritikem F. X. Šaldou, s nímž vydávala časopis *Česká kultura*. Mezi nejznámější básnické dílo Růženy Svobodové patří *Tíživá samota*.²⁸⁰ Ve své tvorbě se zabývala především citovým stavem ženy. To se dokonale odráží v jejím prozaickém díle, například v povídkách *Přetížený klas*, *Milenky* nebo *Pěšinami srdce*.²⁸¹ Právě Šalda všechna díla Svobodové zahrnoval velmi pozitivní literární kritikou.²⁸² Růžena Svobodová zůstala trvale v Praze a psala až do své náhlé smrti 10. července roku 1920.²⁸³

Poslední ze známých osobností, jejichž pamětní desky můžeme najít na náměstí v městečku Mikulovice, je **Emanuel Krescens Liška**. Tento akademický malíř se narodil taktéž jako syn správce premonstrátských statků ve stejné budově jako Růžena Svobodová, a to 19. dubna roku 1852. Stejně jako Svobodová ale většinu života žil mimo rodné Mikulovice. Rodina se brzy odstěhovala do hlavního města, aby tam mohl Emanuel navštěvovat základní a vyšší školu. V Praze ale nezůstal. Roku 1886 se odstěhoval

²⁷⁸ Největšího úspěchu dosáhl na výstavě v Brně roku 1854.

²⁷⁹ Srov. Kolektiv autorů, *Mikulovice*, s. 63.

²⁸⁰ *Tíživá samota*. První výtisk vyšel v nakladatelství Odeon roku 1969.

²⁸¹ *Přetížený klas* vyšel roku 1896, *Milenky* a *Pěšinami srdce* byly vydány roku 1902.

²⁸² Je zřejmé, že spolu měli blízký vztah, což vedlo k neobornému přeceňování jejich děl.

²⁸³ Srov. Kolektiv autorů, *Mikulovice*, s. 62.

do Mnichova, kde studoval malířství. Po následném krátkém pobytu v Itálii se nakonec vrátil do Prahy, kde pak učil malířství na Akademii výtvarných umění. Jeho tvorba je označována jako romantická. Byl považován za malíře měsíčního svitu.²⁸⁴ Zemřel v padesáti letech 1. ledna roku 1903.²⁸⁵

²⁸⁴ Originály jeho obrazů najdeme v Národní galerii v Praze. Kopie jsou zavěšeny na Úřadě městyse v Mikulovicích.

²⁸⁵ Srov. Kolektiv autorů, *Mikulovice*, s. 63.