

**Česká zemědělská univerzita v Praze**

**Provozně ekonomická fakulta**

**Katedra ekonomiky**



**obor Provoz a ekonomika**

**Analýza výdajů turistů v Jihočeském kraji**

**Bakalářská práce**

**Vedoucí práce:** Ing. Michaela Antoušková, Ph.D.

**Autor práce:** Jitka Vilímková

© 2011 ČZU v Praze

# ZADÁNÍ BAKALÁŘSKÉ PRÁCE

**Jitka Vilímková**

obor Provoz a ekonomika

Vedoucí katedry Vám ve smyslu Studijního a zkušebního řádu ČZU v Praze čl. 16 určuje tuto bakalářskou práci.

Název práce: **Analýza výdajů turistů v Jihočeském kraji**

## **Osnova bakalářské práce:**

1. Úvod
2. Cíl práce a metodika
3. Přehled řešené problematiky
4. Analýza výdajů
5. Zhodnocení výsledků
6. Závěr
7. Seznam použitých zdrojů
8. Přílohy

Rozsah hlavní textové části: 30 - 40 stran

Doporučené zdroje:

INDROVÁ, Jarmila a kol.: Cestovní ruch (základy), Praha: Vysoká škola ekonomická v Praze, 2007

BÖHM, Antonín: Cestovní ruch a životní prostředí, 1980

Český statistický úřad, Praha, 2009

Časopisy na téma cestovní ruch: KAM po Česku, COT Business, TIM

Webové stránky:

Jihočeská centrála, <http://www.jccr.cz>

Vzdělání v cestovním ruchu, <http://vzdelaniver.cz>

The World Tourism Organisation, <http://www.unwto.org/index.php>

Ministerstvo pro místní rozvoj, <http://www.mmr.cz/cestovni-ruch>

Portál cestovního ruchu, <http://cestovni-ruch.cz>

Statutární město České Budějovice, oficiální stránky, <http://www.c-budejovice.cz>

BusinessInfo.cz, oficiální portál pro podnikání a export, <http://www.businessinfo.cz>

Vedoucí bakalářské práce: **Ing. Michaela Antoušková, Ph.D.**

Termín odevzdání bakalářské práce: duben 2011



Vedoucí katedry



Děkan

V Praze dne: 11. 3. 2010

### Čestné prohlášení

Prohlašuji, že svou bakalářskou práci "Analýza výdajů turistů v Jihočeském kraji" jsem vypracovala samostatně pod vedením vedoucího bakalářské práce a s použitím odborné literatury a dalších informačních zdrojů, které jsou citovány v práci a uvedeny v seznamu literatury na konci práce. Jako autorka uvedené bakalářské práce dále prohlašuji, že jsem v souvislosti s jejím vytvořením neporušila autorská práva třetích osob.

V Praze dne 28. března 2011

  
\_\_\_\_\_

## Poděkování

Ráda bych touto cestou poděkovala paní inženýrce Antouškové, své vedoucí práce. Po celou dobu šetření a zpracovávání dat souvisejících s problematikou práce mi ochotně poskytovala cenné informace a odborné rady, a tak pomohla k její výsledné podobě.

**Analýza výdajů turistů v Jihočeském kraji**

**The Analysis of tourist expenditures  
in the South of Bohemia**

## **Souhrn**

Cílem práce je získání potřebných informací z veškerých dostupných dat o turistických cílech a motivacích a o jejich výdajích za ně v Jihočeském kraji a tyto informace analyzovat. Z analytických výsledků dále zformulovat závěry a doporučení činností sloužících ke zvýšení výdajů turistů a tedy příjmů pro kraj.

Výsledky práce vycházejí prvotně z podkladů ze souhrnných souborů dat zveřejněných Českým statistickým úřadem pro Jihočeský kraj, a to pomocí publikací a internetových stránek a druhotně z vlastní dotazníkové metody.

Dotazníků bylo namnoženo 240 ks celkem a otázky v něm zformulovány v české verzi a šetření bylo aplikováno na 12 vybraných měst Jihočeského kraje, kde bylo osloveno 20 respondentů v každém z nich. Kompletně vyplněných 10 dotazníků z uvedených 20 bylo předmětem analýzy.

Veškeré údaje byly uceleny a zpracovány pomocí statistických metod, zjištěné informace převedeny do tabulkového editoru a následně výsledné tabulky do textového editoru pro tvorbu práce.

Výsledně bylo zjištěno, že průměrné výdaje návštěvníků Jihočeského kraje jsou vynaloženy v nejvyšším procentickém podílu za turistické cíle cesty, dále pak za ubytování, stravování a nejméně výdajů připadá za dopravu. Toto zastoupení množství vynaložených finančních prostředků se během let 2009 a 2010 změnilo pouze nepatrně. V průměru o 7 %.

Závěrečná doporučení pro rozvoj cestovního ruchu v Jihočeském kraji se zakládají převážně na zlepšení propagace, a to jak kraje, tak jím nabízených služeb.

## **Klíčová slova**

Analýza, turista, rezident, nerezident, výdaje, hosté, přenocování, jednodenní pobyt, dotazníková metoda

## **Summary**

The goal of my project is to obtain needful information from all accessible data about tourist purposes and motivations and about expenses given for these in the area of the South Bohemian region and to analyze these information. Also, from the outcomes of the analysis, to determine conclusions and recommendations of activities to increase the expenses of tourists and therefore the earnings of the region.

Results of the project are based primarily on documents from the aggregated data files published by the Czech Statistical Office for the South Bohemian region, found in publications and websites, and secondarily on my own questionnaire.

There were 240 pieces total of the questionnaires with questions in Czech language and the survey was applied to 12 selected cities of the South Bohemian region, with 20 respondents interviewed in each of them. The subjects of the analysis were 10 questionnaires out of these 20.

All data were integrated and processed with statistical methods, developed information transferred into a table editor and the final summary sheets were afterwards transferred into a text editor to create this project.

As a result, it was found out that the average expenditure of visitors to the South Bohemian region is being spent in the highest percentage share for the tourist purposes themselves, followed by accommodation, food and beverage services and the lowest percentage share is spent for transport. This represented amount of spent expenses during the years 2009 and 2010 has changes only slightly. At average about 7 %.

The resulting recommendations for the development of tourism in the South Bohemian region are based mainly on the improvement of promotion in the terms of the whole region as well as the services it is offering.

## **Key words**

Analysis, tourist, resident, non-resident, expenses, guests, over-night stay, one-day stay, questionnaire method



# OBSAH

<b>1. ÚVOD</b> .....	<b>4</b>
<b>2. CÍL A METODIKA PRÁCE</b> .....	<b>5</b>
2.1. Cíl .....	5
2.2. Zdroje a způsoby získání potřebných údajů .....	5
2.3. Tvorba vlastního dotazníku a analýza výsledků z dotazovací metody .....	5
2.4. Zpracování získaných dat .....	7
2.5. Analýza průměrných výdajů turistů.....	7
<b>3. PŘEHLED ŘEŠENÉ PROBLEMATIKY</b> .....	<b>9</b>
3.1. Porovnání vztahů mezi cestovním ruchem, využitím volného času a ubytování a stravování.....	9
3.2. Činitele rozvoje a rozmístění cestovního ruchu.....	11
3.3. Služby cestovního ruchu.....	11
3.4. Účastníci cestovního ruchu.....	15
3.5. Statistika cestovního ruchu.....	18
<b>4. JIHOČESKÝ KRAJ</b> .....	<b>19</b>
<b>5. ANALÝZA VÝDAJŮ</b> .....	<b>23</b>
5.1. Aktuální informace v cestovním ruchu v Jihočeském kraji.....	23
5.2. Výdaje vynaložené za ubytování v Jihočeském kraji .....	23
5.3. Výdaje vynaložené za stravování v Jihočeském kraji .....	36
5.4. Výdaje vynaložené za dopravu v Jihočeském kraji.....	38
5.5. Výdaje vynaložené za cíle turistiky v Jihočeském kraji .....	40
5.6. Průměrné výdaje za služby poskytované v rámci CR.....	41
<b>6. ZHODNOCENÍ VÝSLEDKŮ</b> .....	<b>43</b>
6.1. Zhodnocení výsledků analýzy .....	43
6.2. Možnosti rozvoje CR a zvýšení výdajů turistů v Jihočeském kraji.....	44
6.3. Srovnání údajů za rok 2009 s údaji pro rok 2010.....	44
<b>7. ZÁVĚR</b> .....	<b>47</b>
<b>8. SEZNAM POUŽITÝCH ZDROJŮ</b> .....	<b>48</b>
<b>9. SEZNAM POUŽITÝCH ZKRATEK</b> .....	<b>49</b>
<b>10. SEZNAM TABULEK</b> .....	<b>50</b>
<b>11. SEZNAM GRAFŮ</b> .....	<b>51</b>
<b>12. SEZNAM POUŽITÝCH VZORCŮ</b> .....	<b>52</b>
<b>13. SEZNAM PŘÍLOH</b> .....	<b>53</b>

# 1. ÚVOD

Průmysl cestovního ruchu se stává v dnešní době jedním z nejrychleji se rozvíjejících odvětví a pro mnoho států až nepostradatelným zdrojem příjmů, bez kterého by se jejich národní ekonomika zhroutila. Podílí se na tvorbě HDP, přivádí často nezbytné příjmy do státního i místního rozpočtu, a to právě ve formě výdajů turistů. Dále vytváří nové pracovní příležitosti a působí kladně na potencionální investory. Veškeré tyto projevy napomáhají k rozvoji kraje a zvýšení životní úrovně jeho obyvatel.

Výdaje turistů představují již zmíněné příjmy z cestovního ruchu určené pro kraj, ale i pro celou republiku.

Turisté jsou na své cestě ochotni vynakládat mnoho finančních prostředků za veškeré nabízené služby. Důvodem je získat si co nejpohodlnější prožití cesty a také zakusit nové zážitky. Výdaje vynakládají za ubytování, a to jak v hotelech, penzionech, kempech či dalších ubytovacích zařízeních. Dále pak za stravování v restauracích, ale i například v rychlém občerstvení. Nejvíce však vynaloží tam, kde jsou nabízeny unikátní zážitky nebo možnosti inovačního využití i běžně poskytovaných služeb.

Jižní Čechy jsou považovány za turistickou oblastí České republiky. Na žádném místě naší země se nenachází pohromadě takové množství památek, vystavených v různých typech architektonických slohů. Kraj dále nabízí čistou a z části lidmi nedotčenou krajinu, mnoho rybníků, lesů, přírodních památkových oblastí a také nespočet selských vesniček, ve kterých se nachází i mnoho dílen s ukázkami tradičních ručních prací. Jeho obyvatelé, převážně vyššího věku, nezapomněli tradiční zvyky a snaží se je udržet v povědomí ostatních pro další generace

Cestovní ruch se zde teprve rozvíjí. Je tu stále ještě dost nevyužitých možností, jak navadit potenciální návštěvníky kraje a jak jim co nejvíce zpříjemnit jejich pobyt zde.

## **2. CÍL A METODIKA PRÁCE**

### **2.1. Cíl**

Cílem práce je získání potřebných informací z veškerých dostupných dat o turistických cílech a motivacích a o jejich výdajích za ně v Jihočeském kraji a tyto informace analyzovat. Z analytických výsledků dále zformulovat závěry a doporučení činností sloužících ke zvýšení výdajů turistů a tedy příjmů pro kraj.

Práce je zaměřena na domácí návštěvníky i na zahraniční turisty a na to, v jakém množství jsou ochotni investovat čas a finanční prostředky do ubytování, stravování a dalších služeb cestovního ruchu.

### **2.2. Zdroje a způsoby získání potřebných údajů**

Výsledky práce vycházejí prvotně z podkladů ze souhrnných souborů dat zveřejněných Českým statistickým úřadem pro Jihočeský kraj, a to pomocí publikací a internetových stránek. Zbývající informace pocházejí ze zveřejněných dat internetovým portálem Jihočeského kraje a dalšími institucemi, uvedenými v seznamu použitých zdrojů.

Druhotné údaje pochází z vlastní dotazníkové metody.

### **2.3. Tvorba vlastního dotazníku a analýza výsledků z dotazovací metody**

Dotazník byl sestaven na základě potřeby získat dostatek použitelných informací pro vyhodnocení stanovených cílů.

Dotazníků bylo namnoženo 240 ks celkem a otázky v něm zformulovány v české verzi, tedy zaměřeny pouze na turisty původem z České republiky.

Terénní šetření probíhalo v měsících od počátku května do konce srpna roku 2010, a to pouze osobním dotazováním respondentů. Zúčastnilo se ho 12 měst (České Budějovice, Týn nad Vltavou, Hluboká nad Vltavou, Jindřichův Hradec, Třeboň, Tábor, Bechyně, Prachatice, Český Krumlov, Písek, Orlík nad Vltavou a Blatná – viz. Příloha č. 2) a v každém z nich bylo osloveno 20 možných respondentů. Vždy z těchto dvaceti dotazovaných bylo vybráno 10 celkově vyplněných dotazníků.

## Obsah dotazníku

- Původ respondentů

Je nutno získat dostatek informací o původu respondentů z důvodu zjistit, z jakých krajů České republiky přijíždí nejvíce a naopak nejméně návštěvníků. Toto rozlišení napomáhá při tvorbě strategie Jihočeského kraje pro rozvoj turismu a pro zaujetí svou lokalitou nejen zahraniční turisty, ale i tuzemské.

- Doba pobytu a frekvence návštěvnosti

Vyjadřuje, jak atraktivní je tento kraj pro turisty podle toho zda dávají přednost dlouhodobému pobytu nebo pouze víkendové návštěvě. A také zda mají motivaci stále se do kraje vracet.

- Množství osob, které přicestovali s respondentem

Dává poznat, zda se na Jihočeský kraj zaměřují více návštěvníci s rodinami, skupiny dospělých osob či jednotlivci. Podle tohoto bodu dotazníku lze určit, na kterou skupinu osob zaměřit své služby a nebo zavést služby nové, které by přilákaly ty skupiny, které navštěvují kraj v menším měřítku.

- Způsob dopravy do kraje

Určuje v jaké intenzitě daným dopravním prostředkem návštěvníci přicestují do kraje. Zda má kraj posílit hromadné prostředky a nebo zvýšit kvalitu či hustotu infrastruktury.

- Výše výdajů a vybrané typy ubytovacích a stravovacích zařízení

Zdůrazňuje nejdůležitější informace pro práci. Vyplyvá z nich zařazení ubytovacích a stravovacích zařízení podle jejich typu a podle počtu ubytovaných osob za rok. Dále určují, které služby by měl kraj vyzdvihnout nebo zkvalitnit z důvodu zvýšení příjmů do CR.

- Důvod návštěvy kraje

Představuje mnoho možných motivů pro návštěvu Jihočeského kraje, které s sebou přináší významné množství výdajů turistů, tedy příjmy pro kraj. Podle tohoto bodu lze určit, jakými službami lákat nové návštěvníky.

## 2.4. Zpracování získaných dat

Získaná data, a to jak oficiální, tak z dotazníkového šetření, byla vyhodnocena a přenesena do tabulkového editoru MS Excel, kde byly vytvořeny potřebné tabulky a k nim náležící grafy. Vše v ucelené formě bylo přeneseno do textového editoru MS Word, tedy do editoru pro tvorbu bakalářské práce.

## 2.5. Analýza průměrných výdajů turistů

Veškeré údaje, zjištěné z veřejných publikací, internetových stránek institucí zaměřených na statistické zachycení sledované problematiky a z dotazníků, byly uceleny a zpracovány pomocí statistických metod. Pomocné vzorce byly získány ze studijních podkladů z předmětu Statistika na Provozně ekonomické fakultě.

### Popisná statistika

Z popisné statistiky byl v této práci použit aritmetický průměr, vážená forma rozptylu, směrodatná odchylka, variační koeficient, variační rozpětí a relativní průměrná odchylka.

Aritmetický průměr se zde vyskytuje z důvodu potřebného základu pro výpočty prvků z popisné statistiky i dalších statistických metod.

$$\bar{y} = \frac{\sum y_i}{n} \quad \bar{x} = \frac{\sum x_i \cdot n_i}{\sum n_i} \quad (1)$$

Variační rozpětí udává v práci rozpětí vynaložených výdajů za každou položku turistou využívaných služeb.  $R = X_{\max.} - X_{\min.}$

(2)

Vážená forma rozptylu a směrodatná odchylka uvádějí rozvrstvení veškerých hodnot výdajů za určitou službu (například za ubytování).

$$s_0^2 = \frac{\sum_{i=1}^k (x_i - \bar{x})^2 \cdot n_i}{n} \quad s_0 = \sqrt{s_0^2} \quad (3)$$

Variační koeficient představuje procenticky, rozdělení pravděpodobnosti náhodné veličiny.

$$v = \frac{s_0}{\bar{x}} \cdot 100 \quad [\%] \quad (4)$$

### Analýza časových řad

$$y'_t = T_t + \varepsilon_t \quad (5)$$

Pomocí těchto výpočtů je možno získat s velkou pravděpodobností kvalitní prognózu pro vývoj, v tomto případě výdajů turistů v Jihočeském kraji, v následujících letech. Konkrétně prognostické předpoklady pro rok 2010 vycházejí z údajů o vývoji průměrných výdajů za ubytování v letech 2004 – 2009.

Mezi tyto výpočty patří míra těsnosti závislosti, která udává v jaké míře vypočtený model vystihuje danou problematiku.

$$I_{yx} = \sqrt{1 - \frac{\sum (y_i - y'_i)^2}{\sum (y_i - \bar{y})^2}} \quad (6)$$

Relativní chyba prognózy vyjadřuje procenticky, z jaké míry je vypočtená prognóza spolehlivá.

$$r = \frac{P - S}{S} \cdot 100 \quad (\%) \quad (7)$$

## **3. PŘEHLED ŘEŠENÉ PROBLEMATIKY**

### **3.1. Porovnání vztahů mezi cestovním ruchem, využitím volného času a ubytování a stravování**

#### Cestovní ruch

Cestovní ruch se stal nejvýznamnějším kulturním, ekonomickým a společenským jevem. Značná část světové populace se cestováním každoročně podílí na cestovním ruchu, které se stalo neodmyslitelnou součástí jejich životního stylu.

(Holeček, 1999)

V České republice se zapojuje do cestovního ruchu Ministerstvo pro místní rozvoj České republiky, mezi jehož činnosti patří předkládání návrhů právních norem, které upravují cestovní ruch, získávání a rozdělování finančních prostředků určených pro rozvoj cestovního ruchu a dále také sledování a analýza statistických údajů o cestovním ruchu.

Mezi další organizace zapojené do cestovního ruchu patří Česká centrála cestovního ruchu, která zabezpečuje propagaci, regionální orgány státní správy, orgány samosprávy v oblasti cestovního ruchu, regionální, občanská sdružení v cestovním ruchu, informační centra, profesní sdružení cestovního ruchu a Czech Tourism.

Czech Tourism je státní příspěvkovou organizací ministerstva. Byla zřízena v roce 1993 za účelem propagace České republiky jako atraktivní turistické destinace na zahraničním a od roku 2003 také na domácím trhu.

Ve světovém měřítku hovoříme o Světové radě cestování a cestovního ruchu, Evropské komisi cestovního ruchu, Evropské skupině pro cestovní ruch, Evropském svazu odborníků cestovního ruchu a zejména Světové organizaci cestovního ruchu, která uvádí definici CR:

Cestovní ruch je činnost osoby, cestující ve volném čase na přechodnou dobu do místa mimo její trvalé bydliště, a to za jiným účelem, než je vykonávání výdělečné činnosti v navštíveném místě.

Cestovní ruch se projevuje zejména v ekonomice. Má významný podíl na hrubém domácím produktu, nabízí mnoho pracovních příležitostí, bohužel ale některé mají význam pouze sezónní. Jde o provozování služeb spojených s činnostmi vhodnými pro zimní nebo naopak letní sezónu. Dále podstatně napomáhá rozvoji v daném regionu a pokud je cestovní

ruch na vzestupu, velice kladně ovlivňuje státní a místní rozpočet, tedy příjmy obyvatel a jejich životní úroveň.

Dále se projevuje v ekologii. Je velice nutné brát ohled na životní prostředí. Proto se provádějí mnohá šetření, z jejichž výsledků je patrné, kolik návštěvníků je únosná mez, aby nenastalo jeho poškození. O cestovním ruchu se také dá říci, že ač řada činností turistů ničí životní prostředí, přináší jejich existence dostatek finančních prostředků pro jeho obnovu. (Indrová, 2007)

Hornerová a Swarbrooke (2003) uvádějí, že někteří si myslí, že cestovní ruch není samostatné odvětví, ale pouze vyplývá z činností jiných, jako například ubytování, stravování a doprava. Cestovní ruch, pokud lze o něm mluvit jako o samostatném odvětví průmyslu, pak se skládá z více činností poskytovaných cestovními kancelářemi a agenturami. Tedy existuje jako souhrn více poskytovaných služeb.

#### Specifické formy cestovního ruchu

Mezi specifické formy cestovního ruchu je zahrnut cestovní ruch dětí a mládeže, který nabízí mladým lidem mnoho sportovních a kulturních aktivit. Dále je to seniorský cestovní ruch, který je zaměřen na věkovou vitalitu účastníků a venkovská turistika, na kterou je v dnešní době rušivého prostředí ve městech směřována značná pozornost.

Další formy cestovního ruchu představuje dobrodružný CR, náboženská turistika, lovecký CR, městský CR, cykloturistika atd.

(Drobná, 2007)

#### Volný čas

Volný čas definoval Collin (1994): „čas, kdy můžete dělat, co chcete“ a též odvětví služeb pro využití volného času: „firmy poskytující zboží a služby využívané lidmi během jejich volného času (dovolené, kina, divadla, zábavní parky atd.)“.

V dnešní době se cestovní ruch, odvětví služeb pro využití volného času a ubytovací a stravovací služby výrazně překrývají, i když se také naopak od sebe z části liší. Cestovní ruch je považován za aktivitu a zbývající pojmy služeb. Příklady překryvu jednotlivých pojmů jsou patrné k vidění u ubytovacích zařízení, které se snaží přímo do svého objektu připojit restauraci nebo jiné stravovací zařízení, dále pak různé sportovní a kulturní vyžití. Nebo naopak aquaparky dnes často nabízejí možnost ubytování a stravování přímo ve svém



komplexu. V žádném z těchto zařízení též nesmí chybět doplňkový prodej, například prodej upomínkových předmětů a předmětů pro uspokojení jak základních, tak i luxusních potřeb zákazníků. Výhodou pro objekt cestovního ruchu je existence u nějaké kulturní či přírodní památky nebo v místě častých kulturních akcí.

### 3.2. Činitele rozvoje a rozmístění cestovního ruchu

Dělí se z ekonomického a hospodářského hlediska na tyto činitele:

- Selektivní (simulační) faktory, které stimulují vznik cestovního ruchu ve funkci poptávky.
- Lokalizační podmínky, které vytvářejí možnosti pro jeho lokalizaci ve vztahu nabídky teritoria.
- Realizační podmínky, které umožňují jeho faktickou realizaci.

(Hrala, 2002)

### 3.3. Služby cestovního ruchu

#### Ubytování

Ubytování je základ jak služebních cest tak také dovolené. Existuje nesčetné množství forem ubytování. Patří sem: rekreační střediska, hotely, motely, penziony, historické státní hotely, ubytovny pro mládež, prázdninová střediska a vesnice, kluby a instituce, ubytovací hostince, ubytování na farmách, výletní lodě a trajekty, plachetnice a motorové lodě, autobusy s lůžkovou úpravou, lůžkové vlaky, školy a univerzity s ubytovacími zařízeními, která jsou volná v období prázdnin, tábořiště, ubytovací zařízení typu „timeshare“, obytné přívěsy pojízdné i stabilní, chaty, domky, vily, penziony bez stravování, soukromé domy, pronajímané po část roku, bývalé ubytovny dělníků, v současnosti využívané pro turisty, horské chaty a útulky.

Každý poskytovatel ubytování si musí předem určit svůj cílový segment zákazníků a podle něj najít výhodné umístění. Též podle lukrativnosti zákazníku musí určit své ceny.

Při určení ceny hraje roli několik faktorů. Jak již zmíněný vybraný segment zákazníků a místo výskytu ubytovacího zařízení, tak dále také zařazení ubytovacího zařízení. Zde mají vliv poplatky a daně. Dalšími faktory jsou sezónní nebo mimo sezónní období a samozřejmě úroveň nabízených služeb.

Dále, k ubytování nutné a k jeho zpříjemnění žádoucí, jsou to vhodné možnosti stravování, dopravy, vzdělávání, umění a zábavy, sportu a rekreace, správný výběr destinace,

dostatek informačních center v místě pobytu, podpora pro zpříjemnění pobytu i při obchodních či pracovních cestách.

(Indrová, 2007)

### Stravování

Cestovní ruch obsahuje služby, stejně jako další oblasti národního hospodářství, které uspokojují potřeby obyvatelstva, tedy návštěvníků, jako jsou například služby stravovací.

Seznámení se s gastronomií cizích kultur je možnou motivací pro návštěvníky k účasti v cestovním ruchu. Stravování pro ně představuje nejen uspokojení těchto potřeb, ale také velice lákavou možnost seznámit se s odlišnými stravovacími návyky, s množstvím nepoznaných druhů pokrmů či s odlišnou úpravou potravin.

Individuální stravování představuje přípravu pokrmů a nápojů realizovaných vlastními silami účastníků cestovního ruchu. Nevýhodou tohoto typu stravování je jeho časová a prostorová náročnost. Představuje mnoho časových ztrát při zajišťování surovin potřebných k přípravě a při samotné přípravě před konzumací. Výhodou ovšem je, že má každý účastník svou individuální volbu v činnosti pro zajištění stravování.

Společné stravování spočívá v hromadné přípravě a odbytu pokrmů a nápojů pro široký okruh lidí. Pomocí tohoto typu stravování lze ovlivnit jejich životní úroveň, stravovací návyky, ale také podporovat zaměstnanost obyvatelstva a rozvoj dalších odvětví jako je například potravinářství.

Společné stravování existuje jako veřejné, které představují restaurace a další veřejná stravovací zařízení a též jako uzavřené ve formě stravovacích zařízení, která jsou součástí ubytovacích služeb.

(Indrová, 2004)

### Dopravní služby

Dopravní služby, tedy celá infrastruktura a její kvalita, jsou považovány za nezbytnou součást cestovního ruchu. Představují možnost přepravy návštěvníka do cíle jeho cesty a velice ovlivňují jeho zážitek z účasti na cestovním ruchu.

Díky této skutečnosti by měla patřit dopravní síť a dopravní prostředky do prioritních zájmů péče každé země, tedy i konkrétních krajů. Předpokládanou nutností je zajistit v dopravě její bezpečnost a pohodlí cestujících a s tím spojenou dostatečnou kapacitu a frekvence dopravních prostředků, rychlost přesunu návštěvníků, infrastrukturu rozšířenou do míst realizace cestovního ruchu a v neposlední řadě musí cena přepravy odpovídat své kvalitě.

Letecká doprava se stala v nedávné době neodmyslitelnou součástí cestovního ruchu. Oproti ostatním druhům dopravy je podstatně rychlejší. Díky své schopnosti překonávat velké vzdálenosti za minimální čas se nejvíce vyžaduje v přepravě účastníků mezinárodního cestovního ruchu.

Silniční doprava se stala nejpoužívanější z důvodů její snadné dostupnosti na místa cílů cestovního ruchu kam nedosahují jiné dopravní služby. Pomocí vědecko-technického pokroku bylo dosaženo zkvalitnění služeb dopravy formou zavedení do hromadných dopravních prostředků například WC, video, klimatizaci a další doplňkové služby pro zpříjemnění cesty.

Mnoho lidí též využívá dopravu osobními automobily, a to díky její rychlosti a dostupnosti na kratší vzdálenosti, určité pohodlí pro cestující a nezávislosti na hromadných dopravních službách.

Vodní doprava je rozdělena na námořní a vnitrozemskou. V námořní dopravě lze hovořit o luxusních plavbách po turisticky žádaných letoviscích pro náročnou klientelu. Námořní doprava se tak stává součástí vlastní rekreace. Vnitrozemská doprava slouží návštěvníkům k poznávání krás uvnitř místního cestovního ruchu.

Železniční doprava je jedním z nejstarších druhů dopravy. Poskytuje cestujícím dostatečné pohodlí, bezpečnost a rychlost přepravy převážně na delší cesty. Bohužel je v dnešní době při překonávání velkých vzdáleností, bez ohledu na ceny přiměřené ke kvalitě, vytlačována leteckou dopravou.

Mezi dopravní služby lze zařadit též zvláštní druhy dopravy, které slouží návštěvníkům především jako sportovně rekreační zařízení.

(Indrová, 2004)

#### Ostatní služby CR

- průvodcovské služby
- pasové, vízové a celní služby
- pojišťovací služby
- peněžní služby
- zdravotní služby

## Lázeňství

Lázeňství lze považovat za motivující faktor cíle cestovního ruchu. Jeho základy se vyskytují v dokumentech a archeologických nálezích z dob Starověku. Již v této době lidé využívaly termálních a minerálních pramenů z důvodu jejich léčivých účinků.

Od 18. století se lázeňství stalo svébytnou součástí cestovního ruchu nejen svou atraktivitou a vyhlášenými léčivými účinky, ale i schopností koncentrace veškerých služeb, které cestovní ruch může nabídnout.

V porovnání se zahraničním cestovním ruchem přináší lázeňství více příjmů, a to díky převážně nutným potřebám léčby, výjimečnosti těchto služeb a své atraktivitě v rámci životní pohody.

Lázeňství je ale bohužel výrazně omezeno územně podle výskytu nutných přírodních zdrojů. V České republice mezi tyto zdroje patří minerální vody a termální prameny, léčebné plyny a peloidy (slatina, bahno a rašelina). Veškerou problematiku spravuje Český inspektorát lázní a zříděl jako orgán ministerstva zdravotnictví.

(Knop, 1999)

Bechyně a Třeboň, zde se nacházejí objekty nabízející lázeňské služby v Jihočeském kraji. Obě tyto města nabízejí léčbu pohybového aparátu pomocí peloidů a patří mezi 33 lázeňských míst v ČR.

(Sdružení lázeňských míst ČR, 2001)

### Jaký druh pobytu návštěvníky motivuje do Jihočeského kraje:

- Rekreační, kdy se stává motivem pro návštěvníka obnovení fyzických i duševních sil, nebo také pobyt mimo jeho typické prostředí, a tak se odreagovat od každodenní všednosti.
- Kulturně poznávací – tato forma cestovního ruchu je jednou z nejvyhledávanějších. Spadá pod ní návštěva kulturních i přírodních památek, galerií, muzeí i společenských událostí. Návštěvník si dopřeje aktivní odpočinek a navíc se ještě seznámí s novými zajímavostmi.
- Sportovně-turistický – většina těchto účastníků provozuje tuto formu cestovního ruchu z důvodu udržení si své fyzické kondice. Je jej možno ještě rozdělit na pěší, horskou, vodní či cykloturistiku.

- Zdravotně orientovaný – účastníci těchto zájezdů cestují za účelem zlepšení či udržení si zdravotního stavu. Patří sem ozdravné pobyty a lázně.
- Přírodní - účastní se ho turisté zaměřeni na poznání a toleranci přírody. K této formě neodmyslitelně patří také ekoturismus, který je přímo zaměřen na nenarušování životního prostředí.
- Venkovský – tyto pobyty jsou spojeny odpočinku, aktivit například na farmě a pobytu v přírodě. Sem patří agroturismus, chataření a chalupaření.
- Vzdělávací – jejich účelem je výuka například jazyků či sportu.
- Kongresové pobyty – shromažďuje odborníky vždy z určitého oboru za účelem výměny informací.
- Pobyty se společenskými motivy – hlavním motivem je navazování kontaktů s lidmi.

#### Jaký druh stravování návštěvníci upřednostňují:

- Tradiční stravování – převážně cizinci se rádi seznamují s národní gastronomií v zemi, kterou navštívili.
- Fast-foody a stravovací řetězce – tyto stravovací zařízení zajišťují pokrmy stejné přípravy a tedy velice podobné, ne-li stejné, chuti ve všech zemích svého působení. Také se jedná o nejrychlejší způsob stravování.
- Stravování s plnou penzí, polopenzí, samostatné.

### **3.4. Účastníci cestovního ruchu**

Mezi účastníky cestovního ruchu patří všichni poskytovatelé služeb v této oblasti. Jsou to majitelé ubytovacího či stravovacího zařízení, také dopravci atp. Dále mezi ně patří zprostředkovatelé, těmi jsou myšleny cestovní agentury a kanceláře. A v neposlední řadě to jsou sami zákazníci, bez kterých by toto a další odvětví nemělo účelnou hodnotu.

Každý zákazník je při výběru své rekreace ovlivňován řadou motivačních a determinujících faktorů. Tyto faktory následně rozdělují zákazníky do různých skupin, a to na ty, kteří nikam necestují a svůj volný čas raději stráví doma a ty, kteří si volný čas představují strávit mimo své trvalé bydliště. Tito zákazníci se dále dělí do podskupin podle toho, kam by v případě rekreace zavítali nebo jaké propagační nabídky, ze stran poskytovatelů, by je oslovily.

### Motivační faktory dělíme do kategorií

- fyzické (relaxace, klima, zdraví, sportovní aktivity, sex),
- emocionální (nostalgie, estetika, milostný vztah, únik, fantazie),
- kulturní (gastronomie, prohlídky památek, poznávání historie),
- postavení (exkluzivita, módnost),
- osobní (návštěva přátel a příbuzných),
- osobní rozvoj (učení cizím jazykům nebo získávání jiných nových znalostí).

Další hlediska, která by měl poskytovatel rekreace brát v úvahu vůči zákazníkům, jsou determinující faktory. Tyto faktory ovlivňují již prvotní úvahy zákazníka například o dovolené. Zvážením determinujících faktorů si zákazník udělá představu o tom, zda vůbec si dovolenou může dovolit.

### Determinující faktory jsou následující

- dostupnost vhodných produktů,
- dostupnost informací o produktech,
- minulé zkušenosti zákazníka, jeho rodiny a příbuzných,
- zákaznickovy představy o různých typech dovolených a konkrétních cílech cest,
- zákaznickova obliba určitých druhů dopravy,
- ceny různých typů dovolených,
- různá roční období, spolu s cenami v místě rekreace,
- výkyvy měnových kurzů,
- názory ostatních členů skupiny, se kterou zákazník má cestovat,
- určité okolnosti, lákající zákazníka do míst, která by jinak nenavštívil.

### Sociolog Cohen (1979) rozdělil turisty na několik typů

- Organizovaný masový turista

Tento turista věří v pohodlí při zakoupení celého balíčku služeb poskytovaného cestovními kancelářemi a vybírá si komfortní a pohodlné ubytování ve frekventovaných destinacích.

- Individuální masový turista

Více si volí vlastní program během pobytu. Jeho jedinou podstatnou podmínkou je, aby měl zajištěnou ubytování a stravování.

- Turista průzkumník

Člověk, který si svou dovolenou zajišťuje sám bez zprostředkovatele a podmínkou mu je alespoň přiměřený komfort a bezpečnost při pobytu.

- Turista tulák

Snaží se splynout s místním obyvatelstvem a naprosto se „odtrhnout“ od cestovního ruchu.

### Cohen (1979) dále rozdělil turisty podle jejich zážitku z dovolené na

- Rekreční turista

Cíl jeho dovolené je obnovení fyzických a duševních sil.

- Diverziální turista

Jeho cílem se stává pobyt mimo jeho typické prostředí, čímž má možnost se odreagovat od své každodenní všednosti.

- Zážitkový turista

Vyhledává při svém pobytu autentické zážitky.

- Experimentální turista

Cílem jeho pobytu je získat užší kontakty s domorodou kulturou.

- Existenciální turista

Jeho pobyt je „branou“ přímo ke splynutí s místními obyvateli, jejich zvyky a kulturou.

### **3.5. Statistika cestovního ruchu**

Problematiku statistiky cestovního ruchu zaznamenává Český statistický úřad a Česká národní banka pomocí statistických ukazatelů, které jsou sestaveny na základě mezinárodních standardů pro statistiku cestovního ruchu. Mezi nejznámější patří výjezdy občanů České republiky do zahraničí a příjezdy zahraničních návštěvníků do České republiky, počet turistů v ubytovacích zařízeních České republiky nebo také devizové výdaje a příjmy ze zahraničního cestovního ruchu. (Drobná, 2007)



## 4. JIHOČESKÝ KRAJ

### ČESKOBUDĚJOVICKO

#### České Budějovice

Jako hlavní město Jihočeského kraje patří mezi centra turistiky. Na veřejných internetových stránkách tohoto města lze najít mnoho atraktivních akcí pořádaných pro místní obyvatele i turisty. Všechny potřebné informace lze najít na stránce s aktualitami.

Převážně jarní a letní měsíce jsou pro cestovní ruch v tomto kraji nejlepším obdobím, kdy nejvíce návštěvníků přijíždí za přírodními a kulturními památkami.

České Budějovice jsou velmi zásobenou lokalitou ubytovacích zařízení poskytujících odpovídající komfort.

Toto město nabízí mnohé cenné a historické památky, například náměstí Přemysla Otakara II., radnice, Samsonova kašna, Jihočeské muzeum a Černá věž. Kromě památek města nabízí prohlídku pivovaru Budějovický Budvar nebo naučné stezky zaměřené na zoologii a botaniku v okolí.

#### Hluboká nad Vltavou

Název pochází od stejnojmenného zámku Hluboká, který se nachází ve středu města a kolem něhož protéká řeka Vltava. Zámek Hluboká je jedním z mála zchovalých zámků postavených v romantickém slohu na našem území.

Dále k městu patří zoologická zahrada. Ta je unikátní svou širokou chovatelskou působností v oblasti národní fauny. Je zde zastoupeno i mnoho druhů zvířat z jiných zemí. Neodmyslitelně k ní také patří velký rybník, sloužící na chov sladkovodních ryb.

Vedle zoologické zahrady se nachází též lovecký zámek Ohrada, který nyní slouží pro veřejnost jako muzeum architektury a myslivosti.

Město nabízí mnoho památek, například Alšova jihočeská galerie, galerie Knížecí dvůr, kostel sv. Jana Nepomuckého, židovský hřbitov, pomník Závaše z Falkenštejna.

Město Hluboká též poskytuje svým obyvatelům a návštěvníkům mnoho sportovních aktivit, a to například golfové hřiště Hluboká nad Vltavou, koupaliště, sportovní areál.

## Týn nad Vltavou

Patří mezi nejstarší jihočeská sídla.

Město se dělí řekou Vltavou na dvě části. Část města rozléhající se na pravé straně řeky je starší a nachází se zde budovy, které mají historický charakter, druhá strana města má novější ráz.

Ve městě se nachází mnoho kapliček, křížů a památníků. Přímo na náměstí je muzeum a chrám sv. Jakuba. V parku dále pak divadlo s otáčivým hledištěm, vytvořené po vzoru z Českého Krumlova, pouze v menším měřítku.

Každý návštěvník zde může dále navštívit pozůstatky hradu, podzemní labyrint či městskou galerii U Zlatého slunce. V okolí města se též nachází rozhledna na Semenci, Velký depot, Stanice pomoc přírodě, kaplička na soutoku Vltavy a Lužnice nebo Hněvkovická přehrada.

## ČESKOKRUMLOVSKO

### Český Krumlov

Nachází se na vrchovině Šumavského podhůří. Je jedno z nejkrásnějších českých měst a díky své historické hodnotě bylo zapsáno do Seznamu světového kulturního a přírodního dědictví UNESCO.

Ve městě se nachází mnoho památek, jako například hrad a zámek (patří mezi nejrozsáhlejší ve střední Evropě), kašna, minoritský klášter, pivovar, pivovarská zahrada, jezuitský seminář, městské divadlo s velkým otáčivým hledištěm, apod.

## PRACHATICKO

### Prachatice

Historie města sahá až do doby obchodování na Zlaté stezce. Nejen díky tomu je zde Husův dům, Muzeum krajky, Velké náměstí, kostel sv. Jakuba, Písecká (dolní) brána, Malé náměstí, apod.

## PÍSECKO

### Písek

Jeho jméno bylo odvozeno od zlatonosných říčních písků. Nejznámější památkou tohoto města je kamenný most, který je zapsán jako nejstarší dochovaný most v Čechách.

Další památky v Písku: Písecký hrad, radnice, mariánské morové sousoší, kostel Nejsvětější Trojice, kostel Narození Panny Marie, apod.

## Orlík nad Vltavou

Historickou dominantou obce je zámek Orlík, tyčící se na skále nad Orlickým jezerem. Jezero vzniklo díky pozdější novodobé dominantě, Orlické přehradě.

Orlická přehrada, okolní příroda a zámek Orlík, který je také dostupný pravidelnými trasami parníku, lákají každým rokem mnoho a mnoho návštěvníků.

V obci se nachází kostel sv. Prokopa.

## TÁBORSKO

### Tábor

Město Tábor hrálo důležitou roli v Husitských válkách. Proto i jeho památky jsou s touto historií velice spjaty. Patří mezi ně Žižkovo náměstí, pomník Jana Žižky z Trocnova, radnice, Kostnický dům, mnoho zachovalých domů na náměstí, apod.

### Bechyně

Mezi znaky tohoto města lze zařadit kostel sv. Matěje, monumentální železobetonový most překlenující hluboké koryto řeky a umožňuje tak přes ní přístup do města. Další je též krásné hasičské muzeum a kostel sv. Michala.

### Veselí nad Lužnicí

Město Veselí vzniklo po sloučení dvou měst, a to Veselí nad Lužnicí a Meziměstí. Nachází se na soutoku řek Lužnice a Nežárky. Díky tomu, že i toto město spadá pod Třeboňskou pánev, je jeho okolí velice bohaté na rybníky, řeky a rašeliniště.

Mezi památky lákající návštěvníky patří Stará radnice a nynější radnice, nalézající se jen pár metrů od původní. Dále též kaple sv. Floriána, kostel Povýšení sv. Kříže, Husův pomník a Sokolovna.

## JINDŘICHOHRADECKO

### Jindřichův Hradec

Nachází se na severozápadním okraji České Kanady. Mezi známé osobnosti tohoto města patří například Adam Václav Michna z Otradovic a Josef B. Nežárecký.

Historické jádro města je městskou památkovou rezervací. Mezi jeho památky patří hrad a zámek, náměstí Míru, na němž se nachází sousoší Nejsvětější Trojice, sousoší Nanebevzetí Panny Marie, Nežárecká brána, apod.

## Třeboň

Město proslavené množstvím rybníků ve svém okolí, a tedy i největším počtem chovaných českých kaprů. Tyto rybníky nechali vytvořit páni z Rožmberka, kteří také proslavili a obohatili celé město. Třeboň je centrem CHKO Třeboňsko, která je Biosferickou rezervací chráněnou programem UNESCO.

Městská radnice, Třeboňský zámek, pivovar Regent a Schwarzenberská hrobka patří mezi nejznámější památky Třeboně. Dále je ve městě k vidění nespočet bran, které byly součástí původního opevnění odolávajícího útokům během Husitských válek.

## STRAKONICKO

### Strakonice

Jihočeské město známé jako město dudáků. Rozvoj celého města během historie se odvíjel podle rozvoje strakonického hradu. Toto město proslavilo mnoho známých osob, a to postava legendárního muzikanta Švandy dudáka, Čelakovský a také například Ing. Pavel Pavel, který se zabýval historií Velikonočních ostrovů.

### Blatná

Město dostalo název podle svého místa založení na území mezi původními blaty. Patří mezi nejstarší města Jihočeského kraje.

Jeho památky představuje zámek Blatná – Rejtův palác, základní škola J. A. Komenského, městské muzeum a městská lidová knihovna nebo například kostel sv. Jana Křtitele v Paštíkách.

Město disponuje velkým množstvím ubytovacích a stravovacích zařízení, ať jde o hotely, penziony či rekreační střediska.

Jihočeský kraj samozřejmě láká i filmové tvůrce. Filmovými lokalitami se staly Hluboká nad Vltavou, Červená Lhota, Týn nad Vltavou, Bechyně, Blatensko a další.

## **5. ANALÝZA VÝDAJŮ**

### **5.1. Aktuální informace v cestovním ruchu v Jihočeském kraji**

Jihočeský kraj je se svou rozlohou 10.056 km<sup>2</sup> druhým největším krajem v České republice. Pod název Jihočeský kraj spadají regiony Českobudějovicko, Českokrumlovsko, Jindřichohradecko, Tábořsko, Písecko, Prachaticko a Strakonicko.

Celá jeho rozloha je velice přírodně rozmanitá. Nacházejí se zde horská pásma Novohradských hor a Šumavy a nížiny s množstvím rybníků například na Třeboňsku.

Nachází se zde nejen mnoho přírodních památek, ale také památky kulturně-historické a městské památkové zóny.

Tato skutečnost významně napomáhá rozvoji cestovního ruchu.

Co se týče stravování, Jihočeský kraj se stejně jako ostatní již přizpůsobil novým trendům. To znamená, že fast-food, stejně jako čínská, italská a jiné kuchyně se zde běžně vyskytují. Ne každý kraj zůstal tak málo komerčně ovlivněn jako Jihočeský. Staročeské restaurace, kterých je v kraji mnoho, jsou atraktivní pro cizince, pro české turisty a v neposlední řadě i pro samotné místní obyvatele.

V turisticky nejatraktivnějších oblastech je jak stravování, tak ubytování dražší. V těch méně atraktivních se dá pořídit totéž jen za velmi nízké výdaje.

### **5.2. Výdaje vynaložené za ubytování v Jihočeském kraji**

Nejvíce dostupných dat, ze všech prvků spojených s rekreačním cestováním a s pojmem cestovní ruch, se týká právě ubytování. A to z pohledu jak možností ubytování, délkou zaregistrovaného pobytu právě v jednom objektu, tak také, pro práci nejpodstatnější, výdaji vynaloženými za ubytování.

Výše výdajů je na území Jihočeského kraje rozmanitá z důvodů odlišných počtů návštěvníků v určitých oblastech a také různě vysokých cen za služby cestovního ruchu.

### 5.2.1. Vývoj v zastoupení hromadných ubytovacích zařízení, pokojů a lůžek během let 2004 – 2009

Sledovaná léta přinášejí informace o množství hromadných ubytovacích zařízení, pokojů a lůžek.

Od roku 2008 do dnešní doby stále více ubývá hromadných ubytovacích zařízení. Nejvíce ubytovacích zařízení, vyskytujících se na území Jihočeského kraje, bylo, ze sledovaného rozpětí let, v roce 2007. V tomto roce se množství HÚZ zvýšilo až na 1.022 funkčních objektů zajišťujících prostory pro ubytování návštěvníků.

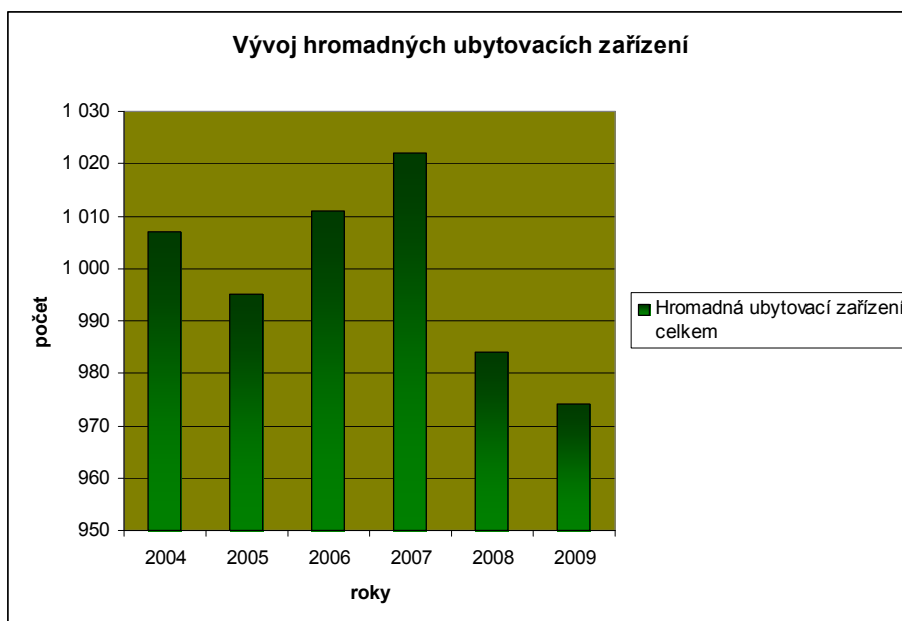
Nejmenší množství ubytovacích objektů se nacházelo v Jihočeském kraji v roce 2009, což představovalo 974 objektů. Nejvyšší propad v hodnotách zaznamenalo období od roku 2007 do roku 2008, kdy během jednoho roku přestalo poskytovat své služby celých 38 ubytovacích zařízení.

Tabulka č. 1: vývoj v zastoupení HUZ, pokojů a lůžek (v ks / rok)

	2004	2005	2006	2007	2008	2009
Hromadná ubytovací zařízení celkem	1 007	995	1011	1022	984	974
Pokoje	17 307	17 400	17 846	18 122	17 691	17 729
Lůžka	51 685	52 011	53 504	53 590	51 381	50 656

Zdroj: vlastní zpracování na základě dat ČSÚ

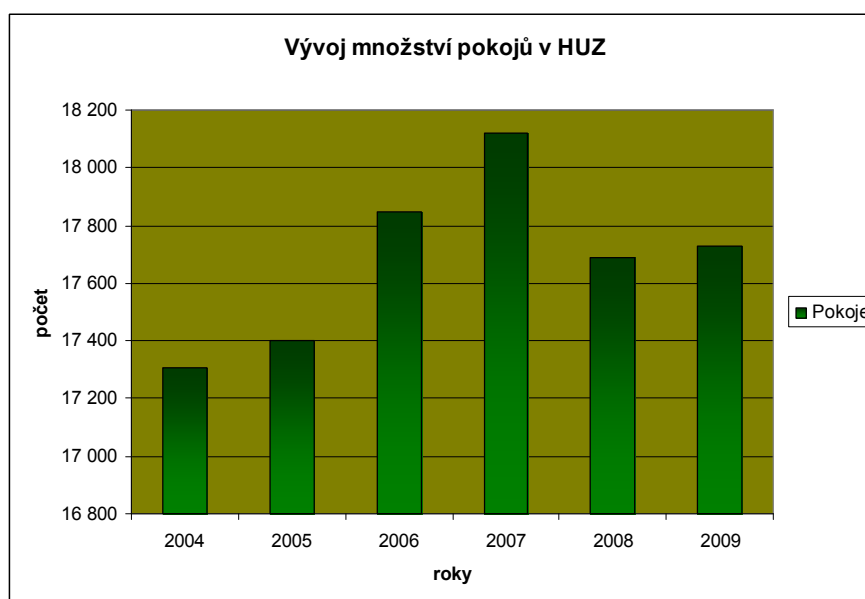
Graf č. 1: vývoj v zastoupení hromadných ubytovacích zařízení (v ks / rok)



Zdroj: vlastní zpracování na základě dat ČSÚ

V zastoupení množství pokojů se údaje od hromadných ubytovacích zařízení liší. Ubytovací zařízení zaznamenala od roku 2004 do roku 2007 výrazný vzestup ve své ubytovací kapacitě, čili v množství pokojů. Po roce 2007 se tato situace překlenula v útlum a během roku 2008 klesl výrazně jejich počet, a to skoro o 500 ubytovacích jednotek. V roce 2009 byl zaznamenán nový nárůst, avšak ne tak významný, aby dosáhl zpět na úroveň z roku 2007. Nynější situaci lze označit za růstovou. Oproti letům 2004 a 2005 je kapacita ubytovacích zařízení vyšší o více než 300 pokojů.

Graf č. 2: vývoj v zastoupení pokojů v HUZ (v ks / rok)

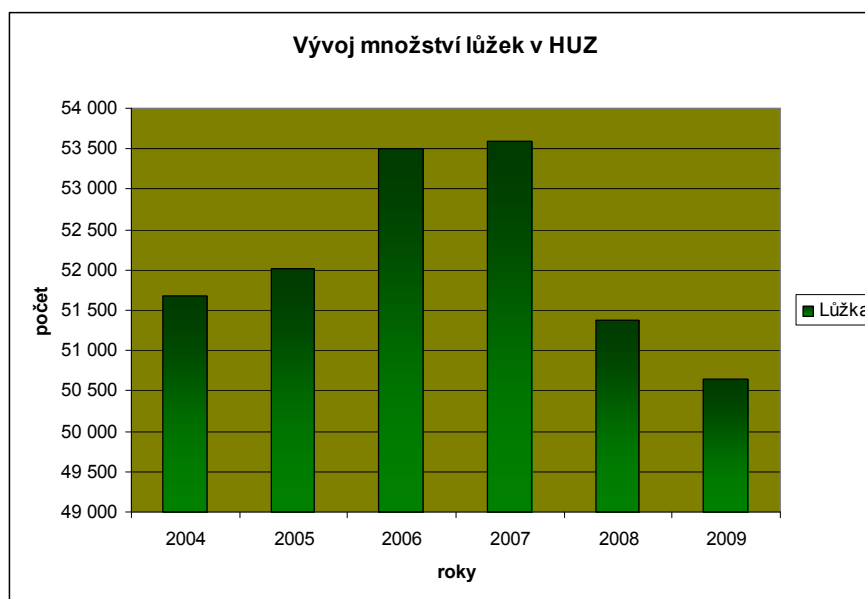


Zdroj: vlastní zpracování na základě dat ČSÚ

Množství lůžek na pokojích zaznamenal podobný průběh do roku 2007 jako vývoj v množství pokojů. V tomto roce bylo nejvyšší kapacitní zastoupení lůžek za dobu porovnávaných 6 let. Ovšem po roce 2007 došlo k velmi výraznému úpadku. Během dvou let se snížila kapacita ubytovacích zařízení skoro o 3 000 lůžek.

V roce 2009 se množství lůžek v ubytovacích jednotkách dostalo na nejnižší úroveň za celé období let 2004 – 2009. Oproti roku 2007, který se stal nejbohatším na výši ubytovací kapacity, kdy existovalo 53.590 lůžek, v roce 2009 se ubytovací kapacita pohybovala okolo 50.656 lůžek. Došlo tedy ke snížení o 2.934 lůžek.

Graf č. 3: vývoj v zastoupení lůžek v HUZ (v ks / rok)



Zdroj: vlastní zpracování na základě dat ČSÚ

Z pomoci statistické metody, běžně používaným aritmetickým průměrem, bylo zjištěno, že průměrné zastoupení hromadných ubytovacích zařízení během let 2004 – 2009 bylo 998,83 objektů HÚZ. Dále průměrné zastoupení ubytovacích jednotek činilo 17.682,5 pokojů a v nich se nacházejících 52.137,83 lůžek.

Nejvíce se tedy průměrům v množství HUZ a lůžek v Jihočeském kraji blíží rok 2005 a průměrnému zastoupení pokojů rok 2008.

### 5.2.2. Vývoj v zastoupení hostů a tzv. přenocování (rezidentů a nerezidentů) během let 2004 – 2009

Domácí a zahraniční zastoupení hostů, návštěvníků Jihočeského kraje, přicestovalých na dobu delší než 1 noc, je uvedeno v tabulce č. 2.

Návštěvnost Jihočeského kraje během let 2004 – 2007 se stále pohybovala v rozmezí okolo 1 000 000 hostů za rok. Dá se tedy říci, že se udržovala relativně na stále stejné úrovni. Ovšem od roku 2008 stále klesá.

Během let 2004 – 2006 byly zaznamenány výkyvy v návštěvnosti. Za jeden rok se snížil počet hostů o 44.554 osob a v roce 2005 byla návštěvnost 1.023.289 hostů. Od roku 2005 do roku 2006 došlo k nárůstu, jedinému v tomto sledovaném rozmezí let, a to o 77.927 osob na hodnotu 1.101.216.

Od roku 2004 hustota návštěvnosti hostů v ubytovacích zařízeních klesla během let o 150.810 osob, tedy v roce 2009 dosahovala pouze 917.033 hostů.



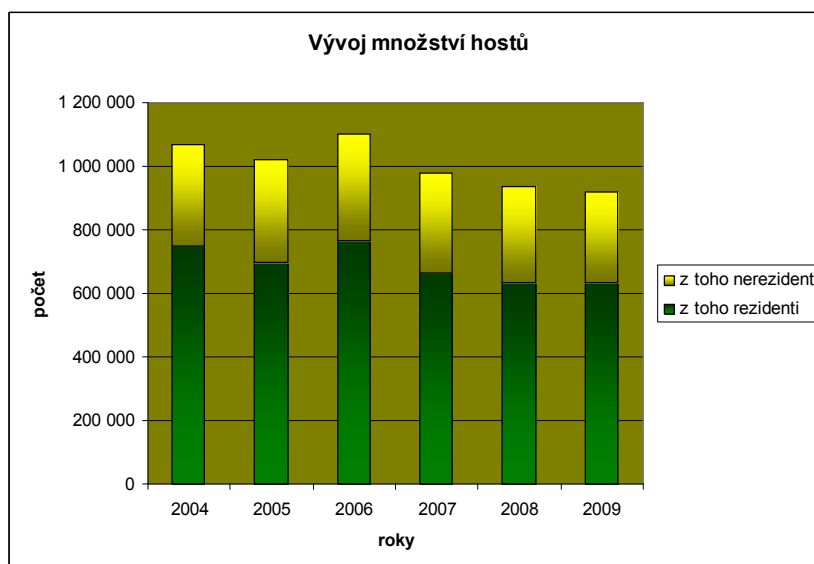
Tabulka č. 2: vývoj v zastoupení hostů a přenocování (v počtu osob / rok)

	2004	2005	2006	2007	2008	2009
<b>hosté</b>	1 067 843	1 023 289	1 101 216	978 717	936 032	917 033
z toho rezidenti	749 356	696 327	767 814	663 088	634 917	633 846
z toho nerezidenti	318 487	326 962	333 402	315 629	301 115	283 187
<b>přenocování</b>	3 649 531	3 490 237	3 746 744	3 127 834	2 954 129	2 855 936
z toho rezidenti	2 805 699	2 594 018	2 901 670	2 348 342	2 223 988	2 203 903
z toho nerezidenti	843 832	896 219	845 074	779 492	730 141	652 033

Zdroj: vlastní zpracování na základě dat ČSÚ

Více hostů představují rezidenti, čili hosté pocházející z České republiky, oproti nerezidentům. Ovšem jejich poměr se udržuje během let stále na určité hladině. Rezidenti představují každým rokem přibližně 70 % a nerezidenti přibližně 30 %.

Graf č. 4: vývoj v zastoupení hostů (v počtu osob / rok)

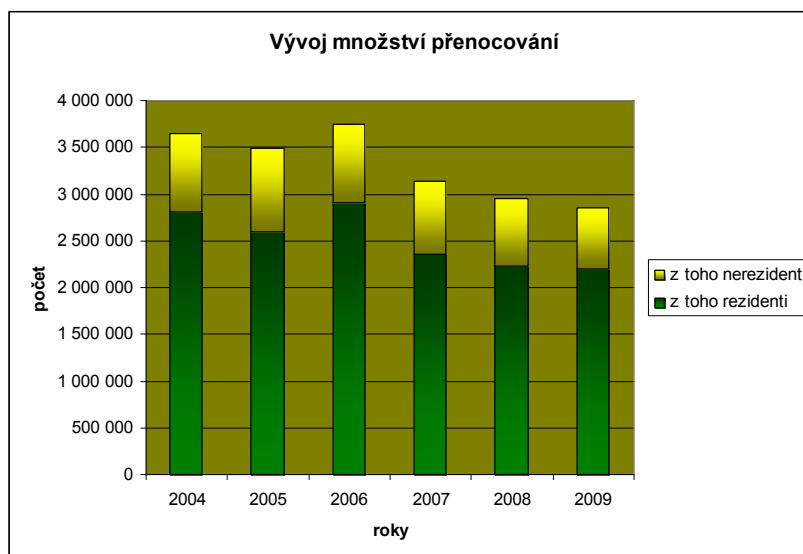


Zdroj: vlastní zpracování na základě dat ČSÚ

Množstevní zastoupení tzv. přenocování, čili návštěvníků ubytovaných pouze na 1 noc, začalo od roku 2007 klesat a v roce 2009 se snížilo až o skoro 900 000 osob přenocovaných v Jihočeském kraji oproti roku 2006, kdy zastoupení této délky pobytu bylo 3 746 744 osob.

Opět jako u problematiky zaměřené na ubytování hostů je poměr rezidentů a nerezidentů též vyvážen stejně pro všechny sledované roky. Kdy představuje zastoupení rezidentů 77 % a nerezidentů 23 % z celkové návštěvnosti osob ubytovaných v Jihočeském kraji na jednu noc.

Graf č. 5: vývoj v zastoupení přenocování (v počtu osob / rok)



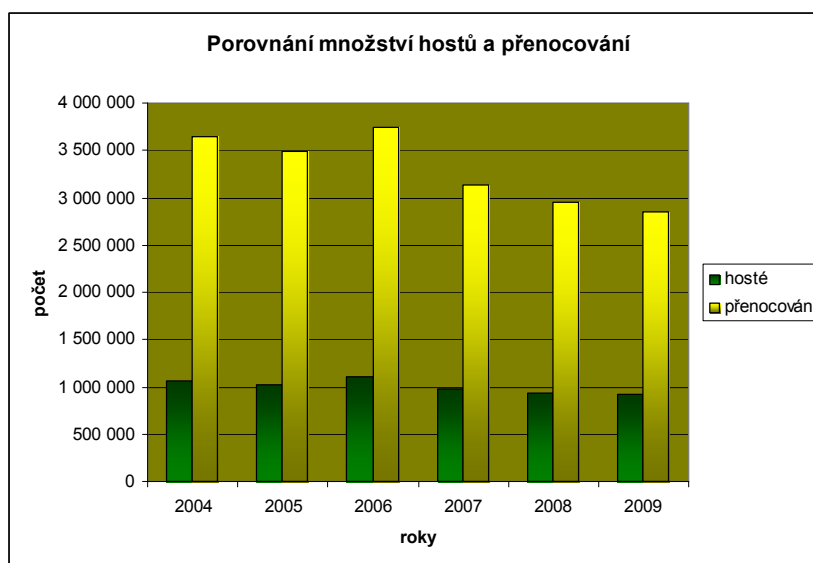
Zdroj: vlastní zpracování na základě dat ČSÚ

Zastoupení osob přenocování je podle grafu č. 6 rozpoznatelně velmi vyšší než zastoupení hostů v Jihočeském kraji, po dobu sledovaných let 2004 – 2009.

Množství osob ubytovaných na jednu noc se pohybuje v intervalu od 2 855 936 do 3 746 744 přenocování a počet hostů vystihuje interval pouze od 917 033 do 1 101 216 osob.

Ovšem návštěvníci, kteří v kraji stráví delší dobu než jednu noc, vynaloží více výdajů, takže i když jejich zastoupení je výrazně nižší, jejich výdaje a tedy příjmy pro kraj budou vyšší než výdaje většího množství osob trávících pouze jednu noc na tomto území.

Graf č. 6: porovnání ve vývoji zastoupení hostů a přenocování (v počtu osob / rok)



Zdroj: vlastní zpracování na základě dat ČSÚ

### 5.2.3. Vývoj výdajů za ubytování během let 2004 – 2009

Průměrné výdaje během sledovaných let 2004 – 2009 se výrazně nemění. Je tu patrný každoroční nárůst o pár desítek korun na den. V grafu č. 7 je názorně uvedeno, že průběžný nárůst výdajů je v procentickém vyjádření absolutně nepatrný. V roce 2004 průměrné výdaje dosahovali 261 Kč / den, což ve stoprocentní relaci těchto šesti let zaujímá 15 %. Rok 2009 představuje průměrné výdaje 318 Kč / den, zaujímal tedy 18 % v celé relaci

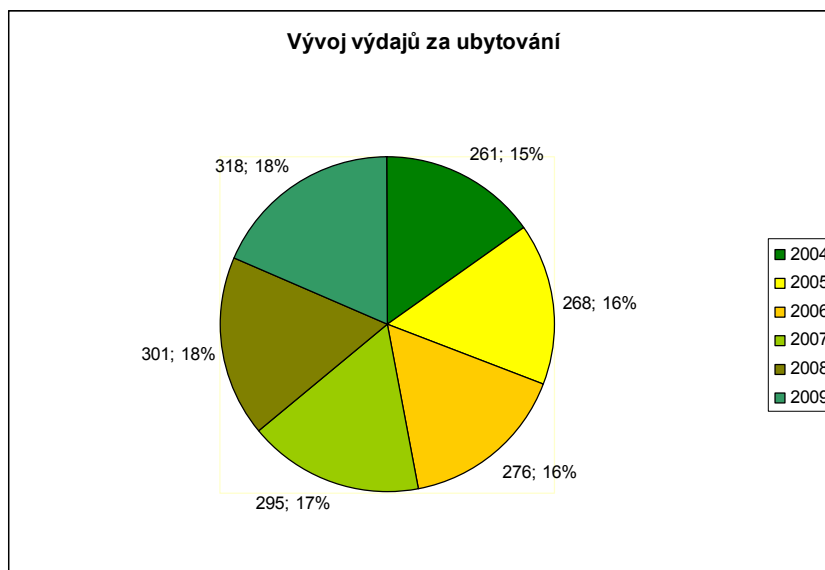
Během těchto sledovaných let se cena za ubytování zvýšila pouze o 3 % vynaložených finančních prostředků za jeden den pobytu.

Tabulka č. 3: vývoj výdajů za ubytování (v Kč / noc)

	2004	2005	2006	2007	2008	2009
Průměrná cena za ubytování v Kč	261	268	276	295	301	318

Zdroj: vlastní zpracování na základě dat ČSÚ

Graf č. 7: vývoj výdajů za ubytování (v Kč / noc a v %)



Zdroj: vlastní zpracování na základě dat ČSÚ

### 5.2.4. Prognóza ve vývoji výše výdajů v Jihočeském kraji pro rok 2010

Za pomoci statistických výpočtů časových řad, lze určit předpokládaný vývoj pro rok 2010 i s kvalitou tohoto předpokladu.

Při výpočtu prognózy výše průměrných výdajů za rok 2010 bylo použito vyrovnávání časových řad analyticky pomocí trendové funkce, v tomto případě funkce lineární, čili přímky.

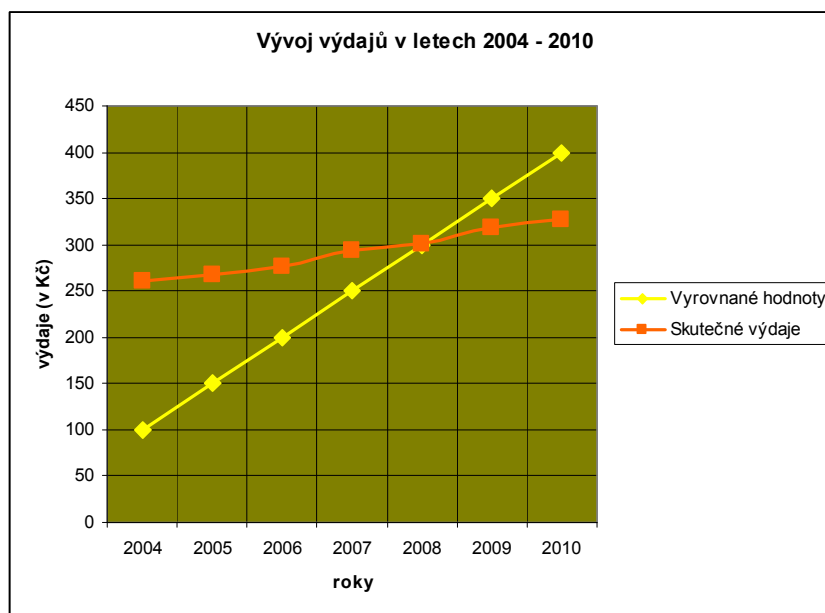
Z těchto výpočtů vyplynulo, že předpokládaný nárůst výdajů turistů v Jihočeském kraji za rok 2010 bude o 8,79 Kč vyšší oproti roku 2009, dosáhl tedy hodnoty 326,79 Kč za osobu a její jeden den pobytu.

Z 97,48 % tento model vystihuje vývoj množství vynaložených peněžních prostředků za ubytování v Jihočeském kraji. Do této míry je výše výdajů ovlivnitelná množstvím návštěvníků. Existují další aspekty, jako je například inflace a tedy i celkový tok hodnot na trhu a také atraktivita oblasti.

Při posouzení, zda je prognóza spolehlivá a tedy zda její výsledky lze považovat za věrohodné, se porovnává vybraný rok, v tomto případě rok 2008. Jeho skutečná výše průměrných výdajů za ubytování je posouzena s průměrnou hodnotou výdajů vypočtenou pomocí statistické metody.

Toto šetření prokázalo, že vypočtené průměrné výdaje pro rok 2008 mají hodnotu 303,77 Kč / den. Liší se tedy od skutečných průměrných výdajů pouze o 2,77 Kč / den. To představuje odchýlení od skutečnosti pouze o 0,92 %. Prognóza se považuje za spolehlivou tehdy, pokud její odchýlení od skutečnosti nepřesahuje 10 %, což v tomto případě nenastalo. Prognóza je velmi spolehlivá.

Graf č. 8: prognóza vývoje výdajů v Jihočeském kraji v roce 2010 (v Kč / noc)



Zdroj: vlastní zpracování na základě dat ČSÚ

### 5.2.5. Zastoupení HUZ podle typu a rozmístění v kraji pro rok 2009

Tabulka č. 4 uvádí, že nejvíce hromadných ubytovacích zařízení v Jihočeském kraji je soustředěno na Českokrumlovsku. Nachází se zde 262 hromadných ubytovacích zařízení, z nichž převažují penziony, a to v počtu 103 objektů. Ostatní ubytovací zařízení nacházející se na Českokrumlovsku má vesměs vyrovnané zastoupení.

Tabulka č. 4: rozmístění HUZ (v ks)

	HÚZ	Hotely	Penziony	Kempy	Chatové osady a turistické ubytovny	Ostatní zařízení
<b>Jihočeský kraj</b>	<b>974</b>	<b>167</b>	<b>343</b>	<b>126</b>	<b>110</b>	<b>228</b>
České Budějovice	115	31	41	15	7	21
Český Krumlov	262	45	103	27	25	62
Jindřichův Hradec	193	24	73	35	20	41
Písek	73	13	14	12	15	19
Prachatice	185	29	75	12	22	47
Strakonice	56	8	13	11	9	15
Tábor	90	17	24	14	12	23

Zdroj: vlastní zpracování na základě dat ČSÚ

Českokrumlovsko následuje v pořadí množství ubytovacích zařízení Jindřichohradecko a Prachaticko. V těchto okresech ještě stále existuje téměř 200 objektů poskytujících ubytovací služby.

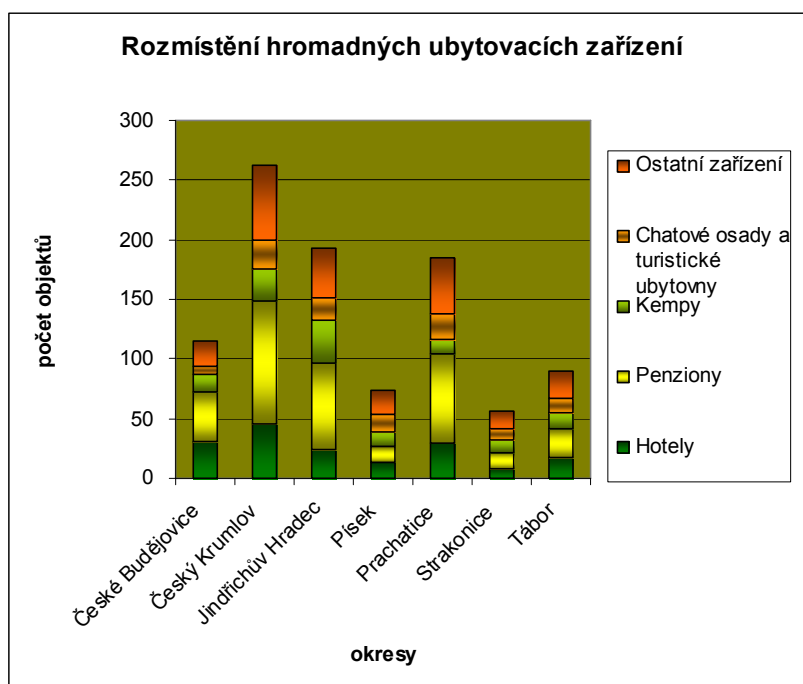
Až těsně nad hranicí počtu 100 ubytovacích zařízení se nachází Českobudějovicko, kde opět nejvyšší procento v zastoupení zaznamenávají v počtu penzionů a poté následně hotelů.

V Tábořsku, Písecku a Strakonicku působí méně než polovina počtu objektů oproti Prachaticku či Jindřichohradecku.

Ve všech okresech dominuje zastoupení penzionů. I na Strakonicku, kde je pouze 56 ubytovacích zařízení, představují penziony 13 objektů.

Celkově v Jihočeském kraji převažují z možností ubytování již uvedené penziony se svým počtem 343 objektů. Dále jsou to hotely, které dosahují celkového počtu 167 objektů existujících v Jihočeském kraji, kempy s počtem 126 ubytovacích zařízení a poté zbývající ubytovací zařízení, která ovšem dohromady představují po penzionech nejvyšší zastoupení, a to 338 objektů.

Graf č. 9: rozdělení HUZ podle typu a rozmístění v kraji pro rok 2009 (v ks)



Zdroj: vlastní zpracování na základě dat ČSÚ

### 5.2.6. Průměrné výdaje za rok 2009

Tabulka č. 5 zaznamenává kompletní problematiku související pouze s návštěvníky Jihočeského kraje, ubytované po dobu delší než 1 noc, tedy s **hosty**.

Zahrnuje veškeré typy objektů uzpůsobených pro poskytování ubytovacích služeb a jejich zařazení do cenových relací podle množství vynaložených prostředků za ubytování za jednu strávenou noc.

Dále je zde uvedena též množstevní návštěvnost v těchto objektech za celý rok 2009.

Tabulka č. 5: průměrné výdaje za ubytování hostů za rok 2009

(v Kč / osobu a noc a v 10tis. osob)

	výdaje (Kč)	ni (v 10tis. osob)	xi	xi * ni	(xi - x)-2 * ni
<b>Ostatní zařízení</b>	100 - 399	13,50	249,50	3 368,25	15 038 373,51
<b>Turistické ubytovny</b>	400 - 699	2,40	549,50	1 318,80	1 369 655,03
<b>Chatové osady</b>	700 - 999	1,70	849,50	1 444,15	352 623,51
<b>Kempy</b>	1 000 - 1 299	17,50	1149,50	20 116,25	422 827,89
<b>Penziony</b>	1 300 - 1 599	13,50	1449,50	19 568,25	282 117,51
<b>Hotely</b>	1 600 - 1 899	39,60	1749,50	69 280,20	7 826 290,31
<b>Celkem</b>		88,20		115 095,90	25 291 887,75

Zdroj: vlastní zpracování na základě dat ČSÚ

Výdaje vynaložené za ubytování za rok 2009, které jsou hosté ochotni zaplatit za jednu osobu a jednu noc, se pohybují v intervalu od 100 Kč až po 1.899 Kč, tedy téměř po 2.000 Kč. Nejvíce očekávaných výdajů připadá na hotely, které vyžadují finanční prostředky od svých hostů ve výši podle toho, jaký typ hotelu se jedná, čili jakou kvalitu služeb nabízí.

Hosté Jihočeského kraje vynaloží za jednu noc v ubytovacích zařízení průměrně 1.304,94 Kč. Český statistický úřad uvádí, že průměrná doba pobytu hostů v Jihočeském kraji je 4,1 dne, proto návštěvník zaplatí průměrně 5.350,25 Kč za průměrnou dobu pobytu, čili za již uvedených 4,1 dnů.

Variační rozpětí u všech ubytovacích zařízení je 299 Kč / osoba a noc. Jedná se tedy o rozpětí mezi maximální a minimální hodnotou výdajů, vynaložených na jednotlivý uvedený typ ubytovacích zařízení. Rozpětí uvádí výdaje, které je host ochoten zaplatit za určitý typ HUZ.

V tabulce č. 6 se nacházejí naprosto stejná kritéria jako v předcházející tabulce, zaměřená avšak na návštěvníky ubytované v kraji pouze na jednu noc, tzv. **přenocování**. Opět jsou zde zaznamenány typy ubytovacích zařízení, jejich cenové relace a dále také jejich návštěvnost za rok 2009.

Tabulka č. 6: průměrné výdaje za ubytování přenocujících osob za rok 2009

(v Kč / osobu a noc a v 10tis. osob)

	výdaje (Kč)	ni (v 10tis. osob)	xi	xi * ni	(xi - x)-2 * ni
<b>Ostatní zařízení</b>	100 - 399	74,80	249,50	18 662,60	59 585 077,89
<b>Turistické ubytovny</b>	400 - 699	7,99	549,50	4 390,51	2 805 128,80
<b>Chatovéosady</b>	700 - 999	8,99	849,50	7 637,01	769 255,87
<b>Kempy</b>	1 000 - 1 299	46,95	1149,50	53 969,03	2 626,87
<b>Penziony</b>	1 300 - 1 599	39,40	1449,50	57 110,30	3 725 031,65
<b>Hotely</b>	1 600 - 1 899	101,50	1749,50	177 574,25	37 456 742,97
<b>Celkem</b>		279,63		319 343,69	104 343 864,06

Zdroj: vlastní zpracování na základě dat ČSÚ

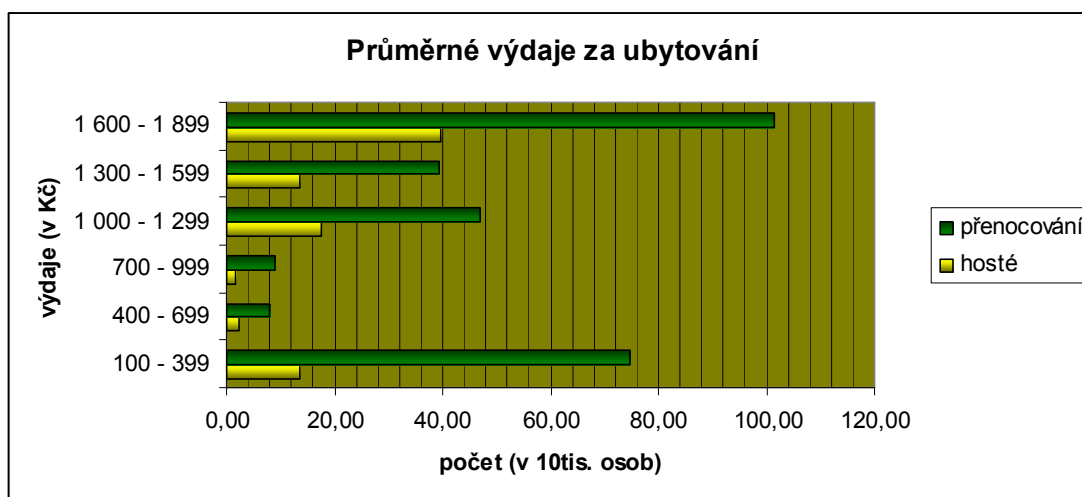
Průměrné výdaje za přenocování činily 1.142,02 Kč vynaložené za jednu osobu a za jednu noc, strávenou v ubytovacím zařízení. Jedná se tedy o hodnotu nižší než vynakládají na ubytování hosté, přesně o 162,92 Kč.

Tato skutečnost platí za předpokladu, že veškerá HUZ požadují stejně vysoké výdaje za ubytování po všech návštěvnících. V praxi, ale dochází k jinému vývoji. Provozovatelé HUZ většinou požadují po osobách, které plánují pobyt v jejich objektu pouze na jednu noc,

vyšší cenu. Tato praxe existuje z důvodu, že ubytování na jednu noc je nákladnější i pro ubytovací zařízení. Je nutno následující den vynaložit jak finanční prostředky, tak čas na úklid. Dále také jde o zabránění ubytovací jednotky, která by mohla sloužit pro ubytování dlouhodobějšího charakteru.

Variační rozpětí, tedy rozpětí mezi maximální a minimální hodnotou výdajů, činilo 299 Kč, a to u všech typů ubytovacích zařízení. Návštěvníci jsou tedy ochotni zaplatit za ubytování částky lišící se o 299 Kč podle hodnoty určené konkrétním ubytovacím zařízením spadajícím k určitému typu HUZ.

Graf č. 10: průměrné výdaje za ubytování pro přenocování a hosty za rok 2009  
(v Kč / osobu a noc a v 10tis. osob)



Zdroj: vlastní zpracování na základě dat ČSÚ

Z výše uvedených údajů o průměrných vynaložených prostředcích za ubytování jsou rovnoměrnější výdaje za ubytování hostů. Právě díky váženému aritmetickému rozptylu, jehož výsledek má hodnotu 286.756,1 a směrodatná odchylka je 535,5 Kč, což znamená, že tyto hodnoty jsou menší než výše výsledků směrodatné odchylky a rozptylu připadající na výdaje za ubytování pro přenocování, které činily 610,86 Kč a 373.149,75.

Vypovídající hodnota spočívá v tom, že rozptýlenost všech údajů týkajících se hostů je mnohem těsnější a z tohoto hodnocení vycházejí přesnější výsledky. U údajů o ubytování hostů je přípustná odchylka ve zkoumání oproti návštěvníkům, ubytovaných pouze na 1 noc, menší o 75,36 Kč.



### 5.2.7. Zájem o HUZ z pohledu respondentů pro rok 2010

Na základě údajů vyplývajících z vlastních dotazníků bylo zjištěno, že je nejvíce respondentů ubytováno u příbuzných a známých. Tato skutečnost představuje 21 %.

Tabulka č. 7: návštěvnost v HUZ v roce 2010 (v počtu osob)

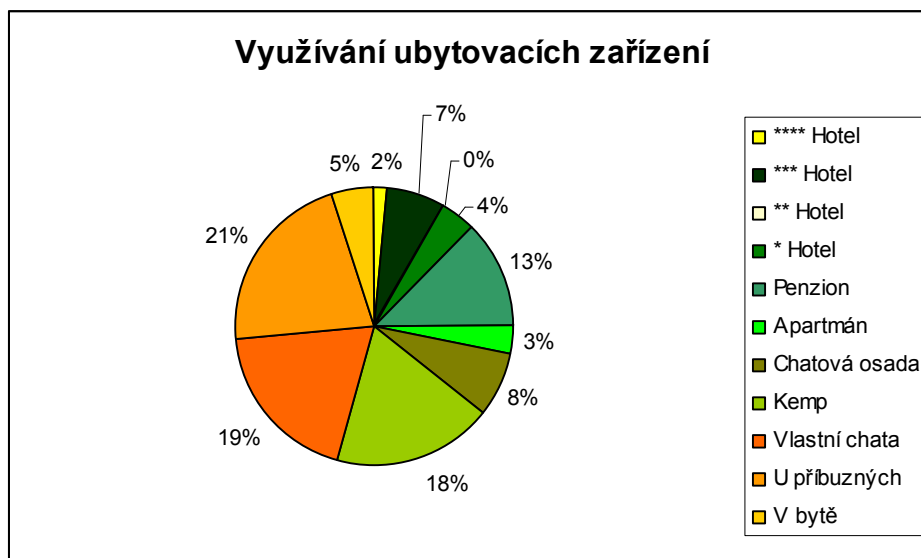
Ubytovací zařízení	**** Hotel	*** Hotel	** Hotel	* Hotel	Penzion	Apartmán	Chatová osada	Kemp	Vlastní chata	U příbuzných	V bytě	Celkem
Respondenti	2	8	0	5	15	4	9	22	23	26	6	120

Zdroj: vlastní práce

Z tabulky č. 7 také vyplývá, že respondenti dávají přednost při výběru HUZ v Jihočeském kraji spíše levnějším typům ubytovacích zařízení. Jedná se o penziony, které představují 13 % ze všech dotazovaných osob, kempy, které zaujímající 18 % a dále pak ubytování na vlastních chatách a chalupách, jejichž zastoupení představuje 19 %.

U zbývajících ubytovacích zařízení lze říci, že zájem o jejich služby je téměř vyrovnaný, ale velice nízký oproti výše uvedeným HUZ. Důvodem je, významně menší množství hotelů a apartmánů v kraji oproti například penzionům a také výše ceny za tuto potřebnou službu pro pobyt.

Graf č. 11: návštěvnost v HUZ v roce 2010 (v %)



Zdroj: vlastní práce

## 5.3. Výdaje vynaložené za stravování v Jihočeském kraji

### 5.3.1. Průměrné výdaje za rok 2009

V tabulce č. 8 jsou názorně zaznamenána stravovací zařízení, která může Jihočeský kraj nabídnout svým návštěvníkům, a to jako samostatné podniky či jako součásti ubytovacích zařízení.

Všechny níže uvedené typy stravování zařízení jsou zařazeny podle své cenové relace, kde největší průměrné výdaje připadají na restaurace tří až pěti hvězdičkové. Zde se průměrná cena pokrmu pro jednu osobu pohybuje v intervalu od 500 Kč až do 599 Kč / osobu. Naopak nejméně prostředků návštěvník vynaloží za stravování u příbuzných a v restauracích s rychlého občerstvení, tzv. fast food. Tato forma stravování návštěvníka přijde v průměru od 0 Kč pouze do 199 Kč.

Celkově tak navštívilo stravovací zařízení v Jihočeském kraji během roku 2009 3.678.300 osob.

Tabulka č. 8: průměrné výdaje za stravování za rok 2009

(v Kč / osobu a noc a v 10tis. osob)

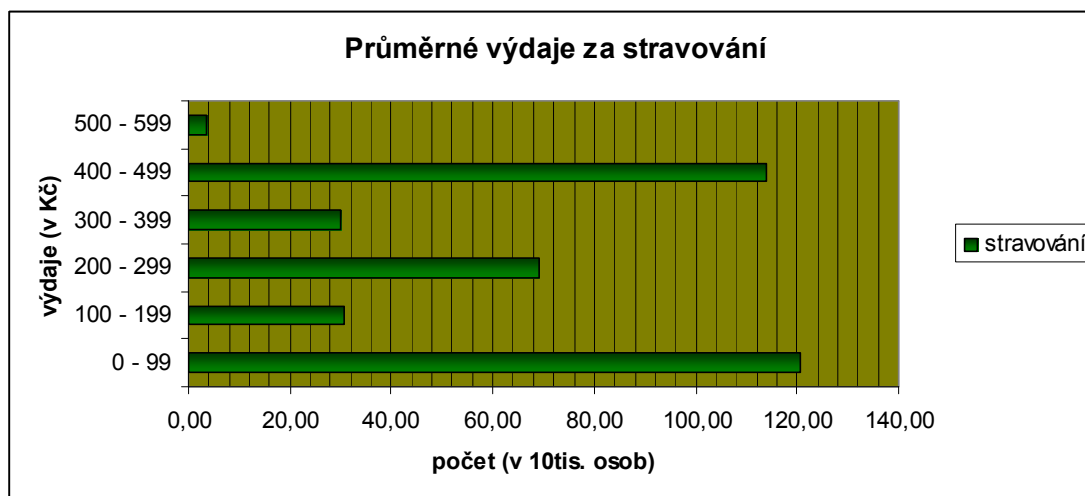
	výdaje (Kč)	ni (v 10tis. osob)	xi	xi * ni	(xi - x-) <sup>2</sup> * ni
Stravování u příbuzných	0 - 99	120,50	49,50	5 964,75	4 773 359,38
Fast food	100 - 199	30,80	149,50	4 604,60	354 080,75
Vlastní nákup	200 - 299	69,20	249,50	17 265,40	3 607,29
Jídlna	300 - 399	29,98	349,50	10 478,01	258 071,69
Restaurace ostatní	400 - 499	113,79	449,50	51 148,61	4 228 906,17
Restaurace *****, ***, **	500 - 599	3,56	549,50	1 956,22	305 163,66
<b>Celkem</b>		<b>367,83</b>		<b>91 417,59</b>	<b>9 923 188,94</b>

Zdroj: vlastní zpracování na základě dat ČSÚ

Průměrné vynaložené výdaje za stravování v Jihočeském kraji za rok 2009 činily v průměru 248,53 Kč připadající na jednu osobu a její jedno denní jídlo.

Variační rozpětí výdajů u všech stravovacích zařízení činilo 99 Kč, tedy za každý typ stravování jsou ochotni strávníci zaplatit hodnotu v rozpětí přibližně stokorun.

Graf č. 12: průměrné výdaje za stravování za rok 2009  
(v Kč / osobu a pokrm a v 10tis. osob)



Zdroj: vlastní zpracování na základě dat ČSÚ

### 5.3.2. Zájem o stravovací zařízení z pohledu respondentů pro rok 2010

Z tabulky č. 9 vyplývá, že nejvíce respondentů se stravuje na vlastní náklady nakoupenými potravinami. Tomuto stravování dává přednost celých 43 dotazovaných, kteří představují ve stoprocentní relaci 36 %.

Tabulka č. 9: návštěvnost ve stravovacích zařízeních v roce 2010  
(v počtu osob)

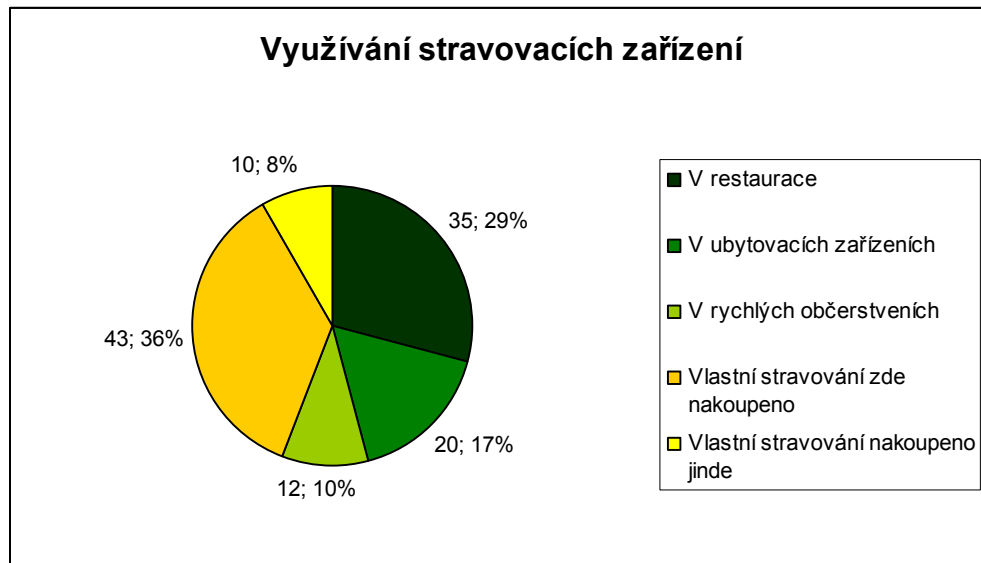
Stravovací zařízení	V restaurace	V ubytovacích zařízeních	V rychlých občerstveních	Vlastní stravování zde nakoupeno	Vlastní stravování nakoupeno jinde	Celkem
Respondenti	35	20	12	43	10	120

Zdroj: vlastní práce

Podle výsledků z šetření vyplývá, že nejméně respondentů nakupuje potraviny v jiných krajích a do Jihočeského si je dováží. Tuto variantu podpořilo pouze 8 % dotazovaných.

Graf č. 13: návštěvnost ve stravovacích zařízeních v roce 2010

(v %)



Zdroj: vlastní práce

## 5.4. Výdaje vynaložené za dopravu v Jihočeském kraji

### 5.4.1. Průměrné výdaje za rok 2009

V tabulce č. 10 jsou uvedeny průměrné výdaje za dopravu v Jihočeském kraji. Způsob dopravy, jízda na kole, je ze všech způsobů nejlevnější, protože představuje pouze vstupní náklady, které ovšem do sledování nejsou zahrnuty. Lze tedy říci, že kolo bez defektu je dopravou nejméně nákladnou, díky vynaložení pouze vlastní energie cyklisty.

Předpokládá se nejvíce vynaložených výdajů na cestování za pomoci motorových vozidel. Jedná se ovšem též o relativní pravdu. Ve sledování jsou uvedena motorová vozidla jako nejdražší způsob dopravy, kvůli tomu, že veškeré údaje o průměrných vynaložených prostředcích na dopravu jsou přepočteny na cestování pouze jedné osoby ve vozidle. Z tohoto hlediska je tvrzení správné, ale kdyby více osob cestovalo například osobním automobilem, nebyl by tento způsob dopravy tak nákladný. Nákladnějším by se tak stalo cestování hromadnými prostředky.

Tabulka č. 10: průměrné výdaje za dopravu za rok 2009

(v Kč / osobu a v 10tis. osob)

	výdaje (Kč)	ni (v 10tis. osob)	xi	xi * ni	(xi - x-) <sup>2</sup> * ni
<b>Kolo</b>	0	8,10	0,00	0,00	0,00
<b>Linkový autobus</b>	50 - 99	32,44	74,50	2 416,78	354 080,75
<b>Vlak</b>	100 - 149	70,33	124,50	8 756,09	3 607,29
<b>Zájezdový autobus</b>	150 - 199	74,90	174,50	13 070,05	258 071,69
<b>Motorová vozidla</b>	200 - 249	178,50	224,50	40 073,25	4 228 906,17
<b>Celkem</b>		364,27		64 316,17	4 844 665,90

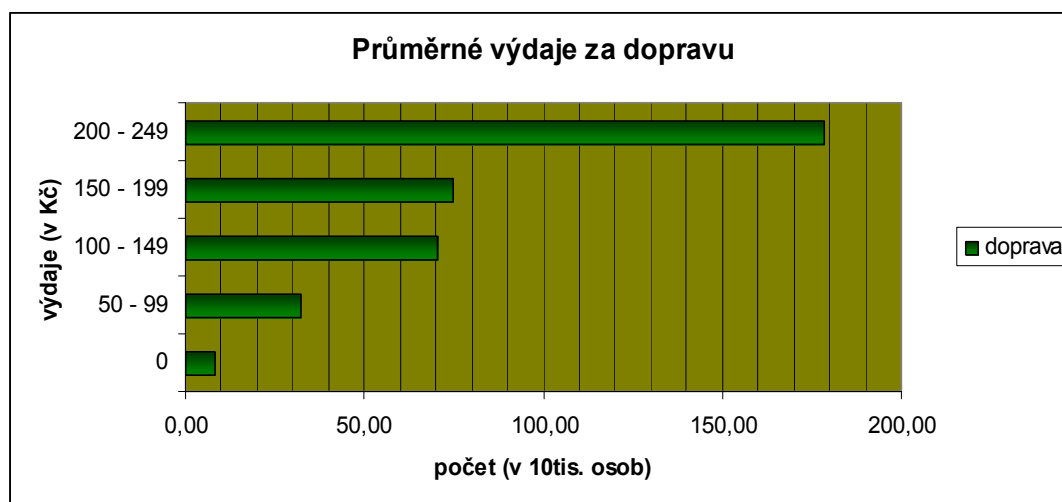
Zdroj: vlastní zpracování na základě dat ČSÚ

Průměrné výdaje vynaložené na dopravní prostředky jednou osobou na jednu cestu v Jihočeském kraji za období roku 2009 činily 176,56 Kč.

Variační rozpětí u položky kolo v tabulce č. 10 bylo 0 Kč, protože tento typ dopravy je, bez ohledu na počáteční vklady, naprosto nenákladný. U ostatních položek jsou turisté ochotni za služby dopravců či za pohonné hmoty zaplatit rozpětí odlišnosti cen do výše 49 Kč.

Graf č. 14: průměrné výdaje za dopravu za rok 2009

(v Kč / osobu a v 10tis. osob)



Zdroj: vlastní zpracování na základě dat ČSÚ

## 5.5. Výdaje vynaložené za cíle turistiky v Jihočeském kraji

### 5.5.1. Průměrné výdaje za rok 2009

Tabulka č. 11 uvádí hlavní turistické cíle návštěvníků a jejich cenovou relaci za rok 2009. Nejméně průměrných výdajů připadá na nákupy, nejvíce pak na různé typy služeb poskytujících relaxaci a odpočinek. Průměrné výdaje jsou přepočteny na jednu osobu a jeden soubor činností v těchto typech turistických cílů.

Tabulka č. 11: průměrné výdaje za turistické cíle pobytu za rok 2009  
(v Kč a v 10tis. osob)

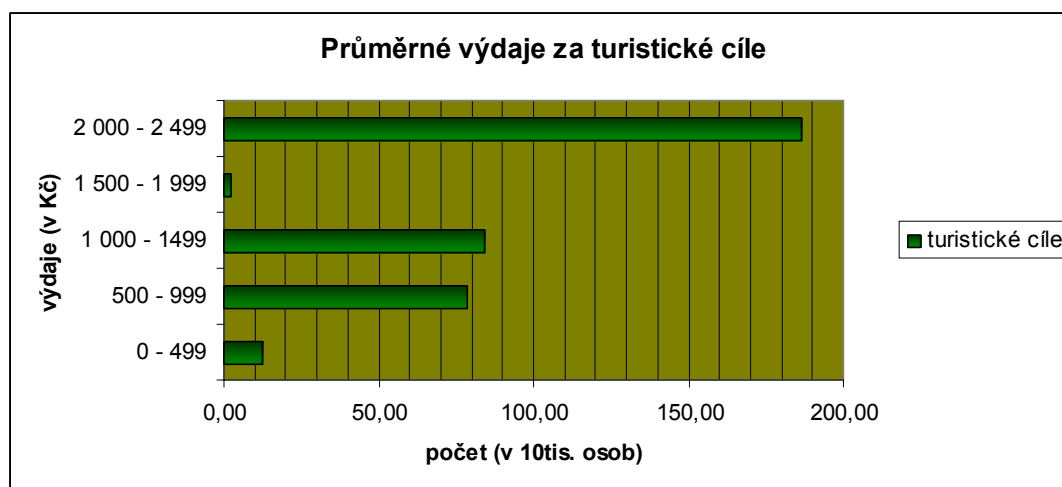
	výdaje (Kč)	ni (v 10tis. osob)	xi	xi * ni	(xi - x-) <sup>2</sup> * ni
<b>Nákupy</b>	0 - 499	12,46	249,50	3 108,77	23 485 970,21
<b>Turistika</b>	500 - 999	78,69	749,50	58 978,16	59 960 940,09
<b>Kultura</b>	1 000 - 1499	84,32	1249,50	105 357,84	11 726 325,60
<b>Sport</b>	1 500 - 1 999	2,30	1749,50	4 023,85	37 143,45
<b>Relaxace</b>	2 000 - 2 499	186,50	2249,50	419 531,75	73 337 269,37
<b>Celkem</b>		364,27		591 000,37	168 547 648,72

Zdroj: vlastní zpracování na základě dat ČSÚ

Průměrné výdaje, které jeden návštěvník vynaloží za určitou činnost či soubor činností za účelem dosažení turistického cíle, činí 1.622,42 Kč.

Variační rozpětí uvedených položek je 499 Kč, mezi kterým je přijatelné rozptýlení určitých cen konkrétního turistického cíle pro platící turisty.

Graf č. 15: průměrné výdaje za turistické cíle za rok 2009 (v Kč / osobu a v 10tis. osob)



Zdroj: vlastní zpracování na základě dat ČSÚ

Při porovnání veškerých rozptylů, od výdajů za ubytování, stravování, dopravu i za turistické cíle, vyplývá, že nejrovnoměrnější výdaje, za výše uvedené služby poskytované Jihočeským krajem pro své návštěvníky, jsou za dopravu. Jedná se tedy o nejtěsněji posazené hodnoty v rozpětí celé cenové relace za určité služby cestovního ruchu. Jejich rozptyl má hodnotu 13.299,66 a směrodatná odchylka činí 115,32 Kč, jsou to nejnižší hodnoty v porovnání hodnoty rozptylů dalších služeb. Jedná se o nejpřesnější výsledky šetření problematiky služeb CR.

## 5.6. Průměrné výdaje za služby poskytované v rámci CR

Veškeré výdaje uvedené v tabulce č. 16 představují průměrnou ochotu respondentů vynaložit výdaje za služby CR.

Tabulka č. 12: průměrné výdaje za služby CR za rok 2009 (v Kč / osobu)

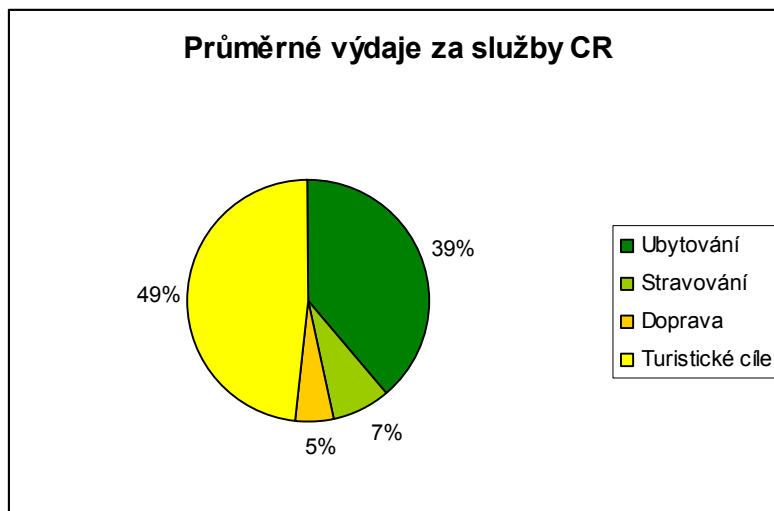
Služby CR	% zastoupení	Výdaje
Ubytování	39	1 304,94
Stravování	7	248,53
Doprava	5	176,56
Turistické cíle	49	1 622,42
<b>Celkem</b>	<b>100</b>	<b>3352,45</b>

Zdroj: vlastní zpracování na základě dat ČSÚ

Předpokládá se, že průměrný návštěvník vynaloží finanční prostředky na ubytování ve výši 1.304,94 Kč za jednu osobu a jednu noc pobytu. Za stravování vynaloží průměrně 248,53 Kč za jednu osobu a jeden denní pokrm. Doprava za osobu a jednu její absolvovanou cestu představuje výdaje ve výši 176,56 Kč a za turistické cíle, ať za předměty nebo zážitky, jsou turisté ochotni zaplatit až 1.622,42 Kč.

Celkově tedy průměrný návštěvník vynaloží za 3.352,45 Kč za jednu osobu a den pobytu s jedním pokrmem.

Graf č. 16: průměrné výdaje za služby CR za rok 2009  
(v %)



Zdroj: vlastní zpracování na základě dat ČSÚ



## 6. ZHODNOCENÍ VÝSLEDKŮ

### 6.1. Zhodnocení výsledků analýzy

Procentické zastoupení průměrných výdajů turistů za služby CR v Jihočeském kraji, jak uvádí ČSÚ za rok 2009, se odlišovalo od výsledků získaných dotazníkovou metodou z roku 2010 jen nepatrně.

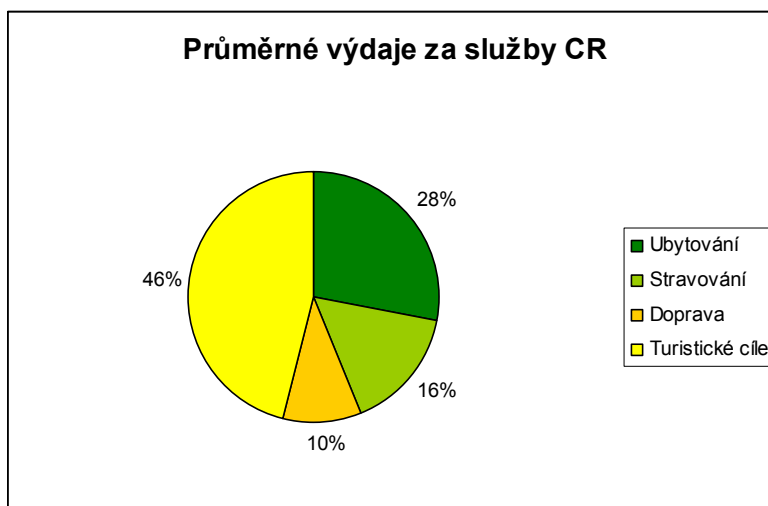
Průměrné vynaložené výdaje za ubytovací služby představovaly v roce 2009 39 %, za rok 2010 činily tyto výdaje pouze 28 %.

Na stravovací služby byly v roce 2009 vynaloženy výdaje ve výši pouhých 7 %, zatímco o rok později stouply až na 16 %.

Za dopravu byl turista ochoten průměrně vynaložit finanční prostředky ve výši 5 % a v následujícím roce 10 %.

Největší procentuální zastoupení zaznamenaly služby působící v rámci turistických cílů, jejichž hodnota představovala za rok 2009 49 %, tedy téměř polovinu veškerých výdajů za služby CR. V roce 2010 se tato hodnota snížila jen o 3 %, tedy stále představuje nejvyšší finanční příjem z CR.

Graf č. 17: Průměrné výdaje za služby CR za rok 2010  
(v %)



Zdroj: vlastní práce

Tabulka č. 13: Průměrné výdaje za služby CR za rok 2010 (v Kč / osobu)

Služby CR	% zastoupení
Ubytování	28
Stravování	16
Doprava	10
Turistické cíle	46
<b>Celkem</b>	<b>100</b>

Zdroj: vlastní práce

## 6.2. Srovnání údajů za rok 2009 s údaji pro rok 2010

Pomocí statistických metod, přesněji analýzy časových řad, bylo zjištěno, že s 97,48 procentní zastoupením ovlivňuje právě počet návštěvníků v Jihočeském kraji výši budoucích průměrných výdajů.

Již zmíněné průměrné výdaje by se pro rok 2010 měly oproti roku 2009 pravděpodobně zvýšit o 8,79 Kč z průměrné hodnoty 318 Kč vynaložených za ubytování pro jednu osobu na dobu pobytu jednoho dne.

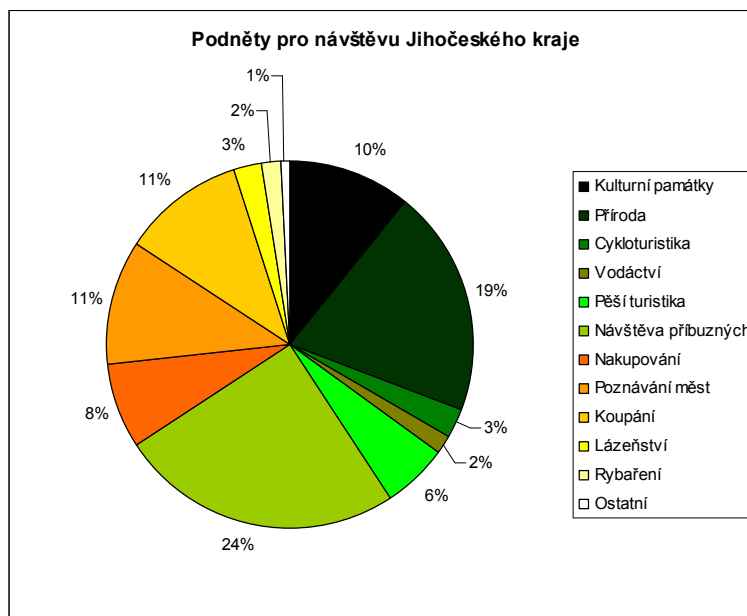
Tato prognóza se dá považovat za velice pravděpodobnou a přesnou ve svém výsledku z důvodu výše odchýlení od budoucí skutečnosti pouze o 0,92 %.

Podle zjištěných údajů z internetových stránek Českého statistického úřadu byla prognóza správná. Odchýlení od skutečnosti statisticky zaznamenaných průměrných výdajů v Jihočeském kraji za ubytování pro rok 2010 bylo pouze o 4,21 Kč.

Z výsledků šetření vyplývá, že průměrná cena za ubytování v roce 2010 by měla pravděpodobně dosahovat hodnoty 326,79 Kč za osobu a noc pobytu. Za pomoci dotazníkové metody bylo zjištěno, že ač se předpokládaná cena výrazně nezvýší, jsou respondenti ochotni v průměru vynaložit výdaje ve výši až 1.304,94 Kč za osobu a noc. Průměrný návštěvník by tedy byl ochoten za odpovídající kvalitu ubytovacích služeb poskytovaných v Jihočeském kraji vynaložit o 978,18 Kč více než by v průměru bylo potřeba k získání ubytování.

### 6.3. Možnosti rozvoje CR a zvýšení výdajů turistů v Jihočeském kraji

Graf č. 18: návštěvnost turistických cílů za rok 2010 (v %)



Zdroj: vlastní práce

Uvedené informace, získané z dotazníků a ze souborů dat zveřejněných na stránkách a v publikacích Českého statistického úřadu, znázorňují důvody a motivace respondentů navštívit Jihočeský kraj.

Z průzkumu vychází, že nejvíce respondentů přijíždí do Jihočeského kraje kvůli návštěvě své rodiny a přátel. Totéž uvádí i Český statistický úřad. Z toho vyplývá, že by měl kraj více investovat do služeb poskytovaných svým návštěvníkům nebo v jejich propagaci.

Nejvíce turistů, kteří navštíví Jihočeský kraj za předpokladu vynaložit zde určité množství výdajů, motivuje k návštěvě příroda.

Ovšem nejen příroda ovlivňuje návštěvnost. Vliv na turismus mají též kulturní památky a města, která lákají i s lázeňstvím stejné množství respondentů.

Zájem o přírodní a kulturní památky podněcuje snahu kraje udržovat a stále zvyšovat kvalitu vodstva a půd za pomoci osvěty obyvatelstva a zavádění různých opatření při práci s půdou. Též je brán velký ohled na zachování a historickou rekonstrukci (restaurování) všech kulturních památek na celém území a zlepšování jejich přístupnosti pro návštěvníky, jak finančně, tak fyzicky.

Mnoho respondentů ovšem nevedlo pěší turistiku či cykloturistiku. Bude to pravděpodobně z důvodů, že Jihočeský kraj sice nedávno začal budovat naučné a poznávací stezky a mnoho jich bylo již dokončeno. V každém informačním centru je k nahlédnutí mnoho letáků s typy na výlety, a to jak pěší turistiky tak cykloturistické, ale jejich propagace stále ještě není dostatečně rozsáhlá. Ovšem prognóza do budoucna je více než příznivá, díky tomu, že mnoho lidí přechází každým rokem na zdraví životní styl a Jihočeský kraj je v tomto ohledu velice lákavou oblastí.

## 7. ZÁVĚR

Výsledně bylo zjištěno, z informací vycházejících z analýzy průměrných výdajů za služby CR, že průměrné výdaje návštěvníků Jihočeského kraje jsou vynaloženy v nejvyšším podílu za turistické cíle cesty, dále pak za ubytování, stravování a nejméně výdajů připadá za dopravu. Toto zastoupení množství vynaložených finančních prostředků se během let 2009 a 2010 změnilo pouze nepatrně. V průměru o 7 %.

Uvedená doporučení, která by mohla vést k vývoji a zvýšení atraktivity Jihočeského kraje, a tedy k přilákání většího množství turistů a zvýšení jejich vynaložených průměrných výdajů, které mohou také následně napomoci k rozvoji kraje, vycházejí z analytických výsledků.

Kraj, vydávající prvotní impulzy pro soukromý sektor ke zvýšení jak návštěvnosti, tak finančních prostředků proudících do cestovního ruchu, by měl do svého plánu rozvoje zahrnout zkvalitnění infrastruktury a rozšíření dostupnosti ke kulturním památkám, posílení periferní hromadné dopravy, vytvoření většího množství naučných stezek a cyklostezek, zvýšení množství HUZ, zkvalitnění stravovacích a ubytovacích služeb ve stávajících zařízeních a vytvoření takové aktivity pro turisty, aby se tento kraj odlišil od ostatních.

Také by se měl zaměřit nejen na samotné požadavky návštěvníků, ale i na požadavky zkulturnění samotného kraje. Mezi tyto požadavky patří udržování rázu krajiny, kvality přírodního bohatství kraje a též venkovské krajiny, udržování kvality vod pro rybaření a vodáctví a zvýšení snahy o údržbu, rekonstrukce a restaurování kulturních i přírodních památek.

Nutností je též zvýšení propagace, jako velice úspěšného nástroje pro zvýšení zájmu turistů o návštěvu kraje. Jedná se o propagaci Jihočeského kraje jako celku, ale i zvláště jeho okresů a dokonce určitých poskytovaných služeb či zdůraznění kulturního a historického bohatství tohoto kraje za pomoci různých akcí s vyzvednutím starých národních, někdy až skoro zapomenutých, řemesel.

## 8. SEZNAM POUŽITÝCH ZDROJŮ

### Literatura

- Almanach lázeňských míst České republiky – Sdružení lázeňských míst ČR, 2001  
Český statistický úřad, *Statistická ročenka 2008*, Praha, 2008  
Český statistický úřad, *Statistická ročenka 2009*, Praha, 2009  
DROBNÁ, *Cestovní ruch*, Zlín, 2007  
HOLEČEK: *Zeměpis cestovního ruchu*, Praha, 1999  
HRALA, Václav: *Geografie cestovního ruchu*, Praha, 2002  
INDROVÁ, Jarmila a kol.: *Cestovní ruch (základy)*, Praha: VŠE v Praze, 2007  
INDROVÁ, Jarmila kol.: *Cestovní ruch I*, Praha: VŠE v Praze, 2004  
*KAM po Česku*, časopis  
KNOP a kol.: *Lázeňství, ekonomika a management*, Grada, 1999

### Zdroje

- Český statistický úřad pro Jihočeský kraj, <http://www.czso.cz>  
Jihočeská centrála, <http://www.jccr.cz>  
Portál cestovního ruchu, <http://cestovni-ruch.cz>  
Portál Jižní Čechy, <http://www.jiznicechy.cz>  
Statutární město České Budějovice, oficiální stránky, <http://www.c-budejovice.cz>

## **9. SEZNAM POUŽITÝCH ZKRATEK**

CR - cestovní ruch

ČSÚ - Český statistický úřad

HUZ - hromadná ubytovací zařízení

HDP – hrubý domácí produkt

CHKO – chráněná krajinná oblast

UNESCO – United Nations Educational, Scientific and Cultural Organisation

Organizace OSN pro vzdělání, vědu a kulturu

## 10. SEZNAM TABULEK

**Tabulka č. 1:** vývoj v zastoupení HUZ, pokojů a lůžek (v ks / rok)

**Tabulka č. 2:** vývoj v zastoupení hostů a přenocování (v počtu osob / rok)

**Tabulka č. 3:** vývoj výdajů za ubytování (v Kč / noc)

**Tabulka č. 4:** rozmístění HUZ (v ks)

**Tabulka č. 5:** průměrné výdaje za ubytování hostů za rok 2009

(v Kč / osobu a noc a v 10tis. osob)

**Tabulka č. 6:** průměrné výdaje za ubytování přenocujících osob za rok 2009

(v Kč / osobu a noc a v 10tis. osob)

**Tabulka č. 7:** návštěvnost v HUZ v roce 2010 (v počtu osob)

**Tabulka č. 8:** průměrné výdaje za stravování za rok 2009

(v Kč / osobu a pokrm a v 10tis. osob)

**Tabulka č. 9:** návštěvnost ve stravovacích zařízeních v roce 2010 (v počtu osob)

**Tabulka č. 10:** průměrné výdaje za dopravu za rok 2009

(v Kč / osobu a v 10tis. osob)

**Tabulka č. 11:** průměrné výdaje za turistické cíle pobytu za rok 2009

(v Kč / osobu a v 10tis. osob)

**Tabulka č. 12:** průměrné výdaje za služby CR za rok 2009 (v Kč / osobu)

**Tabulka č. 13:** průměrné výdaje za služby CR za rok 2010 (v Kč / osobu)



## 11. SEZNAM GRAFŮ

**Graf č. 1:** vývoj v zastoupení HUZ (v ks / rok)

**Graf č. 2:** vývoj v zastoupení pokojů v HUZ (v ks / rok)

**Graf č. 3:** vývoj v zastoupení lůžek v HUZ (v ks / rok)

**Graf č. 4:** vývoj v zastoupení hostů (v počtu osob / rok)

**Graf č. 5:** vývoj v zastoupení přenocování (v počtu osob / rok)

**Graf č. 6:** porovnání ve vývoji zastoupení hostů a přenocování (v počtu osob / rok)

**Graf č. 7:** vývoj výdajů za ubytování (v Kč / noc a v %)

**Graf č. 8:** prognóza vývoje výdajů v Jihočeském kraji v roce 2010 (v Kč / noc)

**Graf č. 9:** rozdělení HUZ podle typu a rozmístění v kraji pro rok 2009 (v ks)

**Graf č. 10:** průměrné výdaje za ubytování pro přenocování a hosty za rok 2009  
(v Kč / osobu a noc a v 10tis. osob)

**Graf č. 11:** návštěvnost v HUZ v roce 2010 (v %)

**Graf č. 12:** průměrné výdaje za stravování za rok 2009

(v Kč / osobu a pokrm a v 10tis. osob)

**Graf č. 13:** návštěvnost ve stravovacích zařízení v roce 2010 (v %)

**Graf č. 14:** průměrné výdaje za dopravu za rok 2009 (v Kč / osobu a v 10tis. osob)

**Graf č. 15:** průměrné výdaje za turistické cíle za rok 2009

(v Kč / osobu a v 10tis. osob)

**Graf č. 16:** průměrné výdaje za služby CR za rok 2009 (v %)

**Graf č. 17:** průměrné výdaje za služby CR za rok 2010 (v %)

**Graf č. 18:** návštěvnost turistických cílů za rok 2010 (v %)

## **12. SEZNAM POUŽITÝCH VZORCŮ**

- (1)** aritmetický průměr vážený a prostý
- (2)** variační rozpětí
- (3)** vážená forma rozptylu a směrodatná odchylka
- (4)** variační koeficient
- (5)** dekompozice časové řady – lineární rovnice pro výpočet
- (6)** míra těsnosti závislosti
- (7)** relativní chyba prognózy

## **13. SEZNAM PŘÍLOH**

**Příloha č. 1** – Dotazník pro návštěvníky Jihočeského kraje (5 ks)

**Příloha č. 2** – Rozvržení respondentů podle jejich původu a podle měst zapojených do šetření

# **Příloha č. 1: DOTAZNÍK PRO NÁVŠTĚVNÍKY JIHOČESKÉHO KRAJE**

**Příloha č. 1 obsahuje 5 vybraných dotazníků, sestavených na základě metodiky práce.**

## Dotazník pro návštěvníky jižních Čech

Dobrý den,

prosím Vás o vyplnění následujícího dotazníku.

Jsem studentkou České zemědělské univerzity a ve své bakalářské práci se zabývám vlivem cestovního ruchu na rozvoj Jihočeského kraje. Tato anketa poslouží ke zjištění příjmů z cestovního ruchu v rámci rekreace a trávení volného času návštěvníků jižních Čech a částečně také jeho vliv na životní prostředí.

Dotazník je anonymní, její výsledky použiji pouze pro svou práci. Mnohokrát Vám děkuji za pochopení a ochotu tento dotazník vyplnit. Odevzdejte ji, prosím, přímo mně.

Jitka Vilímková

e-mail: vilimkova01@seznam.cz, tel: +420606203292

### 1. Pohlaví

- Muž  
 Žena

### 2. Věk

- do 24 let       45 - 54 let  
 25 - 34 let       55 - 64 let  
 35 - 44 let       65 a více let

### 3. Odkud jste se sem přijel/a rekreovat, trávit zde volný čas?

- |   |  |   |
|---|--|---|
| <input type="checkbox"/> Jihočeský kraj     | <input type="checkbox"/> Ústecký kraj                | <input type="checkbox"/> Liberecký kraj       |
| <input type="checkbox"/> Hlavní město Praha | <input type="checkbox"/> Vysočina                    | <input type="checkbox"/> Moravskoslezský kraj |
| <input type="checkbox"/> Středočeský kraj   | <input type="checkbox"/> <del>Plzeňský kraj</del>    | <input type="checkbox"/> Olomoucký kraj       |
| <input type="checkbox"/> Jihomoravský kraj  | <input checked="" type="checkbox"/> Karlovarský kraj | <input type="checkbox"/> Zlínský kraj         |
| <input type="checkbox"/> Plzeňský kraj      | <input type="checkbox"/> Královéhradecký kraj        |   |

### 4. Pokud nebydlíte v Jihočeském kraji, jak často jej navštěvujete za účelem rekreace, odpočinku, trávení volného času?

- Několikrát do roka       Jednou ročně       Méně často       Jsem zde poprvé

### 5. Kolik dní zde celkem tentokrát strávíte?

- 1 den       5 dní       7 dní       14 dní       více než 14 dní

### 6. K důvodům Vaší návštěvy patří (zatrhněte prosím, max. 3 odpovědi):

- |  |   |
|--|---|
| <input type="checkbox"/> Poznávání kulturních památek, hradů a zámků | <input type="checkbox"/> Nakupování       |
| <input type="checkbox"/> Příroda                                     | <input type="checkbox"/> Poznávání měst   |
| <input type="checkbox"/> Cykloturistika                              | <input type="checkbox"/> Koupání          |
| <input type="checkbox"/> Vodáctví                                    | <input type="checkbox"/> Lázeňství        |
| <input type="checkbox"/> Pěší turistika                              | <input type="checkbox"/> Další sportování |
| <input checked="" type="checkbox"/> Návštěva příbuzných, přátel      | <input type="checkbox"/> Další.....       |

### 7. Pokud jste nepříjel/a sám/a, uveďte, prosím, počet osob trávících zde tento pobyt s Vámi:

Dospělí (15 let +) .....<sup>1</sup>.....

Děti (do 15 let) .....

### 8. Pokud nejste z tohoto kraje, jaké období preferujete pro návštěvu:

- Letní sezónu  
 Zimní sezónu  
 Mimo sezónní období

9. Kde jste během celého pobytu ubytováni? Prosím, uveďte typy ubytovacího zařízení včetně počtu strávených nocí a název místa, kde se ubytovací zařízení nachází.

Typ ubytovacího zařízení	Počet nocí	Název města/vesnice
****Hotel		
***Hotel		
**Hotel		
*Hotel		
Pension		
Apartmán		
Chatová osada		
Kemp		
Vlastní chata, chalupa	7	Č. KRUMLOV
U příbuzných, známých		
V soukromí (v bytě, domě u nepříbuzných osob)		

10. Jakým způsobem se během nynějšího pobytu stravujete? (zvolte max. 2 odpovědi)

- V restauracích
- V ubytovacím zařízení
- V rychlých občerstveních
- Vlastní stravování, nakupují potraviny převážně zde
- Vlastní stravování, většina potravin je dovezena z domova

11. Odhadněte, prosím, kolik peněz zde během celého pobytu utratíte za následující služby a nákupy (na 1 osobu, za kterou platíte):

Ubytování	10000	Kč
Vstupné do objektů (hrady, zámky, kult.a přírodní památky, zábavní a sportovní centra, atd.)	300	Kč
Půjčovné sportovních a jiných potřeb	/	Kč
Doprava (+ půjčovné dopravních prostředků)	/	Kč
Stravování	4000	Kč
Nákup potravin mimo stravovací zařízení	/	Kč
Nákup dárků a suvenýrů, atd.	200	Kč
Nákup informační brožur, map, pohlednic, turistických známek	/	Kč
Další.....	/	Kč

## Dotazník pro návštěvníky jižních Čech

Dobrý den,

prosím Vás o vyplnění následujícího dotazníku.

Jsem studentkou České zemědělské univerzity a ve své bakalářské práci se zabývám vlivem cestovního ruchu na rozvoj Jihočeského kraje. Tato anketa poslouží ke zjištění příjmů z cestovního ruchu v rámci rekreace a trávení volného času návštěvníků jižních Čech a částečně také jeho vliv na životní prostředí.

Dotazník je anonymní, její výsledky použiji pouze pro svou práci. Mnohokrát Vám děkuji za pochopení a ochotu tento dotazník vyplnit. Odevzdejte ji, prosím, přímo mně.

Jitka Vilímková

e-mail: vilimkova01@seznam.cz, tel: +420606203292

### 1. Pohlaví

- Muž  
 Žena

### 2. Věk

- do 24 let       45 - 54 let  
 25 - 34 let       55 - 64 let  
 35 - 44 let       65 a více let

### 3. Odkud jste se sem přijel/a rekreovat, trávit zde volný čas?

- |   |  |   |
|---|--|---|
| <input type="checkbox"/> Jihočeský kraj     | <input type="checkbox"/> Ústecký kraj                        | <input type="checkbox"/> Liberecký kraj       |
| <input type="checkbox"/> Hlavní město Praha | <input checked="" type="checkbox"/> Vysočina                 | <input type="checkbox"/> Moravskoslezský kraj |
| <input type="checkbox"/> Středočeský kraj   | <input checked="" type="checkbox"/> <del>Plzeňský kraj</del> | <input type="checkbox"/> Olomoucký kraj       |
| <input type="checkbox"/> Jihomoravský kraj  | <input type="checkbox"/> Karlovarský kraj                    | <input type="checkbox"/> Zlínský kraj         |
| <input type="checkbox"/> Plzeňský kraj      | <input type="checkbox"/> Královéhradecký kraj                |   |

### 4. Pokud nebydlíte v Jihočeském kraji, jak často jej navštěvujete za účelem rekreace, odpočinku, trávení volného času?

- Několikrát do roka       Jednou ročně       Méně často       Jsem zde poprvé

### 5. Kolik dní zde celkem tentokrát strávíte?

- 1 den       5 dní       7 dní       14 dní       více než 14 dní

### 6. K důvodům Vaší návštěvy patří (zatrhněte prosím, max. 3 odpovědi):

- |  |  |
|--|--|
| <input type="checkbox"/> Poznávání kulturních památek, hradů a zámků | <input type="checkbox"/> Nakupování                  |
| <input checked="" type="checkbox"/> Příroda                          | <input type="checkbox"/> Poznávání měst              |
| <input type="checkbox"/> Cykloturistika                              | <input type="checkbox"/> Koupání                     |
| <input type="checkbox"/> Vodáctví                                    | <input type="checkbox"/> Lázeňství                   |
| <input type="checkbox"/> Pěší turistika                              | <input checked="" type="checkbox"/> Další sportování |
| <input type="checkbox"/> Návštěva příbuzných, přátel                 | <input type="checkbox"/> Další.....                  |

### 7. Pokud jste nepříjel/a sám/a, uveďte, prosím, počet osob trávících zde tento pobyt s Vámi:

Dospělí (15 let +) .....<sup>1</sup>.....

Děti (do 15 let) .....

### 8. Pokud nejste z tohoto kraje, jaké období preferujete pro návštěvu:

- Letní sezónu  
 Zimní sezónu  
 Mimo sezónní období

9. Kde jste během celého pobytu ubytováni? Prosím, uveďte typ ubytovacího zařízení včetně počtu strávených nocí a název místa, kde se ubytovací zařízení nachází.

Typ ubytovacího zařízení	Počet nocí	Název města/vesnice
****Hotel		
***Hotel		
**Hotel		
*Hotel	5	TŘEBOR
Pension		
Apartmán		
Chatová osada		
Kemp		
Vlastní chata, chalupa		
U příbuzných, známých		
V soukromí (v bytě, domě u nepříbuzných osob)		

10. Jakým způsobem se během nynějšího pobytu stravujete? (zvolte max. 2 odpovědi)

- V restauracích
- V ubytovacím zařízení
- V rychlých občerstveních
- Vlastní stravování, nakupují potraviny převážně zde
- Vlastní stravování, většina potravin je dovezena z domova

11. Odhadněte, prosím, kolik peněz zde během celého pobytu utratíte za následující služby a nákupy (na 1 osobu, za kterou platíte):

Ubytování	..... 2000,- ✓	Kč
Vstupné do objektů (hrady, zámky, kult.a přírodní památky, zábavní a sportovní centra, atd.)	..... 500,- ✓	Kč
Půjčovné sportovních a jiných potřeb	..... 700,- ✓	Kč
Doprava (+ půjčovné dopravních prostředků)	..... 600,- ✓	Kč
Stravování	..... 1000,- ✓	Kč
Nákup potravin mimo stravovací zařízení	..... 300,- ✓	Kč
Nákup dárků a suvenýrů, atd.	..... 600,- ✓	Kč
Nákup informační brožur, map, pohlednic, turistických známek	..... 900,- ✓	Kč
Další.....	.....	Kč



## Dotazník pro návštěvníky jižních Čech

Dobrý den,

prosím Vás o vyplnění následujícího dotazníku.

Jsem studentkou České zemědělské univerzity a ve své bakalářské práci se zabývám vlivem cestovního ruchu na rozvoj Jihočeského kraje. Tato anketa poslouží ke zjištění příjmů z cestovního ruchu v rámci rekreace a trávení volného času návštěvníků jižních Čech a částečně také jeho vliv na životní prostředí.

Dotazník je anonymní, její výsledky použiji pouze pro svou práci. Mnohokrát Vám děkuji za pochopení a ochotu tento dotazník vyplnit. Odevzdejte ji, prosím, přímo mne.

Jitka Vilímková

e-mail: vilimkova01@seznam.cz, tel: +420606203292

### 1. Pohlaví

- Muž  
 Žena

### 2. Věk

- do 24 let       45 - 54 let  
 25 - 34 let       55 - 64 let  
 35 - 44 let       65 a více let

### 3. Odkud jste se sem přijel/a rekreovat, trávit zde volný čas?

- |  |   |   |
|--|---|---|
| <input type="checkbox"/> Jihočeský kraj              | <input type="checkbox"/> Ústecký kraj         | <input type="checkbox"/> Liberecký kraj       |
| <input type="checkbox"/> Hlavní město Praha          | <input type="checkbox"/> Vysočina             | <input type="checkbox"/> Moravskoslezský kraj |
| <input checked="" type="checkbox"/> Středočeský kraj | <input type="checkbox"/> Plzeňský kraj        | <input type="checkbox"/> Olomoucký kraj       |
| <input type="checkbox"/> Jihomoravský kraj           | <input type="checkbox"/> Karlovarský kraj     | <input type="checkbox"/> Zlínský kraj         |
| <input type="checkbox"/> Plzeňský kraj               | <input type="checkbox"/> Královéhradecký kraj |   |

### 4. Pokud nebydlíte v Jihočeském kraji, jak často jej navštěvujete za účelem rekreace, odpočinku, trávení volného času?

- Několikrát do roka       Jednou ročně       Méně často       Jsem zde poprvé

### 5. Kolik dní zde celkem tentokrát strávíte?

- 1 den       5 dní       7 dní       14 dní       více než 14 dní

### 6. K důvodům Vaší návštěvy patří (zatrhněte prosím, max. 3 odpovědi):

- |  |   |
|--|---|
| <input type="checkbox"/> Poznávání kulturních památek, hradů a zámků | <input type="checkbox"/> Nakupování           |
| <input checked="" type="checkbox"/> Příroda                          | <input type="checkbox"/> Poznávání měst       |
| <input checked="" type="checkbox"/> Cykloturistika                   | <input type="checkbox"/> Koupání              |
| <input type="checkbox"/> Vodáctví                                    | <input checked="" type="checkbox"/> Lázeňství |
| <input type="checkbox"/> Pěší turistika                              | <input type="checkbox"/> Další sportování     |
| <input type="checkbox"/> Návštěva příbuzných, přátel                 | <input type="checkbox"/> Další.....           |

### 7. Pokud jste nepřijel/a sám/a, uveďte, prosím, počet osob trávících zde tento pobyt s Vámi:

Dospělí (15 let +) .....*L*.....

Děti (do 15 let) .....

### 8. Pokud nejste z tohoto kraje, jaké období preferujete pro návštěvu:

- Letní sezónu  
 Zimní sezónu  
 Mimo sezónní období

9. Kde jste během celého pobytu ubytováni? Prosím, uveďte typ ubytovacího zařízení včetně počtu strávených nocí a název místa, kde se ubytovací zařízení nachází.

Typ ubytovacího zařízení	Počet nocí	Název města/vesnice
****Hotel		
***Hotel		
**Hotel		
*Hotel		
Pension		
Apartment		
Chatová osada		
Kemp		
Vlastní chata, chalupa		
U příbuzných, známých		
V soukromí (v bytě, domě u nepřibuzných osob)	20	BECHYŇ

10. Jakým způsobem se během nynějšího pobytu stravujete? (zvolte max. 2 odpovědi)

- V restauracích
- V ubytovacím zařízení
- V rychlých občerstveních
- Vlastní stravování, nakupuji potraviny převážně zde
- Vlastní stravování, většina potravin je dovezena z domova

11. Odhadněte, prosím, kolik peněz zde během celého pobytu utratíte za následující služby a nákupy (na 1 osobu, za kterou platíte):

Ubytování	5000,-	Kč
Vstupné do objektů (hrady, zámky, kult.a přírodní památky, zábavní a sportovní centra, atd.)	1500,-	Kč
Půjčovné sportovních a jiných potřeb	2000,-	Kč
Doprava (+ půjčovné dopravních prostředků)	2000,-	Kč
Stravování	8000,-	Kč
Nákup potravin mimo stravovací zařízení	3000,-	Kč
Nákup dárků a suvenýrů, atd.	1500,-	Kč
Nákup informační brožur, map, pohlednic, turistických známek	500,-	Kč
Další.....		Kč

## Dotazník pro návštěvníky jižních Čech

Dobrý den,

prosím Vás o vyplnění následujícího dotazníku.

Jsem studentkou České zemědělské univerzity a ve své bakalářské práci se zabývám vlivem cestovního ruchu na rozvoj Jihočeského kraje. Tato anketa poslouží ke zjištění příjmů z cestovního ruchu v rámci rekreace a trávení volného času návštěvníků jižních Čech a částečně také jeho vliv na životní prostředí.

Dotazník je anonymní, její výsledky použiji pouze pro svou práci. Mnohokrát Vám děkuji za pochopení a ochotu tento dotazník vyplnit. Odevzdejte ji, prosím, přímo mně.

Jitka Vilímková

e-mail: vilimkova01@seznam.cz, tel: +420606203292

### 1. Pohlaví

- Muž  
 Žena

### 2. Věk

- do 24 let       45 - 54 let  
 25 - 34 let       55 - 64 let  
 35 - 44 let       65 a více let

### 3. Odkud jste se sem přijel/a rekreovat, trávit zde volný čas?

- |  |   |   |
|--|---|---|
| <input type="checkbox"/> Jihočeský kraj                | <input type="checkbox"/> Ústecký kraj             | <input type="checkbox"/> Liberecký kraj       |
| <input checked="" type="checkbox"/> Hlavní město Praha | <input type="checkbox"/> Vysočina                 | <input type="checkbox"/> Moravskoslezský kraj |
| <input type="checkbox"/> Středočeský kraj              | <input checked="" type="checkbox"/> Plzeňský kraj | <input type="checkbox"/> Olomoucký kraj       |
| <input type="checkbox"/> Jihomoravský kraj             | <input type="checkbox"/> Karlovarský kraj         | <input type="checkbox"/> Zlínský kraj         |
| <input type="checkbox"/> Plzeňský kraj                 | <input type="checkbox"/> Královéhradecký kraj     |   |

### 4. Pokud nebydlíte v Jihočeském kraji, jak často jej navštěvujete za účelem rekreace, odpočinku, trávení volného času?

- Několikrát do roka       Jednou ročně       Méně často       Jsem zde poprvé

### 5. Kolik dní zde celkem tentokrát strávíte?

- 1 den       5 dní       7 dní       14 dní       více než 14 dní

### 6. K důvodům Vaší návštěvy patří (zatrhněte prosím, max. 3 odpovědi):

- |  |   |
|--|---|
| <input type="checkbox"/> Poznávání kulturních památek, hradů a zámků | <input type="checkbox"/> Nakupování         |
| <input checked="" type="checkbox"/> Příroda                          | <input type="checkbox"/> Poznávání měst     |
| <input type="checkbox"/> Cykloturistika                              | <input checked="" type="checkbox"/> Koupání |
| <input type="checkbox"/> Vodáctví                                    | <input type="checkbox"/> Lázeňství          |
| <input type="checkbox"/> Pěší turistika                              | <input type="checkbox"/> Další sportování   |
| <input checked="" type="checkbox"/> Návštěva příbuzných, přátel      | <input type="checkbox"/> Další.....         |

### 7. Pokud jste nepříjel/a sám/a, uveďte, prosím, počet osob trávících zde tento pobyt s Vámi:

Dospělí (15 let +) ..... 2 .....

Děti (do 15 let) ..... 1 .....

### 8. Pokud nejste z tohoto kraje, jaké období preferujete pro návštěvu:

- Letní sezónu  
 Zimní sezónu  
 Mimo sezónní období

9. Kde jste během celého pobytu ubytováni? Prosím, uveďte typ ubytovacího zařízení včetně počtu strávených nocí a název místa, kde se ubytovací zařízení nachází.

Typ ubytovacího zařízení	Počet nocí	Název města/vesnice
****Hotel		
***Hotel		
**Hotel		
*Hotel		
Pension		
Apartmán		
Chatová osada	2	PAŠOVICE
Kemp		
Vlastní chata, chalupa		
U příbuzných, známých	5	TYN NAD VLTAVOU
V soukromí (v bytě, domě u nepříbuzných osob)		

10. Jakým způsobem se během nynějšího pobytu stravujete? (zvolte max. 2 odpovědi)

- V restauracích
- V ubytovacím zařízení
- V rychlých občerstveních
- Vlastní stravování, nakupuji potraviny převážně zde
- Vlastní stravování, většina potravin je dovezena z domova

11. Odhadněte, prosím, kolik peněz zde během celého pobytu utratíte za následující služby a nákupy (na 1 osobu, za kterou platíte):

Ubytování	500,-	Kč
Vstupné do objektů (hrady, zámky, kult.a přírodní památky, zábavní a sportovní centra, atd.)	400,-	Kč
Půjčovné sportovních a jiných potřeb	0	Kč
Doprava (+ půjčovné dopravních prostředků)	1.000,-	Kč
Stravování	700,-	Kč
Nákup potravin mimo stravovací zařízení	200,-	Kč
Nákup dárků a suvenýrů, atd.	300,-	Kč
Nákup informační brožur, map, pohlednic, turistických známek	100,-	Kč
Další.....		Kč

## Dotazník pro návštěvníky jižních Čech

Dobrý den,

prosím Vás o vyplnění následujícího dotazníku.

Jsem studentkou České zemědělské univerzity a ve své bakalářské práci se zabývám vlivem cestovního ruchu na rozvoj Jihočeského kraje. Tato anketa poslouží ke zjištění příjmů z cestovního ruchu v rámci rekreace a trávení volného času návštěvníků jižních Čech a částečně také jeho vliv na životní prostředí.

Dotazník je anonymní, její výsledky použiji pouze pro svou práci. Mnohokrát Vám děkuji za pochopení a ochotu tento dotazník vyplnit. Odevzdejte ji, prosím, přímo mně.

Jitka Vilímková

e-mail: vilimkova01@seznam.cz, tel: +420606203292

### 1. Pohlaví

- Muž  
 Žena

### 2. Věk

- do 24 let       45 - 54 let  
 25 - 34 let       55 - 64 let  
 35 - 44 let       65 a více let

### 3. Odkud jste se sem přijel/a rekreovat, trávit zde volný čas?

- |   |   |   |
|---|---|---|
| <input type="checkbox"/> Jihočeský kraj           | <input type="checkbox"/> Ústecký kraj         | <input type="checkbox"/> Liberecký kraj       |
| <input type="checkbox"/> Hlavní město Praha       | <input type="checkbox"/> Vysočina             | <input type="checkbox"/> Moravskoslezský kraj |
| <input type="checkbox"/> Středočeský kraj         | <input type="checkbox"/> Plzeňský kraj        | <input type="checkbox"/> Olomoucký kraj       |
| <input type="checkbox"/> Jihomoravský kraj        | <input type="checkbox"/> Karlovarský kraj     | <input type="checkbox"/> Zlínský kraj         |
| <input checked="" type="checkbox"/> Plzeňský kraj | <input type="checkbox"/> Královéhradecký kraj |   |

### 4. Pokud nebydlíte v Jihočeském kraji, jak často jej navštěvujete za účelem rekreace, odpočinku, trávení volného času?

- Několikrát do roka       Jednou ročně       Méně často       Jsem zde poprvé

### 5. Kolik dní zde celkem tentokrát strávíte?

- 1 den       5 dní       7 dní       14 dní       více než 14 dní

### 6. K důvodům Vaší návštěvy patří (zatrhněte prosím, max. 3 odpovědi):

- |  |   |
|--|---|
| <input type="checkbox"/> Poznávání kulturních památek, hradů a zámků | <input type="checkbox"/> Nakupování         |
| <input checked="" type="checkbox"/> Příroda                          | <input type="checkbox"/> Poznávání měst     |
| <input type="checkbox"/> Cykloturistika                              | <input checked="" type="checkbox"/> Koupání |
| <input type="checkbox"/> Vodáctví                                    | <input type="checkbox"/> Lázeňství          |
| <input type="checkbox"/> Pěší turistika                              | <input type="checkbox"/> Další sportování   |
| <input checked="" type="checkbox"/> Návštěva příbuzných, přátel      | <input type="checkbox"/> Další.....         |

### 7. Pokud jste nepříjel/a sám/a, uveďte, prosím, počet osob trávících zde tento pobyt s Vámi:

Dospělí (15 let +) .....1.....

Děti (do 15 let) .....2.....

### 8. Pokud nejste z tohoto kraje, jaké období preferujete pro návštěvu:

- Letní sezónu  
 Zimní sezónu  
 Mimo sezónní období

9. Kde jste během celého pobytu ubytováni? Prosím, uveďte typ ubytovacího zařízení včetně počtu strávených nocí a název místa, kde se ubytovací zařízení nachází.

Typ ubytovacího zařízení	Počet nocí	Název města/vesnice
****Hotel		
***Hotel		
**Hotel		
*Hotel		
Pension		
Apartment		
Chatová osada		
Kemp		
Vlastní chata, chalupa		
U příbuzných, známých	3	PASOVICE - HLADNA
V soukromí (v bytě, domě u nepřibuzných osob)		

10. Jakým způsobem se během nynějšího pobytu stravujete? (zvolte max. 2 odpovědi)

- V restauracích
- V ubytovacím zařízení
- V rychlých občerstveních
- Vlastní stravování, nakupuji potraviny převážně zde
- Vlastní stravování, většina potravin je dovezena z domova

11. Odhadněte, prosím, kolik peněz zde během celého pobytu utratíte za následující služby a nákupy (na 1 osobu, za kterou platíte):

Ubytování	0	Kč
Vstupné do objektů (hrady, zámky, kult.a přírodní památky, zábavní a sportovní centra, atd.)	500	Kč
Půjčovné sportovních a jiných potřeb	0	Kč
Doprava (+ půjčovné dopravních prostředků)	0	Kč
Stravování	1000	Kč
Nákup potravin mimo stravovací zařízení	2000	Kč
Nákup dárků a suvenýrů, atd.	300	Kč
Nákup informační brožur, map, pohlednic, turistických známek	0	Kč
Další.....	0	Kč

**Příloha č. 2: Rozvržení respondentů podle jejich původu a podle měst zapojených do šetření (v počtu osob)**

Kraje	Město	České Budějovice	Týn	Hluboká	Jindřichův Hradec	Třeboň	Tábor	Bechyně	Prachatice	Český Krumlov	Písek	Orlík	Blatná	Celkem
Jihočeský kraj		3	2					1						6
Hlavní město Praha		5	2	4	2					4		6		23
Středočeský kraj				3	1	1	3	1		1	4		2	16
Jihomoravský kraj						4	3		1		2			10
Plzeňský kraj			3		1			2	3	2	2			13
Ústecký kraj						1		3		1			1	6
Vysočina		1	1		1	2	4		1		2		3	15
Pardubický kraj				2				3						5
Karlovarský kraj					3	2				2		1		8
Královéhradecký kraj		1							1				4	6
Liberecký kraj				1	2				3			2		8
Moravskoslezský kraj									1					1
Olomoucký kraj			2									1		3
Zlínský kraj														0
<b>Celkem respondentů měst</b>		<b>10</b>	<b>10</b>	<b>10</b>	<b>10</b>	<b>10</b>	<b>10</b>	<b>10</b>	<b>10</b>	<b>10</b>	<b>10</b>	<b>10</b>	<b>10</b>	<b>120</b>

Zdroj: vlastní práce