

Jihočeská univerzita v Českých Budějovicích
Teologická fakulta
Katedra psychologie a sociologie

Bakalářská práce

SOUROZENECKÉ KONSTELACE A JEJICH VLIV NA OSOBNOSTNÍ CHARAKTERISTIKY

Vedoucí práce: PhDr. Jan Polivka

Autor práce: Eva Sojková

Studijní obor: Sociální a charitativní práce

Forma studia: prezenční

Ročník: třetí

2009

Prohlašuji, že svoji bakalářskou práci jsem vypracovala samostatně pouze s použitím pramenů a literatury uvedených v seznamu citované literatury.

Prohlašuji, že v souladu s § 47b zákona č. 111/1998 Sb. v platném znění, souhlasím se zveřejněním své bakalářské práce, a to v nezkrácené podobě elektronickou cestou ve veřejně přístupné části databáze STAG provozované Jihočeskou univerzitou v Českých Budějovicích na jejích internetových stránkách.

1. června 2009

Děkuji vedoucímu bakalářské práce PhDr. Janu Polivkovi za cenné rady,
připomínky a metodické vedení práce.

OBSAH

ÚVOD	6
------------	---

I TEORETICKÁ ČÁST

1 K VÝVOJI OSOBNOSTI	9
1.1 Vymezení pojmu osobnost	9
1.2 Geneze, utváření a vývoj osobnosti	10
1.3 Psychické vlastnosti osobnosti	11
1.4 Sociální vztahy osobnosti	13
2 OSOBNOST A SOUROZENECKÉ KONSTELACE	15
2.1 Prvorození	15
2.2 Prostřední	18
2.3 Nejmladší	21
2.4 Jedináči	23
3 NĚKTERÉ ASPEKTY VLIVU SOUROZENECKÝCH KONSTELACÍ	28
3.1 Vliv sourozenecké konstelace na míru maskulinity a feminity	28
3.2 Sourozenecké konstelace a manželství	29
3.3 Vliv na profesní orientaci	31
4 OTÁZKA OPTIMÁLNÍ SOUROZENECKÉ KONSTELACE	35
4.1 Faktory ovlivňující a působící na sourozenecké konstelace	35
4.2 Věkový rozdíl mezi sourozenci.....	37
4.3 Optimální sourozenecká konstelace	39

II PRAKTICKÁ ČÁST

5 K VLIVU SOUROZENECKÝCH KONSTELACÍ NA OSOBNOST..	41
5.1 Cíl a předmět průzkumu	41

5.2	Charakteristika průzkumného vzorku	41
5.3	Stanovení pracovních otázek	42
5.4	Metoda a technika sběru informací	43
5.5	Prezentace výsledků dotazníkového šetření	44
5.6	Závěrečná zpráva o průzkumu.....	62
ZÁVĚR		67
Seznam literatury		69
Seznam elektronických dokumentů		70
Seznam příloh		70
Přílohy		71
Abstrakt		74
Abstract		75

ÚVOD

„Kdybychom měli možnost vyměnit si se svými sourozenci
na nějakou chvíli roli, porozuměli bychom,
jak se cítí...“

V současné době je téma sourozeneckých konstelací velmi aktuální. Je mu věnována pozornost jak v odborné vědecké literatuře, tak i ve člancích mnoha známých časopisů. Jen málokdo ještě neslyšel o tom, že pořadí, ve kterém se svým rodičům narodil, má zásadní význam pro jeho budoucnost. Je zajímavé pozorovat shodné osobnostní rysy těch, jejichž sourozenecká pozice je totožná. Nelze popřít vliv sourozeneckých konstelací na život individua. Proto pokládám za velmi důležité neustále se tomuto tématu věnovat, pokládat nové otázky, vytvářet hypotézy a následně se je snažit potvrdovat či vyvracet.

„Sourozenecká konstelace (pořadí narození) nemá nic společného s astrologií, ale nesporně ovlivňuje vaši osobnost, koho si vezmete, vaše děti, výběr vašeho zaměstnání, a dokonce váš vztah k Bohu.“ (Leman, K.)

Velmi často bývá „pořadí narození“ synonymem pro objasňování pojmu „sourozenecká konstelace“. Zde je však nutné podotknout, že nejen pořadí narození determinuje vlastnosti osobnosti, ale důležitou roli v této problematice hraje také pohlaví sourozenců. V odlišném sourozeneckém postavení je prostřední dítě pohlavím kluk, je-li narozen mezi dvěma bratry či dvěma sestrami. Chlapec narozen mezi dvěma sestrami má jistou výhodu a to tu, že je pro rodiče jediným mužským potomkem, z čehož pramení velmi dobrá pozice.

Sourozenecká konstelace, neboli postavení mezi sourozenci, zahrnuje mnoho faktorů působících na vývoj osobnosti. Hlavními jsou tedy pořadí narození a pohlaví. Dále mohou být uvažovány další síly působení jako vlastní či nevlastní

sourozenci, rodina s dítětem s mentálním postižením, rodiny, ve kterých je upřednostňován určitý druh pohlaví atd. V této práci je věnována pozornost zejména základním dvěma faktorům – pořadí narození a pohlaví.

Cílem této práce je informovat o nepopiratelném vlivu sourozenecké pozice na osobnostní rysy jedince, uvést základní charakteristiky osobností v závislosti na pořadí narození v rodině, poukázat na aspekty vlivu sourozenecké konstelace, zamyslet se nad tím, zda existuje nějaká optimální sourozenecká konstelace a závěrečným průzkumem potvrdit teorii vlivu sourozenecké konstelace na osobnost člověka.

Práce se skládá z teoretické a praktické části.

První kapitola uvádí do oblasti vlivu sourozeneckých konstelací na osobnost. Vymezuje pojem osobnost a stručně objasňuje její zrod, utváření a vývoj. Zmiňuje základní rozdělení psychických vlastností osobnosti, připomíná sociální vztahy osobnosti a závěrem shrnuje, jakým způsobem mohou sourozenecké konstelace ovlivnit charakter osobnosti.

Druhá, obsahově nejrozsáhlejší kapitola, poukazuje na podobné osobnostní rysy jedinců v závislosti na shodném sourozeneckém pořadí narození v rodině. Popisuje čtyři základní osobnostní charakteristiky. Kapitola se podrobněji zabývá psychickými vlastnostmi prvorozených, prostředních, nejmladších a jedináčků. Rovněž se věnuje zajímavostem a souvisejícím okolnostem dané sourozenecké konstelace. Pozornost je zaměřena např. na sesazení prvorozených z „trůnu“, problémové chování a rozporuplnost prostředních, rozmazlenost nejmladších, perfekcionismus jedináčků atd.

Ve třetí kapitole jsou uvedeny příklady vlivu sourozenecké konstelace. Jsou zde vysvětleny pojmy maskulinita a feminita, které se k tématu sourozeneckých konstelací vztahují. Některé výzkumy dokazují, že např. osobnost prvorozených tíhne k maskulinitě a osobnost nejmladších naopak k feminitě. Dále kapitola informuje o vlivu na výběr partnera, manželství, studijní dráhu a volbu povolání. Zajímavostmi této kapitoly jsou Tomanův „Duplikační teorém“ – teorie, podle

které jsou sourozenecké konstelace východiskem pro určení nejvhodnějšího partnera pro manželství a skutečnost naměření vyššího inteligenčního kvocientu u skupiny prvorozených.

V poslední kapitole teoretické části je položena otázka optimální sourozenecké konstelace. Sourozeneckou pozici tvoří mnoho faktorů, z nichž některé jsou na rodičovské vůli nezávislé. Věkový rozdíl sourozenců však rodiče ovlivnit mohou. Jaký je onen „ideální“ věkový rozdíl? Je možné, že i když se člověk narodí jako prvorozený bude oplývat vlastnostmi benjamínka? Je nějaké pořadí narození pro život ve společnosti nejvýhodnější? Lze stanovit, která se sourozeneckých konstelací je tou neoptimálnější? Právě na tyto a podobné otázky se snaží nalézt odpovědi kapitola čtvrtá.

Praktická část se snaží průzkumem ověřit základní předpoklad – „pořadí narození ovlivňuje osobnost člověka“. Při kvantitativním průzkumu byla použita technika dotazování. Průzkumný vzorek tvořila česká mládež ve věku od 18 do 30 let. Respondenti odpovídali v dotazníku na otázky, které se týkaly jejich povahových vlastností, rodiny, společnosti a volnočasových zálib. Prezentaci a interpretaci výsledků obsahuje závěrečná pátá kapitola. Dotazník je zařazen v příloze.

I TEORETICKÁ ČÁST

1 K VÝVOJI OSOBNOSTI

Je nezbytné nejprve objasnit pojem osobnost, protože jen tehdy lze správně pochopit, co všechno v našem životě ovlivňují sourozenecké konstelace. Svou osobností se lišíme od ostatních. Každý z nás má jiné vlastnosti, schopnosti a dovednosti. Osobnost je velkou měrou utvářena sociálním okolím, především primární skupinou, kterou je rodina. Rodiče a sourozenci jsou prvotní lidé, se kterými se jedinec na počátku svého života setkává. Mají významný vliv na utváření jeho osobnosti a tím také na povahu jeho vztahů se širším sociálním okolím. Ovlivňují kvalitu těchto sociálních vztahů a celkově budoucnost individua vůbec.

1.1 Vymezení pojmu osobnost

Pojem osobnost znamená obecně lidskou podstatu. Osobnost je to, co činí člověka člověkem. Právě proto se tento pojem užívá pouze v kontextu lidské psychiky. Osobnost lze definovat například takto: „osobnost je hypotetický konstrukt vyjadřující vnitřní podstatnou dynamickou organizaci lidské psychiky, která determinuje její vnější projevy“¹. Organizace lidské psychiky se zakládá na obecně platných principech (např. princip obrany ega), ale vyznačuje se vnitřně individuálními odlišnými rysy. Osobnost je tedy jednotou mnohosti systémových složek a současně jednotou kvalitativní a kvantitativní různosti ve fungování tohoto systému.²

Uvažujeme-li o osobnosti, snažíme se nalézt, co po stránce psychické jednoho člověka odlišuje od jiných, co ho charakterizuje z hlediska prožívání a chování. Zkoumáme dynamiku jeho jednání, jak zvládá životní situace, jak efektivně řeší

¹ NAKONEČNÝ, M. *Úvod do psychologie*. Praha: Academia, 2005, s. 245.

² Srov. Tamtéž.

problémy, co umí a dovede, jaké má schopnosti, nebo také do jaké míry je identifikovaný sám se sebou, se svým prostředím, s druhými lidmi a smyslem života. To vše zkoumáme v kontextu biologických, sociálních, seberegulačních a enviromentálních faktorů.³ Sourozenecké konstelace jsou právě jednou ze sociálních determinant osobnosti člověka.

1.2 Geneze, utváření a vývoj osobnosti

Osobností se lidský jedinec nerodí, nýbrž se jí stává teprve během svého života. Co má vliv na utváření osobnosti? Dědičnost a prostředí – to jsou dva základní činitelé. Otázkou zůstává, který z těchto činitelů determinuje lidskou psychiku více. Každá věda má několik paradigmat a proto i tato otázka nemůže být jednoznačně zodpovězena.

Téma dědičnost versus prostředí je diskutováno stovky let. Velmi často je toto téma charakterizováno jako spor nativistů, reprezentovaných G. Leibnizem či J. J. Rousseauem a empiristů zastoupených J. Lockem a jeho ideou „tabula rasa“. Rozhodující úlohu připisují behavioristé a adlerovští individuální psychologové prostředí.⁴ Právě podle A. Adlera mají sourozenecké konstelace výrazný vliv na utváření osobnosti a pokládal je za ukazatel budoucích postojů a vzorců chování jedince.⁵

Teorií o utváření osobnosti je mnoho. Velmi často tyto teorie vykreslují život jejich tvůrců. Mnohdy vyrostly z jejich dramatických zážitků v mládí. Některé přeceňují vliv dědičnosti, další naopak upřednostňují vliv prostředí. Jsou však také psychologové, kteří zastávají princip interakcionismu – kombinace obou těchto faktorů. Nelze popřít biologické determinanty a na druhé straně ani determinanty prostředí. Lze pouze diskutovat o menší či větší míře jejich podílu ve výstavbě osobnosti.

³ Srov. SMÉKAL, V.; MACEK, P. *Utváření a vývoj osobnosti*. Brno: Barrister & Principal, 2002, s. 13.

⁴ Srov. Tamtéž.

⁵ Srov. DRAPELA, V. *Přehled teorií osobnosti*. Praha: Portál, 2003, s. 43.

Vše, co je živé se vyvíjí a jinak je tomu i u osobnosti člověka. Obecně je možné vývoj chápat jako „tělesné a psychické změny, které se uskutečňují v procesu interakce organismu s jeho životním prostředím v průběhu jeho individuálního života (ontogenetický vývoj)“⁶

Osobnost prochází třemi základními vývojovými fázemi:

1. období **EVOLUCE** (0 – 20 let)
 - zdokonalování psychických funkcí a tělesného růstu;
2. období **STABILIZACE** (21 – 60 let)
 - dovršení psychického a fyzického vývoje;
3. období **INVOLUCE** (60 let a více)
 - zhoršování psychických funkcí a tělesného stavu.⁷

Problematika vlivu sourozenecké konstelace na osobnost člověka souvisí samozřejmě se všemi těmito třemi životními cykly. První období je rozhodující. Narození dítěte do určité pozice v rodině, sourozenecké vztahy a výchova rodičů - to vše ovlivňuje budoucnost jeho osobnosti. V následujících obdobích se všichni se svými sourozenci rozcházíme a zakládáme vlastní rodiny. Přesto je možné, že si do života odnášíme vlastnosti, které jsme získali na základě ranných vztahů s našimi sourozenci. Je však potřeba podotknout, že tyto vlastnosti mohou být jak kladné, tak i záporné povahy.

1.3 Psychické vlastnosti osobnosti

Psychické vlastnosti osobnosti, neboli rysy, vnitřně uspořádávají a strukturují osobnost. Vlastnosti osobnosti tvoří dynamický celek.

Tyto vlastnosti mohou být tříděny do čtyř skupin:

1. **schopnosti** jako dispozice k výkonům, které tvoří inteligenci člověka;
2. **temperament**, resp. emocionalita;

⁶ NAKONEČNÝ, M. *Úvod do psychologie*. Praha: Academia, 2005, s. 379.

⁷ Srov. Tamtéž.

3. postoje jako dispozice k hodnocení objektů (věcí, bytostí, událostí);

4. volní vlastnosti jako dispozice osobnosti k seberegulaci (sebeovládání, ale také sebeprosazování se).⁸

Na všechny tyto čtyři skupiny psychických vlastností osobnosti mohou mít vliv sourozenecké konstelace.

Co přesněji tedy pozice mezi sourozenci ovlivňuje?

Jednou z prokázaných skutečností je vliv na inteligenci. Výzkumy prokázaly vyšší inteligenci prvorozených dětí. Bylo zjištěno, že na vysokých školách studuje nejvíce prvorozených a jedináčků.⁹ Pokud budeme rozlišovat jednotlivé druhy inteligence, je možné uvažovat o vyšší úrovni sociální inteligence u prostředních a nejmladších sourozenců, pro které je společenskost typickým rysem.

Otázka temperamentu osobnosti je se sourozeneckou pozicí samozřejmě také spojena. I lidé, kteří o sourozeneckých konstelacích a jejich vlivu na osobnost nikdy neslyšeli, tuší, že ti „benjamínci“ něco společného mají. Rádi upoutávají pozornost, předvádějí se, okouzlují společnost atd.¹⁰ Že by jejich sourozenecká konstelace vedla k extrovertnímu typu osobnosti?

Třetí skupinou psychických vlastností osobnosti jsou postoje jako dispozice k hodnocení objektů. Leman uvádí typické postoje prvorozených sourozenců, kterými jsou: perfekcionismus, přesnost, systematičnost, kritičnost či vážnost. V souvislosti s výčtem těchto pěti postojů prvorozených se nabízí například otázka, zda u nich nepřevládá konzervativní přístup k životu. Podle Lemanovy teorie tomu opravdu tak je.¹¹

Poslední skupinu tvoří volní vlastnosti jako dispozice k seberegulaci. Pokud vezmeme v úvahu otázku sebeprosazování se, ranné zkušenosti s prosazováním se v sourozeneckém rodinném subsystému mají určitě nemalý vliv na následné prosazování se ve vrstevnické skupině, v manželství či v zaměstnání.

⁸ Srov. NAKONEČNÝ, M. *Psychologie téměř pro každého*. Praha: Academia, 2004, s. 221.

⁹ Srov. MATĚJČEK, Z. *Výbor z díla*. Praha: Karolinum, 2005, s. 370.

¹⁰ Srov. LEMAN, K. *Sourozenecké konstelace*. Praha: Portál, 2008, s. 14.

¹¹ Srov. Tamtéž, s. 50.

1.4 Sociální vztahy osobnosti

Člověk je tvor společenský. Společnost, ve které se ocitá determinuje jeho život a současně on sám ovlivňuje dění ve společnosti.

Společností se rozumí „soužití lidí v určitém historickém, prostorovém, kulturním a sociálně vztahovém kontextu“¹².

Mezilidské vztahy (nebo také interpersonální interakce) jsou psychologicky nejdůležitějším aspektem lidského života. Zásadní formativní vliv na vývoj psychiky mají vztahy v rodině, v manželství, mezi přáteli či na pracovišti, protože nejvýznamnějšími oblastmi lidského života jsou láska, práce a zábava, kde se tyto vztahy uplatňují.¹³

Proces začleňování lidské bytosti do společnosti probíhá nejprve v primární sociální skupině – rodině. Rodiče a sourozenci jsou prvními učiteli malého dítěte. V rodině je možné hledat kořeny každé osobnosti.

Podle Adlera a mnoha dalších psychologů se osobnost formuje v několika prvních letech života. Správnou rodičovskou výchovou lze předejít mnoha obtížím v budoucnu. V ranném věku si dítě utváří své základní sebepojetí a pojetí života obecně. „Prostřednictvím rodinných interakcí získává první zkušenosti se spoluprací nebo konfliktem, s odvahou nebo se zbabělostí, s pocitem své vlastní hodnoty nebo s pocitem méněcennosti. Dítě poznává důvěru i nedůvěru, vyvíjí svá pojetí možných svazků a soutěživých vztahů.“¹⁴

Adler, na rozdíl od Freuda, zdůrazňoval celou rodinu na utváření osobnosti člověka. Freud nebral sourozenecké konstelace v úvahu. Zabýval se pouze vztahy rodič – dítě. Pro Adlera byly naopak sourozenecké vztahy významnými. Je znám tím, že zdůrazňoval vliv pořadí narození sourozenců na osobnost.¹⁵

Podle pořadí narození lze usuzovat jen s určitou pravděpodobností, nikoliv s jistotou na skutečnost, že dítě získá jisté typy zkušeností. Je tedy pouze pravděpodobné, ale ne jisté, že prvorozené dítě bude dominantní typ člověka

¹² KRAUS, B. *Sociální aspekty výchovy*. Hradec Králové: Gaudeamus, 1998, s. 7.

¹³ Srov. NAKONEČNÝ, M. *Psychologie téměř pro každého*. Praha: Academia, 2004, s. 261.

¹⁴ FERGUSONOVÁ, E. *Adlerovská teorie*. Tišnov: SURSUM, 1993, s. 26.

¹⁵ Srov. Tamtéž.

a mladší dítě bude spíše okouzlující. Adleriáni považují pořadí narození v rodině za významný faktor ve vývoji osobnosti, přesto nelze pouze na jeho základě předpovědět daný typ vzorce chování. V úvahu musí být brány další faktory jako jsou změny v kultuře a jejích normách nebo existence specifických rodin s atypickými vztahy v rodině. Pořadí narození samo o sobě nepředurčuje jistý typ osobnosti.¹⁶

Sourozenecká pozice je tedy důležitým faktorem podílejícím se na utváření osobnosti, determinuje povahu lidské psychiky.

Vztahy v rodině ovlivňují povahu osobnosti a následně tato osobnost má vliv na širší společenské okolí. Platí, že jedinci se společnou sourozeneckou konstelací se vyznačují podobnými osobnostními rysy. Je tudíž pravděpodobné, že i jejich přístup ke společnosti a životu bude velmi podobný.

Co všechno tedy mohou ovlivňovat sourozenecké konstelace?

Nejprve mají vliv na utváření osobnosti, jedinečného „já“ každého z nás. Formují psychické vlastnosti, tedy naše schopnosti, temperament, postoje a volní vlastnosti. Zkušenosti z ranných sourozeneckých vztahů nám přinášejí vlastnosti prospěšné i škodlivé. Pořadí narození je jedním z důležitých faktorů, který má podíl na tom, zda budeme spíše úzkostliví perfekcionisté nebo bezstarostní „rebelové“.

Nezastupitelnou roli zde hrají rodiče, kteří prostřednictvím výchovy mohou negativní vlivy sourozenecké pozice na své děti eliminovat. Podle Lemana jsou nejmladší děti intrikáni, jsou vychytralé a rádi svalují vinu na druhé.¹⁷ Otázkou zůstává, do jaké míry lze těmto negativním vlastnostem vhodnou výchovou zamezit a zda je to vůbec možné.

Vlastnosti naší osobnosti vytvořeny v závislosti na sourozenecké pozici mají následný vliv na náš život. Mohou ovlivňovat vztahy k nejbližším, výběr partnera, fungování manželství, volbu zaměstnání, názor na svět kolem nás,... Mohou mít vliv na náš celkový životní styl.

¹⁶ Srov. DREIKURSOVÁ-FERGUSONOVÁ, E. *Adlerovská teorie*. Tišnov: SURSUM, 1993, s. 27.

¹⁷ Srov. LEMAN, K. *Sourozenecké konstelace*. Praha: Portál, 2008, s. 14.

2 OSOBNOST A SOUROZENECKÉ KONSTELACE

Jaký vliv má pořadí, v němž se narodili jednotliví sourozenci, na život člověka, zkoumal jako první rakouský psycholog Alfred Adler. Byl zaujat například tím, že všichni prvorození vykazují podobné charakteristiky. Své poznatky zpracoval do ucelené teorie, která byla dále přejata řadou jeho následovníků.¹⁸

Tato kapitola se zabývá čtyřmi osobnostními charakteristikami. Popisuje rysy prvorozených, prostředních, nejmladších a jedináčků.

Je však nutné podotknout důležitou připomínku. Pokud je věkový odstup dvou sourozenců vyšší než šest let, jejich vlastnosti by měly odpovídat vlastnostem jedináčků.¹⁹ Mnoho zastánců vlivu sourozeneckých konstelací tvrdí, že věkový rozdíl přibližně pěti až šesti let, může vytvářet situaci, kdy se ze sourozenců stávají „solisté“. Tito sourozenci mohou vyrůstat svým způsobem jako jedináčci. Věkový rozdíl sedmi let způsobuje již generační rozdíl.²⁰

2.1 Prvorození

„... první narozeniny, první zoubek, první čmáranice, první den ve školce, první den ve škole, první vysvědčení, všechno se prožívá s takovou intenzitou, která nemá už u následujících dětí obdoby. Základní téma všech těchto událostí je: skrze tebe jsme se stali rodiči. Ty jsi koruna našeho manželství. Díky tvému narození jsme se stali rodinou.“²¹

Z těchto vět je patrné, že postavení prvorozených je výjimečné. V dětství však procházejí velmi nepříjemnou událostí, která přichází s narozením druhého dítěte. S příchodem sourozence se jejich život mění. Jak se prvorozený s touto změnou vyrovná závisí především na výchově rodičů.

¹⁸ Srov. DREIKURSOVÁ-FERGUSONOVÁ, E. *Adlerovská teorie*. Tišnov: Sursum, 1993.

¹⁹ Srov. *Mladá žena.cz* [online]. Praha: Mladá fronta a.s., © 2006 - 2009 [cit. 2009-03-08]. Sourozenecké konstelace.

Dostupné na WWW: < <http://www.mladazena.cz/scripts/detail.php?id=380737> >.

²⁰ Srov. NOVÁK, T. *Sourozenecké vztahy*. Praha: Grada Publishing, a.s., 2007, s. 39.

²¹ PREKOP, J. *Prvorozené dítě*. Praha: Grada Publishing, a.s., 2002, s. 45.

Adler označoval komplex prožitků prvorozených jako „sesazení z trůnu“. Trůn je metaforou, která má zdůraznit výjimečný post nejstaršího dítěte v rodině. Dítě, které bylo „princem či princeznou“ je sesazeno svým mladším sourozencem, v některých případech i odsunuto do pozadí zájmu celé rodiny.²²

„Starší byl dva roky sám, zřejmě, jak tomu u prvorozených dětí bývá, středem pozornosti a rozmazlovaný. Měl pro sebe celý dům. Najednou přichází druhé dítě a jeho situace se zcela změní. Byl zvyklý na to, že mu všechno může patřit. Byl pánem domu. Náhle se pozornost matky zaměřuje na někoho jiného. Na něj už nemá tolik času jako dřív. Není nikterak lehké připravit prvorozeného na příchod sourozence, a tak nejčastěji vidíme, že první dítě na to skutečně připraveno není. Ocitá se před obtížnou zkouškou. Mnoho prvorozených je bez sebe žárlivostí a začnou vzteky bojovat o to, aby si rodiče připoutali k sobě a navodili zpět příjemnou situaci.“²³ Boj o lásku rodičů má velký vliv na vytvoření osobnostních vlastností jedince. Významnou roli zde hraje rodičovská výchova, která může svým charakterem tento boj utlumit nebo naopak ještě podpořit.

Rodiče mnohdy od svých prvorozených dětí vyžadují, aby své sourozence hlídali a ochraňovali. Tím ale přenášejí na prvorozeného odpovědnost, která nepřísluší jemu, nýbrž jim samým. Naopak po nejstarším dítěti žádají, aby trpěl „tyranizování“ od svých mladších sourozenců, protože on je větší, silnější a rozumnější. Prvorozené děti by však neměly zastupovat rodiče v jejich rodičovské úloze, do které bývají zatlačovány.²⁴ Rodiče si velmi často neuvědomují, že své prvorozené děti nutí dospět dříve, než je jim příslušné. „Zdá se, že být dospělý je hlavní zaměstnání prvorozeného po většinu jeho života.“²⁵

Není možné se tedy podívat tomu, že prvorození vyrůstají ve vážné, svědomité a spolehlivé osobnosti. Chtějí být dokonalými. Následkem toho jsou však spolu s jedináčky také nejčastějšími klienty v ordinaci psychologa. Důvodem je nesplnění očekávání či nezvládnutí nároků, které jsou na ně kladeny.

²² Srov. NOVÁK, T. *Sourozenecké vztahy*. Praha: Grada Publishing, a.s., 2007, s. 42.

²³ ADLER, A. *Psychologie dětí*. Praha: Práh, 1994, s. 86.

²⁴ Srov. DALLOZ, D. *Žárlivost a rivalita*. Praha: Portál, 2002, s. 69-70.

²⁵ LEMAN, K. *Sourozenecké konstelace*. Praha: Portál, 2008, s. 57.

Typickými vlastnostmi prvorozených jsou: vážnost, svědomitost, spolehlivost, systematickosti, perfekcionismus, snaživost, cílevědomost, touha po uznání, obezřetnost, opatrnost, tolerance, trpělivost atd.²⁶

Existují dva důvody, proč jsou prvorození tolik snaživí, cílevědomí a touží po uznání. Těmito důvody jsou - jak již bylo mnohokrát řečeno - otec a matka. Jejich výchova je v mnoha případech paradoxní. Ve svém rodičovském působení jsou přehnaně opatrní, úzkostliví, nejistí a nedůslední. Oproti tomu, na straně druhé, jsou velmi často přísní, nároční a povzbuzují své dítě ke stále lepším a vyšším výkonům. Není divu, že prvorození velmi často trpí úzkostmi, depresiemi či neurózami a navštěvují onoho psychologa. Zvýšená pozornost, která je jim věnována a odpovědnost, která je na ně kladena, vedou ke vzniku stresu.²⁷

Leman uvádí, že prvorození chodí a mluví dříve než jejich pozdější sourozenci, což není překvapující. Jsou svým sociálním okolím takovou měrou pobízeni, poháněni a povzbuzováni, že to zřejmě dělají v sebeobraně.²⁸

Prvorození nemají rádi překvapení. Potřebují vědět, co se bude dít. Chtějí, aby bylo vše pečlivě naplánováno a zorganizováno. „Pro prvorozeného je život velká a vážná věc.“²⁹ Prvorození jsou obvykle lidé konzervativní. Pod tlakem a náporu ze strany dospělých se z nich stávají nositelé rodinných norem. V životě jsou obvykle velmi úspěšnými.³⁰

Podle Lemana existují dva typy prvorozených:

1. **vstřícní**, kteří se snaží druhým vyhovět,
2. **agresivní**, kteří tvrdě prosazují svou vůli.

První **typ vstřícného prvorozeného** chce za každou cenu udělat druhému radost, pečovat o něho a obětovat se pro něho. Mají silnou touhu někomu pomáhat

²⁶ Srov. LEMAN, K. *Sourozenecké konstelace*. Praha: Portál, 2008, s. 57-59.

²⁷ Srov. Tamtéž, s. 49.

²⁸ Srov. Tamtéž, s. 50.

²⁹ Tamtéž.

³⁰ Srov. Tamtéž.

a sloužit. „Vstřícní prvorození to většinou schytávají od světa, který je rád zneužívá.“³¹ Necháávají se sebou manipulovat, snášejí vše tiše a pokorně. Vydrží to většinou po velmi dlouhou dobu, než dokáží říci „už dost“.³²

Druhým typem je **agresivní prvorozený**, který se vyznačuje silnou asertivitou. Při prosazování svých vysokých cílů postupuje bezohledně s potřebou být tím nejlepším.³³

2.2 Prostřední

Tito sourozenci se narodili v samém středu. Ve své sourozenecké pozici se ocitají mezi prvorozenými perfekcionisty a nejmladšími benjamínky.

Když se zabýváme životem a osobnostmi prostředních sourozenců, zjišťujeme, že zažívají vše, co je v konstelacích problematické.³⁴ Ovšem pro budoucí život může být tato okolnost ku prospěchu.

Podle zkušeností mnohých odborníků z oboru psychologie, bývají problémové děti nejčastěji z dětí prostředních. Ve srovnání s prvorozenými a benjamínky se jim nedostává tolik pozornosti.³⁵ „Narodili se příliš pozdě, aby se jim dostalo zvláštních privilegií a zacházení, které po právu získali prvorození. A také se narodili příliš brzy, aby se jim dostalo toho daru, z něhož se těší mnozí benjamínci – uvolnění otěží disciplíny, které se odráží v tom, že jim všechno projde.“³⁶ Možná právě touha po pozornosti rodičů má za následek jejich časté problémové chování. Je pravděpodobné, že prostřední nejvíce trpí pocity méněcennosti, ne-li dokonce komplexem méněcennosti. Pocity méněcennosti se stávají komplexem tehdy, když jsou pro člověka takovou překážkou, že ho vedou k destruktivnímu, neužitečnému čili problémovému chování.³⁷

³¹ LEMAN, K. *Sourozenecké konstelace*. Praha: Portál, 2008, s. 57-59.

³² Srov. Tamtéž, s. 52.

³³ Srov. Tamtéž.

³⁴ Srov. NOVÁK, T. *Sourozenecké vztahy*. Praha: Grada Publishing, a.s., 2007, s. 45.

³⁵ Srov. Tamtéž.

³⁶ LEMAN, K. *Sourozenecké konstelace*. Praha: Portál, 2008, s. 87.

³⁷ Srov. ADLER, A. *Porozumění životu*. Praha: Aurora, 1999, s. 97.

Prostřední děti není snadné rozpoznat a definovat. Prvorozené či benjamínky snadno identifikujeme a podle osobnostních vlastností zařadíme. Odborníci se shodují na tom, že popsat a zobecnit pozici prostředního je úkolem velmi obtížným. Je potřeba uvědomit si, že termín „prostřední“ může znamenat více pozic mezi sourozenci. Tyto děti mohou být druhorozené, třetí ze čtyř, čtvrté z pěti a tak dále. Typické prostřední dítě je však druhé ze tří.³⁸

U prostředních sourozenců můžeme pozorovat jistou, na první pohled zřejmou, rozporuplnost. Zůstávají v mnoha ohledech „hádankou“ a jejich charakteristické vlastnosti nejsou snadno určitelné.

Prostřední může být:

- tichý, ostýchavý, samotář, netrpělivý, snadno propadající depresím, soupeřivý, „rebel“, „černá ovce rodiny“, agresivní, bojovník;
- ale také může být společenský, přátelský, snadno překonávající překážky, tolerantní, nesoupeřivý, usmiřovatel, vyjednaváč.³⁹

Prostřední dítě se více než kterékoli jiné dítě upíná k partě vrstevníků. Přátelé jsou pro ně velmi důležití. Prostřední se snaží získat uznání mimo rodinu. Snaží se získat „náhradní“ rodinu, kde se bude cítit výjimečný. Na rozdíl od prvorozených mají prostřední velmi mnoho kamarádů a známých. Vztahy, které si vytváří mimo rodinu mají pozitivní vliv na jejich budoucí osamostatnění. Prostřední dítě rodinu nejrychleji opouští. Odmítá rodinný systém hodnot a vytváří si svůj vlastní. Je „volnomyšlenkář“.⁴⁰

Z prostředních dětí se mohou stát velmi dobří vyjednaváči. Dokonce může nastat situace, kdy skrytě ovládnou celou rodinu. Umí velmi dobře uzavírat kompromisy, což je pro život ve společnosti velmi důležité. Prostřední získávají v rodině ty nejlepší předpoklady pro připravenost do života.⁴¹

³⁸ Srov. LEMAN, K. *Sourozenecké konstelace*. Praha: Portál, 2008, s. 87.

³⁹ Srov. Tamtéž, s. 88-89.

⁴⁰ Srov. Tamtéž, s. 90-92.

⁴¹ Srov. Tamtéž, s. 92.

Podle výzkumných studií jsou prostřední ve srovnání s ostatními sourozenci nejzavřenější. Jen málokdy vyhledávají služeb psychologů, psychoanalytiků či duchovních, na rozdíl od prvorozených a benjamínků. Hraje zde roli jejich houževnatost, nezávislost a snaha pomoci si za každou cenu sám.⁴²

Prostřední vyrůstají s pocitem opomíjení. Mnohdy pociťují, že o ně nikdo v rodině nemá zájem. Když později vstupují do manželství a zakládají svou vlastní rodinu, velmi se snaží o setrvání v manželství a o dobré fungování jejich nové rodiny. Toto může být výbornou vlastností. Může však nastat situace, kdy toho druhý partner využívá. Prostředního, který na rodině lpí, může zneužívat, být mu nevěrný a chovat se k němu s neúctou a hrubě.⁴³

Prostřední pozice není zase tak nevýhodná, jak se může zdát. Prostřední jsou méně bázlívní a úzkostliví než prvorození. Když se narodí, mají před sebou již prošlapanou cestičku. Adler zastával názor, že prostřední zaujímají poměrně dobrou pozici. Mezi jejich vlastnosti lze řadit také spolehlivost, protože jsou zvyklí na to, že se s nimi život nemazlí. Od života toho očekávají méně. Na rozdíl od prvorozených nejsou posedlí perfekcionismem a dokonalostí. Ve vztazích nikoho k ničemu nenutí a dokáží přijímat lidi kolem sebe takové, jací jsou. Lépe se vyrovnávají s nástrahami každodenního života. Vyrovnanost je další jejich prospěšnou vlastností. V životě umí jak dávat, tak i brát.⁴⁴

Zatímco prvorozeným a benjamínkům se dostává více pozornosti, prostřední prochází velmi dobrou přípravou do života. Stávají se vynikajícími manažery a vedoucími, především díky svým schopnostem dosáhnout kompromisu, vyjednat a nabídnout něco za něco.⁴⁵ Jejich životní krédo by mohl velmi dobře vystihovat například slogan: „co tě nezabije, to tě posílí“.⁴⁶

⁴² Srov. LEMAN, K. *Sourozenecké konstelace*. Praha: Portál, 2008, s. 93-94.

⁴³ Srov. Tamtéž, s. 94.

⁴⁴ Srov. Tamtéž, s. 95-96.

⁴⁵ Srov. Tamtéž, s. 96-97.

⁴⁶ NOVÁK, T. *Sourozenecké vztahy*. Praha: Grada Publishing, a.s., 2007, s. 45.

2.3 Nejmladší

Nejmladší jsou „děti pro potěšení“. Jsou to rozmazlovaní rodinní mazlíčci. Přírodním výběrem jsou malé děti uzpůsobeny k tomu, aby byly staršími vnímány jako roztomilé, neohrožující a příjemné.⁴⁷

V současné době si demografové všimají typického jevu u rodin s dobrým materiálním zabezpečením. Tento jev můžeme nazvat jako „dítě pro radost“. V rodině, kde jsou již kariérní a majetkové životné cíle v podstatě naplněny, děti jsou již odrostlé a samostatné, může nastat jakési prázdno. A právě řešením onoho prázdna může být „dítě pro radost“.⁴⁸ Rodinná konstelace tohoto dítěte ho však spíše tlačí do pozice jedináčka. Důvodem je velký věkový odstup od svých dalších sourozenců.

Benjamínek se však může narodit i jako dítě nechtěné, se kterým již nikdo nepočítal. Může převrátit celý chod rodiny a nemusí být některými jejími členy kladně přijato.⁴⁹

V dnešní společnosti se rodina s více než třemi dětmi vyskytuje jen ojediněle. Proto této pozici nejčastěji odpovídá mladší ze dvou sourozenců.

Benjamínci jsou typickými extrovertními baviči, kteří svou roztomilostí manipulují lidmi kolem sebe. Jsou srdeční, nekomplikovaní a plní chutě do života. Rádi se předvádí, jsou „praštění“ a chtějí být středem pozornosti. Jejich životním úkolem je rozesmát, zaujmout, provokovat – zkrátka stát se „hvězdou“.⁵⁰

Leman uvádí tyto charakteristické vlastnosti nejmladších sourozenců: extroverze, nekomplikovanost, společenskost, veselost, srdečnost, bezstarostnost, rozmazlenost, netrpělivost, prudkost, vzpurnost, nepořádnost, kritičnost, touha po znání, touha po chvále, jsou oblíbení a okouzlující.⁵¹

⁴⁷ Srov. NOVÁK, T. *Sourozenecké vztahy*. Praha: Grada Publishing, a.s., 2007, s. 44-45.

⁴⁸ Srov. Tamtéž, s. 45.

⁴⁹ Srov. DALLOZ, D. *Žárlivost a rivalita*. Praha: Portál, 2002, s. 88-90.

⁵⁰ Srov. LEMAN, K. *Sourozenecké konstelace*. Praha: Portál, 2008, s. 100.

⁵¹ Srov. Tamtéž, s. 100-104.

Jednou z výše uvedených vlastností nejmladších je, že jsou okouzující či „kouzelní“. Je tím myšleno, že jsou „obveselením“ pro nějakou skupinu, jejímž jsou členy. Například pro učitele moc velkým potěšením nejsou. Právě díky své touze po pozornosti připravují učitelům pravé peklo. Udělají naprosto cokoliv, jen aby pobavili své spolužáky a slyšeli smích, jehož jsou původcem.⁵²

Jejich studijní dráha bývá velmi pestrá. Rodiče mohou vyzorovat, že jejich studijní výsledky nedosahují výsledků prvorozených. Právě proto je velmi důležité tyto děti povzbuzovat a chválit. Jednoduše řečeno „nakopnout“, aby si uvědomily, že život není jen legrace, ale je nutné na sobě pracovat. Jejich horší studijní výsledky oproti prvorozeným nejsou vůbec způsobeny nedostatkem intelektu, ale právě jejich silnou potřebou být za každou cenu „hvězdou“ a právě i za cenu špatných studijních výsledků.

Nejmladší mohou být okouzující a roztomilí, ale také vzdorovití a nepříjemní. Často jsou plni energie, ale v okamžiku mohou být unavení a vyčerpaní. „... jde o ambivalenci, že dítě umí být na jedné straně krotké a na druhou stranu vzpurné.“⁵³ Mají v sobě jakousi nejistou rozpolcenost. Příčinou je pravděpodobně výchova rodičů a taktéž způsob chování širšího sociálního okolí. S benjamínky se zachází dvěma proti sobě jdoucími tendencemi. Na jedné straně je dítě hýčkáno a rozmazlováno, na straně druhé podceňováno a vysmíváno. Následkem toho si dítě v sobě vytváří jistou aroganci, která mu pomáhá zakrýt vnitřní zmatek a pochybnosti o sobě samém.⁵⁴

Nepřiměřená rodičovská výchova vede velmi často k rozmazlenosti dítěte. Je zvyklé, že mu všechno projde. Jeho chování je omluveno a mnohdy zůstává nepotrestáno. To určitě není dobrou přípravou na nezávislý samostatný život.

⁵² Srov. LEMAN, K. *Sourozenecké konstelace*. Praha: Portál, 2008, s. 105.

⁵³ ADLER, A. *Psychologie dětí*. Praha: Práh, 1994, s. 46.

⁵⁴ Srov. LEMAN, K. *Sourozenecké konstelace*. Praha: Portál, 2008, s. 112.

Adler uvádí několik znaků rozmazlenosti nejmladšího sourozence: výkyvy ve školních výsledcích, nevhodné chování je rodiči omlouváno, vysoká sociální aktivita (např. ustavičné vyrušování ve škole), snaha být středem pozornosti, vyvíjení aktivity všemi možnými směry, dítě nevhodně a neúčinně využívá svou energii, kritické nadání, sklon k vyvyšování se nad druhé.⁵⁵

Opětovně lze připomenout, že řešením problémů rozmazleného benjamínka je chválit ho, povzbuzovat a dávat mu důvěru v jeho síly něco dokázat. Tím spíše docílíme změny v jeho nevhodném chování.

Nejmladší sourozenci by se měli naučit ovládat a využívat svůj dar být legrační, okouzující a přesvědčiví. Přitom by měli kontrolovat vlastní egoismus či spíše egocentrismus a snažit se pomáhat také druhým, nejen sobě. V životě se mohou potýkat s přílišnou závislostí a neochotou převzít za sebe odpovědnost. Měli by si dávat velký pozor na to, aby si nepletli partnera se svým rodičem. Je však prokázáno, že nejvhodnějším partnerem benjamínků je právě prvorozený, někdy nazývaný jako „druhý či náhradní rodič“.⁵⁶

2.4 Jedináčci

Pokud bychom jedináčkovi položili otázku, zda by si přál ještě sestru či bratra, jistě by odpověděl, že ano. V dnešní moderní společnosti je život bez sourozenců velmi častým údělem. Způsobují to mnohé faktory. Například touha po lepších ekonomických perspektivách, současná vyšší zaměstnanost žen, vývoj v oblasti antikoncepce atd.

Velmi často je poukazováno na jejich negativní osobnostní rysy. Slovo „jedináček“ má někdy až hanlivý nádech. Psychologie věnuje jedináčkům mimořádnou pozornost a ptá se po příčinách vzniku jejich charakteristických negativních vlastností. Základní příčinou je skutečnost, že tyto děti postrádají

⁵⁵ Srov. ADLER, A. *Psychologie dětí*. Praha: Práh, 1994, 43-44.

⁵⁶ Srov. LEMAN, K. *Sourozenecké konstelace*. Praha: Portál, 2008, s. 113-114.

vztahy s dětmi blízkého věku a jsou velmi často obklopovány samými dospělými a to má v mnohých případech nepříznivé důsledky.⁵⁷ Život bez sourozenců, ale především nevhodná rodičovská výchova jsou pak příčinou rozvoje negativních rysů.

Je však důležité zdůraznit, že z hýčkaného jedináčka nemusí vyrůst sobecký a netolerantní člověk. Výzkumy velmi často popírají rozmazlenost jedináčků.⁵⁸

Jedináčkům bývají připisovány tyto vlastnosti:

perfekcionismus, ostražitost, samostatnost, obezřetnost, netrpělivost, touha být úspěšný, nezávislost, netolerance.⁵⁹

Dále také rozmazlenost, egocentrismus, sobeckost, nespolečenská.⁶⁰

Některé z nich se podobají vlastnostem prvorozených, ke kterým se jedináčci povahově velmi přibližují. Bývají označováni taktéž jako „super-prvorození“, protože před jejich charakteristické vlastnosti bychom mohli pomyslně vložit předpony „super“. Jsou to vlastnosti jako spolehlivost, odpovědnost, svědomitost, systematickosti, kritičnost, vážnost, opatrnost, konzervativnost atd.⁶¹

Podle odborníků z oblasti demografie je jedináček typickým nechtěným dítětem. V některých případech dítětem, které muže a ženu dovedlo ke spojitosti, aniž by si to sami přáli. Statistický vztah mezi počtem dětí a manželskou spokojeností prokázán nebyl, ale je prokázáno, že u rozvádějících se dvojic patří jedináček k nejčastějším konstelacím. Na druhou stranu jedináček však může být dítětem vymodleným. Stále více párů odkládá plození dětí na pozdější věk. V důsledku toho pak prochází léčbou neplodnosti a čekají na zázrak otěhotnění. Jedináčci jsou děti tzv. rodičovských extrémů.⁶² Velmi často procházejí tedy komplikovanou výchovou rozvedených rodičů nebo úzkostlivou výchovou rodičů věkově starších, což hraje v utváření osobnosti dítěte významnou roli.

⁵⁷ Srov. VANČUROVÁ-FRAGNEROVÁ, E. *Vztahy mezi sourozenci*. Praha: SPN, 1966, s. 62-63.

⁵⁸ Srov. NOVÁK, T. *Sourozenecké vztahy*. Praha: Grada Publishing, a.s., 2007, s. 37.

⁵⁹ Srov. *Mladá žena.cz* [online]. Praha: Mladá fronta a.s., © 2006 - 2009 [cit. 2009-03-08]. Sourozenecké konstelace.

Dostupné na WWW: < <http://www.mladazena.cz/scripts/detail.php?id=380737> >.

⁶⁰ Srov. NOVÁK, T. *Sourozenecké vztahy*. Praha: Grada Publishing, a.s., 2007, s. 35.

⁶¹ Srov. LEMAN, K. *Sourozenecké konstelace*. Praha: Portál, 2008, s. 112.

⁶² Srov. NOVÁK, T. *Sourozenecké vztahy*. Praha: Grada Publishing, a.s., 2007, s. 38-39.

Rodiče jedináčka jsou příliš starostliví. Je to podobná starostlivost, jaká je věnována prvorozeným dětem. Rozdíl však spočívá v tom, že u jedináčků starostlivost narůstá do škodlivých rozměrů. Nejčastější formou této přehnané starostlivosti je strach o zdraví dítěte.⁶³ Není divu, že se psychologie zaměřuje zejména na skupinu jedináčků, kteří jsou často ohroženi nepříznivými rodinnými vlivy a k tomu jim ještě chybí sourozenec, se kterým by své problémy sdíleli.

Je nutné uznat, že být jedináčkem má také některé výhody.

Žije v lepších ekonomických podmínkách. Má tedy dostatek financí na své vzdělání a zájmy. Jedináček má obvykle množství hraček a knih. Díky velmi dobrým materiálním podmínkám má možnost rozvíjet svou osobnost v mnoha různých oblastech. Může cestovat, často navštěvovat kulturní zařízení, pěstovat atraktivní finančně náročné sporty atd.⁶⁴

Vlivy rodičovské výchovy nemusí být vždy nepříznivé. Výchova soustředěná na jedno dítě může přinášet i pozitiva. Rodiče mohou dětem věnovat více soustředěného času, pozornosti a dohledu. Někteří rodiče se snaží kompenzovat jedinému dítěti jeho sourozeneckou osamocenost. Mnoho rodičů již ví, jak je pro jedináčka kontakt s vrstevníky významný.⁶⁵

Zájem rodičů a širšího rodinného okolí podněcuje v jedináčcích ctízádnost. Leman tento rodinný zájem označuje jako fenomén „jedinečné perly“. Věnovaná pozornost v dětech rozvíjí intelektuální a zážitkovou sféru osobnosti. Post jedináčka má za následek rozvoj některých do života velmi prospěšných osobnostních vlastností. Rozvíjí odpovědnost, svědomitost, asertivitu a podporuje vyšší sebevědomí. Následkem toho jsou jedináčci schopni podávat kvalitní a velmi vysoké výkony. Výzkumy prokázaly, že na vysokých školách studuje nejvíce jedináčků a prvorozených.⁶⁶

⁶³ Srov. VANČUROVÁ-FRAGNEROVÁ, E. *Vztahy mezi sourozenci*. Praha: SPN, 1966, s. 62-63.

⁶⁴ Srov. Tamtéž, s. 64-65.

⁶⁵ Srov. Tamtéž, s. 62-65.

⁶⁶ Srov. NOVÁK, T. *Sourozenecké vztahy*. Praha: Grada Publishing, a.s., 2007, s. 38.

Jedináčci chtějí, aby vše probíhalo podle jejich perfektních představ. Z vnějšího pohledu se může zdát, že jsou naprosto vyrovnaní, ale přesto mnoho z nich pociťuje jakousi méněcennost. Důvodem je jejich snaha něčeho v životě dosáhnout. Odmalička míří velmi vysoko. Neustále se snaží něco dokazovat. U některých jedináčků může tato situace zapříčinit vznik tzv. „poraženeckého syndromu“, nebo-li mohou se stát „zklamaným perfekcionistou“.⁶⁷

Pokud se jedináček stane obětí perfekcionismu, většinou se přibližuje k jednomu z těchto dvou extrémů:

1. kritický, chladnokrevný, netolerantní a objektivní typ;

2. typ zachraňující, ošetřovatelský, trápící se nad problémy druhých.

Oba uvedené případy mohou vést k typu osobnosti, který bývá označován jako „zklamaný perfekcionista“. Jsou to lidé, kteří kladou vysoké nároky jak na sebe, tak i na své okolí. Stejný rys mají taktéž prvorození, ale u jedináčků je výraznější. „Zklamaný perfekcionista“ má jistou ideální představu o sobě a o svém životě, jenže této představě reálně dosáhnout nelze. Stává se sám sobě nepřítelem. Klade si vysoké nerealistické cíle a představu o své osobě má zkreslenou. Vnímá se jako neschopný. Má pocit, že ve všem zklamal.⁶⁸

Jak řešit situaci zklamaných perfekcionistů?

Tito lidé by se měli svůj perfekcionismus naučit ovládat. Měli by si přiznat svou zoufalou potřebu být dokonalí. Uvědomit si nesprávnost a absurditu svého „puntičkářského“ myšlení. Sami sobě by měli dovolit být nedokonalí. Zvyknout si na chybování sebe i druhých. Perfekcionisté jsou velmi přecitlivělí vůči kritice druhých. Sami jsou však nároční a kritičtí. Dále by si měli stanovovat reálné cíle a naučit se říkat „ne“. Stejně jako prvorození, potřebují jedináčci od druhých pochvalu. Proto je pro ně velkým problémem někoho odmítnout, někomu nepomoci. Jejich neschopnost říci „ne“ může vést až k frustraci a zhroucení. V neposlední řadě by měli změnit své negativní myšlení a zaujmout k životu pozitivní přístup.⁶⁹

⁶⁷ Srov. LEMAN, K. *Sourozenecké konstelace*. Praha: Portál, 2008, s. 62-63.

⁶⁸ Srov. Tamtéž, s. 65-67.

⁶⁹ Srov. Tamtéž, s. 78-82.

Konstelace jedináčka přináší výhody i nevýhody. Má vliv na prospěšné i problematické osobnostní rysy. Jejich přívlastkem může být slovo „osamělí“. Pokud se však rodiče postarají o kompenzování této skutečnosti a povedou své jediné dítě správnou výchovou, určitě nehrozí, že z něho vyroste egocentrická a nespolečenská bytost.

Společností je často charakterizován a prezentován jako „sobecký egoista“, ale mnohé výzkumy prokazují, že je to pouhá pověra. V současné postmoderní společnosti není jedno dítě v rodině ničím neobvyklým. V souvislosti s tím dochází také k tomu, že se zvyšuje povědomí rodičů, jak správně vychovávat jejich jediné dítě.⁷⁰

⁷⁰ Srov. VANČUROVÁ-FRAGNEROVÁ, E. *Vztahy mezi sourozenci*. Praha: SPN, 1966, s. 62-63.

3 NĚKTERÉ ASPEKTY VLIVU SOUROZENECKÝCH KONSTELACÍ

Pod vlivem sourozeneckého postavení v rodině může mít osobnost tendenci přibližovat se spíše k maskulinitě či naopak k feminitě, respektive k typickým mužským či ženským rysům. Některé výzkumy přinášejí poznatky o tom, že u prvorozených převažuje maskulinita – dominance.

Základem lidského života je najít si vhodného partnera, mít spokojené manželství a svou rodinu dobře zabezpečit. Podle Lemana neexistuje vztah, ve kterém by mělo pořadí narození větší vliv než v manželství. Podle jeho teorie existují dva lidé, kteří se díky své sourozenecké pozici k sobě hodí a někteří naopak vůbec ne.

Vlastnosti osobnosti (schopnosti, temperament, postoje, volní vlastnosti) vytváří rovněž předpoklady pro volbu vhodného perspektivního povolání.

3.1 Vliv sourozenecké konstelace na míru maskulinity a feminity

Maskulinita a feminita představují psychologické charakteristiky, které se v kulturním kontextu přisuzují více mužům či ženám. Maskulinita je spojována s vlastnostmi, jako je dominance, ctižádostivost, rozhodnost atd. Feminita je zastoupena citlivostí, vřelostí, péčí o druhé a reprezentuje orientaci na mezilidské vztahy. Podle výzkumů ze společenských věd jsou mužskost a ženskost z větší části ovlivněny faktory sociálními než biologickými. Mezi tyto významné sociální činitele patří rodičovská výchova, míra polarizace rolí mužů a žen v dané společnosti, věk individua a také sourozenecké konstelace.⁷¹

⁷¹ Srov. RAŠTICOVÁ, M; WYROBKOVÁ, A. Vztah sourozenecké konstelace na míru maskulinity a feminity. In *Modernizace a česká rodina. Sborník prezentací na sympoziu pořádaném ve dnech 15. – 17. října 2003 fakultou sociálních studií Masarykovy univerzity v Brně*. Brno: Barrister & Principal, 2003, s. 331-332.

Podle Sullowaye⁷² mají sourozenecké konstelace velký vliv na maskulinní a femininní charakteristiky. Říká, že „vliv pořadí narození na pohlavně specifické charakteristiky je asi o dvě třetiny silnější než sám vliv pohlavní příslušnosti. To se projevuje např. tak, že ve všech sourozeneckých párech jsou prvorození víc mužští ve smyslu dominance, agrese a ctižádosti. To neplatí jen pro bratry bratrů a bratry sester, ale i pro prvorozené sestry bratrů. Mladší bratři sester působí naopak často zženštile.“⁷³ Podle srovnávacích studií se podobným chováním vyznačují i ostatní primáti (lemuři, opice, lidoopi). Prvorození samci touží po postavení a moci. Jsou dominantní, agresivní, ctižádostiví a žárliví. Mladší sourozenci primátů jsou naopak rebelové, jsou přizpůsobiví a podřízení.⁷⁴

Výzkum českých vědců však tuto souvislost neprokázal. Nepotvrdil vztah mezi pořadím narození a percepcí žádoucích mužských a ženských vlastností. Jednalo se o metodu dotazníkového šetření. Respondenti tedy popisovali, jak vidí sami sebe.⁷⁵ Lze však uvažovat nad tím, zda neměla být použita jiná vhodnější výzkumná metoda, zda bylo dotazníkové šetření metodou správnou, protože jiná výzkumná šetření vliv sourozenecké konstelace na míru maskulinity a feminity prokazují.

3.2 Sourozenecké konstelace a manželství

Existuje teorie formulovaná psychologem Walterem Tomanem, podle které jsou sourozenecké konstelace východiskem pro určení nejvhodnějšího partnera pro manželství. Jedná se o teorii komplementarity manželských partnerů, nebo-li „Duplikační teorém“.⁷⁶

⁷² Pozn. Frank J. Sulloway (nar. 1947) – britský psycholog, ve své knize *Rodinný rebel (Born to rebel)*, 1996) se zabývá vlivem sourozenecké pozice na osobnost člověka

⁷³ PREKOP, J. *Prvorozené dítě*. Praha: Grada Publishing, a.s., 2002, s. 12-13.

⁷⁴ Srov. Tamtéž.

⁷⁵ Srov. RAŠTCOVÁ, M; WYROBKOVÁ, A. Vztah sourozenecké konstelace na míru maskulinity a feminity. In *Modernizace a česká rodina. Sborník prezentací na sympoziu pořádaném ve dnech 15. – 17. října 2003 fakultou sociálních studií Masarykovy univerzity v Brně*. Brno: Barrister & Principal, 2003, s. 332-338.

⁷⁶ Srov. NOVÁK, T. *Sourozenecké vztahy*. Praha: Grada Publishing, a.s., 2007, s. 79.

Podle Tomana se sourozenecké vztahy přenášejí do vztahu k partnerovi a do fungování manželství. Vztah mezi partnery může být komplementární, částečně komplementární a nekomplementární. Optimálním je vztah **komplementární**, kdy se partneři navzájem doplňují. Každý z nich chce pokrýt jinou část ze spektra úkolů. Příkladem vyhovujícího komplementárního vztahu může být situace, kdy muž buduje kariéru a žena se stará o domácnost. Samozřejmě i opačná situace bude vztahem komplementárním. Vztah **částečně komplementární** nastává tehdy, pokud každý z partnerů prožívá několik sourozeneckých vztahů a alespoň některý z nich odpovídá jednomu ze vztahů druhého partnera. Dvojice se ale v mnoha oblastech doplňovat vůbec nemusí. Jejich osobnostní charakteristiky mohou být tak podobné, že jejich vztah může být **nekomplementární**. Příkladem takového „super-nekomplementárního“ vztahu je pár, který tvoří nejstarší bratr bratrů a nejstarší sestra sester. Lze předpokládat až přebíjející se dominanci.⁷⁷

Podle Tomana jsou pro úspěšné nekonfliktní a spokojené manželství vhodné tyto partnerské kombinace:

- nejmladší bratr svých sester a nejstarší sestra svých bratrů,
- nejmladší sestra svých bratrů a nejstarší bratr svých bratrů.⁷⁸

Toman svou teorii nijak neabsolutizuje. Připomíná, že vypracované portréty typické pro osoby určité konstelace vystihují spíše mladší a městskou populaci v moderní průmyslové společnosti. Podle jeho názoru ovlivňují sourozenecké konstelace partnerství spíše v mládí. Nelze pominout ekonomické, etnické, náboženské či právní zvyky dané společnosti.⁷⁹

Leman soudí, že mezi nejbojovnější, nejvýbušnější a nejzklamanější dvojice patří partneři prvorození a jedináčci. Jejich vztah je opakem toho, co je podstatou spokojeného manželství – „držet pospolu, sdílet život, splývat v jedno“⁸⁰. V manželství jsou tito partneři velmi dominantní, bojovní a neústupní. Soupeří

⁷⁷ Srov. NOVÁK, T. *Sourozenecké vztahy*. Praha: Grada Publishing, a.s., 2007, s. 79-80.

⁷⁸ Srov. HEJLKOVÁ, K. *Vliv pořadí sourozenců v rodině pro nasměrování profesní orientace*. České Budějovice, 2007 [online], s. 31. Diplomová práce. Jihočeská univerzita v Českých Budějovicích. Zdravotně sociální fakulta. Vedoucí práce I. Nesnídalová. [cit. 2009-03-21]. Dostupné na WWW: <<http://stag-web.jcu.cz/apps/stag/prohlizeni/index>>.

⁷⁹ Srov. NOVÁK, T. *Sourozenecké vztahy*. Praha: Grada Publishing, a.s., 2007, s. 81.

⁸⁰ LEMAN, K. *Sourozenecké konstelace*. Praha: Portál, 2008, s. 119.

spolu. Úhlavním nepřitelem jejich vztahu je perfekcionismus. Navzájem se rozčilují maličkostmi, které je dovádějí k šílenství. Stejně komplikované manželství mohou mít však také dva prostřední nebo dva benjamínci.⁸¹

Leman se shoduje s Tomanem v tom, že k benjamínkům se nejlépe hodí prvorození. Svou povahou se navzájem doplňují. Prvorozený zavádí v manželství určitý řád a benjamínek ho doplňuje tím, že se snaží partnerskou atmosféru uvolnit. Benjamínek odlehčuje příliš vážný a odpovědný přístup prvorozeného. Nejlepším partnerstvím je spojení prvorozené ženy a nejmladšího nejposledněji narozeného muže. Prvorozené ženy jsou většinou mateřské typy a poslední narození muži často mateřskou péči potřebují.⁸²

Prokázalo se, že doplňkové sourozenecké pozice manželů zvyšují stabilitu a spokojenost jejich manželství.⁸³

Je však potřeba mít na paměti, že pokud jde o sourozenecké konstelace, jsou všechna obecná tvrzení pouhými ukazateli. Nejedná se o bez výjimky platné zákony. Proto i nedoporučená partnerství dvou prvorozených či dvou benjamínků mohou být šťastná a dobře fungující. Záleží na mnoha dalších působících faktorech, kterými jsou např. vyzrálost, pochopení, vzájemná tolerance, podpora a dobrá komunikace.⁸⁴

3.3 Vliv na profesní orientaci

Sourozenecké konstelace jsou rovněž významným faktorem působícím na naši studijní dráhu, volbu povolání a následnou pracovní složku našeho společenského života. Je docela pravděpodobné, že díky svým osobnostním charakteristikám se na určité zaměstnání hodíme více a na některé zase vůbec ne.

⁸¹ Srov. LEMAN, K. *Sourozenecké konstelace*. Praha: Portál, 2008, s. 120-121.

⁸² Srov. Tamtéž, s. 130.

⁸³ Srov. MATOUŠEK, O. *Rodina jako instituce a vztahová síť*. Praha: SOCIOLOGICKÉ NAKLADATELSTVÍ, 1997, s. 81.

⁸⁴ Srov. HEJLKOVÁ, K. *Vliv pořadí sourozenců v rodině pro nasměrování profesní orientace*. České Budějovice, 2007 [online], s. 32. Diplomová práce. Jihočeská univerzita v Českých Budějovicích. Zdravotně sociální fakulta. Vedoucí práce I. Nesnídalová. [cit. 2009-03-21]. Dostupné na WWW: <<http://stag-web.jcu.cz/apps/stag/prohlizeni/index>>.

Často bývá nastiňována otázka vyššího inteligenčního kvocientu u skupiny prvorozených. Příkladem může být studie norských vědců, kteří na základě výzkumu tvrdí, že prvorození jsou oproti ostatním sourozeneckým pozicím inteligentnější.⁸⁵ Toto zjištění potvrzují i další odborníci, např. Sulloway. Jiní jsou však toho názoru, že „prvorození jsou často schopnější než jejich sourozenci, aniž by za to ovšem mohli děkovat vyššímu IQ, a že mnozí neprvorození to v životě nedotáhnou daleko, ne protože by byli hloupější, ale protože se nesnaží.“⁸⁶ Zde je důležité připomenout povahu benjamínků. Jejich sociální orientace, rozvernost, bezstarostnost a další jejich typické vlastnosti způsobují, že nedosahují takových studijních výsledků jako jejich prvorození sourozenci. To však vůbec nesvědčí o jejich nižší inteligenci.

Nelze popřít, že nejstarší dítě má vyšší výsledky v inteligenčních testech, tendenci dosáhnout vyššího vzdělání a vyššího uplatnění v zaměstnání. Tento fakt je soustavně prokazován.⁸⁷ Ovšem znamenají vyšší výsledky v inteligenčních testech opravdu vyšší inteligenci prvorozených? Nejsou inteligenční testy prvorozeným „ušity“ na míru?

Způsob měření IQ spočívá v rychlém zodpovězení několika krátkých otázek. Podle Gardnera nejsme schopni zjistit schopnosti jednotlivce jiným způsobem. Tento přístup podle něj není ideální. Inteligenci považuje za něco víc, než správné zodpovězení určitých otázek. „Současné metody měření intelektu nejsou příliš vhodné k tomu, aby ohodnotily potencionální schopnosti či výkon jednotlivce. Problém přitom nespočívá v technice testování, ale spíše v tom, jakým způsobem jsme zvyklí pohlížet na intelekt, a v našem zakořeněném chápání inteligence.“ (Gardner)⁸⁸ Jakým způsobem tedy máme pohlížet na intelekt?

Gardner předkládá novou teorii intelektových schopností a problematizuje klasický pohled na inteligenci. Pokouší se dokázat, že existuje několik relativně autonomních intelektových schopností člověka. Tyto schopnosti pojmenovává

⁸⁵ Srov. *Aktuálně.cz* [online]. © 1999-2009 [cit. 2009-03-24]. Starší sourozenci mají vyšší IQ. Prý díky výchově.

Dostupné na WWW: <<http://aktualne.centrum.cz/zahranici/evropa/clanek.phtml?id=458668>>.

⁸⁶ PRÉKOP, J. *Prvorozené dítě*. Praha: Grada Publishing, a.s., 2002, s. 13.

⁸⁷ Srov. MATĚJČEK, Z. *Výbor z díla*. Praha: Karolinum, 2005, s. 370.

⁸⁸ GARDNER, H. *Dimenze myšlení*. Praha: Portál, 1999, s. 36.

jako „inteligence“, které představují různé „dimenze myšlení“. Mezi tyto relativně nezávislé inteligence řadí inteligenci jazykovou, hudební, logicko-matematickou, prostorovou, tělesně-pohybovou. Gardner se svými výzkumy snaží oživit teorii rozmanitých inteligencí.⁸⁹

Nám známé tradiční IQ testy zcela jistě nemohou změřit např. inteligenci hudební. Nemohou změřit ani „sociální inteligenci“. Právě tato inteligence může u čtyřech daných sourozeneckých pozic dosahovat odlišné úrovně. Je možné, že postavení mezi sourozenci má vliv na získání některé z výše jmenovaných druhů inteligence.

V druhé kapitole byly popsány osobnostní charakteristiky čtyř základních sourozeneckých pozic. Byly uvedeny typické vlastnosti nejstarších, prostředních, nejmladších a jedináčků. Při výčtu jednotlivých vlastností přisouzených té či oné skupině je možné usuzovat, které povolání bude tím nejvhodnějším. Ke které profesi podle sourozeneckých konstelací jednotlivé skupiny směřují?

Běžným rysem prvorozeného je sebedůvěra, která má své kořeny v dětství, kdy byl sociálním okolím brán velmi vážně. Prvorození bývají v zaměstnání úspěšní a často zauímají vedoucí postavení. Jejich rysy je zvýhodňují v mnoha profesích. Úzkostlivě se snaží nedělat chyby, jsou opatrní a rozvážní. Mají úctu k zákonům a respektují nadřazené. Psychologický výzkum prokázal, že prvorození mají silnější motivaci dosáhnout úspěchu. Velmi často pracují v náročných povoláních. Zabývají se lékařstvím, právní vědou nebo například architekturou. Mají tendenci vybírat si exaktní profese.⁹⁰ Velmi mnoho vlastností jejich osobnosti jim pomáhá k tomu, aby se stali v zaměstnání úspěšnými.

Prostřední sourozenci umí dobře vyjednávat. Rádi se pohybují ve společnosti. Jsou vyrovnaní, samostatní a nezávislí. Nejrychleji opouštějí rodinu a ve srovnání s ostatními sourozenci se velmi brzy staví na vlastní nohy. Stávají se vynikajícími obchodníky, manažery a vedoucími.⁹¹

⁸⁹ Srov. GARDNER, H. *Dimenze myšlení*. Praha: Portál, 1999, s. 36-41.

⁹⁰ Srov. LEMAN, K. *Sourozenecké konstelace*. Praha: Portál, 2008, s. 15-16, s. 54-55.

⁹¹ Srov. Tamtéž, s. 96-97.

Benjamínci si vybírají zaměstnání, kde mohou pracovat s lidmi.⁹² Když vezmeme v úvahu výčet jejich osobnostních vlastností (např. extroverze, veselost, srdečnost), je to na první pohled logická volba. Podle Lemana mají pro práci s lidmi bezesporu osobnostní předpoklady. Vágnerová naopak uvádí, že nejmladší jsou méně komunikativní a spolupráce schopní, protože se ve svém dětství nemuseli o nikoho starat jako jejich starší sourozenci. Podle Vágnerové je možné, že nejmladší nevyhledávají práci se sociálním rozměrem.⁹³

Jedináčci jsou si povahově příbuzní s prvorozenými. Jejich profesionální orientace je velmi podobná. Podávají kvalitní a velmi vysoké výkony. Jsou úspěšní jak ve studiu, tak i v zaměstnání.

Sourozenecké konstelace jsou pouze jedním z faktorů, které ovlivňují profesionální dráhu jedince. Vždy neplatí, že prvorozený je úspěšným vedoucím, prostřední dobrým vyjednavčem a benjamínek rád pracuje s lidmi.

⁹² Srov. LEMAN, K. *Sourozenecké konstelace*. Praha: Portál, 2008, s. 110.

⁹³ Srov. VÁGNEROVÁ, J. *Vývojová psychologie*. Praha: Portál, 2000.

4 OTÁZKA OPTIMÁLNÍ SOUROZENECKÉ KONSTELACE

Často bývá diskutována otázka optimální sourozenecké konstelace. V současné době již mnoho rodičů plánuje věkový odstup svých dětí. Je tu však něco, co lze ovlivnit jen stěží a tím je pohlaví potomků. I když v dnešní moderní době není ani toto zcela vyloučené. Nejlépe vyhovující sourozenecká konstelace je hledána především proto, aby se snížila sourozenecká žárlivost a rivalita.

Žárlivost „je snaha jiné převýšit spojená se zármutkem pro domnělou přednost jiných a tajnou záští proti nim“. (Ottův slovník naučný)⁹⁴ Právě ze žárlivosti vyvstávají úzkosti, frustrace, deprese atd. Tyto stavy se promítají do prožívání, chování a jednání člověka, do všech oblastí jeho života.

Na sourozeneckou konstelaci působí řada faktorů. Nejčastěji jsou to faktory, které pocházejí z rodinného prostředí. Objasněním faktorů působících na určitou rodinu lze například zjistit, proč má druhorozený typické vlastnosti prvorozeného nebo proč se prvorozený chová jako benjamínek.

4.1 Faktory ovlivňující a působící na sourozenecké konstelace

Co způsobuje, že jsou si sourozenci v mnoha případech tak nepodobní a přitom jsou vychováni v jedné a té samé rodině?

Může za to především povaha rodinné konstelace, která může být ovlivněna věkovým odstupem, pohlavím dětí, přítomností tělesného či mentálního postižení, adopcí dítěte, pořadím narození rodičů, vztahy mezi rodiči nebo případným rozvodem.⁹⁵ Všechny tyto jmenované faktory mohou mít vliv na povahu rodinné a následně i sourozenecké konstelace.

⁹⁴ NOVÁK, T. *Sourozenecké vztahy*. Praha: Grada Publishing, a.s., 2007, s. 56.

⁹⁵ Srov. HEJLKOVÁ, K. *Vliv pořadí sourozenců v rodině pro nasměrování profesní orientace*. České Budějovice, 2007 [online], s. 10-11. Diplomová práce. Jihočeská univerzita v Českých Budějovicích. Zdravotně sociální fakulta. Vedoucí práce I. Nesnídalová. [cit. 2009-03-21]. Dostupné na WWW: <<http://stag-web.jcu.cz/apps/stag/prohlizeni/index>>.

Pohlaví dítěte je v problematice sourozeneckých konstelací velmi důležitým faktorem. V některých případech může popřít vliv pořadí narození a tím typickou osobnostní charakteristiku. Pokud budou mít rodiče pět dětí, z nichž prostřední bude dívka, je dost pravděpodobné, že ona se stane benjamínkem a ve své pozici zastoupí nejmladšího hochu. Svým pohlavím bude rodiči privilegována.

Dítě získává výjimečné postavení nejen pohlavím, ale i svou krásou nebo nadáním. Pokud bude prostřední dívka ze tří dcer pohledná nebo v nějaké oblasti talentovaná, může být pozornost rodičů věnována především právě jí.

Tělesné či mentální postižení sourozence je činitel, který může sourozenecké vztahy rovněž ovlivnit. Může nastat situace, kdy jsou sourozenci touto okolností donuceni vyměnit si role. V takovém případě se jejich osobnostní charakteristiky neshodují s charakteristikami jim dle pořadí narození přisouzenými.

Tuto situaci lze přiblížit následujícím příkladem.

Vezněme v úvahu modelovou rodinu, kde jedno ze čtyř dětí je vážně tělesně postižené. Rozložení sourozenců podle věku a pohlaví je následující:

chlapec (14 let), chlapec (12 let), dívka (10 let, tělesně postižená), dívka (8 let).

„V této rodině má jeden člen zcela výjimečné postavení. První, co si uvědomíme, je to, že nejmladší, osmileté děvčátko asi nebude žádný benjamínek, bude jí přidělena role prvorozené dívky. Tomu se říká **výměna rolí**, kdy se dvě děti jakoby přehodí. Prvorozená dívka, vážně tělesně postižená, se stane rodinným benjamínkem a nejmladší sestra převezme roli prvorozené dívky (a zároveň se také částečně stane prostředním dítětem v rodině).“ (Leman)⁹⁶

Na sourozenecké vztahy dětí působí také pořadí narození rodičů. Každý z rodičů inklinuje ke ztotožňování se s dítětem, které se narodilo ve shodném sourozeneckém pořadí jako on. To ale neznamená, že jím bude upřednostňováno a rozmazlováno. Naopak prvorození rodiče mohou na své prvorozené dítě vyvíjet nepřiměřený nátlak, aby podávalo co nejvyšší výkon, aby bylo dokonalé. Pokud by byla jejich výchova příliš přísná, tvrdá a bezohledná, jejich prvorozené dítě

⁹⁶ LEMAN, K. *Sourozenecké konstelace*. Praha: Portál, 2008, s. 33-34.

bude vzdorovat, stane se neposlušným rebelem a svými vlastnostmi se typickému prvorozenému přibližovat zdaleka nebude.⁹⁷

Sourozenecké postavení může ovlivnit také adopce, rozvod rodičů, příchod nevlastních sourozenců, úmrtí sourozence atd. Při všech těchto komplikovaných rodinných situacích může docházet k výměně sourozeneckých rolí.

4.2 Věkový rozdíl mezi sourozenci

Věkový rozdíl hraje v sourozenecké konstelaci zásadní roli. Na rozdíl od výše uvedených stěžích ovlivnitelných faktorů, věkový odstup mezi dětmi si rodiče mohou často naplánovat.

Ovšem jaké je tzv. ideální věkové rozmezí?

Za optimální věkový rozdíl bývají většinou pokládány tři roky. Čím jsou děti od sebe věkem vzdálenější, ubývá v sourozeneckých vztazích žárlivosti a rivality. Je však důležité připomenout, že pro vznik soupeřivých postojů bývá rovněž nebezpečné tzv. výsadní postavení. To představuje výjimečné postavení např. jediného syna mezi dcerami nebo jediné dcery mezi chlapci. Svým výsadním postavením mohou patřit mezi preferované.⁹⁸

Čím jsou děti k sobě věkově blíže, tím spíše se obě dvě nacházejí v téže fázi psychického a fyzického vývoje. U batolat a předškoláků je toto spíše nevýhodou. Při nižším věkovém odstupu než tři roky se děti pečovatelsky hůře zvládají. Chtějí vždy totéž, berou si hračky, ruší se ve hře a především si konkurují v přízni svých rodičů. Ve školním věku se při malém věkovém rozdílu hranice starší – mladší do značné míry stírají. Děti většinou vytvářejí dvojici. Mají mnohem více příležitostí ke společné hře, podobným zájmům, partnerským postojům atd. Díky malému věkovému odstupu zaujímají podobný přístup vůči vnějšímu světu.⁹⁹

⁹⁷ Srov. LEMAN, K. *Sourozenecké konstelace*. Praha: Portál, 2008, s. 35-37.

⁹⁸ Srov. NOVÁK, T. *Sourozenecké vztahy*. Praha: Grada Publishing, a.s., 2007, s. 55-56.

⁹⁹ Srov. MATĚJČEK, Z. *Výbor z díla*. Praha: Karolinum, 2005, s. 371.

Vyšší věkový rozdíl způsobuje, že děti nevyrůstají jako skupina, ale jako samostatné jednotky. Rozdíl šesti let a více již přesahuje dvě vývojové fáze a dva „přirozené“ odstupy. V tomto případě jsou sourozenci vlastně takovými „jedináčky“. Starší je vůči mladšímu v pozici dospělého a ne partnerského dítěte. Je zde méně příležitostí ke společným činnostem dětí.¹⁰⁰

Při optimálním věkovém rozmezí tří let rodiče děti snáze zvládají, jedno dítě je druhému stimulačním činitelem a méně si vzájemně překáží.¹⁰¹

Je mylné domnívat se, že vyšší věkový rozdíl zamezí sourozenecké žárlivosti a rivalitě, i když je prokázáno, že s vyšším věkovým rozdílem jich ubývá. Není pravdou, že prvorozený bude rozumnější a přijme svého sourozence lépe. Přijetí druhého sourozence prvorozeným je ve většině případů velmi komplikované. Pro prvorozené dítě je tato situace nelehká a svého „trůnu“ se vzdát nechce. Nezáleží na tom, kolik mu je právě let.¹⁰² „Sotva která dětská zkušenost je tak drastická, jako když jedináček dostane sourozence.“¹⁰³

Jistá míra rivality je mezi sourozenci v pořádku. Může jim být i ku prospěchu. Musí být však rodiči výchovně zvladatelná. V patologické rovině se k negativním projevům sourozenecké žárlivosti a rivality řadí: neposlušnost, negativismus, zhoršení školního prospěchu, krádeže, vývojová regrese, hysterické projevy, otevřené nepřátelství, fyzické napadení atd. Příčinou těchto projevů může být pouze snaha dítěte přilákat pozornost rodičů. Jako nejdramatičtější se jeví žárlivé postoje chlapce vůči mladší sestře.¹⁰⁴

Malé i vyšší věkové rozmezí mezi sourozenci – obojí přináší jak pozitiva, tak i negativa. Při vyšším věkovém rozdílu sice ubývá žárlivosti, ale na druhé straně taktéž ubývá příležitostí ke společným aktivitám. Věkový rozdíl sedmi let přináší již generační rozdíl. Sourozenci tak žijí každý v „jiném“ světě.

¹⁰⁰ Srov. MATĚJČEK, Z. *Výbor z díla*. Praha: Karolinum, 2005, s. 371.

¹⁰¹ Srov. Tamtéž.

¹⁰² Srov. DALLOZ, D. *Žárlivost a rivalita*. Praha: Portál, 2002, s. 64.

¹⁰³ PREKOP, J. *Prvorozené dítě*. Praha: Grada Publishing, a.s., 2002, s. 55.

¹⁰⁴ Srov. NOVÁK, T. *Sourozenecké vztahy*. Praha: Grada Publishing, a.s., 2007, s. 56-57.

4.3 Optimální sourozenecká konstelace

Optimální věkový rozdíl mezi sourozenci byl stanoven na tři roky. Věková vzdálenost je však pouze jedním z mnoha faktorů ovlivňujících a působících na sourozeneckou konstelaci. Kromě věkové vzdálenosti existuje celá řada neovlivnitelných, na rodičích nezávislých faktorů (viz kapitola 4.1, s. 34). Rodiče si tedy nemohou naplánovat nějakou „ideální“ sourozeneckou konstelaci svých dětí. Nemohou ovlivnit, zda počnou chlapce nebo děvče. V odborné literatuře ani nenajdeme, jaká ze všech možných sourozeneckých konstelací je tou nejlépe vyhovující. Možná proto, že ji stanovit nelze.

O tom, jaká sourozenecká pozice je více či méně výhodnější můžeme pouze spekulovat. V úvodu této práce byl zmíněn příklad srovnání chlapce, který se narodí jako prostřední mezi dvěma bratry nebo naopak mezi dvěma sestrami. Chlapec narozen mezi dvěma děvčaty má sice privilegium jediného mužského potomka, ale jeho pozice mu samozřejmě přináší i určité nevýhody. Je možné, že jako jediný bratr sester se bude projevovat poněkud zženštile. Samozřejmě tomu tak také být nemusí. Z tohoto uvedeného příkladu však vyplývá, že každá sourozenecká pozice přináší jak pozitiva, tak i negativa.

Stanovit nějakou optimální sourozeneckou konstelaci, která by přinášela jenom samá pozitiva není možné. Pokud bychom se zamysleli, tak právě sourozenecká konstelace, která by přinášela mnoho kladného, by nebyla tou optimální.

Každá sourozenecká konstelace má tedy své výhody i nevýhody. Existuje faktor, kterému v této práci není věnována přílišná pozornost, nikoli z důvodu jeho nevýznamnosti. Je jím rodičovská výchova, která svým charakterem může sourozeneckou konstelaci dětí výrazně ovlivnit. Jedná se o faktor velmi významný, který by mohl být námětem pro další bakalářskou práci. O optimální rodičovské výchově nalezneme nespočetně mnoho literatury. Pokud se rodiče zajímají o to, jak nejlépe vychovávat své děti, doporučení a rady naleznou téměř kdekoliv kolem sebe. Rodičovská výchova je neustále diskutována v mnoha médiích – na internetu, v televizi, v rozhlase, atd. K dispozici mají rodiče i celou

řadu rad, jak vychovávat své děti s ohledem na jejich sourozenecké postavení. Pokud by se tedy rodiče řídili všemi dostupnými radami a jejich výchova se blížila té optimální rodičovské výchově, stávala by se i konstelace jejich dětí čím dál tím lépe vyhovující? Rodičovská láska má zajisté vliv také na sourozenecké vztahy mezi dětmi.

Nelze říci, jaké pořadí narození je nejvýhodnější ani jestli by bylo výhodnější narodit se do určité rodiny jako chlapec či děvče. Pokud budeme optimální sourozeneckou konstelaci hledat pouze v těchto okolnostech, nenalezneme ji. Jak již bylo výše podotknuto, čím více by byly faktory, které ovlivňují a působí na sourozeneckou konstelaci optimálnější, tím je pravděpodobné, že by daná konstelace nemusela být pro člověka nejlépe vyhovující.

Pokud budeme nahlížet na optimum trochu z jiného pohledu, je optimální sourozenecká konstelace taková, která se uskutečňuje v rodině, kde vládne láska, pochopení a důvěra.

II PRAKTICKÁ ČÁST

5 K VLIVU SOUROZENECKÝCH KONSTELACÍ NA OSOBNOST

Sourozenecká konstelace je jedním z významných činitelů v utváření osobnosti jedince. Skutečnost, že jsme se narodili jako první, druhí či poslední nebo že jsme vyrůstali jako jedináčci, ovlivnila to, jakým člověkem jsme se stali. Předmětem praktické části práce je ověřit platnost základního předpokladu a pracovních otázek vytvořených na základě poznatků představených v teoretické části.

5.1 Cíl a předmět průzkumu

Cílem tohoto kvantitativního průzkumného šetření bylo ověřit existenci teorií, podle kterých lze identifikovat typické vlastnosti prvorozených, prostředních, nejmladších a jedináčků. Průzkum se snažil ověřit platnost teorie o jejich specifickém přístupu k některým skutečnostem lidského života na cílové populaci jedináčků, prvorozených, prostředních a nejmladších na území Česka ve věku od 18 do 30 let.

Předmětem průzkumu bylo získat informace o vlivu sourozeneckého pořadí na osobnost jedince. Respondent byl dotazován na své osobnostní vlastnosti, vztahy v rodině a způsob trávení volného času.

5.2 Charakteristika průzkumného vzorku

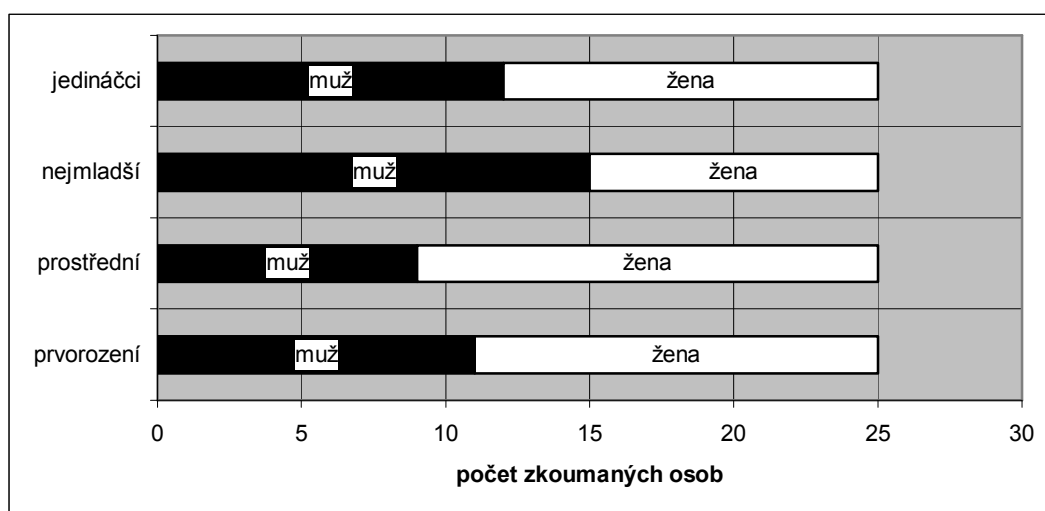
Průzkum byl proveden na 100 respondentech. Průzkumný vzorek tvořila česká mládež ve věkovém rozmezí 18 až 30 let. Každá ze čtyřech zkoumaných sourozeneckých skupin se na průzkumu podílela 25 vyplněnými dotazníky.

Validita dotazníků byla při sběru průběžně kontrolována, aby jejich počet souhlasil s plánovaným počtem zkoumaných jedinců. Průzkum byl založen na komparaci daných čtyřech sourozeneckých pozic.

Tabulka č. 0 – Přehled počtu mužů a žen v průzkumném vzorku

	prvorození	prostřední	nejmladší	jedináčci	celkem
muž	11	9	15	12	47
žena	14	16	10	13	53
celkem	25	25	25	25	100

Graf č. 0 – Srovnání podílu mužů a žen v průzkumném vzorku



5.3 Stanovení pracovních otázek

Základní předpoklad zněl – „Pořadí narození ovlivňuje osobnost člověka“.

V souvislosti s cílem práce byly stanoveny následující pracovní otázky.

O1: Prvorození a jedináčci se hodnotí oproti nejmladším a prostředním výrazně častěji jako dominantní osobnosti.

O2: Nejmladší, ve srovnání s jedinci ostatních třech odlišných sourozeneckých pozic, častěji vypovídají, že jsou společenší a extrovertní osobnosti.

O3: Prostřední sourozenci jsou ve srovnání s ostatními ke svému rodinnému prostředí nejvíce kritičtí.

5.4 Metoda a technika sběru informací

Průzkum byl založen na metodě kvantitativního sběru dat. Pro vyhodnocování byla užitá metoda matematicko-statistická.

Při tomto kvantitativním průzkumu byla použita technika dotazování. Celkem bylo získáno 100 validních dotazníků. Dotazník obsahoval celkem 15 otázek. (viz příloha, s. 71) Respondent měl možnost výběru z minimálně dvou až šesti možností odpovědi. Vždy však vybíral pouze jednu hodící se variantu. Otázky byly formulovány jako uzavřené a polouzavřené. Oslovené osoby vyplňovaly dotazník dobrovolně a anonymně.

Dotazníkové šetření zajistily pověřené osoby, které měly k dispozici dotazníky nejen v tištěné, ale rovněž v elektronické podobě. K oslovení osob docházelo takovým způsobem, aby bylo zpětně navraceno 25 validních dotazníků od každé zkoumané skupiny. Každý respondent byl stručně seznámen s cílem průzkumu, se způsobem zodpovězení otázek a se zpětným odevzdáním dotazníku.

Průzkum se uskutečnil v dubnu 2009. Celkem bylo shromážděno 100 validních dotazníků. Výsledky dotazníkového průzkumného šetření jsou platné pro cílovou populaci sourozenců a jedináčků ve věku od 18 do 30 let.

5.5 Prezentace výsledků dotazníkového šetření

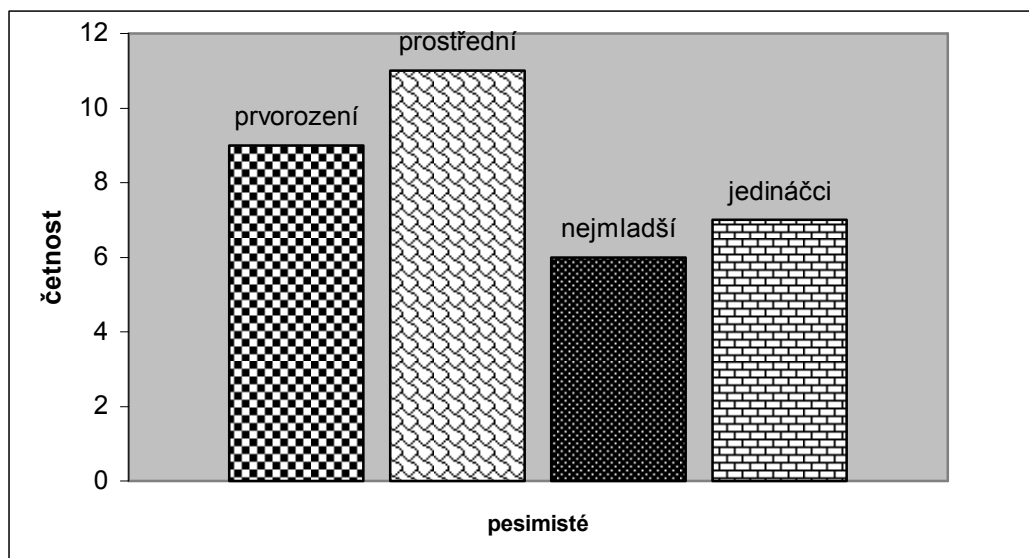
Výsledky jsou zaznamenány v grafech a tabulkách. Na základě většího počtu shodných odpovědí u jednotlivých čtyř skupin lze formulovat další předpoklady vlivu sourozeneckého pořadí na osobnost člověka.

Otázka č. 1 – V životě jsem spíše a) optimistou
b) pesimistou

Tabulka č. 1 – Rozložení odpovědí na otázku č. 1

	prvorození	prostřední	nejmladší	jedináčci	celkem
optimista	16	14	19	18	67
pesimista	9	11	6	7	33
celkem	25	25	25	25	100

Graf č. 1 – Srovnání podle četnosti zastoupení pesimistů



Z uvedené Tabulky č. 1 a Grafu č. 1 lze vyčíst, že největší podíl pesimistů je zastoupen ve skupině prostředních sourozenců. Přesněji formulováno, nejčastěji se za pesimisty považují prostřední. Průzkum byl založen na vnímání a hodnocení

sebe samého, respektive na sebepercepci. Nejmladší se ve srovnání s ostatními nejčastěji hodnotí být optimistou. Prvorození se počtem svých odpovědí blíží spíše prostředním a jedináčci nejmladším.

Z celkového průzkumného vzorku 100 respondentů se 67% považuje být optimistou a 33% pesimistou. Tyto procenta však nelze zobecňovat na reálnou populaci mládeže ve věku 18 až 30 let. Průzkum se zakládá na srovnávání čtyřech sourozeneckých pozic. Populace české mládeže se neskládá z 25% prvorozených, 25% prostředních, 25% nejmladších a z 25% jedináčků.

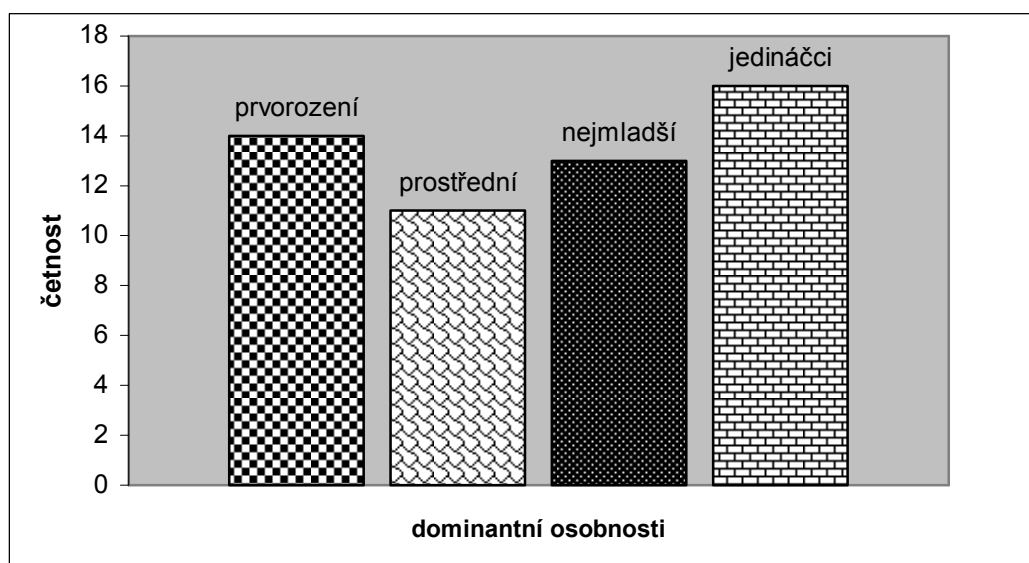
Otázka č. 2 – V rodině, mezi přáteli a v širší společnosti se projevují

- a) dominantně
- b) submisivně

Tabulka č. 2 – Rozložení odpovědí na otázku č. 2

	prvorození	prostřední	nejmladší	jedináčci	celkem
dominance	14	11	13	16	54
submisivita	11	14	12	9	46
celkem	25	25	25	25	100

Graf č. 2 – Srovnání v počtu dominantních osobností



Hypoteticky bylo předpokládáno, že prvorození a jedináčci se budou oproti ostatním označovat výrazně častěji za dominantní osobnost. U jedináčků tomu tak bylo – velká část z nich se považuje být dominantní. Odpovědi dotazovaných však nesvědčí o výraznější dominanci prvorozených a jedináčků. Prvorození a nejmladší se hodnotili téměř shodně – 14 prvorozených a 13 nejmladších se cítí být dominantní osobností. Z Tabulky č. 2 je čitelné, že prostřední sourozenci se ve srovnání s ostatními označovali nejčastěji za submisivní.

Otázka č. 3 – Z následujících vlastností mě nejvíce charakterizuje

- a) vyrovnanost, samostatnost, nezávislost
- b) veselost, bezstarostnost, prudkost
- c) vážnost, snaživost, cílevědomost

Tabulka č. 3 – Rozložení odpovědí na otázku č. 3

	prvorození	prostřední	nejmladší	jedináčci	celkem
odpověď a)	10	8	8	9	35
odpověď b)	6	9	12	5	32
odpověď c)	9	8	5	11	33
celkem	25	25	25	25	100

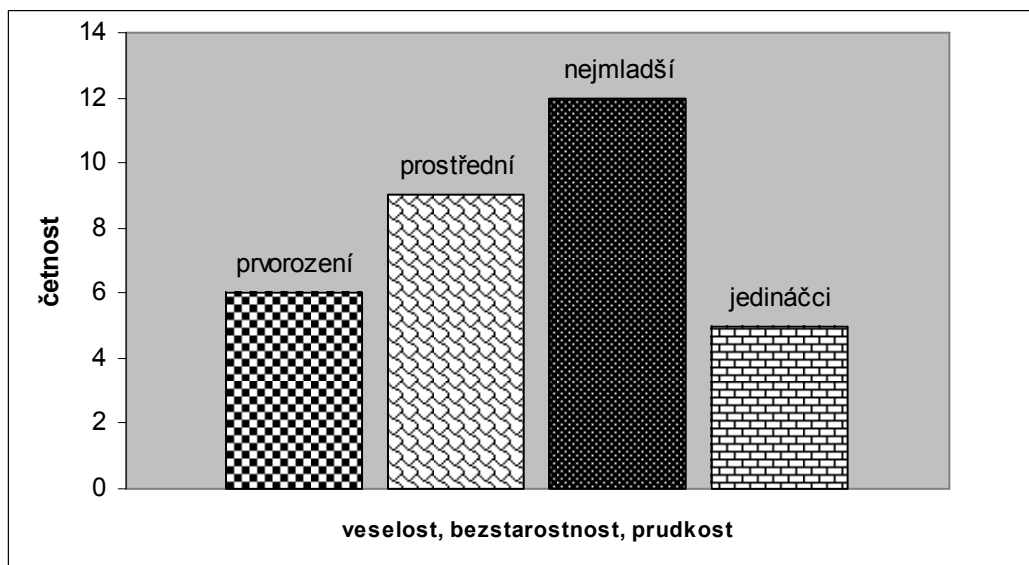
Varianta odpovědi „b“ je typickou osobnostní charakteristikou nejmladších sourozenců. Odpověď „c“ obsahuje tři vlastnosti typické pro prvorozené. Pro častou „rozporuplnost“ prostředních není jednoduché stanovit nějaké jejich tři typické vlastnosti, přesto byla respondentům předložena ještě možnost „a“.

Nejmladší sourozenci většinou svých odpovědí zvolili možnost „b“, která je tou jejich osobnostní charakteristikou – veselost, bezstarostnost, prudkost. Oproti tomu na variantě „c“ – vážnost, snaživost, cílevědomost – se podíleli pouze pěti kladnými odpověďmi, což je výrazně nejméně ve srovnání se třemi dalšími sourozeneckými skupinami. Jako druhou nejčastější možnost volili odpověď „a“ – vyrovnanost, samostatnost, nezávislost.

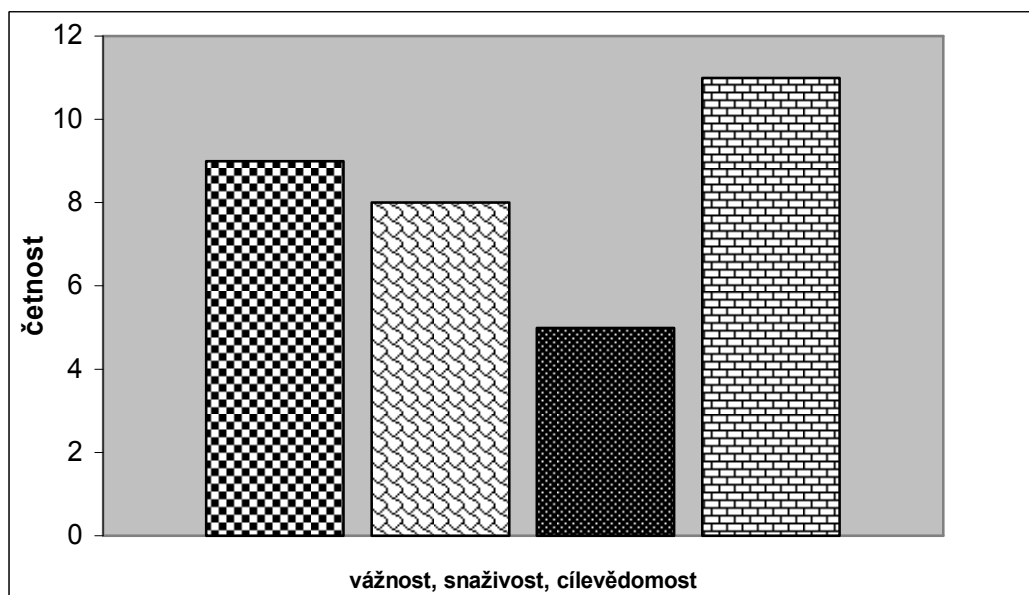
Prostřední sourozenci se neohodnotili jednou převažující variantou. Jejich odpovědi byly rovnoměrně rozděleny mezi všechny tři možnosti.

U prvorozených a jedináčků je možné pozorovat velmi podobné výsledky. Obě skupiny mají nejnižší počet opovědí „b“. Většinou se tedy nepovažují za veselé, bezstarostné a prudké.

Graf č. 3a – Srovnání podle osobnostních vlastností 1



Graf č. 3b – Srovnání podle osobnostních vlastností 2



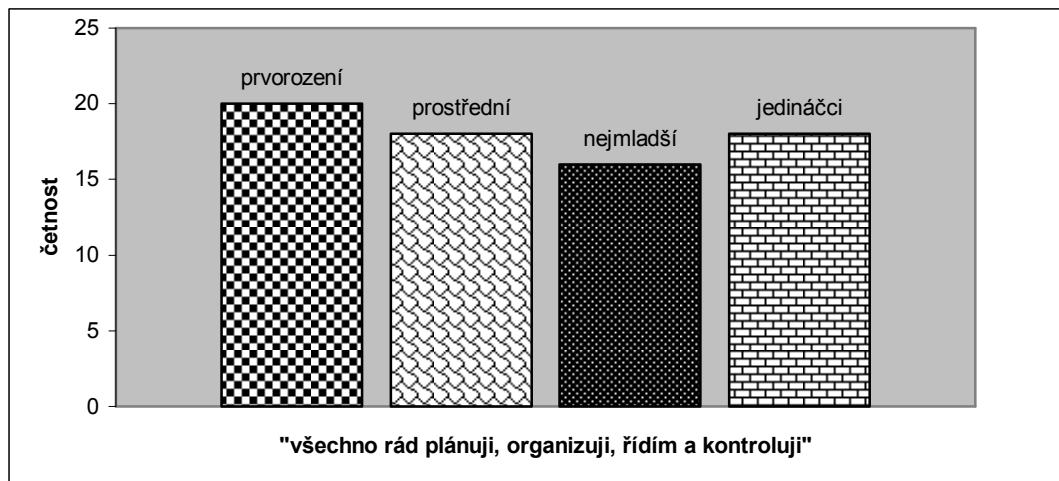
Otázka č. 4 – Všechno rád

- a) plánuji, organizuji, řídím a kontroluji
- b) nechávám na náhodě, nic neplánuji, starosti přenechávám druhým a nestresuji se

Tabulka č. 4 – Rozložení odpovědí na otázku č. 4

	prvorození	prostřední	nejmladší	jedináčci	celkem
plánování	20	18	16	18	72
„náhoda“	5	7	9	7	28
celkem	25	25	25	25	100

Graf č. 4 – Srovnání předpokladů pro vedoucí pozici v zaměstnání



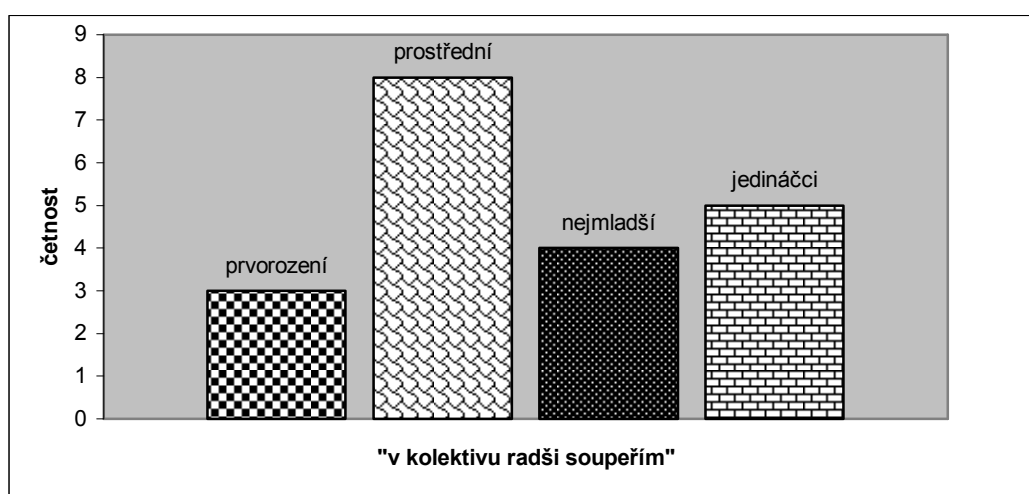
Rozložení odpovědí na otázku č. 4 je velmi vyrovnané. Prvorození bývají odbornou literaturou označováni jako osobnosti dominantní a vůdčí. Podle Lemana mají vyšší předpoklady pro vedoucí postavení v zaměstnání než ostatní. (viz kapitola 3.3, s. 33) Výsledky sice potvrzují, že prvorození rádi organizují a řídí (20), ale ve srovnání s ostatními třemi zkoumanými skupinami se tím nijak nevyčleňují. Hned za nimi následují prostřední a jedináčci se shodným výsledkem 18 odpovědí pro „plánování, organizaci a řízení“. U nejmladších byla očekávána vyšší četnost varianty odpovědi „nechávám vše na náhodě“. V celkovém srovnání s ostatními skupinami se svým „neplánováním“ nijak nezvýrazňují.

Otázka č. 5 – V kolektivu radši a) spolupracuji
b) soupeřím

Tabulka č. 5 – Rozložení odpovědí na otázku č. 5

	prvorození	prostřední	nejmladší	jedináčci	celkem
spolupráce	22	17	21	20	80
soupeření	3	8	4	5	20
celkem	25	25	25	25	100

Graf č. 5 – Srovnání v počtu soupeřivých osobností



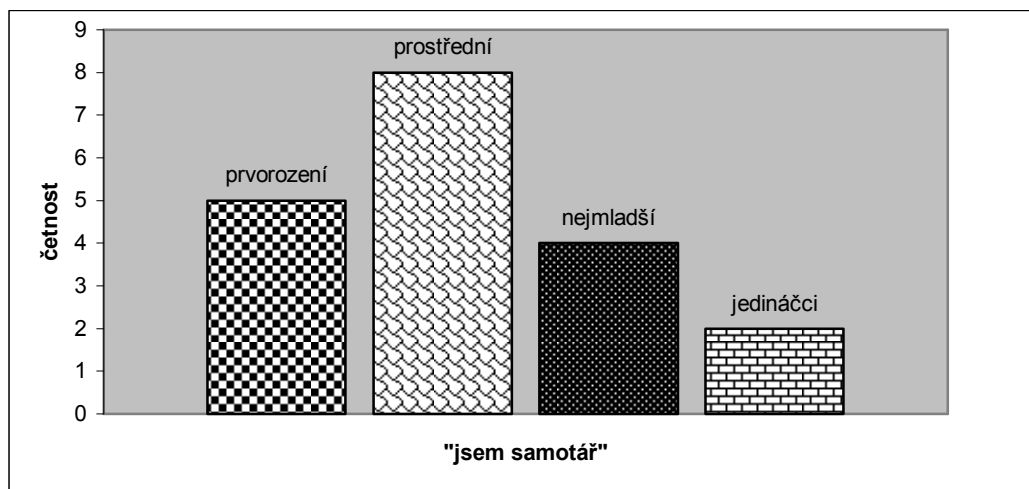
Z celkového počtu 100 respondentů z řad mládeže o sobě 80% tvrdí, že raději spolupracuje než soupeří, což je jistě pozitivním ukazatelem. Počet soupeřivých jedinců byl nejvíce zastoupen ve skupině prostředních sourozenců.

Otázka č. 6 – Ve společnosti se pohybují a) často a rád
b) nerad, jsem samotář

Tabulka č. 6 – Rozložení odpovědí na otázku č. 6

	prvorození	prostřední	nejmladší	jedináčci	celkem
společnost	20	17	21	23	81
samotářství	5	8	4	2	19
celkem	25	25	25	25	100

Graf č. 6 – Srovnání v míře společenskosti



Počet jedinců považujících se za samotáře byl nejčetnější v sourozenecké skupině prostředních. Ve skupině jedináčků se z 25 dotazovaných označili za samotáře pouze 2 osoby.

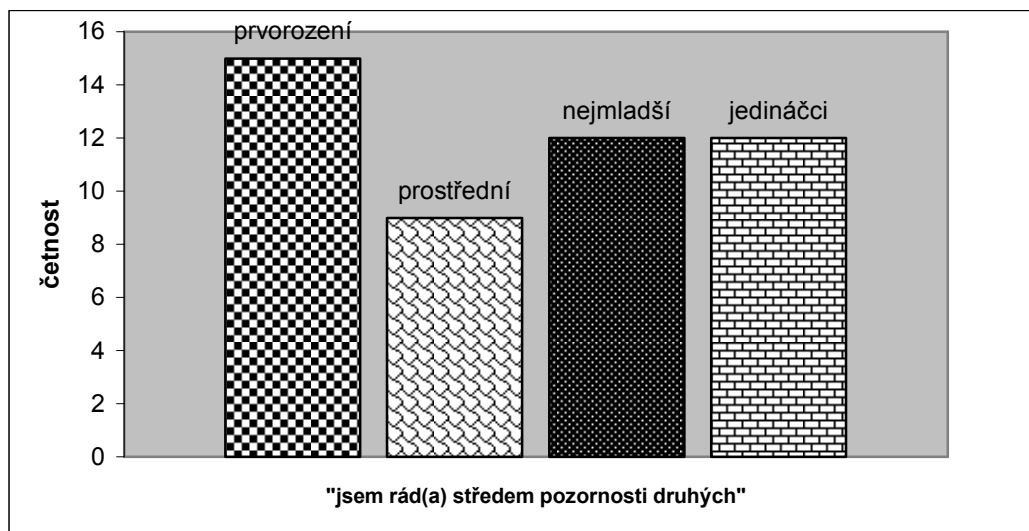
Otázka č. 7 – Rád(a) jsem středem pozornosti druhých. Chci rozesmát, zaujmout a provokovat. a) ano, to souhlasí
b) ne, tak to není

Tabulka č. 7 – Rozložení odpovědí na otázku č. 7

	prvorození	prostřední	nejmladší	jedináčci	celkem
„ano“	15	9	12	12	48
„ne“	10	16	13	13	52
celkem	25	25	25	25	100

Od nejmladších bylo očekáváno, že ve srovnání s ostatními budou častěji volit variantu „a“. Tedy, že chtějí být středem pozornosti druhých, chtějí rozesmát, zaujmout a provokovat. Z tabulky č. 7 lze snadno vyčíst, že za takovéto osobnosti se nejvíce označovali prvorození. Je viditelné, že výsledky otázek č. 6 a č. 7 nepotvrzují předpoklad vyšší společenskosti nejmladších sourozenců. Ve srovnání je u prostředních nejvyšší počet těch, kteří nebyvají rádi středem pozornosti.

Graf č. 7 – Srovnání v projevu osobnosti ve společnosti



Celkem 15 z 25 dotazovaných prvorozených (tedy 60%) je rádo středem pozornosti druhých.

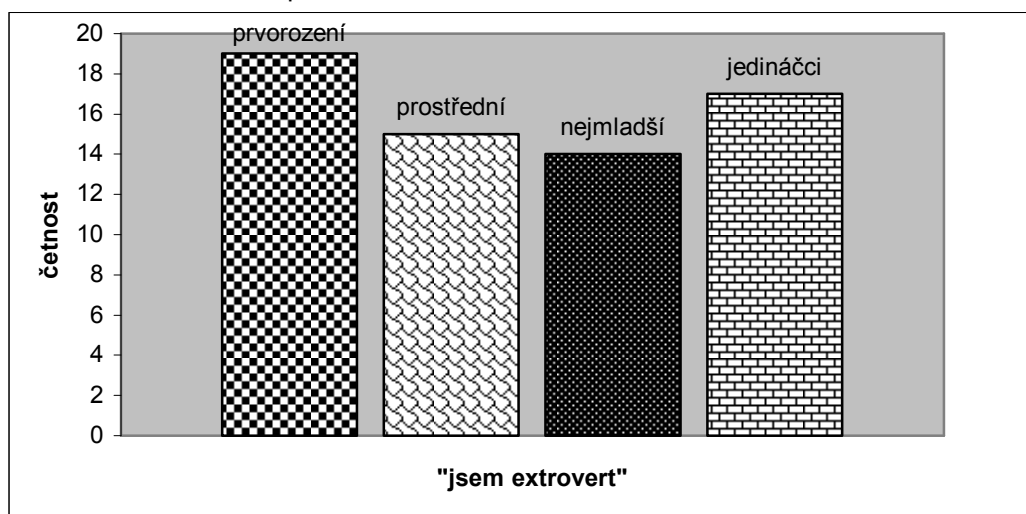
Otázka č. 8 – Svými vlastnostmi se přibližuji a) extrovertovi
b) introvertovi

Tabulka č. 8 – Rozložení odpovědí na otázku č. 8

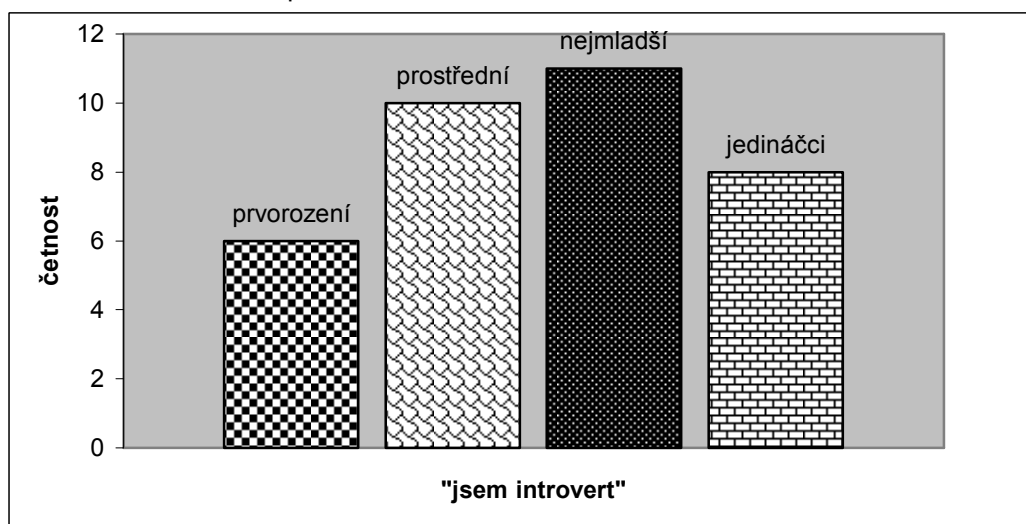
	prvorození	prostřední	nejmladší	jedináčci	celkem
extrovert	19	15	14	17	65
introvert	6	10	11	8	35
celkem	25	25	25	25	100

Pokud srovnáme čtyři zkoumané skupiny, je možné pozorovat, že prvorození se nejčastěji hodnotí být extrovertem a nejmladší se větším počtem odpovědí považují za introverty. Opět je vhodné připomenout, že průzkumné dotazníkové šetření je založeno na sebepercepci. Výsledky proto mohou být ze strany respondentů zkresleny nepravdivými informacemi. Je velmi překvapující, že 11 z 25 nejmladších se považuje být introvertem a to především proto, že „extroverze a společenskost nejmladších“ je jedním z předpokladů tohoto průzkumu.

Graf č. 8a – Srovnání v počtu extrovertů



Graf č. 8b – Srovnání v počtu introvertů



V průzkumném vzorku se 81% jedinců pohybuje rádo ve společnosti, 65% se považuje být extrovertem a 48% je rádo středem pozornosti. Respondenti všech čtyřech skupin se často a rádi pohybují ve společnosti. K samotářství se uchyluje pouze 19% respondentů. Těchto 19% samotářů téměř z poloviny (cca 42%) tvoří jedinci narození „uprostřed“.

Prvorození nejčastěji vypovídali, že jsou extrovertní a rádi středem pozornosti. Většina dotazovaných prostředních není ráda středem pozornosti druhých. Nejvíce introvertů bylo zaznamenáno ve skupině prostředních a nejmladších.

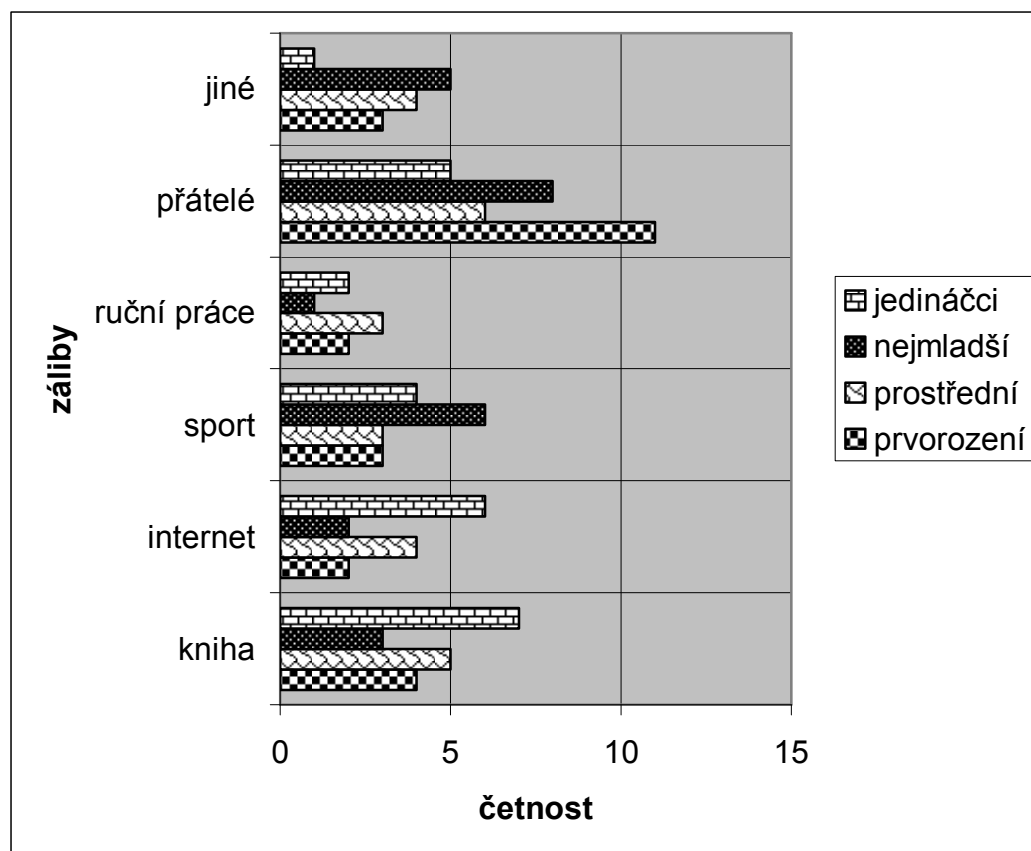
Otázka č. 9 – Svůj volný čas zaplňuji nejradši

- | | |
|----------------------------|------------------------|
| a) četbou zajímavé knihy | d) ručními pracemi |
| b) surfováním na internetu | e) schůzkami s přáteli |
| c) sportem | f) jiné |

Tabulka č. 9 – Rozložení odpovědí na otázku č. 9

	prvorození	prostřední	nejmladší	jedináčci	celkem
kniha	4	5	3	7	19
internet	2	4	2	6	14
sport	3	3	6	4	16
ruční práce	2	3	1	2	8
přátelé	11	6	8	5	30
jiné	3	4	5	1	13
celkem	25	25	25	25	100

Graf č. 9 – Srovnání podle nejoblíbenější volnočasové záliby



Na Grafu č. 9 je zaznamenáno, kterou z pěti volnočasových zálib provozují jednotlivé skupiny nejradši. Respondent byl touto otázkou dostáván do „úzkých“, protože si musel vybrat pouze jednu nejoblíbenější zálibu. Otázkou zůstává, jestli bychom se při povolení více variant odpovědi dozvěděli více. Mnoho z nás jistě provozuje všech pět výše uvedených zálib a je možné, že respondenti by volili všechny varianty.

Prvorození, prostřední a nejmladší sourozenci svůj volný čas nejradši zaplňují schůzkami s přáteli. Jedináčci preferují čtení knih a surfování na internetu.

Velmi zajímavé je povšimnout si, která ze zálib je u té či oné sourozenecké skupiny nejvíce oblíbena. Knihu čtou nejradši jedináčci, na internetu tráví čas nejradši rovněž jedináčci, sport je nejvíce oblíben u nejmladších, ruční práce ráda provozuje skupina prostředních, schůzkami s přáteli tráví svůj volný čas nejradši prvorození a nejmladší mají nejvíce voleb pro jiné aktivity, které přesahují pět uvedených základních možností výběru. V jejich odpovědích se objevily tyto jiné záliby: vaření, rodina, procházky v přírodě, cestování a poznávání.

Celkem 19% z průzkumného vzorku dotazovaných má nejradši četbu zajímavé knihy. Toto procento navyšují prostřední a jedináčci, kterých je oproti ostatním ve skutečné populaci nejméně. Proto není možné toto procento obecně aplikovat na reálnou populaci mládeže. Opět je vhodné připomenout, že v populaci není rovnoměrný počet prvorozených, prostředních, nejmladších a jedináčků. Z toho vyplývá, že pravděpodobně nelze počítat s tím, že je „četba knihy“ u skupiny mládeže natolik oblíbena.

Průzkumný vzorek 25-ti respondentů od každé z jednotlivých sourozeneckých pozic je dosti malý na to, aby se vyzkoumaly případné odlišné preference určitých druhů volnočasových zálib.

Bylo by velmi zajímavé, nejen pro psychology a sociology, pokud by nějaký rozsáhlejší výzkum prokázal rozdílnost v upřednostňování některých druhů zálib. Je možné, že s navyšováním počtu jedináčků v současné moderní společnosti, bude navyšována i poptávka po jejich oblíbených volnočasových aktivitách.

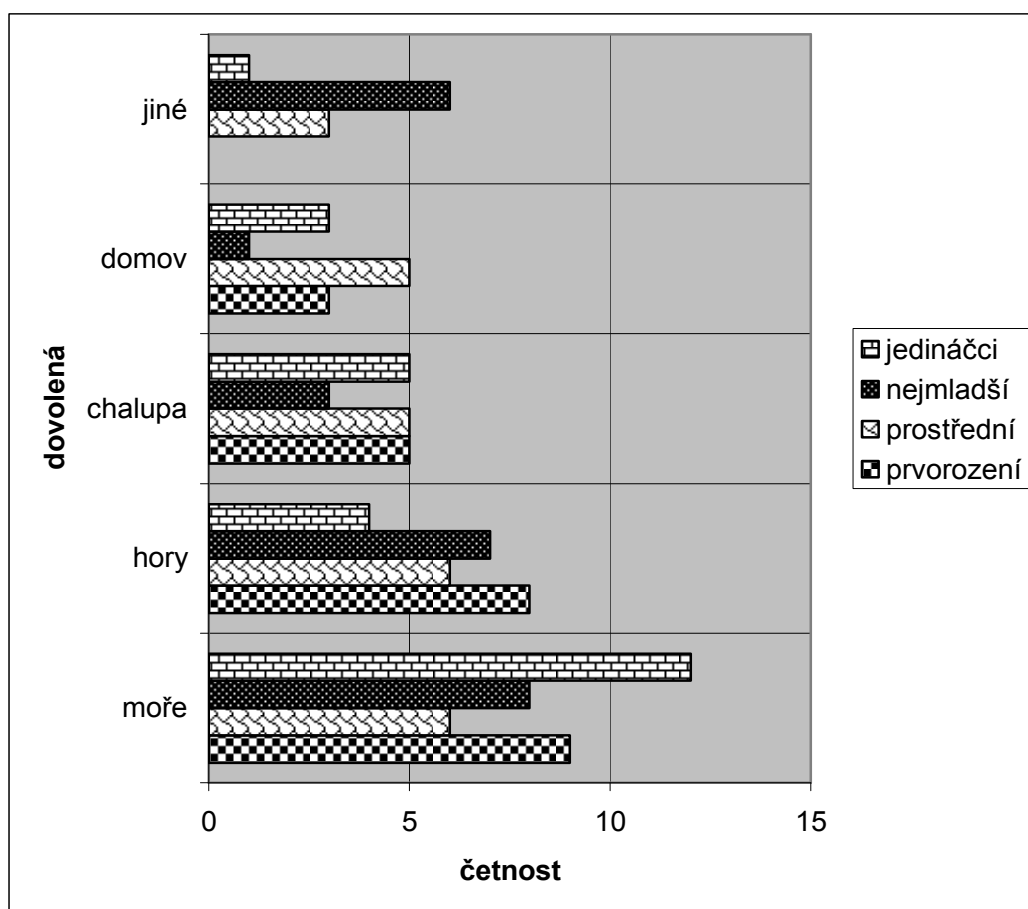
Otázka č. 10 – Dovolenu nejradši trávím

- a) u moře d) doma
 b) na horách e) jiné
 c) na chalupě

Tabulka č. 10 – Rozložení odpovědí na otázku č. 10

	prvorození	prostřední	nejmladší	jedináčci	celkem
moře	9	6	8	12	35
hory	8	6	7	4	25
chalupa	5	5	3	5	18
domov	3	5	1	3	12
jiné	0	3	6	1	10
celkem	25	25	25	25	100

Graf č. 10 – Srovnání v nejoblíbenějším způsobu trávení dovolené



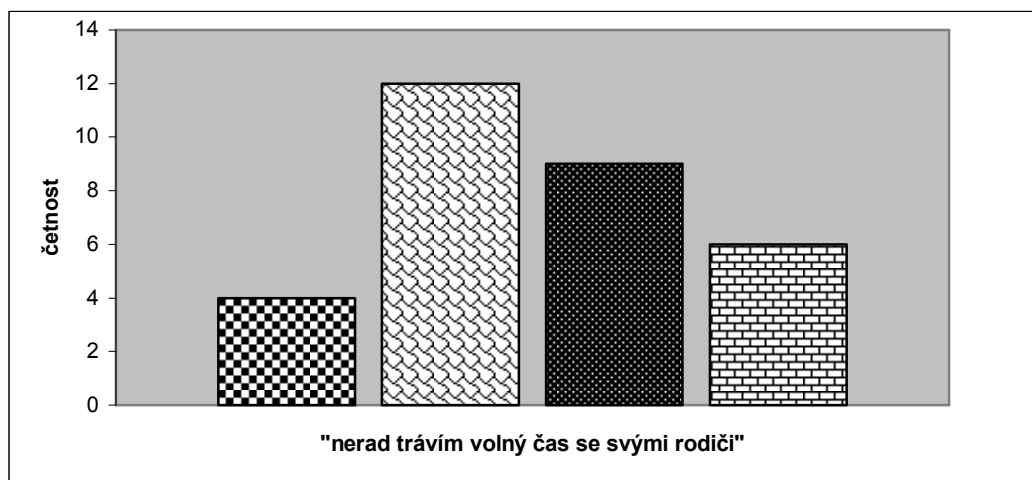
Pro výsledky otázky č. 10 platí stejné úvahy jako pro předchozí otázku č. 9. (viz s. 54) Na znázorněném Grafu č. 10 si nelze nevšimnout, že dovolenou u moře preferují nejčastěji jedináčci.

Otázka č. 11 – Rád trávím volný čas se svými rodiči a) ano
b) ne

Tabulka č. 11 – Rozložení odpovědí na otázku č. 11

	prvorození	prostřední	nejmladší	jedináčci	celkem
rád(a)	21	13	16	19	69
nerad(a)	4	12	9	6	31
celkem	25	25	25	25	100

Graf č. 11 – Srovnání v míře oblíbenosti trávení volného času s rodiči



Na srovnávacím Grafu č. 11 je možné pozorovat, že nejvyšší počet odpovědí „nerad trávím volný čas se svými rodiči“ je u prostředních sourozenců.

U každé ze čtyř skupin je možné sledovat vyšší počet odpovědí „ano, rád trávím svůj volný čas s rodiči“. Tento výsledek může směřovat k zamyšlení, jestli je s přihlédnutím k věkovému rozmezí průzkumného vzorku zjištěný údaj pravdivý či nikoli. 84% zkoumaných prvorozených ve věkovém rozmezí od 18 do 30 let vypovědělo, že rádo tráví svůj volný čas s rodiči. Je tomu opravdu tak?

Nezvolili spíše variantu „chvályhodnou“? Opravdu vzorek adolescentů v takové míře rád tráví svůj volný čas s rodiči? Nechtějí se respondenti jevit v sociálně příznivějším „světle“? Nebo výsledky znamenají, že jedinci průzkumného vzorku již nemají možnost trávit se svými rodiči tolik volného času a proto ho s nimi tráví rádi?

„Dotazník bývá řazen do tzv. metod subjektivních. Subjektivnost dotazníku je dána tím, že vyšetřovaný zde může různým způsobem ovlivňovat své výpovědi. Může se snažit jevit společensky lepší nebo naopak horší. Psychologie si zde pomáhá konstruováním lži skóre, tj. řady otázek, týkajících se některých situací denního života, ve kterých je pravděpodobné, že vyšetřovaný se v nich chová určitým společensky méně vhodným způsobem. Každý průměrný člověk musí např. odpovědět kladně na otázku: „Zalhal jste již někdy v životě?“ Podle odpovědí na tyto „lži otázky“ lze usuzovat na spolehlivost či nespolehlivost vyplňování celého dotazníku.“¹⁰⁵

V dotazníku využitém pro účely tohoto průzkumu se „lži otázky“ bohužel nevyskytují. (viz příloha, s. 71) Při debatě o výsledcích jednotlivých otázek je tedy velmi důležité brát v úvahu okolnost možných lživých odpovědí. Tedy možnou tendenci respondentů odpovídat způsobem, jaký od nich jejich sociální okolí očekává.

Otázka č. 12 – Na své dětství a na volnočasové aktivity provozované s mými rodiči vzpomínám a) rád(a)
b) nerad(a)

Tabulka č. 12 – Rozložení odpovědí na otázku č. 12

	prvorození	prostřední	nejmladší	jedináčci	celkem
rád(a)	24	22	23	22	91
nerad(a)	1	3	2	3	9
celkem	25	25	25	25	100

¹⁰⁵ KOHOUTEK, R. Dotazník. In *Pedagogická fakulta Masarykovy univerzity* [online]. Brno: Pedagogická fakulta MU. [cit. 2009-04-24]. Dostupné na WWW: <http://www.ped.muni.cz/wpsy/stud_materialy/koh_dotaznik.htm>.

Otázka č. 13 – Moje pořadí narození bych si se sourozenci

- a) vyměnil(a)
- b) nevyměnil(a)

Tabulka č. 13 – Rozložení odpovědí na otázku č. 13

	prvorození	prostřední	nejmladší	celkem
vyměnil(a)	3	2	3	8
nevyměnil(a)	22	23	22	67
celkem	25	25	25	75

Otázky č. 12 a č. 13 jsou svými výsledky velmi málo zajímavé. Všechny srovnávané skupiny se v počtu svých odpovědí, přisouzeným daným variantám odpovědi, shodují nebo velmi přibližují. Již při formulaci těchto dvou otázek a rovněž při zařazení do spektra otázek předkládaného dotazníku, mohla být jejich nízká vypovídatelnost předpokládána.

Otázka č. 14 – Můj vztah se sourozencem/sourozenci je

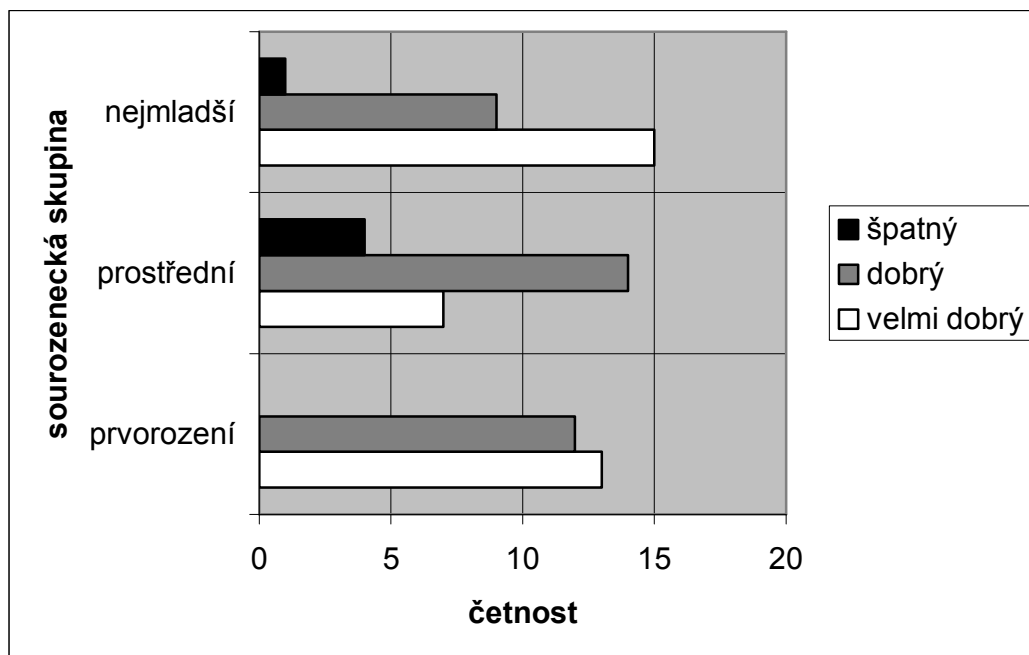
- a) velmi dobrý
- b) dobrý
- c) špatný

Tabulka č. 14 – Rozložení odpovědí na otázku č. 14

	prvorození	prostřední	nejmladší	celkem
velmi dobrý	13	7	15	35
dobrá	12	14	9	35
špatný	0	4	1	5
celkem	25	25	25	75

V tabulce č. 14 jsou překvapivé odpovědi prostředních. Svůj vztah k sourozenci či sourozencům ohodnotili ve srovnání s prvorozenými a nejmladšími nejvyšším počtem možností „špatný“ (4) a nejnižším počtem možností „velmi dobrý“ (7). Srovnání je lépe zřetelné na Grafu č. 12.

Graf č. 12 – Srovnání charakteru vztahu se sourozencem/sourozenci



Průzkum nepotvrzuje, že by prostřední sourozenci neradi vzpomínali na své dětství, nebo že by si své „pořadí narození“ nejradši vyměnili. Jejich výše uvedené odpovědi na otázku č. 14 však svědčí o tom, že ve srovnání s ostatními nehodnotí svůj vztah se sourozenci natolik příznivě.

Otázka č. 15 – V budoucnu bych si přál(a) a) jedno d) více dětí
 b) dvě e) žádné dítě
 c) tři

Tabulka č. 15 – Rozložení odpovědí na otázku č. 15

	prvorození	prostřední	nejmladší	jedináčci	celkem
žádné dítě	0	0	0	0	0
jedno dítě	3	2	2	5	12
dvě děti	15	14	18	12	59
tři děti	5	8	4	5	22
více než tři	2	1	1	3	7
celkem	25	25	25	25	100

Není nijak překvapující, že Tabulka č. 15 ukazuje u všech čtyř srovnávaných skupin nejvyšší počet voleb pro přání mít dvě děti.

Přání mít v budoucnu tři děti „vyslovalo“ nejvíce prostředních (8). V Tabulce č. 16 je možné pro toto zjištění najít vysvětlení či souvislost.

Tabulka č. 16 – Rozložení respondentů podle toho, z kolika dětí pocházejí

	prvorození	prostřední	nejmladší	jedinácci	celkem
z jednoho	0	0	0	25	25
ze dvou	20	0	20	0	40
ze tří	5	18	3	0	26
ze čtyř	0	3	2	0	5
z více	0	4	0	0	4
celkem	25	25	25	25	100

Každý z nás jistě někdy ze svého okolí zaslechl hypotézu, že počet sourozenců má vliv na počet plánovaných dětí.

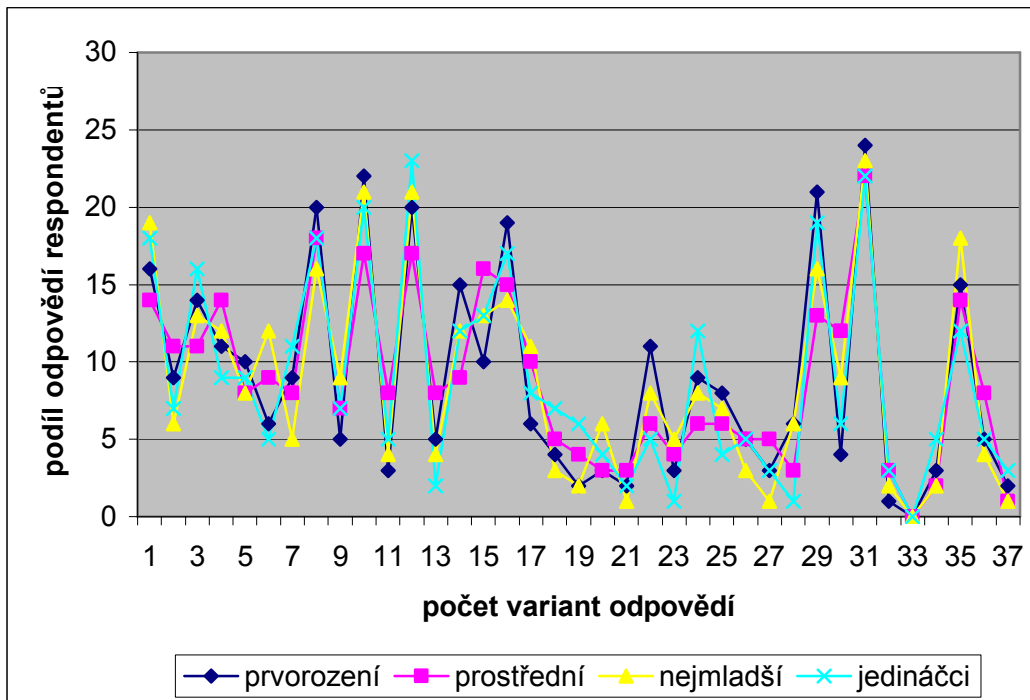
Z Tabulek č. 15 a č. 16 lze vyčíst, že tři děti si nejčastěji přejí prostřední (8), kteří jsou většinou z konstelace tří dětí a jedno dítě si nejčastěji přejí jedinácci (5). Mezi těmito údaji tedy lze uvažovat souvislost.

Kapitolu Presentace výsledků dotazníkového šetření uzavírají Grafy č. 13 a č. 14. Barevně znázorňují srovnání respondentů v pestrosti jejich „rozložení“ do výběrových možností. Při podrobnějším studiu předchozích tabulek a grafů je možné pozorovat rovnoměrnější rozložení odpovědí prostředních sourozenců než u ostatních tří skupin. (viz např. Tabulka č. 10, s. 55 a č. 14, s. 58)

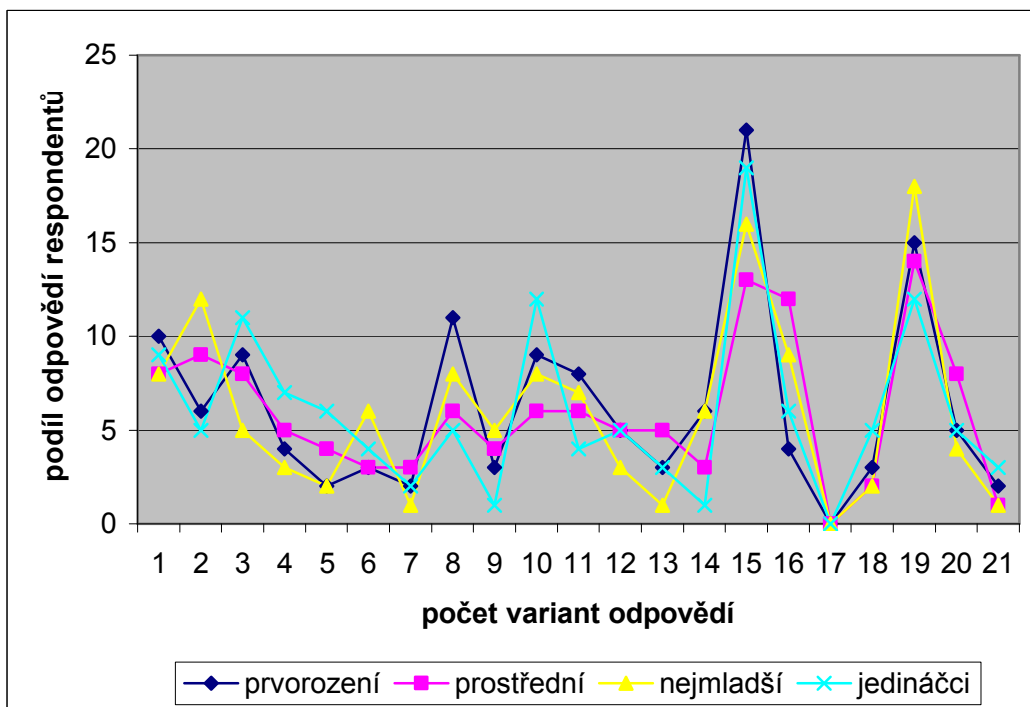
Předložené zjištění se shoduje s Lemanovou teorií, že „prostřední dítě zůstává v mnoha ohledech hádankou“. Podle Lemana je u této sourozenecké pozice velmi obtížně předvídatelné, jakým směrem se bude jejich osobnost vyvíjet. „Přehledy charakteristických rysů prostředních často vypadají jako cvičení z paradoxní logiky.“¹⁰⁶

¹⁰⁶ LEMAN, K. *Sourozenecké konstelace*. Praha: Portál, 2008, s. 89.

Graf č. 13 – Srovnání podle rovnoměrnosti rozložení počtu odpovědí do 37 variant (mimo otázek č. 13 a č. 14, které se netýkají jedináčků)



Graf č. 14 – Srovnání podle rovnoměrnosti rozložení počtu odpovědí do 21 variant (otázky č. 3, č. 9, č. 10, č. 11 a č. 15)



5.6 Závěrečná zpráva o průzkumu

Výsledky průzkumu prokázaly vztah mezi pořadím narození a sebepercepce osobnostních charakteristik. Pořadí narození ovlivňuje osobnost člověka.

Je nutné brát v úvahu skutečnost, že „výsledky metody dotazníku jsou často značně zkresleny velkou vnitřní korekcí, autocenzurou některých zkoumaných osob, které usilují odpovídat ve shodě s tzv. sociální žádoucností, tedy adaptivně, nikoliv expresivně.“¹⁰⁷ Je docela pravděpodobné, že lidé se častěji a radši označují za společenské extroverty než samotářské introverty.

Někteří jedinci o sobě vypověděli, že jsou rádi středem pozornosti druhých, že chtějí rozesmát, zaujmout, provokovat a současně se označili za introverta. Lze přemýšlet o tom, zda se tyto dvě výpovědi vzájemně nevylučují. Je možné, že jsou introverty, kteří by rádi byli středem pozornosti, ale je to pouze jejich zbožné přání. Anebo, že by tito jedinci byli opravdu introverti, kteří se po vývojovou fázi adolescence projevují extrovertně? Nebo jsou rádi středem pozornosti ve své rodině a úzké skupince svých blízkých, ke kterým mají pevné citové vazby? Další filosofování by mohlo směřovat k zamyšlení se nad přesnou a vhodnou formulací otázek v sestaveném dotazníku.

CELKOVÁ REKAPITULACE VÝSLEDKŮ ZÍSKANÝCH KOMPARACÍ ČTYŘ DOTAZOVANÝCH SKUPIN

Ve srovnání byly následující výroky u dané skupiny nejčtenější.

(U některých otázek byl počet voleb pro jednotlivé varianty odpovědi velmi vyrovnaný, proto je možné, že několik z uvedených výroků převládalo u té či oné skupiny pouze o jeden či dva hlasy. Za jednotlivými výroky je v závorce uveden počet jedinců, kteří se tímto výrokem charakterizovali.)

¹⁰⁷ KOHOUTEK, R. Dotazník. In *Pedagogická fakulta Masarykovy univerzity* [online]. Brno: Pedagogická fakulta MU. [cit. 2009-04-24]. Dostupné na WWW: <http://www.ped.muni.cz/wpsy/stud_materialy/koh_dotaznik.htm>.

Prvorození

Na své dětství vzpomínám rád. (24)

V kolektivu radši spolupracuji. (22)

Rád trávím volný čas se svými rodiči. (21)

Všechno rád plánuji, organizuji, řídím a kontroluji. (20)

Svémi vlastnostmi se přibližuji extrovertovi. (19)

Rád(a) jsem středem pozornosti druhých. Chci rozesmát, zaujmout a provokovat. (15)

Můj vztah se sourozencem/sourozenci je velmi dobrý. (13)

Svůj volný čas zaplňuji nejradši schůzkami s přáteli. (11)

Nejvíce mě charakterizují tyto vlastnosti: vyrovnanost, samostatnost a nezávislost. (10)

Dovolenou nejradši trávím na horách. (8)

Prostřední

Moje pořadí narození bych si se sourozenci nevyměnil. (23)

Nejsem rád středem pozornosti druhých. (16)

V rodině, mezi přáteli a v širší společnosti se projevuji submisivně. (14)

Nerad trávím volný čas se svými rodiči. (12)

V životě jsem spíše pesimistou. (11)

V kolektivu radši soupeřím. (8)

Ve společnosti se pohybuji nerad, jsem samotář. (8)

V budoucnu bych si přál(a) tři děti. (8)

Dovolenou nejradši trávím doma. (5)

Můj vztah se sourozencem/sourozenci je špatný. (4)

Svůj volný čas zaplňuji nejradši ručními pracemi. (3)

Nejmladší

V životě jsem spíše optimistou. (19)

V budoucnu bych si přál(a) dvě děti. (18)

Nejvíce mě charakterizují tyto vlastnosti: veselost, bezstarostnost a prudkost. (12)

Svémi vlastnostmi se přibližuji introvertovi. (11)

Všechno rád nechávám na náhodě, nic neplánuji, starosti přenechávám druhým a nestresuji se. (9)

Svůj volný čas zaplňuji nejradši sportem. (6)

Jedináči

Ve společnosti se pohybuji často a rád. (23)

V rodině, mezi přáteli a v širší společnosti se projevuji dominantně. (16)

Dovolenou nejradši trávím u moře. (12)

Nejvíce mě charakterizují tyto vlastnosti: vážnost, snaživost a cílevědomost. (11)

Svůj volný čas zaplňuji nejradši četbou zajímavé knihy a surfováním na internetu. (7, 6)

V budoucnu bych si přál(a) jedno dítě. (5)

V budoucnu bych si přál(a) více než tři děti. (3)

Uvedené výroky nejsou nejčetnější v rámci dané skupiny, ale v rámci srovnání se třemi dalšími skupinami. (Většina prostředních necharakterizuje svůj vztah se sourozencem/sourozenci jako špatný. Ve srovnání s ostatními však označovali tuto variantu odpovědi nejčastěji – ve čtyřech případech. U prvorozených se varianta odpovědi „špatný“ nevyskytovala. Nejmladší tuto možnost označili pouze v jednom případě.)

Pozastavit se lze u nejvyššího počtu introvertů u skupiny nejmladších. S Lemanovými předpoklady o povaze nejmladších toto zjištění příliš nesouhlasí. Leman považuje nejmladší na společenské extroverty, kteří jsou velmi rádi středem pozornosti ostatních. Naopak výsledky souhlasí s úvahou Vágnerové, podle které jsou nejmladší méně komunikativní a spolupráce schopní, což vyplývá z jejich raných sourozeneckých vztahů. Na rozdíl od prvorozených se o své sourozence minimálně starali a zajímali.¹⁰⁸ Důsledkem toho je možné, že v menší

¹⁰⁸ VÁGNEROVÁ, J. *Vývojová psychologie*. Praha: Portál, 2000.

míře dokáží spolupracovat s lidmi a že nevyhledávají zaměstnání se sociálním rozměrem.¹⁰⁹

Počet zkoumaných jedinců z každé skupiny (25) byl příliš nízký. V některých případech jsou výsledky nepřesné, zkreslené a do určité míry náhodné. Pro aplikaci na cílovou populaci české mládeže od 18 do 30 let by bylo určitě přesnější, kdyby byl průzkumný vzorek mnohem početnější.

Je možné, že daleko přesnější a pravdivější výsledky bychom získali při užití jiné z výzkumných metod, např. pozorováním. Pokud bychom však chtěli získat informace od většího počtu respondentů, bylo by to v mnoha ohledech náročnější, především časově.

ZHODNOCENÍ PRACOVNÍCH OTÁZEK

***O1:** Prvorození a jedináčci se hodnotí oproti nejmladším a prostředním výrazně častěji jako dominantní osobnosti. (otázky č. 2 a č. 4)*

Prvorození a jedináčci se hodnotí častěji jako dominantní osobnosti, ale ne výrazněji než nejmladší a prostřední. (viz Tabulka č. 2, s. 45 a č. 4, s. 48)

První otázka proto nebyla potvrzena.

***O2:** Nejmladší, ve srovnání s jedinci ostatních třech odlišných sourozeneckých pozic, častěji vypovídají, že jsou společenší a extrovertní osobnosti. (otázky č. 6, č. 7 a č. 8)*

Ve společnosti se dotazovaní ostatních třech skupin pohybují ve stejné četnosti odpovědí „často a rádi“. (viz Tabulka č. 6, s. 49) Počet nejmladších, kteří jsou ve společnosti rádi středem pozornosti je přibližně stejný, jako počet nejmladších, kteří tomu rádi nejsou. Nejvyšší počet osob, které jsou rády středem pozornosti druhých, je však v sourozenecké skupině prvorozených. (viz Tabulka č. 7, s. 50)

¹⁰⁹ Srov. HEJLKOVÁ, K. *Vliv pořadí sourozenců v rodině pro nasměrování profesní orientace*. České Budějovice, 2007 [online], s. 89. Diplomová práce. Jihočeská univerzita v Českých Budějovicích. Zdravotně sociální fakulta. Vedoucí práce I. Nesnídalová. [cit. 2009-03-21]. Dostupné na WWW: <<http://stag-web.jcu.cz/apps/stag/prohlizeni/index>>.

Překvapivým zjištěním je, že nejvyšší počet osob, považujících se za introverta, nalézáme právě ve skupině nejmladších. (viz Tabulka č. 8, s. 51)

Druhá otázka nebyla potvrzena.

***O3:** Prostřední jsou ve srovnání s ostatními ke svému rodinnému prostředí nejvíce kritičtí.* (otázky č. 11, č. 12, č. 13 a č. 14)

Ve srovnání s ostatními jsou prostřední těmi, kteří nejčastěji vypovídají, že neradi tráví svůj volný čas s rodiči. (viz Tabulka č. 11, s. 56) Na své dětství vzpomínají nerady pouze tři osoby, což je srovnatelné s jedináčkou. (viz Tabulka č. 12, s. 57) Pořadí narození prostředním vyhovuje a neměnili by ho. Nejvíce vypovídatelnými výsledky jsou však odpovědi na otázku č. 14. Prostřední hodnotí svůj vztah k sourozenci/sourozcům nejméně příznivěji. Ve čtyřech případech jako špatný, ve čtrnácti případech jako dobrý a pouze sedm dotazovaných označilo vztah jako velmi dobrý. (viz Tabulka č. 14, s. 58)

Třetí otázka byla potvrzena.

Vliv pořadí narození na osobnost člověka byl zřetelný již při samotném sběru informací. Prvorození byli v odevzdávání vyplněných dotazníků nejrychlejší, prostřední předložený dotazník opatřili kritickými poznámkami a nejmladší spolu s vyplněným dotazníkem připojili úsměvný komentář.

Velmi komplikované bylo vyhledat průzkumný vzorek prostředních. Snadnější bylo získávání dotazníků od jedináčků. Prostřední navraceli nevalidní dotazníky. Uzavřené otázky s jednou možností výběru pro ně byly velmi obtížné. Často se neřídili pokynem „označte pouze jednu variantu odpovědi“. Vypovídali, že přeci nemohou označit jednu variantu, protože jsou např. někdy dominantní a jindy submisivní. Zkrátka jim dělalo velké problémy přiklonit se k jedné z předložených variant odpovědi.

Při oslovování cílové skupiny bylo překvapující, že s tématem sourozeneckých konstelací a jejich vlivem na psychické vlastnosti osobnosti se v mnoha případech ještě nesetkali. Povědomí o existenci takové teorie nebylo vysoké.

ZÁVĚR

Práce poskytuje čtenáři základní informace o vlivu sourozeneckých konstelací na charakter osobnosti a na její sociální vztahy.

Teoretická část se zabývala čtyřmi odlišnými osobnostními charakteristikami v závislosti na pořadí narození v rodině. Poukázala na určité osobnostní rozdíly prvorozených, prostředních, nejmladších a jedináčků. Podrobněji připomněla tři možné aspekty vlivu – vliv na míru maskulinity a feminity, vliv na výběr partnera pro manželství a vliv na profesní orientaci. Závěrem diskutuje otázku optimální sourozenecké konstelace. Výsledky empirické části práce prokázaly, že pořadí narození ovlivňuje osobnost člověka.

Průzkum, přes jeho některé formální a technické nedostatky, přinesl zajímavé informace. Jednou z nich je výrazná rovnoměrnost při výběru z variant odpovědi u skupiny prostředních sourozenců. Toto zjištění pravděpodobně značí jejich obtížně definovatelnou osobnostní charakteristiku. Sestavené uzavřené otázky neobsahovaly střední, neutrální možnost, „nevím“. Tato technika „nucené volby“ umožňuje jednoznačnější specifikaci. Prostřední se často nemohli rozhodnout ani pro jednu variantu odpovědi, protože podle připodobnění několika z nich „svět není černobílý“. Vypovídali, že někdy jsou extrovertní, jindy zase introvertní a že neví, která ze dvou variant je charakterizuje lépe. Často i vědomě odevzdávali nevalidní dotazníky.

Stanovený průzkumný vzorek jednotlivých čtyř skupin byl velmi malý na to, aby byly z výsledků vyvozovány nějaké obecně platné závěry. Nelze například tvrdit, že většina prvorozených cílové populace mládeže od 18 do 30 let jsou extrovertní osobnosti. Samozřejmě, že nejen kvůli nízkému počtu zkoumaných osob, ale také proto, že průzkum byl založen na výpovědi o sobě. Dále je možné debatovat o vhodně zvolené metodě, logice pracovních předpokladů a formulaci otázek v dotazníku.

Vliv sourozenecké konstelace na osobnost se zdá být z průzkumu zřetelný. Dalším příkladem zajímavého zjištění byl počet prostředních sourozenců, kteří

neradi tráví svůj volný čas se svými rodiči a jejich nepříliš pozitivní hodnocení sourozeneckého vztahu. Ke svému rodinnému prostředí byli nejkritičtější.

Přes některé nedostatky se domnívám, že určité zajímavé konkrétní poznatky průzkum přinesl.

Spolupráce s respondenty byla většinou velmi dobrá. Dotazník vyplňovali rádi a ochotně. O téma sourozeneckých konstelací jevíli velký zájem a překvapivě se zajímali také o vyhodnocování a výsledky průzkumu.

Bakalářská práce neměla za cíl vyčerpávajícím způsobem popsat problematiku sourozeneckých konstelací. Dané téma by si zasloužilo daleko širší zpracování, které by však přesahovalo určený rozsah práce.

Nabízela by se možnost věnovat pozornost výchově rodičů, kteří by na rozdílné pořadí narození svých dětí měli brát jistý zřetel. Základní znalost tématu by jim pomohla pochopit povahovou odlišnost jejich prvorozeného a nejmladšího dítěte.

Téma sourozeneckých konstelací je samozřejmě interdisciplinární povahy. Práce se zabývá především psychologickými a sociologickými aspekty. Nicméně je jasné, že téma souvisí například také s pedagogickými vědami. Domnívám se, že každý, kdo nějakým způsobem výchovně působí (např. učitel na žáky, sociální pracovník na klienty, ale také prvorozený na nejmladšího) by měl být s vlivy sourozenecké konstelace na osobnost obeznámen.

Seznam literatury

ADLER, A. *Porozumění životu: Úvod do individuální psychologie*. Praha: Aurora, 1999. ISBN 80-85974-76-2.

ADLER, A. *Psychologie dětí: Děti s výchovnými problémy*. Praha: Práh, 1994. ISBN 80-85809-22-2.

DALLOZ, D. *Žárlivost a rivalita*. Praha: Portál, 2002. ISBN 80-7178-596-2.

DISMAN, M. *Jak se vyrábí sociologická znalost*. Praha: Karolinum, 2007. ISBN 978-80-246-0139-7.

DRAPELA, V. *Přehled teorií osobnosti*. Praha: Portál, 2003. ISBN 80-7178-766-3.

DREIKURSOVÁ-FERGUSONOVÁ, E. *Adlerovská teorie: Úvod do individuální psychologie*. Tišnov: Sursum, 1993. ISBN 85-799-01-4.

GARDNER, H. *Dimenze myšlení: Teorie rozmanitých inteligencí*. Praha: Portál, 1999. ISBN 80-7178-279-3.

KRAUS, B. *Sociální aspekty výchovy*. Hradec Králové: Gaudeamus, 1998. ISBN 80-7041-841-9.

LEMAN, K. *Sourozenecké konstelace*. Přel. H. Kašparovská. 4. vyd. Praha: Portál, 2008. 223 s. Přel. z: Birth order book. ISBN 978-80-7367-507-3.

MATĚJČEK, Z. *Výbor z díla*. Praha: Karolinum, 2005. ISBN 80-246-1056-6.

MATOUŠEK, O. *Rodina jako instituce a vztahová síť*. 2. rozšíř. a přeprac. vyd. Praha: SOCIOLOGICKÉ NAKLADATELSTVÍ, 1997. ISBN 80-85850-24-9.

Modernizace a česká rodina. Sborník prezentací na sympoziu pořádaném ve dnech 15. – 17. října 2003 fakultou sociálních studií Masarykovy univerzity v Brně. MAREŠ, P; POTOČNÝ, T. (eds.), Brno: Barrister & Principal, 2003. ISBN 80-86598-61-6.

NAKONEČNÝ, M. *Psychologie téměř pro každého*. Praha: Academia, 2004. ISBN 80-200-1198-6.

NAKONEČNÝ, M. *Úvod do psychologie*. Praha: Academia, 2005. ISBN 80-200-0993-0.

NOVÁK, T. *Sourozenecké vztahy*. Praha: Grada Publishing, a.s., 2007. ISBN 978-80-247-2057-3.

PREKOP, J. *Prvorozené dítě: O sourozenecké pozici*. Praha: Grada Publishing, a.s., 2002. ISBN 80-247-9004-1.

SMÉKAL, V.; MACEK, P. *Utváření a vývoj osobnosti*. Brno: Barrister & Principal, 2002. ISBN 80-85947-83-8.

VANČUROVÁ-FRAGNEROVÁ, E. *Vztahy mezi sourozenci*. Praha: SPN, 1966. ISBN 64-4-23.

VÁGNEROVÁ, M. *Vývojová psychologie: Dětství, dospělost, stáří*. Praha: Portál, 2000. ISBN 80-7178-308-0.

Seznam elektronických dokumentů

Aktuálně.cz [online]. © 1999-2009 [cit. 2009-03-24]. Starší sourozenci mají vyšší IQ. Prý díky výchově. Dostupné na WWW: <<http://aktualne.centrum.cz/zahranici/evropa/clanek.phtml?id=458668>>.

HEJLKOVÁ, K. *Vliv pořadí sourozenců v rodině pro nasměrování profesní orientace*. České Budějovice, 2007 [online]. Diplomová práce. Jihočeská univerzita v Českých Budějovicích. Zdravotně sociální fakulta. Vedoucí práce I. Nesnídalová. [cit. 2009-03-21]. Dostupné na WWW: <<http://stag-web.jcu.cz/apps/stag/prohlizeni/index>>.

KOHOUTEK, R. Dotazník. In *Pedagogická fakulta Masarykovy univerzity* [online]. Brno: Pedagogická fakulta MU. [cit. 2009-04-24]. Dostupné na WWW: <http://www.ped.muni.cz/wpsy/stud_materialy/koh_dotaznik.htm>.

Mladá žena.cz [online]. Praha: Mladá fronta a.s., © 2006 - 2009 [cit. 2009-03-08]. Sourozenecké konstelace. Dostupné na WWW: <<http://www.mladazena.cz/scripts/detail.php?id=380737>>.

Seznam příloh

PŘÍLOHA I - Dotazník

Zkoumání vlivu pořadí narození v rodině na osobnost člověka

Dobrý den,

Jsem studentkou Teologické fakulty Jihočeské univerzity a tento dotazník bude podkladem k mé bakalářské práci. Dotazník je anonymní. Údaje, které mi poskytnete, budou použity pouze pro účely mého průzkumu.

Předmětem průzkumu je získat informace o působení sourozeneckého pořadí především na osobnostní vlastnosti, vztah k rodině a na způsob trávení volného času.

Eva Sojková

Základní identifikace

Pohlaví		Počet sourozenců					
Věk		Pohlaví sourozenců					
Pořadí narození		Věk sourozenců					

Označte pouze jednu variantu odpovědi.

1. V životě jsem spíše
 - a) optimistou
 - b) pesimistou

2. V rodině, mezi přáteli a v širší společnosti se projevuji
 - a) dominantně
 - b) submisivně

3. Z následujících vlastností mě nejvíce charakterizuje
 - a) vyrovnanost, samostatnost, nezávislost
 - b) veselost, bezstarostnost, prudkost
 - c) vážnost, snaživost, cílevědomost

4. Všechno rád
 - a) plánuji, organizuji, řídím a kontroluji
 - b) nechávám na náhodě, nic neplánuji, starosti přenechávám druhým a nestresuji se

5. V kolektivu radši
a) spolupracuji
b) soupeřím
6. Ve společnosti se pohybuji
a) často a rád
b) nerad, jsem samotář
7. Rád(a) jsem středem pozornosti druhých. Chci rozesmát, zaujmout a provokovat.
a) ano, to souhlasí
b) ne, tak to není
8. Svými vlastnostmi se přibližuji
a) extrovertovi
b) introvertovi
9. Svůj volný čas zaplňuji nejradši
a) četbou zajímavé knihy
b) surfováním po internetu
c) sportem
d) ručními pracemi (malování, pletení, kutilství)
e) schůzkami s přáteli
f)
10. Dovolenu nejradši trávím
a) u moře (např. slunění na pláži)
b) na horách (např. turistika, lyžování)
c) na chalupě (např. potůček, maliny, houby)
d) doma (např. úklid, údržba, zvelebování)
e)
11. Rád trávím volný čas se svými rodiči
a) ano
b) ne

12. Na své dětství a na volnočasové aktivity provozované s mými rodiči vzpomínám
- a) rád(a)
 - b) nerad(a)
13. Moje pořadí narození bych si se sourozenci (jedináčci nevyplňují)
- a) vyměnil(a)
 - b) nevyměnil(a)
14. Můj vztah se sourozencem/sourozenci je (jedináčci nevyplňují)
- a) velmi dobrý
 - b) dobrý
 - c) špatný
15. V budoucnu bych si přál(a)
- a) jedno
 - b) dvě
 - c) tři
 - d) více dětí
 - e) žádné dítě

Závěrem Vám děkuji za vyplnění dotazníku

Abstrakt

SOJKOVÁ, E. *Sourozenecké konstelace a jejich vliv na osobnostní charakteristiky*. České Budějovice 2009. Bakalářská práce. Jihočeská univerzita v Českých Budějovicích. Teologická fakulta. Katedra psychologie a sociologie. Vedoucí práce J. Polivka.

Klíčová slova: sourozenecká konstelace, psychické vlastnosti, rodina, vzdělávání, volba povolání.

Tématem této práce je vliv sourozeneckých konstelací na osobnostní charakteristiky. Zaměřuje se na vliv pořadí narození v rodině na psychické vlastnosti a sociální vztahy osobnosti.

První kapitola se zabývá teoretickými aspekty problému a tím, co může ovlivňovat sourozenecká konstelace. Kapitola druhá obsahuje jednotlivé osobnostní charakteristiky čtyř základních sourozeneckých pozic – prvorozených, prostředních, nejmladších a jedináčků. Třetí kapitola zpracovává některé aspekty vlivu sourozeneckých konstelací. Především se zabývá vlivem na maskulinitu a feminitu, na výběr partnera, manželství a zaměstnání. Poslední kapitola teoretické části probírá otázku optimální sourozenecké konstelace.

Praktická část se snaží zjistit typické vlastnosti prvorozených, prostředních, nejmladších a jedináčků. Průzkum naznačuje některé možnosti jejich specifického přístupu ke skutečnostem lidského života.

Abstract

Sibling Constellation and its Influence on Personal Characteristics

Key words: sibling constellation, psychological characteristics, family, education, choice of career.

The topic of this work is the influence of sibling constellations on personal characteristics. It focuses on the influence which the birth-order in family has on the psychological traits and social relations of a person.

The first chapter charts the theoretical aspects of the question, namely, what kind of influence can sibling constellation have. The second chapter describes the personal traits in relation to the four basic positions of a person amongst siblings – first-born, middle-born, last-born, and the only child. The third chapter focuses on some specific aspects of the problem, such as how sibling constellations influence person's masculinity/femininity, choice of a partner, marriage, and a choice of one's career. The last theoretical chapter deals with the question of the optimal sibling constellation.

In the practical part of this work I try to discover the typical characteristics of the first-borns, middle-borns, last-borns, and those without siblings. The results of this research indicate certain possibilities with respect to the specificity of their attitudes to the realities of human life.