

UNIVERZITA PALACKÉHO V OLOMOUCI

Přírodovědecká fakulta

Katedra geografie

Bc. Nikola Neubauerová

Volná příloha č. 1

**Informační listy 10 nejvýkonnějších fotovoltaických  
elektráren v oblasti SO ORP Moravská Třebová**

Olomouc 2018

## Fotovoltaická elektrárna na území obce Rozstání

**Název lokality:** Rozstání

### Základní identifikační údaje:

Název:	FVE Rozstání 2 MW
Instalovaný výkon:	2 MW (1998 kW)
Adresa:	Rozstání, Moravská Třebová 571 01
Zahájení provozu:	21. 12. 2009
Obec:	Rozstání
Kraj:	Pardubický
Technické parametry:	11 100 ks monokrystalických panelů Eging 180 W 185ks měničů – decentralní Pesos PVI 10 kW

### Majitel elektrárny

Jméno majitele:	ALT ENERGIE s. r. o.
IČ/IČO:	27495175
Původ kapitálu/vlastnická struktura:	Jednatel: Martin Hofman, Březinky 49, 569 43 Společník: Martin Hofman, Březinky 49, 569 43 Pavel Šubrt, Smržov 17, 503 03 Vladimír Kaderka, nám. T.G. Masaryka 78/1, Moravská Třebová, 571 01 Josef Podlezl, Uhřice 31, 679 63
Adresa:	Jevíčko, Třebovská 809, 569 43
Obec:	Jevíčko
Kraj:	Pardubický

### Charakteristika lokality:

FVE Rozstání se nachází v blízkosti obce Rozstání, v okrese Svitavy, v Pardubickém kraji. Patří do celku České vysočiny, dále do Orlické podsoustavy, celku podorlické pahorkatiny a podcelku Moravskotřebovské pahorkatiny. Elektrárna je postavena z fotovoltaických panelů EGM (180Wp), celková konstrukce a montáž je pevná, tudíž nedochází k natáčení panelů. Jednotlivé články jsou monokrystalické a vytvořená energie jde přímo do zdroje. Na celé ploše se nachází 11 100 ks těchto panelů, značky Eging a každý z nich má 180 W.

Oblast patří do třetího klimatického regionu. Klima je tu teplé, mírně vlhké. Lokalita, na kterém FVE stojí, přechází po celé její ploše do mírného až středního svahu

s orientací na JZ, více na jih, což tedy zajišťuje, že na elektrárnu svítí slunce od jeho východu až po západ. Podloží elektrárny se skládá z vápnitých jílu, místy s polohami pisku a vápnito-jílovitých pískovců. Poblíž elektrárny protéká řeka Třebůvka, která je mezi FVE Rozstání a FVE elektrárnou u Borušova.

### Informace o parcelách, bonita půdy

Parcelní číslo	Majitel/ vlastník	Katastrální území	Plocha (m <sup>2</sup> )	Druh pozemku	BPEJ				
					Číslo BPEJ	Výměra (m <sup>2</sup> )	Bodová výnosnos t	Průměrná cena (kč/m <sup>2</sup> )	Třída ochrany ZPF
293/23	Nečesal Karel, Šoupal Petr	Rozstání	12288	Orná půda	3300 4	1228 8	45	7,87	4
293/32	Bubáková Jana, Mašín Josef	Rozstání	16613	Orná půda	3300 4	8606	45	7,87	4
					3141 0	8007	76	14,34	3
1249/6	Bubáková Jana, Mašín Josef	Rozstání	14	Orná půda	3300 4	14	45	7,87	5
393/12	Adámková Ivana	Rozstání	24813	Orná půda	3300 4	938	45	7,87	4
					3251 1	1878 7	59	10,09	3
					3255 4	5088	32	5,56	5
293/36	Adámková Ivana	Rozstání	6038	Orná půda	3300 4	3567	45	7,87	4
					3141 0	2471	76	14,34	3
293/45		Rozstání	7918	Orná půda	3141 0	1947	76,	14,34	3

	Adámková Ivana				3300 4	5971	45	7,87	4
376/2	Adámková Ivana	Rozstání	108	Orná půda	3300 4	108	45	7,87	4
393/6	Adámková Ivana	Rozstání	262	Orná půda	3300 4	258	45	7,87	4
					3255 4	4	32	5,56	5
393/4	Adámková Ivana	Rozstání	2171	Orná půda	3255 4	1618	32	5,56	5
					3300 4	15	45	7,87	4
					3251 1	538	59	10,09	3
293/46	Obec Rozstání	Rozstání	7918	Orná půda	3141 0	7918	76	14,34	3
293/33	Obec Rozstání	Rozstání	2234	Orná půda	3141 0	1197	76	14,34	3
					3300 4	313	45	7,87	4
					5255 4	724	28	3,51	4
293/22	Nečesal Karel, Šoupal Petr	Rozstání	1046	Orná půda	3255 4	33	32	5,56	5
					3300 4	1013	45	7,87	4

### Dřívější využití lokality:

#### Dřívější (původní) využití lokality:

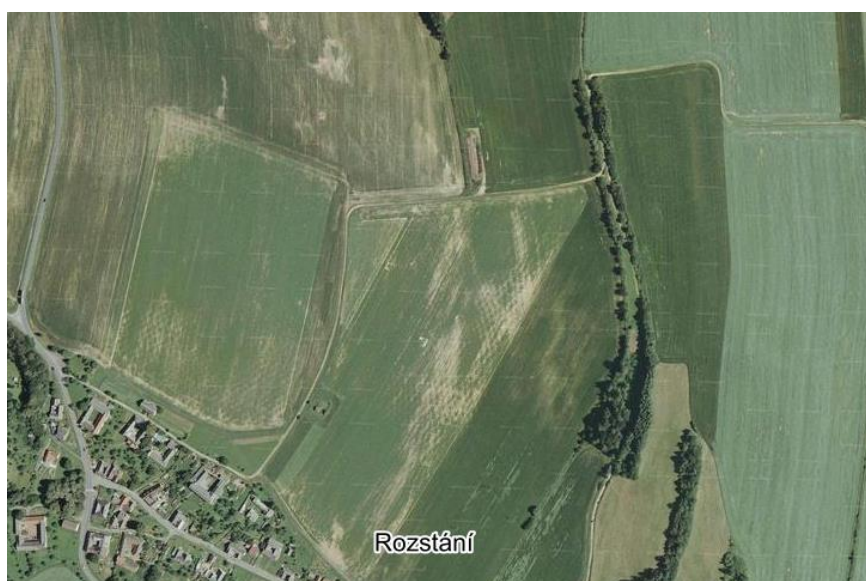
Jelikož se lokalita fotovoltaické elektrárny nachází přímo uprostřed obrovského pole, bylo toto místo dříve využíváno a obhospodařováno jako orná půda, tedy půda pro pěstování obilnin a jiných kulturních plodin.

**Letecké snímky:**

**Rok 2003**



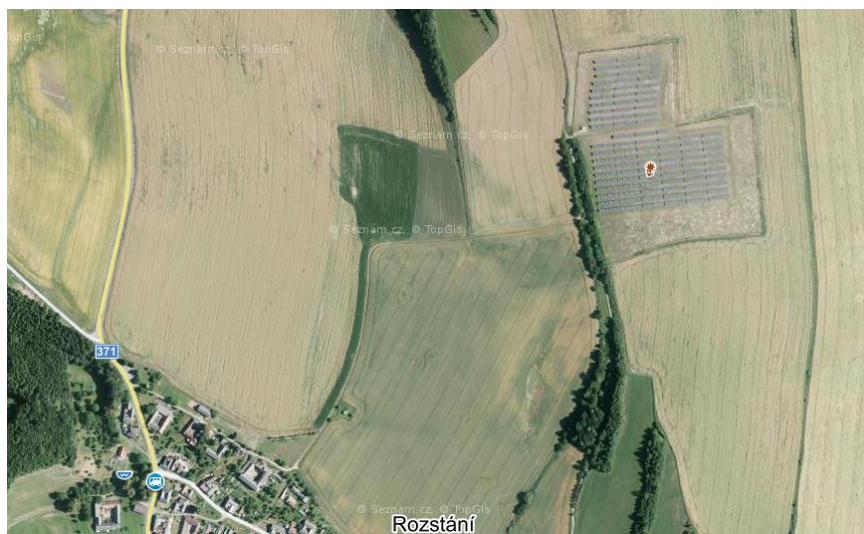
**Rok 2006**



## Rok 2012



## Rok 2016



### Informace k výstavbě

Nejdříve proběhlo jednání firmy s místní obcí Rozstání, na jejichž katastrálním území je FVE postavena. Obec na schůzi stavbu povolila, jednalo se také o lokalizaci elektrárny. Poté se přešlo k jednání s jednotlivými vlastníky pozemků, na kterých elektrárna stojí. Po domluvě a sepsáním smluv mezi oběma stranami, firma zažádala o stavební povolení, které dostala v březnu roku 2009. Samotná výstavba poté začala v červnu a dokončena byla v prosinci téhož roku, kdy byl současně zahájen i její provoz.

Tato fotovoltaická elektrárna byla jedna z prvních, které se v této oblasti začala stavět, proto nedošlo k žádnému střetu zájmů s veřejností, ani se firma nemusela potýkat s řešením nějakých petice proti této výstavbě.

### **Vlastní názor na lokalizaci FVE**

Fotovoltaická elektrárna Rozstání je lokalizována nedaleko obce a celý areál je umístěn uprostřed pole, tedy uprostřed orné půdy. Výstavbou došlo tedy k pokrytí místa, kde byly a kde by i nadále mohly být pěstovány kulturní plodiny, jako je obilí, řepa, kukuřice apod. Tím se tedy, i když možná jen nepatrně, snížily celkové výnosy, které mělo zemědělské družstvo, které tuto část pole obhospodařovalo dříve, než zde byla postavena fotovoltaická elektrárna.

Na druhou stranu je areál elektrárny od obce vzdálen natolik, že nebyla tato část, na které byla postavena elektrárna, zabrána pro případné nové parcely pro výstavby rodinných domků. Jelikož je FVE postavena na poli, v mírném svahu, je její místo vhodně situováno, protože na něj velmi dlouho svítí slunce. Díky tomu také může elektrárna vytvořit velké množství energie, která je posléze využívána pro výrobu elektřiny do sítě.

## **FOTOVOLTAICKÉ ELEKTRÁRNY V OBCI KUNČINA**

V obci Kunčina, která patří do okresu Svitavy a dále Pardubického kraje, se nachází 11 fotovoltaických elektráren. Celkem 4 elektrárny se nachází v areálu bývalého zemědělského družstva a v jeho blízkosti, kde nyní sídlí zemědělská společnost AGRO Kunčina a.s. Jelikož se nachází tato fotovoltaika v jednom areálu, charakterizují tuto lokalitu v rámci České republiky a klimatické oblasti hned v úvodu.

Oblast patří do třetího klimatického regionu. Klima je tu teplé, mírně vlhké. Lokalita, na kterém FVE stojí, přechází po celé její ploše do mírného až středního svahu s orientací na JZ, více na jih, což tedy zajišťuje, že na elektrárnu svítí slunce od jeho východu až po západ.

### **Dřívější využití lokality:**

#### Dřívější (původní) využití lokality:

Fotovoltaické elektrárny v Kunčině, konkrétně Kunčina II., III., IV. a SUNINVEST MORAVIA, jsou umístěny v areálu, kde sídlí zemědělská společnost AGRO Kunčina a.s., především na střechách budov chlévů a stájí a v jejich bezprostřední blízkosti na pozemcích, které dříve nebyly nijak využívány. Původně tedy byla lokalita využívána především pro chov hospodářských zvířat a umístění zemědělských strojů pro obhospodařování orné půdy.

### **Letecké fotografie:**

#### **Rok 2003**



#### **Rok 2006**





**Rok 2012**



**Rok 2016**



### **Informace k výstavbě**

Výstavbu fotovoltaických panelů na střechy zemědělských budov v obci Kunčina provedla firma SUNFIN PRAHA. Zahájení stavby jednotlivých fotovoltaických elektráren probíhalo od roku 2008 a nejmladší fotovoltaické panely byly na své místo

umístěny v roce 2010. Jelikož k výstavbě všech 4 fotovoltaických elektráren došlo v areálu soukromé firmy, nemuselo dojít k výkupu či k jednání s majiteli pozemků.

Jelikož jsou všechny 4 fotovoltaické elektrárny situována na soukromém pozemku zemědělského družstva a nijak nezasahují do krajiny ani neovlivňují obyvatele v obci, nebyly proti výstavbě těchto elektráren z řad veřejnosti žádné námítky. Ani jedna z elektráren nemá evidováno BPEJ a jedná se především o druh pozemku – zastavěná plocha a nádvoří.

### **Vlastní názor na lokalizaci FVE**

Fotovoltaické elektrárny FVE Kunčina II., III, IV. a FVE SUNINVEST MORAVIA jsou umístěny v areálu zemědělské společnosti Agro Kunčina a.s. Areál je situován na okraji obce Kunčina, takže nesousedí přímo s obyvateli obce ani s rodinnými domy. Fotovoltaické panely jsou umístěny na střeších budov, ve kterých jsou ustájena hospodářská zvířata a některé na ploše v rámci areálu, která byla dříve nevyužívaná. Nijak tedy přímo nezabírají zemědělskou půdu a neovlivňují ráz krajiny (s rozdílem pohledu z leteckého snímkování).

Na rozdíl od fotovoltaických elektráren, které jsou umístěny na orné půdě a jejíž výstavbou se tak snížily výnosy z pěstování kulturních plodin, je umístění těchto fotovoltaických elektráren efektivní. Nijak nezabraňují působení lidské činnosti a neovlivňují krajinný ráz oblasti. Navíc je celý areál umístěn na okraji obce, proto ani z rodinných domů v obci není na tyto panely vidět a nikomu tak nekazí každodenní výhled z okna.

### **FVE Kunčina II**

**Název lokality:** Kunčina

**Základní identifikační údaje:**

Název:	FVE Kunčina II
Instalovaný výkon:	0,154 MW
Adresa:	Kunčina, 569 42
Zahájení provozu:	17. 12. 2009
Obec:	Kunčina
Kraj:	Pardubický
Technické parametry:	Solární panely - HYUNDAI HIS-M197SF, počet kusů 782 Instalovaný výkon solárního panelu – 197 W Měniče napětí - Inverter SolarMax 100C - 1x, Inv

## Majitel elektrárny

Jméno majitele:	SUNINVEST MORAVIA sis s.r.o.
IČ/IČO:	28590074
Původ kapitálu/vlastnická struktura:	Jednatel: René Málek, Englišova 2194/41, Předměstí, 746 01 Opava Jiří Šejnoha, Kunčina 317, 569 24
Adresa:	Moravská Třebová 114, 571 01
Obec:	Moravská Třebová
Kraj:	Pardubický

## Charakteristika lokality fotovoltaické elektrárny:

Elektrárna je postavena z hliníkových fotovoltaických panelů HYUNDAI HIS-M197SF, které jsou ukotveny na pevně pod úhlem 15°. Jsou natočeny 10° jihozápadním směrem. Jednotlivé články jsou polykrystalické a vytvořená energie jde přímo do zdroje. Na celé ploše se nachází 782 ks těchto panelů o hmotnosti 17 kg, které jsou upevněny na střechu budovy o ploše asi 1800 m<sup>2</sup>. Maximální účinnost je 96 %. Roční dodávka energie je 154 MWh, což pokryje spotřebu cca 44 domácností. Fotovoltaická elektrárna je umístěna na střechách budov stájí a chlévů, zemědělského družstva AGRO Kunčina a.s.

## Informace o parcelách, bonita půdy

Parcelní číslo	Majitel/vlastník	Katastrální území	Plocha (m <sup>2</sup> )	Druh pozemku	BPEJ				
					Číslo BPEJ	Výměra (m <sup>2</sup> )	Bodová výnosnost půdy	Průměrná cena (kč/m <sup>2</sup> )	Třída ochrany ZPF
434/1	AGRO Kunčina a.s.	Kunčina	1968	Zastavěná plocha a nádvoří	-	-	-	-	-
434/4	AGRO Kunčina a.s.	Kunčina	4714	Zastavěná plocha a nádvoří	-	-	-	-	-
					-	-	-	-	-
					-	-	-	-	-

## **FVE Kunčina IV**

**Název lokality:** Kunčina

### **Základní identifikační údaje:**

Název:	FVE Kunčina IV
Instalovaný výkon:	0,482 MW
Adresa:	Kunčina, 569 42
Zahájení provozu:	27. 10. 2010
Obec:	Kunčina
Kraj:	Pardubický
Technické parametry:	Solární panely - Canadian Solar, Hyundai HIS-M230SF, počet kusů - 2094 Instalovaný výkon solárního panelu – 230 W Měniče napětí SMA8000TL,SMA6000,SMA10000TL,SMA11000TL

### **Majitel elektrárny**

Jméno majitele:	SUNINVEST SLOVÁCKO s.r.o.
IČ/IČO:	28320492
Původ kapitálu/vlastnická struktura:	Jednatel: René Málek, Englišova 2194/41, Předměstí, 746 01 Opava Jiří Šejnoha, Kunčina 317, 569 24 Společníci: René Málek, Englišova 2194/41, Předměstí, 746 01 Opava Jiří Šejnoha, Kunčina 317, 569 24
Adresa:	Praha 5, Sluneční nám. 2588/14, 158 00
Obec:	Praha
Kraj:	Hl. město Praha

### **Charakteristika fotovoltaické elektrárny:**

Elektrárna je postavena z hliníkových fotovoltaických panelů Canadian Solar, Hyundai HIS-M230SF, které jsou ukotveny na pevno pod úhlem 15° - 30°. Jsou natočeny 10° jihozápadním směrem. Jednotlivé články jsou polykrystalické a vytvořená energie jde přímo do zdroje. Na celé ploše se nachází 2094 ks těchto panelů o hmotnosti 19 kg, které jsou upevněny na střeších budov a půdy o ploše asi 5000 m<sup>2</sup>. Maximální účinnost je 96 %. Roční dodávka energie je 479 MWh, což pokryje spotřebu asi 135 domácností. Fotovoltaická elektrárna je umístěna na střeších budov stájí a chlévů, zemědělského družstva AGRO Kunčina a.s., ale také mimo střechy, na půdě.

**Informace o parcelách, bonita půdy:**

Parcelní číslo	Majitel/ vlastník	Katastrální území	Plocha (m <sup>2</sup> )	Druh pozemku	BPEJ				
					Číslo BPEJ	Výměra (m <sup>2</sup> )	Bodová výnosnos	Průměrná cena (kč/m <sup>2</sup> )	Třída ochrany ZPF
434/1	AGRO Kunčina a.s.	Kunčina	1968	Zastavěná plocha a nádvoří	-	-	-	-	-
434/4	AGRO Kunčina a.s.	Kunčina	4714	Zastavěná plocha a nádvoří	-	-	-	-	-
456/1	AGRO Kunčina a.s.	Kunčina	834	Zastavěná plocha a nádvoří	-	-	-	-	-
					-	-	-	-	-
					-	-	-	-	-
2195/12	Sunivest Slovácko s.r.o.	Kunčina	78	Ostatní plocha	-	-	-	-	-
					-	-	-	-	-
2195/13	Sunivest Slovácko s.r.o.	Kunčina	572	Ostatní plocha	-	-	-	-	-
					-	-	-	-	-
2195/15	Sunivest Slovácko s.r.o.	Kunčina	1324	Ostatní plocha	-	-	-	-	-
2195/11	Sunivest Slovácko s.r.o.	Kunčina	499	Ostatní plocha	-	-	-	-	-
					-	-	-	-	-
352	AGRO Kunčina a.s.	Kunčina	1254	Zastavěná plocha a nádvoří	-	-	-	-	-
					-	-	-	-	-
					-	-	-	-	-
456/2	AGRO Kunčina	Kunčina	440	Zastavěná plocha a nádvoří	-	-	-	-	-

## **FVE SUNINVEST MORAVIA**

**Název lokality:** Kunčina

### **Základní identifikační údaje:**

Název:	FVE SUNINVEST MORAVIA
Instalovaný výkon:	0,246 MW
Adresa:	Kunčina, Průmyslová zóna, 569 42
Zahájení provozu:	24. 12. 2008
Obec:	Kunčina
Kraj:	Pardubický
Technické parametry:	Solární panely - SOLARWATT P 210 – 60 GET, počet kusů – 1120 ks Instalovaný výkon solárního panelu – 220 W Měniče napětí Inverter SolarMax 100C - 1x, Inv

### **Majitel elektrárny**

Jméno majitele:	SUNINVEST MORAVIA s.r.o.
IČ/IČO:	25384864
Původ kapitálu/vlastnická struktura:	Jednatelé: René Málek, Englišova 2194/41, Předměstí, 746 01 Opava Jiří Šejnoha, Kunčina 317, 569 24
Adresa:	Holasovice 29, 747 74
Obec:	Opava
Kraj:	Moravskoslezský

### **Charakteristika fotovoltaické elektrárny:**

Elektrárna je postavena z hliníkových fotovoltaických panelů SOLARWATT P 210 – 60 GET, které jsou ukotveny na pevno pod úhlem 15°. Jsou natočeny 10° jihozápadním směrem. Jednotlivé články jsou polykrystalické a vytvořená energie jde přímo do zdroje. Roční dodávka energie je 245 MWh a pokryje spotřebu 70 domácností. Na celé ploše se nachází 1120 ks těchto panelů o hmotnosti 24 kg, které jsou upevněny na střeších budov o ploše asi 2000 m<sup>2</sup>. Maximální účinnost je 96 %. Fotovoltaická elektrárna je umístěna na střeších budov stájí a chlévů, zemědělského družstva AGRO Kunčina a.s.

## Informace o parcelách, bonita půdy

Parcelní číslo	Majitel/ vlastník	Katastrální území	Plocha (m <sup>2</sup> )	Druh pozemku	BPEJ				
					Číslo BPEJ	Výměra	Bodová výnosnost t půdy	Průměrná cena (kč/m <sup>2</sup> )	Třída ochrany ZPF
456/1	AGRO Kunčina a.s.	Kunčina	834	Zastavěná plocha a nádvoří	-	-	-	-	-
456/2	AGRO Kunčina a.s.	Kunčina	440	Zastavěná plocha a nádvoří	-	-	-	-	-
					-	-	-	-	-
462/2	AGRO Kunčina a.s.	Kunčina	1857	Zastavěná plocha a nádvoří	-	-	-	-	-
					-	-	-	-	-
					-	-	-	-	-
464/2	AGRO Kunčina a.s.	Kunčina	1221	Zastavěná plocha a nádvoří	-	-	-	-	-
					-	-	-	-	-

## FVE Kunčina III

Název lokality: Kunčina

Základní identifikační údaje:

Název:	FVE Kunčina III
Instalovaný výkon:	0,337 MW
Adresa:	Kunčina, 569 42
Zahájení provozu:	22. 11. 2010
Obec:	Kunčina
Kraj:	Pardubický
Technické parametry:	Solární panely – Hyundai HIS-M230SF, HIS-M227SF – 1485 ks Instalovaný výkon solárního panelu – 230 W Měniče napětí - SMA11000TL, SMA10000TL, SMA10000TLRP-10

## Majitel elektrárny

Jméno majitele:	SUNINVEST BOHEMIA s.r.o.
IČ/IČO:	26244713
Původ kapitálu/vlastnická struktura:	Jednatelé: Jednatel: René Málek, Englišova 2194/41, Předměstí, 746 01 Opava Ing. Petr Navrátil, Kaštanová 1153, Podklášteří, Třebíč 674 01 Společník: René Málek, Englišova 2194/41, Předměstí, 746 01 Opava Jiří Šejnoha, Kunčina 317, 569 24 Josef Navrátil, Uličného 273/4, Týn, Třebíč 674 01 Petr Navrátil, Kaštanová 1153, Podklášteří, Třebíč 674 01
Adresa:	Praha 5, Sluneční nám. 2588/14, 158 00
Obec:	Praha
Kraj:	Hl. město Praha

## Charakteristika fotovoltaické elektrárny:

Elektrárna je postavena z hliníkových fotovoltaických panelů Hyundai HIS-M230SF, HIS-M227SF, které jsou ukotveny na pevno pod úhlem 15° - 30°. Jsou natočeny 10° jihozápadním směrem. Jednotlivé články jsou polykrystalické a vytvořená energie jde přímo do zdroje. Na celé ploše se nachází 1485 ks těchto panelů o hmotnosti 19 kg, které jsou upevněny na půdě o ploše asi 4500 m<sup>2</sup>. Maximální účinnost je 96 %. Roční dodávka energie je 360 MWh, což pokryje spotřebu asi 150 domácností. Fotovoltaická elektrárna je umístěna nedaleko zemědělského družstva, v areálu bioplynové stanice v Kunčině.

## Informace o parcelách, bonita půdy

Parcelní číslo	Majitel/ vlastník	Katastrální území	Plocha (m <sup>2</sup> )	Druh pozemku	BPEJ				
					Číslo BPEJ	Výměra (m <sup>2</sup> )	Bodová výnosnos	Průměrná cena (kč/m <sup>2</sup> )	Třída ochrany ZPF
1855/1	AGRO Kunčina a.s.	Kunčina	1228 8	Orná půda	33004	12288	45	7,87	4
1855/2	AGRO Kunčina a.s.	Kunčina	1661 3	Orná půda	33004	8606,	45	7,87	4
					31410	8007	76	14,34	3



1856	AGRO Kunčina a.s.	Kunčina	14	Orná půda	33004	14	45	7,87	5
2794	AGRO Kunčina a.s.	Kunčina	2481 3	Orná půda	33004	938	45	7,87	4
					32511	18787	59	10,09	3
					32554	5088	32	5,56	5

### Dřívější využití lokality:

#### Dřívější (původní) využití lokality:

Plocha areálu bioplynové stanice a fotovoltaické elektrárny je označena jako orná půda. Dříve tedy sloužila k zemědělskému využití, tedy k pěstování kulturních plodin.

### Letecké fotografie:

#### Rok 2003



**Rok 2006**



**Rok 2012**



**Rok 2016**



### **Informace k výstavbě**

Výstavbu této fotovoltaické elektrárny v Kunčíně provedla firma SUNFIN Praha s.r.o. Mimo fotovoltaické elektrárny, které jsou umístěny v areálu zemědělského družstva v Kunčíně, je tato elektrárna postavena v areálu bioplynové stanice, mimo areál zemědělského družstva a jako jediná z nich se nachází na původní orné půdě.

### **Vlastní názor na lokalizaci FVE**

V Kunčíně se nachází 10 fotovoltaických elektráren. Jediná tato elektrárna se nachází na původní orné půdě. Je umístěna v areálu bioplynové stanice za obcí Kunčina. Fotovoltaické panely jsou viditelné, avšak celá plocha areálu je umístěna tak, že z hlavní silnice, ani z rodinných domů v Kunčíně, nejde vidět. Na druhou stranu je elektrárna umístěna uprostřed polí, v blízkosti lesa a celkově krajinný ráz panely i bioplynová stanice narušuje.

## Fotovoltaická elektrárna na území obce Borušov

**Název lokality:** Borušov

### Základní identifikační údaje:

Název:	Borušov FVE
Instalovaný výkon:	0,6 MW
Adresa:	Borušov, Moravská Třebová 571 01
Zahájení provozu:	29. 09. 2010
Obec:	Borušov
Kraj:	Pardubický
Technické parametry:	Polykrystalické panely JA Solar 230 Wp Měniče SMA SMC 10000TL

### Majitel elektrárny

Jméno majitele:	ENERGY - GOLD s. r. o.
IČ/IČO:	28774507
Původ kapitálu/vlastnická struktura:	Jednatel: Ing. Jaroslav Matocha, Teyschlova 1304/44, Bystrc-Brno 635 00 Ing. Simona Hanousková, Orlí 486/6, Brno-město, 602 00 Společník: Eko Invest JMS s.r.o., Kaštanová 617/141b, Horní Heršpice, 617 00 Brno
Adresa:	Jevíčko, Okružní I, 724, 569 43
Obec:	Jevíčko
Kraj:	Pardubický

### Charakteristika lokality:

FVE Borušov se nachází v blízkosti obce Borušov, v okrese Svitavy, v Pardubickém kraji. Podle klimatických regionů v rámci České republiky se oblast Borušova řadí do T5, což je pátý klimatický region, který je charakteristický mírně teplým, mírně vlhkým klimatem. Fotovoltaická elektrárna je postavena na orné, velmi produkční půdě s převahou hnědozemě, v mírném kopci. Pro tuto oblast je typické hlinitopísčité či jílovitohlinité podloží. Je natočena JZ směrem. Mezi fotovoltaickou elektrárnou Borušov a nedalekým Rozstáním protéká řeka Třebůvka.

## Informace o parcelách, bonita půdy

Parcelní číslo	Majitel/ vlastník	Katastrální území	Plocha (m <sup>2</sup> )	Druh pozemku	BPEJ				
					Číslo BPEJ	Výměra (m <sup>2</sup> )	Bodová výnosnos	Průměrná cena (kč/m <sup>2</sup> )	Třída ochrany ZPF
126/4	Erste Group Immorent ČR s.r.o.	Borušov	4418	Orná půda	51100	4418	75	13,41	1
126/5	Erste Group Immorent ČR s.r.o.	Borušov	2739	Orná půda	51100	2739	75	13,41	1
126/3	Erste Group Immorent ČR s.r.o.	Borušov	447	Orná půda	51100	447	75	13,41	1
126/7	Erste Group Immorent ČR s.r.o.	Borušov	3810	Orná půda	51100	1923	75	13,41	1
					54210	1887	55	9,00	2
126/6	Erste Group Immorent ČR s.r.o.	Borušov	1744	Orná půda	51100	74	75	13,41	1
					54210	1670	55	9,00	2
126/7	Erste Group Immorent ČR s.r.o.	Borušov	3810	Orná půda	51100	1923	75	13,41	1
					54210	1887	55	9,00	2

### Dřívější využití lokality:

#### Dřívější (původní) využití lokality:

Fotovoltaická elektrárna v obci Borušov se nachází mimo tuto obec. Je viditelná z hlavní silnice R35 na hlavním tahu Mohelnice – Hradec Králové. Panely fotovoltaické elektrárny jsou umístěny na původní orné půdě. Dříve tedy tato plocha byla využívána k zemědělské činnosti.

**Letecké fotografie:**

**Rok 2003**



**Rok 2006**



## Rok 2012



## Rok 2016



### Informace k výstavbě

Výstavbu fotovoltaické elektrárny v Borušově provedla firma REGAM CZ s.r.o. na klíč. V územním plánu obce Borušov, z roku 2010, se s výstavbou této fotovoltaické elektrárny počítalo a tento pozemek pro ni byl přímo určen. Nakonec plocha, která byla určena pro výstavbu, byla využita pouze z 60 %, než bylo původně v plánu.

## **Vlastní názor na lokalizaci FVE**

Fotovoltaická elektrárna v katastrálním území Borušov, byla postavena na původní orné půdě. Je postavena v blízkosti silnice R35, na hlavním tahu mezi Mohelnicí a Hradcem Králové. Z této rychlostní komunikace jde velmi dobře vidět. Při průjezdu z Mohelnice, či v opačném směru tedy celkově narušuje krajinný ráz oblasti, avšak pár kilometrů od této fotovoltaické elektrárny se do krajiny tyčí 4 větrné elektrárny, které se nachází na katastrálním území Gruna – Žipotín. Proto fotovoltaická elektrárna nemá takový vliv na krajinný ráz, jako právě zmíněná větrná elektrárna na Žipotíně.

Avšak je pravdou, že na její ploše byly dříve pěstovány kulturní plodiny. Její výstavbou se tak snížily výnosy, které se na tomto pozemku dříve vypěstovaly. V územním plánu pro obec Borušov se s výstavbou této fotovoltaické elektrárny počítalo. Nakonec byla plocha, kterou vymezili zastupitelé pro výstavbu elektrárny, pokryta pouze cca 60 % než bylo v původním plánu. Elektrárna stojí mimo zástavbu obce, orientována na JZ, tudíž nemá žádný vliv na ráz obce a nezabírá pozemky, které by mohly být určeny pro stavbu rodinných domů, a tudíž pro zvětšování zástavby obce.

## **Fotovoltaická elektrárna na území obce Chornice**

**Název lokality:** Chornice

### **Základní identifikační údaje:**

Název:	FVE Chornice
Instalovaný výkon:	1,214 MW
Adresa:	Chornice, 569 42
Zahájení provozu:	25. 11. 2010
Obec:	Chornice
Kraj:	Pardubický
Technické parametry:	Polykrystalické panely Yingli 230 Wp, Centrální měniče Bonfiglioli Vectron

### **Majitel elektrárny**

Jméno majitele:	ALT CHORNICE s.r.o.
IČ/IČO:	28802659
Původ kapitálu/vlastnická struktura:	Jednatel: Martin Hofman, Březinky, Jevíčko 569 43 Petr Švec, Velké Opatovice, Hliníky, 679 63 Martin Valter, Brněnec, 569 04 Společníci: MUDr. Petr Filipenský, PhD., Brno-Žebětín, Ríšova 641 00



	Martin Valter, Brněnec, 569 04 Petr Švec, Velké Opatovice, Hliníky, 679 63
Adresa:	Jevíčko, Olomoucká, 774, 569 43
Obec:	Jevíčko
Kraj:	Pardubický

### Charakteristika lokality:

FVE Chornice se nachází mezi obcemi Chornice a Biskupice, v okrese Svitavy, v Pardubickém kraji. Patří do celku České vysočiny, dále do Orlické podsoustavy, celku podorlické pahorkatiny a podcelku Moravskotřebovské pahorkatiny.

Podle bpej.vumop.cz patří tato oblast to třetího klimatického regionu – T3 – teplý, mírně vlhký. Lokalita fotovoltaické elektrárny stojí do mírného svahu směrem na JV, s převahou na jih. Podloží elektrárny jsou velmi produkční hnědozemě se sprašovým pokryvem.

### Informace o parcelách, bonita půdy

Parcelní číslo	Majitel/ vlastník	Katastrální území	Plocha (m <sup>2</sup> )	Druh pozemku	BPEJ				
					Číslo BPEJ	Výměra (m <sup>2</sup> )	Bodová výnosnost t půdy	Průměrná cena (Kč/m <sup>2</sup> )	Třída ochrany ZPF
3612	ALT CHORNICE s.r.o.	Chornice	42663	Orná půda	3421 0	9673	66	12,80	2
					3110 0	1225	92	14,74	1
					3111 0	31765	82	13,31	2
3611	ALT CHORNICE s.r.o.	Chornice	28595	Orná půda	3111 0	944	82	13,31	2
					3421 0	27651	66	12,80	2

### **Dřívější využití lokality:**

#### Dřívější (původní) využití lokality:

Firma ALT CHORNICE s.r.o. má tento pozemek pronajatý od obce Chornice. Pozemek fotovoltaické elektrárny stojí na bývalé orné půdě, kterou obec využívala pro pěstování kulturních plodin.

### **Letecké fotografie:**

#### **Rok 2003**



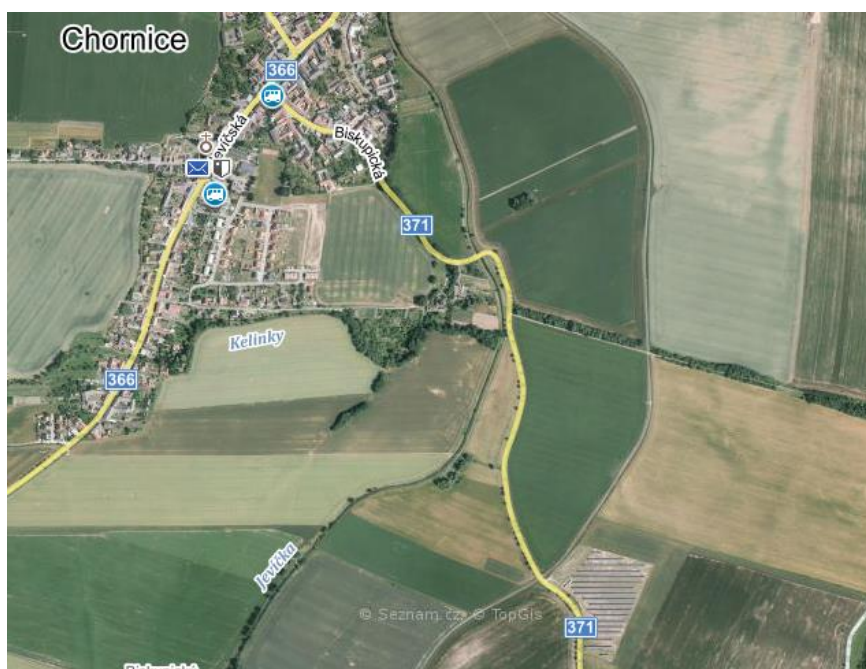
#### **Rok 2006**



**Rok 2012**



**Rok 2016**



### **Informace k výstavbě**

Před výstavbou fotovoltaické elektrárny v Chornicích nejprve muselo dojít k uzavření smlouvy mezi firmou, které tato elektrárna patří a obcí Chornice, které patří pozemek, na níž je výstavba provedena. Firma má tento pozemek pronajatý po dobu 25 let. Po uzavření této smlouvy byla na pozemku provedena výstavba FVE. Firma ALT

CHORNICE s.r.o. je nyní nájemcem tohoto oploceného pozemku s fotovoltaickou elektrárnou.

### **Vlastní názor na lokalizaci FVE**

V katastrálním území Chornice je postavena fotovoltaická elektrárna. Její výstavba však stojí úplně mimo obytnou zástavbu. Její lokalizace je mezi obcí Chornice a nedalekou obcí Biskupice. Stojí v blízkosti železniční trati vedoucí z Chornic do Jevíčka. Pozemek, na kterém je fotovoltaická elektrárna postavena, je bývalou ornou půdou. Stojí v mírném kopci, avšak pro zemědělskou techniku toto pole nebylo žádným problémem.

Celý areál elektrárny stojí, jak již bylo zmíněno, mezi dvěma obcemi. Z leteckého pohledu tedy uprostřed lánů polí. Lokalita elektrárny je dle mého názoru naprosto nevyhovující. Krajinný ráz oblasti narušují fotovoltaické panely na kilometry daleko.

### **Fotovoltaická elektrárna na území města Moravská Třebová**

**Název lokality:** Moravská Třebová

#### **Základní identifikační údaje:**

Název:	FVE SHINE POWER
Instalovaný výkon:	0,400 MW
Adresa:	Moravská Třebová, Svitavská 1601/70, 571 01
Zahájení provozu:	29. 07. 2010
Obec:	Moravská Třebová
Kraj:	Pardubický
Technické parametry:	Fotovoltaické panely - Hyundai M206 SF Měniče napětí - SMC 11000 TL10

#### **Majitel elektrárny**

Jméno majitele:	Shine power s.r.o.
IČ/IČO:	28980298
Původ kapitálu/vlastnická struktura:	Jednatel: Dipl. Ing. HTL Daniel Duri Tanno, Staré Město 247, 569 32 Společník: Dipl. Ing. HTL Daniel Duri Tanno, Staré Město 247, 569 32
Adresa:	Moravská Třebová, Svitavská 1601/70, 571 01
Obec:	Moravská Třebová
Kraj:	Pardubický

### Charakteristika lokality:

Fotovoltaická elektrárna Shine power se nachází na okraji města Moravská Třebová, v okrese Svitavy, v Pardubickém kraji. Plocha FVE se nachází v areálu soukromé firmy, v průmyslové zóně na samotném okraji města. Jedná se o poslední firmu v celé průmyslové zóně v blízkosti hlavního tahu mezi Moravskou Třebovou a nedalekými Svitavami.

Oblast patří v rámci České republiky do klimatického regionu, charakteristického jako mírně vlhký, mírně teplý – klimatický region 5. Lokalita je rovinná, a její podloží je složeno z luvizemě se sprašovými pokryvy. Jedná se spíše o méně produkční půdy.

### Informace o parcelách, bonita půdy

Parcelní číslo	Majitel/ vlastník	Katastrální území	Plocha (m <sup>2</sup> )	Druh pozemku	BPEJ				
					Číslo BPEI	Výměra (m <sup>2</sup> )	Bodová výnosnos t půdy	Průměrn á cena (kč/m <sup>2</sup> )	Třída ochrany ZPF
2936/ 14	Protechnik consulting s.r.o.	Moravská Třebová	9291	Ostatní plocha	-	-	-	-	-

### Dřívější využití lokality:

#### Dřívější (původní) využití lokality:

Lokalita fotovoltaické elektrárny byla původně obhospodařována jako zemědělská půda. Následně v této oblasti došlo k výstavbě průmyslové zóny. Proto byla tato plocha od doby výstavby firem soukromým pozemkem.

**Letecké fotografie:**

**Rok 2003**



**Rok 2006**



**Rok 2012**



**Rok 2016**



## **Informace k výstavbě**

Výstavba fotovoltaické elektrárny proběhla v areálu soukromé firmy Protechnik consulting s.r.o., Firma zde byla postavena v roce 2007. Fotovoltaická elektrárna v areálu firmy byla vybudována o 3 roky později, v roce 2010.

## **Vlastní názor na lokalizaci FVE**

V městě Moravská Třebová se nachází městská památková zóna, ve které je zakázána výstavba fotovoltaických elektráren a jiných staveb, které by narušovaly ráz městské památkové rezervace. Na okraji města se nachází průmyslová zóna, tedy několik firem stojících vedle sebe. V areálu jedné z nich, na samotném okraji, proběhla výstavba této fotovoltaické elektrárny.

Dříve zde byla zemědělská půda, ovšem následně byla tato oblast určena k výstavbě právě průmyslové zóny. Fotovoltaická elektrárna stojí přímo v areálu, tudíž byla předtím tato plocha nevyužitá. Její využití je tedy nyní efektivnější. Navíc stojí za budovou firmy, takže ze silnice není vidět, stejně tak není viditelná ani z obytné zóny města. Nenarušuje tedy nijak krajinný ráz oblasti, na rozdíl od majestátných budov jednotlivých firem.

## **Fotovoltaická elektrárna na území obce Moravská Třebová - Udánky**

**Název lokality:** Moravská Třebová - Udánky

### **Základní identifikační údaje:**

Název:	FVE Udánky
Instalovaný výkon:	0,378 MW
Adresa:	Moravská Třebová 114, Udánky, 571 01
Zahájení provozu:	29. 07. 2010
Obec:	Moravská Třebová
Kraj:	Pardubický
Technické parametry:	Fotovoltaické panely - HYUNDAI HIS - M 197 (200) SF (197 W) – 1920 ks Měniče napětí - SMC 11000 TL – 30 ks



## Majitel elektrárny

Jméno majitele:	Suninvest Moravia sis s.r.o.
IČ/IČO:	28590074
Původ kapitálu/vlastnická struktura:	Jednatel: René Málek, Englišova 2194/41, Předměstí, 746 01 Opava Jiří Šejnoha, Kunčina 317, 569 24
Adresa:	Moravská Třebová 114, Udánky, 571 01
Obec:	Moravská Třebová
Kraj:	Pardubický

## Charakteristika lokality:

Fotovoltaická elektrárna Udánky se nachází v městské části města Moravská Třebová - Udánky, v okrese Svitavy, v Pardubickém kraji. Tato oblast se řadí do celku České vysočiny, Orlické podsoustavy, celku podorlické pahorkatiny a podcelku Moravskotřebovské pahorkatiny.

Plocha, na které je fotovoltaická elektrárna vystavena, se nachází v areálu soukromé firmy. Panely jsou umístěny jak na střeše budovy, tak ale také v areálu firmy, na pozemku. Panely jsou orientovány JZ směrem. Podloží elektrárny je tvořeno kambizeměmi, a jedná se o málo produkční půdy. Oblast patří do 5. klimatického regionu, což je region s typickým mírně teplým, mírně vlhkým klimatem.

## Informace o parcelách, bonita půdy

Parcelní číslo	Majitel/ vlastník	Katastrální území	Plocha (m <sup>2</sup> )	Druh pozemku	BPEJ				
					Číslo	Výměra (m <sup>2</sup> )	Bodová výnosnos t půdy	Průměrn á cena (kč/m <sup>2</sup> )	Třída ochrany ZPF
3386/1	SUNFIN Praha s.r.o.	Moravská Třebová	2289	Ostatní plocha	-	-	-	-	-
3385/1	SUNFIN Praha s.r.o.	Moravská Třebová	2303	Zastavě ná plocha a nádvoří	-	-	-	-	-
					-	-	-	-	-
3386/1 2	SUNFIN Praha s.r.o.	Moravská Třebová	4310	Ostatní plocha	-	-	-	-	-

### **Dřívější využití lokality:**

#### Dřívější (původní) využití lokality:

Lokalita fotovoltaické elektrárny byla dříve nevyužívaná. Jelikož jsou panely umístěny na střeše budovy a v její blízkosti v areálu firmy, byla dříve tato plocha pouze zatravněná a na střechách nebylo nic.

### **Letecké fotografie:**

#### **Rok 2003**



#### **Rok 2006**



## Rok 2012



## Rok 2016



### Informace k výstavbě

V roce 2009 bylo na střechu budovy a na pozemek v areálu soukromé firmy nainstalováno 1920 ks fotovoltaických panelů firmou Suninvest Moravia sis s.r.o. Výstavba trvala od srpna do prosince roku 2009. Byly využity polykrystalické moduly o výkonu 197 W.

## **Vlastní názor na lokalizaci FVE**

Městská část Udánky je okrajovou částí města Moravská Třebová. Areál fotovoltaické elektrárny je umístěn na samém okraji, proto se za tímto areálem rozprostírají již pouze pole. Vedle tohoto pozemku se nenachází žádná hlavní silnice, není tak elektrárna viditelná a nekazí tak krajinný ráz. Navíc byl pro výstavbu využit soukromý pozemek, který dříve nesloužil k zemědělské, ani jiné činnosti.

## **Fotovoltaická elektrárna na území obce Zadní Arnoštov**

**Název lokality:** Zadní Arnoštov

### **Základní identifikační údaje:**

Název:	FTVE 150kWp Zadní Arnoštov
Instalovaný výkon:	0,150 MW
Adresa:	Zadní Arnoštov, Jevíčko, 569 43
Zahájení provozu:	19. 08. 2010
Obec:	Jevíčko
Kraj:	Pardubický
Technické parametry:	Fotovoltaické panely - Hyundai M206 SF – 728 ks Měniče napětí - SMC 11000 TL10, SMC 10000 TL10, SB 5000 TL20

### **Majitel elektrárny**

Jméno majitele:	Suninvest Slovácko s.r.o.
IČ/IČO:	28320492
Původ kapitálu/vlastnická struktura:	Jednatel: René Málek, Englišova 2194/41, Předměstí, 746 01 Opava Jiří Šejnoha, Kunčina 317, 569 24
Adresa:	Kunčina 290, 569 24
Obec:	Kunčina
Kraj:	Pardubický

### **Charakteristika lokality:**

Fotovoltaická elektrárna se nachází v malé vesnici, mezi městy Jevíčko a Moravská Třebová. Obec patří do katastrálního území Jevíčko. Tato oblast se řadí do celku České vysočiny, Orlické podsoustavy, celku podorlické pahorkatiny a podcelku Moravskotřebovské pahorkatiny.

Plocha FVE se z části nachází na střeše zemědělské budovy, a z části na pozemku vedle ní. Oblast patří do klimatického regionu č. 7. Ten je typický mírně teplým, vlhkým podnebím. Podloží je charakteristickými pseudoglejemi s eolickými příměsi, což jsou velmi málo produkční půdy.

### Informace o parcelách, bonita půdy

Parcelní číslo	Majitel/ vlastník	Katastrální území	Plocha (m <sup>2</sup> )	Druh pozemku	BPEJ				
					Číslo BPEJ	Výměra (m <sup>2</sup> )	Bodová výnosnost t půdy	Průměrná cena (kč/m <sup>2</sup> )	Třída ochrany ZPF
1214/3	Šejnoha Petr	Zadní Arnoštov	4245	Ostatní plocha	-	-	-	-	-
1172/3	Šejnoha Petr	Zadní Arnoštov	1121	Orná půda	74710	1121	33	4,75	3
2469	Česká republika	Zadní Arnoštov	2026	Ostatní plocha	-	-	-	-	-
164	Šejnoha Petr	Zadní Arnoštov	1250	Zastavě ná plocha a nádvoří	-	-	-	-	-

### Dřívější využití lokality:

#### Dřívější (původní) využití lokality:

Fotovoltaická elektrárna je z části umístěna na střeše zemědělské budovy, a z části v její blízkosti, v areálu zemědělského družstva. Střecha budovy dříve nebyla nijak využívána a co se týče pozemku kolem budovy, byla to dříve pouze zatravněná plocha, která se nijak nevyužívala.

**Letecké fotografie:**

**Rok 2003**



**Rok 2006**



## Rok 2012



## Rok 2016



### Informace k výstavbě

V roce 2009 bylo na střechu budovy a na pozemek v areálu soukromé firmy nainstalováno 1920 ks fotovoltaických panelů firmou Suninvest Moravia sis s.r.o. Výstavba trvala od srpna do prosince roku 2009. Byly využity polykrystalické moduly o výkonu 197 W.

### Vlastní názor na lokalizaci FVE

Zadní Arnoštov je malá vesnice nedaleko Moravské Třebové a Jevíčka. Fotovoltaická elektrárna je zde umístěna na zemědělské budově a v její bezprostřední blízkosti. Nepokrývá žádnou ornou půdu, kromě části, která je tak v katastru nemovitostí

označena, avšak jako orná zemědělská půda se ani před výstavbou nevyžívala. Panely elektrárny nejsou viditelné z hlavní silnice ze směru od obce, protože areál je umístěn na okraji obce uprostřed pole. Viditelné jsou pouze z hlavní silnice vedoucí ze Zadního Arnoštova do Jevíčka.



## Použité zdroje:

Elektrárny.pro. Seznam a mapa solárních elektráren v ČR [online]. 2014 [cit. 2018-01-04]. Dostupné z: <<http://www.elektrarny.pro/seznam-elektaren.php>>

Fotovoltaické elektrárny [online]. 2018 [cit. 2018-15-03]. Dostupné z: <<http://www.sunfin.cz>>

GEODIS BRNO s. r. o. Mapy.cz [online]. 2016 [cit. 2018-14-03]. Dostupné z: <<http://www.mapy.cz>>

Katastr nemovitostí [online]. © 2018 [cit. 2018-3-2]. Dostupné z: <<http://nahlizenidokn.cuzk.cz>>

UNIVERZITA PALACKÉHO V OLOMOUCI: Přírodovědecká fakulta: Katedra geografie. Databáze fotovoltaických elektráren v Pardubickém kraji. 2018 [cit. 2018-02-20]. Dostupné na: Katedra geografie, Přírodovědecká fakulta, Univerzita Palackého v Olomouci