

**UNIVERZITA PALACKÉHO V
OLOMOUCI**

FILOZOFICKÁ FAKULTA

Katedra historie – sekce archeologie

**Tři depoty z 15.-17. století z Rodinova u
Kamenice nad Lipou (okr. Pelhřimov)**

Bakalářská diplomová práce

Autor práce: Petr Běhoun

Vedoucí práce: doc. PhDr. Jiří Militký, Ph.D., DSc.

Olomouc 2023

Čestné prohlášení:

Prohlašuji, že jsem bakalářskou práci vypracoval samostatně a použil jsem pouze literaturu a zdroje uvedené v seznamu.

V Olomouci dne

.....

podpis

Jméno a příjmení: Petr Běhoun
Osobní číslo: F190031 – FIF

Anotace:

Předložená bakalářská práce se věnuje hromadným nálezům mincí uložených po roce 1430, 1467 a 1629, pocházejících z intravilánu obce Rodinov u Kamenice nad Lipou. Dosavadní zpracování těchto souborů omezené pouze na soupisy jednotlivých typů a variant je však v dnešní době nedostačující.

Cílem této práce je tedy podrobná dokumentace těchto nálezů ze středověku a doplnění či aktualizace chybějících informací u dochovaných exemplářů. Katalog mincí je doplněn historickým kontextem okolního regionu v bouřlivém 15. století, neboť první zmínky o obci pocházejí až z přelomu středověku a novověku.

Klíčová slova: feniky, novověk, pražské groše, Rodinov, středověk

Annotation:

The presented bachelor's thesis is devoted to mass finds of coins deposited after 1430, 1467 and 1629, originating from the residential area of the village of Rodinov near Kamenice nad Lipou. However, the current processing of these files, limited only to lists of individual types and variants, is insufficient nowadays.

The aim of this work is therefore the detailed documentation of these findings from the middle ages and the completion or updating of missing information at preserved specimens. The catalog of coins is supplemented by the historical context of the surrounding region in the tumultuous 15th century, as the first mentions of the village date back to the late middle ages and modern times.

Keywords: Pfennigs, modern age, Prague groschen, Rodinov, middle ages

Obsah

1	Úvod.....	5
2	O obci.....	7
2.1	Vymezení a základní charakteristika obce	7
2.2	Rodinov v pozdním středověku a raném novověku	7
3	Exkurz: Lipovokamenicko v 15. století	9
4	Rodinovské depoty mincí.....	12
4.1	Slovo úvodem.....	12
4.2	Přehled numismatické literatury použité při typologii mincí	13
4.3	Rodinov - Nález Křiklánův	15
4.3.1	Nálezové okolnosti.....	15
4.3.2	Dosavadní zpracování	15
4.3.3	Dochovalost nálezů	16
4.3.4	Dokumentace depotu.....	18
4.4	Rodinov - Akvizice od paní Mašátové	28
4.4.1	Nálezové okolnosti.....	28
4.4.2	Dosavadní zpracování	28
4.4.3	Dochovalost nálezů	28
4.4.4	Dokumentace depotu.....	30
4.5	Rodinov - Nález Pechkův	48
4.5.1	Nálezové okolnosti.....	48
4.5.2	Dosavadní zpracování	48
4.5.3	Dochovalost nálezů	49
4.5.4	Dokumentace depotu.....	55
4.6	Rodinov - Nález Fukův	72
4.6.1	Nálezové okolnosti.....	72
4.6.2	Dosavadní zpracování	72
4.6.3	Dochovalost nálezů	72
4.7	Interpretace depotů	76
4.8	Keramické schránky depotů	80
4.8.1	Ceny a mzdy v době uložení	81
4.	Závěr	83
5.	Použité prameny a zdroje	85
6.	Tabulky mincí	90

1 Úvod

Studium mincí jakožto historických a archeologických pramenů je zásadní součástí nejen těchto oborů zabývajících se dějinami, ale i jiných interdisciplinárních, jako je ekonomie, etnologie či politika. Na mincovních obrazech jsou znázorněny odznaky majestátu či dobové znázornění eminenta, v pozdějších dobách doplněné opisy odkazující na tituly a rozsah jeho moci, osobní a územní erby. Nezpochybnitelné informace přináší numismatika o politické a ekonomické stránce státu, protože jen prosperující a silný vladař vydává takovou měnu jakou s radostí přijmou i v cizině, což přináší blahobyt všem bez rozdílu na postavení. Tak jak vložil kronikář Kosmas slova do úst umírajícího Boleslava I. (†999) „*Zajisté žádná pohroma, žádný mor a hromadné umírání, ani kdyby nepřátelé celou zemi loupením a pálením pustošili, by Božímu lidu neuškodily tolik jako časté měnění a podvodné horšení mince. Která zhouba nebo která pekelná lítice nelítostně olupuje, hubí a ochuzuje ctitele Kristovy více než panovnický podvod s penězi? A přece povstanou po čase, až zestárne spravedlnost a zesílí nepravost, ne knížata, ale zloději, ne správce lidu Božího, ale ničemní vyděrači, skrblí lakomci bez milosrdenství, kteří se nebojí Boha vševidoucího a třikrát i čtyřikrát do roka mění minci, čímž upadají v osidlo d'áblovo ke zkáze lidu Božího*“ (KKČ, 69).

V regionálních muzeích je uloženo mnoho mincovních nálezů, jež nejsou do dnešních dob zpracovány a zdokumentovány tak, jak by si zasloužily. Poklady nalezené ještě před druhou světovou válkou bývají často rozchvácené, někdy zčásti a občas zcela. K rekonstrukci celků tedy slouží dokumentace tehdejších numismatiků a muzejních pracovníků, omezující se pouze na soupis zastoupených exemplářů, doplněných odkazy na tehdejší typologii. Tato typologie však postupem času a vývojem numismatického bádání neodpovídá nejnovějším poznatkům přiřazujícím jednotlivé ražby do jiného období, jinému eminentovi nebo k novým typům a variantám. Kromě těchto poznatků je obvyklé doplnit popisy mincí o metrologické měření a digitální fotografii tak, aby odpovídaly požadavkům numismatických studií dle současných publikací (např. *Militký 2005; Militký. – Hradil – Knápek – Novák. – Smíšek – Vilimec 2020*).

To je i případ rodinových depotů darovaných Městskému muzeu v Kamenici nad Lipou. Celý soubor středověkých mincí je jedinečnou ukázkou oběživa z 15. století v regionu. Kromě středověkých mincovních depotů pochází z obce také nález ze třicetileté války, jehož osud po zdokumentování Josefem Smolíkem není známý, a tudíž k jeho rekonstrukci poslouží pouze toto zpracování (1895, 796–802). Tento depot, ačkoliv se časově vymyká středověkým nálezům, je třeba taktéž zařadit do této práce, pochází totiž ze stejné obce a nejstarší mince zde obsažené lze datovat do konce středověku. Vzhledem k neznámému uložení je však zdokumentován pouze okrajově.

Zde bych také rád srdečně poděkoval lidem, bez jejichž rad a pomoci nemohla tato práce vzniknout. Poděkování je určeno především těmto mým kolegům a přátelům: Jiřímu Militkému za laskavé vedení diplomové práce a jeho

trpělivost, Petru Pechovi z lipovokamenického muzea za zpřístupnění numismatických sbírek, mým kolegům z jihlavské pobočky ARCHAIA Brno z.ú., zejména Aleši Kuchařovi a Petru Duffkovi za pomoc s focením mincí, Tomáši Chlupovi za jeho instruktážní videa o úpravě fotek a tvorbě fototabulek a Lucii Filsakové za pečlivou korekci textu. Velmi zásadní přínos pro tuto práci měly i databáze vytvořené Pavlem Gregorem (dostupné na: <https://www.cnspg.cz/article/s79-database/>). Dále již jmenovitě s poděkováním na konkrétním místě v textu. V neposlední řadě náleží můj dík také rodičům, bez jejichž zázemí by tato práce nevznikla.

2 O obci

2.1 Vymezení a základní charakteristika obce

Obec Rodinov se nachází přibližně dva kilometry jihovýchodně od Kamenice nad Lipou a 15 kilometrů severovýchodně od Jindřichova Hradce. Katastr obce se rozkládá na 6,08 kilometrech čtverečních¹ s 222 obyvateli².

Z geomorfologického pohledu je zájmové území řazeno do Českomoravské vrchoviny, přesněji do jejího geomorfologického okrsku zvaného Božejovská pahorkatina. Ta je tvořena převážně rulami, v jižní části pak hlubinnými vyvřelinami centrálního moldanubického plutonu. Tento okrsek vymezuje geologickou hranici mezi povodími Nežárky, Jihlavy a Želivky, které zde vytváří široká údolí. Nejvyšším bodem je Lísek 760 m n. m. Území je porostlé smrkovými lesy s častou příměsí dalších jehličnanů (*Demek – Buček 1987, 121*). Co se týče počasí, jedná se o mírně teplou oblast (MT 7) s mírnými zimami, krátkým jarem a teplým, leč často suchým létem (*Quitt, 1971*).

2.2 Rodinov v pozdním středověku a raném novověku

Ačkoliv první písemná zmínka o obci v souvislosti s listinou Zdeňka Lva z Rožmitálu a z Blatné (Obrázek 1) pochází z roku 1525 (SOA ČB karton 3c, sign. 1525/12, kde tuto ves označuje jako shromaždiště při tažení proti zemskému škúdcí Janu Staršímu z Leskovce a na Kamenici před obležením Kamenice, obec je však bezesporu mnohem starší. Druhá zmínka o obci odkazuje na dělení majetku po Janu Starším z Leskovce a na Kamenici roku 1549 mezi jeho dědice, přičemž Rodinov připadl společně s dalšími okolními vesnicemi a kamenickým hradem Zdeňku z Malovic a na Chýnově (*Sedláček 1995, 174*). Interpretace historických pramenů je v tomto případě velmi problematická, neboť nedaleko (asi 12 kilometrů jižně) se nachází Rodvínov, tedy obec shodného jména se starším označením Rodinova, a tudíž může docházet k záměně. Navíc sousední obec Stranná byla na starých listinách zvána Velkým Rodinovem (*Teplý 1927, 101*).

Nepřímých důkazů o starším založení obce máme hned několik, napovídá tomu především název Rodinov (dříve Rodwinov) vycházející z vlastního jména Riedweis (*Profous 1951, 571, 572*). Podle mnoha badatelů (např. *Dobiáš 1927, 64–65*) spojení jména lokátora s příponou *-ov* je v regionu typické pro 13. století.

¹ Malý lexikon obcí České republiky - 2017 (zdroj: <https://www.czso.cz/csu/czso/maly-lexikon-obci-ceske-republiky-2017>).

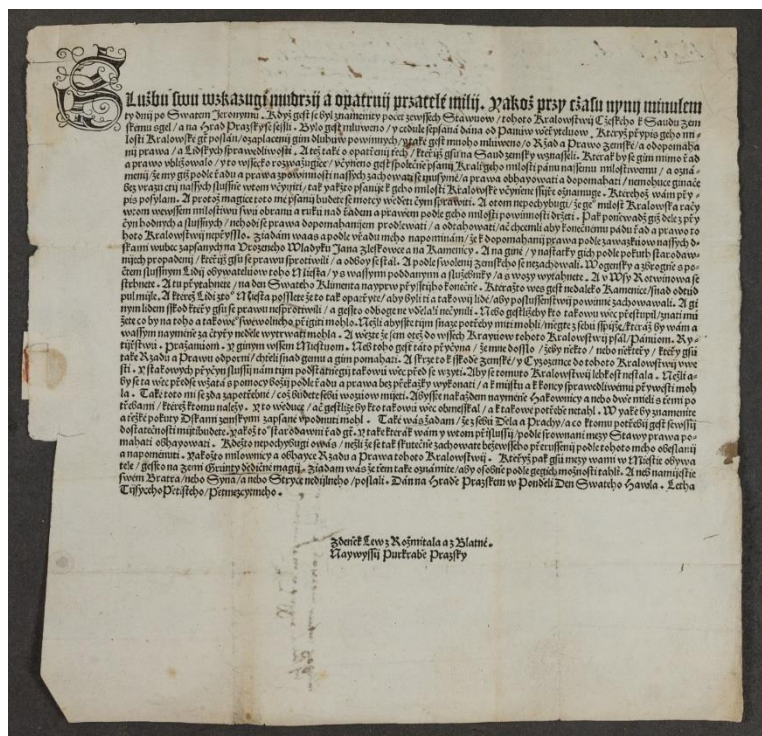
² Počet obyvatel v obcích - k 1. 1. 2022 (zdroj: <https://www.czso.cz/csu/czso/pocet-obyvatel-v-obcich-k-112022>).

Tento jev se projevuje i v listině pražského biskupa Daniela II. z 20. května 1203 vydanou pro kostel svatého Vavřince v nedalekém Rynárci (cca 15 kilometrů na SZ). V ní přičleňuje biskup okolní obce k této farnosti, z nichž vykazují stejnou koncovku *Nemoyow* (Nemojov), *Leskow* (Lešov), *Krsepelow* (Křepelov), *Zaiechow* (Zajíčkov) a další (CDB II, 30–31, č. 33, více k listině *Martínková 2003*, 17–29). Středověkému staří vyazuje také původní lokační půdorys obce znatelný do dnešní doby. Jedná se o tzv. lesní lánovou ves typickou pro podhůří či Českomoravskou a Drahanskou vrchovinu. Další indicií nasvědčující starší kolonizaci obce je územní vymezení tzv. Lovětínského úvozu, původně zeměpanského celku, který prodává Petr z Lichtenburka premonstrátům z Louckého kláštera (CDB II, 303–304, č. 305). Ten je vymezen řekou Jihlavou na východě a vodotečí zvanou *Krupi* na západě, což je pravděpodobně dnešní říčka Kamenice, tekoucí kousek na západ od Rodinova. Na severu újezd hraničil s Rynáreckou farností, na jihu jeho hranice není zcela jasná, probíhající kolem Žirovnice a Počátek (Richter 1953, 9–18).

V katastru obce na lesní trati zvané Podskalí se nachází 14 až 17 mohylovitých útvarů s kamennou konstrukcí o průměru 2–7 metrů a výšce 10–50 centimetrů. Jejich funkce ani stáří nejsou blíže specifikovány, neboť by k tomu byl potřeba archeologický průzkum, jenž zde nikdy neproběhl (AÚ ČSAV P, čj. 4598/79). Jediným přímým, avšak nenapadnutelným důkazem středověkého staří obce tak zůstávají nálezy mincí uložené na parcelách kolem návsi uložené po roce 1430, tedy ke konci husitských válek, po roce 1471 za vlády Vladislava II. Jagellonského.

Další doklady o historii a chodu obce z období vrcholného středověku a raného novověku až na mincovní depot uložený po roce 1629 chybí. Do budoucna je tedy potřeba bedlivě sledovat archeologické výzkumy v obci a nově zpracované historické prameny často dokládající a spojující mnohé nejasnosti dějin.

Obrázek 1: Listina Zdeňka Lva z Rožmitálu a na Blatné svolávající zemskou hotovost k obležení hradu v Kamenici nad Lipou (zdroj: SOA ČB karton 3c, sign. 1525/12)



3 Exkurz: Lipovokamenicko v 15. století

Ani na počátku 15. století, v období před husitskými válkami, nebyl na Kamenicku klid a mír. Kraj byl napadán nájezdy z Moravy podporované markrabětem Prokopem jako opověď na vystoupení Jana Mladšího z Ústí (Sezimova) a na Kamenici společně s dalšími Vítkovci pod vedením Jindřicha z Rožmberka proti králi Václavu IV. roku 1395. Kromě moravských šlechticů zbrojily i české stavy věrné králi proti rodu erbu pětিলisté růže. Jedním z největších nepřátel rodu byl Diviš z Hrádku podporovaný okolními pány, zejména Přibíkem Tluksou z Božejova (*Dobiáš 1927*, 404–405) a Ondřejem z Prašivé (dnes Veselá u Častrova) (týž, 431). Jan z Ústí proto opevnil kamenickou pevnost jako svou základnu, kde si držel posádku asi stovky mužů nevalné pověsti (*Krčilová – Martínek – Martínková 2004*, 13). Na Černovicku se pro změnu mstil Lipolt Krajír na Bystřici (Nové) Rožmberkům pálením zdejších vesnic, čímž zanikl Albertov a Benešovec (*Roubík 1959*, 120; *Dvořák 1991*, 233–235, 238).

Již počátkem husitského hnutí se kamenický vrch Bradlo s poustevnou založenou ještě Tobiášem z Bechyně a kaple svaté Markéty u Horní Cerekve staly shromaždištěm náboženských poutí kališníků (*Veselý 1996*, 11). Na podzim roku 1423 táhli husité vedení Janem Hvězdou z Vícemilic zvaným Bzinka dobývat Telč patřící tehdy pánům z Hradce. Město vyplenili, avšak hrad pravděpodobně nedobyl, neboť svým příbuzným přispěchal na pomoc Menhart II. z Hradce se silným vojskem. Kališnické vojsko vracející se směrem k Táboru se pokusilo dobýt hrady Rotštejn, jenž odolal, a Štamberk, který toto štěstí neměl. Hradecká branná moc dostihla rabující armádu u Horních Dubenek při rybníku Bor (Krvavec)³, kde Bzinkovi spolubojovníci utřžili krvavou porážku a poražení spěchali na Pelhřimov spojit se s Žižkovými oddíly (*Dobiáš 1936*, 39–40).

V tomto období husitských válek, především po smrti Jana Žižky z Trocnova, drželi kališníci město Pelhřimov, Horní Cerekev a Žirovnici a z těchto center škodili katolíkům, kde a jak se dalo. Trnem v oku jim však byly blízké Počátky, které držel Menhart II. z Hradce⁴ a který měl i Kamenici v poručnictví. Proto počátkem roku 1425 přitáhla husitská vojska ke Kamenici⁵, kde porazila Menharta, jenž se se zbytkem zbrojného lidu ukryl v hradu a 14 dní jej bránil, poté musel pevnost opustit a kališníci ji pobořili (*Dobiáš 1936*, 48). Nato táhli pod vedením Jakuba z Kroměšína na Počátky, které se ubránily a udržely až do doby znovu zformování sil hradeckých (*Zapletal 1941*, 2).

³ Daný rybník pravděpodobně v tuto dobu neexistoval.

⁴ Sám patřil k umírněným kališníkům, ačkoliv bojoval proti husitům při obraně statků svých a svých spojenců (např. *Sedláček 1995*, 39).

⁵ Tato bitva vešla do historie také jako bitva u rybníka Kalich, ten však vznikl až o 60 let později (*Krčilová – Martínek – Martínková 2004*, 80–81).

Po těchto událostech poznal Menhart, že nelze bojovat proti tak silnému protivníkovi, ujednal roku 1426 s Prokopem Holým mír a válčil s husity proti říšským knížatům (*Sedláček 1995*, 39). Z tohoto společenství vystoupil až v březnu 1434, kdy s Přibíkem z Klenové pomáhali husity obležené Plzni se zásobováním a získáním posil za peníze získané od barcelonského arcijáhna Jana Palomara na schůzce v bavorském Chamu (*Hruška – Koráb 1883*, 32; nověji *Čornej 1992*, 136). Po neúspěšném oblehnutí Plzně začali husité na hradeckém zboží škodit. Dokonce podle pověsti zaznamenané Bohuslavem Balbínem napadli předměstí Jindřichova Hradce a vypálili minoritský klášter s kostelem sv. Jana Křtitele společně s Nežáreckým předměstím natolik, že bylo spáleniště vidět i po 30 letech (*Teplý 1927*, 180–181).

Kromě měst a hradů drancovali kališníci také vesnice, které se často po tomto řádění nikdy nevzpamatovaly. V tomto regionu lze jmenovat třeba Straněnské a Častrovské Dvorce či Krvavou u Jihlávky (*Veselý 1996*, 12–13). Nedlouho poté, roku 1435, zbytky kališníků po bitvě u Lipan, táhnoucí z obležené Lomnice nad Lužnicí do Tábora, poplenily Černovice a vypálily zdejší kostel. V nedaleké Křeči je však dostihla vojska Oldřicha II. z Rožmberka a drtivě je porazila. Bitva u Křeče se tak stala poslední větší bitvou husitských válek (*Větrovský 2000*, 75–77).

Po husitských válkách byl v kraji klid zbraní, avšak jen na oko. K další válce se schylovalo znovu mezi kališnickou (Poděbradskou) a katolickou (Strakonickou) jednotou. Tento spor, podporovaný mimo jiné nepotvrzenou domněnkou o otrávení Menharta z Hradce Jiřím z Poděbrad⁶, vyústil v otevřený konflikt a bitvu u Rokycan na Plzeňsku roku 1450. Zde poražení katolíci poté nedokázali zvrátit poručnictví Jiřího z Poděbrad nad mladým králem Ladislavem Pohrobkem ani za pomoci zahraničních vládců. Jako zemského správce jej přijala i Strakonická jednota v čele s Oldřichem II. z Rožmberka (*LL IV*, 354, č. 491).

Smrtí Oldřicha V. z Hradce roku 1453 došlo k vymření hradecké větve rodu a nástupnictví Jindřicha a Heřmana z telčské rodové linie, ti však byli ještě dětského věku, museli za ně tedy rozhodovat jejich poručníci, a to strýc Zdeněk Konopišťský ze Šternberka a Arnošt z Leskovce po dobu deseti let (*Teplý 1927*, 5). Po znovu vystoupení katolických pánů a několika královských měst proti králi Jiřímu vedených právě Zdeňkem ze Šternberka byla roku 1467 založena Jednota zelenohorská. Šternberk si v dobře opevněném Jindřichově Hradci udělal svou základnu pro výpady proti Janu II. z Rožmberka, jenž podporoval krále obojího lidu Jiřího. Nejprve táhl na Soběslavsko, kde vypálil několik vesnic, poté směrem z Hradce na Kamenici (*Teplý 1927*, 5). Cestou bral dobytek a vše, co se na vůz vešlo, kromě toho vypálil na šest vesnic, mezi nimiž byla Včelnice, nedaleký Žďárek a zřejmě také Drahoňov severně od Kamenice nad Lipou (*Roubík 1959*, 120–121). Ještě toho roku vyrazil společně s Jindřichem IV. z Hradce škodit Černovicím, které vyhořely již na jaře téhož roku nešťastnou náhodou. Po zvěsti,

⁶ Zmiňuje se o tom například dopis z 20. února 1449 od Aleše ze Šternberka Oldřichu II. z Rožmberka (*LL IV*, 16, č. 14).

že městu táhnou na pomoc vojska ze Soběslavi, Kamenice a Kamene, ustoupil Šternberk zpět do Jindřichova Hradce (*Domečka 1931, 69*). Není proto náhodou, že do roku 1467 je datováno několik depotů z Kamenicka, a to Žďár u Nové Včelnice, Štičí u Johanky, Babín, Drahoňov a snad i Veselá u Častrova ležící mimo trasu vojsk (*Veselý 1990, 31*).

Výše uvedené válečné útrapy umocnilo velké sucho v letech 1466–1479, což se projevilo nejvíce roku 1473, o němž máme zápis ve Starých letopočtech českých:

„Léta božího 1473 byl mor veliký w Čechách; napořád chudé i bohaté, staré i mladé hustě porážel. Horko bylo veliké, déšť za půl čtvrtá měsíce nepršal, lesy hořely, řeky a potokové přesychali, obilé bylo málo; řiepy, zelé i jiné věci nic nebylo. Toho léta mnoho lesůw w Čechách a okolních krajinách hořely; nebo bylo veliké horko, že se z toho horka lesowé zapalovali“ (*SRB III, 208*).

4 Rodinovské depoty mincí

4.1 Slovo úvodem

Všechny dokumentované mince byly nafoceny digitálním fotoaparátem nastaveným Alešem Kuchařem, který také sestavil celý fotografický stůl⁷. Během fotodokumentace se jednotlivé mince vážily klenotnickou váhou s přesností na tisícinu gramu, přičemž poslední desetinné místo bylo zaokrouhlováno na setiny, měřeny byly plastovým posuvným měřítkem. Tyto informace jsem zaznamenával společně s inventárními údaji pro následnou deskripci⁸.

Snímky byly foceny na tři expozice, z nichž byl vybrán jeden, který jsem následně upravil v programu Adobe Photoshop. Z těchto fotografií vznikly tabulky zastoupených mincí na konci této práce. Dané tabulky však neobsahují všechny dokumentované exempláře, ale jen vybrané dobře zachovalé ražby, které bylo možno přesně identifikovat, od každého typu či varianty maximálně čtyři kusy, zbývající fotodokumentace se nachází na přiloženém USB flash disku. Mince byly pro lepší zobrazení detailů ražby zvětšeny, a to v poměru 1,5 : 1 pro grošové mince a 2 : 1 pro nižší nominály.

Dnes již obvyklá povrchová analýza artefaktů nebyla provedena, a to z jasných důvodů. Velkým problémem zkreslujícím tyto analýzy jsou technologie používané v mincovnách, následky uložení mincí v zemi a jejich čištění po vyzvednutí ze země. Výroba mince ve středověku byla bezesporu dosti složitou operací. Bylo zapotřebí vyrobít takovou minci, která vzbuzovala důvěru již od pohledu, ačkoliv se často jednalo o velmi chudou slitinu stříbra. K tomuto účelu se používal vinný kámen, s jehož pomocí lze odstranit z povrchu mince měď, tím ji vybělit a získat krásně lesklou stříbrnou ražbu, leč s chudým vnitřkem. Jako modelový příklad lze použít rozbor dnešních mincí, které ač mají železné jádro a jsou magnetické, mají na sobě galvanicky nanesenou vrstvu jiného kovu. Povrch desetikoruny je vyroben z čisté mědi, což je také výstup analýzy, neboť dnešní technologie není schopna se dostat pod tuto krustu.

Pokud je mince po delší dobu uložena v zemi jako součást depotu nebo samostatně, má tendenci ze sebe vylučovat v ní obsažené kovy, především měď. Asi nejlépe to lze pozorovat na hromadných nálezích stříbrných ražeb, na nichž je znatelná zelená mědnatá oxidace. Laboratorní čištění mincovních nálezů však také zkresluje původní ryzost platidla. Je naprosto jasné, že je třeba artefakt upravit co nejlépe k původnímu vzhledu či ponechat pouze ušlechtilou patinu. Bohužel chemickými procesy - vymýváním za pomoci destilované vody nebo chemikálií (jako například kyselina citrónová pravděpodobně použitá na dokumentované mince) se vyplavují původní kovy.

⁷ Za laskavé zapůjčení světel děkuji Kateřině Těsnohlídkové.

⁸ Zde bych ještě jednou rád poděkoval řediteli lipovokamenického muzea Petru Pechovi za zpřístupnění depotů a vyhrazení klidné místnosti v muzeu.

Posledním krokem dokumentace mincí je důkladná deskripce mincí. Ta je uspořádána podle obecných zvyklostí, kdy se jako první uvádí země nálezů. Hlavním kritériem posloupnosti u jednotlivých území a eminentů je chronologická posloupnost. Popisky mincí vycházejí z mincovních obrazů a jejich opisy jsou v transliterované podobě s výjimkou grošů, u nichž je použit původní font⁹ tam, kde je čitelný, nečitelný opis mince je vyjádřen opět v transliterované podobě a ohraničen hranatou závorkou.

4.2 Přehled numismatické literatury použité při typologii mincí

Beierlein: Beierlein, J. P. 1868: Die bayerischen Münzen des Hauses Wittelsbach, München.

Castelin: Castelin, K. 1953: Česká drobná mince doby předhusitské a husitské (1300–1471), Praha.

Ca: Castelin, K. 1962: Kontramarky pražských grošů. Numismatické listy XVII, 71–94.

CNA I: Koch, B. 1994: Corpus nummorum Austriacorum. Band 1, Mittelalter, Wien.

Emmerig: Bayerns Münzgeschichte im 15. Jahrhundert: Münzpolitik und Münzprägung der bayerischen Herzogtümer und ihrer Nachbarn von 1390 bis 1470, Band I, München.

GH: Gregor, P. – Hána, J. 2020: Typologie českých kruhových peněz se lvem a haléřů s korunou, Praha.

Hána: Hána, J. 2003: Pražské groše Václava IV. z let 1378–1419, Klatovy.

Kull, Ingolstadt: Veit von Kull, J. 1892: Studien zur Geschichte der Münzen der Herzöge von Bayern vom XIII bis anfangs des XVI Jahrhunderts, insbesondere aus der Münzstätte zu Ingolstadt. Sammelblatt des Historischen Vereins Ingolstadt vol. XVII, 1–29.

Kull, Landshut: Veit von Kull, J. 1897: Studien zur Geschichte der Münzen der Herzöge von Bayern-Landshut. Zeitschrift für Numismatik vol. XX, 72–106.

Lusch.: Luschin von Ebengreuth, A. 1913: Wiener Münzwesen im Mittelalter, Wien – Leipzig.

LuschMA: Luschin von Ebengreuth, A. 1917: Das Münzwesen in Österreich ob und unter der Enns im ausgehenden Mittelalter, Weimar.

Nohejlová: Nohejlová, E. 1933: Moravská mincovna markrabě Jošta. Numismatický časopis československý IX, 45–70.

⁹ Tento font pochází z aplikace vytvořené Lukášem Kučerou společně se Zdeňkem Moravcem. (Dostupný na: <https://www.cnspg.cz/fonty/>)

Noss: Noss, A. 1921: Zur Chronologie der augsburgischen Gemeinschaftspfennige von Bischof und Stadt. B l. 1., Münzenfreude, 121.

PG-V4: Hána, J. 2003: Pražské groše Václava IV. z let 1378–1419, Klatovy.

Radoměřský: Radoměřský, P. 1976: Beischlág doby husitské a příspěvek k jihlavskému a rožmberskému mincovnictví 15. století. Časopis národního muzea CXLV 145, č. 3/4, 165–206.

Saurma: von Saurma - Jeltsch, H. 1870: Die Saurmasche Münzsammlung deutscher, schweizerischer und polnischer Gepräge: von etwa dem Beginn der Groschenzeit bis zur Kipperperiode, Berlin.

Steinhilber: Steinhilber, D. 1956: Geld- und Münzgeschichte Augsburgs im Mittelalter, Kallmünz.

TEIS-PG: Teisinger, J. 1934: Varianty pražského groše krále Vladislava II. 1471–1516, České Budějovice.

TchK4: Pinta, V. 2005: Pražské groše Karla IV. (1346–1378), Chomutov.

Witt: Beierlein, J. P. 1897: Die Medaillen und Münzen des Gesamtthauses Wittelsbach. Band 1.1. Bayerische Linie 1, München.

Zeller: Zeller, G. 1888: Die an der fürsterzbischöflich - salzburgischen Münze angestellten, oder für dieselbe thätig gewesenen auswärtigen Münzeisenschneider, Graveure und Medailleure. NZ XX, 393–403.

4.3 Rodinov - Nález Křiklánův

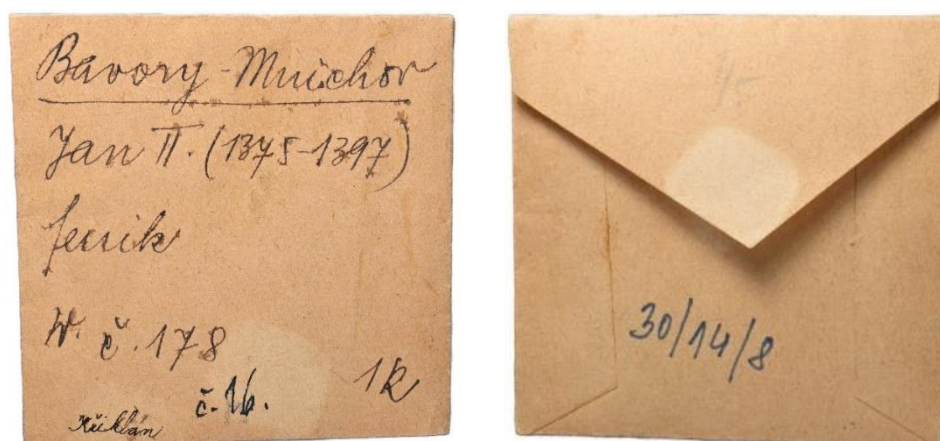
4.3.1 Nálezové okolnosti

Bližší nespécifikovatelné množství mincí objevil pan Křiklán při výkopových pracích na vlastní zahradě domu č. p. 3. Mince byly uloženy v keramickém džbánu, jenž byl při výkopu rozbit a poté zahozen. Nálezce rozděl část depotu dětem na hraní, z nichž se podařilo zachytit panu řídícímu místní školy Václavu Škorpíkovi dvě části, které zabavil žákům a poté odevzdal do lipovokamenického městského muzea. První čítala 49 celých mincí a jeden fragment, ve druhé bylo 29 kusů ražeb v obou případech ukrytých po roce 1430. Nálezci bylo nabídnuto odkoupení zbytku mincí pro muzeum, ten to však odmítl (*Nohejlová 1939a*, 73–74; KN, 1).

4.3.2 Dosavadní zpracování

Po důkladném zpracování v Českém zemském muzeu Emilií Nohejlovou vyšel soupis zastoupených typů v tehdejší periodiku Numismatickém časopisu československém (NČČsl) (*Nohejlová 1939a*, 70–74). V článku „Nález v Rodinově, okres Kamenice n. L.“ popisuje kromě nálezových okolností i obsah dokumentovaných souborů z depotů objevených v obci Křiklánem a Pechkem v Rodinově včetně soudobé typologie.

Základním přehledem nálezů mincí před rokem 1950 jsou „Nálezy mincí v Čechách, na Moravě a ve Slezsku I–IV“ z let 1955–1958. Druhý díl trilogie je zaměřen na středověkou numismatiku a obsahuje nálezy jak Františka Pechka, tak pana Křiklána. V monografii je uveden základní přehled zastoupených mincí, odkaz na literaturu a místo uložení depotu (*Nálezy II*, 243, č. 2651).



Obrázek 2: Papírová obálka sloužící k přehledu a inventarizaci Křiklánova nálezů s popisem vložené mince od Emilie Nohejlové.

4.3.3 Dochovalost nálezů

Jakožto primární zdroj k vytvoření této tabulky slouží druhá část článku „Nález v Rodinově, okres Kamenice n. L.“ (Nohejlová 1939a, 73–74).

Země	Eminent	Nominál	Typologie	Původní stav	Dochovaný stav
------	---------	---------	-----------	--------------	----------------

Čechy

Karel IV.	groš	1316–1378	TchK4 V. c/2	1	1
Václav IV.	groš	1378–1419		18	18
Husité?	peníz	1420 okolo roku	Castelin č. 11; GH IV. 5	1	1
	peníz	1420 okolo roku	Castelin č. 15; Hána IV. 2	1	1
Oldřich II. z Rožmberka	půlfenik	Před rokem 1430	LuschMA abb. 46; CNA I Fc29	1	1

Dolní Rakousy

Fridrich I.	fenik	1300–1330	Lusch. 129; CNA I B233	1	1
Albrecht II.	fenik	1330–1358	Lusch. 154; CNA I B245	1	1
Albrecht III.	fenik	1388–1395	LuschMA abb. 11; CNA I Fa2	9	2
	půlfenik	1388–1395	LuschMA abb. 11; CNA I Fa2	0	1
Albrecht V. poručnictví Vilémovo	fenik	1395–1406	LuschMA abb. 5; CNA I Fa3a	6	6
	fenik	1395–1406	LuschMA abb. 5; CNA I Fa3b	9	9
	fenik	1395–1406	LuschMA abb. 5; CNA I Fa3	1	1
Albrecht V. poručnictví Leopolda IV.	fenik	1406–1411	LuschMA abb. 6; CNA I Fa4	1	5
	půlfenik	1406–1411	LuschMA abb. 6; CNA I Fa4	1	1

Štýrsko

Ernest Železný	půlfenik	1406–1424	LuschMA abb. 17	1	0
----------------	----------	-----------	-----------------	---	---

Bavorsko - Ingolstadt

Štěpán III. se synem Ludvíkem VII.	fenik	1406–1413	Witt. 3388; Emmerig BI-4.1.	1	1
------------------------------------	-------	-----------	--------------------------------	---	---

Země	Eminent	Nominál	Typologie	Původní stav	Dochovaný stav
------	---------	---------	-----------	--------------	----------------

Bavorsko - Landshut

Jindřich XVI.	fenik	1406–1450	<i>Witt.</i> 3424	1	0
	fenik	1406–1450	<i>Witt.</i> 3434; <i>Emmerig</i> BL-21.13. či 14.	2	2
	fenik	1406–1450	<i>Witt.</i> 3438	1	0
	fenik	1406–1450	<i>Witt.</i> 155; <i>Emmerig</i> BL-17	1	0

Bavory - Mnichov

Jan II.	fenik	kolem 1392	<i>Witt.</i> 145; <i>Emmerig</i> BM-1.1.	3	3
	fenik	kolem 1392	<i>Emmerig</i> BM-1.2.	0	1
Ernest s bratrem Vilémem III.	fenik	1397–1406	<i>Witt.</i> 178; <i>Emmerig</i> BM-7.1.	2	2
	fenik	1397–1406	<i>Witt.</i> 178 var.;; <i>Emmerig</i> BM-7.2.	2	2
	fenik	1397–1406	<i>Witt.</i> 163	1	0
	fenik	1397–1406	<i>Witt.</i> 167; <i>Emmerig</i> BM-9.5.	1	1

neznámé

		střížek se čtyřrázem		1	0
--	--	-------------------------	--	---	---

4.3.4 Dokumentace depotu

4.3.4.1 Čechy¹⁰

Karel IV. (1349–1378)

mincovna: Kutná Hora, AR pražský groš 1370–1378 (1 ks)

Av.: dvouocasý korunovaný lev ve skoku **✠KAROLVS✠** [PRIMUS]

[DEI GRATIA REX BOEMIE]

Rv: královská koruna [GROSSI PRAGENSES]

Lit.: TchK4 V. c/2

1. 2 g, 26x25 mm (č. p. 21, Tab. 1)

Václav IV. (1378–1419)

mincovna: Kutná Hora, AR pražský groš 1378–1385 (1 ks)

Av.: královská koruna [WENCE] **ZLAVS T** [ERC] **IVS**

[DEI GR] **ATI** [A REX BOEMIE]

Rv: dvouocasý korunovaný lev ve skoku [GROSSI PRAGENSES]

Lit.: PG-V4 I.

2. 2,74 g, 28x28 mm (č. p. 22, Tab. 1)

Václav IV. (1378–1419)

mincovna: Kutná Hora, AR pražský groš 1380–1395 (1 ks)

Av.: královská koruna [WENCEZLAUS T] **ERCI** [VS]

[DEI GRATIA REX BOEMIE]

Rv.: dvouocasý korunovaný lev ve skoku [GROSSI PRAGENSES]

Lit.: PG-V4 IV. či V.

3. 2,55 g, 26x26 mm (č. p. 22, Tab. 1)

¹⁰ Za laskavou pomoc s určením českých mincí děkuji Jiřímu Hánovi, dlouholetému členovi České numismatické společnosti, pobočky Pražské groše, autorovi mnoha odborných monografií a článků zabývajících se nejen českým grošovým obdobím, ale i aspekty ražby mince.

Václav IV. (1378–1419)

mincovna: Kutná Hora, AR pražský groš 1380–1395 (1 ks)

Av.: královská koruna **✠WENCZLAVS TERCIVS**[Z]LAVS TERCIVS[CIVS]

[DEI GRATIA REX B]OEMIE[E]

Rv.: dvouocasý korunovaný lev ve skoku **✠GROSSI PRAG**[AGENSES]

Lit.: PG-V4 IV. či V.

4. 2,81 g, 27x27 mm (č. p. 237, Tab. 1)

Václav IV. (1378–1419)

mincovna: Kutná Hora, AR pražský groš 1380–1395 (1 ks)

Av.: královská koruna [WE]HENCZLAVS TERCIVS[ZLAVS TERCIVS]

[DEI GRATIA REX BOEMIE]

Rv.: dvouocasý korunovaný lev ve skoku **✠G**[ROSSI PRAGENSES]

Lit.: PG-V4 V.

5. 2,5 g, 27x26 mm (č. p. 1, Tab. 1)

Václav IV. (1378–1419)

mincovna: Kutná Hora, AR pražský groš 1380–1400 (1 ks)

Av.: královská koruna **✠**[WENCEZLAVS T]TERCIVS

[DEI G]RATIA REX BOEMIE]

Rv.: dvouocasý korunovaný lev ve skoku **✠✠✠**[GROSSI PRAGENSES]

Lit.: PG-V4 VI.

6. 2,53 g, 28x27 mm (č. p. 1, Tab. 1)

Václav IV. (1378–1419)

mincovna: Kutná Hora, AR pražský groš 1395–1400 (1 ks)

Av.: královská koruna [WENCEZLAVS TERCIVS]

[DEI GRATIA REX] BOEMIE]

Rv.: dvouocasý korunovaný lev ve skoku [GROSSI PRAGENSES]

Lit.: PG-V4 VII.

7. 2,7 g, 26x27 mm (č. p. 1, Tab. 1)

Václav IV. (1378–1419)

mincovna: Kutná Hora, AR pražský groš 1395–1405 (1 ks)

Av.: královská koruna ✠[WENCEZLAVS]✠TERCIVS

[DEI GRATIA REX BOEMIE]

Rv: dvouocasý korunovaný lev ve skoku [GROSSI PRAGENSES]

Lit.: PG-V4 VII. či VIII.

8. 1,88 g, 27x26 mm (č. p. 22, Tab. 2)

Václav IV. (1378–1419)

mincovna: Kutná Hora, AR pražský groš 1400–1405 (1 ks)

Av.: dvouocasý korunovaný lev ve skoku WBP[CEZLAVS]✠[TERCIVS]

DEI:GR[ATIA]REX

Rv: královská koruna ✠✠✠[GROSSI]✠[PRAGENS]✠

Lit.: PG-V4 IX.

9. 2,84 g, 27x27 mm (č. p. 1, Tab. 2)

Václav IV. (1378–1419)

mincovna: Kutná Hora, AR pražský groš 1400–1405 (1 ks)

Av.: dvouocasý korunovaný lev ve skoku [WENCEZ]LAVS:TE[RCIVS]

[DEI GRATIA REX BOEMIE]

Rv: královská koruna ✠ [GROSSI PRAGE]NISES

Lit.: PG-V4 IX.

10. 2,57 g, 26x27 mm (č. p. 1, Tab. 2)

Václav IV. (1378–1419)

mincovna: Kutná Hora, AR pražský groš 1400–1405 (1 ks)

Av.: dvouocasý korunovaný lev ve skoku ✠WBPCEZLA[VS TERCIVS]

DEI✠[GRATIA REX BOEMIE]

Rv.: královská koruna [GROSSI PRAGENSES]

Lit.: PG-V4 IX. či X.

11. 2,63 g, 25x26 mm (č. p. 1, Tab. 2)

Václav IV. (1378–1419)

mincovna: Kutná Hora, AR pražský groš 1400–1405 (1 ks)

Av.: královská koruna [WENCE] **ZLAVS TERCIIV**[S]

[DEI GRATIA REX BOEMIE]

Rv.: dvouocasý korunovaný lev ve skoku [GROSSI PRAGENSES]

Lit.: PG-V4 X.

12. 2,61 g, 26x26 mm (č. p. 22, Tab. 2)

Václav IV. (1378–1419)

mincovna: Kutná Hora, AR pražský groš 1400–1419 (1 ks)

Av.: dvouocasý korunovaný lev ve skoku ***WENICEZLAVS*TR**[RCIUS]

[D] **CI*GRATIA**[REX B] **BOEM**[IE]

Rv: královská koruna [GROSSI] **PRAGENSIS**[SES]

Lit.: Veselý III.5; PG-V4 XIV. i/2

13. 2,71 g, 26x25 mm (č. p. 22, Tab. 2)

Václav IV. (1378–1419)

mincovna: Kutná Hora, AR pražský groš 1400–1419 (1 ks)

Av.: dvouocasý korunovaný lev ve skoku ***W[ENZLA]VS*TRCIVS**

[DEI GRATIA REX] **BOEMIE**

Rv: královská koruna *******[GROSSI PRAGENSES]

Lit.: Veselý III.6 či 7; PG-V4 XIV. j

14. 2,59 g, 27x26 mm (č. p. 1, Tab. 2)

Václav IV. (1378–1419)

mincovna: Kutná Hora, AR pražský groš 1400–1419 (1 ks)

Av.: dvouocasý korunovaný lev ve skoku [WENCEZLA] **VS*TR**[CIVS]

[DEI GRATIA R] **VS*TR**[CIVS]

Rv: královská koruna [GROSSI PRAGENSES]

Lit.: PG-V4 XIV.

15. 2,77 g, 36x36 mm (č. p. 1, Tab. 2)

Václav IV. (1378–1419)

mincovna: Kutná Hora, AR pražský groš 1400–1419 (1 ks)

Av.: královská koruna [WENCEZ]**LAVS** [TER]**CIVS**

✠[DEI GRATIA R]**EX**[BOE]**HE**

Rv.: dvouocasý korunovaný lev ve skoku **✠**[ROSSI PRAGENSES]

Lit.: PG-V4 XIV.

16. 2,77 g, 26x27 mm (č. p. 236, Tab. 3)

Václav IV. (1378–1419)

mincovna: Kutná Hora, AR pražský groš (1 ks)

Av.: královská koruna **✠**[WENCEZ]**ZLAVS** [TER]**CIVS**

[GRA]**TIA+RE**[X BOEMIE]

Rv.: dvouocasý korunovaný lev ve skoku [GROSSI PRAG]**GN**[SES]

17. 2,52 g, 28x27 g (č.p. 1)

Václav IV. (1378–1419)

mincovna: Kutná Hora, AR pražský groš (1 ks)

Av.: královská koruna [WENCEZLAVS TERCIVS]

[DEI GRATIA REX BOEMIE]

Rv.: dvouocasý korunovaný lev ve skoku [GROSSI PRAGENSES]

Pozn.: velmi otřelé, nečitelné

18. 2,54 g, 28x26 mm (č.p. 1)

19. 2,55 g, 25x27 mm (č.p. 1)

Husitské období (1419–1434)

mincovna: -, AR peníz (1 ks)

Av.: dvouocasý korunovaný lev ve skoku v liniovém kruhu, bez čtyřrázu

Rv.: jednostranný

Lit.: *Castelin č. 11*; GH IV. 5

20. 0,44 g, 16x15 mm (č. p. 2, Tab. 3)

Husitské období (1419–1434)

mincovna: -, AR peníz (1 ks)

Av.: dvouocasý korunovaný lev ve skoku ve dvojitém liniovém kruhu, čtyřrát na líci

Rv.: jednostranný

Lit.: *Castelin č. 15; Hána IV. 2*

21. 0,44 g, 16x15 mm (č. p. 2, Tab. 3)

Ražba podle rakouského vzoru – Beischlag

AR půlfenik se čtyřrázem před rokem 1430 (1 ks)

Av.: rakouský štít uprostřed trojlístku, v jeho lalocích písmena **P-R-O**, poslední dvě písmena jsou ležatá, ve vnějších úhlech trojlístku trojlístky

Rv.: jednostranný

Pozn.: Radoměřský jej přisuzuje rožmberské mincovně v Českém Krumlově

Lit.: *LuschMA abb. 46; Radoměřský 174; CNA I Fc29*

22. 0,19 g, 10x10 mm (č. p. 28, Tab. 3)

4.3.4.2 Dolní Rakousy

Fridrich I. Sličný (1314–1330)

mincovna: -, AR fenik se čtyřrázem 1300–1330 (1 ks)

Av.: beránek boží, za zády křížový prapor

Rv.: helma zdobená lístky

Lit.: *Lusch. 129; CNA I B233*

23. 0,51 g, 15x14 mm (č. p. 13, Tab. 4)

Albrecht II. (1330–1358)

mincovna: Vídeň, AR fenik se čtyřrázem 1330–1358 (1 ks)

Av.: věž nad obloukem mezi dvěma rybami, vedle ryb puntíky

Rv.: znak mincmistra Janse z Tierny - perlový kříž

Lit.: *Lusch. 154; CNA I B245*

24. 0,45 g, 14x16 mm (č. p. 5, Tab. 4)

Albrecht III. Habsburský (1365–1395)

mincovna: Vídeň, AR fenik se čtyřrázem 1388–1395 (2 ks)

Av.: rakouský štít uprostřed trojlístku, v jeho lalocích **AL-Ě-t**, ve vnějších úhlech trojlístku gotické lístky

Rv.: jednostranný

Lit.: *LuschMA abb. 10; CNA I F 2*

25. 0,33 g, 14x14 mm (č. p. 12)

26. 0,5 g, 14x14 mm (č. p. 12)

Albrecht III. Habsburský (1365–1395)

mincovna: Vídeň, AR půlfenik se čtyřrázem 1388–1395 (1 ks)

Av.: rakouský štít uprostřed trojlístku, v jeho lalocích **AL-Ě-t**, ve vnějších úhlech trojlístku gotické lístky

Rv.: jednostranný

Lit.: *LuschMA abb. 11; CNA I F 2*

27. 0,23 g, 11x12 mm (č. p. 14)

Albrecht V. v poručení Viléma (1395–1406)

mincovna: Vídeň, AR fenik se čtyřrázem 1395–1406 (6 ks)

Av.: rakouský štít uprostřed trojlístku, v jeho lalocích koruna mezi **W-A**, ve vnějších úhlech trojlístku gotické lístky

Rv.: jednostranný

Lit.: *LuschMA abb. 5; CNA I Fa3a*

28. 0,65 g, 15x15 mm (č. p. 7a)

29. 0,5 g, 14x13 mm (č. p. 7a)

30. 0,53 g, 14x13 mm (č. p. 7)

31. 0,48 g, 14x13 mm (č. p. 238)

32. 0,41 g, 14x15 mm (č. p. 7)

33. 0,45 g, 13x13 mm (č. p. 7a)

Albrecht V. v poručení Viléma (1395–1406)

mincovna: Vídeň, AR fenik se čtyřrázem 1395–1406 (9 ks)

Av.: rakouský štít uprostřed trojlístku, v jeho lalocích koruna mezi **W-A**, ve vnějších úhlech trojlístku trojlístky

Rv.: jednostranný

Lit.: *LuschMA abb. 5; CNA I Fa3b*

34. 0,42 g, 13x13 mm (č. p. 8)

35. 0,62 g, 13x12 mm (č. p. 8)

36. 0,36 g, 13x13 mm (č. p. 8)

37. 0,39 g, 15x15 mm (č. p. 8)

38. 0,55 g, 14x13 mm (č. p. 8)

39. 0,45 g, 15x14 mm (č. p. 23)

40. 0,47 g, 13x14 mm (č. p. 23)

41. 0,66 g, 14x13 mm (č. p. 23)

42. 0,66 g, 13x14 mm (č. p. 239)

Albrecht V. v poručení Viléma (1395–1406)

mincovna: Vídeň, AR fenik se čtyřřázem 1395–1406 (1 ks)

Av.: rakouský štít uprostřed trojlístku, v jeho lalocích koruna mezi **W-A**, ve vnějších úhlech trojlístku nečitelný obraz

Rv.: jednostranný

Lit.: *LuschMA abb. 5; CNA I Fa3*

43. 0,6 g, 15x13 mm (č. p. 9)

Albrecht V. v poručení Leopolda IV. (1406–1411)

mincovna: Vídeň, AR fenik se čtyřřázem 1406–1411 (5 ks)

Av.: rakouský štít uprostřed trojlístku, v jeho lalocích koruna mezi **L-A**, ve vnějších úhlech trojlístku trojlístky

Rv.: jednostranný

Lit.: *LuschMA abb. 6; CNA I Fa4*

44. 0,56 g, 13x14 mm (č. p. 10)

45. 0,57 g, 13x14 mm (č. p. 10)

46. 0,31 g, 16x15 mm (č. p. 10)

47. 0,47 g, 13x12 mm (č. p. 240)

48. 0,63 g, 13x15 mm (č. p. 240)

Albrecht V. v poručení Leopolda IV. (1406–1411)

mincovna: Vídeň, AR půlfenik se čtyřřázem 1406–1411 (1 ks)

Av.: rakouský štít uprostřed trojlístku, v jeho lalocích koruna mezi **L-A**, ve vnějších úhlech trojlístku trojlístky

Rv.: jednostranný

Lit.: *LuschMA abb. 6; CNA I Fa4*

49. 0,2 g, 9x10 mm (č. p. 11)

4.3.4.3 Bavorsko – Ingolstadt

Štěpán III. (1375–1413) se synem Ludvíkem VII. (1413–1443)

mincovna: Ingolstadt, AR fenik se čtyřřázem 1406–1413 (1 ks)

Av.: písmena **S L**

Rv.: panter ve skoku doleva

Lit.: *Beierlein č.81; Kull, Ingolstadt č.24; Emmerig BI-4.1.*

50. 0,55 g, 14x14 mm (č. p. 19, Tab. 6)

4.3.4.4 Bavorsko - Landshut

Jindřich XVI. (1393–1450)

mincovna: Neuötting, AR fenik se čtyřrázem 1406–1450 (2 ks)

Av.: písmeno **H**, mezi dvěma šesticípymi hvězdami či jednou pěticípou a jednou šesticípou

Rv.: pes běžící doleva, za jeho zády strom

Lit.: *Emmerig* BL-21.13. či 14.

51. 0,51 g, 15x15 mm (č. p. 27)

52. 0,65 g, 15x15 mm (č. p. 27, Tab. 9)

4.3.4.5 Bavorsko – Mnichov

Jan II. (1375–1397)

mincovna: Mnichov, AR fenik se čtyřrázem kolem 1392 (3 ks)

Av.: kosočtvercový bavorský štít, kosočtverce šikmo

Rv.: mnichova hlava v kutně hledí vlevo, před sebou drží berlu, na spodku kutny kříž

Pozn.: čtyřráz na líci

Lit.: *Beierlein* 53; *Emmerig* BM-1.1.

53. 0,41 g, 14x14 mm (č. p. 25)

54. 0,5 g, 13x14 mm (č. p. 15)

55. 0,69 g, 13x14 mm (č. p. 15)

Jan II. (1375–1397)

mincovna: Mnichov, AR fenik se čtyřrázem kolem 1392 (1 ks)

Av.: kosočtvercový bavorský štít, kosočtverce kolmo

Rv.: mnichova hlava v kutně hledí vlevo, před sebou drží berlu na spodku kutny kříž

Lit.: *Emmerig* BM-1.2.

56. 0,23 g, 14x15 mm (č. p. 241, Tab. 10)

Ernest (1397–1438) s bratrem Vilémem III. (1397–1435)

mincovna: Mnichov, AR feník se čtyřrázem 1397–1406 (2 ks)

Av.: mnichova hlava v kutně ohraničená v šestiobloukové růžici, hledí vlevo

Rv.: jednostranný

Lit.: *Emmerig* BM-7.1.

57. 0,53 g, 14x16 mm (č. p. 17, Tab. 11) 58. 0,38 g, 14x15 mm (č. p. 17)

Ernest (1397–1438) s bratrem Vilémem III. (1397–1435)

mincovna: Mnichov, AR feník se čtyřrázem 1397–1406 (2 ks)

Av.: mnichova hlava v kutně hledí vlevo, ohraničená je v šestiobloukové růžici s puntíky v úhlech růžice

Rv.: jednostranný

Lit.: *Emmerig* BM-7.2.

59. 0,49 g, 14x13 mm (č. p. 26, Tab. 11) 60. 0,34 g, 13x14 mm (č. p. 16, Tab. 11)

Ernest (1397–1438) s bratrem Vilémem III. (1397–1435)

mincovna: Mnichov, AR feník se čtyřrázem 1397–1406 (1 ks)

Av.: mnichova hlava hledí vlevo, za ní písmena [E W] ohraničená čtyřobloukovou růžicí, pod a nad hlavou kroužky, další kroužky v úhlech růžice

Rv.: jednostranný

Lit.: *Beierlein* č. 149; *Emmerig* BM-9.5.

61. 0,5 g, 14x13 mm (č. p. 18, Tab. 11)

4.4 Rodinov - Akvizice od paní Mašátové

4.4.1 Nálezové okolnosti

Tento soubor získalo Městské muzeum v Kamenici nad Lipou darem od vdovy po odborném učiteli z Kamenice nad Lipou paní Mašátové. Jednalo se o soubor více než 500 celých mincí a zlomků datovatelných po roce 1430. Bohužel není ani známo, odkud mince pocházejí, ani není známo, jak je zesnulý pan Mašát získal. Nález byl nezakonzervován a stále slepen zelenými korozivními produkty mědi tzv. měděnkou. Celou kolekci vyčistil a určil numismatik Stanislav Veselý, který působil jako učitel v Počátkách. Podle něj je pravděpodobné, že se jedná o část nálezů pana Kříklána, a to především díky shodnému obsahu mincí a původu z blízkého okolí města (Nálezy II, 172, č. 2275; KN, 6).

4.4.2 Dosavadní zpracování

Tato část rodinových depotů se prozatím nedočkala pečlivějšího zpracování. Kromě základního soupisu nacházejícího se v lipovokamenickém muzeu (KN 6) byl tento soubor publikován pouze v Nálezech mincí v Čechách, na Moravě a ve Slezsku II (172, č. 2275).

4.4.3 Dochovalost nálezů

Poněvadž nedošlo k detailnímu zpracování, a chybí tudíž přesnější soupis typů a variant, slouží k vytvoření tabulky pouze seznam z muzea (KN 6).

Země	Eminent	Nominál	Typologie	Původní stav	Dochovaný stav
------	---------	---------	-----------	--------------	----------------

Čechy

Václav IV.	peníz	1407–1436		4	3
------------	-------	-----------	--	---	---

Morava

neznámý ½ 15. stol	peníz	kolem 1430		1	0
-----------------------	-------	------------	--	---	---

Dolní Rakousy

Albrecht III.	půlfenik	1365–1395	CNA I B266	0	1
Albrecht III.	fenik	1388–1395	CNA I F 2	192	149
Albrecht IV.	fenik	1395–1404		1	0
Albrecht V. poručnictví Vilémovo	fenik	1395–1406	CNA I Fa3	130	130
Albrecht V. poručnictví Leopolda IV.	fenik	1395–1411	CNA I Fa4	31	27

Země	Eminent	Nominál	Typologie	Původní stav	Dochovaný stav
------	---------	---------	-----------	--------------	----------------

Dolní Rakousy

Albrecht V. poručnictví Viléma či Leopolda IV.	fenik	1395–1411		27	31
Albrecht V.	fenik	1411–1439	CNA I Fa6	0	21
Albrecht III. či V.	fenik				15

Štýrsko

Ernest Železný	fenik	1404–1406	CNA I Fb1 var.	1	1
	fenik	1404–1406		16	11

Bavorsko - Ingolstadt

Štěpán III. se synem Ludvíkem VII.	fenik	1406–1413		11	10
------------------------------------	-------	-----------	--	----	----

Bavorsko - Landshut

Štěpán III., Fridrich a Jan II.	fenik	1375–1392?		26	14
Jindřich XVI.	fenik	1406–1450		13	17

Bavorsko – Mnichov

Jan II.	fenik	kolem 1392		48	32
Ernest s bratrem Vilémem III.	fenik	1397–1406		8	23
Neznámý	fenik				2

Augsburg

Společná ražba biskupství s městem	fenik			1	0
------------------------------------	-------	--	--	---	---

Neznámý

Neznámý	fenik				4
Neznámý	neznámý				6

4.4.4 Dokumentace depotu

4.4.4.1 Čechy¹¹

Václav IV. (1378–1419)

mincovna: -, AR peníz 1407–1436 (1 ks)

Av.: český lev ve skoku na čtyřřázovém střížku v liniovém kruhu, čtyřřáz na reversu

Rv.: jednostranný

Lit.: *Hána* II. a2

62. 0,13 g, 14x12 mm (př.č. 2265, Tab. 3) 63. 0,3 g, 13x14 mm (př.č. 2265)

Václav IV. (1378–1419)

mincovna: -, AR peníz 1407–1436 (1 ks)

Av.: český lev ve skoku na čtyřřázovém střížku v liniovém kruhu, čtyřřáz na aversu

Rv.: jednostranný

Pozn.: není vidět ukončení ocasu, proto nelze určit typ

64. 0,34 g, 12x14 mm (př.č. 2265)

4.4.4.2 Dolní Rakousy

Albrecht III. Habsburský (1365–1395)

mincovna: Vídeň, AR půlfenik se čtyřřázem 1365–1395 (1 ks)

Av.: beran

Rv.: jednostranný

Lit.: *CNA I B266*

Var.: malý obraz

65. 0,06 g, 11x8 mm (př.č. 2265, Tab. 4)

¹¹ Za laskavou pomoc s určením českých mincí děkuji Jiřímu Hánovi, dlouholetému členovi České numismatické společnosti, pobočky Pražské groše, autorovi mnoha odborných monografií a článků zabývajících se nejen českým grošovým obdobím, ale i aspekty ražby mince.

Albrecht III. Habsburský (1365–1395)

mincovna: Vídeň, AR fenik se čtyřřázem 1388–1395 (149 ks)

Av.: rakouský štít uprostřed trojlístku, v jeho lalocích **AL - B - ě**, ve vnějších úhlech trojlístku gotické lístky

Rv.: jednostranný

Lit.: *LuschMA abb. 11; CNA I F 2*

66.	0,43 g, 16x14 mm (př.č. 2265)	67.	0,4 g, 15x13 mm (př.č. 2265)
68.	0,5 g, 15x14 mm (př.č. 2265)	69.	0,42 g, 15x13 mm (př.č. 2265)
70.	0,31 g, 14x15 mm (př.č. 2265)	71.	0,44 g, 16x15 mm (př.č. 2265)
72.	0,4 g, 16x14 mm (př.č. 2265)	73.	0,53 g, 14x15 mm (př.č. 2265)
74.	0,28 g, 14x14 mm (př.č. 2265)	75.	0,43 g, 16x15 mm (př.č. 2265)
76.	0,4 g, 14x15 mm (př.č. 2265)	77.	0,38 g, 14x13 mm (př.č. 2265)
78.	0,52 g, 13x14 mm (př.č. 2265)	79.	0,47 g, 15x14 mm (př.č. 2265)
80.	0,28 g, 14x13 mm (př.č. 2265)	81.	0,36 g, 15x17 mm (př.č. 2265)
82.	0,37 g, 13x 14 mm (př.č. 2265)	83.	0,26 g, 14x15 mm (př.č. 2265)
84.	0,14 g, 10x14 mm (př.č. 2265)	85.	0,52g, 14x14 mm (př.č. 2265)
86.	0,37 g, 13x13 mm (př.č. 2265)	87.	0,5 g, 13x14 mm (př.č. 2265)
88.	0,54 g, 14x14 mm (př.č. 2265)	89.	0,5 g, 15x14 mm (př.č. 2265)
90.	0,34 g, 13x14 mm (př.č. 2265)	91.	0,42 g, 15x15 mm (př.č. 2265)
92.	0,57 g, 14x14 mm (př.č. 2265)	93.	0,36 g, 13x14 mm (př.č. 2265)
94.	0,44 g, 15x13 mm (př.č. 2265)	95.	0,38 g, 15x14 mm (př.č. 2265)
96.	0,46 g, 15x15 mm (př.č. 2265, Tab. 4)	97.	0,66 g, 15x14 mm (př.č. 2265)
98.	0,5 g, 13x13 mm (př.č. 2265)	99.	0,4 g, 13,5x14 mm (př.č. 2265)
100.	0,2 g, 13x14 mm (př.č. 2265)	101.	0,38 g, 14x14 mm (př.č. 2265)
102.	0,31 g, 12x12 mm (př.č. 2265)	103.	0,44 g, 13x15 mm (př.č. 2265)
104.	0,4 g, 13x15 mm (př.č. 2265)	105.	0,54 g, 14x13 mm (př.č. 2265)
106.	0,23 g, 14x12 mm (př.č. 2265)	107.	0,29 g, 13x13 mm (př.č. 2265)
108.	0,26 g, 14x14 mm (př.č. 2265)	109.	0,32 g, 15x14 mm (př.č. 2265)
110.	0,37 g, 13x14 mm (př.č. 2265)	111.	0,42 g, 13x14 mm (př.č. 2265)
112.	0,38 g, 13x15 mm (př.č. 2265)	113.	0,41 g 13x14 mm (př.č. 2265)
114.	0,34 g, 14x13 mm (př.č. 2265)	115.	0,43 g, 13x13 mm (př.č. 2265)
116.	0,29 g, 14x13 mm (př.č. 2265)	117.	0,26 g, 14x14 mm (př.č. 2265)
118.	0,33 g, 15x13 mm (př.č. 2265)	119.	0,15 g, 14x15 mm (př.č. 2265)
120.	0,4 g, 14x14 mm (př.č. 2265)	121.	0,42 g, 14x12 mm (př.č. 2265)
122.	0,46 g, 17x15 mm (př.č. 2265)	123.	0,4 g, 15x15 mm (př.č. 2265)
124.	0,43 g, 15x15 mm (př.č. 2265)	125.	0,35 g, 14x14 mm (př.č. 2265)
126.	0,4 g, 14x15 mm (př.č. 2265)	127.	0,43 g, 14x15 mm (př.č. 2265)
128.	0,54 g, 15x15 mm (př.č. 2265)	129.	0,25 g, 15x13 mm (př.č. 2265)
130.	0,46 g, 15x14 mm (př.č. 2265)	131.	0,37 g 14x14 mm (př.č. 2265)
132.	0,47 g, 14x14 mm (př.č. 2265)	133.	0,35 g, 13x14 mm (př.č. 2265)
134.	0,23 g, 14x13 mm (př.č. 2265)	135.	0,26 g, 15x14 mm (př.č. 2265)
136.	0,44 g, 13x14 mm (př.č. 2265)	137.	0,44 g, 14x14 mm (př.č. 2265)
138.	0,38 g, 13x13 mm (př.č. 2265)	139.	0,44 g, 14x13 mm (př.č. 2265)
140.	0,44 g, 12x13 mm (př.č. 2265)	141.	0,34 g, 14x14 mm (př.č. 2265)
142.	0,4 g, 12x14 mm (př.č. 2265)	143.	0,28 g, 14x14 mm (př.č. 2265)
144.	0,4 g 14x14 mm (př.č. 2265, Tab. 4)	145.	0,4 g, 14x14 mm (př.č. 2265)

- | | | | |
|------|--|------|--|
| 146. | 0,35 g, 13x15 mm (př.č. 2265) | 147. | 0,25 g, 14x15 mm (př.č. 2265) |
| 148. | 0,43 g, 14x14 mm (př.č. 2265) | 149. | 0,41 g, 13x14 mm (př.č. 2265) |
| 150. | 0,52 g, 13x15 mm (př.č. 2265) | 151. | 0,43 g, 15x15 mm (př.č. 2265) |
| 152. | 0,35 g, 14x14 mm (př.č. 2265) | 153. | 0,4 g, 15x15 mm (př.č. 2265) |
| 154. | 0,4 g, 15x15 mm (př.č. 2265) | 155. | 0,52 g, 13x15 mm (př.č. 2265) |
| 156. | 0,45 g, 14x15 mm (př.č. 2265) | 157. | 0,23 g, 14x13 mm (př.č. 2265) |
| 158. | 0,45 g, 14x13 mm (př.č. 2265) | 159. | 0,36 g, 14x13 mm (př.č. 2265) |
| 160. | 0,44 g, 13x14 mm (př.č. 2265) | 161. | 0,48 g, 14x13 mm (př.č. 2265) |
| 162. | 0,52 g, 14x14 mm (př.č. 2265) | 163. | 0,4 g, 13x15 mm (př.č. 2265) |
| 164. | 0,53 g, 15x15 mm (př.č. 2265) | 165. | 0,4 g, 14x14 mm (př.č. 2265) |
| 166. | 0,32 g, 15x14 mm (př.č. 2265) | 167. | 0,44 g, 14x14 mm (př.č. 2265) |
| 168. | 0,26 g, 13x14 mm (př.č. 2265) | 169. | 0,34 g, 13x13 mm (př.č. 2265) |
| 170. | 0,54 g, 13x13 mm (př.č. 2265) | 171. | 0,34 g, 13x13 mm (př.č. 2265) |
| 172. | 0,42 g, 14x15 mm (př.č. 2265) | 173. | 0,48 g, 12x13 mm (př.č. 2265) |
| 174. | 0,35 g, 13x14 mm (př.č. 2265) | 175. | 0,18 g, 12x12 mm (př.č. 2265) |
| 176. | 0,36 g, 14x14 mm (př.č. 2265) | 177. | 0,5 g, 14x13 mm (př.č. 2265) |
| 178. | 0,33 g, 15x15 mm (př.č. 2265) | 179. | 0,3 g, 14x14 mm (př.č. 2265) |
| 180. | 0,45 g, 14x14 mm (př.č. 2265) | 181. | 0,44 g, 14x14 mm (př.č. 2265) |
| 182. | 0,49 g, 14x14 mm (př.č. 2265, Tab. 4) | 183. | 0,46 g, 14x14 mm (př.č. 2265) |
| 184. | 0,54 g, 13x14 mm (př.č. 2265) | 185. | 0,44 g, 14x14 mm (př.č. 2265) |
| 186. | 0,55 g, 15x14 mm (př.č. 2265) | 187. | 0,33 g, 15x13 mm (př.č. 2265) |
| 188. | 0,51 g, 15x15 mm (př.č. 2265) | 189. | 0,34 g, 14x14 mm (př.č. 2265) |
| 190. | 0,34 g, 15x14 mm (př.č. 2265) | 191. | 0,73 g, 14x14 mm (př.č. 2265) |
| 192. | 0,46 g, 14x14 mm (př.č. 2265) | 193. | 0,58 g, 14x14 mm (př.č. 2265) |
| 194. | 0,44 g, 15x14 mm (př.č. 2265) | 195. | 0,63 g, 16x14 mm (př.č. 2265, Tab. 4) |
| 196. | 0,38 g, 14x15 mm (př.č. 2265) | 197. | 0,32 g, 15x12 mm (př.č. 2265) |
| 198. | 0,5 g, 15x13 mm (př.č. 2265) | 199. | 0,45 g, 14x13 mm (př.č. 2265) |
| 200. | 0,43 g, 15x14 mm (př.č. 2265) | 201. | 0,32 g, 15x13 mm (př.č. 2265) |
| 202. | 0,3 g, 16x13 mm (př.č. 2265) | 203. | 0,3 g, 14x12 mm (př.č. 2265) |
| 204. | 0,55 g, 12x14 mm (př.č. 2265) | 205. | 0,49 g, 14x14 mm (př.č. 2265) |
| 206. | 0,32 g, 14x12 mm (př.č. 2265) | 207. | 0,31 g, 13x13 mm (př.č. 2265) |
| 208. | 0,42 g, 13x14 mm (př.č. 2265) | 209. | 0,38 g, 13x13 mm (př.č. 2265) |
| 210. | 0,41 g, 14x14 mm (př.č. 2265) | 211. | 0,36 g, 13x14 mm (př.č. 2265) |
| 212. | 0,1 g, 8x13 mm (př.č. 2265) | 213. | 0,3 g, 13x13 mm (př.č. 2265) |
| 214. | 0,33 g, 13x14 mm (př.č. 2265) | | |

Albrecht V. v poručení Viléma (1395–1406)

mincovna: Vídeň, AR fenik se čtyřrázem 1395–1406 (74 ks)

Av.: rakouský štít uprostřed trojlístku, v jeho lalocích koruna mezi **W-A**, ve vnějších úhlech trojlístku gotické listky

Rv.: jednostranný

Lit.: *LuschMA abb. 5; CNA I Fa3a*

- | | | | |
|------|-------------------------------|------|-------------------------------|
| 215. | 0,37 g, 14x14 mm (př.č. 2265) | 216. | 0,23 g, 14x15 mm (př.č. 2265) |
| 217. | 0,42 g, 14x15 mm (př.č. 2265) | 218. | 0,38 g, 14x15 mm (př.č. 2265) |
| 219. | 0,37 g, 14x13 mm (př.č. 2265) | 220. | 0,38 g, 14x14 mm (př.č. 2265) |

221.	0,24 g, 11x13 mm (př.č. 2265)	222.	0,51 g, 15x15 mm (př.č. 2265)
223.	0,49 g, 14x14 mm (př.č. 2265, Tab. 4)	224.	0,34 g, 14x13 mm (př.č. 2265)
225.	0,38 g, 13x13 mm (př.č. 2265)	226.	0,49 g, 14x14 mm (př.č. 2265)
227.	0,6 g, 14x14 mm (př.č. 2265)	228.	0,36 g, 14x13 mm (př.č. 2265)
229.	0,49 g, 14x14 mm (př.č. 2265)	230.	0,25 g, 14x13 mm (př.č. 2265)
231.	0,37 g, 14x14 mm (př.č. 2265)	232.	0,68 g, 14x13 mm (př.č. 2265)
233.	0,47 g, 13x13 mm (př.č. 2265)	234.	0,25 g, 13x14 mm (př.č. 2265)
235.	0,53 g, 14x14 mm (př.č. 2265)	236.	0,38 g, 14x14 mm (př.č. 2265)
237.	0,39 g, 14x14 mm (př.č. 2265)	238.	0,3 g, 14x13 mm (př.č. 2265)
239.	0,55 g, 13x13 mm (př.č. 2265)	240.	0,48 g, 14x14 mm (př.č. 2265)
241.	0,23 g, 15x14 mm (př.č. 2265)	242.	0,44 g, 13x14 mm (př.č. 2265)
243.	0,48 g, 13x14 mm (př.č. 2265)	244.	0,44 g, 13x15 mm (př.č. 2265)
245.	0,43 g, 15x14 mm (př.č. 2265)	246.	0,49 g, 14x15 mm (př.č. 2265)
247.	0,41 g, 14x14 mm (př.č. 2265)	248.	0,4 g, 14x14 mm (př.č. 2265)
249.	0,38 g, 13x14 mm (př.č. 2265)	250.	0,28 g, 13x14 mm (př.č. 2265)
251.	0,46 g, 15x15 mm (př.č. 2265)	252.	0,46 g, 14x14 mm (př.č. 2265)
253.	0,3 g, 13x14 mm (př.č. 2265)	254.	0,45 g, 14x14 mm (př.č. 2265)
255.	0,49 g, 14x13 mm (př.č. 2265)	256.	0,29 g, 13x14 mm (př.č. 2265)
257.	0,43 g, 15x14 mm (př.č. 2265)	258.	0,36 g, 13x15 mm (př.č. 2265)
259.	0,18g, 13x12 mm (př.č. 2265)	260.	0,5 g, 14x14 mm (př.č. 2265)
261.	0,44 g, 13x13 mm (př.č. 2265)	262.	0,48 g, 13x14 mm (př.č. 2265)
263.	0,44 g, 14x13 mm (př.č. 2265, Tab. 4)	264.	0,31 g, 14x13 mm (př.č. 2265)
265.	0,43 g, 14x14 mm (př.č. 2265)	266.	0,28 g, 13x12 mm (př.č. 2265)
267.	0,48 g, 14x13 mm (př.č. 2265)	268.	0,25 g, 12x13 mm (př.č. 2265)
269.	0,36 g, 13x14 mm (př.č. 2265)	270.	0,36 g, 13x14 mm (př.č. 2265, Tab. 4)
271.	0,45 g, 14x14 mm (př.č. 2265)	272.	0,43 g, 13x13 mm (př.č. 2265)
273.	0,4 g, 14x15 mm (př.č. 2265, Tab. 4)	274.	0,48 g, 14x15 mm (př.č. 2265)
275.	0,19 g, 14x10 mm (př.č. 2265)	276.	0,15 g, 10x13 mm (př.č. 2265)
277.	0,53 g, 12x14 mm (př.č. 2265)	278.	0,2 g, 13x13 mm (př.č. 2265)
279.	0,58 g, 14x14 mm (př.č. 2265)	280.	0,48 g, 15x16 mm (př.č. 2265)
281.	0,58 g, 14x15 mm (př.č. 2265)	282.	0,23 g, 14x12 mm (př.č. 2265)
283.	0,18 g, 15x14 mm (př.č. 2265)	284.	0,37 g, 14x14 mm (př.č. 2265)
285.	0,47 g, 13x14 mm (př.č. 2265)	286.	0,33 g, 14x14 mm (př.č. 2265)
287.	0,46 g, 14x14 mm (př.č. 2265)	288.	0,29 g, 13x14 mm (př.č. 2265)

Albrecht V. v poručení Viléma (1395–1406)

mincovna: Vídeň, AR fenik se čtyřrázem 1395–1406 (48 ks)

Av.: rakouský štít uprostřed trojlístku, v jeho lalocích koruna mezi **W-A**, ve vnějších úhlech trojlístku jetelové trojlístky

Rv.: jednostranný

Lit.: *LuschMA abb. 5; CNA I Fa3b*

289.	0,26 g, 13x14 mm (př.č. 2265)	290.	0,39 g, 15x13 mm (př.č. 2265)
291.	0,42 g, 14x15 mm (př.č. 2265)	292.	0,43 g, 16x13 mm (př.č. 2265)
293.	0,47 g, 14x15 mm (př.č. 2265)	294.	0,34 g, 14x14 mm (př.č. 2265)
295.	0,4 g, 14x13 mm (př.č. 2265)	296.	0,37 g, 15x13 mm (př.č. 2265)
297.	0,3 g, 15x15 mm (př.č. 2265)	298.	0,58 g, 13x15 mm (př.č. 2265)
299.	0,36 g, 14x14 mm (př.č. 2265)	300.	0,49 g, 13x13 mm (př.č. 2265)
301.	0,35 g, 13x14 mm (př.č. 2265)	302.	0,51 g, 14x14 mm (př.č. 2265)
303.	0,33 g, 14x14 mm (př.č. 2265)	304.	0,63 g, 12x13 mm (př.č. 2265)
305.	0,52 g, 15x14 mm (př.č. 2265)	306.	0,33 g, 14x14 mm (př.č. 2265)
307.	0,36 g, 13x14 mm (př.č. 2265)	308.	0,5 g, 15x14 mm (př.č. 2265, Tab. 4)
309.	0,4 g, 14x15 mm (př.č. 2265)	310.	0,4 g, 14x14 mm (př.č. 2265)
311.	0,42 g, 14x15 mm (př.č. 2265)	312.	0,45 g, 14x14 mm (př.č. 2265)
313.	0,6 g, 13x15 mm (př.č. 2265)	314.	0,37 g, 13x14 mm (př.č. 2265, Tab. 4)

- | | | | |
|------|--|------|--|
| 315. | 0,49 g, 14x14 mm (př.č. 2265) | 316. | 0,35 g, 13x14 mm (př.č. 2265) |
| 317. | 0,37 g, 13x13 mm (př.č. 2265) | 318. | 0,35 g, 14x13 mm (př.č. 2265) |
| 319. | 0,46 g, 14x15 mm (př.č. 2265, Tab. 4) | 320. | 0,35 g, 14x13 mm (př.č. 2265, Tab. 4) |
| 321. | 0,3 g, 15x15 mm (př.č. 2265) | 322. | 0,39 g, 13x13 mm (př.č. 2265) |
| 323. | 0,47 g, 14x14 mm (př.č. 2265) | 324. | 0,34 g, 14x15 mm (př.č. 2265) |
| 325. | 0,4 g, 15x14 mm (př.č. 2265) | 326. | 0,5 g, 14x13 mm (př.č. 2265) |
| 327. | 0,36 g, 14x13 mm (př.č. 2265) | | 0,32 g, 14x13 mm (př.č. 2265) |
| 329. | 0,37 g, 12x14 mm (př.č. 2265) | 330. | 0,44 g, 13x13 mm (př.č. 2265) |
| 331. | 0,47 g, 14x13 mm (př.č. 2265) | 332. | 0,39 g, 14x13 mm (př.č. 2265) |
| 333. | 0,54 g, 14x15 mm (př.č. 2265) | 334. | 0,41 g, 13x14 mm (př.č. 2265) |
| 335. | 0,45 g, 14x14 mm (př.č. 2265) | 336. | 0,4 g, 13x14 mm (př.č. 2265) |

Albrecht V. v poručení Viléma (1395–1406)

mincovna: Vídeň, AR fenik se čtyřřádem 1395–1406 (8 ks)

Av.: rakouský štít uprostřed trojlístku, v jeho lalocích koruna mezi **W-A**

Rv.: jednostranný

Lit.: *LuschMA abb. 5; CNA I Fa3a* či b

Pozn.: nelze přiřadit variantu pro špatný stav mincí

- | | | | |
|------|-------------------------------|------|-------------------------------|
| 337. | 0,43 g, 14x13 mm (př.č. 2265) | 338. | 0,32 g, 13x14 mm (př.č. 2265) |
| 339. | 0,42 g, 14x13 mm (př.č. 2265) | 340. | 0,38 g, 14x14 mm (př.č. 2265) |
| 341. | 0,18 g, 13x15 mm (př.č. 2265) | 342. | 0,34 g, 15x16 mm (př.č. 2265) |
| 343. | 0,36 g, 13x14 mm (př.č. 2265) | 344. | 0,26 g, 13x13 mm (př.č. 2265) |

Albrecht V. v poručení Leopolda IV. (1406–1411)

mincovna: Vídeň, AR fenik se čtyřřádem 1406–1411 (27 ks)

Av.: rakouský štít uprostřed trojlístku, v jeho lalocích koruna mezi **L-A**, ve vnějších úhlech trojlístku jetelové trojlístky

Rv.: jednostranný

Lit.: *LuschMA abb. 6; CNA I Fa4*

- | | | | |
|------|--|------|--|
| 345. | 0,4 g, 15x15 mm (př.č. 2265) | 346. | 0,38 g, 14x14 mm (př.č. 2265) |
| 347. | 0,35 g, 12x13 mm (př.č. 2265) | 348. | 0,42 g, 15x14 mm (př.č. 2265) |
| 349. | 0,48 g, 14x13 mm (př.č. 2265) | 350. | 0,4 g, 13x14 mm (př.č. 2265) |
| 351. | 0,37 g, 13x13 mm (př.č. 2265) | 352. | 0,47 g, 15x13 mm (př.č. 2265) |
| 353. | 0,6 g, 15x14 mm (př.č. 2265, Tab. 4) | 354. | 0,37 g, 13x13 mm (př.č. 2265, Tab. 4) |
| 355. | 0,4 g, 15x14 mm (př.č. 2265) | 356. | 0,29 g, 14x14 mm (př.č. 2265) |
| 357. | 0,4 g, 15x15 mm (př.č. 2265) | 358. | 0,48 g, 14x15 mm (př.č. 2265, Tab. 4) |
| 359. | 0,41 g, 14x14 mm (př.č. 2265, Tab. 5) | 360. | 0,26 g, 13x14 mm (př.č. 2265) |
| 361. | 0,25 g, 13x13 mm (př.č. 2265) | 362. | 0,49 g, 14x14 mm (př.č. 2265) |
| 363. | 0,48 g, 14x13 mm (př.č. 2265) | 364. | 0,5 g, 14x13 mm (př.č. 2265) |
| 365. | 0,43 g, 14x14 mm (př.č. 2265, Tab. 5) | 366. | 0,44 g, 13x12 mm (př.č. 2265) |
| 367. | 0,4 g, 13x14 mm (př.č. 2265) | 368. | 0,41 g, 12x14 mm (př.č. 2265) |
| 369. | 0,35 g, 14x13 mm (př.č. 2265) | 370. | 0,07 g, 8x8 mm (př.č. 2265) |
| 371. | 0,48 g, 13x14 mm (př.č. 2265) | | |

Albrecht V. v poručení Viléma či Leopolda IV. (1395–1411)

mincovna: Vídeň, AR fenik se čtyřřádem 1395–1411 (27 ks)

Av.: rakouský štít uprostřed trojlístku, v jeho lalocích koruna mezi **W** či **L–A**

Rv.: jednostranný

Pozn.: nelze rozeznat typ a variantu pro špatný stav mincí

Lit.: *LuschMA abb. 5* či *6*; *CNA I Fa3* či *4*

372.	0,47 g, 16x15 mm (př.č. 2265)	373.	0,28 g, 14x13 mm (př.č. 2265)
374.	0,44 g, 13x14 mm (př.č. 2265)	375.	0,28 g, 14x14 mm (př.č. 2265)
376.	0,6 g, 15x13 mm (př.č. 2265)	377.	0,35 g, 14x14 mm (př.č. 2265)
378.	0,3 g, 15x13 mm (př.č. 2265)	379.	0,46 g, 14x14 mm (př.č. 2265)
380.	0,33 g, 13x12 mm (př.č. 2265)	381.	0,53 g, 13x13 mm (př.č. 2265)
382.	0,47 g, 14x14 mm (př.č. 2265)	383.	0,47 g, 15x14 mm (př.č. 2265)
384.	0,37 g, 13x14 mm (př.č. 2265)	385.	0,29 g, 15x15 mm (př.č. 2265)
386.	0,36 g, 14x14 mm (př.č. 2265)	387.	0,45 g, 15x14 mm (př.č. 2265)
388.	0,35 g, 13x14 mm (př.č. 2265)	389.	0,53 g, 14x14 mm (př.č. 2265)
390.	0,46 g, 12x13 mm (př.č. 2265)	391.	0,4 g, 13x14 mm (př.č. 2265)
392.	0,46 g, 14x14 mm (př.č. 2265)	393.	0,62 g, 13x15 mm (př.č. 2265)
394.	0,36 g, 12x14 mm (př.č. 2265)	395.	0,36 g, 15x14 mm (př.č. 2265)
396.	0,14 g, 10x9 mm (př.č. 2265)	397.	0,32 g, 15x14 mm (př.č. 2265)
398.	0,43 g, 14x14 mm (př.č. 2265)		

Albrecht V. (1411–1439)

mincovna: Vídeň, AR fenik se čtyřřádem 1427?–1439 (16 ks)

Av.: rakouský štít uprostřed trojlístku, v jeho lalocích **AL – Ě – ě**, ve vnějších úhlech trojlístku šesticípé hvězdy

Rv.: jednostranný

Lit.: *LuschMA abb. 13*; *CNA I Fa6*

399.	0,4 g, 14x14 mm (př.č. 2265)	400.	0,54 g, 16x14 mm (př.č. 2265)
401.	0,37 g, 15x14 mm (př.č. 2265, Tab. 5)	402.	0,32 g, 13x15 mm (př.č. 2265)
403.	0,27 g, 15x15 mm (př.č. 2265)	404.	0,37 g, 15x14 mm (př.č. 2265)
405.	0,34 g, 14x14 mm (př.č. 2265, Tab. 5)	406.	0,4 g, 14x14 mm (př.č. 2265)
407.	0,4 g, 12x13 mm (př.č. 2265)	408.	0,5 g, 13x13 mm (př.č. 2265)
409.	0,4 g, 14x13 mm (př.č. 2265)	410.	0,38 g, 12x14 mm (př.č. 2265, Tab. 5)
411.	0,44 g, 14x14 mm (př.č. 2265)	412.	0,33 g, 15x14 mm (př.č. 2265)
413.	0,5 g, 13x13 mm (př.č. 2265)	414.	0,46 g, 15x14 mm (př.č. 2265)

Albrecht V. (1411–1439)

mincovna: Vídeň, AR fenik se čtyřřádem 1427?–1439 (5 ks)

Av.: rakouský štít uprostřed trojlístku, v jeho lalocích **AL – Ě – ě**, ve vnějších úhlech trojlístku šesticípé hvězdy, větší štít a opis

Rv.: jednostranný

Var.: větší štít a opis

Lit.: *LuschMA abb. 37; CNA I Fa6 var.*

- | | |
|---|---|
| 415. 0,6 g, 16x14 mm (př.č. 2265, Tab. 5) | 416. 0,42 g, 13x15 mm (př.č. 2265) |
| 417. 0,45 g, 15x15 mm (př.č. 2265, Tab. 5) | 418. 0,36 g, 13x14 mm (př.č. 2265) |
| 419. 0,37 g, 14x14 mm (př.č. 2265, Tab. 5) | |

Albrecht III. (1365–1395) či Albrecht V. (1411–1439)

mincovna: Vídeň, AR fenik se čtyřřádem (15 ks)

Av.: rakouský štít uprostřed trojlístku, v jeho lalocích **AL - B - ě**

Rv.: jednostranný

Pozn.: mince jsou velmi opotřebené a polámané, nelze tedy určit přesnější typ

- | | |
|---|---|
| 420. 0,17 g, 11x9 mm (př.č. 2265) | 421. 0,3 g, 14x13 mm (př.č. 2265) |
| 422. 0,57 g, 13x12 mm (př.č. 2265) | 423. 0,33 g, 14x14 mm (př.č. 2265) |
| 424. 0,39 g, 14x14 mm (př.č. 2265) | 425. 0,29 g, 14x14 mm (př.č. 2265) |
| 426. 0,44 g, 14x14 mm (př.č. 2265) | 427. 0,45 g, 13x14 mm (př.č. 2265) |
| 428. 0,14 g, 13x13 mm (př.č. 2265) | 429. 0,22 g, 14x13 mm (př.č. 2265) |
| 430. 0,27 g, 14x13 mm (př.č. 2265) | 431. 0,33 g, 15x15 mm (př.č. 2265) |
| 432. 0,15 g, 14x10 mm (př.č. 2265) | 433. 0,1 g, 10x8 mm (př.č. 2265) |
| 434. 0,13 g, 11x10 mm (př.č. 2265) | |

4.4.4.3 Štýrsko

Leopold IV. (1404–1406)

mincovna: Štýrský Hradec, AR fenik se čtyřřádem 1404–1406 (1 ks)

Av.: rakouský štít uprostřed trojlístku, v jeho lalocích **L-P-D**

Rv.: jednostranný

Var.: ve vnějších úhlech trojlístku jetelové trojlístky

Lit.: *LuschMA abb. 7; CNA I Fb1 var.*

- 435.** 0,49 g, 13x14 mm (př.č. 2265, Tab. 5)

Ernest Železný (1406–1424)

mincovna: Štýrský Hradec, AR fenik se čtyřřádem 1406–1424 (10 ks)

Av.: rakouský štít uprostřed trojlístku, v jeho lalocích **E-N-R**, ve vnějších úhlech trojlístku jetelové trojlístky

Rv.: jednostranný

Lit.: *LuschMA abb. 17; CNA I Fb2b*

- | | |
|---|---|
| 436. 0,36 g, 14x14 mm (př.č. 2265) | 437. 0,4 g, 15x15 mm (př.č. 2265) |
| 438. 0,25 g, 14x15 mm (př.č. 2265) | 439. 0,43 g, 15x13 mm (př.č. 2265, Tab. 5) |
| 440. 0,61 g, 14x14 mm (př.č. 2265) | 441. 0,45 g, 14x14 mm (př.č. 2265) |
| 442. 0,44 g, 15x13 mm (př.č. 2265) | 443. 0,3 g, 14x14 mm (př.č. 2265, Tab. 5) |

444. 0,3 g, 14x13 mm (př.č. 2265, Tab. 5) 445. 0,17 g, 14x11 mm (př.č. 2265)

Ernest Železný (1406–1424)

mincovna: Štýrský Hradec, AR fenik se čtyřrázem 1406–1424 (1 ks)

Av.: rakouský štít uprostřed trojlístku, v jeho lalocích [E]–N–R, ve vnějších úhlech trojlístku jetelové trojlístky

Rv.: jednostranný

Pozn.: není vidět font písmena E nad štítem, nelze tedy určit variantu

Lit.: *LuschMA abb. 17; CNA I Fb2*

446. 0,51 g, 13x13 mm (př.č. 2265, Tab. 5)

4.4.4.4 Bavorsko - Ingolstadt

Štěpán III. (1375–1413) se synem Ludvíkem VII. (1413–1443)

mincovna: Ingolstadt, AR fenik se čtyřrázem 1406–1413 (1 ks)

Av.: kroužek pod S L

Rv.: panter ve skoku doleva

Lit.: *Beierlein č. 83; Kull, Ingolstadt č. 24; Emmerig BI-6.5.*

447. 0,47 g, 14x14 mm (př.č. 2265, Tab. 6)

Štěpán III. (1375–1413) se synem Ludvíkem VII. (1413–1443)

mincovna: Ingolstadt, AR fenik se čtyřrázem 1406–1413 (4 ks)

Av.: pěticípá hvězda pod S L

Rv.: panter ve skoku doleva

Lit.: *Beierlein č. 82; Kull, Ingolstadt č.23; Emmerig BI-6.6.*

448. 0,32 g, 14x14 mm (př.č. 2265, Tab. 6) 449. 0,32 g, 14x15 mm (př.č. 2265, Tab. 6)

450. 0,35 g, 15x14 mm (př.č. 2265, Tab. 6) 451. 0,33 g, 15x14 mm (př.č. 2265)

Štěpán III. (1375–1413) se synem Ludvíkem VII. (1413–1443)

mincovna: Ingolstadt, AR fenik se čtyřrázem 1406–1413 (1 ks)

Av.: malá pěticípá hvězda mezi L S

Rv.: panter ve skoku doleva

Lit.: -

452. 0,46 g, 14x14 mm (př.č. 2265, Tab. 6)

Štěpán III. (1375–1413) se synem Ludvíkem VII. (1413–1443)
mincovna: Ingolstadt, AR fenik se čtyřrázem 1406–1413 (1 ks)

Av.: kladivo pod **S L**

Rv.: panter ve skoku doleva

Lit.: *Beierlein* č. 84; *Kull, Ingolstadt* č.17; *Emmerig* BI-6.10.

453. 0,3 g, 16x13 mm (př.č. 2265, Tab. 6)

Štěpán III. (1375–1413) se synem Ludvíkem VII. (1413–1443)
mincovna: Ingolstadt, AR fenik se čtyřrázem 1406–1413 (1 ks)

Av.: nečitelná značka pod **S L**

Rv.: panter ve skoku doleva

Lit.: *Emmerig* BI-6.

Pozn.: nelze přiřadit variantu

454. 0,32 g, 15x15 mm (př.č. 2265)

Štěpán III. (1375–1413) se synem Ludvíkem VII. (1413–1443)
mincovna: Wasserburg?, AR fenik se čtyřrázem 1406–1413 (1 ks)

Av.: **S L** bez značek

Rv.: korunovaný lev ve skoku doleva v liniovém kruhu

Lit.: *Beierlein* č. 90; *Kull, Ingolstadt* č. 25; *Emmerig* BI-10.1.

455. 0,38 g, 14x14 mm (př.č. 2265, Tab. 7)

Štěpán III. (1375–1413) se synem Ludvíkem VII. (1413–1443)
mincovna: Wasserburg?, AR fenik se čtyřrázem 1406–1413 (1 ks)

Av.: kroužek pod **S L**

Rv.: korunovaný lev ve skoku doleva v liniovém kruhu

Lit.: *Kull, Ingolstadt* č. 26; *Emmerig* BI-10.2.

456. 0,29 g, 14x16 mm (př.č. 2265, Tab. 7)

4.4.4.5 Bavorsko - Landshut

Štěpán III., Fridrich a Jan II. (1375–1392)

mincovna: Neuötting, AR fenik se čtyřrázem 1375–1392? (6 ks)

Av.: kosočtvercový bavorský štít

Rv.: pes běžící doleva, za jeho zády tři květenství

Pozn.: čtyřráz na líci

Lit.: *Beierlein* č. 72; *Emmerig* BL-17.

457.	0,41 g, 14x14 mm (př.č. 2265)	458.	0,44 g, 15x14 mm (př.č. 2265, Tab. 7)
459.	0,35 g, 14x14 mm (př.č. 2265, Tab. 7)	460.	0,33 g, 14x15 mm (př.č. 2265, Tab. 7)
461.	0,36 g, 14x15 mm (př.č. 2265)	462.	0,3g, 14x14 mm (př.č. 2265)

Štěpán III., Fridrich a Jan II. (1375–1392)

mincovna: Neuötting, AR fenik se čtyřrázem 1375–1392? (8 ks)

Av.: kosočtvercový bavorský štít

Rv.: pes běžící doleva, za jeho zády tři květenství

Pozn.: čtyřráz na rubu

Lit.: *Beierlein* č. 71; *Emmerig* BL-17. var.

463.	0,53 g, 14x14 mm (př.č. 2265)	464.	0,20 g, 13x13 mm (př.č. 2265)
465.	0,49 g, 14x15 mm (př.č. 2265, Tab. 7)	466.	0,37 g, 14x15 mm (př.č. 2265)
467.	0,48 g, 13x13 mm (př.č. 2265, Tab. 7)	468.	0,42 g, 14x13 mm (př.č. 2265)
469.	0,4 g, 14x14 mm (př.č. 2265, Tab. 7)	470.	0,49 g, 14x14 mm (př.č. 2265, Tab. 7)

Jindřich XVI. (1393–1450)

mincovna: Landshut, AR fenik se čtyřrázem 1395–1406 (1 ks)

Av.: helma bez řemenů v liniovém kruhu

Rv.: jednostranný

Lit.: *Kull, Landshut* č.28; *Emmerig* BL-10.1.

471.	0,3 g, 14x14 mm (př.č. 2265, Tab. 7)
------	--------------------------------------

Jindřich XVI. (1393–1450)

mincovna: Landshut, AR fenik se čtyřrázem 1395–1406 (1 ks)

Av.: helma se dvěma překříženými řemeny v liniovém kruhu

Rv.: jednostranný

Lit.: *Beierlein* č. 134; *Emmerig* BL-10.3.

472. 0,35 g, 15x14 mm (př.č. 2265, Tab. 7)

Jindřich XVI. (1393–1450)

mincovna: Landshut, AR fenik se čtyřrázem 1406–1450 (4 ks)

Av.: písmeno **H**, mezi dvěma pěticípými růžicemi s plným středem

Rv.: helma s řemeny v liniiovém kruhu

Pozn.: mince číslo 377 a 378 mají pouze jednu růžici po straně, je však pravděpodobné, že zde nejde o variantu, razidlo je zřetelně velmi opotřebené

Lit.: *Beierlein* č. 111; *Kull, Landshut* č. 23; *Emmerig* BL-12.11.

473. 0,43 g, 14x14 mm (př.č. 2265, Tab. 8)

475. 0,47 g, 14x14 mm (př.č. 2265)

474. 0,44 g, 15x14 mm (př.č. 2265, Tab. 8)

476. 0,27 g, 14x14 mm (př.č. 2265)

Jindřich XVI. (1393–1450)

mincovna: Landshut, AR fenik se čtyřrázem 1406–1450 (1 ks)

Av.: písmeno **H**

Rv.: helma s řemeny v liniiovém kruhu

Pozn.: nejsou viditelné značky kolem **H**, nelze určit variantu

Lit.: *Emmerig* BL-12.

477. 0,17 g, 12x16 mm (př.č. 2265)

Jindřich XVI. (1393–1450)

mincovna: Neuötting, AR fenik se čtyřrázem 1406–1450 (1 ks)

Av.: písmeno **H**

Rv.: pes běžící doleva, za jeho zády strom

Lit.: *Kull, Landshut* č.32; *Emmerig* BL-21.1.

478. 0,55 g, 14x14 mm (př.č. 2265, Tab. 8)

Jindřich XVI. (1393–1450)

mincovna: Neuötting, AR fenik se čtyřrázem 1406–1450 (1 ks)

Av.: písmeno **H**

Rv.: pes běžící doleva, za jeho zády strom

Pozn.: strom s větvemi

Lit.: *Kull, Landshut* č.32; *Emmerig* BL-21.1. var.

479. 0,43 g, 14x14 mm (př.č. 2265, Tab. 8)

Jindřich XVI. (1393–1450)

mincovna: Neuötting, AR fenik se čtyřrázem 1406–1450 (1 ks)

Av.: písmeno **H** v provazovém kruhu

Rv.: pes běžící doleva, za jeho zády strom

Lit.: *Kull, Landshut* č.34a; *Emmerig* BL-21.3.

480. 0,36 g, 15x13 mm (př.č. 2265, Tab. 8)

Jindřich XVI. (1393–1450)

mincovna: Neuötting, AR půlfenik se čtyřrázem 1406–1450 (1 ks)

Av.: písmeno **H** v liniovém kruhu, puntík vlevo

Rv.: pes běžící doleva, za jeho zády strom

Lit.: *Emmerig* BL-21.8.

481. 0,1 g, 9x10 mm (př.č. 2265, Tab. 8)

Jindřich XVI. (1393–1450)

mincovna: Neuötting, AR fenik se čtyřrázem 1406–1450 (1 ks)

Av.: písmeno **H**, vlevo pěticipá hvězda, vpravo šesticipá

Rv.: pes běžící doleva, za jeho zády strom

Pozn.: strom více rozložitý, zabírá celou horní polovinu mince

Lit.: *Beierlein* č. 118–119 var.; *Emmerig* BL-21.14. var.

482. 0,37 g, 15x15 mm (př.č. 2265, Tab. 9)

Jindřich XVI. (1393–1450)

mincovna: Neuötting, AR fenik se čtyřrázem 1406–1450 (1 ks)

Av.: písmeno **H**, vpravo šesticipá hvězda

Rv.: pes běžící doleva, za jeho zády strom

Lit.: *Emmerig* BL-21.13 či 14.

Pozn.: mince se nedochovala celá, není vidět druhá hvězda

483. 0,16 g, 12x12 mm (př.č. 2265)

Jindřich XVI. (1393–1450)

mincovna: Neuötting, AR fenik se čtyřrázem 1406–1450 (1 ks)

Av.: písmeno **H** v liniovém kruhu

Rv.: pes běžící doleva, za jeho zády strom

Lit.: *Emmerig* BL-21.2 či 8.

Pozn.: mince se nedochovala celá, nelze přesněji určit variantu

484. 0,17 g, 13x8 mm (př.č. 2265)

Jindřich XVI. (1393–1450)

mincovna: Neuötting, AR fenik se čtyřrázem 1406–1450 (2 ks)

Av.: nečitelný

Rv.: pes běžící doleva, za jeho zády tři květenství

Lit.: *Emmerig* BL-21.17. či 20.

Pozn.: mince se nedochovala celá, nelze přesněji určit variantu

485. 0,39 g, 13x14 mm (př.č. 2265)

486. 0,5 g, 14x14 mm (př.č. 2265)

Jindřich XVI. (1393–1450)

mincovna: Neuötting, AR fenik se čtyřrázem 1406–1450 (1 ks)

Av.: pes běžící doleva, za jeho zády tři květenství

Rv.: jednostranný

Lit.: -

Pozn.: pes jako u typu *Emmerig* BL-21, tuto variantu však *Emmerig* (2007) neuvádí

487. 0,3 g, 13x14 mm (př.č. 2265, Tab. 9)

4.4.4.6 Bavorsko - Mnichov

Jan II. (1375–1397)

mincovna: Mnichov, AR fenik se čtyřrázem kolem 1392 (6 ks)

Av.: kosočtvercový bavorský štít, kosočtverce šikmo

Rv.: mnichova hlava v kutně hledí vlevo, před sebou drží berlu, na spodku kutny kříž

Pozn.: ražba nepřesahuje čtyřráz na rubu

Lit.: *Beierlein* č. 53; *Emmerig* BM-1.1.

488.	<i>0,31 g, 14x15 mm (př.č. 2265)</i>	489.	<i>0,42, 14x14 mm (př.č. 2265)</i>
490.	<i>0,31 g, 13x13 mm (př.č. 2265)</i>	491.	<i>0,46 g, 15x15 mm (př.č. 2265)</i>
492.	<i>0,57 g, 15x15 mm (př.č. 2265, Tab. 9)</i>	493.	<i>0,4 g, 16x15 mm (př.č. 2265, Tab. 9)</i>

Jan II. (1375–1397)

mincovna: Mnichov, AR fenik se čtyřřázem kolem 1392 (11 ks)

Av.: kosočtvercový bavorský štít, kosočtverce šikmo

Rv.: mnichova hlava v kutně hledí vlevo, před sebou drží berlu, na spodku kutny kříž

Pozn.: čtyřřáz na líci

Lit.: *Beierlein* č. 52; *Emmerig* BM-1.1.var.1

494.	<i>0,42 g, 14x14 mm (př.č. 2265, Tab. 10)</i>	495.	<i>0,2 g, 13x13 mm (př.č. 2265)</i>
496.	<i>0,46 g, 13x14 mm (př.č. 2265)</i>	497.	<i>0,3 g, 13x13 mm (př.č. 2265, Tab. 10)</i>
498.	<i>0,33 g, 14x14 mm (př.č. 2265)</i>	499.	<i>0,39 g, 15x15 mm (př.č. 2265)</i>
500.	<i>0,43 g, 15x15 mm (př.č. 2265, Tab. 10)</i>	501.	<i>0,35 g, 14x14 mm (př.č. 2265)</i>
502.	<i>0,39 g, 14x15 mm (př.č. 2265, Tab. 10)</i>	503.	<i>0,38 g, 14x15 mm (př.č. 2265)</i>
504.	<i>0,34 g, 15x15 mm (př.č. 2265)</i>		

Jan II. (1375–1397)

mincovna: Mnichov, AR fenik se čtyřřázem kolem 1392 (3 ks)

Av.: kosočtvercový bavorský štít, kosočtverce šikmo

Rv.: mnichova hlava v kutně hledí vlevo, před sebou drží berlu, na spodku kutny kříž

Pozn.: ražba přesahuje čtyřřáz na rubu

Lit.: *Beierlein* č. 54; *Emmerig* BM-1.1.var.2

505.	<i>0,62 g, 14x14 mm (př.č. 2265)</i>	506.	<i>0,34 g, 13x15 mm (př.č. 2265)</i>
507.	<i>0,69 g, 14x14 mm (př.č. 2265, Tab. 10)</i>		

Jan II. (1375–1397)

mincovna: Mnichov, AR fenik se čtyřřázem kolem 1392 (1 ks)

Av.: kosočtvercový bavorský štít, kosočtverce svisle

Rv.: mnichova hlava v kutně hledí vlevo, před sebou drží berlu, na spodku kutny kříž

Lit.: *Emmerig* BM-1.2.

508.	<i>0,45 g, 14x16 mm (př.č. 2265, Tab. 10)</i>
-------------	---

Jan II. (1375–1397)

mincovna: Mnichov, AR fenik se čtyřřázem kolem 1392 (1 ks)

Av.: kosočtvercový bavorský štít

Rv.: mnichova hlava v kutně hledí vlevo, před sebou drží berlu, na spodku kutny kříž

Pozn.: kosočtverce vodorovně, tupý štít

Lit.: *Emmerig* BM-1.2.var.

509. 0,3 g, 14x14 mm (př.č. 2265, Tab. 10)

Jan II. (1375–1397)

mincovna: Mnichov, AR fenik se čtyřřázem kolem 1392 (1 ks)

Av.: kosočtvercový bavorský štít

Rv.: mnichova hlava v kutně hledí vlevo, před sebou drží berlu, na spodku kutny kříž

Pozn.: viditelný pouze náznak štítu, nelze tedy určit variantu

Lit.: *Emmerig* BM-1.1. či 2.

510. 0,33 g, 15x14 mm (př.č. 2265)

Jan II. (1375–1397)

mincovna: Mnichov, AR fenik se čtyřřázem kolem 1392 (7 ks)

Av.: kosočtvercový bavorský štít, kosočtverce šikmo

Rv.: mnichova hlava v kutně hledí vlevo, před sebou drží berlu, na spodku kutny dva kosočtverce v zahloubeném štítě

Lit.: *Beierlein* č. 54; *Emmerig* BM-1.4.

511. 0,4 g, 14x13 mm (př.č. 2265)

512. 0,46 g, 15x15 mm (př.č. 2265, Tab. 10)

513. 0,32 g, 15x14 mm (př.č. 2265)

514. 0,38 g, 14x15 mm (př.č. 2265)

515. 0,4 g, 15x14 mm (př.č. 2265, Tab. 10)

516. 0,43 g, 14x14 mm (př.č. 2265, Tab. 10)

517. 0,65 g, 13x14 mm (př.č. 2265)

Jan II. (1375–1397)

mincovna: Mnichov, AR fenik se čtyřřázem kolem 1392 (1 ks)

Av.: kosočtvercový bavorský štít, kosočtverce šikmo

Rv.: mnichova hlava v kutně hledí vlevo, před sebou drží berlu

Lit.: *Emmerig* BM-1.

Pozn.: mince je velmi otřelá oběhem, proto nelze přesněji určit variantu

518. 0,48 g, 15x15 mm (př.č. 2265)

Jan II. (1375–1397)

mincovna: Mnichov, AR fenik se čtyřřázem kolem 1392 (1 ks)

Av.: kosočtvercový bavorský štít, kosočtverce šikmo

Rv.: mnichova hlava v kutně hledí vpravo, na spodku kutny kříž

Lit.: *Emmerig* BM-3.

519. 0,07 g, 6x12 mm (př.č. 2265)

Ernest (1397–1438) s bratrem Vilémem III. (1397–1435)

mincovna: Mnichov, AR fenik se čtyřřázem 1397–1406 (8 ks)

Av.: mnichova hlava v kutně hledí vlevo, ohraničená v šestiobloukové růžici

Rv.: jednostranný

Lit.: *Emmerig* BM-7.1.

520.	0,33 g, 15x15 mm (př.č. 2265, Tab. 11)	521.	0,35 g, 11x14 mm (př.č. 2265)
522.	0,44 g, 14x15 mm (př.č. 2265)	523.	0,26 g, 15x15 mm (př.č. 2265)
524.	0,48 g, 15x15 mm (př.č. 2265)	525.	0,29 g, 15x15 mm (př.č. 2265, Tab. 11)
526.	0,49 g, 15x16 mm (př.č. 2265)	527.	0,33 g, 15x15 mm (př.č. 2265, Tab. 11)

Ernest (1397–1438) s bratrem Vilémem III. (1397–1435)

mincovna: Mnichov, AR fenik se čtyřřázem 1397–1406 (8ks)

Av.: mnichova hlava v kutně hledí vlevo, ohraničená je v šestiobloukové růžici s puntíky v úhlech

Rv.: jednostranný

Lit.: *Emmerig* BM-7.2

528.	0,4 g, 14x14 mm (př.č. 2265)	529.	0,39 g, 15x15 mm (př.č. 2265)
530.	0,32 g, 14x15 mm (př.č. 2265)	531.	0,37 g, 14x14 mm (př.č. 2265)
532.	0,44 g, 14x14 mm (př.č. 2265)	533.	0,31 g, 14x14 mm (př.č. 2265, Tab. 11)
534.	0,3 g, 14x14 mm (př.č. 2265)	535.	0,12 g, 10x10 mm (př.č. 2265)

Ernest (1397–1438) s bratrem Vilémem III. (1397–1435)

mincovna: Mnichov, AR fenik se čtyřřázem 1406–1435 (4 ks)

Av.: písmena E W v liniovém kruhu

Rv.: mnichova hlava v kutně hledí vpravo, na spodku kutny maltézský kříž

Lit.: *Beierlein* č. 141; *Emmerig* BM-11.1.

536.	0,35 g, 15x14 mm (př.č. 2265, Tab. 11)	537.	0,24 g, 14x15 mm (př.č. 2265)
538.	0,32 g, 14x14 mm (př.č. 2265, Tab. 11)	539.	0,4 g, 14x15 mm (př.č. 2265, Tab. 11)

Ernest (1397–1438) s bratrem Vilémem III. (1397–1435)

mincovna: Mnichov, AR fenik se čtyřřázem 1406–1435 (1 ks)

Av.: pěticípá hvězda nad písmeny **E W**

Rv.: mnichova hlava v kutně hledí vpravo, na spodku kutny maltézský kříž

Lit.: *Emmerig* BM-11.3.

540. 0,32 g, 15x15 mm (př.č. 2265, Tab. 11)

Ernest (1397–1438) s bratrem Vilémem III. (1397–1435)

mincovna: Mnichov, AR fenik se čtyřřázem 1406–1435 (1 ks)

Av.: pěticípá hvězda nad písmeny **E W** v provazovém kruhu

Rv.: mnichova hlava v kutně hledí vpravo, na spodku kutny maltézský kříž

Lit.: *Beierlein* č. 143; *Emmerig* BM-11.5.

541. 0,48 g, 13x13 mm (př.č. 2265, Tab. 11)

Ernest (1397–1438) s bratrem Vilémem III. (1397–1435)

mincovna: Mnichov, AR fenik se čtyřřázem 1406–1435 (1 ks)

Av.: pěticípá hvězda nad písmeny **E W** v liniovém kruhu

Rv.: mnichova hlava v kutně hledí vpravo, na spodku kutny maltézský kříž

Lit.: *Emmerig* BM 11.

Pozn.: mince je velmi otřelá oběhem, proto nelze přesněji určit variantu

542. 0,36 g, 15x15 mm (př.č. 2265)

Bavorsko (2 ks)

Av.: kosočtvercový bavorský štít, kosočtverce šikmo

Rv.: nečitelný

Pozn.: reverz nečitelný, možná BL-17.

543. 0,31 g, 13x13 mm

544. 471. 0,21 g, 14x11 mm

4.4.4.7 Neurčitelné

AR fenik se čtyřrázem (1 ks)

Av.: nečitelný, vidět lze pouze R vpravo

Rv.: jednostranný

Pozn.: jedná se pravděpodobně o fenik Albrechta III. či V., nebo beischlag

545. 0,34 g, 12x14 mm

AR fenik se čtyřrázem (1 ks)

Av.: nečitelný, vidět lze pouze značka nahoře

Rv.: jednostranný

Pozn.: jedná se pravděpodobně o beischlag (snad CNA I Fc3)

546. 0,23 g, 14x14 mm

AR fenik se čtyřrázem (1 ks)

Av.: nečitelný, vidět lze pouze zbytky vyobrazení rakouského štítu

Rv.: jednostranný

547. 0,46 g, 15x13 mm

AR fenik se čtyřrázem (1 ks)

Av.: rakouský štít uprostřed trojlístku, v jeho lalocích R vpravo

Rv.: jednostranný

Pozn.: jedná se pravděpodobně o CNA I Fb2

548. 0,34 g, 14x13 mm

Mince velmi otřelé oběhem, proto je nelze zařadit (6 ks).

549. 0,4 g, 12x13 mm

551. 0,16 g, 10x15 mm

553. 0,4 g, 14x14 mm

550. 0,23 g, 12x15 mm

552. 0,16 g, 10x12 mm

554. 0,3 g, 14x14 mm

4.5 Rodinov - Nález Pechkův

4.5.1 Nálezové okolnosti

Třetí depot našel rolník František Pechek 19. května 1938 na zahradě svého domu č. p. 9 v Rodinově při výkopových pracích v hloubce přibližně 15 centimetrů. Mince byly uloženy v džbánu s pokličkou. Nálezce předal téměř celý soubor¹² více jak 1 000 mincí uložených po roce 1471 do muzea. Ten je i s nádobou¹³ ve sbírkách lipovokamenického městského muzea, kde byl zakonzervován Františkem Navrátilem (*Nohejlová 1939a*, 70; *KN nedat.*, 2).



Obrázek 3: Nádobka, v níž byl uložen nález Františka Pechka (inv. č. 2 265a, foto: Petr Běhoun, kresba: *Radoměský – Richter 1976*, 133, č. 145).

4.5.2 Dosavadní zpracování

Po dokumentaci v Českém zemském muzeu Emilií Nohejlovou byl publikován soupis tohoto depotu včetně nálezových okolností společně s nálezem pana Křiklána v článku „*Nález v Rodinově, okres Kamenice n. L.*“ (*Nohejlová 1939*, 70–73). Tyto dva soubory mincí jsou zmiňovány taktéž v monografii „*Nálezy mincí v Čechách, na Moravě a ve Slezsku II*“ (243, č. 2651).

Sedmdesátá léta 20. století proběhla ve znamení numismatických studií, v nichž jsou zmiňovány některé ražby z Pechkova nálezů. První z nich pojednává o moravských čtyřrázech z období husitství nalezených na území Čech, zastoupených v tomto depotu v 16 exemplářích (*Sejbal 1973*, 42–43). Velmi zdařilý projekt pochází od autorského týmu Pavel Radoměský a Miroslav Richter. Jejich článek „*Korpus české středověké keramiky datované mincemi*“

¹² Až na několik mincí, které věnoval místní škole (*Nohejlová 1939*, 70).

¹³ Poklička je bohužel neznámá, proto přidávám pouze vyobrazení z literatury.

(1974, 57–171) se zabývá nádobami, v nichž byly depoty uloženy z hlediska nejen numismatického, ale i z pohledu keramického. Důkladný popis je doplněn kresbami nádob. Mezi dokumentovanými nálezy z prostředí středověkých Čech je hrnek, v němž našel pan Pechek mince i s pokličkou (Obrázek 1) (*Radoměský – Richter 1976*, 133, č. 145). V dalším rozboru pod názvem „*Beischlag doby husitské a příspěvek k jihlavskému a rožmberskému mincovnictví 15. století*“ se Pavel Radoměský se (1976, 165–206) věnuje oficiálním ražbám napodobujícím feniky rakouského vévody Albrechta V. Zde zmiňuje v přehledu depotů také dokumentovanou kolekci, v níž se podařilo identifikovat rožmberské beischlagy. Tento záznam je publikován pod pořadovým číslem 71. Do dnešní doby se však nedochoval ani jeden ze tří dokumentovaných exemplářů.

4.5.3 Dochovalost nálezů

Jakožto primární zdroj k vytvoření této tabulky slouží první část článku „*Nález v Rodinově, okres Kamenice n. L.*“ (*Nohejlová 1939a*, 70–73).

Země	Eminent	Nominál	Typologie	Původní stav	Dochovaný stav
------	---------	---------	-----------	--------------	----------------

Čechy

Karel IV.	groš	1346–1378		3	0
Václav IV.	groš	1378–1419		113	11
	haléř se čtyřrázem	1378–1419	<i>Castelin č. 42</i>	0	1
	peníz se čtyřrázem	1378–1419	<i>Castelin č. 8</i>	4	4
Neznámý	haléř	kolem roku 1460	<i>Castelin č. 17; GH d</i>	2	1
	haléř se čtyřrázem	kolem roku 1460	<i>Castelin č. 13</i>	1	0
	peníz	kolem roku 1460	<i>Castelin č. 16; GH I.1</i>	1	1
Vladislav II.	groš	po 1471	<i>Teisinger 1; PgVI VI. a/4 či 5</i>	1	1

Morava

Albrecht V.	fenik	1423–1427	<i>LuschMA abb. 14; Nohejlová 11</i>	8	2
	půlfenik	1423–1427	<i>LuschMA abb. 14; Nohejlová 11</i>	1	0
Neznámý	peníz se čtyřrázem	kolem roku 1420	<i>Nohejlová 7</i>	4	2
	peníz se čtyřrázem	kolem roku 1420	<i>Nohejlová 9</i>	1	0
	peníz se čtyřrázem	kolem roku 1420	<i>Nohejlová 10</i>	2	0

Země	Eminent	Nominál	Typologie	Původní stav	Dochovaný stav
------	---------	---------	-----------	--------------	----------------

Dolní Rakousy

Albrecht III.	fenik	1388–1395	<i>LuschMA abb. 11;</i> <i>CNA I F 2</i>	69	4
	půlfenik	1388–1395	<i>LuschMA abb. 11;</i> <i>CNA I F 2</i>	9	0
Albrecht V. poručení Vilémovo	fenik	1395–1406	<i>LuschMA abb. 5; CNA</i> <i>I Fa3</i>	44	4
	půlfenik	1395–1406	<i>LuschMA abb. 5; CNA</i> <i>I Fa3</i>	4	0
Albrecht V. poručení Leopolda IV.	fenik	1406–1411	<i>LuschMA abb. 6; CNA</i> <i>I Fa4</i>	16	2
Albrecht V. poručení Viléma či Leopolda	fenik	1395–1411		3	0
Albrecht V.	fenik	1411–1436		1	0
	fenik	1411–1436	<i>LuschMA abb. 9</i>	1	0
	půlfenik	1411–1436	<i>LuschMA abb. 9</i>	1	0
	fenik	1428–1436	<i>LuschMA abb. 13;</i> <i>CNA I Fa6</i>	87	1
	půlfenik	1411–1436	<i>LuschMA abb. 13;</i> <i>CNA I Fa6</i>	20	4
	fenik	1411–1436	<i>LuschMA abb. 37;</i> <i>CNA I Fa6</i>	10	5
	půlfenik	1411–1436	<i>LuschMA abb. 37;</i> <i>CNA I Fa6</i>	3	0
Beischlag	fenik	kolem roku 1430		1	0
Ladislav Pohrobek	fenik	1440–1457	<i>LuschMA abb. 19</i>	4	0
	půlfenik	1440–1457	<i>LuschMA abb. 19</i>	3	0
	fenik	1440–1457	<i>LuschMA abb. 16</i>	2	0
Neznámý	fenik	kolem roku 1460		1	0
Fridrich V.	fenik	1457–1493	<i>LuschMA abb. 19a;</i> <i>CNA I Fa8</i>	0	1
	půlfenik	1457–1493	<i>LuschMA abb. 41</i>	1	0

Štýrsko

Leopold IV.	fenik	1404–1406	<i>LuschMA abb. 7;</i> <i>CNA I Fb1 var.</i>	4	1
Ernest Železný	fenik	1406–1424	<i>LuschMA abb. 17</i>	10	0
	půlfenik	1406–1424	<i>LuschMA abb. 17;</i> <i>CNA I Fb2</i>	10	3
Fridrich V.	fenik	1424–1493	<i>LuschMA abb. 18</i>	3	0
	půlfenik	1424–1493	<i>LuschMA abb. 19a</i>	2	0

Země	Eminent	Nominál	Typologie	Původní stav	Dochovaný stav
------	---------	---------	-----------	--------------	----------------

Salzburk - arcibiskupství

Jan II. z Reisbergu a Fridrich IV.	fenik	1429–1441	<i>Zeller 4</i>	1	0
	fenik	1429–1441	<i>Zeller 7</i>	2	0
	fenik	1429–1441	<i>Zeller 8</i>	1	0
	fenik	1429–1441	<i>Zeller 9 ; CNA I A67; Emmerig S-15.2.</i>	1	2
	fenik	1429–1441	<i>Zeller 10</i>	2	0
	fenik	1429–1441	<i>Zeller 13; CNA I A55; Emmerig S-5.1. a 5.3.</i>	69	3
Zikmund I. z Volkersdorfu	fenik	1452–1461		2	0

Bavorsko

Štěpán II.	fenik	1347–1375	<i>Witt. 145</i>	18	0
	fenik	1347–1375	<i>Witt. 146</i>	7	0
Neznámý	fenik			0	1

Bavorsko - Ingolstadt

Štěpán III.	fenik	1375–1413	<i>Witt. 3381</i>	3	0
	fenik	1375–1413	<i>Witt. 3382</i>	2	0
Štěpán III. se synem Ludvíkem VII.	fenik	1406–1413	<i>Witt. 3385</i>	1	
	fenik	1406–1413	<i>Witt. 3387; Emmerig BI-6.10.</i>	2	1
	fenik	1406–1413	<i>Witt. 3388</i>	2	0
	fenik	1406–1413	<i>Witt. 3393; Emmerig BI-6.5.</i>	1	1
	fenik	1406–1413	<i>Witt. 3395; Emmerig BI-10.1. var.</i>	3	1
	fenik	1406–1413	<i>Witt. 3396</i>	3	0

Bavorsko - Landshut

Štěpán III., Fridrich a Jan II.	fenik	1375–1392?	<i>Witt. 155; Emmerig BL-17</i>	17	2
	půlfenik	1375–1392?	<i>Witt. 155</i>	2	0
Jindřich XVI.	fenik	1406–1450	<i>Emmerig BL-21.16.</i>	2	1
	fenik		<i>Witt. 3427; Emmerig BL-12.11.</i>	4	3
	fenik	1406–1450	<i>Witt. 3432</i>	2	0
	fenik	1406–1450	<i>Witt. 3428</i>	26	0
	fenik	1406–1450	<i>Witt. 3430</i>	4	0
	fenik	1406–1450	<i>Witt. 3426 ; Emmerig BL-12.8.</i>	52	3

Země	Eminent	Nominál	Typologie	Původní stav	Dochovaný stav
------	---------	---------	-----------	--------------	----------------

Bavorsko - Landshut

Jindřich XVI.	fenik	1406–1450	Witt. 3431	1	0
	fenik	1406–1450	Witt. 3438	3	0
	fenik	1406–1450	Witt. 3437	3	0
	fenik	1406–1450	Witt. 3435 var.	6	0
	fenik	1406–1450	Witt. 3435; Emmerig BL-21.17. var.	19	2
	fenik	1406–1450	Witt. 3433; Emmerig BL-21.10.	21	2
Ludvík IX.	fenik	1450–1458	Witt. 3452	1	
	fenik	1450–1458	Witt. 3445; Emmerig BL-14.5.	6	1
	fenik	1450–1458	Witt. 3443	1	0
	fenik	1450–1458	Witt. 3444	2	0
	půlfenik	1450–1458	Witt. 3446	2	0
	fenik	1450–1458	Witt. 3451; Emmerig BL-24.3.	14	2

Bavorsko - Mnichov

Jan II.	fenik	kolem 1392	Emmerig BM-1.1.	0	1
	fenik	kolem 1392	Emmerig BM-1.4.	0	1
Ernest s bratrem Vilémem III.	fenik	1397–1406	Witt. 160	5	
	fenik	1397–1406	Witt. 161	1	0
	fenik	1397–1406	Witt. 164	53	0
	fenik	1397–1406	Witt. 165a	2	0
	fenik	1397–1406	Witt. 167	1	0
	fenik	1397–1406	Witt. 178	7	0
	fenik	1397–1406	Witt. 179; Emmerig BM-7.1.	0	1
	fenik	1397–1406	Emmerig BM-13.1.	0	1
Ernest se synovcem Adolfem	fenik	1435–1438	Witt. 168; Emmerig BM-14.1. var.	0	2
	fenik	1435–1438	Witt. 169	16	0
	fenik	1435–1438	Witt. 169 var.	1	0
Ernest s Vilémem nebo Štěpánem III.	fenik		Witt. 159 či 166	1	0
Albrecht III.	fenik	1438–1460	Witt. 176; Emmerig BM-15.13.	8	2
	fenik	1438–1460	Witt. 175	2	0
	fenik	1438–1460	Witt. 173 var.; Emmerig BM-15.10.	8	1
	fenik	1438–1460	Witt. 172; Emmerig BM-15.7.	17	2

Země	Eminent	Nominál	Typologie	Původní stav	Dochovaný stav
------	---------	---------	-----------	--------------	----------------

Augsburg - biskupství

Petr ze Schaumburgu	fenik	1424-1469	<i>Noss. 18</i>	4	3
	fenik	1424-1469	<i>Noss. 19</i>	22	0

Bamberg - biskupství

Antonín z Rotenhanu	fenik	1431-1459		1	0
---------------------	-------	-----------	--	---	---

Regensburg – biskupství

Jan I.	fenik	1384-1409		1	0
--------	-------	-----------	--	---	---

Pasov - biskupství

Ulrich	halěj	1451-1479		1	0
--------	-------	-----------	--	---	---

Öttingen

Ulrich z Flochbergu	fenik	1423-1477	<i>Saurma 1407</i>	1	0
---------------------	-------	-----------	--------------------	---	---

Norimberk

Neznámý	halěj	okolo 1427		1	0
Jan III. a Fridrich IV.	fenik	1397-1420		1	0

Kurfiršská Falc, Falc-Neumark-Neunburk, Falz-Mosbach

Ludvík IV. a Fridrich, Jan, Krištof a Oto I.	fenik	1424-1469	<i>Emmerig O-12. var.</i>	0	1
--	-------	-----------	---------------------------	---	---

Falc

Ludvík III.	fenik	1410-1436		2	0
-------------	-------	-----------	--	---	---

Falc - Neuburg

Jan a Ludvík IV.	fenik	1404-1443		21	0
------------------	-------	-----------	--	----	---

Falc - Leuchtenberg

Jan III.	fenik	1430-1459	<i>CNA I Fd7; Emmerig - L.10.</i>	23	2
Jan III. a Jiří I.	půlfenik			4	0

Země	Eminent	Nominál	Typologie	Původní stav	Dochovaný stav
------	---------	---------	-----------	--------------	----------------

Sasko - Míšeň

Fridrich II. a Vilém III.	groš	1442–1445	<i>Saurma</i> 4376	1	0
	groš	1442–1445	<i>Saurma</i> 4384	2	0
Fridrich II. a Markéta	groš	1463–1464	<i>Saurma</i> 4382	4	0
Vilém III.	groš	1428–1482	<i>Saurma</i> 4385	1	0
	groš	1428–1482			0
Neznámý	groš	okolo roku 1450		3 a 7 zlomků	0

Hesensko - Kassel

Ludvík III.	groš	1458–1471	<i>Saurma</i> 2237	7 a 2 zlomky	1 celý
-------------	------	-----------	--------------------	--------------	--------

Coburg

Fridrich	fenik	1381–1428		1	0
----------	-------	-----------	--	---	---

Neznámý

Neznámý	fenik			0	1
---------	-------	--	--	---	---

4.5.4 Dokumentace depotu

4.5.4.1 Čechy

Václav IV. (1378–1419)

mincovna: Kutná Hora, AR pražský groš 1378–1419 (1 ks)

Av.: dvouocasý korunovaný lev ve skoku ***WENCZLAVS TERCIVS**

[DEI GRATIA REX BOEMIE]

Rv: královská koruna [GROSSI PRAGENSES]

Lit.: PG-V4 XIV. c/1

555. 2,13 g, 26x25 mm (inv. č. 1193, č. p. 191, Tab. 3)

Václav IV. (1378–1419)

mincovna: Kutná Hora, AR pražský groš 1378–1419 (1 ks)

Av.: dvouocasý korunovaný lev ve skoku [WENCEZLAVS]**TERCIV[S]**

[DEI GRATIA REX]**BOEM**[IE]

Rv: královská koruna ***+*GRO**[SSI PRAGENSES]

Lit.: PG-V4 V. j

556. 2,73 g, 27x27 mm (inv. č. 1193, č. p. 191, Tab. 1)

Václav IV. (1378–1419)

mincovna: Kutná Hora, AR pražský groš 1378–1419 (1 ks)

Av.: dvouocasý korunovaný lev ve skoku ***WENCZLAV[S TER]IVS**

[DEI GRATIA REX BOEMIE]

Rv: královská koruna ***+*GROSS**[I PRAGENSES]

Lit.: PG-V4 I. a/5 či 7

557. 2,5 g, 27x26 mm (inv. č. 1195, č. p. 193, Tab. 1)

Václav IV. (1378–1419)

mincovna: Kutná Hora, AR pražský groš 1378–1419 (1 ks)

Av.: dvouocasý korunovaný lev ve skoku ***[WENC SLAVS TER]CIIV[S]**

[DEI GRATIA REX BOEMIE]

Rv: královská koruna [GROSSI PRAGENSES]

Lit.: PG-V4 VIII.d

558. 2,58 g, 27x26 mm (inv. č. 1194, č. p. 192, Tab. 2)

Václav IV. (1378–1419)

mincovna: Kutná Hora, AR pražský groš (1 ks)

Av.: dvouocasý korunovaný lev ve skoku ✠WENCSLAVS TERCIVS

[DEI GRATIA]**REX BOEM**[IE]

Rv: královská koruna ✠✠✠[GROSSI PRAGE]**NSCS**

Lit.: PG-V4 XIV. h/1

559. 2,5 g, 26x27 mm (inv. č. 1195, č. p. 193, Tab. 3)

Václav IV. (1378–1419)

mincovna: Kutná Hora, AR pražský groš (1 ks)

Av.: dvouocasý korunovaný lev ve skoku [WENCSLAVS TERCIVS]

[DEI GRATIA REX BOEMIE]

Rv.: královská koruna [GROSSI PRAGENSES]

Lit.: neurčitelné

560. 2,74 g, 28x28 mm (inv. č. 1194, č. p. 192)

Václav IV. (1378–1419)

mincovna: Kutná Hora, AR pražský groš (1 ks)

Av.: dvouocasý korunovaný lev ve skoku ✠WENCSLAVS TERCIVS]

[DEI GRATIA REX BOEMIE]

Rv: královská koruna [GROSSI PRAGENSES]

Lit.: PG-V4 VII.

561. 2,52 g, 27x27 mm (inv. č. 1194, č. p. 192, Tab. 2)

Václav IV. (1378–1419)

mincovna: Kutná Hora, AR pražský groš (1 ks)

Av.: dvouocasý korunovaný lev ve skoku ✠WENCSLAVS TERCIVS

✠[DEI GRATIA REX B] **BOEMIE**

Rv: královská koruna **GROSSI**[PRAGENSES]

Lit.: PG-V4 XIV. i/1

562. 2,5 g, 26x27 mm (č. p. 39, Tab. 3)

Václav IV. (1378–1419)

mincovna: Kutná Hora, AR pražský groš (1 ks)

Av.: dvouocasý korunovaný lev ve skoku **WENCE**[ZLAVS TERCIVS]

DEI: [GRATIA REX BOEMIE]

Rv: královská koruna **GROSSI**[PRAGENSES]

kontramarka Norimberk - N - kontramarkováno 1432, 1433–1437 (*Katz 1930*, 71–72)

Lit.: Ca 112 či 113; PG-V4 IV. či V.

563. 2,75 g, 26x27 mm (č. p. 40, Tab. 1)

Václav IV. (1378–1419)

mincovna: Kutná Hora, AR pražský groš (1 ks)

Av.: dvouocasý korunovaný lev ve skoku [WENCEZLAVS TERCIVS]

[DEI GRATIA REX BOEMIE]

Rv: královská koruna [GROSSI PRAGENSES]

kontramarka Ravensburg - věž

Lit.: Ca 139; neurčitelný typ

564. 1,95 g, 28x27 mm (č. p. 41)

Václav IV. (1378–1419)

mincovna: Kutná Hora, AR pražský groš (1 ks)

Av.: dvouocasý korunovaný lev ve skoku **WENCE**[ZL] **AV**[S TERCIVS]

[DEI GRATIA REX BOEMIE]

Rv: královská koruna [GROSSI PRAGENSES]

kontramarka Augsburg – piniová šiška

Lit.: Ca 16; neurčitelné

565. 2,52 g, 27x26 mm (č. p. 42)

Václav IV. (1378–1419)

mincovna: -, AR haléř (1 ks)

Av.: královská koruna, čtyřrát na líci

Rv.: jednostranný

Lit.: *Castelin* č. 42

566. 0,25 g, 11x12 mm (č. p. 46)

Husitské období (1419–1434)

mincovna: -, AR peníz (2 ks)

Av.: dvouocasý korunovaný lev ve skoku liniovém kruhu se zahloubením, čtyřrát na líci

Rv.: jednostranný

Lit.: *Hána* II. b

567. 0,5 g, 14x15 mm (inv. č. 1131, č. p. 194, 568. 0,31 g, 14x14 mm (č. p. 45, Tab. 3) Tab. 3)

Husitské období (1419–1434)

mincovna: -, AR peníz (1 ks)

Av.: dvouocasý korunovaný lev ve skoku v zahloubeném liniovém kruhu, čtyřrát na líci

Rv.: jednostranný

Lit.: *Hána* II. a2

569. 0,57 g, 14x14 mm (č. p. 45, Tab. 3)

Husitské období (1419–1434)

mincovna: -, AR peníz (1 ks)

Av.: dvouocasý korunovaný lev ve skoku v širokém liniovém kruhu, čtyřrát na rubu

Rv.: jednostranný

Lit.: *Hána* II. a1

570. 0,25 g, 14x14 mm (č. p. 45, Tab. 3)

Čechy

mincovna: -, AR peníz kolem 1460 (1 ks)

Av.: dvouocasý korunovaný lev ve skoku v liniovém kruhu, bez čtyřrázu

Rv.: jednostranný

Lit.: *Castelin* č. 16; GH I.1

571. 0,48 g, 13x14 mm (č. p. 47, Tab. 3)

Čechy

mincovna: -, AR haléř kolem 1460 (1 ks)

Av.: královská koruna, bez čtyřrázu

Rv.: jednostranný

Lit.: *Castelin* č. 17; GH d

572. 0,18 g, 11x10 mm (č. p. 48, Tab. 3) 573. 0,1 g, 10x9 mm (č. p. 48)

Vladislav II. Jagelonský (1471–1516)

mincovna: Kutná Hora, AR pražský groš (1 ks)

Av.: dvouocasý korunovaný lev ve skoku **✠WVLEHDISLHVS SECVNVDVS[N]
DVS**

DEI:ORHTIH:REX:[BOEMIE]

Rv: královská koruna **✠✠✠**[GROSSI PRAGEN]**SES**

Lit.: *Teisinger* č. 1; PgVI VI. a/4 či 5

574. 1,93 g, 26x27 mm (č. p. 43, Tab. 3)

4.5.4.2 Morava

Albrecht V. (1411–1439)

mincovna: Brno, AR feník se čtyřrázem 1423–1427 (2 ks)

Av.: korunovaná orlice hledí vlevo, rakouský prsní štítek

Rv.: jednostranný

Lit.: *LuschMA abb.* 14; *Nohejlová* 11

575. 0,38 g, 14x13 mm (inv. č. 1133, č. p. 196, Tab. 4) 576. 0,55 g, 13x14 mm (inv. č. 1133, č. p. 196, Tab. 4)

Morava (první polovina 15. století)

mincovna: -, AR peníz kolem 1420 (1 ks)

Av.: moravská orlice v liniovém kruhu

Rv.: jednostranný

Lit.: *Nohejlová 7*

577. 0,35 g, 14x15 mm (č. p. 49, Tab. 4) 578. 0,26 g, 15x13 mm (č. p. 49, Tab. 4)

4.5.4.3 Horní Rakousy

Albrecht III. Habsburský (1365–1395)

mincovna: Vídeň, AR fenik se čtyřrázem 1388–1395 (4ks)

Av.: rakouský štít uprostřed trojlístku, v jeho lalocích **AL-Š-t**, ve vnějších úhlech trojlístku gotické lístky

Rv.: jednostranný

Lit.: *LuschMA abb. 11; CNA I F 2*

579. 0,43 g, 13x15 mm (inv. č. N 1143, č. p. 206) 580. 0,53 g, 15x15 mm (inv. č. N 1143, č. p. 206)
581. 0,31 g, 14x13 mm (inv. č. N 1143, č. p. 206) 582. 0,39 g, 13x15 mm (inv. č. N 1143, č. p. 206)

Albrecht V. v poručení Viléma (1395–1406)

mincovna: Vídeň, AR fenik se čtyřrázem 1395–1406 (3 ks)

Av.: rakouský štít uprostřed trojlístku, v jeho lalocích koruna mezi **W-A**, ve vnějších úhlech trojlístku gotické lístky

Rv.: jednostranný

Lit.: *LuschMA abb. 5; CNA I Fa3a*

583. 0,45 g, 13x14 mm (inv. č. 1139, č. p. 202) 584. 0,57 g, 15x13 mm (inv. č. 1139, č. p. 202)
585. 0,44 g, 13x14 mm (inv. č. 1138, č. p. 201)

Albrecht V. v poručení Viléma (1395–1406)

mincovna: Vídeň, AR fenik se čtyřrázem 1395–1406 (2 ks)

Av.: rakouský štít uprostřed trojlístku, v jeho lalocích koruna mezi **W-A**, ve vnějších úhlech trojlístku jetelové trojlístky

Rv.: jednostranný

Lit.: *LuschMA abb. 5; CNA I Fa3b*

586. 0,45 g, 13x14 mm (inv. č. 1140, č. p. 203) 587. 0,48 g, 13x14 mm (inv. č. 1140, č. p. 203)

Albrecht V. v poručení Leopolda IV. (1406–1411)

mincovna: Vídeň, AR fenik se čtyřřádem 1406–1411 (2 ks)

Av.: rakouský štít uprostřed trojlístku, v jeho lalocích koruna mezi **L-A**, ve vnějších úhlech trojlístku jetelové trojlístky

Rv.: jednostranný

Lit.: *LuschMA abb. 6; CNA I Fa4*

588. 0,52 g, 14x14 mm (inv. č. 1136, č. p. 199) **589.** 0,37 g, 14x14 mm (inv. č. 1136, č. p. 199)

Albrecht V. (1411–1439)

mincovna: Vídeň, AR fenik se čtyřřádem 1427?–1439 (1 ks)

Av.: rakouský štít uprostřed trojlístku, v jeho lalocích **AL-Ě-Ě**, ve vnějších úhlech trojlístku šestipé hvězdy

Rv.: jednostranný

Lit.: *LuschMA abb. 13; CNA I Fa6*

590. 0,45 g, 14x13 mm (inv. č. 1142, č. p. 205)

Albrecht V. (1411–1439)

mincovna: Vídeň, AR fenik se čtyřřádem 1427?–1439 (5 ks)

Av.: rakouský štít uprostřed trojlístku, v jeho lalocích **AL-Ě-Ě**, ve vnějších úhlech trojlístku šestipé hvězdy, větší štít a opis

Rv.: jednostranný

Lit.: *LuschMA abb. 37; CNA I Fa6 var.*

591. 0,43 g, 14x15 mm (inv. č. 1135, č. p. 198) **592.** 0,46 g, 13x13 mm (inv. č. 1135, č. p. 198, Tab. 5)
593. 0,71 g, 13x14 mm (inv. č. 1135, č. p. 198, Tab. 5) **594.** 0,4 g, 15x14 mm (inv. č. 1135, č. p. 198)
595. 0,53 g, 14x14 mm (inv. č. 1142, č. p. 205)

Albrecht V. (1411–1439)

mincovna: Vídeň, AR půlfenik se čtyřřádem, čtyřřáz 1427?–1439 (4 ks)

Av.: rakouský štít uprostřed trojlístku, v jeho lalocích **AL-Ě-Ě**, ve vnějších úhlech trojlístku šestipé hvězdy

Rv.: jednostranný

Lit.: *LuschMA abb. 13; CNA I Fa6*

596. 0,12 g, 9x10 mm (inv. č. 1141, č. p. 204) 597. 0,17 g, 12x10 mm (inv. č. 1141, č. p. 204, Tab. 5)
598. 0,18 g, 10x11 mm (inv. č. 1134, č. p. 197) 599. 0,23 g, 10x10 mm (inv. č. 1134, č. p. 197, Tab. 5)

Fridrich V. (1439–1452)

mincovna: Vídeň, AR fenik se čtyřrázem 1439–1452 (1 ks)

Av.: rakouský štít uprostřed trojlístku, v jeho lalocích **F-R-I**, ve vnějších úhlech gotické lístky

Rv.: jednostranný

Lit.: *LuschMA abb. 19a; CNA I Fa8*

600. 0,46 g, 14x15 mm (inv. č. 1144, č. p. 207)

4.5.4.4 Štýrsko

Leopold IV. (1404–1406)

mincovna: Štýrský Hradec, AR fenik se čtyřrázem 1404–1406 (1 ks)

Av.: rakouský štít uprostřed trojlístku, v jeho lalocích **L-P-D**

Rv.: jednostranný

Var.: ve vnějších úhlech trojlístku jetelové trojlístky

Lit.: *LuschMA abb. 7; CNA I Fb1 var.*

601. 0,41 g, 13x13 mm (inv. č. 1137, č. p. 200, Tab. 5)

Ernest Železný (1406–1424)

mincovna: Štýrský Hradec, AR půlfenik se čtyřrázem, čtyřráz 1406–1424 (1 ks)

Av.: rakouský štít uprostřed trojlístku, v jeho lalocích **E-N-R**, ve vnějších úhlech trojlístku jetelové trojlístky, prohozené R a N

Rv.: jednostranný

Lit.: *LuschMA abb. 17; CNA I Fb2b*

602. 0,46 g, 13x15 mm (inv. č. 1146, č. p. 209)

Ernest Železný (1406–1424)

mincovna: Štýrský Hradec, AR půlfenik se čtyřrázem, čtyřráz 1406–1424 (1 ks)

Av.: rakouský štít uprostřed trojlístku, v jeho lalocích **E-N-R**, ve vnějších úhlech trojlístku jetelové trojlístky

Rv.: jednostranný

Lit.: *LuschMA abb. 17; CNA I Fb2*

603. 0,12 g, 10x10 mm (inv. č. 1145, č. p. 208, Tab. 5)

Ernest Železný (1406–1424)

mincovna: Štýrský Hradec, AR půlfenik se čtyřrázem, čtyřráz 1406–1424 (1 ks)

Av.: rakouský štít uprostřed trojlístku, v jeho lalocích **E–N–R**, ve vnějších úhlech trojlístku jetelové trojlístky

Rv.: jednostranný

Pozn.: není vidět E, nelze tedy určit variantu

Lit.: *LuschMA abb. 17; CNA I Fb*

604. 0,15 g, 10x10 mm (inv. č. 1145, č. p. 208, Tab. 5)

4.5.4.5 Salzburg - arcibiskupství

Jan II. z Reisbergu (1429–1441) a Fridrich IV. (1441–1452)

mincovna: Salzburg, AR fenik se čtyřrázem 1446–1443? (2 ks)

Av.: polcený salzburský štít (vpravo stojící panter, vlevo rakouský štít) v liniovém kruhu

Rv.: jednostranný

Lit.: *Zeller 13; CNA I A55; Emmerig S-5.1.*

605. 0,42 g, 14x14 mm (inv. č. 1148, č. p. 211, Tab. 6) **606.** 0,43 g, 14x13 mm (inv. č. 1148, č. p. 211, Tab. 6)

Jan II. z Reisbergu (1429–1441) a Fridrich IV. (1441–1452)

mincovna: Salzburg, AR fenik se čtyřrázem 1446–1443? (1 ks)

Av.: polcený salzburský štít (vpravo stojící panter, vlevo rakouský štít) v liniovém kruhu, nahoře uprostřed z něj vyrůstá biskupská berla ukončená kroužkem

Rv.: jednostranný

Lit.: *Zeller č. 13; CNA I A55, Emmerig S-5.3.*

607. 0,27 g, 13x13 mm (inv. č. 1148, č. p. 211, Tab. 6)

Fridrich IV. Truchsess z Emmerbergu (1441–1452) nebo Zikmund I. z Volkersdorfu (1452–1461)

mincovna: Salzburg, AR fenik se čtyřrázem 1450–1453? (2 ks)

Av.: biskupská berla, po stranách kroužky

Rv.: polcený salzburský štít (vpravo stojící panter, vlevo rakouský štít) v provazovém kruhu

Lit.: *Zeller* č. 9; *CNA I* A67, *Emmerig* S-15.2.

608. 0,33 g, 12x13 mm (inv. č. 1149, č. p. 212) **609.** 0,42 g, 14x14 mm (inv. č. 1149, č. p. 212, Tab. 6)

4.5.4.6 Bavorsko - Ingolstadt

Štěpán III. (1375–1413) se synem Ludvíkem VII. (1413–1443)

mincovna: Ingolstadt, AR feník se čtyřřázem 1406–1413 (1 ks)

Av.: kroužek pod **S L**

Rv.: panter ve skoku doleva

Lit.: *Beierlein* č. 83; *Kull, Ingolstadt* č.24; *Emmerig* BI-6.5.

610. 0,34 g, 14x15 mm (inv. č. 1151, č. p. 214, Tab. 6)

Štěpán III. (1375–1413) se synem Ludvíkem VII. (1413–1443)

mincovna: Ingolstadt, AR feník se čtyřřázem 1406–1413 (1 ks)

Av.: kladivo pod **S L**

Rv.: panter ve skoku doleva

Lit.: *Beierlein* č. 84; *Kull, Ingolstadt* č.17; *Emmerig* BI-6.10.

611. 0,44 g, 13x15 mm (inv. č. 1151, č. p. 214, Tab. 6)

Štěpán III. (1375–1413) se synem Ludvíkem VII. (1413–1443)

mincovna: Wasserburg?, AR feník se čtyřřázem 1406–1413 (1 ks)

Av.: **S L** bez značek

Rv.: korunovaný lev ve skoku doleva v liniovém kruhu

Var.: jiný lev

Lit.: *Beierlein* č. 90; *Kull, Ingolstadt* č.25; *Emmerig* BI-10.1. var.

612. 0,15 g, 14x10 mm (inv. č. 1150, č. p. 213, Tab. 7)

4.5.4.7 Bavorsko - Landshut

Štěpán III., Fridrich a Jan II. (1375–1392)

mincovna: Neuötting, AR fenik se čtyřrázem 1375–1392? (1 ks)

Av.: kosočtvercový bavorský štít

Rv.: pes běžící doleva, za jeho zády tři květenství

Pozn.: čtyřráz na rubu

Lit.: *Beierlein* č. 72; *Emmerig* BL-17 var.

613. 0,45 g, 14x14 mm (inv. č. 1165, č. p. 228)

Štěpán III., Fridrich a Jan II. (1375–1392)

mincovna: Neuötting, AR fenik se čtyřrázem 1375–1392? (1 ks)

Av.: kosočtvercový bavorský štít

Rv.: pes běžící doleva, za jeho zády tři květenství

Pozn.: čtyřráz na líci, ražba jej nepřesahuje

Lit.: *Beierlein* č. 71; *Emmerig* BL-17 var.

614. 0,43 g, 14x14 mm (inv. č. 1165, č. p. 228)

Jindřich XVI. (1393–1450)

mincovna: Landshut, AR fenik se čtyřrázem 1406–1450 (3 ks)

Av.: písmeno **H**, mezi dvěma čtyřcípými růžicemi s prázdným středem

Rv.: helma s řemeny v liniiovém kruhu

Lit.: *Beierlein* č. 110; *Kull, Landshut* č.15, 22; *Emmerig* BL-12.8.

615. 0,36 g, 14x14 mm (inv. č. 1153, č. p. 216, Tab. 8)

616. 0,39 g, 13x13 mm (inv. č. 1153, č. p. 216, Tab. 8)

617. 0,43 g, 14x14 mm (inv. č. 1153, č. p. 216, Tab. 8)

Jindřich XVI. (1393–1450)

mincovna: Landshut, AR fenik se čtyřrázem 1406–1450 (3 ks)

Av.: písmeno **H**, mezi dvěma kroužky

Rv.: helma s řemeny v liniiovém kruhu

Lit.: *Beierlein* č. 111; *Kull, Landshut* č.24; *Emmerig* BL-12.11.

618. 0,44 g, 14x14 mm (inv. č. 1158, č. p. 221) 619. 0,46 g, 15x14 mm (inv. č. 1158, č. p. 221, Tab. 8)
620. 0,39 g, 14x14 mm (inv. č. 1158, č. p. 221, Tab. 8)

Jindřich XVI. (1393–1450)

mincovna: Neuötting, AR fenik se čtyřřázem 1406–1450 (2 ks)

Av.: písmeno **H**, mezi dvěma pěticípmými hvězdami

Rv.: pes běžící doleva, za jeho zády strom

Lit.: *Kull, Landshut* č.29; *Emmerig* BL-21.10.

621. 0,32 g, 15x14 mm (inv. č. 1156, č. p. 219, Tab. 8) 622. 0,48 g, 14x14 mm (inv. č. 1156, č. p. 219, Tab. 9)

Jindřich XVI. (1393–1450)

mincovna: Neuötting, AR fenik se čtyřřázem 1406–1450 (1 ks)

Av.: písmeno **H** mezi dvěma kroužky v liniovém kruhu

Rv.: pes běžící doleva, za jeho zády strom

Lit.: *Kull, Landshut* č.30; *Emmerig* BL-21.16.

623. 0,30 g, 14x13 mm (inv. č. 1157, č. p. 220, Tab. 9)

Jindřich XVI. (1393–1450)

mincovna: Neuötting, AR fenik se čtyřřázem 1406–1450 (2 ks)

Av.: písmeno **H** mezi dvěma kroužky v provazovém kruhu

Rv.: pes běžící doleva, za jeho zády strom

Pozn.: jiný strom

Lit.: *Beierlein* č. 123; *Kull, Landshut* č.31; *Emmerig* BL-21.17. var.

624. 516. 0,45 g, 13x13 mm (inv. č. 1152, č. p. 215, Tab. 9) 625. 517. 0,47 g, 14x14 mm (inv. č. 1152, č. p. 215, Tab. 9)

Ludvík IX. (1450–1479)

mincovna: Landshut, AR fenik se čtyřřázem 1450–1458 (1 ks)

Av.: písmeno **L** mezi dvěma pěticípmými růžicemi s plným středem

Rv.: helma s řemeny v provazovém kruhu

Lit.: *Beierlein* č. 135; *Kull, Landshut* č.39; *Emmerig* BL-14.5.

626. 0,4 g, 14x14 mm (inv. č. 1155, č. p. 218, Tab. 9)

Ludvík IX. (1450–1479)

mincovna: Neuötting, AR fenik se čtyřrázem 1450–1458 (1 ks)

Av.: písmeno **I** mezi dvěma kroužky v provazovém kruhu

Rv.: pes běžící doleva, za jeho zády strom

Lit.: *Beierlein* č. 129; *Kull, Landshut* č.39; *Emmerig* BL-24.3.

627. 0,5 g, 13x13 mm (inv. č. 1154, č. p. 217, Tab. 9)

Ludvík IX. (1450–1479)

mincovna: Neuötting, AR fenik se čtyřrázem 1450–1458 (1 ks)

Av.: písmeno **I** v provazovém kruhu, mezi dvěma kroužky

Rv.: pes běžící doleva, za jeho zády strom

Var.: strom s větvemi

Lit.: *Beierlein* č. 130; *Kull, Landshut* č.39; *Emmerig* BL-24.3. var.

628. 0,35 g, 13x13 mm (inv. č. 1154, č. p. 217, Tab. 9)

4.5.4.8 Bavorsko - Mnichov

Jan II. (1375–1397)

mincovna: Mnichov, AR fenik se čtyřrázem kolem 1392 (1 ks)

Av.: kosočtvercový bavorský štít, kosočtverce šikmo

Rv.: mnichova hlava v kutně hledí vlevo, před sebou drží berlu, na spodku kutny kříž

Lit.: *Beierlein* č. 53; *Emmerig* BM-1.1.

629. 0,46 g, 14x14 mm (inv. č. 1167, č. p. 290, Tab. 10)

Jan II. (1375–1397)

mincovna: Mnichov, AR fenik se čtyřrázem kolem 1392 (1 ks)

Av.: kosočtvercový bavorský štít, kosočtverce šikmo

Rv.: mnichova hlava v kutně hledí vlevo, před sebou drží berlu, na spodku kutny dva kosočtverce v zahloubeném štítě

Lit.: *Beierlein* č. 55; *Emmerig* BM-1.4.

630. 0,4 g, 13x15 mm (inv. č. 1168, č. p. 231, Tab. 11)

Ernest (1397–1438) s bratrem Vilémem III. (1397–1435)

mincovna: Mnichov, AR fenik se čtyřrázem 1397–1406 (1 ks)

Av.: mnichova hlava v kutně ohraničená v šestiobloukové růžici, hledí vlevo

Rv.: jednostranný

Lit.: *Emmerig* BM-7.1.

631. 0,47 g, 14x16 mm (inv. č. 1166, č. p. 229)

Ernest (1397–1438) s bratrem Vilémem III. (1397–1435)

mincovna: Mnichov, AR fenik se čtyřrázem 1406–1435 (3 ks)

Av.: písmena **E W** v liniovém kruhu

Rv.: mnichova hlava v kutně hledí vlevo

Lit.: *Beierlein* č. 145; *Emmerig* BM-13.1.

632. 0,41 g, 13x13 mm (inv. č. 1169, č. p. 232, Tab. 11)

633. 0,58 g, 15x15 mm (inv. č. 1169, č. p. 232, Tab. 11)

634. 0,34 g, 14x13 mm (inv. č. 1169, č. p. 232, Tab. 12)

Ernest (1397–1438) se synovcem Adolfem (nar. 1434, †1441)

mincovna: Mnichov, AR fenik se čtyřrázem 1435–1438 (2 ks)

Av.: písmena **E A** v liniovém kruhu

Rv.: mnichova hlava v kutně v liniovém kruhu hledí vlevo

Lit.: *Beierlein* č. 151; *Emmerig* BM-14.1. var.

Var.: větší písmena

635. 0,42 g, 15x15 mm (inv. č. 1160, č. p. 223, Tab. 12)

636. 0,25 g, 15x15 mm (inv. č. 1160, č. p. 223, Tab. 12)

Albrecht III. (1438–1460)

mincovna: Mnichov, AR fenik se čtyřrázem 1438–1460 (2 ks)

Av.: písmeno **A** mezi dvěma kroužky

Rv.: mnichova hlava v kutně v liniovém kruhu hledí vlevo

Lit.: *Beierlein* č. 155; *Emmerig* BM-15.7.

637. 0,36 g, 15x15 mm (inv. č. 1163, č. p. 226, Tab. 12) 638. 0,46 g, 14x14 mm (inv. č. 1163, č. p. 226, Tab. 12)

Albrecht III. (1438–1460)

mincovna: Mnichov, AR fenik se čtyřrázem 1438–1460 (1 ks)

Av.: písmeno **A** mezi dvěma čtyřlístými růžicemi

Rv.: mnichova hlava v kutně v liniovém kruhu hledí vlevo

Lit.: *Emmerig* BM-15.10.

639. 0,3 g, 14x14 mm (inv. č. 1162, č. p. 225, Tab. 12)

Albrecht III. (1438–1460)

mincovna: Mnichov, AR fenik se čtyřrázem 1438–1460 (1 ks)

Av.: písmeno **A** mezi dvěma trojlístky

Rv.: mnichova hlava v kutně v liniovém kruhu hledí vlevo, na spodku kutny kříž

Lit.: *Beierlein* č. 159; *Emmerig* BM-15.13.

640. 0,4 g, 14x14 mm (inv. č. 1161, č. p. 224, Tab. 12) 641. 0,3 g, 13x14 mm (inv. č. 1161, č. p. 224, Tab. 12)

Bavorsko

AR fenik se čtyřrázem (1 ks)

Av.: kosočtvercový bavorský štít, kosočtverce šikmo

Rv.: nečitelný

Lit.: neurčitelný

642. 0,26 g, 15x15 mm (inv. č. 1171, č. p. 224)

4.5.4.9 Augsburg - biskupství

Petr ze Schaumburgu (1424–1469)

mincovna: Augsburg, mincmistr František Bäsinger, AR fenik se čtyřrázem 1424–1469 (3 ks)

Av.: biskup v mitře, vlevo biskupská hůl, vpravo piniová šiška

Rv.: písmeno **B**

Lit.: *Steinhilber* č. 177

643. 0,25 g, 13x13 mm (inv. č. 1147, č. p. 210) 644. 0,34 g, 13x13 mm (inv. č. 1147, č. p. 210, Tab. 12)
 645. 0,15 g, 13x13 mm (inv. č. 1147, č. p. 210, Tab. 12)

4.5.4.10 Kurfiřtská Falc, Falc-Neumark-Neunburk, Falz-Mosbach

Ludvík IV. (1436/42–1449) a Fridrich 1449/52–1476, Jan (1410–1443), Krištof (1443–1448) a Oto I. (1448–1461)

mincovna: Amberg, AR fenik se čtyřrázem od 1442? (2 ks)

Av.: dva štíty vedle sebe v liniovém kruhu, vlevo stojící lev hledící vlevo, vpravo kosočtvercový štít

Rv.: A M v liniovém kruhu

Var.: tři čárky nad štítem

Lit.: *Emmerig* O-12. var.

646. 0,28 g, 13x13 mm (inv. č. 1159, č. p. 222, Tab. 12) 647. 0,44 g, 15x14 mm (inv. č. 1159, č. p. 222, Tab. 12)

4.5.4.11 Hals - Leuchtenberk

Johan III. († po 8. lednu 1459)

mincovna: Hals, AR fenik se čtyřrázem 1430–1459 (2 ks)

Av.: třibřevnový štít, uprostřed trojlístku, v jeho lalocích **H** mezi **I S**

Rv.: jednostranný

Lit.: *CNA I* Fd7; *Emmerig* - L.10.

Pozn.: špatně dochovaná ražba, nelze určit variantu

648. 0,42 g, 13x13 mm (inv. č. 1170, č. p. 233, Tab. 13) 649. 0,39 g, 13x13 mm (inv. č. 1170, č. p. 233, Tab. 13)

4.5.4.12 Hesensko - Kassel

Ludvík III. (1458–1471)

mincovna: -, AR štítový groš 1458–1471 (1 ks)

Av.: jednoocasý stojící lev hledí vlevo, před ním dělený štít, nahoře dvě hvězdy, dole volné pole [L] **VBEWIEVS DEI** [G] **R X EI** [A HA]

Rv.: liliový kříž v čtyřlístku [D R U X GR] **OS** [S] **VS LARTGERAVI L** [S]

Lit.: Saurma 2237

650. 2,1 g, 27x27 mm (inv. č. 1164, č. p. 227, Tab. 13)

4.6 Rodinov - Nález Fukův

4.6.1 Nálezové okolnosti

Zatím nejmladším nálezem z Rodinova je depot mincí uschovaných po roce 1629. Objevil je místní kovář František Fuk v dubnu 1895 při odvodňování sklepa na své zahradě za domem č. p. 26 v hloubce téměř půl metru. Soubor obsahoval 885 kusů převážně drobných nominálů uložených v hrnku s pokličkou. Díky přičinění pana řídícího zdejší školy F. J. Císaře byly mince i s nádobou odeslány k zdokumentování do zemského muzea (*Smolík 1895, 796*). Jejich další osud je bohužel neznámý, a to pravděpodobně pro tehdejší nezáměr o novověké archeologické nálezy.

4.6.2 Dosavadní zpracování

Krátce po objevu mincovního depotu za kovárnou pana Fuka navštívil jej Jindřich Richlý, konzervátor Ústřední komise pro péči o památky a nestor regionální archeologie z Jindřichova Hradce. Následně informuje vládního radu Kennera z Vídně o nálezů a doporučuje odbornou publikaci, načež je tato publikace schválena s odkazem na Památky archeologické a místopisné. Tato konverzace se dochovala a byla přenesena z vídeňského archivu do Národního archivu¹⁴ v Praze (*Richlý 1895*).

Zmíněný depot důkladně popsal kustod numismatických sbírek Josef Smolík v Památkách archeologických a místopisných ještě téhož roku ve článku „*Nález mincí v Rodvinově¹⁵ u Kamenice nad Lipou*“ (*Smolík 1895, 796–802*). V tomto článku uvádí autor kromě nálezových okolností také zastoupené nominály rozříděné podle země původu a eminenta.

Rovněž tento soubor mincí je zaznamenán v monografii „*Nálezy mincí v Čechách, na Moravě a ve Slezsku III*“, kde je zapsán v kapitole věnující se tolarovému období (87, č. 3312).

4.6.3 Dochovalost nálezů

Jak je již výše uvedeno, uložení nálezů není známo, neboť poslední zpráva o něm pochází ze Smolíkova článku (*1895, 796–802*), kde tuto informaci nezmiňuje. Proto zde pro úplnost uvádím jediný soupis tohoto souboru.

¹⁴ Na tuto zprávu jsem byl upozorněn Milošem Hlavou z Univerzity Palackého v Olomouci. Za pomoc s okopírováním tohoto dokumentu v Národním archivu děkuji Markétě Skořepové z Pelhřimovského muzea, za pomoc s přepisem dokumentu děkuji Markétě Augustýnové ze Západočeského muzea.

¹⁵ Autor zde uvádí starší název obce shodný s dnešním nedalekým Rodvínovem u Jarošova nad Nežárkou.

Země	Eminent	Nominál	Letopočet	Počet
Čechy	Vladislav II.	bílý peníz	1471–1516	16
	Ludvík I.	bílý peníz	1516–1526	1
	Maxmilián II.	bílý peníz	1565 a 1569	5
	Rudolf II.	bílý groš	1577–1589	9
		malý groš	1583–1612	6
		bílý peníz	1580–1612	6
	Matiáš II.	bílý peníz	1616–1619	7
		bílý groš	1612–1619	3
	Ferdinand II.	půlkrejcar	1624 a 1626	14

Olomouc - biskupství	František z Dietrichštejna	půlkrejcar	1624	2
-------------------------	-------------------------------	------------	------	---

Slezsko	Ludvík I.	půlgroš	1516–1526	20
	Jiří Fridrich	krejcar	1562–1564 a 1569	4
	Ferdinand I.	půlkrejcar	1531	14
		krejcar	1561–1563	33
		bílý groš	1547	1
	Maxmilián II.	krejcar	1567 a 1569	4

Polsko	Jan Albert	půlgroš	1492–1501	9
	Alexandr	půlgroš	1501–1506	12
	Zikmund I.	půlgroš	1507–1511	64
	Štěpán Báthory	třigroš	1582	1
	Zikmund III.	třigroš	1596 a 1597	3
		šestigroš	1626	2

Uhry	Matiáš II.	krejcar	1618	2
	Ferdinand II.	krejcar	1628	1

Rakousy	Ferdinand I.	osmina tolaru ?	1526–1564	2
	Ferdinand II.	tříkrejcar	1617–1637	1
		půlkrejcar	1626	2
	Ferdinand III.	krejcar	1629	1

Tyroly	Zikmund	krejcar	1446–1496	2
	Ferdinand I.	krejcar	1526–1564	8
	Ferdinand II. Tyrolský	neznámý o váže 2,2 g	1564–1595	1
		tříkrejcar	1564–1595	4
		krejcar	1569	1
	Ferdinand II.	půlkrejcar	1624	1

Štýrsko	Ferdinand II.	půlkrejcar	1599–1615	33
		půlkrejcar	1624	12

Korutany	Ferdinand I.	půlkrejcar	1561	1
	Ferdinand II.	půlkrejcar	1594 a 1600	5
		půlkrejcar	1624 a 1625	4

Země	Eminent	Nominál	Letopočet	Počet
Salzburg - arcibiskupství	Leonhard z Keutschachu	dvoufenik	1514 a 1515	14
	Matyáš Lang z Wellenburgu	dvoufenik	1519–1540	116
	Ernest Bavorský	dvoufenik	1540–1554	36
	Michael z Kuenburgu	dvoufenik	1554–1560	5
	Jan Jakub z Kuen - Belasy	dvoufenik	1560–1586	107
	Wolf Dietrich von Raitenau	dvoufenik	1587–1612	118
	Markus Sittikus z Hohenemsu	dvoufenik	1612–1619	9

Kurfirštská Falc	Fridrich III.	dvoukrejcar	1559–1576	1
------------------	---------------	-------------	-----------	---

Falc - Simmern	Richard	dvoukrejcar	1578 a 1591	7
----------------	---------	-------------	-------------	---

Falc - Zweibrücken	Jan Starší	tříkrejcar	1592–1603	5
		dvoukrejcar	1588	2

Falc - Weldenz	Jiří Jan	tříkrejcar	1582	1
		dvoukrejcar	1577–1590	7
	Jiří Gustav	dvoukrejcar	1594 a 1595	3

Norimberk	neznámý	dvoukrejcar	1623	1
-----------	---------	-------------	------	---

Pasov - biskupství	Ernest Bavorský	fenik	1529 či 1533	8
--------------------	-----------------	-------	--------------	---

Východní Frísko	Enno III.	dicken?	1612–1619	1
-----------------	-----------	---------	-----------	---

Hanavsko	Filip II. Ludvík	dvoukrejcar	1580–1612	1
----------	------------------	-------------	-----------	---

Hanoversko	Eimbeck – město	dicken?	1525	1
------------	-----------------	---------	------	---

Henneberg	Vilém VII.	halěř	1540	2
-----------	------------	-------	------	---

Hessensko	Jan Eberhard z Kronenbergu	dvoukrejcar	1577–1617	4
-----------	----------------------------	-------------	-----------	---

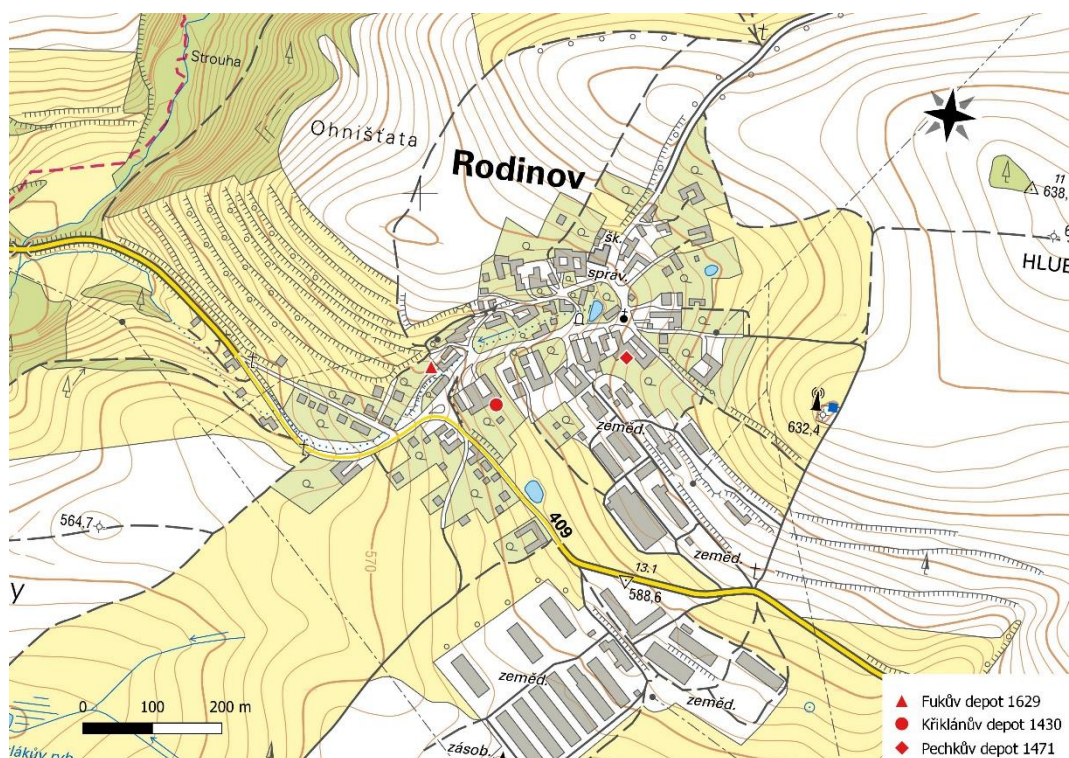
Nasavsko	Jan Ludvík	dvoukrejcar	1596	3
	Albert	dvoukrejcar	1590 a 1596	2

Stolberg	Ludvík Jiří	tříkrejcar	1575–1612	3
----------	-------------	------------	-----------	---

Země	Eminent	Nominál	Letopočet	Počet
Waldek	Bernard, Vilém, Ernest, Kristián a Volrat	dvoukrejcar	1584 a 1595	4
Nizozemí	Kampen - město	dicken?	1612–1619	1
Štrasburk - město	Štrasburk - město	peníz	neznámý	28
Štrasburk - biskupství	Jan z Manderscheidu - Blankensteinu	tříkrejcar	1572	1
		dvoukrejcar	1573–1591	3
Švýcarsko	Luzern - kanton	tříkrejcar	1605	2
	Schaffhausen – kanton	tříkrejcar	1582	1
	Unterwalden, Uri a Schwyz – kantony	fenik?	neznámý	1
	Zug - kanton	tříkrejcar	neznámý	1

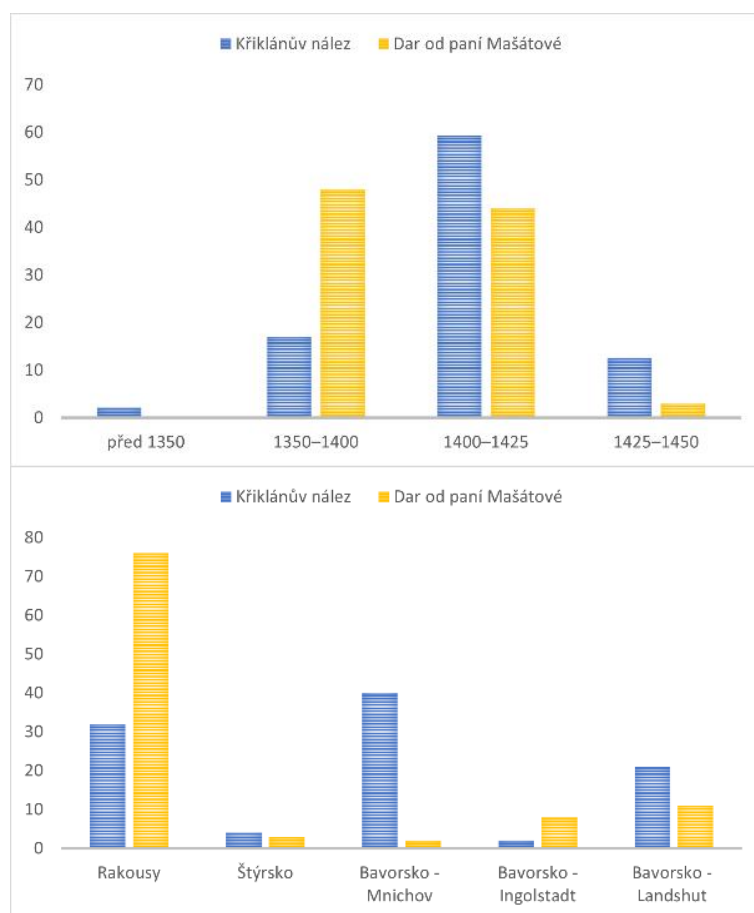
4.7 Interpretace depotů

V centru obce Rodinov byly nalezeny na poměrně malém území tři hromadné mincovní nálezy, z nichž dva pochází z 15. století a jeden z období třicetileté války, tedy z první poloviny 17. století. Ve všech třech případech se jedná o náhodné nálezy objevené při výkopech na zahradě v období mezi světovými válkami či před nimi. Jelikož se jedná se o soubory nalezené před mnoha lety, nejsou zcela kompletní, a to nejen co se týče zastoupených ražeb, ale také v případě Rodinov – Akvizice od paní Mašátové chybí i nálezové okolnosti.



Mapa 1: Vyznačení přibližné polohy hromadných nálezů v obci (vytvořeno v programu Qgis).

Středověká část rodinovských depotů zahrnuje tři soubory, a to Rodinov - Křiklán, Rodinov - Akvizice od paní Mašátové a Rodinov - Pechek. Nejstarší mincí Křiklánova nálezu je fenik Fridricha I. (1314–1330), ražený mezi lety 1314–1330, nejmladší jsou landshutské feniky Jindřicha XVI. (1393–1450) z let 1406–1450. V souboru získaném od paní Mašátové je nejstarší ražbou vídeňský půlfenik Albrechta III. (1365–1395), nejmladší jsou tak jako v předchozím případě landshutské feniky Jindřicha XVI. (1393–1450) z let 1406–1450. Jelikož ostatní ražby nepřekračují rok 1430, byly tyto dva celky pravděpodobně uloženy po tomto roce (*Nohejlová 1939a*, 74). Hlavní část obou výše uvedených celků obsahují rakouské a bavorské feniky ražené v období kolem roku 1400 až do dvacátých let 15. století.



Graf 1: Porovnání souborů od Křiklána a Mašátové.

Tyto dva celky jsou si nápadně podobné, což vedlo Stanislava Veselého k domněnce, že dar paní Mašátové pochází z Křiklánova depotu. Tato dedukce vycházející z dlouholetých zkušeností je pravděpodobná, neboť Veselý pocházel z blízkých Počátek¹⁶, kde celý život působil jako pedagog na základní škole. Oběh bavorských a rakouských feniků a jejich uložení za husitských válek či krátce po nich v regionu je obvyklé, tyto mince nahrazovaly drobné tuzemské nominály (*Militký 2016*, 183). Velmi podobný soudobý soubor mincí pochází taktéž z blízkého Jakubína (*Nohejlová 1939b*, 57–59; *Nálezy II*, 170, č. 2266; *Veselý 1950*, 239; *Radoměrský – Richter 1976*, 103, č. 84). Mincovních depotů v okolí, kde se kromě mincí vycházejících z grošové měny vyskytuje velké množství fenikových ražeb, je však mnohem více. Například depot uložený ve Žďáru u Nové Včelnice [*Nálezy II*, 200–201, č. 2431, katalog numismatické sbírky Okresního muzea v Jindřichově Hradci, str. 117–119 (č. 1040)], dále hlavně v okolí Humpolce. Jedná se o nálezy z Humpolce č. p. 130 a 131 (1913) a č. p.

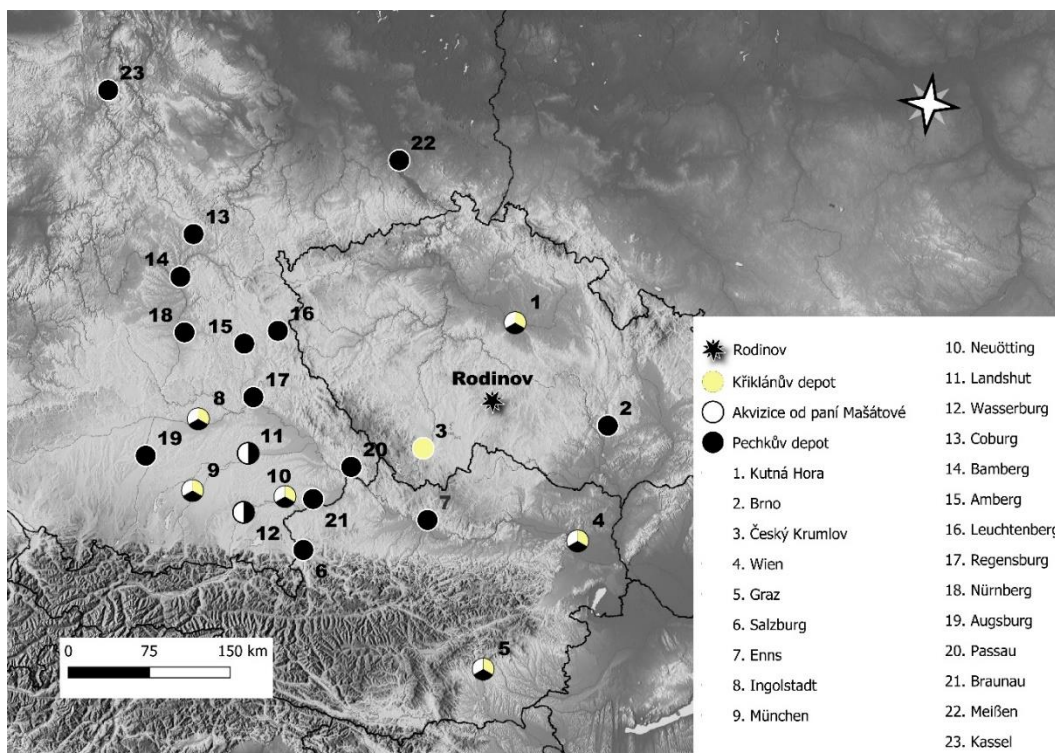
¹⁶ Jeho druhým neméně významným posláním byla numismatika a historie, především regionální, je tedy jasné, že byl s místními nálezy a oběhem mincí velmi dobře obeznámen. Jeho publikační činnost je poměrně rozsáhlá. Připomeňme zde alespoň zásadní studie o chronologii a typologii pražských grošů: *Nález v Jarošově nad Nežárkou (Příspěvek k chronologii grošů Václava IV.) (1963–64; 19–46)*, *Pražské groše Karla IV. (1967–68; 123–138)*.

169 a 170 (1896), samoty Chválkovice u Koberovic č. 18 (1914 a v dubnu 1932), Zbilidy (1914), Želiv (1915) (složení nálezů a literatura viz.: *Nohejlová - Prátová – Radoměřský 1956*, 185–202). Je proto dosti možné, že akvizice od paní Mašátové po jejím manželovi pocházela z jiného místa v okolí a vůbec nesouvisí s Rodinovem, proto je třeba tento soubor dokumentovat zvlášť.

Nejstaršími mincemi v nálezů pana Pechka jsou tři pražské groše Karla IV. (1346–1378). Vzhledem k tomu, že se tyto ražby nedochovaly, nelze je přesněji datovat, nejmladší je pražský groš Vladislava II. pocházející z počátku jeho vlády (1471–1516), lze tedy soudit, že byl uložen někdy po roce 1471. Hlavní jádro souboru je datačně poměrně obsáhlé, od nejstarších grošů s velkým opisem Václava IV. (1378–1419)¹⁷ až po drobné nominály z druhé poloviny 15. století. V mincovních nálezech z blízkého okolí v druhé polovině 15. století jsou zastoupeny české kruhové peníze v naprosté většině tak, jako je tomu v souborech z Drahoňova (*Turnwald 1928*, 48–19; *Nálezy II*, 220, č. 25, 37), samoty Štíčí u Johanky (*Turnwald 1930*, 143–144; *Nálezy II*, 230, č. 2589) nebo Veselé u Počátek (*Nohejlová – Prátová 1939c*, 65–67; *Nálezy II*, 231, č. 2594, *Radoměřský – Richter 1976*, 122, č. 126). V rodinovském Pechkově nálezů uloženém po roce 1471 se však tyto mince takřka nevyskytují.

Celý středověký komplet lze rozdělit na dvě primární numismatické části podle měnového systému fungujícího ve 14. a 15. století. Základem prvního je fenik, druhý systém vychází z denárové (resp. brakteátové) měny, na které navazuje ve 14. století grošové období. Obě tyto části lze dále členit na dva základní územní celky podle dnešní politické mapy, fenikové na rakouské a jihoněmecké země, grošové na české země a střední Německo.

¹⁷ Pražských grošů se dochovalo jen velmi málo, nelze je proto přesněji zařadit.

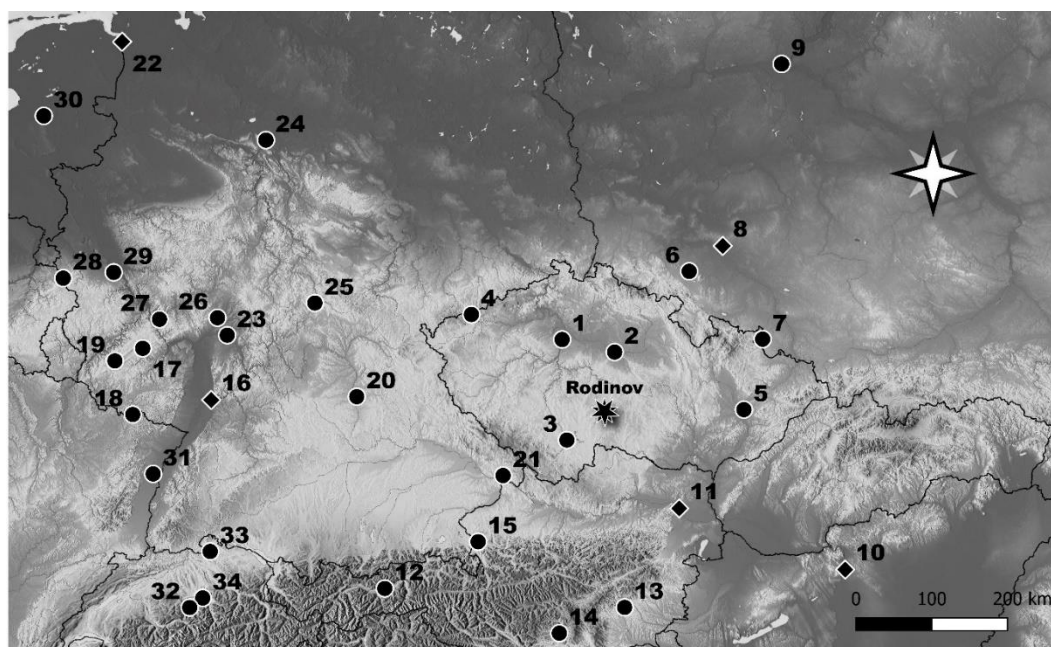


Mapa 2: Mincovny zastoupené v dokumentovaných nálezích (vytvoreno v programu Qgis).

Jediným zástupcem novověkých depotů mincí z Rodinova je nález kováře Fuka uložený po roce 1629. Nejstaršími mincemi jsou bílé peníze Vladislava II. (1471–1516), jejichž přesnější datace není možná z důvodů nedochování nálezů. Nejmladší ražbou v nálezě je krejcar Ferdinanda III. (1608–1657) z roku 1629. Hlavní jádro depotu zastupují především salzburské dvoufeniky (zweier) ražené mezi lety 1514–1619 tvořící téměř polovinu souboru, na rozdíl od tuzemské měny zastoupené 10 %. Nález je typickou složeninou nejrůznějších drobných nominálů z prostoru celé střední Evropy a Nizozemí (viz. Mapa 2) vyskytující se ve všech mincovních depotech ze třicetileté války (1618–1648). Podobných nálezů v okolí je mnoho, neboť tento krvavý konflikt zasáhl celé České království bez ohledu na postavení či místo života jejich občanů. Snad nejznámější jsou dva nálezy. První našel chalupník Kadlec poblíž rybníka Koblížek u Pravíkova ležícího nedaleko Rodinova. Tento zásadní soubor uložený kolem roku 1617 obsahoval celkem 475 zlatých mincí pocházejících ze střední Evropy, Nizozemí, Itálie, altuny¹⁸ a jeden čtyřicetidukát salzburského arcibiskupa Jana Jakuba z Kuen-Belasy (1560–1586) (Fiala 1922, 170–171; Augst 1958, 92–96; nejnověji Budaj – Polanský – Fikrle – Kriz 2020, 153–159). Druhý byl nalezen nedávno detektorem kovů u Horních Rápotic ukrytý po roce 1642. Také tento nález obsahoval pouze vyšší nominály ze stříbra a zlata, které pocházely z různých koutů Evropy a Osmanské říše (Militký –

¹⁸ Osmanská mince metrologicky a hodnotou odpovídající uherskému dukátu (Augst 1958, 93).

Hradil – Knápek – Novák – Smíšek – Vilimec 2020). Ačkoliv výše uvedené depoty neodpovídají nominálnímu složení souborů uložených méně majetkovou vrstvou, co se týče různorodosti mincovních emisarů a mincoven, nálezu pana Fuky odpovídá. Pro úplnost uvádím ještě jeden nález, složený z drobné měny, a to z lesa Budín u Žirovnice uložený po roce 1619 (*Veselý 1955, 176–177*).



- | | | | | |
|---------------------|--------------------------|----------------------------|------------------|------------------|
| ★ Rodinov | 5. Kroměříž | 13. Graz | 21. Passau | 29. Waldek |
| ● Mincovna jasná | 6. Świdnica | 14. Sankt Veit an der Glan | 22. Ostfriesland | 30. Kampen |
| ◆ Mincovna nejasná | 7. Krnov | 15. Salzburg | 23. Hanau | 31. Strasbourg |
| 1. Praha | 8. Rzeczpospolita Polska | 16. Kurfürstentum Pfalz | 24. Eimbeck | 32. Luzern |
| 2. Kutná Hora | 9. Bydgoszcz | 17. Simmern | 25. Henneberg | 33. Schaffhausen |
| 3. České Budějovice | 10. Magyar Királyság | 18. Zweibrücken | 26. Friedberg | 34. Zug |
| 4. Jáchymov | 11. Niederösterreich | 19. Veldenz | 27. Nassau | |
| | 12. Hall | 20. Nürnberg | 28. Stolberg | |

Mapa 3: Mincovny zastoupené ve Fukově depotu. Nejasné místo ražby je umístěno značkou na hlavní město státu (vytvořeno v programu Qgis).

4.8 Keramické schránky depotů

Všechny tři nálezy, které lze bezpečně přiřadit k Rodinovu, byly uloženy v keramické nádobě. Nádobka obsahující Kříklánův nález se rozbila při objevu a nedochovala se, zato soubor od pana Pechka odevzdaný takřka kompletně muzeu zahrnoval i nádobku s pokličkou, sloužící jako obal (Obrázek 2), z něhož se dochoval do dnešní doby pouze keramický hrnek. Uložení do nádobky, především kvůli soudržnosti mincí, je běžný jev nejen ve středověku, prozatím nejpodrobněji se touto problematikou zabývali Pavel Radoměřský a Miroslav Richter v publikaci „*Korpus české středověké keramiky datované mincemi*“ (1976). Tato odborná studie obsahuje mimochodem i nádoby soudobých depotů z blízkého

okolí detailně popsané a doplněné kresbou. Jedná se například o hrnek s pokličkou z Jakubína (103, č. 84), Chvalkovic (106, č. 91; 110, č. 99) a Plačkov (108, č. 94; 105; č. 85) nalezené po roce 1430. Z mladších nálezů je zde uvedena Veselá u Počátek (122, č. 126). Soupis keramických nádob sloužících jako obal pro jmění ukladatele by byl zajisté mnohem rozsáhlejší, často se však nedochovávají, neboť pro nálezce nemají žádnou hodnotu.

Také Fukův depot byl uložen v keramickém hrnku s pokličkou, což není ani pro tuto dobu atypické, v keramických nádobách byly taktéž uloženy například výše uvedené depoty z Horních Rápotic a Žirovnice.

4.8.1 Ceny a mzdy v době uložení

Sečteme-li obsah jednotlivých nominálů ve středověkých souborech a pro lepší přehled převedeme na pražské groše,¹⁹ v nichž jsou uváděny tehdejší ceny, hodnota středověkých souborů je přibližně: 27 grošů a dva penízi v části Kříklánova depotu, 78 grošů a tři penízi v akvizici od paní Mašátové a 260 grošů v nálezů pana Pechka.

Středověké údaje o mzdách jsou velmi vzácné, pokud jsou však dostupné, uvádí pouze platy najatých dělníků, neboť úředníci byli placeni podle vybraných peněz za své služby a úkony, k vyšším funkcím patřily různé deputáty. V první polovině 15. století bral pražský tesař a zedník denně 2–3 groše, nádeník či kopáč ve vinohradu však pouze 1,5 groše (*Sejbal 1997*, 138), což neodpovídalo ani základním potřebám člověka k životu v Praze odhadovaným podle F. Grause na šest kop ročně před začátkem husitských bouří (1949, 81–84). Ve dvacátých a třicátých letech 15. století stála slepice kolem jednoho groše a kuře polovinu, kráva 24–40 grošů, základní boty kolem tří grošů. Je však také nutno uvést stále se zvyšující cenu obilí, kdy jeden strych (53,5 litru) pšenice podražil z roku na rok (1429–1430) až o dva groše a žito dokonce až o čtyři (*Nohejlová-Prátová 1964*). Kromě válečných útrap na tomto zdražování měla svůj podíl také příroda.

V tomto období panovaly velmi dlouhé a kruté zimy, snad kromě teplejšího dvouletého období 1425–1426 a roku 1428. Jara byla často krátká, chladná a deštivá. Také letní počasí příliš neodpovídalo vegetačnímu optimu, docházelo k častým nedostatkům srážek, či naopak k jejich nadbytku a následným povodním. Je tedy vcelku jasné, že v tomto úseku 15. století docházelo mnohdy k podprůměrným úrodám následovaným nedostatkem, drahotou a hladomorem. To se nejhůře projevuje na sedmiletém hladomoru v letech 1432–1437/8 (*Svoboda – Vašků – Cílek 2003*, 220–230).

¹⁹ Pro převod rakouských a bavorských feniků byl zvolen koeficient k praž. groši 6,5 : 1, neboť se jedná o poměrně rozsáhlý soubor, a to jak časově, tak i co se týče mincovních pánů. Míšeňský groš měl po roce 1469 pevný poměr 7 : 6 k českému groši (*Nemeškal 1993*, 113–114).

Počátek sedmdesátých let 15. století byl již pro život obyvatel České kotliny příznivější. Stavební dělníci brali sice stále kolem tří grošů denně, nádeník 1–2 groše a ponocný groš denně, ceny se však snížily. Libra masa (513 gramů) vyšla na 1,5 groše, kilogram chleba na jeden peníz, máz běžného vína (3,35 litrů) na groš, běžný kůň stál dvě kopy (*Nohejlová-Prátová 1964; Sejbal 1997, 138*). Dokonce i přírodní klima se vylepšilo. Následná teplá klimatická epizoda 1471–1489 se řadí mezi velmi zajímavá přirozená období. Během devatenácti let tohoto cyklu byly zimy převážně mírné až dokonce natolik teplé a krátké, ovšem s výjimkou již zmiňovaného roku 1473 (viz kap. 3), že roku 1479 dokázaly hrušky a jablka dozrát dvakrát.

Součet všech mincí pocházejících z doby třicetileté války nalezené kovářem Fukem činí necelých 250 bílých grošů, což je však pouze početní suma, neboť tyto mince pocházejí od mnoha eminentů, z nichž každý dodržoval vlastní mincovní regál, avšak často natolik špatný, že byl oběh jejich mincí v království zakázán. Vcelku lze konstatovat, že tento obnos odpovídá mzdě nádeníka za pět týdnů v létě, pokud světil neděli, v zimě by to bylo za týdnů sedm. Korec žita (cca 93 litrů) stál 90 grošů, slušné oblečení pro selku vyšlo na kopy grošů (*Nohejlová-Prátová 1964*).

4. Závěr

Dokumentace souborů mincí nalezených před druhou světovou válkou uložených v regionálních muzeích patří mezi opomíjená témata naší doby. Jejich nové zpracování doplňuje podrobnější deskripci původních soupisů, jež vycházely v soudobých periodikách o novější typologii, metrologii a další modernější poznatky včetně fotografií.

Hlavním problémem, s nímž se lze setkat, je častá fragmentární dochovanost souborů v muzejních sbírkách. To je také případ nálezů z Rodinova. Jak je zdokumentováno v přehledových tabulkách (srov. kap. 1.2.3; 1.3.3; 1.4.3), tyto mincovní soubory nejsou dochovány v úplnosti. Z původního počtu 1 601 středověkých mincí a dvanácti větších zlomků je zdokumentováno 651 mincí, což činí necelých 41 % nálezového fondu. Pokud se zaměříme na jednotlivé celky, vychází, že Křiklánův nález je dochován z 82,4 %, dar paní Mašátové z 94,8 % a Pechkův depot pouze z 9,51 %. Osud nálezů kováře Fuka po zpracování Josefem Smolíkem není znám, je tedy pravděpodobné, že se nedostal do žádné instituce, byl tedy pravděpodobně nálezcem rozprodán či rozdán, jak tomu bylo koncem 19. století u mladších nálezů zvykem.

Rekonstrukce původních souborů z Rodinova a jejich dokumentace přináší nové poznatky o oběhu měny v regionu a přesnější interpretaci mincí. Je zřejmé, že i zde dochází k nahrazení drobné domácí měny ve středověku rakouskými a bavorskými feniky tvořícími hlavní jádro depotů tak jako i v ostatních příhraničních regionech. Tento měnový systém s minimem českých nízkých nominálů fungoval pouze v první polovině 15. století, v druhé polovině se do oblasti dostává velké množství především kruhových peněz, což dokládají nálezy z nedalekých obcí Drahoňov, Štičí u Johanky a Veselá u Počátek uložené po roce 1460, obsahující absolutní většinu těchto mincí s malou příměsí okolních zemí. Kruhové peníze byly v Pechkově (1471) nálezů však obsaženy pouze v jednom exempláři. Z toho lze usuzovat, že se jedná o soubor strádaný dlouhodobě, čemuž také nasvědčuje velký rozsah mincovních typů zastoupených vždy jen několika kusy.

Zásadní otázkou zůstává propojení rodinových souborů uložených v 15. století, a to především nálezů pana Křiklána a daru od paní Mašátové. Ačkoliv tyto dva soubory jsou si velmi podobné jak složením, tak i dobou uložení, bez bližších informací, které jsou navždy ztraceny, nelze je s určitostí ztotožnit, ani pokud se přikloníme k letitým zkušenostem Stanislava Veselého. Podobnou hypotézu uvádí Emilie Nohejlová-Prátová (*Nálezy II*, 243, č. 2651), ve které zmiňuje možnost propojení Křiklánova a Pechkova nálezů s tím, že byly uloženy na jiném místě. Také toto nelze potvrdit a jedná se spíše o domněnku, ačkoliv by ztracená a nezdokumentovaná nádobka z Křiklánova souboru mnoho napověděla.

Co se týče nedochovaného depotu kováře Fuka, je kromě základní otázky kam se poděl, která nebude již nikdy zodpovězena, i otázka druhá vyslovená již Josefem Smolíkem (1895, 802). A tou je stáří kovárny stojící u místa nálezů či

přítomnost hostince, neboť je možné, že ukrytá suma pochází z odměny za vykonanou práci nebo službu.

Nezdokumentovaných nálezů uložených v muzeích je ještě mnoho. Ačkoliv jsou opomíjeny, je třeba splatit tento dluh a zaměřit se do budoucna také na tyto bezesporu zajímavé a zásadní soubory. Dosažení tohoto záměru je však v nedohlednu, neboť stále přibývají nové nálezy především s používáním detektorů kovů a díky velkému množství archeologických výzkumů.

5. Použité prameny a zdroje

Prameny:

CDB II: *Friedrich, G. (ed.) 1912: Codex diplomaticus et epistolarius regni Bohemiae, Tomus II, Praha.*

Hruška, M. – Koráb, J. 1883: Kniha pamětní král. krajského města Plzně od roku 775 až 1870, Plzeň.

KKČ: *Hrdina, K. – Bláhová, M. – Moravová, M. (překl.) 2011: Kosmas Kronika Čechů, Praha.*

Krčilová, I. – Martínek, Z. – Martínková, L. 2004: Práva a privilegia města Kamenice nad Lipou 1462–1798, Pelhřimov.

LL IV.: *Rynešová, B. – Pelikán, J. (ed.) 1954: Listář a listinář Oldřicha z Rožmberka (1449-1462) IV., Praha.*

SOA ČB karton 3c, sign. 1525/12: Státní okresní archiv České Budějovice, Archiv města České Budějovice, Chronologická řada, karton 3c, sign. 1525/12, list ze 16. 10. 1525.

SRB III: *Scriptorum rerum bohemicarum; tomus III. Palacký, F. (ed.) 1829: Stařj letopisowé česstj od roku 1378 do 1527, čili pokračowánj v kronikách Přibjka Pulkawy a Benesse z Hořowic, z rukopisů starých vydané, Praha.*

Nepublikované rukopisy:

AÚ ČSAV P, čj. 4015/47: Churaň 1947: Černovice, zpráva o nálezu, čj. 4015/47.

AÚ ČSAV P, čj. 4598/79: Braun, P. 1979: Rodinov, NZ č. 4598/79.

Katalog numismatické sbírky Okresního muzea v Jindřichově Hradci, str. 117-119 (č. 1040).

KN: Inventář mincí, kamenické nálezy. Městské muzeum v Kamenici nad Lipou.

Richlý, J. 1895: Rodinov. Národní archiv, fond Památkový úřad Vídeň, karton 81.

Literatura:

Augst, B. 1958: Osmánské altuny z nálezu v lese Koblížku u Kamenice n. Lipou. Numismatické listy XIII, 92–96.

Beierlein, J. P. 1868: Die bayerischen Münzen des Hauses Wittelsbach, München.

Beierlein, J. P. 1897: Die Medaillen und Münzen des Gesamthauses Wittelsbach. Band 1.1. Bayerische Linie 1, München.

Budaj, M. – Polanský, L. – Fikrle, M. – Kriz, E. 2020: Uherské středověké dukáty ze sbírky Národního muzea: zlaté ražby od Karla I. Roberta z Anjou po Jana I. Zápolského (1325-1540), Praha.

Castelin, K. 1947: O drobných ražbách Jana Lucemburského (1310–1346). Numismatické listy II, 83–89.

Castelin, K. 1953: Česká drobná mince doby předhusitské a husitské (1300–1471), Praha.

Castelin, K. 1962: Kontramarky pražských grošů. Numismatické listy XVII, 71–94.

Čornej, P. 1991: Lipanská křižovatka, Praha.

Demek, J. – Buček, A. 1987: Božejovská pahorkatina. In.: B. Balatka a kol. 1987: Hory a nížiny, Praha, 121.

Dobiáš, J. 1927: Dějiny královského města Pelhřimova a jeho okolí. Díl I. Doba předhusitská, Pelhřimov.

Dobiáš, J. 1936: Dějiny královského města Pelhřimova a jeho okolí. Díl II, Část I. Doba reformační, Pelhřimov.

Domečka, L. 1931: Město Černovice do roku 1641. Společnost přátel starožitností českých XXXIX, 69–80.

Dvořák, J. 1991: Zaniklé vesnice na Černovicku. Výběr XXVIII/3, 233–239.

Fiala, E. 1922: Zlatý poklad. Věstník Numismatické společnosti česko-slovenské v Praze VII, 170–171.

Graus, F. 1949: Chudina městská v době předhusitské, Praha.

Gregor, P. – Hána, J. 2020: Typologie českých kruhových peněz se lvem a haléřů s korunou, Praha.

Hána, J. 2003: Pražské groše Václava IV. z let 1378–1419, Klatovy.

Katz, V 1930: Ještě kontramarky na pražských groších, NČČsl VI, 63–34.

Koch, B. 1994: Corpus nummorum Austriacorum. Band 1. Mittelalter, Wien.

Luschin von Ebengreuth, A. 1913: Wiener Münzwesen im Mittelalter, Wien, Leipzig.

Luschin von Ebengreuth, A. 1917: Das Münzwesen in Österreich ob und unter der Enns im ausgehenden Mittelalter, Weimar.

Martínková, L. 2003: K tzv. rynárecké listině z roku 1203 a jejím konfirmacím. Sborník prací Filozofické fakulty brněnské univerzity: řada historická (C) L, 17–29.

Militký, J. 2005: Nálezy mincí na Českokrumlovsku. Sborník Národního muzea v Praze. Řada A - Historie 59/1–2, 1–88.

Militký, J. 2016: Depot feniků ze Staré Hlíny (okr. Jindřichův Hradec). Numismatický sborník XXIX, 183–240.

Militký, J. – Hradil, F. – Knápek, A. – Novák, V. – Smíšek, K. – Vilimec, E. 2020: Poklad mincí z doby třicetileté války z Horních Rápotic, Praha.

Nálezy II.: Nohejlová - Prátová, E. (ed.) 1956: Nálezy mincí v Čechách, na Moravě a ve Slezsku II, Praha.

Nálezy III.: Nohejlová - Prátová, E. (ed.) 1957: Nálezy mincí v Čechách, na Moravě a ve Slezsku III, Praha.

Nemeškal, L. 1993: Vývoj českého mincovnictví v druhé polovině 15. a na počátku 16. století. Numismatický sborník XIX, 67–149.

Nohejlová, E. 1933: Moravská mincovna markraběte Jošta, Numismatický časopis československý IX, 45–70.

Nohejlová, E. 1939a: Nález v Rodinově, okres Kamenice n. L., Numismatický časopis československý XV, 70–74.

Nohejlová, E. 1939b: Nález v Jakubíně, Numismatický časopis československý XV, 57–59.

Nohejlová, E. 1939c: Nález ve Veselé u Počátek, okres Kamenice n. L., Numismatický časopis československý XV, 65–67.

Nohejlová, E. 1940–41: Nález grošů v Lidmani, Numismatický časopis československý XVI a XVII, 80.

Nohejlová - Prátová, E. 1953: Neznámé drobné mince Karla IV. Numismatický sborník I, 52–74.

Nohejlová - Prátová – Radoměřský 1956: Nálezy mincí z grošového údobí z okolí Humpolce. Numismatický sborník III, 185–202.

Nohejlová - Prátová, E. 1964: Krátký přehled českého mincovnictví a tabulky cen a mezd. Opava

Noss, A. 1921: Zur Chronologie der augsburgischen Gemeinschaftspfennige von Bischof und Stadt. Bl. 1., Münzenfreude, 121.

Quitt, E. 1971: Klimatické oblasti Československa, Praha.

Pinta, V. 2005: Pražské groše Karla IV. (1346-1378), Chomutov.

Profous, A. 1951: Místní jména v Čechách jejich vznik, původní význam a změny. 3. díl M - R, Praha.

Radoměřský, P. – Richter, M. 1974: Korpus české středověké keramiky datované mincemi. Sborník Národního muzea v Praze, Řada A – Historie, Národní muzeum XXVII, č. 2/4 Praha, 57-171.

Radoměřský, P. 1976: Beischlag doby husitské a příspěvek k jihlavskému a rožmberskému mincovnictví 15. století. Časopis národního muzea CXLV 145, č. 3/4, 165–206.

Richter, V. 1953: K nejstarším dějinám Třeště. Časopis společnosti přátel starožitností českých LXI, 7–37.

Roubík, F. 1959: Soupis a mapa zaniklých osad v Čechách, Praha.

Sedláček, A. 1995: Hrady, zámky a tvrze království českého. Díl čtvrtý, Vysočina Táborska, 3. vydání, Praha.

Sejbal, J. 1973: Moravské čtyřhranné mince v českých nálezech doby husitské. Moravské numismatické zprávy XIII, 1973, s. 36-43.

Sejbal, J. 1997: Základy peněžního vývoje, Brno.

Sejbal, J. – Hofer, M. 1979: Dějiny peněz na Moravě, Brno.

Smolík, J. 1895: Nález mincí v Rodvinově u Kamenice nad Lipou. Památky archeologické a místopisné XVI, 796-802.

Steinhilber, D. 1956: Geld- und Münzgeschichte Augsburgs im Mittelalter, Kallmünz.

Svoboda, J. – Vašků, Z. – Cílek, V. 2003: Velká kniha o klimatu zemí Koruny české, Vimperk.

Teplý, F. 1927: Dějiny města Jindřichova Hradce. Část všeobecná 1, část 1. Od nejstarší doby až do vymření rodu pánů z Hradce, Jindřichův Hradec.

Teisinger, J. 1934: Varianty pražského groše krále Vladislava II. 1471–1516, České Budějovice.

Turnwald, K. 1928: Nález českých, rakouských a německých mincí 15. stol. blíže Drahoňova u Kamenice n. L., Numismatický časopis československý IV., 48–49.

Turnwald, K. 1930: Nález ve Štičí, okr. Kamenice nad Lipou. Numismatický časopis československý VI., 143–144.

Veit von Kull, J. 1892: Studien zur Geschichte der Münzen der Herzöge von Bayern vom XIII bis anfangs des XVI Jahrhunderts, insbesondere aus der Münzstätte zu Ingolstadt. Sammelblatt des Historischen Vereins Ingolstadt vol. XVII, 1–29.

Veit von Kull, J. 1897: Studien zur Geschichte der Münzen der Herzöge von Bayern-Landshut. Zeitschrift für Numismatik vol. XX, 72–106.

Veselý, S. 1950: Zpráva o nálezech na Počátecku. Numismatický časopis československý XIX, 238–239.

Veselý, S. 1955: Nález v lese Budíně u Žirovnice. Numismatický sborník II, 176–177.

Veselý, S. 1963–64: Nález v Jarošově nad Nežárkou (Příspěvek k chronologii grošů Václava IV.). Numismatický sborník VIII, 19–46.

Veselý, S. 1967–68: Pražské groše Karla IV. Numismatický sborník X, 123–138.

Veselý, S. 1990: Svědectví nálezů mincí a Pelhřimovsku. Vlastivědný sborník Pelhřimovska I, 30–33.

Veselý, S. 1996: Z historie Počátecka a Žirovnicka, Jindřichův Hradec.

Věřňovský, V. 2000: Bitva u Křeče – poslední bitva táborská. 2. část. Vlastivědný sborník Pelhřimovska XI, 72–83.

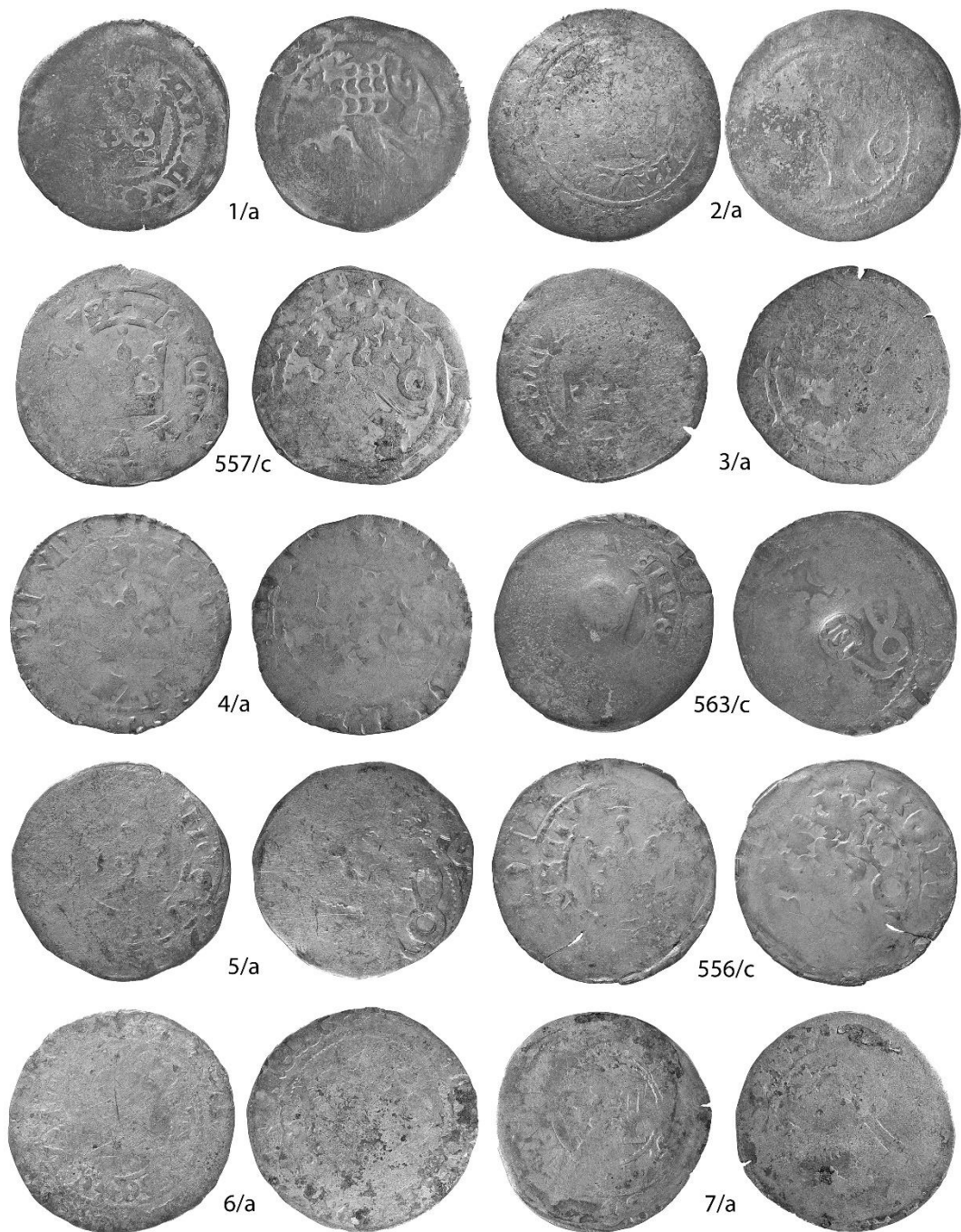
von Saurma - Jeltsch, H. 1870: Die Saurmasche Münzsammlung deutscher, schweizerischer und polnischer Gepräge: von etwa dem Beginn der Groschenzeit bis zur Kipperperiode, Berlin.

Vorel, P. 2004: Od pražského groše ke koruně české, druhé vydání. Praha.

Zapletal, T. 1941: Sborník starožitného města Počátek, svazek II. Přehled událostí – historické doklady, Jindřichův Hradec.

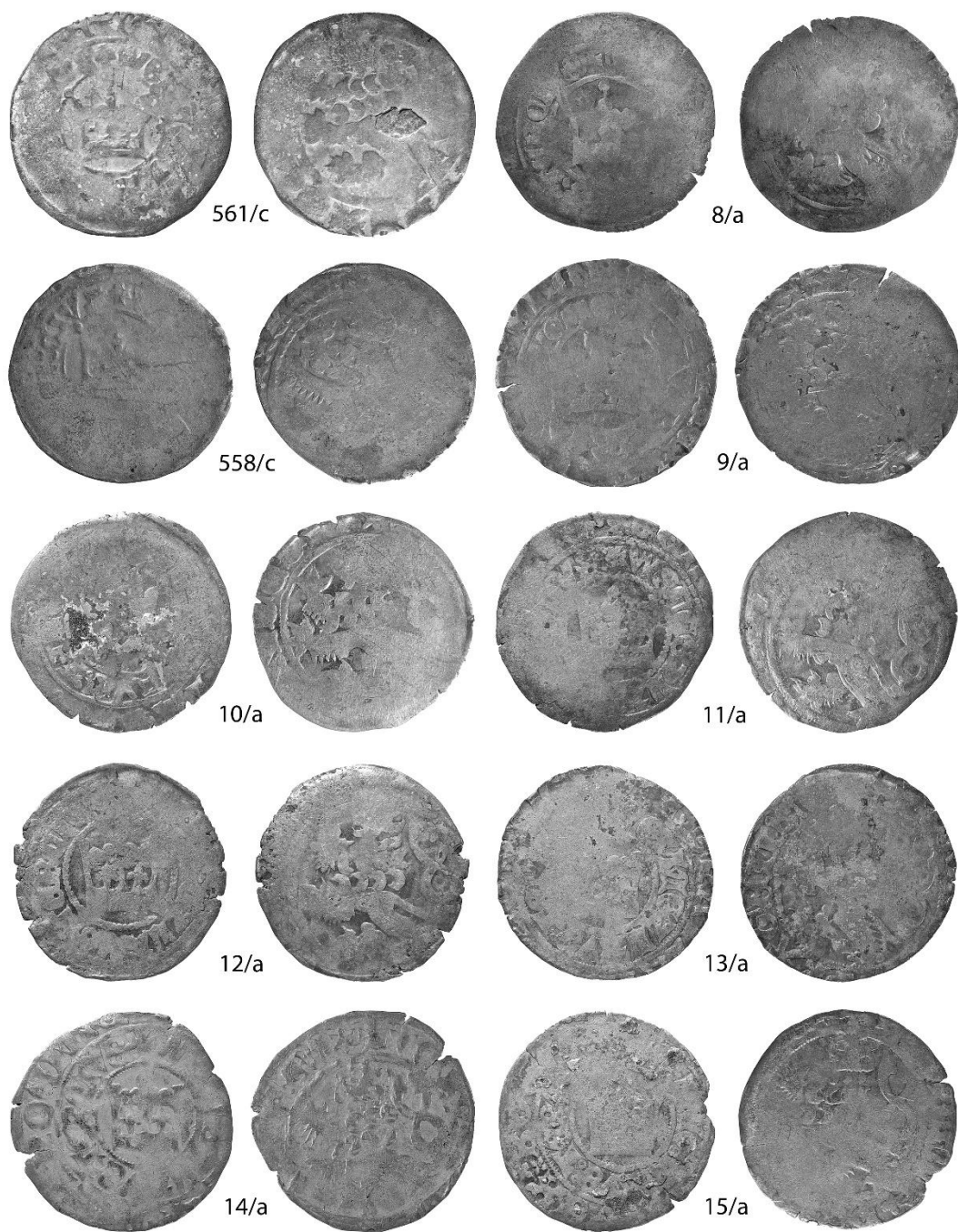
Zeller, G. 1888: Die an der fürsterzbischöflich - salzburgischen Münze angestellten, oder für dieselbe thätig gewesenen auswärtigen Münzeisen-schneider, Graveure und Medailleure. NZ XX, 393–403.

6. Tabulky mincí



a - Rodinov - Nález Křiklánův, b - Rodinov - Akvizice od paní Mašátové,
c - Rodinov - Nález Pechkův

Tab. 1: Čechy



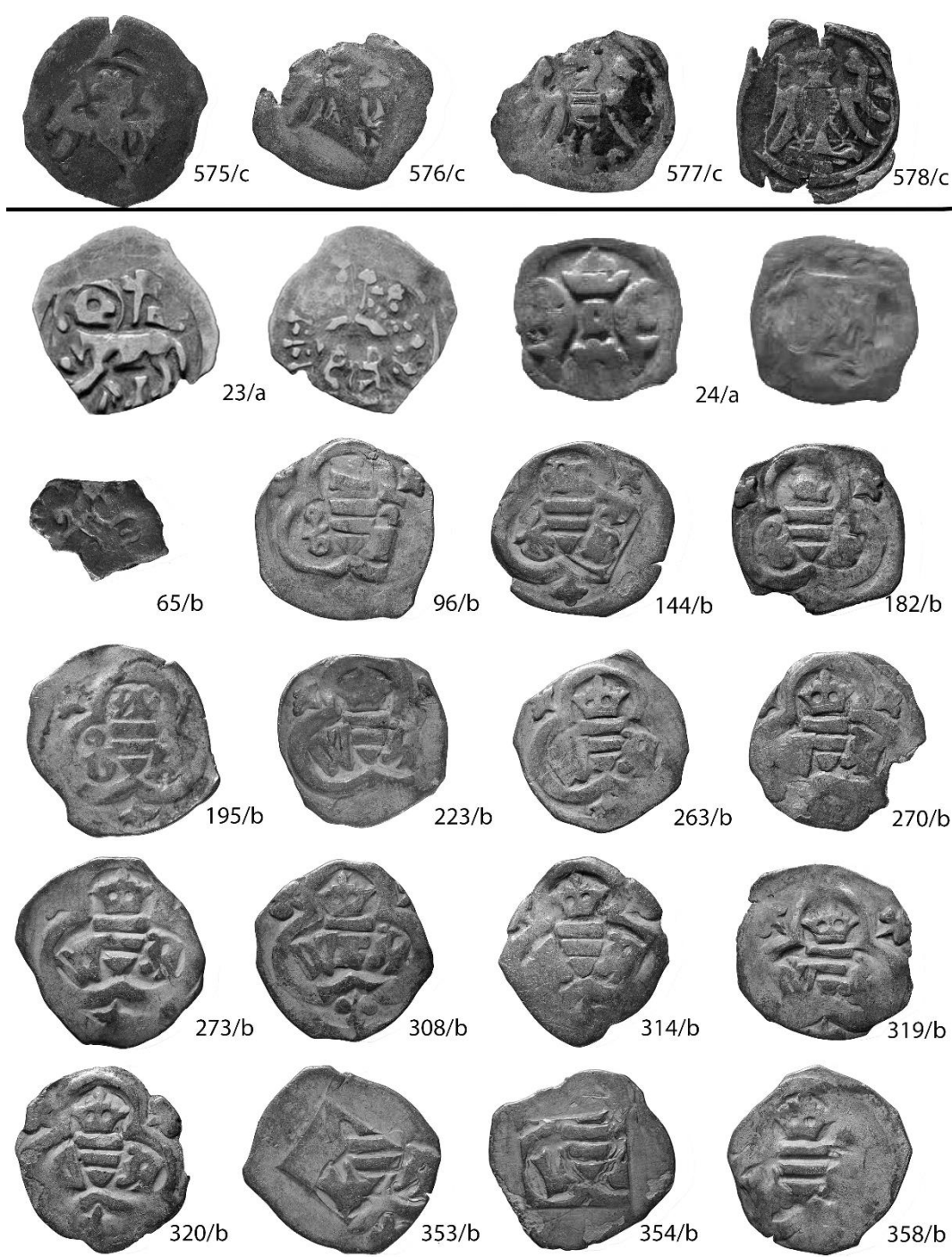
a - Rodinov - Nález Křiklánův, b - Rodinov - Akvizice od paní Mašátové,
 c - Rodinov - Nález Pechkův

Tab. 2: Čechy



a - Rodinov - Nález Křiklánův, b - Rodinov - Akvizice od paní Mašátové,
 c - Rodinov - Nález Pechkův

Tab. 3: Čechy




3 cm

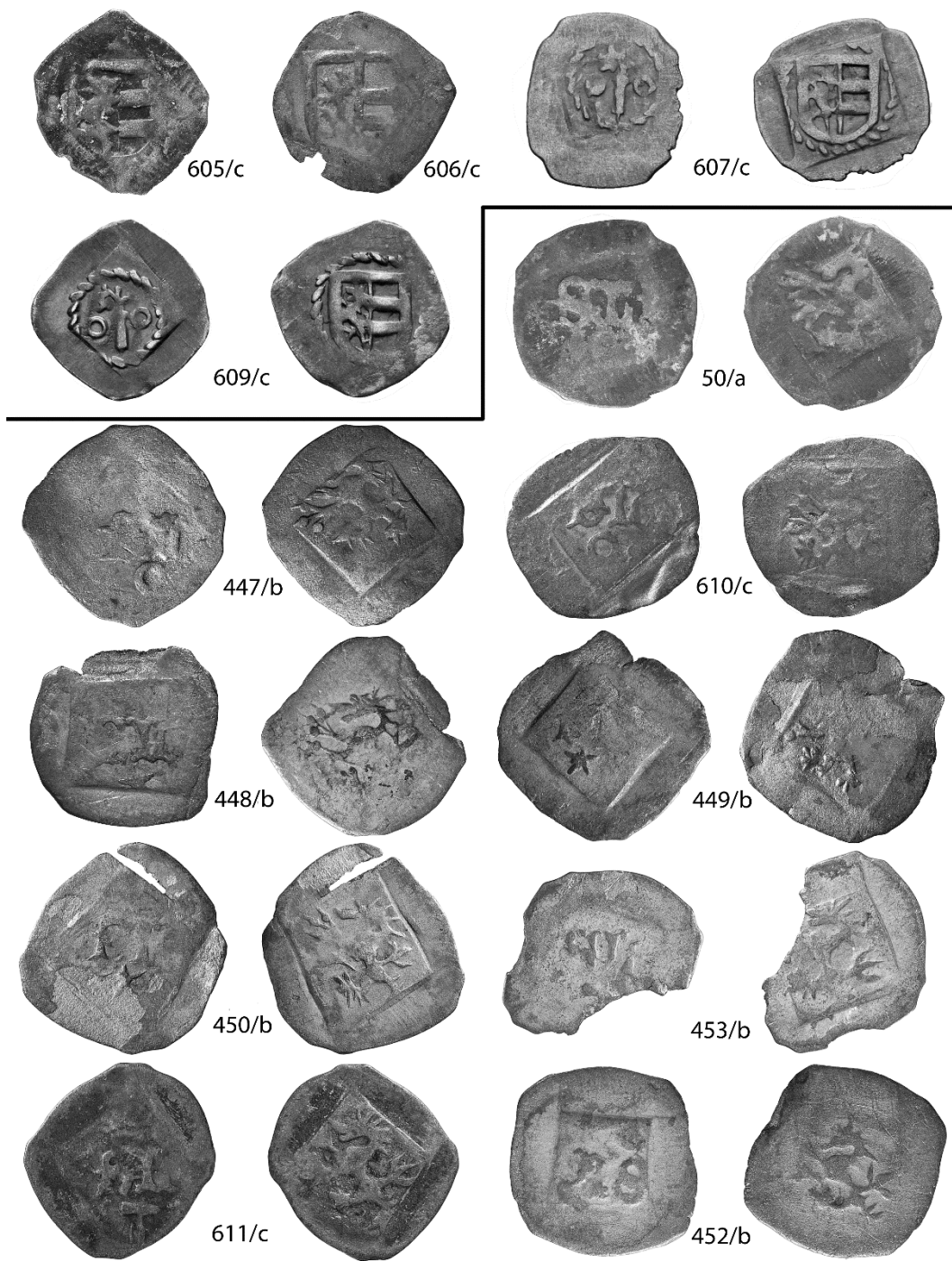
a - Rodinov - Nález Křiklánův, b - Rodinov - Akvizice od paní Mašátové,
 c - Rodinov - Nález Pechkův

Tab. 4: Morava a Horní Rakousy



a - Rodinov - Nález Křiklánův, b - Rodinov - Akvizice od paní Mašátové,
c - Rodinov - Nález Pechkův

Tab. 5: Horní Rakousy a Štýrsko



3 cm

a - Rodinov - Nález Křiklánův, b - Rodinov - Akvizice od paní Mašátové,
c - Rodinov - Nález Pechkův

Tab. 6: Salzburg - arcibiskupství a Bavorsy - Ingolstadt



3 cm

a - Rodinov - Nález Křiklánův, b - Rodinov - Akvizice od paní Mašátové,
c - Rodinov - Nález Pechkův

Tab. 7: Bavyry - Ingolstadt a Bavyry - Landshut



3 cm

a - Rodinov - Nález Křiklánův, b - Rodinov - Akvizice od paní Mašátové,
 c - Rodinov - Nález Pechkův

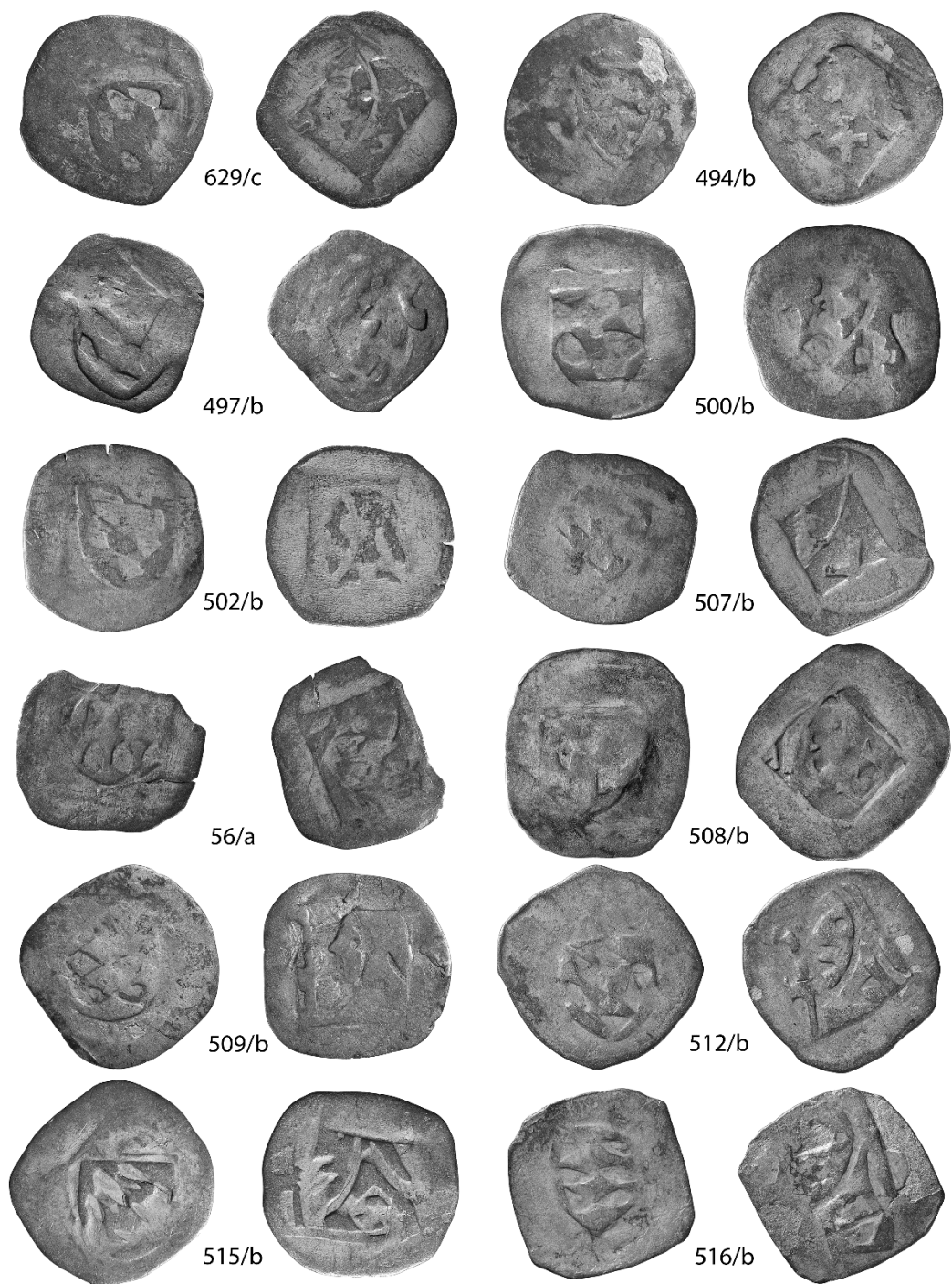
Tab. 8: Bavyry - Landshut



3 cm

a - Rodinov - Nález Křiklánův, b - Rodinov - Akvizice od paní Mašátové,
 c - Rodinov - Nález Pechkův

Tab. 9: Bavors - Landshut a Bavors - Mnichov



3 cm

a - Rodinov - Nález Křiklánův, b - Rodinov - Akvizice od paní Mašátové,
c - Rodinov - Nález Pechkův

Tab. 10: Bavory - Mnichov



a - Rodinov - Nález Křiklánův, b - Rodinov - Akvizice od paní Mašátové,
 c - Rodinov - Nález Pechkův

Tab. 11: Bavory - Mnichov



3 cm

a - Rodinov - Nález Křiklánův, b - Rodinov - Akvizice od paní Mašátové,
c - Rodinov - Nález Pechkův

Tab. 12: Bavorsko - Mnichov, Augsburg a Kurfiřtská Falc, Falc – Neumark - Neunburk, Falz - Mosbach



a - Rodinov - Nález Křiklánův, b - Rodinov - Akvizice od paní Mašátové,
c - Rodinov - Nález Pechkův

Tab. 13: Hals - Leuchtenberg a Hesensko - Kassel