

UNIVERZITA PALACKÉHO V OLOMOUCI

Přírodovědecká fakulta

Katedra geografie

Kateřina PIPKOVÁ

**Geografická analýza lokalit strachu z kriminality
na území města Zábřeh**

Bakalářská práce

Vedoucí práce: Mgr. Petr ŠIMÁČEK, Ph.D.

Olomouc 2020

Bibliografický záznam

Autor (osobní číslo): Kateřina Pipková (R17149)

Studijní obor: Regionální geografie

Název práce: Geografická analýza lokalit strachu z kriminality na území města Zábřeh

Title of thesis: Geographical analysis of fear of crime locations within the town of Zábřeh

Vedoucí práce: Mgr. Petr Šimáček, Ph.D.

Rozsah práce: 41 stran, 1 vázaná příloha, 2 volné přílohy

Abstrakt:

Bakalářská práce se zabývá prostorovým vymezením lokalit strachu z kriminality na území města Zábřeh. Tyto lokality byly vymezeny na základě dotazníkového šetření mezi obyvateli města. Získaná data byla zpracována v prostředí ArcGIS a Adobe Illustrator. Výsledky analýz jsou prezentovány v podobě map. Součástí práce je také teoretický rámec zabývající se strachem, kriminalitou a mentálním mapováním.

Klíčová slova: analýza, kriminalita, pocitové mapy, strach ze zločinu, Zábřeh

Abstract:

The bachelor thesis is focused on a spatial localisation of places of fear of crime within the town of Zábřeh. These locations were identified based on a questionnaire survey among residents. Acquired data were processed and modified in the environments of ArcGIS and Adobe Illustrator. Results of the analyses are presented in a form of maps. The thesis also contains a theoretical framework that deals with fear, crime and mental mapping.

Keywords: analysis, criminality, emotional maps, fear of crime, Zábřeh

Prohlašuji, že jsem předloženou práci vypracovala samostatně s využitím všech zdrojů, které jsou uvedeny v seznamu.

V Olomouci, dne 23. května 2020

.....

Kateřina Pipková

Poděkování

Ráda bych zde poděkovala Mgr. Petru Šimáčkovi, Ph.D. za jeho vstřícnost, ochotu, připomínky a čas, který mi věnoval při zpracování této bakalářské práce. Také chci poděkovat mé rodině, přátelům a příteli, a to zejména za jejich podporu.

UNIVERZITA PALACKÉHO V OLOMOUCI

Přírodovědecká fakulta

Akademický rok: 2018/2019

ZADÁNÍ BAKALÁŘSKÉ PRÁCE

(PROJEKTU, UMĚLECKÉHO DÍLA, UMĚLECKÉHO VÝKONU)

Jméno a příjmení: **Kateřina PIPKOVÁ**

Osobní číslo: **R17149**

Studijní program: **B1301 Geografie**

Studijní obor: **Regionální geografie**

Název tématu: **Geografická analýza lokalit strachu z kriminality na území města Zábřeh**

Zadávací katedra: **Katedra geografie**

Z á s a d y p r o v y p r a c o v á n í :

Práce se bude zabývat identifikací geografického rozmístění lokalit strachu ze zločinu na území města Zábřeh. V rámci teoretické části bude provedena rešerše relevantních informačních zdrojů. V praktické části bude provedeno šetření na území města za účelem získání dostatečné datové základny pro zjištění odpovědí na hlavní výzkumné otázky. V další části bude provedena srovnávací analýza zjištěných poznatků s dostupnými statistickými údaji o kriminalitě na území města. Studentka se také pokusí provést (polo)řízené rozhovory s lidmi, kteří se předmětnou problematikou zabývají (z policie, městského úřadu apod.) pro hlubší pochopení situace ve městě. V závěru dojde k syntéze poznatků z dílčích částí práce a komparaci výsledků s obdobně laděnými studiemi.

Rozsah grafických prací: Podle potřeb zadání

Rozsah pracovní zprávy: 5 000 - 8 000 slov

Forma zpracování bakalářské práce: tištěná/elektronická

Seznam odborné literatury:

Gould, P., White, R. (2005): *Mental Maps*. Second Edition. Londýn: Routledge.

Kosová, D. (2016): *Lokality strachu z kriminality na území města Jihlavy*.

Diplomová práce, vedoucí práce: Petr Šimáček. Univerzita Palackého v Olomouci.

Osman, R. (2016): *Sémantická mapa: příklad Ústí nad Orlicí*, roč. 121, č. 3, s. 463-492

Pánek J., Pászto V., Šimáček P. (2018): *Spatial and Temporal Comparison of Safety Perception in Urban Spaces. Case Study of Olomouc, Opava and Jihlava*. In: Ivan I., Horák J., Inspektor T. (eds) *Dynamics in GIScience. GIS OSTRAVA 2017. Lecture Notes in Geoinformation and Cartography*. Springer, Cham

Siwek, T. (2011): *Percepce geografického prostoru*. Praha: ČGS.

Stasiková, L. (2011): *Relevantnosť výskumu strachu z kriminality v urbánnej geografii*. *Geografický časopis*, roč. 63, č. 4, s. 325-343.

Stasiková, L. (2013): *Genius loci vo vzťahu k strachu zo zločinnosti na príklade postsocialistického sídliska*. *Geografický časopis*, roč. 65, č. 1, s. 83-101.

Tuan, Y.-F. (1975): *Images and mental maps*. *Annals of the Association of American Geographers*, roč. 65, č. 2, s. 205-213.

Koncepční materiály týkající se prevence kriminality na území města Zábřeh

Vedoucí bakalářské práce: Mgr. Petr Šimáček, Ph.D.

Katedra geografie

Datum zadání bakalářské práce: 22. ledna 2019

Termín odevzdání bakalářské práce: 30. dubna 2020

L.S.

doc. RNDr. Martin Kubala, Ph.D.
děkan

doc. RNDr. Marián Halás, Ph.D.
vedoucí katedry

V Olomouci dne 22. ledna 2019

OBSAH

SEZNAM POUŽITÝCH ZKRATEK.....	8
1 ÚVOD	9
2 CÍLE PRÁCE	10
3 TEORETICKÁ VÝCHODISKA.....	11
3.1 Kriminalita	11
3.1.1 Geografie kriminality	11
3.2 Strach.....	12
3.2.1 Vymezení pojmu strach	12
3.2.2 Strach z kriminality	13
3.3 Mentální mapy.....	15
4 ZKOUMANÉ ÚZEMÍ	17
5 METODY A POSTUP PRÁCE	19
5.1 Dotazníkové šetření	19
5.2 Analýza statistických dat o kriminalitě	22
5.3 Syntéza získaných poznatků.....	22
6 VÝSLEDKY	23
6.1 Strach z kriminality ve městě Zábřeh	23
6.1.1 Strach z kriminality na základě pohlaví	26
6.1.2 Strach z kriminality na základě věku.....	28
6.2 Vítaná opatření pro zvýšení pocitu bezpečnosti	30
6.3 Statistické údaje o kriminalitě.....	32
7 DISKUZE A ZÁVĚR.....	34
SUMMARY	36
ZDROJE.....	37
Seznam použité tištěné literatury.....	37
Seznam internetových zdrojů	40
Zdroje dat.....	40
PŘÍLOHY	42

SEZNAM POUŽITÝCH ZKRATEK

ČSÚ	Český statistický úřad
GIS	geografické informační systémy
OOP	obvodní oddělení Policie ČR
SLDB	Sčítání lidu, domů a bytů

1 ÚVOD

Strach, jako jedna z nejčastějších emocí, ovlivňuje náš každodenní život. Až na vzácné výjimky má strach každý. Některé podněty strachu jsou malicherné, například strach z toho, že nám ujede vlak, jiné jsou ale závažnější, jako je právě strach z kriminality. Tomu se čím dál častěji dostává pozornosti. Tento společenský problém je třeba řešit, jelikož se v případě strachu jedná o negativní emoci, kterou se lidé snaží eliminovat a samotná kriminalita spadá do sociálních patologií, které jsou společensky vysoce nežádoucí. Vznikají tak komise a strategie prevence kriminality v rámci státu, krajů, i pro jednotlivé obce. Důležitou roli v tomto může sehrát právě geografie – za pomoci pocitových map lze prostřednictvím výzkumu mezi obyvateli zjistit, zda v rámci daného území existují místa, kde lidé pocíťují strach z kriminality, v jakou denní dobu a z jakého důvodu. Otevírá se zde více možností než jen odhalení určité obávané lokality, například odlišné vnímání prostoru mezi muži a ženami, věkovými kategoriemi, etniky a jinými skupinami. Tyto znalosti pak mohou právě takovým komisím pomoci s tvorbou strategií, odhalit dosud skryté problémy a o něco víc se tak přiblížit k eliminaci strachu a zlepšení životní úrovně obyvatel.

2 CÍLE PRÁCE

Hlavním cílem bakalářské práce je identifikace geografického rozmístění lokalit strachu z kriminality na území města Zábřeh z pohledu jeho obyvatel. Vedlejšími cíli jsou vyhodnocení nejčastějších důvodů strachu či žádaná opatření, jež by obyvatelé města uvítali pro zvýšení jejich pocitu bezpečí, a to i s ohledem na pohlaví a věk. Dále bude provedeno srovnání výsledků šetření s dostupnými statistickými údaji o skutečné kriminalitě.

S ohledem na vytyčené cíle bylo stanoveno několik výzkumných otázek:

1. Lze na území města identifikovat nějaké místo strachu, které je obyvateli vnímáno výrazně silněji než jiná místa? Pokud ano, tak kde a z jakého důvodu?
2. Existují rozdíly ve vnímání strachu z kriminality v rámci pohlaví a věku?
3. Jaká opatření by obyvatelé ocenili, aby se cítili v rámci města bezpečněji?
4. Odpovídají výsledky dotazníkového šetření dostupným statistickým údajům o kriminalitě?

Pro splnění těchto cílů je dále nutné teoretické zarámování problematiky, zejména samotné kriminality, strachu a mentálního mapování. Předpokladem k pochopení a zhodnocení problematiky lokality je také stručné seznámení s podmínkami města.

3 TEORETICKÁ VÝCHODISKA

Pro kvalitní analýzu lokalit strachu z kriminality na území města Zábřeh je nutné se nejprve seznámit se souvisejícími tématy. Jde zejména o kriminalitu, strach, odlišnosti ve vnímání strachu z kriminality a mentální mapy.

3.1 Kriminalita

Kriminalita spadá do sociálních patologií. Ty Ondrejkovič a Brezák (2001) označují jako souhrnný pojem pro nenormální, všeobecně nežádoucí společenské jevy. Bártlová (1998) sociální patologii taktéž vnímá jako společensky negativní, dokonce nebezpečnou formu chování, kdy do deviantního chování nezahrnuje pouze to kriminální, ale i mnoho dalších forem, které nejsou trestné. Stasíková (2011) pak sociální patologii chápe jako souhrn negativních společenských jevů, které mají výrazný vliv na strach z kriminality a naopak.

V rámci kriminality je často zmiňovaným pojmem ohnisko kriminality nebo také „hot spots“, který je známý již od poloviny 19. století, tedy v době, kdy se kriminalitou začala v Evropě zabývat i geografie (Stasíková, 2011). Dle Jíchové a Netrdové (2017, 21) se jedná o „*místo s vyšším než průměrným počtem trestných činů či místo s vyšším rizikem, že se člověk stane obětí trestného činu*“.

3.1.1 Geografie kriminality

Jelikož kriminalita patří mezi interdisciplinární témata, pozornost jí věnuje řada oborů, mezi které patří i geografie, která se zaměřuje mimo jiné i na mapování kriminality (Jíchová a Netrdová, 2017) a mapování strachu z kriminality – například Matei a kol. (2001) v rámci Los Angeles, Pánek, Pászto a Šimáček (2018) v Olomouci, Opavě a Jihlavě a mnoho dalších.

Geografie by měla v rámci studia kriminality, případně strachu z ní, hledat souvislosti mezi zločinem a místem, kde se uskutečnil, jelikož zločin má k prostoru

různorodé a proměnlivé vztahy. Charakter místa tak může přispět k pochopení toho, proč se konkrétní událost odehrála v konkrétním čase (Stasíková, 2011). Zveřejňování map, které obsahují data o kriminalitě, může mít ale i svou stinnou stránku, kterou zmiňují Jíchová a Netrdová (2017), a to šíření strachu a opakovaná viktimizace.

3.2 Strach

Se strachem se potýká prakticky každý jedinec, pokud nemá neurologickou poruchu, kvůli které postrádá strach a úzkost (Solms, Turnbull, 2014). Tím pádem se z něj stává nevyhnutelná součást lidského života. Jedná se o individuální prožitek, který dle Riemanna (2013) má vždy osobnostní ráz, který souvisí s našimi individuálními podmínkami, s našimi vlohami a s naším okolím. Jelikož se jedná o negativní emoci, lidé se snaží proti strachu bojovat rozmanitými způsoby, zejména pomocí vědy a náboženství (Riemann, 2013).

3.2.1 Vymezení pojmu strach

Strach patří mezi nejčastější emoce, tedy psychické stavy, které vznikají jako reakce na životní události (Nakonečný, 2012). Emoce, včetně strachu, dle Tomana (2017) jsou stavy naší mysli, které vznikají na základě hodnocení situací, do kterých se dostáváme. Auger (1998) k tomu přidává ještě reakci na chování lidí vyskytujících se v našem životě.

Definic strachu je v současnosti několik. Vymětal (2007, 22) strach definuje jako *„averzivní reakci na určitou poznanou (konkrétní) skutečnost, která v jedinci vyvolává prožitek ohrožení a zároveň má signální a ochrannou funkci“*. Stejně tak Toman (2017, 8) považuje strach za *„stav mysli, kdy situaci intuitivně vyhodnotíme tak, že se cítíme něčím ohrožení“*. Nakonečný (2012, 334) strach považuje za *„reakci na stávající nebo hrozící nebezpečí“*. Z těchto definic vyplývá, že strach má důležitou ochrannou funkci. Vyvolává tendence k obrannému sdružování, volání o pomoc a vyhledávání bezpečí. Ovšem někdy vede k útlumu chování, k tzv. strnutí a při velké intenzitě může v některých případech i zabít (Nakonečný, 2012).

3.2.2 Strach z kriminality

Strach má nesčetné množství podob – jednou z nich je i strach z kriminality. Buriánek (2004) strach ze zločinu považuje za emocionální reakci na riziko vnímané jako hrozbu. V rámci strachu z kriminality existuje i pojem viktimizace, což je dle Michálka (1997) syndrom permanentního pocitu úzkosti a strachu z kriminality, který je vázán na oblasti s vysokou mírou kriminality. Heretik (2004, 307) chápe viktimizaci jako „proces stávání se obětí“. Proces viktimizace se pak může uskutečňovat ve dvou úrovních, a to v primární, což je přímo při činu, a v sekundární, kdy se jedinec stává obětí podruhé při vyšetřování trestného činu a reakcí okolí.

Strach z kriminality může být vyvolán řadou faktorů. Skutečnou kriminalitou, poplašnými zprávami v médiích, slabým osvětlením v nočních hodinách, úzkými ulicemi, podchody mezi domy, ale například i přítomností nepořádku. Množství studií již poskytlo teoretické argumenty a empirické důkazy, že nepořádek přímo či nepřímo přispívá ke strachu z kriminality (Schafer, Huebner a Bynum, 2006). Touto problematikou se zabývá i koncept „rozbitých oken“ (broken windows), který tvrdí, že nepořádek v konkrétním prostoru je dostatečným spouštěčem úpadku a donutí lidi zdržovat se v jejich domovech, čímž se z ulic ztratí neformální kontrola, a to vede k páchání vážnějších zločinů (Fyfe, 2000). Paradoxem dle Stasíkové (2011) je, že tyto prostory, kterým se většina lidí vyhýbá, mohou pro určité sociální skupiny, jako jsou bezdomovci, představovat útočiště, skrýš či azyl před okolním prostředím a vyvolávat v nich pocit jistoty a bezpečí.

Kriminalita a strach z ní jsou významnými faktory pro pohyb. Člověk se může díky nim záměrně vyhýbat určitým lokalitám, chodit jinou cestou či dokonce změnit své plány – ovlivňují prostorové chování. Strach tedy buď vyvolává aktivitu, nebo nás může ochromovat (Riemann, 2013). Strach z kriminality podle Stasíkové (2011) výrazně ovlivňuje kvalitu života, díky jeho omezujícímu charakteru. Člověk by měl podle ní mít svobodu se pohybovat v prostoru bez obav a omezení. Určitě ale nelze tvrdit, že strach je jedinou existující překážkou pro pohyb v prostoru a jeho překonáním či eliminací se jedinci otevře celé prostranství – existují soukromé pozemky, vojenské újezdy atd., kam se člověk dostane jen za určitých podmínek.

Diferenciace ve vnímání strachu z kriminality

I přesto, že je každý člověk jedinečný, lze nalézt v rámci určitých skupin podobnosti – ať už v jednání, prožívání nebo právě ve vnímání strachu z kriminality. Podle Koskelové (2009) lidé, kteří se nejvíce bojí, jsou ti, kteří trpí největším tlakem a jsou odloučeni od zbytku společnosti. Nejvíce izolované skupiny obyvatelstva s nedostatkem interakcí s ostatními a ti, kteří jsou neakceptováni společností, jsou nejpravděpodobnějšími oběťmi strachu (Painová, 1997), nicméně dle Stasíkové (2011) častokrát i jeho nositeli. Hall (2006) do této skupiny obyvatel zařazuje zejména etnické menšiny, seniory a postižené lidi. Dalšími izolovanými skupinami jsou bezdomovci a drogově závislí.

Painová (2001) jako skupinu podléhající největšímu strachu z kriminality označuje seniory. Souvisí to podle ní s bohatými zkušenostmi a zážitky. Samy se mohou stát snadnějšími terčí kriminality, zejména v případě horšího zdravotního stavu (Stasíková, 2011). Ve výzkumech Cutlera (1980) a Braungartové (1980) se starší lidé skutečně obávali více, ovšem v novějších studiích např. od Painové (2001) či Jíchové (2013) se ve větší míře projevoval strach i u mladých lidí. U starších lidí je pak navíc i vyšší pravděpodobnost, že byli svědky trestných činů. Lidé, kteří se s kriminalitou setkali osobně, z ní mají větší strach bez ohledu na věk (Stasíková, 2011). Setkání se s kriminalitou ovšem nemusí být přímo, ale i přes cizí zkušenosti, které jedinec může získat od rodiny, přátel či z médií. Siemaszko (2008), který zkoumal strach z kriminality a skutečnou kriminalitu na území Polska uvádí, že se respondenti nejvíce báli v místech, kde se skutečně vyskytl trestný čin. V rozporu s tímto je výzkum v Los Angeles, který pomocí mentálních map provedli Matei a kol. (2001). Zde bylo zjištěno, že se respondenti necítili nijak hůř v oblastech s vyšší kriminalitou. Ovšem autoři to odůvodňují blízkostí velkého města, kde je větší pravděpodobnost výskytu trestné činnosti.

Dle mnoha výzkumů a autorů strachu více podléhají ženy. Strach žen se od toho mužského liší intenzitou, povahou a dosahem na život (Painová in Koskelová, 1999). Brownlow (2005) uvádí, že muži se více snaží svůj strach „kontrolovat“ a působit nebojácně, kdy v napjatých situacích uplatňují autoritu a dokazují svou sílu. Koskelová (2009) je toho názoru, že ne každá žena je bezbranná, a ne každý muž je silný

a neohrožený. Uznává ovšem, že rozdíly ve strachu z kriminality mezi ženami a muži existují. Jednou z možností, proč jsou ženy náchylnější ke strachu z kriminality, může být hrozba znásilnění, jelikož se některé přímo vnímají jako sexuální objekty (Rosewarne, 2005). Strach v ženách pak dle Stasíkové (2011) může umocňovat i výchova, kdy s dospíváním přichází i řada varování, aby se dívky vyhýbaly určitým místům s ohledem na jejich fyzickou slabost. Diferenciací mezi ženami a muži se mj. ve své práci zabývala Kosová (2016). Dle jejího výzkumu na území Jihlavy pociťovaly ženy strach na více místech než muži a zakreslovaly také odlehlejší lokality a parky.

Při výzkumech strachu z kriminality se velmi často zohledňuje rozdíl mezi dnem a nocí – ať už jde o výzkumy na našem území, či v zahraničím. Siemaszko (2008) různé formy strachu po setmění zařazuje do tří typických ukazatelů strachu z kriminality. Jde o pocit nebezpečí při večerních procházkách, cílené vyhýbání se určitým ulicím, místům nebo lidem ve večerních hodinách a strach z vloupání se do domu. Ve výzkumu Siemaszka (2008) na území Polska se každý čtvrtý respondent necítil venku bezpečně po setmění. Pánek, Pászto a Šimáček (2018) také udávají, že v Opavě, Jihlavě a zejména v Olomouci respondenti místa spojená s intenzivnějším strachem zaznamenávali častěji během noci. Jako důvody zde respondenti udávali nedostatečné pouliční osvětlení, bezdomovce, opilé lidi, narkomany či špatný pocit.

Dalším faktorem ovlivňujícím strach z kriminality může být strach z určitého etnika, respektive rasové předsudky. Lidé bílé rasy mají často strach z jiných etnických skupin a lidé jiné, než bílé rasy mají větší strach ze zločinu (Painová, 2001). Matei a kol. (2001) ve svém výzkumu odhalili, že strach respondentů byl téměř ve všech případech spojen s přítomností větších populací jiné než bílé rasy. Tyto skupiny lidí podléhající předsudkům mají naopak vyšší pravděpodobnost stát se oběťmi násilí, a navíc strach z nich umocňuje jejich marginalizaci (Painová, 2001).

3.3 Mentální mapy

Denně každý z nás získává informace z okolního prostředí. Dle Goulda a Whita (1986) je můžeme získat vlastní zkušeností, z novin, rádia, televize, rozhovoru

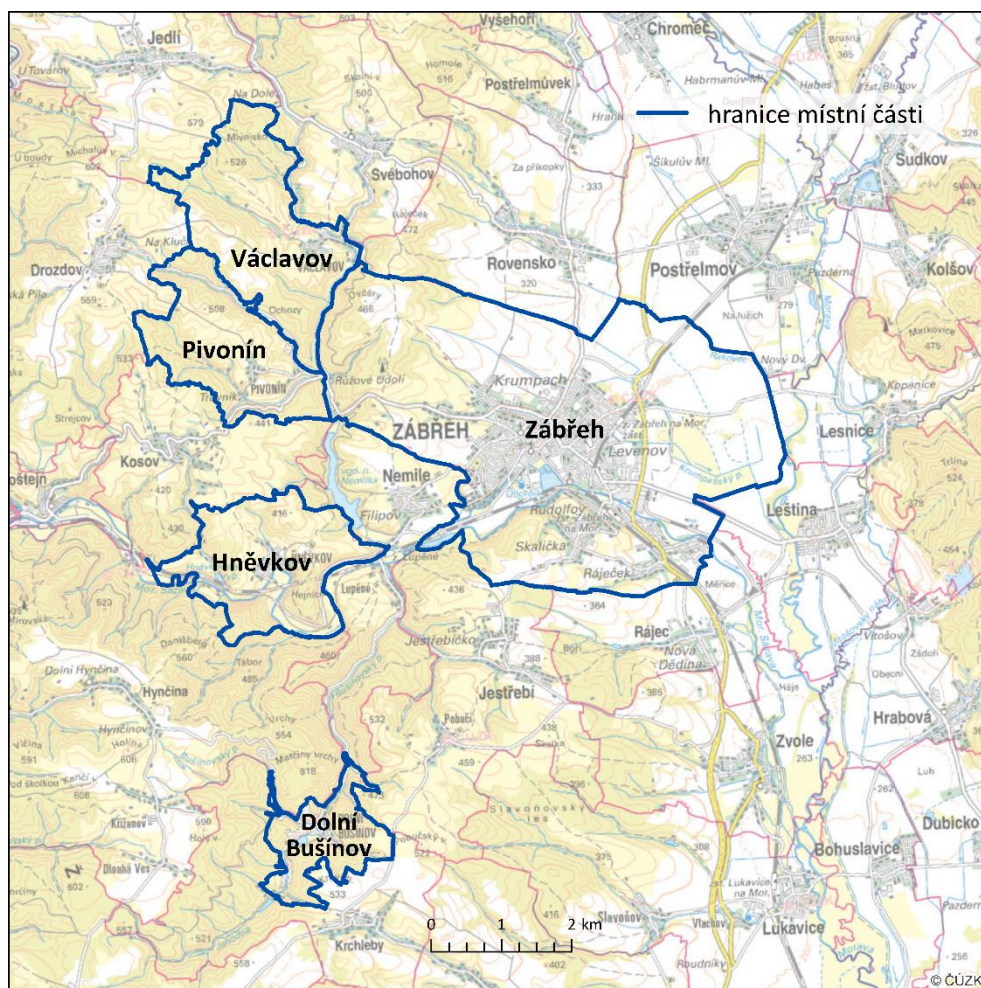
s jinými lidmi a podobně. Na základě těchto informací si pak utváříme jedinečný obraz prostoru, ve kterém žijeme (Siwek, 2011). Jednotlivá místa v nás vyvolávají emoce, ať už pozitivní či negativní. Tento náš jedinečný obraz okolního světa nám slouží pro účely orientace a rozhodovacích procesů, jedná se o naši mentální mapu (Siwek, 2011).

Mentální mapy nevyužívá jen geografie, ale i řada dalších oborů, jako jsou například psychologie, sociologie a kartografie (Šerý, Šimáček, 2013). Díky tomu nemusí být definice jednotné. Jednu z nich přináší Drbohlav (1991, 164), který mentální mapy chápe jako „*grafické (kartografické či schematické) vyjádření představ člověka o geografickém prostoru, nejčastěji o jeho kvalitě nebo uspořádání*“. Dle Downse a Stea (1973) jde o soubor psychologických procesů, díky kterým jedinec získá a následně používá informace týkající se charakteristik jednotlivých míst. Jelikož se jedná o psychologický proces, jde o věc individuální, ostatně i Voženílek (1997) zdůrazňuje jedinečnost mentální mapy každého jedince.

Prostřednictvím mentální mapy dokáže člověk interpretovat svůj jedinečný obraz světa a popsat tak místa, kterým přisuzuje určitý význam. V případě strachu z kriminality je jedinec takto schopný lokalizovat určité obávané místo, dále může uvést své důvody, míru intenzity strachu apod. Mapováním strachu z kriminality pomocí mentálních map se zabývali například Matei a kol. (2001). Zkoumali 215 mentálních map ze sedmi etnicky rozdílných obytných komunit v Los Angeles v prostředí GIS a pomocí metod prostorové statistiky. Také Ceccato a Snickars (2000) pomocí mentálních map posuzovali, jak vnímají obyvatelé město Jordbro. Na základě polygonů, které vyznačovaly místa, kde se respondenti necítili bezpečně, pak provedli vizuální a popisné analýzy jednotlivých oblastí města. Curtis (2012) zmiňuje mnoho dalších studií, které pro zjištění situací v různých městech používali kombinace mentálních map a GIS – Doran a Lees (2005) ve Wollongongu v Novém Jižním Walesu, Dennis (2006), Kwan (2008), Kohm (2009) ve Winnipegu, Lopez a Lukinbeal (2010) ve Phoenixu.

4 ZKOUMANÉ ÚZEMÍ

Zábřeh, město rozkládající se na ploše 3 459 ha (ČSÚ, 2019), se nachází na území Olomouckého kraje, konkrétně v okrese Šumperk. Zábřeh se člení na 5 městských částí, resp. katastrálních území. Jsou to Zábřeh, Dolní Bušínov, Hněvkov, Pivonín a Václavov (obr. 1). Dle SLDB 2011 žilo v Zábřehu 14 001 obyvatel. Z toho největší podíl, 96,2 % obyvatel, žil právě v místní části Zábřeh. Druhou nejlidnatější místní částí byl pak Hněvkov s 223 obyvateli. Podobně je na tom Václavov s 204 obyvateli. V Pivoníně žilo 70 lidí a v Dolním Bušínově pouhých 30.



Obr. 1: Místní části města Zábřeh k roku 2016

Zdroj: ArcČR, ARCDATA PRAHA, 2016; ČÚZK, 2020

Dle ČSÚ byl v Zábřeze k 31. 12. 2019 počet obyvatel 13 456. Z celkového počtu obyvatel představují 48,1 % muži a 51,9 % ženy. Věková skladba obyvatelstva je v Zábřeze reprezentována 14,8 % obyvatel mladších 15 let, 62,9 % obyvatel ve věku 15 až 64 let a 22,2 % seniorů starších 65 let (tab. 1).

Tab. 1: Počet obyvatel Zábřeha podle pohlaví a věkových kategorií v roce 2019

Počet obyvatel		Celkem		Ženy		Muži	
		abs.	rel. (%)	abs.	rel. (%)	abs.	rel. (%)
		13 456	100,0	6 977	51,9	6 479	48,1
ve věku:	0–14	1 996	14,8	974	7,2	1 022	7,6
	15–64	8 469	62,9	4 235	31,5	4 234	31,5
	65 a více	2 991	22,2	1 768	13,1	1 223	9,1

zdroj: Veřejná databáze, ČSÚ 2020; vlastní zpracování

Od roku 2018 zde funguje Komise prevence kriminality města Zábřeh. S cílem předcházení vzniku kriminálního chování, omezení příležitostí k páčání trestné činnosti a zvýšení pocitu bezpečí a právního vědomí občanů města byl členy komise vytvořen Plán prevence kriminality města Zábřeh s platností od roku 2020 do roku 2023. Dle tohoto dokumentu v Zábřeze neexistují typické sociálně vyloučené lokality. Zmíněny jsou ale komerční ubytovny Jamajka, Perla a Pohoda, jelikož se v nich kumulují problémy spojené se sociálním vyloučením. Všechny tyto ubytovny se nacházejí v blízkosti centra města.

V rámci Plánu prevence kriminality města Zábřeh byla vytvořena i SWOT analýza. V silných stránkách je zmíněna například přítomnost Městské policie a Policie ČR, služby sociální prevence ve městě, nabídka přednášek a vzdělávacích aktivit, samotný Plán prevence kriminality města a působení Komise prevence kriminality. V slabých stránkách je nízký počet kamerových bodů a pomalá modernizace kamerového systému, nedostatek strážníků Městské policie, absence sociálních bytů, chybějící služba pro osoby bez přístřeší, opuštěné objekty, ubytovny, herny a nonstop bary v centru města apod.

5 METODY A POSTUP PRÁCE

V rámci teoretické části jsou rozebrány pojmy relevantní pro analýzu strachu z kriminality na území města Zábřeh, jako jsou mentální mapy, kriminalita a geografie kriminality. Důraz je kladen na ukotvení pojmu strach, konkrétně pak i strachu z kriminality. Jsou zde zmíněny příčiny strachu z kriminality a pozornost je věnována i diferenciaci strachu s ohledem na pohlaví, věk, etnikum a denní dobu. Opomenuta není ani stručná charakteristika samotného města Zábřeh. Praktická část se pak věnuje analýze vnímání strachu z kriminality na území města jeho obyvateli.

Pro dosažení hlavního cíle této práce – vymezení lokalit strachu z kriminality na území města Zábřeh, bylo použito několik metod, a to analýza lokalit strachu z kriminality provedená na základě dotazníkového šetření, analýza statistických dat o kriminalitě na území města Zábřeh a následná syntéza těchto poznatků.

5.1 Dotazníkové šetření

Pro vymezení a analýzu lokalit strachu z kriminality na území města Zábřeh z pohledu jeho obyvatel byl vytvořen dotazník jak v papírové (příloha 1), tak v elektronické podobě (příloha 2).

Dotazníkové šetření probíhalo od dubna 2019 do 29. února 2020. Rozeslán byl zejména v elektronické podobě, ale využito bylo i papírové formy. Respondenti v papírové podobě dotazníku zakreslovali lokality strachu do výřezu Základní mapy ČR 1 : 10 000 ve formátu A3. V elektronické podobě byl zpracován v rámci projektu Pocitové mapy¹. Tento projekt aktivně zapojuje občany do sběru informací a názorů na lokality, v blízkosti jejich bydliště. Za projektem stojí zejména Jiří Pánek, který se stará o odborné věci ohledně participativního mapování a Ondřej Růžička, který se věnuje technickým záležitostem a vývoji mapové aplikace.

Samotný dotazník se skládá z šesti částí a jeho vyplnění zabralo zhruba 15 minut. První část se týká aktuálního bydliště respondenta a obecnou otázkou, zda se na

¹ <https://www.pocitovemapy.cz/>

zájmovém území nachází místo, kde respondent pociťuje strach z kriminality. V druhé a třetí části respondent do mapy zakresluje místa, kde se necítí nebo necítil před deseti lety bezpečně, a to i se zhodnocením míry pociťovaného strachu (mírná, střední, vysoká), zda se jedná o strach jen za bílého dne, jen po setmění nebo po celý den a s uvedením důvodu, proč právě v tomto místě pociťuje strach. Čtvrtá část zjišťuje, zda respondent nebo jeho blízká osoba byl obětí či svědkem trestného činu, a v případě kladné odpovědi má možnost místo incidentu zakreslit do mapy. Pátá část se týká individuálních preferencí opatření, které by ve městě respondenti uvítali ke zvýšení pocitu jejich bezpečí a také, zda existuje určitá skupina obyvatel, ze které mají strach. Na závěr jsou zjišťovány demografické údaje.

Dotazníků bylo sesbíráno celkem 459. Data z nich byla očištěna o ty dotazníky, kdy nebylo uvedeno pohlaví, věková kategorie nebo bydliště (v případě bydliště nebyly zahrnuty ani dotazníky s odpovědí „jiné“) a také dotazníky od respondentů mladších 15 let. Po očištění dat bylo pracováno s 346 dotazníky. Tabulka 2 ukazuje, že podíl respondentů se v sedmi případech přibližuje skutečnému podílu obyvatel. Největší odchylka je ve věkové kategorii 65 a více, zejména pak v případě žen. Úroveň shody struktury respondentů se skutečnou populací Zábřeha byla dále ověřena s využitím statistické metody χ^2 testu. Ten na hladině významnosti $\alpha = 0,05$ neprokázal nesoulad struktury respondentů se strukturou populace zkoumaného území v případě pohlaví a věku, jelikož jeho hodnota vyšla 0,72. I přesto, že struktura respondentů odpovídala struktuře obyvatelstva, pro zpřesnění práce s mapami byly jednotlivým skupinám přiřazeny váhy. Ty byly vytvořeny na základě poměru mezi zastoupením dané skupiny obyvatelstva ve vzorku a v populaci ve věku 15 a více let. Součet vah přiřazených všem respondentům odpovídá celkovému počtu respondentů, kteří nebyli vyřazeni v rámci očištění dat.

Tab. 2: Struktura respondentů a skutečná struktura populace starší 15 let v Zábřezě k roku 2011

pohlaví	věková kategorie	respondenti		obyvatelé (2011)	
		abs.	rel. (%)	abs.	rel. (%)
ženy	15–19	14	4,0	418	3,5
	20–29	30	8,7	960	8,0
	30–39	20	5,8	1 020	8,5
	40–49	30	8,7	962	8,0
	50–64	42	12,1	1 568	13,0
	65 a více	56	16,2	1 393	11,6
muži	15–19	9	2,6	394	3,3
	20–29	19	5,5	975	8,1
	30–39	21	6,1	1 122	9,3
	40–49	32	9,2	877	7,3
	50–64	36	10,4	1 436	11,9
	65 a více	37	10,7	905	7,5
15 let a více (celkem)		346	100,0	12 030	100,0

Zdroj: SLDB 2011, ČSÚ; vlastní výpočty

Data z dotazníků byla ukládána na webovém serveru Pocitové mapy a po ukončení sběru dat byly vyexportovány v podobě CSV a GEOJSON. Data ve formátu GEOJSON byla převedena do formátu Shapefile. S těmito daty se dále pracovalo v programu ArcMap ve verzi 10.6, kde byly provedeny úpravy, analýzy a vizualizace prostorových dat. Respondenty zakreslené oblasti vnímaného strachu pak byly vytyčeny postupným překrytím zákresů jednotlivých respondentů přes sebe a jejich součtem (resp. součtem přidělených vah) ve vertikální posloupnosti. Tento proces byl prováděn s vynecháním respondentů, kteří na otázku, zda pocítují strach, odpověděli, že určitě ne. Dále byl v mapách využit index strachu z kriminality, který v sobě zahrnuje i míru vnímaného strachu.

$$\text{Index strachu z kriminality} = \frac{\text{váha respondenta} \times \text{míra pocítovaného strachu}}{\text{počet respondentů} \times 3} \times 100 (\%)$$

Hodnota 100 % pak znamená, že všichni respondenti, kteří vyznačovali lokality pocítovaného strachu, označili danou lokalitu s nejvyšší mírou pocítovaného

strachu, tj. 3. Mapové výstupy byly následně graficky upraveny v prostředí Adobe Illustrator z programové sady Creative Suite 6. Tabulková data byla zpracovávána v programu Microsoft Excel z balíku Microsoft Office 365.

5.2 Analýza statistických dat o kriminalitě

Z projektu mapakriminality.cz byla přejata data o trestných činech v obvodním oddělení Zábřeh (dále jen OOP) z období od ledna 2017 do prosince 2019. Data pro OOP o trestné činnosti jsou každý měsíc poskytována Policií ČR. Z této stránky byla také převzata hodnota indexu kriminality, což je počet zjištěných skutků za zvolené období, přepočtený na 10 000 obyvatel.

5.3 Syntéza získaných poznatků

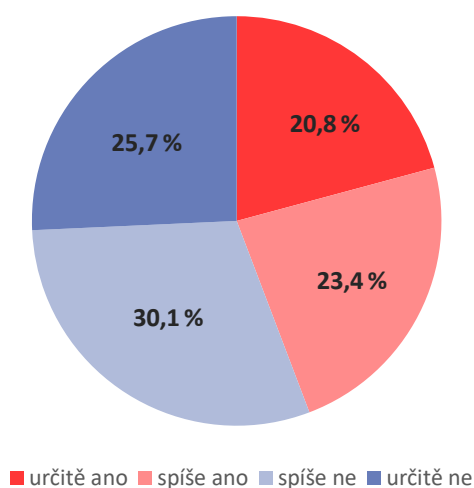
Na závěr byla provedena syntéza získaných poznatků, a to porovnáním výsledků z dotazníkového šetření a statistických dat o kriminalitě. Porovnána byla četnost trestných činů na území OOP Zábřeh s nejčastějšími důvody strachu z kriminality ve městě Zábřeh.

6 VÝSLEDKY

Na základě analýzy výsledků dotazníkového šetření byly na území města Zábřeh identifikovány lokality, kde místní obyvatelé pocívují strach z kriminality. Vyhodnocení výsledků bylo zpracováno také s ohledem na pohlaví a věk. Data z dotazníkového šetření, včetně identifikačních údajů respondentů, se nacházejí na přiloženém CD-ROMu jako volná příloha.

6.1 Strach z kriminality ve městě Zábřeh

Z celkem 346 respondentů odpovědělo na otázku, zda se ve městě nachází místo, kde pocívují strach z kriminality, 153 lidí kladně a 193 záporně. Jak je patrné z obrázku 2, 20,8 % respondentů uvedlo, že se v Zábřeze takové místo nachází určitě, naopak 25,7 % lidí odpovědělo, že určitě ne.

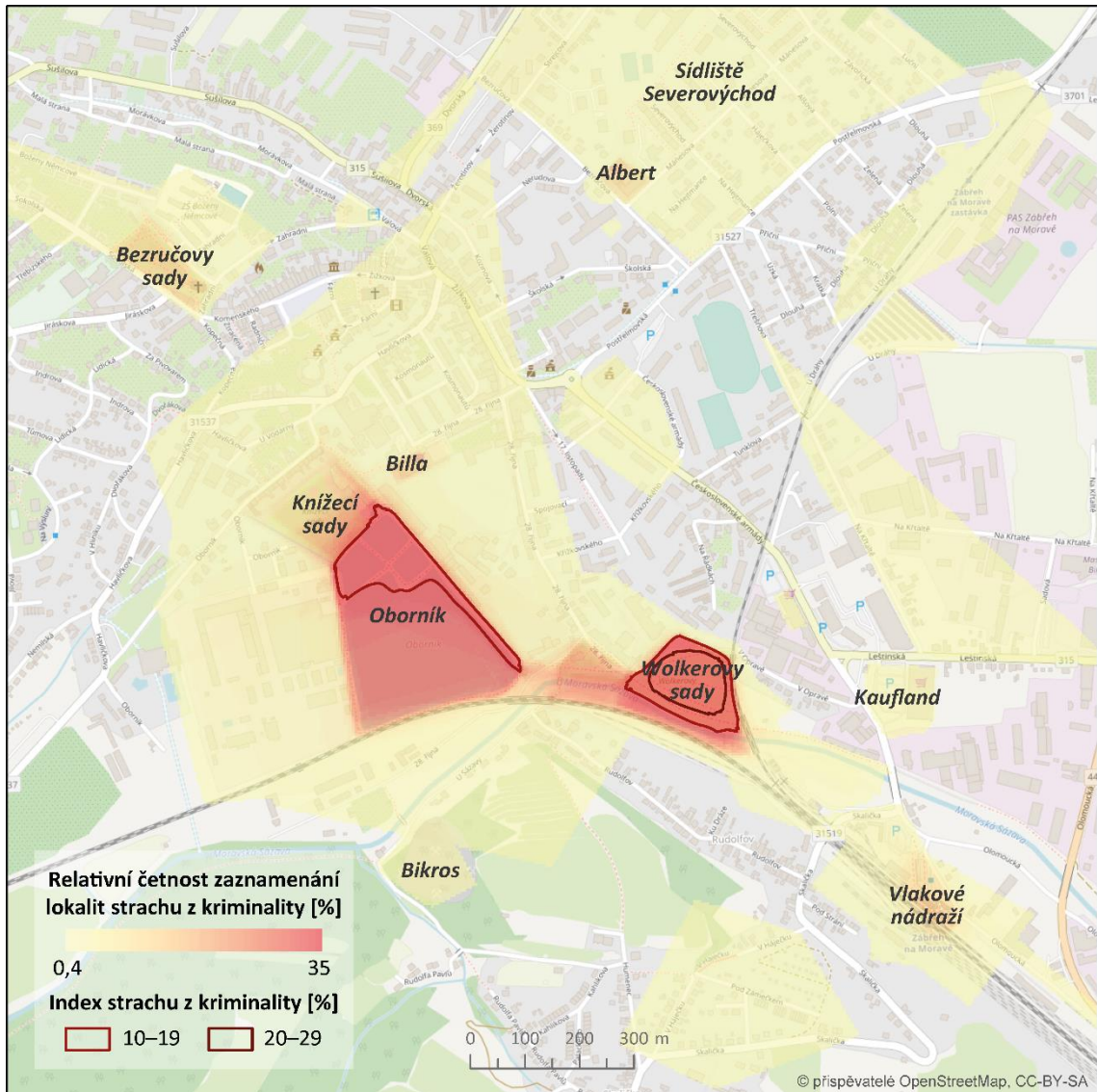


Obr. 2: Vyhodnocení odpovědí na otázku, zda se ve městě nachází místo, kde respondenti pocívují strach z kriminality

Zdroj: vlastní dotazníkové šetření

Ve městě se vyskytuje několik lokalit, které byly v rámci dotazníkového šetření často označovány jako místa, kde respondenti pocívují strach z kriminality (obrázek 3). Na základě výzkumu lze pozorovat šest nejčastěji označovaných lokalit s vyšší intenzitou pocífovaného strachu: vodní plocha Oborník (v některých případech

i s přilehlými Knížecími sady), Wolkerovy sady, vlakové nádraží, okolí supermarketů Billa a Albert a Bezručovy sady. O něco méně častěji jsou označovány lokality Sídliště Severovýchod, bikros, křižovatka ulic Postřelmovská a Lesnická, hypermarket Kaufland a křižovatka ulic Zahradní a Valová.



Obr. 3: Intenzita strachu z kriminality s popisem nejčastěji uváděných lokalit ve městě Zábřeh v roce 2020

Zdroj: OpenStreetMap, 2020; vlastní dotazníkové šetření

V rámci šetření se při zakreslování míst, kde respondenti pocíují strach z kriminality, udávaly i příčiny těchto obav. Tyto důvody v polovině případů nebyly vyplněny. Celkem 207 polygonů ale odůvodněno bylo. Tabulka 3 ukazuje, že čtyři

důvody byly uváděny nejčastěji. V téměř polovině případů jde o bezdomovce, kteří se tak stali pohnutkou pro zakreslení 86 lokalit. V 15 % případů byli jako důvod uvedeni narkomani, v 10,1 % opilí lidé a v 8,2 % tma. O něco méně častěji se objevovali nepřízřiví lidé, mladiství, obtěžování, strach z napadení a Romové. V rámci kategorie ostatní byli nejčastěji zmiňováni pochybní lidé, zloději, vysoká koncentrace lidí, ubytovna, dále cizinci, psi bez vodítka, pytláci a nepřítomnost městské policie.

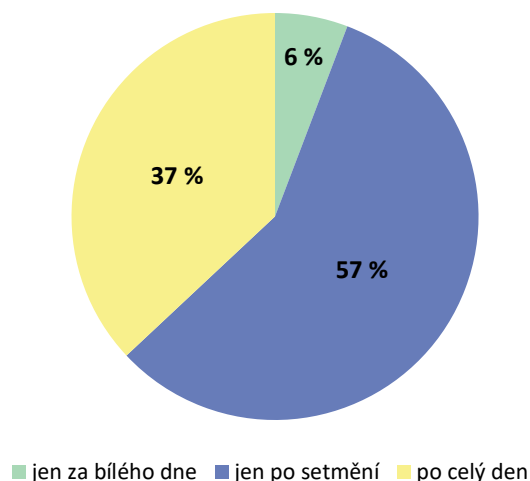
Stejně tak i v případě nejčastěji označovaných lokalit je jako důvod strachu udáván zejména výskyt bezdomovců, narkomanů a opilých osob. Nejčastěji pak v případě Oborníku a Wolkerových sadů, kde jako další důvod bývá udáváno nedostatečné osvětlení ve večerních hodinách.

Tab. 3: Uváděné důvody strachu z kriminality na území města Zábřeh

důvod	celkem		ženy		muži	
	abs.	rel. (%)	abs.	rel. (%)	abs.	rel. (%)
bezdomovci	86	41,5	54	45,0	32	36,8
narkomani	31	15,0	17	14,2	14	16,1
opilí	21	10,1	14	11,7	7	8,0
tma	17	8,2	10	8,3	7	8,0
nepřízřiví	9	4,3	4	3,3	5	5,7
mladiství	6	2,9	3	2,5	3	3,4
obtěžování	4	1,9	2	1,7	2	2,3
napadení	3	1,4	3	2,5	0	0,0
Romové	2	1,0	0	0,0	2	2,3
ostatní	28	13,5	13	10,8	15	17,2
celkem	207	100,0	120	100,0	87	100,0

Zdroj: vlastní dotazníkové šetření

Respondenti při zakreslování lokalit měli možnost určit dobu, kdy v daném místě pocíují strach. Jak je zřejmé z obrázku 4, v 57 % případů se lidé báli jen po setmění. V pouhých 6 % případů se v dané lokalitě obávali jen přes den a ve zbylých 37 % lokalitách se respondenti obávají po celý den.

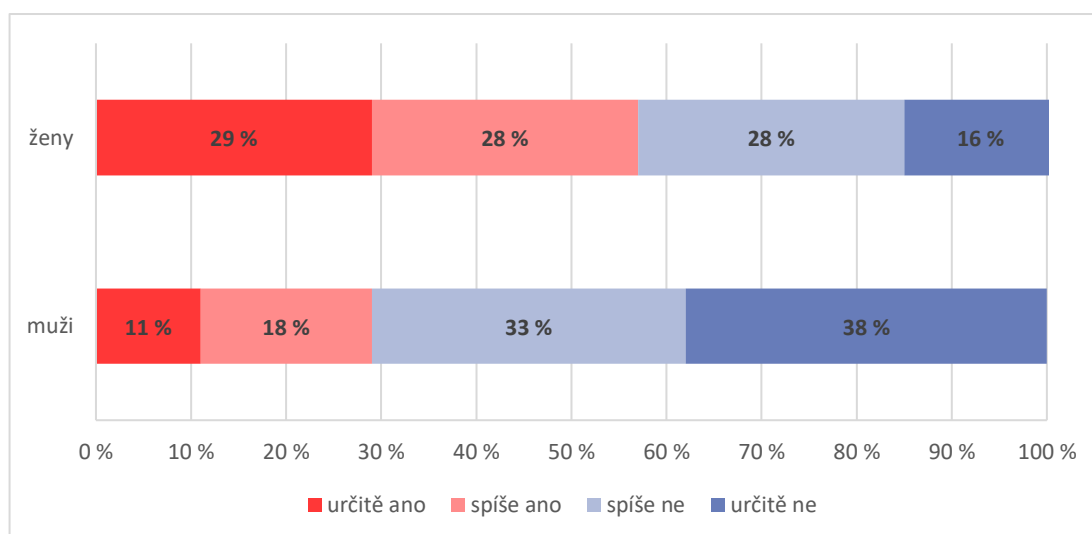


Obr. 4: Vyhodnocení odpovědí na otázku, v jakou dobu respondenti cítí strach z kriminality

Zdroj: vlastní dotazníkové šetření

6.1.1 Strach z kriminality na základě pohlaví

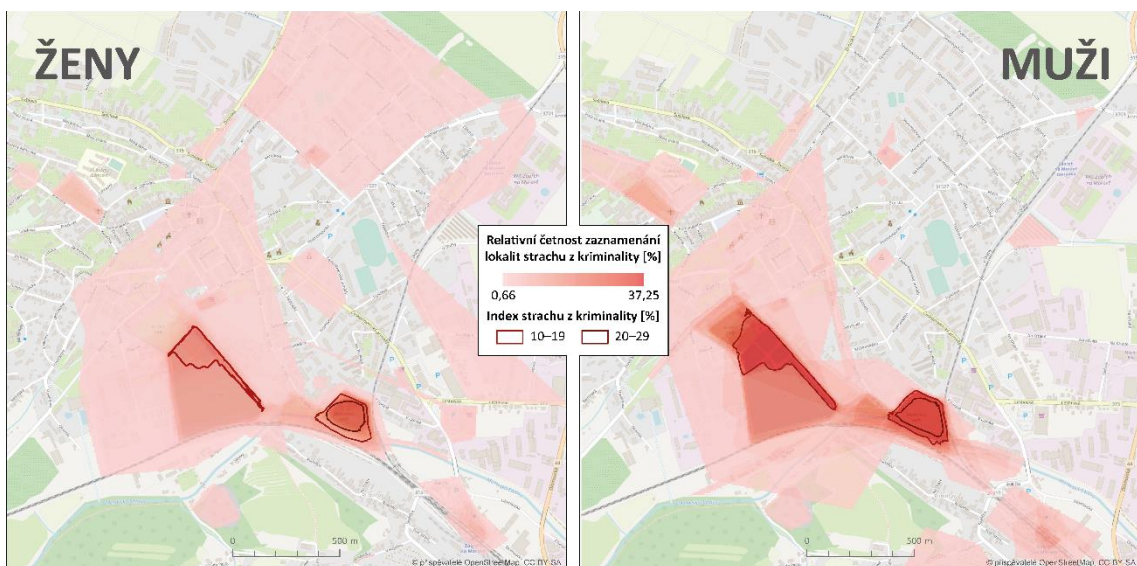
Z obrázku 5 je zřejmé, že ženy v Zábřeze pociťují strach z kriminality poměrně více než muži. 29 % žen uvedlo, že se ve městě lokality strachu nachází určitě a pouhých 16 % uvedlo, že určitě ne. U mužů se odpověď určitě ano objevila jen v 11 % případů a naopak 38 % mužů uvedlo, že určitě ne.



Obr. 5: Vyhodnocení odpovědí na otázku, zda se ve městě nachází místo, kde respondenti pociťují strach z kriminality na základě pohlaví

Zdroj: vlastní dotazníkové šetření

Přesto, že v zakreslování lokalit, kde ženy a muži pociťují strach z kriminality, můžeme na obrázku 6 vidět značné rozdíly, zejména co se týče plochy a četnosti, existují jisté podobnosti. Jak ženy, tak muži nejčastěji zakreslili Wolkerovy sady, kde index strachu z kriminality dosahuje hodnoty 20–29 %, a cestu podél Oborníku, kde tento index dosahuje hodnoty 10–19 %. Největší rozdíl je ale patrný v případě Sídliště Severovýchod, kde pociťují strach dominantně ženy. V případě tohoto sídliště ženy jako důvod udávaly zejména špatnou viditelnost po setmění, případně strach z okradení. Muži pak častěji zakreslovali širší oblasti kolem Oborníku, Wolkerových sadů, Bezručových sadů a vlakového nádraží. U mužů se také objevuje jako lokalita strachu oblast mezi Wolkerovými sady a vlakovým nádražím.



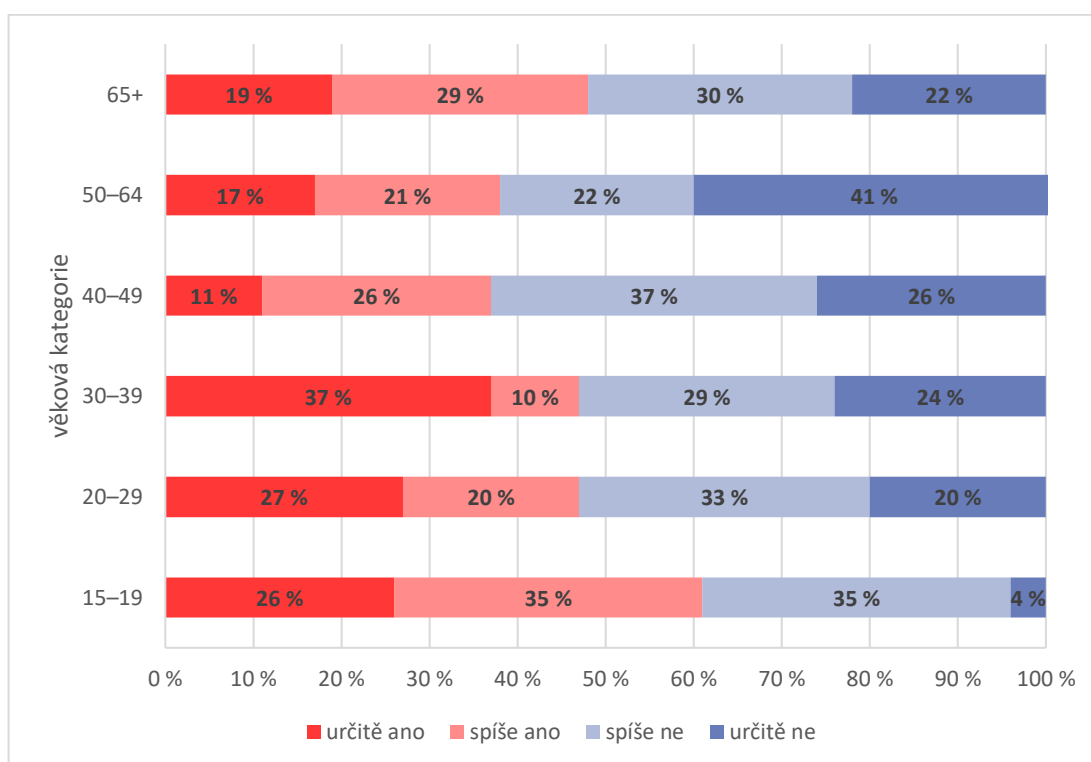
Obr. 6: Intenzita strachu z kriminality ve městě Zábřeh v roce 2020 s ohledem na pohlaví

Zdroj: OpenStreetMap, 2020; vlastní dotazníkové šetření

V případě žen i mužů jsou nejčastěji udávány jako příčiny strachu z kriminality bezdomovci a narkomani. Jak je patrné z tabulky 3, 45 % uvedených důvodů se v případě žen týká právě bezdomovců, u mužů je to o něco méně, a to 37 %. Muži naopak o něco častěji uváděli narkomany, a to v 16 % případů. Na rozdíl od žen žádný muž nevedl jako důvod strach z napadení. Naopak žádná žena nevedla jako důvod Romy.

6.1.2 Strach z kriminality na základě věku

Z obrázku 7 vyplývá, že pouze ve věkové kategorii 15 až 19 let více jak polovina respondentů odpověděla, že se ve městě nachází místo, kde pociťují strach. V ostatních kategoriích se kladná odpověď objevovala v méně než polovině případů. Avšak ve věkové kategorii 30 až 39 let odpovědělo určitě ano celých 37 % respondentů. Odpověď určitě ne volili nejčastěji respondenti ve věku 50 až 64 let, a to v 41 % případech. Naopak nejméně často takto odpovídali respondenti ve věku od 15 do 19 let, a to v pouhých 4 %.

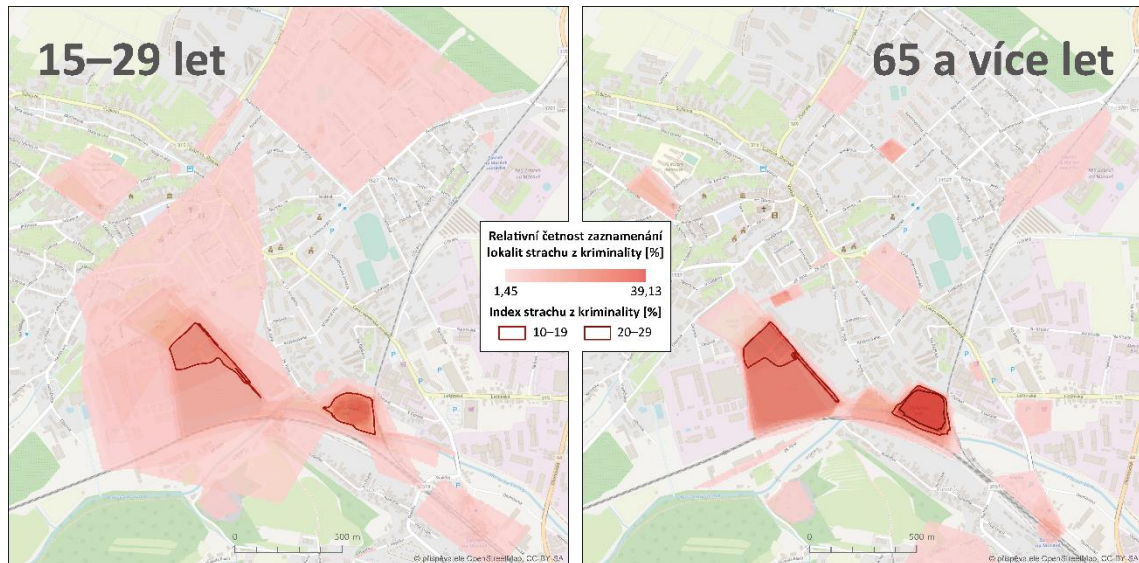


Obr. 7: Vyhodnocení odpovědí na otázku, zda se ve městě nachází místo, kde respondenti pociťují strach z kriminality na základě věkových kategorií

Zdroj: vlastní dotazníkové šetření

Starší lidé ve věku 65 let a více pociťují ve městě Zábřeh větší intenzitu strachu, než mladí lidé ve věku 15 až 29 let (obr. 8). U starších respondentů je také patrná větší specifikace lokalit. V jejich případě jsou z mapy jasně patrná místa strachu – Oborník, Wolkerovy sady, supermarkety Billa a Albert. Oproti tomu u mladých lidí supermarkety nijak nevyčnívají a zahrnuty jsou jen v rámci polygonů, které zahrnují větší území. Ani Oborník a Wolkerovy sady nevyčnívají tak intenzivně, jako je tomu v případě seniorů.

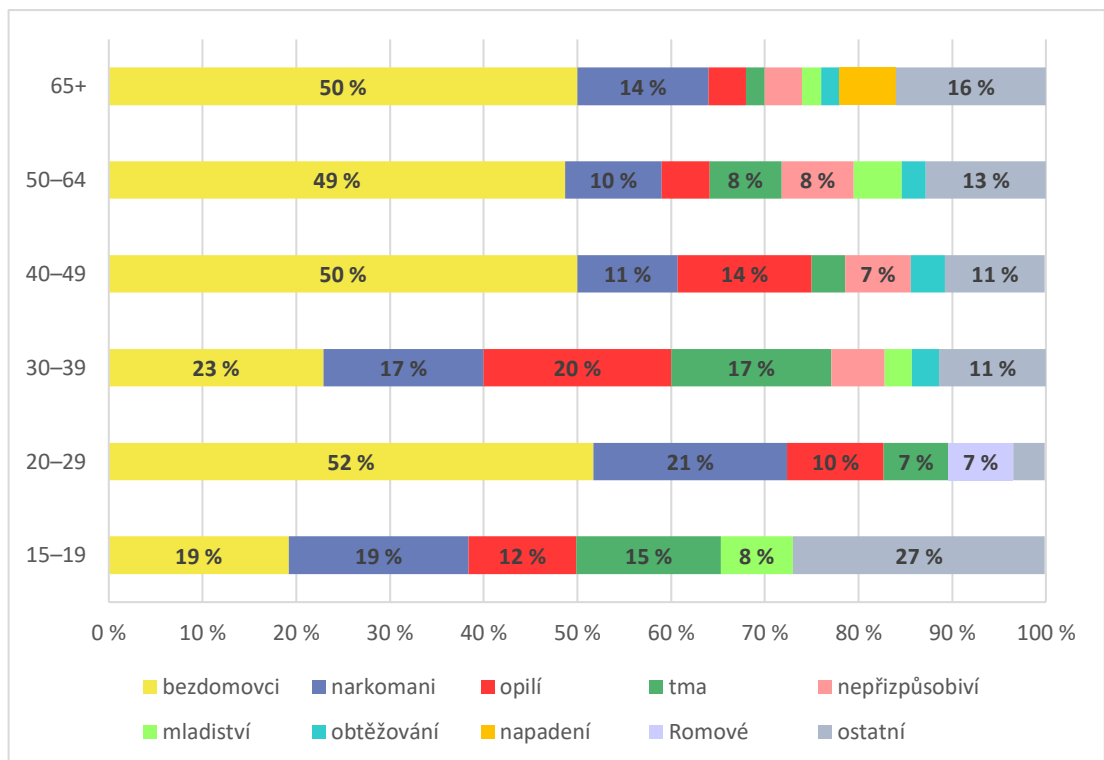
Index strachu z kriminality u obyvatel ve věku 15 až 29 let nepřesahuje 20 %, zatímco u starších obyvatel zahrnuje celou oblast Wolkerových sadů. Oproti tomu oblasti s indexem 10 až 19 % jsou pro obě skupiny velmi podobné.



Obr. 8: Intenzita strachu z kriminality ve městě Zábřeh v roce 2020 s ohledem na věk

Zdroj: OpenStreetMap, 2020; vlastní dotazníkové šetření

Jak je patrné z obrázku 9, ve všech věkových kategoriích jsou bezdomovci nejčastějším udávaným důvodem strachu z kriminality. Nejvýrazněji pak ve věkové kategorii 20 až 29 let a u respondentů nad 40 let. Dalšími často udávanými důvody jsou narkomani a opilí lidé. Ve věkových kategoriích 15 až 19 a 30 až 39 let se také oproti ostatním výrazněji objevuje tma. Mladistvé, jako důvod strachu, uváděli častěji právě mladí lidé ve věku 15 až 19 let, o něco méně častěji pak lidé nad 65 let. Pouze respondenti ve věku 20 až 29 let uvedli jako důvod Romy, a to jen ve dvou případech. Napadení jako důvod se zase objevilo pouze u seniorů. Respondenti starší než 30 let také jako důvody udávali obtěžování a nepřizpůsobivé, které mladší věkové kategorie neuvedli ani jednou.

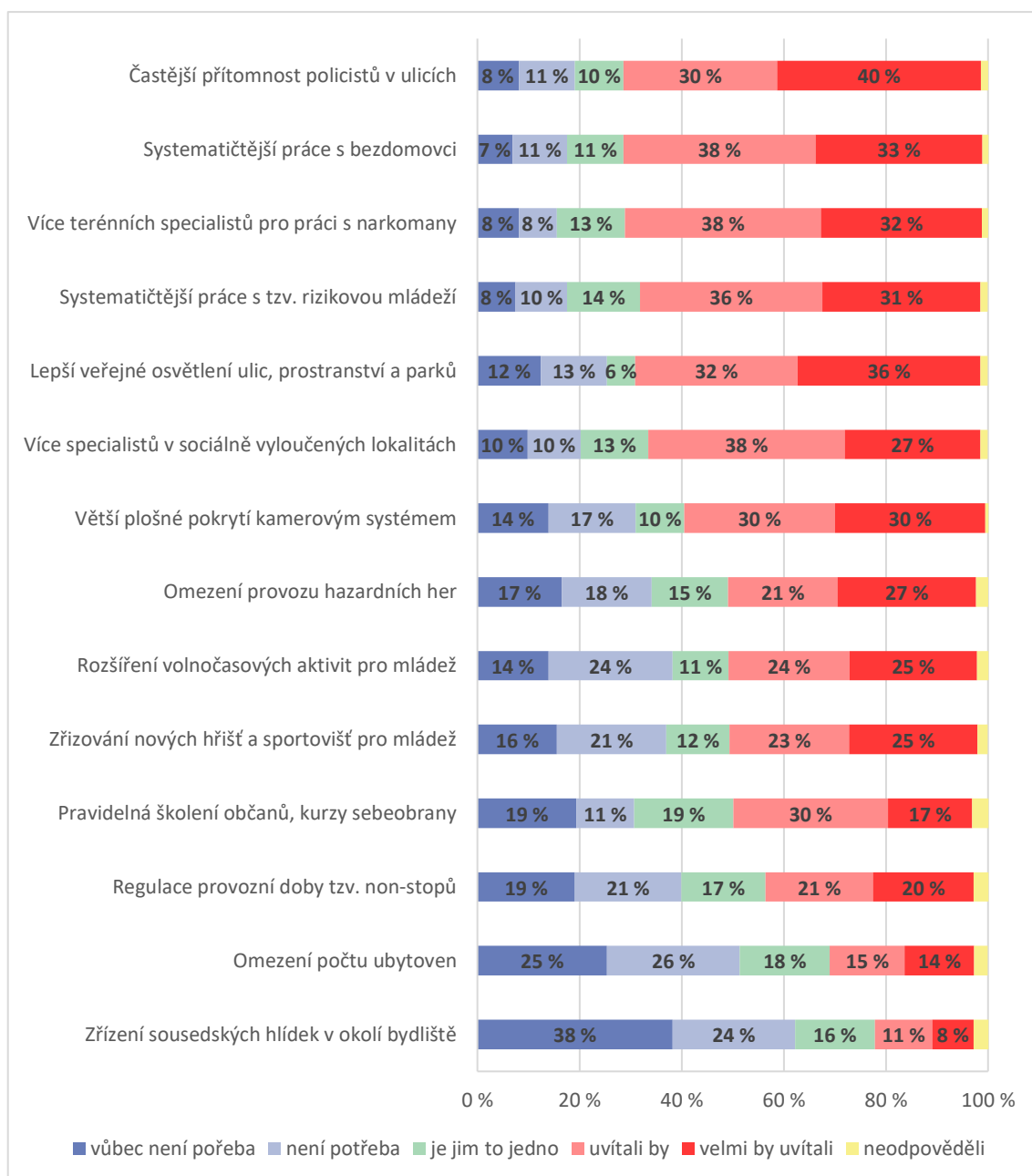


Obr. 9: Uváděné důvody strachu z kriminality na území města Zábřeh dle věkových kategorií

Zdroj: vlastní dotazníkové šetření

6.2 Vítaná opatření pro zvýšení pocitu bezpečnosti

V rámci dotazníkového šetření měli respondenti možnost se vyjádřit, jaká opatření by uvítali pro zvýšení pocitu jejich bezpečí. Z čtrnácti nabízených opatření (obr. 10) by obyvatelé města, kteří se zúčastnili výzkumu, nejvíce uvítali častější přítomnost policistů v ulicích, kdy 40 % respondentů by tuto možnost velmi uvítalo a pouhých 8 % respondentů toto opatření vůbec nepovažují za potřebné. Další žádaná opatření jsou pak systematictější práce s bezdomovci, více školených terénních specialistů pro práci s narkomany i tzv. asistentů prevence kriminality pro práci s problematickými skupinami osob v sociálně vyloučených lokalitách. Nejméně žádaným opatřením je zřízení sousedských hlídek v okolí bydliště, kdy pouze 8 % respondentů by toto opatření velmi uvítalo a 38 % dotázaných si myslí, že toto opatření vůbec není potřeba. Stejně tak respondenti nejvíce zájem o omezení počtu ubytoven a regulaci provozní doby tzv. non-stopů. Čtyři respondenti, dvě ženy a dva muži, by pak velmi uvítali všechna nabízená opatření.



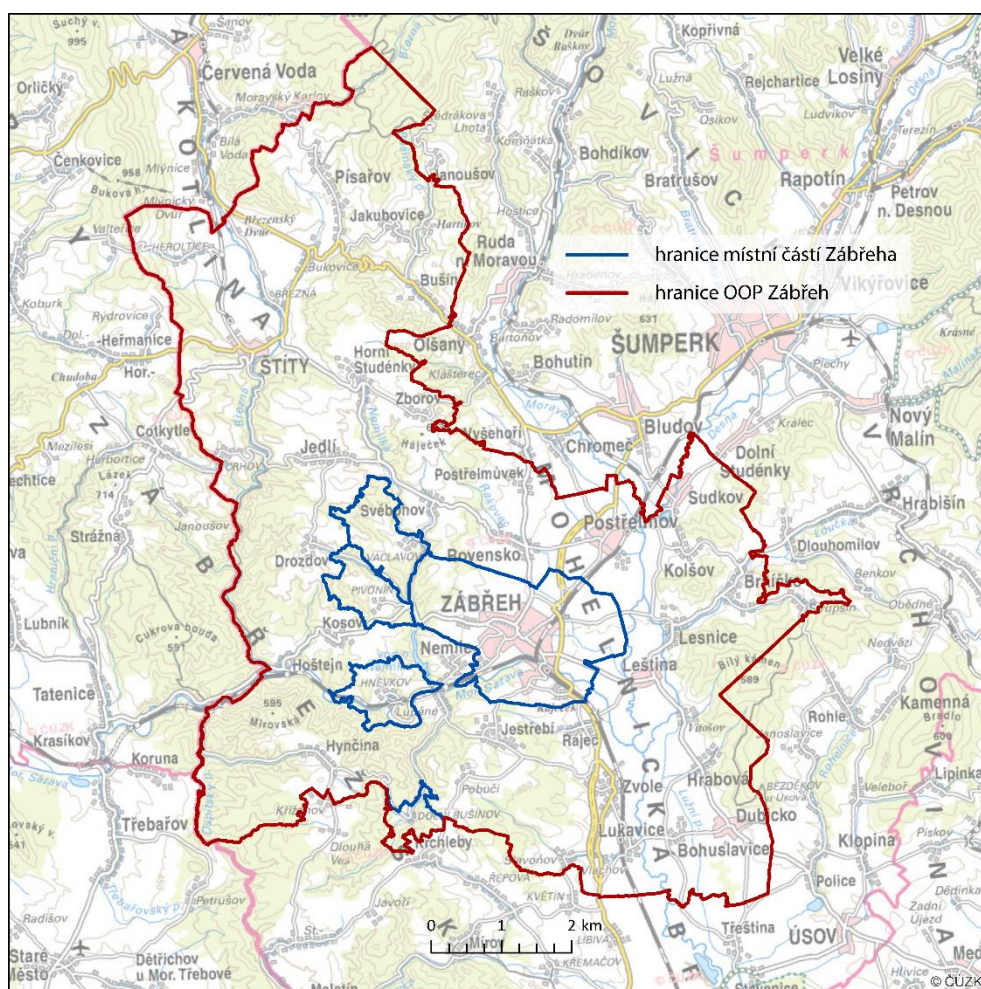
Obr. 10: Vyhodnocení preferenčních odpovědí respondentů ohledně vítaných opatření na zvýšení pocitu bezpečnosti ve městě Zábřeh

Zdroj: vlastní dotazníkové šetření

Respondenti měli možnost sami navrhnout opatření, která by uvítali. Pouze 3,2 % respondentů tuto možnost využilo. Pro zvýšení pocitu bezpečí byly navrženy opatření jako neustálá hlídka na rizikových místech, větší pravomoc policie, lepší ochranka v obchodech, více laviček, větší odpovědnost rodičů za výchovný systém dětí, častější řešení přestupků týkající se drog, případně i jejich okrajové medializování, přednášky na školách, větší prevence apod.

6.3 Statistické údaje o kriminalitě

Jelikož Policie České republiky volně neposkytuje data na úrovni obcí, musela být tato data čerpána za OOP. Jak je zřejmé z obrázku 11, Obvodní oddělení Zábřeh nekoresponduje s hranicemi místních částí města Zábřeh, jelikož zahrnuje větší území. Dle SLDB 2011 žilo v tomto OOP 34 261 lidí, z toho 40,8 % na území města Zábřeh. Pouze dalších pět obcí v tomto území má více než 1 000 obyvatel – Postřelmov, Štítý, Leština, Sudkov a Dubicko. Lze předpokládat, že kriminalita se bude koncentrovat v místě s nejvyšším podílem obyvatel, tedy ve městě Zábřeh.



Obr. 11: Hranice OOP Zábřeh v porovnání s místními částmi Zábřeha k roku 2016

Zdroj: ArcČR, ARCDATA PRAHA, 2016; Policie ČR, 2020; ČÚZK, 2020

Dle mapy kriminality (2020) se mezi lednem 2017 a prosincem 2019 v OOP Zábřeh událo 1 188 trestných činů, z nichž 70 % případů bylo objasněno. Z tabulky 4 je zřejmé, že se nejčastěji jednalo o fyzické útoky, ohrožení pod vlivem návykové látky, opilství

a výrobu, držení a distribuci drog. Pro zvolené období zde má index kriminality hodnotu 345,6. Pro porovnání – v sousedním OOP Šumperk je hodnota tohoto indexu 508,7, v Olomouckém kraji 468,2 a v celé České republice 579,6.

Tab. 4: Četnost trestných činů v obvodním oddělení Zábřeh od ledna 2017 do prosince 2019

trestné činy	objasněno	neobjasněno	objasněno dodatečně	celkem
vraždy	3	0	0	3
znásilnění	3	5	1	9
fyzické útoky	75	40	14	129
loupeže	4	1	0	5
vloupání do obydlí	5	8	1	14
krádeže vloupáním do víkendových chat	4	4	0	8
krádež motorových vozidel	14	15	1	30
krádež věcí z automobilů	5	15	2	22
krádež jízdních kol	7	14	0	21
výroba, držení a distribuce drog	46	0	1	47
ohrožení pod vlivem návykové látky, opilství	62	5	1	68
ostatní	608	247	70	925

Zdroj: *Mapa kriminality, 2020*

7 DISKUZE A ZÁVĚR

Přestože v OOP Zábřeh jsou nejčastějšími trestnými činy fyzické útoky, obyvatelé města Zábřeh vyjádřili v rámci šetření strachu z kriminality větší obavy z narkomanů a opilých osob, což ale teoreticky může souviset se strachem z napadení. Ohrožení pod vlivem návykové látky a opilství je zde druhá nejčetnější kategorie trestných činů. Konkrétně k problematice distribuce a držení drog se několik respondentů vyjádřilo i ve svých poznámkách. I přesto, že ubytovny v blízkosti centra města jsou v Plánu prevence kriminality města Zábřeh uváděny jako místa, kde se kumulují problémy, respondenti je jako důvod strachu téměř neuvádějí.

V rámci výzkumu strachu z kriminality na území města Zábřeh bylo zjištěno několik oblastí, kde obyvatelé tohoto města cítí strach. A to i přesto, že víc jak polovina respondentů by v Zábřeze místo, kde pociťují strach, nenašla. Zejména dvě lokality nad ostatní vyčnívají – vodní plocha Oborník a Wolkerovy sady. I ostatní parky byly v rámci šetření udávány jako lokality strachu, ale ne v takové míře, jako právě Wolkerovy sady. Jako důvody respondenti uváděli zejména přítomnost bezdomovců. Často zmiňováni jsou ale také narkomani, opilí lidé či tma společně se špatným osvětlením. Co se týče denní doby, kdy respondenti pociťují strach z kriminality, víc jak polovina lokalit se týká jen času po setmění. Pouhých 6 % míst bylo zakresleno jen pro bílý den a zbytek pro celý den. Častější zaznamenávání lokalit během noci tak koresponduje s výsledky výzkumu, který provedl Pánek, Pászto a Šimáček (2018).

I obyvatelé Zábřeha pociťují strach z určitých skupin lidí. Pouze ve dvou případech ale bylo etnikum důvodem pro zaznačení určité lokality jako obávané. V tomto případě se tedy výsledky výrazně liší od studie, kterou provedl Matei a kol. (2001), kde strach respondentů byl téměř ve všech případech spojen s přítomností jiné než bílé rasy. To je ale z velké části určeno tím, že v Zábřeze se nevyskytuje početnější menšina žádného etnika, oproti tomu v Los Angeles je velká část populace tvořena jinou než bílou rasou. Daleko častěji se v Zábřeze respondenti obávali izolovaných skupin, jako jsou bezdomovci nebo narkomani.

Z hlediska pohlaví větší strach pociťují ženy, což potvrzuje výsledky několika předchozích výzkumů. Stejně jako v případě Kosové (2016) ženy zakreslovaly více odlehlejších lokalit. Nejvýrazněji je rozdíl mezi ženami a muži patrný v případě Sídliště Severovýchod, které jako místo strachu označovaly právě jen ženy. Jako důvod strachu uváděly špatnou viditelnost po setmění či strach z okradení. Obě pohlaví jako nejčastější důvody strachu z kriminality uvádějí bezdomovce a narkomany.

S ohledem na věk se ve výzkumech Cutlera (1980) a Braungartové (1980) více obávali starší lidé. Ovšem v těch novějších od Painové (2001) a Jíchové (2013) se výrazně obávali i lidé mladí. Šetření v Zábřeze potvrdilo spíše větší strach mladých lidí. Pouze ve věkové kategorii 15 až 19 let by respondenti lokalizovali místo strachu z kriminality ve víc jak polovině odpovědí. Ve věku od 40 do 64 let naopak respondenti takové místo nenašli ve více než 60 % případů. Senioři se pak více obávali v blízkostech supermarketů. Respondenti ve věku 30 až 39 let by na otázku, zda je v Zábřeze místo, kde pociťují strach z kriminality, nejčastěji odpovídali, že určitě ano. Lze předpokládat, že se jedná o mladé rodiče, kteří se v určitých lokalitách obávají o bezpečnost svých dětí.

Obyvatelé Zábřeha by pro zvýšení pocitu jejich bezpečí nejvíce uvítali častější přítomnost policie v ulicích. Vzhledem k strachu z bezdomovců a narkomanů by také uvítali systematictější práci s těmito skupinami. I přesto, že tma je udávána jako čtvrtý nejčastější důvod strachu z kriminality, lepší veřejné osvětlení ulic, prostranství a parků 12 % respondentů vůbec nepovažuje za potřebné a tím se toto opatření dostalo až na páté nejžádanější.

Práce má především s ohledem na dostupnost dat své limity. Jelikož data o trestné činnosti Policie České republiky volně neposkytuje do úrovně obcí, ale pouze za OOP, dochází k určitému zkreslení v rámci interpretace trestných činů na území města Zábřeh. Další rezervou je neuskutečnění rozhovorů pro hlubší pochopení problematiky ve městě vzhledem k probíhající epidemické situaci Covid-19. S ohledem na obsáhlost tématu lze na práci dále navázat. Například se zaměřit na vývoj situace oproti minulosti, prozkoumat rozdíly nejen v rámci pohlaví a věku, ale i vzdělání, bydliště či ekonomické aktivity.

SUMMARY

The bachelor thesis is focused on a spatial localisation of places of fear of crime within the town of Zábřeh. This goal was achieved in several steps. The concepts of crime, fear and mental maps were introduced in the theoretical part of the work. The fear section emphasizes differentiation of the fear of crime, especially based on age and gender. This was followed by a brief description of the studied area – the city of Zábřeh. Locations of fear of crime were identified based on a questionnaire survey among 346 residents. Acquired data were processed and modified in the environments of ArcGIS and Adobe Illustrator. Results of the analyses are presented in a form of maps, tables and graphs. The results of the questionnaire survey were compared with crime statistics.

The results showed that more than half of the population would not find a place of fear of crime in the city of Zábřeh, yet these locations are present here. Examples of these places are Billa and Albert supermarkets, where the older people feared more, Bezruč park or the train station. The Oborník pond and Wolker park were identified as the most fearful areas. The most common reasons for fear in the marked localities are mainly homeless people and people under the influence of drugs or alcohol. To increase their feeling of safety, the residents of Zábřeh would most welcome more frequent presence of the police in the streets. Given the fear of the homeless people and drug addicts, they would also welcome more systematic work with these groups.

ZDROJE

Seznam použité tištěné literatury

- AUGER, Lucien. *Strach, obavy a jejich překonávání*. Přeložil Abigail KOZLÍKOVÁ, autor úvodu Stanislav KRATOCHVÍL. Praha: Portál, 1998. ISBN 80-7178-231-9.
- BÁRTLOVÁ, Sylva. *Sociální patologie*. Brno: IPVZ, 1998. ISBN 8070132590.
- BRAUNGART, M. Margaret a kol. Age, Sex, and Social Factors in Fear of Crime. *Sociological Focus*. Londýn: Taylor and Francis, 1980, **13**(1): 55–66.
- BROWNLOW, Alec. A geography of men's fear. *Geoforum*. Londýn: Elsevier, 2005, **36**(5): 581-592.
- BURIÁNEK, Jiří. *Bezpečnostní rizika: jejich percepce a normalizace*. In: Kabele, J., Potůček, M., Pražová, I., Veselý, A. (eds). *Rozvoj české společnosti v Evropské unii: 1. díl - Sociologie, Prognostika a správa*. Praha: Matfyzpress, 2004. ISBN 80-86732-35-5.
- CECCATO, A. Vania a Folke SNICKARS. Adapting GIS Technology to the Needs of Local Planning. *Environment and Planning B*. 2000, **27**(6):923–937.
- CURTIS, W. Jacqueline. Integrating Sketch Maps with GIS to Explore Fear of Crime in the Urban Environment: A Review of the Past and Prospects for the Future. *Cartography and Geographic Information Science*. Londýn: Taylor and Francis, 2012, **39**(4): 175–186.
- CUTLER, J. Stephan. Safety on the Streets: Cohort Changes in Fear. *The International Journal of Aging and Human Development*. Thousand Oaks: Sage Publications, 1980, **10**(4): 373–384.
- DOWNS, Roger M. a David STEA. *Theory*. In: R. M. Downs, D. Stea. (a kol.). *Image and Environment*. Chicago, 1973, IL: Aldine, 1–7.
- DRBOHLAV, Dušan. Mentální mapa ČSFR: Definice, aplikace, podmíněnost. *Geografie*. 1991, **96**(3): 163–177.
- FYFE, Nicholas. *Geography of crime*. In Johnston, R. J. Gregory, D., Smith, H., eds. *The dictionary of human geography*. 4. vyd. Londýn: Blackwell Publishers, 2000. ISBN 978-0631205609.
- GOULD, Peter a Rodney WHITE. *Mental Maps*. 2. vyd. Londýn: Penguin Books, 1986. ISBN 0-203-16317-6.

- HALL, Tim. *Urban geography*. 3. vyd. Londýn: Routledge, 2006. ISBN 0 415 34445.
- HERETIK, Anton. *Forenzná psychológia pre psychologov, právnikov, lekárov a iné pomáhajúce profesie*. 2. vyd. Bratislava: Slovenské pedagogické nakladateľstvo, 2004. ISBN 8010003417.
- JÍCHOVÁ, Jana. *Kriminalita a její percepcie v městském prostředí*. 2013, 69 s. Disertační práce. Univerzita Karlova, Katedra sociální geografie a regionální geografie. Vedoucí práce RNDr. Jana Temelová, Ph.D.
- JÍCHOVÁ, Jana a Pavlína NETRDOVÁ. Mapování kriminality jako téma i praktická činnost ve výuce. *Geografické rozhledy*. Praha: Nakladatelství České geografické společnosti, 2017, **27**(2): 20–23.
- KOSKELOVÁ, Hille. Crime/fear of crime. In Kitchin, Rob a Nigel Thrift. *International Encyclopedia of Human Geography*. 2. Amsterdam: Elsevier, 2009. ISBN 978-0-08-044910-4.
- KOSKELOVÁ, Hille. Gendered exclusions': women's fear of violence and changing relations to space. *Geografiska Annaler*. Stockholm: Swedish Society for Anthropology and Geography, 1999, **81B**(2) :111–124.
- KOSOVÁ, Daniela. *Lokality strachu z kriminality na území města Jihlavy*. 2016, 102 s. Diplomové práce. Univerzita Palackého, Katedra geografie. Vedoucí práce Petr Šimáček.
- MATEI, Sorin, Sanda BALL-ROKEACH a Jack QIU. Fear and Misperception of Los Angeles Urban Space A Spatial-Statistical Study of Communication-Shaped Mental Maps. *Communication Research*. 2001, **28**(4): 429–463.
- MICHÁLEK, Anton. Rizikové areály v Bratislave z aspektu vybraných druhov kriminality. *Geografický časopis*. Bratislava: Geografický ústav SAV, 1997, **49**(1): 48–62.
- NAKONEČNÝ, Milan. *Emoce*. Praha: Triton, 2012. ISBN 978-80-7387-614-2.
- ONDREJKOVIČ, Peter, Jozef BREZÁK, ed. *Sociálna patológia*. 2., rozš. vyd. Bratislava: Veda, 2001. ISBN 80-224-0685-6.
- PAINOVÁ, Rachel H. Gender, race, age and fear in the city. *Urban Studies*. Thousand Oaks: Sage Publications, 2001, **38**(5): 899–913.
- PAINOVÁ, Rachel H. Social geographies of women's fear of crime. *Transactions of the Institute of British Geographers*. Londýn: Royal Geographical Society, 1997, **22**(2): 231–244.

PÁNEK Jiří, Vít PÁSZTO a Petr ŠIMÁČEK. Spatial and Temporal Comparison of Safety Perception in Urban Spaces. Case Study of Olomouc, Opava and Jihlava. In: I. Ivan, J. Horák, T. Inspektor (eds.), *Dynamics in GIScience*. Ostrava: GIS Ostrava. Lecture Notes in Geoinformation and Cartography. Springer, 2018, 333–346.

RIEMANN, Fritz. *Základní formy strachu: typy lidské osobnosti, jejich vznik, charakteristiky a formy vztahů*. 4. vyd. Praha: Portál, 2013. ISBN 978-80-262-0400-8.

ROSEWARNE, Lauren. The men's gallery: Outdoor advertising and public space: gender, fear and feminism. *Women's Studies International Forum*. Londýn: Elsevier, 2005, **28**(1): 67–78.

SCHAFER, Joseph A., Beth M. HUEBNER a Timothy S. BYNUM. Fear of crime and criminal victimization: Gender-based contrasts. *Journal of Criminal Justice*. Amsterdam: Elsevier, 2006, **34**(3): 285–301.

SIEMASZKO, Andrzej, ed. *Geografia występku i strachu: polskie badanie przestępczości '07*. Warszawa: Instytut wymiaru sprawiedliwości, 2008. ISBN 978-83-907141-1-0.

SIWEK, Tadeusz. *Percepcje geografického prostoru*. Praha: Česká geografická společnost, 2011. Geographica. ISBN 978-80-904521-7-6.

SOLMS, Mark a Oliver TURNBULL. *Mozek a vnitřní svět: úvod do neurovědy subjektivní zkušenosti*. Praha: Portál, 2014. ISBN 978-80-262-0592-0.

STASÍKOVÁ, Linda. Relevantnosť výskumu strachu z kriminality v urbánnej geografii. *Geografický časopis*. Bratislava: Geografický ústav SAV, 2011, **63**(4): 325–343.

ŠERÝ, M., ŠIMÁČEK, P. Vnímání hranic obyvatelstvem regionů s rozdílnou kontinuitou socio-historického vývoje jako dílčí aspekt jejich regionální identity. *Geografie*. Praha: Česká geografická společnost, 2013, **118**(4): 392–414.

TOMAN, Ivo. *Strach, tréma, obavy a návody, jak na ně*. Praha: TAXUS International, 2017. ISBN 978-80-87717-14-1.

VOŽENÍLEK, V. Mentální mapa a mentální prostorové představy. *Geodetický a kartografický obzor*. Praha: Vesmír, 1997, **43**(1): 9–14.

VYMĚTAL, Jan. *Speciální psychoterapie*. 2., přeprac. a dopl. vyd. Praha: Grada, 2007. ISBN 978-80-247-1315-1.

Seznam internetových zdrojů

Mapa kriminality. In: Mapakriminality.cz [online]. Praha: Otevřená společnost, 2020 [cit. 2020-05-08]. Dostupné z: <https://mapakriminality.cz/>

Plán prevence kriminality města Zábřeh 2020-2023. In: Město Zábřeh [online]. Zábřeh, 2019 [cit. 2020-04-26]. Dostupné z: https://www.zabreh.cz/assets/File.ashx?id_org=18942&id_dokumenty=10781

Pocitové mapy: Strach z kriminality a pocit bezpečí v Zábřehu [online]. 2019 [cit. 2020-05-05]. Dostupné z: <https://www.pocitovemapy.cz/kriminalita-okr-zabreh-2019/>

Zdroje dat

ArcČR: ARCDATA Praha Digitální geografická databáze 1 : 500 000 ArcČR 500 Verze 3.3 [online]. 2016 [cit. 2020-04-22]. Dostupné z: <https://www.arcdata.cz/produkty/geograficka-data/arccr-500>

ČSÚ: Veřejná databáze SLDB: Zábřeh [online]. 2011 [cit. 2020-05-05]. Dostupné z: https://vdb.czso.cz/vdbvo2/faces/cs/index.jsf?page=profil-uzemi&uzemiprofil=31288&u=__VUZEMI__43__541354#

ČSÚ: Veřejná databáze: Zábřeh [online]. 2020 [cit. 2020-05-05]. Dostupné z: https://vdb.czso.cz/vdbvo2/faces/cs/index.jsf?page=profil-uzemi&uzemiprofil=31588&u=__VUZEMI__43__541354#

ČÚZK: Prohlížeč služba WMS – ZM100 [online]. 2020 [cit. 2020-05-23]. Dostupné z: [https://geoportal.cuzk.cz/\(S\(j3n4rgopyoqbea3weobcqbef\)\)/Default.aspx?mode=TextMeta&side=wms.verejne&text=WMS.verejne.uvod&head_tab=sekce-03-gp&menu=311&fbclid=IwAR1GketPq0WnMFNsu-N_CSjLvKFFD4I4QzTDcVFC-aJ9w5kTythcoiprWmo](https://geoportal.cuzk.cz/(S(j3n4rgopyoqbea3weobcqbef))/Default.aspx?mode=TextMeta&side=wms.verejne&text=WMS.verejne.uvod&head_tab=sekce-03-gp&menu=311&fbclid=IwAR1GketPq0WnMFNsu-N_CSjLvKFFD4I4QzTDcVFC-aJ9w5kTythcoiprWmo)

ČÚZK: Prohlížeč služba WMS – ZM200 [online]. 2020 [cit. 2020-05-23]. Dostupné z: [https://geoportal.cuzk.cz/\(S\(j3n4rgopyoqbea3weobcqbef\)\)/Default.aspx?mode=TextMeta&side=wms.verejne&text=WMS.verejne.uvod&head_tab=sekce-03-gp&menu=311&fbclid=IwAR1GketPq0WnMFNsu-N_CSjLvKFFD4I4QzTDcVFC-aJ9w5kTythcoiprWmo](https://geoportal.cuzk.cz/(S(j3n4rgopyoqbea3weobcqbef))/Default.aspx?mode=TextMeta&side=wms.verejne&text=WMS.verejne.uvod&head_tab=sekce-03-gp&menu=311&fbclid=IwAR1GketPq0WnMFNsu-N_CSjLvKFFD4I4QzTDcVFC-aJ9w5kTythcoiprWmo)

Otevřená společnost: Mapa kriminality [online]. 2020 [cit. 2020-05-22]. Dostupné z: <https://mapakriminality.cz/>

OpenStreetMap Foundation: *OpenStreetMap* [online]. 2020 [cit. 2020-05-08]. Dostupné z: <https://www.openstreetmap.org/>

Policie ČR: *Obvodní oddělení Zábřeh na Moravě* [online]. 2020 [cit. 2020-05-14]. Dostupné z: <https://www.policie.cz/clanek/obvodni-oddeleni-zabreh-na-morave-982303.aspx>

PŘÍLOHY

Vázané přílohy:

Příloha 1: Papírová forma dotazníku

Volné přílohy:

CD-ROM obsahující:

Příloha 2: Elektronická forma dotazníku

Příloha 3: Výchozí data z dotazníkového šetření

Příloha 1: Papírová podoba dotazníku

MÍSTA STRACHU Z KRIMINALITY NA ÚZEMÍ MĚST OLOMOUCKÉHO KRAJE

Vážená paní, vážený pane,

dovoľte, abychom Vám položili několik otázek, týkajících se Vašich osobních pocitů a názorů na téma vnímání strachu z kriminality ve Vašem městě. Dotazník je součástí projektu, který realizuje Katedra geografie Univerzity Palackého v Olomouci ve spolupráci s Krajským úřadem Olomouckého kraje. Předem děkujeme za Vaše názory.

Kontakt: Petr Šimáček, Katedra geografie PŘF UP v Olomouci, e-mail: petr.simacek@upol.cz, tel.: 585634595

1. Aktuální bydliště (vypište, prosím, název města i konkrétní místní část):
2. Uveďte (alespoň přibližně), od kterého roku bydlíte v tomto městě:
3. Nachází se na území Vašeho města místo, kde pociťujete strach z kriminality?
 určitě ano spíše ano spíše ne určitě ne
4. Zakreslete do mapy červenou barvou oblasti (max. 5) na území města, kde se v současnosti necítíte bezpečně.
Přímo do mapy ke každé zakreslené lokalitě dále uveďte:
 - stručně důvod zákresu
 - míru pociťovaného strachu mírná (1) střední (2) vysoká (3)
 - kdy strach pociťujete jen za bílého dne (D) jen po setmění (N) po celý den (C)
5. Zakreslete do mapy modrou barvou oblasti (max. 5) na území města, kde jste se před 10 roky necítil/a bezpečně (bez ohledu na vnímání současného stavu). Ke každé lokalitě uveďte výše uvedeným způsobem odůvodnění, míru strachu a denní dobu.
6. Stal/a jste se Vy či Vám blízká osoba někdy obětí nebo svědkem trestného činu či pokusu o trestný čin?
 ano, jako oběť ano, jako svědek ne

Pokud ano, uveďte níže (alespoň přibližně) rok události, o jaký čin se jednalo, a do mapy zaznačte křížkem přibližnou lokalitu. V případě více lokalit, prosím, označte komentáře a křížky v mapě písmeny abecedy.

7. Máte strach z některé skupiny obyvatel?

ano ne

Pokud ano, uveďte z jaké (možno uvést i více skupin) a stručně odůvodněte každou zmíněnou skupinu.

8. Jaká opatření v obecné rovině byste ve městě uvítal/a pro zvýšení pocitu Vaší bezpečnosti?

(1 = vůbec není potřeba; 2 = není potřeba; 3 = je mi to jedno; 4 = uvítal bych; 5 = velmi bych uvítal)

Opatření	1	2	3	4	5
Častější přítomnost policistů v ulicích					
Větší plošné pokrytí kamerovým systémem					
Systematičtější práce s tzv. rizikovou mládeží					
Systematičtější práce s bezdomovci					
Více školených terénních specialistů pro práci s narkomany					
Více školených terénních specialistů (tzv. asistentů prevence kriminality) pro práci s problematickými skupinami osob v sociálně vyloučených lokalitách					
Lepší veřejné osvětlení ulic, prostranství a parků					
Zřizování nových hřišť a sportovišť pro mládež					
Rozšíření nabídky jiných volnočasových aktivit pro mládež					
Omezení počtu ubytoven					
Omezení provozu hazardních her					
Regulace provozní doby tzv. non-stopů					
Zřízení sousedských hlídek v okolí bydlíšť					
Pravidelná školení občanů, případně veřejně přístupné kurzy sebeobrany					
Jiné (uveďte):					

9. Zajímáte se o dění ve vašem městě? (tj. sledujete web města, čtete lokální tisk atp.)

určitě ano spíše ano spíše ne vůbec

10. Pohlaví: muž žena

11. Věk: 15–19 20–29 30–39 40–49 50–64 65 a více

12. Vzdělání: ZŠ SŠ s vyučením SŠ s maturitou a VOŠ VŠ

13. Vyberte jeden pojem, který Vás nejmvístičněji charakterizuje.

Studující Na rodičovské či mateřské dovolené Pracující Nezaměstnaný Důchodce

14. Niže můžete uvést jakoukoliv poznámku k předmětné problematice.

Děkujeme za spolupráci!