



Obchodní dům Ještěd v Liberci

Diplomová práce

Studijní program: N7503 – Učitelství pro základní školy
Studijní obory: 7503T023 – Učitelství dějepisu pro 2. stupeň základní školy
7503T045 – Učitelství občanské výchovy pro 2. stupeň základní školy

Autor práce: **Bc. Šárka Urbánková**
Vedoucí práce: prof. PhDr. Bohumil Nuska, CSc.



ZADÁNÍ DIPLOMOVÉ PRÁCE

(PROJEKTU, UMĚLECKÉHO DÍLA, UMĚLECKÉHO VÝKONU)

Jméno a příjmení: Bc. Šárka Urbánková
Osobní číslo: P12000783
Studijní program: N7503 Učitelství pro základní školy
Studijní obory: Učitelství dějepisu pro 2. stupeň základní školy
Učitelství občanské výchovy pro 2. stupeň základních škol
Název tématu: Obchodní dům Ještěd v Liberci
Zadávací katedra: Katedra filosofie

Z á s a d y p r o v y p r a c o v á n í :

Obecně historický a umělecko-historický popis a analýza architektonické stavby obchodního domu Ještěd v Liberci. Studentka se bude v průběhu příprav a vypracování řídit metodickými a organizačními pokyny vedoucího DP.

Rozsah grafických prací:

Rozsah pracovní zprávy:

Forma zpracování diplomové práce: **tištěná/elektronická**

Seznam odborné literatury:

Architekti SIAL. Praha: Kant, 2008. ISBN: 978-80-86970-79-0.

Karel Hubáček: pocta České komory architektů 2005. Praha: Česká komora architektů: Galerie Jaroslava Fragnera: Dan Merta, 2006. ISBN: 80-86790-03-7.

KLÍMA, P. Kotvy Máje: české obchodní domy 1965 - 1975. Praha: Vysoká škola uměleckoprůmyslová v Praze, 2011. ISBN: 978-80-86863-40-5.

Kniha o Liberci. 2. doplň. a rozš. vyd. Liberec: Dialog, 2004. ISBN: 80-86761-13-4.

MASÁK, M. Tak nějak to bylo. Praha: KANT, c2006. ISBN: 80-86970-14-0.

ŠVÁCHA, R. Karel Hubáček. Praha: Středoevropská galerie a nakladatelství, cop. 1996. ISBN: 80-901559-8-7.

ŠVÁCHA, R. Sial. 1. vyd. Olomouc: Arbor vitae: Muzeum umění, 2010. ISBN: 978-80-87164-41-9.

Vedoucí diplomové práce:

prof. PhDr. Bohumil Nuska, CSc.

Katedra filosofie

Datum zadání diplomové práce: **30. dubna 2013**

Termín odevzdání diplomové práce: **30. dubna 2014**



doc. RNDr. Miroslav Brzezina, CSc.
děkan

L.S.



doc. PhDr. Milan Exner, Ph.D.
vedoucí katedry

V Liberci dne 30. dubna 2013

Prohlášení

Byla jsem seznámena s tím, že na mou diplomovou práci se plně vztahuje zákon č. 121/2000 Sb., o právu autorském, zejména § 60 – školní dílo.

Beru na vědomí, že Technická univerzita v Liberci (TUL) nezasahuje do mých autorských práv užitím mé diplomové práce pro vnitřní potřebu TUL.

Užiji-li diplomovou práci nebo poskytnu-li licenci k jejímu využití, jsem si vědoma povinnosti informovat o této skutečnosti TUL; v tomto případě má TUL právo ode mne požadovat úhradu nákladů, které vynaložila na vytvoření díla, až do jejich skutečné výše.

Diplomovou práci jsem vypracovala samostatně s použitím uvedené literatury a na základě konzultací s vedoucím mé diplomové práce a konzultantem.

Současně čestně prohlašuji, že tištěná verze práce se shoduje s elektronickou verzí, vloženou do IS STAG.

Datum:

Podpis:

Poděkování

Ráda bych především poděkovala svému vedoucímu práce prof. PhDr. Bohumilu Nuskovi, CSc za jeho odborné vedení, cenné rady a vstřícnost při konzultacích. Rovněž si vážím pomoci a trpělivosti pracovníků Krajské vědecké knihovny v Liberci.

Velké poděkování náleží také mé rodině za jejich pomoc a trpělivost.

Anotace

Cílem této diplomové práce je obecně historický a uměleckohistorický popis architektonické stavby obchodního domu Ještěd v Liberci. Úvodní kapitola popisuje vývoj československé architektury od konce 50. let do 70. let. Druhá kapitola se zaměřuje na samotnou výstavbu českých obchodních domů a jejich obecnou charakteristiku. Hlavní část práce se zabývá historií a popisem stavby obchodního domu (střediska) Ještěd, který se stal dominantou středu města Liberce. V další části je zachyceno, jak tehdejší liberecký regionální tisk reagoval na výstavbu tohoto obchodního domu. Naopak další kapitola mapuje mediální kauzu vzniklou kolem záměru holandské firmy zbourat stávající obchodní dům Tesco (bývalý Ještěd) a postavit na jeho místě nové zábavní a obchodní centrum. Na tuto část pak navazuje kapitola, věnující se peticím za záchranu tohoto domu. V předposlední části je uveden případ obchodního domu Máj v Praze, který se na rozdíl od libereckého obchodního domu podařilo zachránit. V závěru se ve stručnosti zmiňují o obchodním centru Forum Liberec, které nahradilo bývalý obchodní dům Ještěd.

Klíčová slova

obchodní dům (středisko) Ještěd, Liberec, dolní centrum, architektura, Karel Hubáček, Miroslav Masák, stavba, historie, budova, experiment, demolice, petice, tisk, obchodní centrum Forum

Annotation

The aim of this dissertation is a historical description in general and an art-historical description of the architectural building of the department store Ještěd in Liberec. The introductory chapter describes the development of the Czechoslovak architecture from the end of the 1950s till the 1970s. The following chapter focuses on the Czech department stores building itself and their general characteristic. The main part of the dissertation deals with the history and the building description of the department store Ještěd, which became the significant architectural element of the Liberec city centre. The next part describes how the Liberec regional press at that time responded to the construction of this department store. The following chapter surveys the media case which originated around the intention of a Dutch company to demolish the existing department store Tesco (former Ještěd) and to build a new entertainment and shopping centre in its place. The chapter that follows attends to petitions against demolishing this department store. In the last but one chapter, the case of the department store Máj in Prague is mentioned. Máj, in contrast to Ještěd, was possible to prevent from demolishing. In the final chapter, I briefly mention the shopping centre Forum Liberec which replaced the previous department store Ještěd.

Key words

department store Ještěd, Liberec, lower centre, architecture, Karel Hubáček, Miroslav Masák, construction, history, building, experiment, demolition, petition, press, shopping centre Forum

OBSAH

ÚVOD	9
1 VÝVOJ ARCHITEKTURY OD KONCE 50. LET DO 70. LET	11
1.1 Obecná charakteristika architektury	11
1.2 Konec padesátých let v československé architektuře.....	11
1.3 EXPO 1958.....	12
1.4 Šedesátá léta.....	14
1.5 SIAL	16
1.6 Sedmdesátá léta.....	17
2 PRIORIZACE	19
2.1 Výstavba soudobých obchodních domů: prostředí, podmínky, mechanismy ..	20
3 OBCHODNÍ DŮM (STŘEDISKO) JEŠTĚD V LIBERCI.....	23
3.1 Autoři projektu.....	23
3.1.1 Doc. Ing. arch. Karel Hubáček, Dr. h. c.	23
3.1.2 Prof. Ing. arch. Miroslav Masák, dr. h. c.	26
3.2 Obchodní středisko Ještěd	28
3.2.1 Všeobecné informace	28
3.2.2 Poloha	29
3.2.3 Historie vývoje dolního centra Liberce a obchodního střediska Ještěd	30
3.2.4 Realizace stavby.....	34
3.2.5 Popis stavby	36
3.2.6 Obecný technický popis	38
3.2.7 Plášť	39
3.2.8 Stropní konstrukce	40
3.2.9 Střecha	41

3.2.10	Terasa	42
3.2.11	Fasáda.....	43
3.2.12	Zdivo	44
3.2.13	Podlahy	44
3.2.14	Schodiště.....	45
3.2.15	Novinový stánek a reklamní poutač	46
3.2.16	Změny.....	47
4	OHLAS VÝSTAVBY OD JEŠTĚD V LIBERCI V REGIONÁLNÍM DOBOVÉM TISKU	48
5	OHLAS DEMOLICE OBCHODNÍHO DOMU JEŠTĚD/OD TESCO	52
5.1	Na stránkách regionálního tisku.....	52
5.2	Reakce v odborných periodikách	55
5.3	Reakce na internetových stránkách	57
6	PETICE ZA ZÁCHRANU OBCHODNÍHO DOMU JEŠTĚD/TESCO V LIBERCI	61
7	PŘÍPAD MÁJ.....	65
8	FORUM LIBEREC – KULTURNÍ A OBCHODNÍ CENTRUM	68
9	ZÁVĚR	73
10	SEZNAM POUŽITÝCH ZDROJŮ	76
10.1	Literatura	76
10.2	Tisk.....	77
10.3	Internetové zdroje.....	78
10.4	Odkazy.....	79
11	SEZNAM ZDROJŮ - OBRÁZKY.....	80
11.1	Internetové zdroje.....	80
12	SEZNAM PŘÍLOH	89
	PŘÍLOHA I.....	90

ÚVOD

Tématem mé diplomové práce je obchodní dům (středisko) Ještěd v Liberci. Tato pozoruhodná stavba z 60. – 70. let 20. století, umístěná v samotném srdci města rozdělovala názory lidí po celou dobu její existence. Upozorňovala na sebe i netypickou a zároveň originální barevností. Na řadu lidí však tato stavba působila nehezky, jiní ji naopak obhajovali. O jejím osudu nakonec rozhodli politici, a tak namísto oslav jejího 30. výročí ji čekal její konec. Dle mého názoru patří tato stavba mezi nedocenené památky naší historie.

V první kapitole této práce se zabývám vývojem československé architektury od konce padesátých let do let sedmdesátých. Snažila jsem se zde popsat architekturu tohoto období a nastínit i politicko-spoločenský vývoj v Československu, jenž měl vliv i na samotnou architekturu. Je to období, kdy docházelo k postupnému uvolňování politické atmosféry, které vyvrcholilo v 60. letech a nejen pro architekturu představovalo významnou dekádu dějin. V tomto období vznikala velmi zajímavá díla architektů, kteří se mnohdy nebáli ani experimentovat. Za této uvolněné atmosféry také vznikl legendární ateliér SIAL, který se nesmazatelně zapsal do dějin architektury. Dobu uvolnění pak v 70. letech vystřídalo období normalizace.

Druhá kapitola se věnuje tématu výstavby obchodních domů, která probíhala už od konce 60. let a vyvrcholila v 70. letech. Snažím se zde nastínit to, k jakým proměnám docházelo ve formě prodeje, proč tyto obchodní domy vůbec vznikaly či do jakého prostředí byly povětšinou začleňovány.

Stěžejní část mé práce se pak zaměřuje na stavbu obchodního střediska Ještěd v Liberci. V úvodu zmiňuji stručné informace o autorech této stavby, architektech Karlu Hubáčkovi a Miroslavu Masákovi, bez kterých by nikdy nevznikla. Dále zde mapuji historii tohoto obchodního domu od jeho prvotního návrhu až po samotnou realizaci. Detailněji se pak věnuji popisu stavby, její struktuře i inovacím, které byly při stavbě použity. Tato část práce je pak také doplněna rozsáhlejší obrazovou fotodokumentací, která je součástí přílohy.

V následující kapitole mapuji to, jak tehdejší dobový liberecký regionální tisk na svých stránkách reflektoval zprávy o výstavbě obchodního střediska Ještěd.

V další části práce je naopak zaznamenána mediální kauza, která vznikla počátkem roku 2005. V této době začala liberecká radnice jednat o prodeji pozemků v dolní části centra města Liberce, holandskému investorovi, jehož záměrem zde bylo postavit nový obchodní dům. Součástí plánu byla i demolice stávajícího obchodního domu.

Samostatná kapitola se pak věnuje snahám těch, kteří bojovali za záchranu bývalého obchodního střediska Ještěd. Mezi ně patřil prof. Jiří Suchomel, prof. Rostislav Švácha a Jiří Křížek z Národního památkového ústavu a další. Ti usilovali o to, aby byla tato stavba zapsaná na seznam kulturních památek, a tak byla zajištěna její další existence.

V sedmé kapitole se pro srovnání snažím ve stručnosti popsat události okolo pražského obchodního domu Máj. Jedním z autorů návrhu této stavby byl Miroslav Masák, jenž stál i za projektem Obchodního střediska Ještěd. Jak Máj (1973-1975), tak i Ještěd vznikaly přibližně ve stejnou dobu (1969-1979), a i když měly něco společné, jejich osud byl jiný. V případě obchodního domu Máj se totiž podařilo dosáhnout toho, že byl zapsán na seznam kulturních památek, a tak po rekonstrukci slouží tento dům svému původnímu účelu dodnes.

V poslední kapitole této práce se stručně zmiňuji o obchodním centru Forum Liberec, které nahradilo stávající obchodní dům. Zmiňuji zde například to, jaký byl záměr této stavby, v jakých fázích a letech byl dům stavěn a čím se třeba i liší od toho původního. Snažím se zde také reflektovat názor na tuto stavbu, jak samotného autora projektu, architekta Radima Kousala, tak i názor jiných odborníků.

1 VÝVOJ ARCHITEKTURY OD KONCE 50. LET DO 70. LET

1.1 Obecná charakteristika architektury

Co je architektura? A co je pouze obyčejná stavba? Odpovědět na tyto otázky není jednoduché. Je zde mnoho faktorů, jež hrají určitou roli při jejich posuzování. Například doba vzniku, dále charakter společnosti, kultura, subjektivní vnímání každého jednotlivce a další.

Otakar Nový například charakterizuje rozdíl mezi architektonickým dílem a pouhou stavbou takto: „*Jde zde především o záměr tvůrce uspokojit nejenom hmotné, ale též duchovní nároky uživatelů navrhovaných stavebních děl, či sídel. Musí proto usilovat o soulad a rovnováhu všech jejich potřeb nejúčinnějšími soudobými prostředky hmotnými, technickými i uměleckými (...) Architektura je uměním harmonického řešení vztahů člověka, společnosti a hmotného světa řádem prostorů, ztvárněných hmot a plynulých provozů.*“¹

Jak již zmiňuji výše, právě doba vzniku velmi ovlivňuje pohled člověka a celé společnosti na každou stavbu. Častým jevem je, že určitá stavba v době svého vzniku je vnímána jako architektonický skvost, ale v pozdějších letech může ztratit na své atraktivitě. Děje se to ale i opačně, tedy zprvu je považována za stavbu pochybné kvality, ale časem se z ní stane významná památka. S každou novou generací tak dochází k přehodnocování prací generací let minulých a jejich děl. I díky tomu je architektura jednou z nejvíce v čase prověřovaných oblastí lidské kultury. Zda jsou architektonické budovy z určitého období hodny přežít, být chráněny nebo obdivovány, ukáže až čas.²

1.2 Konec padesátých let v československé architektuře

V únoru roku 1956 provedl Nikita Sergejevič Chruščov kritiku Stalinova kultu osobnosti a tím ukončil období socialistického realismu³. Ten byl ve stejném roce

¹ VEBR, J., NOVÝ, O. *Soudobá architektura ČSSR*. 1. vyd. Praha: Panorama, 1980. S. 7.

² Tamtéž, s. 7.

³ Prosazování tvorby „socialistickou obsahem a realistickou (národní) formou“. Vyznačoval se vysokými sloupy a pilastry se zdobenými hlavicemi. Příkladem může být hotel International v Praze – Podbabě od F. Jeřábka (1953 – 1957).

označen Jaroslavem Fragnerem⁴ v časopise *Architektura ČSR* za „bludiště zlých omylů a chyb“ a architekti se nyní snažili navazovat na funkcionalismus. V odborných periodikách⁵ probíhaly diskuze o tom, zda je možné, aby se mohl socialistický architekt inspirovat Západem. Výsledkem bylo konstatování, že je možná jen částečná inspirace, a to konkrétně technickými inovacemi.⁶ Debaty se ale naopak nevedly o tom, že v Čechách docházelo k úpadku stavebních technologií, což byl důsledek zprůmyslnění architektury⁷, ke které docházelo v 50. a 60. letech. Jednalo se o totální prefabrikaci a zúžení prefabrikátů na několik málo, stále se opakujících prvků. Příkladem mohou být panelové sady, jež se vyráběly ve velkém a vznikaly tak univerzálně vypadající celky.

Nikita Sergejevič Chruščov svým počínáním umožnil aspoň v malé míře navazovat umělecké a vědecké styky mezi Východem a Západem. Českým architektům bylo i umožněno porozhlédnout se, co se v letech 1948 – 1956 mezitím ve světě odehrálo.

1.3 EXPO 1958

Druhá polovina padesátých let 20. století byla ve znamení jistého uvolnění politické atmosféry a s tím související názorová otevřenost a myšlenková obroda, ke které došlo po smrti J. V. Stalina a K. Gottwalda a po již zmiňované kritice Stalinova kultu osobnosti. To se právě projevilo v projektu československého pavilonu pro světovou výstavu EXPO 1958 v Bruselu, jež je považován za přelom v československé architektuře. Jeho tvůrci - architekti F. Cubr, J. Hrubý, Z. Pokorný, dali vzniknout tzv. bruselskému stylu, jenž spojoval předválečný funkcionalismus a vymoženosti nových materiálů a postupů. Pavilon byl obrovským úspěchem, díky kterému si Československo vysloužilo řadu ocenění.

Pavilon v Bruselu také představoval oproštění se od socialistického realismu a naopak přihlášení se k trendům světové architektury. Díky tomu tak vzniká kvalitní

⁴ Profesor, architekt, malíř a návrhář.

⁵ *Architektura ČSR* a *Československý architekt*.

⁶ *Česká architektura 1945 – 1995*. Praha: Obec architektů, 1995. S. 40.

⁷ Bylo to považováno za jediný možný prostředek ke splnění ohromných objemů potřebné výstavby. Mělo také do architektury vnést řád, kázeň.

a moderní styl, na který navazují architekti v šedesátých i sedmdesátých letech 20. století.

Na této světové výstavě též došlo poprvé k výraznému střetu mezi Západem a Východem. Výsledkem této konfrontace bylo mimo jiné odstartování závodů ve zbrojení a dobývání vesmíru. S tím souvisí i urychlení vývoje nejrůznějších technologií, které byly později využity i v architektuře.



Obrázek 1: Atomium, které se stalo symbolem výstavy EXPO 1958 v Bruselu – vyjadřovalo důvěru v neomezené možnosti



Obrázek 2: Restaurace Praha, součást pavilonu EXPO 1958

1.4 Šedesátá léta

„Zlatá šedesátá léta“, jak bývá často toto období označováno, představovala nejen pro architekturu významnou dekádu dějin. Tato éra se vyznačovala uvolňováním poměrů, režimu i myšlení. Bylo to období přelomu, otevírání perspektiv a doba růstu aspirace architektů. V tomto období vznikala velmi zajímavá a svěží díla mnoha architektů. Vše pak bylo násilně ukončeno vpádem vojsk Varšavské smlouvy v srpnu 1968 do Československa. Následující období bylo pak ve znamení normalizace, která zasáhla celou společnost i architekturu.

„V šedesátých letech se po mezihře socialistického realismu vrátila do Československa moderní architektura, to se ukázalo jako rozhodující. Celý další jakkoli rozpory zatížený vývoj stojí s naprostou samozřejmostí na ramenech toho, co v tomto rozměru dosáhly generace šedesátých let. Šedesátá léta představují na svém malém časovém úseku pozoruhodně bohatě strukturované výsledky architektonických aktivit – ani na geopolitickém Západu, ani v českých zemích se „nerecyklovala“ architektura padesátých let. Na západě i v Československu se hledaly nové cesty.“⁸

V rámci socialistického bloku žila československá architektura vcelku autonomně. Uvolňující šedesátá léta též umožňovala (i když omezené) pronikání informací o dění v architektuře, stavbách, nových postupech a technologiích ze Západu k nám. Architekti díky tomu zjistili, že Západ i Východ řeší podobné problémy: *...například prefabrikovaná stavební výroba, architektura velkých souborů (u nás panelových sídlišť), problém vybavenosti, staronové, dokonalejší typologické druhy – vše shlukované do celků, jež se hrdě hlásily k novému urbanismu. Pozornost se upírala zejména ke zkušenostem v Německu, Francii a Skandinávii.“⁹*

Generace architektů let šedesátých se dá rozdělit do tří skupin: první skupinou je generace respektovaných architektů, kteří již za sebou měli významnou tvorbu před druhou světovou válkou, jednalo se především o funkcionalisty - Františka Cubra, Václava Hliského, Zdeňka Pokorného. Druhou skupinu představují architekti, kteří začali projektovat brzy po skončení války - např. Karel Hubáček, Věra Machoninová,

⁸ ŠEVČÍK, O., BENEŠ, O. *Architektura 60. let: "zlatá šedesátá léta" v české architektuře 20. století*. 1. vyd. Praha: Grada, 2009. ISBN 978-80-247-1372-4, s. 84-85.

⁹ URLICH, P. *Šedesátá léta v architektuře očima pamětníků*. 1. vyd. Praha: Česká technika - nakladatelství ČVUT, 2006. ISBN 80-01-03413-5, s. 16.

Vladimír Machonin, Karel Prager, Jan Šrámek a další. Tato generace je většinou velice kritická k padesátým létům a naopak léta šedesátá vnímají jako výjimečnou dobu plnou tvořivé atmosféry, dobu plnou nadějí, prvních cest na Západ i příležitostí pracovat na velkých zakázkách. Třetí generaci pak tvoří žáci funkcionalistů, jež získali vzdělání až po válce a svou profesní dráhu začínají na přelomu padesátých a šedesátých let - např. Miroslav Masák - nebo na počátku šedesátých let – např. Stanislav Švec, Jan Bočan a další. Poslední jmenovaná generace si osvojila přirozenou úctu k silným osobnostem předchozích dvou generací, jež se stali mnohdy jejich šéfy a hlavně učiteli.¹⁰

Důsledkem působení těchto několika generací architektů je velká pestrost staveb a vytváření potenciálu pro tvorbu v budoucnosti. Vznikají nové ateliéry sdružující mladé architektky a umělce, kteří se zde setkávají se svěžími názory zkušenějších architektů, čímž docházelo k oživení architektury.

„Česká architektura šedesátých let je architekturou radostné a vynalézavé spolupráce architektů s výtvarníky, tím spíše se česká architektura sledovaného období stávala v mezinárodním kontextu „zajímavou“! Toto specifické signum české architektury sledovaného desetiletí vneslo do příběhu pozdní evropské moderny, do pozoruhodného a dramatického desetiletí, charakterizovaného s odstupem času slovy „kontinuita a změna“, nezaměnitelný a nepřehlédnutelný vklad!“¹¹

A co říci závěrem? Československá architektura šedesátých let byla zajímavou kapitolou našich dějin. Její páteří byl návrat k moderní architektuře a její rozvíjení díky kontaktu se Západem. Architekti v této době věřili svým vizím, věřili v reálnost změny k lepšímu. *Je možné, že je bláhové chovat romantické vzpomínky na šedesátá léta jako na zárodek nového zlatého věku. Přesto však měla šedesátá léta zvláštní význam. Znamenala průlom, prchavý okamžik slávy, dobu, kdy si významná část lidstva uvědomila mravní potenciál, dobu kolektivního a duchovního probuzení.“¹²*

¹⁰ ŠEVČÍK, O., BENEŠ, O. *Architektura 60. let: "zlatá šedesátá léta" v české architektuře 20. století*. 1. vyd. Praha: Grada, 2009. ISBN 978-80-247-1372-4., s. 32-33.

¹¹ Tamtéž., s. 85.

¹² Tamtéž, s. 11.

1.5 SIAL

Ateliér SIAL (Sdružení inženýrů a architektů v Liberci) patřil k nejvýznamnějším ateliérům socialistického Československa. Toto sdružení bylo ustanoveno v červenci roku 1968 a oficiálně fungovalo do prosince roku 1971, kdy po politických prověrkách byla možnost další existence ateliéru odmítnuta a SIAL byl opět včleněn do státního útvaru Stavoprojekt, ze kterého vzešel. *„Karel Hubáček spojil síly s Miroslavem Masákem a Otakarem Binarem. Nezaložili novou státní organizaci, ateliér měl svoji autonomii zaštitěnou vedením města Liberce. S podporou města a za vedení Karla Hubáčka započala v červenci 1968 nedlouhá existence samostatné ekonomické soběstačné projektové organizace.“*¹³

Počátky ateliéru lze však spatřovat již v roce 1956, kdy do Liberce přišla velká skupina mladých studentů z pražské a brněnské fakulty a do vedení ateliéru Stavoprojekt se postavil Karel Hubáček. Poté následovalo čtyřleté období paralelní existence ateliéru bez Hubáčka, jež v té době vedl skupinu S12, která pracovala na projektech televizního vysílače Ještěd. Nejvýznamnějším obdobím tvorby ateliéru jsou pak léta 1969-79, kdy vznikaly projekty, jež byly v kontrastu s postupující normalizací společnosti.

V roce 1969, krátce po zahájení procesu normalizace, došlo k založení tzv. Školky, sdružení mladých umělců, které podporovalo vytváření řady zajímavých projektů a návrhů. V českém prostředí byla jedinečným nápadem, měla umožnit setkání nekonformních absolventů fakult architektury a zvyšovat úroveň jejich myšlení a návrhů. Mezi členy školky patřil například John Eisler a Martin Rajniš.

Projekty SIALu jsou považovány za „vlastovky“ české high-tech architektury. Architekti ateliéru kladli vysoké nároky na výrobce materiálů, ale i na užití nových unikátních postupů, které byly užity například při stavbě vysílače na Ještědu.

Sial představoval *„skupinu hledící do budoucnosti, založenou na úzké vzájemné spolupráci, s pozoruhodnými výsledky práce, skupinu, která výrazně působila nikoli v opozici, ale uvnitř společenského systému, jehož výhod využívala. Architekturu nechápala jako nástroj k naprostému převratu sociálních a hospodářských poměrů, ale*

¹³ *Architekti SIAL*. Praha: Kant, 2008. ISBN 978-80-86970-79-0, s. 20.

jako prostředek k jejich trvalému zlepšování a v důsledku toho i ke svému vlastnímu rozvoji.“¹⁴

1.6 Sedmdesátá léta

Toto období se v Československu neslo v duchu nastupující normalizace. Po srpnu 1968 emigrovala řada architektů. Tvůrčí ateliéry, které vznikly v průběhu šedesátých let, byly opětovně „zestátněny“. Architekti se nyní stali řadovými výrobními pracovníky a byli zaměstnáváni v Projektovém ústavu. Změnu představovalo i zkrácení času na tvorbu svých projektů, kdy architekti byli svazováni normohodinami a zároveň museli splňovat plán práce. Řada architektů byla také postižena omezením pracovních příležitostí i zákazem publikovat výsledky své práce.¹⁵

Zpočátku se tyto změny neprojevovaly navenek nápadně, docházelo k dokončování velkých a významných staveb¹⁶, projektově zahájených v předchozím desetiletí. Hlavní prioritou byla však stále výstavba bytového fondu, tedy „architektura bez architekta“, kdy masová produkce betonových panelů nechávala pouze málo prostoru pro architektonickou tvorbu. Bytová výstavba přestala být téměř součástí architektury a vznikala tak sídliště, kde kvantita stála nad kvalitou. U projektů se sice stále vyžadoval podpis architekta, avšak návrh musel být předem schválen stavební organizací, jež byla podporována vedoucí mocí, která v této době tvrdě diktovala.

Problém představovala nedostatečná občanská vybavenost velkých sídlišť, jež byla uměle připojena k městům. Z urbanistického hlediska se tyto nedostatky řešily až v pozdějších letech výstavby tím, že se mezi jednotlivými bloky domů začaly vytvářet prostory, které reprezentovaly „ulice a náměstí“, a vytvářely tak samostatné urbanistické celky.

V této době tak vznikaly megalomanské projekty, např. Jižní Město, kde bylo sice vytvořeno bydlení pro desetitisíce lidí, ale představuje také nesmazatelnou jizvu na tváři Prahy. Na druhé straně vznikaly i povedenější urbanistické celky, například

¹⁴ *Architekti SIAL*. Praha: Kant, 2008. ISBN 978-80-86970-79-0, s. 24-25.

¹⁵ *Česká architektura 1945 – 1995*. Praha: Obec architektů, 1995. S. 55.

¹⁶ Např. brutalistický hotel Intercontinental (1967 – 1974), budova Národního shromáždění (1961 – 1971).

Jihozápadní Město, kde byl kladen důraz na individualizaci jednotlivých bytových celků a vytváření center s občanskou vybaveností.

Neschopnost navázat kontakty s architekturou a děním ve světě vedla k uzavřenosti československé architektury, což zapříčinilo i úpadek úrovně stavebních řemesel. Architektura byla trpěna jen jako součást celkového procesu výstavby, v němž hlavní zřetel byl brán na ekonomické ukazatele. Upadalo však i samotné sebevědomí architektonické profese, téměř vymizely architektonické soutěže, odborná diskuze i architektonická kritika.

2 PRIORIZACE

Koncem šedesátých let a v první polovině let sedmdesátých probíhal proces tzv. priorizace. V centrech měst docházelo k výstavbě nových obchodních domů Prior, jež měly vyjadřovat představu o blahobytu a hojnosti zboží. Jednalo se o předehru dnešních super- a hypermarketů.

Priorizace od šedesátých let až po léta osmdesátá byla časově opožděnou tendencí ukázat „společnost hojnosti“¹⁷, zejména vůči západním zemím. I přesto, že komunismus odsuzoval západní „spotřební společnost“, bylo nutné reagovat na dlouhodobě zanedbávanou a poddimenzovanou obchodní síť v československých městech. V důsledku investic do obchodní sítě se situace začíná v průběhu šedesátých let měnit, oživuje se městské prostředí. Obchodní domy tak do měst přináší nejen novou architektonickou kvalitu, v mnoha případech provázenou významnými technologickými inovacemi, ale také nová prodejní místa. Po celém Československu tak vzniklo velké množství obchodních domů, například obchodní dům Máj¹⁸, obchodní dům Kotva (1972 – 1974/5) manželů Machoninových, obchodní dům Prior (1971 – 1974) v Pardubicích a obchodní dům Labe v Ústí nad Labem (1970 -1974) od architektky R. Žertové, Obchodní dům Don (1968 – 1974) v Hradci Králové dle návrhu J. Doležala, Obchodní středisko Ještěd v Liberci (1969 – 1979 K. Hubáček, M. Masák) a další.¹⁹ Ve většině případů se však jednalo o násilný zásah do vzhledu často historických center měst.

Nutno říci, že v prostředí socialismu se dá jen těžko hovořit o přepychu a blahobytu, tudíž poptávka mnohonásobně převyšovala nabídku. I když vznikaly velké obchodní domy, jejich nabídka byla stále limitována. Na druhé straně měly tyto obchodní domy symbolizovat růst a vyspělost zemí Východního bloku.

Nesmíme také opominout politický rozměr a společenský kontext výstavby tehdejších obchodních domů. V řadě návrhů a realizací obchodních domů se odráží snaha architektů hrát „na vlastním hřišti“, jejich práce občas stála na okraji, ba i mimo

¹⁷ Termín uplatněný proslulým ekonomem J. K. Galbraithem.

¹⁸ K realizaci došlo až v sedmdesátých letech (1973 – 1976), kdy architekti M. Masák, J. Eisler, M. Rajniš museli na exponovaném místě striktně respektovat požadavky památkářů.

¹⁹ ŠEVČÍK, O., BENEŠ, O. *Architektura 60. let: "zlatá šedesátá léta" v české architektuře 20. století*. 1. vyd. Praha: Grada, 2009. ISBN 978-80-247-1372-4., s. 61.

dobový rámec, někdy dokonce směřovala proti němu²⁰. „Projekty z konce šedesátých let a počátku let sedmdesátých s obtížemi a odklady realizované v sedmdesátých letech, již jen tím, že v sobě nesly výsledky vývoje architektury šedesátých let, často oponovaly stavu společnosti, propadající se do „normalizace“. Stavby jsou nejen kritizovány, ale samy se mnohdy stávají kritikou doby, v níž vyrostly, dokáží jí oponovat.“²¹

2.1 Výstavba soudobých obchodních domů: prostředí, podmínky, mechanismy

„Obchodní dům je nejen obrovskou prodejnou, je i zdrojem nápadů a podnětů. A nesporně i místem podnětů k tomu, jak pracovat a co dělat pro to, aby si člověk mohl všechny ty pěkné věci pořídit.“²²

V prvním poválečném desetiletí hrála v Československu prim bytová výstavba, ale od poloviny 50. let se do popředí dostávalo i téma občanské vybavenosti včetně staveb pro obchod. Důvodem by již zmíněný špatný stav maloobchodní sítě, kdy řada menších obchodů z dob první republiky zanikla, další obchody byly poznamenány nedostatkem financí na údržbu či rekonstrukci. Zatímco u nás výměra prodejních ploch ve městech klesala a životní úroveň obyvatel rostla, na Západě docházelo k rozvoji moderních forem prodeje. Tato situace neunikla ani pozornosti představitelům československého establishmentu²³.

V 50. letech se do popředí postupně dostával samoobslužní prodej, který začal nahrazovat prodej s obsluhou, tzv. pultový prodej. Celosvětový trend zavádění samoobsluh souvisel především s nárůstem prodávaného zboží i s větší časovou

²⁰ Architekti pochopitelně nemohli realizovat své projekty zcela navzdory politickému establishmentu. Ostatně právě architekti sdružení SIAL, jež byli po roce 1971 začleněni do libereckého Stavoprojektu Ateliér 2, za realizaci svých staveb vedle jejich nesporných profesních kvalit, vdělili také obratné diplomacii šéfa ateliéru Karlu Hubáčkovi.

²¹ *Kotvy Máje: české obchodní domy 1965-1975*. Praha: Vysoká škola uměleckoprůmyslová v Praze, 2011. ISBN 978-80-86863-40-5, s. 5.

²² Dobová brožura Trustu obchodní domů Prior. Použité z: *Kotvy Máje: české obchodní domy 1965-1975*. Praha: Vysoká škola uměleckoprůmyslová v Praze, 2011. ISBN 978-80-86863-40-5, s. 5.

²³ V roce 1966 zdůraznilo usnesení XIII. sjezdu KSČ „nutnost zlepšovat práci obchodu využíváním moderních forem prodeje“. SZEMELÁNYI. *Pracovní podklad pro tlačovou poradů při příležitosti otevření OD PRIOR Pardubice*. 1974. Nepublikováno.

zanepřázdněností zákazníků. První československá samoobsluha vznikla v roce 1955, k plošnému zavedení této formy prodeje však u nás došlo až na konci 60. let.

Nejvyšší formou samoobslužného prodeje se staly univerzální obchodní domy, sdružující na jednom místě široký sortiment zboží. Tyto obchodní domy měly být vybudovány v každém sídle s více než 30 000 obyvateli, obvykle v historickém či širším centru města²⁴. Podobou a umístěním obchodního domu do takového prostředí se zabýval Výzkumný ústav výstavby a architektury.

Obchodní domy se dělily na tři typy, dle výměry prodejní plochy na malé (2 000 – 4 000 m²), střední (4 000 – 7 000 m²) a velké (7 000 - 10 000 m²).²⁵ Všechny obchodní domy měly společné rozdělení do devíti sektorů dle sortimentu. Jednotlivé sektory se pak lišily svým rozsahem: cca 50% tvořil textil a oděvy, cca 40% průmyslové zboží a 10% potraviny. Druh zboží se též promítl do funkčního uspořádání jednotlivých podlaží, kdy obchodní dům zpravidla disponoval třemi až čtyřmi nadzemními patry a jedním podzemním. V přízemí byly obvykle umístěny potraviny, o patro výše průmyslové zboží a ještě výše se nacházel textil a oděvy. Některé domy měly ještě čtvrté patro, které povětšinou sloužilo jako kanceláře, jídelna, šatna a umývárna pro zaměstnance, v některých případech zde byla umístěna restaurace pro veřejnost. Suterén byl pak věnován skladům a technickému zázemí. V obchodních domech měla své místo i nabídka služeb, např. kosmetická poradna, rychloopravna, kadeřnictví, dětský koutek apod.²⁶

Nezbytnou součástí moderní formy prodeje v obchodních domech bylo technické vybavení budov, kdy nechyběly výtahy, eskalátory, klimatizace, umělé osvětlení či vnitřní rozhlasový okruh. V obchodních domech nechyběla ani různá umělecká díla²⁷, jelikož i na ně se vztahoval dobový zákon, ukládající povinnost věnovat 1 – 4% z investičních nákladů na uměleckou výzdobu budov.

²⁴Umístění obchodních domů ve většině měst s hustě zastavěným historickým centrem bylo problematické i vzhledem k požadavkům investora na velikost prodejních, skladových či parkovacích míst. Další problém představovala nutnost vyrovnat se s kontextem místa.

²⁵ DUDEK, O. *Občanské stavby: obchodní domy*. 1. vyd. Praha: Vydavatelství ČVUT, 1979. S. 49.

²⁶ *Kotvy Máje: české obchodní domy 1965-1975*. Praha: Vysoká škola uměleckoprůmyslová v Praze, 2011. ISBN 978-80-86863-40-5, s. 7.

²⁷ Například plastika Karla Kronycha před západní fasádou OD Labe, dále objekty Stanislava Libenského v OD Družba a další.

První obchodní domy, jež vznikaly od roku 1965 na území Československa, byly sdružovány do oborového podniku Obchodní domy, který fungoval jako investor u staveb OD. 1. ledna 1969 se podnik Obchodní domy transformoval na Trust obchodních domů Prior se sídlem v Bratislavě.

Samotné návrhy a projekty OD příslušely SPÚO – Státnímu projektovému ústavu obchodu Brno. Tento specializovaný ústav se stal roku 1960 jednou ze dvou nastupujících organizací tehdejšího Potravinoprojektu. Zadavatelem samotných projektů bylo ministerstvo vnitřního obchodu, tedy jeho ústřední orgán, vystupující jako generální investor staveb. Soutěže o návrh se konaly jen ojediněle.

„Dnes, přibližně čtyřicet let od svého vzniku, jsou obchodní domy z první vlny prioritace již zcela ve stínu úspěšných hypermarketů a nákupních center. Těžiště maloobchodu se přesunulo z center měst směrem k periferiím a z někdejších výkladních skříní socialistického režimu se leckde staly opomíjené či nemilované stavby, vnímané jako relikty minulého režimu a produkty dobové estetiky.“²⁸ Osud těchto obchodních domů je různý. V některých případech vlastník objektu poskytl prodejní plochu drobným provozovatelům, a z obchodního domu se tak stal ekvivalent městských tržnic s levným zbožím. Světлым momentem je však obchodní dům Kotva a Máj, které po své rekonstrukci nadále slouží svému původnímu účelu. Je zde ale i smutný příklad obchodního střediska Ještěd, který se stal obětí snahy o vytěžení cenného pozemku v centru města, a tak musel tento obchodní dům být odstraněn a na jeho místě byl vybudován nový.

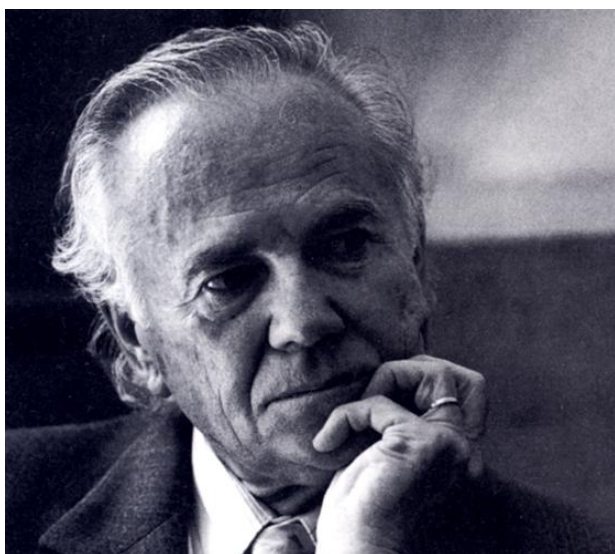
²⁸ *Kotvy Máje: české obchodní domy 1965-1975*. Praha: Vysoká škola uměleckoprůmyslová v Praze, 2011. ISBN 978-80-86863-40-5, s. 10.

3 OBCHODNÍ DŮM (STŘEDISKO) JEŠTĚD V LIBERCI

3.1 Autoři projektu

3.1.1 Doc. Ing. arch. Karel Hubáček, Dr. h. c.

„...Tvůrčí řemeslo je dobrovolným břemenem. Břemenem i proto, že současné výsledky tvoření, kromě soudů přítomnosti, jsou srovnávány s výsledkem minulosti. Přítomnost je krátká. Minulost dlouhá a nesmlouvaná. Co prošlo jejím soudem, je přitažlivé, poučné, budící respekt, úctu a pokoru – prokazuje nadřazenost tvůrčí síly



Obrázek 3: Karel Hubáček

nebo výhry nosné myšlenky nad potížemi, které každou dobu více nebo méně provázely. Až naše přítomnost se stane minulostí, vyčlení se ta díla, která budou hodna stejné úcty pro přítomnost budoucí. A budou to jen díla, kdy člověk-tvůrce překonal sám sebe, objektivní i neobjektivní překážky své doby.“²⁹ (Karel Hubáček)

Architekt Karel Hubáček je významnou osobností české architektury 20. století. Ač jeho dílo není velké počtem realizací, je důležité významem, který mají jeho stavby v dějinách architektury a některá i v mezinárodním měřítku. To dokládá i cena Augusta Perreta, kterou mu roku 1969 udělila Mezinárodní unie architektů za stavbu televizního vysílače na Ještědu a cena Grand Prix bienále Interarch v Sofii, kterou získal roku 1989 za Dům kultury v Teplicích. I v době, která domácí architektuře příliš nepřála, tak dokázal vytvořit díla vyvolávající obdiv nejen doma, ale i v zahraničí.³⁰

Karel Hubáček se narodil 23. února 1924 v Praze. Jeho otec byl vlakový poštovní úředník, tudíž často pobýval mimo domov. V dětství tak na jeho výchovu měla

²⁹ CHOCHOLOUŠKOVÁ, H. *Ročenka liberecké architektury 04/2008. Fontes Nissae = Prameny Nisy*. 2009. ISSN 1213-5097, s. 1.

³⁰ HUBÁČEK, K. *Karel Hubáček: pocta České komory architektů 2005 : [Galerie Jaroslava Fragnera, 31. 03. -07. 05. 2006]*. Praha: Česká komora architektů, 2006. ISBN 80-86790-03-7, s. 10.

vliv hlavně jeho matka a dědeček. „Měl jsem skvělého dědečka, sociálně demokratického politika a redaktora Práva lidu Josefa Mikeše. Dědeček se mi hodně věnoval.“³¹

Hubáček nejprve navštěvoval v rodné čtvrti v Praze Michli obecnou školu a poté gymnázium, kde ho učil Václav Černý³². V roce 1942 odmaturoval, a poté byl nasazen na nucené práce do Německa. Zpět do Prahy se vrátil až v únoru 1945. Když skončila válka, rozhodl se, že by chtěl dál studovat, což ho přivedlo na České učení technické, Fakultu architektury a pozemního stavitelství. Studia úspěšně dokončil již v roce 1949 a následně jej čekaly dva roky vojny.

Ač byl původem Pražan je svou profesní dráhou spojen s Libercem, kam se v roce 1951 s rodinou přestěhoval, jelikož získal zaměstnání v Krajském projektovém ústavu pro výstavbu měst a vesnic, v němž pracoval do roku 1968. Poté se podílel na založení Projektově-inženýrské organizace SIAL v Liberci a zároveň se stal i jejím ředitelem. Cílem SIALu bylo mimo jiné vychovávat nadějně architektky a pomáhat jim v jejich práci. K tomuto účelu spolu s Miroslavem Masákem založil Školku SIAL na Jedlové, postgraduální učiliště pro mladé nadějně architektky – „*stan, kde se všichni schovávali...deštník před nepohodou společenskou a politickou*“³³, jak sám později Hubáček vzpomínal. Činnost SIALu byla ukončena roku 1971, poté se Karel Hubáček stal vedoucím ateliéru 2 ve Stavoprojektu Liberec, projektově-inženýrské organizaci. V letech 1990 – 1991 byl opět ředitelem SIALu, se kterým spolupracoval až do roku 2000. Roku 1993 získal čestný doktorát technických věd na ČVUT v Praze, od 1994 učitelem školy architektury na Vysoké škole chemicko-technologické v Liberci, od 1995 docentem. Hubáček byl též vedoucím katedry architektury na Technické univerzitě v Liberci v letech 1994 – 1997. Roku 1995 se habitoval na VŠUP v Praze.

Patrně nejvýznamnější český architekt poválečné éry získal během svého života několik ocenění i poct za svou tvorbu. Mezi nejvýznamnější patřila cena UIA-Augusta Parreta za užití technologie v architektuře u stavby vysílače na Ještědu, udělená Mezinárodní unií architektů v roce 1969. Karel Hubáček na tuto cenu vzpomíná takto:

³¹ ŠVÁCHA, R. *Karel Hubáček*. Praha: Středoevropská galerie a nakladatelství, 1996. ISBN 80-901559-8-7, s. 15.

³² Docent Karlovy univerzity, který po uzavření vysokých škol nacisty, učil na pražském gymnáziu.

³³ HUBÁČEK, K. *Karel Hubáček: pocta České komory architektů 2005 : [Galerie Jaroslava Fragnera, 31. 03. -07. 05. 2006]*. Praha: Česká komora architektů, 2006. ISBN 80-86790-03-7, s. 10.

„Cena mi měla být předána na setkání UIA v Buenos Aires. Naše úřady mi však oddalovaly vydání víza a udělily mi ho přesně den před tím, než setkání UIA skončilo. Takže bych si cenu ani nestačil převzít. Nejel jsem tedy nikam a ani jsem netušil, jak dlouho pro nás ještě zůstane svět zavřený.“³⁴ O dvacet let později, v roce 1989, mu byla udělena cena Grand Prix Bienále Interarch v Sofii za koncertní síň v Teplicích. Roku 1996 obdržel tento architekt dvě ocenění, Grand Prix Obce architektů za celoživotní dílo a Herderovu cenu, jež mu udělila Vídeňská univerzita. V roce 2001 obdržel státní vyznamenání „Medaile za zásluhy 2. stupně“. V roce 2005 následovala „Pocta“ České komory architektů udělená tomuto významnému architektovi za celoživotní dílo.

Architekt Karel Hubáček vynikal invenčností svých návrhů a neústupností při prosazování skutečné architektury navzdory dobovému politickému a hospodářskému marasmu. A právě i díky tomu přesáhla tvorba ateliéru SIAL svým ohlasem české hranice a jako jedna z mála byla i v 70. a 80. letech publikována v prestižních zahraničních časopisech. Hubáčkovu renomé i jeho projekt Ještědu do Liberce přitahovaly řadu mladých architektů, kterým ve svém ateliéru poskytoval nebývalé svobodné a inspirativní prostředí.³⁵

Významné projekty a realizace:

- **1958 – 1966:** úpravy expozic na Libereckých výstavních trzích (sp. Otakar Binar, Miroslav Masák, Jiří Svoboda, Pavel Švancer)
- **1959 - 1960:** montovaný rodinný dům v Liberci
- **1963 – 1971:** televizní věž s hotelem a restaurací na hoře Ještěd nad Libercem (sp. Zdeněk Patrman, Zdeněk Zachař, autor restaurace Otakar Binar)
- **1967 – 1969:** přestavba Naivního divadla v Liberci (sp. Otakar Binar)
- **1968 – 1979:** obchodní středisko Ještěd v Liberci (sp. Miroslav Masák)
- **1972 – 1977:** vodárenská vyrovnávací věž na Dívčích hradech v Praze (sp. Z. Patrman)
- **1973 – 1979:** meteorologická věž v Praze-Libuši (sp. Z. Patrman)
- **1974 – 1977:** radiový vysílač v Adenu v Jemenu (sp. D. Vokáč a Z. Patrman)

³⁴ ŠVÁCHA, R. *Karel Hubáček*. Praha: Středoevropská galerie a nakladatelství, 1996. ISBN 80-901559-8-7, s. 13.

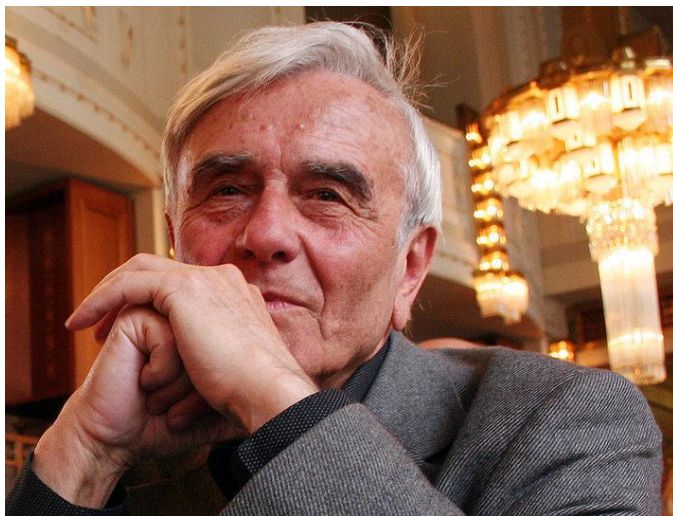
³⁵ HUBÁČEK, K. *Karel Hubáček: pocta České komory architektů 2005 : [Galerie Jaroslava Fragnera, 31. 03. -07. 05. 2006]*. Praha: Česká komora architektů, 2006. ISBN 80-86790-03-7, s. 11.

- **1977 – 1986:** koncertní síň v Teplicích (autor kolonády O. Binar)
- **1900 – 1993:** dostavba divadla Husa na provázku v Brně (původní autor Václav Králíček, sp. Jiří Hakulín)

3.1.2 Prof. Ing. arch. Miroslav Masák, dr. h. c.

Miroslav Masák se narodil 23. května 1932 v Úvalech. Nejprve vystudoval reálné gymnázium v Praze Karlíně v roce 1952, poté se přihlásil na České vysoké učení technické, Fakultu architektury a pozemních staveb, kterou úspěšně dokončil v roce 1958, kdy absolvoval u profesora Josefa Kittnera projektem plaveckého stadionu Praha-Podolí.

V letech 1959 – 1968 pracoval nejprve v Krajském projektovém ústavu pro výstavbu měst a vesnic v Liberci a poté se podílel na založení Projektově-inženýrské organizaci SIAL. Díky SIALu mohl Masák také založit a vést tzv. Školku³⁶, ve své době



Obrázek 4: Miroslav Masák

unikátní a samostatný ateliér mladých absolventů škol architektury. „*Pro samotný SIAL a jeho školu bylo charakteristické každodenní překračování omezujících norem. Každá zakázka byla chápána jako výzva, jako příležitost k objevování. Měli jsme radost z práce.*“³⁷

Po událostech Pražského jara a politických prověrkách nesměl dál vést Školku, byl též zbaven odborné funkce a nemohl publikovat. I nadále však zůstával v kontaktu s mladými architekty. V roce 1971 po zrušení organizace SIAL pracoval ve Stavoprojektu, projektově-inženýrské organizaci až do roku 1989. Po pádu komunismu

³⁶ ŠKOLKA byla založena i díky podpoře tehdejšího primátora Liberce Jiřího Moulise, který podporoval ateliér SIAL a jeho členy.

³⁷ URLICH, P. *Šedesátá léta v architektuře očima pamětníků*. 1. vyd. Praha: Česká technika - nakladatelství ČVUT, 2006. ISBN 80-01-03413-5, s. 23.

pracoval v letech 1990 – 1993 v Kanceláři prezidenta republiky jako jeho poradce pro architekturu a památkovou péči. Od roku 1994 působil jako pedagog na Fakultě architektury Vysokého učení technického v Brně. Miroslav Masák se také stal autorizovaným architektem České komory architektů a v roce 2000 byl jmenován řádným profesorem FA VUT v Brně.

Miroslav Masák je výrazně spjat s historií liberecké organizace SIAL, jež představovala pod vedením Karla Hubáčka jeden z mála výrazných proudů tehdejší architektury.

Architekt Miroslav Masák také získal několik ocenění, ráda bych zmínila například cenu SVTIR za nejlepší projekt Národní galerie, kterou získal v roce 1986. V roce 1993 získal cenu Vladimíra Karfíka za renovaci Veletržního paláce. Roku 2006 následoval čestný doktorát Vysokého učení technického v Brně a Pocta České komory architektů. Masák také patří mezi nemnoho žijících českých architektů, jež nikdy neslevili ze svých vysokých profesionálních i morálních hodnot a to i v době nepříznivé politické situace.

Významné projekty:

- **1964:** nákupní středisko „Dunaj“ v Liberci
- **1965:** pavilon „F“ Libereckých výstavních trhů
- **1967:** renovace Muzea skla v Kamenickém Šenově (sp. O. Binar)
- **1968:** renovace hostince „Na Jedlové“ v Radčicích
- **1975:** obchodní dům Máj v Praze (sp. J. Eisler, M. Rajniš)
- **1978:** obchodní středisko Ještěd v Liberci (sp. K. Hubáček)
- **1982 – 1992:** renovace Veletržního paláce pro Národní galerii (spoluautorství SIAL)
- **1990:** interiér kanceláři prezidenta republiky (sp. J. Pelcl)
- **1990:** renovace Míčovny v Královské zahradě
- **2001:** úprava přízemí Mint Musea v Charlotte, USA

3.2 Obchodní středisko Ještěd

3.2.1 Všeobecné informace

Realizace: 1969 – 8/1979

Prodejní plocha: 9 400 m²

Užitková plocha: 22 000 m²

Obestavěný prostor: 117 000 m²

Adresa: Gottwaldovo náměstí (dnes Soukenné náměstí), Liberec

Demolice dokončena: květen 2009

Generální projektant: Sial (Stavoprojekt Liberec, Ateliér 02)

Vedoucí projektu: Karel Hubáček, Miroslav Masák

Projekt: Jiří Bílek, Jiří Prskavec, Václav Bůžek

Statik: Václav Voda

Spolupráce: Oto Nykodým, Jiří Suchomel, Michal Brix, Václav Králíček

Investor: Textilana Liberec a podniky státního obchodu: Textil/ Oděvy/ Domácí potřeby / Drobné zboží / Potraviny/ Drogerie / Klenoty / Nábytek / Obuv /Restaurace a Jídelny

Dodavatel staveb: Severočeské konstrukce Ústí nad Labem, n. p.

Náklad včetně úpravy okolí: 185 326 000 Kč

Počet zaměstnanců: 560

3.2.3 Historie vývoje dolního centra Liberce a obchodního střediska Ještěd

Po skončení druhé světové války a odsunu Němců docházelo k obměně obyvatel nejen v celém československém pohraničí, ale i v Liberci a vyvstala tak nyní otázka dalšího vývoje a přestavby města. Vyjádřením cílů nových obyvatel severního pohraničí a zároveň i jejich manifestem budovatelského záměru se stala výstava uspořádaná v roce 1946 pod heslem „Budujeme osvobozené kraje“ (BOK) v místech zcela přestavěného areálu výstaviště.³⁸

Proměny Liberce měly být hned od počátku prováděny plánovitě, na základě vypracovaného územního plánu, jenž měl přispět k ozdravení města. Již v roce 1946 došlo ke zpracování základních podkladů pro nový územní plán, kdy byl proveden průzkum geologický, vodohospodářský, bioklimatický, historický a docházelo k provedení pečlivé bilance všech objektů z hlediska jejich dalšího využití.

První urbanistická soutěž na přestavbu Liberce byla vypsaná již roku 1948. Soutěž přinesla mnoho cenných návrhů, hlavně přispěním prof. dr. A. Mikuškovic z Prahy, avšak práce na přestavbě byly však ukončeny již v počátcích smrti profesora Mikuškovic. Až v letech 1954 – 1959 byl ve Stavoprojektu v Liberci zpracován první směrný územní plán města pod vedením ing. arch. S. Technika. Součástí plánu byla i jedna z prvních dopravních studií v Československu ing. Jiřího Kapsy z Prahy. Avšak díky nastalým správním změnám nebyla tato studie realizována a byly vypracovány ještě další dvě studie. Jedna z let 1962 – 1963, vypracovaná ing. arch. M. Ulmannem, a konečně třetí směrný územní plán města Liberce, zpracovaný Městským urbanistickým střediskem ve spolupráci se Stavoprojektem a opět pod vedením ing. arch. M. Ulmanna. Tento územní plán byl schválen roku 1971.³⁹

V souvislosti celkovou přestavbou města Liberec se do popředí dostávala i problematika zástavby středu města, a to konkrétně dolního centra, jež se mělo stát novodobým střediskem celého Liberce. Již v roce 1948 město vypsalou urbanistickou soutěž, která měla tuto situaci vyřešit. V předložených návrzích se projevoval trend rozšíření a uvolnění náměstí směrem k Nise. Následně bylo vypracováno několik dalších studií a návrhů, např. v roce 1950 prof. dr. A. Mikuškovicem a ing. arch.

³⁸ TECHNIK, S., RUDA, V. *Liberec minulosti a současnosti: (historie a perspektivy výstavby města)*. 2. přeprac. vyd. Ústí nad Labem: Severočeské nakladatelství, 1980. S. 146.

³⁹ Tamtéž, s. 148.

V. Boháčem. V letech 1954 – 1957 následovala práce Stavoprojektu pod vedením ing. arch. S. Technika. Roku 1960 se přestavbou dolního centra Liberce zabývali ve Stavoprojektu ing. arch. K. Hubáček a ing. arch. J. Svoboda, jež čerpali inspiraci především ze Skandinávie. V jejich návrhu se také poprvé objevila myšlenka, že by na Gottwaldově náměstí (dnes Soukenném náměstí) měl být vybudován obchodní dům. Na základě této studie vypsali roku 1961 Městský národní výbor v Liberci regionální architektonickou soutěž, jejímž hlavním cílem byla výstavba obchodního domu a jeho vhodného umístění v prostoru tehdejšího Gottwaldova náměstí spolu s kulturním domem. Soutěž původně vyhrál Eduard Adamíra a Vladimír Syrovátko, Miroslav Masák a Jiří Svoboda skončili na druhém místě. Vítězný návrh se ale nakonec nerealizoval. Iniciativy se nakonec o několik let později ujalo obchodní sdružení Textil Liberec. To oslovilo skupinu S 12 architekta Hubáčka, aby vypracovali studii obchodního domu.

V souvislosti s proměnou dolního centra se také potvrdila nutnost adaptace dopravy a potřeba vytvoření dostatečných ploch pro pěší. V souvislosti s tím docházelo v roce 1960 ke zrušení některých dopravních spojů. Konkrétně se to týkalo tramvajové linky Rochlice – Růžodol I., která byla nahrazena autobusy. To vše se promítlo do dalšího územního plánu zpracovaného Stavoprojektem pod vedením ing. arch. M. Ulmanna v letech 1962 – 1963.⁴⁰

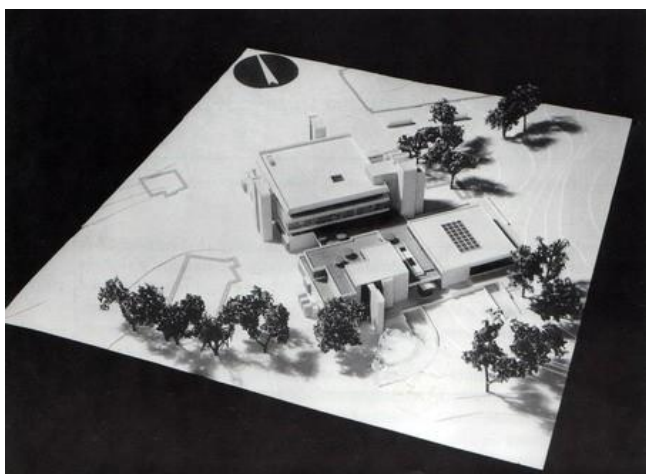
Otázka aktuálnosti obchodního domu vyvolala řadu dalších studií dolního centra, například nereálnou futurologickou studii ing. arch. S. Švece z roku 1968. Studii se zabýval i již zmiňovaný Stavoprojekt a později i ateliér Sial. Na návrhy dolního centra i obchodního domu mělo vliv mezinárodní architektonické sympozium, které se konalo v Liberci roku 1966. „*Přístup k architektuře, který se zde začal rozvíjet, se totiž zdá být velmi blízký strukturalismu a jeví se do určité míry jako zárodek koncepce, jež formovala podobu zbořeného obchodního střediska Ještěd.*“⁴¹ Charakteristické pro tuto tendenci je spojení s humanitními vědami, dále posun od zájmu o stavbu jako o objekt k zájmu o stavbu jako o určitou směsici vztahů mezi chováním jejich uživatelů

⁴⁰ TECHNIK, S., RUDA, V. *Liberec minulosti a současnosti: (historie a perspektivy výstavby města)*. 2. přeprac. vyd. Ústí nad Labem: Severočeské nakladatelství, 1980. S. 188-194.

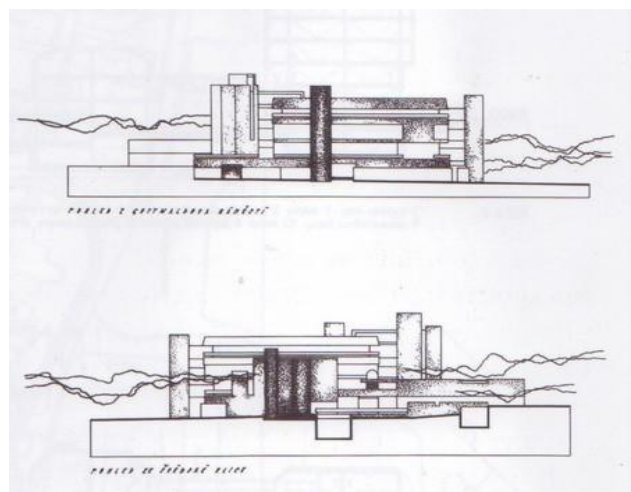
⁴¹ BERAN, L. *Sial*. 1. vyd. Olomouc: Arbor vitae, 2010. ISBN 978-80-87164-41-9, s. 75.

a architekturou. Město poté zhodnotilo závěr symposia, což vedlo k inklinování k jinému pojetí, k proměně zadání i autora stavby.

Výsledkem toho byla studie, jež roku 1968 vypracoval arch. Miroslav Masák. Tato studie byla ještě v letech 1969 – 1971 pozměňována M. Masákem a ing. arch. K. Hubáčkem již z ateliéru Sial. Hlavním cílem všech vypracovaných studií bylo ujasnit složitou a závažnou otázku výstavby nového středu města Liberce a sladit ji s požadavky a potřebami tehdejší doby a společnosti.



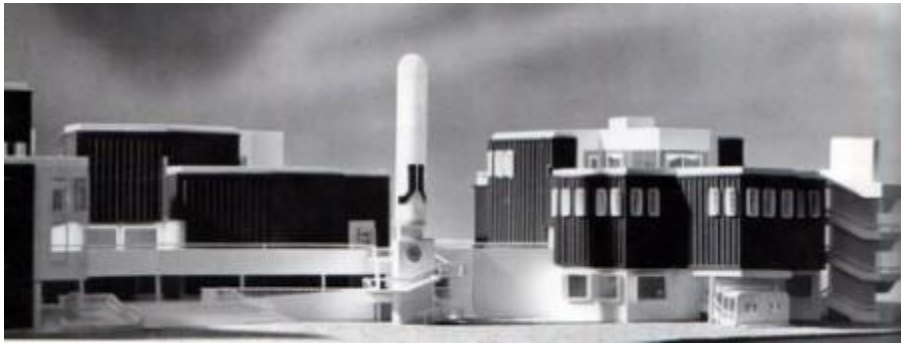
Obrázek 7: Obchodní dům Textil, Karel Hubáček, studie 1967



Obrázek 8: Pohled z Gottwaldova náměstí a Švédské ulice



Obrázek 9: OS Ještěd, model John Eisler 1969



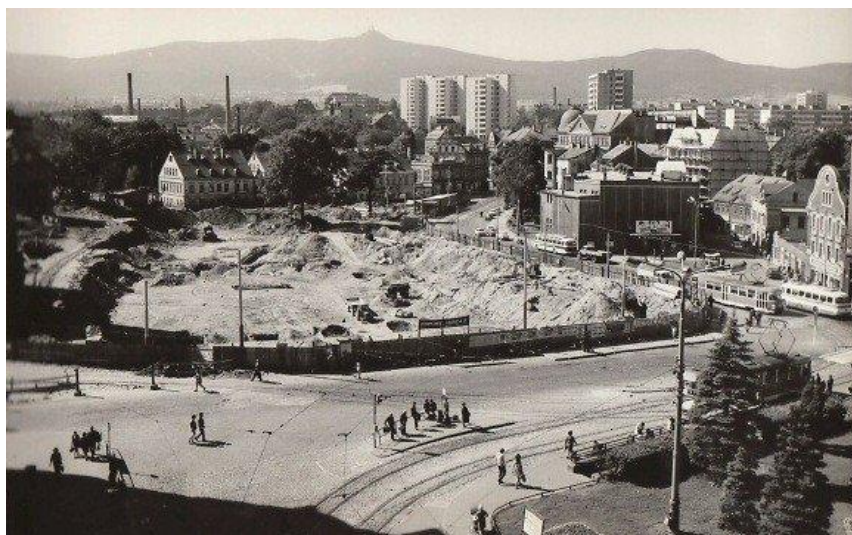
Obrázek 10: OS Ještěd, model Václav Smola 1972



Obrázek 11: Miroslav Masák, studie dolního centra Liberce, půdorys, 1968

3.2.4 Realizace stavby

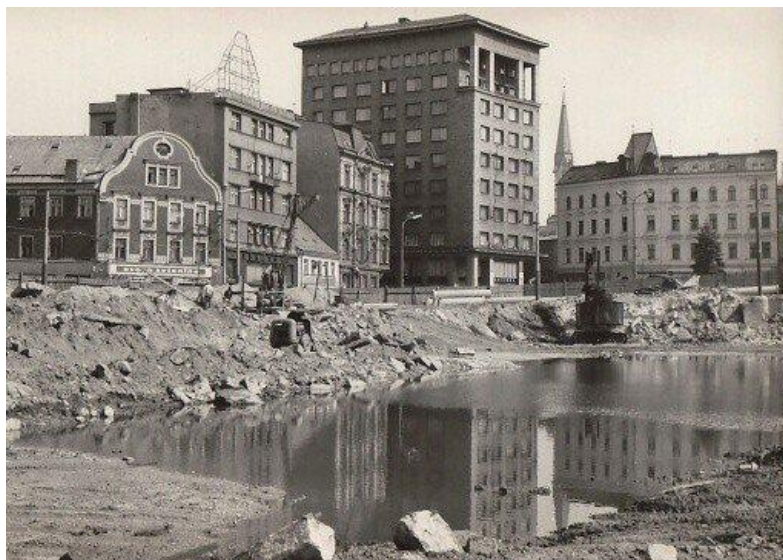
V prostoru mezi Gottwaldovým náměstím a řekou Nisou docházelo postupně k demolicím starých staveb, což mělo vést k vytvoření dostatečné plochy pro vybudování nového obchodního domu. Ten se měl stát základním objektem rozšířeného Gottwaldova náměstí. Celková plocha, jež byla demolicemi dosažena, čítala 18 200 m².



Obrázek 12: Staveniště OD Ještěd

Stavební povolení bylo schváleno 17. 12. 1969, avšak samotná výstavba započala až následujícího roku a veřejnosti byl dům postupně předáván až do roku 1979. Již od počátku se však stavba potýkala s problémy, které se týkaly základové půdy. Půda byla podmáčená spodní vodou a nestabilní vlivem náplav z koryta z nedaleké řeky Nisy, protékající u jižní strany objektu. Navíc zde vedl po několik století náhon k panskému mlýnu ležící na nároží Široké a Barvířské ulice (na místě dnešní kavárny Nisa). Vlivem nepředvídatelnosti stavu půdy docházelo v průběhu výstavby k určitým změnám, jež měly vylepšit odolnost základové konstrukce. Vyřešit tento problém měl ocelový skelet založený na studních.⁴² Celý suterén měla ochránit bílá vana, která jej měla ochránit před agresivní spodní vodou.

⁴² KARPAŠ, Roman. *Knihy o Liberci*. 1. vyd. Liberec: Dialog, 1996. S. 499–500.



Obrázek 13: Problémy se spodní vodou při budování základů OS Ještěd

Při stavbě byl použit beton 250 a základové monolitické patky různých rozměrů. Od velikosti patky se odvíjely i rozměry výztuže a kotvicích otvorů. Použita byla ocelová výztuž, jež byla umístěna na spodní straně základové patky, tyče tak vytvářely mříž. Nechyběly ani podpěry vyrobené Průmstavem Pardubice, jež byly z plných válcovaných profilů tvaru X. Tyto podpěry procházely jak samotnými zdmi, tak i otevřeným prostorem, kde byly opatřeny hliníkovým obložením.⁴³

Kvůli novému obchodnímu středisku muselo dojít i k přeložení spojovací koleje mezi vozovnou a meziměstskou tratí do Jablonce, jež původně vedla ulicemi Švédskou a Náchodskou. Ta byla roku 1971 nahrazena novou kolejí z Fügnerovy ulice na Gottwaldovo náměstí.

⁴³ SULKOVÁ, V. *Obchodní dům Ještěd v Liberci* [online]. 2009. [vid. 08. 05. 20015] S. 16.
Dostupné z: <http://www.veronika-sulkova.eu/cz/project/4-obchodni-dm-jested-v-liberci.html>

3.2.5 Popis stavby

Miroslav Masák v návrhu obchodního střediska Ještěd reagoval na aktuální architektonické trendy 60. let, a to revizí funkcionalismu a hledáním nových východisek architektonické tvorby. Tato stavba tak představovala ojedinělý příklad architektonického strukturalismu v naší republice. Tomu odpovídalo i vnitřní řešení stavby na principu „clusteru“ – *srostlice polygonálních těles vzájemně propojených krytými pasážemi a vytvářejícími takřka labyrintický vnitřní prostor*⁴⁴. Dle představ Miroslava Masáka se nemělo jednat o klasický obchodní dům, ale o jakési „kryté tržiště“. Labyrint dle autora měl zákazníkům nabídnout příjemnější a pohodlnější pobyt než nekrytý exteriér tradičních měst.⁴⁵

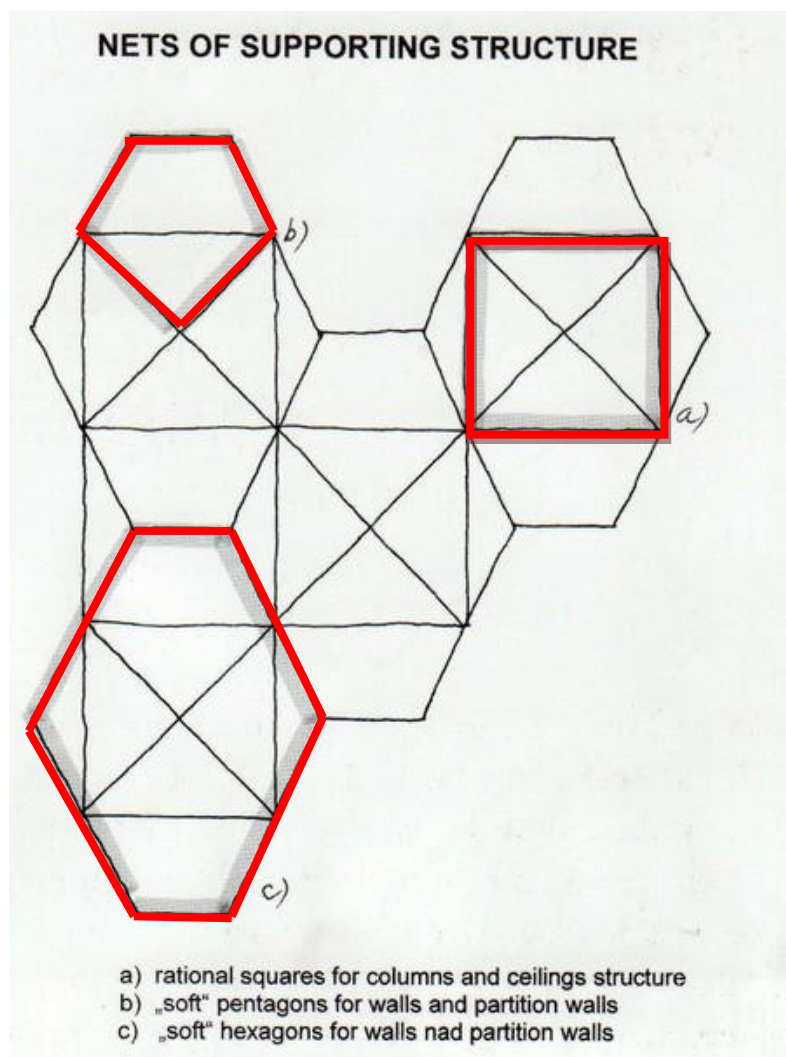
U obchodního střediska Ještěd je třeba vyzdvihnout především originální aspekt domu. Tím je Masákův prostorový koncept, kdy prostorové řešení bylo podle samotného autora spoluurčeno křížením trojice tradičních pěších tras – z ulice Fügnerovy, Jánské a ze Soukenného náměstí. Ještěd proto protínaly tři živé polootevřené pasáže s výkladními skříněmi, které tak vytvářely propustnou a živou městskou krajinu.

Konstrukční systém i obrys této komplikované stavby tak byly definovány těmito pěšími trasami, které se protínaly v místě stavby. *„Sít' racionálních čtverců a měkkých, vepsaných pětiúhelníků a šestiúhelníků, ale i sít' vnitřních pasáží nákupního střediska směřum tradičního pěšího provozu odpovídá. Chtěli jsme stavbu organicky zařadit do rozháraného prostředí města. To nebylo tehdy, na konci 60. let, běžné. Modernistické stavby si vždy kolem sebe dělaly místo, byly solitéry, chtěli mít alespoň nějakou symbolickou cézuru od souseda.*⁴⁶ Inspirací při navrhování byl autorovi mimo jiné izraelský pavilon na světové výstavě Expo 1967 v Montrealu, architektka Arieħ Sharona.

⁴⁴ ZEMAN, J. *Liberec: urbanismus, architektura, industriál, pomníky, objekty, památky*. Liberec: Knihy 555, 2011. ISBN 978-80-86660-33-2, s. 114.

⁴⁵ BERAN, L. *Sial*. 1. vyd. Olomouc: Arbor vitae, 2010. ISBN 978-80-87164-41-9, s. 14.

⁴⁶ KRATOCHVÍL, P., MASÁK, M. *Rozhovory s architektky 01: [Masák, Pleskot, Lábus, Pelčák, Eisler, Fiala, Hrůša, Malinský, Střítecky]*. Praha: Prostor-architektura, 2005. ISBN 80-903257-6-9, s. 7.



Obrázek 14: Konstrukční síť obchodního střediska Ještěd v Liberci

Masák se také při navrhování stavby snažil o respekt k místu též v zachování výškového horizontu nejen se zřetelem na okolní zástavbu, ale především s ohledem k cennému pohledu na hřbety Lužických hor a vysílač Ještěd.

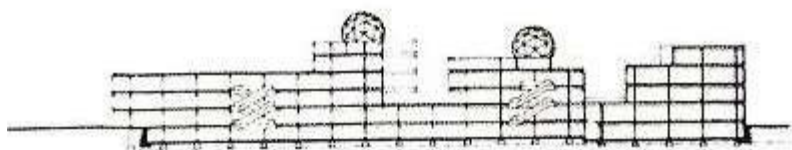
Obchodní středisko Ještěd, ojedinělá strukturalistická stavba 60. let 20. století, se svými technicistními detaily přihlásila mimo jiné k mašínismu, respektive k architektuře high-tech a byla pozoruhodnou stavbou dílny ateliéru Sial.

„Ohromující, odvážná realizace. Síla, s níž architektonická idea generuje prostor, snad u nás v moderní architektuře nemá obdobu. Nekonvenčnost, nekompromisnost, radikalita, stejně tak jako hravost, temná i jásavá barevnost a fantazie – toto poselství z nejlepších projektů a realizací české architektury šedesátých

let zde Obchodní středisko našlo svoje neopakovatelné naplnění, jednu ze svých možných syntéz. Stavba svědčící o své době a současně stavba obrácená k budoucnosti: odklon od modernistických dogmat, hledání prostředí nabízejícího participaci a identifikaci.“⁴⁷

3.2.6 Obecný technický popis

Obchodní středisko Ještěd byl vícepodlažní objekt, skládající se z jednoho suterénu a z pěti nadzemních podlaží. V suterénu budovy byl umístěn sklad a v přízemí až do II. patra se nacházela prodejní část. V III. a IV. patře bylo umístěno administrativní a pomocné zázemí. „Obestavěný prostor je 100 000 m³. Z celkové užité plochy 22 000 m² tvoří 9 000 m² odbytové prostory.“⁴⁸ Základní prodej byl ještě doplňován pivnicí, snack-barem, mléčným barem, vinárnou, kavárnou a cukrárnou, ale i prostorem pro módní přehlídky a otevřeným tržištěm, jež se nacházelo na terase prvního patra.



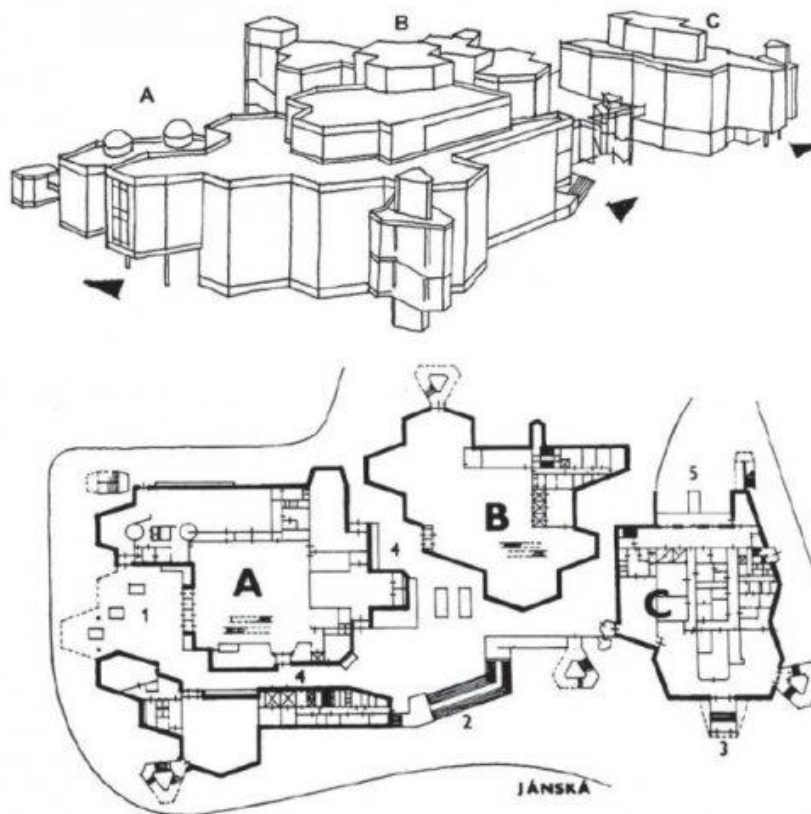
Obrázek 15: Podélný řez domu obchodního domu Ještěd

Autoři nepřístupovali k OD Ještěd jako ke klasickému obchodnímu domu, ale přišli s nezvyklou myšlenkou, jež vycházela z požadavků deseti různých budoucích uživatelů, kteří byli zároveň investory. Na základě této myšlenky mělo dojít k vytvoření samostatných prostor pro těchto deset uživatelů, jež budou sloučeni do jednoho objektu při zachování vzájemné nezávislosti. Dle požadavků došlo nakonec k vybudování tří pavilonů (pavilon A, B, C), tří autonomních obchodních jednotek, jež byly spojeny terasami v patře a průchody v přízemí. Společné měly pouze expedici a suterénní

⁴⁷ ŠEVČÍK, O., BENEŠ, O. *Architektura 60. let: "zlatá šedesátá léta" v české architektuře 20. století*. 1. vyd. Praha: Grada, 2009. ISBN 978-80-247-1372-4., s. 355.

⁴⁸ *Liberec: ročenka liberecké architektury*. Liberec: Občanské sdružení Cesty, 2005. ISSN 1801-6227, s. 58.

sklady.⁴⁹ Ke zprovoznění jednotlivých pavilonů docházelo postupně. Jako první byl 1. 12. 1978 otevřen pavilon A a 16. 7. 1979 pavilony B a C⁵⁰. Z původního návrhu se pak neuskutečnila stavba pavilonu D ani velké zastřešující kopule nad pavilonem A a B.



Obrázek 16: Obchodní středisko Ještěd – perspektivní nákres a půdorys

A – pavilón textilu, B – pavilón spotřebního zboží, C – pavilón potravin

1 – vstup do oddělení textilu z náměstí, 2 – vstup do oddělení spotřebního zboží, 3 – vstup do oddělení potravin, 4 – pasáž, 5 – příjezd do skladu

3.2.7 Plášť

Na realizaci OS Ještěd se nepohybně podepsala práce ateliéru Sial, a to především v technologických inovacích. Obchodní středisko Ještěd získalo status experimentální stavby, a to kvůli testování válcované ušlechtilé oceli Amofix, jež byla

⁴⁹ ZEMAN, J. *Liberec: urbanismus, architektura, industriál, pomníky, objekty, památky*. Liberec: Knihy 555, 2011. ISBN 978-80-86660-33-2, s. 114.

⁵⁰ ŠEVČÍK, O., BENEŠ, O. *Architektura 60. let: "zlatá šedesátá léta" v české architektuře 20. století*. 1. vyd. Praha: Grada, 2009. ISBN 978-80-247-1372-4., s. 354.

použita pro plášť budovy. Tato ocel byla obdobou původně amerického Cortenu. Na tomto experimentu se podílel Státní výzkumný ústav hutnický a Vítkovické železářny. Nejprve došlo k opláštění budovy plechy z oceli Atmofix o síle 1 mm. V průběhu vyhodnocovacích zkoušek však tento plášť nesplnil na něj kladené požadavky, a tak v letech 1983 – 1985 bylo opláštění vyměněno za atmofixové plechy o dvojnásobné síle a byl použit i jiný způsob zavěšení.⁵¹ Ocelová konstrukce budovy byla doplněna železobetonovými stropy.

Atypické konstrukční a architektonické řešení stavby ještě podtrhovala výrazná barevnost žlutého (v některých publikacích oranžového) keramického obkladu, jež dle záměru Miroslava Masáka měl rozjasnit dolní centrum Liberce.

Na budově byl také použit protipožární a protikondenzační nástřík Pyrok (licenci koupil SIAL v Anglii), který umožnil ponechat ocelovou konstrukci v interiérech obnaženou, tím došlo ke zvětšení prostor prodejních podlaží a umožňovalo i lepší větrání. Přímo pro tuto budovu byly vyvinuty plastbetonové dlaždice, jež měly speciální výztuž ze sklených vláken. V některých částech teras bylo také umístěno i integrované elektrické zařízení pro roztávání sněhu. V obchodním středisku Ještěd se také objevila další novinka v podobě použití Copilitu pro vnější zasklení schodišť a otevřené podhledy.

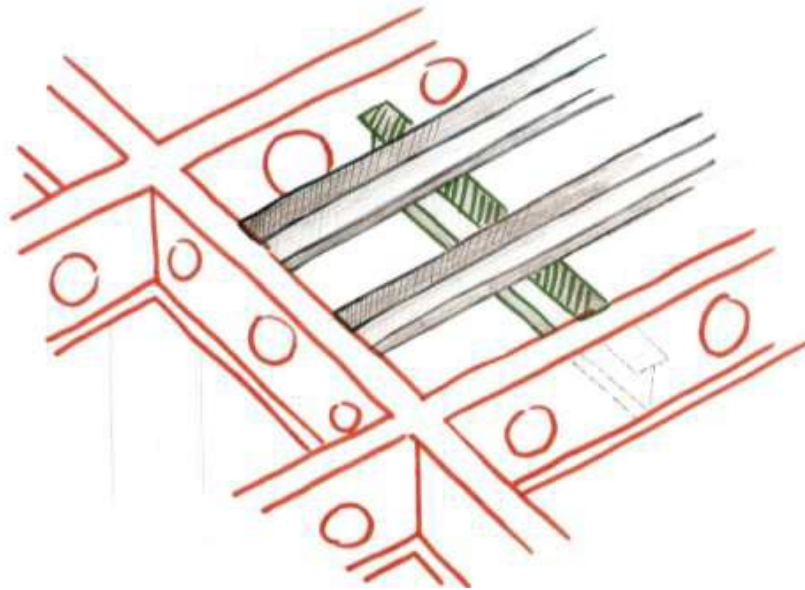
3.2.8 Stropní konstrukce

„Profilové bednění, v němž je zabetonovaná monolitická železobetonová deska o tloušťce 10 cm, je položeno na ocelové konstrukci, která je tvořena ze třech druhů nosníků. Hlavní odlehčený nosník je z válcovaných I-profilů.“⁵² Výška nosníku je 90 cm. Mezi ně jsou navařeny nižší přibližně sedmdesáticentimetrové, zato však širší nosníky. Na ně jsou pak kolmo položeny traverzy. Technická infrastruktura pak prochází skrze otvory v nosníkové konstrukci. Již zmiňovaný protipožární nástřík Pyrok pak chrání celou konstrukci.

⁵¹ (SV), Experiment Ještěd... a co dál? *Socialistický obchod*. 1986, roč. 32, č. 11, s. 420.

⁵² SULKOVÁ, V. *Obchodní dům Ještěd v Liberci* [online]. 2009. [vid. 08. 05. 20015] S. 17.

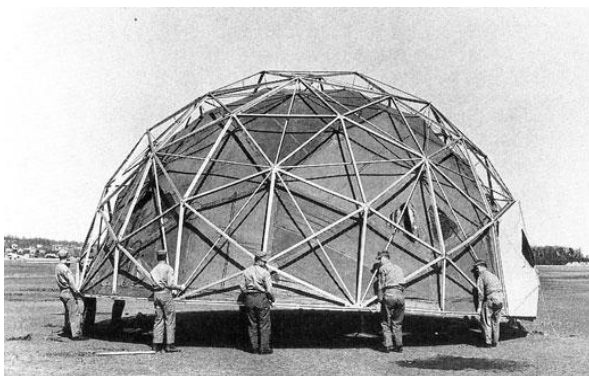
Dostupné z: <http://www.veronika-sulkova.eu/cz/project/4-obchodni-dm-jested-v-liberci.html>



Obrázek 17: Náčrt stropní konstrukce

3.2.9 Střecha

Rovinaté bezspáre střeše budovy dominovaly dvě skupiny prosklených světlíků, tzv. Buckminsterovy kopule⁵³, jež měly obstarat dostatek světla pro interiér. Střecha byla také pokrytá živičnou krytinou.



Obrázek 18: Příklad tzv. Buckminsterské nebo také Fullerovy bane



Obrázek 19: prosklená konstrukce Buckminsterovy kopule

⁵³ Pojmenovány podle amerického vynálezce Buckminstera Fullera, představitel hi-tech architektury.



Obrázek 20: Pohled na Buckminsterské kopule a jednu z teras OS Ještěd

3.2.10 Terasa

Inovativní technické řešení bylo použito i na terasách, na nichž byla užitá polyuretanová plovoucí dlažba, jež byla elektricky vyhřívána, a v zimě tak umožňovala roztávání ledu. Dlaždice čtvercového typu byly navrženy tak, aby zajišťovaly hlavně bezpečný průchod zákazníků. Mezi spárami byly použity gumové podložky, které měly zabránit přímému kontaktu betonu s dlaždicemi. Plastové dlaždice byly vyrobeny s přísadou korundu a skelného vlákna.⁵⁴

Architekti při navrhování tohoto domu brali zřetel i na sociologický a psychologický aspekt budovy. To se odrazilo především v odpočinkové zóně, která byla umístěna na střešních terasách. Jednalo se o sezónní kavárny, jež měly návštěvníka lákat k delšímu zastavení se u šálku čaje či kávy, který si mohli vychutnat spolu s působivým pohledem na přírodní panorama. V souvislosti s tím bylo toto obchodní

⁵⁴ ŠVÁCHA, R. Na obranu Ještědu. *Architekt, nezávislý měsíčník architektů*. 2005, roč. 51, č. 4, s. 51.

středisko jednou z mála staveb, o které se dalo mluvit jako o skutečném „obytném prostředí“.



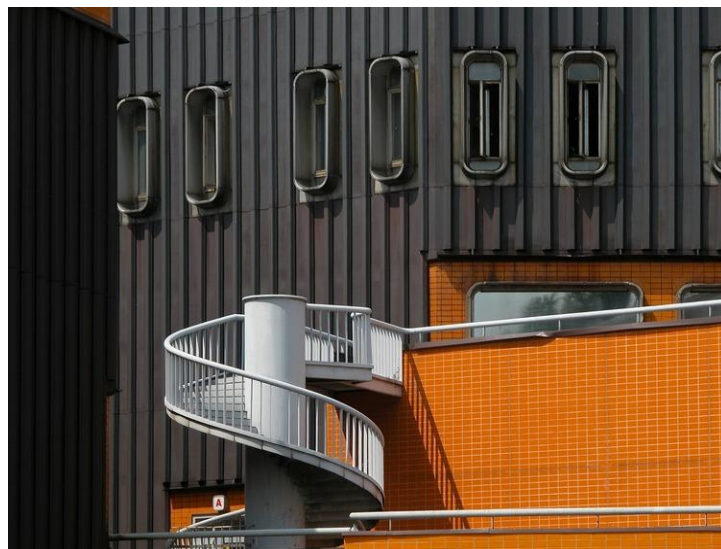
Obrázek 21: Jedna z teras obchodního domu

3.2.11 Fasáda

Fasáda obchodního domu byla opatřena dvěma druhy ochrany. Jednou z nich byly výrazně barevné keramické obklady žluté barvy (později měly spíše odstín oranžové barvy). Druhý prvek ochrany představovaly již zmiňované plechy z ušlechtilé oceli Atmosfix. Na povrchu oceli se měla vytvořit speciální ochranná vrstva modro-fialové barvy, jež měla také tvořit kontrast vůči keramickému obložení. Avšak mezi zadní stranou panelů a konstrukcí vznikaly štěrbiny, což postupem času vedlo ke vzniku koroze. Roku 1983 tak muselo dojít k výměně za nové opláštění.



Obrázek 22: Tzv. ponorkovitá okna



Obrázek 23: Fasáda domu a jedno ze schodišť

3.2.12 Zdivo

Zdivo v suterénu bylo železobetonové. V nadzemních částech byly použity tvárnice Calofrig s tepelnou plynosilikátovou izolací o tloušťce 25 cm. V interiéru byly postaveny příčky postaveny z dutých cihel. Stěny byly chráněny omítkou, dále Ceramicreatovým nástříkem a dvěma druhy vnějšího pláště.⁵⁵

3.2.13 Podlahy

V suterénu domu byla podle dostupných informací podlaha z litého asfaltu, v přízemí byla použita keramická dlažba. V prodejních prostorách se vesměs nacházelo PVC.⁵⁶

⁵⁵ SULKOVÁ, V. *Obchodní dům Ještěd v Liberci* [online]. 2009. [vid. 08. 05. 20015] S. 21.

Dostupné z: <http://www.veronika-sulkova.eu/cz/project/4-obchodni-dm-jested-v-liberci.html>

⁵⁶ Tamtéž, s. 21.

3.2.14 Schodiště

Ve venkovní části budovy se nacházela i schodiště, která měla specifické tvary. Dvě z nich připomínala šestiúhelník, další čtyři byla naopak navržena do tvaru trojúhelníku a nechybělo ani točité schodiště, které se nacházelo v I. patře. Mezi západní a východní částí byl však výškový rozdíl, kde výška chodníku ustupovala. Architekti to vyřešili tím, že ze směru z autobusového nádraží byl umožněn vstup do pasáže přes rozlehlé otevřené schodiště. Ani interiér nebyl ochuzen o schodiště. V pavilonech A a B se nacházely eskalátory, které umožňovaly návštěvníkům domu procházet skrze patra.



Obrázek 24: Vstup se schodištěm do obchodního domu směrem z autobusového nádraží



Obrázek 25: Detailní pohled na schodiště

3.2.15 Novinový stánek a reklamní poutač

Na architektonickém pojetí obchodního domu se podíleli i mladí architekti Školky, jako Jiří Suchomel, Michal Brix, Martin Rajniš, Václav Králíček a další. Právě dílo Michala Brixeho získalo velkou oblibu, jednalo se o netypický novinový stánek, stylizovaný do podoby obří krabičky od sirek. Jiří Suchomel je naopak autorem typizovaných svítidel umístěných v trubcích.

Nepochybně zajímavým byl i desetimetrový reklamní poutač Mirko Bauma na principu pneumatického válce z technické textilie, jež byl ukotven k ocelové konstrukci ventilátoru. V roce 1973 byl poutač uveden do provozu, avšak po několika letech byl demontován a nahrazen ocelovou vyhlídkovou „věží – panákem“, který se stal maskotem obchodního domu.



Obrázek 26: Michal Brix, novinový stánek v podobě krabičky od sirek

3.2.16 Změny

Během své existence prošlo obchodní středisko Ještěd změnami. Ráda bych ve zkratce zmínila jen ty nejzásadnější. Jak jsem již výše zmiňovala, roku 1983 došlo výměně ocelového opláštění za nové, jelikož to původní vzhledem ke korozi nadále nevyhovovalo svému účelu. Roku 1994 došlo k modernizaci prodejních ploch v pavilonu A a B. Pavilon A o rok později prodělal další přestavbu, aby zde mohla být umístěna nová restaurace. V roce 1999 byly dále rozšířeny prodejní plochy pavilonu C a to o více než 1 000 m².

Ne všechny změny však středisku Ještěd prospěly, naopak některé natrvalo poznamenaly jeho podobu. Sám jeden z autorů projektu se vyjádřil ke změnám, které proběhly hlavně v 90. letech následovně: „*Žádná z provedených úprav domu neprospěla. Otřesné jsou dolepované kiosky. Svědčí o stupni kultury nejen současných uživatelů stavby, ale i těch, kteří takové kroky schvalovali.*“⁵⁷

⁵⁷ SŮRA, J. Bourat Tesco? Někdo se zbláznil, říká jeho spoluautor. *MF DNES*. 2005, roč. 16, č. 24, 29. 01. 2005, s. 3.

4 OHLAS VÝSTAVBY OD JEŠTĚD V LIBERCÍ V REGIONÁLNÍM DOBOVÉM TISKU

Reakce na počátek stavby byla ve sdělovacích prostředcích poměrně skromná. Při čtení článků, týkajících se tohoto tématu, jsem měla navíc pocit, že si jsou mnohdy podobné. Co však pro všechny bylo vyloženě identické, že mnohdy obsahovaly rozsáhlý výčet těch, kteří se údajně zasloužili o vybudování tohoto obchodního domu. Samozřejmě se jednalo o jednotlivé vedoucí politické činitele, ministry apod. Nebyli opominuti ani hlavní investoři. V žádném článku však nebyl zmíněn jménem ani jeden z architektů, kteří dům navrhli.

Karlu Hubáčkovi i Miroslavu Masákovi bylo navíc zakázáno publikovat v oficiálním architektonickém tisku, jelikož ani jeden z nich nevstoupil po nástupu Husákova režimu do oficiálního Svazu architektů ČSR. Proto až do roku 1990 ani v časopisu *Architektura ČSR* ani v *Československém architektu* nenajdeme o obchodním středisku Ještěd žádnou zmínku.

S otevřením střediska Ještěd se začalo sice v novinách objevovat více článků, avšak chyběly zde například nějaké informace o tom, jak probíhalo postupné otevírání jednotlivých pavilónů, kolik zákazníků dům ten den navštívilo, atd.

Dne 9. října 1970 se v libereckých regionálních novinách *Vpřed* objevil článek s názvem *Experimentální obchodní středisko*, v němž byla veřejnost informována o výstavbě „domu budoucnosti“, jehož „význam daleko přesahuje hranice města Liberce, okresu i celého kraje“⁵⁸. Autor článku zde především píše o tom, jaký rozmanitý druh prodejen a služeb zde budoucí zákazník najde. Jak dále sděluje, obchodní středisko Ještěd má být také rozděleno na tři samostatné obchodní domy - dům s módním zbožím, dům potřeb pro domácnost a dům potravin. Nechybí zde ani informace o investorech stavby, projektové kanceláři či o materiálu, který bude použit při výstavbě. Dále je zde také uvedeno, že stavba má být dokončena v roce 1974. „*Termínu dokončení se dá věřit, protože stavba tohoto obchodního centra byla*

⁵⁸ (JŠ), *Experimentální obchodní středisko. Vpřed* XI., roč. 11, č. 80., 09. 10. 1970, s. 4.

*ministerstvem vnitřního obchodu České socialistické republiky zařazena do „seznamu vybraných úkolů experimentování ve výstavbě dotované ze státního rozpočtu“.*⁵⁹

Nový obchodní dům vyrůstá jako z vody, článek z 27. dubna 1971, jakoby reagoval na otázky občanů Liberce, kteří neviděli na probíhající stavbě velké pokroky. Autor článku zde informuje nejen o tom, co vše už se udělalo, ale píše i o potížích, se kterými se stavba potýká. Ať už se jednalo o problém se spodní vodou při budování základů nebo se skálou v místě, kde se má nacházet energetické centrum budovy. „*Tři metry pod terénem je odvodňovací síť, která stahuje všechnu vodu do studny, odkud se přečerpává do Harcovského potoka. Pumpy běží ve dne v noci a o množství vody si nejlépe uděláte představu, když si představíte, že zastavením čerpadel by v několika hodinách bylo dnešní staveniště zatopeno do výšky jednoho metru.*“⁶⁰

Dne 24. listopadu 1978 otiskl týdeník *Vpřed* článek s názvem *Jaký bude*. Bylo to k příležitosti otevření první části třetího největšího obchodního domu v ČSSR, jež se mělo odehrát již za deset dní. Autor článku čtenáře bere na jakousi první procházku novým nákupním centrem. Nechybí popis prostor ani podrobné informace o zboží, které si brzy budou moci zákazníci pořídit v jednotlivých patrech. Nebyla opominuta ani zpráva o technických novinkách, jež zde byly použity. Mezi ně patří eskalátory, jakožto nový prostředek dopravy, jenž má sloužit k přepravě zákazníků z přízemí do druhého patra. Novinkou byla i „*klimatizace jediná svého druhu u nás. Je dvoukanálová, vysokotlaková a spočívá v tom, že na stropěch jednotlivých podlaží jsou pravidelně rozmístěny tzv. MIX BOXY, do kterých proudí studený a teplý vzduch.*“⁶¹ Článek je doplněn i prvními fotografiemi z prostor obchodního centra a samozřejmě nechybí ani uvedení otevírací doby. Je zde také zmíněno, že otevření zbývajících dvou pavilonů se předpokládá v polovině příštího roku.

Dne 5. prosince 1978 vyšel v novinách *Vpřed* článek s názvem *Ještěd již slouží veřejnosti*, který reagoval na slavnostní otevření obchodního domu, jež proběhlo 1. prosince 1978. Autor zde především sděluje, kteří přední političtí činitelé se zúčastnili slavnostního ceremoniálu. Avšak chybí zde například údaje o tom, kolik zákazníků první den otevření navštívilo tento obchodní dům.

⁵⁹ (JŠ), Experimentální obchodní středisko. *Vpřed* XI., roč. 11, č. 80. 09. 10. 1970, s. 4.

⁶⁰ (ÁK), *Nový obchodní dům vyrůstá jako z vody*. *Vpřed*, roč. 11, č. 33. 27. 04. 1971, s. 4.

⁶¹ STÁRA, R. *Jaký bude*. *Vpřed*, roč. 19, č. 94. 24. 11. 1978, s. 3.

Liberec se dočkal, je článek z 10. července 1979, který oznamoval, že již 16. července dojde k otevření zbývajících dvou částí zatím největšího obchodního střediska v severočeském kraji. Autor samozřejmě neopominul zmínit, které stranické orgány a podniky pomáhají v současné době, aby stavba byla dokončena včas. Snad poprvé je zde pochválena i práce architektů, kteří se zasloužili o vybudování stavby. Chybí zde však jejich uvedení jmenovitě. Autor článku dále čtenářům detailně sděluje, jaký druh zboží najdou ve zbývajících dvou odděleních. Novinkou v prodeji se měla stát otevřená a uzavřená samoobsluha, kterou budou moci zákazníci využívat.

Zajímavý článek vyšel ve *Vpřed* dne 31. července 1979 a přinesl informace týkajících se výše tržeb, které získaly nově otevřené pavilony. „*V pavilonu B utratili zákazníci v oddělení nábytku 3 830 000 Kčs, v domácích potřebách 3 250 000 Kčs, v drobném zboží 1 310 000 Kčs a podnik Drogerie utržil 600 000 Kčs.*“⁶² Zákazníci zde tak během pár dní utratili téměř 9 miliónů korun. „*Ve vedlejším ‚céčku‘, které nabízí sortiment potravinářských výrobků, utratili lidé za prvních 10 dnů 1 800 000 Kčs.*“⁶³

Dne 27. května 1983 informoval deník *Vpřed* své čtenáře o tom, že obchodní dům Ještěd získává po přibližně deseti letech nový plášť. Jak je v článku přímo uvedeno, původně se předpokládalo, že dojde k novému opláštění o několik let později. Autor se proto rozhodl, že najde odpověď na tuto otázku u zástupců zodpovědných organizací. Ti znovu připomínají tu skutečnost, že plechy, jež byly použity k opláštění budovy, byly experimentem, který měl být na tomto domě otestován. „*Přibližně po dvou letech instalace plechu na fasádě OD Ještěd bylo zjištěno v některých částech - konstrukčních uzlech – že nedochází ke stabilizaci povrchu a vytvoření ochranné vrstvy odolné proti atmosférickým vlivům.*“⁶⁴ Postupně tedy mělo docházet k rozebrání původního opláštění a jeho nahrazením novým typem atmořivého pláště.

O dokončení první větší rekonstrukce obchodního střediska Ještěd informoval deník *Průboj* 1. února 1989. Konkrétně se jednalo o rekonstrukci pavilonu B, jež

⁶² (ARA), Zajímavá budova třetího největšího obchodního domu v republice. *Vpřed*, roč. 20, č. 61, 31. 07. 1979, s. 2.

⁶³ Tamtéž, s. 2.

⁶⁴ MRÁKOTA, O. Nový kabát pro Ještěd: účast předních odborníků na řešení úkolu. *Vpřed*, roč. 24, č. 42, 27. 05. 1983, s. 2.

probíhala od prosince loňského roku. Během rekonstrukce došlo k výměně podlahových krytin, revizi eskalátoru i k úpravě jednotlivých prodejních ploch.

JEŠTĚD Američanům, článek otištěný 29. května 1992 v Severočeském regionálním deníku, reagoval na dohady, týkající se prodeje OD Ještěd zahraniční firmě. Jak se ukázalo, mělo dojít k převedení libereckého obchodního domu Ještěd z fondu národního majetku americké firmě KMART se sídlem v Praze. Představitel této firmy pak zákazníkům domu slibuje, že dojde nejen k zachování stávajícího sortimentu zboží, ale že dojde i k jeho zvýšení. Prodej obchodního domu pak potvrzuje článek z 13. listopadu 1992, uveřejněný v Severočeském regionálním deníku.

5 OHLAS DEMOLICE OBCHODNÍHO DOMU JEŠTĚD/OD TESCO

K tématu demolice obchodního domu Tesco jsem našla mnoho článků, jak v tištěné podobě, tak i na internetu, a bylo těžké z nich vybrat ty nejdůležitější a nejzajímavější. Pro tuto práci jsem se snažila vybrat především ty, ve kterých reagují na tuto kauzu lidé, kterých se bezprostředně týkala, ať už to byl autor původního návrhu nebo autor současného obchodního centra. Snažila jsem se do textu zahrnout také názor odborníků, občanů, ale i argumenty nových investorů a liberecké radnice.

5.1 Na stránkách regionálního tisku

Na počátku roku 2005 se začaly na veřejnosti objevovat informace o tom, že liberecká radnice chce prodat pozemky v centru města. Tyto informace pak potvrdila liberecká příloha Práva 12. 1. 2005, jež informovala o tom, že holandská nadnárodní společnost Multi Development Corporation má zájem o tyto pozemky. Do těch spadá obchodní dům Tesco, sousední vila, parkovací plocha před terminálem MHD a parkovací dům Centrum.

Dne 29. 1. 2005 deník MF DNES věnoval tématu možné proměny Dolního centra Liberce celou stranu. Součástí byl i rozhovor s architektem Radimem Kousalem ze společnosti Sia Architects, jenž je například podepsán pod stavbou liberecké krajské knihovny. Nyní přišel s návrhem nového obchodního a zábavního centra, které by mělo nahradit bývalý Ještěd. Na otázku, jak se tento architekt dívá na současný obchodní dům, odpověděl. „*Plochy tu nejsou dostatečně využité, je to neekonomické. Nedá se v nich rozvinout moderní způsoby prodeje.*“⁶⁵ Na skutečnost, že se mezi architekty objevil názor, že by se Tesco bourat nemělo, jelikož je to připomínka doby, reagoval takto: „*Nechci s nimi polemizovat, je to jejich názor. Myslím, že špatné připomínky se nemají připomínat...*“⁶⁶

Autor článku také udělal rozhovor s jedním ze spoluautorů současného obchodního domu Tesco, tehdy Ještěd, s Miroslavem Masákem. Ten na otázku, jak reagoval, když se poprvé dozvěděl, že by se měl dům zbourat, odpověděl: „*Že se někdo zbláznil.*“⁶⁷ Masák v rozhovoru dále uvádí, že jednou z unikátností tohoto domu byl

⁶⁵ SŮRA J. Zbourat Tesco je velká příležitost. *MF DNES*, roč. 16, č. 24, 29. 01. 2005, s. 3.

⁶⁶ Tamtéž, s. 3.

⁶⁷ Tamtéž, s. 3.

„Především návrat k podstatě architektury [...] Znamenalo to odklon od odosobněné architektury International Style a důraznější akcent na sociologické a psychologické požadavky stavby.“⁶⁸ Další zajímavostí byl i fakt, že provoz domu byl zahájen v období tuhé normalizace, kdy se nesmělo ani o jednom z autorů psát. Nějaké veřejné ocenění také nepřipadalo v úvahu. Na druhé straně si této stavby povšimla zahraniční odborná periodika a informace o této stavbě byly publikovány v zahraničních i v našich publikacích. A jak Miroslav Masák vnímá to, že řada lidí hodnotí dům jako ohyzdný? „Nepochybuji o tom, že se žádná stavba nelíbí všem. Není možné ji posuzovat jako sochu, tedy jestli na mne působí, nebo nepůsobí, jestli se mi líbí nebo ne. Architektura musí reagovat na mnoho požadavků. Soudit ty estetické je náročné a vyžaduje to citlivost, vzdělání, zkušenost a rozhled.“⁶⁹ A co říká na projekt holandských investorů? „Projekt neznám. Z návrhu jsem viděl jen to, co bylo uveřejněno v novinách. Nebylo by však fair koncepci soudit dříve, než nám ji investor představí. To, co jsem zatím viděl, zajímavé není.“⁷⁰

MF DNES uveřejnila na svých stránkách dne 11. 2. 2005 článek s názvem *Lidé jsou proti zbourání Tesca*. Součástí tohoto článku byl výsledek ankety, který na svých stránkách uveřejnil tento deník. Stalo se tak poté, co radní odsouhlasili projekt na výstavbu nového obchodního centra, jež mělo nahradit to stávající. Nyní o tomto projektu měli jednat zastupitelé města. Kdyby záleželo jen na čtenářích, kteří se zúčastnili ankety, zůstal by stávající obchodní dům v centru města stát dál. Z celkového počtu 483 hlasujících, bylo proti zbourání 307 čtenářů, pro 176.⁷¹ Článek dále informuje nejen o petici architektů, kteří tímto protestují proti demolici OD Tesco, ale i o otevřeném dopisu, který zaslali studenti Fakulty architektury zastupitelům. V dopise studenti požadují, aby došlo vypsání veřejné soutěže na novou podobu dolního centra.

Potvrzeno: Tesco čeká bourání, článek z 18. 2. 2005, uveřejněný MF DNES sděluje svým čtenářům, že zastupitelé města Liberec schválili projekt holandských investorů na nové centrum Forum Liberec. Z 35 přítomných zastupitelů jich bylo pro 27. Zastupitelé posvětili tento projekt i přes značný odpor architektů, kterým se nelíbilo,

⁶⁸ SÚRA J. Zbourat Tesco je velká příležitost. *MF DNES*, roč. 16, č. 24, 29. 01. 2005, s. 3.

⁶⁹ Tamtéž, s. 3.

⁷⁰ Tamtéž, s. 3.

⁷¹ Tuto anketu však nelze brát jako reprezentativní výzkum veřejného mínění vzhledem k malému počtu respondentů.

že na tak významný prostor v centru města nebyla vypsána veřejná architektonická soutěž. Článek dále informuje o tom, že město Liberec by mělo získat za pozemky celkem 50 miliónů korun. Zbourání tak už jen bránil souhlas majitele budovy Tesco Stores a poté i úřadů. A jak má nové zábavní centrum vypadat? „*Na místě obchodního domu vyroste budova s menšími prodejny, multikinem a panoramatickou restaurací. Podél Fügnerovy ulice vrostou další budovy s obchody, kanceláři a zhruba šedesáti až osmdesáti luxusními byty.*“⁷²

V jednom z článků též reagoval Miroslav Masák na snahy, aby jeho dílo bylo prohlášeno kulturní památkou. *Víte, u domů nezáleží jenom na tom, jak vypadají, případně jak slouží, ale záleží na tom, jakou stopu ve společnosti zanechají. Já si myslím, že liberecké středisko určitou stopu zanechalo, a nemyslím jen estetickou a urbanistickou. Šlo i o to, že v té době mohlo vzniknout, a i když to bylo v komunistickém období, přece jen došlo k tomu, že deset vzájemně si konkurujících společností se domluvilo na jednom domě, kde se musely vzájemně respektovat a ustoupit ze svých požadavků. A velký podíl na tom měli i tehdejší primátor Jiří Moulis, na svou dobu velmi osvícený člověk. Také jeho zásluhou se Liberec v té době stal střediskem československé architektury. Dneska město po této stránce upadá, staví se tu jen bedny naprosto konfekčního typu.*“⁷³

Dva roky po první anketě, kterou na svých stránkách uveřejnil deník MF DNES, uspořádal anketu novou. Otázka byla stále stejná: Kdo je pro a proti zbourání obchodního domu Tesco? Dne 31. března 2007 byl zveřejněn výsledek ankety, který byl následující: proti bourání se vyslovilo 264 hlasujících, s demolicí jich naopak souhlasilo 68.⁷⁴ I když se opět jednalo jen o malý vzorek respondentů, již podruhé se čtenáři vyslovili proti demolici. Pokud by se tak liberečtí politici řídili názorem čtenářů, nikdy by nedopustili, aby došlo k demolici obchodního domu Tesco. K této anketě se vyjádřil na jedné straně autor původního obchodního domu Miroslav Masák a architekt Radim Kousal. „*Důvody, proč jich je většina proti zbourání, jsou podle mého názoru dva. Jedním z nich je ten, že jsou na dům zvyklí, a druhý, že si uvědomují, že není dobré bourat hodnoty, protože ten dům, který místo Tesca postaví, je konfekční, bez výrazného*

⁷² SŮRA, J. Potvrzeno: Tesco čeká bourání. *MF DNES*, roč. 16, č. 41, 18. 02. 2005, s. 3.

⁷³ PŠENIČKOVÁ, J. Dostane cenu, ale jeho dílo zboří. *MF DNES*, roč. 18, č. 25, 20. 02. 2007, s. 3.

⁷⁴ STRÁNSKÝ, J. Lidé: Tesco nebourajte. *MF DNES*, roč. 18, č. 77, 31. 03. 2007, s. B3.

*nápadu*⁷⁵, říká Masák. Naproti tomu Radim Kousal tvrdí, že výsledek ankety nelze vnímat jako většinový názor Liberečanů. „*Vždycky, když někdo hlasuje proti něčemu, tak je víc vidět. To ještě neznamena, že je většina lidí proti zbourání Tesca, výsledek tak může být hodně zkreslený a nemá vypovídající hodnotu.*“⁷⁶, dodal Kousal. Článek dále také informoval o tom, že si Tesco udělalo přímo mezi zákazníky obdobný výzkum, který však přinesl opačný výsledek. „*Zákazníci nám často říkali, že s libereckým obchodním domem nejsou spokojeni a že úroveň nakupování není dostatečná,*“⁷⁷ vysvětlila mluvčí Tesca Jana Matoušková.

5.2 Reakce v odborných periodikách

Miloš Solař⁷⁸ ve své stati reaguje na myšlenku přestavby centra města Liberce, jež byla vyvolána v souvislosti s prodejem pozemků holandským investorům. Solař tvrdí, že vhodnou dostavbou by Soukenné náměstí, které je poškozené rozsáhlými demolicemi historické zástavby, mohlo být urbanisticky rehabilitováno. „*Sporné je velikášství záměru, arogance, s jakou je prosazován, a s tím spojený úmysl zbořit obchodní dům Ještěd.*“⁷⁹

Podle názoru Solaře představuje obchodní dům Ještěd nepostradatelnou součást kulturního dědictví České republiky i přes všechny jeho nedostatky. „*Na provedení se nepříznivě podepsala nízká kvalita tehdejší stavební výroby. Zároveň je třeba dodat, že stávající podoba je znešvařena utilitárními úpravami posledních let.*“⁸⁰ Architektonická kvalita je však dle něj ve srovnání s dobovou produkcí nadprůměrná. Podstatným faktem je i ta skutečnost, že objekt v současné době dobře slouží svému účelu.

Miloš Solař vnímá nový projekt jako velký zásah do obrazu dolního centra města Liberce i do života občanů. „*Standardní postup v takovém případě představuje provedení průzkumu a vyhodnocení současného stavu včetně besed s obyvateli, na které*

⁷⁵ STRÁNSKÝ, J. Lidé: Tesco nebourejte. *MF DNES*, roč. 18, č. 77, 31. 03. 2007, s. B3.

⁷⁶ Tamtéž, s. B3.

⁷⁷ Tamtéž, s. B3.

⁷⁸ Architekt, pracovník Národního památkového ústavu v Praze.

⁷⁹ SOLAŘ, M. *Obchodní dům Ještěd nebouřit*. Architekt: nezávislý čtrnáctideník architektů, Praha: J.H. & ARCHYS, roč. 51, č. 1-6/7, 2005. S. 64.

⁸⁰ Tamtéž.

by měla navázat urbanistická studie a její oponentura jako podklad pro stanovení funkční a objemové regulace, případně dalších podstatných podmínek.“⁸¹ Dle autora je však důležité, aby bylo vyhodnocení existujícího stavu objektivní a nezávislé. Teprve po zhodnocení, zda má být daná věc zachována či změněna, měl by následovat výběr nejvhodnějšího záměru a investora. Až poté má následovat vypsání architektonické soutěže a výběr nejlepšího řešení.

„Kdyby radnice postupovala v tomto duchu, byla by věc jasná a nemuselo by se o ní diskutovat. Situace, kdy se objeví investor s hotovým řešením a radnice jej podpoří, aniž by cítila potřebu svůj postoj občanům a odborné veřejnosti podrobně a věcně odůvodnit, dokonce výslovně a veřejně odmítne možnost jakékoliv diskuze, je neklamným příznakem pochybnosti prosazovaného záměru“⁸²

Časopis Architekt dal i prostor k vyjádření se k této záležitosti liberecké radnici, která tak učinila prostřednictvím Ing. arch. Jaroslava Bílka, vedoucího odboru strategie a územní koncepce města Liberec. Ten argumentuje tím, že jsou nedostatečně využity plochy v centru města. Dále pak *„...před pěti lety bylo vyhlášeno výběrové řízení na investora bez přílišné odezvy. Několik dosud představených projektů bylo zcela nevyužitelných. Společnost AM, která s námi v loňském roce navázala kontakt, splňuje městem kladené požadavky včetně regulací, a byla tedy přizvána ke spolupráci na zástavbě území. Současně byly vyhodnoceny výsledky schopností investora řešit projekty tohoto typu.“⁸³*

A proč nedošlo k vypsání veřejné architektonické soutěže? *„Po zvážení a prostudování všech souvislostí majících rozhodnou roli při výběru vhodného postupu a po nezbytných konzultacích s odborníky bylo vedením města rozhodnuto postupovat formou přímé spolupráce s projekčními složkami investora bez vyhlášení veřejné architektonické soutěže.“⁸⁴*

⁸¹ SOLAŘ, M. *Obchodní dům Ještěd nebourat*. Architekt: nezávislý čtrnáctideník architektů, Praha: J.H. & ARCHYS, roč. 51, č. 1-6/7, 2005. S. 65.

⁸² Tamtéž, s. 65.

⁸³ *Obchodní dům Ještěd nebourat*. Architekt: nezávislý čtrnáctideník architektů, Praha: J.H. & ARCHYS, roč. 51, č. 1-6/7, 2005. S. 66.

⁸⁴ Tamtéž.

Jaroslav Bílek vnímá jako velmi problematické začlenění objektu stávajícího Tesca do městské struktury. Údajně došlo k přerušení historicky konstituovaných vazeb na související zastavěná území. *„Celá jihovýchodní část zástavby evokuje výraz periferních ploch rozvinutých do okolí bez možnosti organického navázání zástavby na kontaktních plochách. Vzhledem k poloze objektu v centru města se jeví jako nešťastné použití mrtvé fasády objektu směrem do uličního prostoru.“*⁸⁵

5.3 Reakce na internetových stránkách

Portál Aktuálně.cz uveřejnil roku 2009 rozhovor s Miroslavem Masákem a hlavním tématem byla demolice bývalého střediska Ještěd. Na otázku, proč si myslí, že k tomu došlo, uvádí: *„Evidentně za tím byly peníze, nic jiného. Kdo všechno se na těch penězích podílel, do toho se pouštět nebudu, Ale určitě to nemělo standardní průběh, jak ze strany města, tak projektantů toho nového, a na ministerstvu kultury byla ta rozhodnutí také velmi prapodivná.“*⁸⁶ Dle Masáka mohl i nadále dům sloužit svému účelu a mohlo se zde prodávat i luxusnější zboží. V rozhovoru však nechtěl komentovat nové zábavní středisko. *„Každý by si říkal, že nařikám, že mi zbourali barák a to nejde. Do zhodnocení, ať se pustí nějaký teoretik architektury nebo kunsthistorik. Ale co se teď v Liberci předvádí... Liberec v 60. a 70. letech, bez ohledu na společenskou situaci, hrál první housle v československé architektuře. To byla extraliga, to vám potvrdí každý, a dneska je to okresní přebor. A to město je s tím spokojeno. To je zvláštní.“*⁸⁷

Téma demolice bývalého obchodního střediska Ještěd byla předmětem i článku deníku iDnes, kdy jeden z redaktorů taktéž na toto téma udělal rozhovor s architektem Miroslavem Masákem. Ten na otázku redaktora, jaké má pocity, když vidí probíhající demolici, odpověděl takto: *„Mé pocity jsou smíšené. Samozřejmě, že z toho radost nemám, ale nezhroutím se z toho. Domy se stavějí a bourají. Jde jen o to, proč se bourají a co vznikne místo nich. V tomto případě je určitě důvod bourání zvláštní. Tesco mělo vědět, když si ho kúpovalo, jestli mu vyhovuje, nebo ne. Od začátku jsme si mysleli,*

⁸⁵ Obchodní dům Ještěd nebourat. *Architekt: nezávislý čtrnáctideník architektů*, Praha: J.H. & ARCHYS, roč. 51, č. 1-6/7, 2005. S. 66.

⁸⁶ MACHOVÁ, M. *Architekt: Ještěd šel k zemi kvůli prachům*. In: *Aktuálně.cz* [online]. 09. 05. 2005 [vid. 01. 06. 2015]. Dostupné z: <http://zpravy.aktualne.cz/domaci/architekt-jested-v-liberci-sel-k-zemi-kvuli-prachum/r~i:article:636751/>

⁸⁷ Tamtéž.

*že to kupují ze spekulace, že chtějí získat významný pozemek v centru. To, že se za to postaví v podstatě poměrně prostoduchá stavba, taky není dobře. Jinak s tím ale nemůžu nic udělat.*⁸⁸

Samotná demolice obchodního domu Ještěd byla započata 25. 03. 2009. Demolice se zúčastnil i Petr Krejčí, tehdejší kurátor architektonických sbírek Technického muzea v Praze. Ten se snažil zachránit některé části domu. *„Odvezeme je do technického muzea. Nejdříve se ale musí zrestaurovat, pak se asi stanou součástí stálých sbírek.*⁸⁹ Na samotnou demolici reagoval taktéž architekt Jiří Suchomel, jenž se snažil budovu zachránit. *„Hlavní roli v tom hrály peníze a chyběla dobrá vůle tu stavbu zachránit. Ministerstvo kultury ignorovalo odborný názor a dalo přednost ekonomickým a možná i politickým tlakům.*⁹⁰ Suchomel dále pokračuje: *„Je to skutečně výlučná stavba. Bourat ji je škoda, nesmysl a hloupost. Mohla být využívána dál, tak jak byla navržena, tedy pro více menších společností. Třeba i s menšími úpravami.*⁹¹

Internetový deník iDnes v dubnu 2009 informoval čtenáře, že se demolice OS Ještěd již blíží svému konci. Autor článku zde neopominul zmínit snahy, především z řad odborníků, jejímž cílem bylo demolici zabránit. Upozorňuje na ten fakt, že ministerstvo kultury vyneslo konečný ortel nad touto stavbou paradoxně navzdory tomu, že ji odborná komise ministerstva naopak doporučila za památku prohlásit. Architekt Filip Horatsche, jeden z organizátorů petice z roku 2005 za zachování OS Ještěd, se k celé záležitosti vyjádřil následovně: *„Ministerstvo nejdřív uznalo, že by stavba měla být zařazena do seznamu památek, ale příslušný ovlivnitelný úředník asi zařídil, aby bylo všechno jinak. Sice nakonec po přezkoumání konstatovali, že to byla chyba, ale nikdo s tím už nic nedělal. Lobbování firmy, která tu potřebovala stavět, bylo v tomto případě jasné.*⁹² Jak článek dále informuje, do celé kauzy se vložil i tehdejší

⁸⁸ PLUHAŘ, A. Architekt Masák: Ten důvod je zvláštní. In: iDnes.cz [online]. 22. 09. 2009 [vid. 01. 06. 2015]. Dostupné z: http://bydleni.idnes.cz/architekt-masak-ten-duvod-je-zvlastni-d8o-architektura.aspx?c=A090420_162122_architektura_web

⁸⁹ MACHOVÁ, M. Památka nepamátka, obchodní dům Ještěd mizí ze světa. In: *Aktuálně.cz* [online]. 09. 05. 2005 [vid. 03. 06. 2015]. Dostupné z: <http://zpravy.aktualne.cz/ekonomika/ceska-ekonomika/pamatka-nepamatka-obchodni-dum-jested-mizi-ze-sveta/r~i:article:632865/>

⁹⁰ Tamtéž.

⁹¹ Tamtéž.

⁹² PLUHAŘ, A. Demolice slavného obchodního domu v Liberci se chýlí ke konci. In: iDnes.cz [online]. 22. 09. 2009 [vid. 01. 06. 2015]. Dostupné z: http://bydleni.idnes.cz/demolice-slavneho-obchodniho-domu-v-liberci-se-chyli-ke-konci-p5f-/architektura.aspx?c=A090416_120235_panelakovy-byt_web

ombudsman Otakar Motejl. Ten našel řadu pochybení, kterých se ministerstvo dopustilo při rozhodování, zda udělat z obchodního střediska Ještěd kulturní památku. Jako příklad zmiňuje právě ten fakt, že ministerstvo nerespektovalo názor své odborné komise doporučující dát OS Ještěd status kulturní památky.

Jeden z nejzajímavějších článků, které jsem četla, obsahoval rozhovor s bývalým ministrem kultury Vítězslavem Jandákem. Byl asi posledním ministrem kultury, který mohl žlutou-oranžovou stavbu zachránit. A proč se vlastně jako ministr kultury rozhodl nezařadit dům na seznam památek? „*Upřímně, už si na to nevzpomínám. Asi na to byla expertíza nebo více expertíz, z nichž většina říkala, že to památka není. Většinou se řídím jimi, protože sám nejsem památkář. A myslím, že právě toto byl jeden z momentů, kdy jsem dal na podklady, které jsem dostal.*“⁹³ Na skutečnost, že naopak odborná komise doporučila prohlášení OS Ještěd památkou, reagoval: *A proč jsem to tedy podepsal?*“⁹⁴ Jandák pak pokračuje... „*Ted' skutečně nevím. Myslím, že tyto věci dělal první náměstek Formánek. Ministr se nemůže zabývat přímo libereckým obchodním domem či souborem v Horní Dolní. Pakliže dostanete materiály s výkladem prvního náměstka a odborníků, tak to potom podepíšete.*“⁹⁵ Jandák pak argumentuje tím, že jako ministr měl pod sebou sedm tisíc zaměstnanců a sedm tisíc problémů, a tak se mohlo stát, že si nějaké věci nepamatujete a můžou vám uniknout. Bývalý ministr ještě dodává: „*Ten Ještěd mi nepřipadl, že je zrovna nejhezčí. Když jsem jel do Liberce, každý na to nadával.*“⁹⁶

O oblíbenosti bývalého obchodního domu svědčí i anketa, kterou na svých stránkách uveřejnil webový deník iDNES v roce 2012. Předmětem ankety bylo zjistit, která ze staveb obyvatelům Liberce chybí nejvíce. Hlasující mohli vybírat ze sedmi památek. Mezi ně patřil areál v Textilany, Secesní most v Chrastavě, škola v Kokoníně, kulturní centrum Střelnice v Turnově, kaple v Jílovém, hostinec v Kamenickém Šenově a již zmiňované obchodní středisko Ještěd. A právě to v anketě vyhrálo. Z celkového

⁹³ MACHOVÁ, M. Proč jsem ten Ještěd odepsal? Fakt nevím, říká Jandák. In: *Aktuálně.cz* [online]. 05. 04. 2009 [vid. 02. 06. 2015]. Dostupné z: <http://zpravy.aktualne.cz/domaci/proc-jsem-ten-jested-odepsal-fakt-nevim-rika-jandak/r~i:article:633412/>

⁹⁴ Tamtéž.

⁹⁵ Tamtéž.

⁹⁶ Tamtéž.

počtu 1 568 hlasujících, získalo středisko 793 hlasů. Jen pro srovnání, na druhém místě skončila škola v Kokoníně s 222 hlasy, tudíž OS Ještěd vyhrálo s velkým náskokem.

6 PETICE ZA ZÁCHRANU OBCHODNÍHO DOMU JEŠTĚD/TESCO V LIBERCI

Obchodní dům Ještěd od svého vzniku provokuje pozorovatele svojí netypickou oranžovou barvou a nutí je tak, aby nezůstávali vůči této stavbě lhostejní, ale aby si naopak o ní vytvořili vlastní názor. Poté, co se rozhořela diskuze o dalším bytí, či nebytí tohoto domu, došlo k rozdělení odborné i laické veřejnosti na dva vyhraněné tábory. Na jedné straně zde byli lidé, jež se přiklonili k možnosti nahrazení OD Tesco novým obchodním domem. Byli zde ale i tací, jež s touto myšlenkou nesouhlasili, a naopak bojovali za další existenci této stavby.

Zachránit obchodní středisko Ještěd se pokusil nejen prof. Jiří Suchomel⁹⁷, ale i prof. Rostislav Švácha, který v únoru roku 2005 podal žádost o jeho prohlášení za kulturní památku. Žádal to nejen v případě obchodního střediska Ještěd, ale i OD Kotva a Máj⁹⁸. Rostislav Švácha tímto významně přispěl do společenské diskuze o památkové ochraně české architektury poslední třetiny 20. století.⁹⁹

Problémem však bylo, že se památková péče musela po roce 1989 více než kdy jindy vyrovnávat se zájmy vlastníků jednotlivých domů. Podnikatelé povětšinou vnímali vlastnictví kulturní památky jako ničitele podnikatelských zájmů, jako element omezující vlastnická práva či faktor, která může zapříčinit ekonomické snížení hodnoty objektu. Navíc v české společnosti je silně zakořeněn pocit, že památkou se může stát jen stavba dostatečně prověřená časem. I když existuje i několik příkladů zápisu mladších staveb, než obchodní středisko Ještěd, mezi chráněné památky. Jako příklad můžu uvést dům ČKD Na Můstku ing. arch. Jana Šrámka a Ing. akad. arch. Aleny Šrámkové, jenž byl dostaven až v roce 1983 a o devět let později získal status kulturní památky.¹⁰⁰

⁹⁷ Někdejší člen Školky Sialu a po Karlu Hubáčkovi vedoucí ateliéru 2 libereckého Stavoprojektu.

⁹⁸ Obchodní domy měly i nadále sloužit svému původnímu účelu.

⁹⁹ *Kotvy Máje: české obchodní domy 1965-1975*. Praha: Vysoká škola uměleckoprůmyslová v Praze, 2011. ISBN 978-80-86863-40-5, s. 28.

¹⁰⁰ Dostupné z:

<http://monumnet.npu.cz/pamfond/list.php?IdReg=153646&Uz=B&PrirUbytOd=03.05.1958&PrirUbytDo=21.05.2010&Limit=25>

Další problém představuje i fakt, že neexistuje soubor kritérií, dle kterých by mohla stavba získat status kulturní nemovité památky. Tato skutečnost vyplývá z paragrafu 2 zákona 20/1987 Sb. o státní památkové péči. Dle něj se za kulturní památky považují „*nemovité či movité věci, popřípadě jejich soubory, které jsou významnými doklady historického vývoje, životního způsobu a prostředí společnosti od nejstarších dob do současnosti, jako projevy tvůrčích schopností a práce člověka z nejrůznějších oborů lidské činnosti, pro jejich hodnoty revoluční, historické, umělecké, vědecké a technické, které mají přímý vztah k významným osobnostem a historickým událostem.*“¹⁰¹ Díky tomu je posuzování, zdali má být nějaká stavba chráněna státem, velmi individuální a řeší se případ od případu.

V případě bývalého obchodního střediska Ještěd však Ministerstvo kultury ČR pokus o jeho prohlášení kulturní památkou zamítlo s tím, že se nejednalo „*o originální architektonické řešení, nýbrž o „neavantgardní architekturu 60. let*“¹⁰². Rozhodnutí Ministerstva kultury ČR bylo v rozporu s vlastní odbornou komisí a opíralo se především o stanovisko Krajského úřadu Libereckého kraje. Posudek vlastníka objektu a Magistrátu města Liberec navíc odmítl uznat, že by nové technologie a postupy použité na stavbě byly vyvinuty na půdě ateliéru Sial.¹⁰³ Budova obchodního domu prý kromě toho představovala drastický zásah do struktury města.

V březnu roku 2007 podal další žádost o prohlášení OD Tesco kulturní památkou Jiří Křížek z Národního památkového ústavu v Liberci. S žádostí mu pomáhal prof. Suchomel, prof. Švácha i akad. arch. David Vávra. Jiří Křížek ve své žádosti uvedl, že našel nové skutečnosti, jež zásadním způsobem mění kulturní i památkové hodnoty obchodního domu. Dále také poukázal na to, že Ministerstvo kultury ve svém předchozím rozhodnutí o neprohlášení objektu kulturní památkou, nepřihlédlo k podstatným argumentům odborníků. Křížek také MK vytkl, že dostatečně nezdůvodnilo své předchozí rozhodnutí a víceméně se ztotožnilo s vyjádřením vlastníka Tesco, a.s..

¹⁰¹ Zákon o státní památkové péči, 20/1987 Sb.

Dostupné z: <http://www.npu.cz/zakon-o-statni-pamatkove-peci/>

¹⁰² Rozhodnutí Ministerstva kultury ČR 4762/2005 o neprohlášení bývalého obchodního střediska Ještěd za kulturní památku z 3. 8. 2005. Archiv NPÚ ÚOP v Liberci.

¹⁰³ *Kotvy Máje: české obchodní domy 1965-1975*. Praha: Vysoká škola uměleckoprůmyslová v Praze, 2011. ISBN 978-80-86863-40-5, s. 138.

Kromě toho roku 2006 získal status kulturní památky obchodní dům Máj v Praze¹⁰⁴ a horský hotel na Ještědu byl zařazen na Listinu světového kulturního dědictví UNESCO. „Vzhledem k tomu, že horský hotel a vysílač Ještěd, bývalý obchodní dům Ještěd a bývalý obchodní dům Máj představují vrcholná díla stejného autora vzniklá ve stejné historické epoše při použití zčásti totožných materiálů, konstrukcí a technologických postupů, lze znaky kulturní památky identifikovat na objektu OD Ještěd v takové míře, která bezesporu po věcné stránce prokazuje statut nemovité kulturní památky.“¹⁰⁵ Křížek ve své žádosti také dále upozorňoval na fakt, že OD Ještěd měl status experimentální stavby, při jejímž realizování byly použity nejmodernější stavební materiály i technologie, jež lze označit z vědeckotechnického a dobového kulturního kontextu průkopnickými inovacemi. I to mělo doložit výjimečnost OD Ještěd.

Jiří Křížek ve své žádosti uvedl několik dalších skutečností, jež měly zvrátit předchozí rozhodnutí MK. Avšak 14. března 2007 obdržel zamítavou odpověď na svoji žádost. Ministerstvo kultury ve svém rozhodnutí uvádí, že podání návrhu neobsahuje zákonem předepsané důvody pro obnovu řízení, dále také že nevyšly najevo žádné nové dříve neznámé skutečnosti či důkazy, jež by nebyly uvedeny v předchozím řízení.¹⁰⁶ Vedoucí oddělení památkové péče ministerstva kultury Petra Ulbrichová se k celé záležitosti vyjádřila takto: „Po vyhodnocení všech důkazů a skutečností jsme dospěli k závěru, že budova nedosahuje, i přes určitou architektonickou hodnotu, úrovně potřebné k prohlášení věci za kulturní památku.“¹⁰⁷ Podle ní se zásadně změnila vnitřní dispozice, jelikož byla budova mnohokrát přestavována, což vedlo k řadě nevratných stavebních úprav. „Mylné je i tvrzení, že jde o originální a osobité architektonické řešení domu. V době jeho vzniku už totiž byla strukturalistická architektura v evropském kontextu zcela překonanou módní vlnou,“¹⁰⁸ dodala Ulbrichová.

¹⁰⁴ Ministerstvo kultury ČR prohlásilo 02. 10. 2006 svým rozhodnutím objekt čp. 63 (bývalý OD Máj) na Národní třídě v Praze za nemovitou kulturní památku.

¹⁰⁵ KRÍŽEK, J. *Requiem za Tesco: Komentář k neprohlášení Obchodního domu Ještěd/Tesco v Liberci za kulturní památku*. Sborník Národního památkového ústavu, územního odborného pracoviště v Liberci, 2007. S. 65.

¹⁰⁶ Tamtéž, s. 66.

¹⁰⁷ PŠENÍČKOVÁ, J. Verdikt: Tesco padne. *MF DNES*, roč. 18, č. 77, 31. 03. 2007, s. B12.

¹⁰⁸ Tamtéž.

A jaká byla reakce jednoho z architektů, jež na návrhu obchodního střediska Ještěd spolupracoval? Architekt Miroslav Masák tvrdí, že je hloupost dům bourat. „Není to z žádné ješitnosti, ale je škoda bourat dům jen proto, že Tesku nevyhovuje. Ono se tomu ani nelze divit, když je společnost zvyklá prodávat zákazníkům zboží z palet přímo do igelitky.“¹⁰⁹

Zajímavá na celé kauze je také rychlost, se kterou MK zaslalo svojí zamítavou odpověď. Jiří Křížek uvádí, „...posouzení, zda se jedná, či nejedná o kulturní památku, trvá Ministerstvu kultury běžně deset i více let, ale v případě OD Tesco jsem se dočkal odpovědi za deset dní od podání návrhu na poštu!“¹¹⁰. Autor návrhu tak činí zodpovědným za zánik OD Ještěd/Tesco Ministerstvo kultury ČR, kdy jeho rozhodnutí znamenalo konečný verdikt.

Co říci závěrem? V případě domů z poslední třetiny 20. století se žádost o památkovou ochranu většinou podává až v době, kdy je bezprostředně ohrožena jejich dochovaná podoba, nebo dokonce samotná existence. Veřejnost poté tak získává čas i příležitost zabránit nevratným zásahům. Avšak pohled společnosti na tyto domy je různý. Je to dáno i krátkým časovým odstupem od jejich samotného vzniku, kdy zde nebyla mnohdy možnost, aby lidé ocenili kvality této architektury. Na druhé straně zde určitou roli hraje i rozporuplný vztah české společnosti k její vlastní minulosti, se kterou se ještě zcela nevyrovnala. S obtížemi tak společnost hledá nezaujatý postoj k architektuře, jež vznikla v pokřiveném komunistickém režimu.

Možná se bude muset uskutečnit ještě mnoho debat a bohužel i demolic, aby jednoho dne došlo k ocenění architektury minulých třiceti let. V každém novém období se objevuje snaha architektů výrazně se architektonicky projevit, což s sebou přináší i odstranění „nepotřebných“ staveb. Prvořadým úkolem památkové péče by proto mělo být to, aby v dialogu s odborníky i veřejností rozpoznali a chránili nejhodnotnější stavby minulosti.

¹⁰⁹ PŠENIČKOVÁ, J. Verdikt: Tesco padne. *MF DNES*, roč. 18, č. 77, 31. 03. 2007, s. B12.

¹¹⁰ KŘÍŽEK, J. *Requiem za Tesco: Komentář k neprohlášení Obchodního domu Ještěd/Tesco v Liberci za kulturní památku*. Sborník Národního památkového ústavu, územního odborného pracoviště v Liberci, 2007. S. 66.

7 PŘÍPAD MÁJ

Ráda bych také zmínila ve své práci případ Máj, dílo architektů Miroslava Masáka, Johna Eislera a Martina Rajniše. Tento obchodní dům vznikl v letech 1973 – 1975. Jak jsem již psala, obchodní dům Máj měl postihnout podobný osud, jako obchodní středisko Ještěd. Majitel domu, společnost Tesco, totiž zažádalo v polovině února roku 2006 zastupitelstvo města Prahy 1 o demoliční výměr na tuto stavbu.¹¹¹ Záměr této společnosti však vyvolal bouřlivou reakci ze strany veřejnosti. V tomto případě o osud této budovy bojovalo více lidí, než v případě střediska Ještěd, což nakonec dopomohlo k jeho záchraně. Tomu přispěla i výrazná medializace. Vznikaly ankety, petice, a tak Tesco postupně opouštělo od svého původního záměru. Tesco nyní spíše mluví o rekonstrukci obchodního domu, tak aby více vyhovoval modernímu provozu.

Hrozící demolice vedla historika architektury profesora Rostislava Šváchu k tomu, že 20. března 2006 podal na Ministerstvo kultury návrh na prohlášení obchodního domu Máj kulturní památkou. V návrhu argumentoval tím, že Máj je nejvýznamnějším příkladem architektury 70. let 20. století. Neopominul zmínit také umělecko-historickou hodnotou stavby, spočívající *„především ve schopnosti jeho autorů vyrovnat se pohotově a samostatně s podněty, které na přelomu 60. a 70. let 20. století přinášely nejprogresivnější směry současné západní architektury, a to zejména hnutí high tech a neofunkcionalismus.“*¹¹² V této souvislosti též zmiňuje jaké materiály a postupy byly při stavbě použity.

Návrh na prohlášení Máje kulturní nemovitou památkou podalo i pražské pracoviště Národního památkového ústavu asi o měsíc později. Ten jen rozšířil argumenty Šváchy o další skutečnosti, jež měly přispět k získání tohoto statusu. Profesor Bohumil Fanta, který vypracoval posudek za Fakultu architektury ČVUT, se také vyslovil ve stejném duchu. I podání návrhu na prohlášení OD Máj kulturní památkou se setkalo s velkou medializací.

Proti tomuto záměru se však postavila společnost Tesco, která v rámci oficiálního řízení poukazovala na celou řadu nedostatků této budovy. Mezi ně například patřilo nevhodné umístění eskalátorů, nevyhovujícími vstupy, omezený přístup do

¹¹¹ NOVÁ, M., Máji hrozí demolice, *MF DNES*, roč. 17, č. 12, 18. 02. 2006, s. 3.

¹¹² *Kotvy Máje: české obchodní domy 1965-1975*. Praha: Vysoká škola umělecko-průmyslová v Praze, 2011. ISBN 978-80-86863-40-5, s. 31.

podzemní prodejny potravin a dalšími nedostatky.¹¹³ Podle obav společnosti Tesco by památková ochrana mohla navíc způsobit to, že by došlo k poklesu tržní hodnoty stavby.

Ministerstvo kultury se však i přes snahy vlastníka nakonec přiklonilo k názoru profesora Rostislava Šváchy a 2. října 2006 prohlásila obchodní dům Máj kulturní památkou. Společnost Tesco podala proti tomuto rozhodnutí rozklad, ale Ministerstvo kultury 21. prosince 2006 svoje původní rozhodnutí potvrdilo, a tak byl OD Máj definitivně prohlášen státem chráněnou památkou.¹¹⁴

Autor obou domů, Miroslav Masák, reagoval na to, proč si myslí, že Ministerstvo kultury nakonec zapsalo obchodní dům Máj na seznam kulturních památek, zatímco obchodní středisko Ještěd takové štěstí nemělo. *„Bylo to proto, že v Praze se proti tomu zvedla silnější vlna odporu zejména z odborných kruhů. V Liberci sice taky, nicméně tam jak město, tak kraj řekly: Zbourejte! I když v Praze byly tyto úřady laxní, tak nebyly pro zbourání. Hlavní a důležitý rozdíl byl v tom, že na ministerstvu kultury seděl jiný náměstek ministra, než když se projednávalo liberecké středisko. Nevím, jaké k tomu měl motivy, že vydal souhlas se zbouráním liberecké stavby.“*¹¹⁵ Masák dále také reagoval na zasedání odborných komisí v souvislosti s tím, zda prohlásit či neprohlásit OD Ještěd kulturní památkou. *„Ty komise byly dvě, jedna vnitřní, ministerská, druhá složená z expertů mimo ministerstvo. Obě řekly, že se barák zbourat nemá a měl by se vyhlásit jako památka. Přesto na odboru památkové péče, která pod onoho náměstka spadala, nakonec řekli, že se zbourat může. Čili je to velmi prapodivné. Běžně se neděje, aby dvě odborné komise řekly ne, ale úředník pak řekl ano.“*¹¹⁶

Roku 2009 pak byla zahájena plánovaná rekonstrukce obchodního domu Máj pražským ateliérem Chapman Taylor, trvala celek šest měsíců. Architekti, jež měli na starosti návrh přestavby domu, absolvovali řadu konzultací s původními autory stavby

¹¹³ *Kotvy Máje: české obchodní domy 1965-1975*. Praha: Vysoká škola uměleckoprůmyslová v Praze, 2011. ISBN 978-80-86863-40-5, s. 23.

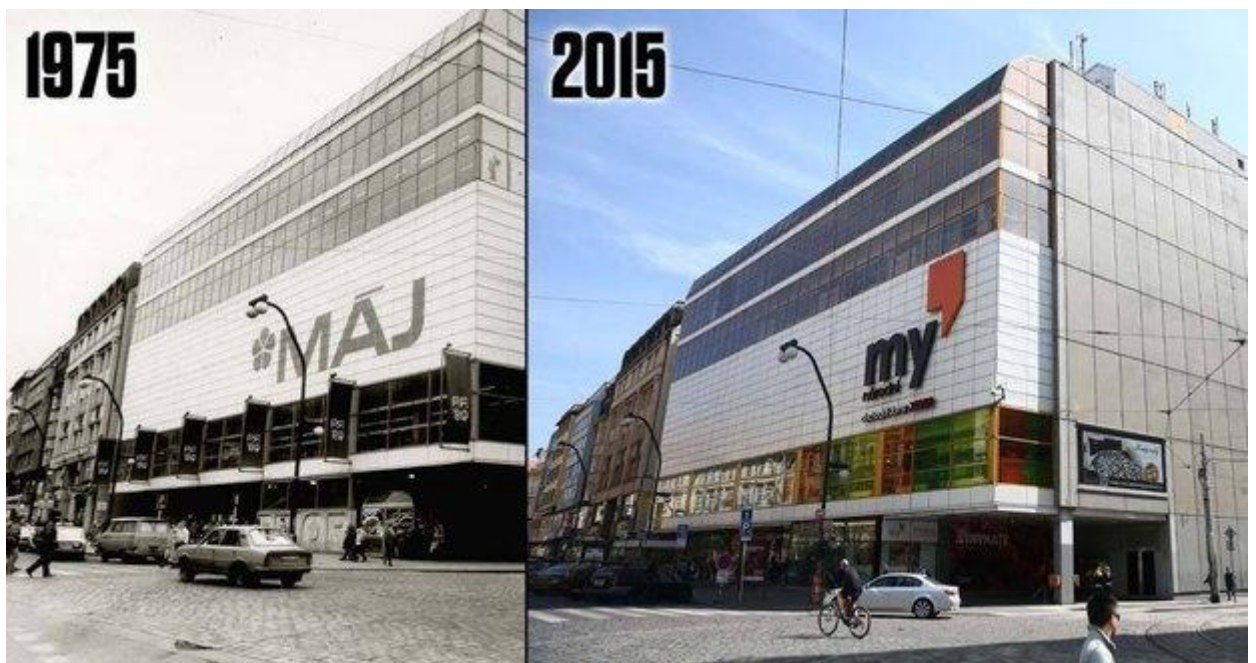
¹¹⁴ Rozhodnutí Ministerstva kultury č. j. 4389/2006 ze dne 02. 10. 2006.

¹¹⁵ PLUHAŘ, A. Architekt Masák: Ten důvod je zvláštní. In: iDnes.cz [online]. 22. 09. 2009 [vid. 03. 06. 2015]. Dostupné z: http://bydleni.idnes.cz/architekt-masak-ten-duvod-je-zvlastni-d8o-architektura.aspx?c=A090420_162122_architektura_web

¹¹⁶ Tamtéž.

i s odborem památkové péče. Konzultantem byl i Rostislavem Švácha, který spolu s Marií Platovskou zpracoval stavebně-historický průzkum stavby. Díky této spolupráci tak vyjma interiérů prodejních prostor, jichž design je dílem britského studia Fitch, jsou v nové podobě obchodního domu Máj zachovány původní hodnoty.

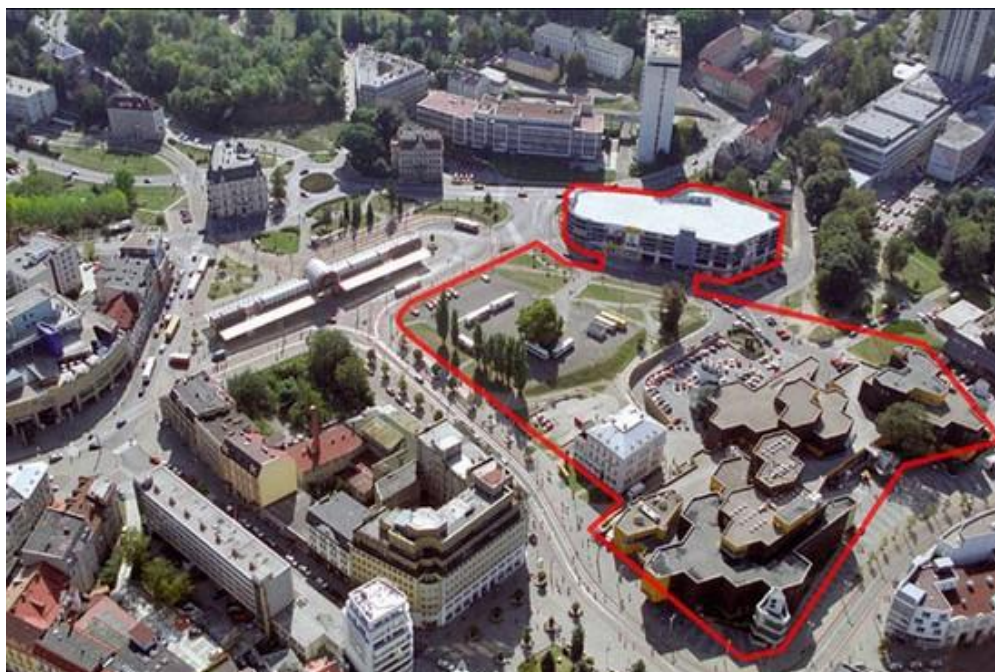
Snahy všech, kteří se podíleli na záchraně obchodního domu Máj (dnes pod názvem My) tak v tomto případě nebyly marné, ba naopak. Společnost Tesco se přes své odmítavé stanovisko nakonec přizpůsobilo nastalé situaci, domu zachovali přízeň i zákazníci, a tak se tento obchodní dům ze 70. let 20. století podařilo zachovat a po rekonstrukci funguje dodnes.



Obrázek 26: Obchodní dům Máj v roce 1975, dnes obchodní dům My.

8 FORUM LIBEREC – KULTURNÍ A OBCHODNÍ CENTRUM

Roku 2005 představila holandská firma AM Development svůj projekt na stavbu nového obchodního a zábavního centra Forum Liberec. Projekt počítal se zbouráním původního obchodního domu Tesco (Ještěd) a jeho nahrazením novým, moderním typem obchodního domu. Obchodní řetězec Tesco, tehdejší vlastník domu, s demolicí souhlasil. To vyvolalo již zmiňovanou spontánní vlnu odporu ze strany odborné i široké veřejnosti, kdy se objevily snahy o prohlášení obchodního střediska Ještěd kulturní památkou¹¹⁷. Tyto snahy doprovázela i petice čtyřiceti odborníků z řad historiků architektury i architektů. I řada obyvatel Liberce nesouhlasila s demolicí, což svědčí o relativní oblíbenosti tohoto domu, jenž byl 30 let jedním ze znaků dolního centra města Liberce. I přes toto úsilí se však obchodní dům nepodařilo zachránit, neboť původní středisko údajně již vyšlo „z obchodního hlediska z módy“¹¹⁸. Jak jsem se dočetla v některých vyjádřeních, stávající dům prý nedostatečně využíval možnost zastavit celý pozemek, neumožňoval prodej ve velkých otevřených plochách a nebyl ani příliš uzpůsobený pro pohyb handicapovaných lidí či maminek s kočárky. Nyní tak zvítězil nový investiční koncept. Samotnou demolici Ještědu můžeme označit jako výsledek selhání odpovědných institucí, které ji odsouhlasily.



Obrázek 27: Rozsah nového obchodního a zábavního centra Forum Liberec

¹¹⁷ Snahy profesora Jiřího Suchomela a Rostislava Šváchy.

¹¹⁸ SÚRA J. Zbourat Tesco je velká příležitost. *MF DNES*, roč. 16, č. 24, 29. 01. 2005, s. 3.

Liberecký architekt ing. arch. Radim Kousal z architektonické kanceláře SIA DESIGN, autor návrhu obchodního centra Forum, si vytyčil za cíl primárně dotvořit městské prostory Soukenného náměstí a Fügnerovy ulice. Součástí toho byla již zmiňovaná demolice obchodního domu Tesco, ale i zástavba jižní strany Fügnerovy ulice. Ambiciózním cílem projektantů také byla snaha o širší urbanistické začlenění novostavby, včetně okolního roztrášeného prostoru, do stávající městské struktury. V tomto kontextu architekt Kousal uvedl: *“Zapomíná se, že kvůli stavbě obchodního domu Ještěd byla zbourána spousta historických domů. Tím se periferie přesunula do centra Liberce. Jsou tu jasné znaky: pustá pláň, náletová zeleň, vyšlapané cestičky. Na periférii se pak stavěla obchodní centra jako Hypernova, což vede k vylidňování centra. V posledních čtyřiceti letech zmizela z této části města řada domů a také několik ulic, projekt Forum by měl lokalitě vrátit život a vytvořit živoucí centrum.”*¹¹⁹ Architekt Radim Kousal svůj návrh pak hodnotí takto: *„Forum Liberec představuje nové moderní obchodní, společenské a kulturní centrum, které harmonicky dotváří městskou strukturu dolního centra Liberce a optimálně integruje stávající dopravní systém“*.¹²⁰ Nakolik se mu podařilo dotvořit dolní centrum Liberce je jen otázkou.



Obrázek 28: Forum Liberec

¹¹⁹ ZEMAN, J. Místo Ještědu Forum Liberec. In: *ASB-portal.cz* [online]. 19. 06. 2008 [vid. 05. 06. 2015]. Dostupné z: <http://www.asb-portal.cz/architektura/projekty/misto-jestedu-forum-liberec>

¹²⁰ KOUSAL, R. *Forum Liberec – kulturní a obchodní centrum*. In: *Ročenka liberecké architektury I*, 2005. S. 92-93.

Nový obchodní dům vznikal ve dvou etapách od roku 2006 do roku 2010. První fáze započala roku 2006 a trvala do roku 2008, kdy probíhala výstavba západní části obchodního centra. Poté následovala postupná demolice původního obchodního domu a realizace východní části. Pro Forum Liberec je charakteristická vnější fasáda, jež se skládá z několika domů a trojpodlažní krytá ulice, do níž ústí dvě dvojice obchodních pasáží. „*Novodobým prvem je vytvoření zastřešené ulice propojující Soukenné náměstí s Krajským úřadem, kryté obchodní pasáže a vnitřní prostory „náměstí“, které sledují přirozené trasy pohybu lidí v centru města. Transparentní zastřešení obchodní ulice, jako hlavní motiv, vysoký řád východního vstupu a prostor krystalu věže západního vstupu zdůrazňují pokračování městských prostorů do interiéru obchodního a kulturního centra Forum Liberec.*“¹²¹

Poněkud jiný a zajímavý názor na Forum Liberec má Helena Doudová¹²², která píše: „*Na Masákův koncept vnitřních pasáží sledujících směr pěších stezek se poněkud neobratně snaží navázat jak krytá trojpodlažní ulice (s motivy vysokého řádu u východního vstupu v Jánské ulici a u prostoru věže u západního vstupu), tak také dvě boční pasáže*“.¹²³ Díky umístění západního vstupu na hranu Soukenného náměstí, „*do něhož se stavba obrací bezvýznamným bílým kontejnerem*“¹²⁴ se centrum dění tak přesunuje do Fügnerovy ulice.

Radim Kousal dále popisuje: „*Klasické městské prostory, jakými je Fügnerova ulice, bulvár se svojí historickou a moderní dominantou, a dvojice náměstí – Soukenné a malé náměstí před Kulturním domem -, které jsou doplněny alejemi stromů, vodními prvky, městským mobiliárem a uměleckými artefakty vytvářejí tradiční městské prostředí.*“¹²⁵

Nové obchodní centrum se rozkládá na celkové ploše 45 000 m², z čehož 10 000 metrů čtverečních ploch zabírá hypermarket Tesco. Dalších přibližně 23 000 m²

¹²¹ KOUSAL, R. *Forum Liberec – kulturní a obchodní centrum*. In: Ročenka liberecké architektury I, 2005. S. 92-93.

¹²² Studovala historii a teorii umění na VŠUP v Praze, zabývala se architekturou a urbanismem.

¹²³ *Kotvy Máje: české obchodní domy 1965-1975*. Praha: Vysoká škola uměleckoprůmyslová v Praze, 2011. ISBN 978-80-86863-40-5, s. 137.

¹²⁴ Tamtéž, s. 137.

¹²⁵ KOUSAL, R. *Forum Liberec – kulturní a obchodní centrum*. In: Ročenka liberecké architektury I, 2005. S. 92-93.

je rozděleno mezi 120 obchodů. Součástí objektu je i parkoviště s kapacitou 850 míst pro stání. Forum se tak snažilo zabrat maximální využitelnou plochu pozemku a svou velikostí se vymyká okolní zástavbě a v místě někdejšího vstupu do Ještědu z Jánské ulice, kde původně byla živá piazzeta, „působí na okolí umrtvujícím dojmem. Viděno z tohoto pohledu se Forum jeví jako zvláštní název pro obchodní centrum, jež bez potřeby reagovat na okolí vztahuje veškerý život dovnitř“.¹²⁶ Na rozdíl od původního obchodního domu Forum Liberec krom toho zakrývá dálkový výhled na Jizerské hory a Ještěd, dominanty města Liberce.

„Nové Forum je průměrným produktem komerční architektury, banální stavbou, jež snad odpovídá požadavkům investora maximalizovat výnos z každého čtverečního metru pozemku, ale městu nepřidává žádnou architektonickou kvalitu. Naopak – nová budova významně přispěla k další periferizaci města.“¹²⁷

Návrhem, designem a provedením má mít Forum Liberec charakter moderního obchodního centra, jež má odpovídat evropským standardům. Návštěvníci zde v současné době najdou multikino s pěti sály, přibližně 120 obchodů, několik restaurací a kaváren. Celkové náklady na stavbu se vyšplhaly na 1,7 miliardy korun. Součástí objektu je také 2 800 m² kancelářských ploch a 14 nájemních bytů, které se rozkládají na ploše 1 500 m². Ačkoliv se stavba zpočátku nesetkala s velkou přízní, dle provozovatele si Liberečané na stavbu již zvykli, o čemž má svědčit i návštěvnost centra.¹²⁸

Forum Liberec není jediným obchodním domem, který za posledních několik let byl v Liberci postaven. V posledních letech se v Liberci objevoval trend výstavby velkoplošných prodejen budovaných nejen v samotném srdci města. Připomeňme například obchodní centrum Plaza na Šaldově náměstí, projekt izraelské společnosti Plaza Centers. Dále pak nákupní centrum Globus, jež bylo postaveno v roce 2007. Najdeme zde však i projekty, které se nezdařily vůbec. Kvůli novému obchodnímu centru Promenada¹²⁹ došlo ke zbourání Textilany. Nyní je v tomto místě pouze rozlehlá

¹²⁶ Kotvy Máje: české obchodní domy 1965-1975. Praha: Vysoká škola uměleckoprůmyslová v Praze, 2011. ISBN 978-80-86863-40-5, s. 137.

¹²⁷ Tamtéž, s. 139.

¹²⁸ Dostupné z: <http://www.else.cz/useruploads/files/tiskovakonference.pdf>

¹²⁹ Projekt nizozemské společnosti ECC International.

planina. Naopak v místě plánované nákupní galerie Perštýn zase vznikla obrovská jáma, která je trnem v oku mnohým obyvatelům Liberce.

Těmto developerským projektům je společné to, že povětšinou nemají žádný vztah k historii místa, kde mají být vybudovány. „*Obludné megalomanské nákupní hangáry (např. OC Forum) jsou přehlídkou nevkusu a špatné architektury, kterým musely ustoupit mnohdy cenné, kvalitní starší objekty (připomeňme kauzu obchodního střediska Ještěd). Předimenzované objekty určené původně pro městskou periferii se tak objevují na místech, pro něž nejsou určeny a zcela narušují dosavadní ráz města.*“¹³⁰



Obrázek 29: Pro porovnání velikosti: vlevo obchodní středisko Ještěd, vpravo obchodní centrum Forum.

¹³⁰ ZEMAN, J. *Liberec: urbanismus, architektura, industriál, pomníky, objekty, památky*. Liberec: Knihy 555, 2011. S. 15.

9 ZÁVĚR

Cílem mé diplomové práce byl historický a umělecko-historický popis architektonické stavby obchodního střediska Ještěd v Liberci při využití všech dostupných zdrojů, ať se již mělo jednat o publikované práce, časopisy, noviny nebo internet.

V první části jsem se nejprve snažila udělat stručný úvod do toho, jakými proměnami procházela architektura v jednotlivých desetiletích, tak abych lépe nastínila pozadí situace, za které vznikalo obchodní středisko Ještěd. Mým prvotním záměrem bylo nejprve se věnovat pouze období šedesátých a sedmdesátých let, kdy byl projekt realizován. Při hlubším studiu těchto období jsem však zjistila, že je nutné alespoň ve zkratce nastínit již léta padesátá, především jejich konec, kdy události v tomto období měly vliv na vývoj i v letech následujících. Na to jsem navázala popisem nového trendu, který se tehdy v architektuře objevil, čímž byla výstavba obchodních domů. Zde jsem považovala za důležité alespoň naznačit to, s jakými problémy se potýkal tehdejší obchod v Československu, jaké typy obchodních domů vznikaly a kdo byl například zadavatelem těchto staveb.

Tématu obchodního střediska Ještěd je pak věnovaná převážná část této práce. Nejprve jsem se zde snažila ve zkratce zmapovat vývoj a proměny celého Liberce, ke kterým docházelo od roku 1945. Poté jsem se zaměřila hlavně na dolní centrum města, kde byl tento dům realizován. Hlavním cílem pak byl popis této stavby, která se nesmazatelně vtiskla do tváře středu města Liberce. Jelikož mělo obchodní středisko Ještěd status experimentální stavby, na které byly použity nové technologie, snažila jsem se proto zde popsat, které to vůbec byly a jestli se vůbec osvědčily.

Analýzou článků z dobových novin jsem se snažila naopak zachytit to, jak tehdejší tisk informoval o výstavbě tohoto domu. Za tímto účelem jsem se zaměřila především na články libereckých regionálních deníků, a to především deníku Vpřed, Průboj a Severočeského deníku. První zmínka o výstavbě se v tisku objevila 9. října 1970 a poté se s časovými rozestupy objevovaly další články, které přinášely čtenářům nové informace o tomto domě. Nejvíce článků se pak objevovalo v novinách poté, co byla v prosinci roku 1978 otevřena první část domu, a poté v období okolo července 1979, kdy už obchodní středisko Ještěd plně sloužilo svému účelu.

Jelikož dnes již obchodní středisko Ještěd neexistuje, považovala jsem za vhodné začlenit do této práce i informace o tom, co vedlo k jejímu zániku. Mým cílem tak bylo zmapovat reakce o této kauze z novin, odborných periodik a internetových deníků. Jako zdroj informací mi sloužila například liberecká příloha deníku MF Dnes, internetový deník iDnes nebo Aktualne.cz a další.

Rozborem jednoho z návrhů na zařazení obchodního domu Tesco, dříve Ještědu, jsem se zase snažila zachytit to, co vedlo Ministerstvo kultury k rozhodnutí nepřidělit mu status kulturní památky. Nejzajímavější na tom je, že se tak rozhodlo i přes to, že jeho odborná komise byla jiného názoru.

Obchodní středisko Ještěd nebylo typickým obchodním domem, ale střediskem, sdružující samostatné prostory pro několik na sobě nezávislých uživatelů. Obyvatelům Liberce i jeho návštěvníkům sloužilo téměř tři desetiletí. Dnes již obchodní středisko Ještěd (později K-Mart, poté OD Tesco) patří minulosti. A i když jeho demolice neprobíhala bez nezájmu veřejnosti, dnes je již jen vzpomínkou. Architekti tuto stavbu vnímali jako unikátní budovu. Jednalo se o jednu z prvních strukturalistických staveb v Evropě.

Řada odborníků i obyvatel Liberce vnímá demolici tohoto obchodního domu jako výsledek selhání politických činitelů a orgánů a naopak vítězství vlivné stavební lobby. A i když se i dnes najde mnoho lidí, kterým tato stavba v Liberci vůbec nechybí, jsou zde i mnozí, kteří by ji chtěli naopak zpět. O tom svědčí i diskuzní příspěvky, které jsou na internetu. Několik z nich jsem prošla při pročítání článků a lidé v nich vyjadřují své sympatie k tehdejšímu obchodnímu středisku a naopak vyjadřují své antipatie k současnému obchodnímu domu. I já se domnívám, že byla velká škoda tuto pozoruhodnou stavbu bourat, a budu na ni vždy vzpomínat s jistou nostalgií.

Práci jsem se snažila obohatit mapami a fotografiemi. Nejobsáhlejší fotodokumentace zachycuje obchodní středisko Ještěd od jeho vzniku až po samotnou demolici.

Největší přínos práce vidím v syntéze informací k danému tématu. Čtenář se díky této práci může blíže seznámit se stavbou obchodního střediska Ještěd a dostupnou

literaturou o ni. Práce podává ucelené informace o historii vzniku této stavby. Dále pak o popisu její struktury a provedení.

Závěrem bych ještě chtěla zmínit ty nejdůležitější zdroje informací, ze kterých jsem při psaní diplomové práce vycházela. Při tvorbě první části, zabývající se vývojem architektury, jsem čerpala především z knihy *Česká architektura 1945 – 1995*, která je systematickou a přehlednou publikací přinášející základní informace o tomto tématu. Samotnému období 60. let se pak podrobněji věnuje kniha *Architektura 60. let „zlatá šedesátá léta“ v české architektuře 20. století*, která se zde snaží zachytit vývoj architektury i ve spojitosti s vývojem tehdejší společnosti. Tématu výstavby obchodních domů se pak detailně věnuje kniha *Kotvy Máje: české obchodní domy 1965 – 1975*. Tato publikace obsahuje texty, fotografie i architektonické plány staveb k více než tuctu obchodních domů. Informace o obchodním středisku Ještěd jsem čerpala z výše zmíněných knih, dále pak z publikace *Liberec minulosti a současnosti, Kniha o Liberci, Sial, Liberec: urbanismus, architektura, industriál, pomníky, objekty, památky* a další. K tvorbě dalších částí práce jsem pak vycházela z novin, odborných periodik a z internetu.

10 SEZNAM POUŽITÝCH ZDROJŮ

10.1 Literatura

Architekti SIAL. Praha: Kant, 2008. 227 s. ISBN 978-80-86970-79-0.

Architektura ČSSR. Praha: Svaz architektů ČSSR, 1968, 1 sv. 676 s. ISSN 0300-5305.

BERAN, L. *Sial*. 1. vyd. Olomouc: Arbor vitae, 2010. 381 s. ISBN 978-80-87164-41-9.

BÍLKOVÁ, L., KARPAŠ, R. *Kniha o Liberci*. 2. dopl. a rozš. vyd. Liberec: Dialog, 2004. 704 s. ISBN 80-86761-13-4.

Česká architektura 1945-1995. Praha: Obec architektů, 1995. 181 s.

Česká architektura. Praha: Prostor - architektura, interiér, design, 2015. ISBN 978-80-87064-16-0.

DUDEK, O. *Občanské stavby: obchodní domy*. 1. vyd. Praha: Vydavatelství ČVUT, 1979. 181 s.

HUBÁČEK, K. *Karel Hubáček: pocta České komory architektů 2005 : [Galerie Jaroslava Fragnera, 31.3.-7.5.2006]*. Praha: Česká komora architektů, 2006. 73 s. ISBN 80-86790-03-7.

CHOCHOLOUŠKOVÁ, H. *Ročenka liberecké architektury 04/2008. Fontes Nissae = Prameny Nisy*. 2009. 250 s. ISSN 1213-5097.

KARPAŠ, Roman. *Kniha o Liberci*. 1. vyd. Liberec: Dialog, 1996, 664 s.

Kotvy Máje: české obchodní domy 1965-1975. Praha: Vysoká škola uměleckoprůmyslová v Praze, 2011. 179 s. ISBN 978-80-86863-40-5.

KOUSAL, R. *Forum Liberec - kulturní a obchodní centrum: projekt architektonické kanceláře SIA Design*. Liberec: Občanské sdružení Cesty, 2005. 93 s. ISSN 1801-6227.

KRATOCHVÍL, P., MASÁK, M. *Rozhovory s architekty 01: [Masák, Pleskot, Lábus, Pelčák, Eisler, Fiala, Hruša, Malinský, Strátecký]*. Praha: Prostor-architektura, 2005. 59 s. ISBN 80-903257-6-9.

KŘÍŽEK, Jiří. Requiem za Tesco: komentář k neprohlášení Obchodního domu Ještěd/Tesco v Liberci za kulturní památku. *Sborník Národního památkového ústavu, územního odborného pracoviště v Liberci*. 2007, s. 64-67.

Liberec: ročenka liberecké architektury 03/2007. Liberec, 2007. 95 s.

Liberec: ročenka liberecké architektury. Liberec: Občanské sdružení Cesty, 2005. 93 s. ISSN 1801-6227.

MASÁK, Miroslav. *Tak nějak to bylo*. Praha: KANT, c2006. 114 s. ISBN 80-86970-14-0.

ŠEVČÍK, O., BENEŠ, O. *Architektura 60. let: "zlatá šedesátá léta" v české architektuře 20. století*. 1. vyd. Praha: Grada, 2009. 502 s. ISBN 978-80-247-1372-4.

ŠVÁCHA, R. *Karel Hubáček*. Praha: Středoevropská galerie a nakladatelství, 1996. 58 s., front. ISBN 80-901559-8-7.

TECHNIK, S., RUDA, V. *Liberec minulosti a současnosti: (historie a perspektivy výstavby města)*. 2. přeprac. vyd. Ústí nad Labem: Severočeské nakladatelství, 1980. 308 s.

URLICH, P. *Šedesátá léta v architektuře očima pamětníků*. 1. vyd. Praha: Česká technika - nakladatelství ČVUT, 2006. 303 s. ISBN 80-01-03413-5.

VEBR, J., NOVÝ, O. *Soudobá architektura ČSSR*. 1. vyd. Praha: Panorama, 1980. 205 s.

ZEMAN, J. *Liberec: urbanismus, architektura, industriál, pomníky, objekty, památky*. Liberec: Knihy 555, 2011. 176 s. ISBN 978-80-86660-33-2.

10.2 Tisk

(ÁK), Nový obchodní dům vyrůstá jako z vody. *Vpřed*, roč. 11, č. 33, 27. 04. 1971.

(ARA), Zajímavá budova třetího největšího obchodního domu v republice. *Vpřed*, roč. 20, č. 61, 31. 07. 1979.

(JŠ), Experimentální obchodní středisko. *Vpřed XI.*, roč. 11, č. 80, 09. 10. 1970.

(SV), Experiment Ještěd... a co dál? *Socialistický obchod*. 1986, roč. 32, č. 11, 420 s.

Architekt: nezávislý měsíčník architektů. Praha: J.H. & ARCHYS, 2005. ISSN 0862-7010.

MRÁKOTA, O. Nový kabát pro Ještěd: účast předních odborníků na řešení úkolu. *Vpřed*, roč. 24, č. 42, 27. 05. 1983.

NOVÁ, M., Máji hrozí demolice, *MF DNES*, roč. 17, č. 12, 18. 02. 2006.

Obchodní dům Ještěd nebourat. *Architekt: nezávislý čtrnáctideník architektů*, Praha: J.H. & ARCHYS, roč. 51, č. 1-6/7, 2005.

PŠENÍČKOVÁ, J. Dostane cenu, ale jeho dílo zboří. *MF DNES*, roč. 18, č. 25, 20. 02. 2007.

- PŠENIČKOVÁ, J. Verdikt: Tesco padne. *MF DNES*, roč. 18, č. 77, 31. 03. 2007.
- SOLAŘ, M. *Obchodní dům Ještěd nebourat*. Architekt: nezávislý čtrnáctideník architektů, Praha: J.H. & ARCHYS, roč. 51, č. 1-6/7, 2005.
- STÁRA, R. Jaký bude. *Vpřed*, roč. 19, č. 94, 24. 11. 1978.
- STRÁNSKÝ, J. Lidé: Tesco nebourejte. *MF DNES*, roč. 18, č. 77, 31. 03. 2007.
- SŮRA J. Zbourat Tesco je velká příležitost. *MF DNES*, roč. 16, č. 24, 29. 01. 2005.
- SŮRA, J. Bourat Tesco? Někdo se zbláznil, říká jeho spoluautor. *MF DNES*. 2005, roč. 16, č. 24, 29. 01. 2005.
- SŮRA, J. Potvrzeno: Tesco čeká bourání. *MF DNES*, roč. 16, č. 41, 18. 02. 2005.
- ŠVÁCHA, R. Na obranu Ještědu. *Architekt, nezávislý měsíčník architektů*. 2005, roč. 51, č. 4.

10.3 Internetové zdroje

- MACHOVÁ, M. Architekt: Ještěd šel k zemi kvůli prachům. In: *Aktuálně.cz* [online]. 09. 05. 2005 [vid. 01. 06. 2015].
Dostupné z: <http://zpravy.aktualne.cz/domaci/architekt-jested-v-liberci-sel-k-zemi-kvuli-prachum/r~i:article:636751/>
- MACHOVÁ, M. Památka nepamátka, obchodní dům Ještěd mizí ze světa. In: *Aktuálně.cz* [online]. 09. 05. 2005 [vid. 03. 06. 2015].
Dostupné z: <http://zpravy.aktualne.cz/ekonomika/ceska-ekonomika/pamatka-nepamatka-obchodni-dum-jested-mizi-ze-sveta/r~i:article:632865/>
- MACHOVÁ, M. Proč jsem ten Ještěd odepsal? Fakt nevím, říká Jandák. In: *Aktuálně.cz* [online]. 05. 04. 2009 [vid. 02. 06. 2015].
Dostupné z: <http://zpravy.aktualne.cz/domaci/proc-jsem-ten-jested-odepsal-fakt-nevim-rika-jandak/r~i:article:633412/>
- SULKOVÁ, V. *Obchodní dům Ještěd v Liberci* [online]. 2009. [vid. 08. 05. 20015].
Dostupné z: <http://www.veronika-sulkova.eu/cz/project/4-obchodni-dm-jested-v-liberci.html>
- PLUHAŘ, A. Architekt Masák: Ten důvod je zvláštní. In: *iDnes.cz* [online]. 22. 09. 2009 [vid. 01. 06. 2015].
Dostupné z: http://bydleni.idnes.cz/architekt-masak-ten-duvod-je-zvlastni-d8o-/architektura.aspx?c=A090420_162122_architektura_web

PLUHAŘ, A. Demolice slavného obchodního domu v Liberci se chýlí ke konci. In: iDnes.cz [online]. 22. 09. 2009 [vid. 01. 06. 2015].

Dostupné z: http://bydleni.idnes.cz/demolice-slavneho-obchodniho-domu-v-liberci-se-chyli-ke-konci-p5f-/architektura.aspx?c=A090416_120235_panelakovy-byt_web

PLUHAŘ, A. Architekt Masák: Ten důvod je zvláštní. In: iDnes.cz [online]. 22. 09. 2009 [vid. 03. 06. 2015].

Dostupné z: http://bydleni.idnes.cz/architekt-masak-ten-duvod-je-zvlastni-d8o-/architektura.aspx?c=A090420_162122_architektura_web

10.4 Odkazy

Dostupné z:

<http://monumnet.npu.cz/pamfond/list.php?IdReg=153646&Uz=B&PrirUbytOd=03.05.1958&PrirUbytDo=21.05.2010&Limit=25>

Zákon o státní památkové péči, 20/1987 Sb.

Dostupné z: <http://www.npu.cz/zakon-o-statni-pamatkove-peci/>

Rozhodnutí Ministerstva kultury ČR 4762/2005 o neprohlášení bývalého obchodního střediska Ještěd za kulturní památku z 3. 8. 2005. Archiv NPÚ ÚOP v Liberci.

11 SEZNAM ZDROJŮ - OBRÁZKY

11.1 Internetové zdroje

[1] *Brussels 1958 EXPO – The Atonium* | blogspot.cz [online].

URL: <http://brussels1958.blogspot.cz/2011/09/week-1.html>

[cit. 2015-03-10]

[2] *EXPO 58 v2* | geocaching.com [online].

URL: http://www.geocaching.com/geocache/GC2K415_expo-58-v2?guid=85404319-56ed-42d1-9627-0e5bb2ddacf2

[cit. 2015-03-10]

[3] HORSKÝ, J. *Za Karlem Hubáčkem* | archiweb.cz [online].

URL: <http://www.archiweb.cz/news.php?type=arch&action=show&id=11122>

[cit. 2015-03-25]

[4] *Město bez vize blouzní o nesmyslech, říká architekt – architekt Miroslav Masák* | Aktuálně.cz [online].

URL: <http://zpravy.aktualne.cz/miroslav-masak/r~i:photo:248228/r~i:article:636227/>

[cit. 2015-03-25]

[5] BARABASCA. *Obchodní dům Ještěd – vzpomínka* | barabasca-made.blogspot.cz [online].

URL: <http://barabasca-made.blogspot.cz/2014/04/obchodni-dum-jested-vzpominka.html>

[cit. 2015-04-01]

[6] SULKOVÁ, V. *Obchodní dům Ještěd v Liberci* [online].

URL: <http://veronika-sulkova.eu/files/editor/file/Jested%20prace%20cz.pdf>

[cit. 2015-04-01]

[7] *LIBEREC:REICHENBERG - architektura na severu Čech* [online].

URL: <http://liberec-reichenberg.net/stavby/karta/nazev/29-obchodni-stredisko-jested>

[cit. 2015-04-03]

- [8] *LIBEREC:REICHENBERG - architektura na severu Čech* [online].
URL: <http://liberec-reichenberg.net/stavby/karta/nazev/29-obchodni-stredisko-jested>
[cit. 2015-04-03]
- [9] *LIBEREC:REICHENBERG - architektura na severu Čech* [online].
URL: <http://liberec-reichenberg.net/stavby/karta/nazev/29-obchodni-stredisko-jested>
[cit. 2015-04-03]
- [10] *LIBEREC:REICHENBERG - architektura na severu Čech* [online].
URL: <http://liberec-reichenberg.net/stavby/karta/nazev/29-obchodni-stredisko-jested>
[cit. 2015-04-03]
- [11] *LIBEREC:REICHENBERG - architektura na severu Čech* [online].
URL: <http://liberec-reichenberg.net/stavby/karta/nazev/29-obchodni-stredisko-jested>
[cit. 2015-04-03]
- [12] *OD Ještěd* [online].
URL: <https://www.facebook.com/jested/photos/pb.108816857711.-2207520000.1435402138./108837717711/?type=3&theater>
[cit. 2015-04-05]
- [13] *OD Ještěd* [online].
URL: <https://www.facebook.com/jested/photos/pb.108816857711.-2207520000.1435402138./108837717711/?type=3&theater>
[cit. 2015-04-05]
- [14] *LIBEREC:REICHENBERG - architektura na severu Čech* [online].
URL: <http://liberec-reichenberg.net/stavby/karta/nazev/29-obchodni-stredisko-jested>
[cit. 2015-04-06]
- [15] SULKOVÁ, V. *Obchodní dům Ještěd v Liberci* [online].
URL: <http://veronika-sulkova.eu/files/editor/file/Jested%20prace%20cz.pdf>
[cit. 2015-04-07]

- [16] *LIBEREC:REICHENBERG - architektura na severu Čech* [online].
URL: <http://liberec-reichenberg.net/stavby/karta/nazev/29-obchodni-stredisko-jested>
[cit. 2015-04-07]
- [17] SULKOVÁ, V. *Obchodní dům Ještěd v Liberci* [online].
URL: <http://veronika-sulkova.eu/files/editor/file/Jested%20prace%20cz.pdf>
[cit. 2015-04-09]
- [18] R. Buckminster Fuller – *Inventor, Designer, Architect, Theorist* [online].
URL: <http://design.designmuseum.org/design/r-buckminster-fuller>
[cit. 2015-04-10]
- [19] *Cúpulas geodésicas y „Bucky Fuller“* | teoriadeconstruccion.net [online].
URL: <http://teoriadeconstruccion.net/blog/cupulas-geodesicas-y-bucky-fuller/>
[cit. 2015-04-10]
- [20] BARABASCA. *Obchodní dům Ještěd – vzpomínka* |barabasca-made.blogspot.cz [online].
URL: <http://barabasca-made.blogspot.cz/2014/04/obchodni-dum-jested-vzpominka.html>
[cit. 2015-04-12]
- [21] *LIBEREC:REICHENBERG - architektura na severu Čech* [online].
URL: <http://liberec-reichenberg.net/stavby/karta/nazev/29-obchodni-stredisko-jested>
[cit. 2015-04-12]
- [22] BERAN, L. *Obchodní středisko Ještěd* | archiweb.cz [online].
URL: <http://www.archiweb.cz/buildings.php?action=show&id=775>
[cit. 2015-04-12]
- [23] BERAN, L. *Obchodní středisko Ještěd* | archiweb.cz [online].
URL: <http://www.archiweb.cz/buildings.php?action=show&id=775>
[cit. 2015-04-12]

[24] ČIHÁK, P. *Pohled do nedaleké minulosti dolního centra liberce* | blog.iDNES.cz [online].

URL: <http://petrcihak.blog.idnes.cz/c/155450/Pohled-do-nedaleke-minulosti-dolního-centra-Liberce.html>

[cit. 2015-04-14]

[25] ČIHÁK, P. *Pohled do nedaleké minulosti dolního centra liberce* | blog.iDNES.cz [online].

URL: <http://petrcihak.blog.idnes.cz/c/155450/Pohled-do-nedaleke-minulosti-dolního-centra-Liberce.html>

[cit. 2015-04-14]

[25] *OD Ještěd* [online].

URL: https://www.facebook.com/jested/photos/pb.108816857711.-2207520000.1431601248./10150880453202712/?_rdr=p&theater=&type=3

[cit. 2015-04-15]

[26] KOPÁČ, K., NOVOTNÝ, P. *Obchodní dům Máj: Už je mu 40let!* | blesk.cz. [online].

URL: <http://www.blesk.cz/clanek/zpravy-udalosti/314587/obchodni-dum-maj-uz-je-mu-40-let-nasli-jsme-prodavacku-ktera-v-nem-pracuje-od-otevreni.html>

[cit. 2015-04-18]

[27] *Fotogalerie: Obchodní středisko Ještěd dnes a v budoucnosti* | respekt.ihned.cz [online].

URL: http://respekt.ihned.cz/75-509950--355950-R00000_gallery-f8

[cit. 2015-04-18]

[28] *Forum Liberec* [online].

URL: <http://ntinve.cz/forum-liberec/>

[cit. 2015-04-19]

[29] *OD Ještěd* [online].

URL: <https://www.facebook.com/jested/photos/pb.108816857711.-2207520000.1434786368./10150880795552712/?type=3&theater>

[cit. 2015-04-19]

[30] WIENER, E. *Jak se v Liberci bouralo, stavělo a znovu bouralo* | Aktuálně.cz [online].

URL: <http://zpravy.aktualne.cz/liberec-pred-masakovym-jestedem/r~i:gallery:10348/r~i:photo:246739/>

[cit. 2015-04-22]

[31] SULKOVÁ, V. *Obchodní dům Ještěd v Liberci* [online].

URL: <http://veronika-sulkova.eu/files/editor/file/Jested%20prace%20cz.pdf>

[cit. 2015-04-22]

[32] *OD Ještěd* [online].

URL: <https://www.facebook.com/jested/photos/pb.108816857711.-2207520000.1435480025./108837732711/?type=3&theater>

[cit. 2015-04-22]

[33] WIENER, E. *Jak se v Liberci bouralo, stavělo a znovu bouralo* | Aktuálně.cz [online].

URL: <http://zpravy.aktualne.cz/liberec-pred-masakovym-jestedem/r~i:gallery:10348/r~i:photo:247512/>

[cit. 2015-04-22]

[34] *Reportáž o bývalé chloubě Liberce – OD Ještěd pak Tesco* [online].

URL: <http://www.myrodinasimat.estranky.cz/clanky/OD-Jested-historie-soucasnost-foto-text-obchodak.html>

[cit. 2015-04-23]

- [35] *Reportáž o bývalé chloubě Liberce – OD Ještěd pak Tesco* [online].
URL: <http://www.myrodinasimat.estranky.cz/clanky/OD-Jested-historie-soucasnost-foto-text-obchodak.html>
[cit. 2015-04-23]
- [36] Archiv MASÁK, M. *ASB-portal, odborný stavební portál* [online].
URL: <http://www.asb-portal.cz/architektura/architekti/miroslav-masak-je-nacase-vstoupit-na-mezinarodni-scenu>
[cit. 2015-04-23]
- [37] SULKOVÁ, V. *Obchodní dům Ještěd v Liberci* [online].
URL: <http://veronika-sulkova.eu/files/editor/file/Jested%20prace%20cz.pdf>
[cit. 2015-04-23]
- [38] *LIBEREC:REICHENBERG - architektura na severu Čech* [online].
URL: <http://liberec-reichenberg.net/stavby/karta/nazev/29-obchodni-stredisko-jested>
[cit. 2015-04-23]
- [39] *LIBEREC:REICHENBERG - architektura na severu Čech* [online].
URL: <http://liberec-reichenberg.net/stavby/karta/nazev/29-obchodni-stredisko-jested>
[cit. 2015-04-24]
- [40] *LIBEREC:REICHENBERG - architektura na severu Čech* [online].
URL: <http://liberec-reichenberg.net/stavby/karta/nazev/29-obchodni-stredisko-jested>
[cit. 2015-04-24]
- [41] *LIBEREC:REICHENBERG - architektura na severu Čech* [online].
URL: <http://liberec-reichenberg.net/stavby/karta/nazev/29-obchodni-stredisko-jested>
[cit. 2015-04-24]

[42] WIENER, E. *Jak se v Liberci bouralo, stavělo a znovu bouralo* | Aktuálně.cz [online].

URL: <http://zpravy.aktualne.cz/liberec-pred-masakovym-jestedem/r~i:gallery:10348/r~i:photo:247515/>

[cit. 2015-04-24]

[43] WIENER, E. *Jak se v Liberci bouralo, stavělo a znovu bouralo* | Aktuálně.cz [online].

URL: <http://zpravy.aktualne.cz/liberec-pred-masakovym-jestedem/r~i:gallery:10348/r~i:photo:247514/>

[cit. 2015-04-24]

[44] *OD Ještěd* [online].

URL: <https://www.facebook.com/jested/photos/pb.108816857711.-2207520000.1435480025./108846282711/?type=3&theater>

[cit. 2015-04-26]

[45] *LIBEREC:REICHENBERG - architektura na severu Čech* [online].

URL: http://www.liberec-reichenberg.net/public/fotky/5cfd492fd53462_gallery.jpg

[cit. 2015-04-26]

[46] Archiv MASÁK, M. *ASB-portal, odborný stavební portál*. [online].

URL: <http://www.asb-portal.cz/architektura/architekti/miroslav-masak-je-nacase-vstoupit-na-mezinarodni-scenu>

[cit. 2015-04-26]

[47] *LIBEREC:REICHENBERG - architektura na severu Čech* [online].

URL: http://www.liberec-reichenberg.net/public/fotky/a462eb2f043465_gallery.jpg

[cit. 2015-04-26]

[48] *LIBEREC:REICHENBERG - architektura na severu Čech* [online].

URL: http://www.liberec-reichenberg.net/public/fotky/52aa33cfa23466_gallery.jpg

[cit. 2015-04-27]

- [49] *Obchodní středisko Ještěd dnes a v budoucnosti* | Ihned.cz [online].
URL: http://respekt.ihned.cz/75-509960-0-355950-R00000_gallery-cd
[cit. 2015-04-27]
- [50] *Obchodní středisko Ještěd dnes a v budoucnosti* | Ihned.cz [online].
URL: http://respekt.ihned.cz/75-509970-0-355950-R00000_gallery-53
[cit. 2015-04-27]
- [51] *LIBEREC:REICHENBERG - architektura na severu Čech* [online].
URL: http://www.liberec-reichenberg.net/public/fotky/f1ba0442df3471_gallery.jpg
[cit. 2015-04-29]
- [52] *LIBEREC:REICHENBERG - architektura na severu Čech* [online].
URL: http://www.liberec-reichenberg.net/public/fotky/24b68adc5f3463_gallery.jpg
[cit. 2015-04-29]
- [53] *Genus plus - Liberec: Obchodní dům Ještěd se vrátí alespoň do galerie* [online].
URL: <http://www.genusplus.cz/zpravodajstvi/liberec-obchodni-dum-jested-se-vrati-alespon-do-galerie>
[cit. 2015-04-29]
- [54] *Koloběh obchodu: Ještěd zbourat, Forum postavit* | Aktuálně.cz
URL: <http://zpravy.aktualne.cz/ekonomika/kolobeh-obchodu-jested-zbourat-forum-postavit/r~i:gallery:9847/r~i:photo:240648/>
[cit. 2015-05-01]
- [55] *Liberecká drbna – Výročí: Obchodní dům Ještěd zbourali před pěti lety* [online].
URL: <http://www.libereckadrbna.cz/kauzy-a-temata/smutne-vyroci-obchodni-dum-jested-zbourali-pred-peti-lety.html>
[cit. 2015-05-01]

[56] *Bydlení – i.DNES.cz* [online].

URL: http://bydleni.idnes.cz/demolice-slavneho-obchodniho-domu-v-liberci-se-chyliko-konci-p5f-/architektura.aspx?c=A090416_120235_panelakovy-byt_web

[cit. 2015-05-01]

[58] *Youtube. cz* [online].

URL: <https://www.youtube.com/watch?v=BgqqMXGKsCA>

[cit. 2015-05-03]

[59] *LIBEREC:REICHENBERG - architektura na severu Čech* [online].

URL: http://www.liberec-reichenberg.net/public/fotky/7004d8cbbb3464_gallery.jpg

[cit. 2015-05-03]

[60] *Náš Liberec – občanský a protikorupční web* [online].

URL: <http://www.nasliberec.cz/mesto-liberec/pred-peti-lety-sel-k-zemi-unikatni-obchodni-dum-jested.php>

[cit. 2015-05-05]

12 SEZNAM PŘÍLOH

PŘÍLOHA I.	90
------------------------	-----------

PŘÍLOHA I.



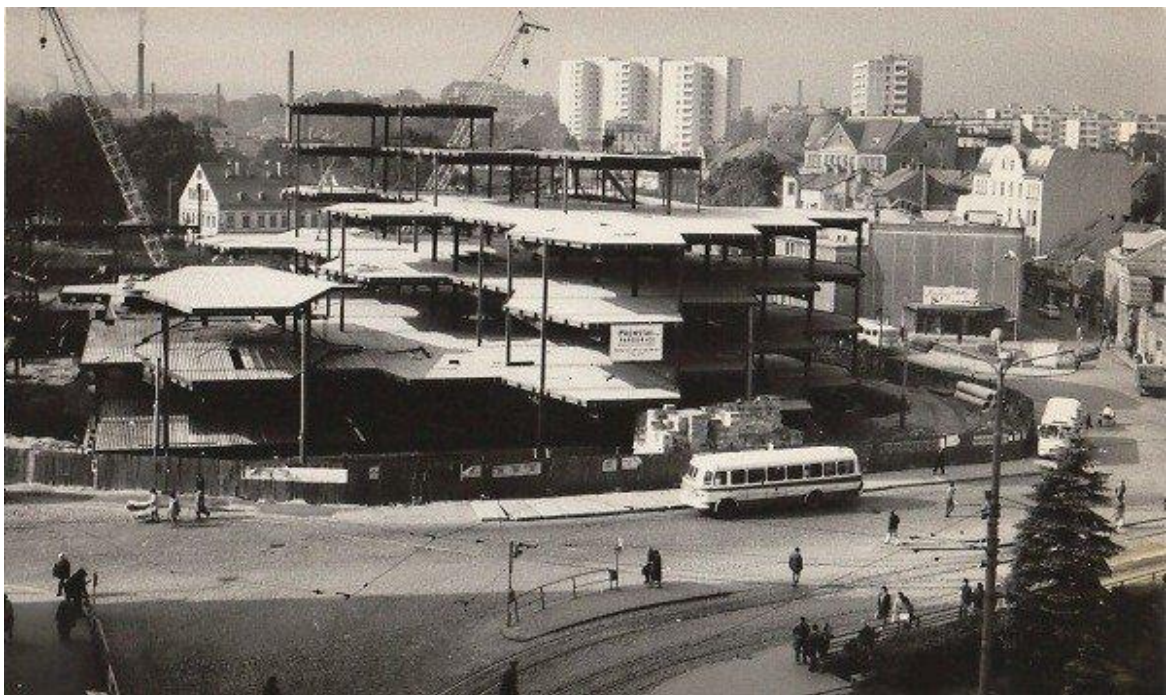
Obrázek 30: Pohled na Jánskou ulici. Klasicistní stavba vlevo od vchodu do zaniklé ulice jako jediná přečkala rozsáhlé demolice v centru Liberce.



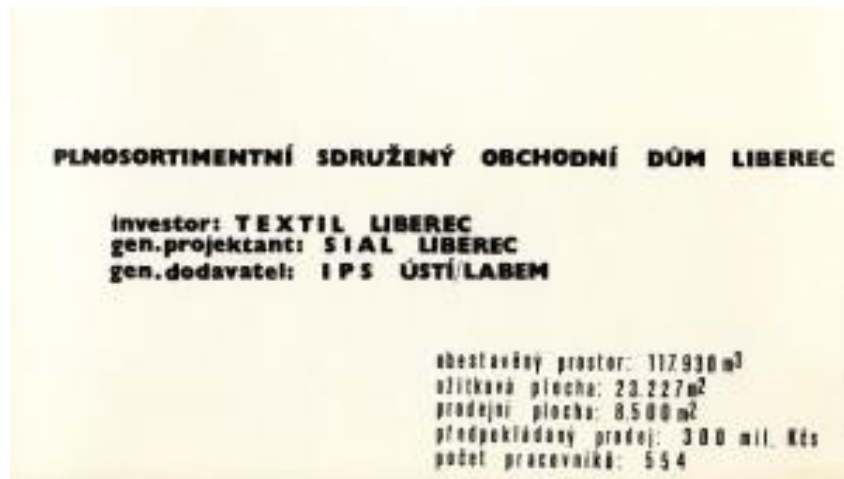
Obrázek 31: 60. léta, pohlednice, severovýchodní pohled.



Obrázek 32: Budování základů OD Ještěd



Obrázek 33: Výstavba obchodního domu Ještěd



Obrázek 34: Hlavní investorem domu byla Textilana Liberec

Sdružený obchodní dům Ještěd
 má nepřetržitou prodejní dobu

od pondělí do pátku	od 9.00 do 19.00 hod.,
v sobotu	od 8.00 do 13.00 hod.,
Dům potravin	od 7.00 do 19.00 hod.,
v sobotu	od 7.00 do 12.00 hod.

Obrázek 35: Otevírací doba OS Ještěd



Obrázek 36: Exteriér obchodního domu Ještěd



Obrázek 37: Jeden ze vstupů do obchodního domu Ještěd s kavárnou Nisa v pozadí. Pohled z roku 1979.



Obrázek 38: Vinárna OD Ještěd, 80. léta



Obrázek 39: Mléčný bar, 80. léta



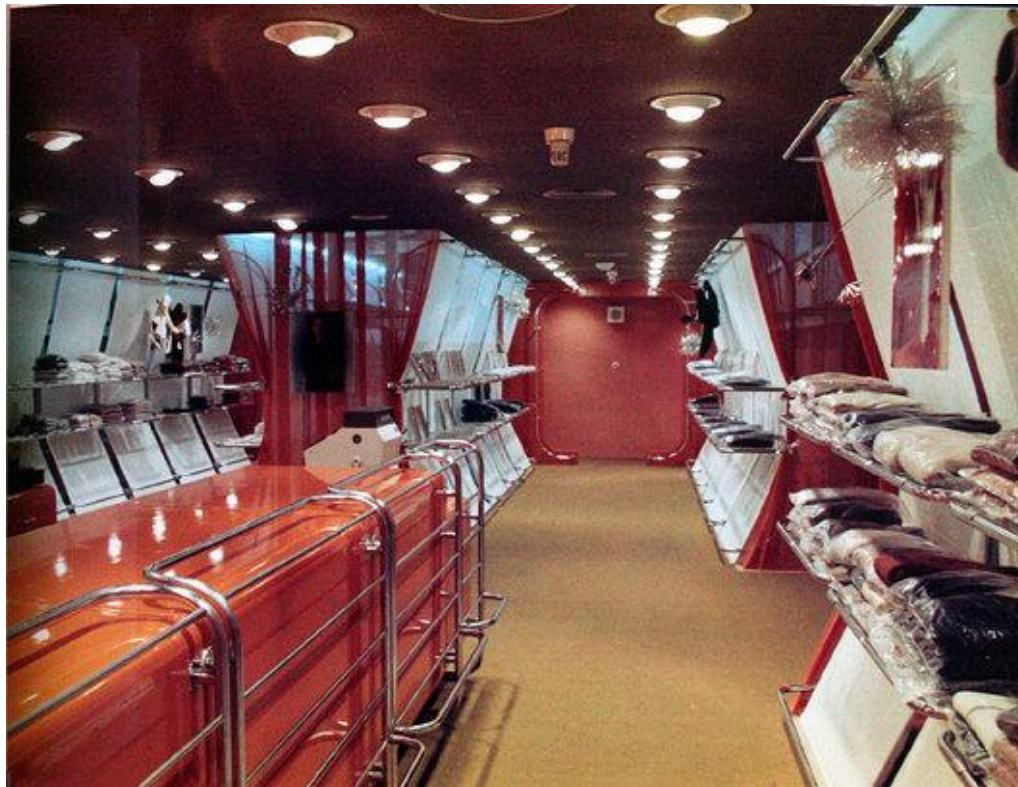
Obrázek 40: Restaurace obchodního domu Ještěd, 80. léta



Obrázek 41: Bar, 80. léta



Obrázek 42: Prodejna oděvů



Obrázek 43: Interiér prodejny oděvů



Obrázek 44: Další z prodejen obchodního domu Ještěd



Obrázek 45: Obchodní dům Ještěd na dobové pohlednici



Obrázek 46: Detail exteriéru OD Ještěd



Obrázek 47: Pohled do pasáže



Obrázek 48: Vstup do pavilonu A z terasy



Obrázek 49: Pohled na obchodní dům Ještěd z Janské ulice



Obrázek 50: Parkoviště obchodního domu



Obrázek 51: Samoobsluha OD Tesco



Obrázek 52: Kadeřnictví



Obrázek 53: Postupná likvidace obchodního domu Tesco



Obrázek 54: Obchodní dům před demolicí, symbol protestu



Obrázek 55: Demolice obchodního domu Tesco, pohled z Jánské ulice



Obrázek 56: Trosky obchodního domu. V pozadí Horský hotel a vysílač Ještěd, dílo jednoho ze spoluautorů OD Ještěd.



Obrázek 57: Těžká technika demolující obchodní dům



Obrázek 58: Lidé přihlížející demolici



Obrázek 59: Torzo schodiště



Obrázek 60: Tehdejší náměstek primátora pro kulturu a školství Ondřej Červinka krájí dort jako symbol zboření OD Ještěd při slavnostním otevření nové části Fora.