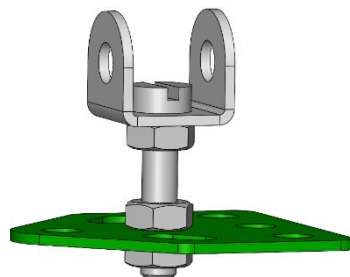
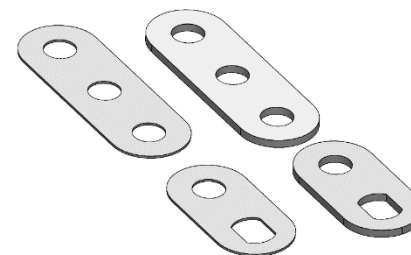


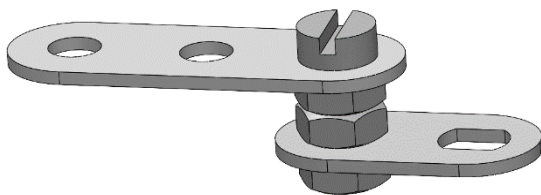
Ukázka spojení součástek pomocí kontra-
matice, umožňující pohyblivost obou dílců.
Kontramatice musí být utaženy proti sobě,
příčemž mezi spodní maticí a přilehlou sou-
částkou musí být nepatrná vůle.



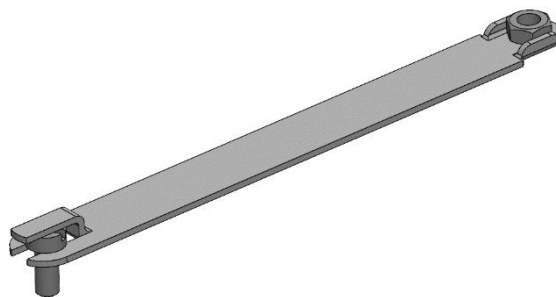
Ukázka uložení součástky ve zvolené
vzdálenosti od podstavy pomocí dlou-
hého šroubu a dvou matic.



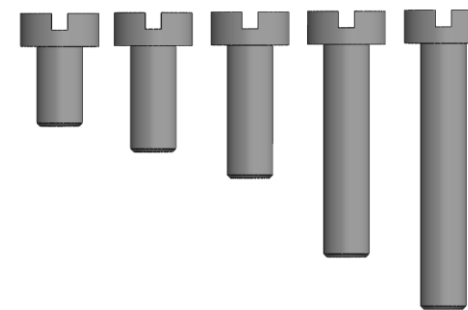
Ve stavebnici se nachází snadno
zaměnitelné součástky – 1002 a 2002 –
1003 a 2003 – díly 1002 a 1003 jsou
konstrukční a díly 2002 a 2003 jsou
určeny k ohýbání.



Ukázka použití matic jako distančních
kroužků pro větší odsazení mezi
součástkami



Ukázka použití držáku šroubů a matic.



Stavebnice Merkur obsahuje šroubky
různých délek – seřazeno podle velikosti.
Zleva – 6mm; 8mm; 10mm; 16mm; 20mm